

ART RICHELIEU
CASTOR-HARA



Drouot Richelieu - Samedi 16 novembre - Paris



52



58



76



89

ART RICHELIEU CASTOR-HARA

COMMISSAIRES-PRISEURS ASSOCIÉS - CVV 2018-107

ART DE L'AMERIQUE PRECOLOMBIENNE - ART DES CYCLADES PROVENANT DE COLLECTIONS PRIVEES EUROPEENNES

Vente aux enchères publiques :

Samedi 16 novembre à 14h

Drouot Richelieu - salle 15
9, Rue Drouot - 75009 Paris

Expositions publiques :

Vendredi 15 novembre de 11h à 18h

Samedi 16 novembre de 11h à 12h

Téléphone pendant les expositions et la vente : + 33 1 48 00 20 15

Expert :

Bénédicte Hamard (BH Expertise)

Expert en Art Précolombien auprès de la FNEPSA et du CEDEA

Tel: +33 (0)6 85 52 00 77

contact@bh-expertise.com

www.bh-expertise.com

Nous sommes à votre disposition pour vous communiquer avant la vente, tous les renseignements qui ne peuvent être systématiquement mentionnés au catalogue : descriptifs, rapports de condition, photos complémentaires, etc...

Les œuvres suivies d'un astérisque sont en importation temporaire et sujettes à une TVA de 5,5 % en sus des enchères, à la charge de l'acquéreur.

Catalogue et photos visibles sur www.castor-hara.com

Estimations gracieuses et confidentielles sur demande à l'étude

25, rue le Peletier 75009 Paris - Tél. 01 48 24 30 77 Télécopie 01 48 00 91 07
www.castor-hara.com - etude@castor-hara.com

1. Vénus

Debout, les bras ramenés sur le ventre, cette jolie petite vénus nue est parée d'un bracelet, d'un collier et de boucles d'oreilles. Sa coiffe se compose d'une frange et de mèches deux ramenées en macarons sur les côtés.

Terre cuite brune massive avec trace de pigments rouges

Culture Chupicuaro, Mexique

900 – 100 av. J.-C.

H. 7,5 – l. 3,5 – Ep. 2 cm 150/250 €

2. Personnage debout

Terre cuite brune massive

Culture Tlatilco, Mexique

1200 – 800 av. J.-C.

H. 6,5 – l. 2 – Ep. 1 cm 80/100 €

3. Pretty Lady

La nudité de sa silhouette longiligne contraste avec l'élaboration de sa coiffe faite d'un tressage de cheveux mêlés à des rubans.

Terre cuite brune massive

Culture Tlatilco, Mexique

1200 – 800 av. J.-C.

H. 9 – l. 3 – Ep. 2 cm 100/200 €

4. Vase zoomorphe

La panse oblongue est pourvue d'une ouverture centrale décorée de motifs ailés en relief sur son pourtour. A cela s'ajoute un goulot représentant la tête d'un animal à long bec et une poignée de préhension formant sa queue à l'autre extrémité.

Terre cuite brune à engobe brun noir

Culture olmèque, Las Bocas, Mexico

1200 – 800 av. J.-C.

H. 12 – l. 22 – Ep. 18 cm 600/800 €

5. Personnage debout

La facture de cette œuvre frappe par la modernité de son corps longiligne traité en aplats. Les bras sont positionnés le long du buste, les mains venant souligner la naissance des hanches. Les pieds en relief sont gravés. La tête, enfoncée dans les épaules présente des traits typiquement olmèques. La bouche ouverte est pourvue de lèvres charnues qui rappellent les babines du jaguar. Le nez vient s'aligner dans son prolongement et les yeux en amande sont creusés. Les sculptures de ce type sont extrêmement rares et reflètent la production lithique de la région du Guerrero sous influence olmèque.

Serpentine verte

Culture du Guerrero, influence olmèque, Mexico

750 av. – 250 apr. J.-C.

H. 21,5 – l. 5 – Ep. 2 cm

Bibliographie pour un objet similaire:

«Trésors du Nouveau Monde», Musées Royaux d'Art et d'Histoire, Bruxelles 1992, Fig. 160, p. 208. 8 000/10 000 €

6. Personnage debout

Le visage stylisé est animé de profondes rainures pour délimiter les lèvres, la base du nez et les plis sinusoïdaux. Les yeux ne sont évoqués que par un renforcement et l'ombre crée par d'épais sourcils. Les joues pleines et la présence d'un double menton, plus réaliste, permettent de placer cette sculpture parmi les œuvres de style Chontal. Le corps quant à lui est traité avec des volumes simples, délimités par des rainures au niveau des articulations et de la taille. Au dos, la colonne vertébrale est creusée.

Pierre verte à patine brune

Culture Chontal, Guerrero, Mexique

350 - 100 av. J.-C.

H. 20 – l. 6,5 – Ep. 4,5 cm 5 000/7 000 €

7. Hache cérémonielle

L'artiste a utilisé la forme de cette hache pour y graver la tête d'un rapace. L'embout délimite le bec et l'œil circulaire est gravé sur les deux faces, à la base de la hache.

Pierre verte

Culture Veracruz, Mexique

450 - 750 apr. J.-C.

H. 16 - D. 6,5 cm 600/800 €

8. Lance

Pierre noire

Culture Maya, Mexique

500 – 900 apr. J.-C.

L. 57 – l. 7 – Ep. 5 cm 400/600 €

9. Hache cérémonielle

Elle reprend la forme usuelle d'une hache insérée dans un manche, mais sculptée dans une pierre pour être déposée en offrande.

Pierre brune

Culture Maya, Mexique, Guatemala

500 – 900 apr. J.-C.

H. 32 – l. 18 2 000/4 000 €

10. Excentrique

Cet objet rituel en arc de cercle est pourvu dans sa partie supérieure de trois pointes. Sa taille est exceptionnelle ainsi que sa qualité de réalisation.

Silex beige avec traces de cinabre

Culture Maya, Mexique, Guatemala

500 – 900 apr. J.-C.

H. 26 – l. 28 cm 1 500/3 500 €

11. Petit masque

Ce beau visage reflète l'idéalisation de Teotihuacan: lèvres charnues entrouvertes, yeux en amandes et nez aquilin. Sa morphologie en largeur renforce l'expression de cette amulette.

Serpentine verte

Culture Teotihuacan, Mexique

450 – 750 apr. J.-C.

H. 6 – l. 8 – Ep. 3 cm 800/1 200 €

12. Personnage debout

Cette œuvre exceptionnelle dans l'art Chavin du Marañon se caractérise par la forme plate et triangulaire du visage. Deux mèches de cheveux striées et laissées brutes contrastent avec l'engobe rouge brillant du reste du corps et accentuent la géométrisation de la tête. Un bandeau vient ceindre le front tandis qu'au dos les cheveux retombent jusqu'aux épaules. Le corps joue sur les formes tubulaires et se pare de peintures de couleurs crème et noire. Des motifs de croisillons succèdent à des vagues et des points. Au centre, sur le torse et dans le dos, des motifs en escaliers évoquent l'éclair et donc l'idée de pluie et de fertilité.

Les bras sont légèrement levés et la paume des mains présentées de face.

Très peu d'œuvres de ce style sont référencées. Seule trois de d'aussi belle qualité provenant de la collection Kasser, seront présentées dans les agrandissements du Musée de Tucson Museum of Art aux Etats-Unis.

Terre cuite à engobe rouge, noir et crème. Importantes traces d'oxyde de manganèse.

Culture Chavin du Marañon, Pérou

1000 – 500 B.C.

H. 40 – l. 23 – Ep. 11 cm

Un test de thermoluminescence par Christian Goedicke, Berlin, 2003, sera remis à l'acquéreur, ainsi qu'une radiographie de l'objet.

4 000/6 000 €

Le lot 12 est reproduit en couverture

13. Fragment de tissu représentant un chamane

Coton polychrome et laine

Culture Paracas, Pérou

300 - 200 av. J.-C.

H. 15 cm 300/400 €

14. Femme allongée sur le ventre

La tête relevée est ornée d'une coiffe rouge qui souligne une forte déformation crânienne. Elle porte des boucles d'oreilles, un collier et une nariguera. Son bras droit est ramené sur le devant et sa main tient une offrande. Le corps est peint de jaune, bleu et rouge

Terre cuite polychrome

Culture Jama Coaque, Equateur

500 av. – 500 apr. J.-C.

H. 11 – W. 16,5 – D. 7 cm 200/400 €

15. Vénus

Symbole de fertilité, cette vénus assise est représentée avec des bras atrophiés. L'accent est mis sur les jambes aux cuisses larges et sur le visage expressif. Une coiffe en forme de bulbe couvre la tête. Le nombril ouvert est souligné de peinture rouge, que l'on retrouve au niveau de la poitrine et sur le visage.

Terre cuite brune avec engobe crème et rouge

Culture Tlatilco, Mexique

1150 - 500 av. J.-C.

H. 27 - l. 16,5 - Ep. 7,5 cm

Provenance:

- Ancienne collection Cassard depuis les années 1950-60, New York, US.

- Artemis Gallery.

Un certificat d'authenticité du 13.10.2013, sera remis à l'acquéreur

1 000/2 000 €

16. Personnage debout

Le corps est massif et pratiquement de taille équivalente à la tête. Celle-ci est stylisée, le nez et les yeux étant signifiés par T en relief. Une coiffe l'agrément et fait penser aux personnages de Teotihuacan. Les mains sont posées sur son ventre dans une attitude paisible.

Pierre verte

Culture Chontal, Guerrero, Mexique 350 - 100 av. J.-C.

H. 10 - l. 5,4 - Ep. 3 cm

Provenance:

- Ancienne collection Jules Berman, acquis dans les années 1950.

- Artemis Gallery.

Un certificat d'authenticité du 24.01.2014, sera remis à l'acquéreur

300/600 €





1

2

3



5



4



7



10



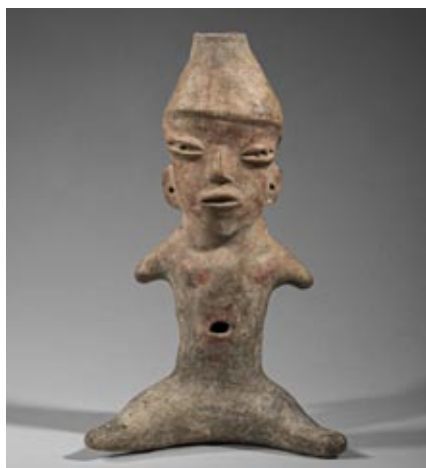
11



6



14



15

17. Tête de dignitaire

Ce personnage à la bouche ouverte, est coiffé d'un bandeau avec médaillon central.

Culture Veracruz, Mexique 450 - 750 apr. J.-C.

H. 14 - l. 14,5 - Ep. 10 cm

Provenance:

- Ancienne collection Imre & Nicholas T. Molnar.

- Zeus Antiquities.

Un certificat d'authenticité du 13.11.2006 sera remis à l'acquéreur.

200/400 €

18. Personnage assis

Les jambes massives sont ouvertes et les mains posées sur le haut des cuisses. Le buste est fin avec le nombril creusé et souligné de peinture rouge. Le visage ovale présente des yeux tombant pourvus de pupilles creusés, un nez en relief et une bouche ouverte. Une coiffe en forme de casque indique la présence d'une déformation rituelle du crâne. Ces sculptures du préclassique dans annoncent les futurs "baby face" olmèques.

Terre cuite brune avec traces de beige et peinture rouge. Traces de brûlures.

Culture Préclassique, Morelos, Mexique

1000 - 600 av. J.-C.

H. 27,5 - l. 22 - Ep. 11 cm

Provenance:

- Ancienne collection Harvey Sarner.

- Artemis Gallery.

Un certificat d'authenticité sera remis à l'acquéreur

800/1 200 €

19. Vénus de bout

Les formes généreuses de cette déesse de la fertilité sont caractéristiques du style Chinesco. Le visage triangulaire répond aux angles formés par les hanches larges. Le buste plus fin est animé de deux petits seins tandis que les bras en léger relief viennent se poser sur le ventre. Des décors rouges indiquent la présence d'un pagne, d'un collier et de peintures corporelles sur les bras et les joues.

Terre cuite brune à engobe rouge avec traces de brûlures

Culture Nayarit, Style Chinesco, Mexique

300 av. - 200 apr. J.-C.

H. 45 - l. 21 - Ep. 12 cm

Provenance:

- Ancienne collection de Norio Azuma, New York, US.

- Golden Horde, New York, UK.

Un certificat d'authenticité de Andrea Baker (Walter Vernon Inc) du sera remis à l'acquéreur

1 000/2 000 €

20. Personnage debout

La tenue de ce personnage se compose d'un pagne maintenu par une ceinture nouée sur le devant avec un pan central rouge et de sandales nouées. Il est paré d'un collier de grosses perles et de boucles d'oreilles. Sa coiffe mi longue est bien arrangée avec quelques mèches formant une frange.

Terre cuite brune massive avec traces de peintures rouge et jaune

Culture Xochipala, Mexique 1500 - 1200 av. J.-C.

H. 18,7 - l. 8 - Ep. 4 cm

Provenance:

- Arte Primitivo

- Collection Espagnole

400/600 €

21. Personnage debout

Campé sur ses jambes aux cuisses massives, les bras ramenés sur le buste et la tête entrée dans les épaules, ce petit personnage impressionne par sa force et sa présence. Les mollets sont soulignés de peinture rouge. Il est vêtu d'un pagne et porte un collier tubulaire.

Terre cuite brune avec traces de peinture rouge

Culture Xochipala, Mexique 1500 - 800 av. J.-C.

H. 16 - l. 6,5 - Ep. 3,5 cm

Provenance:

- Hurst Gallery, Cambridge, Massachusetts, Etats-Unis.

- Howard Nowes Ancient Art

400/600 €

22. Personnage assis

Terre cuite brune massive avec traces de peinture rouge

Culture Olmèque, Mexique

900 - 600 av. J.-C.

H. 11,5 - l. 10,5 - Ep. 8,5 cm

Provenance:

- Howard Nowes Ancient Art

300/500 €

23. Pretty lady

De belle taille, cette ravissante figurine est parée de ses plus beaux atours : Un large collier plat, un médaillon, deux bandes décoratives retombant sur sa poitrine et des boucles d'oreilles. Ses cheveux détaillés sont bien arrangés avec une frange et un raie au milieu, le tout maintenu par une coiffe en bandeau. Enfin, ses épaules portes des scarifications.

Terre cuite brune massive avec traces d'oxyde de manganèse

Culture Chupicuaro, Mexique 900 - 100 av. J.-C.

H. 14 - l. 6 - Ep. 2 cm

Provenance:

- Ancienne collection Louis et Ruth Redstone, Bloomfield Hills, Michigan, Etats-Unis. Acquis avant les années 1950-1960.

- Howard Nowes Ancient Art

- Arte Primitivo

400/500 €

24. Personnage debout

Les bras écartés du corps, ce petit personnage porte un pagne tressé, un collier avec pendentif tubulaire et des bracelets. Ses cheveux sont maintenus par une coiffe et reporter à l'arrière avec une longue queue de cheval.

Terre cuite brune massive

Culture Colima, Mexique 100 av. - 250 apr. J.-C.

H. 22 - l. 11,5 - Ep. 3,5 cm

Provenance:

- Ancienne collection Yvette Arnol, Dallas, US.

- Galerie Arte Xibalba.

Un certificat d'authenticité sera remis à l'acquéreur

300/500 €

25. Joueur de balle

Debout s'emblant prêt à agir, cette figure colima porte une large ceinture qui évoque celle utilisée par les joueurs de balle ainsi qu'un casque noué à l'arrière de la tête. Ce jeu rituel était très pratiqué dans l'ensemble de la Mésoamérique.

Terre cuite brune massive

Culture Colima, Mexique 100 av. - 250 apr. J.-C.

H. 13 - l. 8 - Ep. 3 cm

Provenance:

- Ancienne collection Yvette Arnol, Dallas, US.

- Galerie Arte Xibalba.

Un certificat d'authenticité sera remis à l'acquéreur

300/500 €

26. Personnage allongé sur un lit

Terre cuite brune

Culture Colima, Mexique 100 av. - 250 apr. J.-C.

H. 10,5 - l. 6 - Ep. 3 cm

Provenance:

- Galerie Arte Xibalba.

Un certificat d'authenticité sera remis à l'acquéreur

100/200 €

27. Personnage assis

Le visage triangulaire est peint de blanc et les mâchoires sont soulignées de gros points rouges. Le buste menu est orné d'un collier et les bras sont posés sur le haut des cuisses. Les jambes ouvertes, aux cuisses larges, se terminent en pointe et sont soulignées de rouge avec de décors géométriques noirs.

Terre cuite à décor polychrome

Culture Nayarit, Style Chinesco, Mexique

300 av. - 200 apr. J.-C.

H. 17,5 - l. 13,5 - Ep. 7 cm

Provenance:

- Ancienne collection d'un dentiste, Floride, Etats-Unis.

- Howard Nowes Ancient Art

800/1 200 €

28. Guerrier

Debout, jambes écartées en signe de stabilité, il tient dans les mains deux haches. Sa tenue entièrement gravée, se compose d'une culotte maintenue par une ceinture qui remonte jusqu'au niveau des côtes.

Le visage aux yeux en grain de café est pourvu d'un nez aquilin proéminent. Il est enserré dans un casque avec crête centrale à trois pans, maintenue par une mentonnière. Un élément à l'arrière vient protéger le cou. Le goulot de ce vase anthropomorphe est placé sur le côté droit. Des bracelets gravés et deux collier en relief soulignent le statut dans une société où le guerrier fait parti de l'élite.

Terre cuite brune à engobe rouge brillant

Culture Colima, Mexique 100 av. - 250 apr. J.-C.

H. 38,5 - l. 18 - Ep. 14,2 cm

Provenance:

- Leonard Kaplan Gallery, Laguna Beach, circa 1970.

- Ancienne collection américaine, Californie.

- Arte Primitivo

1 200/1 800 €

29. Chien gras

Debout sur ses pattes, ce chien a le ventre bien rond et délimité par un engobe beige. La tête réaliste est pourvue d'un museau pointu. Les oreilles sont dressées donnant la sensation que l'animal est aux aguets. La queue relevée, sert de goulot à ce vase cérémoniel.

Terre cuite brune à engobe rouge avec importantes traces d'oxyde de manganèse

Culture Colima, Mexique 100 av. - 250 apr. J.-C.

H. 18,5 - l. 30,5 - l. 14 cm

Provenance:

- Ancienne collection Tucson, Arizona, acquis avant les années 80.

- Arte Primitivo

1 200/1 800 €

30. Prêtre debout

En position de prière, bras écartés, ce prêtre présente un visage triangulaire dont la coiffe évasée renforce l'effet. Les yeux sont rapprochés et la bouche ouverte laisse apparaître deux incisives. On retrouve l'expression caractéristique des « souriantes » propres au style de Veracruz.

Terre cuite brune

Culture Veracruz, Mexique 600 - 900 apr. J.-C.

H. 28,2 - l. 15 - Ep. 7 cm

Provenance:

- Ancienne collection Imre & Nicholas T. Molnar

- Arte Primitivo

- Collection Espagnole

800/1 200 €





16



17



18



19



20



21



22



23



24



25



26



27



28



29

31. Tête de dignitaire

Le visage est propre à l'art du Veracruz avec des yeux en amande très rapprochés. La bouche est ouverte et révèle les dents supérieures. Ce dignitaire est richement paré avec collier, boucles d'oreilles et une haute coiffe lisse agrémentée sur chaque côté de grosses cordes en relief.

Terre cuite brune
Culture Veracruz, Mexique
450 - 750 apr. J.-C.
H. 22 - l. 1 cm
Provenance:
- Galerie Arte Xibalba.

Un certificat d'authenticité sera remis à l'acquéreur
400/600 €

32. Vase anthropomorphe

Le corps prend la forme en corolle de la panse et s'anime de triangles peints en couleur crème, qui délimitent le cou. Le renflement supérieur évoque la tête du personnage dont les yeux, le nez et la bouche sont détaillés par des gravures et peints. Terre cuite polychrome avec importantes traces d'oxyde de manganèse
Culture Paracas, Pérou
700 - 200 av. J.-C.
H. 8,7 - l. 4,2 - Ep. 2,5 cm
Provenance:
- Galerie Arte Xibalba.

Un certificat d'authenticité sera remis à l'acquéreur
200/300 €

33. Vase représentant un jaguar

Le corps du félin est positionnée sur le haut du vase. De ses pattes avant, il enserre un personnage dont la tête est coincée dans sa gueule. Il s'agit d'une scène rituelle.
Terre cuite polychrome
Culture Huari, Pérou
600 - 1000 apr. J.-C.
H. 21 - l. 22 - Ep. 11 cm
Provenance:
- Galleria Vergès, Maryland, USA.

Un certificat d'authenticité sera remis à l'acquéreur
400/600 €

34. Vase anthropomorphe

Ce personnage debout, jambes écartées est décoré de peintures corporelles sur l'ensemble de son corps. Les bras peints sont ramenés sur le ventre. Le goulot évasé prend place au dessus de la tête.
Terre cuite polychrome
Culture Huari, Ayacucho, Pérou
600 - 1000 apr. J.-C.
H. 30 - l. 14 Ep. 11 cm
Provenance:
- Galleria Vergès, Maryland, USA.

Un certificat d'authenticité sera remis à l'acquéreur
600/800 €

35. Vase représentant une scène cérémonielle

Deux personnages se tenant par les bras, prennent place sur une plateforme rectangulaire. Le plus grand est en costume cérémoniel avec coiffe en éventail et écran de plume dans son dos qui permet de venir fixer l'anse en étrier.
Ce vase est conçu également pour servir de sifflet.
Terre cuite polychrome
Culture Huari, Pérou
600 - 1000 apr. J.-C.
H. 18,5 - l. 18 - Ep. 9,5 cm
Provenance:
- Galleria Vergès, Maryland, USA.

Un certificat d'authenticité sera remis à l'acquéreur
500/700 €

36. Vase anthropomorphe

Assis sur ses jambes, ce dignitaire est vêtu d'une tunique à décor en escalier et d'une cape qui lui recouvre le haut de la tête. Il est paré d'un collier et

de larges tamblas. Le col du vase long et évasé est situé sur le haut de la tête.
Terre cuite polychrome
Culture Mochica, phase IV, Pérou
500 - 700 apr. J.-C.
H. 35 - l. 17 - Ep. 14 cm
Provenance:
- Galleria Vergès, Maryland, USA.

Un certificat d'authenticité sera remis à l'acquéreur
400/600 €

37. Vase étrier représentant un personnage assis

Les jambes repliées vers le buste sont cachées par son poncho rayé. Une cape couvre ses épaules et il porte une coiffe en bandeau agrémentée de deux oreillettes. Un petit félin est coincé sous son bras droit.
Terre cuite polychrome
Culture Mochica, période III-IV, Pérou
600 - 700 apr. J.-C.
H. 19 - l. 11 - Ep. 15 cm
Provenance:
- Galleria Vergès, Maryland, USA.

Un certificat d'authenticité sera remis à l'acquéreur.
600/800 €

38. Personnage agenouillé

Son visage porte les stigmates d'un bec de lièvre ou d'une maladie. Il est assis sur ses jambes repliées et tient un fruit qu'il porte à sa bouche.
Terre cuite brune à engobe rouge
Culture Mochica, phase IV, Pérou
500 - 700 apr. J.-C.
H. 25 - l. 20 - Ep. 16 cm
Provenance:
- Artemis Gallery.

Un certificat d'authenticité du 13.12.2005, sera remis à l'acquéreur
400/600 €

39. Vase en forme de canard

Le plastron, les joues et l'anse en étrier sont recouvert d'un engobe rouge qui contraste avec la couleur crème du reste du corps. Des points animent le haut du crâne ainsi qu'une bande rouge qui délimite les ailes repliées.
Terre cuite brune à engobe rouge et crème
Culture Mochica, phase IV, Pérou
500 - 700 apr. J.-C.
H. 25 - l. 20 - Ep. 16 cm
Provenance:
- Ancienne collection Américaine.
- Artemis Gallery.

Un certificat d'authenticité du 02.03.2006, sera remis à l'acquéreur
600/800 €

40. Vase aryballe

La panse est décorée de trois registres composés de divers motifs géométriques. Le goulot est souligné de quatre bandes crème et noire.
Terre cuite polychrome
Culture Inca, Pérou
1200 - 1521 apr. J.-C.
H. 18,5 - l. 16,5 - Ep. 14 cm
Provenance:
- Ancienne collection Hart Family
- Galerie Arte Xibalba.

Un certificat d'authenticité sera remis à l'acquéreur
500/700 €

41. Femme assise

Les jambes sont ramenées vers le buste et les mains posées sur les genoux. Le visage mêle des traits humains à ceux d'un animal. Tous les éléments très expressifs: La bouche ouverte avec les dents apparentes, les yeux soulignés de noir et la coiffure en forme de crête, nous indiquent que notre personnage est en pleine transformation.

Terre cuite polychrome
Culture Grand Nicoya, Nicaragua
800 - 1350 apr. J.-C.
H. 12 - l. 8,5 - Ep. 6 cm
Provenance:
- Ancienne collection Diehl, Florence, MA, US.
- Galerie Arte Xibalba.

Un certificat d'authenticité sera remis 400/600 €

42. Sculpture représentant un chamane

La silhouette, stylisée à l'extrême, évoque la transformation chamannique. Ici la tête humaine de forme rectangulaire est pourvue d'yeux évoquant ceux d'un oiseau nocturne. Le corps monobloc est juste animé d'une rainure centrale indiquant les bras ou les ailes.
Pierre calcaire
Culture Valdivia, Equateur
3000 - 1500 av. J.-C.
H. 13,5 - l. 9 - Ep. 2 cm
Provenance:
- Galerie Arte Xibalba.

Un certificat d'authenticité sera remis 600/800 €

43. Prêtresse debout

Elle est vêtue d'une longue jupe gravée de motifs géométriques peint en jaune et rouge. Un collier orne son buste laissé nu tandis que sa chevelure est cachée par une coiffe en forme de casque.
Terre cuite brune à décor polychrome
Culture Bahia, Manabi, Equateur
500 av. - 500 apr. J.-C.
H. 27,5 - l. 11 - Ep. 4,5 cm
Provenance:
- Ancienne collection Clarence Sato, San Francisco, US.
- Galerie Arte Xibalba.

Un certificat d'authenticité sera remis à l'acquéreur
600/800 €

44. Pendentif représentant un personnage debout

Les bras ramenés sur le ventre. La tête enfoncée dans les épaules et traitée de manière stylisée. Un décrochement entre le front bombé et les yeux indique l'emplacement des yeux. Le nez est saillant et la bouche est gravée.
Serpentine verte veinée de blanc
Culture Mezcala, Guerrero, Mexique
750 av. - 250 apr. J.-C.
H. 10,3 - l. 5 - Ep. 2,3 cm
Provenance:
- Ancienne collection Allan L. Long, New York, Etats-Unis.
- Howard Nowes Ancient Art
400/600 €

45. Bouteille avec anse

Terre cuite brune à engobe rouge avec traces d'oxyde de manganèse
Culture Chorrera, Equateur 1000 - 500 av. J. - C.
H. 21,3 - Diam. 13 cm
200/300 €





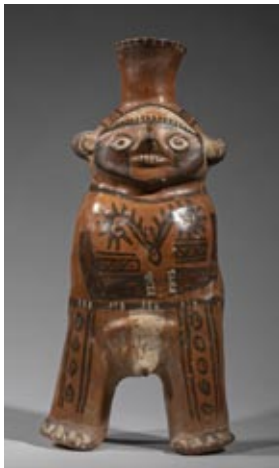
31



32



33



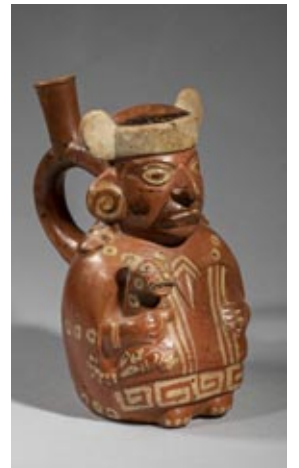
34



35



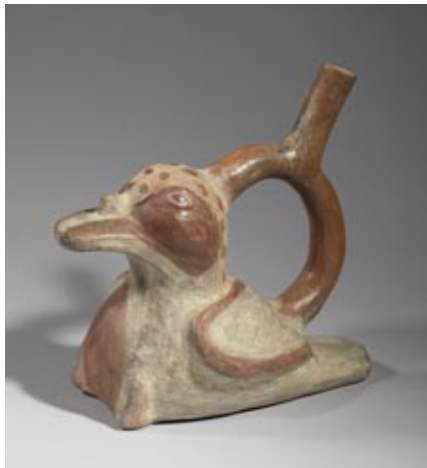
36



37



38



39



40



41



42



43



44

46. Temple avec niche *

Ce modèle est assez rare dans la production Mezcala et reflète pourtant des structures architecturales dont on trouve de nombreux témoignages à la période classique comme dans la grande cité Maya de Palenque. Il repose sur un haut soubassement qui soutient une double plateforme. L'accès se fait par un escalier central qui mène vers la porte du temple. Une corniche permet d'assoir le toit.

Pierre vert foncé à patine brune Culture Mezcala, Guerrero, Mexique 750 av. - 250 apr. J. - C.

H. 15 - l. - Ep. cm

Provenance:

- Galerie Mermoz dans les années 80.

- Ancienne collection de M. Stoll, Suisse

3 000/5 000 €

47. Temple avec niche *

Tout en hauteur, il s'organise selon le même principe avec un soubassement et une volée de marche desservant une large ouverture. Le toit pentu repose directement sur l'entablement.

Serpentine noire

Culture Mezcala, Guerrero, Mexique 750 av. - 250 apr. J. - C.

H. 12 - l. 6 - Ep. 4,5 cm

Provenance:

- Galerie Mermoz dans les années 2000.

- Ancienne collection de M. Stoll, Suisse.

1 500/2 000 €

48. Personnage debout

Terre cuite brune à engobe rouge

Culture Jalisco, Mexique 100 av. - 250 apr. J. - C.

H. 36 - l. 18,5 - Ep. 11 cm

Provenance:

- Ancienne collection

800/1 200 €

49. Lot composé de trois Vénus dont une siamoise

Bel ensemble de ces petites vénus en rapport avec la fécondité. La plus exceptionnelle est celle représentant une vénus siamoise dont le corps se sépare d'un côté la féminité et de l'autre la maternité. La première a replié ses bras sous sa poitrine tandis que la deuxième place son bras droit sous son ventre arrondi.

Terre cuite brune à engobe rouge.

Culture Valdivia, Equateur

3500 - 1500 av. J.-C.

H. 6,5 - l. 2,5 cm (Déesse debout)

H. 6,5 - l. 4,5 cm (Siamoise)

H. 8 - l. 3 cm (buste)

Provenance:

- Collection anglaise.

500/600 €

50. Sceptre représentant un haut dignitaire

Il se compose en deux parties : le manche tubulaire avec une terminaison en volute et la partie principale semi-arrondie à décor sculpté. Le dos de cette dernière a été creusé pour dégager une pointe permettant certainement à l'origine de maintenir des plumes colorées.

Le décor nous présente un visage d'homme aux traits marqués, signe de son âge mûr et d'un type physique originaires des hauts plateaux. Il est paré de boucles d'oreilles avec restes d'incrustation de turquoise.

Une imposante coiffe aux attributs du dieu Quetzalcóatl nous indique l'importance de son rang social. La base est constituée d'une couronne de plumes avec un médaillon central qui devait être incrusté d'une pierre. Elle est surmontée d'un panache de plumes de quetzal, maintenu par un lien en forme de glyphe. De chaque côté, une aile déployée suivie d'un serpent à plume, fait référence à la divinité principale des Toltèques, également connue sous le nom de Kukulcan chez les mayas.

Par cette association, le dignitaire devenait une incarnation du dieu Quetzalcóatl, symbole de fertilité et de vie. Il se plaçait également en tant qu'intermédiaire entre le monde terrestre et céleste. Les Toltèques fondèrent leur capitale à Tula, près de Teotihuacán mais d'après l'étude réalisée par

Ferdinand Anton, il est probable que cet objet provienne du Yucatan. En effet une œuvre similaire par son sujet ainsi que d'autres exemples plus simples sont conservés au musée Peabody à l'université de Cambridge. Ils révèlent l'influence de ce peuple qui s'est étendue jusqu'à l'aire Maya, notamment à Chichen Itza, où ces objets furent retrouvés en dépôt d'offrande dans des grottes et des cénotes, ce qui explique leur bon état de conservation.

Bois avec reste de peinture rouge et incrustations partielles de turquoise et pierre verte.

Culture Toltèque, Classique récent, Mexique, 800 - 1200 apr. J.-C.

H. 25 - l. 4,5 - Ep. 4,1 cm

Une étude réalisée par Ferdinand Anton, du 17 février 2003 sera remise à l'acquéreur.

Provenance:

- Collection anglaise Londres.

5 000/6 000 €

51. Perforateur

Cet objet en forme de pointe, est l'image symbolique d'une épine de raie, utilisée lors des rituels du sang pour honorer les dieux. Le choix de cette pierre verte était volontaire car elle symbolisait l'eau et la végétation, toutes deux signe de fertilité.

Jadéite verte

Culture Olmèque, Mexique

900 - 600 av. J.-C.

H. 11 - Diam. 1,2 cm

Provenance:

- Collection anglaise.

200/400 €

52. Hache cérémonielle

Gravée sur les deux faces d'une tête de chauve-souris, reconnaissable à la forme de ses oreilles en pointe, cette hache est pourvue à l'arrière d'un tenon qui venait se fixer sur un mur lors du jeu de balle. D'importantes traces de cinabre soulignent l'importance rituelle de cet objet.

Pierre grise avec importantes traces de cinabre

Culture Veracruz, Mexique

550 - 950 apr. J.-C.

Provenance:

- Collection anglaise.

3 000/5 000 €

Le lot 52 est reproduit en deuxième de couverture

53. Personnage assis

Cet élégant petit personnage représente un dignitaire assis, les jambes repliées sur la droite. Il porte une jupe maintenue par une ceinture. Un collier et des bracelets ainsi que des boucles d'oreilles complètent sa tenue. Son visage serein est magnifié par une ample coiffe en bandeau d'où retombent des panaches de plumes.

Terre cuite brune massive à décor rouge et crème

Culture Teotihuacan, Mexique

500 - 900 apr. J.-C.

H. 8,5 - l. 7 - Ep. 5 cm

Provenance:

- Collection privée, France.

1 000/1 500 €

54. Lot de deux personnages

Pierre gris vert

Culture Mezcala, Guerrero, Mexique

750 av. - 250 apr. J.-C.

H. 9 - l. 4 - Ep. 1,7 cm / H. 9 - l. 4 - Ep. 2 cm

300/400 €

55. Guerrier debout

Il tient dans ses mains une massue, prêt à agir. Il est vêtu d'un pagne retenu par une ceinture. Des parures défensives, formant des bracelets avec des pointes, soulignent ses genoux et ses coudes. Il est paré d'un collier avec pendentif et de boucles d'oreilles en corde torsadées, signe qu'il s'agit d'un sacrifié. Une coiffe en bandeau avec pans latéraux encadre son visage. L'ensemble de son corps est couvert de chapopote (bitume noir) qui symbolise

l'inframonde. Il se présente en tant que guerrier protecteur qui aide le défunt à accomplir son voyage pour une future renaissance.

Terre cuite brune couverte de chapopote (bitume)

Culture Veracruz, Mexique

450 - 750 apr. J.-C.

H. 55,5 - l. 30 - Ep. 23 cm

3 000/5 000 €

56. Chien assis

Ce vase cérémoniel prend l'apparence d'un chien assis sur ses pattes arrières. Le corps aux volumes ronds est animé par une colonne vertébrale en relief. La tête à l'expression vivante est surmontée d'un col évasé qui nous confirme la fonction de l'objet.

Terre cuite brune à engobe rouge avec importantes traces d'oxyde de manganèse

Culture Colima, Mexique

100 av. - 250 apr. J.-C.

H. 20 - l. 20 - Ep. 11 cm

Provenance:

- Ancienne collection français, Perpignan

400/600 €

57. Femme assise

Le visage long et triangulaire est peint de couleur crème. Les bras en arche de cercle encadrent le buste menu. Les jambes allongées sont écartées et le haut des cuisses est décoré d'une résille noire sur fond crème qui contraste avec l'engobe rouge brillant du reste du corps. La chevelure est laissée mâte et striée pour évoquer les mèches de cheveux.

Terre cuite polychrome

Culture Nayarit, Style Chinesco, Mexique

300 av. - 200 apr. J.-C.

H. 24,5 - l. 22 - Ep. 12 cm

Provenance:

- Galerie Hartwell Kennard Antiquities.

- Collection Carl Duke depuis les années 60 - début 70.

- Collection privée, France.

600/800 €

58. Hacha à l'effigie du dieu soleil

Gravée sur les deux faces, cette hacha représente un visage humain, paré de large boucles d'oreilles circulaires et d'une haute coiffe composée d'un panache de plumes. Les deux volutes sortant de sa bouche sont des attributs de Kinich Ahau, le dieu solaire. La hacha étant un des éléments cérémoniels utilisés lors de parades du jeu de balle, sont thème est en parfait accord avec l'enjeu de la partie. En effet, ce jeu faisait revivre la partie mythique qui symbolise la mort et la renaissance du soleil.

Culture Veracruz, Mexique

450 - 750 apr. J.-C.

H. 34 - l. 22 - Ep. 9 cm

Provenance:

Collection privée, France

3 000/5 000 €

Le lot 58 est reproduit en deuxième de couverture

59. Pendentif anthropozoomorphe

La partie haute représente la tête d'un chamane en transformation. Son visage stylisé est pourvu d'un bec et de deux pointes sur la tête évoquant les plumes de l'aigle harpie. Les jambes s'inscrivent dans le prolongement du buste et les doigts des pieds sont gravés. Trou de suspension transversale au niveau du cou.

Jadéite verte

Culture Nicoya, Région Guanacaste, Costa Rica

200 - 600 apr. J.-C.

H. 6,5 - l. 4 - Ep. 1,5 cm

200/300 €



46



47



48



49



50



53



54



55



51



56



57



59

60. Collier à décor de jaguars

Ce beau collier alterne des perles de pierre verte qui mettent en valeur cinq pendentifs représentant des jaguars dont le style est caractéristique de l'art Taïrona. Or tumbaga pour les pendentifs et pierre verte. Culture Taïrona, Colombie 1000 - 1500 apr J.-C. L. cm Provenance: Collection privée, Angleterre. 1 500/2 000 €

61. Bâton cérémoniel anthropomorphe

Il est sculpté en partie haute d'une tête avec buste souligné de fines gravures horizontales. La partie inférieure forme le manche et se termine en pointe. Pierre verte avec importantes traces d'oxyde de manganèse. Culture Huari / Tihuanaco, frontière Bolivie/Pérou, 700-1000 apr. J.-C. H. 37 - l. 6,5 - Ep. 4 cm Provenance: - Ancienne collection du Professeur Nigst, Bâle, Suisse. - Vente Castor-Hara du 07/10/2012, lot 271. - Collection privée, Paris. 1 000/1 500 €

62. Vase cylindre orné d'un singe

Sa silhouette de profil se détache sur le fond rouge d'un cartouche. Chez les mayas, le singe représente le dieu des arts. Terre cuite brune à engobe brun noir avec cinabre. Traces d'oxyde de manganèse et de racines. Culture Maya, Mexique 500 - 900 apr. J.-C. H. 13 - Diam. 11 cm Provenance: - Collection Ulrich Hoffmann, organisateur et auteur d'expositions et d'ouvrages sur l'art précolombien, Stuttgart, Allemagne. Objet exposé durant 10 ans au Keramik Museum de Dusseldorf, Allemagne. - Vente M. F. Robert, Drouot, le 15/06/2013, lot.57 400/600 €

63. Venus

Les bras son ramenés sur le buste et soulignent sa poitrine. Le visage stylisé, s'insère dans la forme originelle de la hache cérémonielle et caractérise le style de Palmar. Pierre verte avec traces d'oxyde de manganèse. Culture Valdivia, Equateur, 3500-1800 av. J.-C. H. 13 - l. 3,2 - Ep. 5 cm Provenance: - Ancienne collection Bellet. - Ancienne collection privée, France, acquis auprès de la Galerie Michaut. 800/1 200 €

64. Vénus callipyge

Terre cuite brune à engobe rouge avec traces d'oxyde de manganèse et de racine. Culture Préclassique Tlatilco, État de Mojelos, Mexique 1200 - 550 av. J. C. H. 22 cm L.12,5 cm Ep. 9 cm Provenance: - Vente Loudmer, Poulain, Cornette de St Cyr, Paris, du 24 octobre 1974, lot 17. 800/1200 €

65. Vase avec anse en étrier

Sur sa panse se déroule une scène mythique avec les deux animaux principaux que sont le serpent et le jaguar. Terre cuite brune à engobe brun noir brillant. Culture Chavin, Pérou, 900 - 200 av. J.-C. H. 31 - l. 19 - Ep. 17 cm Provenance: - Galerie Michaut - Collection privée, France. 400/600 €

66. Personnage debout

Serpentine verte Culture Teotihuacan, Mexique 500 - 900 apr. J.-C. H. 19 cm

Provenance:

- Ancienne collection américaine.
- Collection privée, France

300/400 €

67. Joueuse de balle *

Debout, campée sur des jambes robustes, la jeune femme porte une simple ceinture autour des hanches. Elle est parée de larges boucles d'oreilles circulaires et une coiffe avec pendentif frontal. Terre cuite brune massive Culture Xochipala, Mexique 1500 - 600 av. J.-C. H. 12,5 - l. 3,8 - 3,8 cm

600/800 €

68. Pretty Lady *

Femme dont les signes de fécondité, hanches, ventre et poitrine, sont mis en valeur par la nudité et la seule présence de parures comme un collier, des boucles d'oreilles et une coiffe en bandeau. Terre cuite brune massive avec traces de peinture rouge et d'oxydes de manganèse Culture Tlatilco, Mexique 1150 - 500 av. J.-C. H. 13 - l. 7 - Ep. 1,5 cm

400/600 €

69. Chamane en transformation *

Assis en tailleur, cette figurine illustre la métamorphose du chamane qui pouvait s'aider d'un masque animalier pour accomplir son rituel. Il s'agit ici d'un oiseau qui couvre sa tête comme un casque. Terre cuite brune massive Culture Colima, Mexico 100 av. - 250 apr. J.-C. H. 15,6 - l. 6,5 - Ep. 6,5 cm

500/600 €

70. Femme assise *

Terre cuite brune à engobe rouge Culture Jalisco, Mexique 100 av. - 250 apr. J.-C. H. 45 - l. 35 - Ep. 18 cm

800/1 200 €

71. Baby Face *

Ces figures typiques de l'art olmèque, doivent leur surnom de "Baby face" par le traitement potelé du corps, similaire à celui d'un bébé. Représenté assis, jambes écartées, ce baby face se tient droit et pose ses mains au niveau des genoux. La bouche ouverte anime le visage joufflu et les yeux étirés sont profondément creusés. Il porte des boucles d'oreilles circulaires et une coiffe. Celle-ci, en forme de casque, enserre le crâne qui a été déformé rituellement. Son décor est conçu en deux parties bien distinctes, l'une peinte de noire et gravée de lignes verticales, l'autre laissée brute et lisse, bordée d'un feston en relief strié et peint de noir. Ces œuvres étaient déposées en offrande et les découvertes faites sur le site de El Manati viennent renforcer l'idée que ces objets étaient considérés comme des symboles de régénération et de procréation, en rapport avec l'eau et la pluie. Terre cuite brune couverte d'une fine couche de kaolin, partiellement disparu. Peinture noire et traces de cinabre. Culture Olmèque, Mexique 900 - 600 av. J.-C. H. 28 - l. 24,5 - Ep. 11 cm Un test de thermoluminescence de Ralf Kotalla, n°619303 du 26.03.1993, sera remis à l'acquéreur 8 000/12 000 €

72. Vase anthropomorphe *

Le personnage assis a le buste penché vers l'avant, semblant ployer sous la charge d'une jarre qu'il porte sur son dos et qui sert d'ouverture au vase. Terre cuite brune Culture Jalisco, Mexique 100 av. - 250 apr. J.-C. H. 22 - l. 17 - Ep. 16 cm

800/1 200 €

73. Homme assis

Légèrement penché en avant, l'homme prend appui avec ses deux mains sur les genoux. Il est paré de nombreux bracelets superposés, d'un collier et de boucles d'oreilles. Il est nu, jambes ouvertes laissant apparaître son sexe. Le visage triangulaire caractérise les œuvres de style Chinesco. La coiffe avec bandeau est laissée brute par rapport au reste du corps recouvert d'un engobe rouge brillant. Terre cuite brune à engobe rouge. Traces de brûlures et d'oxyde de manganèse Culture Chinesco, Nayarit, Mexique 100 av. - 250 apr. J.-C. H. 27,5 - l. 21 - Ep. 13,5 cm

2 000/3 000 €

74. Homme assis *

Il repose sur deux pieds arrière qui le maintiennent dans la position assise. Sa main gauche repose sur le genou du même côté tandis que la main droite est portée à la bouche. Le visage aux yeux en relief et au nez aquilin est en partie caché par une coiffe en forte avance. Elle se démarque par un traitement de la matière laissée brute et striée. Une longue mèche de cheveux descend dans le dos. Terre cuite brune à engobe rouge Culture Nayarit, Mexique 100 av. - 250 apr. J.-C. H. 42 - l. 21 - Ep. 25 cm

2 500/3 500 €

75. Personnage debout *

La tête enfoncée dans les épaules et les bras le long du corps, ce personnage se place dans la catégorie des M-6 établie par Carlo Gay. Pierre noire Culture Mezcala, Guerrero, Mexique 750 av. - 250 apr. J.-C. H. 9 - l. 5 - Ep. 3 cm

200/300 €

76. Femme assise *

Son attitude, jambes croisées et mains posées sur les genoux, est emprunte de noblesse. Elle porte la tunique traditionnelle nommée huipil à large encolure qui lui dégage les épaules. Son visage porte des scarifications ou de la peinture corporelle en relief qui crée deux lignes de chaque côté des commissures des lèvres. Un collier de perles, des boucles d'oreilles et des bracelets viennent agrémenter sa tenue. Une coiffe à bordure crénelée replace l'objet dans un contexte symbolique. En effet, ce motif évoque l'éclair dans le ciel, annonciateur de pluie et rattache cet objet à la notion de fertilité. Ces figurines sont caractéristiques des productions raffinées retrouvées sur l'île de Jaina. Terre cuite brune massive Culture Maya, Jaina, Mexique 500 - 900 apr. J.-C. H. 18,5 - l. 12 - Ep. 9 cm

6 000/8 000 €

Le lot 76 est reproduit en deuxième de couverture

77. Vase à décor de divinités stylisées *

Terre cuite à décor polychrome Culture Maya, Mexique, Guatemala 500 - 900 apr. J.-C. H. 13,2 - Diam. 14,5 cm

800/1 200 €

78. Vase cylindrique à scène mythologique *

Deux prêtres assis prennent place dans un encadrement rouge. Ils sont reconnaissables à leurs yeux rectangulaires et leurs coiffes évoluées. L'un tends la main tandis que l'autre tient un bâton d'encens. Terre cuite brune à décor polychrome Culture Maya, Mexique, Guatemala 500 - 900 apr. J.-C. H. 19,5 - Diam. 14,5 cm

3 000/5 000 €



60



61



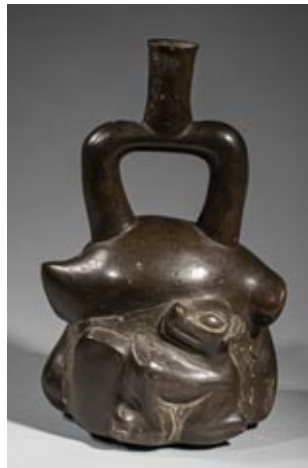
62



63



64



65



66



67



68



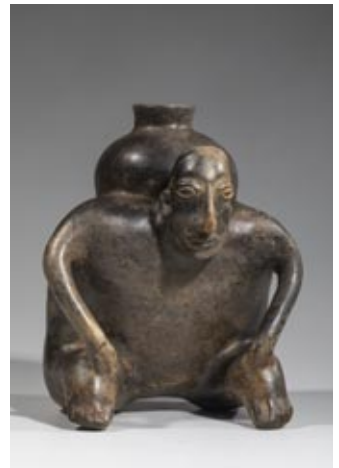
69



70



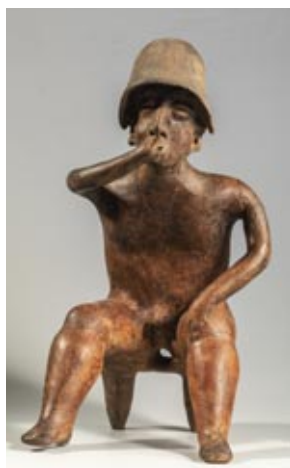
71



72



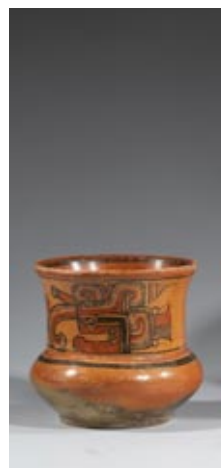
73



74



75



77



78

79. Bol décoré de deux personnages assis *

Ils prennent place dans un encadrement séparé par un cartouche avec des glyphes. Assis, le buste projeté vers l'avant, ils s'avancent pour faire une offrande. Ils sont vêtus d'un pagne et leur visage est masqué par une tête d'oiseau au bec crochu qui confirme lors rôle religieux. Des panaches de plumes agrémentent l'ensemble.

Terre cuite à décor polychrome
Culture Maya, Mexique, Guatemala
500 - 900 apr. J.-C.
H. 10 - Diam. 15 cm

1 500/2 500 €

80. Plat à décor rayonnant *

Le centre est décoré d'un motif rayonnant en rotation sur la gauche qui évoque le soleil. Le bord cerné de noir souligne la deuxième partie du décor qui prend place sur l'aile avec des glyphes.

Terre cuite à décor polychrome
Culture Maya, Mexique, Guatemala
500 - 900 apr. J.-C.
H. 7 - Diam. 31 cm

800/1 200 €

81. Pendentif à tête d'oiseau *

Pierre verte tachetée
Culture Maya, Mexique, Guatemala
550 - 950 apr. J.-C.
H. 1,2 - L. 4 - Ep. 2 cm

200/300 €

82. Perle avec tête de squelette *

Pierre verte
Culture Maya, Mexique
550 - 950 apr. J.-C.
H. 4,6 - l. 2,4 - Ep. 1,8 cm

400/600 €

83. Vase tripode *

Terre cuite brune à engobe brun-noir
Culture Teotihuacan, Mexique
500 - 900 apr. J.-C.
H. 15,4 - Diam. 13,5 cm

600/800 €

84. Joueur de balle *

Cette intéressante figurine nous montre la manière dont était porté le fameux "joug", ou ceinture de cuire utilisé lors du jeu de balle. Elle venait protéger les hanches et une partie du buste pour frapper la balle qui ne devait pas toucher le sol. Le joug en pierre comme celui que porte notre personnage était quant à lui utilisé lors des parades cérémonielles qui annonçaient ou clôturaient le jeu.

Terre cuite brune moulée
Culture Veracruz, Mexique
450 - 750 apr. J.-C.
H. 14,5 - l. 8,5 - Ep. 4,5 cm

600/800 €

85. Souriante aux bras articulés *

Cette étonnante souriante ornée d'une ceinture et d'une coiffe à ailerons, a la particularité d'avoir les bras

articulés. Ils sont maintenus par une cordelette qui passe au niveau des épaules. Cette technique participe à la notion d'expression vivante de ce personnage.

Terre cuite brune avec traces de peinture
Culture Veracruz, Mexique
450 - 750 apr. J.-C.

H. 18,5 - l. 10 - Ep. 5 cm

800/1 200 €

86. Hacha représentant un profil humain *

Il s'agit de la représentation du dieu joufflu, reconnaissable par ses joues pleines, des lèvres charnues, un nez épaté et des yeux mi-clos. Ses oreilles sont en léger relief et gravées. Une coiffe évoquant un bec d'oiseau vient former la partie haute de cette hacha cérémoniel qui devait venir se fixer sur un mur du terrain de jeu de bal grâce au tenon placé à l'arrière du cou.

Pierre brune
Culture Maya, Mexique
500 - 900 apr. J.-C.
H. 22 - l. 18,5 - Ep. 2,5 cm

2 500/3 500 €

87. Tête de dignitaire

Cet imposant visage répond à l'idéal de beauté maya : des yeux effilés, une bouche charnue et bien dessinée et un nez long, paré d'un bijou qui renforce l'aspect aquilin jusqu'au milieu du front. Le traitement du visage s'apparente au style de Copán, important site de la période classique connu pour ses imposantes stèles.

De large boucle d'oreilles circulaires et une coiffe dont on perçoit encore le décrochement permettent de situer ce personnage parmi l'élite maya.

Tuf volcanique avec traces de peintures bleue et rouge
Culture Maya, Honduras, Guatemala
600 - 900 apr. J.-C.

H. 31,5 - l. 32 - Ep. 14 cm

Bibliographie pour des œuvres similaires :

« 1 Maya di Copán, l'Atene del Centroamerica », Giuseppe Orefici, Exposition au Palazzo Reale, Milan du 3 octobre 1997 au 1er mars 1998, pages 233/244-247.

Provenance :

Ancienne collection, Espagne.

Collection privée, France. Acquis dans les années 70.

5 000/8 000 €

88. Élément de décor architectural

Un visage joufflu apparaît au centre d'une composition en croix crénelée qui se superpose sur une autre structure évasée en parties haute et basse. Sur les côtés deux bande rectilignes cannelées animent la surface. Le motif de la croix est probablement à mettre en rapport avec les quatre points cardinaux et l'évocation de l'univers. Le visage ainsi placé au centre, révèle l'importance de l'être ou de la divinité représentée.

Pierre calcaire gris beige
Culture Maya - Toltèque, Mexique
1200 - 1450 apr. J.-C.

H. 31 - l. 32 - Ep. 9 cm

Etat : Restaurations sur tout le pourtour

Provenance :

Ancienne collection Will Hoogstrater, Hollande. Acquis avant les années 70.

Galerie Mermoz, 2004

Un certificat de la Galerie Mermoz du 8 avril 2004 sera remis à l'acquéreur

5 000/8 000 €

89. Fardeau funéraire avec masque

Cet important fardeau constitué d'un coussin sur lequel repose un masque en bois peint de rouge, est exceptionnel car complet. Le visage est pourvu de vrai cheveux arrangés en frange sur le front et il est coiffé d'un tissu qui vient englober l'ensemble. Ce dernier est décoré d'un motif de crosses jaunes et noires enchevêtrées, à l'aspect très graphique.

Bois, tissu et fibres végétales
Culture Chancay, Pérou,
1100 - 1400 apr. J. ; -C.
H. 54 - l. 44 cm

1 200/1 800 €

Le lot 89 est reproduit en deuxième de couverture

90. Prêtresse debout

Cette grande sculpture nous présente une prêtresse empreinte de sérénité. Les bras sont ouverts dans une position d'accueil. Le visage oval est agrémenté de peintures corporelles bleues et rouges, au niveau du front, des joues et du menton qui se détachent sur une fond crème. Elles étaient à vocation cérémonielles. On retrouve la même souplesse dans le corps dont les lignes courbes des épaules, de la taille et des hanches transmettent l'idée de douceur. Cette sensation est renforcée par la couleur crème générale. Seul les main, les pieds et le cou sont délimités de rouge.

Une imposante coiffe en forme de casque révèle la présence d'une déformation rituelle du crâne et nous replace cette prêtresse dans sa fonction. S'ajoutent des boucles d'oreilles circulaires et un collier avec un médaillon troué en son centre.

Terre cuite brune à engobe crème et traces de peinture bleu et rouge.

Culture Bahia, Equateur

500 av. - 500 apr. J.-C.

H. 50 - l. 22 - Ep. 13 cm

Provenance :

- Ancienne collection Yves Cadihac.

- Vente à Tours, Avril 2009, lot 118.

- Collection privée France.

Un test de thermoluminescence d'Archeolabs TL du 19.03.2009 sera remis à l'acquéreur.

1200/1 800 €

A l'issue de la collection d'Art précolombien, il sera dispersé dans la cadre de sa liquidation judiciaire le stock d'animaux naturalisés de la Société Michel VAILLIER

par le ministère de la SCP Damien LIBERT - Laurent HARA - Bruno SEJOURNANT

Frais 14%40TTC



79



80



81

82



83



84



85



86



87



88

CONDITIONS DE VENTE ET ENCHERES

La vente se fera expressément au comptant et les prix s'expriment en euros (€)

L'adjudicataire devra acquitter en sus du montant des enchères : 25% TTC

Dès l'adjudication prononcée, les objets sont sous l'entière responsabilité de l'acquéreur. Il est conseillé aux adjudicataires de procéder à l'enlèvement de leurs lots dans les meilleurs délais afin d'éviter les frais de manutention et de gardiennage qui sont à leur charge. Le retour des lots à l'étude est une facilité pour les clients celui-ci n'engage pas la responsabilité du Commissaire-Preneur à quelque titre que ce soit.

En cas de paiement par chèque, la délivrance des objets pourra être différée jusqu'à l'encaissement. Aucun lot ne sera remis aux acquéreurs avant acquittement de l'intégralité des sommes dues.

Règlement en espèces pour un montant maximum de 1000€ ou 15 000€ lorsque l'acquéreur peut justifier que son domicile fiscal n'est pas en France.

En cas de contestation au moment des adjudications, c'est-à-dire s'il est établi que deux ou plusieurs enchérisseurs ont simultanément porté une enchère équivalente et réclament cet objet après le prononcé du mot adjudgé, le dit objet sera remis en adjudication au prix proposé par les enchérisseurs et tout le public présent sera admis à enchérir à nouveau.

A défaut de paiement, l'objet pourra être remis en adjudication sur folle enchère, immédiatement ou à la première opportunité.

L'ordre du catalogue sera suivi, toutefois le commissaire-preneur se réserve le droit de réunir ou de diviser des lots.

Les indications figurant au catalogue sont établies par la Sarl Art Richelieu – Castor Hara l'expert, qui l'assiste le cas échéant, avec toutes la diligence requise par une Ovv de meubles aux enchères publiques, sous réserve des notifications, déclarations, rectifications, annoncées au moment de la présentation de l'objet et portée au procès verbal de la vente.

Ces informations, y compris les indications de dimension figurant dans le catalogue sont fournies pour faciliter l'inspection de l'acquéreur potentiel et restent soumises à son appréciation personnelle.

Les proportions et les couleurs des œuvres portées au catalogue peuvent être différents en raison du processus d'impression.

L'absence d'indication d'une restauration d'usage, d'accidents, retouches ou de tout autre incident dans le catalogue, sur des rapports de conditions ou des étiquettes ou encore lors d'une annonce verbale n'implique nullement qu'un bien soit exempt de défaut. En outre, le ré-entoilage, le parquetage ou le doublage ou tout autre mesure de conservation du bien ne sont pas signalés.

En cas de contestations notamment sur l'authenticité ou l'origine des objets vendus, la Sarl Art Richelieu – Castor Hara tenue par une obligation de moyens ; sa responsabilité éventuelle ne peut être engagée qu'à la condition expresse qu'une faute personnelle et prouvée soit démontrée à son encontre. Les mentions concernant le bien sont fonction de l'état des connaissances à la date de la vente et toute erreur ou omission ne saurait entraîner la responsabilité de la Sarl Art Richelieu – Castor Hara. Les mentions concernant la provenance et/ou l'origine du bien sont fournies sur indication du vendeur et ne sauraient entraîner la responsabilité de la Sarl Art Richelieu – Castor Hara

Nous invitons donc les acquéreurs à juger par eux-mêmes ou assistés de l'expert qu'ils estiment compétent, de la qualité des œuvres présentées à la vente. Cela durant la durée des expositions publiques. Aucune réclamation ne sera recevable dès l'adjudication prononcée

L'exportation de tout bien hors de France peut être soumise à l'obtention d'une autorisation d'exporter que ce soit dans un Etat membre ou hors de l'Union Européenne. Il est de la responsabilité de l'acquéreur d'obtenir l'autorisation d'exportation. Le fait qu'une autorisation d'exporter requise soit refusée ou tardive, ne pourra pas justifier l'annulation de la vente, ni aucun retard de paiement du montant total dû.

La Maison de Ventes se charge d'exécuter gratuitement les ordres d'achat qui lui sont confiés. Ils sont une facilité pour les clients. La Maison de Ventes n'est pas responsable pour avoir manqué d'exécuter un ordre par erreur ou pour tout autre cause.

Dans l'hypothèse de deux ordres d'achat identiques, c'est l'ordre le plus ancien qui aura la préférence. En cas d'enchères dans la salle pour un montant équivalent à un ordre d'achat, l'enchérisseur présent aura la priorité.

Les enchères téléphoniques sont acceptées pour les lots dont l'estimation est supérieure à 1 000 €

Retrait des achats : les meubles et les objets volumineux seront à retirer au magasinage de l'Hôtel Drouot, les frais de stockage sont à la charge de l'acheteur. Le magasinage des objets n'engage pas la responsabilité de la Maison de Ventes. Les tableaux et objets d'art peuvent être retirés sur rendez-vous à l'étude. Après un délai de quinze jours de stockage gracieux, ce dernier sera facturé 50€ TTC par semaine et par lot. Toute semaine commencée est réputée due.

Le fait de participer à la vente entraîne obligatoirement l'acceptation de ces conditions



A la suite et vendu par le ministère de la Scp Libert - Hara - Sejournant
Important ensemble de taxidermie : provenant de l'Entreprise Michel Vaillier, après liquidation judiciaire

ART RICHELIEU
CASTOR-HARA

25, rue le Peletier 75009 Paris - Tél. 01 48 24 30 77
www.castor-hara.com - etude@castor-hara.com