

# FRAYSSE & ASSOCIÉS



23  
mai 2024

PARIS - HÔTEL DROUOT - SALLE 13 - 14H15



Experts :

Lots 42, 45 à 49  
Cabinet TURQUIN  
69, rue Sainte-Anne  
75002 Paris  
Tél. : 01 47 03 48 78  
eric.turquin@turquin.fr

Lots 80 à 99  
SANCY EXPERTISE PARIS - Florian DOUX  
5, rue Auber  
75009 Paris  
Tél. : 01 42 65 53 49  
contact@sancyexpertiseparis.com

Lots 114 à 117, 121 à 125  
Michel VANDERMEERSCH  
8, rue de Courty  
75007 Paris  
Tél. : 01 42 61 23 10  
vandermeersch75@gmail.com

Lot 136  
Laurence FLIGNY  
15, avenue Mozart  
75016 PARIS  
Tél. : 01 45 48 53 65 - 06 78 48 44 53  
laurencefligny@aol.com

# FRAYSSE & ASSOCIÉS

*Commissaires-priseurs*

PROVENANT DES SUCCESSIONS  
DE MADAME G. ET DE MADAME S.  
ET DE QUELQUES AMATEURS

GRAVURES - DESSINS ET TABLEAUX  
SCULPTURES

CURIOSITÉS - LINGOTS D'OR  
ORFÈVRERIE XVIII<sup>E</sup> ET XIX<sup>E</sup> SIÈCLES

CÉRAMIQUES - EXTRÊME-ORIENT

OBJETS D'ART

ET DE BEL AMEUBLEMENT

TAPIS - TAPISSERIES

23  
mai 2024

PARIS - HÔTEL DROUOT - SALLE 13 - 14H15

9, rue Drouot - 75009 Paris

Tél. : 01 48 00 20 13 pendant les expositions

[contact@fraysse.net](mailto:contact@fraysse.net)

[www.fraysse.net](http://www.fraysse.net)

Expositions publiques à l'Hôtel Drouot

mercredi 22 mai 2024 de 11h00 à 18h00

jeudi 23 mai 2024 de 11h00 à 12h00

# MANETTES

Au début de la vacation seront présentés en manettes sous une dizaine de lots le fond de maison comprenant des gravures et reproductions diverses des lots d'étain, de cuivres, de bibelots divers, de la verrerie, cristallerie, des céramiques des XVIII<sup>e</sup> et XIX<sup>e</sup> siècles, de la céramique de la Chine, du métal argenté.

- 11**  
**Lot de wagons, locomotive et éléments de chemins de fer**, certains de marque RAPIDO (accidents et manques). 50 / 80 €
- 12**  
**Collection de timbres** en vrac, modernes et semi-modernes contenus dans dix-huit albums.  
**Europe et Monde.** 300 / 400 €
- 13**  
*Vie des Saints.*  
 Deux volumes In-folio.  
**XVIII<sup>e</sup> siècle.**  
 On joint la sainte Bible, trois volumes sous emboîtement. 50 / 60 €
- 14**  
**[BLONDIEAU (Christian)].** *Soldats de plomb et figurines civiles - Collection C.B.G. Mignot.* Editions Le Képi rouge, Paris. Format 31 x 24 cm, reliure en reluskin. 264 pages (+ de 500 reproductions). Etat neuf. 20 / 40 €
- 15**  
**[BLONDIEAU (Christian)].** *Soldats de plomb et figurines civiles - Collection C.B.G. Mignot.* Editions Le Képi rouge, Paris 1993. Format 31 x 24 cm, reliure pleine toile avec jaquette. 440 pages, avec prêt de 600 reproductions et plus de 100 pages de références des années 1875 à 1956 de toute la production de C.B.G. Mignot. Etat neuf. 10 / 50 €
- 16**  
**[TOFFOLI (Louis) - PELLISSIER (Jeanine)].** *Catalogue raisonné de l'œuvre peint de Louis Toffoli*, tomes I & II, Paris, 1993. Plus de 3000 œuvres répertoriées dont 2000 reproduites (+ de 1500 en couleurs). Format 30 x 24 cm, reliure pleine toile avec jaquette, 680 pages. Ouvrage réalisé du vivant de Louis Toffoli sous sa supervision. Etat neuf. Le tome I avec une dédicace de l'artiste en date du 4/2/94. 40 / 60 €

# GRAVURES - DESSINS

- 17**  
**Trois gravures en noir ou en couleurs**, dont *Le gâteau du roi - Vue du château de Rambouillet - Les lapins* par Huet.  
**XVIII<sup>e</sup> siècle** (piqûres). 20 / 30 €
- 18**  
**Deux gravures en noir.**  
*Vue des environs d'Orléans à Saint Mesmin les Tours et Vue des environs du Loir.*  
**XIX<sup>e</sup> siècle.**  
 On joint une gravure en noir *Le port.*  
 10 x 15 cm  
 On joint une gravure ronde en noir *A table.*  
 Diamètre : 6 cm 10 / 30 €
- 19**  
**Charles CAMOIN (1879-1965)**  
*Femme allongée*  
 Lithographie, signée en bas à droite (piqûres). 20 / 50 €
- 20**  
**Maurice de VLAMINCK (1876-1958)**  
*Paysage aux maisons*  
 Epreuve d'artiste, signée et dédicacée en bas à droite (piqûres). 80 / 150 €
- 21**  
**Léonard FOUJITA (1886 -1968)**  
*Portrait de fillette*  
 Epreuve d'artiste, signée en bas à droite (piqûres). 50 / 60 €
- 22**  
**Francis SAINT-GENIES (1925)**  
*La femme et le cheval*  
 Lithographie numérotée 181/200.  
 On joint une deuxième lithographie de l'artiste numérotée 176/200. 20 / 50 €
- 23**  
**Salvador DALI (1904-1989)**  
*Le chevalier Triomphant*  
 Lithographie numérotée 181/197 en bas à gauche et signée en bas à droite. 200 / 400 €
- 24**  
**Salvador DALI (1904-1989)**  
*Les cavaliers de l'Apocalypse*  
 Lithographie numérotée 197/197 en bas à gauche et signée en bas à droite. 200 / 400 €



30



28



29



30

**25**  
**Hans BELLMER (1902-1975)**  
*Portraits nus*  
 Deux lithographies sous verre.

400 / 450 €

**26**  
**Wifredo LAM (1902-1982)**  
*Les oiseaux*  
 Lithographie signée en bas à gauche et numérotée en bas à droite 257/262.  
 On joint une épreuve d'artiste de **FROMANGER** *Femme debout* (piqûres).

80 / 100 €

**27**  
**Ecole moderne**  
*Chat noir*  
 Dessin dans un cadre à volutes noires ajourées.

10 / 20 €

**28**  
**Ecole du XVIII<sup>e</sup> siècle**  
*Personnage près d'un arbre*  
 Dessin à la sanguine (pliures, mouillures).  
 31 x 39,5 cm

150 / 300 €

**29**  
**Hubert ROBERT, d'après**  
 Dessin à la statue antique, à la manière de la sanguine (pliures, mouillures).  
 31 x 39,5 cm

200 / 300 €

**30**  
**Lot :**  
**Ecole du XVIII<sup>e</sup> siècle**  
*Moulin et rivière et Personnages près d'une église*  
 Deux dessins, le premier signé *BC Onfroit ?* et daté 1766 (piqûres).  
 13,5 x 17,5 cm et 14,5 x 19 cm

30 / 40 €



32



34



31



33

**31**  
**PERNET, attribué à, XVIII<sup>e</sup> siècle**

*Compositions de ruines*  
Dessin ovale au lavis (piqûres).  
16,5 x 13 cm

80 / 150 €

**32**  
**Ecole du XVIII<sup>e</sup> siècle**  
*Berger sous un arbre*  
Lavis d'encre de Chine.  
12 x 9 cm

100 / 120 €

**33**  
**DESFRICHE, attribué à**  
*Bord de rivage*  
Aquarelle, signée en bas à droite et datée 1768 (piqûres).  
16 x 20,5 cm

100 / 400 €

**34**  
**PRUDHON, d'après**  
*Etude de femme antique*  
Dessin (piqûres).  
17,5 x 17,5 cm

50 / 100 €

**35**  
**Ecole espagnole du XX<sup>e</sup> siècle**

*Armoires des familles HUICI JURDANENA et OZTOLAZA*  
Mine de plomb, aquarelle et gouache rehaussées d'or et d'argent.  
27 x 20 cm  
Une paire. 100 / 300 €

**Provenance :**  
CHRISTIE'S Paris, *Une collection d'un amateur*, 3 et 4 octobre 2012, lot 130.

**36**  
**Ecole du XIX<sup>e</sup> siècle**

*Paysage*  
Aquarelle signée *Calern à Lopez w 1897* (del natural) (extrait d'un album de dessins).  
21,5 x 31 cm 20 / 50 €

**37**  
**Alexandre SEREBRIAKOFF, dans le goût de**

Dessin aquarellé polychrome, probablement un projet pour une applique (pliuers, rousseurs).  
39 x 28,5 cm 80 / 120 €

38  
*Etude d'Amours*  
Fusain (papier jauni).

39  
**Ecole moderne**  
*Scène de parc*  
Gouache, signée P.G.

40  
**P. FLEURY (début du XX<sup>e</sup> siècle)**  
*Portrait de femme à la robe blanche*  
Pastel signé, en bas à droite (mouillures).  
65,5 x 53,5 cm

60 / 80 €

50 / 60 €  
41  
**XX<sup>e</sup> siècle**  
*Portrait de musiciens*  
Pastel, dans un cadre ovale.

100 / 120 €

## TABLEAUX



45

42  
**Pieter Frans de GREBBER (1573 ? c. 1649), attribué à**  
*Vierge en prière*  
Panneau de chêne, parqueté.  
Sans cadre.  
82,5 x 67 cm

500 / 1 000 €

43  
**Ecole italienne dans le style du XV<sup>e</sup> siècle**  
*Tempera à décor de personnages devant des murs*

200 / 300 €

44  
**Ecole française**  
*Amiral de COLIGNY*  
Huile sur panneau marouflé sur toile, titrée.  
54 x 40,5 cm

300 / 400 €

45  
**Anthonie BEERSTRATEN (1646-après 1665), attribué à**  
*Navire quittant une rade*  
Toile (restaurations anciennes).  
98 x 71 cm

2 000 / 3 000 €



46

46

**Ecole flamande vers 1660**

*Portrait d'homme en buste dit autrefois "Portrait d'Athos"*

Toile ovale (repeints).

63,5 x 52,5 cm

800 / 1 500 €

47

**Ecole française vers 1680, entourage de Pierre MIGNARD**

*Portrait de Louis-Charles de LORRAINE comte d'ARMAGNAC (1641-1718)*

*Portrait de Catherine de NEUVILLE VILLEROY comtesse d'ARMAGNAC (1639-1707).*

Paire de toiles ovales transposées (restaurations anciennes, annotations au dos du châssis, manques).

73,5 x 60 cm

1 000 / 2 000 €



48

48

**Nicolas FOUCHE (1653-1733), attribué à**

*Portrait de Madeleine de TILLY COURVAUDON comtesse de BLANCHY*

Toile ovale et châssis d'origine (châssis accidenté, accidents, petits manques).

Inscrit au dos de la toile *Madeleine de Tilly Courvaudon/Comtesse de Blangy/épousa en 1708 Pierre François le vicomte baron de Blangy.*

73,5 x 59,5 cm

500 / 800 €

49

**Philippe de LOUTHERBOURG, dans le goût de**

*Troupeau franchissant un pont*

Cuivre, au dos une étiquette d'Alphonse GIROUX, rue du Coq saint Honoré.

28 x 36 cm

300 / 500 €



47



47





52

**50**  
**Ecole française du XVIII<sup>e</sup> siècle**  
*Femme au voile bleu*  
 Huile sur toile (accidents, éclats et manques).  
 62,5 x 49,5 cm

100 / 120 €

**51**  
**Ecole française du XVIII<sup>e</sup> siècle**  
*Femme à la robe rouge* (accidents, écaillures).

300 / 400 €

**52**  
**Ecole française, suiveur de RAOUX.**  
*Le joueur de viole*  
 Huile sur panneau.  
 35 x 28,5 cm

300 / 400 €

**53**  
**TENIERS, d'après**  
*Scène de taverne*  
 Huile sur panneau parqueté (fente, manques).  
 42 x 52 cm

200 / 400 €

**54**  
**Ecole du XIX<sup>e</sup> siècle**  
*Sous-bois*  
 Huile sur panneau.  
 11,5 x 13,5 cm

50 / 60 €

**55**  
**Ecole du XIX<sup>e</sup> siècle.**  
*Paysage animée*  
 Gouache ronde.

20 / 30 €



54



55



57

56

**CAROLUS-DURAN (1837-1917)**

*Portrait de Henri Béraud*

Huile sur carton, datée 1896 (usures).

45 x 31,5 cm

500 / 600 €

57

**Paul GIROL (1911-1988)**

*Barque à Vieira*

Toile, signée en bas à gauche.

46 x 55 cm

100 / 400 €

58

**Ecole impressionniste**

*Bord de rivière*

Huile sur toile.

33 x 41,5 cm

80 / 120 €

59

**J. MABILLE**

*Portrait de cheval vers la droite*

Huile sur toile, signée en bas à droite.

60 / 100 €

60

**Deux cadres**, style moucharabieh en cèdre et bois noirci.

**Travail probablement marocain, XIX<sup>e</sup> siècle.**

Dimensions extérieures : 78 x 62 cm

Dimensions intérieures : 56 x 41 cm

60 / 200 €

## SCULPTURES

61

**Buste d'enfant** au naturel à patine brune translucide. Il repose sur un socle cylindrique gris Turquin ou cipolin orné d'une plaque gravée *Génie*. Monture de bronze ciselé verni. Contre-socle carré.

**Epoque fin XVIII<sup>e</sup> siècle.**

Hauteur : 29 cm

150 / 250 €

62

**HOUDON, d'après**

*Diane*

Bronze, repose sur une sellette en albâtre(éclats).

150 / 200 €

63

**Statuette en bronze** à patine sombre représentant *BOSSUET*.

**XIX<sup>e</sup> siècle.**

60 / 80 €

64

**Buste de femme en bronze** à patine foncée.

**XIX<sup>e</sup> siècle.**

300 / 400 €

65

**Buste de femme** en marbre blanc.

**XIX<sup>e</sup> siècle** (éclats).

100 / 200 €

66

**EUGÈNE MARIOTON, d'après**

*Le poète*

Bronze à patine brune, signé *E. Marioton* et titré sur la terrasse.

Hauteur : 21 cm

On joint **un buste de femme à l'antique en bronze** à patine médaille.

Repose sur un socle de marbre (usures).

Hauteur : 17 cm

100 / 200 €

67

**Statuette en bronze** de Frédéric II. Repose sur un socle de marbre vert de mer.

**XIX<sup>e</sup> siècle.**

Hauteur totale : 36 cm

80 / 120 €



**68**  
**Lot sur l'épopée napoléonienne :**  
**Deux statuettes de Napoléon** debout en bronze reposant sur des socles.  
 Hauteurs : 25,5 et 22 cm  
 On joint **deux bustes de Napoléon**, l'un en bronze à patine verte reposant sur une colonne blanche (usures).  
 Hauteurs : 20 et 18 cm 100 / 200 €

**69**  
**Lévrier** au naturel assis en bois patiné (éclats). 80 / 120 €

**70**  
**P. de LEONARDI (XIX<sup>e</sup>-XX<sup>e</sup> siècle)**  
*Le triton sur un dauphin*  
 Terre cuite signée sur la terrasse (éclats et manques, possible restauration sous la patine).  
 Hauteur : 48 cm 100 / 150 €

**71**  
**Gaston d'ILLIERS (1876-1932)**  
 Plâtre pour le bronze *Cheval en pirouette*.  
 Signé (accidents et manques). 100 / 120 €

## CURIOSITÉS LINGOTS D'OR - ARGENTERIE

**72**  
**Lingot d'or.**  
 N° 311671.  
 Avec son certificat des anciens établissements LÉON.  
 Poids : 995,70 g - **FRAIS : 6 % TTC** 60 000 / 65 000 €

**73**  
**Lingot d'or.**  
 N° 254497.  
 Avec son certificat des anciens établissements LÉON.  
 Poids : 998,80 g - **FRAIS : 6 % TTC** 60 000 / 65 000 €

**74**  
**Lingot d'or.**  
 N° 181810.  
 Poids : 996,2 g - **FRAIS : 6 % TTC** 60 000 / 65 000 €

**75**  
**155 pièces de 5 Francs Marianne.**  
 Poids : 1 859 g 300 / 500 €

**76**  
**Lot comprenant 23 pièces de 10 Francs Hercule.**  
 Poids : 574,87  
**4 pièces de 50 Francs Hercule.**  
 Poids : 120,14 g  
 Poids total : 695 g 200 / 300 €

**77**  
**Lot comprenant une pièce de 5 Francs Léopold Roi des Belges, une pièce de 100 Francs Belge 1951 et une pièce de 20 Francs Belge 1930.**  
 Poids : 50,75 g - **3 pièces de 20 Francs**, années 1933 et 1938. Poids : 59,98 g et **2 pièces de 100 Francs 1983.** Poids : 30,04 g  
 Poids total : 140,75 g 100 / 150 €

**78**  
**Boîte à mouches** en galuchat teinté vert.  
**XVIII<sup>e</sup> siècle** (accidents et manques). 30 / 40 €

**79**  
**Lot comprenant un étui en marqueterie de paille, XIX<sup>e</sup> siècle, une seconde boîte et une boîte circulaire** en bois noirci, le couvercle à décor lithographié représentant la garde Nationale demande à la France l'émancipation des citoyens, **un bougeoir à main et un autre petit bougeoir, un plateau en cuivre, attelage** sous-verre, travail indien, **Cadet Roussel, boîte à musique, pommeau de canne, copie de sphinge,** Iran. 20 / 30 €

# ORFÈVRENERIE

Falaise, Londres, Paris, Poitiers.



80

**Lot en argent** 1<sup>er</sup> titre composé d'une cuillère à saupoudrer, de deux paires de salières (une accidentée), de deux pelles à glace, de cuillères à glace, de deux passes-thé, d'une boîte à décor de trophées et de flacons en verre taillé monté en argent, manche de couteau en porcelaine.

**Travail français, majoritairement de la fin du XIX<sup>e</sup> siècle** (accidents et manques).

Poids brut : 972 g

100 / 300 €

81

**Tabatière en argent** de forme ovale, les faces ciselées de bouquets de fleurs et croisillons. Monogramme *PG* sur le couvercle.

**Travail étranger de la fin du XVIII<sup>e</sup> siècle ou du début du XIX<sup>e</sup> siècle.**

Longueur : 9,4 cm - Poids : 127,6 g

80 / 100 €

82

**Tasse à vin en argent**, le corps repoussé de godrons et de points, le fond ciselé d'une fleur et d'une étoile partiellement amatie. Prise en forme de serpent courant. La bordure marquée *P. FOUBERT*. Poinçon très difficile à lire d'un abonné.

**Travail provincial du XVIII<sup>e</sup> siècle.**

Longueur : 11,5 cm - Poids : 120,4 g

100 / 200 €

83

**Cuillère à olives en argent**, modèle simple filet sur la tige et double filets sur la spatule, le cuilleron reперсé d'enroulements de feuillages, de tulipes et de rosette.

**Maître-orfèvre, attribuée à Louis LEGROS reçu Maître en 1723** (différent déformé).

**Paris, 1728-1729.**

Traces d'armoiries dégravées, repolie.

Longueur : 29,2 cm - Poids : 160,1 g

400 / 600 €

84

**Cuillère à ragoût en argent**, modèle double filets.

**Maître-orfèvre Jean OSMONT, reçu en 1746.**

**Falaise, 1757-1760.**

Traces d'armoiries dégravées.

Longueur : 30,5 cm - Poids : 178 g

150 / 250 €

85

**Cuillère à ragoût en argent**, modèle double filets, la spatule gravée d'armoiries d'alliance sous une couronne de marquis.

**Maître-orfèvre Jean-Baptiste GUIDON, reçu en 1757.**

**Poitiers, 1789.**

Longueur : 30,2 cm - Poids : 178 g

100 / 200 €

86

**Verseuse égoïste en argent** de forme balustre sur fond plat. Le corps ciselé dans sa partie supérieure de guirlandes d'acanthé. Le couvercle, à charnière et enroulements, est surmonté d'une prise en graine éclatée. Manche latéral en bois tourné.

**Maître-orfèvre Antoine LUCAS, reçu en 1770.**

**Paris, 1782-1783.**

Accidents, usures, restaurations, la charnière du couvercle cassée, armoiries anciennement dégravées

Hauteur : 10 cm - Poids : 93,6 g

100 / 200 €

87

**Petite chocolatière en argent** de forme balustre, reposant sur trois pieds. Le corps uni, le bec verseur souligné de feuilles d'acanthé. Couvercle à doucine bordé de godrons. Hôte latérale.

**Orfèvre Jean DEHARCHIES, reçu en 1720.**

**Paris, 1723-1724.**

Accidents, restaurations, pas de manche, la partie pivotante du couvercle modifié.

Hauteur : 18 cm - Poids : 373,4 g

80 / 100 €

88

**Chocolatière en argent** de forme tronconique, le corps uni et le couvercle à doucines. Manche latéral en bois tourné.

**Poinçons de Paris 1729-1730, rapportés sur le fond.**

Accidents, restaurations, transformations.

Hauteur : 15,2 cm - Poids brut : 308,4 g

80 / 100 €

89

**Suite de onze couteaux à entremets**, les manches en bois naturel. Les viroles et les lames en argent. Les lames signées *BELIGNEZ COUT. DU ROY A LANGRES* surmonté d'un bâton royal entouré de deux palmes.

**Travail du XVIII<sup>e</sup> siècle.** (les manches décapés)

Longueur : 22,2 cm - Poids brut : 328,6 g

100 / 200 €

**Bibliographie :**

Marie-Émilie VAXELAIRE, *Les BELIGNÉ, une dynastie de couteliers, 1610-2010*, Langres, 2010.





96



93

90



92

90

**Sucrier en argent** 1<sup>er</sup> titre reposant sur un pied à frise de feuilles d'eau, le corps ajouré de femmes à l'antique jouant de la lyre et de larges palmettes. Prise mobile torsadée. Le couvercle à légère doucine et gravé d'armoiries d'alliance sous un cimier, s'achève par une prise en ananas. Intérieur en verre blanc gravé (un éclat).

**Orfèvre Jean-François LUCHAIRE, insculpe en 1806.**

**Paris, 1798-1809.**

Hauteur : 23,5 cm - Poids : 534,2 g

150 / 250 €

91

**Théière en argent** 1<sup>er</sup> titre de style Empire, le corps et le pied ciselés de frises de feuilles d'eau, le bec verseur à tête de chien et palmettes. La prise du couvercle en cygne en ronde bosse. Manche latéral en bois. Orfèvre LB (non répertorié).

**Travail français de la seconde moitié du XIX<sup>e</sup> siècle.**

Longueur : 26,5 cm - Poids brut : 608,8 g

150 / 200 €

92

**Verseuse en argent** 1<sup>er</sup> titre, de forme balustre, elle repose sur un pied ciselé de feuilles d'eau, frise que l'on retrouve sur le haut du corps et sur le couvercle. Le bec verseur s'achève par une tête de lionne. Anse latérale en bois, se rattachant au corps par un mascaron barbu.

**Orfèvre Jacques-Henri FAUCONNIER, insculpe en 1809.**

**Paris, 1809-1819.**

Hauteur : 26,7 cm - Poids brut : 872,7 g

200 / 300 €

93

**Grande tasse et sa sous-tasse en argent** 1<sup>er</sup> titre, le corps uni en forme de vase, anse à enroulements. La sous tasse unie, bordée d'une mouluration.

**Orfèvre François DURAND, insculpe en 1828.**

**Paris, 1819-1838.**

Hauteur de la tasse : 13,5 cm - Diamètre de la sous-tasse : 17,2 cm

Poids : 577,7 g

100 / 150 €



90



91

95

94

**Ensemble de deux petits plats et d'un grand plat en argent 1<sup>er</sup> titre, à contours moulurés et ciselés de godrons tors, d'enroulements d'acanthé et de coquilles.**

**Orfèvre Augustin GANDAIS.**

**Travail parisien du milieu du XIX<sup>e</sup> siècle.**

Diamètre des petits plats : 28,5 cm

Diamètre du grand plat : 33 cm

Poids : 2 503,6 g

1 000 / 2 000 €

95

**Aiguière de style Régence en argent 1<sup>er</sup> titre, de forme balustre, elle repose sur un pied à contours moulurés, le corps ceint de filets. Couverture à doucines et contours, anse en console et enroulements.**

**Orfèvre Alexandre-Auguste TURQUET, insculpe en 1855 (biffage en 1882).**

**Paris, seconde moitié du XIX<sup>e</sup> siècle.**

Hauteur : 27,3 g - Poids : 1 150,5 g

300 / 400 €

96

**Provenant du yacht L'HIRONDELLE de l'empereur NAPOLÉON III et de l'impératrice EUGÉNIE**

Pot à eau en métal plaqué d'argent, le pied mouluré de filets, le corps uni et largement renflé. Anse à enroulements de feuilles d'acanthé. Le corps est gravée des grandes armes impériales françaises du Second Empire et de l'inscription L'HIRONDELLE.

**Orfèvre CHRISTOFLE (Poinçons de la Maison CHRISTOFLE et numéro).**

**Travail parisien vers 1865.**

Hauteur : 24 cm

100 / 200 €

La partie basse de l'anse à ressouder, un choc sur la panse.

**Bibliographie sur le yacht impérial :**

Michèle BATTESTI, *Les yachts impériaux : l'Aigle et l'Hirondelle*, Nouveaux cahiers du second Empire / Les amis de Napoléon III, n°45, 2009, pp. 41-45.



97

**Lot de trois couverts de baptême en argent 1<sup>er</sup> titre.**

Un à décor de grecques, nœuds de ruban et filets rubanés. Monogrammé *HB*.

**Style Louis XVI.**

Un, la spatule à décor de fleurs, feuilles et enroulements. La spatule monogrammée *MD*.

**Orfèvre HÉNIN et Co.**

Un à décor d'écaillés et d'enroulements d'acanthe. La spatule gravée *Denise*. Dans son écrin.

**Orfèvre Émile PUIFORCAT.**

**Travail parisien de la seconde moitié du XIX<sup>e</sup> siècle.**

Poids : 314,6 g

60 / 80 €

98

98

**Service à glace en argent 1<sup>er</sup> titre** comprenant un couteau et une pelle, les manches à décor de rocailles, le cuilleron et la lame gravés d'enroulements d'acanthe.

**Orfèvre GV** un gobelet sur pied, non répertorié.

**Travail parisien de la seconde moitié du XIX<sup>e</sup> siècle.**

Longueur du couteau : 26,5 cm - Poids : 137,8 g

40 / 60 €

99

**Service à thé et à café égoïste en argent 1<sup>er</sup> titre** composé d'une théière, d'une cafetière, d'un pot à sucre et d'un pot à lait. Les pièces unies, à décor d'une frise de laurier rubanée.

**Orfèvre Émile PUIFORCAT.**

**Travail parisien du début du XX<sup>e</sup> siècle.**

Poids brut : 645,5 g

On joint un plateau en métal doublé à contours bordé de godrons.

150 / 200 €





103

**100**

**Lot de quatorze cuillères à café à décor filet en argent 1<sup>er</sup> titre.**

**Travail français.**

Poids brut : 275 g

On y joint **huit cuillères à café et neuf fourchettes** en métal argenté.

40 / 60 €

**101**

**Louche en argent** du modèle double filets.

**Travail étranger du XIX<sup>e</sup> siècle.**

Longueur : 39 cm - Poids : 280 g

60 / 80 €

**102**

**Coupe en argent** anglais de forme ovale à décor de godrons, tête de sanglier, le corps repoussé de fleurs. Inscrit *EMS the gift of JC.*

**Orfèvre William KNIGHT II, insculpe en 1816.**

**Londres, 1839.**

Longueur : 13,5 cm - Poids : 79,4 g

On joint **deux dessous de petites bouteilles** en métal argenté à décor ajouré d'enroulements, croisillons et mascarons.

**Travail anglais du XX<sup>e</sup> siècle.**

40 / 60 €

**103**

**Soupière couverte et présentoir** en métal argenté de forme ovale à deux anses. Les bordures à décor de frise de feuilles de lotus, prise graine.

**Style Empire.**

40 / 60 €

**104**

**Lot en métal argenté** comprenant une partie de ménagère de couverts modèle rocaille, une partie de service de couverts, modèle à filet et un seau à bouteille.

100 / 150 €

**105**

**Deux réchauds** en métal plaqué et **deux bougeoirs.**

**Ancien travail français.**

50 / 60 €

**106**

**Aiguière et plateau rocaille** en métal argenté.

50 / 100 €

**107**

**Bougeoir** en métal argenté.

**Style du XVIII<sup>e</sup> siècle** (monté en lampe).

10 / 20 €

**108**

**Surtout de table en bronze argenté.**

100 / 120 €

**109**

**Nécessaire de toilette** dans un coffret en placage d'ébène et filets de cuivre. Les couvercles en métal.

**Epoque Napoléon III** (accidents et manques).

50 / 60 €

# CÉRAMIQUES



**110**

**PARIS.**

Saucière couverte à plateau adhérent de forme ovale et deux tasses et sous-tasse à décor d'armoiries doubles.

**XIX<sup>e</sup> siècle** (éclats).

50 / 100 €

**111**

**SEVRES**

Buste d'homme aux décorations. Biscuit daté 8 avril 1807. Repose sur un socle postérieur (petits éclats).

50 / 100 €

**112**

**SEVRES**

Vase de forme ovoïde à décor polychrome sur fond crème.

**Travail des années 60/70** (petits éclats).

40 / 50 €

**113**

**LUNEVILLE ?**

Encrier en faïence à décor floral polychrome.

**XVIII<sup>e</sup> siècle** (éclats).

40 / 50 €

**114**

**LUNEVILLE**

Saucière ovale en faïence à bord contourné munie de deux anses, à décor polychrome de rochers fleuris et de Chinois assis fumant la pipe.

**XVIII<sup>e</sup> siècle** (éclats).

Hauteur : 7 cm - Largeur : 23,5 cm - Profondeur : 15 cm

Porte une étiquette.

100 / 150 €

**115**

**LUNEVILLE**

Genre d'assiette en faïence à bord vannerie ajouré, à décor polychrome d'un Chinois tenant une canne à pêche avec un insecte sur un tertre fleuri au centre et de filets à fond pourpre et jaune sur l'aile (éclats).

Diamètre : 27 cm

20 / 30 €

**116**

**SCEAUX**

Bouquetière murale en faïence de forme semi-circulaire et son intérieur, à décor polychrome de larges bouquets fleuris et de frises de feuilles de laurier et de piastres sur les bords, séparés par des pilastres décorés de godrons et fleurs en relief.

**XVIII<sup>e</sup> siècle** (fêlure et égrenures).

Hauteur : 13 cm - Largeur : 28 cm - Profondeur : 13 cm 100 / 200 €

**117**

**NEVERS**

Petit plat creux en faïence décoré en camaïeu bleu de rochers et barrières fleuries, oiseaux et filets sur le bord.

**XVII<sup>e</sup> siècle** (fêlure et éclats).

Diamètre : 36,5 cm

100 / 200 €

# EXTRÊME-ORIENT

Les céramiques ont été examinées et décrites avec le plus grand soin. Cependant, un fêlé ou un éclat peuvent survenir lors des manipulations aux expositions. Aucune enchère automatique ne sera prise en compte. Un examen physique est nécessaire de la part des amateurs.



121

118

**CHINE - Dynastie MING (1368-1644)**

Statuette de dignitaire debout en terre peinte polychrome et or, la main gauche levée, la coiffe formée par deux chignons (accidents et restaurations).

Hauteur : 27 cm

200 / 300 €

**Provenance :**

Acquise auprès de la galerie Moreau-Gobard d'après les indications du vendeur.

119

**INDE - GANDHARA, art gréco-bouddhique, II<sup>e</sup>/IV<sup>e</sup> siècles**

Tête de bouddha en terre cuite, les yeux mi-clos, la coiffe aux boucles signifiées par des dépressions dans la chevelure, surmontée de l'ushnisha (petites restaurations).

Hauteur : 13 cm

400 / 600 €

**Provenance :**

Acquise auprès de la galerie Moreau-Gobard d'après les indications du vendeur.



119

120

**THAÏLANDE, Sukothai - XIII<sup>e</sup>-XIV<sup>e</sup> siècles**

Petite tête de bouddha en bronze à patine brune, les yeux mi-clos, esquissant un léger sourire, la coiffe finement bouclée surmontée de l'ushnisha (manque la flamme).

Hauteur : 7,7 cm

200 / 300 €

**Provenance :**

Acquise auprès de la galerie Moreau-Gobard d'après les indications du vendeur.

121

**COMPAGNIE DES INDES**

Ensemble de quatorze assiettes, une coupe ronde et trois coupes en porcelaine dure, à décor polychrome et or au centre d'un vase contenant des fleurs et des fruits dans un médaillon cerné de fers de lance et de fleurs dans des cartouches formés de rinceaux sur l'aile.

**XVIII<sup>e</sup> siècle, époque Qianlong (éclats).**

Diamètre des assiettes : 23 cm

Diamètre de la coupe ronde : 26 cm

Diamètre des trois coupes : 23 cm

1 500 / 2 000 €



120



122  
**COMPAGNIE DES INDES, dans le goût de**  
 Plat et quatre assiettes à pans en porcelaine à décor *bianco sopra bianco*, au centre une scène de chasse au cerf, bordure imitation écaille dans un entourage or.  
 Travail de SAMSON (usure à l'or). 100 / 200 €

123  
**CHINE - COMPAGNIE DES INDES - JAPON**  
**Important lot** de céramiques du XVII<sup>e</sup> au XIX<sup>e</sup> siècle comprenant assiettes, plats, jattes, vases et potiches (certains à monture de bronze), aiguères, verseuses, aquariums, groupes, cache-pot, porte-parapluie. **Sera divisé.**



123



123



123



123





124



125

124

**Paire de grands candélabres en bronze** ciselé et doré ornés de statuette formées d'un couple de Chinois en porcelaine céladon, à trois bras de lumière ouvragés décorés de feuillages en relief terminés par des bobèches de forme végétale. Les socles de style rocaille ajourés sont formés de larges rinceaux feuillagés et surmontés d'une base soutenant les statuette. Les couples de Chinois souriant sont représentés debout, l'un tenant une huître et l'autre des fleurs, à décor bleu et vert céladon.

**XIX<sup>e</sup> siècle** (bras et coquille d'huître cassés pour une statuette).

Hauteur : 56 cm - Largeur : 42 cm - Profondeur : 29 cm

5 000 / 10 000 €

**Provenance :**

Vente CHRISTIE'S, New York, 20 octobre 2006, lot n° 794 (décrit comme d'époque XVIII<sup>e</sup> siècle).

125

**JAPON (Arita)**

Très grand vase à col évasé, à décor polychrome et or dit Imari de paysages animés dans des médaillons alternés de réserves rectangulaires longiformes décorées d'écureuils et branchages fleuris, se détachant sur un fond bleu nuit rehaussé de branchages or. La base, le col et l'épaule sont ornés de frises feuillagées et fleuries (fond troué, restaurations au col). Porte deux marques en rouge au revers.

Hauteur : 65 cm

2 000 / 3 000 €

Un modèle similaire (de l'ancienne collection MACHAULT d'ARNOUVILLE puis La PANOUSE au château de Thoiry) fut vendu chez Sotheby's, Monaco, 11-12 févr 1979, lot n° 230.



127

126

**JAPON - SATSUMA**

Sucrier couvert de forme ovoïde à côtes à deux anses, en porcelaine à décor polychrome et or de personnages et paysage. La prise formée d'une tête dragon, le corps s'achevant en relief sur un côté du sucrier (usures, éclats, restaurations aux anses).

Hauteur : 11,5 cm

50 / 150 €

127

**JAPON, genre Imari**

Deux grandes potiches couvertes de forme ovoïde à pans à décors polychromes et or d'oiseaux, d'animaux fantastiques et de végétation (éclats et manques, restaurations).

Hauteur : 66 cm

300 / 400 €

128

**Lot** comprenant trois vases turquoise imitation de la Perse (éclats et manques).

On joint un service à thé miniature et un vase soliflore. 30 / 40 €

129

**JAPON**

Coffret en bois laqué noir. Le couvercle à décor de personnages (accidents et manques). 10 / 20 €

130

**JAPON**

Coffret en bois laqué à fond noir, les côtés arrondis (accidents et manques).

Hauteur : 10,5 cm - Largeur : 31,5 cm - Profondeur : 22 cm 50 / 100 €

131

**CHINE**

Deux bougeoirs en bronze patiné formés de dragons. 100 / 120 €

132

**CHINE**

Table basse rectangulaire en bois laqué noir et décor polychrome en incrustation de personnages.

XX<sup>e</sup> siècle.

20 / 50 €



126

# OBJETS D'ART ET D'AMEUBLEMENT



136

133

**Christ à la colonne**, statuette en bois sculpté.  
XVIII<sup>e</sup> siècle (piqûres).  
Hauteur : environ 10 cm

30 / 50 €

134

**Coffre** en noyer bardé de fer.  
XVIII<sup>e</sup> siècle.

30 / 60 €

135

**Deux panneaux de bois** sculpté *Christ* et *Vierge*.  
XVII<sup>e</sup> ou XVIII<sup>e</sup> siècle (petits accidents et manques).

30 / 50 €

136

**Retable en albâtre** sculpté en fort relief avec rehauts de dorure représentant, sous trois arcatures, la *Vierge à l'Enfant* assise entre un saint imberbe et tenant un livre ouvert (saint Jean?) et saint Louis de Toulouse en robe de bure franciscaine avec une couronne à ses pieds.  
**Languedoc, vers 1400** (accidents et restaurations).

Hauteur : 46,5 cm - Largeur : 93 cm  
Dans un cadre en bois.

Dimension avec cadre : 68,5 x 115 cm

4 000 / 6 000 €





139

137

**Banquette et deux fauteuils**, le piétement os de mouton.  
Style Louis XIII (accidents et manques).

30 / 50 €

138

**Paire d'appliques en bronze** à trois bras de lumière mouvementés.  
Style Louis XV (accidents).

Hauteur : 45 cm - Largeur : 31 cm

50 / 100 €

139

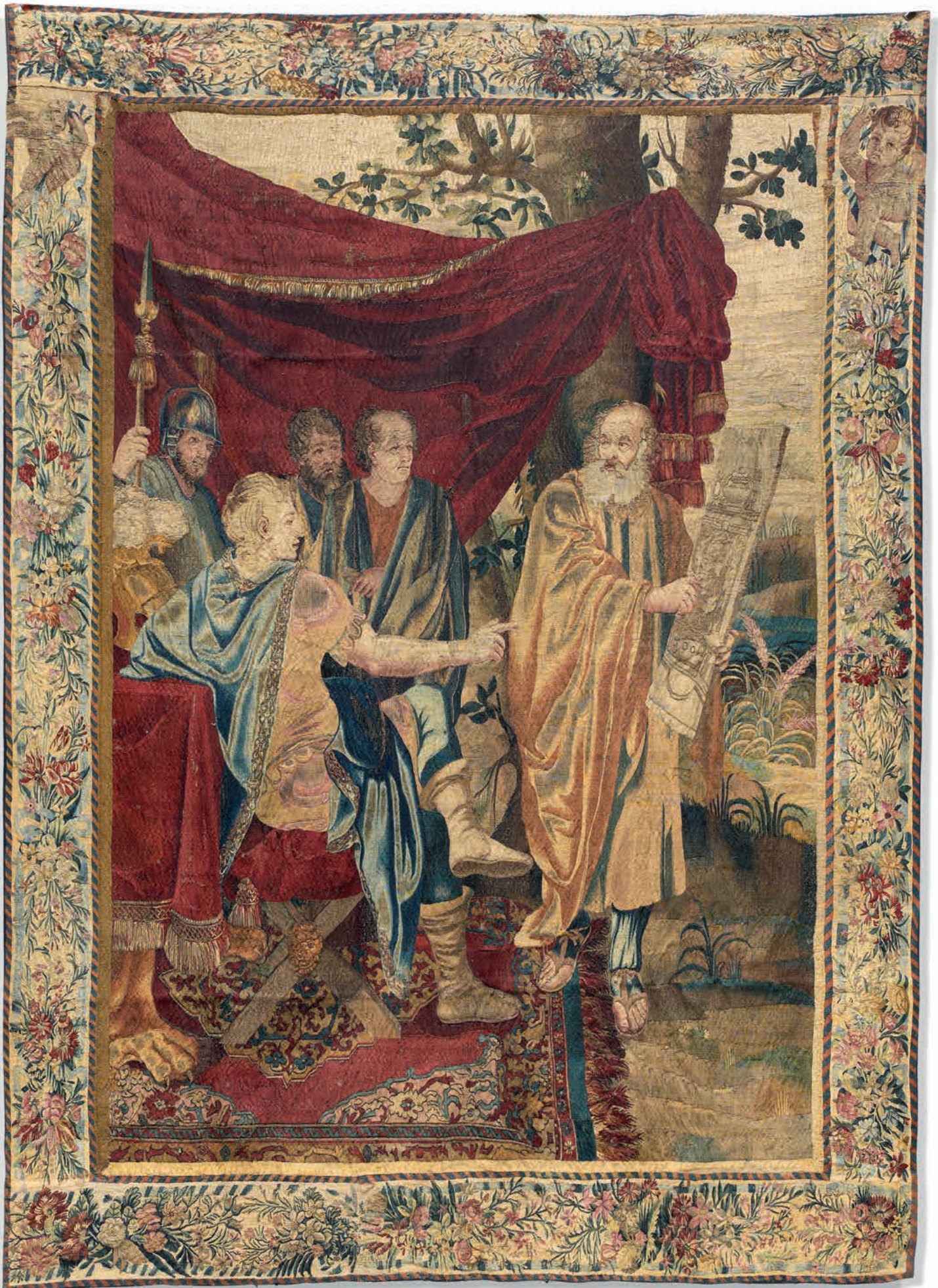
**Meuble oratoire formant bureau de pente** en placage de bois de violette. Il présente un abattant surmontant deux vantaux. L'intérieur à casiers et tiroirs. Pieds boule rapportés. **A l'arrière porte une marque de château RB numéroté N°4 à l'encre.**

**Attribué à MIGEON.**

**Epoque Louis XV** (accidents et manques, la base probablement replaquée).

Hauteur : 103 cm - Largeur : 65,5 cm - Profondeur : 32,5 cm

1 000 / 2 000 €





142

140

**Rare tapisserie de Paris**

*Tancrede ordonne la construction d'un mausolée pour Clorinde*

Rare tapisserie de Paris faisant partie d'une tenture de *L'Histoire de Tancrede et Clorinde*, modèles de Michel CORNEILLE (1603-1664).

**Manufacture de La Planche au Faubourg Saint Germain.**

**XVII<sup>e</sup> siècle, vers 1660.**

Hauteur : 3,37 m - Largeur : 2,57 m

Laine, soie et fils de métal précieux.

6 000 / 10 000 €

Expert : Nicole de PAZZIS-CHEVAL, membre du Syndicat français des Experts Professionnels en Œuvres d'Art (SFEP). Tél. : 07 71 03 62 85.

Mail : ndepazzis@orange.fr

141

**Plaque de cheminée** en fonte. Au centre une scène galante surmontée d'une coquille.

**Epoque Louis XV.**

94 x 129 cm

100 / 150 €

142

**Commode tombeau** en placage d'amarante ?, la façade mouvementée ouvrant à quatre tiroirs sur trois rangs. Dessus de marbre beige veiné (rapporté).

**Epoque Louis XV** (accidents et manques).

Hauteur : 82,5 cm - Largeur : 130 cm - Profondeur : 65 cm

800 / 1 200 €



146

143

**Fauteuil** à dos plat en bois naturel mouluré sculpté de fleurettes, pieds cambrés.

**Epoque Louis XV** (accidents et manques).

Hauteur : 93 cm - Largeur : 58 cm - Profondeur : 53 cm 150 / 200 €

144

**Paire de flambeaux en bronze** ciselé doré à décor rocaille.

**Style Louis XV** (trous).

Hauteur : 26 cm 100 / 150 €

145

**Paire de bougeoirs bas en bronze** ciselé doré à décor rocaille.

**Style Louis XV** (usures).

Hauteur : 8 cm 60 / 120 €

146

**Table tric-trac** en bois fruit, pieds cambrés.

**Ancien travail de style Louis XV** (replaqué, trace d'estampille).

Avec jetons et godets.

Hauteur : 75 cm - Largeur : 108,5 cm - Profondeur : 62 cm  
200 / 400 €

147

**Paire de fauteuils** en encoignure en bois naturel mouluré anciennement laqué vert. Ceintures mouvementées, les dos en gondole, pieds cambrés.

**Estampilles de la Maison JANSEN** (restaurations).

Hauteur : 89 cm - Largeur : 75 cm - Profondeur : 51 cm

600 / 1 000 €

**Provenance** : Vente CHRISTIE'S, 3 et 4 octobre 2012, lot 278.

148

**Deux chaises** à haut dos, recouvertes de velours rose, pieds cambrés.

**Style Louis XV.**

On joint **un pique cièrge** en bois doré sculpté, piétement tripode (accidents et manques). 30 / 40 €

149

**Lot** comprenant **une table à jeu** à plateau mobile marqueté et encadrement de frisage, les pieds légèrement galbés, style Louis XV. Hauteur : 71 cm - Largeur : 76,5 cm - Profondeur : 41 cm (accidents et manques) ; **une table rustique** en bois naturel ouvrant par un tiroir en ceinture, pieds fuselés ; **une table rustique** en bois naturel, elle présente un tiroir en ceinture les pieds légèrement galbés, XVIII<sup>e</sup> siècle.

Hauteur : 75 cm - Largeur : 81 cm - Profondeur : 54 cm (piqûres).

30 / 50 €



153

150

**Paire de flambeaux en bronze** ciselé doré à décor rocaille, le fût orné de trois putti, pied mouvementé.

**Style Régence.**

Hauteur : 25,5 cm

100 / 150 €

151

**Paire de flambeaux en bronze** verni à décor rocaille. Repose sur un piédouche à décor rocaille et d'insectes.

**Style Louis XV** (percés pour l'électricité).

Hauteur : 27,5 cm

100 / 150 €

152

**Secrétaire** en bois naturel à abattant surmonté d'un tiroir. Il ouvre par deux vantaux en partie basse. L'abattant découvre six tiroirs et des cassiers. Montants à angles viés à cannelures et triglyphes, pieds gaine.

**Fin du XVIII<sup>e</sup> siècle** (piqûres, accidents et manques, **porte à l'encre la marque BBLW ? 36**).

100 / 180 €

153

**Vase** à deux anses reposant sur un piédouche. Repose sur une gaine en marbre rouge et **monture bronze**.

**Début du XIX<sup>e</sup> siècle** (accidents et manques).

60 / 80 €



154

154

**Paire d'appliques en bronze** ciselé doré à deux bras de lumière feuillagé et guirlande de laur. Le fût à cannelures sommé d'un vase à l'antique se terminant par une pomme de pin agrémentée d'une guirlande florale.

**Ancien travail Louis XVI** (anciennes restaurations, montées à l'électricité).

Hauteur : 42,5 cm - Largeur : 29 cm

400 / 600 €

155

**Paire de panneaux rectangulaires** en bois sculpté en relief et doré sur un fond anciennement laqué bleu à décor de vases à l'antique d'où s'échappent des feuillages fleuris.

**XVIII<sup>e</sup> siècle** (accidents et manques).

40 x 33 cm

300 / 400 €

156

**Très rare table de bibliothèque** en acajou, elle présente deux tiroirs en ceinture. Pieds fuselés cannelés se terminant par des roulettes. Plateau gainé de cuir brun doré aux petits fers.

**Estampille de Jean Antoine BRUNS.**

**Epoque Louis XVI** (restaurations, accidents et manques).

Hauteur : 71 cm - Largeur : 128 cm - Profondeur : 95 cm

1 000 / 2 000 €

Jean Antoine BRUNS reçut Maître en 1782.

**Provenance :**

Vente CHRISTIE'S, 3 et 4 octobre 2012, lot 328.



157

157

**Pendule en bronze** doré ciselé et marbre blanc. Le cadran émaillé blanc à chiffres romains dans un entourage de guirlande florale, s'inscrit dans une colonne en marbre blanc surmontée d'amour assis sur une nuée tenant une guirlande de fleurs qui s'adresse à Psyché pendant que Pan, avec ses attributs, les espionne de l'autre côté de la colonne. La base en demi-cercle à quatre marches.

**Epoque Louis XVI** (cadran et mouvement changé, petits éclats et manques).

Hauteur : 42 cm - Largeur : 40,5 cm - Profondeur : 27 cm

2 000 / 4 000 €

Une pendule par Balthazar LIEUTAUD (1720-1780) d'un modèle très approchant de celle que nous présentons est conservée au musée National des Beaux Art d'Argentine.



158

158

**Paire de flambeaux en bronze** ciselé et doré à deux bras de lumière. Le fût imitant un brûle-parfum repose sur quatre pieds de bouquetins. La partie supérieure se termine par une pomme de pin. Les binets à cannelures surmontent les têtes de bouquetins. Repose sur une colonne à cannelures, socle à degrés.

**Travail probablement d'Europe du Nord de la fin du XVIII<sup>e</sup> siècle, début du XIX<sup>e</sup> siècle** (usures).

Hauteur : 26,5 cm - Largeur : 19 cm

600 / 800 €

159

**Bergère** en bois naturel mouluré sculpté à dos anse de panier, pieds fuselés cannelés rudentés.

**Epoque Louis XVI** (accidents, manques et usures).

Hauteur : 95 cm - Largeur : 63,5 cm - Profondeur : 45 cm 200 / 400 €



161



159



178



173

160

**Paire de vases en porphyre de Suède** à décor de têtes de femme en mascarons.

**XIX<sup>e</sup> siècle** (accidents, manque la graine, axe tordu pour l'un d'eux).  
600 / 1 000 €

161

**Déserte** en acajou et placage d'acajou ouvrant par deux tiroirs en ceinture, pieds fuselés, plateau de marbre gris Sainte Anne.

**Estampille de COURTE à Dijon.**

**Epoque Louis XVI.**

Hauteur : 88 cm - Largeur : 130,5 cm - Profondeur : 54,5 cm

1 500 / 2 500 €

Jean Baptiste COURTE ou KURT, reçu Maître le 20 septembre 1777.



160





162

**Vitrine** en acajou, angles vifs, dessus de marbre noir.  
**Style Louis XVI** (accidents et manques).  
 Hauteur : 178 cm - Largeur : 95 cm - Profondeur : 31 cm 100 / 120 €

163

**Paire de bougeoirs en bronze** ciselé, patiné et doré à décor floral et palmettes stylisées. Piétement tripode se terminant par des griffes. Base triangulaire à pans à frise de feuilles de lotus.  
**XIX<sup>e</sup> siècle** (petits chocs).  
 Hauteur : 20 cm 100 / 150 €

164

**Table de salle à manger** en acajou et placage d'acajou à volets, repose sur huit pieds tronconiques. Avec deux allonges.  
**Style Louis XVI** (quelques rayures au plateau).  
 Hauteur : 75 cm - Diamètre : 138,5 cm 800 / 1 000 €

165

**Paire de bougeoirs en bronze** ciselé et doré, le fût formé de femme à l'antique. Repose sur un piédoche à décor de palmettes.  
**Style Empire.**  
 Hauteur : 25 cm 80 / 120 €

166

**Encrier** à trois compartiments et deux porte-plume en bronze ciselé et doré à décor de frise de palmettes stylisées. Repose sur une base en marbre jaune de Sienne ?  
**XIX<sup>e</sup> siècle.**  
 Hauteur : 10 cm - Largeur : 24 cm - Profondeur : 15 cm 80 / 120 €

167

167

**Base de candélabres en bronze** ciselé de forme triangulaire à pans se terminant par un chapiteau surmontant un binet (rapporté). Le fût à décor en applique sur les côtés de femmes tenant des torches surmontant deux sphinges ailés affrontés de part et d'autre d'un vase à l'antique feuillagé. Manque une femme en applique, percé pour l'électricité.

**Style Empire.**  
 Hauteur : 36 cm - Largeur : 14,5 cm 100 / 150 €

168

**Paire de bougeoirs en bronze** ciselé, doré et patiné, le fût formé de femme drapée à l'antique. Repose sur un piédoche à frise de feuilles de lotus stylisées.

**Style Empire.**  
 Hauteur : 25 cm 80 / 120 €

169

**Paire de chenets en bronze** ciselé et doré à décor d'un vase à l'antique reposant sur une colonne à cannelures et guirlande florale.

**Style Louis XVI.**  
 Hauteur : 26 cm - Longueur avec les fers : 39 cm 50 / 100 €

170

**Suspension en bronze** ciselé et doré et tôle à six lumières, les attaches à décor de palmettes et têtes de bélier supportant les binets. L'amortissement ciselé de palmettes et enroulements se terminant par une pomme de pin.

**Epoque Empire** (restaurations, accidents, manques, deux binets et une attache à refixer).  
 Hauteur : environ 80 cm - Diamètre : 68 cm 100 / 400 €





179

171

**Table de service**, le plateau à deux anses, piétement pliable, les traverses simulant des bambous.

Travail anglais vers 1860.

100 / 300 €

172

**Six chaises** à dossier ajouré mouluré, montants colonne à bagues, pieds antérieurs fuselés et cannelés.

Travail anglais dans le goût d'Edouard PUGIN (accidents et manques).  
Hauteur : 100 cm - Largeur : 41 cm - Profondeur : 43 cm 200 / 600 €

173

**Paire de chaises** en bois laqué à fond de canne.

Estampille de SEFERT,

Epoque Louis XVI (accidents, manques, restaurations, équerres).

Hauteur : 86 cm - Largeur : 45 cm - Profondeur : 41 cm 100 / 150 €  
SEFERT (Pierre-François CEPHERT, dit), menuisier en sièges, reçu Maître à Paris le 26 avril 1780.

174

**Commode** en acajou et placage d'acajou ouvrant par trois tiroirs à ressaut, angles arrondis, pieds toupies.

Epoque Louis XVI.

200 / 400 €

175

**Guéridon** en acajou et placage d'acajou, piétement tripode.

Travail anglais de la première moitié du XIX<sup>e</sup> siècle.

150 / 250 €

176

**Gaine** tronconique en marbre mouluré blanc veiné. Repose sur un contre-socle à plinthe.

400 / 600 €

177

**Deux colonnes basses** reposant sur un piédoche carré en marbre rouge veiné blanc.

300 / 600 €

178

**Table ronde** genre bouillotte en bois de placage marqueté de cubes sans fond dans des encadrements de frisage, pieds gaine.

Style Louis XVI (accidents et manques).

Hauteur : 77,5 cm - Diamètre : 66,5 cm

100 / 120 €

179

AUBUSSON

Tapisserie à la fontaine et paysage. Avec ses bordures.

Signée dans la bordure MR AUBUSSON TIXIER.

XVIII<sup>e</sup> siècle (restaurations).

274 x 287 cm

2 000 / 3 000 €



180

180

**Lustre en bronze** ciselé et doré à dix bras de lumière feuillagés, les attaches à décor de palmettes, feuillage et pomme de pin à l'amortissement. La partie centrale formée d'une coupe sur pied. La partie haute à décor de frises de feuille de lotus stylisées.

**Epoque Empire** (manque une palmette en partie haute).

Hauteur : 88 cm - diamètre : 51,5 cm

1 500 / 2 500 €

181

**Table de salle à manger** reposant sur six pieds et douze chaises à dossiers gondole.

**Style Restauration** (accidents et manques).

Table :

Hauteur : 73 cm - Largeur : 124 cm - Profondeur : 101 cm

Chaise :

Hauteur : 88 cm - Largeur : 48 cm - Profondeur : 40 cm

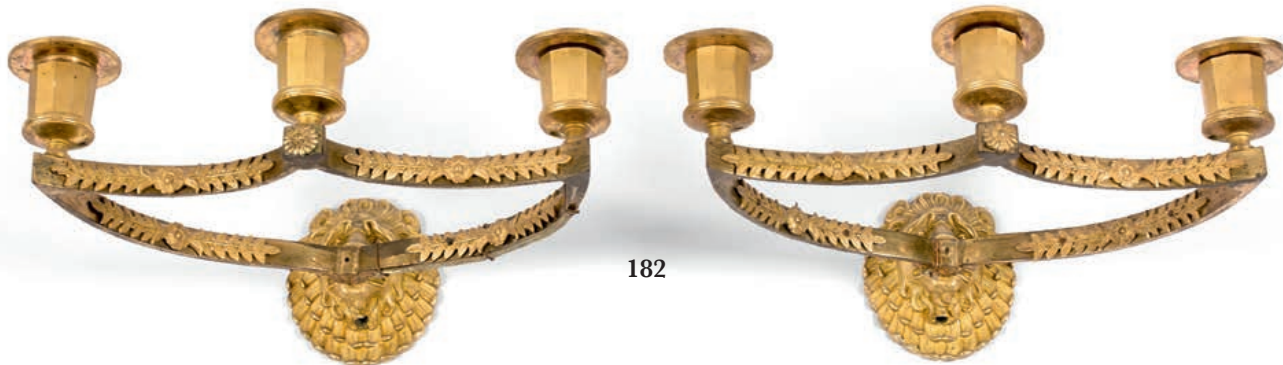
On joint **une console** ouvrant par un tiroir en ceinture, les pieds console, fond de miroir.

**Epoque Restauration** (accidents et manques).

Hauteur : 81 cm - Largeur : 80 cm - Profondeur : 34 cm 150 / 250 €



181



182

182

**Paire d'appliques en bronze doré**, l'attache formée d'une tête de lion supportant les trois lumières. Les binets à pans. Ornementation de guirlande de laurier et fleurs en applique.

**Epoque Empire** (percée pour l'électricité).

Hauteur : 8,5 cm - Largeur : 27 cm - Profondeur : 19 cm 600 / 800 €

183

**Paire de vases** décoratifs en marbre blanc mouluré, de forme ovoïde. Piédouche, repose sur des socles carrés en bronze doré.

**Epoque Louis XVI** (monture de bronze ciselé et doré et socle rapportés, petits éclats).

Hauteur : 45 cm - Côté : 20 cm

200 / 400 €

70



181



183



127

184

184

**Grande console** en acajou et placage d'acajou ouvrant par un tiroir en ceinture. Les montants à colonnes, plateau granit.

**Epoque du XIX<sup>e</sup> siècle** (accidents et manques).

Hauteur : 88 cm - Largeur : 147 cm - Profondeur : 44 cm      200 / 300 €

185

**Paire de vases** en marbre brun veiné reposant sur un piédouche mouluré.

**Vers 1930.**

Hauteur : 15 cm - Diamètre : 12 cm      100 / 150 €

186

**Paire d'appliques en bronze** ciselé et doré à deux bras de lumière à décor de volutes, le fût droit à cannelures et feuillage. La partie supérieure ornée d'un vase à l'antique d'où s'échappent des flammes et une guirlande de laurier.

**Style Louis XVI, milieu XIX<sup>e</sup> siècle.**

Hauteur : 41,5 cm - Largeur : 29,5 cm      400 / 600 €



185



186



187

187

**Pendule en bronze** ciselé et doré simulant un vase à l'antique reposant sur un piédouche bordé de palmettes, la base carrée sur un contresocle appliqué de l'Amour vainqueur. De part et d'autre du cadran deux victoires ailées tenant des palmes. Le col appliqué d'amours vendangeurs. Les anses à l'antique reposant sur des têtes de vieillards se terminent par un enroulement appliqué d'une chouette, allégorie du sommeil. Mouvement à fil, vitre arrière ayant subi un choc.

**Le cadran signé HUAN à Paris.**

Hauteur : 44 cm - Largeur : 13 cm - Profondeur : 15 cm

1 500 / 2 000 €

188

**Paire d'Amours** à deux bras de lumière en bronze doré. Repose sur une base en marbre blanc.

**Fin du XIX<sup>e</sup> siècle, d'après le modèle de Louis Félix de LARUE** (accidents et manques). 300 / 800 €



188



189

**Pendule portique marbre blanc et bronze** ciselé et doré. Le cadran par BARJAC à Rouen, surmonté d'un vase et guirlande florale.

**Début du XIX<sup>e</sup> siècle** (accidents et manques).

Hauteur : 52,5 cm - Largeur : 35 cm - Profondeur : 11 cm 200 / 300 €

190

**Console** acajou et placage d'acajou, elle présente un tiroir en ceinture, les montants antérieurs formés de cariatides en gaine, pieds griffe, pieds postérieurs en forme de sphères, plateau de granit.

**Début du XIX<sup>e</sup> siècle** (accidents et manques).

Hauteur : 84 cm - Largeur : 81 cm - Profondeur : 40,5 cm

On joint **un fauteuil** en acajou à dossier légèrement renversé et accotoir crosse (accidents et manques). 100 / 300 €

189

190

191

**Pendule en bronze** ciselé et doré dite *Au serment des Horaces*.

**Première moitié du XIX<sup>e</sup> siècle** (à remonter, accidents, manque des éléments).

Hauteur : 55 cm - Largeur : 49 cm - Profondeur : 11,5 cm

100 / 400 €

192

**Paire d'appliques en bronze** doré et ciselé à trois bras de lumière, supportés par un cygne les ailes déployées. Le fût formé d'une flèche se terminant par une palmette stylisée de part et d'autre des rubans simulés.

**Style Empire** (pour l'une, la flèche cassée en deux, à refixer, usure à l'or, montés à l'électricité.)

Hauteur : 52,5 cm - Largeur : 26,5 - Profondeur : 24 cm 150 / 300 €



193

**Beau guéridon en acajou et placage d'acajou.** La ceinture incrustée de filets de laiton alternée de ressauts appliqués de mufles de lion et ceinture de bronze. Les pieds sinueux et tronconiques incrustés de filets de laiton. Une entretoise supportant une plaque de granit (postérieure). Pieds griffes à roulettes. Plateau de marbre noir à cuvette (Le plateau d'entretoise rapporté).

**Epoque fin XVIII<sup>e</sup>, début du XIX<sup>e</sup> siècle.**  
**D'après un modèle de MOLITOR.**

Hauteur : 72,5 cm - Diamètre : 85 cm

2 000 / 3 000 €

194

**Lit de repos en acajou.**

**Travail des Antilles, milieu XIX<sup>e</sup> siècle (accidents et manques).**

100 / 200 €

195

**Mobilier de salon** comprenant un canapé, deux fauteuils et une chaise en acajou et placage d'acajou.

**Epoque Napoléon III (différences dans les modèles, accidents et manques).**

120 / 150 €

196

**Miroir rectangulaire en bois sculpté et doré.**

**Début du XIX<sup>e</sup> siècle (éclats et manques).**

94,5 x 72 cm

40 / 50 €



193



204

**197**

**Table bureau** en acajou ouvrant par un tiroir en ceinture, pieds gaine.  
XIX<sup>e</sup> siècle (accidents et manques).

On joint **une vitrine** marquetée en frisage et filet de bois clair, pieds cambrés.

**Style Louis XV** (accidents et manques)

30 / 50 €

**198**

**Vase** de forme ovoïde à large pavillon ondulant en céramique laquée à l'imitation des laques du Japon à décor de volatiles.

**Travail dans le goût de l'ESCALIER de CRISTAL.**

Vers 1870 (éclats et usures).

Hauteur : 54,5 cm

100 / 200 €

**199**

**Fût de chaise pliante** en bois naturel mouluré, les extrémités se terminant en enroulement (accidents).

Hauteur : 70 cm - Largeur : 83 cm - Profondeur : 61,5 cm 80 / 120 €

**200**

**Sellette** en noyer tourné mouluré en spirale, base carrée (accidents et manques).

Hauteur : 108 cm

80 / 120 €

**201**

**Lit simple en fer forgé** (accidents).

**Epoque 1900.**

Hauteur : 139 cm - Largeur : 95 cm - Profondeur : 186 cm

100 / 200 €





205

202

**Grande vitrine** en bois naturel ouvrant par deux portes et deux vantaux, corniche droite.

**Epoque 1900.**

Hauteur : 260 cm - Largeur : 130 cm - Profondeur : 60 cm 50 / 100 €

203

**LARDEAU - ROUSSEAU PARIS**

Table portefeuille, placage d'acajou, plateau pliant, pieds légèrement galbés à facettes, garnis de sabots de bronze.

**Dans le goût des années 30.**

150 / 300 €

204

**Bureau et fauteuil de bureau.**

**Travail des années 30** (accidents et manques).

150 / 300 €

205

**Deux fauteuils bas** à piétement tubulaire.

**Travail des années 60** (accidents et manques).

50 / 80 €

206

**Suspension en tôle** découpée imitant le feuillage et fleurs en porcelaine (éclats et manques).

20 / 30 €

207

**Paravent** à décor peint de personnages et décor ajouré (accidents et manques).

20 / 30 €

208

**Lot** comprenant **une bonnetière** rustique en bois moulurée, ceinture mouvementée, pieds antérieurs en enroulement (accidents et manques). Hauteur : 88 cm ; **une chaise paillée**, dossier à décor d'un panier fleuri, début du XIX<sup>e</sup> siècle (accidents et manques) ; **une commode** rustique en bois fruitier ouvrant par trois tiroirs, angles arrondis à cannelures, plateau bois (piqûres, accidents et manques). Et **un tapis de selle**, bordure rouge.

50 / 80 €

ET AUSSI...



A la suite provenant de la succession seront dispersés un mobilier de salon en acajou XIX<sup>e</sup> siècle, mobilier de style Louis XV dont commodes, secrétaire, bureau plat, fauteuils, ensemble d'appliques en bronze de style Louis XV, suspensions à cristaux, table de salle à manger et chaises en bois relaqué blanc de style Louis XVI, paire de fauteuils à châssis en bois relaqué de style Louis XVI, mobilier de salon de style Louis XV, miroir, tables volantes marquetées, table guéridon, chaise de fumeur,

console en bois doré à plateau de marbre, style Roccoco, bibliothèque en bois naturel sculpté mouluré à deux portes grillagées du XVIII<sup>e</sup> siècle...

**Lot de tapis chinois et tapis divers.**

**Panneau de tapisserie imprimé.**



## CONDITIONS GÉNÉRALES DE VENTE VOLONTAIRE AUX ENCHÈRES PUBLIQUES

FRAYSSE & ASSOCIÉS<sup>1</sup> agit comme opérateur de ventes volontaires de meubles aux enchères publiques régi par les articles L 312-4 et suivants du Code de commerce et l'Arrêté ministériel du 21 février 2012 définissant les obligations déontologiques des opérateurs de ventes volontaires<sup>2</sup>.

FRAYSSE & ASSOCIÉS a la qualité de mandataire du vendeur. Les rapports entre FRAYSSE & ASSOCIÉS et l'acquéreur sont soumis aux présentes conditions générales d'achat qui pourront être amendées par des avis écrits ou oraux avant la vente et qui seront mentionnés au procès-verbal de vente.

**La participation aux enchères sur place, par téléphone, par ordre d'achat ou par internet implique l'acceptation inconditionnelle des présentes conditions que vous devez lire attentivement avant la vente.**

**Il est possible de porter les enchères sur le site Internet Drouot** ([www.drouot.com](http://www.drouot.com)) et pour certaines ventes sur le site Interenchères (<https://www.interencheres.com/>), qui constituent des plateformes techniques permettant de participer à distance par voie électronique aux ventes aux enchères publiques ayant lieu dans des salles de ventes en présence du public (« ventes live »).

L'utilisateur souhaitant participer à une vente aux enchères en ligne via la plateforme Drouot ([www.drouot.com](http://www.drouot.com)) ou via la plateforme Interenchères doit préalablement créer un compte sur l'un de ces sites et prendre connaissance et **accepter, sans réserve, leurs conditions d'utilisation** qui sont indépendantes et s'ajoutent aux présentes conditions générales de vente.

Pour certaines ventes et notamment les ventes judiciaires aux enchères publiques ou les « ventes online », des conditions spéciales sont également applicables. Les acquéreurs potentiels doivent consulter les conditions particulières et publicités de chaque vente, disponibles auprès de l'étude et sur son site internet [www.frayssenet.com](http://www.frayssenet.com).

### 1 - Les biens mis en vente

Les acquéreurs potentiels sont invités à examiner les biens pouvant les intéresser avant la vente aux enchères, et notamment pendant les expositions. FRAYSSE & ASSOCIÉS se tient à la disposition des acquéreurs potentiels pour leur fournir des précisions et des rapports sur l'état de certains lots dont l'estimation est supérieure à 1.000 euros.

Les biens sont vendus dans l'état où ils se trouvent au moment de la vente et aucune réclamation après l'adjudication ne sera admise, l'acquéreur étant responsable de l'examen et de la vérification de l'état du bien avant la vente.

Les mentions figurant au catalogue sont établies par la FRAYSSE & ASSOCIÉS et l'expert qui l'assiste et sont faites sous réserve des notifications et des rectifications annoncées au moment de la présentation du lot et portées au procès-verbal de la vente. Les mentions concernant le bien sont données en fonction de l'état des connaissances et de l'état du bien à la date de la vente. Toute erreur ou omission ne saurait entraîner la responsabilité de FRAYSSE & ASSOCIÉS.

#### Important :

- Les mentions concernant la provenance et/ou l'origine du bien sont fournies sur indication du Vendeur et ne sauraient entraîner la responsabilité de FRAYSSE & ASSOCIÉS.

- Les indications concernant les dimensions, les poids, les estimations, la documentation, les expositions, la provenance et l'historique ne sont données qu'à titre d'illustration et ne confèrent aucune garantie.

- Les termes se référant à un auteur, à une date ou époque, ou à un lieu d'origine ont une signification précise quant au degré de certitude sur l'authenticité du bien. Un lexique des termes employés est publié sur le site internet de FRAYSSE & ASSOCIÉS et les acquéreurs potentiels sont invités à en prendre connaissance : [www.frayssenet.com](http://www.frayssenet.com)

- Photographies : les couleurs des biens reproduits dans le catalogue et/ou sur internet peuvent être différentes en raison des processus d'impression et de numérisation. Les images ne montrent pas nécessairement un bien dans son intégralité et/ou à l'échelle de ses dimensions.

- Biens d'occasion : leur état varie en fonction notamment de leur âge, de leurs conditions de conservation et/ou d'usage ou encore de restauration. Il est possible que certains lots comprennent des pièces non originales suite à des réparations ou révisions.

- L'absence de mention dans le catalogue, les rapports, les étiquettes, ou les annonces verbales d'une restauration, d'un accident ou d'un incident n'implique nullement que le lot soit en parfait état de conservation ou exempt de restauration, usures, craquelures, reintoilage ou autres imperfections. En outre, le ré-entoilage, le parquetage ou le doublage, ou toute autre mesure de conservation du bien, ne sont pas signalés.

- Montres et horloges : l'état de fonctionnement et d'étanchéité n'est pas garanti. Les montres et horloges nécessitant un entretien, elles peuvent comporter des pièces qui ne sont pas d'origine, des réparations et restaurations qui ne sont pas signalés dans la description du lot. Aucun certificat n'est délivré.

- Pierres précieuses : toute pierre précieuse est susceptible d'avoir subi un traitement d'amélioration de son apparence couramment employé et reconnu par les professionnels de la joaillerie (tel que la chauffe ou l'huilage). Aucune garantie n'est donnée quant au traitement éventuel d'une pierre ou l'absence de traitement, la couleur, la pureté et le poids même si un rapport de gemmologie a été établi.

- Les estimations sont fournies par la Maison de Ventes et l'Expert à titre purement indicatif et ne confèrent aucune garantie. Elles ne peuvent être considérées comme impliquant la certitude que le bien sera vendu au prix estimé ou même à l'intérieur de la fourchette d'estimations. Les estimations ne comprennent pas les frais de vente, taxes et droits à charge de l'acquéreur.

### 2 – La participation aux enchères

- Les acquéreurs potentiels sont invités à se faire connaître auprès de FRAYSSE & ASSOCIÉS, avant la vente, afin de permettre l'enregistrement de leurs données personnelles. Tout enchérisseur est censé agir pour son propre compte sauf justificatif préalable de sa qualité de mandataire pour le compte d'un tiers, accepté par FRAYSSE & ASSOCIÉS. A défaut de fournir un tel justificatif probant, la personne physique qui a porté les enchères et a été déclarée adjudicataire sera personnellement tenue, conjointement avec son mandant, de toutes les obligations incombant à l'acheteur.

- **Justificatifs à fournir par les personnes participant aux enchères** : FRAYSSE & ASSOCIÉS, intermédiaire de vente, est assujettie aux obligations de lutte contre le blanchiment de capitaux et le financement du terrorisme en application des articles L-561-2 et s. du Code Monétaire et Financier.

Il peut être exigé de tout enchérisseur et adjudicataire des justificatifs probants de leur identité (pièce d'identité) et/ou immatriculation (pour les personnes morales), de leur domicile ou siège social, du bénéficiaire effectif de la personne morale et de l'habilitation d'un représentant ou agent à porter les enchères au nom d'une personne morale privée ou publique, d'un tiers ou d'une indivision dont il peut être exigé les mêmes justificatifs.

A défaut de fournir les justificatifs susmentionnés et le cas échéant les références financières et/ou dépôt de garantie demandés, FRAYSSE & ASSOCIÉS peut refuser la participation aux enchères ou annuler le contrat de vente aux torts et frais de l'adjudicataire.

- FRAYSSE & ASSOCIÉS se réserve le droit de demander **une référence financière et/ou un dépôt de garantie** avant d'autoriser un acquéreur potentiel à participer aux enchères. Si le donneur d'ordre n'obtient pas le lot visé, FRAYSSE & ASSOCIÉS s'engage à détruire le chèque, les coordonnées bancaires ou l'empreinte de la carte bancaire ou à restituer la garantie.

Si vous êtes adjudicataire d'un ou plusieurs lots, vous autorisez FRAYSSE & ASSOCIÉS en cas de retard de paiement ou d'annulation de la vente, à encaisser le chèque remis ou à utiliser vos informations bancaires pour procéder au paiement, partiel ou total, de vos acquisitions y compris les frais, taxes et droits à la charge de l'acheteur éventuellement majorés des frais de livraison et des intérêts de retard comme précisé ci-dessous (« Défaut de paiement »).

- Le mode usuel pour enchérir consiste à être présent dans la salle. FRAYSSE & ASSOCIÉS se réserve d'interdire l'accès à la salle de vente ou la participation aux enchères de tout acquéreur potentiel pour justes motifs.

- Tout enchérisseur peut enchérir par téléphone **pour des lots dont l'estimation est supérieure à 1.000 Euros** ou faire un ordre d'achat par écrit (quelle que soit l'estimation). Il devra remplir à cet effet au moins deux jours avant la vente un formulaire accompagné d'un relevé d'identité bancaire ou des coordonnées bancaires, ou d'une garantie sous forme d'un chèque signé à l'ordre de la SARL FRAYSSE & ASSOCIÉS ou d'une empreinte de carte bancaire signée par le donneur d'ordre d'un montant à hauteur de 30 % de l'estimation basse du ou des lot(s). Pour certaines ventes des garanties différentes peuvent être exigées. Si le donneur d'ordre n'obtient pas le lot visé, FRAYSSE & ASSOCIÉS s'engage à détruire le chèque, les coordonnées bancaires ou l'empreinte de la carte bancaire ou à restituer la garantie dans un délai de 72 heures après la vente.

- Les enchères par téléphone sont enregistrées. Les enchérisseurs ne peuvent s'opposer à ces enregistrements et à leur utilisation pour la vérification des enchères et en cas de litige. Les enregistrements sont conservés jusqu'au règlement du prix, sauf contestation.

- Les « ventes live » retransmises sur le site **Drouot** ([www.drouot.com](http://www.drouot.com)) en temps réel permettent aux enchérisseurs d'enchérir à distance pendant la vente. Les enchérisseurs souhaitant émettre un ordre d'achat à distance doivent s'inscrire préalablement et accepter les conditions d'utilisation de cette plateforme.

- FRAYSSE & Associés se charge gracieusement des enchères par téléphone ainsi que des ordres d'achat. En aucun cas FRAYSSE & Associés ne pourra être tenue responsable d'un problème de liaison téléphonique ou d'un dysfonctionnement d'internet ou des plateformes Drouot ou Interenchères, ainsi que d'une erreur ou d'une omission dans l'exécution des ordres reçus. Les présentes conditions générales priment sur les conditions d'utilisation du service Drouot et Interenchères pour les enchères par internet.

- Dans l'hypothèse de deux ordres d'achat identiques, c'est l'ordre le plus ancien qui aura la préférence. En cas d'enchères dans la salle pour un montant équivalent à un ordre d'achat, l'enchérisseur présent aura la priorité.

### 3 - Le déroulement des enchères et l'adjudication

- FRAYSSE & ASSOCIÉS dirige la vente de façon discrétionnaire, en veillant à la liberté des enchères et à l'égalité entre l'ensemble des enchérisseurs, tout en respectant les usages établis. FRAYSSE & ASSOCIÉS se réserve de refuser toute enchère, d'organiser les enchères de la façon la plus appropriée, de déplacer certains lots lors de la vente, de retirer tout lot de la vente, de réunir ou de séparer des lots, ou de changer l'ordre des lots.

- Dans l'hypothèse où un prix de réserve aurait été stipulé par le vendeur, FRAYSSE & ASSOCIÉS se réserve le droit de porter des enchères pour le compte du vendeur jusqu'à ce que le prix de réserve soit atteint. Le prix de réserve ne pourra pas dépasser l'estimation basse figurant dans le catalogue ou modifiée publiquement avant la vente. Le prix de réserve est confidentiel et ne correspond pas au prix de départ des enchères.

- FRAYSSE & ASSOCIÉS décide discrétionnairement du prix de départ des enchères et du niveau des paliers des enchères. En l'absence de prix de réserve et à défaut d'offre, FRAYSSE & ASSOCIÉS peut décider discrétionnairement d'annoncer des enchères descendantes, puis en cas d'offre de poursuivre des enchères montantes.

- Sous réserve de la décision de la personne dirigeant la vente pour FRAYSSE & ASSOCIÉS, le plus offrant et dernier enchérisseur sera déclaré adjudicataire (acheteur) par le « coup de marteau » et suivi de l'indication verbale « adjugé », pourvu que le prix d'adjudication soit égal ou supérieur à l'éventuel prix de réserve.

Dès l'adjudication prononcée, le contrat de vente est formé entre le vendeur et l'adjudicataire et le bien est sous l'entière responsabilité de l'adjudicataire.

Toutefois en cas de contestation FRAYSSE & ASSOCIÉS, par une décision discrétionnaire ne pouvant faire l'objet d'aucune contestation, peut désigner l'adjudicataire, annuler la vente, ou de remettre le lot aux enchères immédiatement ou dans une vente ultérieure. En cas de double enchère reconnue effective par le commissaire-priseur, le lot sera immédiatement remis en vente, toute personne intéressée pouvant concourir à la deuxième mise en adjudication.

- **Le délai de rétractation (L 121-18 du Code de la Consommation) n'est pas applicable aux ventes aux enchères publiques, même pour les personnes ayant enchéri à distance.**

- FRAYSSE & ASSOCIÉS reproduit sur le procès-verbal de vente et sur le bordereau d'adjudication les renseignements qu'aura fournis l'adjudicataire avant la vente. Toute fausse indication engagera la responsabilité de l'adjudicataire.

### 4 – Le Paiement du prix et frais d'adjudication, taxes et droits

- **La Vente est faite au comptant et en Euros.** Toute personne qui se porte enchérisseur s'engage à régler personnellement et **immédiatement** le prix d'adjudication augmenté des frais à la charge de l'acquéreur et de tous taxes et droits qui pourraient être exigibles. Un bordereau d'adjudication valant facture et preuve du contrat de vente sera remis à l'adjudicataire. L'adjudicataire devra immédiatement donner ou confirmer son identité, son domicile et ses références bancaires. FRAYSSE & ASSOCIÉS se réserve le droit de refuser le paiement par un tiers.

- **En sus du prix de l'adjudication (« prix marteau »), l'adjudicataire (acheteur) devra acquitter par lot la commission acheteur. Le tarif de la commission standard est de 28,5 % TTC (soit 23,75 % HT) et pour les livres 24 % TTC (soit 20 % HT).<sup>3</sup>**

**Le tarif de la commission pour les biens adjugés sur DROUOT ou INTERENCHÈRES lors des «ventes aux enchères live» est de 30 % TTC.**

- L'adjudicataire devra également payer dans certains cas les taxes ou droits suivants :
  - La TVA à l'importation sur les lots en admission temporaire en France en provenance de pays tiers à l'Union européenne indiqués au catalogue par le symbole \*. La TVA à l'importation est actuellement 5,5 % du prix d'adjudication pour les œuvres d'art et objets de collection et d'antiquité.
  - La TVA (20 % ou 5,5%) sur le prix d'adjudication si le bien est vendu en-dehors du régime de la marge par des professionnels établis dans l'Union européenne indiqué au catalogue par le symbole Ø.
  - Le droit de suite pour les biens indiqués au catalogue par le symbole Δ :
- Le droit de suite au profit d'artistes décédés depuis moins de 70 ans ou leurs héritiers (droits d'auteur) applicable à partir d'un prix d'adjudication de 750 €. Le taux actuellement en vigueur est de : 4% entre 0 et 50.000 €, 3% entre 50.000,01 € et 200.000 €, 1% entre 200.000,01 € et 350.000 €, 0,5% entre 350.000,01 € et 500.000 €, 0,25% pour la tranche au-delà, de 500.001 €, avec un plafond de 12.500 €. FRAYSSE & ASSOCIÉS peut retenir le droit de suite jusqu'à expiration du délai de prescription du recouvrement de ce droit. FRAYSSE & ASSOCIÉS reversera le droit de suite à l'organisme percepteur.

**• L'adjudicataire pourra s'acquitter par les moyens suivants :**

- en espèces : jusqu'à 1.000 Euros frais et taxes compris pour les personnes domiciliées en France, jusqu'à 15.000 Euros frais et taxes compris pour les ressortissants étrangers non professionnels sur présentation de leurs papiers d'identité et un justificatif du domicile fiscal ;
  - par chèque avec présentation obligatoire d'une pièce d'identité en cours de validité : en cas de remise d'un chèque ordinaire, seul l'encaissement du chèque vaudra règlement.
  - par virement bancaire : **les frais bancaires sont à charge de l'adjudicataire et lui seront refacturés**
  - par carte de crédit : VISA et MasterCard uniquement : **tous frais de transaction ou de traitement liés au paiement par carte de crédit seront refacturés à l'acheteur.**
  - les chèques étrangers ne sont pas acceptés.
- Si vous êtes adjudicataire en ligne, vous autorisez la société FRAYSSE & ASSOCIÉS à utiliser votre empreinte carte bancaire pour procéder au paiement, partiel ou global, de vos acquisitions, y compris les frais, taxes et droits à la charge de l'acheteur.

- Remboursement ou annulation de la TVA : les acheteurs professionnels établis dans un autre État membre de l'Union européenne peuvent obtenir l'annulation ou le remboursement de la TVA, à condition de fournir à l'appui de la demande leur n° de TVA intercommunautaire et la preuve de l'exportation du bien vers cet autre État membre selon les règles en vigueur et ceci **dans un délai maximal d'un mois à compter de la vente.** FRAYSSE & ASSOCIÉS facturera 50 € de frais de gestion qui seront déduits du montant de la TVA à rembourser.

**5 - Retrait des achats et transfert du droit de propriété et des risques**

- **Aucun lot ne sera remis aux acquéreurs avant acquittement de l'intégralité du prix d'adjudication, la commission d'achat, les taxes et droits et autres frais dus. L'objet adjugé restera la propriété du vendeur jusqu'à complet paiement des sommes dues.**
- En cas de paiement par chèque non certifié ou par virement, la délivrance des objets sera être différée jusqu'à l'encaissement définitif.
- **Dès l'adjudication, les objets sont placés sous l'entière responsabilité de l'acquéreur. Il appartient à l'adjudicataire de faire assurer le lot dès l'adjudication. Il ne pourra tenir FRAYSSE & ASSOCIÉS responsable en cas de vol, de perte ou de dégradation de son lot après l'adjudication, ou encore en cas d'indemnisation insuffisante par son assureur.**

- Pour les ventes ayant lieu à l'Hôtel Drouot, les objets sont à retirer au magasinage de l'Hôtel Drouot ou à défaut de retrait le jour de la vente au garde-meubles TSE (Transports services enchères, 44 Rue Louis David, 93170 Bagnolet – Tel 01.49.93.02.90 selon leurs tarifs en vigueur). Seuls les objets fragiles ou de très grande valeur seront à retirer dans un délai maximal de 7 jours dans les locaux de FRAYSSE & Associés ou au garde-meubles spécialisé dont les coordonnées seront communiquées à l'adjudicataire.
- Dans tous les cas les frais de stockage et de transport sont sous l'entière responsabilité et à la charge de l'acheteur et lui seront facturés directement soit par l'Hôtel Drouot, soit par la société de garde-meubles, selon leurs tarifs en vigueur. Le transport et le magasinage des objets n'engage en aucun cas la responsabilité de la Maison de Ventes. FRAYSSE & ASSOCIÉS est en droit de facturer à l'acquéreur les frais de stockage, de manutention et de transport exposés pour le compte de l'acheteur depuis la date de l'adjudication.

**6 – Défaut de paiement**

- A défaut de paiement par l'adjudicataire dans un délai de trois mois à compter de la date de l'adjudication et après mise en demeure restée infructueuse, le bien est remis en vente à la demande du vendeur sur folle enchère de l'adjudicataire défaillant sans préjudice de dommages et intérêts dus par ce dernier.
- Si le vendeur ne formule pas cette demande dans un délai de trois mois à compter de l'adjudication, la société FRAYSSE & ASSOCIÉS dispose de tout mandat pour agir en son nom et pour le compte du vendeur à l'effet, au choix du vendeur ou de la société FRAYSSE & ASSOCIÉS, soit de déclarer la vente résolue de plein droit, soit de poursuivre l'adjudicataire en exécution et paiement de ladite vente, sans préjudice de dommages et intérêts dus par l'adjudicataire défaillant.
- A défaut de paiement des sommes dues par l'adjudicataire dans le délai de trois mois ou en cas de résolution de la vente, les frais afférents à la vente restent dus par l'adjudicataire.
- FRAYSSE & ASSOCIÉS est en droit d'encaisser le chèque remis à titre de garantie ou de prélever sur le compte bancaire de l'adjudicataire, la somme correspondant à la garantie exigée en application des conditions de vente. Cette somme est acquise au prorata au vendeur du lot et à FRAYSSE & ASSOCIÉS à titre d'indemnisation partielle de leurs préjudices et pertes causés par la défaillance et les fautes de l'adjudicataire, sans préjudice de dommages et intérêts complémentaires.
- Dans tous les cas FRAYSSE & ASSOCIÉS se réserve le droit de réclamer à l'adjudicataire défaillant :
  - des intérêts au taux directeur semestriel au 1er janvier et au 1er juillet (REFI) de la Banque Centrale européenne majoré de 10 points ;
  - le remboursement des coûts supplémentaires engendrés par sa défaillance, y compris les frais de stockage, de transport, de catalogue, les frais de recouvrement forfaitaires légaux et complémentaires, etc ;
  - les frais d'adjudication restant dus sur la vente annulée et la perte soufferte par FRAYSSE & ASSOCIÉS correspondant aux frais vendeur ;
  - le paiement de la différence entre le prix d'adjudication initial et

- soit le prix d'adjudication sur folle enchère s'il est inférieur, ainsi que les coûts générés par les nouvelles enchères,
- soit l'estimation basse, si la vente est résolue de plein droit.
- FRAYSSE & ASSOCIÉS se réserve également de procéder à toute compensation avec des sommes dues par l'adjudicataire défaillant et/ou d'exercer un droit de rétention sur d'autres biens que l'adjudicataire a achetés dans la même vente ou a confié pour vente à FRAYSSE & ASSOCIÉS.
- FRAYSSE & ASSOCIÉS se réserve d'exclure de ses ventes futures, tout adjudicataire qui aura été défaillant ou qui n'aura pas respecté les présentes conditions générales d'achat.

**7 – Législation applicable aux biens culturels et espèces protégées**

- **Droit de préemption :** L'Etat peut exercer, sur toute vente publique d'œuvres d'art ou sur toute vente de gré à gré d'œuvres d'art réalisée dans les conditions prévues par l'article L. 321-9 du code de commerce, un droit de préemption par l'effet duquel il se trouve subrogé à l'adjudicataire ou à l'acheteur. La déclaration, faite par l'autorité administrative, qu'elle entend éventuellement user de son droit de préemption, est formulée, à l'issue de la vente, entre les mains de l'officier public ou ministériel dirigeant les adjudications ou de l'opérateur habilité à organiser la vente publique ou la vente de gré à gré. FRAYSSE & ASSOCIÉS ne pourra être tenu pour responsable des conditions de la préemption par l'Etat français.
- **Biens culturels et trésors nationaux :** L'exportation de certains biens culturels est soumise à l'obtention d'un certificat de libre circulation pour un bien culturel et à des déclarations en douanes. Le certificat peut être refusé à un bien considéré comme trésor national par les autorités compétentes. FRAYSSE & Associés et/ou le vendeur ne sauraient en aucun cas être tenus responsables en cas de refus des autorisations de sortie du territoire français par les autorités. Le retard ou le refus d'obtention des autorisations d'exportation ne peut en aucun cas justifier ni l'annulation ou la résolution de la vente, ni un retard de règlement des sommes dues.
- **Objets composés de matériaux provenant d'espèces protégées :** Les acheteurs sont informés que de nombreux pays exigent un permis spécial (permis CITES) ou (même avec un tel permis donné par un autre Etat) interdisent l'importation, l'exportation, la détention ou encore le transport d'objets composés entièrement ou en partie (quel que soit le pourcentage) de matériaux provenant d'espèces de la faune et de la flore en voie de disparition et/ou protégées (notamment des objets comportant de l'ivoire, de l'écaille de tortue, de la peau de crocodile ou d'autruche, et de certaines espèces de corail, ainsi que du bois de rose du Brésil, etc.). L'acheteur doit se renseigner avant la vente sur les conditions d'importation de tels biens dans l'Etat de destination. Le retard ou le refus de délivrance d'autorisations et de permis d'importation, d'exportation, de détention ou de transport ne peut justifier en aucun cas ni l'annulation ou la résolution de la vente, ni un retard de règlement des sommes dues.

**8 – Droit de propriété intellectuelle**

- La vente d'un lot n'emporte pas la cession au profit de l'acquéreur des droits de propriété intellectuelle de l'artiste et de ses ayants droit sur ce bien.
- Toute reproduction de textes, d'illustrations ou de photographies figurant dans les catalogues de vente, publicités, documents et sur le site internet de la société FRAYSSE & Associés sans son autorisation préalable est formellement interdite et expose son auteur à des poursuites judiciaires en application du Code de la Propriété Intellectuelle.

**9 – Compétences législative et juridictionnelle**

- Conformément à l'article L 321- 17 du Code de Commerce, les actions en responsabilité civile engagées à l'encontre des opérateurs de ventes volontaires et des experts qui les assistent à l'occasion de prises et ventes volontaires et judiciaires de meubles aux enchères publiques se prescrivent par cinq ans à compter de la date de l'adjudication ou de la prise.
- Tous les litiges relatifs aux présentes conditions et aux ventes seront régis exclusivement par la Loi française et soumis au Tribunal compétent de Paris, quel que soit le lieu de résidence de l'acheteur ou du vendeur.
- Afin de mettre un terme à un litige survenu après la vente entre le Vendeur et l'Acquéreur, FRAYSSE & ASSOCIÉS se réserve le droit discrétionnaire d'acquiescer à l'Acquéreur le(s) bien(s) et de le revendre pour son compte, y compris aux enchères publiques, selon les conditions prévues par l'article L 321-5 II du Code de Commerce.
- Pour tout litige avec un opérateur à l'occasion d'une vente volontaire une demande de médiation ou de réclamation peut être formulée auprès de Madame le commissaire du Gouvernement près le Conseil des ventes volontaires de meubles aux enchères publiques soit par courrier (19 avenue de l'Opéra 75001 Paris), soit par internet (<http://www.conseildesventes.fr>).

**10 – Collecte et protection de données personnelles**

- Dans le cadre de ses activités de vente aux enchères, de vente de gré à gré, de marketing et de fourniture de services, FRAYSSE & ASSOCIÉS est amené à collecter des données à caractère personnel des vendeurs et enchérisseurs, y compris notamment par l'enregistrement d'images vidéo, de conversations téléphoniques ou de messages électroniques. FRAYSSE & ASSOCIÉS pourra utiliser ces données à caractère personnel pour satisfaire à ses obligations légales et aux fins d'exercice de son activité et notamment à des fins commerciales et de marketing. FRAYSSE & ASSOCIÉS s'engage à ne pas vendre, louer, céder ni donner accès à des tiers à vos données à caractère personnel sans votre consentement préalable, à moins d'y être contraint légalement ou en raison d'un motif légitime (obligations légales et comptables, lutte contre la fraude ou l'abus, transport, exercice des droits de la défense, etc.).
- Conformément à la loi « informatique et libertés » du 6 janvier 1978 modifiée et au Règlement européen n°2016/679/UE du 27 avril 2016, toute personne bénéficie d'un droit d'accès, de rectification, de portabilité et d'effacement de ses données ou encore de limitation de leur traitement. Vous pouvez également vous opposer au traitement des données vous concernant. Vous pouvez, sous réserve de la production d'un justificatif d'identité valide, exercer vos droits en contactant Maître Vincent FRAYSSE (contact@fraysse.net – tel : 01 53 45 92 10 - Fax : 01 53 45 92 19).

<sup>1</sup> Société à Responsabilité limitée, RCS Paris 443 513 643 00017, siège 16, rue de la Banque, 75002 PARIS, Tél 01 53 45 92, [www.fraysse.net](http://www.fraysse.net); Email : [contact@fraysse.net](mailto:contact@fraysse.net) - Agrément Conseil des Ventes volontaires n° 2002035 en date du 10/01/2002 Commissaires-priseurs habilités : Vincent FRAYSSE et Christophe du REAU  
<sup>2</sup> Textes consultables sur [www.legifrance.gouv.fr](http://www.legifrance.gouv.fr)  
<sup>3</sup> Ces tarifs peuvent cependant varier selon les ventes et les acquéreurs potentiels doivent consulter les conditions particulières et publicités de chaque vente et se renseigner auprès de la Maison de Ventes. Le tarif est également annoncé verbalement lors du début de la vente aux enchères.



126

# FRAYSSE & ASSOCIÉS

16, rue de la Banque - 75002 PARIS

Tél. : 01 53 45 92 10 - [contact@fraysse.net](mailto:contact@fraysse.net)

[www.fraysse.net](http://www.fraysse.net)

FRAYSSE & ASSOCIÉS SARL - RCS Paris 443 513 643 00017

Agrément Conseil des ventes volontaires n° 2002-035 en date du 10/01/02

Commissaires-priseurs habilités : Vincent Fraysse et Christophe du Reau.

Vincent Fraysse titulaire d'un office de commissaire-priseur judiciaire à Paris

Pour vos règlements par virement bancaire veuillez utiliser le compte ci-dessous :

Banque Nationale de Paris - Agence centrale

RIB 30004 00828 00010577615 76

IBAN FR 76 3000 4008 2800 0105 7761 576

Code SWIFT : BNPAFRPPAC



DIRECTION ARTISTIQUE DU CATALOGUE :  
EMERIC DUMANOIS - [edumanois@icloud.com](mailto:edumanois@icloud.com)  
Photographies : Studio Sebert





FRAYSSE & ASSOCIÉS  
*Commissaires-priseurs*

16, rue de la Banque - 75002 PARIS

Tél. : 01 53 45 92 10

contact@fraysse.net - www.fraysse.net