

BOULOGNE ENCHÈRES

Tableaux, Mobiliers et Objets d'art Archéologie: *Collection d'Alcide Teynac*

VENTE AUX ENCHÈRES PUBLIQUES

Samedi 03 juin 2023 à 14h

à la Galerie Voz'Galerie
41 rue de l'Est - 92100 Boulogne-Billancourt

EXPOSITIONS PUBLIQUES

Vendredi 02 juin de 11h à 18h
Samedi 03 juin de 10h à 11h30
Sur rendez-vous avant la vente

**Gwenola LE CLOIREC
Aurélie VASSAUX**

Commissaires-Priseurs
habilités

BOULOGNE ENCHÈRES

44 rue d'Aguesseau
92100 Boulogne-Billancourt
Tél: +33(0)1 41.31.41.43
contact@boulogne-encheres.com
OVV 132-2019

Lots 132 à 148 au procès-verbal de Maître Gwenola LE CLOIREC Commissaire de justice
Frais en sus des enchères 11,98%HT (14,28%TTC)

WWW.BOULOGNE-ENCHERES.COM

DROUOT.com
Live

10 INTERENCHERES
LIVE



1

ÉCOLE ITALIENNE du XVIII^e siècle

Le martyre d'une Sainte sur le bûcher

Plume et encre brune, lavis brun

Oval: 12,3 × 23,8 cm

Provenance: collection Alphonse Moulinier (1855-1905), son cachet en haut à droite (Lugt n°3257)

(Insolé)

500 / 600 €



2

ÉCOLE FRANÇAISE du XIX^e siècle

Femme agenouillée

Plume et encre brune

30,8 × 38,8 cm - Porte un cartouche «Delacroix»

(Mauvais état)

200/300



3

H. FACCIANNOTI

VUE DE VENISE, 1911

Aquarelle sur papier signé, situé et daté en bas à droite

37 × 46 cm (à vue)

80 / 120 €



4

Attribué à

Cornelis Johannes VAN HULSTYN (1813-1887)

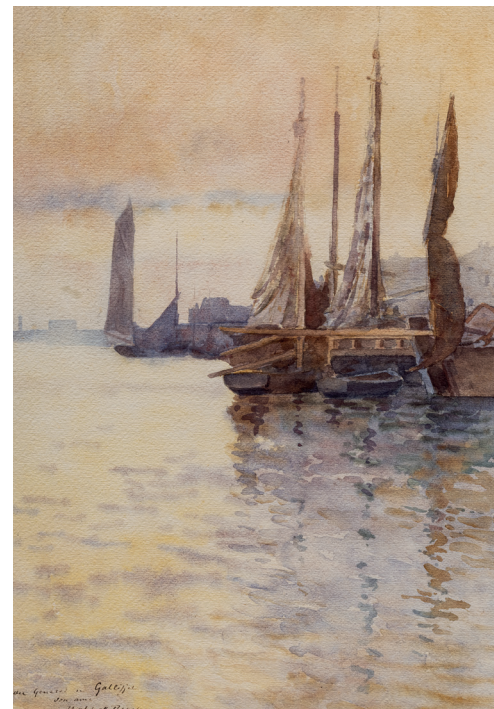
Bouquet de fleurs

Aquarelle

58,4 × 43,5 cm

Signé et daté «C.J.Van Hulstyn 1829» en bas à droite

1 200 / 1 500 €



5

Pierre WALDECK-ROUSSEAU (1846-1904)

Vue port de Boulogne

Aquarelle sur papier signé et dédié en bas à gauche, situé et daté 1895 -7

en bas à droite

53 × 36,5 cm (à vue)

1 000 / 1 500 €



6

Henri Baptiste LEBASQUE

Le modèle assis

Aquarelle et mine de plomb signé en bas à gauche
20 x 24 cm à vue

300 / 400 €



8

Théophile Alexandre STEINLEN

« Puisqu'il veut t'épouser attend que ce soit fait tu le tromperas après »

Pastel sur papier signé et dédié
en bas à droite

36 x 26 cm à vue

(Bande collée en partie supérieure portant l'inscription ARTIES de Paris)

150 / 200 €



7

Attribué à Abel FAIVRE

*PORTRAIT DE JEUNE FEMME et
FEMME À LA LECTURE DANS JARDIN*

Deux fusain et craie blanche sur papier,
trace de monogramme AF
20,5 x 13,5 cm

(Dans un même encadrement- accidents)

80 / 120 €



10

Marie-Paule CARPENTIER

PAYSAGE

Pastel sur papier signé en bas à gauche
37 x 54 cm

100 / 120 €

4

11

BOPER

« L'intestin et l'estomac tranquilles
grâce à l'élixir Bonjean », 1958

Aquarelle et encre sur papier
signé et daté en bas à droite,
annoté en bas à droite
29 × 23 cm (à vue)

20 / 30 €

12

Charles LEANDRE

« LA MILICE BOURGEOISE DU 1^{er}
MAI », 1911

Encre et aquarelle sur papier signé
et daté en bas à gauche, titré en
haut au centre et dédicacé en haut
à gauche
60 × 45 cm à vue

200 / 300 €

13

R.BAUER

PLACE

Huile sur toile marouflée sur
panneau signé en bas à droite
80 × 100 cm

200 / 300 €



14

ÉCOLE FRANCAISE du XIX^e siècle

PORTRAIT PRESUME DE MONSIEUR PENET

Pastel sur papier
67 x 53

200 / 300 €



15

Lucien SIMON

THÉÂTRE EN PLEIN AIR, LE CARNAVAL

Aquarelle et gouache sur papier signé en bas à droite
161 × 110 cm

4 000 / 6 000 €



16

ÉCOLE FRANCAISE de la Fin du XVIII^e siècle

PORTRAIT DE JEUNE FEMME AU CHAPEAU
et AUX ROSES

Pastel sur papier de forme ovale
60 × 50 cm à vue

(Usures)

100 / 120 €



17

Attribué à Guillaume WINTZ

PAYSAGE DE MONTAGNE, BORD DE LAC, 1853

Pastel sur papier maroufflé sur toile trace de signature,
daté signé en bas à droite

66 × 90 cm

300 / 500 €



18

Attribué à Gabriel MARIE BIESSY

RUE DE NUIT

Pastel sur papier signé
en bas à droite

37,5 × 45 cm

300 / 400 €



19

Amand GUILLAUMIN (1841-1927)*PAYSAGE AUX ENVIRONS DE SAINT PALAIS SUR MER, vers 1905*

Pastel sur papier signé en bas à gauche

45 x 60 cm

(Traces d'humidité, petite déchirures en haut à droite, usures)

Certificat du comité Guillaumin en date du 5 avril 2022.

Sera reproduit dans le second volume du catalogue raisonné

Armand Guillaumin, actuellement en préparation par le comité Guillaumin

4 000 / 6 000 €

Un des fondateur du mouvement impressionisme et précurseur du fauvisme.

«M. Guillaumin est, lui aussi, un coloriste et, qui plus est, un coloriste féroce ; au premier abord, ses toiles sont un margouillis de tons bataillant et de contours frustes, un amas de zébrures de vermillon et de bleu de Prusse ; écartez vous et clignez de l'œil, le tout se remet en place, les plans s'assurent, les tons hurlants s'apaisent, les couleurs hostiles se concilient et l'on reste étonné de la délicatesse imprévue que prennent certaines parties de ces toiles. »

Joris-Karl Huysmans, « L'art moderne », 1883



20
ÉCOLE FRANÇAISE vers 1800,
suiveur de LACROIX DE MARSEILLE
MARINE AVEC DES PÊCHEURS

Toile et châssis d'origine
 Hauteur: 40,5 cm Largeur: 49 cm
 Numéro 40 sur le châssis au verso
 (Restaurations anciennes)

800 / 1 200 €

21
ÉCOLE FRANÇAISE du XVIII^e siècle
PAYSAGE ANIMÉ

Huile sur toile
 50 × 62,5 cm
 (Tâches, traces manques et restauration)

800 / 1 200 €



22
Dans le goût de David TENIERS
COUPLE DE CHANTEUR DANS UNE TAVERNE

Panneau, une planche, non parqueté,
 onogrammé en bas à gauche «K. B. ...»
 21 × 17,5 cm

1 000 / 1 200 €



23

Dans le goût de David TENIERS
LES CHANTEURS DANS UNE TAVERNE

Panneau, une planche, non parqueté
Signature à droite au centre «H. B...»
24 × 18 cm
(Petits manques)

600 / 800 €



25

Dans le goût hollandais JABLONICK??
DÉJEUNER À L'EXTERIEUR

Huile sur toile portant une signature en bas à droite
58 × 70 cm
(Accidents, manques notamment en partie basse et les bords et restauration)

200 / 300 €

26

École DU XIX^e siècle d'après Chardin
FEMME DANS SON FAUTEUIL

Huile sur panneau
34 × 27 cm (à vue)

400 / 600 €



24

Dans le goût de François BOUCHER
PUTTI ET COLOMBE

Toile ovale marouflée sur panneau
34,5 × 54,5 cm

500 / 800 €



27

Dans le goût de Salomon Van RUYSDAEL
VUE D'UN VILLAGE AU BORD DE L'EAU

Panneau de chêne, deux planche, non parqueté
35,5 × 58 cm

(Accidents et manques, fente)

600 / 800 €

28

Jan BRUEGHEL II, dit le jeune (Anvers 1601 - 1678)

L'INCENDIE DE TROIE AVEC ENÉE PORTANT ANCHISE

Cuivre

Hauteur: 23,5 cm

Largeur: 30,5 cm

Signé en bas au centre « BRUEGHEL »

Étiquette au revers:

« Diesen schoenen Höllen Brueghel habe / ich anno 1814 von dem Herrn von Fürs / von Oettingen erKauft. VReivach / bought by J.R Haig of Blairhill at / alten torvers sale in 1857 / n° 3 « Et au crayon «1859 »

(Restaurations anciennes)

Provenance (d'après l'étiquette au dos) :

F. von Kettinger, 1814; Carl of Schrewsbury Alton Towers (vente 9.07.1857), n°33; J. R. Haig.

Un certificat du Dr Klaus Ertz du 7 décembre 2022 sera remis à l'acquéreur.

Il date notre tableau des années 1630.

50 000 / 70 000 €

Les nocturnes, les paysages de l'enfer et les incendies appartiennent à la tradition flamande depuis Jérôme Bosch, et après lui, Pieter Brueghel l'Ancien. Son fils Jan Brueghel l'Ancien et bien sûr son petit-fils, Jan Brueghel le Jeune, reprennent ce sujet populaire en s'appuyant sur des sujets littéraires comme prétexte. Dans toutes ces images de feux en pleine nuit, tant du père que du fils Brueghel, les lumières tremblent, les lanternes et les torches lumineuses déchirent l'obscurité. Le fameux cheval de Troie apparaît au centre de la composition dans un halo de lumière blanche. À la fin de la conquête de Troie par les Grecs, Enée quitte la ville en feu, qu'il ne peut défendre, portant son vieux père Anchise sur son dos et emmenant avec lui les Pénates, les dieux domestiques des Troyens.

Jan Brueghel l'Ancien a réalisé quatre versions de ce sujet à la fin des années 1590, situant l'action à Rome sur le Tibre, avec le groupe familial au plan inférieur à droite, et autre fois avec le paysage fluvial panoramique et les figures à gauche en collection particulière (Klaus Ertz et Christa Nitze-Ertz, *Jan Brueghel der Aeltere (1568 - 1625)*, Luca Verlag Lingen, 2008-2010, vol. II, p.p. 672-674, cat.329). C'est ce dernier qui reprend ici son fils.

La profondeur panoramique de l'étagement des différents plans s'accompagne d'une eau éclairée par la lune scintillante, comparable au reflet d'un miroir. Comme souvent dans l'œuvre des Brueghel, les bateaux, au premier plan à droite, sont minutieusement détaillés. Certificat de la galerie Joseph Leegenhoek de décembre 1975.





29

Attribué à Christian Wilhelm Ernst DIETRICH (1712-1774)

SCÈNE GALANTE DANS UN PARC AVEC UNE FONTAINE

Huile sur toile

70,5 × 127,5 cm

Restaurations - Avec Cadre

Nous approchons notre tableau de deux fêtes champêtres peintes par Pater: l'une (toile, 74,5 × 92,5 cm) peinte vers 1730, conservée à la National Gallery de Washington; l'autre (toile, 53,5 × 64 cm) présentée en vente chez Christie's en 1999 (voir F. Ingersoll-Smouse, Pater, Paris, 1921, n°40 reproduit fig 35)

10 000 / 12 000 €

30

Dans le goût de François BOUCHER

PUTTI ET COLOMBE

Toile ovale marouflée sur panneau

34,5 × 54,5 cm

500/ 800 €



31

École FRANCAISE Vers 1750,

Entourage de BOUCHER

LE PRINTEMPS ET L'AUTOMNE /

PUTTI JOUANT SUR FOND DE CIEL

Paire de toiles ovales,
camaïeu de roses

43,5 × 35 cm

1 500 / 2 000 €



32

École FRANCAISE vers 1900
SCÈNE DE CHASSE A COURRE

Toile d'origine Porte en bas à gauche une signature « C. TROYON »

64,5 × 81,5 cm

(Accidents)

800 / 1 000 €



33

D'après Paulus POTTER
SCÈNE PASTORALE

Huile sur panneau portant une signature en bas vers la droite

64 × 48 cm

(usures, manques et taches)

500 / 600 €



34

École FRANCAISE de la seconde moitié du XIX^e siècle
ARRIVÉE AU PORT

Panneau, Porte en bas à droite une signature « E. Bou...n »

22,5 × 33 cm

600 / 800 €



35

ÉCOLE FRANCAISE DU XIX^e siècle
PAYSAGE

Huile sur carton

51 × 35 cm

300 / 600 €



36

René DUPUY
BORDS DE FLEUVE

Huile sur panneau signée en bas à droite
15 × 20,5 cm

60 / 80 €



38

Jules DUPRE
PAYSAGE À LA MARE

Huile sur panneau signé en bas à gauche
18,5 × 26 cm

(craquelures)

Bibliographie: Marie - Madeleine AUBRUN, « Jules Dupré 1811-1889, catalogue raisonné de l'oeuvre peint, dessiné et gravé », Léonce Laget, Paris, reproduit en noir et blanc sous le n°648

200 / 300 €



37

Jules DUPRE
PAYSAGE

Huile sur panneau
14 × 11 cm

(craquelures)

Bibliographie: Marie - Madeleine AUBRUN, « Jules Dupré 1811-1889, catalogue raisonné de l'oeuvre peint, dessiné et gravé », Léonce Laget, Paris, reproduit en noir et blanc sous le n°647.

200 / 300 €



39

École française de la fin du XIX^e
PAYSAGE

Huile sur papier, trace de signature en bas à droite
14,5 × 22 cm

80 / 120 €

40

**Attribué à Karl DAUBIGNY
(1846-1886)**

*LE CHEMIN DE CAMPAGNE
AU CRÉPUSCULE*

Toile d'origine porte une signature
en bas à droite : DAUBIGNY
33 x 41 cm

(restaurations anciennes)

1 000 / 1 200 €



41

John HALLIFORD

JETÉ DE FLEURS

Huile sur toile signée en bas à droite
60 x 90 cm

300 / 400 €



42

Francis CARIFFA

FIN D'HIVERS DE CHAMBERY

Huile sur panneau signé en bas à gauche et signé contre
signé en bas à gauche
50,5 x 61 cm

300 / 400 €



43

D'après Walter DENDY SADLER
INTÉRIEUR

Huile sur toile portant une signature en bas à gauche, porte une étiquette Maple & Cie au dos sur le châssis 86 × 121 cm

(Accidents et petits manques)

1 500 / 2 000 €

44

École FRANCAISE de la Fin du XIX^e siècle
TROIS CHATS et DOMINO

Huile sur toile daté 1859 en bas à droite 28 × 36 cm

(craquelures)

80 / 120 €



45

ÉCOLE FRANCAISE de la Fin du XIX^e siècle
TROIS CHATS DANS UNE COUPELLE

Huile sur toile monogrammé DM et daté 1815 28 × 36 cm

(craquelures, manques et restaurations)

80 / 120 €



46

ÉCOLE FRANCAISE du XIX^e siècle
PAYSAGE MÉDITERRANÉEN AU CRÉPUSCULE

Huile sur toile 73 × 102 cm

(Usures)

800 / 1 200 €

47

F. LERIS
L'OASIS DE BISKOCOS (ALGÉRIE), 1904

Huile sur toile signée en bas à droite 30 × 55 cm

200 / 400€

48

Gonzague PRIVAT (XIX^e-XX^e)
BARQUE SUR LA PLAGE

Huile sur toile, signée et datée en bas à droite 28 × 39 cm

300 / 400 €

49

Gonzague PRIVAT (XIX^e-XX^e)
ARBRES EN FLEURS

Huile sur panneau, signée en bas à droite 25 × 34 cm

300 / 400 €





50

Charles H. BIZARD

EN SAVOIE : UN BEL APRÈS-MIDI EN AUTOMNE

Huile sur toile signée en bas à gauche

Titrée au dos sur une étiquette

63 × 80 cm

150 / 300 €



51

George OBERTEUFFER

L'APPROCHE DE LA TEMPÊTE EN BRETAGNE

Huile sur toile marouflé sur carton, signé

45 × 54 cm

200 / 400 €



52

Francis CARIFFA

VUE DE MAISON

Huile sur panneau signé en bas à gauche

37 × 45 cm

200 / 300 €



53

Pierre- Emile BARAU

VUE DE VILLAGE

Huile sur papier marouflé sur toile signé en bas à droite

48,5 × 72 cm

200 / 300 €



54

George JOUBIN

PLACE DE L'ÉGLISE (LES ANDELYS)

Huile sur cartons signé et daté 84 en bas à droite
titré en bas à gauche

54,5 × 67 cm

(Usures)

200 / 300 €

55

ÉCOLE MODERNE

BORD DE PLAGE

Huile sur panneau

21 × 32,5 cm

(fente sur toute la longueur en diagonale vers le milieu, traces, petits manques)

150 / 200 €



57

Elisée MACLET (1881-1962)

LE MOULIN DE LA GALETTE, vers 1910

Huile sur panneau signé en bas à gauche

53 × 44 cm

(usures, rousseurs et petits manques)

600 / 800 €



56

ÉCOLE MODERNE

BOUGIVAL

Huile sur toile situé en bas à droite

37 × 53,5 cm

(restaurations et manques)

100 / 200 €



58

ÉCOLE MODERNE

PAYSAGE

Huile sur toile

200 / 300 €

Collection Alcide Teynac



Alcide Teynac était un personnage hors du commun, comme il en existait à la fin du XIX^e siècle, un aventurier des temps modernes. Après avoir accompli deux fois le tour du monde, en plus de 80 jours bien sur, il revient à Espiet, petite bourgade située à 30 km de Bordeaux.

Et c'est là, entre Dordogne et Garonne, qu'il crée les Grottes du Luc en 1904, retraçant l'histoire de l'homme dans une vision très personnelle. En parcourant les salles, on découvre le dolmen, des animaux préhistoriques peints ou gravés, le rocher abri, ou l'homme magdalénien sculpté. La visite se termine par le petit musée consacré à la préhistoire locale, où les notables de la région peuvent admirer pièces offertes ou récoltées au début du XX^e siècle.

59
ENSEMBLE D'UNE TRENTAINE D'OUTILS en silex avec étiquette de provenance indiquant « Aurignacien Le Ruth » dont queque lames plus intéressantes

40 / 60 €

60
ENSEMBLE D'ENVIRON 70 OUTILS ET ÉCLATS EN SILEX avec étiquettes de provenance indiquant Durandet Blessignac, Laussel, Caillimentran Espiet, Doignac, etc. Les plus grandes pièces, environ 10 / 11 cm

40 / 60 €

61
ENSEMBLE D'ENVIRON 70 OUTILS, lames, fragments de débitage et divers avec étiquettes de provenance indiquant « La Madeleine » Les plus grandes pièces, environ 10 cm

50 / 80 €

62
ENSEMBLE D'ENVIRON 18 OUTILS, lames, racloirs et divers avec étiquettes de provenance indiquant « Laussel » Les plus grandes pièces, environ 8 cm

40 / 60 €

63
ENSEMBLE D'ENVIRON 60 OUTILS, lames, éclats de débitage avec étiquettes de provenance indiquant « St Christophe et Abri du rocher St Christophe près Moustier 1913 Aurignacien » Les plus grandes pièces, environ 8.5 cm - Préhistoire

40 / 60 €

64
ENSEMBLE D'ENVIRON 30 OUTILS, lames, grattoirs, éclats de débitage avec étiquettes de provenance indiquant « Grotte du Moustier » Les plus grandes pièces, environ 8 cm

40 / 60 €

65
ENSEMBLE D'ENVIRON 30 OUTILS, essentiellement racloirs, grattoirs, avec étiquettes de provenance indiquant « Grotte du Moustier » Les plus grandes pièces, environ 9 cm

40 / 60 €

66
ENSEMBLE D'ENVIRON 50 OUTILS, principalement lames avec étiquettes de provenance indiquant « Le Ruth près Moustier Aurignacien » Les plus grandes pièces, environ 11 cm - Préhistoire

50 / 80 €

67
ENSEMBLE DE 7 OUTILS, dont un très joli biface avec étiquettes de provenance indiquant « Micoque » Les plus grandes pièces, environ 10 cm

80 / 100 €

68

ENSEMBLE D'ENVIRON 50 OUTILS, dont lames, grattoirs avec étiquettes de provenance indiquant «Laugerie Basse et Gorge d'Enfer 1913»

Les plus grandes pièces, environ 10 cm
Préhistoire française

60 / 80 €

69

ENSEMBLE D'ENVIRON 50 OUTILS, dont lames, grattoirs avec étiquettes de provenance indiquant «Laugerie Basse et Gorge d'Enfer 1913»

Les plus grandes pièces, environ 10 cm
Préhistoire

40 / 60 €

70

ENSEMBLE D'ENVIRON 35 OUTILS DIVERS avec étiquettes de provenance indiquant «Le Brejou»

Les plus grandes pièces, environ 11 cm
Préhistoire française

40 / 60 €

71

ENSEMBLE D'ENVIRON 25 OUTILS, principalement lames avec étiquettes de provenance indiquant «Le Ruth magdalénien» - Les plus grandes

pièces, environ 9 cm
Préhistoire française

40 / 50 €

72

ENSEMBLE D'ENVIRON 10 OUTILS, principalement lames avec indication sur la boîte «Lames des environs de Bergerac»

Les plus grandes pièces, environ 9 cm
Préhistoire

40 / 50 €

73

ENSEMBLE D'ENVIRON 25 OUTILS, principalement lames avec indication sur la boîte «Magdalénien Le Ruth 1913»

Les plus grandes pièces, environ 10 cm
Préhistoire

60 / 80 €

74

ENSEMBLE D'ENVIRON 50 OUTILS principalement lames avec étiquettes de provenance indiquant «La Madeleine et Magdalénien La Madeleine 1914»

Les plus grandes pièces, environ 8 cm
Préhistoire

60 / 80 €

75

ENSEMBLE D'ENVIRON 40 OUTILS lames et divers avec étiquettes de provenance indiquant «Grotte du Soucy, ou Laussel 1914»

Les plus grandes pièces, environ 6 cm
Préhistoire française

40 / 50 €

76

ENSEMBLE D'ENVIRON 35 OUTILS, lames, perçoirs avec étiquettes de provenance indiquant «Laugerie Haute»

Les plus grandes pièces, environ 8 cm
Préhistoire

60 / 80 €

77

ENSEMBLE D'ENVIRON 15 OUTILS, lames, polissoirs en os avec étiquettes de provenance indiquant «Abris ss roche St Christophe près Moustier 1913 Aurignacien»

Les plus grandes pièces, environ 7 cm
Préhistoire

50 / 80 €

78

ENSEMBLE D'ENVIRON 25 OUTILS DIVERS

avec étiquettes de provenance indiquant «Grotte des Eyzies»

Les plus grandes pièces, environ 8 cm
Préhistoire

40 / 50 €

79

ENSEMBLE D'ENVIRON 20 OUTILS DIVERS et fragments de céramique

avec indication de provenance «environ Dordogne»

Les plus grandes pièces, environ 11 cm
Préhistoire

50 / 60 €

80

ENSEMBLE D'ENVIRON 35 OUTILS, lames et divers avec indication de provenance «Magdalénien Daignac ou Moulin Daignac sur la boîte»

Les plus grandes pièces, environ 9 cm
Préhistoire

40 / 50 €

81

ENSEMBLE D'ENVIRON 50 OUTILS DIVERS avec indication de provenance «Cazevert» - Les plus

grandes pièces, environ 11 cm
Préhistoire

50 / 60 €

82

ENSEMBLE D'ENVIRON 25 OUTILS, grandes lames et divers avec indication de provenance «Laussel»

Les plus grandes pièces, environ 14 cm
Préhistoire

50 / 60 €

83

ENSEMBLE D'ENVIRON 40 OUTILS avec indication de provenance «Balaste, rivière de Branne»

Les plus grandes pièces, environ 7 cm
Préhistoire

40 / 60 €

84

BIFACE EN SILEX GRIS

avec indication de provenance «St Acheul Acheuléen» - 11 cm
Préhistoire française Paléolithique inférieur

80 / 100 €

85

BIFACE EN SILEX BLANC

avec indication de provenance «Pichons commune de St Leon 1919»

60 / 80 €

86

BIFACE EN SILEX GRIS

avec indication de provenance «St Acheul Acheuléen» - 11 cm
Préhistoire française Paléolithique inférieure

60 / 80 €

87

ENSEMBLE D'ENVIRON 100 OUTILS avec étiquettes de provenance indiquant «Moulin de Daignac, Baringue, Le Ruth»

Les plus grandes pièces, environ 13 cm - Préhistoire

50 / 60 €

88

ENSEMBLE D'ENVIRON 100 OUTILS DIVERS avec étiquettes de provenance «Cazevert»

Les plus grandes pièces, environ 6 cm
Préhistoire

50 / 60 €



109



100



117



97



98

89

ENSEMBLE DE 6 OUTILS EN SILEX

avec étiquettes de provenances « Percasset ». Les plus grandes pièces, environ 8 cm
Préhistoire

40 / 60 €

90

BIFACE TRIANGULAIRE

très régulier avec indication de provenance « Trouvé au village Anglade St Germain du Pech 1933

Environ 7 cm - Préhistoire

80 / 100 €

91

ENSEMBLE DE PLUSIEURS CENTAINES D'OUTILS,

sans provenance

80 / 100 €

92

ENSEMBLE D'ENVIRON 40 OUTILS

avec indication de provenance « Ramassé aux abris haut et bas du Moustier 1913, Percasse, Les faures »
Environ 9 cm - Préhistoire

60 / 80 €

93

GALET AMÉNAGÉ

avec étiquette de provenance « La gravette H^{te} Garonne » Environ 11 cm
Préhistoire

60 / 80 €

94

ENSEMBLE DE 5 FUSAIOLLES

Environ 4 cm

30 / 40 €

95

ENSEMBLE D'ENVIRON 20 FRAGMENTS D'OS ANIMALIERS

portant des inscriptions « Daignac ou La Madeleine »

Environ 12 cm pour les plus grandes pièces

Faune préhistorique

60 / 80 €

96

FRAGMENT D'OS

comportant un décor à base de traits parallèles sur les deux faces
Inscription Mas d'Azil à l'encre - 11 cm
Préhistoire française Fin du Paléolithique Supérieur Magdalénien ?

80 / 100 €

97

FRAGMENT D'OS

comportant un décor gravé d'animal évoquant un cervidé, les jambes marquées par des traits parallèles. La gravure utilisant la forme de l'os pour donner une profondeur au dessin. Nous ne possédons pas de mention de provenance sur cet objet, néanmoins il provient de la même collection qui a été réalisée autour du début du XX^e siècle - 11.5 cm

500 / 600 €

98

FRAGMENT D'OS comportant un décor de poisson, les nageoires représentées par des fins traits, le corps orné d'un décor pointillé

Porte une étiquette au dos Mas d'Azil
Les représentations de poissons sont connues durant le Magdalénien, les sites du mas d'Azil, de Laugerie Basse et de la Madeleine ayant fourni quelques exemplaires de gravures sur os, ivoire, ou bois
12 cm

500 / 600 €

99

ENSEMBLE D'ÉLÉMENTS EN OS sans provenance tels que alènes, fragments de harpons, cuillère, etc...

Un porte une étiquette collée Néolithique Paensviee Maglemose (Danois)
3.7 à 9.5 cm

100 / 120 €

100

HARPON EN OS à décor gravé, porte une étiquette collée « Magdalénien Mas d'Azil »

Restauration ancienne 12 cm
Préhistoire Magdalénien

200 / 250 €

101

ENSEMBLE D'ÉLÉMENTS EN OS OU EN PIERRE comprenant des éléments gravés, une alène, un percoir, etc.

4.5 à 17.5 cm
Préhistoire et reproductions modernes

80 / 100 €

102

FRAGMENT DE CÉRAMIQUE

comportant un décor gravé de croisillon sur une face et d'épi sur l'autre
5 cm

60 / 80 €

103

ENSEMBLE comprenant un oushebt, un babouin, un vase anthropomorphe et une statuette de dignitaire
Terre cuite 10 à 19 cm

Style antique

60 / 80 €

104

JOLIE STATUETTE représentant une femme voilée, inscription illisible au dos
Terre cuite 11 cm - Période antique

80 / 100 €

105

EPIEU EN FER À DOUILLE

44 cm

Période médiévale ou moderne

60 / 80 €

106

ENSEMBLE DE RELIEFS D'INTAILLES OU DE CACHETS EN CIRE

XVIII^e ou XIX^e siècles

30 / 50 €

107

ENSEMBLE DE MONNAIES

comprenant monnaies de nécessité, monnaies royales, féodales et divers

60 / 80 €

108

REPRÉSENTATION GRAVÉE d'un auroch ou taureau sur une pierre,

sans indication de provenance
13.7 cm - XIX^e siècle probable, dans le goût de la préhistoire

100 / 120 €

109

SUPERBE BIFACE DE TAILLE INTERMÉDIAIRE

très régulier, portant une étiquette de provenance « Achelléen, dans l'argile à La Greynac... » - Silex 15 cm
Préhistoire française Paléolithique Inférieur

200 / 300 €

110

ENSEMBLE DE QUATRE OUTILS,

une pointe et trois bifaces avec étiquettes de provenance (Jaures, commune de Lembras, Le Brejou, Peresset)

Silex 8 à 16.5 cm - Préhistoire française

80 / 100 €

111

CAISSE D'OUTILS, BIFACES, LAMES, ÉCLATS, RACLOIRS,
certains avec indication de provenance (Espiet, Tauriac, St Leon)
Préhistoire française

40 / 50 €

112

ENSEMBLE DE DEUX BIFACES
avec indication de provenance «Percasset», et «Grand Meyne Espiet»
et une hache taillée partiellement polie
10.5 à 12 cm - Préhistoire française
Périodes diverses

60 / 80 €

113

IMPORTANT LOT DE HACHES POLIES OU FRAGMENTS
avec étiquettes de provenance «Havalette», et principalement «Maurétanie» - Pierre 5 à 12 cm
Néolithique saharien principalement

120 / 150 €

114

IMPORTANT LOT DE HACHES POLIES
avec indication de provenance «Bellevue» «Moustier (Dordogne)», «Dolmen du Sabatey Bellefond», «Terrasse de Lavalette»
Pierre ou silex 6 à 17 cm
Préhistoire française Néolithique

180 / 200 €

115

CAISSE D'OUTILS, ET CURIOSITÉS,
la plupart sans indication de provenance, comprenant polissoirs, cailloux à aiguiser, fragments de lame, et éléments divers principalement en silex
Probablement origine française

100 / 120 €

116

CAISSE D'OUTILS,
principalement nucléés et éclats avec indication de provenance «Le Brejou»
Préhistoire française

60 / 80 €

117

HACHE POLIE DE TRÈS GRANDE TAILLE TRÈS RÉGULIÈRE,
qqs éclats sur le tranchant
Silex 23.5 cm
Préhistoire française Néolithique

400 / 600 €

118

ENSEMBLE DE QUATRE HACHES POLIES de taille moyenne de très belle qualité avec indication de provenance illisible sur deux des modèles. Silex et pierre 9.2 à 12.5 cm
Préhistoire française Néolithique

150 / 160 €

119

ENSEMBLE DE 11 HACHES POLIES d'origines diverses, avec indication de provenance dont «Le mas d'Azil», «Babeau Fargon», «Rennes les bains», «Moustiers»...
Silex et matières diverses 3 à 17.5 cm
Préhistoire française principalement Néolithique

200 / 300 €

120

DEUX EMMANAGEMENT DE HACHES
avec indication de provenance «Lac de Chalain»
Os 9 cm
Préhistoire française Néolithique

100 / 120 €

121

ENSEMBLE DE DEUX HACHES,
dont une à ergot, et une curieuse pierre polie en forme d'idole
6.5 à 16 cm
Préhistoire Néolithique

100 / 120 €

122

BEL ENSEMBLE
comprenant essentiellement des pointes de flèches appartenant au Néolithique africain, principalement Sahara

60 / 80 €

123

ENSEMBLE D'OUTILLAGE LITHIQUE
avec indication de provenance Egypte dont deux lames retouchées
Période prédynastique

60 / 80 €

124

BEL ENSEMBLE
comprenant de l'outillage lithique avec indication de provenance, la plupart des pièces origine France
Silex
Préhistoire française

80 / 100 €

125

ENSEMBLE D'ÉLÉMENTS OSSEUX,
pour certains avec indication de provenance, «Les Eyzies», «Minerve, Herault», nombreuses mentions «Os rongé par les hyenes»
Faune préhistorique

80 / 100 €

126

LOT DE FOSSILES,
dents de requins, ammonites, empreintes de feuilles, etc.

60 / 80 €

127

ENSEMBLE DE POINTES DE FLÈCHES
avec indication de provenance «Troyes», «Villablard», «Béziers»
Préhistoire française Néolithique principalement

80 / 100 €

128

CURIEUSE HACHE POLIE
portant l'inscription «Trouvé sous le dolmen du Sabatey Bellefond»
Quartz ou pierre assimilée 7 cm
Préhistoire française Néolithique

60 / 80 €

129

ENSEMBLE D'OUTILS
comprenant des lames retouchées avec inscription «Fort Flater», tranchet, fragment de poignard «Le Ruth», lames à crans «La madeleine», pointe «Le Ruth», et une pointe de flèche Ohio Etats Unis
Préhistoire française principalement

100 / 120 €

130

DIVERS
Ensemble comprenant des fragments de harpon, aiguille, de baton percé, de fossiles, pierres percées, pendeloques, disque avec décor de chevron, mortier, fragment de pierre avec décor de mammoth. Deux éléments avec étiquette de provenance, «Mas d'Azil, Le Ruth»
Ensemble disparate comportant des éléments anciens et d'autres vraisemblablement plus modernes

150 / 180 €

131

UNE CAISSE DE GÉOLOGIE,
différents minéraux, appartenant à une collection fin XIX^e ou début XX^e, la plupart avec étiquettes anciennes

40 / 50 €





***132**

DEUX FAUTEUILS

en bois sculpté, les accotoirs à tête de dauphin
Style Restauration

H: 91 cm - L: 60 cm - P 46 cm

50 / 60 €



***133**

CARTONNIER

formant scriban en noyer
ouvrant à tiroirs en cuir
havane et un abattant à
dessus de cuir gaufré
XIX^e siècle

H: 104 cm – L: 92 cm

P: 42 cm

(Usures)

200 / 400 €



***134**

CARTONNIER

à doucine en bois de placage ouvrant à
seize tiroirs en cuir havane

Style Restauration

H: 151 cm - L: 90 cm - P: 34,5 cm

(Accidents et manques)

300 / 500 €

***135**

LAMPADAIRE

tripode en métal doré imitation
bambou

XX^e siècle

H: 153 cm - H totale 184 cm

30 / 60 €

***136**

TABLE À JEU

reposant sur des pieds gaine

Style Louis XVI

H: 74 cm - L: 78,5 cm - P: 39 cm

30 / 60 €

***137**

COMMODE

en acajou et placage d'acajou
ouvrant à quatre tiroirs

Dessus de marbre

Style Empire

H 91 cm – L: 128 cm

P: 65 cm

100 / 300 €





***138**
BAROMÈTRE - THERMOMÈTRE
 de forme hexagonale en bois doré à décor de palmettes et cornes d'abondance surmonté d'une lyre cadran signé BOULLERS rue des juif n° 3 à Paris (Usures)
 H: 93 cm L: 51 cm
100 / 200 €

***139**
PAIRE DE BOUGEOIRS
 en bronze patiné et doré ciselé de palmettes, laurier, croisillons et têtes de de femme à couronnes fleuries Style Empire
 H: 28 cm
 (manques)
60 / 80 €



***140**
CHINE XIX^e - VASE
 en Nankin à décor de guerriers, monté en lampe - H: 38 cm
 (Restauration)
30 / 50 €

***141**
COMMODO
 en bois de placage marqueté en feuilles dans des filets de bois plus clair, ouvrant à trois tiroirs, côtés galbés. Dessus de marbre rouge veine à gorge. Style Louis XVI
 H: 88 cm L 121 cm P: 51,5 cm
300 / 500 €

***142**
GUÉRIDON TRIPODE,
 trois colonnes réunies par un plateau d'entrejambe Dessus de marbre gris. Style Empire
 (Accidents et manques)
 H: 70 cm - D: 105 cm
120 / 150 €



***147**
DEUX CHAISES
 à dossier ajouré style Restauration et deux chaises dossier ajouré lyre, style Restauration
 H: 89 cm - L: 47 cm - 39 cm
40 / 60 €

***148**
PORTE MANTEAU
 formant porte parapluie en bois naturel et métal métal Travail des années 30
200 / 400€

***143**
LAMPE À PÉTROLE
 en albâtre et métal tube et lampe en bronze doré et ciselé à décor de chimères, lyre et feuilles d'acanthé sur la base et le fût à fleur de lotus
 H: 60 cm total
20 / 40 €

***144**
PENDULE
 en bois de placage souligné de filet de bois noirci de verre, marqueté sur la base d'une fleur stylisé. Cadran en métal et bronze doré et ciselé Fin XIX^e - début XX^e siècle
 (Accidents et manques)
 H: 49 cm - L: 26 cm - P: 16 cm
50 / 80 €

***145**
BAROMÈTRE
 en bois naturel d'après Toricelli à Bordeaux
 (manque mercure)
 H: 103 cm
150 / 200 €

***146**
PETITE TABLE
 en bois naturel
 H 52 cm - D: 47 cm
30 / 50 €





149

151

150

149

SABRE DE SAPEUR

poignée en laiton fondu, pommeau à tête de coq, sur chaque face d'un mufler de lion, deux quillons terminés par une tête de lion ; lame blanche courbe, fourreau de cuir à deux garnitures en laiton gravées de filets, découpées et reperçées à l'extrémité. (fusée montée à l'envers) Epoque 1^{er} tiers du XIX^e siècle. Bon état

500 / 600 €

150

SABRE D'OFFICIER

modèle 1883, garde en laiton à trois branches ; lame droite, fourreau de fer à un seul bracelet de bélière. Présenté avec une dragonne (accidenté) Epoque fin XIX^e siècle Assez bon état

150 / 200 €



151 (détail)

151

SABRE D'OFFICIER DE CAVALERIE LÉGÈRE

garde à trois branches en vermeil poinçonné tête de veillard , ciselé de feuillages, oreillons de forme navette, ciselés d'un trophée, fusé recouverte de galuchat gris filigrané, lame de type Montmorency dorée au talon, gravée à l'eau forte : « LE BARON DE LA PRADE A SON NEVEU JOSEPH DE SAINT CHAMANT », et sur l'autre face : « 11 SEPTEMBRE 1885 » ; fourreau de fer à deux bracelets de bélières en vermeil, ciselés d'un coq. Epoque Louis-Philippe

800 / 1 000 €

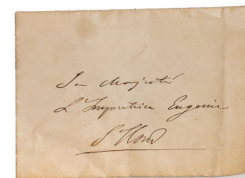
152

SABRE DE SAPEUR, poignée en laiton fondu, pommeau à tête de coq, croisée à deux quillons incurvés vers le bas ; lame blanche légèrement courbe ; fourreau de cuir à deux garnitures en laiton Gravées de filets Époque Consulat, Premier- Empire. Assez bon état

500 / 600 €



149 (détail)



153

PAIRE D'ESCARPINS

en cuir fin de couleur bleu turquoise, ornés, sur le devant, d'un nœud en soie bleu ciel en forme de fleur; intérieur garni de basane blanche et de tissu; l'un porte une étiquette imprimée aux grandes armes impériales de la maison: «VIAULT-ESTE. FOURR BREVETÉ DE 123S. M. L'IMPÉRATRICE – 17, rue de la Paix, Paris HIERRY & SONS Regent Street, 278 London»; l'autre un marquage à la plume: «S. M. L'Impératrice...»; semelles en cuir uni, l'une poinçonnée: «G» (gauche), et, à l'extrémité, les deux sont marquées à la plume: «2 / 2 / 82» (?); petits talons en cuir bleu; longueurs environ 22,5 cm intérieure et 23,5 cm extérieure, pointure: un petit 36. (Usures).

On joint une enveloppe de carte de visite marquée à la plume: «Sa Majesté L'Impératrice Eugénie St-Cloud» et, sur le rabat la marque: «N» couronné, imprimé en bleu.

Époque Second-Empire, fin XIX^e. Bon état.

400 / 600 €

154

LOT D'ÉQUIPEMENT D'UN OFFICIER OU SOUS-OFFICIER DE LA LÉGION ÉTRANGÈRE,

comprenant un béret vert, deux képis, trois pattes d'épaule, trois galons brodés; époque XX^e.

On joint une paire d'épaulettes d'officier subalterne d'infanterie, en passementerie d'or; un pompon avec sa grenade et sa cocarde; époque Troisième-République et une plaque de shako de la garde nationale de la 4^e légion; Époque Présidence (1848 / 1850).

Bon état.

100 / 150 €

155

PETIT CARNET DE CHASSE

en velours et maroquin rouges, intérieur en satin rouge, orné sur le premier plat d'une scène de chasse à courre en nacre découpée et gravée; 10,5 x 7 cm. (Manque le petit crayon).

Époque XIX^e. Bon état.

100 / 200 €



156

PISTOLET À SILEX,

canon à pans puis rond; platine à chien à col de cygne; garnitures en laiton.

Époque milieu XVIII^e. Mauvais état.

150 / 200 €

157

PAIRE DE PISTOLETS D'OFFICIER À SILEX

transformés à percussion, canons octogonaux puis à pans multiples, gravés et dorés aux tonnerres; platines signées: «Blanchard» et «À Maubeuge»;

garnitures en fer; crosses en noyer à fûts courts.

Époque Premier-Empire, Restauration, transformés sous Louis-Philippe. Bon état.

700 / 1 000 €

158

PISTOLET À SILEX

pour l'export, canon à pans puis rond; chien à col de cygne; garnitures en métal à décor de trophées de type oriental; crosse à fût long, poignée sculptée.

Époque XVIII^e. Assez bon état.

200 / 300 €

159

GRAND MÉDAILLON OVALE

présentant un buste de profil en demi-ronde bosse, en bronze ciselé et patiné : un dignitaire de la seconde moitié du XVI^e, première moitié du XVII^e, contemporain d'Henri IV ou du Duc de Sully, en armure, avec fraise, et portant un grand-cordon sur l'épaule gauche ; fond ovale en marbre blanc ; cadre en bois, ovale, doré et perlé.

Hauteur du buste 17 cm, hauteur du marbre 25,5 cm, largeur 18,5 cm, hauteur du cadre 36,5 cm.

Époque Restauration (?). Très bon état.

Provenance :
Collection Tissot-Dupont

300 / 400 €



160

GLAIVE DE MEMBRE DU TRIBUNAT,

garde en laiton dorée ; nœud de corps ciselé de l'œil de la vigilance ; quillons terminés par une tête de bélier ; clavier orné des Tables de la Loi ; pommeau ovale orné, de chaque côté, d'une tête de Minerve ; fusée d'ébène, cannelée. Lame losangée. Fourreau de cuir à deux garnitures en laiton ; longueur 91 cm.

(Fourreau composite).

Époque Consulat, début Premier-Empire.

Assez bon état.

Provenance :
Collection Tissot-Dupont

400 / 600 €



160

161

UN ORNEMENT DE SHAKO D'ARTILLERIE DE MARINE,

Second-Empire ou début Troisième-République et un plateau de ceinturon de chasseur à cheval.

Bon état

Provenance : Collection Tissot-Dupont

80 / 100 €

162

GIBERNE D'ARTILLERIE,

III^e République.

(Banderole accidentée).

En l'état

Provenance : Collection Tissot-Dupont

50 / 80 €



163

BAROMÈTRE-THERMOMÈTRE

selon Beaumont en bois doré et sculpté surmonté d'un aigle dans une couronne de chêne
Fin du XVIII^e siècle
H: 87 cm - L: 47 cm

(sans son mercure, accidents, manques et restaurations)

150 / 200 €



164

FAUTEUIL CANNE

en bois naturel mouluré et sculpté de fleurettes
Époque Régence
H: 87 cm - L: 57 cm - P: 59 cm
(accident et manques)

80 / 120 €



165

MIROIR

en bois doré mouluré et sculpté surmonté d'un fronton à fleurettes
En partie du XVIII^e siècle
79 x 49 cm
(Accidents et manques)

100 / 200 €



166

COMMODOE

en bois de placage marqueté
Elle ouvre à trois tiroirs
Dessus de marbre
XVIII^e siècle
H: 75 cm - L: 119 cm - P: 56 cm
1 500 / 2 000 €





167

ENCOIGNURE

en bois de placage marqueté de carrés et filets ouvrant à deux portes, ornementation de bronze doré et dessus de marbre à gorge
Style Transition Louis XV - Louis XVI - Partie XVIII^e siècle

H : 100,5 cm - L : 72 cm - P : 2 cm

(Usures)

300 / 400 €



168

FAUTEUIL CABRIOLET

en bois naturel mouluré et sculpté de fleurette, garniture en velours rouge
Trace d'estampille - Époque Louis XV
H : 85 cm - L : 63 cm - P : 50 cm

(Accidents et restaurations)

60 / 80 €



169

MIROIR À PARECLOSES

en bois et stuc mouluré et doré à feuilles et fruits

Style Régence

110 x 55 cm

(Accidents et manques)

100 / 120 €

170

ARMOIRE

en bois naturel mouluré et sculpté décor géométrique
Travail XVIII^e siècle

H : 165 cm - L : 113 cm - P : 50 cm

(Accidents, manques et restaurations)

200 / 300 €

171

ARMOIRE

en bois naturel mouluré et sculpté
Travail XVIII^e

(Accidents, manques et restaurations)

200 / 300 €

172

COMMODE ARBALÈTE

en bois naturel ouvrant à trois tiroirs et reposant sur des pieds avant cambrés
Travail provincial de la fin du XVIII^e siècle

H : 92 cm - L : 120 cm - P : 58 cm

(Asures et restaurations d'usage)

600 / 800 €





173

DEUX FAUTEUILS

en bois naturel moulure et sculpté de fleurettes

Trace d'estampille à l'un, de CLaude Louis Mariette, maître ébéniste en 1765

Époque Louis XV

H : 90 cm L : 61 cm - P : 50 cm

(Renforts)

400 / 600 €



174

PETIT COFFRE

en bois chêne et bois de placage marqueté. Il ouvre à deux portes découvrant un intérieur marqueté sur quatre faces: une étoile en fond et dessus et motifs géométrique sur côtés latéraux.

XVIII^e siècle

H : 50 cm - L : 52 cm P : 37 cm

(Accidents et restaurations)

piètement postérieur

200 / 400 €

175

COMMODE

en bois naturel mouluré et sculpté de feuilles d'acanthé ouvrant à deux tiroirs et reposant sur des pieds cambrés

Style Provençal

H : 80 cm - L : 115 cm - P : 52 cm

(Usures et taches)

300 / 400 €





176

TRUMEAU

en bois doré et laqué vert surmonté d'une huile marouflée sur panneau à décor d'un paysage architectural dans le goût du XVIII^e siècle

Style Louis XVI

136 x 80 cm

(Accidents et manques)

200 / 300 €

177

COMMODE

en acajou et placage d'acajou à angles cannelés ouvrant à cinq tiroirs sur trois rangs.

Dessus de marbre blanc veiné à gorge.

Trace d'estampille

XVIII^e siècle

H: 85 cm - L: 125 cm - P: 56 cm

(Accidents et restaurations)

400 / 600 €

178

COMMODE GALBÉE

en bois de placage marqueté en feuilles dans des filets et cartouche ouvrant à deux tiroirs sans traverse et reposant sur des pieds cambrés

Dessus de marbre veiné à gorge

Ornementation de bronze doré

Style Louis XV - Estampille

H: 84 cm - L: 93 cm - P: 48 cm

(Accidents et restaurations)

150 / 200 €

179

CARTEL D'APPLIQUE

en bois noirci et marqueterie dans le goût de Boulle en corne façon écaille et laiton surmonté d'un putti tenant une flamme -

Ornement en bronze doré

Cadran émaillé blanc à chiffre romains bleus dans un cadre métallique à décor en repoussé

Dans le goût de Boulle

H: 52,5 cm - L: 25,5 cm - P: 13 cm

Il repose sur un socle en bois peint façon écaille

H: 5 cm - L: 28,5 cm - P: 14 cm

200 / 300 €

180

COMMODE

à léger rehaut central en bois de placage marqueté en feuilles et filets de bois clairs et foncé. Angles arrondis à cannelures simulées terminés par des pieds cambés. Elle ouvre à trois tiroirs.

Dessus de marbre à gorge

Époque Transition Louis XV - Louis XVI

(Restauration d'usages)

600 / 800 €

182

TABLE À JEUX

en bois de placage plateau marqueté de damier et reposant sur des pieds gaine.

Elle ouvre à un tiroir en ceinture

Style Louis XVI

200 / 300 €

183

TABLE DE SALON

toutes faces en bois de placage marqueté en feuilles dans des filets.

Elle ouvre à trois tiroirs et repose sur

des pieds cambrés réunis par un plateau d'entrejambe.

Style Transition Louis XV - Louis XVI

XIX^e siècle

(Accidents et sauts au placage)

200 / 300 €



181

TABLE TRIC-TRAC BI-FACE

en bois de placage marqueté, bronze diré et laiton. elle ouvre à trois tiroirs et tiroirs à jetons

Elle repose sur des pieds gaine

Le plateau recouvert de cuir.

Style Louis XVI - Début XIX^e

(Accidents et manques)

400 / 600 €



184

TABLE DE SALON

en bois de placage marqueté à décor d'attributs de musique.

Elle ouvre à tiroirs et repose sur des

pieds cambrés réunis par un plateau d'entrejambe

Époque Transition Louis XV - Louis XVI

(Accidents et manques)

300 / 500 €



185

FAUTEUIL en bois naturel mouluré et sculpté, dossier à crosse, accotoir grille et rosace
Fin du XVIII^e siècle
H: 88 cm - L: 54 cm - P 41 cm
(Partie ancienne - renforts)

80 / 120 €



186

CONSOLE DESSERTE
en bois doré mouluré et sculpté.
Dessus de marbre.
Style Louis XV
(Accidents et restaurations)

200 / 300 €



187

LUSTRE

en métal doré épis de blé à huit bras de lumières dans le goût de Baguès.
(Accidents et usures)

80 / 120 €



188

BUREAU À GRADINS

toutes faces en bois de placage et loupe reposant sur des pieds console réunis par une entretoise.
Dessus de cuir et deux tirettes latérales, un tiroir simulé.
Style Restauration

H: 122 cm - L: 46 cm - P: 77 cm

(Accidents, manques et restaurations)

400 / 600 €



189

ARMOIRE

en acajou et placage acajou ouvrant par deux portes vitrées avec trois étagères vitrées ; corniche à resserrer avec lumière néon intégrée

Fin du XIX^e siècle -début du XX^e siècle

H : 203 cm - P : 45 cm - L : 101 cm

(Sauts de placage, accidents)

60 / 100 €

190

VITRINE BASSE

en bois de placage marqueté de guirlande fleuries et noeud ouvrant à une porte Style Charles X

H : 109 cm - L : 87 cm - P : 37,5 cm

(Usures)

200 / 300 €



191

PENDULE

borne en bronze doré et ciselé XIX^e à décor de l'amour dans une rose, guirlande et vase fleuris

Le cadran émaillé blanc et métal guilloché XIX^e siècle

H : 42 cm - L : 31,5 cm - P : 11 cm

(Restaurations, notamment mouvement, manque le verre et usure à la dorure)

400 / 600 €



192

BUFFET BAS

en bois de placage ouvrant par deux vantaux, agrafes en bronze doré, montants colonnes Époque Restauration

Dessus de marbre gris Saint Anne

L : 146 cm - P : 62 cm - H : 97 cm

(Quelques sauts de placage)

500 / 600 €



193

École FRANCAISE de la Fin du XVIII^e - Début XIX^e

Broderie en partie en bas-relief autel de l'Amour

43 × 36 cm

(Usures, manques aux cadres)

150 / 300 €



194

IMPORTANT CHANDELIER

en bronze patiné argenté et brun à décor de deux chiens sous un arbre à six bras de lumières
H: 72 cm

800 / 1 200 €



195

DEUX MINIATURE RONDES

sur papier attribuées à CHANCOURTOIS:

«Vue de l'aqueduc d'Arcueil» D: 8 cm et

«Vue d'une ancienne porte qu'on dit être la Porte d'Arcueil» D: 8 cm

60 / 80 €

196

VIERGE À L'ENFANT

en noyer sculpté en ronde-bosse.

Assise sur un banc trône, Marie porte l'Enfant debout sur son genou gauche, la tête coiffée d'une couronne posée sur un voile mi-long ; elle est vêtue d'une robe à l'encolure ronde ceinturée sous la poitrine et d'un manteau revenant sur les genoux ; Jésus, habillé d'une tunique longue, avance le pied gauche sur le genou de sa Mère.

Île-de-France, milieu du XIV^e siècle

Hauteur : 74,5 cm

(Manques notamment aux bras, fentes et vermoules)

3 500 / 5 000 €



197

PETITE PLAQUE OVALE

en émaux de Limoges décor profil à l'Antique
« Nero Cl audius » attribué à Jacques I Laudin
de la série des douze Césars

H : 7,5 cm

(Trois d'attaches aux extrémités, accidents et manques)

80 / 120 €



198

DEUX ÉMAUX DE LIMOGES DE FORME OVALE :

portrait de gentilhomme et portrait de femme

H : 8 cm

(Accidents, trous d'attaches et manques)

80 / 120 €





199

ÉCOLE FRANCAISE DU XVIII^E SIÈCLE

MINIATURE à décor de scène galante

6 × 7,5 cm

60 / 80 €

200

ÉCOLE FRANCAISE DU XIX^E SIÈCLE

Deux miniatures :

un portrait présumé de Monsieur Philippe DETERRE de forme ovale 5 × 4 cm et portrait présumé de Madame Danielle BARON

6,5 × 7,5 cm

60 / 80 €

201

ÉCOLE FRANCAISE DU XIX^E SIÈCLE

PORTRAIT DE FEMME

Miniature ronde

D: 6 cm

(Trace d'identification au dos)

60 / 80 €



202

J.FEUILLETE

PORTRAIT PRÉSUMÉ DE SOPHIE BELMONT (1781-1844)

Miniature de forme ovale dans un petit cadre à poser en métal doré à guirlande de laurier et surmonté d'un ruban

9 × 7 cm

60 / 80 €



203

CRUCIFIX

en os sur croix en bois noirci et dans un cadre en bois noirci et écaillé surmonté d'un fronton ajouré

XIX^e siècle

19 × 11,5 × 3 cm (en totalité)

60 / 80 €

204

BOITE À JETONS

en bois noirci et laiton à décor de rinceaux et cartouche monogrammé comprenant des différents jetons et quelques accessoires de jeux

Signé sur le fermoir

« M VERMEILLE AUDOT SV1P Nve MONMORENCY FEYDEAU »

Époque Napoléon III

H:29 cm - L: 22,5 cm - P: 5 cm

(Sans sa clé, accidents et manques)

On y joint : Boite en racine de thuya de Marrakech (1932)

15 × 10 × 5,5

40 / 60 €



205

ÉVENTAIL

gouaché décor de scène galante 18 bruns en nacre décor

L: 48 cm

Dans un cadre 39,5 × 60 cm

(Accidents)

100 / 120 €



206

ICÔNE DU CHRIST TOUT PUISSANT.

Tempera sur bois, le nimbe et la basma en métal et argenté doré à décor ciselé de frises de fleurs et de feuilles.

Russie, fin du XVIII^e-début du XIX^e siècle.

H. 30 × 23 cm.

600 / 800 €



207

MANUFACTURE DE SÈVRES

VERSEUSE en porcelaine réticulé polychrome et volatiles et pivoines dans des cartouches, prise en imitation bambou. Dans le gout du déjeune chinois de la reine Marie Amélie conservé au Louvre - Marque et date au revers

H: 13 cm

(Petites usures)

200 / 300 €



208

CHINE - Début XX^e siècle

VASE de forme bouteille en porcelaine émaillée polychrome et décorée en relief et ajouré des dix-huit Luohan dans les nuages, un dragon sur l'épaulement. Au revers, la marque apocryphe de Kangxi à six caractères en zhuanshu moulé

H. 35,5 cm

600 / 800 €



209

SÈVRES - BONBONNIÈRE

en porcelaine décor floral et monture en bronze doré
D. : 16,5 cm - Marque Sèvres 1846 et Château des Tuileries

100 / 150 €



210

SÈVRES - BONBONNIÈRE

en porcelaine et monture en bronze doré décor dans des cartouche sur fond vert. - Milieu du XIX^e siècle
D. : 13 cm (Parties en métal doré du couvercle détachées)

80 / 120 €

211

SÈVRES - ASSIETTE CREUSE

en porcelaine à décor peint de fleurs et rinceaux en son centre .
«N» couronné, décoré à Sèvres

D. 23,5 cm

80 / 120 €

212

PAIRE DE VASE

en céramique émaillée à décor en bas-relief de signe calligraphiques et frise en relief

Marque au revers
H: 33 cm D: 17 cm

(Accidents et manques)

60 / 80 €



213

POT COUVERT

en porcelaine polychrome à décor de volatiles dans des branchages fleuris, pivoine et rinceaux
Chine, Fin XVIII^e - Début XIX^e siècle

H: 45 cm

200 / 400 €



214

BOÎTE

en porcelaine décor de volatiles dans un cartouche, fond doré à rosace bleue, monture métal - XIX^e siècle

H: 4 cm - L: 8 cm - P: 8 cm

80 / 120 €

215

BOÎTE À PILULES

en porcelaine à décor floral
monture métal

Saxe, XVIII^e siècle
H: 3 cm

(Fêle)

60 / 80 €

216

ANDRE PLANTARD - MANUFACTURE DE SÈVRES

VASE en céramique émaillée signé et cachet au revers
H: 12 cm - D: 13 cm

60 / 80 €

217

FRÉDÉRIC KIEFER

VIDE POCHE en céramique émaillée

D: 10 cm

80 / 100 €

218

FRÉDÉRIC KIEFER

COUPE

en céramique émaillé et bords godronnés, marque en creux

H: 8,5 cm D: 20 cm

100 / 300 €

219

PETITE COUPE

tripode en marbre et bronze doré et ciselé figurant des satyres
H: 10 cm

(Accidents)

60 / 80 €

220

DAUM NANCY

Petit vase miniature à décor verre gravé à l'acide d'un cygne dans un paysage lacustre

H: 2,8 cm - D: 5 cm

200 / 300 €



221

D'après CARPEAUX

Buste féminin

en bronze patiné signé reposant sur un socle en marbre

H: 13 cm

H totale: 18 cm

50 / 100 €

222

GROUPE

en terre cuite signé

Fernand Found

représentant deux amours,

signé au dos et situé Paris

H: 42 cm, L: 46 cm, P: 20 cm

Socle bois doré à frise de perles

(H: 4,5 cm, L: 52 cm - P: 25 cm)

300 / 500 €





223

VASE SUR UN CHAR

en bronze patiné dans le goût chinois
H: 14,5 cm - L: 22 cm - P: 12 cm

60 / 80 €

215

D'APRÈS CLAUDION

Chérubin allongé tenant un vase

en bronze patiné signé sur la terrasse
H: 8,5 cm - L: 16 cm - P: 7 cm

60 / 80 €

224

D'APRÈS CLAUDION

Le petit joueur d'harmonica

en bronze patiné signé sur la terrasse
Sur un socle en métal

H: 15,5 cm

H totale: 18,5 cm

60 / 80 €

225

ENCRIER

en bronze patiné doré

A décor de satire tenant une coquille
et deux serpents sous les godets

H: 18 cm - Lxs 17,5 cm - P: 13 cm

80 / 120 €

226

D'APRÈS MATHURIN MOREAU

*Deux enfants jouant
vec des grappes de raisin*

Épreuve en bronze

Signé sur la terrasse et daté 1958

Fondeur Gelot

H: 23 cm- L: 20 cm - P: 10 cm

200 / 300 €

227

D'APRÈS ISIDORE BONHEUR

Vache et veau

Épreuve en bronze patiné

signé sur la terrasse

H: 17 cm - L: 37,5 cm - P: 16,5 cm

300 / 500 €



228

ENFANT SUR UN CYGNE

Épreuve en bronze patiné reposant sur un socle en marbre (éclats)
H: 8,5 cm - L: 8,5 cm
H totale: 10 cm - L totale: 10 cm - P totale: 6 cm

60 / 80 €

229

SANGLIER

en bronze patiné
H: 5,5 cm - L: 9 cm - P: 2,5 cm

60 / 80 €

230

JEUNE MATELOT

en bronze patiné et doré
H: 13,5 cm
(Usures)

60 / 80 €

231

JEUNE HOMME

Épreuve en bronze patiné reposant sur un socle en marbre
H: 9,5 cm
H totale 12,5 cm

60 / 80 €

232

BASSET

en métal et bronze
H: 6,5 cm - L: 14 cm - P: 7 cm
(Usures, trous de fixation et réparations)

40 / 60 €

233

GEORGES GORI

JEUNE FEMME AUX LÉVRIER

Épreuve en régule patiné, ivoirine façon chrysléphantine et albâtre reposant sur un socle en marbre veiné, signé sur le socle
H: 53 cm - L: 79 cm - P: 20 cm
(Usures)

300 / 500 €

234

DEUX CHIENS EN BRONZE PATINÉ

H: 4,5 cm - L: 10 cm - P: 3,5 cm
(Attache à leurs colliers)

80 / 60 €

235

A. DE JAEGER

BUSTE D'HOMME

en pierre marbre blanc signé sur un socle en marbre noir
H: 34 cm
Socle: 22 × 17,3 × 17,3 cm
(Usures)

200 / 300 €

236

DE LA GREFFONNIER

PORTRAIT DU VICOMTE ALFRED SIMONIS DE DUDZÉELE (1842-1931)

(Homme d'état belge, 12^e président du sénat belge 1908-1911)
Épreuve en bronze à la cire perdue signé et daté 1870 reposant sur un socle en marbre
H: 47 cm avec le socle

400 / 600 €





203

CHASSEURS À CHEVAL ET À PIED EN FORÊT

Manufacture Royale de Beauvais

Début du XVIII^e siècle

Tissée en laine et soie

Cette fine tapisserie a conservé des couleurs vives et a gardé sa bordure d'origine imitant un cadre.

(Usure et manques)

3 000 / 5 000 €

BOULOGNE ENCHÈRES

COMMISSAIRES PRISEURS



ORDRE D'ACHAT ABSENTEE BID

Tableaux , Mobilier & Objets d'art, Archéologie

SAMEDI 03 JUIN 2023 À 14H

à la Galerie Voz'Galerie 41 rue de l'Est - 92100 Boulogne-Billancourt

À retourner par e-mail / send by mail: contact@boulogne-encheres.com

Ordre d'achat / Absentee Bid

Ligne téléphonique / Telephone Bid

Nom:

Prénom:

Société:

Adresse:

Ville:

Code postal:

Pays:

Tél. :

e-mail:

Les ordres d'achat doivent impérativement nous parvenir au moins 24h avant la vente
To allow time for processing, absentee bids should be received at least 24h before the sale begins

Référence bancaire obligatoire à nous communiquer pour valider votre demande Required bank reference to validate the absentee bid form

Merci de joindre à ce formulaire une copie de votre pièce d'identité (passeport ou carte d'identité), si vous enchérissez pour le compte d'une société merci de joindre un extrait de K-Bis de moins de 3 mois. Please provide a copy of an ID and if you bid on behalf of a company, could you please provide an act of incorporation. Après avoir pris connaissance des conditions de vente décrites dans le catalogue et sur le site internet de la maison de vente, je déclare les accepter et vous pris d'acquiescer pour mon compte personnel aux limites indiquées en euros, les lots que j'ai désignés ci-dessous. (les limites ne comprenant pas les frais légaux). / I have read the conditions of sale indicated in the catalogue and auction house's website and agree to abide by them. I grant your permission to purchase.

| N° | DESCRIPTION DU LOT / LOT DESCRIPTION | LIMITE EN Euros (€) Top limit of bid in Euros(€) |
|----|--------------------------------------|---|
| | | |
| | | |
| | | |
| | | |
| | | |

Pour les frais légaux qui seront à régler en sus des enchères maximum se référer aux conditions générales de vente

Signature et date obligatoires

CONDITIONS GÉNÉRALES DE VENTES

BOULOGNE ENCHERES SAS est un opérateur de ventes volontaires de meubles aux enchères publiques régie par les articles L312-4 et suivant du Code de Commerce et de l'arrêté ministériel du 21 février 2012 définissant les obligations déontologiques des opérateurs de ventes volontaires. En cette qualité BOULOGNE ENCHERES SAS agit en qualité de mandataire du vendeur qui contracte avec l'acquéreur. Les rapports entre BOULOGNE ENCHERES SAS et l'acquéreur sont soumis aux présentes conditions générales d'achat qui pourront être amendées par des avis écrits ou oraux avant la vente et qui seront mentionnés au procès-verbal de vente. La participation aux enchères par quelques moyens que ce soit, internet, téléphone, ordre d'achat ou en salle implique l'acceptation inconditionnelle des présentes conditions.

Les ventes aux enchères en ligne sont effectuées sur les sites internet Drouotonline et Auction.fr qui constituent des plateformes techniques permettant de participer à distance par voie électronique aux ventes aux enchères publiques. L'utilisateur souhaitant participer à une vente aux enchères via les plateformes DrouotDigital.com, Auction.fr doit prendre connaissance et accepter, sans réserve, les conditions d'utilisation de ces plateformes qui sont indépendantes et s'ajoutent aux conditions générales de vente.

AVANT LA VENTE – LA MISE EN VENTE Obligation du vendeur

Le vendeur garantit à BOULOGNE ENCHERES SAS et à l'acquéreur qu'il a la pleine propriété non contestée ou qu'il est mandaté par la personne ayant la pleine propriété non contestée des biens mis en vente, libres de toutes réclamations, saisies, réserves de propriété, charges, garanties ou nantissement de la part de tiers, et qu'il peut valablement transférer la propriété pleine et entière desdits biens.

Que les biens sont en règle avec la réglementation douanière française, que toutes les déclarations requises à l'importation ou à l'exportation des biens entrés sur le territoire français provenant d'un pays non membre de l'Union Européenne ont été dûment effectuées et les taxes afférentes dûment réglées.

Que toutes les informations concernant les biens mis en vente, notamment celles relatives à l'authenticité, l'origine, le titre de propriété, l'état, les obligations fiscales et douanières ont bien été mises à disposition de BOULOGNE ENCHERES SAS.

En cas de non-respect de ses obligations, le vendeur sera tenu d'indemniser BOULOGNE ENCHERES SAS et l'acheteur de tous dommages et préjudices engendrés par ce non-respect, qu'il soit partiel ou total. BOULOGNE ENCHERES SAS se réserve le droit de retirer les biens mis en vente et d'en avertir l'acheteur en cas de doutes sérieux quant aux garanties fournies par le vendeur et de consentir à l'annulation de la vente au nom du vendeur si l'acquéreur demande celle-ci, ce que le vendeur reconnaît et accepte. Le vendeur qui demanderait le retrait d'un objet avant la vente et après la parution du catalogue ou demanderait un prix de réserve rendant impossible la mise en vente immédiate de l'objet sera tenu de verser à BOULOGNE ENCHERES SAS à titre de dédommagement les frais de catalogues, de publicités, de transports ou tous autres frais engagés pour la mise en vente dudit objet. En l'absence de règlement de ces frais, l'objet pourra être représenté à la vente par BOULOGNE ENCHERES SAS aux conditions de la réquisition de vente initiale.

LE BIEN MIS EN VENTE

Les acquéreurs potentiels sont invités à examiner les biens pouvant les intéresser avant la vente aux enchères et notamment pendant les expositions ou sur rendez-vous pour les ventes online only. BOULOGNE ENCHERES SAS se tient à la disposition des acquéreurs potentiels pour leur fournir des rapports sur l'état des lots ou transmettre des photographies complémentaires.

Les mentions figurant au catalogue sont établies par l'opérateur de vente et l'expert qui l'assiste et sont faites sous réserve des notifications, des rectifications annoncées lors de l'exposition ou au moment de la présentation du lot et portées au procès-verbal de la vente. Les descriptions des lots, rapports, étiquettes ou annonces verbales ne sont que l'expression par BOULOGNE ENCHERES SAS de sa perception du lot, mais ne sauraient constituer la preuve d'un fait.

Les mentions concernant le bien sont fonction de l'état des connaissances artistiques, techniques et scientifiques et de l'avis généralement admis des experts et spécialistes aux vues des connaissances à la date de la vente.

Les indications données par BOULOGNE ENCHERES SAS sur l'existence d'une restauration, d'un accident ou d'un incident affectant le lot, sont exprimées pour faciliter son inspection par l'acquéreur potentiel et restent soumises à son appréciation personnelle ou à celle de son expert. L'absence d'indication d'une restauration, usure, craquelure ou autres imperfections, d'un accident ou d'un incident dans le catalogue en ligne, les rapports, les étiquettes ou verbalement, n'implique nullement qu'un bien soit exempt de tout défaut présent, passé ou réparé. Inversement la mention de quelque défaut n'implique pas l'absence de tous autres défauts. En outre, le ré-entoilage, le parquetage ou le doublage, ou toute autre mesure de conservation du bien, ne sont pas signalées.

Aucunes garanties sur le mécanisme ou fonctionnement des montres et pendules ou tout objet d'horlogerie ne seront

données à l'acquéreur. Les restaurations, les modifications, les caractéristiques techniques, les numéros de séries, les dimensions, le poids sont notifiés dans la mesure des moyens de BOULOGNE ENCHERES SAS et ne sont donnés qu'à titre indicatif pour faciliter l'inspection de l'acquéreur potentiel. Elles restent soumises à son appréciation personnelle. La responsabilité du commissaire-priseur et de l'expert ne saurait être mise en cause en cas d'omissions pouvant subsister malgré les précautions prises. L'absence d'indication sur un objet n'implique nullement qu'il soit exempt de défaut. Les révisions et réglages sont à la charge de l'acquéreur.

Concernant les bijoux et métaux précieux, la législation en vigueur et notamment le décret 2002-65 du 14 janvier 2002 et la loi 2004-1485 du 30 décembre 2005 s'applique. Certaines pierres précieuses et fines ou perles peuvent avoir fait l'objet d'embellissements, pratiques considérées comme usuelles dans le commerce international des pierres et perles et ne sauraient engager la responsabilité de BOULOGNE ENCHERES SAS ou son expert en cas d'absence d'indication. Vu la recrudescence des nouveaux traitements, les pierres présentées sans certificats sont vendues sans garantie quant à un éventuel traitement. Il est précisé que l'origine des pierres et la qualité (couleur et pureté des diamants) reflètent l'opinion du laboratoire qui émet le certificat. L'état des cadres n'est pas garanti. Les dimensions et les estimations des biens ne sont donnés qu'à titre indicatif. Les couleurs des œuvres portées au catalogue, qu'il soit dans sa version papier ou électronique, peuvent être différentes en raison des processus d'impression, de photographie et de visionnage notamment en raison de la résolution de l'écran. Elles n'ont donc aucune valeur contractuelle.

Lors de l'exposition publique BOULOGNE ENCHERES SAS s'attache à exposer au mieux les objets mis en vente et de manière sécurisée. Toute manipulation d'objet non supervisée par un membre de BOULOGNE ENCHERES SAS se fait à vos propres risques.

Les biens sont vendus dans l'état où ils se trouvent au moment de la vente et aucune réclamation après l'adjudication ne sera admise, l'acquéreur étant responsable de l'examen et de la vérification de l'état du bien avant la vente.

Les estimations ne peuvent être considérées comme impliquant la certitude que le bien sera vendu au prix estimé ou même à l'intérieur de la fourchette d'estimations. Les estimations ne sauraient constituer une quelconque garantie. Les estimations peuvent être fournies en plusieurs monnaies. Les conversions peuvent à cette occasion être arrondies différemment des arrondissements légaux. Les enchères sont portées en Euros.

LA VENTE

Les ventes organisées par BOULOGNE ENCHERES SAS se déroulent habituellement sur le site internet www.drouotonline.com. Elles sont dites online et sont entièrement dématérialisées. Une vente online est une vente par voie électronique entièrement dématérialisée dont les enchères se déroulent exclusivement sur internet. Les enchères peuvent être émises jusqu'à la date limite définie par BOULOGNE ENCHERES SAS. Les objets mis en vente peuvent être visibles sur rendez-vous en prenant contact par mail à contact@boulagne-encheres.com et lors des expositions prévues éventuellement par le catalogue de vente

BOULOGNE ENCHERES SAS se réserve le droit d'organiser des ventes physiques dans un lieu de son choix.

En vue d'une bonne organisation des ventes, les acquéreurs potentiels sont invités à s'inscrire sur la plateforme Drouotonline.com ou Auction.fr avant la vente afin de permettre l'enregistrement de leurs données personnelles et bancaires. BOULOGNE ENCHERES SAS se réserve le droit de demander à tout acquéreur potentiel de justifier de son identité ainsi que de ses références bancaires et d'effectuer un dépôt de garantie. Si le lot n'est pas adjugé à cet enchérisseur, le dépôt de garantie sera renvoyé sous 72h.

BOULOGNE ENCHERES SAS se réserve de refuser l'inscription à une vente en ligne ou d'interdire à la salle des ventes lors des ventes en salle tout acquéreur potentiel pour justes motifs.

BOULOGNE ENCHERES SAS intermédiaire de vente, est assujéti aux obligations de lutte contre le blanchiment de capitaux et le financement du terrorisme en application de l'article L 561 -2 du Code Monétaire et Financier.

Toute personne qui se porte enchérisseur s'engage à régler personnellement et immédiatement le prix d'adjudication augmenté des frais à la charge de l'acquéreur et de tous impôts ou taxes qui pourraient être exigibles. Tout enchérisseur est censé agir pour son propre compte sauf dénonciation préalable de sa qualité de mandataire pour le compte d'un tiers, acceptée par BOULOGNE ENCHERES SAS.

Le mandataire est solidairement responsable avec le mandant. En cas de contestation de la part du mandant, le mandataire peut être tenu pour seul responsable de l'enchère.

Pour les ventes aux enchères physiques: le mode normal pour enchérir consiste à être présent dans la salle de vente.

BOULOGNE ENCHERES SAS pourra accepter gracieusement de recevoir des ordres d'achat ou enchères par téléphone d'un acquéreur potentiel qui se sera manifesté avant la vente.

Il devra remplir à cet effet au moins 24H avant la vente un formulaire accompagné d'un relevé d'identité bancaire ou des coordonnées bancaires, ou d'une garantie sous forme de chèque signé à l'ordre de BOULOGNE ENCHERES SAS, ou d'une empreinte de cartes bancaires signé par le donneur d'ordre d'un montant à hauteur de 30% de l'estimation basse du ou des lot(s). Pour certaines ventes, des garanties différentes, spécifiées dans des conditions particulières, peuvent être exigées.

BOULOGNE ENCHERES SAS ne pourra engager sa responsabilité notamment si la liaison téléphonique n'est pas établie, établie tardivement, ou en cas d'erreur ou d'omissions relatives à la réception des ordres d'achat ou enchères par téléphone. De même, en aucun cas BOULOGNE ENCHERES SAS ne pourra être tenu responsable d'un dysfonctionnement d'internet, de Drouotonline ou Auction.fr, d'une panne ou problème de logiciel d'enchère en ligne ou live ainsi qu'une erreur ou d'une omission dans l'exécution des ordres reçus par le biais de ces plateformes. À toutes fins utiles, BOULOGNE ENCHERES SAS se réserve le droit d'enregistrer les communications téléphoniques durant la vente. Les enregistrements seront conservés jusqu'au règlement du prix, sauf contestation. Si BOULOGNE ENCHERES SAS reçoit plusieurs ordres pour des montants d'enchères identiques, c'est l'ordre le plus ancien qui aura la préférence.

Dans l'hypothèse où un prix de réserve aurait été stipulé par le vendeur, BOULOGNE ENCHERES SAS se réserve le droit de porter des enchères pour le compte du vendeur jusqu'à ce que le prix de réserve soit atteint. En revanche le vendeur n'est pas autorisé à porter lui-même des enchères directement ou par le biais d'un mandataire. Le prix de réserve ne pourra pas dépasser l'estimation basse figurant dans le catalogue ou modifié publiquement avant la vente.

BOULOGNE ENCHERES SAS dirigera la vente de façon discrétionnaire, en veillant à la liberté des enchères et à l'égalité entre l'ensemble des enchérisseurs, tout en respectant les usages établis. BOULOGNE ENCHERES SAS se réserve de refuser toute enchère, d'organiser les enchères de la façon la plus appropriée, de déplacer certains lots lors de la vente, de retirer tout lot de la vente, de réunir ou de séparer des lots. En cas de contestation BOULOGNE ENCHERES SAS se réserve de désigner l'adjudicataire, de poursuivre la vente ou de l'annuler, ou encore de remettre le lot en vente.

Sous réserve de la décision de la personne dirigeant la vente pour BOULOGNE ENCHERES SAS, le plus offrant et dernier enchérisseur sera déclaré adjudicataire. Dès l'adjudication prononcée au terme du délai choisi pour les ventes effectuées uniquement via internet ou lors du prononcé de la formule « adjugé » suivie du coup de marteau lors des ventes en salle, la vente est parfaite et irrévocable et les lots sous l'entière responsabilité de l'adjudicataire. En application de l'article L121-28-11 du Code de la consommation le délai de rétractation n'est pas applicable aux ventes aux enchères publiques.

Elle entraînera la formation du contrat de vente entre le vendeur et le dernier enchérisseur retenu. L'adjudicataire ne pourra obtenir la livraison du lot qu'après règlement de l'intégralité du prix. En cas de remise d'un chèque ordinaire, seul l'encaissement du chèque vaudra règlement. BOULOGNE ENCHERES SAS se réserve le droit de ne délivrer le lot qu'après encaissement du chèque.

En cas de double enchère reconnue effective par la personne dirigeant la vente, le lot sera immédiatement remis à la vente, toute personne intéressée pouvant concourir à la deuxième mise en adjudication.

Pour faciliter les calculs des acquéreurs potentiels, BOULOGNE ENCHERES SAS pourra être conduit à utiliser à titre indicatif un système de conversion de devises. Néanmoins les enchères ne pourront être portées en devises, et les erreurs de conversion ne pourront engager la responsabilité de BOULOGNE ENCHERES SAS.

APRES LA VENTE ou EXECUTION DE LA VENTE

BOULOGNE ENCHERES SAS sera autorisé à reproduire sur le procès-verbal de vente et sur le bordereau d'adjudication les renseignements qu'aura fournis l'adjudicataire avant la vente. Toute fausse déclaration et indication engagera la responsabilité de l'adjudicataire. Dans l'hypothèse où l'adjudicataire ne se sera pas fait enregistrer avant la vente, il devra communiquer les renseignements nécessaires dès l'adjudication du lot prononcée. Toute personne s'étant fait enregistrer auprès de BOULOGNE ENCHERES SAS dispose d'un droit d'accès et de rectification aux données nominatives fournies à BOULOGNE ENCHERES SAS dans les conditions de la Loi du 6 juillet 1978.

La vente est faite au comptant et en Euros. Toute personne qui se porte enchérisseur s'engage à régler personnellement et immédiatement le prix d'adjudication augmenté des frais à la charge de l'acquéreur et de tous impôts ou taxes qui pourraient être exigibles. L'adjudicataire devra immédiatement donner ou confirmer son identité et ses références bancaires.

En sus du prix de l'adjudication, l'adjudicataire devra acquitter par lot des frais de 20% + TVA au taux en vigueur + les frais de Live éventuel.

Ces frais peuvent cependant varier selon les ventes et les acquéreurs potentiels doivent consulter les conditions particu-

lières et publicités de chaque vente et se renseigner auprès de la Maison de Vente. Les frais en sus des enchères sont également mentionnés au début de chaque vente.

Pour les lots en provenance hors UE, aux commissions et taxes indiquées ci-dessus, il convient d'ajouter des frais d'importation, (actuellement 5,5% du prix d'adjudication pour les œuvres d'art et objets de collection et d'antiquité, 20% pour les bijoux et montres, les automobiles, les vins et spiritueux et les multiples).

La TVA sur commissions et frais d'importation peuvent être rétrocédés à l'adjudicataire sur présentation des justificatifs d'exportation hors UE. L'adjudicataire UE justifiant d'un n° de TVA Intracommunautaire et d'un document prouvant la livraison dans son état membre pourra obtenir le remboursement de la TVA sur commissions. Le paiement du lot aura lieu au comptant, pour l'intégralité du prix, des frais et taxes, même en cas de nécessité d'obtention d'une licence d'exportation.

L'adjudicataire pourra s'acquitter par les moyens suivants:

- En espèces: jusqu'à 1 000 euros frais et taxes compris pour les ressortissants français et les personnes agissant pour le compte d'une entreprise, 15 000 euros frais et taxes compris pour les ressortissants étrangers sur présentation de leurs papiers d'identité
- Par chèque bancaire tiré sur une banque française sur présentation d'une pièce d'identité et, pour toute personne morale, d'un extrait K-Bis daté de moins de 3 mois. Les chèques tirés sur une banque étrangère ne sont pas acceptés
- Par virement bancaire: Caisse des dépôts et Consignation Banque 40031 Code guichet 00920 Compte 0000457682 E Clé 94 IBAN: FR32 40031 0092 0000 0457 682 E 94 BIC: CDCGFRPPXXX
- Par carte de crédit: VISA, MASTERCARD et sur site de paiement en ligne/ <http://paiement.boulogne-encheres.com/paiement.php>

Retrait des achats et transfert des risques

Il appartiendra à l'adjudicataire de faire assurer le lot dès l'adjudication. Il ne pourra recourir contre BOULOGNE ENCHERES SAS, dans l'hypothèse où par suite du vol, de la perte ou de la dégradation de son lot, après l'adjudication, l'indemnisation qu'il recevra de l'assureur de BOULOGNE ENCHERES SAS serait avérée insuffisante.

Le lot ne sera délivré à l'acquéreur qu'après paiement intégral du prix, des frais et des taxes. En cas de règlement par chèque, le lot ne sera délivré qu'après encaissement définitif du chèque, soit 8 jours ouvrables à compter du dépôt du chèque. Une fois le règlement effectué, l'adjudicataire doit prendre rendez-vous afin de retirer son lot.

Au regard de la directive 2011/83/UE 16k, le droit de rétractation ne s'applique pas "aux contrats conclus aux enchères". Le considérant 24 et avis de la DASC, recommande d'indiquer que le droit de rétractation existe pour certains types de vente en ligne, à la condition que le vendeur soit un professionnel.

Après un délai de quinze jours de stockage gratuits dans nos locaux, il sera prélevé des frais de gardiennage et/ ou transport vers un lieu de stockage externe.

Ils seront facturés à l'adjudicataire directement soit par la BOULOGNE ENCHERES SAS, soit par la société de garde-meubles, selon leurs tarifs en vigueur. Le magasinage des objets n'engage en aucun cas la responsabilité de la maison de ventes. Le transport des lots est effectué aux frais et sous l'entière responsabilité de l'adjudicataire. Il appartient à l'acquéreur de vérifier la conformité de son achat lors de la remise. Le cas échéant BOULOGNE ENCHERES SAS pourra facturer à l'acquéreur les frais de stockage, de manutention et de transport qu'il a dû exposer pour le compte de l'acheteur depuis la date de l'adjudication.

Il convient à chaque acquéreur de prendre contact avec le transporteur de son choix qui se chargera d'emballer et enlever les biens pour le compte de l'acquéreur, celui-ci aura au préalable indiqué le nom du prestataire extérieur choisi par écrit afin que le ou les lots puissent lui être remis. BOULOGNE ENCHERES SAS et son équipe pourra effectuer à la demande l'acquéreur un devis de transport qui n'engagera en rien sa responsabilité si ce dernier valide ce devis.

Défaut de paiement

À défaut de paiement par l'adjudicataire, après mise en demeure restée infructueuse, le bien est remis en vente à la demande du vendeur sur folle enchère de l'adjudicataire défaillant; si le vendeur ne formule pas cette demande dans un délai de trois mois à compter de l'adjudication, la vente est résolue de plein droit, sans préjudice de dommages intérêts dus par l'adjudicataire défaillant. En outre, BOULOGNE ENCHERES SAS se réserve de réclamer à l'adjudicataire défaillant, à son choix: - Des intérêts au taux légal majoré de cinq points, - Le remboursement des coûts supplémentaires engendrés par sa défaillance, - Le paiement de la différence entre le prix d'adjudication initial et le prix d'adjudication sur folle enchère s'il est inférieur, ainsi que les coûts générés par les nouvelles enchères.

BOULOGNE ENCHERES SAS se réserve d'exclure de ses ventes futures, tout adjudicataire qui aura été défaillant ou qui n'aura pas respecté les présentes conditions générales d'achat.

NOTICE D'INFORMATION

BOULOGNE ENCHERES est abonné au Service TEMIS permettant la consultation et l'alimentation du Fichier des restrictions d'accès aux ventes aux enchères (« Fichier TEMIS ») mis en œuvre par la société Commissaires-Priseurs Multimédia (CPM), société anonyme à directeur, ayant son siège social sis à (75009) Paris, 37 rue de Châteaudun, immatriculée au registre du commerce et des sociétés de Paris sous le numéro 437 868 425. Tout bordereau d'adjudication demeuré impayé après de BOULOGNE ENCHERES ou ayant fait l'objet d'un retard de paiement est susceptible d'inscription au fichier TEMIS. (1) Finalité et base légale du Fichier TEMIS Le Fichier TEMIS recense les incidents de paiement des bordereaux d'adjudication (retards et défauts de paiement), quel que soit le mode de participation des enchérisseurs (présentiel ou à distance) et peut être consulté par toutes les structures de ventes aux enchères opérant en France et abonnées au service. L'enchérisseur est informé qu'à défaut de régularisation de son bordereau d'adjudication dans le délai mentionné sur le bordereau, une procédure d'inscription audit fichier pourra être engagée par BOULOGNE ENCHERES. La mise en œuvre du Fichier TEMIS et son utilisation par BOULOGNE ENCHERES est nécessaire aux fins de l'intérêt légitime des abonnés au Service TEMIS de prévenir les impayés et sécuriser ainsi les ventes aux enchères. (2) Organismes autorisés à consulter le Fichier TEMIS (destinataires) Le Fichier TEMIS peut être consulté par toute structure de vente agréée (professionnels et sociétés habilités à diriger des ventes de meubles aux enchères publiques conformément à la réglementation applicable et notamment aux prescriptions du Titre II " Des ventes aux enchères " du Livre III du Code de commerce (ci-après les « Professionnels Abonnés »), souhaitant se prémunir contre les impayés et sécuriser ainsi la participation aux ventes aux enchères qu'ils organisent. La liste des abonnés au Service TEMIS est consultable sur le site www.interencheres.com, menu « Acheter aux enchères », rubrique « Les commissaires[1]priseurs ». (3) Conséquence d'une inscription au Fichier TEMIS Dans le cas où un enchérisseur est inscrit au fichier TEMIS, BOULOGNE ENCHERES pourra conditionner l'accès aux ventes aux enchères qu'elle organise à l'utilisation de moyens de paiement ou garanties spécifiques ou refuser temporairement la Page 4 sur 9 participation des enchérisseurs aux ventes aux enchères pour lesquels ces garanties ne peuvent être mises en œuvre. L'inscription au fichier TEMIS pourra avoir pour conséquence de limiter la capacité d'enchérir de l'enchérisseur auprès des professionnels abonnés au service TEMIS. Elle entraîne par ailleurs la suspension temporaire de l'accès au service « live » de la plateforme www.interencheres.com gérée par CPM, conformément aux conditions générales d'utilisation de cette plateforme. (4) Durée d'inscription Les enchérisseurs sont informés du fait que la durée de l'inscription sur le Fichier TEMIS est déterminée par le nombre de bordereaux d'adjudications restés impayés auprès des Professionnels Abonnés au Fichier TEMIS, par leurs montants cumulés et par leur régularisation ou non. La durée de l'inscription au Fichier TEMIS est réduite si l'Enchérisseur régularise l'ensemble des incidents de paiement. Elle est augmentée lorsque l'enchérisseur est concerné par plusieurs bordereaux impayés inscrits au Fichier TEMIS. L'inscription d'un bordereau d'adjudication en incident de paiement est supprimée automatiquement au maximum à l'issue d'une durée de 24 mois lorsque l'enchérisseur ne fait l'objet que d'une seule inscription, et de 36 mois lorsque l'enchérisseur fait l'objet de plusieurs inscriptions. (5) Responsabilités Pour l'application de la législation en matière de protection des données personnelles, CPM et BOULOGNE ENCHERES ont tous deux la qualité de responsable de traitement. CPM est responsable de la mise en œuvre du Fichier TEMIS, ce qui inclut notamment la collecte de données auprès des abonnés, la mutualisation et la diffusion des données à caractère personnel qui y sont recensées, ainsi que la sécurité du système d'information hébergeant le Fichier TEMIS. BOULOGNE ENCHERES en tant qu'abonné est responsable de son utilisation du Fichier TEMIS, ce qui inclut notamment la communication des données à caractère personnel relatives aux adjudicataires à CPM en vue de l'inscription au Fichier TEMIS, la vérification de l'exactitude et la mise à jour des données, la consultation, ainsi que la réutilisation des informations du Fichier TEMIS. (6) Droits des personnes Les enchérisseurs souhaitent savoir s'ils font l'objet d'une inscription au Fichier ou contester leur inscription peuvent adresser leurs demandes par écrit en justifiant de leur identité par la production d'une copie d'une pièce d'identité: - Pour les inscriptions réalisées par BOULOGNE ENCHERES: par écrit auprès de [coordonnées de BOULOGNE ENCHERES- Pour les inscriptions réalisées par d'autres Professionnels Abonnés: par écrit auprès de Commissaires-Priseurs Multimédia 37 rue de Châteaudun, 75009 Paris, ou par e-mail contact@temis.auction. Toute demande tendant à l'exercice des droits d'effacement, de limitation, d'opposition dont dispose l'Enchérisseur en application de la législation en matière de protection des données personnelles, ainsi que toute autre contestation d'une inscription doit être adressée au Professionnel à l'origine de l'inscription qui effectuera une demande de mise à jour auprès de Page 5 sur 9 CPM. En cas de difficultés, l'enchérisseur a la faculté

de saisir CPM en apportant toute précision et tout document justificatif afin que CPM puisse instruire sa réclamation. L'enchérisseur dispose également du droit de saisir la Commission nationale de l'informatique et des libertés (CNIL) [3 Place de Fontenoy - TSA 80715 - 75334 PARIS CEDEX 07, www.cnil.fr] d'une réclamation concernant son inscription au Fichier TEMIS. Pour en savoir plus concernant le Fichier TEMIS, l'enchérisseur est invité à consulter la politique de confidentialité de CPM accessible sur www.temis.auction. (7) Coordonnées de l'Enchérisseur Les notifications importantes relatives aux suites de l'adjudication seront adressées à l'adresse e-mail et/ ou à l'adresse postale déclarée par l'enchérisseur auprès de la structure lors de l'adjudication. L'enchérisseur doit informer BOULOGNE ENCHERES de tout changement concernant ses coordonnées de contact.

LEGISLATION APPLICABLE AUX BIENS CULTURELS

L'Etat peut exercer, sur toute vente publique d'œuvres d'art ou sur toute vente de gré à gré d'œuvres d'art réalisée dans les conditions prévues par l'article L. 321-9 du code de commerce, un droit de préemption par l'effet duquel il se trouve subrogé à l'adjudicataire ou à l'acheteur. L'exercice de ce droit intervient immédiatement après le coup de marteau, le représentant de l'état manifestant alors la volonté de ce dernier de se substituer au dernier enchérisseur, et devant confirmer la préemption dans les 15 jours. BOULOGNE ENCHERES SAS ne pourra être tenu pour responsable des conditions de la préemption par l'état français.

L'exportation de certains biens culturels est soumise à l'obtention d'un certificat de libre circulation pour un bien culturel. BOULOGNE ENCHERES SAS et/ou le vendeur ne saura(en)t en aucun cas être tenu(s) responsable(s) en cas de refus dudit certificat par les autorités.

La réglementation internationale du 3 mars 1973, dite Convention de Washington a pour effet la protection de spécimens et d'espèces dits menacés d'extinction. Les termes de son application diffèrent d'un pays à l'autre. Il appartient à tout acheteur de vérifier, avant d'enchérir, la législation appliquée dans son pays à ce sujet. Tout lot contenant un élément en ivoire, en palissandre...quelle que soit sa date d'exécution ou son certificat d'origine, ne pourra être importé aux Etats-Unis, au regard de la législation qui y est appliquée.

L'impossibilité d'obtenir une licence d'exportation et/ou d'importation n'entraîne pas l'annulation de la vente et ne justifie aucunement tout retard de paiement des sommes dues.

L'achat d'armes est soumis à autorisation. Tout acquéreur doit être en possession d'un permis et d'une licence valide à la date de la vente.

PROPRIÉTÉ INTELLECTUELLE - REPRODUCTION DES ŒUVRES

BOULOGNE ENCHERES SAS est propriétaire du droit de reproduction de son catalogue. Toute reproduction de celui-ci est interdite et constitue une contrefaçon à son préjudice. La vente d'une œuvre n'emporte pas au profit de son propriétaire le droit de reproduction et de présentation de l'œuvre.

INDÉPENDANCE DES DISPOSITIONS

Les dispositions des présentes conditions générales d'achat sont indépendantes les unes des autres. La nullité de quelque disposition ne saurait entraîner l'inapplicabilité des autres.

COMPÉTENCES LÉGISLATIVE ET JURIDICTIONNELLE

Conformément à la loi, il est précisé que toutes les actions en responsabilité civile engagées à l'occasion des prises et des ventes volontaires et judiciaires de meuble aux enchères publiques se prescrivent par cinq ans à compter de l'adjudication ou de la prise. La loi française seule régit les présentes conditions générales d'achat. Toute contestation relative à leur existence, leur validité, leur opposabilité à tout enchérisseur et acquéreur, et à leur exécution sera tranchée par le tribunal compétent du ressort de Paris (France).

PROTECTION DES BIENS CULTURELS

BOULOGNE ENCHERES SAS participe à la protection des biens culturels et met tout en œuvre, dans la mesure de ses moyens, pour s'assurer de la provenance des lots mis en vente dans ce catalogue.

PROTECTION DES DONNÉES PERSONNELLES

Conformément au nouveau Règlement Général sur la Protection des Données (RGPD), en vigueur à compter du 25 mai 2018, et à la loi « informatique et libertés » du 6 janvier 1978 modifiée par la loi du 6 août 2004, BOULOGNE ENCHERES SAS dans le cadre de ses activités de ventes aux enchères, d'estimations ou autres services, est amenée à collecter des données à caractère personnel concernant les vendeurs et acheteurs et acheteurs potentiels. Ces derniers disposent dès lors d'un droit d'accès, de rectification et d'opposition sur leurs données personnelles en s'adressant directement à l'opérateur de vente.

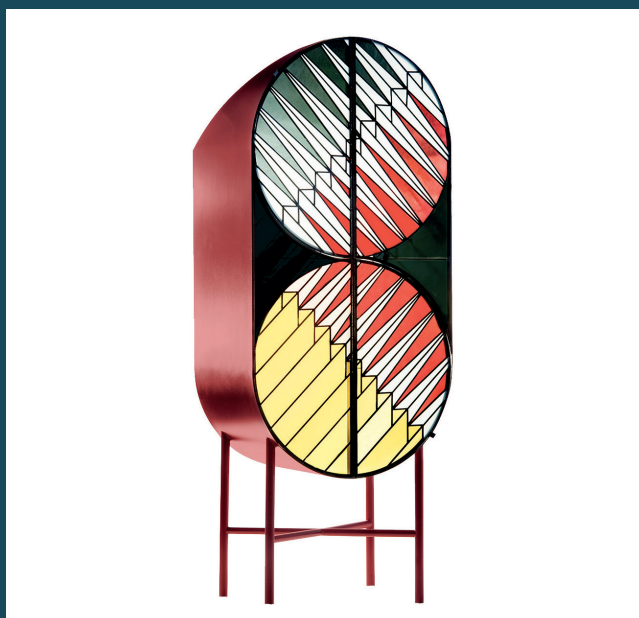
BOULOGNE ENCHERES pourra utiliser ces données à caractère personnel afin de satisfaire à ses obligations légales, et, sauf opposition des personnes concernées, aux fins d'exercice de son activité (notamment, des opérations commerciales et de marketing). Ces données pourront également être communiquées aux autorités compétentes dès lors que la réglementation l'impose.

BOULOGNE ENCHÈRES

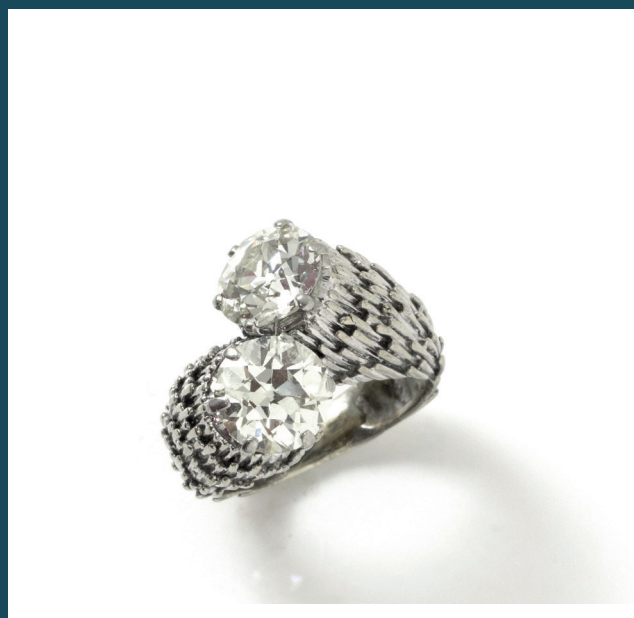
COMMISSAIRES PRISEURS



PROCHAINES VENTES



ARTS DES XX^e ET XXI^e



BIJOUX

POUR INCLURE DES LOTS DANS CES VENTES
OU POUR TOUS RENSEIGNEMENTS

Gwenola LE CLOIREC - Aurélie VASSAUX

Commissaires-Priseurs habilités

www.boulogne-encheres.com

BOULOGNE ENCHÈRES

44 rue d'Aguesseau - 92100 Boulogne-Billancourt

+33(0)1 41.31.41.43

contact@boulogne-encheres.com



boulogne.encheres

[@boulogneencheres](https://www.instagram.com/boulogneencheres)



www.boulogne-encheres.com