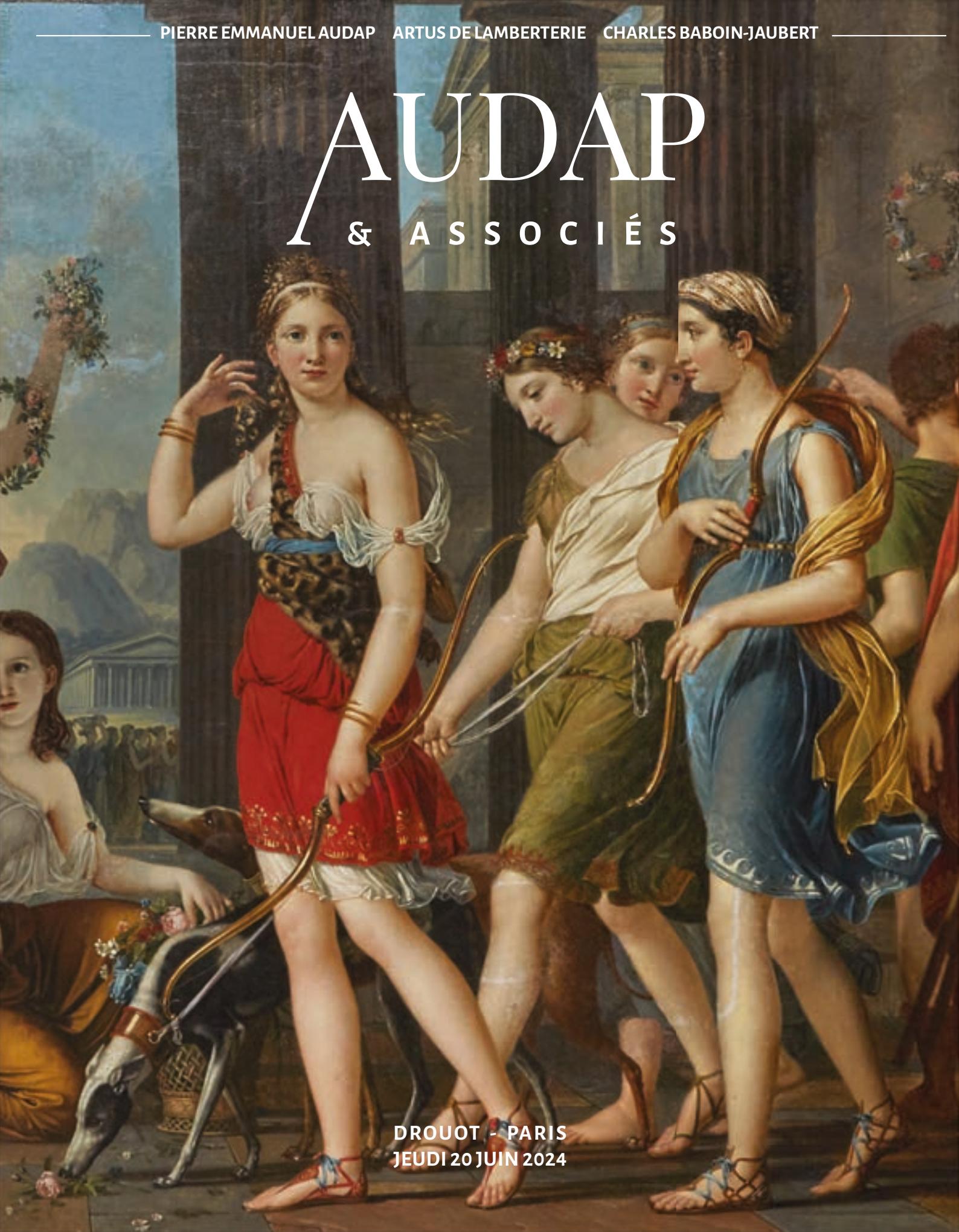


PIERRE EMMANUEL AUDAP ARTUS DE LAMBERTERIE CHARLES BABOIN-JAUBERT

# AUDAP

& ASSOCIÉS



DROUOT - PARIS  
JEUDI 20 JUIN 2024



**VENTE AUX ENCHÈRES PUBLIQUES**

**JEUDI 20 JUIN 2024**

**HOTEL DROUOT – SALLE 14**  
9, rue Drouot – 75009 Paris – France  
Vente à 13h30



**DESSINS & TABLEAUX ANCIENS**  
**BOISERIES OTTOMANES DE DAMAS**  
**EXTRÊME-ORIENT**  
**MOBILIER & OBJETS D'ART**  
**SCULPTURES ANCIENNES & MODERNES**

**EXPOSITION PUBLIQUE SALLE 14**

Mercredi 19 juin de 11h à 18h

Jeudi 20 juin de 11h à 12h



**DROUOT.com**

Live

CATALOGUE DE VENTE VISIBLE SUR [www.audap-associés.com](http://www.audap-associés.com)

**AUDAP & ASSOCIÉS**

MAISON DE VENTES AUX ENCHÈRES

Déclaration n°129-2019 du 20 mars 2019

25, boulevard de la Tour-Maubourg - 75007 Paris

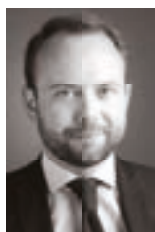
Tél : + 33 (0) 1 83 750 500 - Fax : + 33 (0) 1 83 750 501

[info@audap-associés.com](mailto:info@audap-associés.com) - [www.audap-associés.com](http://www.audap-associés.com)

# Notre équipe



**Pierre E. Audap**  
Commissaire-Priseur  
01 83 750 502  
pea@audap-associes.com



**Artus de Lamberterie**  
Commissaire-Priseur  
01 83 750 505  
artusdel@audap-associes.com



**Charles Baboin-Jaubert**  
Commissaire-Priseur  
01 83 750 503  
charlesbj@audap-associes.com



**Bertille Julin**  
Diplômée commissaire-priseur  
Responsable des ventes  
bjulin@audap-associes.com



**Anne-Constance de Saint-Pierre**  
Clerc principale - administratrice  
01 83 750 500  
info@audap-associes.com



**Frédéric Audap**  
Responsable logistique  
01 83 750 504  
faudap@audap-associes.com



**Antoine Brucker**  
Clerc assistant  
01 83 750 500

Avec l'aimable participation d'Alexandre Corblet et de Delphine Baumann

**Photographes :**  
Emilie Lebeuf

**Exécution :**  
Cp'com



Lot 239

# Experts

## ENLUMINURES

### Ariane ADELINE

40 rue Gay-Lussac - 75005 Paris  
livresanciensadeline@yahoo.fr  
06 42 10 90 17

Lots : 1 et 2

## DESSINS ANCIENS

### CABINET DE BAYSER

69, rue Sainte-Anne - 75002 Paris  
info@debaysier.com  
01 47 03 49 87

Lots : 7, 9, 10, 15, 19, 20, 23 à 25

## TABLEAUX ANCIENS ET DU XIX<sup>e</sup> SIECLE

### CABINET ERIC TURQUIN

Stéphane PINTA  
69, rue Sainte-Anne - 75002 Paris  
stephane.pinta@turquin.fr  
01 47 03 48 78

Lots : 26, 28 à 30, 33 à 36, 38, 39

## TABLEAUX MODERNES

### Cabinet MARECHAUX

Elisabeth Maréchaux  
30, rue Vaneau - 75007 Paris  
cabinet.marechaux@wanadoo.fr  
01 44 42 90 10

Lots : 44 et 45

## MOBILIER & OBJETS D'ART

### Pierre-François DAYOT

23, rue du Faubourg Saint-Honoré  
75008 Paris  
contact@pfdayot.com  
01 42 97 59 07 & 06 30 09 86 10

Lots : 91 à 94, 96 à 102, 104 à 108, 114, 130 à  
141, 143 à 145, 147, 148, 150 à 152, 154, 158 à  
160, 163, 164, 168, 171, 174

## SCULPTURES

### CABINET LACROIX-JEANNIST

Alexandre LACROIX,  
Elodie JEANNIST DE GYVÈS  
69, rue Sainte-Anne - 75002 Paris  
contact@sculptureetcollection.com  
01 83 97 02 06

Lots : 87, 88, 188, 191 à 285

## CERAMIQUES

### Manuela FINAZ DE VILLAINÉ

Expert près la Cour d'Appel de Paris  
82, rue de la Faisanderie - 75116 Paris  
expertmanuelafinaz@gmail.com  
01 45 27 17 46 & 06 07 46 81 31

Lots : 115 à 119, 121, 170, 183

## EXTRÊME-ORIENT

### CABINET PORTIER

26, boulevard Poissonnière - 75009 Paris  
contact@cabinetportier.com  
01 48 00 03 41

Lots : 57 à 86

## ISLAM

### Laure SOUSTIEL

185 rue Bâtonnier Boutière - 13090 Aix-en-  
Provence  
laure@soustiel.com  
06 09 47 27 31

Lots : 46 à 51

## ART INDIEN

### Alexis RENARD

5 rue des Deux Ponts - 75004 Paris  
courrier@alexisrenard.com  
01 44 07 33 02

Lots : 52 à 56

## BIJOUX, MONTRES & ARGENTERIE

### S.C. EMERIC & STEPHEN PORTIER

17, rue Drouot - 75009 Paris  
experts@esportier.com  
01 47 70 89 82

Lots : 124 et 125

## TAPIS ET TAPISSERIES

### Alexandre CHEVALIER

Expert agréé CNE et CECO  
10, rue du Bac - 75007 Paris  
contact@cabinet-alexandrechevalier.fr  
06 76 49 16 83

Lots : 90, 111, 146, 172, 173

## INSTRUMENTS DE MUSIQUE

### Atelier CHANCEREUL - WEBER

33 rue Henri Barbusse - 75005 Paris  
01 44 07 05 16  
latinlutherie@gmail.com

Lots : 186 et 187



1

[ENLUMINURE].

## Fragment d'un livre de chœur (Graduel ou Antiphonaire ?)

Initiale Q historiée

**Adoration des bergers**

France, Paris, vers 1530-1540

Enlumineur anonyme influencé par le Groupe Etienne Colaud (?) (actif à Paris de 1512 à circa 1540)

Dimensions : 152 x 170 mm

Enluminure contrecollée sur un support cartonné, filets tracés à l'encre en encadrement et mention : « Peinture sur vélin »  
(taille du support cartonné : 186 x 202 mm)

1 000 / 1 500 €

Cette belle initiale historiée est à rattacher à la production des années 1520-1540. L'initiale historiée est inscrite dans une lettre tracée en bleu avec rehauts blancs, sur fond à l'or liquide et au décor de feuilles de vigne et de motifs floraux. Ce type de motifs se retrouve dans un Evangélaire conservé à Paris, Bibliothèque Sainte-Geneviève, MS 106 et rattaché au groupe Colaud et peut-être à un artiste connu dans les archives sous le nom Jean Leclerc (?), collaborateur d'Etienne Colaud (voir M.-B. Cousseau, *Enlumineur anonyme (Jean Leclerc ?)*, in *Enluminures du Louvre* (2011), cat. 127). Par certains côtés, la présente enluminure rappelle l'œuvre d'un artiste identifié comme Martial Vaillant, gendre d'Etienne Colaud, documenté à Paris depuis 1523 (il est l'un des gouverneurs de la confrérie des enlumineurs Saint-Jean l'Evangéliste), peintre d'un livre d'heures du dauphin François (Paris, BnF, NAL 104, Heures peintes en deux campagnes, l'une dans les années 1530 et l'autre plus tardive dans les années 1550 pour les encadrements ; voir M.-B. Cousseau, *Etienne Colaud et l'enluminure parisienne sous le règne de François Ier* (2016), pp. 87-91). De plus amples recherches sont nécessaires pour mieux cerner l'enlumineur de cette initiale, qui présente aussi des influences de l'artiste majeur de ces décennies, à savoir Noël Belle-mare dont les compositions ont influencé les artistes du « groupe Colaud ».



2

2

[ENLUMINURE].

### **Fragment d'un livre de chœur (Graduel ou Antiphonaire ?)**

Initiale D historiée

***Ponce Pilate se lavant les mains après le jugement de Jésus***

***Jésus mené par des soldats après sa condamnation par Ponce Pilate***

France, Paris, vers 1530-1540

Attribuable au Maître de François de Rohan (actif à Paris de 1525 à 1546)

Dimensions : 140 x 140 mm

Enluminure contrecollée sur un support cartonné, filets tracés à l'encre en encadrement et mention : « Peinture sur vélin » (taille du support cartonné : 173 x 174 mm)

1 200 / 1 800 €

Cette initiale historiée est attribuable à un artiste anonyme nommé « Maître de François de Rohan », nommé d'après la Fleur de Vertus commandité par François II de Rohan (Paris, BnF, MS Fr. 1877). Le peintre utilise une palette des plus colorées et témoigne d'une esthétique du milieu du second quart du XVI<sup>e</sup> siècle. Il travaille pour plusieurs mécènes importants, dont Marguerite de Navarre (citons le manuscrit La Coche (Chantilly, Musée Condé, MS 522)), Anne de Montmorency, Nicolas Perrenot de Granvelle, et surtout le roi François I<sup>er</sup> pour qui il peint un livre d'heures entre 1539-1542 (New York, Metropolitan Museum of Art).

Sur le Maître de Rohan, voir : M. D. Orth, "The Master of François de Rohan: A Familiar French Renaissance Miniaturist with a New Name," in M. Brown et S. McKendrick, eds., *Illuminating the Book: Makers and Interpreters. Essays in Honour of Janet Backhouse*, London, 1998, pp. 69-91. - M. D. Orth, *Renaissance Manuscripts: The Sixteenth Century*, Turnhout, 2015.



3

**Prestation de serment** d'Isabeau de Bavière devenu régente du royaume. Miniature sur peau de vélin (écaillures).  
H. 70 mm ; L. 100 mm. Sous verre, marquise et cadre de bois doré.  
Probablement XVIII-XIXe siècles

La reine (1371-1435) agenouillée, sans doute à Notre-Dame de Paris, est adjointe de part et d'autre de l'archevêque de Paris et du prévôt des marchands Jean Juvénal des Ursins sabre au côté. Tous trois mains jointes sont devant un gros livre ouvert, une bible (?). Au second plan, deux dames d'honneur coiffées d'un hennin ; à droite un blason sommé d'un casque porte une pièce d'armes, une tour crénelée (?).

À partir de 1400 le roi Charles VI, époux d'Isabeau, dans l'incapacité de régner du fait de sa démente, son frère Louis duc d'Orléans (assassiné en 1407) et son cousin Jean de Bourgogne se proposèrent pour gouverner le royaume à sa place.

Mais l'on en vint à admettre qu'une régence pouvait assumer pleinement le rôle d'un monarque vivant mais invalide.

En 1408, Juvénal des Ursins, avocat général au parlement de Paris, confia la régence à la reine. La scène ici représentée illustre ce moment. Isabeau sut dès lors jouer un rôle consensuel auprès des factions de la cour.

800 / 1 200 €



4

**Lettre de nomination** d'un moine cistercien au titre de Père Abbé de l'abbaye de Lucilli au diocèse de Bâle.  
Lettre du secrétaire de la main datée 24 décembre 1708  
Signée du Roy Louis XIV et du secrétaire d'État Phelypeaux  
Parchemin

200 / 300 €



5

**LYON TARDIEU** (Nicolas Henri , 1674-1749) et **MENESTRIER** (R.P.Claude François, 1631-1705) : Carte de l'ancienne ville de Lyon. Spectaculaire plan cavalier de Lyon orienté à l'est. Il est décoré des armoiries de France et de la ville de Lyon, de trois angelots figurant les vents Eurus, Auster et Chorus, et de deux cartouches dont l'un est orné des représentations allégoriques de la Saône et du Rhône. Le texte contenu dans ces cartouches nous apprend que la ville est représentée telle qu'elle était sous les règnes de François Ier et Henri II, ainsi que les changements qui y ont été apportés depuis. Ce plan gravé par Nicolas Henri Tardieu fut commandé par le père Claude François Ménestrier, célèbre historien jésuite originaire de Lyon, pour illustrer son Histoire Civile ou Consulaire de la Ville de Lyon. Graveur au burin, Tardieu fut l'élève de Lepautre puis de Gérard et Bernard Audran.  
Exemplaire parfaitement conservé.

Date d'édition : 1700

Haut. : 66 cm ; Larg. : 84,5 cm

Encadré.

Tooley Revised Edition, tome 4, p. 247

500 / 600 €



6

6

**D'après Guido RENI (1575-1642)**

*La Sainte Famille et l'ange*

Gravure, signée dans la plaque

Haut. : 20,5 cm ; Larg. : 16,9 cm (dimensions à vue) 300 / 500 €

7

**Orazio FIDANI (1606-1656)**

*Homme drapé en pied tourné vers la droite*

Pierre noire et rehauts de craie blanche sur papier chamois  
(Légèrement insolé, petites taches.)

Haut. : 41 cm ; Larg. : 19 cm

600 / 800 €



7

8

**D'après Leandro BASSANO (1557-1622)**

*La Sainte Trinité*

Plume et lavis d'encre  
(Rousseurs.)

Haut. : 6,5 cm ; Larg. : 9,2 cm

200 / 300 €

9

**Egisto ROSSI (1824-1899)**

*Étude d'Ajax, d'après Canova*

Crayon noir. Annoté en haut à gauche « Canova »

Haut. : 30 cm ; Larg. : 17 cm

Cachet Egisto Rossi en bas à droite (L.900a) et faux cachet en haut à gauche (L.2705a)

150 / 200 €



8



9





10

10

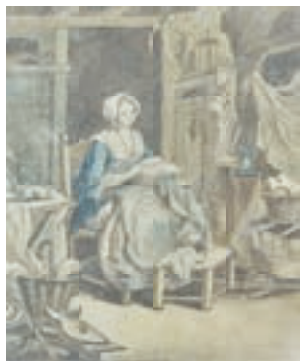
### Louis-Félix de LA RUE (Paris 1730-1777)

Deux montages comprenant chacun six vignettes avec des scènes de campagne : moisson, cueillette, vendange...

Plume et encre noire, lavis brun sur traits de crayon noir (Un montage est insolé, et petites taches.)

Haut. : 63,7 cm ; Larg. : 45,8 cm (dimensions d'un montage)

Haut. : 13,3 cm ; Larg. : 13,5 cm (dimensions de chacune des vignettes) 1 200 / 1 800 €



11

### 11 Adelle LEFÈVRE, fin du XVIII<sup>e</sup> siècle

#### *La couture*

Plume et aquarelle

Annoté " Adelle Lefebvre...." et daté 1799

Haut. : 25 cm ; Larg. : 20 cm 200 / 300 €



12

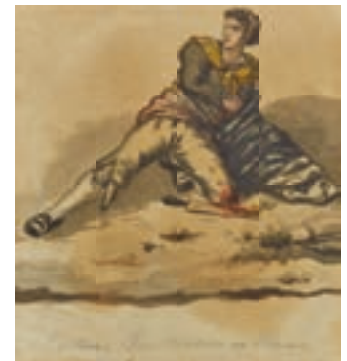
### 12 Nestor ROQUEPLAN (1805-1870)

#### *Le chasseur et son chien*

Mine de plomb

Haut. : 5,2 cm ; Larg. : 10,5 cm

200 / 300 €



13

### 13 Bartolomeo PINELLI (1771-1835)

#### *Costume Trasteverino in Roma*

Aquarelle sur papier, titrée en bas au centre

Haut. : 17,3 cm ; Larg. : 16 cm (dimensions à vue)

300 / 350 €

14

**Carl Ludwig HACKERT (1740-1796) et  
Jean-Antoine LINCK (1766-1873)**

*Vue du Mont blanc et une partie de Genève.* Vers 1780. Eau-forte et roulette (« A Genève chez Hackert et Linck »). La feuille 38,5 x 51,8 cm. Très belle épreuve sur vergé ancien filigrané « ... & HONIG », en très beau et très frais coloris du temps à la gouache. Petite épidermure au verso, formant petite tache dans le ciel au recto à droite (peu perceptible). Infimes accrocs ou déchirures sur le pourtour. Bonnes marges (légèrement réduites). Cadre ancien.

800 / 1 000 €

Provenance : cabinet de Monsieur de Lespine

Expert : Hélène BONAFOUS-MURAT



14

15

**École française du XVIIIe siècle**

**Projet de boiserie**

Plume et encre brune, sur traits de crayon noir  
(Pliures et taches.)

Haut. : 24 cm ; Larg. : 39,7 cm

500 / 600 €



15

16

**École anglaise de la fin du XVIIIe siècle**

**Nearby Bridge**

Dessin, titré en bas à gauche

Haut. : 18,5 cm ; Larg. : 22,7 cm

Cachet de collection du Château de Montfleury

150 / 200 €

17

**École française du XIXe siècle**

**Plage de la Baie de Somme**

Mine de plomb, annoté en bas vers la gauche

Haut. : 8,5 cm ; Larg. : 15,5 cm

100 / 200 €



16



17



18

18

### École française du début du XIXe siècle

*Vue de la Casine de Raphael à Rome*

Mine de plomb, titrée en bas au centre

Haut. : 19,5 cm ; Larg. : 29,5 cm

200 / 300 €



19

19

### École française néoclassique

*Couple à l'antique dans une taverne*

Pierre noire et rehauts de craie blanche sur papier préparé en bleu

(Mouillure en bas à droite, petites pliures.)

Haut. : 33,5 cm ; Larg. : 45,5 cm

200 / 300 €



20

20

### Abel de PUJOL (Valenciennes 1785 - Paris 1861)

*Un troyen implorant Apollon*

Plume et encre brune, sur traits de crayon noir sur papier mi-teinte

Signé en bas au centre au crayon noir

Mise aux carreaux au crayon noir

Haut. : 19,8 cm ; Larg. : 11,8 cm

On joint deux autres dessins du même artiste.

300 / 400 €



21

21

### École anglaise du début du XIXe siècle

Dessin satirique sur les salutations françaises et anglaises

Haut. : 24,7 cm ; Larg. : 40,3 cm

On y joint une vue panoramique de Londres de 1842

200 / 300 €



22

22  
**Georges ROCHEGROSSE**

**(1859-1938)**

***Dîner des vénitiens à Paris***

Pierre noire sur mine de plomb  
Cachet de la collection Gustave Soulié  
en bas à droite

Haut. : 32 cm ; Larg. : 24 cm    250 / 350 €



23

23  
**École française du XIXe siècle**

***Regroupement de notables***

Pierre noire et rehauts de plume et encre  
brune  
(Pliures et taches.)

Haut. : 23 cm ; Larg. : 19 cm

300 / 500 €



24

24  
**École française du XIXe siècle**

***Chicot dentiste***

Pierre noire  
Annotation en bas à droite  
(Pliures, déchirure, manques dans le haut.)

Haut. : 22 cm ; Larg. : 22,5 cm

600 / 800 €



25

25  
**École française du XIXe siècle**

***Procession religieuse***

Aquarelle sur traits de crayon noir  
Signée et dédiée en bas à gauche  
(Insolé, et taches.)

Haut. : 38,4 cm ; Larg. : 100 cm (sur deux feuilles jointes)

200 / 300 €



26

26

**Attribué à Abraham DIEPRAEM (1622-1670)**

**Tabagie**

Panneau de chêne, une planche, non parqueté

Porte un monogramme AD à gauche

Haut. : 21,7 cm ; Larg. : 20 cm

500 / 600 €



27

27

**École flamande du XVIIe siècle**

**L'éducation de la Vierge**

Cuivre

(Accidents et manques.)

Haut. : 16,5 cm ; Larg. : 13 cm

300 / 500 €



28

28

**Nicolaes van HAEFTEN (1678-1715)**

**Intérieur paysan**

Toile

Signée en bas à gauche et datée 1695

(Restaurations anciennes.)

Haut. : 46,5 cm ; Larg. : 56 cm

1 200 / 1 800 €



29

29

**Mathys NAIVEU (1647 -1721)**

*Danse devant un palais*

Panneau parqueté

(Restaurations anciennes)

Haut. : 39,5 cm ; Larg. : 48 cm

2 000 / 3 000 €

30

**Pieter HARDIME (1677-1758)**

*Fleurs coupées dans une coupe en verre*

Toile

(Restaurations anciennes.)

Haut. : 63 cm ; Larg. : 75 cm

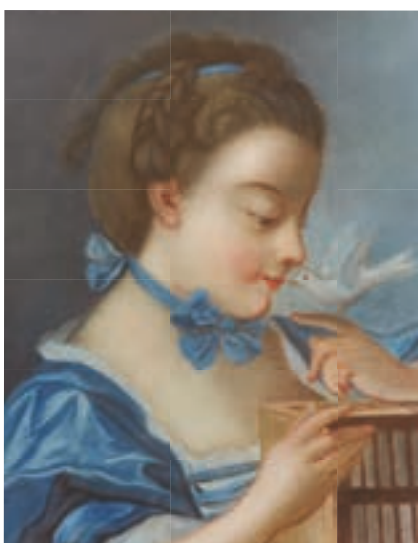
1 500 / 2 000 €

Provenance :

- Vente Londres, Phillips, 2 juillet 1991, n°18 (Hardime).



30



31

31

### Dans le goût du XVIII<sup>e</sup> siècle

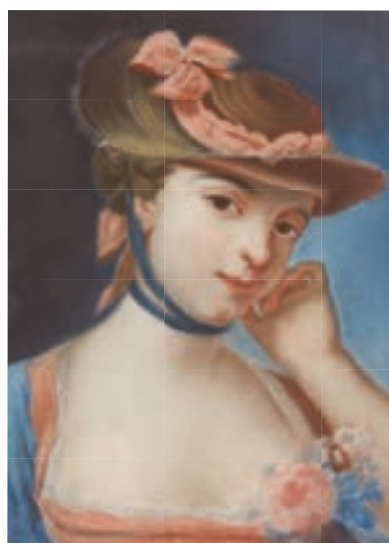
*Fillette à la cage*

Pastel gras

Haut. : 41,7 cm ; Larg. : 33,5 cm

(dimensions à vue)

300 / 500 €



32

32

### Dans le goût du XVIII<sup>e</sup> siècle

*Portrait de Julie Madeleine de Pardaillan de Gondrin, duchesse d'Uzès*

Pastel gras

Haut. : 42,5 cm ; Larg. : 32 cm

(dimensions à vue)

300 / 500 €



33

33

### École française, vers 1792

*Portrait du conventionnel Nicolas Maure*

Toile d'origine, ovale, châssis d'origine  
(Restaurations anciennes.)

Haut. : 64,5 cm ; Larg. : 53,5 cm

1 000 / 1 500 €

Nicolas Maure, marchand et consul d'Auxerre, est élu député du Tiers-état en 1789 puis de la Convention en 1792.

34

**Louis VIGÉE (1715-1767)**

**Portrait d'Olympe, marquise de Charny  
(née Lotin de Charny 1723-1759)**

Pastel

Signé et daté à droite L.Vigée 1740  
(L'inscription en haut et les armoiries  
probablement rapportées).

Haut : 63 cm ; Larg. : 52,5 cm  
(dimensions à vue)

3 000 / 4 000 €



34



35

35

**Louis Richard François DUPONT  
(Montfiquet 1731-Rouen 1765)**

**Portrait de dame en buste dans un œil de bœuf**

Toile (agrandie d'environ 3 cm sur les côtés)

Haut : 65 cm ; Larg. : 54,5 cm

1 500 / 2 000 €

Provenance :

-Collection Léon Van Dalin Mnisezcch (étiquette au dos, n° 223  
(école française portrait de dame)





36

36

**École italienne du XVIII<sup>e</sup> siècle, suiveur de Giovanni Paolo PANNINI**

*Ruines antiques animées*

Toile

(Restaurations anciennes.)

Haut. : 101 cm ; Larg. : 126 cm

3 000 / 4 000 €



37

37

**École italienne, vers 1800**

*Scène de bataille*

Toile

Haut. : 32,5 cm ; Larg. : 40,5 cm

1 000 / 2 000 €



38

38

**École hollandaise, vers 1700,  
suiveur de H. van SWANEVELT**

*Bergers et leur troupeau sur un chemin*

Toile

Haut. : 30 cm ; Larg. : 40,5 cm

400 / 600 €



39

39

### Attribué à Joseph PAELINCK (1781-1839)

*La belle Anthia marchant à la tête de ses compagnes au Temple de Diane à Ephèse, ca. 1820*

Toile

(Restaurations anciennes.)

Haut. : 83 cm ; Larg. : 111 cm

4 000 / 6 000 €

La composition de Joseph Paelinck illustre un épisode des Éphésiaques, où Abrocome rencontre Anthia lors d'une procession au temple d'Artémis à Éphèse. Vêtu d'un manteau rouge, le héros irrite Eros par son indifférence envers Anthia. En guise de vengeance, le dieu éveille en lui une passion dévorante pour la jeune femme et les condamne à traverser de terribles épreuves. Par son thème galant et chaste, sa composition harmonieuse, et la précision du pinceau, ce tableau est un excellent exemple d'art néo-classique. Il existe deux autres versions de cette composition. La première est conservée au musée de Gand (toile 230 x 300cm), elle a été acquise par le musée lors de son exposition au salon de 1820; la seconde est passée en vente à Gènes (Boetto) le 30.05.2011 n° 83 (toile 120 x 150).



40

40

**Alfred Arthur BRUNEL de NEUVILLE (1852-1941)**

*Nature morte aux pêches et aux raisins*

Huile sur toile, signée en bas à gauche

Haut. : 54 cm ; Larg. : 65 cm

500 / 800 €



41

41

**Fabius BREST (1823-1900)**

*Nature morte aux fruits et au verre de vin rouge*

Huile sur carton, signée en bas à droite

(Petit manque en haut à droite, craquelures.)

Haut. : 32,6 cm ; Larg. : 26 cm

1 500 / 2 000 €



42

42

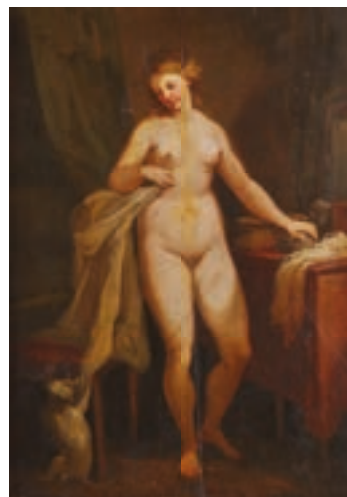
**École du XIXe siècle**

*Dans l'écurie*

Huile sur panneau

Haut. : 24 cm ; Larg. : 32 cm

300 / 400 €



43

43

**École française, vers 1870**

*Nu dans un intérieur*

Huile sur panneau

Haut. : 42 cm ; Larg. : 31 cm

500 / 700 €



44

44

**Jules VEYRASSAT (1828-1893)**

*Paysans autour du chariot de foin*

Huile sur panneau, signée en bas à gauche

Haut. : 24 cm ; Larg. : 39 cm

2 000 / 3 000 €



45

45

**Eloi-Noël BOUVARD dit Marc ALDINE (1875-1957)**

*Vues de Venise*

Paire d'huiles sur toile, signées en bas à droite

(Restaurations.)

Haut. : 22,5 cm ; Larg. : 31,5 cm

2 000 / 3 000 €

Nous remercions Monsieur Ludovic Saulnier de nous avoir confirmé que ces deux œuvres sont référencées dans le catalogue raisonné d'Eloi-Noël Bouvard dit Marc Aldine (1875-1957)



46

46

**Verseuse** en argent à décor gravé de médaillons polylobés, meublé d'animaux et de motifs floraux Géorgie

Poinçons de la ville de Tiflis (Tbilissi) de 1847-61

Maître-orfèvre Bloomberg Egor Ivanovitch 1856

Poids : 384,3 g ; Haut. : 23,5 cm

200 / 300 €



47

47

**Petite carafe** iranienne à haut col en argent à décor damasquiné et niellé de chevreuils et fleurs.

Travail d'Isfahan

Iran, XXe siècle

Haut. : 16,8 cm

150 / 200 €



48

48

**Tabatière** rectangulaire en argent à décor repoussé et gravé de scènes animées de personnages, le couvercle à charnières.

Cartouche polylobée à la base avec une inscription en persan et la date "1333 H"

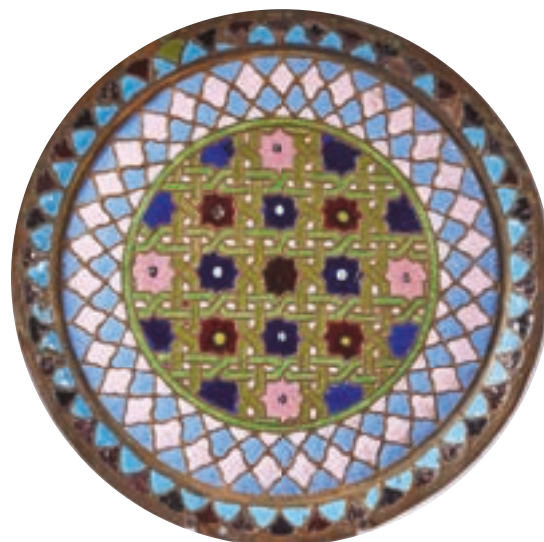
Iran, 1914-1915

(Accidents.)

Poids : 98,1 g.

Épaisseur : 2,5 cm ; Larg. : 9,2 cm ; Prof. : 5,6 cm

120 / 150 €



49

49

**Plateau ottoman** en cuivre émaillé polychrome à décor de rubans entrelacés formant une composition tapissante d'étoiles.

Syrie, fin XIXe - début XXe siècle

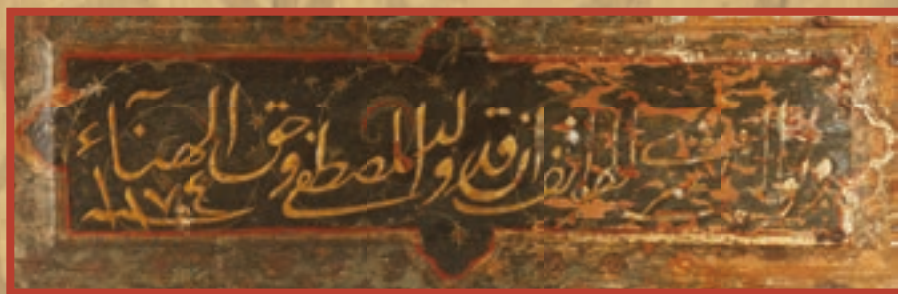
(Petits accidents et manques.)

Diam. : 32 cm

200 / 300 €

# BOISERIES OTTOMANES DE DAMAS

*Panneaux épigraphiés de la Hamziyya de al-Busiri, datés 1760-61*



**Rare ensemble de plusieurs éléments de panneaux de revêtement intérieur** en bois sculpté, stuqué de gesso en léger relief, peint en polychromie, doré et vernis selon la technique 'ajami. Les panneaux sont richement ornés de bouquets floraux, vases, vues d'architectures, cartouches polylobés, volutes, arabesques, palmettes et motifs abstraits, sur fond coloré. L'ensemble comprend 11 éléments architecturaux, dont la partie supérieure d'un mihrab à muqarnas, et 22 panneaux calligraphiés en écriture nasta'liq contenant les quinze premiers couplets du poème *al-Qasida al-Hamziyya de al-Busiri*, le dernier panneau daté 1174H/1760-61.

L'ensemble de boiseries est vendu en l'état ; accidents, usures, éclats de peinture, manques de peinture et de bois. Certains éléments avec des ferrures et charnières. Il manque quelques mots et quelques versets dans l'inscription.

Empire ottoman, Syrie, Damas, daté 1760-61

15 000 / 25 000 €

Provenance :

- Collection du Colonel Antoine Pierre Manhès (1878-1943) puis par succession.

## Les boiseries

Cet admirable ensemble, qui provient d'une ancienne demeure damascène, présente l'immense intérêt d'inclure d'une longue frise calligraphiée datée du milieu du XVIIIe siècle.

La technique de décor consistant à appliquer sur des panneaux de bois des couches successives de gypse et de colle pour créer des motifs en léger relief, puis à les peindre en polychromie, les rehausser de feuilles métalliques et les vernir, est désignée en Syrie sous le nom de peinture 'ajami. Plus généralement, ce terme générique indique ce qui provient d'un pays non-arabe. Cette technique de décor connut un succès du XVIIe siècle au milieu du XIXe siècle et fut largement utilisée pour orner les salons de réception (qa'a) des riches demeures ottomanes d'Alep et de Damas (Gwenaëlle Fellingier, « Dans l'intimité des demeures de Damas », in : Grande Galerie. Le Journal du Louvre, mars-mai 2024, pp. 28-29).

De nombreuses maisons damascènes (buyut), abîmées ou détruites, virent leur décor intérieur de boiseries peintes être démontés et vendus dès la fin du XIXe siècle. Il existe encore à Damas plusieurs dizaines de maisons recensées avec leur décor original qui font maintenant l'objet de conservation, répertoriées dans un très bel ouvrage photographique (Marwan Musselmani, *Damascene Homes. Damaszener Häuser. Les maisons Damas-cènes. 18-19a.c., Document du Directeur Général de l'UNESCO pour la Syrie, 1979*).

Plusieurs pièces ottomanes sont maintenant remontées dans des musées occidentaux, dont les plus connues sont au Museum für Islamische Kunst à Berlin et au Metropolitan Museum, New York. Cette dernière (no. inv. 1970.170), datée 1119H./1707 a été minutieusement étudiée par Annie-Christine Daskalakis Mathews (« A Room of "Splendor and Generosity" from Ottoman Damascus », in : Metropolitan Museum Journal, vol. 32, 1997, pp. 111-139). De nombreux collectionneurs firent également l'acquisition d'éléments de boiseries dès la fin du XIXe siècle, comme Pierre Loti qui installa en 1895 quelques panneaux dans sa maison de Rochefort.

Quelques boiseries ottomanes sont passées en ventes publiques ces dernières décennies et, par un surprenant hasard, deux autres ensembles similaires furent offerts aux enchères très récemment : l'un à Londres, daté 1205 H./1790-91, acquis par le Musée du Louvre, Paris (Christie's, *Art of the Islamic and Indian Worlds including Rugs and Carpets, King Street, London, 26 octobre 2023, lot 114, et Gwenaëlle Fellingier, ibid., pp. 28-32*), et l'autre à Paris (Gros & Delettrez, *Arts de l'Islam, 22 rue Drouot, Paris, 20 décembre 2023, lots 1-9*). Les panneaux calligraphiés des boiseries acquises par le Louvre contiennent des versets d'une qasida (poème) eulogique de al-Busiri.

## L'inscription

L'inscription des vingt-deux panneaux contient le début de al-Qasida al-Hamziyya, l'un des plus célèbres poèmes de al-Busiri écrit en l'honneur du Prophète.

Abū 'Abdallāh Muhammad ibn Sa'īd al-Būsīrī Al-Shadhilī est un poète soufi d'origine berbère, né en 1211 dans le sud de l'Égypte et mort à Alexandrie en 1294. Il est surtout connu pour deux poèmes religieux : al-Qasida al-Burda (la Burda, ou Poème du Manteau) et al-Qasida al-Hamziyya (la Hamziyya). Ce dernier contient 456 vers construits sur la rime de la lettre finale hamza, d'où son nom. C'est un récit biographique reprenant les passages notoires de la vie de Mahomet, les treize premiers versets relatant sa naissance jusqu'à son émigration à Médine.

Proposition de traduction poétique du début de la Hamziyya : « Comment, en ton haut lieu, se tiendraient les prophètes, / O toi, ciel dont les cieus n'atteignent point la faite ? / A égalier jamais de ton rang l'éminence, / Contrevint l'absolu de ta magnificence. / Les Envoyés, ainsi, reflètent tes mérites, Telle, en sa moire, l'eau, les astres d'or imite ; / Car tu es le flambeau de toutes les vertus, / Et tout lustre, de toi, la splendeur restituée. / L'essence des savoirs du Seigneur seul te vint, / Puis c'est d'elle qu'Adam connut les noms divins. / Dieu ne cessa, au sein de l'humain univers, / De désigner pour toi les mères et les pères. / Nulle époque n'échut, sans que ne nos préviénne / la voix d'un messager de ta venue prochaine. / Un noble t'engendra, qui d'un noble enfanté, / de ses aïeux reçut la noble parenté. / Si belle est ta lignée, qu'on en croirait la gloire, / ses astres en collier, des Gémeaux recevoir ! » (Traduction Idrīs de Vos, [www.consciencessoufie.com](http://www.consciencessoufie.com))

صفاة لنا كما مثل النجوم السماء



لك عليا بعد ما عليت



ان مصباح كل فضل فلما

بصر الاعراض في

النجوم الساء



لك فان العالم من عا الاله

بن سروجيم وازد

صفناك لنا كما كنا

والله اعلم

بلى علياء بعد ما اعلينا



قلنا يا محمد

وبدا اللجوء ومنك

والله اعلم



Photographies de l'album familial du Colonel Manhès

## Le collectionneur

Le colonel Antoine Pierre Manhès (1878-1943), officier d'artillerie, fut envoyé en Syrie au début du Mandat français en 1920 où il devient membre de l'état-major à Damas. Il fut l'ancien aide de camp du Général Georges Catroux à Damas, le gouverneur de l'Etat de Damas qui organisa l'administration et le gouvernement de la Syrie, puis chef d'escadron en 1926. Le colonel Manhès acheta les boiseries à Damas en 1925 lorsqu'il y était en poste, et les rapporta en France à son retour en 1940. Elles furent ensuite transmises par succession.

Détail des éléments de boiseries :

1-3.

Trois portes à double vantaux, chaque vantail étant composé de trois panneaux enserrés dans leurs montants, sommés d'un fronton arrondi à décor d'arabesques de palmettes en relief. Dans leurs encadrements de lambris verticaux ornés d'arabesques dans des cartouches polylobés à fond vert foncé, et de nœuds ottomans sur fond rouge grenat, entourant un linteau cintré à décor d'enroulements de tiges florales sur fond jaune. Les vantaux de la première porte sont ornés de motifs étoilés en relief sur des montants non peints, ceux de la deuxième ornés de petits monuments ottomans et de bouquets floraux jaillissant d'un vase, et ceux de la troisième décorés de mandorles garnies de fleurs. Avec charnières et aneaux.

Dim : 210 x 112 cm env. ; Dim. vantail : 125,5 x 29,5 cm ; Dim. ouverture : 126 x 60 cm

4-5.

Deux encadrements de boiseries du même décor que les trois portes précédentes, l'un était à l'origine un encadrement de porte dont il manque les vantaux et les ferrures, l'autre servait de devant de niche dont il manque les étagères.

Dim. : 209 x 111 cm et 209 x 112 cm

6.

Encadrement de niche à fronton arrondi, avec son caisson de niche muni de deux étagères, dont le fond est peint de semis de fleurettes dans des mandorles.

Dim. niche à caisson : 163 x 81 cm

7.

Encadrement de niche à fronton arrondi, comprenant seulement la façade et la partie antérieure des deux étagères, surmonté d'un linteau cintré, le tout monté sur un panneau moderne.

Dim. de la niche : 154 x 72,5 cm ; linteau : 26,5 x 81 cm

8-9.

Deux grands panneaux verticaux composés de plusieurs planches de bois, à décor de bouquets floraux dans des vases posés sur des tables, inscrits dans des cartouches polylobés, et de rinceaux floraux. Chaque panneau est enserré dans des montants modernes.

Dim. : 276 x 66 cm et 276 x 55 cm

10.

Longue poutre à décor de motifs géométriques en relief composés d'une imbrication de losanges en pointe de diamant peints de motifs étoilés et de carrés, bordée sur un côté d'une frise festonnée.

Long. : 288,5 cm ; Larg. : 23 cm

11.

Partie supérieure d'un mihrab à muqarnas formé d'une niche trilobée ceinturée d'un rebord torsadé, inscrite dans une structure rectangulaire peinte de rangées de fleurons. L'intérieur est composé d'éléments de muqarnas et de fines stalactites. Le revers permet de voir la structure empilée constituant les muqarnas.

Dim. : 101 x 75 cm ; Prof. : 30 cm ;

Dim. hors-tout : 138,5 x 86 cm ; Prof. : 37,5 cm

12. Ensemble de 22 panneaux rectangulaires horizontaux, contenant vingt-trois cartouches épigraphiés sur un ensemble supposé à l'origine de vingt-six cartouches. L'un des panneaux est presque carré et un autre de double longueur. Tous les panneaux sont ornés de cartouche polylobé portant une inscription en relief calligraphiée en écriture nasta'liq. Plusieurs panneaux sont en mauvais état et l'inscription est partiellement effacée. Le premier panneau est fragmentaire, le troisième panneau contient les cartouches 3 et 4, les panneaux 10, 17 et 20 sont manquants. Le texte contient le début du poème al-Qasida al-Hamziyya de al-Busiri et se termine intentionnellement à la fin du quinzième couplet car le dernier panneau, correspondant au vingt-sixième cartouche, contient la date 1174 H /1760-61. La majeure partie du poème est présente, mais il manque quelques mots au début de l'inscription, et quelques versets au milieu du texte.



# EXTRÊME-ORIENT



51

## École indienne du XIXe siècle

*Dignitaire debout, de profil*

Crayon sur papier, collé sur page cartonnée

Haut. : 18 cm ; Larg. : 10,5 cm

100 / 120 €

52

## Navanita Krishna

Pigments polychromes, or, pâte de verre et stuc en relief sur panneau de bois

Sud de l'Inde, probablement Tanjore, fin du XIXe-début du XXe siècle

Haut. : 53 cm ; Larg. : 41,7 cm (Restauration du fond bleu.)

250 / 450 €

Krishna enfant est représenté portant une jarre de beurre entouré de deux gopis.

51

53

## Ramapattabhisheka, Consécration de Rama

Pigments polychromes, or, pâte de verre et stuc en relief sur panneau de bois

Sud de l'Inde, probablement Tanjore, fin du XIXe-début du XXe siècle

Haut. : 53 cm ; Larg. : 41,7 cm (Restauration du fond rouge.) 250 / 450 €

Rama est représenté assis entouré d'une assemblée, Hanuman à genoux porte le pied droit du Dieu, son épouse Sita se tient à sa gauche, ainsi que son frère Lakshmana.

55

## Une icône de Gajalakshmi

Pigments polychromes, or, pâte de verre et stuc en relief sur panneau de bois

Sud de l'Inde, probablement Tanjore, fin du XIXe-début du XXe siècle

Haut. : 53 cm ; Larg. : 41,7 cm 250 / 450 €

La déesse Lakshmi est représentée assise sur une fleur de lotus entourée par deux éléphants blancs.

54

## Ramapattabhisheka, Consécration de Rama

Pigments polychromes, or, pâte de verre et stuc en relief sur panneau de bois

Sud de l'Inde, probablement Tanjore, fin du XIXe-début du XXe siècle

Haut. : 53 cm ; Larg. : 41,7 cm (Très abîmé.) 80 / 120 €

Rama est représenté assis entouré d'une assemblée, Hanuman à genoux porte le pied droit du Dieu, son épouse Sita se tient à sa gauche, ainsi que son frère Lakshmana.

56

**Scène d'adoration du lingam** probablement liée au temple de shri Jambukeshwar. Pigments polychromes, or, pâte de verre et stuc en relief sur panneau de bois

Sud de l'Inde, probablement Tiruvanaikaval, vers 1900

Haut. : 53 cm ; Larg. : 41,7 cm 250 / 450 €

Gaja Lakshmi est représentée debout adorant le lingam et tenant des fleurs de lotus accompagnée d'un éléphant. Près d'eux, un ascète se tient assis.



53



52



56



57

57  
**CHINE, Dehua, XXe siècle**

Groupe en blanc de Chine, Budai assis en *rajalilasana*, la main gauche sur son genou tenant un rosaire, la droite accoudée à son sac de richesses.  
(Eclat.)

Haut. : 15,5 cm ; Larg. : 20,6 cm

300 / 400 €



58

58  
**CHINE, Dehua, XIXe siècle**

Groupe en blanc de Chine, deux frères Hehe assis sur un rocher, l'un tenant une boîte, l'autre une tige de fleurettes.  
(Manques, restaurations, fêlures de cuisson.)

Haut. : 20 cm

400 / 500 €



59

59  
**CHINE, Dehua, XVIIIe siècle**

Groupe en blanc de Chine, Guanyin assise sur un rocher, bouddha sur ses genoux, entourée de Longnü et Shancai debout en *anjali mudra*.

(Tête de bouddha manquante, fêlure.)

Haut. : 20,4 cm

400 / 500 €



60

60  
**CHINE, Dynastie MING (1368-1644)**

Tuile faïtière en grès à couverte ocre et verte figurant un cavalier à cheval tenant un rouleau entre ses mains.  
(Tête restaurée et rapportée, éclats.)

Haut. : 41 cm

Socle en bois.

400 / 500 €



61

61  
**CHINE, Dynastie MING (1368-1644)**

Tuile faïtière en grès à couverte ocre et verte figurant Guan Yu en armure à cheval.

(Accidents aux bras, restaurations, éclats.)

Haut. : 41 cm

Socle en bois.

400 / 500 €



62

62

### CHINE, Dynastie MING (1368-1644)

Grande statue de Luohan debout, en bois à traces de polychromie et laque en relief. Représenté debout sur un rocher, les bras légèrement levés, la robe ornée de fleurs.

(Manques, tête détachée.)

Haut. : 60 cm

4 000 / 6 000 €

Bibliographie :

- Sculpture similaire reproduite dans *Compendium of collections in the Palace Museum, Sculpture*, t.9, Figures in wood, bamboo and dry lacquer, The Forbidden City Publishing house, 2009, p. 108

63

### CHINE, Dynastie MING (1368-1644)

Brûle-parfum tripode en bronze doré et émaux cloisonnés à décor de fleurs de lotus dans leur feuillage sur fond turquoise, le bord extérieur orné de masques de *taotie*. Les pieds stylisés et plats en forme de têtes de makara.

(Petits rebouchages et accidents.)

Haut. : 16 cm

Socle et couvercle en bois ajouré formant racines.

(Accidents.)

3 000 / 4 000 €



63



64

64

**CHINE, Époque YONGZHENG (1723-1735)**

Paire de plats en porcelaine émaillée polychrome de la famille rose à décor de lettrés, femmes de cour, enfants jouant avec un chien et assis sur des tabourets près de sellettes fleuries, l'aile ornée de branches de grenades, mains de bouddha et fleurs.

(Égrenures et éclats.)

Diam. : 38 cm

1 500 / 2 000 €

65

**CHINE, Époque DAOGUANG (1821-1850)**

Bol à bord évasé en porcelaine émaillée polychrome et en relief d'une frise de fleurs de lotus et dans leur feuillage. Au revers, la marque à six caractères en zhuanshu de Daoguang.

(Infime égrenure.)

Haut. : 9 cm ; Diam. : 22,5 cm

3 000 / 4 000 €



65





66

66

### CHINE, XVIIe siècle et XXe siècle

Ensemble de trois potiches balustres en porcelaine à décor en bleu sous couverte et émaux rouges, jaunes et verts dit "wucai" de pivoines, camélias et rocher percé.

(Eclats, fêlures, couvercle manquant, manque.)

On y joint :

CHINE, XIXe siècle

Vase en porcelaine émaillée polychromes dans le style de la famille rose à décor des huit immortels, le col flanqué de deux *qilong* formant anses.

(Col meulé et égrenures.)

300 / 400 €



67

67

### CHINE, début du XXe siècle

Vase de forme cornet en porcelaine émaillée polychrome dans le style de la famille rose de cartouches ornés de paysages, rochers fleurs, branches de pruniers et oiseaux. La partie supérieure ornée d'une frise de tiges fleuries.

Au revers, la marque apocryphe de Kangxi.

Haut. : 36 cm

Monture en bronze doré 600 / 800 €



68

68

### CHINE, fin du XIXe siècle

Pot à gingembre en porcelaine émaillée polychrome à décor de jeune femme jouant avec des enfants sur une terrasse.

(Couvercle et fond percés.)

Haut. : 30 cm

Monté en lampe

200 / 300 €



69

69

### CHINE, vers 1900

Porte-calottes en porcelaine émaillée polychrome à décor d'oiseaux posés sur des branches de pruniers en fleurs. Au revers, la marque apocryphe de Yongzheng.

Haut. : 28,7 cm

150 / 200 €



70

70

### CHINE, XIXe siècle

Vase à panse globulaire et à long col en porcelaine à décor en bleu sous couverte de dragons en vol pourchassant la perle flammée dans les nuées.

Au revers, la marque apocryphe de Kangxi.  
(Éclat, fêlures et restauration au col.)

Haut. : 41,6 cm

600 / 800 €



71

71

### CHINE, Époque KANGXI (1662-1722)

Potiche balustre en porcelaine à décor en bleu sous couverte de grues en vol et daims près d'un pin sur fond de paysage montagneux, le col orné d'une frise de *ruyi*, le couvercle alternant grues en vol, nuages et pins.

(Couvercle et fond percé, éclats, fêlure, restaurations au couvercle et au rebord du col.)

Haut. : 44,1 cm

1 000 / 1 500 €



72

72

### CHINE, Canton, XIXe siècle

Grande soupière couverte en porcelaine émaillée polychrome à décor de médaillons ornés de jeunes femmes, enfants et papillons parmi les fleurs. Les anses en forme de rinceaux entrelacés.

Larg. : 37 cm

300 / 400 €



73

73

### CHINE, XVIIIe-XIXe siècles

Peinture fixée sous verre, portrait d'une jeune femme lavant son linge à l'aide d'un savon.

Haut. : 29 cm ; Larg. : 23 cm (dimensions à vue)

Cadre en bois sculpté

600 / 800 €



74

74  
**CHINE, fin du XIXe siècle**

Paire de potiches couvertes balustres en porcelaine à décor émaillé polychrome de vases fleuris, le pied à décor de panneaux de lotus, l'épaule de croisillons et fleurs dans des réserves.  
(Éclats et restaurations.)  
Haut. : 40 cm environ

300 / 500 €



75

75  
**CHINE, fin du XIXe siècle**

Vase balustre à col évasé en porcelaine émaillée polychrome dans le style de la famille rose à décor de coqs dans les pivoinies et amarantes crêtes de coq, papillons en vol et pins, le pied orné d'une frise de panneaux de lotus, l'épaule d'une frise de ruyi et fleurs, le col de coq et poussins dans les pivoinies et amarantes.  
(Fêlure en étoile au-dessous.)  
Haut. : 44 cm

300 / 400 €

76

**CHINE, Époque JIAQING (1796-1820)**

Groupe en porcelaine émaillée polychrome dans le style de la famille rose, chimère assise sur une base rectangulaire formant porte-baguette d'encens, la gueule ouverte.  
(Restauration au porte-baguette.)  
Haut. : 22 cm ; Larg. : environ 5 cm ;  
Prof. : environ 8 cm

150 / 200 €



76

77

**CHINE, XXe siècle**

Collier à trois rangs de perles alternées d'aventurine et de résine imitant l'ambre. Fermoir en métal formé de dragons mordant un anneau aux motifs de chrysanthèmes et deux médaillons ajourés de dragons.  
(Remonté.)

100 / 120 €

78

**VIETNAM, début XXe siècle**

Buste en bronze à patine brune, dignitaire portant un costume à larges épaules et une coiffe à plusieurs étages. Socle en bois sculpté de nuages.

800 / 1 000 €



78

79

**JAPON, Epoque EDO (1603-1868)**

Palanquin dit "norimono", en laque noire à décor en *hira maki-e* de laque or et rouge d'oiseaux en vol dans les kiku, les ferrures finement ciselées, les montants en laque *fundame* à décor de *shippo*. Intérieur en papier peint à décor de pins et prunier. (Gerces, manques, taches d'humidité).

Haut. : 115 cm ; Long. : 126 cm ; Prof. : 83 cm

5 000 / 8 000 €





80

80

**Isoda KORUYSAI (1735-1790)**

Chuban tate-e, amants assis sur une terrasse admirant un paysage enneigé. Signé Koryusai ga. (Doublée.)

Haut : 25,2 cm ; Larg. : 19 cm 600 / 800 €

Provenance :

Vente Ader Picard Tajan, 17 février 1982, lot 9



81

81

**JAPON, Époque EDO**

**(1603-1868), XVIIIe siècle**

Inro à quatre cases en laque *gyobu nashiji* à décor du combat de Yoshitsune contre Benkei sur un pont (manques).

Haut : 6,3 cm

100 / 150 €



82

82

**Kitagawa Utamaro II (?-1831?)**

Oban tate-e de la série, *Shichi henge kodakara asobi*, Danse des sept transformations jouée par des enfants précieux, enfant sur les épaules de sa mère. Signé Utamaro hitsu, éditeur Eirindo, cachet de censeur Kiwame. (Coupée, taches, couleurs passées.)

Haut : 37,5 cm ; Larg. : 24,5 cm 500 / 700 €



83

83

**Ensemble de retirages d'époque Meiji**

**(1868-1912) :**

- Tottoya Hokkei (1780-1850)

Shikishiban surimono, retirage d'une série non titrée de trois rêves auspicious, planche Mont Fuji. Signé Hokkei. Traces de pigments or (rousseurs, infimes pliures).

Haut : 20,7 cm ; Larg. : 18,6 cm.

- Yanagawa Shigenobu (1787-1832)

Chuban yoko-e, retirage, trois courtisanes jouant de la musique, l'une du koto et l'autre du shamisen. Signé Yanagawa Shigenobu hitsu.

Haut : 21,8 cm ; Larg. : 28,4 cm.

- Katsushika Hokusai (1760-1849)

Shikishiban surimono, retirage, ornements pour cheveux. Signé Hokusai aratame hitsu (rousseurs, trous de vers).

Haut : 21,6 cm ; Larg. : 18,8 cm.

- Utagawa Toyohiro (1773-1828)

Shikishiban surimono, retirage, Ebisu et Benten marchant dans la neige. Signé Toyohiro ga. Gaufrage.

Haut : 21,2 cm ; Larg. : 18,2 cm.

200 / 300 €

Provenance :

Vente Ader-Picard-Tajan, 17 février 1982, lots 202, 191, 192 et 196

84

**JAPON, Fours de Satsuma, Epoque MEIJI  
(1868-1912)**

Grande coupe en forme d'awabi en faïence de Satsuma émaillée polychrome et or de rakan dans un paysage.  
(Usures et petit éclat).

Larg. : 36,4 cm

300 / 400 €



84

85

**JAPON, Fours de Kutani, Epoque MEIJI  
(1868-1912)**

Grand bol en faïence émaillée polychrome et or à décor d'un chasseur tuant un sanglier. Au revers, la marque Dai Nihon Kutani zo.

Diam. : 46 cm

200 / 300 €



85

86

**JAPON, Imari, XXe siècle**

Grand plat polylobé en porcelaine à décor en bleu sous couverte et émaux rouge de fer et or d'un panier fleuri au centre, encadré de bambou et cerisier dans des réserves sur fond d'enroulements.

(Fêlure.)

Diam. : 46,5 cm

200 / 300 €



86

# MOBILIER & OBJETS D'ART



87



88

87

**France, vers 1500**

*Sainte femme*

Statuette en bois sculpté  
(Accidents et manques.)

Haut. : 40,5 cm

200 / 300 €

88

**Début du XXe siècle**

**dans le style gothique**

*Sainte Barbe*

Fort relief sculpté en applique en chêne  
(Attribut manquant dans la main gauche,  
accidents notamment au pouce droit et à  
la base.)

Haut. : 85,5 cm ; Larg. : 20 cm

300 / 500 €



89

89

**Paire de tabourets** à pieds balustrés et entretoise en X en bois peint et doré  
Style Louis XIV, XIXe siècle

(Petits accidents et manques.)

Haut. : 42 cm ; Larg. : 58 cm ; Prof. : 46 cm

400 / 600 €



90

90

### Tapiserie de la Manufacture Royale d'Aubusson

#### *Allégorie du foyer*

Fin du XVIIe siècle - Début du XVIIIe

Tissée en laine et soie

Haut. : 267 cm ; Larg. : 170 cm

Cette tapiserie a conservé quelques couleurs vives et a gardé sa bordure d'origine. Elle présente des parties fragilisées et usées dans les soies, anciennes restaurations et des retissages. Elle est diminuée en hauteur et probablement en largeur

900 / 1 200 €

91

**Tabouret** en noyer tourné de forme rectangulaire, le piétement en balustres réunis par une entretoise surmontée d'un pinacle ; (accidents et restaurations).

Italie, début du XVIIIe siècle.

Haut. : 48 cm ; Larg. : 44 cm ; Prof. : 39 cm

400 / 600 €

92

**Fauteuil** canné en hêtre mouluré et sculpté à dossier plat et décor de feuillages et fleurs, reposant sur des pieds cambrés ; (probablement peint à l'origine).

Époque Louis XV.

Haut. : 95 cm ; Larg. : 65 cm

250 / 350 €



91



92





93



94



95

93

**Miroir** en bois doré, à décor de feuillages et treillages, le fronton orné de fleurs ; (éclats à la dorure).

Époque Louis XV.

Haut. : 72 cm ; Larg. : 46 cm

400 / 500 €

94

**Cartel** en bois peint et bronze doré de forme mouvementée, les côtés ajourés de rinceaux de feuillages et fleurs ; (accidents et manques ; un pied à refixer).

Le cadran et le mouvement signés de Gudin à Paris, le mouvement numéroté 1141.

Époque Louis XV.

Haut. : 48 cm ; Larg. : 25 cm ; Prof. : 14 cm

(Sans la base.)

500 / 800 €

95

**Commode** en placage ouvrant par trois tiroirs, garniture de bronze doré, plateau marbre

Époque Louis XV

(Petits accidents.)

Haut. : 80 cm ; Larg. : 64 cm ; Prof. : 46 cm

1 000 / 1 500 €



96

**Commode** en noyer mouluré de forme mouvementée en façade et sur les côtés, ouvrant à deux tiroirs en façade, à encadrements rocailles ornés de feuillages et coquilles, reposant sur de petits pieds à volutes; dessus de marbre bleu Turquin probablement rapporté à la fin du XVIIIe siècle; (accidents et restaurations).

Provence, époque Louis XV.

Haut. : 88 cm ; Larg. : 103 cm ; Prof. : 52 cm.

1 000 / 1 500 €

96

97

**Paire d'armoires d'encoignure**

en bois peint en faux bois à rehauts d'or à décor de paysages dans le goût de l'extrême orient, treillages et fleurs, ouvrant à deux battants moulurés à encadrements, surmontés d'une corniche mouvementée, reposant sur des pieds cambrés. ; (accidents notamment au décor; restaurations notamment à un pied arrière; instables).

Sud de la France, milieu du XVIIIe siècle.

Haut. : 212 cm ; Larg. : (d'un côté) : 60 cm.

1 200 / 1 800 €



97



98

98

**Petit cartel d'alcôve** en écaïlle rouge et bronze doré de forme mouvementée, à décor de feuillages, bustes de femmes et enfants, le mouvement à la demande, la console à décor de feuillages ; (accidents et restaurations).

Le cadran et le mouvement signés de Michel Charles Macé à Paris, horloger reçu maître en 1717.

Époque Louis XV.

Haut. : 66 cm ; Larg. : 25 cm ; Prof. : 15 cm.

1 000 / 1 500 €



99

99

**Secrétaire de pente** en palissandre et encadrements de satiné (toutes faces), ouvrant à trois tiroirs et un abattant découvrant six tiroirs, trois casiers et un compartiment secret à tablette coulissante, reposant sur des pieds cambrés ; (petits accidents et manques, traces de rebouchage).

Époque Louis XV.

Haut. : 97 cm ; Larg. : 98 cm ; Prof. : 48 cm 800 / 1 200 €



100

100

**Fauteuil de bureau** en hêtre mouluré, sculpté et teinté, à dossier arrondi et décor de feuillages et fleurs, reposant sur des pieds cambrés ; (restaurations, notamment à un pied, les quatre bouts de pied refaits).

Estampille de Jacques Alexis Gautier, menuisier reçu maître en 1748.

Époque Louis XV.

Haut. : 89 cm ; Larg. : 61 cm

600 / 800 €

101

**Pendule au taureau** en bronze patiné et bronze doré, le cadran à chiffres romains et arabes inscrit Osmond à Paris, surmonté de feuillages et fleurs, reposant sur une terrasse rocailleuse à décor asymétrique, inscrit au revers : Osmond. De style Louis XV.

Haut. : 65 cm, Larg. : 45 cm ; Prof. : 27 cm.

3 000 / 5 000 €



101

102

**Commode** en marqueterie de cubes sans fond, la façade à double ressaut ouvrant à deux tiroirs, le dessus de marbre gris reposant sur des montants à pans coupés et cannelures simulées, terminés par des pieds cambrés ; (petits accidents). Époque Louis XVI.

Haut. : 89 cm ; Larg. : 115 cm ; Prof. : 55 cm.

2 500 / 4 000 €



102



103

103

**Baromètre thermomètre** en bois laqué vert et doré mouluré et sculpté de fleurs et feuillage, le fronton orné de deux colombes.

XVIIIe siècle.

Haut. : 97 cm ; Larg. : 36 cm. (Accidents.)

400 / 800 €



104

104

**Paire de bergères** en hêtre mouluré et sculpté, à dossier arrondi en cabriolet, à décor de feuillages et fleurs, reposant sur des pieds cambrés ; (peinte à l'origine ; restaurations, notamment aux bouts de pied).

Époque Louis XV.

Haut. : 96 cm ; Larg. : 69 cm

1 200 / 2 000 €



105

105

**Table à écrire** en marqueterie de cubes (toutes faces) ouvrant à quatre tiroirs, l'un formant écritoire, reposant sur des pieds cambrés ; (petits accidents).

Style Louis XVI.

Haut. : 72 cm ; Larg. : 40,5 cm ; Prof. : 30 cm.

300 / 500 €

106

**Fauteuil** à dossier plat en hêtre mouluré et sculpté, à décor de feuillages et fleurs, reposant sur des pieds cambrés ; (peint à l'origine).

Estampille de Nicolas Heurtaut, menuisier reçu maître en 1742.  
Époque Louis XV.

Haut. : 102 cm ; Larg. : 70 cm.

600 / 1 000 €



106



107

107

**Table à jeu** en acajou massif, la ceinture festonnée ouvrant à deux tiroirs, le plateau à damiers amovible et réversible découvrant un jeu de tric-trac (petits accidents).

Estampille de Jean Jacques Kirschenbach, ébéniste reçu maître en 1778.

Époque Louis XV.

Haut. : 74 cm ; Larg. : 71 cm ; Prof. : 51,5 cm

700 / 1 000 €

108

**Quatre fauteuils** en hêtre mouluré et sculpté, les dossiers à épaulement en cabriolet, à décor de feuillages et fleurs, reposant sur des pieds cambrés ; (ceintures sanglées et non examinées ; restaurations).

Époque Louis XV.

Haut. : 85 cm ; Larg. : 64 cm

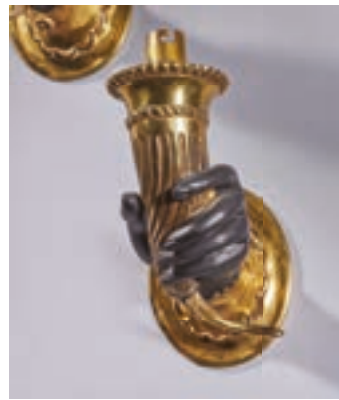
800 / 1 200 €



108



109



109

**Suite de cinq appliques** à un bras de lumière en bronze et composition soutenant un globe.  
(Certains globes accidentés.)  
Style italien du XVIII<sup>e</sup> siècle  
Haut. : 27 cm ; Long. : 23 cm

200 / 300 €



111



110

110

**Paire de fauteuils** cannés en bois naturel mouluré et sculpté  
Époque Louis XV  
(Petits accidents, notamment au cannage)  
Haut. : 96 cm ; Larg. : 62 cm

250 / 350 €

111

**Manufacture Royale d'Aubusson**

**Verdure aux oiseaux et au rocher**

Fin du XVIII<sup>e</sup> siècle  
Tissée en laine et soie  
(Insolée, accidents et anciennes restaurations.)  
Haut. : 233 cm ; Larg. : 160 cm

Ce fragment a conservé quelques couleurs.

400 / 600 €



112

**Grand miroir** en bois mouluré, sculpté et doré à décor de rinceaux feuillagés et fleuris en enroulements, le fronton surmonté d'une coquille stylisée.

Style Louis XV  
(Petits accidents.)

Haut. : 80 cm ; Larg. : 96 cm

500 / 800 €



113

113

**IRAN, Qadjar**

Potiche en céramique émaillée à décor polychrome floral. Monture en bronze doré de style Louis XV  
(Accidents et restaurations.)

Haut. : 26 cm (potiche) Haut. totale : 50 cm.

250 / 300 €



114

114

**Commode à ressaut** en marqueterie

de losanges et quartefeuilles, ouvrant à cinq tiroirs, le dessus de marbre brèche d'Alep (accidents et restaurations) reposant sur des montants arrondis (ornés de chutes à l'origine) terminés par des pieds cambrés ; (manques ; restaurations, notamment aux bâtis des tiroirs).

Époque Louis XVI, vers 1775.

Haut. : 89 cm ; Larg. : 129 cm ; Prof. : 57 cm

1 500 / 2 000 €



# CÉRAMIQUES



115-116

115

## MOUSTIERS

Une assiette à décor en camaïeu vert et manganèse d'un oiseau. Filets vert et manganèse sur le bord.

On joint une assiette à décor en camaïeu vert et jaune d'une maison dans un cadre champêtre. Filet vert et jaune sur le bord.

XVIIIe siècle, XIXe siècle  
(Egrenures.)

Diam : 25 cm

80 / 100 €



117-118

116

## MOUSTIERS

Cuvette à décor polychrome en bleu, vert et jaune d'une scène champêtre animée de créatures fantastiques et végétation luxuriante. Filets bleus sur le bord.

XVIIIe siècle  
(Usures et égrenures.)

Long : 37 cm

100 / 150 €



119

117

## NEVERS

Une assiette révolutionnaire à bords contournés en faïence polychrome à décor au centre d'une cage ouverte renfermant trois oiseaux, posée sur les attributs des trois ordres, avec l'inscription « VV la liberté » 1791. Filet bleu sur le bord et guirlandes stylisées.

Fin XVIIIe siècle

Diam : 23 cm

On joint :

- une assiette révolutionnaire à bords contournés en faïence polychrome à décor d'un coq tourné vers la gauche juché sur un canon avec l'inscription « je veille pour la nation ».

Fin XVIIIe siècle

(Egrenures et éclats sur le bord.) Diam : 23 cm

- Une assiette à bords contournés à décor en camaïeu bleu, jaune et vert de fleurs. Filet bleu stylisé sur le bord. XVIIIe siècle.

Diam : 25 cm

(Egrenures.)

200 / 300 €

Bibliographie :

- Faïences révolutionnaires de la collection Louis Heitschel, René Ajalbert et Claude Bonnet, 1985, p122, figure 178, p174, figure 340

119

## NEVERS

Saladier en faïence à décor polychrome au centre des armes aux fleurs de lys surmontées d'une couronne et entourées de feuilles de laurier, lances, boulets de canon, ailes, tambour et trompettes. Filet vert sur le bord et guirlandes de fleurs stylisées. Marqué au revers en vert « P ».

XVIIIe siècle

(Coup de feu transformé avec fêlure et égrenures. Trous de suspension d'époque.)

Diam : 30 cm

On joint deux assiettes de même décor. Filet noir sur le bord et rinceaux stylisés pour l'une et filet jaune et manganèse pour l'autre.

Diam : 22.5 cm ; 23 cm

200 / 300 €

Bibliographie :

- Faïences révolutionnaires de la collection Louis Heitschel, René Ajalbert et Claude Bonnet, 1985, p64, figure 3.

118

## SAINT CLEMENT

Ensemble de deux assiettes, dont l'une creuse, en faïence à décor polychrome d'un aigle impérial en camaïeu rose et vert. Peignés roses sur les bords.

XIXe siècle

(Craquelures et égrenures.)

Diam : 22 cm ; 23 cm

100 / 120 €

120

**Attribué à ORLÉANS**

Sujet en biscuit de porcelaine tendre :

**Marchand de galette**

Sujet en biscuit de porcelaine tendre :

XVIIIe siècle.

Haut : 17 cm

Provenance :

- Galerie Jean-Marie Bealu.

On y joint : LIMOGES, Charpentier,

sujet en biscuit (Accidents.)

Haut. : environ 16,5 cm

150 / 300 €



120



121

121

**CASTELLI**

Deux plaques en faïence à décor polychrome pour l'une d'Adam en berger et Eve avec Caïn et Abel enfants dans un paysage, et pour l'autre d'une scène biblique, le retour du fils prodigue.

Fin XVIIIe siècle

(Éclats sur le bord.)

Long. : 20 cm ; Larg. : 27 cm

1 000 / 1 500 €



123

123

**Jardinière** en argent ciselé monogrammée H.H. et présentoir à fond de glace en argent repoussé sur âme de bois formant centre de table, à motif de feuillages et coquilles.

Portugal, style Manuelin

(Quelques rayures, petits accidents)

Poids de la jardinière (sans la doublure) : 1802 g

Poids brut du plateau : 3060 g

Larg. : 60 cm ; Larg. : 41 cm

600 / 800 €



124

124-125

**Coupe** à anses en argent 915 millièmes, posant sur un pied rond surmonté de quatre cygnes aux ailes déployées.

On y joint un plat en argent 915 millièmes, à contour décoré en repoussé d'enroulements et coquilles feuillagées, le fond du plat ciselé de rinceaux et monogrammé.

Travail espagnol après 1934.

Poids : 1.540 kg

500 / 700 €



126

125

**Grand plat** rond en argent 835 millièmes, l'aile mouvementée décorée en repoussé de coquilles, enroulements et agrafes feuillagées, le fond monogrammé.

PORTO, après 1938

Diamètre : 47 cm

Poids : 1.500 kg

(Légers chocs sur le fond.)

500 / 700 €

126

**Large plat** circulaire en étain, gravé W W M sur l'aile

Probablement Angleterre, XVIIIe siècle

(Usures, aile faussée.)

Diam. : 44,5 cm

200 / 300 €



127

127

**BACCARAT - Modèle Picadilly**

Service de verres en cristal taillé comprenant :

- Douze verres à eau

- Seize verres à vin rouge

- Dix-huit verres à vin blanc

- Quatorze flûtes à champagne

(quelques égrenures, certains cols rodés, traces de calcaire.)

On joint : Trois carafes ornées d'un monogramme CR sous couronne de marquis, dont deux avec bouchon

600 / 800 €



128

128

### ROYAL COPENHAGUE

- 48 grandes assiettes plates ou creuses
  - 26 assiettes à dessert
  - 2 plats ronds
  - 1 plat ovale
  - 2 ravers
  - 1 corps de légumier
  - 1 couvercle de soupière
- (Égrenures et éclats, variantes aux modèles)

Joint : une partie de service à thé et café en céramique d'un modèle approchant comprenant un pot à lait, une verseuse couverte, quatre tasses et six sous-tasses

1 000 / 1 500 €

129

### ROYAL COPENHAGUE.

Service en porcelaine blanche à décor bleu comprenant :

- 28 grandes assiettes
- 18 assiettes à soupe
- 26 assiettes à dessert
- 2 saucières sur son dormant
- 1 légumier
- 1 soupière
- 2 saladiers
- 2 sucriers dépareillés
- 2 ravers
- 1 plat ovale
- 3 plats ronds
- 4 coupes
- 2 coupes à fruits

(Légères égrenures, variantes aux modèles) 2 000 / 3 000 €



129

130

**Paire d'appliques** en bronze doré à deux lumières et décor de feuillages et guirlandes ; (montées à l'électricité).  
Style Louis XVI.

Haut. : 44 cm ; Larg. : 30 cm.

200 / 300 €



130



131

131

**Paire de fauteuils** en hêtre mouluré et peint à dossier en cabriolet à décrochement, reposant sur des pieds fuselés à cannelures rudentées ; (accidents et manques).

Époque Louis XVI.

Haut. : 87 cm ; Larg. : 54,5 cm.

400 / 600 €



132

132

**Paire de chaises** à dossier médaillon en cabriolet, en hêtre mouluré et peint, reposant sur des pieds fuselés à cannelures, avec des numéros d'inventaire à l'encre ; (restaurations, notamment des rebouchages).

Époque Louis XVI.

Haut. : 87 cm ; Larg. : 49 cm.

200 / 300 €



133

**Bergère** en bois mouluré et peint, à dossier médaillon en cabriolet, reposant sur des pieds cambrés à cannelures et rudentures ; (ceintures recouvertes et non examinées ; accidents et restaurations).  
Époque Louis XVI.  
Haut. : 93 cm ; Larg. : 67 cm

200 / 300 €



134

**Table** ovale en acajou mouluré ouvrant à trois tiroirs, les montants en colonne réunis par une tablette d'entretoise ; dessus de marbre blanc à galerie ; (accidents et restaurations ; décoloration au placage).  
Époque Louis XVI.  
Haut. : 71 cm ; Larg. : 52 cm ; Prof. : 39 cm.

500 / 800 €

135

**Commode** en acajou moucheté et mouluré, la façade ouvrant à trois tiroirs, le dessus de marbre blanc reposant sur des montants arrondis à cannelures et rudentures terminés par des pieds fuselés ; (accidents ; petits manques).  
Époque Louis XVI.  
Haut. : 86 cm ; Larg. : 110 cm ; Prof. : 52 cm

300 / 500 €



135



136

**Table à jeu** en acajou et ébène, ouvrant à deux tiroirs, le plateau amovible et réversible, reposant sur des pieds fuselés à cannelures terminés par des roulettes -deux roulettes à refixer).

Époque Louis XVI.

Haut. : 73 cm ; Larg. : 113 cm ; Prof. : 60 cm

800 / 1 000 €



137

137

**Pendule** en bronze doré à décor de trophées d'armes, feuillages et oves à jour, le cadran à chiffres arabes et romains signé J.C. Paliard à Paris (probablement pour Jean Claude Paliard, horloger reçu maître en 1776) ; (composée d'éléments du XVIIIe siècle remontés au XIXe ou XXe siècles).

Style du XVIIIe siècle.

Haut. : 26 cm ; Larg. : 17 cm ; Prof. : 8 cm.

600 / 800 €



138

138

**Table** en acajou mouluré de forme rectangulaire et reposant sur des pieds fuselés à cannelures

Époque Louis XVI

(Transformation, ouvrant à un tiroir à l'origine.)

Haut. : 73 cm ; Larg. : 77,5 cm ; Prof. : 48 cm

400 / 600 €



139

139

**Commode** en bois de rose et satiné de forme demi-lune, ouvrant à deux tiroirs, le dessus de marbre rouge des Flandres reposant sur des montants à cannelures simulées et des pieds cambrés ; (accidents).

Époque Louis XVI.

Haut. : 79 cm ; Larg. : 60 cm ; Prof. : 37 cm

700 / 1 000 €

140

**Suite de quatre fauteuils** en hêtre mouluré et sculpté, à dossier médaillon en cabriolet, à décor d'entrelacs, piastres, feuilles de laurier et rubans, reposant sur des pieds fuselés à cannelures en spirales ; (peints à l'origine ; accidents et restaurations).

Estampille de Louis-Magdelaine Pluvinet, menuisier reçu maître en 1775.

Époque Louis XVI.

Haut. : 92 cm ; Larg. : 54 cm.      3 000 / 5 000 €



140



141

141

**Petite table à écrire** de forme ovale, en marqueterie de guirlandes de feuillages et fleurs, ouvrant à un tiroir formant écritoire, avec une tablette coulissante, reposant sur des montants réunis par une tablette d'entretoise, dessus de marbre blanc à galerie ; (manques et restaurations).

Attribuée à Charles Topino.

Époque Louis XVI.

Haut. : 72,5 cm ; Larg. : 46 cm ; Prof. : 35 cm

1 500 / 2 000 €

Ce décor de guirlandes de fleurs et feuillages se retrouve sur plusieurs meubles estampillés de Charles Topino. Une paire de tables ovales comparables (illustrées dans S. Barbier sainte Marie, *Charles Topino*, Paris, 2005, p. 17) présentent un décor similaire. Une autre table a été vendue chez Sotheby's à New York le 20 mai 2010, lot 79, une quatrième table a quant à elle été vendue chez Christie's à New York le 20 octobre 2021, lot 72.





142



143



144



145

142

**Miroir trumeau** d'entre deux fenêtres, le fronton à décor d'instruments de musique et de nœuds de rubans.

Éléments anciens.

(Petits accidents.)

Haut. : 224 cm ; Larg. : 50 cm

300 / 400 €

143

**Trois chaises** en bois mouluré et peint à dossier médaillon en cabriolet, reposant sur des pieds fuselés à cannelures et rudentures ; (ceintures sanglées et non examinées ; accidents et restaurations).

Époque Louis XVI.

Haut. : 88 cm ; Larg. : 52 cm

200 / 300 €

144

**Secrétaire à abattant** en bois de rose et palissandre, de forme mouvementée, plaqué en ailes de papillon, ouvrant à deux vantaux, deux tiroirs et un abattant découvrant quatre tiroirs et quatre compartiments, le dessus de marbre gris reposant sur des montants à pan coupé terminés par de petits pieds cambrés ; (accidents).

Estampille de Jean Georges Schlichtig, ébéniste reçu maître en 1765 et JME.

Époque Louis XV.

Haut. : 140 cm ; Larg. : 74 cm ; Prof. : 35 cm

800 / 1 000 €

145

**Table console** en noyer mouluré ouvrant à un tiroir et deux vantaux, le dessus de marbre blanc à galerie reposant sur des montants à cannelures réunis par une tablette d'entretoise ; (accidents et manques).

Époque Louis XVI.

Haut. : 87 cm ; Larg. : 98 cm ; Prof. : 40 cm

300 / 500 €



146

146

### Tapiserie de la Manufacture Royale d'Aubusson

#### *Le cheval fondu*

Faisant partie de la tenture des jeux champêtres  
D'après un modèle de Nicolas Jacques Julliard (1715-1790)  
Derniers tiers du XVIIIe siècle  
Tissée en laine et soie  
Haut. : 217 cm ; Larg. : 320 cm

2 000 / 3 000 €

Cette charmante et amusante tapiserie a conservé quelques couleurs et a gardé sa bordure d'origine. Elle présente des usures dans les soies et anciennes restaurations. Elle est diminuée en hauteur et probablement en largeur.

147

**Six fauteuils et un canapé** en hêtre mouluré, sculpté et peint à dossier en cabriolet à décrochement et décor de joncs rubanés, reposant sur des pieds fuselés à cannelures rudentés, recouverts de tapisserie à motifs de vases et fleurs dans des rinceaux ; (usures) ; (accidents, notamment un pied restauré).  
Époque Louis XVI.

Fauteuil, Haut. : 90 cm ; Larg. : 58 cm.  
Canapé, Haut. : 92 cm ; Larg. : 158 cm.

2 500 / 3 500 €



147



147



148

148

**Paire de chaises** en hêtre mouluré et sculpté, à dossier ajouré en lyre, l'assise en fer à cheval, reposant sur des pieds cambrés à cannelures rudentées ; (restaurations, notamment des rosaces refaites ; peintes à l'origine).

Estampille de Nicolas Simon Courtois, menuisier reçu maître en 1766.

Époque Louis XVI.

Haut. : 88 cm ; Larg. : 42 cm

600 / 800 €

Bien qu'estampillées de Courtois, ces chaises rappellent, notamment dans la façon d'évider l'intérieur de la ceinture, la production de Georges Jacob



149

149

**Table de salon** ovale en acajou et placage d'acajou, ouvrant par trois tiroirs, plateau de marbre inclus dans une galerie de cuivre.

Époque Louis XVI

(Restaurations et petits manques)

Haut. : 70 cm ; Larg. : 49 cm ; Prof. : 37 cm

100 / 150 €



150

150

**Suite de six fauteuils et un canapé** en bois doré à dossier plat à décrochement et colonne détachée, à décor de cannelures et rosaces reposant sur des pieds fuselés ; (dorure d'époque postérieure ; ceintures sanglées et non examinées ; accidents, manques et restaurations).

Époque Louis XVI.

Fauteuil : Haut. : 93 cm ; Larg. : 63 cm

Canapé : Haut. : 102 cm ; Larg. : 178 cm

5 000 / 8 000 €



150

151

**Pendule à la bacchante** en bronze patiné, bronze doré et marbre blanc, le cadran indiquant les heures, les minutes et le quantième du mois, flanqué de deux amours chevauchant des boucs, reposant sur une base à frise de jeu d'enfants et cornes d'abondance ; (petits accidents).

Époque Louis XVI.

Haut. : 53 cm ; Larg. : 38 cm ; Prof. : 11 cm.

3 500 / 4 500€

Le modèle de cette pendule fut très prisé et décliné avec diverses variantes, un modèle similaire est conservé au Musée du Petit Palais, un autre au Musée des Arts Décoratifs.



151



152

152

**Paire de tables- consoles** en bois peint et doré de forme rectangulaire, ouvrant à un tiroir, à décor d'entrelacs et feuillages, reposant sur des pieds fuselés à cannelures ; dessus de marbre rouge des Flandres.

Fin du XVIIIe siècle-début du XIXe siècle.

Haut. : 97 cm ; Prof. : 39 cm

2 500 / 3 000 €



153

153

**Petite console d'applique** reposant sur un piétement en pierre reconstituée à décor de tête et griffes de lion. Dessus de marbre.

(Petits accidents et manques)

Haut. : 85,5 cm ; Larg. : 80 cm ; Prof. : 25 cm.

400 / 600 €

154

**Suite de quatre fauteuils** en vernis européen vert et or à dossier ajouré à renversement, reposant sur des pieds fuselés et bagués.

Angleterre, XIXe siècle.

Haut. : 84 cm ; Larg. : 55 cm.

800 / 1 200 €

155

**Fontaine** en pierre reconstituée à décor d'un triton et sa vasque polylobée sur un piétement cambré et feuillagé.

(Accidents et restauration, manques)

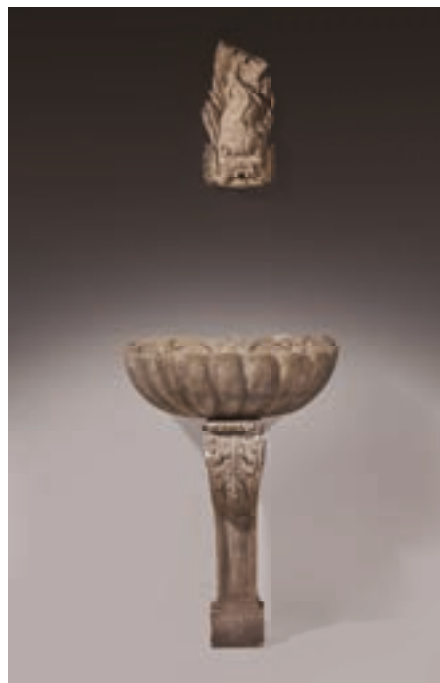
Fontaine - Haut. : 50 cm

Vasque - Haut. : 96 cm ; Larg. : 67 cm ; Prof. : 50 cm.

400 / 600 €



154



155



156

**Paire d'appliques** en bois doré à deux bras de lumière, à décor de gerbes de blé, carquois et flèches, rubans et guirlandes feuillagées.  
Style Louis XVI  
Haut. : 85 cm ; Larg. : 38 cm

500 / 800 €



157

**Miroir** ovale en bois et métal stucqué mouluré, sculpté et doré, surmonté d'une urne à guirlande fleurie.  
Angleterre, style George III.  
(Accidents)  
Haut. : 135 cm ; Larg. : 64 cm

500 / 700 €



158

**Cartel d'applique** en bois doré, le cadran de forme circulaire surmonté d'une coupe cannelée de fruits et de fleurs, le cadran émaillé à chiffres romains pour les heures entouré d'un ruban noué  
XIXe siècle  
(Accidents, petits éclats.)  
Haut. : environ 38 cm ; Larg. : Larg. : environ 22,5 cm ; Prof. : environ 12 cm

150 / 200 €



159

**Pendule à l'Amour et au Temps**, en bronze patiné et bronze doré, figurant une fontaine à décor en applique illustrant le mythe de la Fontaine de jouvence, reposant sur une base en marbre rouge griotte (probablement associée).  
Le mouvement signé de Lesieur, le cadran inscrit « à Paris ».  
Époque Empire.  
Haut. : 40 cm ; Larg. : environ 27 cm ; Prof. : 13 cm

2 000 / 3 000 €



160

160

**Pendule** de forme portique en marbre vert de mer, les colonnes et le cadran surmontés de vases et palmette ; (accidents et manques). Fin XVIIIe siècle début du XIXe siècle.

Haut. : 37 cm ; Larg. : 21 cm ; Prof. : 11 cm

300 / 500 €



161

161

**Lampe bouillotte** en bronze doré, à trois bras de lumière à décor de volutes, abat-jour en tôle laquée (manques) à décor de frises de lauriers, la base circulaire

Époque Restauration

Haut. : 63 cm ; Diam. : 24 cm

200 / 300 €



162

162

**Pendule** en bronze doré ornée d'un Amour murmurant à oreille d'une femme, le cadran émaillé signé Le Roy à Paris surmonté d'un psyché.

Début du XIXe siècle

(Accidents.)

Haut. : 48,5 cm ; Larg. : 35,5 cm ; Prof. : 14 cm

500 / 700 €



163

163

**Table à ouvrage** en palissandre, bois doré et bronze doré, de forme circulaire, reposant sur un fût à pans terminé par un piètement triangulaire à griffes ; (accidents, notamment au piètement ; meuble fermé à clé).

Angleterre, XIXe siècle.

Haut. : 74 cm ; Diam. : 47 cm.

400 / 600 €

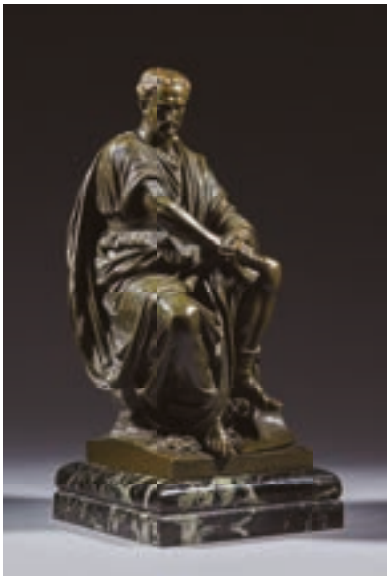


164

164

**Suite de quatre vases Médicis** en bronze doré et laiton patiné à décor d'une frise d'enfants-bacchus reposant sur un piédouche et un socle quadrangulaire à frise de rai-de-cœur.  
Style Empire.  
Haut. : 55 cm.

3 000 / 5 000 €



165

**Eugène LAURENT (1832-1898)**  
*Cincinnatus.*

Sujet en bronze à patine brune, signé sur la terrasse  
Haut. : 41 cm.  
Socle en marbre vert.  
Haut. : 6 cm ; Larg. : 21 cm ; Prof. : 22 cm  
400 / 600 €

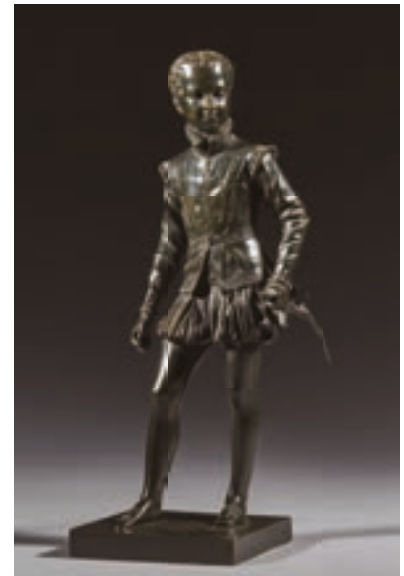


166

**École française du XIXe siècle**  
*Buste de Louis-Philippe ; Buste de Charles X*

Bronze patiné, piédouche en marbre jaune de Sienne (manques)  
Haut. : 16 cm ; Haut. totale : 35 cm.  
600 / 800 €

Le buste de Louis-Philippe d'après un modèle de James PRADIER (1790-1852) sculpté en 1834 et conservé au Musée du Louvre



167

**François-Joseph BOSIO (1768-1845)**  
*Henri IV enfant*

Bronze d'édition patiné, signé sur la terrasse  
(Petits accidents, épée tordue.)  
Haut. : 5 cm  
200 / 300 €





168

168

**Régulateur de cheminée** en bronze doré, en forme d'arc de triomphe antique, le cadran à chiffres romains et arabes indiquant les heures, minutes, secondes et quantième du mois, à décor de bacchantes, candélabres antiques, chevaux ailés, rinceaux et palmettes ; (petites restaurations).

Le cadran signé de Dubois et Fils, probablement pour l'horloger Pierre Dubois, fils de François Dubois, horloger reçu maître en 1778.

Époque Consulat, vers 1800.

Haut. : 54 cm ; Larg. : 28,5 cm ; Prof. : 16,5 cm

2 000 / 3 000 €

169

**Paire d'éléments décoratifs** en bois sculpté et doré formant des trophées musicaux à la lyre surmontés d'un masque solaire.

Italie, première moitié du XIXe siècle

(Petits accidents et manques.)

Haut. : 56 cm ; Larg. : 61 cm

2 500 / 3 000



169



170

170

**PARIS**

Paire de vases étrusque carafe à décor sur fond or de rinceaux et putti, au centre, sur une face, de profils de d'Achille et d'Ajax à l'imitation d'un camée, reposant sur un socle carré. Anses latérales à enroulement en crosse à motif de sarment de vigne et de mascarons.

XIXe siècle

(Quelques éclats et usures d'or.)

Haut. : 47.5 cm

2 000 / 3 000 €



170

171

**Quatre fauteuils**

en acajou, à dossier renversé, accotoirs cylindriques, cols de cygne, reposant sur des pieds arrière en sabre et pieds avant en jarrets terminés par des sabots ; (accidents et restaurations).

Vers 1830-1840.

Haut. : 90 cm ; Larg. : 45 cm

1 000 / 1 500 €



171



172

172

**Tapis contemporain** à décor Empire

Noué à la main, laine filée à la main, teintures naturelles  
(Bon état.)

Long. : 397 cm ; Larg. : 300 cm

800 / 1 200 €

173

**Tapis Najafabad** (chaîne et trame en coton, velours en

laine), centre de la Perse, vers 1930-1950

(Usures, le tapis est cassant.)

Long. : 206 cm ; Larg. : 140 cm

Le tapis est rehaussé de nombreux arbres fleuris polychromes stylisés sur fond ivoire. Une bordure rouge à guirlande de fleurs multicolores est encadrée de deux contre-bordures bleu marine.

350 / 550 €



173

174

**Paire de candélabres** aux enfants en bronze doré et marbre blanc, à quatre bras de lumière et décor de feuillages, reposant sur une base à cannelure et joncs rubanés ; (accidents et manques).

Époque Napoléon III.

Haut. : 56 cm ; Larg. : 24 cm

3 000 / 5 000 €



174



175

175

**Bibliothèque** en bois de placage à décor en frisage ouvrant par deux vantaux vitrés et reposant sur des pieds mouvementés, la partie supérieure à doucine ornée d'un mascarón au centre et de deux espagnolettes en bronze doré aux extrémités.

Signée F. Linke sur une espagnolette.

(Petits accidents et manques, insulations.)

Haut. : 175 cm ; Larg. : 100 cm ; Prof. : 40 cm

3 000 / 4 000 €



176

**Mobilier de salon** en placage de bois sombre à décor de filets et de rubans de bois clair comprenant deux fauteuils gondoles, une banquette formant méridienne.

XIXe siècle

(Accidents et usures.)

Banquette : Long. : 168 cm - Fauteuil : Haut. : 68 cm

Joint :

Une paire de poufs en velours vert garnis de passementeries.  
(Usures.)

Haut. : 36 cm

600 / 800 €



177

177

### Luci CHIALLI - Roma

Paire de candélabre à trois lumières en forme de fleur ornées d'échassiers aux ailes éployées juchés sur des branches enserrant un serpent dans le bec d'où pendent par des chaînettes des lampes à huile de style pompéien à décor de têtes de bélier et surmontées d'un couvercle à décor d'animaux, rats, chiens et oiseaux. Bases quadripodes à feuilles d'acanthé terminées par des têtes et des sabots de bélier.

Italie, XIXe siècle dans le goût du Grand Tour.

Estampillées L.CHIALLI sur les lampes.

(Petits accidents et manques, dont une bobèche.)

Haut. : 65,5 cm

2 000 / 3 000 €



178

178

**Paire d'importants fauteuils** curule en bois sculpté à décor de coquilles et de feuillages, le dossier accosté de personnages, les pieds réunis par une pastille ornée d'un mufler de lion.

Assise et garniture du dossier en cuir repoussé et polychromé.  
Style Renaissance

(Accidents et manques.)

Haut. : 107 cm ; Larg. : 70 cm ; Prof. : 56 cm

500 / 800 €



179

**Paire de vases** ornementaux en porcelaine à fond bleu ornés de filets or, la monture en bronze doré à motif d'enroulements et de feuillages.  
Style Louis XVI  
Avec deux intérieurs.  
(Accident, élément de la monture joint.)  
Haut. : environ 51,5 cm

500 / 800 €



180

**Paire de cassioles** en porcelaine bleue, la monture en bronze doré (usures à la dorure) à motif de têtes de bélier et de guirlandes de fleurs.  
Style Louis XVI  
Haut. : 55 cm

500 / 800 €



181

**Paire de flambeaux** en bronze doré à décor d'Amours vendangeurs sur des bases de forme Rocaille.  
XIXe siècle, dans le goût du XVIIIe siècle  
Haut. : 44 cm

500 / 800 €



182

**Dans le goût de Sèvres.**  
Coupe en porcelaine bleue à décor de scènes galantes dans des cartouches entourés de rinceaux dorés.  
Monture en bronze doré.  
Style Louis XV  
Haut. : 30 cm ; Long. : 50 cm

400 / 600 €



183

**LIMOGES, Manufacture de Michel et Valin**

Importante pendule rocaille en porcelaine à fond bleu, la partie supérieure formée d'un cavalier oriental sur un cheval cabré, attaqué par un tigre, se défendant. Décor polychrome et or de large peignés et filet or sur les bords et les quatre pieds. Le cadran émaillé, chiffres romains en bleu pour les heures, chemin de fer pour les minutes (Usures d'or et éclats recollés sur le bord supérieur droit de la base.)

XIXe siècle

Haut. : 60 cm ; Larg. : 34 cm ; Prof. : 19 cm

2 000 / 3 000 €

183

184

**MINTON - XIXe siècle**

Paire de cache-pots en faïence polychrome, l'intérieur émaillé rose, le col jaune à motif de godrons vert, la panse à fond bleu ornée de mufles de lion retenant un anneau et de frises de piastres, reposant sur des griffes de lion.

(Rayures et égrenures)

Haut. : 44 cm ; Diam. : 38 cm

1 500 / 2 500 €



184

185

**MINTON - XIXe siècle**

Paire de cache-pots en faïence polychrome, l'intérieur émaillé rose, le col jaune à motif de godrons vert, la panse à fond bleu ornée de mufles de lion retenant un anneau et de frises de piastres, reposant sur des griffes de lion.

(Rayures et égrenures, accident à un pied)

Haut. : 44 cm ; Diam. : 38 cm

1 500 / 2 500 €



185



186-187

186

### Violon français fait à la fin du XIXe siècle

Portant la marque au fer en losange de « Koël Drouot, Valence, Drôme »,  
Fond d'une pièce en bel érable, une goupille en ébène au talon du manche, postérieure  
Haut. : 36 cm

600 / 800 €

187

**Archet de violon** fait à Mirecourt, portant la marque au fer apocryphe de « C. Buthod à Paris » baguette ronde en pernambouc, hausse ébène montée maillechort avec coulisse « Vuillaume »

Bouton maillechort à restaurer, léger accroc à la tête

Long. : 73 cm - Poids : 61,6 g

200 / 300 €



188

188

### Aimé-Jules DALOU (1838-1902)

*Homme appuyé sur une pelle des deux mains*

Modèle créé entre 1889 et 1898

Bronze à patine brun vert

Signé « DALOU » sur la terrasse

Porte l'insert circulaire et la marque du fondeur

« Susse Frères Editeurs Paris »

H. 20 cm

300 / 400 €



189

189

### Alfonso BALZICO (1825-1901)

*Buste de Gustave Eiffel*

Terre cuite, signée au dos sur le piédestal (Petits accidents et soulèvement.)

Haut. : 72 cm ; Larg. : environ 54 cm

On y joint un exemplaire " L'Exposition de Paris de 1889 " et une impression d'un billet de deux-cent francs à l'effigie de Gustave Eiffel

1 500 / 2 000 €



190

**Michel SAINT OLIVE (1917-1993)**

***Le lapin - 1950***

Bronze à patine brun nuancé  
Signé SAINT OLIVE sur la base  
Cachet de fondeur HARZE  
Numéroté 2/8  
Haut. : 25,5 cm ; Long. : 34 cm ; Larg. : 22 cm

8 000 / 9 000 €

Bibliographie :

- Roland de CHAUDENAY, "*Michel Saint-Olive (1917-1993) Sculpter l'ombre et la lumière*", éd. Nec plus Ultra, 1998, pp. 25, 29 et 40, reproduit en granit et répertorié dans l'ouvrage.

En 1979, un cerf monumental en bronze de Michel Saint Olive a été acquis pour le domaine du château de Chambord.

Veuillez noter que cette sculpture fera l'objet de frais acheteurs à 12% HT soit 14.4% TTC.



# COLLECTION JACQUES & MICHELE GINEPRO

Collectionneurs enthousiastes, Jacques et Michèle Ginepro ont rassemblé au fil des années un important ensemble de sculptures consacré aux artistes du XIXe siècle et du début du XXe siècle.

Bronzes, terres cuites et plâtres ont été choisis par ce couple passionné par les sculpteurs français, notamment les maîtres de la représentation humaine comme Carpeaux, Clésinger ou Rude et les artistes animaliers dont Barye, Fremiet et Mène.

A l'image d'une joyeuse colonie, cohabitent certains des plus célèbres sujets de cette époque, comme le *Pêcheur à la coquille* de Carpeaux, des animaux devenus familiers comme l'adorable couple formé par *Ravageots et Ravageode*, bassets de Napoléon III (selon la tradition) immortalisés par Fremiet, et de gracieuses représentations féminines ou maternelles dont une grande version, en bronze, de la *Liseuse* de Dalou.

Cette collection reflète les grandes évolutions de l'époque moderne, ses événements politiques et les bousclements artistiques qu'elle a connus. Allégories, figures naturalistes et représentations stylisées témoignent plus précisément de l'histoire de la sculpture, de ses audaces et de ses visions.

Le goût de Jacques et de Michèle Ginepro leur a permis de compléter cet ensemble par l'acquisition d'œuvres modernes marquées par un nouveau classicisme, par la ligne parfois souple, parfois rigide, des modèles sensuels de Volti, d'Ousof et de Guyot.

Citons également Joseph Bernard dont l'œuvre singulière est évoquée par son *Torse de femme* qui découle d'une étude pour un Monument aux Morts de l'Aviation et par la *Charmeuse*, envoûtante femme au serpent représentée sur la pointe des pieds, dos cambré, bras gauche élégamment levé.

En 1990, l'exposition *Sculpture Passion* présentée durant le Printemps des Arts dans la salle des Art Décoratifs du Sporting d'Hiver de Monaco révéla la richesse de la collection de Jacques et de Michèle Ginepro.

Nous avons le plaisir de présenter ici plus de cent sculptures encore marquées par la générosité et la délicatesse de monsieur Ginepro dont l'empressement à partager ses connaissances appartient désormais au passé. Sa famille a décidé de transmettre à d'autres amateurs cette partie de sa collection, constituée et chérie pendant plus d'un demi-siècle.





191

**D'après Auguste RODIN (1840-1917)**

***Suzon***

Modèle créé avant 1875

Bronze à patine dorée

Porte une signature « A. RODIN »

Haut. : 40 cm - Dont piédouche en bronze doré 9 cm

Sur une base en marbre rouge et bronze doré : 20,3 cm

400 / 600 €

Sur le devant du socle en marbre figure une liste de personnes avec la date "Fevrier 1879".



192

**École française du XIXe siècle d'après  
Jean-Antoine HOUDON (1741-1828)**

***La Frileuse***

Buste en bronze à patine brun foncé

Haut. : 27,5 cm, repose sur un chapiteau en bois,

haut. : 15,5 cm

200 / 300 €



193

193

**François RUDE (1784-1855)**

***Un jeune pêcheur napolitain***

Modèle en plâtre créé en 1831 ; édition de Barbédienne à partir de 1845

Bronze à patine brune

Porte la marque du fondeur « F. BARBEDIENNE. FONDEUR » et le cachet circulaire « REDUCTION MECANIQUE A. COLLAS »

Porte le numéro « 70 » gravé à l'intérieur

Haut. : 15,5 cm ; Larg. : 17,5 cm

400 / 600 €

194

### D'après Honoré DAUMIER

(1808-1879)

#### *Ratapoil*

Modelé créé vers 1850

Bronze à patine brun vert

Porte une inscription « h. Daumier »

Porte la marque du fondeur « ALEXIS RUDIER /

Fondeur. Paris. »

Haut. : 43,5 cm

600 / 800 €

195

### D'après Honoré DAUMIER

(1808-1879)

#### *Le Comte d'Argout*

Bronze à patine brune

Porte la marque du fondeur « CIRE / PERDUE /

C. VALSUANI »

Numeroté « 5/30 »

Haut. : 28,7 cm

600 / 800 €

196

### D'après Honoré DAUMIER

(1808-1879)

#### *Les émigrants*

Relief en bronze à patine brune

Porte une inscription « h. Daumier »

Porte la marque du fondeur « A. RUDIER Fondeur

Paris »

Haut. : 33 cm ; Long. : 72,4 cm

600 / 800 €



194 - 195



196



197

**Pierre-Jules MÊNE**  
**(1810-1879)**

***Cheval de trait***

Bronze à patine brun rouge  
Signé « P.J. MENE »  
Haut. : 8 cm ; Long. : 9,5 cm ;  
Prof. : 4,5 cm

120 / 180 €

198

**Pierre-Jules MÊNE**  
**(1810-1879)**

***Cerf à la branche n°3***

Modèle créé après 1846  
Bronze à patine brune  
Signé « P.J. MENE »  
Haut. : 9 cm

120 / 180 €

199

**Pierre-Jules MÊNE**  
**(1810-1879)**

***Chevreuil***

Modèle créé en 1859  
Bronze à patine brune  
Signé « P.J. MENE » sur la terrasse  
Haut. totale : 10,3 cm -  
Dont une base en marbre : Haut. : 1,8 cm

120 / 180 €

200

**Pierre-Jules MÊNE**  
**(1810-1879)**

***Jument et son poulain à la corbeille***

Bronze à patine argentée  
Signé « P.J. MENE » sur la terrasse  
Haut. : 8 cm - Terrasse : 15 x 7,5 cm

200 / 300 €

201

**Emmanuel FREMIET**  
**(1824-1910)**

***Chatte et ses petits***

Modèle créé en 1848  
Bronze à patine brun clair  
Signé « E. FREMIET »  
Haut. : 9 cm

150 / 250 €

202

**Emmanuel FREMIET**  
**(1824-1910)**

***Chat assis***

Modèle créé vers 1860  
Bronze à patine brun clair  
Signé « E. FREMIET »  
Haut. : 8 cm

80 / 120 €



201

202

203

203

**Antoine-Louis BARYE**  
**(1795-1875)**

***Lièvre assis***

Bronze à patine brun clair  
Signé « BARYE »  
Haut. : 8 cm, sur un socle en marbre vert

180 / 220 €



204

204

### Emmanuel FREMIET (1824-1910)

#### **Héron**

Modèle créé en 1849

Bronze à patine brun clair nuance

signé « E. FREMIET »

Titre « HERON » sur la terrasse

Haut. : 22,5 cm

300 / 500 €

Littérature en rapport :

- Catherine Chevillot, Emmanuel Frémiet : 1824-1910 : *la main et le multiple*, cat. exp. Dijon, musée des Beaux-arts, 5 novembre 1988-16 janvier 1989, Grenoble, musée de Grenoble, 23 février-30 avril 1989, 1988, modèle répertorié sous le n°Cat.41, p. 83



205

205

### Gaston d'ILLIERS (1876-1932)

#### **Poney ruant**

Modèle créé en 1924

Bronze à patine brune

Signé « G. dilliers »

Haut. : 12,5 cm

200 / 300 €

Le modèle de Poney ruant, également appelé *Coco ruant* ou encore *La ruade*, a été édité par Léon Richard comme bouchon de radiateur.



206

206

### D'après Antoine-Louis BARYE

(1795-1875)

#### **Lion au serpent**

Plâtre

Haut. : 30 cm - Terrasse 51 x 33 cm

1 500 / 2 500 €

Littérature en rapport :

- Michel Poletti, Alain Richarme, *Barye, le catalogue raisonné des sculptures*, Paris, Gallimard, 2000, modèle répertorié sous le n° A50, p. 172



207

### Emmanuel FREMIET (1824-1910)

#### *Chiens bassets (Ravageot et Ravageode)*

Modèle créé en 1853

Bronze à patine brune

Signé « E. FREMIET »

Estampillé « 871 »

Haut. : 15 cm

300 / 500 €

Littérature en rapport :

- Catherine Chevillot, Emmanuel Frémiet : 1824-1910 : *la main et le multiple*, cat. exp. Dijon, musée des Beaux-arts, 5 novembre 1988-16 janvier 1989, Grenoble, musée de Grenoble, 23 février-30 avril 1989, 1988, modèle répertorié sous le n°Cat. 23, p. 79.



207

208

### Pierre-Jules MÊNE (1810-1879)

#### *Chasse à la perdrix*

Modèle créé en 1847

Bronze à patine brun rouge

Signé « P.J. MENE »

Haut. : 23 cm

Terrasse : 41,5 x 21 cm

600 / 800 €

Littérature en rapport :

- Michel Poletti, Alain Richarme, *Pierre-Jules Mêne, catalogue raisonné*, Paris, Univers du Bronze, 2007, modèle répertorié sous le n°CHA 5, p. 53.



208

209

### Pierre-Jules MÊNE (1810-1879)

#### *Chien braque (Low)*

Modèle créé après 1846

Bronze à patine brune

Signé « P.J MENE » sur la terrasse

Haut. : 12 cm

Terrasse : 23 x 11 cm

300 / 500 €

Littérature en rapport :

- Michel Poletti, Alain Richarme, *Pierre-Jules Mêne, catalogue raisonné*, Paris, Univers du Bronze, 2007, modèle répertorié sous le n°CHI 6, p. 93.



209



210

210

## **Jules DALOU (1838-1902)**

### ***La liseuse***

Modèle créé entre 1877 et 1881 ; édition Susse à partir de 1902

Bronze à patine médaille

Signé « DALOU »

Porte l'insert circulaire du fondeur Susse

Estampillé « W » et inscrit « 1ère épreuve »

Haut. : 56 cm

8 000 / 12 000 €

Littérature en rapport :

- Amélie Simier, *Jules Dalou, le sculpteur de la République*, cat. exp. Paris, Petit Palais, 18 avril-13 juillet 2013, Paris, Paris, Musées, 2013, modèle répertorié sous le n° 300, p. 368.

Dès 1905, le modèle de cette Liseuse, thème cher à Aimé-Jules Dalou, est édité en bronze à partir du plâtre réalisé sur l'une des deux terres cuites originales, selon le contrat établi entre le fondeur Susse Frères et les héritiers du sculpteur. Il existe également des tirages posthumes, en marbre et en céramique réalisés par la manufacture de Sèvres.



211

212

213

211  
**École française du XIXe siècle dans le goût  
 de Jean-Baptiste CARPEAUX (1827-1875)**

***La bacchante chantant***

Bronze à patine brune

Porte une inscription « JB. Carpeaux »,

Inscrit « FONDU SUR MODELE ORIGINAL »

Inscrit « ÉPREUVE FDR »

Porte le cachet du fondeur « E. GODARD »

Haut. : 30 cm

200 / 300 €

212

**École française du XIXe siècle dans le goût  
 de Jean-Baptiste CARPEAUX (1827-1875)**

***La bacchante chantant***

Terre cuite

Porte une inscription « JBte Carpeaux »

Haut. : 30,5 cm

150 / 200 €

213

**École française du XIXe siècle dans le goût  
 de Jean-Baptiste CARPEAUX (1827-1875)**

***La bacchante chantant***

Plâtre

Porte une inscription « JBte Carpeaux »

Haut. : 31 cm

80 / 120 €

214

**École française de la seconde moitié du  
 XXe siècle d'après Jean-Baptiste CARPEAUX  
 (1827-1875)**

***Bacchante à la rose***

Bronze à patine brune

Porte le cachet du fondeur « E. GODARD CIRE PERDUE »

Porte une inscription « JB CARPEAUX » à l'encre sur le dessous

Haut. : 19 cm

150 / 250 €



215

215

**Jean-Baptiste Auguste CLESINGER**

**(1814-1883)**

***Sappho***

Bronze à patine brune

Signé « CLESINGER »

Porte la marque de l'éditeur « Maison . MARNYHAC . 1 Rue de la Paix »

Haut : 48 cm

2 000 / 3 000 €

Œuvre en rapport :

- Auguste Clésinger, *Sappho*, circa 1855, bronze, 24 x 10,5 x 10,2 cm, Oberlin, Allen Memorial art museum, inv. 1987.41.

216

**Jacques-Edouard GATTEAUX (1788-1881)**

**d'après Jean-Antoine HOUDON (1741-1828)**

***La Frileuse***

Fonte posthume

Bronze à patine brune

Signé « Houdon »

Porte le cachet du fondeur « CIRE PERDUE A. A. HEBRARD »

Porte le numéro « 13 »

Haut : 26 cm

400 / 600 €

Œuvres en rapport :

- Jean-Antoine Houdon, *La Frileuse*, 1793, terre cuite, H. 27,4 cm, Paris, musée du Louvre, inv. RF 2581 ;

- Jacques-Edouard Gatteaux d'après Jean-Antoine Houdon, *La Frileuse*, bronze, H. 26 cm, Paris, musée du Louvre, inv. RF 383.



216



217

217

### Jean-Baptiste CARPEAUX (1827-1875)

#### *La Rieuse napolitaine n°2*

Modèle créé en 1864 ; édition de l'atelier à partir de 1872

Buste en terre cuite

Porte les cachets « PROPRIÉTÉ CARPEAUX » à l'aigle impériale et de l'atelier d'Auteuil

Porte le numéro « 1777 »

Haut. : 25,5 cm

1 500 / 2 500 €

Littérature en rapport :

- Michel Poletti, Alain Richarme, *Jean-Baptiste Carpeaux, sculpteur : catalogue raisonné de l'œuvre* édité, Paris, 2003, modèle répertorié sous le n°BU 48, p. 150.

Il s'agit du portrait d'Anna Foucart, fille aînée de Jean-Baptiste Foucart, ami proche de Jean-Baptiste Carpeaux. Le sculpteur fait le portrait de la jeune fille en 1860 et réutilise plusieurs fois ce modèle qu'il adapte en *Rieuse napolitaine* en 1863, puis en *Rieuse aux roses* en 1872. Ici l'accent est mis sur le costume traditionnel napolitain pour faire pendant au buste du Rieur napolitain qui est un des plus grands succès du sculpteur de Valenciennes.

218

### Aimé-Jules DALOU (1838-1902),

#### Manufacture de Sèvres

##### *La Fayette (1757-1834)*

Modèle créé vers 1881 ; édition de la manufacture de Sèvres à partir de 1903

Grès

Signé « DALOU »

(Accident à l'épée)

Haut. : 33 cm

1 500 / 2 500 €

Littérature en rapport :

- Amélie Simier, *Jules Dalou, le sculpteur de la République*, cat. exp. Paris, Petit Palais, 18 avril-13 juillet 2013, Paris, Paris, Musées, 2013, modèle répertorié sous le n°36, p. 78



218



219

219

### **Jean-Baptiste CARPEAUX (1827-1875)**

#### ***Le Pêcheur à la coquille n°3***

Bronze à patine brun clair

Signé, daté et localisé « JB. Carpeaux. Rome. 1857 »

Porte le cachet « PROPRIETE CARPEAUX » à l'aigle impériale

Haut. : 35 cm

3 000 / 5 000 €

Œuvre en rapport :

- Jean-Baptiste Carpeaux, *Le pêcheur napolitain*, 1857, première épreuve en plâtre patiné, H. 89, 5 cm, Valenciennes, musée des Beaux-Arts, inv. S.90.10.

Littérature en rapport :

- Michel Poletti, Alain Richarme, *Jean-Baptiste Carpeaux, sculpteur : catalogue raisonné de l'œuvre* édité, Paris, 2003, modèle répertorié sous le n° SA 11, p. 64.

Inspirée à l'artiste par un jeune napolitain croisé sur la plage de Naples en 1856 et réalisée à Rome un an plus tard, cette œuvre iconique de Carpeaux est aussi un hommage à ses professeurs Rude et Duret qui ont aussi traité le sujet dans les années 1830. Le sujet anecdotique empreint de naturalisme vif et réjouissant apporte un souffle nouveau à la sculpture du XIXe siècle.



220

220

**Jean-Baptiste CARPEAUX (1827-1875)**

***Flore accroupie n°3***

Édition de Susse entre 1911 et 1934

Bronze à patine mordorée

Signé « JB. Carpeaux »

Porte la marque du fondeur « Susse Frs Edts »

Haut : 22 cm

1 500 / 2 500 €

**Bibliographie :**

- Michel Poletti, Alain Richarme, *Jean-Baptiste Carpeaux, sculpteur :*

catalogue raisonné de l'œuvre édité, Paris, 2003, modèle

répertorié sous le n°SE 12, p. 88, notre exemplaire illustré p. 88.

221

**D'après Jean-Baptiste CARPEAUX (1827-1875)**

***La ville de Valenciennes défendant la patrie***

Modèle créé vers 1868-1870

Régule sur une base en ciment

Haut. : 45 cm

300 / 500 €

**Œuvres en rapport :**

- Jean-Baptiste Carpeaux, *La Ville des Valenciennes défendant la Patrie*, 1869, plâtre original patiné terre cuite, inscrit « LA VILLE DE VALENCIENNES / A BIEN MERITE DE LA PATRIE », H. 130 x L. 172,5 x P. 78 cm, Valenciennes, musée des beaux-arts, inv. S.01.4. ;

- Jean-Baptiste Carpeaux, *La Ville des Valenciennes défendant la Patrie*, bas-relief en plâtre, cachet de cire rouge « PROPRIETE / CARPEAUX », H. 54,5 x L. 44 x P. 32,8 cm, Valenciennes, musée des beaux-arts, inv. S.92.87.

**Littérature en rapport :**

- Michel Poletti, Alain Richarme, *Jean-Baptiste Carpeaux, sculpteur : catalogue raisonné de l'œuvre* édité, Paris, 2003, modèle répertorié sous le n°SE 24, p.102.



221

222

## Jean-Baptiste CARPEAUX (1827-1875)

### *L'enfant au cor*

Modèle créé en 1874, fonte posthume

Bronze à patine brune

Signé « CARPEAUX »

Haut. : 30 cm

1 500 / 2 500 €

Provenance :

- Vente Sotheby's, Londres, 21 avril 2004, lot 124

Littérature en rapport :

- Michel Poletti, Alain Richarme, *Jean-Baptiste Carpeaux, sculpteur* : *catalogue raisonné* de l'œuvre édité, Paris, 2003, modèle répertorié sous le n°SE4, p. 80.

Alors convalescent à la maison de santé Dubois en mai 1874, Jean-Baptiste Carpeaux se serait inspiré de son dernier fils Louis-Victor, né en février 1874, pour réaliser le modèle de *L'enfant au cor*. La famille de l'artiste ajoute à l'œuvre une terrasse en vue d'une édition posthume.



222

223

## Jean-Baptiste CARPEAUX (1827-1875)

### *Puys ou La Pêcheuse de vignots*

Modèle créé en 1874

Bronze à patine brun rouge

Signé « Carpeaux » sur la terrasse,

Porte le cachet « PROPRIETE CARPEAUX » à l'aigle impériale

Titre « PUYS »

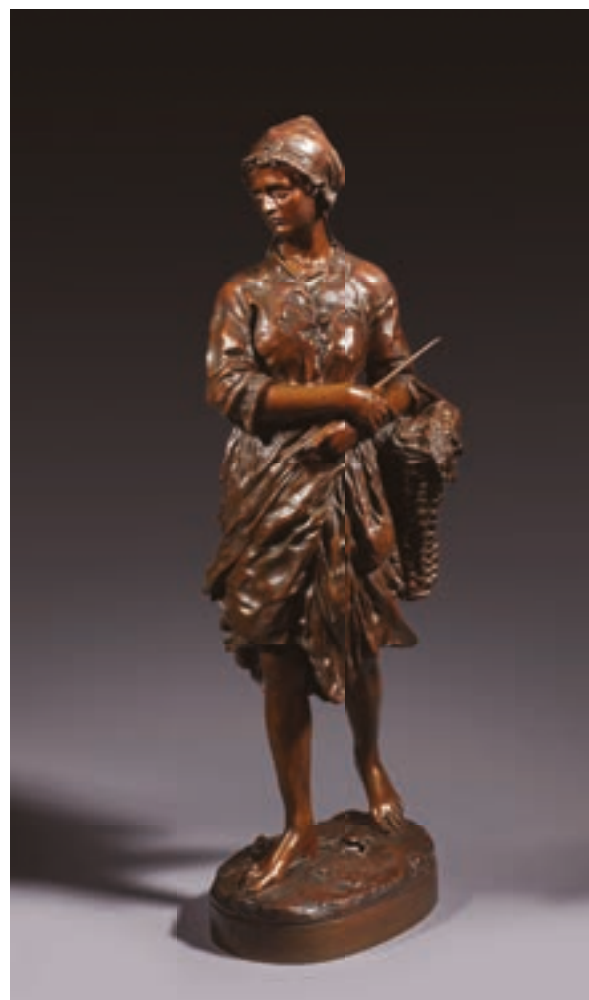
Haut. : 72 cm

2 500 / 3 500 €

Littérature en rapport :

- Michel Poletti, Alain Richarme, *Jean-Baptiste Carpeaux, sculpteur* : *catalogue raisonné* de l'œuvre édité, Paris, 2003, modèle répertorié sous le n°SE18, p. 95.

Le modèle de la Pêcheuse de vignots à Puys naît de la rencontre de l'artiste avec une jeune pêcheuse. Très malade, Carpeaux séjourne à Puys (près de Dieppe), où son ami Alexandre Dumas lui a mis à disposition un atelier. Dans une lettre à Bruno Chérier il relate sa rencontre avec la jeune fille qu'il a ensuite invité à poser pour lui : « ... j'ai vu du haut de la voiture se dessiner une jambe admirable sortant dans le mouvement de la marche, de dessous des haillons qui ne descendaient que jusqu'aux genoux.... ». Ce modèle est le dernier qu'il réalise pour l'édition avant de décéder l'année suivante. Il est exploité dès 1875 par son atelier.



223





224



225



226



227

224

**Jean-Baptiste CARPEAUX (1827-1875)**

***Enfant pleurant***

Tirage posthume par la famille, à titre documentaire

Épreuve en plâtre

Porte un cachet en cire rouge à l'aigle impériale

Haut. : 13 cm -

Sur un socle en bois : Haut. : 2,5 cm

180 / 220 €

225

**École française du XIXe siècle dans le goût**

**de Jean-Baptiste CARPEAUX (1827-1875)**

***Deux enfants jouant***

Esquisse en terre cuite peinte

Porte une inscription erronée « JB Carpeaux » au crayon sur le dessous

Haut. : 10 cm

150 / 250 €

226

**Bernardo BALESTRIERI (1884-1965)**

***Le gros chagrin***

Bronze à patine brun clair

Signé « Balestrieri »

Haut. : (totale) 17,5 cm, sur un socle en marbre.

200 / 300 €

227

**École française du XIXe siècle dans le goût**

**de Jean-Baptiste CARPEAUX (1827-1875)**

***Le Petit Boudeur***

Bronze à patine brun clair

Porte une signature « CARPEAUX »

Haut. : 23 cm, sur un socle en marbre noir, haut. : 9,5 cm

300 / 400 €

228

### Jean-Baptiste CARPEAUX (1827- 1875)

#### *Jeune femme à la coiffe*

Fonte posthume de Claude Valsuani après 1960

Bronze à patine brune

Signé « JB Carpeaux »

Porte le cachet du fondeur « CIRE PERDUE C. VALSUANI »

Porte les initiales « A.T »

Haut. : 25 cm - Repose sur un socle en marbre noir de Belgique -

Haut. : 2 cm

1 200 / 1 800 €

Provenance :

- Antoine Tamburro, Maître- Fondeur chez Valsuani, a qui cette épreuve était dédiée.

Bibliographie :

- Michel Poletti, Alain Richarme, *Jean-Baptiste Carpeaux, sculpteur : catalogue raisonné* de l'œuvre édité, Paris, 2003, notre exemplaire répertorié et illustré sous le n°AN. EB 7, p. 181.



228



229

229

### Jean-Baptiste CARPEAUX (1827- 1875)

#### *Jeune femme nue*

Fonte posthume de Claude Valsuani vers 1970-1980

Bronze à patine brun rouge

Porte une signature « JB Carpeaux »

Porte le cachet du fondeur « CIRE PERDUE C. VALSUANI »

Porte les initiales « A.T »

Haut. : 19,5 cm -

Sur un socle en marbre noir : Haut. : 2 cm

1 200 / 1 800 €

Provenance :

- Antoine TAMBURRO, Maître-Fondeur chez VALSUANI, a qui cette épreuve était dédiée.

Bibliographie :

- Michel Poletti, Alain Richarme, *Jean-Baptiste Carpeaux, sculpteur : catalogue raisonné* de l'œuvre édité, Paris, 2003, notre exemplaire répertorié et illustré sous le n°AN.EB.8, p. 182.



230

230

**École française de la seconde moitié  
du XXe siècle dans le goût de  
Jean-Baptiste CARPEAUX (1827-1875)**

***Flore et Zéphyr***

Bronze à patine brun clair

Porte une inscription « JB Carpeaux » sur la partie inférieure de la statuette

Numeroté « 5/8 »

Porte le cachet du fondeur « E. GODARD / CIRE PERDUE »

Inscrit sur la base « FONDU SUR MODELE ORIGINAL »

Haut. : 35 cm

300 / 500 €



231

231

**École française du XIXe siècle dans le goût  
de Jean-Baptiste CARPEAUX (1827-1875)**

***Flore et Zéphyr***

Groupe en terre cuite patinée

Titré au crayon « Flore et Zéphyr »

Porte une inscription « Carpeaux » à l'encre sous la base

Haut. : 35 cm

200 / 300 €



232

**D'après Auguste RODIN (1840-1917)**

***La main de dieu***

Modèle créé vers 1896-1908

Bronze à patine brune

Porte une inscription « A. Rodin »

Porte le cachet du fondeur « C. VALSUANI / CIRE / PERDUE »

Haut. : 16 cm

500 / 800 €

Œuvres en rapport :

- Auguste Rodin, *La Main de Dieu*, fonte réalisée entre 1909 et 1918, bronze, H. 96,5 x L. 62,2 x 43,1 cm, Pittsburgh, Pittsburgh Carnegie Institute of Art, inv. 20.14.5 ;

- Auguste Rodin, *La Main de Dieu*, 1898, plâtre, H. 36,5 x L. 33,3 x P.23,2 cm, Paris, musée Rodin, inv. S.1830 ;

- Auguste Rodin, *La Main de Dieu*, grand modèle, 1898, plâtre, H. 73 x L. 64,7 x P. 51 cm, Paris, musée Rodin, S.2456.

Littérature en rapport :

- Antoinette Le Normand-Romain, *Les bronzes de Rodin, catalogue des œuvres au Musée Rodin*, Paris, Musée Rodin RMN, 2007, vol. 2, modèle illustré sous le n° fig. 3, p. 500.

232



233

### Jean-Baptiste CARPEAUX (1827- 1875)

#### *Notre-Dame du Saint-Cordon*

Modèle créé en 1864, fonte posthume de Claude Valsuani après 1964

Bronze à patine brun rouge

Signé et daté « JBte Carpeaux 1872 »

Porte le cachet de fondeur « CIRE PERDUE C. VALSUANI »

Porte le cachet « PROPRIETE CARPEAUX » à l'aigle impériale

Numerote « 3/15 »

Haut. : 34 cm

1 500 / 2 500 €

En 1008, alors que la peste ravageait Valenciennes et ses faubourgs, les habitants prièrent la Vierge de leur venir en aide. Celle-ci encercla la ville d'un cordon écarlate et guérit ses fidèles en l'échange de la promesse d'une procession annuelle reprenant le tracé du cordon.

Esquissé en 1864, ce modèle est édité ultérieurement par la maison Valsuani. Ce tirage est numéroté et justifié de un à quinze, notre épreuve porte le numéro « 3 ».

233

234

### Jean-Baptiste CARPEAUX (1827-1875)

#### *Le Trait d'union*

Modèle créé en 1872 ; fonte posthume de Claude Valsuani après 1960

Bronze à patine brune

Porte une signature « JB Carpeaux »,

Porte le cachet du fondeur « CIRE PERDUE C. VALSUANI »,

Porte le cachet à l'aigle impériale peu lisible

Numeroté « 2/15 »

Haut. : 20 cm, sur une base en marbre noir, haut. : 2 cm

1 000 / 1 500 €

En 1872, Jean-Baptiste réalise une terre cuite dans laquelle il se représente dans les bras de sa femme, avec laquelle il est en cours de séparation, et son fils malade. De cette terre cuite originale entrée dans la collection Fabius sont tirés deux exemplaires non numérotés, puis quinze numérotés en bronze par l'éditeur Valsuani dans la seconde moitié du XXe siècle.



234



235

**Corneille Henri THEUNISSEN (1863-1918)**

*Rêverie aux champs ou Moissonneuse au repos*

Bronze à patine brune

Signé « Corneille Theunissen »

Porte l'insert circulaire et la marque du fondeur « Susse Freres Edts Paris » Estampillé « P »

Dédicace "a Louis Corbin / Chevalier de la Legion d'Honneur / 29 Mai 1914"

Haut. : 52 cm

300 / 500 €



236

**Ruth MILLES (1873-1941)**

*Jeune bretonne au bouquet*

Bronze à patine brune

Signé « Ruth Milles »

Porte le cachet du fondeur « EUG. BLOT / PARIS »

Haut. : 17 cm

400 / 600 €

D'origine suédoise et sœur du sculpteur Carl Milles, Ruth Milles se forme à la Royal Academy of Arts à Londres. En 1905, elle rejoint son frère à Paris, praticien d'Auguste Rodin. Ensemble ils éditent des petits bronzes figurant des personnages de contes et des enfants inspirés de ses séjours en Bretagne. Malade, elle abandonne la sculpture et s'installe à Rome. Certaines de ses œuvres sont conservées au Nationalmuseum de Stockholm.



237

**Corneille Henri THEUNISSEN (1863-1918)**

*Rêverie aux champs ou Moissonneuse au repos*

Bronze à patine brun rouge

Signé « Corneille Theunissen »

Porte l'insert circulaire et la marque du fondeur « Susse Fres Edts Paris »

Estampillé « P »

Haut. : 17 cm

150 / 200 €



238

**Edouard DROUOT (1859-1945)**

*Retour des champs*

Bronze à patines brune et mordorée

Signé « E. Drouot »

Porte le cachet du fondeur « B.D. / VRAI BRONZE / PARIS »

Haut. : 32,5 cm ; Long. : L. 40 cm

400 / 600 €

Édouard Drouot expose au Salon à partir de 1889. Ce sculpteur prolifique aborde tous les thèmes et sa production est abondamment commercialisée en bronze dans différentes dimensions, plus particulièrement par la maison Thiébaud, et ce, du vivant de l'artiste.

239

## Jules Isidore LAFRANCE (1841-1881)

### *Saint Jean-Baptiste enfant*

Modèle créé en 1873

Bronze à patine brune

Signé, situé et daté « LAFRANCE ROMA 1873 »

Porte la marque du fondeur « Susse Frs Edts Paris »

Haut. : 40 cm

300 / 500 €

Élève de Francisque Duret, Jules Cavelier et d'Auguste Maillard et premier grand prix de Rome en 1870, Jules Lafrance envoie lors de son pensionnat à la Villa Médicis le modèle en plâtre de Saint Jean-Baptiste enfant au Salon de 1873. Un an plus tard, l'Etat fait l'acquisition du plâtre original et un marbre est exposé à l'Exposition universelle de 1878. Le modèle connaît un certain succès et fait l'objet d'une édition en bronze par le fondeur Susse.



239

240

## Charles-René de SAINT-MARCEAUX (1845-1915)

### *Arlequin*

Bronze à patine brun clair

Signé et daté « ST MARCEAUX /1879 »

Porte la marque du fondeur « F. BARBEDIENNE, Fondeur. Paris » et

le cachet « REDUCTION MECANIQUE / A. COLLAS »

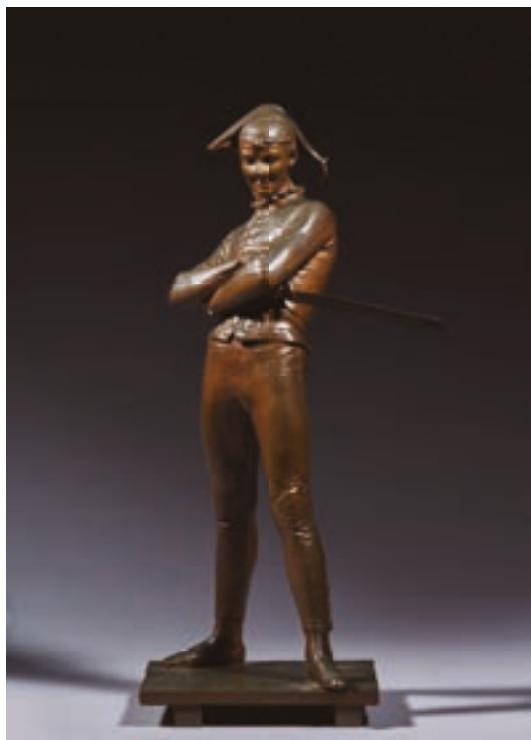
Porte sur le dessous un numéro à l'encre « 42 / 62 »

(Épée déformée)

Haut. : 43,5 cm

600 / 800 €

Élève de Jouffroy, Charles-René de Saint-Marceaux s'illustre au Salon de 1883 avec une importante sculpture en marbre représentant un Arlequin puis, de nouveau à l'Exposition Universelle de 1889, avec le même modèle en bronze. Le public accueille l'Arlequin avec un vif enthousiasme, le traitement réaliste du visage masqué arborant un sourire narquois et la terrasse traitée en plancher de théâtre surprenant les visiteurs. Le succès du modèle aboutit à une production dans six dimensions par le fondeur Barbedienne à partir de 1880.



240

241

## Émile-Louis PICAULT (1883-1915)

### *Don César de Bazan*

Bronze à patine brune

Signé « E. Picault » sur la terrasse

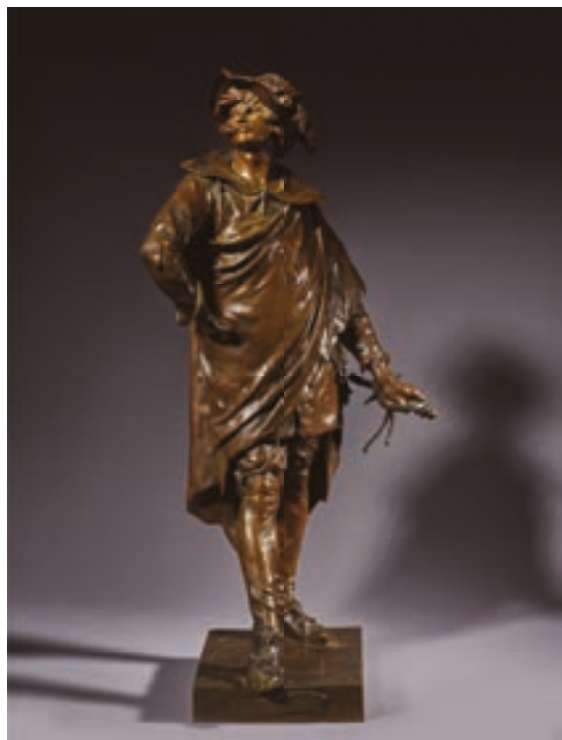
Titre « DON CÉSAR DE BAZAN » à l'avant de la terrasse

(Épée déformée)

Haut. : 85,5 cm

600 / 800 €

Émile-Louis Picault se forme auprès du peintre Henri Royer avant de prendre part au Salon à partir de 1863. Son œuvre abondant, constitué majoritairement de sujets allégoriques, tirés de la mythologie ou encore de la littérature, est présent dans de nombreux musées français.



241



242

242

**Théodore RIVIÈRE (1857-1912)**

**Baigneuse**

Modèle créé vers 1886

Plâtre

(Petit accident et restauration à la main droite.)

Haut. : 20,6 cm

300 / 500 €

243

243

**Théodore RIVIÈRE (1857-1912)**

**Baigneuse**

Modèle créé vers 1886

Bronze à patine brun clair

Signé « THEODOR RIVIERE » sur la tranche de la terrasse

Porte le cachet du fondeur « E GODARD/Fondr » et numéroté

3/3 sur la tranche de la terrasse

Haut. : 20,6 cm

500 / 800 €



244

244

**Antoine BOFIL (actif 1895-1925)**

**Jeune garçon à la fontaine**

Bronze à patine polychrome

Signé « R. Bofil » sur une des amphores

Haut. : 21 cm

250 / 350 €

Natif de Barcelone, Antoine Bofill-Conilly y étudie à l'Académie des Beaux-Arts avant de venir s'installer à Paris où il expose au Salon dès 1894. Il est réputé pour ses petits groupes pittoresques ou légendaires de petites dimensions.



245

245

**Ernest BARRIAS (1841-1905)**

**Enfant au coquillage et au crabe**

Édition de Barbedienne à partir de 1880

Bronze à patine brun rouge

Signé « E Barrias »

Porte la marque du fondeur « F. BARBEDIENNE »

Porte le numéro « 482 » gravé à l'intérieur

Haut. : 15 cm

200 / 300 €



246

246

**José Joaquim TEXEIRA LOPES**

**(1837-1918)**

**Maternité**

Bronze à patine brun clair

Signé et daté « Teix Lopes 1900 »

Haut. : 52 cm

300 / 500 €

247

**Louis DEJEAN (1872-1953)**

***La Parisienne***

Bronze à patine brun clair

Signé « L. Dejean »

Numéroté « 38 »

Haut. : 32 cm

800 / 1 200 €

Exposition :

- Sculpture Passion, Monaco, Salle des Arts du Sporting d'Hiver,  
24 mars-16 avril 1990, cat. 148, p. 100.



247



248

248

**Louis DEJEAN (1872-1953)**

***La liseuse***

Chef modèle en bronze à patine brune

Haut. : 21 cm

800 / 1 200 €

Exposition :

- Sculpture Passion, Monaco, Salle des Arts du Sporting  
d'Hiver, 24 mars-16 avril 1990, cat. 147, p. 100.

Autodidacte, Louis Dejean connaît le succès au tournant du siècle grâce à des statuettes en terre cuite représentant des jeunes femmes gracieuses, saisies dans leurs activités quotidiennes et vêtues selon la mode du Paris de l'époque. Puis, il se tourne vers des sujets plus académiques, et son style réinterprète l'art gréco-romain antique, selon les idées défendues par la « Bande à Schnegg », groupe de sculpteurs actif durant la première décennie du XXe siècle.





249

**Théodore RIVIÈRE (1857-1912)**

***Femme au turban***

Modèle créé avant 1899

Bronze à patine brun clair

Signé « THEODORE RIVIERE »

Haut. : 16 cm, repose sur une base en bois naturel,

haut. : 4,5 cm

400 / 600 €

249



250

250

**Maria NANNINI  
(active au XXe siècle)**

***Danseuse***

Bronze doré

Signé « Maria.Nannini »

Haut. : 27 cm

150 / 200 €



251

251

**Théodore RIVIERE (1857-1912)**

***Les danseuses***

Bronze doré

Signé « THEODORE RIVIERE »

Porte l'insert circulaire et la marque du fondeur « Susse Frs Edts Paris »

Haut. : 21 cm -

Sur une base en marbre rouge :

Haut. : 3,5 cm

400 / 600 €



252

252

**Marius-Jean-Antonin MERCIE  
(1845-1916)**

***Le départ du village***

Modèle créé vers 1907

Bronze doré

Signé « a. mercie »

Porte le cachet du fondeur « SIOT PARIS » et numéroté « X435 »,

Haut. : 29 cm

300 / 500 €

Il s'agit probablement d'une réduction en bronze de la statue en plâtre intitulée Le départ du village et exposée au Salon de 1907, présentée en marbre en 1909.

253

### Alfred BOUCHER (1850-1934)

#### *Au but*

Modèle créé en 1886

Bronze à patine brune

Signé « A. BOUCHER » sur la terrasse

Porte la marque du fondeur « SIOT. PARIS »

Porte le numéro « 3811 »

Haut. : 27 cm, repose sur un socle en marbre vert de mer

H. 5 cm

1 000 / 1 500 €

Alfred Boucher présente son plâtre monumental au Salon des Artistes français en 1886 où il obtient une médaille de première classe et une médaille d'or à l'Exposition Universelle de 1889. Il réalise un bronze monumental pour l'État, détruit en 1940, et édite des réductions par les fondeurs Barbedienne et Siot.



253



254

254

### Michele VEDANI (1874-1969)

#### *Femme assise*

Modèle créé vers 1920

Bronze à patine brune

Signé « M. Vedani »

Haut. : 29 cm ; Long. : 25,5 cm ; Prof. : 24 cm

200 / 300 €



255

255

**Raymonde MARTIN (1887-1977)**

*La toilette de bébé*  
Terre cuite patinée  
Signé « R. Martin »  
Haut. : 17 cm

180 / 220 €



256

256

**Raymonde MARTIN (1887-1977)**

*La toilette de bébé*  
Bronze à patine brun vert  
Signé « R. Martin »  
Haut. : 17 cm

180 / 220 €

Élève de Laurent Marqueste à l'école des beaux-arts de Paris, Raymonde Martin expose au Salon des Artistes français entre 1913 et 1923 principalement des sujets autour de la femme et des enfants.



257

257

**Eugène MARIOTON (1857-1933)**

*Maternité*  
Esquisse en terre cuite originale  
Signé « Eug. Marioton »  
Haut. : 16 cm

200 / 300 €

Eugène Marioton, frère du sculpteur Claudius Marioton, consacre sa carrière artistique à la sculpture et à la gravure de médailles. Ses débuts au Salon de 1882 annoncent une production abondante qui se maintient pendant une cinquantaine d'années. Son œuvre se caractérise par la diversité des sujets traités (portraits, scènes antiques, allégories, de genre).



258

258

**Séraphin SOUDBININE (1867-1944)**

*Faune et nymphe*  
Bronze à patine brun clair  
Signé « Soudbinine »  
Haut. : 19 cm - Sur un socle en marbre blanc : Haut. : 2 cm

800 / 1 000 €



259

259

### Joseph-Antoine BERNARD (1866-1931)

#### *Torse de femme*

Modèle créé en 1909

Bronze à patine verte

Signé « J. Bernard »

Porte le cachet du fondeur « CIRE / PERDUE / A. A. HEBRARD

Haut. : totale 31 cm - Dont socle en marbre : Haut. : 3 cm

3 000 / 5 000 €

Littérature en rapport :

- René Jullian, Joseph Bernard, Saint-Rémy-les-Chevreuses, Ed. Fondation de Coubertin, 1989, modèle répertorié sous le n°141, p. 297.

Ce Torse de femme dérive de l'étude du personnage de la Gloire pour le projet d'un Monument aux Morts de l'Aviation (maquette en plâtre détruite en 1921). Cette représentation fragmentaire de torse de femme, un chant patriotique s'élevant de sa bouche ouverte, témoigne du processus de création de l'artiste, tourné vers la succession de variantes d'une œuvre, en retravaillant des éléments partiels. Ainsi son travail sur une autre œuvre monumentale entreprise dans sa jeunesse, Le Monument à Michel Servet, est-il l'occasion d'en extraire d'autres sujets, telles les figures du Remord ou Michel Servet, ou encore les groupes de la Tendresse et de Jeunesse charmée par l'Amour. L'édition en bronze de ce modèle limité à 50 exemplaires a été confiée à Hébrard et a connu un grand succès. Au moment de la publication du catalogue raisonné en 1989, le plus fort numéro connu était le 26.



260

### Berthe MARTINIE (1885-1958)

#### *Femme nue debout*

Bronze à patine brun foncé

Signé « Berthe Martinie »,

Porte le cachet du fondeur « C. VALSUANI / CIRE / PERDUE »

et estampillé « BRONZE »

Haut. : 23 cm

300 / 500 €

Formée dans l'atelier de Ferdinand Humbert dès 1906 et épouse du critique d'art Henri Martinie à partir de 1913, Berthe Martinie fréquente les sculpteurs Robert Wlérick et Jean Carton. En 1925, la galerie Weil lui consacre sa première exposition. A la fin des années 20, elle s'adonne exclusivement à la sculpture. Les sujets animaliers sont sa prédilection. Elle participe à de nombreux Salons (Salons d'Automne et des Tuileries) ainsi qu'à l'Exposition universelle de 1937.

260

261

### Joseph-Antoine BERNARD (1866-1931)

#### *Joueur de boules*

Modèle créé en 1891

Bronze à patine brune

Signé et daté « Bernard J. 1894 »

Porte le cachet du fondeur « E. GRUET / JEUNE / FONDEUR / 44 bis AVENUE DE CHATILLON PARIS »

Haut. : 44,5 cm

2 500 / 3 500 €

Littérature en rapport :

- René Jullian, Joseph Bernard, Saint-Rémy-les-Chevreuses, Ed. Fondation de Coubertin, 1989, modèle répertorié sous le n°22, p. 272.



261



262

**Joseph-Antoine BERNARD**  
**(1866-1931)**

***La Charmeuse dit aussi Femme au serpent***

Modèle créé vers 1906-1907

Bronze à patine brun-vert

Signé « J. Bernard »

Porte le cachet du fondeur « CIRE PERDUE A. A.

HEBRARD »

Numeroté « (5) »

Haut. : 30 cm

4 000 / 6 000 €

Littérature en rapport :

- René Jullian, Joseph Bernard, Saint-Rémy-les-Chevreuses, Ed. Fondation de Coubertin, 1989, modèle répertorié sous le n° 101, p.287.

Cette gracieuse figure féminine, sur la pointe des pieds, le dos cambré, le bras gauche élégamment levé, synthétise tout le style si personnel de Joseph Bernard prenant sa source dans l'ode au corps féminin en mouvement, libéré des canons académiques. Par sa composition générale, elle se rapproche du corpus des danseuses à la silhouette longiligne que Joseph Bernard crée vers 1905, telles la Danseuse nue, la Danseuse voilée, la Danse des Roses ou encore la Chute dite aussi femme se coiffant. La figure isolée a été éditée par le célèbre marchand d'art et collectionneur, Adrien-Aurélien Hébrard qui passe un contrat avec l'artiste dès 1908 pour s'occuper de la commercialisation d'un ensemble de sculptures de petites dimensions. Le catalogue raisonné de l'artiste rédigé par René Julian indique que le nombre d'épreuves éditées est incertain ( 4 répertoriés en 1989). Notre exemplaire porte le n°(5) sur la terrasse.



263

263

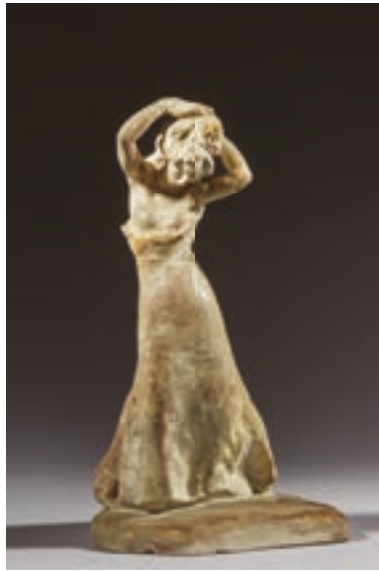
**École française vers 1880**

*Portrait de femme*

Masque en terre cuite

Haut. : 24 cm

120 / 180 €



264

264

**Louis DEJEAN (1872-1953)**

*Jeune femme se coiffant*

Terre cuite patinée et rehauts d'or

Signé « Louis Dejean » et porte le cachet

du monogramme de l'artiste

Haut. : 29 cm

300 / 500 €

Œuvre en rapport :

- Louis Dejean, Jeune femme se coiffant, plâtre,  
H. 31 x L. 13,5 x P. 15 cm, Paris, Petit Palais, inv.  
PPS3051.



265

265

**École française du XXe siècle  
à la manière de Medardo**

**ROSSO (1858-1928)**

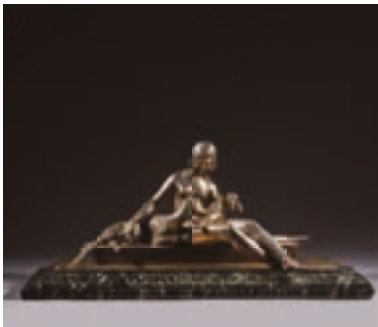
*Portrait de jeune fille*

Buste en cire

Haut. : 27 cm, repose sur un socle en bois  
naturel,

haut. : 12 cm

120 / 180 €



266

266

**Jean Ary BITTER (1883-1973)**

*Jeune fille à la biche et au faon*

Bronze à patine argenté

Signé « Ary BITTER. »

Porte le cachet du fondeur « LN / Paris / JL »

pour Les neveux de Jules Lehmann

Porte le numéro « 111 »

Haut. : 29,5 cm ; Larg. : 63,2 cm ;

Prof. : 21 cm - Sur un socle en marbre vert :

H. 5 cm ; Larg. : 75,4 cm ; Prof. : 27,7 cm

400 / 600 €



267

267

**Joaquim CLARET (1879-1964)**

*Deux nymphes au serpent*

Terre cuite

Signé « J. Claret »

Haut. : 24 cm ; Long. : 27 cm ; Prof. : 9 cm

300 / 500 €



268

268

**Max LE VERRIER (1891-1973)**

*Confidences*

Épreuve en terre cuite patinée

Signé « M. LE VERRIER »

Haut. : 18 cm ; Long. : 77 cm ; Prof. : 18 cm

200 / 300 €

269

### Georges-Lucien GUYOT (1885-1973)

#### *Femme assise*

Bronze à patine noire

Signé « Guyot »

Haut. : 16 cm

1 000 / 1 500 €

À l'instar du *Boxeur entre deux rounds*, ce nu féminin assis fait partie du corpus limité de Georges Guyot d'étude du corps humain. Guyot est une figure de la sculpture animalière des années trente. Proche de Pompon il fait partie du mouvement artistique du groupe des Douze avec, entre autres, Jeanne Poupelet ou Paul Jouve. Il occupe jusqu'à la fin de sa vie l'atelier de Picasso au Bateau-Lavoir.



269

270

### Emilie Jeanne MALIVER (1885-1944)

#### *Tendresse maternelle*

Bronze à patine brun vert

Signé « E. MALIVER »

Porte le cachet du fondeur « C. VALSUANI / CIRE / PERDUE »

Haut. : 11 cm - Sur un socle en marbre vert : Haut. : 4 cm

200 / 300 €



270

271

### Emilie Jeanne MALIVER (1885-1944)

#### *Amour maternel*

Bronze à patine verte

Signé « E. Maliver »

Porte le cachet du fondeur « C. VALSUANI / CIRE / PERDUE »

Haut. : 16,5 cm

200 / 300 €

Émilie Maliver se forme auprès de Laurent Marqueste à l'école des Beaux-Arts à partir de 1907 avant d'intégrer l'atelier d'Emile-Antoine Bourdelle à la Grande Chaumière entre 1919 et 1920. L'étude du nu et de la maternité est au cœur de sa production. Ç partir de 1925, elle devient professeur d'arts plastiques à Nice.



271





272

272

**Alexandre DESCATOIRE (1874-1949)**

***Bacchanales***

Bronze à patine dorée

Signé « A. Descatoire »

Porte le cachet du fondeur « MONTAGUTELLI / FRES / PARIS / CIRE PERDUE »

Haut. : 16 cm - Repose sur un socle en marbre noir :

Haut. : 11 cm

200 / 300 €

273

**Pierre-Felix FIX-MASSEAU**

**(1869-1937)**

***Jeune femme à l'éventail jouant avec un chat***

Bronze à patine brun nuancé

Signé « FIX-MASSEAU »

Porte la marque du fondeur « I.H.F. Fondateur. Paris »

Haut. : 24 cm 250 / 350 €

Littérature en rapport :

- Claire Barbillon, Catherine Chevillot, Stéphane Paccoud, *Sculptures du XVIIe au XXe siècle* : Musée des Beaux-arts de Lyon, Paris, Somogy, 2017, p. 324.

274

**Pierre-Felix FIX-MASSEAU**

**(1869-1937)**

***La petite folle***

Bronze à patine brun clair

Signé « FIX-MASSEAU »

Porte le cachet du fondeur « SIOT-DECAUVILLE / PARIS / FONDEUR et estampillé « K-580 »

Haut. : 32 cm 250 / 350 €

Littérature en rapport :

- Claire Barbillon, Catherine Chevillot, Stéphane Paccoud, *Sculptures du XVIIe au XXe siècle* : Musée des Beaux-arts de Lyon, Paris, Somogy, 2017, p. 324.



273

274

275

## Jean OSOUF (1898-1996)

### *Masque de Coralie*

Bronze à patine mordanée

Signé « J. OSOUF »

Porte le cachet du fondeur « A. VALSUANI CIRE PERDUE »

Inscrit « E.A »

Haut. : 23 cm - Sur un socle en marbre noir : Haut. : 10 cm

400 / 600 €

Membre du « Groupe des Neuf » avec, entre autres, Paul Cornet, Raymond Corbin ou encore Marcel Damboise, Jean Osouf est un autodidacte. Libraire et héros de la Première Guerre mondiale, c'est Aristide Maillol qui le convainc de son talent pour la sculpture. Osouf suit alors les cours de l'Académie Scandinave où il est élève de Charles Despiau. Après l'Exposition Universelle de 1937 durant laquelle sa statue l'Éveil reçoit un bel hommage de la critique, il entreprend une véritable carrière de sculpteur influencé par l'art médiéval. De 1935 à 1945, Jean Osouf réalise de nombreuses œuvres de son modèle Coralie. Ces bustes et têtes sont pour le sculpteur l'occasion d'étudier avec une délicatesse véridique le comportement et le caractère de la jeune fille. Au sujet de ces bustes féminins, le critique d'art Waldemar George remarque : « Osouf retrouve dans ses bustes de jeunes filles le sinueux sourire de l'Ange de Reims, ce sourire 'vincien' avant la lettre qui est un des emblèmes de la culture française ».



275



276

276

## Raymond MARTIN (1910-1992)

### *Femme au bain*

Vers 1940

Bronze à patine brun clair

Signé « RAYMOND / MARTIN »

Porte le cachet du fondeur C. VALSUANI / CIRE / PERDUE » et estampillé « BRONZE »

Numéroté « 1/8 »

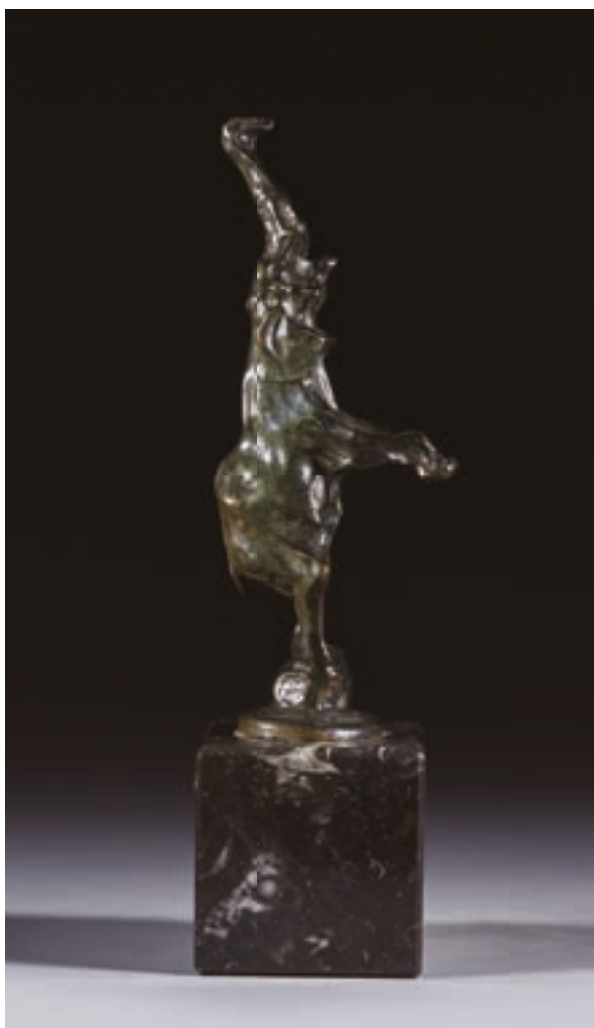
Haut. : 30 cm

800 / 1 000 €

Littérature en rapport :

- Michel Faré, *Raymond Martin à la Monnaie de Paris*, cat. Exp., Paris, Monnaie, mars-mai 1985.

À travers cette œuvre, Raymond Martin, élève de Jules Jouan à l'École nationale supérieure des arts appliqués et des métiers d'art et fidèle disciple de Robert Wlédrick, rend hommage au thème largement exploité des baigneuses dans une attitude classique. L'originalité de ce modèle réside dans le visage dépourvu de traits et la manière dont la femme tient le linge couvrant le bas de son corps. Le sculpteur met ainsi l'accent sur la force intérieure du sujet : une femme de son temps, se dévoilant au spectateur.



277

277

### D'après Rembrandt BUGATTI (1884-1916)

**Bouchon de radiateur, Petit éléphant dressé**

Modèle créé vers 1926-1933

Bronze à patine brun vert

Haut. : 19 cm - Sur un socle carré en marbre gris :

Haut. : 7 cm

300 / 500 €

Littérature en rapport :

- Véronique Fromanger, *Rembrandt Bugatti sculpteur*, répertoire monographique, Paris, Les Editions de l'Amateur, 2009, modèle répertorié sous le n°76, pp. 279-280.

278

### Arno BREKER (1900-1991)

**Étude de cheval**

Bronze à patine verte

Signé « ARNO BREKER » sur la terrasse

Haut. : 10 cm ; Terrasse : Long. : 8,5 cm ; Larg. : 5 cm

300 / 500 €

Littérature en rapport :

- Ronald Hirlé, Joe Bodenstein, *Arno Breker : sculpteur, dessinateur, architecte*, Strasbourg, Hirlé, 2010.

Fils de sculpteur, Arno Breker intègre l'école des Beaux-arts de Düsseldorf dès 1919 puis s'installe à Paris en 1925 où il se forme auprès de Despiau et admire l'œuvre de Maillol. Après un séjour en Italie, il revient en Allemagne en 1937. Sous l'Occupation, une exposition lui est consacrée à l'orangerie des Tuileries en 1942.



278



279

279

**Louis-Emile CACHEUX (1874 -1965)**

***La Nuit***

Bronze à patine brune

Signé et daté « L. Cacheux 1919 »

Porte la marque du fondeur « GODARD

Père Fondeur Paris »

Porte le cachet du monogramme de l'artiste

Haut. : 12 cm ; Larg. : 24 cm ; Prof. : 11,7 cm

1 500 / 2 500 €

Littérature en rapport :

- Thierry Roche, *Dictionnaire biographique des sculpteurs des années 1920-1930*, Lyon, Beau fixe, 2007, p. 88.

280

**Michel LEVY (né en 1949)**

***La promesse***

Bronze à patine brune nuancée de vert

Signé « Michel Levy »

Porte le monogramme de l'artiste et la date « michel / LEVY 86 »

Porte le monogramme de l'artiste et dédié « Pour J. Cinepro en grande amitié M.L. » à l'intérieur

Haut. : 25 cm

200 / 300 €



280



281

**Georges OUDOT (1928-2004)**

***Le Vent***

Bronze à patine brun clair

Signé « OUDOT »

Porte le cachet du fondeur « E. GODARD / CIRE PERDUE »

Numeroté « 6/8 »

Haut. : 18 cm ; Larg. : 32 cm ; Prof. : 14 cm

400 / 600 €

281



282

## Jean-Maurice CARTON (1912-1988)

### *Jeunesse*

Modèle créé en 1948

Bronze à patine noire

Signé « j CARTON »

Numéroté « 2/10 »

Porte la marque du fondeur « E. GODARD / Fonds Paris »

Porte une étiquette d'exposition de La Maison de l'Art de Munich au-dessous

Haut : 36 cm

1 000 / 1 500 €

#### Expositions :

- Jean Carton : sculptures, dessins, gravures, Chambéry, musées d'art et d'histoire, juillet-septembre 1989, Mont-de-Marsan, musée Despiau-Wlérick, novembre-décembre 1989, notre exemplaire répertorié sous le n° 6 ;

- Une étiquette mentionne une exposition à La Maison de l'Art à Munich.

Lors de sa formation d'ébénisterie à l'École des Arts Appliqués, le sculpteur et professeur Robert Wlérick encourage son élève, Jean Carton, à se tourner vers la sculpture. Le jeune apprenti s'inscrit à l'École des Beaux-Arts en 1928 et participe à de nombreux salons comme le Salon d'Automne, le Salon des Tuileries ou le Salon de la jeune sculpture dont il est l'un des fondateurs. Son œuvre est marqué par l'influence des artistes tels que Wlérick ou Despiau qu'il fréquente au sein de la « Bande à Schnegg ».

282

283

## Louis Jules DIDERON (1901-1980)

### *Baigneuse s'étirant*

Bronze à patine bleu vert

Signé « L. Dideron » et numéroté « 7/8 » sur la cuisse droite

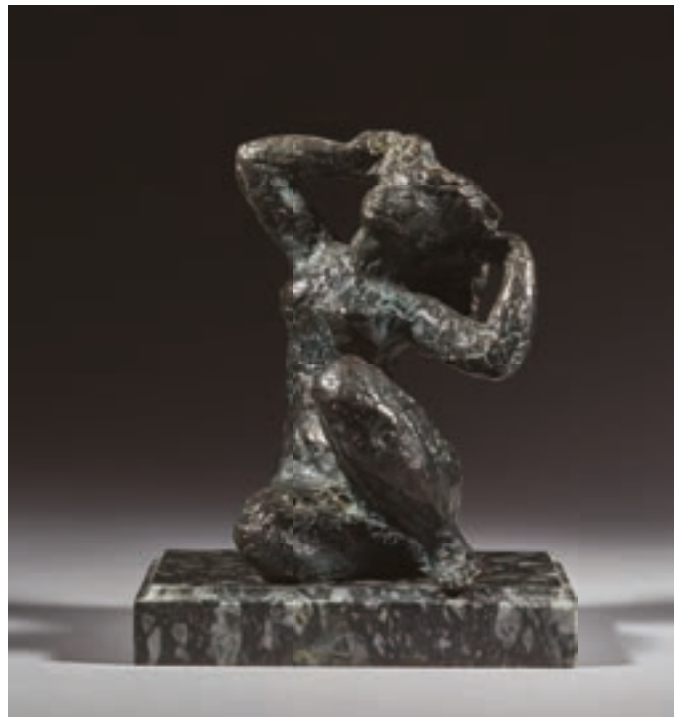
Porte le cachet du fondeur « E. GODARD / CIRE PERDUE »

Haut : 17,5 cm -

Sur une base en marbre : Haut : 3 cm

200 / 300 €

Louis Dideron se forme à la sculpture à l'école des beaux-arts de Marseille et obtient une bourse lui permettant d'intégrer l'atelier de Jules Coutan à l'école des beaux-arts de Paris en 1924. Trois ans plus tard il séjourne à la Villa Abd-el-Tif. Son œuvre reflète les canons de la sculpture moderne de l'entre-deux-guerres que l'on retrouve chez Despiau. Il répond à de nombreuses commandes de monuments et de décors en France et à l'étranger.



283



284

284

**Antoniucci VOLTI (1915-1989)**

**Florence**

Bronze à patine brun nuancé

Signé « VOLTI »

Numéroté « 4/6 »

Porte le cachet du fondeur « J. CAPPELLI / CIRE PERDUE »

Long. : 27 cm

3 000 / 5 000 €

285

**Antoniucci VOLTI (1915-1989)**

*Femme nue étendue sur le dos*

Vers 1960

Bronze à patine bleu-vert

Signé « VOLTI »

Porte le cachet du fondeur « CIRE PERDUE A. VALSUANI »

Numéroté « 4/6 »

Long. : 30 cm

5 000 / 7 000 €









AUDAP  
& ASSOCIÉS

P. E. AUDAP  
A. de LAMBERTERIE  
C. BABOIN-JAUBERT