

The background of the entire page is a painting of a Venetian harbor scene. It features a tall, slender tower with a green conical roof on the right side, and a boat with large red and yellow sails on the left. The water is dark and reflects the buildings and sky. The sky is filled with vibrant, textured brushstrokes in shades of blue, green, and yellow, suggesting a dramatic, overcast day.

EF

EUVRARD & FABRE

MAISON DE VENTES AUX ENCHÈRES

Mercredi 16 novembre 2022

## EXPERTS

### ART NOUVEAU, ART DÉCO, OBJETS D'ART DU XX<sup>e</sup> SIÈCLE

#### Emmanuel EYRAUD

*Membre de la compagnie nationale des experts*  
27 rue Saint Dominique 75007 Paris  
Eyraud.expert@free.fr  
+33 (0)1 45 54 97 51  
Lots 89, 91, 147, 149, 150, 167, 168

### ARTS DE L'ASIE & CÉRAMIQUES EUROPÉENNES

#### Vincent L'HERROU

##### Galerie Théorème

*Expert Agréé par la Chambre Nationale des Experts Spécialisés*  
15 rue de Lille 75007  
galeriethoreme@club-internet.fr  
+33 (0)6 07 11 42 84  
Lots 85, 108, 112 à 114, 117 à 135

### BIJOUX & ORFÈVRERIE

#### Paul-Louis FLANDRIN

*Agréé par la CEA -Compagnie d'Expertise en Antiquités*  
158 rue de Grenelle 75007 Paris  
33 (0) 1 45 51 23 33  
plfg1@orange.fr  
Lots 214 à 226, 229 à 234, 239, 242 à 277,  
279 à 281, 284 à 290, 293 à 310, 313 à 316, 318,  
319, 321 à 323, 325 à 328, 331 à 335, 337, 338,  
340 à 371

### DESSINS & TABLEAUX ANCIENS

#### René MILLET

12 rue Rossini 75009 Paris  
expert@millet.net  
+33 (0)1 44 51 05 90  
Lots 1 à 13, 18 à 20, 22, 29, 31 à 34, 36 à 39, 41 à 43, 45  
à 51, 54 à 70, 72, 79 à 81

#### Cabinet TURQUIN

69 rue Sainte-Anne 75002 Paris  
stephane.pinta@turquin.fr  
+33 (0)1 47 03 48 78  
Lot 52

### DESSINS & TABLEAUX MODERNES

#### Cabinet CHANOIT

12 rue Drouot 75009 PARIS  
frederic.chanoit@orange.fr  
+33 (0)1 47 70 22 33  
Lots 161 à 164

### LIVRES

#### Dominique GOMEZ

24 rue de Vintimille 75009  
gomez.dominique5@gmail.com  
+33 (0)1 40 16 16 69

### HAUTE ÉPOQUE

#### Laurence FLIGNY

*Expert cour d'Appel de Paris*  
laurencefligny@aol.com  
+33 (0)6 12 31 04 27  
+33 (0)1 45 48 53 65  
Lot 109

### MOBILIER & OBJETS D'ART XVIII<sup>e</sup> ET XIX<sup>e</sup> SIÈCLE

#### Cabinet ETIENNE & MOLINIER

188 rue de la Convention 75015 Paris  
Lots 71, 73, 75 à 78, 82, 84, 86, 90, 93 à 95, 97 à 100, 102  
à 104, 105 à 106, 109, 210 à 213, 228, 235 à 238





**EUVRARD & FABRE**  
MAISON DE VENTES AUX ENCHÈRES

MERCREDI 16 NOVEMBRE 2022

À 11H BIBLIOTHÈQUE DE MONSIEUR N.

(lots 380 et suivants)

À 13H30 COLLECTION DE MONSIEUR N. ET À DIVERS

(lots 1 à 371)

DESSINS ET TABLEAUX ANCIENS – DESSINS ET TABLEAUX MODERNES

BEL ENSEMBLE DE PORCELAINE DE SAINT CLOUD

BIJOUX – ORFÈVREURIE – OBJETS DE VITRINE

MOBILIER ET OBJETS D'ART XVIII<sup>ÈME</sup> / XIX<sup>ÈME</sup> SIÈCLES

ART NOUVEAU – ART DÉCO – OBJETS D'ART DU XX<sup>ÈME</sup> SIÈCLE

LIVRES ANCIENS

HOTEL DROUOT - SALLE 4

9, RUE DROUOT - 75009 PARIS



EXPOSITIONS

Lundi 14 et mardi 15 novembre 2022 de 11h à 18h

Mercredi 16 novembre 2022 de 11h à 12h

Téléphone pendant l'exposition : 01 48 00 20 04



ACCÉDEZ À LA VENTE  
[www.euvrard-fabre.com](http://www.euvrard-fabre.com)

**DROUOT.com**  
Live

**EUVRARD & FABRE**

*Commissaires – Priseurs associés*

14, rue Cler - 75007 Paris - Tel. 01 45 50 50 44

[contact@euvrard-fabre.com](mailto:contact@euvrard-fabre.com) - Agrément 116-2018 - [www.euvrard-fabre.com](http://www.euvrard-fabre.com)



1

1  
 École de CUZCO  
 Vierge couronnée  
 Huile sur toile  
 56 x 40 cm (accidents et manques)

300 / 500 €

2  
 École de CUZCO  
 Archange  
 Huile sur toile  
 44 x 26 cm (accidents et manques)

300 / 500 €

3  
 École de CUZCO  
 Saint personnage  
 Huile sur toile  
 24,5 x 16 cm (accidents et manques)

150 / 200 €

4  
 École de CUZCO  
 La Vierge en prière et couronne d'épines  
 Huile sur toile  
 73 x 55,5 cm (accidents et manques)

300 / 500 €



2

6  
 École de CUZCO  
 La trinité couronnant la Vierge Marie  
 Huile sur toile  
 118 x 91 cm (accidents et manques)

600 / 800 €

7  
 École ITALIENNE vers 1700  
 Vieillard recevant l'extrême-onction en présence de saint François  
 Toile  
 45,5 x 35,5 cm

200 / 300 €

8  
 École ITALIENNE du XVII<sup>ème</sup> siècle  
 Saint Pierre Chrysologue  
 Sur cuivre  
 9 x 6,5 cm

200 / 400 €



3



4



6



10



11

9  
École FRANÇAISE vers 1900  
*Le Baptême du Christ*  
Toile  
32,5 x 40 cm 300 / 500 €

13  
École ITALIENNE du XIX<sup>ème</sup> siècle  
*L'Enfance du Christ*  
Toile et châssis d'origine  
40,5 x 32 cm (accidents) 300 / 500 €

10  
École NAPOLITAINE du XVII<sup>ème</sup> siècle  
*Agar sauvée par l'Ange*  
Toile  
54 x 46,5 cm 400 / 600 €

14  
École ITALIENNE vers 1900  
*La Présentation de la Vierge au Temple*  
Toile  
27,5 x 26 cm 200 / 400 €

11  
École OMBRIENNE vers 1530  
*Le festin d'Hérode*  
Panneau contre-collé sur un autre panneau  
26,5 x 31 cm (usures et restaurations) 500 / 800 €

15  
École du XIX<sup>ème</sup> siècle  
*Intérieur d'une étable*  
Huile sur panneau  
Porte une signature en bas à gauche P. Sallé et un tampon au dos "Vente P. Sallé" 100 / 150 €

12  
A. VIVIEN École Française du XIX<sup>ème</sup> siècle  
*Nain avec un chien et un perroquet*  
Sur sa toile d'origine  
46,5 x 37,5 cm  
Signé en bas à gauche : A. Vivien 400 / 600 €



12



13



14



15



16



17



18



19



20



21

16  
**Pierre Jan Joseph VERHAEGEN (1728-1811)**  
*Saint François*  
Huile sur toile (rentoilée) monogrammée en bas à gauche PJVH  
82 x 65,5 cm

600 / 800 €

17  
**École ITALIENNE du XVIII<sup>ème</sup> siècle**  
*Salomé présentant la tête de saint Jean Baptiste*  
Huile sur toile  
31,5 x 41,5 cm

400 / 600 €

18  
**École FRANÇAISE vers 1850**  
*L'incendie*  
Huile sur panneau  
41 x 54 cm

200 / 300 €

19  
**École ITALIENNE du XVII<sup>ème</sup> siècle**  
*La mort de saint Joseph*  
Toile  
22 x 21,5 cm (usures et restaurations)

300 / 500 €

20  
**École FRANÇAISE du XVIII<sup>ème</sup> siècle dans le goût de Guido RENI**  
*Marie Madeleine en extase*  
Huile sur toile  
81 x 66 cm

1 000 / 1 500 €

21  
**École ESPAGNOLE du XVII<sup>ème</sup> siècle**  
*Saint Bartolome*  
Huile sur toile (rentoilée)  
115 x 95 cm

600 / 800 €

22  
**École FRANÇAISE du XIX<sup>ème</sup> siècle**  
*Portrait de Jacob Davy du Perron*  
Sur sa toile d'origine  
Daté en haut à gauche Jacob Dauy du Perron 1618  
87 x 65 cm

400 / 600 €

Note : Jacques Davy du Perron (1556-1618) passa sa jeunesse en Suisse où s'étaient réfugiés ses parents calvinistes. Il vint à Paris en 1576, abjura le protestantisme et obtint la place de lecteur d'Henri III ce qui lui permit de laisser libre court à des travaux d'éruditions et de poésie. Par la suite, Henri IV lui donna l'évêché d'Evreux. Ses qualités de controversiste et de diplomate le firent nommer ambassadeur de France à Rome avant de devenir archevêque de Sens (1606) et membre du Conseil de Régence (1610).



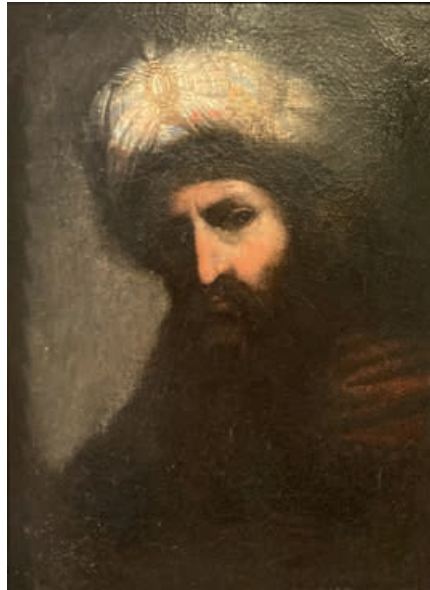
22



24

24  
École FRANÇAISE du début XVIII<sup>ème</sup>  
siècle  
*Portrait d'homme en armure*  
Huile sur toile (rentoilée)  
65 x 53 cm

300 / 400 €



25

25  
École du XVIII<sup>ème</sup> siècle  
*Portrait d'homme au turban*  
Huile sur toile contrecollée sur panneau  
41 x 23 cm

200 / 300 €



26

26  
Ernest CHATEIGNON (1863-c.1910)  
*Le retour de fenaison*  
Huile sur toile signée en bas à droite  
33 x 46 cm

200 / 300 €

28  
École ANGLAISE du XIX<sup>ème</sup> siècle  
*Paysages animés aux châteaux*  
Paire d'huile sur cartons contrecollés sur  
panneaux  
35 x 51 cm (chaque)

200 / 300 €



27

27  
École ITALIENNE du XVIII<sup>ème</sup> siècle  
*Allégorie des arts*  
Huile sur toile contrecollée sur panneau  
33,5 x 33,5 cm

300 / 400 €

29  
École ITALIENNE du XVIII<sup>ème</sup> siècle,  
entourage de BOSELLI  
*Oiseaux dans une basse-cour*  
Sur sa toile et son châssis d'origine  
37 x 54,5 cm

300 / 500 €

30  
École de la fin XIX<sup>ème</sup> siècle  
*Les enfants au parapluie sur le chemin*  
Huile sur toile  
28,5 x 39 (rayures)

200 / 300 €

31  
École ITALIENNE du début du XVIII<sup>ème</sup> s.  
*Les cinq sens*  
*Série de cinq toiles*  
28 x 20 cm (portent une inscription)

400 / 600 €



29



35



31



32

32  
École du XIX<sup>ème</sup> siècle  
*Desdémone et Othello*  
Huile sur toile  
62 x 46 cm

600 / 900 €

33  
Jean JOUVENET (1644-1717), Attribué à  
*Portrait d'homme à la perruque*  
Toile  
62 x 52 cm

2 000 / 4 000 €

34  
Alfred I. VICKERS (1786 - 1868)  
*Paysage rural avec des personnages*  
Sur sa toile d'origine  
Signé et daté en bas à gauche Alfred VICKERS 1865  
37 x 46,5 cm

600 / 800 €

35  
École HOLLANDAISE du XIX<sup>ème</sup> siècle  
*La charrette de foin au bord de la rivière*  
Huile sur panneau  
25,5 x 38 cm

400 / 600 €

36  
Louis II VERBOECKHOVEN (? 1827 - ? 1884)  
*Taureau et poules*  
Panneau non parqueté signé en bas à gauche Louis Verboeckhoven  
41 x 52,5 cm

400 / 600 €

37  
École FRANÇAISE du début du XIX<sup>ème</sup> siècle  
*Discussion en bord de rivière*  
Huile sur toile (toile d'origine)  
38 x 46 cm

400 / 600 €



33



34



37





38

38  
**Jan Peter I VAN BREDAEL** (Anvers 1654 - 1745)  
*Les réjouissances villageoises*  
 Paire de toiles  
 L'une est signée en bas à droite Peeter van Bredael F  
 67 x 83 cm  
 (restaurations, accidents, éclats aux cadres)

4 000 / 6 000 €

39  
 École **HOLLANDAISE** du XVIII<sup>ème</sup> siècle,  
 suiveur de Hieronymus **JANSSENS**  
*Scène de jeu dans un salon hollandais*  
 Toile  
 66,5 x 77,5 cm (manques et restaurations)

1 800 / 2 200 €

40  
**L. MICHAUD**  
*Le jeune pêcheur*  
 Fine broderie annotée en bas à droite "Fait par L.  
 Michaud en bas à droite"  
 23 x 31 cm

150 / 180 €

41  
 École **FRANÇAISE** du XIX<sup>ème</sup> siècle  
*Portrait d'Issac Seurat de Guillerville*  
 Sur sa toile d'origine  
 35,5 x 28,5 cm

100 / 150 €

42  
 École française du XVIII<sup>ème</sup> siècle  
*Nativité*  
 Gouache sur panneau  
 8,5 x 12 cm

150 / 300 €

43  
**René LEGRAND** (Paris 1847 ?)  
*Femme à l'éventail devant une cage d'oiseau*  
 Sur sa toile d'origine  
 34,5 x 27 cm  
 Signé en bas à droite René LEGRAND

400 / 600 €

44  
 École **ITALIENNE** du début du XVIII<sup>ème</sup> siècle  
*Ariane à Naxos abandonnée par Thésée*  
 Huile sur toile (rentoilée)  
 29,5 x 38 cm

400 / 600 €



39



40



42



43



44



45



46



47



48

45  
École FRANÇAISE du XIX<sup>ème</sup> siècle  
*Promeneur et ses chèvres dans un paysage au moulin*  
Huile sur panneau signée et datée 1828 en bas à gauche Seron  
37 x 47 cm (usures restaurations)  
200 / 300 €

46  
Pierre DUVAL-LECAMUS (1790-1854)  
*Sœur trinitaire dans la cour de son couvent*  
Huile sur toile signée en bas à droite  
64 x 53 (rentoilée)  
3 000 / 5 000 €

49  
École FRANÇAISE dans le goût du XVIII<sup>ème</sup> siècle  
*Jeune femme à la robe rouge*  
Huile sur toile  
62 x 50 cm  
150 / 200 €

50  
Charles Michel Ange CHALLE (1718-1778), Attribué à  
*Entrée d'un monastère*  
Plume, encre brune et lavis brun  
33 x 47 cm  
Porte une signature en bas à gauche M.A. Challe  
200 / 400 €



49

47  
École FRANÇAISE dans le goût du XVII<sup>ème</sup> siècle  
*La sainte Cène*  
Gouache sur papier  
31 x 45 cm  
200 / 300 €

48  
École FRANÇAISE du XVIII<sup>ème</sup> siècle  
*Profil d'homme de qualité en redingote bleue*  
Pastel (usures)  
47 x 39 cm  
150 / 300 €



50



51

51  
École ITALIENNE ou FRANÇAISE début XIX<sup>ème</sup> siècle  
*Paire de paysages animés au château et au pont*  
Paire de gouaches sur papier  
41 x 56,5 cm

1 000 / 1 500 €

52  
Attribué à Michel Bruno DESHAYS (1732-1815)  
*Portrait de Benjamin DELAPIERRE*  
Toile ovale d'origine  
Cadre : En bois mouluré doré d'époque Louis XVI  
92 x 73 cm  
Inscrit en bas sur le dos du fauteuil : DELAPIERRE de l'Academie  
impériale des Beaux Arts / ancien  
inspecteur de l'école impériale militaire / de St. Petersbourg 1774  
3 000 / 5 000 €



53  
École du début XIX<sup>ème</sup> siècle  
*Portrait d'homme à la redingote*  
Huile sur toile (rentoilée)  
63 x 53 cm

300 / 400 €

54  
Jean-Baptiste PONCET (1827-1901)  
*Portrait d'un Avocat Général ou conseiller d'Appel, 1866*  
Signée et datée en haut à gauche  
Huile sur toile  
114 x 87 cm

300 / 500 €

55  
M. Van LACHOVEN  
*Homme et son chien dans un intérieur*  
Huile sur toile datée et signée 1891 en bas à droite  
40 x 32,5 cm (griffures et manques)

400 / 600 €

52



53



54



55

## Axel Gunnard ABERG (1869-1894)

Axel Gunnar Aberg est un artiste suédois qui est né le 9 mai 1869 à Uddevalla et mort dans la même ville le 18 février 1894. Sa formation artistique débuta à l'Académie des Beaux-Arts de Stockholm puis continua à Paris sous l'égide du peintre Léon Bonnat. De 1889 à 1890, il partage, à Paris, une maison ainsi qu'un atelier avec Pelle Swedlund, peintre symboliste suédois. Il réalise principalement des peintures associant animaux et nature. Il peut être rapproché du peintre suédois Bruno Liljefor. Ses oeuvres sont principalement conservées au Nationalmuseum de Stockholm.



57

57  
Axel Gunnard ABERG (Uddevalla 1869 - 1894)  
*Régiment sur un champ de bataille*  
Toile  
Signé en bas à droite Gunnar ABERG  
41,5 x 72,5 cm

400 / 600 €

59  
Axel Gunnar ABERG (Uddevalla 1869 - 1894)  
*Vieillard assis à une table*  
Sur sa toile d'origine  
Signé en bas à droite Gunnar ABERG  
81 x 61,5 cm

400 / 600 €

58  
Axel Gunnar ABERG (Uddevalla 1869 - 1894)  
*Portrait d'homme au chapeau*  
Sur sa toile d'origine  
Signé à gauche Gunnar ABERG  
51,5 x 36 cm

300 / 600 €

60  
Axel Gunnar ABERG (Uddevalla 1869 - 1894)  
*Rivière et roseaux en hiver*  
Sur sa toile d'origine  
Signé en bas à droite Gunnar ABERG  
60 x 45 cm

300 / 500 €



57



59



60



61

61  
**E. KEISER**  
 (Actif au XIX<sup>ème</sup> siècle)  
*Portrait d'une jeune fille au chapeau*  
 Toile  
 Signé et localisé en bas à droite  
 E. KEISER / (V. Åberg)  
 36,5 x 27 cm 200 / 400 €

62  
 École SUEDOISE vers 1900,  
 d'après Olof August Andreas  
**JERNBERG**  
*Homme dans un intérieur de cuisine*  
 Sur sa toile d'origine  
 Signé en bas à droite Kop  
**JENBERG**  
 44 x 38 cm 500 / 600 €

63  
 École du NORD  
 de la fin du XIX<sup>ème</sup> siècle  
*Etude d'un portrait de jeune homme pensif*  
 Huile sur carton  
 Porte une inscription  
 « Jendla ! » en bas à gauche et  
 annoté Aorsenius au dos  
 (probablement Ivar Aorsenius  
 1870-1809)  
 20 x 14,5 cm (usures)  
 150 / 300 €

64  
 École SUEDOISE du XX<sup>ème</sup> s.,  
 d'après Fanny BRATE  
*Un jour de fête*  
 Sur sa toile d'origine  
 82 x 100 cm  
 Inscription en bas à gauche  
 Fanny BRATE / cop.  
 Reprise d'un tableau de Fanny  
 BRATE, conservé au  
 Nationalmuseum de Stockholm.  
 800 / 1 500 €

65  
 École FRANÇAISE du début  
 XIX<sup>ème</sup> siècle  
*Portrait de militaire*  
 Huile sur toile signée en bas à  
 droite et datée 1828  
 61 x 50 cm 500 / 800 €



62

66  
 École FRANÇAISE  
 du XIX<sup>ème</sup> siècle  
*Portrait d'enfant*  
 Huile sur toile (restaurations)  
 50 / 60 €

67  
 École FRANÇAISE  
 du XIX<sup>ème</sup> siècle  
*Portrait d'homme*  
 Huile sur toile (restaurations)  
 50 / 60 €

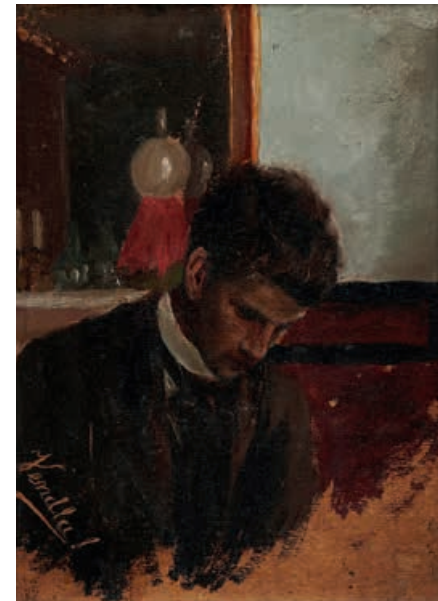
68  
 École FRANÇAISE  
 du début du XIX<sup>ème</sup> siècle  
*Portraits de Madame Etienne*  
*Delphine Jannart de Médemanche*  
*Portrait de Monsieur de Nollet de Mallevoe*  
 Paire de toiles  
 58 x 49 cm (manques et  
 accidents) 500 / 700 €

69  
**Jeanne BOURILLON  
 TOURNAY (1867-1932)**  
*Jeune femme à la rose*  
 Huile sur toile à vue en tondo  
 signée et datée 1908 en bas à droite  
 89 x 89 cm (restaurations)  
 300 / 500 €

70  
**Frédérique VALLET-BISSON**  
 (Asnières-sur-Seine 1862 -  
 Orgeval 1948)  
*Portrait de femme en robe lilas*  
 Pastel ovale. Signé et daté en bas  
 à gauche : Frédérique Vallet-  
 Bisson / 1914  
 63,5 x 51 cm  
 200 / 300 €



70



63



64



68



*Collection de Monsieur N.*

71  
**Pendule de forme obélisque** en marbre blanc et bronze finement doré surmonté d'une sphère armillaire. Cadran surmonté d'un bas-relief allégorique de l'amour et de la géographie supporté par deux lions retenant un drapé. Petits pieds pastilles, socle à bornes et chaînettes. Cadran émaillé indiquant les quantièmes, les heures en chiffre arabes  
 Époque Louis XVI  
 Haut. 62 - Larg. 22,5 - Prof. 18 cm (infimes égrenures)

1 800 / 2 500 €

72  
**École FRANÇAISE du XVIII<sup>ème</sup> siècle**  
*Portrait de gentilhomme*

Huile sur toile (restaurations)  
 89 x 63 cm

600 / 800 €

73  
**Paire d'appliques à deux lumières** en bronze ciselé et doré, amortissement pot à feu lauré. Bras sinueux retenus par des guirlandes sur le fût à gradins  
 Époque Louis XVI  
 Haut. 40 - Larg. 26 cm (percé à l'électricité)

400 / 600 €

74  
**Paire de bougeoirs** reposant sur une base carrée, le fût gravé de branchages  
 Paris, 1788  
 Haut. 17 cm

200 / 250 €

75  
**Paire de cassolettes de style Louis XVI** en bronze ciselé et doré à décor de vases soulignés de têtes de boucs et guirlandes, fûts circulaire cannelé, base carrée reposant sur des pieds boules  
 Travail moderne dans le goût du XVIII<sup>ème</sup> siècle  
 Haut. 21,5 cm

60 / 120 €

76  
**Commode** en noyer et placage de ronce de noyer rectangulaire. Elle ouvre par trois tiroirs dont l'un étroit, montants et tablier cannelés, pieds fuselés à larges bagues, montants soulignés par une moulure. Plateau de marbre Sainte Anne  
 Travail provincial de la fin du XVIII<sup>ème</sup> siècle  
 Haut. 84 - Larg. 128,5 - Prof. 61 cm

400 / 600 €

77  
**Guéridon bouillotte** en placage d'acajou à large ceinture présentant deux tirettes et deux tiroirs en opposition, pieds gaines munis de sabots à roulettes, plateau de marbre gris et encastré dans une galerie ajourée, il est présenté avec un bouchon gainé de cuir Havane ou draps vert  
 Fin du XVIII<sup>ème</sup> siècle, vers 1800  
 Haut. 72 - Diam. 65 cm

1 500 / 2 000 €



71



72

78  
**Suite de quatre fauteuils** en hêtre mouluré, sculpté et relaqué vert à décor de rubans, dossiers plats à pinacles feuillagés. Consoles d'accotoirs en cavet, dés en rosace, pieds cannelés rudentés  
 Époque Louis XVI  
 Garnitures de soie à médaillon oiseaux, cage et feuillages  
 Haut. 93 - Larg. 59 - Prof. 60 cm (accidents et restaurations dans les ceintures)

600 / 1 000 €



79

79  
**École FRANÇAISE de la fin XVIII<sup>ème</sup> siècle**  
*Vue du hameau de Trianon et vol de montgolfière, Marie-Antoinette et ses enfants au bord du lac*  
 Gouache avec collage de lichens et minéraux  
 27,5 x 39,5 cm (usures et manques)

300 / 500 €



80

80  
**École moderne dans le goût du XVIII<sup>ème</sup>**  
*Vue des cascades*  
 Huile sur cuivre  
 24 x 28,5cm

80 / 120 €

81  
**Jean DUPLESSIS-BERTAUX (1750-1818)**  
*Jeune pâtre dans les ruines avec ses moutons*  
 Crayon, aquarelle et gouache monogrammée en bas  
 22 x 29 cm

200 / 300 €



81



82

**82**  
**Commode miniature** en placage de ronce d'acajou de forme rectangulaire, elle ouvre par quatre tiroirs dont un dissimulé et présente des montants en colonnes détachées  
 Epoque Empire  
 Plateau de marbre granite belge  
 Haut. 36,5 - Larg. 44,5 - Prof. 27 cm (restaurations et éclats)

120 / 200 €



85

**83**  
**Ange** en bois sculpté  
 XVIII<sup>ème</sup> siècle  
 Haut. 70 cm (accidents et manques)

400 / 600 €



86

**84**  
**Portefeuille écrivain** en maroquin vert à décor de vignettes dorées, l'intérieur garni de lin bleu, signé "Garnesson au Palais Royal" et portant le nom de son propriétaire M. Lafougère de Meydat (usures et accidents)  
 Epoque Louis-Philippe  
 On y joint : Rare nécessaire à écrire de voyage en maroquin rouge. Époque Directoire

160 / 200 €

**85**  
**FRANCE Fin XV- Premier Tiers XVI<sup>ème</sup> siècle**  
 Belle figurine en dent de morse sculpté représentant une Vierge agenouillée avec son double voile, très belle patine  
 Haut. 8.5 cm

300 / 500 €



83



84

**86**  
**Amusante cave à cigares** sous la forme d'une niche en bois abritant un chien en régule, le toit ouvrant découvrant le casier à cigares  
 Haut. 15 - Larg. 24,5 - Prof. 18,5 cm

40 / 60 €

**87**  
**Petit buffet bas de style Louis XV**, galbé en bois naturel mouluré et sculpté de fleurettes, dessus de marbre

80 / 150 €

**88**  
**Plateau circulaire** en marqueterie de marbres ou pierres dures à riche décor de rinceaux fleuris et fruits, oiseaux et papillons se détachant sur fond noir, bordure de deux filets.  
 Travail dans le goût du XVII<sup>ème</sup> siècle.

800 / 1 000 €

**89**  
**JOÉ DESCOMPS (1869-1950) (JOSEPH EMMANUEL CORMIER, DIT)**

*Nu féminin*

Sculpture

Épreuve en ivoire finement sculpté La base pyramidale tronquée en marbre Portor et marbre onyx vert

Époque Art Déco, vers 1925

Signée Joe DESCOMPS sur un côté de la terrasse en ivoire  
 Haut. 10,7 cm - Haut. totale : 15,5 cm (tête cassée et recollée)

100 / 200 €



87



88





89



90



92

90  
Deux boîtes à jetons garnies de pièces, cartes, jetons en os et nacre

80 / 150 €

91  
René André VARNIER (XIX<sup>e</sup>-XX<sup>e</sup>)  
*Diane*

Sculpture chrysléphantine. Épreuve en bronze doré ; la tête, la jambe gauche et les avant-bras en ivoire finement sculpté. Fonte d'édition ancienne, vers 1900-20. La base en marbre Signée VARNIER dans les plis du vêtement  
Haut. 16 cm - Haut. totale : 20 cm

150 / 300 €

92  
Plateau rectangulaire en marqueterie de marbres ou pierres dures à riche décor de couronne centrale et de rinceaux fleuris et fruits, volatiles et insectes se détachant sur fond noir. Filet d'encadrement.  
Travail dans le goût du XVII<sup>e</sup> siècle.

1 000/1 500 €

93  
Rare petit coffre en noyer mouluré de forme rectangulaire, il ouvre par un couvercle et repose sur des petits pieds et base à pleine  
Epoque Louis XIII  
Haut. 24 - Larg. 46 - Prof. 29 cm

80 / 120 €

94  
Paire de fauteuils en bois laqué crème en cabriolet, dossier chapeau de gendarme, sculptés d'une frise cordelette, accotoirs à manchette. Reposent sur pieds fuselés cannelés rudentés  
Epoque XVIII<sup>e</sup> siècle  
Garniture de tissu jaune  
Haut. 88 - Larg. 56 - Prof. 56 cm (restaurations)

150 / 250 €

95  
Secrétaire en noyer à abattant de forme rectangulaire. Il ouvre par un tiroir, un abattant découvrant un serre papiers. Trois tiroirs en partie basse. Montants cannelés, pieds fuselés, montants soulignés par une moulure  
Plateau de marbre Sainte Anne  
Travail provincial de la fin du XVIII<sup>e</sup> siècle  
Haut. 144,5 - Larg. 81 - Prof. 41 cm

200 / 400 €

96  
Paire de chaises de style Louis XVI en bois laqué crème et rechapis vert  
Haut. 97- Larg. 47- Prof 55 cm

60 / 100 €



91



93



94



95



96



97  
**Bureau à cylindre** en noyer et placage de ronce de même essence, de forme rectangulaire, le gradin à trois tiroirs surmontant le cylindre mobile découvrant le serre-papier, la partie basse ouvre à 6 tiroirs, pieds gaines à angles en feuillure. Travail provincial de la fin du XVIII<sup>ème</sup> siècle  
 Haut. 119 - Larg. 115 - Prof. 58 cm  
 1 200 / 1 500 €

98  
**Composition de moulages d'intailles** à l'antique patinés noir présentés sous verre dans un cadre de style Louis XVI  
 29 x 35,5 cm  
 80 / 120 €

99  
**Groupe en bronze** à patine brune figurant Louis XVI décoré de la plaque de l'ordre du Saint Esprit, base carrée soulignée des armes de France couronnées  
 Haut. 32 cm  
 100 / 300 €

100  
**Cartel à suspendre** en bronze ciselé et doré style Louis XVI, à l'amortissement un vase à drapés, les côtés à pilastres à têtes de bouc et présentant des pouilles de lion. Culot à graine. Le cadran émaillé indique les heures en chiffres arabes ainsi que les minutes par tranche de quinze. Le mouvement signé Boudard à Clamecy  
 Début du XIX<sup>ème</sup> siècle  
 Haut. 77 - Larg. 39 cm  
 800 / 1 000 €

101  
**Huit chaises** de style Louis XV en bois laque crème, dossier violoné et pieds cambrés  
 300 / 500 €



102  
**Aigle évangéliste** de lutrin en bois sculpté, ciselé, doré figurant un aigle reposant sur une sphère et tenant un serpent en ses serres  
 Présenté sur un socle en marbre noir à console (rapporté)  
 Haut. 92 - Larg. 70 cm  
 Haut. totale : 113 cm (légers éclats)  
 1 000 / 1 500 €

103  
**Ecritoire de voyage** en maroquin vert à décor de vignettes dorée et de feuillages, il ouvre par un couvercle découvrant encrier poudrier et un abatant au revers foncé de glace et casier habillé de soie bleue  
 Etiquette de "Hébert au Palais Royal"  
 Début du XIX<sup>ème</sup> siècle  
 Haut. 6,5 - Larg. 32 - Prof. 26,5 cm (quelques usures, avec une clé postérieure)  
 200 / 300 €



98



99



101



102

104  
**Baromètre** en tilleul sculpté et redoré de style Louis XVI, à l'amortissement un vase à drapé, les côtés à gaines à têtes de bélier et dépouille de lions, le culot en pomme de pin, le cadran à index mobile inscrit TORICELLI  
 Haut. 89 - Larg. 40 cm (restaurations)  
 250 / 300 €

105  
**Jean-Léon GEROME (1824-1904)**  
 Danseuse Tanagra  
 Bronze doré sur socle en marbre  
 Haut. 23 cm - Haut. totale : 34,5 cm  
 1 000 / 1 200 €

106  
**Maurice BOUVAL (1863-1916)**  
 Allégorie de l'écriture  
 Bronze doré sur un socle en marbre  
 Haut. 23 cm - Haut. totale : 27 cm  
 600 / 800 €



108

107  
**Table de tric-trac** de style Louis XVI en bois laqué crème et rechapés vert. Les pieds fuselés terminés en boule à décor de cannelures simulées. Plateau garni de feutre avec des jetons et gobelets  
 Travail des Pays du Nord, XIX<sup>ème</sup> siècle  
 Haut. 72 - Long. 114 - Prof. 62 cm  
 400 / 800 €

108  
**Plateau rectangulaire** en marqueterie de marbres ou pierres dures à riche décor de réserves à vases aux angles d'où sortent des rameaux supportant des volatiles, motif central d'un arbuste peuplé d'oiseaux et rinceaux animés de volatiles se détachant sur fond noir. Filets d'encadrements blancs.  
 Travail dans le goût du XVII<sup>ème</sup> siècle.  
 1 000 / 1 500 €

109  
**Saint Pierre** en pierre calcaire sculptée et polychromée. Le saint debout, tient dans sa main gauche un livre et dans sa main droite une clé  
 XVI<sup>ème</sup> siècle Haut. 100 cm (accidents)  
 600 / 800 €

110  
**GIEN**  
**Partie de service de commande** à décor de lambrequin polychrome et d'armes d'alliance, comprenant vingt-six assiettes, deux présentoirs, une saucière, un sucrier, un légumier  
 On y joint : Un couvercle un saladier, 4 plats, 5 coquetiers, un rafraichissoir  
 300 / 500 €



110

111  
**Statue de l'évêque Saint Eloi** en manteau et habit sacerdotaux or et polychromie  
 Haut. 100 cm  
 300 / 500 €

112  
**MEISSEN**  
**Suite de onze couteaux** en porcelaine de forme crosse, décorés en polychromie dans le style Kakiemon d'une grue volant, d'un lion bouddhique, de branchages et d'un scarabée XVIII<sup>ème</sup> siècle  
 Les lames postérieures en acier par le coutellier Touron Parisot fournisseur de SM l'Empereur à Paris, rue de la Paix, certaines lames sont en argent également du coutellier Touron  
 Un manche accidenté  
 On y joint : Deux couteaux de forme crosse en porcelaine décorés en léger reliefs de branches fleuries. Une lame acier, une lame argent  
 XIX<sup>ème</sup> siècle  
 Présenté dans un coffret en cuir marqué de Touron, 24 rue de la Paix, Paris"  
 500 / 800 €



104



105



106



109



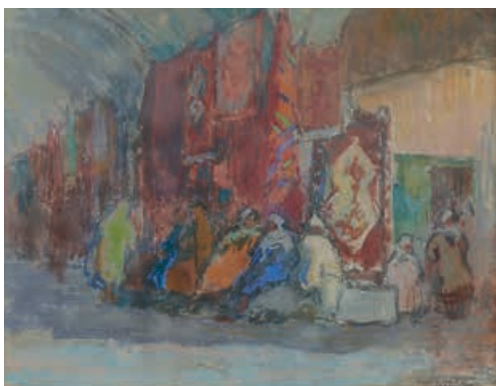
111

- 113  
Style de **ROUEN**  
Paire de flambeaux en faïence bleu et rouge de fer, motifs de lambrequins et guirlandes feuillagées (accidents).  
Fin XIX<sup>ème</sup> siècle.  
Haut. 20,5 cm (accidents et manques) 60 / 80 €
- 114  
**MOUSTIERS**  
Quatre assiettes en faïence à décor à la coxigrue en camaïeu vert rehaussé de manganèse  
XVIII<sup>ème</sup> siècle  
Diam. 24 cm 100 / 200 €
- 115  
**JAPON**  
Paire de plats creux sur talon en porcelaine émaillée polychrome à réserves à décor de poissons (fêles)  
600 / 800 €
- 116  
Deux carreaux dans le goût **Kadjar** en terre vernissée, l'un représentant un homme et oiseaux, l'autre des femmes dans un décor végétalisé  
38 x 25 cm et 31 x 35 cm (fêles de cuisson et éclats)  
80 / 120 €
- 117  
**MEISSEN**  
Groupe polychrome en porcelaine représentant quatre amours avec gerbes de blé figurant une allégorie de l'été  
Marque au revers des épées croisées en bleu  
Fin du XIX<sup>ème</sup> siècle (manque une serpe et quelques éclats)  
Haut. 15.5 cm 200 / 300 €
- 118  
**SAINT CLOUD**  
Très rare canne à système formant canne épée, le pommeau en porcelaine tendre décoré en bleu de lambrequins à motifs de fleurs et de rinceaux feuillagés, la canne en métal recouvert de cuir laissant apparaître une épée en acier portant l'inscription **IN TOLEDO** (à Tolède)  
1<sup>ère</sup> moitié du XVIII<sup>ème</sup> siècle  
Long. 101 cm 500 / 600 €
- 119  
**SAINT CLOUD**  
Tasse trembleuse circulaires à larges godrons en porcelaine tendre décorée en bleu de lambrequins formés de rinceaux et de stèle fleuris  
Au revers, marque SCT pour Saint Cloud Trou  
1<sup>er</sup> tiers du XVIII<sup>ème</sup> siècle  
Diam. soucoupe : 12 - Diam. tasse : 7 cm 200 / 300 €
- 120  
**SAINT CLOUD**  
Petit gobelet et sa soucoupe en porcelaine tendre décorée en bleu de lambrequins  
1<sup>er</sup> tiers du XVIII<sup>ème</sup> siècle  
Diam. soucoupe : 10.5 - Diam. Tasse : 6 cm 200 / 300 €
- 121  
**SAINT CLOUD**  
Couteau, fourchette à deux dents en acier à manche en porcelaine tendre décorée en bleu de lambrequins  
On y joint : Une cuiller de voyage en argent portant des poinçons des fermiers généraux, manche en porcelaine tendre décoré en bleu de lambrequins  
1<sup>er</sup> tiers du XVIII<sup>ème</sup> siècle  
Long. 13 à 24 cm 200 / 300 €
- 122  
**SAINT CLOUD**  
Deux tasses trembleuses circulaires à godrons en porcelaine tendre décorées en bleu de lambrequins formés de fleurs et de stèles fleuries  
1<sup>ère</sup> moitié du XVIII<sup>ème</sup> siècle  
Diam. soucoupe : 14 - Diam. tasse : 8,5 cm 400 / 600 €
- 123  
**SAINT CLOUD**  
Deux pots à onguents couvert en porcelaine tendre décorés en bleu de lambrequins et de rinceaux fleuris  
1<sup>er</sup> tiers du XVIII<sup>ème</sup> siècle  
Haut. 5 et 5,5 cm 200 / 300 €
- 124  
**SAINT CLOUD**  
Salière ronde en porcelaine tendre décorée de lambrequins en camaïeu bleu encadrant une rosace à motif rayonnant  
Au revers, marque au soleil  
Début XVIII<sup>ème</sup> siècle, vers 1700 - 1720  
Diam. 8,7 cm 300 / 400 €
- 125  
**SAINT CLOUD**  
Deux tasses trembleuses circulaires à godrons en porcelaine tendre décorées en bleu de lambrequins formés de fleurs et de stèles fleuries  
1<sup>ère</sup> moitié du XVIII<sup>ème</sup> siècle  
Diam. soucoupe : 12,5 - Diam. tasse : 8,5 cm 400 / 600 €
- 126  
**SAINT CLOUD**  
Deux pommeaux d'ombrelle ou de canne de forme courbe en porcelaine tendre décorés en bleu et blanc de rinceaux feuillagés, terminés par une tête de chimère  
XVIII<sup>ème</sup> siècle, circa 1720-1730  
Haut. 7,5 cm  
On y joint : **SAINT CLOUD. Manche d'ombrelle ou de canne** en porcelaine tendre décoré en polychromie d'un chinois dans un paysage encadré de fleurs, l'embout terminé par une tête de chimère  
XVIII<sup>ème</sup> siècle, circa 1730-1740  
Haut. 7,5 cm 300 / 400 €
- 127  
**SAINT CLOUD**  
Tasse trembleuse à une anse circulaires à larges godrons en porcelaine tendre décorée en bleu de lambrequins formés de rinceaux et de stèle fleuris  
Au revers, marque SCT pour Saint Cloud Trou  
1<sup>er</sup> tiers du XVIII<sup>ème</sup> siècle  
Diam. soucoupe : 12 - Diam. tasse : 7 cm 200 / 300 €
- 128  
**SAINT CLOUD**  
Tasse trembleuse circulaires à larges godrons en porcelaine tendre décorée en bleu de quadrillages alternés de fleurs dans des réserves  
1<sup>er</sup> tiers du XVIII<sup>ème</sup> siècle  
Diam. soucoupe : 14 - Diam. tasse : 8,5 cm 300 / 400 €
- 129  
**SAINT CLOUD**  
Tasse trembleuse à une anse circulaires à larges godrons en porcelaine tendre décorée en bleu de lambrequins formés de rinceaux et de stèle fleuris  
1<sup>er</sup> tiers du XVIII<sup>ème</sup> siècle  
Diam. soucoupe : 13 - Diam. tasse : 7 cm 200 / 300 €
- 130  
**SAINT CLOUD**  
Gobelet et soucoupe trembleuse circulaires à godrons en porcelaine tendre décorés en bleu de lambrequins formés de fleurs et de stèles fleuries.  
Le gobelet portant la marque au soleil  
Début du XVIII<sup>ème</sup> siècle  
Diam soucoupe: 14.5 - Diam tasse: 8 cm 300 / 400 €
- 131  
**SAINT CLOUD**  
Tasse trembleuse circulaire à larges godrons en porcelaine tendre décorée en bleu de lambrequins formés de rinceaux feuillagés  
Au revers, marque SCT en bleu pour Saint Cloud Trou.  
Le fond de la tasse est décoré d'un large papillon.  
1<sup>er</sup> tiers du XVIII<sup>ème</sup> siècle  
Diam. soucoupe : 11,5 - Diam. tasse : 8,5 cm (minuscule éclat en bordure extérieure de la soucoupe)  
200 / 300 €
- 132  
**SAINT CLOUD**  
Trois pommeaux de canne en porcelaine tendre dont deux décorés en bleu de rinceaux fleuris et de guirlandes, le troisième en polychromie de fleurs et de fruits dans le style Kakiemon du Japon  
1<sup>er</sup> tiers du XVIII<sup>ème</sup> siècle  
Haut. 4,5 et 5 cm 300 / 400 €
- 133  
**SAINT CLOUD**  
Salière ronde en porcelaine tendre décorée de lambrequins en camaïeu bleu encadrant une rosace à motif rayonnant  
Au revers, marque au soleil  
Début XVIII<sup>ème</sup> siècle, vers 1700 - 1720  
Diam. 7,5 cm 300 / 400 €
- 134  
**SAINT CLOUD**  
Deux pots à onguents couverts en porcelaine tendre décorés en bleu de lambrequins et de rinceaux fleuris.  
L'un monté argent  
1<sup>er</sup> tiers du XVIII<sup>ème</sup> siècle  
Haut. 6 et 7,5 cm 300 / 400 €
- 135  
**SAINT CLOUD**  
Paire de salières rectangulaire à pans coupés en porcelaine tendre décorées de lambrequins en camaïeu bleu, la base et le col godronnés  
1<sup>er</sup> quart XVIII<sup>ème</sup> siècle  
Long. 8,5 cm 600 / 800 €





138



139



140



141



142



136

137

136  
Coffre en bois exotique gainé de cuir  
décor de rinceaux cloutés  
Ancien travail hispanique

200 / 300 €

137  
Coffre en bois exotique gainé de cuir  
décor de rinceaux cloutés  
Ancien travail hispanique

200 / 400 €

138  
René PINARD (1883-1938)  
*Quai Charles Quint à la Gaulette*, 1933  
Aquarelle et gouache sur papier signé et  
daté en bas à gauche  
27 x 34 cm

100 / 300 €

139  
René PINARD (1883-1938)  
*Assemblée d'hommes au souk des tapis*,  
Tunis 1933  
Crayons gras sur papier signé et daté en  
bas à droite  
26 x 34 cm

100 / 300 €

140  
René PINARD (1883-1938)  
*Porte entrée de Marrakech*, 1931  
Crayon et aquarelle sur papier signé et  
daté en bas à gauche  
35 x 50 cm

100 / 300 €

141  
René PINARD (1883-1938)  
*Porte entrée de Tunis*, 1933  
Fusain, lavis et crayons gras sur papier  
signé et daté en bas à gauche  
37 x 54 cm

80 / 150 €

142  
Saint Charles 1857  
*Deux vues orientales*  
Mine de plomb et rehauts d'aquarelle

200 / 400 €

143  
Hermann Traugott RÜDISÜHLI  
(1864-1944)  
*La chaumière près de la rivière*  
Huile sur toile signée en bas à gauche  
60 x 82 cm

100/150 €

144  
André BERONNEAU (1886-1973)  
*Contre-jour à la pointe de Saint-Tropez*  
Huile sur toile signée en bas à gauche  
et titrée au dos sur le châssis  
42 x 100 cm

600 / 800 €



143



145



146

145  
Coiffeuse de style Art Nouveau  
Elle présente quatre tiroirs et un miroir  
rectangulaire inclinable

400 / 600 €

146  
Henry GERARD (1860-1925)  
*Vue de Venise*  
Huile sur carton signée en bas à droite  
60 x 100 cm

600 / 800 €

147  
CHARLES PIGUET (1887-1942)  
FERRONNIER D'ART - ÉCOLE  
LYONNAISE

Miroir circulaire à suspendre en fer forgé patiné  
L'encadrement aux motifs de barrettes ; les  
parties latérales aux décors d'enroulements, de  
gradins ajourés et de motifs de passementerie très  
stylisés  
Époque Art Déco Marqué PIGUET à Lyon au dos  
Haut. 65 cm - Larg. 73 cm

500 / 800 €

148  
Henri Joseph HARPIGNIES (1819-1916)  
*Paysage aux arbres*  
Fusain signé en bas à gauche  
29 x 47 cm (accident à la feuille)

200 / 300 €

149  
LUCIEN ALLIOT (1877-1967)  
*Don Quichotte et Sancho Panza*  
Sculpture chrysléphantine Épreuve en bronze à  
triple patine ; argentée, dorée et polychrome  
La tête de Don Quichotte, la tête et les mains de  
Sancho Panza en ivoire finement sculpté et  
partiellement polychromé d'origine Fonte  
d'édition ancienne, vers 1920-30  
La base en marbre Portor  
Signée ALLIOT sur la terrasse en bronze  
Sculpture seule : 44 x 53,5 x 8 cm  
Dimensions totales : 48 x 58 x 12,5 cm  
(Altérations et usures aux patines)

500 / 800 €

150  
LUCIEN ALLIOT (1877-1967)  
*Difficile voyage (Don Quichotte et Sancho Panza)*  
Sculpture chrysléphantine. Épreuve en bronze à  
triple patine ; argentée, dorée et polychrome. La  
tête de Don Quichotte, la tête et les mains de  
Sancho Panza en ivoire finement sculpté et  
partiellement polychromé d'origine. Fonte  
d'édition ancienne, vers 1920-30  
La base en marbre Portor  
Signée ALLIOT et porte le numéro 13 sur la  
terrasse en bronze.  
Sculpture seule : 15 x 53,8 x 8 cm  
Dimensions totales : 20 x 58 x 12,5 cm  
(Altérations et usures aux patines, la coiffe de  
Don Quichotte décollée)

500 / 800 €



147



148



149

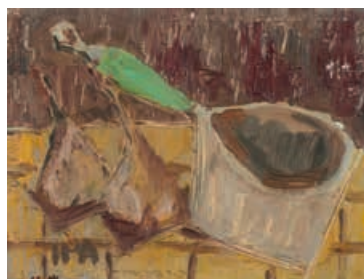


150

## Hervé MASSON (1918-1990)



151



152

151  
Hervé MASSON (1918-1990)  
*Le vieux couple*  
Huile sur toile titrée et signée en bas à droite  
30 x 26 cm

150 / 300 €



153



154

152  
Hervé MASSON (1918-1990)  
*Nature morte à la casserole*  
Huile sur panneau dédiée, signée et datée Noël 56 au dos  
16 x 21 cm

80 / 150 €

153  
Hervé MASSON (1918-1990)  
*Deux religieuses*  
Huile sur carton signée à droite  
48 x 34,5 cm (trou d'accrochage)

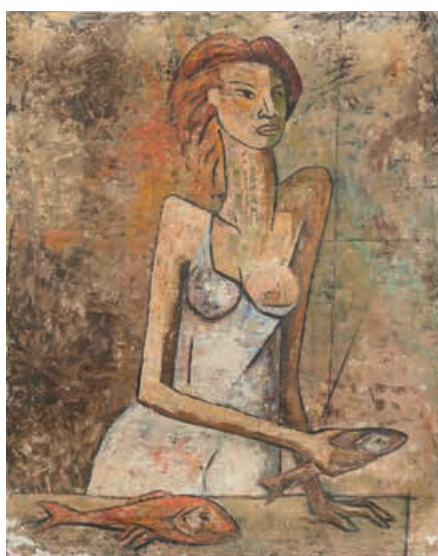
200 / 400 €

154  
Hervé MASSON (1918-1990)  
*Portrait de femme*  
Huile sur toile  
42 x 32 cm

100 / 150 €



155



156

155  
Hervé MASSON (1918-1990)  
*Le port*  
Huile sur toile signée en bas à droite  
28 x 25 cm

150 / 300 €

156  
Hervé MASSON (1918-1990)  
*Portrait de femme aux deux poissons*  
Huile sur toile signée en bas à gauche  
81 x 65 cm (accidents, manques)

300 / 500 €



157  
**Hervé MASSON (1918-1990)**  
*Deux bœufs*  
 Huile sur toile signée et datée 53 en bas à droite  
 65 x 81 cm (accidents, manques)

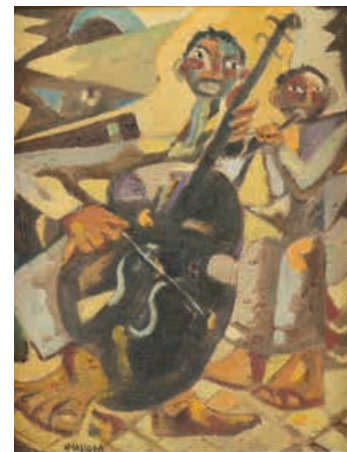
300 / 500 €



157

158  
**Hervé MASSON (1918-1990)**  
*Jazz*  
 Huile sur toile signée en bas à gauche, dédicacée et datée 1949  
 au dos  
 23,5 x 26,5 cm

300 / 500 €



158

159  
**Hervé MASSON (1918-1990)**  
*Mère et enfant*  
*Maison*  
 Deux huiles sur un même panneau d'isorel  
 61 x 46 cm

200 / 400 €



159

161  
**Camille PISSARRO (1830-1903)**  
*Deux femmes*  
 Crayon de couleurs sur papier. Monogramme "C.P" en bas à droite, dédicacé "En souvenir de mon père au docteur René Henri Martin, C.R. Pissarro" en haut à gauche  
 20,5 x 16 cm

2000 / 3000 €

162  
**Camille PISSARRO (1830-1903)**  
*Petite fille portant un ballot*  
 Lithographie rehaussée au crayon de couleurs?  
 Monogramme "C.P" en bas à droite  
 18 x 13 cm

600 / 800 €



162



161

163  
**Camille PISSARRO (1830-1903)**  
*Trois femmes travaillant dans une cour de ferme*  
 Encre brune sur papier monogrammée "C.P" en bas à droite  
 15,5 x 30,5 cm

4 000 / 6 000 €

En attente de publication au catalogue raisonné de Pissarro par Monsieur Joachim Pissarro.

164  
**Camille PISSARRO (1830-1903)**  
*Etude de feuilles près d'un cours d'eau*  
 Crayon noir et estompe sur papier signée "C Pizarro" en haut à droite  
 10 x 25 cm (accidents dans coin supérieur gauche)

500 / 800 €

En attente de publication au catalogue raisonné de Pissarro par Monsieur Joachim Pissarro.



164



163



166

166  
**José CLARA AYATS (1878-1958)**, dans le goût de  
*Nu féminin assis*  
 Bronze à patine brune signé  
 Haut. : 25 cm

300 / 500 €

167  
**Roger CAPRON (1922-2006)**  
*Oiseau branchés*  
 Grand plat circulaire creux  
 Épreuve en céramique émaillée ; le décor titre polychrome sur fond ivoire  
 Années 1950  
 Signé et situé CAPRON Vallauris au revers  
 Diam. 31 cm (éclats)

300 / 500 €



167

168  
**Maurice DUFRENE (1876-1955)**  
 Tapis en laine point noué, décor floral stylisé multicolore sur fond violet, nombreux  
 damiers juxtaposés à motifs stylisés noirs et jaune sur fond gris-bleu  
 290 x 200 cm (Usures à la trame)  
 Edité par la maîtrise des galeries Lafayette en 1923  
 Présenté au Salon des Artistes Décorateurs de 1923

2 000 / 4 000 €

169  
 Tapis de laine à décor de guirlandes et médaillon central  
 284 x 224 cm

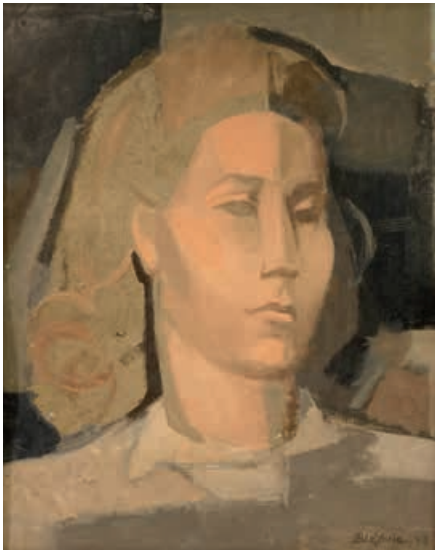
800 / 1 200 €



168



169



170

170  
**Claude BLEYNE (1923-2016)**  
*Portrait présumé de Madame Nicole Soulé*  
Huile sur carton signée en bas à droite  
et datée 1948, annotée au dos  
36 x 29 cm

300 / 400 €

171  
**Jean Gabriel DOMERGUE**  
(1889-1962)  
*Portrait d'une élégante au chapeau*  
Huile sur toile signée en bas à gauche  
61 x 49.5 cm  
Cadre à filet de marqueterie de miroir  
2 000 / 4 000 €



171



175

172  
**Léon Ernest DRIVIER (1878-1951)**  
*Nu féminin*  
Monotype à l'encre signé en bas à gauche  
15,5 x 11,5 cm

150 / 200 €

173  
**Léon Ernest DRIVIER (1878-1951)**  
*Nu féminin*  
Monotype à l'encre signé en bas à droite  
19,5 x 16,5 cm

150 / 200 €

174  
**Léon Ernest DRIVIER (1878-1951)**  
*Femmes entourant un mascarón*  
Monotype à l'encre signé en bas à droite  
14 x 18,5 cm

150 / 200 €

175  
**Sami BRISS (1930)**  
*Les équilibristes*  
Aquarelle signée en bas à gauche  
44 x 62 cm

300 / 500 €



172



173



174



176



177



178



179



180



181

176  
**Henri JONAS (né en 1934)**  
*Village provençal, Sigonce Août 75*  
 Huile sur toile signée en bas à droite,  
 signée et annotée au dos  
 53 x 82 cm  
 80 / 150 €

177  
**Lucien JONAS (1880-1947)**  
*Vue du Cap-Martin*  
 Huile sur toile, signée, datée 1911 et  
 située en bas à droite  
 65 x 80 cm  
 500 / 700 €

178  
**JOSEPHA (1950)**  
*La Bourrasque*  
 Bronze signé sur la base et numéroté  
 2/8  
 Haut. 40 cm  
 700 / 800 €

179  
**Henri D'ORLÉANS (1933)**  
*Paysage aux arbres*  
 Lavis d'encre signé en bas à droite et  
 daté VII.10  
 74 x 54,5 cm  
 250 / 300 €

180  
**Henri D'ORLÉANS (1933)**  
*Paysage et vol de canards*  
 Lavis d'encre signé en bas à droite et  
 daté VI.08  
 60 x 44,5 cm  
 250 / 300 €

181  
**Hector LEROUX (1829-1900)**  
*Personnage à l'antique guidant un navire*  
 Huile sur toile signée en bas à gauche  
 46,5 x 97 cm (rentoilée)  
 1 500 / 2 000 €

182  
**LE CORBUSIER - CASSINA Editeur**  
*Paire de fauteuils modèle « LC2 »* en  
 cuir noir et structure en métal chromé  
 signés et numérotés N°150116 et  
 N°150265  
 (Usures)  
 2 000 / 3 000 €

183  
**LE CORBUSIER - CASSINA Editeur**  
*Canapé modèle « LC2 »* en cuir noir  
 et structure en métal chromé signés et  
 numérotés N°32123  
 (Usures)  
 1 000 / 2 000 €



182



183



184

184  
**Djoka IVACKOVIC (1930-2012)**  
*Composition colorée*  
 Pastel sur papier signé en bas à gauche et daté J.IX.95  
 29 x 29 cm

150 / 300 €



185

185  
**Tachanka à Kachovka (Ukraine)**  
 Groupe en bronze figurant un char armé tiré par quatre chevaux sur terrasse en marbre  
 Vers 1960  
 42.5 x 23 cm

800 / 1200 €

186  
**Didier DEMÉ & Patrick BLONDEAU dits 2MÉ/BLONDEAU (XX-XXI)**  
*Hommage à K Haring*  
 Acrylique sur panneau sculpté  
 50 x 34 cm

300 / 500 €

187  
**Sébastien LHOPITAL (1978)**  
*Hommage à Robert Combas*  
 Acrylique sur carton  
 56,5 x 36,5 cm

100 / 150 €

188  
**LE CORBUSIER - CASSINA Editeur**  
 Canapé modèle « LC2 » en cuir noir et structure en métal chromé signés et numérotés N°133549 (Usures)

1 000 / 2 000 €

189  
**LE CORBUSIER - CASSINA Editeur**  
 Canapé modèle « LC2 » en cuir noir et structure en métal chromé signés et numérotés N°31793 (Usures)

1 000 / 2 000 €



186



187



188



189



190



191



192



193

190  
Charles POLLOCK (1930-2013) d'après  
Paire de chaises sur pied chromé assises en cuir noir.  
80 / 120 €

191  
Gérard VULLIAMY (1909-2005)  
*Corps flamboyants*  
Huile sur toile signée et datée 1977 en bas à gauche, signée, datée et titrée au dos  
73,5 x 100 cm (manques)  
Provenance : Collection de Monsieur F., Var.  
500 / 600 €

192  
KAWS:HOLIDAY  
Quatre assiettes de la série "Kaws:Holiday Taipei"  
Diam. 5,5 cm  
Numéro de série : 2A00453  
100 / 200 €

195  
MR LOLO (1961)  
*Portrait féminin*  
Pochoir et peinture en aérosol sur toile signé à droite  
24 x 19,5 cm  
80 / 100 €

196  
GREGOS (1972)  
*Visage et briques*  
Composition technique mixte signée en bas à droite et datée 2022  
300 / 500 €

197  
Al Maajoub JABER (1938-2021)  
Six acryliques sur papier, certaines datées et signées  
32 x 24 cm  
200 / 400 €



194



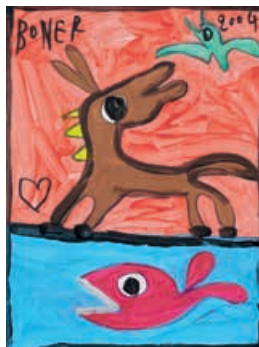
195

193  
Arnaud CHAPLEAU dit JACE (1973)  
*PUMP IT*  
Peinture en aérosol titrée et datée 2007 en bas, signée au dos  
40 x 30 cm  
300 / 500 €

194  
MR LOLO (1961)  
*Portrait au pistolet*  
Pochoir et peinture en aérosol sur toile signé à droite  
24 x 19,5 cm  
80 / 100 €

198  
EXACTITUDES  
*Teknobippies 49 - Rotterdam 2001*  
Tirage sur plexis encadré  
139 x 104 cm  
800 / 1 000 €

199  
EXACTITUDES  
*Scream 34 - Beijing 1999*  
Tirage sur plexis encadré  
139 x 104 cm  
800 / 1 000 €



197



197



197



196



200



201

200  
**EXACTITUDES**  
*Pitboys 42 - Rio de Janeiro 2000*  
 Tirage sur dibond  
 59 x 42 cm

800 / 1 000 €

201  
**EXACTITUDES**  
*Gabbers 01 - Rotterdam 1995*  
 Tirage sur dibond numéroté 1/30 et contre signé au dos  
 59 x 76 cm

800 / 1 000 €

202  
**EZK**  
*Pas de Cartier*  
 Aérosols et pochoirs sur bois encadré, 2021  
 86 x 75 cm

400 / 600 €

203  
**EZK**  
*Vuitton Mickey*  
 Impression sur plastique rétro illuminé par LED  
 100 x 81 cm  
 Edition de 3

400 / 600 €

204  
**EZK**  
 Aérosol et pochoir sur parpaing  
 Haut. 49 - Larg. 24,5 - Prof. 20 cm

300 / 500 €

205  
 Zoltan KEMEMY (1907-1965), Attribué à  
*Main écorchée*  
 Bronze à patine brune  
 Long. 24 cm

250 / 500 €



202



203



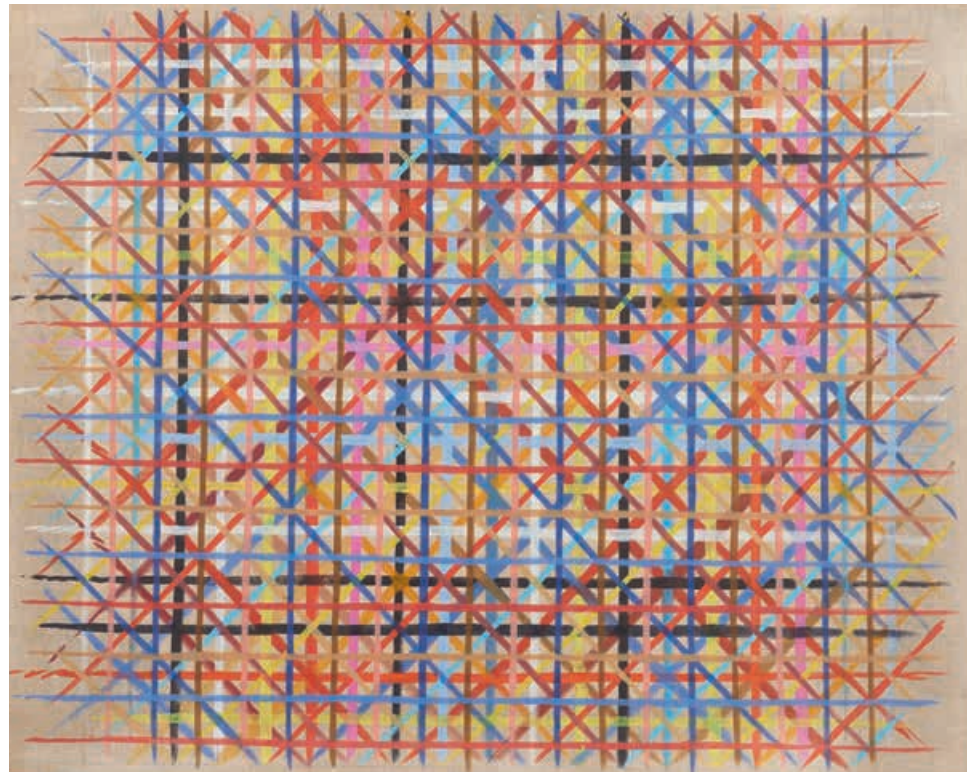
204



205



206



207

206  
C215 (1973)  
*Le chat*  
Aérosol sur carton à dessin contresigné et daté  
2013 au dos  
80 x 60 cm

207  
Emiliano BONFANTI (1944)  
*Reticolo 23.VI.89*  
Huile sur toile signée et située au dos  
67 x 84 cm  
250 / 500 €

3 500 / 5 500 €



208

208  
COSMOS (1969)  
*Big boss Paris 2017*  
Acrylique sur toile annotée et signée au dos  
73 x 50 cm

209  
COSMOS (1969)  
*Composition*  
Acrylique sur carton  
62 x 89 cm

600 / 800 €

1 000 / 1 500 €



209





*Collections d'objets de vitrine et de miniatures*



210



212

210

Deux bustes en bronze ciselés et patinés représentant Marie-Antoinette sur des socles en tronc de colonnes en bois noirci  
Haut. 19,5 cm (petits chocs)

80 / 120 €

211

Veilleuse en laiton poli, cristal et porcelaine. Le réceptacle à facettes repose sur un piédoche et colonnettes à guirlandes de fleurs et mufler de lion  
Haut. 33 cm

60 / 80 €

212

Curieuse petite lampe en porcelaine et bronze ciselé et doré, le corps à décor or de coquilles et rinceaux sur fond bleu  
Paris, Époque Napoléon III (éclats)

60 / 80 €



211

213

Plateau circulaire en marqueterie de marbres ou pierres dures à riche décor rayonnant de motifs architecturaux alternés de vases fleuris et volatiles se détachant sur fond noir. Travail dans le goût du XVII<sup>ème</sup> siècle.

800/1 000 €

213 bis  
CHINE

Grande tuile faitière en terre à glaçure vernissée vert et ocre représentant un guerrier en armure. Dynastie des MING, XVI<sup>ème</sup> - XVII<sup>ème</sup> siècle  
Haut. 50 cm (quelques restaurations notamment à la base)

200 / 400 €

214

Dix-neuf miniatures figurant des oiseaux réalisés en plumes d'oiseaux  
XIX<sup>ème</sup> siècle (accidents et manques)

450 / 500 €

215

Quatre miniatures à vues ovales à décor de compositions florales en papier et divers (bouquets)  
XIX<sup>ème</sup> siècle

200 / 300 €

216

Quinze miniatures à décors romantiques en cheveux, paille et divers  
XIX<sup>ème</sup> siècle (accidents)

1 000 / 1 200 €



213



215



214



216



218



219



220

218  
Médaille ovale en marbre noir au profil droit de Louis XVI en marbre blanc  
16 x 13 cm

80 / 120 €

223  
Gravure séditieuse représentant un cénotaphe aux visages masqués de Louis XVI et la Famille Royale dans un encadrement en bois (petites tâches au papier)  
15,4 x 18,1 cm

80 / 120 €

219  
Portrait de Louis XVI de profil droit gravé sur velours vert dans un encadrement de forme ronde paré de bronze  
Diam. 10,3 cm

50 / 60 €



221



222

220  
Portrait de la Famille Royale, Louis XVI et le Dauphin, profil gauche, en grisaille sur fond noir dans un encadrement en bois de forme carré  
50 / 80 €

224  
Lot comprenant : Un médaillon en bronze figurant une scène de prise d'armes annotée "La garde française mettant les armes bas à Versailles". Gardes français délivrent des prisons de Versailles". Diam. 7cm, encadrement en bois. Miniature représentant la duchesse d'Angoulême signée ELIE AIGUAT, Toulouse 1820, gouache. Diam. 6 cm  
Miniature représentant un homme de profil, dessin sur papier, signée BASIRE  
Représentant du peuple envoyé par la Côte d'Or à la Législature et ensuite à la Convention Nationale 1793". Diam. 7,5 cm

200 / 400 €

221  
Louis XVI auréolé et sa famille, gravure profil droit, grisaille, dans un encadrement de forme carré  
Diam. 13,5 cm

60 / 80 €



223



224

222  
Profil gauche de Marie-Antoinette en biscuit bleu et blanc, d'après le buste de J-B LEMOYNE, dans un encadrement carré  
11,7 x 11,7 cm

60 / 80 €

225  
Portrait de la Famille Royale, Louis XVI nous regardant, fixé-sous-verre, dans un encadrement en bois  
13,4 cm x 12 cm

30 / 50 €

226  
Louis XVI en biscuit profil gauche, sur velours vert dans un élégant cadre en bronze doré paré de palmettes dans un cadre en placage de bois précieux  
15,7 x 17,7 cm

80 / 120 €



225



226



228

227  
**Théodore DECK (1823-1891)**  
**Paire de vases balustre à fond**  
 turquoise et monture en bronze dorée  
 Haut. 40 cm (accidents)  
 L'un percé à l'électricité, l'autre signé  
 300 / 500 €

231  
**Deux boîtes** : l'une en aggloméré parée  
 d'une miniature sur papier "La  
 Déclaration" et la seconde en écaille  
 avec une miniature dédiée "A la plus  
 belle"  
 Diam. 5,5 cm  
 60 / 80 €



229

228  
**Lot de trois statuettes en ivoire**  
 sculptées en ronde-bosse comprenant :  
 - Un homme en manteau coiffé d'un  
 chapeau et portant un catogan, Haut.  
 10,5 cm  
 - Une Vierge à l'Enfant sur son socle,  
 Haut. 7,5 cm - Socle : 3,5 cm  
 - Un moine priant debout, à ses pieds  
 un crâne sur des volumes, Haut. 7,5 cm  
 Dieppe, XVIII<sup>ème</sup>-XIX<sup>ème</sup> siècle  
 300 / 500 €

232  
**Sept miniatures romantiques** à décor  
 de dessins en grisailles représentant des  
 scènes d'amours  
 La plupart XIX<sup>ème</sup> siècle, l'une dans un  
 cadre en bronze datée 1792 (accidents  
 et manques)  
 400 / 600 €

229  
**Diorama à vue ovale** à décor d'un  
 paysage de montagne Technique mixte  
 XIX<sup>ème</sup> siècle (accidents)  
 8,5 x 10,5 cm  
 100 / 120 €

233  
**Lot de sept miniatures** à décor gravé  
 comprenant : deux bouquets, Henri IV  
 sur son cheval entouré de quatre fleurs  
 de lys, une scène représentant l'amour  
 réhaussé de fils torsadés et de perles  
 blanches, scène portuaire "je renferme  
 les espérances de plusieurs", une scène  
 mythologique représentant Athéna et  
 semeur  
 XIX<sup>ème</sup> siècle  
 300 / 400 €

230  
**Cadre en bois de forme rectangulaire,**  
 au centre dans un entourage de laiton  
 doré : sept miniatures d'oiseaux sur des  
 branches  
 16,4 x 19 cm  
 On y joint : **Deux boîtes** de forme  
 ronde ornées d'un verre bombé à décors  
 peint d'oiseaux l'une chiffonnée, l'autre  
 réhaussée de plumes  
 Diam. 5,5 et 5,2cm  
 20 / 30 €

234  
**Deux miniatures** en porcelaine bleue et  
 blanche dans le goût de Wedgwood l'une  
 représentant l'amour qui s'envole et  
 l'amour qui chuchote monture en bronze  
 dorée, l'autre dans un encadrement  
 en bois  
 Diam. 6,2 et 5,5 cm  
 On y joint : Un médaillon composé  
 d'une plaque de verre bleue sur paillon  
 ornée d'un décor de carquois et de torches  
 en fils torsadés, réhaussé de perles de  
 verre blanc, cadre en bronze doré  
 Diam. 9,5 cm  
 XIX<sup>ème</sup> siècle  
 200 / 300 €



230



231



232



233



234



235

**Lorgnette** à six tirages en argent, le fut à décor d'une scène de chasse à courre sur fond rouge  
Présenté dans son écrin  
Long. Totale : 9,5 cm - Diam. 4,5 cm (verre cassé)

80 / 120 €

236  
*Souris*  
Bronze polychrome de Vienne signé Geschultz  
Long. 8 cm

60 / 80 €

237  
**Deux bustes** en terme en bronze ciselé et patiné représentant pour l'un Cérés et pour l'autre Athéna  
Seconde moitié du XIX<sup>ème</sup> siècle  
Haut. 21 cm

100 / 120 €

238  
**Longue vue** à trois tirages en laiton, le corps tressé  
Long. Totale : 41 cm (usures)

60 / 80 €

239  
**Sept miniatures dont** : Saint Louis en adorant devant les reliques de la passion sur papier, un paysage en grisaille, deux portraits d'hommes du début du XIX<sup>ème</sup> siècle, un portrait représentant le père jésuite Nicolas Marie Verron né en 1754 martyrisé en 1792 et béatifié par Pie X, un portrait d'officier époque Restauration, et un portrait d'homme dans le goût du XVII<sup>ème</sup> siècle encadrement moderne  
Six gouaches. XIX<sup>ème</sup> siècle

150 / 300 €

240  
**Lanterne** à cinq lumières en bronze doré richement décorée de branchages fleuris et fleurs de porcelaine, les montants soulignés de putti en porcelaine  
Haut. 80 – Diam. 55 cm

6 000 / 10 000 €



236



237



238



239



240



242



243

241  
Deux médaillons en nacre. Travail dit « de Jérusalem »  
Diam. 23,5 cm

500 / 800 €

242  
Lot de cinq boîtes comprenant :  
- Une boîte de forme ronde en marqueterie de paille à décors de bouquet et de frise géométrique. Diam. 6,5 cm

- Une boîte en loupe doublée d'écaille de forme ronde contenant un éventail en palette d'écailles. Diam. 7,5 cm

- Une boîte en loupe parée de filet d'écaille sur le couvercle une boîte de verre garnie d'un bouquet en cire colorée, verre décollé petit accident. Diam. 9 cm

- Une boîte en carton le couvercle paré d'un fixé sous verre représentant un profil en grisaille sur fonds bleu dans un entourage jaune. Diam. 7 cm

- Une boîte en carton de forme ronde le couvercle composé de deux plaques de verre entre lesquelles est placé un profil en biscuit dans un entourage de volutes de perles de verre émaillées et de fils torsadés. Diam. 7,5 cm

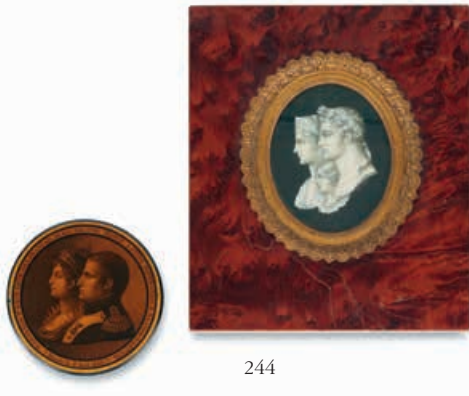
50 / 60 €

245  
Miniature en grisaille représentant Napoléon lauréat, Marie-Louise et l'Aiglon, signée, dans un entourage de forme ovale en bronze ciselé, dans un encadrement en placage de bois précieux 16,2 x 18,5 cm

On y joint : Boîte en amalgame, de forme ronde, commémorative du mariage de Napoléon et Marie-Louise le 1er avril 1810

Diam. 8,7 cm

100 / 120 €



244



245

246

Lot comprenant :

- Un étui à décor en verni-martin représentant une scène d'amour bachique, l'intérieur transformé pour y insérer un flacon à monture d'argent en l'état (transformation postérieure). Haut. 9,9 cm

- Un étui en loupe garni de filet, fermeture à vis. Haut. 12 cm

- Portrait en os gravé représentant Charlotte Corday de trois quart dans un encadrement en bois. Haut. 8,5 cm

30 / 50 €

247

Miniature Louis XVI et Marie-Antoinette affrontés en bois sculpté et doré sur un velours bleu entouré d'un filet de laiton doré dans un encadrement en bois (petites usures à la dorure) 15,5 x 17,5 cm

60 / 80 €

248

Tabatière de forme ovale chantournée en porcelaine à décor polychrome de pagode de fleurs et de chinois, monture en argent premier titre 925 millième à décor gravé de fleurs poinçon de décharge pour paris 1762 à 1768

Dim. 3,6 cm x 5,5 cm

Poids brut: 38 g

60 / 80 €



246



247

243  
Relief en bronze de forme ronde à patine brune représentant Louis XVI et la Famille Royale, profils gauches, sous une large couronne de laurier, encadrement en bronze doré (piqué), anneau de suspension  
Diam. 12,7 cm

100 / 120 €

244  
Portrait de la Famille Royale, profils gauches sculptés et gravés sur fond vert entouré d'un filet de laiton dans un encadrement en bois  
17,7 x 17,7 cm

60 / 80 €



248

249

Boîte en loupe parée de filet et doublée écaille, sur le couvercle une gouache intitulée "Autel de l'Amitié", entourage en pomponne  
Diam. 8,7 cm - Poids brut: 112 g

80 / 100 €

250

Boîte réhaussée de filet et doublée d'écaille parée d'un décor en nacre et gravée "Souvenir d'Amitié", dans un entourage en pomponne. Diam. 7,5 cm  
Boîte en écaille parée de filet et doublée d'écaille le couvercle garni d'un vase en relief polychrome réhaussé d'or portant la mention "constans" dans un entourage en pomponne.  
Diam. 7,6 cm  
Poids brut : 156 g (accidents et manques)

50 / 80 €

249

251

Boîte en bois parée d'une médaille en bronze doré commémorant le retour des cendres de Napoléon en 1840  
Diam. 4,5 cm

60 / 80 €

252

Boîte en aggloméré vert et jaune parée de filet d'écaille, doublée d'écaille, parée d'un dessin fixé-sous-verre sur plaque de laiton gravée noir et or d'après Pierre-Paul Prud'hon "L'amour réduit à la raison" 1793  
Diam. 7,8 cm

80 / 120 €

253

Boîte en loupe parée d'une miniature gouachée commémorant le vol de la première Montgolfière lancée à Versailles en 1783  
Diam. 7 cm  
Poids brut : 52 g

60 / 80 €

254

Boîte en écaille de forme ronde monture d'argent parée d'une plaque ciselée d'une allégorie de l'Amour et de la Fidélité  
Diam. 6,3 cm

40 / 60 €

255

Boîte de forme ronde en écaille blonde parée d'une aiguière gravée dans un entourage de fleurettes  
Diam. 6,2 cm

50 / 80 €

256

Boîte en pomponne polychrome de forme ronde doublée d'écaille à décor guilloché de fleurettes gravées et rehaussé d'entrelacs, le couvercle paré de pierres blanches dans un motif rayonnant  
Diam. 7,5 cm

30 / 50 €

258

Boîte en aggloméré doublée d'écaille parée d'une miniature "Autel de la Patrie" dans un entourage en pomponne Diam. 7,5 g  
Poids brut : 76 g

50 / 60 €





**259**  
Boîte en aggloméré doublée d'écaïlle, le couvercle paré d'une miniature en grisaille représentant le Temps faisant des nœuds au fils de l'Amour dans un cartouche néoclassique entouré d'un filet de perles et cerné de pomponne  
Diam. 8,8 cm - Poids brut : 70 g  
60 / 80 €

**260**  
Lot de deux boîtes : L'une parée d'une plaque gravée représentant un forgeron à l'ouvrage dans un entourage en pomponne. Diam. 6,6 cm L'autre agrémentée de filet et doublée d'écaïlles le couvercle paré d'un médaillon de forme ovale et garni d'une allégorie de la fidélité en cire peinte dans un entourage d'entrelacs et de fleurettes sur un fond guilloché violet. Diam. 6 cm  
50 / 80 €

**261**  
Boîte en écaïlle blonde, entourage en pomponne parée d'une miniature en grisaille "Allégorie de l'amour"  
Diam. 7,5 cm - Poids : 58 g  
80 / 120 €

**262**  
Lot de deux boîtes en écaïlle : Une boîte parée d'une plaque représentant l'Autel de l'Amour agrémentée d'un cartouche chiffré en cheveux, entourage en pomponne. Diam. 6,5cm Une boîte parée d'un dessin en grisaille représentant le feu de l'Amour, entourage en métal argenté.  
Diam. 6 cm - Poids brut : 104 g  
60 / 80 €

**263**  
Miniature représentant Louis XVI profil droit en grisaille sur fond noir annoté "Mon amour pour mon peuple a fait tous mes malheurs" signé De Monceau Haut. 6,9 cm  
On y joint : Une boîte ronde en amalgame imitation de l'écaïlle et parait sur le dessus une gravure représentant Louis XVI  
Diam. 8,7 cm  
50 / 80 €

**264**  
Boîte en aggloméré doublée écaïlle, parée d'une miniature polychrome sur papier de scène antique dans un entourage en pomponne  
Diam. 8 cm  
60 / 80 €

**265**  
Lot de trois boîtes de forme ronde comprenant :  
- Une boîte parée d'un portrait de l'impératrice Marie-Louise en grisaille, profil droit, signée. Diam. 6,5 cm  
- Une boîte parée d'une miniature représentant « La récolte des pommes » devant une architecture rustique, entourage doré. Diam. 7,6 cm  
- Une boîte parée d'une miniature re-présentant l'amour et la passion jouant à la Balançoire sous le regard de la fidélité, entourage doré de fleurettes et rubans. Diam. 5,5 cm  
Poids brut : 176 g  
80 / 120 €





231



266



267



266

266

Boîte à mouches de forme rectangulaire à pans coupés, parait sur le dessus de deux plaques de porcelaine bleu et blanche représentant les profils de Louis XVI et Marie-Antoinette soulignés d'acier poli, à l'intérieur un miroir et un compartiment doublé de velours

3,3 x 3,5 cm

On y joint : Une boîte ronde parée d'une médaille représentant le profil de Louis XVII "rois de France et de Navarre" signé, Diam. 6 cm

60 / 80 €

267

Boîte en aggloméré de couleur rouge doublée d'écaille parée d'une miniature représentant Hébé

Diam. 7,5 cm

Poids brut : 82 g

50 / 80 €

268

Boîte en marqueterie de paille de forme ronde contenant une miniature en grisaille, les branchages réhaussés de fines mèches de cheveux agencés, un filactère "Ils les conduisent à l'autel de Iphiménée".

Diam. 8 cm

On y joint : Un couvercle paré d'un profil d'enfant gravé. Diam. 5,3 cm

On y joint : Une miniature représentant Marie-Antoinette. 6 x 7,5 cm

30 / 50 €



268



268



272



271



275



276



274



273



277

269

Lot de pierres de couleur (rubis émeraudes et pierres synthétiques divers)  
50 / 80 €

270

Michel HERBELIN  
Montre de poignet pour homme en métal doré, de forme ronde, fond blanc, mouvement quartz en l'état (Traces d'usage)  
40 / 60 €

271

Collier négligé en or gris 18K 750‰, composé d'un élément ovoïde serti de diamants de taille brillant et de taille huit-huit, retenant deux lames articulées serties de diamants dont deux de taille ancienne et de forme coussin plus importants. Poids des deux diamants : 0,40 et 0,50 carat env. Longueur de la chaîne : 40,50 cm Poids brut 6,20 g  
1 500 / 2 000 €

272

Barrette en or gris 18K 750‰, parée de diamants taillés en rose et scandée de pierres rouges dont une de taille cabochon. Traces d'usage. Longueur : 6,60 cm Poids brut 5,70 g  
300 / 400 €

273

Bague en or gris 18K 750‰, parée en son centre d'un saphir de forme ovale (2,65 carats) dans un double entourage de diamants (env. 2,40 carats) de taille brillant de taille taper et en serti cardinale de taille poire. Rapport du Laboratoire Gemmologique de Paris n°20221976555-2 du 21 juin 2022. Poids saphir : 2,65 carats - Sri Lanka, Ceylan - Pas de modification ou traitement observés Bon état, traces d'usage. Tour de doigt 54 Poids brut 9 g  
2 800 / 3 000 €

274

Bague en or gris 18K 750‰, sertie d'une pierre rouge taillée en cabochon épaulée de deux diamants de taille baguette Pierres égrissées et cassées Tour de doigt 51 Poids brut : 3,90 g  
450 / 600 €

275

Bague en or gris 18K 750‰, parée en son centre d'un saphir (4,52 carats) de forme carrée, taillé à pans épaulé de deux fois deux diamants de taille princesse et de deux diamants de taille baguette Rapport du Laboratoire Gemmologique de Paris n°202219766391 du 15 avril 2022 Poids : 4,52 carats -Origine : Sri Lanka, Ceylan -Pas de modification ou traitement observés Bon état, égrisures Tour de doigt 52 Poids brut 5,30 g  
8 500 / 10 000 €

276

Bague jonc plat, croisée en or deux tons 18K 750‰, sertie d'un rubis (traité) de forme ovale souligné de deux rangées de diamants brillants. Tour de doigt 54 Poids brut 4,50 g  
300 / 400 €

277

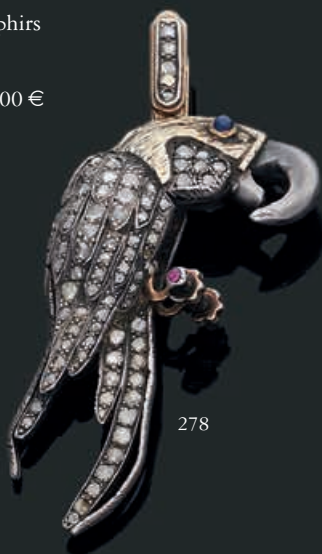
Bague en or deux tons 18K 750‰, parée en son centre d'un rubis cabochon (11,85 carats) de forme ovale dans un entourage de diamants (env. 2,40 carats) de taille brillant Rapport du Laboratoire Gemmologique de Paris n°20221976555-2 du 21 juin 2022 Poids : 11,85 carats -Pas de modification ou traitement observés, léger astérisme. Bon état, traces d'usage Tour de doigt 51 - Poids brut 12,20 g  
4 500 / 5 000 €

278

Un pendentif Perroquet en or 585‰ et argent 925‰ partiellement serti de diamants taille rose et cabochons de saphirs et rubis

Poids brut : 64 g

2 700 / 3 000 €



279

Broche en or trois tons 18K 750‰, à décor de volutes florales ajourées et têtes de chimères affrontées, sertie de pierres rouges, de diamants taillés en rose et en pampille d'une perle de culture. Monture à transformation. Numérotée 11042, bon état. Travail français, attribué à Georges BRUNET (1847-1904). Hauteur : 4,70 cm Poids brut 13,40 g

600 / 800 €



280

Pendentif en argent Bas titre < à 800‰, représentant Saint Georges terrassant un dragon, émaillé polychrome et serti de pierres de couleur. Haut. 7,50 cm (accidents) Poids brut : 11,90 g

60 / 80 €



281

Art Déco

Collier en métal argenté à motifs de feuilles et de fruits de lierre, articulé, terminé par une chaîne à maille figaro. Travail français circa 1900

La symbolique du lierre prouve d'amour et de fidélité dont la devise est "Je meurs où je m'attache"

Long. 40 cm (légère désargenture)

200 / 300 €



282

Bracelet jonc en or jaune 18K 750‰ et argent 2nd titre 800‰, paré de volutes serties de diamants de taille rose. Muni d'une charnière et d'un fermoir à cliquet avec chaînette de sécurité Poinçon tête de cheval, province 1818-1938 Diam. 5 cm (bon état) Poids brut : 12,50 g

700 / 800 €

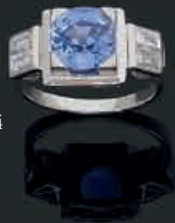
283

Une bague ceinture en or jaune 750‰ émail bleu et diamants Poids brut : 8,3 g

800 / 900 €



284



284

Bague en platine 850‰, parée en son centre d'un saphir (3,27 carats) de forme ronde, épaulé de deux fois deux diamants de taille baguette. Rapport du Laboratoire Gemmologique de Paris n°20221976527 du 9 juin 2022  
Poids : 3,27 carats - Origine : Sri Lanka, Ceylan - Pas de modification ou traitement observés  
Bon état, égrisures  
Tour de doigt 52 - Poids brut 6,90 g

4 000 / 5 000 €

286



285

Pendentif en or jaune 18K 750‰, articulé d'un motif polylobé, serti d'un diamant de forme poire en taille rose et de trois diamants brillantés dans un serti à grains. La bélière sertie de diamants de taille rose. Haut. 4 cm  
Poids brut : 6,20 g

300 / 500 €



285

286

Bracelet jonc en or deux tons 18K 750‰, de forme ovale à section carré, terminé par des motifs de lance, orné en son centre d'un diamant de taille ancienne. Fermoir à cliquet avec chaînette de sécurité. Travail français vers 1900, dans un écrin chiffré.  
Dimensions du diamant environ : 7,80 - 7,90 - 8 x 4,90 mm  
Poids du diamant environ : 1,70 carat.  
Bon état, pierre légèrement égrisée.  
Diamètre intérieur : 5,70 cm  
Poids brut : 15,30 g

3 000 / 4 000 €

287



287

Bague en or gris 18K 750‰, de forme ovale, sertie d'une opale taillée en cabochon dans un entourage de diamants brillantés.  
Poids de diamants 0,60 carat env.  
Bon état, opale légèrement dépolie en surface.  
Tour de doigt 51  
Travail français.  
Poids brut 6,30 g

1 000 / 1 500 €

290



289



288

Paire de pendants d'oreilles en or jaune 18K 750‰, parés de rubis (traités) piriformes taillés en cabochon, surmontés de diamants de taille brillants  
Haut. 3,10 cm  
Traces d'usage  
Poids brut : 10,80 g

500 / 600 €



288

289

Bague en or jaune 18K 750‰ et platine 850‰, de forme ovale, sertie en son centre d'un saphir taillé en cabochon, dans un entourage de diamants de taille ancienne  
Poids des diamants 1 carat env.  
Usures, pierres égrisées  
Tour de doigt 56 - Poids brut : 4,40 g

600 / 800 €

290

Bague en platine 850‰, de forme allongée à gradins alternés d'un pavage de diamants de taille ancienne et de taille rose et de bandeaux unis, au centre un diamant de taille ancienne plus important.  
Poids du diamant central env. 0,75 carat  
Travail français circa 1930. Bon état.  
Taille de doigt 49 - Poids brut 4,80 g

1 500 / 2 000 €

292

**BAUME & MERCIER**

Montre en or jaune 750‰, bracelet jonc en or jaune 750‰

Mouvement mécanique. N°20302.

900 / 1000 €



292

293

Bague en or jaune 18K 750‰, parée en son centre d'une émeraude (7,08 carats) de forme carrée taillée à pans, épaulée de deux fois trois diamants de taille baguette.

Rapport du Laboratoire Gemmologique de Paris n°20221976361-4 du 8 avril 2022.

Poids : 7,08 carats - Origine : Colombie - Modification par imprégnation modérée de résine et huile n'affectant pas sensiblement l'aspect de la pierre.

Bon état, traces d'usage, chocs.

Tour de doigt 56.

Poids brut 9,20 g 2500 / 3000 €



293



294

294

**Frédéric ÉRIPRET**

Bague en or jaune 18K 750‰, parée d'un cachet mobile, gravé.

Collection "bijoux des millénaires" présentée par la galerie La Reine Margot en 1999, ou cette bague était décrite comme parée d'un sceau en hématite d'époque Sassanide (IVe / VIe siècle après JC) ce que nous n'avons pu vérifier. Bon état.

Tour de doigt 60 - Poids brut 13,90 g

500 / 800 €



295

295

**HERMÈS**

Clip de revers en or jaune 18K 750‰ et platine 850‰, en forme de feuille, la nervure sertie de diamants de taille brillant et de taille huit-huit.

Travail français, poinçon d'atelier Illisible.

Signé et numéroté : 50.810

Long. 8,40 cm - Poids brut 20,80 g

2 000 / 3 000 €

296

Bague marquise en or deux tons 18K 750‰, ornée d'une perle de culture de couleur mauve, parée de deux diamants de taille ancienne et épaulée sur l'anneau de quatre diamants de taille rose. Poids des diamants environ

0,40 carat chacun. Numérotée dans l'anneau 4525 et 1504.

Trace de mise à taille.

Taille de doigt 46 - Poids brut : 3,30 g

1 200 / 1 500 €



297

297

Une émeraude sur papier de forme rectangulaire taillée à pans, pesant 1,30 carat

150 / 200 €

298

Pendentif en or jaune 18K 750‰, paré d'un motif cannelé émaillé de vert Muni d'une bélière articulée

Haut. avec bélière : 4,30 cm (bon état) - Poids brut : 4 g

150 / 180 €

299

Bague en or deux tons 18K 750‰, au naturel, sertie d'une tourmaline de couleur verte, de forme rectangulaire taillée à ciseaux, épaulée sur un anneau amati de volutes serties de diamants de taille brillant.

Bon état.

Tour de doigt 54

Poids brut 14,80 g

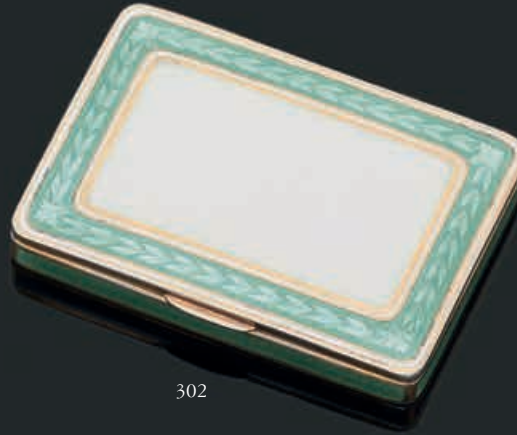
680 / 700 €



299



300



302



301



303



304



305

300

**Diadème en pomponne** finement repercé d'un motif de feuilles et de pampres, souligné d'une ligne de perles (probablement fines, non testée) la partie supérieure paré d'un enroulement bombé, orné de godrons en perles (probablement fines, non testée).

Muni d'un peigne à trois dents peut être postérieur

Dans un écrin.

Travail d'époque romantique circa 1820

Larg. 15 - Haut. en partie supérieure : 2,70 cm

1200 / 1500 €

301

**Bracelet en or jaune 18K 750‰**, de forme ovale légèrement bombée, ciselé de pampres sur fond amati, serti de quatre rubis, paré en son centre d'un émail bleu translucide sur fond guilloché, clouté d'un chiffre en or. Au dos un tressage de cheveux en quinconce, épaulé de deux motifs rectangulaires ciselés, serti chacun de trois rubis. Fermoir à cliquet dans la boîte

Muni de trois liens en velours bordeaux Travail milieu XIX<sup>ème</sup> siècle

(Bon état, légères traces d'oxydation)

Dim. de la boîte : 3,30 x 4,40 cm - Long. env.

15,40 cm

Poids brut : 34,10 g

1800 / 2500 €

302

**Léopoldo JANESICH**

**Boîte en vermeil 2nd titre 800‰**, de forme rectangulaire émaillée en son centre de blanc translucide sur fond guilloché de vagues et de bordures ciselées de feuilles en émail translucide de couleur verte

Dans son écrin signé Leop. JANESICH

Gioielliere, Trieste

Dim. 5,70 x 8 x 1 cm (bon état)

Poids brut : 116,20 g

La maison Léopoldo JANESICH, fut fondée au 19<sup>e</sup> siècle à Trieste. Lieu de villégiature, la cité est connue pour recevoir écrivains et artistes, notamment James JOYCE et Italo SVEVO.

500 / 800 €

303

**Broche épingle en or jaune 18K 750‰**, ornée d'un motif circulaire représentant le lion de Saint-Marc en émail polychrome, dans un entourage festonné serti de rubis

Long. 5,10 cm (traces d'usage)

Poids brut : 4 g

250 / 300 €

304

**Boîte en vermeil 2nd titre 800‰**, de forme octogonale, dans le goût indien, parée sur ses faces de motifs d'oiseaux émaillés polychrome, le couvercle monté sur charnière est orné d'un décor floral d'émaux translucides polychromes et en son centre d'un verre vert taillé en cabochon

Dim. 3,30 x 4,10 x 2 cm (bon état)

Poids brut : 32,50 g

120 / 150 €

305

**Boîte en argent 2nd titre 800‰**, de forme ronde, dans le goût indien, parée de motifs géométriques émaillés polychrome, le couvercle amovible est paré d'une prise toupie

Diam. 3,80 - Haut. 2,60 cm (bon état)

Poids brut : 18,30 g

80 / 100 €

306

Bracelet ligne en or gris 18K 750‰, paré d'une chute articulée sertie de diamants brillantés, muni d'un fermoir rectangulaire à cliquet serti de trois diamants de taille huit-huit et muni d'une chaînette de sécurité.

Poids des diamants 1 carat env.

Traces d'usage.

Longueur : 17,70 cm - Poids brut : 11,60 g  
1 500 / 1 800 €



306

307

Bracelet jonc en or jaune 18K 750‰, de forme ronde, paré de facettes polyédriques

Diam. intérieur : 6,30 cm (traces d'usage)

Poids : 6,10 g

180 / 250 €



307

308

Pendentif en argent 1er titre 950‰, de forme ovale, paré d'une pierre rouge, dans un entourage ajouré de marcasites

Muni d'une bélière articulée reprenant le décor du motif d'entourage

Travail français circa 1900

Haut. avec la bélière : 4 cm (bon état)

30 / 50 €



308

309

Bague en or 18K 750‰ et argent 2nd titre 800‰, ornée en son centre d'une émeraude (4,41 carats) de forme rectangulaire, taillée à degré, dans un entourage de diamants de taille ancienne.

Poids des diamants environ 2 carats

Usures marquées et accidents, un diamant à reserter.

Pour l'émeraude examen préliminaire n°

BD031885/1

du 03/10/2022.

Origine : Colombie - Traitement : Huile modérée

Dans un écrin.

Taille de doigt 44

Poids brut 4,40 g

2 000 / 3 000 €



309

310

Lot comprenant :  
Bague en or gris 14K 585‰, sertie d'une pierre blanche épaulée de deux rubis (traités) de forme ovale.

Tour de doigt 50

Bague en or gris 14K 585‰, sertie d'une pierre blanche de taille émeraude épaulée de deux pierres blanches de forme triangulaire.

Tour de doigt 50 - Poids brut : 15,90 g

350 / 500 €



311

312

Lot comprenant :

Bague en or gris 14K 585‰, sertie d'une pierre blanche épaulée de deux rubis (traités) de forme ovale.

Tour de doigt 50

Bague en or gris 14K 585‰, sertie d'une pierre blanche de taille émeraude épaulée de deux pierres blanches de forme triangulaire.

Tour de doigt 50 - Poids brut : 15,90 g

350 / 500 €



312

313

Une bague modèle "Sceau de Coeurs", en or blanc 750‰ et céramique blanche, partiellement sertie de diamants 0,30 ct environ N°87697

Poids brut : 13,6 g

1 400 / 1 600 €



310

310



313

312

POIRAY

Montre en acier et or jaune 750‰/00, bracelet or jaune 750‰ N°A23278

Poids brut : 60,90 g

3 700 / 4 000 €

313

Solitaire en or deux tons 18K 750‰, parée d'un diamant de taille ancienne, épaulée de quatre diamants de taille huit-huit.

Dimensions du diamant environ : 8,90 - 9,10 x 4,80 mm

Poids du diamant environ : 2 carats.

Traces d'usage, pierre égrisée.

Taille de doigt 50 - Poids brut : 3,90 g

6 000 / 8 000 €



314

314

Bracelet composé de perles en corail\*, fermoir boule en or jaune 18K 750‰, imperdable.  
Diam. des boules : 11 / 11,50 mm  
Long. 19,50 cm - Poids brut 28 g  
250 / 300 €

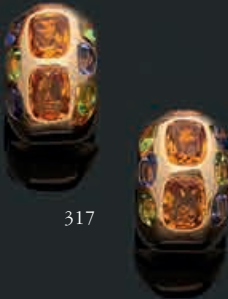


315

315  
CHANEL, modèle "Ultra-Noire", 2002  
Bague articulée composée d'éléments en céramique noire unis par des liens en or jaune 750 ‰ dont un beaucoup plus long.  
Numéro : 20I2610  
TDD : 53  
Larg. 7 mm  
Poids brut : 10,9 g  
Dans son écrin et sa boîte  
700 / 900 €



316

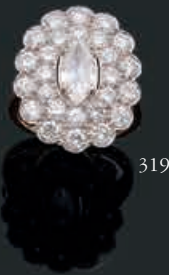


317



318

316  
Une alliance en or rose 18K 750‰.  
Poinçon tête de cheval pour la province entre 1838 et 1919.  
Taille de doigt 66  
Poids : 6,90 g  
100 / 200 €



319

317  
CHANEL  
Boucles d'oreilles modèle "Coco" or jaune 750 ‰ sertie de citrines, péridots et cordiérites N° 1 D6075  
Poids brut : 23 g  
3200 / 3500 €



321

318  
Paire de boucles d'oreilles en or deux tons 14K 585‰, en forme d'un large bandeau partiellement sertie de diamant de taille brillant  
Haut. 12 mm (bon état)  
80 / 120 €



320

320  
CHANEL  
Montre Chanel "Première" en plaqué or et cuir  
N° X.G.18135

500 / 600 €



322

319  
Bague en or deux tons 18K 750‰, de forme ovale, sertie en son centre d'un diamant de taille navette, dans un double entourage polylobé sertie de diamants de taille brillant  
Poids du diamant central : 1 carat env.  
Tour de doigt 53 - Poids brut : 7 g  
2 200 / 2 500 €

321  
Bague en or gris 18K 750‰, sertie d'un diamant brillant épaulé de deux fois cinq diamants de taille brillant.  
Dimension du diamant central : 8,50 - 8,60 x 5,50 mm env.  
Poids du diamant central : 2,64 carats. Bon état.  
Tour de doigt 51  
Travail français.  
Poids brut 4 g  
2 200 / 2 500 €

322  
Bracelet jonc en or polychrome 18K 750‰, de forme ronde, paré d'un décor ajouré de pampres  
Diam. intérieur : 6,20 cm (traces d'usage, petits enfoncements)  
Poids : 18,30 g  
500 / 650 €





323

323

Lot comprenant

Collier de perles de culture d'eau douce en choker, enfilées sur fil, fermoir boule cannelée en or jaune 18K 750‰, imperdable.

Diam. des perles : 6,50 / 7 mm

Long. 56,50 cm

Collier de perles de culture en choker, enfilées sur fil, fermoir tube cannelée en or jaune 18K 750‰, avec chaînette de sécurité

Diam. des perles : 5 / 5,50 mm

Long. 57,50 cm

Poids brut : 68 g

280 / 300 €



324

324

Bague signée M.Gérard en or jaune 750‰, centrée d'un rubis taille émeraude 1,58 carat, et pavage diamants taille brillant, +/-3,5 carats N°CS751

Poids brut : 7,3 g

Certificat Bellerophon : Siam non chauffé

7 600 / 7 800 €

325

Bague en or gris 18K 750‰, parée en son centre d'un saphir (7,08 carats) de forme ovale épaulé de diamants de taille brillant en chute.

Rapport du Laboratoire Gemmologique de Paris n°20221976560 du 21 juin 2022.

Poids : 7,08 carats - Origine : Myanmar, Birmanie - Pas de modification ou traitement observés.

Bon état, traces d'usage, manque un diamant.

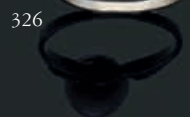
Tour de doigt 51

Poids brut 6,80 g

5 500 / 6 000 €



325



326

326

Bague en or gris 18K 750‰, parée d'une perle probablement fine, épaulée de deux diamants de taille rose. Travail français circa 1900.

Traces d'usage.

Taille de doigt 54 - Poids brut 2,90 g

1 200 / 1 500 €

327

Solitaire en platine 800‰, paré d'un diamant brillanté demi-taille, épaulé de deux fois trois diamants de taille baguette.

Poids du diamant environ 1,80 carat.

Usures marquées et pierres égrissées.

Tour de doigt 53 - Poids brut : 5,40

1 500 / 1 800 €



327



328

328

Bague en or jaune 18K 750‰, parée en son centre d'un rubis étoilé rouge intense (2,64 carats) de forme ovale, taillé en cabochon, épaulée de d'un diamant de taille baguette et de taille navette.

Rapport de gemmologie de Carat Gem Lab n°CGL23912D d'octobre 2021.

Poids: 2,64 carats - Pas de modification thermique constatée

Origine : Myanmar Birmanie.

Bon état, traces d'usage.

Tour de doigt 51

Poids brut 4,10 g

1 800 / 2 000 €

330  
**ROLEX** Montre modèle Daytona en acier, bracelet  
 acier, chrono N°01Q58661 Ref: 116520 Année 2015  
 27 000 / 29 000 €



331  
**TIFFANY & CO**  
 Montre de dame ronde en or jaune 750‰, cadran  
 blanc, index chemin de fer, chiffres romains, trotteuse  
 centrale, aiguilles en acier noir, guichet dateur à  
 trois heures, couronne sertie d'un cabochon d'onyx,  
 mouvement à quartz, fond clipsé. Bracelet noir non  
 d'origine à boucle ardillon.  
 Numéroté 23258. Verre saphir plat.  
 Dans son écrin et sa boîte.  
 Poids brut : 17,7 g.

300 / 500 €

332  
**NEWTON SONS**  
 Montre d'homme en acier et son écrin  
 180 / 300 €

333  
 Pendentif en or jaune 18K 750‰, paré d'une pierre  
 rouge de forme ovale surmonté d'un diamant  
 brillanté, avec sa chaîne maille figaro  
 Long. de la chaîne : 39 cm  
 Poids brut : 5,80 g  
 On y joint Paire de clips en or Bracelet à mailles  
 ajourées (à charge)  
 Une boucle d'oreille (à charge)  
 PB : 14,92 g

40 / 80 €

334  
**Lot comprenant :**  
 -Une médaille en or jaune 18K 750‰, Saint  
 Bertrand, gravée.  
 -Une médaille en or jaune 18K 750‰, doubles faces à  
 l'effigie de Saint Michel.  
 -Un anneau en or jaune 18K 750‰, gravé d'une frise  
 de lierre.  
 -Deux alliance une en or rose l'autre en or jaune 18K  
 750‰.  
 Traces d'usage et réparations.  
 Poids brut 28,50 g

500 / 800 €

336  
**CHOPARD**  
 Montre grand modèle "Happy Sport"  
 en acier, bracelet acier, 5 diamants mobiles  
 Quartz Référence 288467-3001N°1175055  
 1700 / 1900 €

337  
 Bague en or gris 18K 750‰, en forme de chevalière à  
 enroulements, sertie de diamants de taille brillant. Usures.  
 Tour de doigt 59 - Poids brut : 10,40 g  
 600 / 800 €

338  
**HERMES**  
 Pendulette de voyage en acier gravé fond cuir camel  
 150 / 300 €

339  
 Une chaîne Dodo en or blanc 750‰ et un pendentif  
 Dodo trèfle en or blanc 750‰ N° trèfle C900022916  
 Poids brut : 4,6 g  
 600 / 800 €

340  
 Bague en or jaune 18K 750‰ et platine 850‰, de  
 forme ovale sertie d'un saphir (chauffé) taillé à facette  
 dans un entourage de diamants de taille ancienne  
 Poids des diamants : 1 carat env.  
 Poids du saphir : 2 carats env.  
 Bon état, Traces d'usage, pierres égrésées  
 Tour de doigt 54 - Poids brut : 6,90 g  
 1 700 / 2 000 €

341  
 Bague en or gris 18K 750‰, de forme ovale sertie  
 d'un saphir (chauffé) taillé à facette dans un entourage  
 de diamants de taille moderne et épaulé d'une chute  
 de deux fois six diamants.  
 Poids des diamants : 1,40 carat env.  
 Poids du saphir : 8 carats env.  
 Bon état, Traces d'usage.  
 Tour de doigt 52  
 Travail français.  
 Poids brut 8,60 g  
 2 400 / 2 800 €

342  
 Broche en or gris 18K 750‰ et platine 850‰, de  
 forme ronde, juponnée à fils unis et torsadés, serties de  
 rubis et de diamants de taille huit-huit.  
 Travail français, circa 1950  
 Diam. env. 4,90 cm  
 Poids brut : 16,50 g  
 500 / 600 €

343  
**CAPITOL**  
 Montre chronographe d'homme en acier squelette  
 boîtier ouvrant  
 250 / 300 €



331



332



339



336



338



337



339



341



340



342



343



344



349



345



347



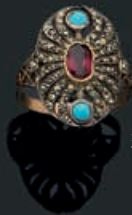
346



350



351



348



352



353



354

349

Paire de pendants d'oreilles en or gris 18K 750‰ et platine 850‰, composés d'une chute en ligne serti de trois diamants de taille ancienne et demi-taille, reliés par des liens en lame de couteau.

Poids des diamants environ 1 carat.

Traces d'usage et diamants de forme irrégulière.

Travail, circa 1930.

Hauteur : 22 mm - Poids brut 4,20 g

1 200 / 1 500 €

350

Broche barrette en or jaune 18K 750‰, parée de plaques d'onyx scandées de deux fois trois demi-perles fines.

Longueur : 6,90 cm - Poids brut : 10,60 g

400 / 600 €

351

Broche en or jaune 14K 585‰, de forme ronde, composé d'un motif de cordages souligné d'onyx et d'un cabochon de corail clouté d'un diamant de taille rose.

Travail russe, Moscou 1862.

Diamètre : 3,30 cm - Poids brut : 10,10 g

400 / 600 €

352

OMEGA SPEEDMASTER

Montre chronographe de poignet en acier modèle Speedmaster, lunette en acier graduée avec échelle tachymétrique, cadran noir à 3 compteurs, index et aiguilles lumineuses, mouvement mécanique calibre 3220 A, à remontage automatique (en l'état), bracelet en acier à boucle déployante signée.

Boîte numérotée 573133XX

Diamètre : 39 mm

Avec sa boîte et papier et quelques maillons supplémentaires.

Traces d'usage.

2 100 / 2 200 €

353

Croix Normande de Saint Lo, en argent 1er titre 950‰, ajourée et parée de pierres blanches, en pampille un motif piriforme articulé.

Travail ancien, manque une pierre blanche.

Hauteur : 4,80 cm - Poids brut : 7,70 g

120 / 150 €

354

OMEGA SPEEDMASTER RACING réf 355525900

Montre chronographe de poignet en acier modèle Speedmaster Racing, lunette tachymétrique, cadran noir gaufré à trois compteurs et guichet dateur à 6h, index et aiguilles lumineuses, mouvement mécanique calibre 3301 A, à remontage automatique (en l'état), bracelet en acier à boucle déployante signée.

Mouvement numéroté 780023XX

Boîte numérotée 178 00 XX

Diamètre : 42 mm

Avec sa boîte et papier et quelques maillons supplémentaires.

Traces d'usage.

3400 / 3500 €

344

Broche en or gris 18K 750‰, plaque de forme ovale, à décor géométrique ajouré, serti de diamants de taille brillants et de taille huit-huit, en son centre d'une perle Mabé.

Poids des diamants env. 7 carats

Diamètre de la perle : 7 / 8 mm

Dimensions : 3 x 5,40 cm

Traces d'usage. - Poids brut 15,20 g

600 / 800 €

345

Bague tourbillon en or deux tons 18K 750‰, parée d'une tourmaline verte de forme ronde, dans un motif héliocentrique serti de diamants de taille ancienne et de taille rose.

Travail français, vers 1900.

Tour de doigt 53 - Poids brut 5 g

1 000 / 1 100 €

346

Bague en or gris 18K 750‰, parée d'un cabochon en émeraude épaulé de deux fois quatre diamants de taille huit-huit.

Traces d'usage.

Tour de doigt 51 - Poids brut 5,10 g

600 / 800 €

347

Bracelet jonc en or jaune 18K 750‰, de forme coussin, articulé, paré de deux motifs sertis de diamants de taille ancienne. Fermoir à cliquet avec deux 8 de sécurité.

Poids des diamants env. 2 carats

Dimension intérieure : 5,10 cm - Poids brut 14,60 g

300 / 400 €

348

Bague de forme, en or jaune 18K 750‰ et argent 2nd titre 800‰, finement ajourée de motifs en palmes, sertie de grenat, turquoises et marcassite.

Tour de doigt 55 - Poids brut 3,50 g

250 / 300 €



355

**355**  
**Lot comprenant : Deux de salerons en argent 1er titre 950‰, de forme ovale, ciselés en repoussé de guirlandes et putti. Modèle différent. Avec des intérieurs en cristal bleu postérieurs.**  
 Paris fin XVIII<sup>ème</sup> siècle.  
 Accident, manques.  
 Poids brut : 257 g  
 On y joint une paire de salerons en argent 1er titre 950‰, de forme ronde, ciselés en repoussé de cariatides. Avec des intérieurs en cristal blanc postérieurs.  
 Paris, 1809-1819  
 Accident, manques.  
 Poids brut : 389 g



357

**356**  
**GOMBERT & BIBOLET**  
**Service à thé et café en argent 1er titre 950‰, posant sur une bête perlée, le corps à larges côtes, muni d'anse en bois noir. La prise des couvercles en couronne de lauriers et carquois.**  
 Bosses.  
 Poids brut 2030 g

**357**  
**Lot comprenant**  
 - Cuiller à ragoût en argent 1er titre 950‰, modèle uni-plat. Clermont-Ferrand, vers 1736 par Pascal CHAPEL.  
 - Cuiller à ragoût en argent 1er titre 950‰, modèle uni-plat. Clermont-Ferrand, vers 1760-1768, orfèvre référencé mais non identifié.  
 Poids : 308 g



356

**358**  
**Couvert à salade en métal argenté, manches en bois tourné, parés du chiffre de Sarah BERNHARDT, timbré d'un masque de comédie en sautoir marotte et épée et d'un phylactère orné de la devise "Quand même".**  
 Traces d'usage.  
 On y joint une pelle à tarte en argent 1er titre 950‰, modèle feuillagé, la spatule gravée d'un faisceau aillé.  
 Poids : 78 g

150 / 200 €

**359**  
**24 cuillères en argent 2nd titre 830‰ de formes violonées**  
 Composé de 6 cuillères à potage, 12 cuillères à entremet 6 cuillères à café  
 Certaines gravées, traces d'usage  
 Travail suédois, vers 1885, 1876, 1872 et 1873  
 Poids brut : 1160 g  
 On y joint : 21 fourchettes de table en métal argenté, 12 fourchettes à dessert, 5 couteaux et 2 pelles de services.

60 / 80 €

200 / 300 €

**360**  
**12 couteaux à fruits en argent 2nd titre 830‰**  
 Gravés dans leur écrin, traces d'usages.  
 Travail suédois vers 1920  
 Poids brut : 3560 g

400 / 500 €

200 / 400 €



358



359



360

361

**Plat ovale** en argent premier titre 925 ‰ de forme chantourné de modèle filet Paris 1772, orfèvre Claude Pierre Deville "C.P.D"

25x 36 cm

Poids : 830 g

300 / 400 €

364

**Plat rond** en argent premier titre 925 ‰ à cinq contours modèle filet parait sur l'ailes d'armoirie d'alliance et surmontée d'un heaume de face Paris 1786, orfèvre indéterminé

Diam. 28,2 cm

Poids : 854g

300 / 400 €

362

**Plat** en argent modèle filet contours armoiries d'alliance sous heaume sur l'aile XVIII<sup>ème</sup> siècle

Poids: 438g - Diam: 25 cm

200 / 400 €

365

**Paire de jattes** en argent premier titre 925 ‰ de forme ovale chantournée à décor de filet, Orléans 1798-1809 premier coq, orfèvre P. L. (traces d'oxydation)

22 x 31,3 cm

Poids : 1, 330 kg

300 / 400 €

363

**Plat** en argent premier titre 925 ‰ de forme ronde, cinq contours, chiffré

Paris 1809-1819 second coq, orfèvre Naudin Fils "L.N.N", insculpation 1812

Diam. 28,5 cm

Poids : 656 g

180 / 200 €

366

**PUIFORCAT**

**Jatte carrée** et de forme chantournée en argent premier titre 925 ‰, parée d'un filet de perles et de tors de laurier

Dim. 23,5 cm

Poids : 546 g

180 / 200 €





**367**  
**Moutardier sur plateau** en argent 1er titre 950‰, de forme ovale à contours et moulures de coquilles, posant sur quatre pieds ajourés à enroulements, les montures du porte-flacon et du porte-bouchon sont parées de trois montants ajourés et guirlandes. Paris 1774, orfèvre non identifié.  
 Traces d'usage, bosses.  
 Dim. 11 x 19,50 cm  
 Poids : 220 g

80 / 120 €

**368**  
**Lot comprenant :**  
 - Une saupoudreuse en argent 1er titre 950‰, modèle à filets, gravée d'armoiries timbrées d'une couronne comtale. Paris 1749, orfèvre indéterminé.  
 - Trois cuillers modèle à filets, gravées d'armoiries timbrées d'une couronne comtale. Paris 1783, orfèvre indéterminé.  
 Poids : 198 g

150 / 180 €

**369**  
**Paire de flambeaux** en argent fourré 1er titre 925‰, posant sur une base carrée à gradins, parés de frise d'oves. Le fût à colonnette paré de binet ciselé de feuilles d'acanthé, muni de bobèches polylobées à bordure godronnée. Les bobèches gravées d'un crest. L'un est gravé Oz 13,18 et l'autre Oz 16,20. Londres vers 1766, attribué à Ebenezer COKER. Bosses et bobèches déformées.  
 Haut. 32 cm  
 Poids brut : 2190 g

300 / 400 €

**370**  
**Paire de flambeaux** en argent 1er titre 950‰, posant sur une base circulaire à contours gravée d'encadrements et de fleurettes rehaussé de larges godrons, le fût de forme balustre à pans, ciselé de feuilles d'acanthé et de guirlandes de fleurs, le binet de même décor. Muni de bobèches gravées d'armoiries d'alliance que l'on retrouve sur les pieds. Paris, 1784 par Denis FRANKSON.  
 Bosses, enfoncements.  
 Haut. 27 cm  
 Poids brut : 1290 g

500 / 600 €

**371**  
**Paire de flambeaux** en argent 1er titre 950‰, posant sur une base octogonale à contours, uni, à pans, le fût paré d'une bague. Gravé sur la base d'armes d'alliance. Muni de bobèches ronde, postérieure une bloquée et l'autre accidentée. Lille, 1765 par Mathias HARDY  
 Bosses, enfoncements.  
 Haut. environ 26 cm  
 Poids brut : 950 g

300 / 500 €



# *Bibliothèque de Monsieur N.*

Almanach royal 1785 maroquin rouge – Œuvres de Pascal – Histoire – Mémoires  
Les origines de la Ville de Clairmont par Savaron 1662 – le second Livre des recherches de la France par Pasquier 1565  
Jansénisme et varia





- 380  
**ALMANACH ROYAL**, année 1785. Paris, D'Houry. In-8 veau granité brun d'époque avec dos et angle de plats fleurdelisés. Etiquette « à la teste noire ». Gardes papier doré et gaufré.
- 381  
**BORDELON (L.)**. Dialogue des vivans. Paris, Pierre Prault, 1717. In-12, basane époque. Ce livre est le plus rare de tous ceux publiés par l'abbé Bordelon.
- 382  
**BURETTE (Th.)**. Musée de Versailles. I [-III]. Paris, Furne et Cie, 1845. 3 vol. in-4, demi-chag. vert époque. Portrait et planches hors texte.
- 383  
**BUSSY- RABUTIN (R. de)**. Histoire amoureuse des Gaules. S.l., 1754. 5 vol. pet. in-12, veau époque, fil. dor. sur les plats.
- 384  
**CHENNEVIERES**. Détails militaires dont la connaissance est nécessaire à tous les officiers... Paris, Jombert, 1750. 4 vol. in-8 veau fauve marbré époque. Seconde édition augmentée. Tableaux repliés. Garde du tome III arrachée.
- 385  
**COMINES (Ph. De)**. Mémoires. Bruxelles, Foppens, 1714. 4 vol. in-8 veau brun époque. Portraits gravés.
- 386  
**DESPOIT**. Traité des plaies d'armes à feu. Paris, D'Houry, 1749. In-12, mar. rouge époque aux armes dor. sur les plats. EDITION ORIGINALE du seul ouvrage que Despoit, chirurgien militaire, ait écrit.
- 387  
**DUMAS (A.)**. Crimes célèbres. Bruxelles, Meline, Cans et Compagnie, 1841. 2 vols pet. in- 12 veau blond époque.
- 388  
**GALIBERT (L.)**. Histoire de l'Algérie ancienne et moderne. Paris, Furne, 1843. In-8 demi- chagr. rouge époque, dos rocaille. Frontispice gravé sur acier planches et vignettes dans le texte.
- 389  
**GAVARNI.-** Les Français peints par eux-mêmes. Paris, Curmer, 1840-1841. 3 vol. grand in-8 demi-chag. aubergine époque (dos passés). Planches en couleurs. ;Quelques ff uniformément jaunis.
- 390  
**HECQUET**. De l'indécence aux hommes d'accoucher les femmes... Paris, Ganeau, 1744.- **ROUSSEAU (Abbé)**. Secrets et remèdes éprouvez dont les préparations ont été faites au Louvre, de l'ordre du Roy. Paris, Jombert, 1718.- **BLATIN (J.B.)**, Du catarrhe utérin, ou des Flueurs-blanches. Paris, Gabon, an X (1802). 3 vols.in- 8 et in-12 veau et bas. époque usagés.
- 391  
**JANSENISME.-** Josué, les juges et Ruth. Paris, Desprez, 1690. In-8 veau brun de l'époque.
- 392  
**JANSENISME.-** **TRONCHAY**. Histoire abrégée de l'abbaye de Port Royal . 1710. In-12 veau fauve époque usagé. Joint : Recueil de portraits gravés fin XVIIIe et début XVIIIe concernant les jansénistes de Port-Royal.
- 393  
**JANSENISME.- ARNAUD (Angélique de Saint-Jean)**. Discours appellés Miséricordes, ou recommandations faites... Utrecht, Le Fevre, 1735. In-veau brun époque. Edition originale.- Relations sur la vie de la reverente Mère Angélique... 1737.- Relation de la captivité de Mère Angélique. S.l., 1711. Edition originale. Ex-libris manuscrit de Huysmans. Ens. 3 vol. in-12 veau époque usagé.
- 394  
**JANSENISME.-BARBEAU DE LA BRUYERE**. Recueil de plusieurs pièces pour servir à l'histoire de Port-Royal. Utrecht, aux Dépens de la Compagnie, 1740. In-12, veau brun usagé de l'époque avec armes dor. Recueil dit « d'Utrecht ».
- 395  
**JANSENISME.- FONTAINES (L.)**. Relation du Pays de Jansénie. Paris, Veuve de Denys Thierry, 1660. In-12, Veau brun époque. carte dépliant.
- 396  
**JANSENISME.-ARNAUD (Angélique de Saint-Jean)**. Nécrologe de l'abbaye de Notre- Dame de Port Royal des champs. Amsterdam, Potgieter, 1723. In-4 veau brun époque un peu usagé. Important ouvrage composé par les religieuses de Port Royal reprenant les biographies de plusieurs centaines de jansénistes et saints.
- 397  
**JANSENISME.-ARNAUD (Angélique de Saint-Jean)**. Recueil de diverses pièces au sujet des religieuses de Port- Royal des Champs. S.l.n.d. (1723). In-4 bas. fauve usagée de l'époque. Faux- titre seul . Recueil rassemblant divers actes, lettres et ralations des religieuses de Port-Royal. Inscriptions manuscrites et timbre sur la faux-titre.
- 398  
**JANSENISME.-GAZAIGNES (J.A.)**. Manuel des pèlerins de Port-Royal des Champs. Au désert, l'an 1767. 4 parties en un vol. in-12, bas. usagée de l'époque. Sans le frontispice.
- 399  
**LA VALLIERE (Dchesse de )**. Réflexions sur la miséricorde de Dieu. Paris, Dezallier, 1700. In- 12 mar. rouge époque avec marque de collège dor. sur les plats. Mors fragile.
- 400  
**LINGUET (N. S.)**. Remarques Historiques sur la Bastille. Londres, 1783. In-8 demi- percaline Bradel. Nouvelle édition, augmentée d'un grand nombre d'anecdotes intéressantes & peu connues.- Remarques historiques sur la bastille. Londres, 1789. In-8 demi-veau époque usagé.- Mémoires sur la Bastille... Londres, Virchaux, 1783. In-8 demi- veau usagé. Frontispice.
- 401  
**MABLY (G.Bonnot de)**. Des droits et devoirs du citoyen. Kell, 1789. In-12 bas.époque. Premier tirage de l'édition originale.
- 402  
**MANUSCRIT du XVIIIe siècle. FOURNOLS D'AUVERGNE**. Compte des domestiques. In- 8 vélin à rabats de 75 ff chiffrés. Livre de comptes des gages , salaires et autres dépenses faites pour la domesticité de Marc Antoine du Saulzet, seigneur de Bellefont à Fournols à partir de 1761. Cachets de cire rouge à l'intérieur.
- 403  
**MENON**. La cuisinière bourgeoise suivie de l'office. Paris, Guillyn, 1752. 2 vols. In- 12 veau marbré époque.
- 404  
**MONTAUSIER (Duc de)**. Mémoires. Paris, Rollin, 1736. 2 vols. In-12 bas. brune usagée de l'époque. Troisième édition. Portrait gravé.
- 405  
**NECKER (J.)**. De l'importance des opinions religieuses Londres, Lyon, Regnault, 1788. In-8 veau marbré époque. Portrait gravé.
- 406  
**NORVINS (J.Marquet, baron de)**. Histoire de Napoléon. Vignettes par Raffet. Paris Furne et Cie 1840. In-8 demi- chagr. rouge époque aigle dor . sur le dos rocaille. Frontispice gravé sur acier planches et vignettes dans le texte gravées sur bois.
- 407  
**OFFICE DE LA QUINZAINNE DE PASQUE**, latin-français. Paris, D'Houry, 1754. In-8 mar. rouge époque . Aux armes dorées de PHILIPPE EGALITE. Envoi autographe signé d'Isabelle Comtesse de Paris.
- 408  
**PASCAL (B)**. – Œuvres. La Haye, Detune, 1779. 5 vol. in-8 veau porphyre de l'époque. Première édition collective en partie originale publiée par l'Abbé Besout. Portrait et 15 planches repliées. Aux armes du collège royal de Toulouse dorées sur les plats.- les provinciales. Cologne, Schouten, 1700. 2 vols in-12 veau brun granité époque.- traite de l'équilibre des liqueurs. Paris, Desprez, 1698. In- 12 veau brun époque usagé. 2 planches repliées.
- 409  
**PASQUIER (Ét.)**. Le Second livre des recherches de la France. Paris, Claude Senneton, 1565. In-4, veau brun de l'époque. ÉDITION ORIGINALE, TRÈS RARE. C'est la seule qui porte la mention de Paris comme lieu d'édition dans l'ensemble de la production des frères Senneton, dont l'imprimerie était située à Lyon.
- 410  
**PONCELET (Le P. Polycarpe)**. Chimie du goût et de l'odorat ou Principes... Paris, Mercier, 1755, in-12, veau marbré. E.O. Frontispice et 6 planches.
- 411  
**PSEAUMES DE DAVID**. le sens propre et littéral des Pseumes de David. Paris, Le Conte et Montalant, 1710. In- 12 mar. rouge époque avec encadrement dor. sur les plats. Frontispice.
- 412  
**SAVARON (Président)**. Les Origines de la ville de Clairmont. Paris, François Muguet, 1662. In-4, basane usagée époque. «Augmentées des remarques, notes & recherches curieuses des choses advenués avant & après la premiere edition.»
- 413  
**VERTOT (Abbé de)**. Histoire des révolutions de Suède [...].Paris, Brocas, 1768. 2 vols In-12, veau marbré époque, armoiries au centre des plats.
- 414  
**VOYAGES.-** Voyages en France, et autres pays. Paris, Chaumerot, 1808. 5 tomes en 3 vol. in-16, veau raciné de l'époque. Planches gravées.- **DEPPING**. Voyages d'un étudiant dans les cinq parties du monde. Delamarche, 1835. 2 vol.in-8 bas. racinée de l'époque. Planches gravées.

De nombreux livres seront vendus à la suite.



**EUVRARD & FABRE**  
MAISON DE VENTES AUX ENCHÈRES

**ORDRE D'ACHAT**

Ordre d'achat fixe

Demande d'enchères par téléphone

**Vente aux enchères Publiques**  
**Mercredi 16 novembre 2022**  
**À 11h lots 380 et suivants**  
**À 13h30 lots 1 à 371**

Nom	.....
Prénom	.....
Adresse	.....
Ville	.....
Pays	.....
Tel 1	.....
Tel 2	.....
Mail	.....

Cochez cette case si vous ne souhaitez pas recevoir d'informations par e-mail sur nos ventes à venir

Après avoir pris connaissance des conditions de vente présentes au catalogue, je déclare les accepter et vous prie d'acquiescer pour mon compte et en mon nom, dans la limite indiquée en Euros (hors frais), les lots ci-après désignés.

N° du lot	Désignation du lot	Limite d'enchère en Euros (Hors frais)

Pour toute demande d'enchères par téléphone, en cas d'impossibilité pour vous joindre, vous déclarez être preneur du lot à l'estimation basse  
Sans indication de votre part, si l'enchère en salle est la même que votre commission, priorité sera donnée à la salle dans l'adjudication  
Les enchères passées via la plateforme Drouot Live seront facturées 1.5 % ht (soit 1.8 % ttc) en sus des enchères  
Cet Ordre d'achat ne sera valable qu'accompagné d'un chèque, un RIB ou des coordonnées bancaires

COORDONNÉES BANCAIRES	
Banque	
Adresse	
Numéro de compte	
IBAN	
BIC	
Carte	
Nom du Titulaire	
Numéro de carte	
Date d'expiration	
Cryptogramme	

En signant ce formulaire, vous reconnaissez avoir été en possession, avoir lu et compris les conditions générales de vente de la SVV EUVRARD & FABRE présentées dans ce catalogue et reconnaissez les accepter sans réserve

Date

Signature (Obligatoire)

**EUVRARD & FABRE**  
*Commissaires – Priseurs associés*

14, rue Cler - 75007 Paris - Tel. 01 45 50 50 44  
contact@euvsard-fabre.com - Agrément 116-2018 - www.euvsard-fabre.com

# CONDITIONS DE VENTE

La SVV EUVRARD & FABRE agit comme opérateur de ventes volontaires de meubles aux enchères publiques régi par les articles L.312-4 et suivants du Code de commerce et l'Arrêté ministériel du 21 février 2012 définissant les obligations déontologiques des opérateurs de ventes volontaires. La SVV est mandataire du vendeur et ses rapports avec les enchérisseurs sont précisés par ces conditions de ventes qui pourront être amendées par des avis écrits ou oraux avant la vente et qui seront mentionnés au procès-verbal de vente. La participation aux enchères en salle, par téléphone ou par internet implique l'acceptation inconditionnelle des présentes conditions.

Les ventes aux enchères en ligne sont effectuées sur le site Internet « [www.drouotlive.com](http://www.drouotlive.com) », qui constitue une plateforme technique permettant de participer à distance par voie électronique aux ventes aux enchères publiques ayant lieu dans des salles de ventes. L'utilisateur souhaitant participer à une vente aux enchères en ligne doit prendre connaissance et accepter, sans réserve, les conditions d'utilisation de cette plateforme (consultables sur [www.drouotlive.com](http://www.drouotlive.com)), qui sont indépendantes et s'ajoutent aux présentes conditions générales de vente.

**Les biens mis en vente :** Les indications portées au catalogue engagent la responsabilité de la maison de vente et des experts qui l'assistent, compte tenu des rectifications annoncées au moment de la présentation de l'objet et portées au procès-verbal de la vente. L'absence de mention dans le catalogue, les rapports, les étiquettes, ou les annonces verbales d'une restauration, d'un accident ou d'un incident n'implique nullement que le lot soit en parfait état de conservation ou exempt de restauration, usures, craquelures, rentoilage ou autres imperfections. Le rentoilage, parquetage ou doublage sont considérés comme une mesure conservatoire et non comme un vice ; les dimensions, poids et estimations sont indicatifs. Les couleurs des œuvres portées au catalogue peuvent être différentes en raison des processus d'impression. Une exposition préalable permet aux acquéreurs de se rendre compte de l'état des objets mis en vente. Il ne sera admis aucune réclamation une fois l'adjudication prononcée. La SVV se tient à votre disposition pour tout renseignement, et invite chaque intéressé à se renseigner sur les lots. Les estimations sont fournies par la Maison de Ventes et l'Expert à titre purement indicatif et ne confèrent aucune garantie. Elles ne peuvent être considérées comme impliquant la certitude que le bien sera vendu au prix estimé ou même à l'intérieur de la fourchette d'estimations.

**Les enchères :** L'adjudicataire sera le plus offrant et dernier enchérisseur, et aura pour obligation de remettre son nom et adresse, en présentant un justificatif d'identité et des coordonnées bancaires. Tout enchérisseur est censé enchérir pour son propre compte et est tenu pour seul responsable de l'enchère. Si celui-ci enchérit pour le compte d'un tiers, il devra faire connaître l'identité de cette personne au préalable, afin que la facture soit correctement établie. Aucune modification ne pourra être faite après la vente. En cas de double enchère reconnue effective par le commissaire-priseur, le lot sera remis immédiatement aux enchères, et toute personne intéressée sera invitée à participer à nouveau aux enchères. Le commissaire-priseur et les experts se réservent la faculté, dans l'intérêt de la vente, de réunir, diviser ou retirer tout lot de la vente.

Dans l'hypothèse où un prix de réserve aurait été stipulé par le vendeur, EUVRARD & FABRE se réserve de porter des enchères pour le compte du vendeur jusqu'à ce que le prix de réserve soit atteint. Le prix de réserve ne pourra pas dépasser l'estimation basse figurant dans le catalogue ou modifiée publiquement avant la vente.

EUVRARD & FABRE dirigera la vente de façon discrétionnaire, en veillant à la liberté des enchères et à l'égalité entre l'ensemble des enchérisseurs, tout en respectant les usages établis. EUVRARD & FABRE se réserve le droit de refuser toute enchère, d'organiser les enchères de la façon la plus appropriée, de déplacer certains lots lors de la vente, de retirer tout lot de la vente, de réunir ou de séparer des lots. EUVRARD & FABRE se réserve le droit d'interdire l'accès à la salle de vente de tout acquéreur potentiel pour justes motifs.

**Ordre d'achat :** La maison de vente peut exécuter gracieusement tout ordre d'achat. Il convient d'en faire la demande par écrit, 24 heures avant la vacation, à l'aide du formulaire dûment rempli et accompagné d'un chèque, de coordonnées bancaires ou d'une garantie sous forme d'un chèque signé à l'ordre de la SAS EUVRARD & FABRE ou d'une empreinte de carte bancaire signée par le donneur d'ordre d'un montant à hauteur de 30 % de l'estimation basse du ou des lot(s). Pour certaines ventes des garanties différentes spécifiées dans conditions particulières peuvent être exigées. Si le donneur d'ordre n'obtient pas le lot visé, EUVRARD & FABRE s'engage à détruire le chèque, les coordonnées bancaires ou l'empreinte de la carte bancaire.

La SVV EUVRARD & FABRE agira pour le compte de l'enchérisseur, selon les instructions précisées dans ce formulaire, ceci afin d'essayer d'acheter au plus bas prix le lot concerné, et en ne dépassant pas le montant maximum indiqué. En cas d'enchères dans la salle pour un même montant, l'enchérisseur présent aura la priorité. Les enchères téléphoniques sont acceptées pour les lots dont l'estimation basse est supérieure à 300 €. Il est recommandé de préciser un ordre d'achat de sécurité que nous pourrions exécuter en votre nom au cas où nous serions dans l'impossibilité de vous joindre. La Maison de vente n'est pas responsable pour avoir manqué d'exécuter un ordre d'achat par erreur, omission, par dysfonctionnement téléphonique ou pour toute autre cause.

**Paiement du prix :** La vente est conduite en euros et se fait expressément au comptant. L'adjudicataire devra s'acquitter en sus du prix d'adjudication, des taxes et frais de vente de 28 % TTC (soit 23,33 % HT ou 24,64 HT pour les livres). Aucun lot ne sera remis aux acquéreurs avant acquittement de l'intégralité des sommes dues.

**Enchères via la Plateforme Drouot Live seront facturés 1.5% HT (soit 1.8% TTC) en sus des enchères**

## Moyens de paiement :

- par chèque, obligatoirement accompagné d'une pièce d'identité ; seul l'encaissement du chèque non-certifié vaut règlement et transfert de propriété.

- en espèces dans la limite de taxes et frais compris, 1 000 € pour les résidents français particuliers et les professionnels. 15 000 € pour les étrangers sur justificatifs de leur identité, de la provenance des fonds et de leur déclaration des sommes auprès de l'administration des douanes, décret 24 juin 2015.

- par virement en indiquant le numéro de bordereau

**SVV EUVRARD & FABRE**

**IBAN : FR76 1751 5900 0008 0127 9765 969**

**BIC : CEPARPP751**

- par carte Visa et MasterCard à l'Étude.

- paiement en ligne :

<https://www.euvrard-fabre.com/paiement-en-ligne>

EUVRARD & FABRE, intermédiaire de vente, est assujettie aux obligations de lutte contre le blanchiment de capitaux et le financement du terrorisme en application de l'article L-561-2 du Code Monétaire et Financier.

**TVA :** La TVA incluse dans la marge pourra être remboursée aux acheteurs non-résidents de l'union européenne après envoi à la SVV du document douanier d'exportation, exemplaire n°3, visé par les douanes, et ce dans le délai de deux mois après la vente. Aucun bordereau HT ne sera établi sans justificatif officiel d'exportation, le seul numéro de TVA intra-communautaire ne suffisant pas.

**Défaut de paiement** par l'adjudicataire dans un délai de trois mois à compter de la date de l'adjudication et après mise en demeure restée infructueuse, le bien est remis en vente à la demande du vendeur sur folle enchère de l'adjudicataire défaillant.

Si le vendeur ne formule pas cette demande dans un délai de trois mois à compter de l'adjudication, la vente est résolue de plein droit, sans préjudice de dommages et intérêts dus par l'adjudicataire défaillant.

A défaut de paiement des sommes dues par l'adjudicataire dans le délai de trois mois ou en cas de nullité de la vente prononcée par une décision de Justice, les frais afférents à la vente annulée restent dus par l'adjudicataire. Dans tous les cas EUVRARD & FABRE se réserve le droit de réclamer à l'adjudicataire défaillant :

- des intérêts au taux directeur semestriel au 1er janvier et au 1er juillet (REFI) de la Banque Centrale européenne majoré de 10 points ;
- le remboursement des coûts supplémentaires engendrés par sa défaillance, y compris les frais de stockage, de transport, de catalogue, les frais de recouvrement forfaitaires légaux et complémentaires, etc ;
- les frais d'adjudication restant dus sur la vente annulée et la perte soufferte par EUVRARD & FABRE correspondant aux frais vendeur ;

**Folle enchère :** à défaut de paiement par l'adjudicataire, le bien est remis en vente à la demande du vendeur sur folle enchère de l'adjudicataire défaillant : si le vendeur ne formule pas cette demande dans un délai d'un mois à compter de l'adjudication, la vente est résolue de plein droit, sans préjudice de dommage. Intérêts dus par l'adjudicataire défaillant.

**Retrait des lots :** Aucun lot ne sera remis avant acquittement de la totalité des sommes dues.

En cas de paiement par chèque non certifié, le retrait des objets pourra être différé jusqu'à encaissement.

Les meubles et objets demeurent sous l'entière responsabilité de l'adjudicataire.

Les lots peuvent être récupérés après paiement pendant la vente

Compte tenu des dernières dispositions gouvernementales, tous les lots vendus descendront au magasinage de l'Hôtel Drouot (voir conditions tarifaires de stockage et retrait).

**Expédition des lots :** L'expédition des lots est une facilité accordée par la SVV aux clients, des devis seront réalisés à la demande des acheteurs, la SVV n'est pas responsable du transport des lots qui ne se fera qu'à la demande expresse et écrite de l'adjudicataire après la vente accompagnée d'une lettre de décharge de responsabilité, et à ses frais.

**Exportation des lots :** L'exportation des lots peut être soumise à l'obtention d'autorisations, sous la responsabilité de l'acheteur. L'obtention, le refus ou les délais d'obtention d'autorisations ne peuvent conditionner le délai de paiement ni motiver l'annulation de la vente.

**Législation applicable aux biens culturels :** L'Etat peut exercer, sur toute vente publique d'œuvres d'art ou sur toute vente de gré à gré d'œuvres d'art réalisée dans les conditions prévues par l'article L. 321-9 du code de commerce, un droit de préemption par l'effet duquel il se trouve subrogé à l'adjudicataire ou à l'acheteur. La déclaration, faite par l'autorité administrative, qu'elle entend éventuellement user de son droit de préemption, est formulée, à l'issue de la vente, entre les mains de l'officier public ou ministériel dirigeant les adjudications ou de l'opérateur habilité à organiser la vente publique ou la vente de gré à gré. La décision de l'autorité administrative doit intervenir dans le délai de quinze jours après la vente publique ou après la notification de la transaction de gré à gré. EUVRARD & FABRE ne pourra être tenu pour responsable des conditions de la préemption par l'Etat français. L'exportation de certains biens culturels est soumise à l'obtention d'un certificat de libre circulation pour un bien culturel. EUVRARD & FABRE et/ou le vendeur ne sauraient en aucun cas être tenus responsables en cas de refus dudit certificat par les autorités.

**Compétences législative et juridictionnelle :** Conformément à l'article L.321-17 du Code de Commerce, les actions en responsabilité civile engagées à l'occasion de prises et ventes volontaires et judiciaires de meubles aux enchères publiques se prescrivent par cinq ans à compter de l'adjudication ou de la prise. Tous les litiges relatifs aux présentes conditions et aux ventes seront régis exclusivement par la Loi française et soumis au Tribunal compétent de Paris, quel que soit le lieu de résidence de l'acheteur ou du vendeur. Afin de mettre un terme à un litige survenu après la vente entre le Vendeur et l'Acquéreur, EUVRARD & FABRE se réserve le droit discrétionnaire d'acquiescer de l'Acquéreur le(s) bien(s) et de le revendre pour son compte, y compris aux enchères publiques, selon les conditions prévues par l'article L.321-5 II du Code de Commerce. Pour tout litige avec un opérateur à l'occasion d'une vente volontaire une réclamation peut être formulée auprès de Madame le commissaire du Gouvernement près le Conseil des ventes volontaires de meubles aux enchères publiques soit par courrier (19 avenue de l'Opéra 75001 Paris), soit par internet (<http://www.conseildesventes.fr>).

Conformément à la loi « informatique et libertés » du 6 janvier 1978 modifiée en 2004, vous bénéficiez d'un droit d'accès et de rectification aux informations qui vous concernent, que vous pouvez exercer en vous adressant à EUVRARD & FABRE. Vous pouvez également, pour des motifs légitimes, vous opposer au traitement des données vous concernant.



EF

EUVRARD & FABRE

MAISON DE VENTES AUX ENCHÈRES