



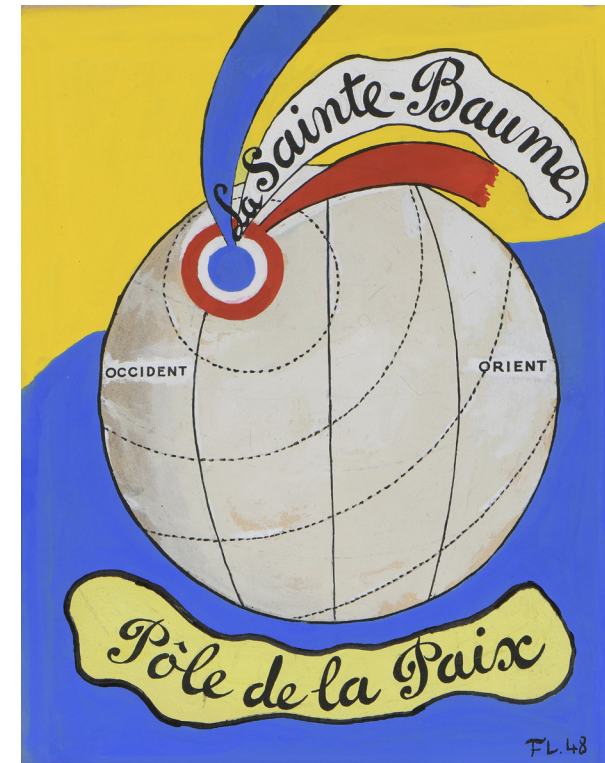
DAGUERRE

Une collection inédite 5^e vente

25 septembre 2024

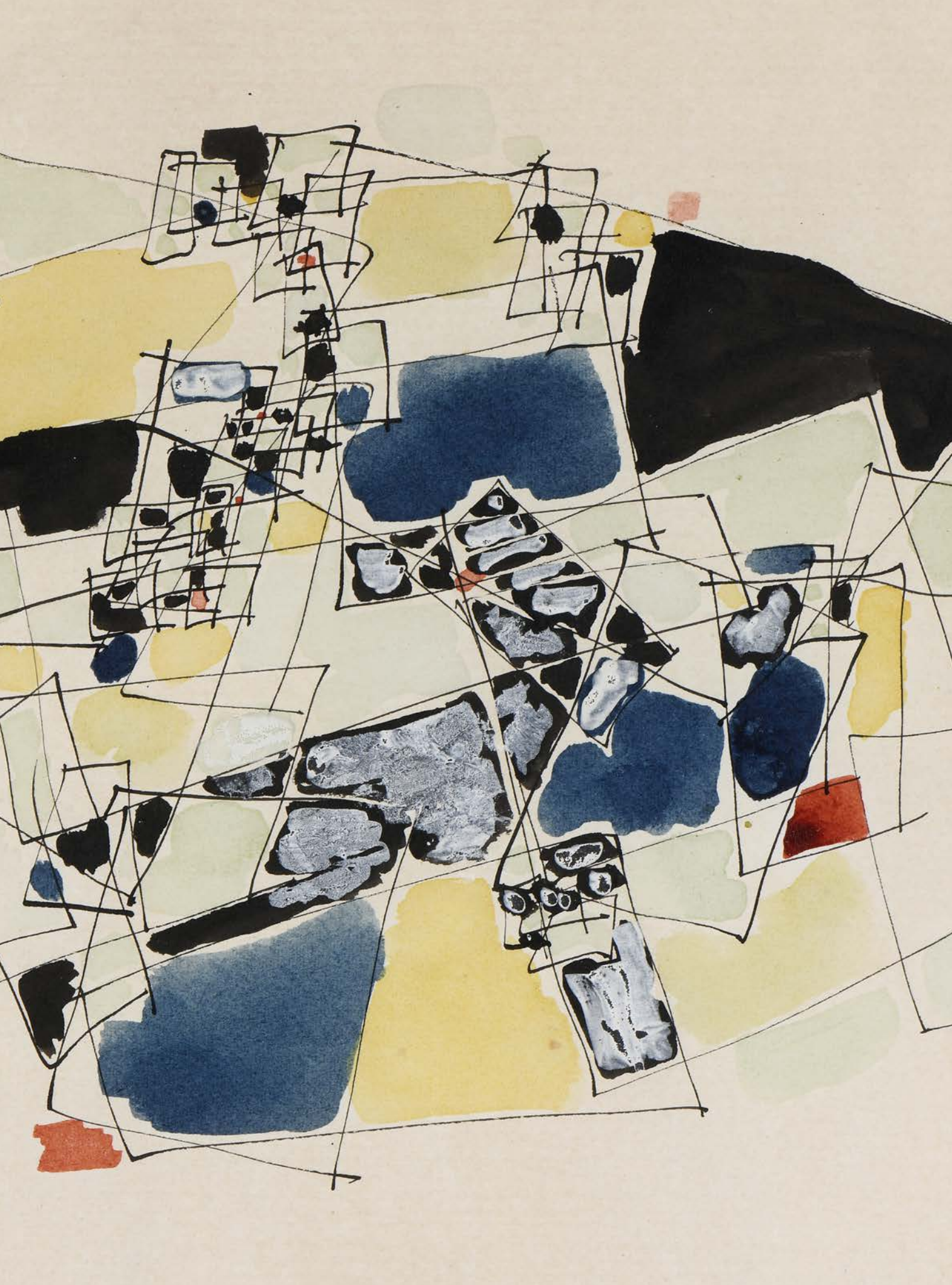
DAGUERRE

Une collection inédite



5^e vente

25 septembre 2024





DAGUERRE

Mercredi 25 septembre 2024

à 14 h 30

Hôtel Drouot salle 1

Une collection inédite

5^e vente

**Art moderne
et contemporain**

Succession d'un collectionneur

Vente au profit de l'Institut Pasteur

Exposition publique à l'Hôtel Drouot jeudi 19 septembre de 11h à 20h, vendredi 20, samedi 21, dimanche 22, lundi 23, mardi 24 de 11h à 18h et le matin de la vente de 11h à 12h | T. pendant l'exposition et la vente 01 48 00 20 01 | 5 bis, rue du Cirque 75008 Paris | info@daguerre.fr | T. 01 45 63 02 60 | Agr. 2005-536

EXPERTS

Perazzone-Brun
14, rue Favart 75002 Paris
T. 01 42 60 45 45

Pour les lots 1 à 13, 16 à 23, 25 à 40, 43 à 78, 80, 81, 83, 84, 89, 93, 96, 99 à 108, 110 à 114, 116 à 152, 154 à 164.

Sculpture et collection - Lacroix-Jeannest,
Membres du S.F.E.P
69, rue Sainte-Anne 75002 Paris
T. 01 83 97 02 06
Pour les lots 41, 42, 79, 97, 153.

M. Jean-Marc Maury
Expert près la cour d'appel de Paris
maury.expert@wanadoo.fr
T. 06 85 30 36 66
Pour les lots 82, 85 à 88, 90, 91, 94, 95, 98, 115.

Photographies : Luc Pâris.

En couverture : lots 77 et 165.
Pages précédentes : lots 61, 76, 141.

DROUOT.com
Live

daguerre.fr

Une collection inédite

2^e, 3^e et 4^e ventes

Estampes / 20 septembre 2024



Pablo Picasso. *Femme au corsage à fleurs* (Jacqueline), 1958. Lithographie, 63,5 x 48 cm

Photographies / 23 septembre 2024



Man RAY (1890-1976). *André Derain, Paris*, 1932. Épreuve argentique. 23 x 17,5 cm

4^e vente - Dessins / 24 septembre 2024



Tsuguharu Foujita (Tokyo 1886 - Zurich 1968). *Femme étendue sur le ventre*, 1924. Plume et encre noire, pierre noire et estompe sur papier japon. 26,4 x 39 cm



Le collectionneur dans son salon. Au mur, le tableau de Jean-Léon Gérôme vendu lors de la 1^{ère} vente, le 31 mai 2024

L'histoire de cette collection nous est inconnue. Pour nous, elle commence par une découverte fortuite, au gré d'un banal rendez-vous d'inventaire de succession ; celle d'un homme dont nous ne savons rien hormis qu'il fut à un moment de sa vie antiquaire.

Dans le quartier de la Porte Dauphine, cet appartement au désordre opacifiant nous a dévoilé peu à peu son contenu en nous révélant ce que nous recherchons tous : l'abondance et le goût. Ici s'accumulait, parfois anarchiquement, près de 800 tableaux et quelques 20 000 feuilles (dessins, estampes, photos).

De cette collection nulle part cartographiée, de ce collectionneur inconnu des principaux experts, nous ignorons presque tout. Se dessine à la lumière de cet amoncellement le caractère d'un homme solitaire, féru d'histoire de l'art, inlassable défenseur de l'Artiste, qu'il soit peintre, dessinateur, sculpteur ou photographe. Nous aimerions comprendre, en savoir plus, interpréter ce qui poussait cet homme à accumuler, souvent sans les exposer, tant et tant de tableaux et dessins. Nous ne pouvons faire que des suppositions.

La dispersion de cette collection sur près de sept ventes est le reflet de cette quête et de ce mystère. Elles nous livrent, en ombres chinoises, les traits de cet homme passionné d'art et de découvertes. Elle nous révèle aussi que cette agrégation, quête d'une vie, ne fut pas vaine : l'ensemble de sa collection aujourd'hui révélée sera vendue au profit de l'Institut Pasteur.



1



2



4

1
André CLAUDOT (1892-1982)
Pagode, 1928
Technique mixte signée en bas à gauche datée en bas à droite
29,5 x 38,5 cm 400/500

2
André CLAUDOT (1892-1982)
Barques, 1930
Encre et aquarelle signée, datée en bas à droite et portant un cachet rouge.
Papier insolé collé sur carton, déchirure.
29 x 38 cm 600/800

3
Non venu.

4
MAI-THU (1906-1980) d'après
Femme à l'oiseau, 1956
Reproduction sur soie.
Petite déchirure.
20,5 x 11,3 cm 150/200



5



6

5
Alix AYMÉ (1894-1989)
Deux têtes d'enfants face à face
Technique mixte sur soie signée en bas à droite.
28 x 21,5 cm 2 000/3 000
Cette œuvre sera référencée au catalogue de l'artiste.

6
Alix AYMÉ (1894-1989)
Deux enfants riant
Technique mixte sur soie doublée sur papier signée en bas à droite et portant un cachet. Au dos, au crayon porte une indication : *22 deux enfants riant*.
19 x 24,5 cm 2 000/3 000
Cette œuvre sera référencée au catalogue de l'artiste.

7
Alix AYMÉ (1894-1989)
Ange
Technique mixte sur soie doublée sur papier.
Au dos, au crayon porte une indication : *Alix Aymé*.
40 x 19 cm 1 000/2 000
Un certificat de l'association des amis d'Alix Aymé sera remis à l'acquéreur.



7

8

Alexandre IACOVLEFF (1887-1938)

Portrait de Ashkhen Manucharovna Melikova

Sanguine et crayon noir sur papier.

Inscriptions cyrilliques passées : Дорогому/другу Ашхен/
на память / ... (A ma chère /amie Ashkhen/ en souvenir/ ...)
en bas à droite.

Quelques légers manques sur les bords, papier insolé.
45,5 x 35,5 cm 3000/4000

Ashkhen Manucharovna Melikova était une amie de la princesse géorgienne Salomé Nikolaevna Andronikova, égérie de l'Âge d'argent à la beauté remarquable, inspiratrice de nombreux poètes et artistes comme Anna Akhmatova, Ossip Mandelstam, Savely Sorine, Boris Grigorieff, Vassili Choukhaieff...

Proche des deux amies à Paris, Alexandre Iacovleff a réalisé une composition à l'huile, au début des années vingt, intitulée *Trois femmes*, la troisième femme en haut de l'escalier étant vraisemblablement Vera Choukhaieff. Aujourd'hui, le tableau n'est pas localisé.

Ici, dans cette sanguine préparatoire à l'huile *Trois femmes*, on est happé par le regard profond d'Ashkhen et son beau visage. Une fois déchiffrées, les inscriptions cyrilliques « *A ma chère amie Ashkhen en souvenir ...* », témoignent de la complicité d'Alexandre Iacovleff avec son modèle.

Boris Grigorieff a également peint, en 1921, à Paris, un portrait saisissant de modernité *Femme aux yeux noirs*, représentant Ashkhen.

Un certificat d'authenticité de Mme Caroline Haardt de La Baume, experte de l'œuvre d'Alexandre Iacovleff, sera remis à l'acquéreur.

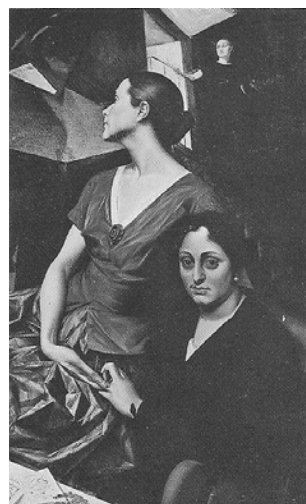
Ce lot sera inscrit au catalogue raisonné d'Alexandre Iacovleff en préparation.



8



Grigorieff, *Portrait d'une femme aux yeux noirs*,
Christie's Londres, 30 novembre 2005, lot 159A)



A. Iacovleff, *Trois femmes*.
(Non localisé).

9

Alexandre IACOVLEFF (1887-1938)

Femme arabe Ouled-Gopo (Fort-Lamy)

Pastel sur papier collé sur carton.

Signé en latin, localisé et titré en bas à droite *Alacovleff/
Fort Lamy/ Femme arabe/ Ouled Gopo.*

Au verso, étiquette manuscrite à l'encre noire *Mr Raynaud/
52 av de Saxe/ 125 bis.*

65,8 x 49,7 cm

8000/10000

Lors de la Croisière Noire, les rives du lac Tchad deviennent impraticables à la suite de fortes inondations. Les explorateurs contournent le grand lac jusqu'à la capitale Fort-Lamy où l'expédition s'arrête quelques jours pour réviser les autochenilles et fêter Noël. À cette étape, Alexandre Iacovleff ne consacre pas moins de douze portraits aux habitants de Fort-Lamy. Les femmes ont une grâce particulière, « avec leur haute taille, leurs muscles longs, leur démarche alanguie et leurs yeux en amande » (G.M. Haardt, L. Audouin-Dubreuil. *La Croisière Noire*, Editions Plon, 1927).

Ici, le grand pagne bleu, savamment noué sur l'épaule, souligne l'élégance et l'allure de cette belle femme Ouled-Gopo au fin visage.

Ce magnifique portrait a été présenté en numéro 125 (comme l'atteste le numéro au verso de l'œuvre) sous le nom *Femme arabe Ouled-Gopo (Fort-Lamy)* du catalogue de l'exposition *Alexandre Iacovleff, Peintre attaché à l'expédition Citroën Centre Afrique, Dessins et Peintures* du 7 au 23 mai 1926 en l'hôtel de Jean Charpentier.

Un certificat d'authenticité de Mme Caroline Haardt de La Baume, experte de l'œuvre d'Alexandre Iacovleff, sera remis à l'acquéreur. Ce lot sera inscrit au catalogue raisonné d'Alexandre Iacovleff en préparation.



9



10

10

Alexandre IACOVLEFF (1887-1938)

« Eros »

Sanguine sur papier insolé.

signé en latin, daté et titré en bas à droite

Alacovleff/ 1928/ 15 février/ « Eros »

48 x 38,4 cm

3 000/4 000

En 1928, Alexandre Iacovleff accompagne Henri de Rothschild en Ethiopie où il rencontrera le Négus Haïlé Sélassié 1^{er}, dernier empereur d'Ethiopie, dont il réalisera un portrait. Pour cette expédition, ils embarquent de Marseille, en direction de Port -Saïd puis de Djibouti, à bord de l'*Eros*, extraordinaire bateau qu'avait fait construire Henri de Rothschild.

De toute évidence, cette sanguine représente le commandant de ce navire.

Un certificat d'authenticité de Mme Caroline Haardt de La Baume, experte de l'œuvre d'Alexandre Iacovleff, sera remis à l'acquéreur. Ce lot sera inscrit au catalogue raisonné d'Alexandre Iacovleff en préparation.



11

11

Alexandre IACOVLEFF (1887-1938)

Sur le fleuve à Hué

Huile sur papier collé sur carton.

Signée en latin et datée, en bas à droite *Alacovleff/ 1932.*

37,2 x 55,3 cm

5 000/6 000

Au verso, sur le carton, inscriptions manuscrites au crayon en bas à gauche : *Sur le fleuve/ à Hué/ Annam/ 1932*, et autres inscriptions au crayon et à la craie rouge.

Après le succès de la Croisière Noire, Alexandre Iacovleff, de nouveau peintre officiel de la Croisière Jaune (1931-1932), parcourt l'Asie du Liban à la Chine. Le retour de cette épopée passera par l'Annam (l'actuel Vietnam). L'artiste sera particulièrement charmé par la ville de Hué, l'ancienne capitale impériale, traversée par la « rivière des parfums ».

Il y réalise de nombreuses compositions empreintes de sérénité, liées à la vie quotidienne sur le fleuve et les rizières, comme en témoigne cette jolie huile.

Un certificat d'authenticité de Mme Caroline Haardt de La Baume, experte de l'œuvre d'Alexandre Iacovleff, sera remis à l'acquéreur. Ce lot sera inscrit au catalogue raisonné d'Alexandre Iacovleff en préparation.



12

12
 Jozsef RIPPL-RONAI (1861-1927)
Deux nus
 Encre signée en bas à droite.
 Pliure, déchirure.
 28 x 42,5 cm 1500/2000

13
 Emile-Antoine BOURDELLE (1861-1929)
Pégase, 1923
 Encre et aquarelle signée, datée et titrée en bas à droite.
 Papier insolé.
 17,5 x 13,5 cm 500/600

14
 École FRANÇAISE vers 1920
Deux biplans
 Deux aquarelles.
 20 x 31 cm 100/120



13

15
 École BASQUE vers 1930
Partie de pelote
 Lavis signé en bas à droite
 21 x 30 cm 100/120

16
 Massimo CAMPIGLI (1895-1971)
Théâtre, 1951
 Encre de Chine signée et datée en bas à gauche
 15 x 20 cm à vue 500/600



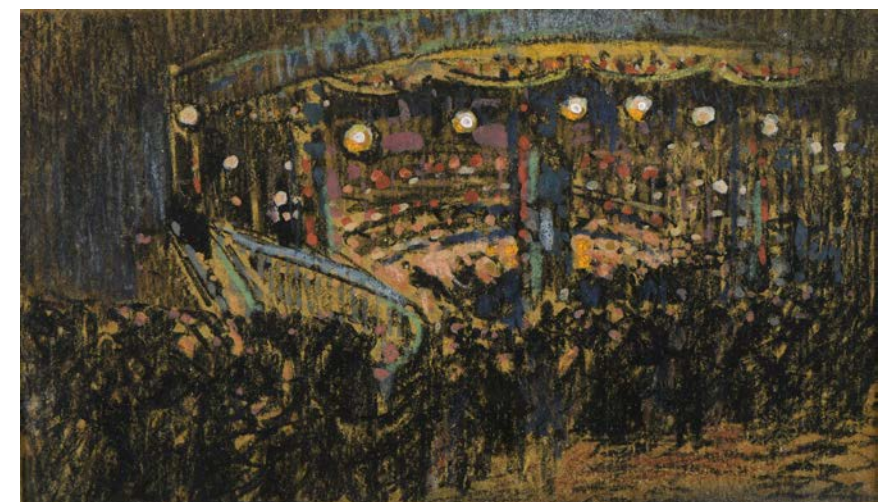
16

17
 André BARSACQ (1909-1973)
La vespasienne, 1960
 Encre signée, datée et avec envoi en bas à droite:
Pour Catichat et Vania en souvenir de la surprise party du 15 août à Bréhat.
 Papier insolé, taches
 28 x 22 cm 100/120

18
 École du début du XX^e siècle
Le cirque, Pigalle
 Technique mixte sur carton
 10 x 16,5 cm à vue 100/120



17



18



19



20



22



21

19
Amédée de LA PATELLIÈRE (1890-1932)
Village
Aquarelle et gouache sur traits de fusain signée en bas à droite.
25,8 x 37 cm 120/150

20
Richard GUINO (1890-1973)
Bébé endormi, 11.1922
Sanguine signée et datée en bas à droite.
26 x 20 cm 150/200

21
Jean RIGAUD (1912-1999)
San Maria del Giglio, 93
Fusain et sanguine signé, daté et situé en bas à droite.
26 x 19,5 cm à vue 100/200

22
École MODERNE
Jeune femme à la colombe
Technique mixte sur panneau octogonal.
91,5 x 92 cm 200/300

23
A. SAUVAGE
Mère, enfants et biche
Fusain et aquarelle signé en bas à droite.
49 x 39 cm 100/120

24
Robert YAN (1901-1994)
Rue animée en Bretagne
Lavis et gouache signé en bas à droite
32 x 25 cm 100/120



23



25

25
André LEVEILLE (1880-1963)
Portrait d'enfant en pied les mains dans les poches, 1915
Huile sur carton signé et daté en bas à droite.
17,5 x 14 cm 100/200



26

26
Jean VEBER (1868-1928)
Ici au moins on oublie la bourse
Encre et crayon bleu signé en bas à droite et titré en dessous.
15,5 x 19,5 cm 150/200

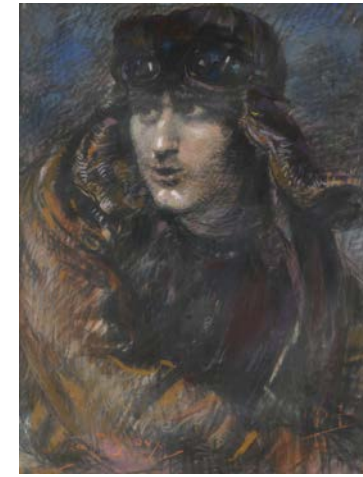


27



27

27
Germaine BOURET (1907-1953)
Enfants
Trois dessins : aquarelle, fusain sur traits de crayon signés et l'un daté 28
Papiers insolés.
38 x 26 - 25 x 31,5 - 47 x 31,5 cm 200/300



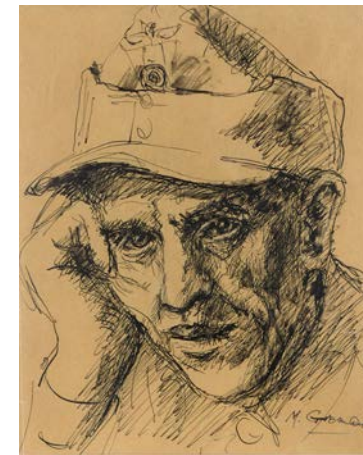
28

28
Henri de GROUX (1866-1930)
Portrait d'un aviateur, 1917
Pastel signé en bas à gauche et daté en bas à droite.
64 x 48,5 cm à vue 500/600



29

29
Anatola SOUNGOUROFF (1911-1982)
Portrait d'un légionnaire
Fusain et aquarelle signé en bas à droite.
Papier insolé
48 x 37,5 cm 200/300



30

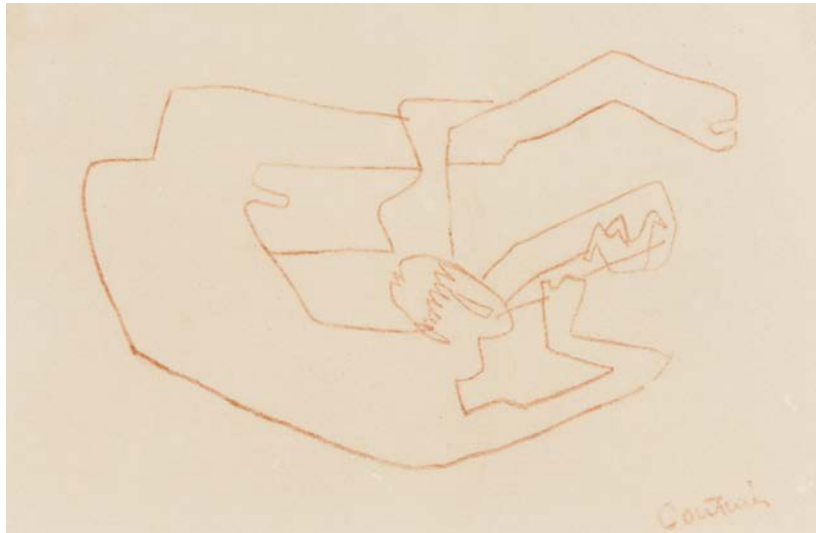
30
Marcel GROMAIRE (1892-1971)
Tête de militaire
Plume signée en bas à droite. Pliures.
25 x 20 cm 100/150



31

31
Marcel JACQUIER (1877-1957)
Somewhere in France
Quatre encres de Chine et rehauts de couleurs monogrammées en bas à gauche, titrées au crayon sur le passe-partout en bas à droite et en bas à gauche.
18 x 18 cm 150/200
Bibliographie : illustration pour le livre *Somewhere in France*, Paris 1918, Edmon sagot éditeur.

32
Marcel HEMJIC (1894-1922)
Le moral est excellent, mars 1911
Gouache signée, dédicacée et datée en bas à droite, titrée en bas à gauche.
47 x 57 cm 150/200



33

33
Robert COUTURIER (1905-2008)
Satyre musicien
Sanguine signée en bas à droite.
15 x 23,5 cm à vue

150/200

34
Jean COCTEAU (1889-1963)
Le caducée
Tapisserie signée et datée 1963 en bas à droite.
Édition à 100 exemplaires. Au dos imprimé *Le caducée, carton de J Cocteau édité par le centre artistique et culturel du moulin de Vauboyen à Bièvres (91)*.
Traces d'humidité au dos.
114 x 89 cm

600/800

35
Jean COCTEAU (1889-1963)
Jeune femme en buste de profil
Crayon noir et de couleur signé et dédié à *Lucien* à droite vers le bas. Papier insolé, pliure et petits trous.
21 x 21,5 cm

600/800

Nous remercions Mme Annie Guédras de nous avoir confirmé l'authenticité de cette œuvre.

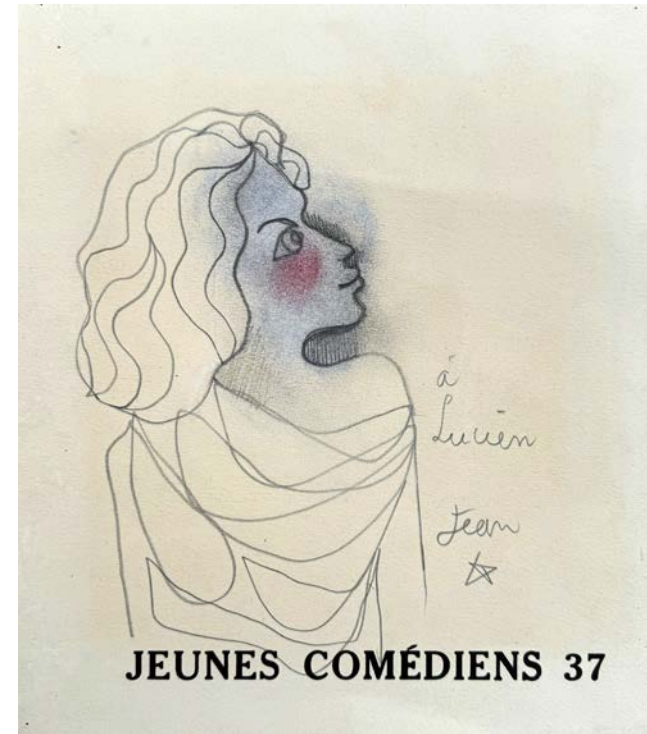
36
Jean COCTEAU (1889-1963)
Tête de profil
Encre sur traits de crayon signé et dédié à *Lucien Meyrel* en haut.
24,5 x 21,3 cm

600/800

Nous remercions Mme Annie Guédras de nous avoir confirmé l'authenticité de cette œuvre.



34



35



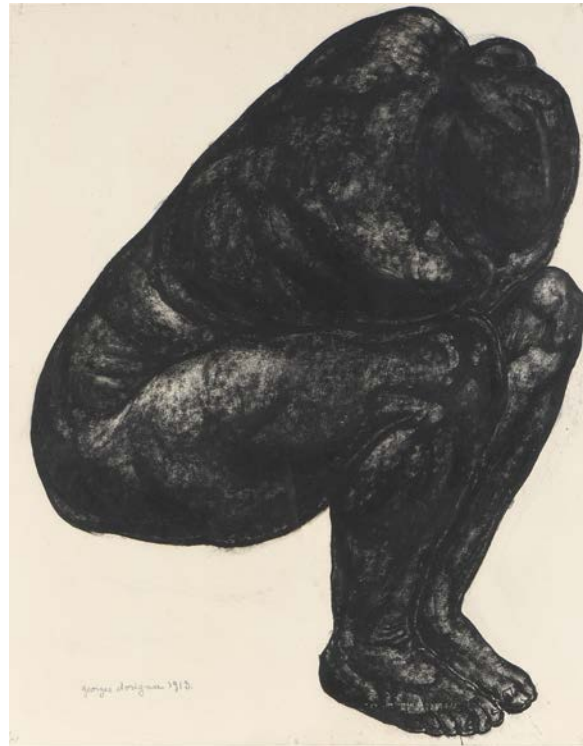
36

37

Georges DORIGNAC (1879-1925)

Nu assis la tête appuyée sur ses genoux, 1913
Fusain sur papier contrecollé sur carton, signé et daté en bas à gauche. Traces de punaises dans les angles, taches d'humidité, feuille collée en plein sur carton, frottage.

56 x 44 cm 2000/3000



37

38

Marcel GIMOND (1894-1961)

Nu assis de face les mains dans les cheveux
Crayon noir signé en bas à droite. Taches.

39,5 x 20 cm à vue 200/300

39

Yves ALIX (1890-1969)

Nu

Encre et lavis signé en bas à droite.

Papier insolé.
33 x 25 cm 100/150

40

Jean du MARBORE (1896-1933)

Nu assis, 1923

Encre de Chine, sanguine signée et datée en bas à droite. Déchirures, papier froissé.

66 x 50 cm 150/200



38



39



40

41

Jean OSOUF (1898-1996)

Baigneuse ou *Étude de Coralie*

Épreuve en terre cuite

Signée *J. Osouf* et numérotée *3/8*.

H. 45 cm 300/500

Œuvres en rapport : Jean Osouf, *Petite baigneuse*, 1938, bronze, H.47 x L. 13 x P. 7,3 cm, Paris, musée d'Art moderne, inv. AMS 217 ; Jean Osouf, *Baigneuse, étude de Coralie*, 1940, bronze, H. 31,5 x L.13 x P. 13 cm, Reims, musée des beaux-arts, inv. 999.7.3 ; Jean Osouf, *Statuette nu Coralie*, vers 1936, bronze, H. 49 x 12 x 10 cm, Reims, musée des beaux-arts, inv. 999.7.2

Membre du groupe des Neuf avec entre autres Paul Cornet, Raymond Corbin ou encore Marcel Damboise, Jean Osouf est un autodidacte. Libraire et héros de la Première Guerre mondiale, c'est Aristide Maillol qui le convainc de son talent pour la sculpture. Osouf suit alors les cours de l'Académie scandinave où il est élève de Charles Despiau. Après l'Exposition universelle de 1937 durant laquelle sa statue *L'Éveil* reçoit un bel hommage de la critique, il entreprend une véritable carrière de sculpteur influencé par l'art médiéval. De 1935 à 1945, Jean Osouf réalise de nombreuses œuvres de son modèle Coralie. Ces bustes et têtes sont pour le sculpteur l'occasion d'étudier avec une délicate véracité le comportement et le caractère de la jeune fille. Au sujet de ces bustes féminins, le critique d'art Waldemar George remarque « Osouf retrouve dans ses bustes de jeunes filles le sinueux sourire de l'Ange de Reims, ce sourire 'vincien' avant la lettre qui est un des emblèmes de la culture française ».



41

42

Raymond RAFFOUR (1901-1988)

Baigneuse

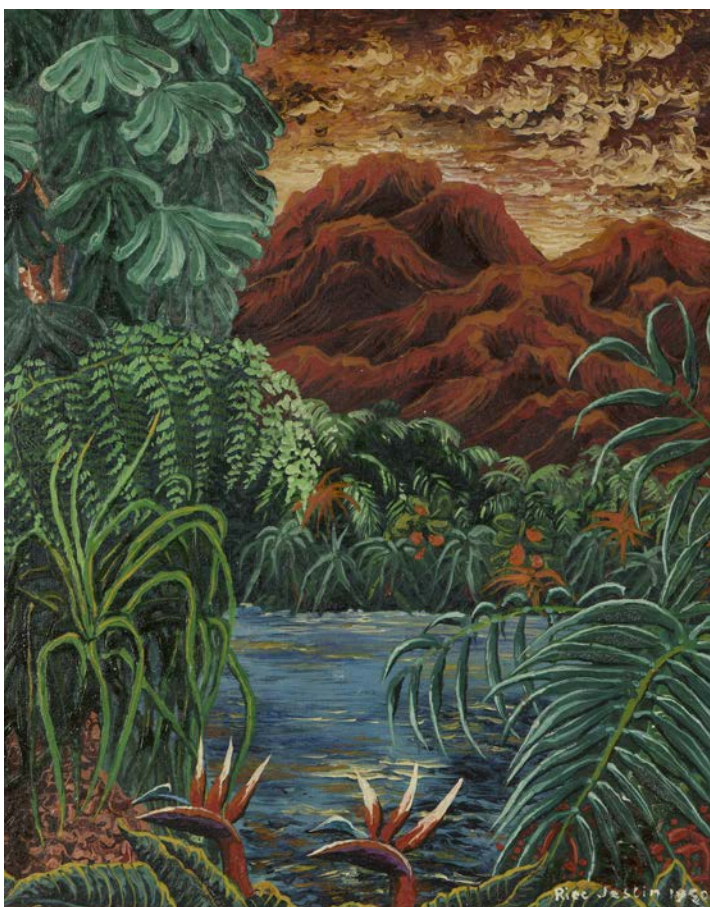
Épreuve en terre cuite.

Signée *Raffour*.

H. 34,5 L. 41 P. 22,5 cm 200/300



42



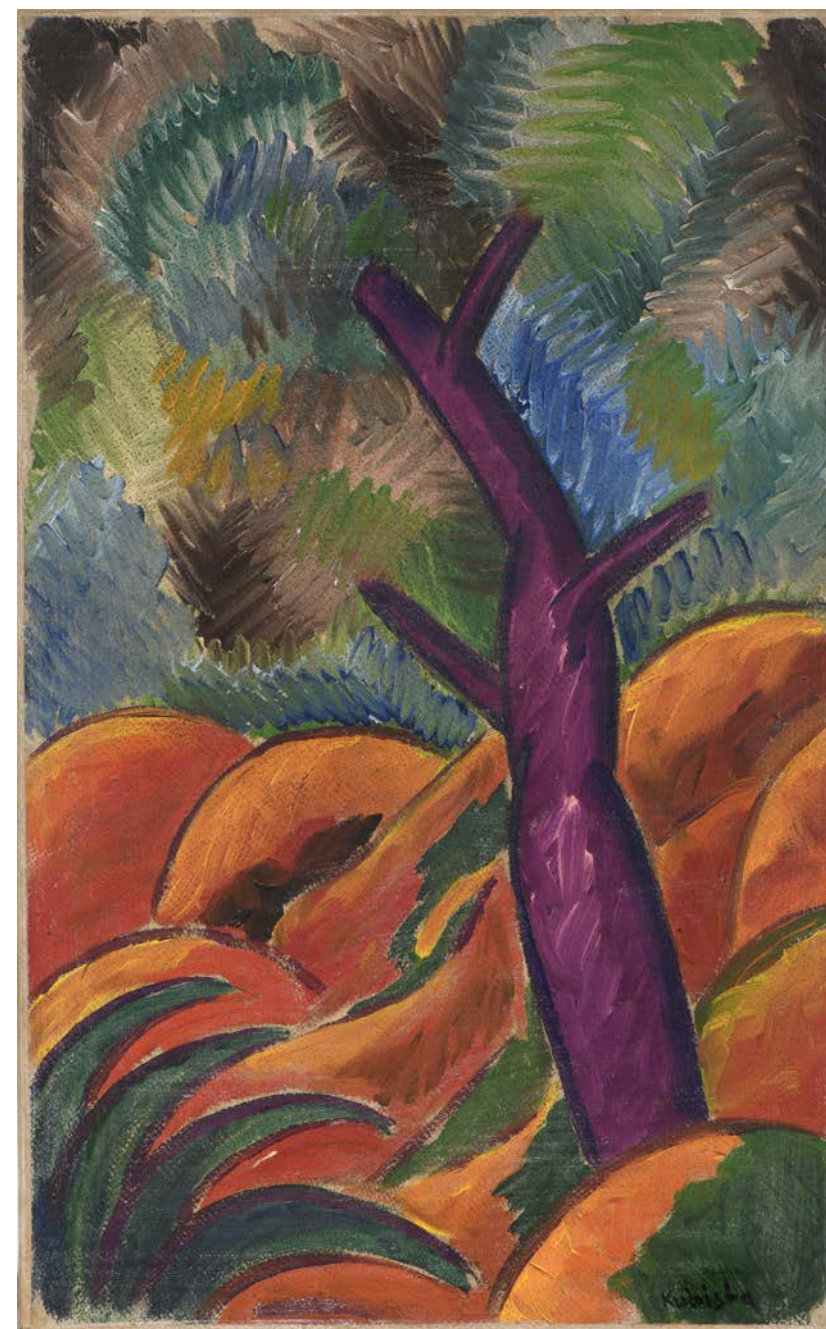
43

43
 Raymond RIEC-JESTIN (1905-1991)
La montagne rouge, 1950
 Huile sur toile signée et datée en bas à droite.
 Au dos, étiquette de la galerie Norval à Paris.
 42 x 34 cm 100/150



44

44
 Pierre LE TRIVIDIC (1898-1960)
Paysage
 Pastel signé en bas à droite.
 23 x 29 cm à vue 150/200



45

45
 KUBISTA
Arbre
 Huile sur papier marouflé sur toile signé
 en bas à droite.
 47 x 31 cm 600/800

46

Frantisek KUPKA (1871-1957)

Cependant le mouvement ne doit pas être si difficile... pour un artiste

Encre, gouache et crayon signé à gauche et titré en bas au milieu.

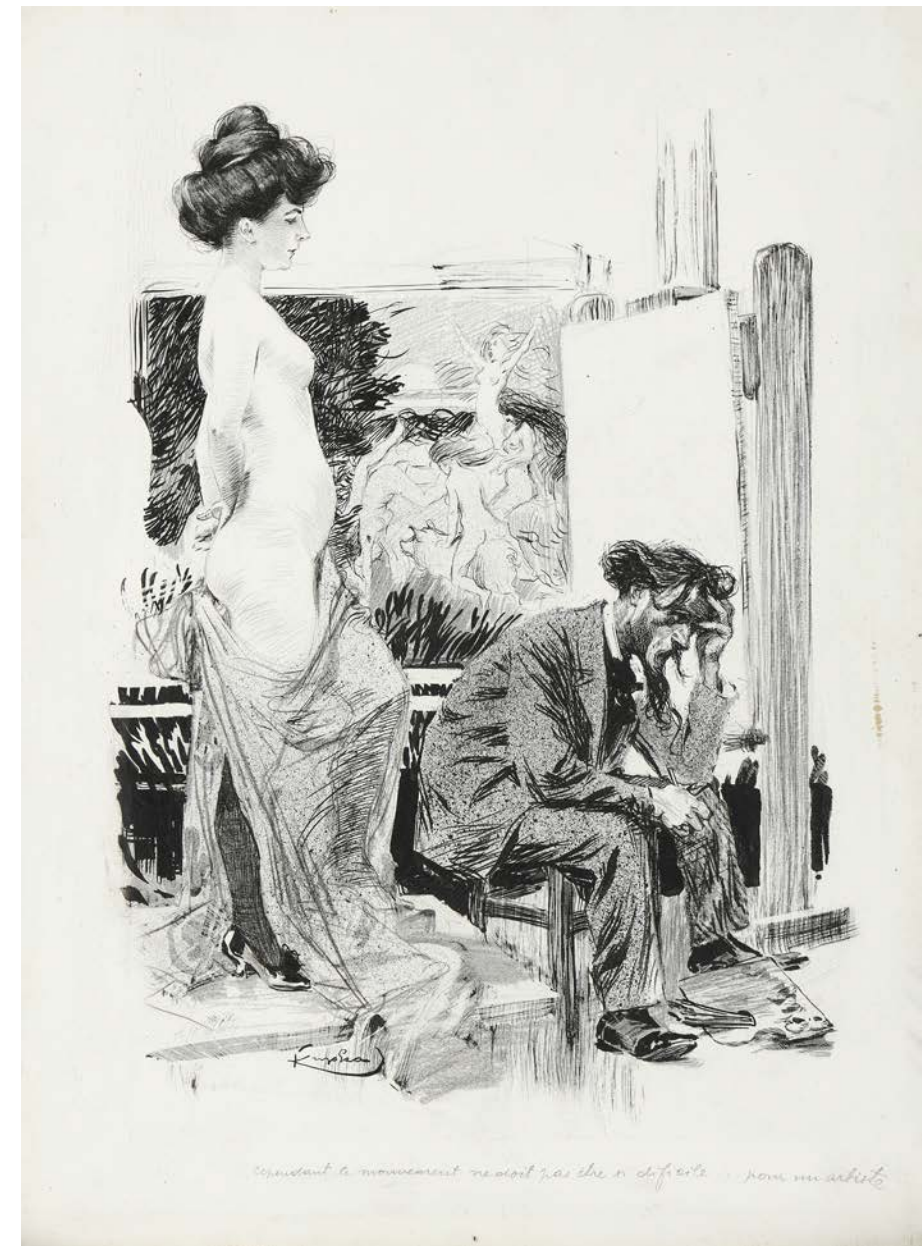
36,5 x 27 cm

10000/12000

Un certificat d'authenticité de M. Pierre Brullé sera remis à l'acquéreur.

Œuvre publiée dans *La Vie en rose* du 30 novembre 1902 avec une autre légende : « Ceci tue cela / -- Qu'attends-tu donc pour travailler ? Tu connais cependant ton sujet à fond ! »

La page de journal est reproduite dans le catalogue de l'exposition *Orbis Pictus Františka Kupky* à la galerie Západočeská de Pilsen en 2014, p. 66, n°110.



46



47

47
 Pierre DUMONT (1884-1936)
Village en bord de rivière
 Huile sur toile signée en bas à droite.
 61 x 50 cm 300/400

48
 Jean AUJAME (1905-1965)
Le départ, 1934
 Huile sur toile signée et datée en bas à droite.
 Restaurations.
 114 x 195 cm 150/200

49
 Charles GUILLOUX (1866-1946)
Masure dans un paysage
 Pastel signé en bas à gauche.
 31 x 42 cm à vue 150/200

50
 ALIVEZ
Torre de las damas, Granada
 Huile sur toile signée et située en bas à droite.
 Restaurations.
 38,5 x 51,5 cm 120/150



48



51

51
 Auguste CHABAUD (1882-1955)
La cueillette des olives
 Toile signée en bas à droite.
 33 x 55 cm 1 000/1 200

52
 André BIZETTE-LINDET (1906-1998)
Les Alpilles
 Pastel signé en bas à droite, situé en bas à gauche.
 41 x 57 cm 80/100

53
 Hernando VINES SOTO (1904-1993)
Village
 Toile signée en bas à gauche.
 33 x 41 cm 600/800

54
 Alexandre GARBEL (1903-1970)
Paysage
 Aquarelle signée en haut à droite.
 18,5 x 23,5 cm à vue 150/200



53



54

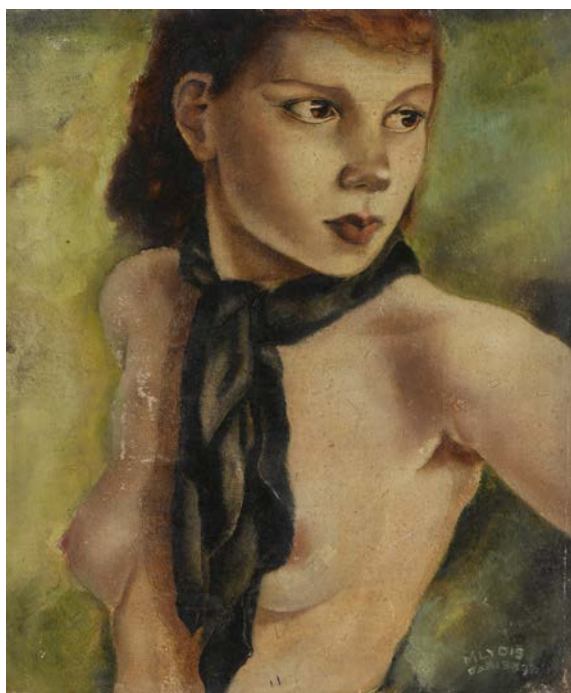


55



56

55
Carlo LEVI (1902-1975)
Portrait d'homme en buste à la canne et fleur à la boutonnière
Huile sur toile signée en haut à droite.
61 x 50 cm 800/1 200

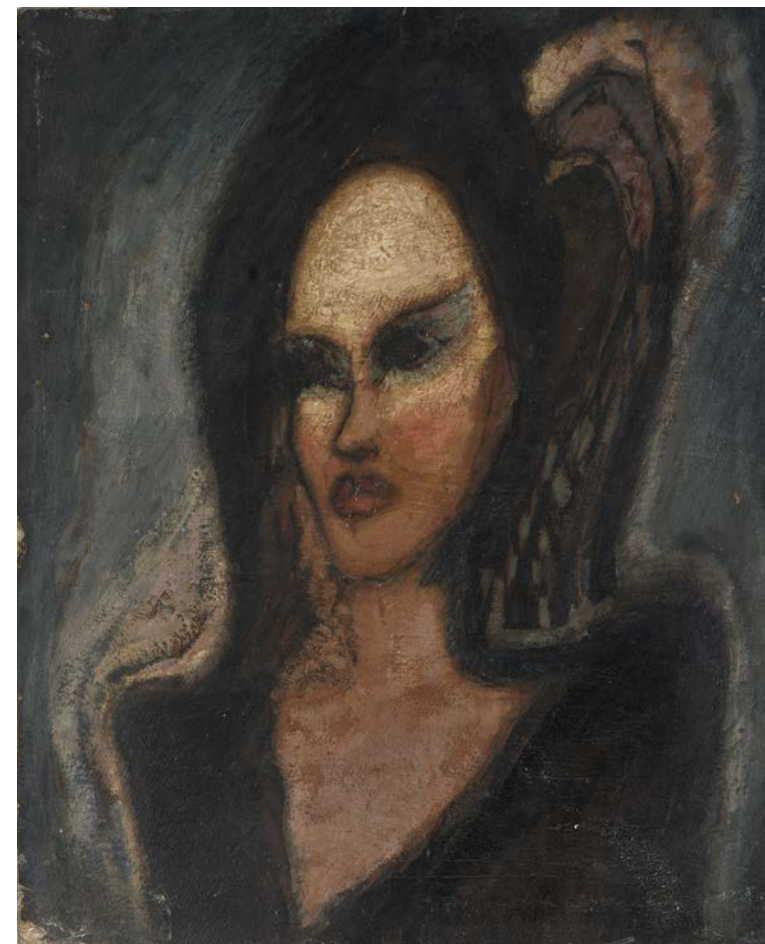


57

56
Carlo LEVI (1902-1975)
Portrait d'homme, 1928
Huile sur toile signée et datée en bas à droite.
46 x 38 cm 600/800

57
Mariette LYDIS (1887-1970)
Portrait de femme au foulard noir, le buste dénudé
Huile sur panneau signé, situé Paris, 1931.
36 x 30,5 cm 200/300

57bis
Pierre MOLINIER (1900-1976)
Composition
Huile sur papier maroufflé sur carton signé en bas à droite.
Accidents, manques, bulles.
46 x 55 cm 800/1000



58

58
Pierre MOLINIER (1900-1976)
Femme à la mantille, 1949
Huile sur carton, signé, titré et daté au dos.
Accidents, manques.
73 x 59,5 cm 5 000/6 000

Bibliographie : *Pierre Molinier*, Jean-Luc Mercié, Les Presses du réel - Kamel Mennour : sur une photo reproduite en page 28 *La mort du Conventionnel*, *La femme à la mantille* se trouve accrochée au-dessus de la chaise; *Pierre Molinier une rétrospective* Jean-Luc Mercié - Kamel Mennour, sur une photo reproduite en page 24 *Autoportrait en suicidé*, *La femme à la mantille* se trouve accrochée au-dessus de la chaise.



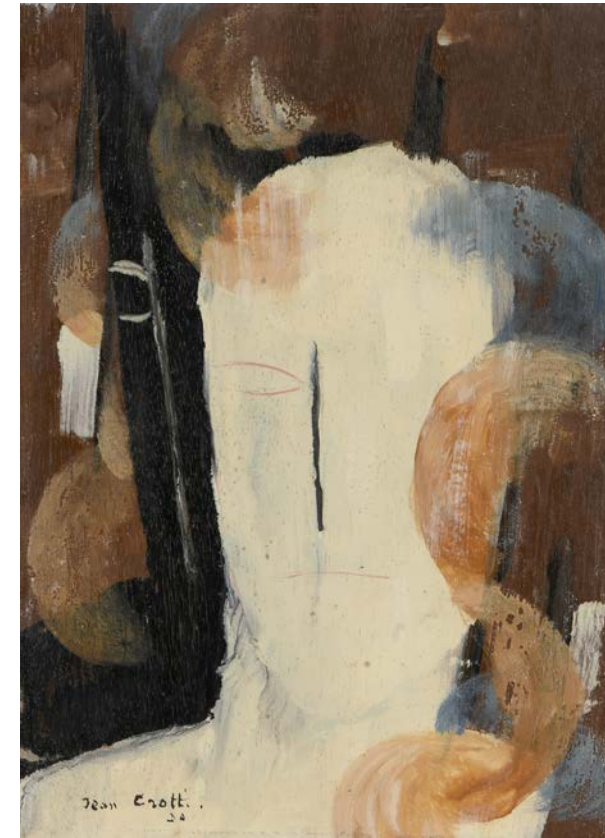
Pierre Molinier allongé dans son atelier.
On aperçoit notre tableau au mur.



59



60



62

62
Jean CROTTI (1878-1958)
Portrait
Huile sur panneau signé et daté en bas à gauche. Au dos, porte les références C.6313.
33 x 24,2 cm 2000/3000

63
Philippe MALIIVINE (1869-1940)
Portrait de femmes russes
Crayon gras et crayons de couleur signé en bas à droite. Papier insolé.
32,5 x 50 cm 800/1000

64
Bosa VALIC (1897-1971)
Un garçon de la périphérie, 1933
Huile sur toile signé en bas à gauche, titré au dos de la toile.
31,5 x 26,5 cm 150/200

59
André MARCHAND (1907-1997)
Portrait d'homme assis dans un intérieur
Fusain et estompe signé et daté 1930 en bas à droite.
Papier insolé, pliures.
50 x 42,5 cm 150/200
On y joint du même artiste une *Tête de femme au chapeau*, 1937, crayon noir et estompe, signé et daté en bas à gauche. Papier insolé. 20,5 x 18 cm

60
Paul MANSOUROFF (1896-1983)
Composition
Gouache signée en bas à droite.
Pliures, papier insolé.
32 x 24,5 cm 150/200

61
Natalia DUMITRESCO (1915-1997)
Composition Pont sur l'Ain, 21 août 1960
Encre et aquarelle signée, située et datée en bas à gauche. Papier insolé, pliures, déchirures.
23 x 30,5 cm 150/200



61



63

65

ERTÉ (1892-1990)

Trois projets de costume

Gouaches, signées, portant au dos des numéros.

Papier insolés, deux déchirés.

30 x 24 cm ; 37 x 27 cm et 37,5 x 26 cm 1 500/2 000

66

Christian BÉRARD (1902-1949)

Trois études de costume

Deux aquarelles gouachées signées en bas à

gauche et une dédicacée. On y joint une autre

non signée.

Papiers insolés, taches

33 x 24,5 cm

800/1 000

67

Christian BÉRARD (1902-1949)

Etude de costume

Aquarelle gouachée signée en bas à gauche.

Papier insolé, taches

33 x 24,5 cm

800/1 000

68

Christian BÉRARD (1902-1949)

Etude de costume

Aquarelle gouachée signée en bas à gauche.

Papier insolé, taches

33 x 24,5 cm

800/1 000

69

Thomas GLEB (1912-1991)

Projets de costumes

Neuf gouaches sur papier collées sur carton dont sept signées et une datée 1935.

22,6 x 14,5 cm

800/1 000

En 1935, Thomas Gleb se fixe quelque temps à Bruxelles où il rencontre le metteur en scène Fernand Piette pour qui il exécute des décors et des costumes.



65



65



65



66



67



68



69



69

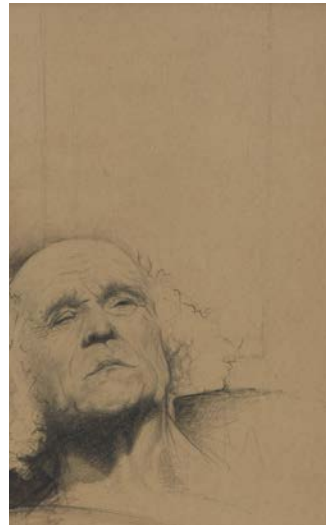


69



70

70
 CHARPENTIER
Portrait de Léo Ferré
 Crayon et estompe signé en bas à gauche.
 19 x 25 cm à vue 80/100



71

71
 CHARPENTIER
Tête de Léo Ferré
 Crayon et estompe signé en bas au centre.
 Papier insolé.
 30,5 x 17,5 cm à vue 80/100



72

72
 Boris TASLISTZKY (1911-2005)
Éléments de bateau, échoués sur une plage, 1948
Barque amarrée à un arbre
 Deux encres de Chine signées et datées en bas à gauche avec envoi. Taches, papier insolé.
 50 x 65 cm 150/200



73

73
 Henryk BERLEWI (1894-1967)
Portrait d'homme au chapeau
 Crayon et estompe signé et daté 31 en bas à droite.
 27 x 20 cm 150/200

74
 Elemer SZINES (1886-1953)
Femme tourmentée
 Deux fusains signés et datés 1925 en bas à droite.
 Papier insolé, pliures, taches.
 47 x 32 cm 200/300



75

75
 Roberto MATTA (1911-2002)
Aux fils d'exilé
 Pastel et crayon signé et titré en bas à droite.
 Pliures.
 48 x 60,5 cm à vue 3000/4000



76

76

Émile COHL (1857-1938)

Frères, il nous faut rire!

Jules Lévy le père des incohérents dessiné incohérentement par Emile Cohl

Encre de Chine sur papier doublé sur carton signée en bas à gauche, titrée au centre.

36,5 x 25 cm

200/300

Bibliographie : Juan Gris, *dessinateur de presse à Montmartre*, Pierre Bacholet, Editions Louise Leiris, reproduit et décrit en page 495 avec le texte suivant : *Dessin d'Emile Cohl, l'ami d'André Gil, et l'un des créateurs du dessin d'animation, paru dans Le Courrier français n°39, 12 mars 1885.*

Reproduit dans le *Courrier français* du 12 mars 1885 qui «devint au début de sa publication l'organe des *Incohérents*, un groupe d'artiste qui voulaient pousser jusqu'à l'absurde certaines audaces graphiques, qui ne sont pas sans annoncer le cubisme...La revue avait ses bureaux dans le quartier de la presse au 25, rue de Richelieu, dans l'immeuble voisin du *Cri de Paris*. Toute une foule d'artistes se succédèrent au *Courrier français* parmi lesquels Willette, Forain, Félicien Rops, Louis Legrand, Hermann-Paul, Emile Cohl, Uzès, Toulouse-Lautrec, Henri Pille, Ferdinand Lunel, Steinlen, Félix Vallotton, Jacques Villon, Marcel Duchamp et Juan Gris.»

Pierre Bacholet, *op. cit.*

Frères, il nous faut rire ! Là est bel et bien le dogme du mouvement artistique dit des Incohérents.

Si il est un peu abusif de parler de mouvement artistique en tant que tel, ce moment de l'histoire de l'art peut être considéré comme étant «l'avant-garde de l'avant-garde». Encore mal connu, peu documenté mais promu depuis quelques années par des historien d'art et notamment par le philosophe Michel Onfray*, l'art incohérent trouve son origine à la fin du XIX^e siècle grâce à Jules Lévy et des personnalités dont l'objectif était de se moquer de l'art officiel, sinon sérieux, en adoptant ses codes et en les détournant. C'est dans cette atmosphère qu'eut lieu en 1882 à Paris la première exposition réunissant des gens ne sachant pas dessiner. Une des toiles exposées y eut pour titre *Combat de nègres dans une cave pendant la nuit*. Il s'agissait du premier monochrome de l'histoire de l'art, avant Malevitch ou Klein. Pour la première fois aussi y furent présentés des objets usuels simplement exposés pour ce qu'ils étaient. Par exemple une simple paire de bretelles y trouva sa place au milieu des tableaux et autres objets présentés comme étant de l'art. Il s'agissait là aussi du premier *Readymade*, plus de vingt ans avant Marcel Duchamp et son célèbre *Urinoir*.

Animé par un esprit pré-Dada, pré-Surréaliste, les Incohérents choisirent le rire, le calembour pour tourner en dérision l'art officiel. C'est bien cette atmosphère que traduit notre dessin : Emile Cohl portraiturant Jules Lévy, le père des Incohérents aux yeux malicieux et au sourire plein de dents, surmonté d'un arlequin à grelots, semble nous convier à son inspiration de bouffonnerie jubilatoire.

*Michel Onfray, *Les Anartistes. Le trésor retrouvé des Arts incohérents*, Paris, Albin Michel, avril 2022



77

77

Fernand LÉGER (1881-1955)

La Sainte-Baume Pôle de la Paix, 1948

(4^e de couverture du livre *La Basilique universelle de la paix et du pardon* de Louis Montalte, 1948).

Gouache monogrammée et datée en bas à droite.

29 x 24 cm

4000/5000

Nous remercions le comité Léger de nous avoir confirmé l'authenticité de cette œuvre. Un certificat pourra être remis à la charge de l'acquéreur.

« Trouver un tableau qui vous marque lors d'un inventaire de succession n'est pas habituel. Son titre, sa date de création, le sujet que l'artiste a choisi, le contexte de sa redécouverte, tout cela n'a pu qu'aiguiser notre curiosité. Rien ne permettait d'imaginer pouvoir trouver dans cet appartement parisien, parmi les nombreux tableaux et dessins rangés dans un joyeux désordre, une telle œuvre. *Machine pour féconder les arbres*, ce sujet fait écho aux thèmes si chers à notre époque de la défense des forêts et des sites boisés. Sa date, 1929, s'inscrit dans la "période héroïque du Surréalisme 1922-1929", définition donnée par José Pierre dans son ouvrage *L'univers surréaliste*. »

Roberto Perazzone

78

Alberto SAVINIO (1891-1952)

Machine pour féconder les arbres, 1929

Huile sur toile signée et datée vers le bas à gauche.

Petits éclats et manques, restauration.

81 x 65 cm

Provenance : collection Jeanne Castel, Paris ; collection particulière, Paris

Bibliographie : Fagiolo, 1980, p. 221; Vivarelli, catalogo Verona, 1990-1991, p.154; Pia Vivarelli, *Alberto Savinio, catalogo generale*, Electa, Milano, 1996 reproduit et décrit p. 65, n° 1929 7.

Nous remercions l'Archivio Alberto Savinio de nous avoir confirmé l'authenticité de cette œuvre.

« Le séjour parisien : lors de la première exposition Savinio, inaugurée le 20 octobre 1927, à la galerie Jacques Bernheim à Paris, pas moins de vingt-six peintures et un nombre indéterminé de dessins sont présentés... L'accueil de la première exposition Savinio est favorable. Il faut cependant attendre 1929 - année de travail intense, avec pas moins de soixante-six tableaux, presque tous datés par l'artiste - pour retrouver des œuvres de Savinio exposées dans la collection personnelle de Paul Guillaume, dans des expositions collectives d'artistes autour de Léonce Rosenberg, à la galerie L'Effort Moderne, et dans des expositions de peintres italiens, à la galerie Zak et à la galerie Bonaparte... »

Enfin, il n'existe aucune preuve documentaire d'une exposition personnelle, également en 1929, à la galerie Jeanne Castel, qui est indiquée par plusieurs sources : une fiche d'information, datée du 15 décembre 1932, rédigée par Savinio lui-même et envoyée à la Biennale de Venise (Venise A.S.A.C.) et dans la notice biographique incluse dans l'essai de Costantini de 1934. Bien qu'il soit très probable que la galeriste avec laquelle l'artiste avait un contrat d'exclusivité ait organisé une exposition personnelle de ses peintures, aucune trace n'en a été trouvée dans les revues d'art de l'époque, que ce soit à la date de 1929 ou ultérieurement... » in *Alberto Savinio, catalogo generale*, Pia Vivarelli, Electa, Milano, 1996.

« À partir de 1928, la tension narrative pour un monde complexe et primordial et, selon le principe héraclitéen, en devenir continu, se précise chez Savinio. Dans la riche iconographie de sa production parisienne, caractérisée par une imagerie polymorphe et des apparitions changeantes et fantastiques, le thème des jouets apparaît en 1927-1928. Le cycle est diversement traité dans les années 1930 et au-delà comme une accumulation d'objets abandonnés dans la forêt ou sur la plage, un monument pyramidal à la stabilité douteuse, assemblé sur des rochers et des plates-formes, un monument funéraire, un précieux butin de pirates abandonné en mer, une machine universelle ou une machine à fertiliser les arbres » in Nicoletta Cardano, *Alberto Savinio, la Comedia dell'Arte*, Milano Palazzo Reale, 2011, cat.

« Jeanne Castel, secrétaire du directeur de la galerie Paul Guillaume et elle-même marchande d'art, fut l'une des premières marchandes d'art à Paris à s'intéresser à la peinture de Savinio. Elle et Savinio conclurent un contrat à la fin de l'année 1927, ce qui est documenté dans une lettre que Savinio écrit à Lionello Fiumi le 5 novembre de la même année (publiée dans *Realtà*, novembre-décembre 1954) » in *Alberto Savinio, paintings and drawings, 1925-1952*, Accademia Italiana delle Arti e delle Arti Applicate, London, 1992, cat.



78



79

79

Anton PRINNER (1902-1983)

Double personnage, 1937

Plâtre.

H. 45 cm

1500/2000

Littérature en rapport : Shepherd & Derom Galleries, *Hungarian Modernism*, 29 avril-2 juillet 2010, modèle répertorié sous le n° 21 ; *Anton Prinner*, cat. exp., Les Sables d'Olonne, musée de l'Abbaye Sainte-Croix, Paris, Panama Musées, 2006, modèle en plâtre reproduit p. 94, modèle en bronze reproduit p. 132.

D'origine hongroise, Anna Prinner commence sa formation artistique à l'école des beaux-arts de Budapest avant de s'installer à Paris en 1927 où elle adopte le prénom d'Anton. C'est dans l'atelier de Stanley William Hayter, qu'elle se forme à la sculpture et y réalise ses premiers reliefs. Proche des artistes contemporains tels que Picasso ou Csaky, elle expose dans les galeries parisiennes de Jeanne Bucher et de Pierre Loeb. Après la Seconde Guerre mondiale, Anton Prinner abandonne la sculpture pour la céramique et la peinture.

80

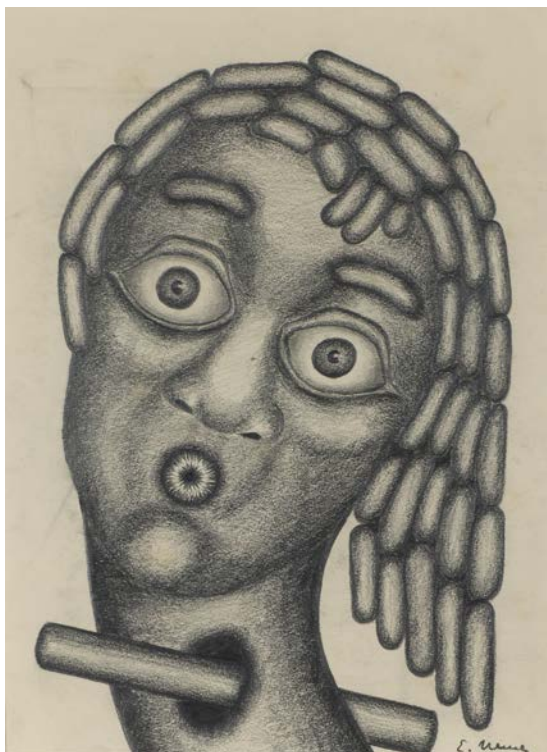
Endre NEMES (1909-1985)

Tête

Fusain et estompe signé en bas à droite.

30 x 22,5 cm

150/200



80



81

81

Renato GUTTUSO (1912-1987)

Tetti a Bagheria, 1960

Huile sur toile signée en bas à gauche, contresignée et datée au dos.

73 x 60 cm

8000/10000

Bibliographie : Enrico Crispolti, *Catalogo ragionato generale dei dipinti di Renato Guttuso*, Giorgio Mondadori, décrit et reproduit sous le n° 60/15, p.179.



82

Jules LELEU (1883-1961)

SUITE DE CINQ FAUTEUILS en acajou à dossier droit dit « chapeau de gendarme », accotoir détaché à manchette débordante, deux piètements sabre à l'arrière et deux piètements coniques à l'avant. Dossiers et assises recouverts de tissu vert.

Estampilles sur les cinq fauteuils et numérotés 23922, 27383, 27384, 27385, 27392.

Un avec un accotoir accidenté.

H. 88 cm

3000/4000

Provenance : Hôtel des Ventes, Enghien-les-Bains, 24 novembre 1996, lot 119 (le bordereau d'achat de cette vente sera remis à l'acquéreur).

Bibliographie : Viviane Jutheau, *Jules et André Leleu*, Editions Olbia, modèle reproduit p.134 (sera remis à l'acquéreur); Françoise Siriex, *Leleu Décorateurs Ensembliers*, Éditions Monelle Hayot, Paris, 2007, modèle similaire rep. p. 47.



82



83



84



85

83
 Marcelle LOUBCHANSKY (1917-1988)
Composition
 Huiles sur toile.
 Craquelures, petits éclats et manques.
 41 x 27 cm 600/800

84
 Marcelle LOUBCHANSKY (1917-1988)
Composition
 Huile sur toile signée en bas à droite.
 Craquelures, petits éclats et manques.
 41 x 27 cm 300/500

85
 Auguste HEILIGEINSTEIN (1891-1976)
 VASE ovoïDE allongé sur talon en céramique à décor de danseuses, émaillé bleu nuancé à rehaut d'or (infime éclat au talon). Monogramme.
 H. 12,5 cm 100/200



86



88

86
 Marius-Ernest SABINO (1878-1961)
 VASE ovoïDE à col étranglé et évasé. Épreuve de tirage industriel réalisée en verre blanc satiné à décor de feuilles stylisé. Signé.
 H. 10 cm 40/50

88
 André METTHEY (1871-1920)
 PETIT BOL circulaire en grès à décor de fleurs stylisé, émaux polychromes à rehauts d'or. Monogramme.
 H. 6 D. 11,5 cm 100/200



89

87
 LOUVIÈRE
 VASE PIRIFORME à corps aplati en céramique à décor de hérons sur fond de végétation luxuriante, émaux polychromes. Cache Émaux de Louvière 2D MC 458.
 H. 20 cm 30/40

89
 Bernard DUFOUR (1922-2016)
La grève, 1949
 Huile sur toile signée en bas à droite, contresignée, titrée et datée au dos.
 27 x 46 cm 200/300



90

90
Jean CARRIÈS (1855-1894)
COUPE CIRCULAIRE sur talon en grès à coulées
d'émaux polychromes.
Signée et numérotée 24.
H. 5 D. 19 cm 500/600



91

91
Max LAEUGER (1864-1952)
COUPE COUVERTE en céramique, émaillée beige.
Anse à motif d'un éléphant en haut-relief.
Atelier de Lörrach.
Monogramme au pinceau et datée 1935.
H. 9,5 D. 13,5 cm 100/200

92
Travail FRANÇAIS des années 60
PARAVENT à trois feuilles, huile sur toile à décor d'un
trompe-l'œil.
120 x 45 cm la feuille 100/150



93

93
Georges PAPA ZOFF (1894-1972)
Composition (paysage de Dordogne, circa 1920)
Huile sur toile signée en bas à droite.
22,5 x 35 cm 3000/4000



92

94
LACHENAL (Atelier) & André MASSON (1896-1987)
ASSIETTE décorative en faïence à bordure festonnée
à décor d'une nature morte, émaux polychromes.
Signée *Lachenal* et monogramme *AM*, probablement
pour André Masson.
D. 25,5 cm 300/400

95
SÈVRES (Manufacture Nouvelle de Faiences)
Caneton
Faïence émaillée jaune et brun.
Cachet *Sèvres M.N.F. France*.
H. 6,5 cm Base 17 x 6,7 cm 40/50



94



96



97



99



100

96

Jean VEBER (1868-1928)

Le meurtre

Huile sur panneau signé en bas à droite.

46 x 55 cm

600/800

97

École CUBISTE, entourage de Joël et Jan MARTEL (1896-1966)

Marin

Épreuve en plâtre.

Porte une inscription illisible au dos.

Tête cassée et recollée.

H. 31 cm

200/300

98

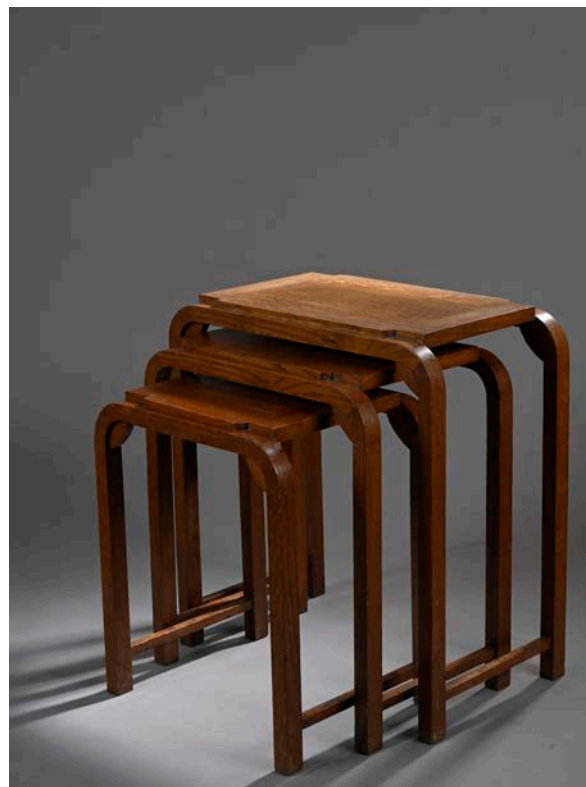
Travail FRANÇAIS, 1930

SUITE DE TROIS TABLES GIGOGNE en chêne, à piètement à section carrée, réunie par des entretoises latérales.

Monogramme non identifié.

H. 55 L. 51 P. 30 cm

200/300



98

99

René GALANT (1914-1997)

La petite Japonaise, 1974

Huile sur toile signée et datée en bas à droite, contresignée, datée et titrée au dos.

Petits éclats et manques.

55 x 33 cm

100/120

100

MANÉ-KATZ (1894-1962)

Deux rabbins, 32

Huile sur panneau signé et daté en bas à droite.

65 x 46 cm

2 000/3 000



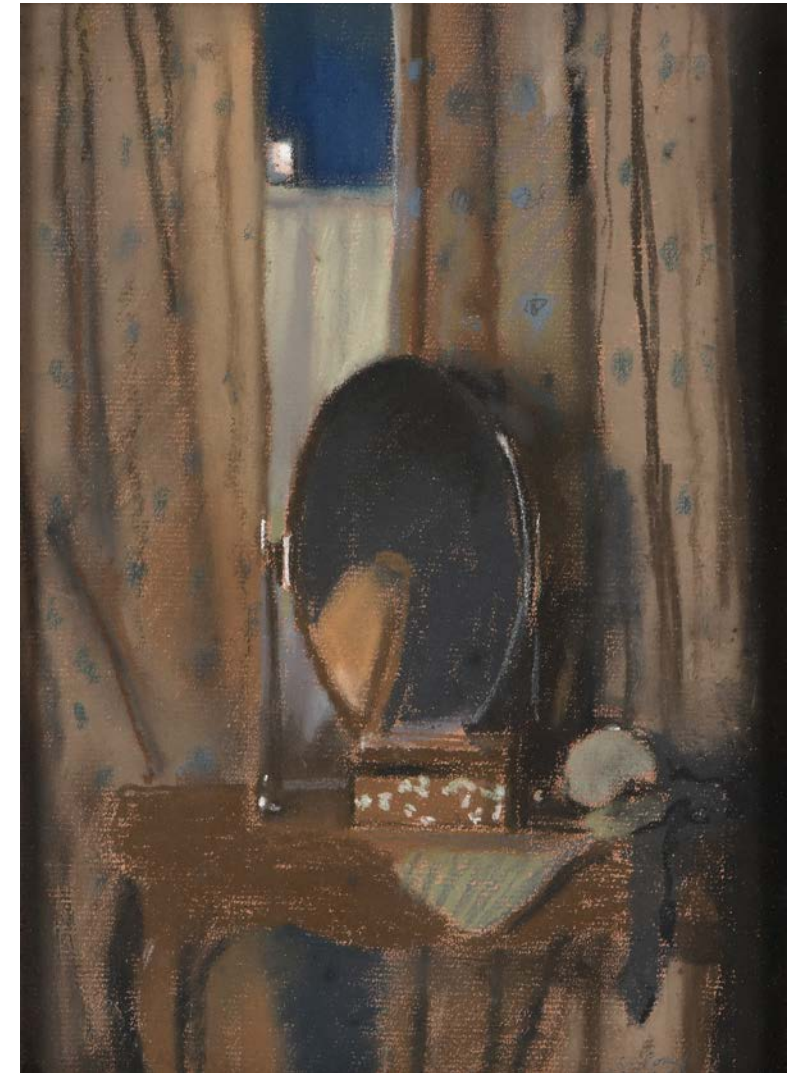
101

101
Eugène de KERMADEC (1899-1976)
Bretonne dans un intérieur
Huile sur toile signée en bas à gauche.
35 x 22 cm 1 000/2 000



102

102
Louis LATAPIE (1891-1972)
Nature morte au compotier de fruits
Huile sur toile signée en bas à gauche. Au dos sur le châssis porte à l'encre : *Louis Latapie, 1926*
33,5 x 41 cm 500/600



103

103
Constantin SOMOV (1869-1939)
Coiffeuse devant une fenêtre
Pastel signé et daté 4 janvier 29 en bas à droite.
30,5 x 22 cm à vue 6 000/8 000

104

Mela MUTER (1876-1967) attribué à

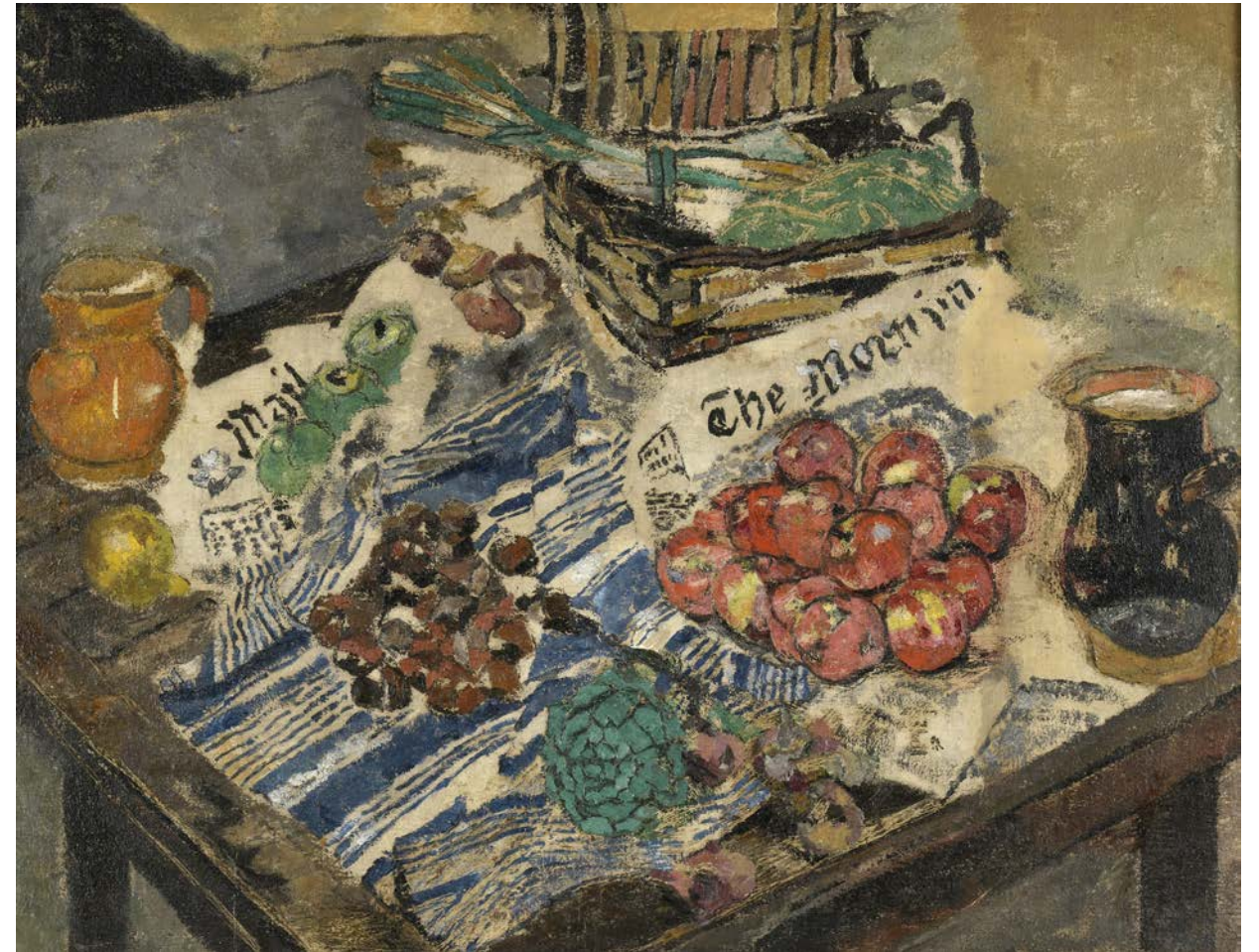
Nature morte sur une table

Huile sur toile.

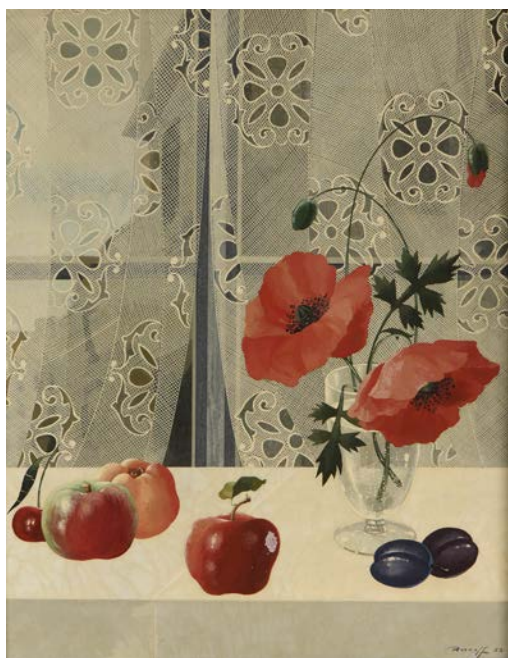
Rentoilage, restaurations.

78 x 100 cm

30 000/40 000



104



105

105
Ratislaw RAKOFF (1904-1982)
Nature morte, 1953
Huile sur isorel signée et datée en bas à droite,
contresignée et datée au dos.
35 x 27 cm 400/500



106

106
Jacques DRESA (1869-1929)
Les Contes de la mère l'Oye
Gouache signée et titrée en bas à gauche.
34 x 40 cm 150/200



108

107
Raymond GUERRIER (1920-2002)
Vase de fleurs
Encre de Chine signée à droite vers le bas.
Restauration et mouillures.
65 x 49,5 cm 100/150

108
Suzanne DUCHAMP (1889-1963)
Epis de blé
Encre de Chine, aquarelle et rehauts de gouache
blanche signée en bas au milieu.
Pliures et papier insolé.
63 x 50 cm 500/600



109

109
Alexandre NOLL (1890-1970)
BOÎTE RECTANGULAIRE en ébène taillé et poli, à cou-
vercle amovible et anse en relief. Signée.
H. 6,5 cm Base 15 x 10,5 cm 3000/4000
Bibliographie : boîte reproduite dans Pierre Jahan, *Noll vu par
Jahan*, édition Galerie à Rebours, 97 rue Vieille-du-Temple,
Paris (l'ouvrage sera remis à l'acquéreur).

110
Edy LEGRAND (1892-1970)
Paysage avec bateau
Technique mixte signée en bas à gauche.
21,5 x 15 cm 100/150

111
École MODERNE
Portrait d'un homme au chapeau melon et pipe, 1959
Technique mixte sur papier journal.
64 x 49 cm 100/150

112
Robert WOGENSKY (1919-2019)
Le petit bouquet
Toile signée en bas à gauche, contresignée et titrée
au dos.
81 x 60 cm 150/200

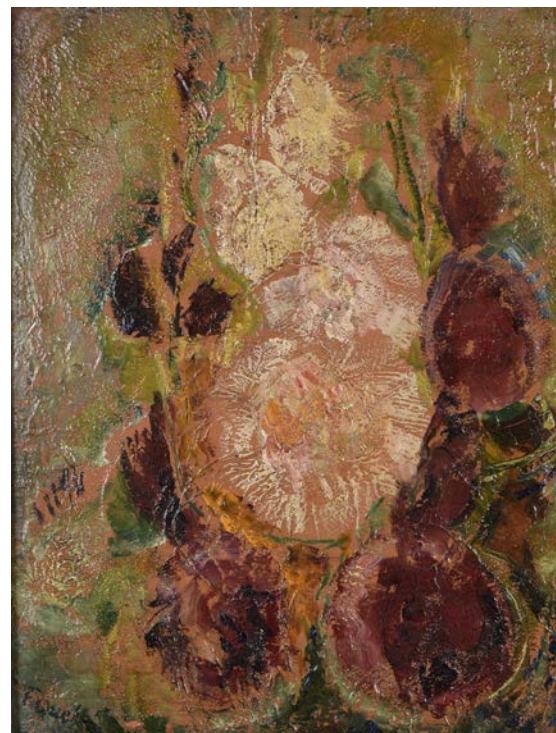


111



113

113
 Marcelle LOUBCHANSKY (1917-1988)
Composition, 1956
 Huile sur toile signée et datée au dos.
 73 x 54 cm 1000/2000



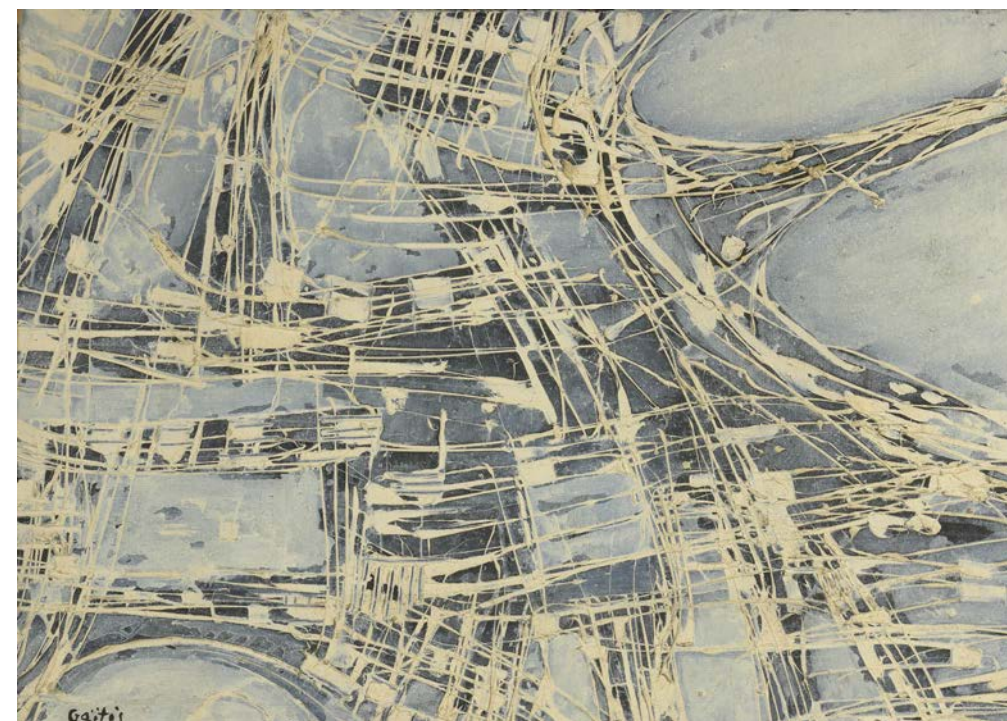
114

114
 François QUELVEE (1884-1967)
Bouquet de fleurs
 Huile sur panneau signé en bas à gauche.
 38 x 29,5 cm 100/120



115

115
 POL RAB (1898-1933)
Nénufar
 Personnage en bois peint en rouge, beige sur fond noir. Cheveux en fil de fer (rouille sur les cheveux). Signé et titré.
 H. 21 cm 100/200



116

116
 Yannis GAITIS (1923-1984)
Composition
 Huile sur toile signée en bas à gauche.
 65 x 92 cm 3000/5000



117

117
 Yannis GAITIS (1923-1984)
Composition, 4-57
 Huile sur toile signée en bas à gauche et datée au dos.
 74 x 60 cm 2000/3000



118

118
 Yannis GAITIS (1923-1984)
Deux oiseaux
 Huile sur toile signée en bas à droite.
 130 x 89 cm 5 000/6 000

119
 Yannis GAITIS (1923-1984)
Composition, 1949
 Aquarelle et encre de Chine signée et datée en bas à droite
 25 x 35 cm 600/800



120

120
 Yannis GAITIS (1923-1984) attribué à
Composition
 Huile sur toile.
 Au dos porte une étiquette avec adresse de Gaïtis à Chatou
 97 x 130 cm 4 000/5 000

121
 Yannis GAITIS (1923-1984)
Composition
 Huile sur toile signée en bas à droite.
 Accidents, craquelures, soulèvements, éclats et manques.
 81 x 60 cm 4 000/5 000



121



122



123

122
 Yannis GAITIS (1923-1984)
Composition
 Huile sur toile signée en bas à droite.
 Craquelures.
 65 x 50 cm 3000/4000

123
 Yannis GAITIS (1923-1984)
Composition
 Huile sur toile signée en bas à droite.
 Craquelures.
 92 x 65 cm 3000/5000



124

124
 Yannis GAITIS (1923-1984)
Composition
 Huile sur toile signée en bas à gauche.
 92 x 65 cm 5000/6000



125

125
Yannis GAITIS (1923-1984)
Composition, 1960
Technique mixte sur toile signée et datée en haut à droite.
54 x 72,5 cm 3000/4000



126

126
Yannis GAITIS (1923-1984)
Personnage, 1955
Huile sur toile signée en bas à droite, contresignée et datée au dos.
65 x 50 cm 2000/3000



127

127
Yannis GAITIS (1923-1984)
Composition, 1960
Huile sur toile signée et datée en bas à droite.
54 x 73 cm 2000/3000



128



129

128
Yannis GAITIS (1923-1984)
Composition fond bleu
Huile sur toile signée en bas à droite.
46 x 61 cm 2000/3000

129
Yannis GAITIS (1923-1984)
Composition
Huile sur toile signée en bas à droite.
38 x 61 cm 1200/1800



130

130

Arpad SZENES (1897-1985)

Sans titre, 1978

Huile sur papier marouflé sur toile signée en bas à droite. Petits accidents et manques.

28,5 x 38 cm

2000/3000

Bibliographie : Calzetta-Jaeger, *Arpad Szenes, catalogue raisonné des dessins et des peintures*, Tome II, Skira, reproduit et décrit en p. 657, n° AS78- 019.

131

Jean CHAUVIN (1889-1976)

Compositions

Quatre dessins au crayon et estompe signés en bas à gauche ou à droite.

Papier insolé et taches.

48 x 30 cm à vue

800/1 200



131



131



131



131



132

132

Jacques MONORY (1924-2018)

Sans titre, 1955

Huile sur toile signée en bas à droite, contresignée et datée au dos.

Craquelures.

116 x 89 cm

2000/3000

Bibliographie : Pierre Tilman, *Monory*, Éditions Frédéric Loeb, Paris, 1992, reproduit en page 304, n° 27, décrit en page 282 avec des dimensions différentes 130 x 97 cm



133

133
 Thanos TSINGOS (1914-1965)
Fleurs, 1960
 Huile sur toile signée et datée en bas à droite.
 Eclats et manques.
 65 x 54 cm 1000/2000

134
 Selim TURAN (1915-1994)
Composition
 Gouache signée en bas à gauche.
 Au dos cachet de la galerie K, Paris, n°46.
 63 x 48 cm 1000/2000



134



135



136

135
 Marc JANSON (1930-2022)
Composition, 60
 Huile sur toile signée et datée en bas à droite.
 72,5 x 50 cm 200/300

136
 Marc JANSON (1930-2022)
Abords d'une forteresse, 1955
 Huile sur toile signée et datée en bas à droite,
 contresignée et titrée au dos.
 65 x 55 cm 200/300



137

137
 Marc JANSON (1930-2022)
Herbes de sable
 Huile sur toile signée en bas à droite, contresignée
 et titrée au dos.
 60 x 73 cm 200/300

138
 Marc JANSON (1930-2022)
Composition
 Huile sur toile signée en bas à droite.
 61 x 50 cm 200/300



139

139
Orhon MÜBIN (1924-1981)
Composition, 1958-59
Huile sur toile signée et datée en bas à droite.
89,5 x 146 cm 10000/15000



140

140
Orhon MÜBIN (1924-1981)
Composition, Paris, 1963
Huile sur toile signée, située et datée au dos.
Au feutre sur le châssis porte *Lucien Durand 846*.
Petits enfoncements.
89 x 115,5 cm 8000/12000



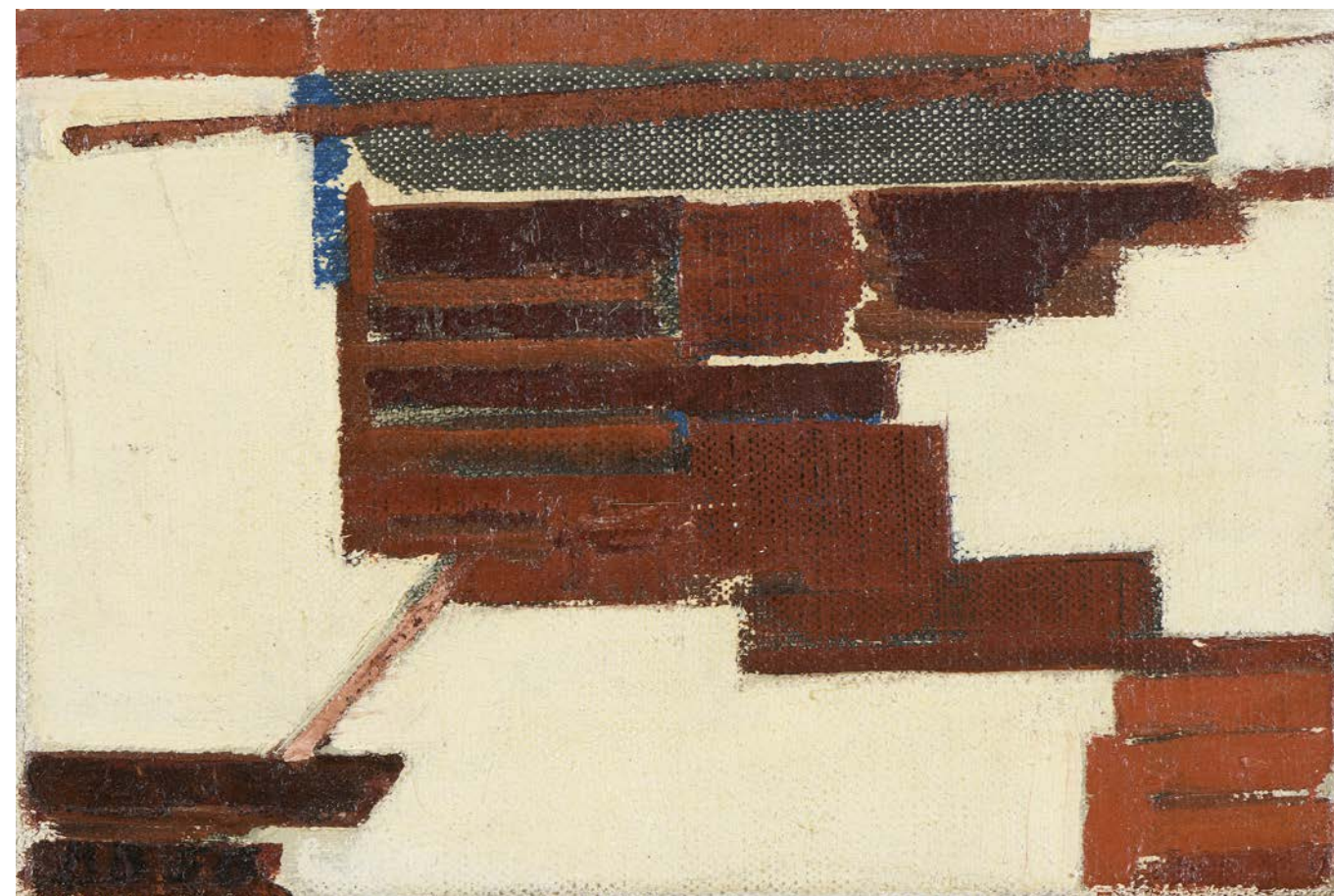
141



142

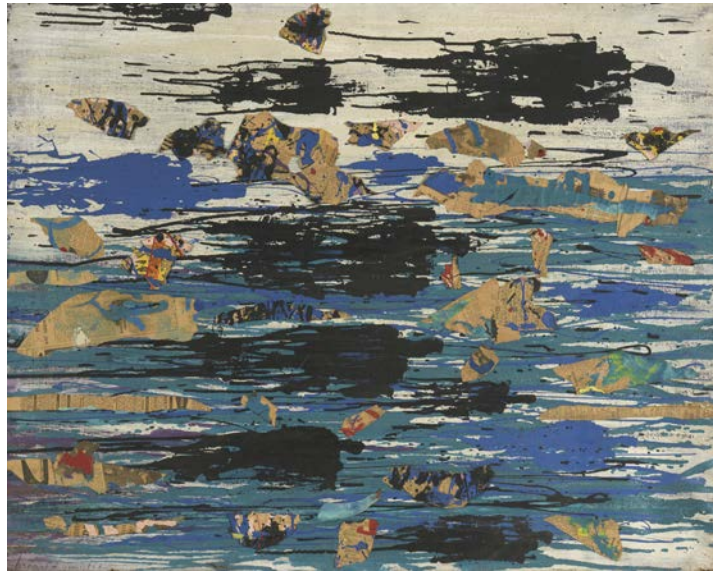
141
 CLEMENT-SERVEAU (1886-1972)
Nature morte
 Huile sur toile signée en haut à droite, au dos porte
 une inscription : *Me Tamisa.*
 41 x 33 cm 400/500

142
 École MODERNE
Composition
 Huile sur toile.
 73,5 x 54,5 cm 300/400



143 (taille réelle)

143
 Martin BARRÉ (1924-1993)
Composition, 1956
 Huile sur toile monogrammée et datée en bas à
 gauche, signée et datée au dos. Deux tampons de
 la galerie Arnaud, rue du Four, Paris sur le châssis.
 Petites restaurations sur les bords.
 12 x 18 cm 6000/8000
 Nous remercions Mme Michèle Barré de nous avoir confirmé
 l'authenticité de cette œuvre.



144



145

144

Bernard QUENTIN (1923-2020)

Composition

Toile et collage signée en bas à gauche.

73 x 92 cm

500/600

145

Bernard QUENTIN (1923-2020)

Composition, 1953

Huile sur toile signée et datée en bas à droite.

Éclats et manques.

50 x 65 cm

400/500



146



147

146

Jacques HEROLD (1910-1987)

Composition, 1969

Encre signée, dédicacée et datée en bas vers la droite.

Papier insolé, taches.

26,5 x 20,5 cm

200/300

147

Roger-Edgar GILLOT (1924-2004)

Composition, 58

Technique mixte sur papier signé et daté en bas à droite.

23 x 32 cm

150/200

148

Luis FEITO LOPEZ (1929-2021)

Composition, 61

Encre de Chine signée et datée en bas à gauche.

11,5 x 15 cm

200/300

149

Pierre LESIEUR (1922-2011)

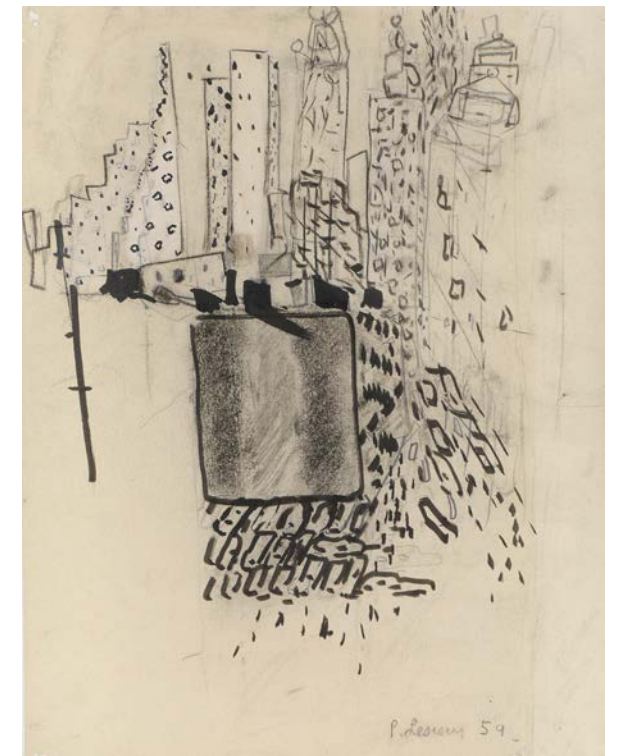
Rue animée, 1959

Technique mixte sur papier collé sur papier signé et daté en bas à droite.

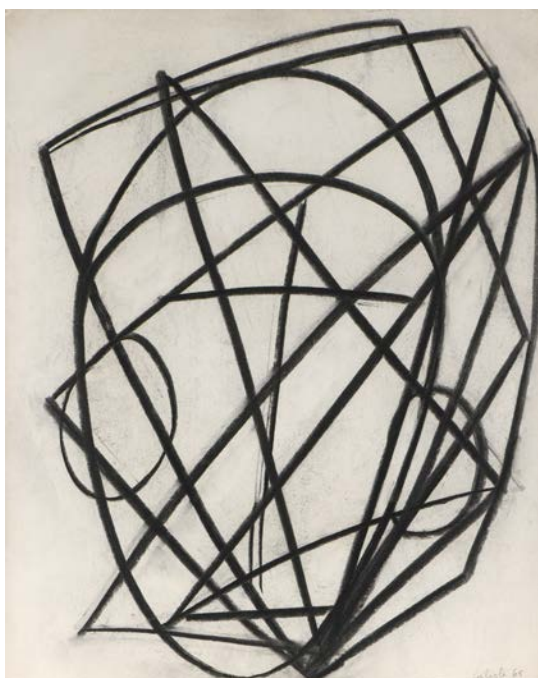
Papier insolé.

27 x 21,5 cm

200/300



149



150

150

Émile GILIOLI (1911-1977)

Composition, 65

Fusain signé et daté en bas à droite.

63,8 x 50 cm 200/300

On y joint du même artiste : *Mère et enfant*. Lavis d'encre signé en bas à droite. Manque au papier.

38 x 32,5 cm

151

Jacques HÉROLD (1910-1987)

Composition 1952

Encre de Chine signée et datée en bas au milieu à droite.

64 x 49 cm 500/600

152

Bernard DUFOUR (1922-2016)

Composition

Encre de Chine signée en bas à droite avec envoi à Mme Cuttoli.

50 x 32,5 cm 100/200



151



152

153

Willy ANTHOONS (1911-1982)

Totem

Statuette en ébène.

Porte le monogramme WA.

Accidents au socle.

H. 41 cm dont socle en pierre H. 4 cm

1 000/1 500

Littérature en rapport : Michel Seuphor, *Willy Anthoons*, Anvers, De Sikkel, 1954 ; Michel Seuphor, *Anthoons*, cat. exp., Paris, Galerie Ariel, 1962 ; Marcel Daloz, *Willy Anthoons : l'esprit et la matière*, cat. exp., Paris, Galerie Samuel, 2012.

Sculpteur belge, Willy Anthoons se forme auprès d'Oscar Jaspers et d'Ossip Zadkine. L'influence de ses maîtres se manifeste à travers ses sculptures réalisées en taille directe dans des bois précieux tels que l'ébène. Avant-gardiste, il est l'unique sculpteur de l'association Jeune Peinture belge et expose au Salon des Réalités Nouvelles, au Salon de Mai et au Salon de la sculpture abstraite. Il se lie d'amitié avec d'autres artistes tels qu'Henri Laurens, Jean Arp et Alexander Calder.

154

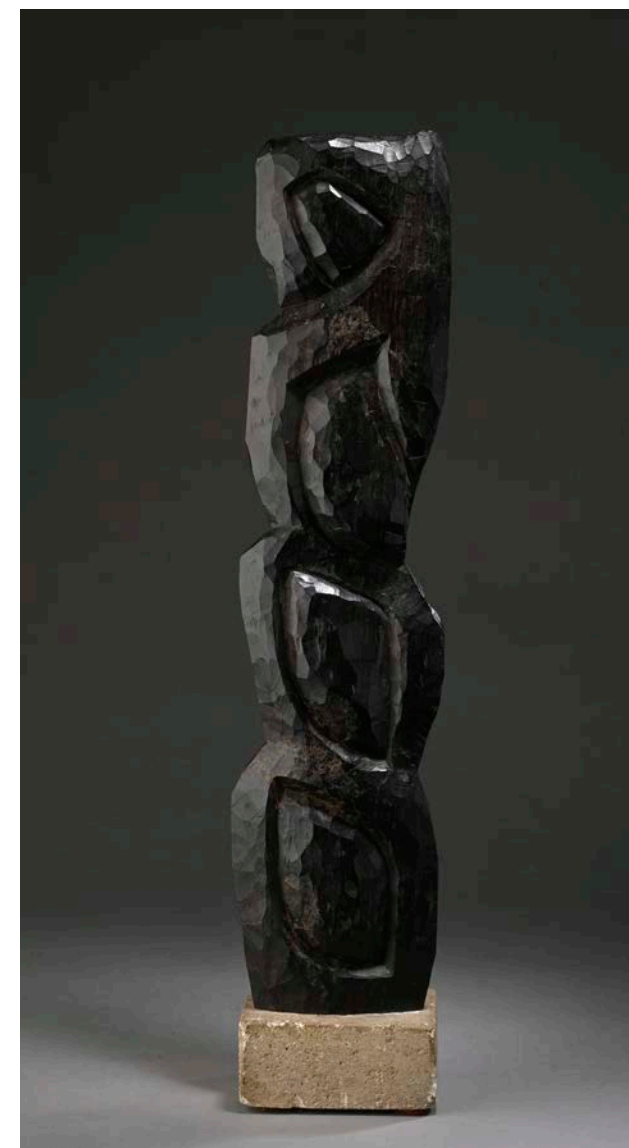
ARMAN (1928-2005)

Invitation *Full-up* (le plein), 25 octobre 1960

Boîte à sardines ouverte, ticket de métro et carte de visite. Edition à 500 exemplaires.

10,5 x 6 x 3 cm 500/600

Bibliographie : Denyse Durand-Ruel, *Arman, catalogue raisonné II*, Éditions de la Différence, 1991, un autre exemplaire reproduit en p. 49



153



154



155

155

Paul REBEYROLLE (1926-2005)

Nu de face, 1959

Aquarelle gouachée signée et datée en bas à droite.

49,5 x 32 cm 800/1000

156

Paul REBEYROLLE (1926-2005)

Tête

Gouache signée en bas à droite.

32,5 x 42 cm 800/1000

157

Paul REBEYROLLE (1926-2005)

Personnage les bras levés, 59

Encre et lavis signé et daté en bas à gauche.

Papier insolé, pliures, taches, découpe inégale du papier sur le côté gauche.

31,5 x 23,5 500/600

158

École MODERNE

Composition

Huile sur isorel.

Éclats et manques.

122 x 110,5 cm 150/200



156



157



159

159

Alain JACQUET (1939-2008) n°294

Composition, septembre 1960

Gouache signée et datée en bas à droite.

Déchirure, papier insolé, manque au papier.

90 x 56 cm 500/600

Nous remercions le *Alain Jacquet Comity* de nous avoir confirmé l'authenticité de cette œuvre.

160

Alain JACQUET (1939-2008) n°295

Composition, septembre 1960

Gouache signée et datée en bas à droite.

Déchirure, papier insolé, manque au papier.

90 x 56 cm 500/600

Nous remercions le *Alain Jacquet Comity* de nous avoir confirmé l'authenticité de cette œuvre.

161

Gianni BERTINI (1922-2010)

Composition, Paris, 5-9 novembre 1953

Huile sur toile signée en bas à droite, contresignée, située et datée au dos.

46 x 60,5 cm 400/500



160



161



162

162

Pierre GRAZIANI (1932-2020)

Composition

Huile sur toile porte une indication au crayon
Grazianni sur le châssis et porte n°29.

65 x 81 cm 100/150



163

163

École MODERNE

Composition

Huile sur toile portant une signature en haut à droite.

73 x 92 cm 200/300



164

164

École MODERNE

Composition

Huile sur toile.
Eclats et manques.

61 x 76 cm 200/300



165

165

Ettore SOTTASS (?), travail des années 80

Bouquet en bois polychromé, métal et caoutchouc.

H. 40 cm env. 50/80

CONDITIONS DE VENTE

La vente se fera au comptant. Les acquéreurs paieront en sus de l'adjudication 30 % TTC.

En cas de paiement par chèque par l'adjudicataire, le transfert de propriété n'aura lieu qu'après encaissement du chèque. Tous les frais bancaires sont à la charge de l'acheteur. Des frais de magasinage et de manutention seront facturés en cas de retard de paiement.

L'adjudicataire le plus offrant et dernier enchérisseur, aura l'obligation de payer comptant et de remettre ses nom et adresse.

La société de vente étant par son statut un mandataire agissant pour le compte du vendeur, c'est le vendeur de l'objet taxé à la T.V.A. qui est seul responsable de la déclaration du paiement de la T.V.A. auprès des Autorités fiscales compétentes.

Dès l'adjudication prononcée, les objets sont sous l'entière responsabilité de l'adjudicataire.

L'ordre du catalogue est suivi ; toutefois, la société de vente et l'expert se réservent le droit de réunir ou de diviser les lots.

Les renseignements concernant les lots sont donnés à titre indicatif.

Des rapports de condition des lots sont disponibles sur demande.

Aucune réclamation ne sera admise une fois l'adjudication prononcée.

La société de vente et l'expert se chargent d'exécuter gracieusement les ordres d'achat qui leur seront confiés.

L'opérateur de vente volontaire est adhérent au Registre central de prévention des impayés des Commissaires-priseurs auprès duquel les incidents de paiement sont susceptibles d'inscription. Les droits d'accès, de rectification et d'opposition pour motif légitime sont à exercer par le débiteur concerné auprès du Symev 15 rue Freycinet 75016 Paris.

*Les lots marqués d'un astérisque sont soumis à l'obtention d'un certificat CITES pour l'exportation.

Retrait des lots de petite taille : Daguerre, 5 bis, rue du Cirque 75008 Paris, sur rendez-vous au +33 (0)1 45 63 02 60
14 jours gratuits puis 5€ /jour/ lot.

Retrait des lots d'un volume important : Magasinage Drouot, 6bis rue Rossini 75009 Paris, sur rendez-vous au +33 (0)1 48 00 20 18 ou magasinage@drouot.com

A partir du 2^e jour, frais de stockage TTC par lot : 1 €/5 €/10 €/15 €/20 €, selon la nature du lot.

Maquette : IG Lieux. Impression : Graphius



Institut Pasteur

Fondation reconnue d'utilité publique, créée par décret en 1887 à l'initiative de Louis Pasteur, l'Institut Pasteur est aujourd'hui un centre de recherche biomédicale de renommée internationale. Pour mener sa mission dédiée à la lutte contre les maladies, en France et dans le monde, l'Institut Pasteur développe ses activités dans quatre domaines : recherche, santé publique, formation et développement des applications de la recherche. Leader mondial reconnu dans le domaine des maladies infectieuses, de la microbiologie et de l'immunologie, l'Institut Pasteur se consacre à l'étude de la biologie du vivant. Ses travaux portent ainsi sur les maladies infectieuses émergentes, la résistance aux antimicrobiens, certains cancers, les maladies neurodégénératives et les pathologies de la connectivité cérébrale. Pour renforcer l'excellence de ses recherches, l'Institut Pasteur dispose et développe un environnement technologique de très haut niveau, comme en nano-imagerie ou en biologie computationnelle et intelligence artificielle. Depuis sa création, 10 chercheurs travaillant au sein de l'Institut Pasteur ont reçu le prix Nobel de médecine, les derniers en 2008 à titre de reconnaissance de leur découverte en 1983 du virus de l'immunodéficience humaine (VIH) responsable du sida.

L'Institut Pasteur est un des membres du Pasteur Network, un réseau mondial de plus de 30 membres sur les cinq continents, unis par des valeurs pasteurienues communes, qui contribuent à l'amélioration de la santé humaine.

Depuis le 1^{er} juillet 2021, l'Institut Pasteur est un organisme de recherche partenaire d'Université Paris Cité.

Fondation reconnue d'utilité publique, l'Institut Pasteur est habilité à recevoir des dons et legs.

Plus d'informations sur www.pasteur.fr

