



DAGUERRE

Une collection inédite 4^e vente

24 septembre 2024

D A G U E R R E

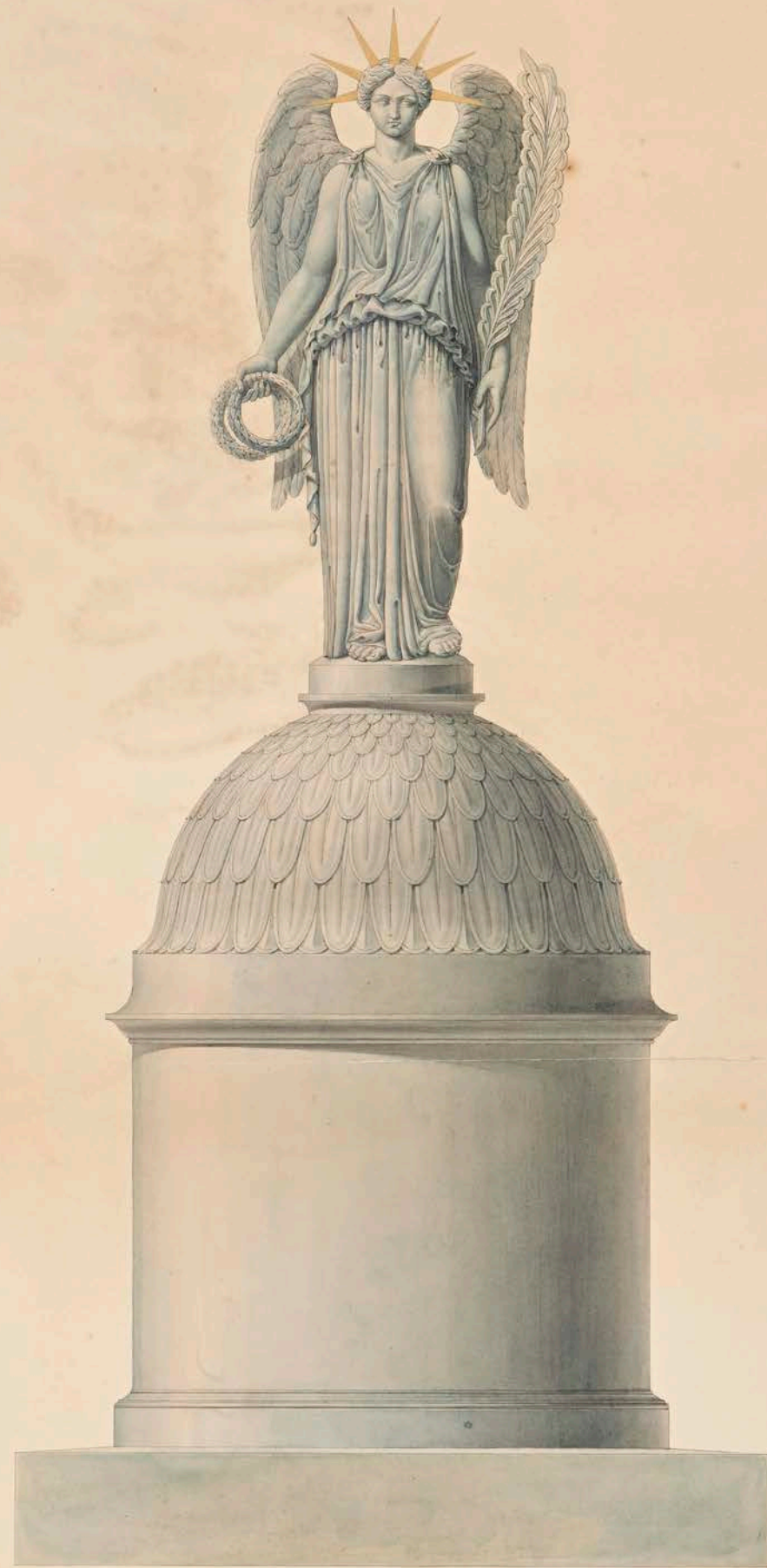
Une collection inédite



4^e vente

24 septembre 2024





D A G U E R R E

Mardi 24 septembre 2024

à 14 h

Hôtel Drouot salle 7

EXPERT

Cabinet de Bayser
69, rue Sainte-Anne
75002 Paris
T. 01 47 03 49 87
expert@debayser.com

Une collection inédite

4^e vente

Dessins

Succession d'un collectionneur

Vente au profit de l'Institut Pasteur

Photographies : Luc Pâris.

En couverture : lots 77 et 292.
Pages précédentes : lots 90, 53 et 123.
Pages 104-106 : lots 150, 157 et 121.

DROUOT.com
Live

Exposition publique à l'Hôtel Drouot jeudi 19 septembre de 11 h à 20h, vendredi 20 de 11 h à 18h, samedi 21 de 11 h à 18h, dimanche 22 de 11 h à 18h, lundi 23 de 11 h à 18h et le matin de la vente de 11 h à 12h | T. pendant l'exposition et la vente 01 48 00 20 07 | 5 bis, rue du Cirque 75008 Paris | info@daguere.fr | T. 01 45 63 02 60 | Agr. 2005-536

daguere.fr

Une collection inédite

2^e, 4^e, 5^e et 6^e ventes

Estampes / 20 septembre 2024



Pablo Picasso. *Femme au corsage à fleurs* (Jacqueline), 1958. Lithographie, 63,5 x 48 cm

Photographies / 23 septembre 2024

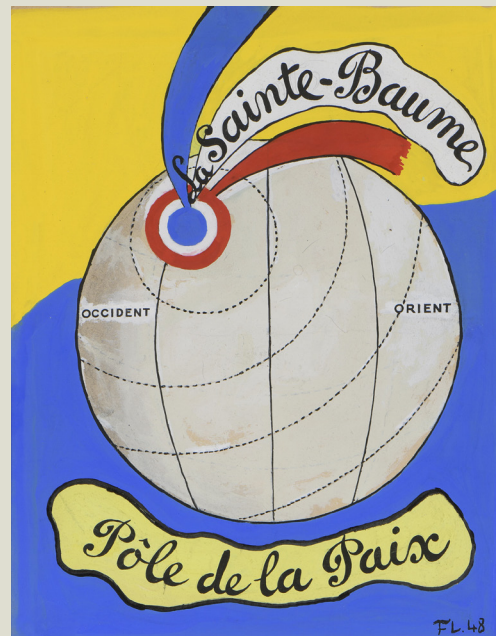


Man RAY (1890-1976). *André Derain*, Paris, 1932. Épreuve argentine. 23 x 17,5 cm



Le collectionneur dans son salon. Au mur, le tableau de Jean-Léon Gérôme vendu lors de la 1^{ère} vente, le 31 mai 2024

Art moderne / 25 septembre 2024



Fernand Léger (1881-1955). *La Sainte-Baume Pôle de la Paix*, 1948. Gouache. 29 x 24 cm

Vente listée de dessins / 22 octobre 2024



École française vers 1800 d'après Leprince. *Scène de commerce sur un port* (détail). Plume et lavis, 40 x 61 cm

L'histoire de cette collection nous est inconnue. Pour nous, elle commence par une découverte fortuite, au gré d'un banal rendez-vous d'inventaire de succession ; celle d'un homme dont nous ne savons rien hormis qu'il fut à un moment de sa vie antiquaire.

Dans le quartier de la Porte Dauphine, cet appartement au désordre opacifiant nous a dévoilé peu à peu son contenu en nous révélant ce que nous recherchons tous : l'abondance et le goût. Ici s'accumulait, parfois anarchiquement, près de 800 tableaux et quelques 20 000 feuilles (dessins, estampes, photos).

De cette collection nulle part cartographiée, de ce collectionneur inconnu des principaux experts, nous ignorons presque tout. Se dessine à la lumière de cet amoncellement le caractère d'un homme solitaire, féru d'histoire de l'art, inlassable défenseur de l'Artiste, qu'il soit peintre, dessinateur, sculpteur ou photographe. Nous aimerions comprendre, en savoir plus, interpréter ce qui poussait cet homme à accumuler, souvent sans les exposer, tant et tant de tableaux et dessins. Nous ne pouvons faire que des suppositions.

La dispersion de cette collection sur près de sept ventes est le reflet de cette quête et de ce mystère. Elles nous livrent, en ombres chinoises, les traits de cet homme passionné d'art et de découvertes. Elle nous révèle aussi que cette agrégation, quête d'une vie, ne fut pas vaine : l'ensemble de sa collection aujourd'hui révélée sera vendue au profit de l'Institut Pasteur.

1 Attribué à l'Associé du Maître du Missel Arcimboldi

Annonciation

Initiale D historiée, extraite d'un livre de chœur.

Tempéra et or liquide, sur parchemin.

Italie, Lombardie (Brescia ou Mantoue (?)), vers 1492-1495.

Miniature contrecollée à un support de carton.

20,8 x 19 cm

3 000/4 000

Inscrite dans un décor architectural classique et humaniste, sur fond de paysage bleuté, avec un paon majestueux perché sur un muret, cette Annonciation présente un ange Gabriel qui s'élançe vers la Vierge agenouillée devant un prie-Dieu. La lumière, une composition à la perspective soignée et une palette aux teints pastel contribuent à conférer une douceur et une élégance certaine à cette initiale historiée enluminée.

Datable de la fin du Quattrocento, cette monumentale enluminure est très certainement extraite d'un livre de chœur (graduel ou antiphonaire). Nous rapprochons cette belle miniature d'un groupe d'initiales historiées attribuées à un maître anonyme, proche associé du peintre du Missel Arcimboldi (Milan, Bibl. Capitolare, MS. II.D.I.13). Cet artiste baptisé « Associé du Maître du Missel Arcimboldi » fut étudié par Suida (1947) et semble travailler à Brescia ou dans les proches environs. Il est influencé, jusque dans les architectures et traitement des pavements en damier, par des artistes milanais de la génération précédente, par exemple Cristoforo de Predis.

On connaît un petit groupe d'initiales historiées, extraites d'un même livre de chœur, qui présentent des similitudes avec notre Annonciation, par le traitement des figures et la palette. Il y a un premier groupe de dix-neuf initiales connues, un temps dans la collection Rodolphe Kann, qui présentent des figures et des traits connexes (Paris, 1907 ; voir le recensement et les localisations de P. Kidd, *Illuminated Leaves and Cuttings From the Collection of Rodolphe Kann*, voir lien infra). Si la présente Annonciation ne fait pas partie des miniatures dans la collection Kann, il y a de toute évidence des comparaisons stylistiques évidentes, à commencer par le tracé des lettres, avec des motifs et une palette pastel (et notamment le violet/mauve du tracé de la lettre avec des motifs perlés et des feuillages d'acanthé vert et rose). On remarque des restes d'une baguette bleue sur le côté gauche de l'Annonciation : une initiale historiée figurant Saint Jean-Baptiste (ancienne Collection Burke, San Francisco, actuellement Stanford University, M2223) présente cette même baguette bleue en prolongation. Certaines initiales connexes sont conservées au Musée Marmottan, Collection Wildenstein, M 6103-6105. Le point sur les initiales connues est fait par C. Quattrini in *Dizionario biografico dei miniatori italiani secoli IX-XVI*, ed. M. Bollati, Milan, 2004, pp. 619-620.

Voir Suida, W., « Italian Miniatures Paintings from the Rodolphe Kann Collection », in *Art in America* 35 (1947), pp. 26-27. Bergamo and Brescia, *Tesori miniati, codici ed incunaboli dai fondi antichi di Bergamo e Brescia*, exp. cat. 1995. P. Kidd : <https://mssprovenance.blogspot.com/2021/04/illuminated-leaves-and-cuttings-from.html>

Ce dessin est présenté conjointement avec Madame Marianne Aveline, 40, rue Gay-Lussac 75005 Paris.



1



2

2 Entourage de Bartolomeo RAMENGGHI dit BAGNACAVALLLO

(Ravenne vers 1484 - Bologne vers 1542)

Le miracle de la multiplication des pains et des poissons

Plume et encre brune, lavis gris, rehauts de gouache blanche. Très mauvais état, traces de restaurations sur les bords, gouache oxydée, nombreux manques et déchirures, partiellement doublé.

36 x 50 cm 800/1000

Le Louvre possède une version similaire, plus complète sur les bords, attribuée par Cordellier en 1993 à Bagna Cavallo dit Ramenghi (inv.4283.). Le dessin du Louvre est mis en relation avec une fresque sur l'un des murs du réfectoire de l'ancien couvent San Salvatore à Bologne disparue en 1776 attribuée à Bagnacallo et à Pupini. Quatre autres études, de même composition, viennent s'ajouter à celui du Louvre. (voir R.Serra, *Inventaire général des dessins italiens. Dessins bolonais du XVI^e siècle*, Louvre éditions, Paris, 2022, tome XII, fig.71, p.95). On connaît une gravure dans le même sens de notre dessin par Giovanni Battista de Cavalieri.

3 Attribué à Felice BRUSASORCI dit RICCIO

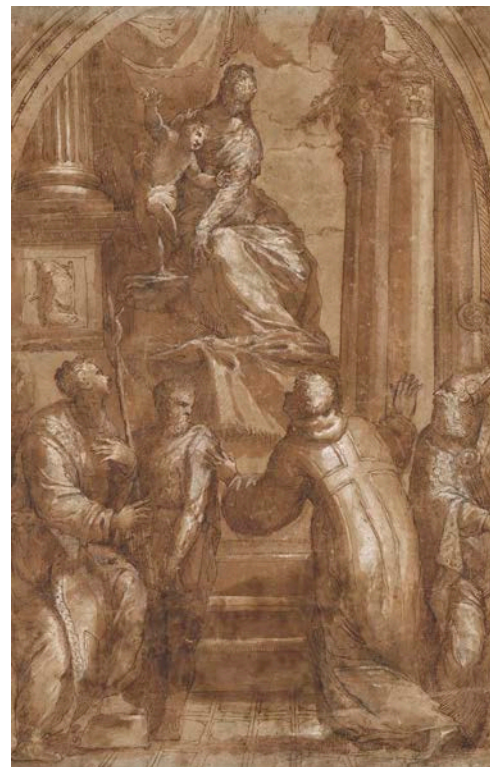
(Vérone 1542-1605)

La Vierge à l'Enfant entourée de quatre saints dont saint Jean Baptiste et saint Zénon de Vérone

Plume encre brune, lavis brun et rehauts de gouache blanche. Trace d'inscription en bas à droite.

Dessin doublé, insolé, rousseurs, importants manques restaurés et déchirures.

41 x 26,5 cm (forme cintrée) 1000/1200



3



4



5

4 École ITALIENNE du XVI^e siècle

Projet de stuc avec un amour sur un dauphin

Plume et encre brune, lavis brun.

Coin inférieur gauche coupé, dessin doublé, déchirures restaurées en haut à gauche.

18,2 x 18,5 cm 400/500

5 École de Girolamo da CARPI (Ferrare 1501-1556)

Trois femmes à l'antique d'après un bas-relief

Plume encre brune.

Petits manques en haut à gauche, petites taches.

17,2 x 24,5 cm 500/600

6 École ITALIENNE du XVI^e siècle

Allégorie de la Justice, d'après Andrea del Sarto

Crayon noir et estompe. Rousseurs.

Annoté en bas à droite *Thémis par J. Goujon* et dans la marge en bas au centre.

38,3 x 19,8 cm 800/1200

Notre dessin a été exécuté d'après une *Allégorie de la Justice* d'Andrea del Sarto exécutée à Florence dans le cloître du Scalzo.

7 École ITALIENNE vers 1600

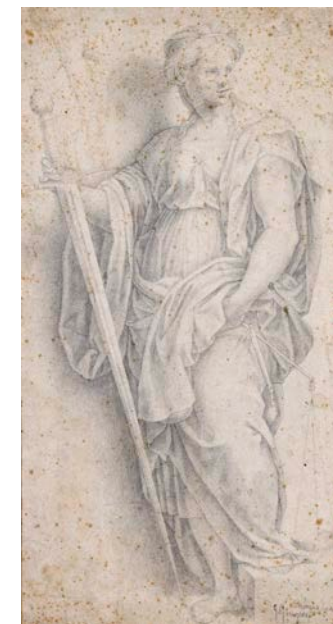
Projet de lunette avec une assemblée d'ecclésiastiques d'après un maître

Plume et encre brune, lavis brun.

Monogrammé, numéroté 313 et annoté en bas à gauche. Légèrement insolé, petites taches.

32,6 x 12,8 cm 500/600

Provenance : ancienne collection d'Antoine-Joseph Dezallier d'Argenville, son paraphe dans le bas (L.2952).



6



7



8



8 Hieronymus VISCHER (Suisse 1564-1630)
 Projet de vitrail avec le pouvoir temporel soumis au
 pouvoir spirituel
 Plume et encre noire sur traits de crayon noir.
 Monogrammé et daté en haut au centre de 1589.
 Nombreuses légendes sur le motif des différents
 rois et empereurs du monde.
 Dessin doublé, moullure sur le bord droit et petits
 manques.
 44,1 x 32,3 cm 4000/6000

On connaît un dessin de même technique, avec le même
 monogramme conservé au Kupferstich Kabinett (inv. 1955.
 43), (voir exposition *Tobias Stimmer*, Basel, 23 septembre
 1984 - 9 décembre 1984, n°343, repr., p. 496).





9



10

9 École SIENNOISE vers 1600, entourage de Francesco VANNI (Sienne 1563-1610)
Les pèlerins d'Emmaüs
 Pierre noire et sanguine.
 Numéroté en bas au centre à la plume et encre brune 31 (Crozat ?).
 Légèrement insolé, petites taches.
 D. 19 cm 600/800

10 École ITALIENNE du XVII^e siècle
Scène d'histoire ancienne
 Plume et encre brune lavis gris.
 Manques et déchirures sur les bords, pliure centrale verticale, légèrement insolé, petites taches.
 8 x 11,4 cm 300/400
 Provenance : ancienne collection Amédée-Paul-Emile Gasc son cachet (L.1131) en bas à droite.

11 École ITALIENNE du XVII^e siècle
Saint Jérôme
 Plume et encre brune, lavis brun sur traits de crayon noir. Esquisse de femme à la sanguine au verso.
 Insolé, rousseurs.
 10,4 x 10,8 cm 300/400

12 École de FONTAINEBLEAU
Projet de pièce d'orfèvrerie surmontée d'un escargot avec une anse
 Plume et encre brune, lavis gris sur traits de crayon noir.
 Légèrement insolé, petites taches, pliures.
 18,7 x 14,9 cm 1200/1500



11



12



13



14



15

13 Giovanni Della ROVERE (Milan 1560-1627)
Scène d'histoire dans une basilique
 Plume et encre brune, lavis brun.
 Insolé, rousseurs et petits manques sur les bords.
 31,2 x 21,5 cm 800/1200
 Selon une ancienne inscription, ancienne collection de Gault de Saint-Germain et ancienne attribution à Preti.

14 École de CRÉMONE vers 1600
Homme et tête d'enfant en bas à gauche
 Plume et encre brune sur pierre noire.
 Annoté *Pordenone* en bas à gauche et *Mec(?)* et numéroté 305 en bas à droite.
 Légèrement insolé, petites taches.
 27 x 18,8 cm 800/1200

15 École ITALIENNE du XVII^e siècle
Étude pour un ange
 Lavis brun sur traits de sanguine
 Au verso, études de figures et putti
 Numéroté en bas à droite *G. 50*, annoté en haut à gauche au verso *Lodovica Cardi Moden... (?)*.
 Pliures et taches, légèrement insolé.
 36,7 x 17,8 cm 200/300



16



17



18

17 École BOLONAISE du XVII^e siècle
La vocation de saint Matthieu
 Plume et encre brune, lavis brun et rehauts de pierre noire. Dessin doublé, pliure centrale, taches et petites déchirures sur les bords.
 29 x 40,9 cm 500/600

18 École ITALIENNE vers 1700
Scène de crucifixion
 Plume et encre brune. Dessin doublé, pliures, mouillure centrale, taches et petits manques sur les bords.
 26,7 x 40,7 cm 300/400

19 Attribué à Salvator ROSA (Naples 1615 - Rome 1673)
Paysage animé
 Plume et encre brune.
 Légèrement insolé, petites taches.
 6,5 x 14,5 cm 600/800
 Ancienne attribution à G.C. Lorrain sur le montage
 On joint deux autres dessins sur le même montage : un de l'école hollandaise du XVII^e siècle et un autre de l'école italienne du XVII^e siècle.



19



20



21

20 Attribué à Micco SPADARO (Naples 1609-1675)
Vénus et Mars
 Sanguine. Annotations dans le bas et au verso.
 Dessin doublé, coins supérieurs manquants, taches.
 21,3 x 15,3 cm 400/500

21 Attribué à Giacinto CALANDRUCCI (Palerme 1646-1707)
Vénus blessée au pied soignée par un putti
 Plume et encre brune, lavis brun sur traits de crayon noir. Dessin doublé, insolé, taches, pliure verticale sur le bord droit, manques dus à des insectes.
 23,8 x 30,6 cm 1000/1500
 Provenance : ancienne collection de Thomas Dimsdale, son cachet au verso (L. 2426).

22 École ITALIENNE du XVII^e siècle
Saint en gloire
 Pierre noire et rehauts de craie blanche sur papier anciennement bleu.
 Annoté *Lanfranco* en bas à gauche et numéroté en haut à droite 17.
 Diverses annotations au verso. Insolé, rousseurs.
 26 x 18 cm 500/600



22



23



24

23 Attribué à Paolo de MATTEIS
(Piano del Cilento 1662 - Naples 1728)
Vierge à l'Enfant adorée par une sainte
Plume et encre brune, lavis gris sur esquisse de sanguine. Légèrement insolé, petites taches, petit manque dans le bas, dessin collé en plein.
21,5 x 18 cm 600/800

24 Entourage d'Antoine VAN DYCK
(Anvers 1599 - Londres 1641)
La déposition du Christ
Plume et encre brune, lavis brun sur esquisse de sanguine. Trace de signature en bas à droite.
Légèrement insolé, petites taches.
13 x 25,6 cm 400/600



25



26



27



28

25 École FLAMANDE du XVII^e siècle
Cavalier dans la tempête d'après Wouwermans
Plume et encre noire, lavis gris sur traits de crayon noir. Annoté au verso *Blommen* ou *Wouwermans*.
Taches et petits manques.
14,5 x 16,5 cm 200/300

26 École HOLLANDAISE du XVII^e siècle
Chasseurs dans un paysage au moulin
Plume encre noire et lavis gris.
Légèrement insolé, petites taches.
14,4 x 19,6 cm 600/800

27 École FLAMANDE du XVII^e siècle
Portrait de femme au collier de perles d'après un maître
Pierre noire et rehauts blancs sur papier beige.
23 x 21 cm 400/600

28 Léonard BRAMER (Delft 1596-1674)
Céphale et Procris
Plume et encre noire, lavis gris et rehauts de gouache blanche. Signé en en bas à droite.
Insolé et taches, dessin doublé.
19 x 22,5 cm 600/800



29

29 Attribué à Wilhem van de VELDE (Leyde 1633-1717)
Marine avec trois navires
 Plume et encre brune, lavis gris.
 Trace d'une ancienne signature en bas à gauche
 Dessin doublé, manques restaurés, légèrement insolé, petites taches.
 17,6 x 29,1 cm 600/800



30

30 École du NORD du XVII^e siècle
Marine côtière
 Plume et encre noire, lavis gris sur traits de crayon noir. Annoté et daté en bas à droite *25 August 1632* et en bas au centre de façon peu lisible à la plume et encre brune.
 Collectionneur à la double numérotation.
 Dessin doublé, taches et pliures.
 10,5 x 18,5 cm 400/600
 Provenance : ancienne collection Bizemont-Prunelé, son cachet en bas à droite (L.128).



31

31 École du NORD du XVII^e siècle
Vue d'une église en Italie
 Plume encre brune, lavis gris sur traits de crayon noir. Dessin doublé, taches.
 22,5 x 29,5 cm 300/400



32

32 École FLAMANDE du XVII^e siècle
Lions, crocodile et pélican
 Plume et encre brune, lavis brun.
 Dessin doublé, insolé et petites taches.
 7,1 x 14,3 cm 300/400



33

33 Attribution à Juste d'EGMONT (1601-1674)
Portrait allégorique d'une femme entourée de putti
 Crayon noir, lavis gris sur papier préparé en rose.
 Annoté en bas à droite de façon indistincte *Just d'Eguemont*.
 Légèrement insolé, taches, épidermures, dessin doublé sur une contre-épreuve.
 19 x 19 cm 1 000/1 200



34

34 École HOLLANDAISE du XVII^e siècle
Vue de la campagne romaine avec un palais construit sur des ruines
 Plume et encre brune, lavis brun sur traits de crayon noir et esquisse à la sanguine.
 Annoté en bas à gauche *Gaspar Dughet (?)*
 Annoté en bas au centre sur le montage *Claude*.
 Insolé, petites taches, collé en plein.
 20 x 25,8 cm 600/800

Provenance : ancienne collection William Esdaile, son cachet en bas à droite (L.2617) ; ancienne collection T. Lawrence, son cachet en bas à gauche (L.2445) ; ancienne collection B. White, son cachet en bas à gauche (L.2592);



35



36

35 Reynaud LEVIEUX (Nîmes 1613 - Rome 1669)
Saint François de Sales donnant la Règle de l'ordre de la Visitation de Sainte-Marie à sainte Jeanne de Chantal (?)

Plume et encre brune, lavis gris.
Annoté en bas à droite *Par Monsieur Levieux*.
Pliures et taches.
22,5 x 26,5 cm

1 000/1500

36 École FRANÇAISE du XVII^e siècle

Le repos pendant la fuite en Égypte

Plume et encre brune, lavis brun et rehauts de gouache blanche sur traits de crayon noir. Mis aux carreaux au crayon noir. Dessin doublé, petites taches.
18,8 x 15 cm

400/500

37 François VERDIER (Paris 1651-1730)

Annonciation

Pierre noire, rehauts de craie blanche sur papier beige. Petits trous.
25,5 x 18,5 cm

300/400

38 Adam PERELLE (Paris 1640-1695)

Vue animée d'une ville fortifiée

Plume et encre brune. Signé en bas à gauche.
Légèrement insolé, rousseurs, petite déchirure en bas à droite, petites taches.

9 x 18 cm

400/600

Provenance : ancienne collection Saint-Morys, son cachet en bas à droite (L.474).



39

39 Nicolas de PLATTEMONTAGNE (Paris 1631-1706)

Portrait d'homme, reprises de la main et de la composition sur le bord

Pierre noire et rehauts de craie blanche sur papier gris. Signé *Montagnes* en bas à droite à la plume et encre brune.

Pliures et taches.

34,5 x 28 cm

3 000/5 000

On peut rapprocher notre dessin d'une gravure en sens inverse (daté de 1657) proche de notre composition, et inscrite dans un ovale, représentant Vincent Barthélémy, avocat et consultant au Parlement en 1650.



38



40

40 Attribué à Robert BONNART (Paris 1652-1733)
Sainte Catherine de Sienne
 Sanguine et lavis de sanguine. Sanguine au verso,
 dessin passé au styilet en vue d'un report. Ancienne
 annotation au verso illisible 8 juin 1690... ?
 Légèrement insolé, petits manques sur les bords
 23,1 x 17,3 cm 400/600



41

41 École FRANÇAISE du XVII^e siècle
Études de figures d'après un bas-relief du Colisée
 Plume et encre noire, lavis brun sur traits de
 crayon noir. Légendé dans le bas.
 Petites pliures et petites taches.
 22,4 x 31,2 cm 200/300



42

42 École FRANÇAISE du XVII^e siècle
Étude d'après un bas-relief antique
 Sanguine et lavis de sanguine.
 Esquisse au verso.
 Deux angles de gauche restaurés.
 12,2 x 35,8 cm 600/800



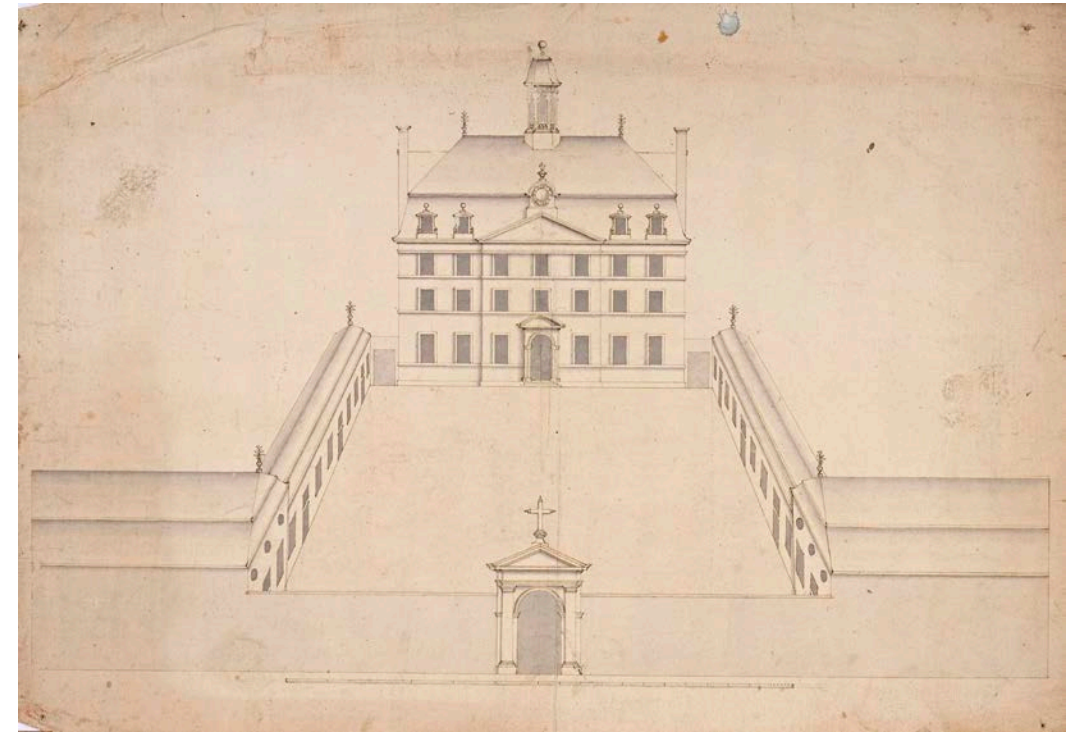
43

43 Attribué à Michel II CORNEILLE (1642-1708)
Putto tenant une clé
 Plume et encre brune. Dessin doublé.
 10,5 x 16 cm de forme octogonale 300/400



44

44 Nicolas VERKOLJE (Delft 1647-1766)
Projet de trophée militaire avec un buste masculin
 Plume et encre noire lavis gris sur traits de crayon
 noir.
 12,6 x 16,1 cm 200/300



45

45 Attribué à Louis TRESTOURNEL
 (Bargemon 1650-1720)
Projet d'architecture pour un monastère
 Plume et encre noire, lavis gris et rose.
 31 x 44,8 cm 2000/3000
 Pliures et taches.
 Dessin doublé sur toile.

On peut comparer ce dessin avec *L'Élévation du Collège
 de l'Oratoire de Beaune* (rénové en 1687) conservé aux
 Archives nationales (voir François-Xavier Carlotti « L'Oratoire
 et la pierre : Louis Trestournel et les autres. Frères humiles
 et hommes de l'art (1650-1720) » in *Bâtir pour Dieu. L'œuvre
 des religieux et religieuses architectes (XVII^e-XVIII^e siècle)*.
 Lyon, LARHRA, 2020, fig. 9).



46

46 École ITALIENNE du XVIII^e siècle
Paysage nocturne d'Italie
 Plume et encre noir, lavis brun.
 9,5 x 16 cm 300/400



47

47 Entourage de Raphaël MENGES
(Aussig 1728 - Rome 1779)
Projet de décor avec Apollon et Athéna entourés des Muses
Plume et encre brune sur traits de crayon noir.
Esquisse au verso du même sujet
Annoté « Flaxman » sur le montage au centre
Passé au stylet en vue d'un report
Pliures, petites déchirures et taches
38,5 x 86 cm de forme ovale sur trois feuilles jointes 1000/1200

On peut rapprocher notre projet de plafond d'une composition de même sujet située dans la villa Albani à Rome (voir S. Roettgen, *Anton Raphael Mengs*, Hirmer Verlag, München, 1999, p.400, fig.304, repr.).

48 École ALLEMANDE XVIII^e siècle
Paysages, une paire
Plume et encre noire et lavis brun.
Légèrement insolé, petites taches.
Annotés *Bosch 1775*.
14,5 x 20 chacun 500/600



49

49 Giuseppe Bernardino BISON
(Palmanova 1762 - Milan 1844)
Étude pour une cariatide
Plume et encre brune, lavis brun sur traits de crayon noir. Légèrement insolé, petites taches.
22,8 x 13,3 cm 300/400

50 École FRANÇAISE du XVIII^e siècle
Un Vent
Crayon noir et rehauts de craie blanche sur papier bleu.
Esquisse d'un autre dieu-vent au verso.
Bords pliés et déchirés, pliure centrale verticale, taches.
44,5 x 55,8 cm 1000/1500

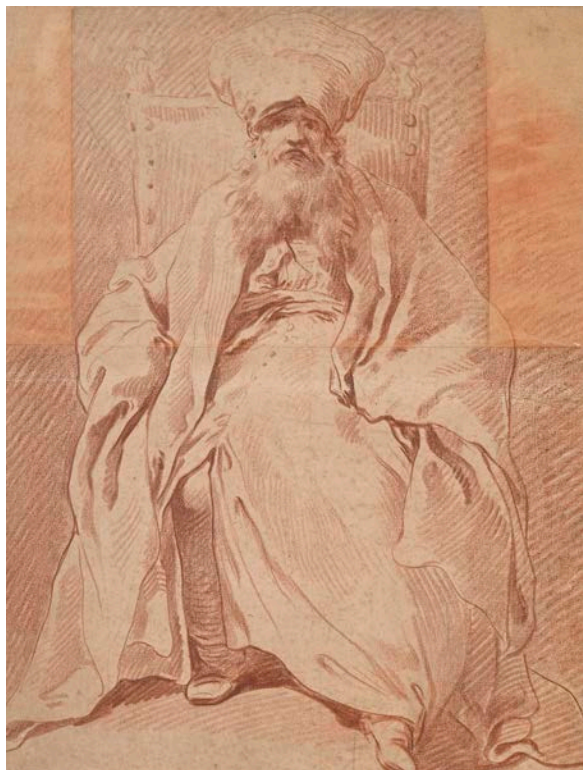
51 Giuseppe Bernardino BISON
(Palmanova 1762 - Milan 1844)
Saint Joseph et l'Enfant Jésus
Pierre noire et rehauts de craie blanche sur papier bleu. Monogrammé en bas à gauche.
Légèrement insolé, petites taches.
20 x 16 cm 300/400



50



51



52

52 École FRANÇAISE du XVIII^e siècle
Mascarade de l'Académie de France à Rome
Sanguine.

Pliure centrale horizontale, déchirures restaurées sur les bords et rousseurs, doublé.

47,4 x 36 cm remis au rectangle par deux pièces de papiers latéraux 600/800

Il existe de nombreux exemplaires de cette figure attribués entres autres à Carle Van Loo ou Soubleyras.

53 François BOUCHER (Paris 1703-1770)
Projet de frontispice pour le « Tombeau du comte Sydney Godolphin »

Pierre noire.

Annoté en bas au centre *Cavlet allégorique pour la marine*.

Numéroté en haut à gauche 1047.V et en haut à droite G.27 à la plume et encre brune.

Légèrement insolé.

60,2 x 42,3 cm 15000/20000

Sydney Godolphin (1645-1712) était le premier Lord de la Trésorerie sous la reine Anne.

Nous connaissons la gravure de Cochin exécutée d'après notre dessin en sens inverse. Cette estampe a été gravée pour le *Tombeaux des princes grands capitaines et autres hommes illustres, qui ont fleuri dans la Grande-Bretagne vers la fin du XVII^e & le commencement du XVIII^e siècle. ... par les soins de Eugene Mac-Swiny* publié à Paris chez Basan (voir P. Jean-Richard, *L'œuvre gravée de François Boucher dans la collection Edmond de Rothschild*, RMN, Paris, 1978, p.153, fig.511, repr.).

Nous remercions Monsieur Laing d'avoir aimablement confirmé l'authenticité de ce dessin d'après une photographie. Nous remercions Madame Joulie de nous avoir aimablement confirmé l'authenticité de ce dessin après un examen de visu.



53



54



55

54 Attribué à Etienne PARROCEL dit Le Romain (Avignon 1696 - Rome 1775)
Étude pour un saint Jean Baptiste, reprises dans le haut
 Pierre noire et rehauts de gouache blanche.
 Annoté *Parrocel* en haut à gauche.
 Pliures et taches.
 24,8 x 18,5 cm 200/300



56

55 École FRANÇAISE du XVIII^e siècle
Projet de plafond avec le Christ en gloire d'après un maître
 Sanguine. Dessin doublé.
 19,4 x 28,5 cm 300/400

56 École FRANÇAISE du XVIII^e siècle
Bouvier gardant ses vaches
 Sanguine et crayon noir.
 Numéroté en bas à droite. Esquisse au verso.
 18 x 32,5 cm 200/300



57

57 École FRANÇAISE du XVIII^e siècle
Paysage arboré
 Pierre noire.
 Dessin doublé, légèrement insolé, petites taches.
 18 x 30,2 cm 200/300



58



59



60

58 École FRANÇAISE du XVIII^e siècle
Portrait d'homme au chapeau
 Sanguine. Dessin doublé, déchirures restaurées sur les bords, insolé, taches.
 17,3 x 11,2 cm 400/600

59 École FRANÇAISE du XVIII^e siècle
Portrait d'homme de profil
 Sanguine, pierre noire.
 Légèrement insolé, petites taches.
 18,7 x 14,2 cm 300/400

60 École FRANÇAISE du XVIII^e siècle
Profil droit d'un homme barbu
 Sanguine.
 Légèrement insolé, petites taches, rousseurs.
 36 x 26 cm 400/600

61 Dans le goût d'Etienne de SILHOUETTE (Limoges 1709 - Bry-sur-Marne 1767)
Silhouette de portrait-charge d'homme de profil droit
 Encre de Chine et rehauts d'or. Titré dans le haut *Comédie italienne*. Légèrement insolé, petites taches et petit trou en haut à droite.
 On joint trois autres portraits charges de mêmes techniques et de mêmes dimensions.
 21,3 x 14,5 cm 400/600

Etienne de Silhouette, ancien contrôleur des finances de Louis XV, renvoyé de la Cour pour sa volonté de taxer les plus riches, popularisa le portrait « à la Silhouette » grâce à une technique de projection des contours du modèle sur un écran de parchemin, éclairé par une lampe de son invention. Le mot « silhouette » est donc une antonomase, un nom commun.



61



62



63



64



65



66

62 Jean-Georges WILLE (Giessen 1715 - Paris 1808)
Portrait de Calvin de profil
Plume et encre brune, lavis gris sur traits de crayon de noir. Signé et titré en bas au centre.
8,7 x 7,8 cm inscrit dans un cercle 300/400

63 École FRANÇAISE du XVIII^e siècle
Allégorie de l'Amérique
Plume encre noire et lavis gris.
Légèrement insolé, petites taches.
16 x 10,6 cm 200/300

64 École FRANÇAISE du XVIII^e siècle
Scène animée dans un parc
Sanguine.
Dessin doublé, pliures et taches.
21 x 16 cm 500/600

65 École de Hubert ROBERT (Paris 1733-1808)
Lavandière sur un pont dans un paysage
Pierre noire.
Esquisse au verso du montage.
Doublé, petites taches.
19,7 x 26,5 cm 300/400

66 École FRANÇAISE du XVIII^e siècle
Château vu d'un sous-bois
Crayon noir.
Dessin doublé, petites taches.
22 x 24 cm 300/400



67



68



69



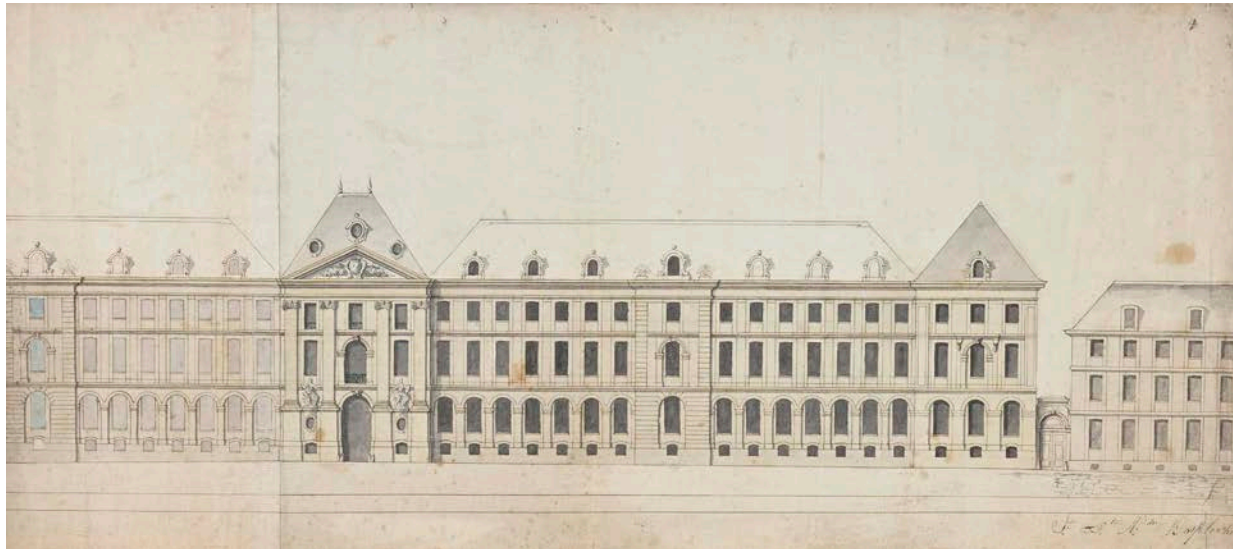
70

67 Joseph VERNET (Avignon 1714 - Paris 1789)
Vue d'une forteresse dans le sud de la France
Plume et encre brune sur traits de crayon noir.
Taches en bas à droite et pliures.
22 x 39,5 cm 800/1200
Nous remercions Madame Beck-Saiello de nous avoir aimablement confirmé l'authenticité de ce dessin après un examen de visu.

68 École FRANÇAISE du XVIII^e siècle
Vue d'une rue animée à Rome
Plume et encre noire.
Légèrement insolé, anciennes déchirures restaurées en haut à gauche.
31,7 x 42,2 cm 300/400

69 École HOLLANDAISE du XVIII^e siècle
Voyageur oriental dans un paysage, d'après Rembrandt
Plume et encre brune.
Annotations en haut à droite et au verso.
Manques en bas à droite (encre ferro-gallique), déchirures, pliures et taches.
19,5 x 30,8 cm 400/500

70 Jacob CATS (Altona 1741 - Amsterdam 1799)
Paysage animé avec un château entouré de dunes
Plume et encre brune, lavis brun et gris sur traits de crayon noir. Annoté anciennement au verso *Jacob Cats, view in Holland 31*.
Dessin doublé, insolé, petites taches.
25 x 38 cm 600/800



71



72

71 Jean Baptiste Alexandre DASPLECHIN
(actif au XVIII^e siècle)
Projet de façade ou de réaménagement de palais
Aquarelle, plume et encre brune sur traits de crayon noir. Signé en bas à droite *J Bte Adre Dasplechin*, numéroté 4 en haut à droite.
Filigrane raisin *DL CALL F DANGOUMOIS / FC*.
Pliures et déchirures sur les bords.
28,2 x 63,5 cm sur deux feuilles jointes 1500/1800

72 École FRANÇAISE du XVIII^e siècle
Élévation de façade pour un palais
Plume et encre noire, lavis gris.
Pliures et taches.
40,5 x 66 cm 400/600



73

73 Attribué à Jérôme-François CHANTEREAU
(Paris 1700-1757)
Joueuse de flûte
Trois crayons sur papier bleu. Mis au carreau.
Pliures, dessin collé en plein.
19,4 x 17,4 cm 400/600



74

74 François Louis Joseph WATTEAU de LILLE
(Valenciennes 1758 - Lille 1823)
Femme au chapeau et Femme à la couture
Deux dessins sur un même montage.
Crayon noir.
L'un est annoté en bas à gauche *Le filet*.
Insolé, rousseurs.
16,5 x 11,6 cm chacun 800/1200



75



75

75 École FRANÇAISE du XVIII^e siècle
Une paire de personnages : un dessinateur et un homme assis
Pierre noire. Insolés, rousseurs.
35,4 x 23,5 et 35,4 x 23,7 cm 600/800

76 École FRANÇAISE du XVIII^e siècle
Étude académique de deux lutteurs
Pierre noire, estompe et rehauts de craie blanche sur papier beige.
Pliures, taches et bande de papier ajoutée sur le bord droit. Annoté à la sanguine au verso.
51 x 43 cm 300/400



76

77 Jean-Honoré FRAGONARD

(Grasse 1732 - Paris 1806)

Étude de soldat un genou au sol tirant son sabre du fourreau

Sanguine

Dessin doublé sur un montage ancien, légèrement insolé, quelques rousseurs et petites épidermures.

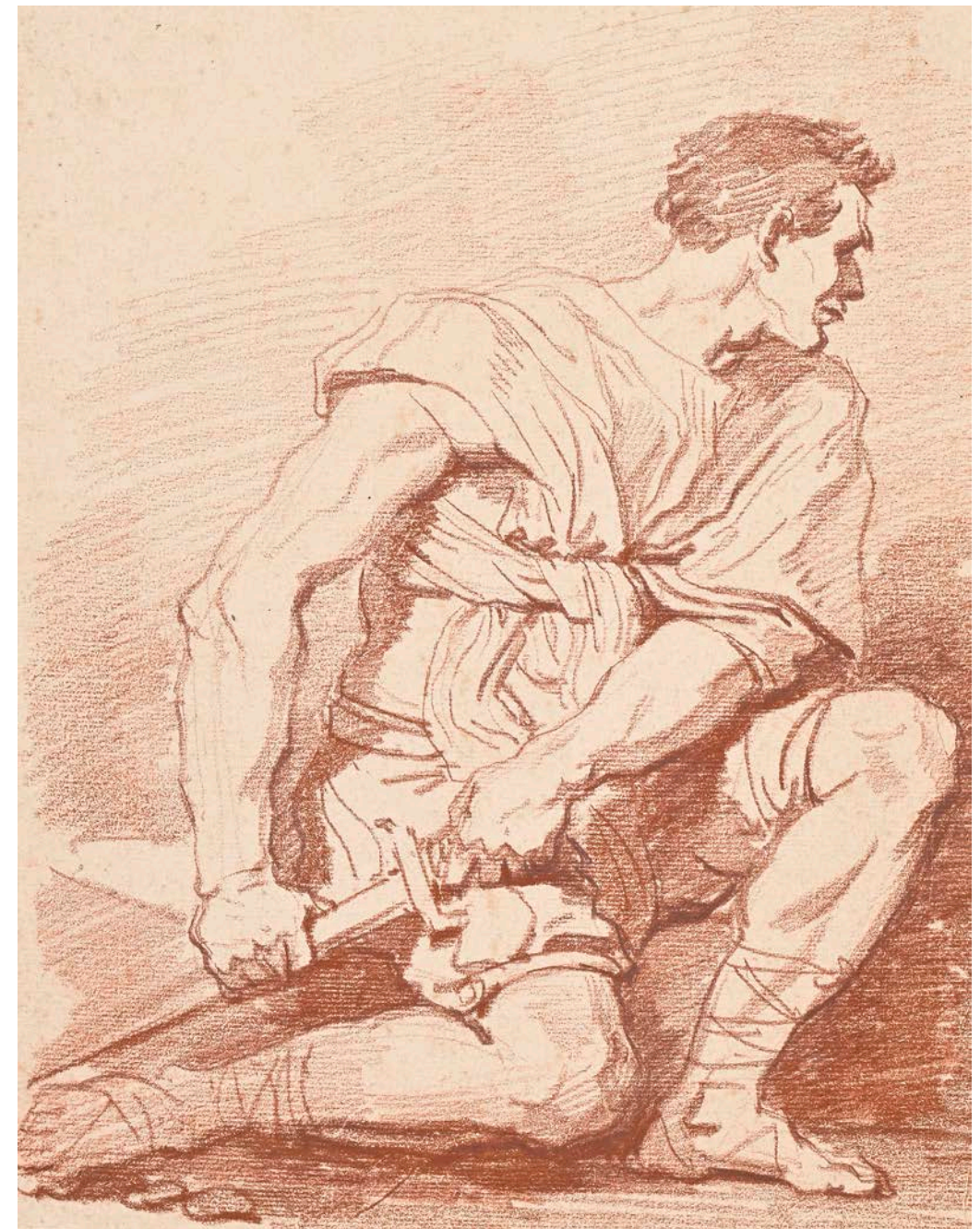
30 x 23,5 cm

30 000/40 000

Un dessin de technique et de dimensions similaires, datant des années 1760 à Rome, exposé par la Galerie Cailleux, est conservé actuellement dans une collection américaine (voir Galerie Cailleux, *Rome 1760-1770. Fragonard, Hubert Robert et leurs Amis*, Paris, 1983, n° 17, repr.).

Par son sujet notre dessin semble correspondre à une œuvre passée en vente sous le titre *Soldat agenouillé tirant son sabre* (voir vente anonyme, Paris Hôtel Drouot, 31 mai 1880, n°236 : *Soldat romain agenouillé tirant son sabre*. Sanguine, in-fol.). Le dessin de la vente de 1880 est référencé sous le n°1021 dans l'addenda et corrigenda du tome II (voir A. Ananoff, *L'œuvre dessinée de Fragonard*, T. IV addendum au n°1021, p.387).

Nous remercions Mme Eunice Williams de nous avoir aimablement confirmé l'authenticité de ce dessin d'après une photographie.



77



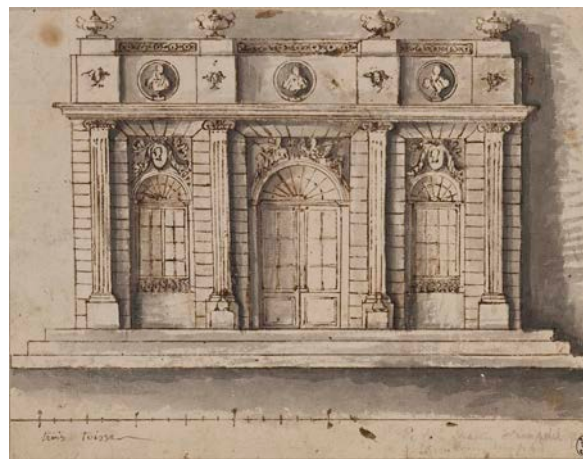
78

78 Jean-Robert ANGO (1710 - Rome 1773)
Sujet allégorique d'après Solimena
 Pierre noire sur fond de contre-épreuve.
 Inscription sans doute de la main de Saint-Non à la plume et encre noire en bas à droite, *Solimena, sacristie de St Paul à Naples*. Les reprises de la contre-épreuve pourraient être par Saint-Non.
 Dessin doublé, pliures, petits trous et taches.
 19,6 x 30,5 cm 600/800

Notre dessin correspond au décor de la sacristie de San Paolo à Naples, ornée de la fresque de Solimène. Il existe plusieurs autres copies des fresques de Solimène publiées dans le *Voyage Pittoresque* de l'abbé de Saint-Non, dont une copie par Ango du dessin original perdu de Fragonard. Ango accompagnait, en effet, Fragonard à Naples lors du voyage de décembre 1759 (voir P. Rosenberg et B. Bréjon de Lavergnier, *Saint-Non, Fragonard, Panopticon italiana, Un diario di mappa ritrovato 1759-1761*, Edition Dell' Elefante, Rome, 1986, p.328, 329, 240, 341, de Ango n°23A, repr. p .321).

79 École française du XVIII^e siècle
Étude pour une vasque en trépied
 Plume et encre brune, lavis brun sur traits de crayon noir. Légèrement insolé, petites taches.
 Coins inférieurs coupés.
 17 x 16 cm 200/300

80 École FRANÇAISE du XVIII^e siècle
Relevé architectural d'un pavillon
 Plume et encre brune, lavis gris. Pliures et taches.
 Annotations peu lisibles en bas à droite. Petits trous.
 17,5 x 22,5 cm 300/400
 Provenance : ancienne collection Alfred Beurdeley, son cachet en bas à droite (L.421)



80



81

81 Attribué à Jacques GAMELIN
 (Carcassonne 1738-1803)
Scène d'histoire ancienne
 Huile sur papier.
 Dessin doublé, traces d'un ancien montage sur les bords.
 14,5 x 23 cm 300/400

82 Auguste-François TALMA (1785-1812)
Apollon entouré de trois personnages
 Plume et encre noire. Annoté dans le bas *Dessiné par Talma, acheté par le général Tiébault après le décès de Talma*. Petites taches.
 19 x 13 cm inscrit dans un ovale 300/400



82

83 École FRANÇAISE du XVIII^e siècle
Projet d'entrée pour un bâtiment militaire
 Plume et encre noire, lavis gris sur traits de crayon noir. Pliures.
 19 x 19,5 cm 300/500
 On joint un *Plan de transformation de l'hôtel Terminus* et six autres plans d'architecture.



83

84 Attribué à Charles François LACROIX DE MARSEILLE (Marseille vers 1700 - vers 1782)
Vue du théâtre et du tombeau de Bacchus à Sainte-Agnès hors les murs de Rome
 Crayon noir. Annoté et daté en bas au centre 1778, situé dans le haut.
 Dessin doublé, petites taches.
 22,5 x 35,8 cm 200/300.



84

85 Attribué à Jean-Baptiste DESHAYES
(Rouen 1729 - Paris 1765)
Académie d'homme assis
Pierre noire, rehauts de craie blanche sur papier rose. Cachet du monteur FR en bas à droite (L. 1042).
Ancienne étiquette n° 79 sur le montage.
Dessin doublé, pliures et taches.
51,5 x 39,5 cm 600/800



85

86 Attribué à Jean-Jacques de BOISSIEU
(Lyon 1736-1810)
Feuille d'étude avec trois personnages
Lavis brun sur traits de crayon noir.
Légèrement insolé, petites taches.
15 x 22,7 cm 300/400
On joint un portrait d'homme écrivant, annoté *Wille fils*.



86

87 Etienne BÉRICOURT (1754-1804)
Scène érotique
Aquarelle sur traits de crayon noir.
10,5 x 16 cm 400/500
On joint deux autres dessins de Béricourt, un montage comprenant trois vignettes de dessins érotiques de Jean Duplessis-Bertaux et quatre autres dessins divers.



87

88 École FRANÇAISE du XVIII^e siècle
Projet de décor de singerie
Plume et encre brune.
Passé à l'aiguille, numéroté 278 et 95 à la plume encre brune sur le montage, un autre projet de décor au verso.
Petits manques sur les bords.
10 x 41,2 cm 200/300
On joint un autre projet de décor animalier, probablement de la même main.



88



89

89 École FRANÇAISE vers 1800
Le Mariage républicain
Plume et encre noire, lavis gris.
Ancienne étiquette au verso.
Légèrement insolé, petites taches.
11 x 15,5 cm 300/400

90 Attribué à Jean-Jacques LAGRENEE
(Paris 1739-1821)
Scène de lamentation sur un monument funéraire
Plume et encre noire, lavis gris et rehauts de gouache blanche sur papier préparé en bleu.
Annoté en bas à droite en latin *manibus sororis dilectis frater moereus hoc mon monumentum fit ano* et daté de 1783.
Gouache partiellement oxydée, déchirure restaurée dans le haut et pliures.
40,5 x 26,5 cm 1000/1500



90

91 Luigi SABATELLI (Florence 1772-1850)
Feuille d'étude recto-verso avec deux académies d'hommes
Plume et encre brune, crayon noir.
Annoté en bas à droite *Del signore Luigi Sabatelli*.
Verso préparé en gris.
Pliures, déchirures et importants manques.
55 x 38 cm 500/600



91

92 Attribué à Jean-Jacques de BOISSIEU
(Lyon 1736-1810)
La lecture, homme et enfant
Crayon noir et rehauts de lavis brun sur papier beige.
Légèrement insolé, petite déchirure dans le bas.
9,5 x 7,7 cm de forme ovale 300/500



92



93

93 Domenico SCOTTI (1780-1825)

Le Parnasse

Plume et encre noire sur traits de crayon noir.

Signé, légendé et daté dans le bas 1806.

Petites pliures et déchirures, légèrement insolé.

47,4 x 64,8 cm

300/400

94 Entourage de Pierre-Henri DE VALENCIENNES (Toulouse 1750 - Paris 1819)

Étude d'arbre

Sanguine. Annoté en bas à droite *Collec GF 1847* et en bas à gauche *collec / Verand-Pxt.*

Pliures et taches.

37,4 x 26,6 cm

600/800

On peut rapprocher notre dessin d'une série d'études d'arbres réalisée dans les années 1770, dont un élément est conservé au Musée du Louvre (*Étude d'arbre à Chardonnière*, 1773, Inv. No. RF 13002).

95 École ITALIENNE néoclassique

Brevi complector singula cantu

Aquarelle sur traits de crayon noir.

Dessin doublé, problème d'état dans le haut, pliures et taches.

54,5 x 27,5 cm

800/1000

96 Louis GAUFFIER (Poitiers 1762 - Florence 1801)

Grenier du Termini

Plume et encre brune, lavis brun sur traits de crayon noir.

Annoté dans la marge et situé au verso.

Légèrement insolé, petites taches.

10,7 x 17 cm

400/500



96



94



95



97

97 Antonio BASOLI (Bologne 1774-1848)

Projet de fontaine pour un jardin

Aquarelle sur traits de crayon noir.

Signé, daté et légendé dans le bas de 1810.

Pliures, petites taches.

On joint un projet de palais.

35 x 45 cm

300/400

98 École ANGLAISE vers 1800

Vue présumée de l'église de Willesden

Aquarelle sur traits de crayon noir.

Légèrement insolé, petites taches.

29,5 x 35 cm

300/400

99 Achille VIANELLI

(Port-Maurice 1803 - Benevento 1894)

Promeneurs dans les ruines de Pompéi

Aquarelle sur traits de crayon noir.

Signé en bas à droite.

13,7 x 20,2 cm

300/400

On joint un autre paysage sur traits gravés.

100 École FRANÇAISE du XVIII^e siècle

Vue de la villa Madame

Crayon noir.

Situé en haut à droite.

Insolé, rousseurs.

24 x 35 cm

200/300



98



99



101

101 Johann Heinrich MUNTZ

(Mulhouse 1727 - Cassel 1798)

Promeneurs dans un paysage avec un lac

Aquarelle sur traits de crayon noir.

Signé en bas à gauche et daté en bas à droite dans la marge de 1769.

21 x 27,8 cm

200/300



102

102 École du NORD du XVIII^e siècle
Vue du château de Waldenburg / Vue du château de Landfort
Feuille d'études recto-verso.
Plume et encre noire, lavis gris sur traits de crayon noir. Signé et situé dans le haut et au verso à la plume et encre brune de 1736.
Légèrement insolé, petites taches.
12,5 x 19,5 cm 300/400



103



104

103 Thomas SOTHART (Londres 1755-1834)
Vue du château de Cockermouth
Lavis gris sur traits de crayon noir et rehauts d'aquarelle. Signé, situé et daté sur le montage de 1800.
Légèrement insolé, importante tache en haut à droite, collé en plein sur un montage.
33,3 x 47 cm 300/400



105

104 Thomas Lesson ROWBOTHAM, le Jeune (Dublin 1823 - Londres 1875)
Vue animée d'un lac, au loin des montagnes
Aquarelle et rehauts de gouache blanche sur traits de crayon noir. Signé et daté en bas à droite de 1855.
Légèrement insolé collé en plein sur un montage.
23 x 32 cm 400/500



106

105 Anthony Vandyke Copley FIELDING (1787-1855)
Paysage de l'Argyleshire
Aquarelle gouachée sur traits de crayon noir.
Signée et datée en bas à gauche de 1830.
25,5 x 38,8 cm 600/800

106 Cornelius PEARSON (Boston 1805-1891)
Vue animée d'un lac écossais
Aquarelle sur traits de crayon noir.
Signé et daté en bas à droite de 1873.
Doublé, insolé, rousseurs.
28 x 46 cm 400/600



107



108

107 Attribué à Thomas BOWLER (Tring 1812 - 1869)
Vue animée de Cape Town sur le cap de Bonne-Espérance
Aquarelle gouachée sur traits de crayon noir.
Situé et daté en bas à gauche *Cape Town, Cap Good Hope* 1856. Annoté *Dowling* en bas à droite.
Dessin doublé, insolé.
27 x 42 cm 800/1200

108 École ANGLAISE du XIX^e siècle
Vue animée de la cathédrale de Westminster
Aquarelle gouachée sur traits de crayon noir.
Insolé.
30 x 36,6 cm 300/400



109



110

109 Johann-Konrad HAMBURGER (Francfort 1809 - Amsterdam 1871)
Portrait d'homme
Aquarelle gouachée.
Signé et daté de 1837 en bas à droite.
Légèrement insolé, petites taches.
22 x 17 cm 600/800

110 Newton FIELDING (1799-1856)
Faisans et corneilles dans un sous-bois
Aquarelle vernissée.
Signé et daté de 1831 en bas au centre.
Légèrement insolé, petites taches.
15,4 x 22,7 cm 600/800



111

111 École FRANÇAISE du début XIX^e siècle
Étude d'arbre
 Huile sur papier.
 Manques sur les bords, déchirures restaurées.
 44,6 x 34,5 cm 400/600



112

112 Anne Louis Hurault de VIBRAYE (Paris 1767 -
 Cheverny 1843), 7^e marquis de Vibraye (1802),
 pair de France, maréchal de camp en 1823
Homme accoudé sur une barrière dans un parc
 Pierre noire. Signé en bas à gauche.
 Dessin doublé. Diverses annotations au verso.
 23 x 32,8 cm 300/400



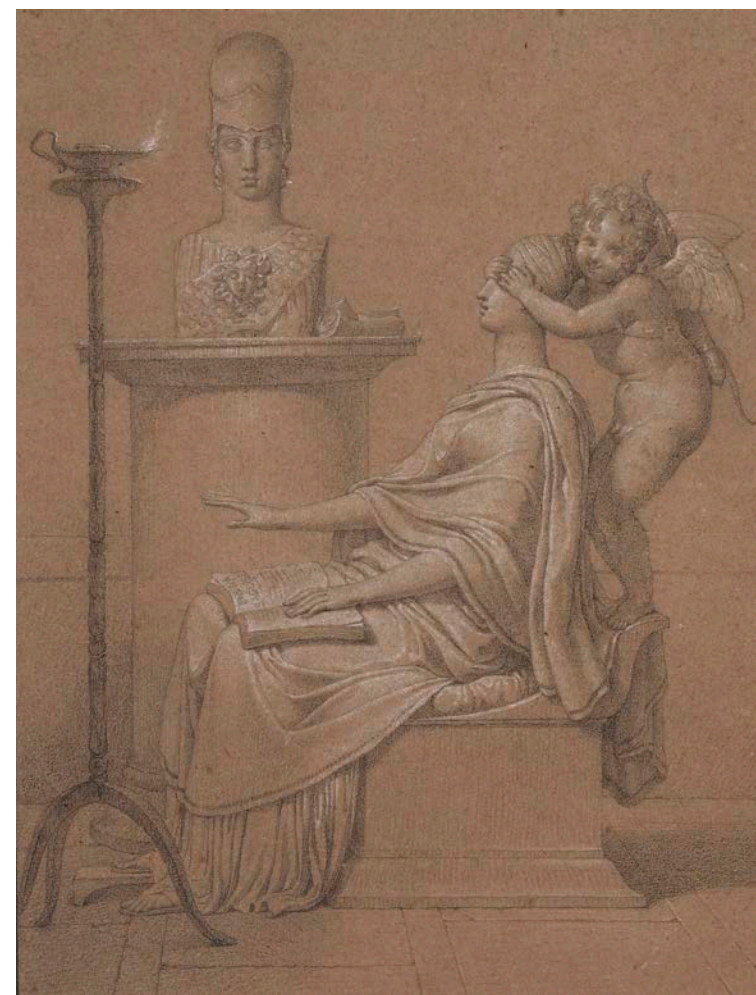
113

113 Joseph NASH
 (Buckinghamshire 1809 - Londres 1878)
Vue de la chapelle expiatoire
 Aquarelle sur traits de crayon noir.
 Signé en bas à gauche et situé sur le montage en
 bas à droite.
 9 x 14,8 cm 500/600
 On joint huit autres dessins du même artiste.



114

114 Georges MICHEL (Paris 1763-1843)
Vue de la place du Château d'eau à Paris (actuelle
 place de la République)
 Crayon noir et rehauts d'aquarelle.
 Au verso, vue perspective d'une barrière de Paris.
 Légèrement insolé, petites taches.
 18,8 x 30,6 cm 300/400



115

115 Pierre-Narcisse GUERIN (Paris 1774 - Rome 1833)
Allégorie de la Sagesse aveuglée par l'Amour
 Pierre noire, estompe et rehauts de craie blanche
 sur papier mi-teinte.
 Cachet non répertorié en bas à droite sur le montage
 (L.1529). Annoté au verso *Guérin*.
 Dessin doublé.
 26,6 x 20,5 cm 1500/2000



116

116 Attribué à François GERARD
 (Rome 1770 - Paris 1837)
Portrait de femme en buste
 Pierre noire, estompe. Annoté au centre à gauche.
 Dessin doublé, taches et traces de restaurations.
 55 x 41,5 cm 400/600



117

117 François Marius GRANET
(Aix-en-Provence 1775-1849)
Moine dans un monastère en ruines
Aquarelle sur traits de crayon noir.
Signé en bas à droite.
Légèrement insolé, petites taches.
9,8 x 14,5 cm

800/1000



118

118 École NÉOCLASSIQUE du XIX^e siècle
Portrait d'homme au turban
Plume et encre brune.
7,7 x 4,3 cm
On joint onze dessins néoclassiques.

600/800



119

119 Louis LAFITTE (Paris 1770-1828)
Scène du siège d'Orléans par Jeanne d'Arc
Plume et encre brune, lavis gris sur traits de crayon noir et rehauts de gouache blanche.
Légué au centre à gauche.
9,7 x 13,8 cm
On joint une autre vignette d'une scène d'histoire signée en bas à gauche. Légèrement insolée, petites taches.

400/600



120

120 Georg Emmanuel OPITZ
(Prague 1775 - Leipzig 1841)
Le marchand de coco boulevard Poissonnière et la bonne d'enfants
Aquarelle. Cintré dans le haut.
Signé en bas à droite et légendé dans le bas.

600/800



121

121 Jacques François SWEBACH DESFONTAINES
(Metz 1768 - Paris 1833)
Scène de la Campagne de Russie : l'incendie de Moscou

Lavis de sépia et lavis brun, sur traits de crayon noir, rehauts de gouache blanche. Importantes déchirures restaurées, insolé, petites taches.
Selon une inscription au verso de l'encadrement
Exposition des grands et petits maîtres du premier Empire.

31 x 43,7 cm

5000/6000

122 École FRANÇAISE du XIX^e siècle
La retraite de Russie

Lavis gris et brun sur traits de crayon noir.
Monogrammé CB en bas à gauche.
Pliures, petites déchirures et taches.

36,7 x 55 cm

300/400



122

123 Jacques-Ignace HITTORF (Cologne 1792 - Paris 1867) et Jean-Baptiste LEPÈRE (Paris 1761-1844)

Projets de restauration de la colonne Vendôme à Paris : vue de la Colonne avec les nouvelles restaurations projetées et projet de la sculpture surmontant la Colonne

Plume et encre noire, aquarelle sur traits de crayon noir.

Signé, daté de « MDCCCXXX », situé et légendé dans le bas : « Cette colonne, érigée en 1805 et dédiée à la Grande Armée par Napoléon en mémoire de la Guerre d'Allemagne terminée en III mois sous son commandement, fut construite avec les bronzes pris sur l'ennemi. Mutilée en 1814, Louis Philippe Ier, après que Paris eut reconquis la liberté en III jours les 27, 28 et 29 juillet 1830 restitua et consacra de nouveau ce monument à l'héroïsme militaire et civique des Français. Ce projet consiste I) À surmonter ce monument d'une victoire radieuse et ailée tenant d'une main la palme et de l'autre, deux couronnes dont une de feuilles de lauriers offerte aux guerriers auxquels Napoléon dédia cette colonne et l'autre de feuilles de chêne offerte aux citoyens héroïques qui ont rendu son rétablissement possible. II) À remplacer l'ancienne inscription latine ainsi conçue : « Neapolio – Imp – Aug – Monumentum – Belli – Germanici – Anno – MDCCCV – Trimestri – Spatio – Ductu – Suo – Profligati – Ex – Aere – Captu – Gloriae – Exercitus – Maximi – Dicavit » par une inscription en langue française en y ajoutant l'époque de la mutilation du monument, celle du fait de l'héroïsme des citoyens de Paris et de la nouvelle consécration de ce glorieux trophée. »

Dessins restaurés, manques et accidents restaurés, petites taches, pliure centrale horizontale et petites déchirures sur les bords.

72,5 x 49 cm

3000/4000

Principalement connu pour les réaménagements de la Place de la Concorde sous Louis-Philippe et la construction de la Gare du Nord, Jacques Hittorf est nommé architecte de la Ville de Paris en 1830. Il est le gendre de Jean-Baptiste Lepère, avec qui il collabore sur plusieurs projets comme l'église Saint-Vincent-de-Paul et la restauration de la colonne Vendôme. Érigée par Lepère et Gondouin pour célébrer la victoire d'Austerlitz, la sculpture qui surmontait cette dernière, Napoléon en César par Chaudet, est en effet déboulonnée en 1814 au profit du drapeau blanc fleurdelysé. Louis-Philippe délivre une ordonnance le 8 juillet 1831 pour le rétablissement d'une sculpture à l'effigie de Napoléon. L'œuvre Napoléon en petit caporal par Charles-Émile Seurre est retenue en 1833. Notre dessin montre que,

dès 1830, Lepère et Hittorf propose « une Victoire radieuse et ailée » d'après David, qui consacre « de nouveau ce monument à l'héroïsme militaire et civique des Français », dans le contexte des Trois Glorieuses de 1830. Il s'agit donc d'un témoignage documentaire particulièrement intéressant, qui souligne les enjeux politiques que revêtent les aménagements de Paris. Le projet ne sera visiblement pas retenu et quelques décennies plus tard, Napoléon III fait ériger en 1863, à la place de la sculpture de Seurre, une copie de la statue originale par Chaudet, que l'on peut encore voir aujourd'hui malgré la destruction de la Colonne sous la Commune de Paris en 1871.

Voir Alfred Normand et Charles Normand, « La colonne Vendôme », *Bulletin de la Société des amis des monuments parisiens*, t. 11, ? 1897, p. 128-149.

124 Agence de Joseph-Louis DUC (Paris 1802-1879)
Quatre projets de couronnement pour la Colonne de Juillet

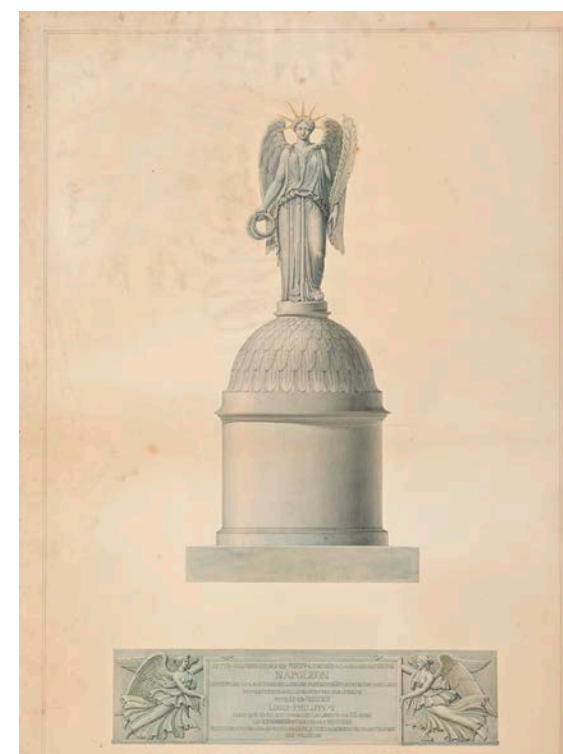
On joint : Un monument de Juillet : tambour orné du fût de la colonne, une élévation du chapiteau, un projet de blason de la Ville de Paris, une autre étude de motifs floraux du chapiteau, une étude de typographie pour la colonne, une autre étude de motifs et vingt planches diverses pour la colonne.

Un carton avec d'autres projets de l'agence de Louis Duc pour la Colonne de Juillet.

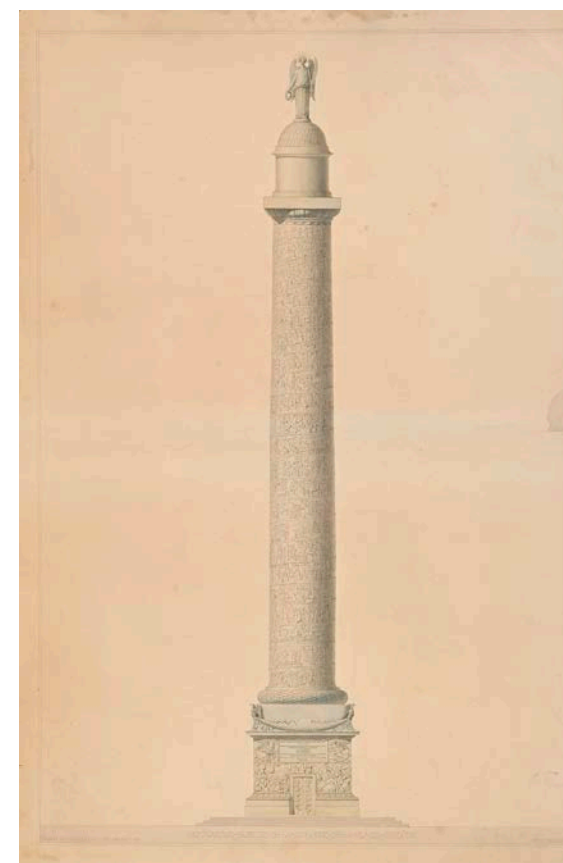
Plusieurs sont datés de 1836, d'autres du 20 avril 1838 et signés Duc. 1000/1200



124



123



123



125

125 École NÉOCLASSIQUE du XIX^e siècle

Phryné devant l'aéropage

Plume et encre brune, lavis brun et rehauts de gouache blanche sur papier beige.

Pliures et petites taches.

29 x 45 cm

300/400

126 École NÉOCLASSIQUE du XIX^e siècle

Trois figures d'un consul et de sénateurs romains

Crayon noir. Esquisse au verso.

Pliures et petites taches.

26,2 x 36,1 cm

800/1000



126



127

127 Louis DUPRÉ (Versailles 1789 - Paris 1837)

Virgile lisant l'Énéide d'après Ingres

Pierre noire, estompe. Annoté en bas à gauche *Ingres* et annoté en bas à droite *L. Dupré delinavit*.

Déchirures sur les bords, pliures.

50,4 x 45,3 cm

400/600

128 École FRANÇAISE du XIX^e siècle

Trois dessins sur le même montage : *Deux têtes de femme et un portrait d'homme barbu*

Crayon noir et estompe.

Le premier est signé et situé *Via Felice*, le deuxième est annoté *cheve, noir bleu teint, bronze, Fra Giuseppe della Pouillia, provincia di Capetenat, vallé Rovino, Rome 1848, Palazzo Borghèse* et le troisième *Rome via Felice*.

Les trois dessins sont doublés, légèrement insolés, petites taches.

Montage 26 x 39,4 cm

200/300

(21,2 x 14,5 - 21,3 x 10,1 - 21,7 x 12,3 cm)



128



129

129 Eugène DELACROIX

(Charenton-Saint-Maurice 1798 - Paris 1863)

Étude pour la figure de Virgile pour la « Barque de Dante », 1822

Crayon noir, lavis brun et rehauts de gouache blanche. Cachet de la vente d'atelier en bas à gauche (L.838a).

Très insolé, petites taches, collé sur les bords.

27,8 x 19 cm

3000/4000

130 Eugène DELACROIX

(Charenton-Saint-Maurice 1798 - Paris 1863)

Portrait de femme en buste de profil droit

Crayon noir sur papier beige.

Cachet du monogramme en bas à droite (L.838a).

Légèrement insolé, petites taches.

12 x 10 cm

400/500

On joint un calque d'après Delacroix du portrait de Mirabeau portant également le cachet.



130



131



132



133



134



135

131 Eugène DEVERIA (Paris 1805 - Pau 1865)
Portrait de femme regardant vers le haut
 Pierre noire, sanguine et rehauts de gouache blanche. Signé et daté en bas à droite de 1830.
 Dessin doublé et légèrement insolé.
 38,5 x 29,5 cm 300/400

132 Achille DEVERIA (Paris 1800-1857)
Sainte Elisabeth
 Pierre noire et rehauts de craie blanche sur papier chamois. Signé et daté en bas à droite de 1855.
 41 x 29,1 cm 400/600

133 École FRANÇAISE du XIX^e siècle
Hommage à la duchesse d'Angoulême
 Plume et encre brune, rehauts de gouache blanche, sur traits de crayon noir. Légendé dans le bas *Son Altesse Madame la Duchesse d'Angoulême*.
 Insolé, taches, pliures.
 35,8 x 25,3 cm 300/400

134 Camille ROQUEPLAN (Mallemort 1803-Paris 1855)
Vue d'une maison sur les falaises du Pays Basque
 Pierre noire, rehauts de craie blanche sur papier chamois. Signé et situé en bas à droite à Biarritz.
 Légèrement insolé, petites taches.
 28 x 45,3 cm 300/400

135 Henri LEHMANN (Kiel 1814-Paris 1882)
Ange entouré d'un chœur céleste
 Plume et encre brune, lavis brun et rehauts de gouache blanche sur papier beige. Monogrammé et daté dans le bas août 1857. Dessin doublé.
 D. 25,5 cm 400/600



136



137

136 Comte Auguste de FORBIN
 (La Roque 1777-1841 Paris)
Intérieur d'un couvent en Sicile
 Aquarelle gouachée. Signé en bas à gauche.
 Gouache partiellement oxydée.
 11 x 15,3 cm 300/500

137 Charles Abraham CHASSELAT (Paris 1782-1843)
Sainte Solange
 Plume et encre brune, aquarelle sur traits de crayon noir. Signé et daté de 1839 en bas au centre.
 Légèrement insolé, petites taches.
 32,6 x 23 cm 300/400

138 Louis GARNERAY (Paris 1783-1857)
Paysage oriental au soleil levant
 Aquarelle gouachée. Signé en bas à droite.
 Petites taches, trace d'insolation.
 13 x 21 cm 400/600

139 Antonin MOINE (Saint Etienne 1796 -Paris 1849)
Bergers dans un paysage d'orage
 Aquarelle et rehauts de gouache blanche.
 Signé en bas à gauche.
 Gouache partiellement oxydée, insolé, petites taches.
 31 x 47,5 cm 400/500



138



139



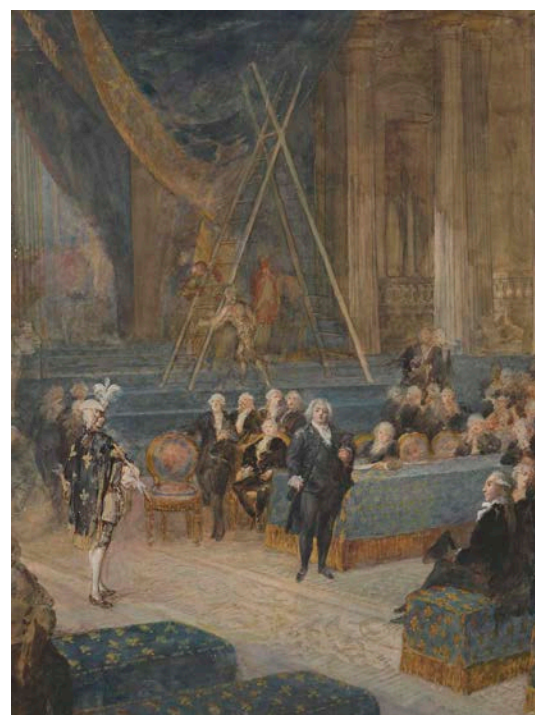
140

140 Isidore PILS (Paris 1815 - Douarnenez 1875)
Le repos de la cavalerie devant le château de Vincennes
 Aquarelle gouachée sur traits de crayon noir.
 Signé en bas à droite et daté de 1859.
 Étiquette au verso de l'ancienne collection de Monsieur Marmontel. Légèrement insolé.
 30,4 x 44,6 cm 600/800



141

141 Constantin GUYS (Flessingue 1802 - Paris 1892)
Portrait du torero espagnol Cuchares (1818-1868)
 Lavis gris sur traits de crayon noir.
 Taches dans le bas.
 Annoté au verso *Retrato del matador Cuchares, por el señor Constantin Guys/Sevilla.*
 28 x 23 cm 600/800



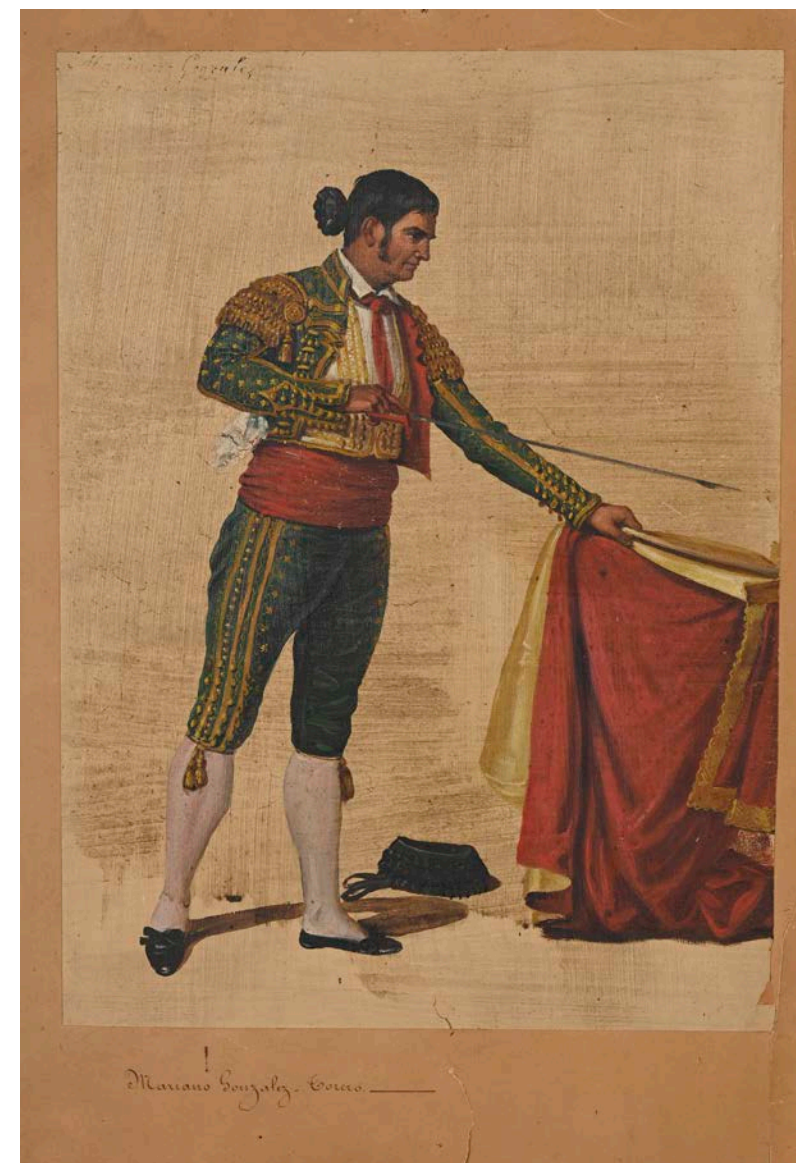
142

142 Joseph NAVLET
 (Châlons-sur-Marne 1821 - Paris 1889)
Mirabeau et le marquis de Dreux-Brézé le 23 juin 1789
 Aquarelle sur traits de crayon noir.
 Dessin doublé, pliures sur les bords.
 65 x 49 cm 400/500

143 École FRANÇAISE du XIX^e siècle
Triomphe décerné au massier de l'atelier Hersent
 Plume et encre noire, aquarelle sur traits de crayon noir. Signé *Pierre* et daté de 1827 en bas à gauche.
 Mouillures, petites pliures, insolé, dessin doublé sur une lithographie.
 20 x 28,7 cm 300/400



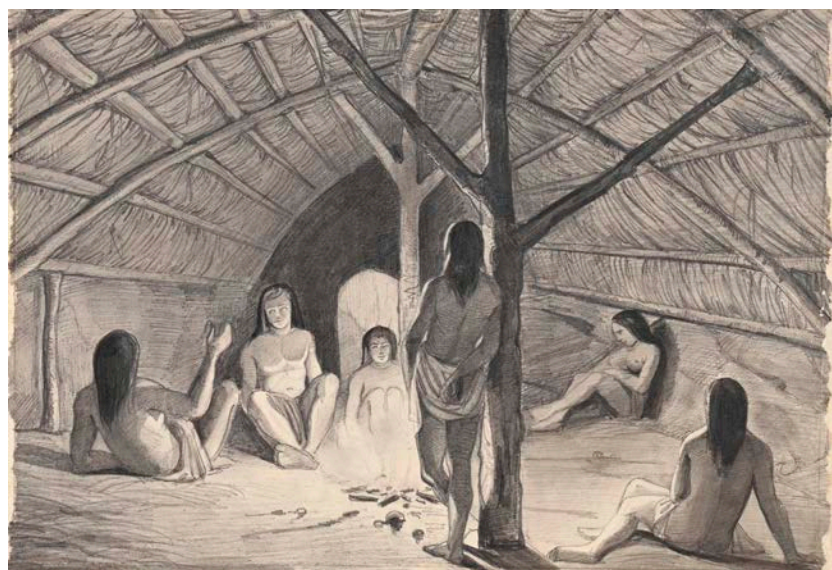
143



144

144 Edouard PINGRET
 (Saint-Quentin 1785 - Paris 1875)
Le torero Mario Gonzales, en pied, tenant la cape
 Huile sur papier préparé en beige.
 Titré en haut à gauche et en bas à gauche sur le montage *Mario Gonzales, torero.*
 Dessin doublé, petites déchirures et petits manques sur les bords.
 39,5 x 28,8 cm 5 000/6 000
 Notre huile sur papier fait partie d'une série de mêmes dimensions, même technique avec des annotations similaires, que Pingret fit à partir de 1852 à Mexico, et qui représente une

grande variété de la population que Pingret y croise. Une majeure partie de ses huiles sur papier sont aujourd'hui conservées dans la collection de la Banamex à Mexico (voir Luis Ortiz Macedo, *Edouard Pingret*, Foment Cultural Banamex, Mexico, 1989, n° 82-95 à 100-108-109-136 à 143).
 Mario Gonzales est un torero actif durant la seconde moitié du XIX^e siècle. Il est surtout connu pour avoir inauguré les arènes de Mexico «El paseo Nuevo» en 1851, où il a combattu les taureaux du ranch El Cazadero. En 1853, il exécuta sous les yeux du président de la République Antonio Lopez de Santa Anna, une corrida mémorable, ainsi qu'en 1866 où il affronta dans l'arène cinq taureaux du ranch de Santin.



145

145 Attribué à Eugène DUFLOT de MOFRAS

(Toulouse 1810 - Paris 1844)

Temascal des Indiens de Californie

Crayon noir et estompe.

18,3 x 27,3 cm

2000/3000

Notre dessin serait le n°32 joint au mémoire du voyage de monsieur Dufлот de Mofras attaché à la légation du Roi à Mexico. Notre dessin correspond à la vignette n° 7 illustrant le tome 2 de l'*Exploration du territoire de l'Orégon, des Californies et de la mer Vermeille exécutées pendant les années 1840, 1841 et 1842 par Eugène Duflot de Mofras* (repr. p. 250), gravée par Charles Ransonnette (voir <https://gallica.bnf.fr/ark:/12148/bpt6k113003c/f258.item>).

146 Johann Moritz RUGENDAS

(Augsbourg 1802 - Weilheim an der Teck 1858)

Femmes voilées dans les rues de Lima au Pérou

Crayon noir. Signé, légendé et daté en bas à droite de *19 de mayo 1845/memoria di Lima*.

26 x 19,5 cm

300/400



146

147 Auguste BORGET (Issoudun 1808 - Bourges 1877)

Pêcheurs sur l'île de Luçon aux Philippines

Crayon noir. Signé et situé en bas à gauche.

19,5 x 28 cm

1000/1200



147

148 Jules Raymond BRASCASSAT

(Bordeaux 1804 - Paris 1867)

Vue animée de Messine

Crayon noir. Signé, légendé et daté en bas à gauche *Messina, 1829*.

Traces d'un ancien montage, insolé.

36,2 x 54,2 cm

300/400



149

149 François-Louis FRANÇAIS

(Plombières-les-Bains 1814 - Paris 1897)

Paysage de tourbières

Plume et encre brune, aquarelle.

Signé en bas à droite.

Dessin doublé, légèrement insolé.

22,5 x 29,8 cm

300/400

150 François-Louis FRANÇAIS

(Plombières-les-Bains 1814 - Paris 1897)

Paysage à la rivière

Lavis gris et rehauts de gouache blanche sur traits de crayon noir sur papier bleu.

Signé, situé et daté en bas à droite de *1845*.

35,5 x 33,5 cm

300/400

151 François-Louis FRANÇAIS

(Plombières-les-Bains 1814 - Paris 1897)

Portrait d'homme assis fumant

Pierre noire, sanguine et rehauts de gouache blanche sur papier brun.

Signé et daté en bas à droite.

Légèrement insolé.

29,7 x 23 cm

300/400

152 Achille BENOUVILLE (Paris 1815-1891)

Vue du château de Pau

Crayon noir, estompe, rehauts de craie blanche sur papier beige. Situé en bas à droite et cachet du monogramme (L.228 b).

26,5 x 39,5 cm

300/400



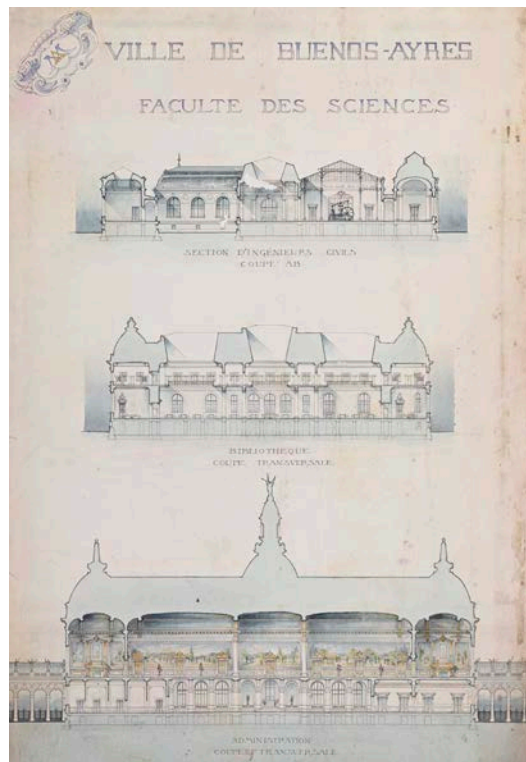
150



151



152



153

153 École FRANÇAISE du XIX^e siècle
Projet architectural pour la Faculté de Sciences de Buenos Aires

Plume et encre noire, aquarelle sur traits de crayon noir. Monogrammé MA en haut à droite. Titré sur le motif. Importantes taches et épidermures dans le haut. 94 x 64,5 cm 1 000/1500
On joint un plan pour le même bâtiment.

Le concours pour le réaménagement de la faculté de médecine de Buenos Aires a été remporté par Gino Aloisi en 1885, le bâtiment est inauguré cinq ans plus tard. Le chantier sera exécuté par Paolo Besana. Il agrandit et continue le travail de Francesco Tamburini, premier architecte du bâtiment.

154 École FRANÇAISE du XIX^e siècle
Basilique Saint-Jean-de-Latran

Plume et encre brune, aquarelle, sur traits de crayon noir. Signature illisible en bas à gauche. Dessin doublé, pliures, petites déchirures. 23,5 x 31,8 cm 300/400



154

155 École FRANÇAISE du XIX^e siècle
Vue du Pirée, prise de Salamine

Aquarelle. Située et datée à Lycabett 29 octobre 18... Dessin doublé 11,4 x 21 cm 400/600

156 Félix ZIEM (Beaune 1821 - Paris 1911)
Paysage italien

Aquarelle gouachée sur traits de crayon noir. Insolé, traces d'un ancien montage. 21 x 27 cm 1 000/1 200

Provenance : cachet de la vente d'atelier (L. 3708) doublement apposé en haut à gauche et en bas à gauche.



156



155



157

157 École FRANÇAISE du XIX^e siècle
Vue d'un palais surplombant la mer

Huile sur papier. Doublé, trou et épidermures sur le bord gauche. 28 x 37,5 cm 300/400

158 William WYLD (Londres 1806 - Paris 1889)
Vue animée d'une ruelle à Bagnères-de-Bigorre

Aquarelle sur traits de crayon noir. Monogrammé et situé en bas à droite. Annotations de couleurs sur le motif. 22 x 13,5 cm 300/400



158

159 Louis-Amable CRAPELET (Auxerre 1822 - Marseille 1867)
Vue du temple de Philae

Aquarelle sur traits de crayon noir. Signé et daté de 1859 en bas à gauche. Dessin collé en plein, petites taches. 18,5 x 29,5 cm 500/600

160 École FRANÇAISE du XIX^e siècle
Vue de Subiaco

Huile sur traits de crayon noir sur papier. Situé et daté en bas à gauche. Déchirure restaurée en haut à gauche, petites taches. 30 x 39 cm 300/400



160



161

161 Paul-Émile DESTOUCHES (Paris 1794-1874)

La passion du dessin

Aquarelle gouachée sur traits de crayon noir.

Signé et daté en bas à droite 1872.

Petit manque en bas à droite.

24,6 x 21,3 cm 400/600

On joint un autre dessin recto-verso attribué au même artiste.



162

162 Ferdinand HEILBUTH

(Hambourg 1826 - Paris 1889)

Deux hommes sur une terrasse surplombant un sous-bois

Aquarelle sur traits de crayon noir. Signé en bas à gauche. Petites taches.

30,5 x 17 cm 400/500

163 École FRANÇAISE du XIX^e siècle

La Laitière

Plume et encre brune, lavis brun sur vélin.

Légèrement insolé, petites taches.

D. 11,5 cm 100/200



163

164 Paul BAUDRY

(La Roche-sur-Yon 1828 - Paris 1886)

Projet de décor allégorique

Crayon noir et rehauts de gouache blanche.

Signé, daté et légendé en bas au centre : *Croquis d'un diplômé de 1878*. Taches et traces de restauration.

30 x 68 cm (sur deux feuilles) 400/500

Reproductions de notre dessin au verso de l'encadrement.

165 François ARMBRUSTER

(Lons-le-Saunier 1835 - Caluire-et-Cuire 1912)

Un album intitulé *Le Panthéon* comprenant trente-huit calques vers 1885. Plume et encre noire.

En page de garde, la liste des trente-huit sujets de la suite. Tous les calques sont légendés dans le bas, numérotés et collés aux quatre coins. Taches et pliures. 30,5 x 21 cm 600/800

Les calques de notre album correspondent aux gravures réalisées pour Paul Chenavard et son œuvre. Première partie : *Le Panthéon*. 1887. Reproduction et publication de F. Armbruster et texte d'Abel Peyrouton.



165



166

166 Félix-Joseph BARRIAS (Paris 1822-1907)

Sainte Geneviève pour la chapelle de la Trinité à Paris

Crayon noir. Mise aux carreaux au crayon noir.

Signé, daté en bas à gauche et dédié à Juncker.

Petites déchirures dans les coins.

30,6 x 20,3 cm 200/300



167

167 Antoine SUBLET (Lyon 1821 - Paris 1897)

Projet de plafond avec l'Ascension du Christ

Crayon noir, lavis gris et rehauts de gouache blanche. Signé, annoté et daté dans le bas « *Vu et approuvé ? conformément à la convention de ce jour 4 juillet 1859.*

Dessin doublé, insolé, calque apposé dans le bas, pliures et trous d'aiguille dans les angles.

40,7 x 29 cm 500/600

168 Romain CAZES

(Saint-Béat 1808 - Saint-Gaudens 1881)

Le Christ au jardin des Oliviers

Crayon noir et estompe. Signé en bas à gauche.

Deux déchirures restaurées au centre.

39,5 x 30,5 cintré dans le haut 200/300



169

169 James TISSOT

(Nantes 1836 - Chenecey-Buillon 1902)

Étude préparatoire pour *Le Magnificat*.

Aquarelle sur traits de crayon noir.

15,2 x 7,6 cm 800/1200

Notre dessin est préparatoire pour *Le Magnificat* qui fait partie de la série d'illustrations *La Vie du Christ*.



170

170 Gustave DORÉ (Strasbourg 1832 - Paris 1883)
Portrait de femme en buste
 Crayon noir. Signé en bas à droite.
 Petites taches.
 22,5 x 19 cm 400/500
 On joint un autre dessin du même artiste.



171

171 Gustave DORÉ (Strasbourg 1832 - Paris 1883)
Dessin pour l'Enigme
 Crayon noir.
 Pliures et taches.
 24,5 x 32,5 cm 200/300



172

172 Paul FLANDRIN (Paris 1811-1902)
Portrait de jeune soldat
 Crayon noir. Signé, daté et situé en bas à droite
Angers, aout 1871.
 Coin supérieur droit manquant, dessin collé en
 plein. Épidermures.
 32 x 28,5 cm 300/400



173

173 Attribué à Paul FLANDRIN (Paris 1811-1902)
Portrait d'homme assis les bras croisés
 Crayon noir et estompe.
 Annoté p. Flandrin et daté de 1831 au centre à droite.
 Trace d'un ancien montage ovale, insolé, petites
 taches.
 25,8 x 18 cm 300/400



174

174 École française du XIX^e siècle
Vue panoramique d'Alexandrie
 Crayon noir.
 Annoté en bas au centre : « feuille du panorama
 d'Alexandrie ».
 Pliures et taches.
 39,7 x 60,5 cm sur deux feuilles 500/600



175

175 École FRANÇAISE du XIX^e siècle
Portrait de Gustave Flaubert
 Crayon noir.
 Taches et épidermures.
 Bord inférieur irrégulier.
 20 x 13,8 cm 300/400



176

176 Théodore GUDIN (Paris 1802-1880)
Nafragé sur une île
 Plume et encre brune, lavis brun sur traits de crayon
 noir. Signé et daté en bas à gauche de 1864.
 Insolé.
 22 x 30 cm 300/400
 On joint un autre dessin du même artiste.



177

177 École FRANÇAISE du XIX^e siècle
Vue animée d'une ferme
 Plume et encre brune, crayon noir.
 Légèrement insolé, petites taches.
 17,5 x 28 cm 600/800
 Cadre estampillé *Infroit* au verso.



178



179



180

178 Ernest HEBERT (Grenoble 1817 - La Tronche 1908)

Allégorie de la musique

Pastel sur traits de crayon de noir.

Monogrammé en bas à gauche.

Notre dessin peut être rapproché du tableau de Ernest Hebert daté 1882 et conservé au Petit Palais, Musée des Beaux-Arts de la Ville de Paris, intitulé La Musique (n° d'inventaire PPP431).

18,7 x 14,3 cm

200/300

179 Jean AUBERT (Paris 1842-1906)

Étude pour Sapho

Sanguine, et crayon noir.

Signé, daté de 1874 et dédié en bas à gauche à Monsieur du Quincet.

43 x 28 cm

300/500

180 Attribué à Emmanuel FREMIET

(Montrouge 1824 - Paris 1910)

Étude de singe

Crayon noir.

Petites taches et petits manques sur les bords.

39 x 16 cm

200/300

181 École FRANÇAISE du XIX^e siècle

Étude de drapé pour un personnage assis

Pierre noire et rehauts de gouache blanche sur papier mi-teinte. Monogrammé en haut à droite RD.

Déchirure dans le haut, taches, insolé.

33,5 x 27,2 cm

500/600



181



182



183

182 Alexandre CABANEL

(Montpellier 1823 - Paris 1889)

Étude d'un ecclésiastique en pied

Pierre noire et estompe. Signé en bas à droite, esquisse au verso. Légèrement insolé, petites taches et pliures.

49 x 32 cm

400/500

On retrouve la même figure pour la première pensée de la Glorification de Saint Louis, voir le dessin *Étude pour la glorification de Saint Louis*, conservé au Musée Fabre à



184

Montpellier (inv. 05.8.34). Michel Hilaire et Sylvain Amic, *Alexandre Cabanel, 1823-1889. La Tradition du Beau*. Catalogue de l'exposition au Musée Fabre à Montpellier, du 10 juillet au 5 décembre 2010. Somogy Éditions d'Art, 2010. Cat 104, repr p. 239.

On joint une autre étude du même artiste.

183 Alexandre CABANEL

(Montpellier 1823 - Paris 1889)

Chevalier en pied

Pierre noire et estompe.

Signé en bas à gauche, numéroté en haut à droite 31. Dessin doublé, manque sur le bord droit.

50,2 x 32,5 cm

300/400

184 François Victor Eloi BIENNOURY

(Bar-sur-Aube 1823 - Paris 1893)

Étude pour le génie de « L'allégorie de L'Empire français » de la salle des États du musée du Louvre

Pierre noire, rehauts de craie blanche sur papier chamois. Signé et situé en bas à droite.

Légèrement insolé, petites taches, petites pliures.

39,5 x 36,5 cm

500/600

Notre dessin est préparatoire au décor mural du tympan est de la salle des Empereurs (actuelle salle 414), peint en trompe-l'œil de camée en agate et daté de 1865. *L'Allégorie de L'Empire français ou de La France impériale* (inv.20033B) prend la forme d'une femme vêtue d'une tunique gauloise courte. À gauche de la composition, un petit génie lui apporte des feuilles de palmier et des rameaux de laurier, symboles de victoire.



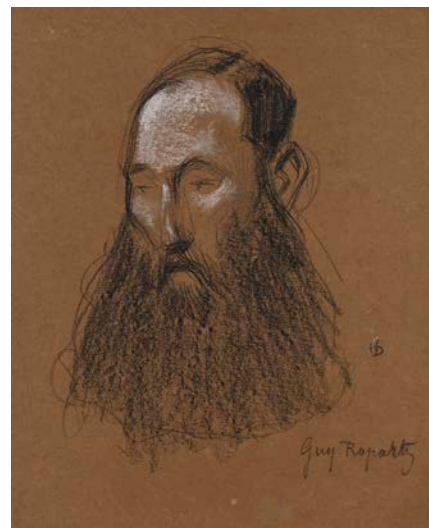
185

185 François BONVIN
(Vaugirard 1817 - Saint-Germain-en-Laye 1887)
Femme à la lecture avec un chat à ses pieds
Lavis brun sur traits de crayon noir, rehauts de gouache blanche et d'aquarelle.
Signé et daté en bas à droite de 48.
Insolé, épidermures.
29,7 x 21,7 cm 600/800



186

186 Frédéric JUNCKER (Paris 1822-1906)
Un montage comprenant trois vignettes : *un paysage, un portrait et une marine*
Crayon noir, lavis gris et grattage.
Montage 31 x 25 cm 600/800
On joint seize vignettes du même artiste.



187

187 École FRANÇAISE du XIX^e siècle
Portrait de Guy Ropartz, compositeur
Pierre noire et rehauts de craie blanche sur papier beige. Monogrammé et titré en bas à droite. Insolé, petites taches. Au verso du montage cachet de l'antiquaire Alexandre Ujlaky.
23,7 x 19,5 cm 300/400



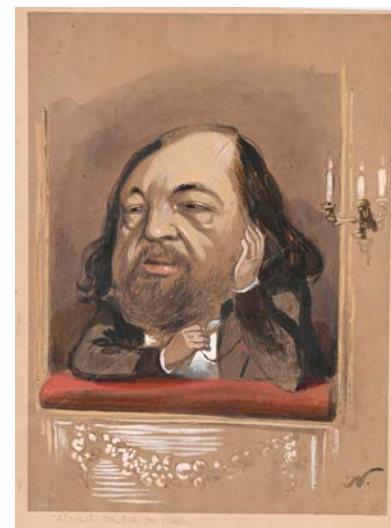
188

188 George CLAIRIN
(Paris 1843 - Clohars-Carnoët 1919)
Concert allégorique
Crayon noir et rehauts de craie blanche sur papier bleu. Signé et dédié en bas à gauche « *A mon ami Jambon, 1881*. Dessin doublé, importantes déchirures restaurées et taches.
48,6 x 32 cm 600/800
On joint deux autres dessins du même artiste.



189

189 Étienne CARJAT (Fareins 1828 - Paris 1906)
Portrait charge de Claves Hugues
Crayon noir et rehauts de craie blanche sur papier mi-teinte. Signé, daté et dédié en bas à droite de 1898. Légèrement insolé, petites taches.
47 x 31 cm 300/400



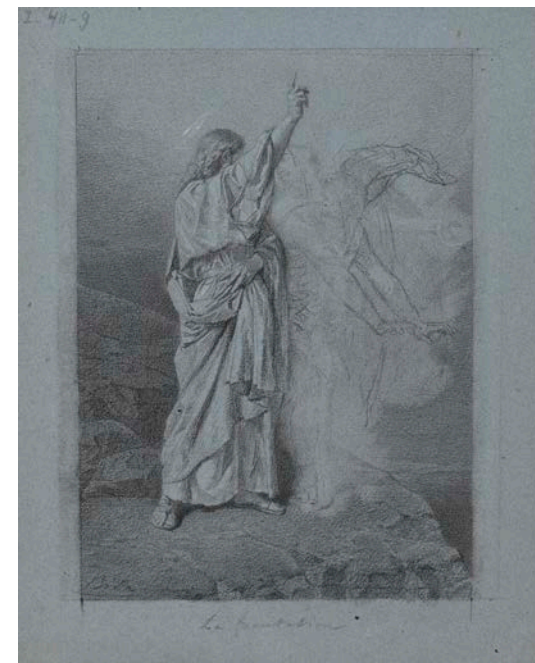
190

190 Attribué à Félix TOURNACHON dit NADAR
(Paris 1820-1910)
Portrait-charge de Théophile Gautier
Aquarelle gouachée et vernissée sur traits de crayon noir. Porte un monogramme en bas à droite et annoté en bas à gauche sur le montage. Pliures et taches.
31,6 x 22,8 cm 1000/1500



191

191 Théophile GAUTIER (Tarbes 1811 - Neuilly 1872)
Feuille d'études avec cinq portraits dont ceux de Dumas, Hugo et Champfleury
Plume et encre brune. Signé en haut à gauche. Pliures.
13 x 13 cm 300/500



193

192 Edouard DUFEU (Marseille 1836 - Grasse 1900)
Portrait de vieil homme
Pierre noire. Signé en bas à gauche.
29,6 x 21,7 cm 300/400

193 Alexandre BIDA
(Toulouse 1813 - Lautenbach 1895)
La tentation du Christ
Crayon noir, estompe.
Signé en bas à gauche et légendé dans le bas.
29 x 24,5 cm 400/500
On joint neuf autres dessins du même artiste.



194

194 Jean-Léon GÉRÔME (Vesoul 1824 - Paris 1904)
Cavalier sur un dromadaire
 Crayon noir.
 Petites déchirures dans le bas. La tête du dromadaire est sur une autre feuille du même format.
 36 x 23 cm 600/800
 On joint un autre dessin d'un personnage drapé en pied au crayon noir (esquisse au verso).



195

195 Jean-Léon GÉRÔME (Vesoul 1824 - Paris 1904)
Oriental appelant à la prière
 Crayon noir.
 Petites pliures, insolé.
 30 x 23 cm 400/600
 On joint une étude d'enfant assis du même artiste.



196

196 Jean-Léon GÉRÔME (Vesoul 1824 - Paris 1904)
Étude pour le cavalier de l'Atlas
 Crayon noir. Petites pliures.
 36 x 22,3 cm 400/600
 On joint une étude d'homme portant un sabre.



197

197 Jean-Léon GÉRÔME (Vesoul 1824 - Paris 1904)
Étude d'un coureur pour La Porte de Boulets
 Crayon noir. Mise aux carreaux au crayon noir.
 Petites pliures.
 36 x 22,3 cm 400/600
 Notre dessin est préparatoire pour le tableau perdu de Jean-Léon Gérôme, *La Porte de Boulets*, daté de 1886 (voir Gerald. M. Ackerman *La vie et l'œuvre de Jean-Léon Gérôme*, Paris : ACR Éditions, 1986, cat. 340, repr. p. 259).
 On joint une étude d'homme assis de dos.



198

198 Jean-Léon GÉRÔME (Vesoul 1824 - Paris 1904)
Femme portant un panier
 Crayon noir.
 Petites pliures.
 36 x 23 cm 400/600
 On joint une étude d'homme en pied.



199

199 Jean-Léon GÉRÔME (Vesoul 1824 - Paris 1904)
 Dessin préparatoire pour *Le Marchand au Caire*
 Mine de plomb.
 Légèrement insolé, pliures.
 36 x 23 cm 600/800
 Notre dessin est préparatoire pour le tableau intitulé *Le Marchand ambulante au Caire* daté de 1869 (voir Gerald Ackerman, *Jean-Léon Gérôme*, Paris : ACR Editions, 2000, cat. 190 p. 273 repr.).



200

200 Jean-Léon GÉRÔME (Vesoul 1824 - Paris 1904)
Le mandarin assoupi
 Crayon noir.
 Petites pliures.
 22,5 x 36 cm 200/300



201



202



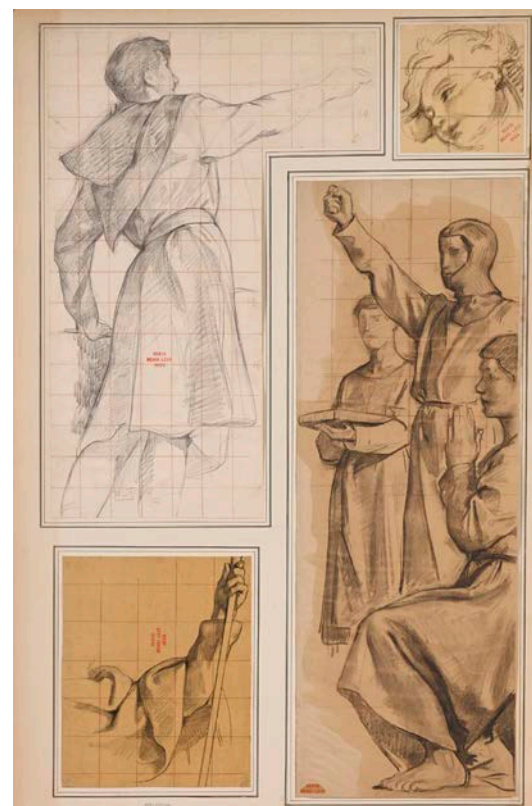
203

201 École FRANÇAISE du XIX^e siècle
Académie d'homme debout, diverses esquisses dans le haut
 Crayon noir et estompe.
 Diverses annotations dans le haut. Manques restaurés sur les bords, pliures, petites déchirures et petites taches.
 59 x 44 cm 200/300

202 François Jean Baptiste BENJAMIN-CONSTANT (Paris 1845-1902)
Soldat oriental
 Plume et encre noire, rehauts de gouache blanche et grattages sur papier quadrillé.
 Signé, dédicacé en bas à droite.
 Doublé, manques sur les bords et taches.
 24 x 18,5 cm 500/600

203 Pascal DAGNAN-BOUVERET (Paris 1852 - Quincey 1929)
Etude de nu masculin drapé en pied, reprise de la figure en haut à droite
 Crayon noir. Signé, dédicacé et doublement daté en bas à droite *A Monsieur G. Larroumet, directeur des Beaux-Arts, hommage respectueux, le 19 juin 1889 / octobre 76.*
 Dessin doublé, légèrement insolé, petites taches.
 39,5 x 24,5 cm 1000/1500
 Notre dessin est préparatoire pour le tableau *La Douleur d'Orphée* daté de 1876 et conservé au musée des Beaux-Arts de Mulhouse.

204 Henri Léopold LEVY (Paris 1840-1904)
 Un montage comprenant quatre dessins.
 Pierre noire et estompe. Mise au carreau au crayon noir, esquisse au verso. Chaque dessin porte le cachet de la vente de 1905. Taches et pliures.
 104 x 70 cm 300/400

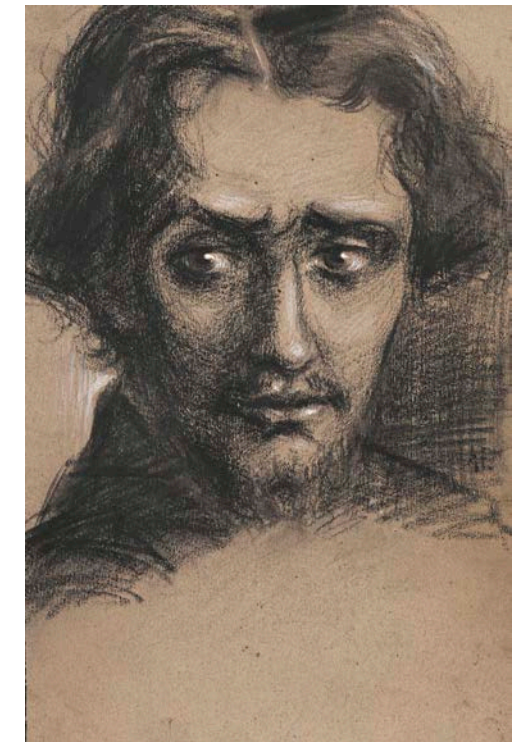


204

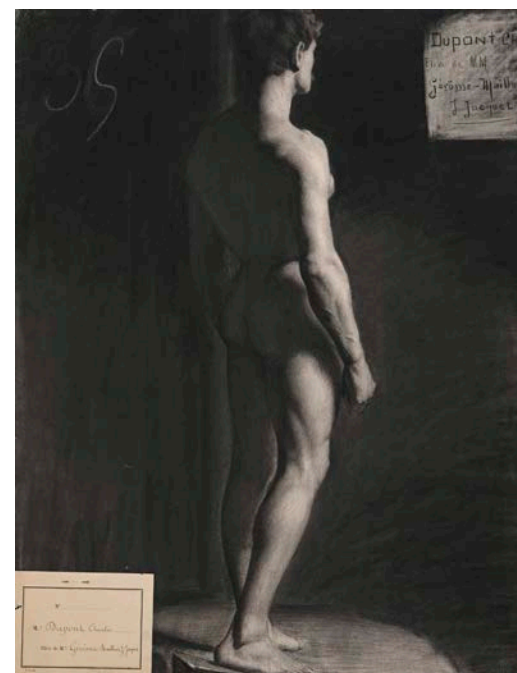
205 École FRANÇAISE vers 1860, entourage de Henri FANTIN-LATOURE (1836-1904)
Autoportrait
 Pierre noire et rehauts de gouache blanche.
 Annoté AF indistinctement à droite.
 Dessin doublé sur cartonnnette.
 36,4 x 24,2 cm 1000/1500

206 C. H. DUPONT (actif au XIX^e siècle)
Académie d'homme en pied
 Pierre noire et estompe. Numéroté et légendé dans le haut. Etiquette en bas à gauche : *Elève de Gérôme, Maillard Jean-Jacques.*
 Daté au verso du 20 janvier 1886.
 61 x 47,5 cm 200/300

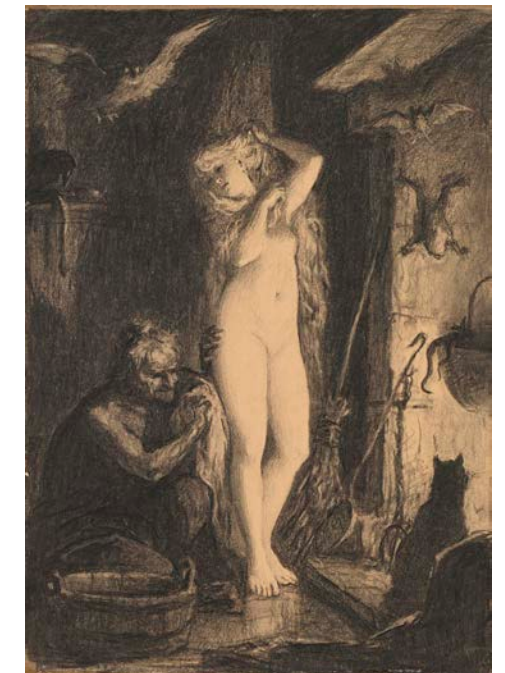
207 École FRANÇAISE du XIX^e siècle
Toilette d'une jeune femme dans un intérieur fantastique
 Pierre noire, estompe. Doublé, légèrement insolé et petits manques sur les bords.
 45,6 x 32,5 cm 300/400



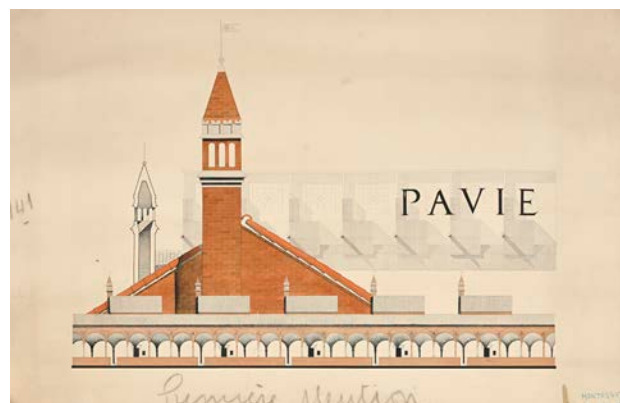
205



206



207



208

208 École FRANÇAISE du XIX^e siècle
Projet d'architecture pour une église de Pavie
 Plume et encre noire et aquarelle sur traits de crayon noir. Annoté en bas à droite « MONTASSUT At. Zavaroni », et « Première Mention » au bas au centre. Importantes déchirures restaurées en bas au centre, petites taches.
 84 x 123 cm 400/600
 On joint : un relevé pour une façade; un calque doublé d'un plan d'église en très mauvais état; un projet de palais plan et coupe annoté *Cave Ne Cadas*; un projet de plafond aquarellé daté de 1894.

209 École FRANÇAISE du XIX^e siècle
Relevé d'une façade
 Plume et encre noire, aquarelle sur traits de crayon noir. Pliures, petites déchirures sur les bords et taches.
 62 x 98 cm 500/600

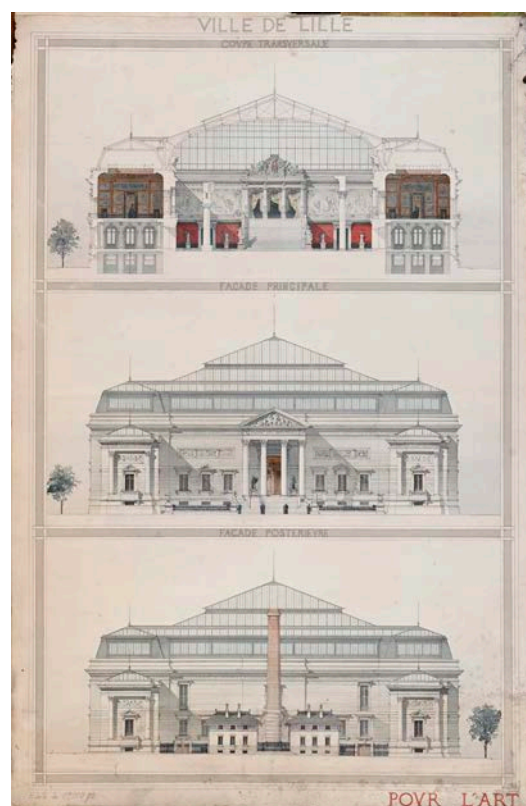
210 Attribué à Louis-Marie CORDONNIER
 (Hauburdin 1854 - Peyrillac 1940)
Projet pour le palais des Beaux-Arts de Lille
 Plume et encre noire, aquarelle sur traits de crayon noir. Titré et légendé.
 99 x 65 cm 1000/1500
 On joint un autre plan de relevés pour le même édifice.

Probablement réalisé par Cordonnier, ce plan de réaménagement et agrandissement du musée des Beaux-Arts de Lille a dû être réalisé pour le concours lancé et voté par la commune des 1881.

Un concours, ouvert aux architectes français, est lancé en 1884. Parmi les quatre-vingt-deux projets présentés, c'est celui des architectes parisiens Édouard Bérard et Fernand Delmas qui est retenu. La construction du nouveau musée débute en août 1885.



209



210



211

211 Ernest DUEZ (Paris 1843 - 1896 Bougival)
Pêcheur et son filet dans une barque
 Pierre noire, estompe.
 Monogrammé en bas à gauche.
 Insolé.
 22,5 x 40 cm 300/400

212 Attribué à Vincent COURDOUAN (1810-1893)
Petits pêcheurs à marée basse
 Aquarelle gouachée sur traits de crayon noir.
 Signé en bas à gauche.
 Insolé, taches.
 27,5 x 41 cm 400/600

213 Théodule RIBOT
 (Saint-Nicolas-d'Attez 1823 - Colombes 1891)
Marine
 Encre de Chine et pinceau.
 Signé en bas à gauche.
 Collé en plein, petites taches.
 14 x 23,5 cm 400/600

214 Théodore GUDIN (Paris 1802-1880)
Marine
 Plume et encre brune et lavis brun et rehauts de gouache blanche.
 Signé, daté et dédié en bas à gauche de 1875 : *Souvenir offert à Madame Bidermann.*
 Légèrement insolé.
 15,3 x 23,5 cm 300/400

215 Auguste ALLONGE
 (Paris 1833 - Bourron-Marlotte 1898)
Pêcheurs à marée basse
 Pierre noire et estompe.
 Signé et daté en bas à gauche de 1869.
 Insolé, taches.
 34 x 62 cm 1000/1500
 On joint deux autres paysages du même artiste.



212



213



214



215



216

216 Auguste RAVIER (Lyon 1814 - Morestel 1895)
Paysage boisé au soleil couchant
 Aquarelle sur traits de crayon noir.
 Cachet de la signature en bas à droite.
 Insolé.
 21 x 31,3 cm 600/800
 On joint quatre autres paysages du même artiste.



217

217 Henri CHOUPPE (Orléans 1817-1894)
Vue animée d'un village dans les montagnes
 Crayon noir avec rehauts de gouache blanche sur papier beige.
 Daté et signé en bas à gauche « *Chouppe Roya 1853* ».
 Insolé, rousseurs, coin inférieur droit coupé.
 29,5 x 45 cm 300/400



218

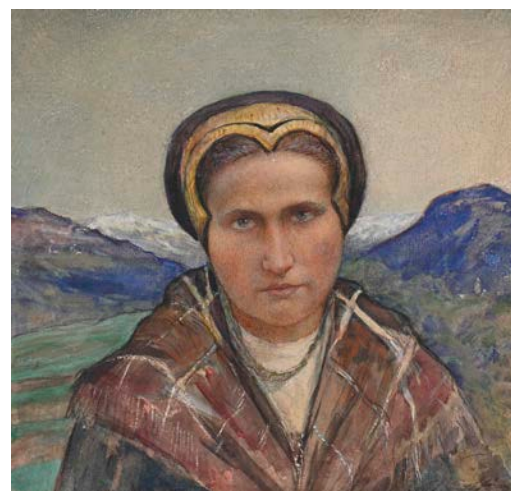
218 Alexandre CALAME (Vevey 1810 - Menton 1864)
Paysage montagneux boisé
 Plume et encre brune, crayon noir et estompe. Petit manque restauré en haut à droite et petites taches.
 25,5 x 20,7 cm 300/400
 Provenance : cachet de la vente de l'atelier en bas à droite (L.426a)

On joint un dessin du même artiste et un dessin de l'école française du XIX^e siècle.

219 P. DESIGNOLLE (actif au XIX^e siècle)
Vue de l'aiguille Veret et l'aiguille de Dru près du Mont Blanc
 Aquarelle sur traits de crayon noir.
 Signé en bas à gauche, situé au verso.
 Petites épidermures.
 28,7 x 38,5 cm 300/400

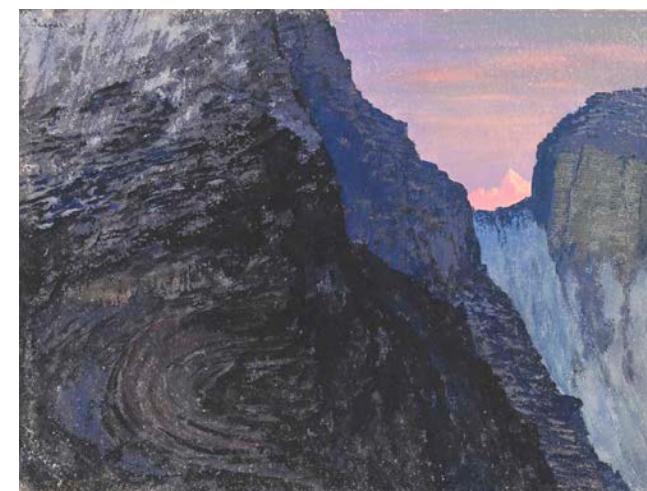


219



220

220 Marie-Pauline LESCUYER COEFFIER (Paris 1814-1900)
Portrait de femme dans les montagnes
 Aquarelle gouachée sur traits de crayon noir.
 Signé et daté en bas à droite 1899.
 15 x 15,5 cm 300/400



221

221 L. JERNES
Vue du Cervin à l'aube
 Aquarelle gouachée sur cartonnette.
 Signé en haut à gauche et situé au verso *Depuis l'arête Zermatt, Le Viso vu par le Col de Sion* (Mont Cervin). Bords irréguliers, petits manques.
 29,4 x 39,2 cm 400/600



222

222 Léon-Auguste OTTIN (Paris 1836 - Neuilly 1918)
Chalets à Sachseln en Suisse
 Aquarelle sur traits de crayon noir.
 Signé, légendé et daté de 1894 dans le bas.
 25 x 35,5 cm 300/400



223

223 Alexis-Victor JOLY (Paris 1798 - Mézidon-Canon 1870)
Sapins dans un paysage de montagne
 Plume et encre brune, aquarelle vernissée.
 Signé et daté en bande de papier ajoutée sur le bord droit.
 35,7 x 51,7 cm 400/600



224



225



226



228



229



230

224 Alphonse Laurent DESROUSSEAU
(Joinville-Le-Pont 1862 - Valmondois 1906)
Projet d'illustration avec un paysage fantastique
Aquarelle sur traits de crayon noir. Signé en bas à droite. Légèrement insolé, petites taches.
34,1 x 18,2 cm 400/500

225 Maurice BONVOISIN dit MARS
(Verviers 1849 - Monte-Carlo 1912)
Le perchoir de Dieppe
Plume et encre de Chine sur traits de crayon noir et crayon bleu. Doublement signé en bas à gauche et en bas à droite. Ancienne étiquette de vente au verso de l'encadrement à *Monsieur Dufour*. Petites pliures, dessin doublé d'un papier Japon.
28 x 28 cm 300/400
On joint quatre dessins du même artiste.

226 Alexis MERODACK-JEANEAU (Angers 1873-1919)
Le concierge
Encre de Chine aquarelle sur traits de crayon bleu. Signé et daté en bas à droite de 1894 et légendé dans le haut. Légèrement insolé.
23,2 x 13,8 cm 300/400
On joint un autre dessin du même artiste.

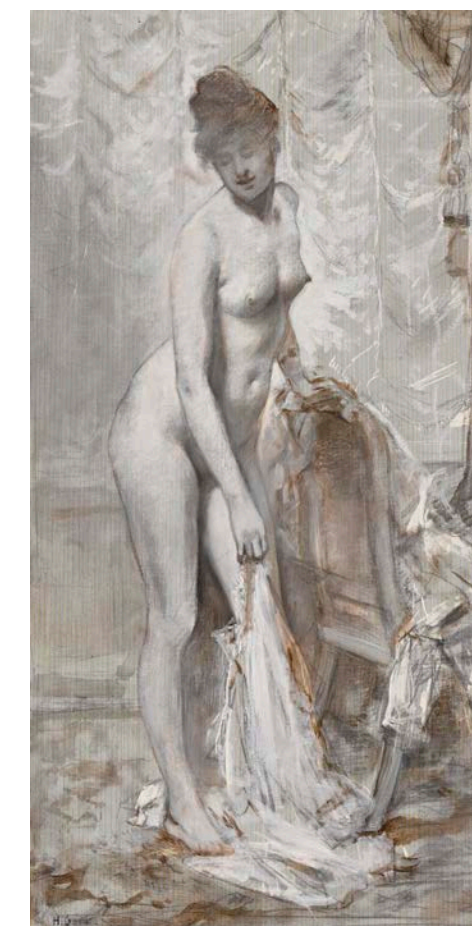
227 Francis TATTEGRAIN (Péronne 1852 - Arras 1915)
La femme photographe à la rétinette
Pierre noire sur papier bleu. Cachet de l'atelier en bas à gauche. Légèrement insolé.
64 x 37,5 cm 300/400

228 Henri SOMM (Rouen 1844 - Paris 1907)
Femme au chapeau dans un paysage de nuit
Aquarelle gouachée, plume et encre brune. Signé en bas à droite.
35,6 x 24,8 cm 500/600

229 Théophile STEINLEN (Lausanne 1859 - Paris 1923)
Projet d'illustration avec un couple dans l'herbe
Crayons de couleur. Signé en bas à droite.
37,2 x 26,3 (angle supérieur en réserve pour le texte) 400/600

230 École FRANÇAISE du XIX^e siècle
Combat de chats de gouttière sur les toits
Aquarelle gouachée. Monogrammé A.L. et daté de 18... ? à gauche.
20,7 x 15,2 cm 400/600

231 Henri GERVEX (Paris 1852-1929)
Nu féminin à sa toilette
Crayon noir et huile sur papier quadrillé. Signé en bas à gauche.
47 x 24 cm 1000/1500



231



232



233

232 École FRANÇAISE du XIX^e siècle
Projet d'éventail pour l'Exposition internationale de Lyon en 1894
 Gouache sur traits de crayon noir. Titré dans le haut et annoté en bas à gauche Lemarié.
 34 x 64,5 cm 300/400

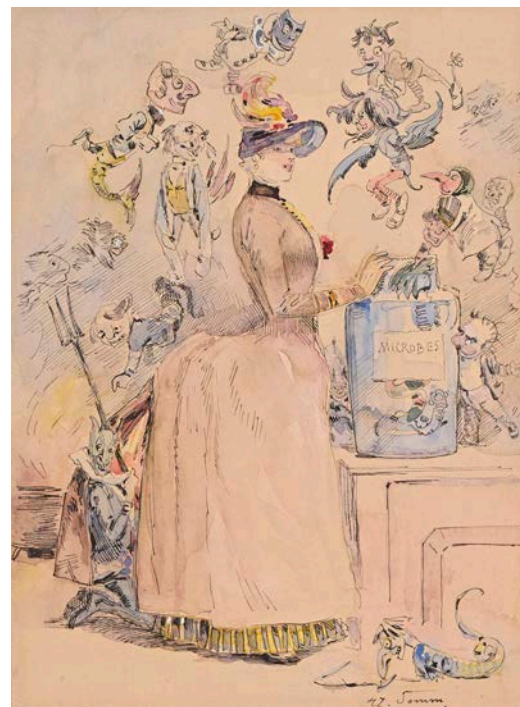
233 Félix BRACQUEMOND (Paris 1833-1914)
Projet d'éventail avec une vue présumée de Paris prise de la colline de Chaillot
 Aquarelle sur traits de crayon noir.
 Monogrammé en bas à droite et daté de 1867 (date de l'Exposition universelle). Pliures.
 27 x 51,3 cm en demi-cercle 500/600

234 Louis CARRIER-BELLEUSE (Paris 1848-1913)
Projet de monument funéraire
 Pierre noire et rehauts de craie blanche sur papier anciennement bleu. Signé en bas à droite. Insolé
 47 x 30,4 cm 300/400

235 Henri SOMM (Rouen 1844 - Paris 1907)
Elégante au Printemps
 Plume et encre brune, aquarelle, crayon noir. Signé en bas à droite. Légèrement insolé, petites taches.
 25,6 x 19,5 cm 300/400
 On joint un autre dessin du même artiste.



234



235



236



237

236 Attribué à Camille PISSARO
 (Charlotte-Amélie 1830 - Paris 1903)
Le marché aux foins à Pontoise
 Crayon noir.
 Situé en bas à droite et annotations de couleurs sur le motif. Dessin doublé, petites taches et petites déchirures sur les bords.
 22,7 x 35,6 cm 600/800

237 École FRANÇAISE du début du XX^e siècle
Les pins parasol du Var
 Aquarelle sur traits de crayon noir.
 Annoté en bas à droite HEC au crayon noir. Insolé, petites taches et petits manques sur les bords.
 39,5 x 31,5 cm 200/300

238 École FRANÇAISE du XIX^e siècle
Pêcheur dans un paysage boisé
 Plume encre noire. Signé en bas à droite E.Sa.. ?
 Légèrement insolé.
 29 x 40 cm 400/600

239 Jean-Baptiste MILLET
 (La Hague 1830 - Auvers-sur-Oise 1906)
Paysage avec deux arbres
 Plume et encre brune.
 Ondulations du papier, rousseurs.
 17,8 x 24,5 cm 600/800
 On joint deux paysages du même artiste.



238



239



240



240

240 Mihály ZICHY (Zala 1827- St Pétersbourg 1906)
Deux scènes d'histoire romantique avec l'esprit des forêts, les pensées licencieuses du sommeil
 Lavis brun et rehauts de gouache blanche sur traits de crayon noir.
 Signé et daté 1859 en bas à droite.
 Pliures et déchirures sur les bords, insolés.
 52,5 x 75 cm chacune 800/1000



241

241 École FRANÇAISE vers 1900
Intérieur avec une nature morte au livre
 Pierre noire sur papier beige.
 Monogramme ajouté en bas à droite.
 Légèrement insolé, petites pliures et déchirures restaurées.
 27,6 x 22,5 cm 300/400



242

242 École FRANÇAISE vers 1900
Vue nocturne d'un phare
 Pierre noire.
 48 x 31 cm 200/300

243 Maxime DETHOMAS (Garges 1867-Paris 1929)
Jeune fille et homme âgé assis
 Fusain, gommage et rehauts de gouache sur cartonnette teintée.
 Petites pliures sur le coin supérieur gauche.
 50 x 64,5 cm 200/300



244

244 Louis-Joseph Auguste CAPMAN (Siram 1903 - ?)
Femmes à l'atelier
 Fusain, estompe, gommage et rehauts de craie blanche. Signé en bas à droite. Légèrement insolé.
 61,5 x 48 cm 800/1000



245

245 Charles MILCENDEAU (Soullans 1872-1919)
Trois femmes réparant les filets
 Pierre noire et estompe sur papier beige.
 Signé, daté, situé et titré en haut à droite 4 janvier 1900, Les Sables d'Olonne, ramendeuses de filet.
 Insolé, petites taches. 800/1000
 On joint un dessin de l'entourage de Milcendeau.



246

246 Jules GRANDJOUAN (Nantes 1875-1968)
Femmes à la couture au seuil d'une porte
 Pierre noire, sur papier beige.
 Signé en bas à droite.
 Légèrement insolé, petites taches.
 39,5 x 32 cm 300/400



247

247 Georges SCOTT (Paris 1873-1944)
Nuit de printemps en Alsace
 Aquarelle gouachée sur traits de crayon noir.
 Signé, daté et légendé en bas à droite de 1916.
 32 x 23,2 cm 400/600



248

248 Joseph Georges GOURSAT dit SEM
(Périgueux 1863 - Paris 1934)

Feuille de caricatures dont le portrait en bas à gauche de Boldini, sur le verso d'un menu de chez Maxim's. Crayon noir. Annoté en bas à droite *Sem par Yvonne de Bray*. Pliures et taches.

25,5 x 32,5 cm 300/400

On joint une autre caricature du même artiste.



249

249 Attribué à Walter Richard SICKERT
(Munich 1860 - Bath 1942)

Jeune femme au chapeau assise de trois-quarts
Crayon noir sur papier pelure.

Porte des annotations dans le bas à la plume et encre noire *Melle Bedford, to Melle ... (?) W.S.* Pliures et taches, traces d'encollément sur la gauche.

28 x 22,5 cm de forme irrégulière 600/800

250 École FRANÇAISE de la fin du XIX^e siècle

Un jour de fête au Fort du Poulain : portrait présumé de Sarah Bernhardt en pêcheur

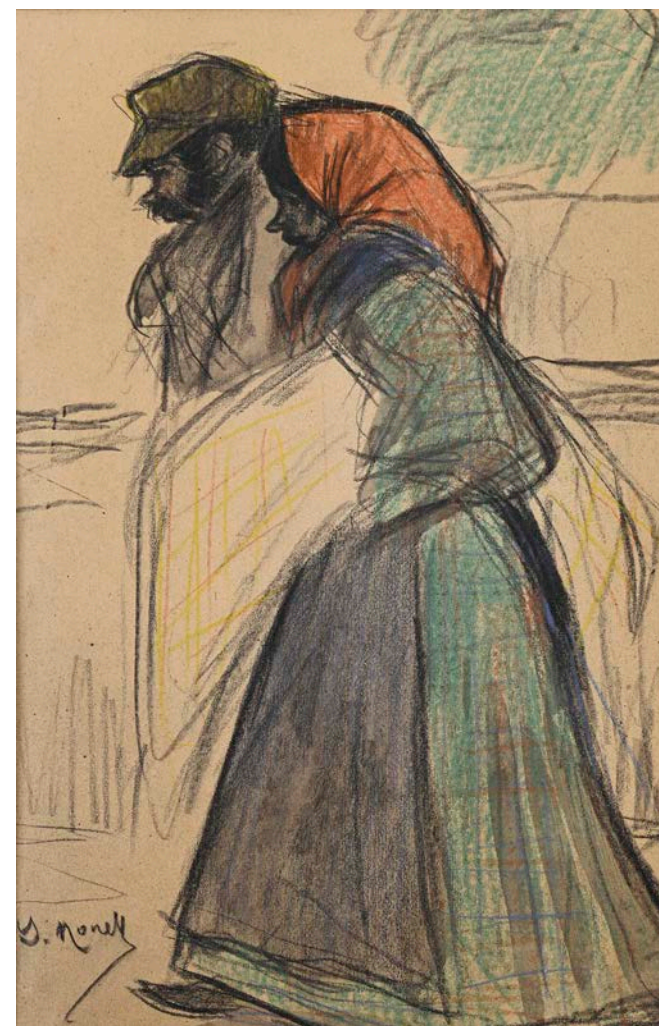
Aquarelle gouachée sur traits de crayon noir. Légendé et daté dans le bas *le 21 aout 1911, La grande artiste Sarah Bernhardt fait par son fidèle ami J...joutte (?)*. Petites déchirures et petites taches sur les bords.

27 x 37,5 cm 200/300

La tragédienne Sarah Bernhardt découvre Belle-Île en 1894, à l'âge de 50 ans. Son ami, le peintre Clairin, lui en a tant parlé qu'elle décide enfin de l'accompagner. Sous l'effet d'un véritable coup de foudre, elle fait l'acquisition d'un fortin militaire désaffecté à la Pointe des Poulains. Durant trente ans, elle y séjournera, chaque année, pour fuir la vie parisienne éprouvante et s'y reposer, escortée d'une foule d'artistes et de personnalités.



250



251

251 Isidre NONELL Y MONTURIOL
(Barcelone 1872-1911)

Couple d'ouvriers

Crayon noir et crayons de couleurs sur papier beige. Signé en bas à gauche. Annoté postérieurement au verso *Isidro Nonell'Y Monturiol (1873-1911)*.

Papier filigrané *Rosal*.

26,5 x 17,5 cm 3000/4000

252 Ramon CASAS GARBO (Barcelone 1866-1932)

Homme assis rue de Chaillot

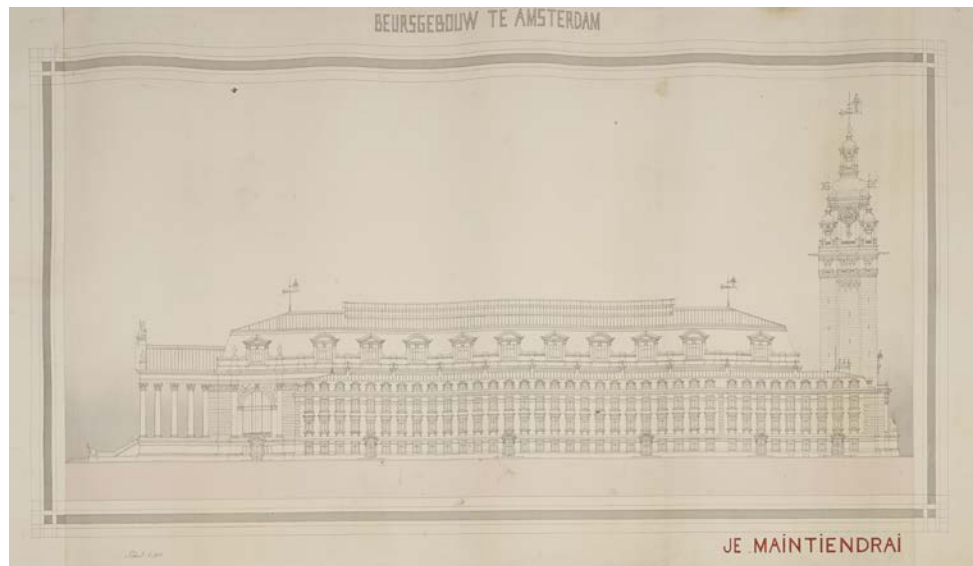
Crayon noir. Situé en haut à gauche.

Petits manques sur le bord droit.

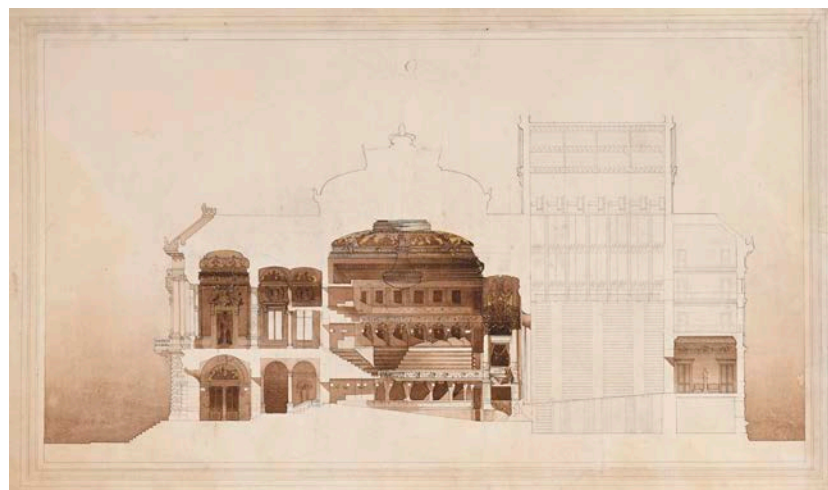
13,5 x 10 cm 300/400



252



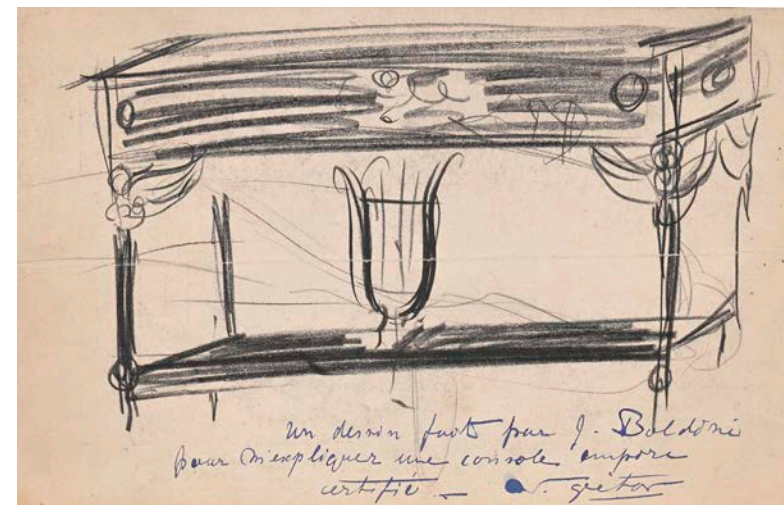
253



254

253 Attribué à Louis Marie CORDONNIER (Hauburdin 1854 - Peyrillac 1940)
Un projet de façade en rouleau pour la Bourse d'Amsterdam
 Plume et encre noire, lavis gris et rose sur traits de crayon noir.
 Titré dans le haut et légendé dans le bas *Je maintiendrai* (la devise des Pays-Bas).
 64 x 116 cm 600/800
 On joint trois autres plans pour le même édifice.
 Louis Marie Cordonnier remporte le concours international pour la construction de la Bourse d'Amsterdam qui est finalement réalisé par un architecte néerlandais Hendrick Petrus Berlage. Les travaux débiteront en 1898 afin de remplacer l'ancienne Bourse qui tombait en désuétude. Ce nouveau bâtiment accueillant également le grand magasin

De Bijenkorf sur son côté sud, elle est située le long du Damrak (l'un des principaux axes de circulation nord-sud du centre-ville) et de la Beurstraat (rue de la Bourse).
254 Attribué à Louis Marie CORDONNIER (Hauburdin 1854 -Peyrillac 1940)
Relevé pour l'Opéra de Lille
 Plume et encre noire et lavis brun, rehauts de doré.
 Annoté au verso *M.94 CH. F. Mews Projet d'École*.
 Pliures, taches, petits manques, trous en haut au centre et petites déchirures sur les bords.
 45 x 92 cm 200/300
 Suite à l'incendie qui ravage l'opéra de Lille en 1903, la municipalité de Lille lance un concours remporté par Cordonnier. Il puise son inspiration pour un théâtre à l'italienne dans l'œuvre de Charles Garnier.



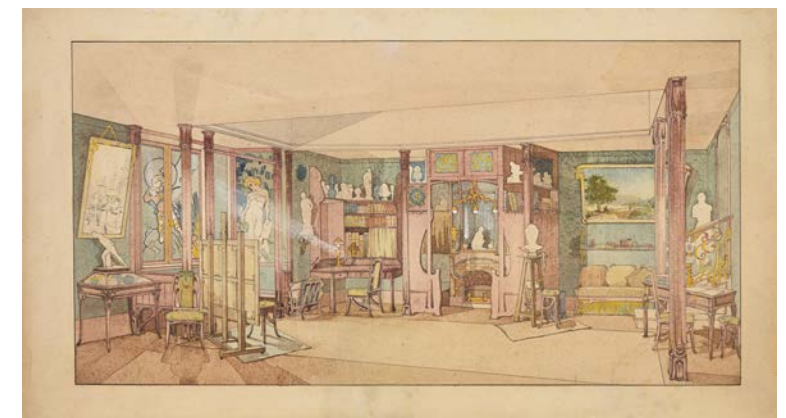
255



256



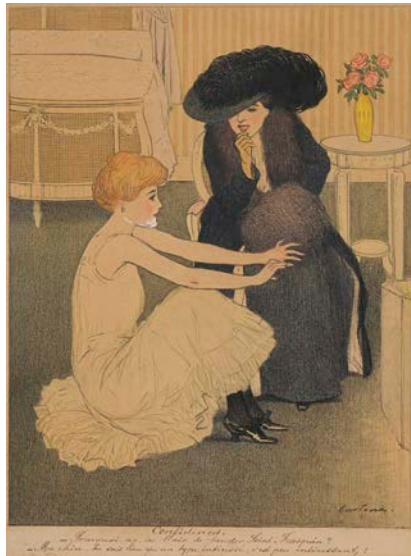
257



258

255 Attribué à Giovanni BOLDINI (Ferrare 1842 - Paris 1931)
Console Empire
 Pierre noire. Annoté à la plume et encre bleue dans le bas : *Un dessin fait par G. Boldini pour m'expliquer une console Empire. Certifié V. Grétar.*
 Pliure centrale horizontale, petites taches.
 Au verso du dessin, un menu du Willis.
 18,6 x 29,4 cm 600/800
256 Ramon CASAS GARBO (1866-1932)
Portrait d'homme barbu assis
 Pierre noire et estompe. Signé en bas à droite.
 Petites déchirures sur les bords, petites taches et petites pliures.
 56 x 40 cm 600/800
257 Henri LANOS (Paris 1859-1929)
Portrait et signature autographe de Ferdinand de Lesseps

Plume et encre de Chine, rehauts de gouache blanche. Pièce de papier collée au centre sur la gravure, découpée selon la figure centrale.
 Petites taches.
 36,5 x 25,5 cm 300/400
258 École FRANÇAISE Art nouveau vers 1900
Intérieur d'atelier
 Aquarelle sur traits de crayon noir et rehauts de gouache blanche. Légèrement insolé, petites taches.
 26,5 x 49 cm 300/500
259 Georges SCOTT (Paris 1873-1943)
Intérieur d'atelier
 Plume et encre noire, sur traits de crayon noir.
 Cachet de l'atelier Scott en bas à droite.
 Coin supérieur gauche coupé, petites pliures et petites taches.
 48 x 31,5 cm 300/400



260



260



261

260 Juan CARDONA (Barcelone 1877- 1958)
 Une paire d'illustrations : *Confidences, Palabres sur le banc*
 Aquarelle sur traits de crayon noir.
 Les deux sont signées en bas à droite et l'autre est légendée à la plume et encre brune dans le bas.
 33,5 x 24,8 cm 400/500

261 Ferdinand BAC
 (Stuttgart 1858 - Compiègne 1952)
Portrait de jeune Hongroise assise
 Plume et encre noire, lavis d'encre de Chine sur traits de crayon noir. Signé, légendé et daté en bas à droite *Gyon-Gyos (Hongrie) 30 août 1884/A son cher directeur. Épidermures sur le bord droit, petites taches.*
 29,2 x 18,5 cm 300/400

262 Georges DOUKING (Paris 1902 - Draveil 1987)
Vue animée du palais de Monaco
 Aquarelle sur traits de crayon noir. Signé, daté en annoté en bas à droite *En souvenir du 6 septembre 1948.* Pliures, taches, petits trous d'épingle aux quatre coins, insolé.
 32,3 x 50 cm 300/400

263 Attribué à Joaquin SOROLLA
 (Valence 1863 - Cercedilla 1923)
Paysan sur son attelage
 Crayon noir et rehauts de craie blanche sur papier calque. Annoté en bas à droite. Pliures petits manques sur les bords et traces de colle.
 15,6 x 20 cm 600/800



262



263



264



265

264 Alphonse MUCHA (Ivancice 1860 - Prague 1939)
Étude de mains et de drapés : esquisse pour la Madone aux lys
 Crayon noir et rehauts de gouache blanche sur papier mi-teinte. Légèrement insolé, pliure en haut à droite. Annoté au verso *Mucha.*
 50 x 32,2 cm 1000/1500

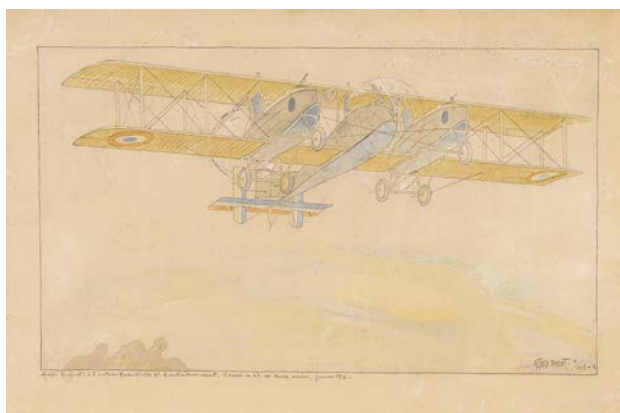
Notre dessin est préparatoire au tableau intitulé *La Madone aux fleurs de lys* daté de 1905 et conservé dans une collection privée. (Voir *Objet d'Art*, hors-série, « Mucha au palais du Luxembourg », 12 septembre 2018 - 27 janvier 2019, p.34, repr.).

265 Antoine CALBET (Engayrac 1860 - Paris 1942)
Deux baigneuses dans une fontaine
 Pierre noire et rehauts de craie blanche sur papier beige. Signé en bas à gauche.
 49,5 x 27,5 cm 400/500
 On joint deux autres études du même artiste.

266 Charles COURNAULT (Malzéville 1891-1957)
Intérieur marocain
 Pierre noire et rehauts de craie blanche sur papier beige. Signé, daté et dédié en bas à gauche *A Monsieur le Maréchal Lyautey, respectueux hommages d'Etienne Cournauld, Thorey 1927, un coin du Maroc.*
 Petites taches, petits trous d'épingle dans les angles.
 45,6 x 38,2 cm 300/400



266



267

267 Alfred DAGUET (1875 - 1942)

Maquette d'avion Breguet

Plume et encre noire, aquarelle gouachée.

Signé et daté en bas à droite de 1918.

Légendé dans le bas. Insolé, taches.

32 x 48,5 cm

300/400

268 Henri FIVAZ

(Grandson 1856 - Marne-la-Coquette 1933)

Projet pour la façade principale du musée de Genève

Plume et encre noire, aquarelle sur traits de crayon noir. Signé et daté en bas à droite 15 mai 1901, ancienne étiquette au verso. Insolé, petites déchirures sur les bords.

42 x 58 cm

400/600



268



269

269 Albert ANDRE (Lyon 1869 - Laudun-l'Ardoise 1954)

Portrait d'un homme barbu assis

Pierre noire sur cartonnnette beige. Signé André (?)

en bas à droite. Légèrement insolé.

39,6 x 41,2 cm

300/400

On joint un autre dessin du même artiste.

270 Attribué à Alfred JANNIOT (Paris 1889-1939)

Projet de décor pour un bas-relief avec Orphée

Gouache sur esquisse de sanguine.

Esquisse au verso.

41,6 x 32,8 cm

200/300

270bis Frank BOGGS

(Meudon 1855 - Springfield 1926)

Vue des falaises à Saint-Valéry-en-Caux

Pierre noire et aquarelle.

Signé, daté et situé dans le bas de sept - 1906.

Légèrement insolé, petites taches et épidermures.

23,5 x 34 cm

300/400



270



271

271 Frantisek KUPKA (Opocno 1871- Puteaux 1957)

La veine ne vient jamais seule

Plume et encre noire, sur traits de crayon noir. Signé

en bas à droite et légendé dans le bas. Petites taches.

35 x 24 cm

1 000/1 500

On peut rapprocher notre dessin d'une illustration parue dans *Cocorico* intitulée *L'Avènement* et datée de 1901 (voir catalogue d'exposition, *Vers des Temps nouveaux*, Kupka, arts graphiques, Musée d'Orsay, 25 juin au 6 octobre 2002, RMN, Paris, p.215, repr.).

272 Gustave Adolphe MOSSA (Nice 1883-1971)

Portrait charge d'homme assis

Plume et encre noire, aquarelle sur traits de crayon

noir. Signé en bas à droite, dédicacé et daté en haut à

gauche du 6 Augusto 1910. Taches et petits manques.

50 x 33 cm

600/800



272



273

273 Georges BARBIER (Nantes 1882 - Paris 1932)
Bacchanale nocturne, faune et faunesse
 Aquarelle et rehauts de gouache blanche et de doré
 Signé et daté en bas à droite de 1911.
 19,7 x 29,5 cm 1500/2000

274 Mathurin MEHEUT (Lamballe 1882 - Paris 1958)
Feuille d'études de seiche
 Pierre noire, rehauts de gouache blanche sur
 papier beige. Signé en bas à droite, annotations sur
 le motif. Petites pliures et déchirures sur les bords,
 gouache partiellement oxydée.
 50,8 x 64 cm 800/1 200

275 Mathurin MEHEUT (Lamballe 1882 - Paris 1958)
Feuille d'études de calamars
 Pierre noire, lavis brun, rehauts de gouache blanche
 sur traits de crayon noir. Au verso, esquisse
 d'une roussette à la pierre noire. Dessin doublé,
 légèrement insolé et partiellement oxydé.
 56,5 x 37,5 cm 600/800

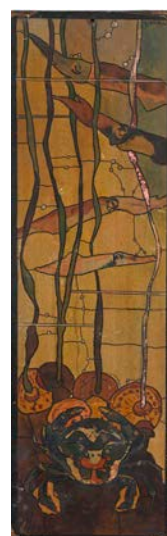
276 Marcel CAMIA (actif au XX^e siècle)
Crabe et calamar
 Gouache sur papier marouflé sur bois.
 Signé en haut à droite.
 Insolé, taches épidermiques.
 36 x 11,5 cm 300/400



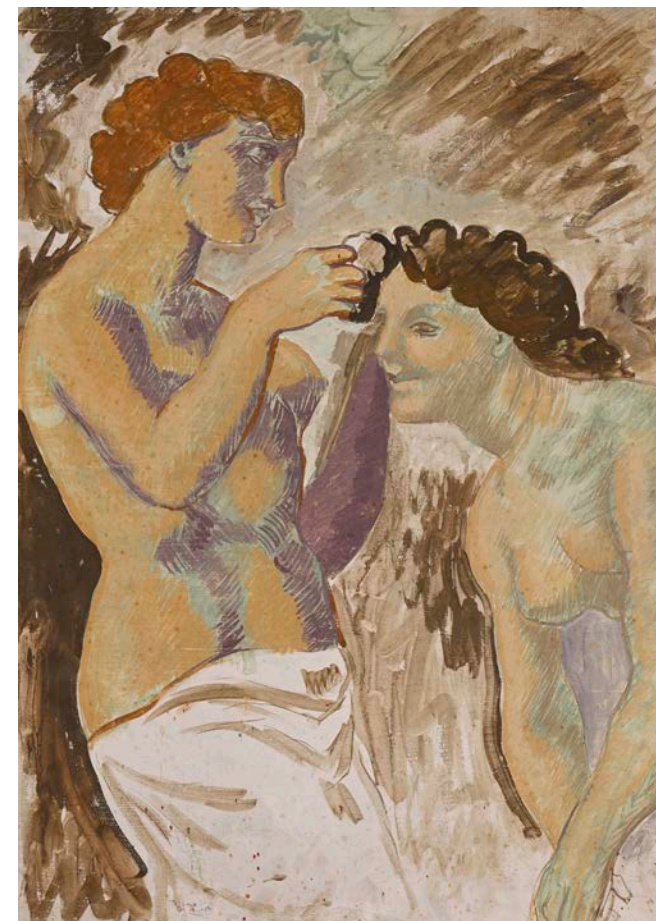
274



275



276



277

277 René PIOT (Paris 1866-1934)
Deux femmes en buste
 Gouache sur traits de crayon noir sur panneau de
 bois préparé. Signé en bas à gauche, ancienne
 étiquette au verso *Requiescat in pace*. Petites taches.
 88,5 x 64 cm 1 500/2 000

La peinture intitulée *Requiescat in pace* datée de 1908 a été
 acquise au salon d'Automne par le musée d'Orsay. Elle est
 conservée au musée du Prieuré de Maurice Denis. Notre
 étude est probablement préparatoire pour cette fresque dans
 la partie gauche du groupe de femmes.

278 Jacques Henri FOUQUET (1902-1981)
La Terre
 Lavis d'encre de Chine et rehauts de gouache blanche
 sur papier photographique.
 Signé en bas à gauche.
 23,2 x 13,4 cm 300/500
 On joint cinq autres études du même artiste.



278



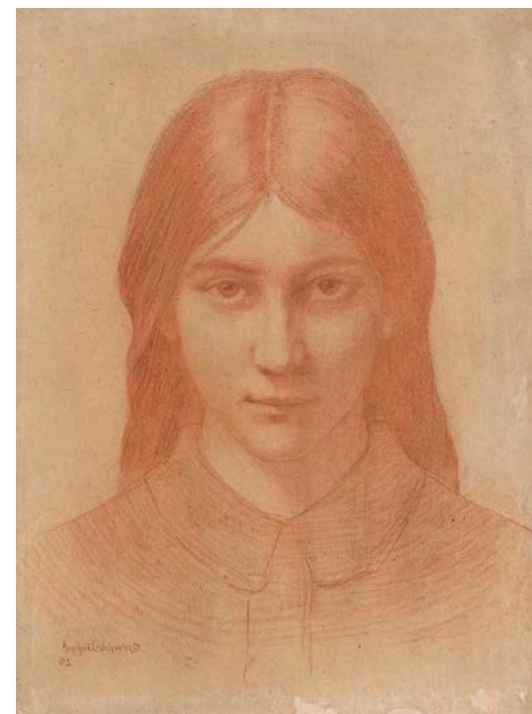
279

279 Joseph de la NEZIERES
 (Bourges 1873 - Casablanca 1944)
Feuille d'études avec des femmes au marché à Médine
 Crayon noir, estompe et rehauts de gouache blanche sur papier mi-teinte. Signé, daté, situé et dédicacé en bas à droite *A monsieur Gabello, hommage d'un colonial/Medine 99*. Petits manques sur les bords.
 36,5 x 24,4 cm 300/400



280

280 Pavel TCHELITCHEV
 (Dubrovka 1898 - Grottaferrata 1957)
Élégante assise sur un tabouret
 Plume et encre noire. Signé en bas à droite.
 Légèrement insolé, petites taches.
 40,4 x 26,5 cm 500/600



281

281 Raphaël SCHWARTZ (Kiev 1884 - Pau 1942)
Portrait de jeune femme vue de face
 Sanguine et estompe. Signé et daté en bas à gauche de *1902*. Dessin doublé, petits manques restaurés et quelques épidermures.
 41 x 30 cm 300/400



282

282 Tsuguharu FOUJITA (Tokyo 1886 - Zurich 1968)
Femme étendue sur le ventre
 Plume et encre noire, pierre noire et estompe sur papier japon. Signé et daté de *1924* en bas à droite.
 26,4 x 39 cm 5 000/6 000

Un certificat de Madame Sylvie Buisson en date du 30 mai 2024, sera remis à l'acquéreur.

Alexandre Nicolaïevitch BENOIS
(Saint Pétersbourg 1870 - Paris 1960)

Artiste russe et grand décorateur de théâtre, il compte également parmi les fondateurs du mouvement *Mir Iskousstva*, qui, en réaction contre l'industrialisation de l'Empire, prône un certain raffinement inspiré du symbolisme européen.

Il attache ainsi une importance particulière à l'aquarelle, au détriment de l'huile, pour favoriser des jeux de lumière d'une grande subtilité mettant en avant l'architecture du XVIII^e siècle et la nature russe.

Situé à environ quarante kilomètres de Moscou, le Palais d'Oranienbaum fut en effet construit entre 1710 et 1780. Initialement conçu pour le favori de Pierre I^{er}, Alexandre Danilovitch Menchikov, et reprenant de nombreux éléments du rococo allemand et du classicisme français, ce palais se présente comme un lieu de retraite éloigné de la Cour, entièrement tourné vers son jardin qui sera transformé en parc à l'anglaise par Catherine II. Il conserve des vestiges remarquables comme le Pavillon chinois et la Datcha de l'Impératrice, auxquels Alexandre Benois rend hommage dans cette remarquable série d'aquarelles.



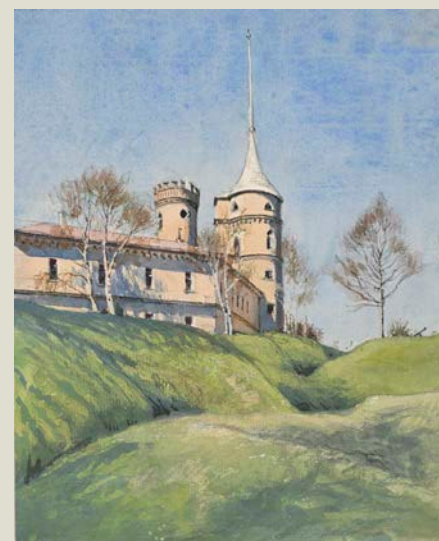
283

283 *Vue du parterre du Palais d'Oranienbaum*
Aquarelle sur traits de crayon noir
Signé en bas à droite, daté et annoté au verso du dessin de 1902, situé au verso du montage.
16,8 x 25,4 cm 600/800

284 *Terrasses du Palais d'Oranienbaum*
Aquarelle sur traits de crayon noir.
Daté, situé et annoté au verso du dessin.
18,7 x 26 cm 600/800



284



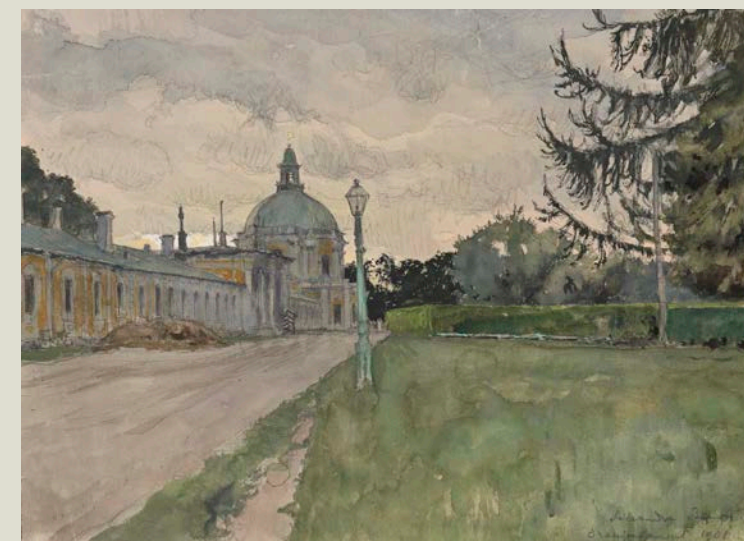
285

285 *La forteresse de Paul I^{er}*
Aquarelle sur traits de crayon noir
Situé au verso du montage
Petites taches
24,5 x 20,1 cm 1000/1500

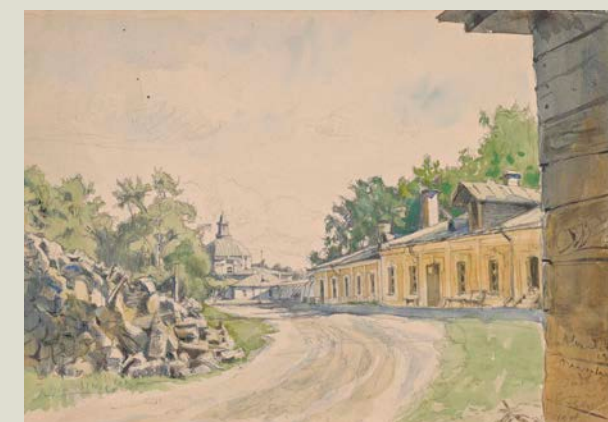
286 *Le Pavillon japonais du Grand Palais d'Oranienbaum*
Aquarelle sur traits de crayon noir
Signé, situé et daté de 1901 en bas à droite, annotations au verso.
Petites pliures.
21,8 x 30,1 cm 800/1000

287 *Les communs du Palais d'Oranienbaum*
Aquarelle sur traits de crayon noir.
Signé, situé et daté de 1901 en bas à droite, annotations au verso.
Petites pliures.
21,2 x 30,7 cm 400/600

288 *Le pavillon de l'ancienne glissoire*
Aquarelle sur traits de crayon noir
Signé en bas à droite et daté en bas à gauche
17,8 x 25 cm 1000/1500



286



287



288



289

289 *Vue du lac prise du village*
Aquarelle sur traits de crayon noir
Signé et daté en bas à droite de 1943, annoté au verso ainsi que sur le montage
19 x 26,7 cm 600/800

290 *Le jardin particulier du Grand Palais*
Aquarelle sur traits de crayon noir.
Annoté au verso du montage.
17,4 x 21,4 cm 400/600

291 *Ancienne porte des jardins donnant accès du côté de la grande route*
Aquarelle sur traits de crayon noir.
Signé en bas à droite, situé et daté en bas à gauche, annoté au verso ainsi qu'au verso du montage.
Légèrement insolé.
22 x 30,1 cm 300/400



290



291



292

292 *Passage dans les communs du Palais*
Aquarelle sur traits de crayon noir.
Annoté au verso du montage.
22,3 x 29 cm 400/600

293 *La Datcha*
Aquarelle sur traits de crayon noir.
21,6 x 14,5 cm 800/1000

294 *Vue de la porte d'entrée du domaine du Palais de Oranienbaum*
Aquarelle sur traits de crayon noir.
Signé en bas à droite, daté de 1902 et annoté au verso du dessin, et situé au verso du montage.
Petites taches.
14,8 x 20 cm 300/400

295 *La porte de la ville d'Oranienbaum*
Aquarelle sur traits de crayon noir.
Signé, situé et daté en bas à gauche de 1922.
14,8 x 21,6 cm 300/400



293



294



295



296

296 Charles CLEMENT (Rolle 1889 - Lausanne 1972)
Projet de vitrail pour la cathédrale de Lausanne
Aquarelle gouachée.
Signée en bas au centre et annoté. Dessin doublé.
53,4 x 15,6 cm cintré dans le haut 300/500



297

297 Edward Theodore COMPTON
(Londres 1849 - Feldafing 1921)
Deux grimpeurs au sommet d'une arête enneigée
Aquarelle sur traits de crayon noir et rehauts de gouache blanche. Signé en bas à gauche et légendé en bas à droite *ain stindl weg* (je ne suis pas parti).
Gouache partiellement oxydée.
36,5 x 26 cm 400/600



298

298 Attribué à Henri LEBASQUE
(Champigné 1865 - Le Cannet 1937)
Nu féminin de dos les bras levés
Crayon noir et lavis de sanguine.
Signé en bas à gauche.
Manques et déchirures sur les bords.
37 x 40 cm 400/500
On joint deux autres nus féminins du même artiste et une reproduction.



299

299 Alfred DAGUET (1875-1942)
Illustration : *La patrouille avenue de Saint-Denis à Pierrefitte (Seine)*
Plume et encre noire, aquarelle sur traits de crayon noir. Signé et daté en bas à droite de 9.3.1917, légendé dans la marge en haut à gauche.
Légèrement insolé, petites taches.
35 x 53,5 cm 300/400



300

300 Marcel Louis BAUGNIET
(Liège 1896 - Bruxelles 1995)
Tireur à l'arc
Aquarelle gouachée sur traits de crayon noir.
Signé et daté en bas à droite de 1930.
29,4 x 22 cm 300/400



301

301 Attribué à Vaclav HRADECKY
(Sazavou 1867 - Domazlice 1940)
Portait de jeune fille assise
Pastel sur papier mi-teinte. Monogrammé et daté en bas à gauche de 1909. Légèrement insolé, petites taches. Diverses annotations au verso avec une attribution à l'artiste tchèque Vaclav Hradecky.
58,5 x 45 cm 300/400



302

302 Attribué à Jean DUFY
(Le Havre 1888-Boussay 1964)
Courses de chevaux
Aquarelle sur traits de crayon noir.
Pliures, taches et déchirures sur les bords.
50 x 64,5 cm 300/500



303

303 Attribué à Jean DUFY
(Le Havre 1888 - Boussay 1964)
Courses de chevaux
Aquarelle sur traits de crayon noir.
Pliures, taches et déchirures sur les bords.
50 x 64,5 cm 300/500



304

304 Attribué à Jean Gabriel DOMERGUE
(Bordeaux 1889 - Paris 1962)
Feuille d'études avec des élégantes.
Aquarelle gouachée sur traits de crayon noir sur
papier chamois. 800/1 200
On joint un autre dessin du même artiste.



305

305 René GRUAU (Rimini 1909 - Rome 2004)
Projet d'affiche pour un gentleman
Encre de Chine, gouache et bandes de papier
ajouté. Signé en bas à droite. Pliures et taches.
64,5 x 50 cm 800/1 000



306

306 René GRUAU (Rimini 1909 - Rome 2004)
Projet d'affiche pour un homme au gilet jaune
Encre de Chine, gouache et bandes de papier
ajoutées. Signé en bas à gauche. Pliures et taches.
64,5 x 50 cm 800/1 000



307

307 René GRUAU (Rimini 1909 - Rome 2004)
Projet d'affiche pour un homme à l'écharpe rouge
Encre de Chine, gouache. Signé en bas à gauche.
Pliures et taches. 800/1 000
64,5 x 50 cm





CONDITIONS DE VENTE

La vente se fera au comptant. Les acquéreurs paieront en sus de l'adjudication 30 % TTC.

En cas de paiement par chèque par l'adjudicataire, le transfert de propriété n'aura lieu qu'après encaissement du chèque. Tous les frais bancaires sont à la charge de l'acheteur. Des frais de magasinage et de manutention seront facturés en cas de retard de paiement.

L'adjudicataire le plus offrant et dernier enchérisseur, aura l'obligation de payer comptant et de remettre ses nom et adresse.

La société de vente étant par son statut un mandataire agissant pour le compte du vendeur, c'est le vendeur de l'objet taxé à la T.V.A. qui est seul responsable de la déclaration du paiement de la T.V.A. auprès des Autorités fiscales compétentes.

Dès l'adjudication prononcée, les objets sont sous l'entière responsabilité de l'adjudicataire.

L'ordre du catalogue est suivi ; toutefois, la société de vente et l'expert se réservent le droit de réunir ou de diviser les lots.

Les renseignements concernant les lots sont donnés à titre indicatif.

Des rapports de condition des lots sont disponibles sur demande.

Aucune réclamation ne sera admise une fois l'adjudication prononcée.

La société de vente et l'expert se chargent d'exécuter gracieusement les ordres d'achat qui leur seront confiés.

L'opérateur de vente volontaire est adhérent au Registre central de prévention des impayés des Commissaires-priseurs auprès duquel les incidents de paiement sont susceptibles d'inscription. Les droits d'accès, de rectification et d'opposition pour motif légitime sont à exercer par le débiteur concerné auprès du Symev 15 rue Freycinet 75016 Paris.

*Les lots marqués d'un astérisque sont soumis à l'obtention d'un certificat CITES pour l'exportation.

Retrait des lots de petite taille : Daguerre, 5 bis, rue du Cirque 75008 Paris, sur rendez-vous au +33 (0)1 45 63 02 60
14 jours gratuits puis 5€ /jour/ lot.

Retrait des lots d'un volume important : Magasinage Drouot, 6bis rue Rossini 75009 Paris, sur rendez-vous au +33 (0)1 48 00 20 18 ou magasinage@drouot.com

A partir du 2^e jour, frais de stockage TTC par lot : 1 €/5 €/10 €/15 €/20 €, selon la nature du lot.



Institut Pasteur

Fondation reconnue d'utilité publique, créée par décret en 1887 à l'initiative de Louis Pasteur, l'Institut Pasteur est aujourd'hui un centre de recherche biomédicale de renommée internationale. Pour mener sa mission dédiée à la lutte contre les maladies, en France et dans le monde, l'Institut Pasteur développe ses activités dans quatre domaines : recherche, santé publique, formation et développement des applications de la recherche. Leader mondial reconnu dans le domaine des maladies infectieuses, de la microbiologie et de l'immunologie, l'Institut Pasteur se consacre à l'étude de la biologie du vivant. Ses travaux portent ainsi sur les maladies infectieuses émergentes, la résistance aux antimicrobiens, certains cancers, les maladies neurodégénératives et les pathologies de la connectivité cérébrale. Pour renforcer l'excellence de ses recherches, l'Institut Pasteur dispose et développe un environnement technologique de très haut niveau, comme en nano-imagerie ou en biologie computationnelle et intelligence artificielle. Depuis sa création, 10 chercheurs travaillant au sein de l'Institut Pasteur ont reçu le prix Nobel de médecine, les derniers en 2008 à titre de reconnaissance de leur découverte en 1983 du virus de l'immunodéficience humaine (VIH) responsable du sida.

L'Institut Pasteur est un des membres du Pasteur Network, un réseau mondial de plus de 30 membres sur les cinq continents, unis par des valeurs pasteurienues communes, qui contribuent à l'amélioration de la santé humaine.

Depuis le 1^{er} juillet 2021, l'Institut Pasteur est un organisme de recherche partenaire d'Université Paris Cité.

Fondation reconnue d'utilité publique, l'Institut Pasteur est habilité à recevoir des dons et legs.

Plus d'informations sur www.pasteur.fr

