

23 septembre 2024

D A G U E R R E

Une collection inédite



Une collection inédite 3^e vente



3^e vente

23 septembre 2024

DAGUERRE





D A G U E R R E

Lundi 23 septembre 2024

à 14 h

Hôtel Drouot salle 2

EXPERT

M. Serge Plantureux
Via Fratelli Bandiera 41
60019 Senigallia / Italie
serge@plantureux.it

Une collection inédite

3^e vente

Photographies

Succession d'un collectionneur

Vente au profit de l'Institut Pasteur

Photographies : Luc Pâris.

En couverture : lots 222 et 16.
Pages précédentes : lots 212, 38 et 16

DROUOT.com
Live

Exposition publique à l'Hôtel Drouot jeudi 19 septembre de 11h à 20h, vendredi 20 de 11h à 18h, samedi 21 de 11h à 18h, dimanche 22 de 11h à 18h et le matin de la vente de 11h à 12h | T. pendant l'exposition et la vente 01 48 00 20 02 | 5 bis, rue du Cirque 75008 Paris | info@daguerre.fr | T. 01 45 63 02 60 | Agr. 2005-536

daguerre.fr

Une collection inédite

2^e, 4^e et 5^e ventes

2^e vente - Estampes / 20 septembre 2024



Pablo Picasso (1881-1973). *Femme au corsage à fleurs (Jacqueline)*, 1958. Lithographie, 63,5 x 48 cm

4^e vente - Dessins / 24 septembre 2024



René Gruau (1909-2004). *Projet d'affiche pour un gentleman*. Encre de Chine et gouache. 64,5 x 50 cm

5^e vente - Art moderne / 25 septembre 2024



Alberto Savinio (1891-1952). *Machine pour féconder les arbres*, 1929. Huile sur toile. 81 x 65 cm



Le collectionneur dans son salon. Au mur, le tableau de Jean-Léon Gérôme vendu lors de la 1^{ère} vente, le 31 mai 2024

L'histoire de cette collection nous est inconnue. Pour nous, elle commence par une découverte fortuite, au gré d'un banal rendez-vous d'inventaire de succession ; celle d'un homme dont nous ne savons rien hormis qu'il fut à un moment de sa vie antiquaire.

Dans le quartier de la Porte Dauphine, cet appartement au désordre opacifiant nous a dévoilé peu à peu son contenu en nous révélant ce que nous recherchons tous : l'abondance et le goût. Ici s'accumulait, parfois anarchiquement, près de 800 tableaux et quelques 20 000 feuilles (dessins, estampes, photos).

De cette collection nulle part cartographiée, de ce collectionneur inconnu des principaux experts, nous ignorons presque tout. Se dessine à la lumière de cet amoncellement le caractère d'un homme solitaire, féru d'histoire de l'art, inlassable défenseur de l'Artiste, qu'il soit peintre, dessinateur, sculpteur ou photographe. Nous aimerions comprendre, en savoir plus, interpréter ce qui poussait cet homme à accumuler, souvent sans les exposer, tant et tant de tableaux et dessins. Nous ne pouvons faire que des suppositions.

La dispersion de cette collection sur près de sept ventes est le reflet de cette quête et de ce mystère. Elles nous livrent, en ombres chinoises, les traits de cet homme passionné d'art et de découvertes. Elle nous révèle aussi que cette agrégation, quête d'une vie, ne fut pas vaine : l'ensemble de sa collection aujourd'hui révélée sera vendue au profit de l'Institut Pasteur.



1

1 Cercle de William Henry FOX TALBOT.
Delesseria sanguinea, Algue rouge, vers 1840-1850
 Naturdruck (impression d'après nature).
 14,6 x 16 cm 200/300

2 Charles NÈGRE
Place du Châtelet, vers 1856
 Héliogravure. Cachet *Héliog. Ch.Nègre*.
 Cuvette 28 x 22 cm Feuille 38 x 28 cm 300/400

3 Charles NÈGRE
Le Panthéon, vers 1856
 Héliogravure.
 28 x 22 cm cuvette 38 x 28 cm feuille 300/400

4 Charles AUBRY
Grappe de raisin, vers 1863
 Photogravure, procédé Poitevin au charbon.
 31 x 25 cm 50/100
 Une épreuve albuminée ayant servi de modèle se trouve dans les collections du MOMA.

5 Victor REGNAULT
Fizeagraphie, procédé de photogravure inventé par Hippolyte Fizeau, épreuve sur papier signée, titrée, dédicacée par l'auteur: *Fizeagraphie par Regnault à l'ami Carparon*.
 Datée sous l'épreuve *jeudi 18 novembre 1852*.
 Cuvette 8 x 7 cm Feuille 22 x 16 cm 1000/1500

*Procédé d'impression d'après un daguerréotype gravé et transformé en plaque de gravure selon les indications d'Hippolyte Fizeau.



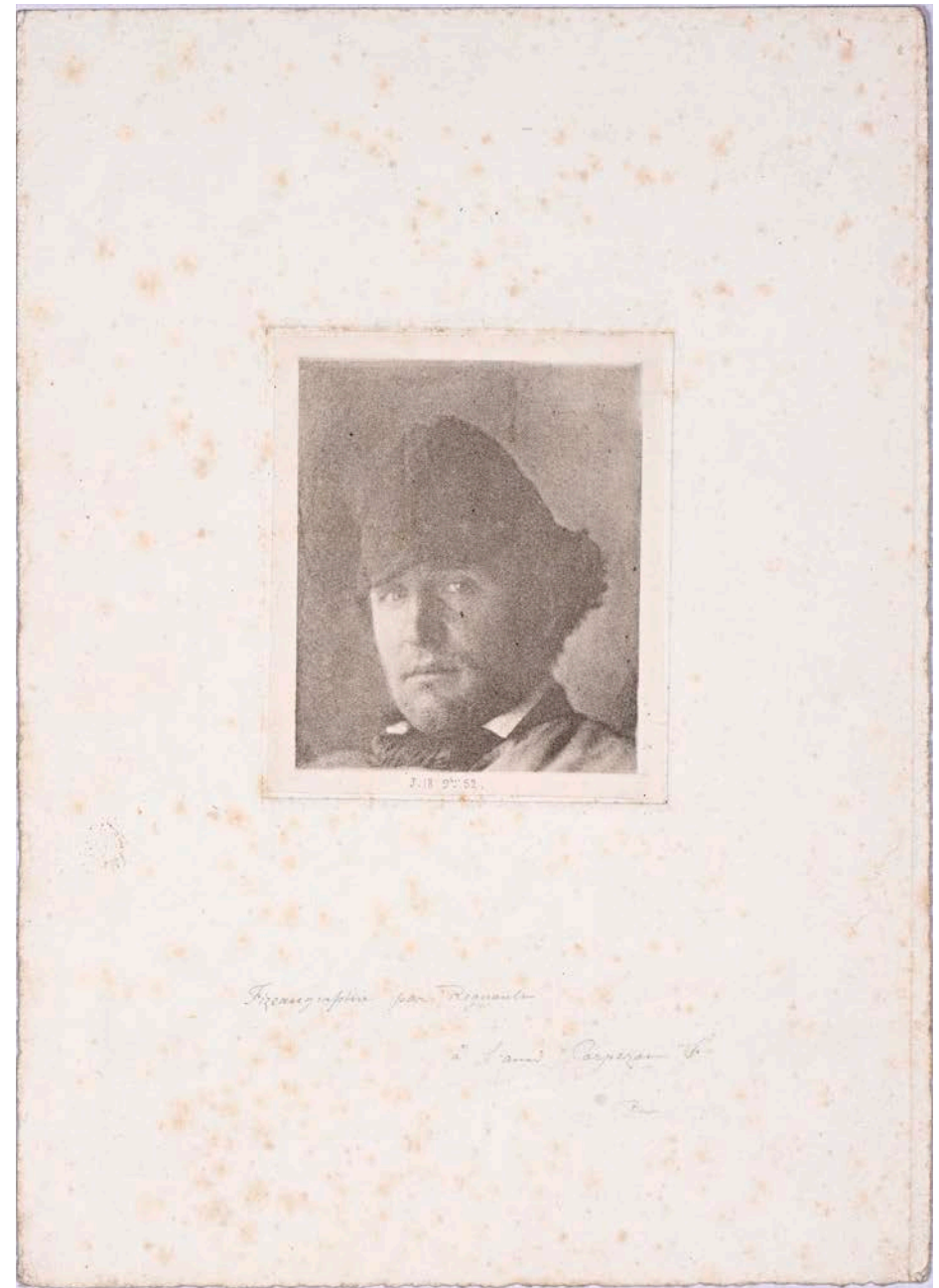
2



3



4



5



6



9



10



11



7

6 Photographe anglais (?)
Portrait de trois gentlemen, début des années 1850
 Épreuve albuminée d'après un négatif verre au collodion primitif, nombreux défauts dans le négatif.
 14,5 x 14 cm 100/200

10 Atelier PARISIEN
 Portrait d'un escrimeur, milieu des années 1850
 Épreuve sur papier salé, entièrement aquarellée
 21 x 15,5 cm 100/200



12



8

7 Eugène DISDÉRI
Portrait de la comtesse de Lentz (?), vers 1853.
 Épreuve sur papier salé, rehaussée à l'aquarelle, signée à l'encre.
 24,5 x 20 cm 100/200

11 Jean-Baptiste FRÉNET
Cinq sœurs et leur frère, portraits d'une fratrie, années 1850
 Six épreuves sur papier salé avec leurs marges noires, d'après négatif verre, une épreuve de tonalité plus claire, quelques défauts et déchirures.
 19 x 14 cm env. 200/300



12

8 Félix-Jacques MOULIN
Trois études de nu, milieu des années 1850
 Épreuves sur papier salé.
 18 x 15 et 17 x 20 cm 300/400

9 Gustave LE GRAY
Portraits, vers 1855
 Deux épreuves sur papier salé, aquarellées, tampon-signature. L'une porte une étiquette au verso.
 30 x 20,5 cm et 22 x 18,5 cm 200/300

12 Amateur FRANÇAIS
Portraits de famille (famille Bolot?), mai 1859
 Dix épreuves albuminées : deux portraits de groupe et huit portraits individuels.
 La plupart des modèles sont identifiés par leur prénom.
 14,5 x 22 cm et 18 x 15,5 cm 300/400



13

13 Camille DOLARD
Portrait de Pierre Flandrin, 1857
Belle épreuve signée à l'encre.
23,5 x 18 cm 200/300



14

14 Camille DOLARD
Horace Vernet, 1857
Belle épreuve signée à l'encre. Important portrait.
23,5 x 18 cm 300/400

15 NADAR
Guizot
Papier salé signé sur l'épreuve à l'encre, adresse de la rue saint Lazare.
23,5 x 19 cm 500/600

16 Photographe anglais, cercle de Henry PEACH ROBINSON
Petit chaperon rouge (?), vers 1860
Deux curieuses compositions avec une jeune fille s'aventurant au-delà de portes et de murs de protections.
Deux épreuves albuminées à toutes marges
29 x 22 et 28 x 21 cm 500/600
On ne peut qu'évoquer l'univers de Lewis Carroll.



15

17 Photographe français
Les lavandières, début des années 1850
Petite épreuve sur papier salé.
20 x 13 cm 100/200

18 *Le porteur d'eau, étude des années 1850*
Épreuve albuminée
21 x 15 cm 200/300

19 BILORDEAUX (cercle de).
Cour de ferme, deux études du début des années 1850.
Deux épreuves sur papier salé montées sur un grand feuillet d'album, au recto un papier salé de Adolphe Bilordeaux reproduisant un bas-relief ancien. Manque à un angle.
20 x 26 cm et 32 x 26,5 cm 300/400



16



16



17



18



19

20 Édouard BALDUS

Cathédrale Saint-Rémi, Reims

Trois épreuves albuminées.

28 x 22 cm

200/300

21 Adolphe TERRIS

Rue des Icardins, vieille ville de Marseille, 1862

Belle épreuve, datée, créditée.

25,5 x 19,5 cm

200/300

22 Henri PLAUT

Panthéon et rue Soufflot, début des années 1850

Petite épreuve sur papier salé, tamponnée sur le montage.

12,5 x 17 cm

200/300

23 Camille BERNABÉ

Vue de Lyon, 1854

Petite épreuve sur papier salé, signée, datée 5 octobre 1854.

17 x 23 cm

200/300



20



24

24 Attribué à CARLO BALDASSARRE SIMELLI,

photographe romain

Portique d'Octavie

Belle épreuve albuminée, numéro de négatif en gras dans le négatif.

28 x 22 cm

100/200

25 Eugène PIOT (attr.)

Théâtre romain, Arles, vers 1852

Petite épreuve sur papier salé, datée.

18,5 x 15 cm

400/500

26 Attribué à Luigi SACCHI

Le duomo Milan, façades

Papier salé.

22 x 36,5 cm

200/300

27 *Forum romain, années 1850*

Photographié avec une chambre géante. Très grande épreuve sur papier salé albuminé, découpée selon la silhouette des toits, montage du siècle dernier.

50 x 72 cm env.

300/400



21



25



22



23



26



27



28

28 Achille QUINET (diffuseur)

Vues d'Italie, Rome, Venise, vers 1869

Quatre épreuves albuminées, tampon rouge du diffuseur parisien.

19 x 24 cm

200/300



29

29 Fratelli D'ALESSANDRI

Bénédition de Pâques, place saint Pierre, Rome, années 1860

Belle épreuve albuminée, fort contraste.

25,5 x 33 cm

100/200

30 Lorenzo SUSCIPJ

Pyramide et cimetière anglais, Rome, vers 1858

Épreuve albuminée, tampon.

18 x 25,5 cm

200/300

Ce nom où le i final s'écrit j peut trouver son origine dans l'expression latine *suscipi se humili prece poscebant*, les nouveaux migrants supplièrent très humblement d'être accueillis.



30

31 ALTOBELLI et MOLINS

Arc de Vespasien et Temple de Vesta, vers 1860

Deux épreuves albuminées.

25 x 19 cm et 19 x 22,5 cm

100/200

32 Fratelli ALINARI

Intérieur de l'atelier du sculpteur Lorenzo Bartolini, Florence, vers 1855

Grand papier salé.

32,5 x 42,5 cm

500/600

33 NAYA, PONTI et divers

Vues de Venise, années 1860

Quatre épreuves albuminées.

De 18,5 x 24 cm à 27 x 36 cm

100/200



31



32



33



34



35



36



37

34 Alexandre BRIGNOLI
Le Charmeur de serpents, Égypte, vers 1870
Belle épreuve sur papier albuminé, titre et crédit sur le montage. Étiquette du photographe au verso.
22,5 x 17,5 cm 400/500

35 Alexandre BRIGNOLI
Le Mendiant, Égypte, vers 1870
Belle épreuve sur papier albuminé, titre et crédit sur le montage. Étiquette au verso.
22,5 x 17,5 cm 400/500

36 Alexandre BRIGNOLI
Le Saka ou porteur d'eau, Égypte, vers 1870
Belle épreuve sur papier albuminé, titre et crédit sur le montage. Étiquette au verso.
22,5 x 17,5 cm 400/500

37 Alexandre BRIGNOLI
Cheikh Sadat, vers 1870
Belle épreuve sur papier albuminé, titre et crédit sur le montage.
22,5 x 17,5 cm 200/300

38 Alexandre BRIGNOLI
Jeune fille copte, vers 1870
Belle épreuve sur papier albuminé, titre et crédit sur le montage. Étiquette au verso.
22 x 17,5 cm 200/300

39 Alexandre BRIGNOLI
Dame arabe du Caire, vers 1870
Belle épreuve sur papier albuminé, titre et crédit sur le montage. Étiquette au verso.
22,5 x 17,5 cm 200/300



38



39



40

40 ROBERTSON et BEATO
Fontaine de Siloé, vers 1858
 Grande épreuve sur papier albuminé.
 26 x 31 cm 300/400



43

41 Louis et Auguste BISSON
Les sources de l'Aveyron, Savoie, 1864
 Grande épreuve albuminée, tampon-signature
 rouge sur le montage. Tampon de collection.
 Légère décoloration dans les marges.
 23 x 39,5 cm 200/300



41

42 Félix THIOLLIER
La Chapelle de Rochetaillée, vers 1865
 Épreuve albuminée, agréable contraste.
 15 x 20,5 cm 100/200



42

43 Wilhelm HAMMERSCHMIDT
Arbre de la Vierge, près du Caire, vers 1860
 Belle épreuve sur papier albuminé, signée dans le
 négatif, contraste spectaculaire.
 24 x 32 cm 800/1000

44 Wilhelm HAMMERSCHMIDT
Cinq vues d'Égypte, vers 1860
 Grandes épreuves sur papier albuminé, signées
 dans le négatif, quelques défauts et rousseurs.
 32 x 24 cm environ 500/600



44



44



45



46



47

45 Émile GSELL

Membres de la Commission d'exploration du Mékong dans les ruines d'Angkor Vat, 1866
Épreuve albuminée, faible tonalité. Nom des explorateurs au crayon sur le montage : Doudart de Lagrée, Francis Garnier, Louis Delaporte.
Petits défauts, soulèvement et griffures.
17 x 23 cm 200/300

46 Jules MICHAUD

Portrait d'une nourrice mexicaine, de la série des Tipos Mexicanos, vers 1860
Épreuve albuminée.
22,5 x 15,5 cm 200/300

47 Egon Johannes NAX (diffuseur)

Statue de Copernic, Thorn, Prusse occidentale (Pologne actuelle), années 1860
Belle épreuve albuminée, montage avec crédit et titre typographique de la librairie Egon Nax in Marienwerder (auj. Kwidzyn).
15,5 x 21,5 cm 300/400

On remarque un marché sur la place, le photographe a retouché un ou deux personnages assez mystérieux.



48



48

48 Constant FAMIN

Deux études pour peintre: vache au piquet, chevaux à l'abreuvoir, Fontainebleau, années 1860
Deux épreuves.
17 x 12 cm et 12 x 11,5 cm 100/200

49 Achille QUINET

Trois oies, vers 1870
Épreuve albuminée.
19 x 16,5 cm 100/200

50 Constant FAMIN

Cinq études pour peintre, forêt de Fontainebleau, années 1860
Cinq épreuves salées et albuminées.
De 19 x 25 cm à 24 x 32 cm 200/300



49



50



50



51



52



53



54



54

51 Photographe parisien non identifié
Bois de Boulogne, vers 1870
19 x 25 cm 100/200

52 Constant FAMIN
Trois études pour peintre, promeneur sous les arbres, forêt de Fontainebleau, années 1860
Trois épreuves albuminées, tampon du photographe, monté sur carton fin.
25 x 18, 22 x 28 et 24 x 31 cm 100/200
On remarque la silhouette du même marcheur solitaire, donnant l'échelle de la taille des arbres.

53 Constant FAMIN
Deux études pour peintre, promeneur sous les arbres, forêt de Fontainebleau, années 1860
Deux épreuves albuminées, tampon du photographe. Montées sur papier bleu.
25 x 19 et 26 x 19 cm 100/200

54 Constant FAMIN
Quatre études pour peintre, forêt de Fontainebleau, années 1860
Quatre épreuves albuminées, tampon du photographe.
24 x 31 et 29 x 21 cm 300/400



55



55

55 Charles AUBRY
Compositions avec des feuilles mortes
Deux très grandes épreuves albuminées, curieuse tonalité de feuilles mortes, signées.
48,5 x 38 et 45 x 35 cm 1500/2000

56 Charles AUBRY
Compositions avec des fleurs
Deux épreuves albuminées, signées dans le négatif. Petits défauts de surface.
37 x 24 cm 300/400

57 Charles AUBRY, attribué à
Etude de fleurs, années 1860
34,5 x 27 cm 50/100

58 Monogramme E.B.
Études de fleurs, vers 1870
Trois épreuves albuminées.
12,5 x 16,5 - 15,5 x 13 - 22,5 x 17 cm 100/200



56

59 Constant FAMIN

Lys, étude de fleur, vers 1862

Belle épreuve albuminée remarquablement contrastée.

27 x 20 cm

200/300



59

60 Adolphe BRAUN

Fleurs photographiées d'après nature, fin des années 1850

Quatorze épreuves sur papier salé verni, non créditées mais numérotées dans la marge supérieure.

22,5 x 29 et 27 x 22 cm env.

2000/3000



60

61 Adolphe BRAUN

Fleurs photographiées d'après nature, fin des années 1850

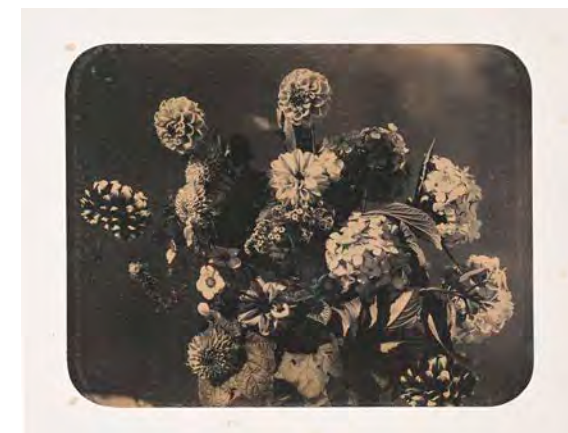
Neuf épreuves sur papier salé verni, non créditées mais numérotées dans la marge inférieure gauche au crayon rouge.

22,5 x 29 et 27 x 22 cm

1500/2000



61



61

62 Adolphe BRAUN

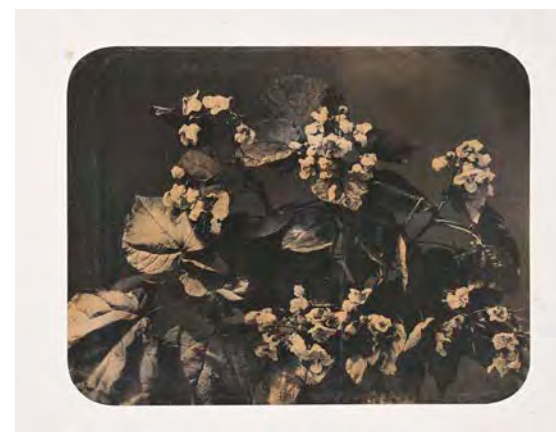
Fleurs photographiées d'après nature, fin des années 1850

Sept épreuves sur papier salé verni, non créditées mais numérotées dans la marge supérieure.

Quelques rousseurs sur les montages.

22,5 x 29 cm env.

1000/1500



62



62

63 Adolphe BRAUN

Fleurs photographiées d'après nature, fin des années 1850

Quatorze épreuves sur papier salé verni, non créditées mais numérotées dans la marge supérieure.

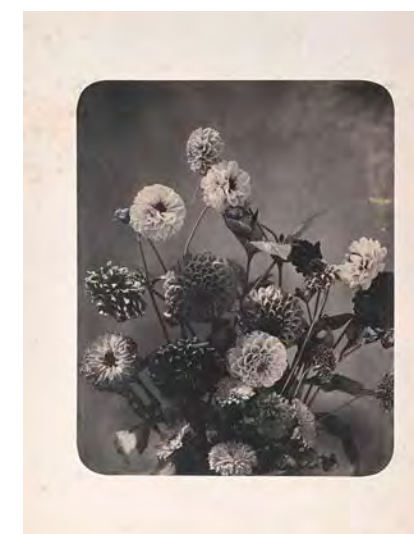
Dix sont entourées d'un filet à l'encre.

28 x 22,5 et 17 x 22 cm env.

2000/3000



60



63



63



64

64 Henry LAVAUD

Camille Corot à Auvers sur Oise, vers 1865
Célèbre portrait de son maître qui sera reproduit plus tard en photoglyptie, rare épreuve albuminée.
24 x 18 cm 300/400



65

65 Pierre PETIT

Beau portrait de Jules Favre, vers 1860
Épreuve albuminée découpée en ovale, signée sur le montage à l'encre.
18 x 14 cm 100/200



66

66 Pierre PETIT

Beau portrait d'un artiste corpulent, Courbet (?), vers 1860
Grande épreuve albuminée. Tampon signature rouge sur l'épreuve.
25,5 x 19 cm 200/300
On joint une épreuve albuminée, reproduction d'un tableau, signée à l'encre Gustave.



67

67 Louis LEBLANC

Portrait présumé du sculpteur Léopold Armand Hugo, neveu de Victor Hugo
Épreuve albuminée. Le négatif étant brisé, le portrait a été masqué en médaillon.
21,5 x 15,5 cm 50/100



68

68 Portrait de Jefferson Davis, président confédéré opposé à Abraham Lincoln
Petite épreuve albuminée sur carton carte de visite, mouillures.
9 x 6 cm 50/100



69

69 Adrien TOURNACHON et Guillaume-Benjamin DUCHENNE de BOULOGNE

Le Sourire forcé (des Études d'électrophysiologie photographique), Paris, La Salpêtrière, 1856
Épreuve albuminée légèrement postérieure, montée en rondo sur châssis et vernissée au vernis-cuir, quelques craquelures.
Léger manque et brisures, ancienne étiquette portant le numéro 78.
28 x 20 cm 300/400



70

70 Eugène LAMOISSE

Portrait du pasteur Louis François Frossard, Pointe-à-Pitre, Guadeloupe, 1860
Grande épreuve albuminée tirée dans les Antilles; Signée, datée à l'encre sur l'épreuve; en légende, une citation de la 2^e Épître aux Corinthiens.
23,5 x 20 cm 200/300
Rare souvenir d'un essai d'évangélisation protestante de la Guadeloupe.

71 Eugène DISDÉRI, DOWNEY et BONNEFON

Portraits du Prince impérial enfant et jeune adulte la famille impériale en bateau, Fontainebleau le 10 juin 1864
Trois épreuves, menus défauts.
8,5 x 5,5 - 14 x 10 - 16 x 21 cm 100/200



71

72 Léon CRÉMIÈRE

Portrait d'homme, Paris, 1869
Signé à la pointe sur le négatif.
28 x 21,5 cm 50/100



73



74



75



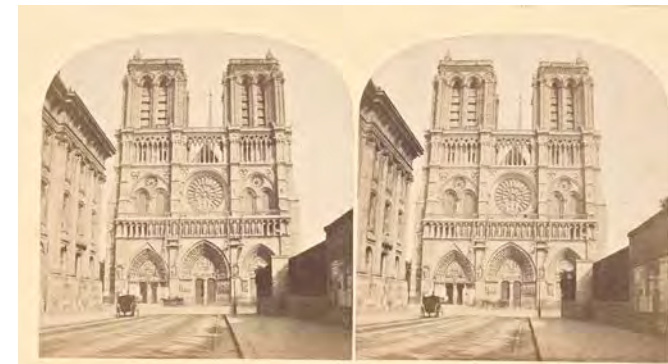
76



77



77



78

73 René DAGRON

Dépêche microscopique pour la poste par pigeon voyageur, spécimen publié par l'Aero-club de France, vers 1898

Spécimen sur gélatine souple, 4,5 x 3 cm, monté dans un élégant carton illustré Art nouveau.

18 x 13 cm 200/300

Intéressante commémoration du Siècle de Paris de 1870-1871 et de l'application de la microphotographie aux messages par pigeons voyageurs.

74 Alphonse LIÉBERT

Les ruines des Tuileries et du pont d'Asnières

Deux épreuves albuminées.

Titre et crédit sur montage.

19,5 x 24 et 18 x 25 cm 200/300

75 Alphonse LIÉBERT

Les ruines de Paris et de ses environs, 1870-1871 comportant cinquante épreuves albuminées 10 x 13,5 cm. Légende et crédit imprimé sur chaque feuille.

500/600

On considère Liébert comme le principal photographe à documenter les ruines situées en proche banlieue parisienne à la suite des bombardements de l'armée prussienne.

76 FERNIQUE

Album de l'école Centrale de Paris, 1875

Dix-huit épreuves albuminées, quelques remarquables architectures (laboratoires, jardin).

20,5 x 25 cm 300/400

77 Paul Auguste GUEUVIN

Panoramas de Paris, pris de la tour Saint-Jacques, côté du couchant et côté du levant, 1864

Deux grandes photographies panoramiques, 24 x 85 cm, composées chacune de trois épreuves sur papier albuminé, environ 24 x 28,5 cm, crédits et légendes typographiques sur les montages, agréable contraste ce qui est inhabituel pour les exemplaires survivants. Léger enfoncement dans la droite de l'image du côté du levant, facile à restaurer.

2000/3000

78 Photographie STÉRÉO

Vues de Paris, vers 1860.

Cinq vues stéréos plus deux demi-vues montées sur un carton. Papier albuminé.

Primitif et de grande qualité. 50/100



79



79



80

79 NADAR

Deux portraits politiques : Naquet et Boulanger, vers 1878

Sur carton au format cabinet.

14,5 x 10,5 cm

50/100

L'adresse de Nadar est désormais rue d'Anjou. Il a dû abandonner, pour cause de loyer trop élevé, le très grand studio du 35 boulevard des Capucines après l'avoir sous-loué, pendant les derniers mois du bail, aux organisateurs d'une célèbre exposition de peinture considérée comme la naissance de l'impressionnisme en avril 1874.

80 NADAR

Personnage non identifié, 1883

Photo indélébile. Tampon signature, *Nadar, Paris 1883*.

Épreuve au charbon qualifiée d'indélébile, ce procédé ne connaissant pas de phénomène d'atténuation des contrastes.

45 x 36 cm

200/300

81 NADAR

Louis Pasteur, Paris, 1878

Portrait sur carte cabinet.

Belle épreuve albuminée.

14,5 x 10 cm

50/100

82 NADAR

Michel-Eugene Chevreuil dans son laboratoire, Paris, vers 1886

20 x 25 cm

200/300

Joint un portrait sur carte cabinet 14,5 x 10,5 cm



81



82



83

83 NADAR, Pierre PETIT

George Sand, Victor Hugo, Alexandre Dumas fils
Écrivains de la Galerie Contemporaine, huit portraits. Épreuves photoglyptiques.

23 x 18 cm env.

200/300

84 NADAR

Victor Hugo, Paris, vers 1884

Grand tirage charbon tiré vers 1889 pour l'Exposition universelle.

36,5 x 26 cm

100/200

85 Etienne CARJAT et NADAR

Deux portraits de Victor Hugo.

Tirage charbon et photoglyptie.

15,5 x 12 et 12,5 x 9 cm

50/100

86 Atelier NADAR

Réjane, Paris, vers 1890

Portrait sur carte cabinet, belle dédicace de Réjane à Madame Cabel : *Souvenir de Sans-Gêne*.

14 x 10,5 cm

50/100

La marge supérieure a été découpée sur 5 mm.



84



85



86

Les photographes de Sarah Bernhardt



87



87



88

87 NADAR
Grands portraits des années 1880, deux sont
 dédiés par l'actrice.
 Quatre épreuves montées sur grand format oblong.
 30 x 18 cm 200/300

88 Léopold REUTLINGER
L'actrice dans le rôle de Princesse Lointaine, 1895
 Très grande épreuve argentique tirée en rouge
 vermillon, rehaussée de gouache blanche, belle
 dédicace datée 1905.
 52 x 35 cm 300/400

89 Paul BOYER, Paris
Portraits, années 1900
 Un carton format cabinet et trois cartes postales
 photographiques. 50/100



91



90



92



93

90 DORNAC
 De la série *Nos contemporains chez eux, juin 1896*
 Épreuve montée sur carton au format breveté de
 Dornac.
 12,5 x 17,5 cm 300/400

91 Otto WEGENER
Six portraits des années 1880
 Montés sur carton format cabinet.
 14 x 9,5 cm 200/300

92 NADAR
Portraits des années 1860 aux années 1900
 Vingt-sept portraits montés sur carton format cabinet.
 14,5 x 10,5 cm 400/500

93 Etienne CARJAT
Deux portraits, années 1870
 Tirages albuminés montés sur carton format cabinet.
 14 x 10 cm 200/300

94 Léopold REUTLINGER
Cinq portraits des années 1900
 Montés sur carton format cabinet.
 14,5 x 10,5 cm 100/200



95

95 DOWNEY, Londres
Très grand portrait avec Constant Coquelin, années 1890
 Montés sur format boudoir.
 30 x 24 cm 50/100

96 DOWNEY, Londres
Douze portraits, années 1880-1890
 Montés sur carton format cabinet.
 14,5 x 10 cm 50/100

97 DOWNEY, Londres
Portraits carte-de-visite (deux) et cartes postales photographiques (cinq), années 1880-1900 100/200

98 Aimé DUPONT, New York
Deux portraits, années 1900
 Montés sur carton format cabinet.
 14 x 10 cm 50/100

99 Henri MANUEL, années 1900
Deux portraits montés sur carton format cabinet
 14 x 10 cm 50/100



97



98



99



100

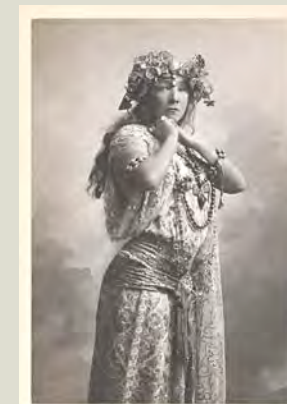
100 Auguste BERT, successeur de BOYER
Très grand portrait de Sarah Bernhardt, 1888
 Dedicacé, monté sur carton fort.
 Épreuve au charbon.
 46 x 37 cm 600/800

101 *Trois portraits, années 1900*
 Montés sur carton format cabinet.
 Joint un portrait dedicacé (rousseurs). 50/100

102 SABOURIN, successeur de BERT
Deux portraits, années 1920
 Montés sur carton format cabinet. 50/100

103 MÉLANDRI, LOPEZ et divers
Dix portraits, années 1880-1910
 Montés sur carton format cabinet. 100/200

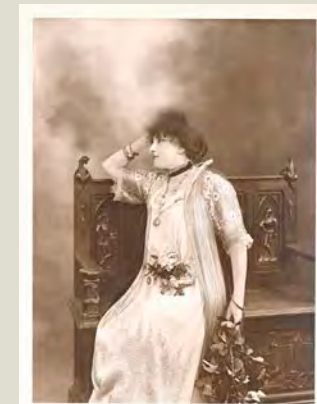
104 RICHARD, NADAR, TOURTIN
Sarah Bernhardt chez elle, années 1920
 Images promotionnelles de films et portraits.
 Quarorze épreuves montées sur carton. Formats variés de 11,5 x 9 à 16 x 11 cm
 On joint quatorze photos de cinéma (Société Eclipse), deux portraits photoglyptiques et un journal du jour suivant sa mort, 26 mars 1923. 100/200



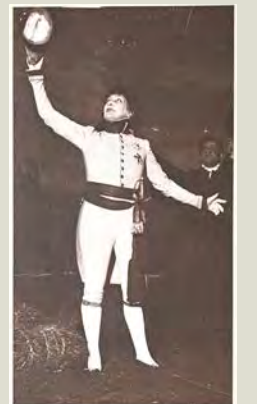
101



102



103



104



105



106



107

105 NADAR, Adam SALOMON
Galerie Contemporaine: Thiers, Baron Taylor, Ambroise Thomas

Trois portraits épreuves photoglyptiques.

23 x 18 cm 100/200

106 CARJAT, NADAR etc.
Peintres de la Galerie Contemporaine: Manet, Daumier, Gill...

Portraits épreuves photoglyptiques.

12 x 9 cm env.

107 George Feydeau, vers 1900
Épreuve argentique.
25,5 x 16,5 cm 50/100

108 Gaston Leroux, 20 novembre 1903
Portrait dédicacé, épreuve argentique.
14 x 10 cm 100/200

109 CAPELLE (diffuseur)
Louise Michel en captivité, vers 1880
Carton format cabinet, quelques points blancs au développement. Faible contraste.
15 x 10,5 cm 50/100

110 Léon BOUYER
Alphonse Karr dans le studio de son gendre à Saint-Raphaël, vers 1875
Épreuve albuminée sur carton format cabinet.
13,5 x 10 cm 50/100



108



109



111



112



113

111 Otto WEGENER
Portrait de Verlaine à l'écharpe de chez Charvet, Paris, 1893
14 x 10 cm 300/400

Souvenir de sa candidature malheureuse à l'Académie française pour laquelle il n'obtint aucun vote.

112 Étienne CARJAT
Portrait célèbre d'Arthur Rimbaud en décembre 1871
Épreuve argentique vers 1912, une tache marginale et deux plis n'affectant pas le visage.
17,5 x 12,5 cm 600/800

On n'a toujours retrouvé aucune épreuve originale d'époque du plus célèbre portrait d'Arthur Rimbaud. Les plus anciennes épreuves disponibles sont celles reproduites et diffusées par Paul Claudel, à partir de 1912.

113 Ignacy Jan Paderewski
Beau portrait albuminé dédicacé, daté *Paris 11 octobre 1891*, dans son cadre d'origine.
28 x 19 cm 300/400

114 Charles Gounod
Deux portraits dont l'un dédicacé du jour de sa mort annoncée, le 18 octobre 1893.
19,5 x 12,5 et 12,5 x 18 cm 400/500

115 *Portrait de groupe, avant-garde littéraire fin de siècle*
Trois personnages sont identifiés d'une écriture ancienne, *Goudot, Lemonnier, Beraldi*, vers 1890.
Carton format cabinet.
12,5 x 17 cm 50/100



114



114



116



116

116 Eugène PIROU

Pierre et Marie Curie, vers 1903

Deux grands portraits de qualité, montés sur carton format boudoir, mouillures.

28 x 20 cm

400/600

117 Paul BERGER

Dernier portrait d'Émile Zola, vers le 1^{er} septembre 1902

Épreuve charbon, signée par le photographe, carton de montage au nom du studio Cauthier et Berger.

23 x 16,5 cm

300/400

118 NADAR à Paris, STUDIO SAHIER & SCHOEFFT à Alexandrie

Trois portraits de Ferdinand de Lesseps

Un portrait albuminé sur carton Nadar format cabinet, le second en tirage photoglytique (Nadar) le portrait d'Alexandrie, albuminé, découpé en ovale et dédié à l'encre sur l'épreuve, un peu passé.

25 x 20 cm

50/100

119 Henri MANUEL

Maurice Barrès, vers 1900

Épreuve montée sur un grand carton affecté par des mouillures. Intéressant portrait.

23 x 16 cm

50/100

120 Galerie Contemporaine, Portraits de musiciens, vers 1878

23 x 18 cm env.

100/200



117



119



121



122



125



126

121 André TAPONIER et Auguste BERT

Deux portraits de Réjane, années 1910

Deux épreuves argentiques.

16,5 x 16,5 et 22 x 16,5 cm

100/200

122 Auguste BERT

Anna Pavlova, étoile des ballets russes, vers 1908

Grande épreuve argentique découpe ovale.

Joint un catalogue avec tampon du photographe sur le montage, étiquette au verso.

23,5 x 17,5 cm

100/200

123 NADAR, Pierre PETIT

Portraits de musiciens

Cinq petites épreuves albuminées, carte de visite et carte cabinet.

9 x 6 et 14 x 10 cm

100/200

124 Ernest Reyer

Portrait du compositeur. Épreuve argentique.

20,5 x 25 cm

50/100

125 Wilhelm BENQUE

La comtesse Greffulhe (née Félicité-Pauline-Marie de la Rochefoucauld d'Estissac), vers 1885

Épreuve albuminée.

21 x 13 cm

50/100

Il s'agit de la belle-mère de la Comtesse, modèle de Proust.

126 Josué DOLLFUSS

Portrait de famille pour les noces d'or de Jean Dollfuss, 30 octobre 1872

Grande épreuve albuminée panoramique. On remarque des astuces de photomontage, voire des substitutions de personnages.

22,5 x 43 cm

200/300

127 Portraits de bonne famille

Six épreuves albuminées de petit format. 50/100



128

128 Pierre LOTI

Autoportrait en danseuse orientale accompagnée d'un ami

Belle épreuve citrate à toutes marges, fort contraste.
24 x 18 cm 600/800

129 Pierre LOTI.

Autoportrait en danseuse orientale

Épreuve citrate, celle-ci montée sur carton, fort contraste, sur carton format boudoir, tampon de la collection Winkler au verso.

21 x 16 cm 600/800

130 Pierre LOTI

Autoportraits à l'éventail et en costume japonais

Deux épreuves albuminées, tonalités claires, sur carton format boudoir.

21 x 15,5 cm 300/400

131 Felix BONNET

Costume des ballets russes, vers 1910

Épreuve argentique d'époque, délicate retouche au crayon.

15,5 x 11 cm 50/100

132 JOHNSTON et HOFFMANN

Portrait de groupe, Simla (Inde Britannique), vers 1910

Épreuve argentique d'époque.

29 x 37,5 cm 100/200

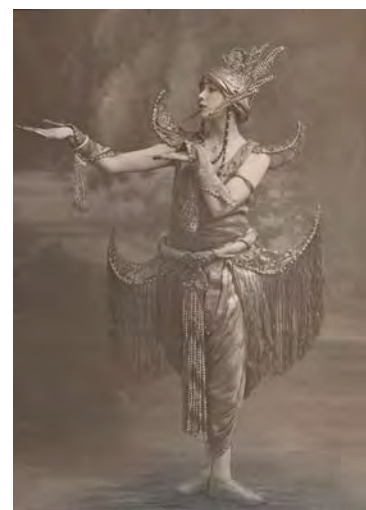
On remarque beaucoup de turbans sikhs.



129



130



131



133

133 KUSAKABE KIMBEI

Dancing party, danseuses dans le studio de Ben-tend-ri, Yokohama, vers 1881

Épreuve albuminée coloriée, fort contraste et couleurs éclatantes. Bon exemple de la meilleure production disponible de Kimbei.

26,5 x 21 cm 200/300

134 *Portrait du guide tibétain Adjroup Gumbo, venu à Paris avec l'explorateur Jacques Bacot, 1908*

Épreuve aristotype.

16 x 11,5 cm 200/300

135 William Louis Henry SKEEN

Ceylan, paysages, années 1880

Sept épreuves albuminées.

21 x 26,5 cm env. 300/400

136 *Saïgon, Cochinchine, paysages, années 1880*

Sept épreuves albuminées.

12,5 x 17,5 à 18,5 x 25 cm 200/300

137 *Explorateurs dans la forêt à la frontière entre la Birmanie et la Chine, vers 1880*

Épreuve albuminée, longue notice au crayon.

21,5 x 28 cm 100/200



134



136



137



138

138 Biskra

Deux épreuves citrates sur papier mat, agréables contrastes.

30,5 x 25 cm 200/300

139 Panorama d'Aden au temps d'Arthur Rimbaud, Paysages, années 1880

Trois épreuves albuminées dont deux panoramiques, 19 x 89 - 20 x 51 - 21,5 x 27,5 cm 200/300

140 Antonio BEATO

Vues d'Égypte, vers 1880

Cinq épreuves albuminées non montées, petites déchirures, agréables contrastes.

26,5 x 36 cm 200/300

141 Saint-Denis de la Réunion, paysages, années 1880

Trois épreuves albuminées.

18 x 23 cm à 21 x 28 cm 100/200

142 Jay HAYNES

Yellowstone, vers 1885

Album avec vingt vues du parc national. Épreuves albuminées non collées.

12,5 x 20,5 cm 200/300



139



140



141



142



143



144



145



146 (détail)

143 SEBAH & JOAILLIER (attr.).

Panorama de la Corne d'Or, Istanbul, vers 1895

Grand panorama assemblé en cinq épreuves sur papier citrate, toile, titre au dos.

L. totale 20 x 125 cm 400/500

144 SEBAH & JOAILLIER (attr.).

Panorama du Bosphore vu d'Asie, vers 1895

Grand panorama assemblé en six épreuves sur papier citrate, cartonnage de toile, titre au dos.

L. totale 20 x 150 cm 600/800

145 SEBAH & JOAILLIER (attr.).

Panorama du Bosphore vu d'Europe, vers 1895

Grand panorama assemblé en huit épreuves sur papier citrate, cartonnage de toile, titre au dos.

L. totale 20 x 200 cm 600/800

146 SEBAH & JOAILLIER (attr.).

Panorama d'Istanbul, vers 1895

Grand panorama assemblé en huit épreuves sur papier citrate, toile, titre au dos.

L. totale 20 x 200 cm 600/800



147



148

147 Photographe voyageur
Constantine
Quatre tirages argentiques vers 1930.
6 x 13 cm à 15 x 22 cm 50/100

148 *Ville nouvelle près de la mine de diamants, Kimberley, Afrique du Sud, vers 1895*
Grande épreuve albuminée.
29 x 37 cm 200/300

149 MAISON BRAUN
Le Parthénon d'Athènes, vers 1890
Photogravure, belle épreuve à toute marge sur son montage d'épreuve.
25 x 31 cm 50/100



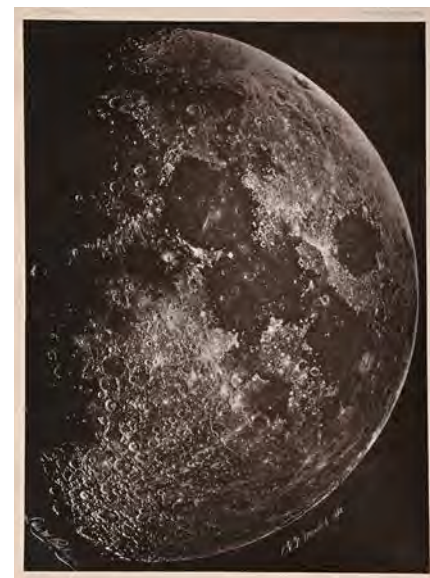
149

150 MONNIER, photographe de la mission Binger-Braulot
Côte d'Ivoire, 1892
Six épreuves argentiques sur carton avec légendes imprimées, quelques accidents aux angles.
18,5 x 24 cm 300/400



150

151 PICTORIALISME
Onze compositions dont trois signées Jové, une monogrammée EM, deux signées Bégard de Douais, une signée Quintard et une datée 1908. Divers procédés pictorialistes, dont certains aux encres grasses.
De 13 x 10,5 cm à 28 x 20 cm 200/300



153

152 *Mer des crises*
Photographie lunaire, grande héliographie.
Tâches et déchirures dans les marges.
80 x 60 cm (avec les marges) 300/400

153 RUTHERFORD, LOEWY et PUISEUX
Vue de la lune au télescope en 1865, publiée pour les étudiants de l'École polytechnique de Paris, 1880
Grande épreuve photoglyptique.
36,5 x 27 cm 300/400

154 Photographes de montagne
Trois vues de glaciers, années 1880
Une épreuves albuminée et deux épreuves argentiques.
18 x 13,5 - 28 x 22 - 19 x 24 cm 200/300

155 Photographe voyageur
Excursion photographiques dans le Cantal, années 1890
Sept épreuves citrates, légendées au verso au crayon, petits accidents.
16 x 22 cm env. 50/100

156 Photographe voyageur
Aurillac, années 1890
Cinq petites épreuves citrates, légendées au verso au crayon.
10 x 12 cm env. 50/100



154



155



156



157

157 Photographe voyageur
Aix-les-Bains, 1883
Trois épreuves albuminées, légendées au crayon sur les montages.
15,5 x 11 cm 50/100



158

158 Achille QUINET
Étude pictorialiste : Le lavoir improvisé, vers 1890
Tirage sur papier salé artistique, monté sur carton format boudoir.
19 x 25 cm 100/200



159

159 P. ROCHE
Sujets bretons, pictorialisme
Deux gommés bichromatés, calvaire et chapelle de Châteaulin. On joint trois portraits de paysans bretons.
De 11 x 15 cm à 25 x 18 cm 100/200



160

160 Edmond GIRARDIN
Composition pictorialiste : Le lavoir breton, vers 1910
Belle épreuve argentique sur papier fort.
21 x 29 cm 100/200

161 J. SAGE
Un article croustillant (la grand-mère lit Le Chat Noir),
Saint-Malo, 1902
Épreuve annotée Procédé Fresson J. Sage.
16 x 22,5 cm 50/80



162

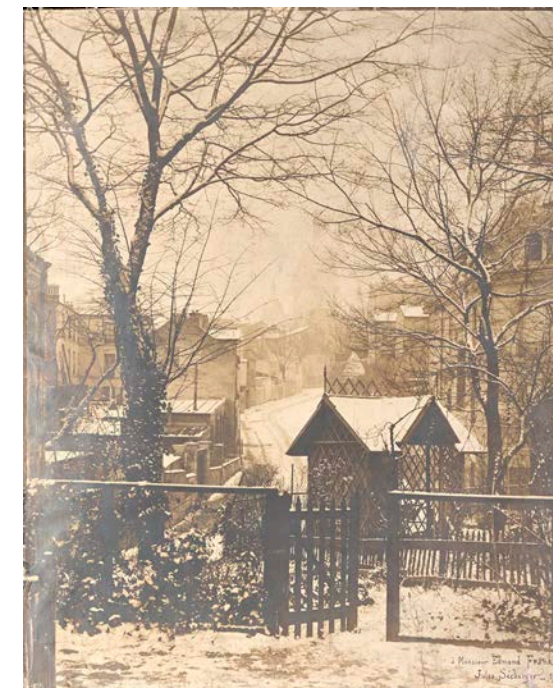
162 Audace photographique
Le fiacre en attente des clients sur les grands boulevards, Paris, années 1870
Épreuve albuminée. Rare sujet en plongée pris de la fenêtre d'un amateur.
22,5 x 18 cm 300/400

163 Jules SEEBERGER
Montmartre sous la neige, 1905
Grande épreuve argentique d'époque, signée et datée. Œuvre importante pour l'histoire photographique de Montmartre. Signée, datée et dédicacée à l'encre à Edmond Frank.
58 x 46 cm 400/500

Jules Seeberger commença à photographier la butte en 1898: ce fut l'origine d'une vocation qui mena à la création, avec ses frères, d'un des plus grands studios photographiques français.

164 *Sous-bois près d'une ferme*, vers 1910
Épreuve aux encres grasses avec poudrage simple sur papier gravure, effet métallisé. Informations techniques au dos de l'encadrement.
30 x 40 cm 200/300

165 Albert RUDOMINE
Le château des trois papes à Peniscola (Espagne)
Composition pictorialiste. Belle épreuve à la gomme bichromatée, signée à l'encre rouge.
20 x 30 cm 600/800



163



164



165



166



167



168

166 *Modèles pour peintres : amazone, études de nu*
Dix-sept épreuves. procédés divers.
12 x 17 cm env. 100/200

167 IGOUT, QUINET, NAYA et divers
Modèles pour peintres : drapés et nus
Douze épreuves.
6 x 9 à 18 x 24 cm 100/200
On joint trois curieux portraits.

168 *Portraits d'artistes : Henri Joseph Harpignies par Numa Blanc, Constantin Korovine, Rosa Bonheur, Maurice Neumon, René Schutzenberger, Louis Georges Hebert, deux hommes et une femme peintres non identifiés*
Formats et techniques divers, trois portraits dédicacés.
De 17 x 12 à 21 x 31 cm 100/200

169 Louis ROBERT, tirage pictorialiste vers 1910
Exposition de produits de la manufacture de Sèvres 1855
Belle composition, épreuve argentique.
31 x 25 cm 50/100

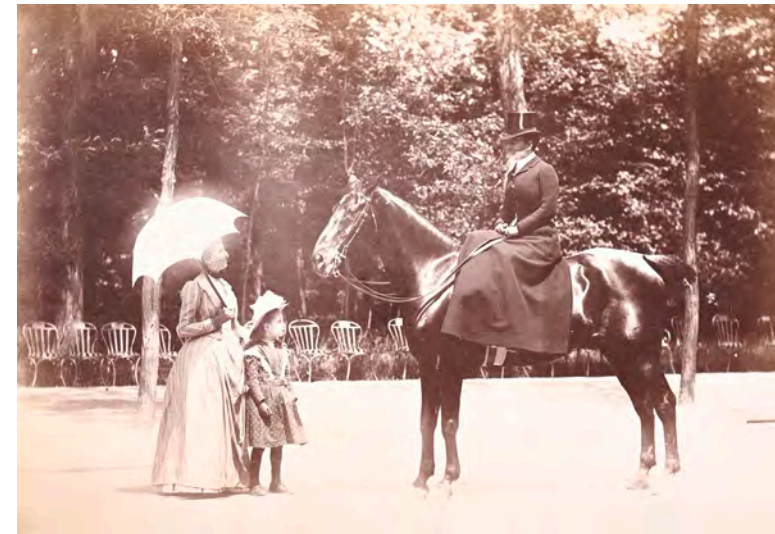
170 Pierre THOMAS
Composition bleue, 1900
30 x 24 cm 50/80



168



169



172



173



176

171 *Autoportrait au bord de l'eau*
Tirage à l'encre rose.
25 x 18 cm 50/80

172 Louis DELTON
Promenade à cheval au bois de Boulogne, vers 1890
Seize épreuves albuminées non montées.
Quelques noms de cavaliers notés au verso :
Madame de Durfort, Hortense Schneider, ou
encore le président Sadi Carnot. Bel ensemble.
12 x 16,5 cm 800/1 000

173 SEEBERGER Frères pour CALAVAS
La Mode aux courses, Paris, 1913
Trois épreuves argentiques d'époque.
22 x 14 cm 50/100
Les clichés sont restitués aux frères Seeberger, Calavas étant un diffuseur.

175 Rudolf LEHNERT et Ernst LANDROCK.
Portrait, Tunis, vers 1910
Épreuve argentique sur papier mat teinté.
23 x 17 cm 50/100

176 Auguste BERT
Revue du Moulin Rouge, Paris, vers 1900.
Trois épreuves argentiques d'époque.
24 x 30 cm 200/300



177

177 Maison BRAUN (attr.)
Notre-Dame, vers 1890
 Très grande épreuve au charbon.
 47 x 35 cm 200/300

178 Médéric MIEUSEMENT
Quatre chimères de Notre-Dame, vers 1880
 25 x 18 cm 200/300

179 ND photo, x photo
Vues de Paris
 Quatre belles épreuves albuminées non montées
 en bon état, petites déchirures.
 21 x 27 cm 100/200

180 Photographe amateur
Inondations de Paris, 1910
 Dix épreuves, agréable contraste.
 De 9 x 9 cm à 12 x 17 cm 100/200



178



179



180



181

181 *Affaire Dreyfus, l'épisode de Fort Chabrol, Paris, septembre 1899*
 Agrandissement argentique d'époque ou légèrement postérieur.
 37,5 x 27 cm 200/300
 Refusant d'obtempérer au mandat d'amener lancé contre lui, Jules Guérin, président de la Ligue antisémite et directeur du journal hebdomadaire *L'Antijuif*, se retranche dans son hôtel particulier, au n°51, rue de Chabrol.

182 *Travaux du Métropolitain de Paris, vers 1899*
 Deux très grandes épreuves argentiques montées sur carton.
 40 x 30 cm env. 200/300

183 *Travaux du métropolitain de Paris, vers 1899*
 Cinq épreuves argentiques, citrate et albumine, montées sur carton.
 17 x 23 cm env. 200/300

184 DESVAUX (diffuseur)
L'accident de la gare Montparnasse du 22 octobre 1895
 Épreuve sur papier citrate montée sur carton format cabinet. Sujet rare en tirage d'époque en bon état
 16,5 x 11,5 cm 200/300



182



183



184



185

185 SOYOUZ-FOTO.

Bataillon féminin d'octobre 1919

Épreuve argentique de 1936, manques de gélatine vers la marge gauche.

Tampon d'agence soviétique. Intéressante annotation au verso : *Pour la journée des femmes.*

16,5 x 23 cm 50/100

186 Portrait d'Ivan Mosjoukine, 1925

Belle dédicace. Photographe de cinéma (Albatros).
28,5 x 22,5 cm 100/200

En février 1920, le dernier studio russe « blanc » réfugié à Yalta doit fermer. Joseph Ermoliev et toute sa troupe émigrent en France via Constantinople sur le navire marchand grec *La Panthère*. Pendant le voyage, l'équipe tourne un film qui sera diffusé sous le titre *L'angoissante aventure*.

Ils s'installent à Montreuil dans les anciens locaux de Pathé, et créent le studio L'Albatros, avec Mosjoukine comme principale vedette. Romain Gary se plaisait à faire croire qu'Ivan était son père.

187 Portrait de Charles de Rochefort pendant sa carrière hollywoodienne, vers 1923

23,5 x 17,5 cm 100/200

Un des plus grands artistes du muet.

188 Pierre CHOUMOFF

Deux portraits du compositeur Vincent d'Indy

Deux épreuves argentiques, signées par le photographe et dédicacées par le musicien.

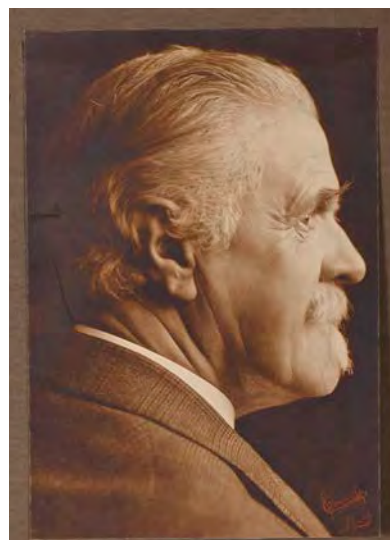
21 x 14,5 et 21 x 15,5 cm 200/300



186



187



188



189

189 VIDDAVONA

Étude de nu pictorialiste, vers 1920

Épreuve argentique sur papier baryté mat.

Étonnant envoi du modèle : *à l'ami inconnu qui un des premiers encourageât mon effort.*

30 x 24 cm 100/200

190 George HURRELLE

Marlene Dietrich

Belle épreuve argentique d'époque sur papier mat
Bel envoi à l'encre, tampon sec du photographe au verso. Coulures de colle dans deux marges.

34 x 27 cm 400/500

191 Boris LIPNITZKI

Portrait de Paul Poiret dédicacé à sa collaboratrice Reina, Paris, vers 1922

Avec un envoi *À ma plus ancienne collaboratrice.*

23 x 17 cm 100/200

192 Paul TANQUERAY

Fashion photography, robe de deuil (?), Londres, vers 1930

Épreuve sur papier baryté semi-mat. Signé au crayon sur le montage.

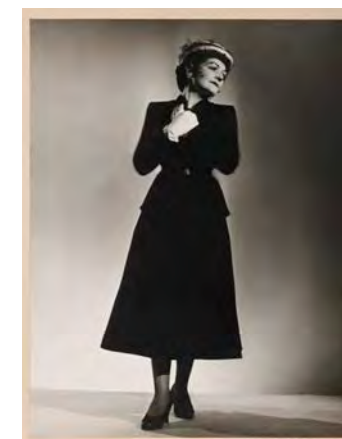
25 x 18 cm 50/100



190



191



192



193

193 *Portrait pictorialiste du peintre Jacques Émile Blanche, vers 1920*

Belle épreuve saturée de noir sur papier baryté.
27,5 x 22 cm 200/300



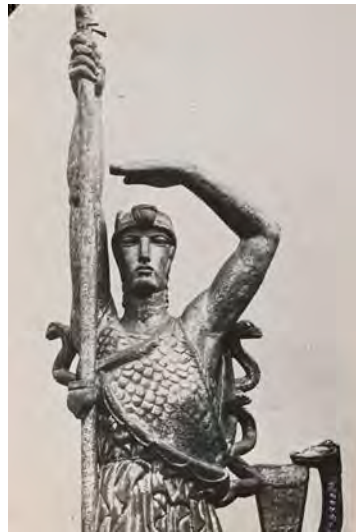
194

194 Maurice BOUSSUS

Portrait pictorialiste d'Antoine Bourdelle
Belle épreuve sur papier argentique mat.
Petit manque dans un coin.

30 x 23,5 cm 50/100

Le musée Bourdelle a une épreuve au charbon du même portrait, non datée.



195

195 Antoine BOURDELLE

Documentation, sculptures
Onze épreuves argentiques, une dédicacée par Bourdelle, avec son monogramme à l'encre
21 x 16 à 18 x 24 cm 200/300

196 Antoine BOURDELLE

Documentation, sculptures
Dix épreuves argentiques, une sculpture de Carpeaux. On joint dix épreuves de petit format
18 x 24 cm env. 100/200

197 Albert RUDOMINE

Deux études : portrait d'une jeune femme et statue de Vierge, années 1920

Deux épreuves sur papier argentique mat.
L'une, 30 x 24 cm, signée à l'encre. L'autre 30 x 20 cm, sur papier velours, signée à l'encre. 100/200



197



198



198



199

198 Cecil BEATON

La princesse Elisabeth et la princesse Margaret, deux portraits

Épreuves argentiques.
Tampon du photographe au verso d'une des épreuves, annotations, numéros négatifs.
21 x 16,5 cm 300/400

199 Edward STEICHEN, vers 1920

Portrait d'une dame élégante (non identifiée, mère de l'artiste ?)

Papier argentique mat épais. Référence de négatif dans les marges noires 1010-8, tampon avec l'adresse 80 WEST 40th STREET/NEW YORK.
20 x 25 cm 200/300

200 Dorothy WELDING (Gladys Jacqueline O'Brien)

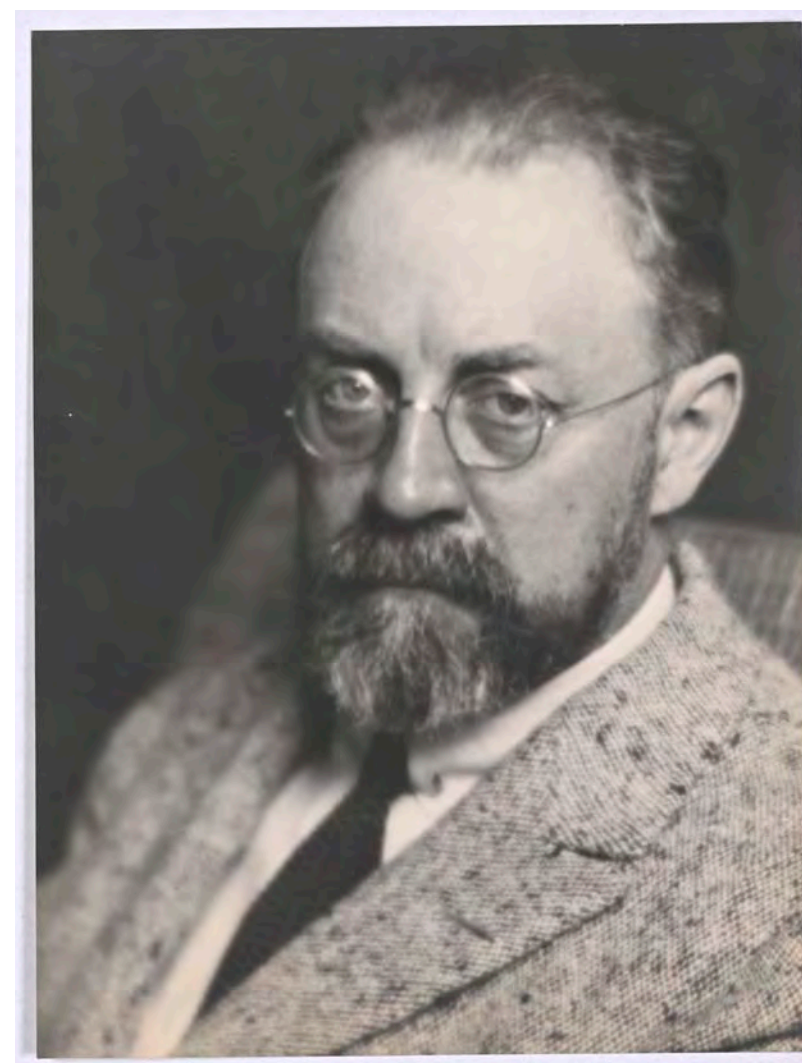
Portrait d'une jeune fiancée, Londres, 1924
Épreuve argentique sur papier mat.
Élégant montage. Tampon signature sous l'épreuve.
20 x 16 cm 50/100



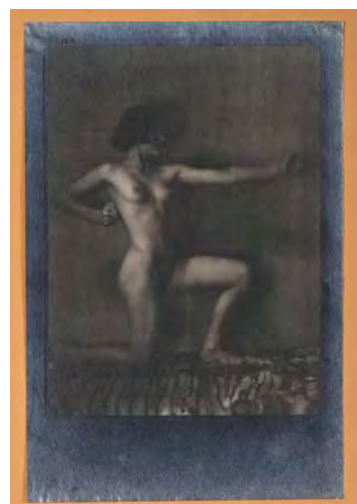
201



202



205



203



204

201 STUDIO J.B.
The Hairpin
Épreuve pictorialiste, gomme bichromatée sur papier texturé.
34 x 24 cm 200/300

202 René (?) FOURET
Trois études pictorialistes aux encres grasses, fin des années 1910.
Trois épreuves signées *Fouret*.
22 x 28, 25 x 23, 17 x 22 cm 200/300

203 Studio ISABEY, années 1920
Deux études pour peintre
Deux épreuves sur papier argentique mat.
Tampon du photographe sur chacune des épreuves, et au verso du montage sur l'une.
22 x 16 cm 100/200

204 ROHMER (?), années 1920
Deux études de nu
Épreuve argentique sur papier fin.
30 x 20 cm (Diane chasseresse)
Épreuve sur papier fort, signée au crayon.
22 x 14 cm (Le voile levé) 100/200

205 Man RAY
Henri Matisse, Paris, vers 1926
Belle épreuve argentique sur papier mat. Tampon du photographe à l'adresse de la rue du Val-de-Grâce au verso. Date du tirage contemporaine du portrait de Derain (voir lot 550).
23,5 x 17,5 cm 4 000/5 000



206

206 Man RAY

Georges Braque, Paris, 1922

Belle épreuve argentique d'époque sur papier baryté mat. Tampon du photographe à l'adresse de la rue du Val-de-Grâce au verso

21,5 x 14,5 cm

4 000/5 000



207

207 Man RAY

André Derain, Paris, 1932

Belle épreuve argentique d'époque. Tampon du photographe à l'adresse de la rue du Val-de-Grâce au verso.

23 x 17,5 cm

4 000/5 000



208



209

208 Thérèse BONNEY, vers 1930
Lampe Design, modèle Agron
 Belle épreuve argentique d'époque, tampon au verso.
 24 x 18 cm 200/300

209 Maurice TABARD
Superposition surréaliste de 1932, rephotographiée. Épreuve argentique d'époque, non justifiée, signature et date 1933, au crayon sur le montage.
 De la série publiée par La Librairie du Luxembourg.
 22 x 17 cm 300/400

Il ne faut pas s'étonner du terme «rephotographié», c'est une technique ordinaire des artistes d'entre-deux guerres.

210 André KERTESZ
La Souris et l'Oie, vers 1928
 Petite épreuve argentique d'époque, tampon du photographe à l'adresse de la rue de Vanves au verso, corrigée par l'artiste avec l'adresse du 75 boulevard Montparnasse.
 21 x 16,5 cm 300/400

Kertesz habita rue de Vanves jusque 1928.

211 Attribué à André KERTESZ
Étude d'ombre et de lumière à travers des verres, vers 1930
 Petite épreuve argentique d'époque, attribuée à Kertesz par le collectionneur qui l'avait trouvée avec le lot précédent. Plis.
 19,5 x 15,5 cm 100/200



212

212 André KERTESZ
L'Escalier du souterrain, vers 1932
 Belle épreuve argentique d'époque, tampon du photographe à l'adresse du boulevard Montparnasse au verso, inscription en hongrois.
 17,5 x 22,5 cm 2000/3000

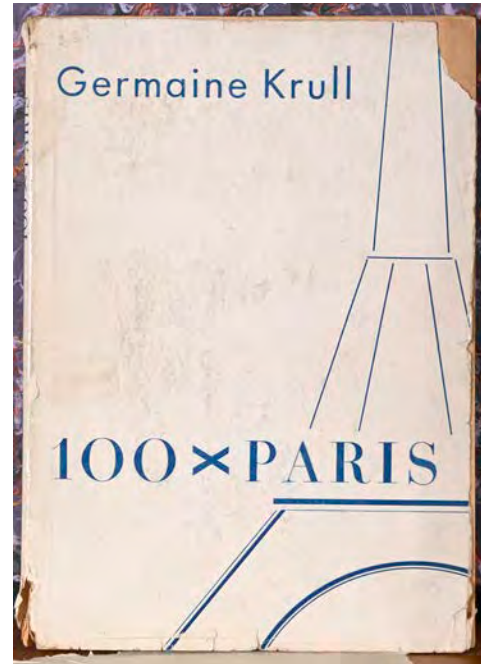
213 André KERTESZ
Sillons, 1933
 Épreuve argentique d'époque, non justifiée, signature au crayon sur le montage. De la série publiée par *La Librairie du Luxembourg*. Quelques enfoncements, légères rayures de surface.
 23 x 17 cm 500/600



213



214



215



218



218

214 Germaine KRULL
Péniche sur un canal parisien, vers 1930
Épreuve argentique d'époque, tampon de la photographe au verso. Mention au crayon *couverture/ à retourner.*
22,5 x 16 cm 600/800

215 Germaine KRULL
100 x Paris, 1929
In-8, XXXI-100 pp, petits manques à la fragile jaquette blanche de papier, édition originale. 50/100

216 Germaine KRULL
Portrait de la chanteuse Damia
Épreuve argentique d'époque, signée par la photographe.
23 x 17 cm 400/500

217 Germaine KRULL
Études de nus, 1930
Deux planches en photogravure annotées au verso : Michèle Bitard (identification du modèle ?)
22,5 x 16 cm 50/100



216



219



219

218 Germaine KRULL
Intérieur d'un appartement, 1935
Deux épreuves argentiques d'époque, signées et datées à l'encre.
30 x 21 et 30 x 22,5 cm 400/500

219 Germaine KRULL
Intérieur d'un appartement, 1935
Deux épreuves argentiques d'époque, signées et datées à l'encre.
30 x 23,5 et 23 x 29 cm 400/500

La Librairie du Luxembourg, 73 boulevard Saint-Michel, Paris, annonça l'édition de 10 PHOTOGRAPHIES ORIGINALES par dix artistes modernes, chacune numérotée, dans une édition de 50 exemplaires en 1933. Ce modèle de commercialisation fut, à l'époque, un échec commercial et fort peu d'épreuves furent retrouvées.



220

220 Nora DUMAS
Les Gitans, 1932
Épreuve argentique d'époque, justifiée 27/50, signée au crayon sur le montage.
18 x 17 cm 300/400



221

221 Jacques-André BOIFFARD
Pêcheurs, Belle-Île-en-mer, 1932.
Épreuve argentique d'époque, justifiée 10/50, signée au crayon sur le montage.
19 x 17 cm 300/400



222

222 Eli LOTAR
Nettoyage du crocodile, fontaine de la place de la Nation, 1932
Épreuve argentique d'époque, justifiée 3/50, signée au crayon et datée 1932 au crayon sur le montage.
18,5 x 17 cm 300/400



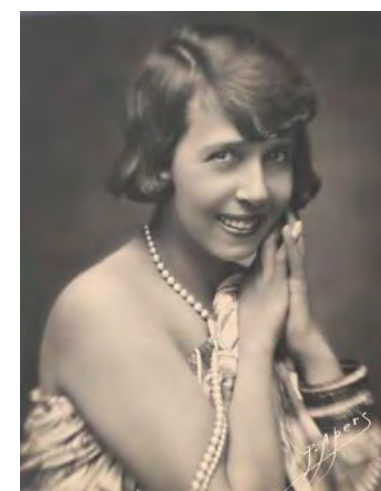
223

223 Ergy LANDAU
Garçonnet et ses jouets, 1933
Épreuve argentique d'époque, non justifiée, signée au crayon sur le montage.
17 x 22 cm 300/400



224

224 Pierre APERS
Portrait de la chanteuse Damia
Épreuve argentique d'époque, dédicacée par la chanteuse à Monsieur Bonheur.
27 x 21 cm 100/150



225

225 Pierre APERS
Portrait de Mistinguett
Épreuve argentique d'époque, tampon au verso.
26 x 21 cm 50/100



226

226 Deux grandes Parisiennes : Yvonne Printemps et Marguerite Moreno
Deux épreuves argentiques d'époque, dédicacées.
20 x 25 cm 100/200



227

227 Madame d'ORA (Dora Kallmus)
Grand portrait souriant de Maurice Chevalier
Grande épreuve argentique, contrecollée, signée dans le négatif.
Petites salissures dans un angle.
40 x 30 cm 100/200

228 Maurice Chevalier
Deux portraits dédicacés dont un portrait sur le pont d'un transatlantique. Deux épreuves argentiques.
Traces d'usures et trous de punaise.
18 x 24 cm 50/100



229

229 Arletty au piano
Portrait dédicacé, daté 25 février 1930.
17 x 23 cm 50/100



230

230 Aram ALBAN

Portrait du violoniste Yehudi Menuhin

Épreuve argentique d'époque sur papier mat, dédiée par le jeune musicien, datée 14 juin 1934.

23 x 17 cm 200/300

231 *Quatre beautés de music-hall* (carrière de Janina Smolinska à Hollywood)

Quatre épreuves argentiques, vers 1930.

20 x 25 cm 50/100

232 Hans DIETRICH et autres photographes de l'école moderne

Portraits d'actrices, années 1920-1930

Cinq épreuves argentiques.

24 x 18 cm env. 100/200

233 *Trois clowns*

Environ 18 x 24 cm

50/80

234 *Théâtre Populaire juif de Paris*

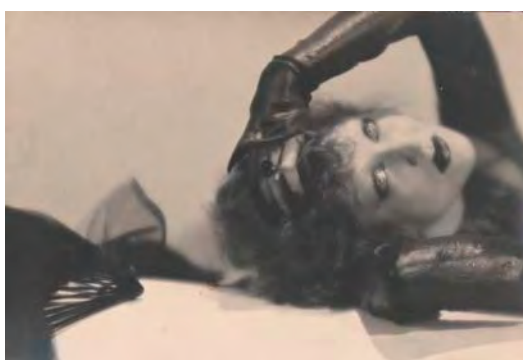
Photographies de représentations et programmes.

Six épreuves légendées à l'encre dans la marge inférieure (18 x 24 cm) et quatre épreuves (13 x 18 cm). Tampon d'agence polonaise au verso, crédit Mozer Zdzislaw.

100/200



231



232



234



235

235 Philippe HALSMAN

Portrait de la femme artiste Louise Hervieu, vers 1938

Belle et longue dédicace de Louise Hervieu.

17 x 12 cm 200/300

Remarquable portrait qui semble inédit de l'artiste qui par ailleurs, souffrant d'une syphilis héréditaire, fit progresser la protection médicale des enfants en France.

236 Jean ROUBIER

Francis Jammes dans un jardin public, 1937

Épreuve argentique d'époque, tampon.

25 x 21 cm 100/200

237 Ignacy Jan Paderewski

Beau portrait dédié, daté 1933.

Épreuve argentique.

25 x 19 cm 100/200

238 MANUEL frères

Physiciens et scientifiques, Langevin, Perrin, ... années 1920

Cinq épreuves argentiques.

Environ 18 x 24 cm 100/200

239 MANUEL frères

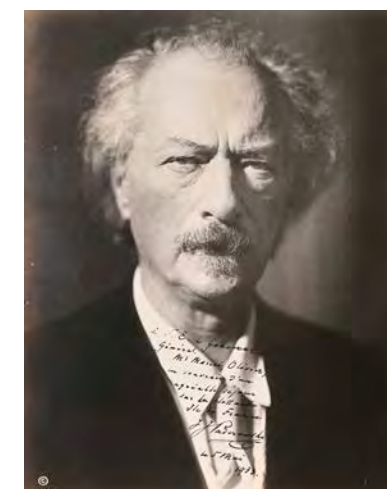
Galerie de femmes célèbres, Louise Germain, ... années 1920

Douze épreuves argentiques.

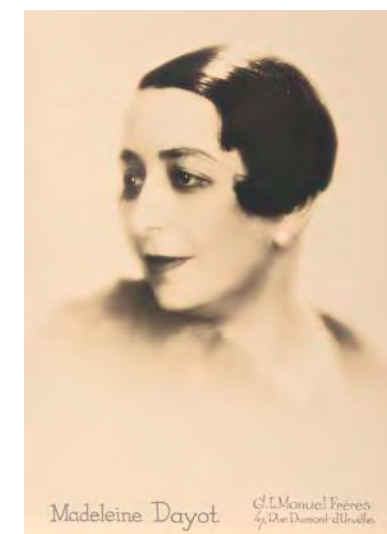
28 x 20 cm 300/400



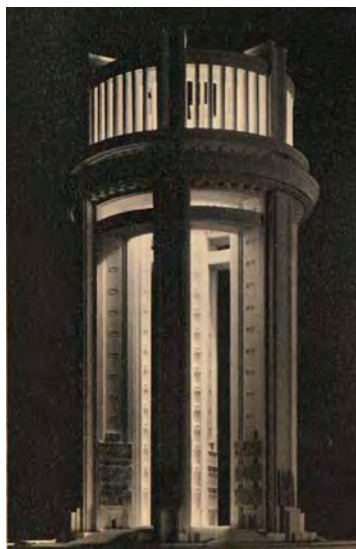
236



237



239



240



241



242



245



246



243

240 BERNÈS et MAROUTEAU*Le Phare de Paris*

Projet utopique présenté en 1933 par l'architecte Henri Favier à l'occasion de la préparation de l'Exposition universelle de 1937. Neuf épreuves argentiques : photographies de maquette.

13,5 x 9 cm 100/200

241 Georges TAIRRAZ et divers photographes de montagne*Vues des Alpes, années 1920-1930*

Dix épreuves 18 x 24 à 30 x 40 cm
Cinq petits panoramiques 10 x 32 cm 200/300

242 BRASSAÏ*Les Alpes, portrait animalier, vache des alpages, 1935*

Épreuve argentique d'époque, retaillée, tampon au verso.

20 x 15,5 cm 300/400

243 Georges TAIRRAZ, vers 1930*Lac et glacier près de Chamonix*

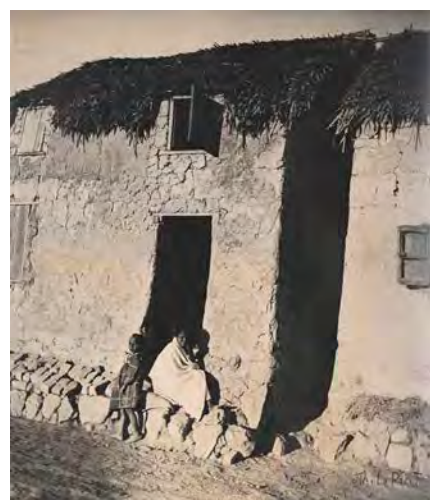
Belle épreuve argentique d'époque, signée et présentée dans un cadre d'origine.

30 x 20 cm 200/300

244 Thérèse LE PRAT*Étude photographique en Afrique, 1938*

Grande épreuve signée.

35 x 30 cm 100/200



244

245 Rémi DUVAL*Deux portraits, 1932*

Deux épreuves argentiques d'époque, signatures.
23 x 17 et 17 x 23 cm 100/200

Photographe peu connu mais exposé en 1937 par François Tuefferd dans la première galerie parisienne dédiée à la photographie, Le Chasseur d'Images.

246 Laure ALBIN GUILLOT*Portrait d'homme à la cigarette, années 1930*

Belle épreuve argentique d'époque, signature.
28 x 22 cm avec les marges 200/300

247 Laure ALBIN GUILLOT*Les métiers d'art : étude des mains d'un tourneur*

Belle épreuve argentique d'époque sur papier métallique doré, signature.

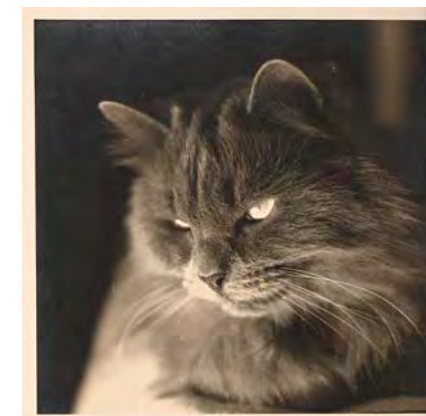
14,5 x 11 cm 200/300

248 Théo BLANC et Antoine DEMILLY*Babar le chat, Lyon, vers 1934*

Belle épreuve argentique d'époque, signature.
39 x 29 cm avec les marges 100/200



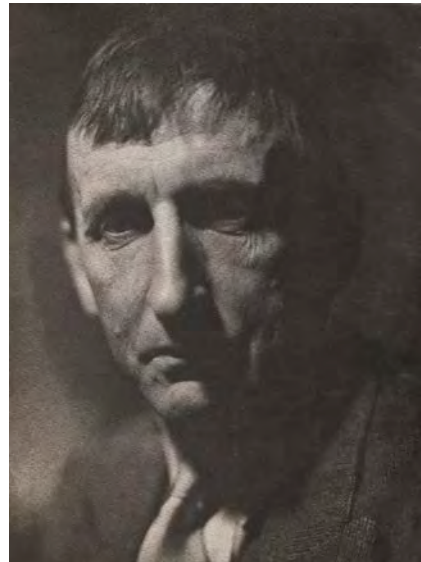
247



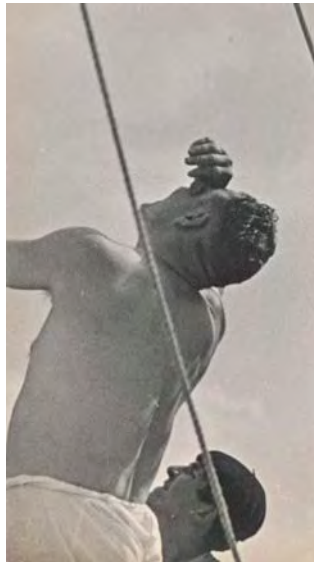
248



249



250



251

249 Olivier SAUTOUR

Autoportrait en paysan, 1934

Curieuse épreuve argentine d'époque, signée et titrée *Le paysan par moi-même*

18 x 13,5 cm 200/300

250 *Portrait pictorialiste de John Johnson*

Épreuve argentine.

Permission au verso du British Council.

20 x 15 cm 50/100

251 Photographie avant-garde

Recherche esthétique, marins sur un voilier au pays basque, vers 1930

Épreuve argentine d'époque, retournée pour un recadrage audacieux.

23 x 13 cm 100/200

252 *Reportage publicitaire pour les bicyclettes*

Alcyon et leur succès au Tour de France, vers 1928

Huit épreuves.

18 x 24 cm 100/200

253 *Serge Ravel, commandant FFI*

Photographie dédiée *Toulouse, 1992*, commémoration d'un événement de la résistance de l'été 1944.

Épreuve argentine, encadrée.

18 x 24 cm 50/100



252



254

254 *Blitz sur Londres. Le Roi et la Reine au milieu des secouristes, inspectant les dégâts à Buckingham Palace*

Épreuve argentine d'exposition des années 1960.

30 x 38 cm 100/200

255 George FAYER

Portrait officiel anglais du Général de Gaulle, Mayfair Studio, Londres

Belle épreuve argentine d'époque, signée au crayon blanc, tampon du photographe au verso du montage.

30 x 24 cm 500/600

256 Émile MARCOVITCH

Portrait du jeune prince Philippe, futur époux de la reine Elizabeth II, 1930

Signé en grec par le jeune prince.

23,5 x 17 cm 100/200

On joint un portrait en couleurs d'Elizabeth II. 20 x 15 cm

257 Journaliste parisien

Portrait instantané du général Maxime Weygand, 1935

Grande épreuve argentine d'époque, dédiée par le général.

Tampon d'agence, peu lisible, au verso.

30 x 24 cm 100/200



255



256



257



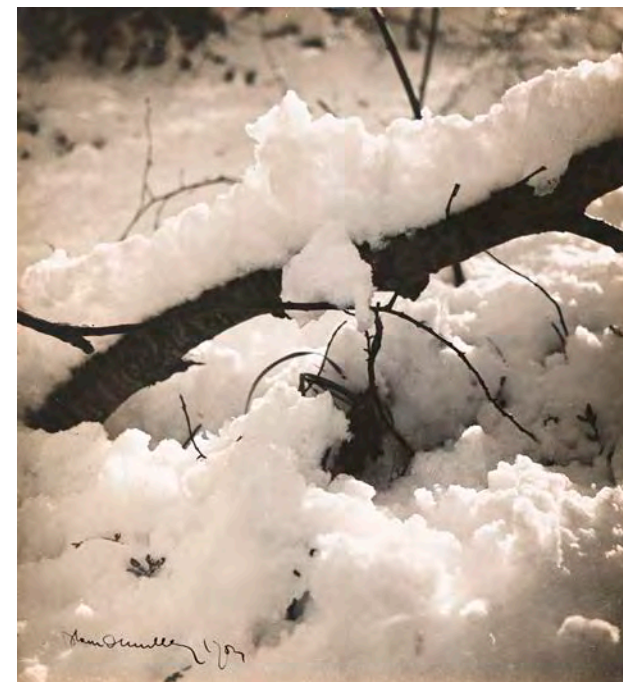
258



259



260



263



264

258 Photographie de l'agence UNDERWOOD & UNDERWOOD
Paul Claudel en poste à Washington, 1927
Épreuve argentique d'époque, tampon.
23 x 18 cm 50/100



261

259 Henri MANUEL
Portrait du peintre néo-impressionniste Paul Signac, 1924
Épreuve argentique d'époque, carton Manuel Frères.
23 x 17 cm 100/200

260 *Comte de Paris*
Trois portraits avec dédicace
Une épreuve pliée.
12 x 9 cm env. 100/200

261 *Portraits de diplomates*
Rudolf Hoenser et ?, années 1930
15,5 x 20,5 cm 50/100



262

262 *Corps diplomatique réuni sur la place principale de Strasbourg, vers 1919*
Agrandissement argentique d'époque.
30 x 40 cm 50/100

263 Théo BLANC et Antoine DEMILLY
Neige, Lyon, vers 1945
Belle épreuve argentique d'époque, signature à l'encre.
32 x 30 cm 100/200

264 Willy MAYWALD
Versailles, trois vues, vers 1940
Trois épreuves argentiques d'époque, tampons
28 x 20 cm 200/300

265 Roland (?) MICHAUD
La Partie de cartes, Suresnes, années 1950
Épreuve argentique d'époque, signée *Michaud Suresnes*.
24 x 30 cm avec marges 50/100



265



266



267



267



268



269

266 Studio HARCOURT

Portrait de Yves Montand dédicacé, vers 1948
Épreuve argentique d'époque.
24 x 18 cm 50/100

267 Alice Sapritch, portraits et dossier personnel, années 1948-1949

Une grande épreuve argentique (18 x 24 cm), une autre (15x 10 cm), une photo photomaton (5 x 4 cm), une salle de théâtre (18 x 24 cm), carte d'identité, une lettre personnelle, un journal en arménien. 200/300

D'origine arménienne, Alice Sapriç passe son enfance à Istanbul où son père est professeur de français. À 6 ans, elle quitte la Turquie pour aller vivre chez sa grand-mère à Bruxelles avant de gagner, seule à l'âge de 16 ans, Paris où elle est modèle pour peintres.

268 IZIS (Israëlis Bidermanas, dit)

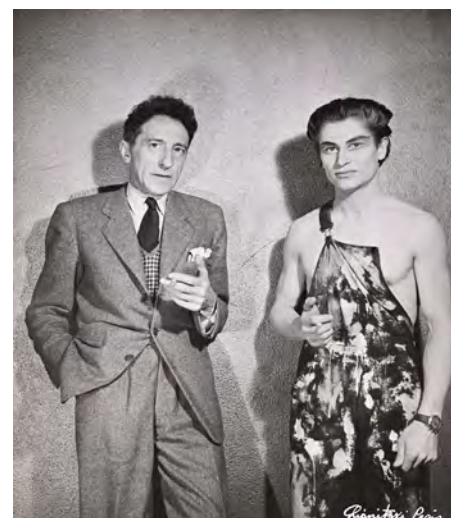
Danseuse de flamenco, « La Argentina », vers 1950
Sept épreuves argentiques d'époque, tampons.
24 x 30 et 30 x 24 cm 600/800

269 IZIS (Israëlis Bidermanas, dit)

Danseuse de flamenco, « La Argentina », vers 1950
Deux épreuves argentiques d'époque en double, tampons.
30 x 24 et 24 x 30 cm 200/300

270 Michel BRODSKY et BM BERNAND

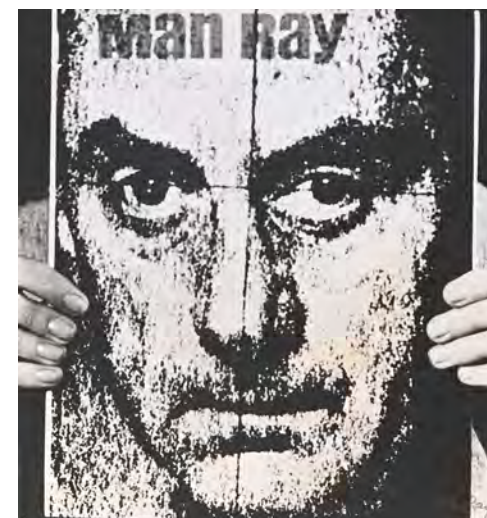
Trois portraits : Salvador Dali, Cocteau et Francis Carco
18 x 24 cm env. 100/200



271



272



273

271 Boris LIPNITZKI

Portrait de Jean Cocteau avec un ami musclé et maquillé, Paris, vers 1948
Épreuve argentique d'époque.
Signée à l'encre blanche par le photographe.
23 x 17,5 cm 50/100

272 Raymond DEPARDON

Salvador Dali surveille l'impression d'une affiche qu'il a réalisée
Imprimerie Draeger, vers 1969.
Deux épreuves argentiques d'époque.
30 x 20,5 cm 400/500

273 Man RAY

En tenant « Autoportrait », vers 1970
Épreuve argentique sur papier mat signée au crayon. Léger jaunissement en partie droite.
25 x 23,5 cm 300/400

274 Elvis Presley fait son service militaire en Allemagne, reportage, 1958-1960

Cinq épreuves argentiques d'époque.
Tampon d'agence et légendes dactylographiées.
Une épreuve pliée.
16,5 x 22 cm env. 200/300

275 Vinge DAHL Junior

Elvis Presley en concert à La Cross, le 14 mai 1956
Deux épreuves argentiques des années 1970.
Signées par le photographe sur le montage.
20 x 25 cm 200/300



274



275



276



276



276



276



277

276 Guy BOURDIN, Helmut NEWTON, Jean-Loup SIEFF, Francis GIACOBETTI

Dossier de presse de la Galerie Delpire, exposition *L'Insolite et la mode*, 1969.

Petit portfolio contenant seize épreuves argentiques d'époque, six de Guy Bourdin, cinq de Helmut Newton, quatre de Jean-Loup Sieff, et une de Francis Giacobetti, toutes créditées à l'encre au verso.

18 x 24 cm env. 2000/3000

277 Robert DOISNEAU

Le photographe tombé du lit, Paris vers 1970

Épreuve argentique d'époque, tampon au verso.

24 x 18 cm 300/400



278



278



279



280



280

278 Jean-Pierre LAFFOND

Première Gay Pride à New York / La première marche des fiertés, dimanche 28 juin 1970

Huit épreuves argentiques d'époque, tampons et légendes ronéotypés au verso : « La Grande Colère des Homosexuels ». « Nous sommes partis de Christopher Street, haut lieu de la culture gay dans Greenwich Village, et avons remonté la 6^e Avenue jusqu'à Central Park. Pour terminer la journée, un concours du plus long baiser a été organisé au milieu du parc ! »

30 x 20 cm 1 500/2 000

279 Jean-Pierre LAFFOND

Première Gay Pride à New York / La première marche des fiertés, dimanche 28 juin 1970

Huit épreuves argentiques d'époque, tampons et légendes ronéotypés au verso : « La Grande Colère des Homosexuels ». « Nous sommes partis de Christopher

Street, haut lieu de la culture gay dans Greenwich Village, et avons remonté la 6^e Avenue jusqu'à Central Park. Pour terminer la journée, un concours du plus long baiser a été organisé au milieu du parc ! »

30 x 20 cm 1 500/2 000

280 Jean-Pierre LAFFOND

Première Gay Pride à New York / La première marche des fiertés, dimanche 28 juin 1970

Cinq épreuves argentiques d'époque, tampons et légendes ronéotypés au verso : « La Grande Colère des Homosexuels ». « Nous sommes partis de Christopher Street, haut lieu de la culture gay dans Greenwich Village, et avons remonté la 6^e Avenue jusqu'à Central Park. Pour terminer la journée, un concours du plus long baiser a été organisé au milieu du parc ! »

30 x 20 cm 1 500/2 000



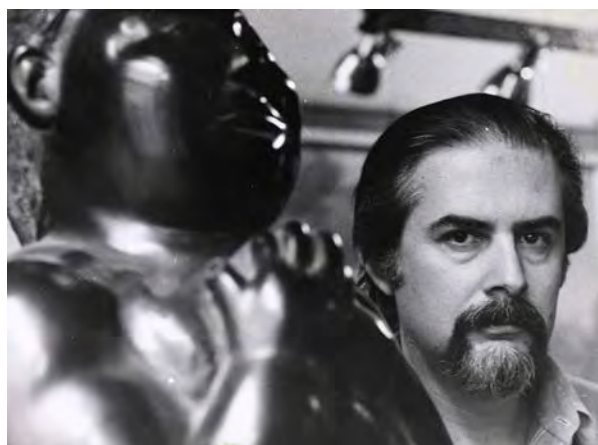
281



282



283



285

281 Greg GORMAN
Portrait Los Angeles, vers 1980
Épreuve argentique d'époque, signée par le photographe sur le montage.
28 x 36 cm 300/400

282 Greg GORMAN
Portrait Los Angeles, vers 1980
Épreuve argentique d'époque, signée par le photographe sur le montage.
28 x 36 cm 300/400

283 Greg GORMAN
Portrait Los Angeles, vers 1980
Épreuve argentique d'époque, signée par le photographe sur le montage.
36 x 28 cm 300/400

284 *Quatre portraits d'artistes : Francis Bacon, Kees van Dongen (x 2), Raoul Dufy*
Épreuves.
11 x 17 à 24 x 30 cm 100/200

285 *Deux portraits de Fernando Botero*, années 1980
Crédit Niki Delacroix. Épreuves argentiques.
Tampon de photographe allemand au verso.
18 x 24 et 13 x 18 cm 100/200



286



287



288

286 Lewis KOSTINER
Early works, premières œuvres, Chicago, 1971
Deux épreuves argentiques d'époque, signées et datées au crayon sur le montage.
16 x 15 cm 300/400

287 Photographe de Montparnasse non crédité
Portrait du peintre afro-américain Beauford Delaney à Paris, vers 1970
Épreuve argentique d'époque.
36 x 25 cm 200/300

288 Jean-Louis ROISEUX
Portrait du jazzman Charlie Parker, Paris, vers 1960
Grande épreuve argentique d'époque.
40 x 30 cm 50/100

289 *Épisode de la guerre d'Espagne*, vue des salles de l'Alcazar de Tolède, conservées telles qu'à l'époque du siège franquiste. Au centre de la composition se trouve la plaque de marbre reproduisant la célèbre conversation téléphonique du 23 juillet 1936.
Grande épreuve d'époque.
Dédicacée, signée à l'encre dans l'angle inférieur gauche, et datée 1962.
48 x 29 cm 100/200



289



290



291

290 Denis BRIHAT

Étude d'un mur lézardé, 1962

Épreuve argentique d'époque signée.

24 x 18 cm

300/400

291 Gilles EHRMANN

Toits, scène de rue, Provence (?), vers 1970

Deux épreuves argentiques d'époque, tampons.

Environ 30 x 40 cm

200/300

Le Centre Pompidou conserve plusieurs travaux de Gilles Ehrman.

292 Jean-Pierre SUDRE

Étude de sous-bois, vers 1965

Grande épreuve argentique d'époque signée.

46 x 38 cm

200/300



292

CONDITIONS DE VENTE

La vente se fera au comptant. Les acquéreurs paieront en sus de l'adjudication 30 % TTC. En cas de paiement par chèque par l'adjudicataire, le transfert de propriété n'aura lieu qu'après encaissement du chèque. Tous les frais bancaires sont à la charge de l'acheteur. Des frais de magasinage et de manutention seront facturés en cas de retard de paiement.

L'adjudicataire le plus offrant et dernier enchérisseur, aura l'obligation de payer comptant et de remettre ses nom et adresse.

La société de vente étant par son statut un mandataire agissant pour le compte du vendeur, c'est le vendeur de l'objet taxé à la T.V.A. qui est seul responsable de la déclaration du paiement de la T.V.A. auprès des Autorités fiscales compétentes.

Dès l'adjudication prononcée, les objets sont sous l'entière responsabilité de l'adjudicataire.

L'ordre du catalogue est suivi ; toutefois, la société de vente et l'expert se réservent le droit de réunir ou de diviser les lots.

Les renseignements concernant les lots sont donnés à titre indicatif.

Des rapports de condition des lots sont disponibles sur demande.

Aucune réclamation ne sera admise une fois l'adjudication prononcée.

La société de vente et l'expert se chargent d'exécuter gracieusement les ordres d'achat qui leur seront confiés.

L'opérateur de vente volontaire est adhérent au Registre central de prévention des impayés des Commissaires-priseurs auprès duquel les incidents de paiement sont susceptibles d'inscription. Les droits d'accès, de rectification et d'opposition pour motif légitime sont à exercer par le débiteur concerné auprès du Synev 15 rue Freycinet 75016 Paris.

*Les lots marqués d'un astérisque sont soumis à l'obtention d'un certificat CITES pour l'exportation.

Retrait des lots de petite taille : Daguerre, 5 bis, rue du Cirque 75008 Paris, sur rendez-vous au +33 (0)1 45 63 02 60
14 jours gratuits puis 5€ /jour/ lot.

Retrait des lots d'un volume important : Magasinage Drouot, 6bis rue Rossini 75009 Paris, sur rendez-vous au +33 (0)1 48 00 20 18 ou magasinage@drouot.com

A partir du 2^e jour, frais de stockage TTC par lot : 1 €/5 €/10 €/15 €/20 €, selon la nature du lot.

Maquette : IG Lieux. Impression : Graphius



Institut Pasteur

Fondation reconnue d'utilité publique, créée par décret en 1887 à l'initiative de Louis Pasteur, l'Institut Pasteur est aujourd'hui un centre de recherche biomédicale de renommée internationale. Pour mener sa mission dédiée à la lutte contre les maladies, en France et dans le monde, l'Institut Pasteur développe ses activités dans quatre domaines : recherche, santé publique, formation et développement des applications de la recherche. Leader mondial reconnu dans le domaine des maladies infectieuses, de la microbiologie et de l'immunologie, l'Institut Pasteur se consacre à l'étude de la biologie du vivant. Ses travaux portent ainsi sur les maladies infectieuses émergentes, la résistance aux antimicrobiens, certains cancers, les maladies neurodégénératives et les pathologies de la connectivité cérébrale. Pour renforcer l'excellence de ses recherches, l'Institut Pasteur dispose et développe un environnement technologique de très haut niveau, comme en nano-imagerie ou en biologie computationnelle et intelligence artificielle. Depuis sa création, 10 chercheurs travaillant au sein de l'Institut Pasteur ont reçu le prix Nobel de médecine, les derniers en 2008 à titre de reconnaissance de leur découverte en 1983 du virus de l'immunodéficience humaine (VIH) responsable du sida.

L'Institut Pasteur est un des membres du Pasteur Network, un réseau mondial de plus de 30 membres sur les cinq continents, unis par des valeurs pasteurienues communes, qui contribuent à l'amélioration de la santé humaine.

Depuis le 1^{er} juillet 2021, l'Institut Pasteur est un organisme de recherche partenaire d'Université Paris Cité.

Fondation reconnue d'utilité publique, l'Institut Pasteur est habilité à recevoir des dons et legs.

Plus d'informations sur www.pasteur.fr

