

31 mai 2024

DAGUERRE

Une collection inédite



Une collection inédite | 1^{ère} vente



1^{ère} vente

31 mai 2024

199 DAGUERRE





D A G U E R R E

EXPERTS

Stéphane Pinta - Cabinet Turquin
69, rue Sainte-Anne 75002 Paris
T. 01 47 03 48 78
Pour les lots 4 à 9, 14 à 17, 19 à 21,
27, 28, 31 à 33 et 52

Sculpture et collection - Lacroix-Jeannest,
Membres du S.F.E.P
69, rue Sainte-Anne 75002 Paris
T. 01 83 97 02 06
Pour les lots 11, 22, 23, 25, 26, 29,
34 à 40, 43 à 48, 50, 53, 94 et 95

M. Raphaël Maraval-Hutin
12, rue de la République
95160 Montmorency
T. 06 16 17 40 54
Pour le lot 18

Perazzone-Brun
14, rue Favart 75002 Paris
T. 01 42 60 45 45
Pour les lots 24, 41, 42, 49, 51, 54 à
63, 65, 67 à 69, 71 à 85, 89, 91 à 93,
96 à 104, 106, 108, 109, 122 à 139

M. Jean-Marc Maury
Expert près la cour d'appel de Paris
maury.expert@wanadoo.fr
T. 06 85 30 36 66
Pour les lots 66, 70, 88, 107, 110 à 121

Photographies : Luc Pâris.

En couverture : lots 96 et 107.
Pages précédentes : lots 127, 108, 134.
Pages 84-85 : lots 107 et 27.

Vendredi 31 mai 2024 à 14 h
Hôtel Drouot salle 2

Une collection inédite

1^{ère} vente

Succession d'un collectionneur
Vente au profit de l'Institut Pasteur

DROUOT.com
Live

Exposition publique à l'Hôtel Drouot mercredi 29 mai
de 11 h à 18 h, jeudi 30 mai de 11 h à 20 h et le matin
de la vente de 11 h à 12 h | T. pendant l'exposition et la
vente 01 48 00 20 02 | 5 bis, rue du Cirque 75008 Paris
| info@daguerre.fr | T. 01 45 63 02 60 | Agr. 2005-536

daguerre.fr

Une collection inédite

Ventes Drouot septembre 2024

2^e vente - Estampes anciennes et modernes. 3^e vente - Photographies anciennes et modernes. 4^e vente - Dessins du XVI^e au XIX^e siècle. 5^e vente - Tableaux modernes et contemporains. 6^e et 7^e ventes - Livres, dessins, tableaux, photos, cadres, mobilier, objets d'art.



Paul César HELLEU (1859-1927)
Portrait d'une élégante
Pointe sèche. 70 x 39 cm

Alberto SAVINIO (1891-1952)
Machine pour féconder les arbres, 1929
Huile sur toile. 81 x 65 cm

MAN RAY (1890-1976)
André Derain, Paris, 1932-1933
Épreuve argentine. 225 x 173 mm

Hieronymus VISCHER (1564-1630)
Le pouvoir temporel soumis au Christ.
Plume et encre de Chine. 44 x 32 cm

L'histoire de cette collection nous est inconnue. Pour nous, elle commence par une découverte fortuite, au gré d'un banal rendez-vous d'inventaire de succession ; celle d'un homme dont nous ne savons rien hormis qu'il fut à un moment de sa vie antiquaire.

Dans le quartier de la Porte Dauphine, cet appartement au désordre opacifiant nous a dévoilé peu à peu son contenu en nous révélant ce que nous recherchons tous : l'abondance et le goût. Ici s'accumulait, parfois anarchiquement, près de 800 tableaux et quelques 20 000 feuilles (dessins, estampes, photos).

De cette collection nulle part cartographiée, de ce collectionneur inconnu des principaux experts, nous ignorons presque tout. Se dessine à la lumière de cet amoncellement le caractère d'un homme solitaire, féru d'histoire de l'art, inlassable défenseur de l'Artiste, qu'il soit peintre, dessinateur, sculpteur ou photographe. Nous aimerions comprendre, en savoir plus, interpréter ce qui poussait cet homme à accumuler, souvent sans les exposer, tant et tant de tableaux et dessins. Nous ne pouvons faire que des suppositions.

La dispersion de cette collection sur près de sept ventes est le reflet de cette quête et de ce mystère. Elles nous livrent, en ombres chinoises, les traits de cet homme passionné d'art et de découvertes. Elle nous révèle aussi que cette agrégation, quête d'une vie, ne fut pas vaine : l'ensemble de sa collection aujourd'hui révélée sera vendue au profit de l'Institut Pasteur.



1

1
MORTIER EN BRONZE, fin XVI^e-début XVII^e siècle
Décor de fleurs de lys et bustes de femmes engainés.
H. 7 cm 250/300



2

2
DEUX ÉLÉMENTS DE VITRAUX, XVI^e siècle
À décor d'un homme et d'une femme de profil.
D. 11 cm 100/120



3

3
CHOPE EN VERRE, fin XVIII^e siècle
Le corps gravé de branches de laurier et de l'inscription *Mr Delapoize, 1784*.
H. 10,5 cm 40/60

4
École FRANÇAISE vers 1500
Sainte Famille
Gouache sur vélin.
8,6 x 6,3 cm

600/800

5
Attribué à Daniel Van HEIL (1604-1662)
Incendie d'une ville
Gouache.
Annoté au dos à la plume.
11 x 16 cm

500/700



4



5



6

6
École FLAMANDE vers 1630
Adoration des mages
Cuivre.
30,2 x 23,3 cm

600/800



7

7
École FLAMANDE du XVIII^e siècle, entourage de
Jan Peter VERDUSSEN
Départ de chasse
Toile.
32,3 x 39 cm

500/700



8
École ITALIENNE du XVII^e siècle
Portrait présumé de la grande duchesse de Toscane
Aquarelle sur parchemin.
10,2 x 7 cm 200/300

9
Attribué à Francesco LONDONIO (1723-1783)
Deux chevrettes
Paire de toiles.
15 x 11,5 cm 300/500

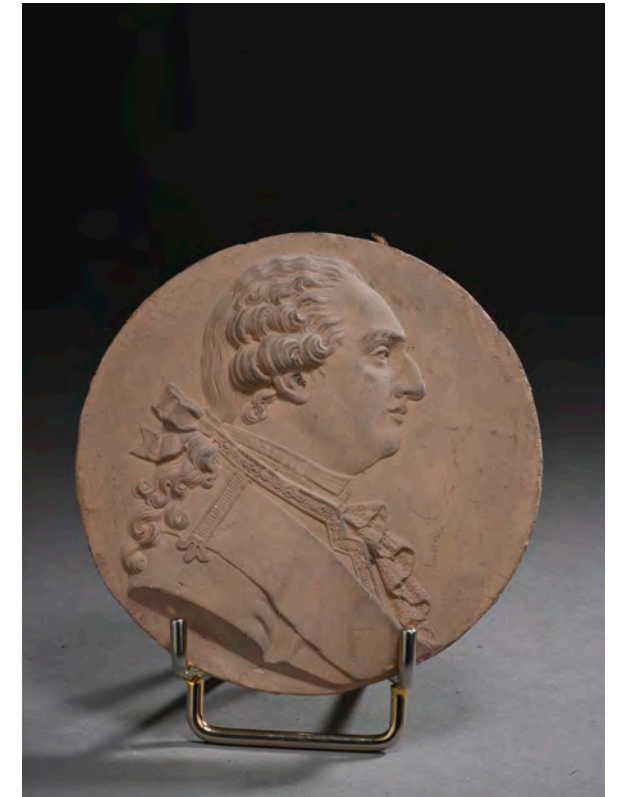
10
MÉDAILLON EN TERRE VERNISSÉE
À décor du profil de Louis XV.
Signé *Barbé* et daté 1785.
D. 16 cm 100/150

8

11
École FRANÇAISE du XVIII^e siècle dans le goût de
Jean-Baptiste NINI (1717-1786)
Portrait de Louis XVI de profil
Médaillon en terre cuite.
D. 10 cm 200/300

12
PAIRE DE FLAMBEAUX, fin XVIII^e siècle
En bois de rose tourné.
H. 18 cm 80/100

13
CALICE, fin XVIII^e siècle
En noyer monoxyle tourné, à décor sculpté de
pampres de vignes, feuilles d'eau et cannelures
Porte en dessous une inscription à l'encre *donné
par M. le Comte de Monton... (?) ...*
Accidents, recollé.
H. 23 cm 120/150



11



9



9



12, 13



14

14
Attribué à Hubert ROBERT (1733-1808)
Personnage près d'un plan d'eau
Toile (fragment).
19,7 x 16 cm 400/600



15

15
Attribué à Jean-Joseph-Xavier BIDAULT
(1758-1846)
Vue de Civita Castellana
Papier marouflé sur toile.
Annoté au dos *pas de rach? / vivota Castellana.*
25 x 38 cm 3000/4000



16

16

Johann FISBACH (1797-1871)

Vue du Koenigssee, avec vue sur Stuhlwand près de Berchtesgaden

Panneau de résineux.

51 x 41 cm

800/1 200

Signé (?) au dos du cadre à la plume et annoté *Vue : Koenigssee avec vue sur Stuhlwand / Berchtesgaden.*

Cf. lithographie par Josef von Schloegl *Die Pfunden-see Tauren und Stuhlwand am Koenigssee von St. Bartholomaeus aus*).



17

17

École FRANÇAISE vers 1840

Etude de draperie

Papier marouflé sur panneau.

16 x 17,1 cm

800/1 000

18

TABLEAUTIN EN SABLÉ DE PERLES d'époque Restauration

Décor en perles de verre translucide multicolores d'un perroquet branché.

Petite étiquette au dos: *Exécuté par Mademoiselle Adèle Anselme, avec environ 30130 perles en 1828.*

19 x 21,5 cm

100/150

Dans son cadre de l'époque.



18



19

19
 Attribué à Jean-Baptiste MAUZAISSE
 (Corbeil 1784 - Paris 1844)
Bacchus et Ariane
 Toile.
 Restaurations anciennes.
 Traces de signature en bas à gauche *M... sse / 1827*.
 43,2 x 32,5 cm 600/800



20

20
 Jean-Baptiste MAUZAISSE (Corbeil 1784 - Paris 1844)
Étude pour un plafond du Louvre
 Toile d'origine.
 Signée à droite *Mauzaisse*.
 46 x 38,5 cm 2000/3000
 En 1802, Jean-Simon Berthélemy peint le plafond de la
 Rotonde de Mars. En 1823, des travaux endommagent sévè-
 rement la peinture en raison de l'humidité. Le restaurateur
 Hacquin propose de réparer un quart de la peinture, mais sa
 proposition est rejetée. En 1826, Mauzaisse est chargé de res-
 taurer le plafond pour 6000 francs, en se basant sur une copie
 réduite de l'œuvre originale de Berthélemy et en y apportant
 des modifications.

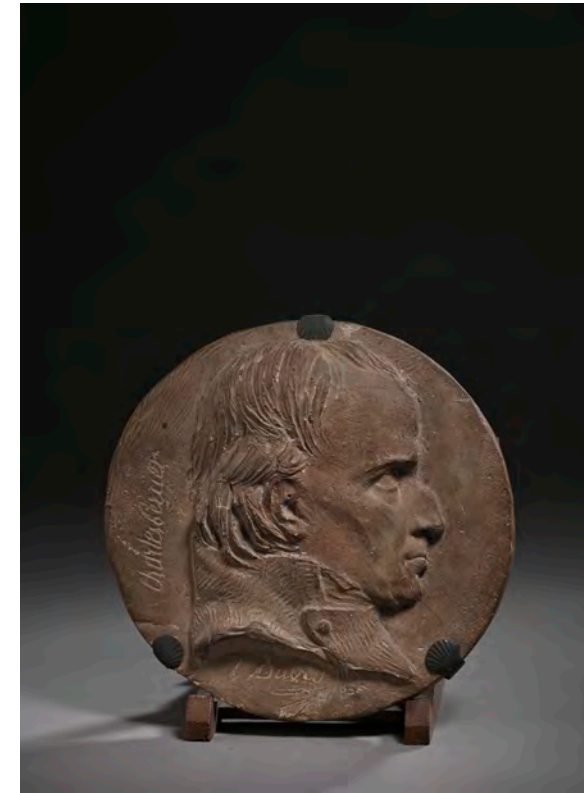


21

21
 Armand Désire GAUTIER (1825-1894)
La folle de la Salpêtrière
 Papier marouflé sur toile.
 Annoté en bas vers la droite *La folle de la Salpêtrière*.
 26 x 20,6 cm 800/1 200

Armand Gautier est l'ami le plus fidèle de Gustave Courbet, avec lequel il partage la recherche du réalisme et l'intérêt pour des sujets modernes et sociétaux. Au début des années 1850, à Paris, il se lie d'amitié avec son compatriote lillois étudiant en médecine, Paul Gachet. Celui qui deviendra le protecteur des impressionnistes et recevra Cézanne et van Gogh dans sa maison d'Auvers-sur-Oise est, en 1854, externe à la Salpêtrière dans le service du docteur Falret, lequel délivre à Gautier « une autorisation de réaliser de nombreuses études telle que une *Gâteuse*, une *Mégalomane*, *Une princesse à la Salpêtrière* » (catalogue de l'exposition *Armand Gautier 1825-1894. Une amitié à la Courbet*, Ornans, musée Courbet, 2004, p. 29). Ces études préparent un grand format, *Les Folles de la Salpêtrière*, refusé au Salon de 1854; perdu, sa composition est connue par une gravure.

Fondé en 1656 en tant qu'hospice pour les femmes sans abri, l'hôpital de la Salpêtrière à Paris traverse des évolutions significatives au cours des siècles. Au XVIII^e siècle, le médecin visionnaire Philippe Pinel (1745-1826) instaure des réformes majeures dans l'approche du traitement des troubles mentaux au sein de l'établissement, tels que la suppression de l'enchaînement des patients. Puis, au XIX^e siècle, le renommé Jean-Martin Charcot (1825-1893) prend les rênes du service de neurologie, se consacrant à l'étude de l'hystérie chez les femmes. Les années 1870-1920 sont marquées par les recherches approfondies de Charcot sur l'hystérie, impliquant fréquemment des femmes qualifiées de "folles de la Salpêtrière". Cette période est marquée par des avancées notables dans la compréhension de la santé mentale, toutefois, elle est également ponctuée par des pratiques médicales controversées et de stigmatisations associées aux troubles mentaux. Ces femmes sont régulièrement exposées lors de démonstrations cliniques, parfois devant un public, dans le but de présenter les symptômes de l'hystérie. A la fin du XIX^e siècle, un bal notoire est organisé annuellement à l'hôpital, connu sous le nom de "bal des folles". Cet événement attire de nombreuses personnalités, suscitant l'attention de la presse parisienne qui s'en fait l'écho.



22

22
 Pierre Jean David dit DAVID d'ANGERS (1788-1856)
Charles Percier (1764-1838)
 Médaillon en terre cuite originale.
 Signé et daté *David/1835*, titré sur le pourtour *Charles Percier*.
 D. 16,5 cm 300/400
 Œuvre en rapport : David d'Angers, Charles Percier, 1835, médaillon en bronze, D. 9 cm, Paris, musée du Louvre, inv. DA 53 E.

23
 LOT DE QUATRE MÉDAILLONS
 – D'après Jean-Baptiste NINI (1717-1786)
Benjamin Franklin (1706-1790) au bonnet de fourrure
 Médaillon en bronze. Titré sur le pourtour : *B. Franklin. Américain* et daté 1777 sous l'épaule. D. 8,7 cm
 Œuvre en rapport : Jean-Baptiste Nini, *Benjamin Franklin, savant et ministre plénipotentiaire des États-Unis d'Amérique auprès de la cour de France, 1777*, médaillon profil à gauche, terre cuite, D. 12 cm, Paris, musée du Louvre, inv. RF 4588.
 – D'après P. J. David dit DAVID d'ANGERS (1788-1856), *François-René de Chateaubriand (1768-1848)*
 Médaillon en galvanoplastie, porte une signature et une date *David / 1830*. Titré *Chateaubriand*. D. 12,5 cm
 Œuvre en rapport : David d'Angers, *Chateaubriand*, 1830, médaillon en bronze, fonte Richard Frères, D. 13,4 cm, Paris, musée du Louvre, inv DA 67 A
 – Henri CHAPU (1833-1891)
Paul Sédille (1836-1900)
 Médaillon en bronze à patine brune.

Signé *h. chapu* sur le pourtour, situé et daté *Paris 1862*, dédicacé *Souvenir affectueux* et titré *Paul Sédille architecte*. D. 12 cm
 Dès 1863, Henri Chapu travaille avec l'architecte Paul Sédille à la décoration d'hôtels parisiens. Il réalise notamment quatre statues représentant les quatre saisons pour la façade des Grands magasins du Printemps. Le sculpteur modèle également le portrait de l'architecte en terre cuite et en bronze.
 – Jules CAVELIER (1814-1894)
Jean-Marie Saint-Ève (1810-1856)
 Médaillon en bronze à patine brune.
 Signé *J. Cavalier* sous le cou, daté et situé *Rome 1846*, titré *St Eve / Graveur*. D. 17 cm
 Le lot 300/400



23 (d'un lot de 4)



24

24
 Felix ZIEM (1821-1911)
Portrait d'homme, 1846
 Aquarelle signée et datée en bas à gauche.
 Au dos, étude de paysage.
 17,5 x 12,5 cm à vue 400/500

25
 René de SAINT-MARCEAUX (1845-1915)
Portrait de femme
 Buste en terre cuite.
 Signé et daté *St Marceaux 1893*.
 Petits accidents.
 H. 42 cm dont piédouche en marbre bleu turquin
 H. 9,5 cm 300/500

Littérature en rapport : Jean-Michel Nectoux, Antoinette Le Normand, *Une famille d'artistes, les Saint-Marceaux*, cat. exp., Paris, Musée d'Orsay, 20 octobre 1992-17 janvier 1993, Reims, Musée des Beaux-arts; 12 mars-8 juin 1993, Paris, RMN, 1992.

26
 École FRANÇAISE vers 1850
Tigre
 Cire. Porte l'inscription *Bellotte* au crayon sous le socle. Accidents et manques.
 H. 17 cm Terrasse 24 x 11,5 cm
 Base en bois H. 1,5 cm 100/200



25



27

27
 École FRANCAISE vers 1870, entourage de Thomas COUTURE
Scène antique
 Papier.
 10,5 x 12,7 cm 300/400

28
 École FRANCAISE du XIX^e siècle
Sous-bois
 Toile d'origine.
 Porte une signature à la pointe en bas à gauche : *Grigoresco*.
 29 x 22 cm 600/800



28



29

29

Alexis François THOMAS (1795-1875)

Bacchante sur une peau de lion

Esquisse en terre cuite originale.

Signé A. F Thomas à l'arrière sur la base.

Accidents et restaurations.

H. 22 cm

300/400

Littérature en rapport : Stanislas Lami, *Dictionnaire des sculpteurs de l'école française au XIX^e siècle*, Paris, 1921, réédition Kraus Reprint, 1970, vol. IV, p. 301.

Élève de de Louis-Pierre Deseine et d'Emmanuel Dupaty, Alexis François Thomas expose au Salon entre 1833 et 1859. Notre esquisse pourrait être une étude préparatoire pour la statue en marbre intitulée *L'Odalisque*, acquise par la Société des amis des arts de Valenciennes.



30

30

Ernest DUEZ (1843-1896)

La Botanique

Dessus de porte, étude pour le salon des Sciences de l'Hôtel de Ville de Paris.

Pastel signé et dédié en bas à gauche.

53 x 65 cm

800/1000



31



33



32

31
 Attribué à Paul DELAROCHE (1886-1914)
Portrait de Madame Jauvin d'Attainville
 Toile ovale.
 46 x 38 cm 1500/2000

32
 Jacques Raymond BRASCASSAT (1804-1867)
Portrait d'homme en buste
 Toile à vue ovale.
 Monogrammée à droite *RB*.
 22 x 16,5 cm 500/700

33
 Charles Louis Lucien MULLER (Paris 1815(?) -1892)
La Gloire distribuant des palmes et des couronnes
 Projet de plafond. Toile ovale.
 Monogrammée en bas à gauche.
 61 x 71 cm 2000/3000

Étude pour le plafond de la coupole de l'escalier Mollien au musée du Louvre. Une autre esquisse, moins aboutie et plus petite, est conservée au département de peinture du Louvre (RF19885). Le pavillon Mollien, avec son escalier construit par Hector Lefuel pour le nouveau Louvre de Napoléon III, est inauguré le 14 août 1857; la décoration est postérieure, après 1869.

34

Antoine-Louis BARYE (1795-1875)

Léopard et Panthère marchant

Modèles créés vers 1831.

Paire de bas-reliefs à patine brun vert.

L'un signé *Barye* et daté 1831.

H. 8,5 L. 13 cm Dans des encadrements en bois naturel H. 21,2 L. 26 cm 400/600

Littérature en rapport : Michel Poletti, Alain Richarme, *Barye, le catalogue raisonné des sculptures*, Paris, Gallimard, 2000, modèles répertoriés sous les n° A 220 et A 221, pp. 360-361.



34

35

École FRANÇAISE, 1909

Lion dévorant sa proie

Terre cuite patinée.

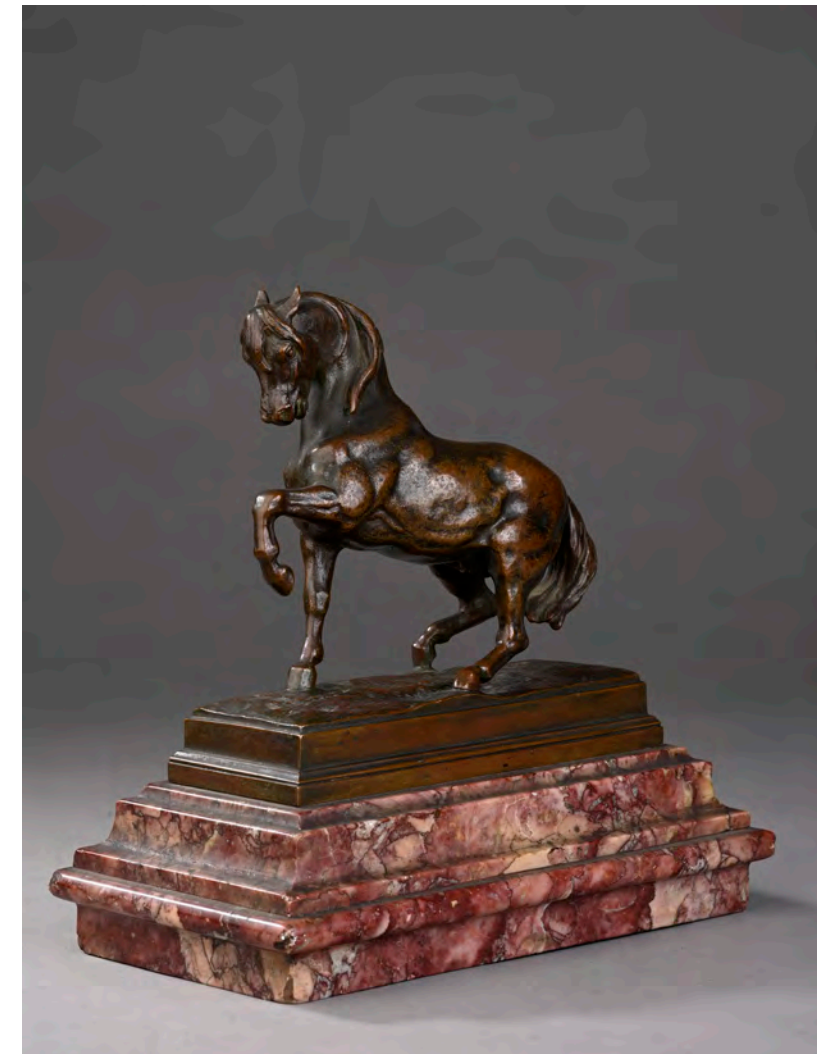
Signée *E. Bouti* (?) et datée 1909.

Restaurations.

H. 18,5 cm Terrasse 29 x 14 cm 200/300



35



36

36

Antoine-Louis BARYE (1795-1875)

Cheval turc n°4 (antérieur gauche levé, terrasse carrée)

Édition Barbedienne à partir de 1877.

Bronze à patine brun clair.

Signé *Barye* sur la terrasse. Porte le cachet à l'or *FB* et la marque du fondeur *F. Barbedienne. Fondateur.*

H. 12,5 cm Terrasse 12,5 x 5 cm 2000/3000

Sur sa base d'origine en marbre rose H. 4,5 cm

Littérature en rapport : Michel Poletti, Alain Richarme, *op. cit.*, modèle répertorié sous le n° A 132, p. 271 ; Florence Rionnet, *Les bronzes Barbedienne, l'œuvre d'une dynastie de fondeurs, 1834- 1954*, Paris, Arthena, 2016, modèle répertorié sous le n°334, p. 257.



37

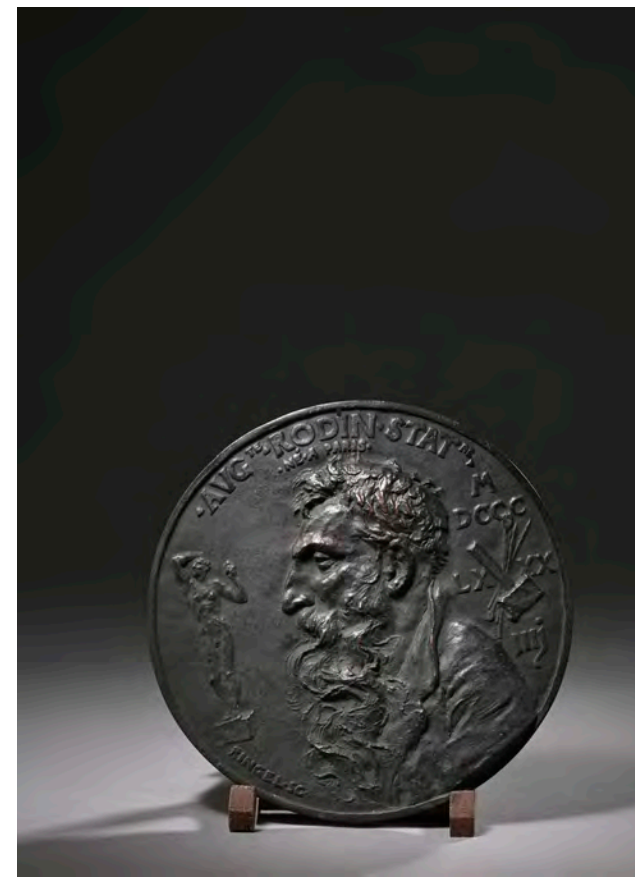
37
 Joseph d'ASTÉ (1872-1940)
Léda et le cygne
 Esquisse originale en terre cuite.
 Signée J. DAST.
 Accidents et manques.
 H. 25,3 cm 200/300

38
 École FRANÇAISE du milieu du XIX^e siècle
Buste de jeune fille
 Terre cuite originale.
 Accidents et manques.
 H. 14 cm 100/200

39
 Henri CHAPU (1833-1891)
Projet de monument funéraire
 Relief en terre cuite.
 Porte au dos des mentions faisant référence au tombeau de Daniel Stern. Accidents et manques.
 H. 25 cm 100/200



39



40

40
 RINGEL D'ILLZACH (1847-1916)
Auguste Rodin (1840-1917)
 Modèle créé en 1883.
 Médaillon en bronze à patine brune.
 Signé Ringel. Sc. Titré Augte. Rodin. Statuaire / Né a Paris. Daté M/DCCC / LXXX / IIIJ.
 D. 17 cm 1 500/2000

Œuvres en rapport: Jean-Désiré Ringel d'Illzach, *Auguste Rodin*, 1883, médaillon en plâtre, D. 17,5 cm, Strasbourg, musée d'art moderne et contemporain, inv. 55,998.0,85 ; Jean-Désiré Ringel d'Illzach, *Auguste Rodin*, 1884, médaillon en bronze, D. 17,4 cm, Paris, musée d'Orsay, inv. MEDOR 2058.

Jean-Désiré Ringel d'Illzach, élève d'Alexandre Falguière à l'École des Beaux-Arts expose de 1873 à 1889 au Salon des artistes français où il présente de nombreux portraits en buste et en médaillon. Son travail de médailleur est particulièrement apprécié par le public, il reçoit des commandes de la revue *L'Art* et de l'État qui font sa renommée.



41

41
Théophile STEINLEN (1859-1923)
Les terrassiers
Fusain monogrammé en bas à droite.
Papier insolé.
32 x 24 cm 150/200

42
Georges LEROUX (1877-1957)
Brack débardeur
Fusain, estompe et sanguine signé en bas à gauche,
titré en haut à gauche.
41 x 30,5 cm 100/120



42

43
Clovis Edmond MASSON (1838-1913)
Souris aux morceaux de sucre
Bronze et albâtre.
Signé C. Masson sur la terrasse.
H. 8,2 cm
Base en marbre vert de mer H. 18,8 cm 200/300
Clovis Masson, élève d'Antoine-Louis Barye, est un sculpteur animalier qui présente régulièrement ses œuvres au Salon autour des années 1890.

44
Emmanuel FRÉMIET (1824-1910)
La Souris et l'huître
Modèle créé entre 1860-1880
Bronze à patine brun clair.
Signé Fremiet sur l'huître.
Empoussièrement.
H. 7 cm Base en marbre beige h. 2 cm 200/300
Littérature en rapport : Catherine Chevillot, *Emmanuel Frémiet, 1824-1910 : la main et le multiple*, cat. exp. Dijon, musée des Beaux-arts, 5 novembre 1988-16 janvier 1989, Grenoble, musée de Grenoble, 23 février-30 avril 1989, 1988, modèle répertorié sous le n° cat. 31, p. 81.

45
École FRANÇAISE du XIX^e siècle d'après Antonin Aigon (1837-1885)
Le Rat et l'Huître d'après Jean de la Fontaine
Bronze à patine brune.
H. 7 cm 200/300
Ce charmant bronze est une interprétation de la fable *Le Rat et L'Huître* de Jean de la Fontaine publiée dans le recueil *Fables* en 1668.



43



44



45



46

46
 Sarah BERNHARDT (1844-1923)
Portrait d'Émile Girardin (1802-1881)
 Buste petite nature, épreuve en terre cuite.
 Signé *Sarah Bernhardt* sous l'épaule gauche.
 Titré *E. de Girardin* sur le devant. Porte une trace
 d'inscription à l'arrière.
 H. 20 cm Socle en bois noirci orné d'une plume en
 bronze doré H. 12 cm 300/400

Œuvre en rapport : Sarah Bernhardt, *Émile de Girardin*, 1878,
 buste en terre cuite, H. 19,5 L. 15 P. 12 cm, Paris, musée
 d'Orsay, inv. RF 4308.

Sarah Bernhardt, brillante comédienne, membre de l'Académie
 française, triompha tant sur les scènes françaises que
 londoniennes et américaines. Artiste accomplie, elle apprit le
 modelage et la peinture, et fréquenta l'académie Julian. Un
 buste en terre cuite du journaliste Émile Girardin est actuelle-
 ment conservé au Musée d'Orsay.

47
 Léopold SAVINE (1861-1934)
Nu assis
 Bronze à patine brun rouge.
 Signé *L. Savine* sur la terrasse.
 H. 11 L. 17 cm 200/300

Élève de Jean-Antoine Injalbert, Léopold Savine présente
 des sujets féminins de style Art nouveau au Salon des artistes
 français dès 1888.



47



48

48
 Frédéric Auguste BARTHOLDI (1834-1904)
Lion de Belfort
 Épreuve en haut-relief en terre cuite.
 Signée *A. Bartholdi* en haut à gauche.
 Restaurations sur la terrasse.
 H. 26 L. 35 P. 13 cm 300/400

Œuvres en rapport : Frédéric Auguste Bartholdi, *Le lion de Belfort*
 ou *Monument à la mémoire des victimes du siège de 1870*, 1875-
 1880, grès rose de Pérouse, H. 11 L. 22 m, Belfort; Frédéric
 Auguste Bartholdi, *Le Lion de Belfort*, relief en terre cuite, H. 24,8
 L. 34 P. 11,9 cm, signé et daté *A. Bartholdi 1875*, Lawrence, Spencer
 museum of art, inv. 89,39.

Littérature en rapport : Régis Hueber, *Bartholdi: le lion*, cat. exp.,
 Colmar, musée Bartholdi, 5 juin-5 septembre 2004, Belfort, musée d'art
 et d'histoire, 18 septembre 2004, 2 janvier 2005,

En 1872, la ville de Belfort demande au sculpteur alsacien Frédéric
 Auguste Bartholdi un monument commémorant la victoire de
 l'armée française lors du siège de la ville par l'Empire allemand
 en février 1871. Ayant lui-même pris part à la guerre franco-
 prussienne, Bartholdi sculpte un lion monumental en grès rose
 surplombant la ville. De nombreuses esquisses et modèles réduits
 sont conservés dans les collections publiques.



49

49
 Tony ROBERT-FLEURY (1837-1912)
Tête de jeune femme à la couronne de fleurs
 Huile sur panneau signé en haut à gauche.
 Restaurations.
 35 x 26,5 cm 1 000/1 500

50
 LOT DE TROIS MÉDAILLONS :
 – François-Rupert CARABIN (1862-1932)
Portrait présumé de Victor Hugo (1802-1885)
 Médaille en bronze à patine brun clair.
 Signé *R Carabin* sur le pourtour.
 D. 10 cm Cadre en bois H. 18 L. 16 cm
 – Philippe GAILLEPAND (XIX^e-XX^e siècle)
Georges Bizet (1838-1875)
 Médaille en plâtre patiné.
 Signé *Gaillepand* sur le pourtour. Titré *G. Bizet*.
 H. 12,5 L. 11 cm
 – Michel CAZIN (1869-1917)
Pierre Puvis de Chavannes (1824-1898)
 Médaille en bronze à patine brun clair.
 Porte un monogramme *MC*. Titré *Pierre. Puvis. de. Chavannes* et daté *1885*. D. 10 cm
 Littérature en rapport : Colette Merklen-Carabin, *L'œuvre de Rupert Carabin : 1862-1932*, cat. exp. Paris, Galerie du Luxembourg, 20 mai-octobre 1974, Paris, 1974
 Le lot 300/500



50





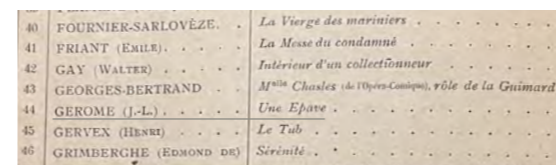
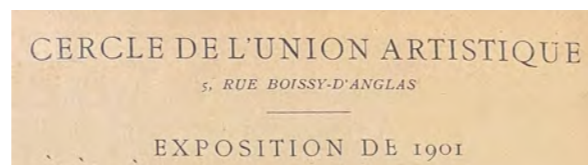
Ce tableau inédit a échappé au catalogue raisonné de l'artiste par Gerald M. Ackerman, probablement parce que Gérôme l'a dévoilé au public privé et très choisi du Cercle de l'Union artistique¹, où il propose régulièrement des œuvres depuis les années 1860, et non pas aux salons officiels, où il expose tout au long de sa carrière avec des compositions plus académiques.

Alors qu'on attend notre artiste sur des thèmes classiques et orientalistes, il se montre capable d'inventer des compositions inattendues, loin de la réputation d'artiste pompier qu'on lui prête. Notre image frappe par sa radicalité et appartient à ce petit groupe d'œuvres où Gérôme sort de sa zone de confort et de ses sujets habituels; citons *l'Enseigne pour un opticien* de 1902, ou sa *Vérité sortant du puit* de 1896: «Il y a en effet, chez Gérôme, bien que souvent perçu comme un artiste réactionnaire, une modernité paradoxale - qui tient à l'originalité de son regard, à son habileté, tout à la fois rehaussée et dissimulée par son métier académique - à créer des images, à donner l'illusion du vrai par l'artifice et le subterfuge» (in L. des Cars, D. de Font-Réaulx, E. Papet. *Jean-Léon Gérôme (1824-1904). L'Histoire en spectacle*, catalogue de l'exposition, Paris, musée d'Orsay, 2010, p.18).

Le fond bleu-vert émeraude dominant se retrouve dans plusieurs de ses peintures, par exemple dans les carreaux émaillés au mur du *Charmeur de serpents* du Sterling and Francine Clark Art Institute de Williamstown (1880), ou dans les cieux éclatants de ses représentations de fauves dans le désert. Malgré l'aspect anachronique qu'il y aurait à qualifier ce peintre de «moderne», l'effet du cadrage avec la mer très haute, la composition strictement partagée par la ligne d'horizon, tiennent presque de l'abstraction. Il accentue cet effet par les nuages étirés en longueur ou les lignes parallèles des vaguelettes.

L'immensité de la mer d'huile n'est distraite que par la petite barque dans l'angle inférieur et son mât en biais. C'est là que se joue le drame, car Gérôme n'oublie pas d'être peintre d'histoire. Gérôme transforme la tradition de naufrages picturaux qui remonte à plus d'un siècle, allant des tempêtes de Joseph Vernet, au *Radeau de la Méduse* de Géricault de 1819, de la *Barque de Dom Juan* de Delacroix, ou par des sujets proches comme *l'Évasion de Rochefort* de Manet (1880, musée d'Orsay). Mais il place son esquif sur une mer calme, et non pas agitée comme chez les artistes précédents, éliminant toute note d'espoir d'être sauvé. Les passagers sont entassés; morts ou agonisants, possiblement de maladie, laissés à la dérive sur un canot de sauvetage². Aucun détail, aucun nom sur leur embarcation ne permet d'identifier ces malheureux, ou un évènement historique précis.

L'homme isolé face au spectacle de la nature, comme dans le romantisme, cède ici à une vision nihiliste de la condition humaine, à une prise de conscience de sa place minuscule dans l'univers, entrant en résonance avec des préoccupations contemporaines, comme les boat-people et l'exil des migrants³.



1. L'espace restreint du Cercle de l'Union artistique, rue Boissy-d'Anglas, réservé à une élite de bourgeois et de grands collectionneurs, ne permettait pas d'exposer de grands formats d'histoire et proposait à la vente des esquisses ou des œuvres plus décoratives.

2. On pense à l'accumulation de corps de *La Barricade* d'Ernest Meissonier (vers 1850, musée du Louvre).

3. A propos d'un autre tableau, Pierre Sérié, écrivait : «Au préciosisme de la facture répond l'absence d'image. Le drame atteint un maximum d'intensité dans l'abolition même de sa représentation... ce spectacle, c'est le vide. (Pierre Sérié, *La Peinture d'histoire en France 1860-1900*, 2014, p.217).



51

51

Jean-Louis HAMON (1821-1874)
Cantharide esclave

Huile sur papier maroufflé sur toile signée en bas à droite. Restaurations sur les bords.
40 x 47 cm 2000/3000

Exposition : Salon des artistes vivants de 1857, n°1297.

Au premier abord, le sujet de ce tableau pré-symboliste est énigmatique. Son titre, révélé au Salon de 1857, nous éclaire sur son sujet. Le propos du tableau réside dans la présence de cet insecte qui, séché et réduit en poudre, était connu depuis l'Antiquité pour ses vertus aphrodisiaques.



52

Jean-Léon GÉRÔME (Vesoul, 1824 - Paris, 1904)

Une épave

Toile.

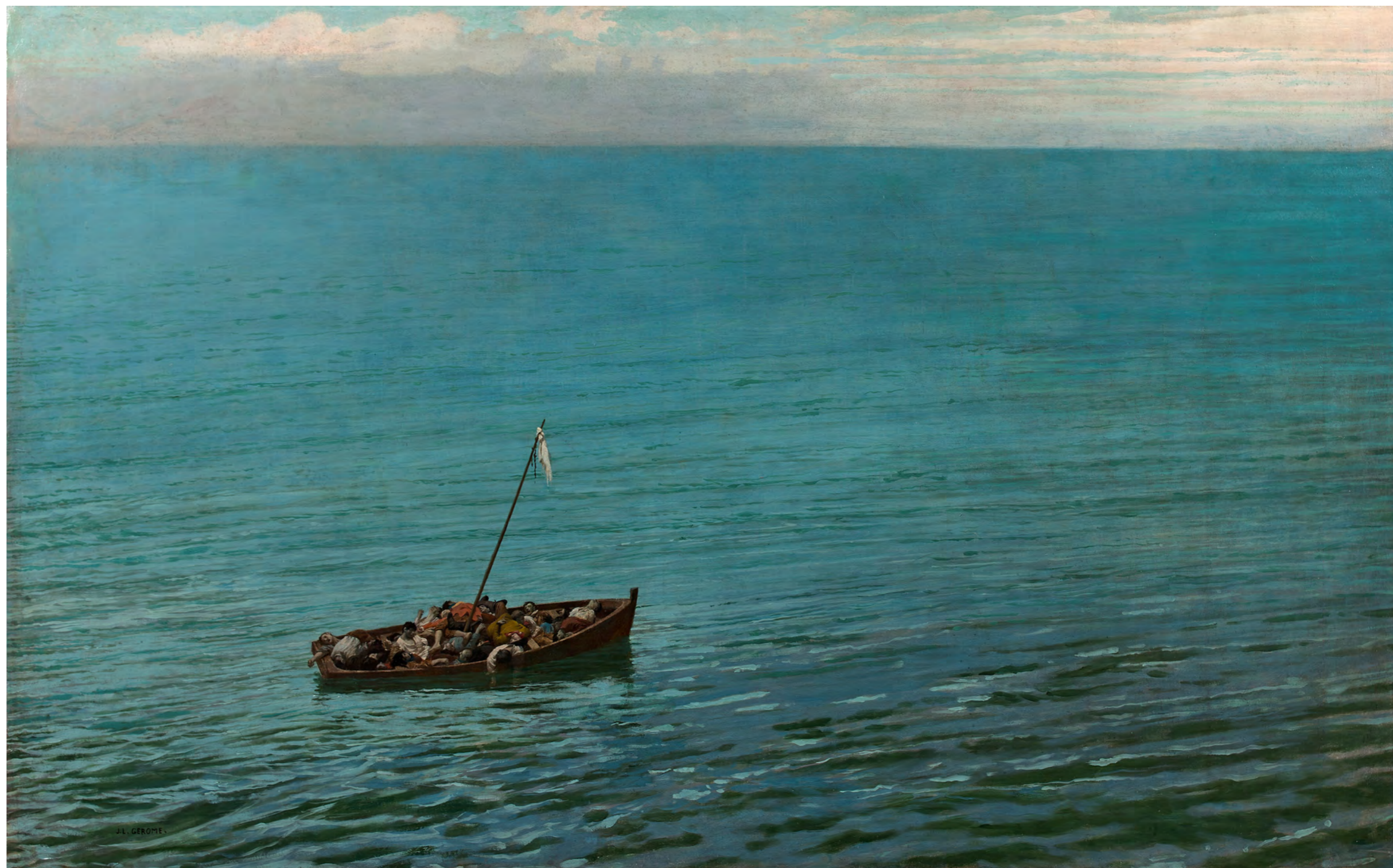
Signée en bas à gauche *J. L. Gerome*.

70,4 x 106,3 cm

80000/120000

Exposition : Cercle de l'Union artistique, 5 rue Boissy-d'Anglas, n°44 (appartient à l'auteur), 1901.

Bibliographie : Arsène Alexandre, article dans *Le Figaro*, rubrique *La Vie artistique*, lundi 4 février 1901: «On peut assimiler à un paysage la marine avec une barque de naufragés qu'expose M. Gérôme. Il y a quelque analogie, pour le sujet, mais différence entre autres choses pour la mise en toile avec le chef-d'œuvre si émouvant de Delacroix au musée du Louvre.»



52



53

53

Aimé-Jules DALOU (1838-1902)

Porteuse de lait

Modèle créé en 1895, édition Susse à partir de 1902.

Bronze à patine brun clair.

Signé *Dalou*. Porte l'insert circulaire et la marque du fondeur *Susse Frs Edts Paris*. Porte la mention *cire perdue*.

H. 11,5 cm

400/600

Littérature en rapport : Amélie Simier, *Jules Dalou, le sculpteur de la République*, cat. expo. Petit Palais, Paris, 18 avril-13 juillet 2013, Paris Musées, 2013, modèle répertorié sous le n° 223, pp. 290-291.



54

54

Albert BESNARD (1849-1934)

Le marché aux chevaux à Longpont, 1897

Huile sur toile signée et datée en bas à droite.

50,5 x 66 cm

1 500/2 000

Provenance : vente Claude Robert, 20 avril 1970, n° 42.



55



56

55

Jean-Francis AUBURTIN (1866-1930)

Cérémonie antique

Huile sur toile signée et dédiée en bas à gauche, contresignée au dos.

32 x 41 cm

200/300

56

École MODERNE

Personnages et paon

Huile sur toile libre portant une signature en bas à droite, signée et située *Barcelona* au dos.

21,5 x 30 cm

200/300



57

57

Alphonse OSBERT (1857-1939)

Jeune bergère, le soir, 1935

Huile sur panneau signé en bas à droite, titré, daté, contresigné et porte un n° 1137 au dos.

21 x 28 cm

2000/3000



58

58
 Augustin ROUART (1907-1997)
Sainte Geneviève
 Technique mixte signée en bas à droite, titrée en bas au milieu.
 18 x 9,5 cm à vue 200/300

59
 Hippolyte LAZERGES (1817-1887)
Vierge et Christ, 1874
 Aquarelle signée en bas à gauche et datée en bas à droite.
 27 x 19 cm 150/200

60
 Jules ADLER (1865-1952)
Entrée dans la ville, 1887
 Huile sur papier maroufflé sur toile, signée et datée en bas à droite.
 41 x 32,5 cm 400/500

61
 Jean-Georges VIBERT (1840-1902)
Le repas solitaire
 Technique mixte signée en bas à gauche et dédiée à Madame Paul Goupil.
 38 x 27,5 cm 800/1 200

62
 Oswald HEIDBRINK (1860-1914)
Les bouquinistes
 Crayon et estompe signé en bas à droite.
 31 x 22 cm 200/300

63
 Antoine CALBET (1860-1944)
Portrait de jeune femme au chapeau
 Crayon noir et de couleur signé en bas à gauche.
 32 x 24 cm 150/200

64
 École FRANÇAISE fin XIX^e siècle
Jeanne d'Arc rentrant dans une ville
 Gouache.
 43 x 34 cm 100/120



59



60



61



62



63



65



66



68



67

65
Louise ABBEMA (1853-1927)
Œillets
Aquarelle signée en bas à gauche.
37,5 x 29 cm 80/100

66
Raoul LARCHE (1860-1912)
La Sève
Épreuve en bronze à patine mordorée, fonte d'édition ancienne de Siot Decauville Paris, cachet de fondeur et n° 8664. Socle en onyx.
Signée.
H. totale 34,5 cm 400/500
Bibliographie : *Catalogue d'époque de la fonderie Siot-Decauville*, Paris, modèle repr. p. 45 et réf. sous le n° 5.

67
Henry SOMM (1844-1907)
Jeune femme à l'éventail et lapins
Aquarelle signée en bas à droite.
20 x 15 cm à vue 500/600

68
Henri Patrice DILLON (1851-1909)
Le professeur
Huile sur toile signée en bas à droite.
54 x 65 cm 1 500/2000

69
Louise ABBEMA (1853-1927)
Portrait de jeune femme
Huile sur toile signée en haut à droite et dédicacée en haut à gauche à *ma bien aimée Sarah*.
37,5 x 26,5 cm 800/1 200
Au dos, au crayon sur l'encadrement *Sarah Bernhardt*.

70
Paul DUBOIS (1829-1905)
Femme nue
Bas-relief en étain embouti, encadrement en chêne.
Signé en haut à droite.
39 x 15,5 cm 50/60



69



71

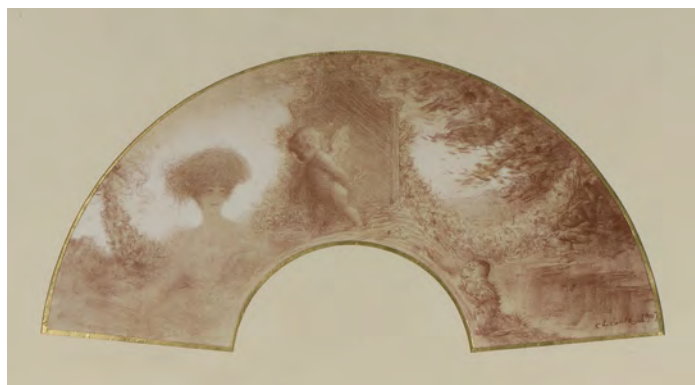
71
 Louis BRAQUAVAL (1854-1919)
Âne devant une chaumière, 1900
 Huile sur toile signée et datée en bas à gauche.
 45 x 32 cm 600/800

72
 Eugène LAVIEILLE (1820-1889)
Berger et ses moutons, 1881
 Crayon et estompe, signé et daté en bas à gauche.
 13,5 x 24 cm à vue 200/300

73
 Charles LEANDRE (1852-1934)
Projet d'éventail, 1907
 Sanguine signée et datée en bas à droite.
 15 x 48 cm 150/200w



72



73



74



75

74
 Ker-Xavier ROUSSEL (1867-1944)
Paysage
 Pastel signé en bas à droite.
 Au dos étiquette de la galerie Druet n° 983, Roussel,
Pastel.
 29 x 45 cm 600/800

75
 Ker-Xavier ROUSSEL (1867-1944)
Portrait d'homme au chapeau (autoportrait ?)
 Crayon et estompe signé en bas à droite.
 13 x 19 cm 300/400



76



77

- 76**
 Marie-Louise BRESLAU (1856-1927)
Fleurs dans un vase, 1901
 Huile sur toile monogrammée et datée en bas à gauche.
 47,5 x 51 cm 800/1 000
- 77**
 Marie-Louise BRESLAU (1856-1927)
Bouquet de fleurs, 1926
 Huile sur carton maroufflé sur carton signé et daté en bas à droite.
 52 x 30 cm 800/1 200



78



79



80

- 78**
 Louise HERVIEU (1878-1954)
Nature morte aux pichets et fruits
 Technique mixte signée en bas à gauche.
 24 x 31 cm 200/300
- 79**
 Louise HERVIEU (1878-1954)
Nature morte aux fruits
 Fusain et estompe signé en bas à gauche.
 31 x 48 cm à vue 100/200
- 80**
 Louise HERVIEU (1878-1954)
Deux poupées
 Fusain signé en bas à droite.
 Piqûres.
 72 x 53 cm 150/200



Philippe Halsman, *Louise Hervieu*, vers 1938.
 Sera vendue lors de la vente de photographies,
 Hôtel Drouot, octobre 2024.



81



82



83



84

81

Louise HERVIEU (1878-1954)
Nu debout à l'oiseau dans un intérieur
 Fusain et estompe signé en bas à gauche.
 48 x 33 cm 200/300
 On y joint deux portraits de femme dans un même encadrement dont l'un signé;

82

Louise HERVIEU (1878-1954)
Chat à la robe
 Fusain et estompe signé en bas au milieu.
 26 x 20,5 cm à vue 150/200

83

Louise HERVIEU (1878-1954)
Chien
 Fusain et estompe signé en bas à droite.
 33 x 17,5 cm à vue 150/200

84

Louise HERVIEU (1878-1954)
Les poissons
 Fusain et grattage signé en bas à gauche.
 18,5 x 25 cm à vue 150/200

85

Isidore ROSENSTOCK (1880-1956)
Roses dans un vase
 Aquarelle signée en bas à droite.
 27 x 37 cm 100/120

86

Isidore ROSENSTOCK (1880-1956)
Bouquet de roses
 Aquarelle signée en bas à droite.
 25 x 30 cm 100/120

87

Isidore ROSENSTOCK (1880-1956)
Vase de fleurs
 Aquarelle signée en bas à droite.
 43 x 49 cm 100/120

88

Charles KORSCHANN (1872-1943)
Buste de femme
 Épreuve en bronze à patine mordorée, fonte d'édition de Louchet, cachet de fondeur et n° 153.
 Signée.
 H. 14 cm Base 17 x 6,5 cm 80/100

89

Pierre LEPRAT (1849-1936)
Usines en bord de rivière la nuit
 Pastel signé en bas à droite.
 31,5 x 44 cm à vue 100/200

90

Antoine François DEZARROIS (1864-1939)
Portrait du Roi des Belges dessiné à La Panne en 1916
 Deux fusains (déchirures)
 33 x 24 cm 100/120
 On y joint du même artiste deux portraits du Roi des Belges casqué gravés en 1934.



85



88



89



91



92



93

91

Pierre COMBA (1859-1934)

Le camp militaire

Aquarelle signée en bas à gauche.

34 x 18 cm

200/300

92

Pierre-Georges JEANNIOT (1848-1934)

Trois militaires en marche de dos

Crayon noir, aquarelle et gouache blanche signé et dédié à *Madame la comtesse de Martel* hommage de *Jeannot* en bas à droite. Papier insolé, taches.

30 x 36 cm à vue

200/300

93

Alfred CASILE (1848-1909)

Quais animés

Aquarelle signée en bas à gauche.

17,5 x 29 cm

150/200



94



95

94

Alexandre CHARPENTIER (1856-1909)

Jean et Pierre

Modèle créé en 1892.

Bas-relief en bronze à patine brune.

Signé *Alexandre Charpentier*. Titré *Jean / 23 mars 1886* et *Pierre / 28 juillet 1892*

H. 8,5 L. 26,5 cm

200/300

Encadrement en bois naturel H. 24,5 L. 42,5 cm

Œuvres en rapport : Alexandre Charpentier, *Jean et Pierre*, 1892, plaquette en bronze, H. 8,8 L. 27,5 cm, Paris, musée d'Orsay, inv. MEDOR 253 ; Alexandre Charpentier, *Jean et Pierre Charpentier, fils de l'artiste, 1899-1903*, bronze, H. 8,9 x L. 27,6 cm, New York, The Metropolitan Museum of Art, inv. 03,7,5.

Littérature en rapport : *Alexandre Charpentier (1856-1909): naturalisme et art nouveau*, cat. exp., Paris, musée d'Orsay, 22 janvier-13 avril 2008, Bruxelles, musée communal d'Ixelles, 29 mai-31 août 2008, Paris, Musée d'Orsay, N. Chaudun, 2007, modèle répertorié sous le n°11, p. 76.

95

Lot de deux reliefs :

– Alexandre CHARPENTIER (1856-1909)

Pierre Joly

Médaillon en bronze à patine brun clair.

Signé *Alexandre Charpentier*. Titré *Pierre. Joly* et daté *23 juillet 1894*.

H. 15 L. 12,7 cm

– Ovide YENCESSE (1869-1947)

La lecture

Plaquette en bronze à patine brun clair.

Signé *O. Yencesse* en haut à gauche.

H. 9,5 L. 10,5 cm

Œuvre en rapport : Ovide Yencesse, *La Lecture*, 1909, plaquette en alliage cuivreux, H. 9,3 L. 10,4 cm, Paris, Petit Palais, inv. PPL926.

Le lot

200/300



96
Alfonse MUCHA (1860-1939)
Lamalou-les-Bains, Hommage au docteur Charcot,
1903
Encre, lavis et crayon signé et daté en bas à gauche.
55,5 x 25 cm 8 000/12 000



97

Alfonse MUCHA (1860-1939)

L'enfant trouvé

Aquarelle sur carton marouflé sur carton signée en bas à gauche.

Une des trois illustrations de Mucha pour la première partie du texte *L'Enfant trouvé* de Henri des Houx dans la revue *Paris-Noël*.

Piqûres.

34,7 x 25,5 cm

5000/6000

Bibliographie : *Paris-Noël*, 1896-1897 (douzième année), illustration de *L'Enfant trouvé*, texte de Henri des Houx. («... Madeleine s'agenouilla devant son fiancé, tandis que Laurent regardait terrifié. Des mains apparaissaient au bord de la fenêtre, des mains de cadavres apportés par le déluge, et à côté de ces mains, Laurent reconnut le visage de Marcel. Un rictus sardonique apparaissait sur cette figure sanglante...»)



97



98



99

98

André DEVAMBEZ (1867-1943)

Le retour de la pêche

Huile sur panneau signé en bas à gauche.

Craquelures.

26 x 35 cm

800/1 000

99

Auguste LEPERE (1849-1918)

Retour de pêche

Huile sur toile signée en bas à droite.

Au dos sur le châssis, porte les numéros 6719-3743.

49 x 67 cm

500/600



100

100

Paul SÉRUSIER (1864-1927)

Île de la Douane sur le Trieux

Fusain, sanguine et craie blanche sur papier brun.

Monogrammé en bas à gauche.

Au dos, étude au crayon noir.

15 x 23 cm

5 000/6 000

Un certificat du Comité Paul Sérusier sera remis à l'acquéreur.



101

101
École MODERNE, fin XIX^e - début XX^e siècle
Femmes sur un chemin
Huile sur toile.
Accident. Au dos au pochoir *P. Contet à Paris*
(fournisseur de la toile).
33 x 41 cm 100/150



102

102
Johannes GRIMELUND (1842-1917)
Port, 1893
Huile sur carton signé et daté en bas à gauche.
35 x 54,5 cm 400/500

103
Charles GUILLOUX (1866-1946)
Vue de la Pointe de la Cride à Sanary-sur-Mer
Pastel signé en bas à gauche.
30 x 43 cm 100/120

104
Antoine VOLLON (1833-1900)
Port
Huile sur papier (?) marouflé sur toile signé en bas
à gauche.
Restaurations.
41 x 58 cm 300/400

105
André FREMOND (1884-1965)
La traque
Fusain et aquarelle signé et daté 1928 en bas à
gauche.
30 x 50 cm 100/120



104



106

106
Alfred STEVENS (1823-1906)
Voiliers en mer, Le Tréport
Huile sur panneau signé en bas à gauche, mono-
grammé et situé au dos.
35 x 26,5 cm 800/1000



107

107

Émile GALLÉ (1846-1904)

GRAND VASE CONIQUE.

À corps et col modelé à chaud. Épreuve réalisée en verre fumé transparent à décor d'une femme en costume médiéval, émaillé à chaud. Inclusion de feuilles d'or intercalaires et de larmes de verre appliquées et modelées à chaud, ainsi que le piètement. Porte encore son étiquette de revendeur *Mon Toy Rue Halévy, 6 à côté du Nouvel Opéra Anciennt Chée d'Antin Paris*. Signé sous l'étiquette *E & G déposé Émile Gallé à Nancy*.

H. 30 D. col 17,5 cm

2000/3000



108

108

Georges de FEURE (1868-1943)

Paysage d'automne, circa 1900-1905

Gouache signée et datée en bas au milieu.

Déchirures, accidents.

66,5 x 65 cm

3000/4000

Nous remercions M. Ian Millman pour les informations fournies. Un certificat de M. Millman pourra être remis à la charge de l'acquéreur.



109



110

109
Georges de FEURE (1868-1943)
Branches fleuries (projet d'éventail), circa 1905-07
Gouache signée en bas à gauche.
Taches, petits éclats et manques.
23 x 60 cm

600/800

Nous remercions M. Ian Millman pour les informations fournies.
Un certificat de M. Millman pourra être remis à la charge de l'acquéreur.

110
Auguste DELAHERCHE (1857-1940)
PETIT VASE PIRIFORME aplati.
En grès, à quatre petites anses en relief, émaux polychromes (bague en métal au col non d'origine).
Signé du cachet en creux et n° 4729.
H. 7,5 cm

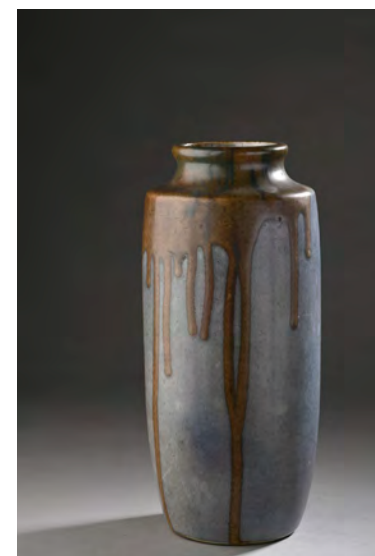
50/60

111
Léon ELCHINGER (1871-1942)
VASE OVOÏDE allongé et petit col évasé.
En grès à décor de cercles, émaux polychromes
Éclats.
Signé et situé Soufflenheim.
H. 19,5 cm

40/50



111



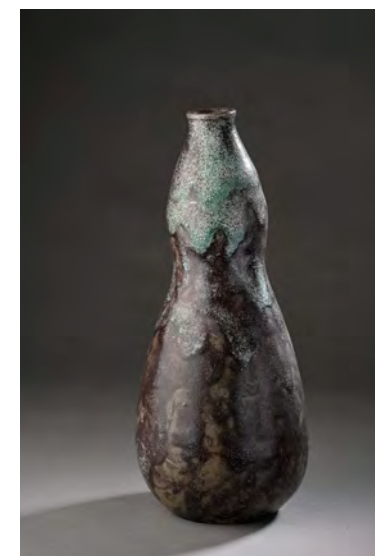
112

112
Léon-Alexandre POINTU (1879-1942)
VASE CYLINDRIQUE à col légèrement étranglé.
En grès à coulées d'émaux polychromes marron sur fond bleu.
Signé et n° 62.
H. 30 cm

100/200

113
Eugène LION (1867-1945)
GRAND VASE EN FORME D'UNE COLOQUINTE.
En grès à coulées d'émaux polychromes bleu et mauve.
Signé.
H. 31,5 cm

200/300



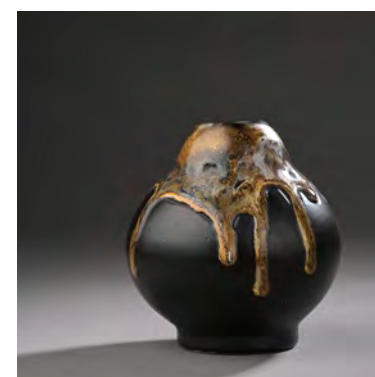
113

114
Eugène LION (1867-1945)
COLOQUINTE.
En grès à coulées d'émaux polychromes marron et beige.
Signé.
H. 10 cm

60/80

115
Jean POINTU (1843-1925)
VASE DE FORME OVOÏDE sur talon et col renflé.
En grès à coulées d'émail marron.
Signé .u et n° 76.
H. 10 cm

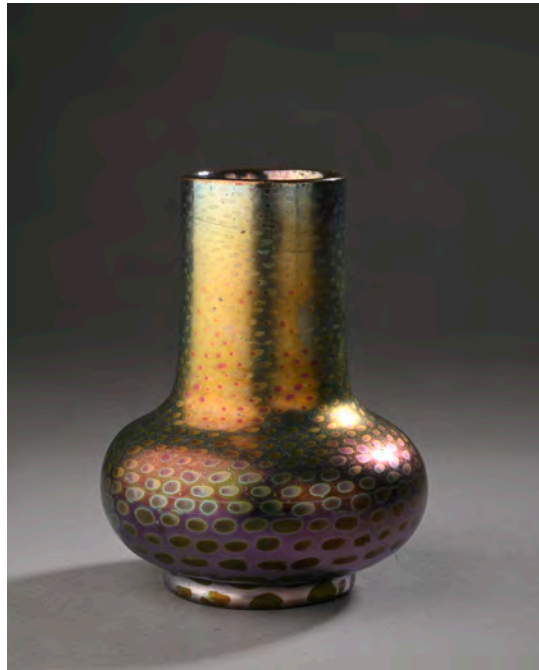
40/50



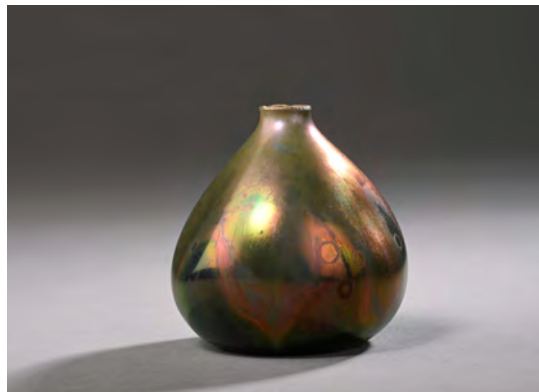
114



115



116



117

116

Clément MASSIER (1844-1917)

VASE CYLINDRIQUE à base aplatie.

En céramique, à décor stylisé de pastilles, émaux flammés et irisés.

Signé et situé *Golfe-Juan*.

H. 13 cm

80/100

117

Clément MASSIER (1844-1917)

VASE PIRIFORME.

En grès, émaux flammés et irisés (infime éclat au col).

Monogrammé.

H. 5,5 cm

20/30



118



119

118

DAUM & Louis MAJORELLE (1859-1926)

COUPE CIRCULAIRE.

Entièrement soufflée dans une monture en fer forgé.

Épreuve de tirage industriel réalisée en verre marmoréen ambré à feuilles d'or intercalaire. Deux anses latérales.

Signée.

Bulle intercalaire sous la coupe.

H. 14,5 D. 27 cm

300/400

119

DAUM & Louis MAJORELLE (1859-1926)

COUPE CIRCULAIRE.

Entièrement soufflée dans une monture en fer forgé.

Épreuve de tirage industriel réalisée en verre marmoréen bleu nuancé.

Signée.

Infime éclat en bordure du col.

H. 13 D. 27,5 cm

200/300



120

120
DAUM
PICHET.

Épreuve de tirage industrielle réalisée en verre blanc transparent. Décor de Chardons gravé à la roue et réhaussé d'or. Anse appliquée et modelée à chaud. Signé.

H. 20 cm

100/200



121

121
Charles SCHNEIDER (1881-1953)
VASE *BIJOU*.

De forme ovoïde allongée à pointe étirée à chaud. Épreuve de tirage réalisée en verre marmoréen orange, mauve sur fond vert. Décor de fleurs stylisées en application affleurant et travail au chalumeau (manque une petite pointe).

Signé à l'or.

H. 10 cm

200/300

Bibliographie : *Schneider - Les Enfants d'une œuvre. Collections Barlach-Heuer et Laurence et Jean-Pierre Serre*, Éditions Choses et Autres Choses, 2012, modèle similaire repr. p. 130 sous le n° 74.



122

122
Blaise DESGOFFES (1830-1901)
La Victoire triomphante

Huile sur toile signée en bas à gauche.

Au dos de la toile au pochoir, marqué *L. Aubé, rue Bréa*.

Craquelures.

72 x 51 cm

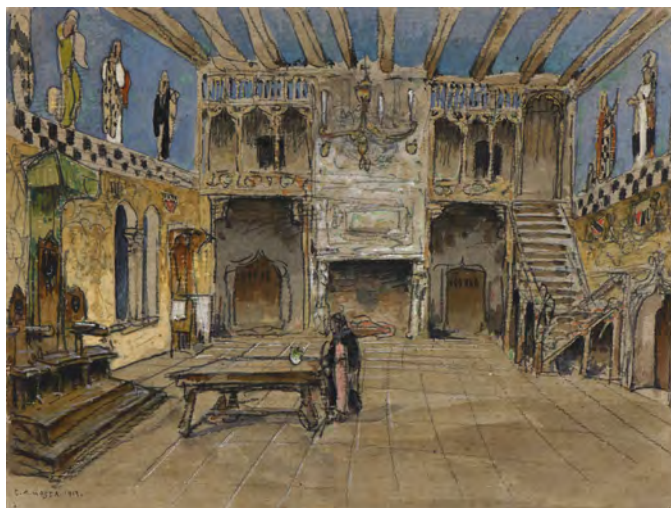
7 000/8 000

Provenance : Sotheby's Londres, 19 mars 1986, n° 264.

Blaise Desgoffe, après des études à l'école des Beaux-Arts, devint le peintre des armes, des objets précieux Renaissance. Son art délicat, sans raideur, ses couleurs justes firent de lui le « portraitiste des collections », gardant leur souvenir ou multipliant pour leur propriétaire le plaisir de la possession et fixant pour la postérité l'image idéale d'une passion.



123



123

123

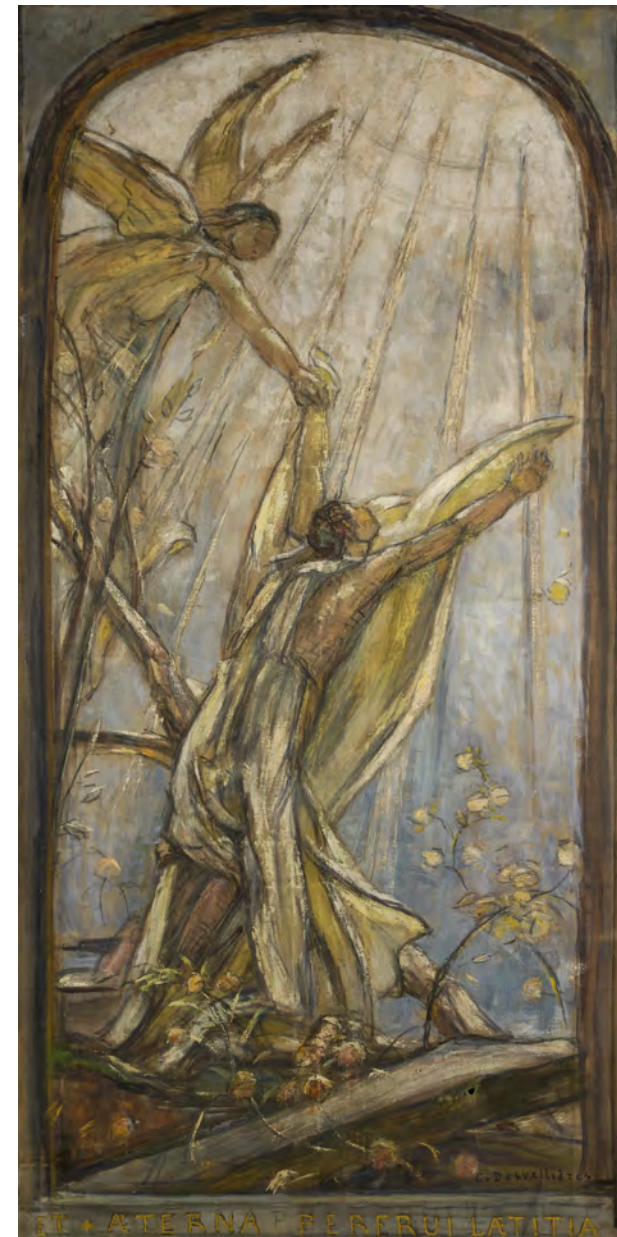
Gustave Adolphe MOSSA (1883-1971)

Cinq études pour le roi Carnaval, 1913

Crayon et aquarelle sur carton signés et datés 1913 en bas à gauche. Au dos, titrés *le Roi Carnaval* avec le plan de décor et la mention de l'acte et du tableau.

20 x 26,3 cm

2000/3000



124

124

George DESVALLIERES (1861-1950)

Résurrection des morts, vers 1946

Détrempe sur toile signée en bas à droite.

Inscription en bas : *Et aeterna perfrui laetitia.*

Accidents.

175 x 84 cm

4000/5000

Bibliographie : George Desvallières, *Catalogue raisonné de l'oeuvre complet* : CR 1447-2675, Catherine Ambroselli de Bayser, Somogy éditions d'art, Paris, 2015, reproduit et décrit sous le n°2535, p. 670.



125



126



128



127

125
Ernest LAURENT (1859-1929)
Jeune femme de face lisant, 1889
Huile sur toile signée et datée en haut à droite.
61 x 50 cm 400/500

126
École MODERNE
Tête de jeune femme de profil
Huile sur toile portant une signature apocryphe
Zandomeneghi en bas à droite.
31,5 x 29 cm 400/600

127
Francis Morthon JOHNSON (1878-1931)
Paysage d'hiver
Technique mixte signée en bas à gauche.
38,5 x 46 cm 200/300

128
Charles FRECHON (1856-1929)
Paysage à la rivière
Huile sur toile signée en bas à gauche, au dos
étude.
28,5 x 36 cm 3000/4000

129
Paul-Hippolyte FLANDRIN (1856-1921)
La Sainte-Baume, 1913
Huile sur carton signé en à droite, situé et daté
en bas à gauche.
19 x 25 cm 200/300



129



130

130
Georges MARONIEZ (1865-1933)
Le phare
Huile sur carton signé en bas à droite.
24 x 35 cm

500/600



131

131
Mathurin JANSSAUD (1857-1940)
Fête bretonne
Pastel signé en bas à gauche.
23 x 32 cm

300/400



132

132
Maxime NOIRE (1861-1927)
Paysage
Huile sur toile signée en bas à droite.
Restaurations.
38 x 46 cm

200/300



133

133
Francis PICABIA (1879-1953)
Porte de Villeneuve-sur-Yonne, 1907
Fusain et estompe signé et daté en bas à gauche, situé
en haut à gauche.
Papier insolé, pliures, restauration.
26,1 x 19,1 cm

2000/3000

Œuvre en rapport : *La Porte de Villeneuve-sur-Yonne, 1907*, eau-
forte extraite de l'ouvrage *Picabia, le peintre et l'aquafortiste* par
Edouard André, première monographie éditée à 250 exemplaires.

Nous remercions le comité Picabia de nous avoir confirmé
l'authenticité de cette œuvre. Un certificat pourra être délivré à la
charge de l'acquéreur.



134



135

134
Charles LACOSTE (1870-1959)
Coq dans un paysage, 1896
Huile sur toile signée, datée et dédicacée à *Saint Georges de Bouhélier*. Restauration
29 x 39 cm 2000/4000

135
Charles LACOSTE (1870-1959)
Toits, 1918
Huile sur toile signée et datée en bas à droite.
Indications au dos.
35 x 21,5 cm 2000/3000



136

136
Charles LACOSTE (1870-1959)
Voiliers et basilique Saint-Michel à Bordeaux, 1924
Huile sur toile signée et datée en bas à gauche.
Au dos, traces d'étiquettes d'exposition.
55 x 33 cm 5000/6000



137

137

Louis Welden HAWKINS (1849-1910)

Homme devant un portail fermé, la nuit

Huile sur toile signée en bas à droite.

Restaurations.

60 x 43 cm

400/500

138

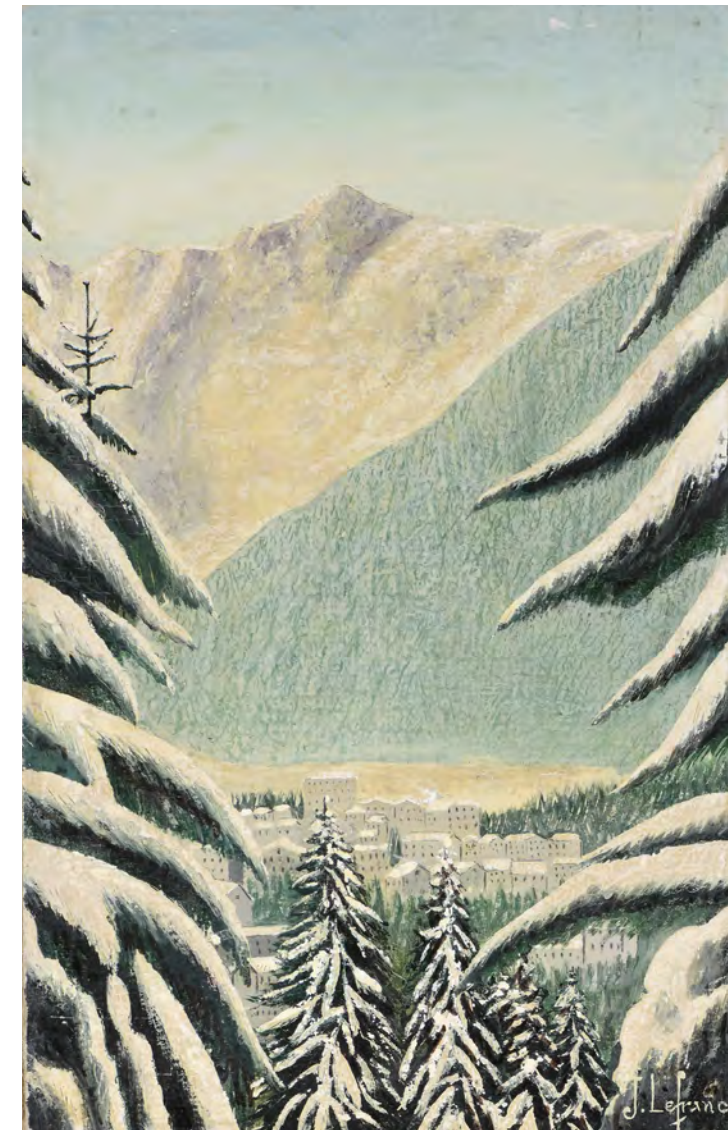
Lucien Hector JONAS (1880-1947)

Athlète victorieux

Fusain signé, daté 1937 et dédié en bas à gauche.

40 x 26 cm

100/120



139

139

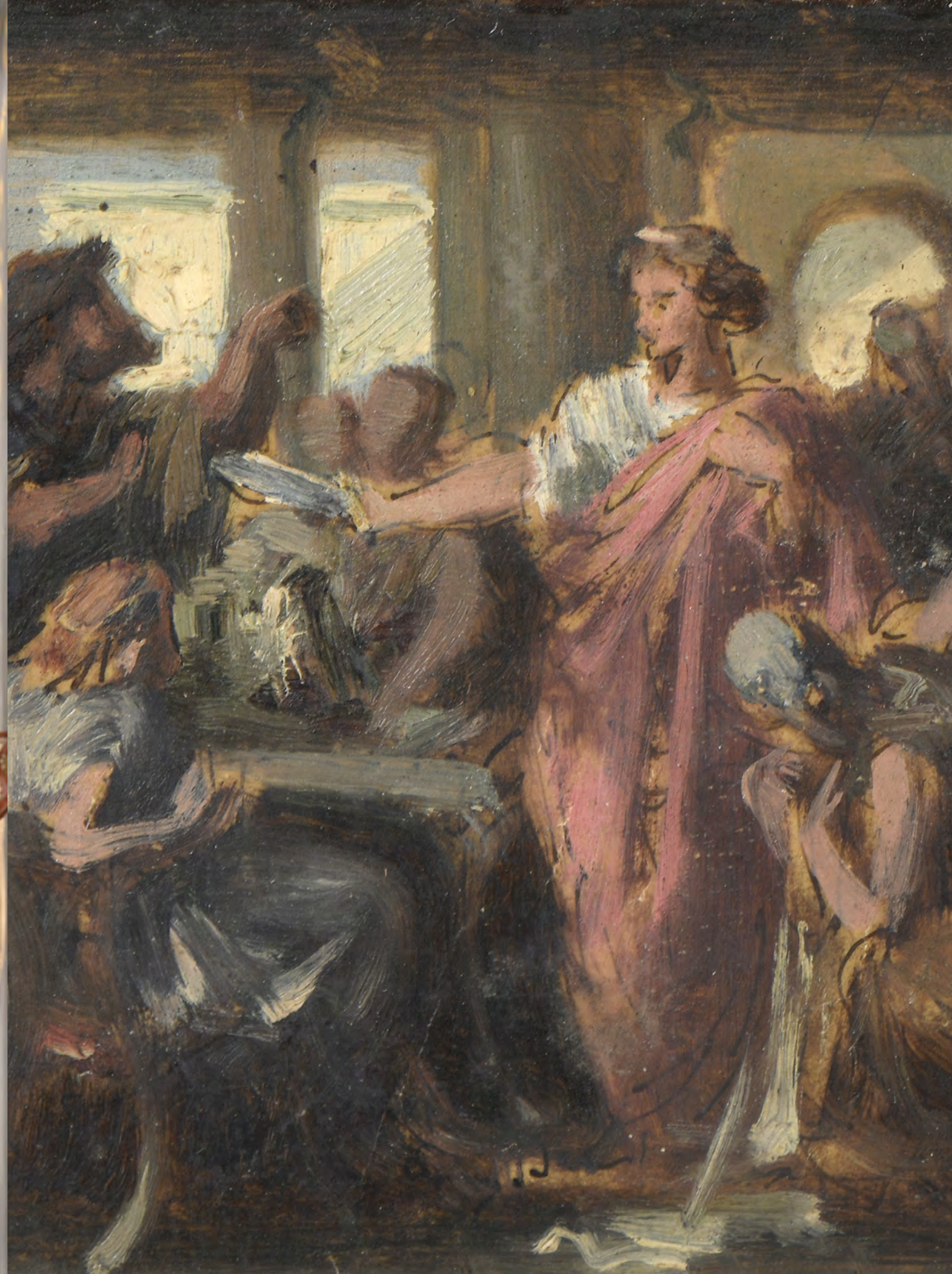
Jules LEFRANC (1887-1972)

Chamonix et le Brévent (l'hiver)

Huile sur panneau signé en bas à droite, contresigné, situé et numéroté 280 au dos.

35,5 x 22,5 cm

800/1000



Arts d'Asie

Drouot 7 juin 2024



Statue de Bhudevi. Bronze
Inde du Sud, XIII^e-XIV^e siècle. H. 52 cm

Art moderne

Drouot 18 juin 2024



Francis PICABIA (1879-1953)
Dans les collines, effet de soleil, Fuenterrabia, 1907
Huile sur toile. 54 x 65 cm

CONDITIONS DE VENTE

La vente se fera au comptant. Les acquéreurs paieront en sus de l'adjudication 30 % TTC. En cas de paiement par chèque par l'adjudicataire, le transfert de propriété n'aura lieu qu'après encaissement du chèque. Tous les frais bancaires sont à la charge de l'acheteur. Des frais de magasinage et de manutention seront facturés en cas de retard de paiement.

L'adjudicataire le plus offrant et dernier enchérisseur, aura l'obligation de payer comptant et de remettre ses nom et adresse.

La société de vente étant par son statut un mandataire agissant pour le compte du vendeur, c'est le vendeur de l'objet taxé à la T.V.A. qui est seul responsable de la déclaration du paiement de la T.V.A. auprès des Autorités fiscales compétentes.

Dès l'adjudication prononcée, les objets sont sous l'entière responsabilité de l'adjudicataire.

L'ordre du catalogue est suivi ; toutefois, la société de vente et l'expert se réservent le droit de réunir ou de diviser les lots.

Les renseignements concernant les lots sont donnés à titre indicatif.

Des rapports de condition des lots sont disponibles sur demande.

Aucune réclamation ne sera admise une fois l'adjudication prononcée.

La société de vente et l'expert se chargent d'exécuter gracieusement les ordres d'achat qui leur seront confiés.

L'opérateur de vente volontaire est adhérent au Registre central de prévention des impayés des Commissaires-priseurs auprès duquel les incidents de paiement sont susceptibles d'inscription. Les droits d'accès, de rectification et d'opposition pour motif légitime sont à exercer par le débiteur concerné auprès du Synev 15 rue Freycinet 75016 Paris.

*Les lots marqués d'un astérisque sont soumis à l'obtention d'un certificat CITES pour l'exportation.

Retrait des lots de petite taille : Daguerre, 5 bis, rue du Cirque 75008 Paris, sur rendez-vous au +33 (0)1 45 63 02 60
14 jours gratuits puis 5€ /jour/ lot.

Retrait des lots d'un volume important : Magasinage Drouot, 6bis rue Rossini 75009 Paris, sur rendez-vous au +33 (0)1 48 00 20 18 ou magasinage@drouot.com

A partir du 2^e jour, frais de stockage TTC par lot : 1 €/5 €/10 €/15 €/20 €, selon la nature du lot.