

D A G U E R R E

13 JUILLET 2021



D A G U E R R E

5 bis, rue du Cirque 75008 Paris
T. +33 (0)1 45 63 02 60

M^e Patrice BIGET

Expert près la cour d'appel de Caen
33, rue Demées 61000 Alençon
T. +33 (0)2 33 32 00 02

Vente aux enchères publiques
Paris, hôtel Drouot salle 9
en duplex avec Anhée (Belgique)

mardi 13 juillet 2021

à 10h30 : lots 1 à 101bis

à 14h : lots 102 à 287

Collection André Becker

Exceptionnel ensemble de voitures historiques, traîneaux, livres
et accessoires concernant l'attelage, du XVIII^e au XIX^e siècle

Commissaires-priseurs habilités : Bertrand de Cotton, Benoît Derouineau, Romain Nouel

Exposition publique 9, chemin des Barons de Rosée 5537 Warnant Anhée, Belgique
samedi 10 juillet de 14h à 19h, dimanche 11 juillet et lundi 12 juillet de 10h 30 à 18h

www.daguerrre.fr



Collectionner les véhicules hippomobiles est une passion. Certains s'y adonnent de manière compulsive, accumulant sans discernement des objets le plus souvent communs. Pour eux la quantité prime sur la qualité. A l'opposé, de véritables connaisseurs construisent des collections remarquables fondées sur des critères tels que l'ancienneté, la rareté, l'authenticité, la beauté formelle, la qualité de fabrication, l'appartenance à une même famille typologique.

Monsieur André Becker, décédé en 2020, appartenait à cette deuxième catégorie de collectionneurs. Il avait constitué dans le dernier quart du XX^e siècle à Coignières, près de Rambouillet, l'une des plus prestigieuses collections françaises de voitures hippomobiles.

André Becker avait un goût sûr pour découvrir des pièces exceptionnelles, répondant aux critères mentionnés plus haut. Parmi elles, plusieurs voitures du XVIII^e siècle – un nombre infime de collections privées comprennent des voitures datant d'une époque aussi ancienne – dont un phaéton à caisse cannée et à brancards à jours, léger, aérien, suprêmement élégant, un des rarissimes exemplaires de ce type de voiture actuellement conservés, et, plus rares encore, deux de ces berlines à caisse très étroite ne contenant que deux places se faisant face, appelées vis-à-vis, particulièrement appréciées des femmes pour l'intimité qu'offrait à ses deux passagers leur habitacle exigü « si favorable au tête-à-tête » selon Delisle de Salles (*Lettre de Brutus sur les chars anciens et modernes*, 1775).

Exceptionnels aussi par leur luxuriant décor floral typique, le coupé du comte de Farrobo et la berline de la marquise Valada, provenant du Portugal.

Une voiture à trois roues, dite « trirote », construite à Pavie au début du XIX^e siècle par Antonio Bottigella, pièce unique par la structure de son train, sa suspension à ressorts à boudins et sa ferronnerie. Sur environ 100 000 voitures anciennes recensées, aucune autre ne lui est comparable.

L'intérêt historique de certaines pièces acquises ultérieurement par André Becker était reconnu dès le début du XX^e siècle. Deux ont figuré à l'Exposition universelle de Paris en 1900, et à l'Exposition internationale de Milan en 1906. Trois autres sont mentionnées et décrites dans l'ouvrage de référence du grand carrossier milanais Luigi Belloni, *La Carrozza nella storia della locomozione*, paru à Milan en 1901. Quatre ont participé au Cortège historique de voitures organisé par la Municipalité de Lisbonne le 28 janvier 1934 dans la capitale du Portugal.

Outre ces pièces prestigieuses, choisies parmi beaucoup d'autres, la collection Becker est constituée pour l'essentiel de voitures de luxe du XIX^e siècle, pour la ville, le voyage, la promenade. D'origines géographiques diverses – France, Angleterre, Portugal, Italie – œuvres de fabricants parmi les plus réputés de Paris et de Londres – Binder, Ehrler, Guiet, Mühlbacher, Barker – toutes témoignent de la grande qualité de la carrosserie européenne.

Bientôt dispersées au feu des enchères, les voitures amoureusement réunies par André Becker au long de sa vie, iront enrichir d'autres collections. Elles resteront cependant les témoins du goût et de la passion de ce grand collectionneur pour l'art de la carrosserie.

Conseiller technique pour la préparation des voitures : M. Dominique Posselle

Nos remerciements à M. et Mme de Changy pour leur accueil, à Renaud de Bengy, Dylan Besançon et Jean Biget, amis et stagiaires de nos différentes sociétés de vente, qui ont œuvré dans l'ombre et surtout la poussière, n'économisant ni leur peine ni leur enthousiasme.

Jean-Louis Libourel
Conservateur en chef honoraire
du patrimoine
Montpellier, 6 juin 2021

Daguerre a bien voulu me confier la rédaction de ce catalogue et je remercie Benoit Derouineau et Bertrand de Cotton de leur confiance.

Face à cette remarquable collection qui a été la passion d'une vie, et à des conditions matérielles sur place souvent difficiles, je me suis senti quelques fois désemparé et démuni.

Je remercie ici chaleureusement Jean-Louis Libourel, conservateur en chef honoraire du patrimoine et remarquable érudit en la matière d'avoir accepté de m'accompagner dans cette tâche m'apportant son savoir encyclopédique me permettant ainsi de sortir à temps ce catalogue dont je ne doute pas qu'il figurera en bonne place dans les bibliothèques de tous les passionnés d'attelage.

La pensée de notre regretté Yves Dauger m'a bien sûr habité en permanence, mesurant combien il eut été légitime qu'il en soit le rédacteur.

Je lui dédie ce catalogue et connaissant sa grande délicatesse, je ne doute pas que de là-haut, il m'en pardonnera les quelques imperfections.

Patrice Biget
Expert près la cour d'appel de Caen

BIBLIOGRAPHIE

Jean-Louis Libourel, *Vocabulaire typologique et technique des voitures hippomobiles*, Monum Éditions du Patrimoine 2005

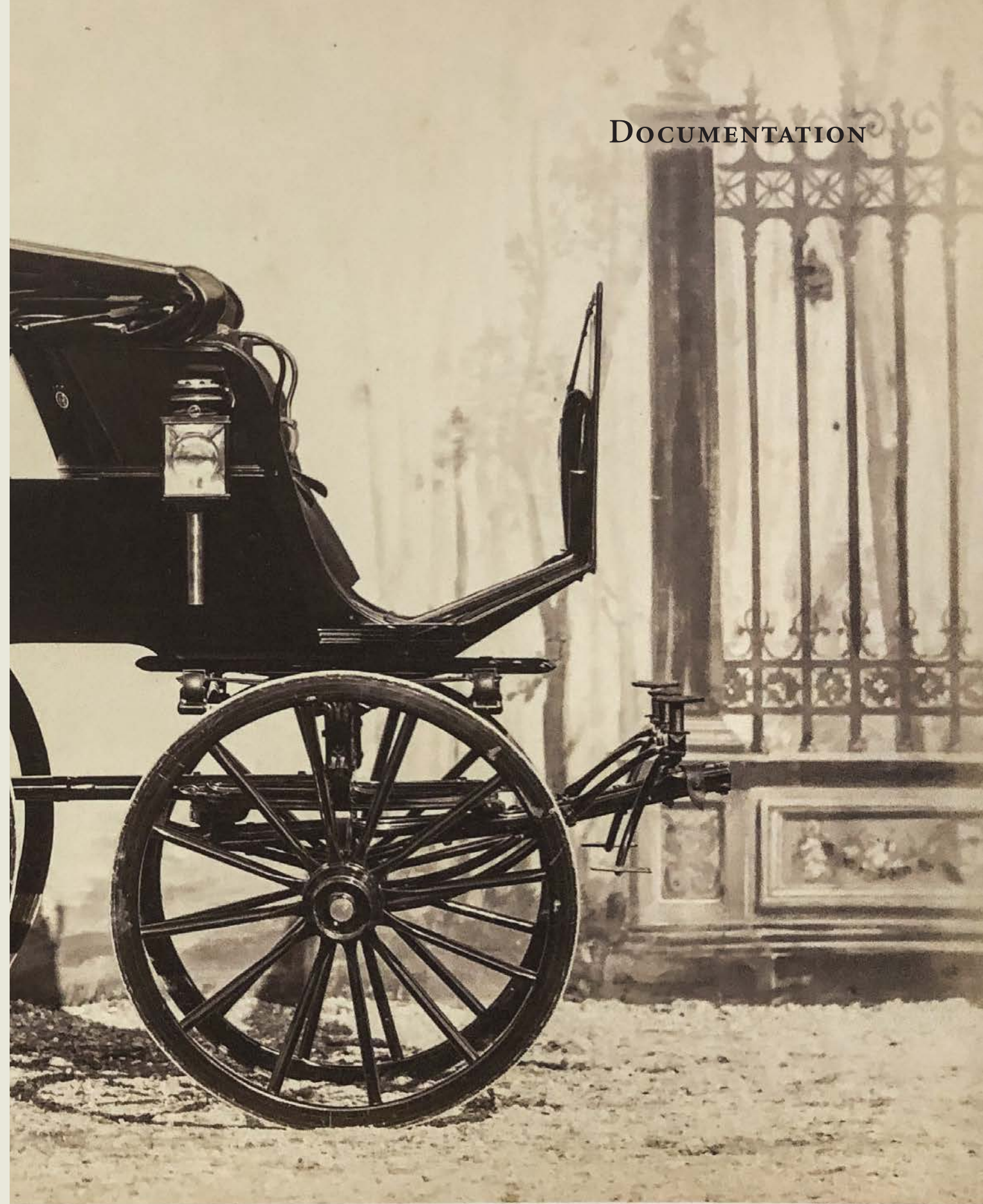
Général Baron Faverot de Kerbrech *L'art de conduire et d'atteler, autrefois, aujourd'hui*, Librairie R. Chapelot, 1903

Catherine Rommelaere, *Voitures et carrossiers au XVIII^e et XIX^e siècle*, Timperman, 2004

Paul Charbon, *Au temps des malles-poste et des diligences*, Éditions Jean-Pierre Gyss, 1979

Andres Furger, *Chevaux et voitures sous Napoléon III*, 2020

Nicolas Chaudun, *Le studio Delton*, Actes Sud, 2014



Vente à 10h 30 : lots I à 10I bis

N° 30.

- 1
Lot d'environ soixante livres sur l'attelage :
Allemagne, France, Angleterre, Italie, 1990-2020.
500/800
- 2
Horse & Driving, vers 1970-1980, lot de revues.
On y joint des exemplaires *Achse Rad und Wagen*.
Soixante exemplaires environ. 80/120
- 3
Carriage Journal, lot d'une trentaine de revues des
années 80. 50/60
- 4
Lot de catalogues de ventes aux enchères : Sau-
mur, Reading et divers. 50/60
- 5
Lot d'environ treize reproductions de voitures sur
cuir. On joint un vitrail orné d'une berline, travail
moderne. 80/120
- 6
Lot d'ouvrages en fac-similé bien reliés de quin-
caillers en voiture. On joint les trois ouvrages en
ré-édition Laget vers 1980 (*Charrons et carrossiers*,
Charrons et forgerons, *Bourreliers-selliers*). 80/120
- 7
L'art du menuisier carrossier par Roubo le fils, Paris
1775. Photocopies modernes de l'exemplaire in fo-
lio. On joint un ensemble de gravures fin du XIX^e
et XX^e siècle concernant l'attelage. 50/60
- 8
Environ vingt gravures de toutes époques, concer-
nant l'attelage, dont L. Vallet, Vernet, Marcillac.
On joint une gravure par Perrelle *Vue du Pont Neuf*,
début du XVIII^e siècle. 100/150

- 9
Arrêt du Conseil d'état du roi portant nouveau
règlement sur le roulage, 28 décembre 1783.
On joint un arrêt concernant l'exercice des privi-
lèges des concessions des messageries, diligences,
carrosses et autres voitures publiques de 1775, un
arrêt de 1776 concernant les messageries, deux
lettres concernant les carrosses et les maîtres des
postes, 1779 et 1790. 200/300
- 10
Histoire de la locomotion terrestre, la voiture, le
cycle, l'automobile. Ouvrage en reliure éditeur,
L'Illustration, 1936. Nombreuses illustrations dont
gravures d'après V. Adam. Exemplaire sans doute
complet. Quelques pages détachées. Dos à restau-
rer. 80/120
- 11
Attelages militaires, Pierre Mac-Orlan. Collection
Les équipages, Compagnies des arts graphiques,
Paris 1944, édition originale. Nombreuses planches
couleur. On joint *Voitures et attelages*, Paris 1942.
180/220
- 12
Carrosses et traîneaux de gala du palais de Versailles
et du musée de Cluny. Armand Guerinnet édit.,
Paris, vers 1940. Ensemble de photographies de ces
deux musées français. Dossier in-folio contenant
quarante-quatre photos. 100/150
- 13
Catalogue d'exposition des voitures de la Casa Real du
Portugal, tome 1. Ouvrage broché, rare exemplaire
daté 1905, illustré de nombreuses photographies.
On joint un rare catalogue du *Cortège historique de*
voitures de la ville de Lisbonne en janvier 1934, quatre-
vingt-sept photos avec légendes dont plusieurs voi-
tures figurant aujourd'hui dans la collection Becker
et deux catalogues du musée national des Carrosses
de Lisbonne, daté 1943 et 1950. 300/500



9



18

- 14
Quatre ouvrages brochés concernant l'attelage et
la traction animale :
Les transports dans l'histoire de Paris par G. Day,
Mese édit., 1947; *La force motrice* par Lefebvre
des Noëttes, 1924; *Au bon vieux temps des dili-
gences* par D. Dalmeras, 1931 et *À pied, à cheval,*
en carrosse par le même auteur. 80/120
- 15
Histoire de chars, carrosses, omnibus, par Ramee,
Paris 1856. On joint *Le voyage en France à tra-
vers les siècles* par L. Bonnard, Paris, 1927, deux
volumes brochés. 80/120
- 16
Liste générale des postes de France par le comte
d'Argenson, Paris, chez Jaillot, géographe ordi-
naire du roi vers 1760. Un vol. in-4 dans sa reliure
d'époque avec carte dépliant. Rare exemplaire.
200/300

- 17
Nouvel itinéraire portatif de France par Simencourt,
Paris 1828. On joint un ouvrage sur *Les maîtres de*
la Poste aux chevaux de Lille par le docteur Benoist,
1935. 60/80
- 18
Rare carte des Postes de France, Paris chez le sieur
Jaillot. Bel exemplaire entoilé avec son emboîtage
d'origine. On joint trois belles cartes itinéraires
de la France, Paris chez Vignon, marchand de
cartes rue Dauphin, daté 1783, bel exemplaire
entoilé d'origine. 150/200
- 19
DIDEROT et D'ALEMBERT, *Rare fascicule de la*
grande encyclopédie consacré aux menuisiers en
voiture. Complet de sa table et des trente planches
in folio, vers 1750, reliure postérieure. 600/800



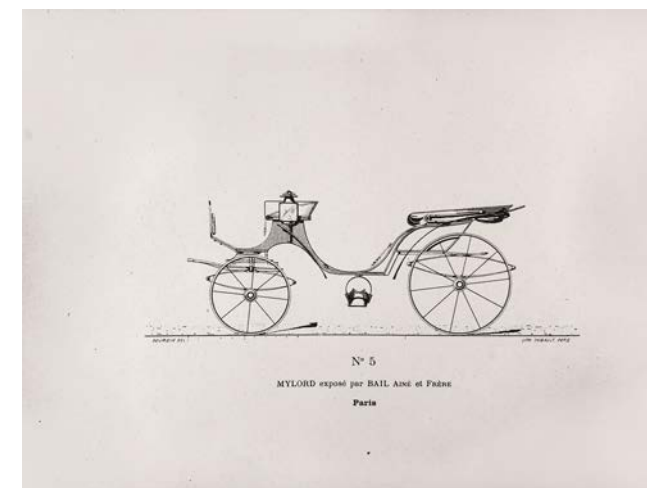
26



29



31



32

20
DIDEROT et D'ALEMBERT, *Rare fascicule consacré aux selliers carrossiers*. Exemplaire complet de sa table et des vingt-cinq planches dont quatorze doubles (rousseurs). Reliure d'attente d'époque, édition vers 1750. 600/800

21
Johann Christian GINZROT, *Die Wagen und Fahrwerke der Griechen und Römer*, Munich 1818. Rare exemplaire bien relié de cette étude en allemand sur les chars et voitures de l'Antiquité. Avec lettre d'envoi de l'auteur. Plus de trente planches HT. Volume n°1. 400/600

22
Octave OZANNE, *La locomotion à travers l'Histoire*, Paris 1900, Société d'édition littéraire et artistique. Nombreuses illustrations en couleur et dépliantes par Eugène Courboin. Ex libris Malejowce. On joint Marcevaux, *Du char antique à l'automobile*, Librairie de Paris, 1906. 150/200

23
Equipages et voitures, deux albums édités par le musée de la Voiture et du Tourisme en 1935. Nombreuses photos et gravures. 150/200

24
Catalogue de pièces de carrosserie William Adams à Birmingham et *Catalogue de voitures de Mills and sons à Londres*, deux ouvrages fac-similés mais bien reliés. 100/150

25
Wilhelm RAUSCH, *Der Wagen Fabrikant*, atlas et texte, fac-similé bien relié de ce rare traité de carrosserie en langue allemande. 100/150

26
Cortège historique des moyens de transport, 1835-1885, Bruxelles 1886, édit. Rozez. Bel ouvrage en reliure, avec de nombreuses planches. 100/150

27
Notice sur l'exposition centennale des moyens de transport, Exposition universelle de 1900. Paris, Hachette, 1901. Un volume relié plein vélin (nombreuses feuilles mobiles mais présentes), dans l'état. 200/300

28
Stanley HARRIS, *Old coaching days*, Londres 1882, reliure éditeur d'époque (usagée). Nombreuses gravures. 200/300

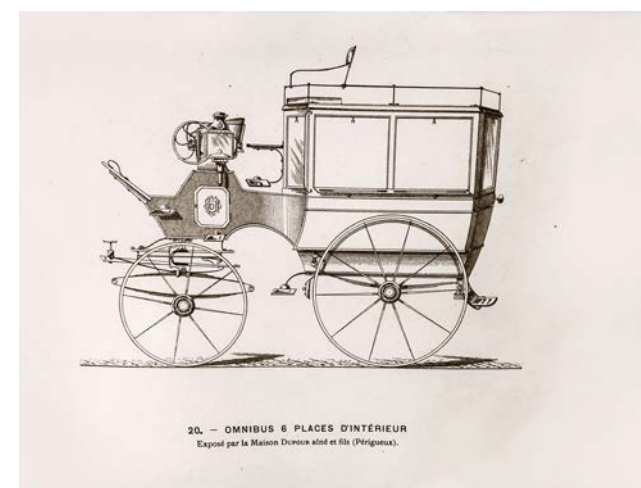
29
J DELTON, *Album des voitures de Mühlbacher et fils*. Rare album de commande d'un des plus célèbres carrossiers parisiens au plus célèbre des photographes hippiques de Paris. Couverture en percaline d'origine contenant vingt-trois clichés argentiques des voitures de l'atelier Mühlbacher, numérotés à l'encre. Au dos, annotation *album Delton n°3*. Clichés 11 x 17 cm environ. 800/1 000

30
W. FELTON, *Coach maker, a treatise of carriages*, Londres 1796. Rare ouvrage que ce traité de la carrosserie anglaise au XVIII^e siècle. Nombreuses illustrations (accidents). On joint Alexander GORDON, *Historical and practical treatise upon elemental locomotion*, Londres 1832, reliure à restaurer. 500/800

31
J. DELTON, *Album des voitures Desouches-Touchard*. Rare album de commande d'un des plus célèbres carrossiers parisiens au plus célèbre des photographes du monde hippique à Paris. Couverture en percaline d'origine. Trente-deux clichés. Clichés 11 x 17 cm 1000/1200

32
Album des principales voitures exposées en 1878 au palais du Champ-de-Mars lors de l'Exposition universelle de 1878. Dessiné et publié par Ch. Gourdin, dessinateur en voiture, Paris, 99 rue St Dominique. Très bel ensemble de quatre-vingt voitures représentatives des quarante-cinq carrossiers du monde représentés en 1878 à Paris. 800/1 000

33
Album des principales voitures figurant à l'Exposition universelle de 1889 à Paris. Dessiné et publié par Charles Gourdin, dessinateur en voiture, 35, av. de la Bourdonnais. Très bel ensemble des cinquante voitures représentatives des meilleurs carrossiers du monde représentés en 1889 à Paris. 800/1000



33



33

34
Louis BERTHAUX, *Le parfait carrossier ou traité complet des ouvrages fait en carrosserie et sellerie*, Dijon 1845. Rare exemplaire dans sa reliure d'époque avec de nombreuses planches et notamment la description exhaustive de la grande messagerie (diligence publique à trois compartiments). 300/500

35
Louis BERTHAUX, *Le parfait carrossier ou traité complet des ouvrages fait en carrosserie et sellerie*, Dijon 1845. Rare exemplaire en mauvais état mais très émouvant car portant les stigmates d'un usage quotidien dans un atelier de carrosserie à Paris ou en province (incomplet). 100/150

36
C. Felber et fils à Paris, 163 boulevard Haussmann, album illustré des voitures de luxe du carrossier, daté 1889. Reliure postérieure. Trente-deux voitures représentées avec leur tarif à la plume. 300/500

37
Manufacture de voitures, voitures attelées de luxe et de fantaisie, album n°12, vers 1890. Bel ensemble d'environ cinquante voitures représentées en couleurs. 200/300

38
Bedel, carrossier à Avranches, album du carrossier normand. Environ soixante voitures dont la section voitures pour poney. 150/200

39
Bedel, carrossier à Avranches, album du carrossier normand. Environ soixante voitures dont la section voitures pour poney. Avec tarifs et annotations à la plume. 120/150

40
Manufacture de voitures Colzy et Cochard à Arnage, bel album comprenant vingt-six voitures du carrossier sarthois. 150/200

41
Fabrique de voitures Jamet, La Guerche. Fabrique de voitures en blanc et carrosserie automobile. Treize modèles proposés et une carrosserie automobile. 100/150

42
Retif à Sancoins, bel album relié postérieurement d'un des plus célèbres carrossiers de province, soixante-six gravures en couleur représentant l'éventail de la production, vers 1880 (taches). 300/400

43
Petit album très complet tiré du *Guide du carrossier*. Environ cent-vingt pages de voitures décrites parfois avec leurs dimensions. Travail de commande destiné à la documentation d'un carrossier. Vers 1880. 300/400

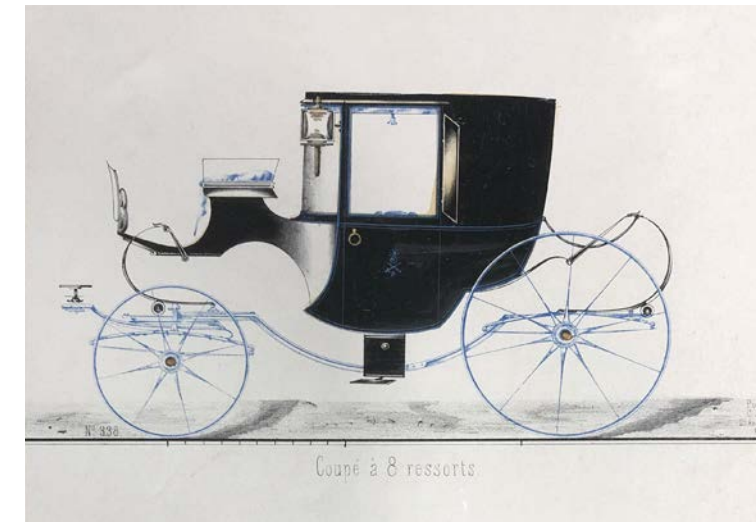
44
Manufacture de voitures Lemaitre à Alençon, petit album en couleur de charrettes anglaises de ce carrossier important en province, successeur de Laguogue. 100/120

45
Viguié Frères à Castres, bel album bien relié de ce carrossier contenant la représentation en couleur des soixante modèles de la maison. 200/300

46
S. Chicot, 78 rue des arts, Paris, Levallois, album n°8 de voitures franco-américaines. Trente-six pages. 120/150

47
Ehler, Jeantaud succ., catalogue vers 1891 d'un des carrossiers les plus célèbres en Europe, fournisseur des cours européennes. Quarante-deux voitures représentées avec le cachet rouge de Jeantaud. Grille de tarif en annexe. 400/600

48
Bail l'ainé, catalogue du carrossier parisien, vingt-quatre voitures représentées en sépia pour des modèles à deux et quatre roues, reliure postérieure. 200/300



49
Desouches Touchard, rare album de présentation de la maison comprenant environ soixante représentations principalement de coupés, la plupart en couleur et rehaussées à la gouache, portant le cachet à sec de la manufacture. Présence de trois dessins originaux de Desouches. Bel ensemble destiné au bureau d'étude de l'un des plus grands carrossiers parisiens vers 1860. 1 500/2 000

50
Belvalette frères à Paris, Catalogue broché du carrossier. Environ une trentaine de voitures représentées couvrant une grande partie des modèles de la maison, y compris une publicité pour deux voitures, une page de tarifs et surtout une intéressante annexe sur les soins à donner aux voitures. 300/400



51

51 *Bail jeune et fils*, catalogue broché du carrossier parisien. Vingt-cinq voitures représentées, couvrant la production de la célèbre manufacture depuis la charrette à deux roues jusqu'au mail coach. 300/500

52 *Binder*, catalogue des voitures de luxe du célèbre carrossier pour l'année 1882. Quarante-huit pages des nombreux modèles proposés avec leur tarif ainsi que de précieux renseignements sur les transports, les douanes, les pièces détachées et les réparations (accidents). 300/500

53 *Henry Binder 31 rue du Colisée à Paris*, Catalogue daté 1898, bel exemplaire avec sa spectaculaire reliure de style Art nouveau. Trente-six modèles de voitures représentés depuis le tonneau jusqu'au mail coach, avec la grille des tarifs. 300/500

54 *Kellner et fils à Paris, vers 1890, 125 rue Malakoff*, bel album du carrossier avec sa reliure d'origine (insolée). Comprend quarante-trois pages couvrant l'éventail de la production de ce très célèbre carrossier parisien y compris deux vues photographiques de la manufacture. 400/600



53

55 *Carrosserie de luxe «Nouveautés»*. Important album comprenant quarante-quatre modèles bien représentés avec leurs dimensions. Imprimé à Chartres chez Langlois. 300/500

56 *Carrosserie moderne, Rousseau et compagnie à Paris*, fascicule de la vers 1900. Seize modèles présentés avec leur tarif. 120/150

57 *Entreprise générale d'écuries et selleries H Rabourdin à Paris*, catalogue. Quarante pages de nomenclature avec les tarifs de ce spécialiste des écuries de luxe, primé à l'Exposition universelle de 1878. 100/150

58 Encyclopédie RORET, *Le peintre en voiture*, rare exemplaire dans sa présentation d'origine de ce classique aujourd'hui très rare, traitant de la peinture, du vernissage, des rechampissages et autres procédés de décor des voitures. 150/200

59 *Catalogue du musée des voitures de Regensburg*, daté 1966. On joint le catalogue du musée des carrosses de Macerata en Italie. 50/60



60
Lot d'une DIZAINE DE VOITURES À CHEVAL MINIATURES, la plupart XX^e siècle. 100/150

61
Lot de HUIT MAQUETTES REPRÉSENTANT DES SCÈNES AGRICOLES, tout en bois. On joint une scène de village par le même artisan, un lot de pièces à restaurer. 200/300

62
PAIRE DE GIROUETTES en zinc *Cheval à la barrière*.
H. 41 cm 80/120

63
Lot d'une VINGTAINE DE MORS, la plupart d'attelages et XIX^e siècle. 150/200

64
Importante COURONNE DE CARROSSE (?) en bronze, XIX^e siècle.
H. 29 l. 42 cm 300/500

65
Lot d'une QUINZAINE D'ÉTRIERS anciens et modernes dont quelques modèles rares. 200/300

66
RARE MUSELIÈRE en fer forgé, XVIII^e siècle
H. 20 cm 150/200

67
Lot de QUATRE PAIRES D'ÉPERONS DE provenances diverses. 150/200

68
PAIRE D'ÉTRIERS en cuir, Camargue (?). On joint un fer à marquer. 100/150

69
SELLE DE DAME À LA FERMIÈRE en cuir de buffle blanc piqué. 150/200

70
SELLE D'AMAZONE, XIX^e siècle, à restaurer. 150/200



74

71
PAIRE DE BOTTES DE POSTILLON, XIX^e siècle,
H. 60 cm. 150/200

72
PAIRE DE BOTTES DE POSTILLON avec leurs éperons.
H. 58 cm. 200/300

73
RARE PAIRE DE BOTTES DE CAVALIER à revers, début du XIX^e siècle (?). 200/300

74
PARTIE D'UNE RARE PAIRE D'ATTELLES DE HARNAIS DE GALA, vers 1860.
Équipées de leurs boucleteaux de trait en métal plaqué argent, bronze argenté et bronze doré. Travail d'une très grande qualité, armoiries.
H. 56 cm 600/800

75
SONNAILLES DE TRAÎNEAU en laiton.
H. 35 cm 150/200

76
PAIRE DE SONNAILLES DE TRAÎNEAU en maillechort.
H. 23 cm 80/120

77
MALLE DE VOITURE en bois recouverte de peau, cloutage ancien. Début du XIX^e siècle.
L. 90 H. 60 cm 150/200

78
CANTINE DE VOITURE en ronce de noyer équipée d'une pendule (Binder, Mühlbacher?).
L. 113 H. 17 cm 200/300

79
PARTIE DE HARNAIS MINIATURE. H. 20 cm.
On joint un deuxième collier. 80/120

80
SACOCHE DE POSTILLON en cuir clouté. On joint une grelotière de timon, Gautier à Avignon et un étui à message. H. sacoches 36 cm 300/500

81
Lot de CINQ COLLIERS À CHIEN DE TRAVAIL, XIX^e et début XX^e siècle. 400/500

82
Rare ÉMOUCHOIR DE CHARRETIER DE ROULAGE en bois et cuir clouté.
H. 60 cm 120/150

83
Lot de DEUX FOUETS, on joint une cravache (Moyen-Orient ?). 50/80

84
BALANCE DE POSTE vers 1860 (piqûres).
H. 153 cm 150/200

85
MANTEAU DE COCHER en feutre chamoisé. Boutons : CH (?). Usures et manques.
H. 136 cm 200/300

86
LOT DE DIX ÉTRIERS, certains damasquinés. On joint un lot d'éperons, morillons et divers. 200/300

87
MANTEAU DE COCHER en feutre marron, équipé de ses boutons, avec sa cape d'épaule. Dix boutons dont sept grands et armoriés. Usures.
H. 130 cm 500/600

88
GRANDE SACOCHE DE POSTILLON à courriers en cuir clouté, monogrammé JW, fin du XIX^e siècle. Marque Fichet.
H. 50 cm 200/300

89
RARE HAUT DE FORME DE POSTILLON avec cocarde (l'intérieur en carton). On joint son carton et trois cocardes. Signé *Dechamet à Besançon*.
H. 19 cm 200/300

90
RARE HAUT DE FORME DE POSTILLON avec cocarde, signé *Jockey Club à Rouen*. On joint sa boîte.
H. 18 cm 200/300

91
BOÎTE À CHAPEAU en cuir avec son intérieur garni et sa clef. Accidents. 50/80

92
BALANCE DE POSTE en bois tourné.
L. 150 cm 150/200



90

- 93
RARE BARRE DE CARRICK À POMPE en fer nickelé.
L. 140 cm 600/800
- 94
TROMPE DE COACH démontable signée *Mahillon*
à *Brussels*.
L. 136 cm 150/200
- 95
TROMPE D'ÉQUIPAGE démontable en cuivre et
laiton.
L. 123 cm 80/120
- 96
TROMPE DE COACH ET SON ÉTUI en cuivre rouge
et maillechort.
L. 100 cm 200/300
- 97
Lot de CINQ PALONNIERS anciens dépareillés.
50/60
- 98
CULOTTE DE VALET, XIX^e siècle. 60/80
- 99
Rare HARNAIS DE TRAÎNEAU en tissu et cuir vert
et jaune orné de grelots, XIX^e siècle. 800/1 200
Bon état général. Manquent les guides.
- 100
Deux rares ALBUMS D'ÉCHANTILLONS de manufac-
ture de passementerie pour voitures, vers 1930.
200/300
- 101
Rare LIVRÉE DE POSTILLON aux armes de la famille
de Croix. Il comprend un gilet écarlate galonné
argent à huit boutons armoriés, la veste, tradition-
nelle de postillon à parement argent et double ran-
gée de dix-huit boutons armoriés. Le bras gauche
arborant le brassard orné de la plaque aux armes.
On joint le pantalon de livrée à liseret rouge réservé
au menage en guide. Bon état général.
600/800
Provenance : écuries du château de Genelarde.
Le service dit de Poste était réservé aux grandes
maisons permettant le service à la française et
l'attelage à la Daumont. Cf. Faverot de Kerbrecht,
L'art de conduire et d'atteler.
Ce lot n'appartient pas à la collection Becker.
- 101 bis
RARE TROMPE DE COACH en cuivre et laiton munie
de pistons et de coulisses d'accord.
Manque un bouton de piston, bosses et et légères
restaurations.
H. 132 cm 200/300



99



Vente à 14h : lots 102 à 284

102
BERGERIE ROULANTE, début du XX^e siècle.
L. 310 cm 400/600

103
TRACTEUR AGRICOLE AUTOMOBILE À ROUES EN FER.
Marque Fordson.
L. 320 l. 160 cm 1 500/2 000
En l'état. Vendu sur désignation, présent à Haversin.

104
LOCOMOBILE À VAPEUR.
Protte-Vendeuvre (ateliers de production à Vendeuvre-sur-Aube).
2000/3 000
En l'état. Vendu sur désignation, présent à Haversin.

105
BATTEUSE. Date 1880.
Marque Beaupré-Montrou. 1 000/1 500
En l'état. Vendu sur désignation, présent à Haversin.

106
TRÉPIGNEUSE.
Marcel Gras. Carcelles-les-Montbard. 2 000/3 000
En l'état.

107
RARE DIABLE DE DÉBARDAGE ou train de chariot agricole modèle réduit. XIX^e siècle.
Roues avant D. 60 cm
Roues arrière D. 64 cm 100/120
Manques et accidents.

108
PETIT HAQUET À QUATRE ROUES pour le transport des tonneaux.
Caisse deux glissants en berceau porte-fûts.
Roues avant D. 52 cm Roues arrière D. 73 cm
L. 171 l. 76 cm 100/200
Manques et accidents.

109
CALÈCHE D'ENFANT à caisse suspendue laquée verte.
Quatre ressorts en C. Train relié (une flèche à col de cygne). Ajout moderne d'un coffre antérieur avec siège de cocher.
Peinture ancienne pour la caisse et le train de roue. Accidents.
Roues avant D. 28 cm Roues arrière D. 42 cm
L. 165 H. 104 cm 500/600

110
PETITE VOITURE D'ENFANT. Travail de l'Est.
Caisse en bois naturel verni. Train relié par deux brancards.
Roues avant D. 28 cm Roues arrière D. 43 cm
L. 117 l. 69 H. 74 cm 300/500

111
PETIT CAMION DE LIVRAISON ou modèle réduit de carrossier pour un poney.
Quatre roues. Ressorts droits. Très beau travail de charronnage du début du XX^e siècle.
Roues avant D. 58 cm Roues arrière D. 75 cm
L. 165 cm l. 92 cm H. 112 cm 600/1 000

112
PETITE CALÈCHE D'ENFANT à quatre roues.
Caisse berceau avec capote.
Suspension ressort à pincette. Garniture intérieure ancienne.
Roues avant D. 31 cm Roues arrière D. 49 cm
L. 120 cm l. 68 cm 500/600

113
PETIT CHARIOT À VOLAILLES en bois vernis chevillé.
Voiture ancienne avec partie refaite.
Roues avant D. 58 cm Roues arrière D. 70 cm
L. 189 cm l. 102 cm H. 94 cm 500/600

114
PETITE CHARRETTE NORMANDE À CHÈVRE, DITE « BAYEUSAIN ».
Modèle réduit de carrossier vers 1930. Caisse à claire-voie.
Roue D. 91 cm L. 96 cm 500/600
Très bon état général.



117



109

115
PETIT TOMBEBEAU À CHIEN.
Roues D. 73 cm
L. 80 cm 150/200
Un brancard cassé.



111

116
PETIT CHARIOT D'ENFANT, début du XIX^e siècle, vers 1820.
Caisse à barreaux, quatre roues. Ressorts en C.
L. 103 l. 69 H. 67 cm 400/600

117
PETIT CHAR À BANC ou camion en modèle réduit.
Maquette de carrossier ? Bois laqué, deux banquettes. Avec frein à manivelle. Pas de ressort.
Essieux en bois. Trous de vers. Avec brancards.
Roues avant D. 56 cm Roues arrière D. 76 cm
L. 149 l. 88 cm 800/1000



113

118
PETIT TONNEAU POUR PONEY.
100/150
Accidenté, dans l'état, à restaurer.

119
PETITE VOITURE À CHIEN EN CHARRONNAGE.
Travail de l'Est.
Roues D. 55 cm
L. totale 180 cm 100/150

120
PETIT CHAR À BANCS D'ENFANT.
Caisse à balustres. Ressorts à pincettes.
L. 120 cm 400/600
Repeint.



116



122



125 (détail)



126



127



128

121
TRAIN DE TRAÎNEAU en bois laqué.
L. 125 H. 90 cm 200/300

122
TRAÎNEAU en bois mouluré et richement sculpté,
XVIII^e siècle. Origine hollandaise.
La caisse fortement galbée. Panneaux peints
d'allégories des quatre saisons. Frein à système en
fer forgé.
L. 210 l. 100 H. 125 cm 3 000/4 000
Nombreux manques et accidents.

123
PETIT TRAÎNEAU deux places.
Garde-crotte galbé. Treillage en métal, renfort
métallique.
L. 170 l. 110 H. 103 cm 400/600

En état.

124
TRAÎNEAU.
En bois laqué imitation vannerie.
L. 253 l. 133 H. 108 cm 600/800
Bon état général, avec brancards.

125
PETIT TRAÎNEAU, XVIII^e siècle.
Caisse quasi monoxyle en forme de lion. Extrémité
des patins à décor d'un oiseau dans des volutes.
L. 230 l. 79 cm 1 500/2 000
À restaurer, manques.

126
TRAÎNEAU en forme de lion, Nord de l'Europe,
Allemagne ou Autriche, XVIII^e siècle.
Caisse en bois sculpté en forme de lion. Extrémi-
tés des patins ornées d'un aigle.
L. 140 l. 70 cm 1 200/1 500
Patins accidentés. Manques et accidents.

127
TRAÎNEAU.
Extrémités des patins ornées de têtes d'oiseaux.
Quatre places. Sièges en cuir rouge. Frein à ma-
nivelle. Garde-crottes en tôle.
L. 195 l. 112 H. 140 cm 500/600

128
TRAÎNEAU quatre places, sièges avant amovibles
et réversibles.
Garniture maillechort. Frein à manivelle.
Tête d'aigle en métal doré sur le garde-crotte.
Sujets équestres peints sur les panneaux.
H. 117 L. 220 l. 120 cm 800/1 000



130

129
PETIT TRAÎNEAU BLEU.
 Quatre places, en vis-à-vis à un cheval. Caisse à décor de feuillage sculpté en bas-relief. Patins avec tête de cygne. Marque de propriétaire *Chinar*.
 L. 182 l. 112 cm 1 000/1 500

130
GRAND TRAÎNEAU en forme de bateau.
 Marque *J. Schultz maker Rondout New-Jersey - USA*. Quatre places, deux chevaux.
 L. 320 l. 130 cm 1 500/2 000
 Garniture à refaire.



131

131
TRAÎNEAU en forme d'aigle en bois sculpté,
 XVIII^e siècle.
 Caisse à balustres, forme coquille.
 L. 240 l. 100 H. 104 cm 800/1 000
 Manques et accidents.

132
TRAÎNEAU en bois sculpté à décor de guirlande,
 XVIII^e siècle.
 Frein à ressort à crampons. Petit siège valet à l'arrière.
 L. 154 l. 99 H. 119 cm 800/1 200
 Manques et accidents (crosse brisée).



132

133
TRAÎNEAU, caisse bois en forme de dragon,
 XVIII^e siècle.
 Frein à ressort. Siège de meneur à l'arrière. Le train de patins postérieur. La caisse largement sculptée, sur les côtés et sous le siège, d'une tête de monstre.
 L. 278 l. 97 H. 159 cm 3 000/4 000

134
TRAÎNEAU, caisse en forme de cheval, XVIII^e ou début XIX^e siècle.
 Extrémité des patins ornée d'un masque barbu terminé par une volute. Siège de meneur à l'arrière. Polychromie ancienne. Train de patins postérieur.
 L. 235 l. 86 H. 143 cm 2 000/3 000
 En partie monoxyle.



133



134



143

135
 TRAÎNEAU *Bouveret Frères Jura, brevet SGDB.*
 L. 234 l. 112 cm 400/600
 Nombreux manques et accidents.

136
 PETIT TRAÎNEAU, Europe du Nord, XVIII^e siècle.
 Pièce laquée à l'origine. Porte-guide en fer forgé,
 siège de meneur à l'arrière.
 Garniture en cuir naturel postérieure.
 L. 200 l. 100 cm 400/600
 Nombreux manques et accidents.

137
 CAISSE DE BERLINE-COUPÉE, XVIII^e siècle, vers
 1780. Laquée marron chamois. Sans garniture.
 H. 140 P. 145 l. 106 cm 1 200/1 500
 État d'origine (accident).
 Provenance : château du centre de la France.

138
 LITIÈRE, dite Chaise muletière deux places vis-
 à-vis. France, première moitié du XVIII^e siècle.
 L. 156 l. 87 H. 153 cm 500/800
 En partie refaite. Nombreux manques et accidents.

139
 CHEVAL DE MANÈGE en bois, XIX^e siècle.
 H. 129 cm 800/1000
 Accidents.



144

140
 CHAISE À PORTEURS, vers 1770. Intérieur velours
 de soie vert.
 H. 70 L. 69 P. 93 cm 200/300
 Manques et accidents.

141
 ÂNE DE MANÈGE, XIX^e siècle.
 En bois sculpté laqué avec garniture en métal. La
 tête postérieure.
 H. 131 L. 154 cm 500/600
 Avec accidents.

142
 DEUX MALLES DE VOITURE en bois ferré, XVIII^e s.
 Garnies de peau. 100/200

143
 LITIÈRE, DITE « CHAISE MULETIÈRE » en bois la-
 qué vert, d'époque Louis XV.
 Intérieur en velours cramoisi. Toit en cuir clouté.
 Panneaux moulurés et galbés.
 L. 150 H. 147 P. 80 cm 1 500/2 000
 Accidents.

144
 CHEVAL DE MANÈGE.
 Très belle qualité. Attribué à Gustave Bayol.
 Les yeux en verre.
 H. 129 L. 112 cm 800/1 000
 Accidents.



145

145
 CAISSE DE BERLINE en bois laqué et sculpté à décor
 de rubans fleuris, travail parisien vers 1760-1770.
 Elévations latérales galbées. Belle galerie en bronze
 doré et ciselé. Poignées en bronze. Beau décor de
 fleurs et rubans fleuris peint à la mixtion.
 H. 183 l. 183 P. 125 cm 2 000/3 000
 Présentée avec le train n°146 dans la collection
 Becker comme étant le carrosse de Pedro II, em-
 pereur du Brésil, attribution fantaisiste.

146
 TRAIN DE BERLINE à quatre roues, vers 1760.
 Richement sculpté. Montant relié. Soupentes à
 crémaillère.
 Roues avant D. 89 cm Roues arrière D. 182 cm
 L. 594 l. 220 H. 188 cm 2 000/3 000
 Train en partie du XVIII^e siècle, nombreuses
 parties refaites.
 Présenté avec la caisse n° 145 dans la collection Bec-
 ker comme étant la carrosse de Pedro II, empereur
 du Brésil, attribution fantaisiste.

147
 RARE COUPÉ DE VOYAGE DIT « BASTARDELLE », vers
 1805.
 Marqué sur les lames de ressorts *Boneberge à Lyon.*
 Roues avant 85 cm Roues arrière 149 cm
 L. 389 l. 177 H. 222 cm 50 000/60 000
 Etat d'origine. Bon état général, légers accidents.
 Elle a appartenu à François-Raymond Chastel
 marchand d'indiennes (tissus imprimés) à Lyon
 sous le Premier Empire. Restée dans la famille
 Chastel jusqu'en 2006, date à laquelle elle a été
 achetée par monsieur André Becker lors d'une
 vente à Saumur le 11 juin 2006.

Voiture classée monument historique en 1982.
 Merci de vous référer aux conditions de vente
 pour ce lot.
 Voiture exposée à l'hôtel Drouot à partir du 29 juin.
 Voir la reproduction page suivante





148

148
 CHAISE DE POSTE, fin du XVIII^e siècle.
 Ressorts à la Dalesme à l'arrière. À un cheval.
 Plateforme pour valet à l'arrière, baie à l'avant.
 Deux roues D. 163 cm
 L. 450 l. 206 H. 223 cm 5 000/8 000
 Piqûres de vers. Bon état général (accidents).

149
 GIG à deux roues, vers 1830.
 Fabricant Onken à Londres, 20 Sattle Place Fins-
 burry. Siège en rotonde à balustres. Garde-crotte
 en cuir manquant. Brancards accidentés.
 Le coffre sous le siège est amovible afin de trans-
 former la voiture en version légère. Bel exemple du
 raffinement de la carrosserie anglaise au début du
 XIX^e siècle.
 L. 350 l. 169 cm P. 151 cm 800/1 000
 Nombreux manques et accidents.



150

150
 BERLINE DE VILLE.
 Caisse bateau laquée bleue. Portières armoriées, huit res-
 sorts. Siège de cocher à housse. Plateforme arrière pour
 valet de pied. Train relié. Suspension à ressorts en C.
 Signé sur l'essieu *Charles Collinge* (inventeur de l'es-
 sieu patent).
 Roues avant D. 100 cm Roues arrière D. 139 cm
 L. 424 l. 192 H. 238 cm 10 000/12 000
 Manque une poignée. Bon état général.



151

151
 COUPÉ TROIS-QUARTS « SOVEREING ».
 Fabricant : Duchesne carrossier à Marseille.
 Suspension à ressorts à pincettes. Train avant à chevilles déportées. Attelage à deux et quatre chevaux. Volets intérieurs. Monogramme GB (anglaise entrelacée). Frein à manivelle. Panneau voilé à droite. Marche-pied à ouverture automatique. Intérieur en partie absent.
 Roues avant D. 101 cm Roues arrière D. 125 cm
 L. 410 l. 185 H. 204 cm 10 000/12 000
 État d'origine. Manquent poignées extérieures. Ailes refaites.



152

152
 PETIT DUC.
 Fabricant : Belvallette Frères à Paris.
 Garde-boue et garde-crotte en cuir, caisse en osier. Siège de groom à l'arrière. Frein à levier.
 Roues avant D. 64 cm Roues arrière D. 80 cm
 L. 310 l. 128 cm 1 500/2 000
 État d'origine, à restaurer. Manques et accidents.



153

153
 Duc, vers 1850.
 Fabricant : Alford et Alder à Londres.
 Belle caisse de forme ronde. Siège de groom à l'arrière. À noter, la superbe ligne de cette voiture exprime le raffinement des carrossiers de cette époque, très grande élégance des ferronneries.
 Mécanique à manivelle.
 Roues avant D. 74 cm
 L. 291 l. 160 H. 229 cm 2 000/3 000
 État d'origine, à restaurer. Manquent tous les cuirs (y compris ailes et garde crotte). Manques et accidents.



154

154
 BERLINE DE DEUIL, Portugal, XIX^e siècle.
 Provient de l'entreprise de pompes funèbres Magno à Lisbonne.
 Caisse à col de cygne devant et derrière.
 Quatre ressorts en C, train relié (une flèche). Riche décor sculpté sur le train. Décor de monuments funéraires peint sur les panneaux. Intérieur quasi inexistant, siège de cocher, manque la housse.
 Roues avant D. 95 cm Roues arrière D. 174 cm
 L. 477 l. 184 H. 260 Cm 15 000/20 000
 A figuré dans le cortège historique de voitures le 28 janvier 1934 à Lisbonne.



155
 ROAD COACH.
 Fabricant : Guiet & Compagnie, carrossier à Paris.
 Suspension à ressort télégraphe, train relié. Intérieur lambrissé. Rare présence d'un vase de commodité intégré dans un des sièges intérieurs (trous de vers).
 Frein à levier (cassé), frein à pied à «étrangle chat».
 Roues avant D. 104 cm Roues arrière D. 132 cm
 L. 387 l. 184 H. 229 cm 40 000/50 000
 Sans lanternes ni sellerie.





156

156

BERLINE DE DEUIL.

Provient de l'entreprise de pompes funèbres Magno à Lisbonne.

Train relié (deux flèches). Train fin du XVIII^e siècle à ressorts en fouet. Caisse du XIX^e siècle.

Décor sculpté sur le train et croisillons guillochés sur les panneaux de caisse. Intérieur à revoir (drap), siège à housse (manque la housse).

Roues avant D. 112 cm Roues arrière D. 166 cm

L. 520 l. 200 cm H. 265 cm 8000/10000

Repeinte, bon état général. Parties refaites.



157

157

BERLINE DE DEUIL à caisse peinte en vernis Martin, Portugal, milieu du XIX^e siècle.

Provient de l'entreprise de pompes funèbres Magno à Lisbonne.

Suspensions à quatre ressorts en C, train relié (une flèche). Décor d'un intérieur de chapelle funéraire peint sur les panneaux, enfeus, stèles funéraires.

Pas d'intérieur, manquent poignées.

Roues avant D. 94 cm Roues arrière D. 131 cm

L. 418 l. 184 H. 227 cm 15000/20000

Bon état général.



159



160

158
 GRANDE CALÈCHE DE DEUIL, Portugal, début XIX^e siècle.
 Suspensions : quatre ressorts en C, train relié (une flèche). Caisse de forme gondole. Riche décor sculpté en bas-relief.
 Roues avant D. 95 cm Roues arrière D. 146 cm
 L. totale 532 l. 234 H. 237 cm 6 000/8 000
 Nombreux manques et accidents, parties refaites dont le toit.
 Provenance : ancienne collection Magno à Lisbonne.

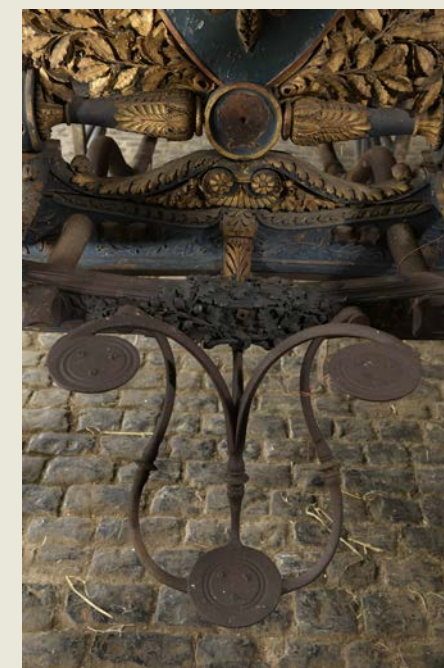
159
 GRAND CORBILLARD de première classe.
 Fabricant : Quesnel, carrossier à Bruxelles.
 Important corbillard réalisé sur la base d'un landau de Quesnel, carrossier à Bruxelles.
 Suspensions à huit ressorts. Angles sculptés en ronde-bosse aux quatre angles de la caisse. Neuf

lanternes importantes sur l'impériale.
 Roues avant D. 84 cm Roues arrière D. 125 cm
 L. 490 l. 200 cm environ 15 000/20 000
 Pas de garniture, manques et accidents.
 Impériale refaite, nombreuses parties refaites ou postérieures ou repeintesw.

160
 BERLINE DE VILLE, Autriche, début XIX^e siècle.
 Train relié (à deux flèches). Garniture bronze, siège à housse. Manque une poignée.
 Roues avant D. 105 cm Roues arrière D. 161 cm
 L. 472 l. 194 H. 224 cm 15 000/20 000
 État d'origine.
 Cette voiture a fait partie du train de François 1^{er}, empereur d'Autriche et roi de Lombardie Vénétie lors de son entrée à Milan, le 31 décembre 1815.
 Provenance : achetée dans les années 1980 dans un couvent italien par André Becker.



160



160



161

161
CALÈCHE TRANSFORMABLE, APPELÉE « WOURCH ».
 Fabricant : Grosjean carrossier à Paris dans la première moitié du XIX^e siècle. (signé sur le ressort avant).
 Monogrammes : *A* et *P* (en anglaise). Caisse bateau avec capote à l'arrière et vitrage amovible sur le devant, siège de domestique derrière. Train relié (une flèche à col de cygne). Suspension à quatre ressorts en C. Essieu à graisse. Caisse verte.
 Roues avant D. 86 cm Roues arrière D. 140 cm
 L. 390 l. 167 H. 237 cm 10 000/12 000
 Pas de poignée de porte. Intérieur à refaire. Bon état général.

162
GRAND COUPÉ DE VILLE.
 Fabricant : Ehrler à Paris, fournisseur des Écuries impériales de Napoléon III.
 Suspension à huit ressorts, siège de cocher à housse, lanternes d'origine. Avec remarquable élégance de la ligne de cette voiture qui représente le meilleur de la production de Ehrler. 40 000/60 000
 Bon état général. Garniture à refaire.
 Appartenait à Philippe Legras, comte du Luart (1815-1896). Armoiries des familles Legras du Luart et Barbin de Broyes peintes sur les panneaux de portières.
 Provenance : château de La Pierre à Coudrecieux.



162





163

163
GRAND COUPÉ DE VOYAGE.
 Fabricant : Barker à Londres.
 Armes anglaises. Suspension huit ressorts, train relié (une flèche). Siège de cocher à l'anglaise sur coffre d'avant-train. Garniture intérieure ancienne. Intérieur volet acajou (à restaurer mais présent). Peinture d'origine marron à filets jaunes.
 Roues avant D. 96 cm Roues arrière D. 140 cm
 L. 424 l. 194 H. 442 cm 15 000/20 000
 Bon état général, quelques accidents.
 Construit pour le mariage de Sir Christopher Gogrinton et de lady Somerset, fille du septième duc de Beaufort.

164
OMNIBUS DE FAMILLE.
 Fabricant : Bourgeois à Paris, avenue des Champs-Élysées.
 Ressorts à pincettes devant, et trois ressorts droits derrière. Essieu coudé. Attelage en simple ou paire.
 Roues avant D. 82 cm Roues arrière D. 123 cm
 L. 285 l. 186 H. 215 cm 1 000/1 500
 À restaurer, manques et accidents.



165

165
DUC-VICTORIA.
 Fabricant : Dutaud Aîné à Saintes.
 Ressorts à pincettes. Siège arrière pour le groom.
 Caisse en osier bon état.
 Un ou deux chevaux, attelage simple ou paire.
 Roues avant D. 73 cm Roues arrière D. 97 cm
 L. 320 l. 150 H. 200 cm 2 000/3 000
 Accident à l'avant-train.

166
PETIT COUPÉ DE VILLE.
 Fabricant : Mulhbacher à Paris.
 Deux chevaux. Ressorts à pincettes. Rare système d'éclairage intérieur électrique d'origine.
 Roues avant D. 92 cm Roues arrière D. 110 cm
 L. 330 l. 170 H. 191 cm 3 000/4 000
 Bon état général.



166

167
BERLINE DE VOYAGE DE LA FAMILLE SALWAY, vers 1790.
 Fabricant : Baker à Londres.
 Capote à deux compas, caisse jaune. Quatre ressorts en fouet. Train relié (une flèche rectiligne). Intérieur présent à revoir. Une jante à refaire, enfoncement à l'avant de la caisse. Exemple rare.
 Roues avant D. 100 cm Roues arrière D. 155 cm
 L. env 440 l. 183 H. 240 cm 20 000/30 000
 Bon état général.
 Un exemplaire comparable, la berline d'Isaac Pictet, est conservé au Musée national suisse du château de Prangins.
Voir la reproduction page suivante



168

GRAND COUPÉ DE VOYAGE DIT «DE CHATEAUBRIAND».
Fabricant : Luigi Rossi à Turin, carrossier du prince de Savoie-Carignan.

Roues avant D. 140 cm Roues arrière D. 93 cm
Suspension quatre ressorts en C, train relié (une flèche).
Avec deux lanternes carrées jour-nuit, deux sièges strapontins, sièges de domestiques à l'arrière, malles d'impériale. Intérieur d'origine en drap bleu (accidents). Peinture verte ancienne en bon état.

L. 407 l. 181 H. 268 cm 40 000/60 000
Faussement attribué à Chateaubriand lors de la vente du 18 juillet 1993 à Saumur, ce coupé de voyage appartenait au comte de Sales, ambassadeur des États sardes à Paris de 1829 à 1836. Armoiries de la famille de Sales en métal argenté (en applique sur les panneaux de portières).

Provenance : ancienne collection Dina Vierny.







170

169
MILORD CARRÉ.
Fabricant : Achatre à Guéret.
Roues avant 84 cm Roues arrière 97 cm
L. 270 l. 160 H. 145 cm 1 500/2 000
Sellerie refaite. Manquent les frettes de roues.

170
COUPÉ TROIS-QUARTS DIT COUPÉ DE GARE.
Fabricants : Kellner et fils à Paris.
Bleu de prusse et noir. Roues caoutchoutées, trois bouchons apocryphes.
Roues avant D. 79 cm Roues arrière D. 116 cm
L. 320 l. 193 cm 3 000/4 000

171
PETIT DUC.
Signé Achatraire à Guéret.
Caisse carrée montée sur ressorts à pincettes. Siège de groom à l'arrière.
Roues avant D. 70 cm Roues arrière D. 91 cm
l. 130 cm 1 000/1 200
État d'origine. Nombreux manques et accidents.



172



172
COUPÉ DE GALA DU COMTE DE FARROBO.
Portugal, troisième tiers du XVIII^e siècle.
Garniture intérieure refaite au XIX^e siècle. Riche décor peint d'angelots dans des encadrements floraux. Suspension : ressort en C, train relié (deux flèches à col de cygne).
Roues avant D. 104 cm Roues arrière D. 157 cm
L. 450 l. 165 H. 234 cm 20 000/30 000
Parties refaites.
Provenance : ancienne collection Magno à Lisbonne.
A figuré dans le cortège historique de voitures organisé le 28 janvier 1934 à Lisbonne.



173

CALÈCHE TRANSFORMABLE WOURCH DE VOYAGE.

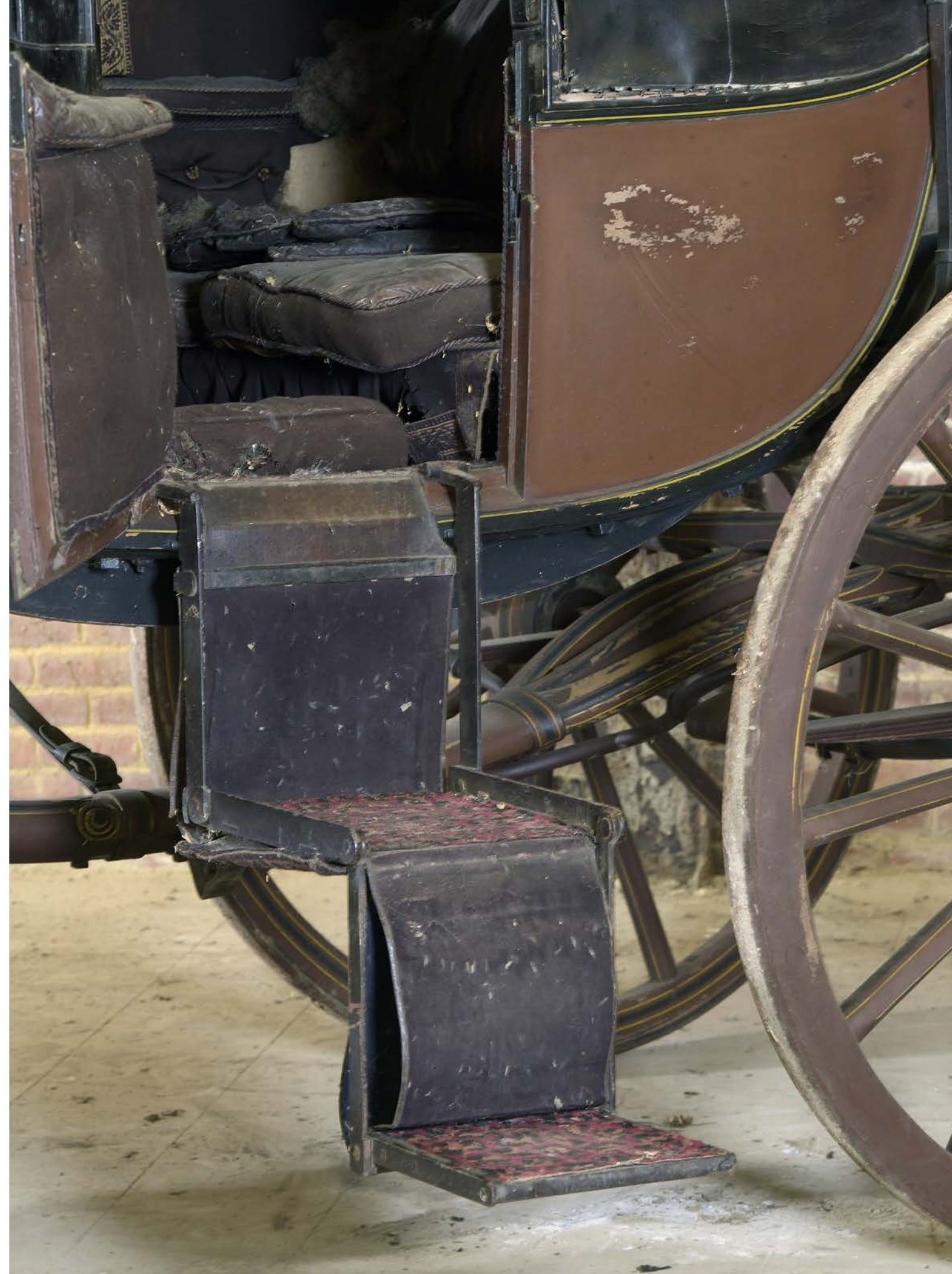
Fabricant: E. Gautier, marque sur les ressorts.

Train relié. Caisse bateau laquée marron. Suspension à huit ressorts. Siège de groom à l'arrière. Chiffrée PS. Belle peinture ancienne avec filets. Manquent les poignées.

Roues avant D. 80 cm Roues arrière D. 136 cm

L. 375 cm 40 000/50 000

D'après une tradition familiale bien établie, Eugène Delacroix aurait utilisé cette voiture de voyage pour aller de Paris à Rome.







174



178



177

174

CALÈCHE, vers 1830.

Fabricant : George à Paris.

Caisse à col de cygne. Suspensions quatre ressorts à pincettes. Capote cuir.

Roues avant D. 83 cm Roues arrière 115 cm

L. 339 l. 176 H. 208 cm 10 000/15 000

État d'origine. Jantes accidentées, à restaurer.

Manque une poignée.

175

PHAÉTON CABRIOLET À QUATRE ROUES, vers 1850.

Caisse à profil mouvementé, avec petit siège mobile sur le devant. Ressorts à pincettes. Essieux à graisse.

Vasistas vitré dans l'ouverture de la capote. À manivelle. Coffre à l'arrière, deux petites portières.

Roues avant D. 83 cm Roues arrière D. 103 cm

l. 152 L. 244 H. 210 cm 4 000/5 000

176

BERLINE DE GALA.

Fabricant : Mühlbacher à Paris.

Suspensions huit ressorts. Caisse neuve (40 % authentique), refaite dans la tradition. Train relié à fourche. Avant-train à coffre-tonneau. Planche de valet à l'arrière.

Roues avant 100 cm Roues arrière D. 141 cm

l. 190 L. 450 H. 230 cm 6 000/8 000

Jantes à refaire. Nombreux manques et accidents.

177

CALÈCHE TRANSFORMABLE, APPELÉE « WOURCH ». Travail français vers 1820.

Caisse bateau. Train relié (une flèche à col de cygne). Quatre ressorts en C. Coffre d'avant-train. Siège arrière de groom refait.

Roues avant D. 78 cm Roues arrière D. 125 cm

L. 380 l. 164 H. 225 cm 5 000/8 000

Manques et accidents.

178

IMPORTANTE CALÈCHE BRISKA DE VOYAGE, vers 1820.

Quatre ressorts en C. Train relié (une flèche à double col de cygne). Vert et noir à filet jaune. Siège de valet à l'arrière. Caisse à fond plat et profil antérieur concave.

Roues avant D. 86 cm Roues arrière D. 133 cm

L. 370 H. 247 cm 8 000/ 10 000

Manques et accidents.



179

179
 VOITURE DE CÔTÉ DITE « TOUR DE LAC », XIX^e siècle.
 Destinée aux promenades autour des lacs alpins. Train
 relié (deux flèches). Caisse verte. Pas de suspension.
 Capote et rideaux en cuir, garniture refaite. Roues
 avant D. 77 cm Roues arrière D. 118 cm
 L. 350 l. 150 H. 250 cm 8 000/10 000



180

180
 TRÈS RARE PHAÉTON À CAISSE CANNÉE, vers 1760.
 Train relié (deux flèches). Petits ressorts en C devant
 et ressorts en fouet derrière. Caisse à brancards à jour
 et cannage en guise de panneaux. Ailes en cuir.
 Roues avant D. 79 cm Roues arrière D. 117 cm
 L. 285 H. 171 l. 67 cm 8 000/10 000
 Nombreux manques et accidents. Piqûres de vers.
 Provenance : château du sud de la France. Seul exem-
 plaire connu à ce jour



181

181

VOITURE LATÉRALE DITE «TOUR DE LAC», travail français vers 1820.

Destinée au tourisme autour des lacs alpins. Caisse contenant un siège faisant face au lac autour duquel la voiture se déplace. Quatre ressorts en C. Train relié à fourche en col-de-cygne. Frein à manivelle. Caisse fermée et vitrée. Essieux à graisse. Une portière côté gauche. Planche de valet à l'arrière. Siège de cocher suspendu à sangle. Peinture ancienne à filets. L'intérieur ancien est en basané fauve.

Roues D. 117 et 72 cm

L. 346 l. 66 H. 219 cm

8 000/10 000

182

IMPORTANTE ET TRÈS RARE BERLINE DE GALA du XVIII^e siècle.

Construite à Paris dans le deuxième tiers du XVIII^e s., vers 1750.

Caisse en bois, galbée toutes faces. Train relié (deux brancards de train). Suspension par longues soupentes. Riche décor rocaille sculpté sur la caisse, les roues et le train.

Roues avant D. 80 cm Roues arrière D. 175 cm

L. 561 l. 220 cm

40 000/50 000

État d'origine. Manques.

Provenance : collection AG Magno à Lisbonne.

Voiture la plus ancienne de la collection Becker.







183

183
BERLINE DE GALA À SEPT GLACES.
Quatre roues à rais en forme de balustres, caisse neuve refaite dans la tradition. Train relié (deux flèches) en métal. Planche arrière pour le valet. Suspension à quatre ressorts en C.
Roues avant D. 88 cm Roues arrière D. 145 cm
L. 464 l. 200 H. 243 cm 6 000/8 000

184
BERLINE DE VOYAGE TYPE FAUX LANDAU.
Caisse refaite dans la tradition. Faux compas de capotes en applique sur les panneaux de custodes. Quatre ressorts en C. Train relié (une flèche). Coffre-tonneau sur l'avant-train. Planche pour valet à l'arrière, mouton sculpté.
Roues avant D. 85 cm Roues arrière D. 126 cm
l. 193 L. 442 H. 224 cm 5 000/6 000
Accidents et manques.



185
GRANDE BERLINE DE GALA, 1848.
Suspension à huit ressorts. Un train relié, une flèche. Plateforme de valet à l'arrière. Riche décor de fleurs peint, de deux époques successives. Bel intérieur d'origine.
Roues avant D. 94 cm Roues arrière D. 130 cm
l. 185 L. 460 H. 265 cm 20 000/30 000
A appartenu à Doña Maria Isabel de Bragança e

Alvares Pereira de Melo après son mariage en 1848 avec Don José de Menezes e Tavora Rapach da Silveira e Castro, deuxième marquis de Valada. Leurs armoiries sont peintes sur les panneaux. A figuré dans le cortège historique de voitures organisé le 28 janvier 1934 à Lisbonne. Provenance : ancienne collection Magno à Lisbonne.





186

186
CHAISE HOLLANDAISE À DEUX ROUES, Hollande, début du XIX^e siècle.
Caisse vernis Martin. Décor peint d'oiseaux et de paysage. Garde-crotte et panneaux fortement galbés. Brancards sculptés de fleurs. Suspensions par longues soupentes et crémaillère.
Roues D. 159 cm
L. 410 l. 160 H. 170 cm 3 000/4 000

187
COUPÉ DE VOYAGE.
Fabricant : Mühlbacher carrossier à Paris.
Suspension à huit ressorts. Train relié (une flèche). Coffre d'avant-train et grand garde-crotte en cuir sur le devant de la caisse. Pas de siège de cocher : attelage en poste à quatre chevaux ou demi-poste à deux chevaux. Siège de domestique à l'arrière. Avec lanternes. 8 000/10 000
Restaurations au niveau de la caisse. Pas de sellerie intérieur.

188
GRAND COUPÉ DE GALA d'époque Louis XVI.
Train relié (deux flèches à cols de cygne).
L. 460 l. 200 cm 6 000/8 000
Malle arrière rapportée. Nombreux manques.
Provenance royale (traces de couronnes visibles sous le chiffre CC peint sur les portières).

189
BASTARDELLE, ANGLETERRE, fin du XVIII^e siècle.
Ressorts en fouet. Train relié (deux flèches à cols de cygne). Plateforme pour le valet. Marque sur les ressorts : *London Slater* avec trois couronnes.
Roues avant D. 99 cm Roues arrière D. 161 cm
l. 192 L. 425 H. 244 cm 18 000/20 000
Intérieur d'origine. Petite restauration. Caisse en partie refaite (malle existante?). Manques et accidents.



187



189



190

190
CALÈCHE.
Fabricant : Louis Rose carrossier à Paris, rue Laffite.
Caisse de forme ronde à col de cygne devant.
Monogramme sur la portière, très belle poignée
en métal argenté. Ressorts à pincettes, devant, et
demi-pincettes et ressort transversal, derrière.
Garniture très altérée.
Roues avant D. 93 cm Roues arrière D. 119 cm
H. 206 L. 358 l. 194 cm 10 000/12 000

191
LANDAULET-DORMEUSE DE VOYAGE À HUIT RES-
SORTS, vers 1840.
Caisse neuve à terminer.
Roues avant D. 96 cm Roues arrière D. 124 cm
L. 425 l. 190 H. 214 cm 2 000/3 000
Nombreux manques et accidents.



192

192
GRANDE BERLINE VIS-À-VIS, Portugal, vers 1770.
Caisse recouverte de cuir peint de feuillages et
branchages fleuris. (L'intérieur doublé d'un contre
plaqué moderne). Train relié (deux flèches), essieux
à graisse. Planche arrière pour valet.
Roues anciennes accidentées D. 162 et 78 cm
L. 445 l. 156 cm 8 000/10 000

193
BERLINE DE VILLE, travail français, vers 1780.
Caisse à fond d'or. Train à deux brancards laté-
raux rouges et or. Suspension par longues sou-
pentes, réglage à crémaillères. Plateforme arrière
pour laquais.
Garniture de bronze finement ciselé et doré.
Annotation d'époque à l'intérieur d'un panneau
de portière : *Berlein anglaise de mr Lenens*.
Roues avant D. 79 cm Roues arrière D. 161 cm
L. 489 l. 223 cm 20 000/30 000
Provenance : ancienne collection Dina Vierny.
Voir la reproduction page suivante



194

VOITURE À TROIS ROUES DITE « TRIROTE », vers 1800

Construite à Pavie (Italie) par Antonio Bottigella. Riche décor néoclassique peint sur la caisse avec frise de camées antiquisants. Exceptionnelle et très inhabituelle suspension sur ressorts à boudin. Grandes ferrures en forme de A et de B (initiales du fabricant Antonio Bottigella). Avec ses brancards (accidents).

Inscription : *invenit papliae. Buticella.*

Roue avant 74 cm Roues arrière 144 cm

l. 160 L. 230 H. 171 cm 30 000/40 000

Provenance : Cesare Sala, célèbre carrossier de Milan; couvent italien; acquis par André Becker vers 1980.

Seule voiture de ce type connue sur environ 10 000 voitures recensées à ce jour.







195

195
 GRAND DUC À HUIT RESSORTS À LA D'AUMONT.
 Fabricant : Ehrler carrossier à Paris.
 Train relié (une flèche). Coffre d'avant-train. Siège de groom. Capote à double compas. Peinture ancienne.
 Roues avant D. 77 cm Roues arrière D. 108 cm
 L. 350 l. 177 H. 220 cm 10 000/12 000
 Chiffrée sur les portières. Laisse apparaître des armoiries probablement Choiseul.

196
 CALÈCHE TRANSFORMABLE, APPELÉE «WOURCH».
 Fabriquant: Anthoni à Paris.
 Monogrammé HE. Caisse noire, intérieur bleu nuit. Garniture ancienne mais non d'origine. Signé sur l'essieu : *Anthoni à Paris*. Marchepieds à ouverture automatique. Jolie peinture ancienne à filets.
 Roues avant D. 95 cm Roues arrière D. 118
 L. totale 330 l. 180 H. 210 cm 4 000/6 000
 En l'état.



197

197
 GRAND COUPÉ DE VOYAGE DIT DE LA PRINCESSE DE LAMBALLE, vers 1810.
 Quatre ressorts en C. Train relié (une flèche). Garniture ancienne à restaurer.
 Roues avant D. 35 cm Roues arrière D. 133 cm
 L. 389 l. 185 H. 217 cm 30 000/40 000
 Manques et accidents.
 A participé à l'Exposition universelle de 1900 à Paris. Il appartenait à cette époque à Lady Foster.

Provenance : château de la Bourbansais, Bretagne. D'après une tradition familiale non fondée, cette voiture fut prêtée par la princesse de Lamballe, amie de la reine Marie-Antoinette à son confesseur l'abbé de la Coninai afin que ce dernier puisse fuir Paris. Il aurait abandonné la voiture près de Dinan avant de regagner l'Angleterre où il mourut trois ans plus tard.

198

RARE CABRIOLET, vers 1800.

Suspensions à deux ressorts en C signés Cutard.
Planche arrière pour le valet, porte à gousset dite aussi «à la Toulouse» sur le devant.

Roues D. 150 cm

L. 450 H. 250 l. 196 cm 4 000/5 000

Intérieur moderne vers 1950, brancards piqués.

Provenance : ancienne collection Couture;
ancienne collection Dina Vierny.



201

199

LANDAU À CAISSE DE FORME NACELLE.

Fabricant : Dufour Frères et Fils carrossiers à Périgueux.

Quatre ressorts à pincettes. Avec sa garniture.
Frein à manivelle. Armoiries doubles (Saint-Ser-
nin). Intérieur présent, probablement refait.

Roues avant D. 90 cm Roues arrière D. 117 cm

L. 352 l. 180 cm 10 000/15 000

200

GRANDE CHARRETTE À CAPOTE avec tablier cuir,
vers 1880.

Ressorts à montage télégraphe (accident).

Roues D. 140 cm

l. 195 H. 256 cm 600/800

Piqûres d'insectes xylophages aux brancards.

Plaque d'un ancien propriétaire.

Provenance : probablement ancienne collection
Dina Vierny.

201

RARE PATACHE À DEUX ROUES, premier quart du
XIX^e siècle.

Très peu d'exemples de ce type sont conservés.
Un exemplaire se trouve au Musée national de la
Voiture à Compiègne. Bas de caisse en osier recou-
vert de toile enduite. Essieu coudé, porte-bagage à
l'arrière, coffre à l'avant avec tablier d'origine. Caisse
en toile peinte. Peinture ancienne bleu nuit à filet
rouge.

Roues D. 170 cm

L. totale 430 H. 220 cm 2 000/3 000

Garniture intérieure à refaire. Accidents aux bran-
cards.

Provenance : ancienne collection Dina Vierny.



198



199



202

202
 IMPORTANTE DILIGENCE MENDE-BAGNOLS, de la fin du XIX^e siècle. Voiture en tôle à quatre roues. Trois compartiments.
 Roues avant D. 98 cm Roues arrière D. 150 cm
 l. 310 L. 450 cm 10 000/15 000

203
 TRAIN DE VOITURE À DEUX ROUES. Ressort en C avec brancard. 300/400

204
 TONNEAU EN BOIS VERNI. Bon état général. La caisse ornée de demi-balustres. Roues caoutchoutées.
 Roues D. 130 cm
 L. totale 326 l. 160 cm 500/600
 Piqûres au bout des brancards.

205
 PETIT TONNEAU.
 La caisse vernie ornée de demi-balustres.
 D. 103 L. totale 280 cm 600/800

206
 CAISSE DE BERLINE dans le goût du XVIII^e siècle.
 H. 180 L. 180 l. 120 cm 200/300

207
 CHARRETTE SICILIENNE EN BOIS SCULPTÉ.
 Panneaux peints.
 Roues D. 118 cm
 L. 30 l. 180 cm 200/300
 On joint une sellette sicilienne à restaurer (accidents et manques).



208

208
 RARE ET IMPORTANT OMNIBUS PUBLIC, HÔTEL DE VILLE VERSAILLES, Paris vers 1880.
 Quarante places assises. À trois chevaux de front. Caisse en tôle. Deux grandes banquettes d'impériale dos-à-dos. Ressorts télégraphes. Bon état général, siège de cocher en partie refait. Repeint probablement vers 1960. Avec deux brancards.
 Roues avant D. 118 cm Roues arrière D. 164 cm
 L. 675 l. 220 H. 240 cm 15 000/20 000

Créée en 1855, la Compagnie générale des omnibus, la CGO, construisait dans ses ateliers ses propres voitures de service. Le grand modèle a été mis en place dans les rues de Paris en 1878. L'usage voulait que chaque véhicule soit détruit pour des raisons de sécurité lors de sa réforme. La voiture de la collection Becker est sans doute l'un des derniers exemplaires en main privée.



209

209

DILIGENCE À DEUX COMPARTIMENTS, DITE DE « PETITE MESSAGERIE ».

Caisse tôle ancienne, vers 1830.

Train provenant d'un autre véhicule, seconde moitié du XIX^e siècle. Ressorts droits, disposés en carré.

Roues avant 73 cm Roues arrière 127 cm

L. 300 l. 190 H. 250 cm 10 000/12 000

Accidents et manques.

A circulé sur la ligne Souvignargues-Nîmes (Gard) jusqu'en 1922.



211

210

POMPE À INCENDIE EN BOIS ET TÔLE vers 1880.

Roues D. 29 et 68 cm

L. 390 l. 136 cm 1 000/1 500

211

POMPE À INCENDIE MAGIRUS.

Datation : 1898.

Avec timon et double palonnier. Quatre roues.

Moyeu en fonte.

Roues D. 96 et 74 cm

L. 366 H. 238 l. 148 cm 1 500/2 000

212

POMPE À INCENDIE DE LA VILLE DE SAINT-DIÉ MORVILLIERS.

Datation : 1873.

Renfort métallique avec sallanches et tuyaux.

Roues avant D. 70 cm Roues arrière D. 110 cm

L. 310 H. 190 cm 1 500/2 000

213

PAIRE DE CHEVAUX D'ATTELAGE GRIS EN RÉSINE.

Toise environ 165 cm 1 000/1 500

214

PAIRE DE CHEVAUX D'ATTELAGE NOIRS en résine.

Toise environ 165 cm 800/1 200

Manquent les oreilles.



218

215
UN CHEVAL NOIR D'ATTELAGE EN RÉSINE, les yeux
en verre.
H. 165 cm

600/800

216
PETIT TRAÎNEAU À DEUX SIÈGES.
L. 250 l. 109 cm
Pas de garniture, état moyen.
Nombreux manques et accidents.

200/300

217
POUSSE-POUSSE, Japon, XIX^e siècle.
Bois laqué noir. Suspension à pincette. Caisse
ornée de pastillage asiatique.
Roues D. 107 cm
L. 110 l. 119 cm
Nombreux manques et accidents.

2000/2500

218
CAISSE DE BERLINE VIS-À-VIS d'époque Louis XVI.
Caisse de berline très étroite pour deux per-
sonnes en vis-à-vis. Les femmes l'appréciaient
pour l'intimité que son habitacle étroit offrait à
ses deux passagères : « ce vis-à-vis si favorable au
tête-à-tête » (Delisle de Salles, 1775).
Armoiries ducales.
H. 150 L. 148 l. 73 cm
Nombreux manques et accidents dans le bas de
la caisse.

219
RARE CAISSE DE VOITURE DITE « DÉSOBLIGEANTE »,
XVIII^e siècle, époque Louis XV.
Caisse étroite, pour un seul passager, fermée sur
le devant par une porte-gousset dit « porte à la
Toulouse ».
H. 96 l. 100 cm
Nombreux accidents et manques.

500/800

LANTERNES



220	ÉCHELLE PLIANTE de coach ou de break, XX ^e s. 400/600	230	LOT DE SEPT LANTERNES carrées dépareillées et à restaurer. H. moyenne 45 cm	100/150
221	LOT DE DEUX SABOTS métalliques pour enrayer les voitures. 100/150	231	LANTERNE en argent ciselé, époque Premier Empire. H. 52 cm	150/200
222	SABOT métallique pour enrayer les voitures. 100/150	232	DEUX PAIRES DE LANTERNES carrées. H. 50 et 56 cm	200/300
223	LOT DE DEUX SABOTS métalliques pour enrayer les voitures. 100/150	233	PAIRE DE GRANDES LANTERNES DE GALA en bronze. H. 80 cm	300/500
224	LOT DE VINGT-DEUX LANTERNES toutes catégories, dépareillées, à restaurer. 150/200	234	PAIRE DE LANTERNES rondes, bon état. H. 43 cm	200/300
225	LOT DE VINGT LANTERNES toutes catégories, dépareillées, à restaurer. 150/200	235	PAIRE DE GRANDES LANTERNES rondes. H. 54 cm On joint une autre paire. Accidents et manques.	200/300
226	LOT DE VINGT LANTERNES toutes catégories, dépareillées, à restaurer. 150/200	236	RARE SUITE DE QUATRE LANTERNES DE GALA en laiton doré d'époque Napoléon III. H. 75 cm	1 500/2 000
227	LOT DE DIX LANTERNES toutes catégories, à restaurer. 150/200	237	PAIRE DE LANTERNES DE GALA en métal argenté d'époque Napoléon III. H. 67 cm	400/600
228	LOT DE TREIZE LANTERNES de gala, très beaux modèles, dépareillées, à restaurer. 500/800	238	PAIRE DE LANTERNES rondes signées <i>Couturier à Paris</i> . H. 54 cm	300/500
229	LOT DE SIX LANTERNES rondes (grands modèles) dépareillées et à restaurer. H. moyenne 50 cm		Accidents et manques.	

239	DEUX PAIRES DE LANTERNES rondes. H. 44 et 41 cm	150/200
	Accidents et manques.	
240	PAIRE DE LANTERNES DE GALA à pans coupés signées <i>Corbe à Paris</i> . En métal anciennement argenté, usures.	200/300
241	EXCEPTIONNELLE PAIRE DE LANTERNES DE GALA en métal anciennement doré, d'époque Charles X ou Louis-Philippe. Gravées d'une couronne à cinq branches, les verres bombés et biseautés, la cheminée surmontée d'une couronne royale. H. 85 cm	2000/3000
	Bon état général.	
242	PAIRE DE LANTERNES DE GALA à pans coupés anciennement argentées, richement ornées. H. 65 cm	500/600
	Accidents et manques.	



242

243	PAIRE DE LANTERNES DE GALA à pans coupés signées <i>Chose à Calcutta</i> . H. 55 cm On joint deux lanternes rondes, l'une signée <i>Dargien à Issoudun</i> , H. 50 cm, accidents et manques.	400/600
244	PAIRE DE PETITES LANTERNES carrées signées <i>Millins Anson</i> . H. 45 cm	150/200
	Un verre fendu.	
245	PAIRE DE GRANDES LANTERNES rondes. H. 48 cm	200/300
	Accidents.	
246	DEUX PAIRES DE LANTERNES de gala à pans coupés, à restaurer. H. 65 cm	200/300
247	PAIRE DE LANTERNES DE GALA à pans coupés. H. 67 cm	600/800
	Accidents.	
248	PAIRE DE LANTERNES carrées. H. 43 cm	150/200
	Petits manques.	
249	PAIRE DE LANTERNES rondes, manque un verre. H. 55 cm On joint une autre paire, manque un verre également. H. 55 cm	200/300
	Accidents et manques.	
250	PAIRE DE LANTERNES à pans coupés, surmontées d'une couronne. H. 60 cm	400/600
	Accidents.	



258

256
 PAIRE DE LANTERNES rondes à pagode, verre cassé,
 à restaurer, bosse.
 H. 48 cm 400/600

257
 PAIRE DE GROSSES LANTERNES rondes Mullbacher.
 H. 60 cm 800/1 000
 Accidents.

258
 LANterne DE COQUILLE de forme ronde, manque
 la lampe.
 H. 35 cm 400/600

259
 SUITE DE QUATRE LANTERNES DE GALA à pans
 coupés.
 H. 66 cm 800/1 000
 Accidents.

251
 DEUX PAIRES DE LANTERNES rondes.
 H. 58 et 53 cm 400/600
 Un verre cassé, accidents.

252
 PAIRE DE LANTERNES carrées.
 H. 55 cm 150/200
 Accidents.

253
 DEUX PAIRES DE LANTERNES, modèle peu courant.
 H. 45 cm 100/150
 Accidents.

254
 PAIRE DE GRANDES LANTERNES carrées, les verres
 biseautés.
 H. 64 cm 500/600
 Restaurations.

255
 PAIRE DE LANTERNES DE GALA à pans coupés et
 guirlandes sumontées d'une couronne.
 H. 75 cm 500/800
 Bon état général.

260
 PAIRE DE LANTERNES carrées.
 H. 52 cm 150/200

261
 PAIRE DE LANTERNES DE GALA à pans coupés,
 verres biseautés.
 H. 54 cm 500/600

262
 LANterne DE COQUILLE à pans coupés.
 H. 36 l. 40 cm 600/800
 Bosses.

263
 PAIRE DE LANTERNES début du XIX^e siècle, à res-
 taurer, accidentées. Métal argenté.
 H. 49 cm 400/500

264
 RARE PAIRE DE GROSSES LANTERNES carrées, vers
 1830.
 H. 57 cm 600/800



262

265
 PAIRE DE GROSSES LANTERNES rondes signées
Rose 23 rue fontaine St George à Paris.
 H. 59 cm 800/1 000
 Bosses.

266
 PAIRE DE LANTERNES carrées.
 H. 51 cm 150/200

267
 PAIRE DE LANTERNES carrées, signées *Fouras.*
 H. 43 cm 150/200
 Manque un verre, accidents.

268
 PAIRE DE GROSSES LANTERNES carrées pour cou-
 pé de voyage, vers 1830, modèle jour/nuit.
 H. 57 cm 800/1 000
 Accidents.

269
 PAIRE DE PETITES LANTERNES en trapèze, signées
Richard frères à Abbeville.
 H. 46 cm 150/200

270
 PAIRE DE GROSSES LANTERNES rondes. H. 54 cm
 (restaurations). On joint une paire de lanternes
 rondes. H. 45 cm (restaurations). 300/500

271
 RARE LANterne circulaire de coquille, le verre
 bombé.
 H. 39 l. 29 cm 500/800
 Accidents.

272
 DEUX PAIRES DE LANTERNES DE GALA à restaurer.
 H. 80 cm 400/600
 Accidents et manques.

273
 RARE PAIRE DE LANTERNES à pétrole Marta Turino.
 H. 22 cm 150/200

274
 PAIRE DE PETITES LANTERNES américaines signées
Nurraut à Philadelphie.
 H. 25 cm 150/200

275	GRANDE LANTERNE à pétrole d'omnibus public. H. 55 l. 34 cm Très bon état.	600/800	280	LOT DE CINQ LANTERNES. Accidents et manques.	80/120
276	DEUX LANTERNES de voitures de service à restaurer. H. 40 cm	80/120	281	PAIRE DE PETITES LANTERNES en maillechort, les verres bombés. H. 20 cm	100/150
277	PAIRE DE TRÈS IMPORTANTES LANTERNES de voi- tures publiques en laiton, les verres biseautés et à lenticule (« lenticulaire parabolique » marque BRC). H. 32 l. 29 cm Une bosse.	1 200/1 500	282	DEUX PAIRES DE LANTERNES DE GALA, l'une de très grande qualité, à restaurer. H. 80 et 60 cm	150/200
278	LANTERNE de voiture de service, le verre biseau- té, marque Bresat. H. 45 cm (Rotheval, lampiste à Lyon)	200/300	283	SUITE DE CINQ LANTERNES à restaurer dont une paire. Accidents et manques.	100/150
279	LANTERNE de voiture de service à pétrole. H. 35 cm	100/150	284	PAIRE DE LANTERNES carrées signées A. Mairat à Paris. H. 45 cm Verres cassés et accidents.	100/150



CONDITIONS DE VENTE

Les conditions de vente énoncent les conditions auxquelles Daguerre propose à la vente les lots. En portant des enchères, en vous inscrivant ou en déposant un ordre d'achat vous acceptez les présentes conditions de vente.

ARTICLE 1

1.1. L'accès à la salle de vente est soumis au règlement sanitaire en vigueur au moment de l'exposition et de la vente. Une exposition ayant permis aux acheteurs de se rendre compte de l'état des lots il ne sera admis aucune réclamation une fois l'adjudication prononcée. Les lots se vendent dans l'état où ils se trouvent au moment de l'exposition et de la vente. Ils sont aux risques et périls des acheteurs qui ne pourront formuler aucune réclamation pour quelque cause que ce soit.

1.2. L'enlèvement du matériel est aux frais de l'acheteur. Daguerre ne fournira pas d'outillage ni de personnel.

ARTICLE 2 : PAIEMENT ; OBLIGATIONS DE PAIEMENT

2.1. L'acheteur doit avoir réglé comptant le prix d'achat augmenté des frais de vente, 30% TTC, en sus après la confirmation de l'enchère.

Moyens de paiement :

Versement sur le compte bancaire indiqué par Daguerre, carte de crédit internationale, ou en liquide le jour de l'enlèvement (dans la limite de 1000 euros frais inclus). Le paiement se fera en euros. Après l'expiration du délai indiqué, sans que le paiement intégral ait été effectué, l'acheteur est en défaut de plein droit. Si l'acheteur reste en défaut de s'exécuter relativement à une obligation qui lui incombe, Daguerre se réserve le droit, et ce unilatéralement et sans notification d'aucune mise en demeure préalable, d'annuler le contrat de vente, de revendre le ou les lots en vente aux enchères ou en vente privée. À dater du moment où l'acheteur est en défaut de règlement du prix d'achat, l'acheteur est redevable d'intérêts sur le montant exigible, calculé au taux d'intérêt légal.

2.2. Le paiement doit avoir lieu sans réduction ni compensation.

2.3. Daguerre est en droit d'exiger immédiatement de l'acheteur, le paiement en tout ou en partie du prix d'achat lors de ou après la conclusion du contrat de vente et d'exiger qu'une garantie soit constituée pour le respect de ses obligations vis-à-vis de Daguerre. Si l'acheteur, dans le cadre d'une vente aux enchères, ne remplit pas cette condition, Daguerre est en droit de ne pas reconnaître et de déclarer nulle l'attribution et de remettre le ou les lots en vente aux enchères ou de les attribuer à un autre candidat acheteur. L'acheteur est considéré dans ce cas en défaut de droit et est tenu de dédommager les dommages causés, tant du côté du vendeur que du côté de Daguerre, sans préjudice des autres droits de Daguerre.

2.4. Tous les délais auxquels l'acheteur est tenu de s'exécuter doivent être considérés comme des délais fixes et ultimes. Par conséquent, en cas de dépassement d'un de ces délais, l'acheteur sera considéré comme étant en défaut sans aucune autre mise en demeure.

2.5. Si Daguerre prend des mesures de recouvrement envers l'acheteur en défaut de s'être exécuté, les frais relatifs à ce recouvrement sont à charge de l'acheteur avec un minimum de 25% du montant dû pour frais administratifs, transport et stockage.

ARTICLE 3 : DÉROULEMENT DES ENCHÈRES

3.1 L'acheteur est la personne qui aura porté l'enchère la plus haute. En cas de contestation le bien est remis en vente à la seule discrétion de Daguerre.

Les lots se vendent dans l'état où ils se trouvent au moment de l'exposition et la vente, sans aucune espèce de garantie de la part de qui que ce soit. Ils sont aux risques et périls des acquéreurs qui ne pourront formuler aucune réclamation pour quelque cause que ce soit.

L'enlèvement du matériel est aux frais de l'acquéreur et il doit impérativement enlever l'ensemble du ou des lots.

ARTICLE 4 : CONDITIONS D'ENLÈVEMENT

L'acheteur doit (faire) retirer le ou les lots concernés, à l'heure et à l'endroit fixés par Daguerre, sur présentation d'une pièce d'identité valable et du bordereau d'adjudication acquitté.

S'il s'avère qu'un Lot ne peut pas être livré en raison de revendications de tiers ou du fait que la livraison pourrait occasionner des dégâts inacceptables aux bâtiments ou aux terrains dans/sur lesquels se trouvent

le lot ou si cela s'avérait très difficile, Daguerre est habilitée à résilier le contrat de vente. Cette résiliation se fait par e-mail et/ou courrier recommandé à l'acheteur à l'adresse indiquée par ce dernier, suite de quoi Daguerre n'est pas tenu qu'à la restitution des montants payés par l'acheteur à Daguerre en vue de l'achat du lot.

L'acheteur, dont le ou les lots entravent l'enlèvement d'autres lots, est tenu de se charger de l'enlèvement de son ou ses Lots dès la réception de l'e-mail et/ou de la notification de Daguerre par téléphone ou par écrit sur base des numéro et adresse indiqués par l'acheteur, faute de quoi Daguerre est habilitée à faire appel à des tiers pour l'enlèvement et éventuellement le stockage à charge et aux risques et périls de l'acheteur. L'acheteur est tenu de démonter soigneusement et/ou de démonter et de retirer son ou ses Lots. Il est pleinement responsable de préjudices causés à des tiers dans ce contexte. En outre, il est tenu de dégager Daguerre de toute responsabilité relative aux revendications de tiers, découlant du démontage, du démantèlement et/ou de l'enlèvement.

Lors du démontage, du démantèlement et de l'enlèvement de son ou ses lots, l'acheteur est tenu de respecter de manière inconditionnelle et intégrale les instructions de Daguerre et/ou des personnes désignées par Daguerre.

Si, dans le cadre de l'enlèvement, il est nécessaire de démonter le ou les Lots achetés, l'acheteur doit s'en charger à ses frais et à ses risques et de manière professionnelle. L'acheteur n'est pas en droit d'effectuer le démontage de biens qui ne sont pas liés au(x) lot(s) acheté(s) par l'acheteur, sauf après avoir obtenu une autorisation formelle par écrit de Daguerre. Si, lors du démontage, du démantèlement et de l'enlèvement de son ou ses lots, l'acheteur ou la personne mandatée par l'acheteur sollicite le concours de Daguerre, Daguerre n'est pas responsable des dommages et préjudices causés suite à cette sollicitation.

L'acheteur est tenu de veiller à ce que lui-même ou la personne qui se charge en son nom du démontage, du démantèlement ou du transport dispose des autorisations requises à cette fin. Daguerre ne peut être pris à partie par l'acheteur, ou au nom de celui-ci, en raison de l'absence des autorisations nécessaires et/ou de l'infraction aux prescriptions publiques lors du démontage, du démantèlement et/ou du transport.

Dans les situations où, pour l'enlèvement d'un ou de plusieurs lots achetés, il s'avère nécessaire d'occasionner des dégâts aux bâtiments, l'enlèvement ne peut avoir lieu qu'après une concertation préalable et moyennant l'autorisation écrite de Daguerre, et aux conditions posées par Daguerre lors de l'octroi de l'autorisation.

Si Daguerre en décide ainsi, une caution relative à des dommages éventuels aux bâtiments devra être versée par l'acheteur. En cas de dommages, cette caution sera affectée au paiement de la réparation des dommages, sans préjudice de l'obligation de l'acheteur de rembourser des dommages plus importants. Faute de dommage, la caution sera restituée à l'acheteur. Au cas où Daguerre, pour quelque raison que ce soit, est tenue au remboursement de sommes qui lui ont déjà été versées, aucun intérêt ne pourra lui être imputé sur ces sommes.

Si l'acheteur refuse l'enlèvement, ne procède pas à l'enlèvement à la date mentionnée notamment dans les conditions spécifiques de vente ou néglige de fournir les informations ou les instructions nécessaires à l'enlèvement, le ou les Lots achetés pourront être stockés par Daguerre au risque de l'acheteur. Dans ce cas, l'acheteur est tenu de payer à Daguerre tous les frais supplémentaires, dont en tout cas les frais de stockage, les frais de transport et les frais de démontage, dans quel cas le ou les lots ne seront donnés que si et dès que les montants nommés auront été intégralement payés.

ARTICLE 5 : LOT N° 147 CLASSÉ MONUMENT HISTORIQUE

Veillez noter que ce lot est classé Monument Historique.

Les personnes intéressées sont priées de consulter les dispositions du code du Patrimoine relatives aux biens mobiliers classés au titre des monuments historiques, s'agissant des contraintes liées au classement Monument Historique et aux obligations des propriétaires.

Un aide mémoire publié par le ministère de la culture est disponible sur demande.

RETRAIT DES LOTS

Le soir de la vente jusqu'à 20h
Mercredi 14 juillet de 9h à 18h
Mercredi 21 et jeudi 22 juillet de 9h à 18h
Vendredi 23 juillet de 9h à 14h