

Lynda Trouvé

MAISON DE VENTES AUX ENCHÈRES

Vendredi
17 novembre
2023



Lynda Trouvé

MAISON DE VENTES AUX ENCHÈRES

Mobilier et objets d'art

Vendredi 17 novembre 2023 à 11h00 et 14h00

Hôtel Drouot • Salle 4 • 9 rue Drouot • 75009 Paris

EXPOSITIONS PUBLIQUES

Mercredi 15 novembre 2023 de 11h à 18h et

Jeudi 16 novembre 2023 de 11h à 20h (nocturne).

VENDREDI 17 NOVEMBRE 2023 À 11H00 LOTS 1 À 57

BIJOUX, ARGENTERIE ET DÉCORATIONS

VENDREDI 17 NOVEMBRE 2023 À 14H00 LOTS 58 À 392

MOBILIER ET OBJETS D'ART, ARTS D'ASIE

Téléphone pendant l'exposition : +33 (0)1 48 00 20 04

HÔTEL DROUOT : 9, rue Drouot - 75009 Paris

Charles de Courrèges
Correspondant Sud-Ouest
ch.decourreges@gmail.com

Julien Pichelin
Correspondant Hauts-de-France
julienpichelin@hotmail.fr

Catalogue visible sur : www.lyndatrouve.com | www.drouot.com
Tous les lots son visibles à l'Etude :
9 Cité de Trévisse – 75009 Paris (sur rendez-vous)

ASSISTÉ DES EXPERTS

ARTS D'ASIE

Bastien Larnaud
Spécialiste Asie

info@lyndatrouve.com
33 (0)1 88 32 09 56

Léonore de Magnée
Expert U.F.E

Lots 139, 156, 162-164, 178, 180, 185, 187, 188, 193-196, 198, 200, 202, 203, 221-224, 228, 286, 287, 351, 354-375, 378, 383-387, 390,391.

RESPONSABLE DE LA VENTE :

Amélie Ferreira Lopes
contact@lyndatrouve.com
33 (0)1 88 32 09 56

www.lyndatrouve.com
9, Cité de Trévisse, 75009 Paris
33 (0)1 88 32 09 56
contact@lyndatrouve.com



Retrouvez-nous sur facebook.com/indochinedrouot
et [Instagram.com/lyndatrouve](https://instagram.com/lyndatrouve)

DROUOT.com

Vous pouvez enchérir en direct sur www.drouotlive.com
Clôture des inscriptions 24h avant la vente



Vendredi 17 novembre - 11h00 et 14h00

Bijoux



6



1 Bracelet jonc rigide de forme ovale en or 18 K (750 ‰‰). Ouvre par une charnière. Fermoir à cliquet et chaînette de sécurité. Poinçon Tête d'aigle. Diamètre : 7 x 6 cm. Poids : 73,5 g.
1 800 / 2 200

2 Chaîne giletère en or 18 K (750 ‰‰) retenant en breloque un pendentif de sentiment ovoïde garni de dents. Maille filigranée. Poinçon Tête d'aigle. Longueur : 159 cm. Poids brut : 79,9 g.
1 800 / 2 200

3 Pendentif croix en or 18 K (750 ‰‰). Fond à décor partiellement ajouré et bras de croix feuillagés. Hauteur sans la bélière : 5 cm. Hauteur avec la bélière : 6,5 cm. Poids : 7,4 g.
180 / 220

4 Broche en or deux tons 18 K (750 ‰‰) ajourée de deux dragons affrontés enserrant dans leurs gueules un diamant pesant environ 0,30 carat. Cul-de-lampe en entrelacs retenant en pendentif solitaire un diamant demi-taille serti sur griffes pesant environ 0,30 carat. Trace de poinçon Tête d'aigle. Hauteur : 3,5 cm. Largeur : 5 cm. Poids brut : 20,5 g. (Diamant en pendentif rapporté et sans attache, égrisures et petits manques aux rondistes).
500 / 700

5 Bracelet de 4 rangs souples de croisillons en or 18 K (750 ‰‰) scandés de 3 motifs ovales serts d'agates herborisées entourées de petites perles baroques. Travail du premier tiers du XIXe siècle. Longueur : 17 cm environ. Poids brut : 19,4 g. (Accidents, soudures). Expert : Vanessa SOUPAULT.
600 / 800

6 Collier bayadère en or 14 K (585 ‰‰). Maille corde à nœud coulissant et retenant à chaque extrémité un pompon à franges. Longueur : 80 cm. Poids : 33,3 g.
600 / 800

7 Broche ovale en or 18 K (750 ‰‰) sertie en son centre d'un camée figurant un profil féminin. Monture extérieure à motif de quartefeuilles et stries sur fond émaillé noir et rehaussée de huit petites perles. Trace de poinçon Tête d'aigle. Hauteur : 4,7 cm. Largeur : 4,2 cm. Poids brut : 18,4 g. (Petits manques au camée, légères déformations à la monture).
150 / 250

8 Broche circulaire en or 18 K (750 ‰‰) centrée d'un camée en verre moulé dépoli vert figurant un pharaon en buste de face et paré de pierres en incrustations. Monture extérieure ajourée et rehaussée de quatre motifs végétaux composés de petites perles.

Poinçon Tête de cheval. Diamètre : 4 cm. Poids brut : 13,2 g. (Petites déformations à la monture).
200 / 300

9 Bracelet ceinture rigide de forme ovale en or 18 K (750 ‰‰) incrusté de dix petites perles. Décor partiellement gravé de rinceaux feuillagés. Ouvre par une charnière. Fermoir à cliquet et chaînette de sécurité. Poinçon Tête de cheval. Diamètre : 5,8 x 4,8 cm. Poids brut : 22,2 g. (Petits chocs ou enfoncements).
550 / 650

10 Bague dite « de cocktail » en or 18 K (750 ‰‰) sertie sur griffes d'un important quartz fumé taille émeraude. Monture à haute galerie ajourée et rehaussée de cordelettes entrecroisées. Dimensions du quartz : 2,3 x 1,7 cm. Tour de doigt : 51,5. Poids brut : 12,4 g. (Deux infimes éclats au quartz fumé).
250 / 350

11 Bague en or 14 K (585 ‰‰) centrée d'une citrine taille émeraude montée sur griffes et bordée d'une ligne de 18 petits diamants. Monture à galerie ajourée. Dans un écrin en velours bleu-nuit. Tour de doigt : 57,5. Poids brut : 7,3 g. (Petit éclat au bord de la citrine, un diamant clivé).
200 / 400

12 Pendentif en or 14 K (585 ‰‰) serti sur griffes d'un quartz fumé taillé en poire. Monture ajourée en alvéole retenue par une bélière. Poinçonné. Hauteur avec bélière : 3,9 cm. Hauteur sans bélière : 3,1 cm. Poids brut : 5,8 g.
80 / 120

13 Bracelet ruban souple en or deux tons 18 K (750 ‰‰). Décor de mailles en écailles. Fermoir à cliquet et huit de sécurité. Poinçon Tête d'aigle. Longueur : 18 cm. Poids : 65,4 g.
1 600 / 1 800

14 OMEGA. Montre de dame en or 18 K (750 ‰‰), cadran rond, fond nacré et émail, index muet, bracelet souple en ruban d'or de deux tons, mouvement mécanique. Conservée dans son écrin et sa boîte. Longueur : 14,7 cm environ. Poids brut : 40,3 g. Expert : Vanessa SOUPAULT.
400 / 500

15 OMEGA. Montre de col à double cuvettes en or jaune 18 K (750 ‰‰), le cadran émaillé blanc à chiffres romains, signé, trotteuse à six heures, mouvement mécanique signé également, boîtier numéroté 3422545. Poinçon tête de cheval et de la Société générale. Poids brut : 24,8 g. Dans un écrin de la maison Mandelli à Cahors. (Usures et rayures).
150 / 200



14

16 OMEGA. Montre de gousset en or jaune 18 K (750 ‰‰), le cadran champagne à index en chiffres romains, signé, trotteuse à six heures, mouvement mécanique signé et numéroté 7922505. Poinçon tête d'aigle et d'orfèvre (illisible). Poids brut : 67,3 g. Dans un écrin de J. Bouyssou, Joaillier Cahors. (Usures et rayures).
300 / 400

17 Bague solitaire en or gris 18 K (750 ‰‰) sertie sur griffes d'un petit diamant taille brillant pesant environ 0,13 carat. Poinçon Tête d'aigle. Tour de doigt : 54,5. Poids brut : 3 g.
100 / 200



31

18 Bracelet ruban en or 18 K (750 ‰).

Maille tressée à terminaison de franges à une extrémité. Fermoir rabattable formé d'une couronne de feuillages ajourée et sertie de pierres blanches et bleues. Huit de sécurité. Poinçonné. Longueur : 22,5 cm. Largeur : 1,8 cm. Poids brut : 67,6 g.
1 500 / 2 000

19 Alliance américaine en or gris 18 K (750 ‰)

sertie sur griffes d'une ligne de 24 petits diamants. Tour de doigt : 54. Poids brut : 4 g. (Manque un diamant, anneau coupé et légèrement déformé).
100 / 150

20 Bague « toi et moi » en or gris 18 K (750 ‰)

sertie sur griffes de deux diamants en coussin demi-taille pesant environ 1,20 carat chacun. Monture ajourée en vannerie. Épaule souligné de trois petits diamants en ligne. Poinçon Tête d'aigle. Dans un écrin bleu moiré signé « Clerc. 4, place de l'Opéra. Paris - Monte Carlo ». Tour de doigt : 55. Poids brut : 7,1 g. (Petits manques aux rondistes).
1 000 / 1 500

21 Pendentif solitaire en or deux tons 18 K

(750 ‰) serti sur griffes d'un diamant demi-taille pesant environ 0,90 carat. Bélière ornée de deux petits diamants. Poinçon partiellement effacé. Hauteur : 1,2 cm. Poids brut : 1,2 g. (Égrisures, petits manques au rondiste, manque la bélière).
200 / 400

22 Broche gerbe en or deux tons

18K (750 ‰) figurant des feuillages déployés, partiellement ajourés et rehaussés d'un semis de 3 petits rubis. Pavage légèrement excentré formé d'une ligne de 5 petits diamants soulignée et surmontée d'un total de 8 petits rubis en deux lignes. Dimensions : 7 x 3 cm. Poids brut : 18,7 g.
500 / 800

23 Bague solitaire en or gris 18 K (750 ‰)

sertie sur griffes d'un diamant demi-taille pesant environ 0,50 carat. Tour de doigt : 54,5. Poids brut : 3,6 g.
600 / 1 000

24 Bague en or 18 K (750 ‰),

ornée d'un rubis de forme ovale entouré de 8 diamants ronds de taille ancienne, l'épaulement agrémenté de diamants plus petits. Tour de doigt : 52. Poids brut : 4 g. (Givres ouverts, égrisures). Expert : Vanessa SOUPAULT.
1 500 / 2 000

25 Bague fleur en or gris 18 K (750 ‰),

sertie de 7 diamants de taille ancienne. Travail français des années 1970. Tour de doigt : 52. Poids brut : 4,2 g. (Chocs). Expert : Vanessa SOUPAULT.
600 / 800

26 Bracelet articulé en or 18 K (750 ‰).

Maille grain de riz. Fermoir à cliquet et chaînette de sécurité. Poinçon Tête d'aigle. Diamètre : 6 cm. Poids : 37,2 g. (Petits accidents, légère reprise en soudure, attache de breloque coupée).
900 / 1 100

27 UTI.

Montre bracelet de dame en or jaune 18 K (750 ‰),

le cadran circulaire, mouvement mécanique. Signée et numérotée. Poinçon tête d'aigle. Longueur : 15,5 cm. Poids brut : 22,3g.
200 / 300

27 BIS Paire de boutons de col en or 18 K (750 ‰)

ornés d'une pierre rouge. Poids brut total : 2,8 g.
50/70

28 FEUDOR.

Montre-bracelet de dame en or 18 K (750 ‰).

Cadran rectangulaire à bâtons sur fond blanc indiquant les heures. Bracelet semi-rigide à maille en épi. Fermoir à boucle déployante réglable. Signée. Numérotée 6146. Poinçon Tête d'aigle. Dans son écrin à la marque et à la forme gainé gris et blanc. Diamètre : 5,2 cm. Poids brut : 38,1 g. (En l'état).
700 / 800

29 VALMON, Genève.

Montre-bracelet de dame en or 18 K (750 ‰).

Cadran rectangulaire indiquant les heures en chiffres arabes sur fond guilloché. Boîtier à motifs géométrisants. Bracelet rigide en jonc articulé. Chaînette de sécurité. Signée. Poinçonnée. Diamètre : 5 x 3,5 cm. Poids brut : 14,6 g. (Petits enfoncements au bracelet, accident à la chaînette de sécurité, en l'état).
200 / 400

30 BARSAND.

Montre-bracelet d'homme en or 14 K (585 ‰) à boîtier carré

inscrit dans un encadrement rectangulaire. Cadran à fond en métal brossé incrusté de pierres blanches indiquant les heures. Chemin de fer pour les minutes, et trotteuse. Maille souple grain de riz. Fermoir à cliquet. Dos du boîtier gravé : « To Max. Love. Annie and family. 5-10-1949 ». Signée. Poinçonnée. Longueur : 16,5 cm. Poids brut : 39,7 g. (Usures et manques au cadran, en l'état).
400 / 600

31 CARTIER, Paris.

Montre-bracelet de dame, modèle « Santos », en or et acier. Cadran octogonal à fond blanc indiquant les heures en chiffres romains et chemin de fer pour les minutes. Boîtier à système automatique. Bouton de remontoir orné d'un cabochon de saphir. Bracelet souple articulé. Fermoir à boucle déployante. Signée. Numérotée 090771314. Dans son écrin à la marque. Avec son certificat de révision. Modèle de 1994. Diamètre : 4,2 cm. (En l'état).
600 / 800

32 JAEGER-LECOULTRE.

Pendule ATMOS, modèle classique, en métal doré, le cadran circulaire squelette à index en chiffres romains, signé, le mouvement signé également. Avec sa boîte d'origine, le certificat de garantie et le mode d'emploi. Hauteur : 22,5 cm. Largeur : 18 cm. Profondeur : 13,5 cm.
500 / 600



16



26



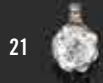
28



27



18



21



20



22



17



24



25

Argenterie



33 Victor BOIVIN.

Service à café en argent, filets en os et à intérieur doré comprenant : une cafetière couverte, un sucrier couvert et un pot à lait. Décor de boutons de fleurs, filets rubanés, guirlandes de fleurs et agrafes feuillagées. Cafetière chiffrée « G.P. ». Poinçon Tête de Minerve. Style Louis XVI.
Poids brut total : 1 418 g. (Quelques chocs).
400 / 600

34 Théière couverte en argent et filets en os.

Couvercle sommé d'une pomme de pin. Prise latérale à filets et agrafes feuillagées. Panse balustre décorée de godrons, frise de postes, rosettes et festons de laurier. Repose sur quatre pieds galbés. Poinçon Tête de Minerve.
Orfèvre : L. & J. ? Style Louis XVI. Poids brut : 680,1 g. (Légers enfoncements).
200 / 300

35 Émile PUIFORCAT.

Verseuse égoïste tripode en argent. Couvercle à charnière sommé d'un bouton. Prise latérale en bois noirci tourné. Décor de côtes torsées. Poinçon Tête de Minerve. Style Louis XV.
Poids brut : 277,8 g. (Quelques déformations).
80 / 120

36 Jatte octogonale en argent à huit pans à godrons, l'aile moulurée de filets est bordée d'oves et d'entrelacs.

Traces d'armoiries d'alliances effacées au centre. Poinçons pour la Communauté de Rennes 1726 et d'orfèvre probablement pour Jean-Baptiste Ier Buchet, reçu en 1724 (poinçon difficilement lisible).
Poids : 448 g. Diamètre : 24,4 cm.
800 / 1 000

36

33

33

39

37

34

37 Paire de salières en argent ajouré, gravées d'initiales dans un cartouche, et leur verrine en verre bleu.

Poinçons de Paris 1798/1809.
On joint deux pelles à sel en argent, spatule en forme de coquille.
Poids total : 97 g. (Éclats sur une verrine).
50 / 60

38 Cuillère à sel en argent, modèle uniplat à épaulement, gravée d'armoiries sous couronne de marquis.

Trace de poinçon XVIIIe siècle.
Poids : 10 g.

Armoiries de la Famille de Massol (Bourgogne, XVe siècle), d'or à l'aigle bicéphale de sable, coupé de gueule au dextrochère tenant un marteau d'arme mouvant d'une nuée d'argent à senestre.
100 / 120

39 Sucrier en argent de forme navette, ciselé d'une frise de chevron, le frétel en forme de rose, reposant sur quatre pieds griffe enserrant une boule.
Poinçons pour Turin, vers 1800, essayeur pour Bartolomeo Bernardi (1779-1816) et poinçon d'orfèvre non identifié. Poinçon au Cygne.
Longueur : 13,5 cm. Poids : 215,3 g. (Légers enfoncements).
800 / 1 000

40 Drageoir couvert sur piedouche, le corps en verre taillé, la monture en argent à deux anses à décor de rocailles et feuilles d'acanthé.
Poinçons de Paris 1819/1838, et d'orfèvre pour Veyrat.
Poids brut : 1046 g. Hauteur : 25 cm.
200 / 250

41 Réunion de couverts en argent comprenant une grande fourchette, deux cuillères à potage et une petite cuillère. Modèle uniplat. Trois couverts chiffrés « A.L. », « J.F. » ou « J.S. ». Poinçonnées avec variantes. En partie du XVIIIe siècle.
Poids : 267,5 g. (Légères variantes dans les tailles ou le modèle).
150 / 250

42 Grand couvert en argent comprenant une grande fourchette et une cuillère à potage. Modèle uniplat. Spatules gravées d'armoiries sous couronne comtale. Poinçonné avec variantes. XVIIIe siècle.
Poids : 129,2 g (Petits enfoncements).
100 / 200





43 Réunion de huit cuillères à potage en argent. Modèle uniplat. Chiffrées.

Poinçon Premier Coq, Deuxième Coq et Tête de Vieillard.
1798-1838.
Poids : 578,9 g.
(Quelques enfoncements, légères variantes dans les tailles ou le modèle).
180 / 220

44 François-Dominique NAUDIN.

Cuillère à ragoût en argent.
Décor à filets et contours. Chiffrée « A.I. ».
Poinçon Tête de Vieillard.
1819-1838.
Longueur : 27,5 cm.
Poids : 121,7 g.
(Légers chocs).
40 / 80

45 Réunion de six grandes fourchettes et six cuillères à potage en argent. Modèle uniplat.

Chiffrée « A.S. », « L.P. » ou « S.P. »
Poinçon Tête de Minerve.
Poids : 943,8 g.
(Légères variantes dans les tailles ou le modèle).
300 / 500

46 Timbale en argent uni, le col souligné de filet, gravée des initiales « J.B.J.D. ».

Poinçons pour Paris 1768-1775 et d'orfèvre non identifié.
Poids : 172 g.
Hauteur : 10,2 cm.
(Usures).
200 / 300



47 Victor BOIVIN.

Partie de ménagère en argent comprenant 18 grandes fourchettes, 12 cuillères à potage et 11 petites cuillères.
Décor à contours et double filet rubané.
Chiffrée « G.P. ». Poinçon Tête de Minerve.
Style Louis XVI.
Poids : 2 755,6 g.
800 / 1 200

48 Scipion PELLERIN (1833-1902) et Louis LEMOING.

Casserole verseuse en argent. Décor uni à filets. Prise latérale en bois noirci tourné.
Poinçon Tête de Minerve.
Poids brut : 208,6 g.
(Légers chocs).
Orfèvres parisiens associés, Scipion Pellerin et Louis Lemoing exercèrent leur activité à partir de 1866 au 40, rue de Montmorency dans le III^e arrondissement.
60 / 100

49 François-Pamphile JOZAN (1786-1846).

Grande pelle à découper et servir le poisson en argent repercé et gravé. Manche en bois tourné. Attache figurant des dauphins affrontés sur fond rayonnant. Décor ajouré d'un dauphin évoluant parmi les plantes aquatiques bordées d'une frise ondulée.

Poinçon Tête de Vieillard. Paris, 1836-1838.

Longueur : 35 cm. Largeur : 8 cm.
Poids net : 121,4 g. Poids brut : 146,5 g.
Orfèvre parisien, François-Pamphile JOZAN exerça son activité de 1836 à 1847 au 19, rue Simon-le-Franc dans le IV^e arrondissement.
200 / 300

50 Verseuse tripode en argent, les pieds en forme de pattes de lion surmontés de grandes volutes et le bec au même décor de volutes. Chiffrée CL. La prise du couvercle en forme de fruit, l'anse en ébène.

Poinçon Minerve.
Poinçon de maître orfèvre illisible.
Poids brut : 694,7 g.
(Infime enfoncement).
Dans son coffret à la forme (usures).
200 / 250

50 BIS Service à thé café de style Art déco en métal argenté, comprenant une théière, une cafetière, un sucrier et un crémier, les panses à pans coupés, les anses et prises en bois.

XX^e siècle.
(Rayures, un couvercle manquant sur le crémier).
On joint une théière Art déco d'un autre modèle en métal argenté.
80 / 120



50



50 BIS

**51 Maison Cardeilhac,
Ernest Cardeilhac (1851-1904).**

Partie de ménagère en argent de 48 pièces, modèle rocaille asymétrique, ornée d'un monogramme en relief TB, comprenant 12 couverts de table et 12 couverts à entremets.

Poinçons Minerve 1er titre et d'orfèvre.

Poids total : 3449 g.

On joint une cuillère à sauce en argent, modèle feuillage, ornée du monogramme TD. Poinçons Minerve et d'orfèvre pour Hénin & Cie. Poids : 96g.
1 000 / 1 200

52 Boîte ronde en argent à décor en relief de putti et motifs rocailles. L'intérieur doré.

Seconde moitié du XIXe siècle, époque Napoléon III.
Poids : 464,6 g.

On joint un couvert en métal, modèle rocaille de style Louis XV.

150 / 200



51



52



56



53 Sceau à cacheter en argent figurant un nourrisson emmailloté.

Matrice gravée d'armoiries sommées d'un heaume à couronne marquisale et accompagnée de la devise latine « Virtus et vetustas ».

Hauteur : 9,8 cm.

Poids : 85,4 g.

150 / 250

54 Lot comprenant :

- **Un sceau à cacheter du Deuxième bataillon de la Première République dans la division du district de Lons-le-Saunier.** Manche en bois tourné. Matrice en laiton gravée de deux branches de chêne entrecroisées autour d'un faisceau de licteur coiffé d'un bonnet phrygien.

Époque révolutionnaire.

Hauteur : 8,4 cm.

- **Un sceau à cacheter de la Société des Amis de la Constitution de Montaugu.**

Manche en corne tourné. Matrice en laiton gravée de deux branches de chêne entrecroisées autour de la devise « Vivre libre ou mourir ».

Époque révolutionnaire.

Hauteur : 7,8 cm.

(Ancienne restauration à la matrice).

100 / 200

55 Paire de petites statuettes en argent figurant en pied la Vierge au Sacré-Cœur dite « Cœur immaculé de Marie » et le Christ au Sacré-Cœur dit « Sacré-Cœur de Jésus ».

Poinçon Tête de Minerve.

Orfèvre : A.M.

Hauteur : 8 cm.

Poids : 407,5 g.

200 / 400

56 Canne en bois noirci et embouts en argent 800 ‰, portant une étiquette d'appartenance au musicien et chef d'orchestre danois Johan Bartholdy (1853 - 1904). Poinçons étrangers.

Seconde moitié du XIXe siècle.

Longueur : 35 cm.

Poids brut : 103,4 g.

(Usures).

On joint deux éléments de cannes en bois noirci.

60 / 80

57 Tunisie.

Ordre de Nichan Al Iftikhar, fondé vers 1837 et modifié en 1857, bijou d'officier attribuée à Lamine Bey.

Étoile en métal à dix branches émaillées et alternées vertes et rouges sur fond de soleil rayonnant à décor de pointes de diamant.

Centre bombé présentant la signature en langue arabe du bey régnant, ici Lamine Bey (1943-1956), sur fond émaillé vert.

Avec son ruban de soie jaune, bordé de deux raies verticales rouges.

Diamètre : 5,7 cm.

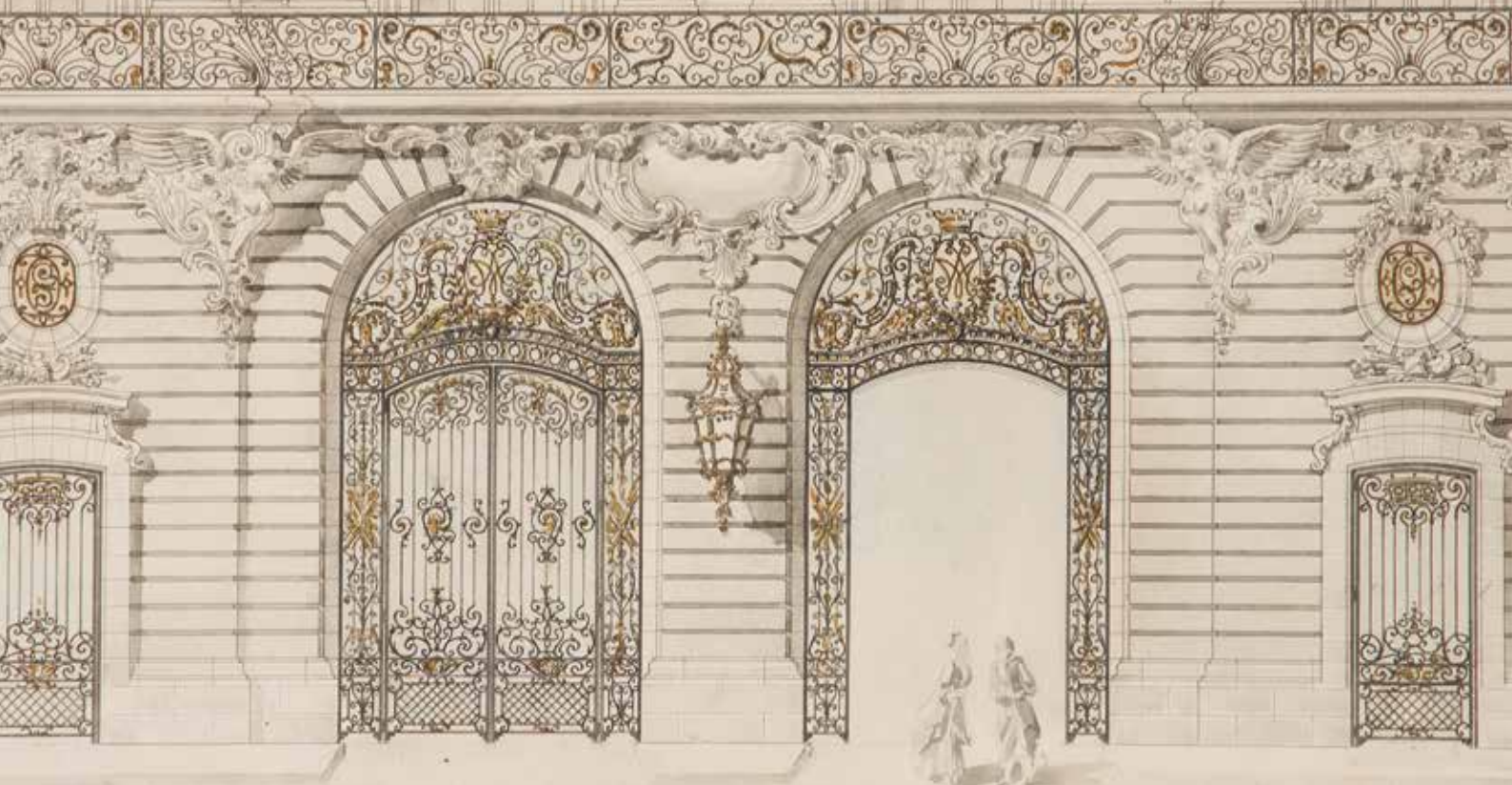
Le Nichan Iftikhar ou Nichan al Iftikhar, du turc Iftikhar (Ordre de la Fierté), est un ancien ordre honorifique tunisien souhaité entre 1835 et 1837 par Moustapha Bey et réellement formalisé par Ahmed Ier Bey, alors bey de Tunis. Ce premier ordre, par sa date de création, était attribué pour récompenser des services civils et militaires aussi bien aux ressortissants tunisiens qu'étrangers.

On joint deux éléments de cannes en bois noirci.

On joint deux éléments de cannes en bois noirci.

60 / 80

Dessins et tableaux



58 Attribué à Paul-Antoine-Fleuri FARGE (1880-?).
Projet d'élévation d'un immeuble parisien « aux chimères ».

Plume, encre, lavis d'encre et rehauts d'aquarelle sur papier contrecollé sur papier.
 Dimensions : 25 x 50 cm (à vue).
 Dans un encadrement vitré.

Fils de l'architecte parisien Laurent Farge (1847-1932), Paul-Antoine-Fleuri emprunta la même voie professionnelle. Il intégra la section architecture de l'École nationale et spéciale des Beaux-arts de Paris en 1899, année où son père publie un ouvrage de constructions. Diplômé architecte le 24 février 1905, Paul-Antoine-Fleuri s'établit au cabinet paternel situé 10, rue Daubigny dans le

XVII^e arrondissement. À partir de cette période, il collabora avec son père, tout en menant ses propres projets. Il participa notamment en 1911 à l'édification de l'Hôtel de Ville de Trouville-sur-Mer.

Malgré quelques variantes, notre dessin présente de nombreuses similitudes de lignes et de décors avec un imposant immeuble formant actuellement l'angle des 51, rue d'Anjou et 53, rue des Mathurins, dans le VIII^e arrondissement de Paris. L'élévation en pierre de taille est signée « P. FARGE » et datée 1927. Alors que le style Art Déco se développe à cette période, Paul-Antoine-Fleuri FARGE traite l'architecture de cet ensemble dans l'esprit de l'éclectisme haussmannien. Tout comme l'angle de l'immeuble édifié, notre projet dessiné présente un rez-de-chaussée en bossage à stries percé de hautes

ouvertures en plein cintre, un grand cartouche rocaille en agrafe, mais aussi d'impressionnantes chimères aux ailes déployées sculptées en haut relief. Disposés en console, ces êtres fantastiques soutiennent le débord chantourné du balcon supérieur. Au premier étage, le garde-corps de style Louis XV est ouvragé d'abondants feuillages enroulés tandis que les fenêtres sont rythmées de pilastres ou colonnes engagées néoclassiques.

Les dragons ou chimères en atlantes sous un balcon parisien rappellent le vocabulaire décoratif déployé à partir de 1719 par l'architecte Pierre Vigné de Vigny (1690-1772) à l'Hôtel de Chenizot, aujourd'hui situé aux 51 et 53, rue Saint-Louis-en-l'Île dans le I^{er} arrondissement. L'Hôtel Séguier, dont l'une des façades donne actuellement 133, rue Saint-Antoine, dans le même arrondissement, reçut aussi en 1728 ce type de décor sculpté fantastique.
600 / 1 000



Immeuble édifié par Paul-Antoine-Fleuri FARGE en 1927, à l'angle des rues des Mathurins et d'Anjou, à Paris, dans le VIII^e arrondissement.



59

59 Dans le goût de l'école française de la fin du XVIII^e siècle.

Rencontre galante dans un parc.

Gouache encadrée.

Dimensions : 6,7 x 11,2 cm.

Porte une signature Moreau 1785 en bas à droite.

Expert : Alexis BORDES.

500 / 600

61 École française du XIX^e siècle, d'après David TENIERS le Jeune (1610 - 1690).

Scène de taverne.

Crayon, aquarelle et rehauts de blanc sur papier, signé «D. Teniers» en bas à droite dans le tonneau.

Dimensions : 44,5 x 35 cm (à vue).

(Restaurations).

300 / 500



62

60 École du XIX^e siècle dans le goût du XVIII^e siècle.

Les pêcheurs.

Paire de miniatures à vue ovale à l'aquarelle et gouache sur papier. Chacune monogrammée « J.G. » en bas à droite.

Dimensions : 13,5 x 17 cm (à vue).

Dans un encadrement baguette en bois mouluré, stuqué et doré.

80 / 120

62 Hippolyte BELLANGER (1800 - 1866).

Homme fumant.

Dessin à la plume et lavis sur papier vergé, signé en bas à gauche et encadré.

Dimensions : 15 x 19,5 cm (à vue).

(L'encre a traversé le papier).

100 / 150



60



60





63



64

63 École hollandaise vers 1680.
Estuaire animé de navires et d'un troupeau.
 Huile sur toile encadrée.
 Dimensions : 59,5 x 80,5 cm.
 (Soulèvements, craquelures et restaurations).
 Expert : Alexis BORDES.
2 000 / 3 000

64 École italienne de la fin du XVIIe siècle.
Portrait d'enfant en buste portant un chapeau de plumes.
 Huile sur toile encadrée.
 Dimensions : 27,5 x 22 cm.
 (Trou sur la toile).
 Expert : Alexis BORDES.
400 / 600



66



65

65 Dans le goût de l'école française
du XVII^e siècle.
**Jésus et Marie dans l'atelier de Joseph,
charpentier.**

Huile sur toile.
Dimensions : 81 x 62 cm.
Expert : Alexis BORDES.
400 / 600

66 Attribué à Jacob-Simon PYNAS
(1592/93-circa1650/60).
Mendiant demandant l'aumône.

Huile sur panneau. Trois planches non parquetées.
Dimensions : 70 x 103 cm.
(Usures, manques, restaurations et fentes).
Ancienne étiquette de vente 71 en bas à gauche.
Expert : Alexis BORDES.
1 300 / 1 500



67

**67 École française du XIXe siècle, d'après Jean Baptiste Siméon CHARDIN (1699 - 1779).
La mère laborieuse.**

Huile sur toile encadrée.
Dimensions : 55,5 x 46 cm.
(Pièce de restauration, repeints, accidents et restaurations).

L'œuvre originale de 1740, conservée au département des peintures du musée du Louvre, avait été conçue et réalisée par Jean Baptiste Siméon Chardin pour être le pendant du «Bénédictité».

800 / 1 200



68

**68 École française ou italienne, vers 1800.
Paysage d'Arcadie.**

Huile sur toile à vue ovale.
Dimensions : 73 x 60 cm.
(Accidents et manques, sauts de peinture, rentoilage).

1 200 / 1 500



69 École française vers 1700.
Portrait de Marie Adélaïde de Savoie,
duchesse de Bourgogne.

Huile sur toile encadrée.
Beau cadre en bois stucqué et doré à décor de
fleurs et agrafes feuillagées, XVIIIe siècle.

Dimensions : 77,5 x 62 cm.
(Repeints, agrandissement de la toile,
restaurations, rentoilage, le cade également
accidenté et restauré).

4 000 / 6 000



70

70 École française de la fin du XIXe siècle, d'après Jean-Baptiste GREUZE (1725-1805).

Jeune femme mélancolique de profil gauche.

Huile sur toile encadrée.

Dimensions : 40,5 x 33 cm.

(Accident à la toile, restaurations).

Expert : Alexis BORDES.

300 / 400

71 D'après Jean-Baptiste Camille COROT (1796 - 1875).

Le bain de Diane.

Huile sur toile encadrée.

Dimensions : 61 x 74 cm.

(Restaurations).

D'après le modèle original de 1855, conservé au Dallas Museum of Art.

2 000 / 3 000

72 École de la seconde moitié du XIXe siècle. Portrait de jeune fille aux rubans.

Huile sur toile encadrée, annotée au revers «Marie Hélène Émilie DeFrance 1843 - 1872 - épouse Peaucellier» au crayon et à l'encre.

Dimensions : 50 x 42 cm.

300 / 500

73 École du XIXe siècle. Le jeune cavalier.

Huile sur panneau.

Dimensions : 15 x 21 cm.

50 / 80



71



75



74

74 Alexis Vassilievitch HANZEN dit Alexis de HANZEN (1876-1937). Trois-mâts battant pavillon français voguant sur une mer agitée au large d'une côte.

Huile sur toile signée, localisée et datée en bas à droite ainsi qu'au revers de la toile Alexis de Hanzen Paris 1907. Elle est conservée dans un encadrement en bois doré à gorge noircie, portant une étiquette sur le châssis.

(Bon état).
Dimensions : 60 x 73 cm.
Dimensions totales : 68 x 81,5 cm.

Alexis Vassilievitch Hanzen (né le 31 janvier 1876 à Odessa et décédé le 19 octobre 1937 à Dubrovnik), petit-fils du célèbre Ivan Constantinovich Aivazovski (1817-1900), fut un peintre de marine, professeur, collectionneur, ainsi qu'artiste officiel du ministère de la Mer de Russie. Il fut décoré de l'ordre de Sainte Anne de 3e classe et de l'ordre de Saint Stanislas de 3e puis de 2e classe. Il voyagea en Allemagne, en Italie ainsi qu'en France. Il fut membre de nombreuses sociétés d'art étrangères dont la Société des Artistes Russes de Paris. Au cours de sa vie, on estime qu'il produisit plus de 3 000 toiles, ainsi que des dessins et des aquarelles.

Expert : Odeon Fine Art SAS - Edgar CLIN.
3 000 / 5 000

75 Hippolyte Camille DELPY (1842-1910). Les péniches.

Huile sur panneau signée en bas à droite, encadrée.
Dimensions : 42 x 57,5 cm.
1 500 / 2 000



76



77

76 Emmanuel COSTA (1833-1921).

Vue de Nice, depuis les hauteurs environnantes.

Aquarelle sur papier, signée et datée « Nizza 95 ».

Dimensions : 30 x 73,5 cm (à vue).

150 / 200

77 Adolphe APPIAN (1818-1898).

Barques près de la plage.

Huile sur toile encadrée signée en bas à gauche.

Dimensions : 29 x 45,5 cm.

500 / 800

78 École Française du début du XXe siècle.

Le manège - 1904.

Huile sur toile encadrée, signée et datée en bas à gauche.

Dimensions : 27,5 x 41,5 cm.

(Usures, enfoncement).

80 / 100



78



80



81



79

79 Eugène GALIEN-LALOUÉ (1854-1941)
 sous le pseudonyme Lieven.
La porte Saint-Martin à Paris sous la neige.
 Gouache sur papier, signée «Lieven» en bas à gauche.
 Dimensions : 31 x 19 cm.
 3 000 / 4 000

80 Emmanuel de LA VILLÉON (1858-1944).
Paysage hivernal à la gentilhommière.
 Pastel sur papier. Signé en bas à droite. Sous
 encadrement vitré numéroté au dos à l'encre « 1306 ».
 Dimensions : 15,5 x 24,5 cm (à vue).
 200 / 300

81 Emmanuel DE LA VILLÉON (1858-1944).
Prairie printanière animée.
 Pastel sur papier. Signé en bas à droite.
 Sous encadrement vitré.
 Dimensions : 20,5 x 29,5 cm (à vue).
 400 / 600



82

82 École du XIXe siècle.
Projet de décor de scène d'opéra ou de théâtre.

Crayon, encre, lavis d'encre, aquarelle et rehauts de gouache sur papier découpé avec mise au carreau. Sous encadrement rectangulaire en bois mouluré, stucqué et doré.

Dimensions : 39,5 x 65 cm (à vue).

Provenance : galerie Chantal Kiener, Paris.

Ancienne collection particulière.

1 500 / 2 000

83 Non venu.

84 Paul BOUVOT (1922-2000).

Printemps 1929.

Dessin au crayon et aquarelle sur papier.

Signé et titré en bas à droite.

Dimensions : 108,5 x 74,5 cm.

(Sans encadrement).

600 / 800



84

Chasse



86



85

85 Trompe de chasse à la d'Orléans en laiton doré.

Longueur totale : 61,5 cm.

Diamètre : 26,5 cm.

80 / 120



87

86 Édouard DELABRIERE (1829-1910).
Setter rapportant un faisant.

Sculpture en bronze à patine brun mordoré nuancé.

Signée. Fonte d'édition ancienne.

Hauteur : 20,5 cm. Largeur : 34 cm.

Profondeur : 11,5 cm.

100 / 200

87 D'après Harry ELIOTT (1882 - 1959).
Le débûché dans la neige.

Lithographie en couleurs signée en bas à droite dans la planche, encadrée.

Dimensions : 27,5 x 38 cm (à vue).

30 / 50

Haute-Époque



91



92

88 Deux fragments de vitrail :

- L'un représentant deux musiciens en costumes Renaissance assis dans un encadrement de rinceaux feuillagés, cerclé de plomb. XIXe siècle.

Dimensions : 18,5 x 19 cm.

- L'un représentant un putti ailé tenant une lance et un bouclier. Dans le goût du XVIe siècle.

Dimensions : 21 x 16 cm.

(Montés sur plexiglas).

150 / 200

89 Élément d'une plaque en or repoussé et gravé représentant le Christ pantocrator.

Assis et bénissant de sa main droite, il tient un livre dans sa main gauche, tête au nimbe cruciforme, fond poinçonné dans un entourage hexagonal mouluré.

Espagne, XIIIe siècle.

Hauteur : 14 cm. Largeur : 11,5 cm.

Poids : 18,4 g.

Cette plaque devait orner une façade de coffret ou de reliquaire, la présence du Christ bénissant situe cette plaque au centre d'une composition plus large.

Expert : Benoît BERTRAND.

1 200 / 1 500

90 France, vers 1700.

Christ, statuette en ivoire, fixée sur une croix en bois doré et surmontée d'une inscription « INRI », dans un encadrement en bois doré sur fond du XIXe siècle.

Hauteur du Christ : 20 cm.

Poids total : 885,7 g.

(Restaurations, petits accidents).

Expert : Sculpture et Collection.

150 / 200

91 École italienne du XVIIe siècle.

Paire d'anges de tabernacle.

Statuettes en bois patiné.

Hauteur : 50 et 48 cm.

(Une aile cassée à refixer, accidents et restaurations).

Expert : Sculpture et Collection.

1 000 / 1 500



93



90



94



89

92 Paire de consoles d'appliques en bois naturel mouluré et sculpté à décor d'enroulements ornés d'agrafes feuillagées et de fleurs rapportées sur fond piqueté. XIXe siècle.

Hauteur : 33 cm.

(Accidents et restaurations, trous de vers).

150 / 300

93 École française ou italienne du XVIIe siècle. Soldat romain (Saint Georges ?).

Buste provenant probablement d'un buste-reliquaire en bois polychromé.

Hauteur : 24,5 cm.

Largeur : 20,5 cm.

(Trous d'envol épars et petits accidents).

Expert : Sculpture et Collection.

400 / 600

94 Figure d'angelot en bois sculpté, peint et doré. Italie, XVIIIe siècle.

Hauteur : 51,5 cm.

(Accidents et reprises à la polychromie, manques, trous de vers).

100 / 150

Mobilier

Objets d'art

95 Table de salle-à-manger de style Louis XVI en acajou et placage d'acajou moucheté, le plateau de forme ovale reposant sur quatre pieds gaines, ornements de rosaces feuillagées en bronze doré ciselé en ceinture.

Avec trois allonges en bois verni acajou.
Hauteur : 75 cm.

Longueur : 115,5 cm. Largeur : 140 cm.

Largeur (avec allonges) : 193,5 cm.

(Rayures sur le plateau, petits accidents).

200 / 300

96 Suite de huit chaises cannées de style Louis XVI en bois naturel mouluré,

les dossiers médaillons cerclés de jones rubannés en laiton doré, les pieds antérieurs fuselés et postérieurs sabres.

Hauteur : 97,5 cm.

Largeur : 46 cm.

Profondeur : 45 cm.

(Importants accidents au cannage, usures et rayures d'usage).

60 / 80



106



97 Grand tapis dans le goût de la Savonnerie, en laine à décor polychrome de rosace centrale et rinceaux feuillagés sur fond noir.

XXe siècle.

Dimensions : 401 x 301 cm.

(Usures, quelques taches).

150 / 250

98 Grand tapis cachemire dit «jardin» en laine et soie, à décor polychrome d'arbres stylisés dans des encadrements de rinceaux. XXe siècle.

Dimensions : 275 x 275 cm.

(Usures, quelques taches).

150 / 250

99 BACCARAT, modèle Normandie.

Partie de service en cristal comprenant 36 verres dont : 12 verres à eau, 12 verres à vin et 12 flûtes à champagne. Tous marqués.

Hauteur verres à eau : 16 cm.

Hauteur verres à vin : 14,5 cm.

Hauteur flutes : 17,5 cm.

300 / 400

100 Non Venu.

101 SÈVRES.

Beurrier «anglais» à décor polychrome de bouquets de fleurs, filets bleu et dentelé or sur les bords. Le couvercle en porcelaine dure, en forme de dôme surmonté d'une prise à l'imitation d'un branchage rehaussé d'or. Le présentoir en porcelaine tendre porte la marque en bleu LL entrelacés, lettre date DD pour 1781 et R. Fin XVIIIe siècle.

Hauteur : 11 cm.

Diamètre présentoir : 21,7 cm.

Diamètre couvercle : 16,7 cm.

(Surdécoré, le couvercle postérieur).

Expert : Aline JOSSERAND.

250 / 500

102 Vase balustre en porcelaine à décor émaillé et doré de fleurs, monture en bronze doré et ciselé à décor de flambeaux, rubans, guirlande de fleurs, croisillons et godrons. Marque au cor de chasse en rouge au revers.

Dans le goût de la manufacture de Chantilly.

Fin du XIXe - début du XXe siècle.

Hauteur : 16 cm. Diamètre base : 7 cm.

On joint une paire de flambeaux de style Louis XVI en bronze doré et ciselé à décor de frises de laurier, frise de perles, feuilles d'acanthes et cannelures.

Hauteur : 16,5 cm.

80 / 120

103 SAMSON.

Vase couvert de forme balustre à fond bleu poudré et décor de réserves dans le goût de la Chine.

La monture en bronze ciselé et doré. XIXe siècle.

Hauteur : 35 cm.

120 / 150



99



101



104



103



109



97



110



108

104 Jardinière ovale en métal argenté à décor partiellement ajouré d'entrelacs, cartouches feuillagés, nœuds de ruban, torchères entrecroisées, festons de laurier et frises rubanées, reposant sur quatre pieds en chapiteaux à volutes. Doublure en laiton.
Seconde moitié du XIXe siècle, de style Louis XVI.
Hauteur : 11,5 cm. Longueur : 60 cm.
Largeur : 36 cm.
(Usures, oxydations, rayures).
80 / 120

105 Plateau ovale à poignées latérales et fond de glace, en métal argenté, à décor d'entrelacs, cartouches feuillagés, feuilles d'acanthes, volutes et frises rubanées. Seconde moitié du XIXe siècle, de style Louis XVI.
Longueur : 59 cm.
Largeur : 37 cm.
(Usures, oxydations, rayures).
80 / 120

106 Importante glace à parecloses à fronton, en bois mouluré, sculpté et doré à décor d'agrafes feuillagées, coquilles, rinceaux et oiseaux branchés. Époque Régence.
Hauteur : 171,5 cm.
Largeur : 97 cm.
(Accidents, éclats et restaurations).
2 000 / 3 000

107 Suite de six fauteuils en cabriolets en hêtre mouluré, sculpté et laqué blanc, accotoirs à manchettes légèrement évasés en « coup de fouet » reposant sur quatre pieds cambrés, garnis de tissus à fond blanc de motifs de fleurs.
Estampillés J. CHENEVAT pour Jacques Chenevat menuisier reçu maître en 1763. Époque Louis XV.
Hauteur : 91 cm.
Longueur : 59 cm.
Profondeur : 51 cm.
(Usures aux bouts de pieds renforts).
Expert : François LACHAUD.
2 600 / 3 000



98

108 Grande encoignure à deux corps en bois naturel mouluré ouvrant à deux vantaux découvrant des rayonnages. XVIIIe siècle.
Hauteur : 258 cm. Longueur : 68 cm. Profondeur : 87 cm.
(Usures, fentes, rayures et frottements, trous de vers, quelques manques).
300 / 500

109 Baromètre en bois sculpté et doré, le cadran signé «PBE Julien, 237 rue Lecourbe», encadré de guirlandes feuillagées et sommé d'un vase à draperies, le culot à feuilles d'acanthes surmonté d'un masque de lion. Époque Louis XVI.
Hauteur : 91 cm. Largeur : 38 cm.
(Restaurations et usures).
400 / 500

110 Paire de chaises en bois mouluré, sculpté de coquilles, anciennement laquées, garniture de damas crème à décor de rinceaux. XIXe siècle, de style Louis XV.
Hauteur : 95 cm. Largeur : 55 cm.
Profondeur : 42 cm.
(Usures, frottements, petits chocs).
80 / 150



107



111

**111 Marcel DEBUT (1865 - 1933).
Le fauconnier arabe.**

Sculpture en bronze à patine médaille et brun mordoré nuancé. Repose sur un socle circulaire à doucine. Signée. Fonte d'édition ancienne. Timbre sous le socle : « H. Jourdan. Objets d'art. Bijouterie. Joaillerie. 12, rue de la Loge. Montpellier ». Hauteur totale : 86 cm. (Petits frottements, faucon à refixer).
1 500 / 2 000



113

112 Commode en acajou et placage d'acajou ouvrant à quatre tiroirs en façade dont un en doucine, les montants à colonnes détachées, ornements de bronze doré et plateau de granit noir. XIXe siècle.

Hauteur : 92 cm. Longueur : 132,5 cm. Profondeur : 61,5 cm. (Manques).
300 / 400

113 Pendule romantique en bronze ciselé et doré, le cadran émaillé blanc à index en chiffres romains inscrit dans une caisse formant la roue d'un canon soutenant un homme adossé en costume Renaissance et reposant sur une importante base ovale ornée de trophées d'armes, guirlandes et agrafes feuillagées. Milieu du XIXe siècle. Présentée avec un dôme de présentation en verre, cerclé de métal doré.

Hauteur : 35 cm. Longueur : 43 cm. (Accidents et fragilités, la lunette arrière du mécanisme manquante).
400 / 600



114



115



116

114 Fauteuil de style Empire en acajou et placage d'acajou orné de bronzes dorés à décor de palmettes, étoiles, rinceaux feuillagés, caducée et chimères, le dossier droit, garniture de satin vert à motif de couronnes de laurier.
XIXe siècle.
Hauteur : 113 cm.
Longueur : 78 cm.
Profondeur : 62 cm.
(Usures, rayures, taches à la garniture).
200 / 300

115 Deux chaises et un fauteuil de style Empire en acajou, les dossiers ajourés de flèches, ornements de bronze doré à décor de frises de palmettes, garniture de satin vert à motif de couronnes de laurier. XIXe siècle.
Fauteuil.
Hauteur : 73 cm. Longueur : 55 cm.
Profondeur : 37 cm.
Chaise à dossier flèches.
Hauteur : 84,5 cm.
Longueur : 48 cm. Profondeur : 38 cm.
Chaise à dossier courbé.
Hauteur : 71,5 cm.
Longueur : 51 cm. Profondeur : 38 cm.
(Accidents et usures, notamment au dossier d'une des chaises, taches sur la garniture).
100 / 150

116 Émile-Louis PICAULT (1833-1915). Ad Lumen.

Sculpture en bronze à patine médaille nuancée. Signée à la base. Fonte d'édition « Émile Colin & Compagnie, Paris ».
Hauteur : 60,5 cm. Largeur : 22 cm.
Profondeur : 27 cm.
Repose sur un socle carré en bois mouluré orné d'un cartel en laiton gravé : « Offert à M. le Docteur Pezet, ancien maire de Montpellier, par le personnel de tous les services municipaux en témoignage de respectueuse reconnaissance ».
Hauteur totale : 70,5 cm.

Médecin et pharmacien, Paul Pezet (1848-1938) devint conseiller général, conseiller municipal, puis Premier Adjoint au Maire avant de diriger la Ville de Montpellier de 1901 à 1904, et de 1908 à 1919. Il poursuivit ensuite une carrière politique nationale comme député de l'Hérault de 1914 à 1919.
1 000 / 2 000 €

117 Commode droite en noyer et placage de noyer ouvrant à quatre tiroirs en façade dont un en doucine, les montants à colonnes détachées, plateau en granit gris.
XIXe siècle.
Hauteur : 87 cm.
Longueur : 130 cm.
Profondeur : 63 cm.
(Fentes, accidents et un anneau de tirage détaché).
100 / 150



112

118 Odoardo TABACCHI (1831-1905).

La Tuffolina ou la plongeuse.

Épreuve en bronze à patine médaille,
signée sur la terrasse.

Hauteur : 55,5 cm.

(Oxydation).

500 / 800

119 Établissements GALLÉ (1904-1936).

Vase soliflore à haut col et base aplatie en verre
multicouche. Épreuve à décor dégagé en camée à
l'acide de chardons verts sur fond rose nuancé blanc.

Signé en réserve à la base du col.

Hauteur : 34 cm.

(Rayures, frottements).

100 / 200

120 R. LALIQUE, France.

**Vase de forme cornet,
modèle « Épis »,**

en verre moulé-pressé blanc. Décor
compartimenté à canaux orné d'épis
de blé translucides sur fond strié dépoli.

Signé sous la base.

Modèle crée en 1931.

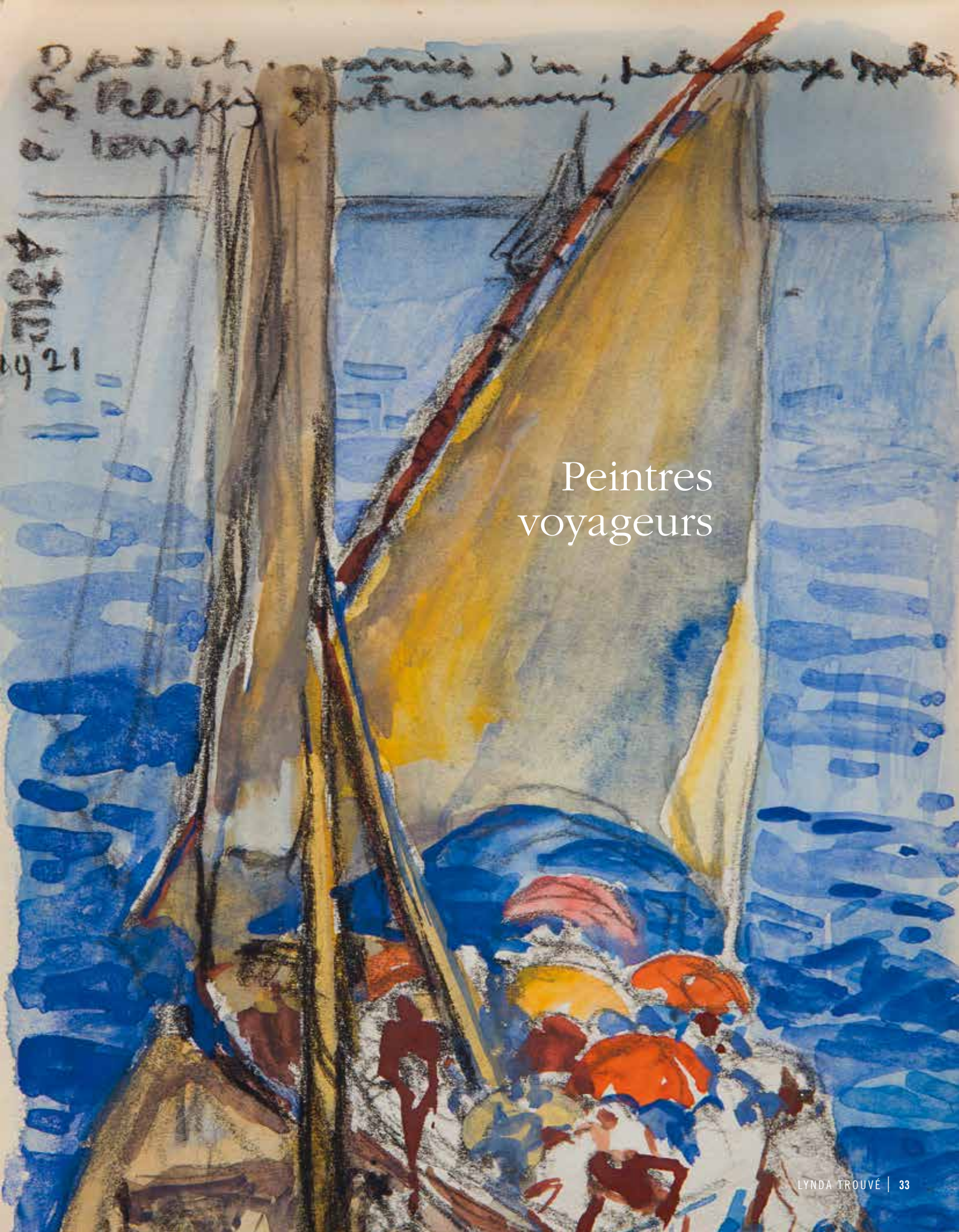
Hauteur : 16,5 cm.

100 / 200

118

120

119



Dessin. ...
St. Peter ...
à terre.

4312
1921

Peintres
voyageurs

D. CHARLES FOUQUERAY (1869-1956)



**121 D. Charles FOUQUERAY (1869-1956).
École des Beaux-Arts de Paris.**

Peintre de la Marine, illustrateur et affichiste.

1918-1921-1922
DE MARSEILLE À JAVA (L'EGYPTE -
LA MER ROUGE ET CÔTES ARABIQVES -
CEYLAN - LES INDES - STRAITS
SETTLEMENTS - SINGAPORE).

Carnet de voyage à bord du Porthos des
Messageries maritimes. Crayon et aquarelle
sur papier. (Quelques pages blanches.
Déchirure en bordure d'un dessin).
Format à l'italienne (Dimensions : 11x17 cm).
Reliure plein veau glacé et demi-reliure au
dos rehaussée de paillonnages d'or.
(Frottements et usures d'usage).

Provenance :
Dans la famille par descendance.

Charles Fouqueray, peintre de la Marine,
embarque le 5 janvier 1921 à bord du Porthos
-navire des Messageries maritimes et frère
de l'ATHOS. Destiné à l'origine à la ligne
Marseille-Saïgon-Haïphong il est affecté

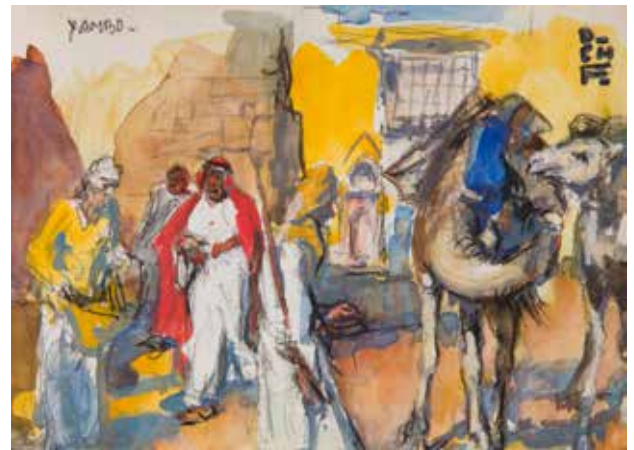


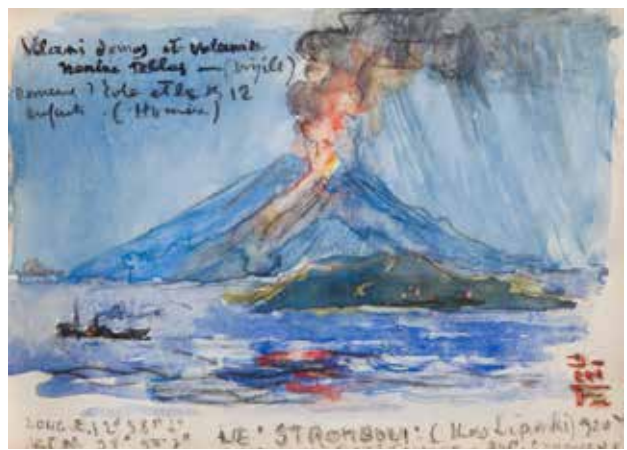
ensuite à la ligne d'Extrême Orient.
Composé de plus d'une centaine de dessins,
ce carnet illustre à merveille les talents de
coloriste de Fouqueray.

Le souci d'exactitude du peintre de la Marine
l'oblige à recomposer le carnet en rompant
régulièrement la chronologie. Fouqueray
augmente ainsi les illustrations de sa
traversée en 1921 en insérant des aquarelles
réalisées dès 1918. Les dessins, tous signés
à quelques exceptions, nous livrent un récit
enchanteur :

Fouqueray croque évidemment la vie du
Paquebot en 1ère classe, le Salon de Musique,
l'élégance des femmes « la Dame de Shanghai »
sur le Pont promenade, le Fumoir...
C'est tout à la fois un récit de navigation,
celui du marin qui reporte régulièrement
au crayon les degrés de longitude et
latitude, fasciné par l'activité portuaire
-embarquement du coton, marché aux
poivrons, le commerce des poteries
chinoises- et ses embarcations (cargots,
felouques...); celui du peintre illustrateur qui
s'évertue à capter chaque nuance de la mer et
du ciel, de la clarté aux couleurs exacerbées
des « Pot au noir » au large de Singapour ;
celui de l'ethnologue, fasciné
par les Pèlerins en Terre
Sainte, les rituels en Inde et
par les drapés des danseuses
et Brahmines ; celui de
l'humaniste qui au fil des
détroits, des îles et de la Mer
Rouge convoque les mots
de Virgile, d'Homère et des
Saintes Ecritures.

Un bijou de couleurs et
d'humanisme.
6 000 / 8 000







122



125



123



126

122 André MAIRE (1898-1984).
École des peintres voyageurs.

Carte de l'Inde.
Encre et lavis d'encre, aquarelle.
Encadré.
Dimensions : 73 x 56 cm (à vue).
600 / 800

123 André MAIRE (1898-1984).
École des peintres voyageurs.

Groupe ethnique du Nord Vietnam.
Sanguine sur papier encadré.
Avec dédicace et signature au dos du carton.
Dimensions : 41 x 49 cm (à vue).
(Pliures et déchirure dans l'angle inférieur gauche).
400 / 600



127

124 Non venu.

125 Joseph RUEDOLF (1876-1957).
Ville de Wuhu sur le fleuve bleu - Chine.

Aquarelle sur papier encadrée, titrée en bas à gauche,
signée et tamponnée en bas à droite.
Dimensions : 27 x 18,5 cm.
600 / 800

126 CHARLES MILLOT dit HENRI GERVESE (1880-1959).
École des peintres voyageurs,
peintre de la Marine en 1921.

Portrait de jeune chinoise en costume.
Aquarelle et gouache sur papier encadrée, signée en
bas à droite et datée en bas à gauche du 11 juin 1948.
Dimensions : 48 x 33 cm (à vue).
400 / 600

127 André DEVAMBEZ (1867-1944).
Paysage lacustre.

Technique mixte sur carton embouti, peint et vernis
signé en bas à droite, figurant un paysage lacustre
animé de personnages et d'oiseaux. L'arrière à motifs
abstraites sur fond rouge. L'ensemble monté en écran
de table en bois teinté, dans le goût des écrans de
lettré chinois.
Dimensions : 33,5 x 21,5 cm.

Œuvre rare et originale par sa technique comme par
son style, il n'existe actuellement aucun équivalent
connu dans l'œuvre d'André Devambez. Directement
inspiré de l'art chinois, la singularité de l'objet
n'en est pas moins caractéristique de la production
facétieuse de l'artiste.
500 / 800

TSUGUHARU LÉONARD FOUJITA (1886-1968)

128 TSUGUHARU LÉONARD FOUJITA (1886-1968).

Coffret de peinture à tiroir en bois peint, ouvrant en façade à une porte et fermant à clé sur le côté. La partie supérieure agrémentée d'un compartiment à serrure, le couvercle peint de motifs d'arabesques sur fond blanc. L'intérieur composé de sept tiroirs peints en façade, le premier signé de la main de l'artiste. Ces derniers remplis d'objets souvenir, probablement collectés par le peintre au gré de ses voyages.

Un certificat d'authenticité de Madame Sylvie Buisson sera délivré à l'acquéreur .

La boîte figurera au catalogue raisonné de l'œuvre de Foujita volume V.

Dimensions du coffret : 42 x 24,5 x 23 cm.
(Accidents et manques).

20 000 / 40 000



La boîte de peintre de Foujita ou Le précieux coffre à tiroirs

Le retour définitif de Foujita à Paris en février 1950 ébranle le monde de l'art et des artistes qui retrouve enfin sain et sauf son enfant prodigue, le peintre chéri des Années folles. Paris l'avait cru mort à Nagasaki, le voilà installé au cœur de Montparnasse tout naturellement. Derain, Vlaminck, Kisling, Utrillo, Van Dongen, Picasso, Braque, Marie Laurencin, ses nombreux amis en somme, ainsi que la presse et la renommée l'attendaient de pied ferme. C'est long dix ans quand chacun sait que Montparnasse et Foujita se sont terriblement manqués. Picasso dit qu'ils n'ont changé ni l'un, ni l'autre, seulement de couleur de cheveux. Le Figaro, sous la plume d'André Warnod, décline les heureuses retrouvailles :

... « c'est en vain que Foujita est allé vivre au bout du monde, au Japon, aux États-Unis, jamais il n'a pu rompre le charme qui l'attachait à Paris. »

L'artiste japonais réinstalle très vite son atelier sur deux étages, l'un pour la peinture, l'autre pour sa vie privée. Il veut vivre sereinement avec sa ravissante Kimiyo au sommet du bel immeuble art-déco qui se situe au 23 de la rue Campagne-Première. Là, il déballe dans l'espace tout le contenu de ses nombreuses malles expédiées du Japon via Suez. Un attirail merveilleux d'objets fétiches. Son univers. Des contenants et des contenus glanés au fil de voyages en Chine, au Japon, en Amérique. Tout est à la fois beau et utile. Adapté à ses besoins, à son exigence. Les objets de Foujita entretiennent sa flamme, son rêve d'artiste.

Son atelier est un régal pour le néophyte que la télévision française ne manque pas d'immortaliser le 9 février 1958.

Pierre Tchernia le félicite de sa récente promotion dans l'ordre de la Légion d'Honneur, et le supplie de lui peindre en direct quelque chose. L'artiste ne se fait pas prier. Avec une aisance diabolique et un pinceau mouillé d'encre noire, émergent rapidement les formes complexes d'un poisson, d'une crevette et enfin d'un coquillage sans aucun repentir. La télévision est médusée. C'est avec la même facilité qu'il crée, qu'il taille, qu'il modifie chaque jour les objets qui lui sont nécessaires, qu'il sculpte ses cadres, décore la céramique, se confronte à l'objet. L'objet qui l'enchantait autant que la peinture. Comme Lamartine qui s'interrogea sur la puissance amoureuse de l'objet « Objets, avez-vous donc une âme qui s'attache à la nôtre et la force d'aimer », Foujita rêve l'objet, sa matière, ses patines et ses tonalités particulières.

Le coffre ancien retrouvé récemment est un bel exemple de cette sorte d'objets qui s'attachent à notre âme. Sorte de tabernacle ou de coffre de campagne, il est posé derrière le peintre lorsque Tchernia l'interview. Il provient sans doute d'une boutique d'antiquaire où se rendait régulièrement Foujita le dimanche matin à Saint-Ouen à la recherche de perles rares. Au même titre que ses perruches virevoltant dans leur grande cage d'osier, que ses mobiles de paille tressée oscillant au plafond, que ses immenses poupées

de porcelaine sur la mezzanine, que sa tapisserie d'Aubusson, que ses Vierges sculptées dans le bois brut, Foujita a rassemblé dans sa caverne des trésors, les gardiens de son temple de création.

Il y a donc parmi eux ce curieux coffre dont il a aménagé l'intérieur à sa manière en se servant du bois brut des caisses de son déménagement - venu du Japon via Suez. Il a réalisé des tiroirs ; sur le fond de l'un d'entre eux figurent à l'encre de Chine son nom T. Foujita et le début de son adresse 23 rue Comp... ainsi qu'une écriture japonaise signifiant Foujita le maître, ou Fujita Sensei. L'objet populaire est ancien, il est devenu par la grâce de Foujita un petit cabinet de curiosité dont il repeint ensuite le devant des tiroirs, y inscrivant son nouveau prénom de baptême, Léonard, à côté de son nom en lettres dorées. De jolies volutes et contre-volutes dorées agrémentent les façades.

Dans ses tiroirs, Foujita dépose ses pierres à encre, quelques souvenirs et objets précieux, une part de son âme japonaise, voyageuse et amoureuse du bel objet,

divers reflets du culte qu'il vouait à l'art populaire, à cet art qui n'a pas de frontière, qui relie ainsi l'artiste et l'artisan à l'harmonie du monde simple et utile.

L'extérieur du coffret, le dos de la porte et le rabat de la partie haute probablement datable du XVIIe siècle, comme les serrures et les gonds métalliques, Foujita n'y touche pas.

Il en aime la patine respectable des années.

En revanche, le motif de blason vert et de la grappe de raisin l'intéressent. Il le reproduit à l'identique sur une boîte qu'il décore en 1960.

Faisant feu de tout bois, il aime brouiller les cartes à loisir, s'inspirant de l'ancien pour en faire du moderne, patinant le moderne pour le revêtir du poids des années. L'artiste vit de son rêve et aime se perdre dans les méandres du temps, à la frontière des cultures et des styles, créant le sien, incontournable et inimitable chaque jour.

Sylvie Buisson
Expert U.F.E



Contenu de la boîte

- Un billet de 10 roupies de l'île Maurice, type 1967.
- Un pain d'encre à décor de dignitaires en relief signé Cheng Junfang (1541-1620) et daté de la première année de Tianqi (1605-1627) soit 1605. Chine, fin de la période Qing (1644-1912). (Accidents et manques).
- Un pain d'encre de forme octogonale dans sa boîte en bois garnie de tissus. Le décor moulé présentant à l'avant une scène mythologique figurant un personnage à dos de qilin sous une constellation préparant l'arrivée des quatre rois célestes et au revers un poème calligraphié. Une inscription mentionne que la pièce fut «Fabriquée au cours de la 30ème année du règne de Qianlong». Modèle référencé dans le «Fang shi mo pu : liu juan» en 1588 compilé par Fang Yulu. Chine, dynastie Qing (1644-1912). (Accidents et manques).
- Un pain d'encre, l'avant orné d'un dignitaire accompagné de sa monture rehaussé de dorure. Chine, fin de la dynastie Qing (1644-1912). (Craquelures et manques).
- Deux pains d'encre prenant la forme d'une cloche à décor moulé archaïsant. Marque à trois caractères illisible. Chine, XXe siècle.
- Un pain d'encre dans sa boîte d'origine marquée à trois caractères Shuhua bao soit «trésor de calligraphie et de

- peinture» et datée du 17 janvier 1961. Le bâton d'encre à décor rehaussé à l'encre verte et à l'or.
- Un bâton d'encre rouge et or à décor moulé de branchages fleuris. Chine, XXe siècle.
- Un pain d'encre à décor d'un poème calligraphié rehaussé à l'or, vœux de longévité se lisant «Shòu yì nián yán zong xiàng wú zhang littéralement «Vivre longtemps ne durera jamais longtemps» ou «espérance de vie et longévité plus longue». Le revers marqué à quatre caractères de l'artiste Zhan Dayou. Chine, période République. (Éclats).
- Un petit instrument en laiton.
- Une petite boîte en porcelaine bleu blanc à décor de bambous contenant de la pâte à sceau rouge. Chine, première moitié du XXe siècle.
- Un pain d'encre jaune dans sa boîte d'origine «kobaien seiku» fabricant d'encre renommé dont la fondation remonte à 1577. Japon, XXe siècle.
- Un pain d'encre bleue du même fabricant à décor d'un livre dans les nuées. L'avant orné d'une inscription à quatre caractères flanquée de deux dragons stylisés. Japon, XXe siècle. (État documentaire).
- Un pain d'encre blanche du même fabricant. (Usures et éclats).
- Une boîte à encre en laiton, l'intérieur à deux compartiments muni d'un tampon encreur.

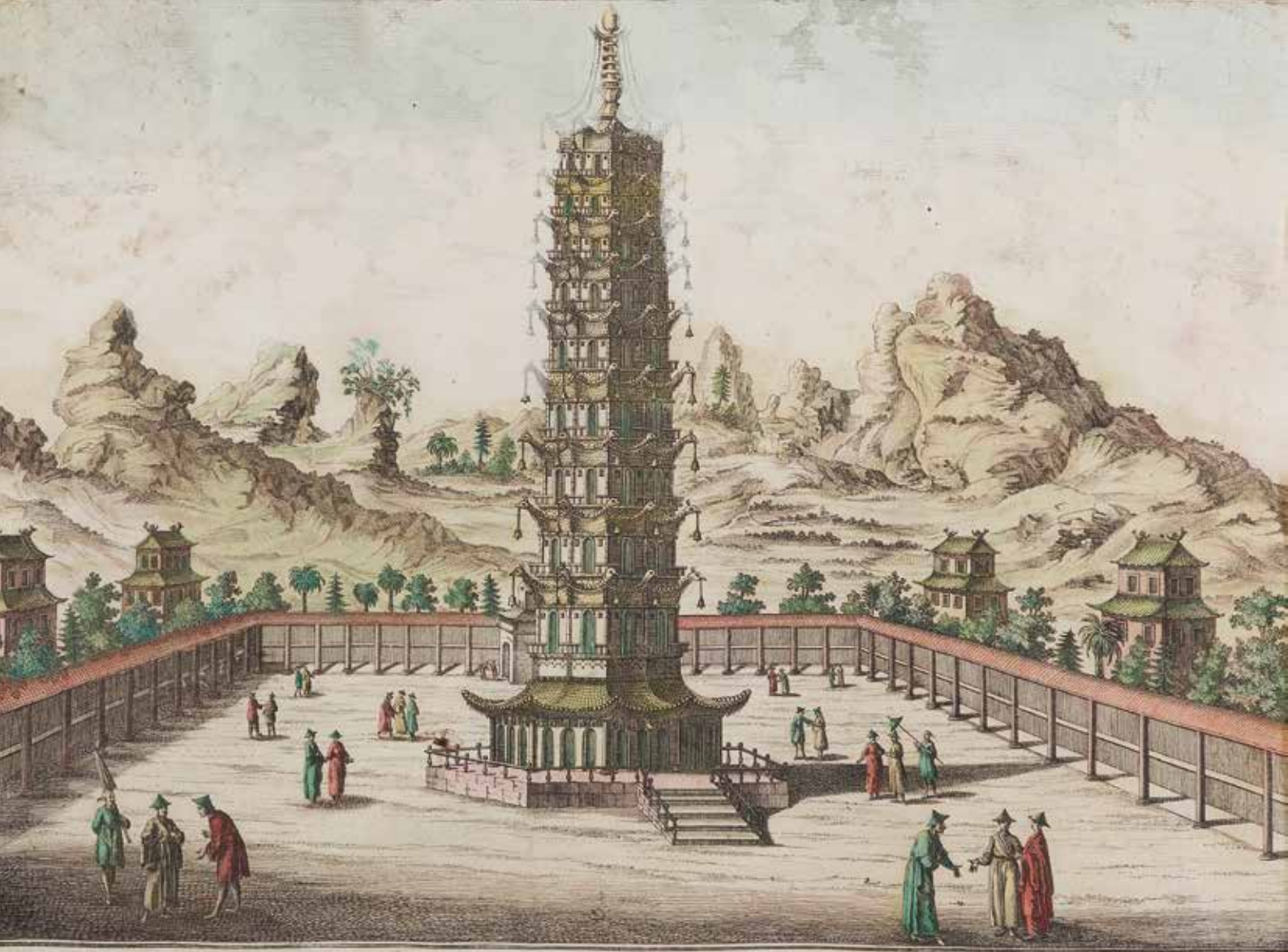


Archives Sylvie Buisson

- Un instrument en os utilisé pour diluer l'encre.
- Un bâton d'encre noire marqué «Tsinghua Birun» à l'avant, le revers se traduisant par «Bi Qiufan a collecté l'encre du pavillon Lanting pour Wang Menglou» accompagné d'une marque Qianlong. Chine, XXe siècle.
- Une série de débris de pains d'encre dans une boîte en tissu. Chine, XXe siècle.
- Un support quadripode rectangulaire en bois.







Vue de Tour Porcellaine à Nancking en Chine.

Se vend à l'Asie chez un Libraire ordinaire de l'Académie Impériale de l'Empire des Arts Libéraux avec Privilège de Sa Majesté Impériale et sans Difficulté en se faisant en de vendre les copies.

129

Documentation

129 Réunion de deux gravures encadrées comprenant:

- **Henri Chatelain (1684-1743).**

Vue et description de la ville de Meca capitale du Japon avec d'autres particularités du pays.

intéressante planche gravée en couleur figurant diverses scènes et vues dont le grand temple de Saccay, la ville de Saccai, supplices qu'on fait souffrir aux chrétiens et cérémonie de mariage des Japonais.

Dimensions: 37,5x48 cm.

- Franz Xavier Habermann (1721-1796) d'après Neuhof.

Vue de Tour porcellaine à Nanking en Chine.

Gravure en couleur de la tour de porcelaine de Nankin issue de la collection des prospectus.

XVIIIe siècle.

Dimensions: 33x42,5 cm. (Quelques tâches).

60 / 100

130 1813.

Chrétien-Louis-Joseph de GUIGNES.

Dictionnaire chinois, français et latin, publié d'après l'ordre de Sa Majesté l'Empereur et Roi Napoléon Ier. Paris, Imprimerie impériale, 1813.

Fort volume réalisé par l'auteur d'après un manuscrit ancien du père Basile de Glemona, missionnaire.

Dimensions: 33x25 cm. (Accidents, manques et restaurations).

800 / 1 000

131 1905.

DOUMER Paul (1857-1932).

L'Indochine Française (Souvenirs).

Vuibert & Nony, Paris, 1905. 392 pp. Volume in-8. Bel ouvrage à reliure demi-cuir, le dos à nerfs titré or et plats marbrés.

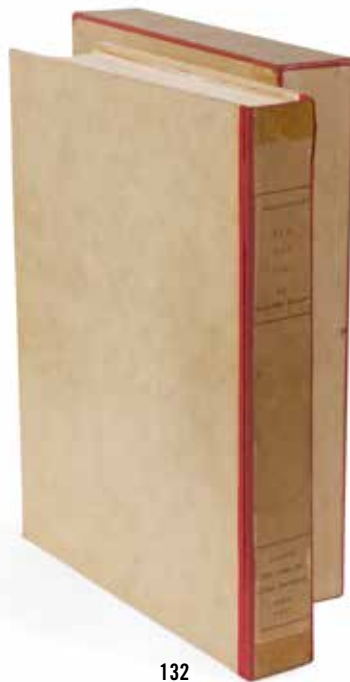
Dimensions: 31x23 cm. (Bel état).

50 / 80

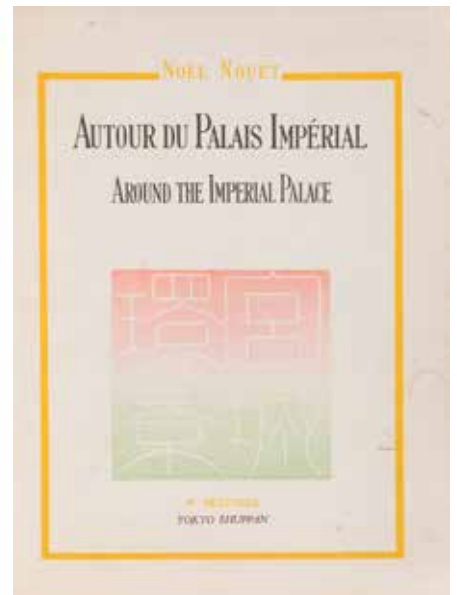


130

131



132



133

132 JULLIEN-HELLET (Renée).

Yun Nan Fou, la ville des nuage.

Société des amis du livre moderne, Paris, 1937.

Volume dans son cartonnage numéroté 34. Édition bien illustrée par l'auteur de 10 dessins dans le texte, 12 bandeaux, 12 culs-de-lampe et 12 lettrines.

Tirage à 125 exemplaires sur Vélin de Rives filigrané.

Dimensions: 29,5x23,5 cm.

80 / 120

133 Noël NOUËT.

Autour du Palais impérial, Tokyoshuppan, 1947.

Ouvrage rare abondamment illustré de 28 dessins par l'auteur dont une illustration hors texte en pleine page figurant une estampe d'Hiroshige.

Dimensions: 26x19 cm.

80 / 120

134 1934.

ELLEN CATLEEN.

Peking studies. Shanghai, Sketches by F.H. SCHIFF, Kelly & Walsh, 1934. In-folio, toile d'édition ornée sur le premier plat d'une petite photographie.

Édition originale dédicacée en date du 25 avril 1941, bien illustrée de photographies d'Ellen Catleen épouse de l'ambassadeur sinophile, Thornbecke et de nombreux dessins de F.H. Schiff (1908-1968) dessinateur et caricaturiste. L'ouvrage entreprend de donner un aperçu de la vie quotidienne de Pékin à travers une balade de Messieurs Pim et Wu. Schiff est notamment l'auteur de «Maskee. A Shangai Sketchbook» (Publié à Shangai dans les années 40).

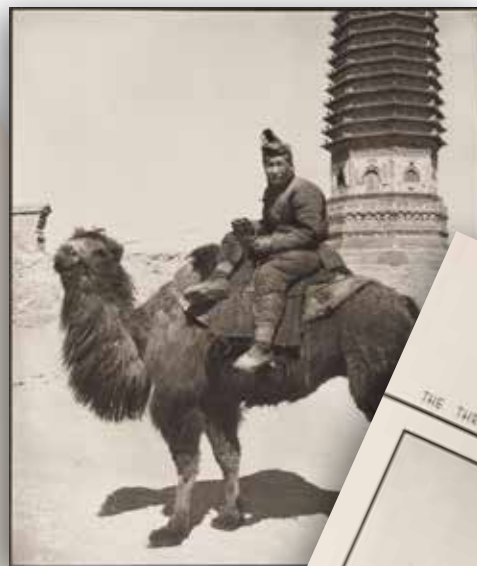
Dimensions: 38x27,5 cm.

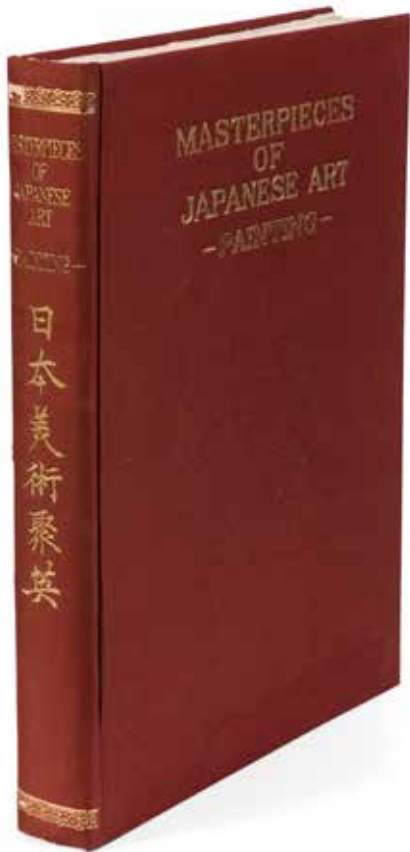
(Quelques accrocs et usure à la couverture, l'intérieur frais).

150 / 200



134





136



138



138



138

135 Zheng Xinmiao, Guo Gang et Zhang Hongxing. Peintures Chinoises. Citadelles & Mazenod, 2023.

Important volume imprimé et illustré en couleurs, reliure chinoise dans son cartonnage en satin. Édition originale numérotée 1024/2000. Comprend une planche illustrée. Non collationné.

(Bel état).
60 / 100

136 1945. Seiroku NOMA et Jiro HARADA.

Masterpieces of Japanese art, volume 1, «Painting», publié par Nippon Bunka Chuo Renmei (Central Federation of Nippon Culture), Osaka, 20 février 1945. Bel ouvrage bien illustré en noir et blanc présenté dans un cartonnage rapporté d'un tome différent.

80 / 100



138

137 Ensemble de sept livres et albums, Japon, ère Meiji (1868-1912) et ultérieur.

Quatre de l'ère Meiji dont le volume 4 du Mengzi (Mencius), un ouvrage de calligraphie et une introduction à la notation musicale, trois du XXe siècle dont un manuel d'éducation (illustré) et un des années 1970 intitulé Sakuragawa.

Longueur: 18,4 à 27,7 cm.

Largeur: 13,5 à 19,2 cm.

(Usure, fils décosus, trous de vers).

50 / 80



137



138

138 Vers 1920.
The Nippon Mokuhan Gasui, Masterpieces of old Japanese color prints.

Importante collection de plus d'une centaine de reproductions des estampes majeures de l'art du Japon, éditées dans les années 20 et publiées par Nippon Gasui-Sha. La collection est présentée dans un cartonnage toilé d'origine agrémentée de l'étiquette de l'éditeur. Ces reproductions de haute qualité qui sont habituellement vendues à l'unité étaient adressées aux collectionneurs qui avaient souscrit un abonnement leur octroyant un certain nombre de pièces par an. Il est donc particulièrement rare qu'un tel nombre de reproductions de cette édition soit présenté en une seule collection.

Hauteur: 40,5 cm. Largeur: 31 cm.

500 / 800

139 Trois livres imprimés, Japon, ères Taisho (1912-1926) et Showa (1926-1989).

Un reproduisant des peintures de 16 rakan (et calligraphies), réédition datée Taisho 8 (1919) ; et deux catalogues d'exposition, un reproduisant des peintures et calligraphies célèbres, daté Showa 2 (1927), Tokyo, et l'autre reproduisant toutes sortes d'oeuvres d'art (peintures, calligraphies, céramiques, tsuba, etc.), daté Showa 10 (1935), Tokyo, tous dans leurs étui.

Dimensions: 37,4x21 cm;

31,7x19,6 cm; 31,9x19,9 cm.

50 / 80



139

140 1925.

Très rare réunion de deux affiches de propagande comprenant:

- Une affiche à l'encre rouge du Journal Illustré datée du 12 août 1925 éditée à Canton par la Commission Gréviste du Syndicat Général des Ouvriers de Chine. La scène centrale figurant un la botte d'un soldat révolutionnaire frappant un militariste accompagné de textes pouvant se traduire par: «Soutenons la politique extérieure du Gouvernement National», «Débarrassons nous des chiens de chasse impérialistes», «A bas les seigneurs de guerre/militaristes».

- Une affiche à l'encre noire du Journal Illustré datée du 14 août 1925 éditée à Canton par la Commission Gréviste du Syndicat Général des Ouvriers de Chine. Document de propagande à l'encontre des «impérialistes» [Angleterre, Amérique, France, Japon, Italie, Portugal] représentés présentant leurs hommages à un soldat révolutionnaire auquel ils tiennent le discours suivant: «Nous vous respectons beaucoup et cependant nous espérons que vous prêterez vos aides aux ouvriers et aux laboureurs pour nous combattre».

Dimensions: 39,5x54,5 cm et 38x55 cm.

(Quelques tâches et déchirures).

1 500 / 2 000

141 AFFICHE ORIGINALE DE L'EXPOSITION

«La flûte enchantée» miniatures sur ivoires gravés, aquarelles et peintures, organisée par La Galerie Anne Apesteudy à Deauville -Saison 1980- D'après une miniature par TAI WAN KUIN; Plastifiée. Dimensions: 68,5x35 cm. (Très bel état).

300 / 500



140



140



142



142



142 Album de photographies comprenant 20 clichés en noir et blanc de vues, portraits et scènes de vie dans la province du Yunnan. Les photographies titrées et légendées. Album édité par Ato Photographic Association, 429/34 Woosung Road, Shanghai. Chine, première moitié du XXe siècle. Dimensions par photographie: 15x10,5 cm. **60 / 100**



143

143 Jonque chinoise en bois sculpté, les voiles en tissus. Travail chinois ou indochinois, première moitié du XXe siècle. Hauteur: 65 cm. Longueur: 67 cm. (Personnages rapportés). **60 / 100**



144

Inde et Asie du Sud-Est

144 Porteurs de guirlandes en grès beige.

Deux ganas portent des guirlandes, pendant qu'un troisième, en retrait sur la droite est juché sur une tête de makara. Ils sont torse-nu, portent un dothi, sont parés de collier, bracelets, boucles d'oreilles. Inde du centre, XIe-XIIe siècle.

Hauteur: 28 cm.

(Érosions, manques, restaurations possibles).

Expert: Renaud Montméat.

1 000 / 2 000

145 Tête de Bouddha en terre cuite.

Rare et charmante petite tête de Bouddha au sourire serein, les yeux en amande, les lobes d'oreilles allongés. Le front orné d'un urna en relief, la chevelure composée de bouclettes juxtaposées surmonté d'une protubérance crânienne.

Cachemire, vers le VIIIe siècle.

Hauteur: 5 cm. (Érosion, accidents, manques).

Expert: Renaud Montméat.

200 / 300

146 La visite d'Indra à la grotte d'Indrasala. Ancienne région du Gandhara, Pakistan, Schiste gris.

Épisode rare qui met en scène la visite du roi des dieux au Bouddha méditant dans une grotte à Indrasala.

Indra montre sa dévotion pour le Bouddha en faisant le geste d'Anjali mudra en appui sur un genou. Un serviteur l'abrite sous un parasol. Il est également accompagné du harpiste Pancasikha qui tient son instrument de la main gauche. Le Bouddha est assis dans une grotte, le corps entièrement recouvert de sa robe plissée. La tête d'un lion apparaît nichée dans le rocher sur lequel est assis le Bouddha.

Malgré, les manques, accidents, concrétions et érosions, la scène est traitée de façon dynamique et garde de sa fraîcheur.

Dimensions: 16x34 cm.

Provenance : Hôtel Drouot, Tessier-Sarrou, 14 décembre 2020, lot 51.

Expert: Renaud Montméat.

500 / 1 000

147 Divinité masculine en bois noirci.

Élément d'aisselier de toit, la divinité richement parée se tenant debout sur un animal à quatre pattes. Les mains principales font le geste du don et de l'absence de crainte, les deux mains supérieures tiennent un lotus épanoui et un lotus en bouton.

Népal, XVIIIe-XIXe siècle.

Hauteur: 47 cm.

(Érosions, accidents et manques).

Expert: Renaud Montméat.

200 / 300



148

148 Lot comprenant:

- Trois statuettes de Shiva en alliage de cuivre.

Le premier représenté à cheval, Parvati assise sur sa jambe gauche et tenant dans ses mains un trident, un sabre, une hache et une coupe. Hauteur: 13 cm.

Le second assis en aisance royale tenant une coupe, un sabre, un damaru (sabre restitué). Hauteur: 8,5 cm.

Le troisième tenant un sabre, un trident, une coupe, un damaru. Hauteur: 10 cm.

Inde du Sud, XIXe siècle.

(Érosions, accidents, manques et restaurations).

- Prabhramandala en alliage de cuivre. Inde du Sud, XVIIIe-XIXe siècle. Hauteur: 16 cm.

Le prabhramandala surmonté d'un masque de kirtimukha, le pourtour animé de petites flammes. (Érosion).

- Annapurna sur un lotus. La divinité représentée assise sur un lotus, une louche posée sur les genoux. Inde, XVe-XVIe siècle ou antérieur.

(Érosion importante, manque un pan de l'écharpe).

Expert: Renaud Montméat.

100 / 200



147



145



146



151

149 Krishna jouant de la flûte, Inde, 19e siècle.

Alliage de cuivre.

Krishna se tient debout jouant de la flûte, une jambe repliée.

Hauteur: 7 cm.

(Manque le pied).

Expert: Renaud Montméat.

30 / 50

150 Canne d'officier en bois exotique à riche

décor de rinceaux, entrelacs et fleurettes en incrustations d'argent. La partie haute agrémentée d'un monogramme MO dans un blason, la lettre M en vermeil.

Travail anglo-indien de la fin du XIXe - début du XXe siècle.

Dimensions: 79,5 cm.

200 / 300

151 Torse de divinité masculine en grès beige.

La divinité porte une haute tiare orfèvrée, plusieurs colliers de perles, un bracelet torque très haut sous l'épaule. La chevelure tombe en cascade de boucles sur l'épaule gauche.

Accessoires et traitement du visage typiques de la période médiévale du centre de l'Inde, la tiare ne nous permet malheureusement pas d'identifier la divinité. Inde, vers le Xe siècle.

Hauteur: 43,5 cm.

(Restaurations, accidents et manques).

Expert: Renaud Montméat.

3 000 / 5 000

150



152

152 Important Kammavaca encadré.

Le manuscrit composé de deux couvertures rigides en bois laquées rouge et or et neuf planches recto-verso en feuilles de latanier laquées et dorées. Inscriptions en langue Pali rédigé en caractères birman dits «graines de tamarin».

Birmanie, XVIIIe-XIXe siècle.

Dimensions totales: 180x74 cm.

Provenance: Collection particulière française.

Acquis avant 1977 en galerie.

800 / 1 000

153 Bouddha debout. Birmanie. Bois laqué et doré incrusté de verres colorés. Le Bouddha se tient debout sur un lotus, vêtu d'une robe monastique à nombreux plis caractéristique de la région de Mandalay.

Hauteur: 105 cm.

Provenance: Acquis en vente publique le 21 janvier 1979,

Hotel des Cheval-Légers à Versailles.

Précédemment dans la collection de «Madame de S. M.».

Expert: Renaud Montméat.

600 / 1 000



153



154 Torse de Bouddha sous le naga Muchalinda. Grès.

Les têtes de serpents de Muchalinda surplombent la tête du Bouddha afin de le protéger d'une pluie torrentielle. Le traitement du naga se réfère encore au style Khmer du Bayon, la tête du Bouddha bien que très érodée annonce un style postérieur à la période angkoriennne.

Thaïlande, Période post-angkorienne
14-15e siècle.

Hauteur: 46 cm.

(Manques visibles, érosion, accidents, traces de laque).

Provenance : Acquis en 1977 ou avant.

Expert: Renaud Montméat.

2 000 / 4 000



155

155 Statue de Vajrasattva en bronze à patine brune, la divinité figurée assise, le vajra dans la main droite et la cloche ghanta retournée dans la main gauche. Tibet, début du XXe siècle. Hauteur: 20 cm. (Légères usures à la patine). **150 / 300**

156 Tangka. Détrempe sur toile, représentant en grand au centre Padmasambhava assis, tenant le vajra, le kapala et le khatvanga, dans un temple habité de lamas et bouddha et entouré de rochers et d'eau, avec des divinités courroucées au premier plan, et d'autres volant dans les nuages colorés sur fond bleu en haut. Tibet, fin du XIXe-début du XXe siècle. Dimensions: 66x54 cm. (Usure et restaurations). **200 / 300**



157



158

157 Peinture sur tissus figurant une scène de sentence. Siam Rattanakosin, XIXe siècle. Dimensions: 121x81 cm. (Accidents, déchirures et support de fixation désolidarisé). **200 / 300**

158 Tenture de soie finement peinte en polychromie d'une scène de palais sur fond crème. Siam, début du XXe siècle. Dimensions: 130x55 cm. **200 / 400**





159 Rare coiffe féminine de type Epaku, monoxyle en bois à patine brune avec application d'étain.

Elle se compose en partie basse d'un cylindre creusé pour contenir le chignon. Des trous latéraux permettent la fixation au moyen de chevilles de bois. Elle est surmontée d'une petite sculpture représentant un homme accroupi et grimaçant. Une hypothèse avance que cette représentation soit celle d'un ennemi terrassé... Présence de trous de chaque côté du personnage qui étaient destinés à recevoir des tiges végétales sur lesquelles étaient fixées des plumes. Ces coiffes étaient portées par des jeunes filles au cours d'une danse appelée « kalea » qui démarrait au son d'une conque et était accompagnée de danseurs entonnant des chants traditionnels. Elle avait pour but la célébration des événements importants comme les récoltes, les funérailles, la guerre et bien d'autres cérémonies.

Île d'Enggano (appelé aussi « L'île des femmes »), Indonésie. Fin XIXe-début XXe siècle. Hauteur: 19,5cm. Plusieurs modèles, provenant de la collecte (1886 - 1894) par l'explorateur Elio Modigliani sont visibles au Musée des Sciences Naturelles de Florence (Italie). Présence de ces coiffes au Musée National d'Indonésie de Jakarta. Bibliographie : Voir deux articles très complets dans les revues « Tribal Arts, Le Monde de l'Art Tribal », Hiver 2001/ Printemps 2002 - n° 27 et Été. Automne 2002 - n° 28. (Petits accidents et manques d'étain).

Expert: Jean Claude Herrera Gutierrez.

12 000 / 15 000

Chine





160

160 Coupe sur piedouche en porcelaine émaillée,
l'extérieur de la panse à décor de pétales de lotus, le
pied évasé orné de flots tumultueux.
Marque à six caractères Jiaqing sous la base.
Chine, dynastie Qing (1644-1912), époque Jiaqing
(1796-1820).
Hauteur: 12 cm. Diamètre: 17,5 cm.
(Restaurations).
400 / 600

161 Bol en porcelaine à décor émaillé de la
famille rose figurant quatre des huit emblèmes
bouddhiques «bajixiang» (le noeud sans fin,
l'urne au trésor, le parasol et le lotus.
La panse agrémentée de deux anses torsadées à
décor strié, le talon ceint d'une frise de palmes.
Marque à six caractères Daoguang sous la base.
Chine, dynastie Qing (1644-1912), XIXe siècle.
Diamètre: 14,5 cm. Hauteur: 7 cm.
(Infime fêle à une anse).
400 / 600



161



162

162 Grand bol en porcelaine émaillé polychrome.
Au rebord évasé, à décor d'un dignitaire barbu à la
haute cane noueuse suivi par un second, plus jeune,
sur un cheval, dans un paysage rocheux, avec une
longue inscription. Marque Daoguang sigillaire
apocryphe en rouge de fer sous la base.
Chine, début du XXe siècle.
Hauteur: 9,5 cm. Diamètre: 19,6 cm.
(Usure et manques à l'émail).
200 / 300

163 Deux plats en porcelaine bleu blanc.

Ronds et creux, l'un montrant un paon sur un rocher avec des pivoines au fond, entouré d'un rinceau fleuri, le même au revers, l'autre deux paons derrière un rocher avec des pivoines, une bande de fleurs dans des cartouches autour, ainsi qu'au revers.

Chine, dynastie Ming, vers 1500.

Diamètre: 32,3 cm.

(Les deux restaurés, anciennement avec des agrafes. Egrenures).

150 / 300

164 Réunion de deux plats en porcelaine bleu blanc.

L'un décoré au fond d'un bosquet de plantes aquatiques (lotus, etc.), entouré d'une large bande de rinceaux fleuris et une frise de spirales sous le rebord, à l'extérieur un large rinceau de lotus et une frise de panneaux de lotus (restauration avec repeint), Le second décoré au fond d'une pivoine et ses feuilles, entourée d'une large bande de rinceaux fleuris et une frise de spirales sous le rebord, à l'extérieur un large rinceau de pivoines, et une frise de panneaux de lotus.

Chine, dynastie Ming, vers 1500.

Diamètre: 33,2 cm et 35 cm.

(Restauration au rebord, fêles).

300 / 400



165

165 Boîte en porcelaine circulaire à décor bleu blanc, le couvercle ajouré au centre et orné de réserves figurant des lotus. L'ensemble présenté sur son socle en bois d'origine. Chine possiblement pour le Vietnam, fin du XIXe-début du XXe siècle. Hauteur: 12 cm. Diamètre: 25 cm. (Fêle en étoile au couvercle, légère restauration au socle). 200 / 400



166

166 Potiche couverte de forme balustre en porcelaine à décor bleu blanc de phoenix parmi les rinceaux, la prise du couvercle en forme de bourgeon. Marque apocryphe au double cercle Kangxi sous la base. Chine, XIXe siècle. Hauteur: 43 cm. (Éclats au couvercle). 300 / 400



163



164



164

163



167



168

167 Vase bouteille en porcelaine bleu blanc,

Le haut du col renflé en gousse d'ail, décoré sur la panse d'un qilin dans un cartouche en forme d'éventail, et de deux chevaux dans un second, une frise de rinceaux à l'épaule et diverses plantes fleuries au col (lotus, magnolia, etc.)

Chine, milieu du XVIIe siècle, époque Transition. (Col accidenté et recollé).

3 000 / 5 000

168 Bol en porcelaine bleu blanc à décor de lotus sur socle en bois ajouré.

Marque à trois caractères dans un double cercle sous la base.

Chine possiblement pour le Vietnam, vers 1900.

Hauteur: 7 cm.

Diamètre: 12,5 cm.

60 / 100

169 Vase Bianhu dit «gourde de pèlerin» en porcelaine bleu blanc.

La panse à riche décor de rinceaux et fleurs stylisées en bleu sous couverte, le col ceint d'une frise de ruyi flanqué de deux dragons à quatre griffes en haut relief formant anses. La partie basse à décor de palmes alternées.

Chine, dynastie Qing (1644-1912), XIXe siècle.

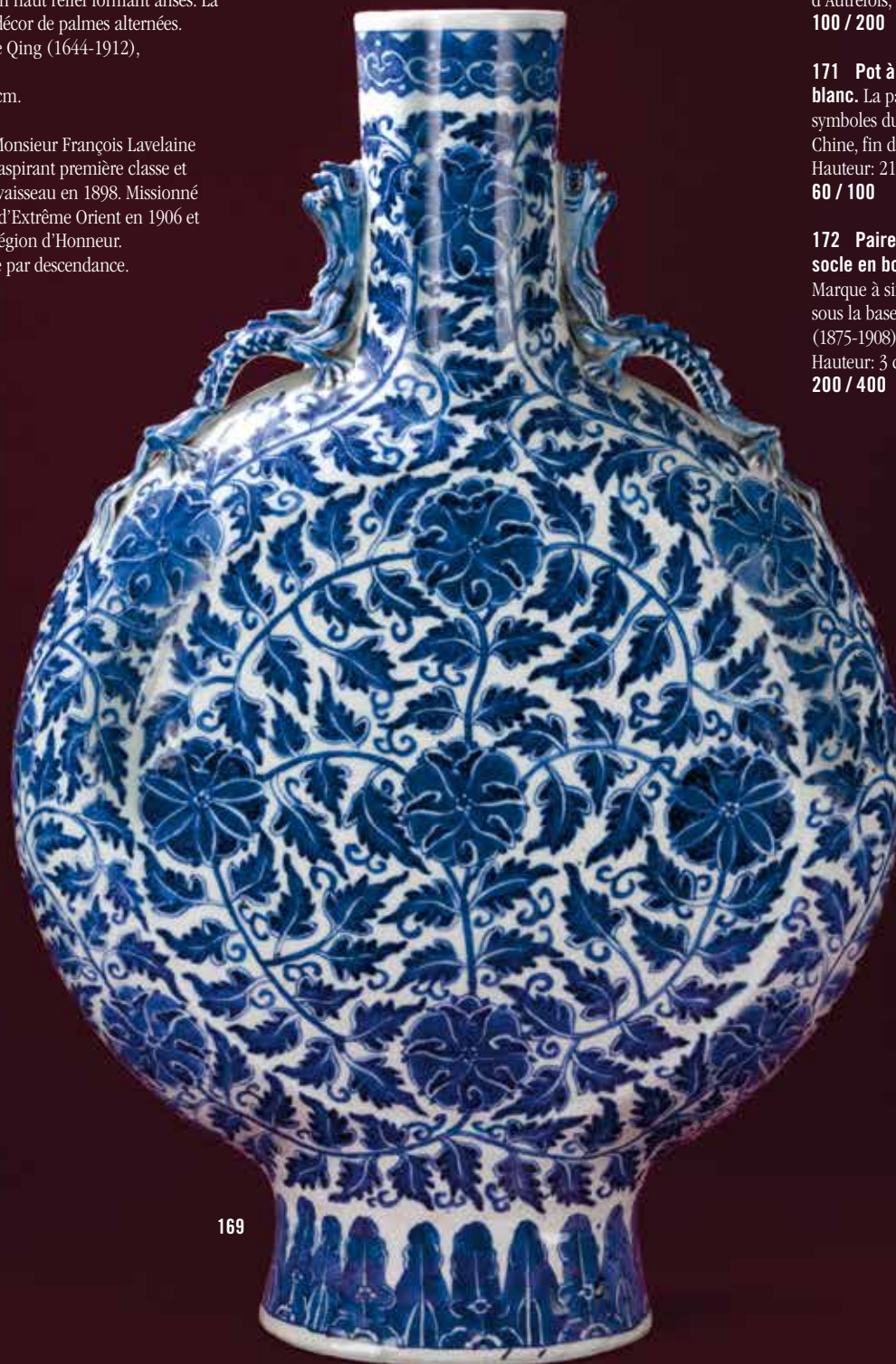
Hauteur: 53,5 cm.

Provenance:

Collection de Monsieur François Lavelaine de Maubeuge, aspirant première classe et Capitaine de vaisseau en 1898. Missionné dans l'escadre d'Extrême Orient en 1906 et Officier de la Légion d'Honneur.

Dans la famille par descendance.

6 000 / 8 000



169

170 Vase balustre en porcelaine bleu blanc à décor de paysages lacustres.

Ancienne étiquette d'antiquaire sous la base. Chine, XIXe siècle. Hauteur: 18 cm.

Provenance: acquis anciennement chez Arts d'Autrefois, 90 rue du Bac, Paris VIIe.

100 / 200

171 Pot à gingembre en porcelaine bleu blanc.

La panse à décor de rinceaux stylisés et symboles du double bonheur shuangxi.

Chine, fin du XIXe-début du XXe siècle.

Hauteur: 21,5 cm.

60 / 100

172 Paire de tasses en porcelaine sur socle en bois.

Marque à six caractères Guangxu (1875-1908) sous la base. Chine, XIXe siècle, époque Guangxu (1875-1908).

Hauteur: 3 cm. Diamètre: 8 cm.

200 / 400

173 Pot à gingembre en porcelaine à décor bleu blanc de rinceaux fleuris stylisés,
et de trois idéogrammes shuāngxǐ ou double bonheur. Complet de son couvercle et présenté sur un socle en bois sculpté et ajouré.
Chine, début du XXe siècle.
Hauteur: 21 cm.
40 / 60

174 Pot couvert en porcelaine bleu blanc à décor de poème calligraphié sur un socle en bois quadripode, le couvercle en bois.
Chine, fin du XIXe-début du XXe siècle.
Hauteur: 9,5 cm.
50 / 80

175 Réunion de six porcelaines à décor bleu blanc comprenant:
- Un flacon de section carrée, la panse ornée de réserves figurant des lettrés. Marque à quatre caractères Shende tang zhi sous la base. Hauteur: 8,5 cm.
- Une fiole réticulée, les parties ajourées découvrant un rouleau pivotant figurant un oiseau parmi les fleurs épanouies. Marque à quatre caractères Guangxu. Chine, début du XXe siècle. Hauteur: 8,5 cm.
- Une boîte couverte de section carrée à décor de lotus et rinceaux stylisés l'intérieur découvrant une tasse en porcelaine fine emboîtée, les écoinçons ornés de quatre chauve-souris. Marque à six caractères Guangxu sous la base de la tasse. Chine, dynastie Qing, période Guangxu. Hauteur: 9 cm.
- Une assiette à décor d'un panier de fleur. marque au double cercle sous la base. Chine, XIXe siècle. Diamètre: 15,5 cm.
- Une bouquetière à décor de rinceaux et fleurs stylisés. Chine XIXe siècle. Longueur: 9 cm.
- Une boîte hexagonale miniature, le couvercle orné de bambous. Chine, travail moderne. Diamètre: 3,8 cm.
150 / 300



177



178

176 Tasse et sous tasse en porcelaine fine à décor bleu blanc d'élégantes dans un jardin. Marque à quatre caractères et double cercle sous la base.
Chine, XVIIIe siècle.
Diamètre de la sous tasse: 9,5 cm. Hauteur de la tasse: 3,5 cm. (Infime éclat en bordure de la tasse).
100 / 200

177 Vase en porcelaine bleu blanc,
De forme balustrade à décor de frises successives de vagues, lambrequins (ruyi) et rinceaux fleuris sur le col et sur l'épaule, à deux anses tubulaire à décor de vagues, un large rinceau de pivoinnes au-dessus des vagues sur la panse, une frise de panneaux de lotus sur le pied, marque apocryphe Qianlong sous la base. Chine, XXe siècle.
Hauteur: 50 cm.
400 / 600

178 Vase en porcelaine bleu et blanc de style Transition.
De forme balustrade, décoré d'une scène continue dans un jardin avec des lettrés lisant, appréciant une peinture, jouant du qin, ou aux échecs, et de jeunes garçons jouant. Chine, XXe siècle.
Hauteur: 33 cm. (Usure).
150 / 300



179

179 Plaque circulaire en porcelaine à décor bleu blanc d'élégantes dans un jardin.
Anciennement montée dans un encadrement en bois sculpté et ajouré de volutes et fleurettes.
Marque Chenghua à six caractères sous la base.
Chine, dynastie Qing (1644-1912), époque Kangxi.
Diamètre: 22,5 cm.
(Montage à partir d'une porcelaine rognée).
150 / 300



171

176

175

172

175

175

175

175

172

170

175

173

174





181



181



182



182



182

180 Peinture taoïste,

Encre et couleur sur soie représentant un groupe de dix divinités taoïstes masculines debout dans les nuées roses et jaunes sur fond bleu, chacun auréolé et tenant une tablette des deux mains, leurs amples robes richement ornées de motifs, parfois dorés, de dragons, grues, trigrammes ou nuages, le titre doré dans un cartouche vertical rouge en haut à droite donnant leur noms : Shifang Lingbao Tianzun, les Vénérables Célestes du Joyau précieux et des Dix directions.

Chine, dynastie Qing (1644-1911), XIXe siècle.

Dimensions: 104,5x219,5 cm (peinture seule).

(Pliures, craquelures et déchirures).

Cette peinture appartenait probablement à un ensemble, destiné à un temple, de peintures religieuses montrant d'autres groupes d'importants personnages du vaste panthéon taoïste. Dits aussi Shifang Jiuku Tianzun, les divinités représentées ici sauvent les hommes de la souffrance (dans les dix directions).

2 500 / 4 000

181 Réunion de deux portraits d'ancêtres sur papier montés en rouleau.

Les sujets représentés assis de façon hiératique, l'un sur un trône agrémenté d'une peau de tigre, la partie inférieure ornée d'un tapis à décor de chiens de fô. Le second dans un intérieur de lettré, jouté à sa droite d'un bouquet sur une table.

Chine, XXe siècle.

Dimensions: 105x66,5 cm.

(Tâches et pliures).

300 / 500

182 Ensemble de trois rouleaux de peinture sur papier, encadrés.

L'un signé d'un cachet rouge à deux caractères en haut à droite.

Chine, dynastie Qing (1644-1912), XIXe siècle.

Dimensions par peinture: 78,5 cm.

(Tâches et traces d'humidité).

150 / 300



183

183 Peinture sur soie encadrée figurant Shou Lao conversant avec un batelier. L'oeuvre argementée en partie haute d'un poème calligraphié à l'encre. Chine, période Minguo (1912-1949). Dimensions: 78x32 cm. 60 / 100



184

184 Réunion de deux peintures représentant Li Tieguai. Encres sur papier, montées en rouleau vertical, sur l'une l'immortel debout appuyé sur sa canne et tenant une gourde, inscription et deux sceaux en haut à droite, sur l'autre l'immortel assis, appuyé sur une gourde géante, inscription et signature en haut, cinq sceaux. Chine, XXe siècle. Dimensions: 55x117 cm et 65,6x116 cm. 100 / 150

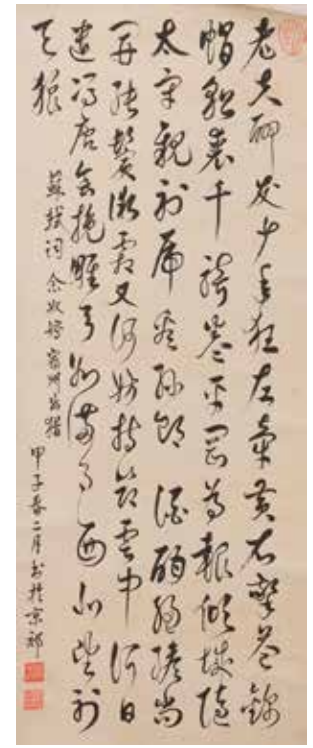
185 Calligraphie. Encre sur papier montée en rouleau vertical, daté de l'année cyclique jiazi (probablement 1924). Chine, XXe siècle. Dimensions: 67x26,5 cm. (Un coin décollé en haut à gauche, la monture avec taches et déchirures). 80 / 100



184

186 Réunion d'une calligraphie et une peinture de prunus en fleur. La première, encre noire et dorée sur papier monté sur soie en rouleau vertical, représentant un grand caractère shou (longévitité) et dessous cents variantes graphiques du caractère, un sceau en bas à gauche (un petit trou), la seconde, encre et couleur sur papier monté en rouleau vertical, inscription et sceau à droite (tache d'humidité). Chine, XXe siècle. Dimensions: 108x49 cm et 64x130 cm.

On y joint une encre sur rouleau vertical représentant des chats autour d'un prunus. Chine, fin du XIXe-début du XXe siècle. Dimensions: 87x156 cm. (Pliures, déchirures, manques). 120 / 150



185

187 Encre et couleur sur papier représentant un arbuste couvert de pivoines épanouies ainsi que deux papillons, signature et sceau en haut à gauche, montée en rouleau vertical. Chine, XXe siècle. Dimensions: 58x94 cm. 50 / 100



187



186



186



188



188



186



189

188 Réunion de deux peintures, la première, à l'encre sur papier, montée en rouleau vertical, représentant trois chevaux galopant, signature et sceau en haut à gauche (pliures), la seconde à l'encre et couleurs sur soie, représentant un oiseau bleu au pied d'un arbuste aux pivoines roses épanouies, signature et sceau en bas à droite, montée en rouleau vertical, embouts en os.
Chine, XXe siècle.
Dimensions: 32,5x110,5 et 41,3x131,7 cm.
100 / 150

189 «Rêve d'Automne».
Encre sur soie encadrée figurant des sampans sur plan d'eau. L'oeuvre agrémentée en partie droite d'un texte calligraphié daté de l'année Ji si, la suite pouvant se traduire par «petit paysage du lac de l'Ouest» et «Rêve d'Automne». Signature à trois caractères «盖谦儿».
Chine, première moitié du XXe siècle.
Dimensions: 65x43 cm.
80 / 100

LIN FENGMIAN (1900-1991).

190 Lin FENGMIAN (1900-1991).

Jeune élégante et danseuse.
Réunion de deux encres et
aquarelles sur papier signées
en bas à droite et en bas à
gauche à l'encre accompagné
du cachet de l'artiste.
Chine, XXe siècle.
Dimensions: 34x22 cm.
(Rousseurs).

Issu d'une famille d'artisans
qui lui permet d'être en
contact avec l'art de la
sculpture, de la peinture et de
la calligraphie, Lin Fengmian
(林风眠) vient étudier en
France entre 1918 et 1925
s'installant d'abord à Dijon
puis à Paris où il intègre
l'École Nationale Supérieure
des Beaux-Arts. Occupant
par la suite notamment en
1926 le poste de président
de l'Académie nationale des
Arts de Pékin puis celui de
directeur de l'Académie des
Arts de Hangzhou, il décide de
se consacrer exclusivement à
la peinture à partir de 1952.
Considéré comme l'un des
plus grands artistes modernes
chinois, Lin Fengmian évoque
dans son art le syncrétisme
entre peinture occidentale et
tradition chinoise.

5 000 / 8 000







191

191 PAN SHIXUN (né en 1934).

Femme et son enfant dans les montagnes du Tibet.

Huile sur toile encadrée signée en bas à gauche à deux caractères et datée 1985.

Dimensions: 59,5x73,5 cm.

Célèbre peintre chinois, Pan Shixun entre en 1955 au sein de l'Académie Centrale des Beaux Arts de Pékin. Diplômé de l'atelier de Wu Zaoren en 1960, l'artiste qui deviendra aussi professeur, est l'un des plus importants peintres réalistes de son temps. Représentant la vie quotidienne, sa peinture est celle d'un homme pétri par la culture artistique de la Nouvelle Chine empreinte d'un certain idéalisme dans la représentation de sujets populaires. L'artiste voyage une douzaine de fois au Tibet et dans la région du Qinghai. De ces voyages découleront de nombreuses huiles sur toile, sa spécialité, déclinant inlassablement les vues montagneuses au coeur desquelles se déploient paysans, cavaliers et autres troupeaux de ces zones reculées. En 2019 une rétrospective de ses oeuvres eut lieu afin de mettre en exergue l'important apport de l'artiste au développement de la technique de l'huile sur toile et plus généralement au mouvement réaliste en Chine.

2 500 / 4 000



192

192 LI HUAN (XXe siècle).

Ecole chinoise moderne.

Les musiciens.

Huile sur toile signée en bas à droite à deux caractères et datée 1998.

Dimensions: 89,5x89 cm.

(Quelques manques et enfoncement en partie droite).

100 / 150



194



193



193

193 Paire de verseuses en grès émaillé.

La glaçure bleu turquoise et bleu cobalt, représentant chacune un barbare debout, barbu, une main sur la hanche (formant la anse) et l'autre relevée en l'air (formant le bec).

Chine, dynastie Ming (1368-1644), fin du XVIe/ début du XVIIe siècle.

Hauteur: 20,6 et 20,9 cm.

(Restaurations aux bras, éclat au nez, manques et usure à l'émail).

400 / 600

194 Vase à couverte céladon de Longquan.

De forme balustre, en grès porcelaineux, à décor de rinceaux fleuris incisés sur la panse et le col, un motifs cannelé sur le pied, la couverte légèrement craquelée.

Chine, dynastie Ming, XVIe siècle.

Hauteur: 44,5 cm.

(Le haut du col coupé et meulé).

800 / 1 000



195

195 Vase en porcelaine à couverte céladon marbré.

De forme archaïsante, hu, aplatie, une arête verticale sur chaque côté, deux anses en forme de tête de chimère, la couverte céladon avec de légères marbrures brunes (à l'oxyde de fer), marque sigillaire apocryphe Qianlong en bleu sous couverte à la base, le pied bruni.

Chine, début du XXe siècle

Hauteur: 21,3 cm.

(Éclats à la couverte).

300 / 500



196 Plat rond et creux sur talon en porcelaine émaillée doucai.

Le fond décoré de motifs floraux et de pêches dans un médaillon polylobé, entouré des attributs des Huit Immortels (anbaxian) sur l'aile, des rinceaux de fleurs variés au revers, la marque sigillaire Daoguang en 6 caractères sous la base.

Chine, époque Daoguang (1820-1850).

Diamètre: 20,4 cm.

(Usure).

6 000 / 8 000

197



197 Ensemble de 10 statuette en porcelaine blanche de Dehua dont deux groupes.
 Les sujets représentant divers thèmes (Guan Yin, musiciens, élégantes et divers).
 Chine, fours de Dehua, XXe siècle.
 Hauteur: 14 à 16 cm.
300 / 500

199



198 Petit vase balustre en porcelaine blanc de Chine la panse à décor d'une frise de grecques.
 Chine, dynastie Qing (1644-1912), période Kangxi.
 Hauteur: 15 cm.
 (Défauts de cuisson).
500 / 800

199 Réunion de trois statues en porcelaine blanc de Chine figurant Guan yin.
 Chine, fours de Dehua, XXe siècle.
 Hauteur: 30 cm.
 (Restaurations).
50 / 80

198





200



202

200 Plat en porcelaine à émaux Famille Rose.

A décor d'une scène centrale d'un cavalier en armure poursuivi par un général à cheval et un fantassin, devant une falaise, au rebord une frise avec des cartouches fleuris sur fond vert à points noir et fleurs, marque (symbole) à la base en bleu sous couverte.

Chine, XIXe siècle.

Diamètre: 35,2 cm.

(Restauration avec des agrafes, usure aux émaux).

150 / 200

201 Plat en porcelaine à décor émaillé de la Famille Rose. la scène centrale figurant un général s'appêtant à traverser une rivière.

Chine, dynastie Qing (1644-1912), XIXe siècle.

Diamètre: 37,5 cm.

(Eclat et fêles).

300 / 500

202 Plat rond en porcelaine émaillé de type Famille Verte.

Le décor polychrome principalement rouge de fer avec une scène centrale tirée des Trois Royaumes, où le général Lu Bu et la belle Diao Chan, conversant dans un jardin, sont interrompus par l'arrivée de Dong Zhuo (se tenant la barbe) par une porte ronde, le rebord décoré d'une frise d'objets auspicioeux taoistes (sceptre ruyi, livre, peinture, qin, etc.) dans des cartouches sur fond de losanges, un double cercle bleu à la base.

Chine, XIXe siècle.

Diamètre: 39,3 cm.

(Deux fêles au rebord, avec un petit éclat restauré).

600 / 1 000



201



203 Grand vase de forme rouleau en porcelaine émaillée de la Famille Rose.

La panse décorée d'un grand paysage peuplé d'immortels, Xiwangmu et ses suivantes dans les nuages, avec Kui Xing en pleine course, au dessus des Huit Immortels, six dans une barque (He Xiangtu à la barre, avec Lü Dongbin, Zhongli Quan, Zhang Guolao, Lan Caihe et Cao Guojiu) face à deux autres sur la rive (Li Tieguai et Han Xiangzi), un groupe d'autres divinités taoïstes (les San Xing ou Trois Astres -Fu Xing, Lu Xing et Shou Xing - ainsi que Wenchang) sur la haute terrasse d'un palais, les jeunes He-He Er Xian en-dessous, et Liu Hai et ses sapèques penché sur l'eau un peu plus loin, le col décoré, entre une frise de grecque sous la lèvre et une bande de fleurs variées sur l'épau, d'une divinité féminine volant sur une grue face à un dieu entouré d'enfants et d'un daim dans un palais dans le ciel. Marque Qianlong apocryphe en rouge de fer sous la base.

Chine, fin du XIXe- début du XXe siècle.

Hauteur: 60,5 cm.

1 000 / 2 000

203



205



204

204



204

204 Réunion de trois coupes quadrangulaires en porcelaine sur talons à décor émaillé de la famille rose, l'intérieur à couverture bleue. L'une ornée de poissons dans les fonds marins, les deux autres de motifs floraux et papillons.
 Marque à quatre caractères Tongzhi sous la base.
 Chine, seconde moitié du XIXe siècle.
 Diamètre: 14,5 à 15 cm.
 (Usure).

80 / 120

205 Coupe octogonale sur talon en porcelaine à décor des bajixiang, le médaillon central orné d'une pivoine épanouie. Marque sous la base.
 Chine, seconde moitié du XIXe siècle.
 Hauteur: 6 cm. Diamètre: 23 cm.
 (Infime éclat).

100 / 200

206 Réunion de deux boîtes circulaires couvertes en porcelaine émaillée, l'une tripode la panse godronnée (couverture rapportée).
 Chine, dynastie Qing (1644 - 1912), XIXe siècle.
 Hauteur: 4 cm. Diamètre 6 cm.

20 / 30

207 Pot à gingembre couvert en porcelaine émaillée figurant des enfants jouant dans un jardin architecturé. Agrémenté d'un socle et d'un couvercle en bois exotique.
 Chine, fin XIXe-début XXe siècle, période Tongzhi.
 Hauteur: 21 cm.

200 / 300

208 Pot couvert en porcelaine émaillée de la Famille rose à décor sur une face d'une scène de palais et sur l'autre de dignitaires à cheval parmi un groupe d'enfants dans un jardin architecturé. Présenté sur un socle en bois sculpté et ajouré. Chine, XXe siècle.
 Hauteur: 32 cm.

200 / 400

209 Vase couvert en porcelaine émaillée de la Famille rose à décor de scènes de palais. Le col ceint d'une frise de ruyi sur fond turquoise.
 Chine, XIXe siècle. Période Tongzhi.
 Hauteur: 29,5 cm. (Fêle en étoile sous la base. Un cheveu à la panse. Le couvercle rapporté).

120 / 150

210 Lot de porcelaines comprenant:

- Un pot couvert circulaire à décor émaillé de la famille rose. La panse à décor d'une scène de bataille.
 Hauteur: 15 cm.

- Une paire de coupelles en porcelaine à décor godronné figurant une divinité chevauchant un qilin. Marque à six caractères Tongzhi sous la base.
 Diamètre: 13,5 cm.

- Un vase de forme balustre, le col évasé, la panse à décor d'un dignitaire et de sa suite. Hauteur: 15 cm.
 Chine, XIXe siècle.

On joint:

- Une théière à décor émaillé similaire.
 Marque apocryphe sous la base.
 Longueur: 17,5 cm.

Chine XXe siècle.

100 / 200



207



208



209



210



211 Pot couvert en porcelaine à décor émaillé de la famille rose. La panse godronnée ornée de scènes mythologiques figurant une jeune femme à dos de qilin.

Chine, marque Tongzhi (1861-1872) sous la base. Hauteur: 17 cm. Diamètre: 17 cm. (Prise manquante).

200 / 300



211

212 Vase en porcelaine de forme balustre à décor émaillé d'objets de lettré.

Le col agrémenté de deux anses prenant la forme d'un couple de chimères.

Chine, début du XXe siècle.

Hauteur : 44 cm.

80 / 120



212

213 Réunion de 5 coupelles sur talon comprenant :

- Une coupelle de forme polylobé à décor de chimères dans un paysage fleuri. Marque Tongzhi à quatre caractères en rouge de fer sous la base. Diamètre : 13,5 cm

- Une coupe polylobé à décor de chien de fô. Diamètre : 13 cm

- Une coupelle en forme de pêche de longévité à décor de poissons dans des fonds marins. Marque Tongzhi sous la base. Diamètre : 12,5 cm.

Chine seconde moitié du XIXe siècle.

On joint deux coupelles à décor similaire.

Seconde moitié du XIXe siècle.

Diamètre : 8 cm chacune.

100 / 200



214



214

214 Importante paire de vases balustres en porcelaine émaillée de la famille rose.

La panse richement ornée de réserves figurant dignitaires, cavaliers et scènes de palais.

L'épaulement agrémenté de têtes de glouton en relief, le col ceint d'une frise de ruyis. Marque Tongzhi à six caractères sur la panse.

Chine, fin du XIXe-début du XXe siècle.

Hauteur: 58 cm.

400 / 600

大清光緒
年製



215



215



216

215 Paire de coupes couvertes en porcelaine à décor émaillé de la famille rose de chrysanthèmes.

Marque à six caractères Guangxu en rouge de fer sur couverte sous la base.

Chine, dynastie Qing (1644 - 1912), marque et période Guangxu (1875-1908).

Diamètre: 19,2 cm. Hauteur: 5,5 cm.

600 / 1 000

216 Petit légumier en porcelaine à décor émaillé de papillons et de frises de rinceaux fleuris stylisés

sur fond rouge de fer, la partie intérieure ornée d'un poisson, la panse agrémentée de deux anses prenant la forme de chimères stylisées. Chine, dynastie Qing (1644 - 1912), période Guangxu (1875-1908).

Hauteur: 14 cm. Diamètre: 16 cm.

200 / 300



217

217 Important vase balustre à col évasé en porcelaine à décor polychrome de branches de cerisiers, de pivoines et de narcisses.

L'épaulement richement orné de d'une frise de ruyis à motifs de rinceaux stylisés ainsi que de fleurs épanouies et couronné de palmes longeant la base du col. La bordure de ce dernier ornée d'une frise de lingzhis sur fond émaillé jaune. Marque à six caractères Guangxu en rouge de fer sous la base.

Chine, début du XXe siècle.

Hauteur: 40 cm.

1 500 / 3 000



218



219

218 Vase de forme yenyen en porcelaine émaillée polychrome à décor de récipients archaïsants et calligraphies. La base et le col ceints d'une frise à motifs géométriques. Chine, début du XXe siècle, période républicaine (1912-1949). Hauteur: 36,5 cm. **100 / 200**



224

219 Paire d'assiettes en porcelaine de la famille rose, le fond café au lait à décor d'orchidées, de papillons, de chrysanthèmes et de fleurs de cerisier. Laèvre dorée à l'or fin. Marques à six caractères Daoguang à la base. Chine, dynastie Qing (1644-1912), période Daoguang (1820-1850). Diamètre: 24x5 cm. Provenance: - Collection of Tang Shaoyi (1862-1938). - Sotheby's 3 novembre 2022. Lot 238. **3 000 / 5 000**



222

220 Statue en porcelaine émaillée de la famille rose figurant Zhongli Quan les bras levés. La toge richement ornée de nuées, fleurs et échassiers en vol. Chine, vers 1930. Hauteur: 29 cm. **100 / 200**



223



220



225

221 Plat rond et creux en porcelaine émaillé jaune à décor de dragons, le fond montrant un dragon de face entouré sur le rebord de deux dragons chassant la perle parmi les nuées, les mêmes au revers, marque apocryphe Kangxi. Chine, XXe siècle.
Diamètre: 25,3 cm. (Restauration).

150 / 200

222 Tabouret en porcelaine à décor émaillé de la famille rose. La panse à décor de réserves figurant des élégantes sur fond jaune semé de d'entrelacs stylisés. La partie haute ajourée. Chine, XXe siècle.
Hauteur: 48,5 cm. Diamètre: 29,5 cm.

150 / 300

223 Petit vase balustre en émaux peints sur cuivre à décor de deux médaillons sur la panse montrant des scènes pastorales à l'occidental sur un fond jaune à rinceaux fleuris, deux petits médaillons d'oiseaux sur des branches fleuries sur le col, deux anses en métal doré incisé en forme de dragon stylisé (chilong), l'intérieur émaillé turquoise, la base blanche avec la marque apocryphe Qianlong en 4 caractères. Chine, XXe siècle.
Hauteur: 21,5 cm.

200 / 400

224 Plat rond en porcelaine émaillée à décor polychrome d'arbres en fleur (pivoines, magnolia, etc.) et rochers percés avec une balustrade, rinceaux fleuris au revers et marque apocryphe Kangxi en quatre caractères sous la base, la couverture légèrement craquelée.

Chine, début du XXe siècle.

Diamètre: 30 cm.

(Quatre éclats au rebord).

150 / 300

225 Grand vase gourde, le col agrémenté de deux anses rouges moulées et ajourées. La panse à décor de réserve circulaire ornée sur une face de scènes de palais et sur l'autre d'une scène de bataille. Le talon cerclé de bronze.

Chine, dynastie Qing (1644-1912),

XIXe siècle.

Hauteur: 45 cm.

(Petit éclat et égrenures au col. Base percée).

1 500 / 2 000

226 Vase sang de boeuf de forme balustre à col évasé.

Chine, XXe siècle. Hauteur: 36,5 cm.

200 / 400

227 Vase en porcelaine aubergine flammé.

Chine, XXe siècle. Hauteur: 25,5 cm.

200 / 400

228 Vase en porcelaine émaillée polychrome.

De forme lanterne, le décor représentant un paysage rocheux avec un dignitaire et ses trois serviteurs (dont deux avec chacun un large éventail en plume de paon) face à un homme le saluant, un éléphant derrière lui, sur un fond mauve-rose incisé en graviata d'un motif de rinceaux fleuris. La base émaillée turquoise à marque sigillaire Qianlong apocryphe en bleu sous couverture.

Chine, période République (1911-1949).

Hauteur: 40 cm.

(Fêle en étoile à la base, restauration à la lèvre).

800 / 1 000



226



227



228

229 Bol et soucoupe de forme octogonale en porcelaine, le médaillon central orné d'un qilin et ceint d'une frise de grecques en bleu sous couverte, la panse ornée de rinceaux fleuris et de fruits de coloquinte rouges et dorés.
 Marque sous la base de la coupe à 4 caractères Qianlong.
 Chine ou Japon, pour l'export, début du XIXe siècle. (Restauration en bordure du bol).
 Diamètre : 19,5 cm et 17,5 cm.
60 / 80

230 Réunion de trois coupelles creuses à décor Imari.
 Chine ou Japon, début du XXe siècle.
 Diamètres : de 15,5 à 16 cm. (Fêles et restaurations).
 On joint un bol à bords évasés à décor bleu blanc, rouge et doré de vagues et de croisillons.
 Marque de manufacture sous la base.
 Diamètre : 22,5 cm. Hauteur : 7 cm.
50 / 60

231 Lot comprenant :
 - Une assiette en porcelaine émaillée vert sur fond blanc. Le médaillon central à décor d'une scène lacustre. Le marli ceint d'une frise géométrique.
 Chine, Canton, fin du XIXe siècle.
 Diamètre : 25 cm.
 - Un vase de forme balustre à décor émaillé de scène de palais dans des réserves, le col orné de qilong doré en relief.
 Chine, Canton, fin du XIXe -début du XXe siècle.
 Hauteur : 22,5 cm.
 On joint un vase miniature de forme balustre le col évasé et chantourné, la panse à décor d'un enfant dans une réserve.
 Japon, ère Meiji.
 Hauteur : 12 cm.
50 / 80

232 Vase de forme rouleau en porcelaine émaillée de la famille rose. La panse à décor d'une élégante accompagnée d'enfants dont l'un tenant une cage à chauve-souris. Chine, XXe siècle.
 Hauteur : 23 cm.
80 / 120

233 Vase de forme balustre en porcelaine de la famille verte à décor d'un oiseau sur des branchages fleuris. La monture en bronze doré de style Louis XVI.
 Chine fin du XIXe-début du XXe siècle.
 Hauteur : 26 cm.
 (Anciennement monté à l'électricité, base percée).
60 / 100

234 Coupe en porcelaine à décor des huit immortels parmi les nuées sur fond noir.
 Chine, dynastie Qing (1644 - 1912).
 Hauteur : 7,5 cm. Diamètre : 24,5 cm.
300 / 500

235 Statuette en grès émaillé polychrome de Shiwan. Chine, vers 1900.
 Hauteur : 25,5 cm.
 (Restaurations).
50 / 80



234

236 Vase de Nankin en grès à décor émaillé de scènes de lettrés dans des paysages lacustres, le col agrémenté de deux anses à décor de têtes de chimères en relief. L'épaule orné d'une frise de gecques incisées. Présenté sur un socle en bois sculpté et ajouré.
 Chine, travail de Nankin.
 Fin du XIXe siècle.
 Hauteur : 38 cm.
 (Col accidenté. Anciennement monté à l'électricité.)
60 / 100

237 Réunion de trois vases en porcelaine comprenant :
 - Un vase de forme balustre en porcelaine sur socle monté en lampe. Chine, période république, vers 1920-1930.
 Hauteur : 24,5 cm.
 - Un vase de section carrée à décor émaillé de scènes lacustres et coqs. Chine, XXe siècle.
 Hauteur : 12 cm.
 - Un vase miniature de forme balustre en porcelaine bleu blanc à décor d'hirondelles parmi les fleurs.
 Marque Qianlong sous la base en bleu sous couverte.
 Chine, XXe siècle.
 Hauteur : 8,5 cm.
60 / 100



233



238



238



238



238



238



239



239



239



239



240



241



241



241



241



241

238 Lot de cinq tabatières en pierre dure comprenant:

- Une tabatière en cornaline, le bouchon en pierre dure verte.
- Deux tabatières en quartz rose à décor en relief de lotus et de fruits.

- Une tabatière en agate brune à décor incisé de lotus.

- Une tabatière double en cornaline.

Chine, XIXe et début du XXe siècle.

Hauteur: de 4,3 à 6,1 cm.

150 / 300

239 Réunion de quatre grandes tabatières en agate comprenant:

- Une tabatière en agate claire, le bouchon en corail et turquoise.

- Trois tabatières en agate beige, l'épaulement à décor de tête de chimère stylisée dont l'une au bouchon serti de cabochons de corail rouge.

Chine, dynastie Qing (1644-1912) et début du XXe siècle.

Hauteur: 7, 8, 9 et 8 cm.

400 / 600

240 Tabatière en agate à décor sculpté en relief d'un canard parmi les lotus. Le bouchon en corail rouge cerclé de bronze doré.

Chine, XIXe siècle.

Hauteur: 6,5 cm.

100 / 200

241 Réunion de cinq tabatières en agate et agate mouchetée.

Chine, fin de la dynastie Qing, XIXe et début du XXe siècle.

Hauteur: 5,5 à 7 cm.

(Petit éclat à l'une).

200 / 400

242 Tabatière en agate multicouche à décor de chauve souris en relief, le bouchon en pierre dure verte. Chine, fin du XIXe- début du XXe siècle.

Hauteur: 6 cm.

80 / 120

243 Petite tabatière en cristal de roche sculpté, à décor en relief et haut relief de branchages et chauve souris, le bouchon en pierre dure verte.

Chine, XIXe siècle.

Hauteur: 5,5 cm.

100 / 200

244 Tabatière en jade blanc en forme de galet dit 'pebble', le bouchon en corail rouge cerclé d'or jaune.

Présentée sur socle en bois.

Chine, XIXe siècle.

Hauteur: 9,5 cm.

600 / 800



244



242

243

245

245

245

245



245

245

246

247

248



250

250

245 Lot de six tabatières en pierre dure comprenant:

- Une tabatière en quartz, le bouchon orné d'un cabochon en jade jadedite ou quartz aventuriné serti de métal.
 - Une tabatière de forme double gourde à décor en relief de rinceaux.
 - Une tabatière en pierre dure veinée verte le bouchon en verre à l'imitation de la cornaline.
 - Une tabatière en quartz translucide à décor incisé et en relief d'objets de lettré, le bouchon en quartz rose.
 - Une tabatière en agate beige à décor d'un chien de fô jouant avec une sapèque.
 - Une tabatière à décor en relief de masques de taotie et motifs archaïsants, l'épaulement à têtes de chimères.
- Chine, dynastie Qing (1644-1912).
Hauteur: 5,5 à 7 cm.
(Infime éclat à l'une, un bouchon décollé).

300 / 500

246 Tabatière en jade blanc, le bouchon en bronze doré serti d'une pierre rouge possiblement une tourmaline.

Chine, dynastie Qing (1644-1912), XIXe siècle.
Hauteur: 6,5 cm.

600 / 800

247 Tabatière en quartz fumé à inclusions d'aiguilles de tourmaline noire. Chine, XIXe-début du XXe siècle.

Hauteur: 6,7 cm. (Le bouchon décollé).

300 / 500

248 Tabatière en jade jadedite céladon, le bouchon en pierre dure rose. La face avant ornée d'un dignitaire tenant un chasse mouche sous un pin.

Chine, première moitié du XXe siècle.
Hauteur: 6,7 cm.

150 / 300

249 Tabatière à décor émaillé d'un criquet sur chaque face.

Marque à quatre caractères rouge de fer de l'Empereur Daoguang (1821-1850).

Chine, XIXe siècle, époque Daoguang (1821-1850).

Hauteur: 5,2 cm.

Pour une pièce similaire voir le lot 28 de la vente Christie's du 7 juin 2011. (Bouchon probablement rapporté).

1 500 / 3 000

250 Réunion de quatre tabatières en porcelaine à décor bleu blanc. L'une piriforme ornée de dragon, la seconde de forme double gourde et deux tabatières à décor de rinceaux stylisés.

Chine, XIXe et XXe siècle.
Hauteur: de 3,5 à 7,5 cm.

150 / 300



249



249



251 Tabatière en porcelaine à décor bleu blanc de dragon et phœnix, le bouchon en corail cerclé de métal.
 Marque à quatre caractères Chenghua sous la base.
 Chine, dynastie Qing (1644-1912).
 Hauteur: 7,8 cm.
500 / 800

252 Réunion de deux tabatières en porcelaine bleu blanc, l'une double les bouchons en corail rouge.
 Marque à quatre caractères sous la base en bleu sous couverte. La seconde ornée d'une scène de lettrés sous un pin. Marque à quatre caractères Daoguang.
 Chine, période Qing (1644-1912), XIXe siècle.
 Hauteur: 6,3 et 5,6 cm.
200 / 400

253 Quatre tabatières en porcelaine à décor émaillé comprenant:
 - Deux tabatières à décor rouge de fer figurant des chiens de fo parmi les nuées.
 - Une tabatière de forme bouteille à décor d'une jeune femme cherchant le champignon d'immortalité lingzhi. Marque à quatre caractères Guangxu sous la base.
 - Une tabatière de forme bouteille, la panse ornée d'un dragon chassant la perle sacrée. Marque à quatre caractères Yongzheng sous la base.
 Chine, XIXe et début du XXe siècle.
 Hauteur: 5,4 à 7,2 cm.
 - On joint une cinquième tabatière en porcelaine émaillée à décor d'échassiers et d'un paysage lacustre.
 Chine, XXe siècle.
 Hauteur: 7 cm. (Fête).
200 / 400

254 Réunion de deux tabatières en porcelaine à décor rouge de fer figurant Zhong Kui «鍾馗» munie de sa traditionnelle épée et accompagné sur l'une d'une chauve souris.
 Chine, XIXe siècle.
 Hauteur: 9 et 8 cm.
150 / 300

255 Tabatière tubulaire en porcelaine craquelée émaillée de la famille verte à décor d'arhats.
 Chine, XIXe siècle.
 Hauteur: 8 cm.
150 / 200

256 Réunion de trois tabatières en verre coloré comprenant:
 - Une tabatière plate piriforme noire l'épaulement à décor en relief de tête de chimère enserrant un anneau.
 - Deux tabatières en verre orangé imitant l'agate.
 Chine, début du XXe siècle.
 Hauteur: 7 et 5,5 cm.
80 / 120



259



259



259



259



259



260



260



260



260



260



261



261



262



262

257 Deux tabatières en os à décor de scènes érotiques incisées et rehaussées à l'encre.

Chine, début du XXe siècle.

Hauteur: 7,5 cm.

- **On joint:**

Une tabatière en verre peint à décor de peinture de lettré.

Chine, travail moderne.

Hauteur: 8,5 cm.

(Le bouchon décollé).

40 / 60

258 Deux tabatières en verre peint, l'une à décor d'un criquet sur un rocher et d'un paysage lacustre,

le bouchon en pierre dure cerclé de métal, la seconde figurant une scène de marché près d'un pont enjambant une rivière.

Chine, fin du XIXe et XXe siècle.

Hauteur: 7 et 4 cm.

120 / 150

259 Lot de cinq tabatières en verre de Pékin overlay comprenant:

- Une tabatière bleu blanche à décor d'oiseaux dans les branchages fleuris, le bouchon orné d'un cabochon en corail rouge.

- Une tabatière à deux couches rouge et translucide à décor d'un autel et brûles parfum.

- Une tabatière à deux couches noire et translucide ornée d'un chilong.

- Une tabatière à décor de lotus polychromes.

- Une tabatière miniature à deux couches noire et blanche ornée, la face ornée d'une fleur épanouie.

Chine, dynastie Qing (1644-1912), XIXe et XXe siècle.

Hauteur: de 4,5 à 7,5 cm.

(Un éclat à l'une, bouchons possiblement rapportés).

500 / 800

260 Réunion de cinq tabatières en verre coloré

(jaune, blanc, rouge et bleu), l'une de forme double gourde.

Chine, fin XIXe et XXe siècle.

Hauteur: de 4 à 8 cm.

200 / 400

261 Réunion de deux tabatières en cuivre émaillé de Canton.

L'une à décor de paysages lacustres, la

seconde ornée d'un oiseau sur des branchages.

Chine, travail de Canton, XIXe et XXe siècle.

Hauteur: 2,3 et 5,5 cm.

80 / 120

262 Lot de deux tabatières comprenant: une

tabatière en porcelaine moulée émaillée à décor de lotus, le bouchon en argent orné d'un chine de fo et

une tabatière en bois sculpté à décor de scènes en relief dans des réserves.

Chine, début du XXe siècle.

Hauteur: 8,4 cm et 6,3 cm.

100 / 200



263

264

265

267

272

273

266

269

270

268

271



275

263 Coupe en jade vert épinaud sur talon court. Les bords évasés, la panse lisse.
Chine, première moitié du XXe siècle.
Diamètre: 14 cm. Hauteur: 5 cm.
800 / 1 000

264 Vase couvert en cristal de roche translucide sur socle en bois quadripode. La base et la partie latérale sculptées de coloquintes et de rinceaux ajourés.
Chine, période Qing (1644-1912).
Hauteur: 12,5 cm.
(Légers manques au couvercle, un élément fourni).
400 / 600

265 Tasse en jade céladon à décor archaïsant, la panse ornée de deux anses à décor incisé d'entrelacs. Présentée sur un socle en bois quadripode.
Chine, début du XXe siècle.
Diamètre: 7,2 cm. Hauteur: 3 cm.
300 / 500



271



271 bis

267 Verseau en agate beige sculpté à décor godronné sur socle ajouré. La base de l'anse et du bec verseur agrémentée d'une tête de chimère enserrant dans sa gueule un anneau.
Chine, fin de la dynastie Qing (1644-1912).
Hauteur: 14 cm. Largeur: 8,5 cm.
600 / 800

268 Plaque en jade céladon à décor sculpté et ajouré de deux chilong affrontés, le médaillon central ceint d'une chauve-souris et d'un papillon stylisé.
Chine, première moitié du XXe siècle.
Longueur: 8 cm. Largeur: 4,5 cm.
100 / 200

269 Embouts de rouleau en jade jadéite.
Chine, XXe siècle.
Hauteur: 3,5 cm. Diamètre: 3 cm.
30 / 50

270 Réunion de trois bracelets en jadéite et verre teinté.
Chine, XXe siècle.
Diamètre: 7,5 cm à 9 cm.
80 / 120

271 Boucle de ceinture en émaux cloisonnés à décor d'un étang parsemé de lotus fleuris et de carpes sur une monture en bronze doré.
Chine, début du XXe siècle.
Longueur: 8 cm. Largeur: 5 cm.
150 / 300

271 Bis Boucle de ceinture en bronze cloisonné à décor de deux phoenix encadrant un symbole tho.
Chine, première moitié du XXe siècle.
Longueur: 9,5 cm. (Légers manques).
80 / 120



274

266 Bijou de coiffure en jade blanc à décor ajouré d'enfants et d'un symbole ruyi stylisé parmi les rinceaux. Postérieurement monté en broche, la monture en argent.
Chine, première moitié du XXe siècle.
Longueur: 10,5 cm.
80 / 120



263

272 Brûle parfum tripode en pierre dure verte à décor de chien de fo. La panse ornée de deux anses à anneau figurant une tête de chimère en relief.
Chine, XXe siècle.
Hauteur: 14,5 cm.
60 / 100

273 Tête de chien de fo en corail rouge finement sculptée, le visage grimassant, les pupilles rehaussées à l'encre de Chine. Le sujet présenté sur son socle d'origine en bois exotique sculpté et ajouré de motifs de branchages et de fleurs en relief.
Chine, fin de la dynastie Qing (1644-1912).
Dimensions sans socle: Hauteur: 4 cm. Longueur: 9 cm. Largeur: 5 cm. (Accident à l'oreille gauche).
400 / 600

274 Rince-pinceaux en jade sculpté et ajouré de rinceaux fleuris sur socle en bois à décor de pêches de longévité.
Chine, fin de la dynastie Qing (1644 - 1912).
Diamètre: 8 cm. Hauteur: 3,2 cm.
300 / 500

275 Panneau d'écran de table de lettré en laque à décor d'incrustations de jade bicolore, agate et améthyste. Le motif central figurant des pêches de longévité et fleurs de lys joutés de deux inscriptions sigillaires en jade vert incisé et doré. Le cadre sculpté de frises de grecques.
Chine, XIXe siècle.
Hauteur: 30,8 cm. Longueur: 26,5 cm. (Un élément recollé).
600 / 800

276 Disque Bi en pierre dure à décor archaïsant de masques de taotie. La partie centrale ajourée de rinceaux stylisés.
Chine, XXe siècle.
Diamètre: 14 cm.
150 / 200



283



277 Réunion de quatre fibules en jade céladon pâle sculpté à décor ajouré de chilongs stylisés et rinceaux. Chine, XIXe siècle.

Longueur: 8 à 8,5 cm.
1 500 / 3 000

278 Réunion de deux boucles de ceinture en jade blanc sculpté à décor ajouré de chilongs stylisés et rinceaux de lingzhi. L'accroche ornée d'une tête de chimère incisée. Chine, XIXe siècle.

Longueur: 9,5 et 10,5 cm.
1 000 / 1 500

279 Réunion de six fibules en jade blanc et jade céladon pâle à décor sculpté et ajouré de rinceaux et chilongs. Chine, XIXe siècle.

Longueur: 8,5 à 10 cm.
2 000 / 3 000

280 Réunion de deux statues en pierre de lard

l'une figurant Guan Yin en pied sur un socle en pierre sculptée de feuillages, la seconde assise sur un socle lotiforme adossée à une mandorle enflammée.

Chine, début du XXe siècle.
Hauteur: 40,5 et 24,5 cm.

80 / 120

281 Écran de table en bois, la partie centrale agrémentée d'un panneau en laque incrusté de pierres dures figurant des fruits et rinceaux.

Chine, XXe siècle.
Dimensions: 30x20 cm.

50 / 80

282 Etui à carte polylobé en ivoire sculpté à décor de paysages lacustres, la partie centrale agrémentée d'un cartouche ovale vierge.

Chine, travail de Canton, fin du XIXe siècle.
Dimensions: 11,5x7,3 cm.

100 / 200

283 Cinq statuettes en pierre dure sculptée dont quartz rose et néphrite sur socle figurant des élégantes.

Chine, XXe siècle.
Hauteur: 16 à 17 cm.

(Quelques éléments recollés).

On joint:

- Un poisson en agate sculptée moderne.

Hauteur: 5,5 cm.

80 / 120



280



282



281



284



284

284 Paire d'aiguières en émaux cloisonnés polychromes à décor de rinceaux et motifs de lingzhi stylisés sur fond jaune et turquoise, les anses à décor zoomorphe figurant des gueules de chimères en cuivre doré.
Chine, vers 1900.
Hauteur: 29 cm.
(Accident au bec verseur de l'une et manques).
1 000 / 1 500



285

285 Rare coupe sur pied en émaux cloisonnés polychromes. Le calice à décor de réserves polylobées finement ciselées en relief de rinceaux fleuris sur fond bleu turquoise orné de rinceaux. L'intérieur et le talon en bronze doré. Le buvant bordé d'une frise de ruyis stylisés.
Marque apocryphe Qianlong à six caractères incisés sous la base.
Chine, fin de la dynastie Qing (1644-1912).
Hauteur: 11,5 cm. Diamètre: 10 cm.
2 000 / 3 000



286

286 Vase à décor d'émaux peints sur cuivre.

De forme balustre et de section hexagonale, sur chaque face un médaillon entouré de fleurs montrant une scène figurée de style occidental dans un paysage, sur un fond bleu nuit, émaillé turquoise à l'intérieur et blanc à la base.

Chine, dynastie Qing, XVIIIe siècle.

Hauteur: 42 cm.

(Usure, éclat et restaurations).

300 / 500



288

288 Vase de forme balustre en cloisonné à décor de fonds marins sur fond bleu. L'épaulement orné de frises de grecques, de motifs floraux et de lotus stylisés sur fond rouge, le col inscrit de caractères sigillaires.

La monture en bronze doré ajouré.

Chine, Dynastie Qing (1744-1912), fin XIXe siècle.

Hauteur : 32,5 cm.

(Bel état. Electrifié, anciennement monté en lampe à pétrole. Complet de son globe en verre)

300 / 500



287

287 Boîte lobée en émaux peints sur cuivre doré.

A huit lobes, décorée de fleurs de lotus (une dans chaque lobe) sur fond mauve, autour d'une large fleur centrale, l'intérieur émaillé turquoise, marque apocryphe Yongzheng sous la base.

Chine, XXe siècle.

Longueur: 11,6 cm.

(Éclats et usure).

200 / 400

289 Lot d'objets de charme en métal émaillé sur fond turquoise comprenant :

- Un vase bouteille miniature tripode, le col à décor de symbole Tho. Poids brut: 23,5 g.
- Deux petits pots miniature tripode à décor de fleurs et d'oiseaux. Poids brut: 27,8 g.
- Deux boîtes couvertes à décor d'objets de lettrés et de coqs. L'une orné de pièce de monnaie en argent sterling. Poids brut: 149 g.
- Une petite tasse et sous-tasse, à décor émaillé, marque sous la base à 4 caractères. Poids brut: 82 g.
- Une soucoupe de forme polylobée à décor d'un médaillon central orné d'une aigrette. Poids brut: 34 g.

On joint:

- Un pendent en métal prenant la forme d'un rouleau, ajouré et émaillé, la partie basse agrémentée d'un noeud bouddhique et d'une passementerie rose et verte.
- Un pilulier en métal, le couvercle orné d'un médaillon central à décor d'oiseaux et de fleurs.

200 / 400



289

290 Réunion de huit boîtes en émaux cloisonnés.

Chine, fin de la dynastie Qing et XXe siècle. Hauteur: 4 à 6,5 cm.

On joint une boîte couverte miniature à décor émaillé de fleurs sur fond turquoise et une tasse sur talon à décor émaillé sur fond noir.

150 / 200

291 LUEN HING (1880-1925).

Shaker à cocktail en argent 800°/°° à décor de dragon à quatre griffes enroulé autour de la panse. L'ensemble en trois parties comprenant le corps du shaker, la tasse à filtre et le couvercle. Poinçonné sous la base «LH» pour Luen Hing, orfèvre spécialisé dans l'argenterie d'exportation et actif à Shanghai entre 1880 et 1925, complété d'une seconde marque à deux caractères de la firme Shao Ji. Chine, vers 1920.

Hauteur: 21 cm. Poids: 504,3 g.

400 / 500



291



291



289



292 LUEN WO. Coupe en argent massif 800‰

formant trophée à riche décor ciselé de paysages lacustres, la scène principale figurant Shou Lao, dieu de la longévité traversant un pont. La partie supérieure ornée d'un bandeau inscrit en anglais «To Captain Maubeuge from his pootung friends prentice, Johnston & Hay. Shanghai, december 1898».

Chine, XIXe siècle.

Poids: 726,4 g.

Diamètre: 21,5 cm. Hauteur: 12,3 cm.

Provenance:

Collection de Monsieur François Lavelaine de Maubeuge, aspirant première classe et Capitaine de vaisseau en 1898. Missionné dans l'escadre d'Extrême Orient en 1906 et Officier de la Légion d'Honneur. Dans la famille par descendance.

Officiant essentiellement à Shanghai, Luen Wo est l'une des plus prestigieuses maisons d'orfèvrerie de la fin du XIXe - début du XXe siècle en Chine. C'est à la faveur de l'émergence du régime des concessions étrangères en particulier à Shanghai que l'orfèvre a connu un immense succès. La haute qualité de ciselure des pièces produites par Luen Wo font de ces dernières parmi les plus beaux exemples d'argenterie chinoise pour l'export.

1 200 / 1 500



306

293 à 305 Non venus.

306 Plat creux en porcelaine bleu blanc de la Compagnie des Indes. Laèvre chantournée, la partie centrale ornée d'un paysage lacustre ceint d'une frise de croisillons sur la descente. Chine pour l'exportation, XVIIIe siècle. Hauteur: 26 cm. Longueur: 32 cm. Profondeur: 4,5 cm. (Usures et égrenures en bordure). **150 / 300**



313

307 Paire de vase balustre en porcelaine de la Compagnie des Indes à décor émaillé de la Famille Rose, la monture en bronze doré de style Louis XV. Chine, XVIIIe siècle. Hauteur: 31 cm. (Cols rognés). **300 / 500**

308 Assiette en porcelaine à décor émaillé de la famille rose, la partie centrale figurant un enfant accompagné d'un lettré dans un décor architectural, l'aile ornée de croisillons scandés de réserves représentant des paysages en camaïeux. Chine, dynastie Qing (1644-1912), période Qianlong (1735-1796). Diamètre: 22,6 cm. (Un fêlé et un éclat). **150 / 300**



307



309

309 Rare statuette en porcelaine émaillée de la famille rose. Le personnage couronné représenté assis tenant dans sa main droite une perle enflammée. Chine, XVIIIe siècle, période Qianlong (1735-1796). Hauteur: 16 cm. (Accidents, manques et restaurations). **150 / 300**

310 Boîte à couture rectangulaire à pans coupés en bois laqué noir et or ornée de scènes de palais et de paysages lacustres. Reposant sur quatre pieds griffes, l'intérieur agrémenté d'un miroir et de compartiments décorés. La partie basse munie d'un tiroir fermant à clé, les parties latérales à poignées. Chine, travail de Canton, XIXe siècle. Hauteur: 16 cm. Longueur: 35 cm. Profondeur: 26 cm. **300 / 500**



308



310



311

311 Boîte de jeux à pans coupés en laque de Canton à fond noir ornée de scènes de palais et motifs fleuris. L'intérieur agrémenté de compartiment et coupelles pour cartes à jouer.
Chine pour l'exportation, travail de Canton, XIXe siècle.
Hauteur: 13 cm. Longueur: 39 cm. Profondeur: 32 cm. (Usure, pieds possiblement manquants).
150 / 300



312

312 Boîte à thé en laque de Canton à décor de fleurs et feuillages dorés sur fond noir. L'intérieur à deux compartiments fermés de couvercles en étain ciselés de personnages et rinceaux.
Chine, fin du XIXe siècle.
Hauteur: 21 cm. Longueur: 35,5 cm. Profondeur: 23,5 cm.
100 / 200

313 Paire de vases balustres en porcelaine de Canton. La panse ornée de réserves figurant des scènes de palais au milieu d'un riche décor de fleurs, insectes, papillons et objets de lettrés. La base du col chantournée agrémentée de salamandres dorées en relief. Le col évasé ceint de deux prises en forme de chimères en relief. Laèvre chantournée également ornée d'une frise de fleurs et rinceaux sur fond or.
Chine, Canton, seconde moitié du XIXe siècle.
Hauteur: 33 cm. (Le fond percé).
200 / 400

314 Paire d'assiettes en porcelaine de Canton à décor émaillé de scènes de palais dans des réserves polylobées. La partie centrale ornée d'un médaillon figurant un oiseau sur un rocher.
Chine, Canton, XIXe siècle.
Diamètre: 24,5 cm. (Léger fêle à l'une).
60 / 80

315 Paire d'assiettes en porcelaine émaillée de Canton à décor de réserves figurant des scènes de palais ceintes d'un liseré doré. L'aile orné d'un décor géométrique de réserves polylobées et fleurettes sur fond bleuté.
Chine, fours de Canton, seconde moitié du XIXe siècle.
Diamètre: 21 cm. (Bel état).
- On joint:
Une assiette en porcelaine de Canton à décor similaire, le centre orné de fleurs, oiseaux et papillons.
Diamètre: 22,5 cm. (Fêle).
60 / 80



314

315

315

315

314

Une élégante à Peking



316



319



319



317

316 Veste fermant sur le côté en soie à décor damassé de médaillons fleuris, les bordures et le col à décor brodé de pivoines et coqs sur fond bleu, les manches orné de dragons et phoénix en fils métalliques dorés ceints d'une frise de coloquintes et de ruyi. Chine, première moitié du XXe siècle. Dimensions: 105x138 cm. (Bel état général, quelques tâches).

300 / 500

317 Paire de chaussures pour femme aux pieds bandés. La pointe recourbée, brodée de motifs de fleurs et papillons sur fond rose. L'empeigne agrémentée de trois galons. Chine, fin du XIXe-début du XXe siècle. Longueur: 14 cm. (Tâches, tissus fusé).

20 / 40

318 Ecrivoire en bois laqué noir à décor burgoté d'incrustation de nacre. La partie centrale finement ornée d'un paysage lacustre dans un cadre entouré de phoénix et de rinceaux fleuris. L'intérieur garni de cuir comprenant plusieurs compartiments. Les parties latérales agrémentées de poignées en laiton et d'un tiroir fermant de l'intérieur. L'écrivoire fermant à clé en façade. Chine, fin du XIXe-début du XXe siècle. Hauteur: 10 cm. Longueur: 40 cm.

Largeur: 24,5 cm.

(Quelques légers manques de nacre et de laque).

60 / 100

319 Réunion de deux cols en soie, papier et métal pour costume d'opéra ou de mariage. L'un sur fond rouge, le second sur fond bleu et beige à décor brodé polychrome de personnages, fleurs et papillons. Agrémentés en partie basse sur l'un d'une résille, le second de pandeloques à franges et disques en pierre ajourés.

Chine, fin de la dynastie Qing.

- **On joint:**

Un ornement en forme de papillon pour costume d'opéra, la partie basse agrémentée de trois éléments de passementerie rouge.

(Accidents).

300 / 500

320 Boîte à maquillage en bois à décor d'incrustations de nacre. Le couvercle orné de rinceaux stylisés encadrant un symbole du double bonheur. Les parties latérales à décor d'échassiers en vol.
 Chine, début du XXe siècle.
 Hauteur: 19,5 cm. Longueur: 25 cm. Largeur: 19,5 cm.
80 / 120

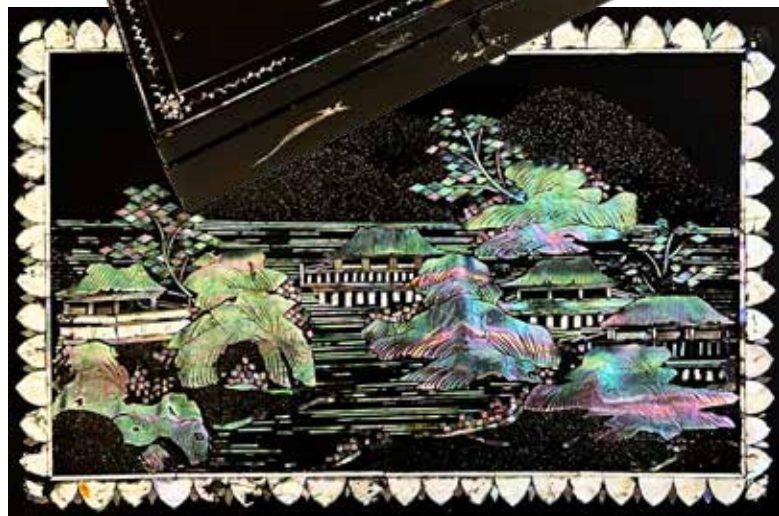
321 Grande tenture en soie rouge à décor brodé d'un faisan parmi les branchages fleuris et chrysanthèmes. La bordure cousue d'une résille et passementerie.
 Chine début du XXe siècle.
 Dimensions: 190x190 cm.
 (Soie fusée en partie basse).
200 / 400

322 Vase tripode en bronze à patine brune. La panse incisée de motifs archaisants de masques de taotie reposant sur un piétement tripode partiellement ajouré et orné de visages de gloutons grimaçant. Le col étroit à bords évasés.
 Chine, Dynastie Ming (1368-1644), XVIe-XVIIe siècle.
 Hauteur: 18,4 cm.
 (Déformations au col).
 Provenance: Vente Christie's Londres du 17 octobre 1983.
400 / 600

321



318



320



322

323 Miroir en bronze à patine brune orné d'un médaillon central à décor de chimères évoluant parmi les pampres, raisins et feuilles de vigne. La partie centrale ceinte d'une frise circulaire d'oiseaux et rinceaux. Chine, période Ming (1368-1644).
Diamètre: 13 cm.
300 / 500

324 Verseuse de type Am en alliage de cuivre à patine brune à décor de frises géométriques stylisées, le bec verseur figurant une tête de phénix. Chine du Sud ou Vietnam, XIXe siècle.
Hauteur: 16 cm. Longueur: 26 cm.
(Le couvercle manquant).
120 / 150



327



323

325 Réunion de deux pains d'encre à décor moulé et doré dans une boîte en bois laqué. La première de forme polylobée ornée en ceinture de frises de grecques dans des ruyi stylisés, la partie centrale figurant deux dragons à quatre griffes pourchassant la perle sacrée. Le revers à décor de symboles dans les nuées.
La seconde de forme ronde, l'avvers figurant une montagne émergeant des flots tumultueux, le revers à décor de quatre caractères sigillaires.
Chine, dynastie Qing (1644-1912).
Diamètres: 7 cm.
(Petits accidents en bordure).
150 / 200

326 Lot comprenant:
- Une coupe à bords polylobés sur talon en porcelaine émaillée «qianjiang cai». La partie centrale ornée d'un oiseau sur des branchages fleuris. Marque Tongzhi (1856-1875) sous la base. Chine, fin du XIXe siècle.
Diamètre: 16 cm.
- Un lion gardien en bronze à patine brune. Asie du Sud Est, XXe siècle. Longueur: 16 cm.
- Deux chiens de fô en bronze à patine brune.
- Deux statuettes de chevaux en os sculpté sur socle en bois.
Chine, XXe siècle.
60 / 100



324



325



325

327 Brûle parfum quadripode en bronze à patine brune. Les anses en forme de lingzhi, la panse à décor en relief de personnages parmi les bambous. Marque de fonderie à quatre caractères sous la base.
Chine, fin du XIXe-début du XXe siècle.
Hauteur: 24 cm. (Prise manquante).
150 / 200

328 Grande cloche en bronze à patine verte, la prise en forme de dragon, la partie inférieure ornée de motifs en relief figurant une scène de bataille.
Vietnam ou Chine du Sud, début du XXe siècle.
Hauteur: 51 cm.
Expert: Renaud Montméat.
400 / 600



328

329 Imposante paire de brûle-parfum en bronze à patine brune. La panse à décor de réserves polylobées figurant des oiseaux parmi les branches de cerisiers. La partie basse formant socle ornée de trois chiens de fô sur leurs pattes arrières soutenant la partie haute agrémentée de deux anses. Japon, fin du XIXe début du XXe siècle.
Hauteur: 67 cm.
300 / 500



330 Important brûle-parfum tripode en bronze à patine brune, le couvercle ajouré, la prise en figurant un chine de fô. Le col à décor d'une frise de grecques bordées de masques de taotie et motifs archaïques. Marque Xuande en creux sous la base.
Dynastie Qing (1644-1912), XIXe siècle.
Hauteur: 53 cm.
(Anse gauche accidentée, chien de fô à refixer, léger enfoncement et accident).
400 / 600

331 Ensemble de trois cadenas en laiton ciselé. Chine, XXe siècle.
Longueur: de 4,5 cm à 8 cm.
On joint un support rectangulaire à décor d'incrustation de bois exotique.
Longueur: 16,5 cm. Largeur: 5 cm. Hauteur: 6 cm.
60 / 100

332 Cheval articulé en cuir de boeuf découpé, ajouré et coloré dans un encadrement sous verre. Ce type de marionnette était essentiellement utilisé dans les théâtres d'ombres chinoises. Leur confection pouvait prendre plusieurs semaines de travail.
Chine ou Asie du Sud Est, XIXe-début du XXe siècle.
Dimensions de la marionnette seule: 32x62 cm.
100 / 200

333 Paire de statues en bois et incrustations d'argent figurant Lao Tse sur un buffle, Chine, fin du XIXe-début du XXe siècle.
Hauteur: 19,5 cm. Longueur: 18 cm.
40 / 60

334 Statue d'ancêtre en bois sculpté et traces de polychromie. Le personnage représenté assis sur un fauteuil dissimulant à l'arrière une niche à prière (ouverte).
Chine, première moitié du XXe siècle.
Hauteur: 42 cm. (Manques et fissures).
80 / 100



332



333



334



333



335



336



337



341

335 Sculpture de Bodhisattva en bois polychrome.

Chine du Sud, XIXe siècle.
Hauteur: 32 cm. (Petits accidents et manques).

Expert: Jean Claude Herrera Gutierrez.

350 / 450

336 Sculpture de dignitaire en bois polychrome.

Chine du Sud, fin du XIX- XXe siècle.
Hauteur: 29,5 cm.

(Petits accidents et manques).

Expert: Jean Claude Herrera Gutierrez.

350 / 450

337 Sculpture de Bodhisattva en bois polychrome.

Chine du Sud, dynastie Qing, XIXe siècle.
Hauteur: 36,5 cm.

(Petits accidents et manques).

Expert: Jean Claude Herrera Gutierrez.

350 / 450

338 Paravent à six feuilles en laque noire et or

à décor d'incrustations d'os figurant des élégantes et dignitaires dans des scènes lacustres, le piètement agrémenté de sabots en laiton.

Chine, travail de Canton, vers 1900.

Dimensions par panneau: 120x27 cm.

(Légères usures et fentes).

600 / 800



335+336+337

335+336+337

338



339

339 Petite table à thé en laque rouge et noire, à pieds galbés, le plateau orné d'une scène d'enfants dans un paysage lacustre.

Chine, fin du XIXe-début du XXe siècle.

Hauteur: 16 cm. Largeur: 31,5 cm.

100 / 200

340 Petit paravent à six panneaux en laque noire,

à décor d'incrustations de nacre, pierres dures et os figurant des élégantes et dignitaires dans un jardin architecturé. Les pieds agrémentés de sabots en laiton.

Chine, début du XXe siècle.

Hauteur: 87,5 cm. Largeur par panneau: 19 cm.

(Accidents et manques).

100 / 200

341 Important écran en bois sculpté et ajouré,

le panneau central laqué rouge et or figurant des immortels parmi les nuées. La face avant à décor de Shou Lao et He Xiangyu chevauchant un daim sous un vol d'aigrettes, la face arrière ornée d'une immortelle tenant un vase de fleurs aux côtés d'un accompagnant à dos de qilin tenant de sa main droite une fleur de lotus et de la main gauche un sceptre ruyi.

Chine, XXe siècle.

Hauteur: 182 cm.

Largeur: 79 cm.

(Fissures à la laque et quelques manques de matière).

600 / 800

342 Paravent à deux feuilles en bois laqué rouge et or à décor de paysages lacustres.

Chine, début du XXe siècle.

Hauteur: 80x68 cm.

60 / 100

343 Panneau rectangulaire encadré en bois laqué rouge et or,

sculpté en relief de scènes de palais et de batailles.

Chine, Ningbo, XXe siècle.

Dimensions: 75x42 cm.

60 / 100



342



343



348

344 Réunion de deux sellettes en bois dur, le plateau en marbre rouge, les montants à décor de rinceaux stylisés et frises de grecques ajourées. Chine du sud, vers 1900.
Hauteur: 46 cm. Largeur: 42 cm.
Profondeur: 41 cm. (Manques).
300 / 500

345 Selette quadripode en bois sculpté et ajouré à décor de motifs floraux le plateau agrémenté d'un médaillon de marbre rouge. Chine, XXe siècle.
Hauteur: 74,5. Diamètre: 33 cm.
40 / 60

346 Coffret à bijoux quadripode en bois sculpté et ajouré ouvrant à l'avant à deux portes. L'intérieur agrémenté de trois tiroirs coulissants. La partie supérieure ornée de panneaux à décor de réserves figurants des qilong stylisés et frise de grecques. Chine, XXe siècle.
Hauteur: 19,5 Longueur: 40 Largeur: 39,5 cm.
80 / 120

347 Lot de six socles en bois exotique sculptés et ajourés comprenant trois socles gigognes de forme hexagonale la ceinture à décor de frises de grecques ajourées, un grand socle de forme circulaire à cinq pieds galbés, un socle à décor sculpté à l'imitation du bambou et un petit socle à six pieds de forme hexagonale.
Hauteur de 9 à 37 cm. Diamètre: 12,5 à 27 cm.
50 / 80

348 Grand paravent à 4 feuilles en bois laqué à décor japonisant d'un échassier dans un paysage arboré. Signé en bas à droite «ALK» et daté 1936.
Dimensions par feuille: 50x159 cm.
Dimensions totales: 200x159 cm.
600 / 800



346



344



344

Japon





349



350

349 Aquarium ou cache pot en porcelaine à décor bleu blanc d'oiseaux parmi les branchages fleuris dans des réserves polylobée. La partie haute ceinturée d'une frise en relief de motifs stylisés.

Marque de manufacture dans un philactère sous la base.

Japon, première moitié du XXe siècle.

Hauteur: 33 cm.

(Fêle en étoile sous la base).

80 / 120

350 Statue en grès porcelaineux vernissé figurant Shoki, protecteur de l'Empereur, terrassant un oni représenté à terre la gueule ouverte, fermement empoigné par le dompteur de démon s'apprêtant à lui asséner un coup.

Japon, Ère Meiji, début du XXe siècle.

Hauteur: 31 cm.

(Fêles et légers accidents).

100 / 150

351 Petit brûle-parfum en porcelaine Kutani.

De forme tripode, à décor émaillé Kutani représentant, dans deux cartouches, fleurs et oiseaux sur l'un et trois lettrés assis sur une terrasse (deux jouant au go) sur l'autre, le couvercle ajouré à prise en forme de shishi, marque Kutani à la base, dans sa pochette en soie, et dans sa boîte en bois.

Japon, ère Meiji (1868-1912).

Diamètre: 10 cm. Hauteur: 11 cm.

150 / 200



351



354



352

352 Paire de statuette de chat allongé en porcelaine émaillée de style Imari.

Marque sous la base à quatre caractères en rouge de fer de YaYou Zhen Cang.

Japon, XXe siècle.

Longueur: 20 cm. Largeur: 8,5 cm.

60 / 100

353 Vase balustre en porcelaine rouge de fer et rehauts or, la panse richement ornée d'un décor foisonnant de motifs floraux et géométriques encadrant des réserves. La face avant représentant un immortel chevauchant un phénix et l'arrière un dragon et un phénix affrontés parmi les nuées. Le

col agrémenté de deux anses et bordé d'une frise de grecques. Marque à la base à sept caractères.

Japon, fours de Kutani, Ere Meiji (1868-1912).

Hauteur: 36 cm.

(Col restauré et recollé).

80 / 100

354 Ensemble de cinquante-trois masques

miniatures en grès venant du théâtre No, Kyogen, Bugaku, et représentant Okame, Okina, Usofuki, Hannya, etc.

Japon, début du XXe siècle.

Longueur: 4 à 4,6 cm.

300 / 400



353

355

**355 Masque de théâtre Nô figurant O Beshimi.**

En bois peint dans les tons chair, les détails en noir (moustache, barbe et sourcils) et rouge, ses yeux incrustés en cuivre doré, grimaçant, l'intérieur laqué noir, dans une boîte en bois.

Japon, époque d'Edo (1615-1868), XVIIIe/XIXe siècle.

Hauteur: 22 cm. Largeur: 16,5 cm.

(Chocs et éclats, le menton restauré).

400 / 600

356

**356 Masque de théâtre Kyôgen.**

Figurant peut-être Buaku, en bois peint en rouge, les yeux incrustés de bronze à patine noire, la bouche ouverte et les dents laquées noir et or, dans une boîte en bois.

Japon, époque d'Edo (1615-1868), XIXe siècle.

Hauteur: 25,2 cm. Largeur: 17,5 cm.

(Usures au bois, chocs et manques à la laque, trous d'insectes).

400 / 600

357 Masque de théâtre Nô représentant un vieillard.

En bois peint en brun sombre, la mâchoire articulée (tenue par des ficelles en cuir), la bouche ouverte sur trois dents, les sourcils touffus ainsi que la barbichette en crin noir, probablement de la catégorie des Jô (hommes âgés), dans une boîte en bois.

Japon, XIXe siècle.

Hauteur: 19 cm. Largeur: 13 cm.

(Craquelures et éclats).

200 / 400



359

358 Masque de théâtre Nô figurant un Niô (kongô) ou gardien bouddhique.

En bois peint, le front plissé, de gros sourcils noirs froncés, et la bouche entrouverte aux dents noires et lèvres rouges, inscription en partie effacée à l'intérieur, dans une boîte en bois laqué noir, inscrite en laque d'or. Japon, époque d'Edo, fin du XVIIIe/début du XIXe siècle. Hauteur: 21,5 cm. Largeur 14,8 cm. (Le menton restauré, éclats et usure).

200 / 400

359 Masque d'Okina en bois naturel.

La bouche peinte en rouge, le haut du front et les yeux peints en noir, la mâchoire articulée (reliée par des ficelles) et une barbichette en crin. Non signé.

Japon, ère Meiji (1868-1912) ou Taishô (1912-1926).

Hauteur: 18,5 cm. Largeur: 14,5 cm.

200 / 400



358



357



360 Netsuke en ivoire représentant un danseur.

Portant un masque sur le visage, tenant des grelots d'une main et un gohei de l'autre, avec un grand masque de shishi suspendu dans son dos, un pied posé sur un sac, l'ivoire foncé (teint).

Japon, ère Meiji (1868-1912)

Hauteur: 4,7 cm Longueur: 2,9 cm.

150 / 200

361 Netsuke en bois représentant un Tengu no tamago.

La tête (ainsi qu'une griffe et une aile) du tengu émergeant de l'oeuf, portant une incrustation en bois noir figurant la coiffe des yamabushi (moines ascètes de montagne), les yeux incrustés en ivoire, l'oeuf incisé de plumes.

Japon, XIXe siècle

Longueur : 3,8 cm. Largeur : 3,1 cm.

(Éclat et restauration au bec).

200 / 400

362 Statuette de femme-médecin en ivoire.

Nue, allongée, les yeux fermés et les cheveux (teints en noir) relevés en chignon, un bras sous les seins et l'autre tenant sa tête, une jambe repliée, les pieds bandés.

Chine, dynastie Qing (1644-1911),

XVIIIe/XIXe siècle.

Longueur: 14,2 cm. Largeur 3,2 cm.

300 / 400

363 Netsuke en bois représentant Kanzan.

Le moine debout, souriant, penché sur son rouleau qu'il ouvre des deux mains.

Japon, XIXe siècle

Hauteur: 4 cm. Longueur: 2,3 cm.

200 / 400

364 Netsuke en ivoire représentant un hollandais.

Debout, bouche ouverte, tenant un coq dans ses bras et un éventail, portant un chapeau à plume et une longue veste, ses yeux et boutons derrière ses mollets incrustés en corne sombre.

Japon, époque d'Edo, XVIIIe siècle

Hauteur: 11,8 cm.

(Les pieds sans doute recollés).

1 000 / 1 500

365 Netsuke en ivoire représentant Kanzan.

Debout et légèrement penché sur le côté, ouvrant un rouleau des deux mains, bouche ouverte et l'air réjoui. Restauration aux chevilles.

Japon, époque d'Edo, début du XIXe siècle.

Hauteur: 7,5 cm. Longueur: 3,5 cm.

(Pieds cassés et recollés).

300 / 500



366 Netsuke en bois représentant un awabi et deux autres coquillages plus petits accrochés à sa coque, signé Tomonobu dans un cartouche rectangulaire.

Japon, XIXe siècle.

Longueur: 4,7 cm. Largeur: 4 cm.

(Petits éclats et éraflures).

300 / 500

367 Netsuke en ivoire représentant un sarumawashi.

Le montreur de singe endormi, son singe mangeant dans son dos, assis sur un sac.

Japon, époque d'Edo (1615-1868), fin du XVIIIe siècle/début du XIXe siècle.

Hauteur: 2,7 cm. Longueur: 5 cm.

(Gerces).

600 / 800

368 Netsuke en ivoire marin (probablement morse).

Représentant Daikoku assis, appuyé sur un ballot de riz, avec un rat monté sur son bras.

Japon, XIXe siècle

Hauteur: 3,2 cm. Largeur: 3,5 cm.

200 / 300

369 Netsuke en ivoire représentant un homme fumant la pipe.

Assis, le sabre à la taille, et deux hommes miniatures soulevant sa blague à tabac et son étui à pipe (attachés à un netsuke), - peut-être Wasobyôe (Wasobei) au pays des lilliputiens, signé Ikkôsai, probablement Ikkôsai Toun (1804-1876), Edo/Tokyo. Japon, XIXe siècle.

Hauteur: 4 cm. Longueur: 4,7 cm.

800 / 1 000

370 Okimono en ivoire représentant un danseur de sambaso, en pleine danse, une jambe en l'air, un bras dans le dos tenant un éventail, sa grande coiffe incrustée de nacre et bois, sa robe incisée de motifs de grues et pins, signé Soko (ou Muneyasu).

Japon, ère Meiji (1868-1912).

Hauteur: 7,5 cm. Longueur: 3,5 cm. Poids: 41,3 g.

200 / 300

371 Netsuke en ivoire représentant un chien,

Assis, une patte avant relevée et posée en haut de l'autre, les yeux incrustés en corne sombre, la signature Dôshô incisée sous une patte (peut-être ajoutée).

Japon, époque d'Edo, début du XIXe siècle.

Hauteur: 6 cm. Longueur: 3,5 cm.

800 / 1 000

372 Netsuke en ivoire représentant Daikoku assis.

Adossé à un sac, appuyé sur un ballot de riz et tenant un rat par la queue, signature illisible.

Japon, ère Meiji (1868-1912).

Hauteur: 4,5 cm. Longueur: 4,5 cm. Poids: 25,2 g.

100 / 200

373 Netsuke en ivoire représentant Jurôjin assis

et tenant un reishi (champignon d'immortalité), signé Tomomitsu.

Japon, ère Meiji (1868-1912).

Hauteur: 4,5 cm. Longueur: 3,5 cm.

Poids: 30,8 g.

150 / 200



377



377



374



375

374 Boîte en laque sculptée.

Carrée, décorée en laque noire tsuikoku (à détails en rouge et beige) sur fond jaune, de personnages devant des pavillons sur le dessus, et de fleurs et fruits sur les côtés, l'intérieur en bois naturel avec les veines soulignées, signature estampée sur la base et au revers du couvercle. Japon, ère Meiji (1868-1912).

Dimensions: 20x22,3 cm.

(Une partie du décor laqué manquant, les manques conservés dans la boîte).

80 / 100

375 Boîte en laque.

Rectangulaire, laquée rouge, le couvercle décoré en laque maki-e noir et or d'un bambou, la base laquée noir, l'intérieur couvert de papier moucheté d'argent.

Japon, ère Meiji (1868-1912)

ou Taishô (1812-1826).

Dimensions: 30,5x21 cm.

(Légers éclats).

100 / 200

376 Cabinet en marqueterie de bois et laque noire.

ouvrant en façade à deux portes découvrant six tiroirs en partie haute et un grand tiroir en partie basse. Les ferrures et poignées en cuivre ciselé.

Japon, fin de l'ère Meiji (1868-1912).

Hauteur: 39 cm. Longueur: 45 cm.

Profondeur: 24 cm.

(Bel état).

200 / 400

377 KANAYA GOROSABURO IX (1836-1890).

Paire de vases en bronze à patine brune tachetée à décor de dragon enroulé autour du col tenant dans ses griffes une pêche de longévité doré, les yeux et les moustaches rehaussés d'or.

Signés sous la base «Dai nippon meiji nen sei kudai Kanaya Gorosaburo (9e génération)».

Japon, ère Meiji (1868-1912).

Hauteur: 36,5 cm.

Kanaya Gorosaburo IX est issu d'une importante famille de bronziers installée à Tokyo dès 1581. Réputé pour la finesse de ses réalisations, il participe à l'Exposition Universelle de Vienne en 1873, de Philadelphie en 1876 et de Paris en 1878. La National Gallery of Victoria à Melbourne ou encore le Museum of Art de Philadelphie conservent des exemples du travail de la firme, toujours en activité.

400 / 600

378 Cabinet en laque.

Le panneau avant à décor en laque maki-e d'or et d'argent sur fond noir d'un prunus en fleur au bord de l'eau avec deux oiseaux, sa serrure en cuivre doré et ciselé de rinceaux, remonté sur un cabinet récent en bois peint en noir.

Japon XIXe et Europe XXe siècle.

H. 38 cm L. 35,5 cm Prof. 25,8 cm

(dimension totale).

37,7 x 34 cm (panneau avant seul).

(Usure et petits chocs à la laque).

100 / 200



376



382

379 Lot comprenant:

- Un socle en bois laqué à décor d'une mosaïque d'incrustations de nacre sur fond noir.

Chine ou Japon, XXe siècle.
Hauteur: 35 cm.

- Une petite sellette en laque rouge et noire, le plateau agrémenté de feutrine.

Japon XXe siècle.
Hauteur: 45 cm.

60 / 100



378

380 Sellette basse en bois

laqué noir à décor en relief d'incrustations de nacre et d'os.

Japon, XXe siècle.
Hauteur: 42 cm.

50 / 100



380

381 Paravent à trois feuilles à décor d'incrustation d'os,

nacre et bois sculpté. Le panneau central orné de pêcheurs. Les parties latérales à décor de vases et bouquets de fleurs.

Japon, première moitié du XXe siècle.

Hauteur : 121 cm.
Largeur : 118 cm.

150 / 300



381

382 Imposante tête de bouddha en marbre blanc.

Le visage serein, les oreilles allongées, la coiffure formée de boucles. Japon, XXe siècle.

Hauteur: 32 cm.

200 / 300

Estampes

383 Ensemble de six peintures.

Encre et couleurs sur soie, de format presque carré, montées sur carton, montrant des portraits de six grands poètes anciens, les Rokkasen, comprenant la célèbre poétesse Ono no komachi, signées avec sceau, dans une boîte en bois.

Japon, XIXe siècle.

Dimensions: 27,3x24,1 cm.

(Tâches d'humidité sur leur partie droite).

120 / 150



383

384 Utagawa Kokunimasa (1874-1944) et Adachi Ginko (actif 1870-1908).

Deux triptyques d'estampes encadrés de format ôban Tate-e, un représentant Minamoto no Yoritomo et ses compagnons cachés à la fin de la bataille d'Ishibashiyama, signée Kokunimasa et sceau sur la planche de droite, datée Meiji 29 (1896), l'autre La bataille à Jinzhou cheng (Kinshujo gekisen), un épisode de la première guerre sino-japonaise (1894-95), signée Ginko et sceau de l'artiste à gauche, datée Meiji 28 (1895).

Dimensions: 70x35,5 cm à vue.

250 / 350



384

385 Utagawa Hiroshige (1797-1858)

Trois estampes, une reproduisant Averse sur le pont Shin-Ōhashi à Atake (Ōhashi atake no yūdachi), de la série des Cents vues célèbres d'Edo (Meisho Edo hyakkei), et deux stations de la série Gojūsan tsugi meisho zue, Célèbres vues des 53 stations, (dit Tokaido vertical), Fujikawa et Kameyama, tirages en plus petit format que les originaux, Meiji ou début du XXe siècle. Collées sur un bord.

Dimensions: 9x13,8 cm.

On y joint une estampe ôban de fleur et oiseaux, collée.

Dimensions: 33,7x22,1 cm

(Taches et salissures).

40 / 60



385

386 Utagawa Kunisada (1686-1865)

Deux estampes oban Tate-e, une de la série Hanagoyami kichijitsu sugata (Beautés des jours auspicioseux du calendrier des fleurs) représentant une femme se couvrant la tête, des feuilles d'automne tombant sur elle, signée à droite Kunisada aratame Nidaime Toyokuni ga, 1844 (marges coupées), et l'autre réalisée avec Utawaga Kunihisa II, Devant le temple Daion-ji (Daion-ji mae) de la série des Cent belles femmes dans des endroits célèbres d'Edo (Edo meisho hyakunin bijo), signé Toyokuni ga en bas à droite, et Kunihisa ga dans le paysage en haut à gauche. 1858 (marges coupées, petits trous).

Dimensions: 36,2x24,9 cm et 35,6x24,6 cm.

150 / 200

387 Une estampe oban et un surimono,
L'oban tat-e montrant des prises d'art
martiaux, page d'un album illustré sur le
sujet, daté Meiji 18 (1885), bords abîmés, et le
surimono par Katsuchika Hokusai montrant
une femme et un jeune garçon tenant
une large pancarte, signé en bas à gauche
Hokusai.

Japon, XIXe siècle.

Dimensions: 37,2x24,6 et 20,2x18,3 cm.

(Usure).

50 / 80

388 Toyohara Kunichika (1835-1900).

Trois estampes encadrées de format chuban,
sur papier crépon, montrant des femmes sur
une terrasse au bord de l'eau, pêchant les
pieds dans l'eau, signées Kunichika hitsu et
Ichiyosai Kunika ga.

Dimensions: 25,8x18 cm chaque (à vue).

60 / 80

389 Utagawa Kunisada (1686-1865).

Triptyque d'estampes oban montrant une
scène de kabuki de la pièce Inaka Genji avec
trois acteurs, deux onnagata et un jouant le
prince Genji, dans un intérieur ouvert sur un
paysage de neige, signé sur chaque page, de
droite à gauche : Kunisada aratame Toyokuni
ga, Kôchôrô Toyokuni ga, et Ichiyôsai
Toyokuni ga. Marges coupées, les coins
supérieurs collés à un support.

Japon, vers 1847-1852.

Dimensions par feuille: 37,7x25,7 cm.

200 / 400

390 Un kimono et deux vestes de kimono.

Le kimono à manches longues en soie noire
imprimée d'un motif multicolore de prunus,
pins et chariots (et un mon), une veste en
soie noire, mon aux épaules, l'autre veste en
soie noire, le mont Fuji imprimé à l'intérieur.

Japon, XXe siècle.

Longueur: 156, 102 et 108 cm.

80 / 100

391 Trois kimono à manches courtes.

Deux en soie imprimée, un de calligraphie
cursives en blanc et orange sur fond noir
(soie rouge en haut et blanc en bas à
l'intérieur), l'autre de motifs gris et rouges
sur fond bleu, et le dernier en soie tissée de
motifs gris sur fond violet
(doublure intérieure rouge et mauve).

Japon, XXe siècle.

Longueur: 147, 153 et 165 cm.

- On y joint un obi (ceinture) turquoise tissé
de motif de bateaux.

Longueur: 340 cm.

80 / 100

**392 Importante broderie rehaussée
de fils métalliques à décor de phoenix
et de coq.**

Japon, 1ere moitié du XXe siècle.

Dimensions: 207x125 cm.

(Doublure fusée en partie basse).

300 / 500



386



386



387



388



389





392

CONDITIONS DE VENTE

La vente sera faite au comptant et conduite en euros. Les acheteurs paieront en sus des enchères des frais : - 30 % TTC pour tout règlement européen et hors Union Européenne

Une exposition préalable à la vente permet aux éventuels acheteurs de se rendre compte de l'état des biens mis en vente, il ne sera admis aucune réclamation une fois l'adjudication prononcée. Les poids sont donnés à titre indicatifs et ne peuvent faire l'objet d'aucune réclamation. LYNDA TROUVÉ se tient à leurs dispositions pour fournir des rapports sur l'état des lots.

Les ventes live à Drouot sont uniquement retransmises sur drouot.com

Des frais seront ajoutés pour les acheteurs live : Drouot Live, 1,5 % HT. Interenchères, 3 % HT.

Tout bordereau d'adjudication demeuré impayé auprès de la Maison de ventes Lynda Trouvé ou ayant fait l'objet d'un retard de paiement est susceptible d'inscription au Fichier TEMIS.

ORDRE D'ACHAT

L'enchérisseur ne pouvant être présent à la vente, devra remplir le formulaire d'ordre d'achat inclus dans ce catalogue. L'ordre d'achat devra parvenir 48 heures avant la vente accompagnée des coordonnées bancaires. Les ordres d'achats écrits ou les enchères par téléphone sont une facilité offerte à nos clients ; en aucun cas LYNDA TROUVÉ ou ses employés ne sauraient être tenus responsables en cas d'erreur ou d'omission d'exécution de l'ordre reçu.

LES ENCHERES

Double enchère : En cas de double enchère reconnue effective par le commissaire-priseur habilité, le bien sera remis en vente, tous les amateurs présents pourront participer à cette deuxième adjudication.

Droit de préemption : Il est rappelé que l'Etat français dispose d'un droit de préemption sur certains objets (œuvres d'art, archives, etc.). Ce droit peut être exercé au cours de la vente et doit être confirmé dans les 15 jours qui suivent la date de la vente concernée. La confirmation de ce droit dans les délais emporte subrogation de l'Etat français à l'adjudicataire.

Les éventuelles modifications de conditions de vente ou de description des lots au catalogue, seront annoncées verbalement pendant la vente et notées au procès-verbal.

PAIEMENT

Le paiement doit être effectué immédiatement après la vente.

Le droit de rétractation de 14 jours est non applicable aux ventes publiques aux enchères.

L'acheteur ne se verra délivrer l'objet acquis en vente qu'après paiement de l'intégralité et effectif du prix, des commissions et des frais y afférant. L'acheteur pourra régler les objets et les taxes, en euros, par les moyens suivants :

- Par carte bancaire à l'étude ;
- Par chèque bancaire certifié en euros, avec présentation obligatoire d'une pièce d'identité en cours de validité ;
- Par virement bancaire en euros - IBAN : FR76 3000 3028 3800 0202 3377 961 BIC-ADRESSE SWIFT : SOGEFRPP
- En espèces, jusqu'à 1000 euros frais et taxes comprises pour les ressortissants français et jusqu'à 15000 euros frais et taxes comprises pour les ressortissants étrangers non commerçants sur présentation de leurs papiers d'identité. Formalités douanières et fiscales à la charge de l'acheteur : En cas d'exportation d'un bien acheté, l'ensemble des démarches, déclarations et/ou demandes d'autorisation incombe à l'acheteur. En aucun cas, un refus ou retard subi par l'acheteur ne constituera un motif de résolution ou d'annulation de la vente ni de décalage dans le temps du paiement des sommes dues à LYNDA TROUVÉ SASU aux termes des présentes.
- Sur notre site internet via PayZen

L'opérateur de vente volontaire est adhérent au Registre central de prévention des impayés des commissaires-priseurs auprès duquel les incidents de paiement sont susceptibles d'inscription. Les droits d'accès, de rectification et d'opposition pour motif légitime sont à exercer par le débiteur concerné auprès du Synev 15 rue Freycinet 75016 Paris.

INTERENCHERES

Tout bordereau d'adjudication demeuré impayé après de la Maison de ventes Lynda Trouvé ou ayant fait l'objet d'un retard de paiement est susceptible d'inscription au Fichier des restrictions d'accès aux ventes aux enchères (« Fichier TEMIS ») mis en œuvre par la société Commissaires-Priseurs Multimédia (CPM), société anonyme à directeur, ayant son siège social sis à (75009) Paris, 37 rue de Châteaudun, immatriculée au registre du commerce et des sociétés de Paris sous le numéro 437 868 425. Le Fichier TEMIS peut être consulté par tous les structures de vente aux enchères opérant en France abonnés à ce service. La liste des abonnés au Service TEMIS est consultable sur le site www.interencheres.com, menu « Acheter aux enchères », rubrique « Les commissaires-priseurs ». L'inscription au Fichier TEMIS pourra avoir pour conséquence de limiter la capacité d'enchérir de l'enchérisseur auprès des Professionnels

Abonnés au service TEMIS. Elle entraîne par ailleurs la suspension temporaire de l'accès au service « Live » de la plateforme www.interencheres.com gérée par CPM, conformément aux conditions générales d'utilisation de cette plateforme. Dans le cas où un enchérisseur est inscrit au Fichier TEMIS, la Maison de ventes Lynda Trouvé pourra conditionner l'accès aux ventes aux enchères pour lesquelles ces garanties ne peuvent être mises en œuvre. Les enchérisseurs souhaitant savoir s'ils font l'objet d'une inscription au Fichier TEMIS, contester leur inscription ou exercer les droits d'accès, de rectification, d'effacement, de limitation, d'opposition dont ils disposent en application de la législation applicable en matière de protection des données personnelles, peuvent adresser leurs demandes par écrit en justifiant de leur identité par la production d'une copie d'une pièce d'identité : - Pour les inscriptions réalisées par la Maison de ventes Lynda Trouvé : par écrit auprès de [coordonnées de la Maison de ventes Lynda Trouvé, ou par e-mail contact@temis.auction]. L'enchérisseur dispose également du droit de saisir la Commission nationale de l'informatique et des libertés (CNIL) [3 Place de Fontenoy - TSA 80715 - 75334 PARIS CEDEX 07, www.cnil.fr] d'une réclamation concernant son inscription au Fichier TEMIS. Pour en savoir plus sur le Fichier TEMIS, l'enchérisseur est invité à consulter nos conditions générales de ventes. Les notifications importantes relatives aux suites de l'adjudication seront adressées à l'adresse e-mail et/ou à l'adresse postale déclarée par l'enchérisseur auprès de la structure lors de l'adjudication. L'enchérisseur doit informer la Maison de ventes Lynda Trouvé de tout changement concernant ses coordonnées de contact. »

LIVRES ET DOCUMENTS

Livres et documents sont vendus en l'état, décrits par une impression générale (Mauvais état, état d'usage, bel état, très bon état et parfait état). Une exposition préalable sur 2 jours complètes permettant aux acquéreurs de se rendre compte de l'état précis des livres et documents mis en vente en les examinant par eux-mêmes ou par une tierce personne désignée. Le personnel de la maison de vente se tient à leur disposition pour toute information. Il ne sera admis aucune réclamation une fois l'adjudication prononcée.

BIJOUX

Aucune réclamation ne sera admise pour les restaurations d'usage et petits accidents, l'exposition publique ayant permis l'examen des œuvres proposées à la vente. Les

pierres précieuses et fines peuvent avoir fait l'objet de traitements destinés à les mettre en valeur. Exemple : huilage des émeraudes, traitement thermique des rubis et saphirs, blanchissement des perles, etc... ces traitements sont traditionnels et admis sur le marché international du bijou. Vu la recrudescence des nouveaux traitements, les pierres présentées sans certificat sont vendues sans garantie quant à un éventuel traitement. Il est précisé que l'origine des pierres et la qualité (couleur et pureté des diamants) reflètent l'opinion du laboratoire qui émet le certificat. Il ne sera admis aucune réclamation si un autre laboratoire émet une opinion différente et ne saurait engager la responsabilité de la société de vente et de l'expert. Concernant les montres : les restaurations, les modifications, les caractéristiques techniques, les numéros de séries, les dimensions, le poids sont notifiés dans la mesure de nos moyens. Ils ne sont donnés qu'à titre indicatif pour faciliter l'inspection de l'acquéreur potentiel et restent soumises à son appréciation personnelle. La responsabilité du commissaire-priseur et de l'expert ne saurait être mise en cause en cas d'omissions pouvant subsister malgré les précautions prises. L'absence d'indication n'implique nullement qu'une montre soit exempte de défaut. Aucune garantie n'est faite sur l'état des montres et des bracelets. Les révisions, réglages et l'étanchéité restent à la charge de l'acquéreur. Il ne sera admis aucune réclamation une fois l'adjudication prononcée. Concernant les métaux précieux : il s'entend que les abréviations concernant l'or de 18k correspondent à 750 millièmes, 14k correspondent à 585 millièmes, 9k correspondent à 375 millièmes ; concernant le platine correspondent à 850 millièmes et concernant l'argent correspondent à 800 millièmes.

ENLEVEMENT DES ACHATS ET STOCKAGES

Dès l'adjudication prononcée, les objets adjugés sont placés sous la responsabilité de l'acheteur. Il lui appartient donc de faire assurer ses lots dès cet instant. Les achats sont à retirer en salle le jour de la vente et le lendemain jusqu'à 10H. Les objets encombrants seront stockés au magasinage de Drouot à la charge de l'acquéreur. Les objets de petite taille seront disponibles à notre bureau au : 9 cité Trévise, 75009 Paris et seront à retirer dans les plus brefs délais sous peine de facturation.

(*) Les lots précédés d'un astérisque font l'objet d'une importation temporaire. Les formalités de réexportation seront à la charge de l'acheteur.

(*) Spécimen antérieur au 01/06/47 conforme au règlement CE 338-97 du 09/12/1996 art. 2-W. Pour une sortie de l'UE, un CITES d'export est nécessaire, il est à la charge de l'acheteur.

www.lyndatrouve.com

9 cité Trévise / 75009 Paris / 01 88 32 09 56

contact@lyndatrouve.com / Agrément 111-2018

Nos bureaux
9, Cité de Trévisse -75009 Paris



Exposition des lots dans nos bureaux
du lundi 6 au mardi 14 novembre 2023

