

vendredi 16 novembre 2018

MARIE-SAINT GERMAIN

Commissaire priseur



MARIE-SAINT GERMAIN





MARIE-SAINTE GERMAIN

Commissaire-priseur

**Vente de tableaux, mobilier et objets d'art
après succession et à divers ...**

Vendredi 16 novembre 2018 à 14h

Hôtel Drouot - Salle 4
9, rue Drouot - 75009 Paris
Tel. 01 48 00 20 04

Expositions publiques
Jeudi 15 novembre de 11h à 21h
Vendredi 16 novembre de 11h à 12h

Pour toute information, contacter

Elsa Marie-Saint Germain
Tel. 01 40 26 88 00

Marie-Astrid Martin-Lalande
Spécialiste Tableaux anciens
contact@msg-encheres.com

Experts

**Pour les lots 1, 7, 10, 11 et 17
et pour les tableaux anciens**

René Millet
12 rue Rossini
75009 PARIS
Tel. 01 44 51 05 90
expert@rmillet.net

**Pour les lot 2 et 3
et pour le mobilier et objets d'art**

François Lachaud
Expert près la cour d'appel de Paris
Expert Mobilier Objets d'art XVIII^e et XIX^e siècles
Tel. 06 03 23 05 14
francoislachaud@orange.fr

Pour les tapisseries

Jean-Louis Mourier
Expert près la cour d'appel de Paris
Tapis et tapisseries
14, rue du Hardroit
77320 Jouy sur Morin
Tel. 06 09 61 80 37
jlmourier@yahoo.fr

1

**École FLAMANDE du XIX^e siècle,
dans le goût d'Anton van DYCK**

Portrait de l'artiste

Ivoire

13,5 x 10,5 cm

300/500 €



1

2

Paire de médaillons

en porcelaine représentant des
scènes de cavaliers dans des
campagnes boisées et de ruines sur
ivoire

Petits cadres en bois et stuc doré à
décor de frise de palmettes.

Travail Français fin XVIII^e-début
XIX^e siècle

Diam : 10,5 cm

200/300 € la paire



2

3

Projet de médailles

Paire de petits cadres et bois et stuc
doré bordés de perles présentant
des médaillons en étain repoussé
l'un aux armes de la maison de
France et l'autre représentant Louis
Philippe d'Orléans duc d'Orléans
premier prince de sang à cheval et
daté 1782.

Travail français Fin XVIII^e - début
XIX^e siècle

Diam : 11,5 cm

Diam : 10,5 cm

300/500 € la paire



3



4

4
Adam Frans VAN DER MEULEN
(Bruxelles 1632-Paris 1690)
Cavaliers dans la campagne
Contre-épreuve à la sanguine
16,5 x 22,5 cm
Signé en bas à droite à la pierre noire van der Meulen

500/600 €

5
École FRANÇAISE du XVIII^e siècle
Scène de pêcheurs en bord de rivière (l'une à Paris?)
Pierre noire
7,5 x 13 cm

200/300 € la paire

6
École FRANÇAISE du XVIII^e siècle
La jeune accouchée, femme à sa toilette
Pierre noire et lavis gris
10,8 x 7 cm

200/300 € la paire



5



6



7

7
Attribué à Louis Gabriel MOREAU
(1740-1806)

Équipage devant le château de Choisy

Aquarelle et gouache

21 x 37 cm

2 000/3 000 €

Lot reproduit en couverture

8
École FRANÇAISE du XVIII^e siècle

Vue de la maison de Mr Belbeder à Yerres et d'une partie du village prise du chemin de Brunoy d'Arbonne mai 1796

Pierre noire et lavis d'encre de Chine

Titré et daté sur le montage à la plume, encre brune

13,6 x 20,5 cm

400/600 €



8

9
École FRANÇAISE du XIX^e siècle, monogrammé A.D.

Corbeil, 28 avril 1836

Pierre noire et rehauts de blanc

Titré et daté *Corbeil 28 avril 1836* en bas au centre

15 x 21 cm

200/300 €



9

10

**Attribué à Louis TOCQUE
(1696-1772)**

Portrait de Louis XV en pied

Pierre noire et rehauts de blanc

38,5 x 29,5 cm

8 000/10 000 €

PROVENANCE

Vente du Comte de Castelle, Paris, 17 décembre 1900, (Me Delestre), n° 77 (avec un dessin de van Loo), (1 820,00 frs).

BIBLIOGRAPHIE

A. Doria, *Louis Tocqué*, Paris, 1921, n° 191, (non vu par l'auteur mais connu par le catalogue).

Notre dessin est une étude pour un grand portrait en pied de Louis XV. Il s'agit probablement de celle mentionnée par le comte Doria, présentée avec une étude pour un portrait du Louis XV de Carle van Loo. Le dessin de van Loo portait la mention *Approuvé par le Roy*, 6 novembre 1759. L. M. de Marigny. Les deux peintres ayant été sollicités par le roi et mis en concurrence, c'est le projet présenté par van Loo qui aurait été retenu. Doria qui n'a pas retrouvé notre dessin, signale par ailleurs qu'il n'existe pas de traces d'un portrait de Louis XV, ni même d'une quelconque commande faite par le roi à Tocqué.

Louis Tocqué, fils d'un portraitiste peu connu, fut l'élève de Jean – Marc Nattier dont il épousa plus tard la fille, et de Nicolas Bertin. Nattier lui fit copier la plupart des portraits célèbres de l'époque et avec Bertin il découvrit la peinture mythologique. Il forgea ainsi son propre style, un mélange de réalisme et de fantaisie acquis chez ses deux maîtres.

Tocqué fut agrégé à l'Académie en 1734, en même temps que François Boucher. Il exposa au Salon avec succès. En 1739, il peignit un portrait du Dauphin, et en 1740, un portrait de Marie Leszczyńska, conservés aujourd'hui au Louvre (voir A. Doria, *Op. cit. supra*, n° 71, reproduit fig. 5 et n° 210, reproduit fig. 15). Le portrait de la Reine est considéré comme son chef-d'œuvre. Tocqué travailla beaucoup pour la Cour de Versailles. En 1757, il fut appelé à Saint - Petersbourg où il peignit notamment le portrait de l'impératrice Elisabeth conservé à l'Ermitage (voir A. Doria, *Op. cit. supra*, n° 91, fig. 88). Son style devint beaucoup plus pompeux et mondain ; il avait perdu le réalisme de ses débuts.

Il passa aussi de nombreux mois à Copenhague, peignant de nombreux portraits pour la famille royale et les membres de la Cour. Il travailla d'ailleurs beaucoup dans sa deuxième partie de carrière pour les monarchies du Nord. À la fin de sa vie, il abandonna la peinture pour profiter de la fortune et de la notoriété qu'elle lui avait apportées.





11

11
Lazare BRUANDET
 (Paris 1755-1803)
Berger et son troupeau
 Aquarelle et gouache
 Signé en bas à droite *L. Bruandet*
 29 x 42 cm

800/1 200 €

12
Louis-Marie d'AUMONT,
Duc de MAZARIN
 (Actif au XIX^e siècle)
Jeune berger et son chien
 (d'après un dessin hollandais du XVII^e siècle)
 Plume et encre grise, lavis gris
 22 x 17,5 cm

400/600 €

13
Edmond LAJOUX
 (18... - 19...)
Cavaliers, Porteur de vin
 Pierre noire et aquarelle
 Signé en bas à gauche *Edmond Lajoux*
 10 x 15,5 cm

200/300 € la paire



12



13



14

École NAPOLITAINE du XIX^e siècle,

Trois vues de Naples : Napoli del carmine, Caserta et Eruz
de 22 Ottobre 1872

Gouache

Traces de signature sur l'une

27 x 41 cm chaque

3 000/5 000 € les trois





15



15
Antoine-Louis François SERGENT dit
SERGENT-MARCEAU
(Chartres 1751-Nice 1847)

Deux scènes révolutionnaires
 Plume, encre noire et aquarelle
 L'un inscrit *A Sergent Del. et Sc. 1789*,
 l'autre *A. F. Sergent Del. Et Sculp. 1789*
 16 x 23 cm

1 000/1 200 € la paire



16
Jean Baptiste ISABEY
(Nancy 1767-Paris 1855)

Corazza cafetier
 Pierre noire et lavis brun
 Titré en haut à gauche à la pierre noire
 25,3 x 19,5 cm

300/500 €

Endroit célèbre à Paris, le Café glacier *Corazza* créé en 1787 est le quartier général des jacobins, Bonaparte le fréquente aussi. Ce café disparaît en 1914.

16



17

17
Giuseppe CANELLA
 (Vérone 1788 - Florence 1847)

Vue de l'Hôtel de Ville de Paris

Aquarelle

Signé en bas à gauche G. Canella

23 x 34 cm

2 000/3 000 €



18

Jean Victor SCHNETZ
 (1787-1870)

Officier à Fontainebleau

Pierre noire

Située *Fontainebleau* en bas à gauche, signée

et datée V. Shz 1822 en bas à droite

28,5 x 18,5 cm

500/700 €

18



19

19
Henri SOMM
(Rouen 1810-Paris 1889)
Jeune femme dans un intérieur
Aquarelle
Signé en bas à droite *Henri Somm*
14,5 x 20 cm

300/500 €

20
Georges STEIN
(Paris 1870 - Paris 1955)
Calèche avenue Foch
Aquarelle
Signé en bas à droite et situé *Georges Stein Paris*
16 x 23 cm

1 200/1 500 €



20



21
Jules PASCIN
(Vidin 1885-Paris 1930)

Au Parc Montsouris

Plume, encre noire et aquarelle

Signé et titré *Pascin Au Parc Montsouris, Paris 14^e*

Cachet de l'atelier *Jules Pascin*

27 x 32 cm

600/800 €



22
École FLAMANDE vers 1570,
entourage de Cornelis KETEL

Portrait de femme à la collerette

Panneau inséré dans un panneau de chêne

Au revers du panneau, marque du pannelier SCx

Dimensions actuelles 71,5 x 55 cm

Dimensions du panneau original 41 x 32 cm

Restaurations

6 000/8 000 €





23

23
École FLAMANDE vers 1605

Le Christ en croix entouré de la Vierge et Saint Jean

Panneau de chêne, trois planches, non parqueté

65,5 x 49,5 cm

Au revers, les mains d'Anvers et le château à trois tours

Au revers, la marque du panneauleur VHB.

4 000/5 000 €



24

24
École ESPAGNOLE du XVI^e siècle

Pieta

Toile

109 x 80 cm

800/1 200 €



25

25
École italienne du XVIII^e siècle, d'après
Solimena

St Ignace de Loyola recevant les stigmates

Toile

56 x 75 cm

3 000 / 4 000 €

26
École FLAMANDE de la fin du XVI^e siècle

Saint Jérôme dans le désert

Panneau de chêne, une planche, non parqueté

20 x 22 cm

Sans cadre

800 / 1 200 €



26



27

27
École VÉNITIENNE du XVIII^e siècle,
entourage de Giuseppe ZAIS
Bergers dans un paysage à l'architecture
Toile
41 x 51,5 cm

1 800/2 000 €



28

28
École FRANÇAISE vers 1830
Paysage avec la nymphe Egérie
Toile
67 x 89,5 cm
Sans cadre

1 500/2 000 €



29

29
École FRANÇAISE du XVIII^e siècle,
entourage de Jean PILLEMENT
Le repos du berger
Toile marouflée sur panneau
26,5 x 35,5 cm
Usures

800/1 200 €



Détail



30

Attribué à Joseph van BREDAEL
(1688-1739)

Villageois près d'une rivière

Place de village

Paire de toiles

Porte une signature en bas à droite et en bas à gauche
pour l'un *Breughel in.*

42,5 x 57 cm

15 000 / 20 000 € la paire





31

31
École VÉNITIENNE du début du XVII^e siècle,
suiveur du POZZOSERRATO
Diane et ses nymphes
 Toile
 62,5 x 74,5 cm
 Usures et accident

2 000/3 000 €

32
École française du XVIII^e siècle
Abel et Caïn (?)
 Toile
 32 x 46 cm

1 800/2 000 €



32



33

33
École FLAMANDE du XVII^e siècle,
entourage de Adriaen van STALBEMT
Scène de bataille dans un paysage de forêt Huile sur toile
 92 x 156 cm

6 000/8 000 €

34
École ITALIENNE vers 1700,
suiveur de Jacques COURTOIS
Choc de cavalerie
 Toile
 75 x 121 cm
 Sans cadre

1 500/2 000 €



34



35
École ESPAGNOLE du début du XVIII^e siècle
suiveur de José de RIBERA
Figure de prophète
Toile
Dim. 100 x 75,5 cm

1 500/2 000 €

36
École FRANÇAISE de la fin du XVIII^e siècle
La mort de Sénèque
Carton
36,5 x 43,5 cm
Sans cadre

800/1 200 €

35



36

37

École FRANÇAISE du XVIII^e siècle,
atelier de Pierre GOBERT

Portrait présumé de la duchesse de Condé en moniale
Toile

91 x 74 cm

2 000/3 000 €



38

Christian Marie L. COLIN de la BIOCHAYE
(Chateaubriant 1750-Rennes 1813)

Sainte Cécile

Panneau préparé, cintré dans la partie supérieure

Signé et daté en bas à droite *Colin/De la Biochaye/1810*

60 x 42 cm

600/800 €



37

38



39
École HOLLANDAISE du XIX^e siècle
Nature morte au verre et citron
Panneau renforcé
42 x 32 cm
Restaurations

3 000/4 000 €

39



40



41

40
Jean-Joseph-Benjamin Constant, dit BENJAMIN CONSTANT
(Paris 1845-1902)

Palette
 Bois d'acajou
 34 x 62,5 cm

2 000/3 000 €

*Dédiacée à Madame C Max/Rien n'est plus attristant qu'une palette morte/
 Et vous la désirez pourtant/O preuve desséchée d'un rêve qui avorte/Sois signée
 Benjamin Constant*

Cette palette est dédicacée à madame Charles Max, dont le salon accueille l'élite intellectuelle et artistique parisienne de la fin du XIX^e siècle. Son portrait par Giovanni Boldini est aujourd'hui conservé au musée d'Orsay (Paris, inv. RF 1977 55).

41
École HOLLANDAISE du XVIII^e siècle
Fruits sur un entablement

Toile
 52 x 44 cm

4 000/6 000 €



42
Hippolyte Isidore DUPUIS COLSON
(Paris 1820-1862)

Le Christ aux liens

Toile

Signé en bas à gauche *Dupuis Colson*

52 x 32 cm

600/800 €

42



43
École FRANÇAISE vers 1830

Mère et son enfant

Sur sa toile d'origine

32,5 x 26,5 cm

800/1 200 €

43

44

École ESPAGNOLE, 1825

Procession pour un enterrement pendant la semaine sainte

Sur sa toile d'origine

Monogrammé et daté en bas à gauche F.D./1825

32,5 x 24,5 cm

Sans cadre

500/700 €



45

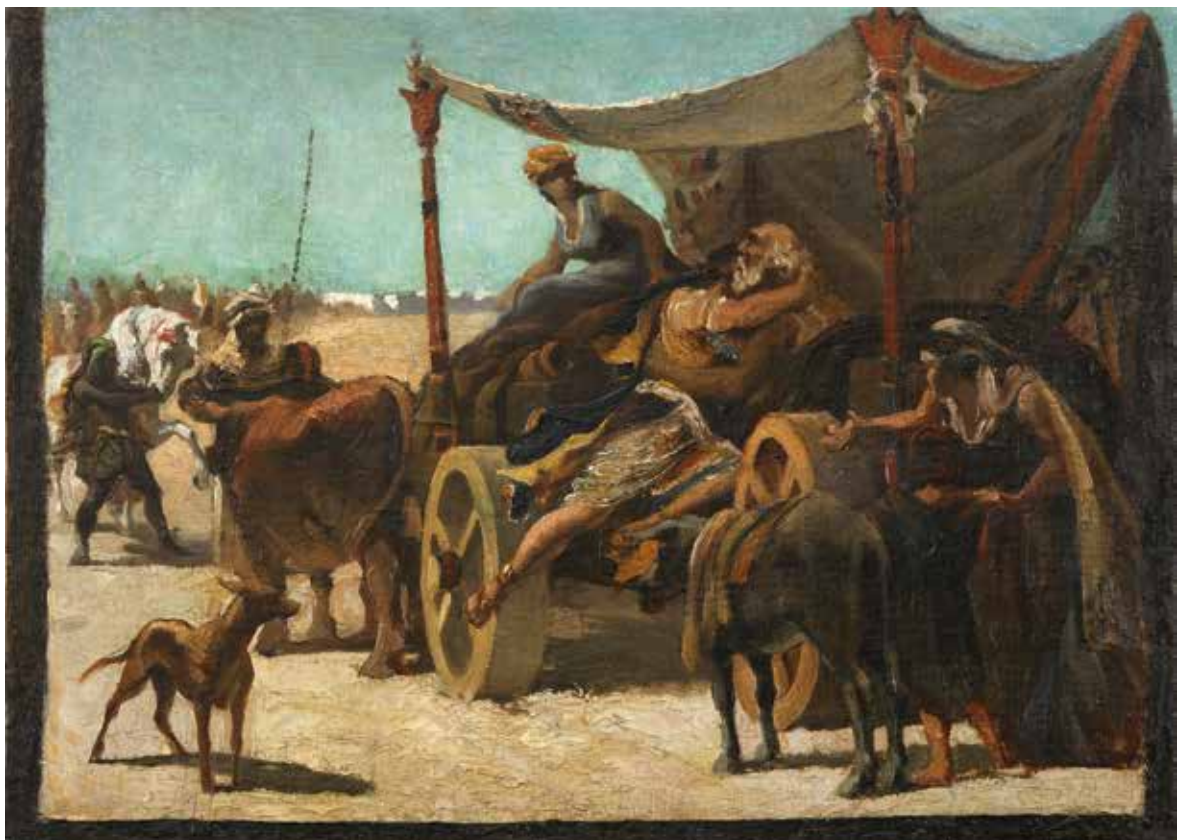
**École française du XIX^e siècle,
suiveur d'Eugène Fromentin**

Le départ d'Abraham (?)

Toile

35 x 48 cm

1 200/1 500 €



44

45



46

46
École française du XIX^e siècle,
entourage de Gustave Courbet

Vaches s'abreuvant à la rivière

Panneau

24,5 x 14,5 cm

400/600 €



47

47
Johannes Hubertus Leonardus de HAAS
(Hedel 1832-Koningswinter 1908)

Deux vaches au pré

Panneau, une planche, non parqueté

Signé en bas à droite *J.H.L. de Haas*

32 x 41,5 cm

1 200/1 500 €



48

48
École FRANÇAISE, 1824

Paysage au pont et à l'architecture

Toile

Monogrammé et daté en bas à droite *A.B. 1824*

49 x 65 cm

Sans cadre

500/700 €

49

École FRANÇAISE
du début du XIX^e siècle,
entourage de Louis Léopold BOILLY

Démocrate et Héraclite

Toile

20,5 x 30 cm

Sans cadre

400/600 €



49

50

École française du début du XX^e siècle,

Portrait de femme de profil

Panneau

Signé Tanery (?) en bas à gauche

27 x 20 cm

400/600 €



50

51

École FRANÇAISE du XIX^e siècle

Le repos du militaire

Carton

Traces de signature en bas à gauche

33,5 x 26 cm

Usures

600/800 €



51



52

Balthasar Klossowski dit BALTHUS
(Paris 1908 - Rossinière 2001)

Étude pour Les Beaux jours

Huile sur papier marouflé sur toile

38 x 46 cm

Monogrammé et daté en bas à gauche B 44

150 000/200 000 €

PROVENANCE

Chez Henriette Gomez, Paris

Acquis à la fin des années 1980 par les propriétaires actuels

EXPOSITION

Balthus dans la maison de Courbet, Ormans, Musée Gustave Courbet, 1992, n° 17

BIBLIOGRAPHIE

J. Clair, V. Monnier, *Balthus*, catalogue raisonné de l'œuvre complet, Paris, 1999, p. 150, reproduit p. 145 et en couleur p. 74.

Notre tableau est l'une des deux études préparatoires connues pour le tableau de plus grande dimensions *Les Beaux Jours*, conservé au Hirschhorn Museum and Sculpture Garden de Washington (voir J. Clair, V. Monnier, *Balthus*, catalogue raisonné de l'œuvre complet, Paris, 1999, p. 151 et p. 155, reproduits).

Dans ce tableau considéré comme l'un de ses chefs-d'œuvre, Balthus s'éloigne des événements de son époque pour se réfugier dans une scène d'intérieur intime et calme. La jeune fille observant son reflet dans un miroir est représentative du travail de l'artiste. Il évoque dans ses *Mémoires* "Il n'y a pas de discipline plus exigeante que de capturer ces variations dans les visages et les poses des jeunes filles rêveuses. Le dessin cherche à redécouvrir une grâce enfantine qui disparaît si vite, nous laissant une mémoire inconsolable. Le défi est de retrouver la douceur pour que le graphiste sur papier puisse recréer l'ovale frais d'un visage, une forme proche des visages des anges" (voir Balthus, *Vanished Splendors, A Memoir*, New York, 2002, p. 65).

Son travail commence par des croquis et esquisses au crayon ou à l'encre de Chine, dont on ne connaît pas moins de cinq versions, datées pour les premières de 1943, témoignant de sa longue recherche (voir J. Clair, V. Monnier, *Balthus*, catalogue raisonné de l'œuvre complet, Paris, 1999, DS18 – 521, reproduits). Il apparaît que Balthus lui-même considérait cette composition comme particulièrement importante. Notre tableau cependant se distingue et s'illustre par la pose de la jeune fille, plus alanguie, comme prise davantage sur le vif dans une démarche spontanée du peintre, et sans la figure de l'arrière-plan animant le feu de cheminée.



53

Maurice de VLAMINCK
(Paris 1876 - Reuil La Gadelière 1958)

Le passage à niveau

Sur sa toile d'origine

60 x 73 cm

Signé en bas à gauche *Vlaminck*

40 000/60 000 €

PROVENANCE

Chez Romanet, Paris

Resté dans la même collection depuis 2008

BIBLIOGRAPHIE

M. Sauvage, *Vlaminck, sa vie et son message*, Genève, 1956, p. 116,
n° 205, reproduit (*Le passage à niveau* - 1954)





54
Marcel DELMOTTE
(Charleroi 1901-1984)
Les routes du désert, Charleroi
Isorel
Signé en bas à gauche et daté 1969
92 x 122 cm

2 500/3 000 €





55

55

Petit coffret en forme de châsse

en bois peint polychrome de scènes et d'allégories religieuses dans des réserves sur fond bleu

Ancien travail dans le goût de la haute époque

100/150 €



56

56

Heaume de chevalier

en acier. La visière à charnière mobile présentant des fentes pour les yeux et des trous de ventilation et permettant de couvrir l'intégralité du visage

Ce type de casque apparaît au début la Renaissance et sera utilisé jusqu'au XVII^e siècle.

Épaulettes ou spalières à ailettes mobiles en acier couvrant le haut des épaules et du bras elles complètent l'armure et servent à protéger le combattant des coups latéraux.

France, XVII^e siècle

200/300 €



57

57

Élément de façade de porte

en chêne ciré sculpté de mosaïque de losanges et de fleurettes

XVII^e siècle

60/80 €

58

Brique de Poêle

en terre cuite aux armes du cardinal Jean Théodore de Bavière (1703-1763)

22,5 x 18 cm

200/300 €

Cardinal allemand du XVIII^e siècle qui fut évêque de Ratisbonne puis prince évêque de Liège de 1744 à 1763.



58

59

Lot de trois bourses de jeu

en velours de soie finement brodé rouge et bleu

XVIII^e siècle

Petites usures, bon état de conservation

300/500 €



59

60

Saint Georges terrassant le Dragon.

Médaille

en laiton doré ajouré finement ciselé et serti de verre représentant ce célèbre épisode ou Saint Georges traditionnellement représenté en armure à cheval s'apprête à terrasser le Dragon de son cimenterre alors qu'il terrorisait une cité et dévorait ses habitants.

Saint Georges est l'allégorie de la victoire de la Foi sur le Démon représenté dans le dernier livre de la Bible où Apocalypse sous la forme d'un démon.

On le distingue de saint Michel car dans l'iconographie l'archange est ailé.

Diam. 10 cm

200/300 €



60



61



62



63

61

Paire d'éléments de boiseries

en noyer sculpté à fronton cintré mouluré représentant *Adam et Ève*
Travail rhénan de la fin du XVII^e siècle

Haut. 52 cm – Larg. 26 cm

300/500 €

62

Statuette

en bois ciré représentant un des quatre évangélistes tenant la Bible

Manque la main gauche

XVIII^e siècle.

Haut. 21,5 cm

150/200 €

63

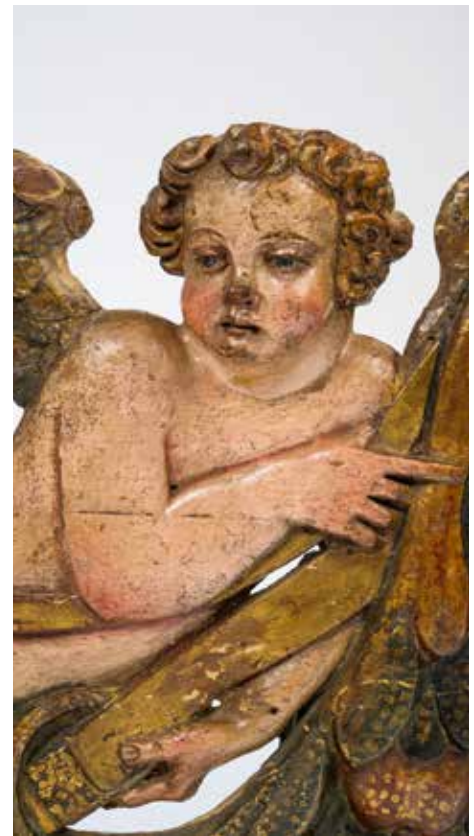
Statue

en bois peint polychrome de sainte en extase, la main gauche repliée soutenant le drapé de son manteau. La main droite manquante

École française de la fin du XVII^e siècle, début XVIII^e siècle

Haut. : 63 cm

500/700 €



64

64
Paire d'éléments décoratifs d'applique
 en bois sculpté peint et doré, d'angelots adossés à des volutes rocailles
 Travail allemand du XVIII^e siècle
 Haut. 59 cm - Larg. 139 cm

3 500/4 000 €

65
Paire de sculptures
 en bronze patiné *les oies de frère Philippe* posant sur un socle en marbre bleu
 turquin cannelé bordé d'une frise de perle en bronze doré
 D'après Simon Louis Boizot (1743-1809), groupe créé en biscuit par sèvres en
 1780 d'après le conte de La Fontaine.
 XIX^e siècle
 Haut. 37 cm

600/800 €



65



66

Reliquaire

en noyer, chêne et bronze doré. Le fronton bordé de volutes symétriques orné au milieu d'un médaillon en terre cuite sculpté en bas relief de la bénédiction de pape Gregoire IX à saint Louis pour la huitième croisade et sommé d'un ange en bois doré.

Il présente sur le corps central dans une niche cintrée le Pape bénissant, au milieu d'évêques et devant une foule, le roi Saint Louis et son fils agenouillé, sa couronne à ses pieds. Encadrements de pilastres ponctués d'agrafes et de têtes d'anges.

Le dos du reliquaire présente sur fond de marqueterie d'ivoire une représentation du sacrifice d'Abraham sur le mont Moriah (?)

Il surplombe le gisant de Saint Louis, avec son bouclier aux trois fleurs de lys, posant sur un entablement à réserves de frises de laiton doré ajourés centrés d'une pierre en cabochon.

Travail français, Fin XVIII^e début XIX^e siècle, dans le goût Baroque

Haut. : 47,5 cm – Larg. : 25 cm – Prof. : 10 cm

6 000/8 000 €





67

Important cabinet d'apparat

en ébène et bois noirci présentant un important décor sculpté en façade et sur les côtés. Le corps supérieur surmonté de trois tiroirs ouvrant à deux larges vantaux sculptés soulignés de moulures ondules de médaillons en bas-relief représentant les thèmes de "suzanne et les vieillards" et d'une "nativité". Le dos des vantaux ornés de médaillons de bouquets de fleurs bordés de réserves. Il présente dix-huit tiroirs superposés et deux petits vantaux supplémentaires qui découvrent un théâtre marqueté de motifs géométriques de divers bois et huit petits tiroirs sur les côtés.

Éléments à refixer manques

Le piétement à colonnes tournées postérieur

France ou Flandres XVII^e siècle.

Haut. 175 cm - Larg. 155 cm - Prof. 53,5 cm

8 000/12 000 €

La première partie du XVII^e siècle correspond à une révolution dans le mobilier français. Le cabinet est le meuble caractéristique de la période. Il est conçu comme un meuble d'apparat et non comme un meuble fonctionnel. Il servait néanmoins comme le prouvent les inventaires à renfermer des bijoux ou de menus objets de curiosités.

BIBLIOGRAPHIE

Un temps d'exubérance "les arts décoratifs sous Louis XIII et Anne d'Autriche", catalogue d'exposition RMN. Grand palais 2002.







68

68
Crédence

en chêne vernis ouvrant à une porte et un tiroir en façade sculpté de décor architectural et motifs végétaux et d'écus chiffrés
Dans le goût du XVI^e siècle
Haut. 134 cm - Larg. 80 cm - Prof. 50 cm

300/500 €

69
Buffet bas

en chêne sculpté ouvrant à deux portes sculptées de moulures en plis de serviette
Dans le goût du XVI^e siècle
Haut. 82 cm - Larg. 128 cm - Prof. 51 cm

150/200 €



69

70

Table de changeur

Table de changeur en noyer le plateau présentant en bordure des réserves de cœur et frises de rinceaux feuillagés. Un tiroir coulissant des deux côtés. Elle pose sur quatre pieds tournés reliés par une entretoise. Petits pieds boules.

Travail Rhénan ou Suisse de la fin du XVII^e siècle (Restauration)

Haut. 77,5 cm - Larg. 125 cm - Prof. 107 cm

1 000/1 500 €



70

71

Paire de fauteuils

en noyer à dossier plat, les accotoirs plats à enroulement. La traverse de façade à motifs reliant des pieds droits.

Recouvert de cuir bordeaux clouté

Italie du Nord, XVII^e siècle

Haut. 99 cm - Larg. 57 cm - Prof. 49 cm

300/500 € la paire



71

72

Paire de fauteuils

en noyer à dossier plat, les accotoirs plats à enroulement. La traverse de façade reliant des pieds droits. Recouvert de cuir bordeaux clouté.

Italie du Nord, XVII^e siècle

Haut. 99 cm - Larg. 57 cm - Prof. 49 cm

300/500 € la paire



72



73

73

Cartel

de forme violonée en placage de laiton et bois noirci richement orné d'agrafes et chutes de bronze rocaille. Le cadran en émail à chiffres romain et arabe pour les heures signé "Gudin à Paris" ainsi que la caisse, surmontés d'un putti coiffé tenant un écran à main mobile

(Soulèvement, manques et accidents)

En partie d'époque Louis XV

Haut. 82 cm - Larg. 40 cm - Prof. 16 cm

800/1 200 €

74

Paire de fauteuils

en hêtre mouluré et sculpté à large dossier droit centré de fleurettes les supports d'accotoirs en retrait, la traverse de forme sinueuse centrée de bouquet de fleurs posée sur quatre pieds galbés. Recouvert d'un tissu de soie à fond vert Estampille de C.L. BURGAT, menuisier parisien passé maître en 1744

Époque Louis XV

Haut. 95 cm - Larg. 70 cm - Prof. 57 cm

2 000/3 000 € la paire



74



75

Importante commode

de forme galbée, de face et côtés en placage de bois de violette marqueté dans des réserves à chevrons alternées et ouvrant à cinq tiroirs sur trois rangs, dont un simulé. Entrées de serrures, mains de tirages, chutes agrafes et chaussons rocaille en bronze ciselé et doré au "C" couronné
Marbre rouge des Flandres à moulures
Époque Louis XV vers 1745-1749
Estampillé J DEMOULIN pour Jean Demoulin
reçu maître à Paris en 1749, puis à Dijon en 1780
Haut. 84 cm - Larg. 128 cm - Prof. 64 cm
Placage Insolé, petits manques et soulèvements. Marbre recollé.

5 000/7 000 €

On retrouve le poinçon au "C" couronné sur les bronzes des commodes durant la période 1745-1749. Il atteste l'acquiescement d'un impôt exceptionnel sur les métaux mis en place pour financer la guerre de succession d'Autriche.



75

Jean DEMOULIN (13 août 1715-2 juillet 1798) ébéniste à Paris puis à Dijon
Il ouvre dans cette ville un atelier et un magasin où il travaille avec son fils Jean-Baptiste jusqu'en 1788. Il est cité comme ébéniste du prince de Condé alors gouverneur de la Bourgogne.
Il est connu pour la qualité de ses productions de meubles Louis XV et Louis XVI.



76

76
Modèle d'applique en bois sculpté

à échelle d'un élément destiné à être fondu en bronze. Il présente dans un ovale ajouré de motifs rocaille et sommé d'une agrafe d'acanthe une rose.
Style Louis XV

80/120 €

"Le sculpteur joue un rôle décisif. Il donne forme au dessin et précise le volume. Il crée aussi. Il présente la maquette qui, pétrie en terre ou en cire ou taillée dans le bois de ses mains ou par un praticien dirigé par lui, peut être à échelle réduite ou composera éventuellement le modèle destiné à la fonte. L'histoire du bronze du XVIIIe siècle est jalonnée de noms de sculpteurs plus ou moins connus qui établissent les modèles nouveaux et qui cumulent les fonctions de sculpteur et de bronzier".

Les bronzes dorés du XVIIIe siècle Pierre Verlet Éditions Picard, p. 164.



77

Pendule

en bronze doré et ciselé ayant pour thème *Orphée* drapé d'une cape tenant une couronne de laurier et portant sa lyre sur le dos. Il est adossé à une borne dans laquelle est inscrit le mouvement en émail signé "Mesnil à Paris". La plinthe ornée d'une scène relatant l'épisode d'Orphée aux enfers allant chercher Eurydice. Les côtés de puttis flanquant une lyre. Pose sur quatre pieds griffes
Époque Empire. (Petit éclat au cadran)
Haut. 68 cm - Larg. 45 cm - Prof. 16 cm

2 000/3 000 €

Mesnil, célèbre horloger parisien actif de 1805 à 1811.



78

Bibliothèque

en placage d'acajou ouvrant en façade à quatre portes grillagées et corniche débordante. Le bas des portes orné de renommées ailées tenant dans leurs mains au-dessus de la tête un vase. Le fronton à frise de guirlandes de laurier tombantes et vases à feu. Entrée de serrure à Lyre

Style Empire XIX^e siècle

Haut. 260 cm - Larg. 272 cm - Prof. 32 cm

2 000/3 000 €

79

Très grand fragment de tapisserie de Bruxelles

Fin du XVI^e siècle

"Scène de bataille"

Il pourrait s'agir du sac de Rome en 410 par les Wisigoths conduits par Alaric 1er qui est représenté à gauche sur son cheval.

Au centre de la tapisserie, des personnages adultes et des enfants sont à terre et semblent blessés, sur la droite une femme debout protège ses enfants.

Au second plan des trophées pris à l'armée romaine sont brandis par des guerriers Wisigoths.

En arrière-plan, la ville de Rome et le relief

Haut. 260 x 450 cm

Caractéristiques techniques

Chaines : en laine

Trames : laine et soie

Finesse de tissage : 7 août chaines au cm

4 000/6 000 €

Anciennes restaurations visibles dues à des rentrures verticales et horizontales

Quelques petites parties affaiblies et autres anciennes restaurations







80

Fragment de tapisserie portière verdure d'Aubusson

Fin XVII^e, début XVIII^e siècles

Au premier plan un buisson de chardons et un arbre dans lequel est perché un couple d'oiseaux

Au second plan on aperçoit un village et le relief.

Anciennes restaurations visibles et incrustations

Haut. 220 x 125 cm

2 000 / 2 500 €

81

Tapiserie moderne d'Aubusson

Carton repris d'un modèle du tout début du XVI^e siècle

Au centre, un plan d'eau alimenté par une rivière sur lequel

barbote un canard ainsi qu'un autre qui s'envole

Tout autour dans un décor "mille fleurs" de petits animaux

comme des lapins, faisan et volatile gambadent sur un fond bleu.

Bon état général

Haut. 145 x 190 cm

2 000 / 3 000 €

80



81



82

Tapis moderne au point plat "genre Savonnerie"

D'après un carton repris en partie au XIX^e siècle sur des tapis de savonnerie d'époque Louis XV, constitué d'un médaillon central à décor de trois fleurs de lys, entouré de trophées sur fond ivoire, champ à décor de rinceaux fleuris sur fond bleu foncé, tapis entouré d'une petite bordure à décor de fleurs de lys sur fond crème

Bon état général

Haut. 380 x 280 cm

2 500/3 000 €

Conditions de vente

Conditions générales – Droit applicable

Les ventes volontaires de meubles aux enchères publiques sont régies par la loi n° 2000-642 du 10 juillet 2000, elles sont soumises au droit français.

La vente se fera expressément au comptant.

Aucune réclamation ne sera recevable dès l'adjudication prononcée, les expositions successives permettant aux acquéreurs de constater l'état des objets présentés.

En cas de contestation au moment des adjudications, c'est-à-dire s'il est établi que deux ou plusieurs enchérisseurs ont simultanément porté une enchère équivalente, soit à haute voix, soit par signe, et réclament en même temps cet objet après le prononcé du mot "adjudé", ledit objet sera immédiatement remis en adjudication au prix proposé par les enchérisseurs et tout le public sera admis à enchérir à nouveau.

Toute enchère portée par les enchérisseurs sous quelque forme que ce soit (téléphone, internet, ordre d'achat...) ou par le biais de tout intermédiaire implique l'acceptation des présentes conditions générales de vente. L'éventuelle nullité d'une clause n'entraînera pas la nullité des autres conditions, qui resteront par ailleurs applicables.

Dès l'adjudication, l'objet sera sous l'entière responsabilité de l'acquéreur qui sera lui-même chargé de faire assurer ses acquisitions. La société MARIE-SAINTE GERMAIN SAS décline toute responsabilité quant aux dommages que l'objet pourrait encourir, et ce dès l'adjudication prononcée.

Catalogue

Les indications figurant au catalogue sont établies par Marie-Saint Germain et l'expert qui l'assiste le cas échéant, avec toute la diligence requise par une SVV de meubles aux enchères publiques, sous réserve des notifications, déclarations, rectifications, annoncées au moment de la présentation de l'objet et portées au procès-verbal de la vente. Ces informations, y compris les indications de dimensions figurant dans le catalogue sont fournies pour faciliter l'inspection de l'acquéreur potentiel et restent soumises à son appréciation personnelle.

L'absence d'indication d'une restauration d'usage, d'accidents, retouches ou de tout autre incident dans le catalogue, sur des rapports de condition ou des étiquettes, ou encore lors d'annonce verbale n'implique nullement qu'un bien soit exempt de défaut. L'état des cadres n'est pas garanti.

Un rapport de condition sur l'état de conservation des lots pourra être communiqué sur demande. Les informations y figurant sont fournies gracieusement et à titre indicatif uniquement. Celles-ci ne sauraient engager en aucune manière la responsabilité de la société MARIE-SAINTE GERMAIN SAS.

En cas de contestations notamment sur l'authenticité ou l'origine des objets vendus, la SVV est tenu par une obligation de moyens ; sa responsabilité éventuelle ne peut être engagée qu'à la condition expresse qu'une faute personnelle et prouvée soit démontrée à son encontre.

Aucune réclamation ne sera admise une fois l'adjudication prononcée.

Frais de vente et paiement

L'adjudicataire devra acquitter, en sus du montant de l'enchère, par lot, les frais et taxes suivants :

- 27 % TTC (TVA à 20 %) et 23,73 % TTC pour les livres (TVA à 5,5 %)

- 5,5 % de frais additionnels au titre de la taxe à l'importation temporaire, pour les lots dont le numéro est précédé d'un astérisque.

Dans certains cas, ces frais pourront faire l'objet d'un remboursement à l'acheteur.

Le paiement devra être effectué immédiatement après la vente :

- en espèces (euros) jusqu'à 1 000 € pour les ressortissants français ou jusqu'à 15 000 € pour les ressortissants étrangers (sur présentation d'un justificatif de domicile, avis d'imposition, etc.. en plus du passeport).

- par chèque bancaire (en euros) à l'ordre de MARIE-SAINTE GERMAIN SAS, avec présentation obligatoire d'une pièce d'identité en cours de validité. Les chèques étrangers ne sont pas acceptés.

- par carte bancaire (Visa, Mastercard, Amex).

- par virement bancaire en euros à l'ordre de MARIE-SAINTE GERMAIN SAS

RIB :

Domiciliation BRED PARIS VILLIERS - 08 20 33 61 52			
Code BIC	Numéro de compte bancaire internationale (IBAN)		
BREDFRPPXXX	FR76 1010 7001 5200 2140 6188 538		
Code banque	Code guichet	Compte	Clé
10107	00152	00214061885	38

Ordres d'achat et enchères téléphoniques

Un enchérisseur qui ne pourrait se rendre à la vente devra remplir le formulaire d'ordre d'achat prévu au catalogue ou en salle d'exposition et le signer.

La société MARIE SAINT GERMAIN SAS agit alors pour le compte de l'enchérisseur, selon les instructions contenues dans le formulaire d'ordre d'achat, ceci afin d'essayer d'acheter le ou

les lots au prix le plus bas possible et ne dépassant, en aucun cas, le montant maximum indiqué par l'enchérisseur.

Ledit formulaire devra être adressé et reçu à l'étude au plus tard 24 heures avant le début de la vente.

Les ordres d'achat ou les enchères par téléphone sont un service rendu gratuitement pour les clients. La société MARIE SAINT GERMAIN SAS ne saurait être responsable pour avoir manqué d'exécuter un ordre ou avoir commis une erreur ou pour toute autre cause. Il revient à l'acheteur de vérifier que l'ordre d'achat a été dûment rempli et enregistré. La société MARIE SAINT GERMAIN SAS se réserve le droit de ne pas enregistrer l'ordre d'achat s'il n'est pas complet ou si elle considère que le client n'apporte pas toutes les garanties pour la sécurité des transactions sans recours possible.

DROUOT LIVE ou tout autre moyen d'enchérir en live sont des services indépendants dont les dysfonctionnements ne peuvent entraîner la responsabilité de MARIE SAINT GERMAIN SAS

Retrait et expédition des achats

Il revient à l'adjudicataire de se renseigner sur le stockage de ses lots adjugés. Les lots achetés et payés peuvent être retirés, sans frais, après la vente ou le lendemain de la vente avant 10h à l'Hôtel Drouot.

Au-delà de ce délai, les lots adjugés sont à retirer au magasinage de l'Hôtel Drouot. Le magasinage est situé au 6bis, rue Rossini – 75009 Paris. Ouvert du lundi au samedi de 9h à 10h et de 13h à 18h. Le service Magasinage est payant, à la charge de l'acquéreur. La tarification au 1^{er} janvier 2018 est la suivante : Frais de dossier : 5 € TTC Frais de stockage et d'assurance : 1 € TTC/jour, les 4 premiers jours ouverts ; 1 €/5 €/10 €/20 € TTC/jour, à partir du 5^e jour ouvré, selon la nature du lot. Une semaine de magasinage est offerte pour les clients de Drouot Transport. Le magasinage de l'Hôtel des ventes n'engage pas la responsabilité de la société MARIE-SAINTE GERMAIN SAS, à quelque titre que ce soit.

Pour toute expédition, il revient à l'adjudicataire de se renseigner auprès de l'étude. Plusieurs solutions peuvent être envisagées suivant la destination finale du lot. Les acheteurs souhaitant exporter leurs achats, devront le faire savoir au plus tard le jour de la vente. Ils pourront récupérer la TVA sur les honoraires d'achat à la condition qu'un justificatif de douane en bonne et due forme soit remis à MARIE SAINT GERMAIN SAS et que le nom de la Maison de Vente y soit mentionné en tant qu'exportateur.

Le bordereau d'adjudication est dû intégralement ; la TVA est remboursable par la suite sur présentation des références du compte bancaire.

Biens culturels

L'État français dispose d'un droit de préemption sur certaines œuvres d'art ou documents mis en vente publique. L'exercice de ce droit doit être affirmé immédiatement après le prononcé de l'adjudication et est confirmé dans un délai de 15 jours à compter de la vente. Dans ce cas, l'État se substitue au dernier enchérisseur. La société MARIE SAINT GERMAIN SAS n'assume aucune responsabilité des conditions de la préemption par l'État français. L'exportation de certains biens culturels est soumise à l'obtention d'un certificat de libre circulation pour un bien culturel. Les délais d'obtention dudit certificat ne pourront en aucun cas justifier un différé du règlement. La société MARIE SAINT GERMAIN SAS ne saurait en aucun cas être tenue responsable en cas de retard ou de refus de délivrance dudit certificat par les autorités.

Défaut de paiement

Les ventes ont lieu au comptant, frais en sus.

À défaut de paiement par l'adjudicataire, le vendeur pourra opter soit pour la remise en vente du lot sur réitération d'enchères aux frais de l'adjudicataire après mise en demeure restée infructueuse, soit pour la résolution de plein droit de la vente, soit pour l'action en paiement, sans préjudice des dommages-intérêts dus par l'adjudicataire défaillant.

En outre, la Société de ventes volontaires se réserve de réclamer à l'adjudicataire défaillant :

- des intérêts au taux légal majoré de cinq points,
- le remboursement des coûts supplémentaires engendrés par sa défaillance,
- le paiement du prix d'adjudication ou
- le paiement de la différence entre le prix d'adjudication initial et le prix d'adjudication sur réitération des enchères s'il est inférieur, ainsi que les coûts générés par les nouvelles enchères.

Le Société de ventes volontaires se réserve également de procéder à toute compensation avec des sommes dues à l'adjudicataire défaillant.

La Société de ventes volontaires se réserve d'exclure de ses ventes futures, tout adjudicataire qui aura été défaillant ou qui n'aura pas respecté les présentes conditions générales d'achat. La société MARIE SAINT GERMAIN SAS est adhérente au Registre central de prévention des impayés des Commissaires-priseurs auprès duquel les incidents de paiement sont susceptibles d'inscription. Les droits d'accès, de rectification et d'opposition pour motif légitime sont à exercer par le débiteur concerné auprès du SYMEV 15, rue Freycinet 75016 PARIS.

MARIE-SAINTE GERMAIN

Commissaire-priseur

ORDRE D'ACHAT / ABSENTEE BID FORM

Vente du ----- Salle -----
Sale date *Room number*

Nom et Prénom -----
Full name

Adresse -----
Address

Tel. -----

e-mail -----

Carte d'identité Passeport Permis de conduire
ID card *Passport* *Driver's license*

ORDRE D'ACHAT / FIRM BID

ENCHÈRES PAR TÉLÉPHONE / PHONE BID

N° Lot <i>Lot number</i>	Description	Limite d'enchères <i>Bid limit</i>

J'ai pris bonne note que je devrais m'acquitter des frais de vente de 27 % TTC en plus du montant adjugé Signature
I understand that a premium of 27% including taxes is to be added to the hammer price

J'ai pris connaissance des conditions générales de vente de l'étude
I accept the general conditions of the sale





C. Canova



