

vendredi 16 mars 2018

MARIE-SAINTE GERMAIN

Commissaire priseur



MARIE-SAINTE GERMAIN





MARIE-SAINTE GERMAIN

Commissaire-priseur

Vente de tableaux, mobilier et objets d'art après succession et à divers ...

Vendredi 16 mars 2018 à 14h

Hôtel Drouot - Salle 4
9, rue Drouot - 75009 Paris
Tel. 01 48 00 20 04

Expositions publiques
le jeudi 15 mars de 11h à 21h et le vendredi 16 mars de 11h à 12h

Pour toute information, contacter

Elsa Marie-Saint Germain
Tel. 01 40 26 88 00

Marie-Astrid Martin-Lalande
Spécialiste Tableaux anciens
contact@msg-encheres.com

Les lots 22, 23 et 27 seront exposés dès le 8 mars dans le grand hall de Drouot
Tous les lots sont visibles sur Drouot live

DROUOT
DIGITAL
Live

Experts

Pour les tableaux anciens et le lot n° 27

René Millet
12 rue Rossini
75009 PARIS
Tel. 01 44 51 05 90
expert@rmillet.net

Pour les tableaux modernes

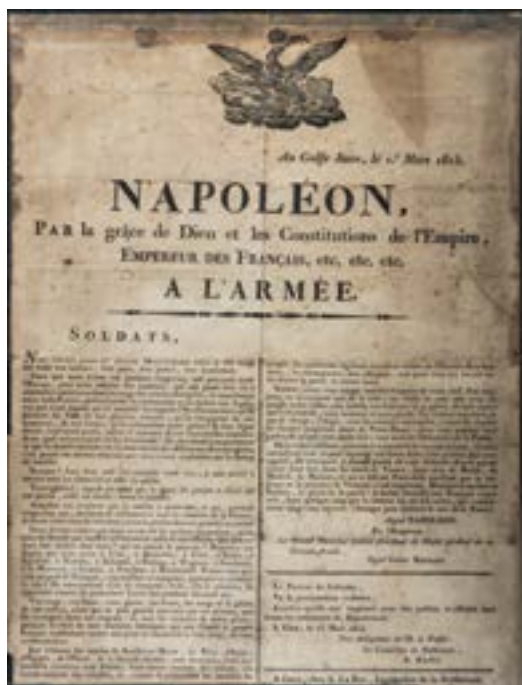
Frédéric et Pauline Chanoit
12, rue Drouot
75009 PARIS
Tel. 01 47 70 22 33
frederic.chanoit@orange.fr

Pour le mobilier et objets d'art

François Lachaud
Expert près la cour d'appel de Paris
Expert Mobilier Objets d'art XVIII^e et XIX^e siècles
Tel. 06 03 23 05 14
francoislachaud@orange.fr

Pour l'Asie

Bernard Gomez
Cabinet d'expertise art d'Asie
Tel. 06 08 73 33 18 (France)
Tel. 00 34 659 342 409 (Espagne)
gomez_expert@yahoo.fr



1

1
(CENT-JOURS).
 Placard annonçant le retour de l'Empereur adressé à l'armée.
 Golf Juan, 1^{er} mars 1815.
 (plis et rousseurs)
 52 x 40 cm

80/120 €



2

2
D'après MORLON
 L'étranger à Paris
 Lithographie
 (rousseurs)
 52 x 36, 5 cm

100/120 €

3
D'après LORDON, gravé par BENOIST
et DISSARD, pour certaines BENOIST
et CHOUARD pour d'autres
 Ensemble de cinq eaux-fortes et gravures au pointillé
 en couleurs
Le songe de Télémaque, Télémaque arrive dans l'île de Calypso,
l'amour enflamme Calypso et Eucharis, Mentor sépare
Télémaque d'Eucharis, Calypso jalouse d'Eucharis.
 (accidents, rousseurs et mouillures)
 42 x 52, 5 cm à vue, les cadres 51 x 41 cm

200/300 €



3



4



5



6

4
Jean Louis FORAIN (1852-1931)
Femme accroupie se coiffant
 Sanguine sur papier
 Signée à la pierre noire en bas à droite
 39,5 x 25,5 cm (à vue)

150/200 €

6
Maximilien LUCE (1858-1941)
Portrait d'homme les mains dans le dos
 Pierre noire sur papier
 Signée en bas à gauche
 21 x 17 cm (à vue)
 (traces de colle en haut à gauche)

150/200 €

5
École FRANÇAISE du XIX^e siècle
Portrait d'enfant au polichinelle
 Pierre noire et rehauts de blanc et d'aquarelle sur papier
 Signée (signature non reconnue) et datée Déc (s) 55, à droite
 27,5 x 21,5 cm (à vue)

120/150 €





7
École VÉNITIENNE du début du XVII^e siècle
La Sainte Famille
Huile sur toile
83,5 x 66 cm

800/1 200 €



8
École HOLLANDAISE vers 1680
La Sainte Famille avec Saint Jean Baptiste
Huile sur toile
31 x 37 cm

1 200/1 500 €

9

École ESPAGNOLE du début du XVII^e siècle,
suiveur de Luis de MORALES

Vierge à l'enfant

Huile sur panneau renforcé

51 x 38,5 cm

1 500/2 000 €



10

École ITALIENNE du XVII^e siècle,
suiveur d'Annibal CARRACHE

L'Adoration des bergers

Huile sur toile

34,5 x 45 cm

Reprise partielle du tableau d'Annibal Carrache conservé au musée des
Beaux-Arts d'Orléans.

800/1 200 €



11

École ITALIENNE vers 1700,
suiveur de Viviano CODAZZI

Caprice architectural aux promeneurs

Huile sur toile

127 x 93 cm

Restaurations

3 000/4 000 €





12
École FLAMANDE du XVII^e siècle,
entourage de Adriaen van STALBEMT
Scène de bataille dans un paysage de forêt
Huile sur toile
92 x 156 cm

8 000 / 12 000 €



13

École HOLLANDAISE vers 1640

Portrait du comte d'Arcourt

Huile sur toile

59,5 x 48,5 cm

Inscription en haut à gauche *IL. SIGNOR. CONTE / D'ARCOURT. NL*

1 000 / 1 200 €



14

École FRANÇAISE vers 1720,
suiveur de Jean Baptiste MONNOYER

Bouquet de fleurs dans un vase en verre

Huile sur toile

37 x 30,5 cm

1 500 / 2 000 €

15

Marianne LOIR (Paris 1715-1769)

Portrait d'un page de la reine

Huile sur toile

80,5 x 64 cm

10 000 / 15 000 €





16
École FRANÇAISE de la fin XIX^e siècle,
dans le goût d'Alexandre François DESPORTES

Natures mortes au gibier

Paire d'huiles sur toile

163 x 93,5 cm chacune

8 000 / 10 000 € la paire





17

17
**Attribué à Alexandre Hyacinthe
DUNOUY (1757-1841)**
Paysage des environs de Rome
Huile sur toile
Non signée
50 x 61 cm

1 500 / 2 000 €

18
École FRANÇAISE NÉOCLASSIQUE
vers 1800
Scène familiale, bord de la rivière
Huile sur panneau
42 x 58 cm

1 000 / 2 000 €



18

19

Attribué à Jean Antoine CONSTANTIN d'AIX
(1756-1844)

Deux enfants jouant sur un pont

Huile sur toile

62 x 52 cm

2000 / 4000 €

20

École FRANÇAISE XIX^e siècle

Moine surpris dans sa rêverie, circa 1850

Huile sur toile de la Maison Belot

Non signée

32 x 40 cm

200 / 300 €

21

Léon Auguste MELLE (1816-1889)

Église aux environs de Caen

Huile sur papier maroufflé sur panneau

Non signée

Cachet vente atelier "Léon Auguste Mellé n° 15"
au dos du panneau.

20,5 x 28 cm

200 / 300 €



19



20



21

Exceptionnelle paire de vedute romaines par Ippolito CAFFI, vers 1860



Ippolito CAFFI (1809-1866)
Un vedutiste au milieu du XIX^e siècle

Le védutisme est une tradition picturale, initiée par les peintres nordiques au XVII^e siècle, qui vise à donner des vues animées des villes, tout en respectant l'exactitude topographique. Le védutisme se développe à Venise au XVIII^e S (avec Bellotto, Canaletto et les Guardi), mais aussi à Rome (Jean Baptiste Panini). Les variations lumineuses apportent une dimension poétique est ce genre va connaître un grand succès en Europe (Londres, Vienne, Berlin) tout au long du XVIII^e siècle. La clientèle était essentiellement composée des voyageurs qui souhaitaient rapporter dans leur pays des souvenirs du "Grand Tour".

CAFFI ET LA VEDUTE

Ippolito, né à Venise en 1809, poursuit cette tradition au XIX^e siècle et en est le plus brillant représentant. Élève à l'école des Beaux-Arts de Venise de 1827 à 1831, il se rend ensuite à Rome où il exerce comme professeur de dessin. En 1843, Caffi subit comme la plupart des paysagistes de sa génération la fascination de l'Orient et visite la Grèce, Constantinople, l'empire ottoman, l'Égypte et la Nubie. Caffi devient célèbre en Italie, obtient des commandes papales et sera même critiqué favorablement à Paris par l'écrivain Théophile Gautier.



Fig 1

CAFFI. UN PEINTRE ENGAGÉ

Sa production picturale est liée aussi à son engagement politique pour le *Risorgimento* (Unité Italienne).

Capitaine dans la garde civile vénitienne lorsque la sérénissime s'insurge en 1848 contre l'occupation autrichienne, il est bientôt obligé de s'exiler vers la Suisse, Londres, l'Espagne ou Paris ce qui lui permet de découvrir de panoramas inédits. Comme lui servira également d'asile la ville de Rome qui sera l'objet de nombreuses vedutes (La Rome antique, la ville renaissante et papale, les fêtes et manifestations populaires de rue).

Son engagement lui coûtera la vie puisqu'il sera l'une des victimes du naufrage du navire amiral "le Roi d'Italie" lors de la bataille navale de Lissa entre autrichiens et italiens (1868).



Fig 2

CAFFI, UN VEDUTISTE QUI ANNONCE L'IMPRESSIONNISME.

De nombreux tableaux de l'artiste montrent son attirance pour des lumières étranges : nocturnes, feux d'artifice, aubes et crépuscules, lueurs rougeoyantes des incendies de bataille (bombardement nocturne à Marghera, fig.2). La dissolution des formes par la lumière qu'il pratique, annonce les découvertes impressionnistes qui allaient se développer une vingtaine d'années plus tard à Paris. (Paris, Porte Saint-Denis, fig.3).



Fig 3

Sa veuve Virginia offrit en 1889 un fonds d'atelier de 257 œuvres au musée Correr à Venise.

22

Ippolito CAFFI (1809-1866) et son atelier

La bénédiction du Pape Pie IX, place Saint-Pierre à Rome, circa 1860

Huile sur toile

Non signée

80 x 138 cm

Encadrement en bois stuqué et doré avec écoinçons à coquilles et rinceaux du milieu du XIX^e siècle

80 000 / 120 000 €

PROVENANCE

Collection particulière de la région parisienne.

BIBLIOGRAPHIE GÉNÉRALE SUR LE PEINTRE

Pour des compositions équivalentes, *Caffi*, catalogue de l'exposition temporaire du musée Correr, 2016, textes d'Annalisa Scarpa, Édition Marsilio Éditeur.

Une foule nombreuse se rassemble place Saint-Pierre le jour de Pâques dans l'attente de la bénédiction du pape Pie IX. L'assemblée bariolée nous tourne le dos, le regard porté vers la façade : aristocrates et bourgeois romains accompagnés de leurs attelages, élégantes à la dernière mode couvertes de leur ample cape (typiquement 1860), gens du peuple ou paysannes vêtues de leurs costumes traditionnels, soldats et cavaliers des dragons de la garde pontificale. Caffi montre à la fois son génie de védutiste par l'ampleur de la composition et la précision dans la représentation des monuments : l'église Saint-Pierre, la colonnade du Bernin, les deux fontaines renaissance de Bernin et Maderno, l'obélisque pharaonique.

Il baigne la scène d'une délicate lumière solaire mais s'avère journaliste en nous donnant une infinité de détails sur cette importante journée romaine.

Caffi représente à de nombreuses reprises entre 1835 et 1860 ce même site et dans des dimensions variées. Il alterne les heures du jour, la place représentée tantôt vide ou parsemée de quelques passants (Fig. 1, page précédente) ou encore lors de ce moment de Pâques si attendu des fidèles catholiques.

La première version fut commandée par le pape Grégoire XVI en 1845. Notre tableau est le plus grand exemplaire connu actuellement sur le marché ou dans les musées. Datable des années 1860 : les quatre candélabres au gaz qui encadrent l'obélisque central témoignant de la modernisation technique survenue à Rome à cette époque là. Ils sont absents des autres tableaux, le nôtre pourrait être l'ultime version de la série. Il existe d'autres versions avec variantes conservées au musée Correr à Venise ainsi qu'au Museo di Roma à Rome.





23

Ippolito CAFFI (1809-1866) et son atelier

Le Forum romain, circa 1860

Huile sur toile

Non signée

80 x 133 cm

Encadrement en bois stucé et doré avec écoinçons à coquille et rinceaux du milieu du XIX^e siècle

(Petits accidents et repeints)

50 000 / 80 000 €

PROVENANCE

Collection particulière de la région parisienne

BIBLIOGRAPHIE GÉNÉRALE SUR LE PEINTRE

Pour des compositions équivalentes, voir Caffi, Catalogue de l'exposition temporaire du musée Correr, 2016, textes d'Annalisa Scarpa, Éditions Marsilio Éditori

LE FORUM ROMAIN

Caffi a beaucoup peint la ville de Rome, le Tibre, le Colisée, la colonne Trajane, le Panthéon, variant tableaux diurnes et vues nocturnes, monuments en ruines et solitaires ou au contraire animés d'une fête populaire. C'est à partir de 1856 que Caffi porte de plus en plus son attention sur les vestiges archéologiques de la ville de Rome et notamment sur le forum.

Notre tableau est la plus grande des versions conservées dans les collections publiques ou privées. Elle est sans doute aussi l'une des plus tardives (autour ou après 1860) compte-tenu de la présence d'un groupe de personnages sur la droite dont la femme porte une large cape à la mode Napoléon III. D'autre part d'autres versions antérieures du "Forum" montrent une vue plus panoramique et plus encombrée de détails. Ici Caffi se concentre et monumentalise fortement au centre l'Arc de Septime sévère encadré des ruines des deux temples de Saturne et de Vespasien. Il confère ainsi une noblesse à ces vestiges qui témoignent de la grande civilisation disparue. La lumière de fin de journée accentue le caractère mélancolique du thème en créant de grandes zones d'ombre peuplées de vestiges brisés.

On a retrouvé quelques exemplaires de la bénédiction papale et du forum. En appariant ces deux tableaux, Caffi ajoute sans doute une intention politique. Il démontre la pérennité de la grandeur italienne (alors en lutte pour l'indépendance contre l'occupant autrichien), née sous la Rome antique et qui se poursuit dans l'événement contemporain de la place Saint-Pierre et son cadre architectural renaissant.





24
Maurice LÉVIS (1860-1940)
Vue du Puy
 Huile sur papier maroufflé sur carton
 Signée en bas à droite.
 14 x 18 cm

300/500 €



25
Maurice LÉVIS (1860-1940)
Vue d'Uzerche
 Huile sur papier maroufflé sur panneau
 Signée en bas à droite
 14 x 18 cm

300/500 €



26
Pierre Eugène MONTEZIN (1874-1946)
Le Loing à Moret
 Technique mixte sur toile
 Signée en bas à gauche
 56 x 56 cm

5 000/7 000 €

Balthasar Klossowski dit BALTHUS (1908-2001)



"La meilleure façon de commencer est de dire, Balthus est un peintre dont on ne sait rien. Et maintenant, regardons les peintures", telle est la réponse laconique que le peintre adresse à la Tate Gallery, qui, organisant une exposition de ses œuvres, souhaitait agrémenter le catalogue de quelques éléments biographiques.

Si Balthus, est né à Paris en 1908, et qu'il vécut une partie de sa vie en France, il partit s'établir en Suisse où il mourut, dans son château de Rossinière en 2001.

Il y vivra jusqu'à sa mort avec sa deuxième épouse et sa fille, Harumi.

Il suivit l'enseignement de Pierre Bonnard et de Maurice de Vlaminck, étudia les peintres de la Renaissance italienne surtout Piero della Francesca et Masaccio.

Dans les années 30, il s'intéresse un temps au mouvement surréaliste, sans s'y reconnaître.

En 1961, Balthus est nommé directeur de l'Académie de France à Rome, par André Malraux.

L'œuvre peinte de Balthus est rare : l'artiste aurait réalisé durant sa vie trois cents peintures environ, dont beaucoup ne sont pas datées.

Artiste méticuleux - certains tableaux nécessitant plusieurs années pour être achevés et après de nombreuses études préparatoires -, Balthus est resté célèbre pour ses tableaux de jeunes filles nubiles, souvent peintes dans des poses ambiguës, jouant sur l'idée de l'innocence perdue à l'adolescence.

"Je vois les adolescentes comme un symbole. Je ne pourrai jamais peindre une femme. La beauté de l'adolescente est plus intéressante. L'adolescente incarne l'avenir, l'être avant qu'il ne se transforme en beauté parfaite. Une femme a déjà trouvé sa place dans le monde, une adolescente, non. Le corps d'une femme est déjà complet. Le mystère a disparu."

Il présente ses toiles à de nombreuses expositions de par le monde et il est encensé par la presse et les critiques.

27

Balthasar Klossowski dit BALTHUS

(Paris 1908-Rossinière 2001)

La sieste

Huile sur toile

Monogrammée et datée en bas à gauche Bs 58

80 x 65 cm

PROVENANCE

Chez Henriette Gomez, Paris ;

Acquis en 1991 par les actuels propriétaires.

EXPOSITIONS

Balthus, Paris, Galerie Henriette Gomez, 1966 ;

Balthus, Paris, Galerie Henriette Gomez, 1983 - 1984 ;

Balthus, Kyoto, Musée de la ville, 1984, n° 23 ;

Balthus, un atelier dans le Morvan, 1953 - 1961, Dijon, musée des Beaux-Arts, 1999, n° 40, reproduit.

BIBLIOGRAPHIE

Catalogue de l'exposition *Balthus*, Paris, Centre Pompidou, 1983-1984, n° 188 ;

J. Clair, V. Monnier, *Balthus, catalogue raisonné de l'œuvre complet*, Paris, 1999, P. 287, reproduit.

Peint dans son atelier du château de Chassy en 1958, notre tableau est issu d'une période particulièrement féconde de l'œuvre de Balthus, qui s'éloigne du surréalisme parisien pour s'orienter vers une peinture d'apparence plus réaliste. *La Sieste* s'inscrit dans la série des *Rêveuses* commencée par le peintre dès 1954 et en représente le dernier exemple.

Ainsi, notre tableau doit être rapproché d'œuvres le précédant telles que *Golden Afternoon*, 1957 - certainement l'œuvre la plus proche - *Le fruit d'or*, 1956, ou *Les persiennes closes*, 1956 (aujourd'hui conservées dans des collections particulières, voir J. Clair et V. Monnier, *Balthus, catalogue raisonné de l'œuvre complet*, Paris, 1999, P. 274, P. 272, P. 273, reproduits). Ces œuvres possèdent une structure comparable, et s'éloignent de ses représentations d'avant-guerre de jeunes filles aux poses ambiguës, vers une composition sublimée. Dans notre tableau tout comme dans *Golden Afternoon*, les plans verticaux se succèdent, éliminant la hiérarchie des motifs, et fondant la figure pâle de la jeune fille dans le décor.

Artiste méticuleux, Balthus se consacre à la réalisation de nombreuses études et dessins préparatoires, telles que pour notre tableau l'Étude pour *La Sieste* (collection particulière) figurant le visage endormi de la jeune fille, et plusieurs remarquables études à l'aquarelle pour le bouquet de fleurs visible au premier plan (voir J. Clair et V. Monnier, *Balthus, catalogue raisonné de l'œuvre complet*, Paris, 1999, D.923, D.924, D.925, reproduits).

200 000 / 300 000 €





28

Xavier DE LANGLAIS (1906-1975)

Portrait de madame de C..

Huile sur toile

Signée et datée en bas à droite, X de Langlais 15 II 1953

1 200 / 1 500 €

29

Rik SLABBINCK (Bruges 1914-1991)

Vue d'un village de montagne

Toile

Signée en bas à droite SlaBinck

70,5 x 90,5 cm

600/800 €

28



29





30

30

Partie de service de verres

comprenant : Onze flûtes et douze verres de couleurs en cristal

300/400 €



31

31

Partie de service de verres

comprenant : Douze grands, douze moyens et douze petits verres

200/300 €

32

Petit lot de verre de Murano

comprenant : Deux flûtes, un photophore et deux petites verseuses en verre coloré (une accidentée)

60/80 €

33

Partie de service de Limoges à marly doré

comprenant : Vingt-quatre grandes assiettes, douze petites assiettes, deux saucières, un saladier, deux grands plats creux, deux grands plats longs et deux petits plats longs (petits éclats et égrenures)

100/120 €

34

Partie de Ménagère

comprenant douze cuillères et douze petites fourchettes et douze grandes fourchettes en argent. On y joint douze petites cuillères en argent modèle rocaille

200/300 €



32

35

Lot de métal argenté

comprenant : Un plat creux et une saucière *Christofle*, un sucrier et un plateau par *Plaisait* à décor de cygne

150/200 €

36

Lot de plateaux en métal argenté

comprenant : Deux plateaux ovales et deux ronds dont un ajouré. Modèle Empire à bordure palmettes. On y joint un sucrier à mufler de lion

120/150 €



34



36

37

Paire de grands candélabres

en métal argenté de forme chantournée à bouquet de sept bras de lumières sur deux rangs. Le fut balustre pose sur un piétement circulaire
Style Louis XV

Haut. 70 cm - Larg. 40 cm

1 500/2 000 €

38

Paire de flambeaux

en métal argenté à quatre bras de lumières sur deux rangs.
Style Louis XVI - Montés à l'électricité

Haut. 40,5 cm

300/500 €

39

Paire de candélabres

en métal argenté à trois bras de lumières
Style louis XVI

Haut. 33 cm

100/150 €

40

Cave à liqueur

en bois noirci et décor à incrustations de filets de laiton doré comprenant :
Dix petits verres en cristal (manque six) et quatre petites carafes à liqueur
Haut. 27,5 cm - Larg. 42 cm - Prof. 25,5 cm

200/300 €

41

Écritoire

en bois noirci et décor à incrustations de filets de laiton garni d'un cuir tabac
Haut. 17cm - Larg. 32 cm - Prof. 32 cm

100/150 €



37



38



40

41



39



42



43



44



45



46

42

Lampe bouillotte

en bronze doré à deux lumières en forme de cor de chasse et un abat-jour mobile en tôle verte
Style Empire
Haut. 60 cm

80/120 €

43

Paire de vases rouleau

en porcelaine à décor émaillé polychrome de coq et pagodes dans des réserves.
Montures en laiton doré de lampe à pétrole
Un globe au dragon en verre soufflé
Seconde moitié du XIX^e siècle
Haut. totale avec tubes et globes 75 cm

600/800 €

44

Lanterne

en laiton doré à section pentagonale en verre à trois bras de lumières suspendue par une chaînette
Style Louis XV
Haut. 67 cm

150/200 €

45

Paire de chenets

en bronze doré en forme d'athénienne. Sommés par un vase couvert à têtes de bélier
reliés par des guirlandes de fleurs tombantes
Style louis XVI
Haut. 56,5 cm

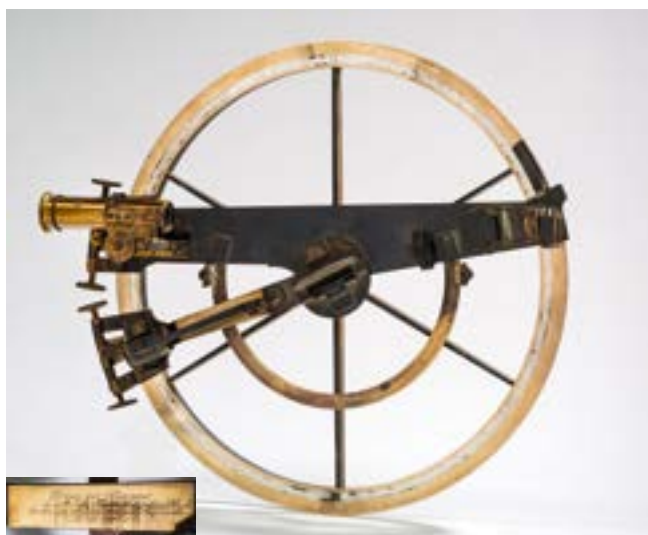
100/150 €

46

Sujet en bronze

à patine brune et doré représentant Vauban triomphant au siège de Valenciennes dont il tient la carte des plans du siège de la main gauche.
XIX^e siècle.
Haut. 29 cm - Larg. 21 cm

300/500 €



47

Instrument de navigation dit "cercle de Borda"

en cuivre et métal porte au revers une inscription : "Donné par l'Empereur à Mr de Bouteiller Jehan Charles sorti de l'École Navale Impériale avec le N° 1"
Diam. 27,5 cm

500/700 €

Jean-Charles de Borda (1733-1799), mathématicien, physicien et navigateur français, finalise le cercle de réflexion dit "cercle de Borda", qui au XVIII^e siècle permit un calcul plus fiable des longitudes en mer.

48

Paire de vases couverts

en marbre vert de mer. Monture en bronze doré et ciselé, à décor de têtes de béliers
Style Louis XVI - Fin XIX^e
Haut. 60 cm - Larg. 28 cm

1 500/2 000 €



49



48

D'après Clodion

Groupe en biscuit vernissé représentant faune et nymphe enlacés, marque de Naples tardive
Fin du XIX^e siècle/début du XX^e siècle
Haut 30 cm

300/400 €

50

Groupe en terre cuite

représentant une faunesse et ses petits jouant à ses pieds. Porte une signature de Clodion et un cachet d'éditeur "R. Ollé"
Fin XIX^e siècle
Haut. 56 cm

500/700 €



50



51

51

Buste

en bronze à patine brune d'un jeune bacchus sur piédouche

Signé au revers Bt A. VETU

Fin XIX^e siècle

Haut. 26 cm

500/700 €



52

52

Groupe

en bronze à patine verte, faune et jeune garçon jouant de la flûte

Fin du XIX^e siècle

Haut. 34 cm

1 200 / 1 500 €



53

53

Bronze "David"

Signé R. Moreau salon de 1891

Haut. 19 cm

200/300 €

54

Lampe

en biscuit, laiton doré et pampilles de cristal à décor de jeunes amours jouant avec des colombes. (Manque une aile à l'amour de gauche)

Style Louis XVI, Fin du XIX^e siècle

Haut. 43 cm - Larg. 26 cm

500 / 600 €

55

Chef-d'œuvre d'ébénisterie

de forme demi-lune, le plateau présente ouvert un important décor marqueté de bois polychromes et teintés d'attributs de musique et de motifs feuillagés

XIX^e siècle

Diam. 28, 5 cm

300/500 €



54



55



56

56

Silhouette

en zinc découpé en forme d'attelage avec son cocher, les silhouettes finement soulignées de filets dorés, la vitre de la berline servant de porte photo XIX^e siècle, peut-être Caran d'Ache (1858-1909)?

23 x 45 cm

400/600 €

57

Petite table d'appoint

composée d'un plateau en métal argenté à bordure ajourée et posant sur un piètement en "x" à l'imitation du bambou relié par une entretoise.

Début du XX^e siècle

Haut. 60 cm - Larg. 43 cm

100/1200 €

58

Pied d'éléphant formant vide poche,

l'intérieur évidé

Début du XX^e siècle

Haut. 20 cm

150/200 €

59

Pièment de lampe

en laiton doré en forme de palmier posant sur un bac en tôle laquée orné de fleurs dans des réserves de croisillons.

(manques)

XX^e siècle

Haut. 80 cm

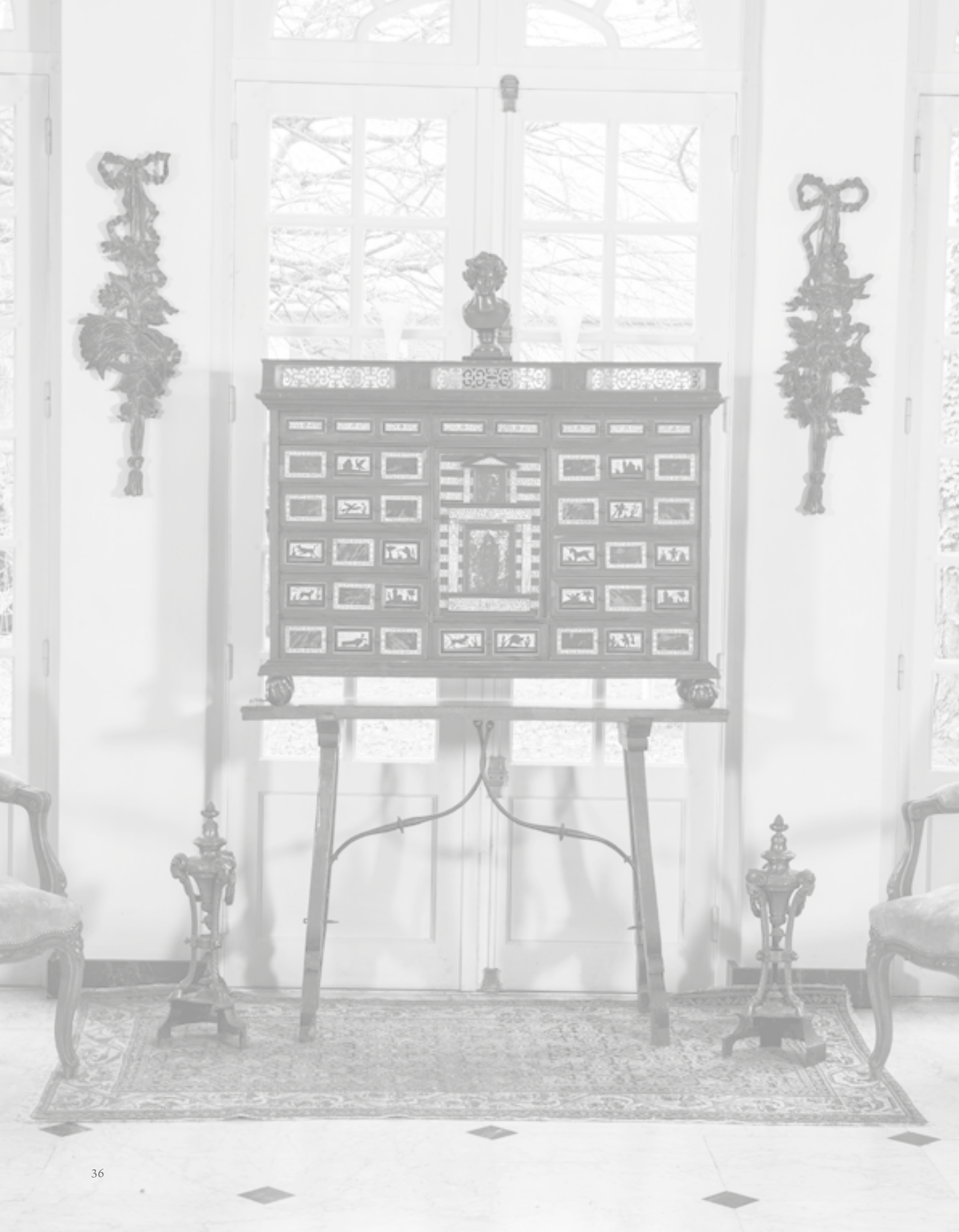
100/120 €



59

57

58





60

Lutrin

en bois sculpté et doré, le pupitre porté par les ailes d'un aigle déployées, les serres tenant un serpent et surmontant un globe, repose sur un piétement en fer forgé postérieur
XIX^e siècle
Haut du lutrin 112 cm - Larg. 67 cm

3 000/4 000 €



61

Cabinet marqueté d'écailles teinté rouge et d'ivoire palissandre buis et ébène

De forme rectangulaire à façade architecturée et coiffé d'une balustrade. La partie centrale a ressauts ouvre à deux tiroirs peints sur cuivre de scènes de piété et placées dans des niches à fronton, et flanquées de quatorze petits tiroirs ornés de scènes de chasses et d'animaux.

Base à plinthe moulurée pose sur quatre pieds boules à griffes d'aigle. Main de triage sur le côté. Il pose sur une table en chêne dite "à l'espagnole", les montants des pieds reliés par une entretoise en fer patiné.

(restaurations, usures, parties refaites)
Fin XVII^e, début du XVIII^e siècle, Flandres
Cabinet : Haut. 83,5 cm - Larg. 111 cm - Prof. 34 cm
Table espagnole : Haut. 81 cm - Larg. 116 cm - Prof. 40,5 cm

5 000/7 000 €



62

Coffre en cuir clouté

ouvrant à un couvercle bombé. L'intérieur gainé de tissu. Deux poignées tombantes sur le côté, une attache à refixer.

(manque une agrafe sur la serrure)
Fin du XVII^e siècle
Haut. 60 cm - Larg. 110 cm - Prof. 55 cm

500/600 €



63

63

Baromètre

en bois sculpté et doré sommé d'une couronne de laurier

Le baromètre de forme circulaire sommé d'un trophée de carquois et de flèches entrecroisées sur lequel pose deux colombes et flanqué de deux cornes d'abondance à l'amortissement une rose posant sur une large feuille d'acanthé.

Époque Louis XVI

(manque le tube de mercure, usures)

Haut. 121 cm - Larg. 58 cm

1 000/1 500 €

64

Paire de bergères

en bois teinté mouluré et sculpté, la bordure du dossier souligné d'une frise de rubans et sommé d'un nœud et de cannelures. Accotoirs à retraits, dés de raccordements à rosaces. Pieds fuselés cannelés.

Époque Louis XVI

Haut. 96,5 cm - Larg. 66 cm - Prof. 51 cm

400/600 €



64

65

Tabouret de pied de forme ovale

en bois sculpté et doré

Style Louis XVI

Haut. 18 cm - Larg. 36,5 cm - Prof. 27 cm

100/120 €



65



66

66
Paire d'appliques dites "aux chinois"
 en bronze ciselée et dorée à deux bras de lumières à enroulements le fut à buste de couple de chinois en thermes
 Style Louis XV, XIX^e siècle
 Haut. 45 cm

1 200/1 500 €



67

67
Paire de fauteuils
 en hêtre mouluré et sculpté à large dossier droit centré de fleurettes les supports d'accotoirs en retrait, la traverse de forme sinueuse centrée de bouquet de fleurs posée sur quatre pieds galbés. Recouvert d'un tissu de soie à fond vert
 Estampille de C.L. BURGAT, menuisier parisien passé maître en 1744
 Époque Louis XV
 Haut. 95 cm - Larg. 70 cm - Prof. 57 cm

2 000/3 000 €

68
Commode à légers ressauts centraux
 en marqueterie en aile de papillon de bois de rose et bois de violette soulignée de filets à la grecque de bois teinté. Elle ouvre à cinq tiroirs sur trois rangs. Pose sur quatre pieds galbés. Ornementation de bronze doré et ciselé pour les mains de tirage et entrées de serrure, montants en console à agrafe de feuille d'acanthe tombante, la traverse ornée d'une agrafe rocaille et chaussons de bronze.
 Dessus de marbre veiné gris.
 Époque Transition des styles Louis XV et Louis XVI
 Haut. 85 cm - Larg. 115 cm - Prof. 60 cm

3 000/5 000 €



68



69

69

Paire de fauteuils cabriolets

laqué crème, console d'accotoirs en balustre, dés de raccordements à rosace. Pieds fuselés

Époque Directoire

Haut. 80 cm - Larg. 58 cm - Prof. 53 cm

300/500 €



70

Paire de consoles dessert

de forme demi-lune en acajou et placage d'acajou présentant un tiroir en ceinture et deux petits tiroirs latéraux ouvrant par un bouton presseur, pieds à section carré soulignés de moulure et reliés par une tablette d'entretoise. Dessus de marbre blanc.

Style Louis XVI

(usures)

Haut. 96,5 cm - Larg. 144 cm - Prof. 55 cm

800/1200 €



70

71

Cartel d'applique

en bronze doré et ciselé sommé d'un pot à feu à anneaux tombants, une tête d'Apollon à l'amortissement et nœuds de ruban tombants, le cadran de forme circulaire en émail à chiffres romains et arabes, signé de *De La Gardette, Paris*, flanqué sur les côtés d'agrafes et de guirlandes de feuilles de laurier tombantes, la console bordée de fleurettes, feuilles d'acanthes et de laurier

Style Louis XVI, XIX^e siècle

Haut. 56 cm - Larg. 30 cm

1 800/2 000 €

72

Fauteuil de bureau

en noyer mouluré sculpté, le dossier à assise enveloppante sommé de bouquets de fleurs, les accotoirs à retrait évasé, pose sur quatre pieds cambrés, garni de cuir fauve

Style Louis XV

Haut. 80 cm - Larg. 64 cm - Prof. 52 cm

800/1 200 €

73

Bureau plat

en acajou et placage d'acajou ouvrant à cinq tiroirs sur deux rangs, le plateau garni d'un cuir vert, pose sur quatre pieds à section carrée effilée, entrées de serrure et sabots en bronze doré

Estampille de M.N. DUBUISSON, ébéniste du roi, chargé du Garde-Meuble en 1778

Époque Louis XVI

Haut. 71 cm - Larg. 135 cm - Prof. 67 cm

2 000/3 000 €



71



72

73



74

74

Mobilier de salon comprenant

Une suite de trois fauteuils à dossier droit rechampi blanc et or, les supports d'accotoirs à motifs lotiformes portés par des balustres sommées d'une boule, dés de raccordements en console à fleurettes posent sur des pieds avant à bagues et pieds arrières en sabre. Garnis de velours bleu

Et deux chaises à dossier droit rechampi blanc et or, pieds avant bague et pieds arrière en sabre, garnies d'une cotonnade bleue

Époque Consulat

Fauteuil : Haut. 92 cm - Larg. 58 cm - Prof. 48 cm

Chaises : Haut. 88 cm - Larg. 48 cm - Prof. 43 cm

On y joint trois fauteuils du même modèle, rechampis vert et or, garnis de soie verte

2 000/2 500 €



74



75

75

Commode

en acajou et placage d'acajou ouvrant à un tiroir simulé et trois larges tiroirs en façade. Les montants à double balustres inversées ceints d'une bague terminés par un cygne aux ailes déployés. Dessus de marbre granit gris.

Époque Empire

(accidents et manques)

Haut. 92 cm - Larg. 133 cm - Prof. 60 cm

600/800 €



76



77

76

Console

à hauteur d'appui en acajou et placage d'acajou à colonnes baguées. Ouvrant à un tiroir en ceinture. Fond de miroir Dessus de marbre granit.

XIX^e siècle

(accidents et manques)

Haut. 88 cm - Larg. 98,5 cm - Prof. 40,5 cm

600/800 €

77

Pendule borne

en acajou et placage d'acajou, soulignée de filets de laiton, le cadran en émail à chiffres romains et arabes signé *Ph. Bertrand à Paris*

XIX^e siècle

(petits accidents au placage)

Haut. 46 cm - Larg. 31 cm

600/800 €

78

Méridienne

en acajou à chevets inversés à enroulements. La traverse ornée d'une frise ajourée de feuilles d'acanthe affrontée.

XIX^e siècle

On y joint deux chaises de style Empire garnies à l'identique

Haut. 78 cm - Larg. 112 cm - Prof. 63 cm

600/800 €



78



79

79

Lustre en laiton doré

à vingt-quatre lumières sur deux rangs. Monture en cristal coupelle fleurettes, poignard, gouttes d'eau et pampilles

Style Louis XVI

Haut. 100 cm

1 500/2 000 €

80

Table à jeux

en placage de marqueterie de bois de rose et bois de violette. Le plateau garni d'un feutre vert.

Style Louis XV, milieu du XIX^e

Haut. 76 cm - Larg. 48 cm - Prof. 62 cm

Larg. ouverte : 73,5 cm

600/800 €

81

Paire de chenets "aux enfants joueurs"»

en bronze ciselé et doré représentant des enfants jouant avec des petits chiens et posant sur un entablement bordé d'agrafes et godrons et mascarons.

Style Régence, XIX^e siècle

Haut. 39 cm - Larg. -20 cm

1 200/1 500 €



80



81

82

Grand lustre

à vingt-quatre lumières sur deux rangs en bronze doré à décor rocaille et cristal.
La tige à double balustre inversée et boule à l'amortissement. Ornementation de
cristal biseauté, coupelles, pendeloques, guirlandes.

Style Louis XV

Haut. 120 cm

2 000/2 500 €



82

83

Petit bureau de pente

en palissandre ouvrant à un abattant démasquant un intérieur incurvé présentant
trois tiroirs. Les pieds galbés ornés de têtes d'angelots. Galerie de laiton doré
ajouré.

Style Louis XV, fin du XIX^e siècle
(accidents, éléments à refixer)

Haut. 86 cm - Larg. 63 cm - Prof. 41 cm

800/1 200 €

84

Paire de chenets "aux enfants buveurs"

en bronze ciselé doré et à patine brune et posant sur une base rocaille.

Style Louis XV, XIX^e siècle

Haut. 28 cm - Larg. 27 cm

1 200/1 500 €



84



83



85

85

Lustre "à l'éléphant"

en bronze à double patine noir et or à six bras de lumières rocaille, le fut balustre ornée en partie haute de pampilles de cristal de couleur insérant un éléphant et posant sur un fut en console bordé de godrons et terminé par des fleurs à l'amortissement

Fin XIX^e, début XX^e siècle

Haut. 81 cm - Larg. 61 cm

3 000/4 000 €

86

Paire de chaise dites "Chiavari"

en bois doré sculpté à l'imitation du bambou, assise cannée, pieds reliés par deux petites entretoises

Époque Napoléon III

(usures)

Haut. 63 cm - Larg. 41 cm - Prof. 38 cm

60/80 €

87

Meuble d'apothicaire

ouvrant à 44 tiroirs petits et deux vantaux en bois noirci, chaque tiroir gravé de caractères chinois, pose sur un entablement en console et fronton à enroulement débordant

Chine, XIX^e siècle

Haut. 84 cm - Larg. 77 cm - Prof. 22 cm

300/500 €

88

Petit tabouret

en bois laqué noir et or à l'imitation du bambou, bouts de pieds évasés reliés par une entretoise en x, centré d'un balustre, recouvert de tapisserie

Époque Napoléon III

Haut. 48 cm - Larg. 5 cm

80/120 €



87



88

89

Vitrine

à doucine de forme mouvementée en marqueterie de bois de rose et bois de violette, les côtés en verre bombés. Elle ouvre à une large porte présentant en partie basse un décor de bouquet de fleurs. Fond de glace, trois étagères en verre. Pose sur quatre pieds cambrés. Ornementation de bronze doré et ciselé de chutes, moulures et chaussons.

Style Louis XV, fin du XIX^e siècle

Haut. 178 cm - Larg. 118 cm - Prof. 46 cm

2 500/3 000 €





90

Importante commode de forme demi cercle

ouvrant par deux vantaux latéraux et deux larges tiroirs en façade marquetée de panneaux à mosaïque d'acajou, d'amarante, d'érable et de bois teinté, le centre en réserve est à décor de fleurs, fruits, rubans et de vases. Elle présente un important décor de bronze dorés et ciselés Le panneau du milieu représente un masque d'Apollon rayonnant tenant dans chaque main une couronne de laurier, des guirlandes de fleurs et des trophées militaires flanquent les côtés. Les quatre pilastres sont ornés de figures dont deux sur le devant. Hercule tenant sa massue et Mars tenant un bouclier d'une main et une lance de l'autre. Les deux autres des allégories de la Prudence et de la Tempérance. Aux deux côtés du corps du milieu sont assis deux enfants en bas-relief l'un représente la justice, l'autre la bienfaisance. Au centre de la traverse, la ceinture présente un globe bleu recouvert d'un décor de fleur de lys et entouré de cornes d'abondances et de feuillages. Elle repose sur quatre pieds garnis de feuilles d'acanthe. (dessus de marbre brocatelle à cavet restauré, accicents et manques au placage)

Haut. 98 cm - Larg. 212 cm - Prof. 80,5 cm

8 000/12 000 €

D'après le modèle de Jean-Henri Riesener, réalisé en 1775 pour la chambre de Louis XVI au château de Versailles. L'original est conservé au Musée Condé à Chantilly n° inv OA 246 : chambre de Monsieur le Prince.

BIBLIOGRAPHIE

"Le mobilier de Chantilly" Anne Forray-Carlier éditions Faton p 74-81.

"Le mobilier royal français Tome 1 : Meubles de la couronne conservés en France", éditions d'art et d'histoire 1945. p et pl XI.





91

91

Important miroir à pare close

en bois mouluré sculpté et doré à décor rocaille ajouré d'agrafes de motifs feuillagés, rinceaux et coquilles.

Style Régence, fin du XIX^e siècle

Haut. 153 cm - Larg. 115 cm

1 000/1 500 €

92

Lampe italienne

en bois rechampi et partiellement doré

Haut. 50 cm

100/120 €

93

Important canapé

en noyer sculpté mouluré et ciré, le dossier à double évolution centré d'un médaillon orné d'une allégorie de psychée endormie et de cupidon et bordé d'agrafes de feuilles d'acanthe. Les supports d'accotoirs évasés en thème de jeunes filles dénudées, prolongés par des pieds cambrés à griffes sur les côtés. La traverse richement sculptée de frises de motifs végétaux dans des réserves et posant sur deux pieds droits à têtes de puttis prolongés par des griffes. Dessus de cuir fauve

Travail anglais de la seconde partie du XIX^e siècle

Haut. 103 cm - Larg. 203 cm - Prof. 100 cm

5 000/6 000 €



92



94

Buste d'Empereur romain

la tête en marbre blanc représentant *Vitellius*, le buste en armure drapée en marbre jaune de sienne orné d'agrafes en bronze doré, celle de l'épaule à motif de muse de lion et ruban fleuri, repose sur un piedouche circulaire

D'après l'antique, XIX^e siècle

Haut. 77 cm - Larg. 70 cm

10 000/15 000 €



95



96

95

Miroir à pare close en verre églomisé

le fronton à larges agrafes, les côtés à décrochement.

Style Louis XV, Venise, XIX^e siècle

Haut. 137 cm - Larg. 81 cm

600/800 €

96

Coupe en coquille de nacre

porté par un Atlas en métal argenté

Style Baroque, fin du XIX^e siècle

Haut. 9 cm - Larg. 14 cm

200/300 €



97

97

Paire de trophées

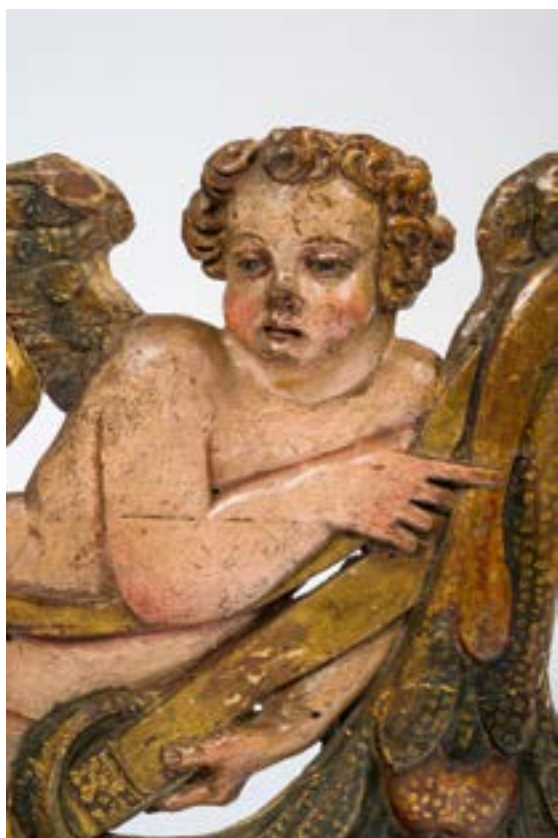
en bois sculpté partiellement doré.

Maison Palladio. Travail Italien pour l'import Anglais.

Style Louis XV, XX^e siècle

Haut. 85 cm

60/80 €



98

98
Paire d'éléments décoratifs
 d'applique en bois sculpté peint et doré, d'angelots
 adossés à des volutes rocailles
 Travail allemand du XVIII^e siècle
 Haut. 59 cm - Larg. 139 cm

3 500/4 000 €

99
Console
 en bois sculpté et doré. Le tablier mouvementé
 et sculpté de motifs rocaille centré d'une large
 coquille Pose sur quatre pieds cambrés reliés
 par une entretoise centrée de bouquet de fleurs.
 Dessus de marbre blanc veiné gris.
 Style Louis XV
 Haut. 85 cm - Larg. 147 cm - Prof. 58 cm

600/800 €



99



100

100

Jardinière

de forme ovale en cuivre doré ajouré présentant sur la panse le char d'apollon et posant sur quatre pieds griffes.

Haut. 32 cm - Larg. 58 cm - Prof. 24,5 cm

80/120 €

101

Salon de jardin

en fer forgé ajouré peint en blanc composé d'une table et deux petites banquettes à assise en bois

Table : Haut. 87 cm - Larg. 87 cm - Prof. 57 cm

Banquettes : Haut. 100 cm - Larg. 72 cm - Prof. 48 cm

800/1 200 €



101





102

102

Émile GALLÉ (1846-1904)

Vase soliflore en verre multi couches à décor d'eucalyptus dégagé à l'acide et gravé, vert sur fond blanc.

Signé.

Haut. 17 cm

200/300 €



103

103

Paire de Vases

en céramique émaillée à décor de guirlandes de fruits, marque en noir BFK LA LOUVIERE Belgique

Haut. 30 cm

100/120 €



104

104

Longwy

Assiette à décor aux arabesques d'or, signée *P. Mignon* et numérotée 6/50

Diam. 38 cm

150/200 €

Paul Mignon, ancien décorateur en chef des faïenceries historiques de Longwy, est décédé à Metz en 2012, à l'âge de 81 ans.

105

Miroir sorcière

en bois doré à motif rayonnant

XX^e siècle

Diam. 82 cm

200/300 €



105

106

Lion rugissant

en bronze doré posant sur un socle en pierre signé *Bousquet*

Haut. 36 cm - Larg. 53 cm

300/400 €



106

107

Longwy

Grand plat circulaire à décor de paon aux plumes d'or, signé *M. P. Chevallier*, et numéroté 34/200

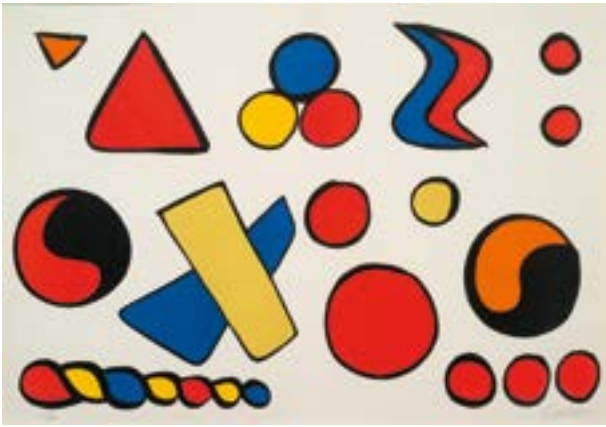
Diam. 46,5 cm

300/400 €

Maurice-Paul Chevallier était chef décorateur de la manufacture de Longwy de 1925 à 1972.



107



108

108

Alexander CALDER (1898-1976)

Composition aux formes géométriques

Lithographie en couleurs, numérotée 45/90 et signée au crayon en bas à droite
51 x 74 cm (à vue)

400/600 €

109

Antonio SEGUI (Né en 1934)

Tilingo

Résine peinte

Numéroté 14/99

Haut 39 cm

1 000/1 500 €



109



110

110

Antonio SEGUI (Né en 1934)

Julian

Résine peinte

Numéroté 14/99

Haut 39 cm

1 000/1 500 €

111

Antonio SEGUI (Né en 1934)

Tito et Baby

Résine peinte

Numéroté 14/99

Haut 39 cm

1 000/1 500 €



111



112

112

Antonio SEGUI (Né en 1934)

Bacan

Résine peinte

Numéroté 14/99

Haut 39 cm

1 000/1 500 €



113



113

Yves KLEIN (1928-1962)

Sculpture bijou (broche) en bronze peint avec la couleur IKB présentée dans son coffret en plexiglas sur socle, fond or.

Édition posthume, numérotée 140/500 et gravée de l'étoile de l'artiste.

12 x 7,5 x 8,5 cm (la broche 5,5 x 2,5 cm)

6 000/8 000 €



114

François BOISROND (Né en 1959)

Erato (?)

Huile sur toile

Monogrammée, FB en bas, de part et d'autre de la toile
et datée 98 en haut, également de part et d'autre de la toile

200 x 155 cm

8 000/12 000 €



115

115

Shiva

coiffé du chignon d'ascète tenant un bouton de lotus. Terre cuite.

Inde. Dynastie Gupta V^e à VI^e siècle

35,5 cm (41,5 cm avec le socle)

400/500 €



116

116

Buddha couronné

assis en dhyanasana, paré d'un pectoral de bracelets et coiffé d'une importante couronne. Terre cuite.

Cambodge. Post Khmer. XVII^e siècle

28 cm (35 cm avec le socle)

500/600 €



117

117

Urne ding tripode

couverte. Terre cuite grise.

Chine. Dans le style des Han.

(restauration à un pied)

19 x 14 cm

100/150 €



118

118

Mont Taoïste

habité de sages, de lettrés et divers personnages. Ivoire.

Chine. Dynastie Qing. XIX^e siècle

(petits accidents et manques)

Haut. 30 cm

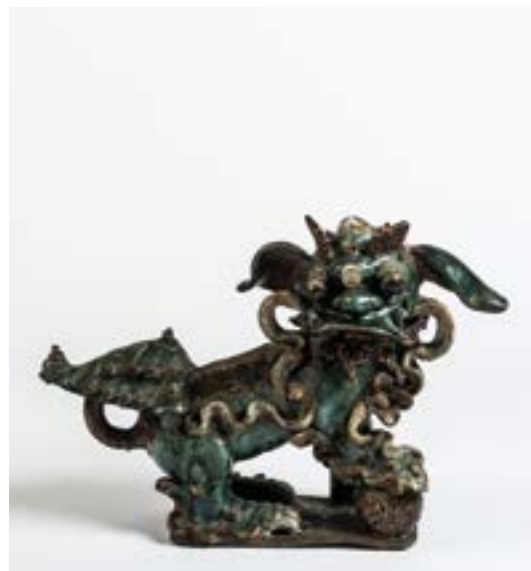
300/400 €

119

Chien de Fô

en céramique à glaçure monochrome verte et blanche. Grès de Shiwan.
Chine. Dynastie Qing, Début du XX^e siècle
(importants accidents)
Long. 60 cm environ

200/300 €



119

120

Urne

à large col évasé et marli polylobé en épaisse porcelaine du logquan décorée de motifs floraux en incisions sous glaçure monochrome céladon.
Chine. Dynastie Ming, 1368 à 1644
(un petit éclat au col)
Haut. 18 cm

600/800 €



120

121

Montagne céleste

ciselée en ajour de personnages légendaires et pagodes. Ivoire.
Chine. Dynastie Qing, XIX^e siècle
35,5 cm (41,5 cm avec le socle)

200/300 €

122

Vase archaisant couvert

ciselé en ajours de dragons stylisés et en relief de frises florales. Jadéite.
Chine.
20 x 13,5 cm

300/400 €



122



121

Conditions de vente

Conditions générales – Droit applicable

Les ventes volontaires de meubles aux enchères publiques sont régies par la loi n° 2000-642 du 10 juillet 2000, elles sont soumises au droit français.

La vente se fera expressément au comptant.

Aucune réclamation ne sera recevable dès l'adjudication prononcée, les expositions successives permettant aux acquéreurs de constater l'état des objets présentés.

En cas de contestation au moment des adjudications, c'est-à-dire s'il est établi que deux ou plusieurs enchérisseurs ont simultanément porté une enchère équivalente, soit à haute voix, soit par signe, et réclament en même temps cet objet après le prononcé du mot "adjudé", ledit objet sera immédiatement remis en adjudication au prix proposé par les enchérisseurs et tout le public sera admis à enchérir à nouveau.

Toute enchère portée par les enchérisseurs sous quelque forme que ce soit (téléphone, internet, ordre d'achat...) ou par le biais de tout intermédiaire implique l'acceptation des présentes conditions générales de vente. L'éventuelle nullité d'une clause n'entraînera pas la nullité des autres conditions, qui resteront par ailleurs applicables.

Dès l'adjudication, l'objet sera sous l'entière responsabilité de l'acquéreur qui sera lui-même chargé de faire assurer ses acquisitions. La société MARIE-SAINT GERMAIN SAS décline toute responsabilité quant aux dommages que l'objet pourrait encourir, et ce dès l'adjudication prononcée.

Catalogue

Les indications figurant au catalogue sont établies par Marie-Saint Germain et l'expert qui l'assiste le cas échéant, avec toute la diligence requise par une SVV de meubles aux enchères publiques, sous réserve des notifications, déclarations, rectifications, annoncées au moment de la présentation de l'objet et portées au procès-verbal de la vente. Ces informations, y compris les indications de dimensions figurant dans le catalogue sont fournies pour faciliter l'inspection de l'acquéreur potentiel et restent soumises à son appréciation personnelle.

L'absence d'indication d'une restauration d'usage, d'accidents, retouches ou de tout autre incident dans le catalogue, sur des rapports de condition ou des étiquettes, ou encore lors d'annonce verbale n'implique nullement qu'un bien soit exempt de défaut. L'état des cadres n'est pas garanti.

Un rapport de condition sur l'état de conservation des lots pourra être communiqué sur demande. Les informations y figurant sont fournies gracieusement et à titre indicatif uniquement. Celles-ci ne sauraient engager en aucune manière la responsabilité de la société MARIE-SAINT GERMAIN SAS.

En cas de contestations notamment sur l'authenticité ou l'origine des objets vendus, la SVV est tenu par une obligation de moyens ; sa responsabilité éventuelle ne peut être engagée qu'à la condition expresse qu'une faute personnelle et prouvée soit démontrée à son encontre.

Aucune réclamation ne sera admise une fois l'adjudication prononcée.

Frais de vente et paiement

L'adjudicataire devra acquitter, en sus du montant de l'enchère, par lot, les frais et taxes suivants :

- 25 % TTC (TVA à 20 %) et 22 % TTC pour les livres (TVA à 5,5 %)

- 5,5 % de frais additionnels au titre de la taxe à l'importation temporaire, pour les lots dont le numéro est précédé d'un astérisque.

Dans certains cas, ces frais pourront faire l'objet d'un remboursement à l'acheteur.

Le paiement devra être effectué immédiatement après la vente :

- en espèces (euros) jusqu'à 1 000 € pour les ressortissants français ou jusqu'à 15 000 € pour les ressortissants étrangers (sur présentation d'un justificatif de domicile, avis d'imposition, etc.. en plus du passeport).

- par chèque bancaire (en euros) à l'ordre de MARIE-SAINT GERMAIN SAS, avec présentation obligatoire d'une pièce d'identité en cours de validité. Les chèques étrangers ne sont pas acceptés.

- par carte bancaire (Visa, Mastercard, Amex).

- par virement bancaire en euros à l'ordre de MARIE-SAINT GERMAIN SAS

RIB :

Domiciliation BRED PARIS VILLIERS - 08 20 33 61 52			
Code BIC	Numéro de compte bancaire internationale (IBAN)		
BREDFRPPXXX	FR76 1010 7001 5200 2140 6188 538		
Code banque	Code guichet	Compte	Clé
10107	00152	00214061885	38

Ordres d'achat et enchères téléphoniques

Un enchérisseur qui ne pourrait se rendre à la vente devra remplir le formulaire d'ordre d'achat prévu au catalogue ou en salle d'exposition et le signer.

La société MARIE SAINT GERMAIN SAS agit alors pour le compte de l'enchérisseur, selon les instructions contenues dans le formulaire d'ordre d'achat, ceci afin d'essayer d'acheter le ou

les lots au prix le plus bas possible et ne dépassant, en aucun cas, le montant maximum indiqué par l'enchérisseur.

Ledit formulaire devra être adressé et reçu à l'étude au plus tard 24 heures avant le début de la vente.

Les ordres d'achat ou les enchères par téléphone sont un service rendu gratuitement pour les clients. La société MARIE SAINT GERMAIN SAS ne saurait être responsable pour avoir manqué d'exécuter un ordre ou avoir commis une erreur ou pour toute autre cause. Il revient à l'acheteur de vérifier que l'ordre d'achat a été dûment rempli et enregistré. La société MARIE SAINT GERMAIN SAS se réserve le droit de ne pas enregistrer l'ordre d'achat s'il n'est pas complet ou si elle considère que le client n'apporte pas toutes les garanties pour la sécurité des transactions sans recours possible.

DROUOT LIVE ou tout autre moyen d'enchérir en live sont des services indépendants dont les dysfonctionnements ne peuvent entraîner la responsabilité de MARIE SAINT GERMAIN SAS

Retrait et expédition des achats

Il revient à l'adjudicataire de se renseigner sur le stockage de ses lots adjugés. Les lots achetés et payés peuvent être retirés, sans frais, après la vente ou le lendemain de la vente avant 10h à l'Hôtel Drouot.

Au-delà de ce délai, les lots adjugés sont à retirer au magasinage de l'Hôtel Drouot. Le magasinage est situé au 6bis, rue Rossini – 75009 Paris. Ouvert du lundi au samedi de 9h à 10h et de 13h à 18h. Le service Magasinage est payant, à la charge de l'acquéreur. La tarification au 1^{er} janvier 2018 est la suivante : Frais de dossier : 5 € TTC Frais de stockage et d'assurance : 1 € TTC/jour, les 4 premiers jours ouverts ; 1 €/5 €/10 €/20 € TTC/jour, à partir du 5^e jour ouvré, selon la nature du lot. Une semaine de magasinage est offerte pour les clients de Drouot Transport. Le magasinage de l'Hôtel des ventes n'engage pas la responsabilité de la société MARIE-SAINT GERMAIN SAS, à quelque titre que ce soit.

Pour toute expédition, il revient à l'adjudicataire de se renseigner auprès de l'étude. Plusieurs solutions peuvent être envisagées suivant la destination finale du lot. Les acheteurs souhaitant exporter leurs achats, devront le faire savoir au plus tard le jour de la vente. Ils pourront récupérer la TVA sur les honoraires d'achat à la condition qu'un justificatif de douane en bonne et due forme soit remis à MARIE SAINT GERMAIN SAS et que le nom de la Maison de Vente y soit mentionné en tant qu'exportateur.

Le bordereau d'adjudication est dû intégralement ; la TVA est remboursable par la suite sur présentation des références du compte bancaire.

Biens culturels

L'État français dispose d'un droit de préemption sur certaines œuvres d'art ou documents mis en vente publique. L'exercice de ce droit doit être affirmé immédiatement après le prononcé de l'adjudication et est confirmé dans un délai de 15 jours à compter de la vente. Dans ce cas, l'État se substitue au dernier enchérisseur. La société MARIE SAINT GERMAIN SAS n'assume aucune responsabilité des conditions de la préemption par l'État français. L'exportation de certains biens culturels est soumise à l'obtention d'un certificat de libre circulation pour un bien culturel. Les délais d'obtention dudit certificat ne pourront en aucun cas justifier un différé du règlement. La société MARIE SAINT GERMAIN SAS ne saurait en aucun cas être tenue responsable en cas de retard ou de refus de délivrance dudit certificat par les autorités.

Défaut de paiement

Les ventes ont lieu au comptant, frais en sus.

À défaut de paiement par l'adjudicataire, le vendeur pourra opter soit pour la remise en vente du lot sur réitération d'enchères aux frais de l'adjudicataire après mise en demeure restée infructueuse, soit pour la résolution de plein droit de la vente, soit pour l'action en paiement, sans préjudice des dommages-intérêts dus par l'adjudicataire défaillant.

En outre, la Société de ventes volontaires se réserve de réclamer à l'adjudicataire défaillant :

- des intérêts au taux légal majoré de cinq points,
- le remboursement des coûts supplémentaires engendrés par sa défaillance,
- le paiement du prix d'adjudication ou
- le paiement de la différence entre le prix d'adjudication initial et le prix d'adjudication sur réitération des enchères s'il est inférieur, ainsi que les coûts générés par les nouvelles enchères.

Le Société de ventes volontaires se réserve également de procéder à toute compensation avec des sommes dues à l'adjudicataire défaillant.

La Société de ventes volontaires se réserve d'exclure de ses ventes futures, tout adjudicataire qui aura été défaillant ou qui n'aura pas respecté les présentes conditions générales d'achat. La société MARIE SAINT GERMAIN SAS est adhérente au Registre central de prévention des impayés des Commissaires-priseurs auprès duquel les incidents de paiement sont susceptibles d'inscription. Les droits d'accès, de rectification et d'opposition pour motif légitime sont à exercer par le débiteur concerné auprès du SYMEV 15, rue Freycinet 75016 PARIS.

MARIE-SAINT GERMAIN

Commissaire-priseur

ORDRE D'ACHAT / ABSENTEE BID FORM

Vente du ----- Salle -----
Sale date *Room number*

Nom et Prénom -----
Full name

Adresse -----
Address

Tel. -----

e-mail -----

Carte d'identité Passeport Permis de conduire
ID card *Passport* *Driver's license*

ORDRE D'ACHAT / FIRM BID

ENCHÈRES PAR TÉLÉPHONE / PHONE BID

N° Lot <i>Lot number</i>	Description	Limite d'enchères <i>Bid limit</i>

J'ai pris bonne note que je devrais m'acquitter des frais de vente de
25 % TTC en plus du montant adjugé
*I understand that a premium of 25% including taxes is to be added to
the hammer price*

Signature

J'ai pris connaissance des conditions générales de vente de l'étude
I accept the general conditions of the sale



