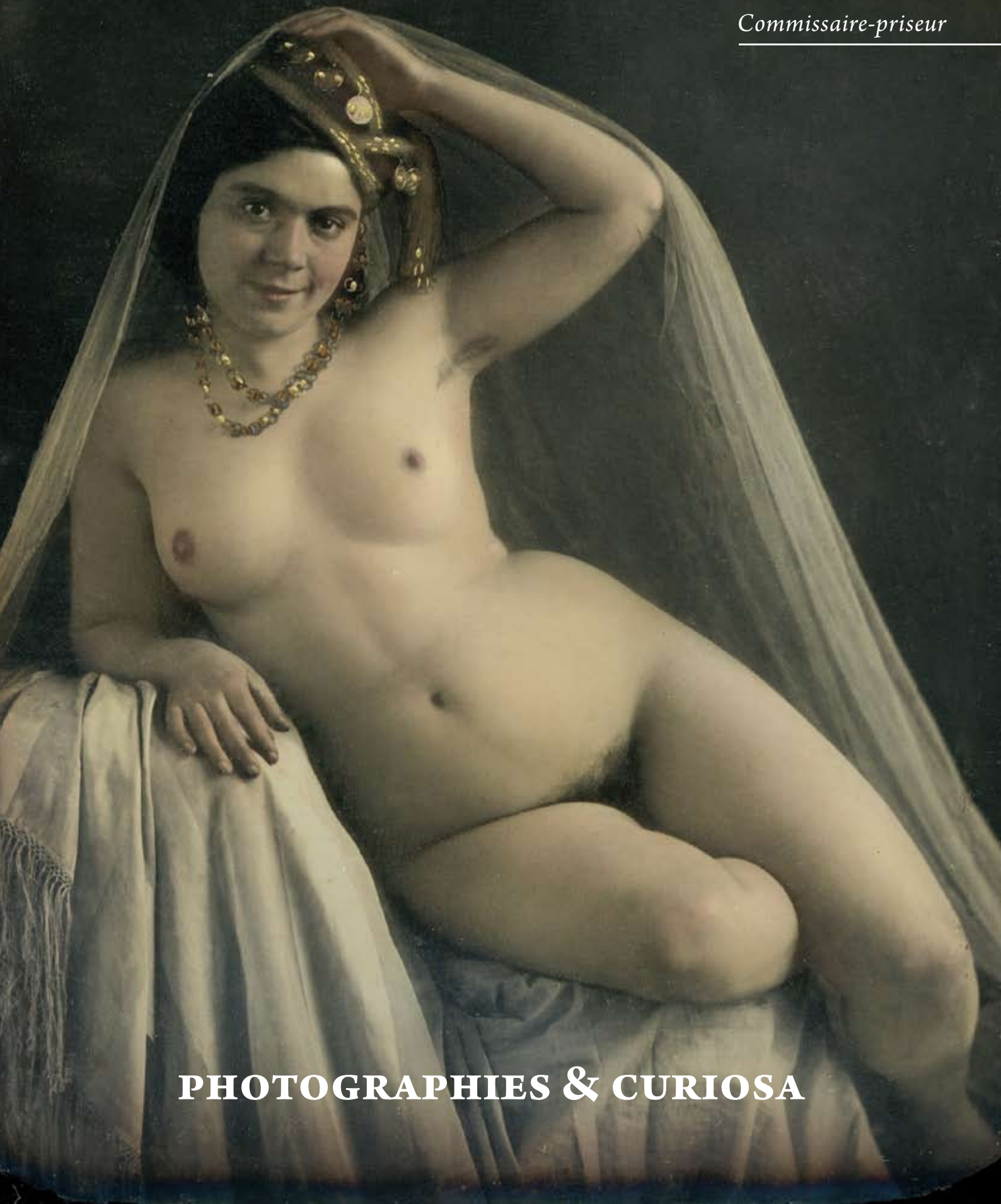


MARIE-SAINT GERMAIN

Commissaire-priseur

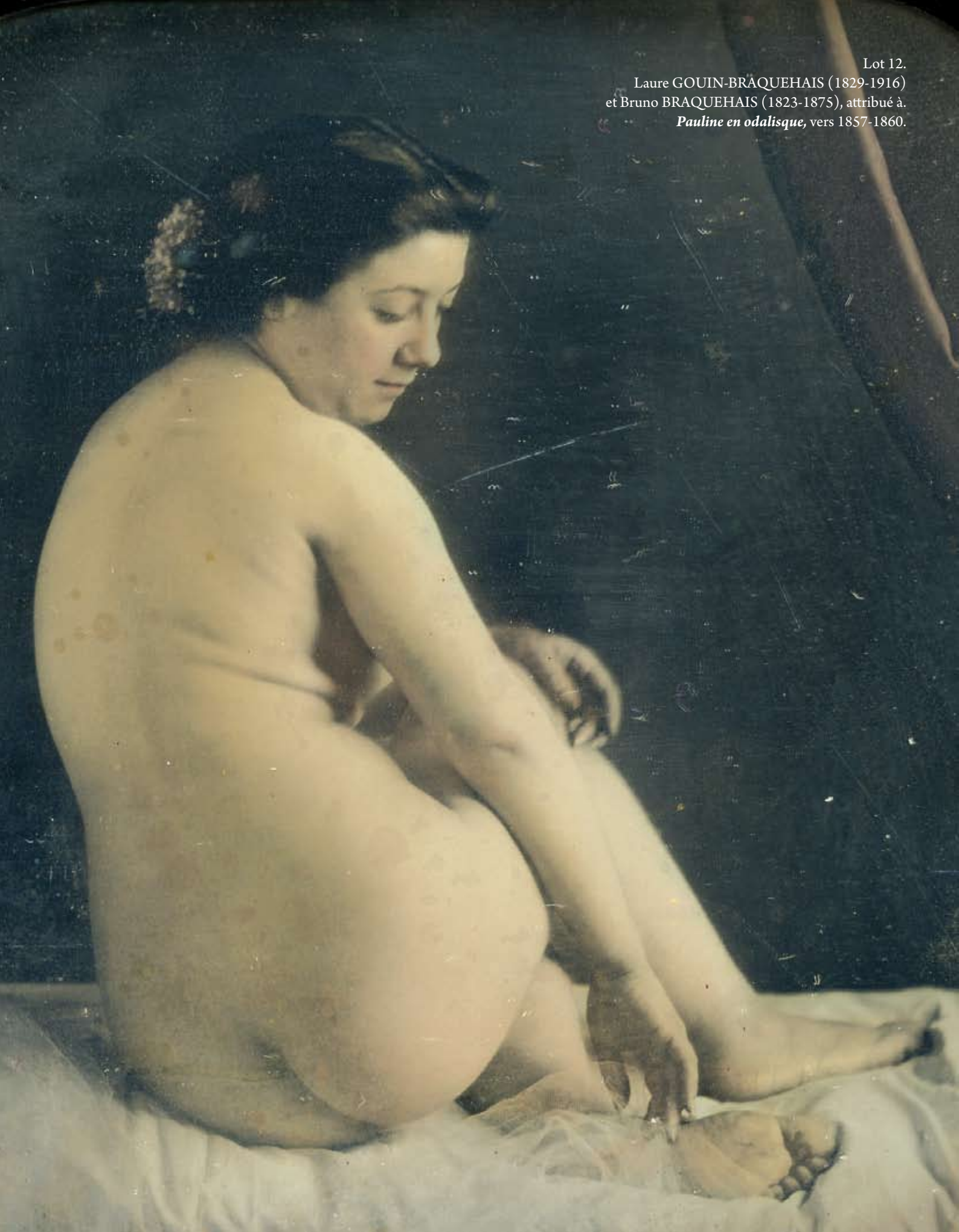


PHOTOGRAPHIES & CURIOSA

Lot 12.

Laure GOUIN-BRAQUEHAIS (1829-1916)
et Bruno BRAQUEHAIS (1823-1875), attribué à.

Pauline en odalisque, vers 1857-1860.



PHOTOGRAPHIES & CURIOSA

DONT 38 DAGUERRÉOTYPES D'EXCEPTION

par Laure GOUIN-BRAQUEHAIS, la première femme photographe,

Alexis GOUIN, Bruno BRAQUEHAIS, Auguste BELLOC, etc.

Collection Uwe Scheid, Serge Nazarieff et M. de C.

Mardi 14 novembre 2023 à 14h

Hôtel Drouot, salle 4

9, rue Drouot - 75009 PARIS

DROUOT.com
 Live

Vente en live sur www.drouot.com

EXPOSITIONS PUBLIQUES

Pour les daguerréotypes : **Les Larmes d'Éros** 58, rue Amelot - 75011 PARIS

Vendredi 10, samedi 11, dimanche 12 de 15h à 18h

Pour l'ensemble de la vente : **Hôtel Drouot, salle 4**

Lundi 13 de 11h à 18h et mardi 14 de 11h à 12h

Téléphones pendant l'exposition et la vente :

06.62.17.50.41 - 06.09.81.65.57 - 01.48.00.20.04.

Catalogue réalisé avec la collaboration de Manon Zeller



À LA POURSUITE DE L'ŒUVRE SECRÈTE DE LA PREMIÈRE FEMME PHOTOGRAPHE

Au cours des années 1980-1990, le marché de la photographie ancienne est en plein essor. L'intérêt porté par les institutions, les musées et les collectionneurs américains ne cessent de croître. Privilège réservé jusque-là à des amateurs européens, un nouveau marché se crée, se développe et devient international. L'attrait pour la topographie, la naissance des identités et l'ethnographie continuent de passionner, mais un autre sujet éveille l'engouement : le nu et l'érotisme.

Dans ce nouvel essor, le marché confidentiel des daguerréotypes de nu est dominé par deux personnalités : Uwe Scheid (1944-2000), chef d'entreprise allemand, et Serge Nazarieff (1935-2004), écrivain, originaire de Genève. Fréquemment, les deux collectionneurs se rencontrent, échangent ou s'achètent des œuvres, et de cette passion commune, de cette collaboration naîtra plus d'une dizaine d'ouvrages.

Nazarieff se tourne vers la recherche avec enthousiasme. Il fréquente les musées, les institutions et les bibliothèques, cherche inlassablement les lieux où il pourrait découvrir ces très rares spécimens de daguerréotypes. Il devient fin connaisseur et achète notamment des daguerréotypes non fermés. En les étudiant, il remarque que le dos des plaques constitue une véritable source d'informations. Poursuivant ses recherches scientifiques, il commence par la manipulation des daguerréotypes de sa propre collection et obtient, par la suite, l'accord d'institutions et de collectionneurs pour ouvrir de plus en plus d'œuvres. Les recherches menées par Serge Nazarieff lui font découvrir des « familles » de photographes, révélant des parentés et rendant possible des attributions de plusieurs corpus. Il étudie les décors et accessoires, ainsi que les sources disponibles dans les bibliothèques. Les registres de police lui permettent parfois d'identifier modèles ou photographes. Au sein de la dizaine de photographes reconnus, l'une d'entre eux a retenu toute son attention : Laure Gouin-Braquehais.

Comme sa mère Marie, Laure Gouin-Braquehais colorise les daguerréotypes réalisés par son père Alexis Gouin. Ce que découvre le chercheur, c'est qu'elle choisit progressivement de passer derrière l'objectif, devenant ainsi la première femme à réaliser ses propres images, la première femme photographe. Un détail technique a permis d'identifier ses clichés. Serge Nazarieff précise à ce sujet : « *Laure réalise, sous l'influence de son père ou de son mari, quelques nus picturaux. Seule la connaissance de l'état des plaques nous aide alors à distinguer ses images de celles des deux hommes, car lorsqu'elle acquiert le dos à ressorts de Belloc, elle continue à utiliser le système à dos coulissant de la chambre de son père (dos qui donne les deux images sur une seule plaque 2/6), alors que son mari utilise un appareil à dos simple pour des plaques 1/6 qui sont ensuite collées côte à côte avec du papier pour obtenir l'image stéréoscopique.* »

Vers 1995, après une petite décennie à étudier la photographie érotique primitive, Nazarieff cède sa collection pour se consacrer exclusivement à l'étude du dessin ancien. Il vend la plupart de ses daguerréotypes à M. de C., qui les conserve une trentaine d'années et propose aujourd'hui leur dispersion.

LA MAISON GOUIN

MARIE, LAURE, ALEXIS & BRUNO

La Maison Gouin a toujours été une affaire de famille. Alexis Gouin (1800-1855), peintre sourd-muet, élève de Anne-Louis Girodet (1767-1824), se passionne pour cet art naissant : la photographie. En 1847, il fonde son studio au 50, rue Basse-du-Rempart, à Paris.

Il exerce avec sa femme, née Marie Gellé, qui le seconde avec talent, en particulier pour la mise en couleurs des daguerréotypes. Marie acquiert rapidement la réputation d'être une coloriste exceptionnelle. Elle obtient la confiance des autres photographes qui lui confient le soin de rehausser leurs propres daguerréotypes.

En 1829, naît leur fille Laure. Après son adolescence, la jeune femme reçoit une double formation, coloriste par sa mère et photographe par son père. Alexis Gouin définit le style de la maison en réalisant des nus où l'influence de sa formation de peintre se ressent fortement. Tel les Polaroids de la seconde moitié du XX^e siècle, le daguerréotype est une pièce unique. Seul un cliché est possible.

Handicapé par sa condition de sourd-muet, Alexis est aidé par sa fille pour les séances de pose. Sensiblement du même âge que les modèles, l'assurance de Laure lui permet de passer aisément derrière l'appareil. Elle est alors la première femme à le faire.

En 1850, Laure épouse Bruno Braquehais, un autre photographe, lui aussi sourd et muet. Plus audacieuse que son père ou son mari, Laure parvient à établir avec ses modèles une complicité qui rend ses images particulièrement vivantes. Elle pose sur ses modèles un regard neuf car, contrairement à son père et son mari, elle n'a pas reçu une formation de peintre. Mais surtout, Laure est la première et l'unique femme de son époque à donner des directives au cours des séances. Elle rompt avec la vision du nu, jusque-là exclusivement masculine. Elle guide ses modèles vers des attitudes plus sensuelles.

Laure a beaucoup travaillé chez son père. Sur ses images, on retrouve certains accessoires utilisés par Alexis. Elle exerce ensuite avec son mari, dans leur appartement de la rue de Richelieu, qu'ils occupent après le décès de son père, de 1852 à la fin du printemps 1855.

Quand la politique de Napoléon III se durcit à l'égard des mœurs, la police arrête sans relâchement photographes et modèles. La justice les condamne à des amendes et à des peines de prison ferme de plus en plus lourdes. De nombreux photographes tels que Moulin ou d'Olivier se découragent et cessent leur activité. La Maison Gouin parvient tant bien que mal à traverser ces tempêtes, proposant encore en 1862, des portraits faits au daguerréotype.

Après avoir publié, *Le Nu stéréoscopique, 1850-1930*, chez Filipacchi, en 1985, puis, *Early erotic photography*, chez Taschen, en 1993, Serge Nazarieff préparait un troisième ouvrage : *La Maison Gouin*. Décédé en 2004, il ne parvint pas à l'achever.

Les recherches pour ce catalogue lui doivent beaucoup...

A. D.





1



3



4



2



5

1. Félix Jacques-Antoine MOULIN (1802-1879) et divers. *Études de nu et divers*, vers 1860.

3 épreuves, dont 2 sur papier salé lustré à l'encaustique, et 1 sur papier albuminé, format carte de visite.

300/400

2. [Photographe non identifié]. *Études de nu et divers*, vers 1860. 11 cartes stéréoscopiques, épreuves sur papier albuminé contrecollées sur carton, et 1 épreuve argentique d'époque, 8,5 x 17 cm.

400/600

3. Auguste BELLOC (1805-1873), attribué à. *Études de nu et divers*, vers 1860. 11 cartes stéréoscopiques, épreuves sur papier albuminé contrecollées sur carton (10 en noir et 1 en couleur), 8,5 x 17 cm.

400/600

4. Auguste BELLOC (1805-1873). *Études de nu à la ballustrade*, vers 1860. 6 cartes stéréoscopiques, épreuves sur papier albuminé contrecollées sur carton, rehaussées en couleur, 8,5 x 17 cm.

200/300

5. Auguste BELLOC (1805-1873) et divers. *Études de nu et divers*, vers 1860. 8 cartes stéréoscopiques, épreuves sur papier albuminé contrecollées sur carton, rehaussées en couleur, 8,5 x 17 cm.

350/450



6



9



7



10



8

6. Félix Jacques-Antoine MOULIN (1802-1879), attribué à, vers 1860. *Études de nu et divers*, 11 cartes stéréoscopiques, épreuves sur papier albuminé contrecollées sur carton, dont 3 rehaussées en couleur, 8,5 x 17 cm.

600/800

7. Louis Camille d'OLIVIER (1827-1870), *Études de nu et divers*, vers 1860. 4 cartes stéréoscopiques, épreuves sur papier salé lustré à l'encaustique, dont 3 rehaussées en couleur, 8,5 x 17 cm.

400/600

8. Auguste BELLOC (1805-1873), attribué à, et divers. *Études de nu et divers*, vers 1860. 9 positifs stéréoscopiques sur verre, dont 6 rehaussés en couleur, 8,2 x 17 cm.

600/800

9. [Photographe non identifié]. *Les Trois grâces*, vers 1860. Ambrotype, sous passe-partout d'époque, 14,7 x 10,8 cm.

300/400

10. [Photographe non identifié]. *Les Deux amies*, vers 1860. Ambrotype, sous passe-partout d'époque, 14,7 x 10,8 cm.

500/600



Taille réelle

11. Laure GOUIN-BRAQUEHAIS (1829-1916) et Bruno BRAQUEHAIS (1823-1875), attribué à. *Odalisque couronnée*, vers 1856-1858.

3000/6000

Daguerréotype stéréoscopique finement rehaussé en couleurs, réalisé sur 2 plaques quadrangulaires 1/6 aux angles martelés, poinçonnées par Henri Baud (HB), retouches à l'or sur la toque et la chaînette qui la retient, 8,5 x 17 cm.

Colorié par Laure Braquehais, remonté sous le verre d'origine, selon Serge Nazarieff. Il s'agit du même modèle que l'image reproduite dans Denis Pellerin, *Le Nu stéréoscopique, les modèles et leur histoire*, BEA + Polyverlags AG, 2020, page 164.

Provenance :

Christie's Londres, 10 mai 1991, lot n° 11.
Sotheby's, Londres 7 mai 1998, n° 122.
Collection Uwe Scheid.
Collection Serge Nazarieff, Genève.

Bibliographie :

Serge Nazarieff, *Maison Gouin (maquette)*, reproduit page 80, catalogue raisonné n°138, page 128.





Taille réelle

12. Laure GOUIN-BRAQUEHAIS (1829-1916) et Bruno BRAQUEHAIS (1823-1875), attribué à *Pauline en odalisque*, vers 1857-1860.

3 000/6 000

Daguerréotype stéréoscopique finement rehaussé en couleurs, réalisé sur 2 plaques quadrangulaires 1/6 aux angles martelés, poinçonnées par Henri Baud (HB), 8,7 x 17,1 cm.

Colorié par Laure Braquehais, remonté sous le verre d'origine, selon Serge Nazarieff.
Il s'agit de Pauline Sophie Lacroix (1839-1914), arrêtée pour la première fois en 1857
Elle passera un mois à la prison de Saint-Lazare, pour avoir posé pour François Lepage.
Souvent souriante sur ses photographies, elle est l'un des modèles de nu les plus photographiés des années 1850-60.

Provenance :

Collection Uwe Scheid.
Collection Serge Nazarieff, Genève.

Bibliographie :

Serge Nazarieff, *Maison Gouin (maquette)*, reproduit page 76, catalogue raisonné, n°188, page 138.
Rainer Wick, *Sammlung Uwe Scheid, Die Erotische daguerréotypie*, Weingarten, 1989, reproduit page 92.
Denis Pellerin, *Le Nu stéréoscopique, les modèles et leur histoire*, BEA + Polyverlags AG, 2020, pages 80-102.
Denis Pellerin, *The « Dirty-footed venuses », the catalogue*, Tartarin, 2023, page 31.
Denis Pellerin, *The « Dirty-footed venuses » and their photographs*, Tartarin, 2023, page 11.





Taille réelle

13. Laure GOUIN-BRAQUEHAIS (1829-1916) et Bruno BRAQUEHAIS (1823-1875), attribué à. *Odalisque nue*, vers 1857-1860.

3 000/6 000

Daguerréotype stéréoscopique finement rehaussé en couleurs, réalisé sur 2 plaques quadrangulaires 1/6 aux angles martelés, poinçonnées par Henri Baud (HB), 8,6 x 17,4 cm.

Colorié par Laure Braquehais, remonté sous le verre d'origine, selon Serge Nazarieff. Il s'agit de Pauline Sophie Lacroix (1839-1914), arrêtée pour la première fois en 1857. Elle passera un mois à la prison de Saint-Lazare, pour avoir posé pour François Lepage. Souvent souriante sur ses photographies, elle est l'un des modèles de nu les plus photographiés des années 1850-60.

Provenance :
Collection Serge Nazarieff, Genève.

Bibliographie :
Serge Nazarieff, *Maison Guoin (maquette)*, reproduit page 88, catalogue raisonné, n° 171, page 134.
Denis Pellerin, *The « Dirty-footed venuses », the catalogue*, Tartarin, 2023, page 31.
Denis Pellerin, *The « Dirty-footed venuses » and their photographs*, Tartarin, 2023, page 11.
Denis Pellerin, *Le Nu stéréoscopique, les modèles et leur histoire*, BEA + Polyverlags AG, 2020, pages 80-102.







Taille réelle

14. Laure GOUIN-BRAQUEHAIS (1829-1916), attribué à *Exhibition*, vers 1855-1860.

2 500/5 000

Daguerréotype stéréoscopique finement rehaussé en couleurs, réalisé sur une plaque quadrangulaire 2/6 aux angles martelés, monogrammée par un poinçon FC, sous une balance, 8,4 x 17,4 cm.

Colorié par Laure Braquehais, remonté sous le verre d'origine, selon Serge Nazarieff. Image réalisée rue Louis-le-Grand.

Il s'agit de Berthe Marie Joséphine Dehm (1839-1876). Vendeuse dans une boutique de bijoux, elle complétait ces revenus en posant pour les photographes. On la découvre ainsi sur des images de Pierre Henri Amand Lefort pour lequel elle se déguise en blanchisseuse ou chapelière. D'après Denis Pellerin, elle pose aussi pour Léon Constant Lamiche (1833-1877). Il se pourrait bien qu'en travaillant avec ce dernier, elle abandonne peu à peu sa « *pudeur originelle* ». Certaines photographies de Lamy furent vendues dans la rue par un dénommé Getting (1856-1901). Et, lors de son arrestation dans l'exercice de ses fonctions, Getting dénonce Lamy, qui donne à son tour le nom de nombreuses filles dont Joséphine. Elle ne s'est jamais mariée et décède à l'Hospice des Incurables le 14 mars 1876.

Provenance :

Collection Serge Nazarieff, Genève.

Bibliographie :

Serge Nazarieff, *Maison Gouin (maquette)*, reproduit page 61, catalogue raisonné, n° 109, page 121.

Serge Nazarieff, *Early erotic photography*, Taschen, 1993, reproduit page 105.

Denis Pellerin, *Le Nu stéréoscopique, les modèles et leur histoire*, BEA + Polyverlags AG, 2020, page 30.

Denis Pellerin, *The « Dirty-footed venuses » and their photographs*, Tartarin, 2023, page 22.





Taille réelle

15. Laure GOUIN-BRAQUEHAIS (1829-1916), attribué à.
Odalisque nue, avant 1855.

2000/4000

Daguerréotype stéréoscopique finement rehaussé en couleurs,
réalisé au studio de son mari, 8,5 x 17 cm.

Mise sous verre par la maison Gouin.

Cette odalisque est très probablement Pauline Eléonore Kraft. Cette jeune femme se présentait comme fleuriste, profession très proche de la prostitution sous le Second Empire quand elle fut arrêtée pour avoir posé pour Pierre Louis Courier.

En 1863, elle passe un mois à la prison de Saint-Lazare. Elle ne semble pas avoir continué son activité de modèle après cette date.

Provenance :

Collection Serge Nazarieff, Genève.

Bibliographie :

Denis Pellerin, *Le Nu stéréoscopique, les modèles et leur histoire*, BEA + Polyverlags AG, 2020, pages 68-69.

Denis Pellerin, *The « Dirty-footed venuses » and their photographs*, Tartarin, 2023, page 30.





Taille réelle

16. Laure GOUIN-BRAQUEHAIS (1829-1916), attribué à *Joséphine alanguie*, au studio de Braquehais, avant 1855.

2000/4000

Daguerréotype stéréoscopique finement rehaussé en couleurs, réalisé sur une plaque quadrangulaire 2/6 aux angles martelés, sans poinçon, coupée par la moitié, 8,5 x 17,2 cm.

Colorié par Laure Gouin-Braquehais. Mise sous verre de la maison Gouin. Image réalisée chez son mari, rue de Richelieu.

Il s'agit très probablement de Joséphine Eutrèpe Lécureux, née en 1841. Arrêtée pour la première fois en 1860, Joséphine est condamnée à deux semaines de prison à Saint-Lazare. Elle est de nouveau condamnée en avril 1861 pour vol, puis fichée comme prostituée.

Provenance :

Sotheby's Londres, 7 mai 1998, n° 123.

Collection Michel Braive.

Collection Uwe Scheid.

Collection Serge Nazarieff, Genève.

Bibliographie :

Serge Nazarieff, *Maison Gouin (maquette)*, reproduit page 53, catalogue raisonné, n° 91, page 91.

Rainer Wick, *Sammlung Uwe Scheid, Die Erotische daguerreotypie*, Weintgarten, 1989, reproduit page 102.

Denis Pellerin, *The « Dirty-footed venuses » and their photographs*, Tartarin, 2023, page 21.





Taille réelle

17. Laure GOUIN-BRAQUEHAIS (1829-1916), attribué à.
Les Deux amies, avant 1855.

2 000/4 000

Daguerréotype stéréoscopique finement rehaussé en couleurs,
réalisé sur une plaque quadrangulaire 2/6 aux angles martelés, sans poinçon,
coupée par la moitié, 8,5 x 17,2 cm.

Colorié par Laure Braquehais, remonté sous le verre d'origine, selon Serge Nazarieff.
Image réalisée chez son mari, rue de Richelieu.

Le modèle de gauche est Joséphine Eutrèpe Lécurieux. Arrêtée pour la première fois en 1860, elle est condamnée à 2 semaines de prison à Saint-Lazare. Elle est de nouveau condamnée en avril 1861 pour vol, puis fichée comme prostituée.

Provenance :

Collection Serge Nazarieff, Genève.

Bibliographie :

Serge Nazarieff, *Maison Gouin (maquette)*, reproduit page 46, catalogue raisonné, n° 92, page 117.

Serge Nazarieff, *Early erotic photography*, Taschen, 1993, reproduit page 184.

Denis Pellerin, *The « Dirty-footed venuses » and their photographs*, Tartarin, 2023, page 21.





Taille réelle

18. Laure GOUIN-BRAQUEHAIS (1829-1916), attribué à.
Étude de nu féminin au fauteuil, vers 1855-1860.

3 000/6 000

Daguerréotype stéréoscopique finement rehaussé en couleurs, réalisé sur une plaque quadrangulaire 2/6 aux angles martelés, sans poinçon, 8,5 x 17 cm.

Colorié par Laure Braquehais, remonté sous le verre d'origine, selon Serge Nazarieff.
Image réalisée au studio de la rue Louis-le-Grand.

Il s'agit d'Antonia Gotte (1837-1885). Selon Denis Pellerin, Antonia est née dans des conditions modestes, mais son élégance et sa grâce naturelles la rendent immédiatement reconnaissable. Elle devient très vite modèle professionnel pour les artistes. Antonia a accepté de poser pour des photographes car, habituée aux dévoilements pour les peintres, elle n'a pas hésité à faire de même devant leurs objectifs. Vers 1857, Antonia commence à travailler pour François Antoine Lepage, qui se fait arrêter la même année. Il dénonce la plupart de ses modèles dont Antonia, qui fut jugée et condamnée à 15 jours de prison. On ne sait pas exactement à quel moment Antonia mit fin à sa carrière. *Le Figaro* du 15 novembre 1867 révèle qu'elle fut engagée comme actrice ou chanteuse au Théâtre de l'Athénée.

Provenance :

Collection Serge Nazarieff, Genève.

Bibliographie :

Serge Nazarieff, *Maison Gouin (maquette)*, reproduit page 57, catalogue raisonné, n° 108, page 121.

Serge Nazarieff, *Early erotic photography*, Taschen, 1993, reproduit en frontispice.

Denis Pellerin, *The « Dirty-footed venuses » and their photographs*, Tartarin, 2023, pages 9-11.

Cf : <https://devisu.inha.fr/photographica/1100>







Taille réelle

19. Alexis GOUIN (1799-1855), attribué à.
Étude de nu féminin, vers 1850-1855.

3 000/6000

Daguerréotype stéréoscopique finement rehaussé en couleurs,
réalisé sur 1/3 ou 2/6 de plaque, 8,7 x 17 cm.

Bibliographie :

Une autre image du même modèle est reproduite par Rainer Wick,
(*Die Erotische daguerreotypie*, Weintgarten, 1989, reproduit page 89),
et Serge Nazarieff (maquette *Maison Gouin*), page 24.





Taille réelle

20. Alexis GOUIN (1799-1855), attribué à.
Les Voiles, étude de nu féminin, vers 1850-1855.

2000/4000

Daguerréotype stéréoscopique réalisé sur 2/6 de plaque aux angles arrondis, sans poinçon, 8,5 x 17 cm.
Non coloré, virage aux sels d'or, selon Serge Nazarieff.

Remonté sous le verre d'origine.

Provenance :

Collection Uwe Scheid.

Collection Serge Nazarieff, Genève.

Bibliographie :

Serge Nazarieff, *Maison Gouin (maquette)*, reproduit page 22, catalogue raisonné, n° 1, page 98.

Uwe Scheid collection, *1000 nudes, A History of erotic photography*, Taschen, 1995, reproduit page 59.





Taille réelle

21. Alexis GOUIN (1799-1855), attribué à.
Étude de nu féminin au miroir, vers 1850-1855.

3 000/6 000

Daguerréotype stéréoscopique finement rehaussé en couleurs,
 réalisé sur 2/6 de plaque aux angles arrondis,
 sans poinçon, 8,7 x 17,3 cm.

Très légèrement colorié par Marie Catherine Gouin.
 Probablement le même modèle que l'image reproduite par Denis Pellerin, dans *Le Nu stéréoscopique, les modèles et leur histoire*, BEA + Polyverlags AG, 2020, page 158.

Provenance :
 Collection Serge Nazarieff, Genève.

Bibliographie :
 Serge Nazarieff, *Maison Gouin (maquette)*, reproduit page 28, catalogue raisonné, n° 18, page 101.





Taille réelle

22. Alexis GOUIN (1799-1855), attribué à.
La Lettre, vers 1850-1855.

1 500/3 000

Daguerréotype stéréoscopique finement rehaussé en couleurs,
réalisé sur 1/3 ou 2/6 de plaque, 8,5 x 17,4 cm.

Rehaussé par Laure ou Marie Gouin.

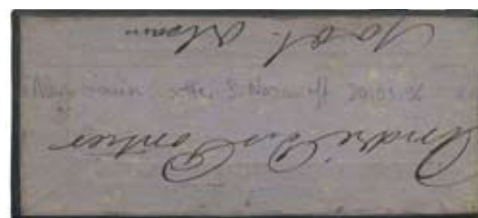
On retrouve le même modèle, la même chaise et probablement le même rideau, dans l'image reproduite par Serge Nazarieff, *Early erotic photography*, Taschen, 1993, page 99. Il y confirme l'attribution à Alexis Gouin.

Cette image est très typique du travail d'Alexis Gouin. Dans Serge Nazarieff, *Maison Gouin (maquette)*, on retrouve des éléments qui apparaissent sur ce daguerréotype. La même chaise apparaît sur les images reproduites page 32, 33 et 34. Le collier de perles, avec une croix apparaît lui sur les images reproduites page 22, 29, 30 et 35.

Ce daguerréotype porte au verso la mention manuscrite par Serge Nazarieff, « Alexis Gouin, att, 30/03/96 ».

Bibliographie :

Le décor est similaire aux images reproduites par Denis Pellerin dans *Le Nu stéréoscopique, les modèles et leur histoire*, BEA + Polyverlags AG, 2020, page 55 et 92.





Taille réelle

23. Alexis GOUIN (1799-1855), attribué à.
Étude de nu féminin alanguie, vers 1850-1855.

2 500/5 000

Daguerréotype stéréoscopique finement rehaussé en couleurs, réalisé sur 1/3 ou 2/6 de plaque, 8,5 x 17 cm.

Provenance :

Christie's Londres, 19 octobre 1994, lot n°47.

Bibliographie :

Cette image est issue de la même séance que celle reproduite par
Denis Pellerin dans, *Le Nu stéréoscopique, les modèles et leur histoire*, BEA + Polyverlags AG, 2020, page 131.





Taille réelle

24. Alexis GOUIN (1799-1855) ou Auguste BELLOC (1805-1867), attribué à.
Étude de nu féminin à la couronne, vers 1855.

3 000/6 000

Daguerréotype stéréoscopique finement rehaussé en couleurs, réalisé sur 1/3 ou 2/6 de plaque, 8,5 x 17 cm.
Très belle image qui refuse de révéler les mystères de sa création...





Taille réelle

25. Alexis GOUIN (1799-1855), ou Auguste BELLOC (1805-1873), ou Eugène THIEBAULT (1826-1880), etc., attribué à *Étude de nu féminin au miroir*, vers 1855.

2500/5000

Daguerréotype stéréoscopique finement rehaussé en couleurs, réalisé sur 1/3 ou 2/6 de plaque, 8,8 x 17,3 cm.

Un élément du décor, le miroir derrière le modèle, est présent sur plusieurs daguerréotypes :

Il apparaît sur les images reproduites par Denis Pellerin dans *Le Nu stéréoscopique, les modèles et leur histoire*, BEA + Polyverlags AG, 2020, pages 84 et 211. L'auteur attribue l'image à Eugène Thiébault.

Il est visible dans Serge Nazarieff, *Maison Gouin (maquette)*, page 31, catalogue raisonné n°27 et Serge Nazarieff, *Early erotic photography*, page 94. L'auteur attribue l'image à Alexis Gouin.

Toutefois, la coupe en métal posée sur la table est la même que sur l'image reproduite dans Serge Nazarieff, *Early erotic photography*, Taschen, 1993, page 172.

Mais cette fois, Nazarieff hésite entre Gouin et Belloc pour l'attribution (voir aussi page 154 et 157 où il évoque le miroir).

Provenance :

Collection Serge Nazarieff, Genève.

Porte au verso la mention manuscrite « 29/03/1996, Serge Nazarieff ».





Taille réelle

26. Auguste BELLOC (1805-1873), attribué à.
Étude de nu féminin au miroir, vers 1855.

2000/4000

Daguerréotype stéréoscopique rehaussé en couleurs,
réalisé sur 1/3 ou 2/6 de plaque, 8,5 x 17,3 cm.

Provenance :

Vendu le 5 juin 1992, par Beausseant Lefèvre, Drouot estimation, lot n°111.





Taille réelle

27. Auguste BELLOC (1805-1873), attribué à.
Étude de nu féminin, entre 1851 et 1855.

2 500/5 000

Daguerréotype stéréoscopique finement rehaussé en couleurs,
réalisé sur 1/3 ou 2/6 de plaque, 8,5 x 17,4 cm.

Le modèle est Delphine Rosa Herbert, née en 1839. Selon Denis Pellerin et le BB3, Delphine est arrêtée en 1858 après avoir posée nu pour Eugène Darnay. Elle est condamnée à un mois de prison à Saint-Lazare. En 1860, elle est convoquée 2 fois par la police.

Elle est arrêtée moins d'un mois plus tard dans l'appartement de son amant après que l'on ait découvert qu'elle fut modèle pour Auguste Belloc. Après sa libération en 1861, elle abandonne son activité de modèle et se marie.

Provenance :

Collection Serge Nazarieff, Genève.

Bibliographie :

Denis Pellerin, *Le Nu stéréoscopique, les modèles et leur histoire*, BEA + Polyverlags AG, 2020, pages 45-53.

Denis Pellerin, *The « Dirty-footed venuses » and their photographs*, Tartarin, 2023, page 13.







Taille réelle

28. Auguste BELLOC (1805-1873), attribué à.
Étude de nu féminin, vers 1855.

2500/5000

Daguerréotype stéréoscopique finement rehaussé en couleurs,
réalisé sur 1/3 ou 2/6 de plaque, 8,5 x 16,8 cm.





Taille réelle

29. Auguste BELLOC (1805-1873), attribué à.
Callipygie, entre 1851 et 1855.

2500/5000

Daguerréotype stéréoscopique finement rehaussé en couleurs,
réalisé sur 1/3 ou 2/6 de plaque, 8,4 x 17,2 cm.

Il s'agit très certainement du même modèle que l'image reproduite par Denis Pellerin dans
Le Nu stéréoscopique, les modèles et leur histoire, BEA + Polyverlags AG, 2020, page 131.

Provenance :

Christie's Londres, 1 mai 1996, n°32.

Collection Serge Nazarieff, Genève.





Taille réelle

30. Auguste BELLOC (1805-1873), attribué à.
Callipygie, vers 1854.

2500/5000

Daguerréotype stéréoscopique finement rehaussé en couleurs,
réalisé sur 1/3 ou 2/6 de plaque, 8,4 x 17 cm

Provenance :

Collection Raymond Mary, Nice.

Collection Serge Nazarieff, Genève.

Bibliographie :

Serge Nazarieff, *Le Nu stéréoscopique, 1850-1930*, Filipacchi, 1985, n°16, reproduit page 33.





Taille réelle

31. Auguste BELLOC (1805-1873), attribué à.
Étude de nu féminin dans son intimité, 1853-1857.

1 500/3 000

Daguerréotype stéréoscopique finement rehaussé en couleurs,
 réalisé sur 1/3 ou 2/6 de plaque, 8,5 x 17,4 cm.

Le modèle serait Sophie Joséphine Alexandrine Cardot, née en 1843. D'après les recherches de Denis Pellerin et le BB3, Alexandrine est arrêtée pour la première fois en 1860, et subit une condamnation à 15 jours de prison. En octobre, elle est de nouveau arrêtée. Après une troisième condamnation, elle arrête son activité de modèle vers 1861. Elle se marie en 1865 avec le peintre et photographe Jules Collard, frère du photographe Hippolyte Augustin Collard. Il semblerait qu'elle soit devenue photographe quelques années. Son premier mari décède en 1867, elle épousera ensuite un marchand hollandais en 1889.

Provenance :

Collection Serge Nazarieff, Genève.

Bibliographie :

Denis Pellerin, *The « Dirty-footed venuses » and their photographs*, Tartarin, 2023, page 20.

Denis Pellerin, *The « Dirty-footed venuses » the catalogue*, Tartarin, page 29.





Taille réelle

32. Auguste BELLOC (1805-1873), attribué à.
Étude de nu féminin au collier de perles, vers 1850-1854.

2 500/5 000

Daguerréotype stéréoscopique finement rehaussé en couleurs, réalisé sur 1/3 ou 2/6 de plaque, 8,6 x 17,2 cm

On retrouve le même modèle et le même tissu que sur l'image reproduite par Denis Pellerin dans *Le Nu stéréoscopique*. Il s'agit très probablement de la même séance.

Provenance :

Collection Serge Nazarieff, Genève.

Bibliographie :

Denis Pellerin, *Le Nu stéréoscopique, les modèles et leur histoire*, BEA + Polyverlags AG, 2020, pages 122-123.





Taille réelle

33. Auguste BELLOC (1805-1873), attribué à.
La Lectrice, 1853-1857.

2000/4000

Daguerréotype stéréoscopique finement rehaussé en couleurs,
réalisé sur 1/3 ou 2/6 de plaque, 8,8 x 17 cm.

On retrouve le même couvre-lit sur l'image reproduite dans Uwe Scheid collection, *1000 nudes*.

Bibliographie :

Uwe Scheid collection, *1000 nudes, A History of erotic photography*, Taschen, 1995, page 83.





Taille réelle

34. Alexandre BERTRAND (1822-1889), attribué à.
Odalisque, 1850-1854.

3 000/6 000

Daguerréotype stéréoscopique finement rehaussé en couleurs,
réalisé sur 1/3 ou 2/6 de plaque, 8,5 x 17,4 cm.

Les coussins semblent identiques à ceux de l'image reproduite dans Serge Nazarieff, *Early erotic photography*, Taschen, 1993, page 79.
En 1993, Nazarieff attribuait cette image à Louis Jules Dubosc-Soleil.

Les mêmes coussins brodés sont présents dans l'image reproduite dans Denis Pellerin, *Le Nu stéréoscopique, les modèles et leur histoire*, BEA + Polyverlags AG, 2020, page 134.

Provenance :

Collection Edmond Sacré (1851-1921), célèbre photographe gantois (étiquette « Collect. EDM Sac [...], photo-éditeur Gand »).
Collection Serge Nazarieff, Genève.

Bibliographie :

Serge Nazarieff, *Early erotic photography*, Taschen, 1993, page 79.

Denis Pellerin, *Le Nu stéréoscopique, les modèles et leur histoire*, BEA + Polyverlags AG, 2020, page 134.





Taille réelle

35. Alexandre BERTRAND (1822-1889), attribué à.
La Lectrice, 1853-1854.

3 000/6 000

Daguerréotype stéréoscopique finement rehaussé en couleurs,
réalisé sur 1/3 ou 2/6 de plaque, sous son verre d'origine, 8,6 x 16,8 cm.

Il s'agit de Pauline Sophie Lacroix (1839-1914). Arrêtée pour la première fois en 1857 pour avoir posé pour François Lepage, elle passe un mois à la prison de Saint-Lazare. Elle est l'un des modèles de nu les plus photographiés des années 1850-60. On la voit souvent souriante sur ses photographies.

Provenance :
Collection Serge Nazarieff, Genève.

Bibliographie :
Serge Nazarieff. *Early erotic photography*, Taschen, 1993, reproduit page 81 et décrit page 84 avec une attribution à Louis Jules Duboscq-Soleil.
François Boisjoly, *Répertoire des photographes parisiens du XIX^e siècle*, 2009.
<http://www.portraitsepia.fr/photographes/bertrand-3/>
Denis Pellerin, *The « Dirty-footed venuses », the catalogue*, 2023, page 31.
Denis Pellerin, *The « Dirty-footed venuses » and their photographs*, 2023, page 11.
Denis Pellerin, *Le Nu stéréoscopique, les modèles et leur histoire*, BEA + Polyverlags AG, 2020, pages 80-102.





Taille réelle

36. Alexandre BERTRAND (1822-1889), attribué à.
La Lectrice, 1853-1854.

3 000/6 000

Daguerréotype stéréoscopique finement rehaussé en couleurs, réalisé sur 2/6 de plaque, poinçonné par Gaudin, aux angles martelés, 8,2 x 17 cm.

Dans *Early erotic photography*, paru en 1993, Serge Nazarieff mentionne le prénom d'Augustine pour ce modèle sans autre justification. Denis Pellerin choisit de la désigner sous le nom de « *L'Augustine de Nazarieff* ».

Dans sa maquette *La Maison Gouin*, Nazarieff précise qu'Augustine a posé « *entre 1854 et 1857 pour la plupart des photographes de nus : Belloc, Bertrand, Laure et Braquehais, Duboscq, Moulin et d'Olivier.* »

Provenance :

Collection Serge Nazarieff, Genève.

Bibliographie :

Serge Nazarieff. *Early erotic photography*, Taschen, 1993, reproduit page 83, et décrit page 85, avec une attribution à Louis Jules Duboscq-Soleil.

Denis Pellerin, *Le Nu stéréoscopique, les modèles et leur histoire*, BEA + Polyverlags AG, 2020, pages 72-79.





Taille réelle

37. Alexandre BERTRAND (1822-1889), attribué à.
Étude de nu féminin allongé, 1850-1851.

1 500/3 000

Daguerréotype stéréoscopique rehaussé en couleurs, réalisé sur 1/3 ou 2/6 de plaque, 8,2 x 17 cm.

Le modèle serait Sophie Joséphine Alexandrine Cardot, née en 1843. D'après les recherches de Denis Pellerin, Alexandrine est arrêtée pour la première fois en 1860, et subit une condamnation à 15 jours de prison. En octobre, elle est de nouveau arrêtée pour avoir posé aux studios Gouin et Castaings. Après une troisième condamnation, elle arrête son activité de modèle vers 1861. Elle se marie en 1865 avec le peintre et photographe Jules Collard, frère du photographe Hippolyte Augustin Collard. Il semblerait qu'elle soit devenue photographe quelques années. Son premier mari décède en 1867, elle épousera ensuite un marchand hollandais en 1889.

Provenance :

Collection Serge Nazarieff, Genève.

Bibliographie :

Denis Pellerin, *The « Dirty-footed venuses » and their photographs*, Tartarin, 2023, page 20.

Denis Pellerin, *The « Dirty-footed venuses » the catalogue*, Tartarin, page 29.





Taille réelle

38. Alexandre BERTRAND (1822-1889), attribué à.
Étude de nu féminin debout, nu académique, 1850-1852.

1 500/3 000

Daguerréotype stéréoscopique rehaussé en couleurs, réalisé sur 1/3 ou 2/6 de plaque, 8,4 x 17,4 cm.

Provenance :

Collection Serge Nazarieff, Genève.





Taille réelle

39. Pierre-Ambroise RICHEBOURG (1810-1875) ou Auguste BELLOC (1805-1873), attribué à.
Étude de nu féminin, vers 1854.

1 200/2 500

Daguerréotype stéréoscopique rehaussé en couleurs, réalisé sur 1/3 ou 2/6 de plaque, 8,5 x 17,2 cm.

Le modèle serait Sophie Joséphine Alexandrine Cardot, née en 1843. D'après les recherches de Denis Pellerin, Alexandrine est arrêtée pour la première fois en 1860, et subit une condamnation à 15 jours de prison. En octobre, elle est de nouveau arrêtée pour avoir posé aux studios Gouin et Castaings. Après une troisième condamnation, elle arrête son activité de modèle vers 1861. Elle se marie en 1865 avec le peintre et photographe Jules Collard, frère du photographe Hippolyte Augustin Collard. Il semblerait qu'elle soit devenue photographe quelques années. Son premier mari décède en 1867, elle épousera ensuite un marchand hollandais en 1889.

Même si Nazarieff n'attribue pas l'image, il confirme que le dessus de lit est le même que sur l'image n°38 qu'il attribue à Pierre-Ambroise Richebourg ou à Auguste Belloc.

Provenance :

Collection Serge Nazarieff, Genève.

Bibliographie :

Serge Nazarieff. *Le Nu stéréoscopique, 1850-1930*, Filipacchi, 1985, reproduit page 52, n°39.

Denis Pellerin, *The « Dirty-footed venuses » and their photographs*, Tartarin, 2023, page 20.

Denis Pellerin, *The « Dirty-footed venuses » the catalogue*, Tartarin, page 29.





Taille réelle

40. Louis Jules DUBOSQ-SOLEIL (1817-1886), attribué à.
Étude de nu féminin à la colonne, vers 1851-1852.

2000/4000

Daguerréotype stéréoscopique finement rehaussé en couleurs,
réalisé sur 2/6 de plaque,
poinçon de Gaudin, 8,5 x 17 cm.

Provenance :
Collection Serge Nazarieff, Genève.

Bibliographie :
Serge Nazarieff, *Early erotic photography*, Taschen, 1993, reproduit page 74, et décrit page 84.





Taille réelle

41. Warren T. THOMPSON, attribué à.
Étude de nu féminin, vers 1852.

1 500/3 000

Daguerréotype stéréoscopique,
réalisé sur 1/3 ou 2/6 de plaque, 8,8 x 17 cm.

Le studio, avec la fenêtre à gauche et le tapis rayé, est très probablement le même que pour l'image reproduite dans Serge Nazarieff, *Le Nu stéréoscopique*, 1850-1930, Filipacchi, 1985, n°44, page 58. L'auteur attribue l'image à William Thompson.

Bibliographie :

Elizabeth Anne McCauley, *Industrial Madness, Commercial photography in Paris, 1848-1971*, reproduit page 367.
Ouvrage incontournable, en particulier concernant l'œuvre et la vie de Bruno Braquehais.





Taille réelle

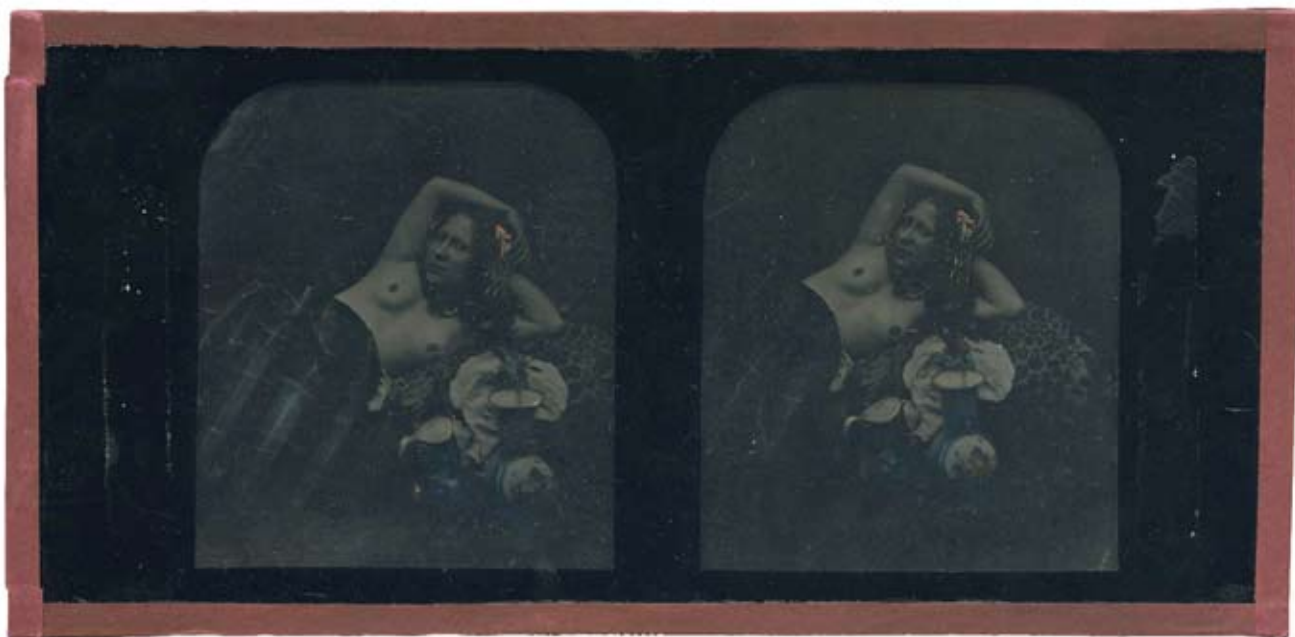
42. [Photographe non identifié].
Étude de nu féminin, vers 1855.

1 500/3 000

Daguerréotype stéréoscopique rehaussé en couleurs,
réalisé sur 1/3 ou 2/6 de plaque, 8,5 x 17 cm.

Le décor est très similaire aux images reproduites dans Serge Nazarieff, *Le Nu stéréoscopique, 1850-1930*, Filipacchi, 1985 n°59 et n°60, page 73. On retrouve le même rideau, le tissu fleuri qui recouvre la table, et la même chaise en bois.





Taille réelle

43. Pierre-Ambroise RICHEBOURG (1810-1875), attribué à.
Étude de nu féminin, vers 1855.

2000/4000

Daguerréotype stéréoscopique rehaussé en couleurs,
réalisé sur 1/3 ou 2/6 de plaque, 8,4 x 17,2 cm.

Le tissu qui recouvre le modèle sur ce daguerréotype ressemble à une couverture à carreaux posée aux pieds du modèle de l'image reproduite dans *Le Nu stéréoscopique, 1850-1930*, Filipacchi, 1985, n° 40, page 56.

Serge Nazarieff indique page 158 que la photographie peut être d'Ambroise Richebourg ou qu'il a pu en être seulement le vendeur.





Taille réelle

44. Alexis FAY.

L'indiscrète aux jumelles, vers 1855.

800/1500

Daguerréotype stéréoscopique finement rehaussé en couleurs, réalisé sur 1/3 ou 2/6 de plaque, 8,7 x 17 cm.

Selon François Boisjoly, Alexis Fay exerça au Palais-Royal, entre 1855 et 1881, à l'adresse indiquée sur l'étiquette figurant au verso de ce daguerréotype.

L'attitude du modèle est très ressemblante avec l'image reproduite en frontispice et sur la page de titre de Denis Pellerin, *Le Nu stéréoscopique, les modèles et leur histoire*, BEA + Polyverlags AG, 2020.

Ce modèle qui nous regarde à travers des jumelles et cache en même temps son visage est une évocation des mœurs du théâtre du Second Empire, où cocottes, femmes du monde et demi-mondaines passaient le plus clair de leur temps à s'épier, dans des tenues rivalisant d'indécence avec celles des théâtrales sur scène.

Provenance :

Collection Uwe Scheid.

Bibliographie :

Rainer Wick, *Sammlung Uwe Scheid, Die Erotische daguerréotypie*, Weingarten, 1989, page 21.

François Boisjoly, *Répertoire des photographes parisiens du XIX^e siècle*, 2009, page 120.





Taille réelle

45. Félix Jacques-Antoine MOULIN (1802-1879), attribué à.
Derrière les herbes hautes, vers 1855.

2 500/5 000

Daguerréotype stéréoscopique finement rehaussé en couleurs,
réalisé sur 1/3 ou 2/6 de plaque, 8,8 x 16,8 cm.

Il s'agit de Pauline Sophie Lacroix (1839-1914), arrêtée pour la première fois en 1857. Elle passera un mois à la prison de Saint-Lazare, pour avoir posé pour François Lepage.

Souvent souriante sur ses photographies, elle est l'un des modèles de nu les plus photographiés des années 1850-60.

Le décor ressemble beaucoup à celui de l'image publiée dans Serge Nazarieff, *Le Nu stéréoscopique 1850-1930*, Filipacchi, 1985, n°30, reproduit page 46. Nazarieff attribue cette image à Moulin.

Provenance :

Collection Uwe Scheid.

Porte au verso une étiquette avec la mention : « Uwe Scheid, sammlung 1.059 ».

Collection Serge Nazarieff, Genève.

Bibliographie :

Rainer Wick, *Sammlung Uwe Scheid, Die Erotische daguerréotypie*, Weingarten, 1989, reproduit page 56.

Serge Nazarieff. *Le Nu stéréoscopique 1850-1930*, Filipacchi, 1985, n° 72, reproduit page 80.

Denis Pellerin, *Le Nu stéréoscopique, les modèles et leur histoire*, BEA + Polyverlags AG, 2020, pages 80-102.

Denis Pellerin, *The « Dirty-footed venuses » and their photographs*, Tartarin, 2023, page 11.

Denis Pellerin, *The « Dirty-footed venuses » the catalogue*, Tartarin, page 31.





Taille réelle

46. Louis Camille d'OLIVIER (1827-1870), attribué à *L'Origine du monde*, vers 1854.

3 000/6 000

Daguerréotype stéréoscopique rehaussé en couleurs, réalisé sur 1/3 ou 2/6 de plaque, 8,9 x 17 cm.

C'est très probablement ce type d'images obscènes qui inspira Gustave Courbet pour sa composition de *L'Origine du monde*, réalisée en 1866, soit une dizaine d'années après les images conçues par Belloc, Moulin et d'Olivier .





Taille réelle

47. Félix Jacques-Antoine MOULIN (1802-1879), attribué à.
Deux amis intimes, vers 1851.

2500/5000

Daguerréotype stéréoscopique rehaussé en couleurs,
 réalisé sur 1/3 ou 2/6 de plaque, 8,5 x 17,3 cm.

« Pornographie très agressive que l'on peut imaginer faite sur commande », selon Serge Nazarieff. Moulin fut le premier photographe à être arrêté pour mœurs.

Les images obscènes qui justifiaient l'arrestation, avaient été commandés par un diffuseur nommé Malacrida. Les descriptions évoquées pendant le réquisitoire se révèlent très similaires à celle de ce daguerréotype.

Provenance :

Collection Uwe Scheid. Porte au verso une étiquette avec la mention : « Uwe Scheid, sammlung 1.061 ».

Collection Serge Nazarieff, Genève.

Bibliographie :

Serge Nazarieff, *Le Nu stéréoscopique 1850-1930*, Filipacchi, 1985, n°32, reproduit page 47, page 157.

Denis Pellerin, *Le Nu stéréoscopique, les modèles et leur histoire*, BEA + Polyverlags AG, 2020, pages 194-199.





Taille réelle

48. [Photographe non identifié].
Scène d'onanisme, 1850-1855.

1 000/2 000

Daguerréotype réalisé sur 1/6 de plaque, 7,8 x 6,9 cm.
 Dans son étui, 9,7 x 8,2 cm.
 Problème de chimie.

49. Auteurs divers.

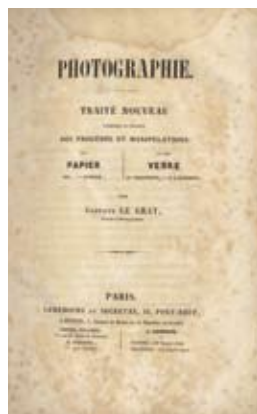
19 catalogues, publications et documentations concernant les daguerréotypes stéréoscopiques de nu, seconde moitié du xx^e siècle.
 Soit 6 livres et 13 catalogues de vente.

50/100

Certains en plusieurs exemplaires, certains annotés.
 Provenance : collection M. de C.







50



51



52



53

50. Gustave Le GRAY (1820-1884). *Photographies, traité nouveau théorique et pratique des procédés et manipulations sur papier et sur verre*. Paris, Lerebourg et Secretan, 13, Pont Neuf, l'auteur, 7 chemin de Ronde de la barrière de Clichy, sans date [1852].

800/1 200

In-8 de 227 pages, demi-chagrin marron, dos à nerfs (reliure de l'époque). Un exemplaire similaire à la bibliothèque de la Société française de photographie mentionne la date de 1852. Rousseurs et mouillures.

51. *L'Épreuve photographique. 1^{re} série*. Publiée sous la direction de Roger Aubry, Paris, Plon Nourrit et Cie, 1904.

600/800

Édition originale brochée, in-plano. Impression en taille douce, serpentes légendées. 48 reproductions d'œuvres photographiques originales de Boissonnas, Misonne, De Singly, Puyo, Demachy, Seeberger, Taponier, Guido Rey, C. Puyo. Quelques rousseurs sur les serpentes.

52. *La Lumière. Revue de la photographie. 1855 Cinquième année (complète). 1856 - Sixième année : du 5 janvier au 8 novembre.*

In-folio, demi-chagrin noir, usures d'usage.

800/1 200

La Lumière, périodique hebdomadaire consacré à la photographie et qui est sans doute le premier périodique au monde sur ce sujet. Créé en 1851 par la Société héliographique au moment de l'avènement du calotype, *La Lumière* constitue une source essentielle pour comprendre les enjeux esthétiques qui ont accompagné l'invention et la promotion de la photographie. Rédigée par ses principaux partisans au moment où la photographie n'avait pas encore le statut d'œuvre d'art et conçue comme une véritable revue militante, elle témoigne de la constitution d'une pensée esthétique autour de la photographie. Ce volume comprend des illustrations de : Charles Nègre, gravure héliographique reproduite par paniconographie « *Portail de Saint-Trophime* » (page 67) ; Louis Blanquart Evrard, « *Moulin de la Flandre pris dans les environs de Lille* » juillet 1855, épreuve sur papier salé (page 115) ; Henri Le Secq, *L'Ange* qui porte un cadran solaire, lithophotographie mis en relief par le procédé de M. Dumont (page 191), Atelier Lerebours, Bareswill et Davanne.

Miguel ALÉO (1824-vers 1900)

Né à La Havane, Miguel Aléo est photographe à Nice vers 1855. Il alterne alors des séjours entre Paris, sa maison de Meudon (Bellevue) et des voyages sur la Riviera. Il se lie avec Alphonse Davanne qui réside à Menton et celui-ci le fait entrer à la Société française de photographie, et devient secrétaire de son bulletin. Déjà connu pour la qualité de ses paysages, qui lui valent une médaille à l'Exposition universelle de Londres en 1862, Aléo réalise en 1865 un reportage photographique remarquable en Corse, à l'occasion de l'inauguration du monument élevé à la gloire de Napoléon I^{er} et ses frères à Ajaccio. Certaines épreuves des vues de Corse par Aléo, vendues par Rocca-Tartarini, portent sur leurs montages le timbre sec d'Alphonse Davanne, ce qui laisse à penser une collaboration entre ces deux photographes. Miguel Aléo participe aux expositions de la SFP entre 1859 et 1870 ainsi qu'à l'Exposition universelle de Londres de 1862 et celle de Paris de 1867.

53. Miguel ALÉO (1824-vers 1900). *Étude de végétation méditerranéenne*, vers 1864.

Deux épreuves albuminées montées sur carton, 20 x 25,5 et 25,5 x 20 cm (format ovale). Non signées. – *Villa sur les hauteurs de Nice*, vers 1864. Épreuve albuminée montée sur carton, 25 x 14 cm. Timbre sec du photographe au centre dans la marge. – *L'église Orthodoxe de Nice, rue Longchamp et Cotta*, vers 1864. Épreuve albuminée montée sur carton, 25,5 x 20 cm. Timbre sec du photographe au centre dans la marge. – *Vue d'un parc*, vers 1864. Épreuve albuminée montée sur carton, 23,5 x 15,5 cm. Timbre sec du photographe au centre dans la marge. (5 épreuves en tout).

250/400

54. Miguel ALÉO (1824-vers 1900). *La réserve et le château de l'Anglais*, 1864. Épreuve albuminée montée sur carton, 25 x 37 cm.

Signée en bas à droite à l'encre rouge et datée 1864, légende au crayon. Timbre sec du photographe au centre dans la marge.

400/600



54



55



56

55. Miguel ALÉO (1824-vers 1900). *Les Arènes de Cimiez*, vers 1864. 2 épreuves albuminées montées sur carton, 38 x 28 cm et 26 x 20 cm. Situées en bas à droite dans la marge. Timbre sec du photographe au centre dans la marge. L'autre épreuve est non signée. – *Le Jardin public de Nice*, vers 1864. Épreuve albuminée montée sur carton, 22,3 x 14 cm. Non signée. Piqûres. (3 épreuves en tout).

400/600

56. Miguel ALÉO (1824-vers 1900). *Portrait présumé du photographe dans un olivier*, vers 1864. Épreuve albuminée montée sur carton, 20 x 25,5 cm. Timbre sec du photographe au centre dans la marge. – *Portrait de la femme du photographe*. Épreuve albuminée montée sur carton, 11,4 x 16 cm. Signée à l'encre rouge sur l'épreuve. – *Vichy, le casino*. Épreuve albuminée montée sur carton, 22,5 x 14 cm. Timbre sec de Miguel Aléo et de Davanne. (3 épreuves en tout).

250/400



57

57. Miguel ALÉO (1824-vers 1900). *Vues de Villefranche-sur-mer*, vers 1864. 3 épreuves albuminées montées sur carton, 32 x 17 cm, 22 x 16 cm et 25,5 x 19,5 cm. L'une signée en bas à gauche à l'encre rouge. Timbre sec du photographe au centre dans la marge. Timbre sec du photographe au centre dans la marge sur l'une des épreuves. (3 épreuves en tout).

450/600



58

58. Miguel ALÉO (1824-vers 1900). *Vues de Corse*. Deux épreuves albuminées montées sur carton, 37,5 x 25 cm. Non signées. – *Bellevue (Meudon)*, 1859. Épreuve albuminée montée sur carton, 19,8 x 26 cm. Signée en bas à gauche à l'encre rouge. Située et datée dans le négatif, timbre sec du photographe au centre dans la marge. – *Pont suspendu à Menton*, vers 1864. Épreuve albuminée montée sur carton, 20 x 25,5 cm. Située en bas gauche dans la marge, timbre sec du photographe au centre dans la marge. Marge manquante en bas à droite. – *Vue du couvent de Laghet*, vers 1864. Épreuve albuminée montée sur carton, 38 x 28,5 cm. Timbre sec du photographe au centre dans la marge. (5 épreuves en tout).

400/600

59. Miguel ALÉO (1824-vers 1900). *Vues de Nice : Jardin public, pont Magan, bord de côte, villa et son parc*. Quatre épreuves albuminées montées sur carton, 23 x 15 cm - 22,5 x 14 cm - 25,7 x 19 cm et 22 x 14 cm. Timbre sec du photographe au centre dans la marge sur l'une des épreuves. – *Nice, quartier du port, vue de la route de Villefranche*, 1864. Épreuve albuminée montée sur carton, 34,5 x 25 cm. Signée, datée et située dans la marge à l'encre violette. Timbre sec du photographe au centre dans la marge. – *Nice, vue prise de la villa Barbe (Vallon de Magnan)*, vers 1864. Épreuve albuminée montée sur carton, 26 x 19 cm. Non signée. (6 épreuves en tout).

400/600



59



60



61



62



63

CALOTYPISTE FRANÇAIS ANONYME

Actif dans la région de Cierges (Aisne) entre 1855 et 1859. Ensemble de négatifs sur papier ciré et de positifs sur papiers salés réalisés dans la région de Cierges (Hauts de France) par un gentilhomme, photographe amateur. Les épreuves sont datées de 1855 à 1859 et représentent essentiellement la propriété de notre calotypiste, située dans le centre du village de Cierges face à l'église Notre Dame, la campagne environnante ainsi que les villages de Fère et Coulonges. Notre calotypiste utilise des négatifs sur papier ciré selon le procédé de Gustave Le Gray, procédé décrit dans la troisième édition de son « *Traité nouveau théorique et pratique des procédés et manipulations sur papier et sur verre* » publié en 1852.

« *Le procédé que je mets en tête de cet ouvrage, sous le titre de procédé sec, est celui à l'aide duquel j'opère journellement. Je le recommande tout spécialement à l'attention des amateurs de photographie, comme donnant les résultats les plus complets, tant pour la facilité des manipulations que pour la beauté des épreuves* ». Ce procédé permet de produire des images de qualités mais il permet également la préparation à l'avance des négatifs facilement transportables qui peuvent se conserver plusieurs jours après sensibilisation. Dans ce bel ensemble de photographies inédites, notre gentilhomme photographie sa propriété, les bâtiments, son cabriolet ainsi que les villages alentours. On remarquera la présence de plusieurs bas reliefs sur les piliers de la porte d'entrée de la propriété ainsi que sur la façade arrière du bâtiment principal côté jardin, motifs utilisés pour réaliser des montages photographiques. Il fait partie de la centaine de calotypistes actifs en France dans la décennie 1850-1860 qui ont découverts et pratiqués la photographie sur papier salé, par la lecture des traités de photographies techniques et théoriques alors disponibles.

60. [Photographie non identifié]. *Les ruines du château de Fère-en-Tardenois (Aisne), 1859.* 300/400

Deux négatifs sur papier ciré. Négatif sur papier ciré de forme ovale 21,5x 18 cm. Situé et daté à l'encre sur le négatif.

Les ruines du château de Fère-en-Tardenois (Aisne), 1859. Négatif sur papier ciré, 27 x 21,5 cm. Situé et daté à l'encre dans le négatif.

61. [Photographie non identifié]. Ensemble de 3 négatifs sur papier ciré. *Façade arrière de la maison de notre gentilhomme, septembre 1859*, négatif sur papier ciré, 27 x 22 cm, situé et daté à l'encre sur le négatif. *Vue du jardin, septembre 1859*, négatif sur papier ciré, 21,7 x 27 cm, situé et daté à l'encre sur le négatif. *Vue générale de la propriété, septembre 1859*, négatif sur papier ciré, 20,5 x 27 cm, situé et daté à l'encre sur le négatif. Quelques coins abimés. 200/300

62. [Photographie non identifié]. Ensemble de 3 négatifs sur papier ciré. *Le Fiacre de notre gentilhomme photographe amateur devant les écuries*, négatif sur papier ciré, 19,5 x 15 cm. 2 photomontages négatifs sur papier ciré, 10 x 9 cm. 200/300

63. [Photographie non identifié]. Ensemble de 3 négatifs sur papier ciré. *Vue générale du village de Cierges, septembre 1859*, négatif sur papier ciré, 20 x 27 cm, situé et daté à l'encre sur le négatif. *Vue générale de la propriété, septembre 1859*, négatif sur papier ciré, 20 x 27 cm, situé et daté à l'encre sur le négatif. Vue présumée du village de Cierges, négatif sur papier ciré, 22 x 27 cm. Trous d'épingles. 200/300

64. [Photographie non identifié]. Ensemble de 4 négatifs sur papier ciré. *Vue de Coulonges-Cohan, septembre 1859*, négatif sur papier ciré, 22 x 26,5 cm, situé et daté. *Vue d'un étang dans les environs de Cierges*, négatif sur papier ciré, 22 x 27 cm. *Vue d'un village dans les environs de Cierges*, négatif sur papier ciré, 26,5 x 21 cm. *La Rue principale d'une ville dans les environs de Cierges*, négatif sur papier ciré, 20,5 x 27,5 cm. Manque un coin sur l'une des épreuves. 300/400

65. [Photographie non identifié]. *Exposition de sculptures antiques dans un musée français*, vers 1860. Épreuve albuminée en deux feuilles, 30,8 x 45 cm en tout. Griffure. Texte dans la marge concernant la description des sculptures : « Rome, palais des Césars en 1863 ». 300/400

66. [Photographie non identifié]. *Personnage dans un jardin de Cierges, septembre 1859*. Épreuve sur papier salé et son négatif sur papier ciré, 20,5 x 26 cm et 22 x 27 cm. Situé et daté à l'encre. Coins abimés. 200/300

67. [Photographie non identifié]. *Portrait présumé de notre gentilhomme photographe amateur devant la porte d'entrée de sa propriété, dans le fond l'église Notre-Dame-de-Cierges*. Épreuve sur papier salé et son négatif sur papier ciré, 20,5 x 25,5 cm et 27 x 22 cm. Située et datée 1859 à l'encre sur le négatif. 300/400



64



65



66



67

68. [Photographie non identifié]. *Séville, Barrio San Fernando, Tienda du duc de Montpensier pendant la foire*, vers 1850.

Épreuve sur papier salé non montée, 23 x 13,5 cm.

Légende à l'encre en haut à droite.

300/400



68

69. [Photographie non identifié]. *Vue des toits de Paris*, vers 1855.

Belle épreuve sur papier salé non montée, 17,3 x 22 cm. Virage à l'or.

Provenance : Cachet de collection Philippe Chaperon, peintre et scénographe français. Pliure.

200/300



69

70. [Photographie non identifié]. *Vues du village de Cierges et de la campagne environnante*, vers 1855.

Ensemble de 11 négatifs sur papier ciré, en moyenne 8,5 x 10 cm.

Un négatif monogrammé : J.E.R et daté 1855.

Joint : 5 épreuves sur papier salé, en moyenne 8 x 9,5 cm.

150/200

71. Alphonse POITEVIN (1819-1882). *Arc de triomphe, détail du bas relief de François Rude « La Marseillaise »*,

Paris, vers 1855. Épreuve sur papier salé, non montée,

27,3 x 21,2 cm. Virage à l'or. Au dos de l'épreuve :

« Photographie prise par mon grand père Alphonse Poitevin inventeur. Offerte par son petit-fils Jean Poitevin à Lisette Baudet le 3 septembre 1933 ».

Pliures et mouillures au verso.

500/700



71



70



72



73



74

72. Alphonse POITEVIN (1819-1882). *Jésus Christ instituant l'Eucharistie*, vers 1850.

Transfert photographique sur plaque de gélatine d'après un daguerréotype, 7,5 x 10,4 cm.

Mention manuscrite sur le passe, à l'encre violette « Cliché de gélatine provenant des recherches de Alphonse Poitevin ».

400/600

73. Alphonse POITEVIN (1819-1882). *Le Louvre, pavillon Sully, Paris*, vers 1855.

Photolithographie non montée, 28,5 x 22 cm. Porte au dos la mention manuscrite :

« Photographie provenant de mon grand père Alphonse Poitevin faite par lui d'après ses procédés et offerte par son petit fils Jean Poitevin à Lisette Baudet le 3 septembre 1933 ».

300/400

Louis-Alphonse Poitevin, ingénieur chimiste et photographe français, est considéré, à juste titre, par ses pairs comme le troisième homme de la photographie à l'égal de Niépce et de Daguerre. Il invente de nombreux procédés photographiques tels que la photolithographie, premier procédé permettant de reproduire une image, le cyanotype, la photographie inaltérable dite au charbon ainsi qu'un procédé d'impression aux encres grasses en couleur.

74. Auguste SALZMANN (1824-1872). *Jérusalem, le portail de Sainte-Marie-la-Grande*, 1854.

Épreuve sur papier salé d'après un négatif papier, 15,5 x 22 cm.

Imp Blanquart-Evrard, Lille, Gide et Baudry, éditeurs.

500/600

75. Auguste SALZMANN (1824-1872). *Jérusalem, le tombeau des juges*, 1854.

Épreuve sur papier salé d'après un négatif papier, 15,5 x 22 cm.

Imp Blanquart-Evrard, Lille, Gide et Baudry, éditeurs.

500/600

76. Charles NÈGRE (1820-1880). *Cathédrale de Chartres, porche méridional du XI^e siècle*.

Héliogravure sur acier, 71 x 55 cm.

300/400

77. Charles NÈGRE (1820-1880). *Cathédrale de Chartres, porte royale, XI^e siècle*, vers 1856-1857.

Héliogravure sur acier, 71,5 x 55 cm.

400/600



75



76



77



78



79



80

78. Dominique ROMAN (1824-1911). *Amphithéâtre romain, Arles*, vers 1860.
Épreuve albuminée montée sur carton, 27,5 x 21,5 cm. Légende à l'encre dans la marge, cachet du photographe en bas à droite «Roman photographe, Arles Rhône».

300/400

79. Dominique ROMAN (1824-1911). *Arènes d'Arles*, vers 1860.
Épreuve albuminée montée sur carton, 27 x 21,5 cm. Légende à l'encre dans la marge, cachet du photographe en bas à droite «Roman photographe, Arles Rhône».

300/400

80. Henri Le SECQ (1818-1882). *Cathédrale de Reims, détail de la façade*, vers 1851.
Épreuve sur papier salé montée sur papier, d'après un négatif papier, 21,9 x 15,3 cm.
Signée sur l'épreuve à l'encre en bas à droite.

400/600

81. Franz THIARD de LAFOREST (1838-1911). *Voyage en Dalmatie et au Montenegro*, vers 1875.
38 épreuves albuminées, en moyenne 20 x 26 cm. Dans un album en chagrin marron titré à l'or sur la couverture «Viaggio in Dalmazia e Montenegro», tranches dorées, 33 x 45 cm.
Une photo signée dans le négatif. Quelques défauts et piqûres.

600/800

82. James ANDERSON (1813-1877). *Arc triomphal de Tite, bas-relief des romains emportant le chandelier à sept branches*, vers 1852. Épreuve sur papier salé montée sur carton, 34 x 27,8 cm.

300/400

83. Jean-Antoine-Hippolyte MALÈGUE (1825-1901). *Rocher d'Espaly, près de Le Puy (Haute Loire)*, vers 1855. Épreuve sur papier salé montée sur carton, 25 x 18,8 cm. Signée en bas à droite.

300/400



81



82



83



84



85



86



87

84. Louis Alphonse DAVANNE (1824-1912). *Le Tréport, bateau dans le port*, vers 1860.

Épreuve albuminée montée sur carton, 24,9 x 31,3 cm.

400/600

Timbre sec du photographe dans la marge au centre.

Au dos étiquette de la maison A. Jacob, surveillant des bains à Tréport.

85. Louis Roger du VAL, Comte du Manoir (1827-1888), attribué à. *Chiens de chasse*, vers 1855.

Épreuve sur papier salé montée sur carton, 15,3 x 20,5 cm.

200/300

86. [Photographe français non identifié]. *Mexico (Calle San Francisco), Vue de Vera Cruz prise du fort Santiago, Sombrette (vue prise de Guadalupe)*, vers 1870.

3 épreuves albuminées montées sur carton, 22 x 16,5 cm.

200/300

87. Pierre PETIT (1832-1909) et Antoine TRINQUART (1814-1871), actifs entre 1858 et 1863.

Ensemble de caricatures dessinées par Carjat, H. Daumier, Rossini, A. Dumas père, A. Dumas fils.

5 épreuves albuminées, montées sur carton, 21,8 x 14,7 cm.

Signées et légendées dans la marge.

Série lycées et écoles : collège de Versailles, vers 1870.

Deux épreuves sur papier albuminé montées sur carton, 24 x 18 cm.

(7 épreuves en tout).

200/250

88. Pompeo MOLINS (1827-1893). *Promotion de l'Académie de France à Rome dans les jardins de la villa Médicis*, 1866.

Épreuve albuminée montée sur carton, 35,3 x 28,3 cm.

Timbre du photographe en bas à droite.

Légendée au crayon *Élèves de l'école de Rome 1866* dans l'image.

150/200



88

89. Adrien TOURNACHON (1825-1903), dit NADAR jeune.

Portrait de Fromental Halévy (1799-1862), vers 1858.

Épreuve sur papier salé montée sur carton, 27 x 20 cm.

Signée à l'encre et située 17, boulevard des Italiens.

– Alphonse POITEVIN (1819-1882). *Autoportrait*, 1861.

Épreuve albuminée montée sur papier, 6 x 9,2 cm.

– [Photographe non identifié]. *Portrait de André Mellerio* (1862-1943), vers 1890.

Épreuve albuminée montée sur carton, 20 x 25,3 cm. À Marcel lyrique, André Mellerio.

– Paul NADAR (1856-1939). *Portrait de Louis Pasteur* (1822-1895), vers 1886.

Épreuve argentique non montée, 13 x 18 cm.

Signée à l'encre dans la marge. (4 épreuves en tout).

350/500



89



90



91

90. RÉGIONS DE FRANCE. Charles MARVILLE (1816-1879).

Bacharah, 1853. De la série « Études et paysages » 3 série.

Épreuve sur papier salé montée sur carton d'après un négatif papier, 24,3 x 34,9 cm. Blanquart-Evrard éditeurs.

– [Photographe non identifié]. **Village des Pyrénées décoré à l'occasion de la visite de l'impératrice Eugénie**, vers 1860.

Épreuve sur papier salé montée sur carton 20,8 x 18 cm.

– John STEWART (1814-1887). **Château de Lourdes**, 1852.

De la série « Souvenir des Pyrénées ». Épreuve sur papier salé d'après un négatif papier 22,8 x 27,7 cm, montée sur carton 45,2 x 63,2 cm. Blanquart-Evrard éditeur.

– [Photographe non identifié] **Annecy, le port et le château**, vers 1862.

Épreuve sur papier salé non montée 22 x 16,8 cm. On voit La Couronne de Savoie, premier bateau à vapeur à transporter des personnes et des marchandises.

Il a été offert à la ville d'Annecy par Napoléon III en juin 1861.

– [Photographe non identifié]. **La Rochelle, la grosse horloge**, vers 1860.

Épreuve albuminée montée sur carton, 19,6 x 23,8 cm.

Timbre sec sur le montage non identifié.

– Valentin RÉZÉ. **Cathédrale de Reims**, vers 1870. Épreuve albuminée montée sur carton, 29 x 36,5 cm. Signée. (6 épreuves en tout).

91. Walter DUFTY (1854-1919). **Portraits de Kanaks en studio**,

Nouméa, Nouvelle-Calédonie, vers 1870. 3 épreuves albuminées montées sur carton, 10,4 x 6,5 cm (format carte de visite). Tampon du photographe « W. Dufty, & cie Nouméa photographes » au dos.

92. Walter DUFTY (1854-1919). **Portraits de Kanaks en studio**,

Nouméa, Nouvelle-Calédonie, vers 1870. 2 épreuves albuminées montées sur carton, 10,4 x 6,5 cm (format carte de visite). Tampon du photographe « W. Dufty, & cie Nouméa photographes » au dos.

Joint : Allan HUGHAN (1834-1883). Épreuve albuminée montée sur carton, 10 x 6 cm (format carte de visite). Un tampon du photographe « Allan Hughan Nouméa, Nouvelle Calédonie » au dos.

93. ÉGYPTE. ZANGACKI. **Temples de Medinet Abou à Thèbes, temple de Louxor, Edfou, Assouan, fresques de la tombe de la vallée des Rois, Athor à Dendérah, Abydos et Isis à Philae.**

17 épreuves albuminées d'époque, formats divers. Toutes contrecollées sur pages d'album, signées et numérotées dans le négatif.

Pascal SEBAH (1823-1886). **Vues des temples de Medinet Abou à Thèbes, d'Edfou, de l'obélisque d'Héliopolis, du musée de Gizeh.**

11 épreuves albuminées d'époque, dont 7 contrecollées sur pages d'album, légendées, signées et numérotées dans le négatif.

(28 épreuves en tout, vers 1860-1880).



92

600/800



200/300

200/300

93

400/600



93



94



95



96



97

94. Auguste BELLOC (1800-1867). *Étude de nu aux branchages*, vers 1855.
Épreuve originale d'époque sur papier salé, 19,4 x 14,6 cm.

300/400

Montée sur carton. Numérotée 225 dans le négatif.

Bibliographie : Sylvie Aubenas, Philippe Comar, *Obscénités*, Albin Michel, 2001.
Serge Nazarieff, *Early Erotic Photography*, Taschen, 1993, page 22 et suivantes.

95. Auguste BELLOC (1800-1867). *Étude de nu drapé*, vers 1855.
Épreuve originale d'époque sur papier salé, 19,8 x 14,8 cm.

300/400

Montée sur carton. Numérotée 109 dans le négatif.

96. Auguste BELLOC (1800-1867). *Étude de nu*, vers 1855.
Épreuve originale d'époque sur papier salé, 19,2 x 14,7 cm.

300/400

Montée sur carton. Numérotée 21 dans le négatif. Petit manque en haut à droite.

97. Auguste BELLOC (1800-1867). *Le Sourire*, vers 1855.
Épreuve originale d'époque sur papier salé, 19,6 x 14,6 cm.

300/400

Montée sur carton. Numérotée 67 dans le négatif. Petits défauts.

98. Auguste BELLOC (1800-1867). *Nu à la balustrade*, vers 1855.
Épreuve originale d'époque sur papier salé, 19,6 x 14,6 cm.

300/400

Montée sur carton.

99. Auguste BELLOC (1800-1867). *Nu à la coiffe et au miroir*, vers 1855.
Épreuve originale d'époque sur papier salé, 19,8 x 14,6 cm.

300/400

Montée sur carton. Numérotée 12 dans le négatif.

100. Auguste BELLOC (1800-1867). *Nu au miroir*, vers 1855.
Épreuve originale d'époque sur papier salé, 19,6 x 14,6 cm.

300/400

Montée sur carton. Numérotée 106 dans le négatif.

101. Auguste BELLOC (1800-1867). *Nu de dos*, vers 1855.
Épreuve originale d'époque sur papier salé, 17,6 x 13,6 cm.

300/400

Montée sur carton. Numérotée 258 dans le négatif.

102. Auguste BELLOC (1800-1867). *Nu de profil*, vers 1855.
Épreuve originale d'époque sur papier salé, 19,9 x 14,6 cm.

300/400

Montée sur carton. Pliée au haut à droite. Numérotée 62 dans le négatif.



98



99



100



101



102



103



104



106



105

103. Auguste BELLOC (1800-1867). *Odalisque à la coiffe*, vers 1855.
Épreuve originale d'époque sur papier salé, 14,6 x 19,4 cm.

Montée sur carton. Numérotée 142 dans le négatif.

300/400

104. Auguste BELLOC (1800-1867). *Odalisque*, vers 1855.
Épreuve originale d'époque sur papier salé, 14,6 x 19,4 cm.
Montée sur carton.

300/400

105. Auguste BELLOC (1800-1867). *Pensive*, vers 1855.
Épreuve originale d'époque sur papier salé, 19,5 x 14,5 cm.
Montée sur carton. Numérotée 208 dans le négatif.

300/400

106. IGOUT et divers. *Études de nu*, vers 1870.
Un album à l'italienne contenant 72 nus académiques
sur des cartons de formats cartes de visite.
Il s'agit des planches de Calavas.

200/300

107. LE PREMIER PORNOGRAPHE (actif entre 1860 et 1880).
Jeune effrontée, vers 1870. Épreuve argentique d'époque, 19 x 13 cm à vue.

Bibliographie : Alexandre Dupouy, *Le Premier pornographe*, éditions Astarté, 2004.

100/150



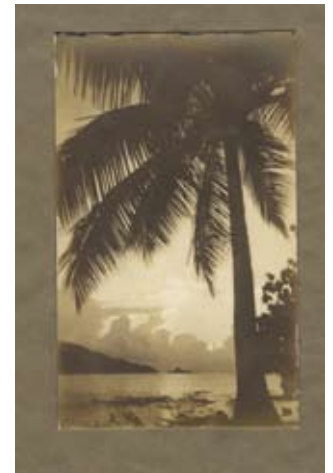
107



108



109



110

108. ETNOGRAPHIE. W. H COOPER, Melbourne - HIGGINS, Scarborough, - COURRET HERMANOS, *Lima et divers*. 7 épreuves argentiques d'époque, format carte de visite et carte de cabinet.

250/300

Joint : 62 cartes postales, Afrique et divers.

109. [Photographe amateur]. *Vues d'usines*, vers 1900. Environ 400 épreuves argentiques et citrate d'époque.

300/400

La plupart des épreuves sont datées et légendées sur les feuillets de l'album et/ou au verso, 11,3 x 8,5 cm en moyenne. Montées dans un album en chagrin noir, 26 x 35 cm. Diverses vues de production de sucre et de mélasse à Colombiers (sucrierie), à San Pedro Alcantara (Plantation et récolte de la canne à sucre), Sucrierie de Bonar, Sucrierie de Pont d'arbres (Pas de Calais), sucrierie de Nag Hamadi (Egypte) ainsi que des vues de Séville, Malaga, Grenade, vues d'Egypte (Abydos, Louksor, Assouan) dont trois photos d'une exécution à Nag Hamadi en 1903.

110. [Photographe non identifié]. *Vues de Polynésie*, vers 1920. 11 épreuves argentiques, 8,5 x 5,5 cm, montées sur carton, 24 x 27 cm.

200/300

111. CAMBODGE. *Scènes et types*, vers 1890-1920. 9 épreuves argentiques d'époque, formats divers, entre 13 x 18 cm et 18 x 24 cm.

300/400

112. Genia REINBERG. Vers 1900. Ensemble de 10 aristotypes (épreuves au citrate) contrecollés sur carton, 16,2 x 10,2 cm. Photos Studio Genia Reinberg, 39 Boulevard Saint Jacques Paris.

200/300



111



112



113



114



115



116

113. Maurice TABARD (1897-1984). *Fontaine de la Concorde, Paris*, 1935.

Épreuve argentique d'époque, montée sur carton 33,5 x 26,4 cm.

400/600

Solarisation négative. Signée en bas à gauche et datée 1935. Cachet du photographe au verso.

114. JAPON. *Scènes et types*, vers 1900. 9 épreuves argentiques d'époque réhaussées, montées sur carton.

100/150

Environ 9 x 14 cm (8) et une format carte de visite. Joint : 44 cartes postales.

115. PICTORIALISME. Marcel CAVIGNAC, pictoraliste.

– *Matinée d'Août, église de Vic Fézensac*, vers 1927. Exposition Société photographique de Picardie

– *Exposition internationale d'Amiens*, 1927. Report de bromoil, 27,7 x 21,8 cm.

Monogrammé au crayon en bas à droite.

– R. LAMARRE, pictoraliste. *Bord de Seine*, 1933. Report de bromoil, 30 x 40 cm.

Signé au crayon en bas à droite. Tampons du photographe au verso.

250/300

116. Willy MAYWALD et divers. *Mode, voyages, portraits et divers*, vers 1950.

500/600

58 épreuves argentiques dépoque, formats divers. Certaines avec défauts, pliures, déchirures.

Provenance : archives Jean Pomarède.

117. TURQUIE. BONFILS et divers.

Constantinople, Arnavutköy, Corne d'or, Smyrne, etc., vers 1870.

500/600

16 épreuves d'époque sur papier albuminé,

20,5 x 26,5 cm environ.

Joint : LIBAN [SYRIE]. *Beyrouth, Cèdre et Gorge*, vers 1870.

3 épreuves d'époque sur papier albuminé, 29 x 22 cm. Petits défauts.

118. TURQUIE. SMYRNE [IZMIR].

6 épreuves d'époque sur papier albuminé

constituant un panorama, 21 x 22,2 cm

soit une longueur totale d'environ 133 cm. Très rare.

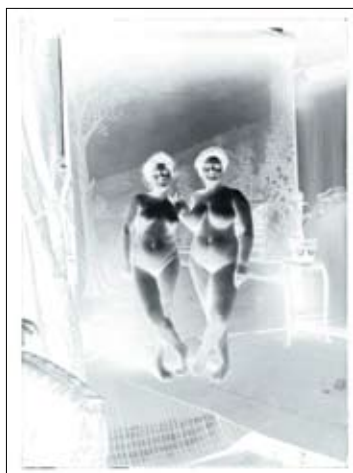
600/800



117



118



119



120



121



122

119. [Photographes non identifiés]. *Pornographie et études de nu*, vers 1900.
44 plaques de verre négatives, 13 x 18 cm (40) et 9 x 14 cm (4).

200/300

Joint : 18 contretypes de photographies et reproductions de dessin.

120. [Photographes non identifiés]. *Pornographie*, xxe siècle.
57 épreuves argentiques d'époque ou contretypes, formats divers.

200/300

121. AMATEURS. Études de nu et divers, 1930-1950.
92 épreuves argentiques d'époque, formats divers, 9 x 7 cm environ.

150/200

122. BIEDERER & divers. *Fétichisme, académies et divers*, 1900-1940.
45 épreuves argentiques d'époque, formats divers.

200/300

123. CARTES À SYSTÈME. Environ 80 cartes postales anciennes, à système ou à secret.

400/600

Certaines abimées. Joint : 7 chromos à système.

124. CARTES POSTALES ART DÉCO. MANDEL, PC, CORONA, SAPI et divers.
Études de nu et lingerie, vers 1925. 54 épreuves argentiques d'époque, format carte postale,
rehaussées au pochoir, à la gouache et aux écolines.

1 000/1 200

Bibliographie : Joseph Vasta, *Beautés teintés*, Éditions Astarté, 2008.



123



124



125



126



127



128



129



130

125. CARTES POSTALES ART DÉCO. MANDEL, PC, CORONA, SAPI et divers.
Études de nu et lingerie, vers 1925. 54 épreuves argentiques d'époque, format carte postale, rehaussées au pochoir, à la gouache et aux écolines.

1 000/1 200

126. CARTES POSTALES ART DÉCO. MANDEL, PC, CORONA, SAPI et divers.
Études de nu et lingerie, vers 1925. 60 épreuves argentiques d'époque, format carte postale, rehaussées au pochoir, à la gouache et aux écolines.

1 000/1 200

127. CARTES POSTALES. *Études de nu et lingerie*, 1900-1930.
Environ 90 cartes postales en épreuves argentiques d'époque ou phototypie.

400/500

128. Frantisek DRTIKOL (1883-1961). *La Pensée*, vers 1935.
Épreuve argentique d'époque, 13,5 x 8,5 cm.

200/300

Monogrammé « 21. Drtikol - Prague - Bromografia - Podebrady »
en bas à gauche dans le négatif.

129. FEMME CRAVATE. Carte postale ancienne,
début du xx^e siècle, 14 x 9 cm.

200/300

Montée dans un cadre moderne.

130. Jacques et Charles BIEDERER, Albert WYNDHAM et divers.
8 épreuves argentiques d'époque, 14 x 9 cm (5), 18 x 13 cm (1), 24 x 18 cm (2).
Dans 6 cadres.

250/300

131. Jean AGÉLOU, Charles et Jacques BIEDERER, Albert WYNDHAM et divers.
Études de nu et lingerie, vers 1930.
Environ 200 épreuves argentiques d'époque, format carte postale.
Joint : une vingtaine en phototypie.

1 000/1 200

132. Rudolf LEHNERT (1878-1944) et Ernst LANDROCK (1878-1966).
Mauresque, vers 1920.

Épreuve argentique d'époque, 24 x 18 cm.
Timbre sec au recto en bas à droite.

200/300



131



132



133



134



135



136

- 133.** MASQUES. *Études de nu et pornographie*, xx^e siècle.
21 épreuves argentiques d'époque, formats divers dont 8 cartes stéréoscopiques. 150/200
- 134.** Henri OLTRAMARE et divers. *Études de nu*, vers 1900.
28 épreuves argentiques d'époque, formats divers. 400/500
- 135.** MONSIEUR X. *Études de nu*, vers 1930. 2 épreuves argentiques d'époque, 24 x 18 cm.
Bibliographie : Alexandre Dupouy, *Collection privée de Monsieur X*, éditions Astarté, 2007. 500/600
- 136.** MONSIEUR X. *Les Deux amies* vers 1930. 2 épreuves argentiques d'époque, 18 x 24 cm et 24 x 18 cm.. 500/600
- 137.** MONSIEUR X. *Exhibitions* , vers 1930. 2 épreuves argentiques d'époque, 18 x 24 cm. 500/600
- 138.** MONSIEUR X. *Exhibitions 2*, vers 1930. 2 épreuves argentiques d'époque, 18 x 24 cm. 500/600
- 139.** MONSIEUR X. *Les Deux amies, extérieur jour*, vers 1930. 2 épreuves argentiques d'époque, 24 x 18 cm. 500/600
- 140.** MONSIEUR X. *Les Deux amies, intérieur jour*, vers 1930. 2 épreuves argentiques d'époque, 18 x 24 cm. 500/600
- 141.** MONSIEUR X. *Les Deux amies, intérieur jour*, vers 1930. 2 épreuves argentiques d'époque, 24 x 18 cm. 500/600
- 142.** MONSIEUR X. *Études de nu*, vers 1930. 2 épreuves argentiques d'époque, 24 x 18 cm. 500/600
- 143.** Jean AGELOU, PC et divers. *Études de nu, lingerie et divers*, 1900-1950.
29 épreuves argentiques d'époque, formats divers. 200/300
- 144.** PLAQUES DE VERRE STÉRÉOSCOPIQUES.
42 plaques de verre stéréoscopiques positives, formats 47 x 107 mm. 200/300
- 145.** PLAQUES DE VERRE. *Études de nu*, vers 1900. Environ 60 négatifs d'époque,
contenus dans 4 boîtes 9 x 12 cm. Certains en contretypes. 200/300
- 146.** PLAQUES DE VERRE STÉRÉOSCOPIQUES.
67 plaques de verre stéréoscopiques, format 45 x 107 mm. 1200/1500
- 147.** CARTES POSTALES. *Nus et deshabillés*, 80 cartes postales anciennes. 100/150



137



138



139



140



141



142



143



144



145



146



147



148



149



148. Roger SCHALL (1904-1995). *Assia*, vers 1930. Épreuve argentique d'époque, 24 x 18 cm.
Cachet à l'encre du photographe au verso (réf. R.200, n° 45).
Pliures, petit manque de gélatine en haut à droite.
Avec Kiki de Montparnasse et Aïcha Goblet, Assia Granatouroff (1911- 1982)
fut l'un des modèles les plus célèbres du Montparnasse de l'Entre-deux-guerres à Paris.

600/800

149. Rudolf LEHNERT (1878-1944) et Ernst LANDROCK (1878-1966), Tunis.
2 études de nu féminin, vers 1920.
2 épreuves argentiques d'époque, virage en sépia, 24 x 18 cm.
Cachet à froid au recto. Numérotée 11 dans le négatif.
Numérotée 69 dans le négatif. (2 épreuves en tout).

400/500

150. Willy KESSELS (1898-1974). *2 études de nu*, Bruxelles, vers 1932.
2 épreuves argentiques d'époque, 15,8 x 9 cm et dos carte postale,
tampon à l'encre bleue au dos, avec les mentions au crayon 230996, 7, 01300, D'H,
14 x 9 cm. (2 épreuves en tout).

200/300

151. Jules RICHARD et divers. *Études de nu*, vers 1900-1930.
36 épreuves argentiques stéréoscopiques sur verre, soit 2 boîtes 9 x 13 cm
et 1 boîte avec 7 « atrium » en 45 x 107. Dont 29 positifs et 7 négatifs.

300/400

152. Yva RICHARD. *Études de nu*, vers 1930.
2 épreuves argentiques d'époque, 14 x 11,5 cm et 18 x 13 cm.

250/300

Joint : un ensemble de documents divers.

153. [Nicolas STERNBERG (1901-1960?)]. *Études de nu*, vers 1950.
30 épreuves argentiques d'époque, 24 x 18 cm.

200/300

154. [Nicolas STERNBERG (1901-1960?)]. *Études de nu*, vers 1950.
31 épreuves argentiques d'époque, 24 x 18 cm.

200/300

155. [Nicolas STERNBERG (1901-1960?)]. *Études de nu*, vers 1950.
42 épreuves argentiques d'époque, 24 x 18 cm.

200/300



150



151



152



153



154



155



156

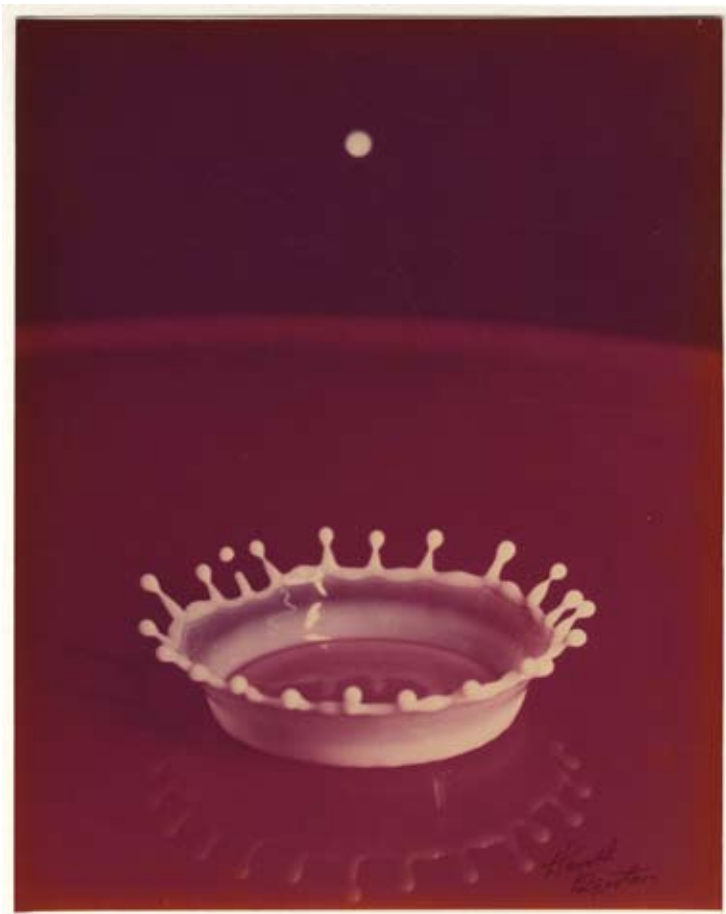
156. Carlo MOLINO (1905-1973). *Sans titre*, vers 1968. Polaroid, 9 x 6,9 cm.

8 000/12 000

Publié en page 5 de l'ouvrage édité au Japon, par Makoto Uhrui, en 1991.

Bibliographie : Makoto Uhrui, *Carlo Molino Pictures*, Fiction, 1991, page 5.
Fulvio et Napoleone Ferrari, *Carlo Molino Polaroids*, Arena éditions, 2002.
Pages 239 et 251, très vraisemblablement, même séance et même modèle.

Provenance : Galerie Fulvio Ferrari, Turin, 1993.
Collection Serge Nazarieff, Genève.



157



158

157. Harold EDGERTON (1903-1990). Milk Drop Coronet, 1957. Épreuve argentique d'époque, 25,5 x 20 cm. Signée à l'encre au recto en bas à droite, et contresignée à l'encre bleue au verso.

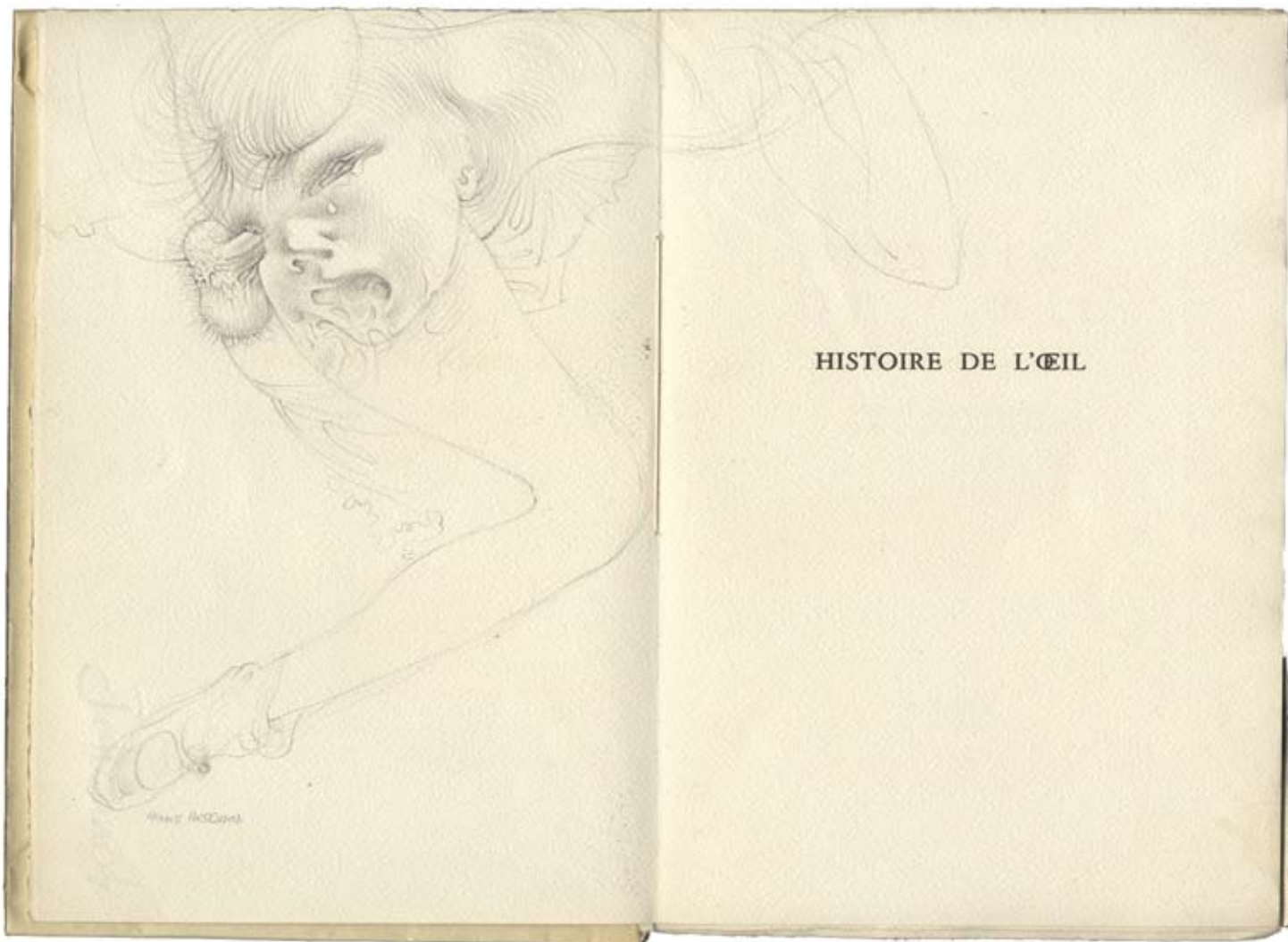
2 500/3 500

« Photographe américain spécialiste de la photographie réalisée avec un stroboscope. Il est célèbre pour sa photographie de la couronne parfaite formée par la chute d'une goutte de lait prise au millionième de seconde. Roland Barthes, dans La Chambre claire cite cette photographie comme exemple de surprise obtenue par « la prouesse ». Wikipedia

158. Edouard BOUBAT (1923-1999). *Autoportrait avec Lella*, 1951.

800/1 200

Épreuve argentique postérieure vers 1980.
40,5 x 30,5 cm la feuille ; surface couverte 35,5 x 26,5 cm.
Signée et annotée « Paris 1980 » en bas au recto.
Envoi au verso.



EXEMPLAIRE DE HANS BELLMER

159. Hans BELLMER - Georges BATAILLE (sous le pseudonyme de Lord Auch).

Histoire de l'Œil. Nouvelle version avec six gravures originales à l'eau-forte et au burin. Séville, 1940.

20 000/25 000

In-8 broché. Chemise et étui. La suite de gravures érotiques la plus justement célèbre de Bellmer.

Tirage limité à 199 exemplaires.

Exemplaire conservé dans la bibliothèque de l'artiste sur Johannot,

signé et justifié au crayon par l'artiste : "ex Hans Bellmer".

Il est enrichi d'un **dessin original** signé, au crayon, en regard de la page de faux-titre et de **5 épreuves argentiques d'époque sélectionnées par Bellmer pour illustrer son exemplaire**, 12,7 x 11,3 cm, montées sur papier d'Annonay et présentées dans une chemise rose.

Pour des raisons économiques, Bellmer a cédé son exemplaire à Gaston Puel (1924-2023), auteur éditeur, fondateur des éditions de La Fenêtre ardente.

Provenance :

Hans Bellmer. Gaston Puel.

Bibliographie :

Pierre Dourthe, *Bellmer, Le Principe de perversion*, Jean-Pierre Faur éditeur, pages 167 à 188.





160



161

160. John CLINCH, Gary Lee NOVA, Joseph FAFARD, Monte CAZZAZA, Alan LINDENFELD, Henry GREENHOW, Don BATTERSHALL, Tim MANCUSI, John WILLENBECHER, etc.

Image bank post card shox, vers 1970. Série de 80 cartes postales (sur 87), 9 x 14 cm.

250/350

Avec le dessus de la boîte d'origine et le feuillet explicatif : « Presented by the Fine Arts Gallery, University of British Columbia with the cooperation and assistance of The National Gallery of Canada and the Canada Council. Shown at the Fine Arts Gallery, UBC from Oct. through Oct. 30, 1971. Circulated by Extension Services, National Gallery of Canada. » Joint : 2 mini cartes.

161. Manuel ALVAREZ BRAVO (1902-2002). **Étude de nu**, 1978.

Épreuve au platine, 20,5 x 18,7 cm à vue.

800/1 200

Signée au crayon en bas à droite. Du portfolio *Diez Desnudos - Ten Nudes*. Geneva, Acorn Editions Limited, 1981.

162. Pierre MOLINIER (1900-1976). **Explication**, 1966. Épreuve argentique d'époque, 8,4 x 11,6 cm.

600/800

Collée sur la lettre dactylographiée « Explication », sur le papier à en-tête de l'atelier Saint Pierre, 7 rue des Faussets, Bordeaux. Légende au verso de l'épreuve au crayon.

Bibliographie : Peter Gorsen/Pierre Molinier. *Pierre Molinier lui-même*, Rogner & Bernhard, Munich, 1972.

163. Ralph GIBSON (né en 1939). **Leda, série «Days at sea»**, 1974. Épreuve argentique d'époque, 24,7 x 34,5 cm.

1 200/1 500

Signée, datée et mention «AP» en bas à droite.

164. Erica LENNARD (née en 1950). **Self portrait**, New York, Autumn (1974).

Épreuve argentique d'époque, 27,5 x 35,5 cm.

250/300

Signée et numérotée 14/25 en bas à droite.

165. Jan SAUDEK (né en 1935). **Étude de nu**, vers 1985. Épreuve argentique d'époque, 28,5 x 22,5 cm.

300/400

Signée en bas à droite au recto.



162



163



164



165



166



167



168

166. Irina IONESCO (1930-2022). *Étude de nu*, 1980.

200/250

Épreuve argentique d'époque en couleur, 43 x 29 cm. Signée à l'encre dans la marge en bas à droite. Contresignée et datée de la main de l'artiste au dos avec la mention «tirage d'époque».

167. Irina IONESCO (1930-2022). *Flora*, Temple au miroir, 1976.

200/250

Épreuve argentique d'époque, 28,5 x 39,5 cm. Signée, titrée, datée au dos par l'artiste et signée au recto. Coin en haut à droite abîmé, restauré au scotch. Petites usures à chaque coin.

168. Irina IONESCO (1930-2022). *La Fourrure*, vers 1980.

200/250

Épreuve argentique d'époque, 25 x 17,2 cm, 30 x 24 cm la feuille. Signée en bas à droite.

169. Alexandre DUPOUY (né en 1955). *Scènes orientales*, 2005. Épreuve argentique d'époque, 23,5 x 17,5 cm.

300/400

Épreuve unique, virée et rehaussée aux encres écolines. Signée, titrée et datée au verso.

Bibliographie : Alexandre Dupouy, *Scènes orientales*, Konkusbuch Claudia Gehrke, 2005. Reproduit page 92.

170. Alexandre DUPOUY (né en 1955). *Scènes orientales*, 2005. Épreuve argentique d'époque, 23,5 x 17,5 cm.

300/400

Épreuve unique, virée et rehaussée aux encres écolines. Signée, titrée et datée au verso.

Bibliographie : Alexandre Dupouy, *Scènes orientales*, Konkusbuch Claudia Gehrke, 2005. Reproduit page 104.

171. Alexandre DUPOUY (né en 1955). *Scènes orientales*, 2005. Épreuve argentique d'époque, 23,5 x 17,5 cm.

300/400

Épreuve unique, virée et rehaussée aux encres écolines. Signée, titrée et datée au verso.

Bibliographie : Alexandre Dupouy, *Scènes orientales*, Konkusbuch Claudia Gehrke, 2005. Reproduit page, 59.



169



170



171



172

172. Richard CERF (né en 1950). *Étude de nu*, 1984.
Polaroid rehaussé, peint autour à la gouache, monté sur un carton.

Signé et daté en bas à droite au crayon.



173

173. Richard CERF (né en 1950). *Fesses*, 1982.
Épreuve argentique en couleur, 13 x 13 cm.

Signée et datée au crayon sur le carton.



174

174. Richard CERF (né en 1950). *La femme et le chien*, 1985.
Épreuve argentique rehaussée, 37 x 31,5 cm.

Signée, datée 85 et annotation au verso. Joint : une carte postale.

175. Jean-François RAUZIER (né en 1952).
Dissection V3, novembre 2008.
Épreuve argentique sur Fuji «Cristal Archive»,
120 x 120 cm.

1 000/1 200

Tirage Dupon, épreuve 1/1.
Signé au verso.

Jean-Francois Rauzier est le créateur
de l'Hyperphotographie.



175



176



177



178

176. Elisabeth PROUVOST (née en 1950). *Le baiser*, 1994.
Épreuve argentique d'époque, 40 x 30 cm.

300/400

Signée et datée à l'encre au verso. Numérotée 1/5. Griffé sur le tirage.

177. Frédéric BARZILAY (1917-2015). *Étude de nu*, vers 1970.
Épreuve argentique d'époque, 29,5 x 43 cm. Signée et numérotée
en bas à droite. Contresignée et cachet du photographe au verso.

150/200

178. Frédéric BARZILAY (1917-2015). *Visage*, 1969.
Épreuve argentique d'époque, 21 x 31 cm.
Tirage Fresson. Signée et datée sur le passe-partout.

250/300

179. Henri MACCHERONI (1932-2016).
274-10, 274-15, 274-29, 276-21, 276-34, 285-8, et 355-3, vers 2000.
7 épreuves argentiques d'époque, dont 6 d'une série au miroir,
23,5 x 15,5 cm et une format carré, 19 x 18,5 cm.

700/1200

Extraites des *2000 photographies du sexe d'une femme*. Montées sur feuillets et signées par l'artiste.
Titrées par des numéros, en bas à droite. *Provenance* : collection J..., modèle de l'artiste.
Bibliographie : Henri Maccheroni, *Cents photos choisies dans la série 2000 photographies du sexe
d'une femme*, Images Obliques, éditions Borderie, 1978.

180. Mirka LUGOSI (née en 1958) & Gilles BERQUET (né en 1956).
(*Défense d'ouvrir*), *Peintre et modèle*, 1996.
Épreuve argentique d'époque rehaussée à la gouache et au crayon, 20,5 x 22,4 cm.

300/400

Signée au verso.

Bibliographie : Mirka Lugosi & Gilles Berquet, (*Défense d'ouvrir*),
éditions Astarté, 1996, reproduit en double page, page 36-37.



179



180



181

181. Hatty van ZAK (né en 1947, à Helsinki). De la série *Douze chambres d'hôtel*, vers 1990.

9 épreuves argentiques d'époque, procédé Cibachrome, grand formats

2 500/3 000

- *Marseille*, 1954. 44 x 63 cm. Titrée, signée et numérotée 6/17 en bas
- *Chicago*, 1957. 36 x 58 cm. Titrée, datée, signée et numéroté 6/17 en bas
- *Helsinki*, 1917. 51 x 73 cm. Titrée, datée, signée et numéroté 6/17 en bas.
- 2 cordelettes tendues par l'artiste devant le tirage pour désigner son cadrage
- *Hollywood*, 1927. 68 x 100 cm. Titrée, datée, signée et numéroté 6/17 en bas.
- 2 cordelettes tendues par l'artiste devant le tirage pour désigner son cadrage.
- *Khartoum*, 1924. 57 x 80 cm. Titrée, datée, signée et numéroté 6/17 en bas.
- 2 cordelettes tendues par l'artiste devant le tirage pour désigner son cadrage.
- *New-york*, 1934. 51 x 74 cm. Titrée, datée, signée et numéroté 6/17 en bas.
- 2 cordelettes tendues par l'artiste devant le tirage pour désigner son cadrage.
- *Paris*, 1937. 56 x 81 cm. Titrée, datée, signée et numéroté 6/17 en bas.
- 2 cordelettes tendues par l'artiste devant le tirage pour désigner son cadrage.
- *Port-au-Prince*, 1907. 53 x 92 cm. Titrée, datée, signée et numéroté 6/17 en bas.
- 2 cordelettes tendues par l'artiste devant le tirage pour désigner son cadrage.
- *Portofino*, 1947. 51 x 73 cm. Titrée, datée, signée et numéroté 6/17 en bas.
- 2 cordelettes tendues par l'artiste devant le tirage pour désigner son cadrage.

Les épreuves accompagnées des cordelettes tendues sont plus rares et plus intéressantes.

L'artiste a choisi de réaliser un tirage avec toutes les éléments sortant de sa composition.

Et de désigner, avec des cordelettes, le cadrage final.

En 1993, le FNAC, Fonds National d'Art Contemporain, fit l'acquisition d'œuvres de cette artiste pour son exposition consacrée à « *l'évolution de la photographie dans le champ des arts plastiques* ».





182

182. [Artiste non identifié]. *À la fenêtre*, vers 1900.
Objet de bureau à secret en bronze, 11,5 x 6,5 cm.



183

183. [Artiste non identifié]. *Bataille des 3 Empereurs*, XIX^e siècle.
Boîte à système à double fond, en ronce de noyer sculptée, diamètre 8 cm.

Bibliographie : Jean-Pierre Bourgeron, *Les Masques d'Éros*, Les Éditions de l'amateur, 1985, pages 54-55.

150/250



184

184. [Artiste non identifié]. *Jeune fille à l'éventail*, époque romantique.
Boîte en métal à système, double couvercle peint, 2 x 7 x 11,5 cm.

150/250

185. [Artiste non identifié]. *La Cueillette des pommes*, vers 1900.
Cendrier à secret en porcelaine, 14 x 10 cm.

100/150

Bibliographie : Jean-Pierre Bourgeron, *Les Masques d'Éros*, Les Éditions de l'amateur, 1985, pages 91.
Joint : Somopneu Nontron. Un cendrier publicitaire en porcelaine de Limoges, 10 cm de diamètre.

186. [Artiste non identifié]. *La Femme à l'oiseau*, époque romantique.
Boîte en métal à système, double couvercle peint, 2 x 7 x 11,5 cm.

150/250

Bibliographie : Jean-Pierre Bourgeron, *Les Masques d'Éros*, Les Éditions de l'amateur, 1985, pages XIV du cahier photo couleur.

187. [Artiste non identifié]. *Marquis marquise*, milieu du XX^e siècle. Bronze à système, 26 x 18 x 27 cm.

500/600

La tête amovible du marquis permet de découvrir l'intimité de la marquise.

188. [Artiste non identifié]. *Satyre et bacchante*, XIX^e siècle.
Bronze à patine brune, hauteur 9,5 cm, longueur 22,5 cm, largeur 10,5 cm.

1200/1500

Monté sur deux terrasses : le tout, hauteur 13 cm, longueur 24 cm, largeur 15 cm.
Sujet rare dans ce format et cette qualité de patine.



185



186



187



188



189

189. [Artiste non identifié]. *Scène d'intérieur*, fin XIX^e siècle.

Boîte à allumettes en métal argenté, argent et cuivre, 5,8 x 3,2 x 1,5 cm, à système en métal.

Le mécanisme à ressort fonctionne. À l'intérieur, une petite tirette découvre sur le dessus une scène dite animée.

Bibliographie : Jean-Pierre Bourgeron, *Les Masques d'Éros*, Les éditions de l'amateur, 1985, page 114.

300/400



190

190. [Artistes non identifiés]. 6 SUJETS. Bronzes de Vienne et divers. Nymphettes et baigneuses, vers 1900.

6 petits bronzes, entre 5 et 8 cm. Certains signés « FB Vienne ».

200/300



191

191. [BEAUGE] ? Hôtel - *Foire aux servantes*, 1929. Paire de peintures à système sur verre recto-verso, 29 x 34,5 cm. Signées et datées en bas.

Ces deux peintures trouvent leur suite en regardant par transparence.

Bibliographie : Jean-Pierre Bourgeron, *Les Masques d'Éros*, Les Éditions de l'amateur, 1985, pages 168-170.

300/400

192. 2 TABATIÈRES EN PAPIER MACHÉ. *François I^{er} et La Belle Ferronnière*, *Bacchus et Ariane*, milieu du XIX^e siècle. Décorée chacune d'une gravure non libre sur son couvercle et d'une gravure libre au fond de la boîte, à l'intérieur. 8,5 cm de diamètre.

150/200

193. 3 MINIATURES. [Artistes non identifiés]. Ecole française du XIX^e siècle.

– *La Jeune pisseuse*. Miniature peinte sous verre de 4 cm de diamètre.

– *La Conversation*. Miniature peinte sous verre, 8,5 x 6,5 cm.

Dans son écrin en maroquin havane décoré au petit fer. Signée en bas à gauche.

– *Femme alanguie*. Miniature peinte sous verre, 5 x 7 cm.

Dans une tabatière en bois rectangulaire, avec charnières en argent.

Le revers du couvercle orné d'une miniature d'une jeune femme allongée dans un jardin.

300/400



192



193



194



195

194. 4 SUJETS. *Champagne*, vers 1900. Bronze polychrome à système, 6 cm.

La robe retirée dévoile une buveuse dénudée.

Bibliographie : Jean-Pierre Bourgeron, *Les Masques d'Éros*, Les éditions de l'amateur, 1985, page 10 et 11.

Ernst Hrabalek, *Wiener Bronzen*, Laterna magica, page 43.

- *Baigneuse impudique*, en biscuit polychrome, 7 cm.

- *Petit pisseur en costume militaire Louis XV*, bronze doré, 11 cm.

- *La Vierge de Nuremberg*, métal, à système, 11 cm.

200/300



196

195. 4 PIÈCES. *La Cueillette des pommes*, vers 1900.

Cendrier à retournement en bronze argenté, vers 1920. Longueur 15 cm.

- *Oh !*, vers 1920. Cendrier à retournement, bronze patiné, longueur 13 cm

- *Hailé Sélassié et Mussolini*, vers 1935, figurine peinte à ressort, constituée de 3 personnages articulés, 6,5 cm.

- *Ornement phallique*, début xx^e siècle. 2 phallus en bois sculpté, 15 cm, reliés par une chaîne de 28 cm.

200/300

196. ÉTUI À SECRET. *Abdel Kader*, vers 1840.

Étui à secret, peint à la gouache, 13,5 x 7 cm.

200/300

L'image se regarde dans les deux sens.

197. BOITE À SECRET. *Le Traineau*, vers 1843.

Boîte à secret en tôle peinte, couvercle a décor peint, couple dans un traineau.

300/400

À l'intérieur, dans un compartiment derrière l'almanach daté 1843, se cache une série de 6 scènes libres gravées et rehaussées à l'aquarelle.

Bibliographie : Jean-Pierre Bourgeron, *Les Masques d'Éros*, Les Éditions de l'amateur, 1985, page XV du cahier en couleur.

198. CARTES À JOUER. *Jeu de cartes à secret*, milieu du xix^e siècle.

23 cartes (sur 32) aux figures du type XVIII^e siècle.

200/300

Cartons transparents lithographiés laissant apparaître à la lumière des figures libres, scènes de couples et obscénités.

Joint : 9 cartes à jouer transparentes, vers 1900. Nus académiques.

Bibliographie : Jean-Pierre Bourgeron, *Les Masques d'Éros*, Les Éditions de l'amateur, 1985, page 152-153.



197



198



199



200



201



202

199. 3 PIÈCES.

- D'après REMBRANDT. *La Pisseuse*, XX^e siècle. Peinture à l'huile, 8,5 x 6 cm.
- *Ménage à trois*, milieu du XIX^e siècle. Gravure rehaussée en couleur, diamètre 7,5 cm.
- *Intimités*, XX^e siècle. Boîte ronde en loupe à secret, de 8 cm de diamètre, contenant 2 sujets libres.

250/300

200. F. OLIVET. *La Cheminée*, vers 1900.

Bois à secret, découpé et peint, 17,5 cm de hauteur.
Signé en bas à droite.

100/150

Bibliographie : Jean-Pierre Bourgeron, *Les Masques d'Éros*, Les Éditions de l'amateur, 1985, pages 50-51.

201. Franz BERGMANN (1831-1936). *Danseuse orientale*, fin XIX^e siècle. Bronze de Vienne.

Polychromie d'origine. Hauteur du bronze 15,5 cm, 20 cm avec le socle en marbre.

400/600

Signé à l'arrière en haut de la jupe «Namgreb».

Sujet orientaliste et érotique d'une danseuse soulevant sa jupe pour dévoiler ses charmes.

Bibliographie : Jean-Pierre Bourgeron, *Les Masques d'Éros*, Les Éditions de l'amateur, 1985, pages VIII-IX du cahier photo couleur.
Joseph Zobel, *Antique Vienna Bronzes*, Schiffer, 2008, page 228.

202. Franz BERGMANN (1861-1936), attribué à. Bronze de Vienne. *Baigneuse sur son rocher*, vers 1890.

Partie d'un groupe, bronze doré, 7,5 x 4 x 5,5 cm.

200/300

Bibliographie : Ernst Hrabalek, *Wiener Bronzen*, Laterna magica, page 164.

203. Franz BERGMANN (1861-1936), attribué à. Bronze de Vienne. *Cabine de bain*, vers 1900.

Bronze à système, hauteur 14 cm.

400/500

Bibliographie : Joseph Zobel, *Antique Vienna Bronzes*, Schiffer, 2008, page 235.

204. Franz BERGMANN (1861-1936), attribué à. Bronze de Vienne.

Faune et nymphe au panier, vers 1900.

Groupe de bronze polychrome à système, hauteur 10 cm.

400/500

Bibliographie : Jean-Pierre Bourgeron, *Les Masques d'Éros*, Les éditions de l'amateur, 1985, page 22.



203



204



205



206



207



208

205. Franz BERGMANN (1861- 1936), attribué à. Bronze de Vienne.

La Femme cachée, vers 1900.

Bronze polychrome à système, hauteur 11,5 cm. 10 x 6 cm pour le tapis.

300/400

Bibliographie : Ernst Hrabalek, *Wiener Bronzen*, Laterna magica, page 144.

Joseph Zobel, *Antique Vienna Bronzes*, Schiffer, 2008, page 224.

206. Franz BERGMANN (1861- 1936), attribué à. Bronze de Vienne.

La Frileuse, femme à la fourrure, vers 1900.

Bronze à système, hauteur 19 cm.

300/400

Bibliographie : Joseph Zobel, *Antique Vienna Bronzes*, Schiffer, 2008, page 231.



209

207. Franz BERGMANN (1861- 1936). Bronze de Vienne.

La Grappe de raisin, faune et nymphette.

Groupe de bronze polychrome à système, hauteur 7,5 cm.

300/400

208. Franz BERGMANN (1861- 1936), attribué à. Bronze de Vienne.

Les Bas rouges, vers 1900.

Sculpture en bronze polychrome, 15 x 11 x 10 cm.

Figurant une jeune femme remontant son bas rouge assise

sur un tapis d'Orient, signé « Geschujer Österreich Deutschland ».

200/300

209. LITHOPHANIES. **Scènes de genre**, XIX^e siècle.

6 lithophanies, 5 x 6,3 cm,

dans leur étui en carton à compartiments, 7 x 12 cm.

300/600



210

210. MARIE-ANTOINETTE - CHARLES X.

Nécessaire en céramique de Marie-Antoinette, vers 1785.

La cuvette, 31 x 24 x 6 cm ; la cruche, 12 x 16 x 23 cm.

1 000/1 500

Accidents, défauts et restaurations anciennes sur la cruche. Deux marques sous la cuvette (BO et CP couronné en rouge) et une trace de signature.

Selon quelques papier joints : « Ce nécessaire était placé dans le cabinet de toilette de la reine. Une demoiselle Puyol, qui le tenait d'une dame d'honneur attachée à la reine, le conserva pendant une bonne partie du XIX^e siècle. Après le décès de mademoiselle Puyol, survenu à Tours en 1880, il a été exposé à Paris en 1889. Ce nécessaire a figuré au catalogue de l'Exposition universelle de 1889, et ensuite dans l'exposition de faïence ancienne, La Céramique à travers les âges, au Palais des beaux-arts de Tours en 1892. »

Joint : un courrier daté de 1955 où Madame André Stouls propose le nécessaire pour une exposition Marie-Antoinette au Musée de Versailles, une coupure de presse et feuillets annotés concernant la pièce. La marque CP couronné en rouge, en bleu ou or correspond aux marques de la porcelaine de la manufacture du comte d'Artois, futur Charles X, entre 1779 et 1796.



211



212



213

211. [Artiste non identifié]. **Couple enlacé**, XIX^e siècle.
Peinture à l'huile sur carton, fixé sous verre, 7 cm de diamètre.
Dans son cadre en laiton.

300/400

212. [Artiste non identifié]. **Femme alanguie**, XIX^e siècle.
Miniature peinte sous verre, 5,5 cm de diamètre.
Dans sa boîte en papier mâché, 6,5 cm.

200/300

Au premier plan, une canne, un chapeau et un manche d'ombrelle.

213. **La Tentation de Saint-Antoine**, XIX^e siècle.
Tabatière à système, gravure coloriée, cuir et verre, 8,5 cm de diamètre.

300/400

Le verre tourne sur la gravure pour laisser apparaître dans sa fenêtre des scènes libres.

Bibliographie : Jean-Pierre Bourgeron, *Les Masques d'Éros*, Les Éditions de l'amateur, 1985, page 102.

214. [Artiste non identifié]. **Faune et Bacchante**, début XX^e siècle.
Sculpture en taille directe sur marbre blanc, 21 x 14,5 x 14,5 cm.
Petits manques.

150/250

215. [Artiste non identifié]. **Le Secret des héros de notre jeunesse**, seconde moitié du XX^e siècle.
Sculpture polychrome, 6 x 12 cm et 13 cm de hauteur.
Signée «EORE M D».

150/200

216. Marie-Jo BOURRON (1931-2012). **Salomé**, 2002.
Bas-relief en bronze, 32 x 21 x 6 cm environ, signé et numéroté.

1 000/1 200

Monté sur un étui en plexiglas, 36 x 26,5 x 5 cm, contenant une monographie, *Sortilège et matière*, Terre des Arts, octobre 2002.

In-folio de 256 pages, reliure cartonnée en percaline rouge, jaquette illustrée, étui de l'éditeur. Contenant 6 lithographies dont 2 rehaussées en couleur, toutes signées au crayon, 32 x 19,7 cm. Tirage limité. L'un des 24 exemplaires lettrés en 2 séries, signé par l'artiste.

Tous les exemplaires sont accompagnés d'un documentaire sur DVD qui figure bien ici.

« Marie-Jo Bourron, personnalité passionnée, s'attache à travailler le matériau choisi sans brider son imagination. Le corps féminin est sa principale source d'inspiration, celle qui permet de traiter la matière avec grâce, élégance, force et sensibilité.

Cette artiste exceptionnelle sait rendre toutes les attitudes et les élans de la femme, sa magie, ses secrets, ses regrets et ses triomphes. Elle s'essaie à toutes les techniques et à toutes les matières : terre, pierre, verre, bois, marbre, bronze. Sculpteur avide de création, elle capte l'essentiel de la présence de ses modèles, se laisse guider par la matière, l'affronte et lui impose son projet, tout en obéissant à ses contraintes. »



214



215



216

Les lots 217 à 228, puis les lots 232 à 258 sont tous présentés par madame Alice Jossaume, membre du SFEP, expert auprès de la cour d'appel de Paris, directrice du cabinet Portier et associés.



217



218



219

217. CHINE. Époque de la République, Minguo (1912-1949). 2 groupes.

– Groupe en porcelaine blanche émaillée polychrome d'un couple nu debout, l'homme enlaçant la femme aux pieds de lotus. Hauteur 22,5 cm.

– Groupe en porcelaine émaillée polychrome, couple allongé l'un contre l'autre, nu sur une couche agrémentée d'une couverture à décor de svastika sur fond jaune. Hauteur 16 cm, longueur 23 cm.

450/600

218. CHINE. Époque de la République, Minguo (1912-1949).

Groupe en porcelaine émaillée polychrome représentant un couple nu allongé sur une banquette. Hauteur 11,5 cm, longueur 19 cm.

400/500

219. CHINE, xx^e siècle.

Talisman dans le goût archaïque en néphrite en forme de phallus. Hauteur 16,5 cm.

250/300

220. JAPON, début xx^e siècle. 3 groupes.

– Deux groupes en plâtre polychrome, jeune femme allaitant allongée, le dessous montrant son sexe, un oreiller, le dessous montrant un couple à l'amour. Hauteur 7,5 cm. et, longueur 16 cm.

– Groupe en plâtre polychrome, jeune femme endormie accoudée à un tabouret, le dessous montrant la scène érotique, (Accidents). Longueur 23 cm.

400/500



220



221



222



223



224



225

221. CHINE. 4 ensembles.

400/500

- Canton, vers 1900. Deux coquillages gravés à décor de deux couples nus et enlacés à l'amour. (Petits accidents). Longueur 12 et 21,5 cm.
- Vers 1900. 3 noyaux sculptés : couple à l'amour et deux serpents ; couple de personnages et de singes à l'amour ; couple enlacé sous les pins avec un enfant à leur côtés et un dragon. Hauteur 3 cm.
- xxe siècle. Bol et soucoupe en porcelaine blanche émaillée polychrome à décor de couples s'adonnant au mariage des nuages et de la pluie. Hauteur 7,5 cm, longueur 10,5 cm.
- xxe siècle. Paire de petits vases en porcelaine émaillée polychrome à décor de scènes érotiques dans des médaillons sur fond bleu. Marque apocryphe Qianlong au revers. Hauteur 10,5 cm. (chaque).

222. JAPON. Début xx^e siècle.

250/300

- Cinq coupes en porcelaine émaillée polychrome et or à décor de couples à l'amour dans des scènes intérieures. (Eclats). Diamètre 5 cm.
- Statuette d'Ebisu en bois, s'asseyant sur une tête de moine en forme de phallus contenant une stèle en hommage au dieu protecteur des huit vertus de la fertilité. Hauteur 9 cm.
- Trois coupes en porcelaine émaillée polychrome et or : à décor d'un portrait de jeune femme, diamètre 7 cm ; à l'intérieur une femme, l'extérieur orné d'un couple enlacé, diamètre 5 cm ; à décor d'un couple en kimono s'enlaçant avec effusion, leur intimité mêlée à découvert, diamètre 4,5 cm.
- Okame en porcelaine émaillée polychrome debout se touchant les parties intimes. (Petits accidents). Hauteur 4,5 cm.

223. JAPON. Époque Meiji (1868-1912).

300/400

- Netsuke en bois, aveugle tenant son sexe mobile en os. Hauteur 4 cm. Début xx^e siècle.
 - Petite boîte en forme de masque d'Okame en bois, découvrant deux sexes à l'intérieur. Longueur 2,5 cm.
 - Okimono en ivoire et bois, homme agenouillé sur une boîte en bois, à l'intérieur une femme dormant au sexe apparent. (Restaurations). Hauteur 3,5 cm, longueur 5 cm. P 3,5 cm.
 - Deux verges culbutos en laque or, l'une avec le caractère « fuku » (bonheur). Hauteur 5,5 et 9,5 cm.
- Joint : le certificat CITES, établi le 17 août 2022.

224. JAPON. Époque Meiji (1868-1912).

400/500

- Boîte rectangulaire en ivoire laqué or, brun en hira maki-e de vase suspendu d'un plateau et d'un nécessaire à pipe, ouvrant sur un couple à l'intérieur sculpté en léger relief, les parties intimes mêlées apparaissant entre les mouvements des kimono. Hauteur 4 cm, longueur 7,5 cm. Joint : le certificat CITES, établi le 16 septembre 2022.
- Trois okimono en ivoire, trois couples nus ou dénudés s'adonnant à des plaisirs sur l'oreiller, (une restaurée), longueur 4 et 4 et 2,5 cm. Joint : le certificat CITES, établi le 16 septembre 2022.

- 225. CHINE. xviii^e siècle. Quatre amulettes de fécondité masculine en ivoire en forme d'enfants debout aux sexes mobiles, dont deux avec des cordons verts et violets avec le nœud de l'éternité. (Petit accident). Hauteur entre 4,5 et 5 cm. Joint : le certificat CITES, établi le 17 août 2022.**

300/400

226. CHINE. Époque de la République, Minguo (1912-1949).

350/450

- Douze groupes en porcelaine émaillée polychrome à décor d'hommes et de femmes pratiquant le jeu du mariage des nuages et de la pluie, dans des positions variées, 11 sur des feuilles de bananier. Quelques accidents et restaurations. Longueurs entre 6,5 et 9,5 cm.
- La feuille de bananier dite « jiao » en chinois est un homophone d'une aventure sans lendemain.



226



227



228

227. CHINE. Époque de la République, Minguo (1912-1949).

Sept groupes en porcelaine émaillée polychrome représentant des couples dans des positions variés dont deux groupes avec un homme entre deux femmes dénudés faisant des acrobaties en pratiquant le jeu du mariage des nuages et de la pluie. Quelques accidents et restaurations. Hauteurs entre 14 et 7 cm.

500/600

228. CHINE. Époque de la République, Minguo (1912-1949).

Six groupes en porcelaine émaillée polychrome représentant des couples dénudés dont un groupe représentant un homme entre deux femmes dénudés, faisant des acrobaties en pratiquant le jeu du mariage des nuages et de la pluie. Hauteurs entre 8 et 10 cm. L'un avec marque.

600/800

229. JAPON.

- Scène de couple à système, xx^e siècle. Rehaussé en couleur, 7 x 6,5 x 6 cm. Résine.
- Scène de couple, xx^e siècle. Petite boîte à système, rehauts noir et rouge, 2,5 cm de diamètre. Traces de restauration.
- Couple. Pendentif, décor en bas-relief, 4 x 2,5 cm.
- 2 amulettes polychrome, à ficelle et à secret, xxe siècle. 4 x 3 x 3 cm.
- 4 boîtes à secret, 4 x 3 x 2,5 cm.

500/600

230. JAPON.

- Bouddha à secret, xx^e siècle. 6,5 x 5,5 x 6 cm. Sa plume est amovible... Résine.
- Couple et motif d'oiseaux, xx^e siècle. Inro à 3 compartiments, 8 x 5,5 cm. Résine. -
- Couple, chat et visage, xx^e siècle. 3 figurines à secret, 5 x 2 3 cm. Résines.
- Masques, lapin, coquillage. 4 figurines polychromes à secret, xxe siècle. 3 x 3 x 2 cm chacune environ. Résines.

600/800

231. JAPON.

9 figurines polychromes s'accouplant, xx^e siècle. Entre 5 x 4 x 3 cm et 9 cm chacune environ. Résines.

400/500



229



230



231

232. CHINE.

450/600

– Canton, fin XIX^e siècle. Deux gouaches sur papier de riz : l'un avec un couple sur une barque la femme pagayant accroupie sur la flûte de jade de l'homme allongé, leurs parties intimes dénudées, ils se regardent profondément ; l'autre illustrant deux femmes et un homme dénudés au bord de la rive. (taches, petits accidents). Hauteur 14 cm, longueur 18,5 cm. (à vue) Encadrés sous verre (Deux verres cassés).

– Début XX^e siècle. Deux pages d'album, encre polychrome sur soie, deux couples dans un intérieur. (taches). Hauteur 23,3 cm, longueur 19,5 cm.

– Deux rouleaux avant guerre, estampe sur soie rehaussée à la couleur, hommes européens enlacés avec des femmes chinoises. L'une avec une date apocryphe de Guangxu. (taches). Hauteur 18 cm, longueur 133 cm. et Hauteur 23,5 cm, longueur 153 cm.



232

233. CHINE, XIX^e siècle.

300/400

– Canton. Deux pages d'album en largeur, gouaches sur papier de riz, représentant des couples s'adonnant au mariage des nuages et de la pluie, l'un allongé sur une terrasse, l'autre dans un intérieur, assis face à face sur un fauteuil. (Accidents, taches, trous et déchirures). Hauteur 13 cm, longueur 21,5 cm.

– Page d'encre et couleur sur soie, scène d'intérieur, un homme en rut et une femme dénudés, approchant d'une couche où une jeune femme dort, semblant offrir ses parties intimes. (taches). Hauteur 27,7 cm, longueur 34 cm.



233

234. JAPON.

400/500

– Époque Meiji (1868-1912). Quatre encres et couleur sur soie, un couple au bord de l'eau ; d'un couple devant un rideau ; la femme semblant assoupie derrière un rideau transparent on devine deux hommes ; une femme assise de dos sur un homme, leurs kimono laissant découvrir leurs parties intimes. Hauteur 13,5 cm, longueur 18 cm. ; Hauteur 13,5 cm, longueur 16 cm. ; Hauteur 13,5 cm, longueur 16 cm. ; Hauteur 14,5 cm, longueur 18 cm. On y joint une encre et couleur sur soie, couple enlacé. Hauteur 14,5 cm, longueur 23,5 cm.

– Époque Edo (1603-1868), XVIII^e siècle. Album de quarante pages dont dix illustrations en noir et blanc représentant des couples enlacés et nus. (Accidents). Album fermé. Hauteur 15 cm, longueur 21,5 cm.

– MAKI BOKUSEN (1736-1824) : Bokusen soga shashin gakuhitsu, différents rêves de Bokusen, une étude de dessins véritables. Un volume. 56 pages en noir et blanc et couleurs. Editeur Hishiya Kinbei, vers 1813. Hauteur 22,8 cm, longueur 15,5 cm.

– Époque Edo (1603-1868), XIX^e siècle. Quatre pages d'album découpées, scènes surréalistes dont personnages à tête de verge. (Accidents). Hauteur 20,5 cm, longueur 15 cm. Encadrés sous verre.

Provenance : vente Dr Kronhausen, chez Maître Loudmer.



233

235. JAPON.

400/500

– Milieu XIX^e siècle. Album *Usu kara deto makoto*, de l'erreur naît la vérité. Vingt-deux pages dont deux pages simples et cinq doubles pages, couples enlacés. (Usures). Hauteur 21,5 cm, longueur 15,2 cm.

– Ecole Utagawa : Quatre estampes *yatsugiri yoko-e*, illustrant des couples nus expressifs en plein ébat, dans des positions variées en extérieur. Hauteur 6 cm, longueur 7,8 cm.

– Époque Meiji (1868-1912). Album *leporello* à cinq pages à décor de scènes érotiques, illustrant des couples dans leur intimité à différents moments. Hauteur 13 cm, longueur 19 cm.



234



235



236



237



238



239



240



241

236. JAPON. Époque Edo (1603-1868), XIX^e siècle. 600/800

Album, encre polychrome sur papier, illustrant sept scènes éroticosportives humoristiques, d'hommes en compétitions à l'aide de leurs phallus annotations à l'encre en français : La course, L'escrime, Les arts industriels - Le colleur, Les équilibristes (x 2), Manœuvre de Force, Le supplice de la verge. (taches, pliures).

Hauteur 29 cm, longueur 38,5 à 69 cm.

Dos et couverture en cuir. Rouleau découpé et remonté.

Provenance : Ancienne collection Michel Simon.

237. JAPON. Époque Edo (1603-1868), XIX^e siècle. 400/500

Rouleau, encre polychrome sur papier, hommes comparant les tailles de leurs sexes. (taches).

Hauteur 24,5 cm, longueur 480 cm.

238. JAPON. Époque Edo (1603-1868), XIX^e siècle. 250/300

Rouleau, encre sur papier à décor du Prince Genji s'adonnant au plaisir avec ses amantes, treize scènes dont onze érotiques. Colophon daté de Tenpo 3 (1832). Hauteur 25 cm, longueur 65,5 cm. (environ) Boite en bois.

239. JAPON. Époque Edo (1603-1868), XIX^e siècle. 300/400

Rouleau, encre sur papier, illustrant douze couples s'adonnant aux plaisirs des nuages et de la pluie dans différentes positions. Hauteur 22,5 cm, longueur 417 cm.

240. JAPON. Époque Edo (1603-1868), XVIII^e siècle. 400/500

Rouleau encre polychrome sur papier, quatre couples enlacés à l'amour. (taches, pliures).

Hauteur 16 cm, longueur 35 cm. (chaque).

Hauteur totale 16 cm, longueur 200 cm.

241. CHINE, Canton, XIX^e siècle. 1 600/2000

Album de douze gouaches sur papier de riz illustrant des couples, parfois deux femmes et un homme, s'acoquinant dans des intérieurs ou sur un bateau. (Accidents). Hauteur 10 cm, longueur 16,5 cm.

Album, hauteur 13,5 cm, longueur 20,5 cm.

Couverture et dos en soie rouge (accidents).



242

242. CHINE, Canton, XIX^e siècle.

6000/8000

Album de huit encre et couleur sur papier d'illustrations de jeux secrets entre couples mixtes et couple d'hommes dans une maison close visibles dans différentes pièces en même temps. (taches, manques, restaurations). Hauteur 18,5 cm, longueur 29,5 cm. Album fermé, hauteur 21 cm, longueur 32 cm.



243



244

243. CHINE, Canton, XIX^e siècle.

1 600/2 000

Deux gouaches sur papier de riz, illustrant un couple ou deux femmes et un homme s'adonnant aux jeux des nuages et de la pluie derrière une porte de lune, des femmes s'occupant d'enfants dans les jardins d'à côté. (Déchirure sur l'une). Hauteur 18 cm, longueur 31 cm.

244. CHINE. XIX^e siècle.

4 000/5 000

Album de huit encres et couleur sur papier de scènes d'intérieurs, parfois avec des portes lunes, dans les jardins à l'heure du printemps parmi les fleurs épanouies, de jeux secrets à plusieurs et parfois avec entremetteuses. (taches). Hauteur 31 cm, longueur 31,5 cm.
Album fermé, hauteur 38,5 cm, longueur 34,5 cm.

245. CHINE. XIX^e siècle.

800/1 000

Rouleau contenant dix encres sur papier illustrant des couples dans des intérieurs s'adonnant aux plaisirs du jeu des nuages et de la pluie. Hauteur 20,5 cm, longueur 16 cm (chaque).



245



246

246. CHINE. XIX^e siècle.

3 500/4 000

Série de huit images, encre et couleur sur papier, couples s'adonnant aux jeux des nuages et de la pluie. (Déchirures). Hauteur 32 cm, longueur 28 cm.

247. CHINE. XIX^e siècle.

3 000/4 000

Série de neuf encres et couleur sur papier de couples s'acoquinant dans des jardins et des intérieurs, une jeune femme prenant le bain, observée en secret par un homme par la fenêtre. (Oxydations). Hauteur 25,8 cm, longueur 26 cm.

248. CHINE. Début XX^e siècle.

1 200/1 600

Album de huit encres polychromes sur soie, couples à l'amour dans des jardins. (Pliures) Hauteur 27,5 cm, longueur 28,5 cm.



247



248



249



250



251

249. CHINE. vers 1900. Album de douze encres et couleur sur soie illustrant des couples mixtes, de femmes, parfois trois personnes, pratiquant le jeu des nuages et de la pluie dans des positions variées, dans des scènes d'intérieurs. Hauteur 22,8 cm, longueur 20 cm. Fermé, hauteur 25,5 cm, longueur 22 cm. Couverture et dos en soie rouge

800/1000

250. CHINE. vers 1900. Rouleau comprenant huit encres polychromes sur papier, couples mongols dans différentes positions, dont à cheval dans une yourte. (Accidents). Hauteur 22,5 cm, longueur 19,5 cm. (chaque).

800/1000

251. CHINE. vers 1900. Rouleau, encre et couleur sur soie, dix scènes d'intérieur représentant un couple de jeunes femmes nues aux regards complices, enlacées, l'une au bassin agrémenté d'une « flûte de jade », elles s'essayent à des positions variées, dans différentes pièces. Colophon apocryphe de Qianlong. (taches). Hauteur 12 cm, longueur 124,5 cm.

600/800

252. JAPON. Époque Meiji (1868-1912). Album leporello, douze encres et couleur sur papier, illustrant des scènes d'intérieur de couples enlacés et dénudés dans diverses positions. (taches, petits trous de ver). Hauteur 16 cm, longueur 21 cm. Bois et couverture en carton et tissus vert et jaune. Hauteur totale 19 cm, longueur 23 cm.

600/800

253. CHINE. xx^e siècle. Album leporello, huit encres sur papier, représentant des femmes et des hommes avec des chiens. (taches, accidents). Hauteur 26,5 cm, longueur 20 cm. Album fermé, hauteur 30,5 cm, longueur 11 cm.

500/600



252



253



254

254. CHINE. XIX^e siècle. Rouleau encre et couleur sur papier, à décor de douze scènes d'intérieurs ou de jardin, du jeu des nuages et de la pluie, à deux ou trois, parfois avec des voyeurs. Hauteur 20 cm, longueur 18 cm. Monté en rouleau.

2500/3000



255

255. CHINE. XIX^e siècle. Album leporello, six pages doubles, encre sur papier, couples enlacés et dénudés dans des intérieurs. (Oxydations, taches, manques). Double page, hauteur 26,5 cm, longueur 26,5 cm. Album fermé, hauteur 26,5 cm, longueur 13,5 cm.

400/500

256. CHINE. XIX^e siècle. Deux encres et couleur sur soie, deux couples s'adonnant aux jeux des nuages et de la pluie, l'un dans la nature sous la pleine lune, l'autre dans un lit à rideaux. (taches). Hauteur 21 cm, longueur 16,5 cm.

300/400

257. CHINE. XIX^e siècle. Encre et couleur sur soie, une femme assoupie sur son lit, pendant qu'un homme s'acquine avec une jeune femme curieuse, il veille en même temps sur l'endormie. (Oxydations). Hauteur 30 cm, longueur 30 cm.

450/600

258. JAPON. XVIII^e / XIX^e siècle. Album leporello, onze planches sur double pages et deux pages simples illustrant des couples très souples s'enlaçant dans différentes positions. (taches, accidents, manques). Hauteur 13,5 cm, longueur 15,5 cm. Couverture et dos en soie verte.

300/400



256



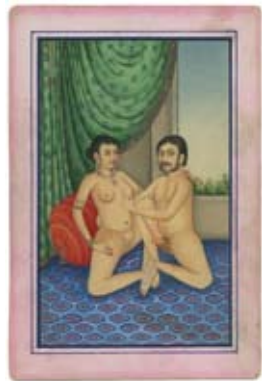
257



258



259



260



261



262

259. INDE. *Kama-sutra*, xx^e siècle. Dessin à la gouache sur carton, 12,5 x 12 cm. Manques.

- Kama-sutra, xxe siècle. Série de 6 dessins à la gouache sur carton, 12,5 x 16,5 cm. L'un est encadré, 14 x 19 cm.
- Kamasutra, xxe siècle. 2 dessins à la gouache et à l'aquarelle, 10 x 15 cm et 15 x 10 cm.
- Sous la protection des chaussons, xix^e siècle. Dessin à la gouache sur carton, 14,5 x 19 cm.
- Couple, milieu du xx^e siècle. 2 dessins à la gouache sur carton, 15 x 12,5 cm.
- École de JADHPUR. Kama-sutra, fin du xix^e siècle. 2 dessins à l'encre et au lavis sur papier, 15 x 11,5 cm.
- École de SIROHI, début xxe siècle. 20 dessins aux pigments naturels sur carton, 7,5 x 7,5 cm.

500/600

260. INDE. Penjab, probablement Kangra ou Guler, première moitié du xixe siècle. Éléphant composite.

Encre et pigment sur papier, 11 x 15 cm. Ce fragment de dessin représente un éléphant composite.

Le corps de l'animal est entièrement constitué de personnages masculins et féminins en pleins ébats, dans diverses positions.

- INDE. Probablement Delhi. Scène érotique, xixe siècle. Pigments polychromes sur papier, 21 x 15,5 cm.

Cette scène érotique d'intérieur présente deux personnages nus devant une fenêtre.

La femme est adossée à un coussin sur un tapis à décor de cercles concentriques.

Ce lot est présenté par Monsieur Alexis Renard, expert CNES.

150/200

261. INDE. Sur la terrasse, début du xix^e siècle. 8 dessins à la gouache sur papier, format divers.

Avec textes au recto et au verso.

300/400

262. INDE. Scènes d'accouplements, xx^e siècle. Reliure en bois, illustrée de 2 scènes sculptées, contenant 10 gouaches originales sur carton, 8,8 x 14 cm. Texte calligraphie non identifié au dos.

- Scène de bestialité, femme et son cheval, xx^e siècle. Dessin à l'encre sur papier, 13,5 x 19 cm.
- Accouplement à l'éléphant, xx^e siècle. Dessin à la gouache sur papier, 19 x 15,5 cm.
- Au salon, xxe siècle. Dessin à l'encre et à l'aquarelle, 18,5 x 13 cm, montage 32 x 20,5 cm.

300/400

263. INDE. Scène de bestialité, femme et son chien, xxe siècle. Dessin à l'encre et rehaussé à l'aquarelle sur carton, 14 x 18,5 cm. Inscription « ARSS » en bas droite.

- NORD de l'INDE. Sur le lit, xx^e siècle. 2 dessins aux pigments naturels et rehauts d'or sur papier, 20 x 15 cm.
- INDO-PERSAN. Étude de nu féminin au livre rouge, xx^e siècle. Dessin à la gouache sur carton, 13,5 x 8,5 cm
- INDE. Kama-sutra, milieu du xx^e siècle. Dessin à la gouache et à l'aquarelle, 12,5 x 9,5 cm
- INDE. Kama-sutra, milieu du xx^e siècle. Dessin à la gouache et à l'aquarelle, 15,5 x 10,5 cm.
- NORD de l'INDE. Kama-sutra, xx^e siècle. 2 dessins à la gouache sur tissu, 30,5 x 25,5 cm.

350/450



263



264



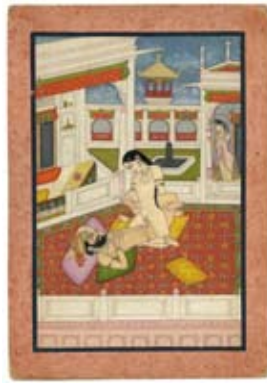
265



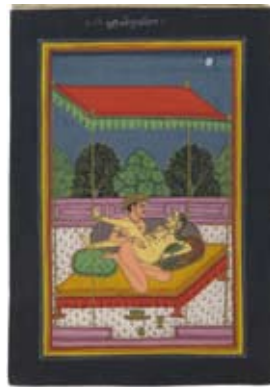
266



267



268



269



270

264. PERSE. Les Caresses, xx^e siècle. Dessin à la gouache sur carton, 16 x 11,5 cm.
 – Scènes d'intérieur, xxe siècle. Dessin à la gouache et à l'aquarelle, avec texte au verso, 23,5 x 11,5 cm.
 – PERSE, dans le style safavide. Le Chamelier et son chameau, début du xxe siècle.
 Dessin à l'aquarelle et à la gouache, 15 x 23 cm. 150/200

265. ASIE. Olisbos noir au dragon, xx^e siècle. Sculpture en os, 17cm de longueur, 3 cm de diamètre. 200/250

266. ASIE. Souvenirs du Kédivé, bas-reliefs égyptiens, xix^e siècle. Recueil de 14 lithographies, 44,5 x 31 cm.
 Certaines sont gommées. Piqûres. Cet étonnant ensemble n'a jamais été aperçu sur le marché. 450/600

267. INDE. Orissa, probablement Puri. Suite de douze peintures érotiques sur toile épaisse, fin du xix^e siècle.
 Pigments polychromes sur toile, 23 x 23 cm. Ces peintures sur toile épaisse représentent des couples dans des architectures richement ornées, typiques du style de l'Orissa. Ces peintures sont à rapprocher des images liées au temple de Jagannath situé dans la ville de Puri.
 Provenance : The Kronhausen Collection of Erotic Art, vente Phillips, New York, 31 mars 1979.
 Ce lot est présenté par Monsieur Alexis Renard, expert CNES. 800/1000

268. INDE centrale. Probablement Datia. Trois miniatures à scène érotique, xixe siècle.
 Pigments polychromes et or sur papier, 24 x 16,5 cm. Ces trois miniatures présentent chacune une scène érotique prenant place sur la terrasse d'un pavillon. Elles sont montées sur une marge bleu nuit, comportant une inscription blanche en sanskrit en haut de page.
 Les marges foncées bleu nuit, la palette, le traitement des visages et des végétaux sont à rapprocher d'une série de peintures du Sat Sai de Bihari, probablement exécutées à Datia dans le Bundelkhand.
 Une série de même origine est publiée dans : SEITZ Konrad (2015), Orchha, Datia, Panna : Miniaturen von den rajputischen Höfen Bundelkhands 1580 - 1850, Band II, Hanstein Verlag, p. 222.
 Ce lot est présenté par Monsieur Alexis Renard, expert CNES. 600/800

269. INDE centrale. Probablement Datia. Trois miniatures à scène érotique, xixe siècle.
 Pigments polychromes et or sur papier, 24 x 16,5 cm. Ces trois miniatures présentent chacune une scène érotique prenant place sur la terrasse d'un pavillon. Elles sont montées sur une marge bleu nuit, comportant une inscription blanche en sanskrit en haut de page. Les marges foncées bleu nuit, la palette, le traitement des visages et des végétaux sont à rapprocher d'une série de peintures du Sat Sai de Bihari, probablement exécutées à Datia dans le Bundelkhand. Une série de même origine est publiée dans : SEITZ Konrad (2015), Orchha, Datia, Panna : Miniaturen von den rajputischen Höfen Bundelkhands 1580 - 1850, Band II, Hanstein Verlag, p. 222.
 Ce lot est présenté par Monsieur Alexis Renard, expert CNES. 600/800

270. JAPON. Scènes intimes, xx^e siècle. 8 estampes rehaussées à la gouache et aquarelle dans un album en leporello, 26,5 x 33, 5 cm. Avec un feuillet caligraphié à l'encre avec tampon à l'encre rouge. 150/200



271

271. [Artiste non identifié]. *Scène de maison close*, fin du xviii^e siècle.
Dessin au crayon sur papier vergé, 10 x 17 cm.

300/400

272. VOLTAIRE. *La Pucelle d'Orléans*, poème héroï-comique,
en dix-huit chants, Londres [vers 1770].

2 500/2 800

In-16 de 248 pages et 2 feuillets de table, plein maroquin rouge, dos lisse orné,
filets dorés et fers fleuris sur les plats, tête et tranches dorées (reliure de l'époque).
Illustré d'un frontispice (Jeanne à l'épée avec Voltaire)
et de 18 gravures dont 16 livres. Gravures dite de la *suite anglaise*.
Bibliographie : Dutel A-922.

273. [Artiste non identifié]. *Le Fruit défendu*, seconde moitié du xix^e siècle.
In-4, plein veau, de 45 feuillets. 41 dessins à l'encre et à l'aquarelle,
numérotés de 1 à 40 à l'encre et l'un en titre illustré.

800/1 200



272

274. [Artiste non identifié]. *Odalisque*, vers 1850. Huile sur toile,
25 x 34,5 cm. Sur son châssis et dans son cadre d'époque.
Petites restaurations.

300/400

275. Félicien ROPS (1833-1898). *Sainte Thérèse*, vers 1885.
Dessin original aux crayons de couleur, 16,5 x 12 cm à vue.

2 000/3 000

Le musée Rops de Namur détient un dessin de la même période. Nous remercions madame
Véronique Carpiaux, conservatrice du musée Rops de Namur de nous en avoir informé.
cf : « *Hommage à Pan-Vieux Faune-Curieuse*, collections-musee-rops.be ».
Selon Madame Carpiaux : « *Tous ces dessins reprennent des oeuvres érotiques connues en gravure.* »
Il s'agit pour ce dessin de la gravure nommée *Sainte Thérèse*.
Bibliographie : Maurice Exsteens, *L'Œuvre gravé et lithographié de Félicien Rops*,
éditions Pellet, Paris, 1928, n° 797. Très rare.

276. Félicien ROPS (1833-1898). *Lampe antique*.
Eau-forte sur papier vergé, 34,4 x 22 cm la feuille ;
surface couverte 12,5 x 7,3 cm.

600/800

Bibliographie : Maurice Exsteens, *L'Œuvre gravé et lithographié de Félicien Rops*,
éditions Pellet, Paris, 1928, n° 747. Provenance : cachet de la collection Bahut du Marès.

277. Félicien ROPS (1833-1898).

Le Sacrifice de la série des Sataniques. Vernis mou sur papier vélin,
36,5 x 26 cm la feuille ; surface couverte 28 x 20,7 cm.

300/400

Bibliographie : Maurice Exsteens, *L'Œuvre gravé et lithographié de Félicien Rops*,
éditions Pellet, Paris, 1928, n° 786.



273



274



275



276



277

278. Félicien ROPS (1833-1898). **Ma Golonelle.** Eau-forte et pointe sèche sur papier vélin, 48,5 x 33,7 cm la feuille ; surface couverte 25,5 x 16,5 cm.

200/250

Bibliographie : Maurice Exsteens, *L'Œuvre gravé et lithographié de Félicien Rops*, éditions Pellet, Paris, 1928, n°358.

Provenance : cachet de la collection Rops au verso.

279. Félicien ROPS (1833-1898). **Rêve de pion.** Vernis mou sur papier vergé, monté sur carton, 44,5 x 32,7 cm la feuille ; surface couverte 23 x 17 cm.

200/250

Bibliographie : Maurice Exsteens, *L'Œuvre gravé et lithographié de Félicien Rops*, éditions Pellet, Paris, 1928, n°806.

280. Félicien ROPS (1833-1898). **La Belle madame X...** Eau-forte sur papier japon, 44,3 x 32,7 cm la feuille ; surface couverte 19 x 13,5 cm. Signature au crayon rouge de la main de Rops.

200/250

Bibliographie : Maurice Exsteens, *L'Œuvre gravé et lithographié de Félicien Rops*, éditions Pellet, Paris, 1928, n° 401.

Provenance : cachet de la collection Auguste Tricaud, Lught n°3328.

281. Félicien ROPS (1833-1898). **Vénus méliita.** Pointe sèche sur papier japon, 35,2 x 27,7 cm la feuille ; surface couverte 15 x 10,5 cm. Tirage original.

200/250

Bibliographie : Maurice Exsteens, *L'Œuvre gravé et lithographié de Félicien Rops*, éditions Pellet, Paris, 1928, n°334.

Provenance : cachet de la collection Albert von Loock, Lught n°3751.



278



279



280



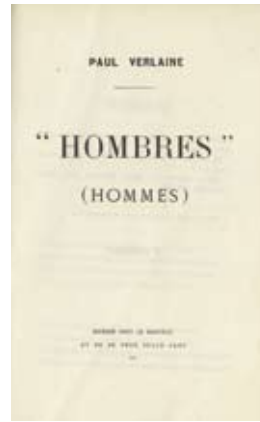
281



282



283



284



285

282. Heinrich KLEY (1863-1945). *Bizarre idea*, 1915.

900/1200

Dessin à l'encre et aux crayons de couleur, 18,7 x 18,7 cm à vue. Signé en haut à gauche.

Traduction de l'argumentaire de la galerie Grapefruit moon: « Ce dessin à la plume et à l'encre teinté sombre, intelligemment conçu et techniquement brillant avec des reflets de gouache illustre la vision maussade et satirique de l'artiste expressionniste allemand Heinrich Kley. À première vue, nous voyons un ours, un ogre et une grenouille gambader dans un cirque. Mais après réflexion, la scène devient plus sombre. Le pessimisme de Kley quant à la place de l'homme européen à l'échelle culturelle et évolutive s'exprime à travers ce totem qui montre l'ours debout sur la paume levée d'un démon (qui a le monde entier dans la paume de sa main) qui à son tour soutient les fesses tombantes d'un humain, dos au spectateur. Un parapluie mou pend à la main de l'homme, ce qui est à la fois une sale plaisanterie et une destruction hautement symbolique des nations européennes de supériorité raciale et culturelle. Intitulé à juste titre par l'artiste en texte allemand « Skurrile Idee » qui se traduit par « Idée bizarre ». Heinrich Kley est surtout connu aujourd'hui pour son caractère satirique, des images désespérées et souvent obscènes qui témoignent d'une méfiance maniaque à l'égard de la révolution industrielle et de sa société automatisée. En 1907, une série de dessins à l'encre est publiée dans le magazine d'art expressionniste allemand de Munich Die Jugend qui a capturé la désillusion croissante de la contre-culture allemande de la fin du siècle. [...] L'art de Kley est apparu aux États-Unis en 1937 et a attiré l'attention des Walt Disney & Sketch Artists du studio Disney, dont Albert Hurter, Joe Grant et James Bodrero. Hurter a présenté le travail de Kley au studio Disney et Walt Disney a accumulé une collection du travail de l'artiste. Les images de l'art de Kley ont inspiré un certain nombre de séquences et de personnages animés, notamment Night on Bald Mountain et les animaux dansants de Dance of the Hours in Fantasia. En 1947, Les Dessins de Heinrich Kley furent publiés avec une préface de George Grosz. À propos de Kley, Grosz a écrit : « Kley utilisait la plume comme le lariat d'un cow-boy capricieux [et] est un grand dessinateur d'animaux. Comme Walt Disney, il humanise les bêtes [...]. Je suis sûr que les dessins de Heinrich Kley seront être rappelé et apprécié aussi longtemps que les êtres humains conservent la capacité de se moquer d'eux-mêmes. ».

Joint : un certificat d'authenticité de la galerie Grapefruit moon datant du 1^{er} janvier 2015.

283. [Auteur non identifié]. *La Masturbomanie ou jouissance solitaire*, stances, orné de 56 gravures.

300/400

Branlefort, chez Poignet, rue des bras.

In-32 de 112 pages, pleine basane marron, dos lisse orné, tête et tranches naturelles, roulette dorée sur les plats (manque au dos, état moyen).

Illustré de 48 gravures (sur 56) en noir, dont 1 en couleur en frontispice. Manque les gravures 19, 20, 27, 28, 31, 32, 41 et 42.

Bibliographie : Pia 887, Enfer 702, Gay 4-437, PC 1127, Peyrefitte 18 (4100 frs), Lemmonyer 3-78, Nordmann 2-353, Dutel A-683.



286



287



288

284. Paul VERLAINE. « *Hombres* » (Hommes). Imprimé sous le manteau et ne se vend nulle part. [Paris, Albert Messein, vers 1903].
In-8, broché, de 2 ff., 48 pages et 2 ff., couverture en papier havane, imprimée en or.
Édition originale. Tirage 25 ex. sur Japon impérial et 500 ex. sur beau papier vergé et non pas sur Hollande, comme l'indique la justification, numérotation à la plume.
Au dos du faux-titre figure : Femmes, 1 vol. in-18 jésus, tiré à 500 ex. sur Hollande et 25 ex. sur Japon. L'un des 500 ex. sur vergé.
Bibliographie : Pia 601, Dutel 397.

285. PORTES ET FENÊTRES. De la Série des *Mœurs de Paris, par arrondissements*, vers 1840. 4 lithographies romantiques coloriées à la main.

- 1^{er} arrdt (Quartier des Champs-Élysées), Pensionnat de jeunes demoiselles.
- 2^e arrdt (Chaussée d'Antin), Célibataire italien, rue de Provence.
- 8^e arrdt (Quartier des Quinze-Vingts), Blanchisseuse, rue de Bercy, faubourg Saint-Antoine.
- 9^e arrdt (Quartier de l'Isle-St-Louis), dévotte du quai d'Anjou. État moyen. Accidents.

Bibliographie : [Gustave Lehec]. *Catalogue du Cabinet Secret du Prince G*** : Collection de livres et objets curieux et rares concernant l'amour, les femmes et le mariage.*

Première partie (Supplément Iconographique), Bruxelles, 1887 et 1890, page 40, lot 159.

286. André MAIRE (1898-1984). *La Bacchanale*, 1924.

Huile sur toile. 175 x 260 cm.

Signée et datée en haut à droite. (Nombreuses restaurations)

287. André MAIRE (1898-1984). *Embarcations en Indochine*, 1955.

Fusain et sanguine sur papier, 49,7 x 29,6 cm. Signé et daté en bas à droite.

288. XY. *L'Homme entouré d'amies*, 1944. 2 dessins originaux à l'encre, 19 x 23 cm et 19 x 24,5 cm. L'un d'eux avec un léger rehaut d'encre rouge. Tous deux joliment encadrés.

289. [ROJAN, Feodor Rojankovsky dit (1891-1970)]. *Scène mythologique*, 1939.

Dessin à la gouache, à l'aquarelle, au crayon gras et aux crayons de couleur, 32,5 x 40,4 cm. Signé et daté en bas à droite.

290. [Artiste non identifié]. *La Prisonnière*, vers 1925.

Lithographie en noir, 50 x 36,5 cm, la feuille.

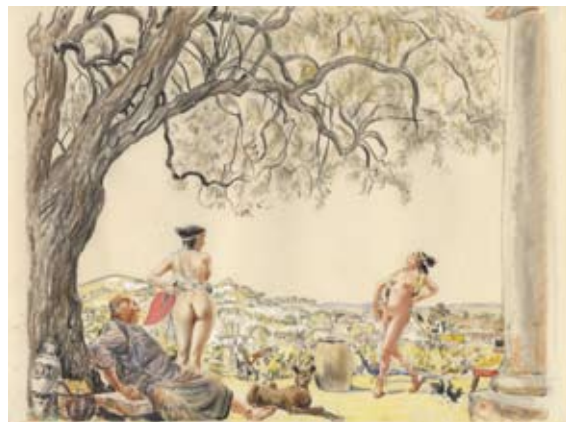
Signature illisible en bas à droite au crayon.

291. DESSIN ORIGINAL. Alfred MACHARD - Jean AUSCHER.

Printemps sexuels. Editions M.-P. Trémois, 1928. In-4, broché, de 175 pages.

Illustré de 10 planches en couleur de Jean Auscher protégées par des serpentes.

Tiré à 352 exemplaires numérotés. L'un des 15 exemplaires sur Japon avec une suite en noir et un dessin original, à l'aquarelle, à l'encre et au crayon.



289

200/300



290

3 000/5 000

800/1 200

150/250

600/800

200/300

250/350



291



292



293



294



295

292. Otto Rudolf SCHATZ (1900-1961). *Mauvais résultats*, 1954.

14 dessins originaux à l'aquarelle, à l'encre et aux crayons,
22,6 x 28 cm à vue, sauf la vignette de titre, 13,2 x 22 cm.

4000/6000

Otto Schatz est un membre reconnu de la nouvelle objectivité viennoise. En 1938, les nazis lui imposent plusieurs contraintes dont une interdiction d'exposition. Sa fuite à Prague ne l'empêche pas d'être interné au camp de concentration de Bistritz. Libéré en 1944, et démuné de tout, il survit à la fin de la guerre, en réalisant des aquarelles obscènes qu'il vend aux soldats alliés occupant Vienne. Selon Klingler (tome 11, page 54) : « Ses aquarelles érotiques sont parmi les meilleures créées dans ce domaine dans les pays germanophones ».

293. S.H. DUNE. *Pantouflage ou Le Rêve d'un grand commis d'État*, vers 1950.

Huile sur toile, 90 x 117 cm.

400/600

Porte une signature ou une mention en bas à droite.

294. [Artiste non identifié]. *L'Empire des sens*, vers 1950.

13 dessins à l'encre et à l'aquarelle dans une reliure
demi chagrin rouge, 16 x 12 cm.

200/300

295. [Artiste non identifié]. *Scène d'esclavage*, vers 1950.

Dessin à l'encre, aquarelle et crayons de couleur, texte manuscrit au dos.

150/200

296. [ROJAN, Feodor Rojankovsky dit (1891-1970)].

La Cueillette des cerises, vers 1935.

Dessin au crayons de couleur 26,5 x 20 cm.

Réalisé dans un ovale à la façon de gravure du XVIII^e siècle.

600/800

297. Casanova de SEINGALT - Gerda WEGENER.

Une Aventure d'amour à Venise.

Édition illustrée d'aquarelles originales gravées sur bois par G. Aubert

et à l'eau-forte en couleurs par André Lambert.

Le Livre du Bibliophile, George Briffaut, 1927.

600/800

In-4 broché de 164 pages. Tirage limité à 500 exemplaires, exemplaire d'artiste numéroté 2/2 signé par André Lambert. Illustré de 8 eaux-fortes (sur 10). Exemplaire enrichi d'un état supplémentaire en couleur pour 9 des 10 eaux-fortes, et de 42 tirages en noir et bistre ou noir et jaune, sur différents papiers. Rousseurs. Le prolifique éditeur parisien Georges Briffaut connaissait un bon illustrateur commercial lorsqu'il en rencontrait un et, suite au succès des *Délassements d'Éros*, il chargea Gerda Wegener de réaliser des illustrations pour une édition de luxe des mémoires sélectionnées de Giacomo Casanova. Wegener a réalisé dix peintures finement détaillées qui ont été magnifiquement rendues et embellies par le maître graveur André Lambert. Tous les exemplaires, à l'exception des 25 exemplaires les plus coûteux, ne contenaient que huit des dix illustrations.



296



297



298



299

298. EXEMPLAIRE ENRICHIS DE 56 DESSINS ORIGINAUX DANS L'ESPRIT DE ROJAN. [Pierre LOUÏS].

Manuel de civilité pour les petites filles à l'usage des maisons d'éducation [Paris, Simon Kra, 1926].

In-8 de 4, 177 pages, 1 f. pour la justification, couverture rempliée imprimée en noir.

1 800/2 000

Édition originale. Enrichi de 56 dessins originaux aux crayons qui ne sont pas sans rappeler les ouvrages enrichis de Rojan.

Tirage limité à 600 ex. L'un des 564 ex. sur vélin de Rives. Premier ouvrage publié, quelques mois après sa mort, à partir des textes érotiques que Pierre Louÿs avait conservé secrets jusqu'alors.

Bibliographie : Pia 865, Private Case 1056 et 1057, Perceau 332, Dutel 1916.

299. Julien PAVIL (1897-1952). **Libération de Lyon**, 1944. Encre et aquarelle sur papier, 25 x 36 cm.

Signée, datée et titrée en bas à droite.

300/400

300. L. LAVOIX. Copie d'après Charles Chaplin. **Portrait de femme**, vers 1880.

Huile sur toile, 55 x 38 cm. Signée en bas à gauche. Accident.

400/600

301. Marquis de SADE - [André COLLOT]. **Les 120 journées de Sodome**, éditions Stendhal, 1931.

400/600

Édition établie par Maurice Heine. Bien accompagnée de la suite de 16 lithographies originales, aux dépens des seuls bibliophiles souscripteurs [vers 1936].

Chemise in-4 contenant 16 lithographies en noir, 27,5 x 22 cm la feuille, 16 x 12 cm l'image, couverture muette rempliée. Tirage limité à 175 exemplaires, l'un des 150 sur vélin teinté.

Bibliographie : Dutel 1172.

302. Nicolas STERNBERG (1901-1960?). **Michel Simon et son appareil**, vers 1950.

Dessin au crayon sur papier, 22 x 17,5 cm. Joint : un négatif du dessin.

300/400



300



301



302



303

303. Tom WESSELMANN (1931-2004).

For Judy, 1970.

Dessin au crayon sur papier, 16,5 x 23 cm.

8 000/12 000

Titré, signé et daté au crayon en bas à gauche.

Cachet à froid du papier en bas à droite : « Strathmore seconds ».

Dans son cadre, 31 x 37 cm.

Provenance :

Étiquette de galerie au verso ;

« Manny Silverman Gallery, 800 North La Cienega boulevard,
Los Angeles, California, 90069, 213 659 8256,

Tom Wesselmann, *For Judy*, 1970,

pen drawing on paper, 63/4 x 9 inches, 87,0110. »

L'un des représentants les plus célèbres du mouvement américain du Pop Art, avec Roy Lichtenstein et Andy Warhol.



304

304. Tom WESSELMANN (1931-2004).

Frontal Nude, 1985.

Acrylique sur papier, 22 x 28 cm.

10000/15000

Signé et daté au crayon en bas à droite.

Dans son cadre, 41 x 49 cm.

Provenance :

Achat de l'actuel propriétaire auprès de la galerie Becker.

Porte au dos du cadre l'étiquette :

« D85104. Tom Wesselmann, 1985.

Dessin pour Frontal Nude, 1985.

Acrylique sur papier, 22 x 28 cm. »

Et le tampon de la galerie :

Galerie Joachim Becker, 7, rue Bivouac-Napoléon, 06400 Cannes.



305



306



307

305. Marcel GIMOND (1894-1961). Buste d'Anne Desclos, dite Dominique Aury.

2000/2 500

Marcel Gimond est une figure majeure de la sculpture française, selon le site d'expertise France Estimations, notamment par ses statues et bustes de personnalités artistiques et politiques. Spécialisé dans la création de bustes — il en a réalisé plus de 170 tout au long de sa carrière —, Marcel Gimond considérait le visage comme une architecture. Marcel Gimond et sa femme ont beaucoup voyagé pour découvrir dans les musées les chefs-d'œuvre des diverses civilisations antiques, des modèles classiques qui l'inspirent. En 1912, après ses études à Lyon, Marcel Gimond entre dans l'atelier de modelage de Louis Prost à l'École des beaux-arts de Lyon où il est diplômé en 1917. Le 2 juin 1917, il épouse Julie Chorel. Cette étudiante en modelage aux Beaux-Arts de Lyon est la nièce du sculpteur Jean Chorel, témoin de leur mariage. Il travaille avec Aristide Maillol jusqu'en 1920. Il rencontre, à Cagnes-sur-mer, Auguste Renoir qui l'encourage. Il participe au groupe des Ziniars, dès 1920 et à la création du Salon du Sud-Est à Lyon, avec ces peintres. En 1922, il s'établit à Paris, dans l'ancien atelier d'Auguste Renoir, que son fils Jean Renoir met à sa disposition. En 1922, il expose pour la première fois au Salon d'automne et au Salon des indépendants, auquel il participe régulièrement jusqu'en 1928. Depuis sa fondation en 1923, il est aussi présent au Salon des Tuileries. En 1936, il livre *Les Fleurs sur le parvis des droits de l'homme dans les jardins du Trocadéro* à Paris. En 1940, Marcel Gimond quitte Paris pour s'installer en zone libre, à Lyon, puis à Aix-en-Provence où il retrouve des artistes amis ; il passe plusieurs étés à Saint-Félicien, chez le poète Charles Forot. De 1946 à 1960, il dirige un atelier de l'École des beaux-arts de Paris. Marcel Gimond est connu pour ses bustes de personnalités politiques et artistiques. Il est le sculpteur officiel du président de la république Vincent Auriol. On lui doit également deux bas-reliefs situés dans le hall du journal *L'Humanité*, en hommage à Marcel Cachin et Gabriel Péri. Après sa mort, le peintre lyonnais Roger Forissier, qu'il avait rencontré en 1957, fonde un comité pour perpétuer sa mémoire. Le lycée polyvalent d'Aubenas, en Ardèche, porte son nom. L'artiste maîtrise l'art du portrait sculptural de la femme selon une large variété de techniques (bronze, grès, plâtre, terre cuite).

306. Anne DESCLOS, dite Dominique AURY (1907-1998). 3 cahiers manuscrits.

2000/2 500

Journal du 23 juin au 23 octobre 1940. (dimanche 23 juin 40 au dimanche 30 juin - mardi 2 juillet au samedi 13 juillet - mardi 16 juillet au mercredi 23 octobre). Pendant sa fuite de Paris après l'arrivée des allemands dans la capitale, elle raconte son voyage pour arriver entre Montargis et Gien. Elle parle de son quotidien, des informations qu'elle entend à la radio, qu'elle lit dans les journaux et sur les affiches. Elle s'adresse la plupart du temps à Jacques, resté à Paris, à qui elle envoie de nombreuses lettres qui restent parfois sans réponse. Elle s'inquiète pour ceux qui sont restés à Paris. Le 14 juillet, elle mentionne ce qu'elle a entendu à la radio concernant le défilé allemand sur les Champs-Élysées prévu pour la fête nationale mais exprime surtout sa méfiance face aux informations diffusées. En plus de son quotidien pendant la guerre, elle raconte aussi les histoires des gens qu'elle croise, des autres citoyens qui ont fui leurs foyers, les commerçants et des travailleurs forcés à soutenir les troupes allemandes au quotidien. Dans ces cahiers, quelques poèmes s'ajoutent à son journal quotidien et les récits de ces rencontres.

307. Jean PAULHAN. Correspondance à Anne DESCLOS, dite Dominique AURY.

8 lettres et cartes postales concernant un voyage de quelques jours à Florence en 1954 de Jean Paulhan.

300/400



308. ARCHIVES DOMINIQUE AURY. *Important ensemble de documents.*

800/1200

Dont : Anne DESCLOS, dite Dominique AURY. 2 cahiers d'école manuscrits de 4e B. Un cahier de textes latin ; philosophie, politique, littérature, éducation et un cahier de cours de géométrie contenant de nombreux schémas. Les deux cahiers sont propres, avec une écriture soignée. - Daniel GALLOIS. Manuscrit de mai 1927. Daniel Gallois est né le 5 décembre 1906 à Haïphong. Après des études secondaires à Saint-Germain-en-Laye, il entre en classe préparatoire littéraire au lycée Condorcet. Reçu au concours de l'École normale supérieure dans la promotion littéraire de 1926, il est agrégé de lettres classiques en 1930. Il se lance dans une carrière d'enseignant dans le secondaire à Rome, à Orléans, puis à Paris, au lycée Louis-le-Grand de 1935 à 1938, puis au lycée Condorcet. Pendant la Seconde guerre mondiale, il s'engage dès 1940 dans la Résistance. En 1945 et jusqu'en 1961, il enseigne en première supérieure au Lycée Condorcet. Il meurt le 24 décembre 1977 à Huisseau-sur-Mauves (Loiret). Pierre Petitmengin a été l'élève de Daniel Gallois au Lycée Condorcet en hypokhâgne. Manuscrit de 25 feuillets. Petite nouvelle sur les dernières retrouvailles d'anciens amants, un chef d'orchestre et une pianiste, qui se termine tragiquement. - Albert MERMOUD, dit KEKS. 7 lettres signées «Keks», surnom d'Albert Mermoud, directeur de la Guilde du Livre à Lausanne et ami de Blaise Cendrars. Albert Mermoud, né le 24 mai 1905 à Neuchâtel et mort le 18 mars 1997 à Lausanne, est un entrepreneur suisse, cofondateur puis président de la Cinémathèque suisse et fondateur de la maison d'édition la Guilde du Livre. 7 courrier manuscrits ou tapuscrits concernant les difficultés liées à la publication et l'impression d'un texte de Dominique Aury. Quelques échanges personnels pour les fêtes de fin d'année. - Correspondance à Madame d'ARGUILA, dite Dominique Aury. Desclos épouse en 1929 un journaliste, Raymond d'Argila avec qui elle a un fils. Elle le quitte quelques temps plus tard à cause de sa violence. - 1 télégramme et 4 lettres manuscrites de Raymond d'Argila en 1940-1941 adressé à Dominique Aury, qu'il surnomme Sucette. Il prend des nouvelles d'elle et de son fils de qui il est séparé à cause de la guerre. Raymond vient de quitter Paris. - Jacques EPSTEIN. LAS à Anne Desclos, 17 février 1948. Lettre manuscrite concernant la publication d'un de ces textes «Table Ronde». — 1 feuillet tapuscrit en anglais adressé à Mr Nairn, daté de 1924. Courrier concernant des félicitations pour Merchant Taylor's school. Sur un papier à entête «War office». - Daniel GALLAIS. 1 lettre manuscrite datée d'août 1927 adressé à Annette, Anne Desclos, et lui dit qu'il souhaite la revoir rapidement. - Correspondance diverses. 8 feuillets manuscrits et tapuscrits, 2 enveloppes et une carte postale. Factures, liste d'adresses, poèmes. - Jean GREUZ (?). 2 papiers japon peints, 18 x 9 cm. Signés, datés 82 et 85 et dédiés pour Dominique Aury. - Daniel GALLOIS. Le Chemin de la mer. Poème manuscrit sur un feuillet, daté de juillet 1923, fait à Granville. - Dominique AURY. 3 lettres autographes signées daté de juillet 1960 concernant les vacances chez Dominique. Elle y cite son fils Philippe, René et Plum (?). — Monsieur ROGER. Une lettre, format carte postale daté de juin 1960. Il envoie ce courrier à Dominique pour l'informer qu'il est au courant de ces problèmes de santé et qu'il sait qu'il va mieux. - Louis HÉMON. Page d'un manuscrit Marie Chapdelaine, recopiée par Dominique Aury, daté d'août 1923. - James STERN. Courrier tapuscrit en anglais adressé à Anne Desclos. Il l'a remercié pour la traduction d'un de ses textes, The Cloud et l'informe qu'une autre femme est en train de traduire certains de ces textes. - M. OUIEUX (?). Lettre concernant la publication d'un texte Ciseau d'argent (?) et les arrangements à faire pour cette publication. - Daniel GALLOIS. « Pitié pour ceux qui pleurent ». 10 feuillets tapuscrits. Texte racontant l'histoire d'une jeune fille qui épouse un homme qu'elle n'aime pas et entraîne la mort de l'homme qu'elle aime. - Daniel GALLOIS. La Fuite du désert. 3 feuillets tapuscrits. Au Mexique, 2 moines se perdent dans le désert et sont sauvés par une famille de bergers. Le matin, ils ont disparu et les moines réalisent la ressemblance avec la Sainte Famille. Nouvelle d'après Willa Carther. - Certificat d'études secondaire du lycée Fénelon, Paris, 1922 d'Anne Desclos. - Une carte de visite de Anne Desclos. - Fascicule sur la poésie française de 1560 à 1630, les cours de la Sorbonne, par Raymond LEBÈQUE. Etc.



309



310



311



312

309. 9 GRAVURES de Hans BELLMER (1902-1975).
Le Banc, L'Homme à la casquette, Shiva aux multiples visages, Les cordes II, Femme-jambe, La Bicyclette, Les Yeux bleus, Intimité, Demande en mariage, vers 1970. 9 estampes au burin, à la pointe-sèche ou à l'aquatinte. Formats divers des feuilles : 76 x 57 cm (2) ; 667 x 50 cm (4) ; 57 x 38 cm (3) .

800/1000

Toutes signées, numérotées à 100 exemplaires. 7 sont numérotées, 2 sont hors-commerce. Gravées par Cécile Reims ou Jacques David.

310. Alex SZEKELY(1901-1968). *Les Deux amies*, vers 1964. 3 dessins à la sanguine, 27 x 37 cm.

300/400

Signés et datés en bas à droite. Encadrés.

311. Alex SZEKELY(1901-1968). *Scènes mythologiques*, 1964. 3 dessins à l'aquarelle et au crayon, 41,5 x 29,5 cm.

300/400

Titrés en bas à gauche : «Hermès, Apollon und Chione ; Io ; Venus lässt, Amor auf Pluto schieben» (Hermès, Apollon et Chione ; Io ; Vénus laisse Cupidon tirer sur Pluton). Signés et datés en bas à droite. Encadrés.

312. CURIOSA. 15 catalogues de vente dont quelques-uns des ventes de la collection de Michel Simon.

100/150

313. Denis GRRR (né 1966). *Drinking Pirate*, 1994. Encres et grattage sur papier couché marouflé sur carton, 26,6 x 13,6 cm. Tampon de l'artiste au verso.

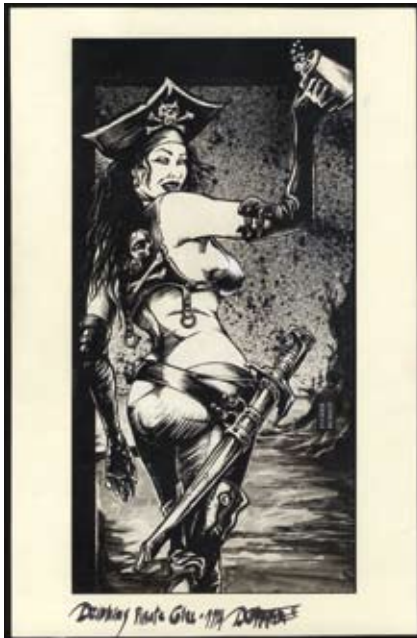
300/400

314. Denis GRRR (né 1966). *In gode we trust*, 1996. Encre, acrylique et grattage sur papier couché marouflé sur carton, 21 x 29 cm. Tampon de l'artiste au verso.

500/600

315. Denis GRRR (né 1966). *Irma la Balafrée*, 2020. Crayons de couleur sur papier marouflé sur carton, 21 x 29 cm. Tampon de l'artiste au verso.

400/500



313



314



315

316. Denis SIRE (1953-2019). *Lisa Bay, Half Splash*, planche n°2, Humanoïdes Associés, 1995.
 Encre de Chine, aquarelle et crayon sur 3 cases assemblées au dos par du papier collant, 24,4 x 41 cm.
 Provenance : collection Denis GRRR.

1 000/1 200





317



318



319

317. Frédéric BOUTEILLER (né en 1966) dit Freddy CATS, attribué à.
Extase, vers 1990. 4 dessins à la gouache sur carton, montés sur feuillets, 24 x 16,5 cm.

200/300

318. Frédéric BOUTEILLER (né en 1966) dit Freddy CATS.
6 dessins à l'encre 24 x 14 cm environ. 5 sont signés et datés 1996.

200/300

319. Frédéric BOUTEILLER (né en 1966) dit Freddy CATS.
Robert et Lili, octobre 1992. 5 dessins à l'aquarelle, 29 x 19,5cm.
Joint : un dessin à l'aquarelle, 15 x 15 cm, 1997.

200/300

320. Frédéric BOUTEILLER (né en 1966) dit Freddy CATS.
Suite de 4 dessins à la gouache sur papier, 20,8 x 30 cm. L'un est signé et daté 1996.

200/300

321. Gérard SCHLOSSER (1931-2022). *C'est tellement simple*, vers 1980.
Sérigraphie, 33 x 26 cm. Signée et numérotée au crayon en bas au recto.

150/200

322. Gérard SCHLOSSER (1931-2022). *Lingerie*, vers 1980.
Épreuve argentique d'époque, 18 x 24 cm. Annotée «ph. Gerard Schlosser» au verso.

200/300



320



321



322



323

323. Hervé DI ROSA (né en 1959).
Projet de publicité pour l'exposition
Les Déjeuners sur l'herbe à la Galerie Beau Léopard. 1992.
Encre de chine et gouache sur papier, 41,8 x 29,6 cm.
On joint le magazine *Beaux-Arts* dans laquelle cette encre fut publiée.

800/1 200

324. Michel HENOCQ (né en 1938). *La Caresse*, 1972.
Encre sur papier, 50 x 65 cm.
Signée et datée en bas à droite. Signée, datée, titrée au verso.

200/250

325. Michel HENOCQ (né en 1938). *Le Jeu du miroir*, 1974.
Encre sur papier, 65 x 50 cm.
Signée et datée en bas à gauche. Signée, datée, titrée au verso.

200/250

326. Michel HENOCQ (né en 1938). *Les Amants retrouvés*, 1976.
Encre sur papier, 65 x 50 cm.
Signée en bas à gauche. Signée, datée, titrée au verso.

200/250

327. Michel HENOCQ (né en 1938). *Lingerie*, 1980.
Encre et gouache sur papier, 50 x 65 cm.
Signée et datée en bas à droite. Signée, datée, titrée au verso.

200/250



324



325



326



327



328

328. Paul LAURENZI (né en 1964). *Les Amies*, vers 1995.
Huile sur toile, 45,5 x 37,5 cm.

Signée en bas à droite. Petit manque de peinture en haut.

300/400



329

329. Richard LAILLIER. *Noires*, 1994.

Dessin à la pierre noire sur carton, 13,5 x 10 cm. Signé au verso du cadre.

200/300

330. Richard LAILLIER. *Noires*, 1994.

Dessin à la pierre noire sur carton, 13,5 x 9,5 cm.

200/300

331. Richard LAILLIER. *Noires*, 1994.

Dessin à la pierre noire sur carton, 13,5 x 9,5 cm.

200/300

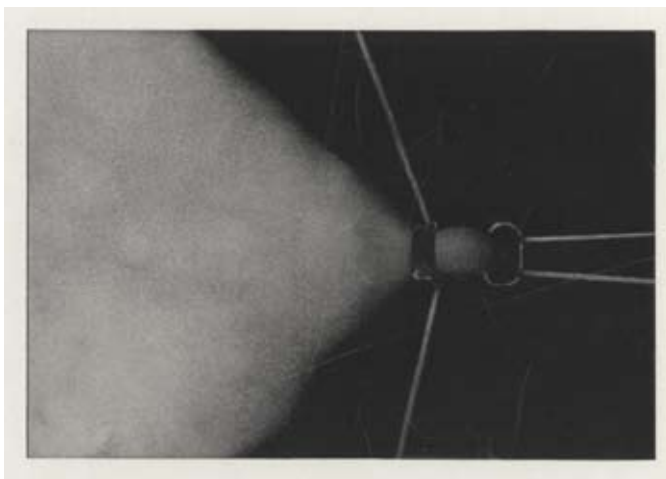


330

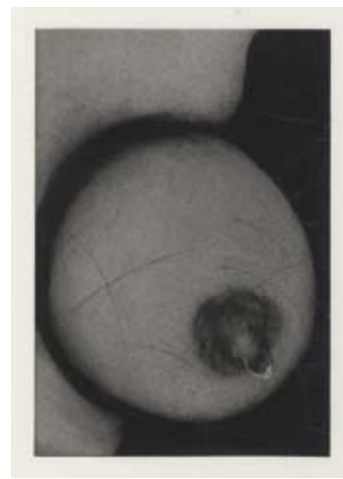
Richard LAILLIER (né en 1961)

Prix Sade 2012, catégorie documents. « Ça commence par un grand espace blanc. La feuille de papier. Ce blanc, Richard Laillier l'attaque au papier abrasif, il le ponce, le rend moins lisse, plus réceptif. Ensuite, à la pierre noire, sorte de fusain très sec et mat, réduit en poudre, il noircit. A grands gestes circulaires, à l'aide d'un chiffon, la matière noire annule le blanc du papier. Blackout total. C'est dans un troisième temps seulement que Laillier va faire émerger formes et tracés du papier, à l'aide d'une gomme. Il enlève le noir, creuse, retourne au blanc, qui était toujours là, caché. Cette technique proche de celle de la matière noire en gravure est pratiquée depuis des décennies par Richard Laillier, qui vit et travaille à Paris. Les noirs sont profonds, la matière dense et voluptueuse. Les blancs ne sont plus que des souvenirs, ils prennent des teintes de gris, de beiges, de fumée. » <http://galerie-audrey-marty.com/richard-laillier/>.

Bibliographie : Richard Laillier, *Noires*, Jean-Pierre Faur éditeur, 1994.



331



332



333



334



335

332. Richard LAILLIER. *Noires*, 1994. 200/300
 Dessin à la pierre noire sur carton, 13,5 x 9,5 cm. Signé au verso du cadre.

333. Richard LAILLIER. 200/300
 Dessin à la pierre noire sur carton, 15,5 x 7,5 cm. Signé au verso du cadre.

334. Richard LAILLIER. *Dessin III, Noires*, 1993. 200/300
 Dessin à la pierre noire sur carton, 17 x 11 cm.
 Étiquette mentionnant le nom de l'artiste, la technique, le titre et la date au verso du cadre.

335. Richard LAILLIER. *Profil 243*, 2000. 200/300
 Dessin à la pierre noire sur carton, 8 x 12 cm. Signé et daté au verso.

336. Roland TOPOR (1938-1997). *Neuf grâces ou Le jugement de Paris*. Atelier Clot, 1993. 400/600
 In-8 en ff. libres, 4 pages et 9 lithographies signées, sous couverture à rabats.
 Tirage limité à 87 exemplaires, l'un des 70 ex numérotés 1/70 - 70/70.

337. SUCK. 8 numéros. N° 1 à 8 A'dam, Joy Publications, 1969-1970. 100/200
 In-folio en feuilles, couvertures illustrées. Revue underground dirigée par William Cooney Lapidès et Wilhem Rielder.
 Photographies de Van der Elsken, Ana Beeke, Walter Hartford, Gunter Rambow, Dinah Armstrong, Bill Daley, Pete Sanders, etc.
 Illustrations de Franck Cieciorcka, Gunter Brus, Peter Pollman, Alain Urcun, Teo Van de Boogaard, Wolinski. Joint : L'Organe, n°4.

338. Thierry GUITARD (né en 1966). *Jambes*, 1995. Dessin à l'encre, 42 x 30 cm. Signé et daté au recto. 100/150



336



337



338



339



340



341

339. WICZ (né en 1965). *Hommage à John Willie*, 1995.

12 planches à l'encre, 32 x 24 cm.

300/400

340. WICZ (né en 1965). *Hommage à John Willie, La Grange*, 1995.

23 dessins à l'aquarelle sur 12 feuillets d'un carnet Canson Montval, 24 x 32 cm. 400/500

341. WICZ (né en 1965). *Hommage à John Willie, U69 Princesse*, 1995.

19 dessins à l'aquarelle et une esquisse au crayon, sur 10 feuillets d'un carnet Canson Montval, 24 x 32 cm.

400/500

342. Yvon ADAM (1932-2017). *Vulves et gourmande*, entre 2015 et 2017.

8 impressions et collages rehaussés au pastel et aux crayons de couleur, 28 x 36 cm environ.

400/500

Tous signés, la plupart datés, numérotés et titrés en bas et/ou au verso.

Artiste belge et éclectique, dessinateur, graveur, photographe et peintre, Adam a été professeur d'arts graphiques à l'Institut des Arts décoratifs de Liège de 1961 à 1974. Il est passé à la postérité pour avoir créé des billets de banque pour la Banque Nationale de Belgique. Mais son grand sujet d'inspiration reste la Femme, avec un univers qui n'est pas sans rappeler ses voisins, les Pataphysiciens...

343. Yvon ADAM (1932-2017). *Lingerie*, 2015 et 2017.

8 impressions rehaussées au pastel et aux crayons de couleur, environ 36 x 25 cm.

400/500

Signées, datées et numérotées, l'une titrée au recto.

344. Philippe PASQUA (né en 1965). *Vanité*. Technique mixte sur papier, 40 x 30 cm. Cassures.

600/800



342



343



344

Conditions générales – Droit applicable

Les ventes volontaires de meubles aux enchères publiques sont régies par la loi n°2000-642 du 10 juillet 2000, elles sont soumises au droit français.

La vente se fera expressément au comptant.

Aucune réclamation ne sera recevable dès l'adjudication prononcée, les expositions successives permettant aux acquéreurs de constater l'état des objets présentés.

En cas de contestation au moment des adjudications, c'est-à-dire s'il est établi que deux ou plusieurs enchérisseurs ont simultanément porté une enchère équivalente, soit à haute voix, soit par signe, et réclament en même temps cet objet après le prononcé du mot « adjugé », ledit objet sera immédiatement remis en adjudication au prix proposé par les enchérisseurs et tout le public sera admis à enchérir à nouveau.

Tout enchère portée par les enchérisseurs sous quelque forme que ce soit (téléphone, internet, ordre d'achat...) ou par le biais de tout intermédiaire implique l'acceptation des présentes conditions générales de vente. L'éventuelle nullité d'une clause n'entraînera pas la nullité des autres conditions, qui resteront par ailleurs applicables.

Dès l'adjudication, l'objet sera sous l'entière responsabilité de l'acquéreur qui sera lui-même chargé de faire assurer ses acquisitions. La société MARIE-SAINTE GERMAIN SAS décline toute responsabilité quant aux dommages que l'objet pourrait encourir, et ce dès l'adjudication prononcée.

Catalogue

Les indications figurant au catalogue sont établies par MARIE-SAINTE GERMAIN SAS et l'expert qui l'assiste le cas échéant, avec toute la diligence requise par une SVV de meubles aux enchères publiques, sous réserve des notifications, déclarations, rectifications, annoncées au moment de la présentation de l'objet et portées au procès-verbal de la vente. Ces informations, y compris les indications de dimensions figurant dans le catalogue sont fournies pour faciliter l'inspection de l'acquéreur potentiel et restent soumises à son appréciation personnelle.

L'absence d'indication d'une restauration d'usage, d'accidents, retouches ou de tout autre incident dans le catalogue, sur des rapports de condition ou des étiquettes, ou encore lors d'annonce verbale n'implique nullement qu'un bien soit exempt de défaut. L'état des cadres n'est pas garanti.

Un rapport de condition sur l'état de conservation des lots pourra être communiqué sur demande. Les informations y figurant sont fournies gracieusement et à titre indicatif uniquement. Celles-ci ne sauraient engager en aucune manière la responsabilité de la société MARIE-SAINTE GERMAIN SAS.

En cas de contestations notamment sur l'authenticité ou l'origine des objets vendus, la SVV est tenu par une obligation de moyens ; sa responsabilité éventuelle ne peut être engagée qu'à la condition expresse qu'une faute personnelle et prouvée soit démontrée à son encontre. Aucune réclamation ne sera admise une fois l'adjudication prononcée.

Frais de vente et paiement

L'adjudicataire devra acquitter, en sus du montant de l'enchère, par lot, les frais et taxes suivants :

- 25 % HT (frais online inclus), soit 30 % TTC (TVA 20%), sauf pour les livres 26,37 % TTC (TVA 5,5%).

- 12% HT pour les chevaux. - 5,5 % de frais additionnels au titre de la taxe à l'importation temporaire, pour les lots dont le numéro est précédé d'un astérisque.

Le paiement devra être effectué immédiatement après la vente :

- en espèces (euros) jusqu'à 1 000 € pour les ressortissants français ou jusqu'à 15 000 € pour les ressortissants étrangers (sur présentation d'un justificatif de domicile, avis d'imposition, etc.. en plus du passeport).

- par chèque bancaire (en euros) à l'ordre de MARIE-SAINTE GERMAIN SAS, avec présentation obligatoire d'une pièce d'identité en cours de validité.

Les chèques étrangers ne sont pas acceptés.

- par carte bancaire (Visa, Mastercard, Amex).

- par virement bancaire en euros à l'ordre de MARIE-SAINTE GERMAIN SAS

RIB:

Code Banque 10107	Code Guichet 00152	Code BIC BREDFRPPXXX
Numéro de compte 00214061885		Clé 38
Domiciliation : BRED PARIS VILLIERS		
 08 20 33 61 52		
Numéro de compte bancaire International (IBAN) : FR76 1010 7001 5200 2140 6188 538		

Ordres d'achat et enchères téléphoniques

Un enchérisseur qui ne pourrait se rendre à la vente devra remplir le formulaire d'ordre d'achat prévu au catalogue ou en salle d'exposition et le signer.

La société MARIE SAINT GERMAIN SAS agit alors pour le compte de l'enchérisseur, selon les instructions contenues dans le formulaire d'ordre d'achat, ceci afin d'essayer d'acheter le ou les lots au prix le plus bas possible et ne dépassant, en aucun cas, le montant maximum indiqué par l'enchérisseur.

Ledit formulaire devra être adressé et reçu à l'étude au plus tard 24 heures avant le début de la vente.

Les ordres d'achat ou les enchères par téléphone sont un service rendu gratuitement pour les clients. La société MARIE SAINT GERMAIN SAS ne saurait être responsable pour avoir manqué d'exécuter un ordre ou avoir commis une erreur ou pour toute autre cause. Il revient à l'acheteur de vérifier que l'ordre d'achat a été dûment rempli et enregistré. La société MARIE SAINT GERMAIN SAS se réserve le droit de ne pas enregistrer l'ordre d'achat s'il n'est pas complet ou si elle considère que le client n'apporte pas toutes les garanties pour la sécurité des transactions sans recours possible.

DROUOT LIVE ou tout autre moyen d'enchérir en live sont des services indépendants dont les dysfonctionnements ne peuvent entraîner la responsabilité de MARIE SAINT GERMAIN SAS.

Retrait et expédition des achats

Il revient à l'adjudicataire de se renseigner sur le stockage de ses lots adjugés. Les lots achetés et payés peuvent être retirés, sans frais, après la vente à l'Hôtel Drouot.

Le lendemain de la vente et les jours suivants, les lots peuvent être réglés et enlevés à l'étude, uniquement sur rendez-vous, en téléphonant au 06 62 17 50 41.

Pour toute expédition, il revient à l'adjudicataire de se renseigner auprès de l'étude.

Plusieurs solutions peuvent être envisagées suivant la destination finale du lot.

Les acheteurs souhaitant exporter leurs achats, devront le faire savoir au plus tard le jour de la vente. Ils pourront récupérer la TVA sur les honoraires d'achat à la condition qu'un justificatif de douane en bonne et due forme soit remis à MARIE SAINT GERMAIN SAS et que le nom de la Maison de Vente y soit mentionné en tant qu'exportateur.

Le bordereau d'adjudication est dû intégralement ; la TVA est remboursable par la suite sur présentation des références du compte bancaire.

Biens culturels

L'Etat français dispose d'un droit de préemption sur certaines œuvres d'art ou documents mis en vente publique. L'exercice de ce droit doit être affirmé immédiatement après le prononcé de l'adjudication et est confirmé dans un délai de 15 jours à compter de la vente. Dans ce cas, l'Etat se substitue au dernier enchérisseur. La société MARIE SAINT GERMAIN SAS n'assume aucune responsabilité des conditions de la préemption par l'Etat français. L'exportation de certains biens culturels est soumise à l'obtention d'un certificat de libre circulation pour un bien culturel. Les délais d'obtention dudit certificat ne pourront en aucun cas justifier un différé du règlement. La société MARIE SAINT GERMAIN SAS ne saurait en aucun cas être tenue responsable en cas de retard ou de refus de délivrance dudit certificat par les autorités.

Défaut de paiement

Les ventes ont lieu au comptant, frais en sus.

A défaut de paiement par l'adjudicataire, le vendeur pourra opter soit pour la remise en vente du lot sur réitération d'enchères aux frais de l'adjudicataire après mise en demeure restée infructueuse, soit pour la résolution de plein droit de la vente, soit pour l'action en paiement, sans préjudice des dommages-intérêts dus par l'adjudicataire défaillant.

En outre, la Société de ventes volontaires se réserve de réclamer à l'adjudicataire défaillant :

- des intérêts au taux légal majoré de cinq points,
- le remboursement des coûts supplémentaires engendrés par sa défaillance,
- le paiement du prix d'adjudication ou
- le paiement de la différence entre le prix d'adjudication initial et le prix d'adjudication sur réitération des enchères s'il est inférieur, ainsi que les coûts générés par les nouvelles enchères.

Le Société de ventes volontaires se réserve également de procéder à toute compensation avec des sommes dues à l'adjudicataire défaillant.

La Société de ventes volontaires se réserve d'exclure de ses ventes futures, tout adjudicataire qui aura été défaillant ou qui n'aura pas respecté les présentes conditions générales d'achat.

La société MARIE SAINT GERMAIN SAS est adhérente au Registre central de prévention des impayés des Commissaires-priseurs auprès duquel les incidents de paiement sont susceptibles d'inscription. Les droits d'accès, de rectification et d'opposition pour motif légitime sont à exercer par le débiteur concerné auprès du SYMEV, 15, rue Freycinet 75016 PARIS.

MARIE- SAINT GERMAIN

Commissaire-priseur

ORDRE D'ACHAT/ ABSENTEE BIDFORM

Vente du Salle
Sale date Room number

Nom et Prénom
Full name

Adresse
Address

Tel.

mail

Carte d'identité
Identity card

Passeport
Passport

Permis de conduire
Driver's licence

ORDRE D'ACHAT/*FIRM BID*

ENCHÈRES PAR TÉLÉPHONE/*PHONE BID*

N° Lot <i>Lot number</i>	Description	Limite d'enchères <i>Bid limit</i>

J'ai pris bonne note que je devrais acquitter le montant des frais de vente de 25% H.T. en plus du montant adjudgé.

J'ai pris connaissance des C. G. V. de l'étude.

Signature

253, rue Saint Honoré 75001 PARIS - Tel. 06 62 17 50 41

contact@msg-encheres.com

image de couverture :

Lot 11. Laure GOUIN-BRAQUEHAIS (1829-1916)
et Bruno BRAQUEHAIS (1823-1875), attribué à.
Odalisque couronnée, vers 1856-1858.

Quatrième de couverture :

Lot 304. Tom WESSELMANN (1931-2004).
Frontal Nude, 1985.
Acrylique sur papier, 22 x 28 cm.

*Pour inclure des lots dans nos ventes futures,
nous contacter*

Elsa MARIE-SAINT GERMAIN

commissaire-priseur

06. 62. 17. 50. 41

elsa@msg-encheres.com

Alexandre DUPOUY

consultant

06. 09. 81. 65. 57

alexandupouy@gmail.com



Lot 156. Carlo MOLINO



HÔTEL
DROUOT