

MARIE-SAINT GERMAIN

Commissaire-priseur

**ART D'ASIE – GRAVURES – DESSINS
TABLEAUX ANCIENS ET MODERNES**

*Fonds de la Galerie Zunini et
fonds d'atelier de Maurice Léonce Savin (1905-1978)*

Mercredi 27 novembre 2019
à 14h00

Hôtel Drouot, salle 4
9, rue Drouot - 75009 PARIS

Expositions publiques :

Mardi 26 novembre de 11h à 18h00
Mercredi 27 novembre de 11h à 12h

Téléphone pendant l'exposition et la vente
01 48 00 20 04



Vente en live sur www.drouot-digital.com

MARIE-SAINT GERMAIN
Commissaire-priseur
253, rue Saint Honoré 75001 PARIS
Tél. 01 40 26 88 00 - Fax. 01 42 33 17 19
elsa@msg-encheres.com

Experts

**Pour les lots 87, 88, 93, 94, 100, 102, 103,
109, 110, 111, 112, 116, 140 et 141**

René Millet
12, rue Rossini
75009 PARIS
Tel. 01 44 51 05 90
expert@rmillet.net

Pour les lots 97,98 et 99

François Lachaud
Expert près la cour d'appel de Paris
Expert Mobilier Objets d'art XVIIIe et XIXe siècles
Tel. 06 03 23 05 14
francoislachaud@orange.fr

Pour les gravures

Sylvie Collignon
45, rue Sainte Anne
75001 PARIS
Tel. 01 42 96 12 17
collignonsylvie@cegetel.net

Pour l'art d'Asie

Véronique Prévot
18 Rue de Provence
75009 PARIS
Tel. 01 48 78 49 34
veroniqueprevot.auction@gmail.com

ASIE





1

JAPON, XIX^{ème} siècle.

Hokusai, Katsushika (1760-1849)

Lot de trois pages d'estampes encadrées du manga « études de chevaux », volume 6.

Encre et couleurs sur papier

17 x 11,8 cm à vue

Note : Hokusai débute en 1814 la publication des volumes de sa Manga, manuels de croquis destinés à servir de modèles aux apprentis, à ses élèves et admirateurs mais également aux artisans.

Les 3 derniers volumes ont été publiés à titre posthume.

80/ 120 €

2

CHINE, XIX^{ème} siècle

D'après Gujianlong

Pigments polychromes sur papier représentant une chasse dans les collines. Les cavaliers sont armés de leurs arcs, certains au galop, d'autres à pied.

Dimensions 60 X 66 cm. Encadré sous verre.

Cachets et signature dans la partie droite

Petites lacunes dont la plus grande taille environ 2 cm

2 000/ 3 000 €

3

CHINE, marque et période de l'empereur Qian Long (1736-1795)

Coupe sur piedouche en porcelaine blanc bleu ornée de fleurons et rinceaux végétaux stylisés à l'extérieur

Haut : 5,7 cm, diamètre : 17 cm

Petit manque au pied et à la lèvre et petits défauts de cuisson.

On joint la deuxième coupe cassée collée.

200/ 300 €



4

VIETNAM

CULTURE Dong Son, premier millénaire avant J.C

Deux cloches rituelles à décor de cercles concentriques et frises de triangles incisés. Une tête zoomorphe stylisée, à cornes arrondies, est sculptée en relief à l'avant.

Bronze à patine verte assez clair caractéristique de la période Dong Son. Quelques petites plages d'oxydure rouge et quelques plages croûteuses.

Haut : 10 cm, avec socle : 28 cm.

1 000/ 1 500 €

5

CAMBODGE, art khmer du Xème - XIème siècle

Ganesha assis dans l'attitude canonique, un gâteau dans une main et sa défense brisée dans l'autre. Le style du Xème-XIème siècle est facilement identifiable grâce à la manière de sculpter les oreilles et le rabat du vêtement.

Grès beige. Forte érosion.

Haut : 38 cm , larg : 26 cm

Provenance : Collection privée, Ile de France

3 000/ 5 000 €



6

CAMBODGE, art khmer, style du Ba Phuon, XIème siècle

Tête de divinité coiffée d'un chignon arrondi polylobé à son sommet et cerné d'un anneau orfévré à la base. Les beaux yeux en amandes et le léger sourire confèrent une expression de douceur et sérénité à ce visage.

Grès beige

Haut : 23 cm.

Petits chocs et épeaufures, lacune au-dessus de l'oreille droite.

3 000/ 4 000 €

Provenance : collection Chodron de Courcel, acquise en 1981.



7

CAMBODGE, art khmer , style du Ba Phuon, XIème siècle

Divinité féminine acéphale debout, le buste nu, ne portant qu'un sarong remontant haut dans le dos. Il est maintenu par une ceinture plate sur les hanches . Le long pan central s'évase et s'assouplit en partie basse. Notons le modelé du ventre rond et de la poitrine généreuse ainsi que les deux incisions ondulantes autour du nombril pour indiquer les petits plis de l'anatomie. Toutes les caractéristiques du style épuré du Ba Phuon sont bien rassemblées ici.

Grès dur gris

Haut : 68 cm

Lacunes visibles, belles cicatrisations des cassures, quelques chocs de surface.

Provenance : Collection française

6 000/ 8 000 €

GRAVURES





8

REMBRANDT VAN RIJN (1606 – 1669)

Jésus chassant les marchands du temple

Eau-forte sur vergé crème

Belle épreuve d'un tirage tardif courant XIXe, quelques pliures petites déchirures et légers manques dans les bords, quelques taches. Petites marges

(Boon 69, New Hollstein 139)

13,1 x 10, 2 cm

200/ 300 €

9

REMBRANDT VAN RIJN (1606 – 1669)

Autoportrait au chapeau et écharpe, le visage sombre.

Eau-forte sur vergé crème

Belle épreuve d'un tirage tardif courant XIXe, quelques pliures plis pincés dans le bord supérieur, petites taches. Petites marges

(Boon 17, New Hollstein 120 IV/V)

13,1 x 10, 2 cm

300/ 400 €



10

REMBRANDT VAN RIJN (1606 – 1669) d'après

Adam et Eve

Eau-forte sur vergé crème par P.F. Basan

Belle épreuve d'un tirage tardif courant XIXe, quelques taches. Petites marges.

(d'après Boon 28, New Hollstein 168 copie a)

200/ 300 €

11

SAINT AUBIN (1724-1780), d'après

Deux planches de petits Métiers gravés par

J.B.Tillard en retirages avec rehauts de couleurs

Petits trous dans une marge, traces d'adhésif au verso.

20/ 30 €



12

Jean-Jacques de BOISSIEU (1736 - 1810)

Autoportrait, 1796

Eau-forte, pointe sèche, roulette. Epreuve sur vélin en tirage.

Quelques taches, mouillures, petits accidents et manques dans les bords. Marge du cuivre (Boissieu-Perez 102)

Sujet : 28,5 x 23 cm

200/ 300 €

13

Ventura di Arcangelo SALIMBENI BEVILACQUA (1568 – 1613)

La destination de la Sainte Vierge

Eau-forte. Très belle épreuve coupée sur le cuivre, très légèrement jaunie (Bartsch 3)

19,3 x 15,7 cm

200/ 300 €



14

Lucas de LEYDE (1494 -1533)

Deux Paysans – Ornement avec deux sphinges ailées

Burin. Belles épreuves en tirage tardif usées, l'une coupée au trait carré avec de petites amincissures, légers manques et accidents dans les bords, la seconde un peu rognée jaunie avec des pliures, accidents (New Hollstein 143, 162)

10,9 x 7,8 cm et 7,6 x 11,5 cm

On joint :

La Flagellation, burin d'après la planche de Goltzius.

19,5 x 12,8cm. Ensemble 3 planches

200/ 300 €





15
Francisco de GOYA (1746 -1828)
Una Reina del circo
 Eau-forte et aquatinte sur vergé.
 Belle épreuve légèrement jaunie
 publiée dans l'Art. Infimes taches,
 minuscules trous. Petites marges.
 (Harris 267)
 24,5 x 34, 5cm
 400/ 500 €



16
Francisco de GOYA (1746 -1828)
No Saben el camino. Planche 70 des Desastres
 Eau-forte, aquatinte sur vélin. Belle épreuve légèrement jaunie sans doute édition
 1920. Petites taches, légères pliures dans les marges
 (Harris 190)
 17,2 x 21 cm. Feuillet : 24 x 32 cm
 200/300 €



17
Antoine-Louis François SERGENT dit SERGENT-MARCEAU (Chartres 1751-Nice 1847)
Deux scènes révolutionnaires
 Aquatintes
 L'une inscrite A Sergent Del. et Sc. 1789
 l'autre A. F. Sergent Del. Et Sculp. 1789
 19,5 x 11, 5 (à vue)
 200/300 €



Gargantua.

18

Honoré DAUMIER (1808 - 1879)

Gargantua, 1831

Lithographie publiée chez Aubert. Belle et très rare épreuve légèrement jaunie, pliures cassées certaines fracturées avec renforts au verso, rousseurs, quelques taches, légers manques

21,5 x 30, 5cm

(Deltail 34, II/II)

1 500/ 2 000 €

Rapellons que c'est suite à la parution de cette caricature que Daumier fut condamné à 6 mois de prison qu'il effectua de septembre 1832 à janvier 1833 après publication en août 1832 de deux autres charges contre le régime.

Gargantua est sa première grande lithographie politique représentant le roi Louis-Philippe assis sur son trône accueillant dans sa bouche une longue échelle sur laquelle grimpent des valets qui déversent des hottes d'écus. En bas des artisans, négociants, notables etc... .

Daumier s'en prend ainsi au Régime qui profite surtout aux notables oisifs à l'opposé des travailleurs. La répression menée par le gouvernement se durcit contre l'agitation sociale et politique dans un contexte de malaise économique.



19

Rodolphe BRESLIN (1822 - 1885)

Le Bon Samaritain

Lithographie sur deux chinos, jaunâtre et chine gris appliqués sur vélin. Belle épreuve sans doute du 3^e tirage 1867 avec les défauts de tirage dont « l'oiseau blanc » dans le bas et la mention « imp. Lemercier » dans la marge inférieure au centre. Nombreuses rousseurs, taches brunes dans le bord du chine gris, quelques cassures, légères déchirures dans les bords du vélin
(Van Gelder 100, M. Préaud 29)
56 x 44 cm. Feuillet : 57 x 56 cm
1 500/ 2 000 €

20

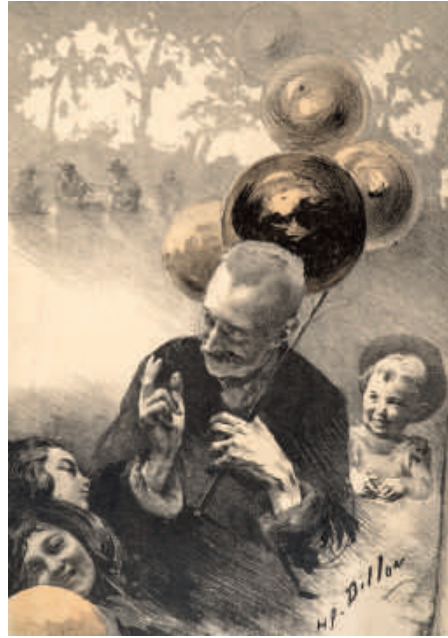
Charles – François DAUBIGNY (1817 - 1878)

Le Guet du chien

Avec : Miniatures par Aug. Delâtre, le Bois de Boulogne par F. Braquemond, Intérieur de cour par L. Drouyn
Eau-forte sur chine appliqué. Quatre gravures publiées par l'Artiste. Rousseurs, mouillures, bonnes marges
10,7 x 16,5 cm. 23,5 x 19 cm. 22,5 x 17 cm.
18 x 22,5 cm
100/ 150 €



21
Théodore CHASSERIAU (1819 - 1856)
Othello, planche 8, Acte IV, scène III.
 Eau-forte sur chine appliqué sur vélin
 avec la lettre publiée par le Cabinet de
 l'Amateur. Grandes marges
 Quelques traces de plis, légères rousseurs
 33,7 x 24 cm
 (J.M. Fisher p. 84)
 100/ 150 €



22
Henri Patrice DILLON (1851 - 1909)
Le marchand de ballons
 Lithographie sur Japon. Quelques
 cassures, traces de plis, légères taches.
 Bonnes marges
 34,5 x 24, 5 cm
 100/ 120 €



23
Louis LEGRAND (1863 - 1951)
Le Pochard
 Pointe sèche. Epreuve sur vélin
 signée, numérotée 15/ 30, timbrée,
 avec en remarque une femme en
 chapeau vue de dos. Légères taches,
 bonnes marges
 29 x 14, 5 cm
 (V. Arwas A 387)
 100/ 150 €

24
Odilon REDON (1840 - 1916)
Le Sommeil ou La Sulamite
 Lithographie sur papier chamois
 Quelques traces de plis. Bonnes marges
 Cachet de la collection A.Mellerio
 (Mellerio 172)
 11,5 x 13 cm
 200 /300 €

25
Alfred de DREUX (1810 - 1860)
Etudes Variées, n° 12, 20, 23. Amazone, Cavalier à terre
 Lithographies imp. de Cattier. Epreuves
 jaunies, tachées, traces de colle, cassures
 et petits accidents dans le bord du feuillet
 à l'une, l'une est brunie au verso. Infimes
 trous. Ensemble 5 planches
 21 x 28, 5 cm. 18,3 x 24, 2 cm
 100/ 150 €





26

Eugène GRASSET (1845 - 1917)

Danger – Méditation. 1897

Deux planches de la série des Dix Estampes décoratives.
Lithographies en couleurs, épreuves entoilées . Accidents restaurés, quelques cassures, frottements en surface, légères taches.
Cachet sec de l'éditeur G. de Malherbe à chacune. Bonnes marges.

76 x 42 cm. 76 x 42, 2 cm. Feuillet : 86 x 53, 5 cm. 85,5 x 54 cm.

800/ 1 000 €



27

Eugène GRASSET (1845 - 1917)

Coquetterie – Tentation. 1897

Deux planches de la série des Dix Estampes décoratives.
Lithographies en couleurs, épreuves entoilées .
Accidents restaurés, quelques cassures, frottements et infimes manques en surface, éraflures, petites taches. Cachet sec de l'éditeur G. de Malherbe à chacune. Bonnes marges.

56,6 x 56,5 cm. 56,2 x 56, 7 cm.

Feuillet : 69,5 x 66, 5 cm. 68 x 64,5 cm.

1000/ 1500 €

28

Eugène GRASSET (1845 - 1917)

Extravagance – Bonne nouvelle. 1897

Deux planches de la série des Dix
Estampes décoratives.

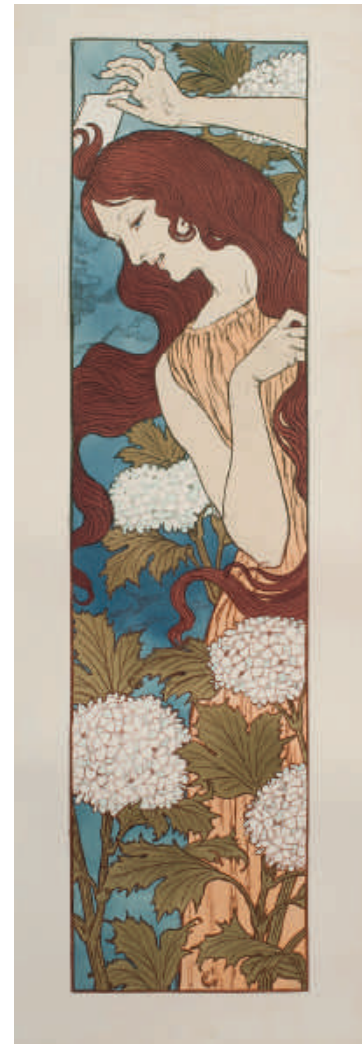
Lithographies en couleurs, épreuves
entoilées. Accidents restaurés, quelques
cassures, frottements petits manques
en surface, légères taches. Cachet sec de
l'éditeur G. de Malherbe à chacune.

Bonnes marges.

111 x 28 cm. 28 x 111, 2 cm.

Feuillets : 122,5 x 42 cm. 122 x 42 cm.

800/ 1 000 €



29

Eugène GRASSET (1845 - 1917)

Froideur – Jalousie. 1897

Deux planches de la série des Dix
Estampes décoratives.

Lithographies en couleurs de forme ronde,
épreuves entoilées.

Accidents restaurés, quelques cassures,
frottements, éraflures, en surface,
mouillures dans les marges. Cachet sec de
l'éditeur G. de Malherbe à chacune.

Bonnes marges.

Diamètre : 64 cm.

Feuillets : 73 x 74 cm. 75,5 x 73 cm.

800/ 1 000 €





30
Henri-Edmond CROSS (1856 - 1910)
L'Errant, 1896
 Avec : WILLAUME Georges, « *L'Aurore* »
 Deux lithographies publiées dans « les Temps Nouveaux ».
 Jaunies, traces de plis, accidents et taches dans les bords
 39,7 x 50 cm. 37 x 50, 5 cm.
 Feuillet : 45 x 56 cm
 200/ 300 €



31
Paul SIGNAC (1863 - 1935)
Les Démolisseurs. 1896
 Lithographie publiée dans « les Temps Nouveaux ».
 Légèrement jaunie, traces de plis, petits accidents et quelques
 manques dans les marges.
 (Kornfeld et Wick 15)
 47 x 30 cm. Feuillet : 56 x 45 cm.
 300 / 400 €



32
Armand SEGUIN (1869 - 1904)
Jeune femme au lit.
 Eau-forte. Epreuve sur vélin d' Arches crème en
 réédition. Timbre vert, annotation « épreuve d'essai ».
 Quelques taches.
 Bonnes marges.(Field 19)
 150/ 200 €



33
Loys DELTEIL (1869 - 1927)
L'artiste Paul Renouard faisant son portrait devant une glace
 Eau-forte sur vergé. Petites marges
 (Inventaire Fonds Français p . 212)
 19,5 x 14, 7 cm
 100 / 120 €

34

William ROTHENSTEIN (1872 - 1945)

Rodin chez lui, 1897

Lithographie sur vélin crème

21,5 x 34,5 cm

100/ 150 €



35

Louis ICART (1888 - 1950)

Vitesse II, 1933

Pointe sèche, aquarelle en couleurs. Épreuve signée numérotée 249 (?), timbrée. Un peu jaunie, rousseurs et taches. Pliures dans le bord droit et gauche avec de petits trous. Angles légèrement tronqués. Bonnes marges

(Schnessel et Karmel A 121)

40,3 x 65 cm. Feuillet : 51 x 77 cm

200/ 400 €



36

Marcel ROUX (1878 - 1922)

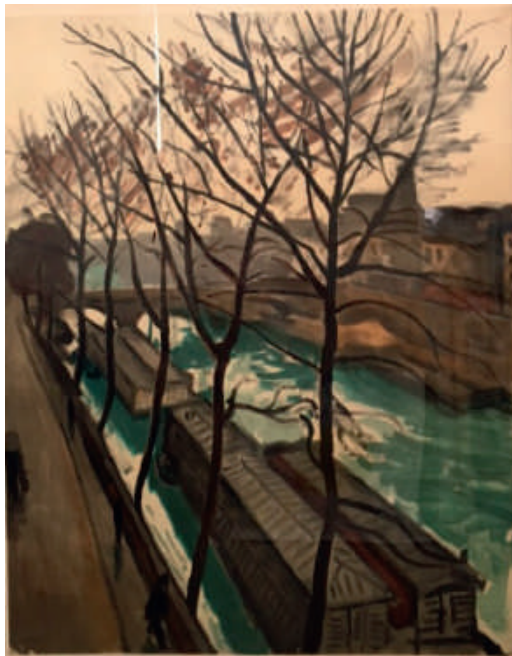
La Visiteuse (la Mort), 1907

Eau-forte. Très belle épreuve signée, titrée, numérotée 8/ 60

Légèrement jaunie, quelques taches, mouillures et oxydations. Bonnes marges

21,3 x 48,1 cm. Feuillet : 36 x 55 cm

120/ 150 €



37

Albert MARQUET (1875-1947)

Bords de Seine à Paris

Lithographie en couleurs. Épreuve signée dans la planche, numérotée 23/225 en bas à droite et cachet de la signature dans l'angle inférieur droit.

À vue: 56 x 48 cm (la feuille 75 x 52 cm)

150/ 200 €



38

Kees VAN DONGEN
(1877-1968)

*Femme et chien marchant sur la
plage, 1925/30*

Pochoir sur vélin. Infimes taches,
petits trous dans le bas du feuillet
légèrement jaunies avec quelques plis
ondulés. Bonnes marges

47 x 29 cm.

Feuillet : 62 x 43 cm.

(Juffermans JM2)

1 800/ 2 000 €



39

Pablo PICASSO (1881-1973)

Colombe de la Paix

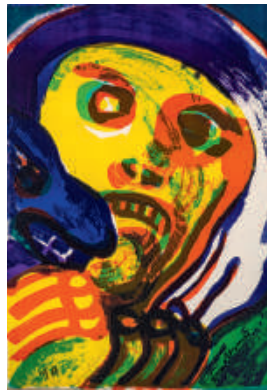
Sujet d'une affiche pour le Congrès
Mondial pour le désarmement général
et la Paix. 1962 Photolithographie
en couleurs sur vélin par Mourlot
signature et date imprimées en bas à
droite.

Jaunie, avec de fortes oxydations
au verso et décolorations blanches.

Feuillet : 55 x 74, 5 cm.

Cadre. (Czwiklitzer 201)

200/ 300 €



40

Juan GRIS (1887- 1927)

Le Compotier, 1927

Lithographie en couleurs sur feuillet remplié.

Légèrement jaunie

42 x 32 cm

150/ 200 €

41

Bengt LINDSTRÖM (1925 - 2008)

Tête

Lithographie en couleurs signée

54,5 x 76 cm.

150/ 200 €

42

Mario AVATI (1921 – 2009)

Cet été en Ecosse, 1991

Mezzotinto en couleurs. Epreuve signée titrée
annotée et numérotée 5/15, datée.

27,5 x 37, 5 cm.

Feuillet : 38 x 48 cm

80 / 100 €

43

Hans BELLMER

(1902 - 1975)

Sur le canapé

Gravure en couleurs sur vélin
crème, signature en bas à droite,
annotée E.A.19/20. Grandes
marges

30 x 39, 5 cm. Feuillet : 51 x 66 cm

150/ 200 €

44

André HAMBOURG

(1909 - 1999)

Le port de Honfleur

Lithographie en couleurs

Signée en bas à gauche, et
numérotée en bas à droite 215/300
49 x 55,5 cm (à vue)

100/150 €

45

Nadir AFONSO

(1920 - 2013)

Etudes

Deux sérigraphies en couleurs
signées, annotées E.A. Légers plis
ondulés, infimes taches. Bonnes
marges. On joint : Tête d' homme
et chat, impression sur papier
chamois. Ensemble 3 planches.
31,5 x 51 cm. 38,2 x 51, 2 cm. 45
x 32 cm.

Feuillets :41 x 61, 5 cm. 49 x 61
cm.

56 x 45, 6 cm.

150/ 200 €

DESSINS





46
Ecole française du XVIIIe siècle
Scène de triomphe
 Sanguine
 19 x 29 cm
 300/400 €

48
Hubert ROBERT (1733-1808) d'après
Paysage à la tour
 Sanguine
 Signée Hubert Robert en bas à droite (signature non
 garantie)
 15,8 x 24,8 cm
 200/300€

47
Claude-Henri WATELET (1718-1786)
Paysage au petit pont
 Pierre noire
 Signée en bas à droite Dans un montage inscrit WATELET
 15 x 16,5 cm
 150/200 €

49
Victor Jean NICOLLE (1754-1826)
Paysages italiens
 Paire de dessins à la plume encre brune dans leurs montages
 d'origine
 9,4 x 13,4 cm (rousseurs)
 200/300 €



50
Ecole française du XIXe siècle
Etude pour une scène de bataille
 Plume encre brune et rehauts de blanc
 10 x 28 cm
 200/300 €



52
Bartolomeo PINELLI (1781-1835)
La comédie napolitaine
 Aquarelle 22 x 30 cm (à vue)
 600/800 €

51
Ecole française du XVIIIe siècle, entourage de Jean-Baptiste PILLEMENT (1728-1808)
Paysage de ruines d'Italie, au crépuscule
 Aquarelle
 22 x 30, 5 cm
 300/400€

53
Ecole française du XVIIIe siècle
Mise au tombeau
 Pierre noire et encadrement à la plume, encre brune
 10 x 14 cm
 150/200 €



54

Eugène DELACROIX (1798-1863), attribué à
Palefrenier et cheval

Pierre noire
12,5 x 20 cm
300/400€



55

Jean Baptiste MILLET
(1831-1906)

Le champs moissonné

Aquarelle
15 x 27,5 cm
80/120€



56

Louis-Marie d'AUMONT,
Duc de MAZARIN (Actif au XIXe siècle)

Jeune berger et son chien (d'après un dessin
hollandais du XVIIe siècle)

Plume et encre grise, lavis gris
22 x 17,5 cm
150/200 €



57

Wilhelm Amandus BEER (1837-1907)

Portrait de jeune garçon fumant, 1899

Crayons de couleur
Signé en bas à droite et daté 99
18 x 12 cm (à vue)
60/80 €

58

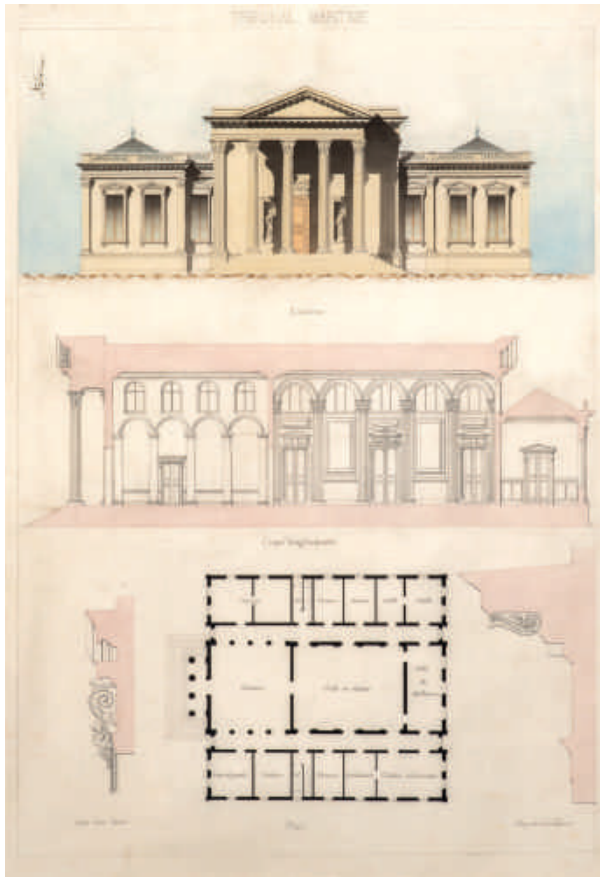
Eugène DAUDET (1809-c.1870)

Portraits d'enfants

Paire de dessins à la pierre noire et rehauts
de blanc

Signés Eug. Daudet et datés 1827
15 x 12 cm
200/300 €





59
BLOT, architecte (?) et tampon EPC
1870-1891
 - Tribunal maritime, élévation, coupe longitudinale, plan
 Plume, encre noire et aquarelle
 60 x 43 cm (à vue)
 - Projet de mairie, élévation, coupe longitudinale, plan
 Plume, encre noire et aquarelle
 60 x 43 cm (à vue)
 - Mairie, justice de paix, élévation, coupe transversale
 Plume, encre noire et aquarelle
 60 x 43 cm (à vue)
200/300 €



60
BLOT, architecte (?) et tampon EPC
1870-1891
 - Projet de gare, coupe transversale et plan
 Deux dessins à la plume, encre noire et aquarelle
 60 x 94,5 cm (à vue)
200/300 €

61
A. GIRAUDY (XIXe s)
Projet d'un pavillon de lecture, Nice, le 30 octobre 1884
 - Elévation à l'échelle de 0,01 pm
 Plume, encre noire et aquarelle
 24,5 x 37,5 cm
 - Plan à l'échelle de 0,005
 Plume, encre noire et aquarelle
 30 x 20,5 cm
 - Coupe à l'échelle de 0,005
 Plume, encre noire et aquarelle
 16 x 20,6 cm.
 Ces deux derniers montés ensemble.
300/400 €



62

Ecole française du XIXe siècle

Projet pour un Pavillon des Arts

Plume, encre noire et aquarelle

28,5 x 60 cm

300/400 €



63

**École FRANÇAISE du XIXe siècle,
monogrammé A.D.**

Corbeil, 28 avril 1836

Pierre noire et rehauts de blanc

Titré et daté Corbeil 28 avril 1836 en bas au
centre

15 x 21 cm

80/120 €



64

Ecole anglaise du XIXe siècle

Paysage au moulin

Aquarelle

15,5 x 22,5 cm

200/300 €



65

Hippolyte LEBAS (1782-1867)

Paysage au Phare

Aquarelle et rehauts de blanc

Signée en bas à gauche

28 x 44 cm (à vue)

300/400 €





66
Pierre Olivier DUBAUT (1886-1968)
Les joueurs de polo
 Encre de Chine
 Cachet en bas à droite
 21 x 26 cm (à vue)
 200/300 €



67
Pierre Olivier DUBAUT (1886-1968)
Les cavaliers sur la plage de Deauville
 Aquarelle
 Cachet en bas à droite
 21 x 30 cm
 300/400 €



68
André BARBIER (1883-1970)
Bateaux dans un port
 Aquarelle
 22 x 26, 5 cm
 Cachet de l'atelier en bas à droite
 200/300 €



69
André BARBIER (1883-1970)
Vue de Venise
 Gouache sur papier
 50, 5 x 60 cm
 Cachet d'atelier en bas à droite
 300/400 €



70

Pablo PICASSO (1881-1973)

Serge Lifar dans le ballet d'Icare, vers 1971

Crayon noir

Signé en haut à gauche

26 x 18, 5 cm

Dessiné après la page de titre de l'ouvrage *Serge Lifar et Le Destin du Ballet de l'Opéra par Andre Schaikevitch*, 25 dessins Hors Texte de Pablo Picasso, Ed. Richard Masse Paris 1971. Ex. n°835/1000

20 000/30 000€



Serge Lifar met en scène le ballet d'Icare en 1935. Tout d'abord réalisé en collaboration avec Salvador Dali, le ballet ne fonctionne pas. «J'avais moi-même fabriqué mes ailes et je dus entraîner mes bras, le poids décentrant mon équilibre», explique Lifar dans «Ma vie». Il se consolera plus tard en confiant le rideau de scène à son ami Picasso lors de la reprise du ballet en 1962.

Le dessin de Picasso nous laisse voir un Icare prêt à l'envol, gracieux, les ailes déployées, un décor vivant, animé et un soleil très présent.

Pour tous les dessins de Jules Pascin, un certificat sera remis à l'acquéreur.

71

Jules PASCIN (1885-1930)

Quatre personnages

Crayon noir

Signé sous le dessin et cachet de l'atelier, titré 4 personnages en bas à droite (sous le montage)

27,5 x 21,5 cm

200/300 €

72

Jules PASCIN (1885-1930)

Hommes aux chapeaux

Crayon noir

Signé sous le dessin et cachet de l'atelier, annoté crayon de Pascin et daté 1906 de la main de Lucy Krohg

20 x 12,5 cm

200/300 €

73

Jules PASCIN (1885-1930)

Homme nu au chapeau et à la pipe, femme et enfant

Crayon noir

Signé sous le dessin et cachet de l'atelier, annoté U.S.A -1915 en bas à droite

19 x 17,7 cm

200/300 €

74

Jules PASCIN (1885-1930)

Portrait d'homme

Crayon noir

Signé sous le dessin et cachet de l'atelier, annoté Paris 1909 en bas à droite

26,5 x 19 cm

300/400 €

75

Jules PASCIN (1885-1930)

Deux hommes

Crayon noir

Cachet de l'atelier, sous le dessin

18,5 x 23,8 cm

200/300 €

76

Jules PASCIN (1885-1930)

Feuille d'études

Encre et crayon noir

Signé sous le dessin et cachet de l'atelier, daté 1925 en bas à droite de la main de Lucy Krohg

50 x 65 cm

300/400 €

77

Jules PASCIN (1885-1930)

Trois études d'homme

Crayon noir

Signé sous le dessin, annoté dessin de Pascin - Amérique 1918 en bas à droite de la main de Lucy Krohg, et ses initiales

15,5 x 13 cm

300/400 €

78

Jules PASCIN (1885-1930)

Feuille d'études

Crayon noir

Signé sous le dessin et cachet de l'atelier, daté 1928 en bas à droite de la main de Lucy Krohg

64 x 69 cm

300/400 €

79

Jules PASCIN (1885-1930)

Etudes d'hommes nus

Deux dessins au crayon noir

Signés sous le dessin et cachet de l'atelier, l'un annoté Modèle-dessin-Paris 1907-Lucy Krohg en bas à droite, l'autre daté Paris 1909 de la main de Lucy Krohg

30,3 x 22,3 cm et 34,5 et 22,8 cm

400/600 €

80

Jules PASCIN (1885-1930)

Femme allongée crayon noir

Signé sous le dessin et cachet de l'atelier, titré en bas à droite de la main de Lucy Krohg

14,6 x 21 cm

300/400 €

81

Jules PASCIN (1885-1930)

Portrait d'homme

Crayon noir

Signé sous le dessin et cachet de l'atelier, annoté Homme - Pascin -1928 - Paris, en bas à droite de la main de Lucy Krohg

29,5 x 20 cm

400/500 €

82

Jules PASCIN (1885-1930)

Deux femmes

Crayon noir

Signé sous le dessin et cachet de l'atelier, annoté Pascin - Deux femmes -Paris -1924, en bas à droite de la main de Lucy Krohg

31,5 x 15 cm

200/300 €

83

Jules PASCIN (1885-1930)

Deux petites filles

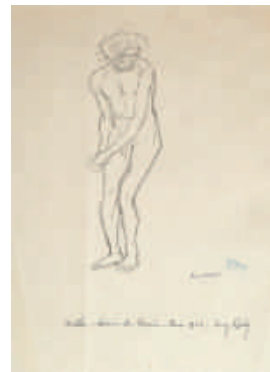
Crayon noir

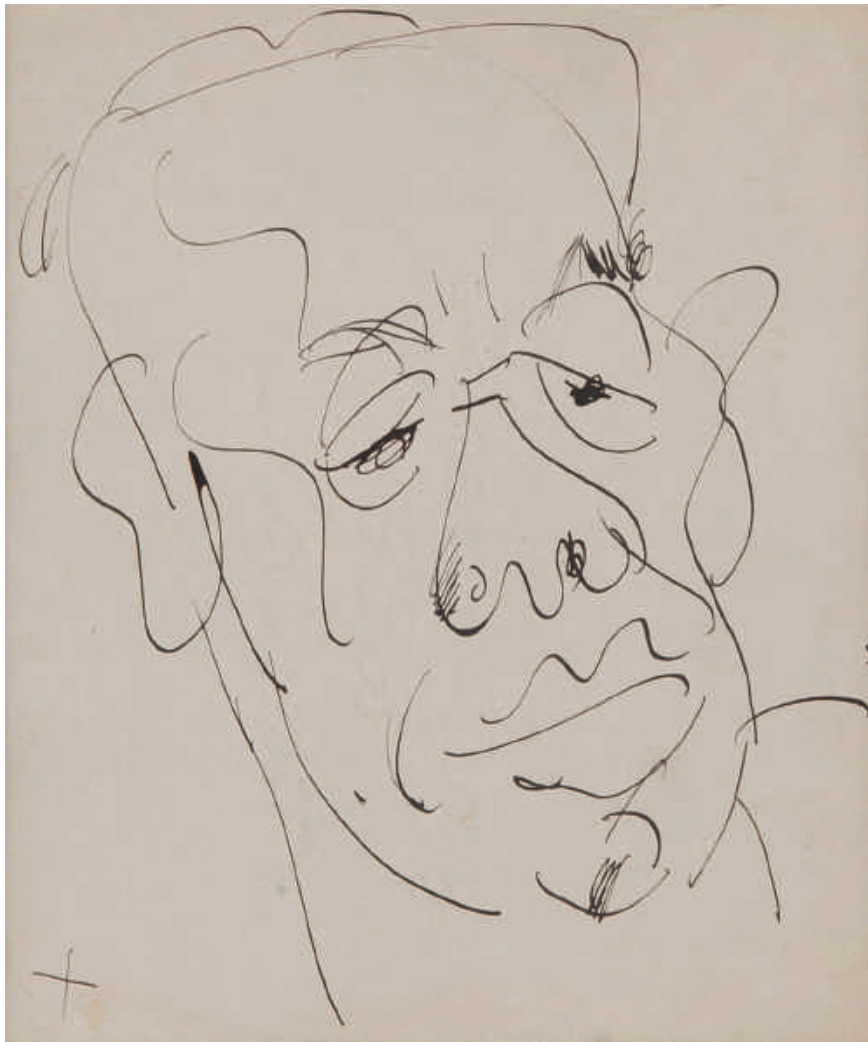
Signé sous le dessin et cachet de l'atelier

27,6 x 22,6 cm

200/300 €







84

Eugène PAUL, dit Gen PAUL (1895-1975)

Autoportrait

Encre noire

Signée d'une croix en bas à gauche

23,7 x 20,3 cm

3 000/5 000 €



85

Bram BOGART (1921-2012)

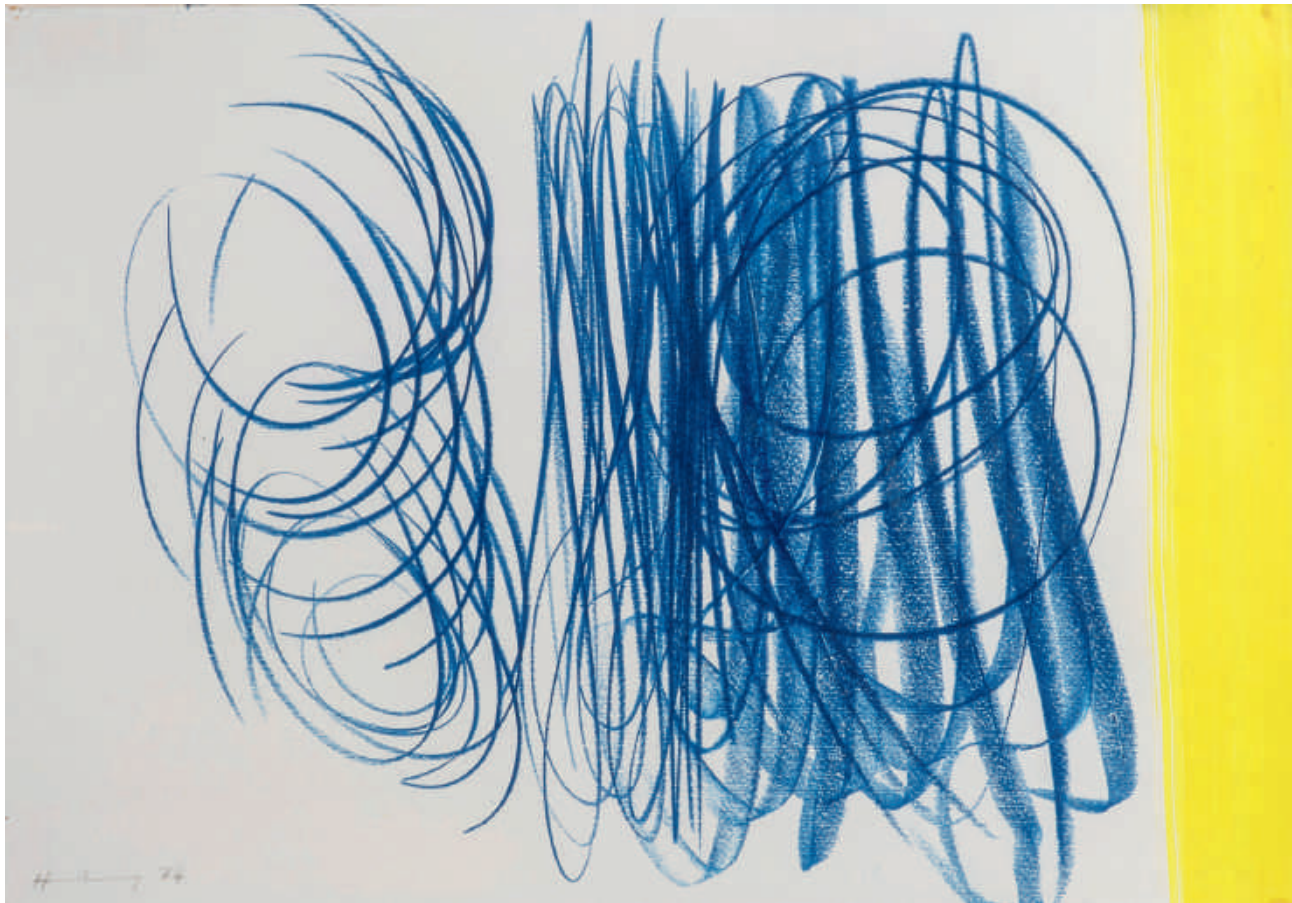
Composition

Gouache sur papier

Signée en bas à droite et datée 82

28,5 x 38,5 cm (à vue)

5 000/7 000€



86

Hans HARTUNG (1904-1989)

KP-1974-2

Pastel et acrylique, Crayon Baryté sur papier

Signé en bas à droite et daté 74 (datée le 21 décembre 1974), annoté au verso KP-1974-2

26 x 37,5 cm

25 000/30 000 €

Provenance:

André Simoens Gallery, Knokke, 1995

Acheté par l'actuel propriétaire chez Maître Claude Boisgirard en 2002.

Une demande de certificat a été faite auprès de la Fondation Hartung Bergman, qui a répondu que l'œuvre est répertoriée dans leurs archives et figurera au catalogue raisonné de l'œuvre de Hans Hartung entrepris par la fondation Hartung Bergman.

KP 1974-2



TABLEAUX





87
Ecole française du XVIII^e siècle
Le Portement de croix
Huile sur vélin
12 x 8,5 cm
100/150 €



88
Ecole flamande du XVII^e siècle, atelier de Frans FRANCKEN (1542-1616)
L'Adoration des bergers
Huile sur panneau
64 x 49 cm
600/800 €

89
Ecole française vers 1640
La Crucifixion
Huile sur toile
54,5 x 38,5 cm
1 200/1 500 €

90

Ecole française de la fin du XVIIe, début du XVIIIe siècle

Madone à l'enfant entourée de fleurs

Huile sur toile

125 x 99 cm

5 000/6 000 €



91

Ecole italienne du XVIIIe siècle, d'après une composition de Guido RENI (1575-1642)

L'Agonie du Christ au Jardin des Oliviers

Huile sur panneau

57 x 47 cm

3 000/5 000 €

Ce tableau est une réplique ancienne du tableau de l'artiste, sur cuivre, conservé au musée municipal de Sens, et daté 1607.

92

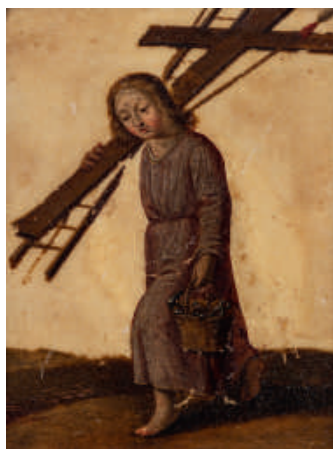
Ecole française du XVIIIe siècle

Le Portement de croix

Huile sur albâtre

22,5 x 17 cm

200/300 €





93

Gillis VAN TILBORGH (1615/35-c.1678)

Fête villageoise ou Kermesse de Saint-Georges

Huile sur toile rentoilée,

109 x 167,5 cm

Restaurations et surpeints

30 000/40 000€

Longtemps attribué à Thomas VAN APSHOVEN (1622-1664) par sa proximité avec les grandes compositions de David Teniers le Jeune dont il fut l'élève. Ce tableau a récemment été attribué à Gillis VAN TILBORGH qui après avoir été formé par son père fut également formé par David Teniers le Jeune. Il fut admis à la guilde des peintres de Bruxelles en 1654, dont il devint le doyen en 1663.

Les Kermesses de la Saint Georges sont des compositions très récurrentes dans la peinture flamande depuis Pieter Breughel l'Ancien. Elles illustrent ce moment de joie intense et de convivialité où le peuple laissait libre cours à tous ses penchants grivois pour renverser le bon ordre des choses. Les représentations des fêtes de la Saint Georges sont reconnaissables à l'enseigne avec le cygne blanc et l'étendard rouge à l'effigie du Saint flottant à l'extérieur de l'auberge.

L'influence de Teniers Le Jeune n'est jamais loin, nous pouvons citer la première composition de festivités paysannes de David Teniers II datant de 1637 et conservée au Prado. Ainsi que le « A Village Festival on St George's Day », The Wellington collection, Apsley House.





94

**École flamande du XVIIe siècle,
entourage de Adriaen van STALBERNT
(1580-1662)**

Scène de bataille dans un paysage de forêt

Huile sur toile

92 x 156 cm

4 000/6 000 €



95

**Ecole flamande, vers 1700,
dans le goût de David II TENIERS (1610-1690)**

Scène de taverne

Huile sur panneau

Petits éclats et manques

29 x 40 cm – traces de signature en bas à droite

800/1 200€



96

**Ecole flamande du XVIIe siècle, dans le goût de
David II TENIERS (1610-1690)**

Scène de taverne

Huile sur toile

23,5 x 33 cm

800/1 200€



97

Carton de tapisserie représentant une importante verdure animée d'oiseaux exotiques dans une forêt bordée d'une rivière au centre de la composition, découvrant une perspective de jeux d'eau dans les jardins d'un château dont on découvre les façades sur la gauche. Sur la droite un pont permet d'accéder à un moulin en arrière-plan. Bordure de rinceaux et guirlandes de fleurs.

Fin XVIIIe – début XIXe

Bonne fraîcheur des coloris mais usures. 2.87 x 5.23 m

4 000/6 000€



98

Importante porte et son encadrement. Élément de boiserie en noyer mouluré et sculpté dans des réserves d'agrafes, de guirlandes tombantes et coquilles. Les montants en colonnes à chapiteaux bordés de volutes rocailles.

Restaurations d'usage et d'entretien (re-placage au dos de la porte, modifications de la serrure ancienne et en état de fonctionnement, les ferrures et clous anciens).

Début de l'époque Louis XV. 3 m x 1.80 m

3 000/5 000€

99

Paire d'éléments décoratifs d'applique en bois sculpté peint et doré, d'angelots adossés à des volutes rocailles. Travail Italien ou portugais du XVIIIe siècle

Haut. 59 cm - Larg. 139 cm

2 000/3 000 €





100
École française vers 1600, deuxième école de FONTAINEBLEAU
Femmes à leur toilette
 Huile sur toile
 100 x 75 cm
 4 000 / 6 000 €

101
École française ou espagnole de la fin du XIXe siècle
La Vierge de l'Immaculée conception
 Huile sur toile
 Datée (?) 1887 en bas à droite
 205 x 153 cm (roulée)
 800/1 200 €



102
École italienne vers 1700, suiveur de Jacques COURTOIS (1621-1676)
Choc de cavalerie
 Huile sur toile
 75 x 121 cm
 Sans cadre
 1 500 / 2 000 €





103

Ecole italienne du XVIIIe siècle, d'après une composition perdue de Salvator ROSA (1615-1673)

Paysage aux bergers

Huile sur toile

102 x 127,5 cm

8 000/12 000 €

Connue uniquement par une gravure de Goupy de 1747, cette composition perdue de Salvator Rosa représentait un Christ dans un paysage. Pourtant célèbre, elle fit l'objet de nombreuses variantes. Dans notre tableau la figure centrale, féminine, semble avoir été l'objet d'un repentir, ou d'un repeint mais pourrait avoir été celle du Christ prêchant que l'on retrouve dans la composition originelle.

Le reste de la composition est identique, en tous points, jusque dans l'attitude des autres personnages, notamment celui du premier plan au déhanché très singulier.

Bibliographie :

Luigi Salerno, *L'opera completa di Salvatore Rosa*, ed. Rizzoli, Milan, 1975, n. 168

R. W Wallace, *Salvator Rosa in America*, The Wellesley College Museum, MA, 20 April-5 June 19



104

FB Desfontaines (XIXe)

Paysages à la rivière

Paire d'huile sur toile formant pendant

Signées en bas à droite pour l'une et, en bas à gauche pour l'autre

73 x 59 cm

3 000/5 000€

105

John LINNEL (1792-1882)

Paysage au troupeau

Huile sur toile

31 x 41 cm

4 000/6 000€

106

Antoon Pieter STEYAERT (1768-1863)

*Rendez vous romantique dans les ruines néo-gothiques
(Villers la Ville ?)*

Huile sur toile

Signée en bas à gauche

77 x 61 cm

6 000/8 000€



107

Ecole anglaise du XIXe siècle

Paysage au ciel nuageux

Huile sur toile

55,5 x 43 cm

300/500€



108

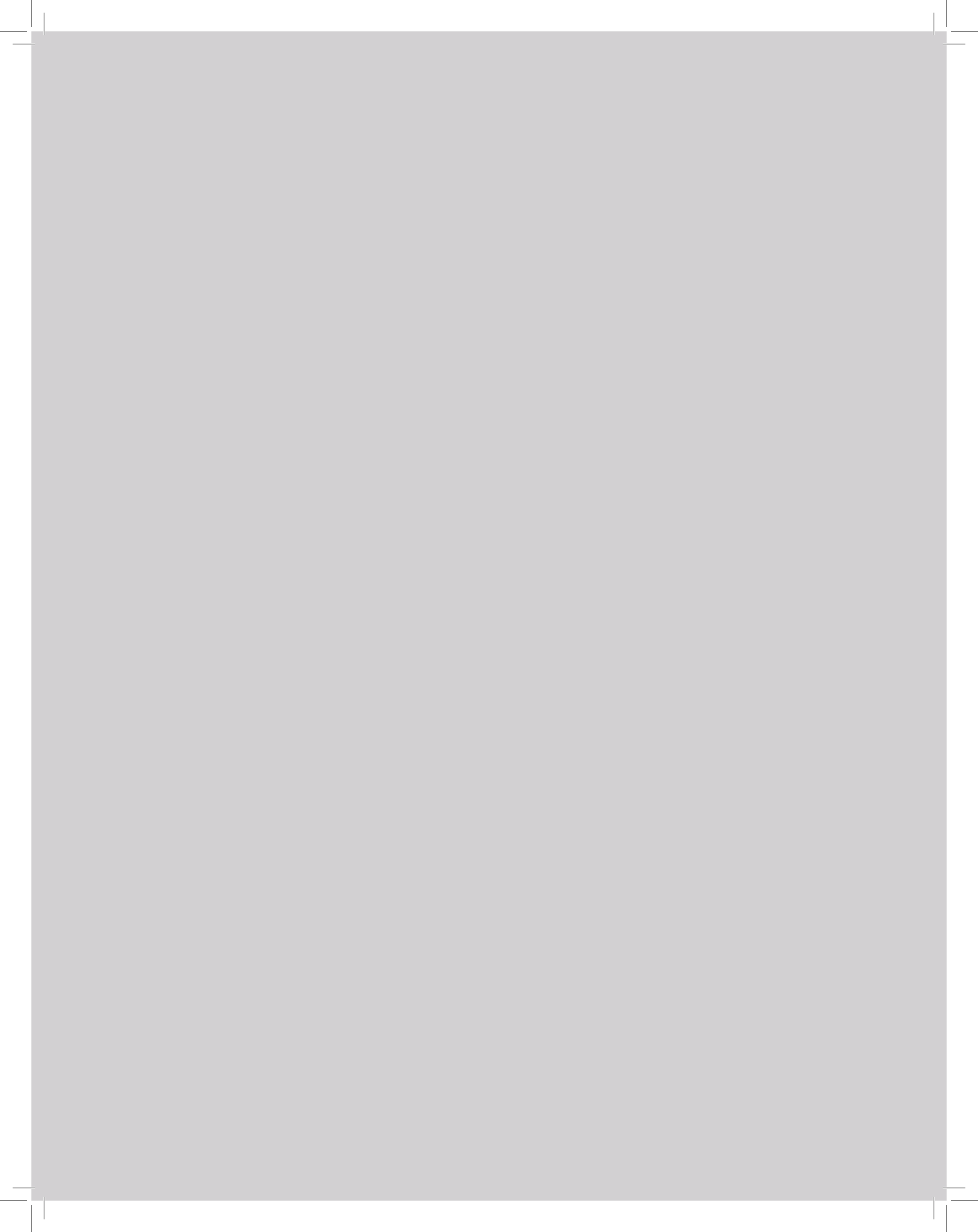
**Ecole française du XIXe siècle, entourage de Louis BELLANGER
(1736-1816)**

Pêcheurs au pied d'une tour

Huile sur toile

48 x 54 cm

2 000/3 000€



FÉLIX ZIEM
(1821 – 1911)





109

Félix ZIEM (Beaune 1821 – Paris 1911)

Offrande à la madone de Vignola

Huile sur toile

68 x 107 cm

Signée en bas à gauche Ziem

L'association Félix Ziem, représentée par Mathias Ary Jan, David Pluskwa et Gérard Fabre, a confirmé l'authenticité de cette œuvre. Un certificat pourra être délivré sur demande.

25 000 / 35 000 €



110

Félix ZIEM (Beaune 1821 – Paris 1911)

Un jardin français

Huile sur toile

60 x 73 cm

Signée en bas à gauche Ziem

L'association Félix Ziem, représentée par Mathias Ary Jan, David Pluskwa et Gérard Fabre, a confirmé l'authenticité de cette œuvre. Un certificat pourra être délivré sur demande.

40 000 / 60 000 €



111

Félix ZIEM (Beaune 1821 – Paris 1911)

La rencontre

Huile sur panneau

37 x 53 cm

Signée en bas à droite Ziem

L'association Félix Ziem, représentée par Mathias Ary Jan, David Pluskwa et Gérard Fabre, a confirmé l'authenticité de cette œuvre. Un certificat pourra être délivré sur demande.

15 000 / 20 000 €



112

Félix ZIEM (Beaune 1821 – Paris 1911)

Vue de la mosquée d'Eyüp à Istanbul

Huile sur panneau parqueté

54 x 80 cm

Signée en bas à gauche Ziem

L'association Félix Ziem, représentée par Mathias Ary Jan, David Pluskwa et Gérard Fabre, a confirmé l'authenticité de cette œuvre. Un certificat pourra être délivré sur demande.

Provenance :

Vente Mme M., Paris, Hôtel Drouot, 28 juin 1950, n°133.

Bibliographie :

A. Burdin-Hellebranth, *Félix Ziem*, 1821-1911, Paris, 1988, Tome II, n°1518, reproduit.

50 000 / 70 000 €



113
**Marie Joseph Léon CLAVELL
dit IWILL (1850 - 1923)**
*Basilique San Pietro di Castello à
Venise, et sa tour penchée*
Huile sur toile
Signée en bas à droite et titré en bas à
gauche
50,5 x 73 cm
3 000/5 000

114
**Charles Louis GEOFFROY
DECHAUME (1877-1944)**
Paysage roscan (?)
Huile sur toile
Signée en bas à gauche
46 x 61 cm
1 500/2 000 €

115
**Ecole française de la fin du XIXe
siècle ou du début du XXe siècle**
Le quai des Tuileries
Huile sur toile
Inscrite au verso sur le châssis
Bonnington 1890?
38 x 31 cm
300/500 €



116
Louis Claude MALEBRANCHE (1790-1838)
Paysage enneigé
 Huile sur toile
 50 x 60 cm
 5 000/7 000 €

117
Gaston SIMOES de FONSECA (1874-1943)
Quatre Paysage de France dans le goût baroque
 Huiles sur carton montées ensemble
 18 x 24 cm
 Cachet de l'atelier
 1 200/1 500€





118
Ferdinand Alexis LAMBERT (1868-1935)
Paysage de neige au crépuscule
 Huile sur toile
 Signée en bas à droite
 54 x 73 cm
 3 000/5 000 €

119
PA ESCHBACH (1881-1961)
Paysage de neige
 Huile sur toile
 Signée en bas à droite
 73 x 60 cm
 2 000/3 000 €

120
F. FARAGO (?)
Paris, le canal Saint Martin sous la neige
 Huile sur toile, signée en bas à gauche et datée 1947
 54 x 60 cm
 1 500/2 000 €



121
Victor FIEDOROVITCH VASSINE
 (né en 1919)
La charrette dans la neige
 Huile sur panneau
 Signée en bas à droite
 39 x 60 cm
 1 000/1 200 €



122
André BARBIER (1883-1970)
Entrée de la maison de l'artiste
 Huile sur toile
 Signée en bas à droite
 50 x 65 cm
 800/ 1200 €
 Un certificat de madame Ghislaine Bretonnière
 Bernaudin sera remis à l'acquéreur



123
Ecole française du XXe siècle
Le chien et le sanglier
 Huile sur toile
 Signature illisible en bas à droite
 50 x 60 cm
 200/300 €



124

Alexandre François DESPORTES (1661-1743) attribué à

Pêches, prunes et perdrix.

Huile sur toile

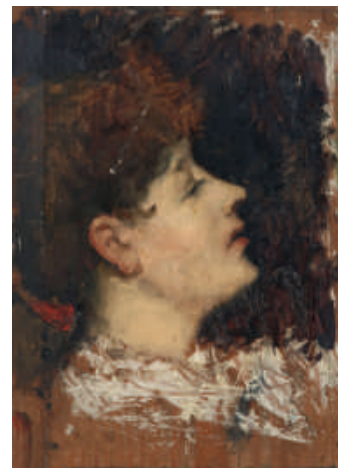
50 x 65 cm

6 000/8 000€

Variante de la composition se trouvant au musée de Laon.

Bibliographie :

Michel et Fabrice Faré, *La vie silencieuse en France. La nature morte en France au XVIIe siècle*, p.85, n° 129 (illustré)



125

Franck BAIL (1858-1924)

Nature morte aux prunes (recto)

Étude de femme à la chevelure rousse (verso)

Huile sur panneau

Signée en bas à droite.

33 x 45,5 cm

Ce panneau d'une douce nature morte de la fin de l'été, nous laisse découvrir le portrait présumé de Marie Huret (1871-1957), l'épouse de Joseph Bail dont la chevelure relevée et rousse, est bien connue à l'époque.

1 500 /2 000€

126

Paul FORET (XIXe)

Paire de nature morte de fruits : pêches et raisin, prunes

Huile sur panneau

L'une signée en bas à droite

26 x 36 cm et 23 x 34 cm

3 000/5 000€



127

Paul FORET (XIXe)

Aiguière et violette

Huile sur toile

Signée en bas à droite

81 x 86 cm

2 000/ 3000€

Paul FORET (XIXe) est référencé dans le Benezit,

et ce tableau en particulier, *Aiguière et violettes*.

Il figure également dans l'ouvrage d'Elisabeth Ardouin Fugier et Etienne Grafe, *French flower painters of the XIXe th century, A dictionary*, Ed. Peter Mitchell, Philip Wilson Publisher



128

Paul FORET (XIXe)

Nature morte au cuivre

Huile sur panneau

Signée en bas à gauche

22 x 36 cm

1 500 /2 000€





129
Jean CARON (XIXe)
Nature morte dans l'atelier du peintre
 Huile sur toile
 Signée en bas à droite
 41 x 32 cm
 2 000/3 000 €



130
Ecole française du XIXe siècle
Nature morte à l'éventail
 Huile sur toile
 46 x 38 cm
 Traces de signature en bas à droite
 1200/1500 €

131
Ecole française du XIXe siècle
Nature morte à la coupe de fruits
 Huile sur panneau
 50 x 38 cm
 Porte au dos une étiquette ancienne avec
 l'inscription signée « Valton 1876 »
 800/1 200 €





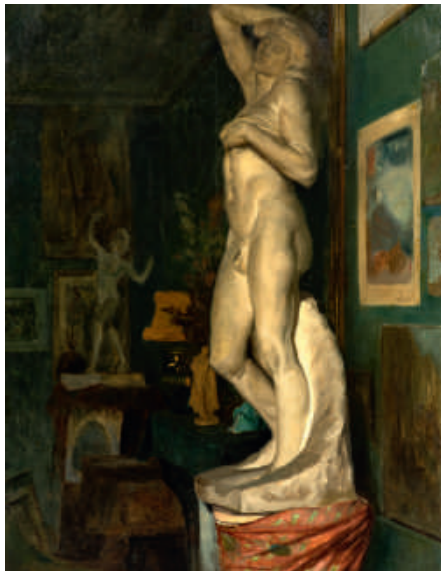
132
Achille Théodore CESBRON (1849-1913)
Jetée de roses
 Huile sur toile
 Signée en bas à droite
 35 x 50 cm
 1 200/1 500 €

133
WARNIE ou WARNIG (Ecole américaine XIXe XXe)
Bleuets, œillets blancs et cerises
 Huile sur toile
 Signée en bas à droite
 50 x 40 cm
 800/1 200€

134
E. PRAT (XIXe XXe)
Dahlías au vase bleu
 Huile sur toile
 Signée en bas à gauche
 50, 5 x 61,5 cm
 Accidents
 500 /600 €

135
Ecole italienne, monogrammé AC (XIXe XXe)
Nature morte au tireur d'épine
 Huile sur carton
 20, 5 x 16,5 cm
 600/800 €

Il Spinario, sculpture romaine du 1er siècle avant J.C., fut si célèbre qu'elle compte de nombreuses répliques dont la fameuse de Severo Calzetta di Ravenna (1496-1543).



136

Ecole italienne de la fin du XIXe siècle

Intérieur d'atelier à la sculpture de Michel Ange

Huile sur toile

100 x 95 cm

3 000/5 000 €

Figure incontournable de la sculpture, L'esclave rebelle de Michel Ange, actuellement conservé au Musée du Louvre, fut commandé par le Pape Jules II pour orner son tombeau. Michel Ange en commença la réalisation en 1513.

138

Charles CLEREMBEAULT (1885- ?)

Petite cabinet de garde-robe présumée de Marie Antoinette au Palais de Versailles

Huile sur toile

Signée en bas à gauche

79 x 70 cm

600/800€



137

Victor Marius FARCY (1848-1942)

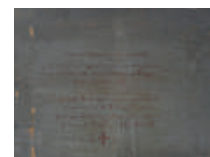
Intérieur d'un Salon au fauteuil Empire

Huile sur toile

Signée en bas à gauche

46 x 38 cm

800/1 200€



139

Alphonse Pierre HENNET DE GOUTEL (1815-?)

Le Salon des Hennet de Goutel à la Rochelle

Huile sur panneau

Signée en bas à gauche

Inscrite au verso «sur ce tableau est représenté le Salon que nous occupions à La Rochelle, chez Mr Delage de Luget, l'hiver 1870-1871 pendant la funeste guerre avec la Prusse, là sont assises ma fille E... et mon fils Jacques, ainsi par l'art et l'occupation, nous adoucissons le temps de l'exil.

39 x 49 cm

2 500/3 000 €

140

**École FLAMANDE vers 1570,
entourage de Cornelis KETEL**

Portrait de femme à la collerette

Huile sur panneau insérée dans un panneau de
chêne

Au revers du panneau, marque du pannelier SC

Dimensions actuelles 71,5 x 55 cm

Dimensions du panneau original 41 x 32 cm

3 000/5 000 €



141

**École FRANÇAISE du XVIIIe siècle,
atelier de Pierre GOBERT (1662-1744)**

*Portrait présumé de la duchesse de Condé en
moniale*

Huile sur toile

91 x 74 cm

1 200/1 500 €





142
Ecole hollandaise, vers 1700
Portrait de jeune fille à la collerette
Huile sur panneau
25,5 x 20,5 cm
800/1 200 €



143
Ecole espagnole du XIXe siècle
Jeune garçon à la collerette
Huile sur toile
41 x 32,5 cm
600/800 €



144
Ecole française du XIXe siècle
L'enfant aux yeux bleus
Huile sur toile
46 x 38 cm
Signée et inscrite en bas à droite : « A Grégoire (16 mois), 1879 »
600/800 €

145
Ernest ROUART (1874-1942)
Portrait de Georges Senoier à 5 ans et demi, Paris 1894
Huile sur toile
Monogrammée ER en haut à droite et porte une inscription au dos à l'encre, renseignant sur le modèle
30 x 28 cm
300/500 €





146
Ecole italienne du XVIIIe siècle dans le gout de Jose de Ribera (1588-1652)
Portrait d'homme (Saint Marc?)
 Huile sur toile
 Traces de signature en haut à gauche
 51 x 41 cm
 600/800 €

148
Adolf Müllner (1875-1954)
Portrait de femme amérindienne fumant la pipe, 1901
 Huile sur toile
 Signée et datée en bas à gauche A Müllner / 1901
 53 x 42,3 cm
 300/500€

147
École FRANÇAISE du début du XXe siècle
Portrait de femme de profil
 Huile sur panneau
 Signé Tanery (?) en bas à gauche
 27 x 20 cm
 300/500 €

149
Ecole française de la fin du XIXe siècle
Portrait de femme
 Huile sur toile
 102 x 82 cm
 500/700€



150
Fabien FABIANO (1883-1962)
Nadine
Huile sur toile
Signée en bas à droite
73 x 60 cm
200/ 300 €



151
Robert FALCUCCI (1900-1989)
Jeune fille au bouquet
Huile sur toile
Signée en bas à droite
65 x 54 cm
800/ 1 200€



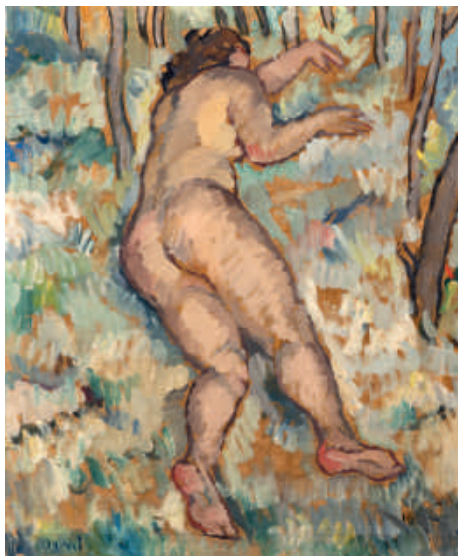
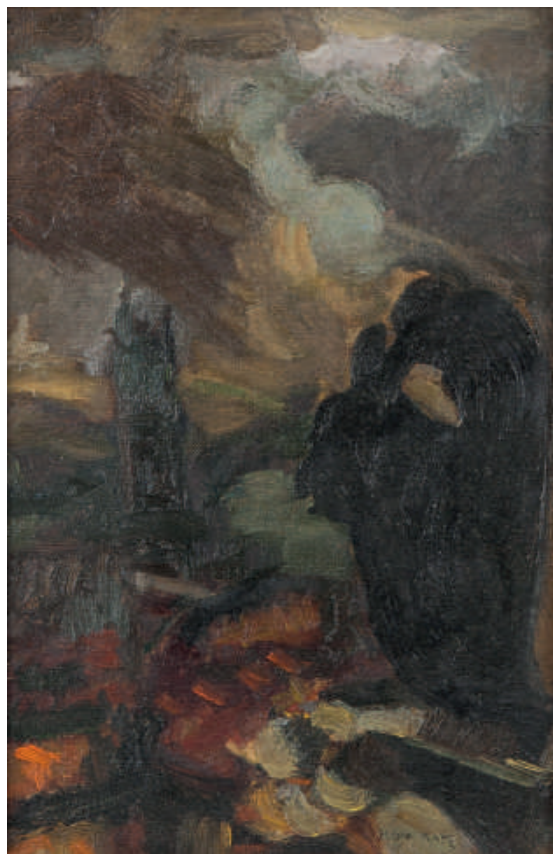
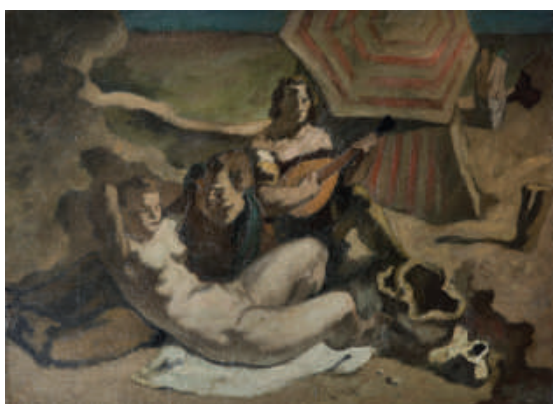
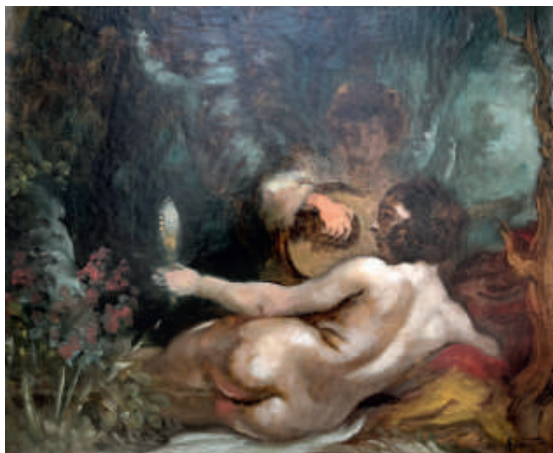
152
Ecole française de la fin du XIXe siècle
Portrait de jeune fille au bonnet
Pastel sur papier doublé d'une toile
Ancienne étiquette au verso portant l'inscription
portrait de mulatresse par Monsieur du Champs ...
41 x 34 cm
200/300€



153
École FRANÇAISE du début du XIXe siècle, entourage de Louis Léopold BOILLY (1761-1845)
Démocrite et Héraclite
 Huile sur toile
 20,5 x 30 cm
 Sans cadre
 300/500€

154
Hans Verner (XIXe)
Le petit chaperon rouge
 Huile sur toile
 Signée et datée 1776, en bas à droite
 45,5 x 38 cm
 200/300€

155
École FRANÇAISE de la fin du XVIIIe siècle
La mort de Sénèque
 Huile sur carton
 36,5 x 43,5 cm
 Sans cadre
 500/700€



156
Louis ANQUETIN (1861-1932)
Jeune femme au miroir
Huile sur toile
Signée en bas à droite
Cachet atelier Anquetin au verso
38 x 46 cm
800/1 200 €

157
André BOUEY (1898-1976)
Sérénade sur la plage
Huile sur toile
40 x 48 cm
400/600 €

158
ARNI(?)
Jeune femme allongée sous un arbre
Huile sur toile
Signée en bas à gauche
55 x 46 cm
300/500 €

159
Emmanuel MANE-KATZ (1894-1962)
Les gargouilles de Notre Dame de Paris
Huile sur toile
Signée en bas à gauche
33 x 21,5 cm
2 000/3 000 €



160
Dimitri BOUCHENE (1898-1993)
Bouquet de fleurs
 Huile sur panneau
 Signée en bas à gauche
 39 x 26 cm
 800/1 200 €



161
Camille HILAIRE (1916-2004)
Bouquet devant la fenêtre
 Huile sur toile
 Signée en bas à droite
 Signée et titrée au verso
 50,5 x 61 cm
 3000/4000 €



162
Gheorghe POPOVICI (1859-1933)
Oranges et choux
 Huile sur carton
 Signée en bas à droite
 36 x 55, 5 cm
 600/800 €



163
Henri ENGEL de SALM (XXe)
Les jardins du Luxembourg
 Huile sur toile
 Signée en bas à gauche
 38 x 55 cm
 1 200/1 500 €



164
Serge SHART (1927-2011)
Nature morte à la mandoline
 Huile sur toile
 Signée en bas à gauche
 Titrée et datée 1985 au verso
 27,5 x 35,7 cm
 400/600 €

168
LEMAITRE (?)
Nature morte au bouquet
 Huile sur toile
 Signée en bas à gauche
 Titrée et datée 68 au verso
 61 x 73,5 cm
 200/300 €

165
Bernardino TOPPI
(né en 1936)
La halte des cavaliers
 Huile sur toile
 Signée en bas à droite
 60 x 73 cm
 600/800 €

166
Paul AMBILLE (1930-2010)
Les grandes écuries
 Huile sur toile
 Signée en bas à droite et datée 84
 Titrée au verso
 27,5 x 42 cm
 200/300€

167
O'HAMON (XXe)
Epervier bleu
 Huile sur toile
 Signée en bas à droite et titrée en bas
 à gauche, épervier bleu, D. Bœuf
 46 x 55 cm
 100/150€



169

Georges FELDKIRCHNER (XXe)

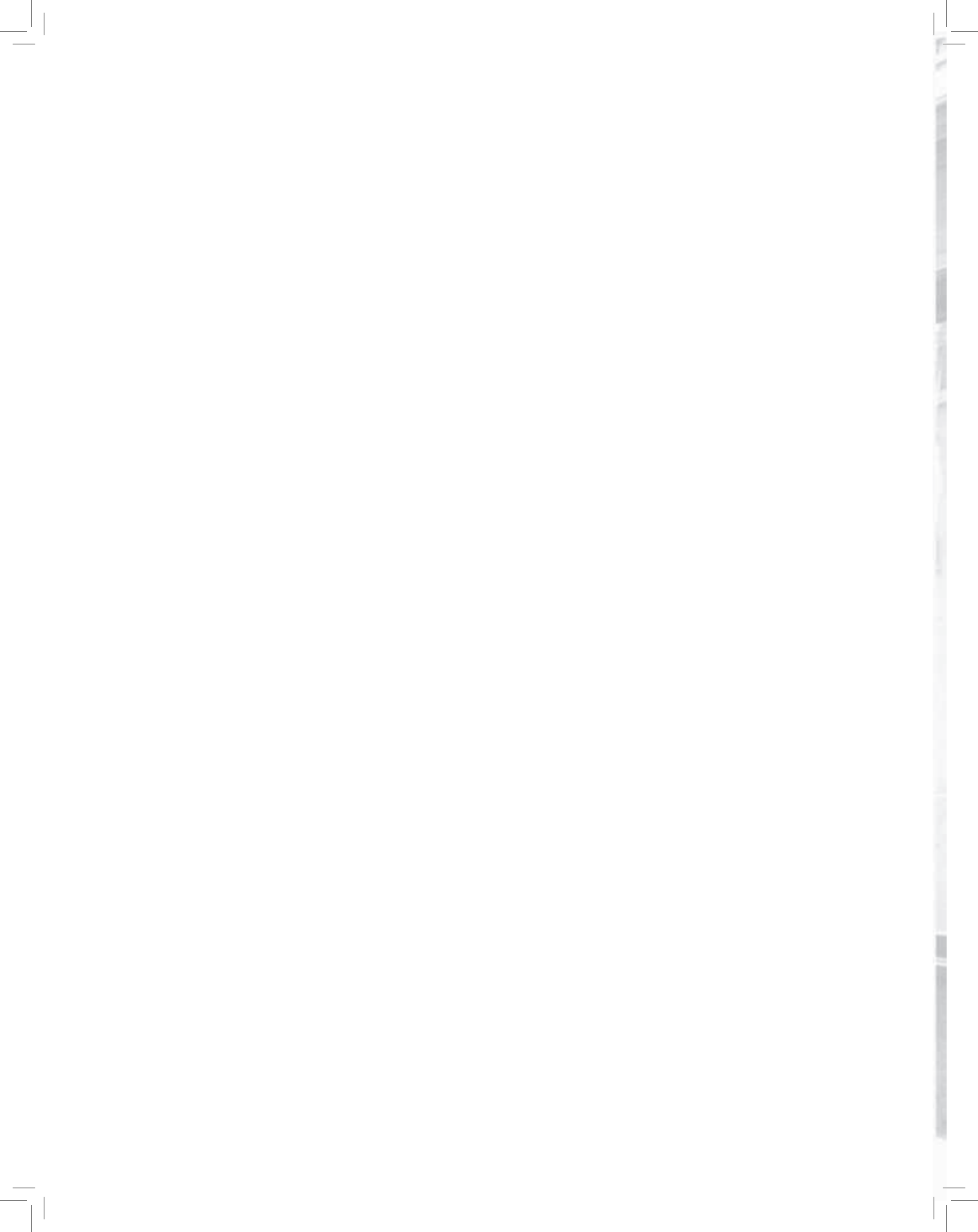
Babouin dans sa cage

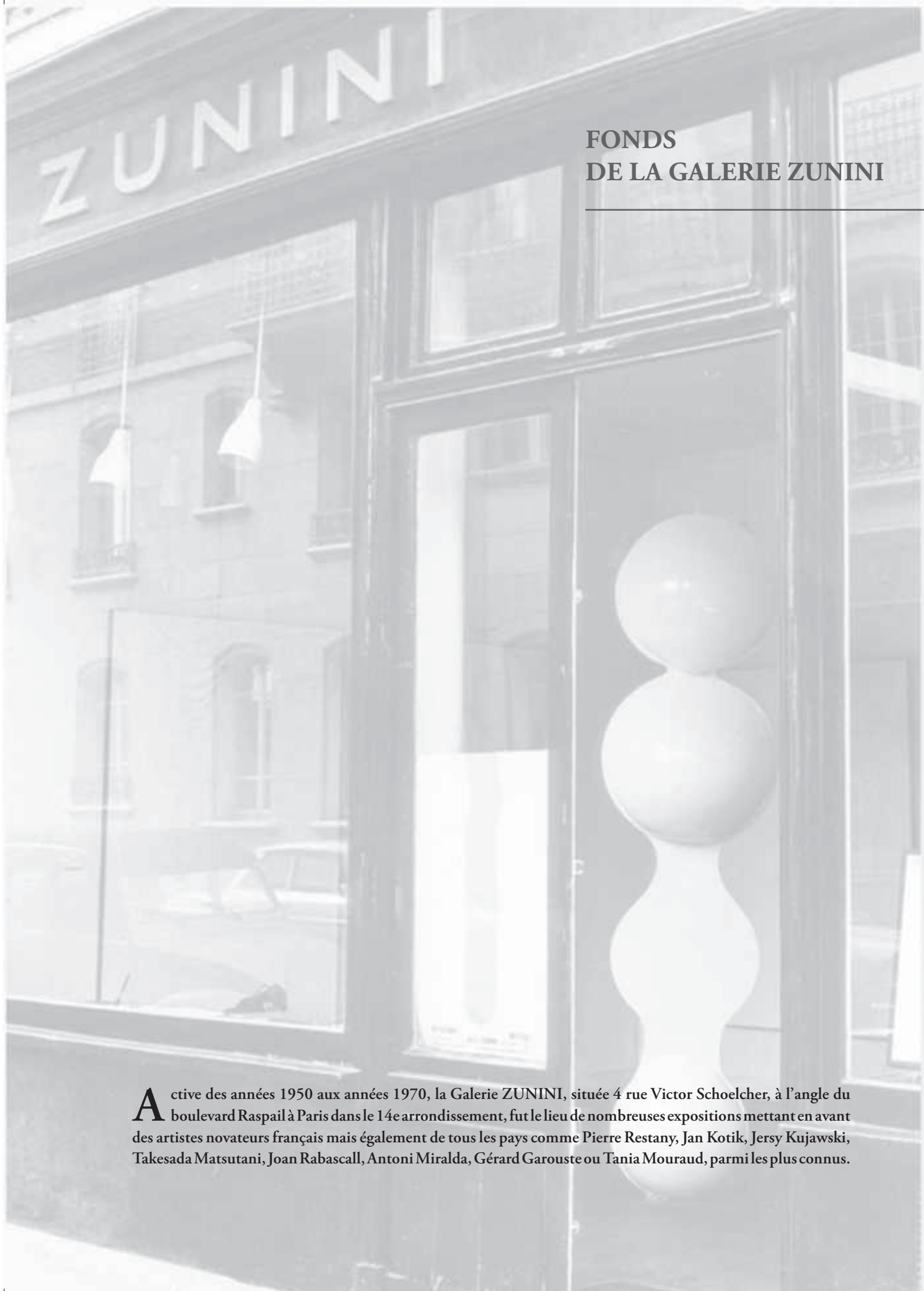
Huile sur toile

Signée en bas à droite et datée 12-1941

65 x 50 cm

800/1 200€





FONDS DE LA GALERIE ZUNINI

Active des années 1950 aux années 1970, la Galerie ZUNINI, située 4 rue Victor Schoelcher, à l'angle du boulevard Raspail à Paris dans le 14^e arrondissement, fut le lieu de nombreuses expositions mettant en avant des artistes novateurs français mais également de tous les pays comme Pierre Restany, Jan Kotik, Jerzy Kujawski, Takesada Matsutani, Joan Rabascall, Antoni Miralda, Gérard Garouste ou Tania Mouraud, parmi les plus connus.



170
Gustave DORÉ (1832-1883)
Paysage de désert
Encre et aquarelle
Signée en rouge, en bas à gauche
51,5 x 55 cm
500/600 €



171
Henri MARRE (1858-1927)
Rue de village
Huile sur toile
Signée en bas à gauche
80 x 56 cm
200/300 €



172
Serafino MACCHIATI (1860-1916)
Clairière au soleil
Pastel sur carton
Signé en bas à droite et daté 1898
300/400 €



173

Jules Armand HANRIOT (1853-1930)

Nymphe

Huile sur panneau annoté au dos, J.A Hanriot

33 x 41 cm

100/200 €



174

Serafino MACCHIATI (1860-1916)

La vaisselle

Grisaille à l'huile sur carton

Signée en bas à droite

48,5 x 32,5 cm

600/800 €

175

Serafino MACCHIATI (1860-1916)

La main de Singe

Grisaille à l'huile sur toile

Signée, et datée, Paris, 1915

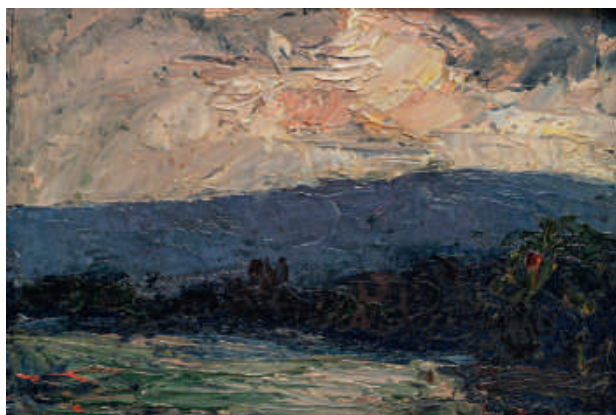
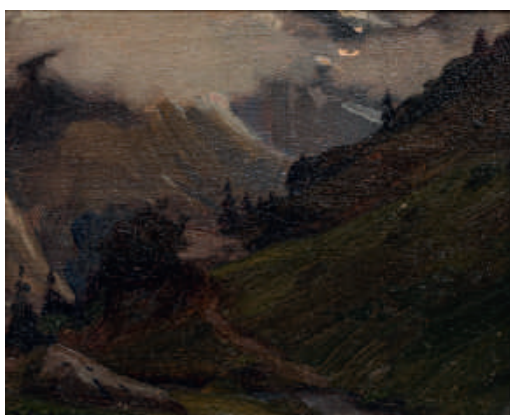
Ancienne étiquette portant l'inscription *La Main de singe*

(hors-texte) S. Macchiati - 15 rue Morde (?) Paris

55 x 38 Un manque dans le bas

600/800 €





176

Henry Ryan MAC GINNIS (1875-1962)

Nu de dos Huile sur toile

Signée en haut à droite et inscrite au dos MC Ginnis sur le châssis

100 x 65 cm

200/300€

177

Eugène Ferdinand PARISY (XIXe siècle)

Jeune enfant à contre-jour

Huile sur toile

Signée en bas à droite

55 x 38 cm

200/300 €

178

Denis ETCHEVERRY (1867-1950)

Paysage de montagne

Huile sur panneau

18 x 14 cm

Signée en bas à gauche

80/120 €

179

Georges ZEZZOS (1883-1959)

Les bords d'un lac

Huile sur carton

Signée en bas à droite, et datée 1925, inscrite au dos « A la charmante Jacqueline Angean (?), en souvenir et amitié, Georges Zezzou, Paris le 27 février 1925

13 x 18 cm

80/120 €

180

Eugène Ferdinand PARISY
(XIXe siècle)

Le Cirque

Pastel

Cachet de la signature
de l'artiste en bas à gauche
38 x 47, 5 cm (à vue)

100/150 €



181

Eugène Ferdinand PARISY
(XIXe siècle)

Scène d'intérieur

Pastel Monogrammé E. P.
en bas à droite

19, 5 x 38, 5 cm (à vue)

100/150 €



182

Eugène Ferdinand PARISY
(XIXe siècle)

Dans la cuisine

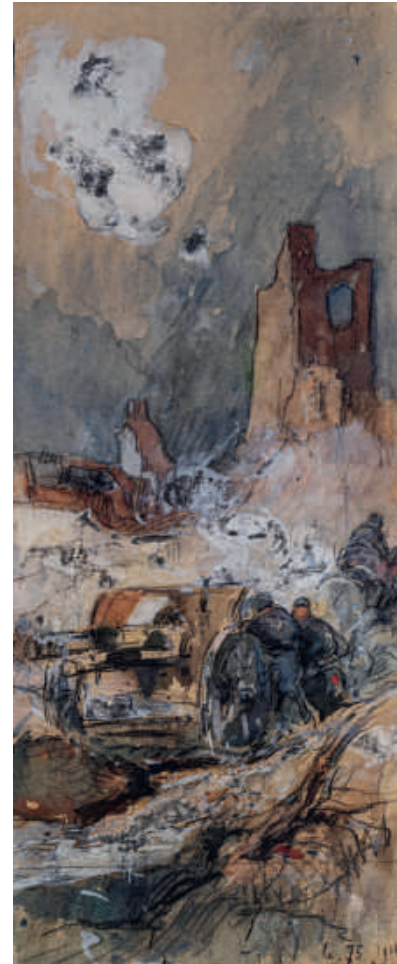
Huile sur toile

Signée en bas à droite

55 x 38 cm

200/300 €

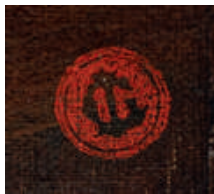




183
René Georges HERMANN-PAUL (1864-1940)
Scène de marché nocturne et caricature
 Deux dessins au crayon, encre et à la gouache
 L'un signé en bas à gauche au crayon
 63 x 50 cm
 200/300 €

184
Henri BRUGNOT (1874-1940)
Paysage
 Huile sur toile
 Signée en bas à droite
 54 x 37 cm
 100/150€

185
Charles GILLOT (?)
Scène de la Grande Guerre
 Crayon gouache et aquarelle daté 7.5. 1914
 Ancienne étiquette de Bruno et O. TABLEAUX 49, rue de
 Rome Paris portant les explications de la provenance du dessin
 34 x 14 cm
 50/60 €



186
Ecole française de la fin du XIXe siècle
Nature morte à l'Aquarium
 Huile sur toile
 Monogrammée GL (pour Georges LACOMBE ?
 (1868-1916)) en bas à droite
 37 x 31 cm
 300/400 €



187
Pierre Ernest KOHL (1897-1985)
Nu allongé
 Huile sur toile
 Signée en bas à droite
 78 X 110 cm
 400/500 €



188
Henry Louis OTTMAN (1877 - 1927)
Bord de mer
 Huile sur toile
 Signée en bas à droite
 32,5 x 46 cm
 600/800 €



189
Claude HUART (Né en 1931)
Le quai Brizeux, Quimperlé, 1962
 Huile sur toile
 Signée en bas à droite, et datée 62, titrée au dos
 73 x 100 cm
 200/300 €



191
Louis-Hippolyte BOILEAU (1878-1948)
Port Marech
 Huile sur carton
 Signée en bas à gauche
 65 x 80 cm
 150/200 €

190
Charles Désiré BERTHOLD-MAHN (1881-1975)
Le port
 Huile sur toile
 Signée en bas à gauche
 46 x 33 cm
 150/200 €



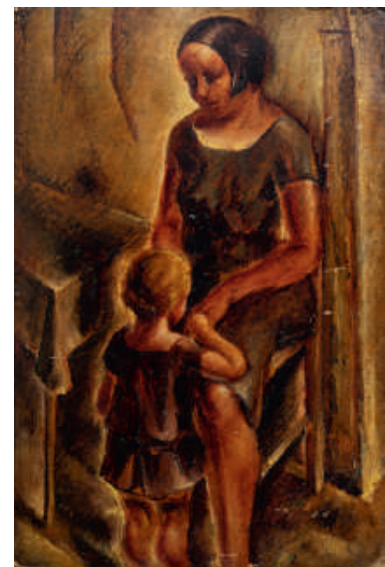
192
Émile SAVITRY (1903-1967)
Nu au chapeau rouge
 Huile sur toile
 Signée datée 1927 en bas à gauche
 100 x 65 cm
 400/600 €



193
Émile SAVITRY (1903-1967)
Portrait de femme
 Huile sur toile
 Signée en bas à droite
 38 x 46 cm
 200/300€

194
Jean VASSAL (né en 1902)
Femme et enfant
 Huile sur carton
 Signée en haut à droite et datée 1922
 80 x 33,5 cm
 150/200 €

195
Felix LABISSE (1905-1982)
Portrait de Rolande
 Gouache sur papier
 Signée en bas à droite et daté 1933,
 titrée, datée, resignée, et inscrit Ro-
 lande, 1933 et Labisse, au verso
 73 x 49 cm
 400/600€





196
Claude HUART (Né en 1931)
Maternité, 1967
 Pastel Signé en haut à gauche et daté 67

65 x 50 cm
 On joint deux autres dessins de paysages bretons signés et datés 1964
 150/200 €

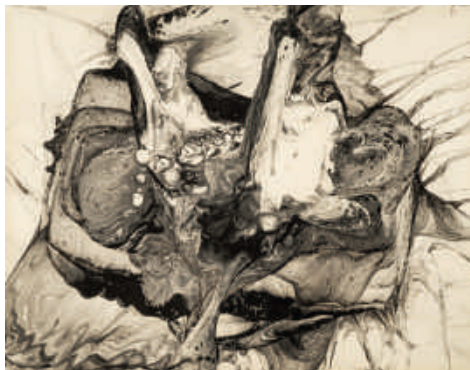


197
Christian BERARD (1902-1949)
Composition
 Mine de plomb et gouache
 Signée en bas à droite
 40 X 53, 5 cm
 200/300 €

198
Jack VANARSKY (1936-2009)
Composition, 1965
 Huile sur toile signée en haut à droite et datée 65
 67 x 46,5 cm
 200/300 €

199
Jack VANARSKY (1936-2009)
Composition
 Huile sur bois
 Signée en bas à droite annoté au dos " Vanarsky 151
 Bd Voltaire"
 86 x 58 cm (ovale)
 200/300 €





203
Jean Pierre LELOIR
 (1931-2010)
Lady be good
 Deux expérimentations
 photographiques
 L'une sur aluminium 49 x 59 cm
 et l'autre sur papier 50 x 66 cm
 100/200 €

200
Jerzy KUJAWSKI (1921-1998)
Projet (?) de carton d'invitation pour le vernissage de son exposition à la galerie Zunini, du 16 au 30 novembre 1966
 Calque imprimé 48,5 x 32 cm
 (ouvert) et 21 x 16, 5 (plié)
 80/120 €

201
Egon Karl NICOLAUS (1928-1988)
Composition, vers 1970
 Quatre montages d'acrylique sur éponge dans un encadrement de velours
 52 x 38 cm
 80/120 €

202
Henno HALLEK (né en 1931)
de l'école suédoise
Composition
 Acrylique sur toile
 Signée au dos et étiquette d'exposition de la galerie Zunini
 55 x 66 cm
 100/200 €



204
Tania MOURAUD
 (née en 1942), **Attribué à**
Composition
 Technique mixte et collage sur papier riveté sous plastique
 67 x 47 cm
 150/200 €



205

Joan RABASCALL (né en 1935)

Composition

Technique mixte et collage sur toile

Signée au dos du châssis Joan Rabascall Agost

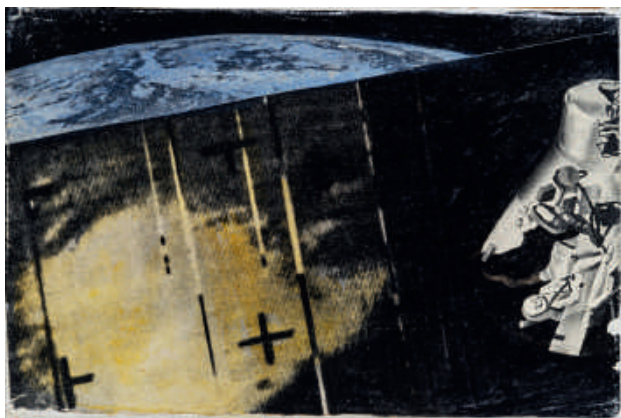
1966 26 et étiquette de la galerie Zunini au

verso, où est inscrit J. RABASCALL 13/29

N° 3 septembre 1966

16 x 24 cm

600/800 €



206

Joan RABASCALL (né en 1935)

Composition

Technique mixte et collage sur toile

Signée au dos sur le châssis, Joan RABASCALL

PARIS septembre 1966 43 et étiquette de la

galerie Zunini au verso, où est inscrit

J. RABASCALL 13/29 N° 13 septembre 1966

16 x 24 cm

600/800 €



207

Joan RABASCALL (né en 1935)

Composition

Technique mixte et collage sur toile

Signée au dos sur le châssis Joan Rabascall

desembre 1965 18 PARIS et étiquette de la

galerie Zunini au verso, où est inscrit

J. RABASCALL 13/29 N° 18 septembre 1966

16 x 24 cm

600/800 €



208

Joan RABASCALL (né en 1935)

Composition

Technique mixte et collage sur toile

Signée au dos sur le châssis Joan Rabascall Paris

septembre 1966 49 et étiquette de la galerie

Zunini au verso, où est inscrit J. RABASCALL

13/29 N°24 septembre 1966

16 x 24 cm

600/800 €

209

Joan RABASCALL (né en 1935)

Composition

Technique mixte et collage sur toile Signée au dos sur le châssis Joan Rabascall Paris septembre 1966 46 et étiquette de la galerie Zunini au verso, où est inscrit J. RABASCALL 13/29 N°26 septembre 1966

16 x 24 cm

600/800 €



210

Joan RABASCALL (né en 1935)

Composition

Technique mixte et collage sur toile Signée au dos sur le châssis Joan Rabascall Paris Juliol 1965 13 et étiquette de la galerie Zunini au verso, où est inscrit J. RABASCALL 13/29 N°30 septembre 1966

16 x 24 cm

600/800 €



211

Joan RABASCALL (né en 1935)

Composition

Technique mixte et collage sur toile Signée au dos sur le châssis Joan Rabascall Paris Juliol 1966 22 et étiquette de la galerie Zunini au verso, où est inscrit J. RABASCALL 13/29 N°37 septembre 1966

16 x 24 cm

600/800 €



212

Joan RABASCALL (né en 1935)

Composition

Technique mixte et collage sur toile Signée au dos sur le châssis Joan Rabascall Paris gener 1966 21 et étiquette de la galerie Zunini au verso, où est inscrit J. RABASCALL 13/29 N°49 septembre 1966

16 x 24 cm

600/800 €





213
FERRANDIS (?)
DI-28
 Technique mixte sur toile
 Signée, datée et titrée au dos
 130 x 88 cm
 200/300 €



214
FERRANDIS (?)
Deux femmes, 1963
 Technique mixte sur toile
 Signée, datée et titrée au dos, étiquette de la galerie Zunini
 130 x 88 cm
 300/400 €

215
Tom MOSLEY (1927-2009)
Compositions géométriques
 Deux tableaux en technique mixte sur toile Signée au dos, et datées 1966 et étiquette de la galerie Zunini
 24,5 x 31 cm
 100/150 €



216

Takesada MATSUTANI (né en 1937)

Le développement '68' - 19

Acrylique sur toile

Étiquette de Matsutani au dos sur laquelle est titrée et signée l'œuvre
31,5 x 29,5 cm

Provenance: Galerie Zunini, Paris.

1 000/1 500 €

217

MITTSU (?)

Montages

Deux reliefs en bois L'un annoté au dos Mitsuru S.T.R.8, il porte l'étiquette de l'exposition à la maison de la culture du Havre n° 907 Galerie Zunini, Paris 14e l'autre uniquement inscrit Mitsuru

Exposition conjointe avec Takesada Matsutani Galerie Zunini, Septembre 1968

23,5 x 19 cm et 50 x 50 cm

100/150 €





218
Jean Claude SCHWEIZER
 (né en 1943)
Composition
 Acrylique sur toile
 Signée en bas à droite et datée 1969
 90 x 48 cm
 200/300 €

219
**(CRAS) - Cabutti, Colombo,
 Montesano, Paci, Riva & Rocca**
Composition
 Collage et aérographe toile
 Signé au dos sur le châssis, Groupe
 CRAS
 100 x 100 cm
 Provenance :
 Exposition Galerie Zunini, Paris 1967
 200/300 €

220
Daniel POMMEREULLE
 (1937-2003)
Composition
 Crayon et rehauts de gouache
 Signé en bas à gauche et daté 90,
 inscrit au dos sur une étiquette de la
 galerie ROCCA, D. Pomereulle 90,
 sans titre
 30,5 x 42, 5 cm
 150/200 €



FONDS D'ATLIER MAURICE SAVIN

Important ensemble d'œuvres et de correspondances illustrées du peintre Maurice Léonce Savin (1905-1978) provenant de la collection de François Zunini, marchand de tableaux parisien actif entre 1950 et 1970 et ami de Maurice Léonce Savin.

Peintre, philosophe et écrivain, Maurice Léonce Savin fut l'élève du philosophe Alain au lycée Henri IV et par la suite son disciple et ami. Professeur agrégé de philosophie, il enseigne au lycée Louis Legrand.

A partir de 1933, il découvre la Bretagne et le Pouldu, en compagnie de Alain et commence à peindre en signant ses tableaux du monogramme MML, pour se démarquer du peintre Maurice Savin.

En 1938, après le dernier séjour de Alain au Pouldu, Maurice Savin s'installe dans sa maison et se passionne pour les œuvres de Charles Filiger. En compagnie de son ami peintre Claude Huard, il redonne vie au Pouldu.

Dans son ouvrage « Les peintres de Pont-Aven » (Editions Ouest France 1994), André Cadiou indique que « A travers gouaches et pastels, Maurice Léonce Savin tente de prolonger la démarche synthétiste ».

221

Ensemble de correspondances, dessins et papiers personnels du peintre

300/400 €

222

Alain (1868-1951)

Paysage du Pouldu

Huile sur bois

Inscrite au dos " Pour Francois Zunini, ami des peintres, cette petite pochade au couteau de mon maître et ami, Alain (1868-1951) qui était peintre pendant ses vacances. Alain ne signait jamais ses pochades mais je certifie que celui-là est de sa main. Le pouldu, 3 septembre 1956 Maurice L. Savin"

18, 5 x 24 cm

100/200 €

223

La plage au Pouldu

Huile sur papier

Signée MML Savin et datée 51 en bas à droite

32 x 41,5 cm

200/300 €

224

La plage du Pouldu

Huile sur papier collé sur carton

Signée MML Savin et datée 51 en bas à droite

45 x 54,5 cm

200/300 €

225

La plage du Pouldu

Huile sur papier montée sur carton

Signée MML et datée 51 en bas à gauche

32 x 40,5 cm

200/300 €

226

La falaise du Pouldu

Huile sur carton

Signée MML Savin et datée 52 en bas à droite

33 x 46 cm

On joint *La plage du Pouldu*

Huile sur carton

Signée MML et datée 52 en bas à droite

200/300 €

227

Bateau échoué

Huile sur carton

37 x 45,5 cm

200/300 €

228

Le Pouldu

Huile sur carton

60 x 50 cm

200/300 €

229

Le port du Pouldu

Huile sur carton

Monogrammé MML en bas à gauche

22 x 27 cm

On joint deux grands dessins au crayon gras

200/300 €

230

Paysage

Huile sur carton

50 x 40 cm environ

On joint quatre petites huiles sur papier de paysages, bouquet et portrait

150/200 €

231

Les acrobates

Pastel

Monogrammé et daté 54 en haut à droite

55 x 41 cm

On joint deux études au pastel du même sujet

150/200 €

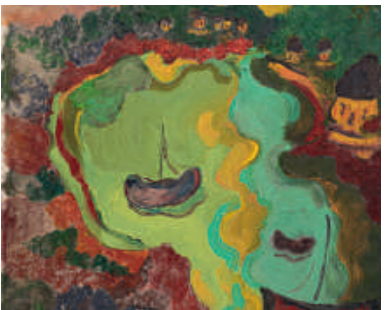
232

Lot de deux grands pastels sur papier représentant des bouquets de fleurs

Monogrammés et datés 54

65 x 51 cm

150/200 €



233

Ensemble de quatre dessins au crayon gras sur papier de paysages bretons et animaux
L'ensemble monogrammé et daté 57 et de formats divers
200/300 €

234

Ensemble de quatre dessins au crayon gras sur papier de paysages bretons
L'un monogrammé et daté 57 en bas à droite et de formats divers
200/300 €

235

Lot de quatre grands dessins de bouquet de fleurs
Crayon gras sur papier
Celui en photo monogrammé et daté 55 en bas à droite
55 x 46, les autres formats divers
200/300 €

236

Jeune homme sur la plage
Pastel sur calque
Monogrammé et daté 57 en bas à droite
32,5 x 20 cm
On joint deux pastels de jeunes gens sur la plage, l'un sur papier l'autre sur carton et tous deux datés 57
200/300 €

237

Jeune homme sur la plage
Pastel sur papier monté sur carton
Monogrammé et daté 58 en haut à droite
41 x 32, 5 cm
On joint trois études de figures au crayon gras sur papier
200/300 €

238

Jeune homme dans une chaise longue sur la plage
Pastel sur papier
Monogrammé et daté 58 en bas à droite
18,5 x 24 cm
On joint un paysage également au pastel sur carton de la même période
150/200 €

239

Jeune homme endormi
Pastel sur papier
Monogrammé MML et lieu ou date illisible
24 x 30 cm
On joint un portrait du même modèle également au pastel sur papier
100/150 €

240

Le Pouldu
Pastel sur papier
Monogrammé et daté 59 en bas à gauche
33 x 50 cm
200/300 €

241

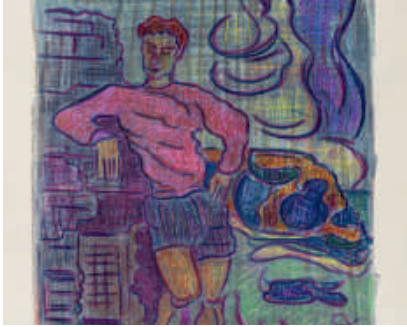
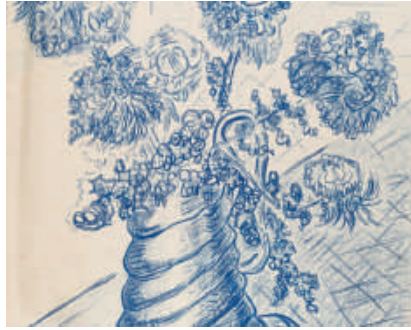
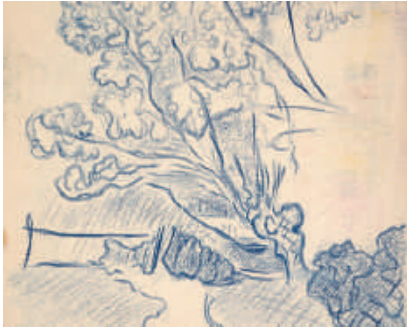
Bouquet de fleurs
Huile sur toile au verso un nu féminin ? au verso, Pour François Zunini MML 22 avril 60
27 x 22 cm
On joint *Bouquet de fleurs*
Huile sur toile Monogrammée MML et datée 61 en bas à droite
200/300 €

242

Des maisons au Pouldu
Deux dessins au pastel sur papier
L'un monogrammé MML et Daté 60 en bas à droite
Le plus grand 61 x 43 cm
200/300 €

243

Bouquet de fleurs
Huile sur toile
Monogrammée MML et datée 61 en bas à droite
46 x 38 cm
On joint *Bouquet de fleurs*
Huile sur carton
Monogrammée MML et datée 61 en bas à droite
200/300 €



244

Bouquet de fleurs

Huile sur toile

On joint *Bouquet de fleurs*

Huile sur bois

Monogrammée MML et datée 62 en bas à gauche

27 x 22,5 cm et *une nature morte*

Huile sur toile

Annotée au verso *nov. 62 Commande de monsieur Zunini, directeur artiste, fabricant, ex éditeur, au Verger du Roy.*

200/300 €

245

Portrait d'homme à la plage

Huile sur toile

Monogrammé MML en haut à gauche et datée 65 au verso, inscrite *Joyeux 66*

18 x 14 cm

On joint *La loge de théâtre*

Huile sur toile

22 x 28 cm

150/200 €

246

Ensemble de trois portraits dont une saint Barbe (titré au dos) et un de Françoise Zunini portant l'inscription au verso *Françoise Zunini dite Tonio parce qu'il aima cette figure MML*

Formats divers

100/150 €

247

L'Ange

Huile sur toile

Annoté au verso, *A Tonio, le petit ange qui n'est qu'une préparation à être un ange MML 62*

On joint *Piéta*

Pastel sur carton, inscrit au verso *Pour Tonio février 64*

26 x 21 cm

Une vierge à l'enfant et un Christ toutes les deux sur carton, l'une monogrammée et datée 61

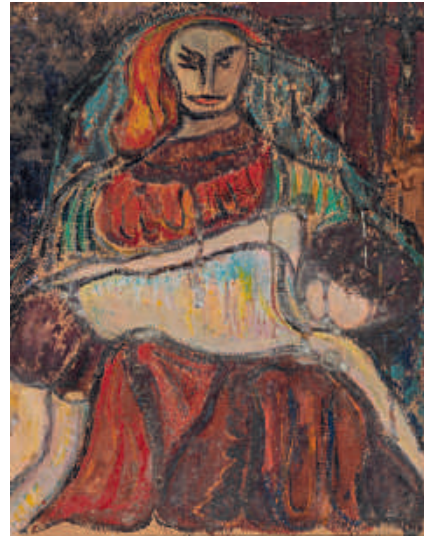
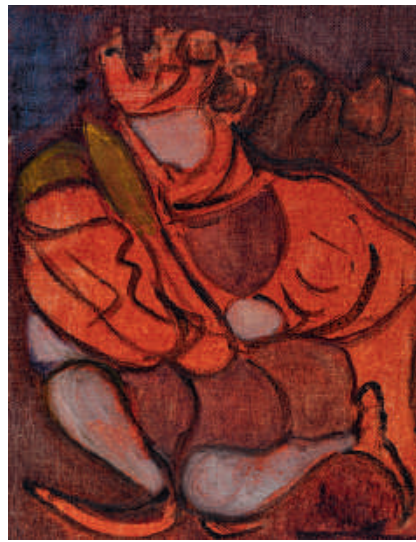
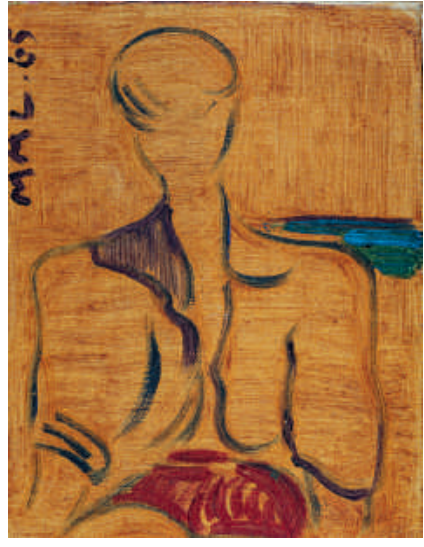
200/300 €

248

Lot comprenant 4 pages d'un carnet de croquis, paysages et dessins d'enfant à l'aquarelle, une petite aquarelle encadrée et une petite huile sur carton, le tout daté de 1963

Formats divers

150/200 €



Conditions de vente

Conditions générales – Droit applicable

Les ventes volontaires de meubles aux enchères publiques sont régies par la loi n°2000-642 du 10 juillet 2000, elles sont soumises au droit français.

La vente se fera expressément au comptant.

Aucune réclamation ne sera recevable dès l'adjudication prononcée, les expositions successives permettant aux acquéreurs de constater l'état des objets présentés.

En cas de contestation au moment des adjudications, c'est-à-dire s'il est établi que deux ou plusieurs enchérisseurs ont simultanément porté une enchère équivalente, soit à haute voix, soit par signe, et réclament en même temps cet objet après le prononcé du mot « adjugé », ledit objet sera immédiatement remis en adjudication au prix proposé par les enchérisseurs et tout le public sera admis à enchérir à nouveau.

Tout enchère portée par les enchérisseurs sous quelque forme que ce soit (téléphone, internet, ordre d'achat...) ou par le biais de tout intermédiaire implique l'acceptation des présentes conditions générales de vente. L'éventuelle nullité d'une clause n'entraînera pas la nullité des autres conditions, qui resteront par ailleurs applicables.

Dès l'adjudication, l'objet sera sous l'entière responsabilité de l'acquéreur qui sera lui-même chargé de faire assurer ses acquisitions. La société MARIE-SAINT GERMAIN SAS décline toute responsabilité quant aux dommages que l'objet pourrait encourir, et ce dès l'adjudication prononcée.

Catalogue

Les indications figurant au catalogue sont établies par Marie-Saint Germain et l'expert qui l'assiste le cas échéant, avec toute la diligence requise par une SVV de meubles aux enchères publiques, sous réserve des notifications, déclarations, rectifications, annoncées au moment de la présentation de l'objet et portées au procès-verbal de la vente. Ces informations, y compris les indications de dimensions figurant dans le catalogue sont fournies pour faciliter l'inspection de l'acquéreur potentiel et restent soumises à son appréciation personnelle.

L'absence d'indication d'une restauration d'usage, d'accidents, retouches ou de tout autre incident dans le catalogue, sur des rapports de condition ou des étiquettes, ou encore lors d'annonce verbale n'implique nullement qu'un bien soit exempt de défaut. L'état des cadres n'est pas garanti.

Un rapport de condition sur l'état de conservation des lots pourra être communiqué sur demande. Les informations y figurant sont fournies gracieusement et à titre indicatif uniquement. Celles-ci ne sauraient engager en aucune manière la responsabilité de la société MARIE-SAINT GERMAIN SAS.

En cas de contestations notamment sur l'authenticité ou l'origine des objets vendus, la SVV est tenu par une obligation de moyens ; sa responsabilité éventuelle ne peut être engagée qu'à la condition expresse qu'une faute personnelle et prouvée soit démontrée à son encontre.

Aucune réclamation ne sera admise une fois l'adjudication prononcée.

Frais de vente et paiement

L'adjudicataire devra acquitter, en sus du montant de l'enchère, par lot, les frais et taxes suivants :

- 25 % TTC (TVA à 20%) et 22%TTC pour les livres (TVA à 5, 5%)

- 5,5 % de frais additionnels au titre de la taxe à l'importation temporaire, pour les lots dont le numéro est précédé d'un astérisque.

Dans certains cas, ces frais pourront faire l'objet d'un remboursement à l'acheteur.

Le paiement devra être effectué immédiatement après la vente :

- en espèces (euros) jusqu'à 1 000 € pour les ressortissants français ou jusqu'à 15 000 € pour les ressortissants étrangers (sur présentation d'un justificatif de domicile, avis d'imposition, etc.. en plus du passeport).

- par chèque bancaire (en euros) à l'ordre de MARIE-SAINT GERMAIN SAS, avec présentation obligatoire d'une pièce d'identité en cours de validité. Les chèques étrangers ne sont pas acceptés.

- par carte bancaire (Visa, Mastercard, Amex).

- par virement bancaire en euros à l'ordre de MARIE-SAINT GERMAIN SAS

Ordres d'achat et enchères téléphoniques

Un enchérisseur qui ne pourrait se rendre à la vente devra remplir le formulaire d'ordre d'achat prévu au catalogue ou en salle d'exposition et le signer.

La société MARIE SAINT GERMAIN SAS agit alors pour le compte de l'enchérisseur, selon les instructions contenues dans le formulaire d'ordre d'achat, ceci afin d'essayer d'acheter le ou les lots au prix le plus bas possible et ne dépassant, en aucun cas, le montant maximum indiqué par l'enchérisseur.

Ledit formulaire devra être adressé et reçu à l'étude au plus tard 24 heures avant le début de la vente.

Les ordres d'achat ou les enchères par téléphone sont un service rendu gratuitement pour les clients. La société MARIE SAINT GERMAIN SAS ne saurait être responsable pour avoir manqué d'exécuter un ordre ou avoir commis une erreur ou pour toute autre cause. Il revient à l'acheteur de vérifier que l'ordre d'achat a été dûment rempli et enregistré. La société MARIE SAINT GERMAIN SAS se réserve le droit de ne pas enregistrer l'ordre d'achat s'il n'est pas complet ou si elle considère que le client n'apporte pas toutes les garanties pour la sécurité des transactions sans recours possible.

DROUOT LIVE ou tout autre moyen d'enchérir en live sont des services indépendants dont les dysfonctionnements ne peuvent entraîner la responsabilité de MARIE SAINT GERMAIN SAS

Retrait et expédition des achats

Il revient à l'adjudicataire de se renseigner sur le stockage de ses lots adjugés. Les lots achetés et payés peuvent être retirés, sans frais, après la vente ou le lendemain de la vente avant 10h à l'Hôtel Drouot.

Au-delà de ce délai, les lots adjugés sont à retirer au magasinage de l'Hôtel Drouot. Le magasinage est situé au 6bis, rue Rossini – 75009 Paris. Ouvert du lundi au samedi de 9h à 10h et de 13h à 18h. Le service Magasinage est payant, à la charge de l'acquéreur. La tarification au 1er Janvier 2018 est la suivante : Frais de dossier : 5 € TTC Frais de stockage et d'assurance : 1 € TTC/jour, les 4 premiers jours ouvrés ; 1€/5€/10€/20€ TTC/jour, à partir du 5e jour ouvré, selon la nature du lot. Une semaine de magasinage est offerte pour les clients de Drouot Transport. Le magasinage de l'Hôtel des ventes n'engage pas la responsabilité de la société MARIE-SAINT GERMAIN SAS, à quelque titre que ce soit.

Pour toute expédition, il revient à l'adjudicataire de se renseigner auprès de l'étude. Plusieurs solutions peuvent être envisagées suivant la destination finale du lot. Les acheteurs souhaitant exporter leurs achats, devront le faire savoir au plus tard le jour de la vente. Ils pourront récupérer la TVA sur les honoraires d'achat à la condition qu'un justificatif de douane en bonne et due forme soit remis à MARIE SAINT GERMAIN SAS et que le nom de la Maison de Vente y soit mentionné en tant qu'exportateur.

Le bordereau d'adjudication est dû intégralement ; la TVA est remboursable par la suite sur présentation des références du compte bancaire.

Biens culturels

L'Etat français dispose d'un droit de préemption sur certaines œuvres d'art ou documents mis en vente publique. L'exercice de ce droit doit être affirmé immédiatement après le prononcé de l'adjudication et est confirmé dans un délai de 15 jours à compter de la vente. Dans ce cas, l'Etat se substitue au dernier enchérisseur. La société MARIE SAINT GERMAIN SAS n'assume aucune responsabilité des conditions de la préemption par l'Etat français. L'exportation de certains biens culturels est soumise à l'obtention d'un certificat de libre circulation pour un bien culturel. Les délais d'obtention dudit certificat ne pourront en aucun cas justifier un différé du règlement. La société MARIE SAINT GERMAIN SAS ne saurait en aucun cas être tenue responsable en cas de retard ou de refus de délivrance dudit certificat par les autorités.

Défaut de paiement

Les ventes ont lieu au comptant, frais en sus.

A défaut de paiement par l'adjudicataire, le vendeur pourra opter soit pour la remise en vente du lot sur réitération d'enchères aux frais de l'adjudicataire après mise en demeure restée infructueuse, soit pour la résolution de plein droit de la vente, soit pour l'action en paiement, sans préjudice des dommages-intérêts dus par l'adjudicataire défaillant.

En outre, la Société de ventes volontaires se réserve de réclamer à l'adjudicataire défaillant :

- des intérêts au taux légal majoré de cinq points,

- le remboursement des coûts supplémentaires engendrés par sa défaillance,

- le paiement du prix d'adjudication ou


- le paiement de la différence entre le prix d'adjudication initial et le prix d'adjudication sur réitération des enchères s'il est inférieur, ainsi que les coûts générés par les nouvelles enchères.

La Société de ventes volontaires se réserve également de procéder à toute compensation avec des sommes dues à l'adjudicataire défaillant.

La Société de ventes volontaires se réserve d'exclure de ses ventes futures, tout adjudicataire qui aura été défaillant ou qui n'aura pas respecté les présentes conditions générales d'achat.

La société MARIE SAINT GERMAIN SAS est adhérente au Registre central de prévention des impayés des Commissaires-priseurs auprès duquel les incidents de paiement sont susceptibles d'inscription. Les droits d'accès, de rectification et d'opposition pour motif légitime sont à exercer par le débiteur concerné auprès du SYMEV 15, rue Freycinet 75016 PARIS.

RIB :

Code Banque 10107	Code Guichet 00152	Code BIC BREDFRPPXXX
Numéro de compte 00214061885		Clé 38
Domiciliation : BRED PARIS VILLIERS		
 08 20 33 61 52		
Numéro de compte bancaire international (IBAN) : FR76 1010 7001 5200 2140 6188 538		