

Tableaux Modernes, Orientalistes & Provencaux

Date

26 avril 2024
14h30

Lieu

Marseille



**MAISON
R&C
COMMISSAIRES
PRISEURS**



Informations

Commissaires-priseurs

Romain RUDONDY & Yonathan CHAMLA

Clerc principale

Charlotte PECHOUX
+33 (0)1 87 44 88 63
info@maisonrc.com

Bureau de Paris, Clerc

Lisa COCHINI
+33 (0)1 87 44 88 63
etude@maisonrc.com

Administration des ventes

Joana FOURQUET
+33 (0)4 91 09 53 01
contact@maisonrc.com

Magasinage

Abbes Bacha & Ghislain Rastello
+33 (0)4 91 09 53 01
contact@maisonrc.com



224, rue Paradis 13006 Marseille
16, rue de la Grange-Batelière 75009 Paris
+33 (0)4 91 09 53 01 - +33 (0)1 87 44 88 63
www.maisonrc.com

déclaration n° 098-2017 du 11 juillet 2017

DROUOT.com
Live

Tableaux Modernes, Orientalistes & Provencaux

**Vendredi 26 avril 2024
14h30**

Expositions

Mercredi 24 et Jeudi 25 avril de 10h00 à 18h00
Vendredi 26 avril de 10h00 à 12h00

Lieu

MAISON R&C
224, rue Paradis 13006 Marseille







01

01.

Ignace SPIRIDON (Actif vers 1870)
Mélancolie du musicien avec son chat et son chien

Huile sur carton

Signée en haut à droite

22 x 16 cm

1 500 - 2 000 €



02

02.

Pierre COMBA (1859-1934)
Chasseurs alpins devant le village de Saint-Sauveur-sur-Tinée (Alpes-Maritimes)

Aquarelle

Signée en bas à gauche. Située au dos

35 x 18 cm

600 - 800 €



03

03.

Pierre COMBA (1859-1934)
Chasseurs alpins devant le village de Saint-Dalmas Valdeblore (Alpes Maritimes)

Aquarelle

Signée en bas à gauche. Située au dos

35 x 18 cm

600 - 800 €



04

04.

Ecole du XIXème siècle
La rencontre amoureuse

Huile sur toile

Monogrammée en bas à gauche

100 x 67 cm

300 - 400 €



05

05.

Emile Eugène FAUCONNIER (1857-?)
Couple dans un parc

Huile sur toile

Signée en bas à droite et datée

73 x 92 cm

500 - 600 €



06

06.

Joseph MILON (1868-1947)
Etude pour chiens et chats

Huile sur carton

Signée en bas à droite et datée 8 août 1926 au dos

25 x 33 cm

100 - 200 €

07.

Jean Antoine INJALBERT (1845-1933)

Femme pensive

Bronze patiné

Signée sur la terrasse

Marqué Hebrard cire perdue

H. 75 cm

7 000 - 8 000 €





08.
Victor LEMPERIERE (1826-1888 Arras)
Cabinet de curiosité ou la statue éclairée
Huile sur toile
Signée en bas au milieu
65 x 56 cm
800 - 1 000 €



09.
Antonio CORDERO CORTES (1827-1908)
Bergère dans les sous bois
Huile sur toile (réentoilée)
Signée en bas à droite
64 x 53 cm
600 - 800 €



10.
Fritz MOCK (1867-1919)
Ecole Suisse
Jeune fille à la poupée
Aquarelle
Signée en bas à gauche
36 x 27 cm
200 - 300 €



11.
BATTIGUANT (1847-1916)
Le berger
Huile sur toile
Signée en bas à gauche
65 x 92 cm
200 - 300 €



12.

Ecole française de la fin du XIXème siècle

Jeune femme alanguie sur une méridienne

Pastel sur papier maroufflé sur toile

Monogrammé H en haut à droite

46 x 65 cm

2 000 - 2 500 €

13.

Erwin PENDL (1875-1945)

Rue animée à Wien

Aquarelle

Signée en bas à droite

31 x 17 cm

600 - 800 €







14.

Ecole napolitaine du XIXème siècle

Bateaux dans la baie de Naples

Huile sur toile

44 x 150 cm

8 000 - 10 000 €



15



16

15.

Jean Jacques HENNER (1829-1905)

Christ allongé

Aquarelle

9,5 x 23 cm

800 - 1 000 €

16.

Ecole française début XXème siècle

L'Acropole d'Athènes

Huile sur panneau double face

14 x 21,5 cm

100 - 200 €



17



18



19

17.

Ecole française du XIXème siècle

Le Colisée vu des jardins Farnèse

Huile sur carton

20 x 25 cm

200 - 300 €

18.

Johann Ludwig BLEULER (1792-1850)

dit Louis Bleuler

Vue de St Goar et de la ruine de Rheinfels vers le rocher de Luilei

Aquarelle et gouache sur papier

Signée en bas à droite

31 x 48 cm

100 - 150 €

19.

Georges P. MARONIEZ (1865-1933)

Vue du Mont-Athos en Grèce

Huile sur carton

Signée en bas à droite

11 x 15 cm

100 - 200 €



20

20.

Louis ABEL-TRUCHET (1857-1918)

Venise

Huile sur toile

Signée en bas à gauche

54 x 65 cm

3 000 - 3 500 €

21.

Ulpiano CHECA Y SANZ (1860-1916)

Rome. 1885

Huile sur panneau

Signée, datée, située en bas à droite

23 x 15 cm

1 000 - 1 200 €



21



22.

Constant TROYON (1810-1865)

La vache

Huile sur toile

Trace de signature en bas à droite

30 x 43,5 cm

700 - 800 €



23.

Rosa BONHEUR (1822 - 1899) d'après

Le labour

Huile sur panneau

23 x 41 cm

600 - 800 €



24.

Jules Achille NOËL (1810/15-1881)

Bateau sur la plage. 1872

Huile su panneau

Signée et datée en bas à droite

26,5 x 35,5 cm

500 - 600 €



25.

Théodore Gudin (1802-1880)

Attribué à

Scène de voiliers avec barque

Huile sur panneau

Signature apocryphe en bas à droite

20 x 14 cm

200 - 300 €

26.

Ecole française milieu XIXème siècle

Vue d'Hyères et de la Collégiale Saint-Paul

Huile sur toile. (Rentoilage.)

38 x 61 cm

1 300 - 1 500 €



27.

Charles DURAND (XIX)

Le promeneur. 1856

Huile sur panneau

Signée et datée en bas à gauche

64 x 43 cm

600 - 800 €



28.

Ecole française du XIXème siècle

Vue de Rouen. 1879

Huile sur toile

Signée située et datée en bas à droite

45 x 61 cm

1 500 - 1 600 €



29

29.
Germain Fabius BREST (1823-1900)
Dans le goût de
Scène galante
 Huile sur panneau
 63 x 47 cm
 800 - 1 000 €



30

30.
Ecole française romantique vers 1830/1840
Portrait d'homme
 Huile sur toile sur panneau toilé
 22 x 16 cm
 700 - 800 €

31.
Ecole française du XIXème siècle
La guitariste
 Huile sur toile
 Signée en bas à droite
 83 x 67 cm
 400 - 500 €



31



32

32.
Paul SERVAIS (1867-1931)
Nature morte au paquet de Craven A.
 Huile sur panneau
 Signée en bas à gauche
 18 x 13 cm
 100 - 200 €



33

33.
Georges BINET (1865-1949)
Fillettes
 Aquarelle
 Signée en bas à gauche
 11 x 8,5 cm
 100 - 150 €



34

34.

Eugène BOUDIN (1824-1898)

Promenade sur la plage. 1888

Aquarelle

Signée et datée en bas à droite

14,5 x 28,5 cm

2 500 - 3 000 €

35.

Barend Cornelis KOEKKOEK (1803-1862)

Dans le goût de

La bergère

Huile sur toile

40,5 x 33 cm

200 - 300 €



35



36.
Joseph BAIL (1862–1921)
Le marmiton
 Huile sur toile
 Signée en bas à droite
 60,5 x 82 cm
 3 000 - 4 000 €

36



38.
Ecole française du XIXème siècle
Jardin
 Huile sur toile
 158 x 104 cm
 Griffures, restauration, et enfoncement
 en bas à droite
 500 - 600 €

38

37.
Eugène MILHAUD (XIX)
Paysage animé
 Huile sur toile
 Signée en bas à gauche
 38 x 54 cm
 400 - 500 €



39.
Evariste Vital LUMINAIS (1822–1896)
Normande
 Huile sur toile
 Signée en bas à gauche
 39 x 31,5 cm
 500 - 800 €

39



40.
Carlo NOGARO (1837–1931)
Scène de chasse
 Huile sur toile et cadre
 Signé et daté 92 en bas à droite
 32 x 45 et 53 x 65 cm
 300 - 400 €

40



41



42

41.
Étienne BOUILLE (1858-1933)
Port animé
 Huile sur toile
 Signée en bas à gauche
 53 x 80 cm
 800 - 1 000 €

42.
Henri Alphonse BARNOIN (1882-1940)
Le port de Concarneau
 Huile sur papier
 Signée en bas à droite
 21 x 25 cm
 800 - 1 000 €



43.

**Paul Désiré TROUILLEBERT
(1829-1900)**

Nu allongé

Huile sur toile

Signée en bas à droite

23 x 40 cm

2 000 - 3 000 €

43



44

44.

Ecole française du XIXème siècle

Personnages près du ruisseau

Huile sur toile

46 x 65 cm

400 - 500 €



45

45.

Ecole française vers 1900

Bouquet de fleurs

Panneau ovale

47 x 37,5 cm

400 - 500 €



46

46.

**Ecole française de la fin du XIXe siècle,
suiveur de Fernand CORMON**

La Mort de Ravana

Toile

67 x 99 cm

2 500 - 3 000 €

47.

Adolphe MONTICELLI (1824-1886)

L'oriental

Huile sur panneau

Signée en bas à gauche

27,5 x 20 cm

1 500 - 2 000 €



47





48.
Félix ZIEM (1821-1911)
Gondole à Venise
Huile sur carton
Signé en bas à droite
54 x 88 cm
5 000 - 7 000 €

L'Association Félix Ziem, représentée par messieurs Mathias Ary Jan, David Pluskwa et Gérard Fabre, a confirmé l'authenticité de cette oeuvre.



49.

Jean Baptiste OLIVE (1848-1936)

Bord de côte vers Carry le Rouet

Huile sur panneau

Signée en bas à gauche

33 x 41 cm

3 000 - 4 000 €



50.

Jean Baptiste OLIVE (1848-1936)

Port animé

Huile sur toile

Signée en bas à droite

45 x 63 cm

6 000 - 8 000 €



51

51.
Raphael PONSON (1835-1904)
Le moulin de Cage à Saint-Ouen
 Huile sur carton
 Signée en bas à gauche
 Contresignée et titrée au dos
 37 x 30 cm
 600 - 800 €



52

52.
Etienne MARTIN (1856-1945)
Nature morte
 Aquarelle
 Signée en bas à droite
 23 x 35 cm
 400 - 500 €



53

53.
Paul MARTIN (1830-1903)
La rivière
 Aquarelle
 Signée en bas à gauche
 26 x 37 cm
 400 - 500 €



55

54.
Auguste BARDOT (XIX-XX)
Bord de côte
 Aquarelle
 Signée en bas à droite
 17 x 23 cm
 100 - 150 €

55.
Victor COSTE (1844-1923)
Pêcheurs ravaudant leurs filets
 Huile sur panneau
 Signée en bas à gauche
 24 x 33 cm
 300 - 400 €

56.

Vincent COURDOUAN (1810-1893)

Paysage méditerranéen

Aquarelle

Signée en bas à gauche et datée

20 x 30 cm

1 200 - 1 400 €



57.

Alfred CASILE (1848-1909)

Bord de côte

Huile sur toile

Signée en bas à gauche

54 x 66 cm

1 000 - 1 500 €



58.

Alfred CASILE (1848-1909)

Les lavandières

Huile sur toile

Signée en bas à gauche

33 x 46,5 cm

600 - 800 €





59



60

59.

Eugène BAUDIN (1843-1907)

La route de la Gineste vers Cassis

Huile sur toile

Signée en bas à gauche

65 x 100 cm

400 - 600 €

60.

Ecole française du XIXème siècle

Vue de Marseille

Huile sur toile

Signée et datée en bas à droite

41 x 61 cm

400 - 600 €



61

61.

Paul SAIN (1853-1908)

La halte sur le chemin. 1884

Huile sur toile

Signée en bas à droite

Datée en bas à gauche

33 x 46,5 cm

300 - 400 €

62.

Ecole française du XIXème siècle

La lavandière

Pastel

Signé en bas à droite

68 x 55 cm

500 - 600 €



62

63.

Sylvain COSTE (XX)

L'Eglise Saint-Laurent à Marseille

Huile sur toile

Signée en bas à droite

55 x 46 cm

350 - 400 €



63

64.**François NARDI (1861-1936)***Venise*

Huile sur toile

Signée en bas à droite

38 x 61 cm

3 000 - 4 000 €

**65.****François NARDI (1861-1936)***Le port de Toulon*

Huile sur toile

Signée en bas à droite

32,5 x 40,5 cm

2 000 - 3 000 €

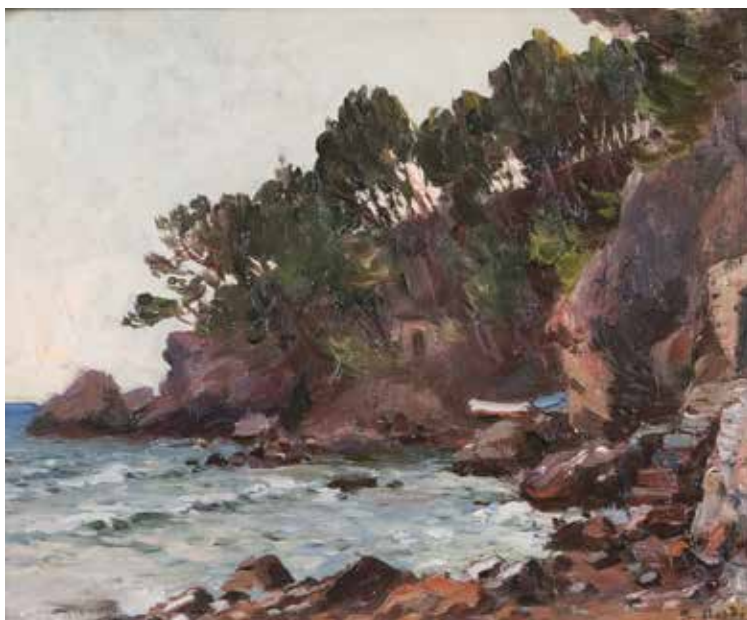
**66.****François NARDI (1861-1936)***Bord de côte*

Huile sur toile

Signée en bas à droite

22 x 27 cm

1 000 - 1 500 €





67

67.

Eugène GIRARDET (1853-1907)

Paysages animés orientalistes

Suite de 9 aquarelles sur une même feuille

Signées

80 x 110 cm

Provenance :

- Famille de l'artiste

2 000 - 3 000 €

68.

Eugène GIRARDET (1853-1907)

Devant le Tombeau d'Absalom, Jérusalem

Huile sur toile

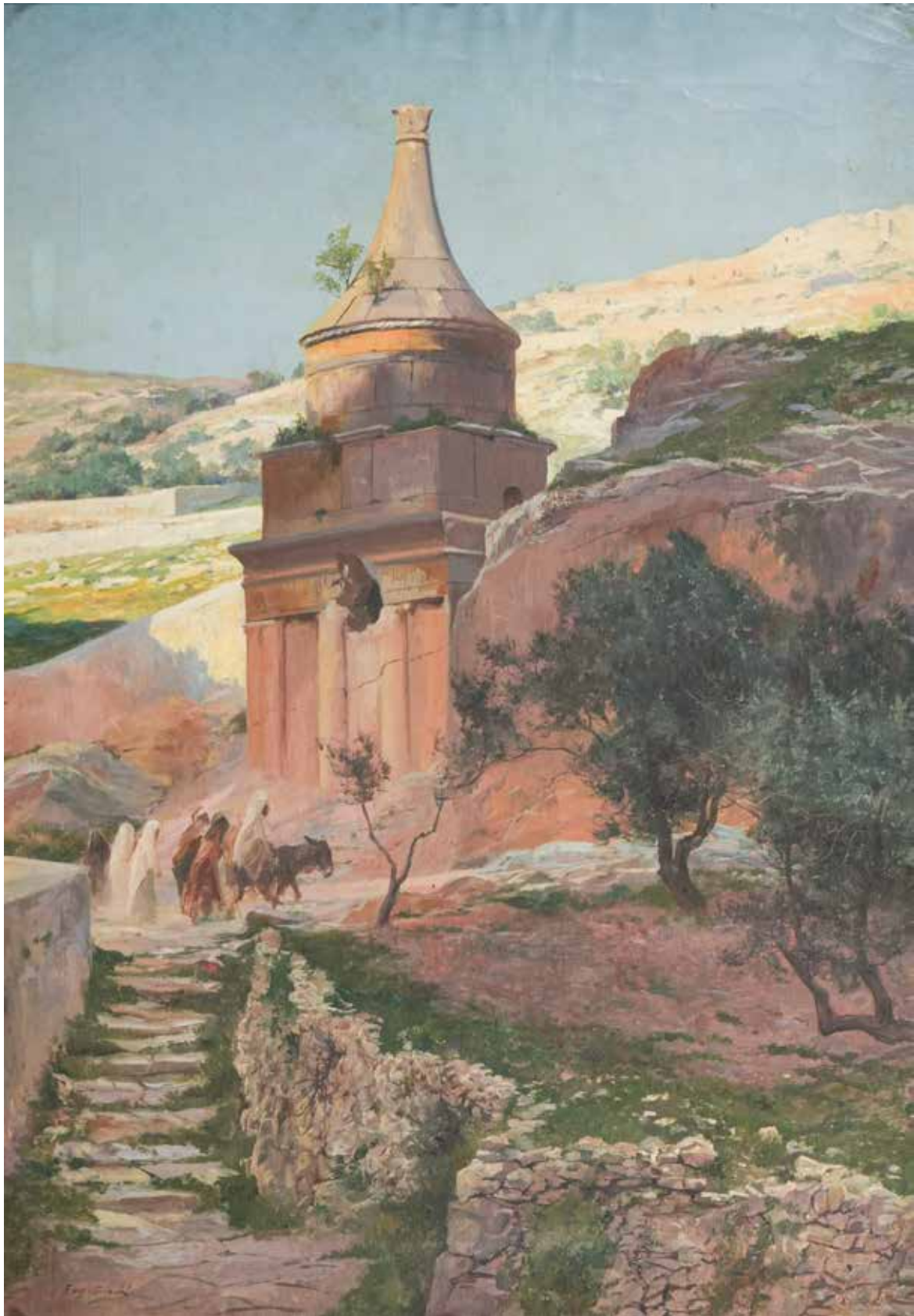
Signée en bas à gauche

86 x 60 cm

Provenance :

- Famille de l'artiste

6 000 - 8 000 €







69.

Eugène GIRARDET (1853-1907)

Le retour des bergers devant la ville

Huile sur toile

Signée en bas à gauche

62 x 101 cm

10 000 - 15 000 €



70.
Constant LOUCHE (1880-1965)
Le modèle
Huile sur panneau
Signée et dédiée en bas à droite.
21 x 12,5 cm
600 - 800 €



71.
Octave GUILLONNET (1872-1967)
Scène orientaliste
Huile sur panneau
Signée en bas à droite
27 x 35 cm
600 - 800 €



72.
Edouard HERZIG (1860-1926)
Tlemcen
Aquarelle
Signée en bas à droite
44 x 58 cm
400 - 500 €



73.
Alfred DABAT (1869-1935)
Scène orientaliste animée
Huile sur panneau
Signée en bas à gauche
24 x 33 cm
200 - 300 €

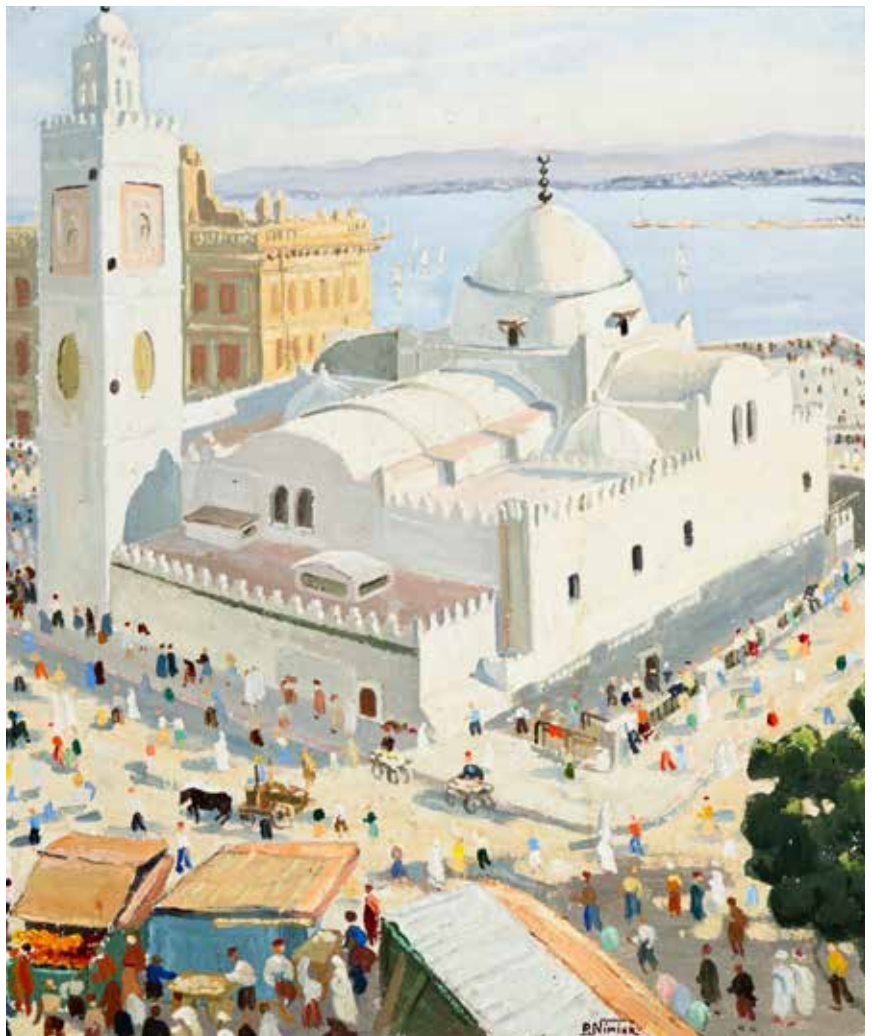
74.**Pierre NIMIER (1917-?)***Vue de la Mosquée de la Pêcheurie**Jamma al-Jdid. Alger*

Huile sur toile

Signée en bas à droite

55 x 46 cm

2 500 - 2 600 €

**75.****Rembrandt BUGATTI (1884-1916)***Tigre au serpent. 1933*

Mine de plomb

Daté en haut à droite 20-4-33

21 x 26 cm

1 000 - 1 500 €





76

76.

Joseph SINTES (1829-1913)

Scène orientaliste devant Alger

Huile sur toile (réentoilage)

Signée en bas à droite

32 x 53 cm

800 - 1 000 €



77



78

77.

Gaston BELMON (1907-1995)

Scène orientaliste

Huile sur carton

Signée en bas à droite

39 x 31 cm

200 - 300 €

78.

François JEANNEAU (XX)

Bizerte. 1927

Huile sur carton

Signée, située et datée en bas à droite

44 x 34,5 cm

200 - 300 €



79.

Henri DABADIE (1867-1949)

La Menara, Marrakech. 1918

Huile sur toile

Signée en bas à droite

Située et datée en bas à gauche

51 x 62 cm

800 - 1 000 €



80.

Ecole orientaliste du XIXème siècle

Vue du palais de France, Constantinople. 1827

Aquarelle

Monogrammée et datée en bas à droite

24,5 x 45 cm

800 - 1 000 €



81.

Ecole du XXème siècle

Aux bains

Huile sur panneau

Trâce de signature en bas à gauche

90 x 69,5 cm

400 - 500 €



82.

Emilio VILA (1887-1967)

Enfants jouant dans une ruelle. 1942

Huile sur panneau

Signée et datée en bas à droite

81,5 x 65 cm

400 - 500 €



83

83.

Joseph RAMANKAMONJY (1898 - 1982)

Scènes de vie quotidienne. 1928

Deux aquarelles

Signées et datées en haut à gauche et à droite

18 x 34 cm

200 - 300 €



84

84.

Joseph RAMANKAMONJY (1898 - 1982)

Portrait d'un vieillard

Lavis d'encre brun

Signé en bas à droite

23 x 16 cm

100 - 200 €



85.

Jean-Gaston MANTEL (1914-1995)

Fantasia. 1977

Huile sur toile

Signée et datée en bas à droite

60 x 80 cm

3 000 - 5 000 €



86

86.

Auguste CHABAUD (1882-1955)

L'entrée du mas

Huile sur carton

Cachet de la signature en bas à droite

25 x 35 cm

800 - 1 000 €



87

87.

Auguste CHABAUD (1882-1955)

Femme à la cigarette. 1907

Lavis et crayon

Cachet de la signature en bas à droite

Etiquette de l'atelier au dos

21 x 15 cm

400 - 600 €



88

88.

Auguste CHABAUD (1882-1955)

Soldats

Suite de 3 dessins

Cachets des signatures en bas à droite

21,5 x 15 cm ; 21,5 x 15 cm ; 21 x 13,5 cm

350 - 400 €

89.

Auguste CHABAUD (1882-1955)

Le laboureur

Dessin

Cachet de la signature en bas à droite

13,5 x 10 cm

200 - 300 €



89



90

90.

Auguste CHABAUD (1882-1955)

Le scieur de bois

Dessin

Cachet de la signature en bas à droite

25,5 x 35,5 cm

150 - 200 €

91.**Auguste CHABAUD (1882-1955)***La jarre dans le jardin*

Huile sur toile

Signée en bas à droite

50 x 61 cm

1 500 - 2 000 €

**92.****Auguste CHABAUD (1882-1955)***Deux personnages assis. 1925*

Huile sur carton

Etiquette de l'atelier au dos

52 x 76 cm

1 200 - 1 500 €

**93.****Auguste CHABAUD (1882-1955)***Grand-mère lisant*

Huile sur toile

Cachet de la signature en haut à droite

Etiquette et tampon 766 de l'atelier de l'artiste au dos

54 x 65 cm

1 400 - 1 600 €





94



95

94.

Auguste CHABAUD (1882-1955)

La route aux oliviers

Huile sur toile

Signée en bas à gauche

22 x 33 cm

500 - 600 €

95.

Auguste CHABAUD (1882-1955)

La route blanche

Huile sur panneau

Signée en bas à droite

20 x 25 cm

400 - 500 €



96

96.

Auguste CHABAUD (1882-1955)

Haie de cyprès

Huile sur papier

Etiquette de l'atelier au dos

18,5 x 13,5 cm

200 - 300 €

97.

Auguste CHABAUD (1882-1955)

Le marché

Huile sur papier

Etiquette de l'atelier au dos

16 x 13 cm

200 - 300 €

98.

Auguste CHABAUD (1882-1955)

La rue du village

Crayon

Cachet de la signature en bas à droite

17 x 12,5 cm

200 - 300 €



97



98



99

99.

Auguste CHABAUD (1882-1955)

Le village bleu

Crayon

Cachet de la signature en bas à droite

17 x 12,5 cm

200 - 300 €

100.**Auguste CHABAUD (1882-1955)***La route blanche*

Huile sur toile

Cachet de la signature en bas à droite

27 x 41 cm

800 - 1 000 €

**101.****Auguste CHABAUD (1882-1955)***La route blanche*

Huile sur toile

Signée en bas à droite

33 x 55 cm

1 500 - 2 000 €

**102.****Auguste CHABAUD (1882-1955)***Le mas*

Huile sur carton

Signée en bas à gauche

30 x 42 cm

1 200 - 1 500 €





103.
Louis Mathieu VERDILHAN (1875-1928)
Pêcheur sur le port
 Huile sur toile
 60,5 x 73 cm
 8 000 - 10 000 €

103

104.
Louis Mathieu VERDILHAN (1875-1928)
La ruelle animée
 Huile sur toile
 Signée en bas à gauche
 54 x 46 cm
 1 500 - 2 000 €



105.
Louis Mathieu VERDILHAN (1875-1928)
Le port
 Technique mixte sur papier
 Signée en bas à droite
 16 x 24 cm
 400 - 600 €



104

105



106.

Louis Mathieu VERDILHAN (1875-1928)

Le port de Marseille

Huile sur toile

114 x 169 cm

10 000 - 12 000 €



107.
René SEYSSAUD (1867-1952)

Nature morte
Huile sur panneau
73 x 92 cm

2 000 - 3 000 €



108.
René SEYSSAUD (1867-1952)

Le labour
Détrempe
26 x 30 cm

1 000 - 1 500 €



109.
Michel FRONTI (1862-1935)

La marchande de poissons au marché du Panier
Pastel
Signé en bas à droite
45 x 36 cm

1 000 - 1 500 €



110.
Marcel François LEPRIN (1891-1933)

A la fontaine
Huile sur panneau
Signée en bas à gauche
22 x 22 cm

800 - 1 000 €



111.
Auguste CLERGE (1891-1963)

La sainte Victoire. 1928
Huile sur toile (réentoilé)
Signée en bas à gauche
73 x 91,5 cm

200 - 300 €



112.
Henri AURRENS (1873-1934)
Sous les roses, cabanon à la Pointe Rouge
 Huile sur toile
 Signée en bas à droite
 130 x 89 cm
 2 000 - 3 000 €



113.
Gaston LA TOUCHE (1854-1913)
Vue du port de Saint-Tropez et du clocher de Notre-Dame de l'Assomption
 Huile sur panneau
 Signée et située en bas à droite
 50 x 67 cm
 8 000 - 9 000 €

114.
Alfred LOMBARD (1884-1973)
Paysage. Circa 1939
 Huile sur toile
 Signée en bas à droite
 Cachet de l'atelier au dos
 47 x 81 cm
 800 - 1000 €





115

115.

Albert MARQUET (1875-1947)

Caresses

Dessin au crayon

Monogrammé en bas à droite.

16 x 27,5 cm

1 200 - 1 400 €



116

116.

Henri LEBASQUE (1865-1937)

Baigneuse

Dessin à l'encre

Signé à gauche

21 x 11 cm

Provenance :

- Vente Maître Claude ROBERT, Paris. Décembre 1983.

600 - 800 €



117

117.

Henri LEBASQUE (1865-1937)

Bord de côte. 1907

Crayon

Signée et datée en bas à gauche

19 x 26 cm

300 - 400 €



118

118.

Maximilien LUCE (1858-1941)

Paysage

Crayon et lavis d'encre

Signée en bas à droite

14 x 22 cm

100 - 200 €



119

119.**Emile Othon FRIESZ (1879-1949)***La sieste. Circa 1930*

Huile sur papier marouflée sur toile

Signée en bas à gauche

36 x 42 cm

2 500 - 3 000 €



120

120.**Henri LEBASQUE (1865-1937)***Paysage de Provence*

Aquarelle

Signée en bas à droite

20 x 37,5 cm

1 000 - 1 500 €



121

121.**Albert MARQUET (1875-1947)***Vieux port de Marseille*

Encre sur papier

Signée en bas à droite

19 x 25,5 cm

1 500 - 2 000 €



122.

Dietz EDZARD (1893-1963)

Femme au chapeau

Huile sur toile

Signée en bas à droite

Dédicacée en bas à gauche

41 x 33 cm

Provenance :

- Peint au Camp des Milles pour sa libération,
acquis directement auprès de l'artiste.

700 - 800 €



123.

Ecole Art Nouveau

Portrait de jeune fille. 1911

Pastel

Signé et datée en bas à droite 1911

46 x 55 cm

300 - 400 €



124.

Auguste RENOIR (1841-1919)
d'après

Berthe Morisot

Eau forte

11,5 x 9 cm

24,5 x 21 cm (avec marge)

(Piqûres et insolation)

50 - 100 €



125.

Auguste RENOIR (1841-1919)
d'après

La baigneuse

Eau forte

10,5 x 16,5 cm

25 x 20 cm (avec marge)

(Piqûres et insolation)

150 - 200 €



126.

Pierre BRISSAUD (1885-1964)

Baigneuses. 1913

Gouache et aquarelle

Signée et datée en bas à droite

16 x 13 cm

400 - 500 €



127

127.**Paul CHABAS (1869-1937)***Etude pour une baigneuse*

Huile sur panneau

Signée en bas à droite

45 x 27 cm

1 200 - 1 400 €



128

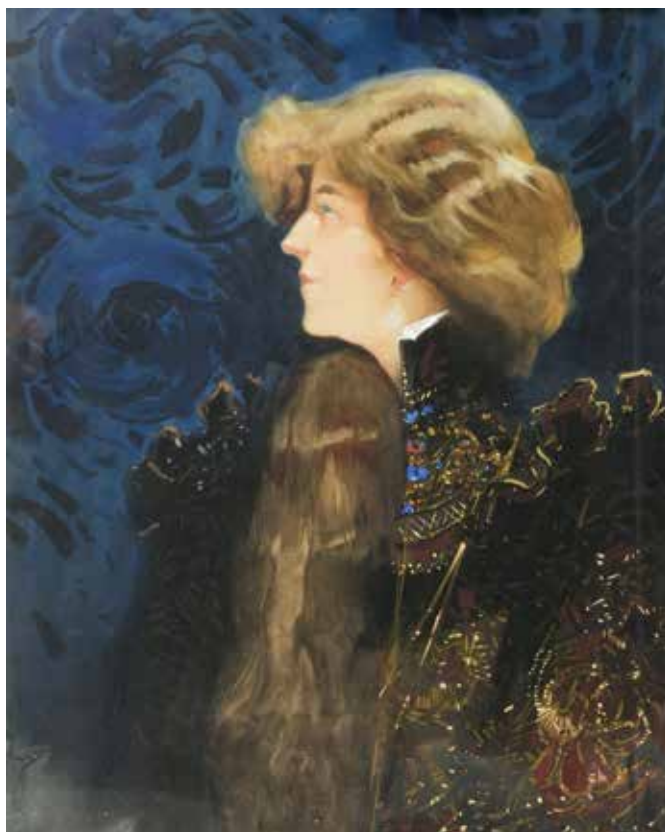
128.**Lucien LEVY DURMER (1865-1953)***Jeune garçon*

Pastel

Signé en bas à droite

67,5 x 53 cm

1 200 - 1 500 €



129

129.**Ange SUPPARO (1870-1948)***Portrait présumé de Sarah BERNHARDT*

Gouache et aquarelle

Signée en bas à gauche

50 x 40 cm

800 - 1 000 €



130.
Albert ANDRÉ (1869–1954)
Paysage
Huile sur panneau
Signée en bas à droite
37 x 45 cm
800 - 1 000 €



131.
François GALL (1912–1987)
Scène de plage
Huile sur toile
Signée en bas à droite
25 x 31 cm
200 - 300 €



132.
Ecole première moitié XXème siècle
Vue d'un fjord à Norheimsund, Norvège. 1932
Huile sur panneau
Signée en bas à droite et datée Août 1932
27 x 35 cm
200 - 300 €



133.
Henri MONTASSIER (1880–1946)
Saint-Paul-de-Vence
Huile sur panneau
Signée en bas à droite
46 x 55 cm
300 - 500 €

134.**Jac MARTIN-FERRIERES (1893-1972)***Les toits de Montmartre. 1926*

Huile sur carton

Signée et datée en bas à gauche

45 x 55 cm.

1 500 - 2 000 €

**135.****Georges ASCHER (1883-1943)***Saint-Tropez. Vers 1930*

Huile sur toile

Signée en bas à droite « ASCHER »

46 x 55 cm

3 000 - 3 500 €







136.

Jean Gabriel DOMERGUE (1889-1962)

Femme à l'ombrelle

Huile sur toile

Signée en bas à gauche

60 x 74 cm

5 000 - 6 000 €



137.
Marie-Helene BRANCHE (XX)
Intérieur au bouddha
 Huile sur toile
 Signée en bas à droite
 73 x 60 cm
 100 - 150 €



138.
Marie-Helene BRANCHE (XX)
Intérieur au bouddha
 Huile sur toile
 Signée en bas à droite
 119 x 75 cm
 100 - 200 €



139.
J. AMAYA (XXème siècle)
Peruvien
 Aquarelle sur papier
 Signée
 47,4 x 33,5 cm
 200 - 300 €



140.
Guy HUZE (1912-1997)
Scène au Ghana
 Gouache
 Signée en bas à droite
 et située en bas à gauche
 22 x 30 cm
 150 - 200 €



141.
Guy HUZE (1912-1997)
Pirogues au Ghana
 Gouache
 Signée en bas à droite
 et située en bas à gauche
 13 x 20 cm
 100 - 200 €

**142.**

Daniel THOUROUDE dit Daniel de LOSQUES
(Saint-Lô 1880-1915)

La Femme dans les temps antiques et dans les temps modernes

Grand projet d'affiche pour une exposition à Toulon en 1910

Huile sur toile

Signée en bas à droite

88 x 126 cm

2 000 - 2 500 €

143.

André LHOTE (1885-1962)

Cadre en bois sculpté à décor de feuilles et fleurs

Vers 1900

Signée A. Lhote

80 x 110 cm

En 1897, André Lhote entre en apprentissage dans un atelier d'ébénisterie (Atelier Courbaterre) où il apprend la sculpture ornementale sur bois. C'est probablement à cette époque qu'il a réalisé ce cadre totalement dans l'esprit Art Nouveau.

Nous remercions Mme Dominique Bermann-Martin d'avoir confirmé l'authenticité de ce cadre.

1 000 - 1 500 €





144.
CARENA
Ecole italienne première moitié
du XXème siècle
La lectrice. 1930
Huile sur toile
Signée et datée en bas à droite
55 x 38 cm
1 200 - 1 400 €



145.
Jean Georges CORNILIUS (1880-1963)
Les prédateurs
Huile sur toile
Signée en bas à droite
81 x 65 cm
600 - 800 €



146.
Igor TALWINSKI (1907-1983)
Jeune femme
Huile sur toile
Signée en bas à gauche
81 x 65 cm
300 - 400 €



147.
Camille HILAIRE (1916-2004)
La danseuse à plume
Crayon
Signé en bas à droite
55 x 41 cm
200 - 300 €



148.
Camille HILAIRE (1916-2004)
Nu allongé
Crayon gras
Signé en bas à droite
37 x 51,5 cm
200 - 300 €



149.
Thérèse DÉBAINS (1907-1975)
Les jumelles
Huile sur toile
66 x 54 cm
200 - 400 €



150

150.

Marcel DYF (1899-1985)

Bouquet de fleurs sur une chaise

Huile sur toile

Signée et dédiée en bas à droite

54 x 45 cm

2 500 - 3 000 €

151.

Emilio GRAU-SALA (1911-1995)

Jeune femme dans un intérieur

Aquarelle et gouache

Signée en bas à droite

31 x 24 cm à vue

700 - 800 €



151





152.

Charles CAMOIN (1879-1965)

Cassis, les remailleurs de filets, vers 1898-1900

Huile sur toile marouflée sur carton

Signée en bas à droite

22 x 24 cm

5 000 - 6 000 €

Cette œuvre est répertoriée dans les archives Camoin. Un certificat pourra être demandé par l'acquéreur.



153.

Jean COCTEAU (1889-1963)

Gondoles à Venise. 1937

Crayon

Signé et daté en bas à droite

12 x 19 cm

400 - 500 €

154.

Henri de TOULOUSE LAUTREC

Moulin Rouge - La Goulue 1891

Affiches américaines Ch. Levy 10 Rue Martel Paris

300 - 500 €



155.

Alphonse OSBERT (1857-1939)

Scène symboliste

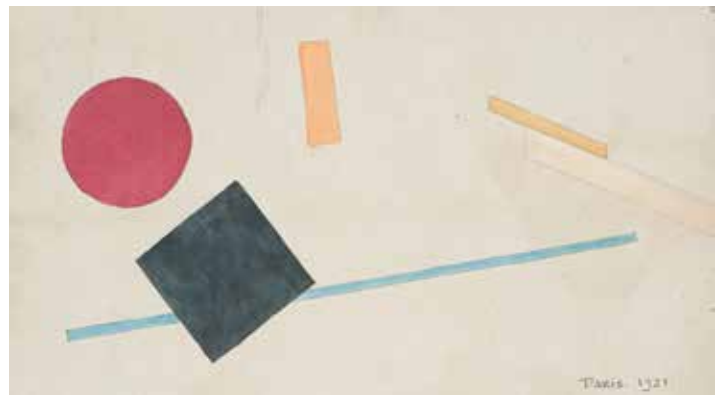
Pastel

Signé en bas à droite

32 x 49,5 cm

(manques et accidents)

500 - 600 €



156.

Ecole suprématisse

Composition

Gouache sur carton

Située à Paris et datée 1921

12,5 x 22,5 cm

200 - 300 €

157.

André WILDER (1871-1965)
*Bateau vert au chantier dans le port
 de Camaret (Bretagne, Finistère)*

Huile sur toile

Signée en bas à droite

54 x 65 cm

1 300 - 1 500 €



158.

Jean-Louis PAGUENAUD (1876-1962)

Hydravions

Huile et gouache sur carton

Signée en bas à droite

15 x 25 cm

1 200 - 1 400 €





159.
Antoine FERRARI (1910-1995)
Le grand pin
Huile sur isorel
Signé en bas à droite
Titrée au dos
60 x 81 cm

500 - 600 €



160.
Antoine FERRARI (1910-1995)
Saint Canadet
Huile sur isorel
Signée en bas à droite
Contresignée et datée au dos
54 x 73 cm
400 - 500 €



161.
Antoine FERRARI (1910-1995)
Le port
Huile sur toile
Signée en bas à droite
38 x 46 cm
400 - 500 €



162.
Antoine FERRARI (1910-1995)
Nature morte au bouquet de fleurs
Huile sur carton
Signée en bas à gauche
55 x 38 cm
200 - 300 €



163.
Antoine FERRARI (1910-1995)
Le modèle au repos
Gouache
Signée haut à droite
59 x 44 cm
200 - 300 €



164.
Richard MANDIN (1909-2002)

Portrait de femme
 Huile sur panneau
 Signée en haut à droite
 46,5 x 36,5 cm

100 - 200 €



165.
Richard MANDIN (1909-2002)

Terres rouges devant la falaise. 1958
 Huile sur toile
 Signée et datée en bas à droite

50 x 65 cm
 300 - 400 €



166.
Richard MANDIN (1909-2002)

Coup de mistral sur le Vieux Port. 1951
 Huile sur toile
 Signée et datée en bas à droite

50 x 61 cm
 500 - 600 €



167.
Antoine FERRARI (1910-1995)

La Major
 Huile sur toile
 Signée en bas à gauche

54,5 x 66 cm
 800 - 1 000 €



168.
Pierre AMBROGIANI (1907-1985)
Personnages
 Huile sur carton
 Signée en bas à droite
 23,5 x 30 cm
 300 - 400 €



169.
Henri AUTRAN (1926-2007)
Paysage provençal au ciel rouge
 Huile sur toile
 Signée en bas à gauche
 55 x 46 cm
 700 - 800 €



170.
Pierre AMBROGIANI (1907-1985)
Au bar
 Aquarelle et gouache
 Signée en bas à droite
 20 x 19 cm
 300 - 400 €



171.
Pierre AMBROGIANI (1907-1985)
Vase de fleurs
 Encre et crayon
 Signée en bas à gauche
 42 x 43 cm
 100 - 150 €



172.
Pierre AMBROGIANI (1907-1985)
La Procession
 Estampe
 Signée en bas à gauche
 32 x 27 cm
 80 - 100 €



173.
Guy LE FLORENTIN (1907-1978)
Le fleuve
 Huile sur toile
 Signée en bas à gauche
 49,5 x 64,5 cm
 80 - 100 €

169

168

170

171

172

173



174



175

174.

Pierre AMBROGIANI (1907-1985)

Autoportrait

Huile sur toile

Signée en bas à gauche

81 x 60 cm

1 500 - 2 000 €

175.

Pierre AMBROGIANI (1907-1985)

Nu

Huile sur toile

Signée en bas au centre

73 x 55 cm

1 500 - 2 000 €

176.

Pierre AMBROGIANI (1907-1985)

Fête à Marrakech

Huile sur toile

55 x 46 cm

Provenance : Galerie André MAURICE, Paris

1 000 - 1 500 €



176



177

177.
Yves BRAYER (1907-1990)
Chevaux de Camargue
Aquarelle
Signée en bas à droite
40 x 52 cm
600 - 800 €

178.
Yves BRAYER (1907-1990)
Village des Alpilles
Aquarelle
Signée et datée en bas à droite
28,5 x 37,5 cm (à vue)
400 - 600 €



178

179.
Yves BRAYER (1907-1990)
Paris. 1946
Aquarelle
Signée et datée en bas à droite
13 x 21 cm
300 - 400 €

180.
Yves BRAYER (1907-1990)
Le gardien de musée
Estampe
26 x 21 cm
300 - 400 €



179

181.
Yves BRAYER (1907-1990)
Le cabaret
Estampe
Numérotée HC en bas à droite
26 x 21 cm
100 - 150 €

182.
Louis TRABUC (1928-2008)
Trois femmes
Gouache sur papier
Signée en bas à gauche
80 x 60 cm
250 - 300 €



180



181



182

183.

Pierre Paul GIRIEUD (1876-1948)

Paysage côtier

Huile sur toile

Signée en bas à gauche

95,5 x 121,5 cm

1 500 - 1 800 €



184.

Jean-Baptiste ROUBAUD (1871-?)

Voilier amarré dans le Vieux-Port à Marseille

Huile sur panneau

Signée en bas à droite

50 x 61 cm

800 - 1 000 €



185.

Edmond ASTRUC (1878-1977)

Sortie du Vieux-Port à Marseille

Huile sur carton

Signée en bas à gauche

36 x 47 cm

800 - 1 000 €





186.
Fernand VAN DEN BUSSCHE (1892-1975)
Maison de pêcheur en bord de côte
 Huile sur isorel
 Signée en bas à gauche
 33 x 42 cm
 400 - 500 €



187.
Fernand VAN DEN BUSSCHE (1892-1975)
Bouquet de fleurs
 Huile sur carton
 Signée en bas à gauche
 61 x 46 cm
 150 - 200 €



188.
Maurice VAGH-WEINMANN (1899-1986)
Les Clues de Barles
 Huile sur toile
 Signée en bas à droite
 81 x 66 cm
 150 - 200 €



189.
Christian JEQUEL (1935)
Les chevaux
 Huile sur toile
 Signée en bas à droite
 50 x 65 cm
 200 - 300 €

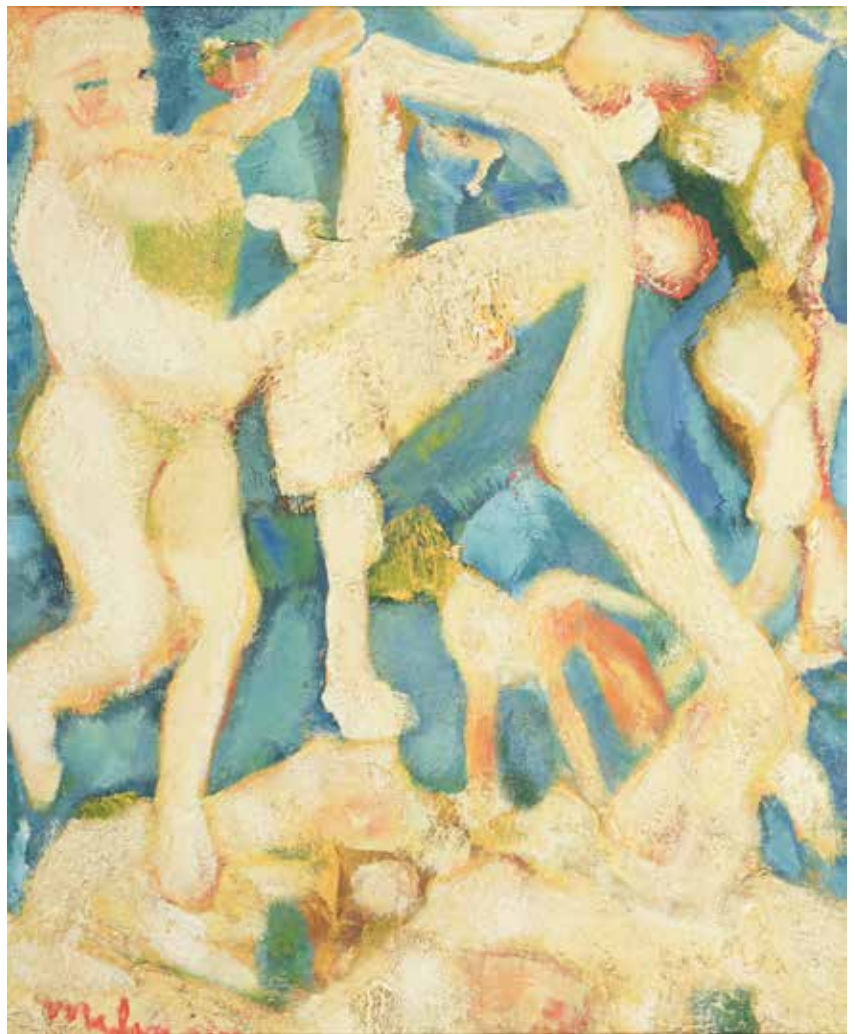


190.
Christine LUCCHINI (XX-XXI)
Queue de poisson
 Acrylique sur bois
 Signée en bas à droite
 25 x 20 cm
 100 - 200 €



191.
Rudolf KUNDERA (1911-2005)
Maternité
 Huile sur carton
 Signée en bas à droite
 56 x 43 cm
 100 - 150 €

192.
Edgar MELIK (1904-1976)
Personnages
 Huile sur carton
 Signée en bas à gauche
 75 x 60 cm
 1 500 - 1 600 €



193.
Edgar MELIK (1904-1976)
Personnage
 Huile sur carton
 Signée en bas à gauche
 55 x 73 cm
 1 200 - 1 500 €





194



195



196



197

194.

Jean-Frédéric CANEPA (1894-1981)
Poissonnières sur le Vieux-Port à Marseille
 Aquarelle
 Signée en bas à droite
 32 x 45 cm
 450 - 500 €

195.

Louis AUDIBERT (1881-1983)
Le Vieux Port
 Huile sur toile
 Signée en bas à droite
 60 x 73 cm
 400 - 500 €

196.

Jonathan ZUTTER (1928-1998)
Le port d'Antibes
 Huile sur toile
 Signée en bas à droite
 38 x 55 cm
 250 - 300 €

197.

Jean GUINDON (1883-1976)
Le port de Marseille
 Huile sur panneau
 Signée en bas à gauche
 34,5 x 51 cm
 200 - 300 €

198.

Jean GUINDON (1883-1976)
Les Martigues
 Huile sur panneau
 Signée en bas à gauche
 34,5 x 51 cm
 200 - 300 €

199.

Georges CHAPPUIS (1920-2010)
Sortie du port de Saint-Jean-de-Luz
 Aquarelle
 Signée en bas à droite
 Située au dos
 22 x 27 cm
 200 - 300 €



198



199



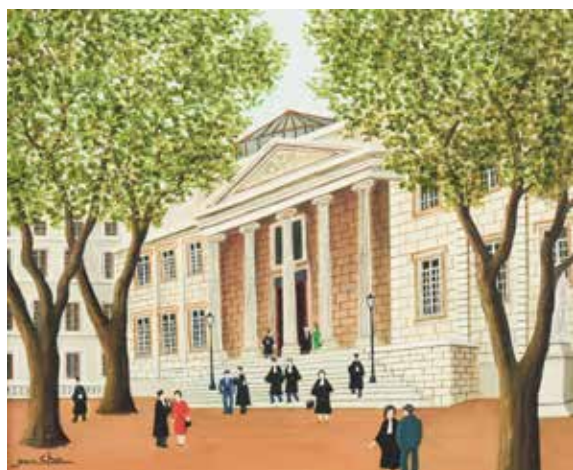
200.
Pierre CORNU (1895-1996)

La lecture
Huile sur toile
Signée en bas à droite
61 x 46 cm
600 - 800 €



201.
Georges BRIATA (1933 - 2019)

Femme et oiseaux. 1960
Huile sur toile
Signée et datée en bas à gauche
100 x 80,5 cm
1 000 - 1 500 €



202.
Jean CHA (1914-?)

Le Palais de Justice à Marseille
Huile sur toile
Signée en bas à gauche
22 x 27 cm
250 - 300 €



203.
Pierre TROFIMOFF (1925-1996)

Le Lavandou, la plage
Huile sur toile
Signée en bas à droite
Titrée, contresignée et datée au dos
54 x 68 cm
400 - 600 €



204.

Louis BONAMICI (1878-1966)

Petits pêcheurs

Huile sur carton

Signée en bas à gauche

22 x 27 cm

150 - 200 €



205.

Maurice MARTIN (1894-1978)

Les barques en Corse

Huile sur toile

Signée en bas à gauche

46 x 55 cm

300 - 400 €



206.

Maurice MARTIN (1894-1978)

Les îles Sanguinaires

Huile sur toile

Signée en bas à droite

60 x 73 cm

400 - 500 €



207.

Maurice MARTIN (1894-1978)

Les rochers

Huile sur toile

Signée en bas à droite

46 x 55,5 cm

300 - 400 €



208

208.
Lucien PERI (1880-1948)
Paysage lacustre en Corse
 Huile sur toile
 Signé en bas à droite
 46 x 61 cm
 600 - 800 €



209

209.
Marcel Dominique POGGIOLI (1882-1969)
Chaumière dans la montagne
 Huile sur toile
 Signée en bas à droite
 116 x 54 cm
 600 - 800 €



210.
Pierre BACH (1906-1971), attribué à
Bord de côte
 Huile sur toile
 Signée Louis PASTOUR en bas à droite
 Signée Louis PASTOUR au dos
 50 x 65 cm
 200 - 300 €



211.
V. SPINALOZA
Port de Bastia
 Huile sur toile
 Signée en bas à droite
 41,5 x 68,5 cm
 200 - 300 €



212.
Henry Maurice D'ANTY (1910-1998)
Le cirque
Huile sur toile
Signée en bas à gauche
81 x 100 cm
200 - 300 €



213.
Paul Georges KLEIN (1909-1994)
Orchestre, jazz band
Huile sur toile
Signée en bas à droite
38 x 46 cm
200 - 300 €



214.
Paul Georges KLEIN (1909-1994)
Jongleur
Huile sur panneau
Signée en bas à gauche
21 x 12 cm
100 - 200 €



215.
Paul Georges KLEIN (1909-1994)
Arlésienne
Huile sur toile
163 x 130 cm
200 - 300 €



216.
Paul Georges KLEIN (1909-1994)
Le château des Baux
Huile sur toile
Signée en bas à droite
80 x 100 cm
200 - 300 €

217.

Danielle JACQUI (née en 1934)

La fiancée

Huile sur panneau

Signée au milieu

120 x 100 cm

1 300 - 1 500 €



217

218.

Frédéric MENGUY (1927-2007)

Scène de cirque. Le clown et son cheval

Huile sur toile

Signée en bas à gauche

38 x 46 cm

1 000 - 1 500 €

219.

Frédéric MENGUY (1927-2007)

Le piano fêté

Huile sur toile

Signée en bas à gauche

Titrée au dos

54 x 46 cm

400 - 600 €



218



219



220.
Thierry MIRAMON (1965-2019)
Nature morte
 Huile sur toile
 Signée en bas à droite
 54 x 73 cm
 400 - 500 €



221.
Theo TOBIASSE (1927-2012)
Composition. 1999
 Crayon
 Signé et daté en bas à droite
 19,5 x 15,5 cm
 300 - 400 €



222.
Pierre GRISOT (1911-1995)
Jeux de lumière
 Huile sur panneau
 Signée en bas à gauche
 Titré, contresigné au dos
 33 x 24 cm
 400 - 500 €



223.
Jean-Baptiste VALADIÉ (1933)
Mer du sud
 Huile sur toile
 Signée en bas à droite
 Contresignée et titrée au dos
 130 x 97 cm
 300 - 400 €



224.
Simon KEITEL (1964)
Le violoniste
 Huile sur toile
 Signée en bas à droite
 60 x 74 cm
 100 - 150 €



225

225.

André COTTAVOZ (1922-2012)

Paris, la Seine et la Tour Eiffel

Huile sur carton épais

Signée en bas à gauche

Titrée, contresignée et dédicacée pour Hélène au dos

16 x 27 cm

1 600 - 1 800 €



226.

George SPIRO (1909-1984)

Ecole surréaliste

Le château

Huile sur toile

Signée en bas à droite

92 x 73 cm

1 600 - 1 800 €

226



227

227.

Ernst Ludwig KIRCHNER (1880-1938)

Portrait de femme. 1965

Lithographie avant la lettre

Marqué H. Deschamps Lith chez Mourlot Paris

65 en bas à gauche

Projet d'affiche pour le Musée Cantini à Marseille, France

Exposition du 18 Mai au 15 Août, 1965

52 x 48 cm (sujet). 76 x 54 cm (planche)

700 - 800 €



228

228.

Maurice ESTÈVE (1904-2001)

Composition

Lithographie

Signée en bas à droite

Numérotée 95/100 en bas à gauche

72 x 52 cm

500 - 600 €



229

229.

PONS-VIALLAT

Composition

Lithographie

Signée et numérotée 46/50 en bas à droite

18,5 x 109 cm

50 - 100 €

230.

Niki de SAINT-PHALLE (1930-2002)

Miroir

Lithographie

Signée et numérotée 119/150 en bas à droite

27 x 32,5 cm

50 - 60 €



231.

Francis BACON (1909–1992)

In memory of George Dyer, 1976 (Sabatier, 33)

Lithographie avant la lettre

Marqué H. Deschamps Lith chez Mourlot Paris 65 en bas à gauche

Projet d'affiche pour le Musée Cantini à Marseille, France

Exposition du 18 Mai au 15 Août, 1965

52 x 48 cm (sujet). 76 x 54 cm (planche)

2 000 - 3 000 €



232

232.

Guy BARDONE (1927-2015)

Le jardin

Huile sur toile

Signé en bas au centre

45 x 30 cm

600 - 800 €



233

233.

Guy BARDONE (1927-2015)

Paysage lacustre

Huile sur toile

Signé en bas au centre

59 x 78 cm

600 - 800 €



234

234.

**Ecole hollandaise du XXème siècle
Amsterdam**

Huile sur panneau

Porte une signature,

dédiacée et datée 2 août 1955

49 x 31 cm

200 - 300 €



235

235.

Roger BURGI (Né en 1945)

Les cinq baigneuses. 1955

Huile sur toile

Signée en bas à droite.

50 x 100 cm

500 - 600 €



236

236.

MAYARD

Buste d'homme. 2000

Crayon gras

Signé et daté 2000 en bas à droite

19 x 15 cm

200 - 300 €

237.

Lucio RANUCCI (1925-2017)

Carnaval. 2001

Huile sur papier

Signée et datée en bas à droite

14 x 17 cm

200 - 300 €



238



239

238.**Ernest ENGEL-PAK (1885-1965)***Composition abstraite*

Huile sur panneau

Signée et datée 11.57 en bas à gauche

61 x 92 cm

700 - 800 €

239.**Nathan CHANTOB (1991)***First. 2019*

Huile sur toile

Signée en bas à droite

Contresignée, titrée et datée au dos

150 x 150 cm

600 - 800 €



240

240.**Did DONTZOFF (1956)***Personnages*

Huile sur toile

Signée en bas à droite

100 x 100 cm

400 - 500 €

241.**Pierre GASTAUD (1920-2009)***Composition. 1992*

Huile sur toile

Signé en bas à gauche

Contresignée et datée au dos

130 x 96 cm

200 - 300 €



241

MOA – ASIE

Mardi 18 juin 2024

Hôtel Drouot

CONTACT :

Yonathan CHAMLA
chamla@maisonrc.com



CHINE - XVIII-XIXème siècle
Brûle-parfum en bronze doré et émaillé
H. : 27,5 cm



CHINE - XVIIème siècle
Brûle-parfum en bronze et émaillé
H. : 17,5 cm



CHINE - XVIIIème siècle
Grand brûle-parfum en bronze doré et émaillé
H. : 52 cm

ordre d'achat



Ordre d'achat

(pour les lots désignés ci-dessous, prix hors frais)

Enchères par téléphone
Tél. à contacter pendant la vente



NOM

PRENOM

ADRESSE

VILLE

TEL.

E-MAIL

NUMERO DE COMPTE

CODE BANQUE

CODE GUICHET

Les ordres d'achats écrits ou les enchères par téléphone sont une facilité mise en place par Maison RC pour ses clients. Maison R&C et ses employés ne pourront être tenus responsables en cas d'erreur ou omission dans l'exécution de cet ordre comme en cas de non exécution de celui-ci.

Aucune demande de téléphone ne sera acceptée pour les lots estimés moins de 100 euros. Nous vous rappelons que lorsque vous demandez une ligne téléphonique, vous vous engagez à enchérir pendant la vente. A défaut, merci de bien vouloir laisser un ordre fixe.

LOT N°	DESCRIPTIF	PRIX €
.....
.....
.....
.....
.....
.....

J'ai pris connaissance des conditions générales de vente imprimées dans le catalogue et accepte d'être lié(e) par leur contenu ainsi que par toute modification pouvant leur être apportées.
Je confirme l'exactitude de mes informations et de mes ordres.

date :

signature :

CONDITIONS GENERALES

La société par actions simplifiée Maison R&C commissaires-priseurs associés (ci-après, « Maison R&C ») est un opérateur de ventes volontaires de meubles aux enchères publiques régi par les articles L. 321-4 et suivants du Code de commerce. En cette qualité Maison R&C agit comme mandataire du vendeur qui contracte avec l'adjudicataire par son intermédiaire. Les rapports entre Maison R&C et l'enchérisseur sont soumis aux présentes conditions générales d'achat (ci-après, les « CGA »).

Acceptation, opposabilité et modification des CGA

Les CGA sont applicables sans restriction ni réserve à la relation entre Maison R&C et tout enchérisseur. Les CGA sont communiquées préalablement à la vente sur le site Internet de Maison R&C ainsi que dans le catalogue de la vente concernée.

L'enchérisseur déclare avoir pris connaissance des CGA et les accepte en portant une enchère, quel qu'en soit le moyen. Les CGA applicables à la relation entre les parties sont celles en vigueur au moment de la vente concernée en tenant compte des éventuelles modifications écrites ou orales émises avant la vente et qui sont reportées au sein du procès-verbal de vente.

Avant la vente

1. Indications relatives aux lots

Les notices d'information contenues dans le catalogue sont établies, en l'état des connaissances au jour de la vente, avec toutes les diligences requises, par Maison R&C et l'expert qui l'assiste le cas échéant, sous réserve des notifications, déclarations, rectifications, annoncées verbalement au moment de la présentation du lot et portées au procès-verbal de la vente.

1.1 État des lots

Les lots sont vendus dans l'état dans lequel ils se trouvent au moment de la vente et il relève ainsi de la responsabilité des futurs enchérisseurs d'examiner chaque lot avant la vente et notamment lors des expositions. L'absence de mention dans le catalogue n'implique aucunement que le lot soit en parfait état de conservation ou exempt de dommages, accidents, incidents ou restaurations. Seule l'existence de réparations, ainsi que de restaurations, manques et ajouts significatifs dont le lot peut avoir fait l'objet a vocation à être indiquée. Les dimensions et poids des lots sont donnés à titre indicatif. De même, la mention de défauts n'implique pas l'absence d'autres défauts. Des constats d'état ou de conservation des objets peuvent être établis sur demande et par commodité pour tout lot supérieur à une valeur de deux-cents euros.

1.2 Œuvres d'art et objets de collection

Maison R&C rappelle que l'emploi du terme « attribué à » suivi d'un nom d'artiste garantit que l'œuvre ou l'objet a été exécuté pendant la période de production de l'artiste mentionné et que des présomptions sérieuses désignent celui-ci comme l'auteur vraisemblable. « Entourage de » signifie que le tableau est l'œuvre d'un artiste contemporain de l'artiste mentionné qui s'est montré très influencé par l'œuvre du maître. L'emploi des termes « atelier de » suivis d'un nom d'artiste garantit que l'œuvre a été exécutée

dans l'atelier du maître cité mais réalisé par des élèves sous sa direction. Les expressions « dans le goût de », « style », « manière de », « genre de », « d'après », « façon de » ne confèrent aucune garantie particulière d'identité d'artiste, de date de l'œuvre ou d'école. Les biens d'occasion ne bénéficient pas de la garantie légale de conformité visée à l'article L. 217-2 du Code de la consommation.

1.3 Provenance

Maison R&C rappelle que les mentions concernant la provenance d'un lot sont fournies sur indication du vendeur et ne sauraient entraîner la responsabilité de Maison R&C. Si le vendeur a requis la confidentialité ou si l'identité des précédents propriétaires est inconnue du fait de l'ancienneté du lot, aucune indication relative à la provenance n'est portée au sein de la notice d'information.

1.4 Modifications des informations

Les informations figurant au catalogue peuvent faire l'objet de modifications ou de rectifications jusqu'au moment de la vente. Ces changements sont portés à la connaissance du public par une annonce faite par le commissaire-priseur habilité au moment de la vente et par un affichage approprié en salle. Ces modifications sont consignées au procès-verbal de la vente.

1.5 Lot suivi d'un °

Les lots suivis d'un ° sont vendus par Maison R&C ou par un membre de Maison R&C, par un expert sollicité par Maison R&C ou par tout partenaire de Maison R&C.

1.6 Illustration des lots

Les photographies des lots mis en vente figurant au catalogue et sur le site Internet de Maison R&C ainsi que sur les plateformes des opérateurs intermédiaires de Maison R&C n'ont pas de valeur contractuelle supérieure à la description opérée dans le catalogue. Les photographies sont données à titre indicatif impliquant que les couleurs des œuvres reproduites dans le catalogue sont susceptibles de différer des couleurs réelles.

2. Estimations des lots

Maison R&C rappelle que les estimations sont fondées sur l'état, la rareté, la qualité et la provenance des lots et sur les prix récemment atteints aux enchères pour des biens similaires. Les estimations peuvent changer. Les estimations sont ainsi fournies à titre purement indicatif et elles ne peuvent être considérées comme impliquant la certitude que le lot soit vendu au prix estimé ou même à l'intérieur de la fourchette d'estimations. Les estimations ne sauraient ainsi constituer une quelconque garantie. Les estimations ne comprennent ni les frais de vente ni aucune taxe ou frais applicables.

3. Retrait de tout lot

Maison R&C peut librement retirer un lot à tout moment avant la vente ou pendant la vente aux enchères. Cette décision de retrait n'engage en aucun cas la responsabilité de Maison R&C à l'égard de tout enchérisseur.

4. Exposition publique préalable à la vente

Maison R&C est libre d'organiser des expositions

publiques préalablement à la vente et dont les modalités sont précisées sur le catalogue ou sur tout support de la vente concernée. Tout enchérisseur est invité à examiner les lots préalablement à la vente.

La Vente

En vue d'une bonne organisation des ventes, les enchérisseurs sont invités à se faire connaître auprès de Maison R&C, avant la vente, afin de permettre l'enregistrement de leurs données personnelles. Maison R&C se réserve le droit de demander à tout enchérisseur de justifier de son identité, ainsi que de ses références bancaires et d'effectuer un dépôt de garantie, dont le montant est restitué dans les soixante-douze (72) heures après la vente si le lot n'a pas été adjudgé à l'enchérisseur. Maison R&C se réserve le droit d'interdire l'accès à la vente de tout enchérisseur pour justes motifs.

L'enchérisseur est réputé s'inscrire et enchérir pour son propre compte. S'il enchérit pour autrui, l'enchérisseur doit indiquer à Maison R&C qu'il est dûment mandaté par un tiers pour lequel il communiquera une pièce d'identité et les références bancaires. Toute fausse indication engagera la responsabilité de l'enchérisseur. Si l'enchérisseur agit en tant qu'agent pour un mandant occulte il accepte expressément d'être tenu personnellement responsable de payer le prix d'achat et toutes autres sommes dues.

Les enchères peuvent être portées selon plusieurs modes.

1. Enchères en salle

Maison R&C rappelle que le mode usuel pour enchérir consiste à être présent en salle pendant la vente, à moins que la vente ne soit réalisée de manière totalement dématérialisée (vente online). Maison R&C ne peut engager sa responsabilité pour tout autre mode de passation des enchères notamment si une erreur qu'elle soit d'ordre technique ou non, une omission ou une difficulté de liaison ou de connexion existait.

2. Ordres d'achat ferme

Maison R&C se propose d'exécuter les ordres d'achat selon les instructions de l'enchérisseur absent et s'engage à faire son possible pour acquiescer dans les meilleures conditions le lot convoité. L'enchérisseur adresse sa demande à Maison R&C accompagnée (i) d'un document d'identification (carte d'identité recto-verso pour les personnes physiques, extrait Kbis pour les personnes morales) et (ii) de coordonnées postales, électroniques et téléphoniques. Toute demande d'ordre d'achat ferme doit avoir reçu une confirmation de Maison R&C pour être exécutée. Dans le cas de plusieurs ordres d'achat identiques, la priorité est donnée à celui reçu en premier. Dans certains cas, la prise en compte d'un ordre d'achat peut être conditionnée à un dépôt de garantie.

3. Enchères téléphoniques

Maison R&C accepte gracieusement de recevoir les enchères téléphoniques à condition que l'adjudicataire potentiel se soit manifesté avant la vente. L'enchérisseur adresse sa demande à Maison R&C accompagnée (i) d'un document

d'identification (carte d'identité recto-verso pour les personnes physiques, extrait Kbis pour les personnes morales) et (ii) de coordonnées postales, électroniques et téléphonique. Toute demande d'enchère téléphonique doit avoir reçu une confirmation de Maison R&C pour être exécutée. Maison R&C décline toute responsabilité en cas d'erreurs éventuelles, d'insuccès si la liaison téléphonique ne peut être établie ou de non réponse suite à une tentative d'appel. Maison R&C peut enregistrer les communications et peut les conserver jusqu'au règlement des éventuelles acquisitions. Dans certains cas, la prise en compte d'enchères téléphoniques peut être conditionnée à un dépôt de garantie.

4. Enchères en ligne par des plateformes tierces

Maison R&C peut proposer d'enchérir en ligne par le biais de tout site Internet de plateformes d'opérateurs intermédiaires relayant la vente. Ces sites Internet constituent des plateformes techniques permettant de participer à distance par voie électronique aux ventes aux enchères publiques ayant lieu dans des salles de ventes. L'utilisateur souhaitant participer à une vente aux enchères en ligne via ces sites Internet doit prendre connaissance et accepter, sans réserve, les conditions d'utilisation de ces plateformes, qui sont indépendantes et s'ajoutent aux présentes conditions générales d'achat, et notamment vérifier l'application de tout frais éventuel pour l'utilisation de ces sites Internet tiers.

Déroulement de la vente

Le commissaire-priseur habilité organise et dirige les enchères de façon discrétionnaire, la conduite de la vente suit l'ordre de la numérotation du catalogue et les paliers d'enchères sont à sa libre appréciation. Le commissaire-priseur habilité veille au respect de la liberté des enchères et à l'égalité entre les enchérisseurs. Il dispose de la faculté discrétionnaire de refuser toute enchère, de retirer un lot de la vente et de désigner l'adjudicataire, c'est-à-dire le plus offrant et le dernier enchérisseur, une fois le terme « adjugé » prononcé. Les enchères en salle prennent sur toute autre enchère.

Lors de la vente Maison R&C est en droit de déplacer des lots, de réunir ou de séparer des lots ou de retirer des lots de la vente. En cas de contestation au moment de l'adjudication, c'est-à-dire s'il est établi que deux ou plusieurs enchérisseurs ont simultanément porté une enchère équivalente, soit à haute voix, soit par signe, et réclament en même temps cet objet après le prononcé du mot « adjugé », ledit objet est immédiatement remis en vente au prix proposé par les enchérisseurs et tout le public présent est admis à enchérir à nouveau.

La vente se fait expressément au comptant et est conduite en euros. Maison R&C peut toutefois offrir, à titre indicatif, la retranscription des enchères en devises étrangères. En cas d'erreur de conversion de devises, la responsabilité de Maison R&C ne peut être engagée.

Les paliers d'enchères sont laissés à la libre discrétion du commissaire-priseur chargé de la vente aux enchères publiques.

Prix de réserve

Le prix de réserve s'entend du prix minimum confidentiel au-dessous duquel le lot ne sera

pas vendu. Le prix de réserve ne peut dépasser l'estimation basse figurant au catalogue ou modifiée publiquement avant la vente et le commissaire-priseur habilité est libre de débiter les enchères en dessous de ce prix et de porter des enchères pour le compte du vendeur. En revanche, le vendeur ne peut porter aucune enchère pour son propre compte ou par le biais d'un mandataire.

Préemption

Les articles L. 123-1 et L. 123-2 du Code du patrimoine autorisent, dans certains cas, l'État à exercer un droit de préemption, c'est-à-dire la faculté pour l'État de se substituer à l'adjudicataire, sur les œuvres d'art mises en vente publique ou à l'occasion de ventes de gré à gré après une vente aux enchères publiques préalable infructueuse. Le représentant de l'État présent lors de la vacance formule sa déclaration auprès du commissaire-priseur habilité juste après la chute du marteau. La décision de préemption doit ensuite être confirmée dans un délai de quinze (15) jours et Maison R&C ne peut assumer aucune responsabilité du fait des décisions administratives de préemption.

Exécution de la vente

L'adjudication réalise le transfert de propriété et des risques. Dès l'adjudication, les objets sont placés sous l'entière responsabilité de l'adjudicataire qui doit les enlever dans les plus brefs délais. Le transport des lots doit être effectué aux frais et sous l'entière responsabilité de l'adjudicataire.

La vente est faite au comptant et est conduite en euros. Aucun lot n'est remis aux adjudicataires avant l'acquittement de l'intégralité des sommes dues. En cas de paiement par virement, la délivrance des objets peut être différée jusqu'à l'encaissement. Les frais de dépôt sont, en ce cas, à la charge de l'adjudicataire.

Dans l'hypothèse où l'adjudicataire ne se serait pas fait enregistrer avant la vente, il doit communiquer les renseignements nécessaires dès l'adjudication du lot prononcée.

1. Frais de vente

En sus du prix d'adjudication, c'est-à-dire du « prix marteau », l'adjudicataire doit acquitter en principe de frais de 25 % HT (soit 30 % TTC), exception faite des ventes de livres pour lesquelles les frais sont de 25 % HT (soit 26,4 % TTC). Ces frais peuvent être modulés pour certaines ventes particulières. Des frais additionnels peuvent être facturés lorsque l'enchère est portée par le biais de plateformes de ventes en ligne tierces, l'enchérisseur est alors invité à se reporter aux conditions particulières propres à ces plateformes.

Le paiement du lot par l'adjudicataire se fait immédiatement pour l'intégralité du prix d'achat, c'est-à-dire le prix d'adjudication, plus les frais et les taxes éventuelles. Cette condition s'applique également à l'adjudicataire souhaitant exporter le lot et même en cas de nécessité d'obtention d'une licence d'exportation.

Maison R&C étant sous le régime fiscal de la marge prévu à l'article 297A du Code général des impôts, elle ne peut délivrer aucun document faisant ressortir la TVA. Les lots en provenance d'une zone en dehors de l'Union européenne, et dont la présentation est précédée par le symbole « * »,

sont soumis à des frais additionnels pouvant être rétrocédés à l'adjudicataire sur présentation des documents douaniers d'exportation hors Union Européenne dans un délai de trois mois. Ces frais sont de 5.5% sur le prix de l'adjudication. Les lots dont la présentation est précédée par le symbole « ** » sont soumis à des frais additionnels de 20% sur le prix de l'adjudication. L'adjudicataire justifiant d'un numéro de TVA intracommunautaire et d'un document prouvant la livraison dans son État membre de l'Union européenne peut obtenir le remboursement de la TVA sur les commissions.

La répartition entre prix d'adjudication et commissions peut être modifiée par convention particulière entre le vendeur et Maison R&C, sans conséquence pour l'adjudicataire.

2. Paiement

L'adjudicataire peut effectuer son règlement par les moyens suivants :

en espèces : jusqu'à 1.000 euros frais et taxes compris pour les particuliers français et pour les commerçants, jusqu'à 15.000 euros frais et taxes compris pour les ressortissants étrangers non commerçants sur présentation de leur pièce d'identité avec une adresse à l'étranger ; par carte bancaire Visa ou Mastercard ; par virement bancaire, les éventuels frais additionnels de transfert étant à la seule charge de l'adjudicataire ; par chèque, la délivrance du lot étant alors suspendue au parfait encaissement dudit chèque.

Le paiement doit être réalisé au seul nom de l'adjudicataire. Maison R&C rappelle qu'aucun paiement ne peut être réalisé pour un tiers et qu'aucune modification de l'identité de l'adjudicataire ne peut intervenir postérieurement à la vente aux enchères publiques.

Le transfert de propriété ainsi que le transfert des risques s'opèrent au prononcé du terme « adjugé » par le commissaire-priseur habilité, Maison R&C rappelle à l'adjudicataire qu'il est lui-même chargé de faire assurer ses acquisitions et décline toute responsabilité quant aux dommages que l'objet pourrait subir ou faire subir dans le cas où l'adjudicataire n'aurait pris aucune disposition.

3. Défaut de paiement

Conformément à l'article L. 321-14 du Code de commerce, à défaut de paiement par l'adjudicataire, et après mise en demeure restée infructueuse adressée à l'adjudicataire par lettre recommandée avec accusé de réception, le bien est remis en vente à la demande du vendeur sur réitération des enchères. Si le vendeur ne formule pas cette demande dans un délai de trois (3) mois à compter de l'adjudication, Maison R&C a mandat d'agir en son nom et pour son compte et peut, selon son choix :

- notifier à l'adjudicataire défaillant la résolution de plein droit de la vente, sans préjudice des éventuels dommages-intérêts. L'adjudicataire défaillant demeure redevable des frais de vente ;
- poursuivre l'exécution forcée de la vente et le paiement du prix d'adjudication et des frais de vente, pour son propre compte et/ou pour le compte du vendeur, montant auquel s'ajoutent quarante euros de frais de recouvrement par lot.

Maison R&C se réserve le droit d'exclure des ventes futures tout adjudicataire ou représentant de tout adjudicataire qui a été défaillant ou qui n'a pas respecté les présentes conditions générales d'achat.

4. Délivrance des lots

Tout lot ne peut être délivré à l'adjudicataire qu'après paiement intégral du prix, des frais et des taxes. Hors conditions particulières applicables aux ventes ayant lieu à l'Hôtel Drouot ou dans tout autre lieu de vente non directement géré par Maison R&C, et à compter du quatorzième (14e) jour après la vente, le lot acheté réglé ou non réglé restant à l'étude ou dans l'entrepôt de stockage de l'étude, fait l'objet d'une facturation de cinq (5) euros HT par jour et par lot, sauf pour tout meuble qui fait l'objet d'une facturation de dix (10) euros par jour et par lot au titre des frais d'entreposage et d'assurance. Pour tout lot adjudé, réglé ou non, demeurant stocké dans un autre lieu que tout lieu géré directement par Maison R&C, l'adjudicataire fait son affaire des frais liés au stockage et aux éventuelles pénalités de retard s'inférant des conditions particulières qui lui est applicable et ne peut en tenir rigueur à Maison R&C.

L'adjudicataire est lui-même chargé de faire assurer ses acquisitions, et Maison R&C décline toute responsabilité quant aux dommages que le lot pourrait encourir et ceci dès l'adjudication prononcée. Toutes les formalités et transports restent à la charge exclusive de l'adjudicataire. Maison R&C peut recommander sur simple demande des entreprises de transport qui prennent alors en charge l'emballage et le transport des achats réalisés. Les sociétés de transport n'étant pas les préposées de Maison R&C, elle ne peut être responsable de leurs actes ou omissions. L'adjudicataire ayant opté pour un envoi de ses achats par une société de transport adhère aux conditions générales de ce prestataire et écarte la possibilité d'engager la responsabilité de Maison R&C en cas de préjudice subi dans le cadre de cette prestation de services.

5. Éventuel droit de rétractation du client consommateur pour l'achat d'un lot appartenant à un vendeur professionnel dans le cadre de ventes entièrement dématérialisées

L'adjudicataire consommateur, entendu comme toute personne physique qui agit à des fins qui n'entrent pas dans le cadre de son activité commerciale, industrielle, artisanale, libérale ou agricole est informé qu'il dispose d'un droit de rétractation lorsque (i) le vendeur est un professionnel – entendu comme toute personne physique ou morale, publique ou privée, qui agit à des fins entrant dans le cadre de son activité commerciale, industrielle, artisanale, libérale ou agricole – et (ii) que la vente est entièrement dématérialisée, en ce qu'elle se tient sans que quiconque n'ait la capacité d'assister à la vente en personne. Lorsque ce droit s'applique, l'adjudicataire consommateur dispose d'un délai de quatorze (14) jours suivant le lendemain de livraison ou de la délivrance du lot pour exercer ce droit. Les lots pouvant bénéficier d'un droit de rétractation éventuel sont indiqués par le symbole « # ».

Cites et Exportation des biens culturels

L'exportation hors de France ou l'importation dans un autre pays d'un lot peut être affectée par les lois du pays vers lequel il est exporté ou importé. L'exportation de tout lot hors de France ou l'importation dans un autre pays peut être soumise à l'obtention d'une ou plusieurs autorisation(s) d'exporter ou d'importer. Certaines lois peuvent interdire l'importation ou interdire la revente d'un lot dans le pays dans lequel il a été importé. L'exportation de certains lots dans un pays de l'Union Européenne est subordonnée à l'obtention d'un certificat d'exportation délivré par les services compétents du Ministère de la Culture, dans un délai maximum de quatre (4) mois à compter de sa demande.

La réglementation internationale du 3 mars 1973, dite Convention de Washington a pour objet la protection de spécimens et d'espèces dits menacés d'extinction. L'exportation ou l'importation de tout lot fait ou comportant une partie (quel qu'en soit le pourcentage) en ivoire, écailles de tortues, peau de crocodile, corne de rhinocéros, os de baleine, certaines espèces de corail et en palissandre, etc. peut être restreinte ou interdite. Il appartient, sous sa seule responsabilité, à l'adjudicataire de prendre conseil et de vérifier la possibilité de se conformer aux dispositions légales ou réglementaires qui peuvent s'appliquer à l'exportation ou l'importation d'un lot, avant même d'enchérir.

Dans certains cas, le lot concerné ne peut être transporté qu'assorti d'une confirmation par expert, aux frais de l'acheteur, de l'espèce et ou de l'âge du spécimen concerné. Maison R&C peut, sur demande, assister l'adjudicataire dans l'obtention des autorisations et rapport d'expert requis. Ces démarches sont conduites aux seuls frais de l'acheteur. Cependant, Maison R&C ne peut garantir que les autorisations soient délivrées. En cas de refus de permis ou de délai d'obtention de celui-ci, l'adjudicataire reste redevable de la totalité du prix d'achat du lot. Un tel refus ou délai ne saurait en aucun cas justifier le retard du paiement ou l'annulation de la vente.

Propriété intellectuelle

Maison R&C est seule titulaire du droit de reproduction de son catalogue et de son contenu. Toute reproduction de celui-ci est interdite et constitue une contrefaçon à son préjudice. Toute reproduction du catalogue de Maison R&C peut également constituer une reproduction illicite d'une œuvre exposant son auteur à des poursuites en contrefaçon par le titulaire des droits d'auteur sur l'œuvre. La vente d'une œuvre n'emporte pas au profit de son nouveau propriétaire le droit de reproduction et de représentation de l'œuvre.

Données personnelles

L'enchérisseur est informé que Maison R&C, en sa qualité de responsable de traitement, collecte et traite des données personnelles dans le cadre de l'exécution d'un contrat avec l'enchérisseur, ayant pour objet la gestion des ordres d'achat ferme ou téléphonique, ainsi que la gestion des enchères et des adjudications. L'enchérisseur dispose d'un droit d'accès, de suppression, de rectification, de limitation et d'opposition de traitement et d'un droit à la portabilité sur ses données personnelles. L'enchérisseur est invité à consulter la politique de protection des données personnelles accessible depuis l'onglet « Confidentialité » en pied de page du site Internet de Maison R&C. L'enchérisseur s'engage à fournir des renseignements à jour et est responsable de toute fausse déclaration.

Lutte contre le blanchiment d'argent et le financement du terrorisme

Conformément à l'article L. 561-2, 14° du Code monétaire et financier, les obligations relatives à la lutte contre le blanchiment de capitaux et le financement du terrorisme sont applicables à Maison R&C en sa qualité d'opérateur de ventes volontaires lorsque celle-ci procède à une transaction ou une série de transactions liées d'un montant égal ou supérieur à 10.000 euros. L'adjudicataire ou son mandant s'engage à fournir spontanément et de bonne foi l'ensemble des documents permettant l'établissement de leur identité. En fonction des circonstances, Maison R&C peut être soumise à une obligation de vigilance renforcée, l'adjudicataire ou son mandant s'engageant alors à répondre à toute interrogation permettant à Maison R&C de se conformer à ses obligations légales.

Loi applicable et attribution de compétence juridictionnelle

Conformément aux dispositions de l'article L. 321-17 du Code de commerce, l'action en responsabilité d'un opérateur de ventes volontaires se prescrit par cinq ans à compter de la prise ou de la vente aux enchères publiques. Maison R&C rappelle à ses clients l'existence de codes de conduite applicables aux ventes volontaires aux enchères publiques, en l'espèce du Recueil des obligations déontologiques des opérateurs de ventes volontaires pris par arrêté ministériel du 30 mars 2022. Ce recueil est disponible sur le site du Conseil des ventes volontaires. Maison R&C informe également ses clients de la possibilité de recourir à une procédure extrajudiciaire de règlement des litiges en saisissant le commissaire du Gouvernement près le Conseil des ventes volontaires, en ligne ou par courrier avec accusé de réception. Seule la loi française régit les présentes conditions générales d'achat. Tous les litiges auxquels le présent contrat pourrait donner lieu, et à défaut de conciliation préalable, concernant tant sa validité, son interprétation, son exécution, sa résiliation, leurs conséquences et leurs suites sont soumis exclusivement aux tribunaux compétents de Paris (France).

Avis spécifique de vente BIJOUX/MONTRES

Les gemmes et perles

La Maison de vente R&C et ses intervenants appliquent les appellations normées et les réglementations techniques conformes au décret 2002-65 du 14 janvier 2002.

Les pierres gemmes et perles peuvent avoir fait l'objet de pratiques d'embellissement telles que les traitements thermiques, le blanchiment et l'huilage (« Article 2 »). Ces améliorations sont considérées comme traditionnelles et sont admises par le commerce international des gemmes et perles. Par conséquent, ces traitements ne sont pas mentionnés au catalogue.

Les techniques d'identifications et les conclusions d'analyses concernant l'origine et la classification des pierres et perles peuvent varierées d'un laboratoire à l'autre. Il est donc possible d'obtenir dans certain cas, un résultat différent en fonction des laboratoires consultés.

Le Corail

Spécimen en *corallium spp.*, n'est pas soumis à la réglementation française (Règle 338/97 du 9/12/1996 en son article 2-W mc), ce corail n'étant pas prélevé sur les côtes françaises. Ce spécimen n'est donc pas soumis au régime d'interdiction du code de l'environnement français.

Ce spécimen peut donc être commercialisé dans l'union européenne car la matière est travaillée sous forme de bijou.

Néanmoins un CITES de ré-export sera nécessaire pour une sortie de l'Union Européenne et cela à la charge du futur acquéreur.

Les montres

Les restaurations, les modifications, les caractéristiques techniques, les numéros de série, les dimensions, le poids sont notifiés dans la mesure de nos moyens.

L'absence d'indication n'implique nullement qu'une montre soit exempte de défaut. Aucune garantie n'est faite sur l'état des montres et des bracelets. Les révisions, réglages et l'étanchéité restent à la charge de l'acquéreur.

