

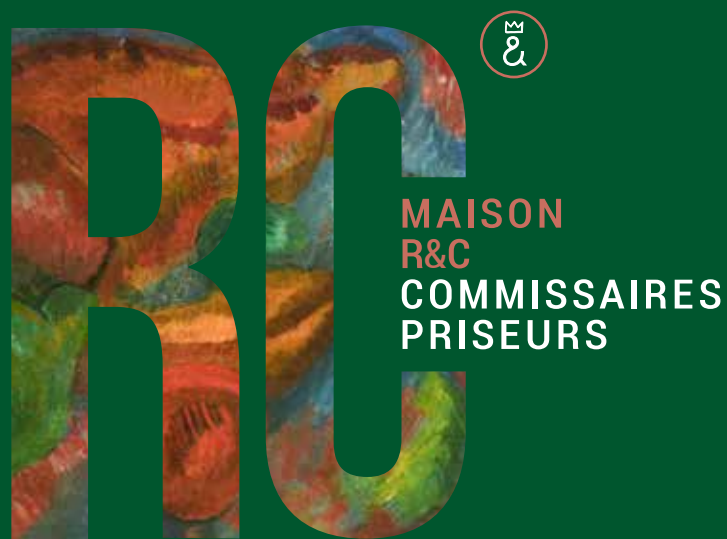
# TABLEAUX XIX-XXÈME SIÈCLE

**Date**

7 décembre 2023  
14h30

**Lieu**

Marseille









# Informations

## Commissaires-priseurs

Romain RUDONDY & Yonathan CHAMLA

## Clerc principale

Charlotte PECHOUX  
+33 (0)1 87 44 88 63  
info@maisonrc.com

## Bureau de Paris, Clerc

Lisa COCHINI  
+33 (0)1 87 44 88 63  
etude@maisonrc.com

## Administration des ventes

Joana FOURQUET  
+33 (0)4 91 09 53 01  
contact@maisonrc.com

## Magasinage

Abbes Bacha & Ghislain Rastello  
+33 (0)4 91 09 53 01  
contact@maisonrc.com



224, rue Paradis 13006 Marseille  
16, rue de la Grange-Batelière 75009 Paris  
+33 (0)4 91 09 53 01 - +33 (0)1 87 44 88 63  
www.maisonrc.com

déclaration n° 098-2017 du 11 juillet 2017

**DROUOT**.com  
Live

# **TABLEAUX XIX-XXE S.**

## **Modernes, Provençaux & Contemporains**

**Jeudi 7 décembre 2023**  
**14h30**

### **Expositions**

Mardi 5 et Mercredi 6 décembre de 10h00 à 18h00  
Jeudi 7 décembre de 10h00 à 12h00

### **Lieu**

MAISON R&C  
224, rue Paradis 13006 Marseille

### **Expert**

Cabinet Jean GAUCHET assisté d'Anna KERVIEL  
(pour le lot 241)

+33 (0)6 12 43 84 29  
jean@gauchet-expert.com





INS PRÉSEN

LANK

THEA  
4  
SIGNNY PARIS

TAM

OWN AND LAUGHE

20h









**01.**  
**Étienne BOUILLE (1858-1933)**  
*Port animé*  
Huile sur toile  
Signée en bas à gauche  
53 x 80 cm  
1 000 - 1 500 €



**02.**  
**Étienne BOUILLE (1858-1933)**  
*Port animé*  
Huile sur toile  
Signée en bas à droite  
45 x 33 cm  
600 - 800 €



**03.**  
**Frank BARNES (1859-1941)**  
*Portrait du Kaikoura*  
Huile sur carton  
Signée en bas à droite  
50 x 75 cm  
1 000 - 1 500 €



**04.**  
**Henri Alphonse BARNOIN (1882-1940)**  
*Le port de Concarneau*  
Huile sur papier  
Signée en bas à droite  
21 x 25 cm  
1 000 - 1 500 €





**05.**

**Henri Alphonse BARNOIN (1882-1940)**

*Notre Dame de Paris*

Huile sur toile

Signée en bas à gauche

61 x 74 cm

4 000 - 6 000 €

**06.**

**Georges STEIN (1864-1917)**

*Élégantes sortant de l'Olympia*

sur les boulevards à Paris

Aquarelle

Signée en bas à gauche

28 x 40 cm

1 500 - 2 000 €





**07.**  
**Germain Fabius Brest (1823-1900)**  
**dans le goût de**  
*Scène galante*  
Huile sur panneau  
63 x 47 cm  
1 000 - 1 200 €



**08.**  
**Hermann Maurice COSSMANN (1821-1890)**  
**La fête de famille**  
Huile sur toile  
Signée et située Paris en bas à droite  
47 x 61 cm  
500 - 600 €



**09.**  
**Johann Ludwig BLEULER (1792-1850)**  
**dit Louis Bleuler**  
*Vue de St Goar et de la ruine de Rheinfels vers le rocher de Luilei*  
Aquarelle et gouache sur papier  
Signée en bas à droite  
31 x 48 cm  
200 - 300 €



**10.**  
**Edmond VAN COPPENOLLE (c.1843/46-1915)**  
*Paysage*  
Huile sur toile  
Signée en bas à gauche  
46 x 38 cm  
400 - 500 €





**11.**

**Gaston LA TOUCHE (1854-1913)**

*Vue du port de Saint-Tropez et du clocher  
de Notre-Dame de l'Assomption*

Huile sur panneau

Signée et située en bas à droite  
50 x 67 cm

10 000 - 12 000 €





**12.**  
**Pierre-Georges JEANNIOT (1848-1934)**  
*Elégante à l'éventail. 1893*  
Pastel  
Signé et daté en bas à gauche  
100 x 55 cm  
600 - 800 €



**13.**  
**Prosper MÉRIMÉE (1803-1870)**  
*Les deux femmes. 1865*  
Encre  
Signée et datée en bas à gauche  
19,5 x 13 cm  
300 - 400 €



**14.**  
**Jacques THEVENET (1891-1989)**  
*Portrait d'Antoine de Saint-Exupéry*  
Crayon et aquarelle sur papier  
Signée en bas à droite  
Pour l'illustration du premier petit Robert illustré  
(essai non retenu).  
30 x 24 cm  
400 - 600 €



**15.**  
**Pierre Amédée Marcel-Beronneau (1869-1937)**  
*La Fileuse*  
Huile sur toile  
Signée en bas à droite  
81 x 65 cm  
250 - 300 €



**16.**  
**Georges BINET (1865-1949)**  
*Fillette*  
Aquarelle  
Signée en bas à droite  
11 x 8,5 cm  
150 - 200 €



**17.**  
**Joseph BAIL (1862-1921)**  
*Le marmiton*  
Huile sur toile  
Signée en bas à droite  
60,5 x 82 cm  
4 000 - 6 000 €



18

**18.**

**Léon BONNAT (1833-1922)**

*Soir à Gerardmer. Circa 1893*

Huile sur toile

Signée et titrée au dos

41 x 50 cm

1 500 - 2 000 €



19

**19.**

**Xavier SIGALON (1787-1837)**

*Le peintre*

Huile sur toile

23 x 31 cm

800 - 1 200 €



20

**20.**

**Eugène MILHAUD (XIX)**

*Paysage animé*

Huile sur toile

Signée en bas à gauche

38 x 54 cm

500 - 600 €

**21.**

**Jules Edouard DIART (1840-1890)**

*Nature morte aux melons*

Huile sur panneau

Signée en bas à gauche

83 x 64 cm

1 000 - 1 500 €



21





22

**22.**

**Louis ABEL-TRUCHET (1857-1918)**

*Venise*

Huile sur toile

Signée en bas à gauche

54 x 65 cm

3 500 - 4 000 €

**23.**

**Gaston BOUCART (1878-1962)**

*Venise, San Giovanni e Paolo*

Huile sur toile

Signée en bas à droite

55 x 46 cm

1 800 - 2 000 €



23

**24.**

**Eugène GIRARDET (1853-1907)**

*Le retour des bergers devant la ville*

Huile sur toile

Signée en bas à gauche

62 x 101 cm

20 000 - 25 000 €







25

**25.**  
**Ecole orientaliste vers 1930**  
*Scène animée*  
Huile sur carton  
50 x 66 cm  
250 - 300 €



26

**26.**  
**Primitif BONO (1880-1955)**  
*L'Amirauté d'Alger*  
Huile sur panneau  
Signée en bas à droite  
24 x 33 cm  
400 - 500 €



27

**27.**  
**Jules BRUNETAUT (XIX-XX)**  
*Scène orientaliste. Maroc. 1915*  
Huile sur panneau  
Signée et datée en bas à droite  
16 x 23 cm  
400 - 600 €



28

**28.**  
**Monique CRAS (1910-2007)**  
*Les femmes du village*  
Aquarelle  
Signée en bas à gauche  
25 x 40 cm  
100 - 150 €



29

**29.**  
**Monique CRAS (1910-2007)**  
*Les touaregs*  
Aquarelle (accident)  
Signée en bas à droite  
26 x 41 cm  
100 - 150 €



30

**30.**  
**Monique CRAS (1910-2007)**  
*L'homme et son serviteur*  
Lavis  
Signé en bas à droite  
34 x 24 cm  
100 - 150 €

**31.**  
**Théodore FRERE (1814-1888)**  
*La halte de la caravane devant la ville*  
Aquarelle  
Signée en bas à droite  
17 x 27 cm  
600 - 800 €



31



32

**32.**

**Félix ZIEM (1821-1911)**

*Vue du Bosphore*

Huile sur panneau

Signée en bas à gauche

38 x 46 cm

Un certificat de l'association Félix Ziem représenté par David Pluskwa et Mathias Ary Jan sera remis à l'acquéreur.

8 000 - 10 000 €

**33.**

**Gustav Karl Ludwig RICHTER (1823-1884)**

*La belle orientale. 1874*

Huile sur toile

Signée et datée en haut à droite

64 x 53 cm

3 500 - 4 000 €



33





34



**34.**

**Edouard VERSCHAFFELT (1874-1955)**

*Ruelle animée*

Huile sur toile marouflée sur panneau

Signée en bas à gauche

28 x 34 cm

800 - 1 000 €

**35.**

**Henri Jean PONTOY (1888-1968)**

*L'orientale*

Huile sur isorel

Signée en bas à droite

38 x 28 cm

800 - 1 000 €

35



**36.**

**Georges BRUNET-MAHUET (XX)**

*Orientale à la pastèque*

Huile sur toile

Signée en bas à gauche

72 x 50 cm

1 800 - 2 000 €



**37.**

**Maurice BOUVIOLLE (1893-1971)**

*Marché à Ghardia*

Huile sur toile

Signée en bas à gauche

50 x 61 cm

1 400 - 1 600 €



36

37

**38.**

**Jacques MAJORELLE (1886-1962)**

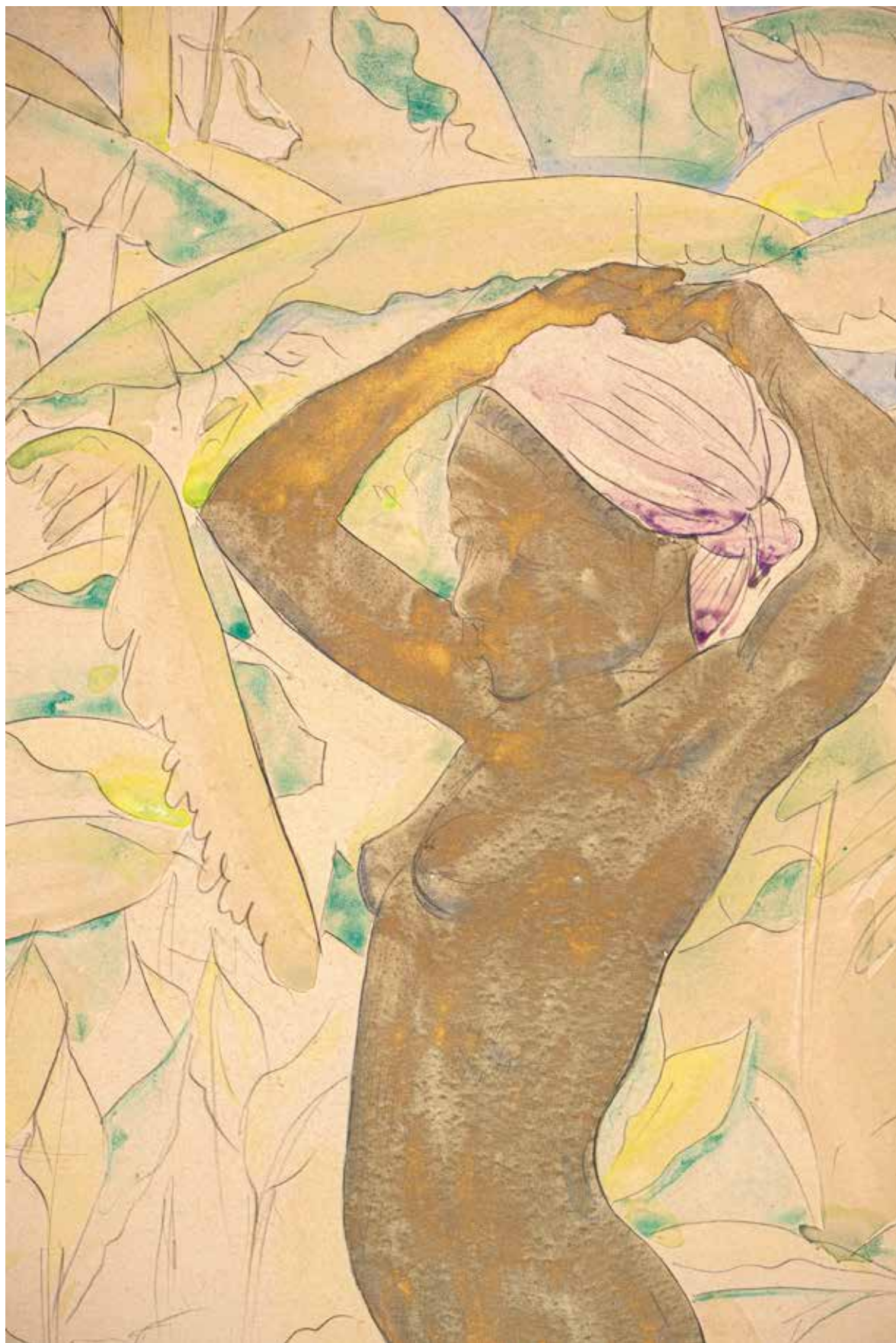
*Jeune femme nue les bras en l'air sur fond  
de végétation, Marrakech*

Aquarelle rehaussée de poudre métallique dorée

Signée et située en bas à droite

60 x 38,5 cm

20 000 - 25 000 €







39

**39.**

**Ecole provençale fin XIXème début XXème**

*L'entrée du port de Marseille*

Huile sur panneau

35 x 49,5 cm

500 - 600 €



40

**40.**

**A. GALL (XIX-XX)**

*Le carénage de Marseille*

Huile sur isorel

Signée en bas à droite

41 x 56 cm

100 - 150 €

**41.**

**Ecole provençale du XXème siècle**

*Le cap Canaille à Cassis*

Huile sur carton

Signée en bas à droite

25 x 35 cm

200 - 300 €



41

**42.**

**Casimir RAYMOND (1870-1965)**

*Venise*

Aquarelle

Signée en bas à droite

55 x 35,5 cm

500 - 600 €



42



43

**43.**

**Émile HENRY (1842-1920)**

*Bord de côte. 1902*

Aquarelle

Signée et datée en bas à gauche

28,5 x 49 cm

150 - 200 €



44

**44.**

**Ecole provençale du XXème siècle**

*Le port de Marseille*

Gouache

Signée Mouren en bas à droite

51 x 65 cm

100 - 150 €

**45.**

**André MAGLIONE (1838-1923)**

*Le port de Marseille au crépuscule*

Huile sur toile

Signée en bas à droite

35 x 46 cm

1 000 - 1 500 €



**46.**

**Jean AUBERY (1880-1952)**

*Marseille, le Canal de la Douane et le Vieux-Port*

Huile sur panneau

Signée en bas à gauche

31 x 40 cm

1 000 - 1 500 €



**47.**

**Raymond ALLEGRE (1857-1933)**

*Balade sur la Corniche*

Huile sur toile

Signée en bas à gauche

72 x 100 cm

1 200 - 1 500 €



**48.**

**André MAGLIONE (1838-1923)**

*Barques en bord de côte*

Huile sur panneau

Signée en bas à gauche

36,5 x 57 cm

600 - 800 €





49

**49.**

**Eugène BAUDIN (1843-1907)**

*La route de la Gineste vers Cassis*

Huile sur toile

Signée en bas à gauche

65 x 100 cm

800 - 1 000 €



50

**50.**

**Edouard PAIL (1851-1916)**

*Paysage*

Huile sur carton

Signée en bas à droite

38 x 54 cm

300 - 400 €

**51.**

**François MAURY (1861-1933)**

*Paysage*

Huile sur panneau

Signée en bas à droite

34 x 54 cm

200 - 300 €



51

**52.**

**Marius REYNAUD (1860-1935)**

*Une cour à Arles*

Huile sur toile

Signée en bas à gauche

55 x 38 cm

300 - 400 €

**53.**

**Gilbert GALLAND (1870 - 1950)**

*Promenade à Martigues*

Huile sur toile marouflée sur panneau

Trace de signature en bas à droite

31 x 21 cm

80 - 100 €

**54.**

**Henri GRALLAN (1861-1925)**

*Villeneuve-les-Avignon*

Huile sur toile

Signée en bas à droite

50 x 61 cm

200 - 300 €



52



53



54





55

**55.****Étienne Philippe MARTIN (1856/58-1945)***Le port de Marseille*

Huile sur panneau

Signée en bas à droite

12 x 27,5 cm

500 - 600 €



56

**56.****Louis NATTERO (1870-1915)***L'entrée du port de Marseille*

Huile sur toile

Signée en bas à droite

54 x 81 cm

1 700 - 2 000 €



57

**57.****Sauveur BERNAY-THERIC (1874-1963)***Le Vieux-Port de Marseille, Notre-Dame de la Garde en arrière plan*

Huile sur panneau

Signée en bas à droite

46 x 58 cm

1 000 - 1 500 €



58

**58.****Victor COSTE (1844-1923)***Bateau à vapeur devant la Major*

Huile sur toile

Signée en bas à gauche

33 x 47 cm

1 200 - 1 500 €



59

**59.**  
**Eugène de BARBÉRIIS (1851-1937)**

*Maison en bord de côte*

Huile sur toile

Signée en bas à droite

72,5 x 130 cm

2 000 - 2 500 €

**60.**  
**Jean-Baptiste BRUNEL (1850-1929)**

*Vue d'Avignon depuis l'île de la Barthelasse. 1900*

Huile sur toile

Signée et datée en bas à droite

60 x 81 cm

2 000 - 3 000 €



60

**61.**  
**Horace RICHEBÉ (1871-1964)**

*Bouquet de fleurs*

Huile sur toile

Signée en bas à gauche

65 x 50 cm

200 - 300 €

**62.**  
**Horace RICHEBÉ (1871-1964)**

*Le homard*

Huile sur toile

Signée en bas à droite

35 x 55 cm

200 - 300 €



61



62





63

**63.**

**Joseph GARIBALDI (1863-1941)**

*Marseille, le port*

Huile sur panneau

Signée en bas à droite

37,5 x 60,5 cm

4 000 - 6 000 €



64

**64.**

**Jean-Baptiste OLIVE (1848-1936)**

*Bord de côte*

Huile sur panneau

Signée en bas à droite

27 x 35 cm

2 000 - 3 000 €



65

**65.**

**Jean-Baptiste OLIVE (1848-1936)**

*Bord de côte*

Huile sur carton

Signée en bas à droite

26,5 x 40 cm

1 800 - 2 000 €



**66.**

**Louis Mathieu VERDILHAN (1875-1928)**

*La ruelle animée*

Huile sur toile

Signée en bas à gauche

54 x 46 cm

2 000 - 3 000 €



**67.**

**Edmond ASTRUC (1878-1977)**

*Vue de Simiane Collongue dans les années 30*

Huile sur toile

Signée

88 x 116 cm

300 - 400 €





**68.**

**Louis Mathieu VERDILHAN (1875-1928)**

*Bouteille et fleurs*

Huile sur carton

Signée en bas à droite

88,5 x 63,5 cm

Exposition :

- American Art Association Anderson Galleries.  
1930 sous le numero 61

5 500 - 6 000 €



69



70

**69.**

**Gilberte CURTIL-BOYER (XX)**

*Le Carnaval d'Aix. Projet d'affiche*

Gouache

Signée en bas à gauche

52 x 40 cm

100 - 150 €

**70.**

**Alfred LOMBARD (1884-1973)**

*Nu féminin*

Dessin

Signé en bas à droite

34 x 23 cm

150 - 200 €

**71.**

**Alfred LOMBARD (1884-1973)**

*Paysage. Circa 1939*

Huile sur toile

Signée en bas à droite

Cachet de l'atelier au dos

47 x 81 cm

1 000 - 1 500 €



71



**72.**

**René SEYSSAUD (1867-1952)**

*Champs de colza en provence*

Huile sur toile

Signée en bas à droite

37,5 x 46,5 cm

3 000 - 4 000 €



**73.**

**René SEYSSAUD (1867-1952)**

*La chevière*

Huile sur toile

Signée en bas à droite

92 x 66 cm

2 500 - 3 000 €



**74.**

**Pierre LABROUCHE (1876-1956)**

*Vue du village de Roussillon*

Huile sur panneau

Titrée au dos

38 x 46 cm

1 500 - 2 000 €



**75.**

**Auguste CHABAUD (1882-1955)**

*Soldats*

Suite de 3 dessins

Cachets des signatures en bas à droite

21,5 x 15 cm ; 21,5 x 15 cm ; 21 x 13,5 cm

400 - 600 €



**76.**

**Auguste CHABAUD (1882-1955)**

*Soldats*

Dessin

Cachet de la signature en bas à droite

21,5 x 16 cm

200 - 300 €

**77.**

**Auguste CHABAUD (1882-1955)**

*Le déjeuner*

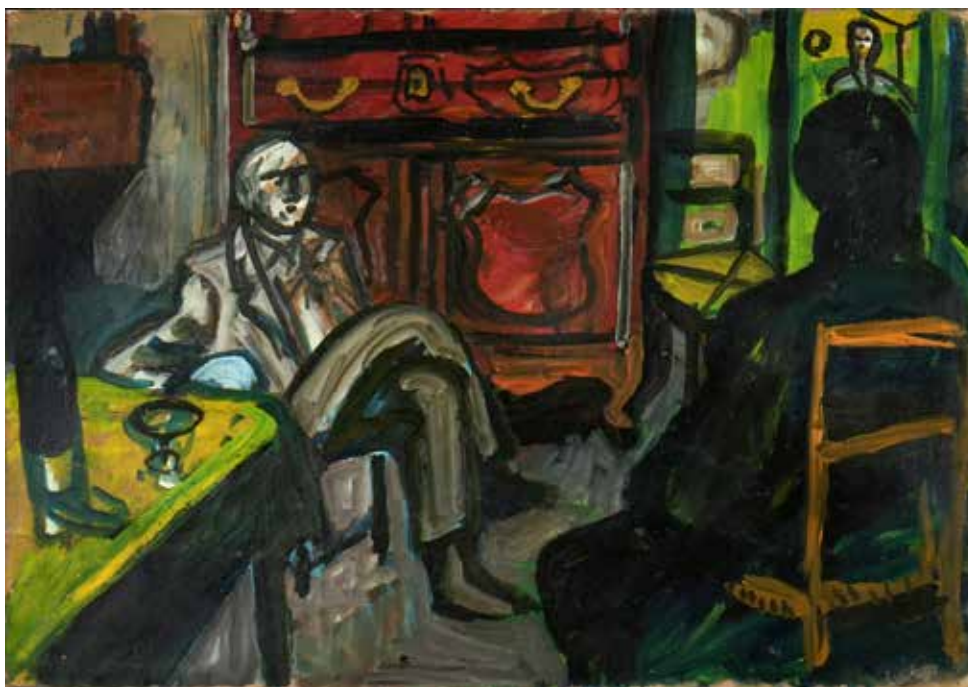
Dessin

Cachet de la signature en bas à droite

10 x 14,5 cm

200 - 300 €





78



79

**78.**

**Auguste CHABAUD (1882-1955)**

*Deux personnages assis. 1925*

Huile sur carton

Etiquette de l'atelier au dos

52 x 76 cm

1 800 - 2 000 €

**79.**

**Auguste CHABAUD (1882-1955)**

*Jarres derrière le Mas. Circa 1950*

Huile sur carton

Signée en bas à droite

Etiquette de l'atelier au dos

26,5 x 38,5 cm

1 200 - 1 500 €



**80.**

**Auguste CHABAUD (1882-1955)**

*Femme à la cigarette. 1907*

Lavis et crayon

Cachet de la signature en bas à droite

Etiquette de l'atelier au dos

21 x 15 cm

600 - 800 €

**81.**

**Auguste CHABAUD (1882-1955)**

*Le laboureur*

Dessin

Cachet de la signature en bas à droite

13,5 x 10 cm

300 - 400 €



**82.**

**Auguste CHABAUD (1882-1955)**

*Nature morte au plat rouge*

Huile sur papier

Etiquette de l'atelier au dos

18 x 13 cm

300 - 400 €

**83.**

**Auguste CHABAUD (1882-1955)**

*Le petit chemin près de Cadillan*

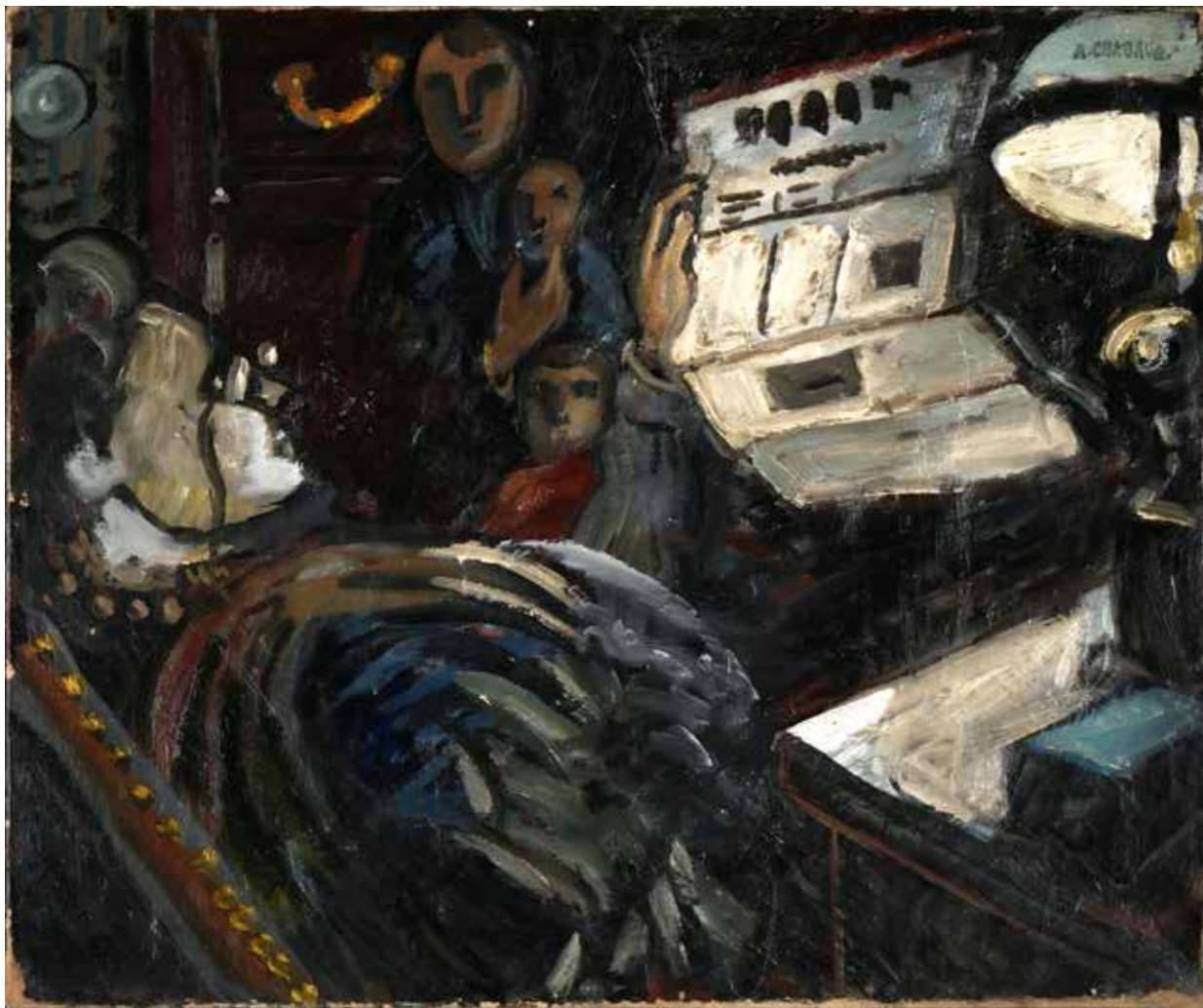
Huile sur papier

Etiquette de l'atelier au dos

14 x 18 cm

200 - 300 €





**84.**

**Auguste CHABAUD (1882-1955)**

*Grand-mère lisant*

Huile sur toile

Cachet de la signature en haut à droite

54 x 65 cm

Étiquette et tampon 766 de l'atelier de l'artiste  
au dos

2 000 - 3 000 €



85

**85.**

**André VERDILHAN (1881-1963)**

*Plaisir de la campagne*

Huile sur carton

Signée en bas à gauche

45 x 54 cm

300 - 400 €

**86.**

**André VERDILHAN (1881-1963)**

*Paysage*

Huile sur carton

Signée en bas à gauche

52 x 61 cm

300 - 400 €



86

**87.**

**Louis VAUTRIN (XX)**

*Le port de Marseille*

Huile sur toile

Signée en bas à droite

73 x 92 cm

200 - 300 €

**88.**

**Louis AUDIBERT (1881-1953)**

*Les bains de mer à Marseille, au loin les îles du Frioul*

Aquarelle

Signée en bas à gauche

25 x 35 cm

450 - 500 €



87

**89.**

**Joseph HURARD (1887-1956)**

*Tour des Chiens à Avignon*

Aquarelle et gouache

Signée en bas à droite

40 x 31 cm

180 - 200 €



88



89





90

**90.**

**Yves BRAYER (1907-1990)**

*Le chasseur*

Aquarelle

Signée en bas à gauche

22 x 17 cm

200 - 300 €



91

**91.**

**Marcel François LEPRIN (1891-1933)**

*A la fontaine*

Huile sur panneau

Signée en bas à gauche

22 x 22 cm

1 000 - 1 500 €



92

**92.**

**Gustave VIDAL (1895-1966)**

*Promenade en Méditerranée*

Huile sur toile

Signée en bas à droite

60 x 105 cm

800 - 1 000 €



93

**93.**

**Pierre BACH (1906-1971)**

*Le berger*

Huile sur panneau

Signée en bas à droite

56 x 36 cm

800 - 1 000 €



**94.**  
**Claude WEISBUCH (1927-2014)**  
*L'oiseau. 1958*  
 Huile sur toile  
 Signée et datée en bas à gauche  
 80 x 100 cm  
 800 - 1 000 €



**95.**  
**Richard MANDIN (1909-2002)**  
*Cheval. 1955*  
 Huile sur carton  
 Signée et datée en bas à droite  
 50 x 65 cm  
 150 - 200 €



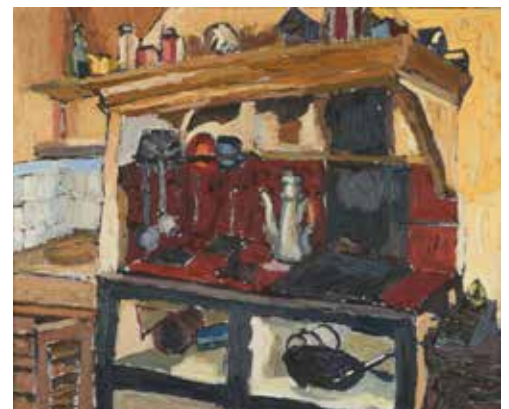
**96.**  
**Richard MANDIN (1909-2002)**  
*Console et buste. 1949*  
 Huile sur panneau  
 Signée et datée en bas à droite  
 63 x 48 cm  
 150 - 200 €



**97.**  
**Richard MANDIN (1909-2002)**  
*Le paysan*  
 Huile sur carton  
 Signée en bas à droite  
 46 x 61 cm  
 300 - 400 €



**98.**  
**Antoine SERRA (1908-1995)**  
*Bouquet et citrons. 1949*  
 Gouache  
 Huile sur toile  
 Signée et datée en bas à gauche  
 64 x 48 cm  
 150 - 200 €



**99.**  
**Pierre TROFIMOFF (1925-1996)**  
*Scène d'intérieur. 1958*  
 Huile sur toile  
 Signée et datée au dos  
 60 x 73 cm  
 200 - 300 €





100

**100.**

**Raymond GUERRIER (1920-2002)**

*Paysage des Alpilles*

Huile sur toile

Signée en bas à droite

180 x 251 cm

Étiquettes sur le châssis d'exposition  
au Japon et à la Galerie Stiebel

1 000 - 1 500 €

**101.**

**Richard MANDIN (1909-2002)**

*Vase et fruits sur un entablement. 1948*

Huile sur toile

Signée et datée en bas à droite

50 x 65 cm

500 - 600 €

**102.**

**Richard MANDIN (1909-2002)**

*Paysage automnal. 1955*

Huile sur toile

Signée et datée en bas à droite

50 x 65 cm

500 - 600 €

**103.**

**Richard MANDIN (1909-2002)**

*Arlequin. 1952*

Huile sur panneau

Signée et datée en bas à droite

48,5 x 32 cm

400 - 500 €



103



101



102



**104.**  
**Louis PASTOUR (1876-1948)**  
*Bouquet de fleurs.* 1932  
Huile sur panneau  
Signée en haut à droite  
Datée en bas à gauche  
33 x 24 cm  
400 - 600 €



**105.**  
**Louis PASTOUR (1876-1948)**  
*Bouquet de fleurs*  
Huile sur panneau  
Signée en bas à droite  
41 x 33 cm  
400 - 600 €



**106.**  
**Louis PASTOUR (1876-1948)**  
*Bouquet de fleurs*  
Huile sur panneau  
Signée en bas à droite  
41 x 33 cm  
400 - 600 €



**107.**  
**Louis PASTOUR (1876-1948)**  
*Bouquet de fleurs.* 1943  
Huile sur carton  
Signée en haut à droite  
Datée en bas à gauche  
41 x 33 cm  
400 - 600 €



**108.**  
**Louis PASTOUR (1876-1948)**  
*Rivière traversant le village.* 1922  
Huile sur panneau  
Signée et datée en bas à droite  
24 x 34 cm  
500 - 600 €



**109.**  
**Louis PASTOUR (1876-1948)**  
*Barques*  
Huile sur carton  
Signée en bas à gauche  
17 x 26 cm  
400 - 600 €





**110.**  
**Louis PASTOUR (1876-1948)**  
*L'oratoire*  
 Huile sur carton  
 Signée en bas à gauche  
 27 x 40 cm  
 500 - 600 €



**111.**  
**Louis PASTOUR (1876-1948)**  
*Le pont*  
 Huile sur panneau  
 Signée en bas à gauche  
 33 x 46 cm  
 500 - 600 €



**112.**  
**Louis PASTOUR (1876-1948)**  
*Paysage*  
 Huile sur carton  
 Signée en bas à gauche  
 38 x 46 cm  
 600 - 800 €



**113.**  
**Louis PASTOUR (1876-1948)**  
*Bouquet sur un entablement. 1930*  
 Huile sur toile  
 Signée en haut à gauche  
 Datée en bas à droite  
 73 x 60 cm  
 1 000 - 1 200 €



**114.**  
**Louis PASTOUR (1876-1948)**  
*La maison du pêcheur*  
 Huile sur toile  
 Signée en bas à gauche  
 50 x 61 cm  
 800 - 1 000 €



**115.**  
**Louis PASTOUR (1876-1948)**  
*Pont dans le village Sospel*  
 Huile sur toile  
 Signée en bas à gauche  
 50 x 65 cm  
 800 - 1 000 €



**116.**  
**Tony CARDELLA (1898-1976)**  
*Barque dans la baie*  
Huile sur toile  
Signée en bas à gauche  
54 x 65 cm  
600 - 700 €



**117.**  
**Tony CARDELLA (1898-1976)**  
*Bateaux à l'entrée du port*  
Huile sur isorel  
Signée en bas à gauche  
38 x 55 cm  
500 - 600 €



**118.**  
**Tony CARDELLA (1898-1976)**  
*Bateaux dans le port*  
Huile sur isorel  
Signée en bas à droite  
50 x 64 cm  
600 - 800 €



**119.**  
**Tony CARDELLA (1898-1976)**  
*Bateaux dans le port*  
Huile sur toile  
Signée en bas à gauche  
46 x 55 cm  
500 - 600 €



**120.**  
**Tony CARDELLA (1898-1976)**  
*Chaumière*  
Huile sur toile  
Signée en bas à gauche  
53 x 64 cm  
400 - 500 €



**121.**  
**Tony CARDELLA (1898-1976)**  
*Chevaux au bord du canal*  
Huile sur toile  
Signée en bas à droite  
54 x 73 cm  
600 - 800 €





122

**122.**

**Tony CARDELLA (1898-1976)**

*Bateaux dans le port*

Huile sur toile

Signée en bas à gauche

92 x 73 cm

800 - 1 000 €



123



124

**123.**

**Tony CARDELLA (1898-1976)**

*Bateau dans le port*

Huile sur toile

Signée en bas à gauche

54 x 64 cm

800 - 1 000 €



125

**124.**

**Tony CARDELLA (1898-1976)**

*Bateaux et pêcheurs dans un port Corse*

Huile sur isorel

Signée en bas à droite

73 x 92 cm

800 - 1 000 €

**125.**

**Tony CARDELLA (1898-1976)**

*Berger et son troupeau*

Huile sur toile

Signée en bas à gauche

73 x 92 cm

800 - 1 000 €



**126.**  
**Tony CARDELLA (1898-1976)**  
*Chevaux sur le port de Saint Tropez*  
Huile sur isorel  
Signée en bas à gauche  
53 x 73 cm  
600 - 800 €



**127.**  
**Tony CARDELLA (1898-1976)**  
*Devant le mas*  
Huile sur toile  
Signée en bas à gauche  
60 x 73 cm  
600 - 800 €



**128.**  
**Tony CARDELLA (1898-1976)**  
*Figanières*  
Huile sur toile  
Signée en bas à gauche  
61 x 50 cm  
600 - 800 €



**129.**  
**Tony CARDELLA (1898-1976)**  
*Grimaud*  
Huile sur toile  
Signée en bas à gauche  
Titrée au dos  
46 x 55 cm  
600 - 800 €



**130.**  
**Tony CARDELLA (1898-1976)**  
*L'église*  
Huile sur panneau  
Signée en bas à droite  
38 x 46 cm  
300 - 400 €



**131.**  
**Tony CARDELLA (1898-1976)**  
*La charrette*  
Huile sur toile  
Signée en bas à gauche  
59 x 72 cm  
500 - 600 €





132

**132.**  
**Tony CARDELLA (1898-1976)**  
*Le Caire*  
 Huile sur toile  
 Signée et située en bas à gauche  
 146 x 116 cm  
 2 800 - 3 000 €



133

**133.**  
**Tony CARDELLA (1898-1976) et ZAROU (1930-2013)**  
*Les gitans. 1955*  
 Huile sur isorel  
 Signée et datée en bas à droite  
 89 x 116 cm  
 1 000 - 1 500 €

**134.**  
**Tony CARDELLA (1898-1976)**  
*L'enterrement*  
 Huile sur panneau  
 Signée en bas à gauche  
 19 x 24 cm  
 150 - 200 €



134

**135.**  
**Tony CARDELLA (1898-1976)**  
*Le chemin*  
 Huile sur carton  
 Signée en bas à gauche  
 60 x 50 cm  
 600 - 800 €



135



**136.**  
**Tony CARDELLA (1898-1976)**  
*Le labour*  
Huile sur toile  
Signée en bas à droite  
46 x 57 cm  
500 - 600 €



**137.**  
**Tony CARDELLA (1898-1976)**  
*Le labour*  
Huile sur toile  
Signée en bas à gauche  
54 x 65 cm  
500 - 600 €



**138.**  
**Tony CARDELLA (1898-1976)**  
*Le labour*  
Huile sur carton  
Signée en bas à gauche  
31 x 46 cm  
300 - 400 €



**139.**  
**Tony CARDELLA (1898-1976)**  
*Maison dans la campagne*  
Huile sur toile  
Signée en bas à gauche  
54 x 65 cm  
600 - 800 €



**140.**  
**Tony CARDELLA (1898-1976)**  
*Le mas*  
Huile sur toile  
Signée en bas à gauche  
54 x 54 cm  
600 - 800 €



**141.**  
**Tony CARDELLA (1898-1976)**  
*Le port*  
Huile sur panneau  
Signée en bas à droite  
35,5 x 45,5 cm  
400 - 600 €





**142.**

**Tony CARDELLA (1898-1976)**

*Le labour devant Fréjus*

Huile sur isorel

Signée en bas à gauche

46 x 61 cm

800 - 1 000 €



**143.**

**Tony CARDELLA (1898-1976)**

*Le labour. 1941*

Huile sur toile

Signée et datée en bas à droite

116 x 146 cm

1 000 - 1 500 €



**144.**

**Tony CARDELLA (1898-1976)**

*Le port de Saint Maxime*

Huile sur toile

Signée en bas à gauche

65 x 54 cm

800 - 1 000 €



**145.**

**Tony CARDELLA (1898-1976)**

*Le jockey*

Huile sur toile

Signée en bas à droite

73 x 92 cm

Provenance : Galerie de Carlton

800 - 1 000 €



**146.**  
**Tony CARDELLA (1898-1976)**  
*Maison en bord de côte*  
Huile sur toile  
Signée en bas à gauche  
54 x 65 cm  
600 - 800 €



**147.**  
**Tony CARDELLA (1898-1976)**  
*Montagne enneigée*  
Huile sur papier  
Signée en bas à gauche  
48 x 61 cm  
400 - 500 €



**148.**  
**Tony CARDELLA (1898-1976)**  
*Paysage de neige*  
Huile sur papier  
Signée en bas à gauche  
48 x 62 cm  
400 - 500 €



**149.**  
**Tony CARDELLA (1898-1976)**  
*Pêcheur sur le port de Cassis*  
Huile sur toile  
Signée en bas à droite  
46 x 55 cm  
600 - 800 €



**150.**  
**Tony CARDELLA (1898-1976)**  
*Portrait d'un pêcheur corse*  
Huile sur toile  
Signée en bas à gauche  
65 x 54 cm  
300 - 400 €



**151.**  
**Tony CARDELLA (1898-1976)**  
*Portrait de femme*  
Huile sur toile  
Signée en bas à gauche  
46 x 38 cm  
300 - 400 €





**152.**

**Tony CARDELLA (1898-1976)**

*Maison devant le village*

Huile sur toile

Signée en bas à droite

92 x 73 cm

800 - 1 000 €



**153.**

**Tony CARDELLA (1898-1976)**

*Montemaggiore*

Huile sur panneau

Signée en bas à gauche

46 x 61 cm

800 - 1 000 €



**154.**

**Tony CARDELLA (1898-1976)**

*Vue panoramique de Cassis*

Huile sur toile

Signée en bas à gauche

50 x 100 cm

800 - 1 000 €



**155.**

**Tony CARDELLA (1898-1976)**

*Le puit devant la maison*

Huile sur toile

Signée en bas à gauche

92 x 73 cm

800 - 1 000 €



**156.**  
**Tony CARDELLA (1898-1976)**  
*Saint Tropez*  
Huile sur isorel  
Signée en bas à droite  
54 x 65 cm  
600 - 800 €



**157.**  
**Tony CARDELLA (1898-1976)**  
*Portrait de Madame Cardella. 1945*  
Huile sur isorel  
Signée et datée en bas à gauche  
61 x 46 cm  
400 - 600 €



**158.**  
**Tony CARDELLA (1898-1976)**  
*Portrait de Madame Cardella. 1951*  
Huile sur isorel  
Signée et datée en bas à gauche  
55 x 46 cm  
300 - 400 €



**159.**  
**ZAROU (1930-2013)**  
*Le berger corse*  
Huile sur isorel  
Signée en bas à gauche  
116 x 89 cm  
200 - 250 €



**160.**  
**ZAROU (1930-2013)**  
*Paysage*  
Huile sur toile  
Signée en bas à gauche  
65 x 81 cm  
200 - 250 €



**161.**  
**ZAROU (1930-2013)**  
*Portrait d'homme*  
Huile sur isorel  
Signée en bas à droite  
46 x 38 cm  
150 - 200 €





162



163



164



165

**162.**

**Tony CARDELLA (1898-1976)**

*Village corse*

Huile sur toile

Signée en bas à gauche

46 x 55 cm

600 - 800 €

**163.**

**Tony CARDELLA (1898-1976)**

*Saint-Tropez*

Huile sur toile

Signée en bas à gauche

54 x 65 cm

600 - 800 €



166

**164.**

**Tony CARDELLA (1898-1976)**

*Village de montagne*

Huile sur toile

Signée en bas à gauche

54,5 x 65 cm

600 - 800 €

**165.**

**Tony CARDELLA (1898-1976)**

*Village*

Huile sur toile

Signée en bas à gauche

54 x 65 cm

600 - 800 €

**166.**

**Tony CARDELLA (1898-1976)**

*Village en montagne*

Huile sur isorel

Signée en bas à droite

38 x 46 cm

500 - 600 €



**167.**  
**Toussaint Ambrogiani D'ORCINO**  
**(1913-1986)**

*Arlesiennes et chevaux en Camargue*

Huile sur toile

Signée en bas à droite

54 x 73 cm

350 - 400 €



**168.**  
**Toussaint Ambrogiani D'ORCINO**  
**(1913-1986)**

*Le Vieux Port*

Huile sur toile

Signée en bas à droite

81 x 54 cm

500 - 600 €



**169.**  
**Toussaint Ambrogiani D'ORCINO**  
**(1913-1986)**

*Ruelle à Saint Florent*

Huile sur toile

Signée en bas à droite

Située au dos

46 x 38 cm

200 - 300 €



**170.**  
**Toussaint Ambrogiani D'ORCINO (1913-1986)**

*Paysage. 1962*

Huile sur toile

Signée et datée en bas à gauche

50 x 74 cm

200 - 300 €



**171.**  
**Eugène BABOULENE (1905-1994)**

*Interieur. 1978*

Huile sur toile

Signée en bas à droite

Titrée, datée et contresignée au dos

22 x 27 cm

200 - 300 €





172

**172.**  
**Antoine FERRARI (1910-1995)**  
*Port de Marseille*  
 Huile sur panneau  
 Signée en bas à droite  
 39,5 x 31,5 cm  
 400 - 500 €



173

**173.**  
**Antoine FERRARI (1910-1995)**  
*Le Vieux-Port de Marseille*  
 Huile sur panneau  
 Signée en bas à droite  
 60 x 92 cm  
 1 200 - 1 500 €

**174.**  
**Antoine FERRARI (1910-1995)**  
*Le modèle au repos*  
 Gouache  
 Signée haut à droite  
 59 x 44 cm  
 400 - 500 €

**175.**  
**Antoine FERRARI (1910-1995)**  
*Bouquet*  
 Huile sur isorel  
 Signée en bas à gauche  
 Contresignée et titrée au dos  
 73 x 54 cm  
 600 - 800 €



174



175



**176.**  
**Rudolf KUNDERA (1911-2005)**  
*Cassis. 1998*  
Huile sur toile  
Signée et datée au dos  
54 x 65 cm  
150 - 200 €



**177.**  
**Rudolf KUNDERA (1911-2005)**  
*Vue de Prague. 1947*  
Aquarelle  
Huile sur toile  
Signée et datée en bas à droite  
41 x 58 cm  
200 - 300 €



**178.**  
**Rudolf KUNDERA (1911-2005)**  
*Nature morte aux huitres*  
Huile sur isorel  
Signée en bas à droite  
38 x 55 cm  
150 - 200 €



**179.**  
**Rudolf KUNDERA (1911-2005)**  
*Paysage. 1987*  
Gouache  
Signée et datée en bas à droite  
50 x 64,5 cm  
150 - 200 €



**180.**  
**Rudolf KUNDERA (1911-2005)**  
*Composition*  
Huile sur toile  
Signée en bas à droite  
65 x 91 cm  
300 - 400 €



**181.**  
**Rudolf KUNDERA (1911-2005)**  
*Coqs. 1969*  
Huile sur carton  
Dédicacé «A Ivan mon amour Papa Rudy» et  
datée en bas à droite  
52 x 74 cm  
150 - 200 €





**182.**  
**Rudolf KUNDERA (1911-2005)**  
*Portrait de jeune fille au mouchoir*  
 Huile sur toile  
 Partie de signature en bas à gauche  
 94 x 63 cm  
 1 000 - 1 500 €



**183.**  
**Rudolf KUNDERA (1911-2005)**  
*Fillette au chat. Circa 1955*  
 Huile sur panneau  
 Etiquette de l'atelier au dos  
 60 x 45 cm  
 1 000 - 1 500 €

**184.**  
**Rudolf KUNDERA (1911-2005)**  
*Maternité*  
 Huile sur carton  
 Signée en bas à droite  
 56 x 43 cm  
 150 - 200 €



**185.**  
**Rudolf KUNDERA (1911-2005)**  
*Bouquet et visages*  
 Huile sur panneau double face  
 Signée sur une face  
 81 x 66 cm  
 150 - 200 €





**186.**

**Pierre AMBROGIANI (1907-1985)**

*Port de Marseille et Notre Dame de la Garde*

Lithographie

Epreuve d'artiste

Signée en bas à droite

61 x 43 cm

80 - 100 €



**187.**

**Pierre AMBROGIANI (1907-1985)**

*Les dames au salon*

Aquarelle

Signée en bas à droite

31,5 x 23,5 cm

200 - 300 €





**188.**  
**Pierre AMBROGIANI (1907-1985)**  
*Autoportrait*  
Huile sur toile  
Signée en bas à gauche  
81 x 60 cm  
2 000 - 2 500 €



**189.**  
**Pierre AMBROGIANI (1907-1985)**  
*L'arlésienne*  
Huile sur isorel  
Signée en bas à droite  
61 x 45,5 cm  
2 500 - 3 000 €



**190.**  
**Fernand VAN DEN BUSSCHE (1892-1975)**  
*Le port de Marseille et Notre-Dame*  
 Huile sur panneau  
 Signée en bas à droite  
 38 x 45 cm  
 400 - 500 €



**191.**  
**Fernand VAN DEN BUSSCHE (1892-1975)**  
*Paysage méditerranéen*  
 Huile sur panneau  
 Signée en bas à gauche  
 45,5 x 90 cm  
 400 - 500 €



**192.**  
**Salomon LE TROPÉZIEN (XX)**  
*Tartanes en mer*  
 Huile sur toile  
 Signée en bas à gauche  
 45 x 80 cm  
 200 - 300 €



**193.**  
**Fernand VAN DEN BUSSCHE (1892-1975)**  
*Tartanes en mer*  
 Huile sur panneau  
 Signée en bas à gauche  
 59 x 110 cm  
 200 - 300 €



**194.**  
**Salomon LE TROPÉZIEN (XX)**  
*Bateaux à quai*  
 Huile sur toile  
 Signée en bas à droite  
 40 x 80 cm  
 200 - 300 €

**195.**  
**Salomon LE TROPÉZIEN (XX)**  
*Saint-Tropez*  
 Huile sur panneau  
 Signée en bas à gauche  
 46 x 65 cm  
 150 - 200 €





**196.**

**Jean PESCE (1926)**  
*Fos les salins*  
 Huile sur toile  
 Signée en bas à droite  
 Contresignée et titrée au dos  
 38 x 55 cm  
 300 - 400 €



**197.**

**Georges BRIATA (1933-2019)**  
*Odette. 1966*  
 Huile sur toile  
 Signée et datée en haut à droite  
 Titrée et dédicacée au dos  
 65 x 54 cm  
 500 - 600 €



**198.**

**Georges BRIATA (1933-2019)**  
*Nature morte à la cafetière. 1983*  
 Huile sur toile  
 Signée en bas à gauche  
 Titrée et datée au dos  
 65 x 50 cm  
 600 - 800 €



**199.**

**Franz PRIKING (1929-1979)**  
*Le homard*  
 Huile sur papier marouflée sur toile  
 Signée en haut à gauche  
 50 x 65 cm  
 800 - 1 000 €



**200.**  
**Henry Maurice D'ANTY (1910–1998)**  
*Le cirque*  
 Huile sur toile  
 Signée en bas à gauche  
 81 x 100 cm  
 400 - 600 €



**201.**  
**Henry Maurice D'ANTY (1910–1998)**  
*La lecture*  
 Huile sur toile  
 Signée en bas vers le centre  
 Titrée et contresignée et dos  
 65 x 54 cm  
 150 - 200 €



202

**202.**  
**Jean ARENE (1929–2020)**  
*Intérieur de cirque*  
 Feutre  
 Signé  
 65 x 50 cm  
 50 - 680 €



204

**203.**  
**Émile SABOURAUD (1900–1996)**  
*Nature morte aux fleurs*  
 Huile sur toile  
 Signée en bas à droite  
 54 x 65 cm  
 150 - 200 €

**204.**  
**Christian JEQUEL (1935)**  
*La moisson*  
 Huile sur toile  
 Signée en bas à gauche  
 54 x 65 cm  
 200 - 300 €





**205.**  
**Pierre CORNU (1895-1996)**  
*Femme nue*  
 Huile sur toile  
 Signée en bas à gauche  
 Cachet d'atelier au dos  
 66 x 54 cm  
 600 - 800 €



**206.**  
**Pierre CORNU (1895-1996)**  
*La lecture*  
 Huile sur toile  
 Signée en bas à droite  
 61 x 46 cm  
 800 - 1 000 €

**207.**  
**Michel POURTEYRON (1938-2011)**  
*Bateaux dans le port*  
 Projet pour la Foire de Marseille  
 Huile sur toile  
 Signée au centre à droite  
 82 x 60 cm  
 250 - 300 €



207

**208.**  
**Louis FORTUNEY (1875-1951)**  
*Bateaux dans le port*  
 Pastel  
 Signé en bas à droite  
 53 x 48 cm  
 400 - 600 €



208

**209.**

**Pierre-Auguste RENOIR (1841-1919)**

*Jeune fille au chapeau*

Crayon

42,5 x 13 cm

Certificat du Wildenstein Plattner Institute

30 000 - 40 000 €





RENOIR  
1841 - 1842



**210.**

**Albert MARQUET (1875-1947)**

*Nu couché*

Dessin à l'encre de chine

Signée en haut à gauche

20 x 28

1 000 - 1 500 €



**211.**

**Jules PASCIN (1885-1930)**

*Nu*

Crayon

Signé en bas à droite

31 x 25 cm

200 - 300 €



**212.**

**Louis VALTAT (1869-1952)**

*Portrait d'enfant*

Fusain

22,5 x 28,5 cm

Provenance :

- Acquis auprès du fils Valtat

- Vente artcurial, 9 avril 2008, lot 215

450 - 500 €



**213.**

**Henri LEBASQUE (1865-1937)**

*Bord de côte. 1907*

Crayon

Signée et datée en bas à gauche

19 x 26 cm

500 - 600 €





**214.**  
**Henri LEBASQUE (1865-1937)**  
*Paysage de Provence*  
Aquarelle  
Signée en bas à droite  
20 x 37,5 cm  
1 500 - 2 000 €

**215.**  
**Henri PERSON (1876-1926)**  
*Voilier dans le port*  
Aquarelle  
Signée en bas à gauche  
35 x 23 cm  
1 700 - 2 000 €



## 216.

**Pierre-Auguste RENOIR (1841-1919)**

*Rouget - Fragment. Circa 1918*

Huile sur toile

Monogrammée en bas à droite

9 x 19,4 cm

### Bibliographie :

- Guy-Patrice et Michel Dauberville, *Renoir*, catalogue raisonné des Tableaux, pastels, dessins et aquarelles 1911-1919 & 1er supplément, volume 5, Éditions Bernheim-Jeune, Paris, 2014, décrit et reproduit p. 106 sous le n°3779

### Provenance :

- Successin Pierre-Auguste Renoir, Cagnes-sur-Mer
- Galerie Barbazanges, Paris, acquis auprès de ce dernier après 1922
- Philippe Gangnat, Paris (à partir de 1968)
- Jacques Lindon, New York
- Knoedler and Cie, Paris
- Vente Christie's, New York, 11 novembre 1987 sous le numéro 211
- Thomas Ahlström, Goteborgs à partir de 1992
- Collection privée, Paris

Certificat du Wildenstein Plattner Institute

50 000 - 70 000 €





**217.**

**Pierre-Auguste RENOIR (1841-1919)**

*Paysage*

Huile sur toile

11,1 x 20,4 cm

Provenance :

- Drouot Me Fernand LAIR-DUBREUIL Vente Maurice Gangnat  
des 24 et 25 juin 1925, sous le numéro 51

Certificat du Wildenstein Plattner Institute

100 000 - 150 000 €







**218.**  
**Eugenio OLIVARI (1883-1917)**  
*Fillette dans le jardin*  
Huile sur panneau  
Signée en bas à gauche  
27 x 23 cm  
1 000 - 1 200 €



**219.**  
**Joseph Louis LAMBERTON (1867-1943)**  
*Femme au jardin*  
Huile sur panneau  
Signée en bas à droite  
42 x 32 cm  
600 - 800 €



**220.**  
**Antoine CALBET (1860-1944)**  
*Nu allongée*  
Aquarelle et gouache  
Signée en bas à gauche  
25 x 32 cm  
1 000 - 1 500 €



**221.**  
**Alphonse PELLET (1853-1926)**  
*La sortie de la baignade*  
Huile sur toile  
Signée en bas à droite  
35 x 24 cm  
400 - 600 €



**222.**  
**Ecole vers 1900**  
*Femme galante*  
Huile sur carton  
Signée Schneider en bas à gauche  
41 x 34 cm  
200 - 300 €



**223.**  
**Ecole française vers 1930**  
*Les vendanges*  
Huile sur toile  
Signée Dumas en bas à gauche  
80 x 142 cm  
250 - 300 €





224



225

**224.**

**Emilio BOGGIO (1857-1920)**

*Mer écumeuse sur Portofino. Circa 1908*

Huile sur panneau

Signée en bas à gauche

26 x 35 cm

3 000 - 4 000 €

**225.**

**Alexander ALTMANN (1878-1932)**

*Bateau lavoir*

Huile sur toile

Signée en bas à droite

38 x 46 cm

2 500 - 3 000 €



**226.**

**Raoul DUFY (1877-1953)**

*Nature morte aux fruits. 1909*

Huile sur toile

Signée et datée en bas à gauche

24 x 33 cm

Provenance :

- Collection particulière, M. Gaston Lagarde, Paris
- Etienne ADER, Vente Palais Galliera le 17 mars 1971 sous le numéro 62

Bibliographie :

- Maurice Laffaille, *Raoul Dufy*, catalogue raisonné de l'œuvre peint, tome I, Edition Motte, Genève, 1972, n° 289, reproduit page 242

20 000 - 25 000 €







**227.**

**Paul JOUVE (1878-1973)**

*L'aigle au sommet du rocher*

Gravure

Marqué «Dernier essai, gravé par André MAILLARD»

en bas à gauche

Marqué «en hommage à Mademoiselle L. Jardina»

en bas au centre

Signée en bas à droite

41 x 50 cm

1 200 - 1 500 €



**228.**

**Louis ICART (1888-1950)**

*Modern Eve ou Modèle II*

Eau-forte et pointe sèche en couleurs

Signée en bas à droite

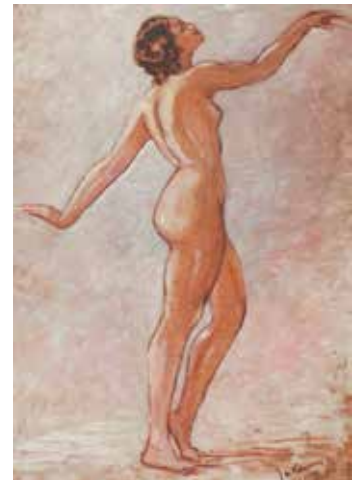
Justifiée Epreuve d'artiste en bas à gauche

56 x 42 cm à vue

Bibliographie :

- *The Etchings of Louis Icart*, Schnessel and Karmel, New York 1982, fig 116 page 89

1 800 - 2 000 €



**229.**

**Louise de VILMORIN (1902-1969)**

*Danseuse. 1936*

Huile sur panneau

Signée et datée en bas à droite

100 x 72 cm

400 - 600 €



**230.**

**Simon AUGUSTE (1909-1985)**

*Au Jardin Zoologique du Palais Longchamp*

Gouache

Signée en bas à droite

36 x 46 cm

250 - 300 €



**231.**

**Jean JULIEN (1888-1974)**

*Nu. Circa 1930*

Huile sur toile

Signée en bas à gauche

82 x 100 cm

300 - 400 €



**232.**

**Basil Ivan RAKOCZI (1908-1979)**

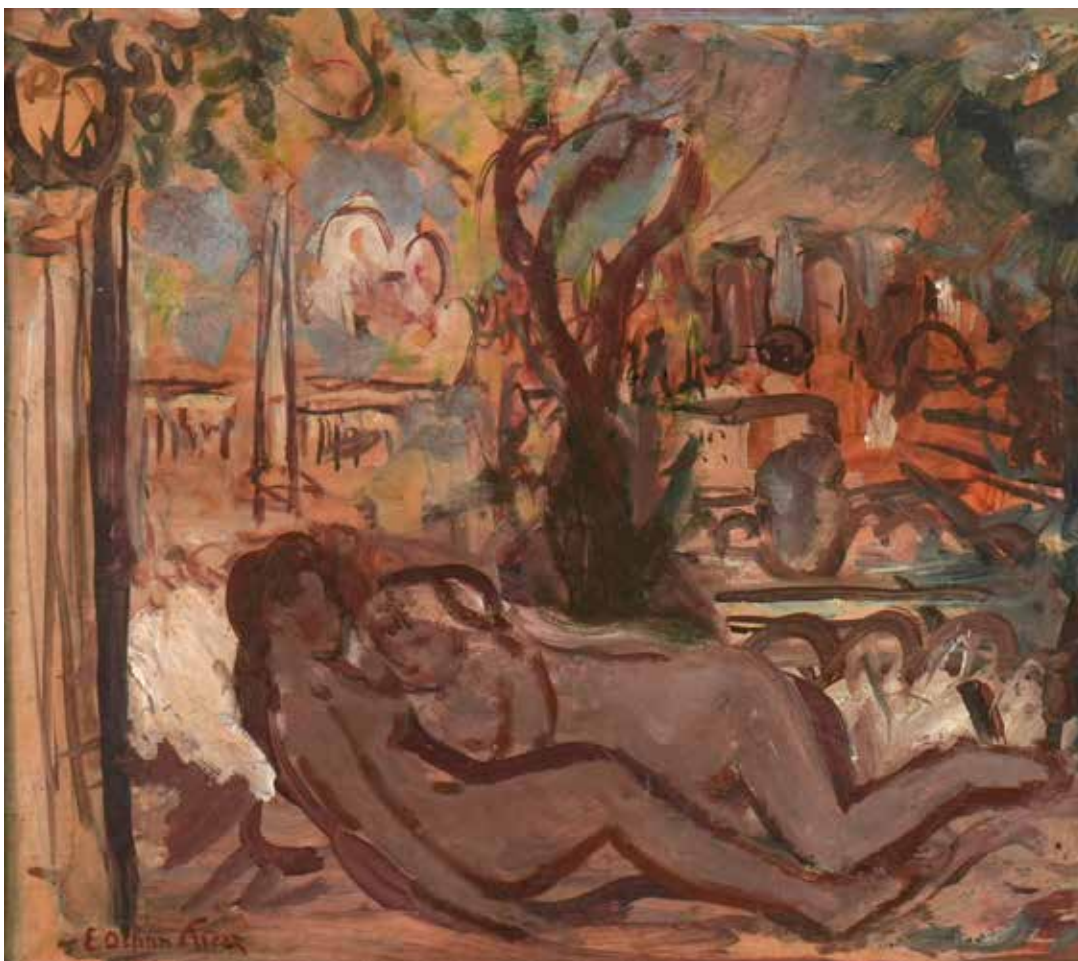
*Corsican. 1948*

Crayon

Signée, titrée et datée en bas à gauche

29 x 21,5 cm

200 - 300 €



233

**233.**

**Emile Othon FRIESZ (1879-1949)**

*La sieste. Circa 1930*

Huile sur papier marouflée sur toile

Signée en bas à gauche

36 x 42 cm

3 000 - 3 500 €

**234.**

**Jules AGARD (1871-1943)**

*Baigneuses en Méditerranée. 1931*

Huile sur panneau

Signée en bas à droite

33 x 46 cm

800 - 1 000 €



234

**235.**

**Václav SPALA (1885-1946)**

*Vase au bouquet sur les escaliers. 1932*

Huile sur toile

Signée et datée en bas à droite

92 x 69 cm

Provenance :

- Collection particulière, Miloslav SPALA
- Collection particulière Daniel Sob, Prague
- Collection particulière, centre de la France, facture d'achat de 1994

50 000 - 70 000 €







Le Pho, vers 1938.



Vue de l'extérieur de la maison familiale de Le Pho où la scène du tableau se situe.

Nous remercions M. Alain Le Kim de nous avoir fourni cette photographie.

## LE PHO (1907-2001)

Né dans l'ancienne province de Hà Tâý, au nord de Hanoï, il commence en 1925 ses études à l'École des Beaux-Arts d'Indochine, qui vient d'être créée au cœur de la capitale. Cette institution est une initiative des peintres français émigrés Victor Tardieu et Joseph Inguimberty ainsi que du peintre vietnamien Nguyen Nam Son.

Le Pho intègre la première promotion de l'établissement. Il étudie les techniques et styles de la peinture occidentale, mais également les traditions artistiques de l'Asie du Sud-Est, comme le laque ou la peinture sur soie. Ce dernier médium le marque particulièrement.

En 1931, Le Pho obtient une bourse pour étudier aux Beaux-Arts de Paris. Il profite de cette opportunité pour effectuer un premier voyage en Europe et visite notamment la France et l'Italie. Il est particulièrement sensible à la pré-Renaissance italienne, particulièrement les nombreuses Vierges à l'enfant hiératiques sur fond d'or.

Le style de la première partie de sa carrière se met progressivement en place : il est marqué par la peinture traditionnelle chinoise, ainsi que par sa découverte de l'art primitif italien. Il réalise ainsi des peintures sur soie représentant principalement des femmes ou des scènes de bonheur domestique. Les formes sont courbes, les couleurs claires et restreintes, les personnages arborent des expressions calmes et douces.

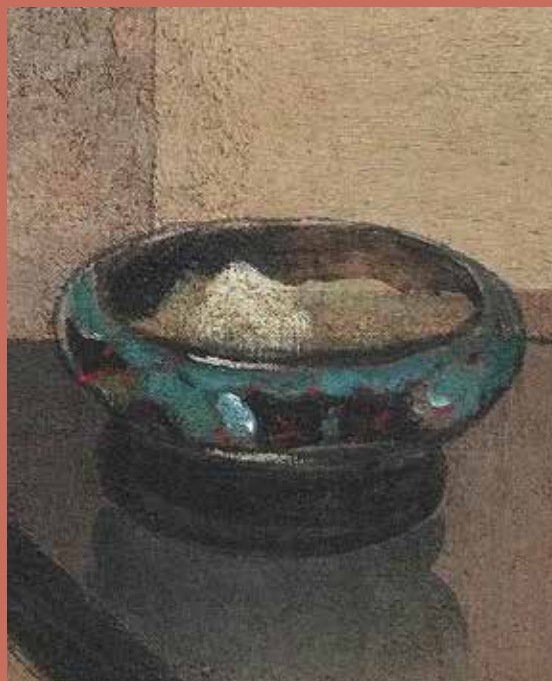
En 1937, Le Pho s'installe définitivement dans la capitale française pour organiser la section de l'Indochine à l'Exposition internationale de Paris. À partir des années 1945-1950, il adopte un nouveau style : une touche vive, des formes moins définies et une palette beaucoup plus vibrante et lumineuse.

Le Pho s'éteint à Paris en décembre 2001, laissant derrière lui une œuvre majeure.









**236.**

**LE PHO (1907–2001)**

*Jeune vietnamienne alanguie. 1932*

Huile sur toile

Signée, datée 11. 1932 et située Hanoï en bas à gauche

110,5 x 170,5 cm

Provenance :

- Rapporté d'Indochine par le père de l'actuel propriétaire.

Un certificat d'authenticité établi par Monsieur Alain Le Kim, fils et ayant droit de Le Pho, sera remis à l'acquéreur.

Cette œuvre figurera dans le catalogue raisonné en préparation par Monsieur Alain Le Kim.

Cette oeuvre a été sélectionnée pour une exposition des peintres vietnamiens Vu Cao Dam, Mai Thu et Le Pho au musée Cernuschi en octobre 2024

150 000 - 200 000 €



Notre tableau représente une jeune vietnamienne légèrement allongée dans un intérieur, certainement inspiré de la maison du père de l'artiste dans le Tonkin. On aperçoit un paravent indochinois, une boîte, et une table basse sur laquelle est posée une coupe en émaux cloisonnés. Une fenêtre ronde ouvre sur l'extérieur, laissant apparaître un bassin avec des nénuphars. Un voile masque partiellement cette ouverture, conférant un caractère théâtral à cette composition.

L'œuvre est traitée à la manière d'une fresque, avec une matière rugueuse, appliquée sur une certaine épaisseur. A cette période en effet, l'artiste s'intéresse beaucoup à la Renaissance italienne et a pu découvrir en Europe des fresques des plus grands artistes du Quattrocento et du Cinquecento. Tel Puvis de Chavanne à son époque, il s'inscrit dans cette tradition technique héritée de l'antiquité, donnant l'impression que cette scène a été peinte directement sur un mur.





**237.**

**LE TIET CUONG (1962)**

*Composition*

Huile sur soie marouflée

Signée et datée en bas à droite

50 x 69 cm

Provenance : Vente Lynda Trouvé 16/10/2021

500 - 600 €



**238.**

**Louis ROLLET (1895-1988)**

*Angkor Vat*

Huile sur toile

Signée en bas à droite

46 x 55 cm

500 - 1 000 €



**239.**

**Charles BROUTY (1897-1984)**

*Le port de Gorée. 1967*

Aquarelle

Signée et datée en bas à droite

27,5 x 37 cm

300 - 400 €



**240.**  
**NGUYEN TU (1922-2016)**  
*Cheval et oiseau*  
Gouache  
38 x 53 cm

Provenance : Vente Lynda Trouvé 16/10/2021  
1 500 - 2 000 €



## 241.

### **Nguyễn Khang (1912–1988)**

#### *Deux femmes en Áo dài*

Rare panneau en bois laqué polychrome sur fond noir, travaillé ciselé en relief, avec incorporation de pigments d'or et d'argent. Cachet de l'artiste et daté 1943 dans le coin inférieur droit. 58 x 49 cm.

(Léger manque de matière sur les extrémités)

Nguyễn Khang est né en 1912 dans le village de Yen Thai, près de Hanoï. Il fit sa formation à l'Ecole des Beaux-Arts de Hanoi, dont il sortit diplômé en 1935 auprès des éminents artistes Pham Hau, Tran Van Can ou encore Nguyen Gia Tri. Artiste pionnier dans son domaine, il fut particulièrement reconnu dans l'art de la laque. En travaillant ce médium traditionnel vietnamien de façon ingénieuse, notamment en ciselant le support et en incorporant des pigments d'or et d'argent appliqués directement sur le panneau, les créations de Nguyễn Khang se distinguent par leur grande finesse et par leur modernisme. Le sujet ici représenté, deux femmes vietnamiennes portant la tunique traditionnelle, le áo dài, conversant assises sur une souche d'érable, est d'une grande poésie. Par ses créations, rares sur le marché, Nguyễn Khang contribua à faire de la technique de la laque l'une des plus sophistiquées de la sphère artistique vietnamienne du XXe siècle, la popularisant sur la scène internationale.

Notre panneau est à rapprocher d'une autre oeuvre de l'artiste, présentée chez Sotheby's, vente du 2 octobre 2014 à Hong Kong, lot n° 263.

8 000 - 10 000 €







**242.**  
**Roland DUBUC (1924-1998)**  
*Le marché Paul Bert*  
Huile sur toile  
Signée en bas à gauche  
60 x 74 cm  
600 - 800 €



**243.**  
**Maurice LA BANY (XIX-XX)**  
*Barques sur la plage*  
Huile sur panneau  
Signée en bas à gauche  
27 x 36 cm  
400 - 500 €



**244.**  
**Ramòn REIG (1903-1963)**  
*Paysage*  
Aquarelle  
Signée en bas à droite  
32 x 45 cm  
200 - 300 €



**245.**  
**Erich HERMES (1881-1971)**  
*Chalet de montagne en suisse. 1949*  
Huile sur panneau  
Signée et datée en bas à gauche  
31 x 48 cm  
500 - 600 €



**246.**  
**Olymthe MADRIGALI (1887-1950)**  
*Personnage et son âne près d'un torrent en Corse*  
Huile sur panneau  
Signée en bas à droite  
38 x 46 cm  
300 - 400 €



**247.**  
**Olymthe MADRIGALI (1887-1950)**  
*Paysage*  
Huile sur panneau  
Signée en bas à gauche  
32,5 x 41 cm  
300 - 400 €



**248.**

**Pierre Paul GIRIEUD (1876-1948)**

*Paysage côtier*

Huile sur toile

Signée en bas à gauche

95,5 x 121,5 cm

1 800 - 2 000 €



**249.**

**Constantin Andréevitch TERECHKOVITCH (1902-1978)**

*Femme et fillette dans le jardin*

Huile sur papier

Signée en bas à droite

61 x 46 cm

2 000 - 2 500 €

**250.**

**Auguste CLERGE (1891-1963)**

*Paysage forestier. 1926*

Huile sur toile

Signée et datée en bas à gauche

74 x 92 cm

1 000 - 1 500 €







**251.**  
**Dietz EDZARD (1893-1963)**  
*Femme au chapeau*  
Huile sur toile  
Signée en bas à droite  
Dédicacée en bas à gauche  
41 x 33 cm

Provenance : Acquis directement à l'artiste  
800 - 1 000 €



**252.**  
**Ecole française du XXème siècle**  
*La ruelle animée*  
Huile sur panneau  
28,5 x 23 cm  
800 - 1 000 €



**253.**  
**Alain RAYA-SORKINE (NÉ EN 1936)**  
*Isaac Le prophète*  
Huile sur carton  
Titrée, contresignée et datée au dos  
38 x 26 cm  
600 - 800 €



254



255

**254.**  
**Moïse KISLING (1891-1953)**  
*Ewa*  
Lithographie  
Signée dans la planche en bas à gauche  
48 x 40,5 cm  
250 - 300 €

**255.**  
**Henri Joseph DELVARRE (1898-1974)**  
*Tulipes*  
Huile sur toile  
Signée en bas à droite  
56,5 x 46,5 cm  
100 - 150 €





**256.**

**Marcel DYF (1899-1985)**

*Bouquet de fleurs sur une chaise*

Huile sur toile

Signée et dédiée en bas à droite

54 x 45 cm

3 000 - 4 000 €



**257.**

**Spyros VASSILIOU (1902-1985)**

*Plage animée. 1969*

Technique mixte

Signée et datée en bas à droite

49 x 59 cm

2 000 - 3 000 €

**258.**

**Elie Anatole PAVIL (1873-1948)**

*Au Café*

Huile sur carton marouflée sur toile

Signée du cachet au dos sur le châssis

29 x 37 cm

1 500 - 2 000 €





**259.**

**André LANSKOY (1902-1976)**

*Composition. Circa 1965-1970*

Gouache sur papier filigrané

Signée en bas à gauche

42 x 30 cm

Certificat d'André Schoeller

6 000 - 8 000 €





**260.**

**Alberto MAGNELLI (1888-1971)**

*Pierres éclatées. 1932*

Huile sur carton

Signée et datée en haut à gauche

63 x 47 cm

12 000 - 15 000 €

**261.**

**André LANSKOY (1902-1976)**

*Le ciel et les sons de trompette. 1968*

Huile sur toile

Signée en bas à gauche

Titrée et datée au dos

100 x 65 cm

Certificat du Comité Lanskoy en date du 6 octobre 2015

50 000 - 60 000 €







262



263

**262.**

**Raoul HAUSMANN (1886-1971)**

*Composition. 1967*

Craie sur papier

Monogrammée, datée dédicacée en bas à droite

31 x 24 cm

Provenance :

- Vente Succession Raoul Hausmann, Cornette de Saint Cyr, 08/02/2010 lot 112

400 - 600 €

**263.**

**Jean BELLISSEN (1936-2014)**

*Composition en bleu. 1978*

Fixation de panneaux peints

Signé et daté

25 x 25 cm

200 - 300 €



**264.**

**Eugène de KERMADEC (1899-1976)**

*Combat de femmes*

Aquarelle

Signée en bas à droite

32,5 x 25 cm

Certificat de la galerie Leiris

600 - 800 €



**265.**

**Eugène de KERMADEC (1899-1976)**

*Combat de femmes*

Aquarelle

Signée en bas à droite

32,5 x 25 cm

Certificat de la galerie Leiris

600 - 800 €





**266.**

**Eugène de KERMADEC (1899-1976)**

*Nature morte*

Huile sur toile

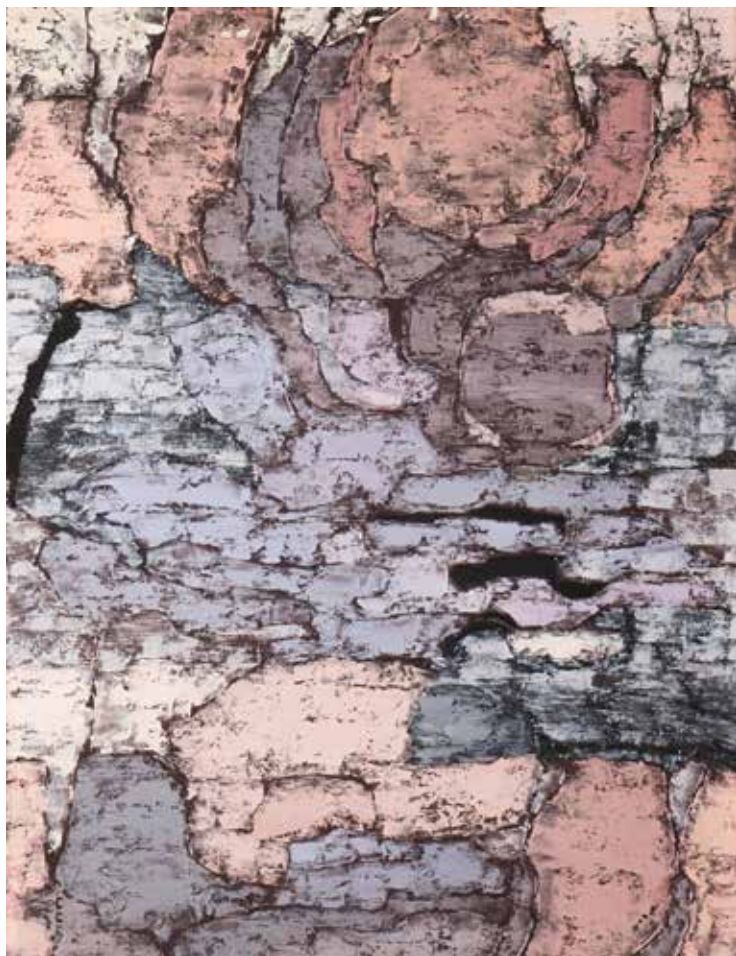
Signée en bas à gauche

65 x 54 cm

Provenance : Galerie Louis Leiris

3 500 - 4 000 €





**267.**

**Pierre-César LAGAGE (1911-1977)**

*Abstrait couleurs pastel. 1977*

Huile sur toile et feutre noir

Signée et datée en bas à droite

65 x 50 cm

800 - 1 000 €

**268.**

**Hafsteinn AUSTMANN (XX)**

*Islande. 1965*

Huile sur isorel

Signée et datée en bas à droite

44 x 54 cm

500 - 600 €

**269.**

**Bill PARKER (1922-2009)**

*Abstrait aux couleurs chaudes*

Huile sur toile

Signée en bas à droite

73 x 60 cm

600 - 800 €

**270.**

**Henri Ernst PFEIFFER (1907-1994)**

*Pas de deux. 1934*

Aquarelle

Monogrammée et datée en bas à droite

42 x 29 cm

300 - 400 €

267



268



269



270



271



272

**271.**

**Pierre-César LAGAGE (1911-1977)**

*Abstrait rouge. 1962*

Huile sur toile

Signée et datée au dos

100 x 71 cm

3 000 - 4 000 €

**272.**

**Pierre-César LAGAGE (1911-1977)**

*Noir et rouge*

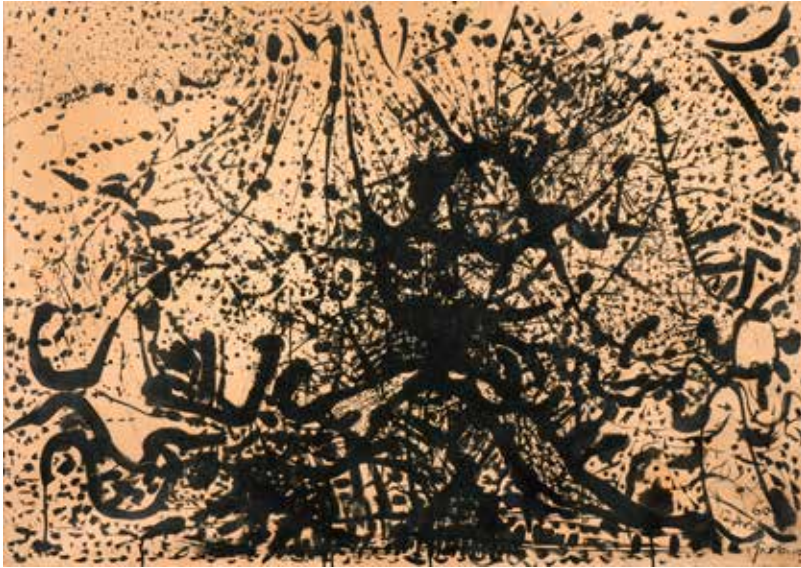
Huile sur toile

Signée en bas à droite, datée au dos

100 x 80 cm

3 000 - 4 000 €





**273.**

**Mario PRASSINOS (1916–1985)**

*Composition. 1960*

Encre sur papier

Signée et datée en bas à droite

75 x 104 cm

600 - 800 €



**274.**

**Gen PAUL (1895–1975)**

*Composition*

Gouache et encre de chine

Signée en bas à gauche

33 x 20 cm

800 - 1 000 €



**275.**

**André ELBAZ (1930)**

*Le baldaquin, La chaise, La fenêtre*

Suite de trois lithographies

Signées en bas à droite

Titrées en bas

Justifiées 8/50, 19/50 et 16/50 en bas à gauche

25 x 33 cm (feuilles)

13 x 16 cm (sujets)

200 - 300 €



**276.**

**André ELBAZ (1930)**

*L'étendue, Le rideau, L'autre, Duel, Scène érotique*

Suite de cinq lithographies

Signées en bas à droite et titrées en bas

Justifiées E.A (4), 4/50 en bas à gauche

14 x 19 cm (feuilles) ; 8 x 11 cm, 5 x 5 cm (2),

6 x 9 cm (2) (sujets)

200 - 300 €





277

**277.**

**Fernandez ARMAN (1928-2005)**

*Composition. 1989*

Encre

Signée et datée en bas à droite

48 x 64 cm

3 500 - 5 000 €

**278.**

**Léon ZACK (1892-1980)**

*Composition abstraite noir et blanc. 1978*

Huile sur toile

Signée et datée en haut à droite

61 x 46 cm

2 500 - 3 000 €



278



279



280

**279.**

**Gérard DROUILLET (1946-2011)**

*Composition. 1990*

Gouache

Monogrammée et datée en bas à droite

80 x 60 cm

500 - 600 €

**280.**

**Paul REBEYROLLE (1926-2005)**

*Mort d'un adversaire. 1968*

Lithographie

Signée dans la planche et marqué HC

en bas à gauche

105 x 72,5 cm

150 - 200 €

**281.**

**Gérard DROUILLET (1946-2011)**

*Composition. 1993*

Huile sur toile

Monogrammée et datée en bas à droite

200 x 180 cm

3 000 - 4 000 €



281

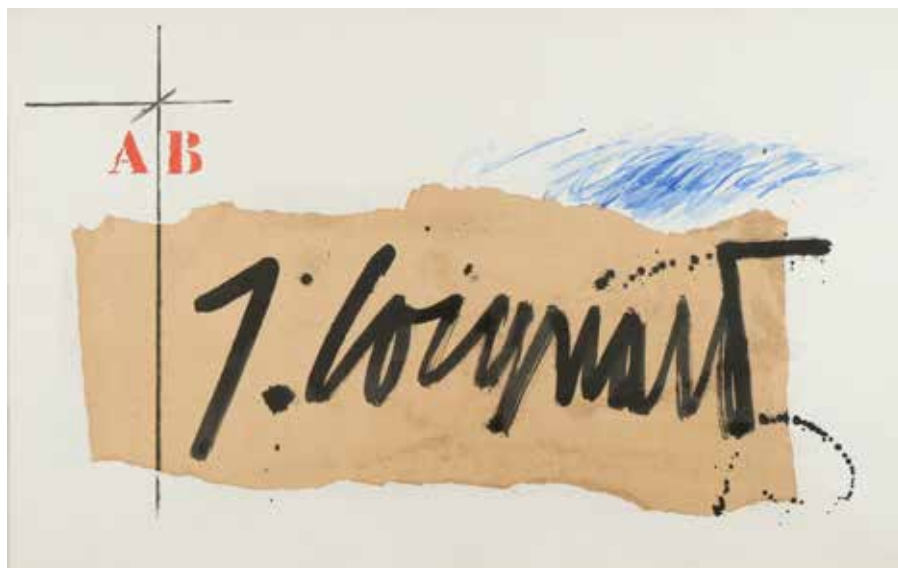




**282.**  
**André VALENSI (1947-1999)**  
*Composition. 1988*  
Huile sur bâche  
Signée et datée au dos  
118 x 123 cm  
6 000 - 8 000 €



**283.**  
**Michel TYSZBLAT (1936-2013)**  
 AROAR. 1973  
 Huile sur toile  
 Signée et datée en bas à droite  
 116 x 89 cm  
 1 500 - 2 000 €



**284.**  
**James COIGNARD (1925-2008)**  
 Composition  
 Technique mixte  
 Signée  
 67 x 107 cm  
 1 000 - 1 500 €



285



286

**285.**  
**Georges TERZIAN (1939-2021)**  
 Le jeu de Dame. 2010  
 Huile sur toile  
 Signée en bas à droite  
 Contresignée, datée et titrée au dos  
 61 x 50 cm  
 800 - 1 000 €

**286.**  
**Ladislav KIJNO (1921-2012)**  
 Composition  
 Huile sur papier froissé  
 Signée en bas à gauche  
 53 x 41 cm  
 1 200 - 1 500 €

**287.**

**Jean PIAUBERT (1900-2002)**

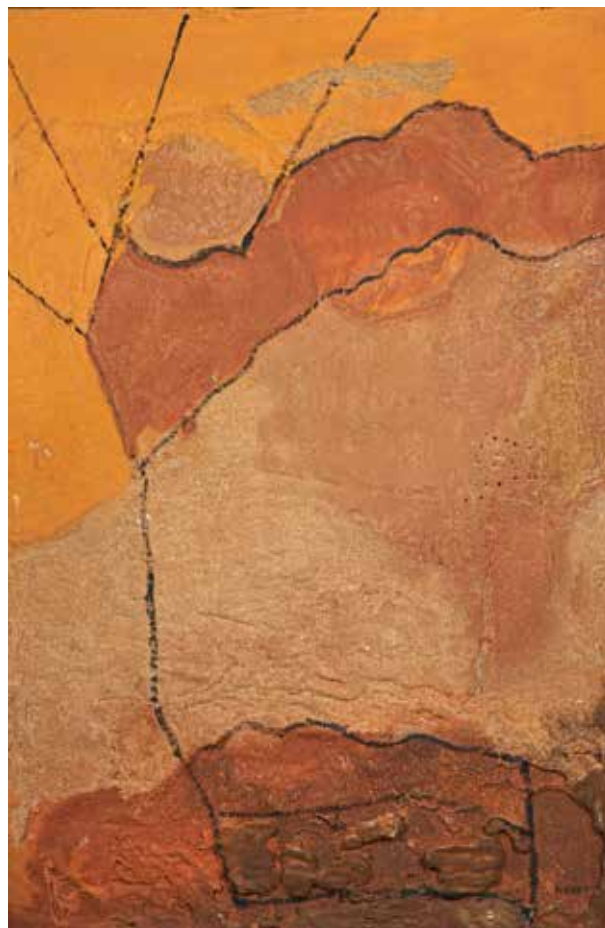
*Composition*

Technique mixte

Signée en bas à droite

120 x 81 cm

2 000 - 3 000 €



287

**288.**

**Ruth FRANCKEN (1924-2006)**

*HUMPTY-GRAY, 1969*

Technique mixte

Signée et numérotée 13 dans un timbre

à son nom en bas vers la droite

96 x 82 cm (Avec l'emboîtement)

3 000 - 4 000 €



288





289

**289.**

**Sacha SOSNO (1937-2013)**

*Portrait d'Aman*

Technique mixte sur toile

Signée, titrée et numérotée 24/25 au dos  
40,5 x 80 cm

600 - 800 €

**290.**

**Claude GILLI (1938-2015)**

*Bave, 1972*

Collage de plexiglas, miroir et coquilles d'escargot factices, tableau-sculpture signé en bas à droite, contresigné et daté au dos

80,5 x 60,5 x 9,5 cm

3 000 - 4 000 €



290



291

**291.**

**Claude GILLI (1938-2015)**

*Pots de peinture*

Technique mixte, plexiglas  
105 x 35 cm

600 - 800 €



**292.**

**Jacques VILLEGÉ (1926-2022)**

*Composition*

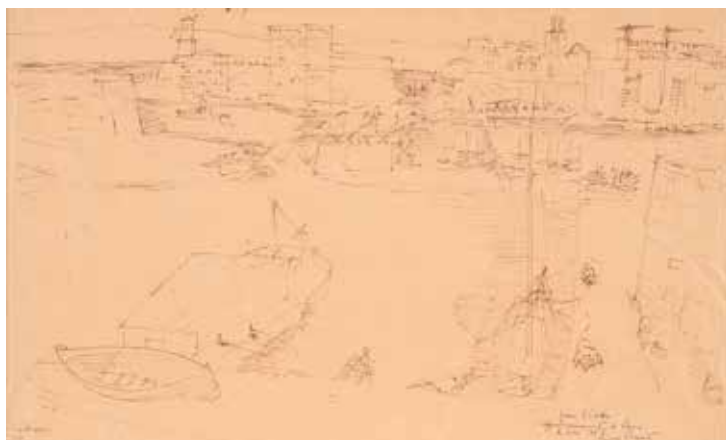
Affiches arrachées

Signée en bas à droite

90 x 100 cm

8 000 - 10 000 €





293

### 293.

**Max PAPART (1911-1994)**

*Marseille, Vue du Vieux-Port depuis le haut du Bassin du Carénage. 1951*

Dessin

Signé et daté en bas à gauche

Dédicacé en bas à droite

31 x 50 cm

400 - 600 €



294

### 294.

**Gérard TRAQUANDI (1952)**

*Composition. 1985*

Technique mixte

Signée et datée en bas à droite

17 x 24 cm

200 - 300 €



295

### 295.

**Louis TRABUC (1928-2008)**

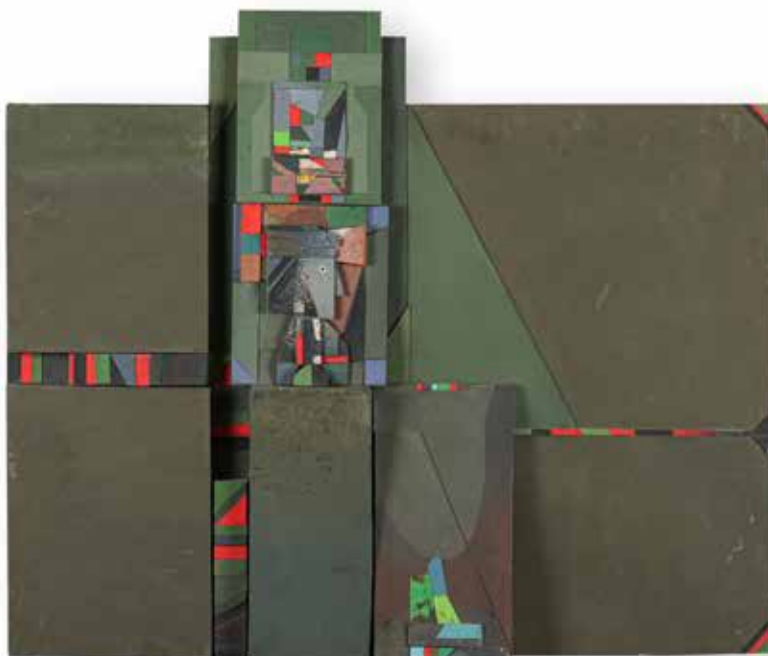
*Composition abstraite*

Huile sur toile

Signée en bas à droite

65 x 81 cm

300 - 400 €



296

### 296.

**Joseph ALESSANDRI (1940-2017)**

*Composition au personnage*

Technique mixte

95 x 111 cm

350 - 400 €





**297.**  
**Thierry MIRAMON (1965-2019)**  
*Rugby*  
 Huile sur toile  
 Signée en bas à droite  
 130 x 162 cm  
 1 000 - 1 500 €



**298.**  
**Thierry MIRAMON (1965-2019)**  
*La partie de carte*  
 Huile sur toile  
 Signée en haut à gauche  
 33 x 41 cm  
 200 - 300 €



**299.**  
**Thierry MIRAMON (1965-2019)**  
*Scène de rue sur le Vieux-Port*  
 Dessin  
 Signée en bas à droite  
 29 x 20 cm  
 200 - 300 €



**300.**  
**Aurélien ORTEGA (1926-2014)**  
*Les naïades*  
 Huile sur toile  
 Signée en bas à droite  
 54,5 x 65 cm  
 150 - 200 €



**301.**  
**Paul Georges KLEIN (1909-1994)**  
*Arlésienne*  
Huile sur toile  
163 x 130  
300 - 400 €



**302.**  
**Paul Georges KLEIN (1909-1994)**  
*Bouquet de pivoines*  
Huile sur toile  
Signée en bas à droite  
100 x 115 cm  
300 - 400 €



**303.**  
**Paul Georges KLEIN (1909-1994)**  
*Marins pêcheurs*  
Huile sur panneau  
Signée en bas à droite  
38 x 46 cm  
300 - 400 €



**304.**  
**Paul Georges KLEIN (1909-1994)**  
*Nature morte*  
Huile sur toile  
Signée en bas à droite  
73 x 92 cm  
300 - 400 €



**305.**  
**Paul Georges KLEIN (1909-1994)**  
*Joueurs de pétanque*  
Huile sur toile  
Signée en bas à droite  
60 x 80 cm  
300 - 400 €



**306.**  
**Paul Georges KLEIN (1909-1994)**  
*Jongleur*  
Huile sur panneau  
Signée en bas à gauche  
21 x 12 cm  
200 - 300 €





**307.**

**Paul Georges KLEIN (1909-1994)**

*Le château des Baux*

Huile sur toile

Signée en bas à droite

80 x 100 cm

300 - 400 €



**308.**

**Paul Georges KLEIN (1909-1994)**

*Tournesols*

Huile sur toile

Signée en bas à droite

120 x 120 cm

300 - 400 €



**309.**

**Paul Georges KLEIN (1909-1994)**

*Orchestre, jazz band*

Huile sur toile

Signée en bas à droite

38 x 46 cm

300 - 400 €



**310.**

**Irène DARGET-BASTIEN (1938)**

*Viaco. 2015*

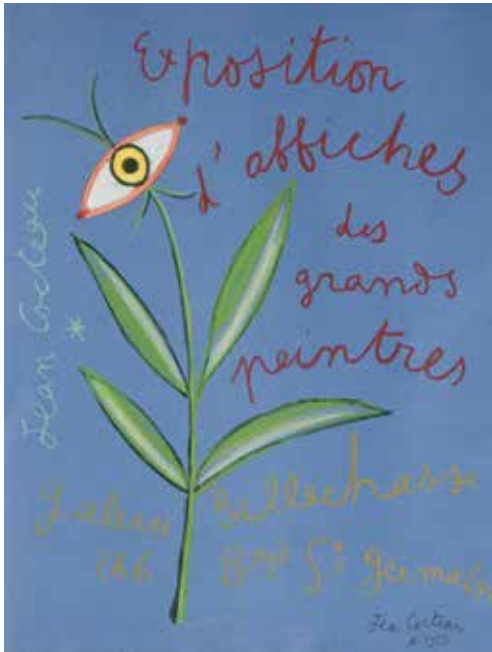
Huile sur toile

Signée en bas à droite

90 x 90 cm

600 - 800 €





311

**311.**

**Jean COCTEAU (1889-1963)**

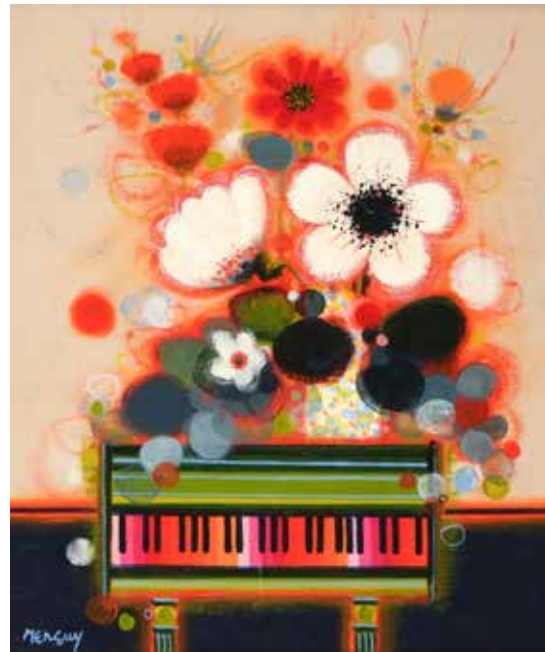
*Projet pour affiche. 1959*

Gouache

Signée et datée en bas à droite

50 x 70 cm

1 500 - 2 000 €



312

**312.**

**Frédéric MENGUY (1927-2007)**

*Le piano fêté*

Lithographie

Signée en bas à droite

Numérotée 23/100 en bas à gauche

47,5 x 69,5 cm (à vue)

500 - 600 €

**313.**

**Antonio SEGUI (1934-2022)**

*Composition*

Lithographie

Signée en bas à droite

Numérotée 23/100 en bas à gauche

47,5 x 69,5 cm (à vue)

100 - 150 €



314

**314.**

**Jean COCTEAU (1889-1963)**

*Je me souviens de l'avenir*

Lithographie

Numérotée XI/XXV en bas à droite

Signée datée et située Venise dans

la planche en bas à droite

65,5 x 49,5 cm

200 - 300 €



313

**315.**

**Jean CARZOU (1907-2000)**

*Place animée*

Lithographie

Signée en bas à droite

Numérotée 76/225 en bas à gauche

53 x 68 cm

100 - 150 €



315

**316.**

**Philippe CARRÉ (1930)**

*10 000 boutons par jour ! 1974*

Acrylique sur panneaux en plans découpés

Signée en bas à droite et titrée au dos

125 x 199 cm.

2 000 - 3 000 €



316

**317.**

**Philippe CARRÉ (1930)**

*Vietnam*

Acrylique sur panneaux en plans découpés

118 x 153 cm.

1 500 - 2 000 €



317

**318.**

**Gérard FROMANGER (1939-2021)**

*Elisabeth. 1960*

Fusain

Signée, titrée et datée 25/04/1960 en bas à droite

42 x 52 cm

300 - 400 €

**319.**

**Gérard FROMANGER (1939-2021)**

*Isabelle. 1960*

Fusain

Signée, titrée et datée 23/02/1960 en bas à droite

42 x 52 cm

300 - 400 €



318



319





**320.**

**Peter MAX (1937)**

*Liberty head*

Suite de 4 sérigraphies

Signées en bas à droite

Numérotées 104/300 et tampon sec «Peter Max 1993»

en bas à gauche

44 x 48 cm (chaque)

800 - 1 000 €



**321.**

**Andy WARHOL (1928-1987)**

*Deux dollars*

Thomas Jefferson, signé sur une face, cachet Andy Warhol au verso

6,6 x 15,5 cm

3 000 - 3 500 €

**322.**

**Andy WARHOL (1928-1987)**

*Deux dollars*

Thomas Jefferson, signé sur une face, cachet Andy Warhol au verso

6,6 x 15,5 cm

3 000 - 3 500 €



**323.**

**Andy WARHOL (1928-1987)**

*Deux dollars*

Thomas Jefferson, signé sur une face, cachet Andy Warhol au verso

6,6 x 15,5 cm

3 000 - 3 500 €





**324.**

**Claude VENARD (1913-1999)**

*Nu au perroquet*

Huile sur toile

Signée en bas à droite

114 x 146 cm

20 000 - 25 000 €







**325.**

**Claude VENARD (1913-1999)**

*Les poires*

Huile sur toile

Signée en bas à droite

Titrée au dos

28 x 35 cm

2 800 - 3 000 €



**326.**

**Hervé DI ROSA (1959)**

*Edith. 2007*

Aquarelle et feutre

Signée et datée en bas à gauche

32 x 24 cm

1 500 - 2 000 €

**327.**

**Hervé DI ROSA (1959)**

*Sans titre, 2010*

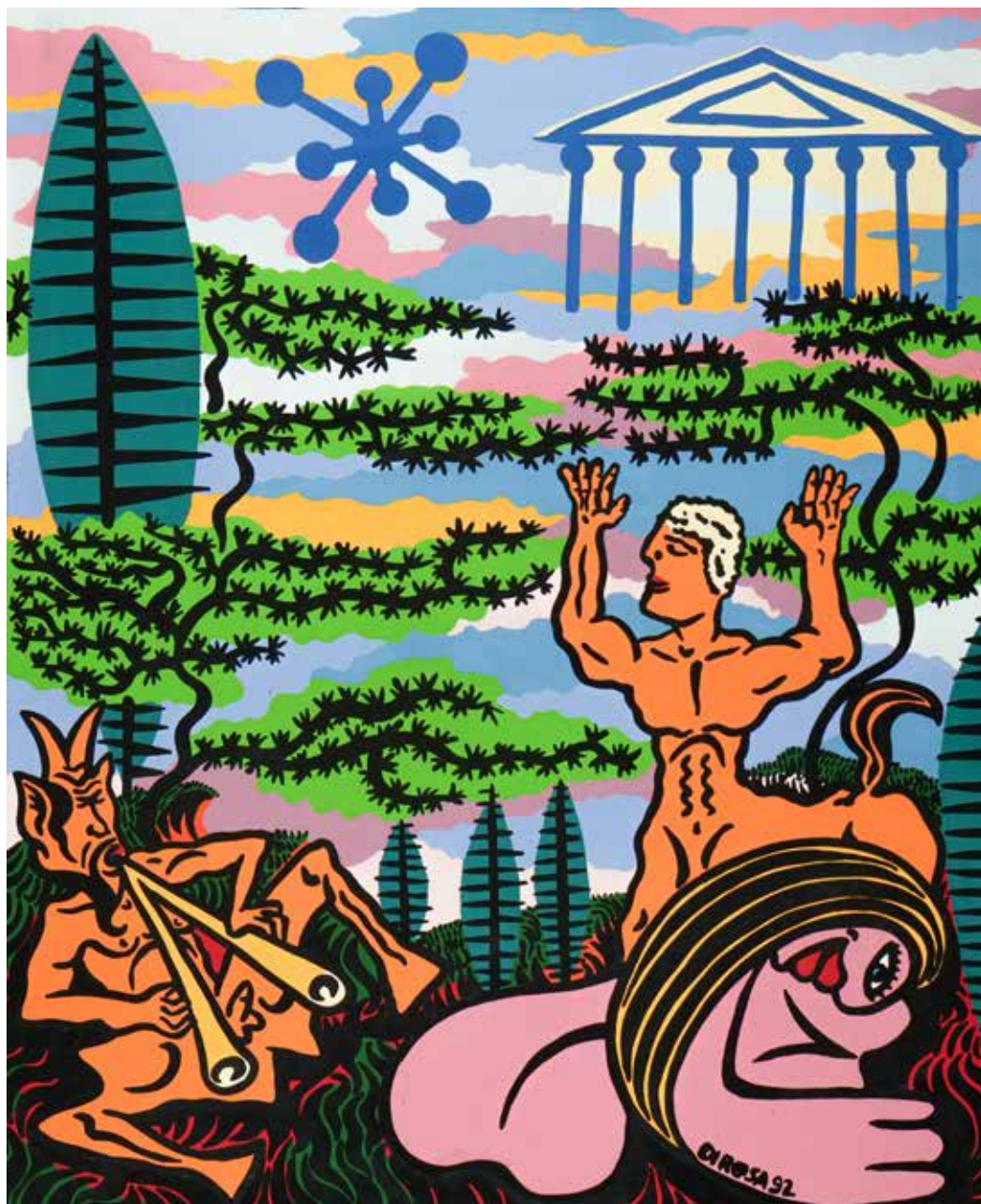
Bronze, bois, clous rouillés, métal et clous de tapissier

Oeuvre réalisée en collaboration avec le peuple « Bamouns », artisans d'art, experts en sculpture de bronze, à Foumban, à l'ouest du Cameroun, en 2010

H. 72 cm

3 000 - 3 500 €





**328.**

**Hervé DI ROSA (1959)**

*Paradis antique. 1992*

Huile sur toile

Signée et datée en bas à droite

110,5 x 91 cm

10 000 - 12 000 €





329



330



332

**332.**

**Frédéric BRULY BOUABRÉ (1923-2014)**

*Divers scène. 2000, 2008 et 2009*

Ensemble de 30 crayons et encres

Signés et datés au dos

15 x 11 cm chaque

Provenance : Famille de l'artiste

1 200 - 1 500 €

**329.**

**Frédéric BRULY BOUABRÉ (1923-2014)**

*Un céleste homme visage soleil jaune brillant de paix portant au visage des cloches de couleur arc en ciel. 2009*

Ensemble de 9 crayons et encres

Signés et datés au dos

15 x 11 cm chaque

Provenance : Famille de l'artiste

350 - 400 €

**330.**

**Frédéric BRULY BOUABRÉ (1923-2014)**

*Dans un ciel ensoleillé... / L'anneau de Maria... / une européenne de beauté. 2005 et 2006*

Ensemble de 3 crayons et encres

Signés et datés au dos

23 x 15 cm

Provenance : Famille de l'artiste

120 - 150 €

**331.**

**Frédéric BRULY BOUABRÉ (1923-2014)**

*Civilisation bête, la mère soleil vue dans son immense et pacifique cuisinant le gibier pour nourrir ses fils Bénénois. 2010*

Ensemble de 3 crayons et encres

Signés et datés au dos

19 x 15 cm

Provenance : Famille de l'artiste

120 - 150 €



333

**333.**

**Frédéric BRULY BOUABRÉ (1923-2014)**

*La parenté universelle, un patriarche, homme de race ... recevant une famille de race .... 2010*

Ensemble de 10 crayons et encres

Signés et datés au dos

20 x 20 cm

Provenance : Famille de l'artiste

400 - 500 €





334

### 334.

**Dominique ZINKPE (1969)**

*Sans titre. 2006*

Huile sur toile

Signée et datée en bas à droite

150 x 190 cm

Provenance : Galerie Chantiers de la Lune, La Seyne-sur-Mer

4 000 - 4 500 €

### 335.

**MOKE (1950-2001)**

*La courtisane. 1984*

Huile sur toile (sans châssis)

Signée, datée et marqué «peintre naïf en bas à gauche»

97,5 x 88,5 cm

Provenance : acheté directement à l'artiste en 1984

3 000 - 4 000 €



335



**336.**

**Philippe PASQUA (1965)**

*Nu au fauteuil eames. 2010*

Technique mixte sur papier

Signée et datée en bas à droite

37 x 27 cm

700 - 800 €



**337.**

**Thomas CANTO (1979)**

*Composition. 2013*

Huile sur toile

Signée et datée au dos

60 x 60 cm

800 - 1 000 €



338



339

**338.**  
**LUDO (1976)**  
*Pina colada.* 2012  
 Sculpture en résine  
 Signée, datée et numérotée 4/7  
 H. 30 cm

Certificat de l'artiste en date du 14/09/2012  
 1 000 - 1 500 €

**339.**  
**Peter KLASEN (1935)**  
*Bouche / manette.* 2002  
 Huile sur toile  
 Signée, titrée et datée au dos  
 61 x 50 cm  
 2 500 - 3 000 €





341

### 341.

**Hans HARTUNG (1904–1989)**

*Composition*

Lithographie

Signée en bas à droite

Numérotée 8/75 en bas à gauche

89 x 64 cm

Provenance : Galerie Sylvie Galanis

1 000 - 2 000 €



340

### 340.

**SPACE INVADER (1969)**

*Composition au feutre sur les page 2 et 3 du livre Rubik space a picture book by invader*

Publié pour l'exposition Rubik space du 24 avril au 7 mai 2005 à la galerie Dorfmann à Paris

Edition Frank Slama

21 x 17 cm

800 - 1 000 €

### 342.

**Jean-Pierre VIELFAURE (1930–2015)**

*Fragment d'itinéraire XII Subway et Brooklyn station, 1980*

Acrylique et technique mixte sur toile

Signée, datée et titrée au dos

114 x 162 cm

1 500 - 2 000 €



342



**343.**  
**JONONE (1963)**  
*Alives. 2012*  
Acrylique sur toile  
97 x 95 cm  
6 000 - 8 000 €



# CONDITIONS GENERALES

La société par actions simplifiée Maison R&C commissaires-priseurs associés (ci-après, « Maison R&C ») est un opérateur de ventes volontaires de meubles aux enchères publiques régi par les articles L. 321-4 et suivants du Code de commerce. En cette qualité Maison R&C agit comme mandataire du vendeur qui contracte avec l'adjudicataire par son intermédiaire. Les rapports entre Maison R&C et l'enchérisseur sont soumis aux présentes conditions générales d'achat (ci-après, les « CGA »).

## Acceptation, opposabilité et modification des CGA

Les CGA sont applicables sans restriction ni réserve à la relation entre Maison R&C et tout enchérisseur. Les CGA sont communiquées préalablement à la vente sur le site Internet de Maison R&C ainsi que dans le catalogue de la vente concernée.

L'enchérisseur déclare avoir pris connaissance des CGA et les accepte en portant une enchère, quel qu'en soit le moyen. Les CGA applicables à la relation entre les parties sont celles en vigueur au moment de la vente concernée en tenant compte des éventuelles modifications écrites ou orales émises avant la vente et qui sont reportées au sein du procès-verbal de vente.

## Avant la vente

### 1. Indications relatives aux lots

Les notices d'information contenues dans le catalogue sont établies, en l'état des connaissances au jour de la vente, avec toutes les diligences requises, par Maison R&C et l'expert qui l'assiste le cas échéant, sous réserve des notifications, déclarations, rectifications, annoncées verbalement au moment de la présentation du lot et portées au procès-verbal de la vente.

#### 1.1 État des lots

Les lots sont vendus dans l'état dans lequel ils se trouvent au moment de la vente et il relève ainsi de la responsabilité des futurs enchérisseurs d'examiner chaque lot avant la vente et notamment lors des expositions. L'absence de mention dans le catalogue n'implique aucunement que le lot soit en parfait état de conservation ou exempt de dommages, accidents, incidents ou restaurations. Seule l'existence de réparations, ainsi que de restaurations, manques et ajouts significatifs dont le lot peut avoir fait l'objet a vocation à être indiquée. Les dimensions et poids des lots sont donnés à titre indicatif. De même, la mention de défauts n'implique pas l'absence d'autres défauts. Des constats d'état ou de conservation des objets peuvent être établis sur demande et par commodité pour tout lot supérieur à une valeur de deux-cents euros.

#### 1.2 Œuvres d'art et objets de collection

Maison R&C rappelle que l'emploi du terme « attribué à » suivi d'un nom d'artiste garantit que l'œuvre ou l'objet a été exécuté pendant la période de production de l'artiste mentionné et que des présomptions sérieuses désignent celui-ci comme l'auteur vraisemblable. « Entourage de » signifie que le tableau est l'œuvre d'un artiste contemporain de l'artiste mentionné qui s'est montré très influencé par l'œuvre du maître. L'emploi des termes « atelier de » suivis d'un nom d'artiste garantit que l'œuvre a été exécutée

dans l'atelier du maître cité mais réalisé par des élèves sous sa direction. Les expressions « dans le goût de », « style », « manière de », « genre de », « d'après », « façon de » ne confèrent aucune garantie particulière d'identité d'artiste, de date de l'œuvre ou d'école. Les biens d'occasion ne bénéficient pas de la garantie légale de conformité visée à l'article L. 217-2 du Code de la consommation.

#### 1.3 Provenance

Maison R&C rappelle que les mentions concernant la provenance d'un lot sont fournies sur indication du vendeur et ne sauraient entraîner la responsabilité de Maison R&C. Si le vendeur a requis la confidentialité ou si l'identité des précédents propriétaires est inconnue du fait de l'ancienneté du lot, aucune indication relative à la provenance n'est portée au sein de la notice d'information.

#### 1.4 Modifications des informations

Les informations figurant au catalogue peuvent faire l'objet de modifications ou de rectifications jusqu'au moment de la vente. Ces changements sont portés à la connaissance du public par une annonce faite par le commissaire-priseur habilité au moment de la vente et par un affichage approprié en salle. Ces modifications sont consignées au procès-verbal de la vente.

#### 1.5 Lot suivi d'un °

Les lots suivis d'un ° sont vendus par Maison R&C ou par un membre de Maison R&C, par un expert sollicité par Maison R&C ou par tout partenaire de Maison R&C.

#### 1.6 Illustration des lots

Les photographies des lots mis en vente figurant au catalogue et sur le site Internet de Maison R&C ainsi que sur les plateformes des opérateurs intermédiaires de Maison R&C n'ont pas de valeur contractuelle supérieure à la description opérée dans le catalogue. Les photographies sont données à titre indicatif impliquant que les couleurs des œuvres reproduites dans le catalogue sont susceptibles de différer des couleurs réelles.

#### 2. Estimations des lots

Maison R&C rappelle que les estimations sont fondées sur l'état, la rareté, la qualité et la provenance des lots et sur les prix récemment atteints aux enchères pour des biens similaires. Les estimations peuvent changer. Les estimations sont ainsi fournies à titre purement indicatif et elles ne peuvent être considérées comme impliquant la certitude que le lot soit vendu au prix estimé ou même à l'intérieur de la fourchette d'estimations. Les estimations ne sauraient ainsi constituer une quelconque garantie. Les estimations ne comprennent ni les frais de vente ni aucune taxe ou frais applicables.

#### 3. Retrait de tout lot

Maison R&C peut librement retirer un lot à tout moment avant la vente ou pendant la vente aux enchères. Cette décision de retrait n'engage en aucun cas la responsabilité de Maison R&C à l'égard de tout enchérisseur.

#### 4. Exposition publique préalable à la vente

Maison R&C est libre d'organiser des expositions

publiques préalablement à la vente et dont les modalités sont précisées sur le catalogue ou sur tout support de la vente concernée. Tout enchérisseur est invité à examiner les lots préalablement à la vente.

## La Vente

En vue d'une bonne organisation des ventes, les enchérisseurs sont invités à se faire connaître auprès de Maison R&C, avant la vente, afin de permettre l'enregistrement de leurs données personnelles. Maison R&C se réserve le droit de demander à tout enchérisseur de justifier de son identité, ainsi que de ses références bancaires et d'effectuer un dépôt de garantie, dont le montant est restitué dans les soixante-douze (72) heures après la vente si le lot n'a pas été adjudgé à l'enchérisseur. Maison R&C se réserve le droit d'interdire l'accès à la vente de tout enchérisseur pour justes motifs.

L'enchérisseur est réputé s'inscrire et enchérir pour son propre compte. S'il enchérit pour autrui, l'enchérisseur doit indiquer à Maison R&C qu'il est dûment mandaté par un tiers pour lequel il communiquera une pièce d'identité et les références bancaires. Toute fausse indication engagera la responsabilité de l'enchérisseur. Si l'enchérisseur agit en tant qu'agent pour un mandant occulte il accepte expressément d'être tenu personnellement responsable de payer le prix d'achat et toutes autres sommes dues.

Les enchères peuvent être portées selon plusieurs modes.

### 1. Enchères en salle

Maison R&C rappelle que le mode usuel pour enchérir consiste à être présent en salle pendant la vente, à moins que la vente ne soit réalisée de manière totalement dématérialisée (vente online). Maison R&C ne peut engager sa responsabilité pour tout autre mode de passation des enchères notamment si une erreur qu'elle soit d'ordre technique ou non, une omission ou une difficulté de liaison ou de connexion existait.

### 2. Ordres d'achat ferme

Maison R&C se propose d'exécuter les ordres d'achat selon les instructions de l'enchérisseur absent et s'engage à faire son possible pour acquiescer dans les meilleures conditions le lot convoité. L'enchérisseur adresse sa demande à Maison R&C accompagnée (i) d'un document d'identification (carte d'identité recto-verso pour les personnes physiques, extrait Kbis pour les personnes morales) et (ii) de coordonnées postales, électroniques et téléphoniques. Toute demande d'ordre d'achat ferme doit avoir reçu une confirmation de Maison R&C pour être exécutée. Dans le cas de plusieurs ordres d'achat identiques, la priorité est donnée à celui reçu en premier. Dans certains cas, la prise en compte d'un ordre d'achat peut être conditionnée à un dépôt de garantie.

### 3. Enchères téléphoniques

Maison R&C accepte gracieusement de recevoir les enchères téléphoniques à condition que l'adjudicataire potentiel se soit manifesté avant la vente. L'enchérisseur adresse sa demande à Maison R&C accompagnée (i) d'un document



d'identification (carte d'identité recto-verso pour les personnes physiques, extrait Kbis pour les personnes morales) et (ii) de coordonnées postales, électroniques et téléphonique. Toute demande d'enchère téléphonique doit avoir reçu une confirmation de Maison R&C pour être exécutée. Maison R&C décline toute responsabilité en cas d'erreurs éventuelles, d'insuccès si la liaison téléphonique ne peut être établie ou de non réponse suite à une tentative d'appel. Maison R&C peut enregistrer les communications et peut les conserver jusqu'au règlement des éventuelles acquisitions. Dans certains cas, la prise en compte d'enchères téléphoniques peut être conditionnée à un dépôt de garantie.

#### 4. Enchères en ligne par des plateformes tierces

Maison R&C peut proposer d'enchérir en ligne par le biais de tout site Internet de plateformes d'opérateurs intermédiaires relayant la vente. Ces sites Internet constituent des plateformes techniques permettant de participer à distance par voie électronique aux ventes aux enchères publiques ayant lieu dans des salles de ventes. L'utilisateur souhaitant participer à une vente aux enchères en ligne via ces sites Internet doit prendre connaissance et accepter, sans réserve, les conditions d'utilisation de ces plateformes, qui sont indépendantes et s'ajoutent aux présentes conditions générales d'achat, et notamment vérifier l'application de tout frais éventuel pour l'utilisation de ces sites Internet tiers.

#### Déroulement de la vente

Le commissaire-priseur habilité organise et dirige les enchères de façon discrétionnaire, la conduite de la vente suit l'ordre de la numérotation du catalogue et les paliers d'enchères sont à sa libre appréciation. Le commissaire-priseur habilité veille au respect de la liberté des enchères et à l'égalité entre les enchérisseurs. Il dispose de la faculté discrétionnaire de refuser toute enchère, de retirer un lot de la vente et de désigner l'adjudicataire, c'est-à-dire le plus offrant et le dernier enchérisseur, une fois le terme « adjugé » prononcé. Les enchères en salle prennent sur toute autre enchère.

Lors de la vente Maison R&C est en droit de déplacer des lots, de réunir ou de séparer des lots ou de retirer des lots de la vente. En cas de contestation au moment de l'adjudication, c'est-à-dire s'il est établi que deux ou plusieurs enchérisseurs ont simultanément porté une enchère équivalente, soit à haute voix, soit par signe, et réclament en même temps cet objet après le prononcé du mot « adjugé », ledit objet est immédiatement remis en vente au prix proposé par les enchérisseurs et tout le public présent est admis à enchérir à nouveau.

La vente se fait expressément au comptant et est conduite en euros. Maison R&C peut toutefois offrir, à titre indicatif, la retranscription des enchères en devises étrangères. En cas d'erreur de conversion de devises, la responsabilité de Maison R&C ne peut être engagée.

Les paliers d'enchères sont laissés à la libre discrétion du commissaire-priseur chargé de la vente aux enchères publiques.

#### Prix de réserve

Le prix de réserve s'entend du prix minimum confidentiel au-dessous duquel le lot ne sera

pas vendu. Le prix de réserve ne peut dépasser l'estimation basse figurant au catalogue ou modifiée publiquement avant la vente et le commissaire-priseur habilité est libre de débiter les enchères en dessous de ce prix et de porter des enchères pour le compte du vendeur. En revanche, le vendeur ne peut porter aucune enchère pour son propre compte ou par le biais d'un mandataire.

#### Préemption

Les articles L. 123-1 et L. 123-2 du Code du patrimoine autorisent, dans certains cas, l'État à exercer un droit de préemption, c'est-à-dire la faculté pour l'État de se substituer à l'adjudicataire, sur les œuvres d'art mises en vente publique ou à l'occasion de ventes de gré à gré après une vente aux enchères publiques préalable infructueuse. Le représentant de l'État présent lors de la vacation formule sa déclaration auprès du commissaire-priseur habilité juste après la chute du marteau. La décision de préemption doit ensuite être confirmée dans un délai de quinze (15) jours et Maison R&C ne peut assumer aucune responsabilité du fait des décisions administratives de préemption.

#### Exécution de la vente

L'adjudication réalise le transfert de propriété et des risques. Dès l'adjudication, les objets sont placés sous l'entière responsabilité de l'adjudicataire qui doit les enlever dans les plus brefs délais. Le transport des lots doit être effectué aux frais et sous l'entière responsabilité de l'adjudicataire.

La vente est faite au comptant et est conduite en euros. Aucun lot n'est remis aux adjudicataires avant l'acquittement de l'intégralité des sommes dues. En cas de paiement par virement, la délivrance des objets peut être différée jusqu'à l'encaissement. Les frais de dépôt sont, en ce cas, à la charge de l'adjudicataire.

Dans l'hypothèse où l'adjudicataire ne se serait pas fait enregistrer avant la vente, il doit communiquer les renseignements nécessaires dès l'adjudication du lot prononcée.

#### 1. Frais de vente

En sus du prix d'adjudication, c'est-à-dire du « prix marteau », l'adjudicataire doit acquitter en principe de frais de 25 % HT (soit 30 % TTC), exception faite des ventes de livres pour lesquelles les frais sont de 25 % HT (soit 26,4 % TTC). Ces frais peuvent être modulés pour certaines ventes particulières. Des frais additionnels peuvent être facturés lorsque l'enchère est portée par le biais de plateformes de ventes en ligne tierces, l'enchérisseur est alors invité à se reporter aux conditions particulières propres à ces plateformes.

Le paiement du lot par l'adjudicataire se fait immédiatement pour l'intégralité du prix d'achat, c'est-à-dire le prix d'adjudication, plus les frais et les taxes éventuelles. Cette condition s'applique également à l'adjudicataire souhaitant exporter le lot et même en cas de nécessité d'obtention d'une licence d'exportation.

Maison R&C étant sous le régime fiscal de la marge prévu à l'article 297A du Code général des impôts, elle ne peut délivrer aucun document faisant ressortir la TVA. Les lots en provenance d'une zone en dehors de l'Union européenne, et dont la présentation est précédée par le symbole « \* »,

sont soumis à des frais additionnels pouvant être rétrocédés à l'adjudicataire sur présentation des documents douaniers d'exportation hors Union Européenne dans un délai de trois mois. Ces frais sont de 5.5% sur le prix de l'adjudication. Les lots dont la présentation est précédée par le symbole « \*\* » sont soumis à des frais additionnels de 20% sur le prix de l'adjudication. L'adjudicataire justifiant d'un numéro de TVA intracommunautaire et d'un document prouvant la livraison dans son État membre de l'Union européenne peut obtenir le remboursement de la TVA sur les commissions.

La répartition entre prix d'adjudication et commissions peut être modifiée par convention particulière entre le vendeur et Maison R&C, sans conséquence pour l'adjudicataire.

#### 2. Paiement

L'adjudicataire peut effectuer son règlement par les moyens suivants :

en espèces : jusqu'à 1.000 euros frais et taxes compris pour les particuliers français et pour les commerçants, jusqu'à 15.000 euros frais et taxes compris pour les ressortissants étrangers non commerçants sur présentation de leur pièce d'identité avec une adresse à l'étranger ; par carte bancaire Visa ou Mastercard ; par virement bancaire, les éventuels frais additionnels de transfert étant à la seule charge de l'adjudicataire ; par chèque, la délivrance du lot étant alors suspendue au parfait encaissement dudit chèque.

Le paiement doit être réalisé au seul nom de l'adjudicataire. Maison R&C rappelle qu'aucun paiement ne peut être réalisé pour un tiers et qu'aucune modification de l'identité de l'adjudicataire ne peut intervenir postérieurement à la vente aux enchères publiques.

Le transfert de propriété ainsi que le transfert des risques s'opèrent au prononcé du terme « adjugé » par le commissaire-priseur habilité, Maison R&C rappelle à l'adjudicataire qu'il est lui-même chargé de faire assurer ses acquisitions et décline toute responsabilité quant aux dommages que l'objet pourrait subir ou faire subir dans le cas où l'adjudicataire n'aurait pris aucune disposition.

#### 3. Défaut de paiement

Conformément à l'article L. 321-14 du Code de commerce, à défaut de paiement par l'adjudicataire, et après mise en demeure restée infructueuse adressée à l'adjudicataire par lettre recommandée avec accusé de réception, le bien est remis en vente à la demande du vendeur sur réitération des enchères. Si le vendeur ne formule pas cette demande dans un délai de trois (3) mois à compter de l'adjudication, Maison R&C a mandat d'agir en son nom et pour son compte et peut, selon son choix :

- notifier à l'adjudicataire défaillant la résolution de plein droit de la vente, sans préjudice des éventuels dommages-intérêts. L'adjudicataire défaillant demeure redevable des frais de vente ;
- poursuivre l'exécution forcée de la vente et le paiement du prix d'adjudication et des frais de vente, pour son propre compte et/ou pour le compte du vendeur, montant auquel s'ajoutent quarante euros de frais de recouvrement par lot.

Maison R&C se réserve le droit d'exclure des ventes futures tout adjudicataire ou représentant de tout adjudicataire qui a été défaillant ou qui n'a pas respecté les présentes conditions générales d'achat.

#### 4. Délivrance des lots

Tout lot ne peut être délivré à l'adjudicataire qu'après paiement intégral du prix, des frais et des taxes. Hors conditions particulières applicables aux ventes ayant lieu à l'Hôtel Drouot ou dans tout autre lieu de vente non directement géré par Maison R&C, et à compter du quatorzième (14e) jour après la vente, le lot acheté réglé ou non réglé restant à l'étude ou dans l'entrepôt de stockage de l'étude, fait l'objet d'une facturation de cinq (5) euros HT par jour et par lot, sauf pour tout meuble qui fait l'objet d'une facturation de dix (10) euros par jour et par lot au titre des frais d'entreposage et d'assurance. Pour tout lot adjudgé, réglé ou non, demeurant stocké dans un autre lieu que tout lieu géré directement par Maison R&C, l'adjudicataire fait son affaire des frais liés au stockage et aux éventuelles pénalités de retard s'inférant des conditions particulières qui lui est applicable et ne peut en tenir rigueur à Maison R&C.

L'adjudicataire est lui-même chargé de faire assurer ses acquisitions, et Maison R&C décline toute responsabilité quant aux dommages que le lot pourrait encourir et ceci dès l'adjudication prononcée. Toutes les formalités et transports restent à la charge exclusive de l'adjudicataire. Maison R&C peut recommander sur simple demande des entreprises de transport qui prennent alors en charge l'emballage et le transport des achats réalisés. Les sociétés de transport n'étant pas les préposées de Maison R&C, elle ne peut être responsable de leurs actes ou omissions. L'adjudicataire ayant opté pour un envoi de ses achats par une société de transport adhère aux conditions générales de ce prestataire et écarte la possibilité d'engager la responsabilité de Maison R&C en cas de préjudice subi dans le cadre de cette prestation de services.

#### 5. Éventuel droit de rétractation du client consommateur pour l'achat d'un lot appartenant à un vendeur professionnel dans le cadre de ventes entièrement dématérialisées

L'adjudicataire consommateur, entendu comme toute personne physique qui agit à des fins qui n'entrent pas dans le cadre de son activité commerciale, industrielle, artisanale, libérale ou agricole est informé qu'il dispose d'un droit de rétractation lorsque (i) le vendeur est un professionnel – entendu comme toute personne physique ou morale, publique ou privée, qui agit à des fins entrant dans le cadre de son activité commerciale, industrielle, artisanale, libérale ou agricole – et (ii) que la vente est entièrement dématérialisée, en ce qu'elle se tient sans que quiconque n'ait la capacité d'assister à la vente en personne. Lorsque ce droit s'applique, l'adjudicataire consommateur dispose d'un délai de quatorze (14) jours suivant le lendemain de livraison ou de la délivrance du lot pour exercer ce droit. Les lots pouvant bénéficier d'un droit de rétractation éventuel sont indiqués par le symbole « # ».

#### Cites et Exportation des biens culturels

L'exportation hors de France ou l'importation dans un autre pays d'un lot peut être affectée par les lois du pays vers lequel il est exporté ou importé. L'exportation de tout lot hors de France ou l'importation dans un autre pays peut être soumise à l'obtention d'une ou plusieurs autorisation(s) d'exporter ou d'importer. Certaines lois peuvent interdire l'importation ou interdire la revente d'un lot dans le pays dans lequel il a été importé. L'exportation de certains lots dans un pays de l'Union Européenne est subordonnée à l'obtention d'un certificat d'exporta-

tion délivré par les services compétents du Ministère de la Culture, dans un délai maximum de quatre (4) mois à compter de sa demande.

La réglementation internationale du 3 mars 1973, dite Convention de Washington a pour objet la protection de spécimens et d'espèces dits menacés d'extinction. L'exportation ou l'importation de tout lot fait ou comportant une partie (quel qu'en soit le pourcentage) en ivoire, écailles de tortues, peau de crocodile, corne de rhinocéros, os de baleine, certaines espèces de corail et en palissandre, etc. peut être restreinte ou interdite. Il appartient, sous sa seule responsabilité, à l'adjudicataire de prendre conseil et de vérifier la possibilité de se conformer aux dispositions légales ou réglementaires qui peuvent s'appliquer à l'exportation ou l'importation d'un lot, avant même d'encherir.

Dans certains cas, le lot concerné ne peut être transporté qu'assorti d'une confirmation par expert, aux frais de l'acheteur, de l'espèce et ou de l'âge du spécimen concerné. Maison R&C peut, sur demande, assister l'adjudicataire dans l'obtention des autorisations et rapport d'expert requis. Ces démarches sont conduites aux seuls frais de l'acheteur. Cependant, Maison R&C ne peut garantir que les autorisations soient délivrées. En cas de refus de permis ou de délai d'obtention de celui-ci, l'adjudicataire reste redevable de la totalité du prix d'achat du lot. Un tel refus ou délai ne saurait en aucun cas justifier le retard du paiement ou l'annulation de la vente.

#### Propriété intellectuelle

Maison R&C est seule titulaire du droit de reproduction de son catalogue et de son contenu. Toute reproduction de celui-ci est interdite et constitue une contrefaçon à son préjudice. Toute reproduction du catalogue de Maison R&C peut également constituer une reproduction illicite d'une œuvre exposant son auteur à des poursuites en contrefaçon par le titulaire des droits d'auteur sur l'œuvre. La vente d'une œuvre n'emporte pas au profit de son nouveau propriétaire le droit de reproduction et de représentation de l'œuvre.

#### Données personnelles

L'enchérisseur est informé que Maison R&C, en sa qualité de responsable de traitement, collecte et traite des données personnelles dans le cadre de l'exécution d'un contrat avec l'enchérisseur, ayant pour objet la gestion des ordres d'achat ferme ou des adjudications. L'enchérisseur dispose d'un droit d'accès, de suppression, de rectification, de limitation et d'opposition de traitement et d'un droit à la portabilité sur ses données personnelles. L'enchérisseur est invité à consulter la politique de protection des données personnelles accessible depuis l'onglet « Confidentialité » en pied de page du site Internet de Maison R&C. L'enchérisseur s'engage à fournir des renseignements à jour et est responsable de toute fausse déclaration.

#### Lutte contre le blanchiment d'argent et le financement du terrorisme

Conformément à l'article L. 561-2, 14° du Code monétaire et financier, les obligations relatives à la lutte contre le blanchiment de capitaux et le financement du terrorisme sont applicables à Maison R&C en sa qualité d'opérateur de ventes volontaires lorsque celle-ci procède à une transaction ou une série de transactions liées d'un montant égal ou supérieur à 10.000 euros. L'adjudicataire ou son mandant s'en-

gage à fournir spontanément et de bonne foi l'ensemble des documents permettant l'établissement de leur identité. En fonction des circonstances, Maison R&C peut être soumise à une obligation de vigilance renforcée, l'adjudicataire ou son mandant s'engageant alors à répondre à toute interrogation permettant à Maison R&C de se conformer à ses obligations légales.

#### Loi applicable et attribution de compétence juridictionnelle

Conformément aux dispositions de l'article L. 321-17 du Code de commerce, l'action en responsabilité d'un opérateur de ventes volontaires se prescrit par cinq ans à compter de la prise de la vente aux enchères publiques. Maison R&C rappelle à ses clients l'existence de codes de conduite applicables aux ventes volontaires aux enchères publiques, en l'espèce du Recueil des obligations déontologiques des opérateurs de ventes volontaires pris par arrêté ministériel du 30 mars 2022. Ce recueil est disponible sur le site du Conseil des ventes volontaires. Maison R&C informe également ses clients de la possibilité de recourir à une procédure extrajudiciaire de règlement des litiges en saisissant le commissaire du Gouvernement près le Conseil des ventes volontaires, en ligne ou par courrier avec accusé de réception. Seule la loi française régit les présentes conditions générales d'achat. Tous les litiges auxquels le présent contrat pourrait donner lieu, et à défaut de conciliation préalable, concernant tant sa validité, son interprétation, son exécution, sa résiliation, leurs conséquences et leurs suites sont soumis exclusivement aux tribunaux compétents de Paris (France).



# ordre d'achat



## Ordre d'achat

(pour les lots désignés ci-dessous, prix hors frais)

**Enchères par téléphone**  
Tél. à contacter pendant la vente



**NOM** .....

**PRENOM** .....

**ADRESSE** .....

**VILLE** .....

**TEL.** .....

**E-MAIL** .....

**NUMERO DE COMPTE** .....

**CODE BANQUE** .....

**CODE GUICHET** .....

**Les ordres d'achats écrits ou les enchères par téléphone sont une facilité mise en place par Maison RC pour ses clients.** Maison R&C et ses employés ne pourront être tenus responsables en cas d'erreur ou omission dans l'exécution de cet ordre comme en cas de non exécution de celui-ci.

**Aucune demande de téléphone ne sera acceptée pour les lots estimés moins de 100 euros.** Nous vous rappelons que lorsque vous demandez une ligne téléphonique, vous vous engagez à enchérir pendant la vente. A défaut, merci de bien vouloir laisser un ordre fixe.

LOT N°	DESCRIPTIF	PRIX €
.....	.....	.....
.....	.....	.....
.....	.....	.....
.....	.....	.....
.....	.....	.....
.....	.....	.....

**J'ai pris connaissance des conditions générales de vente imprimées dans le catalogue et accepte d'être lié(e) par leur contenu ainsi que par toute modification pouvant leur être apportées.**  
**Je confirme l'exactitude de mes informations et de mes ordres.**

**date :**

**signature :**

# Tableaux

**Vente en préparation  
Mars 2024**

**Marseille**

**Pour inclure des lots dans cette vente,  
veuillez contacter :**

Romain RUDONDY  
rudondy@maisonrc.com



**Youla CHAPOVAL (1919-1951)**  
Nature morte à la coupe de fruits. 1947

