

TABLEAUX XIX-XXÈME SIÈCLE

Date

07 juillet 2023
14h30

Lieu

Marseille



MAISON
R&C
COMMISSAIRES
PRISEURS







Informations

Commissaires-priseurs

Romain Rudondy & Yonathan Chamla

Clerc principale

Charlotte Pechoux
+33 (0)1 87 44 88 63
infos@maisonrc.com

Bureau de Paris, Clerc

Lisa Cochini
+33 (0)1 87 44 88 63
etude@maisonrc.com

Magasinage

Abbes Bacha & Ghislain Rastello
+33 (0)4 91 09 53 01
contact@maisonrc.com



16, rue de la Grange-Batelière 75009 Paris
224, rue Paradis 13006 Marseille
+33 (0)1 87 44 88 63 - +33 (0)4 91 09 53 01
www.maisonrc.com

déclaration n° 098-2017 du 11 juillet 2017

TABLEAUX XIX-XXE S.

Modernes, Provençaux & Contemporains

Vendredi 07 juillet 2023
14h30

Expositions

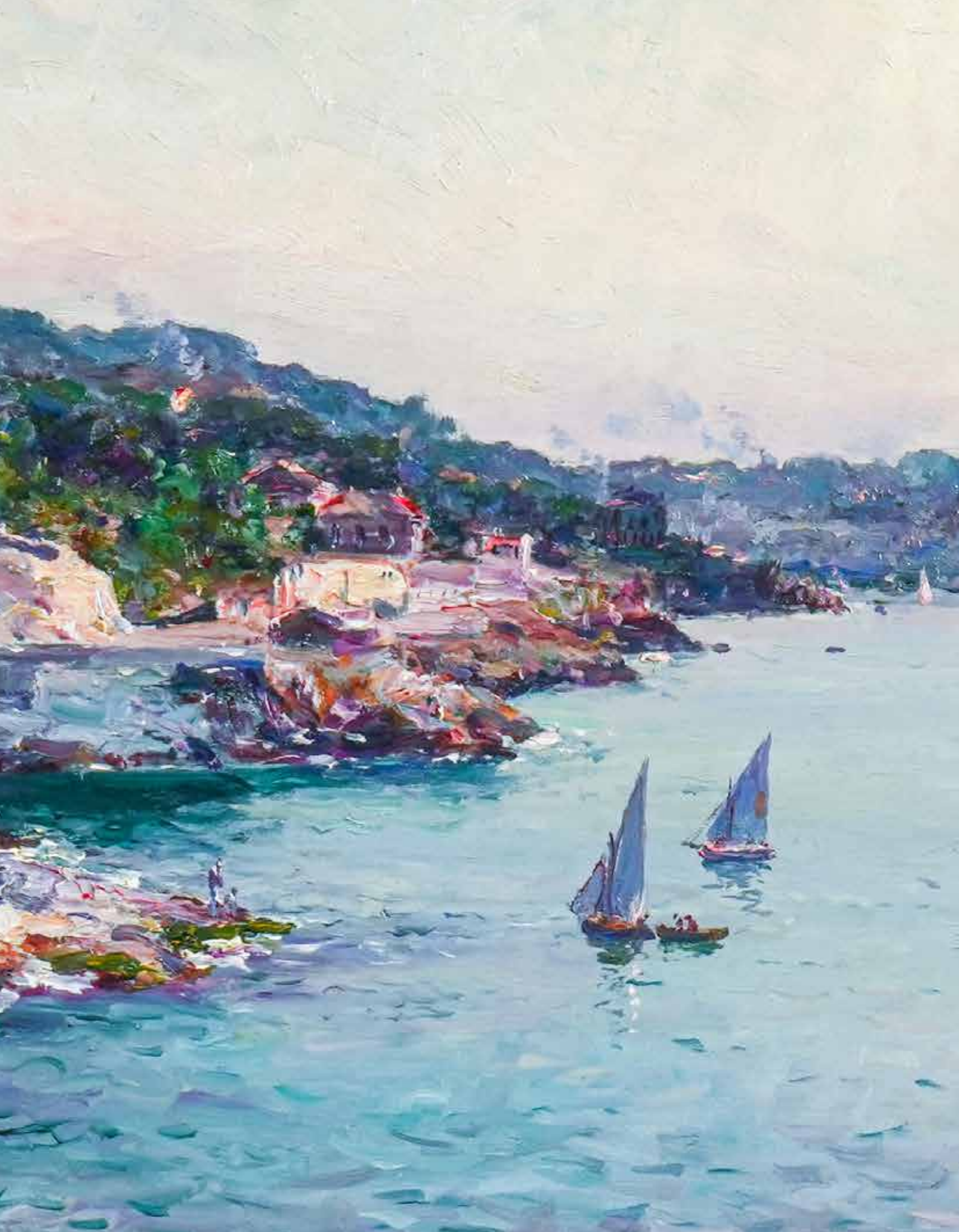
Mercredi 05 et Jeudi 06 juillet de 10h00 à 18h00
Vendredi 07 juillet de 10h00 à 12h00

Lieu

MAISON R&C
224, rue Paradis 13006 Marseille

Expert

(lots 112 à 116)
CABINET COULET
Romain COULET
assisté de Philippine de Clermont-Tonnerre
15, rue de Savoie 75006 Paris
+33 (0)6 63 71 06 76
contact@couletcoulet.com







01

01.
Jules SALLES (1814-1898/1900)

Fillette à l'œillet
Huile sur toile
Signée en bas à droite
104 x 81 cm
3 000 - 5 000 €



02

02.
Raphaël COLLIN (1850-1916)

Femme et enfants
Huile sur toile
Signée en bas à droite
24 x 33 cm
1 000 - 1 500 €



03

03.
Gustave GUILLAUMET (1840-1887)

Femme orientale cardant la laine
Crayon
Cachet de la signature en bas à gauche
31 x 47,5 cm

Provenance :
- Vente Christie's, 25 mars 2015 sous
le numéro 85
200 - 300 €



04



05

04.

Félix ZIEM (1821-1911)

Vue du Bosphore

Huile sur panneau

Signée en bas à gauche

38 x 46 cm

Un certificat de l'association Félix Ziem, représentée par David Pluskwa et Mathias Ary Jan, sera remis à l'acquéreur.

10 000 - 12 000 €

05.

Gustav Karl Ludwig RICHTER (1823-1884)

La belle orientale. 1874

Huile sur toile

Signée et datée en haut à droite

64 x 53 cm

3 500 - 4 000 €



06

06.

Eugène BAUDIN (1843-1907)

La route de la Gineste vers Cassis

Huile sur toile

Signée en bas à gauche

65 x 100 cm

800 - 1 000 €

07.

Alfred CASILE (1848-1909)

Bateau en mer

Huile sur panneau

Signée en bas gauche

23,5 x 15,5 cm

500 - 600 €



07



08

08.

François MAURY (1861-1933)

Galante à la guitare. 1889

Huile sur panneau

Signée et datée en bas à droite

76 x 41 cm

200 - 300 €

09.

Paul SAIN (1853-1908)

Villeneuve les Avignons

Huile sur panneau

Signée en bas à gauche

22 x 33 cm

400 - 500 €

10.

Raymond ALLEGRE (1857-1933)

Venise

Huile sur panneau

Signée en bas à droite

20 x 23 cm

400 - 600 €



09



10

11.

Louis NATTERO (1870-1915)

L'entrée du port de Marseille

Huile sur toile

Signée en bas à droite

54 x 81 cm

2 200 - 2 500 €



11

12.

Louis NATTERO (1870-1915)

Bateau dans la baie

Huile sur panneau

Signée en bas à droite

30 x 44 cm

1 500 - 2 000 €



12

13.

Vincent COURDOUAN (1810-1893)

Paysage animé

Huile sur toile

Signée en bas à gauche

33 x 58 cm

1 500 - 2 000 €



13

14.

Joseph SUCHET (1824-1896)

Bateaux dans le port de Marseille

Huile sur toile

Signée en bas à gauche

48 x 67 cm

2 000 - 3 000 €



14



15.

Jean-Baptiste OLIVE (1848-1936)

Bord de côte

Huile sur panneau

Signée en bas à droite

27 x 35 cm

3 000 - 4 000 €



16.

Jean-Baptiste OLIVE (1848-1936)

La corniche à Marseille

Huile sur panneau

Signée en bas à gauche

33 x 41 cm

12 000 - 15 000 €

17.

Félix ZIEM (1821-1911)

Gondoles et voiles devant le palais des Doges à Venise

Huile sur toile

Signée en bas à droite

65,5 x 90 cm

Certificat de L'Association Félix Ziem, représentée par messieurs Mathias Ary Jan, David Pluskwa et Gérard Fabre.

25 000 - 30 000 €





18.

Fernand Marie Eugène LE GOUT-GÉRARD
(1856-1924)

Le port de Concarneau, retour de pêche

Huile sur toile

Signée en bas à droite

65 x 81 cm

5 000 - 6 000 €



19.

Emilio BOGGIO (1857-1920)

Mer écumeuse sur Portofino. Circa 1908

Huile sur panneau

Signée en bas à gauche

26 x 35 cm

4 000 - 5 000 €

20.

Eugène CORNEAU (1894-1976)

Clamart. 1918

Huile sur toile

Signée en bas à droite

Contresignée, située et datée au dos

60 x 81 cm

800 - 1 000 €





21.

Robert Antoine PINCHON (1886-1943)

Barque devant le pont

Huile sur toile

Signée en bas à droite

65 x 81 cm

8 000 - 10 000 €

22.

Maurice DENIS (1870-1943)

Maternité sur la terrasse

Huile sur panneau

Monogrammée en bas à gauche

55 x 38 cm

Provenance :

- Galerie Druet

20 000 - 25 000 €



23.

Maurice UTRILLO (1883-1955)

Le chapeau de Lucie

Huile sur toile

Signée en bas à droite

Titrée en bas à gauche

46 x 38 cm

Exposition :

- Maurice Utrillo, Suzanne Valadon, Lucie Valore, New York, galerie Hammer, du 13 au 7 juin 1958 sous le numéro 22.
- Cent tableaux par Utrillo, Paris, galerie Charpentier, 1959, sous le numéro 110.
- Utrillo-Valadon, Munich, Haus der Kunst, du 15 juin au 11 septembre 1960 sous le numéro 100.

Bibliographie :

- Paul Pétridès, catalogue raisonné de l'œuvre complet de Maurice Utrillo, Tome III, 1969, n°2223, page 299.

Certificat de Jean Fabris en date du 9 novembre 2009.

30 000 - 35 000 €





24

24.

Eugène LEROY (1910-2000)

Nu

Fusain

64 x 50 cm

2 000 - 3 000 €



25

25.

André DUNOYER de SEGONZAC (1884-1974)

Femme allanguie

Lithographie

Signée en bas à droite

Justifiée 29/33 en bas à gauche

14 x 26,5 cm (à vue)

100 - 150 €



26

26.

André DUNOYER de SEGONZAC (1884-1974)

Femme à la jupe

Lithographie

Signée en bas à droite

Justifiée VII/IX et marquée épreuve d'artiste en bas à gauche. Marqué « Gravure non retenue pour les sonnets de Ronsard » en bas

30 x 22,5 cm (à vue)

100 - 150 €

27.

Albert BESNARD (1849-1934)

Portrait de fillette

Pastel

Signé en bas à droite

27,5 x 22,5 cm

500 - 600 €



27

28.

Moïse KISLING (1891-1953)

Ewa

Lithographie

Signée dans la planche en bas à gauche

48 x 40,5 cm

300 - 400 €



28



29.
Armand RASSENFOSSE (1862-1934)
Etude de Mouvement. 1927
 Dessin
 Signé, daté et titré en bas à droite
 36,5 x 28,5 cm
 300 - 400 €



30.
Armand RASSENFOSSE (1862-1934)
Femme au foulard
 Crayon
 Monogrammé en bas à droite
 35 x 21,5 cm
 300 - 400 €



31.
Tsuguharu FOUJITA (1886-1968)
Enfant
 Lithographie
 Monogrammée LF dans la planche
 Marquée EA en bas à gauche
 Signée en bas à droite
 19 x 14 cm
 Au dos une lettre de l'artiste datée du 27/04/1966
 300 - 400 €

32.
Louis VALTAT (1869-1952)
Portrait d'enfant
 Fusain
 22,5 x 28,5 cm

Provenance :
 - Acquis auprès du fils Valtat
 - Vente artcurial, 9 avril 2008, lot 215
 600 - 800 €





33.
Camille HILAIRE (1916–2004)
Bouquet de fleurs
 Huile sur toile
 Signée en bas à gauche
 55 x 46 cm
 1 000 - 1 500 €



34.
Edouard Joseph GOERG (1893–1969)
Pot noir aux bleuets
 Huile sur toile
 Signée en bas à gauche
 Contresignée et titrée au dos
 55 x 47 cm
 1 000 - 1 500 €



35.
Franz PRIKING (1929–1979)
Paysage
 Huile sur toile
 Signée en bas à gauche
 50 x 65 cm
 500 - 600 €



36.
José MOMPOU (1888–1968)
Port de la Celva. 1955
 Huile sur toile
 Signée en bas à droite
 Contresignée, datée et titrée au dos
 50 x 61 cm
 600 - 800 €



37.
Emmanuel BELLINI (1904–1989)
Les baigneuses
 Huile sur toile
 Signée en bas à droite
 Contresignée et datée au dos
 65 x 81 cm
 300 - 400 €

38.

Constantin KLUGE (1912–2003)

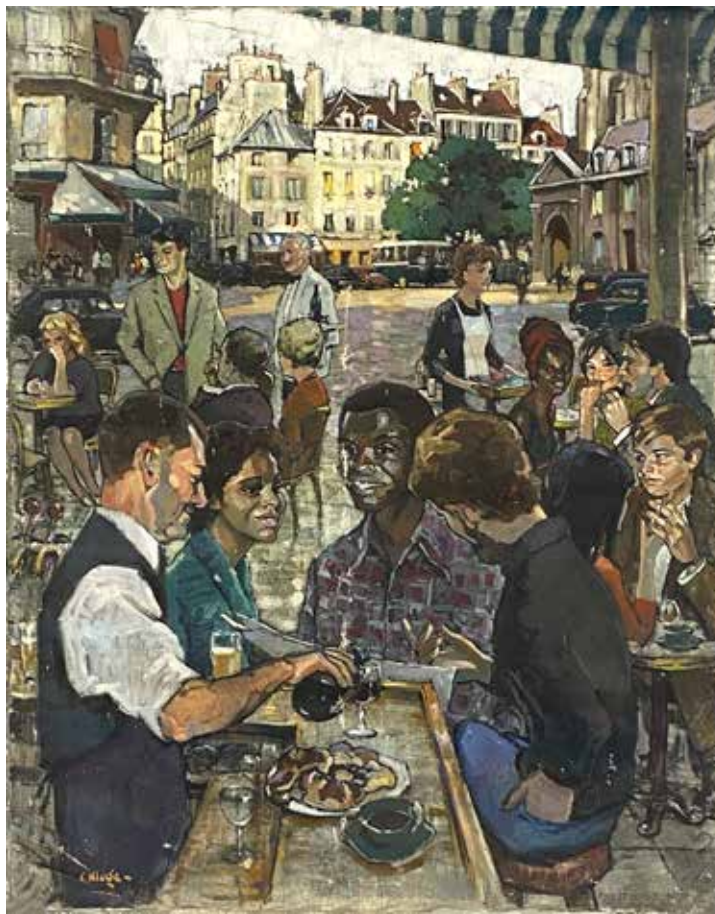
Saint-germain-des-prés, les deux magots

Huile sur toile (sans châssis)

Signée en bas à gauche

130 x 100 cm

5 000 - 6 000 €



39.

Jean Gabriel DOMERGUE (1889–1962)

Femme au boa bleu. 1934

Huile sur toile

Signée et datée en bas à gauche

46 x 38 cm

4 000 - 5 000 €





40



41

40.

André COTTAVOZ (1922-2012)

Contre jour. 1966

Huile sur toile

Signée en bas à gauche

Titrée et datée au dos

90 x 116 cm

1 500 - 2 000 €

41.

André COTTAVOZ (1922-2012)

L'heure du thé

Huile sur toile

Signée en bas à droite

Titrée au dos

27,5 x 35,5 cm

800 - 1 000 €



42



43

42.
Jac MARTIN-FERRIERES (1893-1972)

Le port de Collioure. 1935
Huile sur panneau
Signée et datée en bas à gauche
38 x 46 cm
2 200 - 2 500 €

43.
Jac MARTIN-FERRIERES (1893-1972)

Les toits de Montmartre. 1926
Huile sur carton
Signée et datée en bas à gauche
45 x 55 cm
2 200 - 2 500 €

44.

Jacques MAJORELLE (1886-1962)

*Jeune femme nue les bras en l'air sur fond de végétation,
Marrakech*

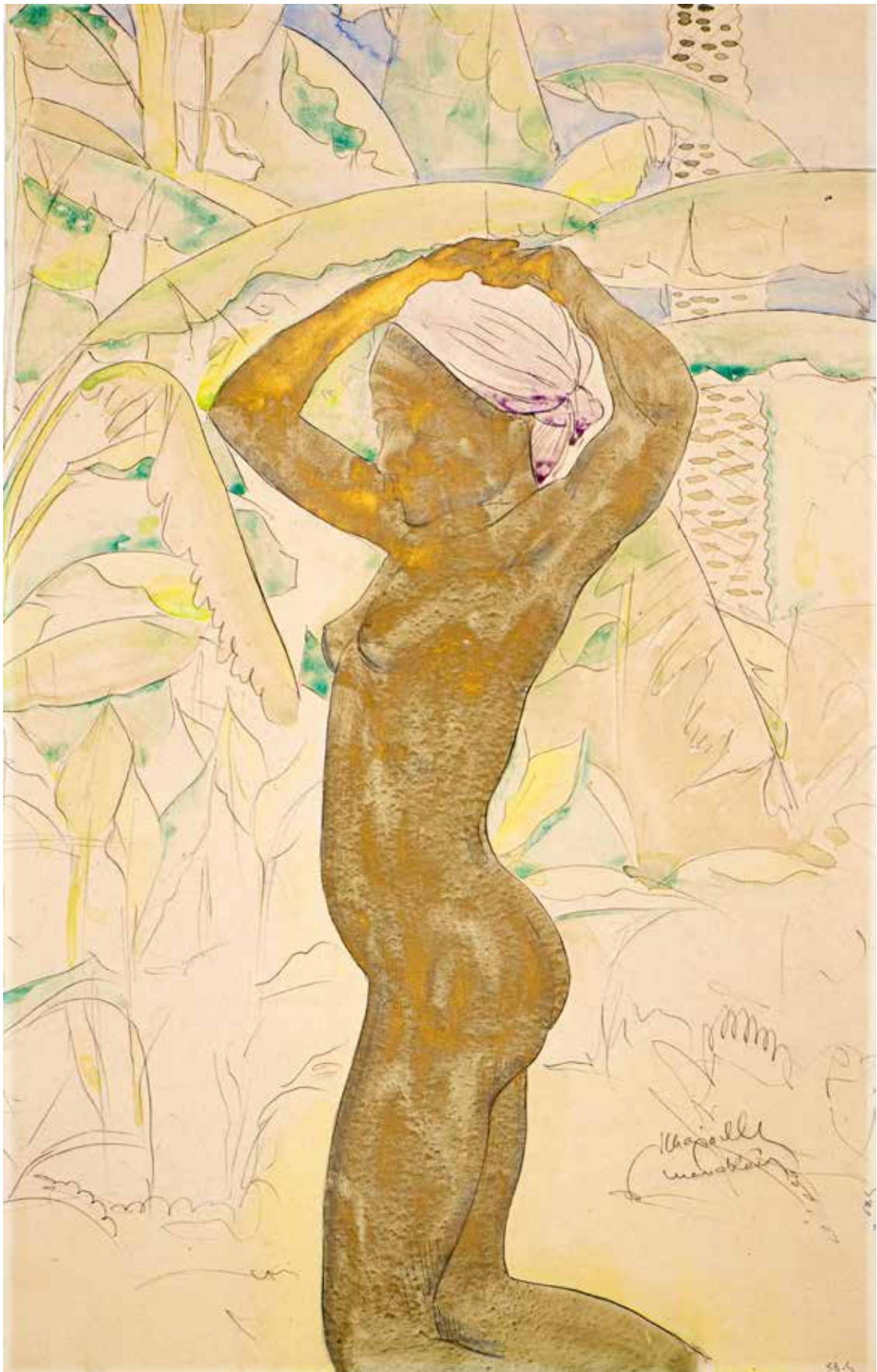
Aquarelle rehaussée de poudre métallique dorée

Signée et située en bas à droite

60 x 38,5 cm

Un certificat du Cabinet Marilhac en date du 30/05/23
sera remis à l'acquéreur.

25 000 - 35 000 €





45.

Nguyen THÀNH LÊ (1919-2003)

Fête de la lune

Laque

Signée en bas à droite

70 x 123 cm

5 000 - 6 000 €



46.

Nguyen THÀNH LÊ (1919-2003)

Paysage animé à Thudaumot. 1948

Laque

Signée, datée et située en haut à gauche

44 x 78 cm

1 500 - 2 000 €



47.

Ecole vietnamienne (vers 1920-1930)

La fête du têt ou la fête de dragon

Huile sur toile

Signée en bas à droite

70 x 130 cm

6 000 - 8 000 €

48.

Ecole vietnamienne vers 1930

La liseuse vietnamienne

Huile sur toile

Signée B. Than en bas à gauche

70 x 55 cm

4 000 - 6 000 €





The painting is a detailed interior scene. In the foreground, a dark wooden table holds a small, dark, rounded bowl with a light-colored substance inside. To the left, a large, textured sack or bundle of fabric sits on the floor. The background features a window with a wooden frame, through which a glimpse of an outdoor scene is visible, including a person in a red garment and a table. The overall style is characterized by fine brushwork and a rich, textured surface.

LE PHO (1907-2001)



Le Pho, vers 1938.



Vue de l'extérieur de la maison familiale de Le Pho où la scène du tableau se situe.

Nous remercions M. Alain Le Kim de nous avoir fourni cette photographie.

LE PHO (1907-2001)

Né dans l'ancienne province de Hà Tâý, au nord de Hanoï, il commence en 1925 ses études à l'École des Beaux-Arts d'Indochine, qui vient d'être créée au cœur de la capitale. Cette institution est une initiative des peintres français émigrés Victor Tardieu et Joseph Inguimberty ainsi que du peintre vietnamien Nguyen Nam Son.

Le Pho intègre la première promotion de l'établissement. Il étudie les techniques et styles de la peinture occidentale, mais également les traditions artistiques de l'Asie du Sud-Est, comme le laque ou la peinture sur soie. Ce dernier médium le marque particulièrement.

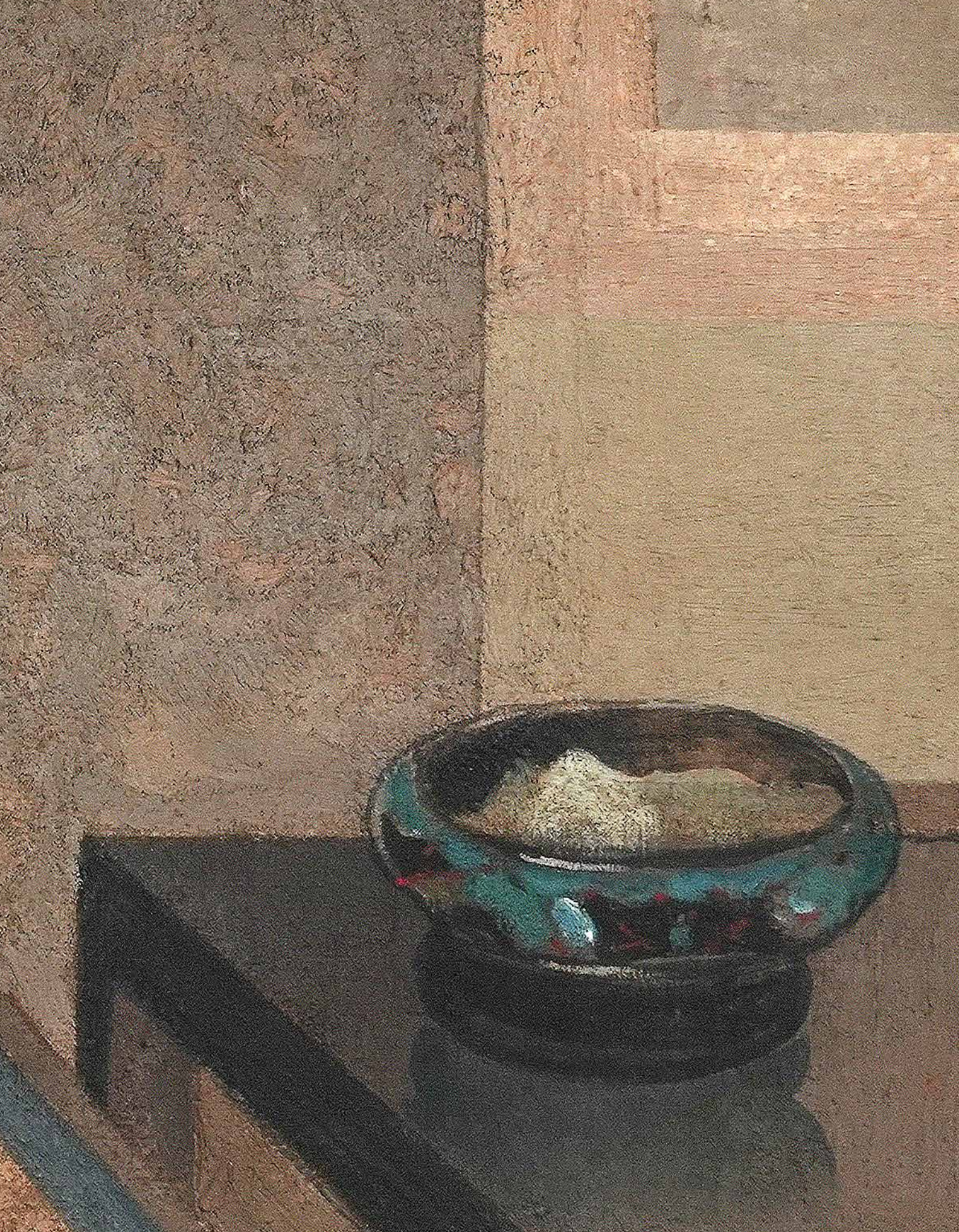
En 1931, Le Pho obtient une bourse pour étudier aux Beaux-Arts de Paris. Il profite de cette opportunité pour effectuer un premier voyage en Europe et visite notamment la France et l'Italie. Il est particulièrement sensible à la pré-Renaissance italienne, particulièrement les nombreuses Vierges à l'enfant hiératiques sur fond d'or.

Le style de la première partie de sa carrière se met progressivement en place : il est marqué par la peinture traditionnelle chinoise, ainsi que par sa découverte de l'art primitif italien. Il réalise ainsi des peintures sur soie représentant principalement des femmes ou des scènes de bonheur domestique. Les formes sont courbes, les couleurs claires et restreintes, les personnages arborent des expressions calmes et douces.

En 1937, Le Pho s'installe définitivement dans la capitale française pour organiser la section de l'Indochine à l'Exposition internationale de Paris. À partir des années 1945-1950, il adopte un nouveau style : une touche vive, des formes moins définies et une palette beaucoup plus vibrante et lumineuse.

Le Pho s'éteint à Paris en décembre 2001, laissant derrière lui une œuvre majeure.







49.

LE PHO (1907-2001)

Jeune vietnamienne alanguie. 1932

Huile sur toile

Signée, datée 11. 1932 et située Hanoï en bas à gauche
110,5 x 170,5 cm

Provenance :

- Rapporté d'Indochine par le père de l'actuel propriétaire.

Un certificat d'authenticité établi par Monsieur Alain Le Kim, fils et ayant droit de Le Pho, sera remis à l'acquéreur.

Cette œuvre figurera dans le catalogue raisonné en préparation par Monsieur Alain Le Kim.

150 000 - 200 000 €

Notre tableau représente une jeune vietnamienne légèrement allongée dans un intérieur, certainement inspiré de la maison du père de l'artiste dans le Tonkin. On aperçoit un paravent indochinois, une boîte, et une table basse sur laquelle est posée une coupe en émaux cloisonnés. Une fenêtre ronde ouvre sur l'extérieur, laissant apparaître un bassin avec des nénuphars. Un voile masque partiellement cette ouverture, conférant un caractère théâtral à cette composition.

L'œuvre est traitée à la manière d'une fresque, avec une matière rugueuse, appliquée sur une certaine épaisseur. A cette période en effet, l'artiste s'intéresse beaucoup à la Renaissance italienne et a pu découvrir en Europe des fresques des plus grands artistes du Quattrocento et du Cinquecento. Tel Puvis de Chavanne à son époque, il s'inscrit dans cette tradition technique héritée de l'antiquité, donnant l'impression que cette scène a été peinte directement sur un mur.



50



51

50.

Auguste CHABAUD (1882-1955)

Portrait d'homme

Huile sur carton

Cachet de la signature en bas à gauche

72 x 52 cm

1 000 - 1 500 €

51.

Auguste CHABAUD (1882-1955)

Le pin près de l'auge en pierre

Huile sur carton

Cachet de la signature en bas à gauche

22 x 31 cm

800 - 1 000 €



52

52.

Auguste CHABAUD (1882-1955)

Le mazet

Huile sur papier

Etiquette de l'atelier 1769 au dos

13 x 17 cm

200 - 300 €



53

53.

Auguste CHABAUD (1882-1955)

La route

Lavis

Signé en bas à droite

17 x 21 cm

200 - 300 €

54.**Auguste CHABAUD (1882-1955)***Oliviers au bord de la mer*

Huile sur toile

Signée en bas à droite

50 x 73 cm

1 800 - 2 000 €



54

55.**Auguste CHABAUD (1882-1955)***Maison en bord de chemin*

Huile sur carton marouflée sur toile

Signée en bas à gauche

52 x 67 cm

1 800 - 2 000 €



55

56.**René SEYSSAUD (1867-1952)***Paysage au bord de l'étang de berre*

Huile sur carton

35 x 51 cm

1 800 - 2 000 €



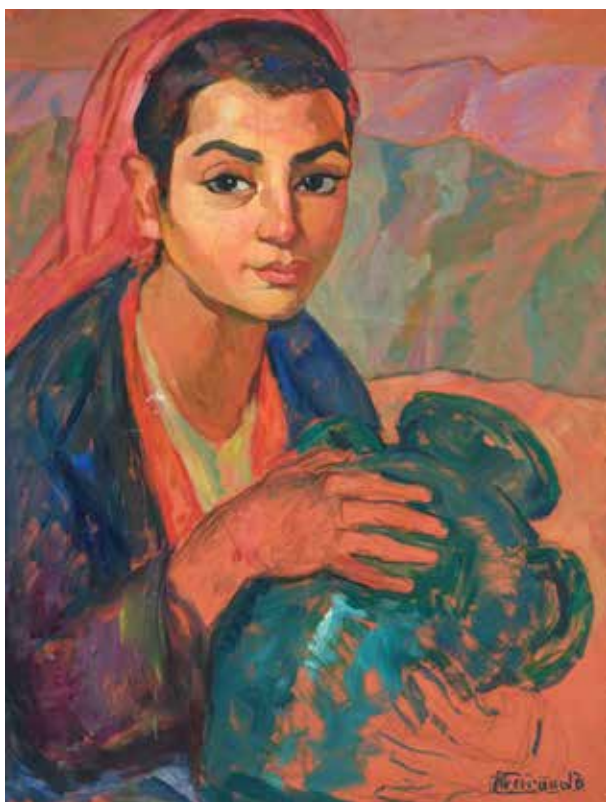
56



57.
Gustave LINO (1893-1961)
L'entrée du port d'Alger
Huile sur toile
Signée en bas à droite
41,5 x 53 cm
2 000 - 2 500 €



58.
Antoine GADAN (1854-1934)
Troupeau et bergers en Kabylie
Huile sur toile
Signée en bas à droite
56 x 100 cm
3 500 - 4 000 €



59.
Augustin FERRANDO (1880-1957)
Cherifa
 Huile sur papier marouflée sur toile
 Tampon de la signature en bas à droite
 65 x 50,5 cm

Bibliographie :
 - Augustin Ferrando, Patrick-Gilles Persin, 2008, page 150

Provenance :
 - Famille de l'artiste
 800 - 1 000 €



60.
Augustin FERRANDO (1880-1957)
Le zouave au tambourin
 Huile sur toile
 Signée en bas à gauche et à droite
 81 x 66 cm

Provenance :
 - Famille de l'artiste
 800 - 1 000 €

61.
Augustin FERRANDO (1880-1957)
La joueuse de guitare. Circa 1955
 Aquarelle
 Signée en bas à gauche
 65 x 50 cm

Provenance :
 - Famille de l'artiste
 400 - 600 €





62.

Augustin FERRANDO (1880-1957)

Au bord de la rivière

Huile sur isorel

Signée en bas à droite

68 x 62 cm

Provenance :

- Famille de l'artiste

800 - 1 000 €

62



63

63.

Augustin FERRANDO (1880-1957)

Bouquet d'aromes, circa 1948

Huile sur carton

Signée en bas à gauche

81 x 65 cm

Bibliographie :

- Augustin Ferrando, peintre fauve,
Paule Ferrando Cruvellier,
imprimerie Michon, 2000, reproduit

Provenance :

- Famille de l'artiste

600 - 800 €



64

64.

Augustin FERRANDO (1880-1957)

Pots et fruits

Huile sur carton

Signée en bas à gauche

62 x 93 cm

Bibliographie :

- Augustin Ferrando, Patrick-Gilles Persin,
2008, page 141

Provenance :

- Famille de l'artiste

600 - 800 €



65

65.

Augustin FERRANDO (1880-1957)

Les iris au bol bleu

Huile sur panneau

Signée en bas à droite

101 x 51 cm

Bibliographie :

- Augustin Ferrando, Patrick-Gilles Persin,
2008, page 136

Provenance :

- Famille de l'artiste

600 - 800 €

66.

Augustin FERRANDO (1880-1957)

La lecture

Huile sur toile

Signée en bas à gauche

83 x 100 cm

Provenance :

- Famille de l'artiste

1 000 - 1 500 €

67.

Augustin FERRANDO (1880-1957)

Les naïades

Huile sur carton

Signée en bas à gauche

56 x 60 cm

Provenance :

- Famille de l'artiste

800 - 1 000 €

68.

Augustin FERRANDO (1880-1957)

Barques en mer

Huile sur isorel

Signée en bas à gauche

61 x 46 cm

Provenance :

- Famille de l'artiste

800 - 1 000 €



66



67



68



69.

Richard MANDIN (1909–2002)

Paysage

Huile sur isorel

Signée en bas à gauche

49 x 63 cm

400 - 500 €

70.

Richard MANDIN (1909–2002)

Portrait. 1952

Huile sur carton

Signée et datée en bas à droite

61 x 48 cm

200 - 300 €

69

71.

Richard MANDIN (1909–2002)

Le bouquet. 1947

Huile sur toile

Signée et datée en bas à droite

65 x 50 cm

400 - 500 €

Bibliographie :

- Annick Masquin et Bernard Plasse, Richard Mandin le dernier peintre, raisons de catalogue, référencé sous le numéro FL005.



70



71



72

72.

Richard MANDIN (1909-2002)

Le Vieux Port. Circa 1948

Huile sur toile

Signée en bas à gauche

54 x 65 cm

Bibliographie :

- Annick Masquin et Bernard Plasse, Richard Mandin le dernier peintre, raisons de catalogue, référencé sous le numéro MA006

500 - 700 €

73.

Richard MANDIN (1909-2002)

Les arbres rouges. 1950

Huile sur papier marouflée sur panneau

Signée et datée en bas à gauche

63 x 48 cm

Bibliographie :

- Annick Masquin et Bernard Plasse, Richard Mandin le dernier peintre, raisons de catalogue, référencé sous le numéro PA 0048

400 - 500 €



73



74

74.

Antoine FERRARI (1910-1995)

Paysage

Huile sur isorel

Signée en bas à droite

60 x 81 cm

400 - 600 €



75

75.

Antoine FERRARI (1910-1995)

La Muge

Huile sur isorel

Signée en bas à droite

Contresignée et titrée au dos

47 x 86 cm

500 - 600 €



76

76.

Antoine FERRARI (1910-1995)

Nu au fauteuil

Huile sur carton

Signée en bas à gauche

100 x 66 cm

600 - 800 €



77

77.

Antoine FERRARI (1910-1995)

Puylobier, vue de la Sainte Victoire

Huile sur isorel

Signée en bas à droite

Contresignée et titrée au dos

92 x 73 cm

500 - 600 €



78

78.

Antoine FERRARI (1910-1995)

Nature morte au violon

Huile sur carton

Signée en bas à gauche

59 x 70 cm

400 - 600 €



79

79.
Pierre AMBROGIANI (1907-1985)
Le village. 1948
 Huile sur toile
 Signée et datée en bas à droite
 53 x 72 cm
 2 000 - 3 000 €



80

80.
Pierre AMBROGIANI (1907-1985)
Nu
 Huile sur toile
 Signée en bas à gauche
 100 x 50 cm
 2 000 - 3 000 €

81.
Pierre AMBROGIANI (1907-1985)
Bouquet de fleurs
 Huile sur toile
 Signée en bas à droite
 80 x 61 cm
 1 500 - 2 000 €



81

82.
Pierre AMBROGIANI (1907-1985)
Autoportrait
 Huile sur toile
 Signée en haut à gauche
 55 x 46 cm
 1 400 - 1 600 €



82



83

83.
Pierre CORNU (1895-1996)
Nu allanguie
 Huile sur toile
 Signée en bas à gauche
 38 x 55 cm
 400 - 600 €



84

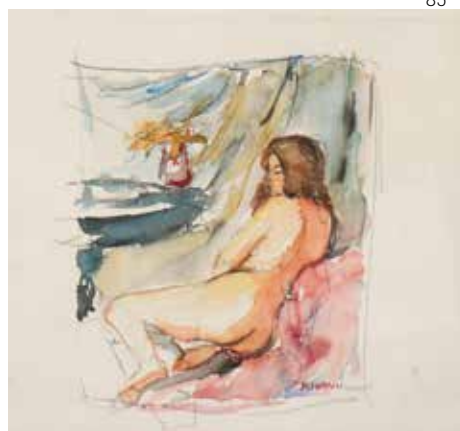
84.
Pierre CORNU (1895-1996)
Nu assis
 Pastel
 Signée en bas à droite
 40 x 55 cm (à vue)
 400 - 600 €



85

85.
Pierre CORNU (1895-1996)
Nu allongé
 Pastel
 Signée en bas à droite
 40 x 55 cm (à vue)
 400 - 600 €

86.
Pierre CORNU (1895-1996)
Nu allongé
 Aquarelle
 Signée en bas à droite
 36 x 40 cm (à vue)
 400 - 600 €



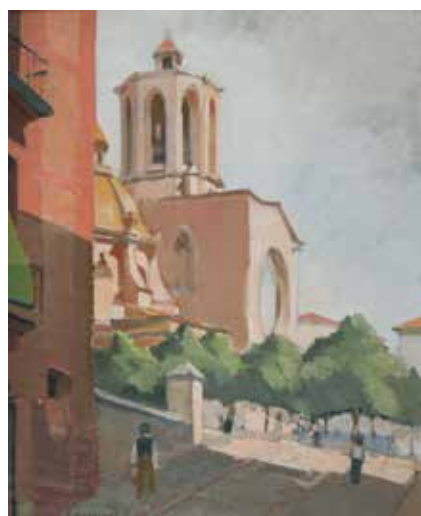
86

87.
Blasco MENTOR (1919-2003)
Le matador
 Huile sur toile
 Signée en bas à droite
 60 x 50 cm
 400 - 600 €



87

88.
Louis AUDIBERT (1881-1983)
Personnages devant l'église
 Huile sur panneau
 Signée en bas à gauche
 55 x 44 cm
 200 - 300 €



88



89.

Georges BRIATA (1933-2019)*Bateaux à la couronne. 1982*

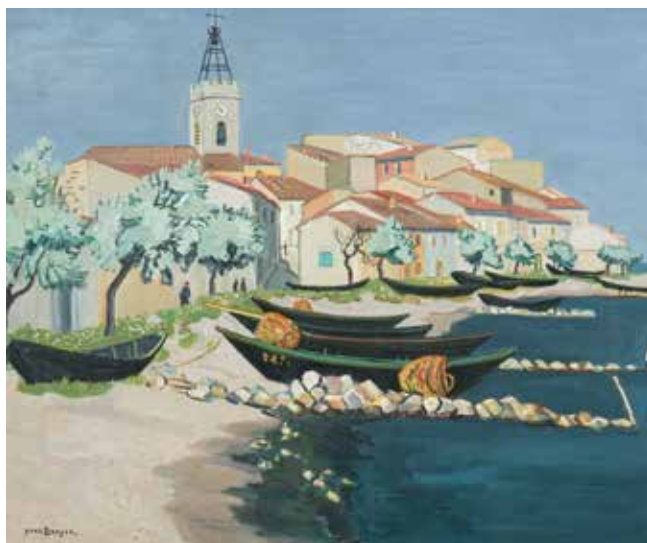
Huile sur toile

Signée en bas à droite

Titrée et datée au dos

66 x 81 cm

800 - 1 000 €



90.

Yves BRAYER (1907-1990)*Le port de Bouzigues. 1956*

Huile sur toile

Signée en bas à gauche

Titrée et datée au dos

54 x 65 cm

1 800 - 2 000 €



91.

Eugène BABOULENE (1905-1994)*Maquette du chant du désert, Opéra de Toulon*

Suite de sept gouaches

Signées et titrées

21,5 x 30 cm

800 - 1 000 €



92.

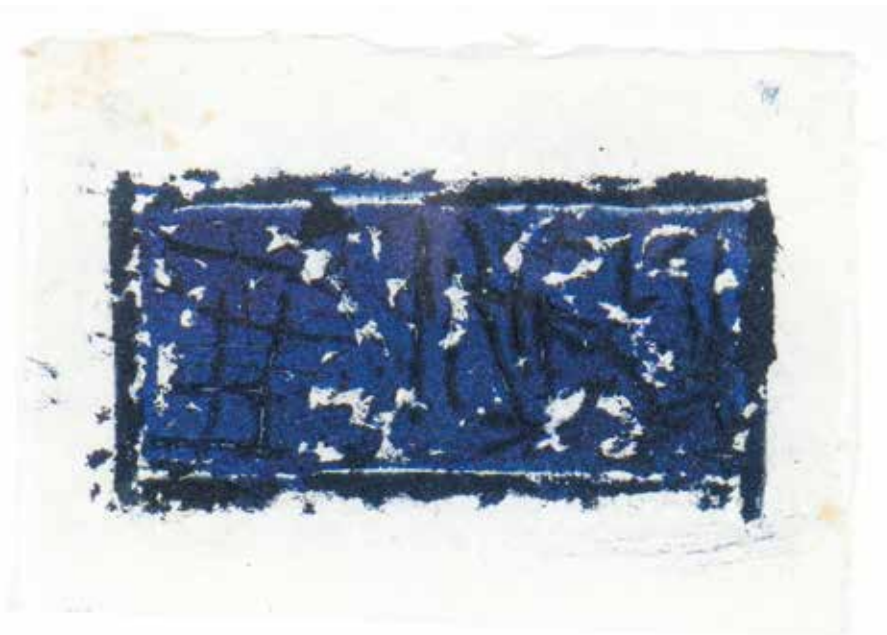
Eugène BABOULENE (1905-1994)*Le bouquet bleu*

Huile sur toile

Signée en bas à droite

55 x 38 cm

800 - 1 000 €



93.

Georges NOEL (1924-2010)

Composition

Technique mixte sur papier
20 x 14 cm

800 - 1 000 €



94.

Georges NOEL (1924-2010)

Jazz à New York. 1988

Technique mixte sur papier

Signée, datée et située en bas à gauche

Titrée en haut à gauche

38 x 48 cm

600 - 800 €



95.

Georges NOEL (1924-2010)

Le dernier Tango à Paris. 2003

Technique mixte sur papier

Signée, datée, titrée en bas à gauche

30 x 21 cm

600 - 800 €



96.

Georges NOEL (1924-2010)

La cible. 1968

Lithographie

Signée et datée en bas à droite

Justifiée 37/40 en bas à gauche

72,5 x 55,5 cm

500 - 700 €



97.

Georges NOEL (1924-2010)

Composition. Circa 1963

Technique sur papier marouflée sur panneau

50 x 65 cm

6 000 - 8 000 €



101



98



98



101

98.

André ELBAZ (1930)

L'étendue, Le rideau, L'autre, Duel, Scène érotique

Suite de cinq lithographies

Signées en bas à droite

Titrées en bas

Justifiées E.A (4), 4/50 en bas à gauche

14 x 19 cm (feuilles)

8 x 11 cm, 5 x 5 cm (2), 6 x 9 cm (2) (sujets)

300 - 400 €

99.

André ELBAZ (1930)

Composition

Lithographie

Signée en bas à droite

Justifiée 5/50 en bas à gauche

28 x 38 cm (feuille)

13 x 16 cm (sujet)

100 - 150 €

100.

André ELBAZ (1930)

Composition. 1971

Lithographie

Signée et datée en bas à droite

Justifiée 32/75 en bas à gauche

50,5 x 66 cm

100 - 150 €

101.

André ELBAZ (1930)

Le baldaquin, La chaise, La fenêtre

Suite de trois lithographies

Signées en bas à droite

Titrées en bas

Justifiées 8/50, 19/50 et 16/50 en bas à gauche

25 x 33 cm (feuilles)

13 x 16 cm (sujets)

300 - 400 €



99



100

102.

André ELBAZ (1930)

Composition. 1963

Huile sur toile

Signée, titrée, située Casablanca au dos
Marqué «Toile exposée au Musée Galliera

Paris 1966» au dos

92 x 72,5 cm

Exposition :

- Musée Galliera, Paris, 1966

1 500 - 2 000 €



102

103.

André ELBAZ (1930)

Couple sur la plage

Lavis d'encre

Signé en bas à droite

19 x 31,5

200 - 300 €

104.

André ELBAZ (1930)

Journée à la plage

Encre

Signée en bas à droite

49 x 61 cm

400 - 600 €



103



104

105.

Jacques GERMAIN (1915-2001)

Composition. 1973

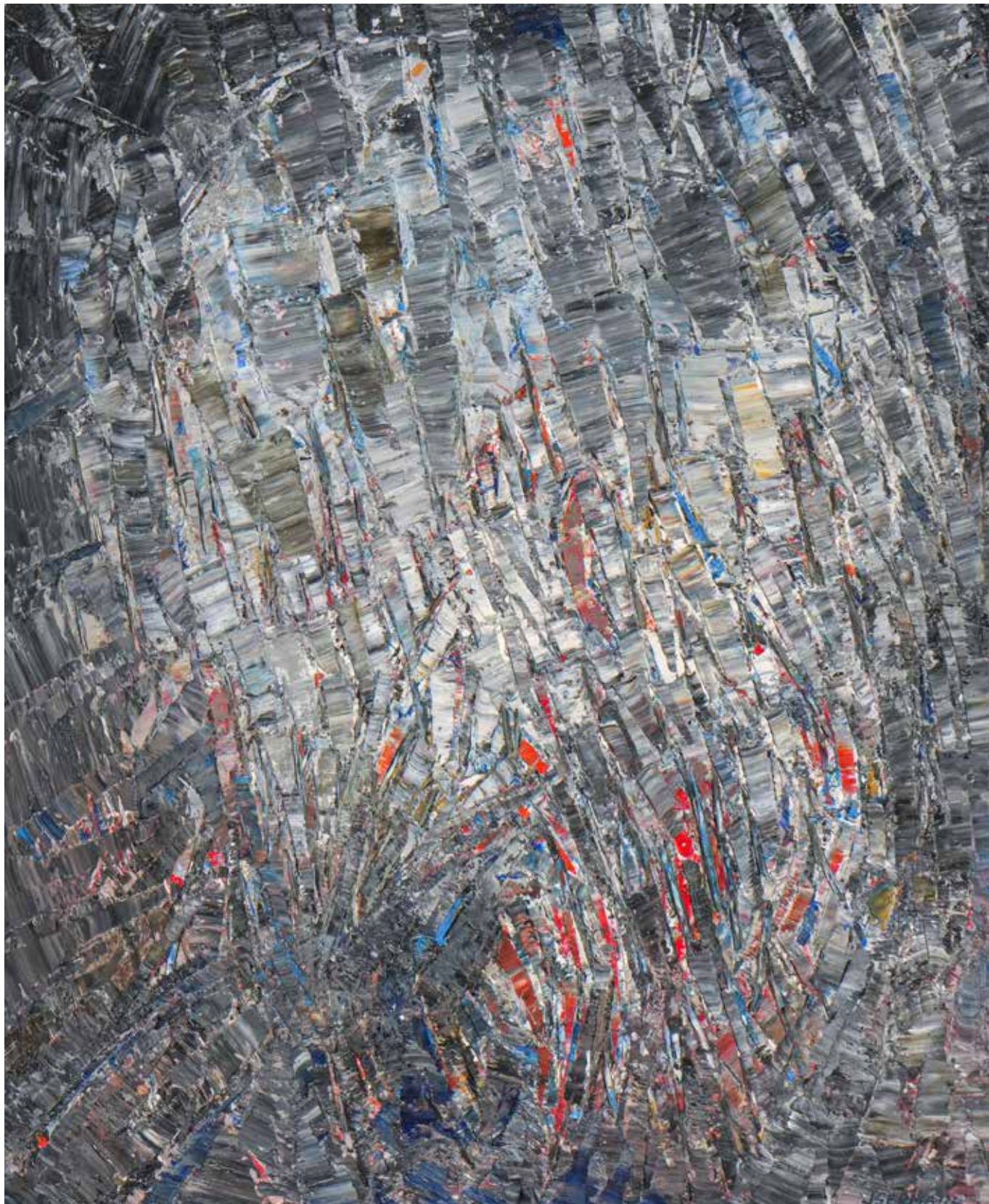
Huile sur toile

Signée en bas à droite

Contresignée et datée 16.IV.73 au dos

100 x 81 cm

10 000 - 15 000 €





106

106.

Ladislav KIJNO (1921-2012)

Composition

Huile et papier froissé

Signée en bas à droite

115 x 83 cm

3 000 - 5 000 €

107.

Ladislav KIJNO (1921-2012)

Composition

Lithographie

Signée en bas à droite

Numérotée 99/100 en bas à gauche

74 x 54 cm

300 - 400 €

108.

Ladislav KIJNO (1921-2012)

Composition

Lithographie

Signée en bas à droite

Justifiée 7/50 en bas à gauche

66 x 51 cm

200 - 300 €



107



108



109.
Jean MIOTTE (1926-2016)
Composition. Circa 1998
Huile sur toile
Signée en bas à droite
81 x 65 cm

Un certificat de la Fondation Jean Miotte sera remis à l'acquéreur.

7 000 - 8 000 €



110

110.
Jean EDELMANN (1916-2008)
Composition. 1963
 Huile sur toile
 Signée et datée en bas à gauche
 53 x 72 cm
 200 - 300 €



111

111.
Jaime ISIDORO (1924-2009)
Composition. 1969
 Aquarelle
 Signée et datée en bas à droite
 50 x 35 cm
 200 - 300 €

112.
Jules AGARD (1905-1986)
Sculpture zoomorphe
 Céramique
 Signée
 H. 30 cm
 800 - 1 000 €

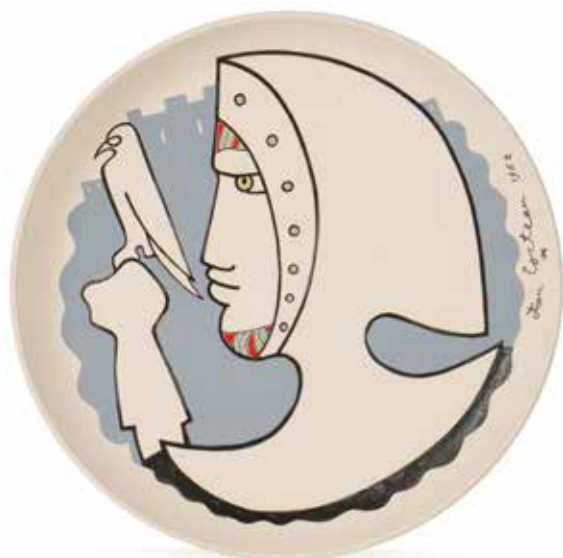


112



113

113.
Jules AGARD (1905-1986)
Sculpture zoomorphe
 Céramique
 Signée
 H. 26 cm
 800 - 1 000 €



114

114.

Jean COCTEAU (1889-1963)

Plat dit le Fauconnier

Terre blanche émaillée

Signée et datée « Jean Cocteau 1962 »

Cachet atelier « Edition originale de Jean Cocteau Atelier Madeline Jolly », numéroté 15/15 sur l'envers
D. : 37 cm.

Référence :

- Annie Guédras, Jean Cocteau poteries, Teillet Et Dermit, 1989, modèle reproduit sous le n°151.

5 000 - 6 000 €

115.

Jean COCTEAU (1889-1963)

Plat dit la nuit

Terre cuite partiellement émaillée

Signée « Jean Cocteau »

Cachet atelier « Edition originale de Jean Cocteau Atelier Madeline Jolly, exemplaire d'auteur » sur l'envers.

D. : 30.5 cm.

3 000 - 4 000 €



115



116

116.

Jean COCTEAU (1889-1963)

Plat dit à l'arlequin

Terre blanche émaillée

Signée et datée « Jean Cocteau 1959 »

Cachet atelier « Edition originale de Jean Cocteau Atelier Madeline Jolly, exemplaire d'auteur » sur l'envers.

D. : 27.5 cm.

3 000 - 4 000 €



117



118

117.

Georges TERZIAN (1939-2021)

Le jeu de Dame. 2010

Huile sur toile

Signée en bas à droite

Contresignée, datée et titrée au dos

61 x 50 cm

1 000 - 1 500 €

118.

Roberto MATTA (1911-2002)

Composition

Eau forte

Signée en bas à droite

Justifiée 31/35 en bas à gauche

44 x 56 cm

200 - 300 €

119.

Albert GLEIZES (1881-1953)

Composition

Mine de plomb

11 x 8,5 cm

200 - 300 €



119



120

120.

Wilfredo LAM (1902-1982)

Composition

Lithographie

Signée en bas à droite

Numérotée 165/175 en bas à gauche

60 x 50 cm

200 - 300 €



121

121.

Mario PRASSINOS (1916-1985)

Composition. 1960

Encre sur papier

Signée et datée en bas à droite

75 x 104 cm

800 - 1 000 €



122

122.

André LANSKOJ (1902-1976)

Composition

Gouache

Signée en bas à droite

49 x 27 cm

3 000 - 4 000 €



123.

Pablo PICASSO (1881-1973)

Homme en marinière

Lithographie

Signée dans la planche en haut à droite

Numérotée 242/250 en bas à droite

36 x 26 cm

400 - 600 €



124.

Pablo PICASSO (1881-1973)

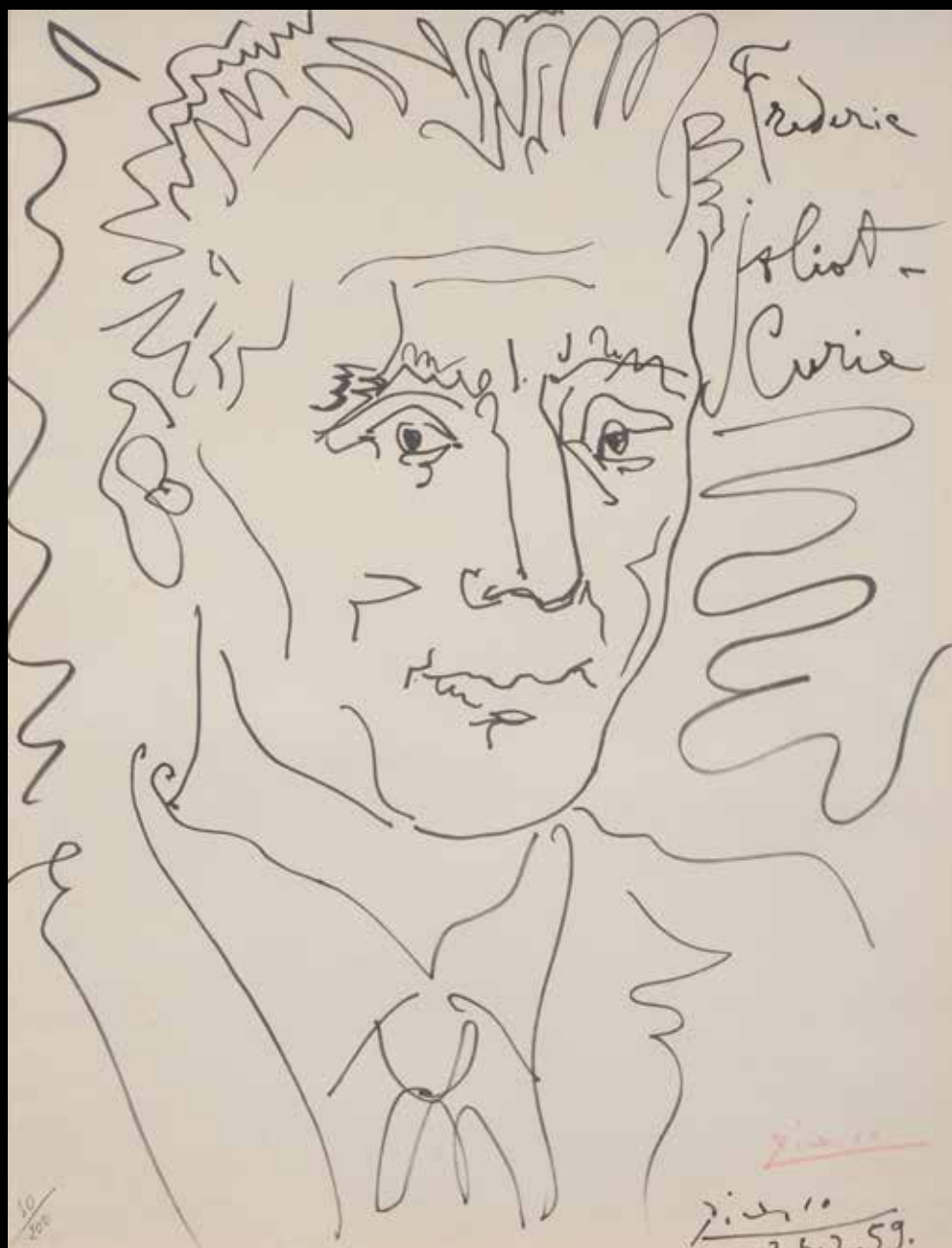
L'espagnole

Lithographie

Numérotée 72/500 en bas à gauche

69 x 55 cm

500 - 600 €

**125.****Pablo PICASSO (1881-1973)***Frédéric Joliot-Curie. 1959*Offset lithographique en noir sur vélin d'Arches
d'après un dessin de l'artiste

Signée et datée « 26.2.59 » dans la planche

Contresignée au crayon de couleur rouge en bas à droite

Numérotée 30/200 en bas gauche

67 x 51 cm

1 000 - 1 500 €

126.

Mircea MILCOVITCH (1941)

Pièce de forme. 1975

Bronze sur un socle en marbre

Signé et daté

H. 33,5 cm

300 - 400 €



126

127.

Albert FÉRAUD (1921-2008)

Composition

Métal

Signé

H. 61 cm

400 - 600 €



127

128.

Albert FÉRAUD (1921-2008)

Composition

Métal

Signé

H. 46 cm

300 - 500 €



128

129.

Ndary LO (1966-2017)

Grande Taaru en marche

Fer

H. : 88 cm

Provenance :

- Offert par l'artiste à l'actuel propriétaire

4 000 - 6 000 €





130.

Hervé DI ROSA (1959)

Drôle de pensées. 1985

Huile sur toile

Signée et datée en bas à droite

155 x 155 cm

10 000 - 15 000 €



131.

Hervé DI ROSA (1959)

Les amoureux gitans. 1986

Huile sur toile et collage

Signée et datée en bas à droite

156 x 156 cm

10 000 - 15 000 €



132.

Hervé DI ROSA (1959)

Composition. 1989

Huile sur papier

Signée et datée en bas à droite

75 x 54 cm

2 000 - 3 000 €



133.

Charles LAPICQUE (1898-1988)

Etude pour Jeanne d'arc

Huile sur papier

Signée en bas à gauche

41 x 33 cm

800 - 1 000 €



134.

ERRO (1932)

Star Wars et les accords de camp David ; Bangkok

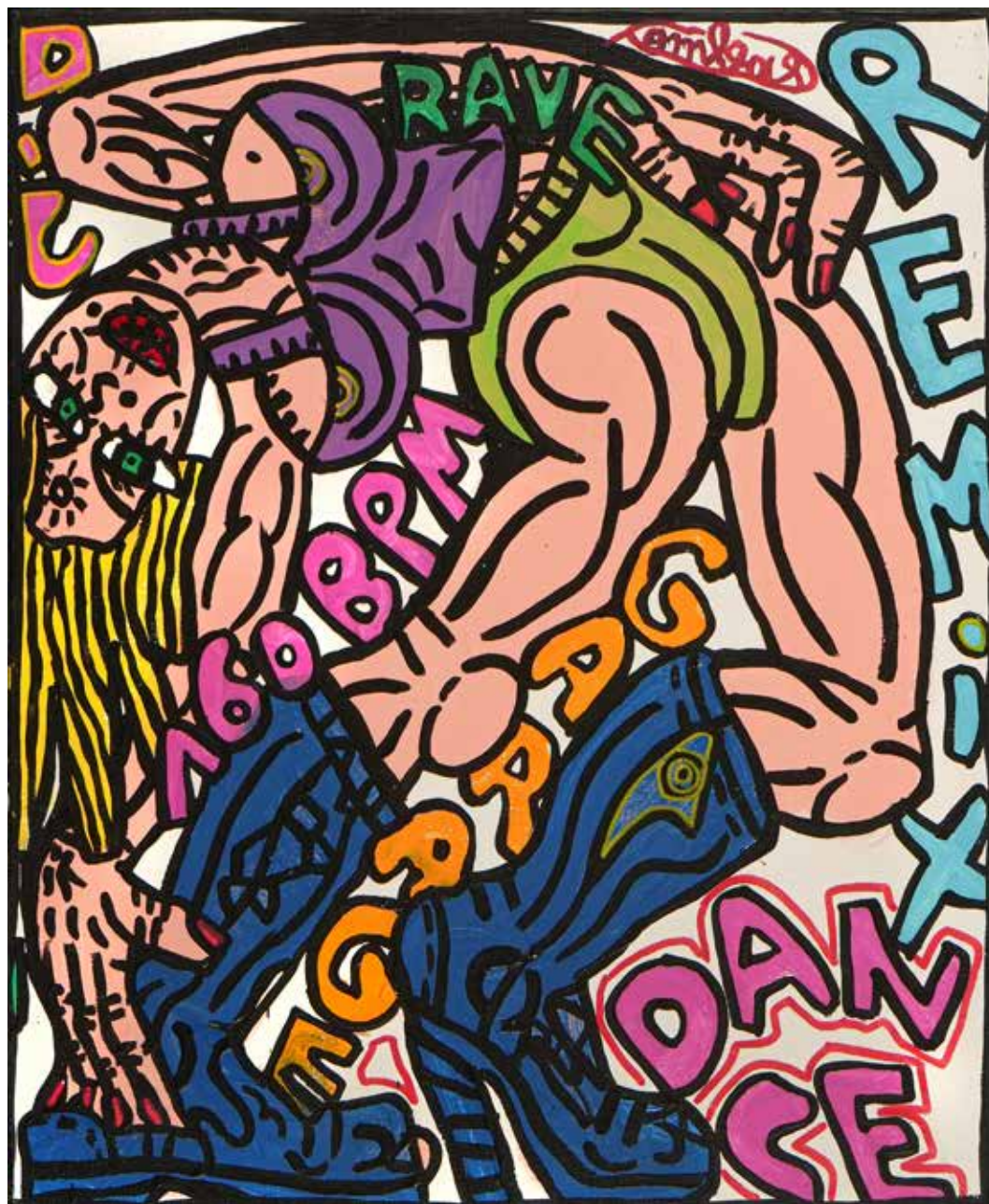
Huile sur toile

Signée, située et datée au dos

65,5 x 110 cm

10 000 - 15 000 €





135.

Robert COMBAS (1957)

Remix Dance. Circa 1996

Huile sur toile

Signée en haut à droite

46 x 38 cm

L'œuvre est répertoriée dans les archives de l'artiste.

Nous remercions l'atelier de l'artiste pour les aimables informations.

27 000 - 30 000 €



136

136.

Huguette CALAND (1931-2019)

Sans titre

Gravure

Signée en bas à gauche

Justifiée 1/30 en bas à droite

66 x 50 cm (feuille)

300 - 400 €



138

138.

Huguette CALAND (1931-2019)

Sans titre

Gravure

Signée en bas à gauche

Justifiée 1/30 en bas à droite

75 x 57 cm (feuille)

300 - 400 €

137.

Huguette CALAND (1931-2019)

Sans titre

Gravure

Signée en bas à gauche

Justifiée 2/30 en bas à droite

66 x 50 cm (feuille)

300 - 400 €



140

139.

Huguette CALAND (1931-2019)

Sans titre

Gravure

Justifiée 2/30 en bas à droite

75 x 57 cm (feuille)

300 - 400 €

140.

Max ERNST (1891-1976)

Composition

Lithographie

Signée en bas à droite

Numérotée 58/99 en bas à gauche

Sujet : 41,5 x 31,5 cm

Feuillet : 66 x 50 cm

100 - 200 €



141.

Hans HARTUNG (1904-1989)

Composition

Lithographie

Signée en bas à droite

Numérotée 8/75 en bas à gauche

89 x 64 cm

Provenance : Galerie Sylvie Galanis

2 000 - 3 000 €



142

142.

Maurice ESTÈVE (1904-2001)

Composition

Lithographie

Signée en bas à droite

Justifiée 37/125 en bas à gauche

74,5 x 55 cm

200 - 300 €

143.

Georges PAPAZOFF (1894-1972)

Deux visages

Eau forte

Signée en bas à droite

Justifiée 33/35 en bas à droite

37,5 x 28,5 cm (marges comprises)

200 - 300 €

144.

CÉSAR (1921-1998)

Poule

Technique mixte, lithographie et collage

Signée en bas à droite

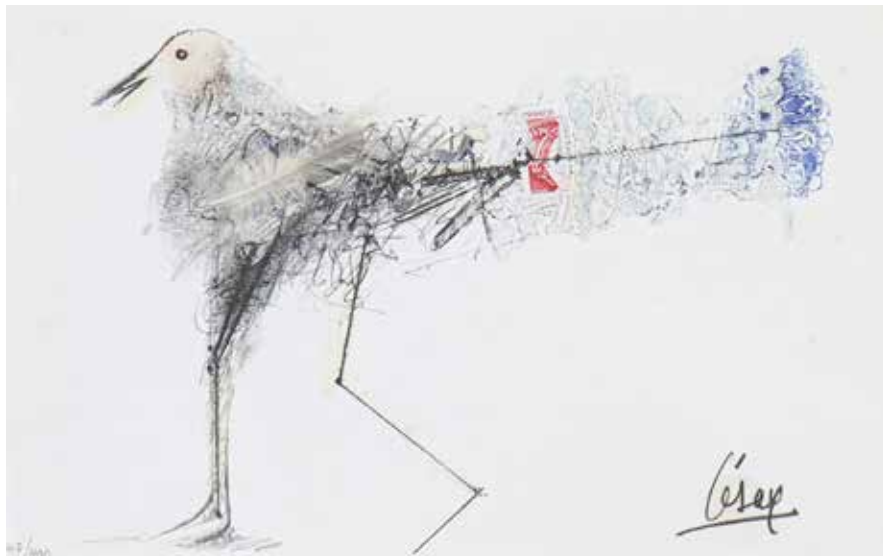
Numerotée 47/400 en bas à gauche

16 x 25 cm

200 - 300 €



143



144



145.

Bernard BUFFET (1928-1999)

Portrait de femme

Lithographie

Signée en bas à droite

Numérotée 103/150 en bas à gauche

73,5 x 53 cm

200 - 300 €



146.

Bernard BUFFET (1928-1999)

Bateaux dans la baie

Lithographie

Signée et datée dans la planche en haut à droite

56,5 x 76,5 cm

600 - 800 €



147.

Bernard BUFFET (1928-1999)

Le moulin

Lithographie

Signée en bas à droite

Numérotée 124/150 en bas à gauche

75 x 57 cm

200 - 300 €



148.

Roger SAN MIGUEL (1940)

La caleche

Huile sur toile marouflée sur panneau

Signée en bas à droite

93 x 117 cm

300 - 400 €



149

149.
Sonia ALVAREZ (1932)
Lit ouvert. 1986
 Huile sur toile
 Signée et datée au dos
 50 x 60 cm
 800 - 1 000 €



151

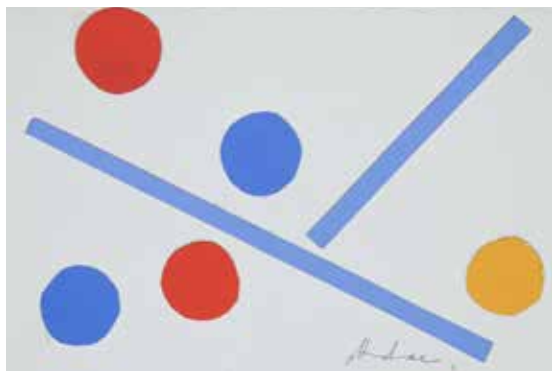
150.
Jean Pierre HENAUD (1942)
La serre
 Huile sur toile
 Signée en bas à droite
 Titrée et contresignée au dos
 25 x 25 cm
 300 - 400 €



150

151.
Jean Pierre HENAUD (1942)
Les briques
 Huile sur toile
 Signée en bas à droite
 Titrée et contresignée au dos
 25 x 25 cm
 300 - 400 €

152.
Albert CHUBAC (1925-2008)
 Ensemble de 10 compositions
 sur correspondances
 Gouaches et découpages sur papiers
 Signées
 7 x 11 à 9 x 13,5 cm
 400 - 500 €



152



153

153.

Roger SURAUD (1938-2016)

La galerie

Huile sur toile

Signée en bas à droite

130 x 97 cm

2 200 - 2 500 €

154.

Roger SURAUD (1938-2016)

Beethoven

Huile sur toile

Signée en bas à droite

98 x 81,5 cm

1 500 - 2 000 €



154

155.

Nasser AL-ASWADI (1978)

Composition

Huile sur toile

130 x 130 cm

Provenance :

- Acheté directement auprès de l'artiste.

8 000 - 10 000 €





156.

Dominique ZINKPE (1969)

Sans titre

Huile sur toile double face

Signée en bas à droite

89 x 116 cm

Provenance :

- Galerie Chantiers de la Lune, La Seyne-sur-Mer

1 500 - 2 000 €



157.

Dominique ZINKPE (1969)

Sans titre

Huile sur toile

116 x 90 cm

Provenance :

- Galerie Chantiers de la Lune, La Seyne-sur-Mer

2 000 - 3 000 €



158.

Dominique ZINKPE (1969)

Sans titre.

Triptyque

Huile sur toile

Signée en bas à droite

90 x 202,5 cm

Provenance :

- Galerie Chantiers de la Lune, La Seyne-sur-Mer

4 000 - 6 000 €





159.

Dominique ZINKPE (1969)

Sans titre

Huile sur toile double face

Signée en bas à droite

89 x 116 cm

Provenance :

- Galerie Chantiers de la Lune, La Seyne-sur-Mer

2 000 - 3 000 €



160.

Dominique ZINKPE (1969)

Sans titre. 2006

Huile sur toile

Signée et datée en bas à droite

150 x 190 cm

Provenance :

- Galerie Chantiers de la Lune, La Seyne-sur-Mer

6 000 - 8 000 €



161.

Philippe PASQUA (1965)

Nu au fauteuil Eames. 2010

Technique mixte sur papier

Signée et datée en bas à droite

37 x 27 cm

900 - 1 000 €

162.

Philippe PASQUA (1965)

Vanité

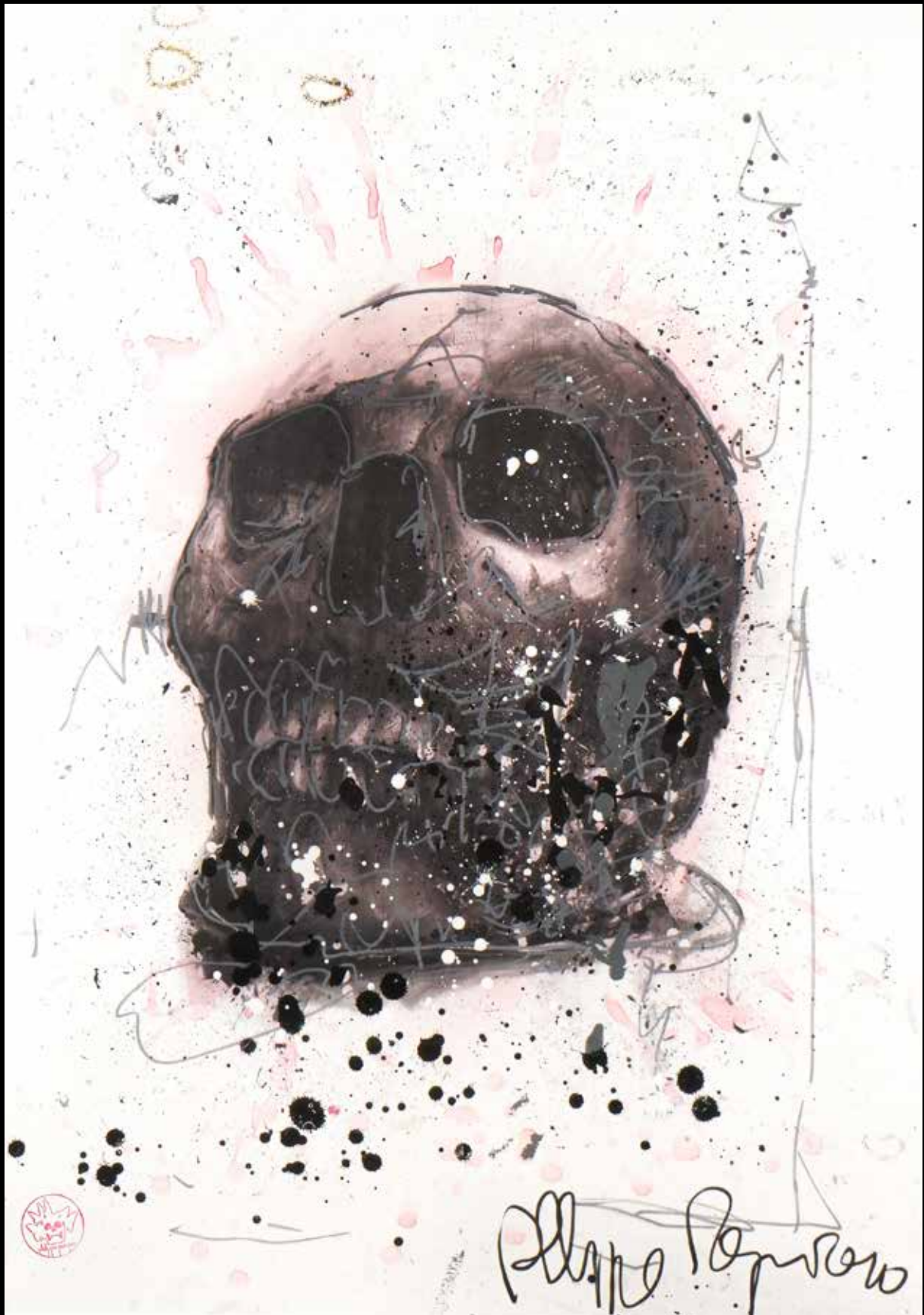
Technique mixte sur papier

Signée en bas à droite

Cachet en bas à gauche

101 x 72 cm

1 500 - 2 000 €





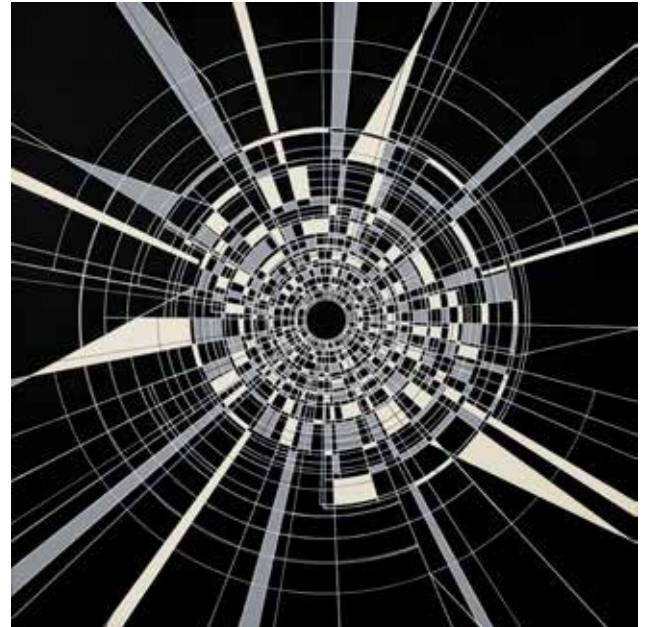
163.
Cédric BOUTEILLER (1970)
Composition. 2011
Technique mixte
Signée en bas à droite
Contresignée et datée au dos
100 x 150 cm
1 000 - 1 500 €



164.
Julien DURIX (1991)
Serge Gainsbourg
Huile sur toile
Signée en bas à droite
100 x 81 cm
800 - 1 000 €



165.
Irène DARGET-BASTIEN (1938)
Viaco. 2015
Huile sur toile
Signée en bas à droite
90 x 90 cm
600 - 800 €



166.
Thomas CANTO (1979)
Composition. 2013
Huile sur toile
Signée et datée au dos
60 x 60 cm
800 - 1 000 €

167.

Xavier VEILHAN (1963)

Laurent. 2011

Résine polyuréthane et peinture noire

Numéroté «23/30 + 3AP»

H. 40 cm

Provenance :

- Galerie Perrotin, Paris

3 000 - 4 000 €



168.

Xavier VEILHAN (1963)

Laurent. 2011

Résine polyurethane et peinture rouge

Numéroté «17/30 + 4AP»

H. 40 cm

Provenance :

- Galerie Perrotin, Paris

3 000 - 4 000 €

CONDITIONS GENERALES

La société par actions simplifiée Maison R&C commissaires-priseurs associés (ci-après, « Maison R&C ») est un opérateur de ventes volontaires de meubles aux enchères publiques régi par les articles L. 321-4 et suivants du Code de commerce. En cette qualité Maison R&C agit comme mandataire du vendeur qui contracte avec l'adjudicataire par son intermédiaire. Les rapports entre Maison R&C et l'enchérisseur sont soumis aux présentes conditions générales d'achat (ci-après, les « CGA »).

Acceptation, opposabilité et modification des CGA

Les CGA sont applicables sans restriction ni réserve à la relation entre Maison R&C et tout enchérisseur. Les CGA sont communiquées préalablement à la vente sur le site Internet de Maison R&C ainsi que dans le catalogue de la vente concernée.

L'enchérisseur déclare avoir pris connaissance des CGA et les accepte en portant une enchère, quel qu'en soit le moyen. Les CGA applicables à la relation entre les parties sont celles en vigueur au moment de la vente concernée en tenant compte des éventuelles modifications écrites ou orales émises avant la vente et qui sont reportées au sein du procès-verbal de vente.

Avant la vente

1. Indications relatives aux lots

Les notices d'information contenues dans le catalogue sont établies, en l'état des connaissances au jour de la vente, avec toutes les diligences requises, par Maison R&C et l'expert qui l'assiste le cas échéant, sous réserve des notifications, déclarations, rectifications, annoncées verbalement au moment de la présentation du lot et portées au procès-verbal de la vente.

1.1 État des lots

Les lots sont vendus dans l'état dans lequel ils se trouvent au moment de la vente et il relève ainsi de la responsabilité des futurs enchérisseurs d'examiner chaque lot avant la vente et notamment lors des expositions. L'absence de mention dans le catalogue n'implique aucunement que le lot soit en parfait état de conservation ou exempt de dommages, accidents, incidents ou restaurations. Seule l'existence de réparations, ainsi que de restaurations, manques et ajouts significatifs dont le lot peut avoir fait l'objet a vocation à être indiquée. Les dimensions et poids des lots sont donnés à titre indicatif. De même, la mention de défauts n'implique pas l'absence d'autres défauts. Des constats d'état ou de conservation des objets peuvent être établis sur demande et par commodité pour tout lot supérieur à une valeur de deux-cents euros.

1.2 Œuvres d'art et objets de collection

Maison R&C rappelle que l'emploi du terme « attribué à » suivi d'un nom d'artiste garantit que l'œuvre ou l'objet a été exécuté pendant la période de production de l'artiste mentionné et que des présomptions sérieuses désignent celui-ci comme l'auteur vraisemblable. « Entourage de » signifie que le tableau est l'œuvre d'un artiste contemporain de l'artiste mentionné qui s'est montré très influencé par l'œuvre du maître. L'emploi des termes « atelier de » suivis d'un nom d'artiste garantit que l'œuvre a été exécutée

dans l'atelier du maître cité mais réalisé par des élèves sous sa direction. Les expressions « dans le goût de », « style », « manière de », « genre de », « d'après », « façon de » ne confèrent aucune garantie particulière d'identité d'artiste, de date de l'œuvre ou d'école. Les biens d'occasion ne bénéficient pas de la garantie légale de conformité visée à l'article L. 217-2 du Code de la consommation.

1.3 Provenance

Maison R&C rappelle que les mentions concernant la provenance d'un lot sont fournies sur indication du vendeur et ne sauraient entraîner la responsabilité de Maison R&C. Si le vendeur a requis la confidentialité ou si l'identité des précédents propriétaires est inconnue du fait de l'ancienneté du lot, aucune indication relative à la provenance n'est portée au sein de la notice d'information.

1.4 Modifications des informations

Les informations figurant au catalogue peuvent faire l'objet de modifications ou de rectifications jusqu'au moment de la vente. Ces changements sont portés à la connaissance du public par une annonce faite par le commissaire-priseur habilité au moment de la vente et par un affichage approprié en salle. Ces modifications sont consignées au procès-verbal de la vente.

1.5 Lot suivi d'un °

Les lots suivis d'un ° sont vendus par Maison R&C ou par un membre de Maison R&C, par un expert sollicité par Maison R&C ou par tout partenaire de Maison R&C.

1.6 Illustration des lots

Les photographies des lots mis en vente figurant au catalogue et sur le site Internet de Maison R&C ainsi que sur les plateformes des opérateurs intermédiaires de Maison R&C n'ont pas de valeur contractuelle supérieure à la description opérée dans le catalogue. Les photographies sont données à titre indicatif impliquant que les couleurs des œuvres reproduites dans le catalogue sont susceptibles de différer des couleurs réelles.

2. Estimations des lots

Maison R&C rappelle que les estimations sont fondées sur l'état, la rareté, la qualité et la provenance des lots et sur les prix récemment atteints aux enchères pour des biens similaires. Les estimations peuvent changer. Les estimations sont ainsi fournies à titre purement indicatif et elles ne peuvent être considérées comme impliquant la certitude que le lot soit vendu au prix estimé ou même à l'intérieur de la fourchette d'estimations. Les estimations ne sauraient ainsi constituer une quelconque garantie. Les estimations ne comprennent ni les frais de vente ni aucune taxe ou frais applicables.

3. Retrait de tout lot

Maison R&C peut librement retirer un lot à tout moment avant la vente ou pendant la vente aux enchères. Cette décision de retrait n'engage en aucun cas la responsabilité de Maison R&C à l'égard de tout enchérisseur.

4. Exposition publique préalable à la vente

Maison R&C est libre d'organiser des expositions

publiques préalablement à la vente et dont les modalités sont précisées sur le catalogue ou sur tout support de la vente concernée. Tout enchérisseur est invité à examiner les lots préalablement à la vente.

La Vente

En vue d'une bonne organisation des ventes, les enchérisseurs sont invités à se faire connaître auprès de Maison R&C, avant la vente, afin de permettre l'enregistrement de leurs données personnelles. Maison R&C se réserve le droit de demander à tout enchérisseur de justifier de son identité, ainsi que de ses références bancaires et d'effectuer un dépôt de garantie, dont le montant est restitué dans les soixante-douze (72) heures après la vente si le lot n'a pas été adjudgé à l'enchérisseur. Maison R&C se réserve le droit d'interdire l'accès à la vente de tout enchérisseur pour justes motifs.

L'enchérisseur est réputé s'inscrire et enchérir pour son propre compte. S'il enchérit pour autrui, l'enchérisseur doit indiquer à Maison R&C qu'il est dûment mandaté par un tiers pour lequel il communiquera une pièce d'identité et les références bancaires. Toute fausse indication engagera la responsabilité de l'enchérisseur. Si l'enchérisseur agit en tant qu'agent pour un mandant occulte il accepte expressément d'être tenu personnellement responsable de payer le prix d'achat et toutes autres sommes dues.

Les enchères peuvent être portées selon plusieurs modes.

1. Enchères en salle

Maison R&C rappelle que le mode usuel pour enchérir consiste à être présent en salle pendant la vente, à moins que la vente ne soit réalisée de manière totalement dématérialisée (vente online). Maison R&C ne peut engager sa responsabilité pour tout autre mode de passation des enchères notamment si une erreur qu'elle soit d'ordre technique ou non, une omission ou une difficulté de liaison ou de connexion existait.

2. Ordres d'achat ferme

Maison R&C se propose d'exécuter les ordres d'achat selon les instructions de l'enchérisseur absent et s'engage à faire son possible pour acquiescer dans les meilleures conditions le lot convoité. L'enchérisseur adresse sa demande à Maison R&C accompagnée (i) d'un document d'identification (carte d'identité recto-verso pour les personnes physiques, extrait Kbis pour les personnes morales) et (ii) de coordonnées postales, électroniques et téléphoniques. Toute demande d'ordre d'achat ferme doit avoir reçu une confirmation de Maison R&C pour être exécutée. Dans le cas de plusieurs ordres d'achat identiques, la priorité est donnée à celui reçu en premier. Dans certains cas, la prise en compte d'un ordre d'achat peut être conditionnée à un dépôt de garantie.

3. Enchères téléphoniques

Maison R&C accepte gracieusement de recevoir les enchères téléphoniques à condition que l'adjudicataire potentiel se soit manifesté avant la vente. L'enchérisseur adresse sa demande à Maison R&C accompagnée (i) d'un document

d'identification (carte d'identité recto-verso pour les personnes physiques, extrait Kbis pour les personnes morales) et (ii) de coordonnées postales, électroniques et téléphonique. Toute demande d'enchère téléphonique doit avoir reçu une confirmation de Maison R&C pour être exécutée. Maison R&C décline toute responsabilité en cas d'erreurs éventuelles, d'insuccès si la liaison téléphonique ne peut être établie ou de non réponse suite à une tentative d'appel. Maison R&C peut enregistrer les communications et peut les conserver jusqu'au règlement des éventuelles acquisitions. Dans certains cas, la prise en compte d'enchères téléphoniques peut être conditionnée à un dépôt de garantie.

4. Enchères en ligne par des plateformes tierces

Maison R&C peut proposer d'enchérir en ligne par le biais de tout site Internet de plateformes d'opérateurs intermédiaires relayant la vente. Ces sites Internet constituent des plateformes techniques permettant de participer à distance par voie électronique aux ventes aux enchères publiques ayant lieu dans des salles de ventes. L'utilisateur souhaitant participer à une vente aux enchères en ligne via ces sites Internet doit prendre connaissance et accepter, sans réserve, les conditions d'utilisation de ces plateformes, qui sont indépendantes et s'ajoutent aux présentes conditions générales d'achat, et notamment vérifier l'application de tout frais éventuel pour l'utilisation de ces sites Internet tiers.

Déroulement de la vente

Le commissaire-priseur habilité organise et dirige les enchères de façon discrétionnaire, la conduite de la vente suit l'ordre de la numérotation du catalogue et les paliers d'enchères sont à sa libre appréciation. Le commissaire-priseur habilité veille au respect de la liberté des enchères et à l'égalité entre les enchérisseurs. Il dispose de la faculté discrétionnaire de refuser toute enchère, de retirer un lot de la vente et de désigner l'adjudicataire, c'est-à-dire le plus offrant et le dernier enchérisseur, une fois le terme « adjugé » prononcé. Les enchères en salle prennent sur toute autre enchère.

Lors de la vente Maison R&C est en droit de déplacer des lots, de réunir ou de séparer des lots ou de retirer des lots de la vente. En cas de contestation au moment de l'adjudication, c'est-à-dire s'il est établi que deux ou plusieurs enchérisseurs ont simultanément porté une enchère équivalente, soit à haute voix, soit par signe, et réclament en même temps cet objet après le prononcé du mot « adjugé », ledit objet est immédiatement remis en vente au prix proposé par les enchérisseurs et tout le public présent est admis à enchérir à nouveau.

La vente se fait expressément au comptant et est conduite en euros. Maison R&C peut toutefois offrir, à titre indicatif, la retranscription des enchères en devises étrangères. En cas d'erreur de conversion de devises, la responsabilité de Maison R&C ne peut être engagée.

Les paliers d'enchères sont laissés à la libre discrétion du commissaire-priseur chargé de la vente aux enchères publiques.

Prix de réserve

Le prix de réserve s'entend du prix minimum confidentiel au-dessous duquel le lot ne sera

pas vendu. Le prix de réserve ne peut dépasser l'estimation basse figurant au catalogue ou modifiée publiquement avant la vente et le commissaire-priseur habilité est libre de débiter les enchères en dessous de ce prix et de porter des enchères pour le compte du vendeur. En revanche, le vendeur ne peut porter aucune enchère pour son propre compte ou par le biais d'un mandataire.

Préemption

Les articles L. 123-1 et L. 123-2 du Code du patrimoine autorisent, dans certains cas, l'État à exercer un droit de préemption, c'est-à-dire la faculté pour l'État de se substituer à l'adjudicataire, sur les œuvres d'art mises en vente publique ou à l'occasion de ventes de gré à gré après une vente aux enchères publiques préalable infructueuse. Le représentant de l'État présent lors de la vacance formule sa déclaration auprès du commissaire-priseur habilité juste après la chute du marteau. La décision de préemption doit ensuite être confirmée dans un délai de quinze (15) jours et Maison R&C ne peut assumer aucune responsabilité du fait des décisions administratives de préemption.

Exécution de la vente

L'adjudication réalise le transfert de propriété et des risques. Dès l'adjudication, les objets sont placés sous l'entière responsabilité de l'adjudicataire qui doit les enlever dans les plus brefs délais. Le transport des lots doit être effectué aux frais et sous l'entière responsabilité de l'adjudicataire.

La vente est faite au comptant et est conduite en euros. Aucun lot n'est remis aux adjudicataires avant l'acquittement de l'intégralité des sommes dues. En cas de paiement par virement, la délivrance des objets peut être différée jusqu'à l'encaissement. Les frais de dépôt sont, en ce cas, à la charge de l'adjudicataire.

Dans l'hypothèse où l'adjudicataire ne se serait pas fait enregistrer avant la vente, il doit communiquer les renseignements nécessaires dès l'adjudication du lot prononcée.

1. Frais de vente

En sus du prix d'adjudication, c'est-à-dire du « prix marteau », l'adjudicataire doit acquitter en principe de frais de 25 % HT (soit 30 % TTC), exception faite des ventes de livres pour lesquelles les frais sont de 25 % HT (soit 26,4 % TTC). Ces frais peuvent être modulés pour certaines ventes particulières. Des frais additionnels peuvent être facturés lorsque l'enchère est portée par le biais de plateformes de ventes en ligne tierces, l'enchérisseur est alors invité à se reporter aux conditions particulières propres à ces plateformes.

Le paiement du lot par l'adjudicataire se fait immédiatement pour l'intégralité du prix d'achat, c'est-à-dire le prix d'adjudication, plus les frais et les taxes éventuelles. Cette condition s'applique également à l'adjudicataire souhaitant exporter le lot et même en cas de nécessité d'obtention d'une licence d'exportation.

Maison R&C étant sous le régime fiscal de la marge prévu à l'article 297A du Code général des impôts, elle ne peut délivrer aucun document faisant ressortir la TVA. Les lots en provenance d'une zone en dehors de l'Union européenne, et dont la présentation est précédée par le symbole « * »,

sont soumis à des frais additionnels pouvant être rétrocédés à l'adjudicataire sur présentation des documents douaniers d'exportation hors Union Européenne dans un délai de trois mois. Ces frais sont de 5.5% sur le prix de l'adjudication. Les lots dont la présentation est précédée par le symbole « ** » sont soumis à des frais additionnels de 20% sur le prix de l'adjudication. L'adjudicataire justifiant d'un numéro de TVA intracommunautaire et d'un document prouvant la livraison dans son État membre de l'Union européenne peut obtenir le remboursement de la TVA sur les commissions.

La répartition entre prix d'adjudication et commissions peut être modifiée par convention particulière entre le vendeur et Maison R&C, sans conséquence pour l'adjudicataire.

2. Paiement

L'adjudicataire peut effectuer son règlement par les moyens suivants :

en espèces : jusqu'à 1.000 euros frais et taxes compris pour les particuliers français et pour les commerçants, jusqu'à 15.000 euros frais et taxes compris pour les ressortissants étrangers non commerçants sur présentation de leur pièce d'identité avec une adresse à l'étranger ; par carte bancaire Visa ou Mastercard ; par virement bancaire, les éventuels frais additionnels de transfert étant à la seule charge de l'adjudicataire ; par chèque, la délivrance du lot étant alors suspendue au parfait encaissement dudit chèque.

Le paiement doit être réalisé au seul nom de l'adjudicataire. Maison R&C rappelle qu'aucun paiement ne peut être réalisé pour un tiers et qu'aucune modification de l'identité de l'adjudicataire ne peut intervenir postérieurement à la vente aux enchères publiques.

Le transfert de propriété ainsi que le transfert des risques s'opèrent au prononcé du terme « adjugé » par le commissaire-priseur habilité, Maison R&C rappelle à l'adjudicataire qu'il est lui-même chargé de faire assurer ses acquisitions et décline toute responsabilité quant aux dommages que l'objet pourrait subir ou faire subir dans le cas où l'adjudicataire n'aurait pris aucune disposition.

3. Défaut de paiement

Conformément à l'article L. 321-14 du Code de commerce, à défaut de paiement par l'adjudicataire, et après mise en demeure restée infructueuse adressée à l'adjudicataire par lettre recommandée avec accusé de réception, le bien est remis en vente à la demande du vendeur sur réitération des enchères. Si le vendeur ne formule pas cette demande dans un délai de trois (3) mois à compter de l'adjudication, Maison R&C a mandat d'agir en son nom et pour son compte et peut, selon son choix :

- notifier à l'adjudicataire défaillant la résolution de plein droit de la vente, sans préjudice des éventuels dommages-intérêts. L'adjudicataire défaillant demeure redevable des frais de vente ;
- poursuivre l'exécution forcée de la vente et le paiement du prix d'adjudication et des frais de vente, pour son propre compte et/ou pour le compte du vendeur, montant auquel s'ajoutent quarante euros de frais de recouvrement par lot.

Maison R&C se réserve le droit d'exclure des ventes futures tout adjudicataire ou représentant de tout adjudicataire qui a été défaillant ou qui

n'a pas respecté les présentes conditions générales d'achat.

4. Délivrance des lots

Tout lot ne peut être délivré à l'adjudicataire qu'après paiement intégral du prix, des frais et des taxes. Hors conditions particulières applicables aux ventes ayant lieu à l'Hôtel Drouot ou dans tout autre lieu de vente non directement géré par Maison R&C, et à compter du quatorzième (14e) jour après la vente, le lot acheté réglé ou non réglé restant à l'étude ou dans l'entrepôt de stockage de l'étude, fait l'objet d'une facturation de cinq (5) euros HT par jour et par lot, sauf pour tout meuble qui fait l'objet d'une facturation de dix (10) euros par jour et par lot au titre des frais d'entreposage et d'assurance. Pour tout lot adjudgé, réglé ou non, demeurant stocké dans un autre lieu que tout lieu géré directement par Maison R&C, l'adjudicataire fait son affaire des frais liés au stockage et aux éventuelles pénalités de retard s'inférant des conditions particulières qui lui est applicable et ne peut en tenir rigueur à Maison R&C.

L'adjudicataire est lui-même chargé de faire assurer ses acquisitions, et Maison R&C décline toute responsabilité quant aux dommages que le lot pourrait encourir et ceci dès l'adjudication prononcée. Toutes les formalités et transports restent à la charge exclusive de l'adjudicataire. Maison R&C peut recommander sur simple demande des entreprises de transport qui prennent alors en charge l'emballage et le transport des achats réalisés. Les sociétés de transport n'étant pas les préposées de Maison R&C, elle ne peut être responsable de leurs actes ou omissions. L'adjudicataire ayant opté pour un envoi de ses achats par une société de transport adhère aux conditions générales de ce prestataire et écarte la possibilité d'engager la responsabilité de Maison R&C en cas de préjudice subi dans le cadre de cette prestation de services.

5. Éventuel droit de rétractation du client consommateur pour l'achat d'un lot appartenant à un vendeur professionnel dans le cadre de ventes entièrement dématérialisées

L'adjudicataire consommateur, entendu comme toute personne physique qui agit à des fins qui n'entrent pas dans le cadre de son activité commerciale, industrielle, artisanale, libérale ou agricole est informé qu'il dispose d'un droit de rétractation lorsque (i) le vendeur est un professionnel – entendu comme toute personne physique ou morale, publique ou privée, qui agit à des fins entrant dans le cadre de son activité commerciale, industrielle, artisanale, libérale ou agricole – et (ii) que la vente est entièrement dématérialisée, en ce qu'elle se tient sans que quiconque n'ait la capacité d'assister à la vente en personne. Lorsque ce droit s'applique, l'adjudicataire consommateur dispose d'un délai de quatorze (14) jours suivant le lendemain de livraison ou de la délivrance du lot pour exercer ce droit. Les lots pouvant bénéficier d'un droit de rétractation éventuel sont indiqués par le symbole « # ».

Cites et Exportation des biens culturels

L'exportation hors de France ou l'importation dans un autre pays d'un lot peut être affectée par les lois du pays vers lequel il est exporté ou importé. L'exportation de tout lot hors de France ou l'importation dans un autre pays peut être soumise à l'obtention d'une ou plusieurs autorisation(s) d'exporter ou d'importer. Certaines lois peuvent interdire l'importation ou interdire la revente d'un lot dans le pays dans lequel il a été importé. L'exportation de cer-

tains lots dans un pays de l'Union Européenne est subordonnée à l'obtention d'un certificat d'exportation délivré par les services compétents du Ministère de la Culture, dans un délai maximum de quatre (4) mois à compter de sa demande.

La réglementation internationale du 3 mars 1973, dite Convention de Washington a pour objet la protection de spécimens et d'espèces dits menacés d'extinction. L'exportation ou l'importation de tout lot fait ou comportant une partie (quel qu'en soit le pourcentage) en ivoire, écailles de tortues, peau de crocodile, corne de rhinocéros, os de baleine, certaines espèces de corail et en palissandre, etc. peut être restreinte ou interdite. Il appartient, sous sa seule responsabilité, à l'adjudicataire de prendre conseil et de vérifier la possibilité de se conformer aux dispositions légales ou réglementaires qui peuvent s'appliquer à l'exportation ou l'importation d'un lot, avant même d'encherir.

Dans certains cas, le lot concerné ne peut être transporté qu'assorti d'une confirmation par expert, aux frais de l'acheteur, de l'espèce et ou de l'âge du spécimen concerné. Maison R&C peut, sur demande, assister l'adjudicataire dans l'obtention des autorisations et rapport d'expert requis. Ces démarches sont conduites aux seuls frais de l'acheteur. Cependant, Maison R&C ne peut garantir que les autorisations soient délivrées. En cas de refus de permis ou de délai d'obtention de celui-ci, l'adjudicataire reste redevable de la totalité du prix d'achat du lot. Un tel refus ou délai ne saurait en aucun cas justifier le retard du paiement ou l'annulation de la vente.

Propriété intellectuelle

Maison R&C est seule titulaire du droit de reproduction de son catalogue et de son contenu. Toute reproduction de celui-ci est interdite et constitue une contrefaçon à son préjudice. Toute reproduction du catalogue de Maison R&C peut également constituer une reproduction illicite d'une œuvre exposant son auteur à des poursuites en contrefaçon par le titulaire des droits d'auteur sur l'œuvre. La vente d'une œuvre n'emporte pas au profit de son nouveau propriétaire le droit de reproduction et de représentation de l'œuvre.

Données personnelles

L'enchérisseur est informé que Maison R&C, en sa qualité de responsable de traitement, collecte et traite des données personnelles dans le cadre de l'exécution d'un contrat avec l'enchérisseur, ayant pour objet la gestion des ordres d'achat ferme ou téléphonique, ainsi que la gestion des enchères et des adjudications. L'enchérisseur dispose d'un droit d'accès, de suppression, de rectification, de limitation et d'opposition de traitement et d'un droit à la portabilité sur ses données personnelles. L'enchérisseur est invité à consulter la politique de protection des données personnelles accessible depuis l'onglet « Confidentialité » en pied de page du site Internet de Maison R&C. L'enchérisseur s'engage à fournir des renseignements à jour et est responsable de toute fausse déclaration.

Lutte contre le blanchiment d'argent et le financement du terrorisme

Conformément à l'article L. 561-2, 14° du Code monétaire et financier, les obligations relatives à la lutte contre le blanchiment de capitaux et le financement du terrorisme sont applicables à Maison R&C en sa qualité d'opérateur de ventes volontaires lorsque celle-ci procède à une transaction ou une série de transactions liées d'un montant égal ou supérieur à

10.000 euros. L'adjudicataire ou son mandant s'engage à fournir spontanément et de bonne foi l'ensemble des documents permettant l'établissement de leur identité. En fonction des circonstances, Maison R&C peut être soumise à une obligation de vigilance renforcée, l'adjudicataire ou son mandant s'engageant alors à répondre à toute interrogation permettant à Maison R&C de se conformer à ses obligations légales.

Loi applicable et attribution de compétence juridictionnelle

Conformément aux dispositions de l'article L. 321-17 du Code de commerce, l'action en responsabilité d'un opérateur de ventes volontaires se prescrit par cinq ans à compter de la prise de la vente aux enchères publiques. Maison R&C rappelle à ses clients l'existence de codes de conduite applicables aux ventes volontaires aux enchères publiques, en l'espèce du Recueil des obligations déontologiques des opérateurs de ventes volontaires pris par arrêté ministériel du 30 mars 2022. Ce recueil est disponible sur le site du Conseil des ventes volontaires. Maison R&C informe également ses clients de la possibilité de recourir à une procédure extrajudiciaire de règlement des litiges en saisissant le commissaire du Gouvernement près le Conseil des ventes volontaires, en ligne ou par courrier avec accusé de réception. Seule la loi française régit les présentes conditions générales d'achat. Tous les litiges auxquels le présent contrat pourrait donner lieu, et à défaut de conciliation préalable, concernant tant sa validité, son interprétation, son exécution, sa résiliation, leurs conséquences et leurs suites sont soumis exclusivement aux tribunaux compétents de Paris (France).

ordre d'achat



- Ordre d'achat**
(pour les lots désignés ci-dessous, prix hors frais)
- Enchères par téléphone**
Tél. à contacter pendant la vente

NOM

PRENOM

ADRESSE

VILLE

TEL.

E-MAIL

NUMERO DE COMPTE

CODE BANQUE

CODE GUICHET

Les ordres d'achats écrits ou les enchères par téléphone sont une facilité mise en place par Maison RC pour ses clients. Maison R&C et ses employés ne pourront être tenus responsables en cas d'erreur ou omission dans l'exécution de cet ordre comme en cas de non exécution de celui-ci.

Aucune demande de téléphone ne sera acceptée pour les lots estimés moins de 100 euros. Nous vous rappelons que lorsque vous demandez une ligne téléphonique, vous vous engagez à enchérir pendant la vente. A défaut, merci de bien vouloir laisser un ordre fixe.

LOT N°	DESCRIPTIF	PRIX €
.....
.....
.....
.....
.....

J'ai pris connaissance des conditions générales de vente imprimées dans le catalogue et accepte d'être lié(e) par leur contenu ainsi que par toute modification pouvant leur être apportées.
Je confirme l'exactitude de mes informations et de mes ordres.

date :

signature :



Bijoux & Montres

**Mardi 11 juillet 2023
14h00**

Paris Drouot - Salle 7



Contact :

Charlotte PECHOUX
info@maisonrc.com

