

ASIE, ARCHÉOLOGIE & MOA

DATE

18 juin 2022
14h

Lieu

Paris-Drouot





INFORMATIONS

Commissaires-priseurs

Romain Rudondy & Yonathan Chamla

Clerc de commissaire-priseur

Charlotte Péchoux
infos@maisonrc.com

Administratrice des ventes / Ordres d'achat

Alix de Valence
+33 (0)4 91 09 53 01
contact@maisonrc.com

MAISON R&C

Commissaires-priseurs associés

224, rue Paradis 13006 Marseille
3, Cité Rougemont 75009 Paris
16, rue de la Grange-Batelière 75009 Paris
contact@maisonrc.com
+33 (0) 1 87 44 88 63
+33 (0)4 91 09 53 01
www.maisonrc.com

déclaration n° 098-2017 du 11 juillet 2017

DROUOT.com
Live

AUCTIONFR
VENTES AUX ENCHÈRES D'OBJETS D'ART

Crédits photos : Antoine Pascal & Camille Bessard
Graphisme : Christophe Barranco

ASIE ARCHÉOLOGIE & MOA

—
Paris

samedi 18 juin 2022

14h
—

Expositions publiques

vendredi 17 juin de 11h à 18h

samedi 18 juin de 11h à 12h

Lieu

Hôtel des ventes DROUOT, salle 15

9 rue Drouot - Paris IX

Experts

Bertrand Benoît

+33 (0)6 88 47 62 42

bbertrand0870@gmail.com

lot 312

Jean Gauchet

+33 (0)6 12 43 84 29

jean@gauchet-expert.com

lots 19 à 190, 192 à 289 & 295 à 305

Antoine Lescop de Moy

+33 (0)1 42 25 19 63

lescop-de-moy.antoine@wanadoo.fr

lot 191

Marie-Margaux Cohen

+33 (0)6 84 53 82 03

mariemargauxcohen@gmail.com

lots 1 à 16, 290 & 291

Emmanuelle Menuet

+33 (0)6 70 89 54 87

emenuet.expertises@gmail.com

lots 293 & 294

Pierre-François Dayot

+33 (0)1 42 97 59 07

pf.dayot@gmail.com

lots 306 à 310

Laure Soustiel

+33 (0)6 09 47 27 31

laure@soustiel.com

lots 17, 18 & 292



01

01.

ÉGYPTE, Basse Époque

Fragment de cartonnage figurant la déesse Nephtys.
Tissus stuqué et polychromie bleu, verte, rouge et noire.
H : 11,2 cm ; L : 24,8 cm

200 - 300 €

02.

ÉGYPTE, Basse Époque

Statuette figurant le dieu des parfums Nefertoum.
Bronze
H : 11 cm

120 - 150 €

03.

ÉGYPTE, TPI ou Basse Époque

Fragment d'Osiris assis. Le dieu tient ses instruments.
Les yeux étaient incrustés. Reste une des incrustations.
Bronze anciennement doré
H : 13,1 cm

Provenance : Ancienne collection Lagonico

400 - 600 €



03

04.

ÉGYPTE, Basse Époque

Statuette figurant le dieu Osiris.
On joint une amulette figurant une buste de Bes.
Bronze, Manque la couronne de l'Osiris, et le bas du corps de Bes
H : 6,5 cm et 2,5 cm

50 - 80 €

05.

ÉGYPTE, Basse Époque

Tête coiffée d'une perruque. On joint une tête de style en patte de verre et une tête en terre-cuite d'époque romaine ainsi que deux objets indéterminés.
Calcaire et chocs.
H : 5,5 cm

80 - 100 €

06.

ÉGYPTE, époque ptolémaïque

Oushebtî portant la perruque tripartite
Faïence
H : 8,5 cm
On joint une amulette de style en terre-cuite figurant le dieu Bes. H. : 6,5 cm
On joint Une amulette figurant le dieu Ptah patèque
Égypte, Basse Époque
Faïence, chocs, manques et restauration au cou et à la bélière. H : 5,5 cm

100 - 150 €

07.

ÉGYPTE, de style de la Basse Époque (pour l'Horus) Basse Époque et époque romaine.

Lot composé d'une amulette figurant Horus, d'une tête féminine et d'un oeil d'incrustation de sarcophage.
Faïence, Bronze avec reste de dorure et albâtre.
H : 4 cm
L. : 8 cm pour l'œil

100 - 150 €



07

08.

ÉGYPTE, Basse Époque

Osiris debout tenant ses instruments

Bronze

H : 22 cm

Provenance : Ancienne collection Lagonico

2 000 - 4 000 €



09.
ÉGYPTE, Basse Époque

Ibis debout sur un socle.

Face à lui devait se trouver la déesse Maat, aujourd'hui disparue.

L'oiseau a son plumage incisé

Bronze et cornaline pour les yeux.

H : 20,5 cm

Provenance : Ancienne collection Lagonico

4 000 - 6 000 €





11.

ÉGYPTE, Basse Époque XXVI^e-XXX^e dynasties (-744/-331)

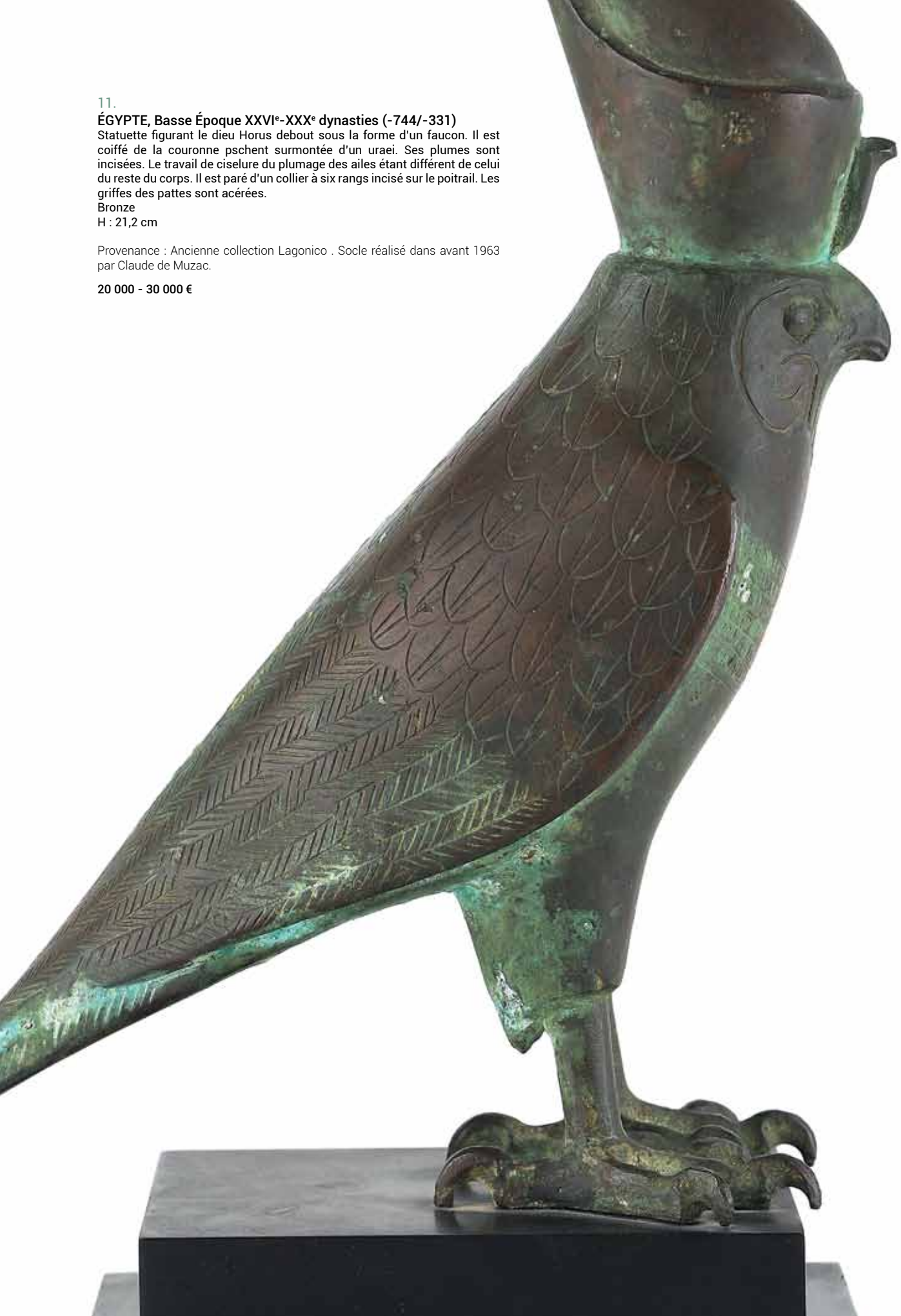
Statuette figurant le dieu Horus debout sous la forme d'un faucon. Il est coiffé de la couronne pschent surmontée d'un uraei. Ses plumes sont incisées. Le travail de ciselure du plumage des ailes étant différent de celui du reste du corps. Il est paré d'un collier à six rangs incisé sur le poitrail. Les griffes des pattes sont acérées.

Bronze

H : 21,2 cm

Provenance : Ancienne collection Lagonico . Socle réalisé dans avant 1963 par Claude de Muzac.

20 000 - 30 000 €







12

12.
ÉPOQUE ROMAINE, I^{er} siècle avant J.C.-I^{er} siècle après J.C.
 Tête de divinité pouvant figurer Vénus ou Apollon.
 Les cheveux sont noués sur le sommet de la tête
 Marbre
 H : 9 cm

Provenance : Ancienne collection Lagonico

800 - 1 000 €



13

13.
ÉPOQUE ROMAINE, I^{er} siècle avant J.C.-I^{er} siècle après J.C.
 Tête masculine dont la tête est ceinte d'un bandeau ou d'une couronne.
 Marbre
 H : 9,3 cm

Provenance : Ancienne collection Lagonico

600 - 800 €



16

14.
ÉPOQUE ROMAINE, I^{er}-II^e siècles
 Unguentarium
 Verre incolore
 H : 14 cm
 50 - 80 €

15.
Art étrusque, IV^e-III^e siècles avant J.C.
 Fragment figurant une partie de visage
 Terre-cuite
 H : 14 cm ; L : 10 cm
 80 - 100 €

16.
ÉPOQUE ROMAINE, II^e-III^e siècles
 Buste d'applique figurant la déesse Isis coiffée d'un aigle aux ailes déployées et de sa couronne.
 Bronze
 H : 11,5 cm

Provenance : Ancienne collection Lagonico

500 - 1 000 €

17.

**ÉGYPTE ou SYRIE période mamelouke,
fin XV^e - début XVI^e siècle**

Grand bassin mamelouk

Bassin circulaire aux parois légèrement tronconiques, en cuivre rouge étamé, à décor gravé d'un large registre central composé de rondeaux et de cartouches polylobés formés de rubans entrelacés dans lesquels sont ciselés des motifs végétaux stylisés et des arabesques alternant avec des panneaux épigraphiés de bénédictions arabes en écriture naskh. Bordure de bandeaux tressés et frise de rinceaux végétaux au rebord.

D. : 33,5 cm ; H : 19,5 cm

Un bassin de la collection Madina (no. Inv. M10) au décor très similaire et de diamètre quasiment identique est publié dans le catalogue d'exposition par Esin Atil, Renaissance of Islam. Art of the Mamluks, Smithsonian Institution, Washington, D.C., 1981, cat. 38, p. 107. Un très grand bassin de 49,5 cm de diamètre, attribuable au sultan mamlouk Qaitbay (1468-96) fut vendu à Londres chez Christie's, 17 avril 2007, lot 28. Un autre bassin provenant de la collection Schickler-Poutalès fut vendu à Paris chez Sotheby's (Art et Pouvoir au XIX^e siècle), 16 mai 2019, lot 22.

600 - 800 €



18.

**IRAN, art safavide,
fin XVII^e - début XVIII^e siècle**

Bol « Gombroon »

Petit bol à ombilic central, en céramique siliceuse translucide, à décor ajouré de « grains de riz » sur les parois, orné d'une rosace peinte en noir autour de l'ombilic, et de groupes de trois striures tout autour du rebord.

État : une tache dans la matière, fêlures, quelques craquelures de glaçure brunies et petit éclat au rebord.

D. : 12 cm ; H : 4,5 cm

Provenance : ancienne collection Stefanos Lagonicos, Alexandrie, et Jean Lagonico, Aix-en-Provence

Les céramiques dites « de Gombroon » sont parmi les plus fines jamais réalisées en Iran. Composées d'une pâte très finement broyée, dure et blanche, vitrifiée au point de devenir presque translucide, elles étaient censées imiter la porcelaine chinoise. Le décor ajouré de « grains de riz » accentue la finesse de cette production. Ce type de céramique est appelé Gombroon ou Gombrun du nom d'un ancien port iranien de Bandar Abbas dans le Détroit d'Ormuz où les compagnies commerciales européennes étaient installées depuis les années 1600, bien que ce ne soit pas leur lieu de fabrication, encore inconnu. Une coupe semblable est conservée au musée du Louvre (inv. MAO 617).

800 - 1 200 €



19

19.

CAMBODGE, ROYAUME DU CAMBODGE, SISOWATH I^{er} (1904-1927)

Médaille en or jaune 18K (750/1000) pour les funérailles de Sisowath, Roi du Cambodge 1928
Dans un écrin A. Chobillon, à Paris
D. : 3,3 cm - Poids : 19,84 g

450 - 500 €

20.

THAÏLANDE, Dvaravati (VII^e-IX^e siècles)

Main sculptée repliée tenant un objet, son poignet est paré d'un bracelet composé de grelots. Les bijoux de ce type sont courants durant cette période, rappelant la «bulla», amulette protectrice, qui dans le monde romain était un ornement des jeunes garçons approchant de l'âge adulte.

Grès beige rosé.

H : 12,5 cm.

Sur socle noir. Quelques chocs et érosion.

50 - 80 €

21.

BIRMANIE, vers 1900

Élegante sculpture en bois laqué doré représentant le bouddha alangué. Il est vêtu d'une élégante tunique dont les rebords sont rehaussés de verroteries polychromes.

L : 52 cm

200 - 300 €

22.

ASIE DU SUD, XIX^e siècle

Dragon en porcelaine à glaçure polychrome avec queue amovible.

Légers manques

L : 30 cm

150 - 200 €

23.

ASIE DU SUD, XIX^e siècle

Vase pansu godronné en grès à glaçure verte.

H : 19,5 cm

600 - 800 €



24

24.

THAÏLANDE, XIX^e siècle

Sculpture en bronze représentant une figure de bouddha assis dans le style Sukhothai, la main droite baissée en signe de prise de la terre à témoin. La flamme en haut de la coiffe en argent ciselé rapporté.

Usures

H : 39,2 cm

200 - 300 €

25.
INDE DU NORD, XII^e-XIII^e siècles
Buste en pierre représentant Surasundari.
Socle
Certificat
H : 47,5 cm
800 - 1 200 €



26.
GANDHARA, II^e-III^e siècles
Élégante tête de bouddha en stuc les cheveux bouclés rassemblés en chignon, le visage serein et la bouche charmue esquissant un léger sourire.
(Manques)
Socle

Provenance : Vente Neret-Minet, 25 février 2006.

300 - 500 €

27.

VIETNAM, XIX^e siècle

Importante sculpture de Bodhisattva Avalokiteshvara en bronze à patine brune. Représenté assis en vajrasana sur un haut socle lotiforme, la divinité à 18 bras porte un attribut dans chaque main. Il est coiffé d'une couronne. Les mains principales sont jointes à l'avant du buste.

H : 60 cm

3 000 - 4 000 €





28



31

28.

VIETNAM, XX^e siècle

Attribué aux ateliers Than Ley

Panneau en laque à décor de poissons et d'algues sur fond rouge.

(Accidents)
60 x 120 cm

500 - 800 €

29.

VIETNAM, XX^e siècle

Panneau en laque sur un décor de personnages chevauchant un dragon parmi les flots

Inscriptions et cachets
30 x 42 cm

100 - 150 €

30.

VIETNAM, XX^e siècle

Panneau en laque à décor d'oiseaux branchés. Décor à l'or et coquille d'oeuf. Porte une signature en bas à droite. (ThamHang ?)

80 x 50 cm

200 - 300 €

31.

VIETNAM, XX^e siècle, NGUYEN Quang Bao (1929-)

Paire de panneaux en bois laqué à décor de poissons rouges.

Signature en bas à droite.
35 x 50 cm

On y joint un plat de même décor.

Usures et légers manques.

D. : 29,5 cm

1 000 - 1 500 €

32.

VIETNAM, XX^e siècle

Paire de panneaux en bois laqué représentant une chaumière aux abords d'une rivière, sampans et pêcheurs pour l'un et biches au crépuscule aux abords d'une rivière pour la seconde.

Signature en bas à gauche et à droite : Thanh Le studio.

40 x 60 cm chacun

150 - 200 €

33.

VIETNAM, XX^e siècle

Laque à décor de bambous

Signature THANH LE en bas à droite
30 x 40 cm

50 - 60 €

34.

VIETNAM, XX^e siècle

Panneau en bois laqué à décor polychrome d'un pont traversant une rivière et chaumière en arrière-plan.

40,5 x 61 cm

150 - 200 €



35.
VIETNAM, XX^e siècle

Vue de la baie d'Halong
Laque à décor d'une embarcation sur une rivière au pied
d'une montagne.

Signature en bas à droite : Bui Tan Hung
44,8 x 33,8 cm

800 - 1 000 €



36.
VIETNAM, XX^e siècle

Boite en laque à décor d'une joueuse de Qin en coquille
d'oeuf

Signature THAN LE à l'intérieur du couvercle
L : 48,8 cm

400 - 500 €



39

37.

VIETNAM, XX^e siècle

Élegant panneau en bois laqué figurant un village de chaumières aux abords d'une rivière au crépuscule. Quelques sampans voguant sur les flots. Signature en bas à droite.

133 x 72 cm

100 - 150 €

38.

HOANG NGOC (XX^e siècle)

Panneau en bois laqué et décor à l'or
Deux sampans

Signature, cachet et inscriptions en haut à gauche.

60 x 35 cm

200 - 300 €

39.

SIEN NGUYEN (1916-2014)

Jeune fille alanguie

Laque polychrome sur panneau de bois
Signature et date 1982 en bas à gauche

80 x 50 cm

1 000 - 1 500 €

40.

VIETNAM, XX^e siècle

Buste en bronze doré représentant une tête de cambodgienne à grande coiffe.
Cheveux arrangés dans une importante coiffe
H : 31 cm

100 - 150 €

42.

VIETNAM, XX^e siècle

Figurine en bronze figurant une paysanne au champ.
Légers manques sur la tête et au socle en partie arrière
H : 22,3 cm

100 - 150 €

41.

VIETNAM, XX^e siècle

Buste en bronze à patine brune avec tête de cambodgienne à grande coiffe.
H : 23,5 cm

100 - 150 €

43.

VIETNAM, XX^e siècle

Personnage en bronze poussant une charrette sur laquelle est accrochée un cochon.
17 x 21 cm

80 - 100 €



45

45.

VIETNAM, XX^e siècle

Buste en bronze à patine noire représentant une cambodgienne, les cheveux arrangés en tresses enroulées autour de sa tête.
H : 20 cm

150 - 200 €



44



44.

VIETNAM, XX^e siècle

Paire de tabourets en grès polychrome de forme tonneau à décor de dragons et nuages stylisés, frises de grecques et rinceaux. Les anses prenant la forme de masques ajourés.
École de Bien Hoa.
H : 40 cm

300 - 400 €

46.

VIETNAM, XX^e siècle

Buste en bronze à patine brune représentant une danseuse cambodgienne ornée d'une importante coiffe.
H : 26,5 cm

100 - 120 €



47



47.

INDOCHINE, XIX^e siècle

Paire de fauteuils en bois exotique mouluré et sculpté, à décor d'incrustation de nacre, de volatiles et feuillages. L'assise et le dossier ajourés à décor de rinceaux et volatiles stylisés.
92 x 76 x 58,5 cm

600 - 800 €



48

48.
VIETNAM, XX^e siècle

Femme à l'enfant
Terre cuite
Signature THANH LE à la base
Restauration
H : 20 cm
100 - 150 €

50.
VIETNAM, XX^e siècle

Le petit écolier
Buis
H : 23,8 cm
On y joint un masque à figure de vieillard en
céramique émaillée.
H : 16,5 cm
50 - 80 €

49.
VIETNAM, XX^e siècle

Petite figurine en céramique Bien Hoa
représentant une Guanyin assise tenant un
collier et rouleau. Elle est vêtue d'une robe à
glaçure verte
H : 11,5 cm
80 - 120 €

51.
VIETNAM, XX^e siècle

Deux tasses en céramique Bien Hoa à glaçure
verte
Une marque à quatre caractères Bien Hoa sous
la base
H : 9,5 cm
50 - 80 €



52.
VIETNAM, XIX^e siècle
Vase meiping en porcelaine à décor bleu et blanc
en léger relief de caractère de longévité Shou.
Les anses à forme de masques de lion tenant
des anneaux.
Légers fêles et défauts de cuisson
H : 25 cm
500 - 800 €



53.
VIETNAM, XX^e siècle
Vase en grès, fabrique de Bien Hoa à décor incisé
de dragons, une série de masques de démons
ornant l'épaule, glaçure verte.
Une marque à deux caractères sous la base
H : 26 cm
200 - 300 €



54.
VIETNAM, XX^e siècle
Vase en céramique à décor en léger relief de
personnages et de sages, le col et le pied ornés
d'une frise de palmettes.
Fabrique de Bat Trang
H : 45 cm
400 - 600 €

55.

VIETNAM, XX^e siècle

Fabrique de Bien Hoa, Brûle parfum de forme carrée en céramique à glaçure verte.

H : 18,5 cm

100 - 120 €

56.

VIETNAM, XX^e siècle

Coupe en céramique Bien Hoa prenant la forme d'une fleur de lotus à glaçure verte.

Marque imprimée à deux caractères sous la base

D. : 22 cm

100 - 120 €

57.

VIETNAM, fin XIX^e siècle

Bol en argent à décor repoussé de branches fleuries et rochers

D. : 11,5 cm

50 - 80 €

58.

VIETNAM, XX^e siècle

Théière Bien Hoa prenant la forme d'un caractère de longévité à glaçure verte.

H : 15 cm

150 - 200 €



60.

VIETNAM, XX^e siècle

Théière en céramique Bien Hoa à glaçure verte et à décor géométrique incisé.

Marque à deux caractères sous la base

H : 18,5 cm

200 - 300 €



59.

VIETNAM, XX^e siècle

Coupe en céramique à décor de rinceaux et dragons stylisés bruns sur fond beige, le revers orné d'un strillage

Sous la base la marque Bien Hoa

D. : 24,5 cm

150 - 200 €



61.

VIETNAM, XX^e siècle

Pipe à eau en porcelaine à décor bleu blanc de personnages dans un paysage.

Monture en cuivre

H : 11 cm

120 - 150 €



62.

VIETNAM, XX^e siècle

Ensemble de deux aquarelles sur tissus représentant une paysanne au retour des champs et un vieillard fumeur d'opium.

Signature et cachet rouge.

27 x 19 cm

150 - 200 €



65.

VIETNAM, XX^e siècle

Le fumeur d'opium

Crayon sur papier

Signée PONG

39 x 29 cm

150 - 200 €



64.

63.

VIETNAM, ÉCOLE DE GIA DINH DE 1926 À 1940

Phan Van Tan, promo 1935.

Catafalque contenant le cercueil

Aux quatre angles, des enfants portent les parasols protecteurs.

Aquarelle et crayon.

Signée en bas à droite.

Marqué III 8 en haut à gauche pour Tome III planche 8.

32,5 x 25 cm

80 - 100 €

64.

VIETNAM, ÉCOLE DE GIA DINH DE 1926 À 1940

Scène d'enterrement, les hommes en deuil font des lays (prostrations) devant le cercueil.

Le bonze leur pose sur la tête une enveloppe contenant l'oraison funèbre.

Aquarelle et crayon.

Signée en bas à droite.

Marqué III 2 en haut à gauche pour Tome III planche 2.

Titrée et cachet au dos.

25 x 32,5 cm

80 - 100 €

66.

VIETNAM, XX^e siècle

Aquarelle sur papier représentant une chaumière sur pilotis.

Signée et datée, 1994. Cachet rouge.

17 x 23 cm

150 - 200 €

67.

ÉCOLE VIETNAMIENNE

Le fumeur

Aquarelle sur soie

Signée en haut à droite

27 x 19 cm

150 - 200 €

68.

VIETNAM, ÉCOLE DE GIA DINH DE 1926 À 1940

Phan Van Tan, promo 1935.

Transport du catafalque contenant le cercueil

Aquarelle et crayon.

Signée en bas à droite.

Marqué III 7 en haut à gauche pour Tome III planche 7.

25 x 32,5 cm

80 - 100 €

69.

VIETNAM, ÉCOLE DE GIA DINH, DE 1926 À 1940

Marché de légumes. (de Bà-Chiêu)

Aquarelle et crayon.

Signée en bas à droite.

Marqué I 28 en haut à gauche pour Tome I planche 28.

Titrée au dos.

32,5 x 25 cm

80 - 100 €

70.

VIETNAM, ÉCOLE DE GIA DINH, DE 1926 À 1940

Trinh van Nam, promo 1935.

Marché de Baohien. (de Bà-Chiêu)

Aquarelle et crayon.

Signée en bas à droite.

Marqué III 38 en haut à gauche et à droite pour Tome I planche 38.

Titrée au dos.

25 x 32,5 cm

80 - 100 €

71.

VIETNAM, ÉCOLE DE GIA DINH, DE 1926 À 1940

Nguyen Van Kiem, promo 1934.

Industrie du tabac. Teinture du tabac.

Aquarelle et crayon.

Signée en bas à droite.

Marqué III 27 en haut à gauche et à droite pour Tome III planche 27.

Titrée et cachet au dos.

25 x 32,5 cm

80 - 100 €

72.

VIETNAM, ÉCOLE DE GIA DINH, DE 1926 À 1940

Phan Van Tan, promo 1935.

Potager annamite

Aquarelle et crayon.

Signée en bas à droite.

Marqué II 16 en haut à gauche et à droite pour Tome II planche 16.

25 x 32,5 cm

80 - 100 €

73.

VIETNAM, ÉCOLE DE GIA DINH, DE 1926 À 1940

Marché aux poissons. (de Thuduc)

Crayon.

Signée en haut à droite.

Marqué II 17 en haut à gauche pour Tome II planche 17.

Titrée au dos.

25 x 32,5 cm

80 - 100 €

74.

VIETNAM, ÉCOLE DE GIA DINH, DE 1926 À 1940

Nguyen Van Kiem, promo 1934.

Industrie du tabac. Au premier plan, les femmes étalent le tabac haché en petits morceaux pour les faire sécher au soleil. Au fond, un homme coupe le tabac, à gauche une femme pèse.

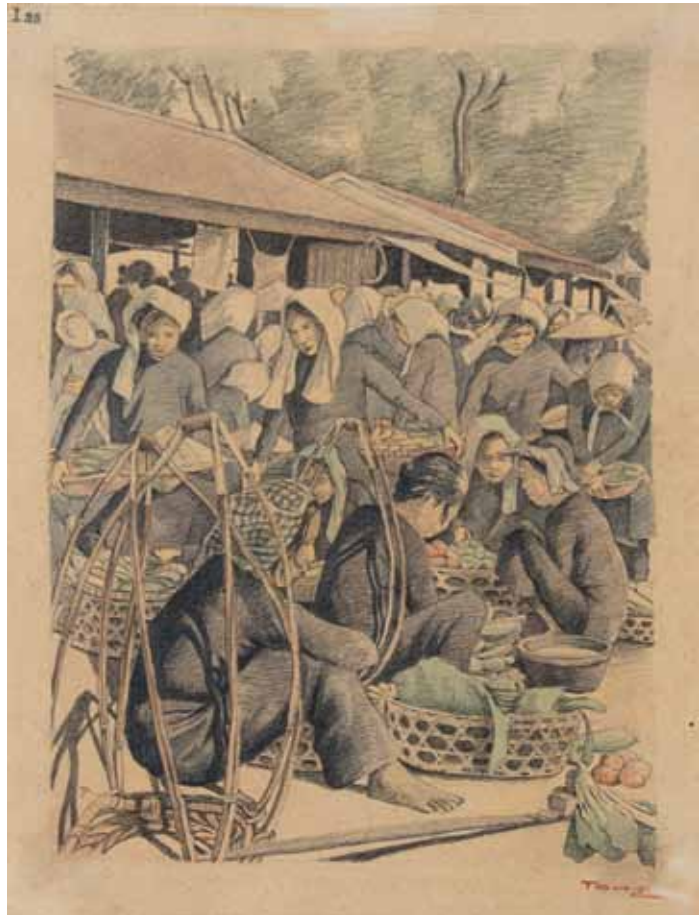
Aquarelle et crayon.

Signée en bas à droite. Titrée et cachet au dos.

Marqué III 26 en haut à gauche et à droite pour Tome III planche 26.

25 x 32,5 cm

80 - 100 €



69



70



75.
VIETNAM, ÉCOLE DE GIA DINH, DE 1926 À 1940
Nguyen Van Kiem, promo 1934.

Industrie du tabac. Arrosage des jeunes plants.
Aquarelle et crayon.
Signée en bas à droite.
Marqué III 24 en haut à gauche et à droite pour Tome III planche 24.
Titrée et cachet au dos.
25 x 32,5 cm

80 - 100 €

76.
VIETNAM, ÉCOLE DE GIA DINH, DE 1926 À 1940

Instruments de musique de théâtre
1) Co (violon) 2) Ken 3) Kiêm 4) Ong Tiên (flûte) 5) Dau ou Dan 6) Gai
7) Bâc Cân 8) Liêu 9) Trong Chiên (tambours) 10) Châp xa (cymbale)
Collection particulière (M. J. Gastaldi).
Aquarelle et crayon.
Marqué II 36 en haut à gauche et à droite pour Tome II planche 36.
Titrée au dos.
32,5 x 25 cm

80 - 100 €

77.
VIETNAM, ÉCOLE DE GIA DINH, DE 1926 À 1940

Instruments de musique de concert
1) Sên 2) Co (violon) 3) Dau ou Dan 4) Tiên (flûte) 5) Gao 6) Kiêm 7) Doc
nguyên (monocorde) 8) Tranh (polycorde).
Aquarelle et crayon.
Marqué II 38 en haut à gauche et à droite pour Tome II planche 38.
Titrée au dos.
32,5 x 25 cm

80 - 100 €

78.
VIETNAM, ÉCOLE DE GIA DINH, DE 1926 À 1940

Instruments de musique d'enterrement
1) Đông la (goul) 2) Ken 3) Liêu 4) Co 5) Gao 6) Trông Nhạc 7) No (crécelle)
8) Châp xa (cymbale) 9) Dau ou Dan 10) Trông com.
Aquarelle et crayon.
Marqué II 37 en haut à gauche et à droite pour Tome II planche 37.
Titrée au dos.
32,5 x 25 cm

80 - 100 €



79.
VIETNAM, ÉCOLE DE GIA DINH, DE 1926 À 1940
Nguyen Van Kiem, promo 1934.

Industrie du tabac. Coupeurs de tabac.
Aquarelle et crayon.
Signée en bas à droite.
Marqué III 25 en haut à gauche et à droite pour Tome III planche 25.
Titrée et cachet au dos.
25 x 32,5 cm

80 - 100 €

80.
VIETNAM, ÉCOLE DE GIA DINH, DE 1926 À 1940
Nguyen Van Kiem, promo 1934.

Industrie du tabac. La mise en tranches après le séchage.
Aquarelle et crayon.
Signée en bas à droite.
Marqué III 28 en haut à gauche et à droite pour Tome III planche 28.
Titrée et cachet au dos.
25 x 32,5 cm

80 - 100 €

81.
VIETNAM, ÉCOLE DE GIA DINH, DE 1926 À 1940
Nguyen Van Kiem, promo 1934.

Industrie et commerce.
Fabrication clandestine de l'alcool de riz (choum choum).
Aquarelle et crayon.
Signée en bas à droite.
Marqué Fabrication de l'alcool en haut à droite.
Marqué III 17 en haut à gauche et à droite pour Tome III planche 17.
Titrée et cachet au dos.
32,5 x 25 cm

80 - 100 €

82.
VIETNAM, ÉCOLE DE GIA DINH, DE 1926 À 1940

Vanneries
Les paniers de coco portés souvent par les marchands annamites pour
vendre aux environs de Saigon.
Aquarelle et crayon.
Marqué III 32 en haut à gauche et à droite pour Tome III planche 32.
Titrée au dos.
25 x 32,5 cm

50 - 80 €



83.
VIETNAM, ÉCOLE DE GIA DINH, DE 1926 À 1940
Nguyen Van Kiem, promo 1934.

Savetier dans son échoppe.
Aquarelle et crayon.
Signée en bas à droite.
Marqué III 16 en haut à gauche et à droite pour Tome III planche 16.
25 x 32,5 cm

80 - 100 €



87.
VIETNAM, ÉCOLE DE GIA DINH, DE 1926 À 1940

Métiers. Ateliers d'ébénisterie (sculpteurs)
Aquarelle et crayon.
Signée en bas à droite.
Marqué III 38 en haut à gauche et à droite pour Tome III planche 38.
Titrée au dos.
25 x 32,5 cm

80 - 100 €

84.
VIETNAM, ÉCOLE DE GIA DINH, DE 1926 À 1940
Phan Van Tan, promo 1935.

Métiers. Ateliers d'ébénisterie.
Aquarelle et crayon.
Signée en bas à droite. Titrée au dos.
Marqué III 39 en haut à gauche et à droite pour Tome III planche 39.
25 x 32,5 cm

80 - 100 €

85.
VIETNAM, ÉCOLE DE GIA DINH, DE 1926 À 1940

Métiers
Boutique de poteries et céramiques sur quai Belgique à Saigon.
Aquarelle et crayon.
Signée en bas à droite. Titrée au dos.
Marqué III 15 en haut à gauche et à droite pour Tome III planche 15.
25 x 32,5 cm

80 - 100 €

86.
VIETNAM, ÉCOLE DE GIA DINH, DE 1926 À 1940
Nguyen Van Trung, promo 1935

Métiers. Enfoncement des caicongs.
Aquarelle et crayon.
Signée en bas à droite.
Marqué III 18 en haut à gauche et à droite pour Tome III planche 18.
Titrée au dos.
32,5 x 25 cm

80 - 100 €





88

88.
VIETNAM, ÉCOLE DE GIA DINH
DE 1926 À 1940
Đào Văn Côn, promo 1937.

Métiers. Culture maraîchère. (Binh-Tây).
Aquarelle et crayon.
Signée en bas à droite.
Marqué I 24 en haut à gauche et à droite pour Tome I planche 24.
Titrée au dos.
25 x 32,5 cm

80 - 100 €

89.
VIETNAM, ÉCOLE DE GIA DINH, DE 1926 À 1940
Nguyễn Văn Trung, promo 1935.

Scène de la vie journalière. Baignade.
Aquarelle et crayon.
Signée en bas à droite. Titrée au dos.
25 x 32,5 cm

50 - 80 €

90.
VIETNAM, ÉCOLE DE GIA DINH, DE 1926 À 1940
Nguyễn Văn Trung, promo 1935.

Scène de la vie journalière. Une vieille nèque (paysanne) au retour du marché avec son gosse dans le panier.
Aquarelle et crayon.
Signée en haut à droite.
Marqué III 31 en haut à gauche et à droite pour Tome III planche 31.
Titrée au dos.
32,5 x 25 cm

50 - 80 €

91.
VIETNAM, ÉCOLE DE GIA DINH, DE 1926 À 1940

Poterie de Bâi-mai à côté de Tholon. Décorateurs des poteries.
Aquarelle et crayon.
Signée en bas à droite.
Marqué III 14 en haut à gauche et à droite pour Tome III planche 14.
Titrée et cachet au dos.
25 x 32,5 cm

80 - 100 €

92.
VIETNAM, ÉCOLE DE GIA DINH, DE 1926 À 1940

Métiers. Décorateurs de poteries.
Aquarelle et crayon.
Signée en bas à gauche.
Marqué III 13 en haut à gauche et à droite pour Tome III planche 13.
Titrée et cachet au dos.
32,5 x 25 cm

80 - 100 €

93.
VIETNAM, ÉCOLE DE GIA DINH, DE 1926 À 1940

Poterie. Les humeurs de pots.
Aquarelle et crayon.
Signée en bas à droite.
Marqué III 11 en haut à gauche et à droite pour Tome III planche 11.
Titrée au dos.
25 x 32,5 cm

80 - 100 €

94.
VIETNAM, ÉCOLE DE GIA DINH, DE 1926 À 1940
Nguyễn Văn Kiem, promo 1934.

Métiers. Fabrications des poteries et céramiques. Femme décorant un bol à riz appelé «cai tô»
Aquarelle et crayon.
Signée en bas à droite.
Marqué III 12 en haut à gauche et à droite pour Tome III planche 12.
Titrée et cachet au dos.
32,5 x 25 cm

80 - 100 €

95.
VIETNAM, ÉCOLE DE GIA DINH, DE 1926 À 1940

Poterie de Bâi-mai à côté de Tholon. Séchage des pots.
Aquarelle et crayon.
Signée en bas à droite.
Marqué III 10 en haut à gauche et à droite pour Tome III planche 10.
Titrée et cachet au dos.
25 x 32,5 cm

80 - 100 €

96.

VIETNAM, ÉCOLE DE GIA DINH, DE 1926 À 1940

Sites. Un bouddhiste apporte dans des paniers les offrandes à la pagode de Vierge-Noire (Bà-den).

Aquarelle et crayon.

Signée en bas à droite. Titrée au dos.

50 x 31,5 cm

150 - 180 €

97.

VIETNAM, ÉCOLE DE GIA DINH, DE 1926 À 1940

Phan Van Tri, promo 1935.

Costume annamite.

Aquarelle et crayon.

Signée en bas à droite.

Marqué III 5 en haut à gauche et à droite pour Tome III planche 5.

Titrée au dos.

32,5 x 25 cm

80 - 100 €

98.

VIETNAM, ÉCOLE DE GIA DINH, DE 1926 À 1940

Une caverne bouddhique (Baria - Cochinchine).

Aquarelle et crayon.

Signée en bas à droite. Titrée en bas. Titrée au dos.

31,5 x 50 cm

150 - 180 €

99.

VIETNAM, ÉCOLE DE GIA DINH, DE 1926 À 1940

Nguyen Van Kiem, promo 1934.

La veille du Têt. Nettoyage des tombeaux au cimetière de TAN-SON-NHUT.

Aquarelle et crayon.

Signée en bas à droite.

Titrée au dos.

Marqué I 12 en haut à gauche pour Tome I planche 12.

31,5 x 50 cm

150 - 180 €

100.

VIETNAM, ÉCOLE DE GIA DINH, DE 1926 À 1940

Dao Van Con, promo 1937.

Mendiant.

Aquarelle et crayon.

Signée en bas à droite.

Marqué III 6 en haut à gauche et à droite pour Tome III planche 6.

Titrée au dos.

32,5 x 25 cm

50 - 80 €

101.

VIETNAM, ÉCOLE DE GIA DINH, DE 1926 À 1940

Nguyen Van Trung, promo 1935.

Coiffure de femme. Ancienne et moderne.

Aquarelle et crayon.

Signée en bas à droite. Titrée au dos.

Marqué II 2 en haut à gauche et à droite pour Tome II planche 2.

25 x 32,5 cm

50 - 80 €

102.

VIETNAM, ÉCOLE DE GIA DINH, DE 1926 À 1940

Tombeau du chef des bonzes à BINH HOA XA GIA DINH. 15 décembre 1931.

Aquarelle et crayon gras.

Signée et datée en haut à droite.

Titrée au dos.

48,5 x 31,5 cm

150 - 180 €

103.

VIETNAM, ÉCOLE DE GIA DINH, DE 1926 À 1940

Sites. Tombeau du chef des bonzes à GO DEN.

Aquarelle et crayon.

Signée en bas à droite.

Titrée au dos.

Marqué I 20 en haut à gauche pour Tome I planche 20.

48,5 x 31,5 cm

150 - 180 €



99



104

104.
VIETNAM, ÉCOLE DE GIA DINH, DE 1926 À 1940

Vue d'ensemble du pagodon Noicû-Môi» à Gouap.

Aquarelle et crayon.
 Signée en bas à droite.
 Titrée au dos.

31,5 x 50 cm

150 - 180 €

105.
VIETNAM, ÉCOLE DE GIA DINH, DE 1926 À 1940
Nguyen Van Trung, promo 1935.

Intérieur de la pagode de Vinh- Trang (Mythes)

Aquarelle.
 Signée en bas à droite. Titrée au dos.

32,5 x 25 cm

80 - 100 €

106.
VIETNAM, ÉCOLE DE GIA DINH, DE 1926 À 1940
Présumé Tranh Nhan, 2^e année.

Intérieur de Pagode de Govap

Aquarelle.
 Signée en bas à droite.
 Titrée au dos.

50 x 32 cm

150 - 180 €

107.
VIETNAM, ÉCOLE DE GIA DINH, DE 1926 À 1940
Nguyen Tan Bau, promo 1936.

Pagode. Bonzesse assise en prière.

Crayon.
 Signée en haut à droite.
 Titrée au dos.

48 x 32 cm

150 - 180 €

108.
VIETNAM, ÉCOLE DE GIA DINH, DE 1926 À 1940
Nguyen Tan Bau, promo 1936.

Pagode. Bonze assis en prière.

Crayon.
 Signée en haut à droite.
 Titrée au dos.

48 x 32 cm

150 - 180 €

109.
VIETNAM, ÉCOLE DE GIA DINH, DE 1926 À 1940

Coiffure de bonze

Aquarelle.
 Signée en bas à droite.
 Titrée au dos.

29,5 x 49,5 cm

100 - 120 €

110.
VIETNAM, ÉCOLE DE GIA DINH, DE 1926 À 1940
Présumé H. Kiêt.

Intérieur de la pagode de Govap

Aquarelle.
 Signée en bas à droite.
 Titrée au dos.

50 x 32 cm

150 - 180 €

111.
VIETNAM, ÉCOLE DE GIA DINH, DE 1926 À 1940
Nguyen Tan Dat, promo 1934.

Hô-Phap

Aquarelle.
 Signée en haut à droite.
 Titrée au dos.

42 x 32 cm

100 - 150 €



116.
VIETNAM, ÉCOLE DE GIA DINH, DE 1926 À 1940

*Culte des ancêtres.
Deux femmes superstitieuses consultant un sorcier pour la
bonne aventure.*
Aquarelle et crayon.
Signée en bas à droite.
Titrée au dos.
32 x 49 cm

150 - 180 €

117.
VIETNAM, XX^e siècle

Village
Aquarelle sur soie
Signée
27,5 x 34 cm

100 - 150 €

116

112.
VIETNAM, ÉCOLE DE GIA DINH, DE 1926 À 1940
Présumé Chauza

Bonze en prière
Aquarelle et crayon.
Signée en bas à droite.
Titrée au dos.
32,5 x 50,5 cm

100 - 120 €

113.
VIETNAM, ÉCOLE DE GIA DINH, DE 1926 À 1940
Présumé FaK'â, 3^e année.

*Intérieur de la pagode de Châp-Phuioc à Bin h tri thuog,
province de Giadinh (Cochinchine).*
Aquarelle.
Signée en bas à droite.
Titrée au dos.
50 x 33 cm

150 - 180 €

114.
VIETNAM, ÉCOLE DE GIA DINH, DE 1926 À 1940

*Une femme apporte dans un panier les offrandes à la pagode
de Vierge-Noire (Bâ-den).*
Aquarelle.
Titree au dos.
50 x 32 cm

150 - 180 €

115.
VIETNAM, ÉCOLE DE GIA DINH, DE 1926 À 1940

Quan-Âm.
Aquarelle.
Signée en haut à droite.
Titree au dos.
48 x 33 cm

100 - 150 €



112



118

118.

CHINE, époque Ming

Importante tête de Guanyin en grès beige, le visage serein figurant des yeux en amande, un nez aquilin et une bouche charnue esquissant un léger sourire. Importants restes de polychromie d'origine notamment rouge sur les lèvres et dans la coiffe et beige sur le visage.

H : 26 cm

1 500 - 2 000 €

119.

CHINE, Dynastie Liao

Élégante figurine en stuc laqué à l'or et couleurs représentant une élégante debout vêtue d'une longue robe aux plis amples.

Nombreux accidents et manques. Tête partiellement désolidarisée.

H : 27 cm

200 - 300 €



119



120

120.

CHINE, époque Ming

Important brûle parfum circulaire en bronze. Les anses formées de têtes de dragons, au col et au pied une frise de motifs géométriques archaïsants. A l'intérieur une inscription en caractères traditionnels dans le style des productions archaïques.

La patine croûteuse imitant les patines de feuilles.

1 500 - 2 000 €



121.

CHINE, dans le style de la période Tang et possiblement d'époque.
Important rython en céramique à glaçure Sancai, il prend la forme d'une oie, son cou formant l'anse. Une inscription en partie avant.
H : 12.5 cm

Provenance: Ancienne collection Lagonico

1 000 - 1 500 €



122.

CHINE, XVIII^e siècle

Paire de chevaux harnachés en biscuit et émaux Sancai.
Légers manques et accidents aux oreilles.
11,5 x 10 cm

Provenance : Ancienne collection Lagonico

500 - 800 €



123

123.

CHINE, XVIII^e siècle

Importante tasse en porcelaine à décor de la Compagnie des Indes d'oiseaux dans des cartouches sur fond de motifs alvéolés. L'anse prenant la forme d'un dragon stylisé. Légères égrenures au col.
H : 13 cm

Provenance : Ancienne collection Lagonico

200 - 300 €



125

125.

CHINE, XVIII^e siècle

Bol en porcelaine à décor de Hollandais émaillé en rouge de fer et or sur fond légèrement incisé.
D. : 15 cm

Provenance : Ancienne collection Lagonico

200 - 300 €

124.

CHINE, XIX^e siècle

Vase en porcelaine Langyao à couverte sang de boeuf
Le col dans des tons olives tout comme la base
Accidents et restaurations au col
H : 37,5 cm

400 - 500 €



124

126.

CHINE, XVIII^e siècle

Paire de pots en porcelaine à décor wucaï de lions bouddhiques parmi des rinceaux et fleurs.
H : 11 cm
Légers manques

Provenance : Ancienne collection Lagonico

300 - 500 €

127.

CHINE, époque Ming

Statuette de dignitaire taïste en bronze laqué doré, représenté debout, les mains jointes à l'avant du buste tenant une plaquette.
H : 25 cm

200 - 300 €

128.

CHINE, XVIII^e siècle

Figurine à glaçure Sancai figurant un lion bouddhique chevauché par un singe, l'ensemble sur une base rectangulaire
Montage en lampe postérieur
Restaurations
Légers manques et égrenures
H : 23,5 cm (le sujet)

200 - 300 €

129.

CHINE, XVIII^e siècle

Ensemble de deux canards en porcelaine d'export émaillée dans des tons de la famille rose.

H. max. : 18 cm

Provenance : Ancienne collection Lagonico

1 500 - 2 000 €



129



130

130.

CHINE, période Kangxi

Rhyton prenant la forme d'une tête de bœuf avec glaçure Sancai. Les deux cornes sont restaurées et présence d'égrènures en-dessous.

11 x 12 x 7 cm

Provenance : Ancienne collection Lagonico

800 - 1 200 €

131.

CHINE, XVIII^e siècle

Importante figurine en porcelaine figurant un sage Taïste assis, il est vêtu d'une longue robe à décor de dragons sur fond rouge.

Légers manques aux doigts de la main.
H : 21 cm

Provenance : Ancienne collection Lagonico

800 - 1 200 €



131



132

132.

CHINE, XVIII^e siècle

Ensemble de 8 assiettes en porcelaine d'export à motifs émaillés de rinceaux et fleurs dans des tons de la famille verte.

D. : 21.6 cm

Provenance : Ancienne collection Lagonico

500 - 800 €

133.

CHINE, XVIII^e siècle

Ensemble comprenant deux plats en porcelaine à décor famille verte d'oiseaux branchés. Le marli orné d'une frise en rouge de fer de rinceaux et fleurs. L'une aux bords godronnés.

D. : 28 cm

Provenance : Ancienne collection Lagonico

800 - 1 200 €

134.

CHINE, XVIII^e siècle

Ensemble de trois assiettes en porcelaine à décor de la famille rose.

Légères égrenures.

D. : 23 cm

100 - 150 €



133

135.

CHINE, XVIII^e siècle

Paire de récipients couverts en porcelaine de la
Compagnie des Indes à décor d'armoire :

Ose et Espère

Les couvercles ornés de guirlandes de fleurs. Légers
manques et accidents. Un couvercle avec égrenure et
fêle. Manques à l'une des anses.

L : 18 cm

Provenance : Ancienne collection Lagonico

2 000 - 3 000 €





136.

CHINE, XVIII^e siècle période Kangxi.

Rare ensemble de plats à sauce en porcelaine biscuit émaillé dans les tons de la famille verte à décor de neuf dragons pourchassant la perle sacrée.

D. : 40 cm

Provenance : Ancienne collection Lagonico

2 000 - 3 000 €



137.

CHINE, XVIII^e siècle

Important plat à barbe en porcelaine à décor de Hollandais. De part et d'autres des blasons dont l'un pour une province Hollandaise. En partie haute une vue de centre ville, probablement Amsterdam. L'ensemble du décor en rouge de fer. 8 x 33,3 x 26 cm

Provenance : Ancienne collection Lagonico

2 000 - 3 000 €



138.

CHINE pour le Vietnam, XVIII^e siècle

Important brûle parfum tripode en porcelaine à décor bleu et blanc de personnages dans un paysage montagneux
Le col agrémenté d'une monture en argent repoussé figurant des emblèmes bouddhiques dans des cartouches sur fond de leïwen

H : 10,5 cm ; D. : 28 cm

1 000 - 1 500 €

142.

CHINE, XVIII^e siècle

Important plat à système de réchaud en porcelaine, la prise en bronze.

22 x 43 x 31 cm

600 - 800 €

139.

CHINE pour le Vietnam, XIX^e siècle

Grand bol en porcelaine à décor bleu et blanc, un pêcheur aux abords d'une rivière, inscriptions et poèmes

Marque à quatre caractères sous la base

Monture métallique au col

Légers défauts de cuisson

D. : 17 cm

100 - 150 €

143.

CHINE, XIX^e siècle

Bol en porcelaine à décor bleu et blanc de musiciens en extérieur.

Marque à quatre caractères sous la base Bao Zhu Yu Ji.

H : 5 cm

100 - 150 €

140.

CHINE pour le Vietnam, XIX^e siècle

Ensemble de deux coupes en porcelaine à décor bleu et blanc d'Immortels dans une forêt de bambous. L'une d'entre elles porte une marque apocryphe Qianlong sous la base.

La plus petite présente un fêle au col

D. : 14,5 et 13,5 cm

100 - 120 €

144.

CHINE pour le Vietnam, XIX^e siècle

Ensemble de deux coupelles en porcelaine à décor bleu et blanc de pêcheurs aux abords d'une rivière et poèmes. Marque Noi Phu sous les bases.

La plus petite : H. : 3 cm ; D. : 12 cm

La plus grande : H. 3 cm ; D. : 15 cm

L'une accidentée au col.

80 - 100 €

141.

CHINE, XIX^e siècle

Rare bol en porcelaine à décor émaillé polychrome de phœnix et fleurs. L'intérieur orné d'un sceptre ruyi en rouge de fer.

Un léger fêle.

D. : 17,4 cm

600 - 800 €





145

145.

CHINE, XVIII^e siècle

Paire de chopes en porcelaine à décor émaillé en rouge de fer et or d'armoirie comprenant conque et étoile sur le blason, surmonté d'un lévrier, affilié à la famille anglaise Tasch.

H : 15.5 cm

Provenance : Ancienne collection Lagonico

1 500 - 2 000 €

146.

CHINE, XVIII^e siècle

Élegant plat en porcelaine de la Compagnie des Indes à décor bleu et blanc de cerfs dans un sous-bois.

D. : 36.5 cm

150 - 200 €

147.

CHINE, XVIII^e siècle

Saucière en porcelaine de la Compagnie des Indes à décor de fleurs, l'intérieur rehaussé d'une scène de volatiles et rochers. L'ensemble dans les tons de la famille rose.

L : 25 cm

Légères égrenures.

On y joint un plat circulaire en porcelaine à décor de la famille rose de volatiles, branches fleuries et rochers. D. : 28,5 cm

On y joint une série de quatre assiettes en porcelaine à décor de la famille rose de volatiles, branches fleuries et rochers. Diam 23 cm
Fêles et égrenures

300 - 500 €



147



148

148.

CHINE, XVIII^e siècle

Ensemble de deux boucles de ceintures en jade céladon sculptées de deux dragons stylisés chilongs affrontés.

Légers fêles naturels de la pierre.

9 x 10,3 cm

300 - 400 €

149.

CHINE, XVIII^e siècle

Ensemble de deux boucles de ceintures en jade céladon sculptées de deux dragons stylisés chilongs affrontés. L'une comprenant des taches à ton beige en partie arrière.

Légers fêles naturels de la pierre, légères égrenures.

9,2 x 8,5 cm

300 - 400 €

150.

CHINE, XVIII^e siècle

Ensemble de deux boucles de ceintures en jade céladon sculptées de deux dragons stylisés chilongs affrontés.

Légers fêles naturels de la pierre.

8,5 x 9 cm

300 - 400 €

151.

CHINE, XVIII^e siècle

Ensemble de deux boucles de ceintures en jade blanc, l'une délicatement sculptée en deux couleurs, la surface décorée d'un dragons stylisé faisant face à un dragon formant accroche, les deux éléments sculptés dans une veine beige de la pierre.

L : 8,5 cm

400 - 600 €

152.

CHINE, XVIII^e siècle

Élégante boucle de ceinture en jade blanc sculpté à forme de dragon, la tête formant accroche, sur la surface un dragon stylisé rampant. Traces de rouilles au revers.

L : 10,5 cm

400 - 600 €

153.

CHINE, XIX^e siècle

Pendentif en jadéite monté en argent vermeil.

Usures.

4 x 4,2 cm

200 - 300 €



154



154.

CHINE, XVIII^e / XIX^e siècles

Ensemble de cinq anneaux réticulés en jade sculpté formant des ornements de coiffe. Trois en jade céladon, deux en jade céladon clair proche du blanc. L'un comportant une monture en or.

Un désolidarisé et donc possiblement endommagé et recollé.

L : 5 cm

400 - 600 €





155.

CHINE, Dynastie Ming

Rare pendentif prenant la forme d'une plaque en jade sculpté, la pierre à ton blanc et comprenant des traces de rouille. Le décor ajouré figurant une grue en vol parmi des feuillages et fleurs de lotus. En partie supérieure des nuages stylisés sculptés d'une ouverture horizontale permettant l'attache du pendentif.

Légers fêles naturels de la pierre.

L : 6.5 cm ; l : 5 cm

2 000 - 3 000 €



156

156.

CHINE, XIX^e siècle

Vase en porcelaine polychrome de forme balustre à pans coupés et à col évasé. Décor de courtisanes, feuillages, rochers et poèmes. Les anses à tête de lion tenant un anneau dans la gueule.

H : 55 cm

400 - 500 €

157.

CHINE, XIX^e siècle

Important vase en porcelaine à glaçure turquoise et forme Yuhuchun. Le décor présentant deux dragons à cinq griffes évoluant parmi les nuages à la recherche de la perle sacrée.

Éléments de montage au col. Percé au-dessous du pied. Légères tâches et défauts de cuisson.

H : 41 cm

200 - 300 €

158.

CHINE, XIX^e siècle

Deux coupelles en porcelaine à décor en rouge de fer de dragon parmi les nuages polychromes, marque à 6 caractères Guangxu sous la base

D. : 12 cm

L'une avec léger fêle sous la base

50 - 60 €

159.

CHINE, XIX^e siècle

Vase en porcelaine polychrome monté en lampe (électrifié).

H : 33,5 cm

300 - 400 €

160.

CHINE, XIX^e siècle

Paire de vases en porcelaine à décor bleu et blanc de branches fleuries, rochers et volatiles. Le col orné d'une frise de palmettes.

Une marque apocryphe Chenghua sous la base

H : 17,5 cm

400 - 600 €

161.

CHINE, XIX^e siècle

Vase en porcelaine à couverte sang de boeuf. Le col coupé et modifié pour accueillir un couvercle maintenant manquant.

H : 40 cm

200 - 300 €

162.

CHINE, XIX^e siècle

Paire de vases balustres en porcelaine à motifs incisés de personnages en extérieur.

Le col rehaussé d'anses composées de lions bouddhiques affrontés.

H : 61,2 cm

300 - 500 €

163.

CHINE, XIX^e siècle

Paire de vases en porcelaine émaillée polychrome.

Marque apocryphe.

H : 44,5 cm

300 - 400 €

164.

CHINE, XIX^e siècle

Vase en porcelaine à décor polychrome de rinceaux, fleurs et signes de longévité Shou, l'ensemble sur fond vert.

Une marque à quatre caractères Qianlong en rouge de fer sous la base. Accidents au col, manques importants.

H : 20,8 cm

200 - 300 €



164



157

165.

CHINE, XIX^e siècle

Porte chapeau en porcelaine à décor de personnages dans des cartouches sur fond de rinceaux fleurs et fruits polychromes et rubis.

Petite restauration

H : 28,5 cm

200 - 300 €

166.

CHINE, XIX^e siècle

Ensemble de 3 bols en porcelaine à décor bleu et blanc d'emblèmes bouddhiques et d'objets anciens.

Une marque au symbole du double poisson dans un double cercle sous la base

Egrenures et légers fêles pour l'un des bols

D. : 13 cm

400 - 500 €

167.

CHINE, XIX^e siècle

Vase balustre en porcelaine à décor famille rose de branches et fleurs de pivoines. Au revers deux papillons. Les anses ornent les épaules formées de masques de lions tenant des anneaux.

Egrenures au col et restauration.

H : 43 cm

150 - 200 €

168.

CHINE, XIX^e siècle

Théière en porcelaine à décor polychrome d'Immortels dans un paysage en extérieur, marque en rouge de fer Xiangfeng sous la base.

Accidentée et recollée.

H : 16 cm

200 - 300 €

169.

CHINE, XIX^e siècle

Paire de vases miniatures en porcelaine de Nankin à décor de branches fleuries.

H : 25,5 cm

200 - 400 €

170.

CHINE pour le Vietnam, XIX^e siècle, Nguyen

Ensemble de trois pièces comprenant une coupe et deux tasses en porcelaine à décor bleu et blanc de paysages, personnages et poèmes.

Marque à quatre caractères sous la base, Heng Jiang Diao Yue.

Deux des pièces montées à l'argent au col.

Fêle sur la plus grande des tasses.

La coupe : D. : 14,3 cm

Tasse : D. : 6,2 cm ; H : 5,3 cm

Tasse : D. : 5 cm ; H : 4 cm

1 000 - 1 500 €



171.

CHINE, XIX^e siècle

Vase balustre en porcelaine à décor dans des tons de la famille rose de branches fleuries. L'intérieur émaillé turquoise. Ancien montage en lampe.

H : 44 cm

300 - 400 €

172.

CHINE, XIX^e siècle

Personnage en porcelaine blanc de Chine figurant un Luohan debout sur des flots tumultueux

Manque une main

H : 40,5 cm

200 - 300 €

173.

CHINE, XIX^e siècle

Plaque en porcelaine figurant un décor émaillé polychrome de personnages aux abords d'une rivière

Signée et ancienne étiquette du cabinet Portier

40,8 x 28 cm

300 - 500 €

174.

CHINE, XIX^e siècle

Bol en porcelaine à décor de personnages évoluant en extérieur. L'intérieur et la base glaçurés en turquoise

Une marque à six caractères en rouge de fer

D. : 11 cm

100 - 150 €





175

175.

CHINE, XIX^e siècle

Paire de vases en émaux cloisonnés à décor de dragons sur fond de nuages, le col orné de rinceaux et fleurs

H : 26 cm

200 - 300 €

176.

CHINE, XIX^e siècle

Vase Nankin en grès émaillé à décor de personnages sur fond de paysages

H : 17 cm

100 - 150 €

177.

CHINE, XIX^e siècle

Petite coupe à sorbet en porcelaine à décor de personnages et inscriptions dans des tons de la famille rose.

D. : 6 cm

100 - 120 €

178.

CHINE, XIX^e siècle

Paire de vases bleu turquoise à décor en léger relief de lions bouddhiques. Les anses à forme de masques de lions, le col orné du nœud infini

H : 21 cm

150 - 200 €

179.

CHINE, XIX^e siècle

Pot à pinceaux en émaux cloisonnés et bords lobés figurant un décor de branches fleuries sur fond bleu, une frise de Ruyi au col

H : 10 cm

100 - 150 €

180.

CHINE, XIX^e siècle

Ensemble comprenant un plateau à décor de personnages et de musiciennes. On y joint un bol à décor de paysages

Monture en argent pour le bol. Un fêlé de cuisson au col et une égrenure sur le plateau

Plateau : 2 x 25,5 x 19 cm

Bol : 8 x 14 cm

300 - 400 €

181.

CHINE, XIX^e siècle

Grand vase en porcelaine à décor bleu et blanc de rochers et volatiles. Le col haut est orné de frises et se termine avec une monture en métal. Col endommagé et recollé.

Une marque Kangxi à six caractères sous la base.

H. : 31,3 cm

200 - 300 €

182.

CHINE, XIX^e siècle

Petit pique fleurs carré à décor de personnages en extérieur

Une marque à quatre caractères sous la base

H : 5,5 cm

100 - 120 €

183.

CHINE, XIX^e siècle

Vase couvert à décor de dragons en rouge de fer parmi les rinceaux et fleurs de lotus.

Couvercle accidenté et restauré

H : 30 cm

500 - 1 000 €

184.

CHINE, XIX^e siècle

Théière en terre vernissée en forme de crustacé.

Restaurations à l'anse

H : 16 cm

200 - 300 €

185.

CHINE, XIX^e / XX^e siècles

Vase en porcelaine polychrome monté en lampe à décor de hérons cendrés dans un paysage arboré.

H. totale : 40 cm / H. vase : 28 cm

Ébréchures à la base

400 - 500 €



186

186.

CHINE, XIX^e siècle

Paire de vases de forme cornet ou Yenyen (Gu) à décor en rouge de fer de rinceaux et fleurs. Marque en double cercle sous la base. Egrenure à l'un des cols, légers manques au pied.

H : 24,2 cm

Provenance: Ancienne collection Lagonico

300 - 500 €

187.

CHINE, XIX^e siècle

Rare vase en porcelaine et décor famille rose d'objets antiques en relief. Les anses à forme de branche de lingzi.

H : 60 cm

1 500 - 2 000 €





188

188.

CHINE, XIX^e siècle

Paires de brûles parfums en émaux cloisonnés prenant la forme de canards, les ailes amovibles. Pattes et bec en bronze doré. Légers manques.

14,5 x 13 cm

Provenance: Ancienne collection Lagonico

600 - 800 €

189.

CHINE, XIX^e siècle

Paire de canards en émaux cloisonnés, les ailes à tons polychromes, l'ensemble sur fond bleu. Pattes et bec en bronze doré.

Légers manques et chocs sur les bustes
12,5 x 11 cm

Provenance: Ancienne collection Lagonico

400 - 800 €



189



190

190.

CHINE, XIX^e siècle

Bouquetin en bronze et émaux cloisonnés sur fond blanc, les cornes et pattes en bronze.

L : 17 cm

Provenance : Ancienne collection Lagonico

400 - 600 €



191.

Travail probablement chinois pour le marché européen, XVIII^e / XIX^e siècles

Suite de trois plaques et une plaque, en verre gravé à la roue à décor églomisé doré et argenté sur fond noir de paysages lacustres d'Allemagne du Sud avec maisons, palais et églises.

Accidents

19 x 28,5 cm pour trois et 21,5 x 31 cm pour une
Dans des cadres en bois doré.

Note : pour des panneaux similaires :

Vente Tajan, 28 juin 2021, lot 87 ; vente Jean-Marc Delvaux, 15 avril 2016, lot 148 ; vente Collin du Bocage, 22 octobre 2014, lot 282 et vente Beaussant-Lefèvre 11 février 2009, lot 167 (fond rouge).

1 000 - 1 500 €





192

192.

CHINE, XIX^e siècle

Écran de table en Duanstone sculpté de forme rectangulaire. Il figure un décor du paradis des Immortels. Les strates de la pierre habilement utilisés pour détacher le décor
28,5 x 22 cm

200 - 300 €

193.

CHINE, XIX^e siècle

Le saint édit

étude de littérature chinoise

Par A Theophile Piry

(service des douanes maritimes de CHINE) Shanghai Bureau des statistiques Inspectorat général des douanes.

Publié en 1879

Dédiacé en deuxième de couverture à la main : À monsieur le Vicomte de Kegarion,

Souvenir Amical.

Macao, 11 février 1899

29 x 22,5 cm

Usures, légères piqûres, pliures

150 - 200 €

194.

CHINE, XIX^e siècle

Vase en bronze à patine brune à décor de dragons stylisés en haut relief (Chilong)

Une inscription à sept caractères sur l'épaule

H : 16 cm

300 - 400 €

195.

CHINE, fin du XIX^e siècle

Pipe à opium en bambou sculpté, le fumoir en jadéite avec tons vert pomme, le fourneau en racines de bambou

L : 56 cm

100 - 150 €

196.

CHINE, XIX^e siècle

Ensemble de trois livres de prières imprimé sur papier. Couverture en papier cartonné.

Le plus grand 27.5 x 16.5 cm

Usures et déchirures importantes

200 - 300 €

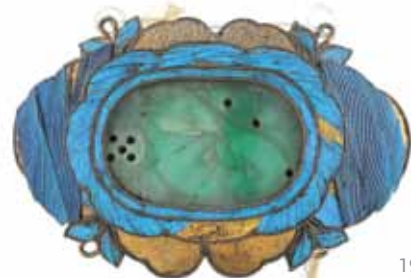
197.

TIBET, vers 1900

Rouleau de prière, alliage cuivreux

H : 29,5 cm

100 - 150 €



198

198.

CHINE, XIX^e siècle

Élément de coiffe en cuivre doré et plume de martin-pêcheur, au centre un cabochon en jadéite sculptée de couleur vert pomme orné d'un décor de fleurs. Sur un socle en plexiglas. Manques d'incrustations en plumes.

3 x 4,5 cm

100 - 120 €



199.

CHINE, XVIII^e siècle

Importante robe en soie tissée à motif de dragons à cinq griffes évoluant parmi les nuages. En partie basse flots tumultueux et rochers. Les manches terminées en une frise de fleurs sur fond bleu.

Importantes déchirures et usures.

Manques et anciennes restaurations.

H : 105 cm

3 000 - 4 000 €

200.

CHINE, XIX^e siècle

Ensemble de deux textiles en soie rouge et verte respectivement, chacun brodé à motifs d'oiseaux branchés. Montés en rouleaux.

Usures et manques, trous et légères déchirures.

130 x 34 cm

200 - 300 €

201.

CHINE, XIX^e siècle

Grande tenture en soie brodée de fil d'or à décor de dragons parmi les nuages.

63 x 305 cm

1 000 - 1 500 €

201



202.

CHINE, Dynastie Qing. XIX^e siècle

Rarissime ordre du double dragon deuxième classe deuxième rang (1881-1896) Type I
Par Ruch Fyodor Andreevich (Ruch Friedrich), orfèvre à St. Petersbourg. En argent et vermeil en partie centrale avec émaux vert et bleu, au centre un cabochon en corail sculpté. Au revers et sur le fermoir de l'épingle deux poinçons lisant : « 84* » et « ФР » (initiales du maître orfèvre)

Cette décoration de la dynastie Qing fut instituée par l'impératrice Cixi le 7 février 1882, elle était réservée aux consuls généraux, aux généraux de division et aux contre-amiraux étrangers ou chinois.

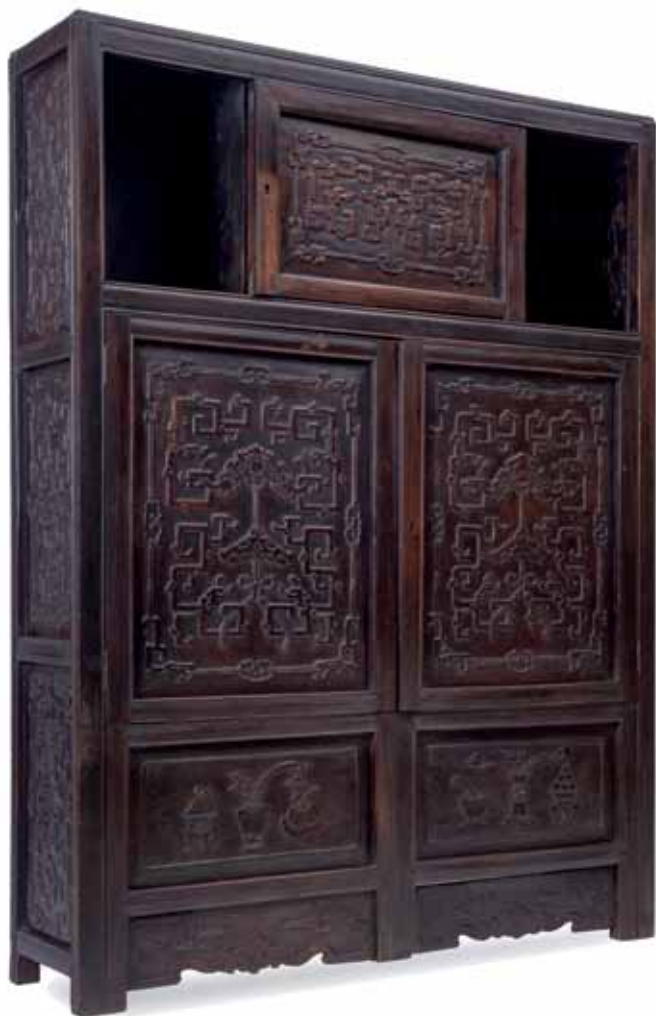
l : 9,1 cm

Poids : 91,4 g

Orfèvre ayant travaillé l'or et l'argent, Friedrich Ruch œuvra notamment pour Fabergé. Ses années d'activité sont enregistrées entre 1888 et 1910, son atelier était localisé Avenue Nevsky puis fût déplacé Rue Sadovaya, à St. Petersbourg.

5 000 - 10 000 €





203.

CHINE, XIX^e siècle *

Importante armoire en bois de Hongmu sculpté, ouvrant en façade par deux portes, chacune sculptée en léger relief de dragons stylisés et chauves-souris. En partie inférieure deux panneaux ornés d'objets antiques. La partie supérieure composée d'un panneau coulissant lui-même orné d'un registre similaire. Les flancs décorés de dragons stylisés ou chilongs entrelacés.

160 x 120 x 30 cm

1 500 - 2 000 €



204.

CHINE, XIX^e siècle *

Important buffet en bois de Hongmu sculpté, ouvrant en façade par trois portes chacune décorée d'un registre de dragons stylisés et chauves-souris. En partie inférieure sous chacune des portes, un panneau sculpté en léger relief à motif de dragons stylisés ou chilongs affrontés.

127,5 x 180 x 41 cm

1 500 - 2 000 €



205

205.

CHINE, XIX^e siècle *

Important buffet en bois de Hongmu sculpté, ouvrant en façade par deux portes chacune décorée d'un registre de dragons stylisés et chauves-souris. Entre les deux portes un panneau fixe orné d'antiquités sculptées en léger relief. En partie inférieure sous chacune des portes, un panneau sculpté en léger relief à motif de dragons stylisés ou chilongs.

90 x 165 x 58 cm

1 500 - 2 000 €



206

206.

CHINE, XIX^e siècle

Rare vitrine en bois naturel, possiblement huanghai du Vietnam. Ouvrant en façade par deux portes en partie basse, la ceinture ouvrant par deux tiroirs et en partie haute deux portes vitrées. Les poignées et fermetures en bronze patiné

188 x 93.5 x 39 cm

Usures

1 000 - 1 500 €

207.

CHINE, XIX^e siècle

Base de cabinet en bois naturel sculpté, reposant sur six pieds droits.

28 x 181 x 29.5 cm

Usures et légers manques

600 - 800 €

208.

CHINE, XIX^e siècle

Écran de table miniature en bronze à décor d'antiquités

10,5 x 8,5 cm

On y joint une divinité jouant de la musique

7 x 9 cm

On y joint une cuillère Indes, XIX^e

13 cm

200 - 300 €

209.

TIBET, fin XIX^e siècle

Ensemble comprenant quatre Vajra et Phurbaen

Bronze et fer

L : 10 ; 15,5 ; 18,5 et 22,5 cm

200 - 300 €



210

210.

CHINE, marque et époque Jiaqing, XIX^e siècle

Importante tabatière quadrangulaire en porcelaine à décor central famille rose d'Immortels sur les flots. Les parties hautes et basses rehaussées en bleu sous couverte et or de fleurs et rinceaux. Marque Jiaqing en rouge de fer sous la base. Bouchon en agate montée à l'argent. Quelques sauts d'émail et éclats de glaçure sur les arêtes.

H : 7 cm

Provenance : vente Millon jutheau du 24 avril 1983, lot 35.

Parallèle : Une tabatière à décor et d'époque similaire, publiée dans « Chinese Snuff Bottles in the collection of Mary and George Bloch » by Robert Kleiner, 1995, British Museum Press Planche 203, P. 310 ensuite vendue aux enchères vente Sotheby's Hong Kong du 26 Novembre 2013, lot 179

1 000 - 2 000 €

211.

CHINE, XIX^e siècle

Rare tabatière en agate sculptée en silhouette, la couleur naturelle de la pierre ingénieusement utilisée par le sculpteur pour représenter sur une face un dragon et un tigre en noir détachés en léger relief.

Au revers un faucon juché sur un rocher.

Bouchon manquant.

H : 7 cm

800 - 1 000 €



211



212

212.

CHINE, XIX^e siècle

Ensemble de trois tabatières en agate blonde dont l'une rubanée. Deux bouchons en pierre dure, le troisième en verre à l'imitation du quartz rose.

H : 5 cm à 6 cm

150 - 200 €



213

213.

CHINE et JAPON, vers 1900

Ensemble comprenant trois tabatières en ivoire sculpté, l'une de forme rectangulaires à décor polychrome d'oiseaux branchés et inscriptions, une seconde à forme de double gourde rehaussé de caractères archaïques gravés, la troisième prenant la forme d'une élégante chevauchant un éléphant (production japonaise)

100 - 200 €

214.

CHINE, XIX^e / XX^e siècles

Ensemble de quatre tabatières en verre et overlay bleu à motifs de dragons stylisés, oiseaux branchés, fleurs et lotus. On y joint une tabatière en verre émaillé d'un décor de dragon.

Légers manques.

H : 6,5 cm à 7,5 cm

150 - 200 €

215.

CHINE, XIX^e siècle

Ensemble de six tabatières en verre et overlay rouge à décor de carpes, dragon pourchassant la perle sacrée et poissons rouges. L'une dont le bouchon est manquant.

H : 5,5 cm à 6,5 cm

300 - 400 €



215

216.

CHINE, XIX^e siècle

Rare tabatière en jade gris clair à forme de vase balustre, les anses prenant la forme de masques d'éléphants en léger relief.

Bouchon en verre imitant l'agate.

H : 6,5 cm

Provenance : Vente Millon Jutheau du 25 mai 1983, lot 157bis.

500 - 1 000 €



216

217.

CHINE, XIX^e siècle

Ensemble de deux tabatières en cristal de roche aiguillé, l'une de forme balustre avec un bouchon en bois sculpté, la seconde prenant la forme d'un singe tenant un fruit, bouchon en corail. Légères égrénures

H : 6,9 et 7,5 cm

150 - 300 €



221

218.

CHINE, XIX^e siècle

Ensemble comprenant une tabatière moulée à forme d'épi de maïs, bouchon en jade. Une tabatière à motif de rinceaux de la famille rose sur fond jaune, marque apocryphe Qianlong sous la base, bouchon en jadedite.

H : 6 et 8 cm

Les bordereaux d'achat de l'époque sont disponibles pour consultation. Des copies pourront être remises aux acquéreurs sur demande.

100 - 200 €



222

219.

CHINE, XIX^e / XX^e siècles

Ensemble de cinq tabatières en verre peint à l'intérieur d'un décor de personnages, élégantes, paysages et poèmes.

Légers manques.

H : 6,2 cm à 9,5 cm

150 - 200 €

222.

CHINE, XIX^e siècle

Ensemble comprenant une tabatière en aventurine et une en verre vert opaque moucheté d'or. Bouchons en verre et pierre dure.

H : 6,9 cm et 5,5 cm

Parallèle : Pour une tabatière en aventurine comparable dans les collection impériales, voir « The Complete Collection of Treasures of the Palace Museum », Snuff Bottles, Planche 125, P.77.

500 - 1 000 €

220.

CHINE, XIX^e siècle

Ensemble de six tabatières en verre et overlay rouge à décor de chevaux, branches fleuries, dragon pourchassant la perle sacrée et poissons rouges. Légers manques.

H : 6 à 10,5 cm

200 - 400 €



220



227

223.

CHINE, XIX^e siècle

Tabatière en agate brune, bouchon en cuivre émaillé rose.

H : 4,5 cm

100 - 120 €

224.

CHINE, XIX^e siècle

Tabatière en porcelaine à décor bleu & blanc et rouge de cuivre de branchages, feuillage et fleurs de lotus et pivoinés. Le bouchon en verre teinté dans le gout de la jadyte. Une marque à quatre caractères sous la base. (Possiblement Jiaqing, difficilement lisible)

H : 7,2 cm

100 - 150 €

225.

CHINE, XIX^e / XX^e siècle

Ensemble de quatre tabatières en verre et overlay bleu à motifs de poissons et plantes aquatiques, oiseaux branchés, carpes et personnages. Les bouchons en métal ornés de cabochons.

Légers manques.

H : 6,5 cm à 8 cm

100 - 200 €

226.

CHINE, XIX^e / XX^e siècle

Ensemble de sept tabatières en verre et overlay vert à décor de carpes, emblèmes bouddhiques, animaux, grenades et poissons rouges.

H : 6,7 cm à 8 cm

300 - 400 €

227.

CHINE, XIX^e / XX^e siècle

Ensemble de cinq tabatières en verre et overlay noir et rouge à décor chevaux, dragons stylisés, poissons, emblèmes bouddhiques et trigrammes. L'une dont le bouchon est manquant.

H : 5,4 cm à 7,2 cm

200 - 400 €

228.

CHINE, XIX^e / XX^e siècle

Ensemble de trois tabatières dont l'une en corail orange, la seconde en quartz rose rubané, la dernière en jade céladon.

H : 5,5 cm à 6 cm

150 - 300 €

229.

CHINE, XIX^e / XX^e siècle

Ensemble comprenant une tabatière en porcelaine blanche à décor peint à l'encre noire de vases et paysages au revers ; Bouchon en lapis-lazuli.

H : 8 et 6,5 cm

Provenance : Vente millon Jutheau 25 mai 1983, lot 27

On y joint une tabatière en porcelaine à décor de paysage, au revers un personnages possiblement le calligraphe Wang Xizhi observant une oie. Inscription. Bouchon en porcelaine émaillée bleu.

50 - 100 €

230.

CHINE, XX^e siècle

Ensemble de six tabatières en verre peint à l'intérieur de motif de paysages et fleurs.

H : 5,8 à 8,2 cm

100 - 200 €

231.

CHINE, XX^e siècle

Ensemble de six tabatières en cuivre émaillé et émaux cloisonnés à décor de personnages, objets précieux, fleurs et poissons. Légers manques

150 - 300 €

232.

CHINE, XX^e siècle

Ensemble comprenant deux tabatières en cuivre argenté dont l'une comprenant une perle montée à l'imitation de l'ambre.

H : 9,7 cm et 8 cm

40 - 80 €

233.

CHINE, XX^e siècle

Ensemble de trois tabatières en pierre dure, agate, quartz et verre à décor de fleurs et d'un personnage dans un médaillon.

H : 5,5 à 6,5 cm

50 - 100 €



226

234.

CHINE, XX^e siècle

Ensemble comprenant trois tabatières en agate sculptée à décor en relief de personnage.

H : 5,5 cm à 7 cm

150 - 200 €



235.

CHINE, XX^e siècle

Ensemble de quatre tabatières en verre et overlay rouge jaune et brun à décor divers de personnages en extérieur. On y joint une tabatière en verre à décor émaillé de pêches de longévité et chauves-souris.

H : 7 à 7,5 cm

150 - 200 €

238.

CHINE, XX^e siècle

Ensemble comprenant cinq tabatières en verre et overlay rouge, bleu, noir et vert à décor de personnages.

Usures.

H : 6,5 cm à 7 cm

250 - 300 €

241.

CHINE MODERNE

Ensemble de quatre tabatières en porcelaine, décors divers.

H : 5,6 cm à 7 cm

40 - 80 €

242.

CHINE MODERNE

Ensemble de quatre tabatières en porcelaine prenant la forme de personnages, décors divers.

H : 6,5 cm à 7,5 cm

40 - 80 €



236

243.

CHINE MODERNE

Ensemble de cinq tabatières en porcelaine, décors divers.

H : 5,2 cm à 7,2 cm

40 - 80 €

236.

CHINE, XX^e siècle

Ensemble comprenant trois tabatières en pierre dure sculptée dont l'une en œil de tigre à décor en léger relief de singes grim pant sur une calebasse. H : 7 cm à 9 cm

150 - 300 €

239.

CHINE, XX^e siècle

Ensemble comprenant quatre tabatières en agate, matrice de rubis, pierre dure et verre blanc.

H : 6,5 cm à 7 cm

100 - 200 €

244.

CHINE MODERNE

Ensemble de cinq tabatières en porcelaine et verre, décors divers.

H : 7 cm à 8 cm

40 - 80 €

237.

CHINE, XX^e siècle

Ensemble comprenant trois tabatières en turquoise à forme de carpe jaillissant des flots, malachite et lapis-lazuli.

100 - 200 €

240.

CHINE, XX^e siècle

Ensemble comprenant trois tabatières en pierre dure sculptée dont l'une en jade à décor en léger relief d'un cerf.

H : 6 cm à 7,2 cm

150 - 200 €

245.

CHINE MODERNE

Ensemble de quatre tabatières en laque burgautée, résine et os sculpté.

H : 5 à 6,5 cm

50 - 100 €



246

246.

CHINE, XIX^e siècle

Élégant pendentif circulaire en jade à ton beige prenant la forme d'un dragon stylisé lové sur lui-même. La partie centrale ajourée, en partie haute une ouverture au niveau des cornes du dragon permet le passage d'une fine cordelette pour usage en collier. La monture ornée de perles miniatures et d'un élément de jadéite.

D. : 5,7 cm

200 - 300 €



247.

CHINE, XX^e siècle

Deux petites plaques pendentifs ajourées en jade et jadéite possiblement teintée.

D. : 5 cm

L : 6,5 cm

300 - 400 €

248.

CHINE, XIX^e siècle

Pendentif en jade à motif d'un enfant tenant un vase.

L : 6 cm

200 - 300 €

249.

CHINE, XX^e siècle

Cachet en stéatite sculptée, de forme rectangulaire, la prise à forme de double dragons.

7 x 7 x 4,2 cm

1 000 - 1 500 €



249

250

250.

CHINE, XIX^e siècle

Ensemble de deux plaques en jade sculpté ajouré, la pierre à ton céladon ; l'une à décor d'un personnage évoluant dans des rinceaux et fleurs. La seconde plaque ornée de chauves-souris sur le pourtour, au centre une partie circulaire mobile. Les deux plaques montées en broche à l'or.

D. : 5,6 cm

400 - 600 €

251.

CHINE, XX^e siècle

Bracelet en verre à l'imitation du jade épinaud

D. : 7,6 cm

80 - 120 €

252.

CHINE MODERNE

Un lot de huit pierres dures, turquoise, Un lot de huit pierres dures, turquoise, améthyste, jadéite, et quatre pièces de forme en corail turquoise et opale. L'une accidentée

H : 5 cm à 20 cm

400 - 600 €

253.

CHINE, XX^e siècle

Deux cachets en stéatite à décor sculpté de paysage, inscriptions et poèmes

H : 8,7 cm

150 - 200 €

254.

CHINE, XX^e siècle

Cinq pendentifs en pierre dure.

H : 5,7 cm à 7,2 cm

50 - 80 €

255.

CHINE, XX^e siècle

Élément de pendentif en jade sculpté comprenant une partie mobile.

4,5 x 5,5 cm

100 - 150 €

256.

CHINE, XX^e siècle

Cachet en pierre dure représentant une chimère, socle avec décor de poèmes

H : 6,5 cm

On y joint une statuette en pierre dure représentant un bélier

H : 5 cm

150 - 200 €

257.

CHINE, XX^e siècle

Personnage en quartz rose représenté assis sur une base en bois sculptée ajourée.

On y joint un vase couvert en serpentine

H : 11 cm

50 - 80 €

258.

CHINE, XIX^e siècle

Élégante bague d'archer en jadéite couleur lavande avec tons vert pomme. On y joint une perle et un pendentif figurant un budai en jadéite monté à l'argent.

La bague : H : 2,8 cm

La perle : D. : 2,6 cm

Le pendentif : H : 4 cm

50 - 60 €



259

259.

CHINE, XX^e siècle

Bracelet en jadéite sculptée, de forme circulaire, la pierre à ton gris clair avec une tache brune.

D. : 8 cm

On y joint un second bracelet circulaire en verre teinté dans le goût de la jadéite.

D. : 6,7 cm

150 - 200 €

260.

CHINE, début XX^e siècle

Petit arbre fruitier en jade et cornaline

H : 40 cm

100 - 150 €

261.

CHINE, XX^e siècle

Élément de boucle de ceinture en cuivre et émaux cloisonnés à motif d'inscription et enfant.

Usures

L : 6.8 cm

150 - 200 €



262

262.

CHINE, XX^e siècle

Ensemble de quatre fibules dont trois en jadéite et une en bois sculpté.

L : 8 cm à 11 cm

200 - 300 €

263.

CHINE, XX^e siècle

Sceptre ruyi en marbre sculpté à motifs de branches fleuries et chauves-souris.

L : 30,8 cm

200 - 300 €



260



264

264.

CHINE, XIX^e siècle

Grande peinture sur papier représentant le portrait d'une dame de cour en habits traditionnels assise sur un trône. Elle est vêtue d'une longue robe ornée de dragons et porte une importante coiffe.

Papier maroufflé sur toile.

Usures, manques et pliures.

75 x 125 cm

600 - 800 €

265.

CHINE, XX^e siècle

Importante peinture à l'encre et couleur sur papier figurant une Guanyin debout sur un nuage, un singe lui tendant une tablette.

195 x 115 cm

Importantes déchirures et usures.

400 - 600 €

266.

ZHAO LONG

Deux crevettes

Peinture à l'encre et couleur sur papier

Signature, inscription et cachets rouges

Peint dans le style de Qi Baishi (1864-1957)

35 x 46 cm

200 - 300 €



265



266



267

267.

CHINE, XX^e siècle

Peinture à l'encre et couleur sur papier
Deux pandas dans une forêt de bambous

Signature et cachet rouge

26,5 x 32,8 cm

75 x 125 cm

100 - 200 €

268.

CHINE, XX^e siècle

Pastel sur papier représentant une jeune fille des minorités ethniques. Inscription, signature et cachet rouge.

31 x 23 cm

150 - 200 €

269.

CHINE, XX^e siècle

Peinture à l'encre et couleur sur papier figurant un tigre.

Inscriptions et cachet rouge.

130 x 63 cm

200 - 300 €

270.

CORÉE, XIX^e siècle

Le sage

Huile sur soie

50 x 43 cm

400 - 600 €



269



271.
CHINE, vers 1900
 Paire de vases en grès émaillé à décor d'animaux, paysage fleurs et feuilles en cartouche. La panse globulaire et long col. Monture en bronze doré.
 H : 58 cm
 (restaurations à l'émail, électrifiés)
 800 - 1 000 €

272.
CHINE, début XX^e siècle
 Paire de vases en porcelaine polychrome à décor de personnages et poèmes.
 H : 42 cm
 L'un avec un fêlé au col
 200 - 300 €

273.
CHINE, début XX^e siècle
 Vase en porcelaine polychrome à décor de personnages en extérieur et poèmes.
 H : 44,5 cm
 100 - 150 €

274.
CHINE, XX^e siècle
 Important vase en grès de Yixing à décor incisé d'un vieillard tenant une canne, inscriptions et poèmes
 Au revers un dragon stylisé grimpant le long du col
 Marque imprimée sous la base
 Léger manque à la tête du dragon stylisé
 H : 39,5 cm
 500 - 600 €

275.
CHINE, XX^e siècle
 Trois théière miniatures en grès de Yixing. Certaines comportant marques et inscriptions sous les bases.
 H : 4,5 à 6,5 cm
 L'une restaurée au col
 150 - 200 €

276.
CHINE MODERNE
 Vase en porcelaine polychrome à décor d'oiseaux, de branches fleuries, et papillons.
 H : 46 cm
 Percé
 300 - 400 €

277.
CHINE, Canton, circa 1900
 Vase en porcelaine à décor émaillé de motifs floral, papillons et scènes de vie dans des cartouches.
 H : 45,5 cm
 200 - 400 €

278.
CHINE, XX^e siècle
 Vase en porcelaine à décor de branches de pruniers avec volatiles.
 H : 28 cm
 200 - 300 €

279.
CHINE, XX^e siècle
 Petite verseuse en porcelaine à décor d'emblèmes bouddhiques sur fond corail.
 H : 11 cm
 50 - 80 €



280.
CHINE, XX^e siècle
 Théière Yixing à motifs en relief de branches, de bambous et chauves-souris.
 Une marque à 6 caractères sous la base
 H : 9,5 cm
 200 - 300 €

281.
CHINE, XX^e siècle
 Bol en porcelaine à décor de paysages. Une marque de compagnie chinoise en bleu turquoise sous la base.
 D. : 12,5 cm
 50 - 60 €

282.

CHINE, XX^e siècle

Grand vase balustre en porcelaine à décor famille rose de bronzes archaïques et bouquets fleuries

Porte une marque en rouge de fer Tongzhi sur l'épaule

H : 92 cm

2 000 - 3 000 €



283.

CHINE, XX^e siècle, période République

Rare écran de table composé de quatre panneaux renfermant des plaques en porcelaine à décor émaillé polychrome de personnages. Inscriptions et cachet rouge. Dans le style de Wang Qi.

33,5 x 60 cm

1 000 - 1 500 €





284.

CHINE, XVII^e siècle

Figurine de Bouddha Ananda en fonte de fer représenté debout les mains jointes à l'avant du buste sur une rangée de pétales de lotus. Il est vêtu d'une longue tunique dont les extrémités sont rehaussées de rinceaux et de fleurs.

H : 28 cm

500 - 600 €

285.

CHINE, XX^e siècle

Statuette en porcelaine représentant un sage avec une canne. Il tient dans sa main gauche une pêche de longévité.

Émaux polychromes.

Une marque de studio en cachet sous la base

H : 25 cm

200 - 300 €

286.

CHINE, XX^e siècle

Ensemble de deux statuettes en bronze doré, l'une représentant une Guanyin assise sur un rocher, la seconde représentant un bouddha à double lotus.

Rehaut de cabochons et pierres semi précieuses

H : 7 cm et 13 cm

200 - 300 €

287.

CHINE, XX^e siècle

Bodhisattva Avalokiteshvara en bronze doré représenté debout sur une tortue, rehaut d'incrustation de cabochons de turquoise

20 x 10 cm

200 - 300 €

288.

CHINE, XX^e siècle

Médaille circulaire en or 18k comportant deux caractères auspicious, Fu et Shou correspondant au bonheur et à la longévité.

D. : 5.8 cm

200 - 300 €

289.

INDOCHINE, XIX^e siècle

Brûle parfum couvert tripode en bronze à décor d'incrustation de cuivre et argent, les anses à forme de masques de lions tenant des anneaux amovibles

Avec socle en bronze assorti

Léger renforcement

H : 28 cm

200 - 300 €

290.

MEXIQUE, ÉPOQUE MICHOCAN

Statuette figurant un personnage féminin

Terre-cuite,

H : 7,5 cm

On joint une tête Olmèque en terre-cuite de 6,5 cm

50 - 80 €

291.

MEXIQUE, culture Colima, Tlatlico et Chinesco

Un lot composé de sept statuettes

Terre-cuite. Accident pour certaines. Restauration sur un pied.

H : 9,7 cm à 15 cm

100 - 150 €

292.

MAROC, XVIII^e siècle

Poutre de mosquée en bois

140 x 26 cm

200 - 300 €

293.

CÔTE D'IVOIRE

Masque de type Baoule

Bois, pigments

H : 208 cm

Reprenant la forme des masques traditionnels kple kple du Goli, de culture Baoule (Côte d'Ivoire). Les dimensions saisissantes, la vive polychromie sont séduisantes. Travail moderne.

300 - 400 €



288

294.

Masque Punu Lumbo, Gabon

Bois tendre, pigments, accidents

Masque Punu à haut chignon en coque et ailettes latérales, striés de fines mèches.

Le visage, inscrit dans un cœur, est orné d'un regard fendu, de part et d'autre d'un nez aux narines délicates. La bouche, comme les chéloïdes au front et aux joues, est rehaussée de pigments rouges, à l'image des masques les plus anciens colorés de rouge de padouk. Traversant le visage, un tatouage teinté comme la coiffe, de noir.

Ce type de masque est utilisé pour le rite du Mukuyi. Les plus récents sont exhibés à l'occasion de festivités de village, leur ancienne fonction étant d'accompagner les rites funéraires, au cours desquels ils incarnaient les esprits des ancêtres.

H : 33 cm

300 - 400 €

295.

JAPON, XIX^e siècle

Grand vase en porcelaine à décor Satsuma de personnages en procession en extérieur

Le col orné de rinceaux et fleurs

H : 44 cm

400 - 500 €



295



296



297

296.

JAPON, XIX^e siècle

Grande potiche Satsuma couverte à décor de personnages dans un paysage montagneux arboré de pagodes

Accidenté au couvercle et au col

Ancienne restauration au col

H : 73 cm

400 - 600 €

297.

JAPON, XIX^e siècle

Importante figure de bouddha Amithaba en bois laqué doré, représenté vêtu d'une longue tunique aux plis amples, les mains jointes à l'avant du buste. Debout sur un socle à pétales de lotus surmontant un socle à étage octogonal.

Usures et manques.

H : 48 cm

300 - 400 €

298.

JAPON, XIX^e siècle

Importante canne sculptée en bambou

H : 100 cm ; D. : 10 cm

100 - 120 €



298

299.

JAPON, Nagasaki, milieu XIX^e siècle

Guéridon d'exportation en laque noire peinte polychrome et rehauts d'or, le plateau à décor d'incrustation de nacre à motif de volatiles. Le pied cylindrique orné de rinceaux à la laque d'or.

H : 71,5 cm ; D. : 108,5 cm

300 - 500 €





300

300.

JAPON, fin de l'époque Edo

Petit paravent à quatre feuilles figurant un groupe de personnages déjeunant en extérieur en bord de mer.

135 x 206 cm

300 - 400 €

301.

JAPON, XIX^e siècle

Rare éventail peint sur soie représentant une assemblée de personnages.

Inscription et cachet rouge.

49 x 22 cm

300 - 400 €

302.

JAPON, période Meiji

Étui en écaille rehaussé d'un décor de laque or et incrustations de nacre en léger relief figurant un paon.

Nombreux manques et usures.

L : 12 cm

100 - 120 €

303.

JAPON, XX^e siècle

Personnage en porcelaine bleu blanc figurant un Rakan sur un rocher. Il tient une gourde de sa main gauche. Il est vêtu d'une robe à décor bleu et blanc

Avec socle

H : 18 cm

150 - 200 €



303



301

304.

JAPON, XIX^e siècle, période Edo

Dans le goût de l'école de Kano.

Important paravent à quatre feuilles (Byobu) figurant un char tiré par un buffle et entouré de personnages de cour, l'ensemble sur fond poudré or.

208 x 136 cm

800 - 1 200 €



305.

JAPON, XX^e siècle

Paravent à quatre feuilles à décor d'un arbre sur fond or.

H : 136 cm x 46 cm par feuille

400 - 600 €

306.

Console et miroir en acajou, la console de forme demi-lune à protomé de buste de victoire ailée et dessus de marbre vert antique, le miroir à décor de cannelures, dards et oves, denticules et masques de Mercure ; (peut-être associés).

Première moitié du XIX^e siècle, vers 1830-1840.

Miroir : H : 161,5 cm, L : 72,5 cm

Console : H : 67,5 cm, L : 62 cm

2 500 - 3 500 €





307.

Paire d'appliques en bronze doré à deux lumières, nœud de ruban, passementeries et rosaces.

XIX^e siècle.

H : 60 cm

1 000 - 1 500 €



308.

Canapé en acajou et bois teinté à dossier ajouré à décor de têtes d'aigle, les accotoirs en enroulement et les pieds quadrangulaires.

Époque Biedermeier.

H : 91 x L : 191,5 x P : 60,5 cm

400 - 600 €



309.

Semainier en bois de loupe et bronze doré ouvrant à six tiroirs, le dessus de marbre blanc reposant sur des montants à colonne pincée terminés par des pieds en griffe.

Époque Restauration.

H : 147 cm, L : 124 cm, P : 53 cm

2 000 - 3 000 €



310.

Paire de sphinges en terre cuite reposant sur des socles rectangulaires ; signée (...) Austin (...)

(Accidents).

Dans le style du XVIII^e siècle.

93,5 x 120 x 43,5 cm

2 000 - 3 000 €



311.

Pierre-Jules MÈNE (1810-1879)

L'Accolade - Les chevaux arabes (circa 1853)

Bronze à patine brune

Signé sur la base

Légers accidents

53 x 32 cm

1 500 - 2 000 €





312.

Fin XII^e - début XIII^e siècle

Tête d'homme en pierre marbrière.

Coiffée d'un bonnet aux bords retroussés, sa chevelure est formée par des mèches ondulées tombant sur les tempes jusque dans le cou et par un groupe de cheveux peignés en arrière ; yeux gonflés en amande, paupières ourlées, bouche fermée et barbe finissant par de petites mèches juxtaposées.

Nord de la France ou sud des Flandres ?

H : 30 cm

Sur un socle de marbre noir.

(Fissures et restaurations)

8 000 - 10 000 €

Bijoux & montres de collection

28.06.2022
Paris-Drouot



CONDITIONS GÉNÉRALES

Les biens proposées à la vente aux enchères publiques

Maison R&C - commissaires priseurs associés agit en qualité de mandataire en proposant à la vente aux enchères publiques des biens qui lui ont été confiés volontairement par leurs clients.

Les biens mis à la vente ont été expertisés et décrites par la Maison de vente ou un de ses intervenants.

Nous invitons les acquéreurs potentiels à se déplacer et examiner physiquement les biens pouvant les intéresser pendant l'exposition se déroulant avant la vente aux enchères.

Les descriptions des lots résultant du catalogue, des rapports, des étiquettes et des indications ou annonces verbales ne sont que l'expression par Maison R&C - commissaires priseurs associés de sa perception du lot, mais ne sauraient constituer la preuve d'un fait.

Les dimensions sont données à titre indicatif. Les indications données par Maison R&C - commissaires priseurs associés sur l'existence d'une restauration, d'un accident ou d'un incident affectant le lot, sont exprimées pour faciliter son inspection par l'acquéreur potentiel et restent soumises à son appréciation personnelle ou à celle de son expert.

L'absence d'indication d'une restauration d'un accident ou d'un incident dans le catalogue, les rapports, les étiquettes ou verbalement, n'implique nullement qu'un bien soit exempt de tout défaut présent, passé ou réparé. Inversement la mention de quelques défauts n'implique pas l'absence de tous autres défauts.

Les estimations sont fournies à titre purement indicatif et elles ne peuvent être considérées comme impliquant la certitude que le bien sera vendu au prix estimé ou même à l'intérieur de la fourchette d'estimations. Les estimations ne sauraient constituer une quelconque garantie.

La vente

Maison R&C se réserve le droit de de-

mander à tout acquéreur potentiel de justifier de son identité ainsi que de ses références bancaires. Maison R&C - commissaires priseurs associés se réserve le droit d'interdire l'accès à la salle de vente à toute personne pour justes motifs. Toute personne qui se porte enchérisseur s'engage à régler personnellement et immédiatement le prix d'adjudication augmenté des frais à la charge de l'acquéreur et de tous impôts ou taxes qui pourraient être exigibles. Tout enchérisseur est censé agir pour son propre compte sauf dénonciation préalable de sa qualité de mandataire pour le compte d'un tiers, acceptée par Maison R&C - commissaires priseurs associés.

Maison R&C se réserve le droit de refuser toute enchère, d'organiser les enchères de la façon la plus appropriée, de déplacer certains lots lors de la vente, de retirer tout lot de la vente, de réunir ou de séparer des lots. Le coup de marteau matérialisera la fin des enchères et le prononcé du mot Adjugé ou tout autre équivalent entraînera la formation du contrat de vente entre le vendeur et le dernier enchérisseur retenu. L'adjudicataire ne pourra obtenir la livraison du lot qu'après règlement de l'intégralité du prix. En cas de remise d'un chèque ordinaire, seul l'encaissement du chèque vaudra règlement.

Les enchères

Les acquéreurs potentiels sont invités à se faire connaître auprès de Maison R&C - commissaires priseurs associés avant la vente, afin de permettre l'enregistrement de leurs données personnelles. Maison R&C - commissaires priseurs associés se réserve de demander à tout acquéreur potentiel de justifier de son identité, ainsi que de ses références bancaires.

Le mode usuel pour enchérir consiste à être présent dans la salle. Maison R&C - commissaires priseurs associés se réserve le droit d'interdire l'accès à la salle de vente de tout acquéreur potentiel pour justes motifs.

Tout enchérisseur peut faire un ordre d'achat par écrit, enchérir par télé-

phone ou par internet. Il devra remplir avant la vente un formulaire accompagné d'un relevé d'identité bancaire ou des coordonnées bancaires, ou d'une garantie sous forme d'un chèque signé à l'ordre de Maison R&C - commissaires priseurs associés et d'une pièce d'identité.

Maison R&C - commissaires priseurs associés se charge gracieusement des enchères par téléphone ainsi que des ordres d'achat. En aucun cas Maison R&C - commissaires priseurs associés ne pourra être tenue pour responsable d'un problème de liaison téléphonique ou d'un dysfonctionnement d'internet, ainsi que d'une erreur ou d'une omission dans l'exécution des ordres reçus.

Dans l'hypothèse de deux ordres d'achat identiques, c'est l'ordre le plus ancien qui aura la préférence. En cas d'enchères dans la salle pour un montant équivalent à un ordre d'achat, l'enchérisseur présent aura la priorité.

En cas de double enchère reconnue effective par le commissaire-priseur, le lot sera immédiatement remis en vente, toute personne intéressée pouvant concourir à la deuxième mise en adjudication.

Le plus offrant et dernier enchérisseur sera déclaré adjudicataire par le coup de marteau suivi de l'indication verbale adjugé. Dès l'adjudication prononcée, la vente est parfaite et irrévocable et les lots sont sous l'entière responsabilité de l'adjudicataire. En application de l'article L 121-21-8 du Code de Commerce, le délai de rétractation n'est pas applicable aux ventes aux enchères publiques.

La réalisation de la vente

Les acquéreurs sont soumis aux présentes conditions générales d'achat et Maison R&C - commissaires priseurs associés sera autorisé à reproduire sur le procès-verbal de vente et sur le bordereau d'adjudication les renseignements qu'aura fournis l'adjudicataire avant la vente. Toute fausse indication engagera la responsabilité de l'adjudicataire.

Dans l'hypothèse où l'adjudicataire ne se sera pas fait enregistrer avant la vente, il devra communiquer les renseignements nécessaires dès l'adjudication du lot prononcée. Il appartiendra à l'adjudicataire de faire assurer le lot dès l'adjudication. Il ne pourra recourir contre Maison R&C - commissaires priseurs associés dans l'hypothèse où par suite du vol, de la perte ou de la dégradation de son lot, après l'adjudication, l'indemnisation qu'il recevra de l'assureur de Maison R&C - commissaires priseurs associés serait avérée insuffisante.

La participation aux enchères en salle, par téléphone ou par internet implique l'acceptation inconditionnelle des présentes conditions.

L'adjudicataire (acheteur) devra acquitter par lot les commissions et taxes suivantes :

25 % HT soit 30 % TTC.

Toute adjudicataire sur le support internet Drouot Live devra s'acquitter de 1,5% HT soit 1,8% TTC en sus des enchères.

Les taxes (TVA sur commissions et TVA à l'import) peuvent être rétrocédées à l'adjudicataire sur présentation des justificatifs d'exportation hors CEE.

Un adjudicataire CEE sera exonéré d'acquitter la TVA sur les commissions sur présentation d'un n° de TVA intra-communautaire.

Le paiement du lot aura lieu au comptant, pour l'intégralité du prix, des frais et taxes, même en cas de nécessité d'obtention d'une licence d'exportation.

Les acquéreurs des lots indiqués par * devront s'acquitter, en sus des frais de vente, de la TVA à l'import (5,5 % du prix d'adjudication) et ceux indiqués par ** devront s'acquitter, en sus des frais de vente, des droits de suite (selon le taux applicable) et de la TVA à l'import (5,5 % du prix d'adjudication).

Moyen de paiements

- en espèces : jusqu'à 1000 euros frais et taxes pour les ressortissants français et européens, jusqu'à 15 000 euros frais et taxes compris pour les

ressortissants étrangers non professionnels sur présentation d'une pièce d'identité.

- par chèque
- carte bleue
- virement bancaire.

La délivrance n'interviendra qu'après paiement complet des sommes dues à Maison R&C - commissaires priseurs associés

Défaut de paiement

A défaut de paiement par l'adjudicataire, dans un délai de trois mois à compter de l'adjudication après mise en demeure restée infructueuse, le bien est remis en vente à la demande du vendeur sur folle enchère de l'adjudicataire défaillant ; si le vendeur ne formule pas cette demande dans ce dit délai, la vente est résolue de plein droit, sans préjudice de dommages intérêts dus par l'adjudicataire défaillant.

À défaut de paiement des sommes dues par l'adjudicataire dans le délai de trois mois, les frais afférents à la vente annulée restent dus par l'adjudicataire.

Maison R&C - commissaires priseurs associés se réserve le droit de réclamer à l'adjudicataire défaillant :

- des intérêts au taux directeur semestriel au 1er janvier et au 1er juillet (REFI) de la Banque Centrale européenne majoré de 10 points ;
 - le remboursement des coûts supplémentaires engendrés par sa défaillance, y compris les frais de stockage, de transport, de catalogue, les frais de recouvrement forfaitaires légaux et complémentaires etc ;
 - les frais d'adjudication restant dus sur la vente annulée et la perte soufferte par Maison R&C - commissaires priseurs associés correspondant aux frais vendeur ;
 - le paiement de la différence entre le prix d'adjudication initial et soit le prix d'adjudication sur folle enchère s'il est inférieur, ainsi que les coûts générés par les nouvelles enchères, soit, l'estimation basse, si la vente est résolue de plein droit.
- L'OVV Maison R&C - commissaires

priseurs associés se réserve d'exclure de ses ventes futures, tout adjudicataire qui aura été défaillant ou qui n'aura pas respecté les présentes conditions générales d'achat.

Préemption de l'État français

L'état français dispose d'un droit de préemption des œuvres vendues conformément aux textes en vigueur. L'exercice de ce droit intervient immédiatement après le coup de marteau, le représentant de l'état manifestant alors la volonté de ce dernier de se substituer au dernier enchérisseur, et devant confirmer la préemption dans les 15 jours.

Compétences législative et juridictionnelle

Conformément à la loi, il est précisé que toutes les actions en responsabilité civile engagées à l'occasion des prises et des ventes volontaires de meuble aux enchères publiques se prescrivent par cinq ans à compter de l'adjudication ou de la prise.

La loi française seule régit les présentes conditions générales d'achat. Toute contestation relative à leur existence, leur validité, leur opposabilité à tout enchérisseur et acquéreur, et à leur exécution sera tranchée par le tribunal compétent (France).

Stockage et délivrance des lots

Les achats seront entreposés à leurs conditions et frais, au magasinage de l'Hôtel Drouot, 6 bis rue Rossini 75009 Paris (Tél. : 01 48 00 20 18), où ils pourront être retirés sur présentation du bordereau acquitté et de l'étiquette de magasinage

Conditions spécifiques magasinage Drouot

Les lots peuvent être enlevés gratuitement en salle jusqu'à 10h le lendemain de la vente. Passé ce délai, vous pouvez récupérer les lots n'ayant pas été pris en charge par l'Opérateur de vente au service magasinage de Drouot. Ce service est payant (tarif sur demande).

* Vendus sur désignation, à enlever à Marseille.

ORDRE D'ACHAT



- Ordre d'achat**
(pour les lots désignés ci-dessous, prix hors frais)
- Enchères par téléphone**
Tél. à contacter pendant la vente
.....

NOM
.....

PRENOM
.....

ADRESSE
.....

VILLE
.....

TEL.
.....

E-MAIL
.....

NUMERO DE COMPTE
.....

CODE BANQUE
.....

CODE GUICHET
.....

Les ordres d'achats écrits ou les enchères par téléphone sont une facilité mise en place par Maison RC pour ses clients. Maison R&C et ses employés ne pourront être tenus responsables en cas d'erreur ou omission dans l'exécution de cet ordre comme en cas de non exécution de celui-ci.

Aucune demande de téléphone ne sera acceptée pour les lots estimés moins de 100 euros. Nous vous rappelons que lorsque vous demandez une ligne téléphonique, vous vous engagez à enchérir pendant la vente. A défaut, merci de bien vouloir laisser un ordre fixe.

LOT N°	DESCRIPTIF	PRIX €
.....
.....
.....
.....
.....
.....

**J'ai pris connaissance des conditions générales imprimés dans le catalogue et accepte d'être lié(e) par leur contenu ainsi que par toute modification pouvant leur être apportée.
Je confirme l'exactitude de mes informations et de mes ordres.**

DATE
.....

SIGNATURE



