

MOA

Date

18 juin 2024
14h30

Lieu

Paris - Drouot



MAISON
R&C
COMMISSAIRES
PRISEURS



Informations

Commissaires-priseurs

Yonathan CHAMLA & Romain RUDONDY

Département Bijoux

Charlotte PECHOUX

+33 (0)1 87 44 88 63

info@maisonrc.com

Bureau de Paris, Clerc

Lisa COCHINI

+33 (0)1 87 44 88 63

etude@maisonrc.com

Administration des ventes

Joana FOURQUET

+33 (0)4 91 09 53 01

contact@maisonrc.com

Magasinage Drouot

+33 (0)1 48 00 20 19

magasinage@drouot.com

Stockage et frais spécifiques
à l'Hôtel des ventes Drouot mentionnés
dans les conditions générales de vente
en fin de catalogue



16, rue de la Grange-Batelière 75009 Paris

224, rue Paradis 13006 Marseille

+33 (0)1 87 44 88 63 - +33 (0)4 91 09 53 01

www.maisonrc.com

déclaration n° 098-2017 du 11 juillet 2017

Experts

Tableaux anciens

René MILLET

+33 (0)1 44 51 05 90

expert@rmillet.net

Dessins anciens

Pierre-Antoine MARTENET

+33 (0)6 08 17 28 49

pam@quirinal.fr

Art d'Asie

Cabinet Jean GAUCHET assisté d'Anna KERVIEL

+33 (0)6 12 43 84 29

jean@gauchet-expert.com

Mobilier - Objet d'art ancien

Pierre-François DAYOT

+33 (0)1 42 97 59 07

pf.dayot@gmail.com

Céramique

Cyrille FROISSART

+33 (0)1 42 25 29 80

froissart.expert@gmail.com

Archéologie

Marie-Margaux COHEN

+33 (0)6 84 53 82 03

mariemargauxcohen@gmail.com

Arts Premiers

Emmanuelle MENUET

+33 (0)6 70 89 54 87

emenuet.expertises@gmail.com

Tapisserie

Yohan GISSINGER

+33 (0)7 67 43 38 11

yohann@rugmob.com

Textiles - Tissus anciens

Raphaël MARAVAL-HUTIN

+33 (0)6 16 17 40 54

rmaraval@gmail.com

Horlogerie

Anthony TURNER

anthonyjturner@orange.fr

DROUOT.com
Live

photographies :
Camille Bessard
Timothé Leszczynski
Antoine Pascal

Tableaux anciens, Asie, Mobilier et Objets d'art

**Mardi 18 juin 2024
14h30**

Expositions

Samedi 15 juin de 11h à 18h
Lundi 17 juin de 11h à 18h et Mardi 18 juin de 11h à 12h

Lieu

HÔTEL DROUOT - Salle 15
9, rue Drouot 75009 Paris



01

01.

ARYBALLE

décorée d'un bouton de lotus en deux tons : noir et violet.
Petite ébréchure sur le col, usures.

CORYNTHE - 625-600 av. J.-C.

H : 6,2 cm

100 - 150 €

02.

FIGURINES

en terre cuite représentant un coq et une colombe. Ces jouets
constituaient le mobilier funéraire de la tombe d'un enfant.

CHYPRE - 1er s. av. J.-C. - 1er s. ap. J.-C.

L : 7,8 et 8,2 cm

120 - 150 €

03.

ARYBALLE

décorée de quatre guerriers se suivant vers la gauche, bouclier
contre bouclier. Tous portent un casque sans cimier et une lance.
Les boucliers sont sur deux tons : noir et violet.

Eclat recollé sur l'arrière de la panse.

CORYNTHE - 575-550 av. J.-C.

H : 7 cm

200 - 400 €

04.

ALABASTRE

décoré d'une file de trois chiens courant à droite. Le registre
supérieur est occupé de cercles, séries de pointillés et languettes.

CORYNTHE - 600-575 av. J.-C.

H : 10,5 cm

200 - 300 €

05.

BOUTEILLE

dont le col est pincé à deux niveaux. Intacte.
Verre très légèrement vert, deux filets de verre bleu au sommet de
col, l'un fin rectiligne, l'autre plus épais et ondulant.

ART ROMAIN - IIe-IIIe s.

H : 20,2 cm

250 - 300 €

06.

Grand KYLIX

à beau vernis noir brillant. Intact.

Le centre est décoré de cercles incisés et de deux séries de déli-
cates palmettes estampées.

GRANDE GRECE - IVe s. av. J.-C.

D : 21,5 cm - D avec les anses : 29,5 cm

300 - 350 €

07.

BALSAMAIRE

à panse très aplatie. Intact.

Verre avec superbes irisations argentées et bleu clair.

ART ROMAIN - IIe-IIIe s.

H : 14 cm

300 - 400 €

08.

LÉCYTHE ATTIQUE à figures noires

Attribué au «Groupe of the Hoplite-Leaving-Home» (similaire à
l'exemplaire de la collection du Petit Palais).

Petit éclat à l'arrière de la panse, cassures sur le col et le pied,
tous recollés.

ATHENES - 530-520 av. J.-C.

H : 13,5 cm

350 - 400 €



08

09.

POIGNÉE DE PORTE A TÊTE LÉONINE

vigoureusement gravée, sa gueule tenant un anneau.

Bronze à patine verte.

ART ROMAIN - IIe-IIIe s.

D : 11,2 cm - H : 16,8 cm

350 - 400 €



09



10

10.

CROIX COPTE

ornée de la représentation gravée de La Vierge Marie, debout de face, les mains levées pour prier, accompagnée d'inscriptions.

Bronze à superbe patine vert foncé brillante.

EGYPTE - Période byzantine - Ve-VIIIe s.

H : 7,5 cm

350 - 400 €



11

11.

CRATÈRE EN CLOCHE

figurant deux ménades se tenant de part et d'autre d'un bassin.

L'une tient une pyxis et une couronne, l'autre un plat circulaire et une grappe de raisin.

En face b, deux hommes drapés en conversation.

Ceramique à figures rouges. Cassé-collé. Restaurations

Grande Grèce, IV eme siècle avant JC .

Hauteur : 34,5 cm

Provenance : collection particulière .

Sous le pied, château de Villetard, 1999.

1 200 - 1 500 €

12.

OUSHEBTI MOMMIFORME

inscrit dans un bandeau central.

Faïence . Manque à l'inscription.

Egypte, Basse époque (664-332 avant JC)

Hauteur : 19,5 cm

400 - 600 €



12

13.

FRANCE, Samson, dans le goût chinois, XIXe siècle

Paire de rafraîchissoirs en porcelaine, à décor en émaux polychromes de la famille rose de paniers fleuris et frises de brocards. Marques de productions sous les bases.

Hauteur : 17,5 cm

800 - 1 200 €



13

14.

CHINE, Epoque Ming

Sujet en bronze à patine brune, représentant un dignitaire assis sur un trône, accompagné d'un chien avec un pot à pinceaux, tenant d'une main sa ceinture, reposant sur la jambe pour l'autre. Le visage arborant un air serein, les yeux mi-clos, la tête surmontée d'une coiffe de dignitaire.

H. : 25,5 cm

500 - 600 €



14

15.

CHINE, XVIIe siècle, Dynastie Ming

Divinité en bronze

Haut. : 18,5 cm

300 - 400 €

16.

CHINE, Epoque Kangxi

Petit vase rouleau en porcelaine à décor en émaux famille verte de branches fleuries dans des cartouches polylobées, le fond bleu poudré. Une marque Kangxi à quatre caractères sous la base.

Hauteur : 20 cm (Fêle de cuisson au col)

200 - 300 €

17.

Paire de vases en porcelaine polychrome à décor de fleur de prunus, oiseaux et papillons.

Hauteur : 50,5 cm

500 - 700 €



17



18.

CHINE, début du XXe siècle

Bracelet en or jaune, à décor en repoussé et ciselé de frise de fleurs de lotus.

Comprenant des poinçons chinois.

Poids brut : 143 g

5 000 - 6 000 €





20

20.

CHINE, Epoque Kangxi

Assiette en porcelaine bleu et blanc

A décor de vase fleuri dans le médaillon central, le marli bleu. Une marque dans un double cerclage bleu au revers.

Diamètre : 21,5 cm

Eclats

400 - 600 €

21.

CHINE, Compagnie des Indes, XVIIIe siècle

Paire d'assiettes en porcelaine à décor en émaux polychromes de branches fleuries.

Diamètre : 23 cm

(éclat en bordure de l'une)

200 - 300 €

22.

CHINE, XVIIIe siècle

Sujet en porcelaine émaillé polychrome, figurant un Luohan debout, portant une ample robe violette à motifs de nuées, une jambe repliée vers le haut.

Hauteur : 20 cm (egrenures)

500 - 600 €



26



23

23.

CHINE, Début du XIXe siècle

Vase en porcelaine bleu et blanc, de forme balustre à pans, à décor de fleurs et insectes.

Hauteur : 39 cm

Egrenures au col.

600 - 800 €

24.

CHINE, XIXe siècle

Suite de quatre boîtes en porcelaine, à décor en émaux polychromes dit « Wu Shuang Pu » de guerriers et de poèmes.

Hauteur : entre 4 et 9 cm

300 - 400 €

25.

CHINE, XIXe siècle

Sujet en bois noueux prenant la forme d'un Chien de Fo, les yeux en incrustations.

Hauteur : 11,5 cm

Largeur : 15,0 cm

50 - 80 €

26.

CHINE, XIXe siècle

Vase bouteille en porcelaine à décor en émaux polychromes d'un groupe de singes sous les pins au sein d'un paysage rocailleux. Le col coupé et monté en lampe.

Hauteur (vase) : 25 cm

800 - 1 000 €

27.**CHINE, XIXe siècle**

Petite théière couverte en porcelaine à décor en émaux famille verte de grues dans un étang de lotus. La prise du couvercle en forme de pêche. Une marque Tongzhi en cachet sous la base.

Hauteur : 9 cm
Largeur : 14,2 cm

100 - 120 €

28.**CHINE, Dynastie Qing, XIXe siècle**

Ensemble de trois petites bourses en soie brodée, à décor de fruits, chauves-souris et objets précieux.

Hauteur : entre 8,5 et 10 cm

100 - 150 €

29.**CHINE, XIXe siècle**

Large vase couvert de forme pansu en porcelaine à décor en émaux de Canton de scènes palatiales, fleurs et oiseaux.

Hauteur : 65 cm

100 - 200 €

30.**CHINE, XIXe siècle**

Petite théière couverte en porcelaine à décor en émaux polychromes de personnages.

Hauteur : 12 cm

100 - 200 €

31.**CHINE, XIXe siècle**

Vase balustre en porcelaine à décor en émaux de Canton de scènes palatiales et oiseaux branchés.

Hauteur : 60 cm

200 - 300 €



34



32

32.**CHINE, Dynastie Qing, XIXe siècle**

Élégante épingle à cheveux à décor en plumes de martin-pêcheur et corail en cabochons prenant la forme d'une chauve-souris.

Hauteur : 4,6 cm
(manque au cabochon central)

100 - 150 €

33.**CHINE, XIXe siècle**

Bol en porcelaine bleu et blanc, présentant un décor de dragons pourchassant la perle sacrée.

Hauteur : 8 cm
Diamètre : 17,5 cm (large fêle traversant)

Provenance :

- Collection particulière française, transmis par descendance.

100 - 150 €

34.**CHINE, XIXe siècle**

Ensemble de trois pièces en porcelaine bleu et blanc
Comprenant deux vases balustres et un plus petit couvert à décor de branches de prunus en fleurs. Double cerclage bleu et une marque Kangxi sous les bases.

Hauteur : 22 et 31 cm
Eclats et manques.

150 - 200 €



34



35.

CHINE, fin du XIXe siècle

Théière couverte en grès de Yixing, en grès émaillé polychrome à décor de fleurs de saisons dans des cartouches en frises sur la panse. Une marque en cachet sous la base.

Hauteur : 17 cm (Le couvercle fêlé, la bordure du col restaurée).

200 - 300 €

36.

CHINE, XIXe siècle

Peinture au lavis d'encre sur soie représentant un paysage d'automne, montée en rouleau.

110 x 37 cm (hors monture)

(manque un des embouts)

200 - 300 €

37.

CHINE, XIXe siècle

Plaque en bronze représentant une pièce de monnaie. D'un côté le dragon, le phénix et leur perle. De l'autre quatre idéogrammes de style archaïque.

Diamètre : 15,1 cm

300 - 400 €



37



38

38.

CHINE, XIXe siècle

Deux petits vases globulaires en porcelaine

A décor bleu blanc d'objets de lettrés et fleurs. L'un comportant une marque Kangxi sous la base.

Avec couvercles et socles en bois adaptés.

Hauteur : 13 et 14 cm

200 - 300 €

39.

CHINE, XIXe siècle

Ensemble de deux pots à pinceaux en porcelaine de forme tubulaire présentant un décor en émaux polychromes d'Immortels et poèmes, décor dit «Wu Shuang Pu». Marques Tongzhi à six caractères en rouge de fer sous les bases.

Hauteur : 12 cm

Diamètre : 6,3 et 6,7 cm

400 - 600 €

40.

CHINE, XIXe siècle

Vase en porcelaine, monté sur un pied large à panse globulaire, présentant un décor en émaux polychromes d'oiseaux branchés dans des cartouches circulaires, le fond bleu poudré et réhauts d'or. Double cerclage bleu sous la base. Avec socle en bois adapté.

Hauteur : 21 cm

Col coupé, égrenures sur la bordure du col, le décor à l'or partiellement effacé.

300 - 400 €

41.

CHINE, XIXe siècle

Grande tenture en soie brodée, présentant un décor aux fils d'argent et soie polychrome figurant des Immortels sur leurs montures; sur fond rouge. Avec éléments en verroterie.

75 x 300 cm

600 - 800 €

42.**CHINE, XIXe siècle**

Grand plat en porcelaine, de forme circulaire, présentant un élégant décor en émaux de la famille verte d'un combat céleste dans le médaillon central une frise de dragons pourchassant la perle flammée sur la bordure, un décor de fleurs et frises de ruyi sur la paroi externe. Une marque archaïques Ming à quatre caractère sous la base.

Diamètre : 41 cm

(légères usures dans le décor en émaux peints)

600 - 800 €

43.**CHINE, XIXe siècle**

Vase bouteille en porcelaine à couverte monochrome «sang de bœuf».

Hauteur : 30 cm

600 - 800 €

44.**CHINE, Ecole de Canton, XIXe siècle**

Paire de vases en porcelaine à décor en émaux polychromes de scènes palatiales et fleurs.

Haut. : 62,5 cm

(accident et manque au col sur l'un des deux)

800 - 1 200 €

45.**CHINE, XIXe siècle**

Large bassin en émaux cloisonnés, de forme ronde à paroi godronnée, présentant un décor de fleurs et papillons sur fond turquoise. Une frise de ruyi bordant le col. Avec socle en bois sculpté adapté.

Hauteur : 27 cm ; Diamètre : 42 cm

600 - 800 €



45



46

46.**CHINE, XIXe siècle**

Pot à gingembre couvert en porcelaine, la panse de forme ovoïde, présentant un décor en bleu de cobalt et blanc sur fond céladon d'un acteur d'opéra accompagné d'enfants sur une terrasse en extérieur. Le couvercle orné de trois chauves-souris.

Hauteur : 22 cm

Diamètre : 23 cm (éclats à l'ouverture)

600 - 800 €

47.**CHINE, XIXe siècle**

Grand vase en porcelaine à base cintrée et haute épaule renflée, le col évasé à l'ouverture avec double anneau moulés dans la pâte, revêtu d'une glaçure monochrome «sang de bœuf».

Hauteur : 54,5 cm

800 - 1 000 €



47



48

48.

CHINE, XIXe siècle

Élégant plateau dit «sweet mid dish», comportant neuf compartiments de formes diverses en porcelaine présentant un décor en émaux polychromes d'Immortels dans des paysages.

34 x 34 cm

Bon état général

800 - 1 000 €

49.

CHINE, XIXe siècle

Large vase bouteille en porcelaine, à panse arrondie et long col droit, présentant un décor en émaux de la famille rose de chauves-souris au dessus des pivoines et branches garnies de pêches. Une marque apocryphe Qianlong à six caractères en rouge de fer sous la base.

Hauteur : 55 cm (important accident et restauration au col)

1 000 - 1 500 €



49



50

50.

CHINE, XIXe siècle

Brûle-parfum en bronze et émaux cloisonnés

La panse de forme circulaire, reposant sur trois petits pieds coniques, présentant sur l'ensemble un décor de rinceaux de lotus en émaux polychromes sur fond turquoise. Les prises prenant la forme de dragons qilong aux corps sinueux. La prise du couvercle prenant la forme d'un chien de Fo assis avec sa balle.

Hauteur : 19 cm

Diamètre : 19 cm

La prise du couvercle refixée, traces d'oxydation.

1 500 - 2 000 €



51

51.

CHINE, XIXe siècle

Paire de vases en porcelaine

De forme balustré, à décor en émaux polychromes famille rose de scènes guerrières et dragons parmi les branchages fleuris dans des cartouches quadrangulaires sur mes panses, le fond à décor de rinceaux fleuris sur fond rubis, un décor de dragons en relief rampant sur les épaules, les prises prenant la forme de chimères.

Hauteur : 36,5 cm

1 500 - 1 800 €

52.**CHINE, XIXe siècle**

Rare peinture à l'encre et couleurs sur soie, figurant un dignitaire et son assemblé sur une embarcation, un dragon surgissant du ciel, cachet de collectionneur en haut au centre. Montée en rouleau.

120 x 64,5 cm (hors monture)

(La monture déchirée et présentant des tâches d'humidité)

2 000 - 2 500 €



52

53.**CHINE, XIXe siècle**

Ensemble de deux guéridons en bois exotique sculpté, présentant un décor ajouré de rinceaux sur la ceinture, le plateau se composant en partie centrale de plaques de marbre rose de forme polylobée. Reposant sur des piétements tripodes à décor de têtes de chimère, les futs à décor de feuillages sculptés.

Hauteur : 85 cm

Diamètre : 54 cm

2 000 - 3 000 €



53





54

54.

CHINE, XIXe siècle

Élegant vase bouteille en porcelaine bleu et blanc, reposant sur un pied large, la panse circulaire surmontée d'un long col droit, présentant un décor en bleu de cobalt sous couverte figurant des dragons parmi les rinceaux de lotus sur la panse, accompagné de frises de pétales de lotus stylisées, ruyi et pampilles, un décor d'un moineau perché sur un rocher parmi les bambous sur le col. Double cerclage bleu sous la base.

Hauteur : 46 cm

1 800 - 2 000 €

55.

CHINE, XIXe siècle

Rare paire de vases en porcelaine bleu et blanc, les bases cintrées et panses arrondies surmontées de cols courts évasés à l'ouverture, présentant un élégant décor d'oiseaux parmi les branchages fleuris, des frises de feuilles de bananiers aux cols et aux pieds. Les panses flanquées de prises prenant la forme de masques de chimères avec anneaux, traitées dans le goût archaïque. Marques apocryphes Qianlong à six caractères en bleu de cobalt sous les bases.

Hauteur : 55 cm

6 000 - 8 000 €



55



56

56.**CHINE, Dynastie Qing, XVIIIe siècle**

Rare brûle-parfum en bronze doré et émaux cloisonnés

La panse circulaire reposant sur trois pieds à décor de têtes de chimères, l'ensemble du corps présentant un élégant décor de masques de taotie dans des cartouches en forme de feuilles, une frise de lotus sur l'épaule et le couvercle, flanqué de deux prises prenant la forme de dragons qilong. Le bouton de préhension en bronze doré, de forme arrondie à décor ajouré de rinceaux feuillagés.

Hauteur : 28,5 cm

Largeur : 25 cm

4 000 - 6 000 €

57.**CHINE, Dynastie Qing, début du XIXe siècle**

Important brûle-parfum en bronze

La panse large de forme cylindrique reposant sur un piétement tripode, les pieds se terminant en pattes de lions avec un décor en relief de têtes de chimères. La panse alternant un décor de cinq frises en relief et en émaux cloisonnés de rinceaux de lotus, frises de dragons qilong stylisés, l'épaule à décor en émaux champlevés de chauves-souris et caractères de longévité. Le couvercle à décor de cartouches de rinceaux de pivoines. La prise du couvercle prenant la forme d'une chimère. Le corps flanqué de deux anses stylisés.

Hauteur : 53 cm

Largeur : 30,5 cm

Une anse restaurée, le décor en émaux champlevés restauré, la base d'origine manquante

8 000 - 12 000 €



57



58

58.

CHINE, XXe siècle

Sujet en Blanc de Chine

Représentant une Guanyin assise en posture de délassement royale dite « lalitasana » sur un rocher, un livre à ses côtés. Sur son socle en bois adapté.

Hauteur : 24,5 cm

Restaurations.

100 - 150 €



59

59.

CHINE, XXe siècle

Grande statuette en jadéite

La pierre de couleur vert émeraude avec inclusions blanches, prenant la forme d'une élégante debout, tenant entre ses deux mains un vase renversé duquel émane un dragon qilong rampant. L'élégante vêtue d'une robe aux plis amples.

Hauteur : 29 cm

La tête restaurée, légers manques.

150 - 200 €

60.

CHINE, début du XXe siècle

Large potiche à base cintrée et épaule renflée, à couverte monochrome «sang de bœuf», présentant un décor en émaux bruns de lotus sur la panse et d'une frise de ruyi au col.

Hauteur : 45 cm (importantes restaurations sur la panse)

100 - 200 €



61

61.

CHINE, XIXe siècle

Statue en bois polychrome, figurant un dignitaire assis. Traces de polychromie et ajouts de fibres pour la barbe. Reposant sur une base en bois adaptée.

Hauteur : 30 cm

(usures et manques)

200 - 300 €

62.**CHINE, XXe siècle**

Potiche en porcelaine à glaçure monochrome verte. Sur son socle en bois adapté.

Hauteur : 39 cm

400 - 600 €

63.**CHINE, XIX-XXe siècle**

Ensemble de deux paravents de table, l'un en bois à décor en incrustations d'os de scènes palatiales, l'autre en plaquage d'os ajouré et gravé de paysages.

Dimensions : 50 x 53 / 36 x 38 cm
(manques)

300 - 400 €



63

64.**CHINE, début du XXe siècle**

Vase en porcelaine de forme double-gourde, présentant un décor moulé en relief de dragons pourchassant la perle sacrée dans des médaillons circulaires, le fond émaillé turquoise. Les anses prenant la forme des dragons aux corps sinueux. Une marque apocryphe Qianlong à six caractères sous la base.

Hauteur : 24 cm

(les yeux des dragons mobiles, certains manquants, restauration à l'une des anses dragon)

200 - 300 €



64

65.**CHINE, Période République**

Grand vase balustre en porcelaine à décor en émaux polychromes figurant l'arrivée des Huit Immortels dans un palais, la scène accompagnée d'un poème. Une marque apocryphe Qianlong à quatre caractères en rouge de fer sous la base.

Hauteur : 61 cm (Important accident, manques et restauration au col)

200 - 300 €



65



66

66.

CHINE, début du XXe siècle

Peinture à l'encre et couleurs sur papier, représentant les Huit Immortels dans un paysage extérieur. Titré «Harmonie des Huit Immortels», signé et double cachets en haut à droite. Montée en rouleau.

Dimensions : 138 x 75 cm

1 000 - 1 500 €



67

67.

CHINE, XXe siècle

«Pivoines»

Peinture à l'encre et couleurs sur papier, signé et cachet en haut à droite, encadrée sous verre

164,5 x 78 cm

800 - 1 200 €

68.

CHINE, XXe siècle

Ensemble de cinq tabatières

L'une de forme quadrangulaire en verre peint à décor d'une sauterelle dans les feuillages sur une face et paysage sur l'autre, avec bouchon en jadéite, une de forme ovale en pierre dure verte à décor de trois chèvres en relief, une autre cylindrique en grès émaillé brun à décor tournant de paysage animé.

Hauteur : entre 7 et 8 cm

On y joint deux tabatières en os teinté.

500 - 800 €



68

**69.****CHINE, XXe siècle**

Paire de grandes potiches en porcelaine, à décor en émaux polychromes de la famille rose d'oiseaux parmi les branches de pivoinies épanouies, une frise de pétales de lotus stylisées bordant le pied, une frise de ruyi à l'épaulement. Avec leurs socles en bronze doré. Marques apocryphes Guangxu à six caractères en rouge de fer sous les bases.

Hauteur (totale) : 83 cm

4 000 - 5 000 €



70

70.

CHINE pour le VIETNAM, XIXe siècle

Grand plat en porcelaine bleu et blanc
Présentant un décor des Trois Etoiles du Bonheurs (Shou Xing, Lu Xing et Fu Xing) sur une terrasse en extérieur, la scène bordée d'une frise de grecque et de chauves-souris évoluant dans les nuées. Un décor de caractères de longévité parmi les branches de prunus fleuries sur la paroi externe.

Diamètre : 40 cm

Fêles et restaurations.

150 - 200 €

71.

CHINE pour le VIETNAM, XIXe siècle

Coupelle en porcelaine à décor en bleu de cobalt sur fond blanc de personnages devant un pavillon au sein d'un paysage lacustre. Une marque « Bich Ngoc » sous la base. Avec présentoir en bois adapté.

Diamètre : 16,5 cm

(restaurations)

600 - 800 €



71



72

72.

CHINE pour le VIETNAM, XIXe siècle

Bol en porcelaine bleu et blanc, à décor de fleurs et papillons sur fond alvéolé. Une marque « Ngoc » sous la base. Cerclage métallique en bordure. Avec socle en bois adapté.

Hauteur : 6 cm

Diamètre : 15,2 cm

200 - 300 €

73.

CHINE pour le VIETNAM, XIXe siècle

Bol en porcelaine « Bleu de Hué », à décor en bleu de cobalt sur fond blanc de dragons pourchassant la perle sacrée. Une marque au losange sous la base. Cerclage métallique en bordure. Une marque de collectionneur (什清且澆琦) piquée dans la paroi interne.

Hauteur : 8 cm

Diamètre : 20 cm

600 - 800 €

74.

VIETNAM, Fours de Bat-Trang, Dynastie Le, XVe-XVIIe siècle

Vase d'autel en grès porcelaineux, reposant sur un large pied ajouré de motifs polylobés, la base cintrée et l'épaule renflée, le col droit amovible. L'ensemble revêtu d'une couverte céladon craquelée et infusée de bleu, avec ajouts de médaillons en grès en applique, à décor de caractères, fleurs et rinceaux.

Hauteur : 49 cm

(La partie inférieure restaurée, restaurations au col, nombreux fêles et manques)

Provenance :

- Vente Bonnaz-Lecomte, le 13 décembre 1996, lot. 210 (avec facture).

600 - 800 €

75.

VIETNAM, XIXe siècle

Brûle-parfum rectangulaire en bronze, reposant sur quatre pieds prenant la forme de pattes de lions, présentant un décor de trigrammes et médaillons, deux prises latérales prenant la forme de têtes de chimères tenant des anneaux mobiles dans leurs gueules.

17 x 33 x 16,5 cm

200 - 300 €

76.**VIETNAM, XIXe siècle**

Brûle parfum circulaire en bronze à décor en cuivre et argent de caractères et rinceaux, flanqué de deux prises prenant la forme de masques de chimère. Reposant sur son socle adapté.

Hauteur : 15 cm Largeur : 20 cm

400 - 500 €



76

77.**VIETNAM, Règne de l'Empereur Thieu Tri (1841-1847)**

Rare plaquette de fonction en jade blanc dite «Ngoc Bâi», de forme rectangulaire, présentant un décor gravé en léger relief de frises de dragons sur une face, et grecques sur l'autre. La partie centrale de la face avant comprenant quatre sinogrammes ocrés « Thieu Tri Sac Tu » se traduisant par «donné par Thieu Tri».

Hauteur : 12 cm

Largeur : 4 cm

Provenance :

Collection particulière française, transmis par descendance.

3 000 - 4 000 €



77

80.**VIETNAM, XIXe siècle**

Grande théière en bronze, à panse circulaire et anse panier, à décor en incrustations en cuivre et argent de branches de melons et pampres de vignes, les bases de l'anse à décor de têtes de ruyi.

Hauteur : 26 cm

Largeur : 32,5 cm

500 - 600 €



80

81.**VIETNAM, Atelier de Thanh Le, XXe siècle**

Paire de vases couverts en grès émaillé polychrome, de forme cylindrique, à décor de paysages lacustres dans des cartouches quadrangulaires sur les panses, le fond brun à décor incisé de fleurs et volutes. Marques sous les bases.

Hauteur : 28 cm

(importante restauration sur l'un)

300 - 400 €



81

78.**VIETNAM, fin XIXe début XXe siècle**

Grand brûle parfum en bronze à panse circulaire, présentant un décor de points et caractères sur la panse, le couvercle ajouré à motifs de trigrammes, la prise du couvercle prenant la forme d'une chimère avec sa balle de brocart. Avec socle adapté.

Hauteur : 44 cm (un élément de la prise détaché)

300 - 400 €

79.**VIETNAM, Atelier de Thanh Le, XXe siècle**

Vase en grès émaillé polychrome, la panse de forme cylindrique, à décor d'oiseaux branchés dans cartouches quadrilobées sur la panse, le fond brun à décor incisé de fleurs et volutes. Marque de production sous la base.

Hauteur : 51 cm (Large fêle au dessous)

100 - 150 €



82

82.

VIETNAM, Ecole du Thu Dau Mot, XXe siècle

Sampans dans la baie

Panneau en laque polychrome

Signé Hoang Ngoc en bas à gauche

60 x 40 cm

600 - 800 €

83.

VIETNAM, Ecole de Bien Hoa, XXe siècle

Sujet en bronze à patine brune, représentant un éléphant marchant sur une terrasse quadrangulaire. Une marque Bien Hoa à deux caractères sur la terrasse.

Hauteur : 9 cm

Largeur : 12 cm

600 - 800 €



83



84

84.

VIETNAM, Atelier de Thanh Ley, XXe siècle

Les lotus

Panneau en bois laqué et incisé en polychromie

Signé en bas à gauche

50 x 80,5 cm

800 - 1 000 €

85.

VIETNAM, Atelier de Thanh Ley, XXe siècle

Branches de cerisier fleuries

Panneau en bois laqué et doré

Signé en bas à droite

100 x 60,5 cm

800 - 1 000 €



85

86.

VIETNAM, XXe siècle

Poissons dans les fonds marins

Panneau en laque polychrome

80 x 164 cm

(Importantes usures sur les bordures)

800 - 1 000 €



88

87.

VIETNAM, Ecole du Thu Dau Mot, XXe siècle

Le village des pêcheurs

Panneau en laque polychrome et or

Signé Hoang Ngoc en bas à gauche

60 x 40 cm

800 - 1 200 €



89

88.

JAPON, XIXe siècle

Grande peinture au lavis d'encre sur papier figurant le Daruma debout.

Signé et cachets

116 x 60 cm (hors monture)

(restaurations, recollé sur son support)

800 - 1 000 €

91.

JAPON, Epoque Meiji

Un plat et un plateau en émaux cloisonnés, l'un de forme circulaire l'autre rectangulaire, à décor d'oiseaux parmi les branches fleuries.

Diamètre plat : 30,5 cm

Plateau : 31 x 18,5 cm (accidents)

300 - 400 €

89.

JAPON, XIXe siècle

Importante tenture en soie brodée, présentant un décor de Luohan assis sur un rocher surmontant un torrent, l'ensemble situé dans un paysage entouré de nuages.

Signature brodée en bas à gauche.

180 x 116 cm

800 - 1 000 €

90.

JAPON, vers 1960

Ensemble de deux poupées traditionnelles japonaises, les têtes et les membres en porcelaine, l'une en kimono, l'autre en chamane.

Hauteur : 22 et 28 cm (légères usures)

200 - 300 €



90



94

94

92.

JAPON, XIXe siècle

Coupe sur piédouche en porcelaine émaillée en cloisonnés, production dite «Totai-Shippo», à décor de brocarts, le pied à décor bleu et blanc de rinceaux fleuris.

Hauteur : 15,7 cm

(Accident et fêle sur la bordure)

100 - 150 €

95.

TIBET, XVIIe-XVIIIe siècle

Thangka représentant un Mahakala rouge à six bras, entouré de flammes, en yab-yum avec sa parèdre.

90 x 59 cm

500 - 600 €

93.

JAPON, XIXe siècle

Ensemble d'estampes japonaises encadrées sous verre comprenant : trois estampes bijin-ga, quatre signées «Toyokuni ga» et «Kuniyasu ga».

Nishiki-e, encre et couleurs sur papier, format oban-e.

Usures et tâches.

1 500 - 2 000 €

96.

TIBET, fin XVIII début XIXe siècle

Tangka à la détrempe sur coton, représentant en son centre une Tara rouge. Encadrée sous verre.

50,5 x 35,5 cm

500 - 600 €

94.

JAPON, XIXe siècle

Ensemble d'estampes figurant des bijin-ga, de différents maîtres de l'estampes du XIXe siècle. Nishiki-e, encre et couleurs sur papier, format oban vertical.

500 - 600 €



94



94



97

97.**NEPAL, Ethnie Newar, région de Kathmandu, XVIIIe siècle**

Plaque de laiton repoussé ornée de rivets de cuivre représentant Lâkhé, divinité protectrice liée au dieu Indra, se produisant lors des processions de l'Indra Jatra.

Hauteur : 30 cm

Largeur : 55,5 cm

800 - 1 000 €

98.**TIBET, fin XVIII début XIXe siècle**

Tangka à la détrempe sur coton, représentant la roue de l'existence karmique, dit bhavacakra, soutenue par le dieu Yama. Encadrée sous verre.

60 x 43,5 cm

1 000 - 1 500 €

99.**INDE, MADHYA PRADESH, Région de Khajuraho, Xe-XIe siècle**

Tête en grès d'une divinité féminine souriante, la coiffure abondante terminée par un chignon sur la nuque et ornée de bijoux.

H : 16 cm

400 - 500 €

100.**INDE, MAHARASHTRA, XVIIe siècle**

Ensemble de deux statuettes en bronze représentant la déesse Kâli, l'une tenant l'épée, le trident, le serpent et un crâne humain, son tigre à son côté. L'autre tenant l'épée, le trident, la hache et un crâne humain, son pied droit reposant sur une frise de crânes.

Hauteur : 10,3 et 9 cm

200 - 300 €

101.**INDE tribale, DHOKRA du BENGALE, XIXe siècle**

Lampe à huile cérémonielle Deep-Lakshmi. Lakshmi est assise sur un éléphant, un pot sur la tête et tenant deux lampes dans ses mains. L'éléphant supporte une troisième lampe sur l'extrémité de sa trompe.

H : 21,8 cm

80 - 100 €

102.**INDE, TANJORE, XIXe siècle**

Peinture représentant un Balakrishna richement paré, assis sur un trône, encadré par deux adoratrices tenant un paon et un perroquet.

Détrempe et or sur bois. Encadrée.

59 x 44,2 cm

500 - 600 €



La collection Pierre Guerre, pour partie encore conservée aujourd'hui au Centre de La Vieille Charité de Marseille, est une collection de renommée internationale.

Défenseur, et enseignant des cultures extra-européennes à la fin de sa vie, Pierre Guerre (1910-1978) acquiert son premier objet à 12 ans, lors de l'Exposition Coloniale de 1922. Ami de Tristan Tzara, de Paul Eluard, il participera au Cahier du Sud, et apportera son soutien à Leopold Sedar Senghor dans son combat pour la négritude.



103.

Masque mbangu Pende, République Démocratique du Congo

Bois mi-dur, pigments noirs et blancs, fibres végétales
H. : 30 cm.

3 000 - 4 000 €

Masque Pende dit « de maladie », la bouche oblique, le nez asymétrique, et la division bipartite en blanc et noir, traduisant un combat intérieur contre la maladie, ou une forme de démence. Le porteur du masque, par sa gestuelle syncopée, en renforçait l'aspect satyrique.

L'esthétique de ce type d'œuvre, connue très tôt au début du XXe siècle par l'élite intellectuelle, a profondément influencé la peinture moderne, cubiste notamment.



104.

Marotte Bambara, Mali

Bois à patine brune, alliage de cuivre

2 000 - 3 000 €

Rare marotte Bambara ayant conservé son placage de métal aux joues et sur la coiffe, de même que sous la forme de bagues ornant la prise et les deux longues nattes verticales. Le visage est traité en lignes sobres et soignées.

Brandie lors de festivités populaires, ce type de marotte est affilié aux oeuvres Bozo dont elles sont héritières. Ancienne patine d'usage.

105.

Antoine-Louis BARYE (1795-1875)

Lapin assis

Bronze à patine brune

Fonte Barbedienne

H. : 8 cm

150 - 200 €



105

106.

Antoine-Louis BARYE (1795-1875)

Epagneul breton

Bronze

Signé

10 x 17 cm

300 - 400 €



106

107.

Antoine-Louis BARYE (1795-1875)

Cheval

Bronze petit modèle

300 - 400 €

108.

NAPLES XIXème siècle

D'après le Taureau Farnèse

Porcelaine

H. : 34,5 cm

200 - 300 €

109.

Travail vers 1900

La vache et le taureau

Bronzes à patine brune

8 x 11,5 cm

100 - 150 €



111

110.

Georges Raoul GARREAU (1885-?)

Serre-livres à tête de femme du moyen-âge

Bronze et socle en marbre

Signés

H. : 18 cm

300 - 500 €

111.

Travail ITALIEN du XIXe siècle

Alexandre III le grand

Bronze d'après la sculpture antique

H. : 40 cm

1 000 - 1 500 €

112.

Ecole du Nord XVIIème siècle

Saint évêque

Bois

H. : 20 cm

300 - 400 €

113.

**Ecole FRANÇAISE vers 1900 siècle
d'après Claude Michel dit Clodion (1738-1814)**

Satyresse jouant avec un enfant satyre

Médaille en bronze à patine brun clair

Porte une inscription « CLODION »

Diam. 30 cm environ

200 - 300 €

114.

**Ecole FRANÇAISE de la fin du XIXème siècle
d'après Edme Dumont (1720-1775)**

Milon de Crotona

Bronze à patine brune

H. : 31 cm

Œuvre en rapport :

- Edme Dumont, Milon de Crotona, 1768, marbre,
H. 78,5 cm, Paris, musée du Louvre, MR 1839

400 - 600 €

115.**École italienne du XVII^{ème} siècle***Christ à la colonne*

Statue en albâtre rouge

H. 64 cm

Accidents et restaurations

6 000 - 8 000 €

Cette sculpture sculptée dans un bloc d'albâtre rouge de belles dimensions représente le Christ, bras liés posés sur la colonne, une main posée sur le cœur, la tête penchée en avant dans une attitude de douce résignation juste avant sa flagellation. Cette iconographie du Christ souffrant fut particulièrement répandue après la Contre-Réforme, notamment en Italie. Il est à noter le positionnement assez peu répandu des jambes croisées, savamment séparées par le drapé ceint à la hanche gauche et se rabattant sur la colonne.



116.

Charles Auguste LEBOURG (1829-1906)

Le maître d'armes

Bronze

Signé et daté 1891

H. : 41 cm

400 - 500 €

117.

Mathurin MOREAU (1822-1912)

Diane

Bronze

Enfoncement au socle

H. avec socle : 44 cm

400 - 500 €

118.

Hippolyte François MOREAU (1832-1927)

Les vendanges

Bronze

Signé sur la terrasse

H. : 81 cm

600 - 800 €

119.

Travail du XIXe siècle

La Victoire

Bronze et socle en bois peint

H. avec socle : 80 cm

1 200 - 1 500 €



119

120.

Aimé-Jules DALOU (1838-1902)

Le paysan

Bronze patiné

Signé et marqué Susse Freres Edts Paris

H. : 43,5 cm

600 - 800 €

121.

NAPLES - Fin XIXe siècle

Gladiateur

Bronze et socle en marbre

H. totale : 25,5 cm

100 - 150 €

122.

François SICARD (1862-1934)

Victoire ailée

Bronze

Socle en marbre

H. totale : 100 cm - L. : 50 cm

1 000 - 2 000 €



122

123.

Francis BÉRILLE (1945)

L'envol

Bronze

Signé, daté 1981 et numéroté 18/49

H. : 14 cm

200 - 400 €



123

124.

Travail français

Le gladiateur

Bronze à patine brune et socle en marbre

Haut. avec socle : 49 cm

100 - 150 €

127.

Antoine BOURAINE (XX)

La danseuse

Bronze sur un socle de marbre veiné

Signé

H. : 44 cm

400 - 500 €

128.

René ROVELLOTTI (1941)

Le joueur de lutte

Bronze

Signé et marqué EA1

H. : 57,5 cm

400 - 600 €

129.

**Ecole du XIXe siècle,
d'après Jean Antoine HOUDON**

Buste de Voltaire à l'Antique

Bronze à patine brune

H : 30 cm

300 - 500 €



129

125.

Ecole du XIXe siècle

Voltaire et Rousseau

Figures en fonte de fer patinée

H. : 37 et 38 cm.

600 - 800 €



125



126.

Robert CRANOIS (1924)

Le christ

Bronze

Signé sur un pied

53 x 42 cm

150 - 200 €



131

131.

ARMAN, Armand FERNANDEZ dit (1928-2005)

David. 1994

Bronze à patine brune

Datée et portant le cachet du fondeur Barelier

H. totale : 23,5 cm

400 - 600 €

130.

Maxime REAL DEL SARTE (1888-1954)

L'ivresse

Bronze

Signé et marqué Bronze France sur la terrasse

52 x 35 x 20 cm

1 000 - 1 200 €



130

132.

Jo DAVIDSON (1883-1952)

Woodrow Wilson 28e président des Etats Unis

Bronze patiné

Signé

Marqué «Modeled at the White House June 1910»

Cachet C. Valsuani cire perdue et numéroté 5

21,5 x 23 x 11 cm

1 500 - 2 000 €



132

133.

Ary Jean Léon BITTER (1883-1973)

attribué à

Vénus de Milo restaurée

Bronze patiné

Cartouche mentionnant «Vénus de Milo restaurée par Ary Bitter»

H. : 88 cm.

1 500 - 2 000 €

134.

Guido RIGHETTI (1875-1958)

Taureau au combat

Bronze

Signé sur la terrasse

H. : 16 x 28 cm / Dim. au socle : 17 x 23 cm

600 - 800 €



136

135.

Jean-Baptiste CARPEAUX (1827-1875)

Buste du rieur napolitain

Terre cuite

H. : 50 cm

400 - 600 €



135

136.

Salvador DALI (1904-1989)

Vénus à la tête de rose

Bronze en patine doré

Signée à l'arrière du bras de Vénus

36 x 42 cm

3 000 - 4 000 €



137

137.

Félix CHARPENTIER (1858-1924)

Buste de la Marianne

Marbre

Signé

H. : 50 cm

4 000 - 6 000 €



138



139

138.

École FLAMANDE du début du XIXe siècle

L'atelier du peintre

Plume et encre noire, lavis brun

135 x 85 mm

Monogramme en bas à gauche : *BL*

200 - 300 €

139.

REMBRANDT VAN RIJN (1606-1669)

L'ange apparaissant aux bergers

Eau-forte

26,2 x 22,2 cm

200 - 300 €

140.

École FRANÇAISE du début du XVIIIe siècle

Paysage fantaisie avec un village perché sur un promontoire rocheux, en bord de mer

Plume et lavis gris

183 x 320 mm

Signé en bas à droite : *Chausse fecit*

200 - 300 €



140

141.

Ecole ROMAINE du début du XVIIe siècle

Bacchanale

Lavis d'encre

24 x 39 cm

500 - 600 €



141

142.

Ecole ROMAINE du XVIIe siècle, entourage de Carlo MARATTA (1625-1713)

Etudes de deux figures masculines, vraisemblablement les soldats romains tirant au sort le vêtement du Christ
Pierre noire et craie blanche sur papier, repassé au stylet
315 x 450 mm.

Filigrane : de forme circulaire, lettres, motif de raisin au centre

Sur la feuille : annotation à la plume, en bas à droite, vraisemblablement du XVIIIe siècle : Anibale Carracci

Sur le carton de montage : annotation à la plume, en bas à gauche, du XIXe siècle : Annibale Carracci, de Bologne, 1560 + 1609

(Grande pliure verticale, pliures diverses, piqûres, déchirure infime à l'angle supérieure droit)

Provenance :

- Collection privée corse depuis plusieurs générations

600 - 800 €

143.

Ecole FRANÇAISE 1785
 Portrait de Jehannot Trochard,
 conseiller des guerres
 Pastel ovale
 37,5 x 29,5 cm
 Etiquettes au revers
 400 - 600 €



143

144.

Ecole FRANÇAISE vers 1770,
 entourage de Maurice Quentin
DE LA TOUR
 Portrait d'artiste
 Pastel
 62,5 x 48 cm
 Tâches d'humidité
 800 - 1 200 €



144

145.

Attribué à François Hippolyte DESBUISSONS
 dit **HIPOLITE (vers 1745 - après 1807)**
 Portrait de femme de profil
 Gouache ronde
 Diamètre : 6 cm
 300 - 400 €

146.

Ecole du XIXème siècle
 Jeune femme à la dentelle
 Pastel sur papier
 12,5 x 11 cm
 50 - 80 €

147.

Ecole FRANÇAISE vers 1900,
 dans l'entourage d'Ernest ROUART
 (1874-1942)
 Femme alanguie
 Pastel et craie blanche
 46 x 64 cm
 500 - 800 €

148.

Attribué à William ETTY (1787-1849)
 Jeune femme étendue
 Miniature ovale
 16,5 x 21 cm
 Accidents
 600 - 800 €

149.

Ecole BRITANNIQUE de la fin du XIXe siècle
 Vues d'Islande : les montagnes de soufre à Kousavik
 (Húsavík, Norðurþing, Norðurland eystra)
 Gouaches sur papier, une paire
 18,2 x 62,2 cm.
 17,1 x 62,2 cm
 L'une monogrammée et datée : AC 1887
 Au dos, annotations manuscrites, datant de la fin du
 XIXe siècle : *Iceland / View from the sulphur mountains /*
looking over an extinct crater full of cold / water to Kou-
savik & the Sea / The Sulphur is found under the hot mud
in the smoking valley below.

Provenance :
 - Douglas Barrett, Londres,
 - Edric van Vredenburgh, Paris

Intéressant exemple de paysage en plein air, pris sur le motif, des contrées sauvages de l'Islande, dont on ne connaît que peu d'équivalent à cette époque.

100 - 150 €

150.

Ecole FRANÇAISE du XIXème siècle
 Vénus et Cupidon
 Pastel
 40 x 60,5 cm
 200 - 300 €



151.

Gabriel Blanchard (Paris 1630 – 1704 Paris)

Étude peinte d'une tête de lecteur

Étude peinte pour une tête masculine de profil

Huile sur papier, réalisée sur une seule feuille, laquelle a été coupée, vraisemblablement au XXe siècle, pour constituer une paire 23 x 26 cm.

En bas à droite, marque de la collection Chennevières (L. 2073).

Au dos, fragment de carton de montage, vraisemblablement datant de la fin du XIXe siècle, réalisé à la façon Mariette, avec annotation : «Blanchard»

Au dos, fragment de certificat d'expertise, vraisemblablement datant du milieu du XXe siècle, rédigé par M. Jean Thesmar, sis au 4, rue Drouot, Paris 9e, établissant que l'oeuvre est considérée par lui comme une oeuvre de Jacques Blanchard.

3 000 - 4 000 €

Bibliographie :

- *La collection Chennevières : quatre siècles de dessins français*, cat. exp. Musée du Louvre, Paris, 2007. n°638.

Provenance :

- Marquis Philippe de Chennevières (1820-1899),
- Probablement partie du n°148 de sa vente, Paris, Drouot, 4-7 avril 1900, «adjugé 45 francs à Masson»,
- Collection privée, France

Rares et délicates études peintes pour deux soldats romains, inclus dans le May de Notre-Dame, que Blanchard réalisa en 1670, et ayant pour sujet «Saint André tressaillant de joie à la vue de son supplice», conservé, jusqu'à l'incendie, dans la chapelle Saint-Vincent-de-Paul.





152



152



153

152.

Raphaël BOUGOT (Actif en XIXe siècle)

Portrait de Jean de Jullienne

Portrait de la Pompadour

Paire de pastels

32,5 x 24 cm

Le premier est signé en bas à gauche Raphaël Bougot

Reprise du dessin préparatoire au portrait du banquier Jean de Jullienne de Maurice Quentin de la Tour (voir Ch. Debrie et X. Salmon, Maurice Quentin de La Tour, Prince des pastellistes, Paris, 2000, reproduit n° 152).

800 - 1 200 €

153.

Ecole flamande de la seconde moitié du XVIIe siècle

David admirant Bethsabée au bain

Aquarelle et gouache sur vélin

34 x 25,2 cm. (la vue)

Au dos, annotations manuscrites sur une étiquette ancienne (partiellement déchirée), datant du début du XXe siècle : ...ot salle 10... 27-1-1922 / ... française XVIIe / Alexandre et le grand prêtre...

Délicate gouache réalisée d'après la gravure exécutée par Robert van Audenearde (1663-1743), d'après une oeuvre de Carlo Maratta (1625-1713), commande de la famille génoise des Pallavicini (un exemplaire de la gravure conservé à New-York, The Metropolitan Museum of Art, inv. 51.501.2603).

1 200 - 1 500 €

154.

**Tapisserie, France
(Aubusson ?), XIX^{ème} siècle**

Scène bucolique galante

(Bon état)

182 x 217 cm

800 - 1 200 €

**155.**

**Fragment de bordure
de tapisserie,
Flandres, XVII^{ème} siècle**

Décor de personnages,

de branchages fleuris

et de présentoirs à fruits

(usures et réparations)

52 x 142 cm

100 - 200 €

156.

**Fragment de tapisserie,
France XVIII^{ème} siècle**

Verdure de la manufacture d'Aubusson,

à décor d'un paysage de sous-bois

(usures et réparations)

93 x 78 cm

200 - 300 €

154

157.

**Fragment de tapisserie,
France, XVII-XVIII^{ème} siècle**

Verdure de la manufacture d'Aubusson, à paysage de

sous-bois, animé d'un volatile. A noter, l'expressivité

accordée aux végétaux que l'on croirait animés

(usures et réparations éparsees)

209 x 141 cm

300 - 400 €

158.

XVIII^{ème} siècle

Panneau de tapisserie représentant une scène galante

56 x 59 cm

200 - 300 €

159.

Fin du XVIII^{ème} siècle - début du XIX^e siècle

Panneau de tapisserie représentant Benjamin Franklin

61 x 56 cm

100 - 200 €



156



160

160.

Attribué à Andries Dirksz BOTH

Scène de taverne

Toile

45,5 x 54,5 cm

1 800 - 2 000 €



161

161.

Ecole ITALIENNE du début du XVIIIe siècle

La récolte de la Manne

Cuivre

24,5 x 18,5 cm

Manques

Inscription au revers Pierre de Cortone

1 500 - 2 000 €



162

162.

Attribué à Nicholas VERKOLJE (1673-1746)

La chasse de Diane

Panneau, une planche, non parqueté

Porte un monogramme en bas à droite CP

Inscription au revers Poelamburg / Fecit / 303

21,5 x 15 cm

200 - 400 €

163.

Ecole ANGLAISE

de la fin du XVIIIe siècle

La chasse au cerf

Toile

116 x 125 cm

1 500 - 2 000 €

164.

Ecole ALLEMANDE du XVIIIe siècle

La chasse au cerf

Toile

123 x 118,5 cm

400 - 600 €

165.

Attribué à Hubert ROBERT (1733-1808)

Paysages de la campagne romaine :

Temple de la Sybille près de la cascade

Petit casino en ruine sur un promontoir rocheux

Huile sur papier (une paire)

18,5 cm. de diamètre

400 - 600 €



166.

Vénitien XVIIIème, suiveur de Simonini

Scène de bataille

Huile sur toile

60,5 x 107 cm

Porte une étiquette Luca de Valencia

800 - 1 000 €



167.

Ludolf I BACKHUYSEN (Emden 1630 - Amsterdam 1708)

Navires hollandais près d'une côte

Toile avec cadre

61 x 85 cm

50 000 - 60 000 €



168.

Louis Michel VAN LOO (Toulon 1707 – Paris 1771)

Carle Van Loo et sa famille

Sur sa toile d'origine

115 x 87 cm

60 000 - 80 000 €

Notre tableau est une réplique du tableau exposé au Salon de 1757 et conservé au château de Versailles (toile, 212 x 158 cm ; voir le catalogue du musée national du château de Versailles, *les peintures*, vol. II, Paris, 1995, n° 5077, reproduit).

Une autre réplique est conservée au musée des Arts Décoratifs de Paris.

Louis Michel Van Loo, fils du peintre Jean-Baptiste Van Loo, représente ici son oncle Carle Van Loo dessinant le portrait de sa fille Marie-Rosalie en présence de sa femme la cantatrice Christina-Antonia Somis et de leurs trois fils : Jean-François, Charles et Jules-César-Denis.

Des inscriptions sous deux dessins de Carle et de sa femme nous indiquent que « sous son pinceau naissaient les Grâces : il dessinait comme elle chantait », « les amours volaient sur ses traces : elle chantait comme il dessinait » (voir le catalogue de l'exposition *Carle Vanloo, premier peintre du roi*, Nice, Clermont-Ferrand, Nancy, 1977, n°398, reproduit).

Carle Van Loo et sa famille et le *Portrait de Louis-Michel Van Loo* avec sa sœur devant le portrait de leur père Jean-Baptiste Van Loo (conservé au musée du château de Versailles) étaient selon Diderot ses plus grands tableaux. Ces grands portraits collectifs posent souvent un problème de composition avec le plus souvent une pose frontale non naturelle où les personnages regardent le spectateur comme dans le *Portrait de famille* (conservé à la National Gallery of Art de Washington) que François-Hubert

Drouais réalise un an avant celui-ci. Louis Michel Van Loo, au contraire, représente chaque modèle d'une manière différente, certains sont de face, d'autres de trois-quarts, ou encore de profil. Les personnages sont divisés en deux groupes qui se font face : quatre à gauche et deux à droite. Plutôt que de nous regarder ils discutent entre eux, le spectateur vient surprendre un moment de la vie quotidienne d'une famille d'artiste occupée à transmettre un savoir-faire de génération en génération.

Louis Michel Van Loo reprendra ce type de composition avec le *Portrait du marquis de Marigny et de sa femme* conservé au musée du Louvre (toile, 130 x 97,5 cm, signée et datée 1769).





170



169

169.

Ecole FRANÇAISE de la fin du XVIII^e siècle

Portrait de femme au ruban rouge

Toile ovale

73 x 58 cm

Provenance :

- Vente anonyme, Paris, Hôtel Drouot (Rossini), 11 décembre 2018, n°24, reproduit.

1 500 - 2 000 €

170.

Attribué à Louis Gabriel BLANCHET (1705-1772)

Portrait d'homme à l'habit bleu

Toile

73,5 x 59 cm

Provenance :

- Vente anonyme, Paris, Hôtel Drouot (M e de Maigret), 5 décembre 2018, n°10, reproduit (attribué à Aved).

4 000 - 6 000 €

171.

**Ecole FRANÇAISE du XVIII^e siècle,
entourage de Hyacinthe RIGAUD**

Portrait de femme

Toile

83,5 x 65 cm

Provenance :

- Vente anonyme, Paris, Hôtel Drouot, (M e Brissonneau et Daguerre), 19 novembre 2008, n° 76, reproduit

- Vente anonyme, Paris, (M e de Maigret), 23 mars 2018, n°80, reproduit.

1 800 - 2 200 €



171



172.

Jean RESTOUT (Rouen 1692 – Paris 1768)

Portrait de Louis-Jacques d'Audibert de Lussan, archevêque de Bordeaux

Toile

82 x 65 cm

Provenance :

- Dans le commerce parisien en 1983.

Bibliographie :

- P. Rosenberg et A. Schnapper « Les peintures à sujet mythologiques et historiques de Restout : à propos de l'achat par la galerie nationale du Canada de Vénus montrant ses armes à Enée », *Annual Bulletin*, VI, 1982-1983, p. 54, note 21
 - C. Gouzi, *Jean Restout, peintre d'histoire à Paris*, Paris, 2000, n°P.147, reproduit.

Réplique partielle en format réduit d'un grand portrait perdu et connu par la gravure de Jacques-Nicolas Tardieu (voir opus cité supra, n°P.146).

3 000 - 4 000 €

Louis-Jacques d'Audibert de Lussan est né au château de Bain-sur-Bains, dans le diocèse de Viviers.

Il se lance d'abord dans une carrière militaire, devient capitaine de cavalerie et reçoit la Croix de Saint-Louis avant d'intégrer le séminaire de la Compagnie de Saint-Sulpice et d'obtenir un doctorat en théologie.

Il enseigne ensuite au séminaire d'Angers puis devient vicaire général de l'évêque de Saint-Omer. En septembre 1743 il est choisi par le diocèse de Périgueux, initialement pour succéder à Jean-Chrétien de Macheco de Prêmeaux, qui devait être promu à l'archevêché de Bordeaux. Cependant, lorsque ce dernier refuse de quitter Périgueux, Louis-Jacques est nommé lui-même archevêque de Bordeaux. Sa confirmation intervient le 16 mars, et il est consacré par Simon-Pierre de La Corée, évêque de Saintes. Il prend possession de son archidiocèse le 28 novembre 1745.



173.

Nicolas de LARGILLIERRE (Paris 1656 - 1746)

Portrait de femme à l'éventail

Toile

Signé et daté au revers de la toile 1740 avant son rentoilage
92 x 72,5 cm

Provenance :

- Vente Alphonse Kann, Paris, galerie Georges Petit, 6-8
décembre 1920, n°42, reproduit

- Acquis à cette vente par M. Guérault (37 100 f).

25 000 - 35 000 €

Dans ce portrait, qui s'inscrit dans les dernières années de la production du peintre, le modèle est capturé avec une profondeur émotionnelle saisissante. Largillierre représente ici une dame âgée ce qui est assez rare dans sa production. La sobriété de la représentation confère au modèle une autorité que l'expression de son visage accentue. La simplicité de la pose et des couleurs, l'autorité du regard franc et direct, renvoient à des portraits plus anciens : Rembrandt et les régentes de Frans Hals.

Nous remercions Monsieur Dominique Brême pour avoir confirmé l'authenticité du tableau.
Il sera inclus dans le catalogue raisonné actuellement en préparation.





174

174.

ALGOY

Paysage à la forteresse à la pyramide

Toile

Signé et daté AL GOY 1826

74 x 101 cm

Accidents et restaurations

1 000 - 2 000 €

175.

Bernard de HOOG (1866/67-1943)

Scène d'intérieur

Huile sur toile

Signée en bas à droite

60,5 x 70,5 cm

500 - 1 000 €

176.

Ecole du XIXème siècle

Portrait d'un jeune homme à la redingote

Huile sur papier

Diam. à vue : 14 cm

50 - 80 €



177

177.

Ecole FRANÇAISE du XIXème siècle

Le christ au temple. 1840

Toile

Signée Bronzet ainé et daté 1841

en bas à droite

81 x 65 cm

300 - 400 €



179

178.

Ecole du XIXème siècle, vers 1840

Jeune femme à la robe bleue

Huile sur papier

Diam. : 10 cm

50 - 80 €

179.

Ecole FRANÇAISE du XIXème siècle

Paysage de Fontainebleau

Toile

19 x 26 cm

100 - 150 €

180.

Jules Jacques VEYRASSAT
(Paris 1828 - 1893)

Rue de village

Panneau renforcé

Signé en bas à gauche Veyrassat

27 x 35,5 cm

200 - 300 €



180

181.

Pierre Ernest BALLUE
(La Haye-Descartes 1855 - 1928)

Paysage au pré

Sur sa toile d'origine

Signé en bas à droite P. Ballue

38,5 x 55,5 cm

300 - 500 €



181

182.

Léon Germain PELOUSE
(Pierrelaye 1838 - Paris 1891)

Vue de village

Sur sa toile d'origine

Signé en bas à gauche L. Pelouse

37 x 55 cm

600 - 800 €



182

183.

Attribué à Jules DUPRÉ
(1811-1889)

Paysage à la chaumière

Panneau

18,5 x 26 cm

600 - 800 €



183



184.

Narcisse Virgile DIAZ DE LA PEÑA
(Bordeaux 1807 – Menton 1876)

Nymphe et amour

Panneau parqueté

Signé et daté en bas à gauche N. Diaz 52

49,5 x 26 cm

Provenance :

- Collection Valarcher

- Vente anonyme, La Varenne-Saint-Hilaire (Me Lombrail),
25 octobre 1998.

Bibliographie :

- P. et R. Miquel, Narcisse Diaz de la Pena, vol. II, Paris, 2006,
n°2824, reproduit.

2 000 - 3 000 €

184

185.

Evariste Vital LUMINAIS (Nantes 1821 – Paris 1896)

Femme de profil

Sur sa toile d'origine

Monogrammé en bas à gauche V.L.

38 x 31 cm

500 - 800 €

186.

Ecole FRANÇAISE, vers 1830

Portrait d'homme à l'habit noir

Portrait de femme au chapeau

Paire de toiles

Trace de signature en bas à droite

24,5 x 19,5 cm

800 - 1 200 €



186



187.

Jules DUPRÉ (Nantes 1811 – L'Isle-Adam 1889)

Paysage de Fontainebleau

Papier marouflé sur panneau

32,5 x 25 cm

800 - 1 200 €

187

188.

Luigi LOIR (1845–1916)

La chasse aux canards

Huile sur panneau

Signée en bas à droite

46 x 37,5 cm

600 - 800 €

189.

Luigi LOIR (1845–1916)

La cueillette

Huile sur panneau

Signée en bas à droite

46 x 37,5 cm

600 - 800 €

190.**Jean-Antoine CONSTANTIN D'AIX
(1756-1844)***Scène animée devant les ruines*

Toile

64,5 x 97 cm

4 000 - 6 000 €



191

191.**Claude Antoine PONTIUS-CINIER
(Lyon 1812 - 1885)***Le lac d'Annecy depuis la chapelle de Talloires*

Toile

Signé en bas à droite PONTVS CINIER

Inscription au revers *Le lac d'annecy vue prise de la petite chapelle de Talloires*

35 x 46 cm

2 000 - 3 000 €



192

192.**Pierre Joseph WITDOECK
(Anvers 1803 - Tournai 1889)***Jeux de récréation au collège Saint Armand à Courtrai*

Toile

Signé et daté en bas à droite JP Witdoeck pinxit 1853

54,5 x 73 cm

2 000 - 3 000 €

Pierre Joseph Witdoeck est un peintre anversois issu d'une longue lignée d'artistes et dont le père est professeur d'architecture à l'Académie Royale d'Anvers. C'est notamment grâce à lui qu'il développe son talent pour le dessin. Il se forme également à la peinture d'histoire auprès de Ferdinand de Braekeleer, artiste belge important de l'Ecole belge du XVIIIe siècle. Grand amateur de voyages, il visite l'Algérie, la Grèce et encore l'Italie. Son art porte principalement sur des sujets historiques et religieux mais il est aussi connu pour ses dessins et vues d'architectures.



193

193.

Paire de coupes à fruit en bronze argenté à décor de quatre sphinges supportant un plateau cristal.

Vers 1900

H. 13 cm

500 - 1 000 €

194.

BOINTABURET Paris

Sonnette de table monture en argent 1er titre, à décor de frises perlées, lauriers et guirlandes sur fond vert.

Signée et numérotée.

Diam. : 7 cm

80 - 100 €

195.

Icône triptyque figurant au centre la Mère de Dieu trônant flanquée sur les volets latéraux de Saint Georges terrassant le Dragon et Saint Dimitri tuant l'ennemi Lyaeos, surmontés de saints en buste.

Tempéra et or sur bois. Quelques manques et usures.

Grèce, fin du XVIIIe-début du XIXe siècle.

28,5 x 43 cm

500 - 600 €



196.

Ensemble de couverts en argent, poinçon Minerve comprenant :

- 11 cuillères à café à décor de cygnes et palmettes Empire.
- 6 cuillères à café monogrammée et filet enrubanné.
- 1 couvert de table, à décor de rocailles et palmettes
- 1 couvert de table, modèle filet coquille.
- 2 cuillères à entremets, à décor de palmettes et feuilles d'acantes.

Orfèvres divers dont Emile Puiforcat, Henri Soufflot, Hénin & Cie, Léontine Compère (veuve) Ernest Compère.

Poids total : 799,66 g

200 - 300 €

197.

FROMENT-MEURICE

Paire de coupes en bronze argenté et verre à décor de putti jouant dans un enchevêtrement de rocailles.

Signé.

H. : 28 cm

1 500 - 2 000 €



197





198

198.**RUSSIE, XVIIIe siècle**

Rare pot à oille couvert en vermeil 84 zolotniks (875 millièmes) avec son plateau circulaire fixé, à décor ciselé d'une frise de feuilles d'eau en bordure. Bon état, une petite feuille manquante au niveau de la prise du couvercle.

Moscou, 1791.

Orfèvre : N.M en cyrillique, non identifié.

Gravée au revers « N°4 », puis en cyrillique du titrage « 5 f. 63 zol. ».

D. Plateau : 33 cm.

D. Pot à oille : 26,5 cm.

Poids : 2248 g

4 000 - 6 000 €



199

199.**RUSSIE, XIXe siècle**

Élégante saucière en argent 84 zolotniks (875 millièmes) à fond uni, intérieur vermeil. Bon état.

Saint Petersburg, 1836.

Orfèvre: Johann Bernhard HERTZ (actif 1834-1855).

H. 4,5 x L. 10,5 x P. 5,3 cm.

Poids : 53,5 g

300 - 500 €

200.**RUSSIE**

Cuillère à caviar en argent 84 Zolotnik ciselée de rinceaux, et de rayures torsadées sur le manche se terminant par un bouton.

Ville de Moscou, 1847. Essayeur : Andreï Antonovich Kovalbskii

Orfèvre : S.Stroganov

Long. : 18 cm - Poids : 66 g

100 - 150 €



201

201.

ODIOT

Partie de ménagère en argent, poinçon Minerve, à décor de plamettes empire, mascarons, rinceaux, feuilles d'acanthes et monogrammé Z.

155 pièces réparties en 4 plateaux numérotés.

Signées. Orfèvre : Jean-Baptiste Claude Odiot

Dans un coffret en bois, monogrammé et marqué «Odiot Orfèvre à Paris»

Poids brut total : 10,78 kg

3 000 - 5 000 €

202.

Lot déparillé en argent comprenant trois ronds de serviette, poinçon Minerve, des cuillères dont une saupoudreuse poinçon Vieillard, un couvert à poisson et à fraise à décor floral, un couvert à poisson en argent fourré et une cuillère à saupoudrer à décor de vases et palmettes.

Orfèvres divers.

Poids brut total : 470,15 g

On y joint une cuillère en argent 1er titre, poinçon XVIIIème siècle (Angers vers 1770-1780). Poids : 83,87 g

100 - 150 €

203.

Ensemble en argent fourré, poinçon Minerve, comprenant douze couteaux de table et douze couteaux à entremets monogrammés à décor de feuillages et fleurs.

Poids brut : 1475,61 g

300 - 400 €

204.

Partie de ménagère en argent comprenant neuf fourchettes et douze cuillères modèle filet et certaines monogrammés.

Poinçons divers dont Paris et Départements, 1819-1838 et Minerve.

Orfèvres divers

Poids total : 1674,1 g

300 - 400 €

205.

Quatre fourchettes en argent 1er titre, modèle filet et monogrammées. Paris, 1798-1809. Orfèvres divers.

On y joint deux fourchettes en argent 1er titre, au modèle.

Paris, 1819-1838. Dont une de l'orfèvre cuilleriste Laurent Labbé (1829-1838)

Poids total : 495,84 g

300 - 400 €

206.

Partie de ménagère en argent, poinçon Minerve, à décor de trophée végétal, feuilles d'acantes et médaillon perlé.

Orfèvre : Charles Alexandre Lavallée.

Poids : 2002 g

400 - 600 €

**207.**

Lots divers en argent comprenant deux couteaux à poissons dont 1 à manche nacré, une cuillère à saupoudrer, une cuillère de table, une fourchette de table.

Poinçon Minerve et Vieillard.

Orfèvres dont Henri Soufflot, Henin & Cie.

On y joint un couteau à poisson à manche nacré. Poinçon anglais illisible.

Poids brut total : 310 g

150 - 200 €

**208.**

Théodore B. STARR (1837-1907)

Ensemble de 12 couteaux à beurre en argent, le manche mouvementé à décor de rocailles. Lames signées.

On y joint une cuillère à saupoudrer en argent, percée d'étoiles et le manche courbe se terminant par un bouton

Long. : 13,5 et 14,5 cm

Poids total : 224 g

100 - 150 €

206

209.

Grande coupe en bronze à décor de deux femmes jouant de la lyre, de vase, guirlandes, frises et palmes à l'antique.. Coupe en verre gravé.

Epoque Napoléon III

44 x 51,5 cm

150 - 200 €



209



210

210.

Paire de verseuses en argent (925/1000) formant un cygne.
Mexique XXème siècle.
Orfèvre : TANE
Poids total : 321,33 g
200 - 250 €

211.

Ensemble de plats en argent (925/1000)
Mexique, XXème siècle
Certains de l'orfèvre TANE
Poids total : 2451,03 g
600 - 800 €

212.

Lot en argent, 1er titre, comprenant deux pinces à sucre et un casse noix.
Poinçon vieillard et Minerve.
Dim. : 13 à 15,5 cm
Poids total : 160 g
80 - 100 €

213.

18 fourchettes à huîtres en argent, poinçon Minerve, et vermeil à décor de rinceaux et rocailles.
Orfèvre : Louis Wolfers
Poids : 550 g
150 - 200 €

214.

6 couverts en argent, poinçon Minerve, à décor de rinceaux et coquilles.
Orfèvre : Ernest Compéré (actif à Paris entre 1868 -1888)
Poids : 610 g
250 - 300 €

215.

Sept porte-couteaux en argent, poinçon Minerve, à décor d'un médaillon monogrammé et double volutes.
Orfèvre : Hénin & Cie.
Dim. : 9,5 x 4,3 cm - Poids total : 194 g
80 - 100 €

216.

FLAMANT & FILS

Soupière couverte en argent, poinçon Minerve, godronné, la prise figurée par un chou.
Orfèvre : Flamant & Fils
Dim. : 28 x 20 cm - Poids : 1437,81 g
500 - 600 €

217.

Plat circulaire en argent (925/1000).
Poids : 523,60 g
150 - 180 €



216

218.

Soupière couverte en argent, poinçon Minerve, godronné les prise à décor de rocailles, coquilles et volutes.

Dim. : 27 x 27 cm - Poids : 1767,33 g

600 - 800 €



218

219.

Lot divers en argent comprenant une paire de petites aiguères à décor de frises et roseau ; une pince à asperge et une petite gourde en argent unis (Londres, 1928)

Dim : de 12 à 25 cm

Poids total : 588 g

250 - 300 €

220.

Plat circulaire en argent (925/1000) ajouré.

Orfèvre : WM Rogers

Poids : 543,46 g

150 - 200 €

221.

Lot divers en argent et vermeil, poinçon Minerve, comprenant des ciseaux, une cuillère et quatre cuillères de services.

Orfèvres Emile Ziegler et divers.

Poids total :

80 - 100 €

222.

Service à thé et café en argent (925/1000) sur son plateau.

Mexique XXème siècle

Orfèvre : TANE

Poids total (avec plateau) : 3959,03 g

1 500 - 2 000 €





223

223.

TETARD Freres (attribué à)

Paire de candélabres en argent, poinçon Minerve, à 5 feux reposant sur un piédoche festonné.

Poinçon de maître illisible.

Haut. 26,5 cm - Poids brut total : 3708,69 g

3 000 - 3 500 €

224.

Service à thé et café en argent (925/1000) sur son plateau.

Mexique XXème siècle

Orfèvre : TANE

Poids total (avec plateau) : 3969,02 g

1 500 - 2 000 €



224



225

225.

Partie de ménagère en argent (925/1000) comprenant 12 couverts de table, 12 couverts à entremets, 12 fourchettes à poisson, 6 cuillères à glace, 1 couvert à salade manche en bois de rose, 32 cuillères à café modèles divers.

Mexique, XXème siècle

Certains couverts de l'orfèvre TANE

Dans son coffret en bois (usures)

Poids brut total : 5251 g

Les 12 couteaux à poisson, 12 couteaux à entremets, 12 couteaux de table en métal argenté.

2 000 - 2 500 €

226.**TAHAN à Paris**

Boite à bijoux en bonze doré à décor en réserve de trophées de musiques et de puttis sur fond rose. La monture richement ornée de frises, feuilles d'acantes et médaillons au profil d'une jeune femme.

Signée sur la monture «Tahan Bvd des Italiens 11»

17,5 x 14 x 9,5 cm

(manque la clé)

300 - 400 €

227.

Boîte à bijoux en argent (800/1000) à décor de fleurs mouvementée, la prise formée par un bouton de fleur et reposant sur quatre pieds en volute formés par de feuilles de gui.

Autriche-Hongrie. Orfèvre : MB

Epoque Art Nouveau.

Dim. : 13 x 10 x 8,5 cm - Poids : 506,82 g

150 - 200 €



227



228

228.

Ensemble de deux éventails, vers 1900

Le premier éventail plié à monture ajourée, sculptée, dorée, peinte et appliquée de feuille de nacre à décor de volutes de feuillages et fleurs, colonnes et dragons. Feuille en gaze de soie à décor gouaché d'une élégante libérant une colombe de sa cage, (quelques petits accidents), H 26 cm

Le second éventail plié en corne blonde gravée et argentée, la feuille à décor de draperie en taffetas brodé de pastilles, étoiles et navettes d'acier poli et incrustée de gaze de soie, (quelques taches), H 19 cm. Contenu dans une boîte Duvelleroy.

500 - 600 €

229.

Deux éventails, fin du XVIIIe siècle

éventails pliés, montures ajourées, gravées et argentées à décor de fleurs et ornements, feuilles en cabretille peinte. Le plus remarquable à décor de d'une femme et d'un enfant (Tobie ?) secourus par leur ange gardien ; de part et d'autre deux cartouches aux amours, (usures, quelques taches sur l'envers, H. 27 cm. Le second de même typologie, restauré, (panache brisé en deux).

60 - 80 €

230.

Ensemble de deux éventails, fin du XIXe siècle

éventail plié à monture de nacre, la bélière sertie d'un strass. Feuille en satin crème peint d'un amour mené par deux papillons retenus par un ruban bleu. Signé, (légères usures), H.24,5 cm

100 - 150 €

231.

FRANCE

ORDRE DE LA LEGION D'HONNEUR

Deux étoiles de chevalier de la Légion d'honneur d'époque IIIe République.

En argent, or et émail. Rubans.

Une avec écrin de la Maison Aucoc.

Une en A.B. (éclats et coups) et une, modèle à filets, en T.T.B.

100 - 150 €

232.

SEVRES - D'après Falconet

La Baigneuse

Biscuit monogrammé et tampon de Sèvres.

H. : 36,5 cm

400 - 600 €

233.

Paire de vases en porcelaine et bronze (l'un cassé recollé)

XIXème siècle

Château des Tuileries

200 - 300 €

234.

Caisse d'une horloge astronomique avec calendrier et cadran astrolabique d'après celles attribuées à Caspar Behaim fl. 1568-84) et Jeremias Metzger (1527-92) dont les originales portent différentes dates dans les années 1560.

Copie en galvanoplastie d'une série attribué à la Maison Haas créés à l'occasion de l'exposition Universelle de Vienne en 1873.

400 - 600 €



234



235.

Paris, vers 1840

Partie de service de table en porcelaine blanche à décor de liserets verts et dorés dont certaines assiettes à bords mouvementés et au marli vert à liseret doré. Chiffre LD surmonté d'une couronne de baron pour Louis Dubourdieu (1804-1857)

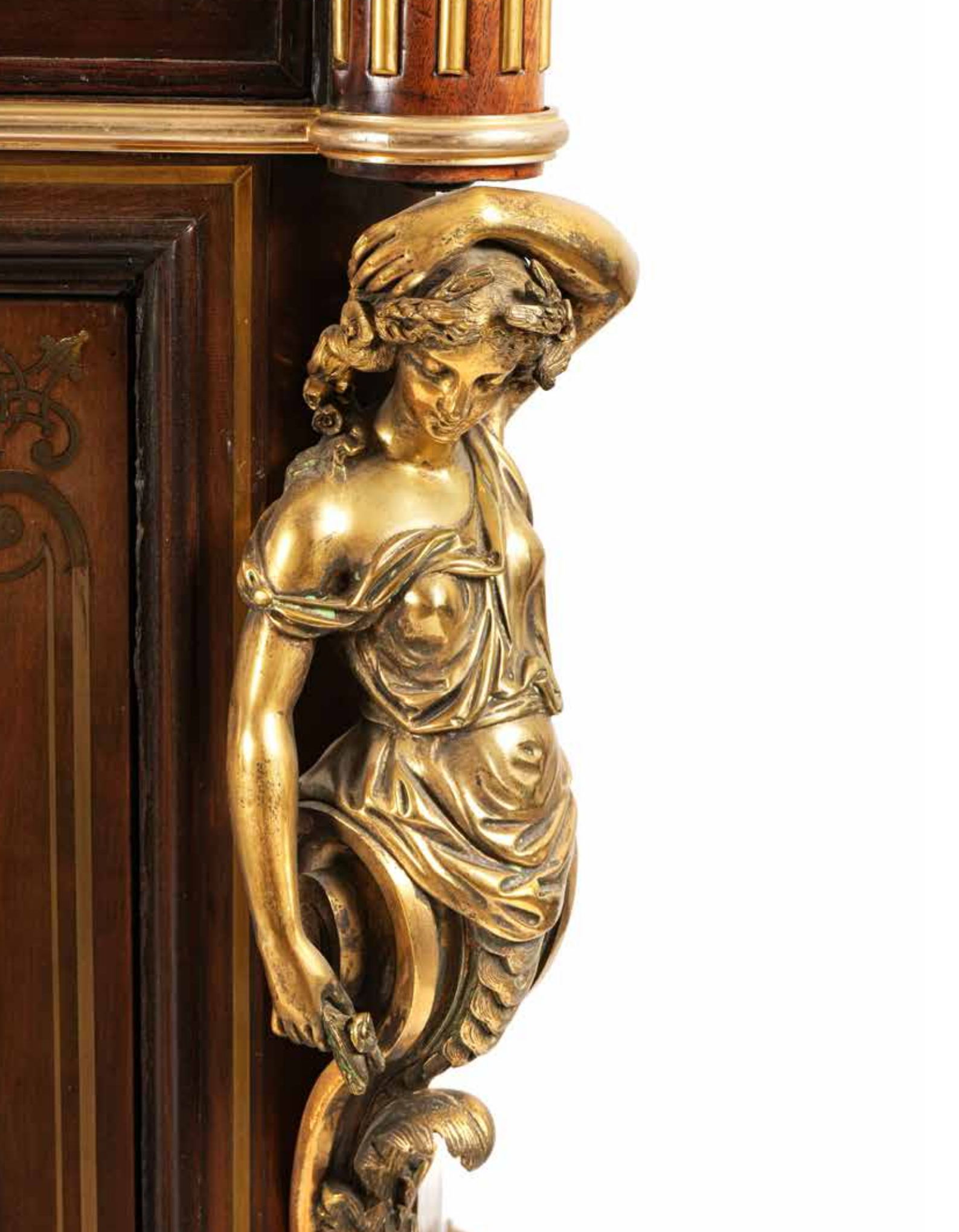
- 33 assiettes plates
 - 13 assiettes creuses
 - 12 assiettes à dessert
 - 1 plat ovale
 - 3 coupes à fruits
- Certaines avec éclats

Provenance :

- Famille du baron Louis Dubourdieu par descendance

1 200 - 1 500 €





236.

Secrétaire en commode en acajou, filets de laiton et bronze doré, ouvrant à un tiroir et deux vantaux, les montants en caryatides de bronze doré reposant sur des pieds circulaires.

Estampille d'Alexandre Louis Bellangé (1797-1861).

Milieu du XIXe siècle.

H. 234 cm, L. 141 cm, P. 59 cm

Bibliographie :

- Sylvain Cordier, Bellangé, ébénistes - *Une histoire du goût au XIXe siècle*, Ed. Mare & Martin, Paris, 2012, p. 568, repr.

- Sylvain Cordier, La famille Bellangé, ébénistes à Paris de la Révolution au Second Empire, thèse de Doctorat, Université Paris IV, septembre 2009

8 000 - 10 000 €

Fils de Pierre-Antoine Bellangé (1757-1827), fournisseur officiel de l'Empire puis de la Restauration, Louis-Alexandre succède à son père à la tête de l'atelier familial en 1825. Il participa aux expositions des Produits de l'Industrie de 1827, 1834 et 1839, s'affirmant «comme l'un des premiers ébénistes de son temps et l'un des maîtres du goût historiciste décliné dans le décor mobilier». Sa production, sur une période de quarante années, se caractérise par deux principes: la persistance de l'esthétique Empire, héritée des publications de Percier et Fontaine, et l'introduction d'une esthétique ornementale tirée de l'histoire nationale dont les références semblent avoir été puisées auprès des oeuvres de la collection Revoil, entrée au Musée royal en 1828.

Bellangé s'intéressa à ce nouveau vocabulaire iconographique dès les années 1827 lors de sa première présentation à l'exposition.





237.

Deux cartels en bronze doré à décor de nœud de ruban, guirlande, mascarons et vase, les cadrans signés de Mathieu et Martin.

Signés du bronzier Robert Osmond.

Epoque Louis XVI.
H : 82 cm (approx.)

10 000 - 15 000 €

**238.**

Commode à portes en marqueterie d'écaille brune et laiton gravé en première partie, de forme mouvementée en façade et sur les côtés, la façade galbée ouvrant à deux vantaux, à décor dans le goût de Bérain de rinceaux, oiseaux, mascarons, musiciens et amphitrite sous un dais, ornementation de bronzes dorés à figures de victoires ailées ; (petits accidents)

Attribuée à Charles Mellier.

Angleterre, Londres, vers 1870

H : 86 cm, L : 150 cm, 58,5 cm

20 000 - 30 000 €

Une paire de commodes comparable également attribuée à Charles Mellier, mais d'un modèle moins riche, en contre-partie et non pas en première partie, les bronzes des angles ornés de simples mascarons en lieu et place des bustes de femme ailée courants sur la totalité du montant, a été vendue à Monaco, le 27 octobre 2023, lot 182.

D'origine française, Charles Mellier était installé Cavendish Square à Londres, une commode également en marqueterie Boulle, signée de Mellier and Co, se trouvait dans le commerce de l'art anglais en 2019.





239

239.

Pendule en bronze doré, le cadran inscrit dans un fût de colonne cannelée surmontée de deux colombes ; (le mouvement rapporté à une date ultérieur).

Signée de Robert Osmond.

Époque Louis XVI.

H : 35 cm

3 000 - 4 000 €

240.

Paire de candélabres aux Victoires en bronze patiné et bronze doré, à trois lumières et décor de lyre, reposant sur une base cylindrique à décor de guillochis.

Époque Empire.

Hauteur : 59 cm

500 - 600 €



240

241.

Paire de cassolettes en marbre rouge garniture en bronze doré à décor de mascarons

Epoque XIX

H. 70 cm

800 - 1 200 €



241

242.

Meuble d'appui en marqueterie d'écaille et laiton, ébène et bronze doré, ouvrant à deux vantaux, dessus de marbre noir de Belgique.

Époque Napoléon III.

1 000 - 2 000 €



242

243.

Paire d'encoignures en bois de violette ouvrant à deux vantaux, à dessus de marbre rouge du Languedoc.

(Accidents, restaurations et manques)

Epoque Louis XV.

H : 83 cm, L (d'un côté) : 53 cm

1 200 - 1 500 €



243

244.

Paire de fauteuils Louis XV

Cadre en bois et garniture à décor de fleurs fuschia sur fond beige

Hauteur : 97 cm

200 - 300 €



245.

Paire de bibliothèques en marqueterie d'écaille rouge et laiton, à décor de bronzes doré et reposant sur une plinthe.

Dans le goût du XVIIIe siècle.

H : 102 cm, L : 214 cm

1 500 - 2 000 €

245



ordre d'achat



Ordre d'achat

(pour les lots désignés ci-dessous, prix hors frais)

Enchères par téléphone
Tél. à contacter pendant la vente



NOM

PRENOM

ADRESSE

VILLE

TEL.

E-MAIL

NUMERO DE COMPTE

CODE BANQUE

CODE GUICHET

Les ordres d'achats écrits ou les enchères par téléphone sont une facilité mise en place par Maison RC pour ses clients. Maison R&C et ses employés ne pourront être tenus responsables en cas d'erreur ou omission dans l'exécution de cet ordre comme en cas de non exécution de celui-ci.

Aucune demande de téléphone ne sera acceptée pour les lots estimés moins de 100 euros. Nous vous rappelons que lorsque vous demandez une ligne téléphonique, vous vous engagez à enchérir pendant la vente. A défaut, merci de bien vouloir laisser un ordre fixe.

LOT N°	DESCRIPTIF	PRIX €
.....
.....
.....
.....
.....
.....

J'ai pris connaissance des conditions générales de vente imprimées dans le catalogue et accepte d'être lié(e) par leur contenu ainsi que par toute modification pouvant leur être apportées.
Je confirme l'exactitude de mes informations et de mes ordres.

date :

signature :

CONDITIONS GENERALES

La société par actions simplifiée Maison R&C commissaires-priseurs associés (ci-après, « Maison R&C ») est un opérateur de ventes volontaires de meubles aux enchères publiques régi par les articles L. 321-4 et suivants du Code de commerce. En cette qualité Maison R&C agit comme mandataire du vendeur qui contracte avec l'adjudicataire par son intermédiaire. Les rapports entre Maison R&C et l'enchérisseur sont soumis aux présentes conditions générales d'achat (ci-après, les « CGA »).

Acceptation, opposabilité et modification des CGA

Les CGA sont applicables sans restriction ni réserve à la relation entre Maison R&C et tout enchérisseur. Les CGA sont communiquées préalablement à la vente sur le site Internet de Maison R&C ainsi que dans le catalogue de la vente concernée.

L'enchérisseur déclare avoir pris connaissance des CGA et les accepte en portant une enchère, quel qu'en soit le moyen. Les CGA applicables à la relation entre les parties sont celles en vigueur au moment de la vente concernée en tenant compte des éventuelles modifications écrites ou orales émises avant la vente et qui sont reportées au sein du procès-verbal de vente.

Avant la vente

1. Indications relatives aux lots

Les notices d'information contenues dans le catalogue sont établies, en l'état des connaissances au jour de la vente, avec toutes les diligences requises, par Maison R&C et l'expert qui l'assiste le cas échéant, sous réserve des notifications, déclarations, rectifications, annoncées verbalement au moment de la présentation du lot et portées au procès-verbal de la vente.

1.1 État des lots

Les lots sont vendus dans l'état dans lequel ils se trouvent au moment de la vente et il relève ainsi de la responsabilité des futurs enchérisseurs d'examiner chaque lot avant la vente et notamment lors des expositions. L'absence de mention dans le catalogue n'implique aucunement que le lot soit en parfait état de conservation ou exempt de dommages, accidents, incidents ou restaurations. Seule l'existence de réparations, ainsi que de restaurations, manques et ajouts significatifs dont le lot peut avoir fait l'objet a vocation à être indiquée. Les dimensions et poids des lots sont donnés à titre indicatif. De même, la mention de défauts n'implique pas l'absence d'autres défauts. Des constats d'état ou de conservation des objets peuvent être établis sur demande et par commodité pour tout lot supérieur à une valeur de deux-cents euros.

1.2 Œuvres d'art et objets de collection

Maison R&C rappelle que l'emploi du terme « attribué à » suivi d'un nom d'artiste garantit que l'œuvre ou l'objet a été exécuté pendant la période de production de l'artiste mentionné et que des présomptions sérieuses désignent celui-ci comme l'auteur vraisemblable. « Entourage de » signifie que le tableau est l'œuvre d'un artiste contemporain de l'artiste mentionné qui s'est montré très influencé par l'œuvre du maître. L'emploi des termes « atelier de » suivis d'un nom d'artiste garantit que l'œuvre a été exécutée

dans l'atelier du maître cité mais réalisé par des élèves sous sa direction. Les expressions « dans le goût de », « style », « manière de », « genre de », « d'après », « façon de » ne confèrent aucune garantie particulière d'identité d'artiste, de date de l'œuvre ou d'école. Les biens d'occasion ne bénéficient pas de la garantie légale de conformité visée à l'article L. 217-2 du Code de la consommation.

1.3 Provenance

Maison R&C rappelle que les mentions concernant la provenance d'un lot sont fournies sur indication du vendeur et ne sauraient entraîner la responsabilité de Maison R&C. Si le vendeur a requis la confidentialité ou si l'identité des précédents propriétaires est inconnue du fait de l'ancienneté du lot, aucune indication relative à la provenance n'est portée au sein de la notice d'information.

1.4 Modifications des informations

Les informations figurant au catalogue peuvent faire l'objet de modifications ou de rectifications jusqu'au moment de la vente. Ces changements sont portés à la connaissance du public par une annonce faite par le commissaire-priseur habilité au moment de la vente et par un affichage approprié en salle. Ces modifications sont consignées au procès-verbal de la vente.

1.5 Lot suivi d'un °

Les lots suivis d'un ° sont vendus par Maison R&C ou par un membre de Maison R&C, par un expert sollicité par Maison R&C ou par tout partenaire de Maison R&C.

1.6 Illustration des lots

Les photographies des lots mis en vente figurant au catalogue et sur le site Internet de Maison R&C ainsi que sur les plateformes des opérateurs intermédiaires de Maison R&C n'ont pas de valeur contractuelle supérieure à la description opérée dans le catalogue. Les photographies sont données à titre indicatif impliquant que les couleurs des œuvres reproduites dans le catalogue sont susceptibles de différer des couleurs réelles.

2. Estimations des lots

Maison R&C rappelle que les estimations sont fondées sur l'état, la rareté, la qualité et la provenance des lots et sur les prix récemment atteints aux enchères pour des biens similaires. Les estimations peuvent changer. Les estimations sont ainsi fournies à titre purement indicatif et elles ne peuvent être considérées comme impliquant la certitude que le lot soit vendu au prix estimé ou même à l'intérieur de la fourchette d'estimations. Les estimations ne sauraient ainsi constituer une quelconque garantie. Les estimations ne comprennent ni les frais de vente ni aucune taxe ou frais applicables.

3. Retrait de tout lot

Maison R&C peut librement retirer un lot à tout moment avant la vente ou pendant la vente aux enchères. Cette décision de retrait n'engage en aucun cas la responsabilité de Maison R&C à l'égard de tout enchérisseur.

4. Exposition publique préalable à la vente

Maison R&C est libre d'organiser des expositions

publiques préalablement à la vente et dont les modalités sont précisées sur le catalogue ou sur tout support de la vente concernée. Tout enchérisseur est invité à examiner les lots préalablement à la vente.

La Vente

En vue d'une bonne organisation des ventes, les enchérisseurs sont invités à se faire connaître auprès de Maison R&C, avant la vente, afin de permettre l'enregistrement de leurs données personnelles. Maison R&C se réserve le droit de demander à tout enchérisseur de justifier de son identité, ainsi que de ses références bancaires et d'effectuer un dépôt de garantie, dont le montant est restitué dans les soixante-douze (72) heures après la vente si le lot n'a pas été adjudgé à l'enchérisseur. Maison R&C se réserve le droit d'interdire l'accès à la vente de tout enchérisseur pour justes motifs.

L'enchérisseur est réputé s'inscrire et enchérir pour son propre compte. S'il enchérit pour autrui, l'enchérisseur doit indiquer à Maison R&C qu'il est dûment mandaté par un tiers pour lequel il communiquera une pièce d'identité et les références bancaires. Toute fausse indication engagera la responsabilité de l'enchérisseur. Si l'enchérisseur agit en tant qu'agent pour un mandant occulte il accepte expressément d'être tenu personnellement responsable de payer le prix d'achat et toutes autres sommes dues.

Les enchères peuvent être portées selon plusieurs modes.

1. Enchères en salle

Maison R&C rappelle que le mode usuel pour enchérir consiste à être présent en salle pendant la vente, à moins que la vente ne soit réalisée de manière totalement dématérialisée (vente online). Maison R&C ne peut engager sa responsabilité pour tout autre mode de passation des enchères notamment si une erreur qu'elle soit d'ordre technique ou non, une omission ou une difficulté de liaison ou de connexion existait.

2. Ordres d'achat ferme

Maison R&C se propose d'exécuter les ordres d'achat selon les instructions de l'enchérisseur absent et s'engage à faire son possible pour acquiescer dans les meilleures conditions le lot convoité. L'enchérisseur adresse sa demande à Maison R&C accompagnée (i) d'un document d'identification (carte d'identité recto-verso pour les personnes physiques, extrait Kbis pour les personnes morales) et (ii) de coordonnées postales, électroniques et téléphoniques. Toute demande d'ordre d'achat ferme doit avoir reçu une confirmation de Maison R&C pour être exécutée. Dans le cas de plusieurs ordres d'achat identiques, la priorité est donnée à celui reçu en premier. Dans certains cas, la prise en compte d'un ordre d'achat peut être conditionnée à un dépôt de garantie.

3. Enchères téléphoniques

Maison R&C accepte gracieusement de recevoir les enchères téléphoniques à condition que l'adjudicataire potentiel se soit manifesté avant la vente. L'enchérisseur adresse sa demande à Maison R&C accompagnée (i) d'un document

d'identification (carte d'identité recto-verso pour les personnes physiques, extrait Kbis pour les personnes morales) et (ii) de coordonnées postales, électroniques et téléphonique. Toute demande d'enchère téléphonique doit avoir reçu une confirmation de Maison R&C pour être exécutée. Maison R&C décline toute responsabilité en cas d'erreurs éventuelles, d'insuccès si la liaison téléphonique ne peut être établie ou de non réponse suite à une tentative d'appel. Maison R&C peut enregistrer les communications et peut les conserver jusqu'au règlement des éventuelles acquisitions. Dans certains cas, la prise en compte d'enchères téléphoniques peut être conditionnée à un dépôt de garantie.

4. Enchères en ligne par des plateformes tierces

Maison R&C peut proposer d'enchérir en ligne par le biais de tout site Internet de plateformes d'opérateurs intermédiaires relayant la vente. Ces sites Internet constituent des plateformes techniques permettant de participer à distance par voie électronique aux ventes aux enchères publiques ayant lieu dans des salles de ventes. L'utilisateur souhaitant participer à une vente aux enchères en ligne via ces sites Internet doit prendre connaissance et accepter, sans réserve, les conditions d'utilisation de ces plateformes, qui sont indépendantes et s'ajoutent aux présentes conditions générales d'achat, et notamment vérifier l'application de tout frais éventuel pour l'utilisation de ces sites Internet tiers.

Déroulement de la vente

Le commissaire-priseur habilité organise et dirige les enchères de façon discrétionnaire, la conduite de la vente suit l'ordre de la numérotation du catalogue et les paliers d'enchères sont à sa libre appréciation. Le commissaire-priseur habilité veille au respect de la liberté des enchères et à l'égalité entre les enchérisseurs. Il dispose de la faculté discrétionnaire de refuser toute enchère, de retirer un lot de la vente et de désigner l'adjudicataire, c'est-à-dire le plus offrant et le dernier enchérisseur, une fois le terme « adjugé » prononcé. Les enchères en salle prennent sur toute autre enchère.

Lors de la vente Maison R&C est en droit de déplacer des lots, de réunir ou de séparer des lots ou de retirer des lots de la vente. En cas de contestation au moment de l'adjudication, c'est-à-dire s'il est établi que deux ou plusieurs enchérisseurs ont simultanément porté une enchère équivalente, soit à haute voix, soit par signe, et réclament en même temps cet objet après le prononcé du mot « adjugé », ledit objet est immédiatement remis en vente au prix proposé par les enchérisseurs et tout le public présent est admis à enchérir à nouveau.

La vente se fait expressément au comptant et est conduite en euros. Maison R&C peut toutefois offrir, à titre indicatif, la retranscription des enchères en devises étrangères. En cas d'erreur de conversion de devises, la responsabilité de Maison R&C ne peut être engagée.

Les paliers d'enchères sont laissés à la libre discrétion du commissaire-priseur chargé de la vente aux enchères publiques.

Prix de réserve

Le prix de réserve s'entend du prix minimum confidentiel au-dessous duquel le lot ne sera

pas vendu. Le prix de réserve ne peut dépasser l'estimation basse figurant au catalogue ou modifiée publiquement avant la vente et le commissaire-priseur habilité est libre de débiter les enchères en dessous de ce prix et de porter des enchères pour le compte du vendeur. En revanche, le vendeur ne peut porter aucune enchère pour son propre compte ou par le biais d'un mandataire.

Préemption

Les articles L. 123-1 et L. 123-2 du Code du patrimoine autorisent, dans certains cas, l'État à exercer un droit de préemption, c'est-à-dire la faculté pour l'État de se substituer à l'adjudicataire, sur les œuvres d'art mises en vente publique ou à l'occasion de ventes de gré à gré après une vente aux enchères publiques préalable infructueuse. Le représentant de l'État présent lors de la vacance formule sa déclaration auprès du commissaire-priseur habilité juste après la chute du marteau. La décision de préemption doit ensuite être confirmée dans un délai de quinze (15) jours et Maison R&C ne peut assumer aucune responsabilité du fait des décisions administratives de préemption.

Exécution de la vente

L'adjudication réalise le transfert de propriété et des risques. Dès l'adjudication, les objets sont placés sous l'entière responsabilité de l'adjudicataire qui doit les enlever dans les plus brefs délais. Le transport des lots doit être effectué aux frais et sous l'entière responsabilité de l'adjudicataire.

La vente est faite au comptant et est conduite en euros. Aucun lot n'est remis aux adjudicataires avant l'acquittement de l'intégralité des sommes dues. En cas de paiement par virement, la délivrance des objets peut être différée jusqu'à l'encaissement. Les frais de dépôt sont, en ce cas, à la charge de l'adjudicataire.

Dans l'hypothèse où l'adjudicataire ne se serait pas fait enregistrer avant la vente, il doit communiquer les renseignements nécessaires dès l'adjudication du lot prononcée.

1. Frais de vente

En sus du prix d'adjudication, c'est-à-dire du « prix marteau », l'adjudicataire doit acquitter en principe de frais de 25 % HT (soit 30 % TTC), exception faite des ventes de livres pour lesquelles les frais sont de 25 % HT (soit 26,4 % TTC). Ces frais peuvent être modulés pour certaines ventes particulières. Des frais additionnels peuvent être facturés lorsque l'enchère est portée par le biais de plateformes de ventes en ligne tierces, l'enchérisseur est alors invité à se reporter aux conditions particulières propres à ces plateformes.

Le paiement du lot par l'adjudicataire se fait immédiatement pour l'intégralité du prix d'achat, c'est-à-dire le prix d'adjudication, plus les frais et les taxes éventuelles. Cette condition s'applique également à l'adjudicataire souhaitant exporter le lot et même en cas de nécessité d'obtention d'une licence d'exportation.

Maison R&C étant sous le régime fiscal de la marge prévu à l'article 297A du Code général des impôts, elle ne peut délivrer aucun document faisant ressortir la TVA. Les lots en provenance d'une zone en dehors de l'Union européenne, et dont la présentation est précédée par le symbole « * »,

sont soumis à des frais additionnels pouvant être rétrocédés à l'adjudicataire sur présentation des documents douaniers d'exportation hors Union Européenne dans un délai de trois mois. Ces frais sont de 5.5% sur le prix de l'adjudication. Les lots dont la présentation est précédée par le symbole « ** » sont soumis à des frais additionnels de 20% sur le prix de l'adjudication. L'adjudicataire justifiant d'un numéro de TVA intracommunautaire et d'un document prouvant la livraison dans son État membre de l'Union européenne peut obtenir le remboursement de la TVA sur les commissions.

La répartition entre prix d'adjudication et commissions peut être modifiée par convention particulière entre le vendeur et Maison R&C, sans conséquence pour l'adjudicataire.

2. Paiement

L'adjudicataire peut effectuer son règlement par les moyens suivants :

en espèces : jusqu'à 1.000 euros frais et taxes compris pour les particuliers français et pour les commerçants, jusqu'à 15.000 euros frais et taxes compris pour les ressortissants étrangers non commerçants sur présentation de leur pièce d'identité avec une adresse à l'étranger ; par carte bancaire Visa ou Mastercard ; par virement bancaire, les éventuels frais additionnels de transfert étant à la seule charge de l'adjudicataire ; par chèque, la délivrance du lot étant alors suspendue au parfait encaissement dudit chèque.

Le paiement doit être réalisé au seul nom de l'adjudicataire. Maison R&C rappelle qu'aucun paiement ne peut être réalisé pour un tiers et qu'aucune modification de l'identité de l'adjudicataire ne peut intervenir postérieurement à la vente aux enchères publiques.

Le transfert de propriété ainsi que le transfert des risques s'opèrent au prononcé du terme « adjugé » par le commissaire-priseur habilité, Maison R&C rappelle à l'adjudicataire qu'il est lui-même chargé de faire assurer ses acquisitions et décline toute responsabilité quant aux dommages que l'objet pourrait subir ou faire subir dans le cas où l'adjudicataire n'aurait pris aucune disposition.

3. Défaut de paiement

Conformément à l'article L. 321-14 du Code de commerce, à défaut de paiement par l'adjudicataire, et après mise en demeure restée infructueuse adressée à l'adjudicataire par lettre recommandée avec accusé de réception, le bien est remis en vente à la demande du vendeur sur réitération des enchères. Si le vendeur ne formule pas cette demande dans un délai de trois (3) mois à compter de l'adjudication, Maison R&C a mandat d'agir en son nom et pour son compte et peut, selon son choix :

- notifier à l'adjudicataire défaillant la résolution de plein droit de la vente, sans préjudice des éventuels dommages-intérêts. L'adjudicataire défaillant demeure redevable des frais de vente ;
- poursuivre l'exécution forcée de la vente et le paiement du prix d'adjudication et des frais de vente, pour son propre compte et/ou pour le compte du vendeur, montant auquel s'ajoutent quarante euros de frais de recouvrement par lot.

Maison R&C se réserve le droit d'exclure des ventes futures tout adjudicataire ou représentant de tout adjudicataire qui a été défaillant ou qui n'a pas respecté les présentes conditions générales d'achat.

4. Délivrance des lots

Tout lot ne peut être délivré à l'adjudicataire qu'après paiement intégral du prix, des frais et des taxes. Hors conditions particulières applicables aux ventes ayant lieu à l'Hôtel Drouot ou dans tout autre lieu de vente non directement géré par Maison R&C, et à compter du quatorzième (14e) jour après la vente, le lot acheté réglé ou non réglé restant à l'étude ou dans l'entrepôt de stockage de l'étude, fait l'objet d'une facturation de cinq (5) euros HT par jour et par lot, sauf pour tout meuble qui fait l'objet d'une facturation de dix (10) euros par jour et par lot au titre des frais d'entreposage et d'assurance. Pour tout lot adjudé, réglé ou non, demeurant stocké dans un autre lieu que tout lieu géré directement par Maison R&C, l'adjudicataire fait son affaire des frais liés au stockage et aux éventuelles pénalités de retard s'inférant des conditions particulières qui lui est applicable et ne peut en tenir rigueur à Maison R&C.

L'adjudicataire est lui-même chargé de faire assurer ses acquisitions, et Maison R&C décline toute responsabilité quant aux dommages que le lot pourrait encourir et ceci dès l'adjudication prononcée. Toutes les formalités et transports restent à la charge exclusive de l'adjudicataire. Maison R&C peut recommander sur simple demande des entreprises de transport qui prennent alors en charge l'emballage et le transport des achats réalisés. Les sociétés de transport n'étant pas les préposées de Maison R&C, elle ne peut être responsable de leurs actes ou omissions. L'adjudicataire ayant opté pour un envoi de ses achats par une société de transport adhère aux conditions générales de ce prestataire et écarte la possibilité d'engager la responsabilité de Maison R&C en cas de préjudice subi dans le cadre de cette prestation de services.

5. Éventuel droit de rétractation du client consommateur pour l'achat d'un lot appartenant à un vendeur professionnel dans le cadre de ventes entièrement dématérialisées

L'adjudicataire consommateur, entendu comme toute personne physique qui agit à des fins qui n'entrent pas dans le cadre de son activité commerciale, industrielle, artisanale, libérale ou agricole est informé qu'il dispose d'un droit de rétractation lorsque (i) le vendeur est un professionnel – entendu comme toute personne physique ou morale, publique ou privée, qui agit à des fins entrant dans le cadre de son activité commerciale, industrielle, artisanale, libérale ou agricole – et (ii) que la vente est entièrement dématérialisée, en ce qu'elle se tient sans que quiconque n'ait la capacité d'assister à la vente en personne. Lorsque ce droit s'applique, l'adjudicataire consommateur dispose d'un délai de quatorze (14) jours suivant le lendemain de livraison ou de la délivrance du lot pour exercer ce droit. Les lots pouvant bénéficier d'un droit de rétractation éventuel sont indiqués par le symbole « # ».

Cites et Exportation des biens culturels

L'exportation hors de France ou l'importation dans un autre pays d'un lot peut être affectée par les lois du pays vers lequel il est exporté ou importé. L'exportation de tout lot hors de France ou l'importation dans un autre pays peut être soumise à l'obtention d'une ou plusieurs autorisation(s) d'exporter ou d'importer. Certaines lois peuvent interdire l'importation ou interdire la revente d'un lot dans le pays dans lequel il a été importé. L'exportation de certains lots dans un pays de l'Union Européenne est subordonnée à l'obtention d'un certificat d'exportation délivré par les services compétents du Ministère de la Culture, dans un délai maximum de quatre (4) mois à compter de sa demande.

La réglementation internationale du 3 mars 1973, dite Convention de Washington a pour objet la protection de spécimens et d'espèces dits menacés d'extinction. L'exportation ou l'importation de tout lot fait ou comportant une partie (quel qu'en soit le pourcentage) en ivoire, écailles de tortues, peau de crocodile, corne de rhinocéros, os de baleine, certaines espèces de corail et en palissandre, etc. peut être restreinte ou interdite. Il appartient, sous sa seule responsabilité, à l'adjudicataire de prendre conseil et de vérifier la possibilité de se conformer aux dispositions légales ou réglementaires qui peuvent s'appliquer à l'exportation ou l'importation d'un lot, avant même d'enchérir.

Dans certains cas, le lot concerné ne peut être transporté qu'assorti d'une confirmation par expert, aux frais de l'acheteur, de l'espèce et ou de l'âge du spécimen concerné. Maison R&C peut, sur demande, assister l'adjudicataire dans l'obtention des autorisations et rapport d'expert requis. Ces démarches sont conduites aux seuls frais de l'acheteur. Cependant, Maison R&C ne peut garantir que les autorisations soient délivrées. En cas de refus de permis ou de délai d'obtention de celui-ci, l'adjudicataire reste redevable de la totalité du prix d'achat du lot. Un tel refus ou délai ne saurait en aucun cas justifier le retard du paiement ou l'annulation de la vente.

Propriété intellectuelle

Maison R&C est seule titulaire du droit de reproduction de son catalogue et de son contenu. Toute reproduction de celui-ci est interdite et constitue une contrefaçon à son préjudice. Toute reproduction du catalogue de Maison R&C peut également constituer une reproduction illicite d'une œuvre exposant son auteur à des poursuites en contrefaçon par le titulaire des droits d'auteur sur l'œuvre. La vente d'une œuvre n'emporte pas au profit de son nouveau propriétaire le droit de reproduction et de représentation de l'œuvre.

Données personnelles

L'enchérisseur est informé que Maison R&C, en sa qualité de responsable de traitement, collecte et traite des données personnelles dans le cadre de l'exécution d'un contrat avec l'enchérisseur, ayant pour objet la gestion des ordres d'achat ferme ou téléphonique, ainsi que la gestion des enchères et des adjudications. L'enchérisseur dispose d'un droit d'accès, de suppression, de rectification, de limitation et d'opposition de traitement et d'un droit à la portabilité sur ses données personnelles. L'enchérisseur est invité à consulter la politique de protection des données personnelles accessible depuis l'onglet « Confidentialité » en pied de page du site Internet de Maison R&C. L'enchérisseur s'engage à fournir des renseignements à jour et est responsable de toute fausse déclaration.

Lutte contre le blanchiment d'argent et le financement du terrorisme

Conformément à l'article L. 561-2, 14° du Code monétaire et financier, les obligations relatives à la lutte contre le blanchiment de capitaux et le financement du terrorisme sont applicables à Maison R&C en sa qualité d'opérateur de ventes volontaires lorsque celle-ci procède à une transaction ou une série de transactions liées d'un montant égal ou supérieur à 10.000 euros. L'adjudicataire ou son mandant s'engage à fournir spontanément et de bonne foi l'ensemble des documents permettant l'établissement de leur identité. En fonction des circonstances, Maison R&C peut être soumise à une obligation de vigilance renforcée, l'adjudicataire ou son mandant s'engageant alors à répondre à toute interrogation permettant à Maison R&C de se conformer à ses obligations légales.

Loi applicable et attribution de compétence juridictionnelle

Conformément aux dispositions de l'article L. 321-17 du Code de commerce, l'action en responsabilité d'un opérateur de ventes volontaires se prescrit par cinq ans à compter de la prise ou de la vente aux enchères publiques. Maison R&C rappelle à ses clients l'existence de codes de conduite applicables aux ventes volontaires aux enchères publiques, en l'espèce du Recueil des obligations déontologiques des opérateurs de ventes volontaires pris par arrêté ministériel du 30 mars 2022. Ce recueil est disponible sur le site du Conseil des ventes volontaires. Maison R&C informe également ses clients de la possibilité de recourir à une procédure extrajudiciaire de règlement des litiges en saisissant le commissaire du Gouvernement près le Conseil des ventes volontaires, en ligne ou par courrier avec accusé de réception. Seule la loi française régit les présentes conditions générales d'achat. Tous les litiges auxquels le présent contrat pourrait donner lieu, et à défaut de conciliation préalable, concernant tant sa validité, son interprétation, son exécution, sa résiliation, leurs conséquences et leurs suites sont soumis exclusivement aux tribunaux compétents de Paris (France).

Avis spécifique de vente BIJOUX/MONTRES

Les gemmes et perles

La Maison de vente R&C et ses intervenants appliquent les appellations normées et les réglementations techniques conformes au décret 2002-65 du 14 janvier 2002.

Les pierres gemmes et perles peuvent avoir fait l'objet de pratiques d'embellissement telles que les traitements thermiques, le blanchiment et l'huilage (« Article 2 »). Ces améliorations sont considérées comme traditionnelles et sont admises par le commerce international des gemmes et perles. Par conséquent, ces traitements ne sont pas mentionnés au catalogue.

Les techniques d'identifications et les conclusions d'analyses concernant l'origine et la classification des pierres et perles peuvent varier d'un laboratoire à l'autre. Il est donc possible d'obtenir dans certain cas, un résultat différent en fonction des laboratoires consultés.

Le Corail

Spécimen en *corallium spp.*, n'est pas soumis à la réglementation française (Règle 338/97 du 9/12/1996 en son article 2-W mc), ce corail n'étant pas prélevé sur les côtes françaises. Ce spécimen n'est donc pas soumis au régime d'interdiction du code de l'environnement français.

Ce spécimen peut donc être commercialisé dans l'union européenne car la matière est travaillée sous forme de bijou.

Néanmoins un CITES de ré-export sera nécessaire pour une sortie de l'Union Européenne et cela à la charge du futur acquéreur.

Les montres

Les restaurations, les modifications, les caractéristiques techniques, les numéros de série, les dimensions, le poids sont notifiés dans la mesure de nos moyens.

L'absence d'indication n'implique nullement qu'une montre soit exempte de défaut. Aucune garantie n'est faite sur l'état des montres et des bracelets. Les révisions, réglages et l'étanchéité restent à la charge de l'acquéreur.

