

Crait+Müller

Yves Gastou Collections



23 avril 2024







# Crait+Müller

commissaires-priseurs associés

Vente aux enchères publiques

Mardi 23 avril 2024 à 14h

Hôtel Drouot salle 6

## Yves Gastou Collections

### Trésors intimes

Expert : Damien Voutay  
23, place Bellecour 69002 Lyon  
T. 04 78 92 86 21 / 06 61 25 51 87  
damien.voutay@gmail.com

Exposition publique samedi 20 avril et lundi 22 avril de 11 h à 18 h  
et le matin de la vente de 11 h à 12 h

T. pendant l'exposition et la vente +33 (0)1 48 00 20 06

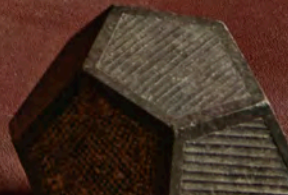
Catalogue visible sur [www.drouot.com](http://www.drouot.com), [www.interencheres.com](http://www.interencheres.com) et [www.auction.fr](http://www.auction.fr)

[www.crait-muller.com](http://www.crait-muller.com)

**DROUOT**.com  
Live



Paris 1889  
M. T. S. 1. 25  
C. K. O.



Yves Gastou ne se présente plus (1948-2020), figure majeure du marché des arts décoratifs de la seconde moitié du XX<sup>e</sup> siècle.

Yves Gastou sut être à la fois un antiquaire brillant et un marchand visionnaire. À l'origine de redécouvertes déterminantes, on lui doit notamment celle d'un style 1940 tour à tour baroque ou classique (André Arbus, Jean-Charles Moreux, Gilbert Poillerat), il sera également le premier à montrer en France la verve fantaisiste et facétieuse, des artistes italiens extraordinairement inspirés des années 1950 (Piero Fornasetti, Carlo Molino...) et se passionnera plus récemment pour les créateurs des années 1960-1970 aux nobles réalisations organiques, dans une esthétique beaucoup plus pop (Ado Chale, Philippe Hiquily...).

Comme galeriste, Yves Gastou doit être salué comme le chantre de l'esthétique du design postmoderniste, dont il assurera en pionnier une promotion engagée, confiant l'architecture de sa galerie de la rue des Beaux-Arts au génial Ettore Sottsass dès 1985, avant d'affirmer ses choix dans une suite d'expositions mythiques, alternant Shiro Kuramata, Ron Arad, sans oublier le meilleur de l'imaginaire français de l'époque à l'instar d'André Dubreuil.

Cette réussite, magnifiée par la participation à de nombreux salons internationaux et célébrée par la presse internationale a longtemps dissimulé une autre facette d'Yves Gastou, celle du collectionneur de trésors, auquel cette vacation entend rendre un hommage mérité.

La publication en 2018 de l'ouvrage *Bagues d'hommes* (Paris, Albin Michel) et les expositions qui en découlèrent, en particulier à l'École des Arts Joailliers, levèrent un petit coin du voile sur ses passions secrètes, trésors intimes, bien gardés.

Vouant une véritable fascination aux objets, motivé par le désir de nourrir son regard et son esprit ainsi que par un besoin viscéral d'emprunter des chemins de traverse, Yves Gastou apparaît comme un unique et envoûtant collectionneur de collections : vaillants héros en bronze de l'Antiquité au Moyen Âge, Jeanne d'Arc dans tous ses états, médailles, reliquaires, ex-voto, chapelets, croix et crucifix, cœurs, couronnes, fastes catholiques, merveilles des arts de la table, photographies insolites, chefs d'œuvre des arts populaires... On serait bien en peine de compter ce qui constitue mieux qu'un inventaire à la Prévert, un inventaire à la Gastou !

Jusqu'alors, cet univers foisonnant et poétique vivait caché dans le confort sublime et secret de la thébaïde biarrote d'Yves Gastou, une extraordinaire demeure de conte de fées, dont l'histoire ou la légende, attribue l'origine à une riche héritière, disciple de Liane de Pougy, désireuse de s'isoler pour vivre sereinement ses amours saphiques. De quel plus bel écrin Yves Gastou pouvait-il rêver pour abriter ses trésors et les agencer à sa guise fort de son art du télescopage, que ce manoir crénelé, folie galante, médiévalement dilettante ?

Dans un beau livre rare, *Antiquaires* (Paris, Assouline, 2000), Jean-Louis Gaillemin raconte la vocation et la genèse d'Yves Gastou. C'est "la perte d'un cadeau maternel (un petit canon en bronze)" qui a emmené Yves "sur le chemin de la chine". Très vite, il furète et découvre "des croix, des médailles, des vieilles photos, des gravures" qui vont lui ouvrir les portes d'un domaine mystérieux, le passé, "les rois, les seigneurs, les princes".

La magie d'Yves Gastou est évidemment là, cet homme auréolé des plus grands succès professionnels a toujours su garder son âme d'enfant, percevant toujours dans chaque objet sa part de mystère et de merveilleux !

Ainsi, cette vente-événement, éloge de la curiosité, se veut une invitation à partager les trésors que l'œil, la passion et la fantaisie d'Yves Gastou ont su patiemment sélectionner durant des décennies de quêtes jubilatoires, pour constituer une ode à l'imagination, un prolongement heureux et généreux des univers oniriques de l'enfance.

Damien Voutay



1

1 - Anonyme, seconde moitié du XIX<sup>e</sup> siècle  
*Vues de Rome*  
 Exceptionnelle suite de QUATRE TIRAGES ALBUMINÉS de très grand format représentant *La basilique Saint-Pierre, le Colisée, le Panthéon d'Agrippa et l'Arc de Constantin.*  
 Les épreuves sont montées sur carton, les titres étant imprimés dans les marges supérieures, la mention, *Collection offerte par M. Bouwens* occupant les marges inférieures. Insolation et taches, particulièrement sur le Panthéon.  
 Encadrements anciens.  
 H. 90 L. 115 cm (chacun) 300/500

Il s'agit probablement de William Oscar Wilford Bouwens van der Boijen (1834-1907), architecte né à La Haye et naturalisé français en 1868.

2 - Anonyme, Italie vers 1870  
 SUITE DE DOUZE PHOTOGRAPHIES représentant des vues variées de Venise  
 Tirages albuminés chacun dans son encadrement d'origine, les épreuves encadrées étant réunies par quatre dans des encadrements modernes de même nature que les anciens.  
 Épreuves H. 27,5 L. 34,5 cm (à vue)  
 Encadrement par quatre H. 82,5 L. 101,5 cm 300/500







3

3 - ÉTIENNE (photographe établi à Biarritz au début du XX<sup>e</sup> siècle)

*Portrait du chien Billy, le 6 août 1912*

TIRAGE ARGENTIQUE collé sur un carton à entête du photographe et monté dans un encadrement d'époque en moleskine noire, indiquant en lettre estampée argent : *Billy - Aug 6 1912 / My faithful darling.*

L'encadrement extrêmement raffiné contient également le collier de cuir du cher animal, surplombant son portrait photographique.

H. 27,5 L. 31,5 cm 150/200

4 - Photographe français des années 1925

*La famille de Pierrots*

Surprenant GRAND TIRAGE argentique colorisé, montrant un groupe de neuf (9) personnes costumées en Pierrot, posant dans leur salon, le photographe, hilare, se reflétant dans la glace du buffet.

Trace de signature illisible en bas à droite.

Très petites rayures.

H. 58 L. 79,5 cm 100/150

5 - Anonyme, France vers 1890

*Biarritz, la villa Belza et La plage et le rocher de la Vierge*

DEUX TIRAGES ALBUMINÉS formant pendant.

Légères traces de manipulation et petites tâches sur la seconde épreuve.



5



4

Encadrement moderne.

H. 18,5 L. 25,5 cm (à vue chaque) 200/300

6 - Sergueï LEVITSKI (1819-1898)

*Portrait du Prince impérial Louis-Napoléon Bonaparte, fils de Napoléon III et de l'Impératrice Eugénie, à l'âge de 11 ou 12 ans, en 1868*

TIRAGE PHOTOGRAPHIQUE albuminée au format carte de visite, présenté dans un remarquable encadrement au passe-partout gouaché portant le blason impérial et le chiffre du jeune prince.

H. 8,5 L. 5,5 cm (épreuve seule)

H. 37,5 L. 30 cm (cadre et montage) 300/500

Une épreuve similaire, datée est conservée dans un album de "portraits royaux" compilés par la reine Victoria est conservé par le Royal Collection Trust.



6



7

7 - *Souvenirs d'Italie*, circa 1880/1900

Réunion de DEUX ALBUMS PHOTOGRAPHIQUES contenant soixante-quatorze tirages pour l'un et soixante-douze pour l'autre, en majorité albuminés et pour la plupart légendés et avec les noms des photographes imprimés dans la marge – *Album n°1* : Gênes (vingt-quatre) par Alfred Noack pour la plupart, Pise (quatorze), Florence (vingt-deux par le studio Alinari pour la plupart), Venise (douze pour la plupart par Paolo Salviati);

– *Album n°2* : Venise (vingt-six pour la plupart par Paolo Salviati), Padoue (cinq par James Anderson pour la plupart), Vérone (deux), les grands lacs (vingt-huit), régions alpines (huit).

Tirages : H. 28 L. 22 cm environ 300/500  
 Les deux albums sont superbement reliés en cuir noir, chaque épreuve séparée par une serpente. Les premiers plats estampés des initiales VB, la date de 1899 marquée au fer doré sur les dos.



8

8 - Photogénie canine 1910-1930

Remarquable réunion de NEUF TIRAGES ARGENTIQUES mettant en scène des chiens, seuls, en groupes ou avec leur maître dont :

- Trois héliogravures d'après Frederic Hilaire d'ARCIS (1845-1934) : *Bondage*, *That's a good joke*, *Freedom*;
- *Un portrait de Billy* (né le 6 août 1912) par Étienne 10 avenue de la liberté à Biarritz, dédié par Billy. Épreuves aux formats divers : H. 16 cm - L 12 cm à H. 22 L. 16 cm 150/250

9 - Alexandre DUGUAY-GÉLAN (actif à Tours à la fin du XIX<sup>e</sup> siècle)

*Album de l'école libre Saint Grégoire de Tours*, 1897, comprenant TREIZE (13) ÉPREUVES albuminées ou argentiques, toutes signées, titrées, datées et situées sur les cartons de montage  
 H. 16,5 L. 22 cm environ pour les épreuves  
 H. 24,5 L. 34 cm pour l'album 100/150

10 - ANONYME, France, vers 1880

*La troupe Tourtebatte fils, de passage à Rançon*  
 Fort amusante ÉPREUVE ALBUMINÉE montrant cette troupe de fantaisistes se produisant en plein air sur un podium devant un public disséminé.  
 H. 18 L. 25 cm 100/150

On joint une étonnante photomachinée, tirage argentique vers 1920, découpé et contrecollé sur un panneau de bois représentant un jeune garçon en uniforme de marin, annoté au dos *mon fils adoré, mon espoir. Madrid*. H. 23 L. 11 cm



9



ETTO CALDAR  
DRIA E STOFF  
MARCHIA 2 MARCO 40

ROMA

DE L'AZZURRO  
DEI VENEZIANI

VENETO



12



13

11 - CADRES POUR PHOTOGRAPHIES 1900-1950. Réunion de trois précieux encadrements pour photographie: le premier vers 1900, à poser ou à accrocher en verre biseauté monté sur un support de laiton doré. H.27 L.18,5 cm ; le deuxième en maroquin vert, à poser ou à accrocher portant un chiffre fantaisiste N [Napoléon] surmonté d'une couronne. H.36 L. 26 cm ; le dernier en cuir brun à liserés dorés, se dépliant en accordéon et formant une suite de six encadrements au format carte de visite. H. 52 L. 13 cm (déployé) 100/150

12 - *Mes noces d'or à Montheurt* (Lot-et-Garonne) Extraordinaire et fort curieux MANUSCRIT ENLUMINÉ, dédié aux habitants de Montheurt par leur ancien prêtre. Grand in-folio, somptueusement relié en maroquin rouge, le premier plat décoré d'une myriade de fleurs de laiton enrichie de verrerie à l'imitation des pierres précieuses, le titre inscrit sur plaque émaillée (manque un médaillon). H.54 L.41 cm 400/600

13 - BIBLIOPHILIE catholique, XIX<sup>e</sup> et XX<sup>e</sup> s. FORT LOT de soixante-huit ouvrages, paroissiens, bibles et livres religieux. Ensemble extrêmement varié et en parfait état, présentant souvent des reliures et des illustrations de qualité remarquable. Format divers 300/500



14

14 - RELIGIOSA, France, fin du XIX<sup>e</sup> siècle RÉUNION DE DEUX COFFRETS-ÉCRINS, présentant chacun, un crucifix entre deux statues de la Vierge et Saint Joseph, en alliage métallique, patiné argent pour un et doré pour l'autre H.21,5 cm et 15 cm (coffret compris) 100/150

15 - Henri MONTHERLANT (1895-1972) *La petite Infante de Castille, historiette* Paris, Henri Lefèbvre, 1947. In-4, en feuilles couverture rempliée illustrée, chemise et étui de l'éditeur. Ouvrage illustré de vingt-deux lithographies originales de Mariano ANDREU (1888-1976) dont la couverture. Un des 500 exemplaires (n°292) sur Vélin de Rives, enrichi d'un superbe envoi de Montherlant A Madame Pierre-Henri Mirabaud, *ce livre sur une Espagne d'il y a trente ans, mais qui, paraît-il, n'a pas tant changé*. Petites rousseurs. H.33,5 L.27 cm 80/150



16

16 - DOCUMENTATION sur les arts décoratifs du XX<sup>e</sup> siècle

Rare et précieux lot de quatorze catalogues originaux de fournisseurs artisanaux ou industriels 1900-1930 :

- BOUAT, Castelnaudary, Fabrication générale de tous les produits en terre cuite (trois catalogues), vers 1910 ;
- Louis DANSARD, Lyon Quincaillerie, 1930 ;
- E. DUMON, Bayonne, Articles sanitaires modern style, catalogue ;
- Etablissements Auguste BOULAIN & Cie, Bordeaux
- REBERGA- GOURE Sr., ancienne maison Elisée GOURE, fondée en 1868, Castres, Manufacture de meubles de style & Ornaments en bois ;
- MONTPLAISIR, Maubeuge, Compagnie française de mosaïque céramique, circa 1925 ;
- FOURNIER, Paris 12<sup>e</sup>, Bronzier, Album n°8, 1914 ;
- Fonderie DEBERNY & Cie, Paris Clichés & gravures, circa 1900 ;
- Pierre DARIEL, Paris, Jardins de France, Décoration & installation de parcs et jardins, bancs pergolas, portes charretières, vasques, statues, décoration, ameublement, installation complète de châteaux, cottages rendez- vous de chasse... circa 1920 ;
- E. MICHELET, CHENEGROS & MULLER, Succrs. Paris 10<sup>e</sup>, Ornaments d'architecture, circa 1900 ;
- Faièneries de SARREGUEMINES, DIGOIN et VITRY-LE-FRANCOIS, Revêtement & décoration, 1921 ;
- H.GUILLON & G.DUPUY, Paris 16<sup>e</sup>,Fournitures de vélocipédie automobile, 1909-1910.

Formats et états divers 200/300

17 - BIARRITZ ET LE TOURISME, 1880-1900

Fort sympathique ensemble d'une dizaine de pièces, composé d'anciens guides touristiques, dont plaquette de l'Hôtel du Palais) et d'albums photographiques dédiés à la perle de l'Atlantique.

Formats divers 100/150



17

18 - Travail FRANÇAIS de la seconde moitié du XIX<sup>e</sup> siècle

*Christ en croix et L'Assomption*

Paire de chromolithographies découpées et collées sur fond noir.

Encadrements en bois noirci de l'époque.

H.22 L. 17,5 cm 100/150

19 - Jean BARIOGE (France, milieu du XIX<sup>e</sup> siècle)  
*Principaux monuments de toutes les parties du monde*, 1841

Dessin à l'encre, signé, daté et dédié à ses très chers parents.

Les soixante-et-onze monuments sont disposés pêle-mêle et désignés par des numéros pour être décrits dans la marge inférieure. Insolation de la feuille.

Encadrement en pitchpin.

H. 53,5 L. 65 cm (à vue) 100/150



18 (d'une paire)

20 - L. MONTIGNY (école française du milieu du XIX<sup>e</sup> siècle)

*Ange en prière*

Dessin à la pierre noire et à la mine de plomb  
Signé en bas à droite et daté 27 mars 1856 en bas à gauche. Feuille légèrement insolée.

H. 57,5 L. 36 cm (à vue) 100/150



20

21 - Travail ITALIEN de la fin du XVIII<sup>e</sup> siècle ou du début du XIX<sup>e</sup> siècle

*Sainte Face*

Huile sur plaque de métal, dans un entourage de cannetille argenté, monté dans un encadrement postérieur en bois doré.

H. 45 L. 36,5 cm 100/150



21

22 - Travail FRANÇAIS du milieu du XIX<sup>e</sup> siècle

*L'Agneau mystique et La Communion*

Réunion de deux broderies en cannetille, fils de soie et d'or sur fond de soie beige, pouvant faire pendant.

H. 36 L. 25,5 cm et H. 34,5 L. 25,5 cm 100/150



22



22

23 - Travail FRANÇAIS de la seconde moitié du XIX<sup>e</sup> s.

Réunion de deux reliquaires paperolles.

– Le premier comprenant dix reliques entourant la figure d'un Christ lithographié en couleurs. H. 22 P. 22 cm (à vue), encadrement interne de perles à refixer.

– Le second encadrant un médaillon émaillé de saint Jean de la Croix, présente neuf reliques désignées et un très bel élément végétal en paperolles dorées  
Encadrement à vue ovale H. 21 P. 13,5 cm 150/250



23



24

24 - RELIGIOSA

Suite de TROIS PIÈCES ENCADRÉES de la seconde moitié du XIX<sup>e</sup> siècle

– reliquaire comprenant dix-huit reliques de saints nommés (?) encadrant une croix en matière composite et papier doré, H. 31,5 P. 24,5 cm (à vue);

– Vierge de Wilno, le visage et les mains peintes, encadrées par une silhouette en métal doré. Encadrement à vue ovale, H. 25 P. 21 cm (à vue);

– Plaque en porcelaine peinte figurant Jeanne d'Arc à l'étendard dans un encadrement de bois stuqué et doré agrémenté d'un passe partout en velours rouge, H. 10,5 L. 7,5 cm (à vue, pour la plaque).

150/250

25 - HALIEUTIQUE

Réunion de deux BOÎTES VITRÉES de la maison Deyrolle à Paris, présentant une quarantaine de cuillères et différents leurres pour la pêche à la mouche.

100/150



25



28



28

26 - Travail FRANÇAIS du milieu du XIX<sup>e</sup> siècle  
 DEUX TABLEAUX SOUVENIRS en cheveux :  
 – le premier figurant un monument funéraire entouré d'arbres marqué *Souvenir d'Henri et d'Irma le 22 juin 1862*, H. 10,5 L. 8,5 cm ;  
 – le second représentant une croix entourée de lauriers, portant au dos l'étiquette de *A. Jouen coiffeur parfumeur, 45 rue du Commerce à Paris*, H. 5,5 L. 4,5 cm. 80/150

27 - Travail ESPAGNOL, vers 1900  
*Bendeciré* [Je bénirai].  
 Curieuse plaque émaillée représentant une figure du Christ bénissant en noir et blanc, surmontant un texte protégeant la maison dans laquelle la plaque est accrochée.  
 H. 17,5 L. 12 cm  
 On joint : une tôle lithographiée à motif du Sacré-Cœur. H. 17 L. 14,5 cm 100/150

28 - L. MICHOU (école française circa 1900)  
*Biarritz, la villa Belza et Le Rocher de la Vierge* Deux huiles sur carton en pendant.  
 La première signée en bas à gauche, la seconde signée en bas à droite.  
 H. 23,5 L. 48,5 cm (à vue, chacune) 200/300

29 - H. J. GIBBINS (école anglaise de la seconde moitié du XIX<sup>e</sup> siècle)  
*Deux vues de Biarritz*, 1867  
 Aquarelles signées, datées, situées pour l'une en bas à droite, pour l'autre en bas à gauche.  
 H. 22,5 L. 33 cm (à vue) 200/300



29



29



210, 32, 89, 35, 60

31 - Travail vraisemblablement ITALIEN du XIX<sup>e</sup> s.,  
d'après l'antique

*Jeune homme assis (Mercure ?)*

Épreuve en bronze à patine verte.

H. 37,5 cm

150/200

32 - École FRANÇAISE du XIX<sup>e</sup> s.

*Godefroy de Bouillon visité par l'archange*

Épreuve en bronze à patine brune.

Numéroté 1929 sous la terrasse.

H. 36,5 cm

200/300

33 - Travail FRANÇAIS du XIX<sup>e</sup> s.

*L'arquebusier à l'étendard*

Épreuve en régule à patine brune.

H. 38 cm

50/100

34 - École FRANÇAISE de la seconde moitié du XIX<sup>e</sup>  
siècle, d'après le modèle de Marie d'Orléans (1813-  
1839)

*Jeanne d'Arc en prière*

Épreuve en alliage ferreux marquée *Virol* et daté  
1848 au dos.

H. 33,5 cm

100/150

35 - Jules DECHIN (1869-1947)

*Jeanne d'Arc debout tenant son épée*

Épreuve en bronze à patine brune. Signée.

H. 41 cm

200/300

36 - Maurice FAVRE (1875-1919)

*Le Preux*

Épreuve en bronze à triple patine.

Signée derrière et titrée sur un cartel de bronze  
monté sur la terrasse.

H. 44,5 cm

200/300

37 - Céline LEPAGE (1882-1928)

*Jeanne d'Arc*

Épreuve chrysléphantine à patine doré sur un  
socle en marbre. Signée sur le côté.

H. 48,5 cm (socle compris)

800/1200







39

38 - Léon PILET (1840-1916)

*Jeanne d'Arc en prière*

Épreuve en bronze à double patine.

Signée sur le côté.

H. 36 cm

100/150

39 - Artiste FRANÇAIS de la seconde moitié du XX<sup>e</sup> s.

*Chevalier à l'épée*

Épreuve en bronze à patine brune, portant une signature indistinctement lisible sur la terrasse.

Cachet de fondeur Scuderi à Paris.

H. 43,5 cm

100/150

40 - Henri CHAPU (1833-1891)

*Jeanne d'Arc à Domrémy*

Épreuve en bronze à patine brune.

Signée sur le côté et portant le cachet du fondeur Barbedienne.

H. 30 cm

150/200

41 - Jean-Pierre CORTOT (1787-1843)

*Christ au roseau, 1843*

Rare épreuve en bronze à patine brune.

Signée et datée sur la terrasse.

H. 46 cm

200/300

42 - Paul GAYRARD (1807-1855)

*Saint Michel terrassant le Dragon et protégeant la Vierge, 1844*

Rare et spectaculaire bénitier en bronze à double patine. Signé et daté sur la base et portant la marque du fondeur Vidal. Légères usures à la patine.

H. 49 cm

300/500



40



41



42



43



44



45

43 - École FRANÇAISE de la seconde moitié du XIX<sup>e</sup> s.

*Buste de Jeanne d'Arc couronnée de lauriers*

Épreuve en fonte de fer à patine brune.

Usures à la patine.

H. 54 cm 200/300

44 - École FRANÇAISE du XIX<sup>e</sup> siècle

*Saint Louis à cheval brandissant son épée*

Épreuve en bronze à patine brune.

Épée légèrement tordue.

H. 31 cm 150/200

45 - École du XIX<sup>e</sup> siècle

*Ange protégeant un petit enfant*

Épreuve en bronze à patine brune.

Monogrammée D.A. au dos.

H. 24,5 cm 100/150

46 - György VASTAGH (1868-1946)

*Sphinge*

Épreuve en bronze à patine brune montée sur un socle de marbre vert.

Signée.

H. 18,5 L. 24,5 cm 100/150

47 - Paul DUBOIS (1829-1905)

*Le sauveteur en mer au voilier*

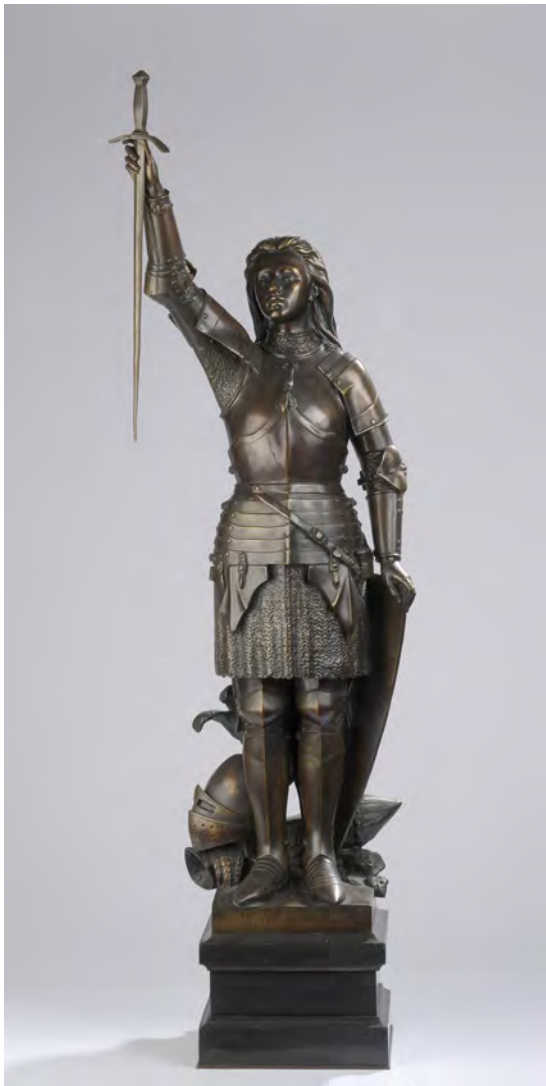
Spectaculaire épreuve en bronze à patine brune montée sur un socle bronze.

Signé et portant l'émouvante mention *Le naufragé reconnaissant* sur un cartel fixé sur le socle

H. 73,5 cm 300/500



47



48

48 - Paul-Émile MILLEFAUT (1847-1907)  
*Jeanne d'Arc à l'épée*  
 Épreuve en bronze à patine brune.  
 Signée sur le côté. Sur un socle de marbre noir.  
 H. 75 cm 300/500

49 - École FRANÇAISE du milieu XIX<sup>e</sup> siècle  
*Ange méditatif*  
 Épreuve en fonte de fer, patine d'extérieur.  
 H. 44 L. 46 cm 100/150



50

50 - Travail FRANÇAIS du XIX<sup>e</sup> siècle dans l'esprit néogothique  
*Vierge à l'enfant*  
 Intéressante épreuve en bronze à double patine brune et dorée.  
 H. 61 cm (hors socle) 300/500

On y joint un socle en marbre rouge



52

52 - Marcel LOYAU (1895-1936)  
*Cheval marin*, 1927  
 Épreuve en bronze à patine brune nuancée.  
 Signée et datée.  
 Socle d'origine en pierre grise.  
 Éclats au socle et légères usures à la patine.  
 H. 25 L. 54,5 cm 300/500

53 - Travail FRANÇAIS vers 1900  
 GRAND CALVAIRE en bronze à patine brune.  
 H. 65 cm 100/150

54 - DALLOZ (école française de la fin du XIX<sup>e</sup> s.)  
 CRUCIFIX en bronze à patine brune monté sur une  
 croix en bois laqué noir.  
 H. 30,5 H. totale 54,5 cm 50/100

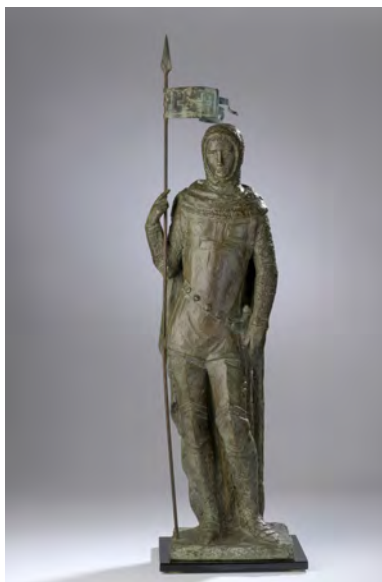
55 - Travail des années 1920-1930  
*Chevalier à l'étendard*  
 Épreuve en bronze à patine verte nuancée.  
 Socle de pierre noire.  
 H. 63,5 cm (avec le socle) 200/300

56 - École FRANÇAISE de la fin du XIX<sup>e</sup> siècle  
*Roi médiéval appuyé sur son épée*  
 Épreuve en régule à patine sombre.  
 H. 54 cm 100/150

57 - École FRANÇAISE de la fin du XIX<sup>e</sup> siècle  
*Vierge de l'Assomption*  
 Bronze à patine verte sur un socle de marbre noir.  
 Accidents et manques au socle.  
 H. 51,5 cm 100/150



53



56



57



58

58 - GUILLONNEAU (XIX<sup>e</sup> siècle), d'après Amédée MENARD (1806-1879)

*Sainte-Anne et la Vierge*

Épreuve en bronze montée sur un socle en fonte de fer. Signée devant et gravée du titre du monument en latin sur le socle.

H. 37 cm

100/150

Cette sculpture est une réduction de la statue de sainte Anne, inaugurée en 1871, dominant la Loire à Nantes.

59 - FRANCE, fin du XIX<sup>e</sup> siècle

Réunion de trois sculptures en bronze, figurant Jeanne d'Arc dont deux d'après le modèle de Marie d'Orléans (1813-1839) :

– *Jeanne en prière*, bronze à double patine marqué Susse Frères, H. 29 cm ;

– *Jeanne debout appuyée sur son épée*, épreuve en bronze à patine brune, H. 18 cm. Épée légèrement déformée ;

– *Jeanne en prière*, épreuve en bronze à patine brune, H. 15 cm. Manque l'épée. 100/150

60 - FRANCE, fin du XIX<sup>e</sup> siècle

Réunion de quatre sculptures à caractère religieux :

– F.M. BERNARD, *Christ rédempteur*, épreuve en bronze à patine brune, H. 23 cm ;

– *Christ au roseau*, épreuve en bronze à patine brune nuancée, H. 17 cm ;

– *Christ prêchant*, épreuve en bronze à patine brune nuancée montée sur un socle de pierre noire, H. 24 cm ;

– *Vierge de douleur*, épreuve en bronze à patine dorée sur un socle en bronze de style néogothique, H. 20 cm 150/200



60

61 - Travail EUROPÉEN de la fin du XIX<sup>e</sup> siècle

*Chiens de garde*

Paire de bronzes à patine brune, les colliers à patine dorée, montés sur des terrasses en bronze doré, montées sur des socles en bronze à patine brune. Les deux animaux reliés postérieurement par une chaîne en métal doré.

H. 11 L. 14 cm (chacun)

150/200

62 - Travail FRANÇAIS du XIX<sup>e</sup> siècle, d'après la Grèce antique

*Ariane*

Épreuve en bronze en forme de buste, titrée en grec sur un cartel. Usures à la patine.

H. 29 cm

100/150



61



65

63 - Travail FRANÇAIS fin XIX<sup>e</sup> siècle  
*La Mise au tombeau*  
 Bas-relief en régule, dans un encadrement de même nature.  
 H. 29,5 L. 25 cm 50/100

64 - Travail FRANÇAIS fin du XIX<sup>e</sup> siècle  
*L'ange protecteur*  
 Épreuve en bronze à patine brune.  
 H. 22 cm 100/150  
 On joint un bénitier en bronze à deux patines figurant la Vierge et sainte Anne surmontées d'un ange, la conque soutenue par deux putti. H. 20,5 cm

65 - Eugène MARIOTON (1857-1933)  
*Orléans 1429, mon épée a touché ces murs, la ville est à nous [Jeanne d'Arc]*  
 Épreuve en bronze à patine brune signée sur la terrasse et titrée devant.  
 Montée sur un socle de marbre rouge.  
 H. 60 cm 300/500

66 - André VERMARE (1869-1949)  
*Jeanne d'Arc à l'étendard*  
 Épreuve en régule montée sur un socle de marbre rouge. Petit éclat au socle.  
 H. 100 cm avec socle 200/300



66

67 - M. LACOUR (école française de la fin du XIX<sup>e</sup> s.)  
*Deux anges*  
 Bas-relief en bronze à patine brune, signé en haut à gauche et monté dans un encadrement en pitchpin à fond de moleskine rouge.  
 H. 26 L. 19,5 cm (bas-relief seul) 50/100

68 - Auguste LALOUETTE (1826-1883)  
*L'enfant de chœur facétieux*  
 Épreuve bronze à patine argentée, montée sur un socle de marbre rouge.  
 Signée. Petit éclat au socle.  
 H. 22 cm 200/300



68



70



71



72

69 - Travail probablement FRANÇAIS du XVII<sup>e</sup> s.  
*Lion couché*  
Sculpture en bois avec d'anciennes traces de dorure, élément d'un meuble.  
H. 23 L. 36,5 P. 11,5 cm

100/150

70 - Travail FRANÇAIS de la seconde moitié du XIX<sup>e</sup> s.  
*Ange aux cheveux défaits*, formant bénitier.  
Superbe épreuve en bronze à patine brune, d'une grande finesse de ciselure, postérieurement monté sur un panneau de bois gainé de vieux velours.  
H. 44 cm

200/300

71 - Henri CHAPU (1833-1891)

*Jeanne d'Arc*

Médaille, bas-relief en bronze à patine brune, signé sur le côté gauche et monté dans un bel encadrement de noyer.

H. 46 L. 47 cm (cadre)

D. à vue : 24 cm (médaille)

150/200

72 - Travail du XIX<sup>e</sup> siècle dans l'esprit néoclassique  
*Portrait en médaille d'une jeune femme coiffée à la grecque*

Bas-relief en bois sculpté. Un trou et une fente.

D. 30 cm

50/100

73 - Travail du XIX<sup>e</sup> siècle

*Vierge de pitié*

Plaque de cuivre en relief.

H. 26,5 L. 21,5 cm (hors cadre)

50/100

74 - Travail FRANÇAIS de la fin du XIX<sup>e</sup> siècle

*Jeanne d'Arc à cheval*

Deux épreuves en régule.

La première à double patine H. 61 cm (manque l'épée) - La seconde H. 42 cm

80/150



74





75

75 - François STAHLY (1911-2006)  
*L'Arbre*, 1977  
 Sculpture en bronze doré, signée derrière.  
 Petite fissure.  
 H. 45 cm 400/600



79

80 - Travail FRANÇAIS de la fin du XIX<sup>e</sup> siècle  
 Remarquable BÉNITIÈRE en bronze argenté, figurant  
 deux anges se tenant par l'épaule et retenant une  
 conque montée sur un panneau de pierre noire.  
 H. 36,5 L. 25 cm 150/200

76 - Travail FRANÇAIS du XIX<sup>e</sup> siècle  
*Vierge à l'enfant*  
 Épreuve en bronze à patine argenté.  
 Petit manque dans la main droite de la Vierge.  
 H. 31,5 cm 50/100

77 - Travail FRANÇAIS du XIX<sup>e</sup> siècle, d'après Jean-  
 Dominique INGRES (1780-1867)  
*Jeanne d'Arc debout, tenant un étendard* d'après le  
 tableau *Jeanne d'Arc au sacre du roi Charles VII*, 1854.  
 Épreuve en régule à patine brune désignée sur un  
 cartel fixé sur le socle *Jeanne d'Arc d'après Ingres*.  
 H. 37,5 cm 80/150

78 - Travail FRANÇAIS du XIX<sup>e</sup> siècle d'inspiration  
 antique  
*Buste de jeune femme*  
 Sculpture en marbre blanc. Égrenures et petits éclats  
 H. 20 L. 13 P. 13 cm 150/200

79 - Travail FRANÇAIS des années 40  
 Étonnante BOUTEILLE SHAKER en argent, à deux anses,  
 en forme d'une femme, mains posées sur les hanches.  
 Poids brut 320 g H. 23,5 cm 100/150



80



81

81 - Roger BEZOMBES (1913-1994)

*Coucou*

Médaillon bas-relief en bronze à patine noire, agrémenté de perles de couleur.

Signé en bas à droite.

D. 23 cm

100/150

BIBLIOGRAPHIE : *Roger Bezombes à la Monnaie*, mars-avril 1972, médailles, murales, sculptures- objets..., catalogue d'exposition, Paris, Musée Monétaire, 1972.

82 - Travail FRANÇAIS du XIX<sup>e</sup> siècle

*Ange à la croix*

Épreuve en bronze à patine dorée, montée postérieurement sur un socle de marbre veiné noir et blanc.

H. 55 cm sans la base

H. 69,5 cm avec la base

200/300



82



83

83 - Ferdinand BARBEDIENNE (1810-1892)

PAIRE DE COUPES aux serpents

Épreuves en bronze à patine brune.

Chacune marquée du nom de l'éditeur sur la base.

H. 18 D. 12 cm

150/200

84 - Travail FRANÇAIS du XIX<sup>e</sup> siècle

*Deux anges en prière*

Paire d'épreuves en terre cuite peintes en blanc à l'imitation du biscuit formant pendant.

H. 50 cm

200/300

85 - ATELIER de moulage du Musée du Louvre

*Tête du roi Goudéa* (antiquité orientale)

Épreuve en plâtre patiné.

Cachet à sec de l'atelier au dos. Petites usures.

H. 43,5 L. 23 cm

50/100



84



85



86

86 - Travail FRANÇAIS des années 1950-1960 dans l'esprit du renouveau de l'Art Sacré  
Spectaculaire CRUCIFIX en fer forgé, soudé et patiné.  
H. 85,5 L. 86,5 P. 9 cm 400/600

87 - Travail des années 1980/1990  
Spectaculaire SILHOUETTE de jeune femme en fer soudé, formant mannequin.  
Oxydations.  
H. 180 cm 200/300

88 - Travail SCANDINAVE du XX<sup>e</sup> siècle  
Curieuse et grande SCULPTURE formant candélabre, la base en bois en forme de totem à deux registres, la partie supérieure en fer forgé à décor géométrique surmonté d'un renne, prévue pour recevoir quatre lumières.  
Petites usures.  
H. 210 cm 300/500



87



88



89



90



91

89 - Marie d'ORLÉANS (1813-1839)  
*Jeanne d'Arc en prière*  
 Épreuve en bronze à patine brune,  
 signée sur le côté. Marque du  
 fondeur Susse au dos.  
 H. 35 cm 150/200

90 - François LAUGIER (1835-1890)  
*Jeanne d'Arc invoquant Dieu*  
 Épreuve en bronze à patine brune,  
 signée derrière et portant gravées  
 sur le socle les principales dates de  
 la vie de la Sainte.  
 H. 35,5 cm 200/300

91 - D'après Marie d'ORLÉANS  
 (1813-1839) et sculpteur français  
 anonyme du XIX<sup>e</sup> siècle  
*Jeanne d'Arc à l'étendard*  
 Réunion de deux épreuves en  
 bronze à patine brune.  
 H. 24 et H. 33 cm 100/150

92 - Marie d'ORLÉANS (1813-1839)  
*Jeanne d'Arc en prière*  
 Épreuve en bronze à patine brune  
 portant la marque de la Fonderie  
 Susse frères au dos.  
 H. 30 cm 100/150

93 - *Jeanne d'Arc* vue par la sculpture  
 au XIX<sup>e</sup> s.  
 IMPORTANT LOT de douze représen-  
 tations de la Sainte en régule, métal  
 argenté, bronze et biscuit Une dont  
 la base formant encrion et quatre  
 faisant office de cachet. Petites usu-  
 res, manque une épée, une épée  
 probablement changée.  
 Formats divers 200/300

94 - Raoul LARCHE (1860-1912)  
*Jeanne d'Arc à l'épée*  
 Spectaculaire épreuve en bronze à  
 patine brune signée sur le côté.  
 Socle en marbre noir veiné.  
 H. 108 H. 129 cm avec socle 800/1200  
 Rare reprise en bronze du modèle en  
 marbre de l'église de la Madeleine  
 à Paris, commandé en 1909 par "des  
 jeunes filles de la paroisse" et le clergé.

95 - Travail de la fin du XIX<sup>e</sup> siècle ou  
 du début du XX<sup>e</sup> siècle dans l'esprit  
 sulpicien  
*Jeanne d'Arc à l'étendard*  
 Spectaculaire épreuve en plâtre  
 polychrome.  
 Bel état.  
 H. 135 cm 400/600



94





96

96 - Travail FRANÇAIS de la seconde moitié du XIX<sup>e</sup> siècle

*Entrée de Charles VII et de Jeanne d'Arc à Reims le 10 juillet 1429*

Important bas-relief en bronze à patine brune, monté dans un cadre en chêne, les angles décorés de fleurs de lys de bronze en applique, précisément titré sur cartel fixé sur le cadre.

H.87 L.76 cm (cadre compris) 200/300

97 - RELIGIOSA

Réunion de QUATRE CRUCIFIX du XIX<sup>e</sup> siècle

L'un avec une très belle monture gainée de velours rouge, le bout des montants de la croix ornée de somptueuses fleurs de lys, d'autres en bronze argenté, H. entre 50 et 70 cm

100/150



97

98 - Sido (1934-1986) et François (1931-2016) THEVENIN  
*Personnage*

Sculpture en fer découpé et soudé, montée sur un socle en bois portant le monogramme des artistes.  
H. 40 cm 300/500

99 - Travail de ZINGUEUR du XX<sup>e</sup> siècle

RÉUNION DE DEUX POLYÈDRES en zinc découpé et soudé.  
Le premier à 12 longues pointes, H.43 L.43 cm. Le second à 12 pointes courtes, H. 25 L. 25 cm. 100/150

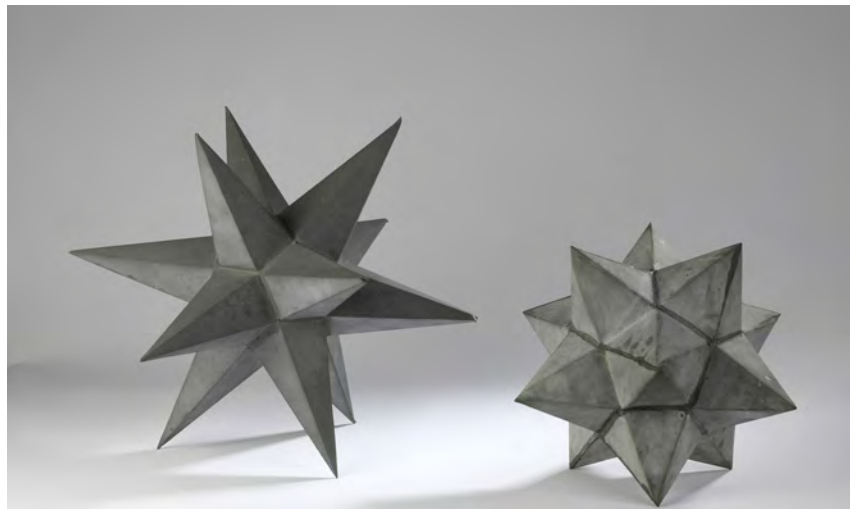
100 - Travail FRANÇAIS du XIX<sup>e</sup> siècle d'inspiration antique

*Buste de jeune femme*

Sculpture en marbre blanc. Égrenures et petits éclats.  
H. 20 L. 13 P. 13 cm 150/200



98



99



101

101 - André ARBUS (1903-1969)

*Tête de méduse*

Bas-relief en bronze à patine brune, monogrammé en bas à droite.

H. 19 L. 19 P. 3 cm (bronze)

H. 48 L. 48 cm (cadre compris) 600/800

102 - Raymond VAILLANT (1904-1984)

*Saint Georges terrassant le dragon*

Sculpture en granit gris (taille directe).

Signée sur la terrasse.

H. 57 L. 57 P. 21 cm 200/300

Raymond Vaillant né à L'Hôpital-Camfrout (Finistère) est le premier d'une dynastie de sculpteurs bretons, toujours active de nos jours.

103 - Travail FRANÇAIS de la fin du XIX<sup>e</sup> siècle

*Ange en prière*

Sculpture en marbre.

Légère érosion.

H. 64 cm 200/300

104 - Charles CAPELLARO (1826-1899)

*Ange en pleurs à la couronne mortuaire*

Sculpture en marbre.

Signée sur la base.

Petits éclats sur la base.

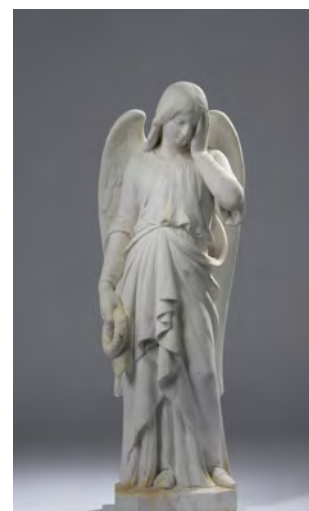
H. 90 cm 200/300



102



103



104



105



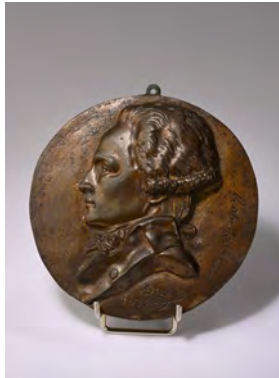
106



109



110



111



112

105 - Louis KLEY (1833-1911)

*Le petit ramoneur*

Épreuve en bronze à patine argentée, sur un socle de marbre rouge. Signé sur la terrasse.

Petites restaurations.

H. 18,5 cm

80/150

106 - Travail du XIX<sup>e</sup> siècle

*Main ouverte*

Épreuve en métal argenté constituant probablement la partie supérieure d'un bras-reliquaire. Oxydations.

H. 13,5 P. 9 et 4,5 cm

100/150

107 - Maximilien FIOT (1886-1953)

*Glaneuse de la butte, 1926*

Cachet en bronze à patine argentée, signé et daté sur le côté gauche, titré devant et portant la marque du fondeur Susse frères à Paris au dos.

H. 11 L. 4,5 cm

100/150

108 - Travail du XIX<sup>e</sup> et du XX<sup>e</sup> s.

*Anges ailés*

Suite de trois petites sculptures :

– la première en bronze doré, monté sur une boule en pierre. H. 19,5 cm ;

– la deuxième en bronze doré, muni d'un crochet. (conservé dans son écrin d'origine). H. 12 cm. ;

– la troisième en bronze argenté dans son écrin d'origine formant cachet. H. 9 cm

150/250

109 - Travail FRANÇAIS des années 1900

*Réduction de la ville de Carcassonne*

Épreuve en régule patinée.

H. 9 L. 17 P. 11,5 cm

100/150

Amusant et onirique témoignage de la ville natale d'Yves Gastou.

On joint une épée, provenant probablement d'une Jeanne d'Arc en bronze. La pointe légèrement tordue. H. 27 cm

110 - Travail ARTISANAL du XX<sup>e</sup> siècle

*Christ en croix* dans le goût médiéval

Sculpture en fer forgé. Oxydations.

H. 15 L. 10,5 P. 5 cm

100/150

111 - D'après DAVID D'ANGERS (1788-1856).

*Robespierre, 1835*

Médaille en bronze à patine cuivrée, signé et daté en bas au centre et titrée sur le côté droit

D. 14 cm

100/150

112 - FRANCE, XX<sup>e</sup> siècle

CHAPE de prêtre pour les offices de funérailles, en velours noir brodé de cannetilles. Exemple en très bel état de conservation.

200/300







113

113 - Do KÖNIG-VASSILAKIS (épouse Takis)

*Poissons*

Paire de bougeoirs en bronze doré.

Signés à la base.

H. 45 L. 27 P. 9,5 cm

200/300



114

114 - Philippe STARCK (né en 1949)

*CENDRIER Ray Hollis*, édition XO, circa 1990.

Fonte d'aluminium, signée à l'intérieur.

Petites usures.

H. 11 L. 12 P. 7 cm

80/150

115 - Peter SHIRE (né en 1947)

*THÉIÈRE Anchorage*, circa 1982.

Le corps en métal argenté, les pieds en bois laqué de plusieurs couleurs.

H. 38 L. 30 cm

300/500

Voir la reproduction page précédente.



116

116 - ITALIE, Serafino ZANI, maison fondée en 1963

PAIRE DE BOUGEOIRS modernistes en métal argenté, marqué dessous *Metallia* et du nom de la marque Légères rayures.

H. 19,5 L. 10 P. 10 cm.

50/100

117 - Lino SABATTINI (1925-2016) pour CHRISTOFLE, orfèvre

*MÉNAGÈRE* modèle *Orly*, circa 1960, comprenant quatre-vingt-deux pièces, conservées pour la plupart dans leurs boîtes d'origine soit douze fourchettes, douze fourchettes à dessert, douze grandes cuillères, douze couteaux, douze couteaux à fromages, douze petites cuillères, un couteau à fromage, une pelle à tarte, une cuillère à sauce, un couteau à découper, une fourchette à découper, deux louches, deux fourchettes et une cuillère à service.

500/800



117



120



121



122

118 - ESPAGNE, Cortasa ALPAGA, XX<sup>e</sup> siècle  
 PAIRE DE BOUGEOIRS à trois feux en métal argenté,  
 dans l'esprit Jugendstil.  
 Marque dessous.  
 H. 31 L. 30 cm 80/150

123 - Travail du XX<sup>e</sup> siècle.  
 Curieuse PAIRE DE GRANDS BOUGEOIRS en métal  
 argenté, les fûts composés de deux lignes  
 entrelacées.  
 H. 50,5 cm 50/100

119 - Réunion de TROIS PAIRES DE BOUGEOIRS en  
 métal argenté.  
 H. 29 ; 25 et 13 cm 50/100

120 - Travail ÉTRANGER du XX<sup>e</sup> siècle  
 PAIRE DE BOUGEOIRS en métal argenté à décor  
 d'entrelacs et de végétaux stylisés.  
 Très légères déformations à la base de l'un.  
 H. 20 L. 9 P. 9 cm 50/100

121 - Travail des années 1940-1950 dans l'esprit  
 NÉO-MÉDIÉVAL  
 PAIRE DE BOUGEOIRS en fonte de fer à décor d'un  
 médaillon partiellement doré figurant un roi  
 rendant la justice.  
 H. 33 cm 50/100

122 - CHRISTOFLE Orfèvre, fin du XIX<sup>e</sup> siècle  
 ENSEMBLE DE TOILETTE comprenant une verseuse  
 et son bassin en métal argenté, agrémentés d'un  
 chiffre surmonté d'une couronne comtale sur  
 chaque pièce. Marques et numérotations dessous.  
 Usures dans le fond du bassin.  
 H. 20 cm D. bassin 32 cm 100/150



123



125

124 - Ettore SOTTASS (1917-2007).  
 CENTRE DE TABLE *Tavola Quadrata piccola*, 2003  
 Épreuve en fonte d'étain patinés et polie, signée,  
 justifiée 22/49 et portant la marque de l'éditeur Numa.  
 Exemplaire en parfait état conservé dans sa boîte  
 d'origine à entête de l'éditeur.  
 On joint un certificat d'origine signé par Roberto  
 Zani de la maison Numa.  
 H. 15 L. 21 P. 21 cm 500/800

125 - Ettore SOTTASS (1917-2007).  
 CENTRE DE TABLE *Tavola Quadrata grande*, 2003  
 Épreuve en fonte d'étain patinée et polie, signée,  
 justifiée 21/49 et portant la marque de l'éditeur Numa.  
 Exemplaire en parfait état conservé dans sa boîte  
 d'origine à entête de l'éditeur.  
 On joint un certificat d'origine signé par Roberto  
 Zani de la maison Numa.  
 H. 15 L. 29,5 P. 29,5 cm 500/800

126 - IMPORTANT LOT en métal argenté comprenant  
 dix timbales avec très légères variantes, la plupart  
 marquées *Florini*, H. 12 D. 8,5 cm env.; treize salerons  
 en métal argenté, poinçon d'orfèvre CAILARBAYARD,  
 H. 3,5 D. 9 cm et un plat orné de cerfs, marque au dos  
*Melleri*, D. 29 cm. Petites oxydations. 200/300

127 - ALESSI, Italie, circa 1980  
 RARE VERSEUSE, modèle Quartet en métal argenté,  
 plastique et résine noir. Signé et marqué sur le  
 dessus du modèle.. 150/200  
 H. 24 cm

128 - Travail étranger du XX<sup>e</sup> siècle  
 PAIRE DE BOUGEOIRS en métal argenté.  
 H. 34 cm 100/150

129 - Travail des années 1970.  
 PAIRE DE PLATEAUX et assiettes en inox.  
 H. 39,5 L. 35 cm 200/300



126



127



131



132



133

130 - Travail ART NOUVEAU dans l'esprit de la Sécession viennoise.

PLATEAU à deux anses en métal argenté. Usures.  
H. 54 L. 21,5 cm 100/150

131 - Filippo ALISON (1930-2015) pour Lino SABATTINI (1925-2016),

Vesevo, 1984-1987. THÉIÈRE-BOULLOIRE en métal argenté, nommée, datée, signée du nom du créateur et du fabricant éditeur et marquée *Italie*.

H. 33 cm 200/300

132 - Sylvain DUBUISSON (né en 1946)

*L'Elliptique*, 1987. PAIRE DE CHAUFFE-PLATS à bougies en métal argenté Édition Algorithmme, dirigée par Nestor Perkal Gravé du nom de l'éditeur et de la mention *Made in France*.

État d'usage avec petites rayures.  
H. 18 L. 31 P. 21 cm 200/300

133 - Philippe STARCK (né en 1949)

*Max le Chinois*. PASSOIRE en inox posée sur trois pieds en laiton Éditeur Alessi. Exemple bien complet de son intérieur en PVC noir.

H. 30 D. 30 cm 150/250

134 - Travail des années 1970-1980

*Tête de cheval*  
Sculpture, assemblage d'une tête de cheval en bronze et fer soudé patiné en doré, sur un bloc de quartz. L'ensemble monté sur un socle en laiton doré.  
H. 24 L. 20 cm 100/150

135 - Borek SIPEK (1949-2016) pour Driade Ménagère

Modèle *Alix*, circa 1980. TRÈS IMPORTANTE PARTIE DE MÉNAGÈRE en métal argenté composée de cent-quatre pièces rangées dans des sets en tissus à compartiments. L'ensemble totalise vingt-huit grandes fourchettes, quatorze petites fourchettes, quatorze grandes cuillères, quatorze cuillères intermédiaires, huit petites cuillères, treize grands couteaux, treize petits couteaux 800/1200

136 - Gabriella CRESPI (1922-2017)

COUVERT composé d'une cuillère, d'une fourchette et d'un couteau en laiton doré.

Chaque pièce signée sur le manche.  
L. 24 cm pour le couteau 150/250



135



137

137 - FIBULANOPHILIE, France, XIX<sup>e</sup> siècle  
 RARE SUITE DE DEUX PLAQUES en carton de représentant de commerce en boutons L'ensemble réunissant quatre-vingt-deux boutons, présentant de nombreuses variantes de style, chiffre, héraldique, chasse...  
 H. 31 L. 43,5 cm et H. 22 L. 35 cm 80/150

138 - CURIOSITÉ  
 Fort ÉTRANGE OBJET présentant une boule de verre montée sur un manche en métal argenté.  
 Petits enfoncements sur le manche.  
 H. 12 cm D. de la boule 3,5 cm  
 Poids brut 79 g 100/150  
 Ce véritable vistemboir, conservé dans l'univers d'Yves Gastou, était agrémenté d'une notice (disparue) le considérant comme un sceptre de divination...

139 - Travail probablement FRANÇAIS du XVII<sup>e</sup> s.  
 Belle RÉDUCTION DE CROIX en fer forgé, les terminaisons de la traverse et du montant supérieur de la croix trilobée, le fût de forme balustre. Manque probable du Christ.  
 H. 21,5 cm 100/150

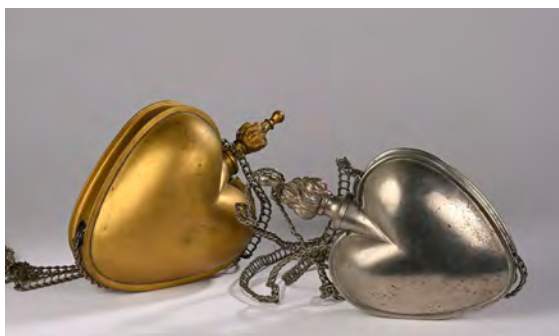


139

140 - Travail du XIX<sup>e</sup> siècle  
 Réunion de DEUX ENCENSOIRS (?) en forme de cœur le premier en métal doré, H. 26,5 L. 18 P. 10,5 cm, petits chocs; le second en métal patiné façon argent, complet avec son système d'accroche à poulie, H. 26,5 L. 15,5 P. 7 cm 200/300

141 - RELIGIOSA  
 Réunion de DEUX MÉDAILLES comprenant :  
 – Ordre de Saint-Grégoire-le-Grand, pendentif en métal émaillé. H. 10,5 cm  
 – Médaille pendentif en bronze doré avec sur l'avvers, une Vierge à l'Enfant sur un fond d'émail bleu semé de fleurs de lys, inscrite sur le pourtour *Basilica Metropolitana B.M.V. Parisiensis* et datée 1929 et sur le revers, une croix carré aux clous et à la couronne d'épine sur fond d'émail rouge, portant l'inscription *Pius P.P.11 Instituit Ludovicus Cardinalis Dubois Donavite 1929*. H. 7,5 cm 100/150

142 - Travail du XIX<sup>e</sup> siècle  
 Christ bénissant  
 Panneau bas-relief en métal argenté.  
 H. 43,5 L. 37,5 cm 100/150



140



141





145

143 - Travail FRANÇAIS du XIX<sup>e</sup> siècle.  
CALICE en laiton et métal argenté orné de verroteries de couleurs  
H. 25 L. 16 cm 100/150

144 - FERVEUR RELIGIEUSE  
Suite de TRENTE-HUIT CRUCIFIX pendants en argent second titre 800/1000<sup>e</sup>. Selon une notice manuscrite conservée dans la boîte renfermant cette collection unique, ces croix auraient été portées par les sœurs soignantes de la congrégation de la Compassion de Rouen.  
H. 10,5 L. 4,7 P. 0,5 cm  
Poids brut de l'ensemble 1520 g 600/800

Cet ensemble, comptant plusieurs dizaines d'exemplaires d'un modèle identique, est bouleversant au regard de la variété des degrés d'usures de chaque objet: certains à l'état presque neuf, d'autres abondamment portés ont vu leur décor pratiquement disparaître sous la ferveur tactile de la Foi.  
*Voir la reproduction page précédente.*

145 - Travail FRANÇAIS, ITALIEN ou ESPAGNOL des XIX<sup>e</sup>-XX<sup>e</sup> siècles  
Importante COLLECTION DE RELIQUAIRES ex-voto et Sacré-Cœur en argent, formant un ensemble de quatorze objets religieux en forme de cœur en laiton, fer blanc, aluminium et argent  
Dim. variables : H. 18 cm pour le plus grand  
Poids brut de l'ensemble 111,5 g 300/500

146 - L. BEAU à Paris, fin du XIX<sup>e</sup> siècle.  
PARTIE D'UN CHEMIN DE CROIX composé de huit stations. Huiles sur plaque de laiton ronde et bombée, montées dans des encadrements quadrilobés en bois naturel, les maries-louises étant dorées. La plupart des plaques avec des petits manques de matière. D. 23 cm  
On joint une autre plaque peinte de forme quadrilobée dans un encadrement en laiton, provenant d'un autre chemin de croix 300/500



146





147



150



152

147 - MÉDAILLES D'ARTISTES du XX<sup>e</sup> siècle

Suite de quatre médailles en bronze :

- Anton PRINNER (1902-1983). *Je suis comme l'un d'entre vous, la chevelure d'Osiris est tressée.* (Le Livre des morts des anciens égyptiens). Épreuve en bronze argenté, signée et datée 1947, D. 8 cm;
- Pierre ALECHINSKY (né en 1927). Festival d'automne à Paris, 1973, D. 8,5 cm;
- Robert COUTURIER (1905-2008). *Marie Alain Couturier 1897-1954*, D. 8 cm;
- Robert COUTURIER (1905-2008). *Maillol*, 1949, D. 8 cm.

200/300

148 - Alexandre ALEXEÏEFF (1901-1982)

*Portrait hommage à Igor Stravinsky*, 1950

Médaille en argent éditée par la Monnaie de Paris, justifiée et datée 1988 sur la tranche, II/XXV Poids 391 g D. 9 cm

100/150

149 - Riccardo SCARPA (1905-1999)

Suite de TROIS JETONS DE VŒUX en bronze doré, édités par La Monnaie de Paris, Maternité et les Rois Mages. De forme octogonale, conservés dans leurs écrins, signés sur l'avvers et gravés *Vœux les plus vifs* au revers. Poinçon de la Monnaie de Paris. 80/120

150 - MÉDAILLES du XX<sup>e</sup> siècle

Important lot de dix médailles de tailles diverses

- Magdeleine MOCQUOT (1910-1991). *Le cirque*, épreuve en bronze à patine brune, monté dans un encadrement de bois, D. 8 cm (médaille seule);
- Anonyme *Monogramme C.*, lot de quatre médailles identiques, représentant sur une face, Europe et sur l'autre Jupiter. Bronze à patine brune monogrammé C et daté 1970, D. 8 cm;

- Anonyme, Perronlon (?). Médaille de l'Union Internationale de Tramways, de Chemins de fer d'Intérêt local et de Transports publics automobiles, 1935. Bronze à patine dorée, D. 8 cm;

- Anonyme., *Et commande aux moissons de croître et de mourir Dans le corps immortel qui toujours veut fleurir* d'après Charles Baudelaire (*Le Soleil*). Médaille hexagonale. Bronze à patine brune nuancée, D. 8,3 cm;

- Anonyme, Jacques Adnet, *Animation architecture et création*. Bronze à patine brune, D. 7 cm;

- Lucien GIBERT (1904-1988). *Afrique Équatoriale Française, Les pileuses de mil en Oubangui*. Bronze à patine brune, D. 6 cm;

- Raymond GID (1905-2000). *Et les deux ne feront qu'une chair* (Ephésiens-5,31). Plaque rectangulaire en bronze à patine brune, H. 13 L. 8,5 cm.

Le lot 200/300

151 - Maison FRED à Paris, années 1960

Amusant STYLO BILLE en argent massif, reprenant la forme de la colonne Vendôme.

Marqué *Fred Paris* dessous.

H. 10,5 cm Poids brut : 30 g 100/150

152 - Travail ITALIEN de la fin du XIX<sup>e</sup> siècle, probablement de la maison BOSI à Florence

Remarquable ÉPINGLE DE CRAVATE en or, au motif d'une mouche en pierres dures. H. 8 cm

Poids brut : 5 g 200/300

Bel écrin d'origine.

153 - Travail de BOTTIER, circa 1900.

PAIRE DE BOTTES D'ÉQUITATION à lacets, en cuir brun avec leurs embauchoirs en bois. Taille 41 supposée. État d'usage. 80/150



155



157



158

154 - Travail du XX<sup>e</sup> siècle d'après l'Antiquité  
SUSPENSION en métal patiné noir à trois lumières, figurant en son centre un soldat pointant sa dague et se protégeant de son bouclier.  
H. 100 cm 300/500

155 - Travail 1900  
SUSPENSION à godron en albâtre rose veiné de noir.  
H. 78 L. 61 cm 250/350

156 - Travail MODERNE dans le goût Restauration  
Importante SUSPENSION en laiton doré à cinq lumières, couverte par un large chapeau en tôle laqué crème, percé pour le passage des verres formant cache-ampoule.  
H. 150 L. 80 cm 300/500

157 - Travail des années 1970  
Très spectaculaire LUSTRE cylindrique en patchwork de verre blanc taillé, agrémenté de cabochons de verre rouge, ceint par une couronne de verre multicolore. Structure en fer forgé.  
H. 92 D. de la couronne 41 cm 200/300

158 - Travail FRANÇAIS vers 1900  
Belle SUSPENSION avec vasque en albâtre à décor de cartouches feuillagés. Restaurations.  
H. 70 cm 300/500

159 - D'après Niki de SAINT-PHALLE (1930-2002).  
*Parfum Niki de Saint-Phalle, 1984*  
Flacon à parfum dans son emballage en carton d'origine. Le couvercle du flacon figurant deux serpents entrelacés, un polychrome et un doré, d'après une sculpture de l'artiste. Petits chocs sur le carton.  
H. 12 cm (flacon) H. 14 L. 9 P. 9 cm env. (boîte) 100/150

160 - Travail d'ART POPULAIRE français, probablement du XX<sup>e</sup> siècle.  
CROIX AUX EX-VOTO  
Très curieuse croix en bois abondamment recouverte de plus d'une centaine de petits ex-voto en laiton représentant différents personnages, animaux ou parties de corps.  
H. 20 L. 19 P. 4 cm 200/300



160





163



164

161 - GOLF, 1930-1953.

Réunion de trois objets en référence à ce noble sport :  
 – une paire de médailles en bronze à patine cuivrée et à patine verte monogrammées R.V. représentant un golfeur et une golfeuse dans des encadrements de bois naturel, D. 8 cm ;  
 – une coupe en métal argenté et résine blanche *Challenge Henri LEYSEN, 5 juillet 1953*, H. 17,5 cm environ incluant le socle. 100/150

162 - FRANCE XIX<sup>e</sup> siècle.

Ensemble de TROIS PLAQUES de gardes de propriété ou de forêts :  
 – la première marquée *Garde des propriétés de Monsieur le Vicomte Dehericourt*, avec blason en métal argenté. H. 10 L. 8 cm ;  
 – la seconde en métal argentée *Garde de la propriété du Bouillon* avec blason, H. 10,5 L. 7 cm ;



165

– la troisième en laiton marquée *Forêts* encadrée par un décor de feuilles de chêne, H. 9,5 L. 7,5 cm  
 On joint un collier en cuir clouté de molosse portant une plaque en laiton gravé *A. Caron à Champigny*, D. 14 cm. 100/150

163 - Travail FRANÇAIS moderne, dans l'esprit du XVII<sup>e</sup> siècle  
 PAIRE D'AIGUIÈRES-CASQUES en argent, la prise à décor de têtes de personnage. H. 24,5 Poids 2305 g 500/800

164 - Travail du XIX<sup>e</sup> siècle.  
 TROIS RELIQUAIRES sur pied en laiton avec incrustations de verroterie imitant les pierres précieuses. H. diverses de 19 à 35 cm 150/250

165 - Société des carrières P.J. WINCOZ [Pierre-Jules Wincqz (1811-1877)] à Soignies en Belgique  
 CURIEUX POLYÈDRE en pierre bleue (granit) de Belgique à caractère publicitaire, présentant différentes formes de tailles et de finitions sur chaque face. Désigné sur une plaque de cuivre gravée et enchâssée sur un côté H. 11 L. 11 P. 11 cm 150/250

166 - RELIGIOSA/BIJOUX, XIX<sup>e</sup> et XX<sup>e</sup> siècles  
 Très important lot de plus de cent crucifix pendants et de croix diverses, montés sur différents supports (bois, micro-mosaïque, nacre, pierres diverses, résines, émail...). Formats divers 300/500



168

167- CRÂNES et TÊTES DE MORT, XIX<sup>e</sup> et XX<sup>e</sup> s.  
Étonnantes réunion de douze pièces dont :  
– trois grains de chapelet bicéphales en os, H.2,5 cm ;  
– trois crânes en pierre dure, dont un mauve et deux bicolores noir et blanc, H.2,5 cm, 3 cm et 4 cm ;  
– un pyrogène à système en laiton, les yeux en verre, H.4 cm ;  
– une boucle de ceinture en laiton figurant un crâne enrubanné ceint de deux tibias ;  
– deux croix pectorales en métal à décor de crâne, H.10 cm et 7,5 cm ;  
– deux poignées de cercueil en alliage, peintes argentées, H.9 L.20 cm. 100/150

168 - RELIGIOSA, XIX<sup>e</sup> siècle  
CRUCIFIX. Ensemble de cinq pièces en métal argenté ou doré, formats divers de 22 à 53 cm  
Une partie à refixer sur le plus grand. 200/300

169 - Porcelaine de PARIS  
PAIRE D'ANGES polychromes formant bénitier.  
Marque R sur deux sabres croisés, dessous.  
H.27 cm 200/300

170 - RELIQUAIRES et PAPEROLLES XVIII<sup>e</sup>-XIX<sup>e</sup> s.  
Lot de quatre reliquaires, l'un du XVIII<sup>e</sup>, recto- verso figurant sur une face un saint peint à la gouache, et trois du XIX<sup>e</sup> siècle. Formats divers : D.7 cm à 22 cm  
On joint un reliquaire de Notre-Dame de Lourdes, ouvrant à deux compartiments et présentant des échantillons du rosier de la grotte, du buis de la grotte et de la pierre de la grotte. H.13 L.9 cm 200/300

171 - MONUMENTS de PARIS  
Réunion de trois objets commémoratifs comprenant :  
– une rare médaille par Daniel DUPUIS (1849-1899) en bronze argenté, éditée pour la pose de la première pierre du Pont Alexandre III, le 7 octobre 1896 par sa Majesté Nicolas II Empereur de toutes



169

les Russie et sa majesté l'Impératrice Alexandra Feodorovna, D.7 cm. Présentée dans son écrin en cuir décoré aux petits fers portant la mention Pont Alexandre III (un exemplaire similaire est conservé dans les collections du musée Carnavalet (n° d'inv. ND865)  
– un coupe-papier en laiton daté 1889, reprenant le profil de la Tour Eiffel, H.31 cm ;  
– un canif, le manche en bakélite en forme de Tour Eiffel, H.15 cm (déplié). 200/300

172 - RELIGIOSA/BIJOUX XIX<sup>e</sup> et XX<sup>e</sup> s.  
Très important lot de quatre-vingt crucifix pendentifs et de croix diverses, montées sur différents supports en métal. Formats divers 300/500

173 - Travail du XIX<sup>e</sup> siècle d'après l'Antiquité romaine  
DEUX BUSTES D'EMPEREURS en albâtre montés sur des socles de bois noirci. Petits accidents et restaurations (tête cassée et recollée sur l'un). H.19 cm  
On joint une figure cariatide en biscuit de Sèvres, figurant une Minerve, portant un ancien numéro d'inventaire 1893, numérotée et marquée en creux de différents chiffres et lettres dont S. H.23 cm 200/300



170





174

174 - BACCARAT  
 PAIRE DE CARAFES À DÉCANTER, modèle *Œnologie*.  
 Le modèle créé en 1996.  
 H. 26 cm 200/300

175 - Travail FRANÇAIS des années 1940  
 Suite de SEPT VERRES À PIED gravés et dorés de motifs  
 d'animaux marins.  
 H. 12 D. 9 cm 200/300

176 - Ettore SOTTASS (1917-2007).  
 THÉIÈRE *Pepper*, 1988  
 Céramique bleu-gris, signée, datée, numéroté 57  
 avec un monogramme AS (deux fois au revers et  
 sous le couvercle). Minuscule éclat sur la base  
 H. 16,5 L. 18 P. 19,5 cm 300/500

177 - Travail EUROPÉEN des années 1960.  
 Important PLAT en céramique à décor incisé d'un  
 chevalier chargeant avec son épée et son bouclier.  
 D. 53 cm 80/150



175

178 - Gabriel Paul SÈRE (1923-1992) pour la  
 Manufacture nationale de SÈVRES, 1951  
 Spectaculaire PAIRE DE VASES en porcelaine, à décor  
 de chevaliers médiévaux.  
 Marque de la Manufacture nationale dessous et  
 mention manuscrite *Sère 34.51*.  
 H. 45 cm 300/500

Les archives de la Manufacture nationale de Sèvres  
 conservent trois dessins, datés de 1951, ayant servi de  
 modèles pour la création de ces vases (numéro d'inven-  
 taire E.1953.77)

Gabriel Sère, entré à la Manufacture comme apprenti  
 décorateur en décembre 1945, a ensuite exercé en qua-  
 lité de décorateur contractuel du 1<sup>er</sup> mai 1949 au 11 mars  
 1955.

Nous remercions Madame Delphine Valmalle, chargée  
 de la bibliothèque et de la documentation à Sèvres,  
 Manufacture et Musée Nationaux, pour les précieux  
 renseignements qu'elle nous a communiqués.



176



177



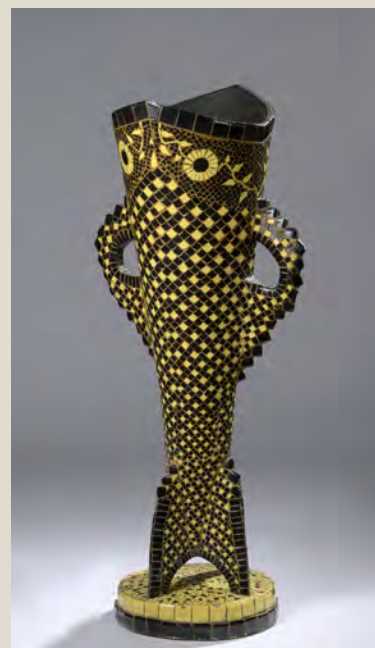
179

179 - Jérôme MASSIER (1850-1926).  
Spectaculaire CRUCHE en céramique émaillé rouge et noir. Signée.  
H. 42 cm 80/150



180

180 - VALLORIS circa 1970.  
Grande COUPE PLATE à deux anses en faïence granuleuse.  
L. 50 H. 22 cm 50/100



181

181 - Travail FRANÇAIS des années 1960.  
Grand VASE JARDINIÈRE d'extérieur en forme de poisson. Terre cuite, recouverte d'une mosaïque de petits carreaux de céramique, jaune et noire. Monogrammé M C et daté 61 en mosaïque sur la base. Petits manques et légers accidents.  
H. 97,5 L. 44 cm 300/500

182 - Piero FORNASETTI (1913-1988).  
*Le Arpie Gentili* [Les harpies gentilles], circa 1960  
Suite de douze GRANDES ASSIETTES en porcelaine à motifs, titrées et numérotées au dos de 1 à 12 et portant toute l'étiquette dorée marquée *Fornasetti, Made in Italy*. Très bel état.  
D. 25,5 cm 500/800

183 - Piero FORNASETTI (1913-1988)  
*Le Arpie Gentili* [Les harpies gentilles], circa 1960  
Suite de douze GRANDES ASSIETTES en porcelaine à motifs, titrées et numérotées au dos de 1 à 12 et portant toute l'étiquette dorée marquée *Fornasetti, Made in Italy*. Très bel état.  
D. 25,5 cm 500/800



182



183



184 - Travail des ANNÉES 1980-1990

*Brisures grecques.*

Suite de douze ASSIETTES en porcelaine de Limoges, décoré d'un motif reprenant ceux des vases grecs anciens.

Chaque exemplaire justifié au dos 30/75 à 41/75 et marqué du nom de l'éditeur Thierry Lamarre.

D. 24,5 cm 200/300



184

185 - ARMAN (1928-2005)

*Les cadres éclatés, 1998*

Suite complète des six ASSIETTES à motif d'encadrement, *Louis XIII, Régence, Louis XIV, Louis XV, Transition Louis XV-XVI* et *Louis XVI* en porcelaine de Limoges Apilco, édition de la Galerie Loft. Toutes désignées du nom du créateur, titrées et justifiées 108/1000 au dos.

D. 27,5 cm 150/200



185

186 - ARMAN (1928-2005)

*Les cadres éclatés, 1998*

Suite complète des six ASSIETTES à motif d'encadrement, *Louis XIII, Régence, Louis XIV, Louis XV, Transition Louis XV-XVI* et *Louis XVI* en porcelaine de Limoges Apilco, édition de la Galerie Loft. Toutes désignées du nom du créateur, titrées et justifiées 110/1000 au dos.

D. 27,5 cm 150/200



186

187 - Piero FORNASETTI (1913-1988)

*Le Oceanidi [Les Océanides], 1954*

Suite de six GRANDES ASSIETTES en porcelaine marquées au dos *Fornasetti, Milano, Arsberg* pour cinq, une portant le titre *Le Oceanidi*.

D. 25,5 cm 300/500

BIBLIOGRAPHIE : Patrick Mauriès, *Fornasetti, designer de la fantaisie*, Paris, Thames & Hudson, 1991, quatre assiettes du service reproduites et référencées p. 248.



187



188



189



190

188 - Piero FORNASETTI (1913-1988)

SERVICE À CAFÉ *Grande Antico* [Grand ancien], circa 1960

Important ensemble comprenant vingt-huit pièces en porcelaine blanche et dorée patinée, toutes marquées du nom du créateur et du modèle dessous. Soit deux verseuses et leurs couvercles, un sucrier, un pot à lait, six grandes tasses et sous tasses, six petites tasses et sous-tasses.

800/1200

189 - Marie Helena VIEIRA DA SILVA (1908-1992) pour la Manufacture nationale de SÈVRES, 1973

Rare suite de trois assiettes à dessert, aux motifs de verres d'après une gravure de l'artiste, peinture à petit feu sur porcelaine, présentant chacune des variantes de couleurs.

Tirage limité à 48 exemplaires.

D. 22 cm

300/500

190 - Raymond SUBES (1891-1970) pour la Manufacture nationale de SÈVRES

Suite de dix-huit ASSIETTES en porcelaine blanche à motifs d'entrelacs dorés, reprenant le motif du modèle conçu pour le mariage de la princesse Elisabeth d'Angleterre en 1947.

D. 25,5 cm

800/1200



192



193

191 - Époque DIRECTOIRE

Charmante PETITE COMMODE en bois fruitier, ouvrant à trois tiroirs. Le tiroir supérieur en ressort, les deux inférieurs encadrés par deux colonnes balustres en bois noirci Dessus de marbre gris Saint-Anne.  
H. 83 L. 77 P. 50 cm 150/200

192 - Travail FRANÇAIS de la fin du XVIII<sup>e</sup> siècle

Très beau BÉNITIER en bronze doré à décor de soleil rayonnant et deux têtes de putti.  
H. 26,5 L. 11,5 P. 4,5 cm 150/250

193 - Porcelaine de PARIS

Spectaculaire BÉNITIER à l'ange vêtu d'une robe bleue H. 28 L. 27,5 cm 50/100

194 - Travail MODERNE.

PAIRE D'OBÉLISQUES en marbre polychrome sur des bases cubiques.  
Pointe de l'un des deux cassée et recollée.  
H. 54,5 cm 80/150

195 - Travail du XIX<sup>e</sup> siècle

Spectaculaire COURONNE POUR STATUE de la Vierge, modèle en laiton doré, agrémenté de nombreux cabochons taillés en verre de couleurs.  
Diamètre réglable. Infimes manques.  
H. 16 L. 19 P. 25 cm

On joint deux couronnes en métal à décor de feuilles de chêne et laurier. 100/150



195



197

197 - Albert SCHWARTZ (1904-1987)  
 CALICE en argent et sa PATÈNE dans leur écrin  
 d'origine, circa 1940-1950.  
 Poinçon : Albert SCHWARTZ Paris, dessous.  
 Poids du calice 455 g De la patène 139 g  
 H. 16 D. de la patène 14 cm 300/500

198 - Travail FRANÇAIS des années 1960-1970  
 TABERNACLE en métal  
 La face avant à trois ressauts, portant l'inscription  
*Christus heri et hodie* en lettre de bronze à patine  
 verte et ornée en son centre d'une croix en laiton  
 dorée. L'intérieur garni de métal doré présentant  
 un décor de cannage.  
 Système de fermeture par clé  
 H. 20 L. 50 P. 25,5 cm 200/300

199 - Travail de la fin du XIX<sup>e</sup> siècle  
 PAIRE D'OSTENSOIRS en bronze doré.  
 H. 55 L. 25,5 cm 200/300



198

200 - Travail du XIX<sup>e</sup> siècle  
 Joli MIROIR DE TOILETTE pivotant en bois tourné et  
 laiton, le fût réglable  
 H. 58 D. 27 cm 80/150

201 - Travail FRANÇAIS du XIX<sup>e</sup> siècle  
 Spectaculaire PENDULE en régule figurant un démon  
 ailé frappant les heures qui passent.  
 Manques au cadran  
 H. 46,5 L. 37 P. 22 cm 300/500

202 - Dans l'esprit du XVII<sup>e</sup> siècle  
 PAIRE DE RELIQUAIRES de monstrance. Bois sculpté et  
 doré. Usures.  
 H. 56,5 L. 21,5 cm 100/150

203 - Travail EUROPÉEN du XIX<sup>e</sup> siècle  
 Beau LOT DE COURONNES DE STATUE, certaines décorées  
 de verreries, de perles ou de strasses, une émaillée.  
 Certaines avec petits manques.  
 H. 20,5 cm pour la plus grande 200/300



199



200



202

201





207

204 - Fabrique de François LEPAGE (1796-1871),  
Second Empire

PORTRAIT EN MÉDAILLON de l'Empereur Napoléon III  
et de l'Impératrice Eugénie en Bois durci.

D. 11,5 cm 150/250

La fabrique de Bois durci a été brevetée à Paris en 1856 par François Lepage. Le procédé consiste à mélanger une sciure très fine, généralement d'ébène ou de bois de rose, avec de l'albumine et à comprimer l'ensemble dans un moule en acier sous l'effet de la chaleur et de la pression.

205 - Art POPULAIRE

LOT composé de quatre pièces :

– un coquillage gravé à l'effigie de Marie Madeleine,  
H. 18 L. 19,5 cm ;

– un galet sculpté du profil d'un pêcheur mono-  
grammé LH, situé au Havre et daté du 22 juin 1888,  
H. 7 L. 6,5 cm ;

– un crucifix en bois sculpté monoxyde, H. 45,5 cm ;

– étonnant cadre en fer forgé en forme de fer  
à cheval, dont chaque clou du fer se prolonge  
en forme de lettre, pour écrire le mot *souvenir*,  
travail de maréchal-ferrant du début du XX<sup>e</sup> siècle,  
H. 20,5 cm. 100/150



208

206 - CURIOSA

Travail de la première moitié du XIX<sup>e</sup> siècle

BOÎTE en bois à décor imprimé imitant la laque, le  
couvercle figurant une scène grivoise avec deux  
amants au pied d'un arbre. Sur la face arrière, une  
jeune femme en buste.

D. 8,5 cm 100/150

207 - Travail FRANÇAIS de la fin du XIX<sup>e</sup> siècle

Extraordinaire TABLEAU SOUVENIR du 3<sup>e</sup> Régiment du  
génie présentant sur un fond de velours or, une très  
grande variété de nœuds marins, de réductions  
d'outils de marine en bois et métal et une demi-coque  
de bateau, l'ensemble entourant la photographie  
d'un officier, cernée par les initiales E et C. Bel  
encadrement en chêne d'origine

H. 111 L. 75,5 cm (cadre inclus) 300/500

208 - Maison MASSAUNNOT et Compagnie à  
Paris, vers 1900

Imposant TABLEAU DE MÉDAILLES de la société A. Bayard  
à Carcassonne présentant les nombreuses distinctions  
de l'entreprise à la fin du XIX<sup>e</sup> siècle, sur fond de velours  
noir. Encadrement d'origine en bois noir, portant l'éti-  
quette du fabricant de tableau. Une médaille à refixer.  
H. 87 L. 74,5 cm 300/500





209

209 - Travail FRANÇAIS du XIX<sup>e</sup> siècle  
Spectaculaire PIQUE-CIERGE d'inspiration néo-gothique en bronze doré, à décor de pinacles reposant sur trois pieds surmontés par des animaux fantastiques patiné argent, la partie supérieure ménageant trois niches présentant les sculptures de trois figures tutélaires de l'Eglise, patiné argent. H. 59 cm 400/600

210 - Travail FRANÇAIS de la deuxième moitié du XIX<sup>e</sup> siècle  
PAIRES DE COUPELLES en bronze à patine brune; Deux petits éclats sur le bord d'une, dissimulés par la guirlande amovible du décor. H. 15 D. 16 cm  
On joint une coupe en bronze doré et verre gravé figurant un angelot. Petits éclats au verre. H. 19 D. 16 cm 200/300

211 - Travail de la fin du XIX<sup>e</sup> siècle  
AMPOULE DU SACRÉ-CŒUR;  
Cœur en verre rouge monté sur un socle de laiton, le bouchon en étain à décor d'une flamme. H. 22 L. 10 P. 8,5 cm 100/150



210



211



212

212 - Travail FRANÇAIS du XIX<sup>e</sup> siècle.  
Réunion de deux COFFRETS d'esprit néo-médiéval:  
– le premier par la maison TAHAN, en bois ouvragé à décor de plaquage de marbre vert, de fer découpé et de clous à têtes rondes, fermant par une serrure en façade, H. 13,5 L. 18,5 P. 13 cm, manque un clou ornemental à tête ronde;  
– le second, en fer à décor plaqué de fer ouvragé, fermeture par serrure clé en façade (système de fermeture à réviser), H. 9 L. 15,5 P. 10,5 cm 200/300

213 - Travail FRANÇAIS de la première moitié du XIX<sup>e</sup> siècle  
BOÎTE CYLINDRIQUE en écaille, présentant sur son couvercle un médaillon en métal doré titré, Dieudonné, duc de Bordeaux et daté 1823. Manque probable d'une partie vitrée sur le couvercle. D. 7 cm 100/150  
Henri Charles Ferdinand Marie Dieudonné de Bourbon, duc de Bordeaux, comte de Chambord [Henri d'Artois] (1820-1883).





214

214 - Travail du XIX<sup>e</sup> siècle  
 Deux grandes LOUPES RONDES dans des montures en bois.  
 La plus grande : H. 36 D. 19 cm  
 Petites restaurations à la monture  
 La plus petite : H. 25 D. 9,5 cm 80/150



217

215 - ESPAGNE, XIX<sup>e</sup> siècle  
 Ensemble de neuf CŒURS DE JÉSUS en métal argenté ajouré, certains avec chiffres en laiton, un décoré de verroteries, un autre au motif central d'une Vierge à l'Enfant surmontant un bateau.  
 Format divers de 37 à 55 cm  
 On joint un ex-voto de même nature, représentant une paire d'yeux. 300/500

216 - Travail MODERNE  
 Deux PIQUE-CIERGES en marbre blanc, la base des fûts carrés et cannelés se prolongeant en petite colonne. H. 41,5 cm 80/150

217 - Travail MODERNE  
 Paire de COLONNETTES cannelées en marbre polychrome, formant sellettes. Petits éclats à la base de l'une. H. 34 cm Base : 14,5 x 14,5 cm 100/150

218 - Travail MODERNE  
 Paire de PIQUE-CIERGES en albâtre et marbre gris. Petits éclats.  
 H. 46,5 cm 50/100



218

219 - Travail FRANÇAIS de la fin du XIX<sup>e</sup> siècle  
 Paire d'ÉPIS DE FAÏTAGE de piliers de portail, affectant la forme d'une tour médiévale crénelée.  
 Quelques usures et petits éclats. H. 54 cm 200/300



219



220

220 - Travail FRANÇAIS des années 1900  
 Paire de BOUGEIRS en laiton, aux bases décorées de trois insectes volants dont les corps sont en verre multicolore. Accident à une patte.  
 H. 22,5 D. à la base 10,5 cm 50/100



221

222 - Travail MODERNE  
 Paire de VASES BALUSTRE en albâtre présentant une décor alterné de lignes horizontales de marbre beige H. 39 cm 100/150

221 - Travail ÉTRANGER, circa 1900  
 Réunion de deux paires de BOUGEIRS en laiton. La première paire d'esprit néoclassique, la base constituée de plaque d'albâtre. La seconde d'esprit néo-médiéval, la base décorée de trois cabochons de verre multicolore.  
 H. 24,5 et H. 16 cm 50/100

223 - Travail MODERNE  
 Étonnante COUPE DRAGEOIR à deux plateaux en marbre bicolore noir et blanc. La pointe cassée et recollée.  
 H. 62 cm 50/100

224 - Travail MODERNE  
 Paire de VASES CORNET à base balustre en marbre veiné noir.  
 H. 28 cm 100/150



221



223



224



226



227

225 - Travail MODERNE

Paire de COUPES SUR PIED-COLONNE en marbre veiné gris.

H. 42 D. 20 cm 100/150

226 - Christian DIOR MAISON, circa 1980.

Spectaculaire VASE à deux anses en faïence blanche et noir dans l'esprit grec, à décor géométrique. Petit éclat à la base, cachet de la marque au revers.

H. 30 D. au col 30 cm 50/100

227 - Travail MODERNE

Grande FONTAINE À EAU d'intérieur en marbre veiné gris.

H. 65 cm 300/500

228 - Travail MODERNE

Lot composé d'une paire d'OBÉLISQUES et d'une paire de CONSOLES en marbre

Obélisques en marbre blanc, H. 30,5 cm

Consoles sur volutes en marbre rouge nuancé de gris, les consoles pouvant servir de support aux obélisques, H. 20,5 L. 14,5 P. 15,5 cm 150/200

229 - Travail MODERNE

Paire de VASES BALUSTRE en marbre blanc, H. 34 cm  
On joint un pot couvert en marbre noir, H. 22,5 cm.  
Petits éclats à la base. 150/200

230 - Travail MODERNE

Paire de CONSOLES D'APPLIQUE en marbre blanc, affectant la forme d'une corne entourée de volutes. Très petits éclats.

H. 27,5 L. 25 cm 50/100



229



231

231 - Travail MODERNE

Important POT COUVERT en marbre veiné noir et blanc

H. 36 L. 25 cm 200/300

232 - Travail MODERNE d'inspiration classique

Paire de VASES COROLLE en marbre veiné gris, montés sur un piédoche en laiton doré.

H. 22 D. au sommet 16 cm 150/200

233 - Ettore SOTTsass (1917-2007).

Rare COUPE À FRUITS *Mango verde* de la collection Bharata, circa 1985.

Fonte de fer laquée noir, reposant sur quatre pieds cylindres montés sur une base ronde.

D. 40 H. 17 cm 1500/2000

234 - Travail MODERNE dans le goût antique

Grande COUPE en marbre brun. Infimes éclats.

H. 32 D. 50 cm 100/150



233

235 - Travail MODERNE d'esprit classique

Grande COUPE en albâtre, garnie d'une collection de galets bicolores aux formes extrêmement variées ramassés par Yves Gastou sur la plage de Biarritz, certains datés

D. 42 H. 24,5 cm 150/200

236 - Sido (1934-1986) et François (1931-2016) THEVENIN

Rare ensemble de cinq PIÈCES DE FORME en fer battu et soudé comprenant :

– une grande coupe sur piédoche, D. 40 H. 35 cm ;

– deux coupelles, D. 12,5 H. 6 cm ;

– un broc, H. 24 cm ;

– un boîte et son couvercle, H. 14 cm

Estampille du monogramme sur la grande coupe et les deux coupelles. 300/500

237 - Travail MODERNE

Paire de COUPES sur pied balustre en marbre veiné gris.

H. 40 L. 20 cm 150/200



235



236



238

238 - Travail MODERNE, dans l'esprit de l'Empire  
FONTAINE DE TABLE en marbre de différents veinages,  
le sommet orné d'une pomme de pin en laiton, la  
base agrémentée de cabochons du même matériau  
et gravé d'un décor de touche. Quelques petits éclats.  
H. 69 cm 200/300



239

239 - Travail du XIX<sup>e</sup> siècle ou du début du XX<sup>e</sup> siècle  
Importante ENSEIGNE d'intérieur de pharmacie.  
Grand pot couvert en verre contenant un liquide de  
couleur bleu, le bouchon reprenant la forme du corps  
en réduction et contenant aussi un liquide bleu. Petit  
éclat au verre.  
H. 61 cm 200/300



240

240 - Travail d'art POPULAIRE du XX<sup>e</sup> siècle  
Spectaculaire ARCHITECTURE DE CARTON faite  
de collages de coquillages, de perles, de  
graines et autres éléments végétaux, encadrant  
un ange en biscuit, l'ensemble conservé sous une  
cloche de verre du XIX<sup>e</sup> siècle.  
H. 42 H. 46 cm avec la cloche 80/150

242 - Travail GERMANIQUE des années 1950  
Spectaculaire OSTENSOIR en laiton doré orné de  
cabochons de verre et de quatre petites plaques  
émaillées à l'effigie des quatre évangélistes.  
Le sommet couronné d'un globe. La base ornée de  
feuilles de vignes.  
H. 62,5 L. 30 P. 25 cm 200/300

241 - Travail français du début XIX<sup>e</sup> siècle  
Réunion d'un OSTENSOIR en argent et laiton dorée  
à décor d'épis de blé, raisins et feuilles de vignes  
surmonté par une couronne supporté par deux  
anges. Poinçons titre et d'orfèvre.  
H. 61,5 L. 28 cm Poids brut 1127 g 200/300  
On joint un reliquaire de monstrance de la fin du  
XIX<sup>e</sup> siècle en laiton doré, H. 43,5 L. 21 cm.



242



243



244



246

243 - Travail FRANÇAIS des années 1940 dans l'esprit de Jean-Charles MOREUX (1889-1956)  
MEUBLE ÉTAGÈRE en chêne à cinq niveaux, les côtés fermés par des croisillons, les pieds avant griffe.  
H. 170 L. 63 P. 47 cm 300/500

244 - Travail MODERNE dans le goût classique  
Grande OBÉLISQUE en marbre gris surlignée de blanc montée sur un socle parallélépipédique, le sommet terminé par une boule de marbre blanc. Éclat à la base.  
H. 135 cm 800/1 200

245 - Travail FRANÇAIS circa 1900  
Spectaculaire LIT À BARREAUX en laiton doré, les montants de la tête pouvant être agrémenté de rideaux.  
H. 220 L. 150 P. 210 cm 200/300

246 - Travail des années 1930/1950  
Rare suite de QUATRE LAMPADAIRES en fer forgé, l'éclairage étant diffusé par une vasque en verre moulé et striée (probablement non d'origine).  
Électrification moderne.  
H. 182 cm 500/800

247 - Travail MODERNE  
GUÉRIDON en marbre sur un imposant pied balustre reposant sur une base cylindrique  
H. 72 D. du plateau 71 cm 200/300

248 - Travail du XX<sup>e</sup> siècle  
Paire de GRANDS MIROIRS en bois, dans des encadrements balustres, les angles se terminant en forme de toupie.  
H. 83 L. 64 cm 200/300



247





250

249 - Travail MODERNE

Paire de COLONNES formant sellettes en marbre beige veiné à chapiteaux ioniques, les bases et les tablettes sommitales en marbre gris.

H. 106 cm

200/300

250 - Travail du XX<sup>e</sup> siècle

Élégante paire d'APPLIQUES MURALES d'esprit Art déco en bronze argenté à deux lumières.

H. 39 L. 35,5 cm

On joint des abat-jour moderne en tôle. 300/500

251 - Ensemble de cinq éléments de MOBILIER DE TOILETTE en métal, du début du XX<sup>e</sup> siècle

Table de toilette avec un plateau marbre et un miroir ovale.

H. 122 L. 81 P. 38 cm

On joint trois portes serviettes, pour une, deux et trois pièces et une barbière munie d'un miroir rond pivotant et de deux supports. 300/500

252 - Travail de la fin du XIX<sup>e</sup> siècle ou du début du XX<sup>e</sup> siècle

Deux TABLES DE CHEVET, les côtés et plateaux en marbre rouge, les montants en laiton doré, chacune ouvrant à une porte. Une montée sur roulettes. Petits accidents.

H. 80 L. 35,5 P. 35 cm

200/300



251





254



255

253 - Travail MODERNE  
MEUBLE ÉTAGÈRE en bois de section carré à quatre niveaux.  
H. 190 L. 61 P. 61 cm 200/300

258 - Travail FRANÇAIS vers 1900.  
GAINE sellette en chêne, ouvrant par une porte sur la face avant.  
H. 117 L. 39,5 P. 38,5 cm 300/500

254 - MOBILIER de CHÂTEAU du XIX<sup>e</sup> siècle  
Un FAUTEUIL et une CHAISE en bois noirci de style éclectique, la partie supérieure du fauteuil terminé par un blason encadré de deux lions. Petit accident au fauteuil.  
H. 140 L. 72 P. 69 cm (fauteuil) 200/300

255 - Travail MODERNE  
GUÉRIDON en marbre sur un imposant pied balustré reposant sur une base carrée.  
H. 65 D. 75 cm 200/300

256 - Travail ÉTRANGER d'esprit Art nouveau  
SELLETTE carrée en bois de placage à deux plateaux, le supérieur en marbre Portor. Petits accidents.  
H. 82,5 L. 28 P. 28 cm 100/150

257 - Travail du XX<sup>e</sup> siècle d'esprit néo-classique  
PAIRE DE CHENETS en métal patiné, à décor de pilastre dont la partie supérieure est terminée par une boule.  
H. 52 cm 100/150



258



259

259 - Travail MODERNE dans l'esprit du mobilier des pâtisseries de la seconde moitié du XIX<sup>e</sup> siècle  
MEUBLE ÉTAGÈRE à trois plateaux, entièrement en marbre rose, les montants affectant la forme d'un empilement de boules.

H. 106 L. 110 P. 44 cm

400/600



260

260 - Maison TURPIN à Lyon, seconde moitié du XIX<sup>e</sup> siècle  
Grande BALANCE DE COMMERCE en laiton doré.

H. 110 cm

200/300



261

261 - Travail de la fin du XIX<sup>e</sup> siècle ou du début du XX<sup>e</sup> siècle.

Paire d'ÉPIS DE FAÏTAGE de piliers de portail, en pierre reconstitué à décor de polyèdres aux pointes terminés en polyèdres. Petits accidents.

H. 71 cm

300/500

262 - Travail d'EUROPE du NORD ou de l'Est  
Paire de CHAISES primitivistes en chêne, de forme géométrique anguleuse, le dossier ajouré.

H. 80 L. 36 P. 40 cm

200/300

263 - Philippe STARCK (né en 1949).

FAUTEUIL *Oscar Bon*, le modèle crée en 2004. Édition Driade. Fibre de carbone. Petits accidents.

H. 76 L. 60 P. 56 cm

400/600

264 - Travail des années 1920

ARMOIRE sur plinthe ouvrant à une porte à décor sculpté de lignes verticales et d'une rosace centrale, en bois relaquée crème pour le bâti et bleu pour la plinthe, la corniche et le motif de rosace.

H. 193 L. 92 P. 43 cm

200/300



262



263



265

265 - Ensemble de quatre éléments de MOBILIER DE TOILETTE en métal, du début du XX<sup>e</sup> siècle  
 – un MIROIR triptyque amovible de forme rectangulaire en métal, l'élément central pivotant, monté sur un fût reposant sur trois pieds boule, H. 153 L. 88 P. 56 cm ;  
 – Maison Brot. MIROIR triptyque amovible de forme circulaire en métal, l'élément central pivotant, monté sur un fût reposant sur trois pieds boule. H. réglable : 164 cm env. ;  
 – une sellette en métal, le plateau en marbre blanc. H. 56 cm ;  
 – un panier à linge. 300/500

266 - Travail EUROPÉEN du XIX<sup>e</sup> siècle  
 PETIT MEUBLE en bois naturel et bois de placage, ouvrant à deux vantaux le plateau se prolongeant par un fronton triangulaire soutenant une étagère  
 Pieds griffes.  
 H. 125 L. 97 P. 40 cm 150/200

267 - Travail des années 1950/1960, dans le goût néoclassique  
 LAMPADAIRE en métal patiné et doré sur pied tripode.  
 H. 136 cm 200/300

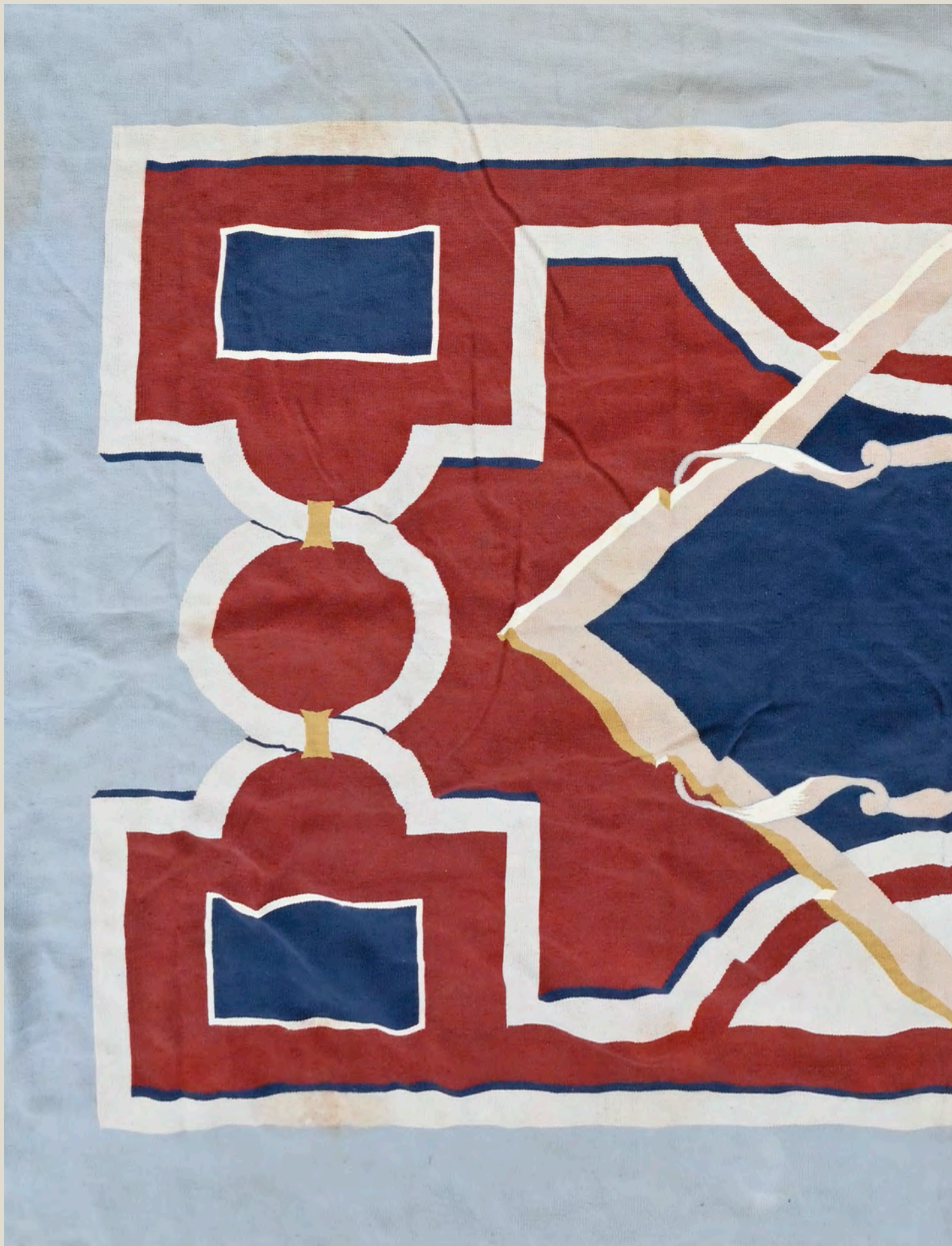


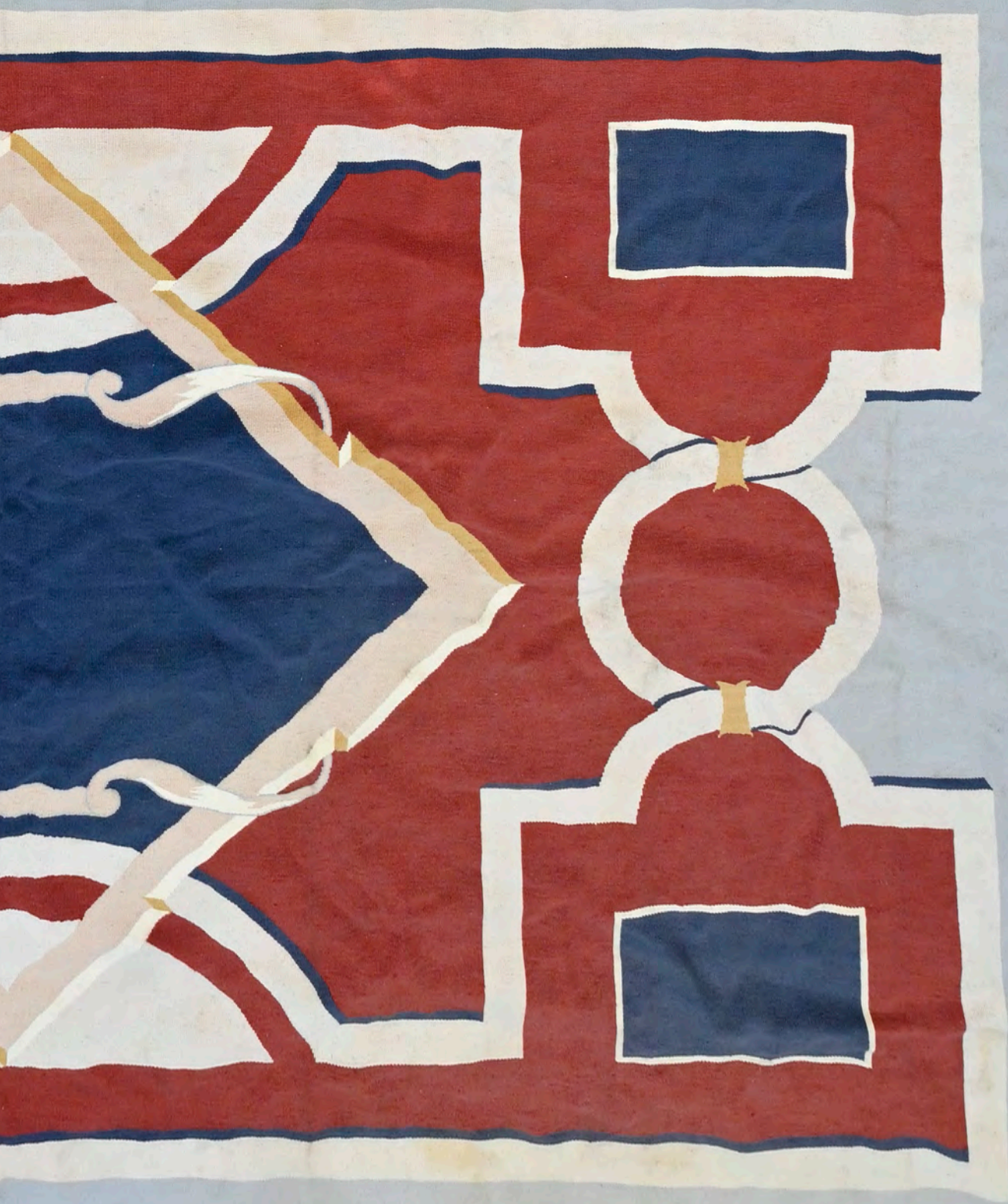
268

268 - Travail du XIX<sup>e</sup> siècle  
 MIROIR DE TOILETTE pivotant en métal encadré par deux bougeoirs et monté sur un fût en métal à décor de frise géométrique à la grecque supportant une tablette, et reposant sur trois pieds boule.  
 H. réglable 167 cm env. 100/150

269 - André ARBUS (1903-1969)  
 Important et spectaculaire TAPIS de laine à motifs géométriques et d'entrelacs, vers 1950.  
 Monogramme AA dans la trame. Taches.  
 300 x 450 cm 4000/6000  
 Notre tapis reprend, avec d'infimes variantes de détail et une mise en couleurs renouvelée, le dessin du tapis d'Aubusson commandé par le Mobilier national pour le château de Rambouillet en 1945-1946, puis placé dans la chambre du roi au Palais de l'Elysée en 1949.

BIBLIOGRAPHIE : Yvonne Brunhammer, *André Arbus, Architecte-décorateur des années 40*, Paris, Norma éditions, 1996, la maquette à la gouache du modèle pour Rambouillet reproduite page 242, l'exemplaire du Mobilier national reproduit pages 216, 217, 219, 240, 241, 248 et 249.  
 Voir la reproduction page suivante.







271

270 - Travail de la première moitié du XX<sup>e</sup> siècle  
SELLETTE GAINÉ en bois laqué crème, chaque côté  
décoré de trois plaques de marbre de couleurs en  
incrustation, le plateau en marbre blanc.  
H. 102,5 L. 41 P. 30,5 cm 200/300

271 - Travail FRANÇAIS, circa 1900.  
Splendide MEUBLE DE TOILETTE en métal  
tubulaire à trois miroirs ovales pivotants, le plateau  
en marbre blanc ouvrant par deux tiroirs.  
H. 136 L. 124 P. 42 cm (déplié) 300/500

272 - Travail probablement ANGLAIS du XX<sup>e</sup> siècle  
Paire de LISEUSES réglables sur pieds tripodes, les fûts  
cannelés. Petites usures, manque un abat-jour.  
H. variable 163 cm 150/250

273 - Travail probablement BELGE, monogrammé SK  
Deux grands PIQUE-CIERGES en pendan, en fer battu,  
le fût de section carré reposant sur une base carré  
élargie. H. 101 et H. 98 cm 300/500

274 - Travail probablement BELGE, monogrammé SK  
Deux grands PIQUE-CIERGES en pendan, en fer battu,  
le fût torse reposant sur une base à enroulement.  
Petites usures.  
H. 103 et H. 100 cm 300/500



272



273

275 - Travail du XX<sup>e</sup> siècle  
Grand POT COUVERT en zinc reposant un piètement  
circulaire posé sur une base carrée, le couvercle  
coiffé d'une boule surmontée d'une pointe.  
H. 90 cm 200/300



275



276, 277

276 - D'après Joe COLOMBO (1930-1971)  
 FAUTEUIL *Elda*, modèle créé en 1965.  
 Coque en fibre de verre rosé, garniture de cuir blanc. Sans marque d'éditeur. État d'usage.  
 H. 100 L. 95 P. 92 cm 1000/1500

277 - Dans l'esprit de Joe COLOMBO (1930-1971)  
 OTTOMAN pouvant accompagner le modèle *Elda*  
 Structure en résine blanche, garniture de cuir blanc.  
 État d'usage, tâches et petits défauts.  
 H. 41 L. 88 P. 67 cm 300/500

278 - Walter BOSSE (1904-1979)  
 Travail AUTRICHIEN des années 1960 de la maison  
 Herta Baller  
 MIROIR À POSER de forme libre l'entourage en laiton  
 crénelé à patine noire et naturelle.  
 H. 23 L. 20 cm 100/150

279 - Travail FRANÇAIS des années 1960-1970 dans  
 l'esprit de la maison Jansen  
 Paire de TABOURETS CURULES, pliants en fer battu à  
 patine canon de fusil. L'assise en cuir noir.  
 H. 43 L. 48 P. 39 cm 400/600



278



279



280

280 - Travail néogothique du XIX<sup>e</sup> siècle  
Réunion de quatre TABOURETS en bois naturel reposant sur quatre pieds de deux hauteurs différentes, les deux plus grands avec une prise à main dans l'assise. Petits manques et accidents.  
H. 42,5 et 30 cm 300/500



281

281 - Travail du XX<sup>e</sup> siècle  
Spectaculaire VASE de forme Médicis à godrons couvert en cuivre, reposant sur un piétement carré. Probable petit manque au sommet, oxydations et petits chocs.  
H. 70 cm 150/250

282 - Travail d'esprit NÉO-RUSTIQUE des années 1950  
Paire de CHAISES en bois naturel, les dossiers ajourés en forme d'entrée de serrure, les dessus des dossiers découpés de petits triangles.  
H. 80 L. 31 P. 37 cm 200/300

283 - Travail probablement NORDIQUE des années 1940  
Paire de PETITS BANCS en chêne, les assises en cuir, fixées par de gros clous à tête ronde. Taches sur les assises.  
H. 36 L. 60 P. 33 cm 300/500



282



283





284

284 - Travail du XX<sup>e</sup> siècle  
Spectaculaire paire d'ÉPIS DE FAÏTAGE, en zinc patiné vert de gris. Enfoncements et petits accidents.  
H. 120 cm 300/500



285

285 - Travail de la seconde moitié du XX<sup>e</sup> siècle  
Élegant PARAVENT d'esprit classique à trois volets garnis de velours jaune capitonné, les montants en laiton.  
H. 135 L. 150 cm (dimensions variables) 200/300

286 - Travail des années 1950/1960  
Délicate paire de PETITES ÉTAGÈRES en bois, finement soutenues par des montants en laiton doré. Petites usures  
H. 86 L. 58 P. 14,5 cm 300/500

287 - Travail du XX<sup>e</sup> siècle  
ÉPI DE FAÏTAGE en zinc, le corps principal en forme de boule.  
H. 50 cm 100/150



286



287



288

288 - Travail du XIX<sup>e</sup> siècle  
Immense COURONNE DE STATUE ou à suspendre, en métal repoussé et doré à décor d'un motif répété d'anges en dévotion encadrant un ostensor. D. 50 H. 23,5 cm 200/300

289 - Travail FRANÇAIS du milieu du XIX<sup>e</sup> siècle  
Épreuve en bronze dorée représentant les ARMOIRIES de la famille Gaudechart (Oise), d'argent à neuf merlettes de gueules ordonnées en orle 4, 2, 2, 1, encadré par des anges. La devise en phylactère : *Vivit post funera virtus* [La vertu vit après la mort] Petits accidents. H. 17,5 L. 17,5 P. 5 cm 250/350



289

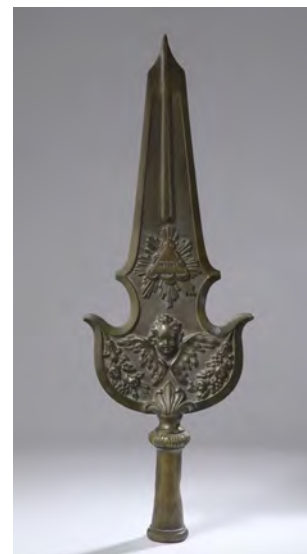
290 - Travail des années 1940-1950  
LAMPE en laiton doré dont le fût est un polyèdre. Petites oxydations. H. 39,5 cm 80/150

291 - Travail de bossetier, fin du XVIII<sup>e</sup> siècle - début du XIX<sup>e</sup> siècle  
Deux paires de PIQUE-CIERGES de forme balustre, en métal doré pour l'une et argenté pour l'autre. Usures, petits manques et accidents. H. 110 et 107,5 cm 150/200

292 - Travail de la fin du XIX<sup>e</sup> siècle  
Grand FER DE HALLEBARDE en bronze à décor religieux, très probablement de garde suisse. H. 51 L. 17,5 cm 100/150



291



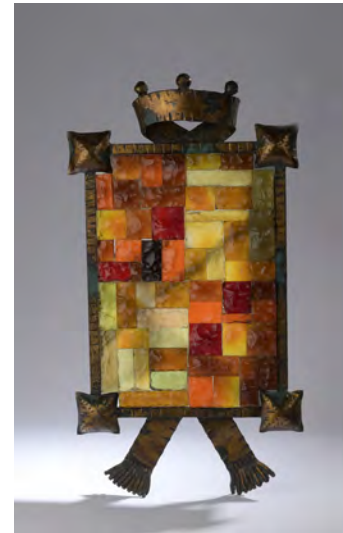
292



293



294



295

293 - Travail des années 1970

Surprenant PIQUE-CIERGE cylindrique en fer soudé ceint de huit petites dalles de verre de couleur encadrées de métal.

H. 23,5 D. 20 cm

On joint trois modèles différents, avec variantes de couleurs, de lampes vitrail à poser en ciment recouvert de tous petits cailloux. 150/200

294 - Travail des années 1970

LAMPE À POSER à deux lumières.

La face avant composé d'un patchwork de morceaux de pâte de verre bleus et verts en fort relief monté sur une solide structure métallique.

H. 33 L. 44 P. 25 cm

150/200

295 - Travail des années 1970

APPLIQUE MURALE à deux lumières dans un encadrement en métal patiné cuivre à décor de rubans d'une couronne et d'écoinçons. La partie lumineuse composée d'un patchwork de blocs de verre taillés et assemblés géométriquement.

H. 58 L. 25 P. 13,5 cm

150/200

296 - Ettore SOTTASS (1917-2007)

MACHINE À ÉCRIRE portable *Valentine*, produite par la maison Olivetti, ABS rouge, le modèle crée en 1969. État d'usage.

35 x 33 cm

100/150

297 - Philippe STARCK (né en 1949).

Réunion de trois créations de design audiovisuel – TÉLÉVISEUR Telefunken, Modèle OZ, 1994, H. 25,5 L. 36 P. 36,5 cm ;

– TÉLÉVISEUR Saba, modèle Jim Nature, 1997, complet de sa télécommande, H. 37 L. 39 P. 33 cm ;  
– RADIO Thompson, modèle *La La La*, 1994, H. 28 D. 19 cm. 200/300

298 - Téléphone BAILLEHACHE, circa 1880

Très rare modèle de TÉLÉPHONE MURAL en bois et métal à microphone à charbon, l'écouteur non d'origine, anciennement remplacé par un modèle en métal Ader, gravé du nom de cette marque. H. 22 D. 11,5 cm 500/800



298



303



304



306

299 - Travail français du XIX<sup>e</sup> siècle  
Délicate BADINE D'AMAZONE. Le fût en noisetier, le pommeau en or 750 ‰ figurant la tête d'un cheval (poinçon tête d'aigle).  
H. 67 cm Poids brut 30 g 200/300

300 - FACÉTIES ENFANTINES  
Amusant lot composé de deux grandes figurines jouets, un SPIDER-MAN debout et articulé, H. 80 cm et un CANARD FLOTTANT en plastique jaune, le bec ouvert, H. 22 L. 27 cm 150/200

301 - Dans l'esprit Haute Époque  
Réunion de trois BOUGEOIRS en bronze.  
H. 36,5 cm La paire : H. 22,5 cm  
On joint deux paires de bougeoirs miniatures en bronze doré et laiton. H. 8,5 et H. 7,5 cm 100/150

302 - Travail ITALIEN, probablement Murano des années 1960  
Suite de trois POISSONS en verre multicolore.  
L. 48, 27 et 25 cm 150/200

303 - Travail de la première moitié du XX<sup>e</sup> siècle  
Imposante PAIRE DE BLASONS en bois sculpté et partiellement peint, famille CHABOT et probablement la famille VINS (Provence).  
H. 46 cm 100/150

304 - Art POPULAIRE hispanique ou latino-américain de la première moitié du XX<sup>e</sup> siècle  
Travail de patience, CÉLÉBRATION DE LA MESSE, bois sculpté polychrome dans une bouteille en verre.  
H. 22,5 cm 100/150

305 - RELIGIOSA, France XIX<sup>e</sup> siècle  
Réunion de quatre BÉNITIERS en bronze ou fer, dont trois montés sur un fond de marbre noir :  
– le plus grand à décor de deux anges, H. 41 cm ;  
– le deuxième à décor d'un ange, H. 28,5 cm ;  
– le troisième à décor d'une déposition, H. 28,5 cm ;  
– le quatrième à décor d'un ange, H. 28,5 cm 200/300

306 - RELIGIOSA, France, XIX<sup>e</sup> et XX<sup>e</sup> siècle  
Réunion de trois bénitiers :  
– un à décor d'ange, porcelaine de Paris, H. 33,5 cm ;  
– un en laiton doré, le bassin orné d'un grand coquillage, H. 28,5 cm ;  
– un en verre moulé et pressé par la maison Baccarat marqué au dos et fixé sur une armature de bois noirci, H. 25 cm 150/250

307 - RELIGIOSA, XIX<sup>e</sup> siècle  
Ensemble de quatre TRIPTYQUES ouvrant à deux volets, en métal, deux d'inspiration néogothique, un dont le sujet principal est Jeanne d'Arc.  
Les deux plus grands formants bénitier.  
Formats divers : de 17 à 26,5 cm 150/250

308 - Travail FRANÇAIS, circa 1940/1950, dans l'esprit de Raymond SUBES (1891-1970)  
LAMPE DE TABLE à deux lumières, le fût fait d'un assemblage de quatre lames de fer forgé se terminant en volutes, l'abat-jour en tôle laquée noire.  
H. 46 cm 100/150



309

309 - Roger BEZOMBES (1913-1994)

*Poisson en deuil*

TAPISSERIE en broderie en laine, réalisée par les ateliers de Saint-Cyr, signée dans la trame en bas à droite. Signée, titrée, justifiée EA/1 et portant la marque de l'atelier sur le bolduc au dos.

H. 137 L. 231 cm

500/800

310 - [Pays basque] Réunion de quatre MAKILAS :

– un modèle ancien au pommeau orné d'un médaillon émaillé portant l'inscription *Etsaien Belledurra Maiz*, H. 90 cm ;

– une gravée sous le pommeau *Inatalaz-eco La gunen orhoitzapena* datée du 18. 11. 89 et portant le nom d'*Alain Ithurbide*. La partie basse gravée au nom de *Rinciart Bergara à Larressore*. H. 94 cm ;

– un modèle. H. 66 cm ;

– un modèle pour enfant, H. 19 cm

200/300



310

Photographies : Luc Pâris

©Ivan Terestchenko pour la couverture ©Adrien Dirand, pages 1 et 4 ©Jean-Marie Vogé, page 2.



# Conditions de vente

## 1 – Le bien mis en vente

Les acquéreurs potentiels sont invités à examiner les biens pouvant les intéresser avant la vente aux enchères, et notamment pendant les expositions.

L'OVV CRAIT-MULLER s'entend à la disposition des acquéreurs potentiels pour leur fournir des rapports sur l'état des lots. Les descriptions des lots résultant du catalogue, des rapports, des étiquettes et des indications ou annonces verbales ne sont que l'expression par l'OVV CRAIT-MULLER de sa perception du lot, mais ne sauraient constituer la preuve d'un fait.

Les dimensions sont données à titre indicatif. Les indications données par l'OVV CRAIT-MULLER sur l'existence d'une restauration, d'un accident ou d'un incident affectant le lot, sont exprimées pour faciliter son inspection par l'acquéreur potentiel et restent soumises à son appréciation personnelle ou à celle de son expert.

L'absence d'indication d'une restauration d'un accident ou d'un incident dans le catalogue, les rapports, les étiquettes ou verbalement, n'implique nullement qu'un bien soit exempt de tout défaut présent, passé ou réparé. Inversement la mention de quelques défauts n'implique pas l'absence de tous autres défauts. Les estimations sont fournies à titre purement indicatif et elles ne peuvent être considérées comme impliquant la certitude que le bien sera vendu au prix estimé ou même à l'intérieur de la fourchette d'estimations. Les estimations ne sauraient constituer une quelconque garantie.

## 2 – La vente

L'OVV CRAIT-MULLER se réserve de demander à tout acquéreur potentiel de justifier de son identité ainsi que de ses références bancaires.

L'OVV CRAIT-MULLER se réserve d'interdire l'accès à la salle de vente de tout acquéreur potentiel pour justes motifs. Toute personne qui se porte enchérisseur s'engage à régler personnellement et immédiatement le prix d'adjudication augmenté des frais à la charge de l'acquéreur et de tous impôts ou taxes qui pourraient être exigibles. Tout enchérisseur est censé agir pour son propre compte sauf dénonciation préalable de sa qualité de mandataire pour le compte d'un tiers, acceptée par l'OVV CRAIT-MULLER.

Le mode normal pour enchérir consiste à être présent dans la salle de vente. Toutefois l'OVV CRAIT-MULLER pourra accepter gracieusement de recevoir des enchères par téléphone d'un acquéreur potentiel qui se sera manifesté avant la vente.

L'OVV CRAIT-MULLER ne pourra engager sa responsabilité notamment si la liaison téléphonique n'est pas établie, est établie tardivement, ou en cas d'erreur ou d'omissions relatives à la réception des enchères par téléphone. L'OVV CRAIT-MULLER pourra accepter gracieusement d'exécuter des ordres d'enchérir qui lui auront été transmis avant la vente et que l'OVV CRAIT-MULLER aura acceptés.

Si l'OVV CRAIT-MULLER reçoit plusieurs ordres pour des montants d'enchères identiques, c'est l'ordre le plus ancien qui sera préféré.

L'OVV CRAIT-MULLER ne pourra engager sa responsabilité notamment en cas d'erreur ou d'omission d'exécution de l'ordre écrit. En revanche le vendeur ne sera pas admis à porter lui-même des enchères directement ou par mandataire.

L'OVV CRAIT-MULLER dirigera la vente de façon discrétionnaire tout en respectant les usages établis.

L'OVV CRAIT-MULLER se réserve de refuser toute enchère, d'organiser les enchères de la façon la plus appropriée, de déplacer certains lots lors de la vente, de retirer tout lot de la vente, de réunir ou de séparer des lots. Le coup de marteau matérialisera la fin des enchères et le prononcé du mot "Adjugé" ou tout autre équivalent entraînera la formation du contrat de vente entre le vendeur et le dernier enchérisseur retenu. L'adjudicataire ne pourra obtenir la livraison du lot qu'après règlement de l'intégralité du prix. En cas de remise d'un chèque ordinaire, seul l'encaissement du chèque vaudra règlement.

## 3 – L'exécution de la vente

L'adjudicataire (acheteur) devra acquitter par lot les commissions et taxes suivantes: **29% TTC**. Les taxes (TVA sur commissions et TVA à l'import) peuvent être rétrocédées à l'adjudicataire sur présentation des justificatifs d'exportation hors CEE. Un adjudicataire CEE justifiant d'un n° de TVA Intra-communautaire sera dispensé d'acquitter la TVA sur les commissions.

Les acquéreurs via le Drouot digital paieront, en sus des enchères et des frais de l'étude, une commission de 1,8% TTC reversée à la plateforme.

Le paiement du lot aura lieu au comptant, pour l'intégralité du prix, des frais et taxes, même en cas de nécessité d'obtention d'une licence d'exportation.

L'adjudicataire pourra s'acquitter par les moyens suivants :

- en espèces : jusqu'à 1000 euros frais et taxes compris pour les ressortissants français et européens, jusqu'à 15 000 euros frais et taxes compris pour les ressortissants étrangers non professionnels sur présentation de leurs papiers d'identité.
- par chèque ou virement bancaire.

L'OVV CRAIT-MULLER sera autorisé à reproduire sur le procès-verbal de vente et sur le bordereau d'adjudication les renseignements qu'aura fournis l'adjudicataire avant la vente. Toute fausse indication engagera la responsabilité de l'adjudicataire.

Dans l'hypothèse où l'adjudicataire ne se sera pas fait enregistrer avant la vente, il devra communiquer les renseignements nécessaires dès l'adjudication du lot prononcée. Il appartiendra à l'adjudicataire de faire assurer le lot dès l'adjudication. Il ne pourra recourir contre l'OVV CRAIT-MULLER dans l'hypothèse où par suite du vol, de la perte ou de la dégradation de son lot, après l'adjudication, l'indemnisation qu'il recevra de l'assureur de l'OVV CRAIT-MULLER serait avérée insuffisante.

Le lot ne sera délivré à l'acquéreur qu'après paiement intégral du prix, des frais et des taxes. Dans l'intervalle l'OVV CRAIT-MULLER pourra facturer à l'acquéreur des frais de dépôt du lot, et éventuellement des frais de manutention et de transport. A défaut de paiement par l'adjudicataire, après mise en demeure restée infructueuse, le bien est remis en vente sur folle enchère de l'adjudicataire défaillant. En outre, l'OVV CRAIT-MULLER se réserve de réclamer à l'adjudicataire défaillant, à son choix :

- des intérêts au taux légal majoré de cinq points,
- le remboursement des coûts supplémentaires engendrés par sa défaillance,
- le paiement de la différence entre le prix d'adjudication initial et le prix d'adjudication sur folle enchère s'il est inférieur, ainsi que les coûts générés par les nouvelles enchères.

L'OVV CRAIT-MULLER se réserve également de procéder à toute compensation avec des sommes dues à l'adjudicataire défaillant.

L'OVV CRAIT-MULLER se réserve d'exclure de ses ventes futures, tout adjudicataire qui aura été défaillant ou qui n'aura pas respecté les présentes conditions générales d'achat. Les informations recueillies sur les formulaires d'enregistrement sont obligatoires pour participer à la vente puis pour la prise en compte de la gestion de l'adjudication. L'adjudicataire peut connaître et faire rectifier les données le concernant, ou s'opposer pour un motif légitime à leur traitement ultérieur, en adressant une demande écrite accompagnée d'une copie de pièce d'identité à l'opérateur de vente par courrier ou par mail. L'opérateur de vente volontaire est adhérent au Registre central de prévention des impayés des Commissaires-priseurs auprès duquel les incidents de paiement sont susceptibles d'inscription. Les droits d'accès, de rectification et d'opposition pour motif légitime sont à exercer par le débiteur concerné auprès du Symev 15 rue Fressinet – 75016 Paris.

## 4 – Les incidents de la vente

Dans l'hypothèse où deux personnes auront porté des enchères identiques par la voix, le geste, ou par téléphone et réclament en même temps le bénéfice de l'adjudication après le coup de marteau, le bien sera immédiatement remis en vente au prix proposé par les derniers enchérisseurs, et tout le public présent pourra porter de nouvelles enchères.

## 5 – Prémption de l'État français

L'Etat français dispose d'un droit de préemption des œuvres vendues conformément aux textes en vigueur. L'exercice de ce droit intervient immédiatement après le coup de marteau, le représentant de l'Etat manifestant alors la volonté de ce dernier de se substituer au dernier enchérisseur, et devant confirmer la préemption dans les 15 jours. L'OVV CRAIT-MULLER ne pourra être tenu pour responsable des conditions de la préemption par l'Etat français.

## 6 – Compétences législative et juridictionnelle

La loi française seule régit les présentes conditions générales d'achat. Toute contestation relative à leur existence, leur validité, leur opposabilité à tout enchérisseur et acquéreur, et à leur exécution sera tranchée par le tribunal compétent du ressort de Paris (France).

## 7 – Retrait des lots

L'acquéreur sera lui-même chargé de faire assurer ses acquisitions, l'OVV CRAIT-MULLER décline toute responsabilité quant aux dommages que l'objet pourrait encourir, et ceci dès l'adjudication prononcée. Toutes les formalités et transports restent à la charge exclusive de l'acquéreur.

## 8 – Protection des données

Dans le cadre de nos activités de ventes aux enchères, notre maison de ventes est amenée à collecter des données à caractère personnel concernant le vendeur et l'acheteur. Ces derniers disposent dès lors d'un droit d'accès, de rectification et d'opposition sur leurs données personnelles en s'adressant directement à notre maison de ventes. Notre OVV pourra utiliser ces données à caractère personnel afin de satisfaire à ses obligations légales, et, sauf opposition des personnes concernées, aux fins d'exercice de son activité (notamment, des opérations commerciales et de marketing). Ces données pourront également être communiquées aux autorités compétentes dès lors que la réglementation l'impose.

