

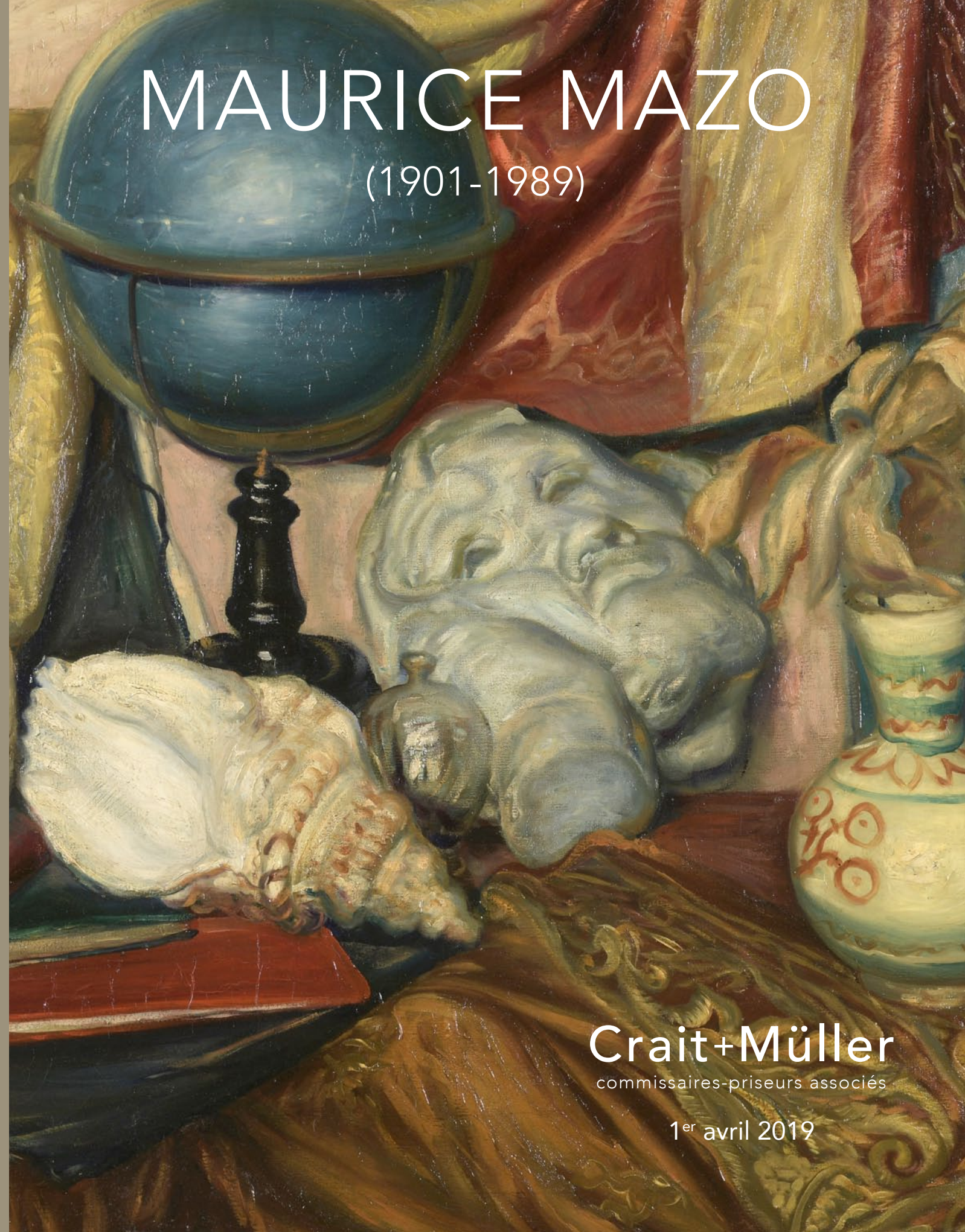
# MAURICE MAZO

(1901-1989)

Maurice Mazo (1901-1989)



Crait+Müller 1<sup>er</sup> avril 2019



**Crait+Müller**  
commissaires-priseurs associés

1<sup>er</sup> avril 2019

# Crait+Müller

commissaires-priseurs associés

Vente aux enchères publiques  
**Lundi 1<sup>er</sup> avril 2019**  
Hôtel Drouot salle 10 à 14h

## MAURICE MAZO

(1901-1989)

Consultants spécialistes :

Ève Turbat  
T. +33 (0)6 74 41 56 37

Jean-Baptiste Auffret  
T. +33 (0)6 08 58 48 38

Nous remercions Frédéric Chanoit pour son aide

Exposition publique samedi 30 mars de 11 h à 18 h,  
dimanche 31 mars de 11 h à 18 h et le matin de la vente de 11 h à 12 h  
T. pendant l'exposition et la vente +33 (0)1 48 00 20 10

**DROUOT**  
DIGITAL  
Live

Catalogue visible sur [www.drouotlive.com](http://www.drouotlive.com), [www.interencheres.com](http://www.interencheres.com), [www.auction.fr](http://www.auction.fr) et [www.crait-muller.com](http://www.crait-muller.com)  
Tous les lots de la vente sont reproduits sur ces sites

18, rue de Provence 75009 Paris //T. +33 (0)1 45 81 52 36//[contact@crait-muller.com](mailto:contact@crait-muller.com)//ovv 078-2016<sub>1</sub>

« Grâce à l'art, au lieu de voir un seul monde, le nôtre, nous le voyons se multiplier et autant qu'il y a d'artistes originaux, autant nous avons de mondes à notre disposition... »

Marcel Proust

Celui de Maurice Mazo, le monde de ses dessins et de sa peinture, nous entraîne dans la vision et la pensée exceptionnellement abondante, généreuse et exigeante d'un artiste qui tient une place très à part dans l'histoire de l'art du vingtième siècle.

Émile Othon Friesz reconnaît les dons de ce jeune Oranais monté à Paris pour se consacrer à son art, Robert Humblot le tient pour le plus grand dessinateur de son temps, Jean Carton aime tout autant le grand personnage qu'il admire l'artiste. Ainsi, son œuvre est remarquée et admirée très tôt par ses pairs, soutenue par un cercle de collectionneurs enthousiastes, et fut davantage admirée du public que des milieux officiels.

L'éclatante ferveur de Maurice Mazo à défendre une libre pensée créatrice, fondée sur la connaissance de son métier, et la célébration des maîtres qu'il a passionnément étudié (particulièrement les Vénitiens, Rubens, Delacroix) expliquent sans doute le froid regard que les fonctionnaires de la Culture ont porté sur son œuvre si originale et diverse.

Il faut aussi admettre le retranchement et l'esprit de réserve d'un artiste qui a combattu davantage pour défendre ses convictions que pour établir sa notoriété. Une part importante de son œuvre ne sera d'ailleurs visible qu'après sa disparition, survenue il y a aujourd'hui trente ans.

Pendant ces trois décennies, sa nièce, Janine Guelton, unique héritière du fonds d'atelier, a conservé, entretenu et fait rayonner l'œuvre considérable, riche de centaines de peintures, dessins, aquarelles, gouaches et lithographies, laissées par son oncle à ses bons soins. Grâce au soutien constant d'un groupe d'amis, elle s'est engagée dans ce rôle avec une grande exigence de fidélité à l'esprit de l'artiste et une conscience attentive et éclairée.

Durant ces trente ans auront ainsi paru plusieurs ouvrages rassemblant des articles sur son œuvre mais aussi ses propres écrits. Il aura fallu à cette nièce devenue experte, décrypter cinquante années de son journal quotidien de « praticien de l'art » (journal aujourd'hui déposé à l'Institut national d'histoire de l'art à Paris) ; révéler une riche correspondance (les lettres à Émile Othon Friesz, Aragon ou André Malraux sont autant émouvantes qu'historiques) ; éditer l'échange épistolaire de dix-huit années d'amitié entre Jeremy Cooper, jeune anglais issu d'Oxford, d'un demi-siècle son cadet, et le grand artiste solitaire, admirable recueil, chemin initiatique vers la création artistique paru sous le titre de *La Beauté est une victoire* ; mais aussi veiller à la réédition des articles et conférences présentés dans le volume des *Entretiens* réalisés par Jean-Claude Yvetot.



Anonyme, Portrait de Maurice Mazo dans son atelier de la rue Rousselet, fin des années 1940.

Toutes ces parutions révèlent un grand peintre écrivain qui pendant toute sa vie d'artiste aura construit et rassemblé sa pensée pour faire front aux « littérateurs » qui ignorent le vrai travail du peintre .

L'autre tâche menée par cette ardente légataire aura été celle d'organiser, avec les musées susceptibles d'en mesurer l'importance, de grandes expositions comme celles du musée Sainte-Croix de Poitiers et du musée des Beaux-Arts de Niort en 2005 ; celle du musée des Années Trente de Boulogne-Billancourt, du musée départemental de l'Oise de Beauvais et celui de La Piscine – musée d'art et d'industrie André Diligent de Roubaix en 2006 et 2007 ; mais aussi seront réalisées deux rétrospectives à l'hôtel Salomon de Rothschild à Paris en 1999 ou au Centre d'art Présence Van Gogh à Saint-Rémy-de-Provence en 2001.

Aujourd'hui, pour la première fois, cette collection privée si précieuse est portée à l'attention du grand public dans le cadre de cette vente.

C'est donc le terme sinon le but d'un long voyage illustré par le sublime poème de Vigny :

« Lor pur doit surnager et sa gloire est certaine  
Dites en souriant comme ce capitaine  
Qu'il aborde, si c'est la volonté des dieux... »

Car à présent c'est bien de cela qu'il s'agit !

« Jetons l'œuvre à la mer, la mer des multitudes ... »  
« ...Le penseur s'isole et n'attend d'assistance  
Que de la forte foi dont il est embrasé  
Il lance la bouteille à la mer, et salue  
Les jours de l'avenir qui pour lui sont venus »



Athanase Apartis (1899-1972), *Repas entre amis dans l'atelier du sculpteur Athanase Apartis*, vers 1925. Maurice Mazo se trouve au centre, bras croisés. La femme assise à gauche est sa sœur Martha. La femme assise sur un siège est Marie-Thérèse Apartis, l'épouse du sculpteur.

Malgré tous ses combats, avec eux, Maurice Mazo redevient maintenant l'homme de son temps, ce contemporain du terrible vingtième siècle ; tout en s'imposant à lui-même la rigueur la plus accomplie dans chaque *Nature Morte*, intime ou somptueuse, chaque composition, hédoniste ou tragique, chaque portrait s'élevant du personnel au grand type fraternel à chacun, Maurice Mazo ne s'interdit pas les plus étranges ellipses quand elles sourdent de nécessités profondes : c'est avec une liberté souveraine qu'il se livre à la découverte de cette « vérité qui est en nous » dont parle Marcel Proust au-devant de laquelle il faut aller. Par les dessins, sa quotidienne passion, il s'élance vers cette vérité intérieure, plongeur téméraire qui ose arracher à l'oubli le mystère et le rendre à la pleine lumière.

« L'Art est un courage » disait Victor Hugo, et Maurice Mazo ajoutait, avec cette lumineuse conviction qui réveille l'élan que « la création est toujours une surprise ». Le temps qui a passé nous donnera-t-il d'accueillir comme attendue et déjà familière, cette vision d'une humanité radieusement charnelle, audacieuse en sa construction, éblouissante de saveur peinte et qui s'épanouit tout autant dans le pathétique quotidien que dans l'intemporel songe de la Nature où triomphe l'effusion amoureuse.

Marie Laurence Gaudrat





1

**1 - JARDIN EN ALGÉRIE**

Huile sur carton  
 Cachet d'atelier (en bas à gauche)  
 46 x 55 cm  
 Inv. MM.200406

**300/500**

**2 - AUTOportrait**

Huile sur carton  
 Cachet d'atelier (au dos)  
 46 x 38 cm  
 Inv. MM.200099

**300/500**



2

**3 - LE DIMANCHE À LA CAMPAGNE**

Huile sur papier marouflé sur toile  
 Cachet d'atelier (au dos)  
 Étiquette (au dos): exposition au Centre d'art Présence Van Gogh - 2001  
 73 x 100 cm  
 Inv. MM.200342

**300/500**

Cette huile sur papier est à rapprocher de l'huile sur panneau présentée au cat. n° 15.



3



4

**4 - LE BALCON, VERS 1925**

Huile sur toile  
 Cachet d'atelier (au dos)  
 57 x 43 cm  
 Inv. MM.200455

**400/600**

Cette toile a été exécutée en Algérie. Il s'agit très probablement des voisins de quartier des parents de Maurice Mazo qui étaient à cette époque domiciliés à Oran.

**5 - DEUX JEUNES FILLES DANS UN JARDIN**

Huile sur toile  
 Signée (en bas à droite)  
 41 x 33 cm  
 Inv. MM.200281

**200/300**



6

**6 - QUAI DE LA SEINE AU PIED DU PONT-MARIE, 1950**

Huile sur panneau  
Signée et datée (en bas à droite)  
50 x 61 cm  
Inv. MM.200393

**300/500**

Dans les années 1950, Maurice Mazo réalise une série d'huiles sur toile représentant les quais de Paris, dont un certain nombre est présenté dans la vente (cat. n° 7, 8, 55, 60, 159, 160, 217 et 218).



7

**7 - NOTRE-DAME DE PARIS, 1947**

Huile sur panneau  
Signée et datée (en bas à droite)  
46 x 55 cm  
Inv. MM.200364

**300/500**

Voir le commentaire de l'œuvre au cat. n°6.



8

**8 - LE PONT NEUF À PARIS, 1947**

Huile sur toile  
Signée et datée (en bas au centre)  
45,5 x 61 cm  
Inv. MM.200324

**300/500**

Voir le commentaire de l'œuvre au cat. n°6.



9

**9 - D'APRÈS PIERRE-PAUL RUBENS (1577-1640), LA MORT DE DECIVS MUS, 1618, VIENNE, MUSÉE DU LIECHTENSTEIN.**

Huile sur toile  
Signée et datée (en bas à droite)  
60 x 81 cm  
Inv. MM.200032

**300/500**

**10 - D'APRÈS PIERRE-PAUL RUBENS (1577-1640), THE UNION OF THE CROWNS, 1636, LONDRES, MAISON DES BANQUETS.**

Huile sur carton  
Cachet de l'atelier (en bas à droite)  
55 x 46 cm  
Inv. MM.200405

**200/400**

Le décor de la Maison des Banquets, maison qui appartenait autrefois au palais de Whitehall, a été commandé à Rubens en 1635 par le souverain Charles I<sup>er</sup>. La toile représentant l'*Union des couronnes* orne l'un des caissons du plafond et Maurice Mazo l'a peut-être observée lorsqu'il a séjourné à Londres.



10



11

**11 - NATURE MORTE : FRUITS ET BOUTEILLE DE VIN, 1933**

Huile sur carton  
Signée et datée (en bas à droite)  
61 x 74 cm **500/700**  
Inv. MM.200229

Les apprentissages réalisés par Maurice Mazo auprès d'Émile Othon Friesz sont sensibles dans la composition et la touche de cette huile sur carton.

**12 - PORTRAIT DU PEINTRE MÜLLER, 1936**

Huile sur toile  
Signée et datée (en haut à droite)  
Étiquette (au dos): exposition au Centre d'art Présence Van Gogh - 2001  
46 x 38 cm **500/700**  
Inv. MM.200001

- Repr. cat. 1991, p. 36 et cat. expo 2005-2006, p. 57

**13 - BOUQUET DE DAHLIAS**

Huile sur toile  
Signée (en haut à gauche)  
Cachet d'atelier (au dos)  
55 x 46 cm **300/500**  
Inv. MM.200298



13



14

**14 - NATURE MORTE À LA GUITARE ET À LA VÉNUS DE MILO, 1952**

Huile sur toile  
Signée et datée (en haut à gauche)  
130 x 97 cm **600/800**  
Inv. MM.200466

- Repr. cat. expo 2005-2006, p. 37

Dans le catalogue de l'exposition *Maurice Mazo* publié par Somogy en 2005, l'œuvre est datée de 1943 par erreur.

**15 - DÉJEUNER DANS UN SOUS-BOIS**

Huile sur panneau  
Cachet d'atelier (en bas vers la gauche)  
60 x 73 cm **300/500**  
Inv. MM.200236

Dans les collections du musée La Piscine – musée d'art et d'industrie André Diligent de Roubaix se trouve une version dessinée du *Déjeuner dans un sous-bois*, datée de 1952 (Inv. 2006-31-1).



17

**16 - NU DEBOUT DE PROFIL, 1942**

Huile sur toile  
Signée et datée (en bas à gauche)  
81 x 65 cm  
Inv. MM.200346

300/500

**17 - VÉNUS DE MILO ET COQUILLAGE, 1953**

Huile sur toile  
Signée et datée (en haut à droite)  
100 x 73 cm  
Inv. MM.200086

500/700

**18 - COMPOSITION DE FRUITS AVEC ANANAS, 1955**

Huile sur toile  
Signée et datée (en haut à droite)  
45 x 65 cm  
Petit manque  
Inv. MM.200385

400/600

**19 - PLAT DE FRUITS AVEC ANANAS**

Peinture à l'huile  
Signée (en bas à gauche)  
50 x 61 cm  
Inv. MM.200117

400/600

**20 - NATURE MORTE À LA THÉIÈRE DE CUIVRE**

Huile sur toile  
Signée (en haut à droite)  
65 x 92 cm  
Inv. MM.200037

500/700

**21 - LA SOURCE**

Huile sur panneau  
Signée (en bas à gauche)  
38 x 55 cm  
Inv. MM.200215

300/500

**22 - NATURE MORTE AUX FRUITS DE MER**

Huile sur toile  
Signée (en haut à droite)  
45 x 65 cm  
Inv. MM.200383

400/600



18



23

**23 - D'APRÈS REMBRANDT HARMENSZ. VAN RIJN (1606-1669), VÉNUS ET L'AMOUR, VERS 1640-1650, PARIS, MUSÉE DU LOUVRE. 1934**

Crayon  
Signé et daté (en bas à droite)  
48 x 38 cm  
Inv. MM.105483

100/200

C'est le dessin préparatoire à l'huile sur toile réalisée en 1935 par Maurice Mazo d'après Rembrandt (cat. n°244).

**24 - D'APRÈS EUGÈNE DELACROIX (1798-1863), LES MASSACRES DE SCIO, 1824, PARIS, MUSÉE DU LOUVRE. 1927**

Crayon Conté et sépia  
Signé et daté (en bas à gauche)  
Annoté : d'après Delacroix  
44 x 28 cm  
Inv. MM.105511

100/200



24

**25 - « ET LES MORTS DE L'HADÈS [...] », 1955**

Encre de Chine et lavis  
Signé et daté (en bas à droite)  
50 x 55 cm  
Inv. MM.103371

100/200

Ce dessin fait référence aux vers de la *Légende des Siècles* de Victor Hugo :

« Et les morts, dans l'Hadès plein d'effrayants décombres,  
Regardent se lever, sur l'horizon des ombres,  
Les astres ténébreux de l'Èrèbe qui font  
Trembler leurs feux sanglants dans l'eau  
Du Styx profond. »

Une version presque identique est reproduite dans le catalogue *Maurice Mazo* (Somogy, 2005, p. 53) et dans *L'art face à sa destruction* (E-dite, 2005, p. 69).



25





26

**26 - FEMME NUE À DEMI ÉTENDUE ET HOMME APPUYÉ À UN ARBRE TENANT UNE FLÛTE, 1966**

Encre de Chine et sépia  
Signé et daté (en bas à droite)  
50 x 36,5 cm  
Inv. MM.101999

100/200

Un autre dessin d'homme à la flûte en compagnie féminine est présenté au cat. n°184.

Maurice Mazo disait à propos de la récurrence des mêmes thèmes : « Je sais que j'ai fait cette chose la déjà, des arbres comme cela, mais je l'ai fait d'une autre façon un peu et je ne refais pas exactement le même trait donc ce n'est pas que mon intelligence ; ce qu'on appelle la mémoire involontaire est là, derrière moi, et m'habite. » (*L'art face à sa destruction*).

**27 - FEMME ASSISE SUR UN BOUC ET ENLACÉE PAR UN HOMME, 1968**

Encre de Chine, sépia et lavis noir  
Signé et daté (en bas à gauche)  
48 x 31 cm  
Inv. MM.106069

100/200



27

**28 - COUPLE DANS LA NATURE**

Encre de Chine, sépia et lavis  
Signé (en bas à droite)  
39 x 50 cm  
Inv. MM.107680

100/200

**29 - DEUX FEMMES NUES ENDORMIES DANS UN BOIS SURPRISES PAR DEUX FAUNES, 1966**

Encre de Chine, sépia, lavis noir et brun  
Signé et daté (en bas à gauche)  
34,5 x 50 cm  
Inv. MM.101987

100/200

**30 - FEMME ALLONGÉE AUX PIEDS D'UN FAUNE, 1966**

Encre de Chine, lavis noir et sépia  
Signé et daté (en bas à droite)  
27 x 50 cm  
Inv. MM.106036

100/200

**31 - MINOTAURE DEBOUT REGARDANT UNE FEMME NUE ENDORMIE AU SECOND PLAN TROIS PERSONNAGES ET DEUX ANIMAUX, 1956**

Sépia, encre de Chine, lavis noir, brun et gris  
Signé et daté (en bas à droite)  
36 x 50 cm  
Inv. MM.101737

100/200



28



29



30



31



32



33



34

**32 - RUTH ET BOOZ ENDORMIS, 1966**

Encre de Chine, sépia, lavis noir, ocre, gris et violet  
Signé et daté (en bas à droite)  
32,5 x 50 cm  
Inv. MM.102010

100/200

**33 - ÉCHO ET NARCISSE, 1972**

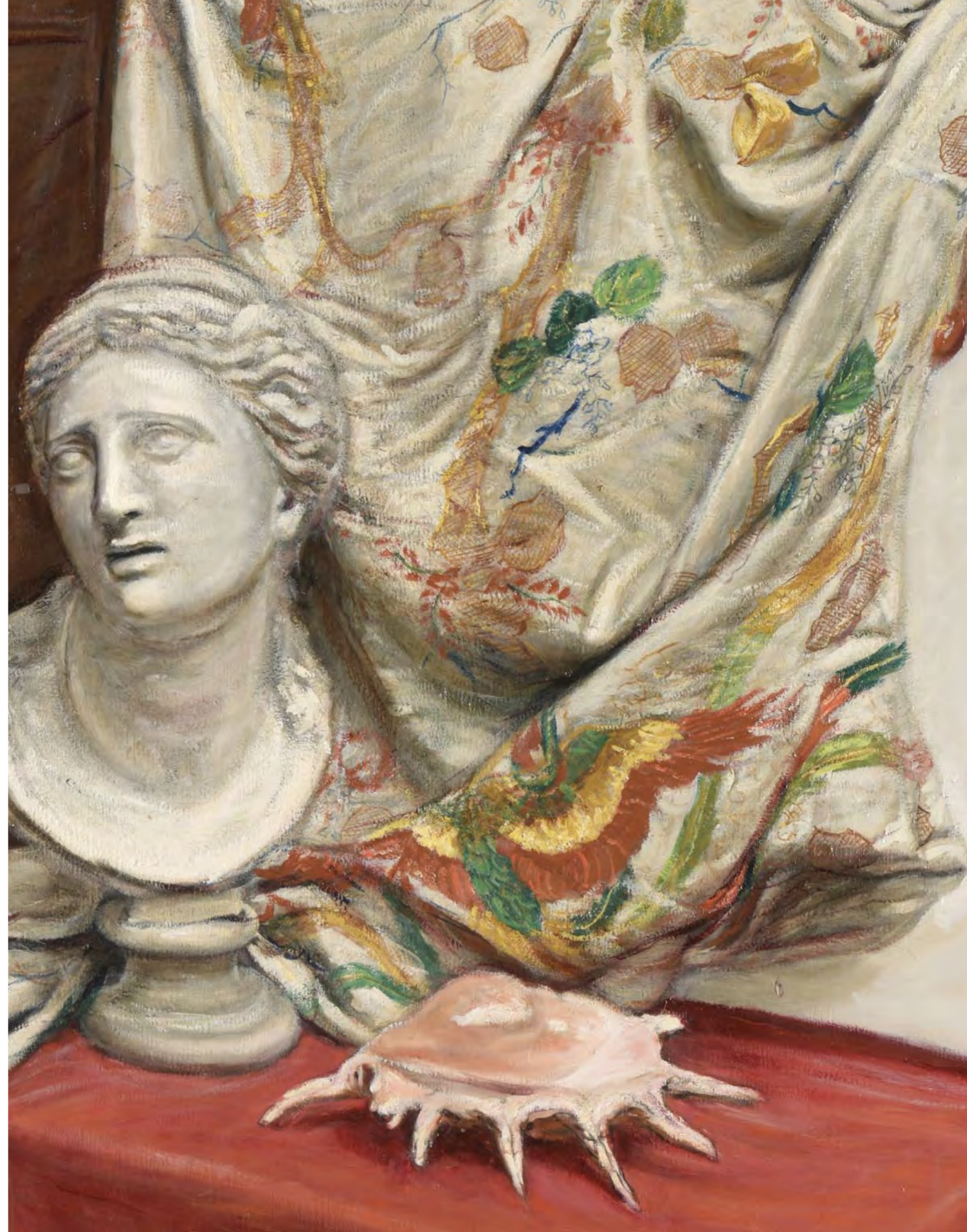
Sépia, brou de noix, encre de Chine et lavis  
Signé et daté (en bas à gauche)  
39 x 50 cm  
Inv. MM.102339

100/200

**34 - SAINTE MARGUERITE VICTORIEUSE DU DRAGON, 1948**

Encre de Chine, sépia, lavis brun, noir et gris  
Signé et daté (en bas à gauche)  
45 x 22 cm  
Inv. MM.101631

100/200





35

**35 - NIOBÉ AVEC COQUILLAGE, 1958**

Huile sur toile  
Signée et datée (en bas à gauche)  
55 x 38 cm  
Inv. MM.200121

300/500

Voir le commentaire de l'œuvre au cat. n°37.



36

**36 - NIOBÉ AVEC TÊTE DE MORT, 1942**

Huile sur panneau  
Signée et datée (en haut à droite)  
55 x 38 cm  
Inv. MM.200120

300/500

Voir le commentaire de l'œuvre au cat. n°37.



37

**37 - NATURE MORTE : GUITARE, BUSTE DE NIOBÉ, CRUCHE JAUNE SUR LIVRES ROUGES, BOÎTE SCULPTÉE, 1951**

Huile sur toile  
Signée et datée (en bas à gauche)  
90 x 116 cm  
Inv. MM.200620

600/800

Le plâtre du buste de Niobé apparaît régulièrement dans les natures mortes de Maurice Mazo (cat. n°35, 36, 38, 39, 41, 43).



38

**38 - NATURE MORTE AVEC NIOBÉ RENVERSÉE ET GUITARE, 1956**

Huile sur toile  
Signée et datée (en haut à gauche)  
130 x 97 cm  
Inv. MM.200057

**600/800**

- Repr. cat. 1991, p. 48

Voir le commentaire de l'œuvre au cat. n°37.



39

**39 - NATURE MORTE : NIOBÉ ET HOMMAGE AU GRECO, 1953**

Huile sur toile  
Signée et datée (vers le milieu)  
145 x 100 cm  
Inv. MM.200459

**600/800**

Voir le commentaire de l'œuvre au cat. n°37.



40



42



41

**40 - D'APRÈS DIEGO VÉLASQUEZ (1599-1660), PORTRAIT DE CHEVALIER, AVANT 1623, MADRID, MUSÉE DU PRADO.**

Huile sur papier maroufflé sur toile  
Cachet d'atelier (au dos)  
51 x 42 cm  
Inv. MM.200647

**300/500**

**41 - LA CUIRASSE ET LE BUSTE DE NIOBÉ, 1973**

Huile sur toile  
Signée et datée (en haut à droite)  
127 x 93 cm  
Inv. MM.200308

**600/800**

La cuirasse qui occupe le centre de la composition apparaît également dans le tableau présenté au cat. n°164. Quant aux occurrences du buste en plâtre de Niobé, elles sont décrites au cat. n°37.

**42 - D'APRÈS JACQUES-LOUIS DAVID (1748-1825), PORTRAIT D'ÉMILIE SÉRIZIAT ET SON FILS, 1795, PARIS, MUSÉE DU LOUVRE.**

Huile sur papier maroufflé sur toile  
Cachet d'atelier (au dos)  
65 x 50 cm  
Inv. MM.200642

**300/500**

**43 - NATURE MORTE À LA DRAPERIE CHINOISE ET TÊTE DE NIOBÉ**

Huile sur toile  
Signée (en bas au centre)  
130 x 97 cm  
Inv. MM.200058

**600/800**

- Repr. cat. 1991, p. 49  
- Repr. cat. expo 2005-2006, p. 38  
Voir le commentaire de l'œuvre au cat. n°37.



43



44

**44 - LE HAREM, 1952**

Huile sur carton  
 Signée et datée (en bas à droite)  
 Inscrit (au dos): Galerie Beaux-Arts. Prix Hallmark 1952  
 60 x 73 cm **400/600**  
 Inv. MM.200023

- Repr. cat. 1991, p. 46
- Repr. cat. expo 2005-2006, p. 46

Cette toile a été exposée en 1999 à la Fondation nationale des Arts graphiques et plastiques, située rue Berryer dans le VIII<sup>e</sup> arrondissement de Paris. Deux autres œuvres sur le thème du harem sont présentées dans la vente (cat. n°127, n°45).



45

**45 - LE HAREM**

Huile sur toile  
 Cachet d'atelier (en bas à gauche)  
 73 x 110 cm **500/700**  
 Inv. MM.200607

Voir le commentaire de l'œuvre au cat. n°44.



46

**46 - PERSONNAGES DANS UN PARC, 1941**

Huile sur toile  
Signée et datée (en haut à droite)  
100 x 81 cm  
Inv. MM.200341-

**500/700**

**47 - COUPLE DE LIONS**

Huile sur panneau  
Signée (en bas à droite)  
38 x 46 cm  
Inv. MM.200274

**200/400**

**48 - LION DORMANT, 1958**

Huile sur toile marouflée sur carton  
Signée et datée (en bas au centre)  
27 x 41 cm  
Inv. MM.200285

**200/400**



49

**49 - DIX PERSONNAGES ET UN CHIEN DANS UN JARDIN, 1936**

Huile sur panneau  
Signée et datée (en bas à gauche)  
Petit manque et griffures  
50 x 61 cm  
Inv. MM.200192

**400/600**

Plusieurs huiles et gouaches représentant des scènes ayant pour cadre le jardin du Luxembourg, lieu cher à Maurice Mazo dans les années 1930, sont présentées dans la vente (cat. n°49 à 52). La Piscine – musée d'art et d'industrie André Diligent à Roubaix possède diverses variantes de ce sujet (Inv. 2001-6-2 ; Inv. 2006-31-2/4 et Inv. 2006-32-1).



50

**50 - CINQ PERSONNAGES ET DEUX CHIENS, 1935**

Gouache et aquarelle sur papier  
Signée et datée (en bas à droite)  
48 x 63 cm  
Inv. MM.300017

**400/600**

- Repr. cat. expo 2005-2006, p. 79

Dans le catalogue de l'exposition *Maurice Mazo* publié en 2005 par Somogy (voir p. 79), notre gouache est datée de 1936 et intitulée *La Promenade*. Dans les années 1930, Maurice Mazo développe des variations sur le thème du parc à travers huiles et gouaches (cat. n°49 à 52).

**51 - COMPOSITION : FEMME ET FILLETTE AVEC UN HOMME ET UN CHIEN AU LUXEMBOURG**

Huile sur carton  
Signée (en bas à droite)  
Petit repeint au niveau de la signature  
100 x 73 cm  
Inv. MM.200584

**400/600**

Voir le commentaire de l'œuvre au cat. n°49.



52

**52 - NEUF PERSONNAGES DANS UN JARDIN**

Gouache sur papier  
Cachet d'atelier (en bas à gauche)  
47,5 x 63 cm  
Inv. MM.300005

**400/600**

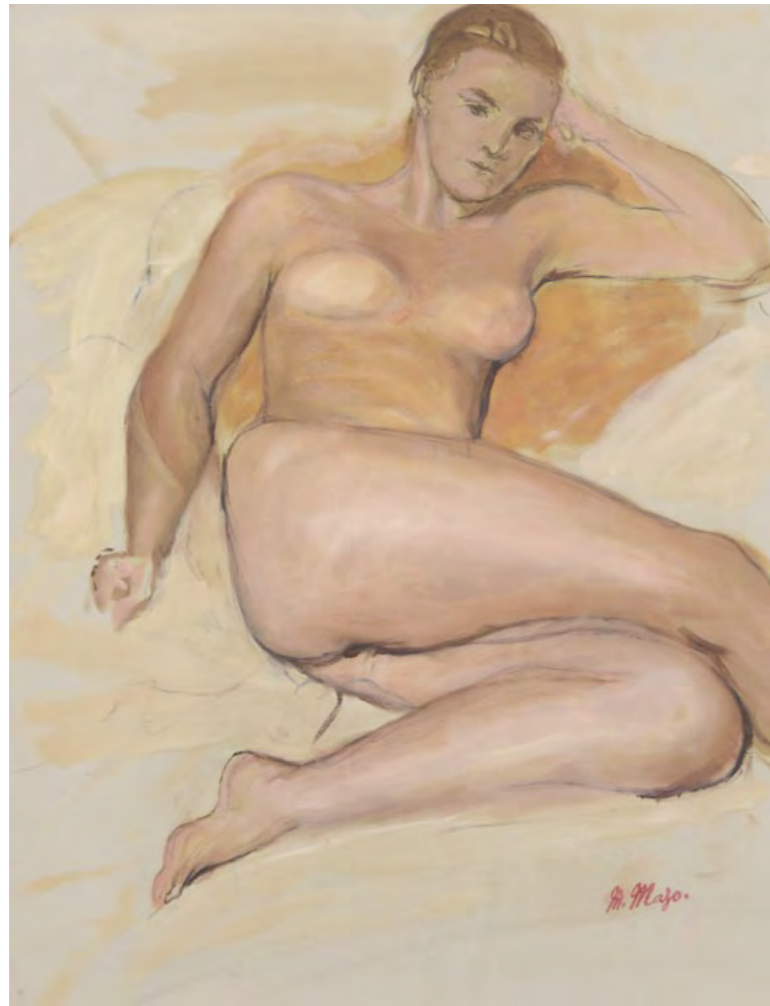
Voir le commentaire de l'œuvre au cat. n°49.

**53 - ACADÉMIE D'HOMME DEBOUT, 1924**

Huile sur carton  
Signée et datée (en bas à droite)  
83 x 48 cm  
Inv. MM.200022

**400/600**





54

**54 - ANNICK SUR UN LIT, JAMBES REPLIÉES, 1950-1960**

Huile sur papier maroufflé sur toile  
Cachet d'atelier (en bas à droite)  
65 x 50 cm  
Inv. MM.200651

**300/500**

**55 - LE PONT-MARIE, 1949**

Huile sur toile  
Signée et datée (en bas à droite)  
55 x 46 cm  
Inv. MM.200402

**300/500**

Voir le commentaire de l'œuvre au cat. n°6.



55



56

**56 - HOMME REGARDANT UNE FEMME NUE**

Huile sur papier maroufflé sur toile  
Cachet d'atelier (en bas à gauche)  
50 x 61 cm  
Inv. MM.200567

**300/500**

**57 - AUTO PORTRAIT**

Huile sur toile  
Cachet d'atelier (au dos)  
41 x 33 cm  
Inv. MM.200320

**300/500**



57

**58 - DOUZE TÊTES D'HOMMES ET FEMMES, 1933**

Encre de Chine  
Signé et daté (en bas à droite)  
31 x 40 cm  
Inv. MM.100599

**100/200**

**59 - HUIT CROQUIS DE CHIENS, 1933**

Encre de Chine  
Signé et daté (en bas à droite)  
31 x 40 cm  
Inv. MM.100601

**100/200**

**60 - LE PAVILLON DE FLORE, 1947**

Huile sur panneau  
Signée et datée (en bas à droite)  
63 x 53 cm  
Inv. MM.200294

**300/500**

Voir le commentaire de l'œuvre au cat. n°6.

**61 - AUTO PORTRAIT, 1927**

Huile sur toile  
Signée et datée (en bas à gauche)  
51 x 33 cm  
Inv. MM.200370

**400/600**



58



62



63



66



69



64



65



68



70

**62 - D'APRÈS JEAN-AUGUSTE-DOMINIQUE INGRES (1780-1867), LA GRANDE ODALISQUE, 1814, PARIS, MUSÉE DU LOUVRE. 1930**

Crayon  
Signé et daté (en bas à droite)  
31 x 40 cm **100/200**  
Inv. MM.105551

**63 - D'APRÈS EDGAR DEGAS (1834-1917), LA FAMILLE BELLELLI, VERS 1858-1867, PARIS, MUSÉE D'ORSAY. 1964**

Crayon  
Signé et daté (en bas à gauche)  
32 x 23,5 cm **100/200**  
Inv. MM.105541

Lorsque Maurice Mazo réalise ce dessin en 1964, c'est probablement en souvenir de l'une de ses premières émotions picturales. Encore adolescent, il avait été ébloui par une reproduction de *La Famille Bellelli* dans *l'Illustration*.

**64 - D'APRÈS LA VICTOIRE DE SAMOTHRACE, MARBRE, PARIS, MUSÉE DU LOUVRE. 1930**

Crayon  
Signé et daté (en bas à droite)  
40 x 31 cm **100/200**  
Inv. MM.105579

Voir le commentaire de l'œuvre au cat. n°65.

**65 - D'APRÈS GIOVANNI BATTISTA FOGGINI, LE SCYTHE ÉCORCHEUR DIT AUSSI « L'ARROTINO » (LE RÉMOULEUR), 1684, PARIS, MUSÉE DU LOUVRE. 1931**

Crayon Conté  
Signé et daté (en bas à droite)  
31 x 40 cm **100/200**  
Inv. MM.105493

La vente ne compte que trois dessins de Maurice Mazo réalisés d'après des sculptures antiques: celui du rémouleur ici présenté, celui de la *Victoire de Samothrace* (cat. n°64), et celui d'une frise de combattants d'un sarcophage romain (cat. n°104). -

**66 - TENTATION DE ST ANTOINE, 1930**

Crayon Conté  
Signé et daté (en bas à droite)  
31 x 40 cm **100/200**  
Petit manque (déchirure)  
Inv. MM.100149

**67 - VÉNUS AU MIROIR AVEC SERVANTE NOIRE, 1950**

Encre de Chine et sépia  
Signé et daté (en bas au centre)  
48 x 31 cm **100/200**  
Inv. MM.107687

Voir le commentaire de l'œuvre au cat. n°113.

**68 - FEMME ET HOMME DEBOUT ENLACÉS, 1933**

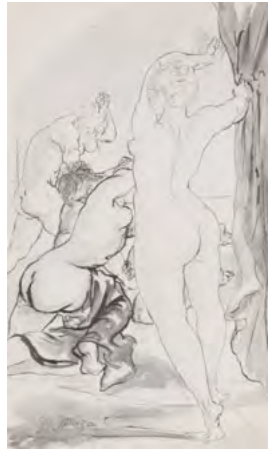
(Au verso: une étude de femme)  
Encre de Chine, lavis noir et sépia  
Signé et daté (en bas à droite)  
38 x 23,5 cm **100/200**  
Inv. MM.106076

**69 - COUPLE ASSIS SUR UN LIT DANS UNE CHAMBRE, 1938**

Encre de Chine et sépia  
Signé et daté (en bas à droite)  
32,5 x 45 cm **100/200**  
Inv. MM.106044

**70 - FEMME NUE ALLONGÉE SUR UN LIT ET HOMME NOIR DEBOUT LA REGARDANT, 1970**

Encre de Chine, sépia et lavis  
Signé et daté (en bas au centre)  
34 x 50 cm **100/200**  
Inv. MM.107375



71



72



73



74



75

**71 - SCÈNE DE VIOLENCE ENTRE TROIS FEMMES ET UN HOMME, 1965**

Encre de Chine, sépia et lavis noir  
Signé et daté (en bas à gauche)  
48 x 29 cm  
Inv. MM.101960

100/200

**74 - TROIS FEMMES DEMI NUES DANS UN INTÉRIEUR AVEC UN CHAT, 1964**

Encre de chine, sépia, lavis noir et brun  
Signé et daté (en bas à gauche)  
37,5 x 52,5 cm  
Inv. MM.102015

100/200

**72 - FEMME NUE DEVANT UN MIROIR TENU PAR UN AMOUR ET HOMME ENDORMI, 1941**

Encre de Chine, sépia, lavis noir et brun  
Signé et daté (en bas à gauche)  
36 x 54 cm  
Inv. MM.101602

100/200

**75 - FEMME NUE DEBOUT DEVANT UN FAUNE ASSIS À DROITE, 1972**

Sépia, encre de Chine et lavis  
Signé et daté (en bas à droite)  
42,5 x 42 cm  
Inv. MM.102383

100/200

**73 - LA MORT PRÉSENTANT UN MIROIR À UNE FEMME À SA TOILETTE, 1945**

Encre de Chine  
Signé et daté (en bas à droite)  
30,5 x 20,5 cm  
Inv. MM.102918

100/200





76

**76 - VACHES À L'ÉCURIE, 1958**

Huile sur panneau  
Signée et datée (en bas à gauche)  
27 x 41 cm  
Inv. MM.200286

**200/400**

La palette que Maurice Mazo utilise pour représenter les bovidés dans cette toile rappelle celle d'Auguste Chabaud (1882-1955). Il eut l'occasion de rencontrer le peintre provençal à Graveson (Bouches-du-Rhône).

**77 - ÉTUDE DE CHEVAUX À L'ÉCURIE**

Huile sur toile  
Cachet d'atelier (au dos)  
54 x 65 cm  
Inv. MM.200251

**200/400**

**78 - D'APRÈS THÉODORE GÉRICAULT (1791-1824), CHEVAL ISABELLE EFFRAYÉ PAR L'ORAGE, VERS 1820, LONDRES, NATIONAL GALLERY. 1938**

Huile sur papier marouflé sur toile  
Cachet d'atelier (au dos)  
50 x 65 cm  
Inv. MM.200649

**200/400**



78



79

**79 - ARBRES DU PARC DE NOGENT**

Huile sur toile  
Signée (en bas à droite)  
55 x 46 cm  
Inv. MM.200085

**300/500**

Voir le commentaire de l'œuvre au cat. n°79.

**80 - GROS TRONC D'ARBRE ET SOUS-BOIS**

Huile sur carton  
Signée (en bas à droite)  
48 x 60 cm  
Inv. MM.200655

**300/500**

Le motif de cette peinture est une vue du parc de la Maison des artistes de Nogent-sur-Marne, où Maurice Mazo est pensionnaire à partir de 1966. Une autre huile figurant les arbres du parc est présentée au cat. n°80.



80



81



82



83

**81 - NATURE MORTE AU MONGE AVEC L'ALBUM VÉRONÈSE ET LE DÉTAIL DE SARDANAPALE, 1963**

Huile sur toile  
Signée et datée (en bas à gauche)  
130 x 89 cm  
Inv. MM.200065  
- Repr. cat. expo 2005-2006, p. 37

**600/800**

**82 - NATURE MORTE AVEC DEUX COQUILLAGES ET UN BOUQUET DE FLEURS SÉCHÉES, 1954**

Huile sur toile  
Signée et datée (en bas à droite)  
92 x 73 cm  
Inv. MM.200296

**500/700**

**83 - NATURE MORTE AU PLANISPÈRE, 1941**

Huile sur toile  
Signée et datée (en haut à gauche)  
130 x 97 cm  
Inv. MM.200046  
- Mention cat. 1991, p. 16

**700/900**

Voir le commentaire de l'œuvre au cat. n°135.



84

**84 - D'APRÈS EUGÈNE DELACROIX (1798-1863), FEMMES D'ALGER DANS LEUR APPARTEMENT, 1834, PARIS, MUSÉE DU LOUVRE. 1956.**

Huile sur toile  
Signée et datée (en haut à droite)  
114 x 146 cm  
Inv. MM.200072

**500/700**

- Mention cat. expo 2005-2006, p. 46

**85 - ANNICK EN ROBE BLANCHE, 1965**

Huile sur toile  
Signée et datée (en bas à droite)  
130 x 89 cm  
Inv. MM.200052

**400/600**

**86 - PEINTRE ET MODÈLE**

Huile sur toile  
Signée (en bas à droite)  
48 x 63 cm  
Inv. MM.200570

**300/500**



87

**87 - ÉTUDE DE NU DEBOUT**

(Au verso : autre étude)  
Huile sur carton  
Cachet d'atelier (au dos)  
81 x 57 cm  
Inv. MM.200484

**300/500**

**88 - NU DEBOUT**

Huile sur toile  
Signée (en bas à droite)  
60 x 37 cm  
Petit manque (au niveau du genou droit)  
Inv. MM.200369

**300/500**

**89 - DEUX FAUNES ET DEUX FEMMES AINSI QU'UN CHIEN DANS UN BOIS**

Huile sur panneau  
Cachet d'atelier (en bas vers la droite)  
73 x 100 cm  
Inv. MM.200580

**300/500**



88

**90 - PEINTRE ET MODÈLE**

Huile sur panneau  
Cachet d'atelier (en bas à droite)  
61 x 50 cm  
Inv. MM.200360

**400/600**

Maurice Mazo reprend plusieurs fois le geste du modèle de dégager la chevelure de son visage : il apparaît de nouveau dans un autre *Peintre et modèle* (cat. n° 122) et dans *Peintre et modèle à l'atelier*, œuvre conservée au musée départemental de l'Oise de Beauvais (Inv. 2016-5-3).

**91 - DEUX FEMMES DORMANT AVEC UN FAUNE**

Huile sur papier marouflé sur toile  
Signée (en bas à droite)  
81 x 116 cm  
Inv. MM.200027

**400/600**

- Repr. cat. 1991, p. 50  
- Repr. cat. expo 2005-2006, p. 73



85



92

**92 - NATURE MORTE AU COMPOTIER, 1933**

Huile sur toile  
Signée et datée (en bas à droite)  
65 x 81 cm  
Inv. MM.200079

400/600

**93 - NATURE MORTE AUX FRUITS ET VERRE DE VIN SUR FOND BLEU, 1955**

Huile sur toile  
Signée et datée (en bas à gauche)  
46 x 55 cm  
Inv. MM.200413

300/500



93



94

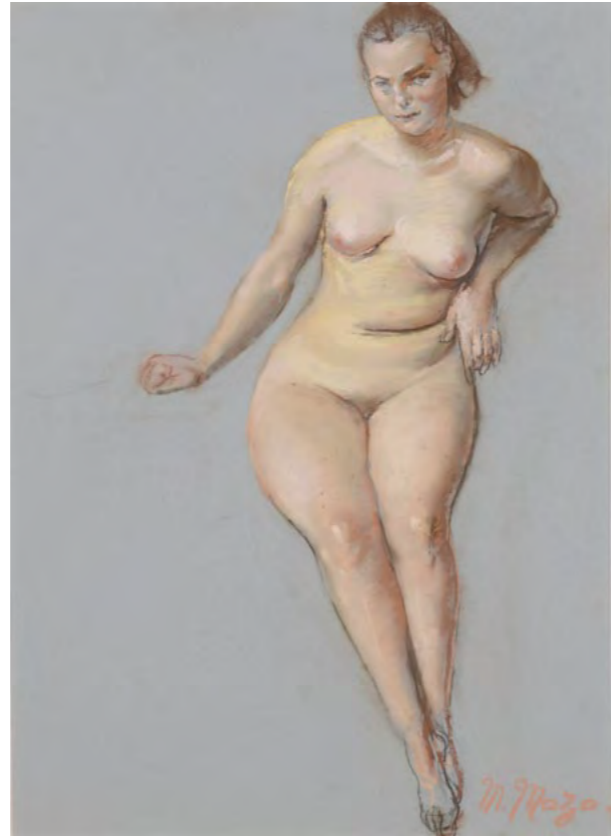
**94 - COMPOTIER DE FRUITS ET TORCHONS**

Huile sur toile  
Signée (en bas à droite)  
54 x 73 cm  
Inv. MM.200114

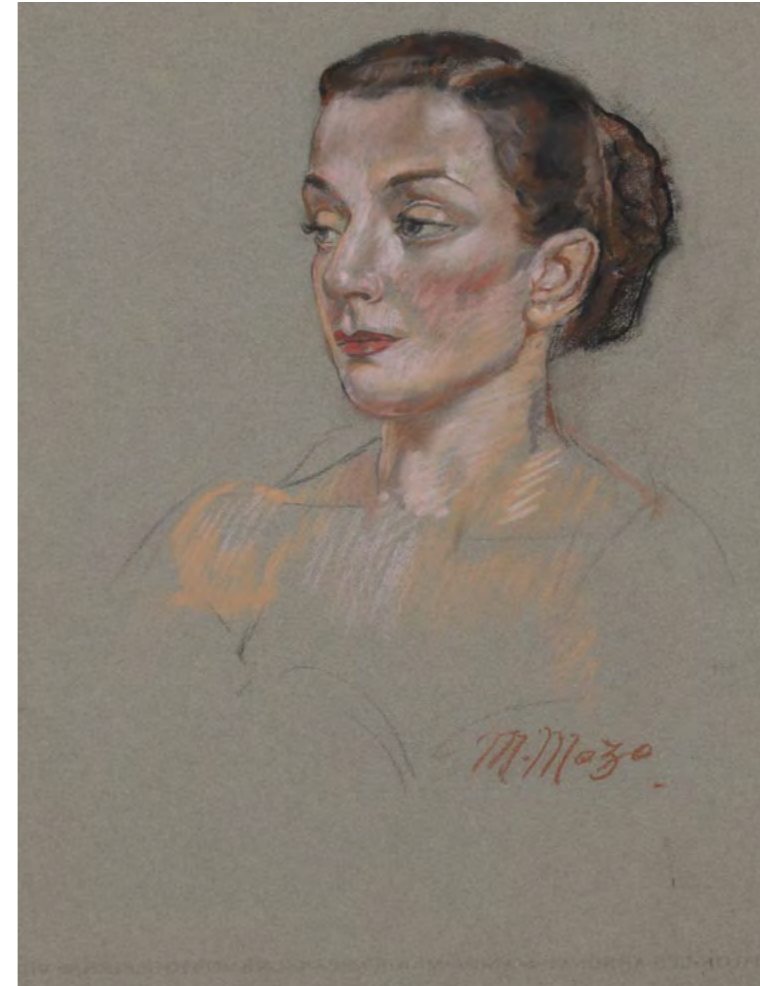
400/600



97



98



99

**95 - PORTRAIT PRÉSUMÉ DE MME CORMIER, 1953**

Pastel  
Signé et daté (en bas à droite)  
47 x 62 cm  
Inv. MM.700004

**300/500**

**96 - BUSTE DE FEMME EN TENUE DE SOIRÉE, 1953**

Pastel  
Signé et daté (en bas à droite)  
62 x 48 cm  
Inv. MM.700049

**300/500**

**97 - NU ASSIS, JAMBES CROISÉES, 1950-1960**

Pastel  
Signé (en bas au centre)  
105 x 71 cm  
Inv. MM.700056

**300/500**

**98 - ANNICK ASSISE, 1950-1960**

Pastel  
Signé (en bas à droite)  
64 x 46 cm  
Inv. MM.700006

**300/500**

**99 - PORTRAIT DE LA COMTESSE D'USSEL, 1950-1955**

Pastel  
Signé (en bas à droite)  
62 x 48 cm  
Inv. MM.700002

**300/500**

Dans les années 1950, la comtesse Élisabeth d'Ussel, belle-sœur du peintre Antoine d'Ussel, fréquentait différents cercles artistiques. Le sculpteur Albert Bouquillon exécute son buste en 1957.





100



101



103

**103 - L'ENLÈVEMENT DES SABINES, 1969**

Huile sur papier marouflée sur toile

Étiquette (au dos): Salon des Indépendants - 1970

81 x 116 cm

Inv. MM.200067

500/700

Maurice Mazo mentionne cette œuvre dans son *Journal*. Elle est reproduite dans *L'art face à sa destruction* (p. 7).

**104 - D'APRÈS UN SARCOPHAGE ROMAIN, LE COMBAT ENTRE LES GRECS ET LES AMAZONES, VERS 180 AP. J.-C., PARIS, MUSÉE DU LOUVRE. 1936**

Crayon et craie blanche sur papier gris

Signé et daté (en bas à droite)

30,5 x 48,5 cm

Inv. MM.105497

100/200

Voir le commentaire de l'œuvre au cat. n°65.



104

**105 - COPIE D'APRÈS ANTON VAN DYCK (1599-1641), PORTRAIT ÉQUESTRE DE DON FRANCISCO DE MONCADA, MARQUIS D'AYTONA ET COMTE D'OSSUNA, 1634, PARIS, MUSÉE DU LOUVRE. 1964**

Crayon

Signé et daté (en bas à droite)

32 x 23,5 cm

Inv. MM.105543

100/200



105



102

**100 - SIX PERSONNAGES RELIGIEUX ET UN PETIT AMOUR, 1949**

Encre de Chine, sépia et lavis brun

Signé et daté (en bas à gauche)

31 x 26,5 cm

Inv. MM.101546

100/200

Voir le commentaire de l'œuvre au cat. n°87.

**101 - CINQ PERSONNAGES RELIGIEUX, 1970**

Encre de Chine, sépia, lavis noir, brun et gris

Signé et daté (en bas à droite)

50 x 35 cm

Inv. MM.102543

100/200

Plusieurs compositions réunissant ces mêmes personnages sont présentées au cat. n° 10, 108, 136, 137, 186.

**102 - D'APRÈS REMBRANDT HARMENSZ. VAN RIJN (1606-1669), SAINT MATHIEU ET L'ANGE, 1661, PARIS, MUSÉE DU LOUVRE. 1931**

Crayon Conté

Signé et daté (en bas à droite)

40 x 31 cm

Inv. MM.105492

100/200



106

**106 - D'APRÈS PIERRE-PAUL RUBENS (1577-1640),  
L'ENLÈVEMENT DES FILLES DE LEUCIPPE, VERS 1617, MUNICH,  
ALTE PINAKOTHEK. 1928**

Crayon  
Cachet d'atelier et daté (en bas à droite)  
36 x 42,5 cm  
Inv. MM.105472

100/200

**107 - MADELEINE EN PRIÈRE DEVANT UN CRUCIFIX DANS LA  
NATURE, 1955**

Encre de Chine, sépia et lavis bistre  
Signé et daté (en bas à droite)  
33 x 51 cm  
Inv. MM.101713

100/200

**108 - CINQ PERSONNAGES RELIGIEUX DEVANT LES  
INSTRUMENTS DE LA PASSION, 1958**

Encre de Chine, sépia et lavis noir et brun  
Signé et daté (en bas à droite)  
49 x 31,5 cm  
Inv. MM.102468

100/200

Voir le commentaire de l'œuvre au cat. n°101.



109

**109 - ALLÉGORIE DE L'INITIATION, 1958**

Sépia, encre de Chine et lavis brun  
Signé et daté (en bas à droite)  
49 x 38 cm  
Inv. MM.101753

100/200



110

**111 - BACCHUS, FAUNE NOIR ET NYMPHES, 1953**

Sépia, encre de Chine, lavis noir et bistre sur papier beige  
Signé et daté (en bas à droite)  
37,5 x 52 cm  
Inv. MM.101783

100/200

**110 - SCÈNE ALLÉGORIQUE DE L'AMOUR ET DU DESTIN, 1947**

Encre de Chine, sépia et lavis brun, noir et ocre  
Signé et daté (en bas à droite)  
38 x 41 cm  
Inv. MM.101528

100/200

**112 - PRÉSENTATION DE FEMMES DANS UNE MAISON CLOSE,  
1964**

Encre de Chine, sépia et lavis noir sur papier grège  
Signé et daté (en bas à droite)  
35 x 50 cm  
Inv. MM.108387

100/200



111



112



113

**113 - FEMME À SA TOILETTE, 1947**

Encre de Chine  
Signé et daté (en bas à droite)  
42 x 32 cm  
Inv. MM.107694

**100/200**

Cette *Femme à sa toilette* est à rapprocher de la *Vénus au miroir avec servante noire* (cat. n°67): il s'agit de deux variantes du même sujet.



114

**114 - PEINTRE DEBOUT DANS SON ATELIER ET MODÈLE HABILLÉE APPUYÉE SUR UNE TABLE, 1934**

Encre de Chine, sépia et lavis d'aquarelle  
Signé et daté (en bas à droite)  
31 x 40 cm  
Inv. MM.100747

**100/200**



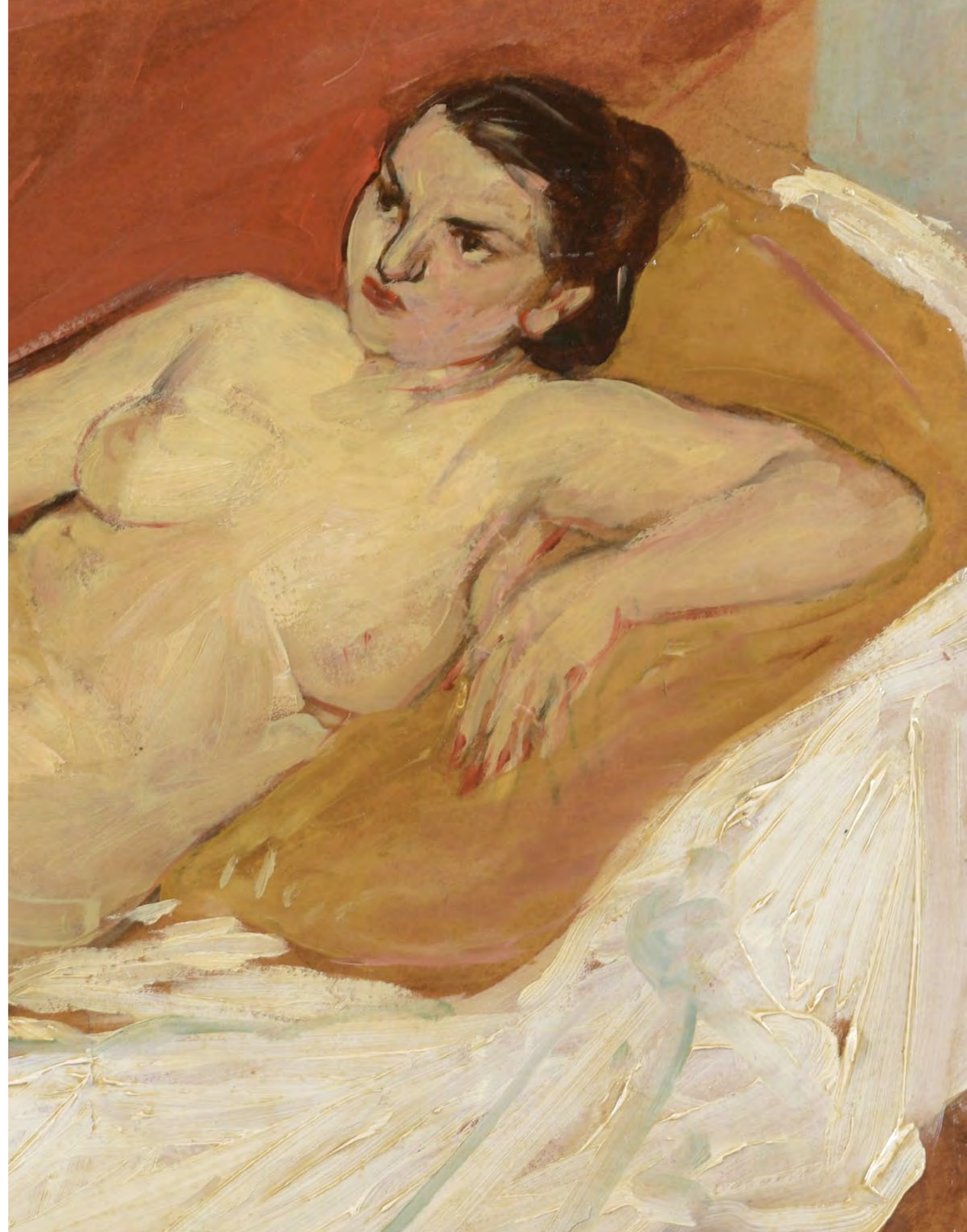
115

**115 - JEUNE HOMME ACCOUDÉ MÉDITANT DEVANT UNE SPHÈRE ET FEMME NUE SE COIFFANT, 1966**

Encre de Chine, sépia et lavis noir et ocre  
Signé et daté (en bas à droite)  
35,5 x 50 cm  
Inv. MM.101989

**100/200**

La composition de l'huile sur toile de la *Femme au miroir et jeune homme au planisphère* de 1943, présentée au cat. n°131 est à rapprocher de celle de ce dessin.



129



116

**116 - NATURE MORTE AUX LÉGUMES ET MARMITE, 1938**

Huile sur toile  
Signée et datée (en bas à droite)  
Petit manque et trou (au milieu)  
54 x 81 cm  
Inv. MM.200077

**400/600**

**117 - NATURE MORTE AUX LÉGUMES, 1949**

Huile sur toile  
Signée et datée (en haut à droite)  
Étiquette (au dos): exposition au Centre d'art Présence Van Gogh - 2001  
65 x 81 cm  
Inv. MM.200102

**400/600**



117



118

**118 - BATEAU AMARRÉ DANS LE PORT DE MARSEILLE, ESQUISSE, 1957**

Huile sur toile marouflée sur carton  
Signée et datée (en bas à gauche)  
33 x 49 cm  
Inv. MM.200449

Voir le commentaire de l'œuvre au cat. n°252.

**300/500**



119

**119 - BATEAU ROUGE ET NOIR DANS LE PORT DE MARSEILLE**

Huile sur carton  
Signée (en bas à droite)  
38 x 46 cm  
Inv. MM.200173

**300/500**

Voir le commentaire de l'œuvre au cat. n°252.



120

**120 - ÉTUDE D'APRÈS FRANS SNYDERS (1579-1657). 1933**

Huile sur panneau  
Signée et datée (en bas à droite)  
40 x 50 cm  
Inv. MM.200265

200/400

**121 - COUPLE DE LIONS, 1928**

Huile sur toile  
Signée et datée (en bas à droite)  
40 x 50 cm  
Inv. MM.200437

200/400

**122 - LE PEINTRE ET LE MODÈLE**

Huile sur panneau  
Cachet d'atelier (en bas vers la droite)  
45 x 58 cm  
Inv. MM.200206  
Voir le commentaire de l'œuvre au cat. n°90.

200/400



123

**123 - D'APRÈS NICOLAS POUSSIN (1594-1665), L'ENLÈVEMENT DES SABINES, VERS 1637-1638, PARIS, MUSÉE DU LOUVRE.**

Huile sur carton  
Signée (en bas à droite)  
82 x 110 cm  
Inv. MM.200583

500/700

**124 - D'APRÈS NICOLAS POUSSIN (1594-1665), L'INSPIRATION DU POÈTE, VERS 1629-1630, PARIS, MUSÉE DU LOUVRE.**

Huile sur toile  
Signée et datée (en bas à droite)  
60 x 73 cm  
Inv. MM.200103

400/600



124



125

**125 - NU COUCHÉ, 1949**

Huile sur toile  
Signée et datée (en haut à droite)  
97 x 130 cm  
Inv. MM.200463

**500/700**

Maurice Mazo aime insérer des draperies et tissus de velours dans ses natures mortes, scènes érotiques ou compositions figurant des nus, pour le caractère de volupté dont ils rehaussent son travail.

**126 - GRAND NU COUCHÉ, 1936**

Huile sur toile  
Signée et datée (en bas à droite)  
96 x 123 cm  
Inv. MM.200469

**500/700**

**127 - LE HAREM**

Huile sur panneau d'isorel  
Signée (en bas à droite)  
50 x 65 cm  
Inv. MM.200018

**300/500**

Voir le commentaire de l'œuvre au cat. n°44.

**128 - SULTAN ET SA FAVORITE**

Huile sur panneau  
Signée (en bas à droite)  
Cachet d'atelier  
41 x 32 cm  
Inv. MM.200282

**300/500**

- Cat. expo 2005-2006, p. 28



129

**129 - NU ALLONGÉ, 1949**

Huile sur toile  
Signée et datée (en bas à gauche)  
38 x 55 cm  
Inv. MM.200319

**400/600**

Ce *Nu allongé* est à rapprocher des peintures de nus allongés d'Émile Othon Friesz, le maître de Maurice Mazo.



126



130

**130 - NATURE MORTE AUX MASQUES**

Huile sur toile  
Cachet de l'atelier (en bas à droite)  
76 x 100 cm  
Inv. MM.200471

Voir le commentaire de l'œuvre au cat. n°135.

**700/900**

**131 - FEMME AU MIROIR ET JEUNE HOMME AU PLANISPHERE, 1943**

Huile sur toile  
Signée et datée (en haut à gauche)  
Cachet de l'atelier (en bas à droite)  
100 x 105 cm  
Inv. MM.200474

- Repr. cat. expo 2001, p. 2  
- Repr. cat. expo 2005-2006, p. 9

Maurice Mazo mentionne cette œuvre dans son *Journal* à la date du 26 février 1955. Le *Jeune homme accoudé méditant devant une sphère et femme nue se coiffant*, dessin de 1966 (cat.n°115) possède une composition très proche de cette toile.

**400/600**



132

**132 - ATELIER DE LA RUE ROUSSELET AVEC LE POËLE ET LA BELLE NANI, 1956**

Huile sur toile  
Signée et datée (en bas à droite)  
81 x 54 cm  
Inv. MM.200095

**400/600**

*La Belle Nani* d'après Véronèse peinte par Maurice Mazo, accrochée au mur du fond de l'atelier, est présentée au cat. n°243.



133



134



135

**133 - NATURE MORTE AU VIOLON AVEC LE PLÂTRE DE PUGET**

Huile sur toile  
Signée en bas à droite  
54 x 73 cm  
Inv. MM.200081

**400/600**

Voir le commentaire de l'œuvre au cat. n°135.

**134 - NATURE MORTE AVEC COQUILLAGE, BROC ET POT D'OFFICINE, 1964**

Huile sur toile  
Signée (en bas à droite)  
60 x 92 cm  
Inv. MM.200090

**400/600**

**135 - NATURE MORTE AU MASQUE DE PUGET : VIOLON ET PARTITIONS MUSICALES, 1934**

Huile sur toile  
Signée et datée (en haut à droite)  
146 x 97 cm  
Inv. MM.200461

**600/800**

Le plâtre du sculpteur Pierre Puget (1620-1694) est un élément qui apparaît dans quelques natures mortes de Maurice Mazo (cat. n°83, 130, 133).





136



137



140



138



139

**136 - SIX SAINTS ET UN LION COUCHÉ DANS LA NATURE AVEC LA COLOMBE DU SAINT-ESPRIT, 1958**

Encre de Chine, sépia et lavis brun et noir  
Signé et daté (en bas à droite)  
33,5 x 49 cm  
Inv. MM.101762

**100/200**

Voir le commentaire de l'œuvre au cat. n°101.

**137 - ASSEMBLÉE DE QUATRE SAINTS ET LA COLOMBE DU SAINT-ESPRIT, 1966**

Encre de Chine, sépia et lavis noir  
Signé et daté (en bas à droite)  
50 x 31,5 cm  
Inv. MM.108364

**100/200**

Voir le commentaire de l'œuvre au cat. n°101.

**138 - ADAM ET ÈVE CUEILLANT LE FRUIT, 1947**

(Au verso : croquis de femme nue)  
Encre de Chine et lavis  
Signé et daté (en bas à droite)  
Petit manque (trou de plume dans le papier)  
45 x 28,5 cm  
Inv. MM.101627

**100/200**

Un autre dessin d'Adam et Ève dans les jardins du Paradis est présenté au cat. n°153.

**139 - SAINT JEAN, LA VIERGE ET MARIE-MADELEINE AU PIED DE LA CROIX, 1934**

Crayon Conté, encre de Chine  
Signé et daté (en bas à droite)  
38 x 22 cm  
Inv. MM.100184

**100/200**

**140 - AU JARDIN DU LUXEMBOURG, 1931**

Fusain  
Signé et daté (en bas à droite)  
40 x 31 cm  
Petit manque et déchirure  
Inv. MM.108399

**100/200**

Le jardin du Luxembourg sert maintes fois de décor à Maurice Mazo pour ses scènes de parc dans les années 1930 (voir au cat. n°49).

**141 - TROIS FEMMES, DEUX HOMMES ET UN CHIEN, 1934**

Encre de Chine et lavis  
Signé et daté (en bas à droite)  
31 x 40 cm  
Inv. MM.100744

**100/200**



141

**142 - QUATRE PERSONNAGES ET UN CHIEN SUR UN TROTTOIR, 1934**

Crayon Conté, encre de Chine et sépia  
Signé et daté (en bas à droite)  
31 x 40 cm  
Inv. MM.100756

100/200

**143 - DEUX FEMMES ASSISES À UNE TERRASSE DE CAFÉ ET DEUX PROMENEUSES, 1933**

Encre de Chine et lavis  
Signé et daté (en bas à droite)  
31 x 40 cm  
Inv. MM.100518

100/200

**144 - NU EN RACCOURCI, 1950-1960**

Pastel  
Signé (en bas à droite)  
86 x 70 cm  
Inv. MM.700047

300/500

**145 - NU ASSIS, JAMBES CROISÉES, TÊTE INCLINÉE, 1950-1960**

Pastel  
Signé (en bas à droite)  
106 x 72 cm  
Inv. MM.700054

300/500

**146 - NUE ASSISE, TÊTE POSÉE SUR SA MAIN DROITE, 1950-1960**

Pastel  
Signé (en bas à droite)  
108 x 71 cm  
Inv. MM.700051

300/500

**147 - NU ASSIS DANS UN FAUTEUIL, JAMBES REPLIÉES, 1950-1960**

Pastel  
Signé (en bas à droite)  
107 x 72 cm  
Inv. MM.700050

300/500

- Repr. cat. expo 2001, p. 3  
- Repr. cat. expo 2005-2006, p. 84



145



146



148

**148 - PEINTRE ET MODÈLE HABILÉ ASSIS À GAUCHE, 1933**

Crayon Conté, encre de Chine et lavis  
Signé et daté (en bas à droite)  
31 x 40 cm  
Inv. MM.100622

100/200



149

**149 - PEINTRE ET MODÈLE NU, 1931**

Encre de Chine  
Signé et daté (en bas au centre)  
31 x 40 cm  
Inv. MM.100332

100/200

**150 - HOMME ASSIS À DROITE PRÈS D'UN PEINTRE DEBOUT ET MODÈLE HABILÉ À GAUCHE, 1935**

Encre de Chine  
Signé et daté (en bas à droite)  
33 x 44 cm  
Inv. MM.100763

100/200



150

**151 - DESSINATEUR AVEC DEUX FEMMES NUES, 1969**

Encre de Chine et sépia  
Signé et daté (en bas à droite)  
37,5 x 50 cm  
Inv. MM.102166

100/200

**152 - ARIANE ABANDONNÉE, 1949**

Encre de Chine et lavis brun  
Signé et daté (en bas à droite)  
25 x 36 cm  
Inv. MM.101364

100/200

Ce dessin a probablement servi d'étude à l'huile sur toile *Ariane: étude de nu* conservée au musée départemental de l'Oise de Beauvais (Inv. 003-9-2).

Du dessin présenté ici, il existe une version presque identique, exécutée deux ans plus tôt. Elle est reproduite dans l'ouvrage consacré à l'artiste paru en 1991 (Garamond, p. 97) et dans le catalogue de l'exposition *Maurice Mazo* de 2005 (Somogy, p. 95).



152



153

**153 - ADAM ET ÈVE, 1949**

Encre de Chine et lavis  
Signé et daté (en bas à droite)  
33 x 45 cm  
Inv. MM.101622

100/200

Un autre dessin d'Adam et Ève dans les jardins du Paradis est présenté au cat. n°138, tandis que la composition de notre feuille est reprise par Maurice Mazo pour son *Couple conversant dans la nature* de 1950 (cat. n°154).



154

**154 - COUPLE CONVERSANT DANS LA NATURE, 1950**

Encre de Chine  
Signé et daté (en bas à droite)  
31 x 32,5 cm  
Inv. MM.108382

100/200

Ce dessin reprend la composition de celui d'Adam et Ève (cat. n°154) de 1949.

**155 - SAINT JÉRÔME LISANT AVEC SON LION PRÈS DE LUI, 1951**

Encre de Chine, sépia et lavis brun et noir  
Signé et daté (en bas à droite)  
30,5 x 47 cm  
Inv. MM.101638

100/200

**156 - DEUX FAUNES ENLEVANT DEUX FEMMES**

Encre de Chine et lavis  
Signé (en bas à droite)  
31 x 50 cm  
Inv. MM.107379

100/200



156



169



157



159



158

**157 - AUTOportrait, 1934**

Huile sur toile  
Signée et datée (en haut à droite)  
73 x 50 cm  
Inv. MM.200486

600/800

**158 - AUTOportrait AU CHAPEAU, VERS 1930**

Huile sur toile  
Cachet d'atelier (au dos)  
73 x 60 cm  
Inv. MM.200021  
- Repr. cat. expo 2005-2006, p. 20

600/800

**159 - LE PONT-NEUF, PÉNICHES À QUAI**

Huile sur carton  
Signée (en bas à droite)  
45 x 58 cm  
Inv. MM.200361

300/500

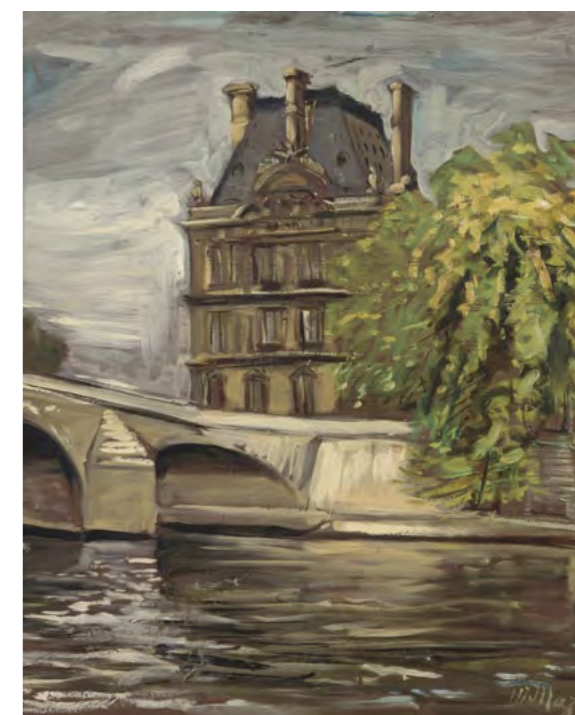
Voir le commentaire de l'œuvre au cat. n°6.

**160 - LE LOUVRE, PAVILLON DE FLORE PAR TEMPS D'ORAGE**

Huile sur carton  
Signée (en bas à droite)  
55 x 46 cm  
Inv. MM.200489

300/500

Voir le commentaire de l'œuvre au cat. n°6.



160



161

**161 - BOUQUET DE FLEURS DANS UN VASE EN TERRE**

Huile sur panneau  
Signée (en bas à droite)  
51 x 41 cm  
Inv. MM.200136

**300/500**

**162 - AUTO PORTRAIT, 1941**

Huile sur toile  
Signée et datée (en bas à gauche)  
100 x 73 cm  
Inv. MM.200340

**400/600**



162

**163 - ARIANE ET LE MINOTAURE**

Huile sur carton collé sur châssis en bois  
Signée (en bas à gauche)  
100 x 139 cm  
Inv. MM.200464

**500/700**

- Repr. cat. expo 2005-2006, p. 33

Le musée Sainte-Croix de Poitiers conserve dans ses collections une grande huile sur toile d'*Ariane et le Minotaure* (Inv. 2016-1-7). Du même sujet, le musée départemental de l'Oise de Beauvais conserve quant à lui une huile sur toile (Inv. 2016-5-4) de dimensions similaires à l'huile sur carton présentée ici.



164

**164 - NATURE MORTE À LA CUIRASSE, 1953**

Huile sur toile  
Signée et datée (en bas à gauche)  
116 x 89 cm  
Inv. MM.200045

**800/1 000**

- Repr. cat. expo 2005-2006, p. 37

Voir le commentaire de l'œuvre au cat. n°41.



165

**165 - D'APRÈS PIERRE-PAUL RUBENS (1577-1640), SAINTE CÉCILE, VERS 1639-1640, BERLIN, GEMÄLDEGALERIE. 1933**

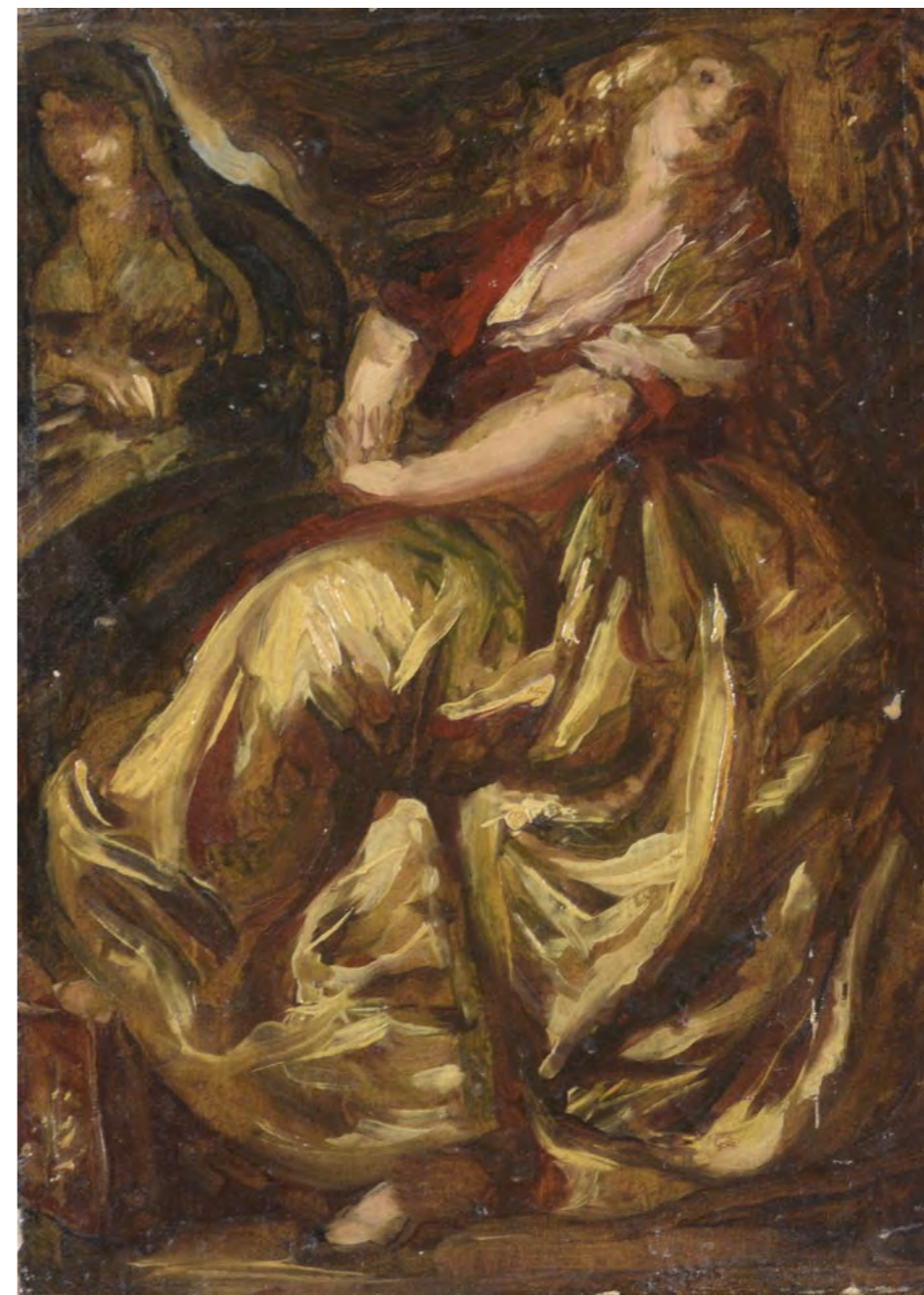
Huile sur panneau  
Signée et datée (en haut à droite)  
50 x 40 cm  
Inv. MM.200218

**200/400**

**166 - APOLLON ET DAPHNÉE**

Huile sur toile  
Signée (en bas à droite)  
Cachet d'atelier (au dos en haut à gauche)  
50 x 32 cm  
Inv. MM.200268

**200/400**



167

**167 - D'APRÈS PIERRE-PAUL RUBENS (1577-1640), SAINTE-MARIE-MADELEINE PÉNITENTE ET SA SŒUR MARTHE, VERS 1616-1618, VIENNE, KUNSTHISTORISCHES MUSEUM. 1933**

Huile sur toile  
Signée et datée (au dos)  
33 x 24 cm  
Inv. MM.200290

**200/400**

Pour exécuter cette petite huile sur toile très enlevée, Maurice Mazo a travaillé d'après une reproduction en noir et blanc du tableau de Rubens. Il choisit donc une gamme chromatique différente de celle de l'original et utilise (c'est l'une des premières fois) des préparations du chimiste Jacques Maroger, qui cherche à préparer les couleurs destinées à l'artiste selon les pratiques du XVII<sup>e</sup> siècle.



168

**168 - L'ÉTÉ, 1975 OU AVANT**

Huile sur panneau  
Signée (en bas au centre)  
Étiquette (au dos) du Salon des Indépendants 1975  
55 x 33 cm  
Inv. MM.200009

- Repr. cat. 1991, p. 52  
- Mention cat. expo. 2005-2006, p. 29

*L'Été* est à rapprocher des deux toiles sur contre plaqué de *L'Autonne* et du *Printemps*, de même format, conservées en collection particulière. *L'Hiver* n'a jamais été exécuté. *L'Été* a été présenté à l'exposition qui s'est tenue en 1999 à l'hôtel Salomon de Rothschild (Fondation nationale des Arts graphiques et plastiques, Paris, 8e arrondissement) et en 2002 à la galerie Francis Barlier (Paris, 8e arrondissement).

200/400



169

**169 - ÉTUDE POUR PORTRAIT DE FEMME, D'APRÈS PIERRE-PAUL RUBENS (1577-1640), PORTRAIT EN BUSTE D'UNE DAME, 1620-1625, PARIS, MUSÉE DU LOUVRE.**

Huile sur papier marouflé sur toile  
Cachet d'atelier (en bas à droite et au dos)  
65 x 50 cm  
Inv. MM.200561

300/500



170

**170 - QUATRE PERSONNAGES ET UN CHIEN DANS UN GRAND PAYSAGE, 1932**

Huile sur toile  
Signée et datée (en bas à gauche)  
97 x 146 cm  
Inv. MM.200462

400/600

Ce tableau est emblématique du travail de mémoire expérimenté par Maurice Mazo au début des années 1930. Ce travail de mémoire consiste à réunir dans une composition des fragments de souvenirs visuels, et il est l'équivalent de la quête de Marcel Proust dans sa littérature. Dans l'huile sur toile présentée ici, le groupe de personnages assemblés au premier plan rappelle ceux peints par Maurice Mazo dans ses toiles figurant le jardin du Luxembourg, alors que la ville à l'arrière-plan, Oran, est celle où l'artiste vit une partie de ses jeunes années.

**171 - D' APRÈS JEAN-AUGUSTE-DOMINIQUE INGRES (1780-1867), LA BAIGNEUSE, DITE BAIGNEUSE VALPINÇON, 1808, PARIS, MUSÉE DU LOUVRE. 1926**

Huile sur toile  
Signée, contresignée, et datée (au dos, en bas à droite)  
130 x 81 cm  
Inv. MM.200292

400/600



171



172



174



173

**172 - FLEURS DANS LE CRUCHON VERT AVEC GRAND COQUILLAGE**

Huile sur toile  
Cachet d'atelier (au dos)  
75 x 86 cm  
Inv. MM.200080

300/500

**173 - FLEURS DANS UN VASE SUR NAPPE JAUNE**

Huile sur panneau  
Signée (en haut à droite)  
65 x 54 cm  
Inv. MM.200105

300/500

**174 - NATURE MORTE AVEC RAISINS, POIRES, FROMAGE ET PAIN EN BAGUETTE, 1934**

Huile sur toile  
Signée et datée (en bas à droite)  
73 x 92 cm  
Inv. MM.200036

800/1 000





175

**175 - CARAFE DE VIN, POMME, VERRE ET COQUILLAGE**

Huile sur toile  
Signée (en bas à gauche)  
46 x 55 cm  
Inv. MM.200140

400/600

**176 - PETIT-DÉJEUNER : GÂTEAUX ET BRIOCHES**

Huile sur toile  
Signée (en bas à droite)  
50 x 61 cm  
Inv. MM.200128

300/500



177

**177 - LA CAFETIÈRE**

Huile sur toile  
Signée (en haut à droite)  
46 x 55 cm  
Inv. MM.200411

400/600

Maurice Mazo mentionne cette œuvre dans son journal en 1970.



176



178



179



180

**178 - NUE ASSISE DANS UN FAUTEUIL, 1940**

Sanguine  
Signé et daté (en bas à droite)  
54 x 37,5 cm  
Inv. MM.107055

100/200

**179 - FEMME DE DOS AVEC CHAPEAU ET FOURRURE SUR SA ROBE**

Sanguine  
Cachet d'atelier (en bas à droite)  
54 x 34 cm  
Inv. MM.107059

100/200

**180 - MODÈLE HOMME ASSIS LA TÊTE APPUYÉE SUR SA MAIN DROITE**

Sanguine et sépia  
Cachet d'atelier (en bas à droite)  
38 x 27 cm  
Inv. MM.107039

100/200

**181 - MODÈLE ASSIS LE PIED GAUCHE SUR LE GENOU DROIT**

Sanguine  
Cachet d'atelier (en bas à droite)  
32,5 x 25 cm  
Inv. MM.107045

100/200



181



182



183



184



185

**182 - D'APRÈS ANTONIO ALLEGRI, DIT CORRÈGE (1489-1534) VÉNUS ET L'AMOUR DÉCOUVERTS PAR UN SATYRE, DIT AUTREFOIS JUPITER ET ANTIOPE, VERS 1524-1527, PARIS, MUSÉE DU LOUVRE. 1930**

Crayon Conté  
Signé et daté (en bas à droite)  
40 x 31 cm  
Inv. MM.105489

100/200

**183 - SAINT SÉBASTIEN SECOURU, 1929**

Crayon Conté et aquarelle  
Signé et daté (en bas à droite)  
31 x 40 cm  
Inv. MM.100112

100/200

**184 - SCÈNE BUCOLIQUE, 1951**

Sépia, encre de Chine et lavis  
Signé et daté (en bas à droite)  
32 x 50 cm  
Inv. MM.101639

100/200

**185 - TROIS FEMMES ET QUATRE HOMMES DANS LA NATURE, 1968**

Encre de Chine, lavis et sépia  
Signé et daté (en bas à droite)  
34 x 43 cm  
Inv. MM.106070

100/200

Les sous-bois dans l'œuvre de Maurice Mazo sont le lieu des séductions (cat. n°26, 28) des tentations (cat. n°223) et des ravissements (cat. n°156).



186



187



188



189

**186 - PERSONNAGES RELIGIEUX, 1946**

Encre de Chine, sépia, lavis noir et brun  
Signé et daté (en bas à droite)  
35,2 x 32 cm  
Inv. MM.102143

100/200

Voir le commentaire de l'œuvre au cat. n°101.

**187 - SAINT JÉRÔME ÉCRIVANT, 1946**

Encre de Chine, sépia et lavis brun  
Signé et daté (en bas au centre)  
21,5 x 40 cm  
Inv. MM.101524

100/200

Un autre dessin figurant saint Jérôme est présenté au cat. n°155.

**188 - D'APRÈS PAOLO CALIARI, DIT VÉRONÈSE (1528-1588), LE REPAS CHEZ SIMON LE PHARISIEN, 1570-1572, VERSAILLES, MUSÉE DU CHÂTEAU. 1936**

Crayon et encre de Chine  
Signé et daté (en bas à droite)  
28,5 x 45 cm  
Inv. MM.105549

100/200

**189 - JUDITH ET HOLOPHERNE, 1950**

(Au verso : cinq croquis de femmes à la sanguine, au crayon et à l'encre)

Sépia, encre de Chine, lavis noir, brun et gris  
Signé et daté (en bas à droite)  
37,5 x 27 cm  
Inv. MM.101551

100/200

Voir le commentaire de l'œuvre au cat. n°237.

**190 - ÉTUDES DE TÊTES, D'APRÈS PIERRE-PAUL RUBENS (1577-1640), L'APOTHÉOSE D'HENRI IV ET LA PROCLAMATION DE LA RÉGENCE, CYCLE DE MARIE DE MÉDICIS, VERS 1622-1625, PARIS, MUSÉE DU LOUVRE.**

Encre de Chine et sépia  
Signé (en bas au centre)  
27 x 50 cm  
Inv. MM.105526

100/200

Voir le commentaire de l'œuvre au cat. n°205.



191



192

**191 - BACCHANALE AVEC MINOTAURE, 1948**

Encre de Chine, lavis noir et sépia  
Signé et daté (en bas au centre)  
33,5 x 45 cm  
Inv. MM.107783

100/200

Une huile sur toile de Maurice Mazo intitulée *Bacchanale et Minotaure* est conservée au musée départemental de l'Oise de Beauvais (Inv. 2016-5-5).

**192 - HOMME NU COMBATTANT AVEC LA MORT REGARDÉS PAR TROIS PARQUES NUES, 1939**

Encre de Chine et sépia  
Signé et daté (en bas à droite)  
31 x 40 cm  
Inv. MM.101204

100/200

L'aspect hachuré du trait rappelle les dessins néo-pompéiens de Picasso (1881-1973) qui avaient fortement impressionné Maurice

Mazo lors de l'exposition consacrée au peintre espagnol en 1925 à la Galerie Rosenberg à Paris. Plusieurs dessins sont marqués de cette influence (cat. n°77, n°105).

Un dessin daté de 1944 (reproduit dans l'ouvrage consacré à Maurice Mazo par l'éditeur Garamond en 1991, p. 61) est presque semblable à *l'Homme nu combattant avec la Mort regardés par trois Parques nues*.

**193 - JUDITH ET HOLOPHERNE, 1953**

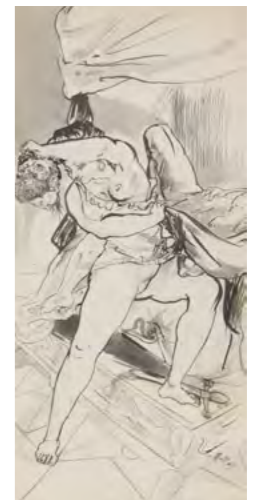
Encre de Chine et lavis noir  
Signé et daté (en bas à droite)  
48 x 22,5 cm  
Inv. MM.108654

100/200

Voir le commentaire de l'œuvre au cat. n°237.



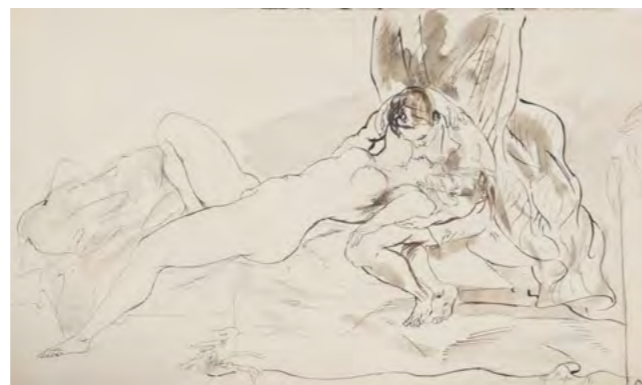
190



193



194



195



197



198

**194 - SCÈNE DE MAISON CLOSE**

Encre de Chine et lavis  
Cachet d'atelier (en bas à droite)  
37,5 x 50 cm  
Inv. MM.105065

100/200

**195 - FEMME NUE ALLONGÉE DANS LES BRAS D'UN HOMME ASSIS, 1954**

Encre de Chine, sépia et lavis sépia  
Signé et daté (en bas à droite)  
30 x 50 cm  
Inv. MM.107380

100/200

**197 - JEUNE FEMME ALLONGÉE SUR UN LIT ET UN VIEUX FAUNE LA REGARDANT, 1960**

Encre de Chine, lavis et sépia  
Signé et daté (en bas à droite)  
30,5 x 48 cm  
Inv. MM.107378

100/200

**198 - COUPLE ASSIS ENLACÉ SUR UN LIT, 1948**

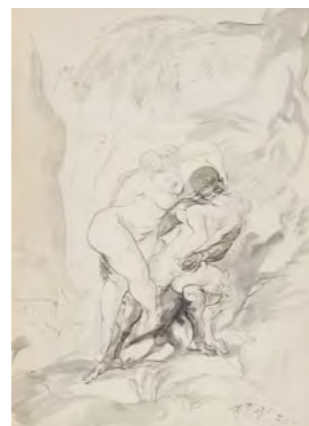
Encre de Chine, sépia et lavis  
Signé et daté (en bas à droite)  
32,5 x 45 cm  
Inv. MM.106045

100/200

**196 - UN HOMME NOIR AVEC DEUX FEMMES DANS LA NATURE, 1970**

Encre de Chine, sépia, lavis noir et sépia  
Signé et daté (en bas à droite)  
45 x 33,5 cm  
Inv. MM.106050

100/200



196

Maurice Mazo réalise nombre de dessins érotiques. Néanmoins, habituellement, les scènes d'amour ont lieu dans des intérieurs feutrés, la nature étant, dans son œuvre, davantage propice à des scènes de délectation, de séduction, de tentation ou de ravissement. Dans ce dessin pourtant, la nature est le lieu de l'accomplissement du désir.



209



199

**199 - NATURE MORTE AUX FRUITS ET AU VIN D'ALSACE**

Huile sur toile  
Signée (en haut à droite)  
55 x 46 cm  
Inv. MM.200337

**400/600**

**200 - NATURE MORTE À LA THÉIÈRE ET AUX FRUITS, 1936**

Huile sur toile  
Signée et datée (en bas à gauche)  
100 x 81 cm  
Inv. MM.

**500/700**

- Repr. cat. expo 2005-2006, p. 34



201

**201 - NATURE MORTE À L'ÉVENTAIL ET TÊTE DE MORT, 1960**

Huile sur panneau  
Signée et datée (en bas à droite)  
50 x 61 cm  
Inv. MM.200122

**400/600**



202

**202 - D'APRÈS MICHELANGELO, DIT MICHEL-ANGE (1475-1564), DAVID, 1501-1504, FLORENCE, GALLERIA DELL'ACCADEMIA.**

Huile sur papier maroufflé sur toile  
Cachet d'atelier (au dos)  
63 x 37,5 cm  
Inv. MM.200637

**200/4500**



203

**203 - D'APRÈS EUGÈNE DELACROIX (1798-1863), JEUNE ORPHELINE AU CIMETIÈRE, 1824, PARIS, MUSÉE DU LOUVRE.**

Huile sur papier maroufflé sur toile  
Cachet d'atelier (au dos)  
65 x 50 cm  
Inv. MM.200562

**300/500**



204

**204 - D'APRÈS NICOLAS POUSSIN (1594-1665), LA CHASSE DE MÉLÉAGRE ET ATALANTE, VERS 1634-1639, MADRID, MUSÉE DU PRADO.**

Huile sur papier maroufflé sur toile  
Cachet d'atelier (au dos en bas à droite)  
65 x 45 cm  
Inv. MM.200648

**300/500**

**205 - D'APRÈS PIERRE-PAUL RUBENS (1577-1640), L'INSTRUCTION DE LA REINE, CYCLE MARIE DE MÉDICIS, VERS 1622-1625, PARIS, MUSÉE DU LOUVRE.**

Huile sur carton  
Cachet d'atelier (au dos)  
76 x 62 cm  
Inv. MM.200233

**300/500**

L'Instruction de la reine est l'un des vingt-quatre tableaux qui constitue le *Cycle Médicis* commandé par Marie de Médicis en 1621 pour la Galerie du Louvre. Ce célèbre ensemble a été abondamment copié, notamment par Antoine Watteau (1684-1727) et François Boucher (1703-1770). Dans la vente sont présentés quatre dessins (cat n° 190, 233, 234, 274, 279) et une huile sur carton (n°205) d'après le *Cycle de Marie de Médicis*.



206



208



207

**206 - NATURE MORTE AU CRÂNE DE CHEVAL, 1937**

Huile sur toile  
 Signée et datée (en bas au centre)  
 Étiquette (au dos): exposition au Centre d'art Présence Van Gogh - 2001  
 114 x 146 cm **600/800**  
 Inv. MM.200060

- Repr. cat. 1991, p. 39  
 - Repr. cat. expo 2005-2006, p. 36

L'oeuvre, exposée en 1984 au Salon de La Rose - Croix, est reproduite sur le carton d'invitation.

**207 - BOUQUET DE FLEURS À LA TULIPE MAUVE DANS UNE CRUCHE MARRON, 1936**

Huile sur panneau  
 Signée et datée (en bas à droite)  
 38 x 46 cm **200/400**  
 Inv. MM.200300

**208 - NATURE MORTE À L'ÉVENTAIL - HOMMAGE À FRAGONARD, 1961**

Huile sur toile  
 Signée et datée (en bas au centre)  
 60 x 92 cm **300/500**  
 Inv. MM.200078



209

**209 - DEUX FEMMES ASSOUPIES DANS LA NATURE, JEUNE FAUNE LES OBSERVANT**

Huile sur carton  
Signée (en bas à droite)  
65 x 50 cm  
Inv. MM.200017

**300/500**

**210 - COMPOSITION DE SEPT PERSONNAGES DANS LA NATURE**

Huile sur papier marouflé sur toile  
Cachet d'atelier (en bas vers la gauche)  
81 x 116 cm  
Inv. MM.200071

**400/600**

**211 - NU BLOND DEBOUT**

Huile sur carton  
Signée (en bas à droite)  
55 x 33 cm  
Inv. MM.200261

**200/400**



212

**212 - NU BLOND ALLONGÉ, 1961**

Huile sur toile  
Signée et datée (en bas à gauche)  
60 x 92 cm  
Inv. MM.200038  
- Repr. cat. expo 2005-2006, p. 68

**500/700**

**213 - JEUNE FEMME NUE ALLONGÉE DE DOS**

Huile sur carton  
Signée (en haut à gauche)  
38 x 61 cm  
Inv. MM.200244

**400/600**

**215 - NU DEBOUT ACCOUDÉ, 1965**

Huile sur toile marouflée sur papier  
Signée et datée (en bas à droite)  
116 x 73 cm  
Inv. MM.200068

**400/600**

**216 - JEUNE FEMME ROUSSE NUE, ASSISE**

Huile sur panneau  
Signée (en bas à droite)  
73 x 50 cm  
Inv. MM.200082

**400/600**





217



218

**217 - LA CONCIERGERIE, 1951**

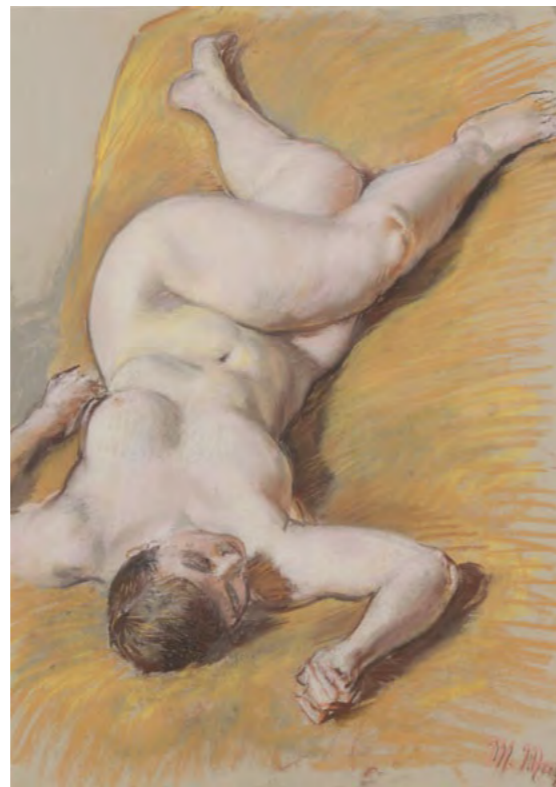
Huile sur toile  
Signée et datée (en bas à droite)  
46 x 55 cm  
Inv. MM.200403

Voir le commentaire de l'œuvre au cat. n°6.

**218 - LA SEINE ET LES QUAIS, 1949**

Huile sur toile marouflée sur carton  
Signée et datée (en bas à droite)  
45 x 54 cm  
Inv. MM.200335

Voir le commentaire de l'œuvre au cat. n°6.



219

**219 - NU RENVERSÉ, 1950-1955**

Pastel  
Signé (en bas à droite)  
64 x 45 cm  
Inv. MM.700008

- Repr. cat. expo 2005-2006, p. 82

**220 - NU ASSIS, 1950-1960**

Pastel  
Signé (en bas au centre)  
105 x 71 cm  
Inv. MM.700052

**221 - NU D'ANNICK ASSISE, AVEC DES BAS NOIRS, 1950-1960**

Pastel  
Signé (en bas à droite)  
64 x 45 cm  
Inv. MM.700043

- Repr. cat. expo 2005-2006, p. 83



222



224

**222 - L'HOMME ET LES PARQUES, 1947**

Encre de Chine  
Signé et daté (en bas à gauche)  
40 x 50 cm  
Inv. MM.107693

100/200

**223 - LA TENTATION DU MOINE, 1968**

Encre de Chine, lavis et sépia  
Signé et daté (en bas vers la gauche)  
39 x 50 cm  
Inv. MM.107390

100/200

**224 - COUPLE AMOUREUX ALLONGÉ SUR UN LIT, 1957**

Encre de Chine et lavis noir et brun  
Signé et daté (en bas à droite)  
30 x 49 cm  
Inv. MM.106037

100/200

Cette composition est inspirée du *Sommeil* de Gustave Courbet (1819-1877), daté de 1866 et conservé dans les collections du Petit Palais.



223



225

**225 - RUTH ET BOOZ, 1956**

Encre de Chine, sépia, lavis noir, bleu, ocre jaune, terre de sienne brûlée et laque de garance  
Signé et daté (en bas à droite)  
35 x 41 cm  
Inv. MM.101472

100/200

Ce dessin met en scène les vers du poème *Booz Endormi*, dans *La Légende des siècles* de Victor Hugo :

« Pendant qu'il sommeillait, Ruth, une moabite,  
S'était couchée aux pieds de Booz, le sein nu,  
Espérant on ne sait quel rayon inconnu,  
Quand viendrait du réveil la lumière subite. »

Il existe un autre dessin sur ce thème (cat. n°32), ainsi que le verso d'une huile sur toile (cat. n°260).



226



227



228



229



230



231



233



232

**226 - DIDON ET ÉNÉE**

Encre de Chine, sépia et lavis  
Signé (en bas à droite)  
36,5 x 50 cm  
Inv. MM.107678

100/200

**227 - FEMME HABILÉE ÉTENDUE SUR UN DIVAN SUR LA GAUCHE DESSINATEUR DEBOUT À DROITE, 1945**

Encre de Chine, sépia et lavis noir  
Signé et daté (en bas au centre)  
28 x 45 cm  
Inv. MM.101505

100/200

**228 - FEMME NUE SE PEIGNANT, HOMME ACCOUDÉ ET UN GÉNIE PRÉSENTANT UN MIROIR, 1936**

Encre de Chine, brou de noix et lavis bistre  
Signé et daté (en bas à droite)  
31 x 29 cm  
Inv. MM.100924

100/200

Maurice Mazo puise certainement aux dessins néo-pompéiens de Picasso pour cette feuille (voir cat. n°192).

**229 - À GAUCHE FEMME NUE DEBOUT QUE REGARDENT DEUX HOMMES ASSIS À DROITE, 1937**

Encre de chine et sépia  
Signé et daté (en bas à droite)  
31 x 40 cm  
Inv. MM.100979

100/200

**230 - D'APRÈS PAOLO CALIARI, DIT VÉRONÈSE (1528-1588), JUPITER PUNISSANT LES VICES, 1556, PARIS, MUSÉE DU LOUVRE. 1931**

Crayon  
Signé et daté (en bas à droite)  
40 x 31 cm  
Inv. MM.105582

100/200

**231 - COPIE D'APRÈS PIERRE-PAUL RUBENS (1577-1640), THOMYRIS, REINE DES MESSAGÈTES, FAIT PLONGER LA TÊTE DE CYRUS LE GRAND DANS UN VASE REMPLI DE SANG, POUR VENGER SON FILS, VERS 1620-1625, PARIS, MUSÉE DU LOUVRE.**

Crayon Conté  
Signé (en haut à droite)  
40 x 31 cm  
Inv. MM.105496

100/200

**232 - D'APRÈS MICHEL MARIESCHI (1710-1743), L'ENTRÉE DU GRAND CANAL ET L'ÉGLISE DE LA SALUTE À VENISE, VERS 1735-1740, PARIS, MUSÉE DU LOUVRE. 1931**

Crayon  
Signé et daté (en bas à droite)  
27 x 40 cm  
Inv. MM.105508

100/200

**233 - D'APRÈS PIERRE-PAUL RUBENS (1577-1640), MARIE DE MÉDICIS EN REINE TRIOMPHANTE, CYCLE DE MARIE DE MÉDICIS, 1625, PARIS, MUSÉE DU LOUVRE.**

Crayon  
Signé (en bas au centre)  
45 x 28 cm  
Inv. MM.105550

100/200

Voir le commentaire de l'œuvre au cat. n°205.



234

**234 - D'APRÈS PIERRE-PAUL RUBENS (1577-1640) LE CONSEIL DES DIEUX, CYCLE DE MARIE DE MÉDICIS, VERS 1622-1625, PARIS, MUSÉE DU LOUVRE. 1932**

Crayon Conté et sépia  
Signé et daté (en bas à droite)  
39 x 25,5 cm  
Inv. MM.105471  
Voir le commentaire de l'œuvre au cat. n° 205.

100/200

**235 - ALLÉGORIE DE L'INITIATION, 1965**

Sépia, encre de Chine, lavis brun, noir et gris  
Signé et daté (en bas à droite)  
50 x 38,5 cm  
Inv. MM.101932

100/200

**236 - D'APRÈS GIOVANNI FRANCESCO BARBIERI, DIT LE GUERCHIN (1591-1666), SAINT FRANÇOIS EN EXTASE ET SAINT BENOÎT AVEC UN ANGE MUSICIEN, 1620, PARIS, MUSÉE DU LOUVRE. 1948**

Encre de Chine, sépia, lavis brun et noir  
Signé et daté (en haut à droite et en bas à gauche)  
40 x 25,5 cm  
Inv. MM.101538

100/200

Dans sa composition, Maurice Mazo reprend les deux saints du tableau de Guerchin, mais remplace l'ange jouant du violon par une jeune femme jouant de la harpe.



235



236

**237 - JUDITH ET HOLOPHERNE, 1931**

Crayon Conté et lavis  
Signé et daté (en bas à droite)  
31 x 40 cm  
Inv. MM.100166

100/200

Maurice Mazo traite ce sujet à plusieurs reprises (voir cat. n° 189 et 193).

**238 - FEMME ALLONGÉE SUR LE VENTRE AVEC UN HOMME NOIR**

Encre de Chine, lavis et sépia  
Cachet d'atelier (en bas au centre)  
26 x 50 cm  
Inv. MM.106057

100/200

**239 - UNE FEMME ET UN HOMME AMOUREUX SUR UN LIT**

Encre de Chine et lavis  
Cachet d'atelier (en bas à droite)  
37 x 49 cm  
Inv. MM.106038

100/200

**240 - FEMME À DEMI-NUE DEVANT UNE GLACE ET JEUNE HOMME LISANT, 1938**

Encre de Chine et sépia  
Signé et daté (en bas à droite)  
31 x 40 cm  
Inv. MM.101170

100/200

Voir le commentaire de l'œuvre au cat. n°192.



268



241

**241 - D'APRÈS DIEGO VÉLASQUEZ (1599-1660), PORTRAIT D'INNOCENT X, 1650, ROME, GALERIE DORIA-PAMPHILJ.**

Huile sur papier marouflé sur toile  
 Cachet d'atelier (au dos)  
 65 x 50 cm  
 Inv. MM.200643

**300/500**

**242 - D'APRÈS REMBRANDT VAN RIJN (1606-1669), PORTRAIT DE JEAN SIX, 1634, AMSTERDAM, COLLECTION SIX. 1954**

Huile sur papier marouflé sur toile  
 Cachet d'atelier (en bas à gauche)  
 65 x 50 cm  
 Inv. MM.200640

**300/500**



242

**243 - D'APRÈS PAOLO CALIARI, DIT VÉRONÈSE (1528-1588), PORTRAIT D'UNE VÉNITIENNE, DITE LA BELLE NANI, VERS 1560, PARIS, MUSÉE DU LOUVRE. 1951**

Huile sur toile  
 Signée et datée (en haut à droite)  
 Tampon du Louvre au dos : 22 novembre 1950  
 117 x 96 cm  
 Inv. MM.200470

**300/500**

Maurice Mazo était particulièrement attaché à ce tableau, accroché au mur de son atelier de la rue Rousselet (voir cat. n°132).

**244 - D'APRÈS REMBRANDT VAN RIJN (1606-1669), VÉNUS ET L'AMOUR, VERS 1640-1650, PARIS, MUSÉE DU LOUVRE. 1935**

Huile sur toile  
 Signée et datée (en bas à droite)  
 117 x 88 cm  
 Inv. MM.200310

**400/600**

L'esquisse dessinée de Maurice Mazo d'après *Vénus et l'Amour* de Rembrandt est présentée au cat. n°23.



243



244



245

**245 - LA JEUNE ANGLAISE, 1942**

Huile sur toile

Signée et datée (en haut à droite)

Étiquettes (au dos) : exposition du Salon des Indépendants - 1969 /  
exposition au Centre d'art Présence Van Gogh - 2001

92 x 73cm

**600/800**

Inv. MM.200070

- Repr. cat. expo 2005-2006, p. 23



246

**246 - GRAND NU ROUX, 1939**

Huile sur toile

Signée et datée (en haut à gauche)

Étiquette (au dos) : exposition au Centre d'art Présence Van Gogh -  
2001

114 x 146 cm

**800/1 500**

Inv. MM.200063

- Repr. cat. 1991, p. 41

- Repr. cat. expo 2005-2006, p. 59



247



249



252

**247 - PORTRAIT DE DURINGER**

(Au verso : Couple avec cheval)  
Huile sur carton  
Cachet d'atelier (au dos)  
52 x 36 cm  
Inv. MM.200264

200/400

Maurice Mazo livre ici un portrait sensible de son ami le peintre Henri Duinger (1892-1980).

**248 - LION DORMANT**

Huile sur panneau  
Signée (en bas à droite)  
38 x 46 cm  
Inv. MM.200272

200/400

**249 - JEUNE FEMME NUE ENDORMIE**

Huile marouflée sur toile  
Signée (en bas à droite)  
54 x 65 cm  
Inv. MM.200243

300/500

**250 - COUPLE DE TIGRES**

Huile sur panneau  
Signée (en bas à droite)  
38 x 46 cm  
Inv. MM.200273

200/400

**251 - HOMME DÉVORÉ PAR UN FAUVE**

Huile sur panneau  
Signée (en bas à droite)  
38 x 46 cm  
Inv. MM.200275

200/400

**252 - LA CATHÉDRALE ET LE FORT ST JEAN À MARSEILLE, 1957**

Huile sur panneau  
Signée et datée (en bas à droite)  
55 x 46 cm  
Inv. MM.200159

300/500

Au cours de quelques séjours estivaux à Marseille, Maurice Mazo arpente la ville et peint son atmosphère particulière. Quatre huiles figurant Marseille et ses alentours sont présentées dans la vente (cat. n°118, 119, 252, 253).

**253 - LA MADRAGUE VILLE PRÈS DES GOUDES, BANLIEUE DE MARSEILLE, 1957**

Huile sur toile  
Signée et datée (en bas à droite)  
Étiquette (au dos) : exposition au Centre d'art Présence Van Gogh - 2001  
46 x 65 cm  
Inv. MM.200106

300/500

Voir le commentaire de l'œuvre au cat. n°252.



253



254

**254 - NATURE MORTE À LA GUITARE, 1955**

Huile sur toile  
Signée et datée (en bas à droite)  
65 x 92 cm  
Inv. MM.200587

**600/800**

**255 - NATURE MORTE AVEC PLÂTRE SUR DRAPERIE FLEURIE**

Huile sur toile  
Signée (en bas à droite)  
82 x 60 cm  
Inv. MM.200481

**500/700**

**256 - PLAT DE LÉGUMES AVEC UN VERRE DE VIN**

Huile sur toile  
Signée (en bas à droite)  
Étiquette (au dos): Salon des Indépendants - 1977  
50 x 61 cm  
Inv. MM.200534

**400/600**

**256 bis - ÉTUDE DE MONTAGNE**

Huile sur toile marouflée sur carton  
Cachet de l'atelier (au dos)  
38 x 46 cm  
Inv. MM.200446

**300/500**



257

**257 - NATURE MORTE : PLAT EN ÉTAIN ET VERRE D'AMÉRICANO, VERS 1971**

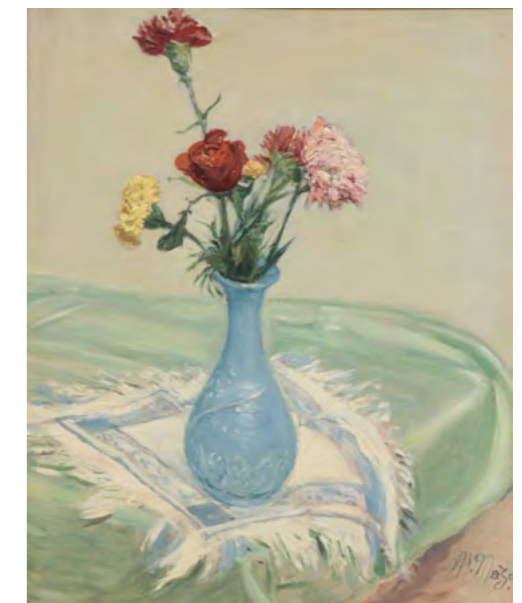
Huile sur toile  
Signée (en bas à gauche)  
50 x 61 cm  
Inv. MM.200316

**400/600**

**258 - ROSE ROUGE ET CÉILLETS DANS UN VASE BLEU**

Huile sur panneau  
Signée (en bas à droite)  
Titrée et contresignée (au dos)  
55 x 46 cm  
Inv. MM.200118

**200/400**



258



259

**259 - LA LANTERNE MAGIQUE, 1938**

Huile sur toile  
Signée et datée (en bas à gauche)  
Titree (au dos)  
Étiquette (au dos): exposition au Centre d'art Présence Van Gogh - 2001  
146 x 114 cm **800/1500**  
Inv. MM.200061  
- Repr. cat. 1991, p. 40  
- Repr. cat. expo 2005-2006, p. 58

**260 - FLEURS DANS UN VASE BLEU, 1937**

(Au verso: Ruth et Booz)  
Huile sur toile  
Signée et datée (en bas à gauche)  
81 x 60 cm **300/500**  
Inv. MM.200112



260



261



262

**261 - SCÈNE D'ORGIE, 1968**

Encre de Chine, lavis noir et sépia  
Signé et daté (en bas à droite)  
38,5 x 48 cm **100/200**  
Inv. MM.106040

**262 - FEMME NUE COUCHÉE SUR LE VENTRE, 1947**

Encre de Chine  
Signé et daté (en bas à gauche)  
24 x 44 cm **100/200**  
Inv. MM.101909

**263 - HOMME NOIR ASSIS REGARDANT DEUX FEMMES NUES, 1969**

Encre de Chine, sépia et lavis  
Signé et daté (en bas à droite)  
31,5 x 50 cm **100/200**  
Inv. MM.107382

**264 - FAUNE ET FEMME SUR UN LIT, 1970**

Encre de Chine et lavis  
Signé et daté (en bas à droite)  
37,5 x 52,5 cm **100/200**  
Inv. MM.106074



265

**265 - COUPLE ENLACÉ SUR UN LIT, 1955**

Encre de Chine et sépia  
Signé et daté (en bas à droite)  
50 x 27,5 cm **100/200**  
Inv. MM.106054

**266 - CINQ GARÇONS ET FILLES DEBOUT, TROIS PERSONNAGES ASSIS À DROITE, 1938**

Encre de Chine et sépia  
Signé et daté (en bas à droite)  
31 x 40 cm **100/200**  
Inv. MM.101135

**267 - DIX PERSONNAGES À MONTPARNASSE, 1931**

Crayon Conté  
Signé et daté (en bas à droite)  
31 x 40 cm **100/200**  
Inv. MM.100417





268

**268 - QUATRE PERSONNAGES DEHORS DONT L'UN ASSIS, 1933**

Encre de Chine et lavis  
Signé et daté (en bas à droite)  
31 x 40 cm  
Inv. MM.100543

100/200

**269 - MODÈLE ASSIS LA TÊTE APPUYÉE SUR LES BRAS**

Sanguine  
Cachet d'atelier (en bas à gauche)  
40 x 31 cm  
Inv. MM.107046

100/200



269



270

**270 - MODÈLE HABILÉ ASSIS SUR UNE CHAISE DE DOS**

Sanguine et crayon  
Cachet d'atelier (en bas à droite)  
52,5 x 33,5 cm  
Inv. MM.107057

100/200

**271 - TROIS FEMMES MARCHANT SUR UN TROTTOIR AVEC DEUX CHIENS EN LAISSE, 1934**

Crayon Conté, encre de Chine et lavis  
Signé et daté (en bas à droite)  
31 x 40 cm  
Inv. MM.100748

100/200



272



273

**272 - D'APRÈS LEONARDO DI SER PIERO DA VINCI, DIT LÉONARD DE VINCI (1452-1519), LA VIERGE AUX ROCHERS, 1483-1486, PARIS, MUSÉE DU LOUVRE. 1929**

Crayon Conté  
Signé et daté (en bas à droite)  
40 x 31 cm  
Inv. MM.105487

100/200

**273 - D'APRÈS ANTOINE-JEAN GROS (1771-1835), BONAPARTE VISITANT LES PESTIFÉRÉS DE JAFFA, 1804, PARIS, MUSÉE DU LOUVRE. 1964**

Crayon  
Signé et daté (en bas à droite)  
23,5 x 32 cm  
Inv. MM.105540

100/200



274



275

**274 - D'APRÈS PIERRE-PAUL RUBENS (1577-1640), L'ÉCHANGE DES DEUX PRINCESSES DE FRANCE ET D'ESPAGNE SUR LA BIDASSOA À HENDAYE, CYCLE DE MARIE DE MÉDICIS, 1615, PARIS, MUSÉE DU LOUVRE. 1964**

Crayon  
Signé et daté (en bas à droite)  
32 x 23,5 cm  
Inv. MM.105542

100/200

Voir le commentaire de l'œuvre au cat. n°205.

**275 - D'APRÈS EUGÈNE DELACROIX (1798-1863), JEUNE TIGRE JOUANT AVEC SA MÈRE, 1830-1831, PARIS, MUSÉE DU LOUVRE. 1929**

Crayon Conté noir et sépia  
Signé et daté (en bas à droite)  
28 x 44 cm  
Inv. MM.105510

100/200



280

## Maurice Mazo (1901-1989) Repères biographiques

### 1901

Naissance le 12 février à Mostaganem en Algérie.

### 1915

Montre un intérêt grandissant pour les arts. Il dessine à partir de portraits de généraux trouvés dans le magazine *L'Illustration*.

### 1917

Première grande émotion esthétique devant la *Famille Bellelli* d'Edgar Degas.

### 1918

Classe de philosophie au lycée d'Oran. Maurice Mazo se passionne pour la poésie, notamment celle de Victor Hugo et de Charles Baudelaire, dont il connaît presque par cœur les *Fleurs du Mal*.

### 1919

Arrivée à Paris en octobre. Fréquente l'Académie Julian où il se lie d'une profonde amitié avec le peintre Roger Limouse (1894-1989). Il y rencontre aussi en 1923 le peintre Jules Cavallès (1901-1977).

Son travail retient l'attention du peintre Paul-Albert Laurens (1870-1934), mais Maurice Mazo reproche à cet « homme distingué, plein d'esprit » de ne jamais prendre la palette.

### 1921

Obtient une carte d'accès au musée du Louvre. À partir de ce moment, il ne cesse de travailler d'après les maîtres (Raphaël, Paolo Véronèse, Nicolas Poussin, Pierre-Paul Prud'hon ; et naturellement Pierre-Paul Rubens auquel il voue une admiration toute particulière. Entre à l'Académie moderne fondée par le comédien Georges Dorival (1871-1939). Fréquente l'atelier d'Émile Othon Friesz (1879-1949) à la Grande Chaumière : il s'agit d'une rencontre déterminante.

### 1923

Quitte l'Académie Julian et l'enseignement d'Émile Othon Friesz qui ne combat pas suffisamment les « déformations baroques excessives » instinctives à Maurice Mazo. Il fréquente dès lors l'Académie libre Colarossi.

### 1924

Il rencontre le sculpteur grec Athanase Apartis (1899-1972), qui l'introduit auprès d'Antoine Bourdelle (1861-1929) dont il fréquente l'atelier.

### 1925

L'exposition à la Galerie Rosenberg (Paris) des dessins néo-pompéiens de Pablo Picasso l'impressionne et le marque fortement. Waldemar Georges (1893-1970), conservateur des dessins du musée du Louvre, relève par la suite les rapports des dessins de Pablo Picasso avec ceux de Maurice Mazo.

### 1926-1927

Accomplit son service militaire de dix-huit mois dans l'artillerie à Vincennes.

### 1927-1928

Séjourne dix mois en Algérie.

### 1928

À l'Académie scandinave, retrouve Émile Othon Friesz, qui s'intéresse au travail du peintre Francis Gruber (1912-1948).

### 276 - SIX PERSONNAGES ET UN GARDIEN AU MUSÉE, 1933

Encre de Chine  
Signé et daté (en bas à droite)  
31 x 40 cm  
Inv. MM.100541

100/200

Plusieurs dessins de 1933 proches de celui-ci sont conservés dans les collections publiques : un au musée départemental de l'Oise à Beauvais (Inv. 003-9-4), un à La Piscine – musée d'art et d'industrie André Diligent à Roubaix (Inv. 2001-6-3), deux au musée des Années Trente à Boulogne-Billancourt (Inv. 2000-34-3 et Inv. 2001-6-3).

### 277 - ACADÉMIE D'HOMME NOIR

Crayon Conté, sanguine et fusain  
Signé (en bas à droite)  
48 x 38 cm  
Inv. MM.103981

100/200

### 278 - NU ASSIS D'APRÈS MODÈLE, 1932

Crayon Conté noir et roux  
Signé et daté (en bas à droite)  
40 x 31 cm  
Petit trou  
Inv. MM.103273

100/200

### 279 - D'APRÈS PIERRE-PAUL RUBENS (1577-1640), LA MAJORITÉ DE LOUIS, CYCLE MARIE DE MÉDICIS, VERS 1621-1625, PARIS, MUSÉE DU LOUVRE. 1935-1936

Sanguine  
Signé et daté (en bas à droite)  
36,5 x 44 cm  
Inv. MM.105494

100/200

Cette sanguine est à comparer avec un autre dessin de même sujet exécuté en 1933 par Maurice Mazo au fusain, à la craie et au lavis. Conservé en collection particulière, il est reproduit au catalogue *Maurice Mazo*, publié en 2005 par Somogy (p. 29).

Voir le commentaire de l'œuvre au cat. n°205.

### 280 - D'APRÈS PAOLO CALIARI, DIT VÉRONÈSE (1528-1588), L'ÉVANOUISSEMENT D'ESTHER, QUATRIÈME QUART DU XVI<sup>E</sup> SIÈCLE, PARIS, MUSÉE DU LOUVRE. 1933

Sanguine  
Signée et datée (en bas à droite)  
32 x 49 cm  
Inv. MM.105476

100/200

Dans les entretiens qu'il accorde à Jean-Claude Yvetot, publiés en 2005, Maurice Mazo explique qu'il considère le baroque comme « une déformation excessive du caractère de la forme ». C'est pour cette raison qu'il quitte l'Académie moderne et se consacre à « redessiner d'après les maîtres d'une façon sévère, afin de tenir en laisse cette espèce de monstre que je sentais en moi ! » (*L'art face à sa destruction*, p.163).

### 1930-1931

Occupe un atelier à la Ruche. Dans ce foyer d'émulation artistique, il côtoie les peintres Takanori Oguiss (1901-1986), Isaac Dobrinski (1891-1973), ou encore les sculpteurs Marcel Damboise (1903-1992) et Louis Dideron (1901-1980).

### 1933

En janvier, fait la connaissance au musée du Louvre du chercheur Jacques Maroger (1884-1962), futur directeur technique du laboratoire du musée du Louvre (1935-1937), qui cherche à retrouver les secrets des médiums utilisés par les peintres de la Renaissance. Maurice Mazo expérimente les préparations élaborées par le chimiste et ces recherches l'amènent à rencontrer à deux reprises Henri Matisse (1869-1954) à Nice. En 1937, Raoul Dufy (1877-1953) utilise les préparations de Jacques Maroger pour la *Fée électricité* (1937). Rencontre avec le sculpteur Charles Despiau (1874-1946) auquel il montre ses dessins.

### 1936

Maurice Mazo quitte la Ruche pour un atelier rue Rousselet (Paris, 7<sup>e</sup> arrondissement). Il publie un texte sur Rubens (« La leçon de Rubens » dans la revue *l'Art sacré*) et sur Cézanne (« Cézanne » dans le *Goéland*). Ils sont les premiers d'une longue série (voir « Gros et le drame de l'expression » dans la revue *l'Art sacré* en 1937 ; « Degas et M. Lhote » dans le *Goéland* en 1939). Ce travail littéraire l'amène à rencontrer le duc de Trévise, célèbre collectionneur qui possède entre autres deux œuvres de Théodore Géricault : *Le Cheval effrayé par l'orage* (aujourd'hui à la National Gallery à Londres) et *La Folle* (aujourd'hui au musée du Louvre à Paris). Par son intermédiaire, il rencontre l'historien Bernard Berenson (1865-1959) et le marchand Georges Wildenstein (1892-1963).

### 1939

Expose au Petit Palais avec les Artistes de ce temps, aux côtés de Paul Colin (1892-1985), Démétrius Galanis (1879-1966) et Michel Kikoïne (1892-1968).

### 1941

Exposition au Salon d'Automne, favorablement accueillie par Pierre du Colombier (1889-1975). Première exposition personnelle à la Galerie Chabanon à Paris.

### 1942

Participe au Premier salon du Dessin et de la peinture à l'eau. Il y expose régulièrement par la suite et deviendra membre du comité. Waldemar Georges rédige une plaquette sur son œuvre dessinée.

### 1943

Première exposition au Salon des Indépendants, dont il deviendra le vice-président en 1965. Mort de son père.

### 1945

À la demande d'Émile Othon Friesz, Maurice Mazo le remplace pour enseigner à la Grande Chaumière. Un an après la mort du vieil ami, en 1950, Maurice Mazo arrête son enseignement. Il fait la connaissance du critique d'art André Barrère (1918-1975).

### 1947

Article de Pierre du Colombier paru dans la *Revue française*.

### 1948

Visite Florence, Venise et Rome.

### 1949

Exposition à la galerie Ex-Libris à Bruxelles, préface de Pierre du Colombier.

### 1950

Début d'une correspondance avec André Malraux (1901-1976), à la suite de la parution de *La Psychologie de l'art*.

### 1951

Exposition de lithographies avec Bernard Lorjou (1908-1986), Fernand Mourlot (1895-1988) et Yvonne Mottet (1906-1968) à la Galerie Urban à Paris.

### 1952

Noe des relations avec Auguste Chabaud (1882-1955), qu'il rencontre dans son atelier à Graveson. Commence à donner des cours dans son atelier jusqu'en 1965. Écrit dans la revue *Le Peintre* et participe aux conférences-débats organisées par la revue.

### 1953

Expose à la Galerie André Weil avenue Matignon à Paris. Il y rencontre l'ancien président du Conseil et grand collectionneur Albert Sarrault (1872-1962). Envoi d'une nature morte à la Deuxième Biennale de Tokyo, acquisition de cette toile par les Japonais.

### 1954

Participe activement au Salon d'Asnières. La mairie lui achète à plusieurs reprises des toiles ou des dessins.

### 1955

Envoi d'une nature morte à la Biennale de Barcelone, *Nature morte à la pastèque*, achetée par l'état en 1957.

### 1956

Exposition particulière à la Galerie de Chardin à Paris. Conférence à la Sorbonne sous l'égide du professeur Étienne Souriau : « Cézanne et le cubisme. »

### 1958

Exposition particulière de dessins à la Galerie Dauphine à Paris.

### 1960

Mort de sa mère.

### 1964

Exposition à la galerie George Lehe à New-York où le critique d'art Marcel Zahar (1898-1989) porte un regard sur son œuvre. Devient vice-président du Salon des Indépendants.

### 1965

Publie une étude sur le plafond de la Chapelle Sixtine parue dans la revue *Le Peintre*.

### 1966

Mort de sa sœur. Devient pensionnaire à la Maison des artistes de Nogent-sur-Marne. Publie une étude sur « l'Apollon vainqueur » d'Eugène Delacroix dans la revue *Le Peintre*.

### 1973

Conférence sur Eugène Delacroix et Victor Hugo à l'université de Cambridge (Royaume-Uni).

### 1974

Conférence à la Maison des artistes de Nogent-sur-Marne sur Théodore Géricault.

### 1976

Maurice Mazo pose pour son portrait par Pierre-Miguel Merlet (né en 1924).

## 1980

Le sculpteur Jean Carton (1912-1988) et un groupe de jeunes artistes lui rendent hommage dans les Salons de l'hôtel Lutetia à Paris. Rétrospective de son œuvre peinte à la Maison des artistes de Nogent-sur-Marne.

## 1983

Édition par la Monnaie de Paris d'une médaille à l'effigie de Maurice Mazo, réalisée par le sculpteur Pierre-Miguel Merlet.

## 1984

Grande rétrospective à la galerie de la Rose-Croix à Paris.

## 1989

Décès de Maurice Mazo le 8 mai à l'hôpital Henri-Mondor de Créteil.

## 1990

Hommage au Salon du dessin et de la peinture à l'eau.

## 1991

Hommage au Salon des Indépendants.

## 1995

Exposition de dessin *La vie à Paris, scènes de rues et d'ateliers* à la mairie du 7<sup>e</sup> arrondissement de Paris, avec un texte majeur du critique Patrice Dubois.

## 1996

Entrée de la totalité de l'œuvre lithographique de Maurice Mazo à la Bibliothèque nationale de France.

## 1999

Exposition à la Fondation nationale des Arts graphiques et plastiques, hôtel Salomon de Rothschild (Paris, 8<sup>e</sup> arrondissement).

## 2001

Exposition au Centre d'Art Présence Van Gogh à Saint-Rémy-de-Provence.

## 2002

Exposition *Femmes, inspiratrices et muses* à la Galerie Francis Barlier (Paris, 8<sup>e</sup> arrondissement).  
Exposition à la Galerie Black à Lausanne.

## 2004

Ouverture d'un site internet [www.mauricemazo.com](http://www.mauricemazo.com). Exposition de peintures à l'espace Bonnard au Cannet.

## 2005-2006

Exposition rétrospective itinérante (Poitiers, musée Sainte-Croix ; Niort, musée du Donjon ; Beauvais, musée départemental de l'Oise ; Boulogne-Billancourt, musée des Années Trente).

## 2006

Exposition de dessins à la Galerie Visconti (Paris, 6<sup>e</sup> arrondissement).

## 2009

Exposition de peintures, dessins et pastels pour les vingt ans du décès de l'artiste à Nogent-sur-Marne, Carré des Coignards. Hommage au Salon d'Automne.

## Les œuvres de Maurice Mazo dans les collections publiques

### BAR-LE-DUC, PRÉFECTURE DE LA MEUSE

– *Fleurs*, 1939, huile sur toile, 100 x 73 cm, Inv. FNAC 16408, achat à l'artiste en 1939.

### BEAUVAIS, MUSÉE DE L'OISE

– *Nature morte au coquillage et au crâne*, 1938, huile sur toile, 96,5 x 30 cm, Inv. 003.9.1, don de la famille.

– *Ariane : étude de nu*, 1947, huile sur papier, 64,5 x 100 cm, Inv. 003.9.2, don de la famille.

– *Passants à Montparnasse*, 1932, crayon Conté et aquarelle sur papier à croquis, 31 x 40 cm, Inv. 003.9.3, don de la famille.

– *Visite au musée*, 1933, crayon et encre de Chine sur papier à croquis, 33 x 44 cm, Inv. 003.9.4, don de la famille.

– *Scène d'atelier*, 1934, encre de Chine et lavis d'encre de Chine sur papier à croquis, 33 x 44 cm, Inv. 003.9.5, don de la famille.

– *Scène d'atelier*, 1935, encre de Chine et sépia sur papier à croquis, 31 x 40 cm, Inv. 003.9.6, don de la famille.

– *Au parc*, 1937, encre de Chine et sépia sur papier à croquis, 31 x 40 cm, Inv. 003.9.7, don de la famille.

– *Paysage avec Jacob et l'ange, Souvenir d'Oran*, 1942, encre de Chine et sépia, 39 x 49,5 cm, Inv. 003.9.8, don de la famille.

– *Couple*, 1945, encre de Chine, sépia et lavis sur papier à croquis, 36 x 30 cm, Inv. 003.9.9, don de la famille.

– *Europe enfourchant le taureau*, 1969, encre de Chine, sépia, lavis sépia et gris de Payne, 35,5 x 50 cm, Inv. 003.9.10, don de la famille.

– *Numa et Égérie*, 1958, encre de Chine, sépia, lavis de sépia et gris de Payne, 36 x 50 cm, Inv. 003.9.11, don de la famille.

– *Femme se coiffant et jeune homme lisant une sphère ou une «vanité»*, 1942, encre de Chine et sépia sur papier à croquis, 31,3 x 39,3 cm, Inv. 003.9.12, don de la famille.

– *Ariane*, 1947, encre de Chine, sépia et lavis sépia, 26,5 x 37,8 cm, Inv. 003.9.13, don de la famille.

– *Nu au miroir*, 1948, plume, encre de Chine et lavis sépia, 30,8 x 34 cm, Inv. 003.9.14, don de la famille.

– *La femme à la robe verte ou La Roumaine*, 1936, huile sur toile, 146 x 114 cm, Inv. 2016-5-1, don de la famille.

– *Les jeunes filles et la mort*, huile sur toile, 48 x 63 cm, Inv. 2016-5-2, don de la famille.

– *Peintre et modèle à l'atelier*, huile sur toile, 48 x 63 cm, Inv. 2016-5-3, don de la famille.

– *Ariane et le Minotaure*, 1938, huile sur toile, 65 x 81 cm, Inv. 2016-5-4, don de la famille.

– *Bacchanale et Minotaure*, huile sur toile, 81 x 100 cm, Inv. 2016-5-5recto / *Personnages dans un jardin*, huile sur bois, 81 x 100 cm, Inv. 2016-5-5verso, don de la famille.

### BOULOGNE-BILLANCOURT, MUSÉE DES ANNÉES TRENTÉ

– *Au café*, 1932, encre de Chine et lavis, 31 x 40 cm, Inv. 2000.34.1, don de la famille.

– *L'atelier*, 1934, encre de Chine, 31 x 40 cm, Inv. 2000.34.2, don de la famille.

– *Vernissage d'Avant Garde*, 1933, lavis d'encre de Chine et crayon, 31 x 40 cm, Inv. 2000.34.3, don de la famille.

– *Scène mythologique*, 1931, lavis d'encre de Chine et crayon, 31 x 34 cm, Inv. 2000.34.4, don de la famille.

– *Amis autour d'une table*, vers 1932-1934, encre de Chine et crayon, 31 x 40 cm, Inv. 2000.34.5, don de la famille.

– *Dans la rue*, 1932, aquarelle et crayon, 31 x 40 cm, Inv. 2000.34.6, don de la famille.

– *L'artiste et son modèle*, 1932, encre et crayon, 31 x 40 cm, Inv. 2000.34.7, don de la famille.

– *Trois couples de danseurs*, 1934, encre de Chine, 31 x 40 cm, Inv. 2000.34.8, don de la famille.

– *Personnages dans la rue*, 1935, lavis et encre de Chine, 31 x 40 cm, Inv. 2000.34.9, don de la famille.

– *Couple dans une chambre*, 1937, encre noire, 31 x 40 cm, Inv. 2000.34.10, don de la famille.

– *Personnages sur une terrasse*, 1937, encre noire, 33 x 43,5 cm, Inv. 2000.34.11, don de la famille.

– *Scène de genre*, 1937, encre de Chine, 31 x 40 cm, Inv. 2000.34.12, don de la famille.

– *Deux couples et un chien dans un parc*, 1939, encre, 31 x 40 cm, Inv. 2000.34.13, don de la famille.

– *Jugement de Pâris*, 1953, lavis de sépia et encre noire, 31 x 40 cm, Inv. 2000.34.14, don de la famille.

– *Divinités célestes*, 1976, lavis d'encre de Chine et gris de Payne sur papier beige, 33,5 x 52 cm, Inv. 2000.34.15, don de la famille.

– *Paris, le Luxembourg*, 1928, fusain et mine de plomb, 32,5 x 50 cm, Inv. 2000.34.16, don de la famille.

– *Au musée*, 1933, lavis d'encre, 31,2 x 40,2 cm, Inv. 2001.6.3, don de la famille.

– *Annick en sari rouge*, huile sur toile, 100 x 73 cm, Inv. 2002.21.1, don de la famille.

– *Impressions dans un jardin*, 1940, huile sur toile, 96 x 130 cm, Inv. 2002.21.2, don de la famille.

### CHÂTEAUROUX, PRÉFECTURE DE L'INDRE

– *Paysage*, 1942, 38 x 48 cm, Inv. FNAC 18570, achat à l'artiste en 1942.

### LA DÉFENSE, CENTRE NATIONAL DES ARTS PLASTIQUES

– *Le couple*, 1947, encre de Chine, 38 x 28 cm, Inv. FNAC 21853, achat à l'artiste en 1950.

– *Le Sommeil*, 1964, encre de Chine et sépia sur vélin, 42 x 52,3 cm, Inv. FNAC 28635, achat à l'artiste en 1965.

– *Sans titre*, 1964, encre de Chine et sépia, 44,3 x 56,9 cm, dépôt du FNAC 29717, achat à l'artiste en 1969.

### NARBONNE, PALAIS DES ARCHEVÊQUES

– *Le Jugement de Pâris*, encre, 38 x 56 cm, Inv. 75-7-1, don de l'artiste.

– *Écho et Narcisse*, encre et lavis, 37 x 52 cm, Inv. 75-7-4, don de l'artiste.

### NIORT, MUSÉE BERNARD D'AGESCI

– *Neuf personnages au Luxembourg (recto) / Le Bain (verso)*, huile sur panneau, 72 x 100 cm, Inv. 002. 16. 1, don de la famille.

– *Grand paysage (souvenir d'Oran)*, huile sur bois, 130 x 196 cm, Inv. 002.16.2, don de la famille.

– *Le peintre et son modèle*, 1932, encre de Chine, 31 x 40 cm, Inv. 003.32.1, don de la famille.

– *Dans l'atelier du peintre de portraits*, 1933, encre de Chine et crayon noir, 31 x 40 cm, Inv. 003.32.2, don de la famille.

– *Modèle posant demi nue devant un couple*, 1934, encre de Chine, 33 x 44 cm, Inv. 003.32.3, don de la famille.

– *Dans l'atelier du peintre de portraits*, 1937, encre noire, encre bistre, crayon Conté, 33 x 44 cm, Inv. 003.32.4, don de la famille.

– *Deux couples dans un jardin*, 1939, encre de Chine, 31 x 40 cm, Inv. 003.32.5, don de la famille.

– *La promenade au parc*, 1939, encre de Chine, 33 x 44 cm, Inv. 003.32.6, don de la famille.

– *Léda et le cygne*, 1968, encre de Chine et lavis, 34 x 50 cm, Inv. 003.32.7, don de la famille.

– *La pause dans l’atelier*, 1969, encre de Chine et encre bistre, 50 x 28,5 cm, Inv. 003.32.8, don de la famille.

– *Femme et faune endormis*, 1972, encre de Chine, encre bistre et lavis, 28,5 x 50 cm, Inv. 003.32.9, don de la famille.

– *Deux hommes et deux femmes dans la nature*, 1979, encre de Chine et encre bistre, 47 x 37 cm, Inv. 003.32.10, don de la famille.

– *Femme assise : une élégante*, pierre noire, encre de Chine et sanguine, 54 x 30,5 cm, Inv. 003.32.11, don de la famille.

– *Nu féminin*, pierre noire, sanguine et rehauts de craie, 38 x 26,5 cm, Inv. 003.32.12, don de la famille.

**NOGENT-SUR-MARNE, MAISON DES ARTISTES**

– *Nature morte à la Pastèque*, 1954, huile sur toile, 81 cm x 100 cm, Inv. FNAC 25877, achat à l’artiste en 1957.

– *Nature morte au coquillage*, 1959, huile sur toile, 46 x 65 cm, Inv. FNAC 26914, achat à l’artiste en 1959.

– *Nature morte aux légumes*, 1935, huile sur toile, 81 x 100 cm, dépôt du FNAC 33718, achat à l’artiste en 1981.

**NONTRON, MAIRIE**

– *Nu*, 40 x 48 cm, Inv. FNAC 23401, achat à l’artiste en 1953 (en dépôt à la mairie de Nontron, uvre non localisée aujourd’hui).

PARIS, BIBLIOTHÈQUE NATIONALE DE FRANCE

– *Allégorie de la mort*, 1951, estampe, 50,5 x 65,5 cm, don de la famille.

– *Ariane et le Minotaure*, 1951, estampe, 50,5 x 65,5 cm, don de la famille.

– *Bacchanale*, 1951, estampe, 50,5 x 65,5 cm, don de la famille.

– *Baptême du Christ*, 1951, estampe, 65,5 x 50,5 cm, don de la famille.

– *Diane*, 1951, estampe, 50,5 x 38,2 cm, don de la famille.

– *Ève tentée*, 1951, estampe, 65, 5 x 50,5 cm, don de la famille.

– *Judith et Holopherne*, 1951, estampe, 65, 5 x 50,5 cm, don de la famille.

– *Jupiter et Antiope*, 1951, estampe, 65, 5 x 50,5 cm, don de la famille.

– *Vénus et Adonis*, 1951, estampe, 65, 5 x 50,5 cm, don de la famille.

**PARIS, PRÉFECTURE DE POLICE**

– *Bacchanales*, dessin, 37 x 63 cm, Inv. FNAC 26719, achat à l’artiste en 1958 ( uvre non localisée aujourd’hui).

**PARIS, MOBILIER NATIONAL - MANUFACTURE DES GOBELINS, DE BEAUVAIS ET DE LA SAVONNERIE**

– *Sans titre*, 57 x 38 cm, dépôt du FNAC 29718, achat à l’artiste en 1969 (en dépôt depuis le 26/12/1974).

**POITIERS, MUSÉE SAINTE-CROIX**

– *Un noir et une femme au café*, 1932, encre et lavis noir, 31 x 40, Inv. 2003.1.1, don de la famille.

– *Sept personnages à une terrasse de café à Montparnasse*, 1933, encre et lavis, 31 x 40 cm, Inv. 2003.1.2, don de la famille.

– *Six personnages, un enfant, un chien et trois pigeons*, 1938, plume, encre et sépia, 33 x 43,5 cm, Inv. 2003.1.3, don de la famille.

– *Modèle habillée, assise à gauche, peintre debout*, 1934, encre de Chine, 33 x 44 cm, Inv. 2003.1.4, don de la famille.

– *Europe et le taureau avec ses deux compagnes*, 1972, sépia, encre de Chine et lavis noir et de gris de Payne, 30, 5 x 50 cm, Inv. 2003.1.5, don de la famille.

– *Le déjeuner sur l’herbe*, 1953, lavis noir et brun et sépia, 32 x 50 cm, Inv. 2003.1.6, don de la famille.

– *Loth et ses filles*, 1972, sépia, encre de Chine et léger lavis noir, 50 x 34 cm, Inv. 2003.1.7, don de la famille.

– *Cinq femmes dans une salle d’exposition*, 1965, encre de Chine et sépia, léger lavis brun et noir, 33,7 x 50 cm, Inv. 2003.1.8, donation de la famille.

– *Le peintre et son modèle à la pause*, 1972, sépia et encre de Chine, 50 x 22 cm, Inv. 2003.1.9, don de la famille.

– *Suzanne et les vieillards*, 1952, encre de Chine et sépia, 50 x 32,5 cm, Inv. 2003.1.10, don de la famille.

– *Femme nue dansant dans un harem*, 1954, encre de Chine et sépia, 50 x 38 cm, Inv. 2003.1.11, donation de la famille.

– *Banquet oriental*, 1981, lavis noir, sépia, gris de Payne, 39 x 30 cm, Inv. 2003.1.12, don de la famille.

– *Nature morte à la pastèque*, 1964, huile sur toile, 60,5 x 73,5 cm, Inv. 2003.1.13, don de la famille.

– *Scène du Luxembourg*, 1933, huile sur carton, 79 x 97,5 cm, Inv. 2003.1.14, don de la famille.

– *Sept personnages et trois chiens en promenade*, 1935, gouache, 48 x 62 cm, Inv. 2016.1.1, don de la famille.

– *Copie d’après Véronèse, Les Nocés de Cana*, 1938, encre et sanguine, 46 x 36,5 cm, Inv. 2016.1.2, don de la famille.

– *Copie d’après Véronèse, Les Nocés de Cana*, (détail de droite) 1939, 130 x 130 cm, Inv. 2016.1.3, huile sur toile, don de la famille.

– *Copie d’après Véronèse, Les Nocés de Cana*, 1950, graphite, sanguine, encre noire, 46 x 36,5 cm, Inv. 2016.1.4, don de la famille.

– *Bacchanale avec Minotaure*, encre noire et lavis, 31 x 48 cm, Inv. 2016.1.5, don de la famille.

– *Ariane abandonnée*, avant 1957, huile sur bois, 89 x 116 cm, Inv. 2016.1.6, don de la famille.

– *Ariane et le Minotaure*, huile sur toile, 150 x 200 cm, Inv. 2016.1.7, don de la famille.

**QUIMPER, MUSÉE DES BEAUX-ARTS**

– *Jugement de Paris*, 1970, encre et brou de noix, 41 x 54 cm, Inv. 83-9-1, don de l’artiste.

– *Diane endormie*, 1968, encre, lavis de brou de noix et aquarelle, 35 x 50 cm, Inv. 83-9-2, don de l’artiste.

– *Faune et Nymphe*, 1970, encre et brou de noix, 49 x 28,7 cm, Inv. 83-9-3, don de l’artiste.

– *Modèle devant le peintre*, 1946, encre, 58 x 43 cm, Inv. 83-9-4, don de l’artiste.

**ROUBAIX, LA PISCINE - MUSÉE D’ART ET D’INDUSTRIE ANDRÉ DILIGENT**

– *Séduction*, 1933, encre et lavis bistre, 43,8 x 32,6 cm, Inv. 2001-6-1, don de Madame Janine Guelton.

– *Rendez-vous au parc*, 1936, lavis d’encre noire, 33 x 44 cm, Inv. 2001-6-2, don de Madame Janine Guelton.

– *Au musée*, 1933, lavis d’encre noire, 31,2 x 40,2 cm, Inv. 2001-6-3, don de Madame Janine Guelton.

– *Le peintre et son modèle*, 1938, encre noire, 40,2 x 31 cm, Inv. 2001-6-4, don de Madame Janine Guelton.

– *Jardin d’été*, 1937, encre noire, 40,1 x 31 cm, Inv. 2001-6-5, don de Madame Janine Guelton.

– *Les Passants*, 1933, encre et lavis d’encre noire, 31 x 40 cm, Inv. 2001-6-6, don de Madame Janine Guelton.

– *Scène d’atelier*, 1936, encre noire sur papier marouflé sur carton, 31 x 40 cm, Inv. 2001-6-7, don de Madame Janine Guelton.

– *Les amateurs de peinture*, 1934, huile sur toile, 80,5 x 107 cm, Inv. 2001.6.8, don de Madame Janine Guelton.

– *Le déjeuner sur l’herbe*, 1952, encre de Chine, sépia, lavis brun, noir et de gris de Payne, Inv. 2006-31-1, don de Madame Janine Guelton.

– *Couple assis au Luxembourg devant une allée fleurie*, 1933, encre de Chine et lavis d’encre de Chine, 31 x 40 cm, Inv. 2006-31-2, don de Madame Janine Guelton.

– *Au café*, 1931, encre de Chine et lavis d’encre de Chine, 31 x 40 cm, Inv. 2006-31-3, don de Madame Janine Guelton.

– *Un couple, une fillette et une passante promenant son chien dans un jardin*, 1935, lavis d’encre de Chine et sépia, 33 x 44 cm, Inv. 2006-31-4, don de Madame Janine Guelton.

– *Couple debout se déshabillant dans une chambre*, 1939, encre de Chine et mine de plomb, 31 x 40 cm, Inv. 2006-31-5, Don de Madame Guelton.

– *Visiteurs au musée*, 1937, encre de Chine et lavis, 31 x 40 cm, Inv. 2006-31-6, don de Madame Janine Guelton.

– *Homme présentant une femme à une autre*, 1936, sépia et mine de plomb, 33 x 44, Inv. 2006-31-7, don de Madame Janine Guelton.

– *Homme debout, femme assise et trois personnages montant un escalier*, 1941, encre de Chine sur papier brun, 375 x 52 cm, Inv. 2006-31-8, don de Madame Janine Guelton.

– *Couple assis dans un jardin devant une haie de fleurs et un chien couché sur la droite*, 1943, encre de chine et sépia, Inv. 2006.31.9, don de Madame Janine Guelton.

– *Sept personnages en promenade au Luxembourg*, 1935, gouache, 45 x 61 cm, Inv. 2006.32.1, achat du musée.

## Bibliographie

- 1939 Le manuscrit du *Journal* (1939-1989) de Maurice Mazo est conservé à l’Institut National d’Histoire de l’Art à Paris.
- 1945 Florent FELS, « Les arts à Paris », journal non identifié. George WALDEMAR (préface), « Les dessins de Mazo », *Maurice Mazo*, catalogue d’exposition, Paris, Galerie Chabanon.
- 1947 Pierre du COLOMBIER, *La revue française*, n°1 ou 2.
- 1948 René BAROTTE, « Le peintre Mazo », *La Seine*, 16 février.
- André WARNOD, « Le courrier des arts », *Le Figaro*, 28 février.
- 1949 Urbain VAN DE VOORDE, « Maurice Mazo à la Galerie Ex-Libris », *De Standaard* (Bruxelles).
- 1952 Pierre du COLOMBIER, « Maurice Mazo », *Journal de l’amateur d’art*, 25 février.
- 1958 Jean CHABANON, *Le peintre*, 15 juin, p. 8.
- 1961 Marcel ZAHAR et F.H. LEM, « Maurice Mazo dessinateur », *Maurice Mazo*, catalogue d’exposition, New York, Galerie George Lehe. Emmanuel BÉNÉZIT, *Dictionnaire des peintres, sculpteurs, dessinateurs et graveurs*, vol. IX, Paris, éd. Gründ (notice reprise dans l’édition de 1975, mais modifiée dans celle de 1999).
- 1970 Georges HILAIRE, « Dessin et peinture à l’eau », in *Valeurs actuelles*, 19 octobre, p. 62-63.
- 1981 Patrice DUBOIS, « Maurice Mazo ou les métamorphoses de la fable et de la forme », *Anti-Seul*, p. 6-8.
- 1983 Patrice DUBOIS, « Maurice Mazo », *Club français de la Médaille*, 1<sup>er</sup> trimestre, n°78/79, p. 58-63.
- 1984 Franck JOHNSON, *The Times Monday*, 9 juillet. Michel MARMIN, « Maurice Mazo à la crête de la peinture occidentale », *Magazine hebdo* n°29, 30 mars.
- 1988 *Encyclopédie AZ*, éd. Atlas, vol. XVII, pp. 542-543 (notice biographique par Patrice Dubois).
- « Maurice Mazo : Les Jeunes doivent retourner à l’Ecole des Grands Maitres », *Le Magazine Hebdo*, 6 juillet.
- 1989 Pierre EYCHART, *L’Humanité*, 3 juin.
- 1991 Marie-Laurence GAUDRAT (préface), *Maurice Mazo*, Paris, éd. Garamond.

**SAINT-HILAIRE DU TOUVET, SANATORIUM DES ÉTUDIANTS**  
– *Le Pâturage*, 1949, 27 x 38 cm, Inv. FNAC 21854, achat à l’artiste en 1950 (en dépôt depuis le 14/05/1956, non localisée aujourd’hui).

**TROUVILLE, MUSÉE VILLA MONTEBELLO**

– *Europe et le taureau*, 1970, encre de Chine, 33 x 48 cm, Inv. 70-3, Prix de la Quatrième Biennale de Trouville, don de l’artiste.

– *Personnages dans un jardin*, 1939, encre sépia et encre de Chine, 47,5 x 61,5 cm, Inv. 84-3-1, don de l’artiste.

– *Femme repoussant un faune*, lavis d’encre sépia et d’encre de Chine, 50 x 28 cm, Inv. 84-3-2, don de l’artiste.

- 1992 Gérald SCHURR, *Le Guidargus de la peinture*, p. 708.
- 1996 Elizabeth CAZENAVE, « Maurice Mazo 1901-1989 », *L’Algérianiste*, n°76. « Maurice Mazo Lithographe », *Nouvelles de l’Estampe*, octobre, n° 148-149.
- 1999 Lydia HARAMBOURG, *La Gazette de l’Hôtel Drouot*, n°38, 28 octobre.
- 2001 Emmanuel BRÉON, « À contre-courant » et Michel Marmin, « Un peintre panique », catalogue d’exposition, Saint-Rémy-de-Provence, Centre d’Art Présence Van Gogh. Jeremy COOPER et Maurice MAZO, *La beauté est une victoire*, correspondance (1970-1989) établie, annotée, et présentée par Jacques Mougénot, éd. E-dite. Lydia HARAMBOURG, « Maurice Mazo », *La Gazette de l’Hôtel Drouot*, n°26. Élizabeth CAZENAVE, « Les artistes de l’Algérie », *Dictionnaire des peintres, sculpteurs, graveurs*, 1930-1962, notice sur Maurice Mazo p. 331 (reproduction).
- 2002 Lydia HARAMBOURG, *La Gazette de l’Hôtel Drouot*, n°26.
- 2005 Jean-Claude YVETOT, *L’art face à sa destruction, Écrits et entretiens avec Maurice Mazo*, éd. E-dite. *Maurice Mazo*, catalogue d’exposition, Poitiers, musée Sainte-Croix, 20 mai - 18 septembre 2005 ; Niort, musée du Donjon, 10 novembre 2005 - 23 janvier 2006, Beauvais, musée départemental de l’Oise, 8 mars - 30 avril 2006 ; Boulogne-Billancourt, musée des Années Trente, juin - août 2006, Somogy, Paris, 2005.
- 2007 *Maurice Mazo 1901-1989 une donation*, catalogue d’exposition, Roubaix, La Piscine – musée d’art et d’industrie André Diligent, 16 juin - 16 septembre 2007, éd. La Piscine - musée d’art et d’industrie André Diligent, Roubaix, 2007. Blandine CHAVANNE, « Seize dessins », *La Revue du Louvre et des Musées de France*, février.

**Remerciements** à Patrice Dubois, Marie Flambard, Marie-Laurence Gaudrat et Laure Plaincmaison

## Conditions de vente

### 1 – Le bien mis en vente

Les acquéreurs potentiels sont invités à examiner les biens pouvant les intéresser avant la vente aux enchères, et notamment pendant les expositions. L'OVV CRAIT-MULLER se tient à la disposition des acquéreurs potentiels pour leur fournir des rapports sur l'état des lots.

Les descriptions des lots résultant du catalogue, des rapports, des étiquettes et des indications ou annonces verbales ne sont que l'expression par l'OVV CRAIT-MULLER de sa perception du lot, mais ne sauraient constituer la preuve d'un fait.

Les dimensions sont données à titre indicatif. Les indications données par l'OVV CRAIT-MULLER sur l'existence d'une restauration, d'un accident ou d'un incident affectant le lot, sont exprimées pour faciliter son inspection par l'acquéreur potentiel et restent soumises à son appréciation personnelle ou à celle de son expert.

L'absence d'indication d'une restauration d'un accident ou d'un incident dans le catalogue, les rapports, les étiquettes ou verbalement, n'implique nullement qu'un bien soit exempt de tout défaut présent, passé ou réparé. Inversement la mention de quelques défauts n'implique pas l'absence de tous autres défauts. Les estimations sont fournies à titre purement indicatif et elles ne peuvent être considérées comme impliquant la certitude que le bien sera vendu au prix estimé ou même à l'intérieur de la fourchette d'estimations. Les estimations ne sauraient constituer une quelconque garantie.

### 2 – La vente

L'OVV CRAIT-MULLER se réserve de demander à tout acquéreur potentiel de justifier de son identité ainsi que de ses références bancaires.

L'OVV CRAIT-MULLER se réserve d'interdire l'accès à la salle de vente de tout acquéreur potentiel pour justes motifs.

Toute personne qui se porte enchérisseur s'engage à régler personnellement et immédiatement le prix d'adjudication augmenté des frais à la charge de l'acquéreur et de tous impôts ou taxes qui pourraient être exigibles.

Tout enchérisseur est censé agir pour son propre compte sauf dénonciation préalable de sa qualité de mandataire pour le compte d'un tiers, acceptée par l'OVV CRAIT-MULLER.

Le mode normal pour enchérir consiste à être présent dans la salle de vente. Toutefois l'OVV CRAIT-MULLER pourra accepter gracieusement de recevoir des enchères par téléphone d'un acquéreur potentiel qui se sera manifesté avant la vente.

L'OVV CRAIT-MULLER ne pourra engager sa responsabilité notamment si la liaison téléphonique n'est pas établie, est établie tardivement, ou en cas d'erreur ou d'omissions relatives à la réception des enchères par téléphone. L'OVV CRAIT-MULLER pourra accepter gracieusement d'exécuter des ordres d'enchérir qui lui auront été transmis avant la vente et que l'OVV CRAIT-MULLER aura acceptés.

Si l'OVV CRAIT-MULLER reçoit plusieurs ordres pour des montants d'enchères identiques, c'est l'ordre le plus ancien qui sera préféré.

L'OVV CRAIT-MULLER ne pourra engager sa responsabilité notamment en cas d'erreur ou d'omission d'exécution de l'ordre écrit.

En revanche le vendeur ne sera pas admis à porter lui-même des enchères directement ou par mandataire.

L'OVV CRAIT-MULLER dirigera la vente de façon discrétionnaire tout en respectant les usages établis.

L'OVV CRAIT-MULLER se réserve de refuser toute enchère, d'organiser les enchères de la façon la plus appropriée, de déplacer certains lots lors de la vente, de retirer tout lot de la vente, de réunir ou de séparer des lots.

Le coup de marteau matérialisera la fin des enchères et le prononcé du mot « Adjugé » ou tout autre équivalent entraînera la formation du contrat de vente entre le vendeur et le dernier enchérisseur retenu.

L'adjudicataire ne pourra obtenir la livraison du lot qu'après règlement de l'intégralité du prix.

En cas de remise d'un chèque ordinaire, seul l'encaissement du chèque vaudra règlement.

### 3 – L'exécution de la vente

L'adjudicataire (acheteur) devra acquitter par lot les commissions et taxes suivantes : **28% TTC.**

Les taxes (TVA sur commissions et TVA à l'import) peuvent être rétrocédées à l'adjudicataire sur présentation des justificatifs d'exportation hors CEE.

Un adjudicataire CEE justifiant d'un n° de TVA Intra-communautaire sera dispensé d'acquitter la TVA sur les commissions.

Le paiement du lot aura lieu au comptant, pour l'intégralité du prix, des frais et taxes, même en cas de nécessité d'obtention d'une licence d'exportation.

L'adjudicataire pourra s'acquitter par les moyens suivants :

- en espèces : jusqu'à 1000 euros frais et taxes pour les ressortissants français et européens, jusqu'à 15 000 euros frais et taxes compris pour les ressortissants étrangers non professionnels sur présentation de leurs papiers d'identité.

- par chèque ou virement bancaire.

L'OVV CRAIT-MULLER sera autorisé à reproduire sur le procès-verbal de vente et sur le bordereau d'adjudication les renseignements qu'aura fournis l'adjudicataire avant la vente. Toute fausse indication engagera la responsabilité de l'adjudicataire.

Dans l'hypothèse où l'adjudicataire ne se sera pas fait enregistrer avant la vente, il devra communiquer les renseignements nécessaires dès l'adjudication du lot prononcée.

Il appartiendra à l'adjudicataire de faire assurer le lot dès l'adjudication. Il ne pourra recourir contre l'OVV CRAIT-MULLER dans l'hypothèse où par suite du vol, de la perte ou de la dégradation de son lot, après l'adjudication, l'indemnisation qu'il recevra de l'assureur de l'OVV CRAIT-MULLER serait avérée insuffisante.

Le lot ne sera délivré à l'acquéreur qu'après paiement intégral du prix, des frais et des taxes. Dans l'intervalle l'OVV CRAIT-MULLER pourra facturer à l'acquéreur des frais de dépôt du lot, et éventuellement des frais de manutention et de transport.

A défaut de paiement par l'adjudicataire, après mise en demeure restée infructueuse, le bien est remis en vente sur folle enchère de l'adjudicataire défaillant. En outre, l'OVV CRAIT-MULLER se réserve de réclamer à l'adjudicataire défaillant, à son choix :

- des intérêts au taux légal majoré de cinq points,

- le remboursement des coûts supplémentaires engendrés par sa défaillance,
- le paiement de la différence entre le prix d'adjudication initial et le prix d'adjudication sur folle enchère s'il est inférieur, ainsi que les coûts générés par les nouvelles enchères.

L'OVV CRAIT-MULLER se réserve également de procéder à toute compensation avec des sommes dues à l'adjudicataire défaillant.

L'OVV CRAIT-MULLER se réserve d'exclure de ses ventes futures, tout adjudicataire qui aura été défaillant ou qui n'aura pas respecté les présentes conditions générales d'achat.

Les informations recueillies sur les formulaires d'enregistrement sont obligatoires pour participer à la vente puis pour la prise en compte de la gestion de l'adjudication. L'adjudicataire peut connaître et faire rectifier les données le concernant, ou s'opposer pour un motif légitime à leur traitement ultérieur, en adressant une demande écrite accompagnée d'une copie de pièce d'identité à l'opérateur de vente par courrier ou par mail.

L'opérateur de vente volontaire est adhérent au Registre central de prévention des impayés des Commissaires-priseurs auprès duquel les incidents de paiement sont susceptibles d'inscription. Les droits d'accès, de rectification et d'opposition pour motif légitime sont à exercer par le débiteur concerné auprès du Syme 15 rue Fressinet – 75016 Paris.

### 4 – Les incidents de la vente

Dans l'hypothèse où deux personnes auront porté des enchères identiques par la voix, le geste, ou par téléphone et réclament en même temps le bénéfice de l'adjudication après le coup de marteau, le bien sera immédiatement remis en vente au prix proposé par les derniers enchérisseurs, et tout le public présent pourra porter de nouvelles enchères.

### 5 – Prémption de l'État français

L'Etat français dispose d'un droit de prémption des œuvres vendues conformément aux textes en vigueur.

L'exercice de ce droit intervient immédiatement après le coup de marteau, le représentant de l'Etat manifestant alors la volonté de ce dernier de se substituer au dernier enchérisseur, et devant confirmer la prémption dans les 15 jours. L'OVV CRAIT-MULLER ne pourra être tenu pour responsable des conditions de la prémption par l'Etat français.

### 6 – Compétences législative et juridictionnelle

La loi française seule régit les présentes conditions générales d'achat.

Toute contestation relative à leur existence, leur validité, leur opposabilité à tout enchérisseur et acquéreur, et à leur exécution sera tranchée par le tribunal compétent du ressort de Paris (France).

### 7 – Retrait des lots

L'acquéreur sera lui-même chargé de faire assurer ses acquisitions, l'OVV CRAIT-MULLER décline toute responsabilité quant aux dommages que l'objet pourrait encourir, et ceci dès l'adjudication prononcée. Toutes les formalités et transports restent à la charge exclusive de l'acquéreur.