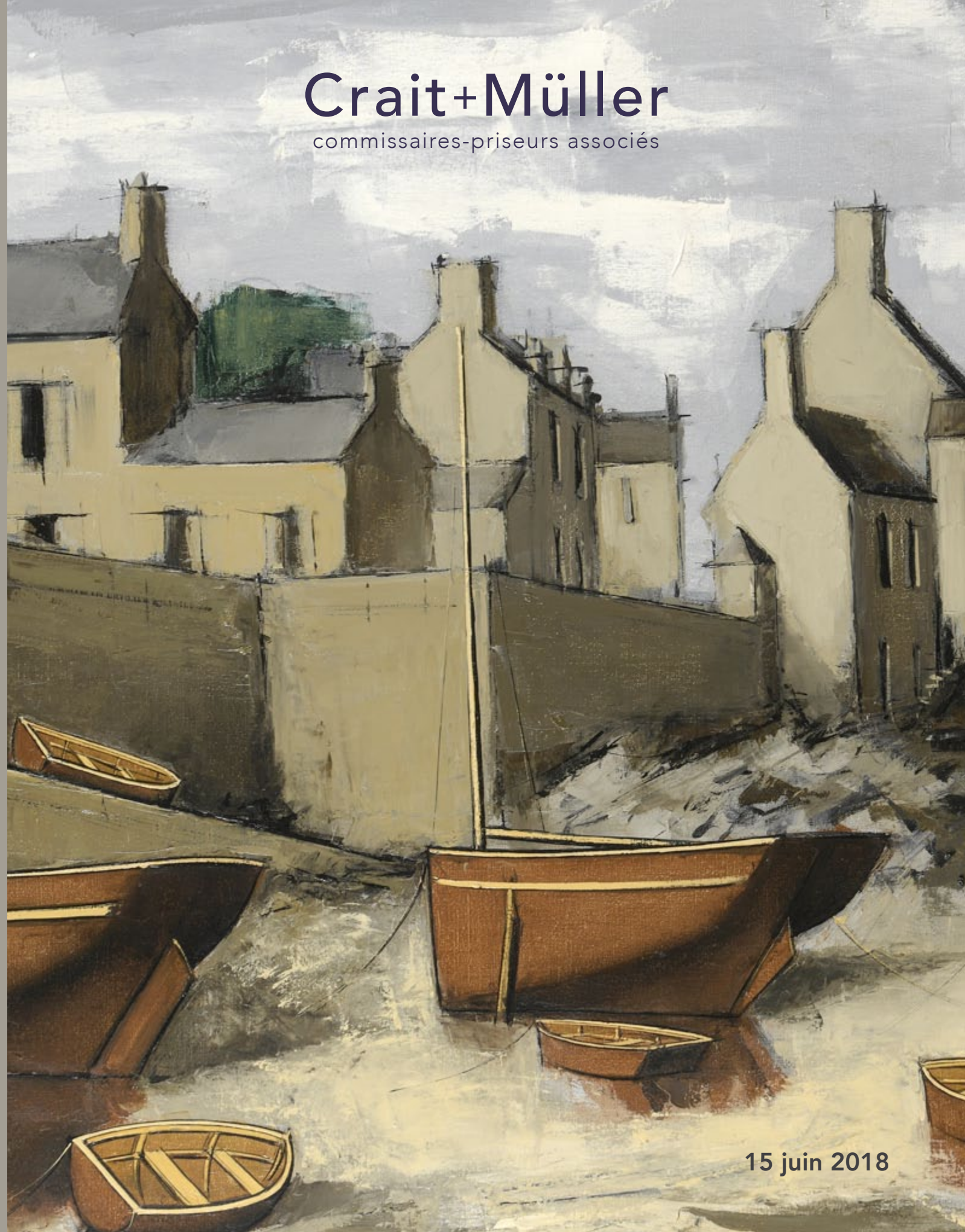




Crait+Müller 15 juin 2018

# Crait+Müller

commissaires-priseurs associés



15 juin 2018





Pour les dessins et tableaux anciens :  
René Millet Expertise  
12, rue Rossini 75009 Paris  
T. +33 (0)1 44 51 05 90  
expert@rmillet.net  
Lots 1 à 75, 77 à 135, 138 à 140, 143, 162 à 176, 212, 213

Pour les dessins et tableaux modernes :  
Cabinet Chanoit  
12, rue Drouot 75009 Paris  
T/F +33 (0)1 47 70 22 33  
frederic.chanoit@orange.fr  
Lots 136, 141, 142, 144 à 161, 177 à 211, 214 à 225

Pour l'estampe :  
Sylvie Collignon  
Expert près la cour d'appel de Paris  
45, rue Sainte-Anne 75001 Paris  
T. +33 (0)1 42 96 12 17  
collignonsylvie@cegetel.net  
Lots 76, 137

Pour les photographies  
Viviane Esders  
40, rue Pascal 75013 Paris  
T. + 33 (0)1 43 31 10 10  
esders@wanadoo.fr  
Lot 226

Pour les arts de l'Inde :  
Marie-Christine David  
9, rue de Montalembert  
75007 Paris  
T. +33 (0)1 45 62 27 76  
mcd@mcdavidexpertises.com  
Lots 227 à 246

Pour l'Extrême-Orient :  
Laurent Schroeder  
Rue du Parc 95312 Cergy Pontoise  
T. +33 (0)6 08 35 62 44  
lschroeder@free.fr  
Lots 247 à 309

Pour le militaria :  
Bernard Croissy  
193, rue Armand Silvestre 92400 Courbevoie  
T. +33 (0)6 07 64 29 15  
bernard.croissy@wanadoo.fr  
Lot 309bis, 311 à 323

Pour les meubles et objets d'art :  
IEP Conseil - Jacques Bacot et Hughes de Lencquesaing  
15, quai de Bourbon 75004 Paris  
T. +33 (0)1 46 33 54 10  
iepconseil@wanadoo.fr  
Lots 310, 327, 329 à 338, 341, 343, 346, 347, 360, 361, 364

Pour les sculptures :  
Sculpture & Collection  
69, rue Sainte-Anne 75002 Paris  
Alexandre Lacroix  
T. +33 (0)6 86 28 70 75  
contact@sculptureetcollection.com  
Lots 324, 340, 348, 351, 353 à 355, 358, 359

Pour l'archéologie  
Christophe Kunicki  
45, avenue Montaigne  
75008 Paris  
01 43 25 84 34  
c.kunicki@orange.fr

Pour la céramique :  
Manuela Finaz de Villaine  
7, rue de la Tour 75116 Paris  
T. +33 (0)6 07 46 81 31  
expertmanuelafinaz@gmail.com  
Lot 326, 339

Pour les meubles et objets d'art :  
Carl de Lencquesaing  
5bis rue de Montenotte  
75017 Paris  
01 45 72 01 89  
contact@c2lexpertises.fr  
Lots 328, 342, 344, 345, 350, 352, 362, 365

Pour la céramique :  
Anne Lajoix  
5, rue de la Grange-Batelière 75009 Paris  
T. +33 (0)1 42 86 90 94  
lajoix.anne@orange.fr  
Lot 349

Pour les arts du XX<sup>e</sup> siècle :  
Jean-Marc Maury  
Expert près la cour d'appel de Paris  
T. +33 (0)6 85 30 36 66  
maury.expert@wanadoo.fr  
Lots 357, 363

Pour le lot 356  
Côme Rémy  
65, rue des Vignes  
75016 Paris  
T. +33 (0)1 44 94 07 66  
come@comeremy.com  
Pour le lot 356

# Crait+Müller

commissaires-priseurs associés

Vente aux enchères publiques

**Vendredi 15 juin 2018 à 13h30**

Hôtel Drouot salle 1

## **Dessins** dont collection du comte de K., **Tableaux** **Extrême-Orient, Étoffes anciennes** **Sculpture, Militaria** **Objets d'art, Meubles** **Arts décoratifs du XX<sup>e</sup> siècle**

Exposition publique le jeudi 1<sup>er</sup> juin de 11 h à 21 h  
et le matin de la vente de 11 h à 12 h  
T. pendant l'exposition et la vente +33 (0)1 48 00 20 01

Catalogue visible sur [www.drouotonline.com](http://www.drouotonline.com),  
[www.interencheres.com](http://www.interencheres.com) et [www.auction.fr](http://www.auction.fr)

[www.crait-muller.com](http://www.crait-muller.com)

18, rue de Provence 75009 Paris / T. +33 (0)1 45 81 52 36 / [contact@crait-muller.com](mailto:contact@crait-muller.com) / ovv 078-2016







1

1 - École FRANCAISE de la fin du XVI<sup>e</sup> siècle  
*Portrait d'homme*  
 Pierre noire, sanguine et rehauts de blanc.  
 30 x 19,5 cm 1500/2000



2

2 - École FRANCAISE du XVII<sup>e</sup> siècle  
*Bateaux de pêche*  
 Plume et encre noire et grise, lavis noir et gris.  
 21 x 22 cm 600/800

3 - École HOLLANDAISE du XVII<sup>e</sup> siècle  
*Deux paysages de forêt*  
 Paire de dessins, pierre noire sur papier bleu.  
 26,5 x 20 cm 600/800  
 Porte en bas à droite le cachet de la collection du Earl John Spencer (Lugt n° 1530), l'autre porte au verso le cachet de la collection de Nicola Francesco Haym (Lugt n° 1970).



3

4 - École FLAMANDE vers 1600  
*Paysage au château sur un pic rocheux*  
 Plume et encre brune sur traits à la pierre noire, coin supérieur droit coupé.  
 21,5 x 31,5 cm 600/800

5 - École HOLLANDAISE du XVII<sup>e</sup> siècle  
*Un navire de guerre et deux chaloupes*  
 Plume et encre brune, lavis gris, sur deux feuilles assemblées.  
 25 x 39 cm 400/600  
 Porte en bas à gauche le n° 19.



4



5



6

6 - École HOLLANDAISE de la fin du XVII<sup>e</sup> siècle  
*Préparatifs de la bataille de Cassel*  
 Plume et encre brune, lavis noir et gris.  
 46,5 x 60 cm 3000/5000  
 Annoté au verso à la plume *Bataille de Cassel*.

7 - Attribué à Cornelis SCHUT (1597-1655)  
*David jouant de la harpe*  
 Plume et encre brune, lavis brun sur traits à la pierre noire.  
 24,5 x 32,5 cm 1000/1500



7

8 - Attribué à Georg Philip RUGENDAS (1666-1742)  
*Deux cavaliers*  
 Plume et encre noire, lavis brun.  
 15 x 12,5 cm 500/600



8





9

9 - École ALLEMANDE du XVII<sup>e</sup> siècle  
*Scène de bataille*  
 Pierre noire et sanguine.  
 24,5 x 43 cm 400/600



10

10 - Jacob WEYER (Hambourg 1623-1670)  
*Scène de bataille*  
 Sanguine.  
 17 x 31,5 cm 800/1200

11 - Lot de quatre dessins :  
 – École HOLLANDAISE du XVIII<sup>e</sup> siècle  
*Étude de cinq pêcheurs de dos*  
 Plume et encre noire.  
 15,5 x 22 cm  
 – École FLAMANDE de la fin du XVII<sup>e</sup> siècle  
*Étude de têtes de satyres*  
 Pierre noire.  
 13,5 x 11,5 cm  
 – École FRANÇAISE de la fin du XVIII<sup>e</sup> siècle  
*Tête de jeune garçon*  
 Pierre noire, estompe.  
 20 x 16 cm

– École HOLLANDAISE du XVIII<sup>e</sup> siècle  
*Étude de deux femmes aux bonnets*  
 Plume et encre grise, lavis gris.  
 10,5 x 8 cm  
 Le lot de quatre dessins 600/800



13

12 - École NAPOLITAINE du XVII<sup>e</sup> siècle  
*Deux études de figures*  
 Deux dessins, plume et encre brune et bleue, lavis brun et bleu.  
 12,5 x 18,5 cm 400/600

13 - École ROMAINE du XVII<sup>e</sup> siècle  
*Scène de martyre*  
 Plume et encre brune, lavis brun et rehauts de blanc.  
 45 x 63 cm 300/400



14

14 - École ITALIENNE vers 1700  
*Allégorie*  
 Plume et encre brune, lavis noir, gris et brun, rehauts de blanc.  
 Pliure.  
 35 x 48 cm 500/700



15

15 - École FRANÇAISE du XVIII<sup>e</sup> siècle, suiveur de Nicolas POUSSIN  
*La peste d'Asdod*  
 Plume et encre noire et grise, aquarelle sur traits à la pierre noire.  
 42 x 67,5 cm 500/700  
 Reprise du tableau de Nicolas Poussin conservé au Louvre (voir J.Thuillier, *Tout l'œuvre peint de Poussin*, Paris, 1974, n° 65, reproduit).

16 - École ITALIENNE du XVIII<sup>e</sup> siècle  
*Le sacrifice d'Isaac*  
 Plume, encre et encre brune, lavis gris, ovale.  
 21,5 x 15,5 cm 500/700



17



16

17 - École ITALIENNE du XVII<sup>e</sup> siècle  
*Jésus et la mort de Lazare*  
 Pierre noire, sanguine et lavis vert.  
 61 x 40,5 cm 400/600  
 Annoté à la plume.  
 Pliure.

18 - École FRANÇAISE du XVIII<sup>e</sup> siècle  
*Bacchus et Ariane à Naxos d'après Guido Reni*  
 Sanguine.  
 38 x 80 cm 600/800  
 Reprise de la gravure d'un tableau détruit, peint par Guido Reni entre 1637 et 1640 (voir D. S. Pepper, *Guido Reni*, Oxford, 1984, n° 169, reproduit fig. 202).



18





19



20

19 - Nicolaas WICART (Utrecht 1748-1815)  
*Promeneurs dans des ruines*  
 Plume et encre noire et grise, lavis gris sur traits à la pierre noire.  
 29,5 x 43,5 cm 1000/1500  
 Signé en bas à gauche Wicart. Ad Vivum.

20 - École FRANCAISE du XVIII<sup>e</sup> siècle  
*Dessinateurs devant une porte de Rome*  
 Plume et encre noire, aquarelle.  
 20,5 x 13,5 cm 400/600

21 - Dirk VERRIJK (Haarlem 1734-La Haye 1786)  
*Dessinateurs et bergers dans des ruines antiques*  
 Plume et encre grise, lavis gris.  
 23 x 32 cm 1000/1500  
 Signé en bas à droite D. Verryk / inv.

22 - École FRANCAISE du XVIII<sup>e</sup> siècle  
*La cour de ferme*  
 Plume et encre brune, lavis brun, aquarelle.  
 20,5 x 15 cm 600/800



21



22



23



24

23 - Nicolas OZANNE (Brest 1728-Paris 1811)  
*Paysage à la ferme*  
 Pierre noire et rehauts de blanc sur papier beige.  
 13 x 22 cm 600/800  
 Signé en bas Ozanne.

24 - Attribué à Louis Gabriel MOREAU dit MOREAU L'AÎNÉ (1740-1806)  
*La cour de ferme*  
 Pierre noire, plume et encre noire, lavis gris et rehauts de blanc sur papier brun.  
 24,5 x 24 cm 600/800  
 PROVENANCE : acquis chez Guy Grieten.

25 - Attribué à Francesco LORENZI (1723-1787)  
*Etude de tête de femme et de deux mains*  
 Pierre noire sur papier gris.  
 20 x 14,5 cm 300/500  
 Porte en bas à gauche le n° 1172.

26 - Jean François LEGILLON (Bruges 1739-Paris 1797)  
*Étude de vaches*  
*Étude de selle, pattes de chevaux, cruche et panier*  
*Étude d'arbre*  
 Trois dessins, pierre noire.  
 20,5 x 26, 28 x 21 cm et 21,5 x 29 cm 700/800  
 Signé, situé et daté en bas à gauche pour le premier J. Legillon Fontainebleau 1783 et Legillon pour le deuxième, signé, situé et daté en bas à droite J. Legillon lausanne / 1779 pour le troisième.

27 - École FRANCAISE, 1736  
*Vue de la ville de La Corogne (Galice)*  
 Plume et encre noire, lavis gris.  
 12 x 24 cm 800/1200  
 Situé et daté en haut La ville de la Corogne / 1736.



26



27





28

28 - Jean-Baptiste LALLEMAND (Dijon 1716-Paris 1803)  
*Scène de port oriental*  
 Plume et encre noire et brune, lavis gris et brun, mise au carreau à la pierre noire.  
 22 x 39 cm 1000/1500  
 Porte une inscription en bas à gauche Vernet.



29

29 - École FRANCAISE du XVIII<sup>e</sup> siècle, entourage d'Alexis GRIMOU  
*Portrait d'un jeune garçon au chapeau*  
 Pierre noire et sanguine.  
 40 x 26,5 cm 700/800



30

30 - Jean-Baptiste LE PAON (Paris 1738-1785)  
*Soldats russes abreuvant leurs chevaux près d'un pont*  
 Plume et encre noire et brune, aquarelle et rehauts de blanc.  
 34,5 x 47 cm 1500/2000  
 PROVENANCE : Galerie Prouté

31 - École FRANCAISE du XVIII<sup>e</sup> siècle  
*Vue d'une place forte*  
 Plume et encre brune, lavis brun.  
 10,2 x 26,4 cm 500/700



31



32

32 - François André VINCENT  
 (Paris 1746-1816)  
*Henri IV et Sully blessé*  
 Pierre noire  
 32,5 x 43 cm 3000/4000  
 Notre dessin est une première pensée pour *Henri IV et Sully blessé*, projet de tapisserie. Il a été exécuté entre 1783 et 1784 et nous pouvons le rapprocher de l'esquisse peinte conservée au musée de Pau (voir J. P. Cuzin, *Vincent entre Fragonard et David*, Paris 2013, n° 445P, reproduit p. 133). La composition est encore en largeur, dans les projets suivants elle sera en hauteur.  
 Nous pouvons la rapprocher de deux dessins préparatoires, un au musée de Pau, l'autre dans une collection privée (voir J. P. Cuzin, *op. cit. supra* n°s 451D et 452D, reproduits).  
 Commandée en 1783 par d'Angiviller, la tapisserie des Gobelins devait être offerte au futur tsar Paul 1<sup>er</sup> de Russie. Elle n'a apparemment pas été réalisée.





33

33 - Attribué à Charles PARROCEL (1688-1752)  
Des cavaliers devant un gué, une bataille au loin  
Pierre noire, plume et encre brune, sanguine et rehauts de blanc.  
29,5 x 45 cm 2000/3000

34 - Attribué à Charles PARROCEL (1688-1752)  
Un officier à cheval et un soldat sonnont la bataille  
Plume et encre brune, lavis gris.  
18 x 30 cm 600/800



34

35 - École HOLLANDAISE du XVIII<sup>e</sup> siècle  
Un aveugle s'approchant d'un soldat  
Plume et encre brune, lavis brun.  
15,5 x 12,2 cm 500/700  
Porte en bas à gauche un cachet de collection AB (ne figure pas dans le Lugt).

36 - École HOLLANDAISE, 1764  
La mare aux cygnes et aux oiseaux  
Plume et encre noire et grise, aquarelle.  
14,5 x 18 cm 400/600  
Monogrammée et datée en bas à gauche HG 1764.



35



37

37 - Frans van MIERIS le JEUNE (Leyde 1689-1763)  
Une paysanne à sa fenêtre avec un décor de paniers et de cruche  
Plume et encre noire et grise, lavis gris.  
16 x 14,5 cm 1200/1500  
Signé en bas à droite Frans van Mieris Jonge.

38 - Gérard HAUSBROCK (actif au XVIII<sup>e</sup> siècle)  
Paons et oiseaux près d'une fontaine dans un bosquet  
Pierre noire, plume et encre noire et grise.  
28,5 x 21,5 cm 1500/2000  
Signé en bas à gauche G. Hausbrock f.



38



39

39 - École HOLLANDAISE du XVIII<sup>e</sup> siècle  
Vue d'une tour dans la rue Doel à Amsterdam  
Plume et encre noire, lavis gris.  
14 x 18,5 cm 800/1000  
Titré en bas T Rondeel op de Eock van de Doele Straet in Amsterdam / 1545 / j. s.  
Sur le même montage, une gravure avec le même bâtiment.

40 - Attribué à Willem van MIERIS (1662-1747)  
Paysannes à la fenêtre dans un décor de bottes de carottes et de paniers et Paysannes à la fenêtre dans un décor de tresses d'ail et de paniers  
Paire de dessins, plume et encre noire et grise, lavis gris.  
25,5 x 21,5 cm 1500/2000



40



40





41

41 - École HOLLANDAISE du XVIII<sup>e</sup> siècle  
*Navire de guerre et bateaux dans la tempête*  
 Plume et encre brune, lavis gris.  
 16 x 24,5 cm 500/600

42 - École HOLLANDAISE du XVIII<sup>e</sup> siècle  
*Navires dans la tempête*  
 Plume et encre grise, lavis gris.  
 18,5 x 32 cm 500/600

43 - Cornelis de GRIENT (Rotterdam 1691-1793)  
*Bateaux de pêches sur la mer*  
 Plume et encre noire et grise, aquarelle.  
 18,5 x 30 cm 800/1000



42

44 - Lot de quatre dessins :  
 – École HOLLANDAISE du milieu du XVIII<sup>e</sup> siècle  
*Couple de bergers près d'un grand arbre*  
 Plume et encre noire et grise, lavis noir, gris et brun.  
 27 x 37,5 cm  
 – École FRANCAISE du XVIII<sup>e</sup> siècle, entourage de  
 Jean-Baptiste HUET  
*Scène galante*  
 Plume et encre noire, aquarelle.  
 19 x 15 cm

Porte une signature en bas à gauche *J. B. huet.*  
 – École FLAMANDE du XVIII<sup>e</sup> siècle  
*Bergers et lavandières près d'une rivière traversant  
 un village*  
 Plume et encre brune, aquarelle.  
 24 x 19,5 cm

– École HOLLANDAISE du XVIII<sup>e</sup> siècle  
*Paysage au lac*  
 Plume et encre brune.  
 20,5 x 28 cm  
 Mauvais état.  
 Le lot de quatre dessins 800/1200



43

45 - École HOLLANDAISE du XVIII<sup>e</sup> siècle  
*Un château au bord de la rivière*  
 Plume et encre grise, lavis gris.  
 17 x 27,5 cm 400/600  
 Porte en bas à droite une signature illisible et une  
 date 1767.

46 - Jan Anton GAREMYN (Bruges 1712-1799)  
*Trois paysages des environs de Bruges*  
 Trois dessins, sanguine.  
 18 x 15 cm 500/700  
 Annotés en bas *Garemyn ft.*



45



47

47 - Jan Anton GAREMYN (Bruges 1712-1799)  
*Un peintre de dos*  
 Sanguine et rehauts de blanc sur papier beige  
 36 x 22 cm 1500/2000

48 - École HOLLANDAISE du XVIII<sup>e</sup> siècle  
*Une femme cousant*  
 Pierre noire et rehauts de blanc sur papier bleu.  
 28,5 x 24 cm 400/600

49 - École HOLLANDAISE du XVIII<sup>e</sup> siècle  
*Un gentilhomme portant un tricorne*  
 Pierre noire et rehauts de blanc sur papier bleu.  
 22 x 20 cm 400/600

50 - École HOLLANDAISE du XVIII<sup>e</sup> siècle  
*Barques de pêcheurs près d'un quai sur la rivière*  
 Plume et encre noire et grise, lavis gris.  
 26 x 36 cm 400/600

51 - Dirk VERRIJK (Haarlem 1734-La Haye 1786)  
*Paysage au château le long d'une rivière*  
 Plume et encre brune, aquarelle.  
 22 x 41 cm 1000/1500  
 Signé en bas à droite *Dick... rryk* et en bas à gauche ...  
*inv. et. Fecit.*



48



49



50



51





52

52 - École HOLLANDAISE du XVIII<sup>e</sup> siècle  
*Vue d'un village*  
*La construction d'un pont en bois*  
 Paire de dessins, plume et encre brune, aquarelle.  
 17,5 x 34 cm 2000/3000

53 - École HOLLANDAISE du XVIII<sup>e</sup> siècle  
*Soldats sur un champ de bataille*  
 Plume et encre brune, lavis gris et brun.  
 11 x 16 cm 300/500

54 - Attribué à Jan LUYKEN (1649-1712)  
*Préparatifs d'une bataille*  
 Plume et encre grise, lavis gris.  
 40 x 43 cm 1200/1500  
 Déchirures.



54



55

55 - Jan van HUYSUM (Amsterdam 1682-1749)  
*Berger menant son troupeau, une ferme fortifiée au loin*  
 Pierre noire.  
 12,5 x 20 cm 500/700

56 - École HOLLANDAISE du XVIII<sup>e</sup> siècle  
*Un chasseur et son chien*  
 Sanguine.  
 29,5 x 27,5 cm 300/400

57 - École HOLLANDAISE du XVIII<sup>e</sup> siècle  
*Le petit concert des bergers*  
 Plume et encre brune, lavis gris et brun.  
 26,5 x 39 cm 400/500  
 Signé en bas à gauche J. Br. Fec.



58



58



58

58 - École HOLLANDAISE du XVIII<sup>e</sup> siècle  
*Gentilhommes dans la forêt*  
*Promeneurs et bergers près d'un petit temple*  
*La promenade en barque*  
 Trois dessins. Plume et encre grise, lavis gris.  
 15,5 x 9,5 cm 1000/1500

59 - École HOLLANDAISE du début du XVIII<sup>e</sup> siècle  
*Vue d'une ville hollandaise*  
 Plume et encre noire et brune, lavis gris.  
 26 x 40 cm 1000/1500  
 Pluie.



59



60

60 - École HOLLANDAISE du XVIII<sup>e</sup> siècle  
*Paysage à la vieille ferme au bord de l'eau*  
 Plume et encre brune, aquarelle.  
 12 x 19,5 cm 400/600

61 - École FRANÇAISE du début du XIX<sup>e</sup> siècle  
*Un groupe d'officiers à cheval donnant des ordres*  
 Pierre noire.  
 23,5 x 41 cm 300/400  
 Annoté. Accidents.





62

62 - AUVREST (actif au XVIII<sup>e</sup> siècle)  
*Frédéric II à cheval, de profil*  
 Plume et encre noire et grise, lavis gris.  
 31 x 24,5 cm  
 Signé en bas à droite à la plume, par Auvrest.  
 Titré en bas *Frédéric 2<sup>e</sup> Roi de Prusse.*

800/1200



63

– École ITALIENNE du XVIII<sup>e</sup> siècle, *Étude d'homme debout*, pierre noire et sanguine, 25 x 15 cm  
 – École ITALIENNE du XVIII<sup>e</sup> siècle, *Étude de jeune femme*, Contre-épreuve de sanguine, 19,5 x 15 cm, au verso, *Tête de moine*.  
 – Une gravure d'après DÜRER  
 – Une carte d'Amérique du Sud  
 Le lot de cinq dessins 300/400

63 - G. MALLISEN (actif à la fin du XVIII<sup>e</sup> siècle)  
*Attaque des brigands en forêt*  
 Plume et encre grise, lavis noir et gris.  
 14 x 16,5 cm  
 Signé en bas à gauche G. Mallisen.

400/600

65 - Johann-Georg WILLE (Giessen 1715-Paris 1808)  
*Des brigands attaquant une famille de paysans*  
 Plume et encre grise, aquarelle.  
 11 x 17 cm  
 Signé en bas à droite J. G. / Wille. 600/800

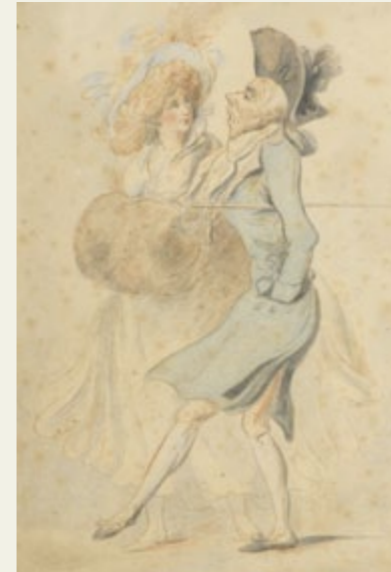
64 - Lot de cinq dessins :  
 – École FRANCAISE du XIX<sup>e</sup> siècle  
*Portrait de Napoléon de profil*  
 Crayon noir, 48,5 x 43 cm



64



65



66

66 - Attribué à Thomas ROWLANDSON (1746-1827)  
*Un couple de promeneurs*  
 Plume et encre noire, aquarelle.  
 25,5 x 17,5 cm 400/600

67 - Auguste DUPRÉ (Saint-Etienne 1748 - Armentières 1833)  
*Portrait d'homme de profil*  
 Crayon noir.  
 45 x 36 cm 300/400  
 Annoté au verso à la plume *Auguste Dupré graveur en médailles / né en octobre 1748 à Saint Etienne (Loire) / mort en janvier 1833 à Armentières (Seine et marne).*

68 - Attribué à Claude Louis DESRAIS (1746-1816)  
*Scène galante, le prétendant poursuivi par des gardes*  
 Plume et encre noire, aquarelle et rehauts de blanc.  
 20 x 14,7 cm 400/600



69



67

69 - Eugène Modeste Edmond LE POITVIN (Paris 1806-1870)  
*Étude de trois juges lisant et d'une femme de profil*  
 Plume et encre brune.  
 17,5 x 24 cm 500/700  
 Monogrammé en bas à droite PL.  
 Porte en bas à gauche le cachet de la collection du marquis Philippe de Chennevières (Lugt n° 2072).

70 - École FRANCAISE du début du XIX<sup>e</sup> siècle  
*Deux cavaliers et Un cavalier au galop*  
 Plume et encre brune, lavis gris, deux dessins sur le même montage.  
 7,2 x 9 et 7,8 x 9 cm 300/400

71 - Jean-Baptiste MADOU (Bruxelles 1796-1877)  
*Deux hommes en conversation*  
 Plume et encre noire, aquarelle et rehauts de blanc sur traits de crayon noir.  
 18 x 12 cm 300/400



71





72

72 - École FRANCAISE du début du XIX<sup>e</sup> siècle  
*Paysage au temple rond*  
*Paysage à la fontaine et aux caprices architecturaux*  
 Paire de dessins, plume et encre noire, aquarelle.  
 14 x 14 cm 800/1 200

73 - Eugène ISABEY (Paris 1803-Montévrain 1886)  
*Navires de guerre*  
 Crayon noir, plume et encre grise, lavis gris et brun.  
 16 x 30 cm 800/1 200  
 Monogrammé en bas à droite *EI*.

74 - Pierre Justin OUVRIE (Paris 1806-Rouen 1879)  
*Une ville hollandaise sur un canal*  
 Crayon noir, plume et encre noire, aquarelle et rehauts de blanc.  
 15,2 x 22 cm 600/800  
 Daté et signé en bas à droite 1870 Justin Ouvrié.

75 - Lot de cinq dessins :  
 - THIRARD (actif au début du XIX<sup>e</sup> siècle)  
*Couple de paysans sur un chemin de forêt*  
 Gouache.  
 6,4 x 8,7 cm



72

- École ANGLAISE de la fin du XVIII<sup>e</sup> siècle  
*Portrait d'un homme de profil*  
 Pierre noire, ovale.  
 13,5 x 10 cm  
 Porte à droite au centre un monogramme T. G.  
 - École FRANCAISE du XIX<sup>e</sup> siècle, d'après Jean Siméon CHARDIN  
*Gentilhomme au tricorne et à la canne*  
 Sanguine.  
 28 x 21 cm  
 Au verso, *Etude de cavalier et d'une figure*, sanguine.  
 - École FRANCAISE du XIX<sup>e</sup> siècle, entourage de Victor-Jean NICOLLE  
*Vue d'une maison italienne*  
 Plume et encre grise, lavis gris.  
 11,5 x 16,5 cm  
 - École ITALIENNE du XIX<sup>e</sup> siècle, d'après le PARMESAN  
*Une femme assise*  
 Plume et encre brune, lavis brun et aquarelle.  
 14 x 18 cm  
 Le lot de cinq dessins 600/800



73



74



77

76 - UN RECUEIL comprenant 59 planches de portraits gravés par Mellan (2), J. Desrochers (1688 - 1741) marchand et éditeur d'estampes : personnages religieux, historiques, rois ou reines, écrivains, universitaires, scientifiques ...  
 Eau-forte et burin, la plupart ont de petites marges, quelques unes sont découpées au sujet. Quelques taches et mouillures, galeries de vers, traces de plis.  
 UN RECUEIL comprenant diverses gravures par ou d'après : S.Bourdon, B. Franco, Dürer, Palma, S. Vouet, M. Lasne, sujets religieux, scènes civiles, allégories, école française ou italienne. Belles épreuves la plupart coupées au sujet ou un peu rognées et jaunies, taches.  
 Ensemble 29 planches en partie collées dans un album. 800/1 200

77 - Attribué à Raffaello da MONTELUPO (1505-1566)  
*Groupe de figures*  
 Plume et encre brune, lavis brun.  
 20,7 x 16,4 cm 300/500  
 Porte une inscription en bas à droite à la plume Michel Angelo.  
 Manques.

78 - École ITALIENNE du début du XVII<sup>e</sup> s.  
*Un moine et un ermite*  
 Plume et encre brune, lavis brun sur traits à la pierre noire sur papier beige  
 17,5 x 15,2 cm 700/800



78

79 - Girolamo da CARPI (Ferrare 1501-1556)  
*Étude pour une figure allégorique*  
 Plume et encre brune, lavis brun.  
 18,5 x 6,5 cm 1 500/2000  
 Annoté en bas à la plume Romano.

80 - École ITALIENNE vers 1600  
*Étude pour une tête de Vierge*  
 Sanguine.  
 9,3 x 11 cm 300/400

81 - Lot de deux dessins :  
 - École LOMBARDE vers 1600  
*Étude pour un visage du Christ*  
 Pierre noire et rehauts de blanc sur papier brun.  
 15,7 x 14 cm  
 Au dos *Étude de draperie*, pierre noire  
 - École ITALIENNE du XVI<sup>e</sup> siècle  
*Femme portant un petit enfant*  
 Pierre noire sur papier préparé.  
 17,5 x 12 cm  
 Porte une inscription en bas à droite à la plume andrea del sarto.  
 Porte en bas à gauche le cachet de la collection E. Calando (père) (Lugt n° 837) et un cachet de collection illisible.  
 Le lot de deux dessins 500/600

82 - École ITALIENNE du XVII<sup>e</sup> siècle  
*L'Assomption*  
 Plume et encre brune, lavis gris sur traits à la pierre noire.  
 22 x 27 cm 400/600  
 Daté en bas à droite sur le montage 1692. 6.  
 Porte en bas à gauche le cachet de la collection E. Calando père (Lugt n° 837).



79



80



81





83



84

83 - École BOLONAISE du XVII<sup>e</sup> siècle  
*Renaud et Armide*  
Plume et encre brune.  
14,5 x 20,5 cm

700/900

84 - École ITALIENNE du XVII<sup>e</sup> siècle  
*Vierge à l'Enfant*  
Plume et encre brune, lavis brun.  
23 x 18 cm

400/600

85 - École ITALIENNE du début du XVII<sup>e</sup> siècle  
*Étude de jeune homme étendu*  
Pierre noire, mise au carreau à la sanguine, forme découpée.  
18 x 26,7 cm

600/800

86 - École ITALIENNE du XVII<sup>e</sup> siècle  
*Vue du Ponte Rotto et de l'Île Tibérine à Rome*  
Plume et encre noire, lavis gris et brun.  
25,5 x 41 cm  
Au verso, *Projet de fontaine*, pierre noire, sanguine, plume et encre noire, lavis gris.

500/600

87 - Lot de trois dessins :  
École ITALIENNE du XVII<sup>e</sup> siècle  
– *La Chute des damnés*  
Plume et encre brune, lavis brun.  
37 x 54,5 cm  
Porte en bas à gauche le cachet de la collection E. Callando père (Lugt n° 837).  
– École ITALIENNE du XVIII<sup>e</sup> siècle  
*Le Christ au roseau*  
Plume et encre noire, lavis gris et rouge, sanguine.  
26 x 22,5 cm  
Porte une inscription au verso à la plume Manecchi.  
– École FRANÇAISE du XVII<sup>e</sup> siècle  
*Étude de deux jambes et d'un bras*  
Plume et encre brune.  
29,7 x 22 cm  
Le lot de trois dessins

600/800



85



86



88

88 - École ITALIENNE du XVII<sup>e</sup> siècle, entourage de Ludovico CARDI dit II CIGOLI  
*Projet de figures pour une fontaine*  
Plume et encre brune.  
11,5 x 17,5 cm  
Annoté au verso *pietro della vecchia*.

1500/2000

89 - École BOLONAISE de la fin du XVII<sup>e</sup> siècle  
*La Manne céleste*  
Plume et encre noire et brune, lavis brun et rehauts de blanc.  
28 x 38,5 cm  
Pliures.

400/500

90 - Lot de huit dessins :  
– École GENOISE du XVII<sup>e</sup> siècle  
*La Sainte Famille*  
Plume et encre noire, lavis brun sur traits à la pierre noire.

Au verso, *Études pour une Vierge à l'Enfant et diverses figures*, pierre noire  
27,2 x 19 cm  
– École FRANÇAISE du XIX<sup>e</sup> siècle  
Sept dessins : *Paysages, barques de pêcheurs, Figures...*  
Crayon noir, lavis brun, aquarelle.  
10,5 x 15,5 et 17,5 x 14,5 cm environ  
Le lot de huit dessins

400/600

91 - Giovanni Francesco GRIMALDI (Bologne 1606-1680)  
*Étude pour un motif architectural à têtes portant une corbeille de fleurs*  
Plume et encre brune.  
15,5 x 6,5 cm  
Reprise au verso.

300/500



89



90





92

92 - École FRANCAISE du XVII<sup>e</sup> siècle, entourage de Charles de LA FOSSE  
*Bacchanale*  
Plume, encre et encre brune, lavis gris sur traits à la pierre noire.  
12 x 14 cm 800/1 200



93

93 - École FRANCAISE de la fin du XVII<sup>e</sup> siècle  
*Tailleurs de pierre édifiant la tour de Babel*  
Plume et encre brune, lavis brun.  
17 x 22,2 cm 300/400  
Porte en bas à droite le cachet de la collection E. Calando père (Lugt n° 837).



94

94 - Lot de deux dessins :  
– École FRANCAISE de la fin du XVII<sup>e</sup> siècle  
*Paysage à la villa fortifiée*  
Plume et encre brune, lavis gris.  
20 x 26,5 cm  
Porte une inscription en bas à droite à la plume *claudé gel...*  
Porte en bas à gauche le cachet de la collection E. Calando (père) (Lugt n° 837) et en bas à droite sur le montage le cachet de la collection E. Calando (fils) (Lugt n° 426b).  
– École HOLLANDAISE du XVII<sup>e</sup> siècle  
*Bergers et leurs troupeaux, un attelage traversant un gué*  
Pierre noire.  
27,5 x 37,8 cm  
Porte en bas à droite le cachet de la collection E. Calando (père) (Lugt n° 837).  
Le lot de deux dessins 500/600



95

95 - Attribué à Simon de VLIÉGER (1600-1653)  
*Paysans près d'une chaumière*  
Pierre noire.  
18 x 28 cm 800/1 200  
Porte en bas à gauche le cachet de la collection E. Calando père (Lugt n° 837).



96

96 - Peeter NEEFS le VIEUX (Anvers vers 1578-vers 1656)  
*Prédication dans une église à Anvers*  
Gouache.  
13,7 x 11,2 cm 400/600



97

97 - École HOLLANDAISE du XVII<sup>e</sup> siècle  
*Un cheval cabré devant un village*  
Plume et encre de chine, lavis noir et gris.  
19 x 26 cm 800/1 200  
Porte en bas à droite le cachet de la collection E. Calando père (Lugt n° 837).

98 - Attribué à Herman van SWANEVELT (1603-1655)  
*Le repos des promeneurs près d'un étang*  
Plume, encre noire et brune, lavis brun.  
18,1 x 22,6 cm 300/500

98 - Jan BOTH (Utrecht 1618-1652)  
*Paysage de montagne*  
13,5 x 25,5 cm 400/600  
Annoté en bas à gauche *Jan Both*.  
Porte en bas à gauche le cachet de la collection E. Calando (père) (Lugt n° 837).



99



100

99 - Lot de deux dessins :  
– Attribué à Abraham GENOELS (1640-1723)  
*Vue d'un village avec des bâtiments fortifiés et un pont*  
Plume et encre brune, mise au carreau à la pierre noire.  
12,5 x 18,5 cm  
Porte en bas à droite le cachet de la collection Charles Gasc (Lugt n° 543).  
– École HOLLANDAISE de la fin du XVII<sup>e</sup> siècle  
*Couple de bergers près d'un village*  
Lavis brun sur traits à la pierre noire.  
19,5 x 29 cm  
Porte en bas à gauche le cachet de la collection E. Calando père (Lugt n° 837).  
Le lot de deux dessins 400/600





102



103

102 - École du NORD du XVII<sup>e</sup> siècle, entourage de Claude GELLÉE dit Le LORRAIN  
*Vue du Colisée de Rome depuis l'intérieur*  
 Plume et encre noire, lavis gris.  
 13,6 x 20,6 cm 500/600  
 Porte en bas à gauche le cachet de la collection E. Calando père (Lugt n° 837) et en bas à droite le cachet de la collection E. Desperet (Lugt n° 721).

103 - École ITALIENNE du XVIII<sup>e</sup> siècle  
*Saint Laurent*  
 Pierre noire et rehauts de blanc sur papier beige  
 41 x 27 cm 300/500  
 Porte une inscription en bas au centre *Corrado*.  
 Porte en bas à gauche le cachet de la collection Pacini (Lugt n° 2011) et le cachet de la collection Giuseppe Vallardi (Lugt n° 1223).

104 - Carlo MARCHIONNI (Rome 1702-1786)  
*Homme assis sur une marche, tenant son chapeau à la main*  
 Plume et encre noire et brune, lavis brun.  
 28 x 20,5 cm 400/600



105

105 - Lot de deux dessins :  
 – Attribué à Ludolf BACKHUYSEN (1630-1708)  
*Pêcheurs dans un port fortifié*  
 Plume et encre noire, lavis gris et rehauts d'aquarelle.  
 12 x 23,2 cm  
 Monogrammé en bas à gauche *LB*.  
 Porte en bas à gauche le cachet de la collection E. Calando (père) (Lugt n° 387).  
 Au verso *Deux personnages*, plume et encre noire.  
 – École HOLLANDAISE du XVIII<sup>e</sup> siècle  
*Paysage au pêcheur à la ligne et à la chaumière*  
 Pierre noire, lavis gris et brun.  
 25 x 40,2 cm  
 Porte en haut à droite le n° 359.  
 Le lot de deux dessins 500/600



104



106



107

106 - École ITALIENNE du XVIII<sup>e</sup> siècle  
*Projet de décor pour un plafond*  
 Plume et encre noire, gouache sur traits à la sanguine.  
 36 x 40,5 cm 400/600  
 Au verso, *Étude*, sanguine

107 - École HOLLANDAISE du début du XVIII<sup>e</sup> siècle  
*Nuée d'anges avec une guirlande et corbeille de fleurs, décor de plafond*  
 Gouache.  
 24 x 37 cm 400/600  
 Au verso, *Arcades*, plume et encre noire.  
 Porte au verso le cachet de la collection E. Calando (père) (Lugt n° 837).

108 - École ITALIENNE vers 1800  
*Le martyre de saint André*  
 Plume et encre brune, rehauts de blanc sur papier beige, mise au carreau.  
 31 x 45,5 cm 300/500



108

109 - École ITALIENNE du XVIII<sup>e</sup> siècle, entourage de Carlo MARATTA  
*Scène mythologique*  
 Pierre noire, plume et encre brune, sanguine, incisé pour la gravure.  
 16,5 x 27,5 cm 400/600

110 - École ITALIENNE du XIX<sup>e</sup> siècle  
*Étude de tête d'enfant*  
 Crayon noir. Porte un cachet de collection en bas à droite.  
 14,5 x 11,5 cm 150/250

111 - Lot de trois dessins :  
 – Carlo MARCHIONNI (Rome 1702-1786)  
*Une femme filant*  
 Plume et encre brune, lavis brun.  
 26 x 18 cm  
 – École FRANÇAISE du XIX<sup>e</sup> siècle  
 Deux dessins : *Paysages*  
 Crayon noir.  
 Formats divers.  
 Lot de trois dessins 300/500



109





112

112 - Jan van HUYSUM (Amsterdam 1682-1749)  
*Promeneurs vêtus à l'antique dans un paysage de montagne*  
 Plume et encre noire, lavis gris et brun.  
 20 x 28,5 cm 1000/1500

113 - École HOLLANDAISE du XVIII<sup>e</sup> siècle  
*Promeneurs près d'une chaumière*  
 Plume et encre grise, lavis gris et aquarelle.  
 16 x 22,5 cm 400/600

114 - École FLAMANDE du XVIII<sup>e</sup> siècle  
*Paysage à la rivière*  
 Sanguine.  
 22,5 x 31,7 cm 150/200



113

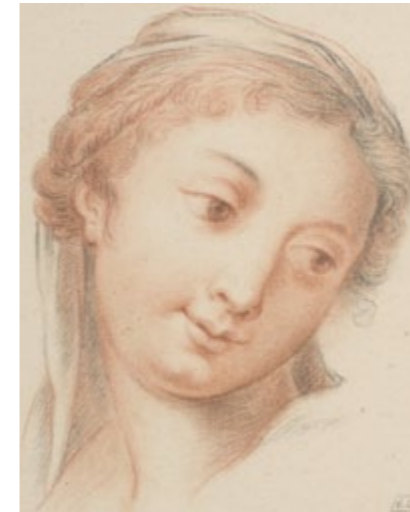


115

115 - Attribué à Francis GROSE (c.1731-1791)  
*Vue du château d'Arques*  
 Aquarelle.  
 24 x 38 cm 200/300

116 - PROSPER (actif vers 1792)  
*Étude de main tenant un crayon*  
 Crayon noir.  
 27 x 43,2 cm 200/300  
 Signé et daté en bas à gauche à la plume Prosper fecit 1792 / N° 14.

117 - École FRANCAISE du XIX<sup>e</sup> siècle  
*Portrait d'homme au turban de profil*  
 Crayon noir.  
 21,5 x 14,3 cm 50/100  
 Monogrammé en bas à gauche JW.



118

118 - École FRANCAISE du XVIII<sup>e</sup> siècle  
*Portrait d'une jeune femme*  
 Pierre noire et sanguine.  
 10,5 x 8,2 cm 300/400  
 Porte en bas à droite le cachet de la collection E. Calando père (Lugt n° 837).

119 - Jacque Philippe Joseph de SAINT QUENTIN (Paris 1738-? vers 1785)  
*Scène au lavoir*  
 Plume et encre brune, lavis brun, aquarelle sur traits à la pierre noire.  
 23 x 33,5 cm 1000/1500  
 Signé et daté en bas à droite St Quentin inv. f 1763.

120 - École FRANCAISE de la fin du XVIII<sup>e</sup> siècle  
*Paysage de rivière*  
 Gouache.  
 15,5 x 18,5 cm 600/800

121 - Antoine LE LOUP (Spa 1730-1802)  
*Vue du Vaux Hall près de Spa*  
*Vue de la fontaine de la Sauvenière près de Spa*  
*Vue des ruines du château de Poilvage sur la Meuse, pais de Liège*  
 Trois dessins, plume et encre noire et grise, lavis noir et gris.  
 D. 10,7 cm 600/800  
 Titrés en bas à la plume.



119



120



121





122



123

122 - Charles François LACROIX de MARSEILLE (Marseille 1700-Berlin 1786)  
*Pêcheurs en barque, tirant leur filet*  
Pierre noire sanguine et rehauts d'aquarelle.  
29 x 42,5 cm 500/600

Porte une signature et une date en bas à gauche sur le montage à la plume *La Croix 1782*.

On y joint :

P. REY (actif en 1779)

*Paysage aux promeneurs près d'une cascade*

Plume et encre brune, lavis brun.

28 x 45 cm

Signé et daté en bas à gauche à la plume *P. Rey 1779*.

123 - Antoine BERJON (Lyon 1754-1843)

*Branches de rosier*

Pierre noire et rehauts de blanc sur papier beige.

48 x 34 cm

600/800

Signé en bas à gauche *Berjon*.

124 - Attribué à Louis Jean DESPREZ (1734-1804)

*Scène de sacrifice*

Plume et encre noire sur traits à la pierre noire, forme découpée.

29 x 47 cm

500/600

125 - Attribué à Louis Gabriel MOREAU le VIEUX (1740-1806)

*Paysans sur un chemin près d'un étang*

Aquarelle, mise au carreau.

13,5 x 24 cm

300/400

126 - École FRANCAISE du début du XIX<sup>e</sup> siècle

*Portrait de Monsieur de Launay*

*Portrait de Monsieur le Comte de Saurillon*

Deux dessins sur le même montage, plume et encre brune, lavis brun sur traits à la pierre noire, ovales.

22,5 x 30 cm

200/300

Titrés en bas.



127



128

127 - Attribué à Anne Louis GIRODET-TRIOSON (1767-1824)

*Portrait d'homme de profil*

Pierre noire, rehauts de blanc et de pastel sur papier beige.

23,5 x 18,5 cm

800/1000

Porte une signature et une date en bas à gauche *Fr. Girodet / 1822*.

128 - Attribué à Carle VERNET (1758-1836)

*Allégorie : Un grenadier appuyé sur un trophée d'arme montrant ses blessures à un officier de l'Ancien Régime*

Plume et encre noire, lavis gris et rehauts de blanc sur papier beige.

29 x 40 cm

600/800

129 - Vincent COURDOUAN (Toulon 1810-1893)

*Vue de l'Acropole*

Crayon noir et rehauts de blanc sur papier beige.

32,5 x 53,5 cm

1500/2000

Signé en bas à droite *V. Courdouan*.

130 - École FRANCAISE du XIX<sup>e</sup> siècle

*Une mère et ses enfants sur la terrasse d'une maison, près d'une cathédrale*

*Deux jeunes filles en prières devant un cathédrale*

*Jeune mère et ses enfants saluant le départ d'un bateau*

Trois aquarelles.

19,5 x 16 cm

100/150

131 - École FRANCAISE du début du XIX<sup>e</sup> siècle

*La Circoncision*

Pierre noire, mise au carreau à la sanguine.

34,5 x 44,5 cm

400/600



124



125



129



131





132

132 - Jean Achille BENOUVILLE (Paris 1815-1891)  
*Une jeune mère et son enfant sous les arbres d'un parc, la ville de Rome au loin*  
 Aquarelle.  
 15,5 x 22,5 cm 2500/3000  
 Porte en bas à gauche le cachet de l'atelier (Lugt n° 228b).

133 - Jean Achille BENOUVILLE (Paris 1815-1891)  
*Paysage à la rivière et à la grille de parc*  
 Aquarelle.  
 14,5 x 23 cm 1200/1500  
 Porte en bas à gauche le cachet de l'atelier (Lugt n° 228b).  
 On y joint :  
*Silhouette de femme découpée*, porte au verso le cachet de l'atelier (Lugt n° 228a).



133

134 - Attribué à Jean Achille BENOUVILLE (1815-1891)  
*Un feu de camp*  
 Pastel sur papier gris.  
 9,5 x 14,5 cm 300/400

135 - Jean Achille BENOUVILLE (Paris 1815-1891)  
*Paysage aux ruines antiques*  
 Aquarelle.  
 13 x 23,3 cm 1200/1500  
 Monogrammée et datée en bas à gauche A. B. 1858.  
 Porte en bas à droite le cachet de l'atelier (Lugt n° 228b).

136 - Edouard DETAILLE (1848-1912)  
*Le Hussard*  
 Aquarelle sur traits de crayon.  
 Signée en bas à droite et datée 1884.  
 19 x 13,5 cm 150/200



135



137

137 - Auguste RODIN (1840 - 1917)  
*La Ronde*  
 Pointe sèche sur vergé. Deux épreuves, l'une sur vergé en deuxième état sur trois, les angles du cuivre arrondis. La seconde du troisième état publiée pour *L'Art et les Artistes*, sur vélin. Très légèrement jaunies, quelques rousseurs et plis ondulés, petites marges. (Thorson V, II<sup>e</sup>/III, III<sup>e</sup>/III)  
 22,5 x 17,2 cm. Feuillet : 26 x 20,5 cm. 29,5 x 21 cm  
 1000/1500

138 - Félix VALLOTTON (Lausanne 1865-Paris 1925)  
*Portrait de Mallarmé*  
 Plume et encre noire, lavis noir.  
 10 x 8,7 cm 1500/2000  
 Monogrammé en bas à droite FV.

139 - Félix VALLOTTON (Lausanne 1865-Paris 1925)  
*Portrait de Verlaine*  
 Plume et encre noire, lavis noir.  
 19,5 x 12,5 cm 1500/2000  
 Monogrammé en bas à droite FV.



138



139





140

140 - Paul SIGNAC (Paris 1863-1935)

*Vue de bord de mer*

Crayon noir.

20 x 26 cm

2000/3000

Porte en bas à gauche et au verso le cachet de l'atelier (Lugt n° 2285b).

141 - Émile Henri BERNARD (1868-1941)

*Scènes bibliques*

Suite de huit eaux-fortes et aquatintes contresignées.

35 x 25 cm hors marges

200/300

142 - Emile Henri BERNARD (1868-1941)

*La maison abandonnée*

Encre et lavis d'encre.

Signé en bas à droite.

38 x 29 cm

200/300

143 - Lucien OTT (Paris 1872-Villeneuve-Saint-Georges 1927)

*Intérieur de hangar*

Fusain.

43 x 58 cm

800/1200

Daté et signé en bas à gauche 1918 / Lucien OTT.

Porte un cachet en bas à gauche.



144

144 - Pierre CARRIER-BELLEUSE (1851-1932/33)

*Portrait de Maria Eugénie de Monteiro de Barros*

Pastel sur papier.

Signé en haut à droite.

100 x 72 cm

3000/5000

Important cadre en bois stuqué et doré de style Louis XV.

Provenance : dans la descendance du modèle.

Maria Eugénie de Monteiro de Barros (1867-1944) épouse Alberto da Rocha Faria de Nioac (1864-1947) en 1887. Alberto et Maria ont eu des fonctions élevées à la cour de l'empereur Pierre II du Brésil et de son épouse l'Impératrice. A tel point que le couple les suit en exil à Paris après la déposition de l'Empereur et la proclamation de la République en 1889.



142



143





145

145 - Attribué à Emile-Gustave CAVALLO PEDUZZI (1851-1917)  
*La fête foraine*  
 Pastel.  
 Signé en bas à droite.  
 22 x 32 cm (à vue) 500/800

146 - École du XIX<sup>e</sup> siècle  
*Un banquet au XVII<sup>e</sup> siècle*  
 Gouache et aquarelle sur papier.  
 Porte une signature apocryphe Alvarez.  
 40 x 52 cm 400/600

147 - Georges CLAIRIN (1843-1919)  
*La courtisane*  
 Aquarelle et gouache.  
 Signée, datée 1918 et dédicacée en bas à droite.  
 21 x 20 cm 350/500  
 Anciennes déchirures.



150

148 - Luigi DA COSTA (XIX<sup>e</sup> siècle)  
*Joueur de trombone à coulisse*  
 Aquarelle.  
 Signée en haut à droite.  
 55 x 38 cm (à vue) 250/400

149 - Roger Joseph JOURDAIN (1845-1918)  
*Fleurs de pavot et gondole à Venise*  
 Aquarelle sur papier. Projet d'éventail.  
 Signée en bas au centre.  
 25 x 43 cm 100/200

150 - FRANK-WILL (1900-1951)  
*Scène de marché, Le Tréport*  
 Aquarelle.  
 Signée en bas à droite, située en bas à gauche.  
 20 x 28 cm 350/500



146



147



151

151 - Sarkis KATCHADOURIAN (1886-1947)  
*Deux femmes perses*  
 Aquarelle.  
 Signée en haut à gauche.  
 28 x 35,5 cm 800/1200  
 Petites déchirures.

152 - Octave GUILLONNET (1872-1967)  
*Baigneuses au crépuscule*  
 Pastel.  
 Monogrammé, dédicacé "Aux bons amis Cardot (?) " et daté "10/3/20" en bas à droite.  
 48 x 58 cm 2000/3000  
 Papier légèrement gondolé et petites déchirures sur les bords.

153 - Ethel MARS (1876-c.1956)  
*Marins au café à Villefranche*  
 Aquarelle et crayon sur papier.  
 Signé et situé en bas à droite Villefranche.  
 43 x 34,5 cm 600/800

154 - Pierre BRETTE (1905-1961)  
*Retour de pêche dans la baie du Mont-Saint-Michel, marée basse*  
 Aquarelle.  
 Signée en bas à gauche.  
 27 x 37 cm 500/800  
 Encadrée, légères rousseurs.

155 - Pierre BRETTE (1905-1961)  
*Voilier dans la baie du Mont-Saint-Michel*  
 Aquarelle.  
 Signée en bas à droite.  
 14 x 19 cm 300/500  
 Encadrée, légères rousseurs.



152



153



155





156

156 - Leonor FINI (1907-1996)  
*Maria Casarès dans la Mégère apprivoisée de Shakespeare,*  
 1953  
 Gouache et aquarelle sur papier.  
 Signée en bas à droite et inscription au crayon.  
 45 x 32,5 cm 800/1 200



157

159 - Alfred COURMES (1898-1993)  
*Suite Judith et Holopherne ?*  
 Eau-forte et aquatinte.  
 Signée en bas à droite et dédicacée "Affectueusement  
 à Yves Hamon".  
 31,5 x 28,5 cm 150/250

157 - Leonor FINI (1907-1996)  
*Pierre Brasseur dans la Mégère apprivoisée de Shakespeare,*  
 1953  
 Gouache et aquarelle sur papier.  
 Signée en bas à droite et inscription au crayon.  
 45 x 32,5 cm 800/1 200

160 - Ernst FUCHS (1930-2015)  
*La Traversée*  
 Eau-forte.  
 Épreuve d'artiste.  
 Signée en bas à droite.  
 34 x 25 cm 80/120

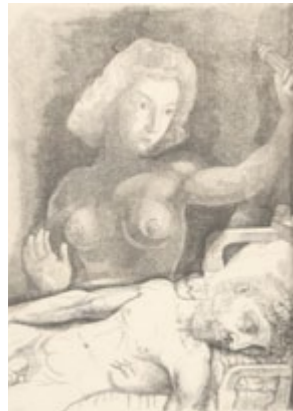
158 - Alfred COURMES (1898-1993)  
*Judith regardant Holopherne endormi*  
 Deux eaux-fortes et aquatintes.  
 Premier et deuxième état, n°11/25 et n° 10/25, 1945.  
 31,5 x 23,5 cm 150/200  
 Beau cadre de style Art nouveau.  
 PROVENANCE : Galerie Berggruen, Paris.

161 - Ernst FUCHS (1930-2015)  
*Planche de la Cabale*  
 Eau-forte.  
 Épreuve d'artiste.  
 Signée en bas à droite.  
 31 x 23,5 cm 80/120



162

162 - École BRUGEOISE de la fin du XV<sup>e</sup> siècle  
*Vierge à l'enfant*  
 Panneau parqueté.  
 63 x 50 cm 8 000/10 000  
 Restaurations.



158



159



160



161





163

163 - École FRANCAISE vers 1650, entourage de Jacques STELLA  
*Le mariage mystique de sainte Catherine*  
 Ardoise octogonale.  
 17 x 18,5 cm  
 3000/4000  
 Porte au verso un cachet de cire.  
 Provenance : collection de la comtesse de Beaumont (étiquette au verso).



166

164 - École FRANCAISE du XVII<sup>e</sup> siècle, suiveur de Charles MELLIN  
*La Charité romaine*  
 Panneau.  
 44,5 x 31,5 cm  
 800/1200



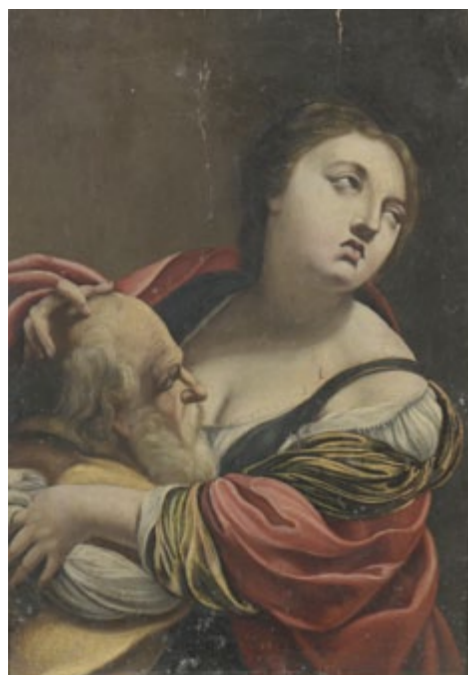
167

165 - École de CUZCO  
*Vierge à l'enfant*  
 Sur sa toile d'origine.  
 63 x 47 cm  
 600/800

166 - École de CUZCO  
*Saint Isidore*  
 Sur sa toile d'origine  
 57 x 47 cm  
 600/800

167 - École de CUZCO  
*Le Christ en croix entouré de la Vierge et saint Jean Baptiste*  
 Sur sa toile d'origine.  
 102 x 73,5 cm  
 600/800

168 - École de POTOSI  
*Saint Pierre pénitent, agenouillé devant le Christ à la colonne*  
 Sur sa toile d'origine.  
 60 x 41 cm  
 800/1200  
 Porte une inscription au dos *Restoradon pareheado y pigmentado por Fausto Aoiz / La Paz, Bolivia et Cristo de la columna / Imagineria de la pintura colonial Potosina 1620 al 1670.*



164



165



168





169



171



170

169 - École ROMAINE du XVII<sup>e</sup> siècle, entourage de Jan MIEL  
*Réunion paysanne*  
 Toile.  
 36,5 x 50 cm 4000/6000

170 - École ITALIENNE du XIX<sup>e</sup> siècle  
*Nature morte de fleurs sur un entablement*  
 Sur sa toile d'origine.  
 54,5 x 46 cm 600/800

171 - École FRANCAISE de la fin du XVII<sup>e</sup> siècle  
*Vénus et Adonis*  
 Toile.  
 88 x 121 cm 4000/6000  
 Restaurations.





172

172 - École FRANCAISE de la fin du XVIII<sup>e</sup> siècle, entourage de Jean-Baptiste CLAUDOT  
*Bergers près d'un aqueduc*  
Panneau.  
19,5 x 24 cm

1 200/1 500



173

174 - Lazare BRUANDET (Paris 1755-1803)  
*Paysage de rivière avec des pêcheurs*  
Toile.  
21,5 x 29,5 cm

1 200/1 500

Signée et datée en bas à droite Bruandet 17\*\*

173 - Attribué à Etienne AUBRY (1745-1781)  
*La veillée des paysans*  
Toile.

46 x 34,5 cm

1 500/2 000

Trace de date en bas à droite.

Provenance : vente anonyme, Paris, Hôtel Drouot (M<sup>es</sup> Delorme et Fraysse), 21 novembre 2001.



174



175

175 - École FRANCAISE vers 1900, d'après Antoine WATTEAU  
*Les plaisirs du bal*  
Toile marouflée sur panneau.  
88 x 74,5 cm

1 500/2 000

Reprise du tableau de Watteau conservé au Dulwich College, Londres.

176 - École FRANCAISE du XIX<sup>e</sup> siècle, d'après Pierre MIGNARD  
*Portrait d'Edouard Colbert, marquis de Villacerf*  
Toile marouflée sur panneau  
34 x 27 cm

800/1 000

Reprise du tableau de Mignard qui figurait dans la vente Sotheby's New York, 31 janvier 2013.



176





177

177 - École ANGLAISE de la fin du XVIII<sup>e</sup>-début du XIX<sup>e</sup> s.  
*Portrait d'une élégante*  
 Huile sur toile.  
 77 x 63 cm  
 Rentoilage, restauration d'anciens accidents. 300/500

178 - Henri VAN WYK (1833-?)  
 d'après Ernest MEISSONIER (1815-1891)  
*La leçon de peinture*  
 Huile sur toile.  
 Signée et datée (18)93 en bas à gauche.  
 35 x 27,5 cm 600/800



178

179 - Entourage d'Eugène VERBOECKHOVEN (1798-1889)  
*La chèvre*  
 Huile sur toile.  
 53 x 44 cm 200/400  
 Beau cadre en bois stucqué et doré à décor de feuillages circa 1850.

180 - Entourage d'Eugène VERBOECKHOVEN (1798-1889)  
*La petite fermière et le troupeau*  
 Huile sur toile.  
 53 x 44 cm 200/400  
 Beau cadre en bois stucqué et doré à décor de feuillages circa 1850.

181 - Attribué à Marie Marc Antoine BILCOQ (1755-1838)  
*Scène de ferme*  
 Huile sur panneau.  
 25 x 20 cm 200/300  
 Cadre en bois stucqué et doré à décor de canaux et feuillages du XIX<sup>e</sup> siècle.



179



180



181



182

182 - École du XIX<sup>e</sup> siècle  
*Le jeune peintre dans son atelier*  
 Huile sur toile rentoilée.  
 55 x 46 cm 800/1 000

183 - Narcisse Virgile DIAZ DE LA PEÑA (1807-1876)  
*La famille*  
 Huile sur toile.  
 Signée et datée (18)52 en bas à gauche.  
 33 x 24 cm 600/800  
 Exposition : Galerie Georges Petit, Paris, avant 1921.  
 Provenance : collection M. de Grood, 1921. N°51 vente Scholler, Paris, 25/05/1932.  
 Bibliographie : Pierre et Rolande Miquel, *Narcisse Diaz de la Peña, Catalogue raisonné de l'œuvre peint*. Ed. Acr. Reproduit sous le n°2540, page 415.

184 - Benjamin I VAUTIER (1829-1898)  
*Le marchand de jouet*  
 Huile sur toile.  
 Signée en bas à gauche.  
 28 x 22 cm 600/800



183



184





185

185 - Attribué à Eugène DEVERIA (1800-1857)

*La lettre cachée*

Huile sur toile.

81 x 60 cm

800/1200

Provenance : vente publique Ader Picard Tajan du 24 juin 1978.

186 - École FRANÇAISE du XIX<sup>e</sup> siècle

*Portrait de femme en Ottomane*

Huile sur toile.

65 x 52 cm

600/800

Restaurations.



186

187 - Jules GARIPUY (1817-1893)

*Scène de Faust*

Huile sur toile.

Signée en bas à droite.

26 x 18 cm

500/600

188 - F. FORICHON (XIX<sup>e</sup> siècle, né à Nîmes)

*Académie virile*

Huile sur toile.

Signée en haut à droite et dédiée à *mon ami Ranciat*.

46 x 38 cm

150/300

Petits accidents.



189

189 - École FRANÇAISE du XIX<sup>e</sup> siècle

*Les deux enfants*

Huile sur toile.

61 x 50 cm

1500/2000

190 - Alexandre GUILLEMIN (1817-1880)

*Paysanne à la robe verte*

Huile sur carton.

Signée en bas à gauche.

Cachet de la vente d'atelier à la cire rouge au dos.

28 x 22 cm

150/250

191 - École FRANÇAISE vers 1825

*Portrait de la comtesse de Brécard*

Huile ovale sur toile.

27 x 21 cm

200/300

Inscription au dos de la toile : *Comtesse de Brécard, née Elodie Brunetière, 1810-1832.*



187



188



190





192

192 - Bernard Louis BORIONE (1865-?)  
*Cardinal à l'heure du thé*  
 Aquarelle sur papier.  
 Signée et datée 1897 en bas à gauche.  
 30 x 18 cm  
 Petites taches d'humidité.



193

193 - Rachel MARAIS-MILTON (1872-1948)  
*Cardinal à la lecture*  
 Aquarelle sur papier.  
 Signée en bas à gauche.  
 Titrée au dos "The amusing letter".  
 40,5 x 32 cm

200/300

200/300



194

194 - Alfred WEBER (1859-1931)  
*Bon moment*  
 Huile sur panneau.  
 Signée en bas à droite.  
 Titrée sur un cartel.  
 35 x 26,5 cm

600/800

195 - HERMINIE TD (première moitié du XIX<sup>e</sup> siècle)  
*Crucifix en trompe-l'œil*  
 Huile sur toile.  
 Signée en bas à gauche et datée "1834".  
 80 x 75 cm

300/500

196 - École FRANÇAISE du XIX<sup>e</sup> siècle  
*La prière*  
 Huile sur toile.  
 46 x 38 cm  
 Rentoilée.

150/200



195



196



197

197 - Paul CHOCARNE-MOREAU (1855-1931)  
*Les enfants de chœur*  
 Huile sur toile.  
 Signée en bas à gauche.  
 61 x 50 cm

2000/3000





198

198 - François FEYEN-PERRIN (1826-1885)  
*Jeune Bretonne étendue en bord de mer*  
 Huile sur panneau parqueté, cachet Vente Feyen-Perrin.  
 32,5 x 58,5 cm 1000/1500

199 - Jacques Henri DELPY (1877-1957)  
*La promenade en barque*  
 Huile sur panneau.  
 Signée en bas à gauche.  
 24 x 41,5 cm 400/600

200 - Eugène DEGAND (1829-1911)  
*Les roches de Fontainebleau*  
 Huile sur panneau.  
 Signée en bas à gauche.  
 26 x 37 cm 200/400  
 Accidents au cadre.

201 - Charles DONZEL (1824-1889)  
*Couple au bord de l'étang*  
 Huile sur panneau.  
 Signée et datée (18)53 en bas à gauche.  
 18 x 38 cm 200/300

202 - Attribué à Eugène DEGAND (1829-1911)  
*Femme de harem au turban*  
 Huile sur toile.  
 24 x 19 cm 250/400  
 Toile de la maison Blanchet.  
 Petits accidents.



199



200



203

203 - Alexandre René VÉRON (1826-1897)  
*Paysage au moulin*  
 Huile sur toile.  
 Signée en bas à gauche.  
 80 x 115 cm 1200/1500

204 - Eugène DEGAND (1829-1911)  
*Minaret au Caire (?)*  
 Huile sur toile.  
 Signée en bas à gauche.  
 46 x 34 cm 400/600  
 Toile d'origine de la maison Blanchet.  
 Etiquette de Salon n° 430 sur le cadre.

205 - École FRANÇAISE vers 1830  
*Clocher dans une rue italienne*  
*Ferme en Italie*  
 Deux huiles sur papier.  
 28 x 34 cm 300/500  
 Mouillures.  
 Provenance : collection Raymond Buttner

206 - Julien Gustave GAGLIARDINI (1846-1927)  
*Vue présumée de la place Blanche, Paris*  
 Huile sur panneau.  
 Signée en bas à droite.  
 26 x 21 cm 300/500



204



205



206





207

207 - Knut BAADE (1808-1879)  
*Clair de lune, côte norvégienne (?)*  
 Huile sur toile.  
 Signée en bas à gauche et datée 1851.  
 66 x 72 cm 2000/3000

208 - École ANGLAISE du XIX<sup>e</sup> siècle  
*Vaisseau à l'ancre dans un port anglais*  
 Huile sur toile.  
 Trace de signature en bas à gauche.  
 35 x 54 cm 800/1000

209 - École FRANÇAISE du XIX<sup>e</sup> siècle  
*Canot et bateaux par gros temps*  
 Huile sur panneau.  
 13 x 33 cm 300/500

210 - Charles CASTELLANI (1838-1916).  
*Soldat de l'hiver 1870*  
 Huile sur toile.  
 Signée, datée 1870, et dédiée au *Sergent Etienne Chéret*.  
 46 x 35 cm 300/400  
 Restaurations.

211 - Alfred Émile GAUBAULT (act.1879-1895)  
*Deux officiers attablés, espionnés par une jeune femme*  
 Huile sur toile.  
 Signée en bas à gauche.  
 33 x 42 cm 800/1200  
 Petite pièce au dos.



208



209



211



212

212 - Ernest MEISSONIER (Lyon 1815 - Paris 1891)  
*Deux hussards près d'un cheval en forêt*  
 Panneau.  
 11,5 x 8,5 cm 3000/5000  
 Signé et daté en bas à gauche *EMeissonier 1864*.  
 Porte un cachet monogrammé au verso CC.





213

213 - Ernest MEISSONIER (Lyon 1815 - Paris 1891)  
*Un cheval de profil*  
 Panneau parqueté.  
 12 x 28 cm 1 500/2000  
 Annoté en bas *etude de mon Père cédée par moi à Louis Knight / T. Meissonier.*  
 Provenance : collection T. Mequillet Meissonier ; collection Louis Aston Knight (1873-1948) ; Chez Cardo, Paris.  
 Un tableau de Meissonier de même provenance a été vendu par Christie's à Londres le 10 juin 1994, n° 45, reproduit.

214 - Gaston GÉLIBERT (1850-1931)  
*Chiens de chasse et sanglier*  
 Huile sur toile.  
 Non signée.  
 54,5 x 65 cm 800/1 200

215 - Carlos REYMOND (1884-1970)  
*Baigneuses à Saint-Tropez*  
 Huile sur panneau.  
 Signée et datée 1924 en bas à gauche.  
 32,5 x 45,5 cm. 150/250



214



215



216

216 - Yves DIEY (1892-1984)  
*Baigneuses*  
 Huile sur panneau.  
 Signée en bas à droite.  
 46 x 55 cm 400/600

217 - École EXPRESSIONNISTE vers 1920-1930  
*Nature morte aux fétiches, masque et cactus*  
 Huile sur toile.  
 Signée en bas à gauche.  
 84 x 82 cm 1 000/1 500



217

218 - Anders OSTERLIND (1887-1960)  
*Fenêtre ouverte à Sidi Bou Saïd*  
 Huile sur panneau.  
 Signée en bas à gauche.  
 65 x 54 cm 600/800

219 - Pierre DE BERROETA (1914-2004)  
*Promeneurs sous la neige*  
 Huile sur toile.  
 Signée en bas à gauche.  
 38 x 46 cm 200/300



218



219



220 - Bernard BUFFET (1928-1999)  
*Le Conquet, le port à marée basse*, 1973  
Huile sur toile.

Signée en haut à droite et datée 1973 en haut à gauche.  
Titrée au dos de la toile.

89 x 130 cm

60000/80000

Cette œuvre est répertoriée dans les archives de la Galerie Maurice Garnier, que nous remercions pour les informations qu'elle nous a aimablement communiquées.

Attaché au souvenir des vacances de son enfance passées en Bretagne, Buffet acquiert en 1964 une maison, « la Vallée », à Saint-Cast (Côtes du Nord). Il vit et travaille désormais entre Paris et la Bretagne. Au tournant de l'année 70, ses expositions successives à la galerie Maurice Garnier reflètent ce nouvel intérêt pour le genre du paysage, les bords de mer, les ports et

les plages (1968, *Les Plages*; 1970, *Châteaux de la Loire*; 1973, *Les Bateaux*; 1974 et 1975, *Paysages*; 1976, *Paysages de neige*). Il peint les grands ports normands ou bretons (Saint-Malo, Le Havre) où la froideur métallique des coques des paquebots et les lignes acérées des matures sont prégnantes. Mais il s'intéresse aussi aux modestes ports de pêche comme celui du Conquet. Ici, la marée basse découvre une grève abandonnée, écho de l'âme solitaire de l'artiste et de sa puissante mélancolie. Les lignes toujours aiguës, la gamme chromatique sourde, plombée mais néanmoins lumineuse des gris verdis, des marrons des coques et de l'ardoise du ciel, donne au paysage la coloration mentale si poétique et si caractéristiques de Buffet.

L'année 1973 est une année importante pour le peintre car celle-ci voit l'inauguration du musée Bernard Buffet de Surugadeira au Japon.











221

221- André COTTAVOZ (1922-2012)  
*Jacques dans un bateau*  
 Huile sur panneau d'aggloméré.  
 Signée, titrée et datée 1-56 au dos.  
 12 x 19 cm

200/400

222 - André COTTAVOZ (1922-2012)  
*Portrait de Simone Cottavoz*  
 Huile sur carton entoilé.  
 Signée en bas à gauche.  
 Titrée et datée 7-56 au dos.  
 22 x 14 cm

200/300

Provenance : collection Raymond Buttner



225

223- André COTTAVOZ (1922-2012)  
*Femme couchée*  
 Huile sur panneau d'aggloméré.  
 Signée en bas à droite.  
 Titrée, signée et datée 1956 au dos.  
 35 x 16 cm

350/500

224- André COTTAVOZ (1922-2012)  
*Muriel*  
 Huile sur panneau d'aggloméré.  
 Signée en bas à gauche.  
 Titrée et datée 7-56 au dos.  
 22 x 14 cm

200/300

Provenance : collection Raymond Buttner

225 - Michel MORENO (1945)  
*Jazz band*  
 Huile sur toile.  
 Signée en bas à gauche.  
 Titrée au dos.  
 65 x 46 cm

600/800



222



223



226

226 - MALAISIE - MINES D'ÉTAÏN  
 Album présentant l'exploitation par la Société française des Mines d'Étain de Tekkah, dans la presqu'île de Malacca, Malaisie, ca. 1920 :

*Vues panoramiques des mines, pompes centrifuges amenant l'eau vers le système de canalisation où l'étain est recueilli, cratère, canons à eau, excavations, drague, groupe des directeurs français et de leur épouses, pose avec les ouvriers, excursions automobiles, tableaux de chasse avec rhinocéros, tigre et serpent, promenade à dos d'éléphants.*

Album comprenant 54 tirages argentiques d'époque, articles de presse Société Française des Mines d'Étain de Tekkah, Malayan China Clay & Pottery Co. Ltd., Les Mines d'Étain de la Malaisie Britannique, Kouala Lompour - La capitale des états malais.

Images 22 x 28 à 20,5 x 15 cm ;  
 album 28 x 36,5 cm

600/800



226

227 - TROIS VÉNÉRATIONS de la trinité hindouiste  
 Cachemire, fin du XIX<sup>e</sup> siècle

Gouache sur page d'album à marges orange et encadrement de fleurettes sur fond noir.  
 17,8 x 25 cm env.

400/600

1. Vénération de Vishnu, présenté avec ses attributs habituels, et Laksmi par Garuda et une orante ; 2. Vénération de Brahma, assis sur des fleurs de lotus sur sa monture l'oie par quatre orants, Le dieu est représenté avec quatre têtes couronnées et quatre bras maintenant ses quatre védas ; et 3. Devi, aux dix bras, entourée de la trimurti, Brahma, Vishnu et Shiva, Assise sur des fleurs de lotus, posés sur une peau de tigre.



227





228

228 - ILLUSTRATIONS DE QUATRE DIVINITÉS, Durga, Rama, Civa et Surya  
Cachemire, fin du XIX<sup>e</sup> siècle  
Gouache sur page d'album à marges orange et encadrement de fleurettes sur fond noir.  
17,8 x 25 cm env. 450/650

1. Durga, assise sur sa monture ici le tigre et accompagné de deux divs. ; 2. Illustration du Ramayana. Rama, Sita et Lakshmana, rendent visite au sage Sarabanga dans la Forêt ; 3. Shiva et la naissance du Gange, accompagné de sa parèdre, montés sur sa monture Nandi, entouré d'ascètes. ; et 4. Sûrya sur son char conduit par Aruna et tiré par le cheval à sept têtes Uchchaisravas.

229 - DEUX ILLUSTRATIONS DE CIVA, ET UNE DE DURGA  
Cachemire, fin du XIX<sup>e</sup> siècle  
Gouache sur page d'album à marges orange et encadrement de fleurettes sur fond noir.  
17,8 x 25 cm env. 400/600

1. Shiva à moitié ascète et à moitié Vishnu, accompagné de leurs montures Nandi et Garuda et orants.  
2. Shiva à moitié ascète, vêtu d'une peau de tigre et un serpent autour du cou et à moitié Durga accompagné de leur montures Nandi et Tigre et orants ; et 3. Durga assise sur sa monture Le tigre, accompagné de deux divs (monstres)

230 - TROIS ILLUSTRATIONS DE DEVI, CIVA ET OM,  
symbole sacré de l'Hindouisme  
Cachemire, fin du XIX<sup>e</sup> siècle  
Gouache sur page d'album à marges orange et encadrement de fleurettes sur fond noir.  
17,8 x 25 cm env. 400/600

1. La Déesse Devi sur un trône, Shiva couché sous elle, et entourée de Brahma, Shiva et Vishnou ; 2. Shiva ascète et la naissance du Gange, et sa parèdre, assis sur sa monture Nandi, ils sont accompagnés d'ascète et orant ; et 3. Représentation du symbole sacré Om de l'hindouisme, llettre ornée des Dieux Brahma, Vishnou et shiiva dans un cercle rouge sur fond vert.

231 - PORTRAITS ET SCÈNES MYTHOLOGIQUES  
Pendjab, XIX<sup>e</sup> siècle  
Lot d'une trentaine de dessins sur divers papiers présentant des saints hommes assis et en assemblées et divers portraits, processions de Rajas et divinités sur trône. En l'état. 120/150

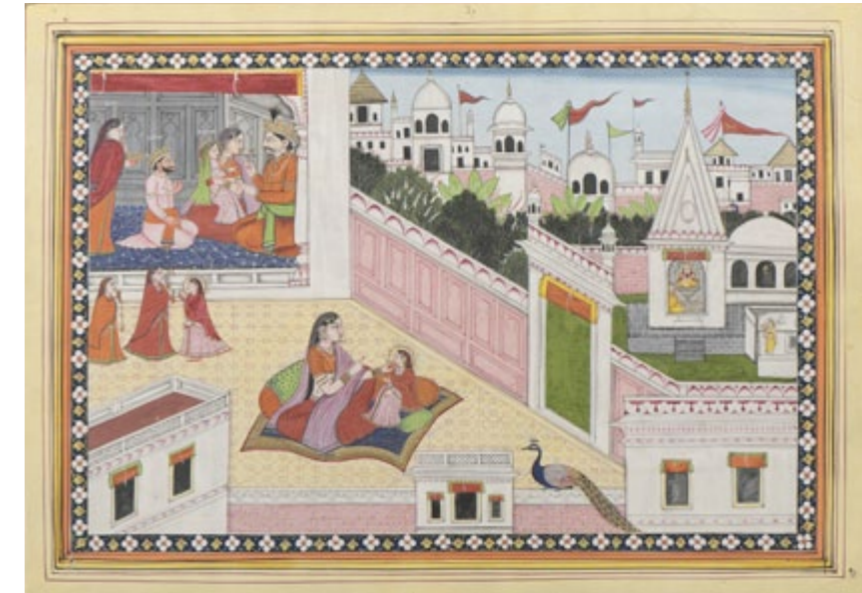
232 - DEUX SÉRIES DE MYTHOLOGIES HINDOUES  
Pendjab, XIX<sup>e</sup> siècle  
Dessins préparatifs, certains rehaussés d'aquarelle ou soulignés de traits polychromes présentant diverses divinités assises près de leurs montures dont Civa, Vishnu et leurs légendes ; suit une dizaine de poncifs également de scènes mythologiques.  
17 x 22,5 cm env. 150/200



229



230



233

233 - QUATRE ÉPISODES d'une épopée  
Inde, Style Pahari, Pendjab, seconde moitié du XIX<sup>e</sup> siècle  
Gouaches sur page d'album cartonné à encadrement floral sur fond noir et marges jaune pâle.  
Chaque peinture est numérotée en devanagari dans le bord supérieur. Il est probable que les scènes soient tirées du Mahabharata. Quant au style de cette série, il est probable qu'elle a été exécutée à Lahore ou dans les plaines du Pendjab.  
Page 30 x 41,5 cm 3000/5000

1. Dans un palais, Rukmini nimbée d'un halo d'or, est assise sur sa mère Prabha, son père Bhismaka en face d'elles, son frère Rukma à côté. Rukmini et Prabha apparaissent encore dans la cour du Palais donnant sur un temple, les personnages identifiés en devanagari ;  
2. une ascète agée recevant de la nourriture dans un palais ;  
3. un roi, peut-être Bhismaka, en conversation avec un groupe de courtisans dans la cour d'un palais, un scribe prenant note et  
4. une fête ou une célébration dans un palais. Une inscription dans la marge du haut donne Sisupala et près de mur en bas, Dama, père de Sisupala.

234 - TROIS ÉPISODES d'une épopée  
Inde, style Pahari, Pendjab, seconde moitié du XIX<sup>e</sup> siècle  
Gouaches sur page d'album cartonné à encadrement floral sur fond noir et marges jaune pâle. Chaque peinture est numérotée en devanagari dans le bord supérieur. Il est probable que les scènes soient tirées du Mahabharata. Quant au style de cette série, il est probable qu'elle ait été exécutée à Lahore ou dans les plaines du Pendjab.  
Page 30 x 41,5 cm 2500/3500

1. Un roi, entouré de courtisans dans la cour d'un palais, reçoit une lettre que lui apporte un homme près d'un attelage ;  
2. un roi recevant une lettre ou en dictant une autre, fait don de nourriture dans la cour d'un palais, mis dans un attelage. Une femme, peut-être Rukmini, est alitée dans une chambre, de l'autre côté du palais ; et  
3. un campement gagné par un incendie provoqué, tandis qu'un militaire rend visite à un roi sous une tente.



234



## Douze dessins illustrant l'histoire du Ramayana

À la cour d'Ayodhya, le roi Dasaratha désespérait de n'avoir pas d'enfant, jusqu'à ce qu'il accomplisse le sacrifice du cheval. Ses épouses lui donnèrent alors quatre fils, dont Râma, dans lequel s'incarna Vishnu, mais également Bharata, Lakhshmana et Satrugna, tous partageant l'essence divine de Râma. Râma épousa la princesse Sîtâ, qui n'était autre que l'incarnation de Lakshmi, la parèdre de Vishnu. Héritier présomptif du trône d'Ayodhya, il fut d'abord destitué au profit de son frère Bharata et s'exila dans la forêt, avec son épouse et son frère, Lakhshmana. Là, ils furent l'objet des attaques de la soeur du roi des démons Râvana, Sûrpanakhâ, qui s'était éprise des deux frères, jusqu'à ce que Lakhshmana lui coupe le nez, les oreilles et les seins. Sûrpanakhâ excita à la vengeance son frère qui décida d'enlever Sîtâ. Râma s'adressa alors à Sugrîva, le roi des singes, pour l'aider à vaincre Râvana et libérer Sîtâ. Ce dernier lui confia une armée dirigée par son général Hanuman grâce à laquelle il obtint la victoire. Il retourna finalement à Ayodhya où il fut couronné roi.

Voir la traduction du Râmâyana par Madeleine Biardeau et Marie- Claude Porcher, *Le Ramayana de Valkimi*, Paris, 1994, qui est reprise dans l'édition illustrée publiée chez Diane de Selliers en 7 volumes, et parue en 2011.

Voir également pour l'étude des miniatures qui illustrent ces manuscrits : Jeremiah Losty, *The Ramayana : Love and Valour in India's Great Epic. The Mewar Ramayana manuscripts*, Londres, 2008, et dernièrement Dr. Daljeet & Dr VK. Mathur. *Ramayana, indian Miniatures art from the National Museum New Delhi*. Bruxelles, 2013



235

235 - QUATRE DESSINS illustrant l'histoire du Ramayana Inde, Pendjab dans le style du Haut Pendjab, seconde moitié du XIX<sup>e</sup> siècle

Encre sur papier. Texte au revers de trois ou quatre lignes en devanagari et cachet en rouge *ChaKeshn Bharany... Amristsar.* 250/350

1. Kumbhakarna, frère de Surpanakha discute avec Le roi Ravana dans son palais de la stratégie de la bataille contre Rama, pour venger sa sœur ; 2. Kumbhakarna debout est entouré de div qui donnent des colliers à Ravana et lui apporte des mets ; 3. à la porte du palais, Kumbhakarna tient une massue ; et 4. Puis est assis sur un char mené par des chevaux, accompagné d'une troupe de divs, certains montés sur des lions ou chevaux.



236

236 - QUATRE DESSINS illustrant l'histoire du Ramayana Inde, Pendjab dans le style du Haut Pendjab, seconde moitié du XIX<sup>e</sup> siècle

Encre sur papier. Texte au revers de trois ou quatre lignes en devanagari et cachet en rouge *ChaKeshn Bharany... Amristsar.* 250/350

1. Un roi, sans doute Sugriva discute avec Kumbhakarna dans la campagne, après avoir parlé avec Rama sous une tente ; 2. Rama et son frère Lakhshmana se battent avec le div ; 3. les singes commencent à l'attaquer ; et 4. Le div attrape un singe dans la cour du palais.



237

237 - QUATRE DESSINS illustrant l'histoire du Ramayana Inde, Pendjab dans le style du Haut Pendjab, seconde moitié du XIX<sup>e</sup> siècle

Encre sur papier. Texte au revers de trois ou quatre lignes en devanagari et cachet en rouge *ChaKeshn Bharany... Amristsar.* 250/350

1 et 2. Deux scènes de bataille entre Kumbhakarna et l'armée des singes dans la campagne ; 3. le div dévore des singes tandis que Rama et Lakhshmana discutent ; 4. Ceux-ci l'attaquent et brisent son arme.



238

238 - CINQ DESSINS illustrant l'histoire du Ramayana Inde, Pendjab dans le style du Haut Pendjab, seconde moitié du XIX<sup>e</sup> siècle

Encre sur papier. Texte au revers de trois ou quatre lignes en devanagari et cachet en rouge *ChaKeshn Bharany... Amristsar.* 150/250

1. Le div Khumbhakarna se tient assis devant le déchainement de l'armée des singes ; 2,3,4 et 5. quatre détails de la scène de bataille: le div s'apprête à enfourcher les singes ; blessé il laisse tomber son trident ; les bras coupés, Balarama ou Rama décoche la flèche de son arc qui se plante dans son crâne.

## Épisodes illustrant un Rukmini Harana

L'histoire de l'enlèvement de Rukmini et de son mariage à Krishna, le Rukmini Harana, fait partie de la grande saga du Bhagavata Purana dépeignant les épisodes de la vie de Krishna, l'un des avatars du Dieu Vishnu. Rukmani, la fille du roi Bhismaka et sœur de Rukma doit être mariée contre son gré à Sisupala. Le jour de son mariage, elle écrit à Krishna une missive qui lui est apportée par un Brahmin. Krishna se décide à enlever Rukmini alors qu'elle se rend au temple de Parvati, initiant une guerre avec Sisupala et Rukma. Cette série de dix-huit esquisses dépeint de nombreux épisodes de la saga, notamment les plus importants tels que la scène de l'enlèvement et le mariage de Krishna et Rukmini. De nombreuses peintures illustrant le Rukmini Harana sont dans des collections publiques ou ont été vendues aux enchères ; voir le Los Angeles County Museum of Art, inv.M.74.12 et M.85.283.8; The Harvard Art Museums, Harvard, inv.2001.338 ; le Victoria and Albert Museum, Londres, inv.IS.201-1951 et inv.IS.42-1960 ; Christie's, New York, 23 mars 1999, lot 48 ; Christie's, Londres, 26 mai 2016, lot 64 et 25 mai 2017, lot 80 ; Sotheby's, New York, 22 mars 2002, lot 72 et 15 mars 2017, lot 310.



239

239 - SIX ÉPISODES illustrant un Rukmini Harana Inde du haut Pendjab, probablement Kangra, vers 1820 Encre sur papier.

Certains dessins sont inscrits en devanagari du nom des personnages. Au dos, numéro de la série.

Pages 26 x 32,5 cm 3000/5000

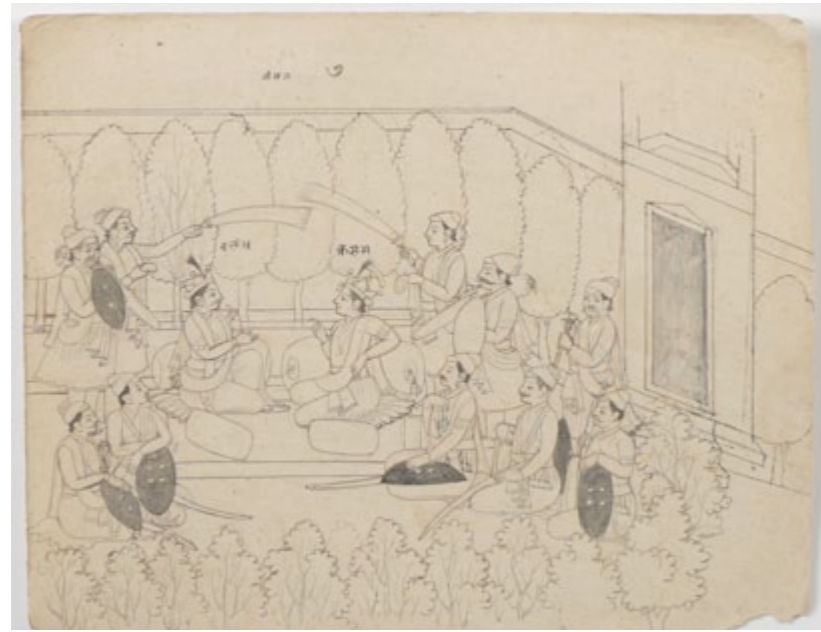
1. Le roi Bhisma, père de Rukmini et Nara, assis dans un pavillon d'un palais gardé, sur un nuage une musicienne ; 2. Sisupala en chemin pour son mariage avec Rukmini à Vidharba, entouré de guerriers ;



239

3. Rukmini écrit une lettre qu'elle demande au messenger de remettre à Krishna, lui suppliant de l'enlever lorsqu'elle se rend au temple ; 4. Sisupala arrive à Vidharba avec son armée pour son mariage avec Rukmini, accompagné de musicien ; 5. Rukmini dans un palanquin arrive au temple de Parvati, l'armée de Krishna au loin ; et 6. Krishna, monté sur son char, enlève Rukmini alors qu'elle prie au temple de Parvati ; joint un dessin inachevé, Rukmini se regarde dans un miroir, accompagnée de musiciennes.





240

240 - SIX ÉPISODES illustrant un Rukmini Harana  
Inde du haut Pendjab, probablement Kangra, vers 1820  
Encre sur papier.  
Certains dessins sont inscrits en devanagari du nom des personnages. Au dos, numéro de la série.  
Pages 26 x 32,5 cm 3000/5000

1. Le roi Bhisma et son fils Rukma en conversation dans son palais ;  
2. Rukmini apparaît à sa fenêtre, les préparatifs de son mariage à Sisupala visibles au loin, elle remet sa lettre au messager, suppliant Krishna de l'enlever lorsqu'elle se rend au temple de Parvati ;  
3. Krishna reçoit la lettre de Rukmini ; 4. Krishna et le messager en route pour Vibhadra ; 5. Krishna dans son char confronte Rukma, Rukmani se protège derrière Krishna ; et 6. Krishna et Valibhadra en conversation.

241 - SIX ÉPISODES illustrant un Rukmini Harana  
Inde du haut Pendjab, probablement Kangra, vers 1820.  
Encre sur papier.  
Certains dessins sont inscrits en devanagari du nom des personnages. Au dos, numéro de la série.  
Pages 26 x 32,5 cm 3000/5000

1. Le combat de Krishna et Rukma ; 2. Krishna et Rukmini dans leur char, Rukma est fait prisonnier et tiré par une corde derrière le char ; 3. Krishna et Rukmini sur leur char arrivent face à Valibhadra sur son éléphant, Rukma est ligoté et présenté devant Valibhadra ; 4. Krishna et Rukmini sont bénis par Devaki ; 5. La cérémonie de mariage de Krishna et Rukmini ; et 6. Valibhadra monté sur son char dans une scène de bataille.



241



242

242 - VUE DU TAJ MAHAL  
Inde du Nord, période Raj, seconde moitié du XIX<sup>e</sup> siècle  
Gouache sur ivoire ovale présentée dans un encadrement en ébène sculpté de rinceaux floraux reposant sur trois pieds.  
Ancienne étiquette au dos donnant le n° 132 du catalogue.  
Cadre 17 x 18 cm ; miniature 8,5 x 12,2 cm 300/500



243

243 - VUE DU TEMPLE D'OR sur le lac d'Amristar  
Inde, Pendjab, seconde moitié du XIX<sup>e</sup> siècle  
Gouache sur ivoire ovale présentée dans un encadrement en ébène sculpté de rinceaux floraux reposant sur trois pieds.  
Ancienne étiquette au dos donnant le n° 132 du catalogue.  
Cadre 17 x 18 cm ; miniature 9,5 x 13,5 cm 300/500

244 - PORTRAITS Sikh et scènes de bataille,  
Pendjab, XIX<sup>e</sup> siècle  
Une vingtaine de dessins préparatoires de formats et sur divers papiers. Une dizaine de portraits divers d'hommes et de femmes, debout ou assis, divinités. En l'état. 150/200

245 - PORTRAIT de profil d'un maharaja auréolé dans un intérieur de Palais  
Rajasthan, fin XIX<sup>e</sup> siècle  
Gouache sur page d'album à encadrement jaune et blanc à marges roses pales. Près d'un rideau jaune, le raja, vêtu d'une robe bleu, s'appuyant sur son talwar se tient debout à côté d'une table recouverte d'un tissu mauve ou est posé un vase et des livres.  
Page 36 x 27,5 cm 300/350

246 - PONCIFS ET SCÈNES DE PETIT MÉTIER  
Pendjab, XIX<sup>e</sup> siècle  
Une trentaine de dessins et de poncifs sur divers papiers et formats présentant des scènes mythologiques, d'assemblées ou de processions. En l'état.  
120/150



245





247

247 - STATUETTE de type mingqi en terre cuite polychrome figurant un personnage debout dont les mains tenaient initialement un objet. Restaurations d'usage.  
Chine, dynastie des Han (206 av. J.-C. – 220 ap. J.-C.).  
H. 57,5 cm 600/800  
Test de thermoluminescence confirmant la datation par le laboratoire Kotala.



248

248 - STATUETTE de type mingqi, en terre cuite à engobe vert, jaune et ocre, représentant une jeune femme assise.  
Chine, dynastie Tang (618-906).  
H. 36 cm 400/600

249 - STATUETTE de type mingqi en terre cuite, engobe blanc et polychromie, représentant un caravanier, coiffé d'un chapeau haut et debout sur une terrasse. Restaurations d'usage ; manque l'attribut dans la main droite.  
Chine, dynastie Ming, XV<sup>e</sup>-XVI<sup>e</sup> siècle (1368-1644).  
H. 41,5 cm 300/500  
Test de thermoluminescence.

250 - STATUETTE de type mingqi en terre cuite polychrome figurant une cavalière assise sur son cheval, le cheval la gueule ouverte, la tête légèrement inclinée sur la gauche. Base en terre cuite polychrome. Restaurations d'usage, tête recollée.  
Chine, dynastie des Tang (618-907).  
H. 38 L. 35,5 cm 800/1 200  
Test de thermoluminescence confirmant la datation par le laboratoire Kotala.



250

251 - STATUETTE de type mingqi en terre cuite polychrome figurant un chameau à l'arrêt, la patte antérieure gauche repliée, son chargement sur le dos, la gueule ouverte sans doute en train de blatérer, les pattes postérieures à moitié levées. Sur une base en terre cuite. Restaurations d'usage, un morceau décollé.  
Chine, dynastie des Wei (386-557).  
H. 18 L. 36 cm 1 500/1 800  
Test de thermoluminescence confirmant la datation par le laboratoire Kotala.



251



252

252 - TÊTE DE BOUDDHA en terre cuite beige. Manques ; manque l'ushnisha ; fissures ; traces de colle (?) au niveau de l'ushnisha.  
Région du Gandhara, art gréco-bouddhique, II<sup>e</sup>-IV<sup>e</sup> siècle.  
H. 20,5 hors socle 32 cm avec socle 1 000/1 500

253 - ENSEMBLE DE DEUX TÊTES DE BOUDDHA en terre cuite avec des traces de polychromie. Manques ; fissures, restaurations.  
Région du Gandhara, II<sup>e</sup>-IV<sup>e</sup> siècle.  
H. 13 et 13,5 cm 1 500/2 000



253





254



255



254 - POT couvert de forme polylobée en porcelaine à décor de registres de dragons pourchassant la perle sacrée parmi les nuées, au-dessus des flots écumants ; le couvercle à décor identique, la prise du couvercle en forme de bouton de lotus entouré de panneaux de lotus. Sous la base, la marque Wanli à six caractères en kaishu en bleu sous couverte.

Chine, dans le style du règne de Wanli (1573-1619) de la dynastie Ming.

D. 16 H. 12,5 cm 1 200/1 500

La forme compacte et harmonieuse de cette boîte est rendue par la continuité de la forme et du décor entre le corps et le couvercle.

255 - JARRE de type guan en porcelaine à décor en bleu sous couverte de rochers, de bambous, de prunus et d'oiseaux dans des branches de pins. Le col orné d'oiseaux dans des réserves sur fond de pétales stylisés. Chine, dans le style du règne de Wanli (1573-1619) de la dynastie Ming.

H. 22,5 D. 28 cm env. 1 000/1 500

Ce décor classique est celui du type *les trois amis de l'hiver*, qui existe déjà sous l'empereur Jiajing (1522-1666).



256 - BOÎTE en porcelaine de forme carrée à pans coupés, à décor en bleu sous couverte sur les quatre côtés d'oiseaux dans des branches de pêcheurs de longévité ; le couvercle à décor d'un qilin courant dans un paysage rocheux ; des fleurs de lotus disposées aux quatre angles. Sous la base, la marque Wanli à six caractères en kaishu en bleu sous couverte.

Chine, dans le style du règne de Wanli (1573-1619) de la dynastie Ming.

l. 12,7 H. 8,9 cm 500/700



256



257

257 - VASE polylobé de forme bouteille à col évasé en porcelaine à décor en bleu sous couverte de deux lions bouddhiques, le col orné d'une frise de grecques et d'une frise de feuilles de lotus. La base ornée d'une frise de panneaux de lotus. Col restauré.

Chine, dans le goût des Yuan.

H. 28 cm 1 000/1 500

258 - VASE de forme tianqiuping (sphère céleste) en porcelaine à couverte monochrome de couleur aubergine et à décor moulé sous couverte de dragons pourchassant la perle sacrée parmi les nuées. Le haut du col orné d'une frise de têtes de ruyi. Restauration.

Chine, dynastie Qing, début du XVIII<sup>e</sup> siècle.

H. 21,8 cm 800/1 000 €



258

259 - PETIT BOL sur talon court en porcelaine à décor d'émaux polychromes dans le style de la famille rose d'un prunier en fleurs.

Une marque Daoguang en rouge de fer en zuanshu à six caractères sous la base.

Chine, fin de la dynastie Qing.

H. 3,7 D. 6,7 cm 200/250



259





260



261



262

260 - COUPELLE en porcelaine à décor émaillé corail de dragons kui. Sous la base, une marque Yongzheng en kaishu à six caractères en bleu sous couverte.

Chine, dynastie Qing, période Yongzheng (1723-1735).  
D. 11,1 cm 1500/2000

261 - Rince-pinceaux en porcelaine en forme de conque, à décor émaillé rouge corail de rinceaux fleuris ; un caractère shou stylisé au centre.

Chine, dynastie Qing, fin du XVIII<sup>e</sup> - début du XIX<sup>e</sup> siècle.  
L. 14,5 l. 11,5 cm 300/400

262 - BOÎTE COUVERTE pour pâte à sceaux de forme ronde, en porcelaine à décor d'émaux polychromes dans le style de la famille rose de branches de pivoines en fleurs. Le contour à décor d'émail rouge corail de lingzhi stylisés. Une marque Jiaqing à six caractères en rouge en zuanshu sous la base.

Chine, dynastie Qing, période Jiaqing (1796-1820).  
D. 11,2 cm 700/800

263 - VASE de forme balustre, la panse et le haut col à décor d'émaux de couleur or sur fond céladon de fleurs de lotus stylisées et de rinceaux fleuris ; la panse ornée de fleurs de lotus stylisées, surmontées de caractères ji stylisés ; le haut de la panse orné d'une frise de têtes de ruyi alternées de chauve-souris, surmontée d'une frise de swastika ; le col orné de deux couples de carpes, surmontées de fleurs de lotus stylisées, elles-mêmes surmontées de swastikas ; la lèvre ornée d'une frise de têtes de ruyi surmontée d'une frise de nuages leiwen stylisés ; le pied orné d'une frise de grecques, surmontée d'une frise de panneaux de lotus ; les anses stylisées de deux dragons archaïques kui ; l'intérieur émaillé bleu turquoise.

Une marque Daoguang à six caractères en zuanshu sous la base.

Chine, dynastie Qing, période Daoguang (1821-1850).  
H. 30,5 cm 10000/15000

Le caractère 吉 jí (chanceux, auspiceux, propice), est quelquefois associé avec le caractère dà (grand) pour former 大吉 dà jí, renforçant le caractère auspiceux de la sentence.







264

264 - BOÎTE de forme lenticulaire en porcelaine à décor en bleu de cobalt et rouge de fer de chauve-souris évoluant parmi les nuages.  
Une marque Xuantonq à six caractères en bleu sous couverte en kaishu sous la base.  
Chine, dynastie Qing, période Xuantonq (1909-1911).  
D. 21 cm 2000/3000

265 - BOÎTE à allumettes en porcelaine émaillée capucin et dorures, à décor moulé sous couverte de motifs floraux stylisés sur les flancs et sur le couvercle ; deux chauve-souris en épaulement.  
Une marque Qianlong en zuanshu en relief rehaussée de dorure sous la base.  
Chine, dynastie Qing, période Qianlong (1736-1795).  
H. 6,9 l. 8,6 E. 3,6 cm 1000/1500



265

266 - RINCE-PINCEAUX de forme ronde en porcelaine à décor d'un dragon archaïsant qilong en relief, librement déployé sur le tour et sur la lèvre ; le tour à décor de taches vert olive sur fond rouge corail.  
Une marque Qianlong en relief à six caractères en zuanshu sous la base.  
Chine, dynastie Qing, fin du XVIII<sup>e</sup> - début du XIX<sup>e</sup> siècle, probablement période Jiaqing (1796-1820).  
H. 4 D. 11,7 cm 800/1000

267 - PAIRE DE COUPELLES en porcelaine à décor d'émaux polychromes dans le goût de la famille rose sur fond jaune pâle d'un rocher fleuri.  
Une marque Jiaqing (1796-1820) en zuanshu sous la base.  
Chine, dynastie Qing, période Jiaqing (1796-1820).  
D. 8,8 H. 2,5 cm 800/1200



266



268

268 - POTICHE en porcelaine à décor en rouge de fer souligné de bleu de cobalt, stylisant des vagues.  
Corée, période Choseon (1392-1897), XVII<sup>e</sup>-XVIII<sup>e</sup> siècle.  
H. 16 cm 800/1200

269 - POT à gingembre en porcelaine à décor moulé sous couverte céladon de pivoines. Couvercle en bois à décor ajouré d'un caractère shou stylisé (couvercle rapporté).  
Chine, fin de la dynastie Qing.  
H. 17,5 cm 300/400



267



269

270 - BRÛLE-PARFUM de forme archaïsante en bronze et émaux cloisonnés polychromes à décor de fleurs de lotus et de pêches de longévité sur fond bleu turquoise. Deux anses en forme de dragon kui stylisé. Une marque à quatre caractères en zuanshu en léger relief sous la base.  
Chine, XIX<sup>e</sup> siècle.  
H. 10 D. 9,3 cm 200/300



270





271

271 - POT À PINCEAUX de type bidong, de forme quadri-lobée, en placage de bambou à décor de canards mandarins parmi des fleurs et des feuilles de lotus en léger relief.

La base et le col ornés d'une frise de motifs de grecques. Chine, fin de la dynastie Qing.  
H. 18 l. 18,7 cm

2500/3000

272 - TRÈS RARE VASE de forme double gourde en écaille, la panse à décor tapissant d'écureuils et de loirs parmi des grappes de raisin, le col et le pied à décor d'une frise de feuilles de lotus surmontée d'une frise de grecques, la taille très cintrée.

Chine, dynastie Qing, XIX<sup>e</sup> siècle.  
H. 17,5 cm

1000/1500



272

273 - VASE en jade-néphrite de style dit "moghol", à décor en léger relief de feuilles d'acanthé sur la panse, d'anneaux mobiles et de feuilles d'acanthé ajourées en haut relief (manques). Le couvercle est sculpté en forme de bouton de lotus agrémenté d'anneaux mobiles (manques). Socle quadripode en jade-néphrite de couleur vert épinard à motif floral ajouré.

Chine, production Yangzhuang (de style étranger), début du XX<sup>e</sup> siècle.  
H. 18,8 cm

4000/6000

Ce vase à l'évidement presque parfait, aux parois très fines dans le style Moghol, illustre bien la virtuosité atteinte par les artisans lapidaires chinois du début du XX<sup>e</sup> siècle.

Issu d'un mélange de styles chinois et moghol, il était destiné à une clientèle étrangère.







274

274 - POT couvert en jade-néphrite de couleur céladon à fines taches rouille, en forme de pêche de longévité. Il est agrémenté d'un décor en haut relief sur tout le pourtour, de chauve-souris dans des pêches de longévité et leur branchage, qui forme pied. Le couvercle à décor de chauve-souris dans des branchages (manque).  
Chine, dynastie Qing, XIX<sup>e</sup> siècle, dans le goût des Ming.  
l. 17 H. 17 cm 3000/4000



275

275 - SUJET en jade-néphrite de couleur céladon, représentant une chimère couchée (sans doute un tianlu), une branche de lingzhi dans la gueule.  
Chine, dynastie Qing, XIX<sup>e</sup> siècle.  
4 x 3,1 x 2,1 cm 400/500

276 - SCEAU-CACHET de fantaisie en jade-néphrite, de forme rectangulaire, la prise sculptée d'un dragon et d'un phénix, dans le goût des représentations archaïsantes du XVII<sup>e</sup> siècle. La base gravée d'une marque à quatre caractères en zuanshu.  
Chine, XX<sup>e</sup> siècle.  
H. 4,8 L. 7,9 l. 5,8 cm 400/500

277 - BOÎTE de forme circulaire en jade-néphrite de couleur céladon, montée sur un petit talon. Le couvercle est ciselé d'une fleur de lotus stylisée, dont les pétales rayonnants sont terminés par des têtes de ruyi. Légers fêles internes de la pierre.  
Chine, dynastie Qing, XVIII<sup>e</sup> siècle.  
D. 8 H. 4 cm 1000/1500



276



277



278





278

278 - COUPE libatoire en corne de rhinocéros de couleur caramel sombre, en forme de feuille de lotus épanouie, l'extérieur sculpté d'un riche décor de tiges de lotus enchevêtrées terminées par des boutons ou des feuilles, dans lesquels évoluent en relief et en détaché des crustacés et des gallinacés, certaines des tiges de lotus formant le pied ajouré, une tige de lotus sculptée en détaché formant l'anse. Petits manques.  
 Chine, dynastie Qing, XVIII<sup>e</sup> siècle.  
 H. 10 L.19,5 l.11,3 cm Poids 365,67 g 40000/60000  
 PROVENANCE : collection particulière française.

Specimen en corne de rhinocéros (*Rhinocerotidae* sp.) pré-Convention, specimen antérieur au 1<sup>er</sup> juillet 1947 et de ce fait conforme au Règle CE 338/97 du 09/12/1996 en son article art. 2-Wmc et antérieur au 1<sup>er</sup> juillet 1975 et de ce fait conformé aux arrêtés français du 16 août 2016 et du 4 mai 2017. Le certificat d'exportation sera à la charge de l'acquéreur.

清十八世纪 犀角雕杯

A rhinoceros horn libation cup in the shape of a lotus leaf, the body sculpted with shrimps, snails and lotus branches.

China, Qing dynasty, 18th C.

The rhino horn is considered as one of the "Eight Precious" symbols. It was known to the Chinese for its power to detect poison, which resulted in the creation of these specific food and drink vessels.

According to legislation in force, export document or CITES certificate will be the responsibility of the buyer.







279

279 - PAIRE DE COUPES de mariage en jade-néphrite de couleur céladon, montées sur un petit talon, le corps sculpté du motif du "grain qui germe", les anses à décor de branches et de fleurs de prunus.

Petits manques. Présentées sur leur socle en bois.

Chine, fin de dynastie Qing, XIX<sup>e</sup> siècle.

D. 7,5 l. 14 cm 1000/1500

Le motif du "grain qui germe" est fréquent dans l'art chinois depuis la période des Royaumes Combattants (475-221 av. J.-C.) ; la fleur aux cinq pétales du prunier représente les cinq dieux du Bonheur, idéale pour un cadeau de mariage.

280 - SCEAU-CACHET de forme quadrangulaire en stéatite, la prise sculptée d'une chimère tournée vers l'arrière, la tête tournée vers l'arrière, la base gravée d'une marque à quatre caractères en zuanshu "Puissant sceau de six dieux".

Traces de dorure ; très belle patine.

Chine, dynastie Qing, fin du XVIII<sup>e</sup> - début du XIX<sup>e</sup> siècle.

H. 10,1 l. 3,1 cm 2500/3000

六神

甲印 Puissant sceau de six dieux

Le thème de six dieux est utilisé dans le taoïsme. Un sceau de six dieux tout puissants est généralement utilisé comme une image spécifique qui a un lien direct avec le rituel.

281 - ÉVENTAIL rigide en écaille de couleur brun ambré, le manche en métal cuivreux ciselé d'oiseaux et de fleurs de prunus.

Chine, XIX<sup>e</sup> siècle.

H. 28 l. 14,5 cm 200/300



280



282

282 - IMPORTANT GROUPE en corail de couleur rose légèrement tacheté de blanc, représentant la célèbre scène des Huit Immortels (八仙過海 Bāxiān) traversant la mer, aux luttes avec les créatures marines. Petit recollage sur la branche supérieure droite. Très légers manques.

Chine, XX<sup>e</sup> siècle.

H. 49 l. 53 cm Poids 5264 g 12000/15000





283

283 - VASE de forme balustre en laque de cinabre sculpté et ciselé à décor de lettrés et de sages accompagnés de serviteurs sur des terrasses ; le col orné d'une frise de feuilles de lotus stylisées sur fond de motifs géométriques, le pied orné d'une frise de grecques. Chine, fin XIX<sup>e</sup> - début XX<sup>e</sup> siècle. H. 27,7 cm 300/500



284

284 - BOÎTE de forme ronde en laque rouge et noire à décor d'une scène de palais sur le couvercle, de symboles bouddhistes et taoïstes sur le tour. Accidents, manques. Chine, dynastie Qing, XIX<sup>e</sup> siècle. D. 23 H. 12,5 cm 700/900

285 - BOL en bronze et émaux cloisonnés polychromes, l'intérieur à décor de lions bouddhiques et de qilins jouant avec des perles rubanées, le centre orné d'une carpe jaillissant des flots ; l'extérieur à décor des trois amis de l'hiver (pin, bambou, prunus). Accidents, restaurations, notamment au pied. Chine, XIX<sup>e</sup> siècle. H. 11 D. 23 cm 800/1200

286 - PETITE BOÎTE (innikubako ?) en bois à décor sculpté d'oiseaux volant au-dessus des flots. Fentes. Japon, période Meiji (1868-1912). H. 7,9 l. 4,7 E. 2,2 cm 100/200



287

287 - PAIRE DE BOUGEOIRS en bronze à patine brune, figurant Ashinaga et Tenaga de retour de pêche, debout sur un coquillage, tenant une corbeille en vannerie à bout de bras. Japon, période Meiji (1868-1912). H. 30,3 cm 600/800

288 - GROUPE en ivoire représentant un pavillon avec de nombreux personnages dont un homme qui monte les marches de l'escalier, et un vieil homme qui fume la pipe à l'arrière. Signature et cachet à l'arrière. Quelques fentes et petits manques. Japon, période Meiji (1868-1912). Poids 842,30 g. H. 15 cm 500/700



288

289 - NETSUKE en ivoire représentant un oiseau essayant d'ouvrir un coquillage. Signé Kazenobu. Japon, période Meiji (1868-1912). H. 2,8 cm Poids 16,25 g. 250/300

290 - NETSUKE en corne de cerf figurant un enfant assis sur un champignon géant, la main sur sa bouche. Japon, période Meiji (1868-1912). H. 3,9 cm 200/300

291 - NETSUKE en ivoire représentant Gamma Sennin debout, son crapaud sur ses épaules et son bâton de longévité dans les mains. Un himotoshi par les plis du vêtement. Non signé. Manque l'extrémité du bâton. Japon, période Meiji (1868-1912). H. 9,3 cm Poids 46,80 g. 400/500



285



286



289



290



291



292 - NETSUKE en ivoire représentant un chien tenant dans sa gueule une corde entourant un ormeau, qu'il tient sous ses pattes antérieures.  
Les yeux incrustés de corne brune (manque un œil).  
Signé.  
Japon, XIX<sup>e</sup> siècle.  
H. 1,9 l. 5 cm Poids 20,94 g 200/300



292

293 - NETSUKE en ivoire représentant trois tortues accolées.  
Signé x yama (san).  
Japon, période Meiji (1868-1912).  
H. 2,4cm Poids 15,38 g 200/300



293

294 - PETIT OKIMONO en ivoire, dans le goût des netsuke, représentant Fukurukuju assis, une tortue et un enfant à ses côtés.  
Japon, fin de la période Meiji (1868-1912).  
H. 3,3 cm Poids 26,87 g 100/150



294

295 - NETSUKE en ivoire représentant une chienne allaitant ses petits sur une natte. Fines gerces.  
Japon, fin de l'époque Edo (1603-1868).  
H. 2,2 l. 4 cm Poids 16,74 g 300/350



295

296 - PETIT OKIMONO en ivoire, dans le goût des netsuke, représentant Hotei.  
Manque la base.  
Japon, période Meiji (1868-1912).  
H. 3 cm Poids 18,89 g 100/150



297

297 - NETSUKE en ivoire figurant un enfant surpris par un lion caché dans un rocher.  
Japon, période Meiji (1868-1912).  
H. 3,4 L. 3,8 cm Poids 18,36 g 400/600



298

298 - NETSUKE en ivoire représentant un tigre assis, son petit sur son dos.  
Signé. Fines gerces.  
Japon, période Edo (1603-1868).  
H. 2,8 cm Poids 16,32 g 400/500



299

299 - NETSUKE en bois représentant un rat mangeant une châtaigne qu'il tient entre ses pattes ; les yeux incrustés de corne brune.  
Japon, période Meiji (1868-1912).  
H. 2,6 cm 150/250  
PROVENANCE : Vente Hôtel Drouot, 20 mars 1973, lot 327.



300

300 - NETSUKE en bois représentant un shishi assis, une balle de ruban entre les pattes. Les yeux incrustés.  
Japon, période Meiji, XIX<sup>e</sup> siècle.  
H. 3,4 cm 150/200



301

301 - NETSUKE en ivoire représentant un étranger debout, un enfant sur son dos.  
Japon, période Edo (1603-1868).  
H. 7,8 cm Poids 36,34 g. 500/600

302 - SUZURIBAKO (ÉCRITTOIRE) de forme rectangulaire en laque à décor en takamaki-e de laque or, brun et rouge sur fond nashiji d'un bouvier menant un bœuf sur le couvercle (petit manque) ; à décor en hiramaki-e et kirigane de laque or, argent, brun et rouge sur fond nashiji d'un personnage en bas d'une cascade sur l'avert du couvercle (petits manques) ; l'intérieur du suzuribako garni d'une pierre à encre (suzuri) avec son sumibasami, d'un compte-gouttes (mizuhiré) en bronze, et d'un plateau à décor en hiramaki-e de montagnes et de flots, sur fond nashiji.  
22 x 23,5 x 4,5 cm 2000/3000  
Ce suzuribako est une oeuvre remarquable, tant par sa réalisation technique exceptionnelle que par son iconographie.



302





303

303 - CABINET (KODANSU) en laque à décor en hiramaki-e de pins et de flots sur le dessus ; à décor en hiramaki-e de laque or et argent sur fond nashiji d'un pavillon et de pins sur fond de paysage avec le Mont Fuji sur le côté gauche ; à décor en hiramaki-e de laque or et argent sur fond nashiji de millet au clair de lune sur fond de paysage avec le Mont Fuji sur le côté droit ; à décor en hiramaki-e de laque or et argent sur fond nashiji de pavillons et d'une rivière sur fond de paysage sur l'arrière. Le kodansu s'ouvre sur le côté pour découvrir trois tiroirs de rangement à décor en hiramaki-e et kirigane de laque or et argent sur fond nashiji de pavillons et d'une rivière sur fond de paysage montagneux ; la porte à décor en hiramaki-e et kirigane de laque or et argent sur fond nashiji d'un paysage montagneux. Ferrures et poignées en argent ciselé. Porte détachée ; usures.  
Japon, période Edo (1603-1868).  
H. 15 l. 13,3 P. 22,5 cm

2000/3000

Un tiroir du kodansu contient un document manuscrit du propriétaire mentionnant " Ce coffret a été offert à Madame Harmand par l'Impératrice du Japon en cadeau d'adieu lorsque Son Excellence Monsieur Jules Harmand, Ministre Plénipotentiaire, Ambassadeur Honoraire a quitté le Japon en 1905. Laque d'or. Ferrures et poignées en argent ciselé".

304 - INRO à trois cases en laque, à décor en takamaki-e sur fond de laque fundame or des poètes et poétesses sur chaque face. L'intérieur en laque nashiji. L'ojime de forme godronnée, en bois laqué ; le netsuke figurant un shishi, tenant la balle entre ses pattes, les yeux laqués or.

Japon, période Edo, XIX<sup>e</sup> siècle.  
Inro 7,2 x 6,6 x 2,1 cm ; D. ojime 1,5 cm ; H. netsuke 3,4 cm

600/800



304



305

305 - CONSOLE en bois naturel, le plateau rectangulaire, la ceinture sculptée d'enroulements, les quatre pieds de section quadrangulaire terminés par un patin en sabot stylisé.

Chine, début du XX<sup>e</sup> siècle.

84 x 161 x 48,5 cm

400/600

306 - MEUBLE ÉTAGÈRE à quatre niveaux en bois vernis.

Chine, Dynastie Qing, XIX<sup>e</sup> siècle.

186 x 97,5 x 40 cm

400/600

307 - DEUX CHAISES en bois naturel et en bois teinté, l'assise rectangulaire reposant sur quatre pieds droits réunis par une entrejambe, le montant central du haut dossier de forme droite.

Chine, dynastie Qing, fin du XIX<sup>e</sup> - début du XX<sup>e</sup> siècle.

107 x 53 x 41 et 104 x 53 x 42 cm

200/300



308



306

308 - PAIRE DE FAUTEUILS de forme "bonnet de lettré", en bois teinté, l'assise rectangulaire, les accotoirs légèrement mouvementés, l'assise reposant sur quatre pieds droits et réunis par une entrejambe, la ceinture chantournée, le montant central du haut dossier de forme droite. Accidents à l'un.

Chine, dynastie Qing, XIX<sup>e</sup> siècle.

120,5 x 60 x 47 cm

400/600

309 - BANC en bois exotique vernis, l'assise rectangulaire, les accotoirs légèrement galbés, l'assise reposant sur quatre pieds droits réunis par une entrejambe, la ceinture chantournée, le montant central du haut dossier de forme droite et décoré en ajouré d'un qilin et d'un dragon stylisé (un barreau accidenté).

Chine, dynastie Qing, XIX<sup>e</sup> siècle.

95 x 112 x 49,5 cm

300/500



309





311

309bis - UNE CROIX D'OFFICIER DE L'ORDRE DE LA LÉGION D'HONNEUR en or, émaillée, poinçonnée ; avec son ruban ; une petite note manuscrite est épinglée sur le ruban : "Reçu de la main de S. M. l'Empereur le 8. 8bre 1857 au camp de Chalons sur Marne" (une boule cassée) ; époque Second-Empire. Une croix de chevalier de l'ordre de la Légion d'honneur en argent, émaux très accidentés ; époque Louis-Philippe. Une Médaille de Sainte-Hélène, très bon état et une médaille en argent "AU CULTIVATEUR LABORIEUX" ; D. 38 mm, vers 1800, très bon état. 180/250

310 - CANON MINIATURE ET SON AVANT-TRAIN en bronze à décor gravé de fleurs et son affut en bois et acier. Style Empire H. 14 L. 70 cm 400/600



310

311 - ÉPÉE DE COUR, garde en acier ciselée en fort relief, à fonds d'or, décorée de trophées militaires, fusée filigranée ; forte lame triangulaire bleuie et dorée au tiers, gravée de trophées et de feuillages ; fourreau de cuir à deux garnitures en fer ciselées et dorées en suite ; L. 103,5 cm. (Fourreau XIX<sup>e</sup>). Époque pour l'épée : Louis XV. Très bon état. 1000/1500

312 - DAGUE DE CHASSE, garde en fer gravée de feuilles de chêne et ajourée, clavier orné d'une armoirie en or, poignée en ivoire ; lame à section lenticulaire à gorge décalée, signée au talon : "Gastinne Renette Arq. de l'Empereur à Paris" ; fourreau de fer gravé de feuilles de chêne à l'extrémité, bouton de chape et dard repercés ; L. 67 cm. Époque Second Empire. Bon état. 400/500



312



313



314



315



316

313 - PISTOLET DE CAVALERIE à silex modèle an XIII, canon poinçonné et daté : "1814", queue de culasse marquée : "Ml an 13" ; platine poinçonnée et signée : "Manuf Royle de Charleville" ; garnitures en laiton poinçonnées ; crosse en noyer poinçonnée. (Manque la baguette). Époque Première-Restauration. Très bon état. 700/900

314 - PAIRE DE PISTOLETS D'OFFICIER à percussion modèle 1833, canons à ruban en damas datés : "1847" ; culasses jaspées ainsi que les platines qui sont signées : "Mre Rle de Châtellerault" ; garnitures en fer découpées et jaspées ; crosses en noyer veiné, quadrillées ; baguettes en fer, extrémités en laiton. Époque Louis-Philippe. Très bon état. 1600/2200

315 - PAIRE DE PETITS PISTOLETS COUP DE POING à percussion, canons à balles forcées en damas, ornés de cannelures ; coffres en acier entièrement gravés, poinçonnés de Liège ; crosses en ivoire ; queues de détente escamotables ; longueur 15 cm. (Mécanique de queue de détente à revoir sur l'un ; une vis de fixation de crosse changée). Époque Second-Empire. Bon état. 300/350

316 - PISTOLET DE CAVALERIE allemand à percussion modèle 1850, canon terminé par un bourrelet, poinçonné, marqué : "1850" et daté : "1851" ; platine signée : "Potsdam G. S." surmontée d'une couronne ; garnitures en laiton poinçonnées et matriculées : "2 U. 4. 59" (2<sup>e</sup> régiment de hussards). Époque milieu XIX<sup>e</sup>. Bon état. 500/700





317

317 - DEUX PISTOLETS espagnols à percussion, l'un à garnitures en laiton gravé, l'autre à garnitures en fer ; longueurs 25 et 21,5 cm. (Manque une baguette). Époque milieu XIX<sup>e</sup>. Assez bon état. 200/300

318 - PAIRE DE PISTOLETS MILITAIRES espagnols à silex de garde du corps du Roi de type 1843, canons à pans puis ronds de 17,8 cm, calibre 18 mm, gravés sur le dessus des armes d'Espagne et marqués : "RI Cuerpo de Guards de la Persona del Rey", matriculés sur les côtés droits : "B.A T.S.2.º B.R." ; ils sont munis aux extrémités d'une baguette avec biellette articulée ; platines à silex à corps plats polies glace, signées : "J. Arana En Eybar" ; garnitures en laiton, calottes ovales montées à vis au milieu ; crosses en noyer marquées, l'une : "UNZUETA", l'autre : "B. ZARAGOZA" ; baguettes en fer ; L. 34 cm. Espagne, deuxième moitié du XIX<sup>e</sup>. Très bon état, proche du neuf. 1500/2500



318

319 - POIVRIÈRE À BROCHE, fabrication liégeoise, en fer gravée de feuillages, signée : "MEYERS", six coups, calibre 8 mm ; queue de détente escamotable ; plaquettes de crosse en noyer ; baguette dans la crosse ; L. 12 cm. Belgique, Liège, vers 1860-1870. Assez bon état. 250/300

320 - TRÈS BEAU PETIT REVOLVER à percussion centrale à double action en acier bleui, entièrement incrusté d'or à décor de rinceaux et de feuillages, canon signé sur le dessus : "Lepage Moutier à Paris", basculant vers l'avant pour le chargement, calibre 8 mm court à fortes rayures ; barillet à six coups, queue de détente escamotable ; plaquettes de crosse en ivoire sculptées de perles et de feuillages ; L. 15 cm. Époque vers 1870-1880. Très bon état, proche du neuf. 1200/1500



319



320



321



322



323

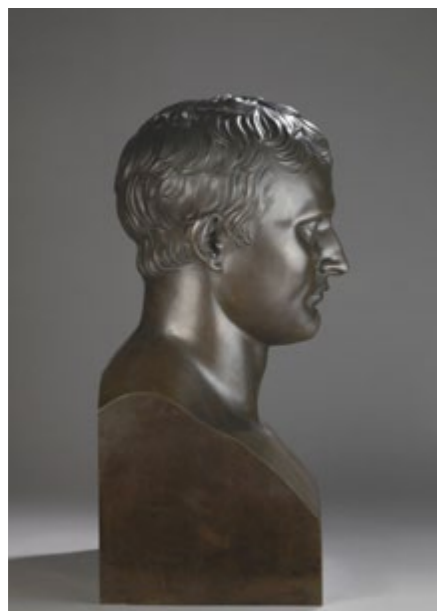
321 - REVOLVER COLT à percussion modèle Army 1860, canon rond de 8" signé : "ADDRESS COL. SAML COLT NEW-YORK U. S. AMERICA", calibre 44 ; barillet à six coups, gravé et marqué : "U S PATENT N° 8584" ; carcasse marquée : "COLTS PATENT", numérotée : "168584" ; pontet en laiton marqué : "44 CAL" ; plaquettes de crosse en noyer. (Gravure du barillet usée ; manque le doigt d'entraînement du barillet ; vis de blocage de la goupille du canon changée ; petit éclat à un angle d'une plaquette de crosse). États-Unis, vers 1860-1873. Bon état. 500/700

322 - REVOLVER REMINGTON à percussion New Model Army, canon octogonal de 8", marqué sur le dessus : "PATENTED SEPT 14. 1858 - E REMINGTON & SON ILION NEWYORK. U. S. A. - NEW-MODEL", poinçonné : "J" et "G" et numéroté : "142869", calibre 44 ; barillet à six coups ; pontet en laiton ; finition polie blanc ; plaquettes de crosse en noyer verni. (Marquage usé, en partie incomplet ; manque le point de mire). États-Unis, vers 1863-1875. Bon état. 700/800

323 - REVOLVER REMINGTON à percussion New Model Army, canon octogonal de 8", marqué sur le dessus : "PATENTED SEPT 14. 1858 - E REMINGTON & SON ILION NEWYORK. U. S. A. - NEW-MODEL", poinçonné : "R" et "S" et numéroté : "129965", calibre 44 ; barillet à six coups ; pontet en laiton ; finition polie blanc ; plaquettes de crosse en noyer. (Très léger manque à l'une des plaquettes). États-Unis, vers 1863/1875. Bon état. 800/1000

323 - REVOLVER REMINGTON à percussion New Model Army, canon octogonal de 8", marqué sur le dessus : "PATENTED SEPT 14. 1858 - E REMINGTON & SON ILION NEWYORK. U. S. A. - NEW-MODEL", poinçonné : "R" et "S" et numéroté : "129965", calibre 44 ; barillet à six coups ; pontet en laiton ; finition polie blanc ; plaquettes de crosse en noyer. (Très léger manque à l'une des plaquettes). États-Unis, vers 1863/1875. Bon état. 800/1000





324 - Antoine-Denis CHAUDET (1763-1810)

*L'empereur Napoléon I<sup>er</sup>, en Hermès*

Épreuve en bronze ciselé et patiné .

Signé, daté et annoté *Denon Directeur, Chaudet Fecit, Gonon, Canleurs, Ciseleur. 1808*, et titré sur le devant *NAPOLÉON*.

Fonte : Honoré-Jean Gonon (1780-1850).

H. 58 L. 25,5 l. 30,5 cm

40000/60000

Ce buste en bronze de très belle facture fait partie de la série des quinze bustes commandés par l'empereur Napoléon I<sup>er</sup> au baron Dominique Vivant-Denon, alors directeur général des musées dans le but d'honorer les dignitaires du régime, les « Napoléonides ».

Le premier exemplaire connu de ce portrait de Napoléon par Chaudet est le buste fragmentaire conservé au musée de Tours' réalisé de septembre 1802 à septembre 1803. Le modèle original en plâtre, détenu un temps par le sculpteur Pierre David d'Angers (1788-1856), est aujourd'hui conservé au musée des Beaux-arts d'Angers<sup>2</sup>.

En 1807, Chaudet supprime le baudrier et le manteau à double col, modifie la mèche frontale et rectifie le buste sur ses quatre faces, établissant des analogies avec l'art du portrait impérial romain, pour en faire un modèle dit « en Hermès ». Cette effigie de Bonaparte, bien qu'elle n'ait pas fait l'objet de commande officielle, rencontre un très vif succès et est reproduite en plâtre, en marbre, en bronze et en biscuit de Sèvres<sup>3</sup>.

Elisa Bonaparte-Baciocchi, princesse de Lucques et grande duchesse de Toscane, dirige personnellement la production des bustes en marbre de Carrare pour diffuser cette image dans l'Empire. Cette production de bustes en marbre échappe à Chaudet, contrairement aux productions de bronze, de plâtre, de biscuit. Celui-ci ayant obtenu par décret impérial le monopole. L'édition en bronze de ce buste est plus restreinte. En 1807, l'Empereur demande au baron Vivant-Denon une édition de bronzes destinés aux dignitaires de l'Empire. Le directeur du musée Napoléon et des Arts prévoit d'en tirer quinze exemplaires.

Il en supervise la fabrication auprès du fondeur Honoré-Jean Gonon (1780-1850), préssenti pour la fonte de la sculpture monumentale de l'éléphant de la place de la Bastille, et du ciseleur Charles-Stanislas Canleurs (1764-1812).

Ces bustes en bronze sont d'une très grande qualité d'exécution, tant dans la fonte, la ciselure que dans la patine. Vivant-Denon, Chaudet, Gonon et Canleurs, fiers de leur production, signent ensembles ces réalisations.

Œuvres en rapport : parmi les exemplaires répertoriés, comportant les signatures Denon, directeur. / Chaudet, fecit / Gonon. Canleurs, ciseleur. 1808, notons :

- Musée Fitzwilliam de Cambridge, provenant de la collection Denon, Paris 1826<sup>4</sup>;
- Vente baronne Roger de Sivry, Paris 22 mars 1904, n°176<sup>5</sup>;
- Musée national des Châteaux de Malmaison et de Bois-Préau;
- Musée de Grenoble, n° inventaire MG 1600-2.

1. Musée des Beaux-Arts de Tours, Pierre Boyries " *De plâtre, de marbre ou de bronze, Napoléon*, essai, p. 70.

2. Musée des Beaux-Arts d'Angers, n° MBA 755 J 1881S.

3. "Dominique-Vivant Denon, L'Œil de Napoléon". Paris, p. 426-7 in *Correspondance* n°1202.

4. Vente Vivant-Denon, Paris, 1826, n°175, avec la citation de la signature, troisième comte d'Orford ; sa vente Londres Christie's, 26 juin 1856, lot 143, acquis par J. E. Fordham et donné par lui au musée Fitzwilliam.

5. Vendu 350 Frs (135 000 euros en tenant compte de l'érosion monétaire et de l'inflation).







325

325 - STÈLE FUNÉRAIRE sculptée en léger relief d'un jeune homme debout drapé, surmonté de quatre lignes d'inscriptions latines et d'un croissant de lune. Marbre blanc. Cassure. Époque romaine. (accidentée)  
H. 53 x 22,5 cm

800/1000



326

326 - Italie, DERUTA  
COUPE ronde sur piédouche en faïence à décor polychrome dans un médaillon central de saint François agenouillé en prière sur un tertre rocheux arborisé. Sur l'aile, deux compartiments à décor bleu et jaune d'oiseaux, lions, lièvres parmi des végétations florales. Filets jaunes sur les bords.

XVII<sup>e</sup> siècle

Réparé.

H. 6,4 D. 25,7 cm

400/600

327 - STATUETTE en ivoire sculpté représentant Jacob Coitier, médecin de Louis XI. Inscription sur la base *Nec alterum magistri Jacobi Couctieri tactum.*

Deuxième moitié du XIX<sup>e</sup> siècle.

H. 12,5 cm Poids 300,6 g

600/800



327



328

328 - COMMODE galbée en vernis européen dans le goût de Coromandel.

Pieds cambrés, ceux antérieurs à chutes, astragales et sabots en bronze ciselé et doré à motifs de feuilles d'acanthé.

Façade mouvementée à décor de paysage architecturé et animé par deux tiroirs en longueur disposés sans traverse.

Plateau de marbre brèche d'Alep profilé.

Estampillée DELORME et JME, Adrien Delorme (? - 1768), reçu maître le 22 juin 1748.

Époque, vers 1750.

H. 85 L. 131 P. 65 cm

Accident au vernis.

12000/15000

Les vernisseurs parisiens s'inspirent grandement des laques de la Chine et notamment, comme ici des laques de Coromandel. Contrairement aux laques du Japon, elles offrent un panel de couleur très abondant et des vues en perspective.

Œuvre comparable : nous connaissons une commode très similaire, conservée au musée de Cleveland (Legs de Mme Severance A. Millikin 1989.159). Nous retrouvons une grande similitude dans le décor du vernis, notamment ses motifs de pagodes architecturées.

Le comte François de Salverte, nous confie dans son ouvrage : « Ses ouvrages, [...] témoignent d'une aimable et brillante fantaisie. Les premiers en date sont presque tous revêtus de vernis européens imitant les laques d'Extrême-Orient ».

Bibliographie : *Les ébénistes du XVIII<sup>e</sup> siècle*, Comte de Salverte, Septième Edition, F. de Nobele 1985.





329

329 - STATUETTE en terre cuite polychrome d'un Enfant Jésus emmailloté d'une large bande imitant l'émail à décor de volutes feuillagées sur fond noir. Quito, Equateur, XVIII<sup>e</sup> siècle. L. 17,5 cm

600/800



330

330 - CANIVET à décor d'un saint évêque dans un entourage de volutes feuillagées et palmettes. Dans un cadre en bois doré à méplat orné de paperoles. Début du XIX<sup>e</sup> siècle. 19,5 x 15,5 cm

150/250



331

331 - PANNEAU BRODÉ de soie et canettes à décor au point lancé de rinceaux et volutes fleuries, épis de blé et grappes de raisin, autour d'un ostensor tenu par deux angelots. Il est bordé d'un large galon en fils d'argent. Fin du XVII<sup>e</sup> siècle. Soie du fond usée. H. 84 L. 59 cm

400/500

332 - TROIS BANDEAUX en satin rouge (postérieur) à décor de broderies dorées de rinceaux, volutes et fleurs, l'un orné d'un médaillon ovale rayonnant avec le christogramme et un Enfant Jésus portant les instruments de la Passion. Large bordure ajourée à franges, en fils dorés. XVII<sup>e</sup> siècle. H. 60, 32 et 32 L. 120, 118 et 118 cm

400/500

333 - BRODERIE ELISABÉTHAINE (Voile de calice?) en soie et fils de métal à décor principal d'un agneau mystique entouré de quatre anges. Large bordure rouge de rinceaux feuillagés. Angleterre, XVII<sup>e</sup> siècle. H. 56 L. 54 cm

300/500

334 - TROIS PIÈCES de satin brodé de fils de soie à décor de branches et rinceaux fleuris. XVIII<sup>e</sup> siècle. 150/200

150/200



332



333



335

335 - VÊTEMENTS RELIGIEUX DE DEUIL : une chasuble, deux dalmatiques, une bourse et cinq manipules ou étoles à décor de broderies en canetille dorée de memento mori, rinceaux feuillagés et cartouche à inscription appliqués sur un velours noir (postérieur). En partie du XVII<sup>e</sup>-XVIII<sup>e</sup> siècle. 1200/1500 Provenance: The Estate of Castle Howard. Collection particulière.

337 - SCULPTURE en ivoire polychrome à décor médiéval d'une jeune femme de qualité sous un dais ajouré de style gothique, recevant un jeune messager. Sur une base socle en bois mouluré. Deuxième moitié du XIX<sup>e</sup> siècle. H. 36 L. 23 P. 13,5 cm Poids 2863,4 g

1000/1500

336 - LARGE BORDURE D'ENCADREMENT brodée de fleurs polychromes au point couché. XVIII<sup>e</sup> siècle. Usures. H. 220 L. 220 cm. Intérieur : H. 150 L. 150 cm 150/200



336



337





338

338 - PAIRE D'APPLIQUES en bronze ciselé et doré à bras feuillagé soutenant un bouquet de cinq lumières. Fût à décor de volutes, masque de faune, coquille, lambrequins et graines.  
Style Louis XIV, deuxième moitié du XIX<sup>e</sup> siècle.  
H. 57 cm 800/1000

339 - Italie, DOCCIA  
Bouillon rond couvert à côtes, émaillé blanc, à décor en relief de deux anses formées de branchages et sarments de vignes. Prise de couvercle en forme de branchages avec grappes de raisin.  
Fin XVIII<sup>e</sup> siècle.  
Fêlures à une anse.  
H. 9,8 L. 16,5 cm 400/500



339



340

340 - Antoine Louis BARYE (1796 - 1875)  
*Thésée combattant le centaure Biénor*  
Bronze à patine brun-vert richement nuancée.  
Épreuve ancienne.  
Signé Barye sur la terrasse. Numéroté 125 au-dessous de la base.  
H. 34 L. 36 l. 8,8 cm 5000/6000  
Littérature en rapport : Michel Poletti, Alain Richarme, Barye, *le catalogue raisonné des sculptures*, Gallimard, 2000, modèle répertorié sous le n°F34, page 111.

341 - PETIT BUSTE de Richelieu formant encrier en bronze patiné, le bras amovible formant cachet. Base en marbre noir.  
Fin du XIX<sup>e</sup> siècle.  
H. 13,5 cm 200/300



341

342 - PAIRE DE CANDÉLABRES à trois bras de lumière en biscuit et bronze doré.  
Base circulaire en bronze.  
Fût orné de deux vestales tenant un cornet.  
Bras de lumière en bronze à décor de branchages de roses au naturel.  
Époque XIX<sup>e</sup> siècle.  
H. 80 L. 40 cm 600/800  
Accident à un bras de lumière.

343 - COMMODE À RESSAUT CENTRAL en placage de bois de rose marqueté en ailes de papillon dans des encadrements d'amarante et filets à grecques. Elle ouvre à trois tiroirs sans traverse. Montants arrondis à cannelures simulées. Pieds galbés. Ornementation de bronzes ciselés et dorés. Dessus de marbre brèche d'Alep.  
Estampillée J. STUMPF et poinçon de jurande.  
Époque Transition Louis XV - Louis XVI.  
H. 95 L. 25 P. 59 cm 2000/3000



342



343





344

344 - PENDULE PORTIQUE en bronze ciselé et doré.  
Modèle simulant une chaumière. Quatre pieds galette, base en marbre vert. Montants simulant des arbres au naturel. Terrasse animée de deux béliers s'affrontant. Cadran circulaire émaillé blanc à chiffres romains signé A PARIS, soutenu par deux coqs.  
Fronton centré d'un paon, flanqué de deux béliers et attributs du jardinier.  
Époque romantique.  
H. 50 L. 28 P. 15 cm 600/800  
Accident au cadran.  
Œuvres comparables : un modèle similaire est présenté dans l'ouvrage de Pierre Kjellberg, reproduit page 437.  
Bibliographie : Pierre Kjellberg, Encyclopédie de la pendule française, éditions de l'amateur.

345 - TABLE EN CABARET en bois sculpté et doré.  
Pieds cambrés à chutes sculptés de coquilles et acanthes léchantes. Ceinture chantournée centrée d'une coquille sur fond de croisillons. Plateau en laque noir et or dans le goût de la Chine à décor de paysage lacustre.  
Style Louis XV de la fin du XIX<sup>e</sup>.  
H. 71,5 L. 98 P. 62 cm 400/600  
Accidents à la dorure et à la laque.



345

346 - PLAQUE DE RÂPE À TABAC chantournée en ivoire sculpté en haut relief, d'après Girardon, d'une scène de l'enlèvement de Proserpine par Pluton. Entourage à décor de mascarons, acanthes et frise de feuillages.  
XVIII<sup>e</sup> siècle.  
H. env. 8 cm 400/600  
Petits accidents et manques.



346



347

347 - FLANDRES, fin du XVI<sup>e</sup> siècle  
TAPISSERIE à décor d'animaux (lion, cerf, renard, lapin, volatiles) sur un fond de paysage architectural avec pêcheurs sur un lac.  
267 x 335 cm 6000/8000

348 - Allemagne du Sud (probablement Souabe), premier quart du XVI<sup>e</sup> siècle  
SOLDATS ROMAINS, paire de reliefs appliqués contre les faces internes des volets de retable, en bois (probablement tilleul), polychromie rapportée.  
H. 72 et 74 cm 2500/3500  
Accidents, manques et restaurations.



348





349



350



353



354



355



352

349 - Louis Robert CARRIER BELLEUSE (1848-1912)  
PARTIE DE SURTOUT DE TABLE, en forme de socle de jardinière  
*Ronde de Putti*, vers 1895.  
Terre cuite patinée et dorée sur le socle circulaire, signée.  
H. 29 D. socle 26, 5 cm 800/1000

350 - CAVE À LIQUEURS en placage de palissandre et marqueterie de bois clair à décor de trophées de musique.  
Intérieur escamotable.  
Style Napoléon III.  
H. 26 L. 35 cm 200/300

351 - D'après Jules MOIGNIEZ (1835 - 1894)  
*Deux perdrix*  
Bronze à patine brune  
Signé J. Moigniez sur la terrasse et porte le cachet du fondeur Jury et les inscriptions *Bronze cire perdue et reproduction*.  
H. 19 L. 23 l. 11 cm 200/300

352 - PAIRE DE BOUGEOIRS en régule polychrome.  
Décor d'un couple de Levantins soutenant des binets chinoisant.  
Époque Napoléon III.  
H. 39 cm 300/400

353 - Emile PICAULT (1833-1915)  
*Excelsior*  
Bronze à patine brune  
Signé E. Picault sur le côté gauche et titré dans un cartouche sur la base *Excelsior*.  
H. 86 cm dont la base en marbre rouge griotte H. 7,5 cm  
Repose sur une sellette en bois H. 98 cm 1500/2000

354 - MANUFACTURE VIENNOISE GOLDSCHIEDER, début du XX<sup>e</sup> siècle  
*Porte-lance*  
Céramique vernissée et arme en bois et métal. Porte la marque de la manufacture et le numéro 905.  
H. 86 cm 2000/3000  
Petits éclats sur la base et restauration (manche droite).

355 - MANUFACTURE VIENNOISE GOLDSCHIEDER, début du XX<sup>e</sup> siècle  
*Fusilleur*  
Céramique vernissée et éléments (armes) en bois et métal doré. Porte la marque de la manufacture, la mention *Reproduction réservée* et les numéros 961, 33 et 6.  
H. 72 cm 1500/2000  
Petits éclats.

356 - Paul JOUVE (1878-1973)  
*Coq gaulois marchant*  
Plaque en plâtre au gallinacé de profil.  
Signé en bas à droite.  
45 x 24 cm 1200/1500



356





357

357 - Attribué à Félix AUBERT (1866-1940)  
QUATRE TENTURES en velours rasé à décor de fleurs, beige, marron sur fond rosé.  
330 x 125 cm et 120 x 80 cm 2000/3000

358 - Edme Antony Paul Noël dit Tony NOËL (1845-1909)  
*Portrait de femme*  
Haut-relief en marbre.  
Signé Tony sur le devant en bas à gauche  
H. 47 cm 3000/4000

359 - Charles AUFFRET (1929-2001)  
*Liseuse*  
Épreuve en bronze à patine brune nuancée.  
Signé Ch. Auffret et porte le cachet du fondeur Delval  
*Cire perdue Delval. Porte le numéro E.A I/IV.*  
H. 24 cm 2000/3000

360 - JARDINIÈRE en faïence émaillée en forme de cygne au naturel.  
Signée Delphin Massier Vallauris AMO.  
Vers 1900.  
H. 37 L. 47 cm 300/500



358



359



361

361 - BACCARAT - PAIRE DE CANDÉLABRES en cristal et cristal dépoli orné d'un dauphin portant un bouquet de trois lumières à décor de poignard et pendeloques.  
Petits accidents.  
H. 61,5 cm 300/500

362 - LALIQUE France et R.LALIQUE  
SERVICE À ORANGEADE en verre moulé, pressé.  
Modèle Jaffa, créé le 5 février 1931. Modèle continué après 1947. Il est composé de 25 gobelets (un gobelet ébréché) et un broc. 1000/1500  
Bibliographie : Félix Marcilhac, *R.Lalique*, éditions de l'Amateur, reproduit n° 3410 et n° 3176.

363 - Eugène ROUSSEAU (1827-1891) (attribué à) & ESCALIER DE CRISTAL  
GRANDE COUPE octogonale en épais cristal blanc transparent. Décor dans sa partie centrale de deux coqs asiatiques s'affrontant sur fond de cerisier en fleur, émaillé



363



362

à chaud à rehauts d'or. Monture en bronze à patine mordorée à décor d'une branche de cerisiers.  
Signée Escalier de Cristal Paris.  
33,5 x 33,5 cm 1000/1500

364 - MANUFACTURE ROYALE DE COPENHAGUE / ROYAL COPENHAGEN  
*Ours blanc*  
Sculpture en porcelaine à couverte émaillée brillante gris-bleuté et beige.  
Signé du cachet émaillé *Royal Copenhagen Denmark* sous la base.  
H. 61 cm 300/500

365 - SAINT-LOUIS  
SERVICE DE VERRE À PIED en cristal.  
Modèle Chantilly. Il comprend : 10 verres à eau, 11 verres à vin rouge, 11 verres à vin blanc, 11 verres à porto, 11 flûtes à champagne. 1000/1500



364



365



## CONDITIONS DE VENTE

### 1 - Le bien mis en vente

Les acquéreurs potentiels sont invités à examiner les biens pouvant les intéresser avant la vente aux enchères, et notamment pendant les expositions. L'OVV CRAIT-MULLER se tient à la disposition des acquéreurs potentiels pour leur fournir des rapports sur l'état des lots.

Les descriptions des lots résultant du catalogue, des rapports, des étiquettes et des indications ou annonces verbales ne sont que l'expression par l'OVV CRAIT-MULLER de sa perception du lot, mais ne sauraient constituer la preuve d'un fait.

Les dimensions sont données à titre indicatif. Les indications données par l'OVV CRAIT-MULLER sur l'existence d'une restauration, d'un accident ou d'un incident affectant le lot, sont exprimées pour faciliter son inspection par l'acquéreur potentiel et restent soumises à son appréciation personnelle ou à celle de son expert.

L'absence d'indication d'une restauration d'un accident ou d'un incident dans le catalogue, les rapports, les étiquettes ou verbalement, n'implique nullement qu'un bien soit exempt de tout défaut présent, passé ou réparé. Inversement la mention de quelques défauts n'implique pas l'absence de tous autres défauts. Les estimations sont fournies à titre purement indicatif et elles ne peuvent être considérées comme impliquant la certitude que le bien sera vendu au prix estimé ou même à l'intérieur de la fourchette d'estimations. Les estimations ne sauraient constituer une quelconque garantie.

### 2 - La vente

L'OVV CRAIT-MULLER se réserve de demander à tout acquéreur potentiel de justifier de son identité ainsi que de ses références bancaires.

L'OVV CRAIT-MULLER se réserve d'interdire l'accès à la salle de vente de tout acquéreur potentiel pour justes motifs.

Toute personne qui se porte enchérisseur s'engage à régler personnellement et immédiatement le prix d'adjudication augmenté des frais à la charge de l'acquéreur et de tous impôts ou taxes qui pourraient être exigibles.

Tout enchérisseur est censé agir pour son propre compte sauf dénonciation préalable de sa qualité de mandataire pour le compte d'un tiers, acceptée par l'OVV CRAIT-MULLER.

Le mode normal pour enchérir consiste à être présent dans la salle de vente. Toutefois l'OVV CRAIT-MULLER pourra accepter gracieusement de recevoir des enchères par téléphone d'un acquéreur potentiel qui se sera manifesté avant la vente.

L'OVV CRAIT-MULLER ne pourra engager sa responsabilité notamment si la liaison téléphonique n'est pas établie, est établie tardivement, ou en cas d'erreur ou d'omissions relatives à la réception des enchères par téléphone. L'OVV CRAIT-MULLER pourra accepter gracieusement d'exécuter des ordres d'enchérir qui lui auront été transmis avant la vente et que l'OVV CRAIT-MULLER aura acceptés.

Si l'OVV CRAIT-MULLER reçoit plusieurs ordres pour des montants d'enchères identiques, c'est l'ordre le plus ancien qui sera préféré.

L'OVV CRAIT-MULLER ne pourra engager sa responsabilité notamment en cas d'erreur ou d'omission d'exécution de l'ordre écrit.

En revanche le vendeur ne sera pas admis à porter lui-même des enchères directement ou par mandataire.

L'OVV CRAIT-MULLER dirigera la vente de façon discrétionnaire tout en respectant les usages établis.

L'OVV CRAIT-MULLER se réserve de refuser toute enchère, d'organiser les enchères de la façon la plus appropriée, de déplacer certains lots lors de la vente, de retirer tout lot de la vente, de réunir ou de séparer des lots.

Le coup de marteau matérialisera la fin des enchères et le prononcé du mot « Adjugé » ou tout autre équivalent entraînera la formation du contrat de vente entre le vendeur et le dernier enchérisseur retenu.

L'adjudicataire ne pourra obtenir la livraison du lot qu'après règlement de l'intégralité du prix.

En cas de remise d'un chèque ordinaire, seul l'encaissement du chèque vaudra règlement.

### 3 - L'exécution de la vente

L'adjudicataire (acheteur) devra acquitter par lot les commissions et taxes suivantes : **26 % TTC.**

Les taxes (TVA sur commissions et TVA à l'import) peuvent être rétrocédées à l'adjudicataire sur présentation des justificatifs d'exportation hors CEE.

Un adjudicataire CEE justifiant d'un n° de TVA Intra-communautaire sera dispensé d'acquitter la TVA sur les commissions.

Le paiement du lot aura lieu au comptant, pour l'intégralité du prix, des frais et taxes, même en cas de nécessité d'obtention d'une licence d'exportation.

L'adjudicataire pourra s'acquitter par les moyens suivants :

- en espèces : jusqu'à 1000 euros frais et taxes pour les ressortissants français et européens, jusqu'à 15 000 euros frais et taxes compris pour les ressortissants étrangers non professionnels sur présentation de leurs papiers d'identité.

- par chèque ou virement bancaire.

L'OVV CRAIT-MULLER sera autorisé à reproduire sur le procès-verbal de vente et sur le bordereau d'adjudication les renseignements qu'aura fournis l'adjudicataire avant la vente. Toute fausse indication engagera la responsabilité de l'adjudicataire.

Dans l'hypothèse où l'adjudicataire ne se sera pas fait enregistrer avant la vente, il devra communiquer les renseignements nécessaires dès l'adjudication du lot prononcée.

Il appartiendra à l'adjudicataire de faire assurer le lot dès l'adjudication. Il ne pourra recourir contre l'OVV CRAIT-MULLER dans l'hypothèse où par suite du vol, de la perte ou de la dégradation de son lot, après l'adjudication, l'indemnisation qu'il recevra de l'assureur de l'OVV CRAIT-MULLER serait avérée insuffisante.

Le lot ne sera délivré à l'acquéreur qu'après paiement intégral du prix, des frais et des taxes. Dans l'intervalle l'OVV CRAIT-MULLER pourra facturer à l'acquéreur des frais de dépôt du lot, et éventuellement des frais de manutention et de transport.

A défaut de paiement par l'adjudicataire, après mise en demeure restée infructueuse, le bien est remis en vente sur folle enchère de l'adjudicataire défaillant. En outre, l'OVV CRAIT-MULLER se réserve de réclamer à l'adjudicataire défaillant, à son choix :

- des intérêts au taux légal majoré de cinq points,

- le remboursement des coûts supplémentaires engendrés par sa défaillance,

- le paiement de la différence entre le prix d'adjudication initial et le prix d'adjudication sur folle enchère s'il est inférieur, ainsi que les coûts générés par les nouvelles enchères.

L'OVV CRAIT-MULLER se réserve également de procéder à toute compensation avec des sommes dues à l'adjudicataire défaillant.

L'OVV CRAIT-MULLER se réserve d'exclure de ses ventes futures, tout adjudicataire qui aura été défaillant ou qui n'aura pas respecté les présentes conditions générales d'achat.

Les informations recueillies sur les formulaires d'enregistrement sont obligatoires pour participer à la vente puis pour la prise en compte de la gestion de l'adjudication. L'adjudicataire peut connaître et faire rectifier les données le concernant, ou s'opposer pour un motif légitime à leur traitement ultérieur, en adressant une demande écrite accompagnée d'une copie de pièce d'identité à l'opérateur de vente par courrier ou par mail.

L'opérateur de vente volontaire est adhérent au Registre central de prévention des impayés des Commissaires-priseurs auprès duquel les incidents de paiement sont susceptibles d'inscription. Les droits d'accès, de rectification et d'opposition pour motif légitime sont à exercer par le débiteur concerné auprès du Symev 15 rue Fressinet - 75016 Paris.

### 4 - Les incidents de la vente

Dans l'hypothèse où deux personnes auront porté des enchères identiques par la voix, le geste, ou par téléphone et réclament en même temps le bénéfice de l'adjudication après le coup de marteau, le bien sera immédiatement remis en vente au prix proposé par les derniers enchérisseurs, et tout le public présent pourra porter de nouvelles enchères.

### 5 - Prémption de l'État français

L'Etat français dispose d'un droit de prémption des œuvres vendues conformément aux textes en vigueur.

L'exercice de ce droit intervient immédiatement après le coup de marteau, le représentant de l'Etat manifestant alors la volonté de ce dernier de se substituer au dernier enchérisseur, et devant confirmer la prémption dans les 15 jours.

L'OVV CRAIT-MULLER ne pourra être tenu pour responsable des conditions de la prémption par l'Etat français.

### 6 - Compétences législative et juridictionnelle

La loi française seule régit les présentes conditions générales d'achat.

Toute contestation relative à leur existence, leur validité, leur opposabilité à tout enchérisseur et acquéreur, et à leur exécution sera tranchée par le tribunal compétent du ressort de Paris (France).

### 7 - Retrait des lots

L'acquéreur sera lui-même chargé de faire assurer ses acquisitions, l'OVV CRAIT-MULLER décline toute responsabilité quant aux dommages que l'objet pourrait encourir, et ceci dès l'adjudication prononcée. Toutes les formalités et transports restent à la charge exclusive de l'acquéreur.