

Crait+Müller

commissaires-priseurs associés



11 décembre 2017

EXPERTS

Pour l'Afrique
Emmanuelle Menuet
Expert membre du SFEP
emenuet.expertises@gmail.com
T. +33 (0)6 70 89 54 87
Lots 1 à 51, 53 à 78, 80 à 95

Pour l'Afrique
Bernard Dulon 10, rue Jacques-Callot 75006 Paris
T. +33 (0)1 43 25 25 00
Lots 52, 79

Pour les jouets :
Jean-Claude Cazenave
16, rue de la Grange-Batelière 75009 Paris
T. +33 (0)1 45 23 19 42
jcctoys@club-internet.fr
Lots 96 à 151, 290 à 304

Pour les dessins et tableaux anciens :
René Millet Expertise
12, rue Rossini 75009 Paris
T. +33 (0)1 44 51 05 90
expert@rmillet.net
Lots 52 à 155, 157, 158, 175 à 182, 184

Pour les dessins et tableaux modernes :
Cabinet Chanoit
12, rue Drouot 75009 Paris
T/F +33 (0)1 47 70 22 33
frederic.chanoit@orange.fr
Lots 156, 159 à 172, 174, 183, 185 à 240, 284 à 289

Pour l'estampe :
Sylvie Collignon
Expert près la cour d'appel de Paris
45, rue Sainte-Anne 75001 Paris
T. +33 (0)1 42 96 12 17
collignonsylvie@cegetel.net
Lot 173

Pour les sculptures :
Sculpture & Collection
69, rue Sainte-Anne 75002 Paris
Alexandre Lacroix
T. +33 (0)6 86 28 70 75
contact@sculptureetcollection.com
Lots 241 à 248, 309, 310, 314 à 318, 324, 345, 349, 350

Pour la céramique :
Manuela Finaz de Villaine
7, rue de la Tour 75116 Paris
T. +33 (0)6 07 46 81 31
expertmanuelafinaz@gmail.com
Lots 250, 321, 323, 335

Pour l'Extrême-Orient :
Laurent Schroeder
Rue du Parc 95312 Cergy Pontoise
T. +33 (0)6 08 35 62 44
lschroeder@free.fr
Lots 251 à 271

Pour les éventails :
Georgina Letourmy-Bordier
41, avenue Auguste-Renoir 78160 Marly-le-Roi
T. +33 (0)6 14 67 60 35
georginaletourmy@gmail.com
Lots 272 à 283

Pour le militaria :
Bernard Croissy
193, rue Armand Silvestre 92400 Courbevoie
T. +33 (0)6 07 64 29 15
bernard.croissy@wanadoo.fr
Lot 305

Pour les meubles et objets d'art :
IEP Conseil - Jacques Bacot et
Hughes de Lencquesaing
15, quai de Bourbon 75004 Paris
T. +33 (0)1 46 33 54 10
iepconseil@wanadoo.fr
Lots 306, 308, 311 à 313, 319, 320, 322, 325 à 329, 332,
333, 334

Pour l'archéologie :
Christophe Kunicki
2, rue de Nevers 75006 Paris
T. +33 (0)1 43 25 84 34
c.kunicki@orange.fr
Lot 307

Pour la céramique :
Anne Lajoix
5, rue de la Grange-Batelière 75009 Paris
T. +33 (0)1 42 86 90 94
lajoix.anne@orange.fr
Lots 330, 336 à 338, 342

Pour la tapisserie :
Frank Kassapian
4, quai d'Orléans 75004 Paris
T. +33 (0)6 58 68 52 26
frank.kassapian@yahoo.fr
Lot 331

Pour les arts du XX^e siècle :
Jean-Marc Maury
Expert près la cour d'appel de Paris
T. +33 (0)6 85 30 36 66
maury.expert@wanadoo.fr
Lots 339 à 341, 343, 344, 346 à 348, 351 à 359

Couverture : lots 304 et 351.
Page précédente : lot 220 (détail).

Crait+Müller

commissaires-priseurs associés

Vente aux enchères publiques

Lundi 11 décembre 2017 à 13h30

Hôtel Drouot salle 7

Afrique, Jouets, Dessins, Tableaux, Sculptures Extrême-Orient, Éventails, Meubles, Objets d'art, Tapisserie Arts décoratifs du XX^e siècle

Exposition publique le samedi 9 décembre de 11 h à 18 h
et le matin de la vente de 11 h à 12 h
T. pendant l'exposition et la vente +33 (0)1 48 00 2007

Catalogue visible sur www.drouotlive.com,
www.interencheres.com et www.auction.fr

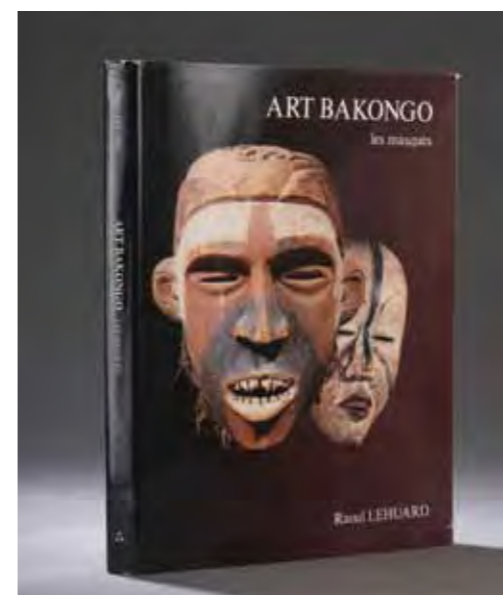


18, rue de Provence 75009 Paris / T. +33 (0)1 45 81 52 36 / contact@crait-muller.com / ovv 078-2016

www.crait-muller.com

- 1 - Raoul LEHUARD, *les arts Bateke*, Collection Art d'Afrique noire, Arnouville 1996. 400/500
- 2 - Marie-Louise BASTIN, Introduction aux arts d'Afrique noire, Arts d'Afrique noire, Arnouville 1984. 200/300
- 3 - Marie-Louise BASTIN, *La sculpture Tshokwe*, Alain et Françoise Chaffin éditeurs, 1982. 200/300
- 4 - Marc Léo FELIX et Manuel JORDAN, *Makishi Lya Zanbia*, Fred Jahn, Munich 1998. Marc Leo FELIX, *100 Peoples of Zaire and there stucture : the handbook*, Tribal Arts Press, Brussels - Bukvu 1987. 180/200
- 5 - Dominique ZAHAN, *Antilopes du soleil, arts et rites agraires d'Afrique noire*, édition A. Schendl, Wien 1980. 180/200
- 6 - Raoul LEHUARD, *Art Bakongo, les masques*, troisième volume, Arts d'Afrique noire, Arnouville 1993. 400/500
- 7 - Bernard de GRUNNE, *Terres cuites anciennes de l'Ouest africain*, Publications d'histoire de l'art et d'archéologie de l'Université catholique de Louvain 1980. 300/400
- 8 - Ensemble de 11 volumes édités par le Musée Dapper : *Femmes dans les arts d'Afrique ; Luba aux sources du Zaïre, "Magies" ; Arts d'Afrique ; Le geste Kôngo ; Signes du corps ; Animal ; Parures de tête ; Fang ; Masques ; Corps sublimes*. 200/300
- 9 - Ensemble de 8 volumes concernant le mobilier, les boucliers et les objets de forme africain, parmi lesquels : BENITEZ et BARBIER, *Boucliers d'Afrique, d'Asie du Sud-est et d'Océanie du musée Barbier-Mueller*, éditeur Adam Biro 1998. Sandro BOCOLA, *Sièges africains*, Réunion des Musées nationaux 1994. 150/200
- 10 - Ensemble de 5 volumes concernant les armes et le mobilier africain, parmi lesquels : Jan ELSÉN, *De fer et de fierté : armes blanches d'Afrique noire du musée Barbier-Mueller*, 5 Continents éditions, Milan 2003. *Sièges d'Afrique noire du musée Barbier-Mueller*, 5 Continents éditions, Milan 2003. 200/300
- 11 - Karl-Ferdinand SCHAEGLER, *Earth and Ore, 2500 years of african art in terra-cotta and metal*, édition Minerva 1997. 150/200

- 12 - Bernard de GRUNNE, *Naissance de l'art en Afrique noire, La statuaire Nok au Nigéria*, Adam Biro 1998. *Vallées du Niger*, RMN, Paris 1993. 150/200
- 13 - Ensemble de 11 volumes concernant le Nigeria, dont ANDERSON and PEEK, *Ways of the rivers : arts and environment of the Niger delta*, The Fowler Museum, Peek editor 2002. Josette RIVALLAIN et Felix A. IROKO, *Yoruba, masques et rituels africains*, Editions Hazan, Paris 2000. 100/150
- 14 - Ensemble de 6 volumes concernant le Cameroun, parmi lesquels Francine NDIAYE, *Emblèmes du pouvoir : collection Murtala Diop, Nigéria - Cameroun*, Editions Sèpia 1994. *Les rois sculpteurs, art et pouvoir dans le Grassland camerounais*, Legs Pierre Harter, RMN, Paris 1993. 80/100
- 15 - Ensemble de 6 volumes concernant le Gabon, parmi lesquels Louis PERROIS, *La sculpture traditionnelle du Gabon*, O.R.S.T.O.M, Paris 1977. *Gabon, présence des esprits*, Musée Dapper, Paris 2006. 80/100
- 16 - Helen LELOUP, William RUBIN, Richard SERRA, Georg BASELITZ, *Statuaire Dogon*, Danièle Amez éditeur 1994. 400/500
- 17 - Ensemble de 7 volumes concernant le Mali, parmi lesquels *Dogons*, Musée DAPPER, Paris 1994. Alain BILOT, Geneviève CALAME-GRIAULE, Francine NDIAYE, *Masques du pays Dogon*, Adam BIRO Editions 2001. 100/120
- 18 - Ensemble de 10 volumes concernant la République Démocratique du Congo, dont Evan M. MAURER et Alen F. ROBERTS, TABWA, *The rising of the new moon, century of Tabwa arts*, The University of Michigan Museum of Art, 1985. *Batéké. Peintres et sculpteurs d'Afrique centrale*, RMN, Paris 1998. 80/120
- 19 - Ensemble de 9 volumes sur l'art africain, divers, dont Gabon, culture et techniques, Musée des arts et traditions, Marcel Bon éditeur, Libreville 1969. Arthur P. BOURGEOIS, *Yaka*, 5 Continents Editions, Milan 2014. 120/150
- 20 - Ensemble de 4 volumes sur l'art Tshokwe, dont *Art et mythologie, figures Tshokwe*, Fondation DAPPER, Paris 1988. *Chokwe ! Art and initiation among Chokwe and related peoples*, Manuel Jordan Editions 1998. 100/120



6

- 21 - Ensemble de 5 volumes, sur les parures notamment, dont Anne Van CUTSEM, *Parures de tête ethniques*, Editions SKIRA 2005. Anne Van CUTSEM, *Bagues ethniques*, Editions Skira 2000. 80/100

- 22 - Ensemble de 4 volumes sur l'art africain, parmi lesquels Marc GINZBERG, *Afrique. L'art des formes*, Editions Skira 2000. *Ubuntu, arts et sculptures d'Afrique du Sud*, RMN, Paris, 2002. 80/100

- 23 - Ensemble de 9 volumes sur les collections d'art africain, dont *Escultura africana*, EM Portugal, Instituto de Investigação Científica Tropical, Museu de Etnologia, Lisboa 1985. ROBBINS & NOOTER, *African art in american collections*, Schiffer éditions 2004. 200/250

- 24 - Ensemble de 13 catalogues de ventes et d'expositions. 80/100

- 25 - Ensemble de 10 volumes sur la Côte d'Ivoire et le Burkina Faso, parmi lesquels BOYER, GIRARD, MARCEAU, RIVIERE, *Arts premiers de Côte d'Ivoire*, Sepia éditions, 1997. G. MASSA, J.-C. LAURET, *Sculptures des trois Volta*, Sepia éd. 2001. 150/200

- 26 - Ensemble de 4 volumes : *Sculptures: Afrique, Asie, Océanie, Amériques*, RMN 2000. *Dieux et démons*, Editions Cercle d'art, Paris 1973. 80/100

- 27 - Ensemble de 10 volumes : *Perfect documents, Walter Evans and african art, 1935*, Metropolitan Museum of Art, New-York 2000. Frédéric LAMP, *Art of the Baga, the Museum for african art*, Pretel Verlag 1996. 100/200



16

- 28 - Ensemble de 5 volumes : William RUBIN, *"Primitivism" in 20th century art*, 2 volumes, MOMA, New-York 1984. William FAGG, *Masques d'Afrique dans les collections du musée Barbier-Mueller*, Editions Fernand Nathan 1980. 150/200

- 29 - Ensemble de 18 volumes : *Masques et sculptures d'Afrique et d'Océanie, Collection Girardin*, MAMVP 1986. Michèle COQUET, *Arts de cour en Afrique noire*, Adam BIRO, Paris 1996. 200/300

- 30 - *Mains de maîtres, à la découverte des sculpteurs d'Afrique*, Espace culturel BBL, BBL éditions, 2001. *Tanzania, Meisterwerke Afrikanischer Skulptur. Sanaa za mabingwa wa kiafrika*, 1994. 150/200

- 31 - Ensemble de 5 volumes : Michel LEIRIS et Jaqueline DELANGE, *Afrique noire, L'univers des formes*, Editions Gallimard 1967. *Africa, the art of a continent*, Royal Academy of Arts, London, Tom Phillips éditeur, Prestel 1995. 100/120

- 32 - Ensemble de 14 volumes : Ladislav SEGÝ, *African sculpture*, Dover publications, New-York 1958. Vittorio CARINI, *A hidden heritage, sculptures africane in collezioni private italiane*, Galleria Dalton. Somare, Milan 2004. 200/250

- 33 - Ensemble de 13 volumes : *Art de l'Afrique noire*, Société Française du Livre, Paris 1979. Jean LAUDE, *Les arts de l'Afrique noire*, Éditions du Chêne 1988. 120/150

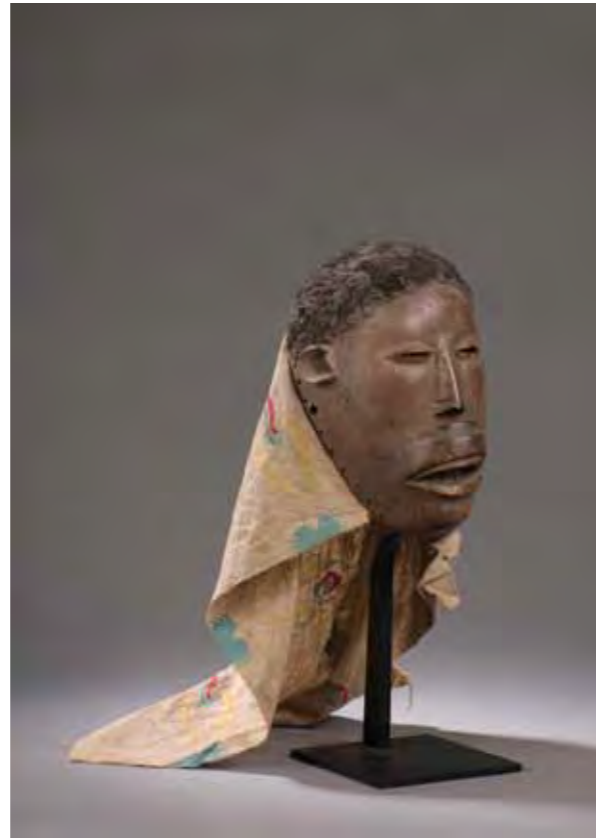


34

34 - MASQUE BUNDU MENDE, Sierra Leone
Bois à patine brune, petits accidents
H. 41 cm 1 200/1 800
Visage caractéristique du style, les yeux fendus de part et d'autre d'un nez court et droit, au-dessus d'une petite bouche entrouverte. Le front haut est prolongé par une coiffe à triple lame, encadrée de double cornes stylisées, et décorée d'un tressage latéral stylisé par un quadrillage soigné. Le cou annelé est un signe d'opulence et de beauté. Ce type de masque était porté par les prêtresses de la société Sande lors de processions célébrant la fin de l'initiation des jeunes filles.

35 - MASQUE LIPIKO MAKONDE, Tanzanie
Bois à patine brune, cheveux, tissu.
H. 22,5 cm 800/1 000
Visage que singularise la description d'un grand labret ornant la lèvre supérieure. Bel exemplaire du type.
Cf. *Tanzania*, Haus der Kulturen der Welt, Berlin et Städtische Galerie im Lenbachhaus, Munich, 1994, catalogue n° 248, p. 453.

36 - HERMINETTE MANGBETU (?), République Démocratique du Congo
Bois dur à patine brune, métal, clous tapissier.
H. 26 cm 800/1 000



35

Le sommet de cette herminette rituelle, où pourrait se lire la forme d'une tête à déformation crânienne, est étiré et orné de clous tapissier. Longue lame en alliage de cuivre.



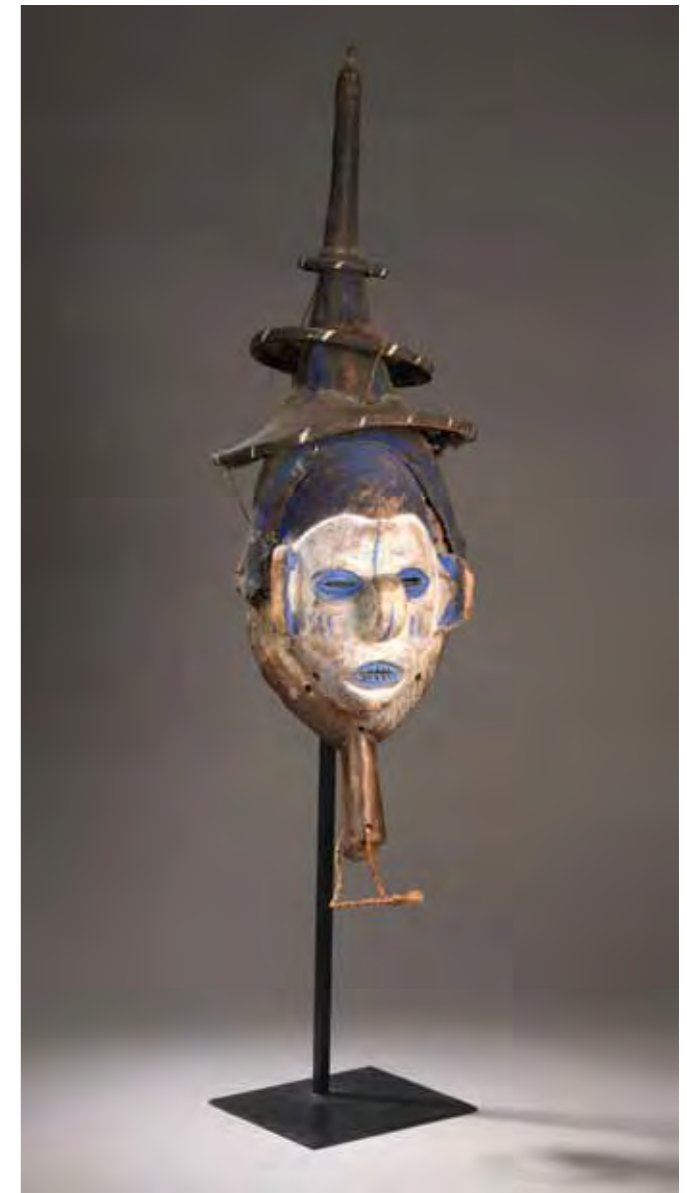
36



37

37 - MASQUE KIDUMU TEKE TSAAYI, République Démocratique du Congo
Bois mi-dur, pigments, fibres.
H. 39 l. 36 cm 1 500/1 800
PROVENANCE : rapporté par Bruno Payet dans les années 1960. Visage circulaire séparé par une ligne de fracture le divisant en deux parties égales, le regard fendu en léger retrait sous la partie haute.
"Les Tsaayi sont les seuls Teke à avoir créé des masques. Une tradition raconte l'origine infra-culturelle et commune de la planche Nkita et du masque Kidumu dans le sud-est du pays, zone de contact avec les Yaka (...). Dès l'origine, le masque de danse Kidumu, réservé aux hommes, et la planche de lit Nkita, réservée aux femmes, sont inextricablement mêlés aux péripéties historiques et politiques des Tsaayi" in *Tribal Art*, n° 58, Hiver 2010, article de Charlotte Grand-Dufay, "La planche Nkita, un poème en image", p. 103.

38 - ÉPÉE COURTE TRUMBASH, République Démocratique du Congo
Métal, ivoire à patine claire.
L. 36,5 cm 180/200



39

39 - MASQUE NDEEMBA YAKA, République Démocratique du Congo
Bois à patine brune, toile, pigments bleus, blancs et noirs.
H. 76 cm 1 500/1 800
Visage caractéristique du style, le nez significativement retroussé, les yeux en amandes fendus. Une haute coiffe faite d'une épaisse toile forme cimier, et s'étage en trois niveaux en partie mobiles. Une prise permettait au porteur de maintenir l'œuvre contre son visage.



40

40 - GRAND PANNEAU NKITA TEKE TSAAYI, République Démocratique du Congo

Bois mi-dur, pigments

L. 146 l. 30 cm

1 200/1 800

PROVENANCE : rapporté par Bruno Payet dans les années 1960.

Long panneau orné de motifs géométriques incisés rehaussés de pigments.

"La planche Nkita est une création plastique des Téké Tsaayi de la République du Congo, associée au rituel de possession de l'esprit Nkita. Elle sert à décorer le bas du lit de parade de la femme possédée dans sa maison de réclusion" in *Tribal Art*, n° 58, Hiver 2010, article de Charlotte Grand-Dufay, "La planche Nkita, un poème en image", p. 102.

41 - MASQUE NGBAKA OU MBANGA, République Démocratique du Congo

Bois à patine brune, kaolin, pigments noirs.

H. 25,5 cm

4 000/5 000

Visage encore amplement recouvert de kaolin, et marqué par un motif cruciforme traversant le front et le nez. Les yeux petits, en forme d'amande, sont fendus, de même que la bouche entrouverte sur deux courtes rangées de dents.

Ce type de masque était porté par le maganga, guide spirituel responsable de l'initiation des jeunes garçons et de leur circoncision.

Rare.

Cf. *Trésors d'Afrique*, musée de Tervuren, Edition C. De Vries-Brouwers, Anvers-Rotterdam 1995, p.392, pour un exemplaire apparenté.

42 - HAUT DE CHASSE-MOUCHE TEKE, République Démocratique du Congo

Bois à patine brune brillante.

H. 20,5 cm

300/400

Sculpté d'un visage janus, les joues lacérées par les scarifications identitaires du groupe.

43 - BOÎTE KUBA, République Démocratique du Congo

Bois à patine brune, reste de poudre de tukula.

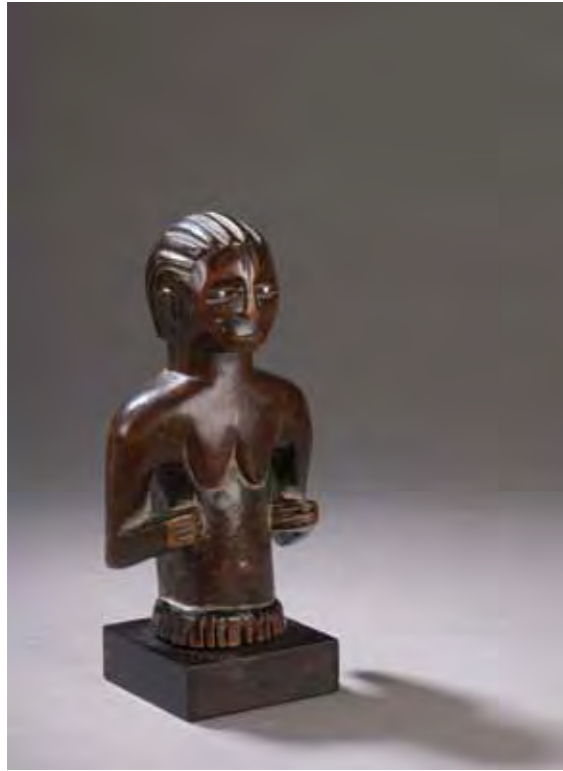
L 25,5 H. 9 cm

300/500

Boîte de section rectangulaire ornée d'une myriade de motifs géométriques incisés, la prise du couvercle sculptée d'une petite tête. L'intérieur de ce joli coffret est encore marqué par la poudre cosmétique de tukula.



41



44

44 - STATUETTE RELIQUAIRE TABWA, région de Manda, République Démocratique du Congo
Bois à patine brune brillante, perles de rocaïlle blanche.

H. 17,5 cm 1800/2500

Effigie Tabwa féminine de construction puissante, le buste tronconique encadré de bras coudés, disjoints du corps, les mains rejoignant la taille. La poitrine lourde suggère de nombreuses naissances et se raccroche à des épaules solides. La tête peignée en mèches dissociées plaquées au crâne, présente un visage hiératique, presque sévère, aux yeux ornés de perles blanches. Entre les omoplates, une cavité reliquaïre. Belle ancienneté.

Cf. *Tabwa*, The University of Michigan Museum of arts, 1985, n° 133.

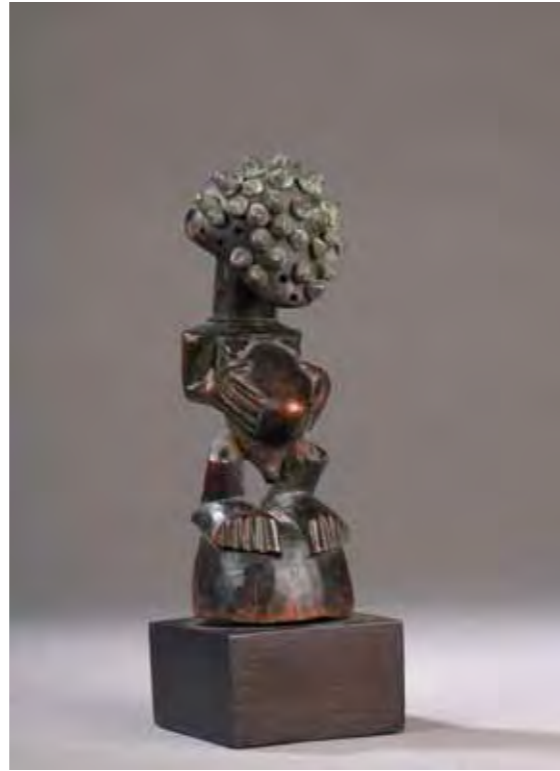
45* - FÉTICHE SONGYE, République Démocratique du Congo

Bois dur à patine brune brillante, métal.

H. 19,5 cm 1500/2000

PROVENANCE : Lamaire, Amsterdam. Louisa Muller, Bruxelles.

EXPOSITION : *Masks and figures, form and style: the Christensen family collects african art*, University of Notre Dame Museum of Art, Indiana, 2002, p. 51. *Material Differences*, Museum for African Art, New York, 2003, n° 127. Travel-Haline University, Minneapolis, National Gallery, Ottawa. Crocker Museum, Sacramento



45

REPRODUCTION : François Neyt, *Songye. La redoutable statuaire Songye d'Afrique Centrale*, Editions Antwerp 2004, fig. 107.

Effigie masculine se tenant debout sur un socle hémisphérique, les pieds puissants donnant une solide et symbolique assise à la composition. Sur le buste époinché reposent des mains prolongeant des bras coudés, les épaules traitées en une ligne lisse. Le visage est entièrement dissimulé sous une succession de pointes de métal, hérissées.

Selon la typologie retenue par François Neyt dans son ouvrage *Songye*, Antwerp 2004, ce fétiche appartient au groupe VI des "Figures multipliant les clous en laiton", et concernant des œuvres de la région des Eki, des Sanga et des Kalebwe.

*Ce lot fait l'objet d'une taxe additionnelle de 5,5%.

46 - FÉTICHE TÉKÉ, République Démocratique du Congo
Bois à patine brune.

H. 33,5 cm 350/500

Fétiche masculin se tenant debout, campé sur des jambes fléchies, le torse cylindrique percé d'une cavité reliquaïre ou knonsi. La tête inscrite sur un cou en bobine est traversée par les cicatrices rituelles du groupe, une coiffe à haute lame présente au sommet.



47



47

47* - STATUETTE KONGO, République Démocratique du Congo
Bois à patine brun foncé nuancé rouge, fibres, verre.

H. 55 cm 800/1000

PROVENANCE : Willem Vrankren, Belgique. Pierre Darteville, Bruxelles

PUBLICATION : *500 anos artes visuals Brasil*, 23 avril - 7 septembre 2000, p. 43, fig. 12.

Les yeux ronds émanent avec force du visage taillé tout en rondeur. Le cou est orné d'un fin collier de perles. Les mains sont placées sur la poitrine avec pudeur. Cette figure Kongo porte un enfant sur son dos.

*Ce lot fait l'objet d'une taxe additionnelle de 5,5%.

48* - MATERNITÉ DE TYPE KONGO, République Démocratique du Congo

Bois à patine brune.

H. 25,5 cm 500/600

Mère à l'enfant, l'adulte se tenant debout, le corps vêtu d'un pagne et offrant ses seins nourriciers qu'orne un lien. Le visage presque sévère ouvre une bouche aux dents taillées en pointes selon les canons du style. L'enfant, porté sur le flanc gauche, est proportionnellement de taille réduite.

*Ce lot fait l'objet d'une taxe additionnelle de 5,5%



48



49

49* - FÉTICHE SONGYE, République Démocratique du Congo

Bois à patine brune, métal.

H. 56,5 L. 18 cm

800/1 200

Sculpté tout en rondeur, ce fétiche Songye se distingue par son imposante corne qui oscille magnifiquement au sommet de la tête. Des petits clous rythment les volumes du visage menaçant. Les larges épaules mènent à de longs bras musclés. Les mains sont disposées de part et d'autre de l'abdomen renflé.

Tardif.

*Ce lot fait l'objet d'une taxe additionnelle de 5,5%.

50 - HERMINETTE TABWA, République Démocratique du Congo

Bois à patine brune brillante, fer forgé.

H. 39,5 cm

500/600

La prise sobre surmontée d'un visage masculin raffiné, la lame incisée de courts motifs géométriques.

51 - MONNAIE LIGANDA TOPOKE, République Démocratique du Congo

Fer forgé.

L. 178 cm

300/500



50

52 - FIGURE DE RELIQUAIRE dite MBULU NGULU, Kota, Gabon

Âme de bois à belle patine marron et d'usage plaquée de cuivre et laiton.

H. 62,5 cm

4000/6000

PROVENANCE : selon la tradition familiale, pièce collectée avant la Seconde Guerre mondiale.

D'une facture très classique, cette imposante figure de reliquaire est caractérisée par une architecture particulièrement équilibrée. Le visage, divisé par une croix, montre une longue crête frontale de scarifications partant du sommet du nez. Les yeux immenses sont fixés au visage par deux belles agrafes de fer formant une pupille allongée et courbe.

Les figures de reliquaires Kota du Gabon ont été conçues pour protéger un panier contenant des reliques ancestrales. L'ensemble était gardé à l'abri des regards profanes dans un lieu consacré où seul l'initié de haut rang pouvait pénétrer. Elles furent souvent collectées très tôt par les Européens que leur esthétique particulière interpellait. Les artistes du début du XX^e siècle leur conférèrent le rang d'icônes des arts africains. L'ensemble présenté aujourd'hui est un classique des panoplies que rapportaient les premiers colons.



52



55

53 - CUILLER RITUELLE, Ethiopie
Bois à patine brune brillante.

L. 102 cm

200/250

Le long cuilleron foliacé est marqué des traces d'outil l'ayant façonné.

54 - LOT DE TROIS APPUIE-NUQUES, Ethiopie
Bois à patine brune.

H. de 11 cm à 19 cm

200/300

55 - POTEAU WAAGA KONSO, Ethiopie
Bois dur érodé.

H. 101 cm

800/1000

Poteau cultuel anthropomorphe, la tête stylisée sculptée en son sommet d'un symbole phallique, le cou orné d'un collier à trois rangs. La longue exposition extérieure a conféré à l'objet sa patine profondément érodée. Portrait d'un défunt, ce type de représentation était commandé de leur vivant par les hommes Konso, plus exceptionnellement par les femmes.



56

56 - FRAGMENT RUPESTRE DOGON encadré, Mali

Pierre, pigments.

L. 27 l. 16 cm

1000/1500

PROVENANCE : ancienne collection Jeanine et Raoul-Jean Moulin, essayiste et ancien directeur du FDAC du Val-de-Marne, et du MAC/VAL.

Rare exemplaire de fragment rupestre Dogon orné d'un motif qui pourrait évoquer un animal, le corps couverts de hachures graphiques. Cantonnée à la seule région du village de Songo, cette pratique de l'art rupestre était liée aux cérémonies de circoncision.

Très peu d'exemplaires de ce type sont à ce jour connus, a fortiori en main privée. Signalons celui conservé dans les collections Barbier-Mueller (inv. 1004-18), et celui du Quai Branly, collecté par Louis Desplagnes (inv. 71.1906.30.38). (Cf. Hélène Leloup, *Dogon*, musée du Quai Branly, Editions Somogy, Paris 2011, p. 361)

Au dos du cadre, un tampon attestant la provenance.

57 - LOT DE DEUX COUPES DOGON, Mali

Bois à patine brun foncé noir, petits accidents.

D. 24 cm et 31,5 cm

400/500

L'une présentant une restauration indigène travaillée avec esthétique.

58 - LOT DE DEUX BRACELETS DOGON, Mali

Pierre veinée.

D. 11 cm et 11,5 cm

200/300



60

59 - LOT DE TROIS PETITES STATUETTES DOGON, Mali

Bois à patine brune.

H. 21,5 cm et 28,5 cm

200/250

Elles représentent une porteuse de coupe et deux personnages agenouillés traités en volumes géométriques, chacun taillé dans une branche dont l'aspect naturel a été conservé.

60 - MASQUE PEIGNE NTOMO BAMBARA, Mali

Bois à patine brun clair partiellement croûteuse, accidents, restauration indigène.

H. 55 cm

800/1000

Visage concave-convexe traité en une architecture sobre, le regard quadrangulaire percé de part et d'autre d'un nez droit, la bouche elle aussi ouverte. Surmontant le front au bel arrondi, une coiffe à cinq dents, l'une d'entre elles restaurée par les artistes locaux.

Lié à la société secrète n'tomo, ce type de masque apparaissait lors des rites initiatiques des jeunes hommes.



61 - MASQUE PWO LWENA, Angola

Bois à patine brune.

H. 27 cm

3000/4000

PROVENANCE : Galerie Jo de Buck, Bruxelles.

Visage féminin, les yeux en amande fendus horizontalement de part et d'autre d'un nez court et droit, la bouche modelée ouverte sur deux rangées de dents. La coiffe en haute coque est striée avec régularité. L'ensemble présente un profond hiératisme.

"Pwo symbolise l'ancêtre féminin. On l'appelle aussi *mwana Pwo*, jeune femme (...). L'exhibition du *Pwo* dispense la fécondité aux spectateurs ; il danse parfois avec une statuette représentant un enfant porté sur le dos de sa mère." in Marie-Louise Bastin, *La sculpture Tshokwe*, Éditions Alain et Françoise Chaffin, Meudon 1982, p.89.

62 - STATUETTE LWENA, Angola

Bois à patine brun foncé brillante.

H. 21,5 cm

1200/1800

Statuette féminine Lwena se tenant debout, les jambes puissantes inscrites sur des pieds larges, les mains ramenées à hauteur du pubis. Aux épaules rondes se raccrochent de petits seins. Le visage élégant projette très légèrement la bouche vers l'avant, un lourd chignon strié de mèches, caractéristiques du style, venant en coiffer le sommet.

63 - TAMBOUR TSHOKWE, Angola

Bois à patine brune, peau.

H. 39,5 cm

800/1000

Ici, le fût de résonance cylindrique, incisé de motifs géométriques, repose sur un court piédouche, la membrane retenue par des pointes en bois. La poignée est sculptée en ronde-bosse d'une main, signe de pouvoir et d'autorité, rejoignant un visage en bas-relief.

Les tambours Tshokwe sont assez peu fréquents sur le marché.

64 - PORTE SENOUFU, Côte d'Ivoire

Bois à patine ravinée, fer.

H. 119,5 l. 44,5 cm

200/400

Porte sculptée en ronde-bosse d'un saurien, le pêne mobile dissimulé dans le corps de l'animal.



62



63



65

65 - STATUETTE SENOULO, Côte d'Ivoire
Bois dur à patine brun foncé noir.

H. 30 cm 1 200/1 500
Statuette féminine assise sur un court tabouret évoquant la stabilité terrienne de la femme Senoulo, ses jambes formant deux des quatre pieds de l'assise. Le buste cambré époiné vers l'avant l'ombilic, signe du lignage, le visage traité en lignes sobres et élégantes coiffé d'une haute crête prolongée en ses extrémités de tresses époinées.

66 - MASQUE DE CASE KULANGO (?), Côte d'Ivoire
Bois à patine brune, pigments rouges et noirs.

H. 25,5 cm 1 200/1 500
Masque à la conception abstraite, dont le volume ovale laissé lisse n'est perturbé que par l'évocation d'un regard, angulaire, et d'une petite bouche ronde, de courtes oreilles en encoches débordant très légèrement de part et d'autre. Une palette en forme de losange tronqué, architecture énigmatique, est décrite au sommet de ce visage. La pureté des lignes, l'exigeante sobriété, sont d'une grande élégance formelle.

67 - BÂTON BAOLÉ, Côte d'Ivoire

Bois à patine blonde brillante, fils et étoffe en coton.
H. 28,5 cm 300/400
Surmonté d'un visage traité avec la délicatesse propre aux Baoulé, la coiffure soignée.



66



67

68 - MASQUE KPAN BAOLÉ, Côte d'Ivoire

Bois à patine brune.

H. 43 cm 3000/4000

"Les masques populaires goli se divisent en quatre types différents : le père, *goli glin*, sa femme *kpan*, le cornu et discoïde *kplekple* et dans certains villages goli *dandri* (...). Ces masques proviennent à l'origine des Wan qui vivent au nord du lac artificiel de Kossou" (in *L'Autre visage : masques africains de la collection Barbier-Mueller*), Editions Adam Biro, Paris 1997. Ici, le visage féminin, rare dans ses apparitions publiques, offre des traits soignés : chevelure tressée ornée d'un peigne, paupières closes sur une vie intérieure, nez droit aux fines ailes surmontant une petite bouche angulaire, seul détail abstrait de ce qui évoque par ailleurs un portrait idéalisé.



68

69* - MASQUE DAN/KRAN, Côte d'Ivoire
Bois à patine brune, métal.

H. 19,5 L. 12,5 cm

600/1000

PROVENANCE : B. C. Holland, Chicago.

Ce masque particulièrement abstrait représente un visage simiesque dont les traits sont stylisés à l'extrême. Les lignes sont anguleuses, les volumes dynamiques offrant ainsi une forte puissance architectonique à l'objet. Les joues taillées en pointes soulignent l'intensité du regard triangulaire.

*Ce lot fait l'objet d'une taxe additionnelle de 5,5%.



69



70



71

70* - PERSONNAGE ROYAL BAMILEKE, Cameroun
Bois à patine brun foncé noir en partie croûteuse.
H. 61,5 L. 18 cm 600/1000
PROVENANCE : John J. Klejman, New York. Arman, New York
Agrémenté de multiples ornements, ce personnage royal féminin est représenté debout. Les mains reposent délicatement sur les genoux. Belle patine d'usage.
*Ce lot fait l'objet d'une taxe additionnelle de 5,5%.

71* - STATUE DE TYPE BÊTE, Côte d'Ivoire
Bois à patine brun foncé noir. 1500/2000
PROVENANCE : Edouard Smit, Hollande.
EXPOSITION : *Masks and Figures, form and style : The Christensen Family collects african art*, University of Notre Dame Museum of Art, Indiana, 2002, p.43.
Statue féminine sculptée en volumes pleins et ronds, le visage concave inscrit sous un front haut et rebondi, la coiffe en forme de mitre. Les jambes en bulbes soutiennent un buste marqué d'un ombilic central. Probablement de style.
*Ce lot fait l'objet d'une taxe additionnelle de 5,5%.



72



73

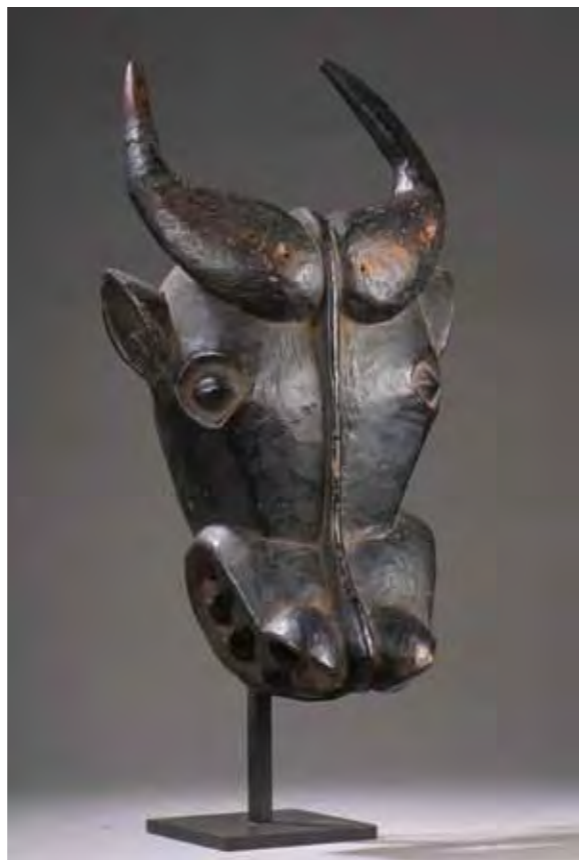
72 - CANNE ATTIE, Côte d'Ivoire
Bois dur à patine brun foncé, pigments rouges et noirs, clous tapissier, fer forgé.
L. 139,5 cm 1000/1500
La hampe prolongée par une pointe en fer forgé, le sommet orné d'une très belle effigie féminine aux lignes pleines et puissantes, la coiffure caractéristique faite de plusieurs chignons.

73 - MASQUE CHANTEUR WE, Côte d'Ivoire
Bois à patine brun foncé noir, métal, fibres végétales.
H. 29,5 cm 3000/4000
Les détails du visage décrits sous un front haut et convexe, les yeux en bulbes fendus de part et d'autre d'un nez large, la bouche charnue armée de petites dents pointues en métal. Une série de grelots orne la partie basse. Porté par le contour du village, ce type de masque était exhibé lors des fêtes de village comme à l'occasion de funérailles.



74

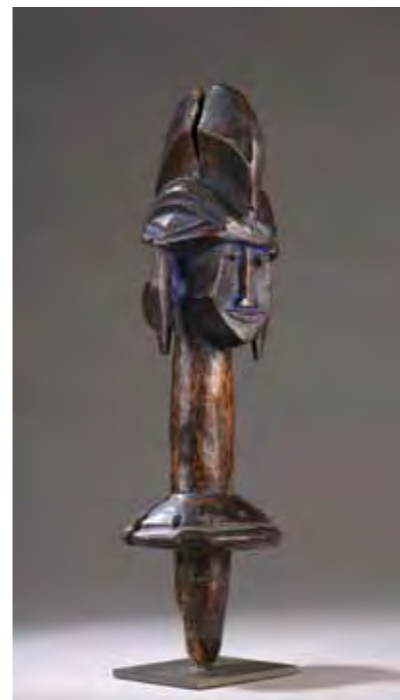
74 - BÂTON DE DANSE LOBI, Burkina Faso
Bois dur à patine brun rouge brillante, fente.
H. 72 cm 1800/2500
Bâton de danse ou *bober* Lobi de belle teinte chaude, orné en son sommet de deux effigies janus d'une grande qualité de sculpture. Accolés deux à deux, les personnages sont distincts : l'un, masculin, à la tête presque sévère, légèrement rejetée en arrière, tandis que le personnage féminin, penché, paraît emprunt d'une plus grande douceur. Belle qualité.
Cf. Piet Meyer, *Kunst und Religion der Lobi*, Museum Rietberg, Zürich 1981, p. 120, fig. 151.



75

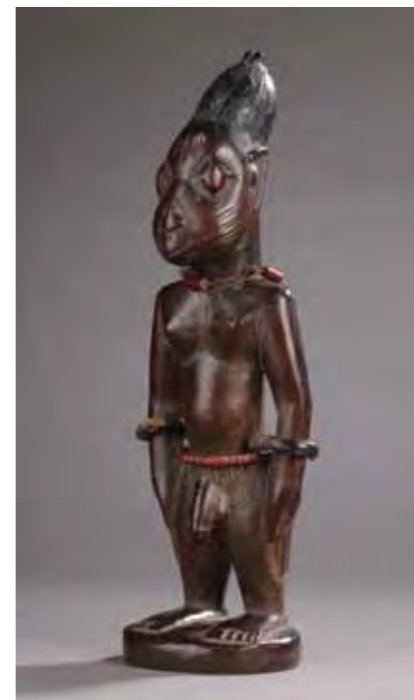
75 - MASQUE BUFFLE BAMILEKE (?), Cameroun
Bois à patine brun foncé noir.
L. 50,5 cm 2000/3000
Masque-cimier à l'effigie d'une tête de buffle, de longues cornes étirant la composition, les yeux en forme d'amande de part et d'autre d'un mufler s'ouvrant sur d'importants nasaux. L'ensemble est recouvert d'une profonde patine brun foncé noir.
"Les masques de buffle sont très répandus dans l'ensemble du Grassland que ce soit chez les Bamileke ou dans les chefferies du Nord-Ouest. Pierre Harter fait remarquer que si les représentations de bovidés sont attestées partout, le nombre de masques connus est significativement différent : rares dans l'Ouest, communs dans le Nord-Ouest." (in *Les rois sculpteurs - Art et pouvoir dans le Grassland camerounais*, Legs Pierre Harter, Editions de la Réunion des musées nationaux, Paris 1993, p. 182.)

76 - SIÈGE DE TYPE TIKAR, Cameroun
Bois à patine brune, accidents.
H. 33 l. 39 cm 150/200
L'assise ovale reposant sur quatre pieds sculptés de mygales, et inscrits sur une base partiellement gravée d'une frise.



77

77 - STATUETTE LOBI, Burkina Faso
Bois à patine brune.
L. 18,5 cm 250/300
Scène amoureuse décrite en pays Lobi comme "bêtise". Ce type de *bateba* pouvait être réalisé à la demande des *thila* ou esprits, pour un homme ayant des difficultés à trouver une épouse.
Cf. Piet Meyer, *op. cit.*, p. 112, fig. 131 à 134.



78

78 - CIMIER IGALA, Nigeria
Bois à patine brune brillante, traces de pigments bleus, accidents.
H. 20 cm 1800/2000
Il est sculpté d'une tête traitée en lignes fortes, deux tresses tombant de part et d'autre des joues, tandis que dans la nuque, une troisième natte prolonge la haute coiffe en crête. Au disque sur lequel repose le cou était raccordé le vêtement dissimulant le porteur.
Il est probable que cette œuvre ait été réalisée dans les ateliers Igala de la région d'Angpa.
Cf. François Neyt, *Les Arts de la Benue, aux racines des traditions*, Editions Hawaiian Agronomics 1985.

79 - PEUPLE YORUBA, Nigeria
Statuette *Ibeji* masculine, style d'Igbomina.
Bois dur à superbe patine d'usage, perles de traite.
H. 29 cm 1000/1500



79

80 - BOUCHON DE CALEBASSE DE DIVINATION IGALA, Nigeria
Bois à patine brune.
H. 36 cm 1800/2000
Haut bouchon de calebasse sculpté d'un buste féminin, les bras ramenés de part et d'autre du corps, les épaules formant un arc parfait. Surmontant un cou strié, la tête présente un visage droit et lisse traversé aux joues par de longues scarifications. Le nez est prolongé dans son axe par une haute coiffe en crête. Les cicatrices rituelles comme le traitement de la face laissée plane, permettent d'attribuer l'œuvre aux ateliers d'Iyale, dans le district de Dekina.
Cf. François Neyt, *op. cit.*, pour des statuettes présentant des caractéristiques communes, p.68 à 71.

En territoire Yoruba sur la frontière Bénin-Nigeria, les naissances gémellaires sont, dit-on, quatre fois plus fréquentes que dans le reste du monde. Les jumeaux y sont considérés comme des êtres presque surnaturels, ne possédant qu'une âme unique et insécable.
Dans le cas de la disparition de l'un des jumeaux, un culte spécifique lui est rendu par l'intermédiaire d'une statuette *ibeji*, devenue le siège de l'âme du défunt. Dans le cas de la mort des deux, c'est à un couple de statuettes que l'on offrira les sacrifices requis.
L'œuvre présentée ici est de grande qualité plastique et témoigne de la virtuosité des artistes Yoruba.



81

81 - MASQUE EKET, Nigeria
Bois à patine brun foncé noir.

H. 17,5 cm 3000/4000

Petit masque lunaire sculpté d'un visage, le haut front convexe protégeant un regard fendu en forme de croissants, de part et d'autre d'un nez plastique. Une petite bouche mutine est décrite à l'extrémité de la composition. Au sommet de la tête, un disque formant une architecture décorative. Une laque noire ancienne, partiellement écaillée, recouvre l'ensemble de l'objet.

Selon l'hypothèse de Salmons et Nicklin cités dans l'ouvrage de Jean-Paul Barbier (*L'Autre visage : masques africains de la collection Barbier-Mueller, op. cit., p. 140*), la forme circulaire du masque représenterait la pleine lune, et se rapporterait à la croyance des Eket associant la déesse créatrice *eka abbassi* à cet astre.

82 - MASQUE IGBO, Nigeria

Bois à patine brune, kaolin, pigments noirs et rouges, accidents et manques.

H. 53,5 cm 4000/5000

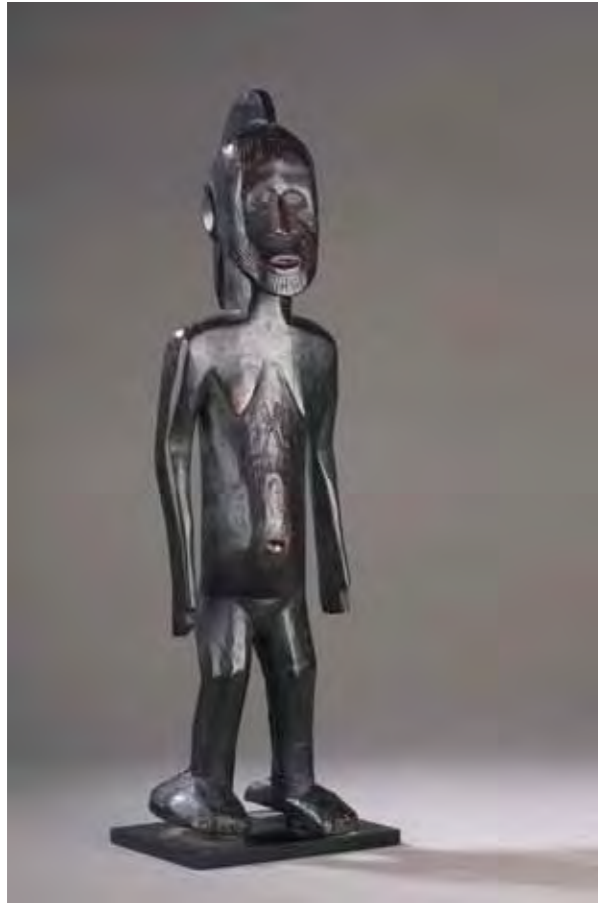
Parmi les masques les plus spectaculaires de l'art africain, les œuvres Igbo célèbrent un idéal de beauté féminine. Ici, le visage aux nombreuses applications de kaolin, signe d'ancienneté et d'attention portée à l'œuvre, est allongé et orné de scarifications décrites en trois lignes traversant les joues et le front, d'autres encore signant les tempes. Le nez aquilin sépare un regard entrouvert sous de fins sourcils, la bouche marquée de deux rangées de dents. La haute coiffe à l'architecture complexe distingue un disque central et deux arches latérales, au centre desquelles est signifié un peigne.

"Ces masques sont portés par de jeunes hommes pour les fêtes des récoltes et chaque année lors des cérémonies en l'honneur de l'esprit de la terre, *ane*, cérémonies où apparaissent des "jeunes filles" avec leur "mère", un masque surmonté d'une énorme coiffe." (in *L'Autre visage : masques africains de la collection Barbier-Mueller, op. cit., p. 266, fig. 164*). Bel exemplaire du type.



82

25



83

83 - STATUE IGALA, Nigeria

Bois à patine brun foncé noir brillante, métal.
H. 50 cm 1200/1500
Statue Igala féminine, les jambes fléchies, comme en mouvement, soutenant un buste plein marqué de seins triangulaires. Les bras à l'aplomb du buste se terminent en mains déployées. La tête coiffée d'une crête sommitale retombant dans la nuque, présente un visage marqué de nombreuses scarifications linéaires.
Restauration indigène aux talons.

84 - CIMIER BOKI, Cross-River, Nigeria

Bois mi-dur à patine brune.
H. 22,5 cm 1500/2000
Cimier aux traits naturalistes, la ligne d'implantation des cheveux et l'ample courbure, aux joues, des chéloïdes, formant un motif en 8, au cœur duquel sont décrits le regard et le nez. Plus bas, la bouche est entrouverte sur une double rangée de dents menaçantes.
"Ces masques sont portés seuls, associés par paires ou parfois par trois au cours des rites *nkuambuk*." (in *L'Autre visage : masques africains de la collection Barbier-Mueller*, op. cit., p. 142 ; cf. pl. 53), pour un exemplaire apparenté.



84

85 - CIMIER EJAGHAM (?), Moyenne Cross River, Nigeria

Bois mi-dur à patine brune, pigments noirs, kaolin.
H. 47 cm 1800/2000
Cimier sculpté d'un visage aux traits élégants rehaussés de kaolin surmontant un cou tronconique. La coiffe est faite "de chignons en forme de cornes dressées sur le crâne" (Neyt, p. 112 à propos d'un masque décrit comme Ejagham et apparenté).
Cf. François Neyt, op. cit., p. 109, fig. III 23.

86 - CIMIER GELEDE YOROUBA, Nigeria

Bois mi-dur, pigments ocre rouge et jaune, noirs, bleus et verts.
L. 42,5 cm 700/900
Visage aux grands yeux percés de part et d'autre d'un nez fort, des scarifications profondes marquant les joues et le front. La coiffe est sculptée de longues cornes de bélier ourlées.
Porté au sommet et à plat sur la tête des danseurs, ce type de masque était lié au culte des esprits féminins *orisha*, protecteurs de la communauté.



85



86

87* - STATUE AFO, Nigeria
Bois à patine brun foncé noir.

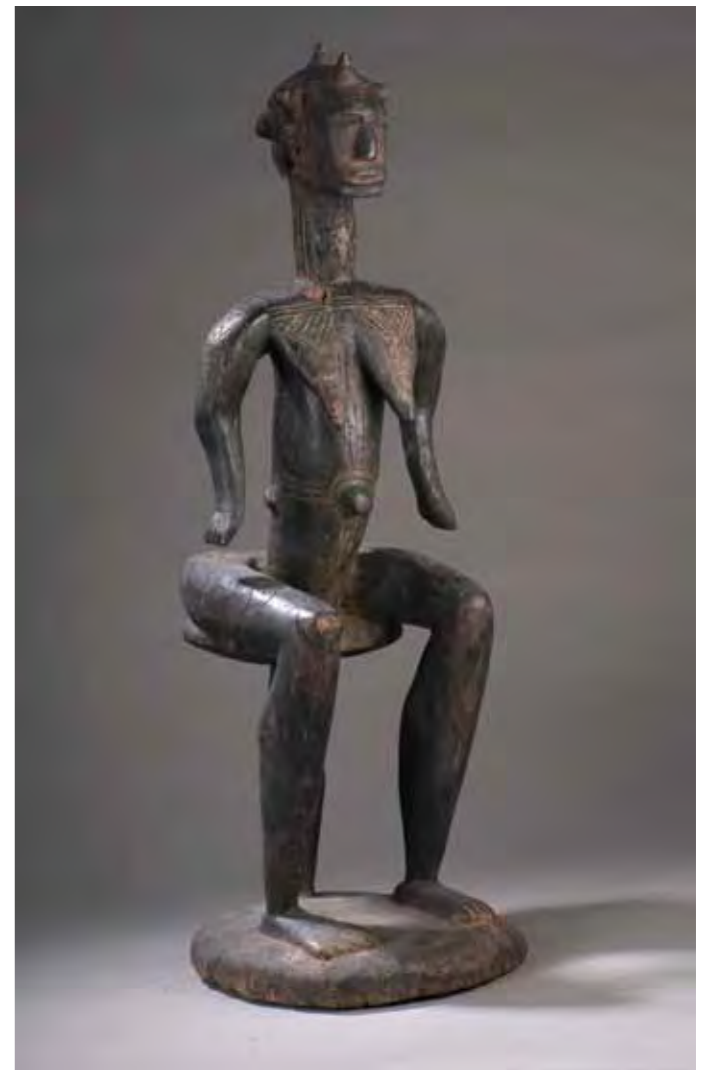
H. 74 L. 23 P. 30 cm 1500/2000
PROVENANCE : collectée en 1957 dans la région d'Udegi au Nigeria.

PUBLICATION : *Masks and Figures, Form and Style...*, op. cit., p. 19.

EXPOSITION : Notre Dame: Masks and Figures, Form and STYLE: The Christensen Family Collects African Art, The Snite Museum of Art, janvier-mars 2002

Collectée en 1957 dans la région d'Udegi, cette élégante statue Afo est représentée assise, les bras se déployant avec grâce de part et d'autre de l'ombilic saillant. Le visage est couronné d'une multitude de petits chignons. Le cou est orné d'une pièce en métal, la poitrine et le ventre sont délicatement scarifiés. La cambrure des reins poussée à son paroxysme est magistrale.

*Ce lot fait l'objet d'une taxe additionnelle de 5,5%.



87



88



89

88 - PLANCHE GOPE TITI EBIHA, golfe de Papouasie, Papouasie Nouvelle-Guinée
Bois mi-dur à patine brune, pigments ocre rouge, blancs et noirs.

L. 153 cm 600/800
Ornée d'un visage stylisé et de motifs géométriques, l'ensemble du décor en moyen relief. Les planches gope sont le support d'un culte lignager, honorant les ancêtres.

89 - MASQUE SINGE, Java, Indonésie
Bois à patine brune, pigments verts, rouges.
H. 26 cm 400/600
Les yeux fendus sous le profond bourrelet frontal, les bajoues traitées en deux lignes tombant jusqu'aux commissures d'une bouche ouverte sur de petits dents. Rehauts de pigments.

90 - BOÎTE PUNAMHAN, île de Luzon, Îles des Philippines
Bois à patine brun foncé noire croûteuse.
L. 68 H. 24 cm 600/1000
Boîte de chaman ayant conservé les charmes et ingrédients nécessaires aux rituels. Les extrémités en protomes d'animaux.
Cf. *Islands and Ancestors: Indigenous styles of Southeast Asia*, op. cit., p. 326.

91 - LOT DE CINQ LANCES, Océanie
Bois, os, fibres.
L. de 186 cm à 307 cm 300/500
Provenant des îles de l'Amirauté, des îles Salomon et de Papouasie Nouvelle-Guinée.



92

92 - PLAT CONIQUE KAMENA SAWOS, latmul, Moyen, Papouasie Nouvelle-Guinée
Terre cuite à engobe brun foncé, pigments ocre rouge et noirs, petit manque.

D. 22,5 cm 800/1000
Modélées par les femmes, les poteries sont décorées par les hommes.

Cf. *Sépiik, arts de Papouasie-Nouvelle-Guinée*, Musée du Quai-Branly, Editions Skira, Paris 2015, p. 128 et 129

93 - TAMBOUR SÉPIK, Papouasie Nouvelle-Guinée
Bois à patine brune, pigments rouges et blancs, peau de reptile.

H. 45,5 cm 400/500
Tambour en forme de sablier, la prise sculptée en ronde-bosse de deux têtes d'oiseau, la membrane en peau de reptile.

94 - SCULPTURE REPRÉSENTANT UNE DIVINITÉ, Sumatra, Ile de Nias, Indonésie
Pierre tendre.

H. 137 cm 4000/5000
Effigie d'ancêtre représentée assise, les bras coudés reposant sur les cuisses, les mains tenant une coupe cylindrique. Une haute coiffe architecturale surmonte la tête aux traits puissants.

Cf. *Islands and Ancestors: Indigenous styles of Southeast Asia*, Metropolitan Museum of Art, Editions Prestel 1988, frontispice.

95 - TERRE-CUITE SÉPIK, Papouasie Nouvelle-Guinée
Terre cuite à engobe brun.

H. 29 cm 400/500
Coupe dans laquelle sont assis une mère et son enfant, un saurien représenté le long du dos de l'adulte. Une attention particulière a été portée aux têtes, traitées en volumes pleins.



90



94



96



97



102



103



98



99



104



105



100



101



106



107

96 - A. JARRY : 4 wagons marchandises dont couverts OCM. et wagon EVIAN. L. 20 à 24 cm 150/200

97 - GUILLERMET : Voiture 2^{ème} classe SNCF NORD à 2 boggies. L. 52 cm 150/250

98 - GUILLERMET : Voiture 1^{ère} classe SNCF NORD à 2 boggies. L. 52 cm 150/250

99 - GUILLERMET : Voiture Restaurant 4260 du TRAIN BLEU. L. 54 cm 200/300

100 - Divers MODÉLISME : Voiture 1^{ère} classe PLM à 3 essieux – 4 portes ouvrantes – Intérieur aménagé. L. 36 cm 200/300

101 - Atelier 43 BROCARD : Fourgon PLM, vert, 3 essieux à 4 portes ouvrante, n° 27343. L. 26,5 cm 300/400

102 - AMJL : Voiture PLM verte, 3 essieux, avec guérite, n° 15006. L. 33 cm 200/300

103 - ELETREN – FULGUREX : Voiture PLM verte, 3^{ème} classe, n° C 2501. L. 52 cm. (bo). 350/450

104 - ELETREN – FULGUREX : Fourgon PLM vert, à 8 portes, N° 24601. L. 46,5 cm. (bo). 350/450

105 - ELETREN – FULGUREX : Allège postale PLM bordeaux, avec lanterneaux, n°557, Année 1994 – n° 150. L. 51 cm. (bo). 350/450

106 - ELETREN – FULGUREX : Voiture 2^{ème} classe PLM, jaune et noir, B 2001. L. 47 cm. (bo). 350/450

107 - ELETREN – FULGUREX : Voiture mixte PLM 1^{ère}/2^{ème} classe, jaune et noir – bordeaux et noir, n° 1341. L. 44 cm. (bo). 350/450



108



109



110



111



112



113



114



115



117



118

108 - ELETREN – FULGUREX : Voiture 1^{ère} classe PLM, bordeaux et noir, n° A 2301. 2 boggies. L. 47 cm. (bo). 350/450

109 - ELETREN – FULGUREX : Voiture Lits-Salon PLM, 1^{ère} classe, ALS 73-2. 2 boggies. L. 51 cm. (bo). 350/450

110 - ELETREN – FULGUREX : Voiture Lits "LX" CIWL – GEE, toit gris, n° 3497. L. 55 cm. (bo). 400/500

111 - LEMACO Prestige Models : Voiture OCEM à rivets apparents, 1^{ère} classe, PLM/SNCF, verte, 2004 – 9/10 - certificat. L. 52 cm. (bo). 600/700

112 - LEMACO Prestige Models : Voiture OCEM à rivets apparents, 2^{ème} classe, SNCF, verte, 2004 – 9/10 - certificat. L. 52 cm. (bo). 600/700

113 - LEMACO Prestige Models : Voiture OCEM à rivets apparents, 3^{ème} classe, SNCF, verte, 2004 – 4/10 - certificat. L. 49,5 cm. (bo). 600/700

114 - LEMACO Prestige Models : Voiture OCEM à rivets apparents, mixte 3^{ème} classe/fourgon, SNCF, verte, 2003 – 8/20 - certificat. L. 49,5 cm. (bo). 600/700

115 - LEMACO Prestige Models : Fourgon OCEM à faces lisses, SNCF, vert, à 4 portes (1950) 2004 – 13/27. L. 31,5 cm. (bo). 500/600

116 - LEMACO Prestige Models : Allège postale SNCF, bordeaux, toit gris (1950) 2004 – 23/25. L. 49,5 cm. (bo). 500/600

117 - Robert DAVIS – Les Petits Trains de France : Rame PLM (ex. Bourbonnais) 1859, composée de voitures 1^{ère} classe (274) – 2^{ème} classe (1/47) – 3^{ème} classe (12984) – mixte 1^{ère}/2^{ème} classe à guérite (1781) et fourgon (3365). L. de 15 à 17 cm. 1200/1500

118 - SUNSET MODELS et TRANS EUROP TRAINS: Locomotive 141 R SNCF, noire, avec pare fumée – tender 30 R 1 SNCF à 2 boggies. Système avec fumée. L. 57 cm. (bo). 1000/1200



116



119



120



121



122

119 - MUNIER – BROCARD (1954) : Locomotive 141 R SNCF, noire, avec pare fumée – tender 30 R SNCF. L. 57 cm. (bo). 1000/1200

120 - SEMBLAT (1992) : Loco-tender 030 TU, SNCF, noire "Dépôt de Calais". L. 21,5 cm 400/500

121 - DUTON – RPI FRANCE : Draisine de manœuvre DU 50, rouge et crème, SNCF 4M 165. L. 16,5 cm 300/400

122 - HUET "Le Train Haute Fidélité" Petite Loco-tender 030 de manœuvre, verte, PLM 5730 "KOECHLIN", "Dépôt de Mulhouse". L. 18 cm 600/700

123 - Robert DAVIS – Les Petits Trains de France : Locomotive 210 de type CRAMPTON avec tender PLM 19, verte. JF CAIL et Cie PARIS. L. 31 cm. 1200/1500



123



124

124 - LOMBARDI ETTORE et FIGLIO : Loco-tender SNCF 141 TC, noire, n° 51 "Dépôt de Joncherolles". L. 34 cm. 1000/1200

125 - LEMACO Prestige Models : Locomotive 241 A 45 SNCF, verte, dite "MOUNTAIN" avec tender à 2 boggies 30 A 98 (1999) 7/20. Certificat. L. 61 cm. (bo). 2200/2600

126 - FULGUREX : Locomotive 231 C SUPER PACIFIC NORD, marron, avec tender NORD 35.246 "Dépôt de Calais" (1998) 24/60. L. 53 cm. (bo). 2300/2700

127 - FULGUREX : Locomotive 230 D - 3.556, marron, avec tender NORD à 3 essieux 23.143 "Dépôt de la Chapelle" (2003) 33/60. L. 44 cm. (bo). 2000/2200

128 - FULGUREX : Autorail XBD 3937 dit "PICASSO" rouge et crème "Dépôt de Rennes". L. 50 cm. (bo). 1200/1500



125

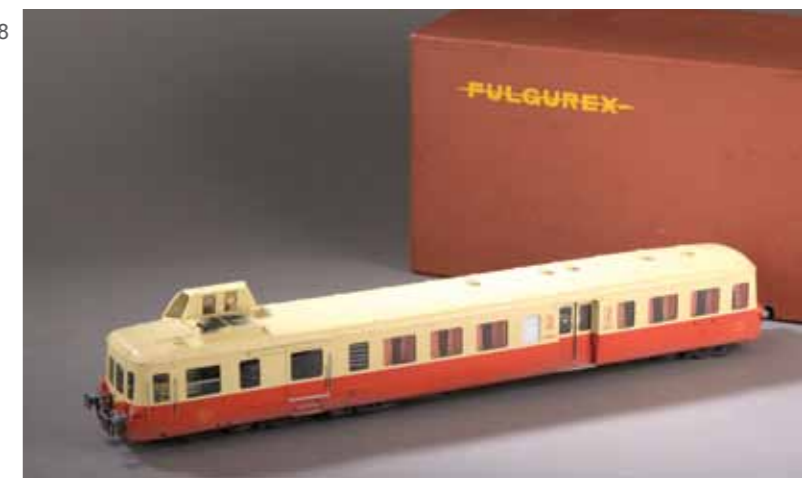


126



127

128





129

129 - FULGUREX : Locomotive 220 C 145 - PLM, verte "COUPE VENT" avec tender à 3 essieux PLM 20.115 (1994) 30/60. L. 46 cm. (bo). 4000/6000

130 - FULGUREX : Loco-tender 242 AT – PLM, verte (1979) 137. L. 42 cm. (bo). 1600/1800



130



131

131 - FULGUREX : Locomotive 231 – PLM 6101, verte, avec tender à 2 essieux PLM 28.1 (1985) 034/100. L. 56 cm. (bo). 1800/2200

132 - ELETREN "O" : Voiture restaurant à boggies de la CIWL n° 3638. L. 50 cm. (bo) 350/450

133 - ELETREN "O" : Voiture lits à boggies de la CIWL n° 3551 A. L. 50 cm. (bo). 350/450



132



133



135

134 - ELETREN "O" : Voiture lits à boggies de la CIWL n° 3909 A. L. 50 cm. (bo). 350/450

135 - FULGUREX "O" : Motrice BB 22.281 SNCF. L. 40 cm. (bo). 800/1200

136 - FULGUREX "O" : Loco-tender PLM 242 AT 6, verte. L. 41 cm. 1500/1800

137 - CR (Charles ROSSIGNOL) : Cabriolet décapoté 301 PEUGEOT, n° 921, mécanique, avec pilote, tôle lithographiée, roues métal. L. 33 cm. Etat d'usage. 300/400



137



136

138 - Jouet CITROËN : 1/10^{ème} Camion benne C4 en tôle rouge mouchetée, châssis et toit noir, moteur mécanique, roues métal. Bon état d'usage. L. 40 cm 800/1200

139 - Jouet CITROËN : 1/10^{ème} Camion benne C4 en tôle jaune mouchetée, châssis et toit noir, moteur mécanique, roues métal. Bon état d'usage. L. 40 cm 800/1200



138



139



140

140 - J.de P. : ROLLS ROYCE réf. 7395, mécanique, tôle peinte blanche, châssis rouge, avec chauffeur. Usures aux pochoirs – petites traces de retouches en peinture. L. 52 cm 2500/3500

141 - J. de P. : HISPANO SUIZA réf. 7395, mécanique, tôle peinte jaune, châssis rouge, avec chauffeur. Traces de retouches en peinture. L. 52 cm 2500/3500



141

142 - CARETTE : Grande Limousine avec chauffeur en tôle peinte et lithographiée verte et noire, 2 portes ouvrantes, roues métal, mécanisme d'horlogerie. Bon état de fonctionnement. L. 39 cm 1500/2200

143 - GUNTHERMANN : Vis-à-vis en tôle lithographiée, avec personnage en tôle peinte, pneus caoutchouc, ressemble à un véhicule PEUGEOT de la même époque. Bon état de marche. L. 23,5 cm 2200/2700



142



143



144

144 - Jouet CITROËN : "La CROISIÈRE NOIRE" 1/10^{ème} véhicule gris B2 à chenilles en tôle peinte, avec moteur mécanique puissant permettant d'entraîner les chenilles, pneus basse pression. À signaler quelques repeints et calandre non d'origine. L. 34 cm 4000/5000

145 - JEP : 40 CV RENAULT réf 7396, mécanique, tôle bleu et crème au pochoir, châssis bleu marine, avec chauffeur. Restaurations et repeints. L. 45 cm 2000/3000

146 - JEP : TALBOT réf 7396, mécanique, tôle vert et jaune au pochoir, capot crème, châssis bleu pâle. Quelques chocs et retouches de peinture, L. 46 cm 2000/3000



145



146

147 - GUNTHERMANN : Tonneau couvert avec entrée arrière et 4 personnages en tôle peinte. Mécanisme d'horlogerie – pneus caoutchouc. Manque moteur. L. 30 cm 1800/2200

148 - CARETTE : Tonneau ouvert avec 4 personnages, en tôle peinte, carrosserie lithographiée, mécanique, pneus caoutchouc. L. 22 cm 1500/2000

149 - JEP : Conduite intérieure, réf. 7392, mécanique, bordeaux, toit noir, phare avant, calandre VOISIN, roues métal, état d'usage. L. 34 cm 800/1200

150 - Jouet MARTIN 1904 : "La voiture à bitume" n°194. Jouet en tôle figurant un bitumier et sa chaudière hippomobile. Animation du cheval et du personnage. Mécanisme d'horlogerie avec ressort décroché. L. 26 cm. H. 14 cm 1500/2000
P. 120 du livre de F. MARCHAND.

151 - CIJ (C^{ie} Industrielle du jouet) : Bobsleigh avec 4 personnages rouge et argent, mécanique d'horlogerie. À signaler deux jambes cassées et ressort décroché. L. 18,5 cm. 300/500



147



148



149



150



151



146



152

152 - Attribué à Isaac de MOUCHERON (1667-1744)
Caprice architectural avec une déesse couronnant un guerrier
 Plume et encre grise, lavis gris et aquarelle.
 24 x 15 cm 400/600



153

153 - Victor Jean NICOLLE (Paris 1754-1826)
Lavandières près d'une fontaine
 Plume et encre brune, aquarelle.
 Signé en bas à droite sur la fontaine v j nicolle.
 12,5 x 10 cm 250/300



154

154 - Louis Félix de LARUE (Paris 1730-1777)
Jeux de putti
 Plume et encre brune, lavis brun.
 20,5 x 28,5 cm 600/800

155 - École FRANCAISE du XVIII^e siècle, suiveur de Carle VANLOO
Étude pour un Christ en croix
 33,5 x 46 cm 600/800

PROVENANCE : collection Jacques Albert Barthélémy, archiviste de l'Ordre de Malte, Petite Tour du Temple, Paris ; collection du docteur Gustave Blavot; resté dans la descendance.

Archiviste de l'Ordre de Malte, Jacques Albert Barthélémy habita la Tour du Temple à partir de 1782. Le 10 août 1792, il en fut expulsé, suite à la décision des révolutionnaires d'y loger la famille royale désormais prisonnière. Barthélémy n'obtint la restitution de certains de ses effets que sous la Restauration. Une partie fut mise en vente par sa fille en 1882. Ayant été utilisés par la famille royale, certains de ces objets devinrent des reliques. La deuxième partie fut transmise aux descendants de Barthélémy, la famille Blavot, qui légua de nombreux documents au musée Carnavalet.



155



156

156 - École du XIX^e siècle
Sepolcro creduto di Quinzio
 Aquarelle et rehauts de gouache.
 19 x 27 cm (à vue) 100/150

157 - École FRANCAISE, 1803 et 1804
 Ensemble de cinq dessins : *Bouquets de fleurs*
 Pierre noire, sanguine, crayons de couleurs.
 Trois datés 1803 ou 1804.
 21,5 x 36,5 cm 900/1200

158 - Henri LEHMANN (Kiel 1814 - Paris 1882)
L'Assomption de la Vierge
 Crayon noir et rehauts de blanc sur papier beige.
 Daté en bas à droite Auteuil fevr 1849.
 Mouillures et accidents.
 110 x 67 cm 600/800

Notre dessin est une étude pour le tableau *L'Assomption de la Vierge*, peint par Lehmann en 1849 pour la chapelle de la Compassion de l'église Saint-Louis en l'Île à Paris (voir M. Aubrun, *Henri Lehmann 1814-1882*, Paris, 1984, n° D 328, reproduit). Il existe plusieurs dessins préparatoires, dont notre composition, mais de format plus réduit (53,7 x 29,6 cm), ainsi que des études de têtes d'anges (voir *op. cit. supra*, n° D331 à D 335, reproduits).

Élève d'Ingres, Lehmann séjourna à Rome de 1838 à 1841. De retour en France, il reçut de nombreuses commandes pour des églises parisiennes, notamment pour Saint-Merri en 1842, et en 1843, pour la chapelle de l'Institut national des jeunes aveugles. A partir de 1849, il fit trois tableaux pour la chapelle de la Compassion de l'église Saint-Louis en l'Île. Cette église, une des plus anciennes de Paris, avait été pillée durant la Révolution; tout au long du XIX^e siècle, on multiplia les travaux et les commandes afin de lui rendre son lustre d'autan.



157



158



160

159 - Louis MATOUT (1811-1888)

Jeune femme vêtue d'un costume antique

Crayon et rehauts de craie signé en bas à droite.
(petites déchirures).

64 x 29 cm

200/300

160 - Albert LÉBOURG (1849-1928)

Le petit étang, le soir

Fusain, signé en bas à droite deux fois, au fusain et
à l'encre.

32 x 47, 5 cm

200/300

161 - Edmée MASSON (1882-?)

Ramasseuse à marée basse

Fusain et encre brune, signé en bas à droite.

23 x 46 cm

300/400



161

162 - Harry ELIOTT (1882-1959)

Le cheval effrayé

Aquarelle sur traits de crayon, signée en bas à droite.
38 x 28 cm (à vue) 600/800

163 - Harry ELIOTT (1882-1959)

L'entrée au galop

Aquarelle sur traits de crayon, signée en bas à droite.
38 x 28 cm (à vue) 600/800

164 - Harry ELIOTT (1882-1959)

La traversée de la rivière

Aquarelle sur traits de crayon, signée en bas à droite.
38 x 28 cm 600/800



162



163



164



165

165 - André DERAÏN (1880-1954)

*Chanteur au chœur et Le comte pour l'enlèvement
du IV^e acte*

Deux dessins au crayon sur papier, titrés en haut à
gauche au stylo bille.

Cachet d'atelier en bas à droite sur chaque.

31 x 24,5 cm



166

166 - André DERAÏN (1880-1954)

L'homme au bicorne et L'homme au turban

Deux dessins au crayon sur papier.

Cachet d'atelier en bas à droite sur chaque.

31 x 24,5 cm

300/500

167 - André DERAÏN (1880-1954)

*Élegant en costume XVIII^e et Élegante en robe à
panier*

Deux dessins au crayon sur papier.

Cachet d'atelier en bas à droite sur chaque.

31 x 24,5 cm

168 - André DERAÏN (1880-1954)

Chanteur au chœur et "Duena"

Deux dessins au crayon sur papier, titrés en haut à
gauche au stylo bille.

Cachet d'atelier en bas à droite sur chaque.

31 x 24,5 cm

300/500

169 - André DERAÏN (1880-1954)

Chanteur du chœur (?) et Les soldats et le sous-off

Deux dessins au crayon sur papier, titrés en haut à
gauche au stylo bille.

Cachet d'atelier en bas à droite sur chaque.

31 x 24,5 cm

300/500

170 - André DERAÏN (1880-1954)

Jeune homme de profil et Alcard (?)

Deux dessins au crayon sur papier, titrés en haut à
gauche au stylo bille.

Cachet d'atelier en bas à droite sur chaque.

31 x 24,5 cm

300/500



167



168



169



170



171

171 - Roger de la FRESNAYE (1885-1925)

Nu debout

Fusain sur papier contrecollé sur carton.

79 x 54 cm

300/400

Inscription apocryphe au dos du carton *Roger La Fresnaye l'Italienne etude.*

EXPOSITION : Paris, Galerie Lucie Weill-Seligmann, n° 27.

PROVENANCE : Paris, Vente Briest, 24 novembre 1987, n° 27.

Paris, vente Cornette de Saint-Cyr 10 juin 2013, n° 30.

Nous remercions Monsieur Eric Schoeller pour les informations qu'il nous a aimablement communiquées.

172 - Odilon REDON (1840-1916)

L'aile

Lithographie sur chine appliqué sur vélin. Très belle épreuve maintenue par une bande de montage dans le bord supérieur. Légers frottements en surface. Infimes déchirures et trous de pointe dans les bords, déchirure restaurée dans le bord gauche, quelques pliures dans les angles supérieurs, infime manque dans l'angle inférieur droit, petits enfoncements avec infimes manques dans le vélin, marge droite et marge inférieure. Bonnes marges. (Mellerio 122).

31,9 x 24 cm Dim. feuillet 59,5 x 44 cm 2500/3000

173 - Ernest BIELER (1863-1948)

Scène de genre

Encre et lavis sur papier contrecollé sur papier, signé en bas à droite. Restaurations des bords du papier.

23 x 32 cm

200/300



173

174 - André DERAÏN (1880-1954)

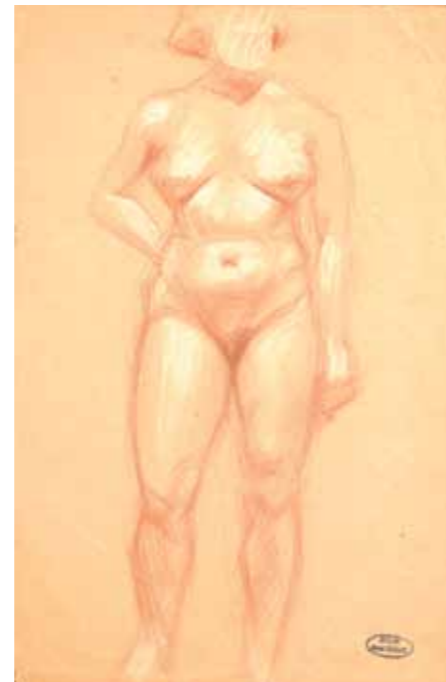
Étude de nu, de face

3 crayons, rehauts de craie blanche, crayon.

Cachet d'atelier en bas à droite.

32,5 x 21 cm

600/800



174



175

175 - Attribué à Adriaen I von NIEULANDT (1587-1658)

Les sept vertus cardinales

Panneau de chêne, renforcé.

Restaurations.

32 x 45,5 cm

3000/4000

176 - École de CUZCO

Saint Joseph et l'enfant Jésus

Panneau.

Restaurations.

38,5 x 28,5 cm

800/1000



176



177



178



180



181



179

177 - École ITALIENNE du XIX^e siècle, d'après Pierre MIGNARD
 La Vierge à la grappe
 Toile.
 Restaurations
 123,5 x 94 cm 800/1 000
 Notre tableau est une reprise de *La Vierge à la grappe* peinte par Pierre Mignard et conservée au musée du Louvre.

178 - École FRANCAISE vers 1820
 Berger et troupeau
 Toile.
 65,5 x 54,5 cm 800/1 200

179 - École de CUZCO du XIX^e siècle
 L'Ange Gabriel
 Panneau.
 43 x 31,5 cm 400/600

180 - École FRANCAISE vers 1750
 Portrait de jeune femme à la robe bleue
 Toile à surface peinte ovale.
 Restaurations
 78 x 63 cm 1 500/2 000

181 - École FRANCAISE du XIX^e siècle, dans le goût de Hyacinthe RIGAUD
 Portrait présumé du maréchal de Villars
 Sur sa toile d'origine, ovale.
 Restaurations
 55 x 46 cm 2 500/3 000

182 - École FRANCAISE vers 1745
 Portrait de Jean-Jacques Rousseau
 Toile ronde.
 D. 30 cm 600/800



182



183

183 - Saint-Elme de CHAMP (c. 1800- c. 1850)

Paysan au pied d'une cascade en Italie

Huile sur toile, signée en bas à droite.

Petits manques sur la toile.

98,5 x 130 cm

2500/3000

184 - E. FERRIÈRE (actif au XIX^e siècle)

Paysages de la campagne italienne

Paire de cartons, signés en bas à gauche E. Ferriere.

23,5 x 45 cm

1000/1500



184



185

185 - Joseph VAN LUPPEN (1834-1891)

Promenade dans la forêt d'Anseremme, 1875

Huile sur panneau, signée, située et datée au dos sur une étiquette.

43 x 23 cm

500/800



186

186 - Jules NOËL (1810 - 1881)

La chasse au papillon

Huile sur toile, signée en bas à gauche.

65 x 54 cm

800/1 200

187 - Jean SORIEUL (1824-1871)

L'insurrection des Chouans

Huile sur toile, signée et datée 1854 en bas à gauche.

56 x 86 cm

1800/3000



187

188 - Victor de GRAILLY (1804-1889)

Paysage à l'étang

Huile sur toile, signée en bas à gauche.

Petit accident.

43 x 59 cm

1500/2000

189 - Olivier PICHAT (1825-1912)

Kiosque ottoman sur les rives du Bosphore

Huile sur toile, signée en bas à droite.

Accidents.

71 x 91 cm

400/600



188



189



190

190 - Charles MOZIN (1806-1862)

Le Vieux Trouville

Huile sur carton, signée au dos.

30 x 50 cm

4000/6000

191 - Charles DONZEL (1824-1889)

Le retour de pêche à Yport, 1877

Huile sur panneau, signée, située et datée en bas à droite.

25 x 35 cm

1000/1500

192 - JUBLIN (XIX^e siècle)

Voilier échoué

Huile sur panneau, signée et datée (18)78 en bas à gauche.

14 x 22 cm

200/300



191



192



193

193 - École du XIX^e vers 1800

Jeune garçon au moulin miniature

Huile sur panneau.

26 x 22 cm

800/1000

Étiquette ancienne collée au dos du panneau.

194 - Théodore FORT (1810-1896)

Postier à cheval

Maquignon à cheval

Paire d'huiles sur toile, signées en bas à gauche.

12 x 22 cm (chacune)

600/800

195 - BOUDET (actif en France en 1831).

Jeune militaire

Huile sur toile, annotée sur le châssis.

55,5 x 46 cm

1600/1800

196 - Nicolas I HENRY DE GRAY (1822-?)

Scène tirée de Byron

Huile sur toile, signée et datée 1860 en bas à gauche. Petit grattage à la signature, soulèvements et craquelures.

27 x 35 cm

300/500



194



195



197

197 - Alphonse GAUDEFROY (1845-1936)
Jeune femme aux chats et à la pelote de laine
Huile sur panneau, signée en bas à droite.
58 x 42 cm

3000/3500

198 - Alejandro FERRANT Y FISCHERMANS (1843-1917)
La lectrice surprise
Huile sur toile, signée et datée 1872 en bas à gauche.
27 x 41 cm

1800/2500



198



199

199 - Frédéric GRASSET (1848-1911)
Bord de rivière (Seine ?) avec lavoir
Huile sur toile, signée en bas à droite.
Petites restaurations, accident au dos.
70 x 96 cm

400/600

200 - Asta NORREGAARD (1853-1933)
Paysage de Norvège
Pastel signé en bas à gauche et daté 1874.
38 x 52 cm

2000/2500

201 - Félix Dominique DE VUILLEFROY (1841-1910)
Paysage présumé d'Espagne
Huile sur toile, signée en bas à droite.
32 x 40,5 cm

200/300

202 - Édouard Michel HAMMAN (XIX^e-XX^e siècles)
Vaches
Huile sur toile, signée en bas à gauche.
32 x 46 cm

200/300



201



200

203 - Charles LEANDRE (1862-1934)
Rivière dans le sous-bois
Huile signée en bas à gauche.
33 x 24 cm

300/500



203



202



204

204 - Étienne AZAMBRE (1859-1935)

Vierge Marie

Huile sur panneau, signée, datée 1922 et dédiée en haut à gauche "à ma cousine Geneviève Mortier, affectueux souvenir".

32 x 46 cm

400/600

Au dos : un paysage de campagne.

205 - École FRANÇAISE du XIX^e siècle

Portrait de jeune femme

Huile sur toile.

39 x 29 cm

600/800

Mention *Fantin Latour* sur le châssis *Portrait de sa belle-sœur*.



205



206

206 - Joseph SINTES (1829-1913)

Portrait d'Algérienne

Huile sur toile, signée en bas à droite.

43 x 28,5 cm

400/600

207 - Marcel AMIGUET (1891-1958), École suisse

Le Taj Mahal à Agra

Huile sur panneau, signée, située et datée Agra (19)32.

67 x 50 cm

800/1 200

208 - Augustus B. KOOPMAN (1869-1914)

Personnages en bord de mer

Huile sur panneau, signée, située et datée 1908 (?).

12,5 x 15 cm

200/300



207



208



209

209 - Jean COTTENET (1852-?)

La chasse aux papillons

Huile sur toile, signée en bas à droite.

61 x 50 cm

1 000/1 200

210 - André SINET (1867-1923)

Portrait de femme en négligé sur un divan

Pastel, signé en bas à gauche.

34 x 52,5 cm

200/300

211 - BORGOMANO (XX^e siècle)

La charrette de foin

Huile sur toile, signée en bas à droite.

46 x 95 cm

300/500

Une œuvre de l'artiste est conservée au musée Cantini à Marseille.

212 - École FRANÇAISE du XIX^e siècle vers 1860-1880

Port méditerranéen

Huile sur toile, marouflée sur panneau.

27 x 40 cm

150/250



211



213

213 - Henri ROUSSEAU (1875-1933)

Porte-étendard rouge

Huile sur panneau, signée en bas à gauche. Titrée au dos au crayon.

16,1 x 12 cm

1000/1500



214

214 - Henri ROUSSEAU (1875-1933)

Cavalier arabe

Huile sur panneau, signée en bas à droite.

15,8 x 12 cm

700/1000



215

215 - Henri ROUSSEAU (1875-1933)

Porte-étendard vert

Huile sur panneau, signée en bas à gauche. Titrée au dos au crayon.

16 x 12 cm

1000/1500

216 - Henri ROUSSEAU (1875-1933)

L'Habit rouge et sa meute

Huile sur panneau, signée en bas à droite. Titrée au dos au crayon.

18 x 14 cm

300/500

217 - Konstantin WESCHTSCHILOFF (1877-1945)

Paysage de montagne

Huile sur panneau, signée en bas à gauche.

18,5 x 25 cm

400/600

218 - École du XX^e siècle

La chasse aux papillons

Huile sur toile, signée en bas à gauche.

35 x 24 cm

100/150



216



217



219

219 - École ART NOUVEAU, entourage d'Eugène Grasset (1845-1917)

Jeune femme au vase de fleurs

Huile sur toile.

75 x 72 cm

800/1000

220 - École CUBISTE

Paysage au château

Huile sur toile.

94 x 55 cm

1500/2000

220bis - Attribué à Lev TCHISTOVSKY (1902-1969)

Nu allongé

Huile sur panneau, signée en bas à droite.

19 x 24 cm

800/1000

221 - École ITALIENNE du début du XX^e siècle

Homme au fusil devant une architecture

Huile sur toile. Trace de signature en bas à droite, située Roma.

108 x 105 cm

800/1000

Au dos : étiquette Buenos Aires 1912 n°9 et tampon de douane daté 1909.



220



221



222

222 - Serge LIFAR (1905-1986)
Prélude à l'après-midi d'un faune
 Huile sur toile, signée et datée (19)72 en bas à droite.
 Titrée sur le châssis.
 69 x 82 cm 1000/1500

223 - Serge LIFAR (1905-1986)
Danseur en mouvement
 Lithographie signée en bas à droite, Hors commerce.
 Dedicacée à Roxanne, son ami Serge, justifiée 22/100
 en bas à gauche.
 64 x 49,5 cm 100/200

224 - Serge LIFAR (1905-1986)
Danseur en mouvement
 Acrylique sur papier rose signée et datée (19)73 en
 bas à droite.
 68,5 x 48,5 cm 100/200

225 - Serge LIFAR (1905-1986)
Le spectre de la Rose
 Acrylique sur papier bleu, signée, titrée et datée (19)72
 en bas à droite.
 63,5 x 43,5 cm 100/200



226

226 - Léopold SURVAGE (1879-1968)
Personnage dans la ville
 Huile sur toile, signée et datée (19)57 en bas à droite.
 54 x 45 cm 10000/15000



223



224



225

227 - Bernard BUFFET (1928-1999)

Château d'Azay-le-Rideau, 1969

Huile sur panneau, signée et datée (19)69 en haut au milieu.

54 x 73 cm

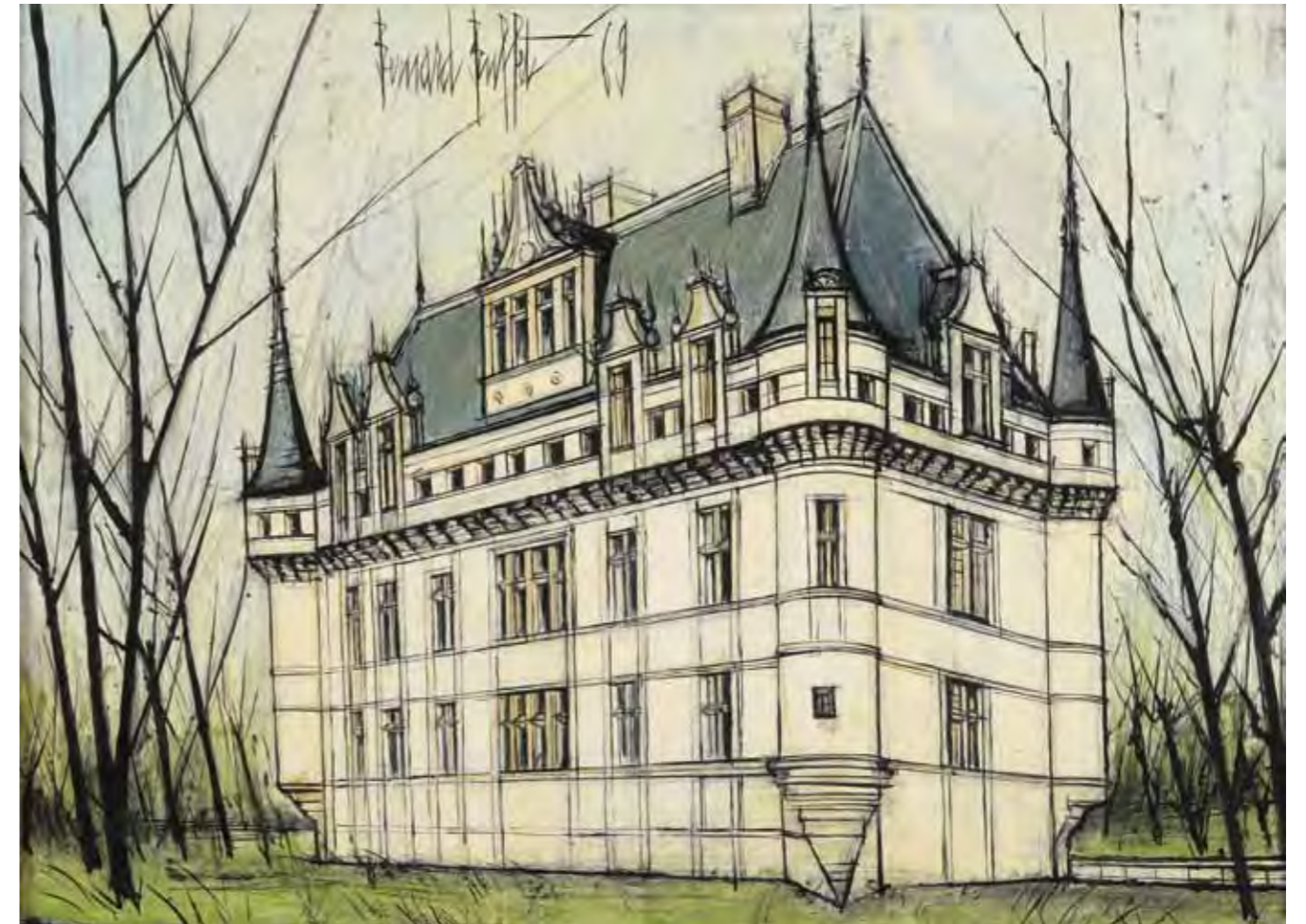
40000/60000

Étiquette ancienne de la Galerie Maurice Garnier au dos sur le châssis.

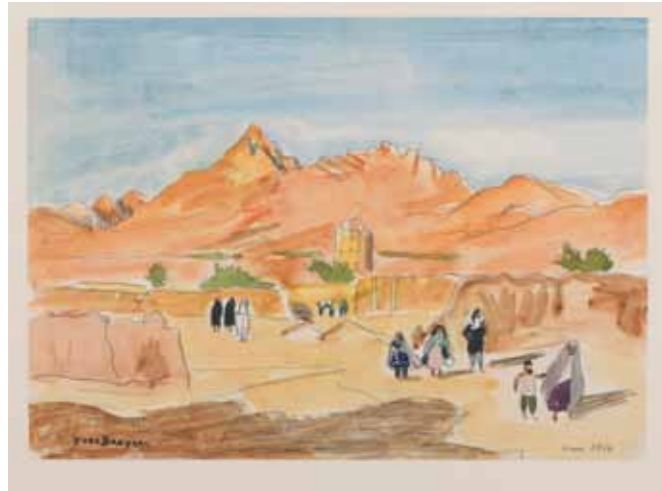
Certificat d'Emmanuel David en date du 3 mars 1972.

EXPOSITION : *Châteaux de la Loire*, Galerie Emmanuel David, Paris, 1969.

BIBLIOGRAPHIE : Yann Le Pichon, *Bernard Buffet*, T. 2, Paris, Galerie Maurice Garnier, 1986, n°675 repr. p.233.



227



228

228 - Yves BRAYER (1907-1990)
Fêtes et lumières de l'Iran, 1971.
 Emboîtement en toile bleue comprenant une aquarelle et 12 lithographies sur papier japon nacré.
 Exemplaire de tête numéroté V/X.
 L'aquarelle est signée en bas à gauche, située *Iran* et datée 1967 en bas à droite.
 23 x 31cm 1500/2 000

229 - Francis BOTT (1904-1998)
Voiliers à quai
 Huile panneau, signée en bas à droite.
 57 x 69 cm 200/300

230 - Lucien A. PERONA (1906-1971)
Paysage au crépuscule
 Huile sur panneau, signée en bas à gauche.
 60 x 100 cm 200/300



236



235

231 - Pierre GRISOT (1911-1995)
Jeune femme à l'ombrelle
 Huile sur panneau d'isorel, signée en bas à gauche.
 Titree au dos *La bourrasque*.
 39 x 31 cm 400/600

232 - Manit OZERE (1896-1976)
Portrait d'homme
 Huile sur toile, signée en bas à droite sur le châssis.
 65 x 50 cm 500/600

233 - Tomás Julio Leal CAMARA DA (1876-1948)
Le combat de boxe
 Aquarelle et encre, signée en bas à droite.
 25 x 35 cm (à vue) 150/250

234 - Paco MINUESA (né en 1955)
Le conducteur automobile
 Huile sur papier, signée en bas à droite.
 25,5 x 19,5 cm (à vue) 100/150

235 - Michel MORENO (né en 1945)
Les contorsionnistes
 Huile sur toile, signée en bas à gauche. Contresignée et titree au dos.
 80 x 80 cm 800/1 200

236 - Gérard DI MACCIO (né en 1938)
Scène érotique
 Pastel, signé en bas à droite.
 82 x 115 cm 800/1 200



237

237 - Jacques BOUYSSOU (1926-1997)
La rencontre devant le café "Au Vieux Paris", Saint-Germain-des-Prés
 Huile sur toile, signée, située *Paris*, et datée 1964 en bas à gauche. Au dos située *rue de l'abbaye*.
 100 x 81 cm 800/1 200

238 - Maurice PONCELET (1897-1978)
Vue de Draguignan
 Huile sur toile, signée en bas à droite. Dedicacée sur le châssis.
 58,5 x 71 cm 300/500

239 - André PLANSON (1898-1981)
Promeneur et son chien dans une rue enneigée
 Huile sur toile, signée en bas à gauche, datée 1942.
 54 x 73 cm 400/600

240 - Pierre-Yves TRÉMOIS (1921-1999)
Narcisse et l'univers
 Gravure sur parchemin, signée, numérotée 4/4 et datée 1971 ou 1977.
 90 x 67 cm 300/400



238



239



241

241 - Antoine Louis Barye (1796-1875 Paris)

Cerf du Gange

Première édition 1857.

Bronze à patine brun clair.

Fonte posthume, signé *Barye* sur la terrasse et porte la marque du fondeur *F. Barbedienne fondeur*, le chiffre 6 et la lettre Z sont gravés à l'intérieur.

H. 15 cm Terrasse L. 17 l. 4,8 cm 400/500

BIBLIOGRAPHIE en rapport : Michel Poletti et Alain Richarme, *op. cit.*, Paris, 2000, p.312, modèle référencé sous le n° A168.



242

242 - Antoine Louis Barye (1796-1875 Paris)

Guerrier du Caucase

Modèle vers 1870.

Bronze à patine brune nuancée de vert.

Signé *Barye* sur la terrasse et porte le cachet *A.D* pour A. Delafontaine à côté de la patte postérieure gauche. H. 20,5 Terrasse L. 16 l. 6,7 cm 600/800

BIBLIOGRAPHIE en rapport : Michel Poletti et Alain Richarme, *op. cit.*, Paris, 2000, p.78, modèle référencé sous le n° F11.

243 - Antoine Louis Barye (1796-1875 Paris)

Cerf la jambe levée

Modèle de 1838.

Bronze à patine brun clair nuancé de vert.

Fonte ancienne, porte l'estampille *Barye* à l'arrière de la terrasse.

H. 11,6 L. 7,9 l. 4,3 cm 400/500

BIBLIOGRAPHIE en rapport : Michel Poletti et Alain Richarme, *Barye, catalogue raisonné des sculptures*, Paris, 2000, p.297, modèle référencé sous le n° A155.



243



244

244 - Demeter CHIPARUS (1886-1947)

Une laie et ses quatre marcassins

Bronze à patine brun clair nuancé de vert.

Signé *Chiparus* à l'avant de la laie et cachet du fondeur *Chardon* à l'arrière.

25 x 78 x 16 cm 4500/5500

245 - Maurice PROST (1894- 1967)

Cerf bramant

Bronze à patine brun clair.

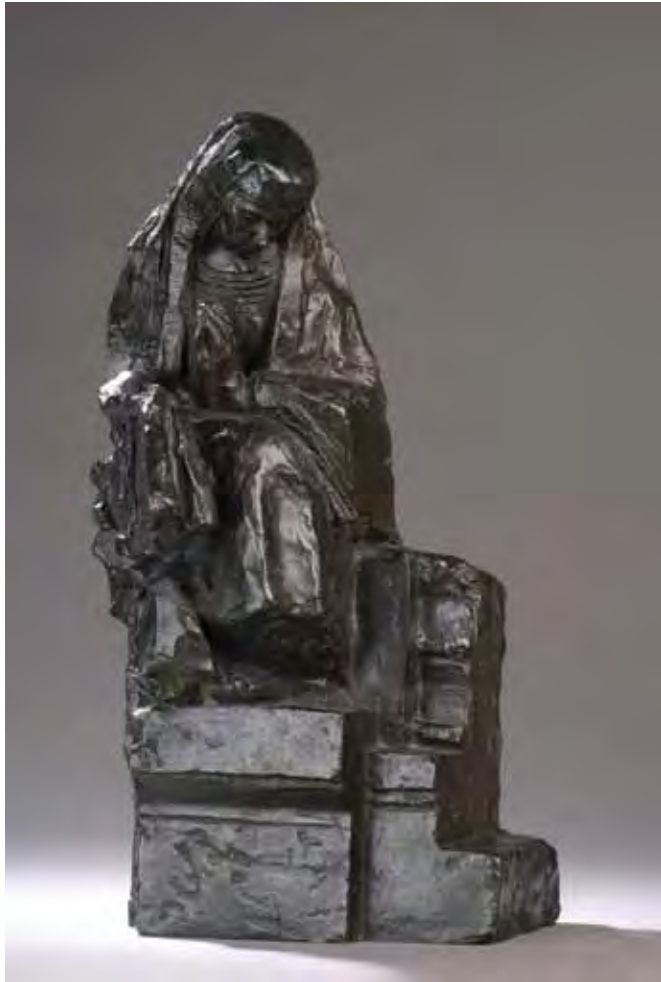
Signé *M. Prost* et porte l'insert circulaire *Susse Paris* et les inscriptions *Cire perdue* et *Susse. Fres Edts Paris*.

H. 64 L. 60 l. 20 cm 1000/1500

Artiste ayant fait son apprentissage dans l'atelier de ciselure de Gauthier, orfèvre à Paris. Après avoir perdu son bras gauche à la guerre, il se tourne vers la sculpture animalière et la taille directe. 1921, première exposition au Salon des Artistes français. Il présentera régulièrement des œuvres au Salon d'Automne et au Salon des Artistes indépendants. 1927-1931 - Présente sa panthère noire à l'Exposition Coloniale, en bronze et grandeur nature. 1932, il crée une buse pour la Manufacture de céramique de Sèvres.

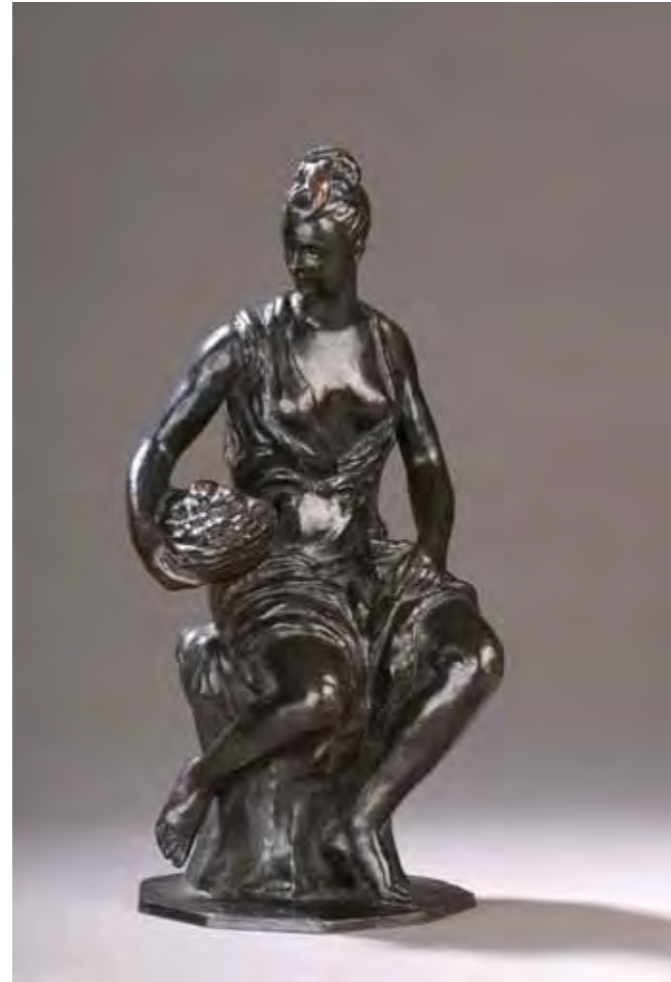


245



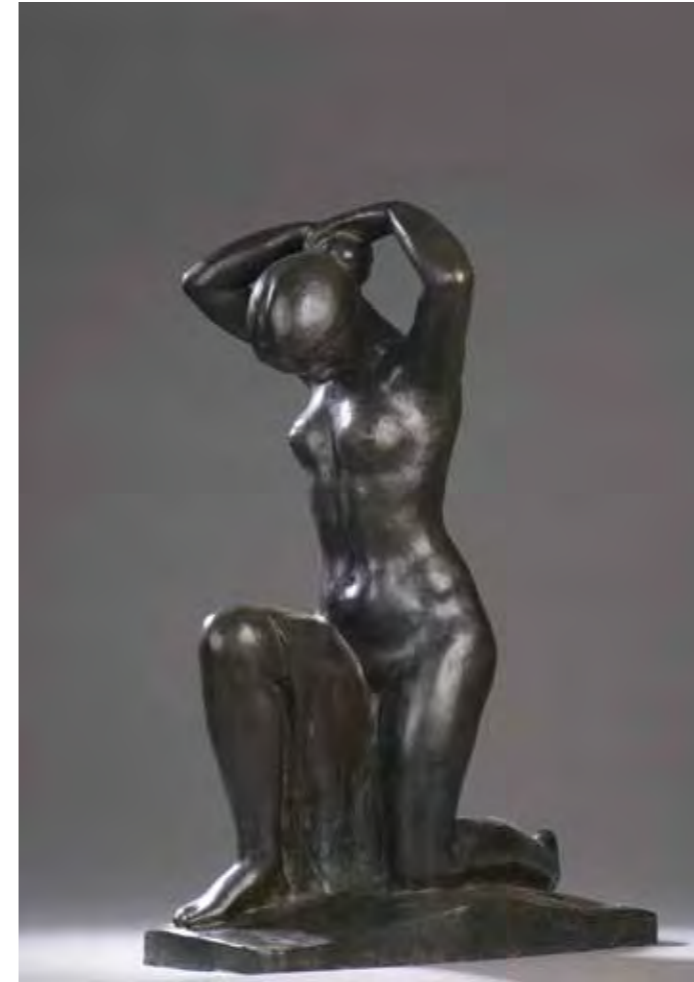
246

246 - E. Antoine BOURDELLE (1861 -1929)
L'Hymne intérieur
 Bronze à patine brune.
 Signé *E. Antoine Bourdelle* à gauche et porte le
 cachet *Cire perdue A.A. Hébrard*.
 H. 36 cm 20000/25000



247

247 - Paul CORNET (1892-1977)
Pomone
 Bronze à patine brune.
 Signé *P Cornet* à l'arrière, porte la marque du fondeur
A.Rudier. Fondateur. Paris. et le numéro *3/8*.
 H. 30 cm 2000/3000



248

248 - Louis DEJEAN (1872-1953 Paris)
Baigneuse
 Bronze à patine brune nuancée de vert.
 Signé *Louis Dejean* et annoté épreuve d'auteur à
 l'arrière de la terrasse et porte le cachet *Cire perdue*
 (losange) *Leblanc Barbedienne Paris*.
 H. 46 cm 8000/10000



249

249 - Charles AUFFRET (1929-2001)
Femme à la toilette, dit *Le Prix Godard*, 1964
 Épreuve en bronze, EA 1/4. Signé *Ch. Auffret*. Fonte
 à la cire perdue *Jean-Marc Bodin*.
 H. 36 L. 24,5 P. 14,5 cm 6000/8000
 BIBLIOGRAPHIE : *Charles Auffret (1929-2001), sculptures,*
dessins, musée Mainssieux, Voiron, 2002. *Charles Auffret,*
Rome, villa Médicis, 9 mai - 15 juin 2007, p. 40, repr.
La Femme à la toilette marque le début de la carrière de
 Charles Auffret. Il s'agit non seulement de la sculpture qui
 révèle au public ce jeune sculpteur de 35 ans, mais aussi de
 sa première œuvre fondue en bronze.



250

250 - VERSEUSE décorée en camaïeu bleu de Chinois dans des paysages boisés, galon stylisé sur le bord. Fêlure. Chine, époque Transition. H. 17 cm 300/400



251

251 - PAIRE DE VASES de forme balustre en porcelaine, à décor polychrome de paons parmi des pivoinés et des grenades, l'épaule orné d'une frise de têtes de ruyi, le col orné d'une frise de feuilles de bananier. Chine, fin XIX^e - début XX^e siècle. H. 29,5 cm 600/700

du couvercle en forme de lion bouddhique. Fêle au couvercle. Une marque apocryphe Xuande nian zhi sous la base. Socle en bois. Chine. H. 28 cm 800/1000

253 - ENSEMBLE DE DEUX VASES formant pendant, de forme balustre quadrangulaire, en porcelaine à décor d'émaux polychromes dans le goût de la famille rose de phénix sur des rochers fleuris dans des médaillons sur fond bleu nuit, le col orné de médaillons de rochers fleuris ; deux anses accolées en forme de têtes de lions tenant des anneaux dans la gueule. Chine, dynastie Qing, fin du XIX^e siècle-début du XX^e siècle. H. 41 cm env. 600/800

252 - VASE COUVERT de forme double gourde en porcelaine à décor en bleu sous couverte de rinceaux fleuris, une frise de feuilles de lotus à la prise



252



253

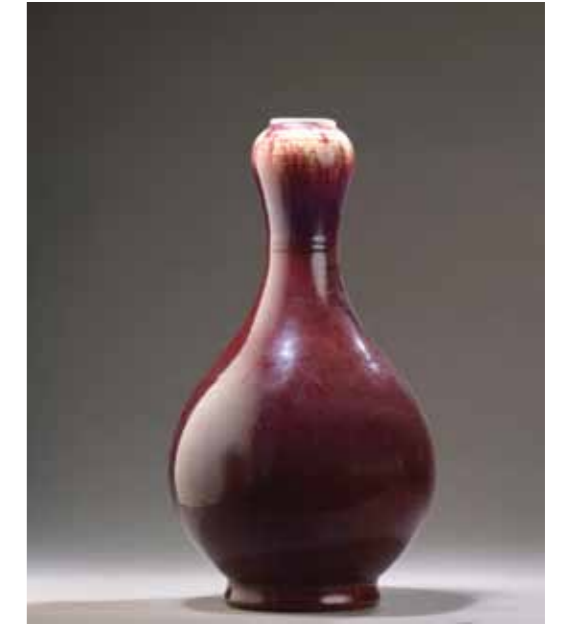


254

254 - COUPE de forme polylobée en agate cornaline, l'intérieur sculpté de symboles bouddhistes et de symboles de bon augure, deux poissons et nœud sans fin. Chine. L.17,5 l. 12,1 cm 250/300

255 - VASE de forme xuandounping en grès émaillé "sang de bœuf". Chine, XIX^e siècle. H. 37,5 cm 1500/2000

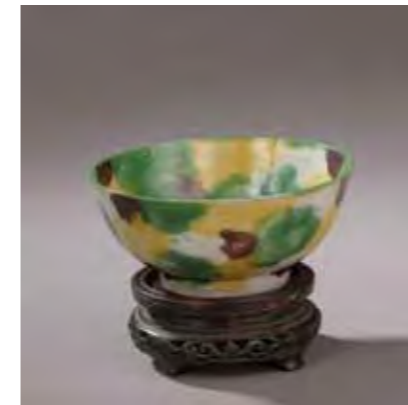
256 - BOL sur talon court en porcelaine émaillée vert, jaune et manganèse sur le biscuit dit "arlequin". Une marque d'atelier sous la base. Défauts de cuisson à l'intérieur. Chine, dynastie Qing, règne de Kangxi (1662-1722). D. 11,2 H. 5 cm 300/500



255

257 - PETITE COUPELLE de forme ronde en grès à couverte monochrome jaune. L'intérieur à décor moulé en léger relief de symboles bouddhistes, parasols et rubans. Le pourtour à décor moulé en léger relief d'une frise de rinceaux et de perles. Une marque da qing Daoguang nian zhi en zhuan shu sous la base. Chine, dynastie Qing, période Daoguang (1821-1850). D. 7,8 cm 300/350

258 - PAIRE DE POTS À PINCEAUX de type bidong en bambou sculpté, à décor d'une scène de lettrés dans une forêt de pins. (fentes) Chine, XIX^e siècle. H. 18 cm 200/300



256



257



258



259

259 - STATUETTE en bronze anciennement doré figurant le Bouddha enfant, debout sur un socle lotiforme, l'index de la main gauche pointant le ciel, la main droite désignant le sol, le cou orné des trois plis de beauté. L'arrière percé d'une niche. Traces d'oxydation, traces de dorure.
Chine, dynastie Ming (1368-1644).
H. 20 cm 300/400



260

260 - GROUPE EN CORAIL de couleur rouge-orangée, sculpté d'oiseaux dans des branchages. Traces de colle, petits manques ; collé sur son socle en bois.
Chine, XX^e siècle.
22,5 x 17 cm environ. Poids 677,60 grammes avec le socle. 1000/1500
Spécimen en *Corallium* spp, n'est pas soumis à la réglementation française (Règle 338/97 du 9 décembre 1996 en son article 2-Wmc), ce corail n'étant pas prélevé sur les côtes.



261

261 - PLAQUE en porcelaine de forme rectangulaire, à décor d'émaux polychromes dans le style de la famille rose d'un lettré taoïste implorant une déesse. Calligraphie, signature et cachet. Encadrement en bois laqué noir.
Chine, XX^e siècle.
À vue, la plaque 25,5 x 17,2 cm 500/600

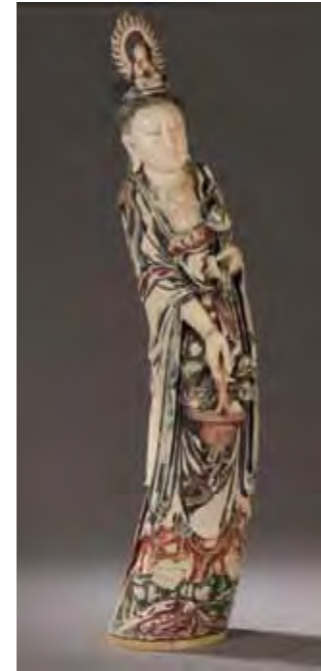
262 - PAIN D'ENCRE de forme rectangulaire. Une face à décor en léger relief d'un pavillon au pied duquel figurent un arbre et des rochers. L'autre face à décor en léger relief de caractères en kaishu et en zhuanshu, dont la traduction peut être (de haut en bas) :
御墨 Yu Mo : Pain d'encre de l'empereur
綸閣 Lun Ge : l'endroit où l'empereur prépare ses ordres
Inscription sur le côté :
大清乾隆年汪近聖製 : fabriqué par WANG Jin Sheng durant la dynastie des Qing, règne de Qian Long, Chine.
Restaurations, petits manques.
14,7 x 7,5 x 1,5 cm 250/350



262



262



263

263 - IMPORTANTE STATUETTE en ivoire* sculpté et rehaussé d'encre de Chine et de polychromie, Guanyin debout, un panier contenant des lotus et des poissons dans la main droite, et une branche de lotus dans la main gauche. Les cheveux de la divinité sont noués en un haut chignon, sa coiffe est surmontée d'une réminiscence d'Amitabha auréolé de sa mandorle. Une marque apocryphe Qianlong sous la base, rapportée. Usures de polychromie.
Chine, probablement Hong-Kong, 1920-1930.
H. env 68 cm. Poids 5694 g 600/800



264

264 - POINTE DE DÉFENSE en ivoire* sculpté et réhaussé d'encre de Chine, à décor ajouré sur les deux faces d'un festin de sages taoïstes sous des pins ; une tête de ruyi stylisée à la base ; des caractères archaïsants stylisés sous la base. Munie de son socle en bois sculpté. Petits manques et accidents.
Chine, 1900-1920.
L. env 123 cm. Poids 4849 g 1500/2000

oiseau. Fentes, accidents. Avec leur socle en bois.
Chine, probablement Hong-Kong, 1920-1930.
H. env. 50 cm.
Poids 1917 g (femme) et 1985g (homme) 700/800



265

265 - PAIRE DE STATUETTES en ivoire* sculpté et rehaussé d'encre de Chine et de polychromie, représentant un couple de dignitaires en pied, chacun tenant un

*Spécimen en ivoire d'*Elephantidae* spp (I/A) pré-Convention, spécimen antérieur au 1^{er} juillet 1947 et de ce fait conforme au Règle CE 338/97 du 09/12/1996 en son article art 2-Wmc et antérieur au 1^{er} juillet 1975 et de ce fait conforme aux arrêtés français du 16 août 2016 et du 4 mai 2017. Pour une sortie de l'Union Européenne, un CITES de ré-export sera nécessaire, celui-ci étant à la charge du futur acquéreur. La délivrance d'un tel document par l'administration française n'est pas automatique. Un rapport d'expertise a été établi pour ce lot. Il est disponible à l'étude, il sera aussi disponible lors de l'exposition, et sera remis à l'acquéreur avec le lot.



268

266 - ÉPINGLE DE COIFFURE en jade néphrite de couleur céladon, l'embout sculpté d'une double sapèque et de deux pêches de longévité.
Chine, fin de la dynastie Qing, fin du XIX^e - début du XX^e siècle.
L. 10,4 cm

150/200

267 - ENSEMBLE DE QUATRE RÉPERTOIRES de thèmes décoratifs comprenant des illustrations à l'encre et polychromie sur papier, certaines estampées en léger relief : personnages légendaires, animaux, rochers, plantes, objets mobiliers, etc. Présenté dans une couverture cartonnée.
Chine, édition datée juillet 1952.
31 x 21 cm chaque

400/500



267



269

268 - MASQUE DE THÉÂTRE NÔ OU KYOGEN, en bois sculpté et peint à l'engobe, représentant un visage riant, proche du caractère Kurohige. Inscriptions à l'encre au dos, illisibles.
Japon, période Edo, XVIII^e siècle ou antérieur.
16,7 x 14 cm

1000/1200

269 - MASQUE DE THÉÂTRE Nô ou Kyogen, en bois sculpté et peint à l'engobe, représentant un haut de visage grimaçant, proche du caractère Haku-Shiki.
Japon, période Edo, XVIII^e siècle ou antérieur.
14 x 13 cm

1000/1200

270 - SUPERBE INRO à quatre cases en ivoire* décoré en fundame et kirikane de laque or, sur une face d'oiseaux en hira maki-e dans des branches de umé fleuries, sur l'autre face d'un faisan en taka maki-e dans des branches de umé fleuries. Le dessus, la base et les côtés décorés de laque or en hira maki-e de fleurs de hyô-tan. L'ojime en suite, en ivoire décoré en hira maki-e de laque or d'oiseaux et de fleurs de hyô-tan ; le kagamibuta en suite, en ivoire décoré en hira maki-e de laque or de fleurs de umé. Présenté dans une boîte en laque noire signée Mizushima Makie goinru. Etat de conservation exceptionnel.
Japon, période Meiji (1868-1912).
H. 9,8 L. 6 P. 1,9 cm
D. de l'ojime 1,4 cm ; D. du kagamibuta 3,5 cm.
Poids brut de l'ensemble : 141,47 g

800/1000



270



271

271 - CLOCHE en bronze à battant externe de type zhong, de forme bombée, surmontée de deux dragons dos à dos formant l'attache de suspension, une face ornée sur quatre registres de deux caractères, des informations sur la cloche et de sa fabrication (coulée en 1818), d'importantes perles (ou rivets ? indiquant peut-être l'endroit où frapper), et des motifs géométriques dans des médaillons rectangulaires; l'autre face ornée de deux caractères, de la date *Bagh-luu, 28 novembre - 3 décembre 1947* ainsi que de l'inscription *Ibant Per Augusta*. Le haut de la suspension cassé, détaché.
Vietnam, XIX^e siècle.
H. env. 87 cm

4000/6000

Il s'agit d'une cloche destinée à être suspendue dans un sanctuaire, gravée des "cinq bénédictions" et datée du 25^e jour du 11^e mois de la 16^e année de Gialong (soit 1818).
Gia Long (嘉隆帝 en chũ nô), né Nguyễn Phúc Ánh à Hué en 1762, mort à Hué en 1820, règne de 1802 à 1820. Il est le fondateur de la dynastie impériale des Nguyễn, qui régna sur le Viêt Nam jusqu'en 1945.



272



273



275



276

272 - *Pivoines*, Chine, XIX^e siècle
ÉVENTAIL de type brisé en ivoire* à décor finement repercé de feuillages et de fleurs, et de trois cartels. Les panaches sculptés dans l'épaisseur de fleurs et scène de jardin. TBE.
H.t. 18 cm 300/400

273 - *La musicienne*, Chine, XIX^e siècle
ÉVENTAIL de type brisé en santal repercé de fleurs et feuillages, et animés de trois cartels dont un central peint d'une musicienne et un serviteur. Un brin manquant, rest.
H.t. 17 cm 400/450

274 - *Dragon*, Chine, XIX^e siècle
ÉVENTAIL de type brisé en ivoire* repercé et sculpté de personnages dans un jardin, encadrant un cartel d'attente. Des personnages sont sculptés en partie haute des brins avec, au centre, deux dragons affrontés encadrant un sage. Petits acc., incomplet.
H.t. 16,5 cm 150/200

275 - ÉVENTAIL télescopique, Chine, XIX^e siècle
ÉVENTAIL plié, la feuille double en papier peint à la gouache d'une scène de palais animée de multiples personnages à tête en ivoire*, et vêtements de soie. Monture en bambou laqué noir à décor doré de personnages. Bélière et gland.
H.t. 28,5 cm H.f. 11,3 cm - Fermé : 23 cm 300/400
NB : éventail de poche dont la feuille coulisse dans les brins pour permettre de réduire l'éventail quand il est fermé.

276 - *Coquillages et mammifères*, Chine, XIX^e siècle
ÉVENTAIL de type brisé en ivoire* repercé et sculpté d'une scène de jardin, surmontée d'une frise de coquillages. La partie supérieure des brins sculptée de personnages et animaux dont des vaches et un singe. Les panaches sculptés d'un dragon et de personnages. Légers acc., rest. à un brin.
H.t. 16,8 cm 500/600

277 - *La récolte*, vers 1730-1740
ÉVENTAIL plié, feuille double en papier gravé sur fond rose d'un groupe de personnages chinois au centre, et de petits groupes sur les côtés.
Monture en ivoire* repercé et peint en rose avec un effet de chevrons. Les panaches sculptés de fleurs.
rest. et acc.
H.t. 26 cm H.f. 11,5 cm 300/350

278 - *Les bergers*, vers 1740-1750
ÉVENTAIL plié, feuille en peau peinte d'une scène où deux bergers découvrent un puits tandis qu'un troisième, précédé d'un mouton, s'approche.
Monture en ivoire* repercé et gravé en miroir d'un personnage et d'oiseaux dorés. BE, usures et rest.
H.t. 29,3 cm H.f. 14,7 cm 400/450

279 - *Le galant berger*, vers 1750
ÉVENTAIL plié, feuille en peau peinte à la gouache, montée à l'anglaise. Dans un cartel central, un jeune berger courtise une demoiselle. Deux cartels de part et d'autre sont peints en camaïeu de paysages et natures mortes. Revers orné d'un bosquet.
Monture en nacre blanche repercée et gravée de personnages asiatiques dans un encadrement de pivoines et faisans. Bélière. Usures.
H.t. 29 cm H.f. 13 cm 500/600

280 - *Fleurs d'or*, vers 1820-1830
ÉVENTAIL brisé en corne à l'imitation écaille peint en doré au centre d'une gerbe de fleurs. Le haut des brins en pinacles rehaussés de motifs dorés. La tête en trèfle. Usures.
H.t. 17,5 cm 300/350

* spécimen réalisé dans de l'ivoire d'*Elephantidae* spp (I/A), spécimen dit pré-convention antérieur au 01/06/1947 (règle CE 338/97 du 9 déc. 1996, art. 2-W mc).



277



278



279



280



281

281 - *L'Etna fumant*, vers 1845

ÉVENTAIL plié, la feuille double en papier peint au revers du volcan de Sicile fumant, avec des curieux au premier plan. Sur la face, scène d'intérieur dans le goût néo-gothique, avec un nouveau-né dans les bras de sa mère, entourée de la famille. Les côtés richement ornés de rinceaux dorés à décor de volutes, vases et fleurs.

Monture en nacre blanche repercée, gravée et dorée. Les cartels doublés de burgau, à décor de musiciens médiévaux. Bélière métallique dorée.

H.t. 30 cm H.f. 11 cm 500/600



282

282 - *L'amoureux à la barrière*, vers 1900

ÉVENTAIL brisé en os, peint d'un jeune galant courtisant une demoiselle dans un cadre champêtre. Le revers décoré un panier fleuri avec houlette de berger et râteau. Bélière. TBE.

H.t. 19 cm 200/250

283 - *Bouquets de roses*, vers 1900

ÉVENTAIL plié, la feuille en dentelle à l'aiguille, Point de Gaze, 14 roses à pétales détachés.

Monture en nacre blanche repercée, gravée, dorée et argentée à décor de fleurs, rinceaux et trophée musical. Bélière. Rest., acc.

H.t. 27 cm H.f. 16,3 cm 300/350



283



284

284 - H. BOSSON (XIX^e siècle)

Portrait d'homme au fauteuil vert

Miniature signée et datée 1843 en bas à droite.

10 x 8 cm 300/400



285

285 - VENDEUVRE (actif au XIX^e siècle)

Portrait du conseiller d'Etat Anselme-F. d'Outremont (1746-1822) à l'antique, entouré de l'allégorie de la justice, d'une abeille et d'une lyre

Miniature ronde, signée et datée Vendeuve 1780 en bas.

6 x 6 cm 100/200

286 - École FRANÇAISE vers 1830

Couple de qualité

Paire de miniatures.

D. 5 cm 100/150



287

287 - Pierre Charles CIOR (1769-1840)

Portrait de dame à la parure de corail

Miniature signée en bas à gauche.

6,5 x 5 cm 200/300



288

288 - École ANGLAISE du XIX^e siècle

Portrait de jeune femme au drapé vert

Miniature.

10 x 7,5 cm 200/300

289 - BONNEVAL (XIX^e siècle)

Portrait de jeune fille

Miniature signée et datée 1830 en bas à droite.

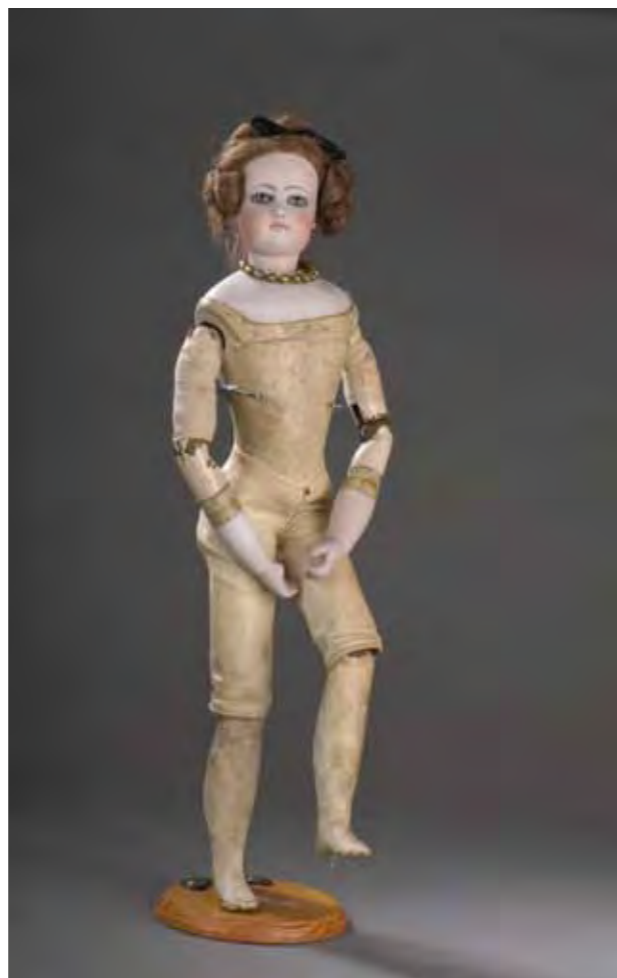
Petits manques latéraux.

10 x 8 cm 80/120



290

290 - JN STEINER. POUPÉE française avec tête en biscuit pressé, bouche fermée, yeux fixes bleus, marquée *STEINER PARIS F. D.* 9 corps articulé d'origine en composition (traces d'humidité) marqué *Le Petit Parisien BÉBÉ STEINER*, robe et perruque ancienne.
H. 41 cm 2000/3000 €



291

291 - POUPÉE DE MODE de type Parisienne, avec tête et buste en biscuit, de fabrication François GAULTIER, taille 4, yeux fixes bleus, corps atypique, articulé avec bras en laiton et biscuit, jambes en bois recouvertes de peau (manque pouce à la main droite et éclat à l'endroit d'une bouche d'oreille).
H. 44 cm 1800/2500 €

292 - ACCESSOIRE DE POUPÉE DE MODE représentant une ceinture en velours noir, boucle en or avec profil de visage. Poids brut 2,5 g 200/300

293 - GRANDE MIGNONNETTE allemande en biscuit avec tête bouche ouverte marquée 121 yeux fixes bleus (petit éclat) corps droit avec chaussures et chaussettes peintes (accident à une jambe).
H. 23 cm 200/300

294 - POUPÉE française, tête en biscuit, bouche ouverte, yeux fixes bleus, marquée *breveté SGDG BRU Jne RY 10 M* (petit trait de cuisson à l'œil) montée sur un corps *BRU* en composition.
H. 56 cm 1000/1200



294



295

295 - JN STEINER. POUPÉE française, tête en biscuit, bouche ouverte (double rangée de dents) yeux bleus avec mécanisme *BOURGOIN*, marquée *STEINER SGDG – BOURGOIN succ.* au tampon rouge (léger fêlé sur l'œil) corps articulé d'origine avec avant-bras fixes, système parleur, habits anciens, perruque avec calotte d'origine en carton.
H. 45 cm 1200/1500



296

296 - JOUET MÉCANIQUE français fin XIX^e siècle dans le goût d'Alexandre THÉROUDE, figurant une joueuse de badminton, avec tête et buste en biscuit, de fabrication François GAULTIER, yeux fixes bleus, corps droit en composition avec mains en métal, positionnée sur un socle rectangulaire en tôle à 3 roues en plomb. Le mécanisme est à revoir, car le ressort est décroché.
H. 28 cm 400/600



298

297 - GRANDE MIGNONNETTE allemande en biscuit avec tête bouche ouverte marquée 886 yeux bleus dormeurs, corps droit avec chaussures et chaussettes peintes, robe et cape ancienne.
H. 23 cm



299

298 - JN STEINER. PETITE POUPÉE française avec tête en biscuit pressé, bouche fermée, marquée J. STEINER BTÉ SGGG PARIS Fre A 3 yeux fixes bleus, corps articulé non d'origine, perruque, robe et chaussures anciennes.
H. 27 cm



300

299 - JN STEINER. POUPÉE française avec tête en biscuit, bouche ouverte (double rangée de dents mais manque trois dents) yeux fixes bleus, marquée J. STEINER BTÉ SGGG PARIS FIRE B 9 corps d'origine parleur portant le cachet bleu Le Petit Parisien BÉBÉ STEINER Médaille d'Or PARIS 1889, mains non d'origine. Présentée dans une boîte avec quelques éléments de trousseau.
H. 41 cm

300 - François GAULTIER. POUPÉE française avec tête en biscuit, bouche fermée, marquée FG (cartouche) et 8, yeux fixes bleus, corps articulé marqué JUMEAU Médaille d'Or au tampon bleu. Chemise de présentation et chaussures L.I. anciennes.
H. 49 cm

301 - PETIT BÉBÉ SFBJ de type créole en biscuit, bouche ouverte, marquée SFBJ 1 yeux riboulants marron, corps articulé d'origine, mécanisme envoyeur de baisers.
H. 25 cm

302 - MARIONNETTES à fils représentant deux personnages de la Comedia del Arte avec tête et membres en bois sculpté, menton mobile, représentant un militaire avec sa cote de maille, son épée, et Brighella (petits éclats sur le visage), fin XIX^e siècle.
H. 63 cm



302



303 - TABLE D'OPTIQUE, d'époque XVIII^e siècle, en bois de noyer avec mécanisme permettant le déroulement de vues diverses et variées par rouleaux de 10 à 25 pièces différentes et rehaussées pour certaines à l'aquarelle.

Elles représentent des thèmes variés tels que la vie sociale au XVIII^e siècle dans les plus grandes villes européennes : LONDRES – BERLIN – PARIS – FLORENCE – NAPLES – VERSAILLES.

Un miroir positionné à 45° (absent) permettait la vision des vues d'un côté de la table, en tournant deux manivelles prévues à cet effet.

De l'autre côté de cette même table, avec comme cadre un décor de théâtre double face, en bois et papier collé marqué PANORAMA, un spectateur peut ainsi prendre connaissance de la variété et de la qualité de l'ensemble (5 rouleaux interchangeables de 10 à 25 pièces) soit près de 110 pièces dont certaines ont été émarginées pour être entoilées.

8000/12000



304 - FEUX PYRIQUES

Ensemble de vues d'optiques gravées et rehaussées, à effets lumineux type "jour et nuit". Fabrication française DEMBOUR et GANGEL (Metz) 1880-1890

Cette suite se compose de 13 pièces dont certaines avec quelques déchirures, et qui sont titrées de la façon suivante :

- Deux pots à feux avec une petite gerbe.
- Le sacrifice du Patriarche.
- Les médecins et le malade.

- La blanchisseuse.
- Le sacrifice du patriarche Abraham.
- Les chandelles romaines.
- La gerbe de feux avec deux palmiers.
- La danse du singe et de l'ours.
- Le garçon apothicaire.
- Soleil fixe.
- Le cabinet de Madame Prosperine.
- Cascade de Saint Cloud.

43 x 43 cm

2000/3000



305

305 - DEUX REVOLVERS À BROCHE système Lefauchaux, simple et double action, calibre 7 mm, l'un à canon octogonal, l'autre rond ; ils sont bleus et damasquinés d'or et signés sur les dessus des canons : *E. Lefauchaux à Paris*; queues de détente escamotables ; plaquettes de crosses en ivoire ; longueurs 20 et 19,5 cm (manques importants aux bleuis et aux dorures ; mécaniques à revoir). Ils sont présentés avec leur coffret en acajou, couvercle orné d'un écusson en laiton monogrammé ; manque la garniture intérieure de velours vert, seuls

subsistent le fond du couvercle en velours vert signé en lettres d'or *Lefauchaux à Paris* et une baguette de nettoyage. 32 x 16,5 x 6,5 cm
Époque Second-Empire. Assez bon état. 400/600

306 - COFFRET DE MESSAGER à couvercle bombé en bois gainé de cuir renforcé de bandes de fer. Serrure à morillon. Passants sur les côtés. Espagne, XVI^e siècle. Petits accidents et manques. H. 14 L. 8 P. 19 cm 800/1 200



306



307

307 - TÊTE D'HERMÈS de type Propylaios.
Probablement d'époque romaine.
Fortement nettoyé à l'acide.
H. hors socle 19 cm

2 000/3 000

308 - COUPE OVALE en porphyre.
L. 35,5 L. 21 cm

600/800



308



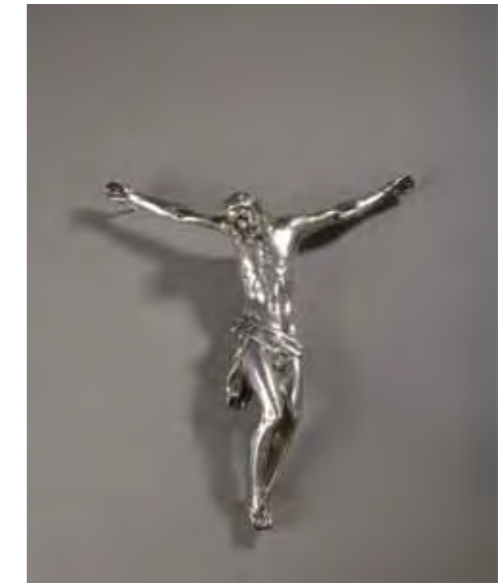
309

309 - D'après GIAMBOLOGNA (1529-1608)
Christ en croix
Bronze à patine brun clair.
H. 25 L. 25 cm

500/800

310 - École du NORD du XVIII^e siècle d'après un
modèle de Jean de Bologne
Christ en croix
Fonte d'argent. Porte des poinçons du XVIII^e siècle
en partie effacés.
H. 23 cm poids 263,5 g

1 000/1 200



311

311 - STATUE en pierre sculptée polychrome représentant
une jeune femme. Fin du XVI^e siècle. Manques.
H. 58 cm

600/800

312 - PAIRE DE PIQUE-CIERGES en laiton. Fût tourné en
balustre. Base triangulaire moulurée à pieds griffes.
Bobèches à godrons. XVII^e siècle.
H. 55 cm

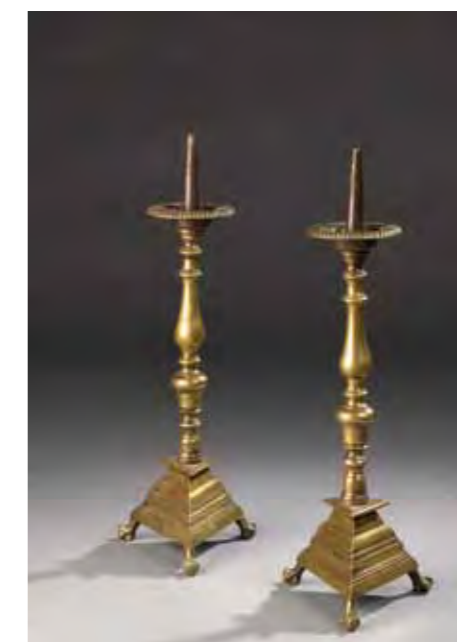
300/400

313 - STATUE DE SAINT CLAUDE évêque en bois poly-
chrome et doré. XVII^e-XVIII^e siècle. Restaurations à
la polychromie.
H. 68 cm

300/400



311



312



313



314

314 - Jean-Baptiste CARPEAUX (1827 Valenciennes - 1875 Courbevoie)

La Rieuse aux roses

Epreuve en terre cuite.

Signé *JB Carpeaux* en lettres cursives sur le piédoche et porte le cachet de l'atelier d'Auteuil, le cachet à l'aigle impérial et le numéro 1297.

H. 55 cm

3 000/3500

BIBLIOGRAPHIE en rapport : Michel Poletti et Alain Richarme, *Jean Baptiste Carpeaux sculpteur, catalogue de l'œuvre* éditée, Paris, 2003, modèle répertorié sous le n°BU46 p. 147.

315 - Etienne LEROUX (1836-1906)

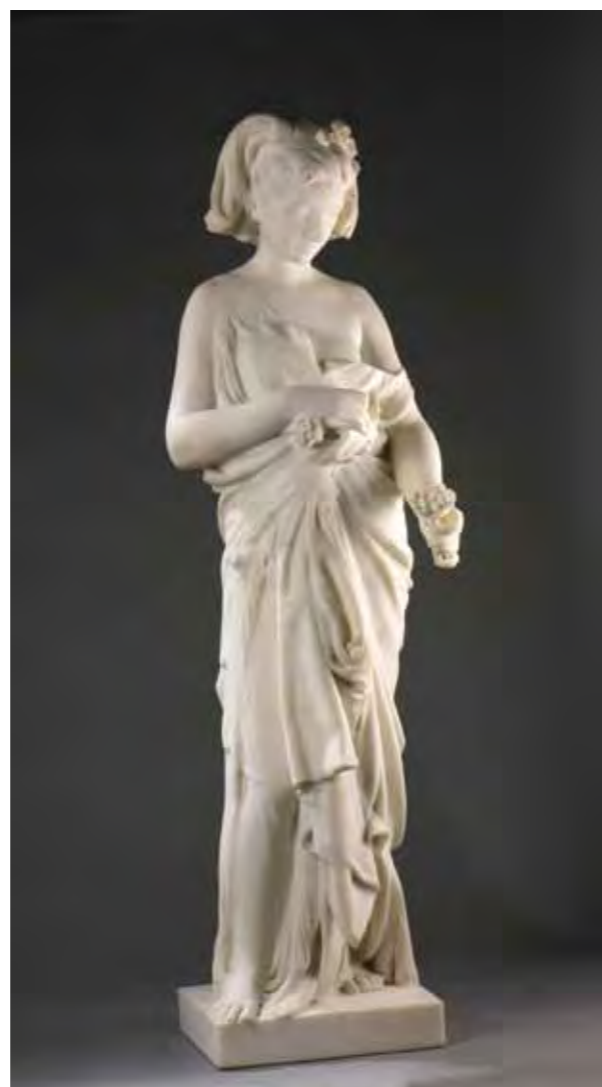
Jeune fille aux roses

Marbre blanc.

Signé *E Leroux* à gauche de la terrasse.

H. 102 cm

5 000/6 000



315



Etienne Leroux dans son atelier. Au fond, au centre, la *Jeune fille aux roses*



316

316 - Claude MICHAUD (né en 1822)

Eve

Marbre blanc.

Signé *Claude Michaud* au revers et titré *Eve*.

Doigts de la main gauche restaurés.

H. 98 cm

3 500/4 000

317 - Hyppolite MOREAU (1832-1927)

Le Printemps

Marbre blanc signé *H. Moreau* à la base.

Petits accidents.

H. 89 cm

2 000/3 000

318 - Jean-Léon GÉRÔME (1824-1904)

Bacchante et l'Amour

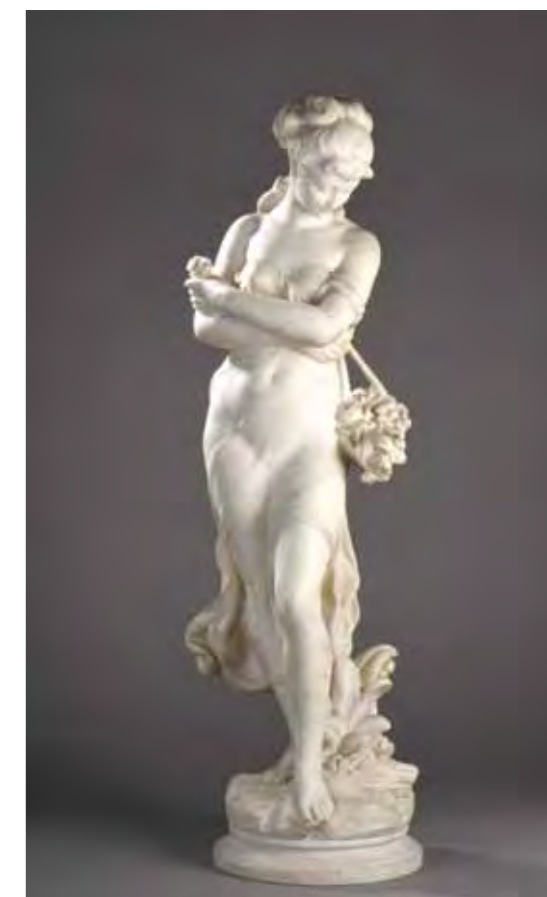
Modèle créé en 1892. Bronze à patine dorée.

Signé *JL Gérôme*. Porte le cachet *Siot Decauville* fondeur Paris et le numéro *C739* sur la terrasse.

H. 58,5 cm

3 500/4 000

BIBLIOGRAPHIE en rapport : Gérald M. Ackerman, *Jean-Léon Gérôme, monographie et catalogue raisonné*, édition ACR, 1986, Paris, modèle répertorié sous le numéro S.25 p.318.



317

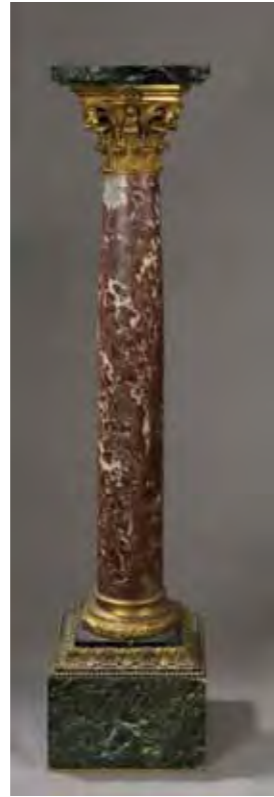


318



319

319 - ÉCRAN DE CHEMINÉE en hêtre mouluré et sculpté de coquilles, volutes feuillagées, fleurettes et lambrequins. Feuille en tapisserie au petit point, en laine et soie, ornée d'un joueur de mandoline et d'un chien savant. Parties refaites.
XVIII^e siècle.
H. 94 L. 55 cm 300/400



320

320 - SELLETTE en forme de colonne en marbre rouge veiné sur une base carrée en marbre vert de mer. Ornementation de bronzes dorés : moulures de perles, feuillages, bague à tors de laurier et chapiteau corinthien. Petits accidents.
Époque Napoléon III.
H. 130 L. 31 P. 31 cm 1000/1 500



322

321 - MARSEILLE, XVIII^e siècle
PLAT OVALE à bords contournés, décor polychrome d'un bouquet de fleurs décentrées, branchages fleuris sur les bords. Filet vert à agrafes noires.
L. 36 cm 200/300

322 - GUÉRIDON à décor en marqueterie de paille à motifs de losanges et étoiles. Fut à pans sur trois patins.
XIX^e siècle. H. 74 D. 52,5 cm 400/600

323 - MENNECY - CINQ POTS COUVERTS à cotes torsadées à décor polychrome de bouquets de fleurs. Prise des couvercles en forme de fruits, et peignées sur les anses. Marqués en creux, *Duché de Villeroi*. Usure et légères égrenures.
On joint un couteau, une tasse et une sous tasse avec usures et un pot décoré à la brindille en camaïeu bleu.
H. 8.5 cm 150/200

324 - VIGO YARL (1879-1965)
Penseur dans l'esprit de l'antique
Epreuve en cire.
Annoté *Vigo Yarl* dans un cartouche sur une base en bois noirci. Manque un doigt.
H. 52 cm dont 12 cm pour la base 400/600
Sculpteur et peintre, né à Copenhague et mort à Cannes.

325 - PAIRE DE PETITS LUSTRES en bronze argenté à trois bras de lumières à volutes feuillagées et têtes de félins. Fut central à graine et pot à feu. Suspension à chaînes. Style Louis XVI.
H. 77 D. 34 cm 300/400



326

326 - PAIRE DE MIROIRS dans des cadres ovales en bois sculpté et doré à décor de palmes nouées et de fleurettes. Ancien travail italien. Semelle rapportée. Petits manques et petits accidents à la dorure.
H. 90 L. 53 cm 600/800

327 - PETITE VITRINE ARGENTIER en acajou et placage d'acajou ouvrant à deux vantaux vitrés aux deux tiers. Dessus de marbre gris Sainte Anne.
Style Louis XVI, XIX^e siècle.
H. 137 L. 87 P. 36 cm 400/600

328 - ENCOIGNURE à façade en arbalète en placage de bois de violette. Elle ouvre à deux vantaux. Dessus de marbre. Époque Régence.
H. 87 L. 80 P. 54 cm 800/1 200

329 - BIBLIOTHÈQUE sur plinthe en placage de bois de violette, ouvrant à deux portes grillagées à traverse centrale. Début du XVIII^e siècle.
H. 186 L. 102 P 28 cm 1 000/1 500

330 - Friedrich GOLDSCHIEDER (1845-1897), Vienne
Le chef Kabyle, 1910-1937,
Épreuve en terre cuite polychrome. Portrait au naturel d'un guerrier. Sur le piédouche au revers, cachet d'édition en creux : 934/F. *Goldscheider/Verviealeitung Vorbehalten/XV*. Petites égrenures.
H. 35 cm 400/600



328



329



331

331 - PANNEAU DE TAPISSERIE dit de *boiseries* des Manufactures royales de la ville de Bruxelles du milieu du XVI^e siècle.

Le panneau de tapisserie présenté appartient à une tenture ayant pour sujet l'histoire de Cyrus. Ici, il s'agit du premier panneau ayant pour registre *la rencontre entre le Bouvier Mitradates* (à gauche) et *le Général Harpagus* (à droite).

Laine et soie.

H. 247 L. 353 cm

5 000/6 000

Eugène PRINTZ (1879-1948)

PAIRE DE FAUTEUILS TRANSFORMABLE Circa 1930.

Henri SIMMEN (1880-1963) - Eugénie Jubin O'KIN (1880-1948)

Vase couvert en grès

H. 17 cm

- TAPISSERIE *Le prince en voyage de la suite des Empereurs de Chine* en laine et soie, avec au premier plan, deux Chinois prosternés et un dignitaire à longue barbe tenant un globe descendant les escaliers d'un temple.

Beauvais, vers 1730.

H. 315 L. 95 cm

332 - TAPISSERIE *Le prince en voyage de la suite des Empereurs de Chine* en laine et soie, avec au premier plan, deux Chinois prosternés et un dignitaire à longue barbe tenant un globe descendant les escaliers d'un temple.

Beauvais, vers 1730.

H. 315 L. 95 cm

15 000/20000

Le patriarche à longue barbe est sans doute Johann Adam Schall, jésuite, mandarin de première classe et directeur de l'Observatoire de Pékin. Après l'ambassade envoyée au roi de Siam Phra Narai par Louis XIV, les jésuites qui avaient participé à l'expédition s'embarquent pour la Chine, où ils rencontrent l'empereur Kang-Xi.

À leur retour, leurs dessins et descriptions font l'objet d'un véritable engouement et sont à l'origine de cette tenture, dite *Première tenture chinoise* composée de neuf sujets. Elle fut tissée à la Manufacture royale de Beauvais à partir de 1685 sous la direction de P. Behagle, d'après les cartons de J-B Monnoyer, J-B Belin de Fontenay et G-L Vernansal. Plusieurs rééditions se succèdent, et l'usure des cartons est telle qu'en 1734 de nouveaux cartons sont commandés à Boucher et tissés sous la direction de N-A de Mérou.

BIBLIOGRAPHIE : Jules Badin, *La manufacture de la tapisserie de Beauvais*, Paris, 1909. Madeleine Jarry, *Chinoiseries à la mode de Beauvais*, Plaisirs de France, mai 1975. Either Standen, *The story of the Emperor of China*, *The metropolitan Museum of Art Journal*, 1976.



332



335

333 - VITRINE CAGE à montants en bronze ouvrant à une porte. Pieds fuselés cannelés.
Milieu du XX^e siècle.
H. 162 L. 68 P. 30 cm 500/700

334 - VITRINE en métal nickelé à portes et côtés vitrés et fond de glace. XX^e siècle.
H. 170 L. 91 P. 39,5 cm 500/700

335 - ANGLETERRE, XIX^e siècle
BOÎTE À ÉPICES en forme de deux citrons couverts reposant sur des feuillages, décor polychrome au naturel. Choc à un fruit, un couvercle réparé et un couvercle avec éclats.
L. 17 cm 200/300

336 - BOHÈME
Manufacture Bernhard BLOCH, Théodore SCHOOP
VIDE-POCHES, *Le Bain*, vers 1880-1900
Sur le bord d'une coupe ovalisée à large bord figurant les abords d'un étang, une jeune femme assise sur un troc d'arbre s'apprête à se baigner. Céramique en camaïeu de bruns à couverture mate. Marques en-dessous P/192/BB/6288 et trace de la signature du sculpteur qui a donné le modèle pour cette édition.
H. 25 cm 31 x 24 cm 200/300



337

337 - HAVILAND & Cie, ATELIER D'AUTEUIL, Jules HABERT dit HABERT-DYS (1850-1930)
TRÈS RARE VASE à décor de roses, 1876-1881
Forme pansue à quatre reliefs demi-sphériques sur l'épaule. Terre cuite peinte selon le procédé Laurin - mis au point par Ernest Chaplet dans cette manufacture de Bourg-la-Reine en 1871 - procédé acheté par Charles Haviland dès septembre 1874. Fond coloré vert mousse avec des groupes de roses épanouies rouges & roses peintes en plein. Monogramme du peintre situé sur la panse, dans le décor. Jules Habert, élève de Gérôme, après la manufacture Laurin, rejoint l'Atelier d'Auteuil en 1877 et y revient en septembre 1880. Lors de l'exposition à Chatou en 2001, on ne connaissait que sept vases signés de sa main.
Marque en creux *Haviland & Cie/Limoges/75/2*.
H. 31 D. 32 cm 800/1000
Comme "toutes les formes sont numérotées, de 1 à 98 selon le catalogue de 1879", avec parfois l'indication de la taille, nous savons que ce vase est le n°75 de ce catalogue et en "seconde grandeur".
BIBLIOGRAPHIE : catalogue *Céramique impressionniste*, 26 avril-4 novembre 2001, Musée Fournaise et Laurent d'Albis, Chatou, n°32. Catalogue de l'exposition *Émaux atmosphériques*, Rouen 2010, p.112-113.



338



338 - CHOISY-LE-ROI, Hippolyte BOULENGER & Cie, Louis Robert CARRIER BELLEUSE
EXCEPTIONNEL VASE JARDINIÈRE, *Le Jour & la Nuit*, vers 1900
Forme circulaire à deux anses, sur piédouche. Fonds colorés bleus mats. Sur l'épaule, dans une nuée de putti, la nymphe du Jour et de l'autre côté, celle de la Nuit qui sème des pavots. Les personnages sont traités "au naturel". Ce modèle fut exécuté par le fils d'Albert Carrier-Belleuse, Louis Robert (1848-1912), alors directeur artistique et associé de cette manufacture. Signature sur le flanc de l'artiste, et au cachet : 1511/ C 9/ H. B. & Cie/ CHOISY/France » ; n° 1511 pour le modèle.
H. 45,5 cm 2500/3000



À notre connaissance, ce vase existe en trois exemplaires, celui-ci, l'un en porcelaine et l'autre en faïence polychrome, achetés par don José Lazarus dans les premières années du XX^e siècle pour la décoration de sa résidence du Parc fleuri, à Madrid.
BIBLIOGRAPHIE : Camps Cazorla, Emilio. *Inventario del Museo Lázaro Galdiano* (1948-1950). Espinosa Martín, Carmen. "La Faïencerie de Choisy-le-Roi à travers de los modelos de Albert Ernest y Louis Robert Carrier de Belleuse en el Museo Lázaro Galdiano". Madrid FLG, 2000, p. 39-40, fig.8 in *Goya : Revista de Arte*, n° 274 p. 35-43.



339

339 - LE VERRE FRANÇAIS - GRAND VASE BALUSTRE sur piédouche. Épreuve de tirage industriel réalisée en verre doublé rouge sur fond jaune marmoréen. Décor de fleurs stylisé, gravé en camée à l'acide. Signé.
H. 48,5 cm

600/800



340

340 - Edmond LACHENAL (1855-1930) PAIRE DE LAMPES À PÉTROLE en faïence de forme balustre à décor d'hirondelles sur fond de branchages fleuris, émaux polychromes. Base en bronze, cache ampoule en verre blanc satiné; accident à un des cache-ampoule. Non signées.
H. totale 60 cm

1 500/2000



341

341 - VERRERIE DE PANTIN - GRAND VASE piriforme allongé à col évasé. Épreuve de tirage industriel réalisée en verre blanc à surface granitée à l'acide. Décor de vols de papillons et de libellules, émaillé à rehaut d'or; petite bulle éclatée en surface sur le col. Non signé.
H. 50,5 cm

1 200/1 500

342 - Théo PERROT (1856-1942) RARE VASE *Automne*, vers 1906 Grès. Haute panse dont l'épaule est orné d'une branche feuillue. La couverte d'émaux mats à la Carriès, a été déposée sur une surface "guillochée" dans un mouvement tournant. Signature manuscrite sous le vase, accompagnée de chiffres 623 L » et d'un autre à l'encre 68467/EB.
H. 45 cm

600/800

La forme, sans la branche, figure dans la monographie de Marcel Poulet, *Les Cahiers du grès de Puisaye*, n°2, p.54. Théo PERROT (1856-1942), peintre et céramiste à Arquian (Puisaye) de 1890-1911.



342



343

343 - Théodore DECK (1823-1891) & Joseph CHÉRET (1838-1894) Vase en grès à décor en haut-relief d'amours et de grenouilles, deux anses détachées à l'épaule, émaux polychromes. Signé du nom des deux artistes.
H. 35 cm

3000/4000

BIBLIOGRAPHIE : *Théodore Deck 1823-1891*, musée du Florival, Guebwiller, 1991, catalogue, modèle similaire repr. p. 28 et 29.



344

344 - Joseph CHÉRET (1838-1894) VASE. Épreuve en bronze à patine brune, fonte d'édition ancienne d'Eugène Soleau, marque de fondeur. Décor de bacchantes, anses à motif têtes de faunes en haut-relief. Signé.
H. 32 cm

1 200/1 500

BIBLIOGRAPHIE : Alastair Duncan *"The Paris Salon 1895-1914 - Volume V : Objets d'Art et Metalware"*, Éditions Antique Collectors' Club, 1999, modèle reproduit p. 178.



345

345 - Serguei RIABOUCHINSKI (1872-1938)
Bison américain attaqué par un ours
 Bronze à patine brune vers 1930.
 Signé S. Riabouchinski et porte le cachet du fondeur
Susse Fres Paris Cire Perdue.
 H. 21 cm et terrasse 28,5 x 11,4 cm 800/1 200

346 - Gyula BETLEN (1879-1962)
LAMPE Femme au pavot. Épreuve en bronze à patine
 brune, fonte d'édition ancienne sans marque ni
 cachet de fondeur. Socle en marbre griotte; infime
 éclat au marbre. Signée.
 H. 40,5cm socle 3,5 x 16 cm 1 000/1 500

347 - Maurice BOUVAL (1863-1916)
Femme nue au nénuphar
 Épreuve en étain et en bronze à patine dorée pour le
 nénuphar, fonte d'édition ancienne de Collin et Cie
 Paris, cachet de fondeur, base en marbre. Signée.
 H. 27,5 cm 1 200/1 500

348 - Chrystiane CHARLES
PAIRE DE LAMPES Nénuphar Double Écran en bronze à
 patine mordorée, abat-jour en métal.
 Signées.
 H. 48,5 cm 1 000/1 500
 BIBLIOGRAPHIE : catalogue de la Maison Charles, réf. n° 2120-0.



346



347



348



349

349 - Roger GODCHAUX (1878-1958)
PAIRE DE SERRE-LIVRES AUX LIONNES
 Bronze à patine verte sur un montage en bois.
 Signé Godchaux Scpl et marque du fondeur *Susse
 Fres Edts Paris.*
 H. 16,5 L. 17,7 l. 11,4 cm 4000/6000

350 - Céline LEPAGE (1882-1928)
Femme aux nattes
 Bronze à patine brune entre 1925 et 1935.
 Signé Céline Lepage.
 Porte l'inscription *Première Epreuve* et le cachet (tri-
 angle) cire perdue L. Planquette.
 H. 55 cm dont socle 23,5 x 14,5 cm 2000/2500



350



351

351 - Henri SIMMEN (1880-1963) - Eugénie Jubin O'KIN (1880-1948)

Vase couvert en grès émaillé blanc craquelé, couvercle en ébène. Prise en ivoire sculpté d'un bouquetin par Eugénie O'Kin. Signé sous la base *H Sim*.

H. 17 cm 10000/15000

Nous remettons à l'acquéreur le certificat d'authenticité de Mme Nathalie Jubin, l'ayant droit d'Eugénie Jubin O'Kin

352 - Jacques ADNET (1900-1984) & BACCARAT

LAMPE BOULE ancienne en verre blanc transparent, base en bronze nickelé.

Marqué *Bronze* sur la base.

H. totale avec la douille 18 cm D. 12 cm 600/800

BIBLIOGRAPHIE : catalogue d'époque de la maison Baccarat, modèle similaire mais avec un cache-ampoule différent repr. sous la réf. n° 7706. Alain-René Hardy et Gaëlle Millet, *Jacques Adnet*, Les Editions de l'Amateur, Paris 2009, modèle repr. à la page 242.



352



353

353 - Eugène PRINTZ (1879-1948)

BANQUETTE DE REPOS en noyer, reposant sur un piétement de forme circulaire à l'avant, entourage en laiton oxydé à l'éponge, piétement arrière à petit sabot de laiton oxydé à l'éponge. Entièrement recouvert de velours marron.

Estampillée *E. Printz*.

44,5 x 208 x 80 cm 10000/15000

BIBLIOGRAPHIE : *Mobilier et Décoration*, janvier 1934, modèle similaire, repr. p. 417 et janvier 1936, modèle similaire repr. p. 164. Guy Bujon et Jean-Jacques Dutko, *E. Printz*, Éditions du Regard, Paris, 1986, modèle repr. p. 136.

354 - Ernest BOICEAU (1881-1950)

MEUBLE À HAUTEUR D'APPUI entièrement plaqué de loupe d'amboine, ouvrant à six larges tiroirs en façade sans traverse. La façade est soulignée de cornières géométriques appliquées en métal chromé et nickelé. Il repose sur une base cubique débordante.

149,5 x 91 x 52 cm 10000/15000



354



355

355 - Eugène PRINTZ (1879-1948)

PAIRE DE FAUTEUILS TRANSFORMABLES en noyer massif à accotoir latéraux en forme de "U" renversé, montant droit se terminant par des piètements fuseaux légèrement biseautés sur sa face arrière. Siège et dossier coulissants recouverts de velours marron clair. Estampillées du monogramme *E. P.* sous la ceinture avant.

Circa 1930.

86 x 61,5 x 72 cm

15000/20000

BIBLIOGRAPHIE : *Mobilier et Décoration*, janvier 1933, modèle similaire, repr. p. 5 et janvier 1936, modèle similaire repr. p. 163 et 167. Guy Bujon et Jean-Jacques Dutko, *op. cit.*, modèle repr. p. 138 et 139 in situ et p. 284.

356 - Travail FRANÇAIS 1970

PAIRE DE LAMPES à base en bois recouvert de formica et de métal à décor géométrique, abat-jour d'origine, accident à un des abat-jour.

H. 49 cm

400/600

357 - Olivier de SCHRIJVER (né en 1958)

PAIRE DE GRANDS FAUTEUILS, modèle *Tango*, en acajou noir, assise galbée.

H. 88,6 L. 63,5 P. 58 cm

1000/1500

358 - Chrystiane CHARLES (née en 1927)

LAMPE *Flamme*. Épreuve en bronze à patine dorée, fonte d'édition d'époque, base carrée en métal à patine canon de fusil, dessus du socle en verre blanc à fond satiné, petit patin carré en bronze mordoré. Petits éclats au niveau des trous pour faire passer les tiges de fixations. Signée et numérotée 003.

H. 56,5 cm - Base : 17 x 17 cm

1500/1800

BIBLIOGRAPHIE : catalogue de la Maison Charles, réf. n° 2519-0.



359

359 - Eugène PRINTZ (1879-1948)

CABINET en Kekwood, à deux portes en façade, intérieur à quatre tablettes venant s'intercaler à mi-hauteur du rayonnage. Intérieur en sycamore, piètement latéral plein légèrement concave dans sa partie intérieure soulignée sur les tranches de plaques de métal entièrement oxydées à l'éponge. Estampillé au fer *E. Printz*.

Circa 1930.

135 x 70 x 36 cm

10000/15000

BIBLIOGRAPHIE : *Mobilier & Décoration*, 1927, modèle à rapprocher avec une base différente, repr. p. 176 ; *L'Art et les Artistes*, octobre 1928, modèle à rapprocher avec une base différente repr. p. 65 et 67. Guy Bujon et Jean-Jacques Dutko, *op. cit.*, modèle repr. p. 264 et 265.

HISTOIRE : catalogue imprimé par Eugène Printz pour sa galerie, rue de Miromesnil à Paris, dans lequel il est écrit : *Cabinet a été limité à seulement 18 exemplaires*. Exposé au Salon des artistes décorateurs en 1927.



CONDITIONS DE VENTE

1 - Le bien mis en vente

Les acquéreurs potentiels sont invités à examiner les biens pouvant les intéresser avant la vente aux enchères, et notamment pendant les expositions. L'OVV CRAIT-MULLER se tient à la disposition des acquéreurs potentiels pour leur fournir des rapports sur l'état des lots.

Les descriptions des lots résultant du catalogue, des rapports, des étiquettes et des indications ou annonces verbales ne sont que l'expression par l'OVV CRAIT-MULLER de sa perception du lot, mais ne sauraient constituer la preuve d'un fait.

Les dimensions sont données à titre indicatif. Les indications données par l'OVV CRAIT-MULLER sur l'existence d'une restauration, d'un accident ou d'un incident affectant le lot, sont exprimées pour faciliter son inspection par l'acquéreur potentiel et restent soumises à son appréciation personnelle ou à celle de son expert.

L'absence d'indication d'une restauration d'un accident ou d'un incident dans le catalogue, les rapports, les étiquettes ou verbalement, n'implique nullement qu'un bien soit exempt de tout défaut présent, passé ou réparé. Inversement la mention de quelques défauts n'implique pas l'absence de tous autres défauts. Les estimations sont fournies à titre purement indicatif et elles ne peuvent être considérées comme impliquant la certitude que le bien sera vendu au prix estimé ou même à l'intérieur de la fourchette d'estimations. Les estimations ne sauraient constituer une quelconque garantie.

2 - La vente

L'OVV CRAIT-MULLER se réserve de demander à tout acquéreur potentiel de justifier de son identité ainsi que de ses références bancaires.

L'OVV CRAIT-MULLER se réserve d'interdire l'accès à la salle de vente de tout acquéreur potentiel pour justes motifs.

Toute personne qui se porte enchérisseur s'engage à régler personnellement et immédiatement le prix d'adjudication augmenté des frais à la charge de l'acquéreur et de tous impôts ou taxes qui pourraient être exigibles.

Tout enchérisseur est censé agir pour son propre compte sauf dénonciation préalable de sa qualité de mandataire pour le compte d'un tiers, acceptée par l'OVV CRAIT-MULLER.

Le mode normal pour enchérir consiste à être présent dans la salle de vente. Toutefois l'OVV CRAIT-MULLER pourra accepter gracieusement de recevoir des enchères par téléphone d'un acquéreur potentiel qui se sera manifesté avant la vente.

L'OVV CRAIT-MULLER ne pourra engager sa responsabilité notamment si la liaison téléphonique n'est pas établie, est établie tardivement, ou en cas d'erreur ou d'omissions relatives à la réception des enchères par téléphone.

L'OVV CRAIT-MULLER pourra accepter gracieusement d'exécuter des ordres d'enchérir qui lui auront été transmis avant la vente et que l'OVV CRAIT-MULLER aura acceptés.

Si l'OVV CRAIT-MULLER reçoit plusieurs ordres pour des montants d'enchères identiques, c'est l'ordre le plus ancien qui sera préféré.

L'OVV CRAIT-MULLER ne pourra engager sa responsabilité notamment en cas d'erreur ou d'omission d'exécution de l'ordre écrit.

En revanche le vendeur ne sera pas admis à porter lui-même des enchères directement ou par mandataire.

L'OVV CRAIT-MULLER dirigera la vente de façon discrétionnaire tout en respectant les usages établis.

L'OVV CRAIT-MULLER se réserve de refuser toute enchère, d'organiser les enchères de la façon la plus appropriée, de déplacer certains lots lors de la vente, de retirer tout lot de la vente, de réunir ou de séparer des lots.

Le coup de marteau matérialisera la fin des enchères et le prononcé du mot « Adjugé » ou tout autre équivalent entraînera la formation du contrat de vente entre le vendeur et le dernier enchérisseur retenu.

L'adjudicataire ne pourra obtenir la livraison du lot qu'après règlement de l'intégralité du prix.

En cas de remise d'un chèque ordinaire, seul l'encaissement du chèque vaudra règlement.

3 - L'exécution de la vente

L'adjudicataire (acheteur) devra acquitter par lot les commissions et taxes suivantes : **26% TTC.**

Les taxes (TVA sur commissions et TVA à l'import) peuvent être rétrocédées à l'adjudicataire sur présentation des justificatifs d'exportation hors CEE.

Un adjudicataire CEE justifiant d'un n° de TVA Intra-communautaire sera dispensé d'acquitter la TVA sur les commissions.

Le paiement du lot aura lieu au comptant, pour l'intégralité du prix, des frais et taxes, même en cas de nécessité d'obtention d'une licence d'exportation.

L'adjudicataire pourra s'acquitter par les moyens suivants :

- en espèces : jusqu'à 1000 euros frais et taxes pour les ressortissants français et européens, jusqu'à 15 000 euros frais et taxes compris pour les ressortissants étrangers non professionnels sur présentation de leurs papiers d'identité.

- par chèque ou virement bancaire.

L'OVV CRAIT-MULLER sera autorisé à reproduire sur le procès-verbal de vente et sur le bordereau d'adjudication les renseignements qu'aura fournis l'adjudicataire avant la vente. Toute fausse indication engagera la responsabilité de l'adjudicataire.

Dans l'hypothèse où l'adjudicataire ne se sera pas fait enregistrer avant la vente, il devra communiquer les renseignements nécessaires dès l'adjudication du lot prononcée.

Il participera à l'adjudication de faire assurer le lot dès l'adjudication. Il ne pourra recourir contre l'OVV CRAIT-MULLER dans l'hypothèse où par suite du vol, de la perte ou de la dégradation de son lot, après l'adjudication, l'indemnisation qu'il recevra de l'assureur de l'OVV CRAIT-MULLER serait avérée insuffisante.

Le lot ne sera délivré à l'acquéreur qu'après paiement intégral du prix, des frais et des taxes. Dans l'intervalle l'OVV CRAIT-MULLER pourra facturer à l'acquéreur des frais de dépôt du lot, et éventuellement des frais de manutention et de transport.

A défaut de paiement par l'adjudicataire, après mise en demeure restée infructueuse, le bien est remis en vente sur folle enchère de l'adjudicataire défaillant. En outre, l'OVV CRAIT-MULLER se réserve de réclamer à l'adjudicataire défaillant, à son choix :

- des intérêts au taux légal majoré de cinq points,

- le remboursement des coûts supplémentaires engendrés par sa défaillance,

- le paiement de la différence entre le prix d'adjudication initial et le prix d'adjudication sur folle enchère s'il est inférieur, ainsi que les coûts générés par les nouvelles enchères.

L'OVV CRAIT-MULLER se réserve également de procéder à toute compensation avec des sommes dues à l'adjudicataire défaillant.

L'OVV CRAIT-MULLER se réserve d'exclure de ses ventes futures, tout adjudicataire qui aura été défaillant ou qui n'aura pas respecté les présentes conditions générales d'achat.

Les informations recueillies sur les formulaires d'enregistrement sont obligatoires pour participer à la vente puis pour la prise en compte de la gestion de l'adjudication. L'adjudicataire peut connaître et faire rectifier les données le concernant, ou s'opposer pour un motif légitime à leur traitement ultérieur, en adressant une demande écrite accompagnée d'une copie de pièce d'identité à l'opérateur de vente par courrier ou par mail.

L'opérateur de vente volontaire est adhérent au Registre central de prévention des impayés des Commissaires-priseurs auprès duquel les incidents de paiement sont susceptibles d'inscription. Les droits d'accès, de rectification et d'opposition pour motif légitime sont à exercer par le débiteur concerné auprès du Symev 15 rue Fressinet - 75016 Paris.

4 - Les incidents de la vente

Dans l'hypothèse où deux personnes auront porté des enchères identiques par la voix, le geste, ou par téléphone et réclament en même temps le bénéfice de l'adjudication après le coup de marteau, le bien sera immédiatement remis en vente au prix proposé par les derniers enchérisseurs, et tout le public présent pourra porter de nouvelles enchères.

5 - Prémption de l'État français

L'État français dispose d'un droit de prémption des œuvres vendues conformément aux textes en vigueur.

L'exercice de ce droit intervient immédiatement après le coup de marteau, le représentant de l'Etat manifestant alors la volonté de ce dernier de se substituer au dernier enchérisseur, et devant confirmer la prémption dans les 15 jours.

L'OVV CRAIT-MULLER ne pourra être tenu pour responsable des conditions de la prémption par l'Etat français.

6 - Compétences législative et juridictionnelle

La loi française seule régit les présentes conditions générales d'achat.

Toute contestation relative à leur existence, leur validité, leur opposabilité à tout enchérisseur et acquéreur, et à leur exécution sera tranchée par le tribunal compétent du ressort de Paris (France).

7 - Retrait des lots

L'acquéreur sera lui-même chargé de faire assurer ses acquisitions, l'OVV CRAIT-MULLER décline toute responsabilité quant aux dommages que l'objet pourrait encourir, et ceci dès l'adjudication prononcée. Toutes les formalités et transports restent à la charge exclusive de l'acquéreur.