

Crait+Müller
commissaires-priseurs associés

PROTECT

YOURSELF



20 novembre 2017

FROM UNLAWFUL

HOME INVASION

Crait+Müller

commissaires-priseurs associés

Vente aux enchères publiques
Lundi 20 novembre 2017
Hôtel Drouot salle 1

Art urbain : Graffiti & Street art

Acte I - Art urbain
(lots 1 à 142)

Acte II - Génération Bataclan
(lots 143 à 160)

Expert : Jean-Marc Scialom
urbanartconsulting@gmail.com

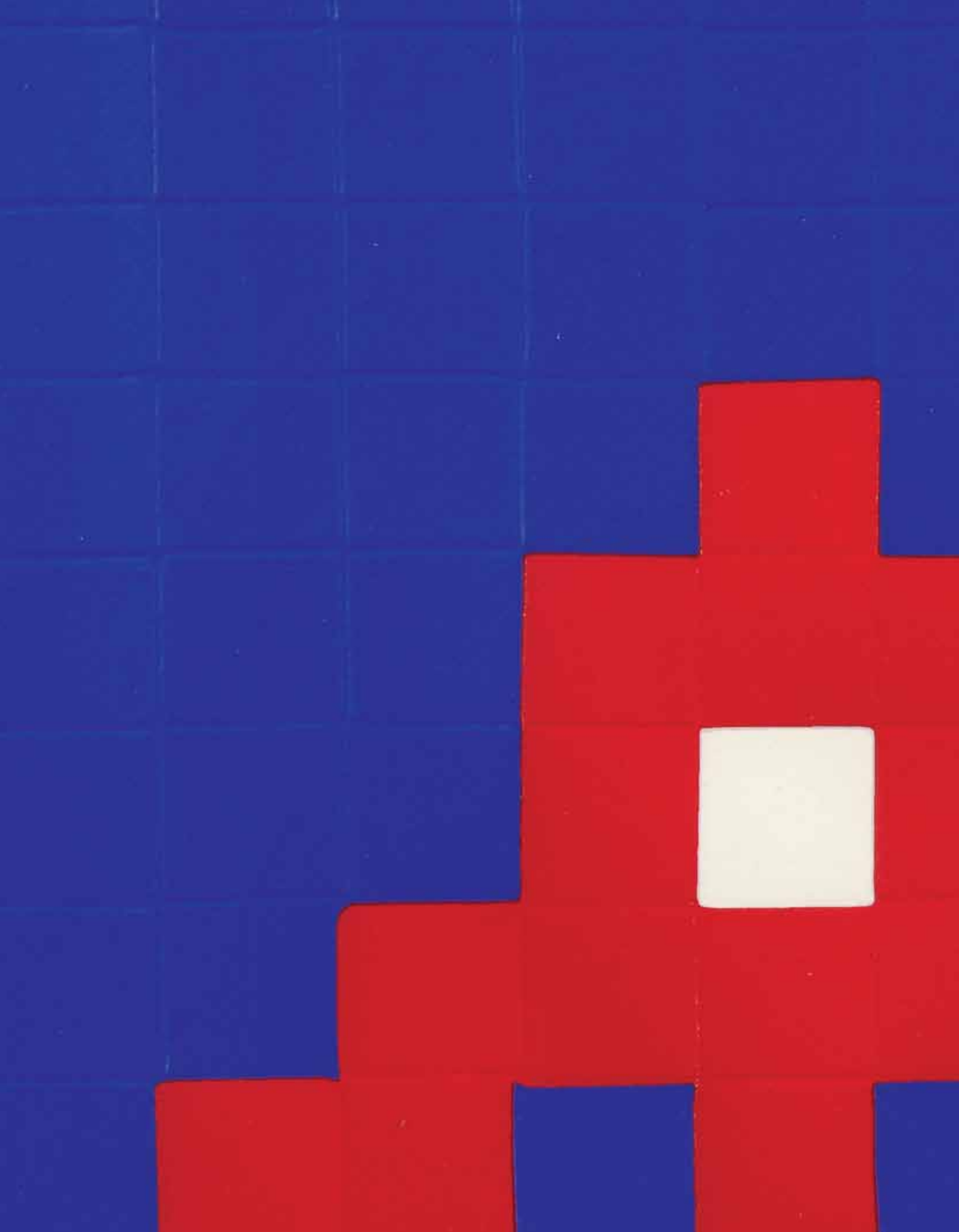
Exposition publique le samedi 18 novembre de 11 h à 18 h et le matin de la vente de 11 h à 12 h
T. pendant l'exposition et la vente +33 (0)1 48 00 20 01

Catalogue visible sur www.drouotlive.com, www.interencheres.com et www.auction.fr

DrouotLIVE^{com}

18, rue de Provence 75009 Paris // T. +33 (0)1 45 81 52 36 // contact@crait-muller.com // ovv 078-2016

www.crait-muller.com





Acte I

Art urbain

(lots 1 à 142)



1

1 - COPE 2 (1968)

Sans titre

Aérosol et marqueur sur aluminium, signé et daté (20)17.
46 x 30,5 cm 700/900

Un certificat d'authenticité de la Hobbs Gallery sera remis à l'acquéreur.



2

2 - COPE 2 (1968)

Sans titre

Aérosol et marqueur sur aluminium, signé.
46 x 30,5 cm 700/900

Un certificat d'authenticité de la galerie sera remis à l'acquéreur.

3 - ZENOY (1974)

Sans titre, 2001

Dessin au marqueur sur papier, signé en bas à droite.
21 x 29,7 cm 300/500

PROVENANCE : archives de l'artiste.



3

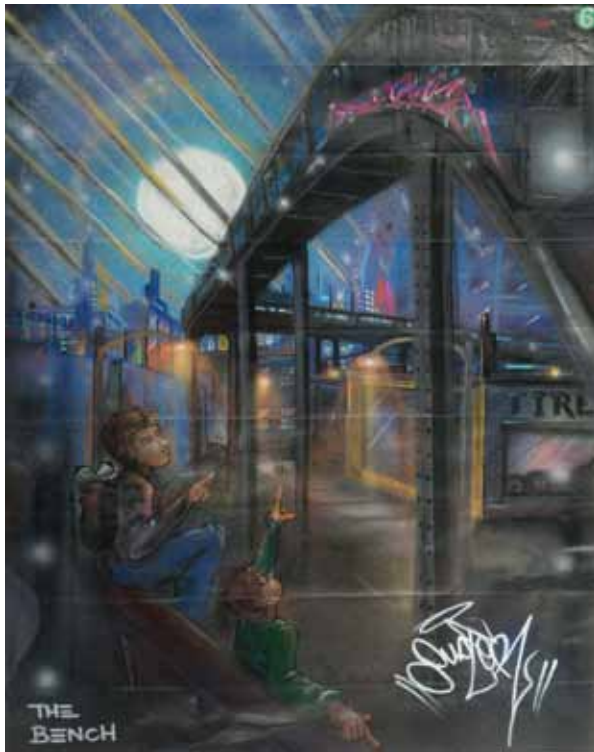
4 - SHUCK2 (1972)

Street Tongue

Technique mixte sur planche de skate en bois.
Signée en haut à gauche et contresignée au dos.
18 x 78 cm 500/700



4



5

5 - DUSTER (1964)

The Bench

Peinture émaillée sur plan de métro de la ville de NYC, signé en bas à droite et titré en bas à gauche.

82 x 57 cm

600/800

Un certificat d'authenticité de l'artiste sera remis à l'acquéreur.



6

6 - QUIK (1958)

Sans titre

Aérosol et marqueur sur plan de métro de la ville de NYC, signé en bas à droite.

73,5 x 58 cm

700/900

7 - SONIC BAD (1961) & MS RUSE BAD

Sans titre, 2012

Spray et marqueur sur plan de métro de la ville de NYC, signé au centre à gauche et en bas à gauche.

82 x 57 cm

600/800



7

8 - DUSTER (1964)

Sans titre

Feutre sur papier signé.

21 x 27,5 cm

400/600

Acquis auprès de l'artiste en 2012.



8



9



10

9 - SONIC BAD (1961)

Subway Gansta

Technique mixte sur sur plan de métro de la ville de NYC, signé et daté 2012 en bas à gauche.

83 x 58 cm

800/1000

11 - SEEN (1961)

Sans titre

Technique mixte sur panneau de signalisation en aluminium signé.

46 x 30,5 cm

600/800



11

10 - SONIC BAD (1961)

We can't fade

Marqueur sur plan de métro de la ville de NYC.

Signé et titré en bas à gauche.

62,5 x 57 cm

700/900

Une plaque de métal est en support de ce plan.



12



13

12 - DARK-AMOUR (1968)

Sans titre

Aérosol sur toile, signée et datée 2017 au dos.

73 x 54 cm

400/600

"Il tombe dans le chaudron du Graffiti en 1985, révélation, début d'une « Love Story » picturale. Au tout début du terrain de Stalingrad, seule une petite poignée d'artistes peignent régulièrement sans avoir de comptes à rendre à qui que ce soit. C'est dans cette période que l'on voit les premiers graffitis des BBC, CTK, Scipion, Lokiss et Dark. On le retrouve aussi au terrain Garibaldi à St-Ouen où il peint souvent. Il prend beaucoup de plaisir à peindre sur les murs et toutes sortes de surfaces. Il est difficile de tenter d'usurper son style qui se différencie bien des autres. Il est très complet, que ce soit en lettres ou en personnages. Il a pratiqué le graffiti à l'ancienne, maintenant c'est le Graff New School qui lui parle."

Biographie tirée du livret du *Festival Européen de Graffiti* de Saint-Denis, 13 et 14 juin 2009, organisé par les Chiens D'La Casse et les 93MC.

En constante évolution, il se fait appeler aujourd'hui "Dark-Amour"; sa pratique évolue vers l'abstraction.

14 - DAZE (1962)

Sans titre, 2011

Aérosol sur panneau en métal d'un bâtiment officiel de l'arrondissement de Manhattan (NYC), signé et daté au dos.

51 x 40,5 cm

800/1200

13 - DARK-AMOUR (1968)

Sans titre

Aérosol sur toile, signée et datée 2017 au dos.

60 x 81 cm

600/800



14



15

15 - CRASH (1961)

Sans titre

Aquarelle et collage sur papier, fond sérigraphié.

Signée et datée 2012.

75 x 56 cm

800/1 200

PROVENANCE : exposition *Letting Ink Dry*, Galerie Wallworks, 2012.



16

16 - NOC 167 (1961)

Sans titre

Technique mixte sur toile, signée et datée 2015 en bas à droite.

50,5 x 61 cm

500/700



17

17 - IZ THE WIZ (1958-2009)

The Master Blaster, 1999

Dessin au marqueur sur papier, signé et daté à gauche.

23,5 x 34 cm

600/800

Il commence à taguer dans les rues de NYC dès 1972. C'est un des graffeurs les plus prolifiques de cette période et il participe à de nombreux crews. On le retrouvera dans le film documentaire *Style Wars*, produit en collaboration avec Henry Chalfant, et également dans le film *Wild Style*.

18 - ZENYO (1974)

Sans titre

Dessin au marqueur, signé et daté 2014 en bas à droite.

42 x 30 cm

400/600



18



19

19 - CRASH (1961)

Sans titre

Aquarelle sur papier, fond sérigraphié.

Signée et datée 2012.

75 x 56 cm

800/1 200

PROVENANCE : exposition *Letting Ink Dry*, Galerie Wallworks, 2012.



20

20 - CRASH (1961)

Sans titre

Aquarelle sur papier, fond sérigraphié.

Signée et datée 2012.

75 x 56 cm

800/1 200

PROVENANCE : exposition *Letting Ink Dry*, Galerie Wallworks, 2012.

21 - CRASH (1961)

Sans titre

Aquarelle sur papier, fond sérigraphié.

Signée et datée 2012.

75 x 56 cm

800/1 200

PROVENANCE : exposition *Letting Ink Dry*, Galerie Wallworks, 2012.

22 - CRASH (1961)

Sans titre

Aquarelle sur papier, fond sérigraphié.

Signée et datée 2012.

75 x 56 cm

800/1 200

PROVENANCE : exposition *Letting Ink Dry*, Galerie Wallworks, 2012.



21



22



23



24



23



23



23

23 - DONDI WHITE (1961-1998)

Sans titre

Set complet de 4 sérigraphies numérotées 27/100.

51 x 61 cm

1400/1600

Délivrées avec un feuillet sur Dondi White. Edition Dondi White Estate.

24 - WOODY (XX^e siècle)

Quand l'homme s'en va la nature reprend ses droits

Dessin au feutre et crayon, signé, titré et daté 2016 en bas à droite.

29,7 x 42 cm

300/400

Il est un des membres français du crew américain C.I.A fondé par Dondi White et Duro.



25



26

25 - COMET (1957)
A Day at the circus
 Technique mixte sur toile, signée et datée au dos 2012.
 61 x 91 cm 700/900

26 - TAKI 183 (1954)
 Sans titre
 Technique mixte sur papier.
 61 x 46 cm 400/600
 Un certificat d'authenticité de l'artiste sera remis à l'acquéreur.



27

27 - BLADE (1957)
 Sans titre
 Feutre sur papier, signé et daté 2014 en bas à droite.
 28,5 x 53 cm 600/800

28 - FUZZ ONE (1962)
The Last Writer
 Technique mixte sur toile, signée et datée au dos
 1.1.11.
 41 x 51 cm 400/600



28



29

29 - LAVA 1 & 2

Sans titre

Acrylique sur toile, signée au dos.

51 x 40,5 cm 450/550

Lava 1&2 est un membre du crew de Stay High 149 : Ex-Vandals.



30

30 - FUZZ ONE (1962)

Sans titre

Technique mixte sur toile.

60 x 123 cm 800/1200



31

31 - DECK

Sans titre

Aérosol sur panneau de signalisation, signé en bas à droite.

76 x 76 cm 400/600



32

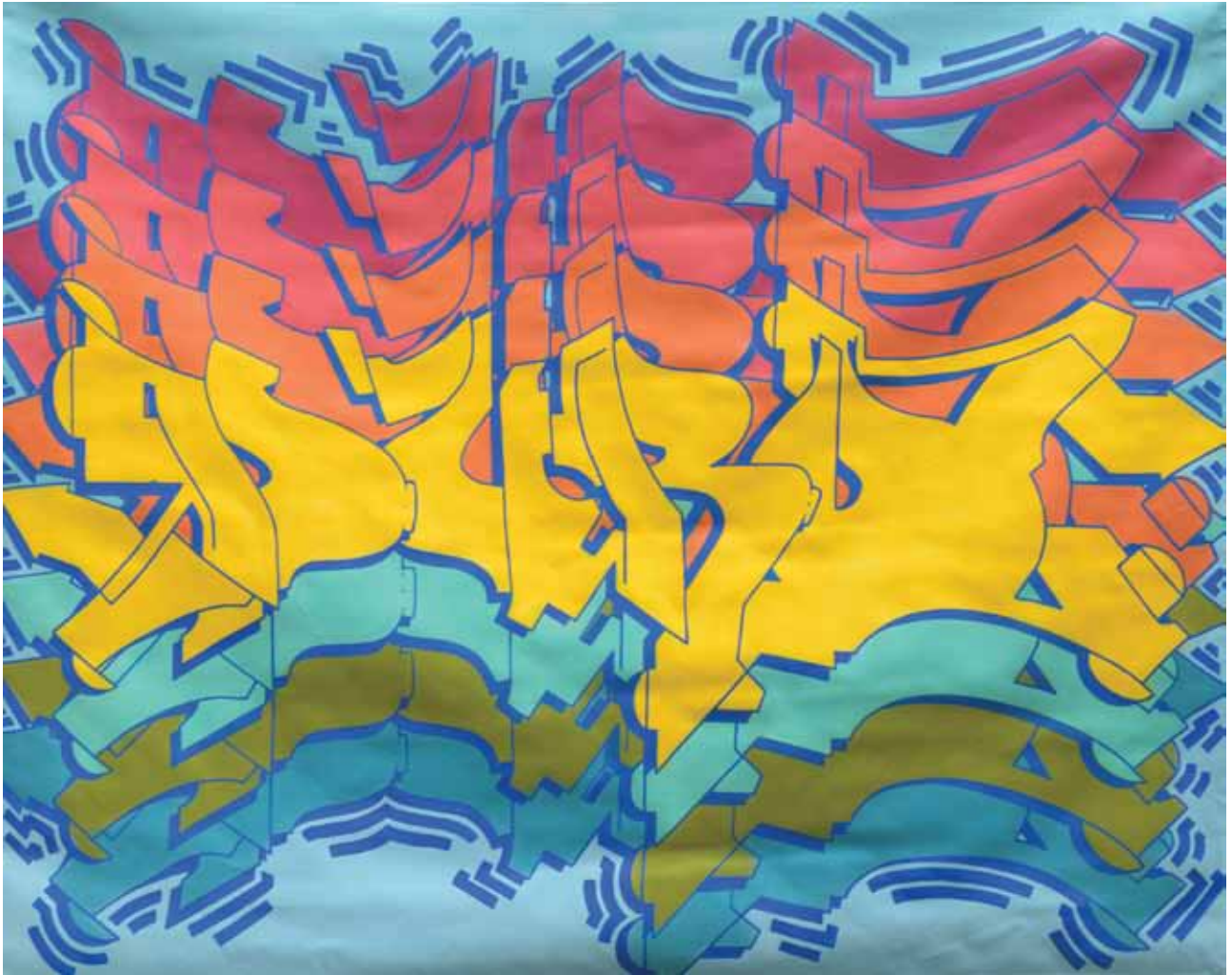
32 - STAY HIGH 149 (1950)

Sans titre, 2008

Reproduction sur papier d'une photo d'un wagon tagué par l'artiste en 1971, accompagnée d'un dessin original numéroté 7/20 au dos.

25 x 28 cm

250/350



33

33 - DURO (1958)
Shake Rattle and Roll
 Acrylique sur toile.

134 x 170 cm 2000/2500

Un certificat d'authenticité de l'artiste sera remis à l'acquéreur.
 Il commence à peindre dans la rue dès les années 1970-80. Son travail a été largement publié, notamment dans le livre *Subway Art* réalisé par Henry Chalfant et Marta Cooper, dans le magazine *VIBE* qui retraçait l'histoire du Hip Hop... De nombreuses expositions lui ont été consacré, en particulier au Whitney Museum of American Art à NYC. Duro est un des premiers "writers", on peut le voir sur la couverture d'une publication majeure, celle du livre *Getting Up* de Craig Castleman. Il apparaît également dans le film *Style Wars* par Henry Chalfant et Tony Silver. On remarque aussi son travail dans un film mythique sur la scène Hip Hop *Wild Style* de Charlie Ahearn. Il prépare une autobiographie, et un documentaire éclairant son légendaire ami d'enfance et partenaire Dondi White avec qui il fonda les CIA (Crazy Insides Artist) en 1980.

34 - DURO (1958)
 Sans titre, 1984

Dessin au feutre sur papier, daté 9/1984 en bas à droite.
 13,5 x 23 cm 500/700

Un certificat d'authenticité de l'artiste sera remis à l'acquéreur.



34



35

35 - ALËXONE DIZAC (1976)

Course de fond, 2010

Acrylique et collage sur toile.

Signée, datée et située Paris au dos.

97 x 162 cm

5000/7000

Un certificat d'authenticité de la galerie Lemarié Jeudy sera remis à l'acquéreur.

36 - PURE EVIL (1968)

New logo for the Favela looting Team

Pochoir sur toile, signée et datée 2015 au dos.

100 x 100 cm

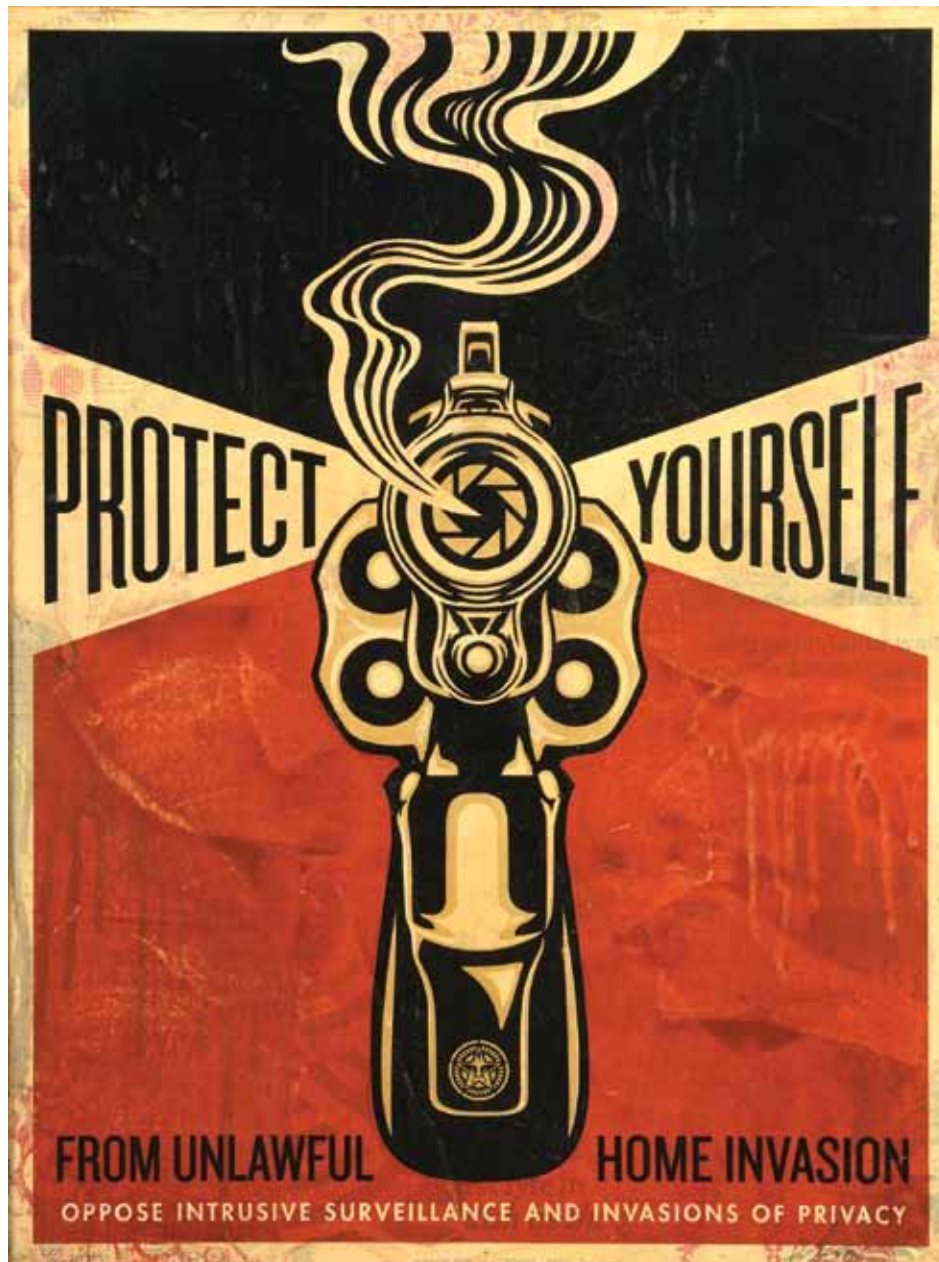
2200/2500

Edition à 20 exemplaires, chacun réalisé à la main par l'artiste.

PROVENANCE : Galerie Brugier-Rigail, Paris. Collection particulière.



36



37

37 - SHEPARD FAIREY (1970)

Home Invasion, 2014

Technique mixte et collage sur bois réalisés à la main par l'artiste (HPM).

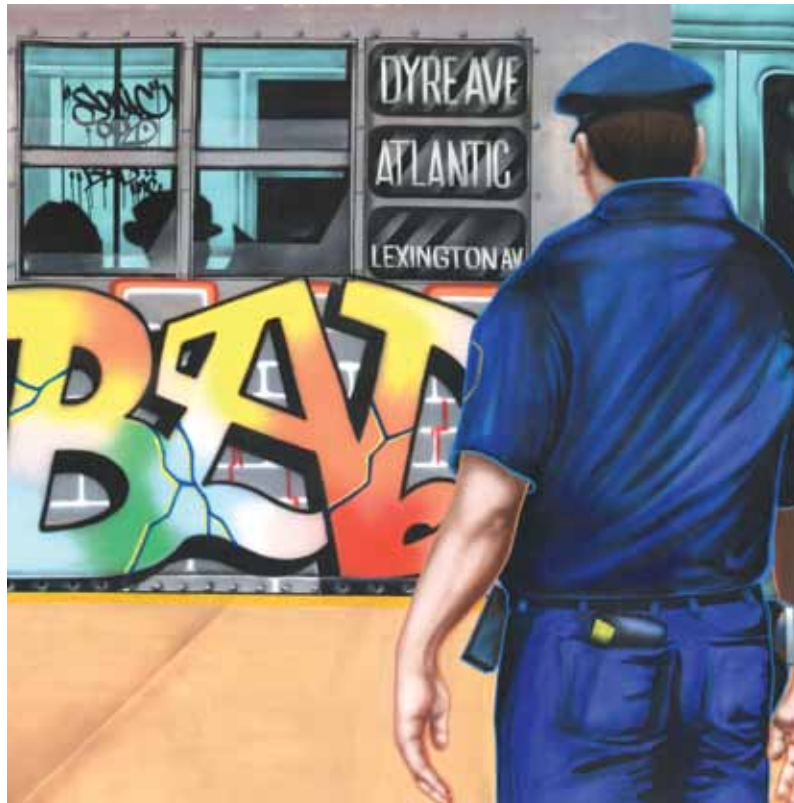
Signé, daté et numéroté 4/6 HPM, contresigné et renuméroté au dos.

61 x 45,5 cm

8000/10000

“Cette image est en rapport avec la vie privée et la surveillance digitale dont nous faisons tous l’objet. Si vous n’avez pas fait attention il y a un objectif d’appareil photo dans le canon du pistolet. Je pense que le droit à la vie privée est primordial pour le concept de liberté. Les tactiques de peur ont toujours été utilisées pour éroder les libertés et accroître le pouvoir et la portée du gouvernement. L’abus de pouvoir est beaucoup plus susceptible de se produire si des structures sont en place qui facilitent les abus. Le Patriot Act et le programme de surveillance de la NSA sont des exemples de ce dépassement sous prétexte de nous «protéger» contre les terroristes, mais ils laissent trop de place à d’éventuels abus...”

Shepard Fairey



38

38 - SONIC BAD (1961)
Lexington Ave Express : 1980
 Aérosol et acrylique sur toile, signée en haut à gauche,
 contresignée et titrée au dos.
 130 x 130 cm 2500/3000

39 - SONIC BAD (1961)
Subway Gangsta !
 Feutre sur papier, signé en haut à gauche, situé NYC
 et daté 2014 en bas à gauche.
 23 x 30 cm 400/600

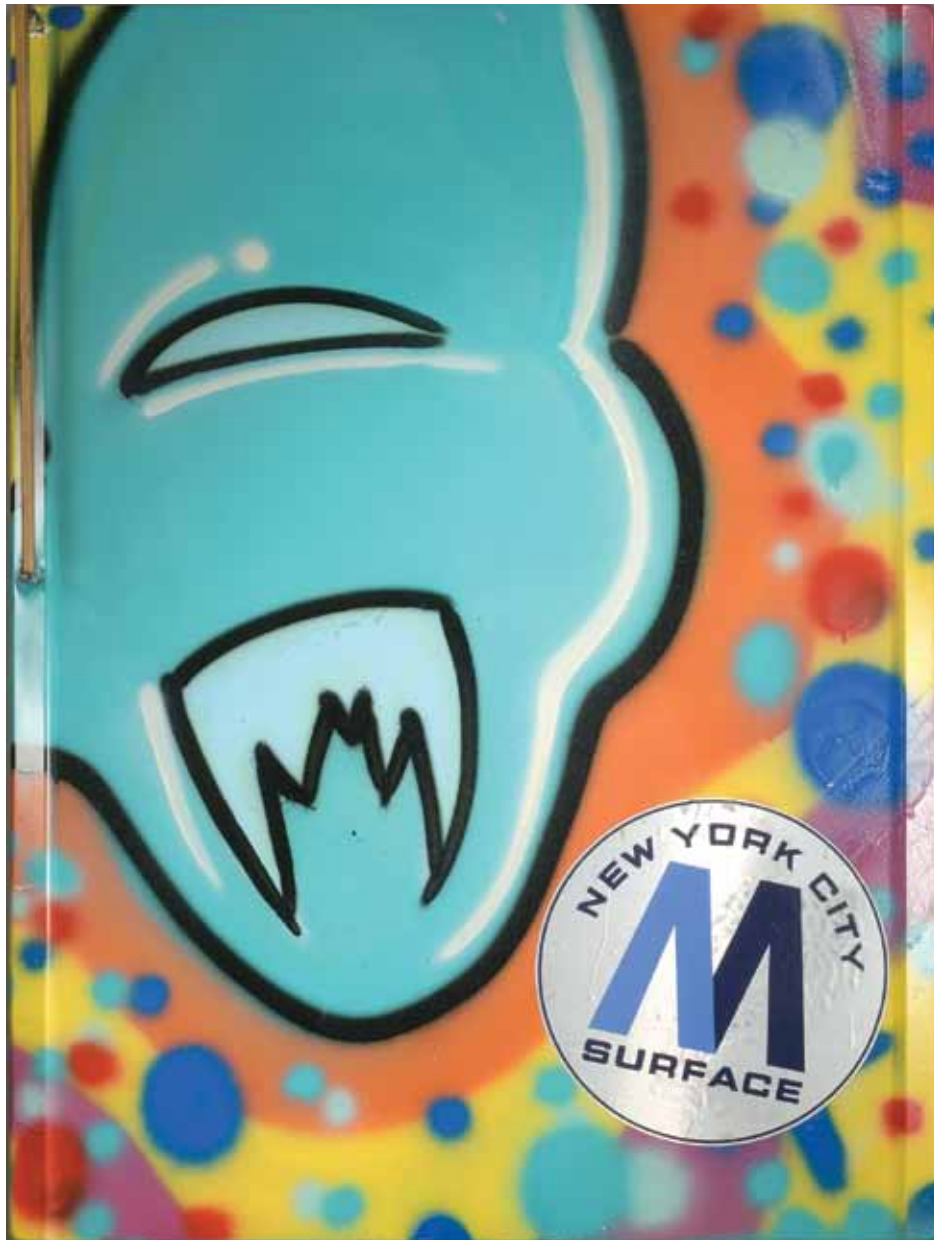
40 - SONIC BAD (1961)
 Sans titre
 Feutre sur papier, signé en bas à droite.
 23 x 30 cm 400/600



39



40



41

41 - QUIK (1958)

Q-Fridg, 1984

Aérosol et sticker sur porte de réfrigérateur.

Signée *Lin Felton* et datée au dos.

110 x 81 x 8 cm

3000/5000

PROVENANCE : Stellweg Seguy Gallery, NYC.



42

42 - JEF AEROSOL (1957)

Kate Moss & Pete Doherty

Pochoir sur carton signé et daté (20)14 au centre.

57 x 77 cm

2500/3000

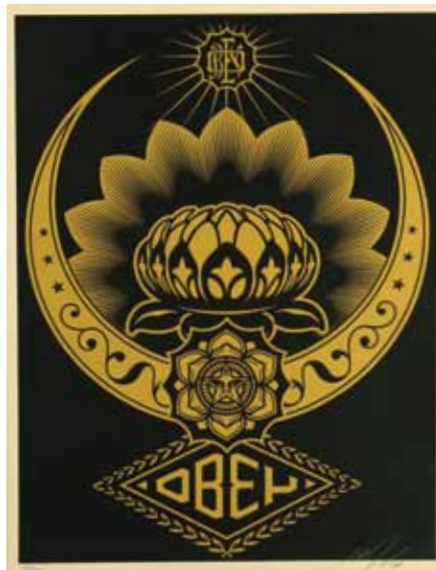
43 - SHEPARD FAIREY (1970)

Flower

Sérigraphie sur papier, signée et numérotée 97/300.

60,5 x 40,5 cm

200/400



43



44

44 - SHEPARD FAIREY (1970)

Vive le rock

Sérigraphie et technique mixte sur papier réalisées à la main par l'artiste (HPM).

Signé et daté (20)12 en bas à droite, numéroté 1/8 HPM en bas à gauche.

30,5 x 30,5 cm

3 000/4 000

PROVENANCE : collection particulière.



45

45 - ZENOY (1974)

Sans titre

Technique mixte sur toile, signée et datée 2009 au dos.
97 x 130 cm

2500/3000

46 - COMER (1973)

The Place to be

Aérosol et collage sur toile signée, titrée et datée 2017
au dos.

97 x 130 cm

1000/1200



46



47

47 - SEEN (1961)
Wonder Woman
 Aérosol sur toile signée et datée 2016 au dos.
 110 x 110 cm 6000/8000

48 - MOZE 156 (1975)
 Sans titre
 Ensemble de 4 dessins sur papier, signés, représentant
 les super héros Marvel : *Thor, Silver Surfer, Gambit* et
Dardevil.
 21 x 29,7 cm 1000/1200



48



48



48



48



49



50

49 - BLADE (1957)

Another Block-buster... Prod...

Acrylique et aérosol sur toile, signée en haut à gauche.
Contresignée au dos.

60,5 x 148,5 cm

2500/3500

Cette œuvre est la reproduction sur toile d'un wagon peint par Blade en 1984 à l'âge de 27 ans en compagnie de Seen. On peut retrouver la photo d'époque dans le livre *King of Graffiti* à la page 221.

50 - SHUCK2 (1972)

Paris Subway demi argent n°1

Technique mixte sur toile, signée à gauche, contresignée, titrée, située Nanterre et datée 2014 au dos.

30 x 90 cm

800/1200

51 - DURO (1958)

Children of the Grave, return part 2

Marqueur sur maquette de train, signé en bas et au centre, titré à droite.

12 x 52 cm

400/600

Ce wagon est un hommage à celui peint par Dondi White en 1980 et pris en photo par Martha Cooper à NYC.



51



© Martha Cooper



52

52 - COPE2 (1968)
Tough Life
 Technique mixte sur toile, signée, titrée et datée 2017
 au dos.
 123 x 142 cm

2800/3200

53 - SEEN (1961)
 Sans titre
 Aérosol sur toile, signée et datée 2017 au dos.
 66,5 x 126 cm

1800/2200



53



54

54 - SPEEDY GRAPHITO (1961)

Fragance of Heroes, 2009

Technique mixte sur toile, signée, datée et monogrammée au dos.

120 x 150 cm

18000/20000

55 - FYRZÉ (1974)

Master or Slave ?

Aérosol sur toile, signée, titrée et datée (20)15 en bas à droite.

89 x 146 cm

1200/1500



55



56

56 - BANKSY (1974)

Love is in the air, Flower thrower, 2000

Pochoir sur carton, signé au pochoir et numéroté 62/100.

Logo du label "We Love You" en haut à droite, annoté au stylo Maya, (Labels/Virgin, distributeur France) sur une languette de la boîte.

61 x 56 cm

15000/20000

Au début des années 2000, le label musical britannique en vogue *Wall of Sound* (distribué en France par Labels-Virgin), lance son sous-label *We Love You*. Un des collaborateurs du sous-label de Mark Jones, ami avec Banksy, lui propose de réaliser le graphisme de la pochette pour la sortie de sa première compilation *We Love You...So Love Us*.

C'est ce que Banksy fait avec brio, en créant pour la première

fois ce personnage masqué et armé d'un bouquet de fleurs: le *Flower Thrower*. Il contribuera à la renommée de l'artiste au-delà des frontières, lors de son apparition en 2003 sur un mur de Jérusalem. On remarquera à cette occasion que Banksy a déjà fait évoluer le pochoir de son personnage, qui sera repris plus tard en 2005 pour la couverture de son livre *Wall and Piece*. Pour assurer la promotion de cette compilation, le sous-label lance une opération hors commerce exclusive dédiée aux personnalités et aux journalistes les plus influents du milieu musical. Banksy réalise et personnalise 100 boîtes en carton, chacune d'un pochoir fait à la main. La plupart ont été jetées ou détruites.

Cette image désormais historique, et déclinée depuis sur de nombreux supports est une des plus connues et recherchée de l'artiste. Elle contribua fortement à sa célébrité et à sa renommée mondiale.





57



58



59

57 - COPE2 (1968)

Sans titre

Technique mixte sur toile, signée et datée 2016 au dos.

100 x 100 cm

1 500/2000

58 - SEEN (1961)

Sans titre

Aérosol sur toile, signée et datée 2017 au dos.

65 x 51 cm

800/1000

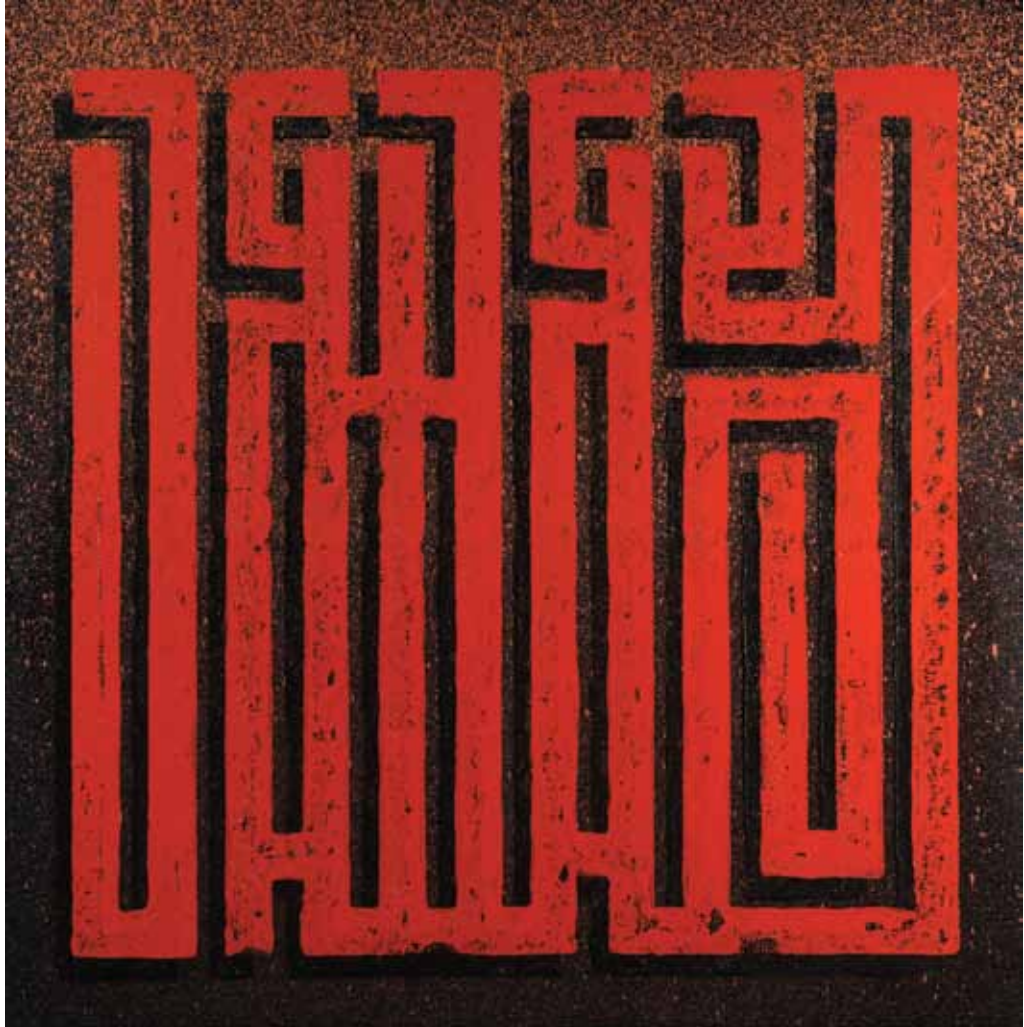
59 - PRO176 (1976)

The « Livin' Tribunal, 2010

Acrylique sur toile, signée en bas à droite, titrée, située
Seen Studios Paris et datée au dos.

60,5 x 46 cm

1 200/1 500



60

60 - L'ATLAS (1978)

Copper Rain

Acrylique sur toile, signée, située *Paris* et datée 2017
au dos.

100 x 100 cm

3000/4000



61

61 - POES (1983)
French Riviera
 Acrylique sur toile, signée et titrée au dos.
 135 x 140 cm 2500/3000

62 - AIONE (1981)
Justice with RPG7, 2013
 Pochoir sur toile.
 100 x 70 cm 1600/1800
 Un certificat d'authenticité de l'artiste sera remis à l'acquéreur.

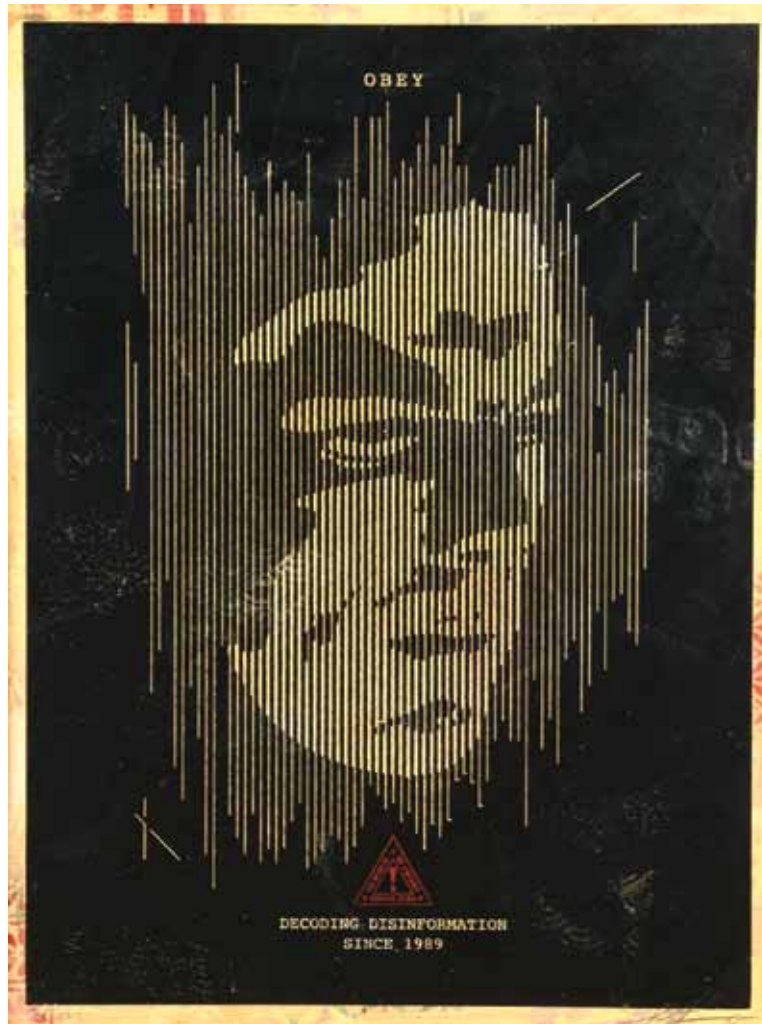
63 - IKON (1970)
Underwater Love
 Acrylique et marqueur sur toile, signée, titrée et datée
 2012 au dos, dédicacée "To Her Majesty Da Queen
 Agnès B!".
 80 x 80 cm 1000/1500
 Œuvre issue de la série *Organic living colors series*.



63



62



64

64 - SHEPARD FAIREY (1970)

Decoding Disinformation

Technique mixte et collage sur bois réalisés à la main par l'artiste. (HPM).

Signé, daté (20)15 et numéroté 2/4 HPM, contresigné et daté au dos.

60 x 45,5 cm

3 500/4 500

65 - HONET (1972)

Sans titre

Sérigraphie sur papier, signée, datée 2006 et numérotée 5/10.

45 x 31 cm

400/600



65



66



67



68



69



70



71

66 - SPEEDY GRAPHITO (1961)
 Sans titre, 1995
 Marqueur sur carte postale, annotations au dos.
 16,5 x 11,5 cm 200/400

67 - MONSIEUR CHAT (1977)
 Sans titre
 Marqueur sur papier, signé.
 24 x 32 cm 800/1 200

68 - SONI IRAWAN (1975)
 Superhello
 Acrylique et pochoir sur plaque de signalisation en
 métal, signée et datée 2015 en bas à gauche.
 60 x 50 cm 300/500

69 - SONI IRAWAN (1975)
 Surrender
 Acrylique et pochoir sur plaque de signalisation en
 métal, signée et datée 2015 en bas à gauche.
 60 x 50 cm 300/500

70 - PRO176 (1976)
 Sans titre
 Acrylique sur papier, signé en bas à droite.
 70 x 50 cm 800/1 000

71 - SPEEDY GRAPHITO (1961)
 Bombi, 2010
 Technique mixte sur toile, signée en bas à gauche,
 titrée, contresignée et datée au dos.
 41 x 33 cm 2000/3000



72

72 - LENZ (1978)

Tube NY

Assemblage de legos sur bois, signé, titré et daté 2016 au dos.

76 x 130 cm

1 200/1 500

73 - RD 357 (XX^e siècle)

The Thing

Acrylique et aérosol sur panneau de signalisation de NYC, signé en bas à droite et contresigné au dos.

74 x 76 cm

1 000/1 500

Un certificat d'authenticité de l'artiste sera remis à l'acquéreur.

74 - RD 357 (XX^e siècle)

Shameless

Portrait de Franck Gallagher, acteur principal de la série *Shameless*.

Technique mixte sur panneau de signalisation de la ville de NYC.

91,5 x 91,5 cm

1 200/1 500

Un certificat d'authenticité de l'artiste sera remis à l'acquéreur.



73



74



75

75 - CREN (1970)
Wind of Change 4
 Acrylique sur capot de voiture, signé, titré et daté 2013
 au dos.
 94 x 123 cm 2000/3000

77 - CLET ABRAHAM (1966)
Conchita Wurst
 Papier réfléchissant et aérosol sur panneau de
 signalisation.
 Signé au dos. Edition 1/17.
 45 x 30 cm 1800/2200
 Un certificat d'authenticité de l'artiste sera délivré à l'acquéreur.

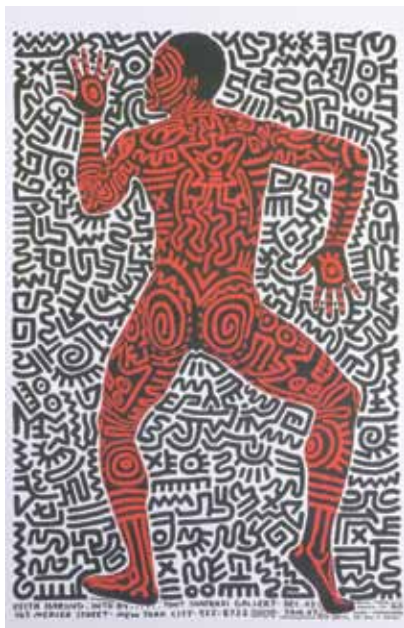
76 - CLET ABRAHAM (1966)
 Sans titre
 Sticker découpé sur panneau de signalisation, signé
 et contresigné au dos.
 D. 60 cm 1500/2000



76



77



78



79



80



81



82

78 - KEITH HARING (1958-1990)

Into 84

Affiche offset de l'exposition à la Tony Shaffrazy Gallery, NYC.

Signée et datée dans la planche en bas à droite.

91 x 59 cm

700/900

79 - JEAN-LUC DESSET (1974).

Sans titre

Acrylique sur toile, signée en bas au centre.

84 x 60 cm

500/700

80 - LA II (1967)

Sans titre, 2008

Acrylique sur papier, signé au dos.

36 x 43 cm

400/500

81 - LA II (1967)

Sans titre, 1999

Feutre et marqueur sur papier, signé au dos.

36 x 43 cm

400/500

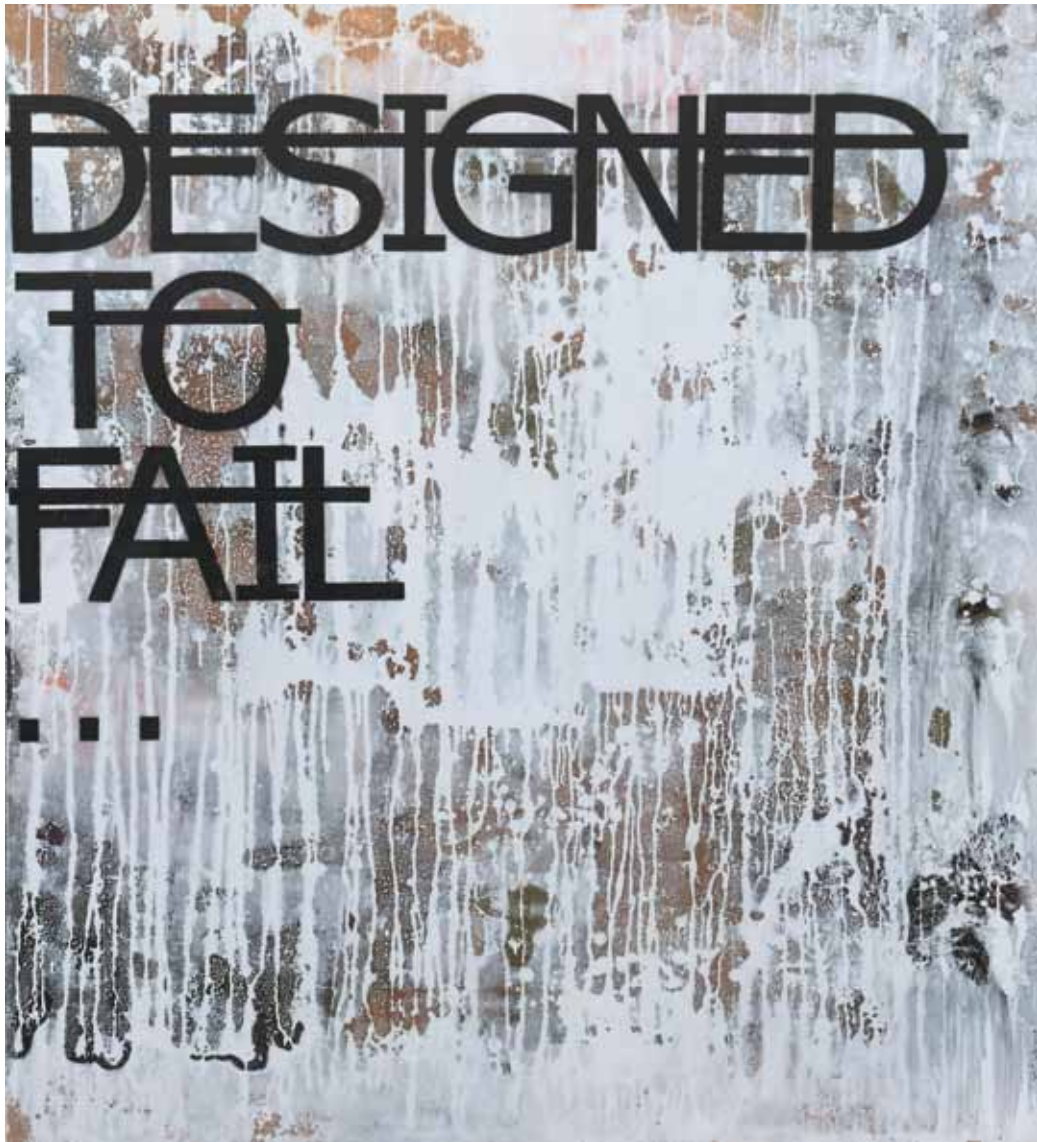
82 - LA II (1967)

Sans titre, 1998

Feutre et marqueur sur papier, signé au dos.

31 x 45 cm

400/500



83

83 - RERO (1983)

Sans titre, 2012.

Technique mixte sur toile.

Signée, datée et située *Los Angeles* au dos.

157,5 x 140 cm

7 000/9 000

PROVENANCE : Fabien Castanier Gallery, Los Angeles. Acquis auprès de cette dernière par l'actuel propriétaire lors du vernissage *Image Not Available*.

Rero, au travers d'énoncés minimalistes, phrases et mots barrés d'un trait noir, explore le concept de la "négation de l'image" en écho à la société moderne saturée d'images et de messages en tout genre. Son travail sur toile reproduit la couleur des murs délabrés, ce qui renforce d'autant plus la puissance de son propos.



84

84 - JONONE (1963)
 Sans titre
 Acrylique sur toile, signée, située Paris et datée 2016 au dos.
 88 x 70 cm 8000/10000

85 - SEEN (1961)
 Sans titre
 Aérosol sur toile signée au dos.
 120 x 100 cm 1000/1500

86 - SEEN (1961)
 Sans titre
 Aérosol et marqueur sur plan de métro de la ville de NYC. Edition originale wild style, signée et numérotée 14/500 en haut à droite.
 82 x 57 cm 700/900
 Un certificat d'authenticité de l'artiste sera délivré à l'acquéreur.

87 - COPE2 (1968)
 Sans titre
 Acrylique et aérosol sur toile, signée et contresignée au dos.
 76 x 61 cm 1200/1500



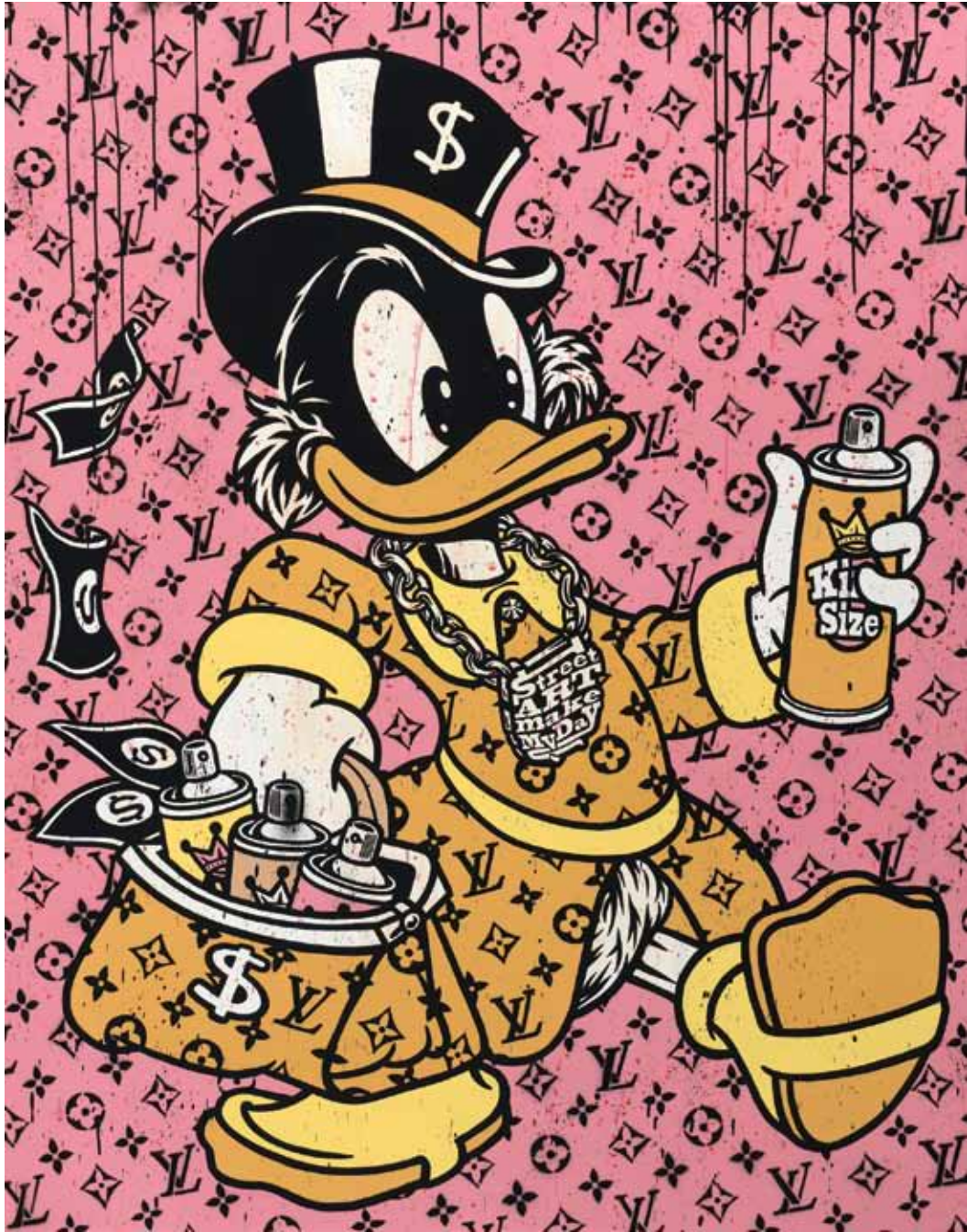
85



86



87



88

88 - SPEEDY GRAPHITO (1961)

Master of Luxe, 2010

Technique mixte sur toile, signée, titrée, datée et monogrammée au dos.

150 x 120 cm

20000/30000



89

89 - SEEN (1961)
 Sans titre
 Aérosol sur toile, signée au dos.
 128 x 88 cm 1 500/2000



90

90 - LEK (1971)
 Sans titre
 Collage sur plan d'architecte de 1986.
 Signé en bas à droite.
 59 x 82 cm 1 200/1 400

91 - IOYE (1974)
Street Session
 Acrylique et encre de Chine sur toile, signée, titrée et datée 2017 au dos.
 82 x 65 cm 1 000/1 200

92 - KATRE (1977)
 Sans titre
 Acrylique sur tirage photographique, signé et daté 2016.
 70 x 50 cm 1 300/1 500



91



92

93 - BANKSY BRANDALISM (1974)
Flower Bomber, 2015
Polystone.
Edition Medicom Toy (Japon), dans sa boîte d'origine.
H. 36 cm 2000/3000



93

94 - JONONE (1963)
North Side
Acrylique sur toile.
Signée, titrée, située Paris et datée 2013 au dos.
55 x 41 cm 3800/4200



94



95

95 - Michel TRAC (XX^e siècle)
Ich ben un Brusseleir
 Huile sur toile signée et datée 2009 au dos.
 100 x 100 cm

300/500



96

96 - Michel TRAC (XX^e siècle)
Ich bin ein Berliner
 Huile sur toile, signée et datée au dos 2009.
 100 x 100 cm

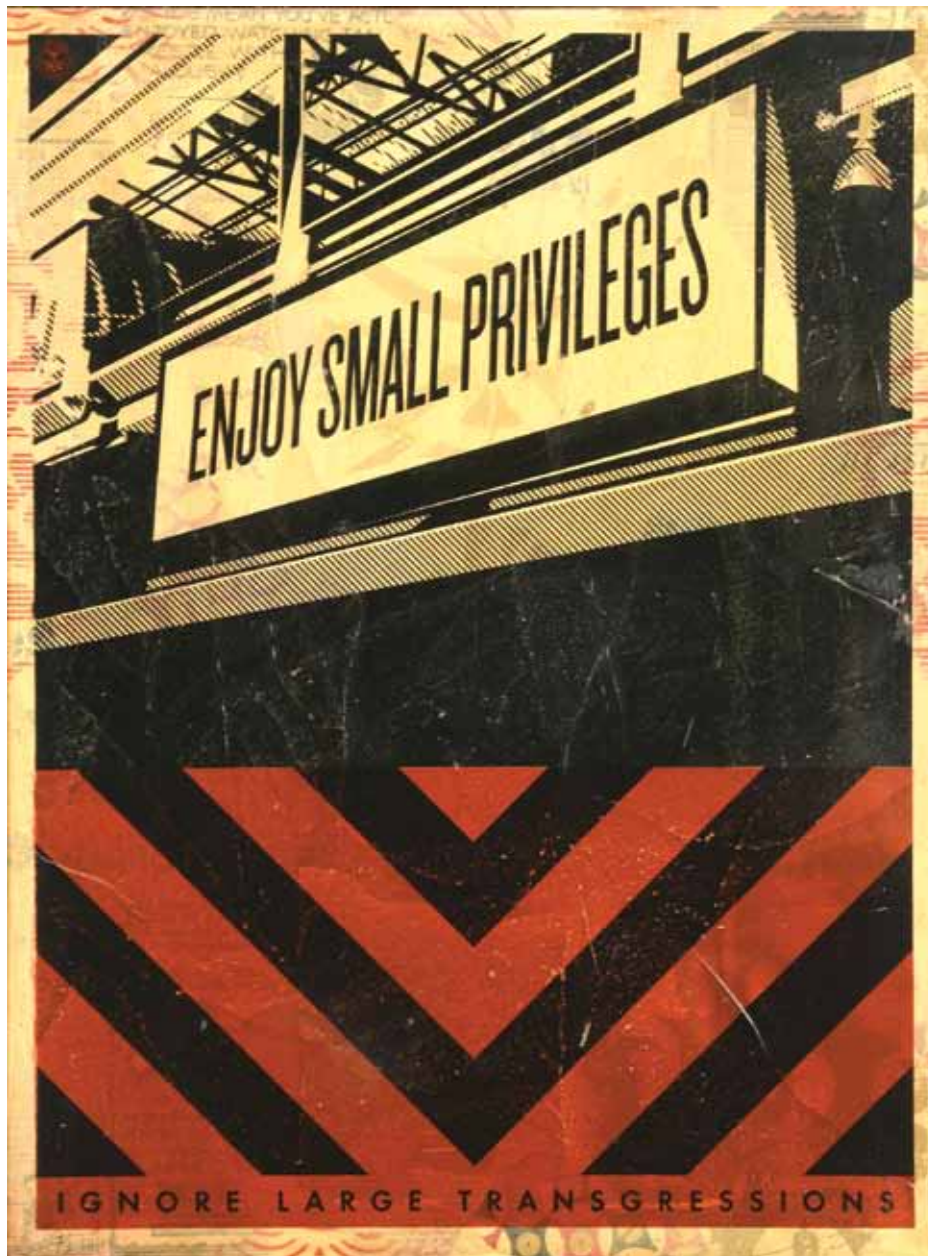
300/500



97

97 - JO DI BONA (1976)
Martin Luther King
 Technique mixte et collage sur toile.
 Signée et datée (20)17 en bas à droite.
 60 x 60 cm

800/1 200



98

98 - SHEPARD FAIREY (1970)

Small Privileges, 2011

Technique mixte et collage sur bois réalisés à la main par l'artiste (HPM).

Signé, daté et numéroté 2/2 HPM, contresigné et renuméroté au dos.

61 x 45,5 cm

8000/10000



99

99- QUIK (1958)
 Sans titre
 Technique mixte sur toile, signée, située Paris et datée
 2014 au dos.
 D. 60 cm

2000/2500

100 - POEM (1964)
 Sans titre, 2011
 Technique mixte sur toile signée et datée au dos.
 30,5 x 30,5 cm
 300/400



100



105

105 - DEBENS (1980)

Sans titre

Aérosol sur toile, signée et datée 2016 au dos.

130 x 195 cm

1 200/1 500

106 - GREGOS (1972)

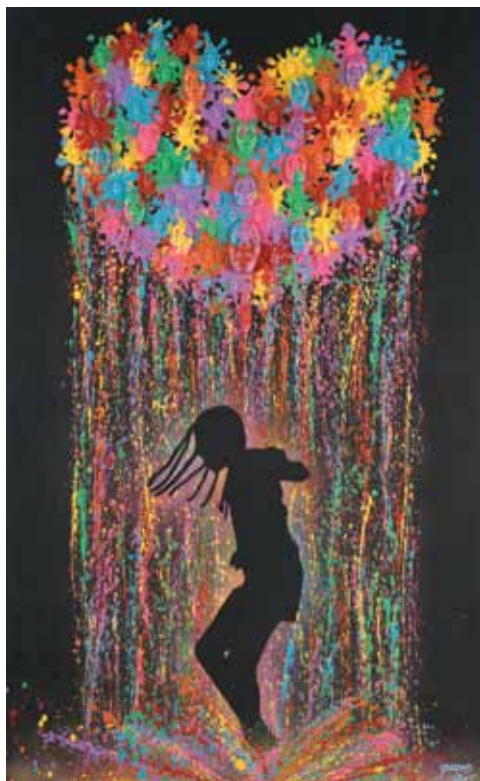
Sans titre

Acrylique et moulage plastique sur toile.

Signée et datée 2015 en bas à droite, contresignée au dos.

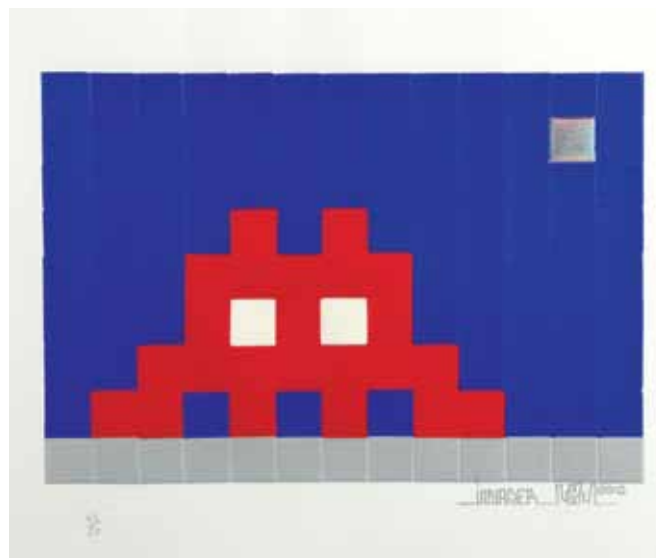
130 x 81 cm

1 400/1 600



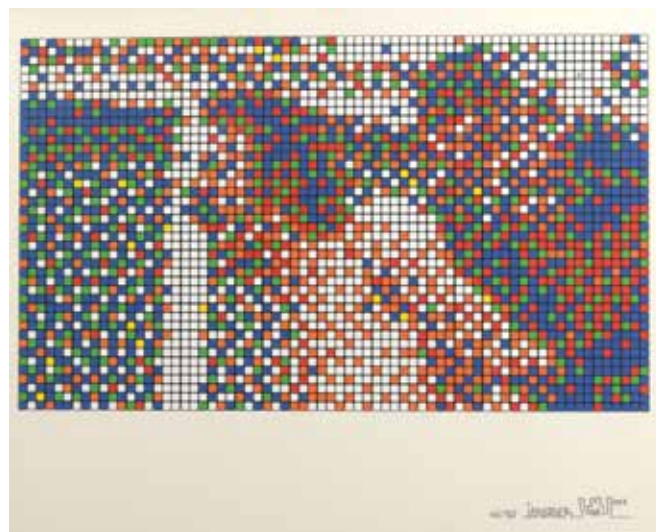
106

107 - SPACE INVADER (1969)
Home Neptune, 2010
Sérigraphie sur papier, signée et datée en bas à droite.
Tampon à sec POW en bas à gauche, numérotée 42/50.
30 x 42 cm 4 500/5 500



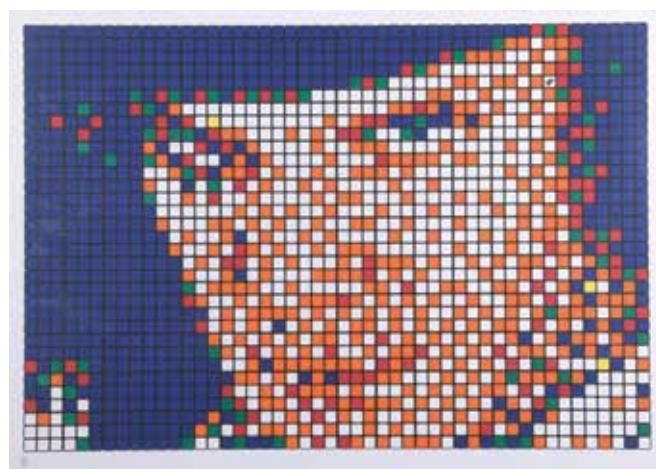
107

108 - SPACE INVADER (1969)
Rubick Scream II, 2007
Sérigraphie sur papier, signée, numérotée 46/50 et datée en bas à droite.
40 x 50 cm 6 000/8 000



108

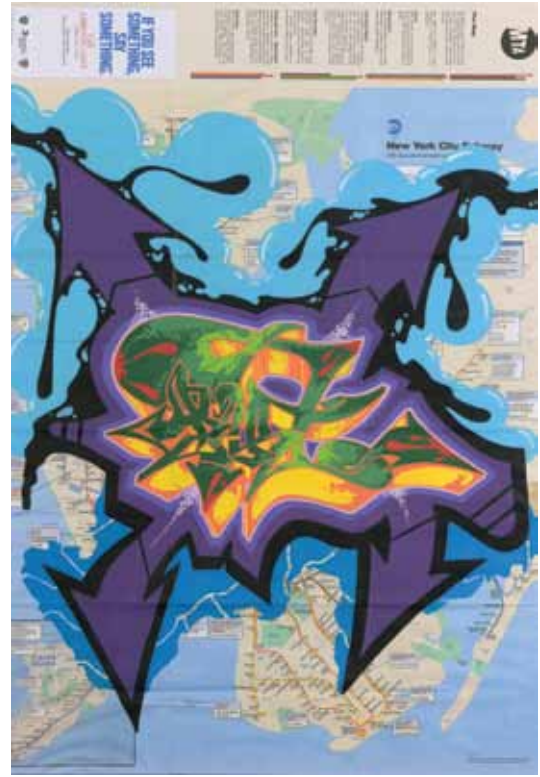
109 - SPACE INVADER (1969)
Rubik Kubrick Clockwork Orange (Alex)
Sérigraphie sur papier, numérotée 234/300 et tampon à sec POW en bas à gauche.
50 x 70 cm 2 000/3 000



109



110



111

110 - DUSTER (1964)

Dusty Train

Peinture émaillée sur plan de métro de la ville de NYC, signé et daté 2015 en bas à droite.

82 x 57 cm

400/600

Un certificat d'authenticité de l'artiste sera remis à l'acquéreur.

111 - PART ONE (1959)

Sans titre

Marqueur sur plan de métro de la ville de NYC.

82 x 57 cm

600/800

112 - IEA (1985)

Flirt

Acrylique sur toile, signée, titrée et datée 2017 au dos.

100 x 81 cm

300/500



112



113

113 - COSMOS (1969)

Central Park

Acrylique sur toile, signée, titrée, située et daté 2016
au dos.

105 x 134 cm

1000/1500

114 - JONONE (1963)

Sans titre

Sérigraphie sur papier, signé, daté et numéroté 28/30,
Edition Lezarts Urbains.

65 x 50 cm

700/900



114



115

115 - PEETA (1980)

Blue Candy

Aérosol sur toile, signée et titrée sur la tranche.

20 x 50 cm

800/1000

116 - SLIM 74 (1974)

Sans titre

Technique mixte sur carton, signé en bas à droite.

65 x 44 cm

300/500

SLIM74 est le nom d'emprunt de NASSYO. À la suite de ses démêlés avec la justice en 2004, il décide de peindre sur toile.



116



117



118

117 - SHUCK2 (1972)

Paris Subway n°2

Technique mixte sur toile, signée, contresignée, titrée, située Nanterre et datée 2013 au dos.

30 x 90 cm

800/1 200

Cette œuvre est la reproduction d'un lettrage de 1996 réalisé en 1997 sur la ligne St-Lazare, station La Défense.

118 - SHUCK2 (1972)

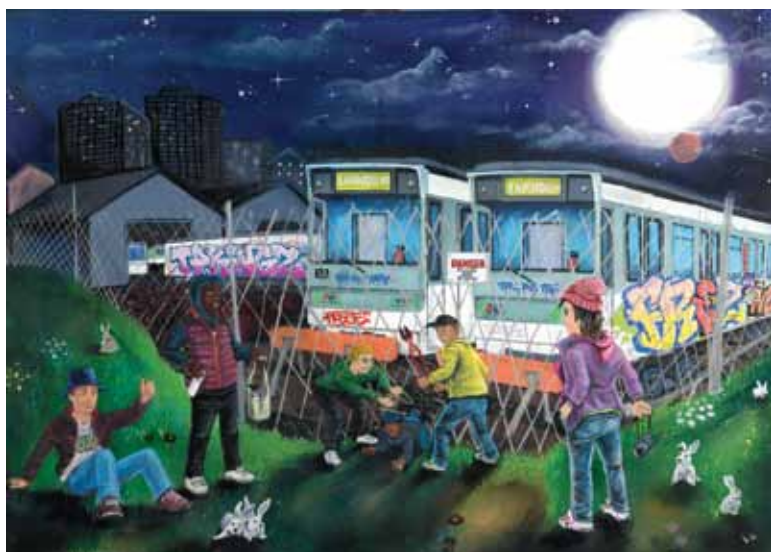
Subway Suncity n°1

Technique mixte sur toile, signée en bas à droite, située Nanterre et datée 2013 au dos.

30 x 90 cm

800/1 200

Suncity Force fut le nom d'un crew éphémère créé par Shuck2 dans les années 90.



119

119 - FREZ (1975)

Rabbit's Yard

Technique mixte sur toile.

Signée, titrée et datée 2017 au dos.

65 x 92 cm

700/900



120

120 - SPACE INVADER (1969)

Camel

Sérigraphie sur papier, signée et datée 2015 en bas à droite.

Numérotée 60/100 en bas à gauche.

86 x 60 cm

1800/2200

121 - BLEK LE RAT (1951)

Sans titre, 2016

Pochoir et acrylique argenté sur mini palissade en bois.

Signée en bas à droite.

30 x 29 cm

1500/2000

122 - BROK (1973)

Sans titre.

Dessin sur papier, signé et daté 2012 en haut à droite.

29,8 x 48 cm

300/500



122



121



123

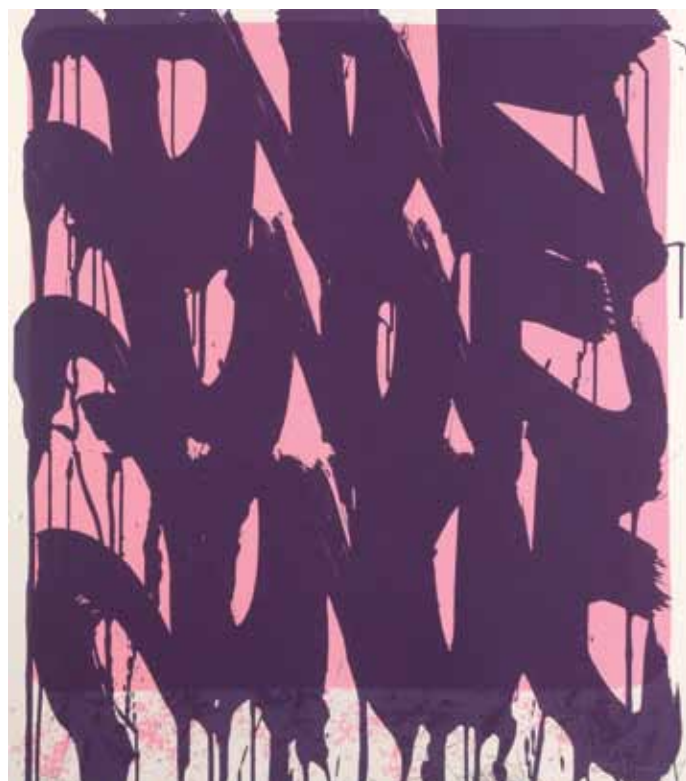


124

123 - DIKSA (XX^e siècle)
Doomday
 Acrylique sur toile, signée et titrée au dos.
 Toile n°3, tirée de la série *Doom*.
 50 x 50 cm 400/600

124 - MOZE 156 (1975)
 Sans titre
 Technique mixte et collage sur toile, signée,
 contresignée et dédiée au dos.
 60 x 60 cm 900/1 200

125 - JONONE (1963)
 Sans titre
 Sérigraphie sur papier, signée en bas à droite,
 numérotée 74/100 en bas à gauche.
 Tampon à sec de la Kolly Gallery.
 80 x 69,5 cm 800/1 000



125



126

126 - PHILIPPE BONAN (1968)

Sans titre

Acrylique et marqueur sur papier, signé en bas à droite.

77 x 58 cm

400/600



127

127 - SPACE INVADER (1969)

Scooter

Sérigraphie sur papier, signée et datée 2015 en bas à droite et numérotée 41/88 en bas à gauche.

40 x 60 cm

1 200/1 500

128 - TKID170 (1961)

War

Marqueur sur papier, signé en bas à droite.

21 x 27,5 cm

250/350

Un certificat d'authenticité de la galerie sera remis à l'acquéreur.

129 - RD 357 (XX^e siècle)

Sans titre

Technique mixte sur plan de métro de la ville de NYC.

Signé et daté 2013 en bas à droite.

82 x 57 cm

300/500



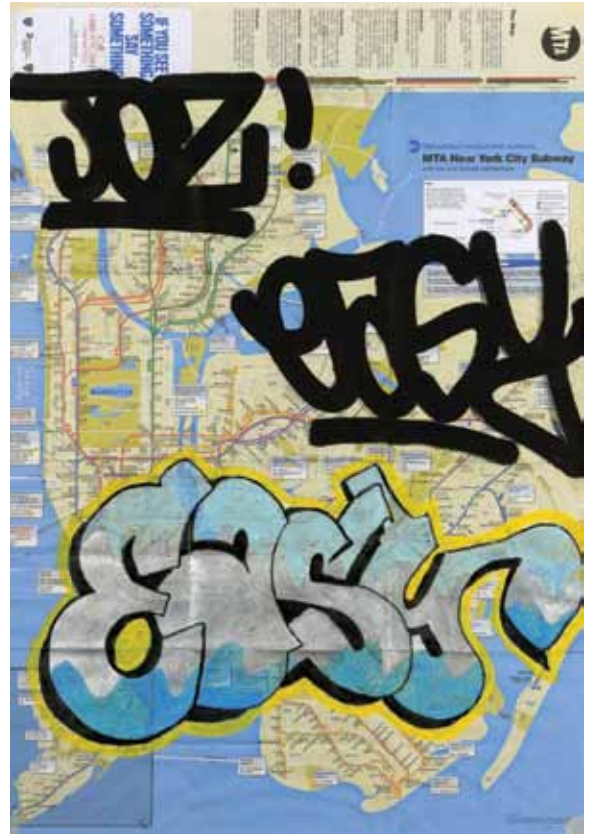
128



129



130



131

130 - DUEL (XX^e siècle)
Master Criminals
 Technique mixte sur papier, signé, situé NYC et daté 2013.
 73 x 56 cm 500/800

131 - JOZ & EASY (XX^e siècle)
 Sans titre
 Marqueur sur plan de métro de la ville de NYC.
 82 x 57 cm 300/500

132 - COMBO (1987)
 Coexist
 Technique mixte sur toile, signée au dos.
 40 x 40 cm 400/600



132



133

133 - KONU (1972)
Three Faces of Spirit

Technique mixte sur toile, signée en bas à droite, contresignée, située Atelier Veules L'Usine, titrée et datée 2017 au dos.

65 x 100 cm

600/800

134 - KASHINK (1981)

Where Then ?

Acrylique sur papier, signé et daté 2013 au dos.

40 x 30 cm

300/500

135 - PHILIPPE BONAN (1968)

Sirène en talon aiguille

Acrylique et marqueur sur papier, signé en bas à droite.

77 x 58 cm

400/600



134



135



136

136 - MONSIEUR CHAT (1977)

Moscou le Chat autour du monde

Feutre et collage sur papier, signé.

Dessin préparatoire à la réalisation d'un mur.

21 x 29,7 cm

1000/1200

137 - ZENYOY (1974)

Sans titre, 2003

Dessin au marqueur sur papier, signé et daté en bas à droite.

21 x 29,7 cm

300/500

PROVENANCE : archives de l'artiste.

138 - ZENYOY (1974)

Sans titre, 2004

Dessin au marqueur sur papier, signé et daté en bas à droite.

21 x 29,7cm

300/500

PROVENANCE : archives de l'artiste.



137



138



139

139 - VEENOM (1977)

Semper fidelis

Technique mixte sur papier, titré en bas à droite.

51 x 61 cm

600/800

Un certificat de l'artiste sera remis à l'acquéreur.

141 - RABA (1957)

Rabbits

Pochoir et acrylique sur toile.

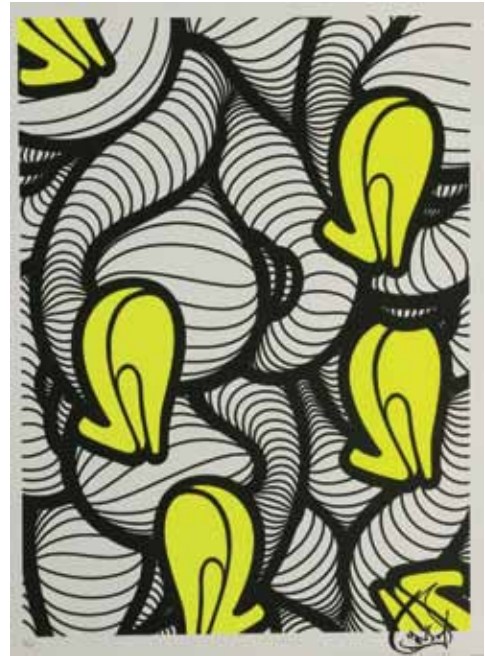
Signée et datée 2015 en bas à gauche, titrée au dos.

80 x 80 cm

800/1000



141



140

140 - INSA (XX^e siècle)

Sans titre

Sérigraphie sur papier, signée et numérotée 6/15.

Datée au dos 2012.

70,5 x 50 cm

100/200

142 - RABA (1957)

Yellow Yoda

Pochoir et acrylique sur toile.

Signée et datée 2015 en bas à gauche, titrée au dos.

80 x 80 cm

800/1000



142

Acte II
Génération Bataclan
(lots 143 à 160)



**L'association [Génération Bataclan](#)* vous propose
une vente caritative de guitares customisées
au profit des victimes des attentats du 13 novembre 2015 à Paris**

Présentation du projet

L'association [Génération Bataclan](#), reconnue d'intérêt général, est une initiative citoyenne qui a pour but de rassembler les personnes en faveur de l'édification à Paris d'une œuvre mémorielle en hommage aux victimes des attentats du 13 novembre 2015 à Paris.

Projets

Un appel à projets a été lancé auprès d'artistes, sculpteurs, architectes, plasticiens sensibilisés par les attentats du 13 novembre. 54 projets ont été proposés. 10 projets ont été sélectionnés dans un premier temps. Tous les citoyens qu'ils soient membres ou non de l'association, représentants d'associations d'aide aux victimes, représentants de familles de victimes, représentants des associations de riverains et commerçants du quartier, sont invités à participer au choix de l'œuvre mémorielle et voter pour l'un des 10 projets

Le financement du projet

Le budget global pour la réalisation de l'œuvre mémorielle est évalué à 100000 €. Le financement sera en partie assuré par les collectes de dons auprès de citoyens, la vente d'œuvres d'art par enchères au profit de l'association, les dons provenant de fondations ou d'autres associations, les dons d'entreprises.

A quoi servira l'argent collecté ?

L'argent collecté permettra de financer directement l'œuvre, de faire les démarches auprès des pouvoirs publics pour implanter l'œuvre sur le domaine public.

Calendrier du projet

Le choix de l'œuvre mémorielle sera fait après concertation avec toutes les associations de victimes, associations de riverains et de commerçants.

Vente aux enchères

Pour la commémoration des attentats en novembre prochain, une vente aux enchères est organisée par l'étude Crait+Müller et Jean-Marc Scialom, expert en art urbain, afin de présenter au public une douzaine de guitares électriques StratoCaster blanches customisées par différents street-artists pour être vendues au profit de l'association. En participant à cette vente, vous contribuez au devoir de mémoire en nous aidant à édifier un monument pour que les générations futures se souviennent des victimes des attentats et de la gravité des événements du 13 novembre 2015.

Pour en savoir plus sur l'association : www.generationbataclan.fr

* L'association Génération Bataclan est une association loi de 1901. C'est une initiative citoyenne et indépendante, sans lien avec aucune organisation ou parti politique. Nous sommes, comme vous, des citoyens qui avons été touchés de près ou de loin par les attentats.

L'association n'a également aucun lien avec la salle de spectacle "Le Bataclan" où se sont déroulés les tragiques événements du 13 novembre 2015.



143

143 - JEF AEROSOL (1957)

Sans titre

Pochoir sur guitare Stratocaster, vibrato vintage, 3 micros avec manche en érable.

Signée et datée 2017 sur le manche.

Contresignée et datée au dos.

101 x 32 cm

500/1000



144

144 - GUM (1976)

Sans titre

Marqueur sur guitare Stratocaster, vibrato vintage, 3 micros avec manche en érable.

Signée et datée (20)17 en haut à droite.

101 x 32 cm

500/1000

145 - SEATY (1983)

Technique mixte sur guitare Stratocaster, vibrato vintage, 3 micros avec manche en érable.

Signée en bas au centre.

101 x 32 cm

500/1000





146

146 - MR. BRAINWASH (1966)

Sans titre

Technique mixte sur guitare Stratocaster, vibrato vintage, 3 micros avec manche en érable.

Signée et datée 2017.

Pochoir au dos.

101 x 32 cm

500/1000

Voir reproduction p. 58.



146



146



147

147 - KONU (1972)

Sans titre

Technique mixte sur guitare Stratocaster, vibrato vintage, 3 micros avec manche en érable.

Signée et datée 2017 au dos.

101 x 32 cm

500/1000



147

148 - TRISTAN & CHARLÉLIE COUTURE (XX^e siècle)

Sans titre

Technique mixte sur guitare Stratocaster, vibrato vintage, 3 micros avec manche en érable.

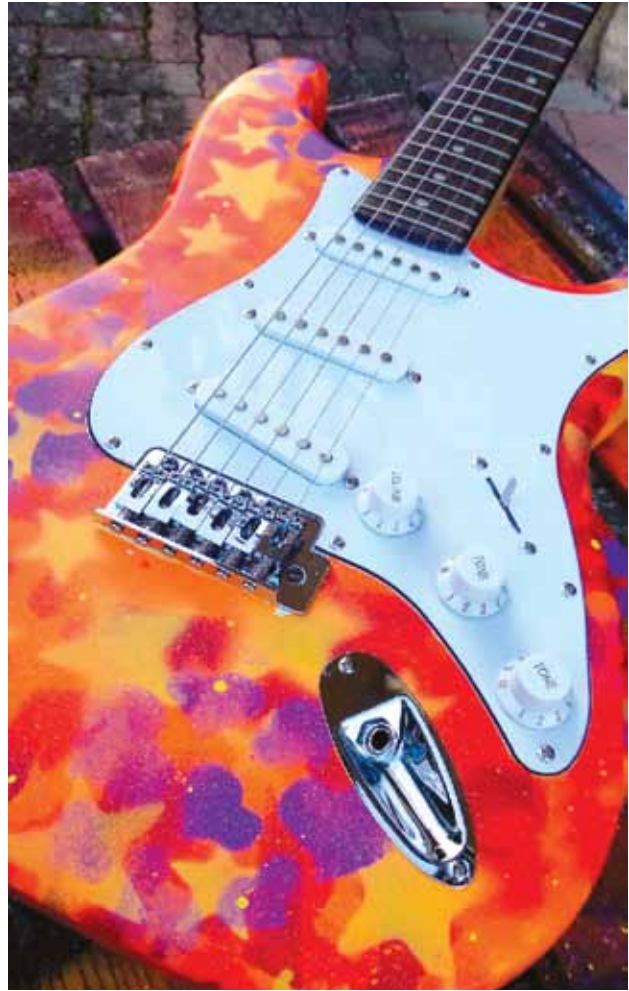
Signée.

101 x 32 cm

500/1000



149



149

149 - ARGADOL (XX^e siècle)

Sans titre

Technique mixte sur guitare Stratocaster, vibrato vintage, 3 micros avec manche en érable.

Signée.

101 x 32 cm

500/1000

151 - PIERRE LEBEAUDOUR (XX^e siècle)

Sans titre

Technique mixte sur guitare Stratocaster, vibrato vintage, 3 micros avec manche en érable.

Signée.

101 x 32 cm

500/1000

150 - CHANOIR (1976)

Sans titre

Technique mixte sur guitare Stratocaster, vibrato vintage, 3 micros avec manche en érable.

Signée.

101 x 32 cm

500/1000

152 - PURE EVIL (1968)

Sans titre

Technique mixte sur guitare Stratocaster, vibrato vintage, 3 micros avec manche en érable.

Signée.

101 x 32 cm

500/1000

PROVENANCE : Pure Evil Gallery, Londres.



153

153 - UNIKZ (1967)

La femme qui en savait trop

Collage d'affiches de films de série B sur résine et pigments de produits cosmétiques Chanel sur guitare Stratocaster, vibrato vintage, 3 micros avec manche en érable.

Signée.

101 x 32 cm

500/1000

155 - JÉRÔME MESNAGER (1961)

Sans titre

Technique mixte sur guitare Stratocaster, vibrato vintage, 3 micros avec manche en érable.

Signée.

101 x 32 cm

500/1000



153

154 - FREDERICI (XX^e siècle)

Sans titre

Technique mixte sur guitare Stratocaster, vibrato vintage, 3 micros avec manche en érable.

Signée.

101 x 32 cm

500/1000

156 - C215 (1973)

Sans titre

Technique mixte sur guitare Stratocaster, vibrato vintage, 3 micros avec manche en érable.

Signée.

101 x 32 cm

500/1000



157

157 - ANONYME

Punked

Cosmonaute en résine et aérosol automobile sur socle en fonte.

198 x 90 x 85 cm

500/1000

Le casque comprend un écran sous la visière diffusant une séquence vidéo en boucle.





159

159 - JEAN-PIERRE BONNARDOT (XX^e siècle)

Sans titre

Tryptique en textile et technique mixte sur papier collé en caisson bois.

Signé.

60 x 90 cm chaque

500/1000





160

160 - ARY KP (1970)

(Im)mortel

Technique mixte et impression photo sur carreaux d'aluminium.

Signé et daté 2015 en bas à droite.

160 x 160 cm

500/1000

CONDITIONS DE VENTE

1 - Le bien mis en vente

Les acquéreurs potentiels sont invités à examiner les biens pouvant les intéresser avant la vente aux enchères, et notamment pendant les expositions. L'OVV CRAIT-MULLER se tient à la disposition des acquéreurs potentiels pour leur fournir des rapports sur l'état des lots.

Les descriptions des lots résultant du catalogue, des rapports, des étiquettes et des indications ou annonces verbales ne sont que l'expression par l'OVV CRAIT-MULLER de sa perception du lot, mais ne sauraient constituer la preuve d'un fait.

Les dimensions sont données à titre indicatif. Les indications données par l'OVV CRAIT-MULLER sur l'existence d'une restauration, d'un accident ou d'un incident affectant le lot, sont exprimées pour faciliter son inspection par l'acquéreur potentiel et restent soumises à son appréciation personnelle ou à celle de son expert.

L'absence d'indication d'une restauration d'un accident ou d'un incident dans le catalogue, les rapports, les étiquettes ou verbalement, n'implique nullement qu'un bien soit exempt de tout défaut présent, passé ou réparé. Inversement la mention de quelques défauts n'implique pas l'absence de tous autres défauts. Les estimations sont fournies à titre purement indicatif et elles ne peuvent être considérées comme impliquant la certitude que le bien sera vendu au prix estimé ou même à l'intérieur de la fourchette d'estimations. Les estimations ne sauraient constituer une quelconque garantie.

2 - La vente

L'OVV CRAIT-MULLER se réserve de demander à tout acquéreur potentiel de justifier de son identité ainsi que de ses références bancaires.

L'OVV CRAIT-MULLER se réserve d'interdire l'accès à la salle de vente de tout acquéreur potentiel pour justes motifs.

Toute personne qui se porte enchérisseur s'engage à régler personnellement et immédiatement le prix d'adjudication augmenté des frais à la charge de l'acquéreur et de tous impôts ou taxes qui pourraient être exigibles.

Tout enchérisseur est censé agir pour son propre compte sauf dénonciation préalable de sa qualité de mandataire pour le compte d'un tiers, acceptée par l'OVV CRAIT-MULLER.

Le mode normal pour enchérir consiste à être présent dans la salle de vente. Toutefois l'OVV CRAIT-MULLER pourra accepter gracieusement de recevoir des enchères par téléphone d'un acquéreur potentiel qui se sera manifesté avant la vente.

L'OVV CRAIT-MULLER ne pourra engager sa responsabilité notamment si la liaison téléphonique n'est pas établie, est établie tardivement, ou en cas d'erreur ou d'omissions relatives à la réception des enchères par téléphone.

L'OVV CRAIT-MULLER pourra accepter gracieusement d'exécuter des ordres d'enchérir qui lui auront été transmis avant la vente et que l'OVV CRAIT-MULLER aura acceptés.

Si l'OVV CRAIT-MULLER reçoit plusieurs ordres pour des montants d'enchères identiques, c'est l'ordre le plus ancien qui sera préféré.

L'OVV CRAIT-MULLER ne pourra engager sa responsabilité notamment en cas d'erreur ou d'omission d'exécution de l'ordre écrit.

En revanche le vendeur ne sera pas admis à porter lui-même des enchères directement ou par mandataire.

L'OVV CRAIT-MULLER dirigera la vente de façon discrétionnaire tout en respectant les usages établis.

L'OVV CRAIT-MULLER se réserve de refuser toute enchère, d'organiser les enchères de la façon la plus appropriée, de déplacer certains lots lors de la vente, de retirer tout lot de la vente, de réunir ou de séparer des lots.

Le coup de marteau matérialisera la fin des enchères et le prononcé du mot « Adjugé » ou tout autre équivalent entraînera la formation du contrat de vente entre le vendeur et le dernier enchérisseur retenu.

L'adjudicataire ne pourra obtenir la livraison du lot qu'après règlement de l'intégralité du prix.

En cas de remise d'un chèque ordinaire, seul l'encaissement du chèque vaudra règlement.

3 - L'exécution de la vente

L'adjudicataire (acheteur) devra acquitter par lot les commissions et taxes suivantes : **28% TTC**.

Les taxes (TVA sur commissions et TVA à l'import) peuvent être rétrocédées à l'adjudicataire sur présentation des justificatifs d'exportation hors CEE.

Un adjudicataire CEE justifiant d'un n° de TVA Intra-communautaire sera dispensé d'acquitter la TVA sur les commissions.

Le paiement du lot aura lieu au comptant, pour l'intégralité du prix, des frais et taxes, même en cas de nécessité d'obtention d'une licence d'exportation.

L'adjudicataire pourra s'acquitter par les moyens suivants :

- en espèces : jusqu'à 1000 euros frais et taxes pour les ressortissants français et européens, jusqu'à 15 000 euros frais et taxes compris pour les ressortissants étrangers non professionnels sur présentation de leurs papiers d'identité.

- par chèque ou virement bancaire.

L'OVV CRAIT-MULLER sera autorisé à reproduire sur le procès-verbal de vente et sur le bordereau d'adjudication les renseignements qu'aura fournis l'adjudicataire avant la vente. Toute fausse indication engagera la responsabilité de l'adjudicataire.

Dans l'hypothèse où l'adjudicataire ne se sera pas fait enregistrer avant la vente, il devra communiquer les renseignements nécessaires dès l'adjudication du lot prononcée.

Il appartiendra à l'adjudicataire de faire assurer le lot dès l'adjudication. Il ne pourra recourir contre l'OVV CRAIT-MULLER dans l'hypothèse où par suite du vol, de la perte ou de la dégradation de son lot, après l'adjudication, l'indemnisation qu'il recevra de l'assureur de l'OVV CRAIT-MULLER serait avérée insuffisante.

Le lot ne sera délivré à l'acquéreur qu'après paiement intégral du prix, des frais et des taxes. Dans l'intervalle l'OVV CRAIT-MULLER pourra facturer à l'acquéreur des frais de dépôt du lot, et éventuellement des frais de manutention et de transport.

A défaut de paiement par l'adjudicataire, après mise en demeure restée infructueuse, le bien est remis en vente sur folle enchère de l'adjudicataire défaillant. En outre, l'OVV CRAIT-MULLER se réserve de réclamer à l'adjudicataire défaillant, à son choix :

- des intérêts au taux légal majoré de cinq points,

- le remboursement des coûts supplémentaires engendrés par sa défaillance,

- le paiement de la différence entre le prix d'adjudication initial et le prix d'adjudication sur folle enchère s'il est inférieur, ainsi que les coûts générés par les nouvelles enchères.

L'OVV CRAIT-MULLER se réserve également de procéder à toute compensation avec des sommes dues à l'adjudicataire défaillant.

L'OVV CRAIT-MULLER se réserve d'exclure de ses ventes futures, tout adjudicataire qui aura été défaillant ou qui n'aura pas respecté les présentes conditions générales d'achat.

Les informations recueillies sur les formulaires d'enregistrement sont obligatoires pour participer à la vente puis pour la prise en compte de la gestion de l'adjudication. L'adjudicataire peut connaître et faire rectifier les données le concernant, ou s'opposer pour un motif légitime à leur traitement ultérieur, en adressant une demande écrite accompagnée d'une copie de pièce d'identité à l'opérateur de vente par courrier ou par mail. L'opérateur de vente volontaire est adhérent au Registre central de prévention des impayés des Commissaires-priseurs auprès duquel les incidents de paiement sont susceptibles d'inscription. Les droits d'accès, de rectification et d'opposition pour motif légitime sont à exercer par le débiteur concerné auprès du Syme 15 rue Fressinet - 75016 Paris.

4 - Les incidents de la vente

Dans l'hypothèse où deux personnes auront porté des enchères identiques par la voix, le geste, ou par téléphone et réclament en même temps le bénéfice de l'adjudication après le coup de marteau, le bien sera immédiatement remis en vente au prix proposé par les derniers enchérisseurs, et tout le public présent pourra porter de nouvelles enchères.

5 - Prémption de l'État français

L'Etat français dispose d'un droit de prémption des œuvres vendues conformément aux textes en vigueur.

L'exercice de ce droit intervient immédiatement après le coup de marteau, le représentant de l'Etat manifestant alors la volonté de ce dernier de se substituer au dernier enchérisseur, et devant confirmer la prémption dans les 15 jours.

L'OVV CRAIT-MULLER ne pourra être tenu pour responsable des conditions de la prémption par l'Etat français.

6 - Compétences législative et juridictionnelle

La loi française seule régit les présentes conditions générales d'achat. Toute contestation relative à leur existence, leur validité, leur opposabilité à tout enchérisseur et acquéreur, et à leur exécution sera tranchée par le tribunal compétent du ressort de Paris (France).

7 - Retrait des lots

L'acquéreur sera lui-même chargé de faire assurer ses acquisitions, l'OVV CRAIT-MULLER décline toute responsabilité quant aux dommages que l'objet pourrait encourir, et ceci dès l'adjudication prononcée. Toutes les formalités et transports restent à la charge exclusive de l'acquéreur.

