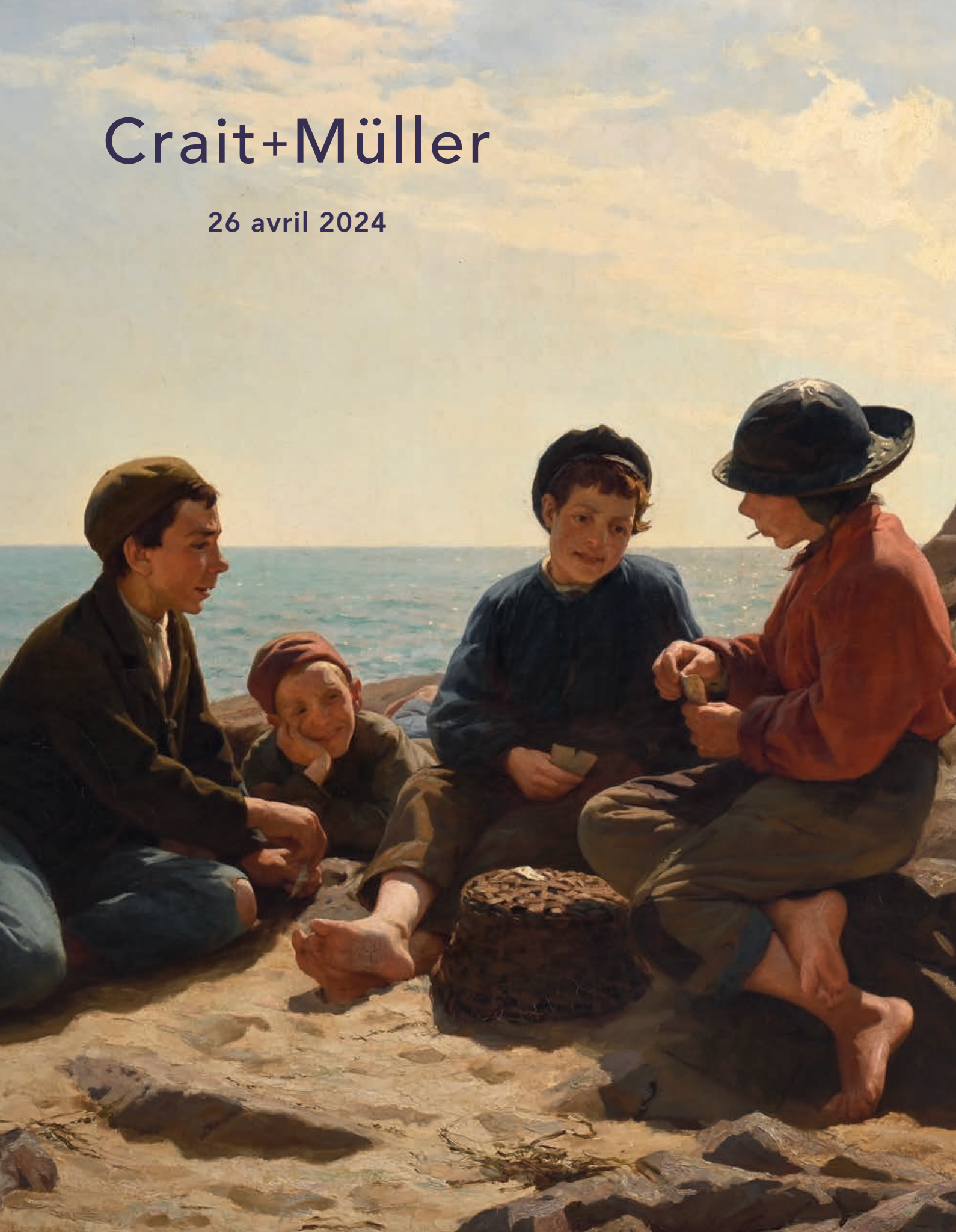


Crait+Müller

26 avril 2024





EXPERTS

Pour les dessins et tableaux anciens :
René Millet Expertise
12, rue Rossini 75009 Paris
T. +33 (0)1 44 51 05 90
expert@rmillet.net
Lots 1 à 20, 22 à 44, 52, 53, 55 à 57, 59, 76 bis, 91,
204 à 210

Pour les dessins et tableaux du XIX^e siècle et
modernes :
Cabinet Chanoit
12, rue Drouot 75009 Paris
T. +33 (0)1 47 70 22 33
expertise@chanoit.com
Lots 45, 47, 50 -51, 54, 60 à 64, 73 à 85, 87 à 90, 92
à 111, 113 à 130, 184

Pour les arts du XX^e siècle :
Jean-Marc Maury
T. +33 (0)6 85 30 36 66
maury.expert@wanadoo.fr
Lots 131 à 134, 137, 143, 144, 148 à 154, 157 à 165

Pour les sculptures :
Cabinet Lacroix Jeannest
69 rue Sainte-Anne 75002 Paris
T. +33 (0)1 83 97 02 06
a.lacroix@sculptureetcollection.com
Lots 135, 136, 138 à 142, 145, 146, 211, 215 à 218,
220, 223, 229 à 231, 238, 243 à 245, 247, 248, 252,
254, 257, 262, 270, 271, 284, 287, 288, 294, 300, 302
à 306, 311, 313, 319, 323, 329

Pour les dessins et tableaux modernes :
Damien Voutay
23, place Bellecour 69002 Lyon
T. +33 (0)6 61 25 51 87
damien.voutay@gmail.com
Lots 155, 156

Pour les arts d'Asie :
Laurent Schroeder
86, rue de Charonne 75011 Paris
T. +33 (0)6 08 35 62 44
lschroeder@free.fr
Lots 166 à 183, 185 à 198

Pour les icônes :
Royal Provenance
5, rue Auber 75009 Paris
T. +33 (0)6 50 00 65 51
Lots 199 à 201

Pour les photographies :
Charlotte Barthélemy
17 rue Drouot 75009 Paris
T. +33 (0) 6 30 35 31 43
contact@charlottebarthelemy.com
Lots 202, 203

Pour la céramique :
Manuela Finaz de Villaine
Expert près la cour d'appel de Paris
82, rue de la Faisanderie 75116 Paris
T. +33 (0)6 07 46 81 31
expertmanuelafinaz@gmail.com
Lots 212, 239, 246, 320

Pour les meubles et objets d'art :
Hughes de Lencquesaing et Jacques Bacot
Cabinet IEP
15, quai de Bourbon 75004 Paris
T. +33 (0)1 46 33 54 10
iepconseil@wanadoo.fr
Lots 213, 214, 219, 211, 222, 224 à 228, 232 à 237,
240 à 242, 249 à 251, 253, 255, 256, 258 à 261, 263
à 269, 272 à 283, 285, 286, 289 à 293, 295 à 299,
301, 307, 309, 310, 312, 314 à 318, 321, 324 à 328,
330 à 333

Pour les tapis :
Frank Kassapian
4, quai d'Orléans 75004 Paris
T. +33 (0)6 58 68 52 26
frank.kassapian@yahoo.fr
Lots 334 à 339

En couverture : lots 62 (détail) et 145. Page précédente : lot 122 (détail).

Photographies : Luc Pâris

Crait+Müller

commissaires-priseurs associés

Vente aux enchères publiques

Vendredi 26 avril 2024 à 13 h 30

Hôtel Drouot salle 1

Dessins, Tableaux
Arts décoratifs du XX^e siècle
Asie, Icônes, Miniatures, Meubles,
Objets d'art, Tapis, Tapisserie

www.crait-muller.com

Exposition publique mercredi 24 avril de 11 h à 18h, jeudi 25 avril de 11 h à 20 h
et le matin de la vente de 11 h à 12 h

T. pendant l'exposition et la vente +33 (0)1 48 00 20 01

Catalogue visible sur www.drouot.com et www.interencheres.com

18, rue de Provence 75009 Paris / T. +33 (0)1 45 81 52 36 / contact@crait-muller.com / ovr 078-2016



1

1 - Charles de LA FOSSE (Paris 1636-1716)
Profil de femme, les mains tendues
 Sanguine et rehauts de blanc sur papier beige
 Porte au verso une inscription à la plume 4/3 (?).
 Coin inférieur droit restauré.
 17,8 x 23,8 cm 5000/7 000
 PROVENANCE : vente André Bernheim, Paris, Hôtel Drouot,
 21 janvier 2023, (M^e Giquello), n° 270, reproduit (attribué à
 Carlo Marrata) ; Chez Tarentino, Paris, 2023.
 BIBLIOGRAPHIE : C. Gustin-Gomez, *Charles de La Fosse*, catalogue
 raisonné en ligne, dessins inédits, 2023, n° D.50, reproduit.
 Madame Gustin-Gomez date notre dessin des années 1680,
 période durant laquelle Charles de la Fosse travaille sur le
 chantier du château de Choisy pour la Grande Mademoiselle.

2 - Attribué à Francesco FURINI (vers 1603-1646)
Jeune fille de profil
 Sanguine.
 10,5 x 9,5 cm 600/800

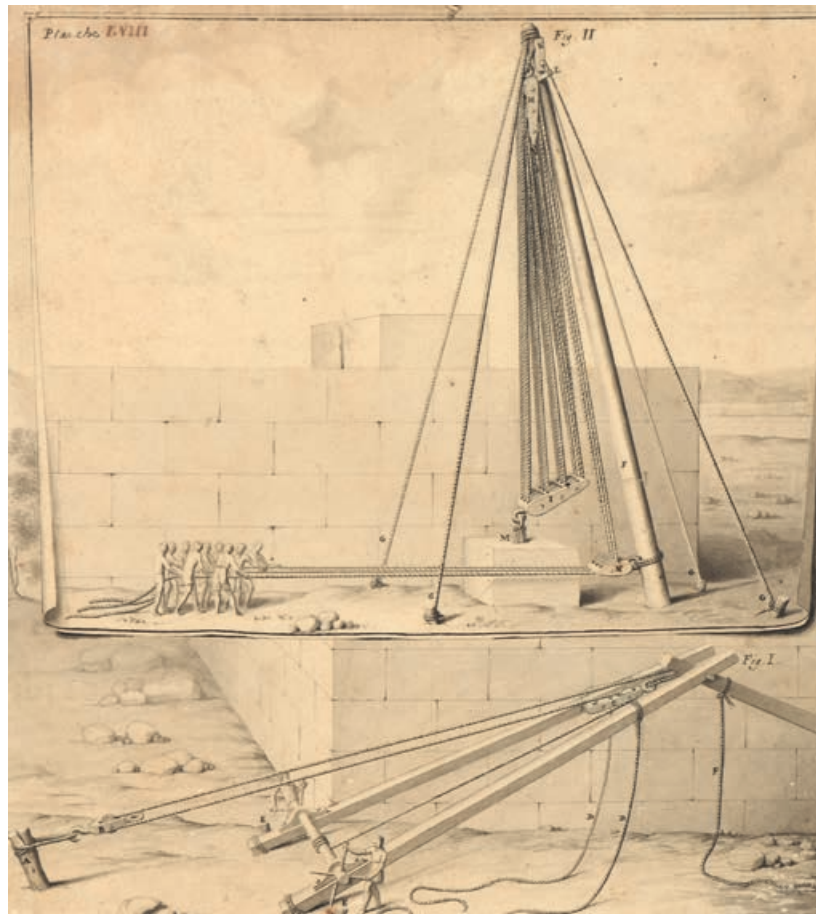
3 - Attribué à Theodor van THULDEN (1606-1669)
Deux figures allégoriques
 Pierre noire.
 Mauvais état.
 25,5 x 15 cm 400/600



2



3



4

4 - Claude PERRAULT (Paris 1613-1688)

D'une autre machine semblable à la précédente par le moyen de laquelle on peut avec plus de seureté élever des fardeaux d'une grandeur et d'un poids extraordinaire, le moulinet étant changé en tympan, illustration pour les Dix livres d'architecture de Vitruve. Plume et encre noire et grise, lavis gris.

26 x 23 cm

2000/3000

Porte en bas à gauche une inscription *SB. le Clerc.*

Porte en en haut à gauche le numéro *Planche LVIII* et en haut à droite *Fig II.*

Notre dessin est préparatoire à la gravure destinée à illustrer Le Livre X des *Dix Livres d'architecture de Vitruve*, Paris, 1673, chapitre IV, p. 176, reproduit p. 177, pl. 58).

Claude Perrault proposa plusieurs traductions en français des écrits de l'architecte romain, dont celle de 1673 sous le titre *Dix Livres d'architecture de Vitruve, corrigez et traduits nouvellement en françois avec des notes et des figures.*

Il exposa dans ses notes son opposition à la conception de l'architecture héritée des Anciens dont son maître François Blondel était le fer de lance, se rangeant du côté des Modernes.

Claude Perrault est principalement connu en tant qu'architecte de la grande colonnade du Louvre et aussi comme un théoricien dont les écrits ont été diffusés à travers toute l'Europe. Il

dessina notamment les plans de l'Observatoire, et ceux de la Grotte de Thétis à Versailles. Il fut également médecin, laissant d'importants travaux dans le domaine de l'anatomie.

5 - École FRANÇAISE du XVIII^e siècle

Scène de port

Paysans au bord d'une rivière

Paire d'aquarelles.

41 x 63 cm

400/600



5 (d'une paire)



6

6 - École du XIX^e siècle dans le style de la Renaissance
Allégorie du feu
 Huile sur toile cintrée.
 Manques de peinture.
 192 x 102 cm

800/1 200

7 - École FRANÇAISE du XVIII^e siècle
Scène de bivouac
Inspection du bivouac
Champ de bataille
Le berger joueur de flûte
 Quatre dessins, gouache et rehauts de blanc.
 15,5 x 20,5 cm

800/1 200



9



9

8 - D'après Jean-François JANINET
Conversation sous une statue
 Aquarelle sur papier.
 Signé en bas à droite *Janinet*.

Rousseurs.
 17 x 14,5 cm (à vue)

200/300

9 - École FRANÇAISE de la fin du XVIII^e siècle, entou-
 rage de Hubert ROBERT
Personnages dans des ruines antiques
 Paire d'aquarelles.
 33 x 27,5 cm

600/800

10 - École ITALIENNE du XVII^e siècle
Amour endormi
 Panneau.
 7,5 x 11 cm

200/300



11

11 - Francesco VANNI (Sienne 1563-1610)

La Vierge en Immaculée Conception

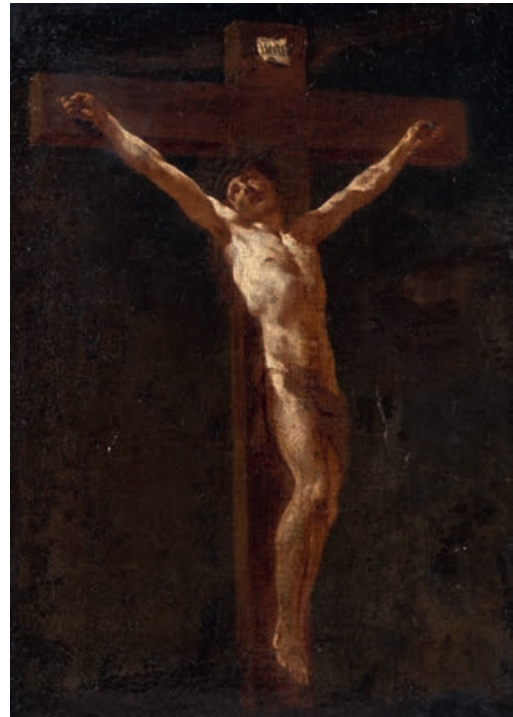
Cuivre.

Manques

26 x 19,5 cm

600/800

PROVENANCE : vente anonyme, Paris (Artcurial), 21 mars 2018, n°129.



12

12 - École VÉNITIENNE du début du XVIII^e siècle

La Crucifixion

Toile.

Restaurations.

51 x 35,5 cm

600/800

13 - École ROMAINE vers 1660

Scène pastorale avec une ville antique

Toile.

Usures.

50 x 66 cm

800/1000



13



14

14 - Attribué à Abraham HONDIUS
(Rotterdam 1625 - Londres 1691)
La chasse aux cochons
Toile.
42 x 63 cm

1000/1500

15 - École FLAMANDE du XVIII^e siècle, suiveur de
Gillis van TILBORGH
Scène de la vie paysanne
Toile.
58 x 86 cm

1000/1500



15



16

16 - Willem SCHELLINKS (Amsterdam 1623-1678)
Ecclesiastiques implorant lors de l'incendie d'une église
 Toile.
 Signé en bas à gauche W. Schellinks.
 55 x 54 cm

2000/3000

17 - École FRANÇAISE de la fin du XVII^e siècle
La Cène
 Toile.
 62 x 74 cm

200/300

18 - École ITALIENNE du XVIII^e siècle
Saint homme écrivant
 Panneau.
 18 x 13,5 cm

200/300



20

20 - École HOLLANDAISE vers 1640

Portrait d'homme à la lance

Toile.

141 x 71 cm

600/800

21 - Dans le goût de Gérard Van SPAENDONCK

Fleurs coupées près d'un vase

Toile.

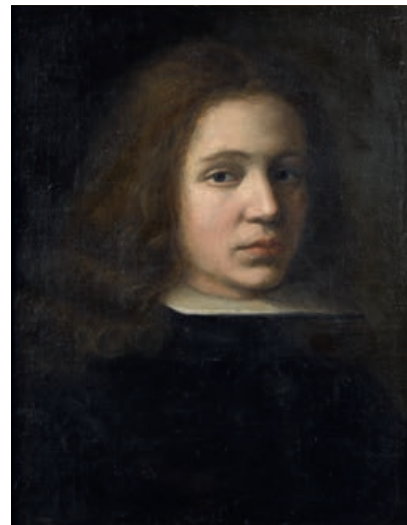
Accidents.

70 x 55 cm

400/600



21



22

22 - École ESPAGNOLE vers 1660

Portrait d'un jeune homme

Toile marouflée sur panneau.

Restaurations.

54 x 42 cm

1 000/1 500

23 - École FRANÇAISE du XIX^e siècle, dans le goût de François CLOUET

Portrait de femme

Panneau, deux planches, renforcé.

37 x 28 cm

500/800



24

24 - École HOLLANDAISE du XVII^e siècle, suiveur de Gesina ter BORCH

Portrait de femme à la robe noire

Toile.

Usures.

79 x 62 cm

1000/1500

Gesina ter Borch a utilisé plusieurs fois ce type de composition où une femme debout en robe noire se tient devant un fauteuil sur la droite et à côté d'une table sur la gauche du tableau (voir S.J. Gudlaugsson, *Katalog der gemälde Gerard ter Borchs, sowie biographisches material*, La Haye, 1960, pl. XXIII fig.3 et fig.4, reproduits).

25 - École HOLLANDAISE du XVIII^e siècle, suiveur de Jacob OCHTERVELT

Jeune femme assise et homme tenant un verre

Panneau de chêne parqueté.

Usures.

34,5 x 28 cm

400/600



25



26



27

26 - École ANVERSOISE du XVIII^e siècle
Vase de fleurs et fruits sur un entablement
 Toile.

58 x 47,5 cm

2000/3000

Trace de signature en bas à droite D...

27 - École FRANÇAISE de la fin du XVIII^e siècle
La Sainte Famille

Toile ovale.

Restaurations.

69,5 x 74 cm

500/800

28 - École FRANÇAISE du XIX^e siècle, dans le goût de
 François André VINCENT

Portrait de femme

Crayon noir et sanguine.

48 x 38 cm

300/400

PROVENANCE : collection Jean-Claude Brialy.



29

29 - Nicolas-Jacques JULLIARD (Paris 1715-1790)
Pêcheurs près d'une cascade
 Toile.
 45,5 x 75 cm 2000/3000

31 - École FRANÇAISE de la fin du XVIII^e siècle,
 entourage de Joseph VERNET
Le remontage des filets
 Toile.
 35 x 32 cm 800/1 200

30 - Attribué à Pierre-Antoine DEMACHY (1723-1807)
Arc de triomphe
 Toile.
 28,5 x 24 cm 600/800



30



31



32

32 - École FRANÇAISE du XVIII^e siècle, suiveur de Pierre PATEL
Promeneurs dans un parc
 Toile.
 Accidents.
 62 x 104,5 cm 1000/1500

33 - École ANGLAISE de la fin du XVIII^e siècle
Portrait de femme en Diane
 Pastel ovale.
 46 x 33,5 cm 400/600

34 - MONOGRAMMISTE IMH
Paysans près d'une rivière
 Panneau de chêne.
 Monogrammé en bas au centre IMH.
 17,5 x 21,5 cm 300/400

35 - École FRANÇAISE de la fin du XVIII^e siècle
Soldat près de ruines
 Panneau.
 18 x 23,5 cm 400/600



34



35



36

36 - École FRANÇAISE de la fin du XVIII^e siècle, suiveur de Alexandre ROSLIN
Portrait d'homme à l'habit bleu
Portrait de jeune femme au collier de perles
 Paire de pastels.
 45 x 38,5 cm 1000/1500

37 - École FRANÇAISE vers 1800
Le serment du Jeu de Paume
 Plume et encre brune, lavis brun et rehauts de blanc, mise au carreau.
 17 x 22,5 cm 800/1000



37



36

38 - École FRANÇAISE de la fin du XVIII^e siècle, suiveur de François BOUCHER
Le petit pêcheur
 Toile marouflée.
 38,5 x 29 cm 600/800

39 - École du XIX^e siècle
Vénus endormie, observée par un satyre
 Huile sur toile.
 Trace de signature en bas à gauche.
 Petits manques.
 27 x 41 cm 120/180

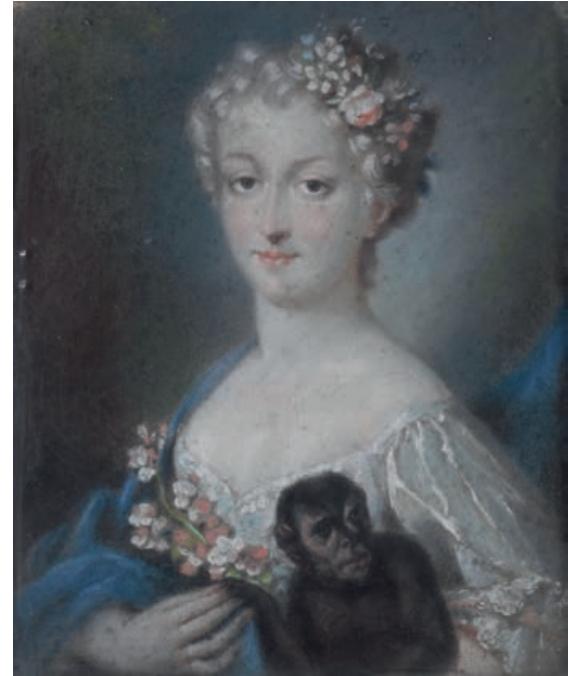


38



40

40 - École FRANÇAISE du XIX^e siècle
Portrait d'un homme tenant un plan devant le fort de Toulon
 Sur sa toile d'origine.
 81 x 62 cm 1 000/1 500
 Exposition : *Les vieilles marines*, juin 1947, n°119.



41

41 - École VÉNITIENNE du XVIII^e siècle, suiveur de Rosalba CARRIERA
Portrait d'une femme au singe
 Pastel.
 56 x 45 cm 600/800

42 - École FRANÇAISE du XIX^e siècle, d'après Joseph VERNET
Pêcheurs près d'une cascade
 Toile.
 45 x 59,5 cm 500/800

43 - Jacques Antoine VALLIN (Paris vers 1760-1835)
Deux nymphes poursuivies par les amours
 Panneau, signé en bas à droite Vallin.
 33 x 45 cm 800/1 200



42



43



44

44 - Attribué à Antoine Pierre MONGIN (1761/62-1827)

Paysans devant un feu

Chevaux devant une chaumière

Paire de gouaches.

85 x 88,5 cm

4000/6000



45

45 - Atelier de Jean-Victor BERTIN (1767-1842)
Vue prise à Palestrine
 Huile sur toile.
 Porte une inscription ou signature en bas à gauche a (?)
Seillière / ainée.
 32,7 x 40,7 cm
 2000/3000
 PROVENANCE : Paris, vente Sotheby's, 4 novembre 2022, lot
 52, *École française vers 1800, d'après Vue prise à Palestrine,*
Salon de 1808.

Nous remercions Messieurs Damien Dumarquez et Jean-Louis Litron, auteurs du *Catalogue raisonné de Jean-Victor Bertin* en cours de préparation, pour les informations qu'ils nous ont aimablement communiquées.

46 - École du XIX^e siècle
Paysage classique
 Huile sur toile.
 65 x 80 cm

1000/2000



46



47

47 - Atelier de Jean-Victor BERTIN (1767-1842)

Musiciens dans une vallée en Italie.

Huile sur toile (Belot).

40 x 47 cm

1 500/2000

PROVENANCE : Paris, vente Ader, 23 mai 2023, lot 117.

Cette œuvre a été réalisée d'après un original non retrouvé.

Nous remercions Messieurs Damien Dumarquez et Jean-Louis Litron, auteurs du Catalogue raisonné de Jean-Victor Bertin en cours de préparation, pour les informations qu'ils nous ont aimablement communiquées.

48 - Charles VENNEMAN (1802-1875)

Chaumière en hiver

Huile sur panneau.

Signée et datée en bas à gauche.

36,5 x 43,5 cm

200/300

49 - École FRANÇAISE vers 1800, entourage de Jean-Baptiste REGNAULT

Enlèvement de Déjanire

Toile marouflée sur panneau.

Petites restaurations anciennes.

27 x 35 cm

600/800



49



50

50 - École FRANÇAISE du XIX^e siècle

Les deux enfants

Huile sur toile.

61 x 50 cm

800/1 200

51 - Jan WALRAVEN (1827-c.1863)

Scène animée au chien et au singe

Huile sur panneau, signée en bas à gauche.

54 x 45 cm

600/800

52 - École NAPOLITAINE

Vue de Naples

Gouache.

43 x 63 cm

200/300



52



51

53 - École ESPAGNOLE du XIX^e siècle

Vierge en prière

Cuivre.

24 x 19 cm

400/600

54 - École TROUBADOUR, suiveur de FLEURY RICHARD (1777-1852)

Jeune femme à l'oiseau bleu, emprisonnée dans une tour

Huile sur toile.

Petit manque et restaurations.

46 x 38 cm

150/250

55 - École FRANÇAISE du début du XIX^e siècle, suiveur de Louis Gabriel MOREAU

L'arrivée de la diligence

Gouache.

19 x 43 cm

200/300

56 - École FRANÇAISE du début du XIX^e siècle

L'arrivée de la diligence

Crayon et aquarelle.

21 x 34 cm

150/200

57 - École FRANÇAISE vers 1830

Portrait de femme à la robe bleue

Pastel ovale.

42 x 36 cm

200/300



58

58 - Théodore ROUSSEAU (1812-1867)

Vue de sous-bois

Huile sur papier.

26 x 38 cm

2000/3000

Un certificat d'authenticité de Michel Schulman sera remis à l'acquéreur.

59 - École ALLEMANDE vers 1880

Portrait d'homme barbu

Toile.

87 x 68,5 cm

400/600



59



60



61

60 - Félix ZIEM (1821-1911)

Baie en Méditerranée

Huile sur toile.

Signée en bas à droite.

32 x 46,6 cm

2000/3000

Beau cadre à canaux du XIX^e siècle en bois stuqué et doré.

Certificat du Comité Félix ZIEM, archives Pierre Miquel, en date du 3 juillet 2013.

61 - Jules NOËL (1815-1881)

L'entrée du port, 1878

Huile sur toile.

Signée et datée en bas à gauche.

Titrée sur une étiquette et numérotée 2176 au dos .

55 x 38 cm

1500/2000

Cadre de style Louis XV à décor stuqué et doré.

PROVENANCE : Calais, Pillon, 1/3/1991, n°34.

ŒUVRE EN RAPPORT : une œuvre très proche, titrée *Marine 1877* est conservée au Musée de Vannes .



62

62 - Laurits TUXEN (1853-1927)

Jeunes pêcheurs jouant aux cartes sur la plage (probablement en Bretagne), 1879

Huile sur toile.

Signée et datée en bas à droite.

97 x 140,5 cm

6000/8000

Important cadre en bois stuqué et doré.

Tuxen, peintre d'histoire, de portraits et sculpteur, entre en 1874 dans l'atelier de Léon Bonnat à Paris. Il appartient au mouvement danois "Les peintres de Skagen". Les artistes scandinaves de ce groupe réalisent des paysages réalistes et colorés. Il mène une carrière très officielle auprès de la cour royale danoise.



63

63 - Attribué à Jules Élie DELAUNAY (1828-1891)
Saint Joseph et l'Enfant Jésus, 1853
 Huile sur toile.
 Porte une inscription *Helie Delaunay Nantes 1853* apocryphe.
 81 x 58 cm 800/1 200

64 - Hector LE ROUX (1829-1900)
Vestale endormie devant un autel
 Huile sur panneau.
 Signée en bas à droite.
 38 x 55 cm. 800/1 200
 Notre tableau est à rapprocher du tableau conservé au musée des beaux-Arts d'Ajaccio par Hector Le Roux, *La vestale Licinia laissant éteindre le feu sacré*.

65 - Luigi LOIR (1845-1916)
Scène galante à la fontaine
 Huile sur panneau.
 Signée en bas à droite.
 46 x 37,5 cm 800/1 000
 Cette œuvre est répertoriée dans les archives de l'artiste par Monsieur Noé Willer.



64

66 - Luigi LOIR (1845-1916)
La leçon de musique
 Huile sur panneau.
 Signée en bas à droite.
 Titrée par l'artiste au dos.
 46 x 37,5 cm 800/1 000
 Cette œuvre est répertoriée dans les archives de l'artiste par Monsieur Noé Willer.

67 - Luigi LOIR (1845-1916)
La danse
 Huile sur panneau.
 Signée en bas à droite.
 Titrée par l'artiste au dos.
 46 x 37,5 cm 800/1 000
 Cette œuvre est répertoriée dans les archives de l'artiste par Monsieur Noé Willer.

68 - Luigi LOIR (1845-1916)
La pêche
 Huile sur panneau.
 Signée en bas à gauche.
 Titrée par l'artiste au dos.
 46 x 37,5 cm 800/1 000
 Cette œuvre est répertoriée dans les archives de l'artiste par Monsieur Noé Willer.



66



67



68



69



71



72

69 - Luigi LOIR (1845-1916)
Première leçon d'équitation
 Huile sur panneau.
 Signée en bas à droite.
 Titrée par l'artiste au dos.
 46 x 38 cm

800/1000

Cette œuvre est répertoriée dans les archives de l'artiste par Monsieur Noé Willer.

70 - Luigi LOIR (1845-1916)
Scène galante au puits
 Huile sur panneau.
 Signée en bas à droite.
 Fente au panneau.
 46 x 37,5 cm

800/1000

Cette œuvre est répertoriée dans les archives de l'artiste par Monsieur Noé Willer.

71 - Luigi LOIR (1845-1916)
Les lignes de la main
 Huile sur panneau.
 Signée en bas à gauche.
 Titrée par l'artiste au dos.
 46 x 37,5 cm

800/1000

Cette œuvre est répertoriée dans les archives de l'artiste par Monsieur Noé Willer.

72 - Luigi LOIR (1845-1916)
La poésie
 Huile sur panneau.
 Signée en bas à droite.
 Titrée par l'artiste au dos.
 46 x 37,5 cm

800/1000

Cette œuvre est répertoriée dans les archives de l'artiste par Monsieur Noé Willer.



73



74



75

73 - Henry Louis DUPRAY (1841-1909)

Revue militaire

Huile sur panneau.

Signée en bas à gauche.

31 x 46 cm

300/500

74 - Edouard DETAILLE (1848-1912)

Cavalier d'un régiment de chasseurs à cheval, portant un casque dit d'essai

Gouache et aquarelle sur papier.

Signée et datée août 1881 en bas à droite.

35 x 24 cm

400/600

Nous remercions Axel Louhot pour les informations qu'il nous a communiquées.

75 - Angelino VERRECCHIA

Guerrier marocain nettoyant son moukhala, 1888

Huile sur toile.

Signée et datée en bas à droite.

97 x 65 cm

1000/1200

76 - Alphonse Léon GERMAIN-THILL (1873-1925)

Scène de café

Huile sur toile.

Signée en bas à gauche.

27 x 35 cm

200/300

76bis - Pierre Henri TETAR van ELVEN

(Molenbeek 1828 – Milan 1908)

Scène villageoise en Orient

Plume et encre brune, aquarelle.

Signé en bas à gauche P. von Elven.

22 x 36,5 cm

300/500



77

77 - Albert GIRARD (1839-1920)
Portrait d'un dignitaire, 1899
 Huile sur toile.
 Signée, datée, située, Poitiers, à Tham, souvenir amical, Poitiers, 30 août 1899 en bas à droite.
 55 x 38 cm 600/900
 Restaurations.
 Provenance : Paris, Vente Gros & Delettrez les 23 et 24 juin 2008, n°612

78 - École de la deuxième moitié du XIX^e siècle
Deux marchandes de fruits exotiques, 1864
 Huile sur panneau.
 Trace de signature et de datation en bas à droite. Petits manques
 16 x 20,5 cm 1000/1500
 Il s'agit sans doute d'un des tout premiers peintres hollandais de l'école indonésienne, mais nous ne sommes pas parvenus à déchiffrer la signature.



78

79 - Georges Frédéric RÖTIG (1873-1961)
Tigre défendant sa proie
 Huile sur toile.
 Signée en bas à droite.
 Accidents.
 53,5 x 73,5 cm 600/800

80 - Georges Frédéric RÖTIG (1873-1961)
Cerfs, biches et chevreuil à l'automne
 Huile sur toile.
 Signée en bas à droite.
 53 x 73 cm 600/800

81 - Edouard MERITE (1867-1941)
Études de chevreuils, lièvre et sangliers sous la neige
 Deux dessins aux crayons et à l'aquarelle dans un même encadrement.
 24 x 16 cm chaque 200/300



79



80



82

82 - Franz VON LENBACH (1836-1904)
Portrait de Donna Sofia Bertolini Guerrieri Gonzaga
 Crayon et pastel sur papier ovale.
 Nombreuses taches d'humidité, papier jauni.
 60 x 44 cm (à vue) 300/400
 On y joint une documentation sur l'œuvre.

83 - Edmond LACHENAL (1855-1948)
Femme posant dans un intérieur
 Huile sur toile.
 Signée en bas à gauche.
 73,5 x 60 cm 800/1000



83

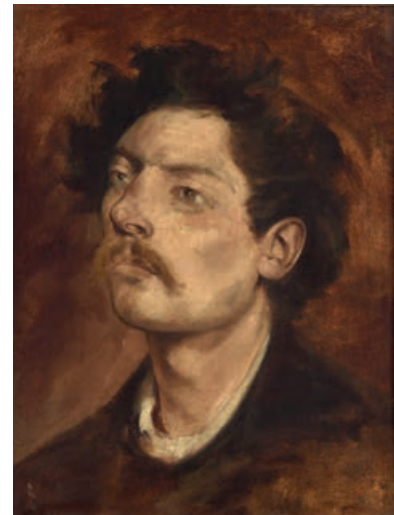
84 - Arthur HACKER (1858-1919)
Nature morte aux objets gréco-romains
 Huile sur papier marouflée sur toile.
 43,5 x 63 cm 600/800

85 - Armand Désiré GAUTIER (1825-1894)
Portrait d'homme
 Huile sur papier marouflée sur toile.
 41 x 33 cm 400/500

86 - École du XIX^e siècle
Calèches et promeneurs autour de l'Arc de Triomphe
 Fixé sous verre ovale. Salissures et taches.
 45 x 53 cm 300/500



84



85



87

87 - Frédéric SOULACROIX (1858-1933)

Elégante à la robe rose dans un sous-bois

Huile sur toile.

Signée en bas à droite.

Étiquette au dos O.Ramos (...) Cia, 1885.

51 x 30 cm

2000/3000

PROVENANCE : Paris, Ader-Picard-Tajan, 25 novembre 1986, n°238.

88 - Charles JOUAS (1866-1942)

Le départ des charrettes de foin au front, le pont Neuf, quai des Orfèvres, mars 1915

Crayon et crayons de couleur sur papier.

Signé, situé et daté en bas à droite.

30 x 40 cm (à vue).

200/300

Charles Jouas nous livre un dessin émouvant daté de 1915, dans la deuxième année de la Première Guerre mondiale. Il réalise son dessin avec très peu de couleurs, dans un brillant jeu de clair-obscur. On perçoit les façades des immeubles éclairées par les lumières artificielles dans la nuit parisienne.



88



89

89 - Aiken Walker WILLIAM (1839-1921)
Paysage de Louisiane avec champ de coton
 Huile sur toile
 Signée avec une ancienne étiquette d'exposition
 Usures et manques visibles.
 21,5 x 41cm 1500/2000

90 - École MODERNE
Vase de fleurs renversé
 Huile sur panneau.
 Signature apocryphe *Cauchois* en bas à droite.
 44,5 x 53 cm 200/300

91 - Henri Paul EDOUARD (actif vers 1850)
Forêt de Fontainebleau
 Sur sa toile d'origine.
 Signée en bas à droite.
 50 x 65,5 cm 300/400

92 - École FRANÇAISE du XIX^e siècle.
Petite fille à la robe verte
 Huile sur toile.
 113 x 70 cm 400/600



91



92



93



94

93 - Maximilien LUCE (1858-1941)
Bretagne, l'embouchure du Trieux, les rochers
 Dessin au crayon de couleur.
 Cachet de la signature en bas à droite et cachet de la collection Edouard-Georges Bouin.
 17 x 23 cm 400/600
 PROVENANCE : vente Beaussant Lefèvre 3 juin 2022.

94 - Georges Antoine ROCHEGROSSE (1859-1938)
La femme soleil
 Huile sur toile marouflée sur panneau.
 Signée en bas à droite.
 27 x 41 cm 300/500
 PROVENANCE : atelier de l'artiste; Toulouse, Marambat Malafosse.



95

95 - Georges Antoine ROCHEGROSSE (1859-1938)
Jésus et les enfants, 1936
 Huile sur carton.
 Signée, datée et dédiée peu lisiblement en bas à droite.
 22 x 27 cm 200/300
 PROVENANCE : atelier de l'artiste; Toulouse, vente Marambat Malafosse, 11 novembre 2018, n° 144.



96

96 - Georges Antoine ROCHEGROSSE (1859-1938)
Le triomphateur
 Huile sur panneau.
 26,5 x 35 cm 300/500
 PROVENANCE : atelier de l'artiste; Toulouse, Marambat Malafosse.

97 - Georges Antoine ROCHEGROSSE (1859-1938)
Esquisse pour Les jeux du cirque
 Huile sur panneau.
 27 x 35 cm 200/300
 PROVENANCE : atelier de l'artiste; Toulouse, Marambat Malafosse; Maison Verneuil, 27 novembre 2018, n° 41.



97



99



100

98 - Georges Antoine ROCHEGROSSE (1859-1938)
Etude d'arbres
 Deux huiles, l'une marouflée sur carton et l'autre sur panneau.
 Le panneau est signé en haut à droite.
 Fente au panneau et petits trous d'insectes xylophages.
 30 x 22 cm et 16 x 24,5 cm 200/300
 PROVENANCE : atelier de l'artiste; Toulouse, Marambat Malafosse.

102 - Crispin LOPEZ VILLAFUERTE (Philippines, 1903-1985)
Portraits d'un couple de Philippines
L'homme armé d'un kriss, 1956
 Deux huiles sur toile.
 Signées, situées et datées en bas à droite et en bas à gauche *Manille 1956*.
 53,5 x 42 cm (chaque) 300/500

99 - Bernard BOUTET DE MONVEL (1881-1949)
Profil d'Asiatique
 Huile sur carton fort.
 Signée en bas à gauche.
 36 x 30 cm 800/1 200

100 - André MAIRE (1898-1984)
Deux moines devant une statue de Bouddha, Angkor 1952
 Fusain et sanguine sur papier.
 Signé et daté en bas à gauche.
 44 x 63 cm (à vue) 600/900
 PROVENANCE : Paris, vente Gros & Delettrez, 24 juin 2008, n°383.

101 - André MAIRE (1898-1984)
Vase de fleurs dans un vase bleu, 1968
 Huile sur panneau.
 Signée et datée en bas à droite.
 73 x 60 cm 400/600



101



103

103 - Maria VOROBIEFF dite MAREVNA (1892-1984)

Jeune fille nue en buste, un bras replié sur sa chevelure blonde

Huile sur toile.

Signée en bas à gauche.

73 x 54 cm

2000/3000

PROVENANCE : Paris, collection particulière; Cassis, vente publique M^e Raynaud et Gamet, n°109, p. 75 (reproduit).

EXPOSITION : *Kisling et son temps*, Palais de la Méditerranée, Nice, mars-avril 1973. (information reprise du catalogue de la vente publique de 1975).

104 - Maria VOROBIEFF dite MAREVNA (1892-1984)

Vierge à l'Enfant, 1956

Aquarelle et encre sur papier.

Signée et datée en bas à droite.

L'œuvre est collée sur une carte de vœux dédiée *With all good for Christmas and the New Year, à ma chère fille Marina Marevna. Décembre 1956 à Athelhampton hall. Que tout te réussisse dans le bonheur et gaieté, travaille et la paix.*

18 x 13 cm

200/300

PROVENANCE : Londres, vente Roseberys, *The Studio Collection of Marie Vorobieff Marevna*, 05 décembre 2018, n°297



104



105

105 - GEN PAUL (1895-1975)

Le cavalier

Huile sur panneau.

Signée en haut à droite.

40 x 26 cm (à vue)

600/800

Nous remercions le comité Gen Paul d'avoir confirmé l'authenticité de cette œuvre.



106

106 - Jacques SALOMON (1885-1985)

Le port de Saint-Tropez, vers 1930

Huile sur toile.

Signée en bas à droite.

50 x 65 cm

400/600

107 - Germaine BOURET (1907-1953)

La distribution du courrier

Aquarelle et fusain sur papier.

Cachet en bas à droite.

Inscription en bas à gauche : *Si c'est pas malheureux d'en recevoir tant que ça, lorsqu'on sait pas lire!*

34,5 x 50 cm

300/500

108 - FRANK-WILL (1900-1951)

Caravelles en mer

Aquarelle et gouache sur traits de crayon.

Signée en bas à droite.

Restauration en haut à droite.

45 x 60 cm (à vue)

200/300

109 - Louise PAPIN POUILLARD (XX^e siècle)

Roses dans un vase bleu

Pastel sur papier.

Signé en bas à droite.

87 x 67 cm

300/500



108



110

110 - Emilio GRAU-SALA (1911-1975)
Petite fille à la poupée devant un étang
 Huile sur toile.
 Signée en bas à gauche.
 46 x 55 cm

2500/3500

111 - Jean-Gabriel DOMERGUE (1889-1962)
Lily au chapeau rose
 Huile sur toile.
 Signée en bas à droite.
 Titrée au dos.
 41 x 33 cm

1500/2000

Cette œuvre sera incluse dans le catalogue raisonné de l'artiste en préparation par M. Noé Willer.

PROVENANCE : Galerie Gaillard (tampon); Lecoultrre, Genève.



111



112

112 - Tsuguharu FOUJITA (1886-1968)
Portrait de Christ, Bonne année 1967
 Bois gravé en couleurs.
 Dedicacé et daté en bas à gauche.
 14 x 9 cm

300/500

Accompagné par une lettre de Foujita remerciant le donataire pour sa présence auprès de l'artiste pendant sa convalescence, datée du 2/01/67.



113

113 - Léonard FOUJITA (1886-1968)
Le chat, 1958

Encre et lavis sur papier.
 Signé en bas à droite.

Dedicacé *l'hommage de l'artiste à Monsieur Gabriel G. Forest, Foujita, 1958* en haut.
 19 x 14 cm (à vue)

800/1000



114

114 - Jean COCTEAU (1889-1963)

Jean Marais dans Britannicus au Théâtre des Bouffes-Parisiens, 1941

Crayon noir et crayon bleu sur papier.
 Léger jaunissement de la feuille en bas à gauche.
 Non signé.

39 x 23 cm à vue

600/800

PROVENANCE : Galerie Anne Julien, exposition Jean Cocteau, Paris, dédicace sur une carte.



115

115 - Albert SERVAES (1883-1966)

Adam et Eve

Huile sur toile.

Signée en bas au centre.

58 x 46 cm

400/600

PROVENANCE : Munchen, Galerie Schneider, 1950 (étiquette au dos).

116 - Cazimir ZIELENIEWSKI (1888-1931)

Vase de fleurs, 1928

Aquarelle et crayon sur papier.

Monogrammée, datée et située *Pariggi*.

Feuille jaunie, pliure et déchirure restaurée.

37 x 49 cm (à vue)

200/300



117

117 - Luc-Albert MOREAU (1882-1948)
L'abandon du boxeur, 1929
 Huile sur toile.
 Signée en bas à droite.
 Signée, titrée et datée au dos de la toile de rentoilage.
 54 x 37 cm 800/1 200
 PROVENANCE : Paris, vente Loudmer 20 octobre 1996, 139.



118

119 - École RUSSE du XX^e siècle
Étude de nu masculin, 1942
 Huile sur carton.
 Signée en cyrillique et datée en bas à gauche.
 Petits manques et frottements sur les bords.
 33 x 24 cm 300/500

118 - École MODERNE
Au Bal
 Huile sur toile.
 Signée en bas à droite.
 94 x 74 cm 500/800

120 - Françoise GILOT (1921-2023)
L'artiste et sa fille, 1957
 Huile sur toile.
 Signée et datée en bas à gauche.
 19 x 27 cm 1200/1800



120

Fernand LÉGER (1881-1955)

L'opéra Bolivar, écrit aux Etats-Unis vers 1943 par Darius Milhaud, s'inspire du héros légendaire Simon Bolivar, surnommé El Libertador, émancipateur des peuples d'Amérique latine du joug colonisateur espagnol. Milhaud pense immédiatement à Léger pour illustrer le livret de Jules Supervielle et concevoir les maquettes et les décors, dans une verve populaire et lyrique.

La réalisation des décors est mise en œuvre par Maurice Moulène, qui a conservé les esquisses non numérotées et non utilisées pour la mise en scène définitive.

Les gouaches présentées dans cette vente proviennent de l'ensemble conservé par Moulène. Certaines d'entre elles sont des avant-projets des gouaches de plus grande taille conservées au musée de l'Opéra de Paris.

Ces œuvres seront incluses dans le *Répertoire des œuvres sur papier de Fernand Léger* en préparation par Mme Irus Hansma. Une attestation de Mme Irus Hansma, en date du 1^{er} juin 2022 sera remise à l'acquéreur.

Un certificat pourra être demandé à la charge de l'acquéreur au comité Léger.



121

121 - Colonne et fronton polychrome. Projet de décor pour l'Opéra Bolivar, 1949

Aquarelle et encre de Chine sur papier.

Au dos inscription 42, Bolivar, Fernand Léger.

26,7 x 20,2 cm

2000/3000

122 - Deux cerfs devant un étang, *Projet de décor pour l'Opéra Bolivar, 1949*
Aquarelle et encre de Chine sur papier.
Au dos inscription 21, Bolivar, Fernand Léger.
27,2 x 21 cm 2000/3000



122

123 - *Sculpture devant un temple. Projet de décor pour l'Opéra Bolivar, 1949*
Aquarelle et encre de Chine sur papier.
Au dos inscription 37, Bolivar, Fernand Léger.
27 x 20,4 cm 2000/3000



123

124 - *Trône sous un dais rouge. Projet de décor pour l'Opéra Bolivar, 1949*
Aquarelle et encre de Chine sur papier.
Au dos inscription 36, Bolivar, Fernand Léger.
27 x 20,3 cm 2000/3000



124



125



126



127

125 - *Deux cases. Projet de décor pour l'Opéra Bolivar, 1949*

Aquarelle et encre de Chine sur papier.

Au dos inscription 38, Bolivar, Fernand Léger.

27 x 21 cm

2000/3000

126 - *Maison au balcon, Projet de décor pour l'Opéra Bolivar, 1949*

Aquarelle et encre de Chine sur papier.

Au dos inscription 19, Bolivar, Fernand Léger.

27 x 20,7 cm

2000/3000

127 - *Femme dormant. Projet de décor pour l'Opéra Bolivar, 1949*

Aquarelle et encre de Chine sur papier.

Au dos inscription 33, Bolivar, Fernand Léger.

26,4 x 20,2 cm

2000/3000



128



129

128 - Jury ANNENKOV (1889-1974)

Collage

Signé et antidaté 1924 en bas à gauche.

33 x 24 cm à vue

800/1 200

129 - Jury ANNENKOV (1889-1974)

Collage, vers 1960

Signé et antidaté 1924 en bas à droite.

39 x 29 cm à vue

800/1 200

130 - Paul COLIN (1892-1985)

Portrait présumé de Joséphine Baker

Gouache sur papier.

Signée en bas à gauche.

26 x 17 cm

800/1 200



130



131

131 - LE VERRE FRANÇAIS

VASE BALUSTRE sur piédouche. Épreuve de tirage industriel réalisée en verre doublé rose orangé sur fond marmoréen bleu nuancé rose. Décor de fleurs, gravé en camée à l'acide. Signé.

H. 34 cm

600/800



132

132 - LE VERRE FRANÇAIS

GRAND VASE de forme balustre sur piédouche. Épreuve de tirage industriel réalisée en verre doublé rouge orangé sur fond marmoréen. Décor de coprins, gravé en camée à l'acide. Signé.

H. 59,5 cm

1300/1500



133

134bis - Edmond LACHENAL (1855-1948)

VASE *Bambou*, de forme ovoïde à épaulement renflé en céramique émaillée noir à décor en bas-relief de branchages. Deux anses détachées à l'épaulement, reprenant le même décor (petites égrenures et petites bulles éclatées sur le col).

Signé *Lachenal*.

H. 32 cm

300/500

BIBLIOGRAPHIE : Alastair Duncan, *The Paris Salons. 1895-1914, Volume IV : Ceramics and Glass*, Éditions Antique Collectors' Club, 1998, USA, modèle rep. p. 268.

133 - Ignaz MANSCH (1867-1925) (Attribué à)

Le bassin des sirènes

GRAND VASE en étain à décor de deux sirènes en haut-relief sur fond de végétation aquatique, d'une écrevisse et d'un poisson.

H. 60 cm

800/1200

D'après un dessin de Karel Opatrny (1881-1961).

134 - Léo-Noël DELAGRANGE (1872-1910)

Le baiser

JARDINIÈRE, épreuve en bronze à patine brune et dorée, fonte d'édition ancienne de Louchet, cachet de fondeur (manque le godet intérieur). Non signée.

H. 23,5 cm

600/800



134



135

135 - Henry CROS (1840-1907)
Tête de jeune fille au diadème
 Pâte de verre polychrome.
 Petit éclat sur le haut
 H. 16,5 cm

800/1 200

Henry Cros est l'un des pionniers de la redécouverte de la technique de la pâte de verre. Dans la préface au catalogue de vente après décès d'Henry Cros, Auguste Rodin parlait de lui en ces termes : " Sa sculpture a cette sérénité qui l'apparente à l'art grec ; c'est, je pense, le plus bel éloge qu'on puisse faire d'un artiste. Cros fut un des hommes les plus glorieux du XIX^e siècle. Il a passé, inconnu".

Issu d'une famille de lettrés, Henry Cros est l'élève du sculpteur François Jouffroy et de Louis-Jules Etex à l'École des Beaux-Arts de Paris. Il suit également les cours de peinture de Jules-Emmanuel Valadon, s'essayant tour à tour à la peinture à l'encaustique, à l'huile et à l'aquarelle. En 1883, il réalise ses premiers essais en pâte de verre après avoir vu au Louvre deux médaillons relevant de cette technique. L'envoi en 1889 de trois pièces en pâte de verre à l'Exposition Universelle lui vaut une médaille d'argent, et l'année suivante, il triomphe avec le même procédé en remportant une médaille d'or à l'Exposition Universelle pour *L'Histoire du feu* (Paris, musée des Arts décoratifs).



136

136 - Aimé-Jules DALOU (1838-1902)
Journée remplie
 Modèle créé entre 1889 et 1898.
 Médaillon en bronze doré.
 Signé Dalou en bas à droite.

Titré *Journée remplie* sur le pourtour et porte la mention *cire perdue*.

Diam. 17 cm, repose sur un socle en marbre vert H. totale 21 cm

350/400

ŒUVRE EN RAPPORT : Aimé-Jules Dalou, *Journée remplie*, entre 1889 et 1898, terre cuite, diam. 18 cm, Paris, Petit Palais, inv. PPS108.

LITTÉRATURE EN RAPPORT : Amélie Simier, *Jules Dalou, le sculpteur de la République*, cat. exp., Paris, Petit Palais, 18 avril-13 juillet 2013, Paris, Paris Musées, modèle répertorié sous le n°169, p. 238.



137

137 - Louis CHALON (1862-1915)

Femme bras levés

Grande lampe, épreuve en bronze à patine mordorée, fonte d'édition ancienne de E. Colin & Cie Paris, Cachet de fondeur, socle en marbre (deux trous au niveau du front, usure à la patine et manque l'abat-jour).

Signée.

H. totale avec l'armature 73 cm

600/800



138

138 - Lucien Charles Edouard ALLIOT (1877-1967)

Nu féminin aux chevreaux

Bronze à patine verte.

Signé L. Alliot sur la terrasse.

Porte le cachet du fondeur J. Pannini cire perdue Paris.

43 x 77 x 26 cm

800/1 200

139 - Constantin CRISTESCO (1872-1928)

Jument morte et poulain

Bronze à patine brune.

Signé Cristesco sur la terrasse. Porte la marque Susse Fres Edts. Porte la mention pièce unique. Estampillé Susse Fres et Jument morte et poulain à l'intérieur.

19,5 x 36 x 23,5

1 400/1 600

140 - Antoine VRIENS (1902-1987)

Après la tempête

Bronze à patine brune nuancée.

Signé et daté A Vriens 1926.

Porte la marque du fondeur Verbeyst Fondeur Bruxelles.

H. 37 cm

400/500

141 - Attilio PRENDONI (1874-1942)

Casanova

Bronze à patine brune.

Signé APrendoni.

Titre sur le devant de la terrasse Casanova.

H. 37 cm

400/600



139



142

142 - Georges WASTERLAIN (1889-1963)

Portrait de femme

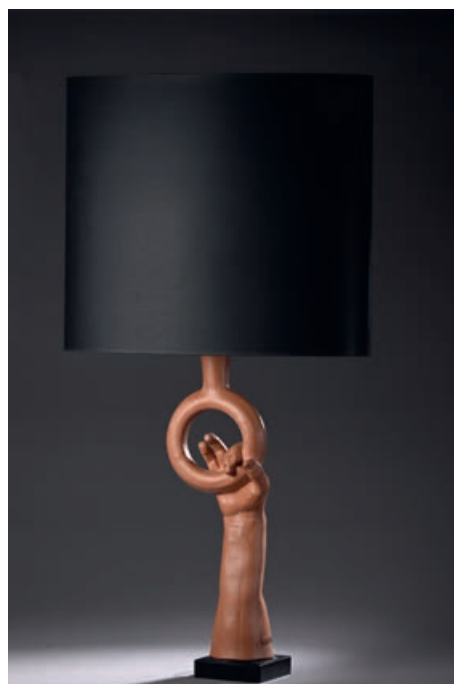
Bronze à patine brun rouge.

Signé *Wasterlain* sous l'épaule droite.

H. 32 cm Socle en bois H. 8 cm

350/400

Issu d'un milieu belge modeste, Georges Wasterlain est mineur avant d'entreprendre en autodidacte une carrière de peintre et de sculpteur. Influencé par le réalisme social de Constantin Meunier, il réalise des figures de travailleurs dont une statue de *Mineur* conservée à l'hôtel de ville de Charleroi.



143

143 - Jean MARAIS (1913-1998)

Main tenant un anneau

Lampe en terre cuite, socle en verre noir.

Signée.

H. totale avec le socle 57 cm

200/300

144 - Paul JOUVE (1880-1973)

PLAQUE en cuivre sur bâtis en plomb pour l'illustration *Puissance de la forêt*.

Signée en bas à droite à l'envers et porte les inscriptions *Noir F3*.

16,5 x 20 cm

500/600



144



145

145 - François-Xavier LALANNE (1927-2008)
Le Chat
Édition Artcurial vers 1990.
Marbre noir et jaune de Sienne.
Porte le monogramme *FXL*, titré *LE CHAT*, signé *F.X. Lalanne*, inscrit *Artcurial / Paris* et numéroté *E.A. 5/8*
sur une pastille métallique sur le dessous
15 x 31 cm 60000/80000
PROVENANCE : acquis auprès de l'artiste en 1999.



146

146 - Claude LALANNE (1925-2019)

BROCHE *Orchidée*

Cuivre galvanisé.

Signé *CL. Lalanne*.

H. 9,5 cm

4000/6000

PROVENANCE : acquis auprès de l'artiste en 1999.

147 - François-Xavier LALANNE (1927-2008)

Canard à quatre têtes, 1975

Eau forte signée et datée en bas à droite, numérotée

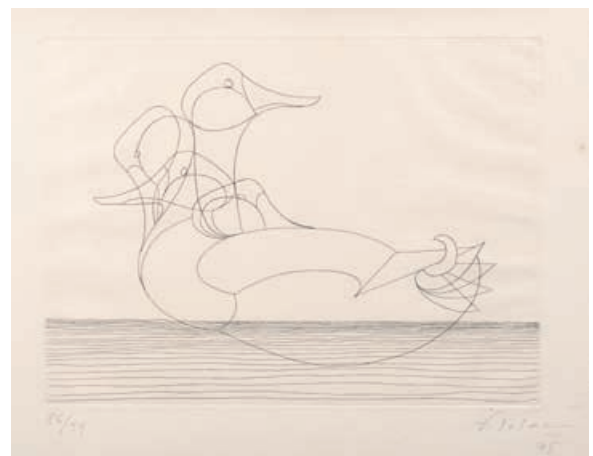
66/99 en bas à gauche.

Rousseurs.

23 x 30,5 cm (au coup de planche)

34 x 52 cm (la feuille)

300/500



147



148

148 - Paolo VENINI (1895-1959)
 VASE ovoïde en verre soufflé à dame, rouge nuancé
 noir. Signé *Venini Murano Italia*. Circa 1953.
 H. 16,5 cm 2000/3000

149 - Archimède SEGUSO (1909-1999)
Éléphant
 Épreuve en verre blanc et vert transparent. Non signé.
 19 x 22 cm 200/300

150 - Fulvio BIANCONI (1915-1996) (attribué à) pour la
 Maison I.V.R MAZZEGA
 Vase ovoïde à col étranglé et col évasé en verre rouge
 sur fond bleu et vert. Non signé.
 H. 29 cm 200/300



149



151

151 - Line VAUTRIN (1913-1997)

MIROIR circulaire dit *Soleil à pointes n° 1* en talosel
ambré (petits manques de fond réfléchissant)

Signé *Line Vautrin*.

D. 22 cm

15000/20000

BIBLIOGRAPHIE : Patrick Mauriès, *Line Vautrin Miroirs*, Éditions Le
Promeneur & Galerie Chastel-Maréchal, Paris 2004. Modèles
similaires avec des couleurs différentes, repr. pp. 76, 89.



152



153

152 - FORNASETTI Piero (1913-1988)

Série Adam

Suite de douze assiettes en porcelaine à décor sérigraphique (une assiette cassée en deux).

Signées du cachet *Fornasetti Milano Made in Italy* et numérotées de 1 à 12.

Diam. 26 cm

200/300

BIBLIOGRAPHIE: Pierre Mauriès, *Fornasetti Designer of Dreams*, Éditions Thames and Hudson Ltd, London 1991, modèle similaire repr. pp. 240 et 241. *Piero Fornasetti, La folie pratique*, exposition musée des Arts décoratifs, Paris, 2015, exemplaire à fond or, repr. p. 208.

153 - Travail FRANÇAIS

MIROIR octogonal et suspension en cuivre découpé à décor de feuilles.

75 x 70 cm pour le miroir

H. 54 cm pour la suspension

300/500

154 - BACCARAT

Faucon

Sujet en cristal blanc transparent.

Signé et cachet *Baccarat*, justificatif de tirage n° 204 et marqué *Dassault Falcon*.

H. 24 cm

400/600



155

155 - Michel RICO (né en 1946)
 Sans titre, circa 1985/1990
 Sculpture en acier découpé et poli, montée sur un socle d'acier, signée sur le socle.
 H. 45 cm 800/1200
 Nous remercions Michel Rico de nous avoir aimablement confirmé l'authenticité de cette œuvre.



156

156 - Michel RICO (né en 1946)
 Sans titre, circa 1985/1990
 Sculpture, pièce unique, en acier découpé, plié, soudé et poli, montée sur un socle d'acier, signée sur le socle.
 H. 50 cm 800/1200
 Nous remercions Michel Rico de nous avoir aimablement confirmé l'authenticité de cette œuvre.

157 - JANSEN (Maison)
 CONSOLE rectangulaire en métal doré, piètement à sections carrées réunis par une entretoise en ceinture. Patins débordants. Plateau laqué noir (rayures sur le plateau et état d'usage).
 H. 75 L.140,5 P. 40 cm 400/600

158 - Richard SCHULTZ (1926-2021) & KNOLL INTERNATIONAL (Édité par)
 TABLE OUTDOOR, modèle *Leisure*, en fonte d'aluminium extrudé laqué blanc, plateau en tôle émaillée (état d'usage).
 H. 75 cm Plateau : 152 x 86 cm 300/400

159 - Dominique POUCHAIN (né en 1956)
Cheval
 Sujet en terre de faïence, émaillage à l'alquifoux. Signé. Circa 1990.
 Petits manques.
 88 x 79 x 7 cm 1000/1500



159



160

160 - Napoleone MARTINUZZI (1892-1977)
 VASE balustre sur piédouche en verre soufflé ambré (infime éclat au col légèrement rodé).
 Signé à l'acide *Venini Murano*. Circa 1925.
 H. 46,5 cm 400/600



161

161 - Dino MARTENS (1894-1970) (Attribué à)
 VASE piriforme en verre soufflé à décor de spirales brun et nuancé mauve. Non signé.
 H. 24 cm 300/400



162

162 - VENINI, MURANO
 PIED DE LAMPE de forme ovoïde à corps légèrement aplati, en verre violet (base du col légèrement rodé).
 Signé à l'acide *Venini* et porte l'étiquette en partie déchirée *Venini Murano*. Circa 1950
 H. 28,5 cm 200/300

163 - Ercole BAROVIER (1889-1974) & Ermanno TOSO (1903-1973)
 VASE conique en verre blanc transparent à décor dit *Graffito barbarico*, inclusions de paillons d'or intercalaires. Signé et situé *Murano*. Circa 1950
 H. 21,5 cm 200/300

164 - Lino TAGLIAPIETRA (né en 1934)
 VASE piriforme en verre à décor de godrons, vert, bleu, et noir. Signé *Viert Venezia*. Circa 1984.
 H. 19 cm 400/600

165 - Ercole BAROVIER (1889-1974) & Ermanno TOSO (1903-1973)
 GRANDE COUPE circulaire en verre blanc nuancé rose. Décor de paillons métalliques intercalaires. Signée *Barovier* et *Toso Murano* et deux étiquettes transparentes *Barovier* et *Toso - Vetri Murano*.
 H. 7,5 D. 29 cm 200/300



163



164



165



166

166 - BRÛLE-PARFUM tripode en jade-néphrite de couleur vert sombre, sculpté de motifs végétaux, les anses en forme de têtes de chimères maintenant des anneaux mobiles.

Chine, XX^e siècle.

H. 15,5 cm

500/700



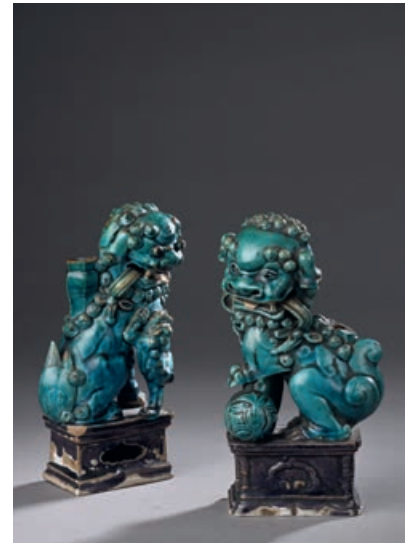
167

167 - SUJET en terre cuite vernissée bleu, ocre et aubergine, figurant la déesse Guanyin assise en lalitasana sur un rocher, un enfant dans les bras.

Chine, fin de la dynastie Ming, XVII^e siècle

H. 29 cm

250/350



168

168 - PAIRE DE SUJETS formant porte-baguettes d'encens, en grès émaillé turquoise et aubergine, lions bouddhiques assis sur une terrasse. Petits manques et restaurations sur les deux.

Chine, période Kangxi (1662-1722).

H. 18 cm

200/300

169 - DEUX BODHISATTVA en porcelaine émaillée turquoise montés en bronze doré et porcelaine à motifs floraux

H. 35 cm

200/300

170 - PAIRE DE CHIENS DE FÖ en porcelaine émaillée turquoise, monture en bronze doré.

H. 30 cm

200/300

171 - PAIRE DE VASES en porcelaine à décor polychrome et en léger relief d'objets mobiliers. Une marque dans des cartouches en relief.

Chine, début du XX^e siècle.

H. 40 cm

500/800

172 - PAIRE DE VASES en cuivre et émaux cloisonnés, à décor floral dit "miroir" de fleurs et de papillons sur fond bleu turquoise. Petit détachement de laiton.

Chine, XX^e siècle.

H. 35,4 cm

200/300



169



171



173

173 - PAIRE DE POTS COUVERTS en porcelaine à décor polychrome. Une marque en zhuanhu sous la base. Monture en bronze doré, le couvercle percé. Chine, XX^e siècle.
H. 18 cm hors socle 300/500

174 - BOÎTE RECTANGULAIRE en laque de cinabre, à décor sculpté sur le couvercle d'un taoïste, un étranger et un buffle d'eau, sur les côtés de fleurs de prunus dans leur feuillage. Accidents, manques. Chine, XVIII^e siècle.
L. 13 H. 7,3 P. 11,3 cm 400/600

175 - PAIRE DE VASES hexagonaux en porcelaine à décor d'émaux polychromes de réserves de personnages, le col à décor de rinceaux de lotus sur fond bleu nuit. Monture européenne en bronze doré. Chine, XIX^e-XX^e siècle pour la porcelaine.
H. 68 cm 800/1200



174

176 - PAIRE DE SUJETS formant salière et poivrière (?) en bronze et émaux cloisonnés polychromes, tapirs debout. Chine, XX^e siècle.
H. 8,2 L. 18 cm 300/400

177 - PAIRE DE BRÛLE-PARFUMS en bronze et émaux cloisonnés polychromes, en forme de canards mandarins debout. Chine, XIX^e-XX^e siècle.
H. 14,5 L. 19,5 cm 400/600

178 - BRÛLE-PARFUM en bronze et émaux cloisonnés polychromes, en forme de chimère, la tête amovible formant couvercle. Chine, XX^e siècle.
H. 20,2 L. 24,2 cm 400/600

179 - PAIRE DE BRÛLE-PARFUMS en bronze et émaux cloisonnés polychromes, en forme de canards mandarins debout. Chine, XX^e siècle.
H. 19,5 L. 25 cm 300/400
On y joint un canard.



175



177



178



180

180 - VASQUE en porcelaine à décor d'émaux polychromes dans le style de la famille verte; sur le pourtour, de cartouches alternés de scènes de genre, de scènes de palais et de thèmes "fleurs et oiseaux", surmontées d'une frise de motifs géométriques et de cartouches de paysages et de dragons; à l'intérieur, sur le bassin d'un dragon saisissant la perle sacrée; sur l'aile, de dragons déployés, pourchassant la perle sacrée, surmontés d'une frise de motifs géométriques et de cartouches de guirlandes de fleurs et de dragons.

Chine, dynastie Qing, XIX^e siècle.

D. 59,5 à 62,5 cm H. 22,5 cm

3000/5000

Le diamètre de cette vasque est relativement irrégulier, suite à une fabrication manuelle et à sa très grande taille.

181 - PAIRE DE POTICHES en alliage cuivreux et émaux cloisonnés, à décor polychrome de médaillons de vases fleuris et d'objets mobiliers sur fond bleu turquoise de rinceaux feuillagés. Petits manques d'émail.

Chine, XX^e siècle.

H. 51,7 cm

300/500





182

182 - EMAKI-MONO, dessin à l'encre et couleurs sur papier figurant une succession de scènes érotiques; monté en rouleau. Pliures, usures et légères déchirures. Japon, période Meiji (1868-1912).

590 x 26 cm env.

800/1 200

PROVENANCE : acquis par l'arrière-grand-père de l'actuel propriétaire, le général Etienne de Villaret, alors en début de carrière en tant qu'attaché militaire d'ambassade au Japon, à Tokyo, à la fin du XIX^e siècle, et dans la famille par descendance

183 - NGUYEN VAN MINH

Laque polychrome et feuilles d'or sur panneau de bois, à décor d'une médaille centrale de fleurs sauvages.

Porte le cachet en bas à gauche, et la signature *Nguyen Van Minh* en bas à droite; daté 1983. Petites griffures.

Vietnam, XX^e siècle.

58,7 x 58,7 cm

300/500

Nguyen Van Minh, École des Beaux-Arts de Gia Dinh, promotion 1955 ; École des Beaux-Arts de Saïgon, promotion de 1958.



183



184

184 - Young Geun JUN (1970)
 PARAVENTS six feuilles, vue présumée de Singapour .
 Huile sur toile fixée sur un paravent. Signées.
 Petits accidents, salissures, trous.
 123 cm x 246 cm Feuille : 118 x 41 cm 600/800



185

185 - VASE piriforme en bronze à décor niellé d'argent
 et de cuivre de personnages et d'une calligraphie,
 le socle solidaire en bronze à décor de têtes de ruyi
 stylisées.
 Chine du Sud ou Vietnam, vers 1900.
 H. 45,3 cm 800/1 200

186 - VASE en alliage cuivreux à décor en ronde-bosse
 de phénix.
 Japon, ca. 1900.
 H. 78 cm 400/600

187 - BOÎTE À DOCUMENTS (Fubako) en laque à décor en
 takamaki-e et kirikane de laque or d'un pin. Anneaux
 en métal pour le passage d'une cordelette.
 Petits manques, usures de laque.
 Japon, période Meiji (1868-1912).
 8 x 39,3 x 9,5 cm 300/500



186



187

188 - VITRINE en bois naturel sculpté, sur le fronton d'un dragon flanqué de deux chimères, sur les côtés d'un dragon déployé et de nuages, sur la partie centrale d'un oiseau dans des prunus, et sur le bas de dragons parmi les nuages; les quatre pieds sculptés de masques de chimères surmontant des pattes de lions. Petits chocs, manques.

Chine du Sud ou Indochine, XX^e siècle.

H. 214 l. 135 P. 40 cm

1000/1500

189 - GUÉRIDON tripode en bois naturel sculpté, la ceinture à décor de masques de chimères, l'entretoise repercée de motifs floraux, les pieds ornés de pattes de lions.

Chine du Sud ou Vietnam, XX^e siècle.

H. 70 cm

200/300

190 - PAIRE DE FAUTEUILS en bois naturel sculpté de fleurs sur l'assise, de dragons dans des nuages sur les accoudoirs, et de fleurs et oiseaux sur le dossier; les pieds sculptés de têtes de dragons. Chine du Sud ou Indochine, XX^e siècle.

H. 88 l. 61 P. 46 cm environ

300/500



188



189



190



191



192



193

191 - MASQUE MINIATURE DE THÉÂTRE NŌ, de type OBeshimi, en bois laqué brun et vert. Fentes et manque de laque. Japon, période Meiji (1868-1912).

H. 12,5 cm 150/200

PROVENANCE : acquis par l'arrière-grand-père de l'actuel propriétaire, le général Etienne de Villaret, alors en début de carrière en tant qu'attaché militaire d'ambassade au Japon, à Tokyo, à la fin du XIX^e siècle, et dans la famille par descendance

192 - MASQUE DE THÉÂTRE NŌ en bois laqué et partiellement doré, et crins de cheval, figurant un vieillard. Une signature à l'arrière.

Japon, période Meiji (1868- 1912).
H. 21,7 cm 300/400

PROVENANCE : acquis par l'arrière-grand-père de l'actuel propriétaire, le général Etienne de Villaret, alors en début de carrière en tant qu'attaché militaire d'ambassade au Japon, à Tokyo, à la fin du XIX^e siècle, et dans la famille par descendance

193 - MASQUE DE THÉÂTRE NŌ en bois laqué brun et or, figurant un homme hilare. Une signature à l'arrière. Petits manques de laque et usures.

Japon, période Meiji (1868-1912).
H. 20,6 cm 300/400

PROVENANCE : acquis par l'arrière-grand-père de l'actuel propriétaire, le général Etienne de Villaret, alors en début de carrière en tant qu'attaché militaire d'ambassade au Japon, à Tokyo, à la fin du XIX^e siècle, et dans la famille par descendance

194 - TANTO monté en SHIRASAYA. La lame de type shinogi zukuri d'un côté et katakiriha de l'autre, nagasa de 30,8cm, nakago percé de deux mekugi-

ana et gravé sous le habaki du môn à la triple feuille de rose trémière des Tokugawa; soie signée Yasutsugu Namban tetsu (wo) motte (fait avec de l'acier étranger) d'un côté et à Edo, province de Musashi de l'autre. lame gravée d'un côté d'un dragon entourant un ken et de l'autre de gomabashi.

Travail de la lame : 3^e génération des Yasutsugu.

Petits chocs, shirasaya fendue.

Japon, époque Edo, XVII^e siècle, vers ère Kanbun, ca. 1661-1672. 400/600

PROVENANCE : acquis par l'arrière-grand-père de l'actuel propriétaire, le général Etienne de Villaret, alors en début de carrière en tant qu'attaché militaire d'ambassade au Japon, à Tokyo, à la fin du XIX^e siècle, et dans la famille par descendance

Nous remercions Monsieur Christian FLEURY pour ses précieuses recherches qui ont permis l'identification de ce lot.



194



195

195 - HACHIWARİ EN SHIBUICHI en décor en takamaki-e d'or, d'argent et de shakudo de motifs floraux. Signature sur la saya Yoshimasa suivi d'un kao. Le hachiwari signé en creux Seiryuken Yoshimasa suivi d'un Kakihan; la lame protégée par un cache en bois.

Japon, période Meiji (1868-1912).

L. totale fermé 31 cm 500/800

PROVENANCE : acquis par l'arrière-grand-père de l'actuel propriétaire, le général Etienne de Villaret, alors en début de carrière en tant qu'attaché militaire d'ambassade au Japon, à Tokyo, à la fin du XIX^e siècle, et dans la famille par descendance. Nous remercions Monsieur Christian FLEURY pour ses précieuses recherches qui ont permis l'identification de ce lot.





196

196 - TACHI, la lame de type shinogi zukuri, creusée des deux côtés d'une gorge allant jusqu'au bout du nakago; nagasa : 68 cm; nakago signé *Bizen Sukesada* et daté *un jour du 8^e mois de la 1^{ère} année de Tembun* soit 1532, fin de la période Muromachi; monture postérieure, de type tachi, recouverte de cuir. Forte oxydation du nakago.

2000/3000

PROVENANCE : acquis par l'arrière-grand-père de l'actuel propriétaire, le général Etienne de Villaret, alors en début de carrière en tant qu'attaché militaire d'ambassade au Japon, à Tokyo, à la fin du XIX^e siècle, et dans la famille par descendance. Nous remercions Monsieur Christian FLEURY pour ses précieuses recherches qui ont permis l'identification de ce lot.





197

197 - HANDACHI, la lame de type shinogi zukuri, nagasa de 68 cm. Le nakago percé d'un mekugi ana, et signé *Joshu Mito ju Naoe Sukemasa* (Naoe Suke masa habitant Mito dans la province de Hitachi), et daté de la 9^e année de Bunka (*Bunka kyû nen hachi gatsu jitsu*, soit 1812). Monture postérieure de type handachi, tsuka décorée de menuki en forme de tortue monogame; mokko-gata tsuba en tetsu à décor de pins, de crabes et de vagues, les kozuka et kogaï hitsu comblés, H. 8 cm
Période Edo (1603- 1868). 1500/2000

PROVENANCE : acquis par l'arrière-grand-père de l'actuel propriétaire, le général Etienne de Villaret, alors en début de carrière en tant qu'attaché militaire d'ambassade au Japon, à Tokyo, à la fin du XIX^e siècle, et dans la famille par descendance
Nous remercions Monsieur Christian FLEURY pour ses précieuses recherches qui ont permis l'identification de ce lot.





198

198 - HANDACHI, la lame de type shinogi zukuri, nagasa de 72 cm ; ligne de trempe sambon sugi ; nakago, percé d'un mekugi ana, et signé d'un côté *Yamato no Kami Minamoto Kanenobu saku* (forgeron du XVII^e siècle de la province de Mino), de l'autre côté gravé avec une incrustation d'or, pour un test de coupe effectué sur un corps au niveau des hanches (Riyo Kuruma) par *Yamano Kantaro Nagatsugu* au mois d'août de la 4^e année de Kanbun - 1664 -. La monture, postérieure, de type handachi, kogai en shakudo à décor d'un rapace attrapant un singe, signé de l'atelier des Goto (L. 21 cm) ; mokko-gata tsuba en tetsu, incrustée d'argent et de cuivre, à décor de feuilles, travail des ateliers Heian-jo ou Higo (H. 8,5 cm). 3000/4000

PROVENANCE : acquis par l'arrière-grand-père de l'actuel propriétaire, le général Etienne de Villaret, alors en début de carrière en tant qu'attaché militaire d'ambassade au Japon, à Tokyo, à la fin du XIX^e siècle, et dans la famille par descendance. Nous remercions Monsieur Christian FLEURY pour ses précieuses recherches qui ont permis l'identification de ce lot.





199

199 - ICÔNE à deux registres figurant *la Nativité surmontant Saint Joseph flanqué de l'Archange Michel et de Saint Jean Baptiste en Ange du Désert*.
 Tempera et or sur bois, le panneau en forme d'arche.
 Le dos à décor de la Sainte Croix et inscrite en russe *Jérusalem 1879*. Quelques manques et usures.
 Russie, circa 1879.
 H. 22,5 L. 16,5 cm 500/600

200 - ICÔNE de *Saint Nicolas le Thaumaturge*
 Tempera et or sur bois, dans un oklad en vermeil et argent 84 zolotniks (875%) à décor niellé, repoussé et gravé. Légères usures.
 Moscou, 1793.
 Orfèvre : A.P en cyrillique, non répertorié.
 H. 31 L. 27,5 cm Poids brut 1390 g 800/1 200



200

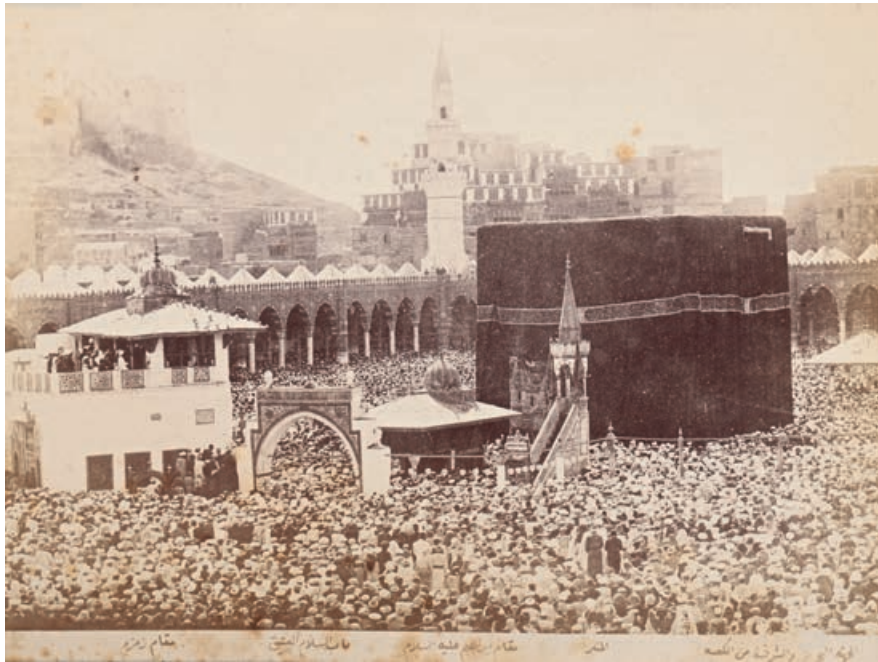
201 - Rare ICÔNE du *Grand Martyr Saint Pantaléon (Panteleïmon) de Nicomédie*.
 Tempera sur bois, dans son importante basma en vermeil 84 zolotniks (875%) à décor repoussé d'un semis d'écailles et de médaillons renfermant des végétaux dans le style Art nouveau, la tranche inférieure gravée de l'inscription en cyrillique *D'après le dessin de l'architecte Vladimir Pokrovsky 1909*.
 Les côtés gravés de prières en ancien russe et le dos gainé de velours rouge.
 Légère usure de la peinture au niveau des jambes du saint due à la chaleur d'une bougie.
 Moscou, 1908-1917 (circa 1909).
 Orfèvre : Khlebnikov avec marque de fournisseur de la cour impériale de Russie.
 H. 45 L. 36,5 cm Poids brut 3580 g 10000/15000

HISTORIQUE : Vladimir Alexandrovitch Pokrovsky (1871-1931) est un célèbre architecte et historien de l'architecture reconnu comme l'une des figures de proue du style Néo-Russe. Parmi ses réalisations marquantes, l'église de l'Intercession de la Bienheureuse Vierge Marie à Parkhomovka, dans la province de Kiev reste à ce jour un bâtiment emblématique tout comme la cathédrale Sainte-Sophie de Tsarskoïe Selo, ou encore l'église des Saints apôtres Pierre et Paul dans les usines de poudre de Schlisselburg (1903-1907) qui n'a pas pu être conservée.



Св. великомучен.

Пантелімонъ.

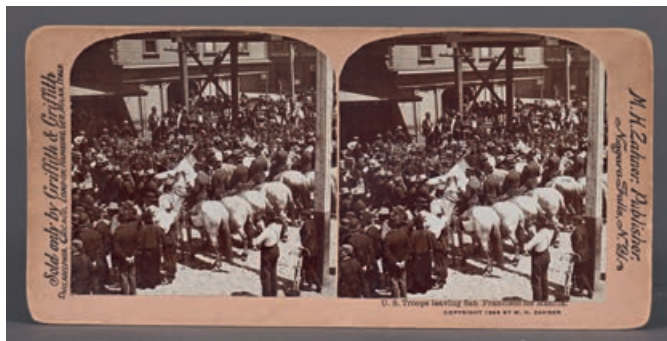


202

202 - MUHAMMAD SADIQ BEY (1832-1902)
La Mecque, La Kaaba, Lieu saint de l'islam et pèlerinage, ca. 1880.
 Photographie. Tirage albuminé monté sur carton, légendé sous l'image. Rousseurs.
 Au dos du montage un tirage albuminé : *voilier, France*.
 Image : 11,5 x 16 cm ; 17,5 x 26 cm 1 000/1 500

the capture of Malolos ; Filipino Pickets returning to Camp ; Plain American Citizens Yesterday, the Nation's Soldiers to day, always ready for any foe ; Betting on the Cock fight, Luzon ; Wounded Filipinos waiting for the American Ambulance, Malabon ; Regulars fighting from captured Filipino Trenches in the woods near Pasay ; Fighting from Stone Wall, Defenses Washington Volunteers Taguig ; Idaho Volunteers, near Pasay ; U.S. Troops leaving San Francisco for Manila.
 Neuf tirages albuminés cartes stéréoscopiques par Underwood & Underwood, légendés sous l'image.
 8 x 18 cm 200/400

203 - PHILIPPINES - CARTES STÉRÉOSCOPIQUES
Scènes de la guerre américano-philippine, 1898- 1899.
Victors of many Battles, the famous Utah Battery, after



203



203



205



206



207

204 - Ecole FRANCAISE du XIX^e siècle
Portrait d'un homme dans le goût du XVIII^e siècle
 Aquarelle et gouache, ovale.
 5,7 x 4,7 cm

50/80

205 - Ecole du NORD vers 1830
Portrait d'un homme en uniforme
 Aquarelle et gouache, ovale.
 6,4 x 5 cm

120/150

206 - Giorgio BANCHI (Novara 1789 – Milan 1853)
Portrait d'un homme à la cravate noire
 Aquarelle et gouache, ovale.
 Signé en bas à droite *Banchi f.*
 3,5 x 2,8 cm

200/300

207 - Jean - Pierre FEULARD
 (Châteaudun 1790 - Le Havre 1849)
Portrait d'un homme à la veste bleue
 Aquarelle et gouache, ovale.
 Signé et situé en bas à droite *Feulard ... / A Paris. Palais*
 R. Accidents.
 7 x 5,8 cm

300/400

208 - Ecole FRANCAISE du XVIII^e siècle, suiveur de
 Jakob Christof LE BLON
Portrait d'une femme à la robe blanche
 Aquarelle et gouache, ovale.
 Accidents.
 7,5 x 6 cm

200/300

209 - Attribué à Louis Lié PERIN-SALBREUX (1753-1817)
Portrait d'un homme à la veste bleue dans un paysage
 Aquarelle et gouache, ovale.
 Porte en bas à gauche une signature *L. Perin.*
 Accidents.
 6 x 5 cm
 Nous pouvons rapprocher notre miniature du petit portrait
 passé en vente en paire avec un portrait de femme, à Paris, Hôtel
 Drouot, le 12 février 2021 (Etude Millon et ass., n° 165, repr.).

400/600

210 - Jean-Pierre DROUIN (Besançon 1782-1861)
Portrait de femme au collier de perles
 Aquarelle et gouache, ovale.
 Signé en bas à gauche *Drouin.*
 8,5 x 6,7 cm

200/300



208



209



210



211



212



213

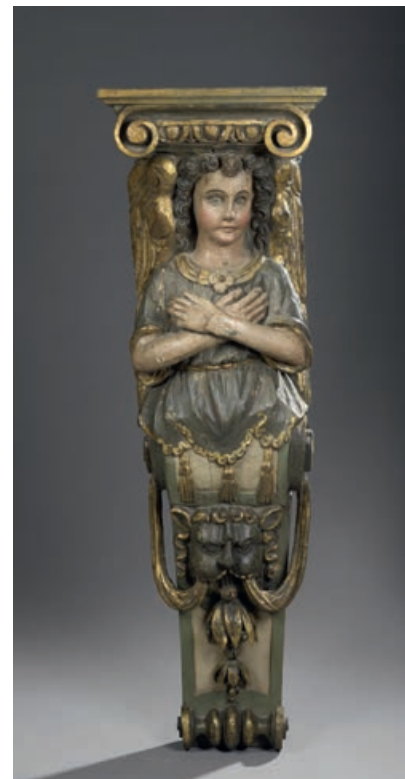
211 - FRANCE, probablement XVI^e siècle et époque moderne
Ange adorateur
 Sculpture en pierre, traces de polychromie.
 Accidents, manques et restaurations, tête moderne rapportée.
 H. 58 cm 400/600

212 - VASE DE PHARMACIE à décor polychrome sur chaque face dans un médaillon entouré de parchemins découpés d'une tête d'oriental de profil dans un cercle rayonnant jaune et pour l'autre face d'un Saint moine tenant un soleil dans la main gauche et la Bible dans la main droite. L'ensemble se détache sur un fond bleu rehaussé de marguerites, fleurs et feuilles d'acanthé. Filets bleus au col et à la base. Eclats et réparations. Fin du XVI^e siècle.
 H. 32 cm 400/600

213 - MIROIR BISEAUTÉ au mercure, dans un cadre à profil renversé en bois noirci et marqueterie de bois fruitier à décor de rinceaux de feuilles d'acanthé et motifs géométriques. Début du XVIII^e siècle.
 H. 69 L. 63 cm 800/1 200

214 - CLOCHE en bronze à patine brune à décor en haut-relief d'une scène de tournoi et d'une inscription *F. HEMONY. ME. FECIT... 1563*. Poignée en forme d'ours tenant un blason à dextrochère. Style du XVI^e siècle.
 H. 21 cm 150/250

215 - École ITALIENNE du XVIII^e siècle
Ange en therme
 Élément de décor sculpté en applique en bois polychromé et doré. Petits accidents et manques.
 H. 140 cm 800/1 200



215



216

216 - École ITALIENNE du XVIII^e siècle dans le goût de l'Antique
Torse d'homme
 Marbre.
 H. 35 cm H. avec socle 45 cm

2 000/3000

217 - NORD de la FRANCE, XVII^e siècle
Saint Adrien
 Statuette en bois polychromé et doré.
 Accidents et manques.
 H. 38 cm

200/300

218 - École FRANÇAISE du XIX^e siècle
Henri IV et Sully de profil
 PAIRES DE BAS-RELIEF en bronze doré sur des médaillons en bois peints à l'imitation du porphyre.
 H. 21,5 cm

200/300

ŒUVRES EN RAPPORT : France, XIX^e siècle, Sully, médaillon en bronze et marbre, H. 33 cm, Paris, musée du Louvre, Inv. ChB282; France, XIX^e siècle, Henri IV, médaillon en bronze et marbre, H. 33 cm, Paris, musée du Louvre, Inv. ChB281.

219 - CONSOLE D'APPLIQUE en bois et stuc doré à décor de volutes, acanthes, panaches, fleurettes et buste de profil.
 Style Louis XIV, époque Napoléon III.
 51 x 38 x 29 cm

200/300



218



220

220 - École FRANÇAISE du début du XIX^e siècle
Marie-Madeleine repentante
 Buste en marbre blanc à décor gravé et peint de fleurs de lys sur le devant. Porte au revers une devise *Touchez Elle Pique* et des armoiries.
 H. 28 cm 500/800



221

221 - CONSOLE D'APPLIQUE en bois et stuc doré à décor sculpté d'un Amour.
 Style Louis XV.
 37 x 45 x 21 cm 300/500

223 - École FRANÇAISE du XIX^e siècle de style Louis XV
 PAIRE DE POTS COUVERTS ornés d'anses à décor de tête de bélier. Marbre vert de mer et bronze doré.
 H. 36 cm 500/800

224 - PAIRE DE GRANDS FAUTEUILS en bois doré et sculpté à dossier plat cintré. Accotoirs à crosse. Supports d'accotoirs et pieds en balustré à pans à entretoise en X. Style Louis XIV. Accidents à la dorure.
 120 x 80 x 78 cm 600/800

222 - ÉCRAN DE CHEMINÉE en bronze et laiton doré en forme d'éventail à neuf feuilles mobiles.
 Style Louis XV.
 70 x 113 cm 300/500

225 - PAIRE DE STATUETTES représentant Mars et Minerve en tenues de combat. Base à pans sur quatre patins. Style du XVII^e siècle.
 H. 35 cm 200/300



222



223



226

226 - CARTEL ET SA CONSOLE D'APPLIQUE en marqueterie Boulle en laiton sur fond d'écaille rouge. Riche ornementation de bronzes dorés.
Style Régence.
Mécanisme ancien signé *Marc De Lamare à Paris*.
H. 110 cm 1500/2500



227

227 - PAIRE DE MIROIRS en bois doré et sculpté à décor de feuillages. Style Louis XV.
94 x 52 cm 300/500

228 - COMMODE à façade et côtés galbés en placage et marqueterie de bois de violette et d'amarante. Elle ouvre à quatre tiroirs sur trois rangs. Riche ornementation de bronzes dorés rocaille.
Dessus de marbre rouge royal (postérieur).
Époque Louis XV.
H. 84 L. 133 P. 61,5 cm 1500/2000



228



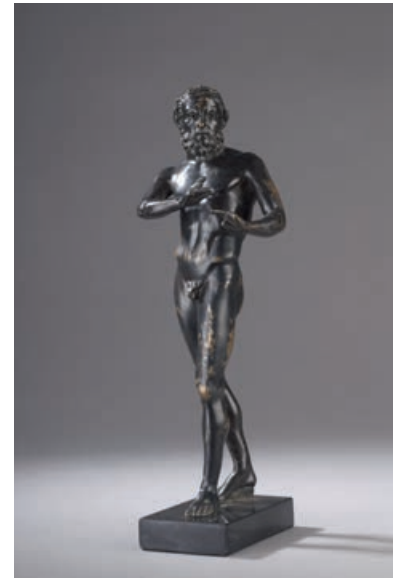
229

229 - École FRANÇAISE de la fin du XIX^e siècle dans le goût de l'antique
Diane chasseresse
 Bronze et bronze doré.
 H. 32 cm dont base en marbre noir H. 3,5 cm 600/800



230

230 - École ITALIENNE du XIX^e siècle
 PORTRAIT D'EMPEREUR ROMAIN lauré, de profil, sans doute Vitellius;
 Médaillon en marbre.
 Dans une cadre en bois peint à l'imitation du marbre.
 H. 39 cm H. totale 54 cm 300/500



231

231 - École FRANÇAISE du XIX^e siècle dans l'esprit de l'antique
Faune
 Bronze à patine brune.
 Usures.
 H. 27,5 cm et socle marbre noir H. 2 cm 300/500

232 - DEUX FAUTEUILS D'ENFANT cannés en bois mouluré et sculpté de feuillages et cartouches. Pieds cambrés à entretoise.
 Style Louis XV.
 H. 68 L. 45 P. 37 cm 300/500



232

233 - DEUX TÊTES DE CHENETS en bronze doré à décor de tritons soufflant dans une conque, sur une base rocaille feuillagée.
 Style Régence, XIX^e siècle.
 H. 36 L. 40 P. 19 cm 400/600



233



234, 235

234 - BUREAU PLAT à trois tiroirs en placage de bois de violette et de satiné, à décor marqueté de croisillons. Dessus de maroquin brun doré aux petits fers. Pieds galbés. Riche ornementation de bronzes dorés rocaille. Style Louis XV.
78 x 140 x 80 cm

1 500/2500

235 - IMPORTANT LUSTRE en bronze doré à dix-huit lumières en six bouquets de trois branches. Fût central piriforme en opaline blanche et opalisée, comme les bobèches. Il est orné de poignards, pendeloques, mirzas et plaquettes de cristal taillé. Style Gothique Troubadour, époque Louis-Philippe.
H. 160 D. 110 cm

4000/6000



236

236 - FAUTEUIL à dossier plat en noyer mouluré et sculpté de fleurettes. Pieds cambrés nervurés. Epoque Louis XV. Restaurations.
H. 98 x L. 70 x P. 60 cm

300/500



237

237 - MIROIR BISAUTÉ au mercure dans un encadrement en bois doré. Fronton ajouré à mascarón féminin, acanthe et panache. Epoque Régence.
160 x 85 cm

1 500/1800

238 - École FRANÇAISE de la fin du XVIII^e siècle dans l'esprit de Louis-Félix Delarue (1730-1777) *Satyres enfants* Paire de médaillons en terre cuite. H. 13 cm, dans des cadres en bois doré à décor de feuilles d'acanthe et de rubans H. 20 cm

200/300

239 - MOUSTIERS TERRINE OVALE couverte munie de deux anses et un plat ovale en faïence à décor en camaïeu bleu de dentelles sur la terrine et d'un bouquet de fleurs au centre pour le plat. Filets bleus sur le bord. Prise du couvercle en forme de tête de bélier. XVIII^e siècle.
Plat 31 x 40 cm Terrine 19,5 x 27 cm

250/300



238



239



240



241

240 - PETIT CARTEL D'ALCÔVE en bronze doré à décor rocaïlle de feuilles d'acanthé et couronnement de fleurs. Cadran d'émail (accidents) à caractères romains et arabes, signé *Ch. Balthazar Paris*. Mouvement à répétition à platine signée.

Époque Louis XV.

H. 34 cm

800/1200

Henri-Charles BALTHAZAR, horloger, reçu maître à Paris en 1717.

241 - GUÉRIDON tripode en bois doré et sculpté à décor de quartefeuilles, panaches et colombes. Trois montants sinueux à crosse reliés par une entretoise feuillagée.

Dessus de marbre blanc veiné (rapporté).

Style Louis XV, XIX^e siècle.

83 x 76 cm

500/800



242

242 - GRAND MIROIR au mercure en bois doré, sculpté et feuillagé à décor de volutes et cartouche, acanthes et fleurettes.

Epoque Louis XV.

186 x 116 cm

3000/4000

243 - École FRANÇAISE de la fin du XIX^e siècle, dans le goût de Claude Michel, dit CLODION (1738- 1814)
Faune

Buste petite nature en plâtre patiné.

Accident dans la coiffure.

H. 17,5 cm

150/200



244

244 - École FRANÇAISE de la fin du XIX^e siècle à la manière de Claude Michel dit CLODION (1738-1814)
Satyresse avec deux enfants ; l'un sur ses genoux, l'autre étendu à ses pieds
Satyre avec deux enfants portant un tambour de basque chargé de fruits
 Paire de terres cuites d'édition.
 Accidents et manques.

H. 53 et H. 55 cm
 dont bases circulaires en bois doré H. 5 cm 1000/1500
 LITTÉRATURE EN RAPPORT : Anne L. Poulet, Guilhem Scherf, *Clodion 1738-1814*, cat. exp. Paris, musée du Louvre, 17 mars-29 juin 1992, Paris, RMN éd., 1992, modèles illustrés sous les n^o fig. 191 et 192, p. 368.



245

245 - École FRANÇAISE vers 1900 dans le goût de Claude Michel dit CLODION (1738-1814)
Satyre jouant avec des satyres enfants
 Épreuve en terre cuite.
 Porte une signature *Clodion*.
 Porte les initiales G.C à l'intérieur.
 H. 47 cm

300/500

246 - NIDERVILLER
 SERVICE en porcelaine comprenant trois tasses et leurs sous-tasses, une théière couverte, un pot à sucre couvert et un pot à eau (manque le couvercle) à décor de guirlandes de barbeaux bleus et sur le bord d'un feston bleu. Filet or sur les bords. Anse du pot à sucre en forme d'anneaux. Marqué en bleu.
 XVIII^e siècle

300/400



246



247



248



249



252

247 - École FRANÇAISE du XIX^e siècle dans le goût de Claude Michel dit CLODION (1738-1814)
Satyre et satyre enfant
 Médaillon en bronze.
 Signé *Germain* et daté 1868.
 Porte la marque de l'éditeur *L. Oudry Editeur*.
 D. 28 cm 200/300
 Dans un cadre en bois naturel mouluré D. 38 cm.

248 - École FRANÇAISE du XIX^e siècle
Bacchante et putto
 Bronze doré
 H. 26 cm dont socle circulaire en marbre vert H. 7 cm
 400/600

249 - PENDULE portique en marbre blanc, marbre noir et bronze doré à décor de palmettes, guirlandes et vase fleuri. Cadran d'émail signé Béchin à Mousson. Mouvement à quantième et jours de la semaine. Vers 1800.
 H. 52 L. 36 P. 11 cm 1 200/1 500

250 - CONSOLE rectangulaire en bois redoré à décor de guirlandes fleuries. Pieds gainé. Dessus de marbre brèche orange (rapporté). Italie, fin du XVIII^e siècle.
 93 x 87,5 x 42 cm 600/800

251 - PAIRE DE PIQUE-CIERGES en métal argenté repoussé. Fût balustre, base triangulaire à décor d'angelots, cartouches et feuillage. XVIII^e siècle.
 H. 50 cm 200/300

252 - École FRANÇAISE vers 1900
L'offrande à l'amour
 Médaillon en bronze à patine brune.
 H. 26 cm, dans un cadre en bois naturel à décor de ruban H. 38 cm 300/400

253 - CONSOLE à façade et côtés galbés en bois sculpté, ajouré et doré à décor rocaille de cartouche et acanthes. Deux montants sinueux feuillagés, avec des bustes de femmes. Plateau de marbre jaune de Sienne. Italie, XIX^e siècle.
 102 x 116 x 52 cm 1 000/1 500



253



255

254 - École FRANÇAISE vers 1900 d'après Claude Michel dit CLODION (1738-1814)
Putti à la chèvre et Jeux d'enfants autour d'un chien
 Paire de bas-reliefs en bronze à patine brune.
 Portent la marque de l'éditeur Borrel.
 H. 19 L. 32,5 cm dans des encadrements en bois.
 naturel mouluré 31,5 x 40,5 cm 300/400

LITTÉRATURE EN RAPPORT : Anne L. Poulet, Guilhem Scherf, *op. cit.*, modèles illustrés sous le n° fig. 89, p. 162

255 - PENDULE en marbre blanc et bronze doré à décor de trois Grâces soutenant un globe contenant le mécanisme à cadran tournant et surmonté d'un Amour tenant une torche.

Style Louis XVI.

H. 78 cm 3000/4000

Modèle d'après la pendule réalisée par François Vion pour Madame du Barry en 1774, et inspiré du tableau de François Boucher *Les grâces de l'Amour* (1768-1769).

256 - PAIRE DE CANDÉLABRES en bronze doré à cinq lumières en volutes feuillagées.

Style Louis XVI. (Montés à l'électricité)

H. 62 cm 800/1200



256

257 - École FRANÇAISE de la fin du XIX^e siècle
L'Enlèvement d'Europe par Zeus

Épreuve en terre cuite.

H. : 37 cm dont base circulaire en bois doré H. 4 cm

600/800



257

258 - SUITE DE QUATRE APPLIQUES à trois lumières en bronze doré dites "aux cors de chasse". Le fût à décor de rubans noués, passementerie et feuilles de chêne. Modèle attribué à Jean-Jacques Bachelier.

Style Louis XVI.

95 x 57 cm

1500/2500

259 - IMPORTANTE CONSOLE de milieu en bois doré et sculpté. Ceinture ajourée à cannelures et asperges, panaches et guirlandes. Montants à volutes, piastres et pieds à griffes. Entretoise en X ornée d'un vase.

Restaurations et petits manques.

Dessus de marbre brocatelle.

Style Louis XVI, XIX^e siècle.

90 x 150 x 77 cm

3000/5000

260 - GUÉRIDON tripode en bronze doré à double plateaux, montants à têtes de boucs. Dessus de marbre noir de Belgique.

Style Louis XVI.

H. 68 D. 71 cm

400/500



258



259



261 - COIFFEUSE en placage d'acajou flammé. Plateau ouvrant en trois parties, celle du centre garnie d'un miroir. Façade ouvrant à cinq tiroirs dont quatre en caissons. Pieds fuselés et cannelés. Riche ornementation de bronzes ciselés et dorés : cornière, moulures d'encadrement à raies de cœur, bagues à sabots. Attribué à LEVASSEUR. Marque du château de Bellevue. Etiquette marquée : *Toilette du Cabinet de Mme Victoire*. 71 x 91 x 55,5 cm 10000/15000 Etienne Levasseur, ébéniste, reçu maître, à Paris en 1766.

Le château de Bellevue fut construit, dans la plaine de Meudon, de 1748 à 1751, pour Madame de Pompadour. Après son avènement, Louis XVI, en 1775, le donna à ses tantes Adélaïde, Victoire et Sophie. Celles-ci l'agrandirent et continuèrent à le meubler, avec l'aide des frères Darnault, marchands-merciers. Etienne Levasseur fût au nombre des ébénistes choisis.

Notre coiffeuse, dans l'élégante sobriété de son ornementation de moulures de bronze, n'est pas sans analogies avec une table à écrire, livrée par cet ébéniste (inv.T.539c) (reproduite in *Le mobilier de Versailles*, T. 2, par P. Arizzoli-Clémentel, Faton, 2002.)







262

262 - École FRANÇAISE du début du XX^e siècle
 PAIRE DE VASES en terre cuite ornés de guirlandes de
 feuilles de vignes et raisins.
 H. 118 cm socles modernes en bois H. 25,5 cm 800/1000



264

263 - GAINÉ en bois à cannelures et asperges, peinte à
 l'imitation du marbre rouge des Flandres. Base à tors de
 laurier, laqué crème sur un socle carré imitant le porteur.
 H. 110 Base L. 40 cm
 Une autre plus petite : H. 68 cm 500/700



265

264 - PETITE VITRINE à trois côtés vitrés, en forme de
 gainé, en placage d'amarante. Riche ornementation
 de bronzes dorés. Dessus de marbre brèche rouge.
 Style Louis XVI, fin du XIX^e siècle.
 171 x 41 x 33 cm 1000/1500

265 - MIROIR DE CHEMINÉE en bois doré à décor de
 ruban tors, perles et pillons, à fronton ajouré décoré
 de feuilles de chêne et guirlandes de laurier autour
 d'une urne fleurie. (Miroir à mercure). Petits accidents.
 Époque Louis XVI.
 H. 163 L. 85 cm 800/1200

266 - PAIRE D'ÉLÉMENTS DÉCORATIFS de boiserie à décor
 en haut relief de pot à feu, guirlande de roses et nœud
 de ruban. Époque Louis XVI.
 124 x 81 cm 600/800

267 - TRUMEAU en bois doré à miroir (au mercure) sur-
 monté d'une toile d'après Oudry représentant un chien
 attrapant un canard.
 Début du XIX^e siècle
 92 x 63,5 cm toile 167 x 74 cm trumeau 300/500



266



268

268 - Grande TABLE DE SALLE À MANGER ovale à allonges en placage d'acajou. Plateau à cornière de bronze doré. Ceinture à bandeau. Six pieds fuselés cannelés à roulettes.

Style Louis XVI.

74,5 x 140 x 202 cm (avec deux allonges à bandeaux de 60 cm chacune) 1 500/2500

269 - PAIRE DE FAUTEUILS en hêtre mouluré et sculpté relaqué crème. Dessus à chapeau orné de rubans tors et grenades éclatées. Pieds fuselés, cannelés et rudentés. Estampillés DUPAIN.

Époque Louis XVI.

Un pied cassé.

H. 94 L. 59,5 P. 52,5 cm 600/800

Adrien-Pierre DUPAIN, menuisier, reçu maître à Paris en 1772.

270 - École FRANÇAISE vers 1800

Allégorie de la Musique

Paire de statuettes en bronze doré montée en lampes
H. 34 cm dont H. 7 cm pour le socle en marbre et bronze doré 400/600

271 - École FRANÇAISE du XIX^e d'après Jean-Baptiste II LEMOYNE (1704-1778)

Bernard Le Bovier de Fontenelle (1657-1757), écrivain

Buste en terre cuite patinée.

Accident au piedouche.

H. 62 cm 300/500

272 - Petite COMMODE SAUTEUSE à deux tiroirs en placage de bois de rose dans des encadrements de filets verts et d'amarante. Pieds galbés à ornementation de bronzes. Dessus de marbre blanc veiné.

Époque Transition Louis XV-Louis XVI.

H. 81 L. 79,5 P. 37,5 cm

400/600



269



273

273 - PETIT CARTEL À POSER en bronze ciselé et doré à décor rocaille de volutes, feuilles d'acanthé et lyre. Cadran d'émail signé *Lenoir à Paris*. Mécanisme à platine N°13287 et cachet de l'horloger. Style Louis XV, fin du XIX^e siècle.
H. 22 cm

300/400



274

274 - DEUX TABLES CHIFFONIÈRES à trois tiroirs en acajou et moulures de laiton. Montants tournés à tablette d'entretoise. Marbre blanc à galerie de laiton. Fin du XVIII^e siècle.

H. 72 L. 49 P. 34 cm et H. 74 L. 48 P. 32 cm 400/600

275 - CHIFFONNIER en acajou mouluré à six tiroirs. Montants en colonnes cannelées à pied toupie. Poignées tombantes de laiton. Serrure à trèfle. Dessus de marbre blanc.

Fin d'époque Louis XVI.

Manque une poignée.

H. 162 L. 98 P. 42,5 cm

400/600

276 - CHENETS en bronze doré à décor d'entrelacs, draperie et graines. Fer en une seule pièce.

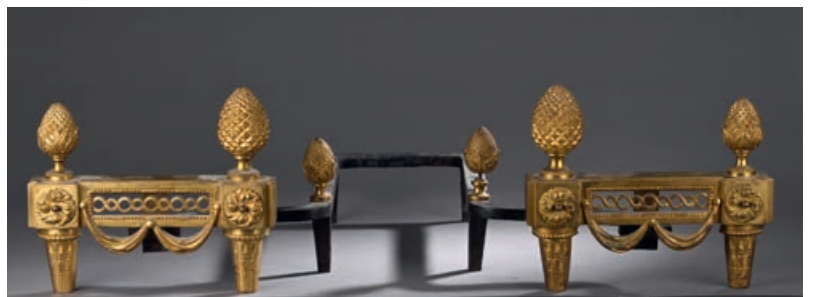
Style Louis XVI, XIX^e siècle.

H. 28 L. 98 P. 57 cm

400/500



275



276

277 - PAIRE DE CANDÉLABRES à cinq bras de lumière en bronze doré. Fût en forme de vase à piédouche à prises à têtes de bouquetins.
Style Louis XVI, fin du XIX^e siècle.
Petits accidents.
H. 50 cm 400/600

278 - CONSOLE D'APPLIQUE rectangulaire en bois redoré. Ceinture ajourée à décor d'entrelacs et vases fleuris, fleurons et guirlandes de laurier. Quatre montants fuselés et cannelés à asperges.
Dessus de marbre.
Epoque Louis XVI.
89 x 134 x 66 cm 3000/4000

279 - TABOURET DE PIED rectangulaire en bois relaqué blanc sculpté de rubans dorés. Six pieds fuselés cannelés. Style Louis XVI. Garni d'une tapisserie fine à décor de deux médaillons ornés d'un L couronné et de fleur de lys d'époque Louis XVI.
H. 18 L. 71 P. 20 cm 300/500
On joint un tabouret de pied à bascule en palissandre et velours rouge et un autre ovale de style Louis XVI.



277



278



280

280 - BUREAU PLAT en bois de placage et décor marqueté de grecques. Il ouvre à trois tiroirs dont deux en légers caissons. Pieds gaine. Plateau garni d'un cuir vert à cornière. Riche ornementation de bronzes dorés. Style Louis XVI.
H. 79 L. 149 P. 73 cm 800/1200

282 - SECRÉTAIRE en placage de bois de rose marqueté à aile de papillons dans des encadrements de filets verts à grecques. Il ouvre à un tiroir, un abattant et deux vantaux. Dessus de marbre gris Sainte-Anne. Époque Louis XVI.
150 x 90 x 40 cm 300/500

281 - CONSOLE DEMI-LUNE en bois sculpté relaqué gris et doré à décor ajouré de rubans, guirlandes et fleurettes. Quatre montants cannelés à entretoise en X orné d'une urne. Dessus de marbre brèche d'Alep. Style Louis XVI, fin du XIX^e siècle.
H. 82 L. 100 P. 46,5 cm
Marbre accidenté. 500/600

283 - BUSTE en marbre patiné d'une élégante du XVIII^e siècle
Piédouche rond mouluré.
H. 56 cm 400/600

284 - École FRANÇAISE du XIX^e siècle
Profil du Christ
Médaillon en marbre blanc dans un cadre.
H. 30,5 L. 23 cm
Avec cadre en bois noirci. H. 46 L. 40 cm 250/300



281



284



285

285 - TABLE BUREAU en acajou massif. Il ouvre à un tiroir en façade et un abattant. Pieds gaine à pans et roulettes réunis par un plateau d'entretoise.
Style Louis XVI.
H. 75 L. 81 P. 47,5 cm

300/500



286

286 - GRANDE PENDULE portique en bronze doré, mat et brillant, marbre blanc et marbre noir. Deux montants en pilastres ornés de cariatides à bustes d'Égyptiennes. Décor de draperie, volutes fleuries, fleurons et frise de putti. Elle est sommée d'un aigle aux ailes déployées. Cadran d'émail signé *Bergmiller à Paris*.
Vers 1800.

H. 61 L. 44 P. 11,5 cm

1 000/1 500

287 - École TOULOUSAINNE du XVIII^e siècle, entourage de François LUCAS (1736-1813)

Marie Madeleine

Terre cuite originale.

Manque à l'arrière sur la base.

H. 13 cm

200/300

288 - École FRANÇAISE du XIX^e siècle

Petits faunes musiciens

Paire de bronzes à patine brune.

H. 16 cm

300/400

289 - COMMODE en placage d'amarante à deux tons, ouvrant à cinq tiroirs sur quatre rangs. Montants à colonne cannelée à pieds fuselés.

Dessus de marbre blanc veiné.

Epoque Louis XVI.

H. 98,5 L. 128 P. 60 cm

500/800



289



290

290 - PAIRE DE GRANDES TORCHÈRES en bronze doré et bronze patiné à base de porphyre rouge. Elles sont en forme de cariatides en gaine sommées d'un bouquet de huit lumières en cônes torsadés. Gaine et base ornées de palmettes, rosaces, lyres, fleurons et rais de cœur. Style Empire.

H. 194 L. 38 cm

2000/3000

291 - PAIRE DE CANDÉLABRES en bronze doré et bronze patiné à décor de vestale tenant un bouquet de cinq lumières. Base en marbre noir mouluré, marbre rouge et moulure de bronze. Bobèches manquantes Époque Napoléon III.

Petits accidents aux socles.

H. 59 cm

1500/2000



291



292

292 - GUÉRIDON tripode en bronze doré à montants sinueux en gaine à tête et sabots de bouquetins. Ceinture ornée de cordons tors et pompons. Plateau et base triangulaire échancrée en granit gris-vert, orné d'un vase couvert en porphyre rouge. Pieds galettes à godrons.

Style Empire.

H. 81 D. 56 cm

1 000/1 500

293 - LAMPE BOUILLLOTTE en bronze doré à trois bras de lumière à cols de cygne. Cuvette ajourée à trois patins à griffes. Abat-jour en tôle, gainé d'un cuir bordeaux doré aux petits fers.

H. 83 cm

200/300



294

294 - École FRANÇAISE du début du XX^e siècle d'après Bertel THORVALDSEN (1770-1844)
Portrait de l'empereur Napoléon I^{er}
 Modèle créé vers 1830.
 Buste en marbre blanc.
 H. 80 cm

1 000/1 500

ŒUVRE EN RAPPORT : Bertel Thorvaldsen, *Napoléon I^{er}*, vers 1830, marbre, H. 99,9 cm, Copenhague, musée Thorvaldsen, inv. A 867.

LITTÉRATURE EN RAPPORT : Elena di Majo, Bjarne Jornaes, *Bertel Thorvaldsen, scultore danese a Roma*, cat. exp. Rome, Galleria Nazionale d'Arte Moderne, 31 octobre 1989-28 janvier 1990, modèle répertorié sous le n° 65, pp. 200-201.

Installé à Rome, le sculpteur néoclassique Bertel Thorvaldsen réalise un portrait posthume de Napoléon I^{er} en 1828, à la demande d'Alexander Murray, collectionneur écossais. Le sculpteur idéalise le portrait de l'Empereur auquel il attribue des éléments antiques, l'aigle de la Victoire et les palmes de la Gloire.

295 - PAIRE DE BOUGEOIRS en bronze doré à décor d'un aigle aux ailes déployées, surmontés d'un binet. Base à feuilles de lotus sur un fût de colonne en marbre noir veiné. Style Empire.
 H. 42 cm

300/500



295



296



297



298

296 - GUÉRIDON-ATHÉNIENNE à hauteur d'appui, à trois montants en fer forgé reliés par des croisées de flèches. Pieds à boules et serres d'aigle en bronze doré. Plateau en placage de granit brun. Style Empire. H. 108 D. 34 cm 300/500

297 - PENDULE en bronze doré à décor d'un amour sur une borne fontaine à pilastres, tête de lion et haut relief antique. Cadran d'émail signé Hartmann à Paris. Epoque Empire H. 49 L. 98 P. 42,5 cm 400/500

298 - GUÉRIDON à hauteur d'appui à trois montants en forme de cariatides en gaine à bustes de femmes à la grecque en bronze doré et bronze patiné à décor de palmettes, rosaces et volutes. Base triangulaire à côtés concaves et plateau de granit gris-vert, sur trois pieds griffes. Style Empire. H. 117 D. 56 cm 1 000/1 500



301

299 - PAIRE D'APPLIQUES en bronze patiné noir et bronze doré à décor d'un amour en buste tenant deux torchères sortant d'une corne d'abondance. Ancien travail de style Empire. H. 24 cm 300/400

300 - École FRANÇAISE du XIX^e siècle PAIRE DE VASES à décors d'oves et palmettes en bronze et bronze doré. H. 28 cm 200/300

301 - BUFFET à hauteur d'appui à riche décor marqueté sur fond noir de gerbes de fleurs dans des entourages de bois de rose. Dessus de marbre blanc. Epoque Napoléon III. 114 x 86,5 x 45 cm 600/800



302

302 - FRANCE, vers 1900
 DEUX PAIRES D'OBÉLISQUES en cristal de roche.
 Accidents.
 H. 23,5 cm et 43 cm



303

303 - FRANCE, vers 1900
 PAIRE D'OBÉLISQUES à décor d'intailles
 H. 75 cm



304

304 - FRANCE, début du XX^e siècle
 LOT DE CINQ OBÉLISQUES, une colonne en marbre polychrome et une en bronze. Accidents.
 H. 15 cm à 65 cm

305 - France, vers 1900
 ENSEMBLE DE 97 INTAILLES ou MOULAGES en plâtre, cire, biscuit, terre cuite.
 Dans sept encadrements en bois.
 Avec les cadres : 31 x 44 cm - 32 x 23,5 cm - 37 x 48 cm - 36 x 31 cm - 23 x 19 cm - 22 x 17 cm pour deux



305



306

306 - École FRANÇAISE du XIX^e siècle
Figures allégoriques
 Paire de bronze et bronze doré formant bougeoir.
 H. 36 cm 600/800



307

307 - PENDULE OEIL-DE-BOEUF à doucine en tôle laquée et dorée. Cadran d'émail signé *Lepaute Jne à Paris*. Suspension à fil. Mécanisme signé et situé, 5481 N°73. Manque le timbre. Époque Restauration.
 D. 38,5 cm 300/500



310

308 - SERVICE THÉ-CAFÉ de style Empire en métal argenté comprenant une théière et une cafetière, les manches en bois noirci, un pot à lait, un sucrier et un plateau. 200/300

309 - VASE COUVERT en porcelaine, dans le goût de Sèvres, à décor or sur fond vert d'aigle impériale, légion d'Honneur et couronne de laurier. Monture de bronze, en pot-pourri, à anses serpents. Style Empire.
 32 x 35 cm 300/500

310 - NAUTILE en verre ou cristal moulé dépoli et gravé. Monture en bronze ciselé et doré à décor d'enfants, tritons et amour. Style Louis XVI, fin du XIX^e siècle
 H. 31 cm 300/400

311 - École FRANÇAISE de la fin du XIX^e siècle
Cheval au trot
 Bronze à patine brune.
 H. 22 cm dont base en velours vert H. 4 cm 300/400

312 - ENCRIER en bronze patiné et bronze doré à décor, dans le goût du Japon, d'un enfant et d'une balle rubanée. Fin du XIX^e siècle
 H. 14,5 cm 200/300



311



313



314

313 - École FRANÇAISE de la fin du XIX^e siècle
 ENCRIER en bronze inséré dans un coquillage s'ouvrant
 et surmontant un monstre marin, sur une base en
 marbre rouge griotte et bronze doré H. 15 cm ; posé
 sur une base cubique en marbres H. 17 cm 200/300

314 - PAIRE DE GIRANDOLES à cinq lumières en bronze
 à décor d'enfilage de perles en verre taillé. Base
 colonne cannelée en marbre brèche noir.
 H. 77 cm 600/800

315 - MEUBLE D'ENTRE DEUX à hauteur d'appui à riche
 décor marqueté de quartefeuilles et croisillons.
 Ornementation de bronzes dorés. Dessus de marbre
 blanc veiné.
 Style Louis XVI, fin du XIX^e siècle.
 111 x 88 x 41 cm 800/1200

316 - MIROIR À PARECLOSÉS en bois et stuc doré à décor
 fleuri, fronton à feuille d'acanthé.
 Fin du XIX^e siècle.
 Petits manques et accidents.
 110 x 79 cm 200/300



315



317

317 - PAIRE DE LAMPES À PÉTROLE en forme de bouteille conique en scagliola imitant la malachite. Monture néo-classique en bronze doré. Réservoir en cristal taillé à la meule. Avec leurs globes.
Époque Napoléon III.
H. 64 cm

400/600



318

318 - PAIRE DE VIDE-POCHES en coquillage à monture tripode à têtes de dragon et feuillages. Socles en bois doré. Style Louis XV, époque Napoléon III.
H. 21 cm

300/400

319 - École FRANÇAISE vers 1900
Portrait d'homme
Buste en terre cuite.
H. 40 cm Base en bois noirci H. 15 cm

300/500



320

320 - Dans le goût de Victor BARBIZET (1808-1884)
GRAND VASE BALUSTRE en terre vernissée à décor en relief d'une bacchante et d'un satyre sur deux faces. Larges anses formant tête de satyre.
Fin XIX^e siècle-début XX^e siècle.
Accidents et manques.
H. 64 cm

400/600

321 - PAIRE DE COUPES VIDE-POCHES en bronze doré en forme de coquille reposant sur un dauphin. Base en marbre noir veiné.
Style Louis XIV.
H. 34 cm

300/500

322 - E. COTTER CHACEL (XIX^e-XX^e)
Café Marroqui, 1903
Diorama en terre cuite signé, situé Ceuta et daté en bas à droite. Petits accidents.
48 x 63,5 cm

1 200/1 500

323 - École FRANÇAISE vers 1880
Portrait d'homme
Buste en terre cuite.
Accidents et manques.
H. 47 cm

300/500

324 - VASE MÉDICIS couvert en porcelaine à décor polychrome et doré sur fond beau bleu de scènes d'intérieur dans le goût de Chardin, signé E. Froger. Base en bronze doré. (En lampe).
H. 56 cm

400/600



322



325

325 - PHILIPPINES, fin du XVIII^e - début du XIX^e s.
 STATUETTE-MANNEQUIN religieuse de jeune femme en pied, en bois sculpté, à bras articulés et tête amovible polychrome, yeux en verre.
 Socle octogonal réparé en bois.
 H. totale 80 cm

500/800

326 - PAIRE DE GAINES en marbre mouluré, XIX^e siècle. H. 124 L. 34 P. 29,5 cm

1 000/1 500

327 - PAIRE DE SOCLES en futs de colonnes en marbre Portor. Base carrée (petit manque à un angle).
 H. 31 L. 47 cm

600/800

328 - Friedrich GOLDSCHIEDER (1845-1897).
Lansquenet casqué et cuirassé tenant une hallebarde
 Statue en terre cuite polychrome. Signée du cachet Goldscheider et n° 9424. Le fer de la hallebarde du XVII^e s.
 H. totale 128 cm

500/800



326



327



328



329

329 - ITALIE, première moitié du XX^e siècle
Porteurs d'eau nubiens
 Paire de sculptures en marbres noir et blanc.
 H. 160 cm 1 500/2 500

330 - PAIRE DE SELLETTES en forme de colonnes en marbre blanc veiné à cannelures. Base et chapiteaux à asperges de bronze doré.
 Style Louis XVI.
 H. 110 L. 25 P. 25 cm 400/600

331 - MEUBLE VITRINE à doucine en placage d'amarante, satiné et bois de violette. Ressaut central à une porte vitrée entre deux vantaux. Riche ornementation de bronzes dorés. Dessus de marbre brèche.
 Signé *Sormani et Fils, 10 rue Charlot.*
 Style Régence.
 181 x 180 x 47 cm 3 000/4 000



331

332 - LUSTRE en bronze doré à dix-huit bras de lumière feuillagés sur trois rangs.

Style Louis XV.

H. 140 D. 140 cm

800/1 200

333 - Tapisserie d'AUBUSSON en laine et soie à décor d'un paysage portuaire avec palais et fabriques, personnages roulant des tonneaux et bateaux au premier plan, d'après un carton de Joseph Vernet.

Seconde moitié du XVIII^e siècle.

Galon rapporté, restaurations et doublure.

H. 220 L. 310 cm

2000/3000

Une tapisserie à sujet comparable in Dario Boccara, *Les belles heures de la tapisserie*, Milan, 1971, p. 207.



332



333



334

334 - Important tapis de style SAVONNERIE, milieu du XX^e siècle

Velours de laine sur fondations en coton.

Bon état général.

Champ noir à décor de mille fleurs stylisées en semis de rinceaux de feuillages stylisés en torsades entourées de boutons floraux encadrant un médaillon central formé par deux couronnes de feuillages crénelées, incrustées de bulbes floraux finement dessinés vieux rose et gris bleuté. Triple bordure dont la principale à décor rappelant le champ central.

350 x 260 cm

800/1000

finement dessinés encadrant une large rosace centrale à couronne de fleurs étoilées vieux rose, bleu nuit et bronze. Quatre écoinçons à décor de frises de couronnes stylisées vert amande entourant un bulbe floral. Six bordures dont la principale à décor de mille fleurs en forme de diamants éclatés stylisés

270 x 190 cm

500/600

335 - IRAN, vers 1940

Paire de fins KACHAN KORK

Velours de laine soyeuse d'agneau de qualité dite *kork* sur fondations en coton. Densité env. 7500 nœuds au dm².

Bon état général.

Champ bleu nuit à décor de rinceaux, guirlandes de fleurs et feuillages stylisés en polychromie orné d'un médaillon central rouge brique. Floral en forme de diamant allongé stylisé polychrome. Quatre écoinçons à décor rappelant le médaillon central. Triple bordures dont la principale bleu nuit à semis de bulbes et boutons de fleurs stylisées multicolores entourées de feuillages dentellés.

200 x 132 cm

600/1000

336 - Nord-Ouest de l'IRAN, vers 1975

Grand et fin TABRIZ

Velours de laine soyeuse d'agneau de qualité sur fondations en coton. Densité env. 7000 nœuds au dm².

Bon état général.

Champ vieil or à décor de ramages de volutes de rinceaux de fines tiges crénelées en torsades de palmettes fleuries polychromes entourées de feuillages



336



337

337 - IRAN, vers 1975

Grand et fin NAIN

Laine et soie. Velours de laine, fleurs entourées de soie sur fondations en coton. Densité env. 7000 nœuds au dm².

Bon état général. Beau graphisme.

Champ rouge rubis à décor de mosaïque de fleurs formées par des semis de caissons en forme de losanges et diamants stylisés en polychromie orné d'un médaillon central cruciforme ivoire formé par quatre cascades de diamants en forme de saules pleureurs stylisés. Quatre écoinçons à décor rappelant le médaillon central. Cinq bordures dont la principale beige à décor de mille fleurs stylisées en forme de diamants éclatés stylisés.

330 x 200 cm

500/600

338 - IRAN, milieu du XX^e siècle

Important, fin et original KIRMAN signé Baft-e'-Aala.

Velours de fine laine soyeuse de grande qualité, fleurs en soie sur fondations en coton. Densité env. 7500 nœuds au dm². Bon état général.

Champ bleu roi pâle à original décor de semis de coupelles, brins et compositions de mille fleurs dont certaines en forme de cascades de diamants et de paons faisant la roue, ivoire et céladon, finement dessinés. Cinq bordures dont la principale beige à décor rappelant le champ central.

412 x 312 cm

500/800

339 - ASIE MINEURE, TURQUIE, début du XX^e siècle

Important SMYRNE.

Velours de laine sur fondations en laine.

Assez bon état général. Terminaisons effrangées.

Champ rose à original décor de branchages de feuillages crénelés, palmettes et bulbes de fleurs stylisées géométriquement polychromes.

Triple bordures dont la principale verte à décor rappelant le champ central.

495 x 404 cm

1 000/1 500



339

Conditions de vente

1 – Le bien mis en vente

Les acquéreurs potentiels sont invités à examiner les biens pouvant les intéresser avant la vente aux enchères, et notamment pendant les expositions.

L'OVV CRAIT-MULLER est à la disposition des acquéreurs potentiels pour leur fournir des rapports sur l'état des lots. Les descriptions des lots résultant du catalogue, des rapports, des étiquettes et des indications ou annonces verbales ne sont que l'expression par l'OVV CRAIT-MULLER de sa perception du lot, mais ne sauraient constituer la preuve d'un fait.

Les dimensions sont données à titre indicatif. Les indications données par l'OVV CRAIT-MULLER sur l'existence d'une restauration, d'un accident ou d'un incident affectant le lot, sont exprimées pour faciliter son inspection par l'acquéreur potentiel et restent soumises à son appréciation personnelle ou à celle de son expert.

L'absence d'indication d'une restauration d'un accident ou d'un incident dans le catalogue, les rapports, les étiquettes ou verbalement, n'implique nullement qu'un bien soit exempt de tout défaut présent, passé ou réparé. Inversement la mention de quelques défauts n'implique pas l'absence de tous autres défauts. Les estimations sont fournies à titre purement indicatif et elles ne peuvent être considérées comme impliquant la certitude que le bien sera vendu au prix estimé ou même à l'intérieur de la fourchette d'estimations. Les estimations ne sauraient constituer une quelconque garantie.

2 – La vente

L'OVV CRAIT-MULLER se réserve de demander à tout acquéreur potentiel de justifier de son identité ainsi que de ses références bancaires.

L'OVV CRAIT-MULLER se réserve d'interdire l'accès à la salle de vente de tout acquéreur potentiel pour justes motifs. Toute personne qui se porte enchérisseur s'engage à régler personnellement et immédiatement le prix d'adjudication augmenté des frais à la charge de l'acquéreur et de tous impôts ou taxes qui pourraient être exigibles. Tout enchérisseur est censé agir pour son propre compte sauf dénonciation préalable de sa qualité de mandataire pour le compte d'un tiers, acceptée par l'OVV CRAIT-MULLER.

Le mode normal pour enchérir consiste à être présent dans la salle de vente. Toutefois l'OVV CRAIT-MULLER pourra accepter gracieusement de recevoir des enchères par téléphone d'un acquéreur potentiel qui se sera manifesté avant la vente. L'OVV CRAIT-MULLER ne pourra engager sa responsabilité notamment si la liaison téléphonique n'est pas établie, est établie tardivement, ou en cas d'erreur ou d'omissions relatives à la réception des enchères par téléphone. L'OVV CRAIT-MULLER pourra accepter gracieusement d'exécuter des ordres d'enchérir qui lui auront été transmis avant la vente et que l'OVV CRAIT-MULLER aura acceptés.

Si l'OVV CRAIT-MULLER reçoit plusieurs ordres pour des montants d'enchères identiques, c'est l'ordre le plus ancien qui sera préféré.

L'OVV CRAIT-MULLER ne pourra engager sa responsabilité notamment en cas d'erreur ou d'omission d'exécution de l'ordre écrit. En revanche le vendeur ne sera pas admis à porter lui-même des enchères directement ou par mandataire.

L'OVV CRAIT-MULLER dirigera la vente de façon discrétionnaire tout en respectant les usages établis.

L'OVV CRAIT-MULLER se réserve de refuser toute enchère, d'organiser les enchères de la façon la plus appropriée, de déplacer certains lots lors de la vente, de retirer tout lot de la vente, de réunir ou de séparer des lots. Le coup de marteau matérialisera la fin des enchères et le prononcé du mot "Adjugé" ou tout autre équivalent entraînera la formation du contrat de vente entre le vendeur et le dernier enchérisseur retenu. L'adjudicataire ne pourra obtenir la livraison du lot qu'après règlement de l'intégralité du prix. En cas de remise d'un chèque ordinaire, seul l'encaissement du chèque vaudra règlement.

3 – L'exécution de la vente

L'adjudicataire (acheteur) devra acquitter par lot les commissions et taxes suivantes: **29% TTC**. Les taxes (TVA sur commissions et TVA à l'import) peuvent être rétrocédées à l'adjudicataire sur présentation des justificatifs d'exportation hors CEE. Un adjudicataire CEE justifiant d'un n° de TVA Intra-communautaire sera dispensé d'acquitter la TVA sur les commissions.

Les acquéreurs via le Drouot digital paieront, en sus des enchères et des frais de l'étude, une commission de 1,8% TTC reversée à la plateforme.

Le paiement du lot aura lieu au comptant, pour l'intégralité du prix, des frais et taxes, même en cas de nécessité d'obtention d'une licence d'exportation.

L'adjudicataire pourra s'acquitter par les moyens suivants :

- en espèces : jusqu'à 1000 euros frais et taxes compris pour les ressortissants français et européens, jusqu'à 15 000 euros frais et taxes compris pour les ressortissants étrangers non professionnels sur présentation de leurs papiers d'identité.
- par chèque ou virement bancaire.

L'OVV CRAIT-MULLER sera autorisé à reproduire sur le procès-verbal de vente et

sur le bordereau d'adjudication les renseignements qu'aura fournis l'adjudicataire avant la vente. Toute fausse indication engagera la responsabilité de l'adjudicataire.

Dans l'hypothèse où l'adjudicataire ne se sera pas fait enregistrer avant la vente, il devra communiquer les renseignements nécessaires dès l'adjudication du lot prononcée. Il appartiendra à l'adjudicataire de faire assurer le lot dès l'adjudication. Il ne pourra recourir contre l'OVV CRAIT-MULLER dans l'hypothèse où par suite du vol, de la perte ou de la dégradation de son lot, après l'adjudication, l'indemnisation qu'il recevra de l'assureur de l'OVV CRAIT-MULLER serait avérée insuffisante. Le lot ne sera délivré à l'acquéreur qu'après paiement intégral du prix, des frais et des taxes. Dans l'intervalle l'OVV CRAIT-MULLER pourra facturer à l'acquéreur des frais de dépôt du lot, et éventuellement des frais de manutention et de transport. A défaut de paiement par l'adjudicataire, après mise en demeure restée infructueuse, le bien est remis en vente sur folle enchère de l'adjudicataire défaillant. En outre, l'OVV CRAIT-MULLER se réserve de réclamer à l'adjudicataire défaillant, à son choix :

- des intérêts au taux légal majoré de cinq points,
- le remboursement des coûts supplémentaires engendrés par sa défaillance,
- le paiement de la différence entre le prix d'adjudication initial et le prix d'adjudication sur folle enchère s'il est inférieur, ainsi que les coûts générés par les nouvelles enchères.

L'OVV CRAIT-MULLER se réserve également de procéder à toute compensation avec des sommes dues à l'adjudicataire défaillant.

L'OVV CRAIT-MULLER se réserve d'exclure de ses ventes futures, tout adjudicataire qui aura été défaillant ou qui n'aura pas respecté les présentes conditions générales d'achat. Les informations recueillies sur les formulaires d'enregistrement sont obligatoires pour participer à la vente puis pour la prise en compte de la gestion de l'adjudication. L'adjudicataire peut connaître et faire rectifier les données le concernant, ou s'opposer pour un motif légitime à leur traitement ultérieur, en adressant une demande écrite accompagnée d'une copie de pièce d'identité à l'opérateur de vente par courrier ou par mail. L'opérateur de vente volontaire est adhérent au Registre central de prévention des impayés des Commissaires-priseurs auprès duquel les incidents de paiement sont susceptibles d'inscription. Les droits d'accès, de rectification et d'opposition pour motif légitime sont à exercer par le débiteur concerné auprès du Synev 15 rue Fressinet – 75016 Paris.

4 – Les incidents de la vente

Dans l'hypothèse où deux personnes auront porté des enchères identiques par la voix, le geste, ou par téléphone et réclament en même temps le bénéfice de l'adjudication après le coup de marteau, le bien sera immédiatement remis en vente au prix proposé par les derniers enchérisseurs, et tout le public présent pourra porter de nouvelles enchères.

5 – Prémption de l'État français

L'Etat français dispose d'un droit de prémption des œuvres vendues conformément aux textes en vigueur. L'exercice de ce droit intervient immédiatement après le coup de marteau, le représentant de l'Etat manifestant alors la volonté de ce dernier de se substituer au dernier enchérisseur, et devant confirmer la prémption dans les 15 jours. L'OVV CRAIT-MULLER ne pourra être tenu pour responsable des conditions de la prémption par l'Etat français.

6 – Compétences législative et juridictionnelle

La loi française seule régit les présentes conditions générales d'achat. Toute contestation relative à leur existence, leur validité, leur opposabilité à tout enchérisseur et acquéreur, et à leur exécution sera tranchée par le tribunal compétent du ressort de Paris (France).

7 – Retrait des lots

L'acquéreur sera lui-même chargé de faire assurer ses acquisitions, l'OVV CRAIT-MULLER décline toute responsabilité quant aux dommages que l'objet pourrait encourir, et ceci dès l'adjudication prononcée. Toutes les formalités et transports restent à la charge exclusive de l'acquéreur.

8 – Protection des données

Dans le cadre de nos activités de ventes aux enchères, notre maison de ventes est amenée à collecter des données à caractère personnel concernant le vendeur et l'acheteur. Ces derniers disposent dès lors d'un droit d'accès, de rectification et d'opposition sur leurs données personnelles en s'adressant directement à notre maison de ventes. Notre OVV pourra utiliser ces données à caractère personnel afin de satisfaire à ses obligations légales, et, sauf opposition des personnes concernées, aux fins d'exercice de son activité (notamment, des opérations commerciales et de marketing). Ces données pourront également être communiquées aux autorités compétentes dès lors que la réglementation l'impose.

