

Crait+Müller

15 décembre 2023



EXPERTS

Pour les arts d'Afrique :
Emmanuelle Menuet
Expert membre du SFEP
T. +33 (0)6 70 89 54 87
emenuet.expertises@gmail.com
Lots 1 à 36

Pour les dessins et tableaux anciens :
René Millet Expertise
12, rue Rossini 75009 Paris
T. +33 (0)1 44 51 05 90
expert@rmillet.net
Lots 37 à 54, 56 à 71, 73 à 82, 84, 85, 87, 90, 91,
97, 99, 188, 199, 200

Pour le tableau ancien :
Stéphane Pinta
Cabinet Turquin
69, rue Sainte-Anne 75002 Paris
T. +33 (0)1 47 03 48 78
stephane.pinta@turquin.fr
Lot 55

Pour les dessins et tableaux du XIX^e siècle et
modernes :
Cabinet Chanoit
12, rue Drouot 75009 Paris
T. +33 (0)1 47 70 22 33
expertise@chanoit.com
Lots 72, 83, 86, 88, 89, 92 à 96, 98, 100 à 132, 134
à 178, 181 à 185, 187, 189 à 192, 203 à 206

Pour les dessins et tableaux modernes :
Damien Voutay
23, place Bellecour 69002 Lyon
T. +33 (0)6 61 25 51 87
damien.voutay@gmail.com
Lots 179, 180, 186, 193 à 198, 201, 202

Pour les objets de vitrine et l'argenterie :
Paul-Louis Flandrin
158, rue de Grenelle 75007 Paris
T. +33 (0)1 45 51 23 33
plfg1@orange.fr
Lots 207 à 223

Pour les arts d'Asie :
Laurent Schroeder
86, rue de Charonne 75011 Paris
T. +33 (0)6 08 35 62 44
lschroeder@free.fr
Lots 224 à 238, 240, 242 à 255

Pour la céramique :
Manuela Finaz de Villaine
Expert près la cour d'appel de Paris
82, rue de la Faisanderie 75116 Paris
T. +33 (0)6 07 46 81 31
expertmanuelafinaz@gmail.com
Lots 241, 256 à 262

Pour les sculptures :
Cabinet Lacroix Jeannest
69 rue Sainte-Anne 75002 Paris
T. +33 (0)1 83 97 02 06
a.lacroix@sculptureetcollection.com
Lots 269, 279, 307, 309, 314

Pour les meubles, objets d'art :
Hughes de Lencquesaing et Jacques Bacot
Cabinet IEP
15, quai de Bourbon 75004 Paris
T. +33 (0)1 46 33 54 10
iepconseil@wanadoo.fr
Lots 224, 225, 263 à 268, 270 à 278, 280 à 303,
305, 306, 310 à 313, 315, 316

Pour la céramique du XX^e siècle :
Anne Lajoix
5, rue de la Grange-Batelière 75009 Paris
T. +33 (0)1 42 86 90 94
lajoix.anne@orange.fr
Lots 319, 321

Pour les arts du XX^e siècle :
Jean-Marc Maury
T. +33 (0)6 85 30 36 66
maury.expert@wanadoo.fr
Lots 317, 318, 322 à 344, 346 à 348

Pour les tapis :
Frank Kassapian
4, quai d'Orléans 75004 Paris
T. +33 (0)6 58 68 52 26
frank.kassapian@yahoo.fr
Lots 349, 350

En couverture : lots 102 (détail) et 276. Page précédente : lot 235 (détail).

Photographies : Luc Pâris

Crait+Müller

commissaires-priseurs associés

Vente aux enchères publiques

Vendredi 15 décembre 2023 à 13 h 30

Hôtel Drouot salle 16

Suite à successions et à divers

**Dessins, Tableaux, Asie, Afrique, Objets de vitrine
Céramique, Sculptures, Meubles, Objets d'art
Arts décoratifs du XX^e siècle**

www.crait-muller.com

Exposition publique jeudi 14 décembre de 11 h à 20 h et le matin de la vente de 11 h à 12 h

T. pendant l'exposition et la vente +33 (0)1 48 00 20 16

Catalogue visible sur www.drouot.com, www.interencheres.com et www.auction.fr

18, rue de Provence 75009 Paris / T. +33 (0)1 45 81 52 36 / contact@crait-muller.com / ovr 078-2016



1



2



3

Selon le témoignage de l'ancien propriétaire des cinq bustes que nous présentons ici, ces derniers auraient été réalisés à la suite d'empreintes effectuées sur le vif vers 1910 par un anthropologue belge en pays Kuba, Bushongo, Kassai et Kwango.

Ces exemplaires auraient ensuite été présentés au Musée royal d'Afrique centrale à Tervuren.

Deux publications du musée du Congo belge (publiées par le ministère des Colonies en Belgique) sont consacrées en partie aux études sur les scarifications chez les peuples Kuba et leurs voisins :

– E. Torday & T.A. Joyce, *Notes ethnographiques sur les peuples communément appelés Bakuba ainsi que sur les peuplades apparentées - les Bushongo*, musée du Congo belge, 1911

– E. Torday & T.A. Joyce, *Notes ethnographiques sur les populations habitant les bassins du Kassai et du Kwango oriental*, musée du Congo belge, septembre 1922.

L'ouvrage publié en 1911 montre de nombreuses illustrations et dessins de scarifications comparables à celles visibles sur les torsos et dos présentés ici.

1 - MOULAGE D'UN TORSE SCARIFIÉ KUBA, Région du Kasai, République Démocratique du Congo
Plâtre.

Les motifs retenus formés de lignes parallèles ou s'entrecroisant.

H. 56 cm avec socle 500/700

PROVENANCE : ancienne collection privée, Bruxelles.

2 - MOULAGE D'UN TORSE SCARIFIÉ KUBA, Région du Kasai, République Démocratique du Congo
Plâtre.

Les scarifications, dont les motifs évoquent les vanneries traditionnelles Kuba, couvrant amplement le torse.

H. 55 cm avec socle 500/700

PROVENANCE : ancienne collection privée, Bruxelles.

3 - MOULAGE D'UN TORSE SCARIFIÉ KUBA, Région du Kasai, République Démocratique du Congo
Plâtre.

H. 50 cm avec socle 500/700

PROVENANCE : ancienne collection privée, Bruxelles.

4 - MOULAGE D'UN TORSE SCARIFIÉ KUBA, Région du Kasai, République Démocratique du Congo
Plâtre.

H. 66 cm 700/1000

PROVENANCE : ancienne collection privée, Bruxelles.

5 - MOULAGE D'UN DOS SCARIFIÉ KUBA, Région du Kasai, République Démocratique du Congo
Plâtre.

Marqué de l'empreinte de nombreuses chéloïdes.

H. 66 cm 700/1000

PROVENANCE : ancienne collection privée, Bruxelles.



4



5



6



7

6 - MAQUETTE DE PIROGUE ou *TAAKER*, Archipel des îles Kiribati, îles Gilbert, Micronésie

Bois à patine claire, fibres.

L. 82 l. 25 cm

500/600

Modèle réduit d'une embarcation à balancier ou *taaker*. Nécessitant peu de matériaux, ce type d'embarcation était, à échelle réelle, très répandue dans le Pacifique et l'océan Indien, avec de nombreuses variantes régionales.

7 - ORNEMENT DE FAÏTAGE ABELAM, Papouasie Nouvelle-Guinée

Bois à patine brune, pigments.

H. 52 cm

700/800

Figurant un calao stylisé, importante figure totémique chez les Abelam, que recouvrent en grande partie des pigments de couleurs vives auxquels étaient accordés localement des pouvoirs magiques.

Il est probable que cette œuvre ait été sculptée en remplacement d'une œuvre plus ancienne.

PROVENANCE : ancienne collection Marie-José Guigues, Paris.

8 - MONNAIES *KISSI GUINZÉ* ou *KISSI PENNY* Malinke, Guinée
Fer forgé.

H. 48 cm à 55 cm

300/400

La forme de cette monnaie de commodité remonterait aux années 1880, sa diffusion essaimant ensuite sur le territoire de Guinée.

BIBLIOGRAPHIE : *Monnaies et merveilles : objets d'échanges, parures et talismans* (sous la direction de Bérénice Geoffroy-Schneiter), Monnaie de Paris/Silvana Editoriale, 2022, p. 71



8



9

9 - ORNEMENT *ULUTE* OU *PAPAFITA*, île de Malaita, archipel des Îles Salomon, Micronésie
Coquillage de bénitier (*tridacna gigas*), pigments.

H. 7 cm

500/700

Décoré de deux oiseaux frégate, incisés dans la coquille d'un bénitier puis noircis, motif caractéristique de l'iconographie des îles Salomon. Sobre percement de portage au sommet.

PROVENANCE : vente Christie's Paris, 11 décembre 2007, lot 373 ; ancienne collection Joe Gerena, New York ; transmis par descendance

Cf. *L'Éclat des ombres - L'art en noir et blanc des îles Salomon*, Editions Somogy, Paris, 2014, p. 195 pour un exemplaire apparenté.



10

10 - *KAP-KAP*, Nouvelle Irlande, Papouasie Nouvelle-Guinée

Bénitier (*tridacna gigas*), écaille de tortue, fibres végétales.

D. 6 cm

2000/3000

Disque taillé dans un coquillage de bénitier et orné d'une dentelle circulaire en écaille, dentelée à sa périphérie, le centre plein orné de motifs cardinaux rayonnant en forme d'yeux.

Une dextérité extrême était requise pour réaliser ce type de parure, à la fois pour travailler le *tridacna gigas*, et découper avec une finesse extrême, l'écaille.

PROVENANCE : ancienne collection Jef Van der Straete, Lasne, Bruxelles ; vente Christie's Paris, 11 décembre 2007, reproduit sous le lot 380 et 4^e de couverture ; ancienne collection particulière, France.

Cf. L'exemplaire conservé au Musée du Quai Branly - Jacques Chirac, numéro d'inventaire 71.1961.103.137.1-2 présentant le même décor évoquant des yeux

11 - ORNEMENT *ULUTE* OU *PAPAFITA*, île de Malaita, Archipel des îles Salomon, Micronésie

Coquillage de bénitier (*tridacna gigas*), pigments, fibres.

H. 6 cm

300/400



11

Pendentif gravé d'un motif noirci de figures schématisées, un large bandeau ornemental courant à la périphérie.

PROVENANCE : ancienne collection Joe Gerena, New York.

12 - TROIS CUILLERS *ATONI*, île Timor, Indonésie
Corne.

H. de 17 cm à 25,5 cm

200/300

A. 17 cm Ample cuilleron prolongé d'une prise gravée de motifs concentriques.

B. 22 cm Le long manche richement orné en une succession de registres (accidents et manques).

C. 25,5 cm Orné au sommet de la prise d'un capridé.

Cf. Alain Schoffel, *Arts primitifs de l'Asie du Sud-Est*, Editions Alain et Françoise Chaffin, Meudon, 1981, p. 198, 199.



12



14

13 - LOT DE TROIS PENDENTIFS SOLEILS DOGON, Mali
Alliage de cuivre, cuir.
D. de 7 à 8 cm 100/120
Pendentifs à la forme radiante évoquant un soleil, et faisant référence au mythe ancien du don de la lumière au peuple Dogon. Belle et ancienne fonte à la cire perdue.

14 - PLANCHE VOTIVE *CHURINGA* ABORIGÈNE, Australie
Bois dur à patine brune.
L. 64 cm 800/1200
Grand *churinga* aborigène au décor narratif taillé en une série d'arcs dédoublés de part et d'autre d'un motif central en cercles concentriques.
A la manière d'une « carte » mnémotechnique, les motifs faisaient référence à une légende du Temps du Rêve (époque mythologique fondatrice dans la culture aborigène), et en permettait le récit.
Objets sacrés, les *churingas* étaient conservés dans une enveloppe de *tapa* ou de peau animale et cachés dans des lieux tenus secrets hors des périodes d'initiation, pendant lesquelles ils étaient exhibés.
Belle ancienneté.

15 - PROPULSEUR ABORIGÈNE, Australie
Bois dur à patine brune nuancée rouge, résine.
L. 83,5 cm 250/350
Destiné à démultiplier la force d'un lancé, ce propulseur est gravé d'un riche décor de hachures, regroupées par



15



16

régions comme autant de motifs.
Belle et ancienne patine.

16 - PALETTE DE DANSE, île ou détroit de Buka (Nord Bougainville), Archipel des Îles Salomon, Micronésie
Bois à patine brune, pigments.
L. 139 cm 1 500/2000
Ornée sur ses deux faces de figures *Kokora*, d'oiseaux et de motifs ornementaux.

PROVENANCE : ancienne collection Jean-Paul Morin, Paris; vente Etude Pierre Bergé et associés, Paris, 4 novembre 2011, collection Jean-Paul Morin, Voyages-Explorations, reproduite sous le lot 222.

Cf. D. Waite, *Art des Îles Salomon – dans les collections du musée Barbier-Mueller*, Genève, 1983, p. 29; *Trésors des Îles Salomon - La collection Conru*, Editions 5 Continents, Milan 2008, p. 156

17 - PALETTE DE DANSE Île ou Détroit de Buka (Nord Bougainville), Archipel des Îles Salomon, Micronésie
Bois à patine brune, traces de pigments
L. 204 cm 1 500/2000
Ornée en bas relief d'effigies *Kokora* sur chacune des deux faces.

PROVENANCE : ancienne collection Jean-Paul Morin, Paris; vente Etude Pierre Bergé et associés, Paris, 4 novembre 2011, collection Jean-Paul Morin, Voyages-Explorations, reproduite sous le lot 223.



17



18



19



20

18 - PAGAIE DE DANSE, aire lac Santani, Papouasie Nouvelle-Guinée

Bois à patine brune, pigments.

L. 191 cm

300/400

La longue pale foliacée ornée de lignes ondulantes autour d'un visage schématique et d'un motif rayonnant.

19 - MARGELLE DE PUITZ TOUAREG, Niger

Bois à patine brune brillante.

H. 161

400/600

20 - COUPE À KAVA TANOVA FAI'AVA, archipel des Samoa ou des Fidji

Bois à patine brune nuancée rouge brillante, fibres végétales.

D. 50,5 cm

1 200/1 500

Réalisé à partir de la racine d'une variété de poivrier, le kava était une boisson fermentée, partagée rituellement et passée de main en main.

Ce type de coupe zoomorphe aux pieds démultipliés variant en nombre, était en outre sculpté de différents types de mufle ou tête.



22



23

21 - CUILLER ZOOMORPHE Alaska (?), Canada

Corne.

L. 32,5

100/300

22 - RÉCEPTACLE IZZI, Nigeria

Terre-cuite à engobe clair. Bol à médecine orné d'un personnage en ronde-bosse dominant la large ouverture.

H. 21 cm

300/400

23 - RÉCEPTACLE IZZI, Nigeria

Terre-cuite à engobe clair. Réceptacle à médecine dont la forme sphérique évoque une tête stylisée, la bouche grande ouverte servant d'embouchure, trois sauriens en moyen relief modelés à la surface.

H. 11 cm

300/400



24

24 - FIGURE NGBAKA ou NGBANDI OUBANGUI, République Démocratique du Congo

Bois à patine brune, accident.

H. 37 cm

2500/3500

Effigie anthropomorphe, les bras plaqués au buste tronconique formant deux parenthèses encadrant l'ombilic, les jambes courtes inscrites dans le même volume plein que le fessier. Au dos, une double ligne en Y désignant le creux spinal et la saillie des omoplates. La tête ovoïde est sculptée d'un visage abstrait et toutefois très présent, divisé en deux aires par l'arête nasale.

Ce type de sculpture, protectrice du village dont il marquait l'entrée, représenterait l'esprit tutélaire *Ngbirondo*.

PROVENANCE : ancienne collection Jo de Buck, Bruxelles.



25

Cf. Marc Leo Felix, *100 peoples of Zaire and their sculpture. The handbook*, Zaire Basin art research foundation, Brussel, 1987, p. 123, fig. 1 et 2.

25 - HACHE D'APPARAT SONGYE, République Démocratique du Congo

Bois à patine brune, alliage de cuivre, peau de serpent. L. 44 H. 42 cm

400/500

A la prise recouverte d'une peau de reptile, restée en bel état de conservation, sont reliées les traverses formant la lame de cet objet d'apparat, réservé aux hauts dignitaires.

La réalisation de ce type d'arme représentait un véritable tour de force pour les forgerons.

Belle ancienneté.

PROVENANCE : Galerie Pierre Loos, Bruxelles



26

26 - STATUE THIBOU-MANAINNI SONO LOBI, Burkina Faso
Bois dur à patine claire, accidents.

H. 56 cm

2500/3500

Sculpture masculine Lobi d'une remarquable présence. Traité en lignes vigoureuses, le visage hiératique inspire autant l'introspection du sujet, que la déférence imposée à l'observateur. La tension maîtrisée dans le traitement du corps, salières à fleur d'épiderme au-dessus des pectoraux, bras courts dans le prolongement stricte du buste, jambe fuselée, est elle aussi manifeste.

Le type morphologique de cette grande sculpture, appelée localement *thilkotina*, et qui animait le *thilduù* (la chambre sacrée des maisons) serait apparu dans le village de Holly vers les années 1850, où naît le maître sculpteur Magnuor Palé, pour se prolonger jusque dans les années 1955. L'adjonction du nom du village où il s'installa et vécut jusqu'à ses derniers jours, Keko, donne sa désignation au style identifié, et avec elle la reconnaissance d'une main et d'une descendance d'artistes.

EXPOSITION, REPRODUCTION : Galerie Flak, Magie Lobi, Paris, 2004, pp. 43 et 59

Cf *Tribal Art* N° 76, été 2015, article de Daniela Bognolo, « Histoire et filiations d'un style sculptural du pays Lobi – Le style dit Holly Keko », pp. 106-119

27 - MASQUE IDIMU LEGA, République Démocratique du Congo

Bois mi-dur à patine clair, kaolin, fibres végétales.

H. 31 cm

5000/7000

Le visage inscrit dans un cœur encore marqué par l'argile blanche, les yeux en grains de café étroits de part et d'autre du nez étiré, la bouche hachurée en signe de silence. Au front, un décor pastillé en courtes cupules.

"Selon les pratiques de différentes communautés rituelles, les masques en bois interviennent dans les rites initiatiques des grades supérieurs ou suprêmes. Ils sont inclus dans les paniers collectifs de ces grades, paniers qui contiennent aussi bien des objets naturels que fabriqués. Parfois, on les porte sur le visage ou à l'arrière de la tête." Au cours de certains rites d'initiation, un précepteur peut mettre un tel masque qui sera alors placé très haut sur le front, la barbe retombant sur son visage ou sur les côtés de sa tête. (in Biebuyck, p. 164).

Bel et ancien exemplaire du type.

PROVENANCE : ancienne collection coloniale belge; galerie Patrick Claes, Belgique; Etude Neumeister, Munich, 17 mai 2014, reproduit sous le lot 175

BIBLIOGRAPHIE : Daniel Biebuyck, *La sculpture des Lega*, Galerie Hélène et Philippe Leloup, 1994, pp. 164-174





28

28 - MASQUE ITURI, Nord-Est République Démocratique du Congo

Bois à patine claire, pigments noirs.

H. 22 cm 1500/2500

Visage taillé en lignes de constructions franches, le regard en courts percements angulaires sous les hautes arcades, le nez droit et presque brut, la bouche ouverte sur des dents décrites en fines lamelles. Traité en réserve sur un fond clair, un riche décor recouvre l'ensemble du masque. Percements de portage à la périphérie.

Utilisés lors des rites initiatiques par de jeunes garçons, ces masques, selon les motifs qui les ornaient, incarnaient des figures d'ancêtres ou d'esprit sous forme anthropomorphe, zoomorphe ou composites.

Connus par les ethnologues pour leurs dessins sur écorces, instruments de musique mais également en ornementation corporelle, les Pygmées de la forêt équatoriale de l'Ituri le sont moins pour leurs masques. C'est à Marc Léo Felix, à travers une vaste étude de terrain, que l'on doit la mise en lumière des masques de cette région, méconnus jusqu'à lui.

PROVENANCE : ancienne collection privée, Milan.

Cf. Marc Leo Felix, *Ituri - The Distribution of polychrome masks in Northeast Zaire*, Editions Fred Jahn, Munich, 1992



29

29 - STATUETTE MU'PO BAMILEKE, Bamoun, Ouest du Cameroun

Bois à patine brun foncé noir, cheveux.

H. 17 cm 2000/3000

Effigie *mu'po* aux lignes pleines, alternant rondeur du buste et de la tête, et lignes en arêtes vives des membres, et du visage.

À fonction magico religieuse, ce type d'objet était utilisé par les membres de la société *Kun'ngan*, mais également destiné à protéger les cultures, aider à des chasses fructueuses, porté par les femmes enceinte comme un talisman, ou encore destiné à protéger les guerriers.

Cf. Pierre Harter, *Arts anciens du Cameroun*, Editions Arts d'Afrique noire, Arnouville, 1986, pp. 264-265 pour des exemplaires apparentés.

30 - STATUETTE BOBOTHILA LOBI, Burkina Faso

Bois à patine brune.

H. 6,5 cm 150/200

Petit charme Lobi figurant un personnage se tenant debout, les bras à l'écart du buste.

31 - BRACELET DEKOGGORO GAN, Burkina Faso

Alliage de cuivre;

D. 10 cm

1000/2000

"Les bracelets dekoggoro sont des fétiches importants destinés à protéger le bras du combattant pendant un corps à corps. Ils peuvent aussi prédire le décès d'un roi selon le côté où ils apparaissent lorsqu'ils sont déterrés." (In. *La spirale du serpent*, p. 57).

Par sa passion aimante, et ses recherches sur le terrain, Maine Durieu a grandement participé à la reconnaissance des arts du métal en territoire Gan, peu connus jusqu'alors. Ses précieuses découvertes sont à la fois un apport scientifique majeur, et le témoignage d'une vie et d'une âme féminine tournées vers l'Afrique, et plus spécifiquement le Burkina Faso.

PROVENANCE : Galerie Maine Durieu, Paris ; ancienne collection privée, Paris

BIBLIOGRAPHIE : Maine Durieu, *Bronzes Gan - La spirale du serpent*, Editions Sépia, Paris, 2005; Daniela Bagnolo, *Les Gan du Burkina Faso - Reconstitution de l'histoire et de la symbolique d'une royauté méconnue*, Fondation culturelle Musée Barbier-Mueller, Editions Hazan, Paris, 2010, pp. 64, 65.



31

32 - MONNAIE LOBI, Burkina Faso

Fer forgé.

H. 64,5 cm

300/400

Serpent au corps ondulant, la tête plane.

33 - SIÈGE DAKO LOBI, Burkina Faso

Bois à patine brune.

L. 48 H. 16,5 cm

200/300

Siège monoxyle ayant utilisé la forme naturelle d'une branche, un petit mufler détaillé en courtes encoches accentuant son caractère zoomorphe.



34

34 - SIÈGE DAKO LOBI, Burkina Faso

Bois à patine brune.

L. 80 H. 21 cm

200/300

Petit siège tripode, une tête zoomorphe formant prise.

35 - SIÈGE ASHANTI, Ghana

Bois à patine brune à brun noir foncé brillante, accidents.

L. 41,5 H. 25 cm

300/400

Le fût central ajouré. Belle et ancienne patine attestant un usage ancien.



35

36 - POTEAU RITUEL FON, Bénin

Bois à patine brune, métal.

H. 90 cm

500/800

La forme en fourche dans laquelle s'insère une lame de métal évoquant une effigie humaine.



38



39



39

37 - École ITALIENNE du XVI^e siècle.
Scène de l'histoire romaine
 Plume et encre grise, lavis gris et brun, coins coupés.
 Porte en bas à droite une inscription *Mazolino n° 42*.
 Porte en bas à gauche une inscription *Burko (?)*.
 37 x 20 cm 200/300

38 - Francesco ALLEGRINI da GUBBIO (Gubbio 1587 – Rome 1663)
Frise de personnages
 Plume et encre brune.
 6,5 x 18,5 cm 300/500
 PROVENANCE : collection Guichardot (d'après une inscription au verso).

39 - École HOLLANDAISE du XVII^e siècle.
Chevaux de profil
 Paire de dessins, lavis noir et gris.
 Portent en bas à gauche pour l'un, en bas à droite pour l'autre, le cachet de la collection E. Calando père (Lugt n° 837).
 20 x 27 cm 300/500

40 - Attribué à Pierre PARROCEL (1664-1739)
Deux putti
 Crayon noir et rehauts de blanc sur papier beige.
 18 x 24,5 cm 150/200



40



41

41 - Attribué à Daniel SEITER (1649-1705)

Le martyre de sainte Catherine

Plume et encre brune, lavis brun et rehauts de blanc.

Porte en bas au centre une inscription *Del Monsur daniele*.

27,5 x 20,5 cm

2000/3000

Nous pouvons rapprocher notre dessin de l'œuvre peinte par Daniele Seiter en 1685, *Le martyre de sainte Catherine*, pour la chapelle Cybo de l'église Santa Maria del Popolo de Rome.

42 - École ITALIENNE du XVIII^e siècle.

Le Christ remettant à Pierre les clés du paradis

Plume et encre brune, lavis gris, cintré.

28,5 x 15 cm

200/300



42



43

43 - Jean Antoine CONSTANTIN d'AIX
 (Marseille 1756 - Aix-en-Provence 1844)
Le Christ au Mont des Oliviers
 Plume et encre noire, lavis noir et gris.
 Signé en bas à gauche *Constantin*.
 55,5 x 42,5 cm 1000/1500

44 - École FRANCAISE du XVIII^e siècle, entourage de
 Jacques Philippe CARESME
L'ivresse de Bacchus
 Sanguine. 21 x 23 cm
Etude pour Vénus et les amours
 Crayon noir. 18 x 22,5 cm
 On y joint : *Un soldat asiatique*
 Reproduction, rehauts de blanc. 11,5 cm 300/400

45 - École FRANCAISE vers 1760
Académie d'homme couché
 Sanguine.
 38,5 x 54 cm 300/400

46 - École FRANCAISE vers 1800
Scène de l'histoire antique
 Plume et encre noire.
 31,5 x 39,5 cm 200/300

47 - Isidore PILS (Paris 1815 – Douarnenez 1875)
Moine franciscain prêchant à des villageois italiens
 Crayon noir.
 Signé en bas à gauche *I. Pils*.
 11,5 x 16,5 cm 150/250



45



46



48

48 - École FLAMANDE vers 1580, atelier du Maître du
FILS PRODIGE

Le retour de Tobie

Panneau de chêne, trois planches, renforcé.

71 x 107 cm

3000/5000

Reprise du tableau du Maître du Fils prodigue conservé au
musée Dobrée de Nantes.



49



50

49 - Marten RYCKAERT (Anvers 1587-1631)

Le départ pour le marché

Panneau de chêne, renforcé.

25,5 x 36 cm

5000/8000

PROVENANCE : J.O. Leegenhoek, Paris ; acquis auprès de ce dernier en 1984 par le père des actuels propriétaires.

Nous remercions le Docteur Luuk Pijl pour sa précieuse collaboration.

50 - École VÉNITIENNE de la fin du XVI^e siècle.

Portrait d'homme à la médaille

Toile.

50 x 39 cm

800/1200



51

51 - Aert van der NEER

(Gorinchem 1603 - Amsterdam 1677)

Vue d'un estuaire, promeneurs au coucher du soleil

Panneau parqueté.

Monogrammé en bas à droite AV DN.

45,5 x 70 cm

8000/12000

PROVENANCE :

- collection Rodolphe Kann, Paris ;
- Sedelmeyer, Paris, en 1897 (n°24 du catalogue) ;
- collection Adolphe Schloss, Paris ;
- vente Schloss, Paris, galerie Charpentier, (M^e Rheims), 5 décembre 1951, n°42, reproduit ;
- vente anonyme, Londres, Sotheby's, 3 juillet 1985, n°57, reproduit ;

- J.O. Leegenhoek, Paris ;

- acquis auprès de ce dernier en 1985 par le père des actuels propriétaires.

BIBLIOGRAPHIE :

- *Illustrated catalogue of the fourth series of 100 paintings by old masters of the Dutch, Flemish, Italian, French, and English Schools, being a portion of the Sedelmeyer Gallery*, Paris 1897, pp. 30 - 31, n°24, reproduit ;
- C. Hofstede de Groot, *A catalogue raisonné of the Most Eminent Dutch Painters of the Seventeenth Century*, Londres, 1918, vol. VII, n°70A ;
- W. Schulz, *Aert van der Meer (1604-1677), Life and Work with a catalogue raisonné of Paintings and Drawings*, Doornspijk, 2002, n°1165, reproduit fig.287.



52

52 - École ITALIENNE vers 1600, suiveur de Federico ZUCCARI
La mise au tombeau
Toile.
98 x 74 cm

4000/6000

53 - École ITALIENNE vers 1640
L'Adoration des bergers
Cuivre.
31 x 41 cm

600/800



54

54 - École HOLLANDAISE vers 1650, entourage de
Michael SWEERTS
Portrait d'homme
Panneau de chêne, une planche, non parqueté.
25 x 18,5 cm 1000/1500



55



56



57

55 - Suite de Peter NASON (1612-1688/90)

Portrait de femme au collier de perles

Huile sur toile.

92 x 73 cm (à vue)

600/800

Expert : Stéphane Pinta, Cabinet Turquin.

56 - École ROMAINE vers 1660, suiveur de ROMANELLI

Saint Jean l'Évangéliste

Sur sa toile d'origine

Accidents.

94 x 74,5 cm

500/800

57 - École ROMAINE vers 1660, suiveur de Nicolas
POUSSIN

Vénus et l'Amour

Toile.

Usures.

68,5 x 60 cm

600/800



58

58 - Franz Werner von TAMM et atelier de Ludovico STERN (Hambourg 1658 - Vienne 1724)

Vénus et amours tenant des guirlandes de fleurs

Toile.

Restaurations

107,5 x 116 cm

2000/3000

Franz Werner von Tamm est l'auteur des guirlandes de fleurs.



60



61

59 - École ITALIENNE du XVII^e siècle, suiveur de PALMA GIOVANE
Sainte Madeleine pénitente
 Cuivre.
 Manques.
 23 x 18 cm 500/600

60 - École VÉNITIENNE du XVII^e siècle, suiveur du TINTORET
Le martyre de sainte Catherine
 Toile.
 121 x 95 cm 1000/1500

61 - École ESPAGNOLE de la fin du XVII^e siècle.
Vierge à l'Enfant
 Sur sa toile d'origine.
 Manques, accidents, soulèvements.
 Restauration.
 155,5 x 110 cm 2000/3000

62 - École FRANÇAISE vers 1700
Sainte Rose de Lima
 Gouache.
 15,5 x 12,5 cm 400/600



63

63 - École ITALIENNE vers 1700, entourage d'Andrea CELESTI

La mort de Lucrece

Toile ovale.

35,5 x 42,5 cm

2000/3000

64 - École ESPAGNOLE du XVII^e siècle.

Portrait de femme

Huile sur toile ovale.

80 x 61,5 cm

400/600

Il pourrait s'agir d'un portrait de Mariana d'Autriche (1634-1696), seconde épouse de Philippe IV d'Espagne.



64



66

65 - École FRANCAISE vers 1700
La lactation de saint Bernard
 Toile.
 Accidents et manques.
 83 x 53 cm

600/800

66 - École NAPOLITAINE vers 1730
Scènes de la vie de Tobie
 Série de six toiles.
 32 x 40 cm

800/1 200



67

67 - Antonio DIZIANI (Venise 1737-1797)
Tobie et l'Ange dans un paysage de montagnes
 Toile.
 94 x 124,5 cm 3000/5000
 PROVENANCE : vente anonyme, Londres, Sotheby's, 23 avril
 1998, n°108.

68 - École HOLLANDAISE du XVIII^e siècle.
La couturière
 Panneau de chêne, une planche, non parqueté.
 30,5 x 24,5 cm 400/600



68



69



70

69 - Hyacinthe RIGAUD (suiveur de), vers 1700
Portrait d'un homme en armure figuré à mi-corps avec l'écharpe de commandement de trois-quarts à droite

Huile sur toile ovale.

98 x 55 cm

800/1 200

Cadre d'époque à motifs fleuris et feuillagés, manques et accidents.

Provenance : château de Marcellus.

Selon la tradition familiale, il s'agirait du portrait d'un Carbonnier de Marzac, ancêtre de la comtesse Jacques de Montbron (1900-1932).

70 - École d'ITALIE du NORD vers 1700

Joyeuse réunion dans un paysage

Toile.

50 x 75,5 cm

1 000/1 500



71

71 - École FRANÇAISE du XVIII^e siècle, entourage de
Nicolas-Guy BRENET
Satyre et nymphe buvant
Toile.
Manques.
86 x 118 cm

2000/3000

72 - École VÉNITIENNE du XVIII^e siècle.
Trompe-l'œil mythologique
Paire d'huiles sur toile.
Restaurations.
72 x 91 cm

2000/3000



72



72



73



74



75

73 - École VENITIENNE du XVIII^e siècle, suiveur de Francesco ZUCCARELLI

Lavandières près d'une rivière

Toile.

56 x 72,5 cm

800/1200

74 - École FRANCAISE vers 1760, entourage d' Etienne JEAURAT

La leçon de chant

Toile.

98,5 x 78 cm

400/600

75 - École FRANCAISE du XVIII^e siècle, atelier de Joseph VERNET

Cascade et pêcheurs

Toile.

41 x 32,5 cm

800/1000

76 - École HOLLANDAISE du XIX^e siècle, d'après Frans van MIERIS

L'atelier du peintre

Panneau de chêne, deux planches, non parqueté.

50 x 36,5 cm

400/600

Reprise du tableau perdu de Frans van Mieris anciennement conservé à la Gemäldegalerie de Dresde (voir O. Naumann, *Frans van Mieris the Elder*, Doornspijk, 1981, n°19, reproduit).



77

77 - École FRANCAISE vers 1780, entourage de Louis LAGRENEE
Mars et Vénus
 Toile.
 Usures et restaurations.
 124 x 99 cm

3000/4000

78 - Attribué à Luis PARET Y ALCAZAR (1746-1799)
Corbeille de fleurs sur un entablement
 Toile.
 Accidents.
 53 x 67 cm

2000/3000



76



78



79

79 - École FRANÇAISE de la fin du XVIII^e siècle.

La Sainte Famille

Toile ovale.

Restaurations.

69,5 x 74 cm

800/1 200

80 - École ITALIENNE du XIX^e siècle, d'après PALMA VECCHIO

La Bella

Sur sa toile d'origine.

43,5 x 36,5 cm

600/800



80

Reprise du tableau de Palma Vecchio conservé au musée Thyssen-Bornemisza à Madrid.

81 - École FLAMANDE du XVIII^e siècle, d'après Pierre-Paul RUBENS

L'Adoration des bergers

Panneau de chêne, quatre planches, renforcé.

72 x 103,5 cm

1 000/1 500

Reprise de la gravure d'après le tableau de Rubens conservé au musée des Beaux-Arts de Marseille (voir M. Jaffé, *Rubens*, Milan, 1989, n°482F, reproduit).



81



82

82 - École FRANÇAISE vers 1820, d'après TITIEN

La mise au tombeau

Toile.

147 x 211 cm

1 000/1 500

Reprise du tableau de Titien conservé au musée du Louvre (voir F. Valcanover, *Tout l'œuvre peint de Titien*, Paris, 1970, n°127, reproduit).

83 - École FLAMANDE d'après Caravage, fin du XVIII^e - début du XIX^e siècle.

La mise au tombeau

Huile sur panneau parqueté.

Deux fentes et petits manques.

61 x 43 cm

400/600

84 - École ALLEMANDE vers 1880

Portrait d'homme barbu

Toile.

87 x 68,5 cm

800/1 200



84



85



87

85 - École FLAMANDE du XIX^e siècle, d'après Pierre-Paul RUBENS

Portrait d'Anne d'Autriche

Toile.

116 x 88 cm

2000/3000

Reprise d'un original perdu de Rubens dont plusieurs copies existent, notamment au Louvre.

86 - D'après VAN DYCK

L'arrestation

Huile sur toile.

42 x 33 cm

400/600

87 - École ITALIENNE du XIX^e siècle, d'après RAPHAËL

La Madone de l'Amour divin

Sur sa toile d'origine.

49 x 38 cm

600/800

Reprise du tableau de Raphaël conservé au musée du Capodimonte à Naples (voir P. L. de Vecchi, *Tout l'œuvre peint de Raphaël*, Paris, 1969, n°140, reproduit).



88

88 - École FRANÇAISE du début XIX^e siècle, d'après Vigée Le Brun
Portrait de jeune fille
 Huile sur toile.
 Usures.
 51 x 41 cm 600/800

89 - École FRANÇAISE du XIX^e siècle. dans le goût Jean-Baptiste Greuze
Portrait de jeune fille
 Huile sur toile.
 45 x 37 cm 300/500



89

90 - Jacques Antoine VALLIN (vers 1760 - vers 1831)
Bergers près d'une fontaine
 Toile.
 61 x 73,5 cm 1 000/1 500

91 - Attribué à Pierre-Antoine DEMACHY (1723-1807)
Les paysans
 Toile. Accident.
 14 x 17 cm 400/600

Deux autres études peintes de personnages de Demachy sont connues et conservées dans la collection Marie Fabius (voir le catalogue de l'exposition *Le témoin méconnu, Pierre-Antoine Demachy*, Versailles, musée Lambinet, 2014, p.66, reproduits fig. 22 et 23). Leurs dimensions (11,5 x 16 cm) et les personnages de la partie gauche de l'une d'elle sont proches des dimensions et des personnages à gauche de notre tableau.



90



91

Jean-Victor BERTIN (1767-1842)

Jean-Victor Bertin devient en 1788, un élève de Valenciennes qui l'encourage à peindre des paysages à l'italienne à la manière de Poussin et du Lorrain. Il manifeste un goût pour le plein air, ses paysages exécutés en Italie, sont pour la plupart recomposés à l'atelier, selon les règles de la conception classique héritées de Poussin. Bertin est l'un des grands noms de la peinture de paysage néo-classique française souvent animée de ruines antiques. Son atelier est fréquenté par des générations d'artistes tels que Corot, Michallon, Coignet, Fleury, Rémond ou Roqueplan, et suscite de nombreuses vocations de paysagistes.

Nous remercions Messieurs Damien Dumarquez et Jean-Louis Litron, auteurs du catalogue raisonné de Jean-Victor Bertin en cours de préparation, pour les informations qu'ils nous ont aimablement communiquées.



92



93



94

92 - Jean-Victor BERTIN (1767-1842) et atelier
Berger, moutons dans un paysage classique
Huile sur toile.
16 x 21 cm 800/1 200

93 - Jean-Victor BERTIN (1767-1842) et atelier
Jeunes femmes au pied d'un village fortifié
Huile sur toile.
Trace de châssis.
33 x 41 cm 2000/3000

94 - Jean-Victor BERTIN (1767-1842) et atelier
Bergère et son troupeau près d'une ville fortifiée par temps d'orage
Huile sur toile.
33,5 x 41,5 cm 2000/3000

BIBLIOGRAPHIE : Marie-Madeleine Aubrun, *Aspects du paysage néo-classique de 1790 à 1855*, Galerie du Fleuve, 30 mai-22 juin 1974, n° 7bis, (comme Bertin), *Vallée italienne*, non repr. Lydia Harambourg, *Dictionnaire des peintres paysagistes français au XIX^e siècle*, Ed. Ides et Calendes, 1985, (reproduits).



95

95 - Jean-Victor BERTIN (1767-1842)
Scène de culte au dieu Pan, 1824
 Huile sur toile.
 Signée et datée en bas à gauche.
 33 x 46 cm

8000/12000

96 - Jean-Victor BERTIN (1767-1842)
Concours de musique dans un paysage classique
 Huile sur toile.
 32,5 x 41 cm

4000/6000

EXPOSITION : Salon de 1800 (Salon de l'an VIII), Paris, n°22;
Jean-Victor Bertin, Paris, Galerie La Nouvelle Athènes,
 novembre-décembre 2016, n°1.



96



97



97



100

97 - Maria Antonia de BOURBON-SICILES
(Palerme 1814 - Gmunden 1898)

Deux albums contenant environ 40 et 60 dessins :
Paysages divers, Paysans, Vache, Main, Portraits, Fleurs diverses...

Plume et encre, aquarelle, lavis brun et rehauts de blanc, crayon noir.

Certains signés et datés *M. Antoinette Borbone 1861, 1866...*

31 x 43,5 cm et 40,5 x 53 cm 1 500/2000

Fille du roi des Deux-Sicules, François 1^{er}. Maria Antonia est également la petite fille de Marie-Caroline d'Autriche, sœur de Marie-Antoinette, d'où son prénom

En 1833, elle épousa Léopold II de Lorraine, grand-duc de Toscane. Ils vécurent à Florence jusqu'à la révolution de 1859 qui les chassa du trône, puis en Autriche et à Rome.

98 - Pierre II LACOUR (1778-1859)

Portrait de jeune femme.

Crayon sur papier.

Inscription en bas à gauche *dessiné par Lacour* et daté 1810 ou 1819 en bas à droite.

Montage aquarellé.

25 x 20 cm 150/300

99 - Pierre PUVIS de CHAVANNES (Lyon 1824 - Paris 1898)

Etude pour Calliope du bois sacré

Crayon noir.

Annoté en haut à droite *Dana (?)*

Porte en bas à droite le cachet d'atelier (Lugt n° 2104)
22,8 x 28,5 cm 1 200/1 500

Notre dessin est une étude pour la figure de Calliope en bas à droite du tableau *Le bois sacré cher aux Arts et aux Muses* peint par Puvis de Chavannes en 1883 et exposé au Salon en 1884. Commandé pour le musée de Lyon, le tableau a été marouflé sur le mur nord de la cage d'escalier. Trois autres compositions ont été peintes les années suivantes toujours pour la même cage d'escalier. Une réduction peinte entre 1884 et 1889 est conservée au Art Institute de Chicago. C'est Suzanne Valadon qui aurait posée pour la totalité des figures, y compris celles des jeunes garçons (voir le Catalogue de l'exposition *Puvis de Chavannes (1824-1898)*, Paris, Grand Palais, 1976-1977, n° 174 à 177, reproduits).

100 - Attribué à Thomas ENDER (1793-1875)

Couple de bergers et leur troupeau

Aquarelle sur papier.

Signature possiblement apocryphe au centre.

15 x 21 cm (à vue) 300/500

101 - Attribué à Henri-Léopold LEVY (1840-1904)

Portrait de jeune femme nue

Crayon et estompe sur papier avec mise au carreau.

54 x 41 cm (à vue) 200/300



99



102

102 - Henri Pierre PICOU (1824-1895)

Le moineau de Lesbie, 1874

Huile sur toile.

Signée et datée en bas à droite.

Titrée au dos sur une étiquette.

61 x 76 cm

3000/5000

PROVENANCE : ancienne collection Adryan de Wezele.

Adryan de Wezele fut un célèbre collectionneur des œuvres d'Henri Picou qu'il exposa aux Salons.

103 - D'après Joseph VAN LERIUS (1823-1876)

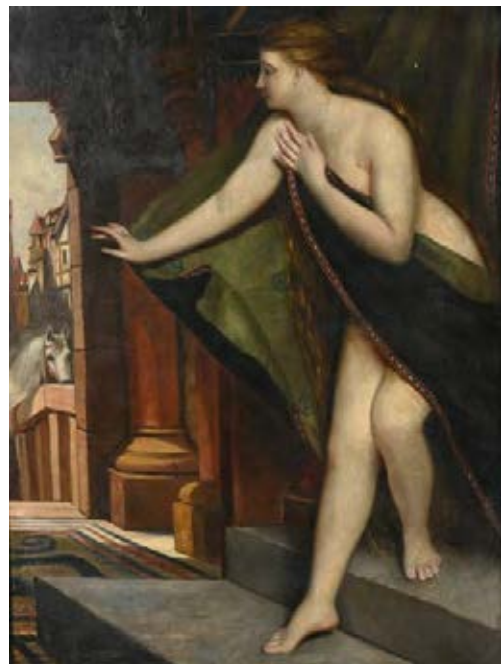
Lady Godiva

Huile sur toile.

81 x 60 cm

300/400

Lady Godiva, épouse du seigneur de Coventry dans l'Angleterre de l'an 1000, aurait selon la légende, traversé la place du marché, nue sur un cheval. Spectaculaire parade résultant d'un défi lancé par son mari : il allège l'imposition de la ville à condition qu'elle accepte de chevaucher dans le plus simple appareil. Notre œuvre, d'après celle du peintre belge Van Lerius représente de manière pudique cet épisode, un instant avant sa chevauchée.



103



106

104 - École du XIX^e siècle.
Etude de fleurs
 Huile sur papier.
 Déchirure.
 46 x 55 cm

200/300

105 - Louis FUCHS (XIX^e siècle.)
La place Stanislas à Nancy
 Pastel sur papier.
 Signée en bas à droite.
 47 x 60 cm

180/250



108

106 - École FRANCAISE vers 1830
Académie de femme
 Papier marouflé sur carton.
 Restaurations.
 70,5 x 51 cm

600/800

107 - École du XIX^e siècle.
Paysage au sous-bois
 Huile sur toile.
 Porte une signature apocryphe en bas à droite.
 Cachet du marchand de couleurs Ernest Royer au dos.
 49 x 65 cm 800/1 200
 Très important cadre en bois stucqué à décor de guirlandes de feuilles et de feuilles d'acanthes

108 - Georges MOREAU DE TOURS (1848-1901)
Portrait de vieillard, 1885
 Huile sur toile.
 Signée et datée en haut à gauche.
 46 x 38 cm 400/600

109 - École HOLLANDAISE
Voiliers et moulins en Hollande
 Huile sur toile.
 Portant une signature et une datation apocryphe en bas à droite.
 39 x 61 cm 200/300

110 - Hippolyte Camille DELPY (1842-1910)
Paysage en bord de fleuve
 Huile sur panneau.
 Signée en bas à droite.
 Marque H.C.D. au dos du panneau.
 16 x 27 cm 300/500



111



112

111 - Attribué à Horatio WALKER (1858-1938)
Roman peasants
 Huile sur toile.
 Signée H. Walker et située Roma en bas à gauche.
 97 x 53 cm 600/800
 PROVENANCE : World Auction Gallery, 16 septembre 2018,
 lot 6 sous une mauvaise attribution William Walker (dans la
 fiche l'œuvre proviendrait de la collection Elizabeth Arden).

112 - École du XX^e siècle.
Couple admirant les cavaliers
 Huile sur toile.
 Petits manques.
 41 x 27 cm 200/300

113 - École ANGLAISE de la fin du XIX^e siècle
La lecture de la lettre
 Huile sur toile.
 Accident et manques.
 64 x 77 cm 300/400



113



114

114 - Victor LECOMTE (1856-1920)

Le réveil

Huile sur panneau.

Signée en bas à gauche.

19,5 x 24,5 cm

400/600

115 - Victor LECOMTE (1856-1920)

Coin d'intérieur, la Varenne 1900

Huile sur toile.

signée en bas à droite.

46 x 38 cm

400/600



115

116 - École SYMBOLISTE, dans le goût de Gustave Moreau

Déesse sur les rochers

Huile sur panneau.

18,5 x 19 cm

200/300

117 - Attribué à Marie Nicolas Honoré du VEYRIER (1813-1879)

Vue du cloître d'Arles

Huile sur toile.

40,4 x 32,5 cm

800/1200



116



117



118

118 - Frédéric Arthur BRIDGMAN (1847-1928)

La procession égyptienne, circa 1876-1879

Huile sur toile.

Signée en bas à gauche.

Petits manques de peinture.

50 x 39,4 cm

3000/5000

PROVENANCE : collection particulière, Paris ; vente 6 novembre 2014, Sotheby's, New York.

Bridgman, dans les années 1870, s'est particulièrement intéressé à la période antique. La figure du prêtre au premier plan est commune à plusieurs œuvres de l'auteur.

On retrouve ce personnage dans *Les funérailles d'une momie* exposée au Salon de 1877 ou encore *La procession du taureau sacré* exposée au Salon de 1879.

119 - Jules TOULOT (1863-?)

Un vieux tourneur bourguignon dans son atelier

Huile sur toile.

Signée en bas à droite.

91 x 73 cm

800/1200

EXPOSITION : Salon de 1886.



124



125

120 - A. RIZZO (XIX^e siècle.)
La Tarentelle devant le Vésuve
 Huile sur panneau.
 Signée en bas à droite.
 27,5 x 45 cm

200/300

121 - École du XIX^e siècle.
Portrait de peintre dans son atelier
 Huile sur toile ovale.
 Restaurations.
 60 x 49 cm

300/500

122 - Henri LANGEROCK (1830-1915)
Chaumière près d'un étang
 Huile sur toile.
 Signée en bas à gauche.
 Léger manque sur un bord.
 32,5 x 40,5 cm

200/300

123 - Attribué à Félix BARRIAS (1822-1907)
Le débarquement de l'armée française à Eupatoria, le 14 septembre 1854
 Esquisse à l'huile sur toile.
 Accidents et manques, rentoilage.
 56 x 68 cm

300/400

124 - PARAVENT ouvrant à quatre feuille, peint à décor de vases, fruits, vases de fleurs et cascade dans un paysage.
 Début du XX^e siècle.
 Craquelures et petits manques.
 183 x 41 cm chaque feuille
 PROVENANCE : château de Marcellus.

300/500

125 - J.B. AVEL (fin XIX^e-début XX^e siècle.)
Bibelots d'artiste
 Huile sur toile.
 Signée en bas à droite.

800/1 200

Important cadre en chêne patiné de la fin du XIX^e siècle.
 Dans cet intérieur à la nature morte orientaliste, nous reconnaissons la célèbre sculpture *David et Goliath* d'Antonin Mercier.

126 - Antonio DE LA TORRE (XIX^e-XX^e siècle.)
Bateaux dans la baie de Malaga, 1889
 Huile sur panneau.
 Signée, datée et située en bas à gauche.
 Fente au panneau restaurée.

100/200

Victor Gabriel GILBERT (1847-1935)

Victor-Gabriel Gilbert se tourne rapidement vers le naturalisme et la peinture de genre après une formation de peintre-décorateur. Il expose au salon des Artistes français dès 1873 où ses tableaux rencontrent un franc succès. Il peint avec esprit des scènes de rue et de marchés parisiens, vivantes et colorées, décrivant l'abondance des étals. Le réalisme et son sens aigu des détails caractérisent son œuvre.



127

127 - *Bouquinistes sur les quais* et *Le gourmand à l'ourson*

Deux aquarelles sur papier dans un même encadrement. Signée du cachet au dos de la feuille.

10,5 x 18 cm et 19 x 13 cm 200/300

PROVENANCE : famille de l'artiste

Cette œuvre figure dans les archives de M. Noé Willer.

128 - *Dans le jardin* et *Le jeune aquarelliste*

Deux aquarelles sur papier dans un même encadrement. Signée du cachet au dos de la feuille.

14,5 x 20 cm et 14 x 20 cm 200/300

PROVENANCE : famille de l'artiste

Cette œuvre figure dans les archives de M. Noé Willer.

129 - *Le jardin des Tuileries* et *Le jeune marionnettiste*

Deux aquarelles sur papier dans un même encadrement. Signée du cachet au dos de la feuille.

13 x 19,5 cm et 14 x 19,5 cm 200/300

PROVENANCE : famille de l'artiste

Cette œuvre figure dans les archives de M. Noé Willer.

130 - *Marché aux fleurs* et *La marchande de fleurs*

Deux aquarelles sur papier dans un même encadrement. Signée du cachet au dos de la feuille.

13 x 20 cm et 13 x 20 cm 200/300

PROVENANCE : famille de l'artiste

Cette œuvre figure dans les archives de M. Noé Willer.

131 - *La ronde* et *Conversation au parc*

Deux aquarelles sur papier dans un même encadrement. Signée du cachet au dos de la feuille.

14 x 20 cm et 13,5 x 20 cm 200/300

PROVENANCE : famille de l'artiste

Cette œuvre figure dans les archives de M. Noé Willer.

132 - *Les deux copines* et *Le goûter avec mon chat*

Deux aquarelles sur papier dans un même encadrement. Signée du cachet au dos de la feuille.

19,5 x 13,5 cm et 19,5 x 13 cm 200/300

PROVENANCE : famille de l'artiste

Cette œuvre figure dans les archives de M. Noé Willer.



128



129



132



135



136



137

134 - *La bise au bébé et Enfant près d'un bouquet*
Deux aquarelles sur papier dans un même encadrement.
Signée du cachet au dos de la feuille.
13,5 x 20,5 cm et 20 x 13 cm

200/300

PROVENANCE : famille de l'artiste
Cette œuvre figure dans les archives de M. Noé Willer.

135 - *Conversation au parc et Avec mon Chien*
Deux aquarelles sur papier dans un même encadrement.
Signée du cachet au dos de la feuille.
19,5 x 15,5 cm et 13,5 x 20 cm

200/300

PROVENANCE : famille de l'artiste
Cette œuvre figure dans les archives de M. Noé Willer.

136 - *Je joue à la poupée et La leçon de danse*
Deux aquarelles sur papier dans un même encadrement.
Signée du cachet au dos de la feuille.
19,5 x 16 cm et 14,5 x 20 cm

200/300

PROVENANCE : famille de l'artiste
Cette œuvre figure dans les archives de M. Noé Willer.

137 - *Au parc et L'heure du goûter*
Deux aquarelles sur papier dans un même encadrement.
Signée du cachet au dos de la feuille.
19,5 x 14 cm et 19,5 x 14 cm

200/300

PROVENANCE : famille de l'artiste
Cette œuvre figure dans les archives de M. Noé Willer.

138 - *Marchande de fleurs sur les quais et Les quais sous la neige*
Deux aquarelles sur papier dans un même encadrement.
Signée du cachet au dos de la feuille.
14 x 22,5 cm et 6 x 24 cm

200/300

PROVENANCE : famille de l'artiste
Cette œuvre figure dans les archives de M. Noé Willer.

139 - *La chorégraphie et Au square*
Deux aquarelles sur papier dans un même encadrement.
Signée du cachet au dos de la feuille.
14 x 20 cm et 13,5 x 20 cm

200/300

PROVENANCE : famille de l'artiste
Cette œuvre figure dans les archives de M. Noé Willer.



138



139



143



144

140 - *Au marché aux fleurs et Au parc*
Deux aquarelles sur papier dans un même encadrement.
Signée du cachet au dos de la feuille.
13 x 20 cm et 13,5 x 19,5 cm 200/300
PROVENANCE : famille de l'artiste
Cette œuvre figure dans les archives de M. Noé Willer.

141 - *Dans le jardin des Tuileries et Avec mon chien et le lapin blanc*
Deux aquarelles sur papier dans un même encadrement.
Signée du cachet au dos de la feuille.
14 x 20 cm et 13,5 x 20 cm 200/300
PROVENANCE : famille de l'artiste
Cette œuvre figure dans les archives de M. Noé Willer.

142 - *Promenade à la campagne et En sortant de l'école*
Deux aquarelles sur papier dans un même encadrement.
Signée du cachet au dos de la feuille.
18,5 x 14 cm et 16 x 12,5 cm 200/300
PROVENANCE : famille de l'artiste
Cette œuvre figure dans les archives de M. Noé Willer.

143 - *Intérieur rustique, 1880*
Huile sur panneau.
Signée en bas à droite.
31,5 x 40 cm 800/1000
PROVENANCE : famille de l'artiste
Cette œuvre figure dans les archives de M. Noé Willer.

144 - *Un coin du jardin, 1880*
Huile sur panneau.
Signée en bas à gauche.
40,5 x 32 cm 600/800
PROVENANCE : famille de l'artiste
Cette œuvre figure dans les archives de M. Noé Willer.

145 - *La couture au jardin, 1880*
Huile sur panneau.
Signée au dos du cachet de la succession.
13,5 x 22 cm 400/500
PROVENANCE : famille de l'artiste
Cette œuvre figure dans les archives de M. Noé Willer.



145



146



147

146 - Albert BESNARD (1849-1934)

Élégante à la tasse de thé

Huile sur toile.

Signée en bas à droite.

Rentoilage.

92 x 73 cm

2000/3000

147 - Henri TAYAN (1855-1931)

Les pins à la tombée du jour, Landes

Huile sur toile marouflée sur panneau.

Signée en bas à droite.

50 x 67 cm

600/800

PROVENANCE : château de Marcellus.



148

148 - Eugène GALIEN-LALOUE (1854-1941)
Boulevard près de la Bastille
 Gouache sur papier.
 Signée en bas à gauche.
 16 x 19 cm

2000/3000

149 - École FRANÇAISE du XX^e siècle.
L'Arc de Triomphe depuis les Champs Elysées
 Huile sur toile.
 Signée en bas à droite
 Accident et restauration.
 28 x 46 cm

150/200

150 - Jules-René HERVE (1887-1981)
L'entrée de la station de métro, place de la Concorde, par temps gris
 Huile sur toile.
 Signée en bas à droite.
 33 x 46 cm

1000/1500

151 - École FRANÇAISE du XIX^e siècle.
Petite fille à la robe verte
 Huile sur toile.
 113 x 70 cm

400/600



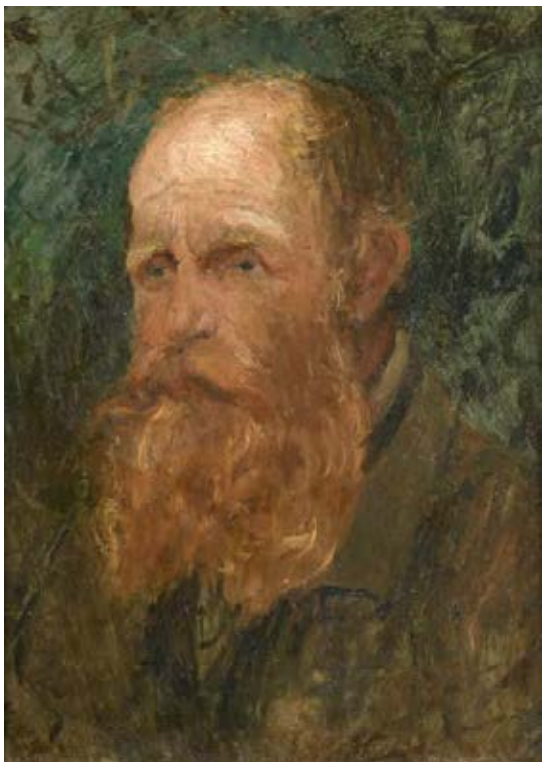
150



152



153



154

152 - Francis BROOK CHADWICK (1850-1943)

Portrait d'un Cavalier King Charles

Huile sur toile.

Signée en bas à droite.

65,5 x 54 cm

400/600

PROVENANCE : famille de l'artiste.

153 - Emma LÖWSTADT-CHADWICK (1855-1936)

Portrait de la fille de l'artiste

Huile sur toile.

Quelques repeints dans la robe.

73 x 54 cm

1 000/1 500

PROVENANCE : vente Sotheby's Londres, 23 et 24 mars 1988, lot 322.

154 - Emma LÖWSTADT-CHADWICK (1855-1936)

Portrait d'homme à la barbe rousse

Huile sur métal.

35 x 26,5 cm

400/600

PROVENANCE : famille de l'artiste.



155

155 - Emma LÖWSTADT-CHADWICK (1855-1936)
Massif de fleurs, 1890
Huile sur toile.
Signée et datée en bas à gauche.
127 x 76,5 cm
2000/3000
PROVENANCE : famille de l'artiste.



156

156 - Emma LÖWSTADT-CHADWICK (1855-1936)
Massif de fleurs
Huile sur toile.
127 x 76,5 cm
2000/3000
PROVENANCE : famille de l'artiste.



157

157 - Pierre BONNARD (1867-1947)

Nu à la toilette (Marthe)

Crayon sur papier.

Signé en bas au centre.

Pliure en haut à droite.

33 x 22 cm

12000/15000

BIBLIOGRAPHIE : *Tériades, Verve, revue littéraire et artistique*, volume V, n^{os} 17 et 18 ; *Couleurs de Bonnard*, Édition de la revue Verve, Paris, 1947, reproduit p.24.

Jean-Francis AUBURTIN (1866-1930)



158

Jean-Francis Auburtin est marqué à la fois par la peinture impressionniste et l'esprit symboliste. Son œuvre s'inspire aussi des estampes japonaises, dont il est un fervent collectionneur. Ce peintre s'inscrit dans la longue tradition des peintres sur le motif comme Monet, Courbet et Boudin. Il arpente les sentiers des douaniers et les côtes bretonnes à l'affût des nuances de lumières et des variations météorologiques. Jean-Francis Auburtin est aussi un grand décorateur et recevra de nombreuses commandes d'État parmi lesquelles un projet de fresques inspirées de l'Antique pour le Conseil d'État à Paris (1916).

En Normandie, l'artiste privilégie la nature vierge, les falaises, les vues plongeantes. Il peint le même motif que Monet : l'église Saint-Valery de Varengueville-sur-Mer, ici décrite le matin. Le choix du format allongé est assez inusité à l'époque et serait une résurgence du goût prononcé de l'artiste pour l'art japonais. Lots 158 et 162.

Le peintre se consacre pendant une dizaine d'années (de 1902 à 1912) à la danse. Il prend pour modèle Loïe Fuller ou encore Isadora Duncan et ses élèves de l'école de Meudon. L'artiste réalise de nombreuses scènes de danse dans un esprit symboliste, proche de l'esthétique d'un Pierre Puvis de Chavannes, dont le peintre était un admirateur. Ces œuvres reflètent également le travail d'un artiste passionné par les fresquistes de la renaissance italienne. Les *Isadorables*, jeunes danseuses aux pieds nus, enveloppées de voiles, venaient se reposer en Normandie, non loin de Varengueville où l'artiste avait élu domicile depuis 1908. Elles improvisaient des danses dans les clairières sous la direction du frère d'Isadora Duncan, vision qui inspira le peintre pour cette série de tableaux sur la danse et la musique. Lots 159, 160 et 166.

Jean-Francis Auburtin a été fortement marqué par la danseuse russe Anna Pavlova interprétant, en 1907, *La mort du Cygne*. Lorsqu'il s'installe en Normandie, le peintre dépeint un univers sylvestre et féérique peuplé de symboles hérités des contes et légendes du Moyen Âge. Les cygnes apparaissent dans ses œuvres aux côtés de nymphes alanguies, comme cette jeune femme nue au bord d'un lac. Lot 161.

La baie de Talloires fut un de ces lieux de villégiature des artistes (Albert Besnard, Paul et Maurice Chabas) dès les années 1886. Auburtin y réalise de nombreuses œuvres de la monumentale montagne d'Entrevernes aux paysages iconiques de la presqu'île de Duingt sur le lac d'Annecy. Lot 165.



159

158 - *Chemin bordé de hêtres à Varengeville*

Aquarelle sur papier.

Monogrammée en bas à gauche.

62,5 x 50 cm (à vue)

4 000/6 000

BIBLIOGRAPHIE : *Monet-Auburtin, rencontre artistique*, catalogue de l'exposition au Musée des impressionnismes de Giverny, 2019, reproduit au n° 106 p.158.

EXPOSITION : Cabourg, Villa du Temps retrouvé, mars-nov 2022.

159 - *Une Isadorable portant un voile*

Technique mixte sur papier.

Monogrammée en bas à droite.

50 x 35,5 cm (à vue)

1 500/2 500



160

160 - *Une Isadorable soufflant dans une trompette*

Technique mixte sur papier.

Monogrammée en bas à droite.

Pliures.

68 x 50 cm

1 500/2 500

161 - *Jeune fille penchée vers un cygne*

Technique mixte, encre de Chine, gouache et pastel sur papier.

Monogrammée en bas à gauche.

25 x 34 cm

1 500/2 500



161



162

162 - *Eglise de Varengueville-sur-Mer, soleil et nuages, le matin*

Pastel sur papier.

Monogrammé en bas à gauche.

Pliures.

25,5 x 71 cm

6000/8000

EXPOSITION : Musée des impressionnistes, Giverny, *Monet-Auburtin une rencontre artistique*, 22 mars-14 juillet 2019.

BIBLIOGRAPHIE : *Monet-Auburtin, rencontre artistique*, cat. de l'exposition de Giverny, 2019, reproduit au n° 105 p.157.

163 - *Lac du Sud-Ouest à la tombée du jour*

Technique mixte sur papier.

Monogrammée en bas à gauche.

38 x 72 cm (à vue)

3000/4000

EXPOSITION : *Jean Francis Auburtin, un âge d'or*, musée de Lodève, 25 septembre 2021 au 27 mars 2022.



163



164



165

164 - *Le Var, rochers rouges*

Gouache et aquarelle sur papier.

Monogrammée en bas à gauche.

25 x 34 cm

2000/3000

EXPOSITION : Galerie Doyen, Vannes, *Rivages*, 2011 (reproduit en couverture du catalogue).

165 - *Le Lac d'Annecy et la montagne d'Entrevernes*

Technique mixte, pastel et gouache sur papier.

Monogrammé en bas à gauche.

30,5 x 49,5 cm

3000/4000

Cette œuvre a été peinte depuis la propriété, à Annecy, d'Albert et Charlotte Besnard, amis du peintre.

166 - *Une Isadorable soufflant dans une conque*

Technique mixte sur papier.

Monogrammée en bas à droite.

62 x 95 cm (à vue)

4000/6000

167 - *L'Echo, les trois nymphes.*

Technique mixte sur papier.

Trace de monogramme en haut à droite.

Restaurations.

52 x 72 cm (à vue)

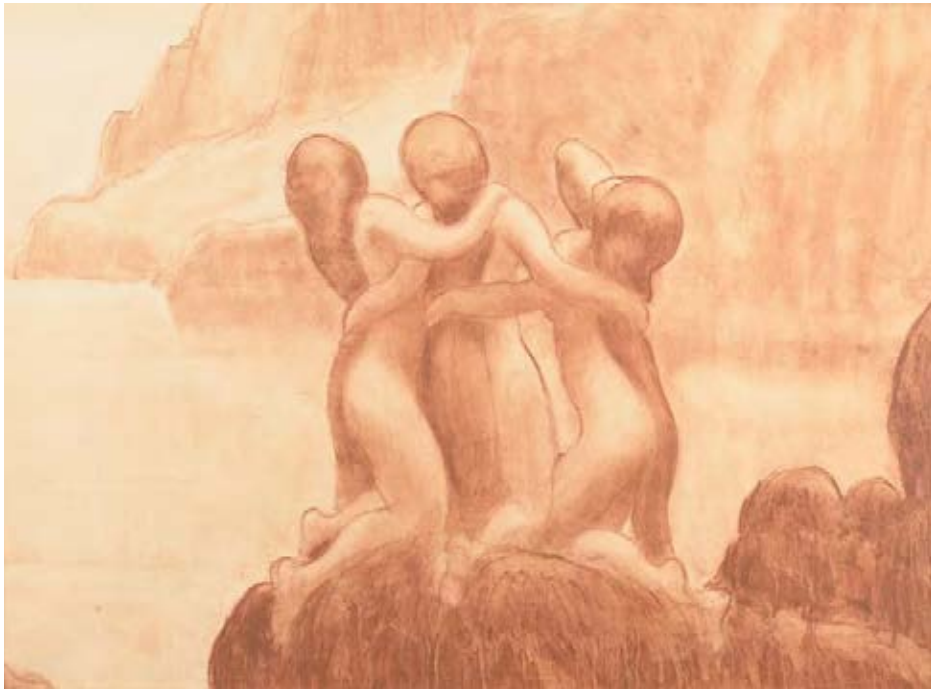
4000/6000

ŒUVRE EN RAPPORT : *L'Echo*, huile sur toile exposée au Salon national des Beaux-Arts de 1911, n° 46, œuvre reproduite dans *Francis Auburtin, 1866-1930 : Le symboliste de la mer*, Christian Briend, Hachette, Paris, 1997, n°70 p. 106.

EXPOSITION : *Jean Francis Auburtin, un âge d'or*, musée de Lodève, 25 septembre 2021 au 27 mars 2022, reproduit au catalogue n°75 p. 122.



166



167



168

168 - André DAUCHEZ (1870-1948)
Paysanne bretonne sur un chemin près de la mer, circa 1924
 Huile sur toile.
 Signée en bas à gauche.
 45 x 73 cm 1 000/1 500
 EXPOSITION : Galerie Georges Petit, Paris, 1924 (étiquette au dos).

169 - Attribué à Paul MADELINE (1863-1920)
L'étang dans la campagne
 Huile sur toile.
 46 x 55 cm 600/800

170 - Albert Marie LEBOURG (1849-1928)
Barque sur le rivage
 Aquarelle sur papier signée en bas à gauche.
 30 x 48 cm (à vue) 1 000/1 500

171 - Théodore Charles BALKÉ (1875-1951)
Monastère en ruine près d'Ivion (Mont Athos, Grèce)
 Huile sur carton toilé.
 Située et datée (19?) en bas à droite, titrée au dos sur une étiquette.
 Restaurations.
 26 x 40 cm 150/250



169



170

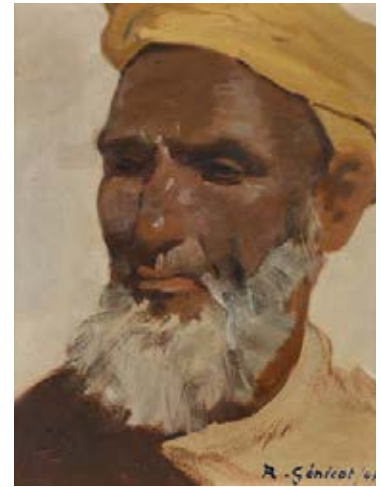


172

172 - Théodore Charles BALKÉ (1875-1951)
Vue de Tunis et de sa baie depuis les hauteurs, 1913
 Huile sur toile
 Signée, située et datée en bas à gauche
 64 x 92 cm 600/900

172bis - Théodore Charles BALKÉ (1875-1951)
Monastère de Dochiariou (Mont Athos, Grèce)
 Huile sur carton toilé.
 Titrée au dos sur une étiquette.
 Restaurations.
 32 x 87,5 cm 200/400

173 - Robert GENICOT (1890-1981)
Zaïan, 1947
 Huile sur carton.
 Signée et datée en bas à droite.
 23,5 x 19 cm 200/300
 Les Zaïan sont une tribu berbère du Moyen Atlas au Maroc.



173

174 - Robert GENICOT (1890-1981)
Béni M'Guild
 Huile sur carton.
 Signée en bas à droite.
 23,5 x 19 cm 200/300
 Les Béni M'Guild sont une tribu berbère du Moyen Atlas au Maroc.

175 - Henry MALFROY (1895-1944)
Port en Méditerranée
 Huile sur toile.
 Signée et située *Environs de Co...* en bas à droite.
 Petits accidents.
 55 x 81 cm 800/1000

176 - Michel LATTERY (1875-1941)
Nature morte au bouquet de fleurs
 Gouache.
 Signée en bas à droite.
 A vue : 32 x 24,5 cm 250/350



174



175



177

177 - Victor CHARRETON (1864-1936)

Les cyclistes sous la neige

Huile sur carton.

Signée en bas à droite.

37,5 x 46 cm

4000/6000

178 - Alfred SMITH (1854-1936)

Crozant, le nouveau pont sur la Creuse

Huile sur toile.

Signée en bas à droite.

Titrée au dos.

60 x 73 cm

600/800

179 - André BREUILLAUD (1898-1994)

Promeneur dans un paysage de campagne

Huile sur toile, signée en bas à gauche

50 x 65 cm

500/600

180 - Franck WILL (1900-1950)

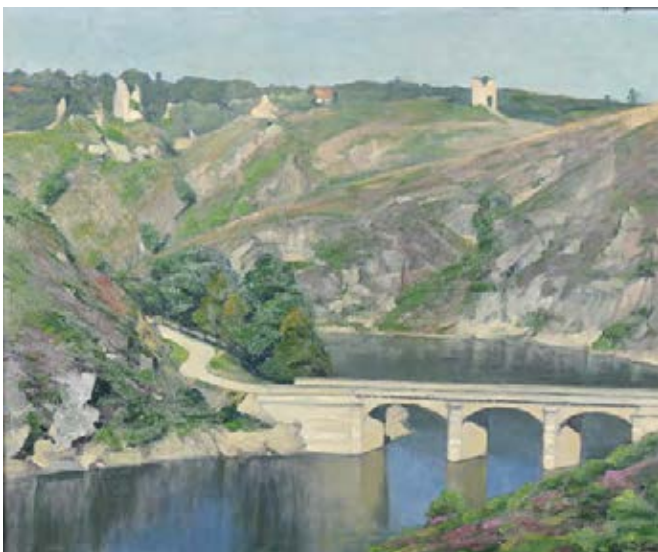
Voiliers dans le port de Fécamp (Seine-Maritime)

Aquarelle, encre et mine de plomb.

Signée en bas à droite et située en bas à gauche.

24,5 x 32 cm (à vue)

150/200



178



179



181

181 - Simon MONDZAIN (1888-1979)
Nu se cachant le sein, 1925
 Huile sur toile.
 Signée et datée en bas à droite.
 Petits manques.
 54 x 65,5 cm

4000/6000

182 - Simon MONDZAIN (1888-1979)
Femme dans un palais marocain, 1925
 Huile sur toile
 Signée et datée en bas à droite.
 73 x 60 cm

3000/5000

183 - Jules PASCIN (1885-1930)
Études de personnages
 Aquarelle et encre (plume et lavis).
 Portant le cachet de l'atelier en bas au centre
 18 x 21,5 cm (à vue) 300/500
 PROVENANCE : vente Cornette de Saint-Cyr du 23 avril 2001
 (étiquette au dos).



182



184



185



186

184 - Albert RATY (1889-1970)

Nu assis de dos

Huile sur toile.

Signée en bas à droite.

60 x 68 cm

800/1200

185 - Maurice ASSELIN (1882-1947)

Femme nue assise sur une méridienne

Huile sur toile.

Signée en bas à gauche

81 x 60 cm

500/600

PROVENANCE : Paris, vente Ader, 27 janvier 2023, n°139.

186 - Roger CHAPELAIN-MIDY (1904-1992)

Portrait de Camille, 1932

Huile sur toile.

Signée, datée et dédiée *Pour Camille, avec mon amitié* en bas à gauche.

41 x 33 cm

500/600



187

187 - Jean Gabriel DOMERGUE (1889-1962)

Aux loges

Huile sur toile.

Signée en bas à gauche.

Titrée sur une étiquette au dos.

65 x 46 cm

8000/12000

PROVENANCE : Cannes, La Croisette, Galerie du Carlton (étiquette au dos).

Cette œuvre sera incluse dans le catalogue raisonné de l'artiste en préparation par M. Noé Willer.

188 - H. S. LOWE (actif en 1940)

Portrait d'un jeune asiatique

Aquarelle sur papier gris.

Signé et daté en bas à droite *H.S. Lowe/1940.*

50,5 x 35,5 cm

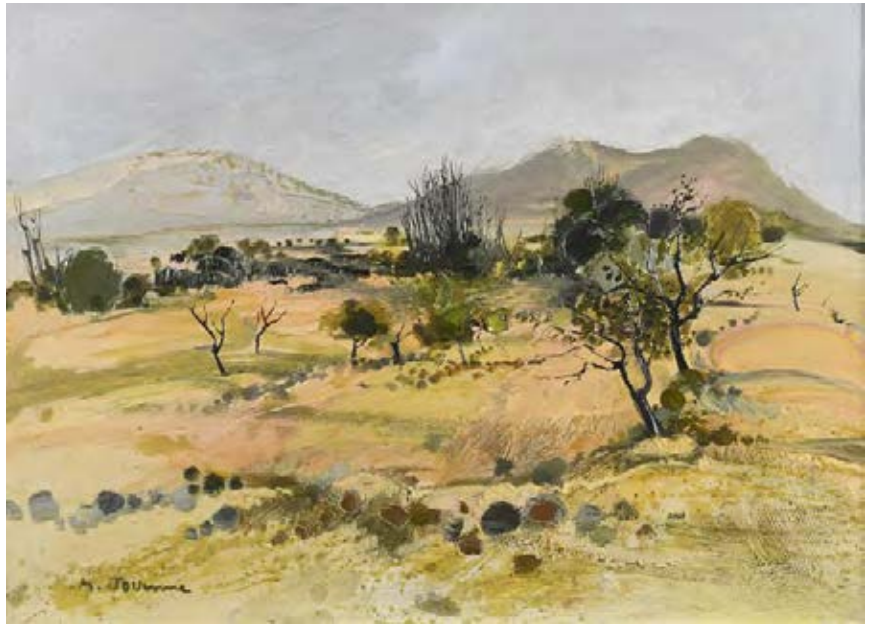
200/300



189

189 - H. VUS (XX^e siècle.), groupe Kunstschau
Schloss Kammer sur l'Attersee, 1923
 Huile sur carton.
 Signée à droite.
 55 x 43 cm 1 500/2 000
 D'après le tableau de Gustav Klimt, *Schloss Kammer am Attersee III*, 1910, conservé à la Galerie Belvedere, Vienne.

190 - Michel JOUENNE (1933-2021)
L'été espagnol
 Huile sur toile.
 Signée en bas à gauche.
 Contresignée et titrée au dos.
 73 x 100 cm 1 200/1 500



190

191 - Georges VALMIER (1885-1937)
Autoportrait au violoncelle
 Crayon sur papier.
 Cachet d'atelier en bas à droite, situé Trouville.
 19 x 13,5 cm 200/300

192 - Gottfried SALZMANN (né en 1943)
Le World Trade Center, New York
 Aquarelle sur papier.
 Monogrammée en bas à gauche.
 29,5 x 16,5 cm 600/800

193 - Emilio GRAU-SALA (1911-1975)
Jeune fille au compotier
 Aquarelle sur papier.
 Signée en bas à droite.
 22 x 30 cm à vue 400/600



191



192



193



195

194 - Emilio GRAU-SALA (1911-1975)

Jeune fille dans un jardin

Aquarelle sur papier.

Signée en bas à droite.

22 x 30 cm à vue

400/600

195 - Emilio GRAU-SALA (1911-1975)

La réussite, Barcelone, 1964

Huile sur toile.

Doublement signée en bas à gauche, contresignée, titrée, datée et située au dos.

60 x 73 cm

4000/6000

196 - Jean COCTEAU (1889-1963)

Profil à l'œil poisson et aux arabesques, 1957

Dessin aux feutres noir et de couleur.

Signé en bas vers la droite.

Insolation.

50 x 53,5 cm

2000/3000

Ce dessin a été exécuté pour le profit de La Roue Tourne, maison de retraite pour les acteurs démunis.

Un certificat d'authenticité établi par Annie Guédras, expert de l'œuvre de Jean Cocteau, en date du 17 octobre 2023, sera remis à l'acquéreur.



196



197

197 - Charles KVAPIL (1884-1958)

Paysage de bord de mer

Huile sur toile.

Signée en bas à droite.

46 x 61 cm

2000/3000

Beau cadre en bois sculpté et patiné.

198 - Claude VENARD (1913-1999)

Le port, 1958

Gouache sur papier fort.

Signée et datée en bas à gauche.

Taches et déchirures dans la marge.

74,5 x 105 cm (feuille)

2000/3000

199 - Yves BRAYER (Versailles 1907 - Suresnes 1990)

Marchandes de rue au Mexique

Aquarelle sur traits de crayon noir.

47 x 62 cm

800/1 200



199



198

200 - Yves BRAYER (Versailles 1907 - Suresnes 1990)

Scène de marché mexicain

Aquarelle sur traits de crayon noir.

Signée en bas à droite.

40 x 51 cm

800/1 200

201 - Claude VERLINDE (1927-2020)

Don Quichotte et Sancho Pansa, 1955

Paire de gravures, eaux-fortes et aquatintes.

Signée à l'encre en bas à droite pour la première et

signée et datée sur le côté droit pour la seconde.

15,5 x 23 cm et 16 x 22 cm (à vue)

200/300

202 - Claude VERLINDE (1927-2020)

Homme de profil, circa 1955

Technique mixte, gouache sur fond de traits gravés, collée sur carton.

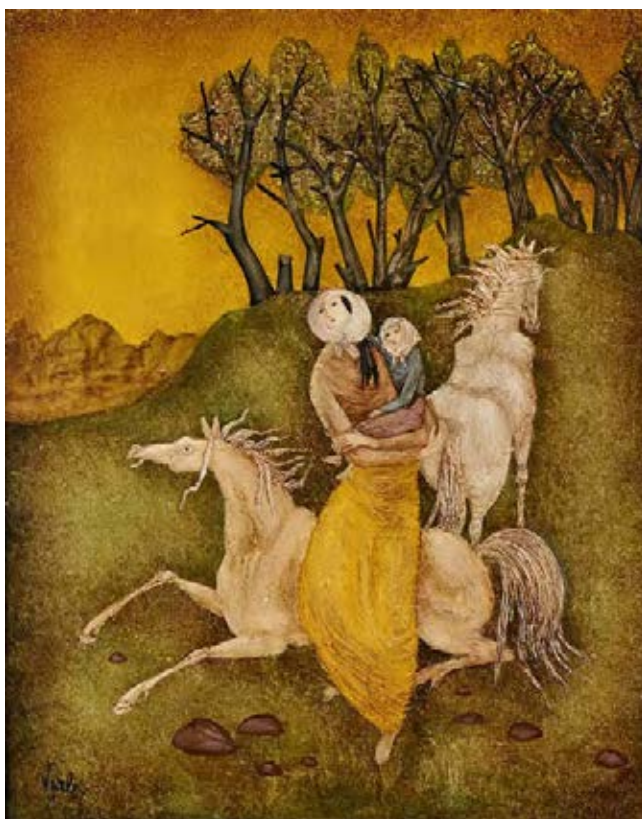
Signée en bas à gauche.

27,5 x 20 cm (à vue)

200/300



200



203

203 - Félix VARLA (1903-1986)
Femme et enfant sur un cheval
 Huile sur toile.
 Signée en bas à gauche.
 Titrée *Scène champêtre* sur le châssis.
 41 x 33 cm

4000/6000

204 - Dora MAAR (1907-1997)
Les fenaisons, 1953
 Crayon sur papier.
 Signé, dédié *Pour Théo, affectueusement.*
 23 x 30 cm (à vue)

200/300

205 - Dora MAAR (1907-1997)
Les champs au coucher du soleil
 Gouache sur papier.
 Porte une signature *Dora Maar* au dos de l'encadrement.
 5 x 11 cm (à vue)

300/400

206 - Dora MAAR (1907-1997)
Paysage
 Huile sur toile.
 Porte une inscription *1,4,6* au dos du châssis.
 14 x 18 cm

700/1000



205



206



207



208



209



210

207 - BROCHE en or jaune 18K 750‰, en forme de cadre rectangulaire, ornée en son centre d'une micro-mosaïque de forme ovale sur verre rouge représentant un paysage de ruines.

3,40 x 4 cm Poids brut 13,40 g 500/600

208 - ÉTUI en or polychrome 18K 750‰, de forme tubulaire à côtes, ciselé de feuillages et gravé de cartouches. Le bouchon amovible.

Paris 1774-1780 par Nicolas DURIER.

Bosses.

L. 11,30 cm Poids 36,50 g 1000/1200

209 - ÉTUI en or jaune 18K 750‰, de forme tubulaire à côtes, ciselé de feuillages et gravé de guirlandes.

Paris 1768-1774.

Bosses, traces d'usage.

L. 8 cm Poids 11,60 g 350/400

210 - ÉTUI en or polychrome 18K 750‰, de forme ovale, ajouré de motifs architecturaux. Muni d'une bélière articulée, et d'un bouton poussoir serti d'un diamant de taille rose.

Poinçon à la tête de cheval, province 1838-1919.

7,50 x 3,90 x 2 cm env. Poids brut 56 g 1800/2200

211 - TABATIÈRE en or jaune 18K 750‰, de forme rectangulaire à décor guilloché. Chiffrée.

Paris 1838-1847 par Jules GALLERAND.

Traces d'usage.

6,70 x 3,60 x 1,80 cm Poids brut 54 g 1200/1500

212 - POUDRIER en or jaune 18K 750‰, de forme ovale, paré d'agates festonnées retenues par des motifs de boucles de ceinture serties de diamants de taille huit-huit. Muni dans le couvercle d'un miroir, et d'une houppette dont la prise est ornée d'un cabochon de pierre verte dans un entourage de diamants de taille rose.

Travail français.

Accidents et manques.

4 x 2,80 x 2,40 cm Poids brut 32 g 800/1200

213 - BOÎTE en or jaune 18K 750‰, de forme ronde, ciselée de feuilles et guillochée d'un motif rayonnant.

Travail français, province 2nd coq 1809-1819.

Numérotée 1027.

Traces d'usage, déformations.

D. 4,20 cm Poids 21,60 g 600/800



211



212



213



214

214 - BOÎTE en or jaune 18K 750‰, de forme ovale festonnée, à décor d'émaux de couleur turquoise, au centre une composition en émaux peints représentant des instruments de musique, le revers décoré d'une allégorie de la musique.

Travail suisse vers 1850 pour le marché ottoman.

Traces d'usage.

7,50 x 4,80 x 1,70 cm Poids brut 75,60 g 2000/2500

215 - POMMEAU en or jaune 18K 750‰, représentant un serpent à tête de lion. Les yeux sertis de cabochons de pierres roses. Très beau modelage, légères fissures et petites bosses sur le mufler.

Travail français. Poinçon d'orfèvre, illisible.

Sur un bois teinté de vert, partiellement coupé.

Trace d'usage.

H. 6 cm Poids brut 38,40 g 700/900

Représentation du serpent léontocéphale dieu-démon Chnoubis, symbole magique de l'époque impériale romaine, aux vertus prophylactiques.

216 - LOT comprenant

– LORGNON en or jaune 18K 750‰, à système déployant, muni de deux verres et d'une prise en forme d'anneau ciselé de feuilles et fleurs. Système opérant par une targette à ressort. Travail français vers 1850. Bon état, verres rayés.

H. 8,10 Déployé 13,20 cm Poids brut 18 g

– LORNETTE DE THÉÂTRE télescopique en cuivre doré et gainage en cuir bordeaux. La base ciselée de fruits et de fleurs, le revers paré d'une frise en feuilles d'eau et perles. Traces d'usage. 300/500

217 - LOT comprenant :

– FLACON en or deux tons 18K 750‰, à pans cannelés, muni de deux bouchons, l'un à système à vis (manque le liège), l'autre pour le flacon, guilloché, paré de frises florales. Travail français, début XIX^e siècle.

Accidents au verre.

L. 13,50 cm Poids brut 90,40 g

– FLACON en or trois tons 18K 750‰, paré d'un cristal uni de forme oblongue, la monture ciselée et repercée d'un décor floral. Bouchon à charnière. Muni de son bouchon.

L. 9 cm Poids brut : 57,90 g

600/800



215



216



217



219

– ÉPINGLE DE CRAVATE en or jaune 18K 750‰, sertissant par quatre doubles griffes un denier d'or à l'effigie de l'empereur Lucius Verus (161-169), tête nue, au revers la Victoire debout, la main gauche reposant sur un bouclier. D. de la pièce 20 mm env.
L. 8,10 cm Poids 10,20 g 600/800

219 - ODIOT, BOULENGER Successeur (1906-1956).
FONTAINE À EAU CHAUDE en argent 1^{er} titre 950‰. De style Empire, posant sur une base triangulaire parée de trois pieds à griffes de lion surmontés de sphinges, le corps piriforme uni décoré en applique d'un putto chevauchant un dauphin. Les anses en enroulements de serpents. Le couvercle amovible sommé d'une prise en fruit sur une terrasse feuillagée. Le bec rapporté muni d'un robinet paré d'une prise en palmette, terminé par une gueule de lion. Manque le réchaud, accident à la prise du robinet. Traces d'usage.
Signée et numérotée 2513.
H. 43,50 cm env. Poids brut 3400 g 2500/3000

220 - SERVICE À THÉ ET CAFÉ en argent 2nd titre 800‰, modèle à côtes torsées, posant sur quatre pieds, composé d'une théière, d'une cafetière, d'un sucrier couvert et d'un pot à lait.
On y joint un plateau en métal argenté au modèle et un passe thé en métal argenté. Travail étranger. Bosses.
Poids brut des quatre pièces 1840 g 500/800

218 - LOT comprenant
– ÉPINGLE DE CRAVATE en or jaune 18K 750‰, parée d'un motif en forme de scarabée bousier.
Poinçon de l'atelier d'Édouard ROUX.
L. 7,50 cm Poids 5,50 g
Dans un écrin à la forme.
– ÉPINGLE DE CRAVATE en or jaune 18K 750‰, sommée d'une perdrix, l'œil serti d'un diamant de taille rose.
L. 6,70 cm Poids 3,30 g

221 - CACHET en argent 2nd titre 800‰, représentant Hercule paré de la peau du lion de Némée, ayant pris la place d'Atlas, portant une sphère en sodalite symbolisant les cioux. Cachet chiffré.
Sur un socle en marbre gris.
H. 18 cm Poids brut 265 g 200/300



220



221



223

221 - MÉNAGÈRE en argent 2nd titre 800‰, modèle rocaille, Louis XV comprenant douze couverts de table, douze couteaux de table manches fourrés et lames acier, douze fourchettes et douze couteaux à poisson, douze couverts à entremet, douze couteaux à fromage manches fourrés et lames acier, douze fourchettes à gâteau, douze cuillères à dessert, douze cuillères à glace, douze cuillères à café et huit couverts de service. Poids brut 7000 g 1 500/2000

223 - Marc-Augustin LEBRUN
COUPE en argent 1^{er} titre 950‰, dorée. Posant sur une base carrée, munie de quatre pieds à griffes de lion, rehaussée d'un support ciselé de godrons et feuilles d'eau, portant une coupe en agate en forme de coquille gravée de nervures et enroulements. Munie d'une anse composée de deux serpents entrelacés. Paris, vieillard 1919-1838 par Marc-Augustin LEBRUN. Traces d'usage, usures, la coupe accidentée. H. 19,50 cm env. L. 21,50 cm env. Poids brut 700 g 1 500/2000

224 - COFFRET À BIJOUX en bronze argenté et bronze doré à décor en bas-relief de médaillons entrelacés de scènes de la vie de saints, frise d'animaux et de feuillage. Intérieur capitonné.

Marque A.B. Paris.

Style roman, seconde moitié du XIX^e siècle.

H. 11 L. 15,5 P. 23 cm

200/300

PROVENANCE : château de Marcellus.

225 - CADRAN SOLAIRE diptyque en ivoire Travail attribué à Charles BLOUD (1653-1699), Dieppe, vers 1670-1700.

Face A (couvercle) : cadran équatorial et cadran polaire.

Face B : disques convertisseurs du temps lunaire en temps solaire et calendrier perpétuel. Face C : Boussole avec table de latitude et analemme en étain. Face D : Calendrier mobile de réglage du cadran azimutal.

Corps de la base cassé, en deux parties.

1,8 x 8,5 x 7,8 cm

800/1 200



224



225



225



226

226 - JARDINIÈRE en porcelaine à décor polychrome de la famille rose de personnages sur des terrasses. Fels, sauts d'émail, petits éclats. Socle en bois (accidenté). Chine, dynastie Qing, XVIII^e siècle.

22,7 x 14,4 x 16,2 cm

400/600

Achat à la galerie Duchange du 20 décembre 1978.

227 - Sujet formant PORTE-BAGUETTES D'ENCENS, en forme de chimère portant un vase sur le dos, en grès émaillé bleu turquoise, aubergine et jaune ocre, quelques parties laissées en réserve. Manque à la base, sauts d'émail.

Chine, dynastie Ming, XVI^e-XVII^e siècle.

H. 20,7 cm

400/600

Achat à la galerie Duchange du 7 janvier 1960.

Une ancienne étiquette R. Duchange 12 rue des St Pères Paris 7^e - 16^e siècle. sous la base.



227



228



229

228 - GOURDE en grès émaillé bleu turquoise et jaune ocre, à décor d'un médaillon de lotus sur une face et d'un médaillon de chrysanthème sur l'autre, le pied laissé en réserve. Le bec verseur coupé, petits éclats. Chine, dynastie Ming, XVI^e siècle.

H. 18,5 cm 400/600

Achat à la galerie Duchange du 7 janvier 1960.

Porte sous la base une ancienne étiquette R. Duchange 12 rue des St Pères Paris 7^e - 16^e siècle.

Cette céramique reprend la forme des gourdes en métal de pèlerins du Moyen-Orient ancien.

229 - BRÛLE-PARFUM quadripode de forme quadrangulaire, en grès partiellement émaillé en bleu turquoise et jaune ocre, à décor en léger relief de frises de motifs géométriques et de caractères propitiatoires, la base, les pieds et l'intérieur laissés en réserve. Sauts et usures d'émail, petite restauration. Socle et couvercle en bois sculpté, rapportés.

Chine, dynastie Ming, XVI^e-XVII^e siècle.

H. 24,5 cm 400/600

Achat à la galerie Duchange du 19 mai 1978.

230 - STATUETTE en grès partiellement émaillé en bleu turquoise, aubergine et jaune ocre, figurant Shoulao assis, son daim et sa grue à ses côtés. Certaines parties (visage et mains ...) laissées en réserve. Socle en bois rapporté. La tête du daim restaurée, manque ses bois.

Chine, dynastie Ming, XVI^e-XVII^e siècle.

H. 28,5 cm 2000/3000

Achat à la galerie Duchange.



230



231

231 - TROIS BOLS de forme évasée sur un petit talon, en porcelaine à décor polychrome de papillons et de motifs floraux, l'intérieur émaillé turquoise, la lèvre anciennement dorée. Une marque Jiaqing en rouge de fer en zhuanshu sous la base. Fines égrenures sur l'un. Chine, règne de Jiaqing (1796-1820), début du XIX^e s. H. 6,1 et D. 13,1 cm ; H. 6,6 et D. 13,8 cm ; H. 6,6 et D. 13,7 cm 600/800

De tradition familiale, ces trois bols ont été rapportés de Chine par Mr Ernest Derrien, commandant du sous-marin Surcouf dans les années 1930, et transmis par descendance.

232 - VASE de forme bouteille en grès émaillé bleu turquoise. Monture européenne en bronze doré au col et à la base; le col peut-être rodé. Chine, dynastie Qing, règne de Kangxi (1662-1722). H. totale 20 cm 400/600



232

233 - POT À GINGEMBRE en porcelaine à décor de médaillons d'émaux polychromes de la famille rose d'oiseaux dans des branches et d'insectes dans des pivoiniers, sur fond capucin ; couvercle rapporté en bois ajouré à décor de fleurs de prunus. Socle en bois rapporté.

Chine, dynastie Qing, règne de Qianlong (1736-1795). H. 21,3 cm 400/600

Achat à la galerie Duchange du 7 avril 1960.

Une ancienne étiquette R. Duchange 12 rue des St Pères Paris 7^e - Kien-Lung 1736-1796 sous la base.

234 - PAIRE D'ASSIETTES en porcelaine à décor polychrome de pivoinies dans le goût de la famille rose sur fond corail. Usures, petits éclats sur le bord. Chine, dynastie Qing, début du XIX^e siècle. D. 18,8 cm 300/500

Achat à la galerie Duchange le 1er juin 1979.



233



234



235 - SHEN QUAN (1682-ca. 1762) 沈铨
PEINTURE verticale à l'encre et couleurs sur soie, groupe de singes avec leurs petits sur des rochers, entre desquels coule un cours d'eau.

Deux cachets : Shen Quan zhi yin et Nanping (soit : Shen Quan, surnommé Nanping).

Encadrée sous verre.

Chine, dynastie Qing.

116,5 x 59,2 cm à vue 10 000/15000

Acquis à la galerie Duchange en mai 1973.

沈铨 (1682-1762) , 立轴, 设色绢本。群猴驻峰, 溪水中流

钤印: 沈铨之印, 南苹 (即: 沈铨, 号南苹), 镜框中国清代。

1973年5月, 购于Duchange 画廊





236

236 - D'après YU ZHIDING (ca.1647-1709). PEINTURE en hauteur, encre et couleurs sur soie, figurant un homme conversant avec une jeune femme dans un jardin, et une jeune femme pensive derrière une fenêtre. Signé *Shang Ji Yu Zhiding* 上吉禹之鼎 et deux cachets en haut à droite. Collé sur un support rigide, griffures, taches, trous, petits manques.
Chine.
103,8 x 27,5 cm

1 000/1 500



237

237 - D'après YU ZHIDING (ca.1647-1709). PEINTURE en hauteur, encre et couleurs sur soie, figurant un homme à la fenêtre, observant deux jeunes femmes. Poème, signature *Yu Zhiding* 禹之鼎 et deux cachets à droite. Collé sur support rigide, taches, griffures, trous, petits manques.
Chine.

103,8 x 27,5 cm (peinture)

1 000/1 500



238

238 - VASE piriforme en porcelaine à décor en bleu sous couverte d'oiseaux dans des pivoiniers, de rochers, d'une scène de lettrés examinant un rouleau et de nœuds bouddhistes. Une marque Kangxi à quatre caractères en kaishu sous la base. Le col restauré, la base perforée (sans doute pour un montage en lampe).

Chine.

H. 34,7 cm

3000/4000

239 - JAPON, Arita, XX^e siècle

PAIRE DE VASES bouteille en porcelaine à décor bleu et blanc de bambous, rochers percés et grues en vol.

Petits manques et accidents.

H. 30 cm

300/500

PROVENANCE : château de Marcellus.



239



240

240 - SUJET en porcelaine à couverte monochrome blanche finement craquelée, Bouddha assis en dhyanasana, les mains en dhyana mudra. La divinité est vêtue de la robe monastique, la chevelure est finement bouclée; les lobes d'oreilles sont percés; son front est orné de l'urna. Japon, XX^e siècle.
H. 32 cm

200/300

241 - BROC COUVERT ET SA CUVETTE à décor Imari bleu rouge et or de bouquets fleuris, quadrillé sur le bord et réserves fleuries. Manque au déversoir, accidents et restaurations
Japon, XVIII^e siècle.

Coupe D. 26 cm Verseuse H. 21,5cm

200/300

PROVENANCE : château de Marcellus.

242 - SUJET (brûle-parfum ?) en bronze figurant un kirin debout sur ses quatre pattes, la gueule ouverte et tournée vers l'arrière. Non signé.

Chocs, déformations, fentes.

Japon, période Meiji (1868-1912).

H. 32,5 cm

400/600



242



243

243 - VASE balustre en serpentine vert clair à décor de gloutons, phénix, feuilles de bananier et feuilles de lotus; anneaux mobiles. Veines et fissures naturelles de la pierre. Chine, XX^e siècle.

H. 20,5 cm

200/300

244 - BRÛLE-PARFUM en bronze à patine brune à deux tons, en forme de faisan couché, les yeux en verre (rapportés ?), le plumage très finement ciselé. Très léger écrasement sur le bout de la queue.

Japon, période Meiji (1868-1912), XIX^e siècle.

L. 35 H. 16,2 cm

300/400

245 - BOÎTE À JEU DE QUADRILLE en bois laqué à décor de laque rouge et or sur fond noir de pavillons, de pins et de saules dans un paysage lacustre. La boîte s'ouvre sur quatre petits coffrets en bois laqué à décor en rouge et or sur fond brun d'un pêcheur dans sa barque. Les coffrets contiennent des jetons en nacre gravée, certains en forme de poissons. Usures, fentes, petits manques, décollements de laque. Japon, XIX^e siècle.

20,8 x 6,1 x 16,5 cm

200/300



244



245



246

246 - VASE balustre en grès à couverte sang de bœuf. Fond percé, anciennement monté en lampe, petits éclats et traces de colle à la base.

Chine, XX^e siècle.

H. 39 cm

600/800

247 - VASE globulaire en grès à couverte sang de bœuf, le talon laissé en réserve.

Europe, dans le goût de la Chine, XX^e siècle.

H. 20,5 cm

300/500

248 - PAIRE DE VASES balustre en porcelaine à décor polychrome dit "miroir" d'objets mobiliers, de fleurs et d'oiseaux; les anses en forme de dragons stylisés émaillés jaunes.

Chine, XX^e siècle.

H. 44,8 et 44,5 cm

300/500

249 - KUSHI en laque fundame or, à décor en hira maki-e de personnages hâlant une embarcation sur une berge, l'embarcation coincée sous un saule pleureur.

Usures d'usage.

Japon, période Edo ou Meiji, XIX^e siècle.

11,7 x 7,8 cm

200/300

250 - VASQUE en porcelaine émaillée bleu et or à décor de mandorles fleuries dans leurs rinceaux, et d'émaux verts et rouges à l'imitation de l'émeraude et du rubis. Une marque apocryphe Qianlong en zhuanshu en rouge de fer sous la base. Quelques retouches d'émail or.

Chine pour le marché turc ou ottoman, XIX^e-XX^e siècle.

H. 16,5 D. 36 cm

300/400



248

251 - TENTURE en soie brodée brun, rouge et or, à décor d'une frise des Huit emblèmes bouddhistes, d'une frise comportant un qirin, un phénix, un dragon et une tortue, alternées de frises de caractères shou stylisés. Incrustation de verroteries (manques).

Chine, fin de la dynastie Qing.

223 x 76 cm

On y joint une pièce en soie brodée or sur fond crème d'un dragon et de caractères shou stylisés. Chine.

45 x 33,5 cm

300/400

De tradition familiale, la pièce au dragon a été rapportée de Chine par Mr Ernest Derrien, commandant du sous-marin Surcouf dans les années 1930, et transmise par descendance.



250



252

252 - ATELIER THANH LÊ

BOÎTE en laque de forme rectangulaire, le couvercle à décor or sur fond rouge-brun de cyprins. Une marque Thanh Lê à l'intérieur.

Vietnam, XX^e siècle.

19,2 x 10,5 x 2,8 cm

100/200

253 - ATELIER THANH LÊ

PANNEAU peint au laque à décor ciselé et repris en blanc sur fond noir (petits manques) d'oiseaux sur une branche fleurie. Signée *Thanh Lê* en bas à droite.

Vietnam, XX^e siècle.

40 x 30 cm

200/300

254 - ARMOIRE en bois laqué noir à décor polychrome de personnages et de pavillons dans un paysage lacustre, la partie basse à décor de chevaux dans un paysage, le côté gauche de daims, rochers, chauve-souris et lingzhi. L'armoire ouvre par deux vantaux en façade, découvrant deux tiroirs intérieurs. L'intérieur laqué rouge. Décollements, lacunes, fentes, taches.

Chine, XX^e siècle.

H. 196 l. 121 P. 58 cm

1000/1500

255 - MEUBLE BAS en bois laqué noir, composé de deux parties indépendantes reposant sur un socle, à décor polychrome de personnages dans des scènes de palais, et ouvrant par deux vantaux en façade, la partie basse contenant un coffret pour ménagère.

Usures, petits manques.

Chine, XX^e siècle.

Chaque partie H. 40,5 l. 83,5 P. 45,5 cm

Socle H. 19,5 l. 87 P. 50 cm

800/1200



254



255



256

256 - ITALIE, FAENZA

GRAND PLAT à bords dentelés à godrons rayonnants en relief, armoriés au centre avec les initiales BP.

Éclats sur le bord, fêlures, craquelures
XVII^e siècle.

D. 44,3 cm 400/600

On joint un présentoir rond à ombilic à décor rayonnant de godrons en relief et initiales P.P.S. Egrenures, craquelures, fêlures.

257 - NEVERS

JATTE à bords contournés à décor polychrome au centre de prunes jaunes en relief. Brindilles fleuries sur le bord. Marqué au revers en manganèse *potelleré* 1784.

XVIII^e siècle.
D. 24 cm 300/500



257

258 - PARIS ou FONTAINEBLEAU

PLAT ovale en faïence post-paliséenne à bords dentelés sur piédouche représentant le sacrifice d'Isaac en relief. Réparé.

XVII^e siècle.
L. 31 cm 200/300

259 - PARIS ou FONTAINEBLEAU

PLAT ovale en faïence post-paliséenne à bords dentelés sur piédouche représentant le Baptême du Christ en relief. Réparé. XVII^e siècle.

L. 32 cm 200/300

260 - ROUEN

DEUX PRÉSENTOIRS octogonaux en faïence décorées en camaïeu bleu de lambrequins fleuris. Accidents et réparations pour les deux. XVIII^e siècle.

L. 48 cm et 34 cm 200/300

PROVENANCE : château de Marcellus.



258



259



261

261 - PARIS Manufactures de Locré, Clignancourt et divers

IMPORTANT SERVICE en porcelaine à décor dit aux barbeaux bleus comprenant :

Deux soupières, H. 25,5 cm - Plus de vingt-cinq plats de service dont ronds, D. 38 cm, ovales L. 42 cm et carrés, 22 x 22 cm - Plus de cent-vingt assiettes dont plates, creuses et dessert, D. 25 cm - Deux présentoirs bateaux, L. 26 cm - Deux théières litron (accident au déversoir), H. 12,5 cm - Sept tasses litron et sous-tasses, H. 6,5 cm - Un pot à lait, H. 12 cm - Deux bannettes, L. 25 cm - Six pots à crème, H. 7 cm - Saucière à plateau adhérent, L. 24 cm Accidents et manques.

Fin du XVIII^e, XIX^e et XX^e siècles. 1000/1500

PROVENANCE : château de Marcellus.

262 - SÈVRES et PARIS

DEUX BISCUITS :

L'un représentant la *Chasseuse au chevreuil*, modèle de Boizot, debout tenant l'animal tué les pattes liées. Elle porte dans son dos un carquois. Marqué en creux sur la base RR. Réparations au bras et au carquois. Cf modèle similaire au Royal Collection Trust. XVIII^e siècle. H. 32 cm
L'autre représentant une jeune femme debout jouant du tambourin. Marqué en creux Sèvres sur la base. XIX^e siècle. Manques aux baguettes. Traces d'humidité. H. 31,5 cm

300/400



262



263

263 - CARTEL À DOUCINE en placage d'écailles. Riche ornementation en bronze doré. Plaque ajourée à décor du char d'Apollon. Cadran à douze pièces d'émail. Suspension modifiée à broco, sonnerie à un timbre.

Époque Régence.

H. 58 L. 32 P. 14 cm

800/1 200

264 - COMMODE à façade mouvementée en chêne teinté acajou à décor marqueté de volutes, d'acanthes, branches fleuries, tête de personnage et urnes, montants à consoles renversées.

Hollande, fin du XVII^e siècle.

Poignées rapportées.

H. 71 L. 87 P. 51 cm

800/1000



264

265 - TABLE en noyer à pied et entretoise en H tourné en balustrade. Plateau gainé de tissu.

Travail du sud-ouest, époque Louis XIII.

H 74 L. 85 P. 63 cm

400/600

266 - PAIRE DE CHAISES et UN TABOURET en noyer à piètement et entretoise en H tourné en balustrade.

Parties refaites.

H. 105 L. 52 P. 48 cm

H. 44 L. 50 P. 44 cm

300/400

267 - PAIRE DE CHENETS en bronze à décor d'une volute d'acanthé sur une colonne cannelée. Avec ses fers.

Fin du XVII^e siècle.

H. 24 L. 48 P. 62 cm

200/300

PROVENANCE : château de Marcellus.



265



268

268 - COMMODE en noyer à façade arbalète moulurée à décor d'encadrements rocaille et de fleurettes. Traverse ajourée de roses et branches fleuries. Pieds galbés à sabots. Poignées et entrées de serrure en bronze. Travail provençal du milieu du XVIII^e siècle.
85 x 123 x 59 cm 1 000/1 500

269 - Ferdinand CIAN ou CIANCIANAINI (1886-1954)
Portrait de Charles de France, duc de Berry (1686-1714)
Buste en terre cuite.
Signé *Fernand Cian* à l'arrière.
Porte l'inscription *Charles Duc de Berry* à l'arrière.
Restauration sur le piédouche.
H. 71 cm dont piédouche en marbre H. 13 cm 600/800



269

270 - PETITE PENDULE en bronze doré à mouvement encadré d'une couronne de laurier reposant sur une colonne cannelée entourée de livres, parchemins et instruments de géométrie. Cadran d'émail. Mouvement à coq.
Fin d'époque Louis XVI.
H. 27 L. 17 P. 8 cm 400/600

271 - PAIRE DE FAUTEUILS cabriolet cannés en noyer mouluré à décor sculpté de fleurettes et feuillages, accotoirs à manchette. Pieds cambrés nervurés. Estampillé PILLOT dans un cadre.
Époque Louis XV.
H. 89 L. 71 P. 65,5 cm 800/1 200



270



271



272

272 - GRAND CARTEL en bronze ciselé et doré à décor d'un mascaron féminin, draperies, chutes de piastres et acanthes. Il est sommé d'une urne. Cadran d'émail signé *Tranchepain à Paris*. Suspension à fil.
Époque Louis XVI. Visserie en partie postérieure.
H. 94 cm 3 000/4 000



273

273 - PAIRE DE CANDÉLABRES en bronze doré et patiné à décor de vestales tenant un bouquet de trois lumières à volutes. Base en marbre vert antique. Réparations.
Fin d'époque Louis XVI.
H. 70 cm 1500/1800

274 - CONSOLE à façade et cotés mouvementés en bois sculpté doré et ajouré à décor de coquilles et acanthes, deux montants sinueux à noix rocaille ajouré. Dessus de marbre veiné.
Époque Louis XV.
H. 82 L. 149 P. 62 cm 3 000/4 000

275 - SUITE DE QUATRE CHAISES en noyer et hêtre relaqué et rechapé doré à dossier ajouré à anse de panier et lyre. Pieds fuselés cannelés. Assise ronde garnie d'une tapisserie d'Aubusson à décor d'une couronne de fleurs. Accidents. Époque Louis XVI.
H. 93 L.44 P. 43 cm 800/1200



274

276 - RARE MIROIR baroque dans un cadre à fronton, à double encadrement en cuivre repoussé et doré au mercure, de moulures feuillagées, d'acanthes et aux quatre coins, de masques grotesques sertis d'un cabochon de jaspe. Il est rehaussé, sur les parclozes, de fleurs aux pétales de cristal de roche taillé et d'autres en verre moulé transparent ou de couleurs. Italie du Nord, Venise et Murano. Dernier quart du XVII^e siècle ou début du XVIII^e siècle. H. 75 l. 50 cm 20000/30000



RÉFÉRENCES ET LITTÉRATURE :

– Christie's, vente 21607 du 23 octobre 2022, *Anne et Gordon Getty Collection* : lot 540, un miroir similaire ; lot 541, paire de miroirs octogonaux (118 x 88 cm) (provenance : baron Mayer Amschel de Rothschild, 6^e earl de Rosebery) ;

– Musée Poldi Pezzoli, une paire octogonale (Milan 1983 p. 358) ;

– G. Child, *World Mirrors*, London, 1990 p.241, fig.538

Vers 1700, à Venise, ce qui correspond, en France, à la fin de l'époque Louis XIV, les verriers de Murano ont démontré et confirmé leur excellence technique inégalée en Europe : miroirs, gravure sur verre, verre soufflé, moulé et filé.

Parmi les créations d'objets décoratifs, le miroir tient une place importante, encadré de peinture, de laque, d'arte povera ou de métal doré comme ici.

L'atelier dont provient notre miroir (identique en tous points à celui de la collection A & G. Getty), au décor original de cristal de roche et verre moulé polychrome, a produit aussi nombre de miroirs octogonaux au décor spécifique semblable.

Leur qualité exceptionnelle et recherchée vient de l'alliance de la qualité, de l'originalité et de la fantaisie baroque.





277

277 - IMPORTANT TRUMEAU à miroir au mercure en trois parties dans un encadrement à parcloles en bois doré et laqué vert à décor de branches de vigne, panaches, volutes et acanthes. Fêle à un miroir.
Époque Louis XV.
H. 246 L. 124 cm 2000/3000



278

278 - SECRÉTAIRE à doucine en placage de bois de violette à décor marqueté dans des réserves mouvementées d'un trophée de musique, d'une urne et de cubes sans fond dans un entourage de filets vert de grec. Il ouvre à un tiroir et un abattant découvrant trois casiers, six tiroirs, un coffre et deux vantaux dans le bas. Pieds galbés. Ornementation de bronze doré. Dessus de marbre brèche d'Alep.
Époque Louis XV.
Estampillé Pierre Antoine VAUX et poinçon de jurande.
H. 143 L. 95 P. 42 cm 800/1200
Antoine VAUX reçu maître en 1766.

279 - École FRANÇAISE du XVIII^e siècle.
Paysages fantastiques
Paire de haut-reliefs en terre cuite.
Inscrit « IC. CESAR / CENSI / XIII »
D. 32,4 et 42 cm 1000/1500
Dans leur cadre en bois mouluré et doré.



279



280

280 - COMMODE à façade arbalète en placage de bois de rose, bois de violette et satiné ouvrant à cinq tiroirs sur trois rangs. Riche ornementation de bronzes dorés : poignées, moulures d'encadrement, entrées de serrure à mascarons féminins, sabots à têtes de Zéphir en ronde bosse et mufles de lion.

Dessus de marbre brèche gris.

Estampillée DELORME.

Début de l'époque Louis XV.

86,5 x 119,5 x 56 cm

4000/6000

Adrien Faizelot DELORME, reçu maître à Paris en 1748.

PROVENANCE : vente Solanet, Drouot, le 11 décembre 1992.

281 - PAIRE DE BERGÈRES à dossier médaillon en hêtre mouluré relaqué crème. Pieds fuselés cannelés, les antérieurs rudentés. Estampillé D.JULLIENNE.

Époque Louis XVI.

H. 97 L. 65 P. 58 cm

800/1200

282 - CANAPÉ trois places en hêtre mouluré relaqué gris. Accotoirs en retrait, six pieds cannelés.

Estampillé J. ROUSSENS. F.

Époque Louis XVI.

99 x 190 x 164,5 cm

400/600

J. ROUSSENS, menuisier parisien de la fin du XVIII^e siècle.



281



282

283 - COMMODE à ressaut central ouvrant à deux tiroirs sans traverse. Façade et côtés à décor marqueté de carte-feuilles encadrées et cubes sans fond dans une large réserve entourée de croisillons sur fond d'amarante. Ornementation de bronzes. Dessus de marbre brèche d'Alep.

Époque Transition Louis XV - Louis XVI.

Estampillé Léonard BOUDIN et poinçon de jurande.

Accidents et manques au placage.

H. 86 L. 131 P. 58 cm

4000/6000

284 - PAIRE DE GRANDS CANDÉLABRES en bronze ciselé et doré à décor de putti tenant un bouquet de cinq lys. Base colonne à cannelures torsées. Manque une bobèche.

Époque Louis XVI.

H. 95 L. 47 cm

4000/6000

285 - CONSOLE D'APPLIQUE à façade et cotés galbés en bois mouluré, sculpté et ajouré à décor de guirlandes de laurier, cartouches, volutes et acanthes. Deux montants sinueux réunis par une entretoise ornée d'un vase.

Dessus de marbre blanc veiné. Accident à la dorure.

Époque Louis XV.

83 x 194 x 43,5 cm

800/1 200

PROVENANCE : vente Beaussant-Lefevre, 4 décembre 1992.



284



283



286

286 - PAIRE D'ENCOIGNURES à un vantail en placage de bois de rose dans des encadrements d'amarante à décor marqueté d'objets mobiliers et de trophées de musique. Montants à pans à cannelures simulées. Dessus de marbre blanc veiné. Accident au placage. Estampillées M. OHNEBERG. Époque Louis XVI. H. 99 L. 70 P. 45 cm 1000/1500
Martin OHNEBERG, ébéniste reçu Maître à Paris en 1773.
PROVENANCE : château de Marcellus.



287

287 - PENDULE en bronze doré à décor d'une figure d'Orphée jouant de la harpe, sa guitare appuyée sur une borne. Façade à décor d'Orphée endormi et d'un cerbère. Époque Restauration. H. 45 cm 400/600

288 - PAIRE DE FAUTEUILS cannés en noyer relaqué gris et rechapé doré, à dossier rectangulaire légèrement renversé. Pieds antérieurs en gaine, postérieurs en sabre. Italie, fin du XVIII^e siècle. 90 x 63 x 48 cm 400/600
PROVENANCE : vente des collections François Charles-Roux, ambassadeur de France et appartenant à Madame Edmonde Charles-Roux Defferre, 25 octobre 1994.

289 - ENCOIGNURE à façade galbée en placage de bois de rose dans des encadrements mouvementés d'amarante. Estampillée R.F..ARD..GME. Dessus de marbre rouge des Flandres. Époque Louis XV. Accidents au placage. H. 90 L. 61 P. 44 cm 300/500



288



289



290

290 - PAIRE DE VASES balustre à col évasé à décor émaillé polychrome de branches fleuries. Base et col doré. Époque Charles X.
H. 55,5 cm 600/800



291

291 - PAIRE DE CASSOLETTES en bronze ciselé et doré mat et brillant à décor d'un vase ovoïde, prises à décor de bustes ailés. Base en colonne à décor fleuri. Époque Restauration.
H. 34 cm 400/600



292

292 - BAROMÈTRE en forme de losange en verre églomisé, doré et argenté à décor de fleurs. Signé *Dubois Fils à Reims*. Époque Charles X.
H. 97 L. 58 cm 500/700

293 - SIX CHAISES à galettes de crin noir en placage d'orme et marqueterie d'amarante à décor de palmettes et feuillages. Dossier ajouré et croisillons. Pieds sabres à l'arrière. Époque Charles X.
H. 83 L. 45,5 P. 37 cm 300/400

294 - TABLE À TRIC TRAC en place d'orme, placage de bois noirci, os et teinté vert ouvrant à deux tiroirs. Pieds gaines. Plateau garni d'un cuir noir et d'un feutre. Vers 1800.
H. 71 L. 113 P. 57 cm 500/600



293



294



298



300



301

295 - TABLE RONDE à volets en placage de frêne et filets d'amarante. Six pieds tournés à roulettes
Époque Charles X.

H. 68 L. 131 L 128 cm 400/600

296 - BUFFET en placage de citronnier et loupe d'orme, moulures et filets d'amarante ouvrant à trois portes.
Époque Charles X.

H.103 L 205 P. 39 cm 500/600

297 - THERMOMÈTRE PORTE-MONTRE à mercure à monture en forme de lyre en bronze ciselé et doré.
Inscription au dos *Au petit Dunkerque*.

Et une cloche en bronze doré de deux tons à décor de croisillons, roses et feuillages.
Époque Restauration.

H. 16, 5 et 10 cm 120/150

298 - PENDULE CAGE réveil en bronze doré et ciselé à décor ajouré d'arcatures néogothiques, montants à colonnes détachées. Balancier à spirale, sonnerie à trois gongs.
Époque romantique, vers 1830.

H. 25 L. 14 P. 9 cm 400/500

299 - CONSOLE DESSERTRE rectangulaire en loupe d'orme et filets d'amarante ouvrant à un tiroir, montants antérieurs tournés à deux étagères.
Époque Charles X.

H. 95 L. 97 P. 37 cm 400/500

300 - ECRAN DE CHEMINÉE à fronton mouvementé en placage d'érable moucheté et décor marqueté en amarante d'une coupe fleurie, volutes et palmettes.
Pieds patins galbés à roulettes.

H. 102 L. 70 P. 35 cm 300/400

301 - AIGUIÈRE fuselée en bronze ciselé et doré (manques à la dorure) à décor d'un masque de faune, mascarons féminin, chevaux marins, palmettes et feuilles lancéolées.
Anse à tête d'aigle. Base en marbre rouge griotte.
Attribué à André Antoine RAVRIO.

Début du XIX^e siècle.
H. 49 cm 300/500

PROVENANCE : château de Marcellus.

302 - PAIRE DE CHENETS en bronze doré à décor de vases balustres couverts à décor de masques de faunes. Base mouvementée à colonnes et pilastres cannelés, volutes feuillagées et graines. Avec leurs fers.

Époque Louis XVI.
H. 45 L. 50 P. 77 cm 400/600

PROVENANCE : château de Marcellus.



302



303

303 - PENDULE en bronze ciselé et doré à décor d'un char de l'Amour tiré par deux chevaux. Cadran annulaire en émail. Socle en marbre vert de mer à décor en bronze doré d'arc, torches et fleurs. Mécanisme modifié à balancier à spirale.
Style Louis XVI, seconde moitié du XIX^e siècle.
H. 34 L. 42 P. 13 cm 600/800

304 - PAIRE DE VASES en porcelaine de Paris à décor de portraits sur la panse et décor doré sur fond blanc, les prises à motif de masques
H. env. 50 cm 300/500
On y joint un troisième de même modèle à fond bleu nuit signé L. Caut (usure à la dorure). H. 70 cm

305 - MÉDAILLER en placage de loupe d'orme, filets et moulures d'amarante ouvrant à dix tiroirs.
Époque Charles X.
H. 71 L. 40 P. 26 cm 300/400

306 - ŒIL DE BOEUF octogonal en placage de palissandre marqueté en bois clair de branches, de roses et feuillages. Cadran guilloché argenté signé *Boursier jeune, élève de Lepaute*, suspension à fil, sonnerie à gong. Suspension à boucle et anneau en bronze.
Époque Louis-Philippe.
H. 58 L. 45 cm 200/300

307 - Louis VIDAL (1831-1892)
Cerf
Bronze à patine brune. Signé.
Terrasse en marbre.
58 x 43 x 22 cm 500/700



307

308 - GRAND VASE COUVERT en bronze ciselé et patiné à décor d'une allégorie de la musique, vers 1880.
H. 43 cm 400/600

309 - D'après Jean de BOLOGNE
Mercur
Bronze à patine brun foncé. Base en marbre et bronze doré. Monté en porte-torchère.
Fin du XIX^e siècle.
H. totale 110 cm 700/900



308



310

310 - PAIRE DE CANDÉLABRES en bronze doré à cinq branches de lumière à volutes feuillagées soutenues par une vestale aux drapés à l'Antique. Base en marbre vert de mer. Fin du XIX^e siècle.

H. 78 L. 28,5 cm 1 200/1 500



311

311 - LUSTRE à huit bras de lumière en bronze ciselé et doré à décor de protomés de cygnes aux ailes déployées. Coupe en cristal taillé à pointes de diamant. Époque Restauration.

H. 90 L. 53 cm 800/1 000



312

312 - PAIRE DE SELLETTES en marbre brèche rose en forme de colonne à base et plateau carrés. Base à tore de laurier et chapiteau ionique en bronze doré. Seconde moitié du XIX^e siècle.

H. 120 L. 32 cm 1 000/1 500

313 - DEUX PLANÉTAIRES en noyer et laiton avec le soleil, la terre et la lune. L'un signé *Henri Robert, Paris, rue Chabonais*. Fin du XIX^e siècle.

H. 27 et 28 cm L. 55 et 56 cm 1 500/2 000



313

314 - Paul DUBOIS (1829-1905).

Petit Pierre ou Gagne petit

Bronze à patine brune. Signé..

50 x 30 x 19 cm

400/600

315 - GRAND BI en métal à guidon de type Peugeot.

Vers 1880.

Réparations au cadran, selle et roue arrière postérieures.

H. 153 L. 76 cm D. roue 132 cm

1 200/1 500



315



316

316 - Emile REIBER (1826-1893)
 PAIRE DE VASES dits *Têtes de bélier* ou *Cornets Régence*,
 circa 1874.
 En bronze à patine médaille à décor gravé et incrusté
 d'or et d'argent (oxydé), de rinceaux feuillagés et de
 fleurs. Deux prises en forme de têtes de bouquetins.
 Contre-socle laqué noir et doré à quatre pieds à décor
 de coquilles. Signée *Christofle et Cie.*
 H. 23 cm

3000/4000





317



318



319

317 - Ignaz MANSCH (1867-1925) (Attribué à)
Le bassin des sirènes
 GRAND VASE en étain à décor de deux sirènes en haut-relief sur fond de végétation aquatique, d'une écrevisse et d'un poisson.
 H. 60 cm 1 500/2000
 D'après un dessin de Karel Opatrny (1881-1961).

318 - Édouard CAZAUX (1889-1974)
Le souffleur de verre, circa 1940
 Sculpture en terre cuite à patine verte nuancée.
 Signée.
 H. 70,5 cm Base : 36 x 23 cm 300/500
 BIBLIOGRAPHIE : Mireille Cazaux-Charon, Yvonne Brunhammer, Armand Amann et Marie-Laure Perrin, *Édouard Cazaux céramiste-sculpteur Art déco*, Éditions Monelle Hayot, 1994, répertoriée dans l'index chronologique des sculptures réalisées à partir des archives familiales, p. 154.

319 - Guido GAMBONE (1909-1969)
L'âne et les chiens
 GRAND FLACON ansé, années 50. Faïence à émail laiteux de grès en nappe, légèrement grumeleux.
 Décor d'un combat d'animaux inspiré des fables de Bevilacqua (L. Abstémus), né près d'Ancône, humaniste et bibliothécaire du duc d'Urbino et repris par Jean de La Fontaine. Signature manuscrite en-dessous
 Petite égrenure à l'intérieur du bouchon.
 H. 40 cm 2000/3000

320 - Piero FIGURA (1963)
 GRAND SEAU À CHAMPAGNE en étain poli à décor d'un visage coiffé de coraux, coquilles et coquillages. Signé.
 H. 48 cm 2000/3000



320



321



321 - Roger CAPRON (1922-2006)

Oiseau au long bec, début des années 50

Sculpture zoomorphe stylisée montée en lampe.

Faïence de terre blanche. Rehauts peints en noir sur le corps ajouré marquant l'aile et sur le bec.

L'oiseau repose sur une jambe et quatre griffes assurant l'équilibre, sorte de trépied en métal laqué noir fixé au plâtre. Monté en lampe.

Signature manuscrite également peinte *Capron - Vallauris*. Bon état. Quelques taches légères dues aux migrations de sels en dessous.

H. 39 cm avec abat-jour 52 cm

l. 31, 5 cm

4000/6000

BIBLIOGRAPHIE : Un modèle similaire reproduit p.148, Pierre Staudenmeyer, Roger Capron céramiste, Norma, Paris, 2005.



322

322 - François-Xavier LALANNE (1927-2008) & DAUM
L'Oiseau

Sculpture en pâte de verre blanche, yeux, bec et
pattes en bronze à patine mordorée. Perle en cristal
d'origine.

Signée et numérotée 262/300.

H. 18,5 L. 29 cm

15000/20000

BIBLIOGRAPHIE : catalogue de l'exposition *Daum éditeur d'art
1968-2003*, éd. Pôle Verrier, Nancy, 2003, repr. pp. 82-83 ;
Daniel Abadie, *Lalanne(s)*, Flammarion, Paris, 2008, repr. p.197.



323

323 - Jacques ADNET (1900-1984)

TABLE *Mappe Monde*, à structure en métal entièrement gainé de cuir Bordeaux à bordure piqûre sellier à décor d'un globe terrestre dans sa partie centrale du plateau, montant des piètements façon bambou, réunis par une entretoise en forme de X, ornementée d'une sphère dans sa partie centrale (état d'usage). Inscription : *Globe terrestre, Colomb, Édité par W. Kaden, cartographe, Édition politique, Columbus Verlag Paul Oestergaard K.G Berlin et Stuttgart, imprimé en Allemagne*. Piètement à roulettes (état d'usage).

H. totale 95 cm Plateau 61 x 61 cm 1 500/2000

324 - Jacques ADNET (1900-1984) (attribué à)

LOT DE DOUZE PORTE-COUTEAUX en métal entièrement gainé de cuir rouge à bordures piqûres sellier.

H. 5 L. 10,5 cm 400/600

325 - TRAVAIL DES ANNEES 40

LAMPADAIRE, piètement en métal, fût en bois
H. 145 cm H. totale 180 cm 500/800

326 - TRAVAIL FRANÇAIS

PAIRE D'APPLIQUES à embase en laiton doré, à motif dans sa partie centrale d'une épaisse lame de verre blanc transparent. Éclats.

L. 74,5 cm 300/500



327

327 - Marc du PLANTIER (1901-1975)

LAMPE à fût en métal doré et patiné composé de tubes formant une cage cylindrique à motif de trois anneaux, reposant sur une base circulaire plate rainurée. Trois piètements boules. Abat-jour en parchemin.

H. 97 cm avec l'abat-jour 104,5 cm 3000/5000

BIBLIOGRAPHIE : Yves Badetz, *Marc du Plantier*, Éditions Norma, Paris, 2010, modèle similaire au lampadaire, repr. pp. 22 et 23 ; *Art & Décoration*, juin 1938, modèle similaire au lampadaire, repr. p. 187.

328 - TRAVAIL FRANÇAIS

LAMPE en fer forgé à décor de roses sur le piètement, abat-jour en verre marmoréen (abat-jour non d'origine). Porte une signature apocryphe et à l'envers de *Muller Frères*.

H. 37,5 cm D. abat-jour 15 cm 100/150

329 - TRAVAIL FRANÇAIS

GRAND VASE de forme ovoïde allongé. Épreuve de tirage industriel réalisée en verre marmoréen rouge et bleu à inclusions de feuilles d'argent intercalaire.

Porte une signature apocryphe de *Muller Frères*.
H. 36 cm 200/300



330

330 - TRAVAIL DES ANNEES 40

MEUBLE À HAUTEUR D'APPUI, sabots et éléments décoratifs en laiton, structure en palissandre, intérieur en sycomore. Deux portes rehaussées de feuilles d'or. Sauts de placage.

115 x 121 x 39 cm

500/800

331 - TRAVAIL DES ANNEES 40

TABLE À JEU, QUATRE FAUTEUILS BRIDGE ET DEUX CHAISES, sabots et entretoise en fer forgé, structure en bois.

Sauts de placage.

Table 73 x 85 x 85 cm (fermée)

Fauteuil 79 x 54 x 50 cm

Chaise 77 x 45 x 47 cm

800/1200



331

332 - TRAVAIL DES ANNEES 40

PAIRE DE MEUBLES DE RANGEMENT, sabots et prises en laiton, structure en palissandre, intérieur en sycomore. Sauts de placage. Pour l'un, deux portes, deux double-tiroirs formant abattant et un tiroir. Pour l'autre, deux portes et cinq tiroirs.

143 x 280 x 49 cm

800/1200

333 - TRAVAIL DES ANNEES 40

BAR, les sabots et prises en laiton, structure en palissandre, intérieur en sycomore. Sauts de placage. Porte centrale rehaussée de feuilles d'or pivotant laissant paraître un bar.

93 x 300 x 51,5 cm

1000/1500



332



333



334

334 - Jean PERZEL (1892-1986)
 LAMPE modèle 516 en laiton doré, fût conique reposant sur une base circulaire évidée, cache-ampoule en métal laqué vert souligné d'un bandeau en verre blanc transparent et satiné.
 Signée.
 H. 55 cm 300/500



335

335 - Paolo MASSIMA
 LAMPE DE TABLE en marbre de Carrare et laiton, cache-ampoule hémisphérique reposant sur un fût légèrement tronconique, base circulaire en laiton doré.
 Signée et justificatif de tirage n° 6/50.
 H. 38 cm 1 200/1 500



336

336 - Léo-Noël DELAGRANGE (1872-1910)
Le baiser
 JARDINIÈRE, épreuve en bronze à patine brune et dorée, fonte d'édition ancienne de Louchet, cachet de fondeur (manque le godet intérieur). Non signée.
 H. 23,5 cm 800/1000

337 - Jacques ANDRIEUX & LE LOUCH (édité par) BANQUETTE. Épreuve en bronze à patine brune nuancée verte, fonte d'édition à cire perdue de F. Paumelle 16, cachet de fondeur. Assise recouverte de poils de poulain teintés en rouge.
 Marquée J.M. Le Louch édition limitée.
 H. 44 cm Assise : 40 x 85,5 cm 2800/3200

338 - Arne VODDER (1926-2002) pour SIBAST FURNITURE (Danemark)
 TABLE CONSOLE en teck à quatre tiroirs en façade et d'une table intercalaire dans sa partie basse, plateau rectangulaire à motif d'un cercle en mélaminé noir, piètement fuseau (petites rayures). Porte son étiquette d'origine à l'intérieur d'un des tiroirs.
 H. 74 cm Plateau 130 x 55,5 cm 1 000/1 500

339 - Jean PERZEL (1892-1986)
 PAIRE D'APPLIQUES en verre blanc satiné, cache ampoule en forme de rouleau embase en laiton doré. Signées.
 L. 53 cm 500/800



337



338



340

340 - Jacques DUVAL-BRASSEUR (1934-2021)
Table en métal et bronze à double patine noir et doré.
Décor dans sa partie centrale de trois énormes fleurs
de Lotus, piètement façon bambou, plateau en verre
blanc transparent. Signée.
H. 73,5 cm Plateau 110 x 200 cm 3000/4000

341 - Jules LELEU
APPLIQUE en métal chromé et doré, cache ampoule
circulaire en verre blanc satiné, embase rectangulaire
Petit éclats en bordure du cache-ampoule et pas de
vis tordu.
H. 41,5 cm D. cache-ampoule 25 cm 1200/1500

342 - Norman FORSTER pour TECNO
TABLE BUREAU modèle *Nomos* à structure en métal
tubulaire chromé, piètement quadripode en aluminium

se terminant par des patins circulaire. Plateau en nylon
noir. Infimes éclats aux angles du plateau.
H. 73 cm Plateau 100 x 154 cm 600/800

343 - Jacques GARCIA Jacques (né en 1947) pour
ARMANI CASA
GRANDE CONSOLE rectangulaire en métal oxydé noir
nuancé. Piètement conique à angles saillants surmonté
d'une sphère à patine mordorée.
H. 70,5 L. 206 P. 40 cm 1200/1500

344 - TRAVAIL FRANÇAIS
GUÉRIDON circulaire en acier à patine brune à trois
piètements réunis par une entretoise excentrée. Pla-
teau à épaisse dalle de verre à surface granitée.
H. 54 cm D. plateau 49 cm 1800/2000



343



344



345



348

345 - Serge MOUILLE (1922-1988) (Réédition)
LAMPADAIRE modèle *L3B* en métal tubulaire laqué noir et satiné à trois bras de lumière pivotants avec rotules en laiton doré à trois cache-ampoules de forme galbée.
H. 205 cm 1 500/2 000

346 - Serge MOUILLE (1922-1988) & ESM (Édité par)
APPLIQUE à deux bras de lumière pivotant, dont un coudé en métal laqué noir satiné et intérieur blanc pour les cache-ampoules (peinture blanche légèrement soulevée).
Marquée *ESM 2006-198*.
L. 173 cm 1 000/1 500

347 - Michele de LUCCHI et Gerhard REICHERT & ARTEMIDE (édité par)
SUSPENSION modèle *Logico 3* en verre soufflé blanc satiné, cache-bélière en aluminium.
Porte son étiquette d'origine.
L. 100 H. 200 L. 40 cm 800/1 000

348 - René PERROT (1912-1979)
La Baie de Somme
TAPISSERIE d'Aubusson, atelier Pinton, bolduc.
152 x 225 cm 800/1 200

349 - IMPORTANT ET FIN KIRMAN, Iran
Milieu du XX^e siècle.
Velours de laine, environ 7500 nœuds au dm². Bon état général.
Décor à champ ivoire de mille fleurs formées par des boutons floraux en forme de diamants éclatés stylisés bleu ciel entourés de fines tiges crénelées en torsades finement dessinés encadrant un médaillon central créé d'une composition florale cruciforme étoilée. Quatre écoinçons. Sept bordures dont la principale beige à entrelacs de bulbes et palmettes fleuries entourés de cyprès et de fins branchages crénelés bleu marine.
432 x 304 cm 500/800

350 - IMPORTANT, FIN ET ORIGINAL KIRMAN signé Baft-e'-Aala Iran, milieu du XX^e siècle.
Velours de fine laine soyeuse de grande qualité, fleurs en soie sur fondations en coton.
Environ 8000 nœuds au dm². Bon état général. Champ bleu roi pâle a original décor de semis de coupelles, brins et compositions de mille fleurs dont certaines en forme de cascades de diamants et de paons faisant la roue ivoire et céladon, finement dessinés. Cinq bordures dont la principale beige à décor rappelant le champ central.
412 x 312 cm 500/800

Conditions de vente

1 – Le bien mis en vente

Les acquéreurs potentiels sont invités à examiner les biens pouvant les intéresser avant la vente aux enchères, et notamment pendant les expositions.

L'OVV CRAIT-MULLER se tient à la disposition des acquéreurs potentiels pour leur fournir des rapports sur l'état des lots. Les descriptions des lots résultant du catalogue, des rapports, des étiquettes et des indications ou annonces verbales ne sont que l'expression par l'OVV CRAIT-MULLER de sa perception du lot, mais ne sauraient constituer la preuve d'un fait.

Les dimensions sont données à titre indicatif. Les indications données par l'OVV CRAIT-MULLER sur l'existence d'une restauration, d'un accident ou d'un incident affectant le lot, sont exprimées pour faciliter son inspection par l'acquéreur potentiel et restent soumises à son appréciation personnelle ou à celle de son expert.

L'absence d'indication d'une restauration d'un accident ou d'un incident dans le catalogue, les rapports, les étiquettes ou verbalement, n'implique nullement qu'un bien soit exempt de tout défaut présent, passé ou réparé. Inversement la mention de quelques défauts n'implique pas l'absence de tous autres défauts. Les estimations sont fournies à titre purement indicatif et elles ne peuvent être considérées comme impliquant la certitude que le bien sera vendu au prix estimé ou même à l'intérieur de la fourchette d'estimations. Les estimations ne sauraient constituer une quelconque garantie.

2 – La vente

L'OVV CRAIT-MULLER se réserve de demander à tout acquéreur potentiel de justifier de son identité ainsi que de ses références bancaires.

L'OVV CRAIT-MULLER se réserve d'interdire l'accès à la salle de vente de tout acquéreur potentiel pour justes motifs. Toute personne qui se porte enchérisseur s'engage à régler personnellement et immédiatement le prix d'adjudication augmenté des frais à la charge de l'acquéreur et de tous impôts ou taxes qui pourraient être exigibles. Tout enchérisseur est censé agir pour son propre compte sauf dénonciation préalable de sa qualité de mandataire pour le compte d'un tiers, acceptée par l'OVV CRAIT-MULLER.

Le mode normal pour enchérir consiste à être présent dans la salle de vente. Toutefois l'OVV CRAIT-MULLER pourra accepter gracieusement de recevoir des enchères par téléphone d'un acquéreur potentiel qui se sera manifesté avant la vente.

L'OVV CRAIT-MULLER ne pourra engager sa responsabilité notamment si la liaison téléphonique n'est pas établie, est établie tardivement, ou en cas d'erreur ou d'omissions relatives à la réception des enchères par téléphone. L'OVV CRAIT-MULLER pourra accepter gracieusement d'exécuter des ordres d'enchérir qui lui auront été transmis avant la vente et que l'OVV CRAIT-MULLER aura acceptés.

Si l'OVV CRAIT-MULLER reçoit plusieurs ordres pour des montants d'enchères identiques, c'est l'ordre le plus ancien qui sera préféré.

L'OVV CRAIT-MULLER ne pourra engager sa responsabilité notamment en cas d'erreur ou d'omission d'exécution de l'ordre écrit. En revanche le vendeur ne sera pas admis à porter lui-même des enchères directement ou par mandataire.

L'OVV CRAIT-MULLER dirigera la vente de façon discrétionnaire tout en respectant les usages établis.

L'OVV CRAIT-MULLER se réserve de refuser toute enchère, d'organiser les enchères de la façon la plus appropriée, de déplacer certains lots lors de la vente, de retirer tout lot de la vente, de réunir ou de séparer des lots. Le coup de marteau matérialisera la fin des enchères et le prononcé du mot "Adjugé" ou tout autre équivalent entraînera la formation du contrat de vente entre le vendeur et le dernier enchérisseur retenu. L'adjudicataire ne pourra obtenir la livraison du lot qu'après règlement de l'intégralité du prix. En cas de remise d'un chèque ordinaire, seul l'encaissement du chèque vaudra règlement.

3 – L'exécution de la vente

L'adjudicataire (acheteur) devra acquitter par lot les commissions et taxes suivantes: **29% TTC**. Les taxes (TVA sur commissions et TVA à l'import) peuvent être rétrocédées à l'adjudicataire sur présentation des justificatifs d'exportation hors CEE. Un adjudicataire CEE justifiant d'un n° de TVA Intra-communautaire sera dispensé d'acquitter la TVA sur les commissions.

Les acquéreurs via le Drouot digital paieront, en sus des enchères et des frais de l'étude, une commission de 1,8% TTC reversée à la plateforme.

Le paiement du lot aura lieu au comptant, pour l'intégralité du prix, des frais et taxes, même en cas de nécessité d'obtention d'une licence d'exportation.

L'adjudicataire pourra s'acquitter par les moyens suivants :

- en espèces : jusqu'à 1000 euros frais et taxes compris pour les ressortissants français et européens, jusqu'à 15 000 euros frais et taxes compris pour les ressortissants étrangers non professionnels sur présentation de leurs papiers d'identité.
- par chèque ou virement bancaire.

L'OVV CRAIT-MULLER sera autorisé à reproduire sur le procès-verbal de vente et sur le bordereau d'adjudication les renseignements qu'aura fournis l'adjudicataire avant la vente. Toute fausse indication engagera la responsabilité de l'adjudicataire. Dans l'hypothèse où l'adjudicataire ne se sera pas fait enregistrer avant la vente, il devra communiquer les renseignements nécessaires dès l'adjudication du lot prononcée. Il appartiendra à l'adjudicataire de faire assurer le lot dès l'adjudication. Il ne pourra recourir contre l'OVV CRAIT-MULLER dans l'hypothèse où par suite du vol, de la perte ou de la dégradation de son lot, après l'adjudication, l'indemnisation qu'il recevra de l'assureur de l'OVV CRAIT-MULLER serait avérée insuffisante.

Le lot ne sera délivré à l'acquéreur qu'après paiement intégral du prix, des frais et des taxes. Dans l'intervalle l'OVV CRAIT-MULLER pourra facturer à l'acquéreur des frais de dépôt du lot, et éventuellement des frais de manutention et de transport. A défaut de paiement par l'adjudicataire, après mise en demeure restée infructueuse, le bien est remis en vente sur folle enchère de l'adjudicataire défaillant. En outre, l'OVV CRAIT-MULLER se réserve de réclamer à l'adjudicataire défaillant, à son choix :

- des intérêts au taux légal majoré de cinq points,
- le remboursement des coûts supplémentaires engendrés par sa défaillance,
- le paiement de la différence entre le prix d'adjudication initial et le prix d'adjudication sur folle enchère s'il est inférieur, ainsi que les coûts générés par les nouvelles enchères.

L'OVV CRAIT-MULLER se réserve également de procéder à toute compensation avec des sommes dues à l'adjudicataire défaillant.

L'OVV CRAIT-MULLER se réserve d'exclure de ses ventes futures, tout adjudicataire qui aura été défaillant ou qui n'aura pas respecté les présentes conditions générales d'achat. Les informations recueillies sur les formulaires d'enregistrement sont obligatoires pour participer à la vente puis pour la prise en compte de la gestion de l'adjudication. L'adjudicataire peut connaître et faire rectifier les données le concernant, ou s'opposer pour un motif légitime à leur traitement ultérieur, en adressant une demande écrite accompagnée d'une copie de pièce d'identité à l'opérateur de vente par courrier ou par mail. L'opérateur de vente volontaire est adhérent au Registre central de prévention des impayés des Commissaires-priseurs auprès duquel les incidents de paiement sont susceptibles d'inscription. Les droits d'accès, de rectification et d'opposition pour motif légitime sont à exercer par le débiteur concerné auprès du Symev 15 rue Fressinet – 75016 Paris.

4 – Les incidents de la vente

Dans l'hypothèse où deux personnes auront porté des enchères identiques par la voix, le geste, ou par téléphone et réclament en même temps le bénéfice de l'adjudication après le coup de marteau, le bien sera immédiatement remis en vente au prix proposé par les derniers enchérisseurs, et tout le public présent pourra porter de nouvelles enchères.

5 – Prémption de l'État français

L'Etat français dispose d'un droit de prémption des œuvres vendues conformément aux textes en vigueur. L'exercice de ce droit intervient immédiatement après le coup de marteau, le représentant de l'Etat manifestant alors la volonté de ce dernier de se substituer au dernier enchérisseur, et devant confirmer la prémption dans les 15 jours. L'OVV CRAIT-MULLER ne pourra être tenu pour responsable des conditions de la prémption par l'Etat français.

6 – Compétences législative et juridictionnelle

La loi française seule régit les présentes conditions générales d'achat. Toute contestation relative à leur existence, leur validité, leur opposabilité à tout enchérisseur et acquéreur, et à leur exécution sera tranchée par le tribunal compétent du ressort de Paris (France).

7 – Retrait des lots

L'acquéreur sera lui-même chargé de faire assurer ses acquisitions, l'OVV CRAIT-MULLER décline toute responsabilité quant aux dommages que l'objet pourrait encourir, et ceci dès l'adjudication prononcée. Toutes les formalités et transports restent à la charge exclusive de l'acquéreur.

8 - Protection des données

Dans le cadre de nos activités de ventes aux enchères, notre maison de ventes est amenée à collecter des données à caractère personnel concernant le vendeur et l'acheteur. Ces derniers disposent dès lors d'un droit d'accès, de rectification et d'opposition sur leurs données personnelles en s'adressant directement à notre maison de ventes. Notre OVV pourra utiliser ces données à caractère personnel afin de satisfaire à ses obligations légales, et, sauf opposition des personnes concernées, aux fins d'exercice de son activité (notamment, des opérations commerciales et de marketing). Ces données pourront également être communiquées aux autorités compétentes dès lors que la réglementation l'impose.

