



Crait+Müller

24 novembre 2023



Expert :

Damien Voutay

23, place Bellecour 69002 Lyon

T. 04 78 92 86 21 / 06 61 25 51 87

damien.voutay@gmail.com

Les lots suivants ne sont pas décrits
par Damien Voutay : 7, 22, 129, 134, 149,
150, 185, 186, 195, 210 à 213 et 286.

En couverture : lots 159 (détail) et 158.

Page précédente : lot 162 (détail).

Crait+Müller

commissaires-priseurs associés

Vente aux enchères publiques

Vendredi 24 novembre 2023 à 13 h 30

Hôtel Drouot salle 5

Art contemporain

Exposition publique mercredi 22 novembre de 11 h à 18 h,
jeudi 23 novembre de 11 h à 20 h et le matin de la vente de 11 h à 12 h

T. pendant l'exposition et la vente +33 (0)1 48 00 20 05

Catalogue visible sur www.drouot.com, www.interencheres.com et www.auction.fr

www.crait-muller.com

DROUOT.com
 Live

1 - Anton PEVSNER (1884-1962)

Figure, (19)30

Dessin à la mine de plomb, signé et daté en bas à droite.

37 x 24 cm (à vue)

2000/3000

PROVENANCE : vente Artcurial, Paris, le 8 décembre 2021, lot n°385; ancienne collection René Massat, Paris; vente Verrières-le-Buisson, Maîtres Martin du Nord et Bouvet, 13 février 1994, lot 221; collection Claude Leclanche-Boulé, Paris.



1

2 - Auguste HERBIN (1882-1960)

Temps, 1946

Gouache, signée et datée en bas à droite, titrée en bas à gauche.

35 x 45 cm

12000/15000

Au dos, certificat d'authenticité manuscrit de René Massat, expert en art moderne et spécialiste de l'artiste, en date du 13 novembre 1970, rattachant cette œuvre à *L'Alphabet plastique*, dont elle reprend toutes les caractéristiques.

LITTÉRATURE : C. Cisventi, *Musée d'Art Moderne, fondation Pagani*, Ed. banca di Legnano, 1972, n°25.



2



3

3 - Fernand LÉGER (1881-1955)

Sans titre, 1947

Gouache et encre (lavis) avec lignes de mise au carreau à la mine de plomb sur carton, signée et dédiée à Louis Dangel en bas à droite.

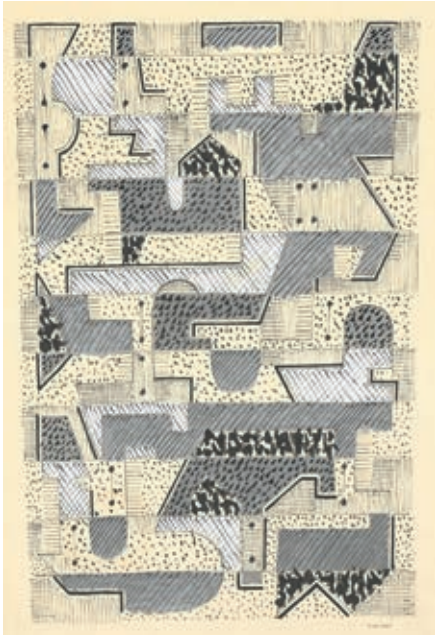
Légère insolation de la feuille.

30 x 22,5 cm

12000/15000

ŒUVRES EN RAPPORT reprenant une composition similaire: *Le Tapis jaune*, 1947, huile sur toile mesurant 46 x 38 cm, référencée sous le n°1256, dans le *Catalogue raisonné des peintures de Fernand Léger 1944-1948*, établi par Georges Bauquier, Paris, Maeght 2000; *Le linge qui sèche*, 1947, huile sur toile mesurant 92 x 73 cm, référencée sous le n°1257, dans le *Catalogue raisonné...* (op. cit.).

Un certificat d'authenticité établi par André Pacitti, expert en tableaux modernes, en date du 14 septembre 1977, sera remis à l'acquéreur.



4

4 - Henri NOUVEAU (1901-1959)
 Sans titre, 1945
 Gouache et encre (plume), monogrammée et datée en bas à droite, monogrammée, datée 17.10.45 et située à Paris au dos.
 42 x 28 cm (à vue) 1000/1500



5

5 - Jean HÉLION (1904-1987)
In and out of pants, 1977
 Pastel, encre et mine de plomb sur papier brun, daté 27 VII 77 en bas à droite et titré au dos.
 Légères ondulations de la feuille.
 74 x 104 cm 3000/4000
 PROVENANCE : Galerie Karl Flinker Paris (étiquette au dos).



7

6 - Pavel TCHELITCHEV (1898-1957)
Tête de jeune garçon, 1926
 Dessin à l'encre (plume), signé et daté en bas à droite.
 Feuille collée en plein sur un support en carton, déchirures en partie haute, taches, traces d'humidité, ondulation du papier et traces d'humidité.
 41 x 27,5 cm 200/300

7 - Victor VASARELY (1906-1997)
Obésité, 1935
 Technique mixte sur papier signé et daté en bas à droite.
 25 x 16 cm 1200/1500



8

8 - Salvador DALI (1904-1989)

La girafe en feu, 1985

Tapiserie d'Aubusson tissée à l'atelier Raymond Picaud, signée dans la trame en bas au centre portant la marque du lissier en bas à gauche, titrée et datée sur le bolduc au dos et justifiée 3/6 au dos.

Légères salissures sur le côté droit.

164,5 x 215 cm

6000/8000

John Sebastian MATTA (1943-1976).

John Sebastian Matta (1943-1976) est le fils de l'immense peintre surréaliste chilien Roberto Matta (1911-2002) et de la créatrice américaine Anne Clark (1914-1997). Né le 22 juin 1943 à New York, il est le frère jumeau de Gordon Matta-Clark (1943-1978). Enfant rêveur et peu sociable, totalement en dehors des réalités, John Sebastian souffre de schizophrénie, maladie encore mal connue dans les années 1950. Alternant les séjours dans différents établissements psychiatriques, il s'adonne au dessin, pratique qu'il aborde précocement dès sa quatrième année, dans l'isolement et le silence de sa chambre. Son frère Gordon, figure de la scène new yorkaise des années 1970, le retrouvera mort sur un trottoir, défenestré, un jour de 1976. Parfois signés de l'étrange pseudonyme de Batan, ses dessins, troubles et mystérieuses errances poétiques, sont de la plus insigne rareté.

9 - Sous le pseudonyme de BATAN (1943-1976)
Sans titre, 1960

Dessin à la mine de plomb, signé *Batan* en bas à gauche.
Petites déchirures sur les bords.
56 x 76 cm 200/300

10 - Sans titre, 1960

Dessin à la mine de plomb, au fusain et à l'estompe,
non signé.
Petites déchirures en bas au centre, petites taches et
traces de rubans adhésifs transparents sur les bords.
56 x 76 cm 200/300

11 - Sans titre, 1960

Dessin à la mine de plomb au fusain et à l'estompe,
signé et daté *octobre 1960* en bas à gauche.
Léger plis angle inférieur droit, petites taches et traces
de rubans adhésifs transparents sur les bords.
56 x 76 cm 200/300



9



11



10



12

12 - Roberto MATTA (1911-2002)

Mort-Italeur, 1947

Dessin à la mine de plomb et aux crayons de couleur,
signé et daté en bas à droite et titré en bas vers la droite.

Fines rousseurs.

28,5 x 36,5 cm (à vue)

9000/12000

PROVENANCE : collection Max Clarac, Paris.

Un certificat d'authenticité établi par Madame Germana Ferrari-Matta des Archives de l'œuvre de Matta, en date du 31 août 2002, sera remis à l'acquéreur.

EXPOSITION : Musée d'art contemporain de Nîmes, *Matta, dessins 1937-1989* (5 octobre-2 décembre 1990), notre dessin reproduit en couleur page 43 du catalogue de l'exposition.



13



14

13 - André MASSON (1896-1987)

Sans titre, circa 1955

Huile et encre sur papier, signée en bas à droite.

32 x 38 cm

10000/15000

PROVENANCE : ancienne collection Roger Passeron.

14 - André MASSON (1896-1987)

Deux hommes

Encre (plume), signée au crayon en bas au centre.

Légère insolation de la feuille.

24 x 15,5 cm (à vue)

1000/1500

EXPOSITION : Olivier Debré, *La Loire et ses amis*, château de Gien, 2000.

15 - Germaine RICHIER (1902-1959)

Sans titre, circa 1950

Gravure à l'eau forte et aquatinte.

13 x 12 cm

100/150

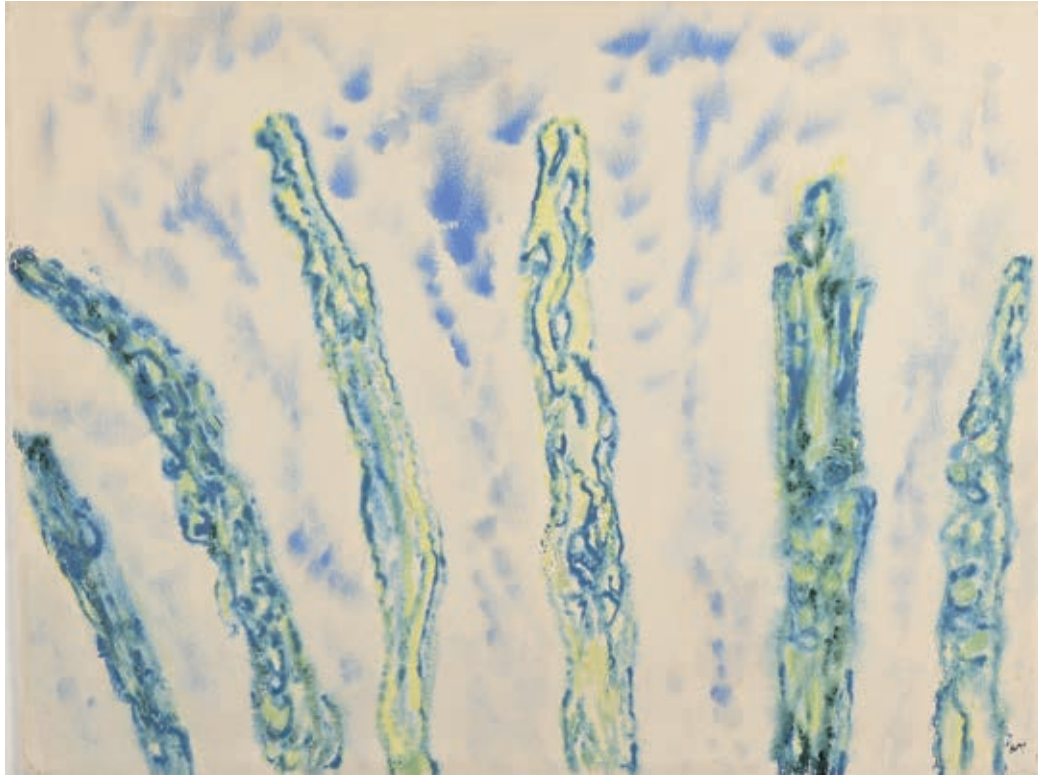
16 - Germaine RICHIER (1902-1959)

Délires, 1951

Eau forte et aquatinte rehaussé au crayon de couleur rouge. Légère insolation de la planche.

18 x 28 cm

100/150



18

17 - Germaine RICHIER (1902-1959)
Ouvriers, 1951
 Gravure à l'eau forte.
 Petites taches, déchirures et papier légèrement restauré.
 27 x 19,5 cm 100/150



17

18 - Henri MICHAUX (1899-1984)
 Sans titre, [dessin mescalinen] 1957
 Aquarelle et gouache sur papier (Arches torchon),
 monogrammée en bas à droite et datée deux fois au
 dos.

Au dos du montage : numérotation 526, daté et
 annotation *Daniel Cordier*.

50 x 65 cm

6000/8000

EXPOSITIONS : Tel-Aviv, Musée d'art moderne, 1960, Exposition
 d'art français contemporain en Israël ;

– Amsterdam, Stedelijk Museum, 1964, Henri Michaux ;

– Genève, Galerie Motte, 1964, peintures et dessins de 1937
 à 1964 ; Paris, Musée national d'Art moderne, 1965, Henri
 Michaux ;

– Paris, Musée national d'Art moderne - Centre Pompidou,
 1978, Henri Michaux ;

– New York, Musée Guggenheim, 1978, Henri Michaux ;

– Montréal, musée d'art moderne de Montréal, 1978, Henri
 Michaux.

BIBLIOGRAPHIE : Collectif, Catalogue de l'exposition Henri
 Michaux, Paris, Centre Pompidou, 1978, reproduit p. 137 ;
 Franck Leibovici, *Henri Michaux : Voir - une enquête*, 2014,
 reproduit p. 91.

Jean-Pierre DUPREY (1930-1959)

Figure mythique et maudite du surréalisme, « archange de la jeunesse révoltée » Jean-Pierre Duprey, suicidé à 29 ans fut poète, peintre et sculpteur. Né à Rouen, il arrive à Paris à 18 ans à l'invitation d'André Breton qui préface son premier ouvrage et ne cessera de le soutenir, organisant sa première exposition au sein de sa galerie, l'Étoile scellée, du 16 février au 13 mars 1954. Si Jean-Pierre Duprey s'est d'abord consacré à la poésie jusqu'au début des années 1950, il se passionne ensuite pour la création plastique et la sculpture, qu'il découvre auprès du ferronnier René Hanesse. Personnalité sombre, insaisissable et fascinante, il est interné à l'hôpital Saint-Anne durant l'été 1959, après sa brutale arrestation pour avoir uriné sur la tombe du Soldat inconnu, acte « objectif » de protestation contre la guerre d'Algérie. Ayant renoué avec la poésie, il envoie, le 2 octobre 1959, son épouse poster à André Breton son dernier manuscrit, *La Fin et la Manière*, et se pend à la poutre maîtresse de son atelier.



19

19 - Sans titre

Technique mixte, fusain, estompe et grattage sur papier préalablement gaufré.

Petits manques en haut à gauche et léger frottement sur le côté droit.

50,5 x 41,5 cm

800/1000

PROVENANCE : collection D.B.C. [Daniel Bouyjou-Cordier], mention manuscrite au dos avec numéro de référence.

21 - Sans titre

Technique mixte, fusain, estompe et grattage sur papier préalablement gaufré.

32,5 x 42,5 cm

800/1000

PROVENANCE : collection D.B.C. [Daniel Bouyjou-Cordier], mention manuscrite au dos avec numéro de référence.

20 - Sans titre

Technique mixte, fusain, estompe et grattage sur papier préalablement gaufré, signée en bas à droite.

Très léger plis aux angles.

65 x 49,2 cm

800/1000



20



21



22

22 - Charles LAPICQUE (1898-1988)

Burano, 1955

Huile sur toile.

Signée et datée en bas à gauche.

55 x 38 cm

6000/8000

PROVENANCE : vente Pierre Cornette de Saint Cyr, 6 février 1999, lot n°166.

23 - Bengt LINDSTRÖM (1925-2008)

Sans titre

Grande gravure au carborundum, signée et justifiée
76/90 en bas à droite.

89 x 72 cm à vue

200/300



23



24

24 - Robert CRUMB (né en 1943)
Way down upon the Swanee river, mai 1993
 Feuille réunissant une dizaine de dessins à l'encre dont plusieurs portraits.
 Bords de la feuille découpés irrégulièrement.
 25,5 x 42 cm 2000/3000

26 - André FRANÇOIS (1915-2005)
La couture
 Encre (plume) et gouache sur papier beige collé sur carton, signée en bas à droite et dédiée à Mme Gentil sur le carton de montage.
 47 x 39 cm 600/800

25 - Maurice ROCHER (1918-1995)
 Sans titre
 Gouache et encre, signée en haut à gauche.
 29 x 21,5 cm (à vue) 100/200

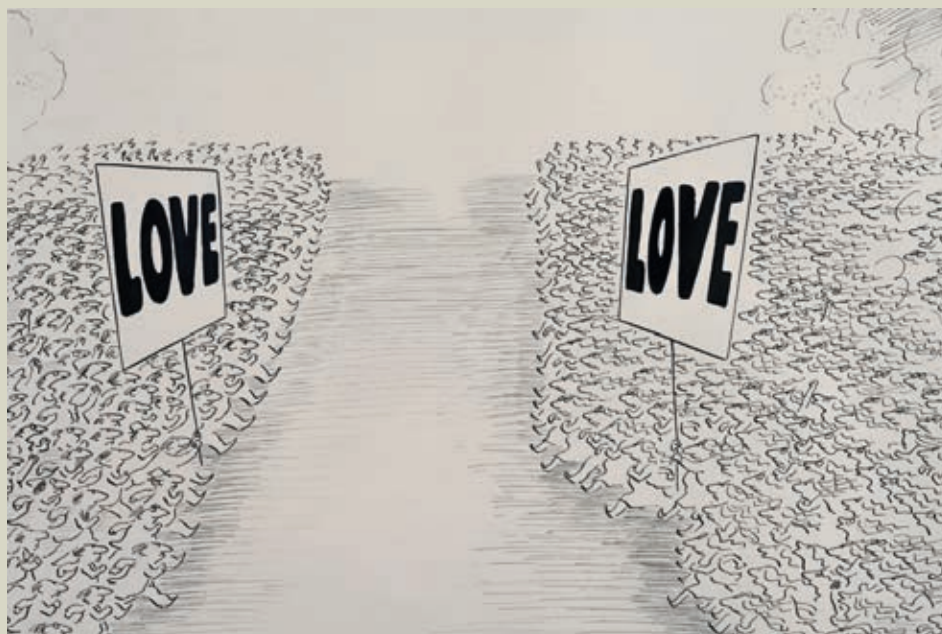
27 - CONSTANT, Constant Anton NIEUWENHUYSDIT, (1920-2005)
Les singes
 Dessin au fusain sur papier, signé en bas à gauche.
 Traces de rubans adhésifs transparents sur les bords.
 28 x 38 cm 600/800



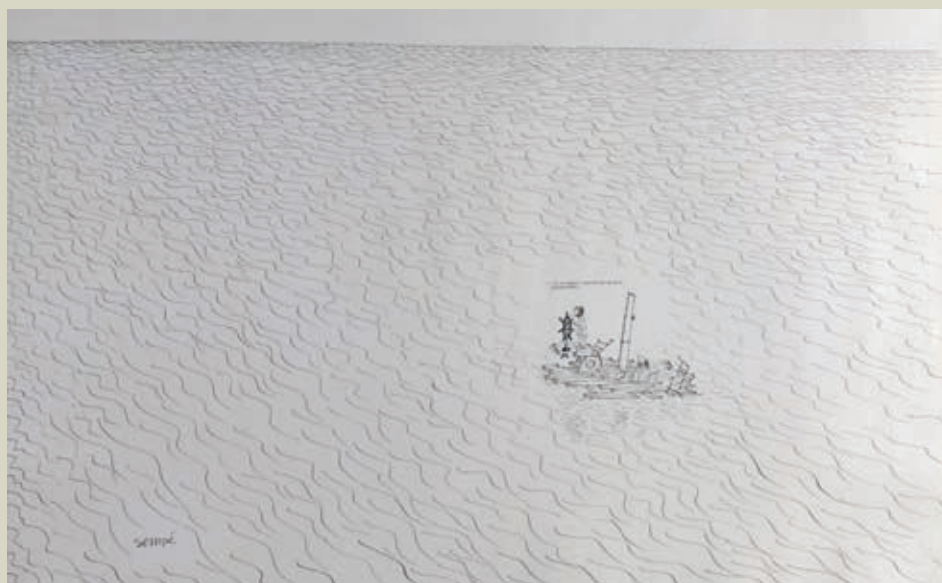
26



27



28



29

28 - *Love-Love*, 1972

Dessin à l'encre (plume) signé en bas à droite.

Très petites taches sur les bords et infimes ondulations de la feuille sur le côté droit avec légères déchirures restaurées.

55 x 88 cm

5000/8000

BIBLIOGRAPHIE : Jean-Jacques Sempé, *Face à Face*, Paris, Denoël, 1972, reproduit en double page, pages 14 et 15; par ailleurs, une composition similaire à notre dessin illustre les deux plats de couverture de cette première édition et dès les rééditions suivantes, à partir de 1974, notre dessin sera celui reproduit en couverture

29 - *J'ai au moins l'impression de faire quelque chose*, 1972

Dessin à l'encre, (plume), signé en bas à gauche.

Léger plis et traces de manipulations sur les bords, petites restaurations sur les côtés.

56 x 90 cm

5000/8000

BIBLIOGRAPHIE : Jean-Jacques Sempé, *Face à Face*, Paris, Denoël, 1972, reproduit en double page, pages 106 et 107.



33



34



37

30 - Joseph DUNCAN (né en 1920)
 Sans titre, 1957
 Dessin à l'encre (plume), signé, daté et situé à Paris en bas au centre et portant au dos le cachet humide de l'artiste avec son adresse à Lagny.
 Petites déchirures en bas à droite.
 65 x 50 cm 150/200

31 - Joseph DUNCAN (né en 1920)
 Sans titre, 1957
 Dessin à l'encre (plume), signé, daté et situé à Paris en haut et portant au dos le cachet humide de l'artiste avec son adresse à Lagny.
 Petites déchirures en haut.
 65 x 50 cm 100/150

32 - Alberto GIRONELLA (1929-1999)
 Corona real, 1986
 Estampe et collage sur papier, signé, daté et situé à Mexico en bas à droite, titré en bas au centre, justifié P/A et dédié à José Pierre en bas au centre.
 57 x 38 cm 100/200

33 - Eugène DODEIGNE (1923-2015)
 Portrait du peintre Alexandre Garbell (1903-1970)
 Huile sur papier collée sur toile, signée en bas à gauche.
 33 x 21,5 cm 800/1 200

34 - Eugène LEROY (1910-2000)
 Sans titre, 1961
 Dessin à la mine de plomb, signé et daté en bas à droite.
 61,5 x 46 cm à vue 1 000/1 500
 PROVENANCE : Galerie Claude Bernard Paris (étiquette au dos).

35 - Jean-Marie CALMETTES (1918-2007)
 Composition au pot et aux bouteilles, 1953

Huile sur toile, dédiée à mon Dany aimé [Daniel Cordier] et daté 26 mars 1953 au dos.
 Légères craquelures et petits manques de matière.
 22 x 27 cm 200/300

36 - PAUL FACCHETTI (1912-2010)
 Feuille de lierre, 1990
 Photogramme, signé à l'encre en bas à droite, contresigné, daté, désigné et agrémenté du cachet humide du photographe au dos du montage.
 40 x 30 cm 100/150

37 - André LANSKOY (1903-1976)
 Sans titre, circa 1958
 Aquarelle, gouache et encre sur traits de mine de plomb, monogrammée en bas à gauche.
 Légère insolation de la feuille.
 19 x 25,5 cm (à vue) 1 500/2000

38 - Carl BUCHHEISTER (1890-1964)
 Komposition JU 54/7
 Technique mixte, pastel, crayons de couleur, fusain, mine de plomb et encre sur papier, signé, titré et daté au dos.
 Petites rousseurs et très légère déchirure en bas.
 48,5 x 62,5 cm 800/1 200



38

Julius BISSIER (1893-1965)



39

39 - Sans titre, 1950
Monotype en couleur, signé et daté 25.9.50 à droite,
contresigné et daté au dos.
50,5 x 65,5 cm 800/1000



40

40 - Sans titre, 1949
Monotype en couleur, signé et daté 18 novembre
1949 en bas à droite, contresigné et daté au dos.
Petits plis angle inférieur gauche et petites taches
d'encre particulièrement dans la partie droite.
49,5 x 65,5 cm 800/1000



41

41 - Variante, 1957
Grand monotype en couleur, signé, titré et daté en
haut à gauche.
Taches et déchirures;
101,5 x 75 cm 800/1000



42

42 - Sans titre, 1951
Monotype en couleur sur papier, signé et daté
23.10.51 sur le côté gauche.
46,5 x 53 cm 500/800

43 - Sans titre, 1950
Monotype en couleur, signé et daté 7.2.50 en haut à
droite, contresigné et daté au dos.
Nombreuses petites rousseurs.
50,5 x 65 cm 400/600



43



44



45

44 - Gérard SCHNEIDER (1896-1986)
 Sans titre, 1958
 Aquarelle, gouache et encre, signée et datée 8.58 en
 bas à gauche.
 50 x 65 cm 15000/20 000
 Cette œuvre figure au catalogue raisonné de l'artiste sous
 le numéro GS-P-58-042.

45 - Gérard SCHNEIDER (1896-1986)
 Sans titre, 1980
 Pastel et encre (lavis), signé et daté en bas à gauche.
 29,5 x 35,5 cm (à vue) 2000/3000



46

46 - Gérard SCHNEIDER (1896-1986)

Composition, 1958

Aquarelle, gouache et encre, signée et datée en bas à gauche.

65 x 50 cm

15000/20000

Cette œuvre figure au catalogue raisonné de l'artiste sous le numéro GS-P-58-041.



47



48

47 - Oscar GAUTHIER (1921-2009)

Sans titre, circa 1956/1958

Huile sur toile, signée en bas à gauche, contresignée deux fois et portant le code de référencement de l'artiste CP/S-ZUU au dos.

92 x 60 cm

8 000/10 000

PROVENANCE : tableau acquis directement auprès de l'artiste dans son atelier de la Rue Serpente à Paris.

48 - Camille BRYEN (1907-1977)

Sans titre

Gouache sur papier, signée en bas droite.

27 x 21 cm (à vue)

1 200/1 500

PROVENANCE : collection du Docteur et de Madame Dailliez.

On joint un certificat d'authenticité établi par André Schoeller en date du 5 mai 1975.



50

Claude VISEUX (1927-2008)

49 - Sans titre, 1956

Huile et encre sur toile, signée et datée en bas à droite.
89 x 116 cm 500/800

50 - Sans titre, 1956

Aquarelle, gouache et encre sur papier, signée et datée en bas à droite. Petits plis et légères salissures.
32,8 x 100 cm 100/150

51 - Sans titre, 1962

Sculpture bas-relief en fonte d'aluminium montée sur une plaque de tôle, signée et datée au dos. Oxydations.
120 x 78,5 x 15 cm 250/350

PROVENANCE : Galerie Cavallero à Cannes (étiquette au dos).

52 - Sans titre, 1958

Encre et peinture industrielle sur papier fort, signée et datée en haut à gauche.
65,5 x 50 cm 150/200
PROVENANCE : Galerie Daniel Cordier (étiquette au dos).

53 - *La double tache*, 1954

Technique mixte, huile et encres de couleur sur toile, signée en bas à gauche, contresignée, titrée et datée au dos.
89 x 116 cm 500/800

54 - Sans titre, 1957

Grand dessin aux encres de couleur, signé et daté en haut à gauche.
100 x 65 cm 200/300
Encadrement de l'époque.

55 - Sans titre, 1957

Grand dessin aux encres de couleur sur papier fort, signé et daté en bas à gauche.
Petites déchirures dans le bas, légers plis au centre.
65,5 x 100 cm 150/200

56 - Sans titre, 1957

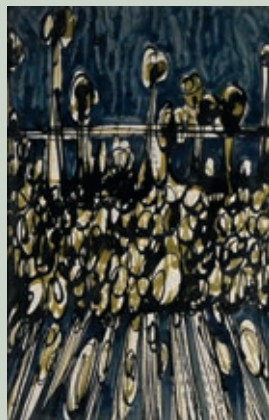
Grand dessin aux encres de couleur sur papier fort, signé et daté en haut à droite.
Légers plis et petites salissures en partie haute.
100 x 65,5 cm 150/200

57 - Sans titre, 1957

Grand dessin aux encres de couleur sur papier fort, signé et daté en haut à gauche.
100 x 65,5 cm 200/300



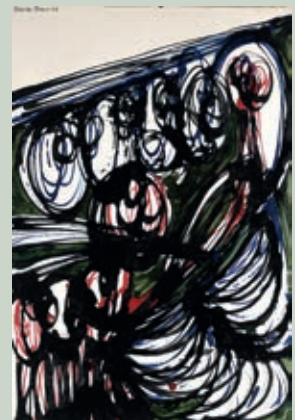
52



54



56



57



58

58 - Eliane ROSSO (1928-1994)
 Sans titre, 1965
 Huile sur toile, signée en bas à gauche, contresignée
 et datée au dos.
 65 x 100 cm 300/500



59

59 - Gérard ALTMANN (1923-2012)
 Sans titre, 1972
 Huile sur toile, signée et datée en bas à gauche,
 contresignée et datée au dos.
 100 x 81 cm 400/600

61 - Jordi ROCA (1929-2018)
 Sans titre, circa 1958
 Huile sur toile, signée en bas à droite, désignée et
 datée postérieurement au dos.
 65 x 81 cm 600/800

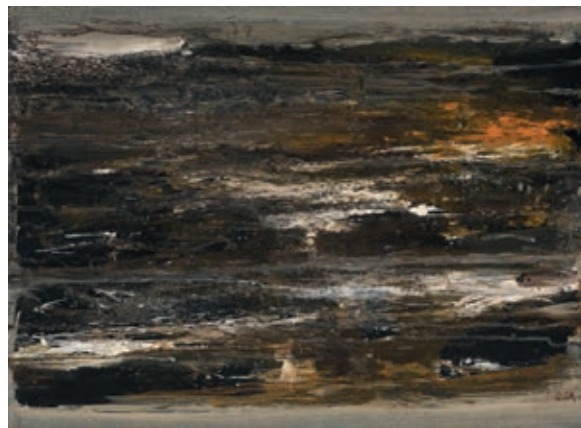
62 - Jordi ROCA (1929-2018)
 Sans titre, circa 1960
 Huile sur toile, signée en bas à droite, désignée et
 datée postérieurement au dos.
 60 x 81 cm 600/800

60 - Robert HELMAN (1910-1990)
 Sans titre, 1964
 Aquarelle et encre (lavis), signée et datée en bas à
 gauche.
 72 x 58 cm (à vue) 400/600

63 - Arthur AESCHBACHER (1923-2020)
 Sans titre, 1960
 Collage d'affiches arrachées sur carton toilé, signé en
 bas à droite et daté en bas à gauche.
 32 x 20 cm env. Encadrement 37 x 25 x 8 cm 600/800
 Encadrement insolite dans un ancien tiroir en bois, dont la
 réalisation est attribuée à Robert Saint-Cricq (1924-2020).



60



62



63



64

64 - Jacques GERMAIN (1915-2001)
 Composition n°209, circa 1968
 Huile sur toile, signée en bas à droite.
 Infimes craquelures et très petits éclats.
 92 x 73 cm 8000/10000
 PROVENANCE : vente Artcurial-Briest du 4 juillet 2002 (pre-
 mière vente de l'Atelier), n° 547 du catalogue.

65 - Jacques GERMAIN (1915-2001)
 Sans titre
 Dessin au lavis d'encre et au stylo bille, portant le
 cachet du monogramme en bas à droite.
 Au dos : étude au stylo bille bleu.
 20,5 x 33 cm (feuille) 200/300



65



66

66 - Roger DESSERPRIT (1923-1985)
Composition, 1969
 Huile sur panneau, signée et datée en bas à droite.
 Infime éclat et quelques retouches.
 161,5 x 114,5 cm 1000/1500

67 - Bruno MÜLLER (1929-1989)
 Sans titre, 1956
 Peinture industrielle et encre sur papier.
 Signée et datée en bas à droite.
 Plis et déchirures sur les bords en bas.
 65 x 50 cm 100/150
 PROVENANCE : collection D.B.C. [Daniel Bouyjou-Cordier],
 mention manuscrite au dos avec numéro de référence



68



69

68 - Bruno MÜLLER (1929-1989)
 Sans titre, 1956
 Technique mixte, encre, gouache, aquarelle et frottage,
 signée et datée en bas à droite.
 Petites déchirures aux angles gauches.
 49,5 x 65 cm 100/150

PROVENANCE : Galerie Daniel Cordier, étiquette au dos et
 mention manuscrite de la collection D.B.C. [Daniel Bouyjou-
 Cordier], avec numéro d'inventaire au dos.

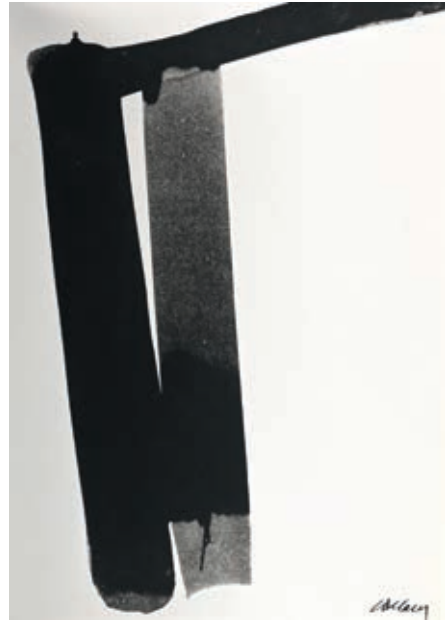
69 - Bruno MÜLLER (1929-1989)
 Sans titre, 1956
 Technique mixte, encre et collage de papier
 découpée sur papier, signée et datée en bas à droite.
 49,5 x 65 cm 100/150



70

70 - Pierre SOULAGES (1919-2022)
Eau-forte XXVIII, 1974
 Gravure à l'eau-forte, signée en bas à droite et justifiée
 34/75 en bas à gauche. Lacourière-Frélaud, Paris,
 imprimeur. Yves Rivière, Paris, éditeur.
 Très légère insolation sur les bords.
 56,5 x 38 cm 4000/6000

BIBLIOGRAPHIE: Collectif sous la direction de Pierre Encrevé
 et Marie-Cécile Miessner, *Soulages l'œuvre imprimé*, Pa-
 ris, Bibliothèque nationale de France, Rodez, Musée Pierre
 Soulages, 2011, décrit sous la référence 30 et reproduit sous
 le n°34.



71

71 - Pierre SOULAGES (1919-2022), d'après
 Sans titre
 Sérigraphie reproduisant une encre du peintre
 illustrant la carte de vœux de la galerie de France
 pour l'année 1980.
 Tirage limité à 600 exemplaires.
 24,5 x 17,5 cm 1200/1500

Bernard REQUICHOT (1929-1961)

L'ensemble de dessins que nous présentons, provenant de la collection de Daniel Cordier, est essentiel pour comprendre le parcours riche, complexe et météoritique de Bernard Requichot. Scolarisé dans l'enseignement catholique, ses premières créations sont à caractère religieux, une genèse qui le marquera durablement (suite des *Reliquaires* de la seconde moitié des années 1950). Dès la fin des années 1940, il fréquente de nombreuses académies (Grande Chaumière, Charpentier, Atelier d'Art Sacré...) tout en étant assidu aux Beaux-Arts. Ses études au fusain datant cette période, nus et animaux, insistent sur une systématisation des plans qu'il ne va pas tarder à morceler sous l'influence amicale de Jacques Villon, pour aboutir dès 1956 à une pratique abstraite et fluide, matérialisée par les spirales, ces écritures non signifiantes. Éternel inquiet, celui qui savait « surtout qu'on ne doit dire ce qu'on aime qu'à ceux qu'on aime... » choisit de se défenestrer à 32 ans, le 4 décembre 1961, deux jours avant sa troisième exposition, prévue à la Galerie Daniel Cordier.



72

72 - Scène religieuse, 1945

Aquarelle et gouache datée juillet 1945 en bas à droite.

Plis sur la partie supérieure.

36,5 x 32,5 cm

200/300

PROVENANCE : collection D.B.C. [Daniel Bouyjou-Cordier], mention manuscrite au dos avec numéro de référence.

73 - Sans titre

Dessin au stylo bille bleu sur papier, collé sur carton portant le cachet de l'atelier au dos du montage.

Petites taches et collage à revoir.

43,5 x 34 cm

500/800

PROVENANCE : collection D.B.C. [Daniel Bouyjou-Cordier], étiquette au dos du montage.

74 - Sans titre

Dessin à l'encre (plume), portant le cachet de l'atelier en bas à droite.

50 x 65 cm

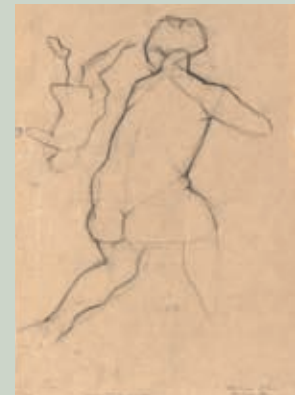
800/1200



73



74



76

PROVENANCE : collection D.B.C. [Daniel Bouyjou-Cordier], mention manuscrite au dos avec numéro de référence.

75 - Nu assis

Dessin à la mine de plomb portant en bas à gauche une partie du nom de l'artiste dans un cartouche.

Il s'agit vraisemblablement d'un travail d'étudiant de la période des Beaux-Arts.

54 x 30 cm

200/300

PROVENANCE : collection D.B.C. [Daniel Bouyjou-Cordier], mention manuscrite au dos avec numéro de référence.

76 - Etude de nus

Dessins au fusain sur une feuille de papier kraft au recto et verso.

Bords irréguliers et épidermures du papier.

49,5 x 36,5 cm env.

200/300

PROVENANCE : collection D.B.C. [Daniel Bouyjou-Cordier], mention manuscrite au dos avec numéro de référence.

Horst Egon KALINOWSKI (1924-2013)



77

Né à Düsseldorf en 1924, Horst Egon Kalinowski vient à Paris en 1950 et poursuit sa formation à la Grande Chaumière, au sein de l'atelier d'art abstrait de Jean Dewasne. Génie du collage, sélectionnant rigoureusement les matériaux qu'il met en œuvre par une technique extrêmement soignée. Kalinowski excelle d'abord dans les créations sur papier. Daniel Cordier, qui l'expose dans sa galerie dès 1958, sera son plus grand soutien, bien que les premières expositions fassent l'objet d'une incompréhension totale, virant à l'hostilité de la critique comme du public. Les Tableaux-objets, *Bildschreine* ou Tableaux-châsses, aboutissements de ses premiers travaux, se matérialisent par l'envahissement total de la surface de la toile par des matériaux extrapicturaux. Cette démarche se justifie par le désir de l'artiste de « quelque chose de beaucoup plus tactile... une matière qui puisse être le véhicule de mes émotions ». Ce chantre du détournement des matériaux les plus triviaux, est un artiste merveilleux, à la sensualité fascinante, cachant souvent derrière l'apparente sérénité statique de ses poèmes-objets une évocation plus sous-jacente, symbolique et magique.



78



79

77 - *Ecueil*, 1962

Collage de papiers découpés de différentes textures, d'un morceau de cuir et d'une résille textile sur carton, signé, daté et situé à Antibes en bas à droite, titré en bas à gauche.

Montage : 65 x 50 cm

Œuvre seule : 35 x 40 cm

150/200

PROVENANCE : collection D.B.C. [Daniel Bouyjou-Cordier], annotation manuscrite avec numéro de référence au dos.

78 - *Composition le flamboiement de la soie*, 1958

Technique mixte, assemblage de soierie, textile, carton, bijoux, fibres végétales et animales, et éléments divers sur toile, montée dans un emboîtement vitré, signée, titrée, datée du 12 juin 1958, numérotée

379, monogrammée et située à Paris au dos.

Petits accidents et manques à l'emboîtement, légères salissures et élément à refixer.

78 x 105 x 15,5 cm

500/800

79 - *Composition, le démon des fougères*, 1958

Technique mixte, huile et collage d'éléments divers (sables, papiers, cailloux, cordes et textiles divers) sur toile, signée et datée en haut à droite, monogrammée, titrée, datée du 20 février 1958, numérotée 361 et située à Paris au dos.

89 x 107 cm

400/600

PROVENANCE : collection D.B.C. [Daniel Bouyjou-Cordier] (étiquette collée sur le châssis).

Horst Egon KALINOWSKI (1924-2013)



80

80 - *Jardin marin*, 1958

Technique mixte, huile et collage d'éléments divers (sables, papiers, cailloux, cordes et textiles divers) sur toile, signée et datée en haut à gauche, monogrammée, titrée, datée du 26 février 1958, numérotée 363 et située à Paris au dos
66 x 100 cm

400/600

81 - *Collage « Jacinthe Gymnogène »*, 1961

Technique mixte, encre et collage de chaussons de danses et de résilles collées sur carton, signé et daté en bas au centre, titré sur le carton de montage en bas à gauche, daté et situé à Paris en bas à droite.

Œuvre seule : 51 x 25 cm

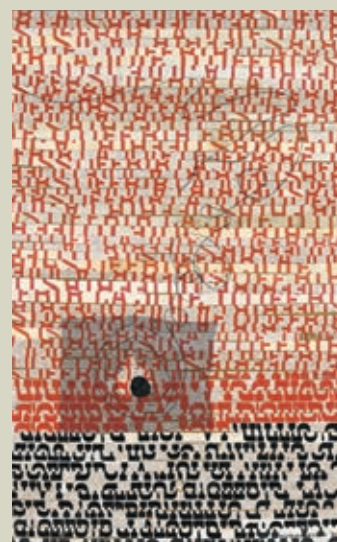
Encadrement : 63 x 46,5 cm

200/300

PROVENANCE : collection D.B.C. [Daniel Bouyjou-Cordier] (étiquette au dos du montage).



81



82

82 - *Nid au champ de caractères*, 1963

Technique mixte, collage de papiers imprimés et découpés, résille textile et fils de coton, doublement collés sur carton, signé et daté en bas à droite, titré sur le carton de montage en bas à gauche et situé en bas à droite à Tourettes-sur-Loup (Alpes-Maritimes).

Montage : 65 x 50 cm

Œuvre seule : 46 x 30 cm

150/200

PROVENANCE : collection D.B.C. [Daniel Bouyjou-Cordier], annotation manuscrite avec numéro de référence au dos

83 - *Hôtel des éclipses*, 1963

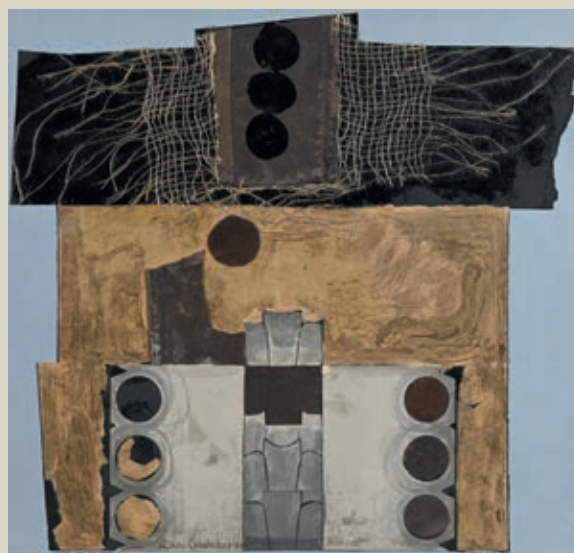
Technique mixte (gouache et encre) et collage de morceaux de cuir, de cartons et d'éléments végétaux sur papier.

Signé et daté en bas au centre, titré en bas à gauche et situé à Antibes Alpes Maritimes en bas à droite.

48 x 50 cm

150/200

PROVENANCE : collection D.B.C. [Daniel Bouyjou-Cordier], annotation manuscrite avec numéro de référence au doss.



83



84

84 - Bernard SCHULTZE (1915-2005)
Sy-Migog, 1963
 Technique mixte, huile et collage de tissus, grillages, papiers et éléments divers sur toile, signée et datée en bas à droite, contresignée, titrée et datée au dos. Œuvre fortement empoussiérée.
 92 x 60 x 25 cm 300/500

84bis - Bernard SCHULTZE (1915-2005)
Grosses Dreikopf-Bild [Grande image à trois têtes], 1967
 Technique mixte, huile et assemblage d'éléments divers (mousse, morceaux de tuyaux d'arrosage, plastique) sur toile, signée, titrée et datée au dos. Petits manques de peinture et toile empoussiérée;
 97 x 130 x 20 cm 1 000/1 500

85 - Bernard SCHULTZE (1915-2005)
 Sans titre, 1956
 Dessin à l'encre, plume, lavis et crayons de couleur monté sur carton. Signé et daté en bas à droite. Déchirures, taches, salissures, trous.
 44,5 x 60,5 cm 50/80



84bis

86 - MARYAN S. MARYAN (1927-1977)
Tête de lion de profil, 1953
 Dessin à la mine de plomb, signé et daté en bas à gauche.
 21 x 27 cm 400/600

87 - MARYAN S. MARYAN (1927-1977)
Lion couronné, 1953
 Dessin à la mine de plomb, signé et daté en bas à gauche.
 21 x 27 cm 400/600

88 - MARYAN S. MARYAN (1927-1977)
Tête de lion couronné, 1953
 Dessin à la mine de plomb, signé et daté en bas à gauche. Petit pli au coin inférieur gauche.
 21 x 27 cm 400/600

89 - MARYAN S. MARYAN (1927-1977)
Tête de lion la langue tirée, 1953
 Dessin à la mine de plomb, signé et daté en bas à gauche. Infime déchirure et taches d'encre.
 21 x 27 cm 300/500



86



88



89



90bis

90 - MARYAN S. MARYAN (1927-1977)
 Sans titre, 1967
 Lithographie en noir, signée et datée en bas à droite
 et justifiée 2/20 en bas à gauche.
 61,5 x 45 cm 100/150

90bis - MARYAN S. MARYAN (1927-1977)
 Sans titre, 1960
 Dessin au feutre bleu, signé et daté en bas à droite.
 36 x 26 cm (à vue) 1 200/1 500
 PROVENANCE : collection John Christoforou (1921-2014).

91 - Henri GOETZ (1909-1989)
Le Même au Centre (Variations sur un thème), 1975
 Quatre gravures (eaux-fortes et aquatintes) illustrant
 quatre poèmes de Serge Brindeau
 Chaque planche signée et justifiée 22/50, d'un tirage
 global de 52 exemplaires édité à Paris par la Galerie
 La Pochade. L'ensemble conservé dans une chemise
 toilée de l'éditeur. Légères salissures.
 45,5 x 56 cm 200/300



92

92 - Yigal TUMARKIN (1933-2021)
 Sans titre
 Technique mixte, huile et collage sur toile, signée en
 bas à gauche, contresignée au dos.
 Petit éclat.
 81 x 100 cm 600/800

93 - Yigal TUMARKIN (1933-2021)
 Sans titre
 Technique mixte, huile et collage sur toile, signée et
 datée en bas à gauche, contresignée et datée au dos.
 Petit éclat.
 130 x 81 cm 1 200/1 500

94 - Yigal TUMARKIN (1933-2021)
 Sans titre
 Triptyque composé de trois techniques mixtes (huile et
 collage) assemblées par clouage, la toile centrale fixée
 en surépaisseur avec de gros clous forgés, l'ensemble
 signé sur la toile centrale et contresigné au dos.
 Petits manques de matière.
 65 x 150,5 cm Chaque toile : 65 x 54 cm 1 500/2000



93



94



97

95 - Yigal TUMARKIN (1933-2021)
Sans titre
Technique mixte, huile et plâtre sur toile, non signée.
Important manque dans la partie supérieure.
47 x 19 cm 150/200

96 - Yigal TUMARKIN (1933-2021)
Sans titre
Technique mixte, huile et collage, sur toile, non
signée.
19 x 33 cm 100/150

97 - Toshimitsu IMAI (1928-2002)
Sans titre, mai 1960
Huile sur toile, signée, datée et située à Paris au dos.
Petit manque en haut à droite et quelques très légers
éclats.
39,5 x 79,5 cm 15000/20000

DADO, Miodrag DJURIC dit, (1933-2010)

Cette épatante réunion de dessins de Dado provient de deux collections prestigieuses et majoritairement de celle de Daniel Cordier (1920-2020). Le galeriste collectionneur a en effet été fasciné par l'artiste dès son arrivée à Paris en 1956, en provenance de Belgrade, émerveillé devant ces dessins d'un monde autre, mêlant réminiscence d'enfance traumatisée et mythologie personnelle, sans aucun lien avec la scène parisienne du temps. Proche de Dubuffet et de Réquichot à son arrivée en France, Dado fait évoluer son travail à leur fréquentation, en une monstrueuse virtuosité cultivant comme nul autre la propension à faire cohabiter du vivant sur de l'inanimé, à débusquer la beauté dans l'horreur ou l'horreur dans la beauté. Daniel Cordier écrira d'ailleurs à son propos dans le catalogue de l'exposition de 1964 qui conclut son activité de galeriste à Paris : « Il semble que la misère humaine se soit réfugiée dans ses bras et transforme cet homme frêle, aux allures d'adolescents, en prophète colossal de la pitié et de l'horreur ». Cette « nouvelle humanisation » se poursuivra pendant six décennies, non sans quelques traits d'humour aussi savoureux que facétieux à l'instar de nos trois compositions datées de 1999.



98



99

98 - Sans titre, 1961

Dessin au crayons de couleur, à la mine de plomb et au fusain, daté sur le côté droit.

50 x 61,5 cm

500/800

PROVENANCE : collection D.B.C. [Daniel Bouyjou-Cordier], mention manuscrite au dos avec numéro de référence.



100

99 - *Le rhinocéros*, 1959

Aquarelle, encre et crayons de couleur, signé et daté en bas vers la droite.

Petites taches sur la partie supérieure de la feuille.

48,5 x 63 cm

800/1200

PROVENANCE : collection D.B.C. [Daniel Bouyjou-Cordier], mention manuscrite au dos avec numéro de référence.

100 - Sans titre, 1960

Aquarelle et encre (lavis) sur papier, signé et daté en bas à droite.

Léger plis dans l'angle inférieur gauche.

56 x 76,5 cm

400/600



101

101 - Sans titre, circa 1999

Technique mixte, aquarelle, gouache et encre sur feuille préalablement recouverte d'écritures et pliée verticalement au centre, permettant de lire trois dessins, un de couverture, un central (feuille double dépliée) et un de dos, signée en bas à droite sur le motif central.

Pli médian inhérent à la conception de l'œuvre.

63,2 x 95 cm

1500/2000



103



104



105



108

102 - Sans titre, circa 1958

Dessin à la sanguine.

63 x 48 cm

400/600

PROVENANCE : collection D.B.C. [Daniel Bouyjou-Cordier],
mention manuscrite au dos avec numéro de référence.

103 - Sans titre, 1961

Dessin à l'encre (plume), monogrammé et daté en
bas vers la droite.

Légères taches.

65,5 x 50 cm

400/600

PROVENANCE : collection D.B.C. [Daniel Bouyjou-Cordier],
mention manuscrite au dos avec numéro de référence.

104 - *Portrait d'homme*, circa 1960

Dessin au lavis d'encre.

56 x 45 cm

400/600

PROVENANCE : collection D.B.C. [Daniel Bouyjou-Cordier],
mention manuscrite au dos avec numéro de référence.

105 - Sans titre, 1999

Dessin au pastel noir, signé, daté et dédié en bas
au centre.

Pli médian vertical.

70 x 100 cm

800/1 200

106 - *Profil*, circa 1960

Encre de couleur, crayons de couleur et rehauts
de gouache blanche sur une page de l'ancien
hebdomadaire *L'illustration* encadrant originellement
la reproduction d'aquarelle d'Ernest Filliard.

40,5 x 29 cm

300/500

107 - Sans titre, 1962

Dessin à l'encre (plume) sur papier quadrillé, signé et
daté sur le côté droit.

Légères restaurations du papier.

34 x 51 cm

200/300

PROVENANCE : collection D.B.C. [Daniel Bouyjou-Cordier],
mention manuscrite au dos avec numéro de référence.

108 - *Dado et Mister boom*, juillet 1989

Dessin à l'encre (plume), signé, titré et daté en bas à
gauche. Léger frottement en bas à droite.

43 x 52,5 cm

800/1 200

109 - Sans titre, 1960

Dessin à l'encre (plume), signé et daté en bas au
centre.

Légères taches et feuilles tirées d'un carnet de dessin.
31 x 23 cm

150/200

PROVENANCE : collection D.B.C. [Daniel Bouyjou-Cordier],
mention manuscrite au dos avec numéro de référence.

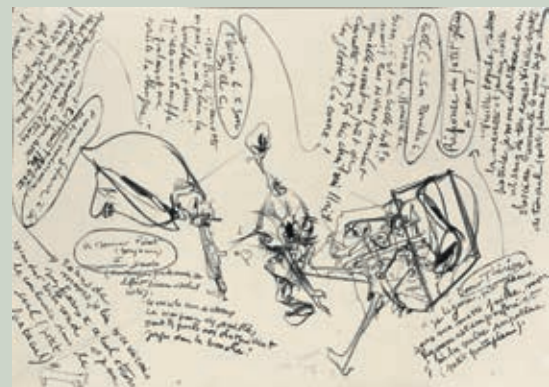
110 - DADO, Miodrag DJURIC dit, (1933-2010) &
Jacques HENRIC (né en 1938)

Sans titre, 1999

Dessin de Dado au pastel noir, agrémenté d'un
savoureux texte grivois de Jacques Henric, signé,
daté et dédié par l'artiste en bas au centre.

70 x 100 cm

800/1 200



110



111



113



114

111 - Pierre MOLINIER (1900-1976)
Les jambes de la poupée, vers 1960
 Grand tirage argentique d'époque.
 17 x 12,5 cm

500/800

115 - Pierre MOLINIER (1900-1976)
Mon cul, circa 1965
 Grand tirage argentique d'époque.
 17 x 12,5 cm

500/800

112 - Pierre MOLINIER (1900-1976)
Autoportrait assis les jambes croisés, le sexe en érection et se pinçant les seins
 Tirage argentique d'époque.
 13,3 x 11 cm

400/600

116 - Jim AMARAL (né en 1933)
 Sans titre, *Diptyque*, circa 1973
 Réunion de deux œuvres sur papier, gouache, aquarelle et mine de plomb, assemblées horizontalement en un même montage.

Chaque feuille est signée en bas à gauche.

16 x 19 cm (à vue) pour chaque feuille

L'ensemble 33,5 x 58,5 cm

200/300

PROVENANCE : Galerie Albert Loeb, Paris (étiquette au dos).

113 - Pierre MOLINIER (1900-1976)
Autoportrait en tireur au pistolet, vers 1950
 Tirage argentique d'époque.
 5,7 x 5,2 cm

300/500

114 - Pierre MOLINIER (1900-1976)
Mon cul jambes écartées, circa 1965
 Rare tirage argentique d'époque retouché à la mine de plomb.
 12,3 x 17,7 cm

800/1000

117 - Jim AMARAL (né en 1933)
Dessin en 3 morceaux, 1974

Mine de plomb et estompe, signé et daté en bas à gauche et titré au dos du montage.

39 x 51 cm (à vue)

300/500



116



118

118 - Jim AMARAL (né en 1933)

Sans titre, 1974

Technique mixte, gouache, aquarelle et mine de plomb sur papier préparé et percé par endroit, signé et daté en bas à gauche.

60 x 48,5 cm (à vue)

400/600

119 - Jim AMARAL (né en 1933)

Sans titre, 1973

Technique mixte, gouache, aquarelle et mine de plomb, signée et datée en bas à gauche.

50 x 74,5 cm (à vue)

500/800

PROVENANCE : Galerie Albert Loeb, Paris (étiquette au dos).

120 - Jim AMARAL (né en 1933)

2nd series of love letter (# 2 of First Pair of Six Pairs Total)
Technique mixte, gouache, aquarelle, mine de plomb et encre sur papier fort, non signée et titrée au dos du montage.

60 x 50 cm (à vue)

300/500

PROVENANCE : Galerie Albert Loeb, Paris (étiquette au dos).



119

121 - Michel LABLAIS (1925-2017)

Sans titre, 2016

Technique mixte, aquarelle, encre, mine de plomb, gouache et collage de papiers découpés et de grains de riz sur le premier plat en cuir d'un livre ancien, monogrammé et daté en bas à gauche, signé et annoté au dos du montage *Daniel, bon anniversaire, je t'embrasse, août 2016*.

Légères salissures.

28 x 37 cm (montage inclus)

200/300

122 - Michel LABLAIS (1925-2017)

Le Traversin, 1973

Technique mixte, aquarelle, encre, mine de plomb, collage d'éléments de planches anatomiques découpées, d'un verre bombé, d'un traversin en matière plastique, de semoule cuite et de poils pubiens dans un emboîtement vitré, signé et daté sur le côté droit, contresigné et titré au dos du montage.

42 x 31,5 x 6 cm

300/500



120



121



122



123



124



126

123 - Michel LABLAIS (1925-2017)

Le supplicié

Encre (plume) et collage de papier découpé.

Rousseurs.

27,5 x 21,5 cm

200/300

127 - Arnulf RAINER (né en 1929)

Autoportrait avec bandes noires, 1968

Tirage argentique d'époque, signé en bas à droite et justifié 35/80 en bas à gauche.

60 x 48 cm

300/500

124 - Michel LABLAIS (1925-2017)

Sans titre, 1973

Technique mixte, aquarelle, encre, collage et assemblage d'un reptile naturalisé et d'une feuille de plastique dans un emboîtement vitré, signé et daté sur le côté gauche.

42 x 23,5 x 4 cm

300/500

125 - Michel LABLAIS (1925-2017)

Sans titre, 1971

Technique mixte, aquarelle et encre, plume et lavis, collage de planches anatomiques découpées sur papier et monté sur carton, signé et daté en bas à droite.

34,3 x 27,2 cm

200/300

126 - Gilles RIMBAULT (né en 1945)

La plus précieuse des lèpres, 1967

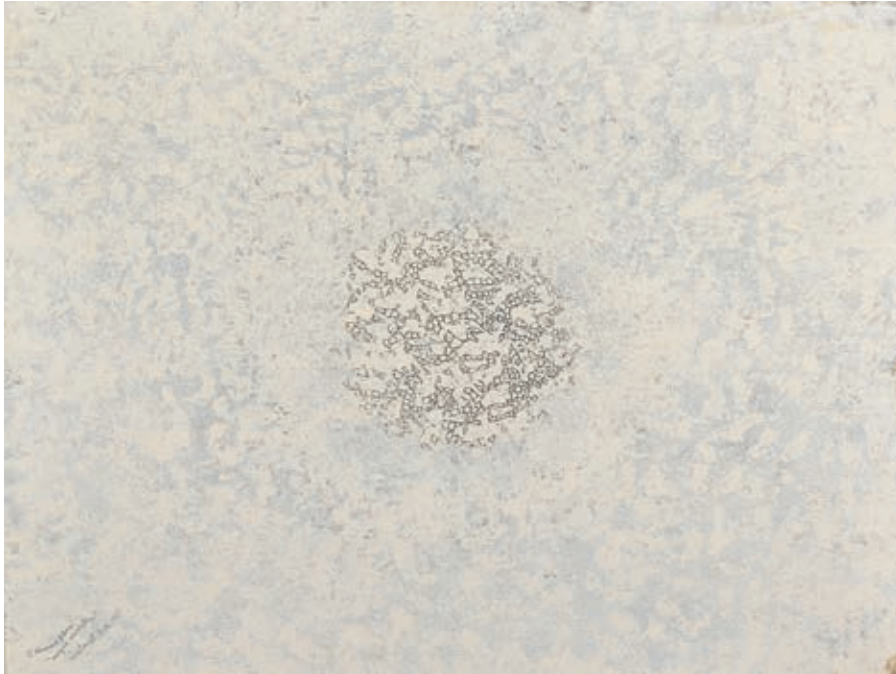
Dessin à la mine de plomb, rehaussé de gouache blanche sur papier brun clair, signé et daté en bas à droite et titré au dos du carton de montage.

50 x 50 cm

200/300



127



128

128 - Robert MALAVAL (1937-1980)
L'aliment blanc, « noyau cristallin », 1963
 Huile et encre sur papier marouflé sur toile, signée,
 titrée et datée 4.II.1963 en bas à gauche.
 Légères usures sur le côté droit et au coin inférieur
 gauche.

50 x 65 cm 4000/6000

PROVENANCE : ancienne collection André Labarthe.

EXPOSITION : Paris, Palais de Tokyo, *Robert Malaval*, 8 octobre
 2005 - 8 janvier 2006, n°1435 (étiquette au dos).

129 - ERRO (né en 1932)
Capitalists at work, 1959 (Série Paris)
 Collage sur papier signé et daté en bas au centre.
 32,5 x 25 cm 2000/3000

PROVENANCE : Galerie Laurent Strouk, Paris; collection parti-
 culière.

BIBLIOGRAPHIE : *Erró, catalogue général*, vol. 1, éditions Pré-
 Art, 1974, reproduit page 32; *Erró collages, 1958-1988*,
 Jean-Claude Bailly, éditions Berggruen, Paris, 1992, repro-
 duit sous le n°3.



129



130



131



133

130 - ARMAN (1928-2005)
 Sans titre, circa 1955
 Gouache et encre, signée en bas au centre.
 63 x 47,5 cm (à vue) 2000/3000
 PROVENANCE : vente Ader, Paris, le 29 mai 2013, n°144.

131 - ARMAN (1928-2008)
 Sans titre
 Grand dessin à l'encre (plume et lavis), signé et
 dédié en bas à droite.
 107 x 76,5 cm 1000/1500

132 - CÉSAR (1921-1998)
 Lithographie en couleur, signée en bas à droite et
 justifiée EA 6/XX.
 Légères traces de plis au centre.
 38,5 x 33 cm 50/80

133 - 143 - TAKIS (1925-2019)
Sculpture musicale, circa 1967
 Assemblage et système électrique composé d'un
 fil de nylon, d'un clou, d'un aimant, d'une bougie
 automobile, d'un système d'amplification et d'un
 haut-parleur, montés sur plaque de plexiglass blanc.
 100 x 31 x 5 cm 4000/6000

134 - Leonardo CREMONINI (1925-2010)
Le Luminaire, 1965
 Encre et crayons de couleur sur papier monogrammé
 et daté en haut à droite, signé, titré et titré au dos.
 35,5 x 29,5 cm 3000/4000



135 - Jean TINGUELY (1925-1991)
Méta-Monnaie-Compact, 1985
 Technique mixte, aquarelle, gouache, pastel, encre
 (plume et lavis), fusain et collage, signé en bas à
 droite, daté en bas à gauche et titré en bas au centre.
 Pli médian vertical de la feuille, infime déchirure en
 haut au centre.
 42 x 59,2 cm 2000/3000

134



135

Roland MICHENET (1945-1974)



136

136 - Nus Pop

Encre noire et de couleur sur rhodoïd transparent, monté sur carton, signé en bas à droite.

Pliures angle inférieur droit.

24 x 24 cm

100/150

137 - Sans titre, 1966

Technique mixte, gouache, mine de plomb, encre et pochoir sur papier, montée sur panneau, signé et daté en bas à droite.

Quelques petits manques de matière.

80 x 120 cm

300/500

138 - Sans titre, circa 1967

Technique mixte, gouache et encre sur papier.

48,5 x 36,5 cm

150/200

PROVENANCE : Daniel Cordier (selon une étiquette manuscrite collée au dos).

139 - Sans titre [Collage Pop], circa 1968

Technique mixte, collage de tirages photographiques, encre, mine de plomb et gouache, collé sur toile, monté sur un châssis américain.

45,5 x 58 cm

100/150

140 - Sans titre [Collage Pop], circa 1968

Technique mixte, collage de tirages photographiques, encre, mine de plomb et gouache, collé sur toile, monté sur un châssis américain.

58 x 45,5 cm

100/150

Roland Michenet est né à Paris le 17 juin 1945, sa formation se fait à l'École des arts décoratifs ainsi qu'à l'École des métiers d'arts où il apprend la pratique du vitrail. Il expose dès 1967 à la galerie Karl Flinker à Paris et en 1968 à la Fondation Maeght à Saint-Paul-de-Vence ; son travail sera également montré à New York en 1969 au sein de la Cordier-Ekström Gallery. Il meurt prématurément en 1974 à 29 ans. Très mal connu (quelques pièces figurent dans les Donations Daniel Cordier), son œuvre n'en est pas moins fondamentale dans la période charnière entre la fin des années 1960 et le début des années 1970. Utilisant une technique et abordant une esthétique pop, ses créations se détachent cependant de ce courant, n'en reprenant pas les sujets issus du quotidien. Chez Michenet, c'est l'ordre privé qui domine, l'intimité obsessionnelle et dramatique qui est mise en exergue, renvoyant le spectateur à un statut de voyeur. Ses compositions, assemblages complexes empruntant les cadres de la photographie, les points de vue du cinéma et l'ancestrale technique du vitrail font de lui un imagier contemporain d'une rare pertinence qu'il semble grand temps de redécouvrir.



137



140



142



143

141 - Claude BELLEGARDE (1927-2019)
Portrait d'un anxieux [sic], 1969
 Huile sur toile, signée, titrée et datée au dos.
 Craquelures.
 30,5 x 24 cm 300/500

142 - Dominique MULHEM (né en 1952)
 Sans titre, 1976
 Acrylique sur panneau d'isorel.
 40 x 50 cm 200/300

143 - Gianni BERTINI (1922-2010)
Splack, 1967
 Technique mixte, report photographique et
 acrylique sur toile, signée et datée en bas au centre,
 contresignée, titrée et datée au dos.
 Salissures.
 56 x 37 cm 2000/3000
 PROVENANCE : Galleria Annunciata Milan (étiquette au dos);
 Galerie La Pochade, Paris (cachet humide sur le châssis).

144 - Gianni BERTINI (1922-2010)
La Magia, 1977-1979
 Technique mixte, report photographique et
 acrylique sur toile, signée et datée en bas au centre,
 contresignée, titrée et datée au dos.
 Petit enfoncement en haut au centre et légères
 ondulations de la toile en haut à droite.
 115,5 x 81 cm 2000/3000
 PROVENANCE : Galleria Annunciata Milan (étiquette au dos);
 Galerie La Pochade, Paris (cachet humide sur le châssis).



144



145

145 - Gianni BERTINI (1922-2010)

La Serenata, 1976

Technique mixte, report photographique et acrylique sur toile, signée et datée en bas au centre, contresignée, titrée et datée au dos.

80 x 60 cm 1 500/2000

PROVENANCE : Galleria Annunciata Milan (étiquette au dos).

EXPOSITION : Olivier Debré, *La Loire et ses amis*, château de Gien, 2000.

146 - Gianni BERTINI (1922-2010)

Thalie en musicienne, 1990

Technique mixte, report photographique et acrylique sur toile, signée et datée en bas au centre, contresignée, titrée et datée au dos.

Très légères rayures.

100 x 81 cm 1 500/2000

147 - Gianni BERTINI (1922-2010)

Le Champion, 1971

Technique mixte, report photographique sur plaque de métal miroitant (procédé Screenphot), signée en bas à gauche, contresignée titrée et datée au dos.

50 x 60 cm 400/600

148 - Alain JACQUET (1939-2008)

Sans titre, 1998

Lithographie, signée en bas à droite et justifiée XXV/XXXV en bas à gauche.

34,5 x 34,5 cm 150/250



146

149 - Joan RABASCALL (né en 1935)

Cross work, 1972

Assemblage de laine blanche et noire dans un casier en bois représentant une grille de mots croisés, signé, titré, daté et numéroté 11/20 au dos sur une étiquette.

41,5 x 41,5 x 5,5 cm 600/800

PROVENANCE : collection Pierre Restany.

150 - Antoni MIRALDA (né en 1942)

Sans titre, vers 1971

Accumulation de soldats dans un emboitage en plastique, signé et numéroté 2/8.

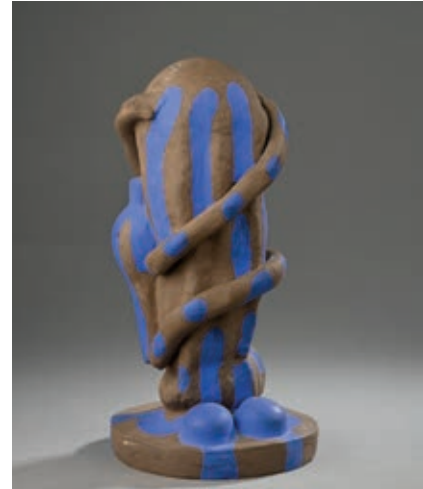
14 x 27 x 6 cm 500/600



150



151



152



153

151 - Eduardo PAOLOZZI (1924-2005)
Three Legged toad, 1988
 Épreuve en plâtre patiné, signée, datée et
 dédiée *For Carol* sous la base.
 Petits accidents.
 25 x 17 x 9 cm 500/800
 On joint, du même artiste, un bas-relief en plâtre
 représentant Isaac Newton. 12 x 15,5 x 1 cm
 PROVENANCE : vente Bonhams, Londres, 30 juin
 2010.

152 - César BAILLEUX (né en 1937)
 Sans titre, 1994
 Terre cuite peinte, signée et datée sur la base.
 Très petits éclats sur le dessus.
 H. 30 D. de la base 15 cm 200/300

153 - Kimber SMITH (1922-1981)
 Sans titre, 1980
 Dessin à l'encre (lavis) composé de quatre feuillets
 assemblés verticalement, monogrammé en bas
 à gauche et daté 26.6.80 en bas à droite.
 Petites déchirures marginales.
 216 x 21,5 cm 500/800

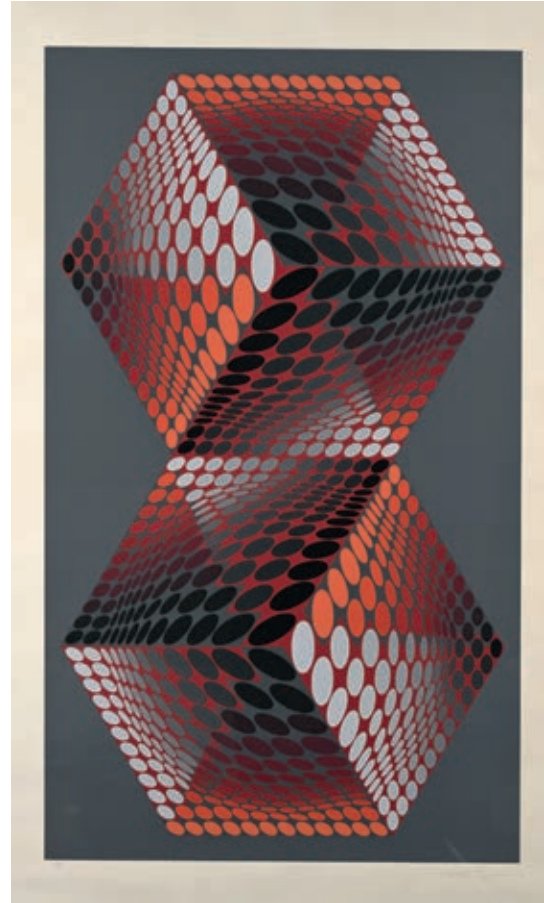
154 - David William CUMMINGS (né en 1937)
 Sans titre, 1978
 Pastel, signé et daté en bas à droite.
 105 x 74 cm (à vue) 300/500
 PROVENANCE : Galerie Noire Paris, exposition American
 Abstract Expressionist (Carton d'invitation
 collé au dos du montage).



154



155



156



157

155 - Lucio DEL PEZZO (1933-2020)

Les Maîtres Teinturier [sic], 1966

Technique mixte, huile et assemblage d'éléments en bois découpé et peint, signé en bas à gauche, daté en bas à droite, contresigné, titré, daté et situé à Paris au dos.

172,5 x 97 x 20 cm

4000/6000

PROVENANCE : collection André Morain

156 - Victor VASARELY (1906-1997)

Bi-Tupa, 1974-1976

Sérigraphie, signée en bas à droite, justifiée 167/225 en bas à gauche et portant cachet à sec des Éditions Denise René en bas à gauche.

115 x 71 cm

1000/1500

157 - Émile GILIOLI (1911-1977)

Sans titre

Gouache, signée en bas à droite.

Petite déchirure en bas au centre.

29 x 29 cm (à vue)

3000/4000



158

158 - Frank STELLA (né en 1936)

Referendum '70 (1970)

Sérigraphie en couleurs sur papier Special Arjomari, signée, datée, justifiée 181/200 en bas à droite, portant le cachet à sec de l'éditeur en bas à gauche et titrée sur une étiquette de la Galerie Shirota collée au dos. Édition réalisée à l'atelier d'impression Gemini G.E.L., Los Angeles.

100,5 x 100,5 cm (à vue)

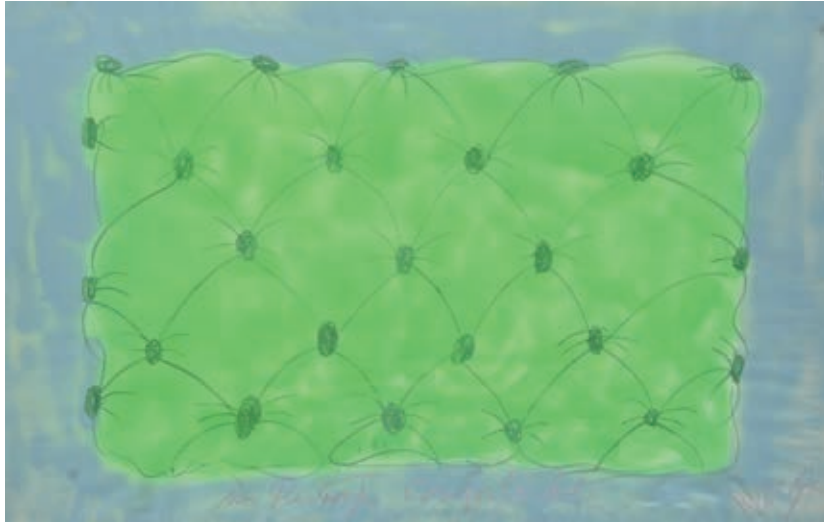
8000/10000

PROVENANCE : Galerie Shirota, Tokyo.

159 - Simon HANTAÏ (1922-2008)
Sans titre, [*Tabula*], 1981-1991
Acrylique sur toile, monogrammée et datée en bas
à droite, signée, dédicacée en date du 26.10.94 et
située à Paris au dos.
41 x 33 cm 30000/50000



159



160

160 - Jean MESSAGIER (1920-1999)

Un printemps confortable

Technique mixte, acrylique, aquarelle et pastel, signé en bas à droite et titré en bas au centre sur toute la longueur

Petit manque sur le côté droit.

64 x 98,5 cm (à vue)

1 000/1 500

161 - Jean MESSAGIER (1920-1999)

Machine à immobiliser le Printemps, 1976

Pastel, titrée en bas sur toute la longueur et signée en bas à droite.

75 x 103,5 cm (à vue)

2000/3000

PROVENANCE : Galerie Beaubourg, Paris, (étiquettes au dos).



161



162

162 - Olivier DEBRÉ (1920-1999)

Ocre rose rayé du printemps, 1990

Huile sur toile, signée, titrée, datée et dédiée au dos.

Deux infimes éclats dans la partie supérieure et très petites taches.

100 x 100 cm

25000/35000

PROVENANCE: Marc Bonnet, premier assistant d'Olivier Debré, (œuvre offerte par l'artiste).



163

163 - Marc BONNET (1958-2012)
The begining, 2006
 Acrylique sur toile, monogrammée, titrée et datée au dos.
 Très petit enfoncement.
 100 x 100 cm

600/800

164 - Marc BONNET (1958-2012)
Parôles [sic], 2006
 Acrylique et pastel sur toile, monogrammée, titrée et datée au dos.
 Petit frottement en bas à gauche.
 80 x 80 cm

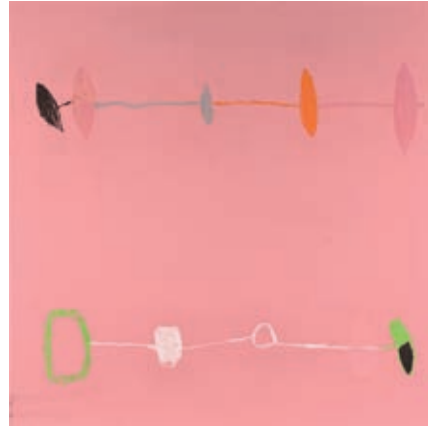
400/600

165 - Ladislav KIJNO (1921-2012)
 Sans titre
 Acrylique et spray sur papier froissé monté sur carton, signée en bas à gauche.
 72 x 54 cm

1 000/1 500

166 - Ladislav KIJNO (1921-2012)
 Sans titre
 Acrylique sur papier froissé, signée en bas à droite.
 59 x 48,5 cm

1 000/1 500



164

167 - Ladislav KIJNO (1921-2012)
 Sans titre
 Acrylique sur papier, signée en bas à gauche.
 64 x 48 cm (à vue) 1 000/1 500

168 - Ladislav KIJNO (1921-2012)
 Sans titre
 Acrylique et spray sur papier froissé monté sur carton, signé en bas à gauche.
 56 x 45 cm 800/1 200

169 - Guy BEZANÇON (né en 1942)
 Sans titre, 1982
 Ensemble de neuf techniques mixtes (encre, gouache, mine de plomb) sur papier, collées sur un même carton de montage, signé et daté sur le carton de montage.
 Petites rousseurs sur le côté droit.
 64 x 84,5 cm (à vue) 400/600

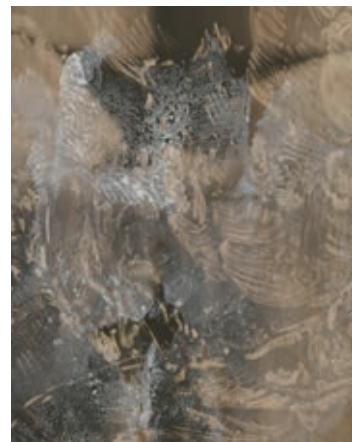
170 - François ROUAN (né en 1943)
 Sans titre
 Technique mixte sur papier, signée au dos
 20,5 x 16,5 cm (à vue) 300/500



166



167



170

Dordevic MIODRAG (né en 1936)

171 - Sans titre

Acrylique sur papier, signée en bas à gauche.
70 x 120 (à vue) 150/200

172 - *Abstraction géométrique*

Acrylique sur papier, signée en bas à droite.
90,5 x 64,5 cm (à vue) 150/200

173 - Sans titre

Acrylique sur papier, signée en bas à gauche.
62 x 68 cm (à vue) 100/150

174 - Sans titre

Acrylique sur papier, signée en bas à gauche.
48 x 68 cm (à vue) 100/150

175 - Sans titre

Acrylique sur papier, signée en bas à gauche.
59 x 65,5 cm (à vue) 100/150

176 - *Abstraction géométrique*

Acrylique sur papier signée en bas à gauche
22 x 22 cm (à vue) 50/100

177 - *Abstractions géométriques cinétiques*

Réunion de deux sérigraphies sur papier, signées en
bas à droite et justifiées 73/75 et 65/75.

29 x 25 cm env. (à vue) chacune 50/100

178 - *Abstractions géométriques cinétiques*

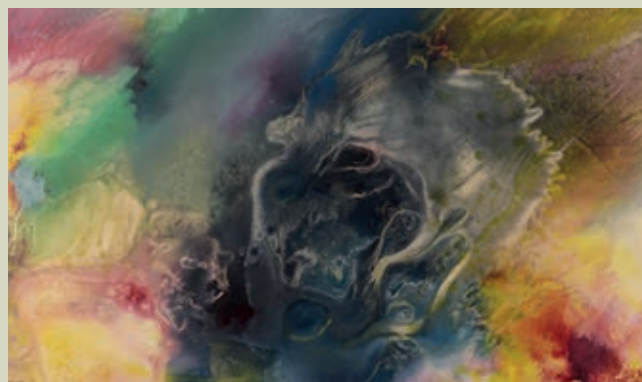
Réunion de deux sérigraphies sur papier, signées en
bas à droite et justifiées 70/75 pour l'une, 74/75 pour
l'autre.

25 x 31 cm env. (à vue) chacune 50/100

179 - *Abstraction géométrique bleu*

Sérigraphie sur papier, signée en bas à droite et
justifiée 40/75 en bas à gauche.

29 x 31,5 cm (à vue) 50/100



171



172



173



174



175



177



179



180

180 - Bernard QUENTIN (1923-2020)

Rose, 1987

Technique mixte, acrylique, encre et collage de bandes de gaze sur toile, signé, titré et daté au dos.

116 x 89 cm

1 500/2000

PROVENANCE : Galerie Loft, Paris (étiquette au dos).

181 - Michel JOURNIAC (1935-1995)

Sans titre

Dessin au feutre, signé du prénom en bas à droite.

Insolation de la feuille et taches dues au montage.

18,3 x 12,5 cm

100/200

182 - Frans KRAJCBERG (1921-2017)

Sans titre

Technique mixte, pigments, sable et colle sur papier, monogrammé et daté en bas à droite.

65 x 50 cm

800/1 000

183 - Frans KRAJCBERG (1921-2017)

Sans titre, 1989

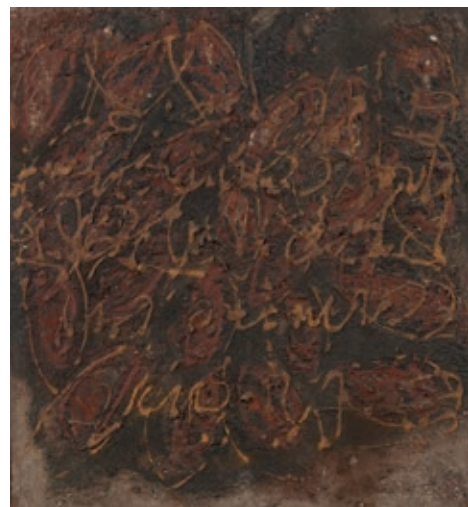
Technique mixte, pigments, sable et colle sur panneau, signé et dédié au dos.

55 x 50 cm

800/1 000



182



183



184

184 - Dennis OPPENHEIM (1938-2011)
Fried Head, Thought Waves, Burn out Heating Element, Study for Metal Armature, Metal Grill 18' x 8', 1984
 Technique mixte, pastel et fusain sur papier préparé, signée et datée sur le côté droit et titrée en bas.
 126 x 95,5 cm (à vue) 3000/5000

PROVENANCE : collection André Morain

185 - Jean-Luc PARANT (1944-2022)
Boule
 Sculpture en résine rouge numérotée DLXXI au dos.
 34 x 32 x 27 cm 600/800

186 - Jean-Luc PARANT (1944-2022)
Boule bibliophage
 Ouvrage inséré dans une boule en résine.
 H. 28 cm 300/400



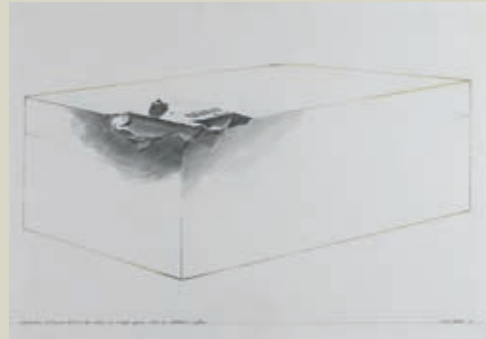
185

Gérard TITUS-CARMEL (né en 1942)

187 - Sans titre, *Nature morte*, circa 1975

Dessin à la mine de plomb et à l'estompe, agrémenté de lettres décalcomanies, signé, daté et légendé en bas vers la droite.

49,5 x 64,5 cm 300/500

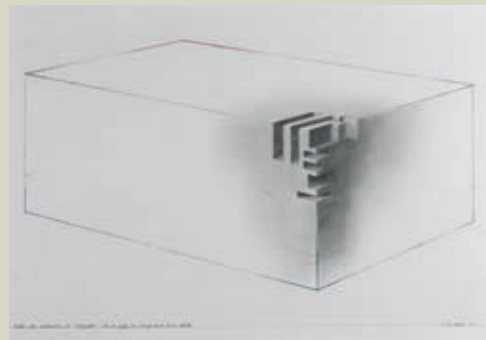


188

188 - *Introduction d'élément détérioré lui-même sur l'angle gauche. Notion de substitution / Rupture*, 1971

Dessin à la mine de plomb et aux crayons de couleur sur papier, collé sur carton, signé et daté en bas à droite et titré en bas à gauche.

52 x 74 cm 300/500



189

189 - *Rupture par introduction du "labyrinthe" (idée de perte) de l'angle droit d'un solide*, 1971

Dessin à la mine de plomb et à l'estompe, aux crayons de couleur sur papier, collé sur carton, signé et daté en bas à droite et titré en bas à gauche.

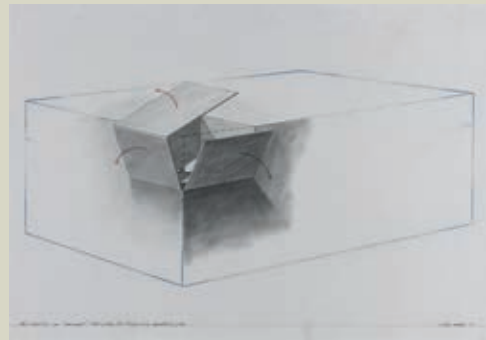
52 x 74 cm 300/500

PROVENANCE : Galerie Baudoin Lebon, Paris, étiquette au dos.

190 - *Dé-composition par "maniement" (détérioration de l'angle d'un parallélépipède)*, 1971

Dessin à la mine de plomb et à l'estompe, aux crayons de couleur et au feutre sur papier, collé sur carton, signé et daté en bas à droite et titré en bas à gauche.

52 x 74 cm 300/500

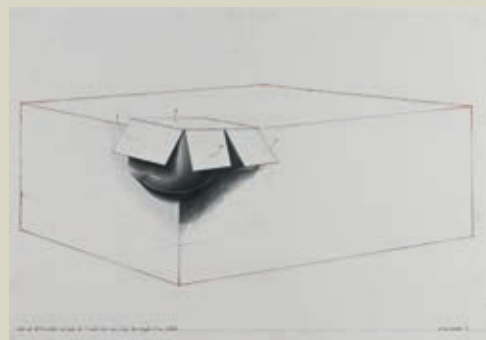


190

191 - *Idée de détérioration dirigée de l'intérieur sur l'un des angles d'un solide*, 1971

Dessin à la mine de plomb et à l'estompe, aux crayons de couleur et au feutre sur papier, collé sur carton, signé et daté en bas à droite et titré en bas à gauche. Petites rousseurs.

52 x 74 cm 200/300



191

192 - *Déambulations, strate 2*, 1974

Technique mixte, mine de plomb, encre, collage de carton de fonds d'encadrements sur papier, signé, titré et daté en bas au centre, contresigné, titré et daté au dos.

Petites rousseurs dans le bas.

75,5 x 55 cm 200/300

193 - *Déambulations, strates 5*, 1974

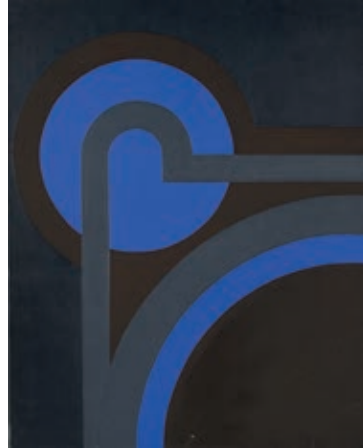
Technique mixte sur papier, fusain et collage de fonds d'encadrement, signé et daté en bas au centre, contresigné et daté au dos du montage.

Petites rousseurs dans la partie basse.

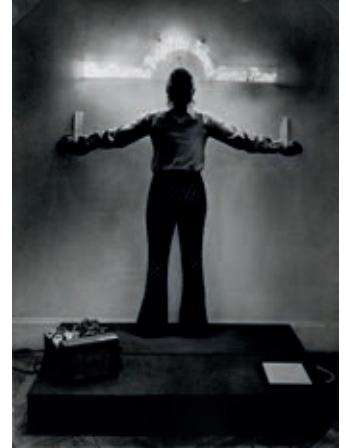
75,5 x 55,5 cm (à vue) 200/300



194



195



196

194 - Annette MESSAGER (née en 1943)
Album-Collection III : Les enfants aux yeux rayés
 Contretype photographique noir et blanc, collé sur carton, légende tapuscrite sur le carton de montage et mention tapuscrite au dos A.M. [Annette Messenger] *Collectionneuse*.
 8,8 x 13,9 cm 300/500

195 - Yves-Armand MILLECAM (1933)
 Sans titre, 1971
 Acrylique sur toile signée et datée au dos.
 100 x 81 cm 400/600
 PROVENANCE : Galerie Germain, Paris.

196 - André MORAIN (né en 1938)
Gina Pane dans sa performance quatrième projet du silence, 1971
 Tirage argentique d'époque portant le nom du photographe manuscrit au dos.
 24,2 x 17,6 cm 100/150

197 - Erik BORJA (né en 1941)
Univers parallèles, n°8, novembre 1973
 Miroir composé d'un patchwork de parallépipèdes de verre miroitant assemblés et montés dans un emboîtement en plexiglas, signé, titré, daté et dédié pour Daniel Cordier au dos du montage. Quelques fragments avec petits défaut.
 67 x 57 x 5,5 cm 300/500
 On joint un ensemble de neuf tirages argentiques par Paul MAURER (né en 1951) représentant le jardin japonais d'Erik Borja, photographié en avril 1995, huit représentent le jardin japonais et le neuvième un portrait d'Erik Borja tenant un bouquet de jonquilles. Chaque épreuve signée, titrée et datée au dos et sur le passepartout de montage. 28 x 23 cm. Petites rousseurs sur certaines.



197



198

198 - Noël DOLLA (né en 1945)
Suite de trois torchons de cuisine Christian Dior peints par l'artiste, présentée dans une boîte à l'en-tête de la marque, agrémentée de points peints par l'artiste. Chaque torchon signé et daté 19.05.93, repéré par une lettre ABC et justifié 8/8 au dos. Le couvercle de la boîte signé, justifié et daté. Chaque torchon : 83 x 44 cm La boîte : 36 x 18 x 5,5 cm 500/800



199

199 - Christian ZEIMERT (1934-2020)
Panoplie de catastrophe « Le Labourdonnais », 1970
 Huile sur toile, signée en bas à droite, contresignée,
 titrée et datée au dos.

Toile légèrement salie, petites traces d'humidité.

BIBLIOGRAPHIE : Gérald Gassiot-Talabot, *Zeimert, peintre cal-
 lembourgeois*, Paris, Hachette, 1973 reproduit page 43
 145 x 114 cm 600/800

200 - Christian ZEIMERT (1934-2020)
Censure « Hâtive » (Merde à Melville), vers 1970
 Huile sur toile, signée et datée en haut à droite,
 contresignée et datée au dos.

Traces d'humidité et petits manques de matière.

97 x 146 cm 600/800

BIBLIOGRAPHIE : Gérald Gassiot-Talabot, *op. cit.*, reproduit sur
 la couverture (détail), en page de titre et page 58

201 - François MEZZAPELLE (né en 1955)
 Sans titre, *éléphant et vache*, 1988
 Dessin aux crayons de couleur et à la mine de plomb,
 signé et daté en bas à droite.

39,5 x 42,5 cm 200/300

202 - François MEZZAPELLE (né en 1955)
Il cavallo e la lucertola 1 [Le cheval et le lézard], 1987
 Dessin au crayon de couleur et à la mine de plomb,
 signé, titré et daté en bas à droite.

30,5 x 47,5 cm (à vue) 300/400

PROVENANCE : Galerie l'Aire du Verseau, étiquette au dos.

203 - François MEZZAPELLE (né en 1955)
Lézard et cheval, 1988
 Dessin aux crayons de couleur et à la mine de plomb,



200

signé et daté en bas à droite.
 Bord de la marge gauche légèrement décoloré.
 32,5 x 50 cm 150/200

204 - François MEZZAPELLE (né en 1955)
Trois lézards, 1989
 Technique mixte, crayons de couleur, mine de plomb
 et collage de papiers découpés, signé et daté en bas
 à droite.
 32,5 x 49,5 cm 200/300

205 - François MEZZAPELLE (né en 1955)
Lézard et poney, 1988
 Dessin aux crayons de couleur et à la mine de plomb,
 signé et daté en bas à gauche.
 32,5 x 49,5 cm 200/300

206 - François MEZZAPELLE (né en 1955)
 Sans titre, 1988
 Encre (plume), signée et datée en bas à gauche.
 30,3 x 47,5 cm (à vue) 150/200

PROVENANCE : Galerie l'Aire du Verseau, étiquette au dos.

207 - François MEZZAPELLE (né en 1955)
 Sans titre, *oiseau et éléphant*
 Dessin à la mine de plomb, signé et daté en bas à
 gauche.
 32,8 x 50 cm 150/200

208 - François MEZZAPELLE (né en 1955)
 Sans titre, *animaux*, 1987
 Dessin à la mine de plomb, signé et daté en bas à
 gauche.
 23 x 49,3 cm 150/200



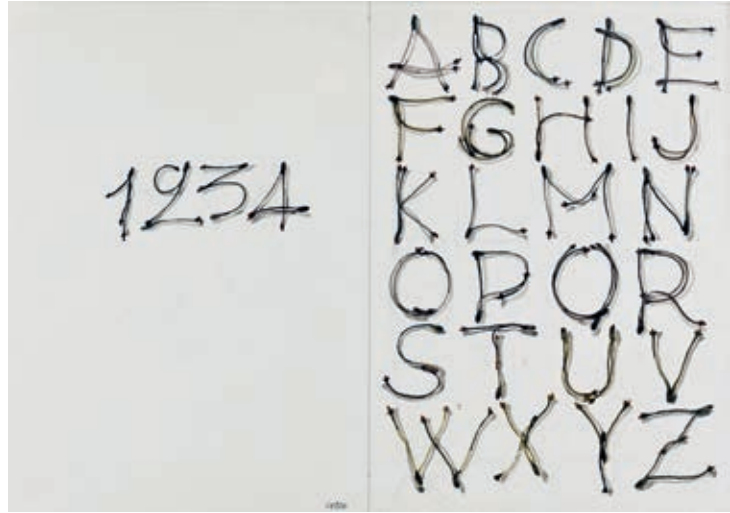
209

209 - Georges BRU (1933-2023)
Profil d'homme
 Dessin à la mine de plomb et à l'estompe.
 27 x 17,5 cm (à vue) 200/300

210 - Henri CUECO (1929-2017)
Alphabet Cerises, 1997-1998
 Mine de plomb et acrylique sur papier signé en bas vers le milieu.
 37 x 52 cm 800/1000

PROVENANCE : Galerie Louis Carré, Paris

EXPOSITION : *Cueco, dessins d'hiver*, Galerie Louis Carré, Paris, 1999, reproduit dans le catalogue de l'exposition page 13.



210

211 - Alain SATIÉ (1944-2011)
O, 1966
 Encre sur papier signée en bas à droite.
 Pièce unique numérotée 28/30.
 Réalisée pour la revue *lettriste O*.
 29 x 21 cm 300/400

212 - Alain SATIÉ (1944-2011)
O, 1966
 Encre sur papier signée en bas à droite.
 Pièce unique numérotée 29/30.
 Réalisée pour la revue *lettriste O*.
 29 x 21 cm 300/400



204



205

213 - Antonio SEGUI (1934-2022)
 Sans titre, 1981
 Gravure en couleur sur papier, signée et datée en bas au centre.
 27,5 x 28 cm (au coup de planche) 300/400



213



214



215



216

214 - Robert S. ZAKANITCH (né en 1935)
Olympia Quartet IV (Souvenirs)

Acrylique et colle sur deux toiles juxtaposées
verticalement, monogrammée et datée en bas à
droite, signée, titrée et datée au dos.

143 x 81,5 cm

800/1 200

PROVENANCE : Galerie Daniel Templon (étiquette au dos);
collection André Morain.

215 - Christian BONNEFOI (né en 1948)

Au tour de la Coupole, 1986

Acrylique sur toile, signée, titrée et datée au dos.

130 x 200 cm

2000/3000

216 - Jean-Charles BLAIS (né en 1956)

Sans titre, 1983

Pastel et aquarelle sur papier.

39,5 x 29 cm

1 800/2000

PROVENANCE : Galerie Ugo Ferranti, Rome (étiquette au dos);
Galerie Wanda Reiff, Maastricht (étiquette au dos).



217

217 - Jean-Pierre PINCEMIN (1944-2005)
 Sans titre, 1986
 Acrylique sur fond d'affiche imprimée en offset, collé
 sur toile, signée et datée en bas à gauche.
 153,5 x 125 cm 6000/8000

PROVENANCE : collection André Morain

218 - Jean-Pierre PINCEMIN (1944-2005)
Le peintre et ses modèles, circa 1990
 Lithographie en noir, signée et justifiée 51/100 en bas
 au centre.
 99 x 69 cm (à vue) 200/300



218

Tadeusz KANTOR (1915-1990)

Dessins confidences

Tadeusz Kantor, référence mythique du théâtre contemporain, a aussi produit une œuvre plastique remarquable. Kantor peint énormément, intensément, tout au long de sa vie. Son immense production picturale se retrouve à présent dans les musées du monde entier ou encore dans de nombreuses collections privées. Né en Pologne en 1915, Tadeusz Kantor s'est construit dans l'exceptionnelle agitation des courants artistiques de la première moitié du XX^e siècle. Au sortir de la guerre, dans un pays dont la seule inspiration devait être le réalisme socialiste auquel il restera farouchement réfractaire, Kantor deviendra l'un des représentants les plus éminents de l'avant-garde polonaise. Non pas que l'avant garde fût son souci premier. Kantor a souvent travaillé à contre-courant de tout, ou à côté, en tout cas toujours librement, posant comme condition même de son activité le radicalisme en art : refus des compromis, ne pas se soumettre. Se réclamant du constructivisme, du dadaïsme et plus intimement du symbolisme, ses principales formes d'expression furent la peinture abstraite, informelle. Puis vinrent l'étonnant cycle des emballages, les séries de performances et happenings célèbres, éphémères certes, mais où l'essentiel de son théâtre était déjà là. Porté par sa troupe du Cricot2 (anagramme du polonaise Cricot, le cirque), c'est en 1975 *La classe morte*, théâtre inclassable profondément tragique et moqueur et tous les spectacles qui suivront qui parachèveront sa renommée mondiale.

Kantor avait toujours un crayon à la main. Pour dessiner. Car il dessinait comme on respire, sans cesse, n'importe où, n'importe quand et sur n'importe quel support. On connaît les dessins exécutés souvent rapidement pour le théâtre, scénographies, esquisses de personnages, costumes, objets, détails techniques. On connaît beaucoup moins ceux des moments suspendus, les dessins des temps solitaires, rue Sienna à Cracovie ou ailleurs lors de ses infinis déplacements, temps ouvrant des espaces singuliers où son regard vif et ses pensées l'attiraient.

Il en est ainsi pour les quatre dessins particulièrement intimes présentés ici.

Deux dessins de la tournée islandaise en 1990. Le dessin paysage *Islande* que l'on pourrait définir comme un moment délesté, disponible, simple, où la main laisse les chevaux courir sur le fond pâle du ciel et la terre noire et bleue de l'île. Étonnamment intact et inépuisable du regard de Kantor.

Le deuxième dessin *Reykjavík* s'engage lors d'une autre promenade auprès des bains nombreux de sources d'eaux chaudes proches de Reykjavík. Là encore l'événement dirige le crayon. La terre s'ouvre et souffle le soufre rouge, blanc et brun par échappées libres et puissantes de toute beauté.

Le troisième dessin *La savetière prodigieuse* exécuté en octobre 1988 est une dédicace très particulière à une des actrices de la troupe, seule française du Cricot2. Il s'agit d'un dessin de scénographie pour sa mise en scène du

texte du poète Federico Garcia Lorca *La savetière prodigieuse* en 1953 à Cracovie. Sans doute un gué secret entre Kantor et Lorca : «*Dans l'arène, sur la scène, passe un vent de l'esprit qui souffle avec insistance sur la tête des morts, un vent qui sent la salive des enfants, l'herbe écrasée et le voile de méduse...*».

Le quatrième dessin, *Autoportrait*, absolument spectaculaire, laisse voir Tadeusz Kantor s'en allant nu dans un état étrange, le visage masqué d'une sorte de détresse. Kantor est alors à Paris pendant la rétrospective de son œuvre théâtrale à Chaillot salle Gémier du 23 mai au 17 juin 1989. Au point extrême de son travail pictural et scénique, Kantor faisait de lui-même l'objet de sa pratique. Pour lui, interpellé *la mort* se voulait une donnée purement formelle qui piégeait les apparences, les disloquait pour permettre de saisir le réel par conséquent la vie. Ici, c'est encore la vie, mais laissant place à une vision implacable. Bouleversant, ce dessin n'est pourtant pas totalement dépourvu d'ironie. La soumission sans réserve prend le temps d'une question désinvolte, ou plutôt, pour conclure par un mot que Kantor aimait utiliser souvent, une sorte de question attrape.

C'est le 8 décembre 1990 que Tadeusz Kantor s'en va, après la dernière répétition de son dernier spectacle *Aujourd'hui c'est mon anniversaire*.

Marie Calmels-Vayssière

219 - *Pourquoi la tête vieillit plus vite que les jambes* ????? [Autoportrait], 1989

Encre (plume) pastel et rehauts de gouache sur feuille de papier à lettre tramé, signée et datée *Juin 89* en bas à droite, titrée en haut en français et en polonais et comportant une dédicace biffée en bas à droite.
29,7 x 21 cm 1000/1500

220 - *Island, juin 1990*

Technique mixte, pastel, lavis d'encre, feutre et gouache sur feuille signée, titrée, portant le cachet humide de l'artiste entourant la date du 8.VI.90 en bas à droite et dédicacée à Marie en bas à gauche.
21 x 23,2 cm 1500/2000

221 - *Reykjavík, juin 1990*

Technique mixte, pastel, gouache et encre (plume) sur feuille, tirée d'un carnet, titrée en bas à droite. Traces de ruban adhésif au dos.
21,2 x 24,2 cm 1000/1500

222 - *Zapatera Prodigiosa [La Savetière], Cracovie 1953, circa 1980*

Pastel et gouache, signé et dédicacé à *Marie actrice de Cricot 2* en haut, titré et situé en bas.
16 x 21,5 cm 1000/1500



219



220



221



222



223

223 - Journal VIVANTS [Robert COMBAS]
 Feu vert à 24 artistes réunis par Robert Combas, 2013
 Exemple du tirage de tête limité à 120 exemplaires
 (le nôtre numéroté 113/120) dans son emballage de
 papier cristal agrémenté d'un adhésif de sécurité
 indien *Danger 110 000 volts* à tête de mort, signé et
 dédicacé par Robert Combas.

Selon le site du peintre : « VIVANTS est un faux journal,
 un manifeste libertaire, un subtil assemblage d'artistes
 réunis par Robert Combas : l'inventeur, le producteur, le
 fédérateur de ce 1er Cru... 24 artistes, des célèbres et
 des moins célèbres, peintre, graphiste, écrivain, vidéaste,
 photographe, performer... tous ont accepté la règle du
 jeu : de faire exactement ce qu'ils avaient envie ».

Outre les nombreuses interventions de Robert
 Combas, on retrouve : François Boisrond, Jacques
 Villégé, Philippe Perrin, Orlan, Harad Gottschalk,
 Vincent Corpet, Anne Van der Linden, Stéphane
 Pencreac'h, Michel Onfray, Marc Desgrandchamps,
 Lucas Morane, Ernest Pignon Ernest, Rodolphe Bessey,
 Michel Herry, Jean Attali, Isabelle Jarousse, Marc
 Duran, Hervé Di Rosa, Jean-Pierre Raynaud, Ladislav
 Kijno, Louis Jammes, Philippe Ducat, Ben, Topolino.

Tirage de tête : 60 x 40 cm 200/300

On joint un exemplaire non numéroté de l'édition
 classique. Édition classique : 42,5 x 30 cm

224 - Karel DIERICKX (1940-2014)

Le paradis des vieux, 1992

Technique mixte, fusain, mine de plomb, aquarelle,
 gouache, signée et datée en bas à droite et titrée en
 bas à gauche.

20,5 x 28 cm (à vue) 200/300

PROVENANCE : Galerie Clivages, Paris (Cachet humide au dos
 du montage).



225

225 - Jan SAUDEK (né en 1935)
New York New York # 802, 1992

Épreuve photographique colorisée, titrée et annotée
 en bas au centre.

39,5 x 30 cm 600/800

PROVENANCE : Galerie Thierry Salvador, Paris (étiquette au
 dos).

226 - Patrick RAYNAUD (né en 1946)

Sa Majesté Carnaval, 1984

Épreuve photographique en couleur.

148 x 111 cm (à vue) 300/500

PROVENANCE : collection André Morain

227 - Georges ROUSSE (né en 1947)

Autoportrait au poivron, 1982

Épreuve photographique en couleur.

116 x 144 cm (à vue) 1000/1500

PROVENANCE : collection André Morain



227

Médiumnisme et Art brut

La figure de Fernand Desmoulin (1853-1914) ne peut que fasciner par ses paradoxes. Peintre et graveur, sociétaire du très sérieux Salon des artistes français, puis de la Société nationale des beaux-arts, Chevalier de la Légion d'honneur, il est l'archétype du peintre classique de la fin du XIX^e siècle. Le décès de sa première épouse et des déboires sentimentaux vont amener ce proche d'Émile Zola à s'adonner au spiritisme dès la fin du XIX^e siècle. Au cours de séances nocturnes, sa main, guidée par les esprits, couche sur le papier des formes étonnantes de visages ectoplasmiques et produit une écriture automatique des plus délirantes, le projetant dans une singularité de création tout à fait unique en son temps. Le Musée, qui lui est consacré à Brantôme-en-Périgord, présente les deux facettes de la création de cet artiste hors normes.

Eugène Gabritschewsky (1893-1979) est né à Moscou. Scientifique brillant, biologiste et généticien, il travaille dans les années 1920 aux États-Unis et à Paris, au sein de l'Institut Pasteur, acquérant un renom international, notamment dans le domaine de la mutation des insectes. C'est en 1929 que sa maladie mentale (schizophrénie) est diagnostiquée et il est dès lors interné à l'hôpital psychiatrique de Haar près de Munich où il restera jusqu'à sa mort en 1979, après avoir créé, dans la plus complète solitude, des milliers de dessins. C'est à Jean Dubuffet que l'on doit la découverte de son œuvre foisonnante en 1950 et c'est également le créateur de l'Hourloupe, qui incitera le galeriste Alphonse Chave à se porter acquéreur de la quasi-intégralité de l'œuvre. Fascinant point de jonction entre l'imagination artistique et l'imagination scientifique, les créations de Gabritschewsky sont une des plus brillantes démonstrations de la puissance créative et évocatrice de l'aléa.

Le Lyonnais Marc Lamy (né en 1939) réalise ses grandes compositions à l'encre de Chine dans un état second, ne pouvant commencer un dessin sans le terminer, dans un travail de transe cérébrale pouvant prendre des heures, la main semblant déconnectée de toute forme de rationalité de l'esprit. La Collection de l'Art brut à Lausanne conserve plusieurs de ses œuvres et le n°20 des *Fascicules de l'Art brut*, détaille son parcours dans un long article rédigé par Michel Thévoz.

228 - Fernand DESMOULIN (1853-1914)

Sans titre « visage », circa 1900

Deux dessins médiumniques à la mine de plomb sur une même feuille recto-verso.

Léger pli angle supérieur droit.

25,5 x 20,2 cm

500/800

230 - Fernand DESMOULIN (1853-1914)

Sans titre, vers 1900

Deux dessins médiumniques à la mine de plomb sur une même feuille recto-verso.

28,8 x 20 cm

500/800

229 - Fernand DESMOULIN (1853-1914)

Sans titre, circa 1900

Deux dessins médiumniques à la mine de plomb sur une feuille recto-verso.

25,5 x 20 cm

500/800

231 - Fernand DESMOULIN (1853-1914)

Sans titre

Feuillet recto-verso d'écriture automatique médiumnique

Mine de plomb et crayon de couleur rouge.

38 x 26 cm

200/300



228



229



230



232

232 - Eugène GABRITSCHESKY (1893-1979)
 Sans titre, *Papillons*
 Aquarelle et encre (plume) au verso d'une lettre tapuscrite en allemand, portant au dos le cachet humide de la galerie Alphonse Chave à Vence avec les initiales de l'artiste.
 20,8 x 29,5 cm 400/600

PROVENANCE : collection D.B.C. [Daniel Bouyjou-Cordier], mention manuscrite au dos avec numéro de référence.

233 - Eugène GABRITSCHESKY (1893-1979)
 Sans titre
 Aquarelle, portant au dos le cachet humide de la galerie Alphonse Chave à Vence avec les initiales de l'artiste.
 Salissures dans les marges.
 24,5 x 32,5 cm 300/500

234 - Eugène GABRITSCHESKY (1893-1979)
 Sans titre, 1941
 Aquarelle et poussières d'argent, monogrammée et datée en bas à droite, portant au dos le cachet



233

humide de la galerie Alphonse Chave à Vence avec les initiales de l'artiste.
 Petites taches et papier légèrement gondolé.
 23 x 32 cm 300/500

PROVENANCE : collection D.B.C. [Daniel Bouyjou-Cordier], mention manuscrite au dos avec numéro de référence

235 - Eugène GABRITSCHESKY (1893-1979)
 Sans titre, *Fleurs*
 Encre et gouache, portant au dos le cachet humide de la galerie Alphonse Chave à Vence avec les initiales de l'artiste.
 21,5 x 21 cm 300/500
 PROVENANCE : collection D.B.C. [Daniel Bouyjou-Cordier], mention manuscrite au dos avec numéro de référence

236 - Eugène GABRITSCHESKY (1893-1979)
 Sans titre de la série *Décors*, 1949
 Gouache, monogrammée et datée en bas à droite.
 20,7 x 29,5 cm 400/600
 PROVENANCE : Daniel Cordier (Etiquette de la galerie Cordier et étiquette D.B.C. [Daniel Bouyjou-Cordier], au dos.



235



236



239



240

237 - Eugène GABRITSCHESKY (1893-1979)
 Sans titre
 Dessin à la mine de plomb, portant un cachet de la douane centrale de Paris au dos.
 Petites déchirures en bas.
 25,5 x 21 cm 100/150

238 - Eugène GABRITSCHESKY (1893-1979)
 Dessin à la mine de plomb.
 Taches.
 14 x 21 cm 100/150

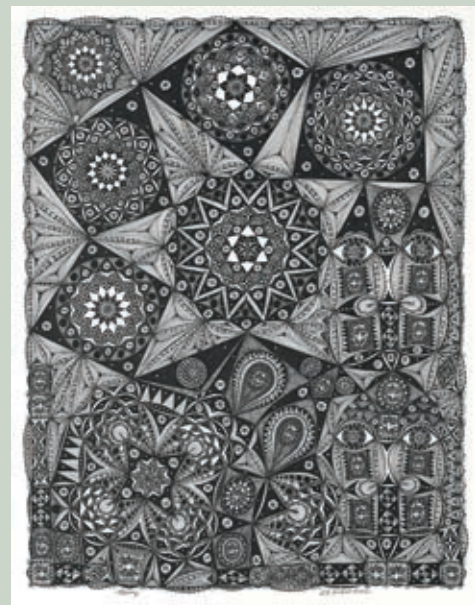
PROVENANCE : Daniel Cordier, étiquettes collection D.B.C. [Daniel Bouyjou-Cordier] et Galerie Cordier & Warren au dos.

238bis - Eugène GABRITSCHESKY (1893-1979)
 Sans titre
 Dessin à la mine de plomb, monogrammé en bas à droite. Au dos, étude de personnages féminins et cachet humide de la galerie Alphonse Chave à Vence portant le monogramme de l'artiste.
 Rousseurs éparses et léger plis à l'angle inférieur droit.
 23,5 x 30 cm 200/300

239 - Marc LAMY (né en 1939)
 Sans titre, 11 février 2006
 Dessin à l'encre (plume), signé et daté en bas au centre.
 65 x 50,5 cm 1000/1500

240 - Marc LAMY (né en 1939)
 Sans titre, 25 mars 2003
 Dessin à l'encre (plume), signé et daté en bas.
 65 x 50,5 cm 1000/1500

241 - Marc LAMY (né en 1939)
 Sans titre, 27 août 2003
 Dessin à l'encre (plume), signé et daté en bas.
 Petites taches en bas à gauche.
 65 x 50 cm 800/1200



241



243



244



245

242 - Roger CHOMEAUX, dit Roger CHOMO (1907-1999)
 Sans titre
 Technique mixte, monotype rehaussé à la gouache
 noire, signé en bas à droite.
 46 x 61 cm 100/150

246 - Roger CHOMEAUX, dit Roger CHOMO (1907-1999)
 Sans titre
 Monotype, signé en bas à droite.
 Plis et déchirures dans les marges.
 50 x 67 cm 80/120

243 - Roger CHOMEAUX, dit Roger CHOMO (1907-1999)
Aparision de l'ombre [Sic]
 Monotype à l'encre noire, signé en haut à droite et
 titré en bas à droite.
 50 x 33,5 cm 100/150

247 - Robert TATIN (1902-1983)
Vache
 Dessin à l'encre (plume) sur papier jaune de
 récupération, désigné du nom de l'auteur au crayon
 en bas à droite.
 10,5 x 12 cm 50/80

244 - Roger CHOMEAUX, dit Roger CHOMO (1907-1999)
 Sans titre
 Monotype, signé dans la marge en bas à droite.
 48,5 x 30,5 cm 100/150

248 - Raymond PRÉAUX (1916-1997)
 Sans titre
 Gouache et collage de papiers découpés et de
 morceaux de ficelle, signé en bas à droite.
 16 x 25 cm 150/200

245 - Roger CHOMEAUX, dit Roger CHOMO (1907-1999)
 Sans titre
 Monotype repris à la gouache noire.
 Taches et petites déchirures.
 33,5 x 50 cm 80/120



247



248



249



250



251

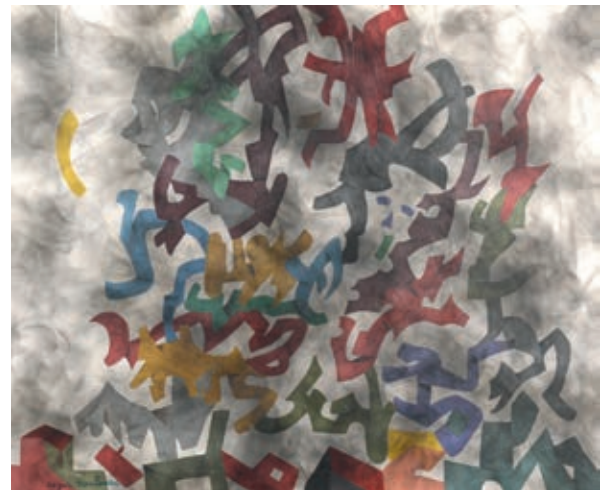
249 - Slavko KOPAC (1913-1995)
 Sans titre, 1960
 Dessin au lavis d'encres de couleur, signé
 et daté en haut à gauche.
 30,5 x 21 cm 200/300

250 - WITOLD-K, Witold KACZANOWSKI
 dit, (né en 1932)
 Sans titre, 1968
 Huile sur carton toilé, signée et datée en
 haut à droite.
 45 x 60 cm (à vue) 2500/3500
 EXPOSITION : Galerie la Pochade, Paris, 1968.

251 - Raymond PRÉAUX (1916-1997)
 Sans titre ou *Le double Narcisse*
 Technique mixte et collage de papier,
 carton et morceaux de toile sur carton,
 signé en bas à droite.
 39,5 x 9,5 cm 200/300
 EXPOSITION : Chambourcy, salle Hubert Yen-
 cesse, exposition Préaux du 24 septembre au
 2 octobre 2016 (étiquette au dos du montage
 donnant le titre *Le double Narcisse*).

252 - Slavko KOPAC (1913-1995)
Hommes et animaux
 Dessin à l'encre, (plume et lavis), mono-
 grammé en bas à droite. Petites taches.
 28 x 31 cm 200/300

252bis - Roger TOULOUSE (1918-1994)
Convergence, 1993
 Acrylique sur panneau d'isorel, signée en
 bas à droite, contresignée, titrée et datée
 au dos. Rayures.
 60 x 72,5 cm 400/600
 EXPOSITION ITINÉRANTE : *Max Jacob, l'Homme
 de papier*, Saint-Benoît sur Loire, Orléans,
 Quimper, 1994.



252bis



253

253 - Simone PICCIOTTO (née en 1930)
 Sans titre, 1991-1992
 Technique mixte, acrylique et collage de morceaux de bois, de carton et de papier peint, collé sur panneau, signé et daté en bas au centre.
 83 x 85 cm 300/500

254 - Simone PICCIOTTO (née en 1930)
 Sans titre
 Technique mixte, acrylique et collage d'éléments divers, tissus, bois, carton, sur toile, signé en bas à droite.
 73 x 60 cm 300/500



254

255 - Simone PICCIOTTO (née en 1930)
 Sans titre
 Technique mixte, acrylique et collage de mâchoire animale, capsule de bière, catadioptré de porte automobile, panneau de bois et carton sur panneau aux planches disjointes, signé en bas à droite et contresigné au dos.
 65,5 x 92 cm 300/500

256 - Jean CHARASSE Jean (né en 1941)
Les voyageurs n° 3, 1986
 Technique mixte sur carton monté sur un châssis en bois, monogrammé et daté en bas à gauche, signé, titré et daté au dos.
 38 x 30 cm 300/500

257 - Jean CHARASSE (né en 1941)
Le voyageur n°1, 1986
 Technique mixte sur carton monté sur un châssis en bois, monogrammé et daté en bas au centre, signé, titré et daté au dos.
 38,5 x 30,2 cm 300/500



255

258 - Jean CHARASSE (né en 1941)
Les voyageurs n°1, 1986
 Technique mixte sur carton monté sur un châssis en bois, monogrammé et daté en bas à droite, signé, titré et daté au dos.
 38,5 x 30,5 cm 300/500



256



258

259 - LAMY, Pierre LAMBERT dit, (1921-2019)
Les Ménines 24, Éclotions, 1937
 Huile sur panneau, signé en bas à droite, contresigné, titré et daté au dos.
 101 x 81 cm

500/800

260 - Yolande FIÈVRE (1907-1983)
Réunion d'Horus, de la suite Soie-fiction, 1960
 Technique mixte, assemblage de soie, éléments textiles et de sable, sur carton, signé en bas à droite, contresigné, daté, titré et portant différents cachets humides de l'artiste au dos du montage.
 60 x 49 cm (à vue)

800/1200



259



260

Alain LEMOSSE (1944-2021)

Alain Lemosse, créateur discret et évasif a vécu en Charente où il s'éteint en 2021. Il disposait d'un vaste atelier, lui permettant d'aborder des réalisations infiniment petites ou gigantesques. La suite de boîtes que nous présentons, illustre merveilleusement une facette de son travail, minimal, réalisé avec des matériaux de récupération ou de hasard. Théâtres du dérisoire, vitrines savantes pour cabinet de curiosités pour gens très curieux, le mystère de ses fragiles constructions peut aussi se résumer par les propos liminaires de l'artiste, « le problème, c'est l'espace ». La poésie des assemblages de ce sculpteur, qui n'est pas sans évoquer celle des montages de Yolande Fièvre, favorisant l'introspection imaginative, constitue aussi un contrepoint salutaire à toutes les formes de démonstrations criardes et séduisantes de l'art de son temps.



261



262

261 - Sans titre, 1974

Boîte-assemblage de morceaux de bois et de cartons fixés par des épingles dans un entourage de bois, le fond et la face protégés par deux feuilles de plexiglas, signée, datée 31.3.74 et 1er avril 1974 et référencée sur une étiquette collée en bas à droite.

21 x 53 x 11 cm

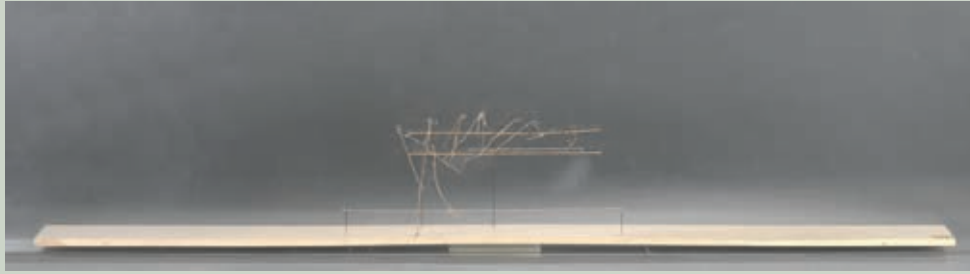
300/500

262 - Sans titre, 1974

Boîte-assemblage de morceaux de bois et de cartons fixés par des épingles dans un entourage de bois, le fond et la face protégés par deux feuilles de plexiglas, signée, datée 12 novembre 1974 et référencée sur une étiquette collée en bas à droite.

23,5 x 49 x 6,5 cm

300/500



263

263 - Sans titre, 1976

Boîte-assemblage de morceaux de bois, épingles et fils tendus sur un support bois, l'ensemble monté dans un emboitage en plexiglas, signée et datée 24 septembre 1976 sur le socle de bois.

Petits éclats au plexiglas.

30 x 120,5 x 10 cm

500/800

264 - Sans titre, 1975-1976

Boîte-assemblage de morceaux de boites d'allumettes découpées et agencées par des épingles sur un support de bois, l'ensemble monté dans un emboitage de plexiglas, signée, datée 4.12 1975 et 24.4.1976, annotée *série de construction de 1 à 13 (5/13) pour Baudoin Lebon*.

Accidents au plexiglas, un élément à refixer.

30 x 120 x 10 cm

500/800

PROVENANCE : Galerie Baudoin Lebon, Paris (étiquette collée sur un côté).

265 - Sans titre, 1974

Boîte-assemblage de morceaux de bois et de cartons fixés par des épingles dans un entourage de bois, le fond et la face protégés par deux feuilles de plexiglas, signée, datée 6 octobre 1974 et référencée sur une étiquette collée en bas à droite.

22 x 47,5 x 11 cm

300/500

266 - Sans titre, 1974

Boîte-assemblage de morceaux de bois et de cartons fixés par des épingles dans un entourage de bois, le fond et la face protégés par deux feuilles de plexiglas, signée, datée 30 octobre 1974 et référencée sur une étiquette collée en bas à droite.

Un élément à refixer.

23 x 49 x 7 cm

300/500

267 - Sans titre, 1974

Boîte-assemblage de morceaux de bois et de cartons fixés par des épingles dans un ancien tiroir, signée, datée 1.4 74 et référencée sur une étiquette collée en bas à droite.

13 x 36,5 x 8,5 cm

200/300

268 - Sans titre, 1974

Boîte-assemblage de morceaux de bois et de cartons fixés par des épingles dans un ancien tiroir, Signée, datée 2 avril 1974 et référencée sur une étiquette collée en bas à droite.

12 x 38,5 x 8 cm

200/300



265



266



267



269

269 - Isabelle JAROUSSE (née en 1964)
 Sans titre, 2005
 Encre sur papier préparé et plissé en fort relief, signée et datée au dos du montage.
 Œuvre : 18 x 18 cm Emboîtement : 24 x 24 cm 300/500



270

270 - Isabelle JAROUSSE (née en 1964)
 Sans titre, 2006
 Encre sur papier préparé et plissé en fort relief, datée sur une étiquette collée au dos du montage.
 Œuvre : 15 x 15 cm Emboîtement : 22 x 22 cm 300/500



271

271 - Isabelle JAROUSSE (née en 1964)
 Sans titre, 2005
 Encre sur papier préparé et plissé en fort relief, signée et datée au dos du montage.
 Œuvre : 11 x 11 cm Emboîtement : 17 x 17 cm 200/300

272 - Isabelle JAROUSSE (née en 1964)
 Sans titre, avril 2006
 Encre sur papier préparé en fort relief, montée dans un emboîtement, signée et datée sur une étiquette collée au dos du montage.
 Œuvre : 8,5 x 8,5 cm Emboîtement : 16 x 16 cm 200/300

273 - Miroslav TICHY (1926-2011)
Piscine, circa 1970
 Tirage argentique d'époque.
 Découpage irrégulier des bords de l'épreuve et défauts inhérents à la pratique de l'artiste.
 Environ 12,2 x 16,8 cm 300/500

274 - Miroslav TICHY (1926-2011)
Baigneuse, circa 1970
 Tirage argentique d'époque.
 8 x 12 cm env. 200/300
 Découpage irrégulier des bords de l'épreuve et défauts inhérents à la pratique de l'artiste.



273



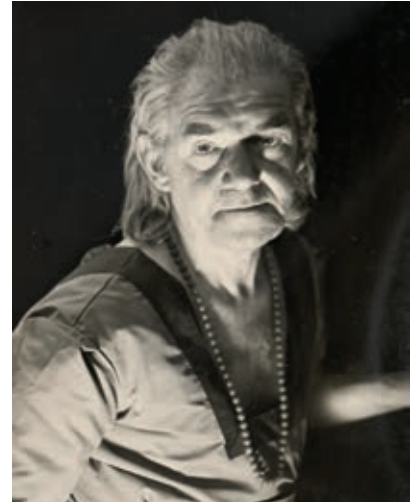
274



275



276



277

275 - Marcel BASCOULARD (1913-1978)
Autoportrait vêtu en femme, 1949
 Tirage argentique d'époque à bords dentelés, daté dans le négatif sur le côté gauche.
 Petites taches dans la marge inférieure gauche, épreuve issue d'un négatif légèrement voilé.
 10,2 x 8 cm 300/500

276 - Marcel BASCOULARD (1913-1978)
Autoportrait vêtu en femme, 1949
 Tirage argentique d'époque à bords dentelés, daté dans le négatif sur le côté gauche.
 Petites taches dans la marge inférieure gauche, épreuve issue d'un négatif légèrement voilé.
 10,8 x 8 cm 300/500

277 - Marcel BASCOULARD (1913-1978)
Autoportrait au collier de perles en studio, vers 1960
 Tirage argentique d'époque
 Épreuve très légèrement brûlée sur le côté droit.
 10,5 x 7,8 cm 300/500

278 - Studio MORLET, actif à Bourges depuis 1919
Grand portrait de Marcel Bascoulard (1913-1978), vers 1965
 Tirage argentique d'époque.
 40 x 30 cm 100/200

279 - Marcel BASCOULARD (1913-1978)
 Trois images dont une vue double, d'un dessin représentant un canal à Bourges, juin 1948.
 Réunion de deux tirages argentiques d'époque, datés dans le négatif.
 9 x 6,5 cm et 5,5 x 6,5 cm 200/300



279



280

280 - Ali MAIMOUN (né en 1956)

Sans titre, 1991

Réunion de quatre techniques mixtes sur panneau collées sur un panneau d'isorel, signées et datées sur les panneaux de la partie supérieure.

42 x 55,5 cm pour l'ensemble 100/200

281 - Ali MAIMOUN (né en 1956)

Sans titre, 1991

Technique mixte sur panneau d'isorel, signée et datée deux fois.

50 x 45,5 cm 200/300

282 - Ali MAIMOUN (né en 1956)

Sans titre, 1991

Technique mixte sur panneau d'aggloméré, signée deux fois.

50,5 x 45,5 cm 200/300



281



283

283 - Barthélémy TOGUO (1967)

Sans titre, 1995

Monotype en deux couleurs, signé et daté en bas à droite et justifié 1/1 en bas à gauche.

38,5 x 28,5 cm 1000/1500



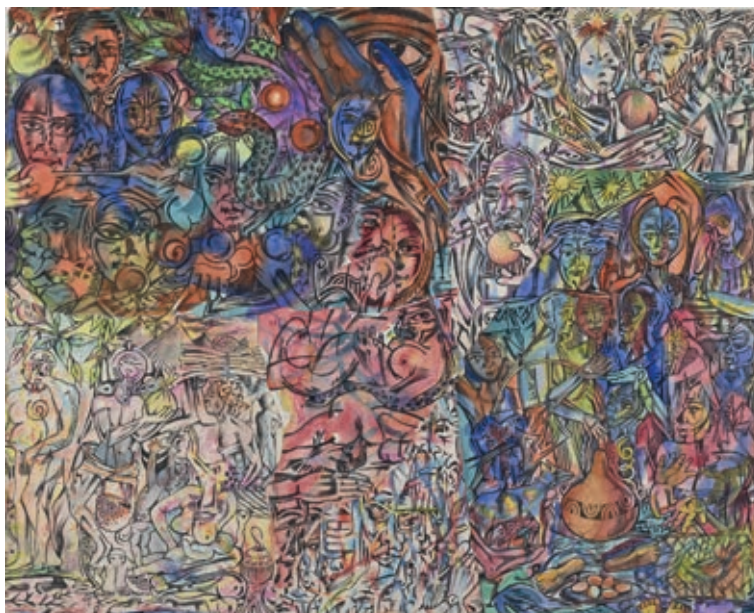
282



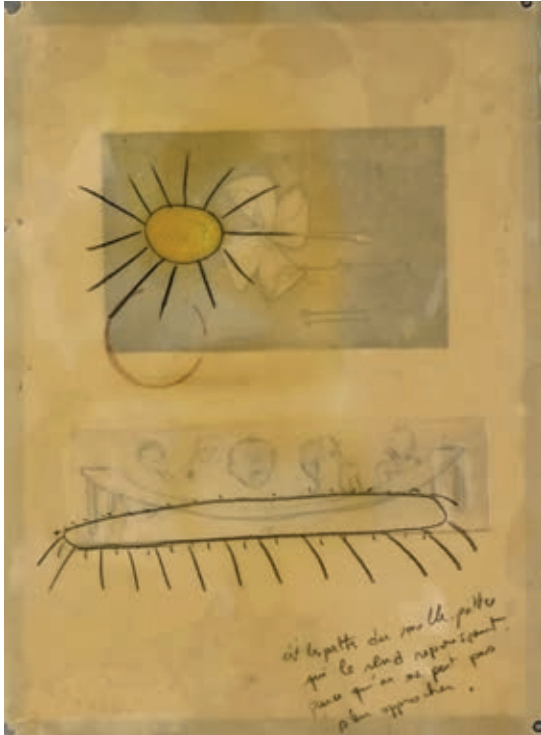
284

284 - Raymond TSHAM MATENG (né en 1963)
 Sans titre, 1990
 Technique mixte, aquarelle, pastel et encre (plume) sur papiers découpés et réassemblés sur papier, signé et daté en bas à gauche et portant l'adresse de l'artiste à Kinsuka (quartier de Kinshasa, République démocratique du Congo) au dos.
 Trous d'épingles aux angles.
 59,5 x 50 cm env. 2000/3000

285 - Raymond TSHAM MATENG (né en 1963)
 Sans titre, 1989
 Technique mixte, aquarelle, pastel et encre (plume) sur papiers découpés et réassemblés sur papier, signé et daté en bas à gauche et portant l'adresse de l'artiste à Kinsuka (quartier de Kinshasa, République démocratique du Congo) au dos.
 50 x 61,5 cm env. 2000/3000



285



286

286 - Fabrice HYBER (né en 1961)

Sans titre

Dessin et résine sur papier annoté : *c'est les pattes du mille pattes qui le rend repoussant parce qu'on ne peut pas l'approcher.*

54 x 39,5 cm

1 000/1 200

PROVENANCE : collection Sourdille.

287 - Guillaume LEBLON (né en 1971)

Examen de minuit, 2016

Sculpture, assemblage de deux jambes en céramique sur une couverture peinte, dissimulant une assise de métal.

73 x 224 x 123 cm

6 000/8 000



287

288 - KAWS, Brian DONNELLY dit (né en 1974)
Kaws Family, 2021
 Suite de trois sets d'art toys en vinyle.
 Variantes de couleur : rose, noir, bleu.
 Chaque exemplaire à l'état neuf dans sa boîte en carton d'origine. Une boîte légèrement accidentée.
 4000/5000



288 (d'une suite de trois)

289 - KAWS, Brian DONNELLY dit (né en 1974)
Companion, 2020
 Suite de trois (3) art toys en vinyle, gris, noir, brun.
 Chaque exemplaire à l'état neuf dans sa boîte en carton d'origine.
 H. 42 cm 2000/3000



289

290 - KAWS, Brian DONNELLY dit (né en 1974)
What Party, 2020
 Suite de cinq (5) art toys en vinyle.
 Variantes de couleur : noir, blanc, jaune, rose, orange.
 Chaque exemplaire à l'état neuf dans sa boîte en carton d'origine.
 H. 28 cm 2000/2500



290

291 - KAWS, Brian DONNELLY dit (né en 1974)
BFF, c. 2020
 Suite de trois (3) art toys en vinyle, Black Edition, Pink Edition et MoMa Exclusive Edition.
 Chaque exemplaire à l'état neuf dans sa boîte en carton d'origine et sous blister.
 H. 28 cm 1500/1800

292 - KAWS, Brian DONNELLY dit (né en 1974)
Kachamukku, 2022
 Suite de deux (2) art toys en vinyle.
 Boîte noire et boîte verte.
 Chaque exemplaire à l'état neuf dans sa boîte en carton d'origine sous blister.
 1500/2000

293 - KAWS, Brian DONNELLY dit (né en 1974)
Gone, c. 2020
 Art toy en vinyle, brun et bleu.
 Exemplaire à l'état neuf dans sa boîte en carton d'origine.
 H. 36 cm 1000/1500



293

294 - KAWS, Brian DONNELLY dit (né en 1974)
Along the way, 2019
 Art toy en vinyle, gris.
 Exemplaire à l'état neuf dans sa boîte en carton d'origine.
 H. 27 cm 500/800

295 - Juce GACE (né en 1988)
Snow Balls, 2020
 Art toy en vinyle édité par Mighty Jaxx.
 Exemplaire à l'état neuf dans sa boîte en carton d'origine.
 Accompagné de son certificat d'authenticité.
 H. 15 cm 200/300



Conditions de vente

1 – Le bien mis en vente

Les acquéreurs potentiels sont invités à examiner les biens pouvant les intéresser avant la vente aux enchères, et notamment pendant les expositions.

L'OVV CRAIT-MULLER est à la disposition des acquéreurs potentiels pour leur fournir des rapports sur l'état des lots. Les descriptions des lots résultant du catalogue, des rapports, des étiquettes et des indications ou annonces verbales ne sont que l'expression par l'OVV CRAIT-MULLER de sa perception du lot, mais ne sauraient constituer la preuve d'un fait.

Les dimensions sont données à titre indicatif. Les indications données par l'OVV CRAIT-MULLER sur l'existence d'une restauration, d'un accident ou d'un incident affectant le lot, sont exprimées pour faciliter son inspection par l'acquéreur potentiel et restent soumises à son appréciation personnelle ou à celle de son expert.

L'absence d'indication d'une restauration d'un accident ou d'un incident dans le catalogue, les rapports, les étiquettes ou verbalement, n'implique nullement qu'un bien soit exempt de tout défaut présent, passé ou réparé. Inversement la mention de quelques défauts n'implique pas l'absence de tous autres défauts. Les estimations sont fournies à titre purement indicatif et elles ne peuvent être considérées comme impliquant la certitude que le bien sera vendu au prix estimé ou même à l'intérieur de la fourchette d'estimations. Les estimations ne sauraient constituer une quelconque garantie.

2 – La vente

L'OVV CRAIT-MULLER se réserve de demander à tout acquéreur potentiel de justifier de son identité ainsi que de ses références bancaires.

L'OVV CRAIT-MULLER se réserve d'interdire l'accès à la salle de vente de tout acquéreur potentiel pour justes motifs. Toute personne qui se porte enchérisseur s'engage à régler personnellement et immédiatement le prix d'adjudication augmenté des frais à la charge de l'acquéreur et de tous impôts ou taxes qui pourraient être exigibles. Tout enchérisseur est censé agir pour son propre compte sauf dénonciation préalable de sa qualité de mandataire pour le compte d'un tiers, acceptée par l'OVV CRAIT-MULLER.

Le mode normal pour enchérir consiste à être présent dans la salle de vente. Toutefois l'OVV CRAIT-MULLER pourra accepter gracieusement de recevoir des enchères par téléphone d'un acquéreur potentiel qui se sera manifesté avant la vente. L'OVV CRAIT-MULLER ne pourra engager sa responsabilité notamment si la liaison téléphonique n'est pas établie, est établie tardivement, ou en cas d'erreur ou d'omissions relatives à la réception des enchères par téléphone. L'OVV CRAIT-MULLER pourra accepter gracieusement d'exécuter des ordres d'enchérir qui lui auront été transmis avant la vente et que l'OVV CRAIT-MULLER aura acceptés.

Si l'OVV CRAIT-MULLER reçoit plusieurs ordres pour des montants d'enchères identiques, c'est l'ordre le plus ancien qui sera préféré.

L'OVV CRAIT-MULLER ne pourra engager sa responsabilité notamment en cas d'erreur ou d'omission d'exécution de l'ordre écrit. En revanche le vendeur ne sera pas admis à porter lui-même des enchères directement ou par mandataire.

L'OVV CRAIT-MULLER dirigera la vente de façon discrétionnaire tout en respectant les usages établis.

L'OVV CRAIT-MULLER se réserve de refuser toute enchère, d'organiser les enchères de la façon la plus appropriée, de déplacer certains lots lors de la vente, de retirer tout lot de la vente, de réunir ou de séparer des lots. Le coup de marteau matérialisera la fin des enchères et le prononcé du mot "Adjugé" ou tout autre équivalent entraînera la formation du contrat de vente entre le vendeur et le dernier enchérisseur retenu. L'adjudicataire ne pourra obtenir la livraison du lot qu'après règlement de l'intégralité du prix. En cas de remise d'un chèque ordinaire, seul l'encaissement du chèque vaudra règlement.

3 – L'exécution de la vente

L'adjudicataire (acheteur) devra acquitter par lot les commissions et taxes suivantes: **29% TTC**. Les taxes (TVA sur commissions et TVA à l'import) peuvent être rétrocédées à l'adjudicataire sur présentation des justificatifs d'exportation hors CEE. Un adjudicataire CEE justifiant d'un n° de TVA Intra-communautaire sera dispensé d'acquitter la TVA sur les commissions.

Les acquéreurs via le Drouot digital paieront, en sus des enchères et des frais de l'étude, une commission de 1,8% TTC reversée à la plateforme.

Le paiement du lot aura lieu au comptant, pour l'intégralité du prix, des frais et taxes, même en cas de nécessité d'obtention d'une licence d'exportation.

L'adjudicataire pourra s'acquitter par les moyens suivants :

– en espèces : jusqu'à 1000 euros frais et taxes compris pour les ressortissants français et européens, jusqu'à 15 000 euros frais et taxes compris pour les ressortissants étrangers non professionnels sur présentation de leurs papiers d'identité.
– par chèque ou virement bancaire.

L'OVV CRAIT-MULLER sera autorisé à reproduire sur le procès-verbal de vente et sur le bordereau d'adjudication les renseignements qu'aura fournis l'adjudicataire avant la vente. Toute fausse indication engagera la responsabilité de l'adjudicataire.

Dans l'hypothèse où l'adjudicataire ne se sera pas fait enregistrer avant la vente, il devra communiquer les renseignements nécessaires dès l'adjudication du lot prononcée. Il appartiendra à l'adjudicataire de faire assurer le lot dès l'adjudication. Il ne pourra recourir contre l'OVV CRAIT-MULLER dans l'hypothèse où par suite du vol, de la perte ou de la dégradation de son lot, après l'adjudication, l'indemnisation qu'il recevra de l'assureur de l'OVV CRAIT-MULLER serait avérée insuffisante. Le lot ne sera délivré à l'acquéreur qu'après paiement intégral du prix, des frais et des taxes. Dans l'intervalle l'OVV CRAIT-MULLER pourra facturer à l'acquéreur des frais de dépôt du lot, et éventuellement des frais de manutention et de transport. A défaut de paiement par l'adjudicataire, après mise en demeure restée infructueuse, le bien est remis en vente sur folle enchère de l'adjudicataire défaillant. En outre, l'OVV CRAIT-MULLER se réserve de réclamer à l'adjudicataire défaillant, à son choix :

– des intérêts au taux légal majoré de cinq points,
– le remboursement des coûts supplémentaires engendrés par sa défaillance,
– le paiement de la différence entre le prix d'adjudication initial et le prix d'adjudication sur folle enchère s'il est inférieur, ainsi que les coûts générés par les nouvelles enchères.

L'OVV CRAIT-MULLER se réserve également de procéder à toute compensation avec des sommes dues à l'adjudicataire défaillant.

L'OVV CRAIT-MULLER se réserve d'exclure de ses ventes futures, tout adjudicataire qui aura été défaillant ou qui n'aura pas respecté les présentes conditions générales d'achat. Les informations recueillies sur les formulaires d'enregistrement sont obligatoires pour participer à la vente puis pour la prise en compte de la gestion de l'adjudication. L'adjudicataire peut connaître et faire rectifier les données le concernant, ou s'opposer pour un motif légitime à leur traitement ultérieur, en adressant une demande écrite accompagnée d'une copie de pièce d'identité à l'opérateur de vente par courrier ou par mail. L'opérateur de vente volontaire est adhérent au Registre central de prévention des impayés des Commissaires-priseurs auprès duquel les incidents de paiement sont susceptibles d'inscription. Les droits d'accès, de rectification et d'opposition pour motif légitime sont à exercer par le débiteur concerné auprès du Symev 15 rue Fressinet – 75016 Paris.

4 – Les incidents de la vente

Dans l'hypothèse où deux personnes auront porté des enchères identiques par la voix, le geste, ou par téléphone et réclament en même temps le bénéfice de l'adjudication après le coup de marteau, le bien sera immédiatement remis en vente au prix proposé par les derniers enchérisseurs, et tout le public présent pourra porter de nouvelles enchères.

5 – Prémption de l'État français

L'Etat français dispose d'un droit de préemption des œuvres vendues conformément aux textes en vigueur. L'exercice de ce droit intervient immédiatement après le coup de marteau, le représentant de l'Etat manifestant alors la volonté de ce dernier de se substituer au dernier enchérisseur, et devant confirmer la préemption dans les 15 jours. L'OVV CRAIT-MULLER ne pourra être tenu pour responsable des conditions de la préemption par l'Etat français.

6 – Compétences législative et juridictionnelle

La loi française seule régit les présentes conditions générales d'achat. Toute contestation relative à leur existence, leur validité, leur opposabilité à tout enchérisseur et acquéreur, et à leur exécution sera tranchée par le tribunal compétent du ressort de Paris (France).

7 – Retrait des lots

L'acquéreur sera lui-même chargé de faire assurer ses acquisitions, l'OVV CRAIT-MULLER décline toute responsabilité quant aux dommages que l'objet pourrait encourir, et ceci dès l'adjudication prononcée. Toutes les formalités et transports restent à la charge exclusive de l'acquéreur.

8 - Protection des données

Dans le cadre de nos activités de ventes aux enchères, notre maison de ventes est amenée à collecter des données à caractère personnel concernant le vendeur et l'acheteur. Ces derniers disposent dès lors d'un droit d'accès, de rectification et d'opposition sur leurs données personnelles en s'adressant directement à notre maison de ventes. Notre OVV pourra utiliser ces données à caractère personnel afin de satisfaire à ses obligations légales, et, sauf opposition des personnes concernées, aux fins d'exercice de son activité (notamment, des opérations commerciales et de marketing). Ces données pourront également être communiquées aux autorités compétentes dès lors que la réglementation l'impose.

*Les lots marqués d'un astérisque, réalisés dans du Corail rouge (*Corallium rubrum*) (NR), espèce non réglementée au titre de la Convention de Washington (CITES) et du Règlement communautaire européen 338/97 du 09/12/1996, sont soumis à l'obtention d'un certificat CITES pour l'exportation.

Retrait et expédition des achats

Sauf accord préalable avec l'acheteur, tout objet/lot demeurant en salle le lendemain de la vente à 10h, et ne faisant pas l'objet d'une prise en charge par la société de ventes, est stocké au service Magasinage de l'Hôtel Drouot. Le service Magasinage est payant, à la charge de l'acquéreur. Le magasinage de l'Hôtel des ventes n'engage pas la responsabilité de l'OVV CraitMuller à quelque titre que ce soit.

Service Magasinage : Afin de respecter les mesures de distanciations sociales, nous vous invitons à prendre rendez-vous auprès du service Magasinage pour récupérer vos achats. Une fois votre rendez-vous pris, vous pourrez vous présenter auprès des gardiens de l'Hôtel Drouot au 6bis, rue Rossini 75009 Paris. Le service Magasinage est ouvert de 13h30 à 18h du lundi au vendredi.
Entrée : 6bis rue Rossini 75009 Paris
Tél +33 (0) 1 48 00 20 18

Ce service est payant, aux conditions suivantes :- Frais de dossier TTC par lot : 5 € / 10 € / 15 € / 20 € / 25 €, selon la nature du lot*
- A partir du 3e jour, frais de stockage TTC par lot : 1 € / 5 € / 10 € / 15 € / 20 €, selon la nature du lot*

Les frais de dossier sont plafonnés à 100€ TTC par retrait.

Une réduction de 50 % sur les frais de stockage est accordée aux clients étrangers et aux professionnels du marché de l'art en province (sur présentation de justificatif).

Nous vous informons que :

- Les lots sont remis par Drouot Magasinage après acquittement total des sommes dues, sur présentation du bordereau acquitté et/ou de l'étiquette de vente.

- Tout objet/lot qui ne serait pas retiré dans un délai d'un an à compter de son entrée au service Magasinage sera réputé abandonné et sa propriété transférée à Drouot Enchère à titre de garantie pour couvrir les frais de stockage.

* Sont considérés : Très petits : les bijoux, les livres, les œuvres sur papier non encadrées dont la taille est inférieure au format A4 Petits : les tableaux mesurant moins de 1,5 x 1,5 m, les lots légers et de petit gabarit Moyens : les tableaux mesurant plus de 1,5 m, les lots de petit gabarit et lourds Grands : les lots de grand gabarit et lourds Volumineux : les lots imposants ou composés de plusieurs lots.

Pour l'emballage et le transport de vos achats, merci de contacter nos prestataires suivants :
For packaging and shipping, please contact our providers below :

TEDDY'S PARTNER
(Paris et Ile-de-France)
+33 (0)1 42 50 27 94
teddyspartner75@gmail.com

HELLOTHEPACKENGERS
+33 (0)6 37 42 28 65
hello@thepackengers.com

BAOPLUS
+33 (0)1 84 17 20 67
www.baoplus.fr et baoplus@12plus.fr

CONVELIO
+33 1 76 42 10 05
order@convelio.com

L'Hôtel Drouot propose un service d'emballage gracieux, permettant aux acquéreurs de transporter leurs achats dans les meilleures conditions. Situé au rez-de-chaussée de l'Hôtel, disponible pendant les ventes du lundi au vendredi, de 13 h 30 à 18 h 30

