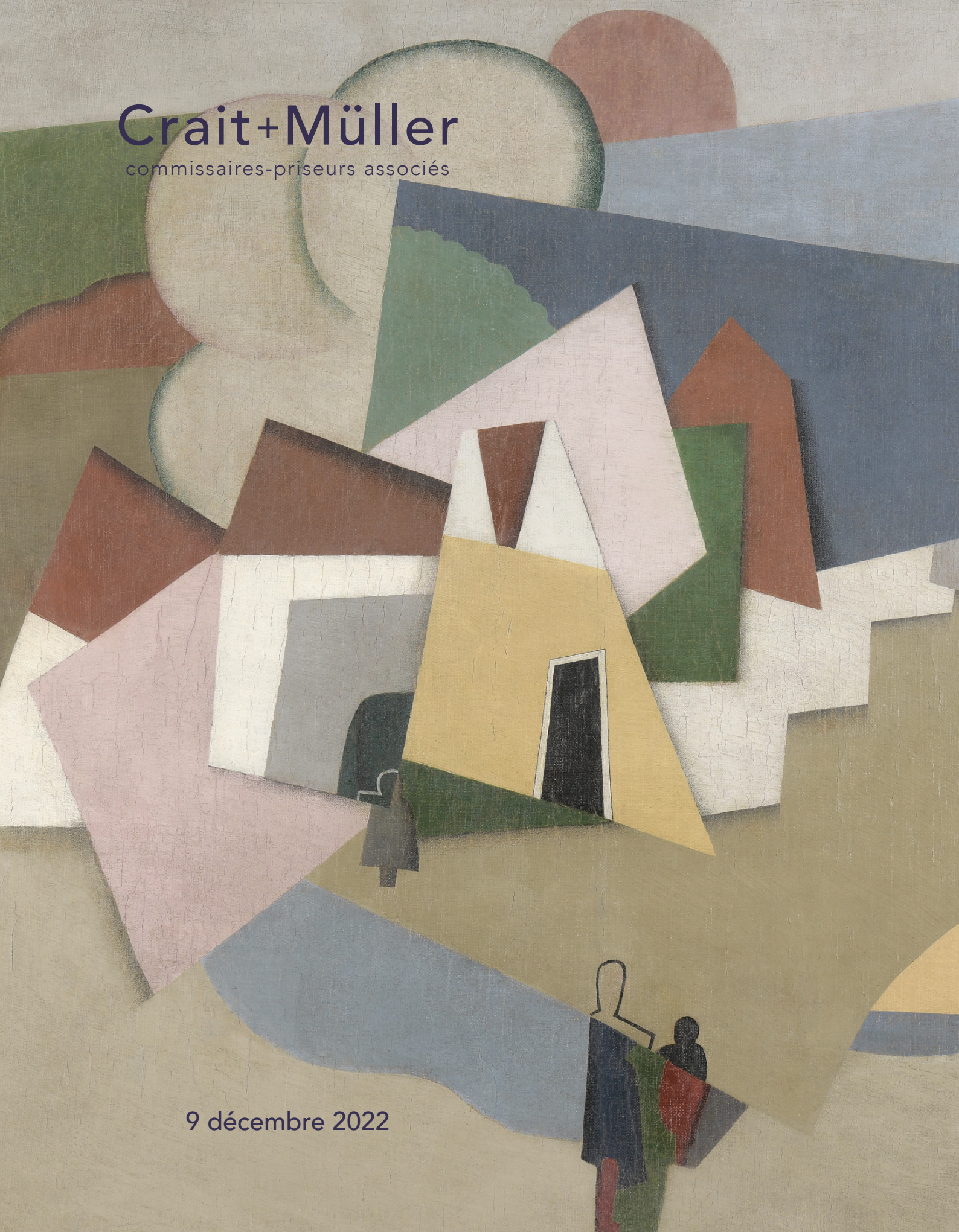


# Crait+Müller

commissaires-priseurs associés

9 décembre 2022

An abstract painting featuring a complex composition of overlapping geometric shapes in various colors including green, brown, pink, yellow, blue, and grey. The shapes are layered to create a sense of depth and perspective. In the lower right, two small, stylized human figures are visible, one in a dark blue dress and another in a red dress, standing on a light-colored ground. The overall style is reminiscent of mid-20th-century abstract art.





## EXPERTS

Pour les photographies :

Charlotte Barthélemy  
17 rue Drouot 75009 PARIS  
06.30.35.31.43  
contact@charlottebarthelemy.com  
Lots 1 à 5.

Pour les estampes :

Sylvie Collignon  
Expert près la cour d'appel de Paris  
45, rue Sainte-Anne 75001 Paris  
T. +33 (0)1 42 96 12 17  
collignonsylvie@cegetel.net  
Lots 7 à 10.

Pour les dessins et tableaux anciens :

René Millet Expertise  
12, rue Rossini 75009 Paris  
T. +33 (0)1 44 51 05 90  
expert@rmillet.net  
Lots 11 à 51, 53 à 55, 62, 63, 99 à 108, 110, 112 à 115,  
117, 120 à 122, 123 bis.

Pour les dessins et tableaux du XIX<sup>e</sup> s. et modernes :

Cabinet Chanoit  
12, rue Drouot 75009 Paris  
T. +33 (0)1 47 70 22 33  
expertise@chanoit.com  
Lots 52, 56, 58 à 61, 70 à 77, 80 à 93, 95 à 98, 109, 111,  
116, 118, 119, 123, 124 à 127, 130, 131, 134 à 138, 140 à  
142, 144 à 148, 150 à 181, 183, 189, 190.

Pour les armes :

Bernard Croissy  
193, rue Armand-Silvestre 92400 Courbevoie  
T. +33 (0)6 07 64 29 15  
bernard.croissy@wanadoo.fr  
Lots 57, 199 à 203.

Pour les tableaux, objets et mobilier du XX<sup>e</sup> s.

Amélie Marcilhac  
+33 (0)1 42 49 74 46  
info@marcilhacexpert.com  
64 à 69, 78, 79, 128, 129, 132, 133, 139, 143, 149, 192 à  
198, 300 à 322, 338, 343, 344.

Pour les dessins et tableaux contemporains :

Gilles Frassi  
58 rue René-Hamon 94800 Villejuif  
T. +33 (0)6 07 94 50 87  
gillesfrassi@yahoo.fr  
Lots 94, 182, 184 à 188.

Pour les meubles, objets d'art et tapis :

IEP Conseil  
Jacques Bacot et Hughes de Lencquesaing  
15, quai de Bourbon 75004 Paris  
T. +33 (0)1 46 33 54 10  
iepconseil@wanadoo.fr  
Lots 204, 323 à 325, 327 à 334, 336.

Pour les arts d'Orient :

Laure Soustiel  
185, rue Bâtonnier-Boutière  
13090 Aix-en-Provence France  
T. 06 09 47 27 31  
laure@soustiel.com  
Lots 205, 206.

Pour la céramique :

Manuela Finaz de Villaine  
Expert près la cour d'appel de Paris  
82, rue de la Faisanderie 75116 Paris  
T. +33 (0)6 07 46 81 31  
expertmanuelafinaz@gmail.com  
Lot 207, 256 à 260, 262 à 282, 284, 285, 297.

Pour les arts d'Asie :

Laurent Schroeder  
86, rue de Charonne 75011 Paris  
T. 06 08 35 62 44  
lschroeder@free.fr  
Lots 208 à 255.

Pour la céramique

Cyrille Froissart  
16, rue de la Grange-Batelière  
75009 Paris  
+33 (0)1 42 25 29 80  
froissart.expert@gmail.com  
Lot 261.

Pour les arts du XX<sup>e</sup> siècle :

Jean-Marc Maury  
T. 06 85 30 36 66  
maury.expert@wanadoo.fr  
Lots 288, 295, 296, 298, 299, 339, 341, 342, 345 à 348.

Pour l'argenterie :

Paul-Louis Flandrin  
158, rue de Grenelle 75007 Paris  
T. +33 (0)1 45 51 23 33  
plfg1@orange.fr  
Lots 286 à 294.

Pour la sculpture :

Cabinet Lacroix Jeannest  
69 rue Sainte-Anne 75002 Paris  
T. +33 (0)1 83 97 02 06  
a.lacroix@sculptureetcollection.com  
Lots 326, 337.

Pour les jouets anciens :

Jean-Claude Cazenave  
16, rue de la Grange-Batelière 75009 Paris  
T. +33 (0)145 23 19 42  
jcctoys@club-internet.fr  
Pour les lots 192 et 340.

# Crait+Müller

commissaires-priseurs associés

Vente aux enchères publiques

Vendredi 9 décembre 2022 à 13h30

Hôtel Drouot salle 6

## **Dessins, Tableaux, Céramique, Asie, Militaria, Meubles et Objets d'art Arts décoratifs du XX<sup>e</sup> siècle, Tapisserie**

Exposition publique mercredi 7 décembre de 11 h à 18h, jeudi 8 décembre de 11 h à 20 h  
et le matin de la vente de 11 h à 12 h

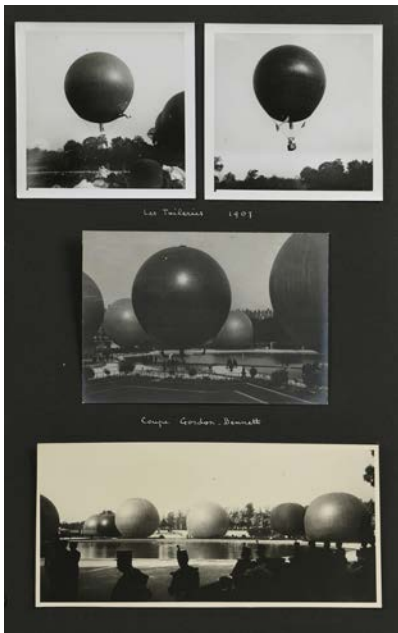
T. pendant l'exposition et la vente +33 (0)1 48 00 20 06

Catalogue visible sur [www.drouot.com](http://www.drouot.com),  
[www.interencheres.com](http://www.interencheres.com) et [www.auction.fr](http://www.auction.fr)

[www.crait-muller.com](http://www.crait-muller.com)

**DROUOT**.com  
 Live

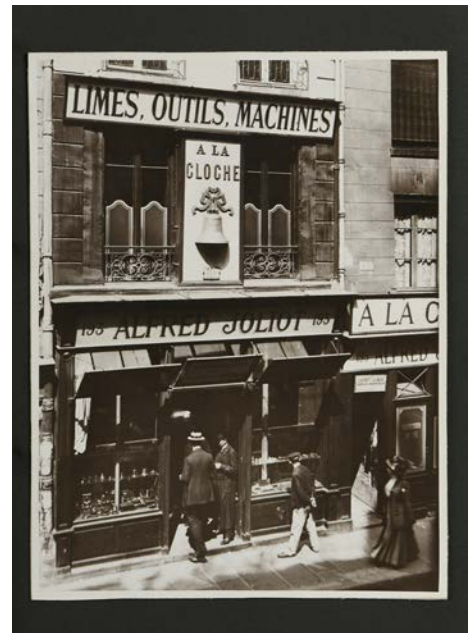




1



1



1

1 - ENSEMBLE DE 7 ALBUMS comprenant des tirages cartes de visite ou cartes cabinet, tirages argentiques par Crillon, Lejeune, Pierre Petit et anonymes : Vie de famille dont l'aviateur André Joliot, fournisseur de matériel pour l'aviation.

- Album 1 : portraits de la famille Lathuille, Alfred Joliot, couples, enfants, le Touquet, Nogent-sur-Marne, Cannes, la Croisette, Fontainebleau, la fanfare, forêt de Darmstadt, boutique d'Alfred Joliot rue Saint-Martin, 1890-1905.

- Album 2 comprenant des tirages argentiques : aviation, portraits de famille, Théâtre de la Nature à Champigny, La mare aux Fées, Pithiviers, le service militaire, vie à la caserne, planeurs Langley, coupe de ballons Gordon Bennett en 1907 aux Tuileries, les châteaux de la Loire, monuments et villes, Boutique de fournitures pour l'aviation AERA 68 rue J-J Rousseau, planeur sur un taxi, portraits d'aviateurs dédicacés, Maroc, hangar à ballon, Salon de l'aviation, 1906-1924.

- Album 3 : Première Guerre mondiale, Dunkerque, les aviateurs, destruction de Malo-les-Bains, image publiée dans *Le Miroir*, les ateliers en 1918, défilé de la Victoire, expositions de locomotion aérienne, Algérie, Maroc.

- Album 4 : portraits de famille, voyage à travers la France, X<sup>e</sup> Salon de l'Aviation, bord de mer, ski, 1924-1933.

- Album 5 : portraits de famille, voyage en Italie, Salon de l'Aviation 1936.

- Album 6 : portraits de famille, vie pendant la Seconde Guerre mondiale.

- Album 7 : vie de famille, voyage à Madagascar, 1948-1955.

On joint :

- une visionneuse de plaques de verre stéréoscopiques

- 2 boîtes comprenant des plaques de verre stéréoscopiques positives : ballons, vie militaire, planeurs à Issy en 1907, hydroplane Santos-Dumont.

- 1 boîte comprenant des négatifs souples. 400/600

## 2 - FRANCE - VUES AÉRIENNES

ALBUM présentant des vues aériennes ca. 1930 : Paris, la tour Eiffel, la place de l'Étoile, le Sacré-Cœur, le palais du Louvre, l'église de la Madeleine, la place de la Concorde, l'ancien palais du Trocadéro, le Panthéon, la cathédrale Notre-Dame, l'Opéra Garnier, l'aéroport du Bourget, le château de Versailles, la cathédrale de Chartres. Album comprenant 24 tirages argentiques d'époque. Reliure avec cordelette.

Images : 16 x 22 cm environ ; album : 23 x 30 cm 100/200



2



3



4

### 3 - PRIMITIF FRANÇAIS

ENSEMBLE D'ÉTUDES DE TIRAGES reproduisant plusieurs fois la même image, dans le goût de Nadar et Henri Victor Regnault, ca. 1855. Portraits d'enfant dans son landau, femme avec enfant, femme au chapeau avec enfant dans un jardin, portraits de femmes, vieux domestique de la Fosse. Photographies. 17 tirages sur papier salé ou albuminé montés sur carton.

Images : 15,5 x 12,7 cm à 23,2 x 17 cm ;

montages : 43 x 31 cm environ

800/1200

### 4 - MOYEN-ORIENT

*Narguilé*, ca. 1890.

Photographie. Tirage albuminé monté sur carton.

Image : 26 x 20 cm ; montage : 54 x 43 cm

80/120

### 5 - FRANCE-CÔTE D'AZUR

Nice : Le Château de l'Anglais sur les pentes rocheuses du Mont-Boron, Folie de la Riviera, plage de la pointe de Rauba Capeu ; hommes au bord de la rivière ; paysage, ca. 1860.

Photographies. 6 tirages albuminés montés sur carton.

Images : 13,5 x 26 cm à 20,5 x 26 cm ;

montages : 31 x 48 cm

150/250

### 6 - CURRIER & IVES éditeurs, circa 1880

Suite de quatre lithographies humoristiques :

*Bolted ; A bad break ; A feather weight mounting a scalper ; A steeple-chaser*

Piqûres, mouillures, rousseurs.

33 x 43 cm à vue chaque environ

300/400

### 7 - Fernand LÉGER (1881-1955) d'après

Sans titre, 1924

Planche de l'album de *Dix Sérigraphies* par Jean Bruller. Sérigraphie en couleurs, signée à l'encre brune très pâle, en bas à droite. Jaunie, cassures. Cadre. (Saphire E4). 45 x 24 cm à vue

PROVENANCE : Guy Loudmer, vente du 13/12/1982, lot 16

400/600



5





8

8 - Tamara de LEMPICKA (1898-1980)  
*Jeune femme au turban orange*, 1956.  
 Aquatinte en couleurs sur vélin d'Arches.  
 Epreuve signée en bas à droite, annotée E.A. avec la  
 mention gravée "Copyright éditions Guillard 1956".  
 Légères taches, quelques points de colle et traces de  
 plis. Cadre.  
 Dim. sujet 32,5 x 25,5 cm Feuille 61 x 50 cm

9 - Pablo PICASSO (1881-1973)  
*Les Bleus de Barcelone*, 1963.  
 Aquatinte et eau-forte. Epreuve sur vélin Richard de Bas  
 filigrané "Au Vent d'Arles".  
 Porte une mention HC, et signature apocryphe. (Cramer  
 122, Bloch 1130)  
 Dim. sujet 23,2x 33 cm Feuille 42 x 55 cm 500/800

2000/3000



9



10

10 - Pablo PICASSO (1881-1973) d'après  
*Nature morte à la guitare et partition*, circa 1920  
Pochoir imprimé en couleurs signé et numéroté 14/100  
en bas à gauche. Edition de la Galerie Rosenberg.  
Taches, frottements, piqures. Epreuve jaunie avec  
oxydations. Bords tendus au verso par une bande brune  
de montage. Cadre.  
Dim. sujet 25,5 x 19 cm Feuille 30,5 x 23 cm 8000/12000  
PROVENANCE : Francis Briest, vente du 6/12/1986, lot 134





11

11 - École ITALIENNE vers 1500  
*Guerrier tirant à l'arc*  
 Plume et encre brune sur vélin.  
 Porte en bas à droite le cachet de la collection E. Calando (Lugt n° 837).  
 12 x 8 cm 400/600



12

12 - École VENITIENNE de la fin du XVI<sup>e</sup> siècle  
*Saint Sébastien*  
 Plume et encre brune, lavis brun, coins coupés.  
 Porte en bas à droite le cachet de la collection E. Calando. (Lugt n° 837).  
 29 x 12 cm 500/700



13

15 - École ITALIENNE de la première moitié du XVI<sup>e</sup> s.  
*Choc de cavalerie*  
 Plume et encre brune, lavis brun sur traits à la sanguine.  
 Porte en bas à droite le cachet de la collection E. Calando (Lugt n° 837).  
 13 x 30 cm 250/350

16 - École ITALIENNE du XVII<sup>e</sup> siècle  
*Scène biblique*  
 Plume et encre brune, lavis gris.  
 Porte en bas à gauche une inscription Spada et le cachet de la collection E. Calando (Lugt n° 837).  
 22 x 16,5 cm 200/300

13 - École FLORENTINE vers 1530  
*Etude de statue de femme antique*  
 Plume et encre brune.  
 Porte en bas à gauche le cachet de la collection E. Calando (Lugt n° 837). Porte une inscription en bas sur le montage Raffaele / B. Bandinelli.  
 25,5 x 15,5 cm, coin supérieur gauche coupé. 500/700

14 - École FLORENTINE du XVI<sup>e</sup> siècle, entourage de Baccio BANDINELLI  
*Une femme assise*  
*Hercule*  
 Deux dessins sur le même montage, plume et encre brune.  
 28 x 20,3 et 38,5 x 20,7 cm  
 Porte en bas à gauche le cachet de la collection E. Calando (Lugt n° 837).  
 400/600



14



17

17 - Jacob CATS (Brouwershaven 1577 - La Haye 1660)

*Ferrière menant son cheval sous le vent*

Plume et encre noire, lavis gris.

Signé au verso Cats.

16 x 21 cm

500/700

18 - Jacob CATS (Brouwershaven 1577 - La Haye 1660)

*Fermiers plantant un arbre*

Plume et encre grise, lavis gris.

8,6 x 12,6 cm

1000/1500

19 - Attribué à Paulus POTTER (1625-1654)

*Vache et moutons sous un arbre*

Sanguine et pierre noire.

11,5 x 16 cm

800/1 200

20 - École FRANCAISE du XVII<sup>e</sup> siècle, d'après Simon VOUET

*L'Adoration des Mages d'après Michel Dorigny*

Plume et encre brune, lavis brun.

30 x 52, 5 cm

200/300

Reprise de l'eau-forte faite par Michel Dorigny en 1638, d'après les peintures de Simon Vouet pour la chapelle de l'hôtel Séguier



18

à Paris, aujourd'hui disparu (voir J. Thuillier, *Catalogue de l'exposition Vouet*, Paris, Galeries nationales du Grand Palais, 1990-1991, reproduit p. 271).

On y joint :

École FRANCAISE du XVII<sup>e</sup> siècle, d'après Annibale CARRACHE. *Le triomphe de Bacchus d'après les fresques du Palais Farnèse*. Plume et encre brune. 21,5 x 42,5 cm

Reprise de la gravure de la fresque peinte par Carrache dans la Galerie du Palais Farnese à Rome (voir P. J. Cooney, *L'opera completa di Annibale Carracci*, Milan, 1976, n° 104, reproduit).

21 - École HOLLANDAISE du XVII<sup>e</sup> siècle, entourage de Jan BOTH

*Paysage d'Italie à la rivière passant près d'une ferme fortifiée*

Plume et encre brune, lavis brun.

16 x 25,2 cm

200/300

22 - École ESPAGNOLE du XVII<sup>e</sup> siècle

*Saint Jérôme et un ange soufflant dans une trompe*

Plume et encre brune, lavis brun sur traits à la sanguine.

15 x 17,2 cm

200/300



19



21





23

23 - École FLAMANDE du XVII<sup>e</sup> siècle, suiveur de Jan BRUEGHEL

*Paysage à la chaumière*

Plume et encre brune.

Porte au verso du montage un cachet de collection non identifiée (Lugt n° 70b).

14 x 26 cm

1000/1500

24 - École FRANCAISE du XVII<sup>e</sup> siècle

*Jésus devant les docteurs*

Plume et encre brune, lavis brun.

19,5 x 13,2 cm

200/300

25 - École HOLLANDAISE du XVII<sup>e</sup> siècle, entourage de REMBRANDT

*Homme s'enfuyant et Homme portant une charge*

Deux dessins sur le même montage, plume et encre noire et brune, un cintré.

Un porte en bas à gauche le cachet de la collection E. Calando (Lugt n° 837).

7,5 x 7 cm chaque

200/300

26 - École HOLLANDAISE du XVII<sup>e</sup> siècle, suiveur de REMBRANDT

*Le sacrifice d'Isaac ?*

Plume et encre brune, sur traits à la pierre noire.

Porte au verso le cachet de la collection A. Artaria (Lugt n° 33) et le cachet de la collection E. Calando (Lugt n° 837).

11,5 x 10,5 cm

300/500

PROVENANCE : vente August Artaria, 6-13 mai 1896, Vienne, n° 1003, (comme Rembrandt).

27 - École HOLLANDAISE du XVII<sup>e</sup> siècle, suiveur de REMBRANDT

*Le sacrifice d'Isaac*

Plume et encre noire, lavis gris.

19,2 x 22 cm

300/500

28 - École du XVIII<sup>e</sup> siècle, suiveur de REMBRANDT

*Deux hommes conversant devant une maison*

Plume et encre noire, lavis brun.

14,5 x 14,5 cm

300/500



24



26



27



29



31



33

29 - École FLAMANDE du XVII<sup>e</sup> siècle, entourage de Paul BRIL

*Paysage aux grands arbres*

Lavis brun et pierre noire.

Porte en bas à gauche le cachet de la collection E. Calando (Lugt n° 837).

15,5 x 17,2 cm

300/500

30 - École FRANCAISE du milieu du XVII<sup>e</sup> siècle

*Paysage italien*

Plume et encre brune, lavis brun.

Porte en bas à droite le paraphe Dezallier d'Argenville n° 3654 (Lugt n° 2951) et le cachet de la collection E. Calando (Lugt n° 837). Porte au verso le n° 44.

12,5 x 29,5 cm

300/500

31 - École ITALIENNE du XVII<sup>e</sup> siècle, entourage de Federico ZUCCARO

*La Pentecôte*

Plume et encre brune, lavis brun sur traits à la sanguine.

Porte en bas à droite le cachet de la collection E. Calando (Lugt n° 837).

8,6 x 8,6 cm

300/500

32 - École HOLLANDAISE du XVII<sup>e</sup> siècle, suiveur de REMBRANDT

*Moine en prière*

Plume et encre brune, lavis brun.

Porte en bas à gauche sur le montage le paraphe Dezallier d'Argenville (Lugt n° 2951).

15,2 x 17,5 cm

300/500

33 - École ITALIENNE du XVII<sup>e</sup> siècle,

*La Vierge à l'Enfant*

Plume et encre brune.

Porte en bas à droite le cachet de la collection François Alziari, baron de Malaussena (Lugt n°1887) et le n° 113.

21 x 15,2 cm

400/600

34 - École FRANCAISE du XVII<sup>e</sup> siècle

*Paysage aux arbres nouveaux*

Sanguine.

Porte en haut à droite le n° 126.

35 x 47 cm

400/600

35 - Attribué à Francesco SIMONINI (1686 - vers 1755)

*Cavaliers*

Plume.

Accidents et manques.

28 x 71 cm

200/300

36 - \*RG (actif en Provence au XVIII<sup>e</sup> siècle)

*Le repos du berger*

Plume et lavis gris.

Monogrammé, localisé et daté en bas au centre RG. Nîmes 1783.

17,5 x 25 cm

100/150



34





37

37 - École FRANÇAISE du XVII<sup>e</sup> siècle

*Silène ivre*

Plume et encre brune, lavis brun.

Porte en bas à gauche le cachet de la collection Amédée Paul Emile Gasc (Lugt n° 1131) et en bas à droite le cachet de la collection Charles Gasc (Lugt n° 543). Porte au verso une inscription et le paraphe de Charles Gasc (Lugt n° 1068).

19 x 26 cm

500/600

On y joint : École ITALIENNE du XVI<sup>e</sup> siècle. *Portrait du pape Alexandre VII*. Gravure rehaussée de sanguine. Porte en bas à droite le cachet de la collection Charles Gasc (Lugt n° 544). 18 x 12 cm

38 - Attribué à Cornelis SCHUT (Anvers 1597-1655)

*Le Saint Sacrement*

Pierre noire sur papier bleu.

Au dos, *Etude de jambe*, pierre noire.

Porte en bas à gauche le cachet de la collection E. Calando (Lugt n° 837).

25,5 x 19 cm

500/700



38

39 - École FLAMANDE du XVII<sup>e</sup> siècle

*Deux anges apportant la tiare papale à Grégoire le Grand*

Plume et encre noire, lavis brun.

Porte une inscription en bas à gauche 4hvb ?

30 x 22,5 cm

400/600

40 - École ITALIENNE du XVIII<sup>e</sup> siècle, entourage de TIEPOLO

*Deux anges*

Deux dessins sur le même montage, plume et encre brune, lavis brun.

Portent en bas à droite le cachet de la collection E. Calando (Lugt n° 837).

7,5 x 14 cm chaque

200/300

41 - École ANGLAISE du XVIII<sup>e</sup> siècle, entourage de Lemuel Francis ABBOTT

*Scène de taverne*

Lavis brun.

Porte en bas à gauche le cachet de la collection E. Calando (Lugt n° 837).

23,2 x 20,2 cm

200/300



39



40



41



44



45

42 - École FRANCAISE du XVIII<sup>e</sup> siècle, entourage de Adam Frans van der MEULEN  
*Scène de chasse à courre*  
 Plume et encre noire, lavis gris.  
 16 x 10,5 cm 150/200

43 - École FRANCAISE de la 2<sup>nd</sup>e moitié du XVIII<sup>e</sup> s.  
*Trois études de figures drapées*  
 Trois dessins, pierre noire sur papier calque.  
 31,5 x 27 cm 200/300

44 - Jean Baptiste HUET (Paris 1745-1811)  
*Portrait de femme au chapeau couvert de roses*  
 Plume et encre noire, aquarelle.  
 Signé et daté en bas à droite J. B. Huet 1780.  
 18,2 x 13,2 cm 600/800

Célèbre pour ses scènes pastorales, Jean-Baptiste Huet fut aussi un portraitiste apprécié. Il fit notamment un portrait de sa femme dit *La liseuse*, à la pierre noire et sanguine, gravé par Gilles Demarteau. Notre dessin a été également gravé par Demarteau dans le cadre d'une série sur la mode (voir vente anonyme, Paris, Hôtel Dassault, 18 décembre 2014, (Artcurial) n°337, reproduit).

45 - École FRANCAISE du début du XIX<sup>e</sup> siècle  
*Vue du jardin de Versailles*  
 Crayon noir et aquarelle.  
 15 x 20,5 cm 200/300  
 On y joint :  
 École FRANCAISE du début du XIX<sup>e</sup> siècle. *Vue de ponts*.  
 13,5 x 25 cm

46 - École ITALIENNE du XIX<sup>e</sup> siècle  
 – *Deux figures d'Hercule*  
 Crayon noir sur papier calque.  
 Porte en bas à droite le cachet de la collection E. Calando (Lugt n° 837). 9,7 x 9 cm

– *Tête d'Oriental de profil*  
 Plume et encre brune, coins coupés. 10,5 x 8,3 cm  
 – *Deux lansquenets*  
 Plume et encre grise sur traits de crayon noir.  
 Porte en bas une inscription *Stefano Dellabella*.  
 Porte en bas à gauche le cachet de la collection E. Calando (Lugt n° 837). 5 x 7,3 cm 200/300

47 - Georges WASHINGTON (1827-1910)  
*La halte de la caravane*  
 Aquarelle et crayon sur papier.  
 Cachet de l'atelier en bas à droite.  
 13 x 38 cm (à vue) 150/200

48 - École FRANÇAISE du XIX<sup>e</sup> siècle  
*Promeneur à Aulnay près de Sceaux*  
 Pinceau et lavis d'encre brune sur papier.  
 Piqûres.  
 18 x 25 cm (à vue) 50/150



46





49

49 - Giorgio FUENTES (Milan 1756-1821)

*Promeneurs sur la place d'une ville*

Plume et encre noire, lavis gris et brun.

Signé en bas à droite *Fuentes. F.*

41 x 57,5 cm

1500/2000

Élève de Pietro Gonzaga puis d'Alessandro Sanquirico, Giorgio Fuentes travailla principalement comme peintre de décors de théâtre et d'opéra, principalement à la Scala de Milan mais également à Francfort et Paris.

50 - Attribué à Nicolas Didier BOGUET (1755-1839)

*Paysage au village de montagne italien fortifié*

Pierre noire, bandes de papier rajoutées en haut et sur les côtés.

28 x 41 cm

700/800

51 - Jean-Baptiste ISABEY (Nancy 1767 - Paris 1855)

*Allégorie du Temps*

Plume et encre grise, lavis gris.

Signé en bas au centre *Isabey.*

Daté en bas à gauche 1839.

Porte une inscription en bas "*heureux... qui peut occuper le temps / lorsque l'amour s'en va*".

23 x 18 cm

800/1 200

52 - Rodolphe KOEHLIN (1778-1855)

*Deux tulipes*

Aquarelle et gouache sur papier.

Taches d'humidité.

27,5 x 25,5 cm (à vue)

500/600

PROVENANCE : Paris, vente Boscher-Studer-Fromentin, 8 mars 1993, lot 23.



50



51



52





53

53 - Alexandre Gabriel DECAMPS (Paris 1803-1860)  
*Un château fort*  
 Crayon noir.  
 Monogrammé et daté en bas à droite *DC 29 7bre 1850.*  
 28,5 x 44,5 cm 400/600



54

54 - Paul Elie RANSON (Limoges 1851 - Paris 1909)  
*Bordure d'encadrement à décor floral*  
 Aquarelle et gouache sur traits de crayon noir.  
 Au centre, branche de fleurs par une autre main, aquarelle sur traits gravés (?).  
 30 x 24 cm 300/500

Porte au centre une signature *L. Demarne*. Porte en bas à gauche le cachet de la collection E. Calando (Lugt n° 837)

56 - Richard DIGHTON (1795-1880)  
*Le Prince de Galles et Lord Alfred Paget*  
 Aquarelle sur papier.  
 Inscription au dos du montage de l'encadrement *The Prince of Wales and Lord Alfred Paget Dighton.*  
 25 x 18 cm (à vue) 300/500

55 - École FRANCAISE du XIX<sup>e</sup> siècle  
 – *Bord de mer*  
 Aquarelle  
 19,3 x 27,8 cm  
 – *Village à la tour et à l'aqueduc en ruines*  
 Aquarelle  
 20,5 x 24,8 cm 200/300  
 On y joint :  
 Attribué à Jean-Louis DEMARNE (1752-1829)  
*Paysage à la barrière en bois.* Pierre noire. 17,5 x 21 cm

57 - LEVASSEUR  
 Dessin aquarellé sur vélin, signé en bas à droite, représentant un épisode du siège de Toulon par Bonaparte, avec des servants autour d'une pièce de canon; il est annoté, en-dessous, dans la marge : "*Napoléon Bonaparte au siège de Toulon*" ; présenté dans un écrin recouvert de maroquin vert, orné, sur le couvercle, d'une aigle impériale dorée ; intérieur gainé de velours vert ; le dessin, recouvert d'un verre, est entouré d'un cadre amovible en laiton doré, ciselé de feuilles de lauriers ; dessin 14,5 x 21,8 cm, coffret 19 x 26 cm  
 Époque milieu XIX<sup>e</sup>. Très bon état. 300/500



56



57



59



60



61

58 - Félix ZIEM (1821-1911)  
*Etude de femmes et pêcheurs*  
 Crayon, fusain et estompe sur papier.  
 Cachet de l'atelier Ziem en bas à droite. Porte le numéro 1788.  
 24 x 17 cm la feuille

150/200

59 - Félix ZIEM (1821-1911)  
*Buste de femme*  
 Plume et encre de Chine sur papier.  
 Cachet de l'atelier Ziem en bas à gauche.  
 Petites froissures en haut à droite.  
 18,5 x 14,5 cm

150/200

60 - Jules PASCIN (1885-1930)  
*Femme au corsage rouge*  
 Aquarelle et crayon sur papier.  
 Signé en bas à gauche. Porte le cachet d'atelier.  
 17 x 13 cm

250/350

61 - Henry BATAILLE (1872-1922)  
*Portrait de Jane Catulle Mendes, 1909*  
 Encre de Chine et crayon sur papier.  
 Signée, dédiée "à la poétesse des *Charmes* en toute admiration" et datée en bas à gauche.  
 Minuscules taches d'humidité.  
 31,5 x 23 cm (à vue)

200/300

Jane Catulle Mendes est une poétesse française auteur de nombreux recueils de poésie, dont *Les Charmes*, édités par Fasquelle en 1904 à Paris.

62 - Théophile Alexandre STEINLEN  
 (Lausanne 1859-Paris 1923)  
 Trois illustrations pour *Le tambour de Roquevaire*, récit humoristique de Paul Arène.  
 Aquarelle.  
 38 x 26 cm

400/600

Illustrations pour le récit humoristique de Paul Arène, paru en 1886 dans la *Revue illustrée* (n° 13, tome II, reproduits pp. 439, 442 et 443).

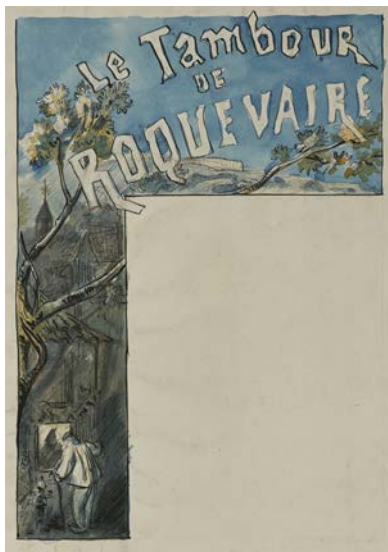
63 - Henri EPSTEIN (1892-1944)  
*Les deux couturières*  
 Crayon et pastel sur papier avec mise au carreau.  
 Signé en bas à droite.  
 23 x 21 cm

100/150

64 - Gustave FLOROT (1885-1965)  
*La métisse aux créoles, Les musiciens, Mandoline et nu, Couple, Les saltimbanques, Étude de personnages.*  
 Suite de six dessins au crayon bleu et mine de plomb représentant différents personnages et musiciens.  
 Petites taches et pliures.  
 Signé du cachet circulaire de l'atelier sur chaque pièce, numérotés 50/1, 50/2, 50/5, 50/6, 50/8 et 50/10.  
 23,5 x 18,5 cm

200/300

PROVENANCE : M<sup>es</sup> de Cagny, Cardinet-Kalck, Deurbergue, Hoebanx-Couturier, Paris, vente du 22 juin 1990, probablement le lot n°83 décrit sous "un ensemble de dix dessins au crayon bleu".



62





66

65 - Émile AUBRY (1880-1964)  
*Les sirènes*  
 Aquarelle, encre et mine de plomb.  
 Signée en bas à gauche.  
 9,5 x 13 cm (à vue)

200/300

66 - Émile AUBRY (1880-1864)  
*L'abreuvoir*  
 Aquarelle, encre et mine de plomb.  
 Signée en bas à droite.  
 6,5 x 10,5 cm (à vue)

200/300

PROVENANCE : M<sup>e</sup> Alain Sineau, Auxerre, 22 février 1998, lot n° 98.

67 - Émile AUBRY (1880-1964)  
*Scène mythologique*  
 Aquarelle, encre et mine de plomb.  
 Signée en bas à gauche.  
 10,5 x 7 cm (à vue)

200/300



67

68 - Émile AUBRY (1880-1964)  
*Héraclès*  
 Aquarelle, encre et mine de plomb.  
 Signée en bas à gauche.  
 12 x 6 cm (à vue)

200/300

PROVENANCE : M<sup>e</sup> Alain Sineau, Auxerre, 22 février 1998, lot n° 102.

69 - Eugène Robert POUGHÉON (1886-1955), Attribué à  
*La tireuse à l'arc*, circa 1930  
 Encre sur papier calque.  
 Accidents.  
 35 x 45 cm

500/600

70 - Roger de LA FRESNAYE (1885-1925)  
*Deux personnages dont un le bras levé*, circa 1913  
 Plume et encre de Chine sur papier.  
 Cachet de la signature en bas à droite.  
 29 x 20 cm

1 000/1500

PROVENANCE : Guy Loudmer, vente du 20 juin 1985, lot 47.



68



69



70





72



73



74

71 - Léopold SURVAGE (1879-1968)

*Paysage au jardin*

Crayon sur papier.

Signé, porte le numéro 115 et cachet de l'atelier en bas à droite.

35 x 45 cm

80/150

72 - Auguste HERBIN (1882-1960)

Sans titre

Crayon sur papier.

Signé à l'encre en bas à droite.

16,5 x 11,5 cm (à vue)

600/800

PROVENANCE : M<sup>es</sup> Laurin, Guilloux Buffetaud, Tailleur, vente du 25 novembre 1982, lot 24.

73 - Roger de LA FRESNAYE (1885-1925)

*Etude de nu en buste, une main sur la hanche, circa 1913*

Plume et encre de Chine sur papier.

Cachet de de la signature en bas à droite.

34 x 25 cm

1 000/1500

PROVENANCE : Guy Loudmer, vente du 20 juin 1985, lot 46.

74 - Auguste HERBIN (1882-1960)

*Composition cubiste au visage*

Crayon sur papier.

Signé en bas au centre.

18,5 x 13,7 cm

600/800

PROVENANCE : M<sup>es</sup> Laurin, Guilloux Buffetaud, Tailleur, vente du 25 novembre 1982, lot 25.

75 - Henri NOUVEAU (1901-1959)

*Le port de Nice, 1939*

Encre et aquarelle sur papier grège.

Monogrammée et datée en bas à droite.

30 x 40 cm (à vue)

1 000/1500

76 - André MARE (1885-1932)

*L'usine à Hersin-Coupigny*

Encre et aquarelle sur papier.

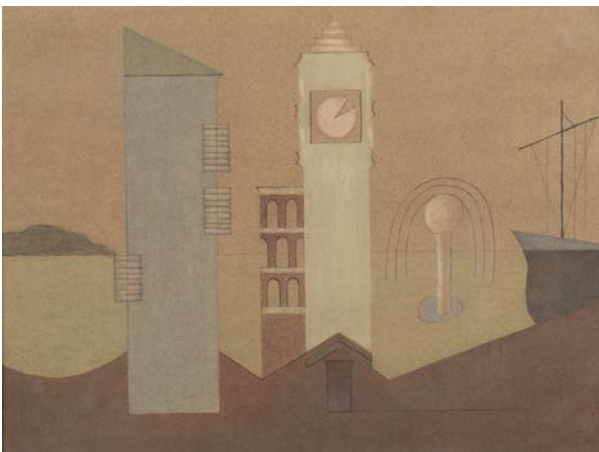
Signée et datée en bas à gauche.

Située en bas à droite.

19 x 25 cm

1 000/1500

Provenant des *Carnets de guerre 1914-1918*, éditions Herscher.



75



76



77



78

77 - Pierre-Louis FLOUQUET (1900-1967)  
*Meeting*, 1919  
 Encre, lavis d'encre et crayon sur papier.  
 Signée, titrée et datée sur le montage.  
 Jaunissement du papier et taches d'humidité.  
 1000/1500  
 Certificat de Gladys Fabre en date du 16 décembre 1981.

78 - Georges Lucien GUYOT (1885-1973)  
*Chimpanzé*  
 Fusain sur papier.  
 Signé en bas à droite.  
 48 x 63 cm (à vue) 2000/3000  
 PROVENANCE : M<sup>e</sup> Bernard Galateau, Limoges, vente du 9 décembre 1984, lot n° 46.

79 - Gustave MIKLOS (1888-1967)  
*Buste de femme sur fond stylisé*  
 Aquarelle, crayon de papier et crayon gras sur papier.  
 Signé au dos par la veuve de l'artiste.  
 29 x 13 cm 2000/3000  
 HISTORIQUE : nous remercions le Comité Miklos de nous avoir confirmé l'authenticité de cette œuvre, qui sera incluse dans le *Catalogue raisonné de l'œuvre de Gustave Miklos*, actuellement en préparation par Mme Alexandra Jaffré. Un certificat du Comité Gustave Miklos pourra être remis à la demande et à la charge à l'acquéreur.  
 PROVENANCE : acquis en 1982 auprès de l'étude de M<sup>e</sup> Poulain à Paris.



79



80 - Alexander CALDER (1898-1976)

Sans titre, 1971

Gouache et encre sur papier, dédiée à *Jean-Pierre et Yvette*, signée et datée.

108,5 x 74 cm

30000/50000

PROVENANCE :

– offert par l'artiste à Jean-Pierre Besnard;

– transmis familialement depuis.

Installé en Indre-et-Loire depuis son retour des États-Unis en 1955, Calder réalise dans les années 1965-370 une importante production de mobiles, souvent monumentaux, et poursuit son travail sur l'équilibre et les relations spatiales.

Notre gouache s'inscrit dans cette période de recherche sur les rapports de forces entre formes et couleurs primaires. Exécutée en 1971, elle témoigne de la pureté de la forme dans les dernières œuvres sur papier d'Alexander Calder. Appartenant à la série consacrée aux ballons prenant leur envol, ces gouaches minimalistes et joyeusement colorées s'inscrivent dans son travail de sculpteur.







81

81 - Hans ARP (1886-1966)  
*Die Menschen gleichen den Fliegen* (carte de vœux  
 Beyerler), circa 1964/1963, (Arntz 241).  
 Gravure aquarellée. Cachet Arp au dos de l'œuvre.  
 Taches d'humidité et papier gondolé.  
 32 x 23,5 cm

600/900

Certificat de Mme Greta Stroeh daté du 9 avril 1990. Nous remercions la Fondation Arp qui a bien voulu nous confirmer l'authenticité du certificat émis par Mme Stroeh.

83 - Leonor FINI (1908-1996)  
*Les jeunes femmes*  
 Encre sur papier.  
 Signée en bas à droite.  
 Annoté au dos : *Ce dessin est de moi - Leonor Fini.*  
 27 x 27,5 cm

800/1000

84 - Leonor FINI (1908-1996)  
*Jeune femme*  
 Encre sur papier.  
 Signée en bas à droite.  
 32 x 25 cm

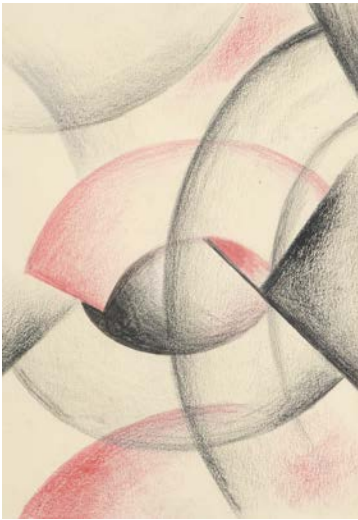
800/1000



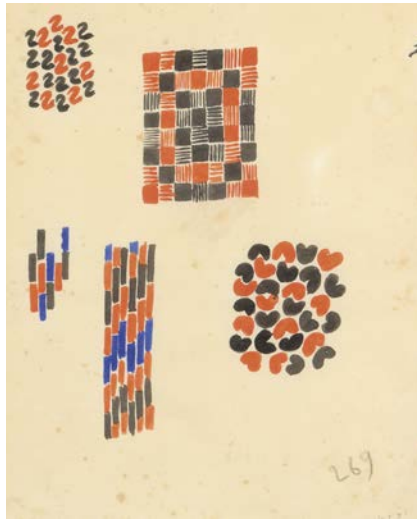
83



84



86



87



89



88

85 - Celso LAGAR (1891-1966)  
*Nature morte à la coupe de fruits*  
 Aquarelle sur traits de crayon.  
 Signée en bas à droite.  
 12,5 x 18,5 cm

120/180

PROVENANCE : Hôtel des ventes de Bayeux, 10 août 1986, n°8.

86 - Henryk BERLEWI (1894-1967)  
*Figures géométriques*, circa 1920  
 Fusain et crayons de couleur sur papier.  
 Cachet de la vente d'atelier au dos.  
 26,5 x 18,5 cm

1000/1500

PROVENANCE : M<sup>es</sup> Chapelle, Perrin, Fromentin, Versailles, vente du 17 février 1974.

87 - Sonia DELAUNAY (1885-1979)  
*Projet de tissus n° 269*  
 Gouache sur papier.  
 Numérotée en bas à droite.  
 Papier jauni et taches.  
 27 x 21 cm

1000/1500

PROVENANCE : M<sup>e</sup> Binoche, vente de la collection Charles Delaunay du 26 octobre 1980, lot 73.

88 - Sonia DELAUNAY (1885-1979)  
*Composition*  
 Gouache sur papier.  
 Signée en bas à droite.  
 Au verso une autre composition à la gouache. Pliures.  
 30 x 85 cm

400/600

89 - Ismaël de LA SERNA (1898-1968)  
*Personnage à l'orange*, 1926  
 Plume et encre de Chine sur papier.  
 Signée en bas à droite et numéroté 030.  
 32 x 24,5 cm

400/600

BIBLIOGRAPHIE : reproduit p. 231 sous le numéro 340, C.Rodriguez-Aguilera, *De La Serna*, Ediciones poligrafa.

90 - Paul ACKERMAN (1908-1981)  
 Onze dessins sur papier, sur carton d'invitation de la galerie Creuze, et sur une lettre.  
 Aquarelle, plume, encre de Chine, crayon et stylo bille.  
 Divers formats 10,5 x 13 cm et 18,5 x 11 cm

150/250

91 - Paul ACKERMAN (1908-1981)  
 Quatre dessins (construction humaine)  
 Trois plumes et encre brune, un dessin au crayon, dont une page de carnet croquis déchirée.  
 Taches et pliures.  
 On y joint quatre dessins sur calque. Froissures, déchirures et pliures.

200/300

92 - Paul ACKERMAN (1908-1981)  
 Neuf dessins  
 Crayon et aquarelle sur papier, papier calque et papier journal.  
 13 x 10 cm et 20,5 x 13 cm  
 On y joint six dessins. Crayon, pastel, fusain. Multiples déchirures

200/300



93



94

93 - Oscar GAUTHIER (1921-2009)  
 Sans titre, 1959  
 Huile sur papier.  
 Signée et datée en bas à droite.  
 32,5 x 50 cm 1000/1500  
 PROVENANCE : M<sup>e</sup> Charbonneaux, vente du 05 décembre 1983, n° 85.

94 - Jean DEGOTTEX (1918-1988)  
 Sans titre, 1951  
 Encre et aquarelle sur papier.  
 Signée et datée en bas à droite.  
 33 x 26 cm 2000/3000  
 PROVENANCE : M<sup>e</sup> Francis Briest, vente du 02 juillet 1984, lot 64A.

95 - Paul ACKERMAN (1908-1981)  
 Vingt-deux dessins  
 Etudes de portraits, stylo bille, crayon.  
 Divers formats 13,5 x 10,5 cm et 38,5 x 28,5 cm 200/300

96 - Paul ACKERMAN (1908-1981)  
 Dix-huit dessins dans l'esprit de Matisse  
 Fusain, estompe. 200/300

97 - Paul ACKERMAN (1908-1981)  
 Quarante-quatre dessins  
 Divers formats, diverses techniques : plume, encre, crayon,  
 stylo bille. 7 x 7 cm et 32 x 25 cm 200/300

98 - Paul ACKERMAN (1908-1981)  
 Onze dessins sur papier à plume, encre de Chine, crayon  
 certains rehaussés d'aquarelle, en hommage à Picasso,  
 cachet de la signature. 27 x 21 cm pour la plupart 400/600



95



98



98





99

99 - École ROMAINE vers 1650, entourage de François PERRIER  
*Hercule détournant les eaux des fleuves Alphée et Pénée pour nettoyer les écuries d'Augias*  
 Toile.  
 35 x 47 cm

1500/2000

101 - École FRANCAISE de la fin du XVII<sup>e</sup> siècle, suiveur d'Annibal CARRACHE  
*La lapidation de saint Etienne*  
 Toile.

45 x 53 cm

400/600

Reprise du tableau de Carrache conservé au Louvre (voir P. J. Cooney, *Opera completa di Annibale Carracci*, Milan, 1976, n° 132, reproduit).

100 - École FRANCAISE du XVII<sup>e</sup> siècle, atelier de Bon BOULLOGNE  
*Le mariage mystique de sainte Catherine*  
 Toile ovale.  
 50 x 45,5 cm

800/1 200



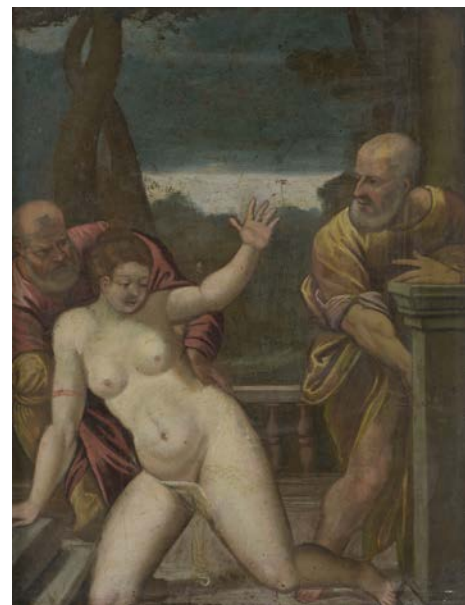
100



101



102



104

102 - École FRANÇAISE vers 1640, entourage de Damien L'HOMME  
*Vanité au crâne et au bougeoir*  
 Toile.  
 Sans cadre.  
 42 x 61 cm 2000/3000

103 - Attribué à Agostino Buonamici TASSI (1578-1644)  
*Construction d'une ville antique*  
 Panneau hexagonal.  
 20 x 31 cm 300/500

104 - École ITALIENNE du XVII<sup>e</sup> siècle  
*Suzanne et les vieillards*  
 Cuivre.  
 28,5 x 22 cm 600/800

105 - École HOLLANDAISE du XVII<sup>e</sup> siècle  
*Navires hollandais sur une mer agitée*  
 Panneau de chêne, une planche, non parqueté.  
 Restaurations.  
 14 x 20 cm 300/500

106 - École ESPAGNOLE du XVIII<sup>e</sup> siècle  
*Paysage au château*  
 Toile.  
 Restaurations.  
 63 x 90 cm 400/600

107 - École FLAMANDE du XVIII<sup>e</sup> siècle  
*Vieil homme tenant un bâton*  
 Toile.  
 18 x 14 cm 200/300



105



106





108

108 - École HOLLANDAISE du XVII<sup>e</sup> siècle, entourage de Aert de GELDER

*Figures d'hommes enturbannés*

Paire de panneaux ovales.

15,5 x 12 cm

3000/5000

109 - Suite de Charles-Clément CALDERON (1870-1906)

*L'embarquement sur une gondole, au loin Santa Maria della Salute*

Huile sur toile.

Petits manques en bas à gauche.

59 x 94 cm

200/300



108

110 - École FRANÇAISE de la fin du XVIII<sup>e</sup> siècle

*Nature morte aux fruits*

Toile.

Restaurations.

Sans cadre.

37 x 60 cm

1200/1500

111 - Alfred POLLENTINE (1836-1890)

*Vue de Santa Maria della Salute, Venise*

Huile sur toile.

Signée en bas à droite.

Resignée et titrée au dos. Accidents.

45,5 x 35 cm

300/500



110





112

112 - École FRANCAISE du début du XIX<sup>e</sup> siècle, suiveur de Maurice QUENTIN de LA TOUR  
*Portrait de femme au collier de perles*  
 Pastel.  
 54 x 42 cm 3000/5000

113 - Attribué à Alessandro LONGHI (1733-1813)  
*Portrait de femme pensive*  
 Toile.  
 44,5 x 36 cm 3000/5000

114 - École ANGLAISE de la fin du XVIII<sup>e</sup> siècle  
*Portrait d'homme tenant un mouchoir*  
 Toile, un fragment.  
 74,5 x 40,5 cm 600/800



113

115 - École FRANCAISE vers 1795  
*Portrait présumé du lieutenant-général Maillard*  
 Pastel ovale.  
 45 x 33 cm 300/500

116 - École du XIX<sup>e</sup> siècle  
*Soldats autrichiens de la fin du XVIII<sup>e</sup> siècle*  
 Huile sur toile. Rentoilage et restaurations.  
 103 x 82,5 cm 500/800

117 - École FRANCAISE vers 1830, atelier de Martin DROLLING  
*Portrait d'homme à l'habit jaune*  
 Panneau ovale.  
 33 x 26 cm 800/1200



115



116



117



118

118 - Auguste Jacques REGNIER (1787-1860)  
*Vue du cimetière de l'église de Royat*  
 Huile sur toile.  
 Cachet de galerie de S.A.R. Madame la Duchesse de Berry au dos de la toile. Inscription *Régnier*.  
 48 x 65 cm 6000/8000

PROVENANCE : collection de la duchesse de Berry.

EXPOSITION : Salon de Paris, 1822.

Cette œuvre fit partie de la collection de la duchesse de Berry dont on trouve le cachet de collection au dos de la toile. Le chevalier Feréol Bonnemaïson, conservateur des collections de la duchesse écrivit un commentaire élogieux sur ce tableau dans l'ouvrage publié en 1822 sur les collections de peinture de la Duchesse (tome I). On peut y lire que cette œuvre fut présentée en 1822 au Salon et achetée par la Société des Amis des Arts. Bonnemaïson déclare à propos de cette œuvre que "la couleur et la touche de ce tableau sont également remarquables, l'une par sa vigueur, l'autre par sa franchise et sa fermeté. [...] Le tableau de M. Régnier offre je ne sais quel charme mélancolique qui arrête la pensée et produit sur l'esprit une vive impression".

Ce tableau a été lithographié par Féréol Bonnemaïson.

119 - August VON SIEGEN (1850-?)  
*Place animée*  
 Huile sur panneau.  
 Signée en bas à droite.  
 Petits manques.  
 53 x 42 cm 1000/1500

120 - École HOLLANDAISE du XIX<sup>e</sup> siècle, dans le goût de REMBRANDT  
*Portrait de femme à la fraise*  
 Toile.  
 79,5 x 63 cm 1200/1500

121 - École FRANÇAISE vers 1860, entourage de Pierre PUVIS de CHAVANNES  
*La mort d'Abel*  
 Toile.  
 34,5 x 55,5 cm 300/400



120



122

122 - \*VINTS (École FRANCAISE vers 1819)  
*Portrait d'homme*  
 Toile.  
 Signée et datée en bas à gauche *Ctes Vints pinxit/1819.*  
 64 x 52 cm 1 200/1 500



123

124 - Edward VAN RIJSWIJCK (1871-1931)  
*Nature morte aux bijoux, coffre et coquillage*  
 Huile sur panneau.  
 Signée en bas à droite.  
 43,5 x 31 cm 300/400

123 - Alexandre BEIDEMAN (1826-1869)  
*Portrait de jeune fille (à vue ovale)*  
 Huile sur toile.  
 Porte une mention *Beideman* au dos du châssis.  
 56 x 47 cm 1 200/1 500

125 - Pierre Henri TETAR VAN ELVEN (1828/31-1908)  
*Petite fille nourrissant les poules dans une rue de Dolencourt (Aube)*  
 Huile sur toile.  
 Signée et située en bas à gauche.  
 Petit accident.  
 33 x 48,5 cm 500/800

123bis - \*C. MORIS (actif en Angleterre, 2<sup>nd</sup>e moitié du XIX<sup>e</sup> s.)  
*Paysage à la chaumière*  
 Panneau, une planche, non parqueté.  
 Signé et daté en bas au centre *C. Moris senior / 1867.*  
 35,5 x 22 cm 600/800



124



125





126

126 - Attribué à Henri REGNAULT (1843-1871)

*Judith et Holoferne*

Huile sur toile.

Rentoilage et restaurations.

Inscription en bas à gauche *H REGNAULT ROME 1869.*

111 x 142 cm

4000/6000

127 - Jan Baptist HUYSMANS (1826-1906)

*Tir à la cible, 1861*

Huile sur panneau.

Signée, située et datée *Antwespén, 1861* en bas à droite.

Inscription sur la toile en bas à gauche "*Salut fraternel et national au vainqueur. Belgen, groet oen d'averwinner*".  
Inscription sur un cartouche "*Garde civique d'Anvers Div. on d'Art.rie, 1<sup>er</sup> prix, Tir à la cible 1861*".

51 x 39 cm

1500/2000

Elève de l'Académie d'Anvers en Belgique, Huymans effectue un voyage en Grèce, puis dans tout le Proche-Orient, en Égypte et en Algérie à partir de 1856.



127



128

128 - Paul JOUVE (1878-1973)

*Aigle*

Huile sur carton.

Signée en bas à gauche et dédicacée en bas à droite.

21,5 x 28 (à vue)

2000/3000

PROVENANCE : M<sup>es</sup> Laurin, Guilloux, Buffetaud, Tailleur vente du 9 novembre 1984, probablement lot n° 138 bis ou 138 ter (deux hors catalogue de Jouve non décrits).

Vente Christie's, Londres, 10-11 juin 2014, lot n°540.

129 - Émile AUBRY (d'après)

*La voix de Pan*, 1947

Huile sur panneau.

Signée cop. H. Sautier et datée en bas à gauche.

62 x 87 cm

400/600



129

130 - François-Emile DECORCHEMONT (1880-1971)

*Le pommier du jardin et la route à Évreux*, 1952

Huile sur toile.

Signée, datée et dédicacée A Maurice Cheval, pour ses 25 ans d'atelier, le 27 mars 1952 en bas à gauche, titrée au dos sur le châssis. Petits manques et accidents.

54 x 65 cm

500/800

131 - Marie LAURENCIN (1883-1956)

*Elégantes et cavalier dans un paysage*

Huile sur toile.

Signée en bas au centre.

Étiquette au dos n°159 /MLaurencin /Paysage.

55 x 38 cm

15000/25000

PROVENANCE : ancienne collection Jean-Pierre Besnard ; collection privée.

BIBLIOGRAPHIE : D. Marchesseau, *Marie Laurencin, Catalogue de l'œuvre peint*, Paris, 1986, n° 209 (illustré en noir et blanc).

Notre tableau s'inscrit dans une suite de plusieurs œuvres avec *Le Jeu de volants en forêt de Sénart*, (Marchesseau 210), *Les Amazones*, 1922 (Marchesseau 216), *Quatre femmes dans les bois*, 1922 (Marchesseau 221).

Une forêt, déclinée dans des verts nuancés, enveloppe des personnages aux silhouettes élégantes, comme issus d'un rêve.

Ce sont des excursions aux environs de Sénart qui inspirèrent Marie Laurencin : elle fait d'ailleurs, en 1925, l'acquisition d'une maison de campagne à Champrosay en bordure de cette forêt. Ces années correspondent aussi au début de la notoriété du peintre dans le monde parisien. En 1923, Marie Laurencin obtient la commande du décor du ballet *Les Biches* de la part de Diaghilev pour ses Ballets Russes de Monte-Carlo (musique de Poulenc, chorégraphie de Nijinski). Ce projet de décor, aujourd'hui conservé au Musée de l'Orangerie, témoigne aussi de cette atmosphère sylvestre et magique, marque de l'art si poétique de Marie Laurencin.

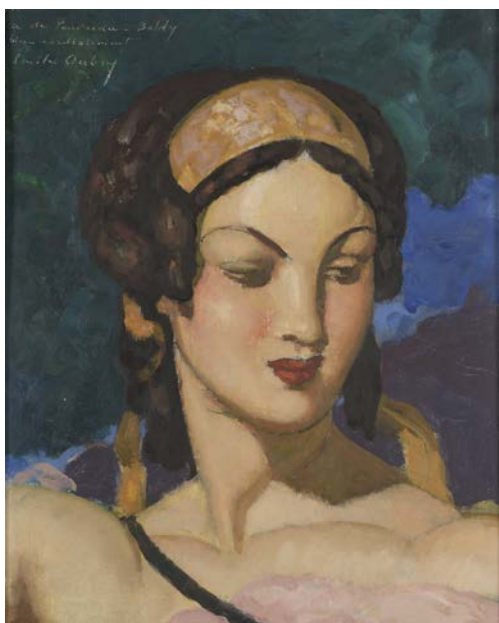


130



131





132



133

132 - Émile AUBRY (1880-1964)

*Diane chasserresse*

Huile sur panneau.

Signée en haut à gauche et dédicacée "à de Pommerie-Boldy (?), bien cordialement".

40 x 32,5 cm

500/800

PROVENANCE : Maîtres Pechon, Delavenne et Lafarge, Paris, vente du 23 janvier 1984, lot n° 11.

133 - Émile AUBRY (1880-1964)

*Les bergers*

Huile sur panneau.

Signée en bas à droite.

26,5 x 28,5 cm

600/800

PROVENANCE : M<sup>e</sup> Alain Sineau, Auxerre, 22 février 1998, lot n° 154.

134 - Maria MARTELLI (XX<sup>e</sup> siècle)

*Vue de l'Atlas (Maroc)*

Huile sur toile marouflée sur carton.

Signée et titrée au dos. Manques.

12 x 20 cm à vue

50/100

135 - Oscar CHAUVAUX (1874-1965)

*Portrait d'homme à la moustache*

Pastel sur papier signé et dédicacé "A Claude Delolme, en toute amitié" en bas à droite.

54 x 45 cm à vue la feuille

300/500

136 - École MODERNE

*Le conciliabule*

Gouache sur isorel.

Porte une signature apocryphe *Bill Pulmer* en bas à gauche.

31 x 48 cm

300/500

137 - Félix Elie TOBEEN (1880-1938)

*Famille au pays basque*

Huile sur toile.

Signée en bas à droite.

62 x 43,5 cm

15000/20000

PROVENANCE : ancienne collection Jean-Pierre Besnard.

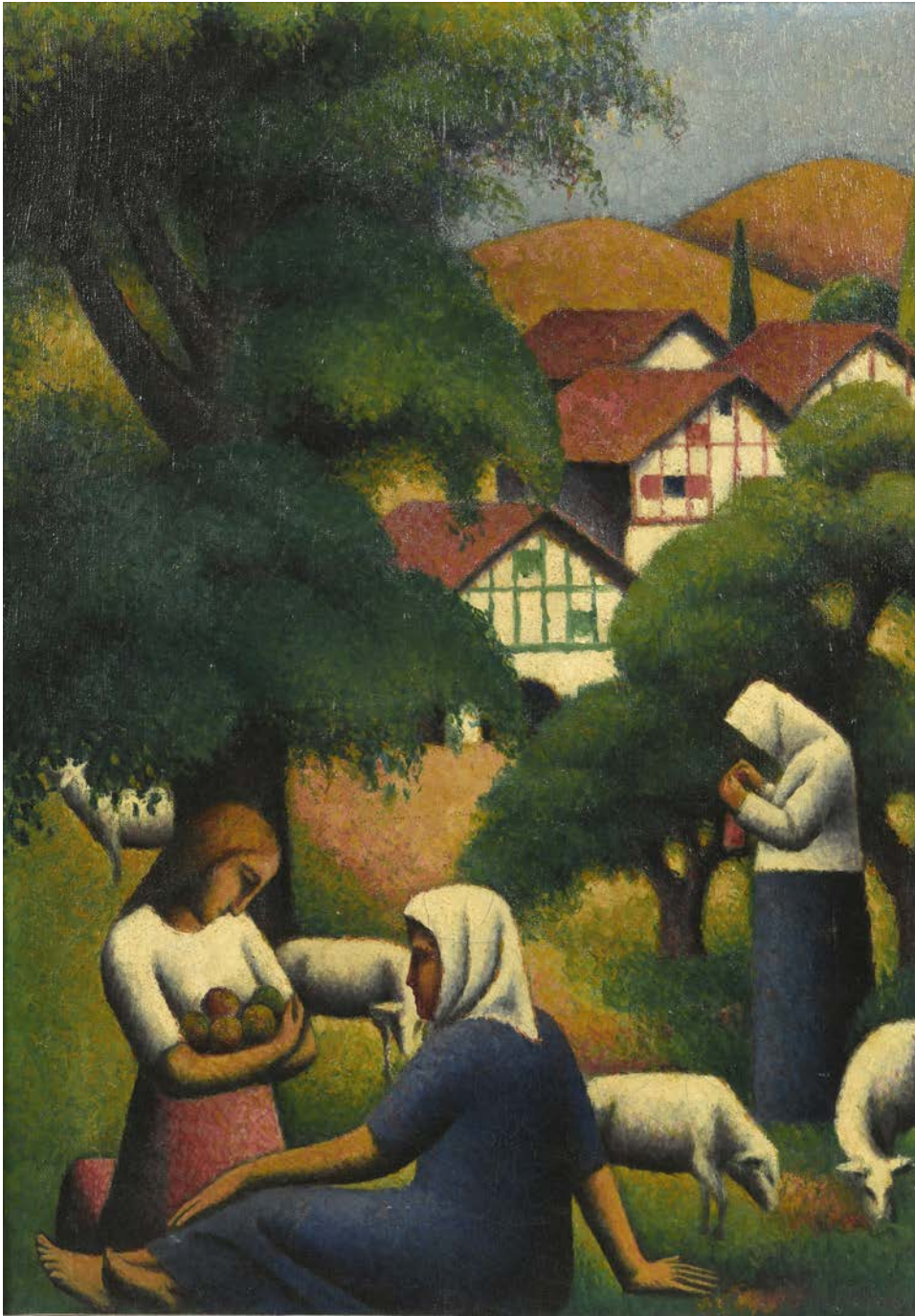
EXPOSITION : étiquette ancienne au dos, n° 244 et n° 164.

Tobeen n'est pas le nom d'un artiste anglais ou américain, mais celui d'un peintre d'origine bordelaise Félix Elie Bonnet, qui décida de signer ses œuvres de l'anagramme de son nom ! Artiste tout à fait singulier, il fut largement oublié jusqu'à une réapparition en pleine lumière consécutive à une rétrospective au musée des Beaux-Arts de Bordeaux en 2012.

Issu d'une famille d'artistes et d'artisans décorateurs installée dans le centre historique de Bordeaux, il découvre et pratique la gravure sur bois au sein des ateliers familiaux. Il rencontre dès ses premières années de nombreux artistes bordelais dont Georges de Sonnevill, André Lhote et Odilon Redon.

En 1907, Tobeen s'installe à Paris où il s'établit à Montparnasse dans un atelier de La Ruche puis avenue Trudaine au bas de Montmartre. Il côtoie les artistes cubistes, dont Picasso ainsi que ceux du Cercle de Puteaux qui fondent le salon de la Section d'Or en 1912 (Gleizes, Metzinger, Jacques Villon, Picabia, La Fresnaye...). Son style s'élabore, synthèse originale de cubisme cézannien et de couleurs hautes et lumineuses traitées en aplats, issues de son admiration pour Paul Gauguin.

Il expose avec les cubistes aux Indépendants ainsi qu'à l'Armory Show de New York et Boston en 1913. Tobeen est surtout l'un des peintres emblématiques du pays basque, lieu de ses vacances d'enfance qu'il visite régulièrement jusqu'à la fin de sa vie. Il traduit poétiquement dans une écriture moderne les paysages, la vie quotidienne ainsi que les traditions culturelles (les Pelotaris) d'Euskadi.



137

138 - ZHU Yuanzhi (Yun GEE,1906-1963)

*Paysage animé*, 1926

Huile sur panneau.

Signée en bas à droite et datée en bas à gauche 2/1/26.

22,5 x 34 cm

40000/60000

PROVENANCE : M<sup>e</sup> Charbonneaux, vente 14 décembre 1989, lot 90.

Selon M.Dauberville et les archives Bernheim-Jeune, ce tableau a pu figurer à une exposition monographique du peintre en 1929 à la galerie Galerie Bernheim-Jeune

Né en Chine en 1906, Zhu Yuanzhi rejoint en 1921 son père aux Etats-Unis. Il étudie à l'école des Beaux-Arts de Californie et apprend la peinture et le dessin auprès d'Otis Oldfield, artiste formé en France et adepte du Cézannisme. Dans le même temps, Zhu Yuanzhi crée une école révolutionnaire d'art chinois pour les artistes asiatiques de la côte Ouest.

Il fait la connaissance de la princesse Achille Murat à San Francisco qui le décide à venir s'installer à Paris en 1927. La Princesse, qui était mécène – on possède d'elle son buste par Despiau et de très élégants portraits photographiques par Man Ray – intègre l'artiste chinois dans son cercle d'intellectuels, peintres et poètes parisiens. Il peint un portrait du marchand Ambroise Vollard et expose bientôt aux Salons des Indépendants de 1929, 1930 et 1939. Il rencontre à Paris la poétesse Paule de Meusse, qu'il épouse en 1929. Avant son départ pour la France, Zhu Yuanzhi a déjà assimilé les nouveautés plastiques introduites par les avant-gardistes américains du *synchronisme*. Ce mouvement né en 1912, avec Morgan Russell et Mac Donald-Wright, décline le cubisme sous l'influence de l'art musical, les formes naissant sur la toile grâce à la matérialité et la tactilité des couleurs. Certains synchronistes basculèrent alors vers l'abstraction pure dans une proximité avec l'Orphisme parisien des Delaunay.

Notre tableau est à rapprocher de deux œuvres connues de l'artiste, *Park Bench 1* et *Park Bench 2*, datées de 1927, qui représentent des personnages assis sur les bancs d'un jardin public. Ici, dans notre petit tableau si poétique, la figuration résiste : les rouges, les verts et les jaunes purs dominant – dans des matières épaisses et fortement texturées – les touches diversement orientées comme les notes d'une partition musicale.





138



139

139 - Gustave FLOROT (1885-1965)

*Les saltimbanques*

Huile sur toile (rentoilée).

Signée en bas à droite.

114 x 88 cm

1500/2500

PROVENANCE : M<sup>e</sup> Stéphane Deurbergue, vente du 19 décembre 1984, Paris, lot 41.

140 - François QUELVÉE (1884-1967)

*La belle Juive, 1924*

Huile sur panneau.

Signée et datée en bas à gauche.

50 x 44 cm

250/400

141 - Paul SIEFFERT (1874-1957)

*Nu allongé de dos*

Huile sur toile.

Signée en bas à droite.

Quelques enfoncements

54,5 x 81 cm

2000/3000

142 - Suzanne FRÉMONT-CHEVIER (1895-?)

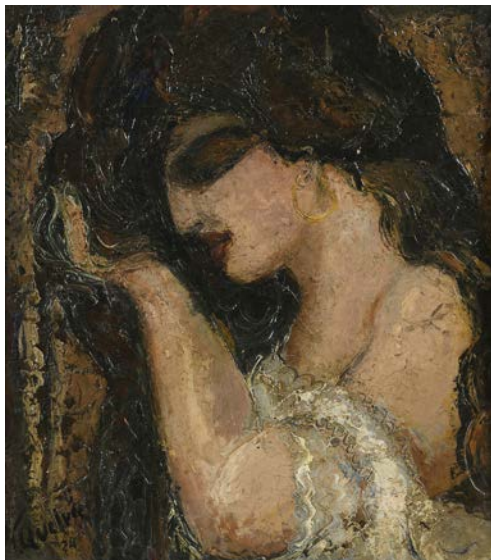
Sans titre

Huile sur toile signée en bas à droite.

Petits accidents.

41 x 33 cm

200/300



140



141



143

143 - Raphaël DELORME (1885-1964)

*Femmes lascives*

Huile sur isorel.

Signée en bas à droite.

61 x 46 cm

10000/15000

144 - École NAÏVE du XX<sup>e</sup> siècle

*Jeux sur des dunes en bord de mer*

Huile sur panneau.

23 x 31 cm (à vue)

200/300

145 - DEGUIL (XX<sup>e</sup> siècle)

*Portrait de Fernand Contandin dit Fernandel*

Huile sur panneau.

Signée en bas à droite.

31 x 23 cm (à vue)

200/300

PROVENANCE : Vincent Wapler, vente du 26 novembre 1984, lot 142.

146 - George MARKS (1857-1933)

*Troupeau de moutons à la tombée du jour*

Aquarelle sur papier.

Signée en bas à droite.

61 x 91 cm

600/900

147 - Maxime NOIRÉ (1861-1927)

*Caravane traversant une oasis*

Huile sur toile.

Signée en bas à droite.

Salissures.

46 x 136 cm

800/1200

Cadre de style berbère.

148 - Andrée RENAUD (XX<sup>e</sup> siècle)

*Composition, 1960*

Collage.

Signé et daté en bas à droite.

35 x 46,5 cm

200/300

PROVENANCE : M<sup>e</sup> Charbonneaux, vente 6 novembre 1983, lot 33.





149

149 - Raphaël DELORME (1885-1962)

*Femme à l'aigle*

Huile sur isorel.

Signée en bas à droite.

46 x 61 cm

4000/5000

PROVENANCE : vente Ader-Picard-Tajan, Paris, 26 octobre 1990, lot n° 96 ; vente Tajan, Paris, 15 décembre 1998, lot n° 132.

150 -

Reynold ARNOULD (1919-1980)

*Paysage*

Huile, plume et encre sur toile.

Signée en bas à droite. Numérotée 231 sur le dos de la toile.

27 x 35 cm

300/500

PROVENANCE : Vincent Wapler, vente du 26 novembre 1984, lot 88.

151 - Reynold ARNOULD (1919-1980)

*Paysage animé sur fond jaune*

Huile, plume et encre sur toile.

Signée en bas à droite.

Restauration.

27 x 35 cm

300/500

PROVENANCE : Vincent Wapler, vente du 26 novembre 1984, lot 89.

152 - Jean MONNERET (1922)

*Vision de l'espace, 1967*

Gouache sur papier.

Signée et datée en bas à gauche.

32 x 40 cm

100/200



150



151



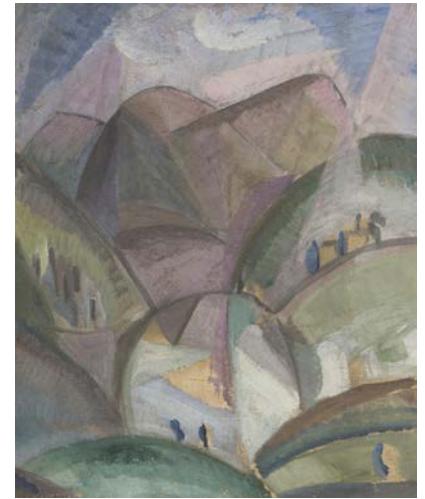
153

153 - Jeanne KOSNIK-KLOSS (1892-1966)  
 Sans titre  
 Gouache sur papier monogrammée en bas à droite.  
 17 x 11 cm 600/800  
 PROVENANCE : M<sup>e</sup> Charbonneaux, vente 19 novembre 1982, lot 26.



154

154 - École du NORD du XX<sup>e</sup> siècle  
 Ville cubiste  
 Huile sur panneau.  
 Signée Ksuo? en bas à droite.  
 50 x 60 cm 300/500



155

157 - Marcel BURTIN (1902-1979)  
 Sans titre, 1961  
 Huile sur toile marouflée sur panneau.  
 Signée et datée en bas à droite.  
 Datée et numérotée au dos.  
 33 x 24 cm 200/300  
 PROVENANCE : M<sup>e</sup> Charbonneaux, vente 26 novembre 1984, lot 97.

155 - École du XX<sup>e</sup> siècle  
 Paysage cubiste  
 Huile sur toile.  
 45 x 37 cm 300/500

158 - Max PAPART (1911-1994)  
 Nature morte au pichet  
 Technique mixte et collage sur papier marouflée sur  
 panneau.  
 Signée en bas à droite.  
 50 x 65 cm 600/800  
 PROVENANCE : Vincent Wapler, vente du 26/11/1984, lot 71.

156 - Guy de MONTLAUR (1918-1977)  
 Sans titre, 1951  
 Huile sur toile.  
 Signée en bas à droite.  
 Datée, contresignée et située Nice au dos.  
 41 x 33 cm 1000/1500

159 - Nina NEGRI (1909-1981)  
 Sans titre, 1958  
 Huile sur toile.  
 Signée en bas à droite, contresignée et datée au dos.  
 35 x 45 cm 300/500



156



158

“Suggérer n’est pas donner l’illusion de ce que l’on voit, c’est évoquer la réalité, avec des moyens venant de l’esprit.”  
G. Valmier, cité in le Bulletin de l’Effort moderne, 1925.

160 - Georges VALMIER (1885-1937)

*Le Village*, 1925

Huile sur toile.

Signée et datée en bas à droite.

69,5 x 95 cm

80000/120000

PROVENANCE : Léonce Rosenberg, Paris; vente Motte (Genève), 28 juin 1968; vente Laurin, Paris, 6 Mars 1968, n° 177; vente Briest, Paris, 19 juin 1990, n° 12; vente Loudmer, Paris, 24 juin 1992, n° 204.

EXPOSITION : Galerie Melki, Paris, 1973, repr. p. 19 du catalogue.

BIBLIOGRAPHIE : Bulletin de l’Effort Moderne, avril 1924, numéro 14. R99; Denise Bazetoux, *Catalogue raisonné de Georges Valmier*, Editions Noème, Paris, 1993. Reproduit sous le n° 299 p.105.

Certificat de Denise Bazetoux en date du 24 avril 1992.

Certificat du Art Lost Register n° ALR Ref: S00224355 en date du 18 octobre 2022.

Georges Valmier se rallie au Cubisme dès 1911. Formé à l’Ecole des Beaux-Arts et influencé par Cézanne, il poursuit sa quête, en schématisant les plans en facettes de prisme et en simplifiant les volumes. En 1913 et en 1914, il expose au Salon des Indépendants.

Mobilisé en 1914 et affecté à Toul, où il est infirmier, Valmier fait la connaissance du peintre Albert Gleizes et de Florent Schmitt.

De retour de la guerre, Léonce Rosenberg, le marchand des cubistes, prend Valmier sous contrat. C’est le début d’une amitié fidèle, jusqu’à la disparition de l’artiste à l’âge prématuré de 52 ans. Rosenberg lui organise une exposition personnelle en 1921 dans sa Galerie de “L’Effort Moderne”, dont le bulletin publiera ses œuvres.

Dans notre œuvre datée de 1925, Valmier construit un village en superposant des formes géométriques et des formes ondulées en arrière-plan, simulant ainsi un découpage et collage de papiers colorés. Loin des teintes sobres des premiers cubistes, Valmier utilise ici une palette subtile et chaleureusement colorée avec de douces teintes pastel de rose, de bleu et de vert. L’artiste simplifie à l’extrême sa composition, prémices de son évolution vers l’abstraction. Les trois personnages, à peine suggérés par un trait et une ombre colorée, animent silencieusement ce village. C’est bien cette spiritualité dans sa façon de concevoir l’art, sa manière de le faire et celle de le regarder qui le mène progressivement vers un art “pur”.





160

Sophia WARBURG, dont le pseudonyme est Nicolaas WARB, est née à Amsterdam en 1906. Après des études à l'Académie des Beaux-Arts d'Amsterdam, elle décide de s'installer à Paris (1928), où elle fréquente les académies libres de Montparnasse. A l'intercession de Kees Van Dongen, Sophia est invitée à travailler comme styliste pour plusieurs maisons de mode parisiennes. En parallèle, elle développe son art en fréquentant les artistes de Montparnasse dont Georges Vantongerloo, qui l'encourage dans sa recherche non-figurative et l'abstraction géométrique. Elle participe au Salon des Réalités nouvelles dès son lancement en 1946, et y expose aux côtés de Gleizes, Picabia, de Staël et Herbin entre autres. Les œuvres présentées ici (datées de 1945 à 1949) s'apparentent à cette période.

Deux expositions personnelles sont organisées à Paris en 1947 (Galerie Greuze) et 1954 (Galerie Colette Allendy) ainsi qu'une exposition posthume à la Galerie Maria de Beyrie (1974). Ses œuvres sont incluses dans l'exposition *Abstraction-Création, Art non-Figuratif* du 20 sept. au 4 dec 1974 au MOMA de New-York et ses travaux conservés au musée d'Art moderne de la Ville de Paris ainsi qu'au Stedelijk d'Amsterdam.

161 - Sophia WARBURG dite Nicolaas WARB (1906-1957)  
*Formes entrelacées*, 1941

Huile sur panneau.

Signée, datée, située Paris et numérotée 39 au dos.

26 x 37,5 cm 800/1 200

PROVENANCE : M<sup>e</sup> Charbonneaux, vente 21 novembre 1983, lot 45.

162 - Sophia WARBURG dite Nicolaas WARB (1906-1957)  
*Tout est illusion!* 1949

Gouache sur carton.

Signée et datée en bas à gauche.

Contresignée, titrée, redatée et située Paris au dos.

35,5 x 26 cm 2000/3000

PROVENANCE : M<sup>e</sup> Charbonneaux, vente du 14 décembre 1984.

163 - Sophia WARBURG dite Nicolaas WARB (1906-1957)  
*Repaire lointain (N°1)*, 1946

Huile sur panneau.

Signée en bas à gauche.

Contresignée, datée, située Paris et numéroté 109 au dos.

31 x 52,5 cm 2000/3000

PROVENANCE : M<sup>e</sup> Charbonneaux, vente 21 novembre 1983, lot 48.



163



162

164 - Sophia WARBURG dite Nicolaas WARB (1906-1957)  
*Masse imposante*, Sept 1945

Huile sur panneau.

Signée, titrée, située Paris et numérotée 83 au dos.

81,5 x 65 cm 2000/3000

PROVENANCE : M<sup>e</sup> Charbonneaux, vente 21 novembre 1983, lot 47.

165 - Sophia WARBURG dite Nicolaas WARB (1906-1957)  
*Provocations*, 1945

Huile sur panneau.

Signée, datée et située Paris au dos.

65 x 30 cm 2000/3000

PROVENANCE : M<sup>e</sup> Charbonneaux, vente 21 novembre 1983, lot 46.



164



165



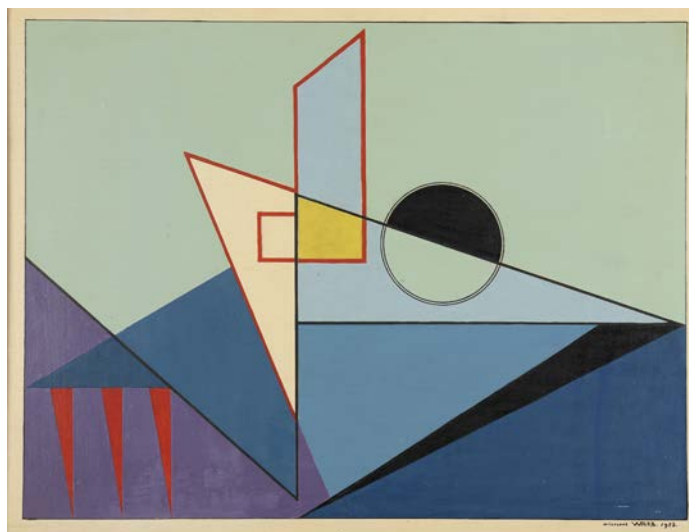
166

166 - Sophia WARBURG dite Nicolaas WARB (1906-1957)  
 Sans titre, février 1945  
 Huile sur panneau.  
 Signée, datée et située *Paris* au dos.  
 85 x 46 cm  
 PROVENANCE : M<sup>e</sup> Charbonneaux, vente 14 décembre 1984.

3000/5000

167 - Sophia WARBURG dite Nicolaas WARB (1906-1957)  
*Nouvelle espace ou certitude*, 1953  
 Huile sur panneau.  
 Signée et datée en bas à droite. Titrée, datée, située *Paris*  
 et numérotée 223 au dos du panneau.  
 Étiquette "Salon des Indépendants, 1954". Étiquette au  
 dos "Musicalistes abstraits non figuratifs".  
 50 x 65 cm

2000/3000



167





168

168 - Silvano BOZZOLINI (1911-1998)  
*Movimento contrastato*, 1954-1958  
 Huile sur toile.  
 Signée et datée en bas à gauche.  
 Contresignée, titrée et redatée au dos.  
 65 x 105 cm 3000/5000  
 PROVENANCE : Perrin-Royère-Lajeunesse, vente du 18 septembre 1984.

169 - Josef ISTLER (1919-2000)  
*Sans titre*, 1947  
 Huile sur toile marouflée sur isorel.  
 Signée et datée en bas à gauche.  
 33 x 46 cm 1500/2500  
 PROVENANCE : M<sup>e</sup> Charbonneaux, vente 14 octobre 1984, lot n° 57.

170 - James PICHETTE (1920-1996)  
*Composition pour rose de l'insulte*, 1952  
 Huile sur toile.  
 Signée et datée en bas à droite.  
 Manques et soulèvements.  
 41 x 80 cm 1000/1500

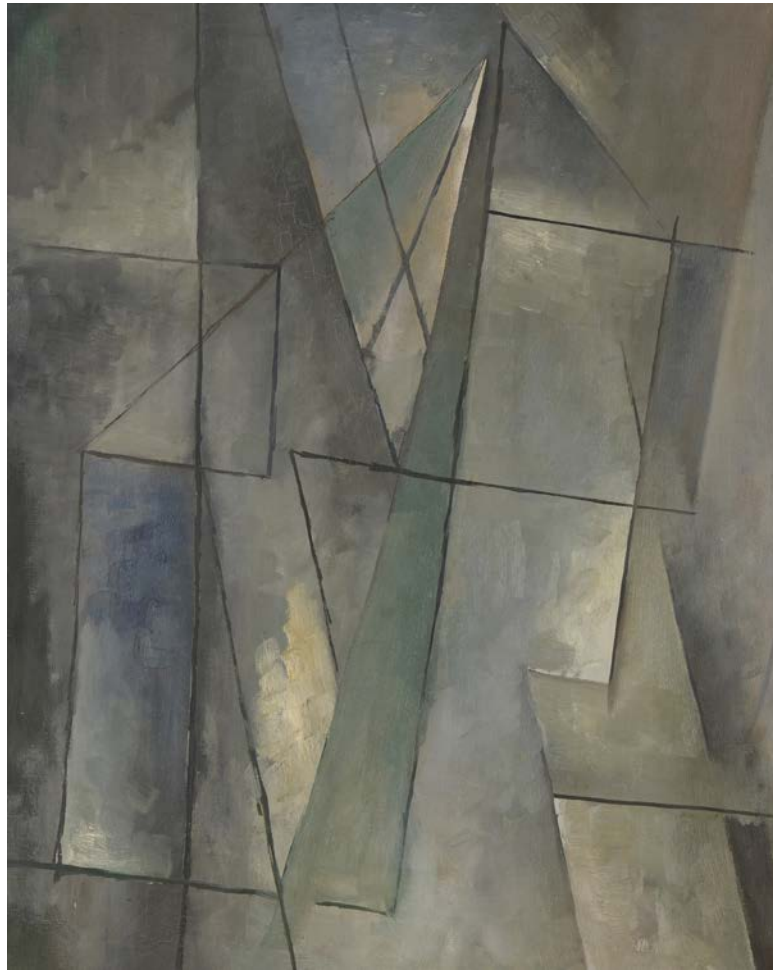
On y joint un mot de l'artiste qui prête la toile pour une exposition consacrée au critique d'art et écrivain Charles Estienne, *Charles Estienne & l'Art à Paris 1945-1966* au Centre national des Arts plastiques sous la direction de Jean-Clarence Lambert.  
 PROVENANCE : M<sup>e</sup> Charbonneaux, vente 6 novembre 1983, lot 140.



169



170



171

171 - Youla CHAPOVAL (1919-1951)

Sans titre, 1948

Huile sur toile.

Datée en bas à droite.

81 x 65,5 cm

6000/8000

PROVENANCE : M<sup>e</sup> Charbonneaux, vente 14 décembre 1984, lot 147.

BIBLIOGRAPHIE : Evelyne et Marie-Laure Moisset, *Catalogue raisonné de l'œuvre peint*, Paris, Editions de l'Amateur, septembre 2015, illustré sous le n° 340 p.242.

EXPOSITION : *Youla Chapoval, 1919-1951*, Musée d'art moderne de la Ville de Paris, octobre-novembre 1964, n° 31.

172 - Youla CHAPOVAL (1919-1951)

Sans titre, VI 1949

Gouache et collage sur carton.

Signé et daté en bas à droite.

32 x 54 cm

800/1 200

PROVENANCE : M<sup>e</sup> Charbonneaux, vente 14 mai 1984, lot 93.



172



173

173 - Léon GISCHIA (1903-1991)

*Femmes à la fontaine*, 1948

Huile sur toile.

Signée et datée en bas à droite.

Griffures.

115 x 73 cm

3000/5000

PROVENANCE : M<sup>e</sup> Charbonneaux, vente 14 décembre 1984, lot 101.

EXPOSITIONS : Gemeente Musea Amsterdam-Stedelijk museum; Galerie de France n°70 (étiquette au dos); Galleria d'Arte Il Griffo, Turino (étiquette au dos); Galerie Billier Caputo (étiquette au dos); Dienst voor schone kunsten Copenhagen, juin 1953, n°34 (étiquette au dos).

174 - André MARCHAND (1907-1997)

*Nature morte au verre et à la bouteille*

Huile sur toile.

Signée en bas à gauche.

Petit accident.

80,5 x 65 cm

800/1200

175 - Oscar GAUTHIER (1921-2009)

*Le Merjatour n'a pas d'enfêtabruze*, 1960

Huile sur toile.

Signée en bas à droite.

60 x 120 cm

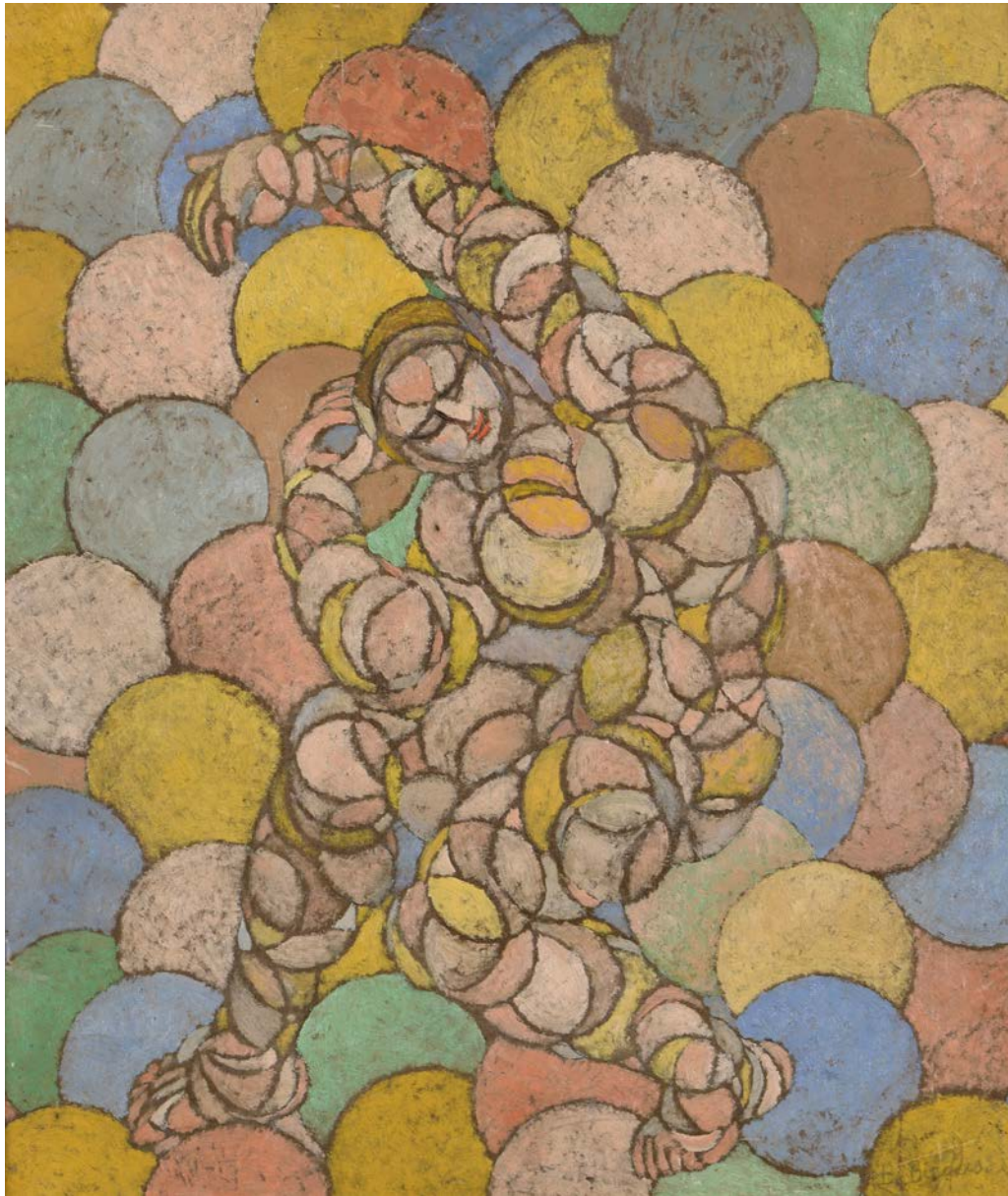
4000/6000

PROVENANCE : M<sup>e</sup> Charbonneaux, vente 6 novembre 1983, lot 104 (étiquette au dos); Galerie Raymonde Cazenave, 12 rue de Berri, 75008 (étiquette au dos).



175





176

176 - Boleslas BIEGAS (1877-1954)  
*Le danseur de ballet*, circa 1918-1920 ( Sphérisme)  
Huile sur carton,  
Signée en bas à droite.  
Titree sur une étiquette au dos.  
42,5 x 37 cm

8000/12000

PROVENANCE : Atelier Boleslav Biegas, n° 311 de l'inventaire établi en 1948; vente-Ader-Picard-Tajan, *Tableaux et sculptures de B. Biegas*, 26 octobre 1990 lot n° 75.

Un certificat d'authenticité et d'inclusion de cette œuvre au *Catalogue critique*, à paraître, de l'artiste par Xavier Deryng en collaboration avec la Société historique et littéraire polonaise (légitime universelle de l'artiste) sera remis à l'acquéreur.



177

177 - Huguette Arthur BERTRAND (1922-2005)

*Amalir*, 1957

Huile sur toile.

Signée en bas à droite.

Contresignée, titrée et datée au dos.

115 x 89 cm

4 000/6 000

PROVENANCE : M<sup>e</sup> Charbonneaux, vente 12 mars 1984, lot 19.

178 - Jean BERTHOLLE (1909-1996)

*Sans titre*, 1960

Huile sur papier.

Signée et datée en bas à gauche.

49 x 32 cm

800/1 200

PROVENANCE : Guy Loudmer, vente du 24/10/1983, lot 141 bis.



178



179



182

179 - Gianni BERTINI (1922-2010)  
 Sans titre, 1959  
 Technique mixte sur papier marouflé sur panneau.  
 Signée et datée en bas à droite. Pliure.  
 65 x 50 cm 600/800

180 - Marcel BUSSON (1913-2015)  
*Port catalan*  
 Huile sur toile signée en bas à gauche  
 65,5 x 54 cm 2000/3000

181 - Ladislav KIJNO (1921-2012)  
 Sans titre, 1963  
 Technique mixte et papier froissé, 1963  
 Signé et daté en bas à gauche  
 33,5 x 21,5 cm 300/500

182 - Ladislav Kijno (1921-2012)  
*Hommage à Andreï Roublev, 1972*  
 Technique mixte sur toile.  
 Signée en bas à gauche.  
 Contresignée, titrée et datée au dos.  
 129 x 95,4 cm 5000/8000

183 - DINH THO (1931)  
*Nature morte au bonsaï et aux fruits*  
 Huile sur toile.  
 Signée (en lettre latine et cachet asiatique) en bas à gauche.  
 Petit enfoncement.  
 24 x 24 cm 300/500

183





184

184 - Antoni CLAVÉ (1913-2005)  
 Sans titre  
 Technique mixte sur papier marouflé sur panneau.  
 Signée en bas à droite.  
 55 x 75 cm 3000/4000



185

185 - Jacques DOUCET (1924-1994)  
 Sans titre, 1966  
 Huile sur toile.  
 Signée en bas à droite.  
 64 x 44 cm 2000/3000

186 - Jacques DOUCET (1924-1994)  
 Sans titre  
 Collage.  
 Signé en bas à droite.  
 22 x 11 cm 800/1 200

187 - Ljuba POPOVITCH dit LJUBA (1924-2016)  
*Le monde perdu*, 1965  
 Huile sur toile.  
 Signée, datée et titrée au dos.  
 60 x 92 cm 3000/4000

BIBLIOGRAPHIE : Revue Umetnost, N° 8, 1966; Catalogue de l'exposition *Ljuba*, Galerie Diderot, rep. p. 11; *Ljuba*, éd. Pierre Belfond, 1978, un détail du tableau a été reproduit en noir et blanc, p. 90-91; Monographie *Ljuba*, éd. Alpine Fine Arts Ltd, 1981, New York, repr. sous le n° 57, p. 227.

Nous remercions Madame Slavica Batos pour les informations aimablement fournies.

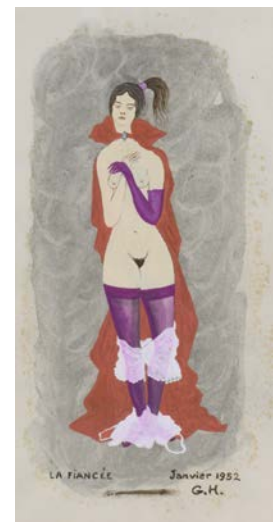
Ce tableau figurera dans le catalogue raisonné en préparation.



186



187



189



188

188 - Antoni CLAVÉ (1913-2005)  
*Roi*, 1958  
 Huile sur toile.  
 Signée et datée en bas à droite.  
 Contresignée, redatée et titrée au dos.  
 71 x 58,5 cm

8000/12000

189 - Georges HUGNET (1906-1974)  
*La fiancée*, janvier 1952  
 Gouache et lavis sur papier.  
 Monogrammé, titré et daté.  
 Petites taches d'humidité.  
 27 x 14 cm

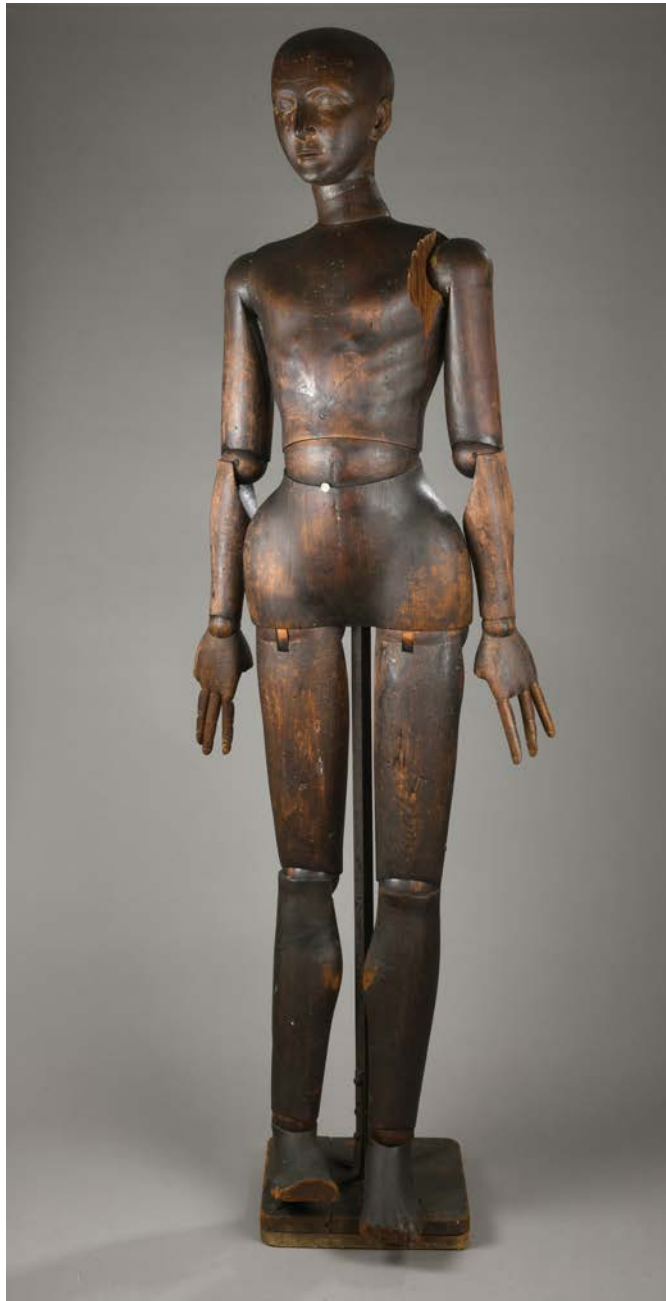
700/900

190 - Georges HUGNET (1906-1974)  
*Le trône*, 1961  
 Collage de magazines.  
 Monogrammé et daté G.H. 1961 (en bas au centre).  
 24 x 15 cm

250/300

On y joint une impression de *La frileuse* que l'on retrouve dans *La septième face du dé*, édité par la galerie Jeanne Bucher en 1936 édité à 250 exemplaires.





192

192 - PASCALINE, maison SENNELIER

Bois de résineux sculpté, et entièrement articulé.  
Début du XX<sup>e</sup> siècle.

Quelques manques sont à signaler (épaule, doigts, bout de pied).

H. 160 cm

6000/8000

Au début du XV<sup>e</sup> siècle, le sculpteur florentin Filacete (1406-1469) recommandait l'usage d'un mannequin de bois aux membres articulés pour apprendre à dessiner les draperies. Ces personnages s'articulèrent à partir du XVII<sup>e</sup> siècle avec une très grande finesse d'exécution. Ils provenaient d'Allemagne et d'Autriche.

A la fin du XVIII<sup>e</sup> siècle, Paris s'impose comme le centre de fabrication de ces mannequins "perfectionnés". Pascal et Pascaline furent le couple de mannequins de peintre emblématiques de la maison Sennelier au début du XX<sup>e</sup> siècle.

193 - TRAVAIL FRANCAIS

*Cheval cabré*

Épreuve en fonte de fer.

Signée d'un monogramme et marquée *Gero Holland*.

H. 20 cm

200/300





194

194 - Joseph CSAKY (1888-1971)

*Femme genou à terre (une main derrière la tête)*, modèle créé en 1930.

Terre cuite patinée.

Signée sur la terrasse.

H. 25,5 L. 23,5 P. 14 cm

4000/6000

PROVENANCE : vente Jacques Lenormand & Patrick Dayen, Paris, 10 décembre 1990, lot n°101.

BIBLIOGRAPHIE : Félix Marcilhac, *Joseph Csaky, du cubisme historique à la figuration réaliste*, Les éditions de l'Amateur, Paris, 2007, modèle référencé sous le n°1930-FM.172/a-d et reproduit p. 352.

195 - Paul ROBIN (?)

*Élégante au foulard vert*

Plâtre polychrome.

Petits accidents et restaurations.

H. 48 cm

200/300



196

196 - Etienne BEOTHY (1897-1961)

*Femme (femme statuette)*, opus 21, modèle créé en 1927  
Épreuve en bronze à patine brune nuagée. Fonte post mortem au sable de la fonderie Blanchet.

Signée, marque de fondeur et justificatif de tirage numéroté 4/6.

H. 37 cm

4 000/6 000

PROVENANCE : ancienne collection Anna Beothy, Montrouge ; vente Cornette de Saint-Cyr, Paris, 28 novembre 1990, lot n° 45.

BIBLIOGRAPHIE : Krisztina Passuth, *Etienne Beothy Le sculpteur de la série d'or*, Galerie Le Minotaure-Enciklopédia Kiado, 2011, Budapest, p. 59 et p. 166 pour le modèle en faïence blanche ayant appartenu à la collection de l'artiste.

EXPOSITION : Budapest, 1936 ? Musée de Marl, RFA, 1974 ; Franka Berndt, 1985.



197

197 - Jean LAMBERT-RUCKI (1888-1967)

*Les amoureux*, 1923

Épreuve en bronze doré à patine brune nuancée. Fonte post mortem à la cire perdue de la fonderie de la Plaine réalisé par la Galerie Jacques De Vos.

Signée, numérotée 1/8, cachet de fondeur et cachet de la galerie Jacques De Vos.

H. 33,5 cm

6000/8000

HISTORIQUE : un certificat de Mme Mara Rucki et Mme Leano Rucki en date du 20 décembre 1985 sera remis à l'acquéreur.



198

198 - Jean LAMBERT-RUCKI (1888-1967)

*Les clowns*, 1925-1927

Épreuve en bronze doré à patine polychrome. Fonte post mortem à la cire perdue de Blanchet Landowski réalisé par la Galerie Jacques De Vos.

Signée, numérotée 1/8, cachet de fondeur et cachet de la galerie Jacques De Vos.

H. 46,5 cm

6000/8000

HISTORIQUE : un certificat de Mme Mara Rucki et Mme Leano Rucki en date du 12 avril 1988 sera remis à l'acquéreur.





199

199 - PAIRE DE PISTOLETS À SILEX à l'orientale, fabrication pour l'export (cadeau diplomatique), canons à deux registres en fer, damasquinés d'or à décor de rinceaux feuillagés et d'étoiles, points de mire en argent ornés d'un soleil rayonnant, calibre 16,5 mm ; platines gravées et signées: *Fni Par Baucheron-Pirmet à Paris*, chiens à col de cygne, ressorts à galets ; garnitures en argent poinçonnées, à décor de trophées militaires et orientaux ; crosses en noyer entièrement agrémentées de filigranes d'argent ; baguettes en fanon (manque les embouts en corne).

Époque Restauration. Bon état.

BAUCHERON-PIRMET J. D., arquebusiers à Paris, 1823-1856, 64 bis, rue de Richelieu (1823), 22, rue de la Banque (1856).

Poinçons : tête d'homme barbu, 2<sup>e</sup> titre des départements, 1819/1838 ; grosse garantie des départements ; orfèvre : « C. C ».

L. 46 cm

2000/2500

200 - DAGUE main-gauche de type espagnol, garde à deux grands quillons droits, coquille triangulaire en forme de voile dont l'intérieur est agrémenté d'une plaque en fer, gravée et repercée à décor de rinceaux et de fleurs, fusée en ébène, cannelée, à tigelles, pommeau rond ; lame, large au talon, ornée de curieuses découpes, puis à section losangée.

Époque, Espagne, XIX<sup>e</sup>. Bon état.

L. 59,5 cm

300/500

201 - STYLET, garde en fer tourné et ciselé de rinceaux feuillagés ; lame à section lenticulaire.

Époque, Italie, XVII<sup>e</sup>. Bon état.

L. 29,5 cm

300/400



200



201



202



203

202 - ÉPÉE de haut fonctionnaire ou de diplomate, garde en laiton ciselée et dorée, clavier reperlé à décor de feuillages, fusée à deux plaquettes de nacre cannelées sur les bords ; lame à section triangulaire, signée au talon de Klingenthal et gravée au tiers à l'eau-forte ; fourreau de cuir à deux garnitures en laiton ciselées et dorées. Elle est présentée avec sa housse de drap noir, son porte-épée de cuir et drap noir et sa boîte de transport en bois. Époque vers 1871-1900. Très bon état.

L. 96,5 cm

300/400

203 - ÉPÉE DE PAREMENT DE CEREMONIE, vénitienne, à caractère peut-être religieux. Garde en laiton, ciselée et dorée; forte croisée à quillons infléchis vers le bas, gravés de feuillages et reperlés, terminés par une tête de dauphin; le nœud de corps porte, sur un côté, une inscription: *MATTHEUS BRISIGHELLA ARSE...* et, sur l'autre, une femme stylisée, les bras et les jambes en forme de rinceaux ; important pommeau formant une sorte de reliquaire surmonté d'une tiare papale dominée par une croix sur une sphère ; fusée entièrement filigranée. Lame presque plate, à double tranchant, gravée de feuillages au talon, présentant une marque, sur chaque face, dont l'une conservant un restant d'or ; l. 43 mm L. 78 cm

FOURREAU de bois recouvert de velours rouge à trois garnitures en laiton doré, légèrement découpées et gravées de feuillages.

Italie, Venise, XVII<sup>e</sup> siècle, vers 1650. Bon état.

Un quillon a peut-être été réparé anciennement ; le velours a pu être changé au XIX<sup>e</sup> siècle.

L. totale 105 cm

4000/5000

HISTORIQUE : Brisighella, ville du comté de la vallée de Lamone, près de Faenza. Les origines du bourg remontent aux environs de 1290, lorsque le condottiere Maghinardo Pagani de Susinana édifia, sur un des trois pitons de gypse, la forteresse la plus importante de la vallée du fleuve Lamone, pour se prémunir des vellétés de la famille Manfredi (seigneurs de Faenza). En 1310, Francesco I Manfredi, seigneur de Faenza, occupa le territoire et érigea une autre rocca (forteresse) sur un autre piton rocheux, au pied duquel se développa le bourg. En 1410, Brisighella compte plus de 200 habitants et devient chef-lieu du comté de la vallée de Lamone. En 1503, le pays est occupé par César Borgia et, après une brève occupation, tombe sous la domination de Venise, en 1508, qui renforça le système de défense et érigea une imposante tour raccordée à la ceinture de muraille. En 1509, les troupes papales saccagèrent le bourg et la forteresse, le territoire restera sous l'Etat pontifical jusqu'en 1860, mis à part la brève parenthèse napoléonienne.

RÉFÉRENCES : on peut comparer cette épée à trois épées vénitiennes, présentées au musée de l'Armée à Paris, qui sont beaucoup plus travaillées, mais dans le même esprit et données pour Venise vers 1610-1620. (N° d'inventaire : J 175-J 04958-J 174).

Une autre, également un peu plus travaillée, fait partie des collections du musée Stibert à Florence, lame large de 45 cm, longueur 95 cm n° 4822). Elle est donnée pour la seconde moitié du XVII<sup>e</sup> siècle. Catalogue par Alfredo Lensi, Salle des armes européennes, Florence, 1917.



204

204 - CADRAN SOLAIRE diptyque en ivoire. Travail attribué à Charles BLOUD (1653-1699), Dieppe, vers 1670-1700.

Face A (couvercle) : cadran équatorial et cadran polaire.  
Face B : disques convertisseurs du temps lunaire en temps solaire et calendrier perpétuel. Face C : Boussole avec table de latitude et analemma en étain. Face D : Calendrier mobile de réglage du cadran azimutal.

Corps de la base cassé, en deux parties.

1,8 x 8,5 x 7,8 cm

2000/3000



205

205 - GRANDE GOURDE (matara) en cuivre doré (tombak) à corps pansu aplati et col facetté, munie de deux anneaux et d'un bec verseur, à décor gravé de tiges florales sur chaque face, et d'une composition florale dans une mandorle centrale. (Restauration à l'anneau, pied un peu abimé, dorure fortement usée, manque son bouchon).

Turquie, période ottomane, environ XVII<sup>e</sup> siècle

H. 28 cm ; long. 24,5 cm

2000/3000

Une flasque similaire en cuivre doré (tombak) anciennement attribuée au XVI<sup>e</sup> siècle (Y. Petsopoulos (Ed.), *Tulips, Arabesques and Turbans*, Alexandria Press, London, 1982, fig. 13c, p. 35), et maintenant datée des XVII<sup>e</sup>-XVIII<sup>e</sup> siècles, est conservée au British Museum, Londres (inv. 1897,0320.1). Une autre attribuée au XVII<sup>e</sup> siècle est au Metropolitan Museum of Art, New York (inv. 1984.100). La forme particulière de cette 'matara' imite celle des gourdes en cuir attestées en Asie Centrale dès le V<sup>e</sup> siècle avant J.C. Dans le monde ottoman, ces gourdes étaient des objets de cérémonie utilisés comme symbole de souveraineté et étaient utilisées pour conserver l'eau de pèlerinage pour le sultan (J. Soustiel, vente Ricqlès, Drouot, Paris, 7 avril 1993, lot 67). Certaines de même forme datent du XVI<sup>e</sup> siècle, avec un décor moins naturaliste.





206

206 - BOUTEILLE en céramique à décor moulé sous glaçure bleu turquoise. La panse bulbeuse est ornée de quatre médaillons circulaires ornés de deux harpies se faisant face, alternant avec des oiseaux affrontés. Long col avec trois anneaux et large ouverture évasée en corolle (Restaurations, fractures sur la corolle, repeints sur deux têtes de harpies, glaçure irisée et opacifiée notamment sur la base, semble complète).

Iran, période seldjoukide, XII<sup>e</sup>-XIII<sup>e</sup> siècles.

H. 23,5 D. 14 cm

300/500

207 - TURQUIE Canakkalé

AIGUIÈRE dite "demoiselle d'Avignon" à fond brun décoré de fleurs rayonnantes en pastillage entourées de feuillages fleuris en relief au déversoir. Anse torsadée. XIX<sup>e</sup> siècle. Il est écrit en dessous à la plume, rapporté des Dardanelles. Légères égrenures au pastillage.

H. 37.5 cm

300/400

208 - LOT DE TROIS FIXÉS SOUS VERRE : deux figurant un porteur, de lourdes charges dans ses paniers; l'autre trois personnages dont l'un assis sous un parasol.

Chine, fin du XIX<sup>e</sup> siècle.

Dimensions 28 x 40 cm pour les deux premiers et 33,5 x 41 cm pour le troisième.

200/300

209 - ENSEMBLE DE SEIZE PEINTURES à l'encre et couleurs dites « sur papier de riz ».

Encadrées sous verre. Chine du Sud, Canton ou Shanghaï, vers 1880/1889.

Dim. à vue 16,5 x 29,5 cm

500/600



210

210 - TULIPIER en porcelaine à décor de dragons déployés parmi des pivoines et leurs feuillages. Le haut du col en forme de bouton de lotus, le haut de la panse décoré d'une frise de têtes de ruyi, le bas d'une frise de panneaux de lotus.

Chine, XIX<sup>e</sup> siècle pour l'exportation (probablement la Hollande).

H. 23,5 cm

250/300

211 - MASQUE DE THÉÂTRE Nô en bois teinté, de type O Beschimi, les yeux laqués, les sourcils froncés ; signé en caractères archaïques au verso.

Japon, XIX<sup>e</sup> siècle.

Manques, restaurations, fentes.

H. 20,5 cm

400/500



211



209



212

212 - AIGUIROIR en bronze à patine verte et rouge, le manche à forme de protome d'ibex. Superbe patine de fouille.

Iran, Luristan, Age du Fer I ou II, 1200/650 av. J.-C.

Manque la pierre.

L. 9,5 cm

1 000/1 200



213

213 - ÉLÉMENT DE CHAR en bronze de forme courbe, à décor de cigales, de qilong stylisés et de leiwen ; un grelot mobile. Manques visibles, forte patine de fouille, cristallisations de malachite et d'azurite. Chine, dynastie Shang (ca. 1550-1050 av. J.-C.).

H. 24 cm

2 000/2 500

Ce type d'élément servait à accrocher les rênes des chevaux au char, afin de laisser les mains libres à son conducteur.

De tels éléments furent retrouvés dans la tombe de la reine Fu Hao des Shang.

214 - EPINGLE en bronze figurant un bovidé.

Iran du Nord, début du 1er millénaire av. J.-C.

Restaurations (traces de colle).

H. 20,5 cm

800/1 200

215 - LOT DE DEUX FIGURES en bronze :

- Epingle, la tête à décor de cervidé. Forte oxydation, manques, déformation. H. 11 cm

- Cervidé debout. Fortes oxydations, petit manque.

L. 7 H. 7 cm

Iran, Amlash, début du premier millénaire av. J.-C.

800/1 200

216 - ÉLÉMENT en bronze anciennement laqué rouge et doré, chimère bondissante.

Chine, époque Han (206 av. J.-C.-220 ap. J.-C.).

Manques.

L. 6,5 cm

400/500



214



215



217



218



219



220

217 - IDOLE PORTE-ÉPINGLE en bronze à patine verte et rouge, figurant deux bouquetins affrontés. Très belle patine de fouille. Luristan, Age du Fer II, ca 950-650 av. J.-C. Il y avait probablement à l'origine, sous les bouquetins, un support en forme de "pseudo-bouteille". H. 17 cm 1500/2000

218 - FIBULE en bronze, le corps à décor de tête de glouton, la tête en forme de dragon stylisé. Chine, période des Zhou de l'Ouest (ca. 770-221 av. J.-C.). Restauration (soudure à l'étain). Importante patine de fouille. L. 8,8 cm 300/500

219 - POIDS DE CALLIGRAPHE (ou prise de couvercle ?) en bronze, qilin couché, la tête tournée vers l'arrière. Chine, époque Han (206 av. J.-C.-220 ap. J.-C.). L. 7,5 cm 200/300

220 - STATUETTE en bronze anciennement laqué rouge, Guanyin debout, le vase à eau lustrale dans les mains. Chine, époque Tang (618-907). Manques, fortes altérations. H. 18,5 cm 500/700  
A l'origine, cette statuette était probablement intégrée à un groupe plus important.

221 - MIROIR en bronze, le verso à décor de phénix parmi les nuées, entourés d'une frise de rinceaux feuillagés. Chine, époque Tang, VII<sup>e</sup>-VIII<sup>e</sup> siècles. La prise cassée. D. 10 cm 400/500

222 - MIROIR en bronze, le verso à décor de motifs floraux. Chine, époque Tang, VII<sup>e</sup>-VIII<sup>e</sup> siècles. Oxydations, fortes usures au décor. D. 11,5 cm 400/500



221



222





224



225



226



227



228

223 - CERCLE en alliage cuivreux, le tour gravé recto et verso de caractères alternés tian, bai, chong, tai, yuan, zhi, liu, etc.

Chine.

D. extérieur 16 cm, D. intérieur 13,3 cm 150/200

224 - LOT DE CINQ FIBULES en jade-néphrite céladon à décor d'un dragon et de son petit ou d'un dragon et d'un motif floral.

Chine, XIX<sup>e</sup> siècle.

Fines égrenures.

L. 8 à 9 cm 500/700

225 - LOT DE CINQ FIBULES en jade-néphrite céladon à décor d'un dragon et de son petit ou d'un dragon et d'un motif floral.

Chine, XIX<sup>e</sup> siècle.

Fines égrenures, une tête recollée.

L. 7,5 à 8,5 cm 500/700

226 - LOT DE CINQ FIBULES en jade-néphrite céladon à décor d'un dragon et de son petit ou d'un dragon et d'un motif floral.

Chine, XIX<sup>e</sup> siècle.

Fines égrenures, deux têtes recollées, une fibule cassée.

L. 7,5 à 9 cm 500/700

227 - LOT DE CINQ FIBULES en jade-néphrite céladon à décor d'un dragon et de son petit ou d'un dragon et d'un motif floral.

Chine, XIX<sup>e</sup> siècle.

Fines égrenures.

L. 8,3 à 9 cm 500/700

228 - LOT DE QUATRE FIBULES en jade-néphrite de couleur céladon et une de couleur vert épinard, à décor d'un dragon et de son petit.

Chine, XIX<sup>e</sup> siècle.

Fines égrenures.

L. 7,3 à 9,5 cm 500/700



229

229 - LOT DE DEUX FIBULES en jade-néphrite, l'une de couleur céladon et rouille à décor d'un dragon parmi des ruyi (manque le bouton), l'autre de couleur vert épinard à décor d'un dragon qilong.  
Chine, XIX<sup>e</sup> siècle.  
L. 6,5 à 8,3 cm 600/800



230

232 - DISQUE de type huan en jade-néphrite céladon à fines taches rouille, figurant un dragon (ou un poisson) lové avec son petit.  
Chine, dans le style archaïque.  
Fissures naturelles de la pierre.  
D. 10,5 cm 300/400

230 - FIBULE en jade-jadéite de couleur verte à décor d'un dragon et de son petit.  
Chine, XIX<sup>e</sup> siècle.  
L. 7,8 cm 1000/1200

233 - COUPE sur talon court en agate zonée de couleur grise à brune, les deux anses en forme de sceptres ruyi.  
Chine, XIX<sup>e</sup> siècle.  
Fêles naturels de la pierre.  
H. 5 cm, D. 8 cm 300/500

231 - SUJET en jade-néphrite céladon figurant un dragon qilong déployé. Socle en bois sculpté à décor de nuages stylisés.  
Chine, dans le goût archaïque.  
L. 21,3 cm 300/400

234 - Ensemble de huit coupes quadrangulaires et quadripodes, de style archaïque, en verre de Pékin de couleur blanc-céladon à l'imitation du jade, l'anse en forme de dragon stylisé, la panse ornée d'un caractère archaïque.  
Chine.  
Fêles.  
H. 3,3 cm 400/600



232



233



234



236



237

235 - VASE BALUSTRE en porcelaine à décor de daims, d'une grue et d'une calligraphie. Deux têtes de gloutons formant anses stylisées. Chine, vers 1900.

Fêles.

H. 44,5 cm

300/400

236 - PAIRE DE VASES BALUSTRES à décor d'émaux polychromes de jeunes femmes et d'enfants sur une terrasse, et de chauve-souris.

Chine, XIX<sup>e</sup> siècle.

Petits éclats et fêles.

H. 43 et 44 cm

400/600

237 - PAIRE DE VASES de mariage de forme balustre en porcelaine à décor en bleu de caractères double xi et de chauve souris, des lions affrontés en épaulement. Chine, XX<sup>e</sup> siècle.

H 59,7 et 60,4 cm

300/400

238 - PLAT en porcelaine à décor en bleu de cobalt sous couverte d'une assemblée de lettrés dans une forêt de pins, les uns jouant au go, d'autres jouant de la flûte ou du shamizen, ou devisant. Le revers à décor de grues parmi des nuées. Une signature cursive en gyosho sous la base. Rayures et usures d'usage, petits défauts de cuisson. Japon, fours d'Arita, XIX<sup>e</sup> siècle.

D. 46 cm

300/400



238





239

239 - BOÎTE de forme circulaire sur talon court en bronze et émaux cloisonnés polychromes sur fond bleu turquoise, à décor de fleurs de lotus dans leurs rinceaux feuillagés. Une marque Qianlong à quatre caractères en kaishu (Qianlong nian zhi), suivie du caractère dong. Quelques manques d'émail. Chine, dynastie Qing, règne de Qianlong (1736-1795). Un rare ensemble d'objets d'époque Qianlong présente des marques Qianlong "classiques" à quatre ou six caractères en kaishu, mais suivies d'un seul caractère, comme ici dong. Ce caractère est tiré du Qian Zi Wen, classique de la littérature poétique chinoise, qui comprend comme son nom l'indique, mille caractères. L'usage d'utiliser un de ces mille caractères pour numéroter des objets est avéré. Il peut aussi servir à indiquer l'emplacement d'un objet dans un palais, ou à garantir la fraude contre le vol ou la copie. 昆池礪石, 鉅野洞庭 (kun chi jie shi, ju ye dong ting)  
D. 8 cm, H. 5 cm 5000/7000

240 - VASE BALUSTRE en porcelaine à décor polychrome d'une assemblée d'Immortels sous un pin, l'un tenant un bâton terminé par une double gourde.  
Une marque apocryphe Ju Ren Tang Zhi (Salle de Résidence de la Bienveillance) à quatre caractères en zhuanshu sous la base.  
Chine, période Minguo (République), 1912-1946.  
H. 24,5 cm 400/600



240



241

241 - ENSEMBLE EN CUIVRE ET ÉMAUX peints polychromes dits "de Canton", comprenant dix sorbets et un plateau, le recto du plateau à décor d'une scène d'allégresse, le verso de deux pêches de longévité et d'une chauve-souris ; les sorbets à décor de personnages dans des paysages. Petits accidents, manques d'émail, fels.

Chine, XVIII<sup>e</sup>-XIX<sup>e</sup> siècle.

Plateau 30 x 22 cm

H. des sorbets 3,4 cm, larg. 4,5 cm 400/600

242 - PEINTURE à l'encre et couleurs figurant la Tara blanche assise en padmasana sur un socle lotiforme, une grande tige de pivoine au-dessus de l'épaule. Cadre en bois (le tangkha d'origine ayant été découpé)

Tibet, XVIII<sup>e</sup> siècle.

À vue 42 x 28,9 cm 600/800

243 - TENTURE verticale en broderie de soie polychrome sur fond rouge à décor de pivoines, chrysanthèmes, citrons digités, phénix, papillons et chauve-souris, la bordure à motif d'une frise de grecques.

Chine, XX<sup>e</sup> siècle.

187 x 151 cm 500/800

244 - PEINTURE en hauteur à l'encre et couleurs sur soie, un lettré jouant du qin et deux attendants lui servant du thé. Non signée. Montée en rouleau (manques à la monture) ; trous, taches d'humidité, déchirures, pliures, des lacunes sur la bordure. Montée en rouleau (accidents). Chine, dans le goût des Ming, XIX<sup>e</sup> siècle.

174,5 x 95,5 cm 1 000/1 500



244

245 - OKIMONO en ivoire sculpté et rehaussé à l'encre figurant un pêcheur tenant un filet, un enfant à ses côtés et un autre sur son épaule, un panier avec un crabe à la ceinture. Signé Soboku, dans un cartouche laqué rouge sous la base.

Fentes. Japon, période Meiji (1868-1912).

H. 46 cm Poids 2638 g 600/800

246 - OKIMONO en ivoire sculpté et rehaussé à l'encre, figurant deux pêcheurs debouts sur des rochers animés de flots rugissants, l'un avec un filet dans le dos, l'autre avec un grand bâton dans la main ; terrasse en ivoire. Signé Sosshu dans un cartouche laqué rouge sous la terrasse. Fentes. Japon, période Meiji (1868-1912).

H 35 cm Poids 2394 gramme 400/600

247 - OKIMONO en ivoire sculpté et rehaussé à l'encre, figurant un pêcheur debout sur un rocher animé de flots écumeants, la main en porte-voix, équipé d'un panier et d'un harpon, un enfant à ses côtés et un autre sur son épaule. Signé en gyosho dans un cartouche laqué rouge sous la base. Fentes.

Japon, période Meiji (1868-1912).

H. 41 cm Poids 2836 g 400/600

248 - Okimono en ivoire sculpté et rehaussé à l'encre, figurant un Immortel sur un rocher animé de flots rugissants, la tête levée, une figure d'Immortel dans la main gauche, une double gourde à la ceinture. Signature (illisible) sous la base.

Japon, période Meiji (1868-1912).

H. 42 cm, poids 2368 g 700/900



245



246



247



248



249



250



251



252



253



254



255

249 - OKIMONO en ivoire figurant un pêcheur debout sur terrasse animée de flots écumants, un enfant à ses côtés, les deux personnages tenant un filet. Signé en gyoshu dans un cartouche laqué rouge sous la terrasse.

Japon, ère Meiji (1868-1912).

H 45 cm Poids 3007 g

600/800

250 - OKIMONO en ivoire figurant un aïnu debout sur une ombrelle retournée sur des flots écumants. Signé (illisible) sous la base. Japon, fin de l'ère Meiji (1868-1912).

H. 45,8 cm Poids 3206 g

600/800

251 - OKIMONO en ivoire sculpté et rehaussé à l'encre, figurant un aïnu debout sur un rocher, une hache à la main, menaçant un tigre. Terrasse en ivoire. Signé en gyoshu dans un cartouche laqué rouge sous la terrasse.

Japon, période Meiji (1868-1912).

H 37,3 cm Poids 1977 g

700/900

252 - OKIMONO en ivoire sculpté et rehaussé à l'encre, pêcheur debout sur une terrasse, un enfant à ses côtés, un autre dans ses bras et un troisième sur son épaule, signé Seigeisu. dans un cartouche laqué rouge sous la base. Japon, période Meiji (1868-1912).

H. 37,2 cm Poids 2842 g

500/700

253 - OKIMONO en ivoire marin (morse) sculpté et rehaussé à l'encre, figurant un sarumawashi debout sur une terrasse, un singe à ses côtés, un enfant dans un panier sur son dos. Terrasse en ivoire marin. Signé Homin dans un cartouche laqué rouge sous la terrasse. Manques. Fentes. Japon, fin de l'ère Meiji (1868-1912).

H. 39 cm

400/600

254 - OKIMONO en ivoire sculpté et rehaussé à l'encre, figurant un paysan debout sur une terrasse, un enfant sur ses épaules, qui tient une figurine de cheval dans la main gauche. Terrasse en ivoire. Signé Shinshin (nobutatsu) suivi d'un kakihan sous la terrasse. Fentes. Japon, ère Meiji (1868-1912).

H. 29 cm Poids 1239 g

600/800

255 - OKIMONO en ivoire sculpté et rehaussé à l'encre, figurant un pêcheur debout sur terrasse, un filet, un trident et un panier dans les mains. Signé sous la terrasse. Fentes. Japon, fin de l'ère Meiji (1868-1912).

H. 21,5 Poids 611 gramme

200/300





256



257



258



259

256 - ALLEMAGNE, Kreussen

GRANDE CHOPE en grès foncé, décoré en relief du Christ entouré des douze apôtres debout portant leurs attributs. De part et d'autre un galon stylisé. A la base entrelacs fleuris. Monture du couvercle en étain avec chocs. Marque 17 V.F.12. Réparée.

XVII<sup>e</sup> siècle.

H. 22,5 D. 14,5 cm

200/300

257 - DERUTA

COUPE RONDE sur piédouche décorée en camaïeu bleu en plein d'une licorne, un cerf et un lièvre traversant des herbes fleuries, rehaussées de jaune et vert en semis. Filets bleus sur le bord, porte deux étiquettes de collection.

XVII<sup>e</sup> siècle.

Fêlures et égrenures sur le bord et le talon.

Diam. 27.5 cm

200/300

258 - BAYEUX

PAIRE DE VASES ovoïdes en porcelaine à décor polychrome de bouquets de fleurs dans des compartiments, au col et à la base cartouches avec lettres chinoises.

XIX<sup>e</sup> siècle

Égrenures à un col.

H. 24,5 cm

200/300

259 - BAYEUX

Vase en porcelaine à triple renflement à décor d'une scène chinoise à la base et de fleurs sur les renflements. Filet or sur le bord.

XIX<sup>e</sup> siècle

Éclat à la base.

H. 40,5 cm

200/300



260

260 - BAYEUX

PAIRE DE VASES en porcelaine à décor polychrome de larges bouquets de fleurs surmonté de motifs trilobés. Filets bleus sur le col. XIX<sup>e</sup> siècle.

H. 26 cm

200/300



261

261 - TASSE DITE "JASMIN À PIED CANNÉLÉ" ET SA SOUCOUBE en porcelaine dure, à décor d'un médaillon représentant Louis Philippe, duc d'Orléans et de palmettes stylisées et étoiles en or sur fond bleu.

Marque de Sèvres CC entrelacés, fleurs de lys, Sèvres 26 en bleu; 7 m 17 en vert et 4 av D.Y en or.

Epoque Charles X, 1826.

H. tasse 9 cm D. soucoupe 16 cm

4000/6000

PROVENANCE (selon tradition familiale) : tasse donnée en 1817 (sic) par le duc d'Orléans (futur roi Louis Philippe) et à son effigie, au comte Anatole de Montesquiou, son aide de camp.

Le portrait du duc Louis Philippe d'Orléans en uniforme de Colonel-Général du 1<sup>er</sup> régiment des Hussards est directement copié d'un portrait sur toile par Emile Jean Horace Vernet récemment passé en vente publique (Hôtel Drouot, Paris, Etude Dautrebe, 14 décembre 2012 lot 5 puis Christie's, Paris, 29 septembre 2015, lot 223). Cette toile porte au dos l'inscription manuscrite *L.P. d'Orléans Duc d'Orléans, / premier Prince du Sang. / donné par S.A.R à A.A.M.F. / Comte de Canouville Maréchal de / Camp, en 1824.* Une autre version de ce portrait est conservée au château de Versailles.

Une version plus complète de ce portrait équestre représentant le duc d'Orléans passant en revue le 1<sup>er</sup> régiment des Hussards en janvier 1815 est conservée dans les collections du comte de Paris et a figuré à l'exposition *Louis Philippe, l'homme et le roi*, Paris, Archives nationales, Hôtel de Rohan 1974-1975, n° 244 du catalogue ; reproduit. Ce portrait a été gravé par Jazet.

Ambroise Anatole Augustin de Montesquiou-Fézensac (1788-1878), baron puis comte d'Empire aide-de-camp de l'Empereur, devient aide-de-camp du duc d'Orléans en 1816 puis chevalier d'honneur de la duchesse d'Orléans en 1823. Il devient maréchal de camp en 1831 puis député de la Sarthe sous le règne de Louis Philippe.

262 - BAYEUX

LOT COMPRENANT DEUX VASES en porcelaine de formes différentes à décor de bouquets de fleurs polychromes. Filets bleus sur le bord.

XIX<sup>e</sup> siècle.

H. 24,5 cm et 32 cm

100/150



263

263 - BAYEUX

GARNITURE composée de trois vases ovoïdes en porcelaine aux anses ajourées et col ondulé, à décor polychrome de bouquets de fleurs et au revers d'un motif cruciforme bleu. Palmes bleues au col.

XIX<sup>e</sup> siècle.

H. 31 cm

200/300

264 - BAYEUX

CHINOIS PORTE-POTS-À-ÉPICES assis sur une terrasse, entouré de huit godets octogonaux à décor polychrome de fleurs ou personnages chinois.

XIX<sup>e</sup> siècle. Période Sophie et Jenny Langlois.

L. 22,5 cm

400/600

265 - BAYEUX

LOT COMPRENANT TROIS VASES en porcelaine à décor Imari, filet bleu sur les bords, l'un à décor d'une chinoise. Fleurs au col.

XIX<sup>e</sup> siècle.

H. 28 cm, 21,5 cm et 24 cm

150/200

266 - BAYEUX

VASE BOUTEILLE en porcelaine à décor polychrome de coraux bleus et nuages chinois rehaussé or.

XIX<sup>e</sup> siècle.

H. 34 cm

300/400



266



268



264

267 - BAYEUX et divers

LOT comprenant une petite assiette, deux tasses et leurs sous tasses décor bleu non marqués, et trois petits vases. Marque au caducée sous un vase, période Joachim Langlois (1812-1830).

XIX<sup>e</sup> siècle.

Choc à l'assiette.

H. d'un vase 10 cm D. assiette 17,5 cm H. tasse 3,5 cm 150/200

268 - BAYEUX

PAIRE DE VASES de forme ovoïde en porcelaine à fond bleu lavande munis d'anses en forme de dragon et décor polychrome de bouquets de fleurs dans une feuille.

XIX<sup>e</sup> siècle.

Manque une tête de dragon et accidents aux anses.

H. 31 cm

150/200

269 - BAYEUX

PAIRE DE VASES ovoïdes en porcelaine à décor d'un chinois et d'une chinoise et de larges papillons stylisés à fond bleu rehaussés d'or, papillons à l'intérieur du couvercle.

Les deux marqués LF en bleu au pinceau pour Louis Flourens.

XIX<sup>e</sup> siècle, période Gosse (1851-1878).

H. 29,5 cm

200/300



269





271

270 - PARIS

STATUETTE en porcelaine représentant une Chinoise assise tenant un vase et reposant sur un socle recevant cinq godets. Décor polychrome. Étiquette collée au revers. XIX<sup>e</sup> siècle.

Godets manquants.

L. 24 cm

150/200

271 - PARIS

CHINOIS PORTE-POT-À-ÉPICES, composé d'une femme assise à califourchon sur un chinois assis, lui-même entre deux autres Chinois assis sur un socle devant cinq vases et trois godets. Décor polychrome, socle à fond vert et bord à l'imitation du bambou.

XIX<sup>e</sup> siècle. Période Sophie et Jenny Langlois.

L. 24 H. 21 cm

400/600

272 - BAYEUX ou VALENTINE

PAIRE DE VASES de forme ovoïde en porcelaine à décor polychrome de bouquets de fleurs et frise de grecques au col. XIX<sup>e</sup> siècle.

H. 36,5 cm

150/200



273

273 - BAYEUX

FIGURE en porcelaine à décor polychrome représentant un Chinois assis à califourchon sur un crapaud fantastique, sur une base à décor or.

XIX<sup>e</sup> siècle

Manque le sabre.

H. 19,5 cm

200/300

Cf. : Vasseur (Michel), *La porcelaine de Bayeux et des autres manufactures bas-normandes*, Editions de l'Atelier 38, p. 120, cat. 86-87 : pour un exemplaire de forme similaire.

274 - BAYEUX

CHINOIS PORTE-POT-À-ÉPICES portant un chapeau, assis sur une base et entouré de sept godets à décor de chinois et fleurs. Décor polychrome.

XIX<sup>e</sup> siècle. Période Sophie et Jenny Langlois.

L. 18,5 cm ; H. 16 cm

300/400

Cf. : Vasseur (Michel), *La porcelaine de Bayeux et des autres manufactures Bas-Normande*, Editions de l'Atelier 38, p. 91, cat. 61 : pour un exemplaire de forme similaire.

275 - BAYEUX

SERVICE TÊTE À TÊTE en porcelaine comprenant un plat losange, une théière couverte, un sucrier couvert, un pot à eau, deux tasses et leurs sous tasses. Décor polychrome de chinois entourés de fleurs et filets or sur les bords.

XIX<sup>e</sup> siècle. Période Gosse.

Égrenure sur le pot à eau.

L. du plateau 24,5 cm

150/200

276 - BAYEUX

PARTIE DE SERVICE À CAFÉ en porcelaine comprenant une cafetière couverte, cinq tasses et onze sous tasses. Décor polychrome de chinois et anses à fond orangé.

XIX<sup>e</sup> siècle.

Fêlures éclats aux sous tasses.

H. 25 D. 12,5 cm

200/300



274



276



278



279



280

**277 - BAYEUX**

LOT COMPRENANT QUATRE VASES en porcelaine dont une paire, à décor en camaïeu ocré noir et vert de scènes étrusques, lièvres et chiens. Filet or ou noir sur les bords. XIX<sup>e</sup> siècle, période de Gosse (1851-1878).

Très légères égrenures.

H. 25,5 cm, 24,5 cm

400/600

**278 - BORDEAUX, Vieillard**

PENDULE en faïence en forme de boîte carrée sur quatre pieds et surmontée d'un chien de fô, anses en forme de mascarons. Fond émaillé turquoise rehaussé d'or nuagé. Mouvement circulaire en bronze.

Seconde moitié du XIX<sup>e</sup> siècle.

Un pied restauré et éclat à un autre pied.

L. 19,5 H. 27 cm

200/300

**279 - BORDEAUX, Vieillard**

PENDULE en faïence en forme de boîte carrée sur quatre pieds et surmontée d'un chien de fô, anses en forme de mascarons. Fond émaillé rosé rehaussé de lambrequins fleuris polychrome et or, chien de fô et anses bleu turquoise. Mouvement circulaire en bronze.

Seconde moitié du XIX<sup>e</sup> siècle.

L. 19,5 H. 27 cm

200/300

**280 - BORDEAUX, Vieillard**

VASE en faïence formé par deux éventails plats s'entrecroisant et posés sur un rocher fleuri, lui-même sur un socle imitant le bois de fer, l'ensemble est émaillé à fond turquoise. Sur les éventails, décor en creux de fleurs de fuchsia ou de Fo Wang en vol. L'ensemble est agrémenté de fleurs de prunus, oiseaux ou insectes en relief.

Marque au tampon en creux au-dessous.

Seconde moitié du XIX<sup>e</sup> siècle.

H. 45,5 L. 26 cm

600/800

**281 - BORDEAUX, Vieillard**

PAIRE DE VASES en faïence de forme chinoise munis de deux anses en forme de mascarons, sur un piédoche imitant le bois de fer. Décor polychrome sur la panse de fleurs noires sur fond vert jade, sur l'épaulement galon sur fond turquoise, et anses à fond aubergine. Marqués au-dessous.

Seconde moitié du XIX<sup>e</sup> siècle.

Légères craquelures à l'intérieur des vases.

H. 12 L. 16 cm

300/400

**282 - BAYEUX**

TROIS SALIÈRES en porcelaine figurées par des Chinois allongés tenant des corbeilles en osier, décor polychrome. XIX<sup>e</sup> siècle.

L. 10 cm, 9 cm et 10 cm

200/300



281



283

283 - Théodore-Joseph (1823-1891) DECK & Paul- César (1859-1927) HELLEU

Grand plat circulaire en faïence, émaux polychromes sur fond bleu et blanc. Décor d'un buste de femme au ruban bleu. Signé *TH Deck* cachet en creux au dos, signé dans le décor *P. Helleu* et porte une étiquette manuscrite P. 166.

Diam. 50,5 cm 4000/5000

284 - Théodore DECK (1823-1891)

VASE à fond bleu turquoise, de forme ovoïde à décor en relief d'entrelacs de pivoines. Sur le col feuillages et ruyi. Monture en bronze doré. Marqué du monogramme sur la base. XIX<sup>e</sup> siècle.

H. 41 cm (avec monture) et 32 cm (vase) 200/300

285 - PARTIE DE SERVICE comprenant onze petites assiettes et un présentoir en porcelaine à décor au centre d'animaux dans des paysages, l'aile chiffrée et liserets or sur la bordure.

Signées E. Vilménot et datées 1879 et 1880 pour certaines. H. présentoir 12,5 cm D. 19,5 cm 200/300



284





288

286 - DOUZE PORTE-COUTEAUX en métal argenté, illustrant les fables de La Fontaine. Accidents. Dans un écrin. 100/200

287 - QUATORZE PORTE-COUTEAUX en métal chromé, à décor animalier. Accidents. Dans un écrin. 100/200

288 - CHRISTOFLE  
VIDE-POCHE en métal argenté à corps circulaire ornementé latéralement de deux pastilles de bakélite orangé. Signé. H. 1,8 L. 20,5 P. 17 cm 200/300

289 - PUIFORCAT  
PARTIE DE MÉNAGÈRE en métal argenté, modèle Chantaco, comprenant six couteaux, cinq fourchettes de table, quatre cuillères de table et six cuillères à café. 200/300

290 - REIS-PORTO  
SERVICE À THÉ ET CAFÉ en argent 2<sup>nd</sup> titre 800‰, comprenant une théière, une cafetière, un pot à lait et un sucrier, de forme sphérique, muni d'anses droites, posant sur un piédouche. Bosses et accidents. Poids brut 1350 g 300/500



289

291 - LE CRÉMAILLÈRE  
NEUF COUPES À GLACES chromées, pieds cannelés. 300/500

292 - BRIQUET en métal chromé, en forme de fusée. Accidents. H. 28 cm 100/150

293 - RONSON  
LOT DE TROIS BRIQUETS en métal chromé dont un en forme de hors-bord. 100/150

294 - RONSON  
DEUX BRIQUETS DE TABLE chromés et laqués, dont un en forme de bar. 250/350

295 - Gino CENEDESE (1907-1973)  
SÉRIE DE NEUF VERRES de modèles différents, vert, en verre rouge, violet, ambre à inclusions de paillons d'or intecalaires. Infime manque sur l'extrémité de l'anse. Signés. H. 22,5 et 23,5 cm 400/600



290



295



296

296 - François-Émile DECORCHEMONT (1880-1971)  
 PETITE COUPE trois masques antiques. Décor de trois masques de faunes en relief (infime éclat tête d'épingle légèrement rodé en bordure du col). Signée du cachet en creux et n° 849.  
 H. 7,5 D. 10 cm 1 500/2000  
 47 exemplaires.

BIBLIOGRAPHIE : Véronique Ayroles, *François Decorchemont*, Éditions Norma, Paris, 2006, référencé sous le modèle 108, repr. p. 246.

297 - PICASSO (1881-1973)  
 PICHET tourné 'petite chouette', réplique authentique limitée d'un original d'après Picasso, à décor stylisé sous le déversoir de la face de l'oiseau.  
 Filet à l'anse. Intérieur émaillé avec peignés noirs et verts au col.  
 Vers 1949, tiré à 200 exemplaires R 683.  
 Marqué en creux *Madoura grand feu* et 2<sup>e</sup> tampon d'après Picasso.  
 XX<sup>e</sup> siècle  
 H. 12,5 cm 2000/3000

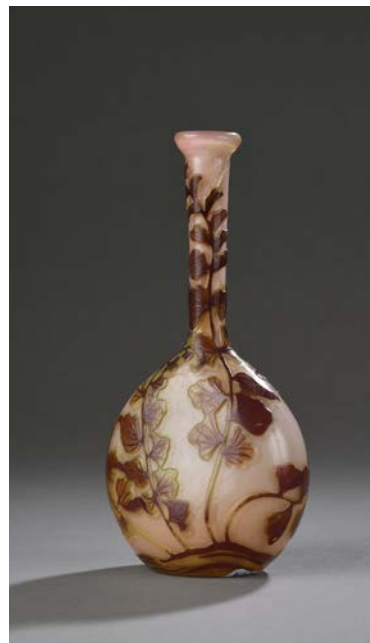
Cf : reproduit au *Catalogue de l'œuvre céramique édité, 1947-1971*, Alain Ramié p. 52 n° 83.

298 - GALLÉ Émile (Établissements)  
 VASE SOLIFLORE à base légèrement ovoïde. Épreuve de tirage industriel réalisée en verre doublé brillant, marron sur fond blanc rosé. Décor de fougères, gravé en camée à l'acide.  
 Signé et porte l'étiquette *A La Paix 34 Ave de l'Opéra*.  
 H. 17 cm 200/300



297

299 - Edmond RIGOT (1885-1924)  
 VASE à col étranglé. Épreuve de tirage industriel réalisée en verre doublé vert sur fond blanc rosé.  
 Décor de feuilles de marronniers, gravé en camée à l'acide. Signé.  
 H. 27,5 cm 300/500



298



299



304



305



308

**300 - D'ARGYL**

VASE TOUPIE à épaule gradin et col conique.  
Épreuve en verre opalin légèrement jaune.  
Décor géométrique émaillé noir et gris et rehaussé d'argen-  
ture. Signé.  
H. 14,5 cm 100/150

**301 - DAUM (attribué à)**

IMPORTANT VASE CORNET sur talon circulaire. Épreuve en  
verre fumé à décor géométrique sur fond givré (éclats et  
fêle). Sans signature.  
H. 32 cm 200/300

**302 - WMF-ALLEMAGNE**

BONBONNIÈRE en dinanderie à corps circulaire.  
Couvercle à décor patiné de deux félins sur fond cuivré.  
Signée du cachet sous la base.  
D. : 14 cm 200/300

**303 - S'TIENOF**

BOÎTE en métal à corps circulaire aplati et prise de tirage  
sphérique en bakélite blanche.  
Décor géométrique sur le couvercle émaillé rouge et  
brun (légères déformations).  
Signée dans le décor.  
H. 9 cm-Diam. 18 cm 200/300

**304 - CHRISTOFLE**

VASE en laiton à corps ovoïde épaulé et col ouvert. Décor  
de chevrons en coulées d'argent.  
Signé et numéroté B 213 E.  
H. 22 cm 200/300

**305 - TRAVAIL FRANCAIS**

VASE PIRIFORME en métal à petit col annulaire.  
Décor géométrique laqué jaune, bleu et rouge sur fond  
noir.  
H. 13 cm 200/300

**306 - BACCARAT**

CENDRIER publicitaire en cristal pour le cognac Martell.  
7 x 16 cm 100/200

**307 - IRON FIREMAN USA**

CENDRIER publicitaire américain en fonte de fer, circa  
1930.  
12 x 11 x 16,5 cm 200/300

**308 - TRAVAIL FRANCAIS**

PAIRE DE LAMPES DE CHEVET en métal chromé à cache-  
ampoule sphérique pivotant sur base hexagonale à  
décor géométrique.  
H. 23 cm 200/300

**309 - TRAVAIL FRANCAIS**

PLAT en céramique à corps circulaire ornémenté en partie  
centrale d'une biche allongée en semi-relief.  
Émail turquoise et blanc.  
Signature illisible au talon.  
H. 7 cm; diam. 35 cm 200/300



309





310

310 - Robert LALLEMANT (1902-1954)

VASE en céramique à corps sphérique et petit col ourlé sur talon annulaire entièrement émaillé tacheté noir sur fond turquoise.

Signé et situé France.

H. 24 cm

300/500

BIBLIOGRAPHIE : Éric Zano, "La céramique à l'exposition des Artistes décorateurs", *Art et Industrie*, n° 5, juillet 1926, modèle similaire reproduit p. 50. Pierre du Colombier, "Le Salon d'Automne", *Art & Décoration*, décembre 1926, modèle similaire reproduit p. 186.



311

311 - Léon HATOT (1883-1953)-ATO

PENDULETTE de table à corps circulaire en dalle de verre blanc biseauté et cadran circulaire en métal chromé en application à chiffres arabes sur base gradin en bakélite noire (sans garantie de marche, manques les aiguilles, petits éclats).

Signée sur le cadran.

H. 22 L. 19 P. 11 cm

300/500



312

312 - Robert LALLEMANT (1902-1954)

VASE en céramique à corps sphérique et petit col ourlé sur talon annulaire entièrement émaillé tacheté noir sur fond beige bleuté.

Signé et situé France.

H. 24 cm

300/500

PROVENANCE : Ader Picard Tajan, 10/12/1986, lot 45.

BIBLIOGRAPHIE : Éric Zano, *op. cit.*, modèle similaire reproduit p. 50; Pierre du Colombier, *op. cit.*, modèle similaire reproduit p. 186.

313 - SCHNEIDER

COUPE CONIQUE sur talon annulaire.

Épreuve en verre marmoréen rouge orangé et bleu pour la vasque et violet pour le pied. Signé sur le pied.

H. 21 D. 30 cm

500/600

314 - MURANO

APPLIQUE murale à corps conique entièrement torsadé en verre blanc à rayures blanches et filigrané de dorure (boule décollée en partie basse).

H. 32 L. 34 P. 15,5 cm

200/300



313



315

315 - Robert LALLEMANT (1902-1954)

VASE en céramique à corps circulaire aplati sur base quadrangulaire et petit épaulement carré à col tubulaire. Décor émaillé de triangles rouges et noirs sur fond beige craquelé. Signé d'un cachet illisible, numéroté 302 et 156. H. 22 cm 1200/1 500



316

316 - Maurice-Paul CHEVALLIER (d'après) & ÉMAUX DE LONGWY

"Mappemonde", petit modèle.

VASE SPHÉRIQUE en faïence émaillée polychrome rehaussée de dorure.

Édition limitée à 150 exemplaires. Signé du cachet de la manufacture, titré et justifié 11/150 sous la base.

H. 24 cm

1 500/2 500

HISTORIQUE : notre modèle est une réédition d'une œuvre créée par Maurice-Paul Chevallier pour l'Exposition universelle à Paris en 1937 où elle avait obtenu une médaille d'or.

BIBLIOGRAPHIE : Philippe Olland, *Les émaux à Longwy*, Éditions Faton, Dijon, 2009, modèle référencé sous le n°534 et reproduit p. 309.

317 - Camille FAURE (1874-1956)

VASE CONIQUE en dinanderie de métal à talon et col apparent.

Décor de cercle et rubans en épais émaux polychromes (petit choc au col).

Signé à l'or au col et situé Limoges.

H. 18 cm

1 500/2 500

BIBLIOGRAPHIE : Cork Marcheschi, *Camille Fauré : Impossible Objects*, Umbra Books, 2007, modèle similaire reproduit p. 118.



317

318 - VALLAURIS

IMPORTANT PICHET zoomorphe à corps de coq en céramique émaillée blanc et ocre sur fond noir.

H. 56 cm

600/800



319



320



318

319 - Robert LALLEMANT (1902-1954)  
VASE en céramique à corps quadrangulaire épaulé et col quadrangulaire en retrait à petits carrés en rehaut.

Décor de tasses, vagues et mouvements mécaniques dit "cubiste" émaillé brun et noir sur fond beige.

Signé.

H. 35 cm

3000/5000

BIBLIOGRAPHIE : Ernest Tisserand, "Robert Lallemant céramiste", *Mobilier & Décoration*, n°12, novembre 1928, p. 252 pour un vase au décor "cubiste" ; Jacqueline du Pasquier, *Robert Lallemant, céramiste et décorateur d'une génération incertaine*, Somogy - Éditions d'Art, Paris, 2014, pp. 129 et 123 pour des vases au décor "cubiste".

320 - Robert LALLEMANT (1902-1954)

PAIRE DE VASES CYLINDRIQUES en céramique à anses latérales pleines, épaulement carré et col circulaire.

Décor de tasses et vagues dit "cubiste" pour l'un et de roues et mouvements mécaniques pour l'autre.

Émail noir, bleu et rose sur fond beige.

Signés, situés France, étiquette de Lallemant sur chaque pièce.

H. 20 cm

3000/5000

BIBLIOGRAPHIE : Ernest Tisserand, *op. cit.*; Jacqueline du Pasquier, *op. cit.*, variante d'un de nos modèles reproduite p. 124 et p. 64 pour une photographie d'archives de l'appartement de Robert Lallemant situé quai d'Auteuil montrant des pièces similaires.





321

321 - Camille FAURE (1874-1956)  
 VASE OVOÏDE modèle "Primerose" en dinanderie de laiton à talon et col apparent.  
 Décor de cercles en épais émaux polychromes (petits chocs).  
 Signé au noir à la base, situé Limoges et numéroté 1/60.  
 H. 31 cm 3000/5000  
 BIBLIOGRAPHIE : Cork Marcheschi, Camille Fauré : Impossible Objects, Umbra Books, 2007, variante de notre décor reproduite p. 28 et forme référencée p. 134.



322

322 - Jean DUNAND (1877-1942)  
 VASE OVOÏDE en dinanderie de cuivre entièrement laqué d'un décor géométrique noir et orange sur fond rouge chamois (petite restauration).  
 Signé.  
 H. 18 cm 6000/8000  
 PROVENANCE : vente Boisgirard, 22 juin 1990, lot 115.  
 BIBLIOGRAPHIE : Félix Marcilhac, Jean Dunand : vie et œuvre, Les Éditions de l'Amateur, Paris, 1991, modèle similaire référencé sous le n°1027 p. 309.



323

323 - BANNIÈRE ou élément de chape en forme d'écu, en soie brodée de fils d'argent à décor d'armoiries sous couronne de marquis, dans un entourage de rinceaux feuillagés et d'étoiles.

XVII<sup>e</sup> siècle (usures)

H. 52 L. 46 cm

300/400

324 - BANDEAU en tissu brodé de fils de soie polychrome au point passé empiétant, à décor de vases fleuris, fleurons, coquilles et rinceaux d'acanthes. Franges en fils dorés (postérieures).

XVII<sup>e</sup> siècle (usures et manques).

L. 146 l. 18 cm

200/300

325 - TAPISSERIE D'AUBUSSON en laine et soie polychrome à décor de paysage montagneux avec au premier plan, arbres, cours d'eau et volatiles.

Bordure de torsades d'acanthé et galon rapporté.

Fin du XVII<sup>e</sup> siècle.

H. 260 L. 172 cm

600/800



325

326 - PAYS-BAS méridionaux ou ALLEMAGNE, XVI<sup>e</sup> s.

*Christ de la Crucifixion*

Figure sculptée en albâtre.

Repose sur un coussin en velours cramoisi.

État fragmentaire, bras et jambes manquants.

H. 37,5 cm

1000/1500



326



327 - RARE ET MONUMENTALE PENDULE en bronze doré mat et brillant, de deux tons, représentant Phaéton sur le char du Soleil, tiré par quatre chevaux, d'après les *Métamorphoses d'Ovide*. Il est représenté sur l'arc du Zodiaque où figurent les signes du poisson, du taureau, du capricorne et du verseau.

Cadran annulaire en émail polychrome et doré.

Socle en marbre vert de mer reposant sur des pieds à griffes de lion.

D'après un modèle de Jean-Démosthène DUGOURC (1748-1825), attribué au bronzier Pierre-Philippe THOMIRE (1751-1843).

Époque Empire.

H. 68,5 L. 76,5 P. 23 cm

30000/50000

Cette pendule illustre le moment du récit d'Ovide où Phaéton, grisé, ne s'aperçoit pas encore que les chevaux s'emballent, entraînant sa chute et l'embrasement du monde.

Un autre modèle de pendule par Thomire illustre ce dramatique épisode.

BIBLIOGRAPHIE : P. Kjellberg, *Encyclopédie de la pendule française*, Ed. de l'Amateur, 1997, p. 418; Tardy, *La pendule française dans le monde*, 1981, p. 274; R. Colon de Carjaval, *Catalogo de Relojos del patrimonio nacional*, Madrid, Ed. Patrimonio Nacional, 1987, p. 200, n°182 (inv. 10002512); Collection royale anglaise, Buckingham Palace (inv. RCIN2764).







328



329

328 - PAIRE DE GLOBES CÉLESTE ET TERRESTRE de table  
 Les sphères soutenues par des cercles méridiens en laiton reposent sur des piétements (postérieurs) à quatre montants balustre en bois teinté noir, soutenant une table d'équateurs et de zodiaques.

Signés Georg Christopher. EIMMART, d'après les recherches de Johannes HEVELIUS à Nuremberg.

XVIII<sup>e</sup> siècle (un cercle méridien postérieur, restauration et gravures des tables postérieures) 4000/6000

George-Christoph EIMMART (1638-1705), astronome, dessinateur, graveur et éditeur à Nuremberg.

Johannes HEVELIUS (1610-1687), astronome allemand de Dantzig.

Réf. Vente Dumoussset-Deburax, 7 décembre 1997, n° 138, expert B. Peticollot.

329 - GLOBE TERRESTRE de bibliothèque

Sur le globe : tracé des trois voyages de Cook de 1771, 1775 et 1780.

Il est soutenu par un cercle de méridien en laiton, sur une table en bois et un piètement orné de godrons et demi-perles, sur trois patins.

Milieu du XIX<sup>e</sup> siècle (accidents et manques)

H. 81 cm D. du globe 42,5 cm

500/800



330

330 - TABLE TRIC-TRAC en placage d'acajou flammé et ébène, ouvrant à deux tiroirs à jetons. Quatre pieds gaine à roulettes. Plateau réversible garni d'un cuir doré et d'un feutre. Époque Empire (accident) (avec jetons).  
H. 76 L. 115,5 P. 59 cm 600/800  
On y joint un volume broché : *Le grand tric-trac*, 1738.



331

331 - PENDULE en bronze doré ornée d'une figure d'Orphée jouant de la lyre sur une borne contenant le mécanisme. Base ornée d'un trophée de musique et d'Amours. Cadran d'émail (accidenté), signé *Horiot à Paris*. Époque Empire (usure à la dorure).  
H. 45 L. 32 P. 11,5 cm 400/600  
HORIOT, rue Saint-Thomas du Louvre au début du XIX<sup>e</sup> siècle.

332 - VASQUE MURALE demi-lune en pierre à décor de godrons, reposant sur une colonne cannelée.  
H. 105 L. 76 P. 47 cm 500/800

333 - CONSOLE D'APPLIQUE en fer forgé de forme demi-lune chantournée. Deux montants sinueux ajourés à volutes et acanthes en tôle repoussée et dorée. Dessus de marbre brèche d'Alep (réparé). Style Louis XV.  
H. 89,5 L. 84,5 P. 45,5 cm 400/600



332



333





334

334 - GARNITURE DE CHEMINÉE en bronze doré et marbre blanc comprenant une pendule à décor de deux vestales assoupies et alanguies, accoudées à une borne sommée d'une coupe fleurie, contenant le mouvement. Base ornée de liserons et course de liserons. Six pieds toupie. Cadran d'émail signé *Bissen à Paris* et une paire de coupes couvertes à décor semblable, sur une colonne cannelée de marbre blanc.

Epoque Napoléon III

Pendule : H. 49 L. 71 P. 17,5 cm

Coupes : H. 37 L. 20 cm

1500/2000

336 - PAIRE DE VASES OVOÏDES couverts à piédouches en albâtre sculpté à décor en haut relief de scènes antiques et de courses de pampres. Anses à têtes de dauphins et agrafes ornées de masques de faunes.

Contre-socle en marbre.

Époque Napoléon III (deux anses réparées).

H. 58,5 cm

600/800

335 - VIELLE À ROUE à tête d'homme moustache.

Marquée *V<sup>e</sup> Espie Pianos musique Châteauroux Indre*.

Décor peint d'un oiseau et branchages fleuris.

Fin du XIX<sup>e</sup> siècle.

Petits manques et accidents, fentes.

L. 73 cm

1000/1500



335



336





337 - Ferdinand BARBEDIEENNE (1810-1892) d'après un modèle attribué à Albert-Ernest CARRIER-BELLEUSE (1824-1887)

*Console aux atlantes*

Bronze à patine brune, plateau et couvercle de l'urne en marbre rouge.

Signé *F Barbedienne*.

Petits manques.

109 x 195 x 62 cm

20000/30000

ŒUVRES EN RAPPORT :

– sous la direction de Pierre Manguin, Albert Ernest Carrier-Belleuse et Aimé-Jules Dalou, *Console du grand salon de l'hôtel de la Païva* à Paris, 1856-1865, bronze patiné, bronze doré, marbre rouge, onyx, albâtre, Paris, les Arts décoratifs, n°inv. 22626 ;

– sous la direction de Pierre Manguin, Albert Ernest Carrier-Belleuse et Aimé-Jules Dalou, *Console du grand salon de l'hôtel de la Païva* à Paris, 1856-1865, bronze patiné, bronze doré, marbre rouge, onyx, albâtre, Paris, musée d'Orsay, n°inv. OAO 132.

LITTÉRATURE EN RAPPORT :

– Auguste Luchet, *L'art industriel à l'Exposition universelle de 1867, mobilier, vêtement, aliments*, 1868 ;

– Florence Rionnet, *Les Bronzes Barbedienne - L'oeuvre d'une dynastie de fondeurs (1834-1954)*, Arthena, Paris, 2016 ;

– June Ellen Harbrove, Gilles Grandjean, *Carrier-Belleuse Le Maître de Rodin*, catalogue d'exposition, Palais de Compiègne, 22 mai - 27 octobre 2014, RMN, Paris, 2014.

Cette impressionnante console portée par deux atlantes sculpturales en bronze s'inscrit dans la production prestigieuse de Ferdinand Barbedienne. Audacieux et créatif, Ferdinand Barbedienne incarne au plus haut point l'entrepreneur à succès qui a su embrasser la Révolution industrielle et se servir de nouvelles techniques pour promouvoir les arts appliqués. Grâce sa rencontre décisive avec Achille Collas, inventeur du génial procédé de réduction mécanique de la sculpture, il met en place une production sérielle de bronzes qui est alors sans précédent. Sa fonderie établie en 1839 se spécialise dans la reproduction d'antiques et promeut aussi très vite les œuvres d'artistes contemporains. Devenue la plus importante fonderie française de bronzes d'art durant la seconde moitié du XIX<sup>e</sup> siècle, la Maison Barbedienne n'offre pas seulement des bronzes d'ornement ou utilitaires. Collaborant avec des ornemanistes ou des sculpteurs talentueux, Ferdinand Barbedienne propose aussi du mobilier ou des objets décoratifs d'exception, pièce unique ou exécutés en nombre limi-

tés. Ces véritables "chefs d'œuvres" sont réalisés à l'occasion des Expositions universelles (dès 1851), comme vitrines du haut savoir-faire de la Maison ou dans le cadre de commandes particulières pour des commanditaires prestigieux. Nul doute que cette remarquable console fasse partie de cette dernière catégorie, comme elle laisse penser la trace laissée par un élément arraché, sur l'urne torsadée centrale, qui devait correspondre à une armoirie.

Cette console dont la composition dominée par les deux figures d'atlante s'apparente plus à un monument qu'à un élément de mobilier se rapproche de celles qui ornent le fameux hôtel de la marquise de Païva (conservées au Musée des Arts décoratifs, musée d'Orsay, musée de Tolédo et collection privée). Les figures formant les éléments principaux de ce meuble de prestige ont été modelés par les sculpteurs Aimé Jules Dalou et Albert Ernest Carrier-Belleuse.

C'est sans doute à ce dernier artiste que Ferdinand Barbedienne a fait appel pour la réalisation de notre console. Son agencement rappelle les monuments fameux de la Renaissance dont l'éditeur d'art est particulièrement friand. Carrier-Belleuse, dont le talent de dessinateur de modèles a contribué à sa reconnaissance au début de sa carrière, a mis très tôt ses talents au service d'autres expérimentateurs dans le monde des arts appliqués, en parallèle des travaux de statuaire qu'il réalise dans son vaste atelier. On reconnaît ici son admiration pour l'œuvre de Michel-Ange et particulièrement pour les *Ignudi* de la Chapelle Sixtine. On les retrouve d'ailleurs dans le modèle de ses remarquables vases en céramique, intitulés *Jardinières des Titans* qu'il a réalisés en collaboration avec Auguste Rodin (Albert-Ernest Carrier-Belleuse, *Les Titans*, vase, faïence et terre cuite, piédestal : pierre et bronze, planche N°173 de *l'Étude des figures appliquées à la décoration*, 1884, Editeur Goupil et Cie, Paris).

La place dominante et déterminante des figures sculptées transcrit sa pensée et correspond à ses créations dans le domaine des arts décoratifs : la figure humaine comme élément décoratif apparaît comme primordiale. C'est ce qu'enseigne son ouvrage *Étude des figures appliquées à la décoration* compilant 200 dessins, publié en 1866, pour servir de modèles aux jeunes artistes.

Cette spectaculaire console témoigne de l'association réussie entre le plus grand éditeur de bronzes et le plus célèbre sculpteur de la seconde moitié du XIX<sup>e</sup> siècle. Tous deux, curieux et investis, ont contribué au renouvellement des techniques sous le Second Empire tout en s'attachant à préserver la qualité et les formes des siècles passés.





337



338



340

338 - René HERBST (d'après un modèle)  
SUITE DE SIX CHAISES "Sandow" en métal tubulaire nickelé et sandows noirs.

Edition Ecart International circa 1970.

H. 81,5 cm ; long. 40 cm ; prof. 40 cm 900/1 100

BIBLIOGRAPHIE : Solange Goguel, *René Herbst*, Éditions du Regard, Paris, 1990, modèle original reproduit p. 64, 70, 121, 197, 274 et 303.

339 - TRAVAIL FRANÇAIS 1930

FAUTEUIL en placage d'ébène de macassar, accotoir débordant et fuselé, coté latéraux en partie plein.

Assise et dossier recouverts de velours violet.

(Saut de placage et état d'usage).

H. 85 L. 66 cm 300/400

340 - TOSCHI-VIGNOLA Brevettato, 1950

MODÈLE RÉDUIT de voiture de course FERRARI.

Modèle 500 F 2, fabriqué en fonte d'aluminium, sans motorisation.

L. 56 cm 700/900

341 - TRAVAIL FRANÇAIS 1930

GUÉRIDON circulaire à double plateau en ébène de macassar.

(Saut de placage et état d'usage).

H. 55,5 D. 55,5 cm 300/400

342 - TRAVAIL FRANÇAIS 1930

TABLE À JEUX en placage d'ébène de macassar et citronnier, plateau amovible découvrant un jeu de Backgammon et un échiquier. Deux tiroirs en ceinture, piètement légèrement sabre. Pièces, jetons et deux gobelets à dés. Etat d'usage et sauts de placage.

H. 74 cm Plateau 79 x 39 cm 400/500

343 - Jean Boris LACROIX (1902-1984)

LAMPADAIRE à quatre lumières en métal tubulaire noirci et cache-ampoule pivotant sur rotule en métal laqué noir et gris à corps conique en partie haute et tubulaire en partie basse, réunies par une bague de bakélite jaune. Piètement à quatre jambes et boutons poussoirs en bakélite crème. (Repeints).

H. 163 cm 1000/1500



343



344



346

344 - Jacques ADNET (d'après un modèle de)  
LAMPE modèle "Quadro" à structure en métal nickelé et tubes lumineux (déformations) sur base en pierre grise.  
Édition des années 1980.

H. 55 L. 62 P. 11,5 cm

600/800

BIBLIOGRAPHIE : A. Diard, "L'éclairage de la demeure moderne", *Les Échos des Industries d'art*, n°38, septembre 1928, modèle original reproduit p. 25 ; Alain-René Hardy & Gaëlle Millet, Jacques Adnet, Les Éditions de l'Amateur, Paris, 2009, modèle original reproduit p. 68.

345 - MOBIL PEGASUS

GRANDE PLAQUE émaillée publicitaire rouge, circa 1950

Petits manques et restaurations.

105 x 155 cm

800/1200

346 - EAMES Charles (1907-1978) & EAMES Ray (1912-1988)  
FAUTEUIL "670-671 » dit *Lounge chair* et son OTTOMAN.  
Coque en contreplaqué, placage de palissandre moulé, couverture cuir, piètement en aluminium poli et noirci (rayures et état d'usage).

Porte sous le repose pied la pastille *Interform Herman Miller 6, Rue Gobert Paris XI<sup>e</sup> VOL. 72 . 67.*

Dessin 1955 : Éd. Herman Miller.

H. 83,5 L. 81 cm

2000/3000

347 - AARNIO Eero (né en 1932) & DELTA (fabriqué par)  
CHAISE "Ponies" de forme zoomorphique, en mousse de polyuréthane, recouvert de velours rouge (manque les patins).

Circa 1970.

H. 79 L. 110 l. 60 cm

800/1200



347





348

348 - SIEGEL - PARIS

PAIRE DE VITRINES en laiton doré, à une porte vitrée en façade, verre galbé, dôme en verre légèrement gaufré et satiné. Base en chêne à un tiroir en façade, se terminant en gradin. Petit fêlé intercalaire sur un des verres droits du dôme. Signées et situées *Paris* dans un cartouche en bas à droite.

Vitrine H. 125 L. 60 P. 35,5 cm

H. totale avec le socle en chêne 183,5 cm      4000/6000

349 - Vendu sur désignation

SUITE DE SIX LAMPADAIRES en fonte moulée (dont trois sans globe) à décor des armes de la ville de Paris.

H. des globes 49 cm H. hors globe 335 cm      2500/3500

Les lampadaires seront à enlever à Maisons-Laffitte, à la charge de l'acquéreur.

350 - Vendu sur désignation

DEUX BANCS en fonte présumés de la ville de Paris.

100 x 220 x 73 cm

200/300

Les bancs seront à enlever à Maisons-Laffitte, à la charge de l'acquéreur.

# Conditions de vente

## 1 – Le bien mis en vente

Les acquéreurs potentiels sont invités à examiner les biens pouvant les intéresser avant la vente aux enchères, et notamment pendant les expositions.

L'OVV CRAIT-MULLER est à la disposition des acquéreurs potentiels pour leur fournir des rapports sur l'état des lots. Les descriptions des lots résultant du catalogue, des rapports, des étiquettes et des indications ou annonces verbales ne sont que l'expression par l'OVV CRAIT-MULLER de sa perception du lot, mais ne sauraient constituer la preuve d'un fait.

Les dimensions sont données à titre indicatif. Les indications données par l'OVV CRAIT-MULLER sur l'existence d'une restauration, d'un accident ou d'un incident affectant le lot, sont exprimées pour faciliter son inspection par l'acquéreur potentiel et restent soumises à son appréciation personnelle ou à celle de son expert.

L'absence d'indication d'une restauration d'un accident ou d'un incident dans le catalogue, les rapports, les étiquettes ou verbalement, n'implique nullement qu'un bien soit exempt de tout défaut présent, passé ou réparé. Inversement la mention de quelques défauts n'implique pas l'absence de tous autres défauts. Les estimations sont fournies à titre purement indicatif et elles ne peuvent être considérées comme impliquant la certitude que le bien sera vendu au prix estimé ou même à l'intérieur de la fourchette d'estimations. Les estimations ne sauraient constituer une quelconque garantie.

## 2 – La vente

L'OVV CRAIT-MULLER se réserve de demander à tout acquéreur potentiel de justifier de son identité ainsi que de ses références bancaires.

L'OVV CRAIT-MULLER se réserve d'interdire l'accès à la salle de vente de tout acquéreur potentiel pour justes motifs. Toute personne qui se porte enchérisseur s'engage à régler personnellement et immédiatement le prix d'adjudication augmenté des frais à la charge de l'acquéreur et de tous impôts ou taxes qui pourraient être exigibles. Tout enchérisseur est censé agir pour son propre compte sauf dénonciation préalable de sa qualité de mandataire pour le compte d'un tiers, acceptée par l'OVV CRAIT-MULLER.

Le mode normal pour enchérir consiste à être présent dans la salle de vente. Toutefois l'OVV CRAIT-MULLER pourra accepter gracieusement de recevoir des enchères par téléphone d'un acquéreur potentiel qui se sera manifesté avant la vente.

L'OVV CRAIT-MULLER ne pourra engager sa responsabilité notamment si la liaison téléphonique n'est pas établie, est établie tardivement, ou en cas d'erreur ou d'omissions relatives à la réception des enchères par téléphone. L'OVV CRAIT-MULLER pourra accepter gracieusement d'exécuter des ordres d'enchérir qui lui auront été transmis avant la vente et que l'OVV CRAIT-MULLER aura acceptés.

Si l'OVV CRAIT-MULLER reçoit plusieurs ordres pour des montants d'enchères identiques, c'est l'ordre le plus ancien qui sera préféré.

L'OVV CRAIT-MULLER ne pourra engager sa responsabilité notamment en cas d'erreur ou d'omission d'exécution de l'ordre écrit. En revanche le vendeur ne sera pas admis à porter lui-même des enchères directement ou par mandataire.

L'OVV CRAIT-MULLER dirigera la vente de façon discrétionnaire tout en respectant les usages établis.

L'OVV CRAIT-MULLER se réserve de refuser toute enchère, d'organiser les enchères de la façon la plus appropriée, de déplacer certains lots lors de la vente, de retirer tout lot de la vente, de réunir ou de séparer des lots. Le coup de marteau matérialisera la fin des enchères et le prononcé du mot "Adjugé" ou tout autre équivalent entraînera la formation du contrat de vente entre le vendeur et le dernier enchérisseur retenu. L'adjudicataire ne pourra obtenir la livraison du lot qu'après règlement de l'intégralité du prix. En cas de remise d'un chèque ordinaire, seul l'encaissement du chèque vaudra règlement.

## 3 – L'exécution de la vente

L'adjudicataire (acheteur) devra acquitter par lot les commissions et taxes suivantes : **28% TTC**. Les taxes (TVA sur commissions et TVA à l'import) peuvent être rétrocédées à l'adjudicataire sur présentation des justificatifs d'exportation hors CEE. Un adjudicataire CEE justifiant d'un n° de TVA Intra-communautaire sera dispensé d'acquitter la TVA sur les commissions.

Les acquéreurs via le Drouot digital paieront, en sus des enchères et des frais de l'étude, une commission de 1,8% TTC reversée à la plateforme.

Le paiement du lot aura lieu au comptant, pour l'intégralité du prix, des frais et taxes, même en cas de nécessité d'obtention d'une licence d'exportation.

L'adjudicataire pourra s'acquitter par les moyens suivants :

- en espèces : jusqu'à 1000 euros frais et taxes compris pour les ressortissants français et européens, jusqu'à 15 000 euros frais et taxes compris pour les ressortissants étrangers non professionnels sur présentation de leurs papiers d'identité.
- par chèque ou virement bancaire.

L'OVV CRAIT-MULLER sera autorisé à reproduire sur le procès-verbal de vente et sur le bordereau d'adjudication les renseignements qu'aura fournis l'adjudicataire avant la vente. Toute fausse indication engagera la responsabilité de l'adjudicataire.

Dans l'hypothèse où l'adjudicataire ne se sera pas fait enregistrer avant la vente, il devra communiquer les renseignements nécessaires dès l'adjudication du lot prononcée. Il appartiendra à l'adjudicataire de faire assurer le lot dès l'adjudication. Il ne pourra recourir contre l'OVV CRAIT-MULLER dans l'hypothèse où par suite du vol, de la perte ou de la dégradation de son lot, après l'adjudication, l'indemnisation qu'il recevra de l'assureur de l'OVV CRAIT-MULLER serait avérée insuffisante.

Le lot ne sera délivré à l'acquéreur qu'après paiement intégral du prix, des frais et des taxes. Dans l'intervalle l'OVV CRAIT-MULLER pourra facturer à l'acquéreur des frais de dépôt du lot, et éventuellement des frais de manutention et de transport. A défaut de paiement par l'adjudicataire, après mise en demeure restée infructueuse, le bien est remis en vente sur folle enchère de l'adjudicataire défaillant. En outre, l'OVV CRAIT-MULLER se réserve de réclamer à l'adjudicataire défaillant, à son choix :

- des intérêts au taux légal majoré de cinq points,
- le remboursement des coûts supplémentaires engendrés par sa défaillance,
- le paiement de la différence entre le prix d'adjudication initial et le prix d'adjudication sur folle enchère s'il est inférieur, ainsi que les coûts générés par les nouvelles enchères.

L'OVV CRAIT-MULLER se réserve également de procéder à toute compensation avec des sommes dues à l'adjudicataire défaillant.

L'OVV CRAIT-MULLER se réserve d'exclure de ses ventes futures, tout adjudicataire qui aura été défaillant ou qui n'aura pas respecté les présentes conditions générales d'achat. Les informations recueillies sur les formulaires d'enregistrement sont obligatoires pour participer à la vente puis pour la prise en compte de la gestion de l'adjudication. L'adjudicataire peut connaître et faire rectifier les données le concernant, ou s'opposer pour un motif légitime à leur traitement ultérieur, en adressant une demande écrite accompagnée d'une copie de pièce d'identité à l'opérateur de vente par courrier ou par mail. L'opérateur de vente volontaire est adhérent au Registre central de prévention des impayés des Commissaires-priseurs auprès duquel les incidents de paiement sont susceptibles d'inscription. Les droits d'accès, de rectification et d'opposition pour motif légitime sont à exercer par le débiteur concerné auprès du Symev 15 rue Fressinet – 75016 Paris.

## 4 – Les incidents de la vente

Dans l'hypothèse où deux personnes auront porté des enchères identiques par la voix, le geste, ou par téléphone et réclament en même temps le bénéfice de l'adjudication après le coup de marteau, le bien sera immédiatement remis en vente au prix proposé par les derniers enchérisseurs, et tout le public présent pourra porter de nouvelles enchères.

## 5 – Prémption de l'État français

L'Etat français dispose d'un droit de préemption des œuvres vendues conformément aux textes en vigueur. L'exercice de ce droit intervient immédiatement après le coup de marteau, le représentant de l'Etat manifestant alors la volonté de ce dernier de se substituer au dernier enchérisseur, et devant confirmer la préemption dans les 15 jours. L'OVV CRAIT-MULLER ne pourra être tenu pour responsable des conditions de la préemption par l'Etat français.

## 6 – Compétences législative et juridictionnelle

La loi française seule régit les présentes conditions générales d'achat. Toute contestation relative à leur existence, leur validité, leur opposabilité à tout enchérisseur et acquéreur, et à leur exécution sera tranchée par le tribunal compétent du ressort de Paris (France).

## 7 – Retrait des lots

L'acquéreur sera lui-même chargé de faire assurer ses acquisitions, l'OVV CRAIT-MULLER décline toute responsabilité quant aux dommages que l'objet pourrait encourir, et ceci dès l'adjudication prononcée. Toutes les formalités et transports restent à la charge exclusive de l'acquéreur.

## 8 - Protection des données

Dans le cadre de nos activités de ventes aux enchères, notre maison de ventes est amenée à collecter des données à caractère personnel concernant le vendeur et l'acheteur. Ces derniers disposent dès lors d'un droit d'accès, de rectification et d'opposition sur leurs données personnelles en s'adressant directement à notre maison de ventes. Notre OVV pourra utiliser ces données à caractère personnel afin de satisfaire à ses obligations légales, et, sauf opposition des personnes concernées, aux fins d'exercice de son activité (notamment, des opérations commerciales et de marketing). Ces données pourront également être communiquées aux autorités compétentes dès lors que la réglementation l'impose.

\*Les lots marqués d'un astérisque, réalisés dans du Corail rouge (*Corallium rubrum*) (NR), espèce non réglementée au titre de la Convention de Washington (CITES) et du Règlement communautaire européen 338/97 du 09/12/1996, sont soumis à l'obtention d'un certificat CITES pour l'exportation.

## Retrait et expédition des achats

Sauf accord préalable avec l'acheteur, tout objet/lot demeurant en salle le lendemain de la vente à 10h, et ne faisant pas l'objet d'une prise en charge par la société de ventes, est stocké au service Magasinage de l'Hôtel Drouot. Le service Magasinage est payant, à la charge de l'acquéreur. Le magasinage de l'Hôtel des ventes n'engage pas la responsabilité de l'OVV Crait-Muller à quelque titre que ce soit.

### Service Magasinage :

Afin de respecter les mesures de distanciations sociales, nous vous invitons à prendre rendez-vous auprès du service Magasinage pour récupérer vos achats. Une fois votre rendez-vous pris, vous pourrez vous présenter auprès des gardiens de l'Hôtel Drouot au 6bis, rue Rossini 75009 Paris. Le service Magasinage est ouvert de 13h30 à 18h du lundi au vendredi.

Entrée : 6bis rue Rossini 75009 Paris.  
Tél +33 (0) 1 48 00 20 18

Ce service est payant, aux conditions suivantes :

- Frais de dossier TTC par lot : 5 € / 10 € / 15 € / 20 € / 25 €, selon la nature du lot\*
- A partir du 5e jour, frais de stockage TTC par lot : 1 € / 5 € / 10 € / 15 € / 20 €, selon la nature du lot\*

Les frais de dossier sont plafonnés à 50 € TTC par retrait.

Une réduction de 50 % sur les frais de stockage est accordée aux clients étrangers et aux professionnels du marché de l'art en province (sur présentation de justificatif).

Nous vous informons que :

- Les lots sont remis par Drouot Magasinage après acquittement total des sommes dues, sur présentation du bordereau acquitté et/ou de l'étiquette de vente.
- Tout objet/lot qui ne serait pas retiré dans un délai d'un an à compter de son entrée au service Magasinage sera réputé abandonné et sa propriété transférée à Drouot Enchère à titre de garantie pour couvrir les frais de stockage.

\* Sont considérés :

Très petits : les bijoux, les livres, les œuvres sur papier non encadrées dont la taille est inférieure au format A4

Petits : les tableaux mesurant moins de 1,5 x 1,5 m, les lots légers et de petit gabarit

Moyens : les tableaux mesurant plus de 1,5 m, les lots de petit gabarit et lourds

Grands : les lots de grand gabarit et lourds  
Volumineux : les lots imposants ou composés de plusieurs lots.

Pour l'emballage et le transport de vos achats, merci de contacter nos prestataires suivants :  
For packaging and shipping, please contact our providers below :

TEDDY'S PARTNER  
(Paris et Ile-de-France)  
+33 (0)1 42 50 27 94  
teddyspartner75@gmail.com

HELLOTHEPACKENGERS  
+33 (0)6 37 42 28 65  
hello@thepackengers.com  
BAOPLUS  
+33 (0)1 84 17 20 67  
www.baoplus.fr et baoplus@12plus.fr  
CONVELIO  
+33 1 76 42 10 05  
order@convelio.com

L'Hôtel Drouot propose un service d'emballage gracieux, permettant aux acquéreurs de transporter leurs achats dans les meilleures conditions. Situé au rez-de-chaussée de l'Hôtel, disponible pendant les ventes du lundi au vendredi, de 13h30 à 18h30



