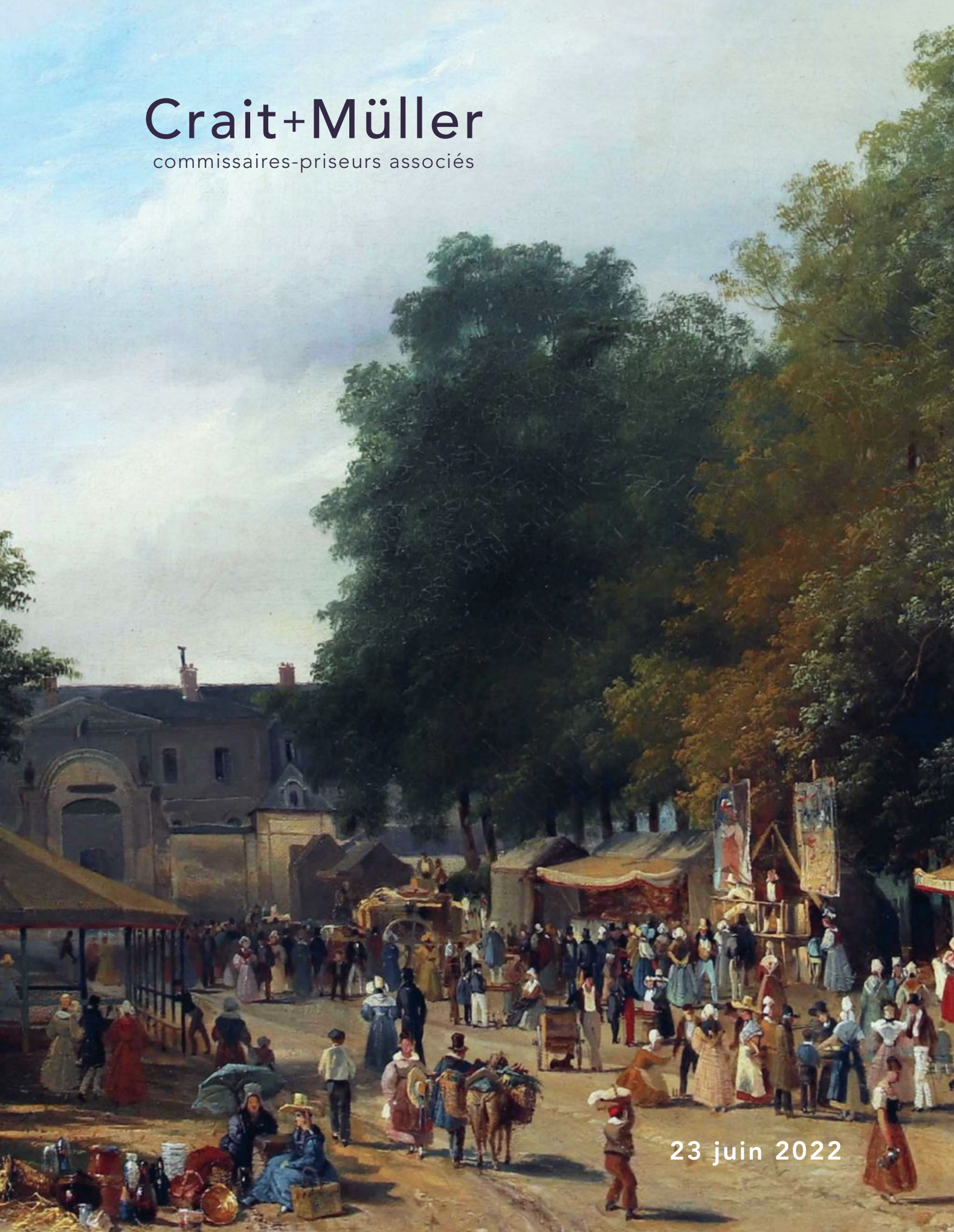


# Crait+Müller

commissaires-priseurs associés



23 juin 2022





## EXPERTS

Pour l'Afrique et l'Océanie :  
Emmanuelle Menuet  
Expert membre du SFEP  
emenuet.expertises@gmail.com  
T. +33 (0)6 70 89 54 87  
Lots 1 à 25

Pour les estampes :  
Sylvie Collignon  
Expert près la cour d'appel de Paris  
45, rue Sainte-Anne 75001 Paris  
T. +33 (0)1 42 96 12 17  
collignonsylvie@cegetel.net  
Lots 26, 26 bis, 101, 104

Pour les tableaux anciens :  
René Millet Expertise  
12, rue Rossini 75009 Paris  
T. +33 (0)1 44 51 05 90  
expert@rmillet.net  
Lots 27 à 54, 56 à 59, 61, 63, 66, 67, 79, 86, 230

Pour les tableaux du XIX<sup>e</sup> s. et modernes :  
Cabinet Chanoit  
12, rue Drouot 75009 Paris  
T/F +33 (0)1 47 70 22 33  
frederic.chanoit@orange.fr  
Lots 60, 62, 64, 65, 68 à 78, 80 à 85, 87 à 100, 102,  
103, 105, 106, 107 à 117, 277, 281, 282

Pour les icônes :  
Maxime Charron  
Royal Provenance  
5, rue Auber 75008 Paris  
T. +33 (0)6 50 00 65 51  
expert@maxime-charron.com  
Lots 118 à 137

Pour la céramique :  
Manuela Finaz de Villaine  
82, rue de la Faisanderie 75116 Paris  
T. + (0)1 45 27 17 46  
expertmanuelafinaz@gmail.com  
Lots 138 à 160, 215

Pour l'Extrême-Orient :  
Laurent Schroeder  
86, rue de Charonne 75011 Paris  
T. +33 (0)6 08 35 62 44  
laurentschoeder2020@gmail.com  
Lots 161 à 163, 165 à 175

Pour le militaria :  
Gaëtan BRUNEL  
Expert CEA  
40 avenue de Ségur 75015 PARIS  
Tél : 33 (0) 1 45 67 12 81  
gaetan.brunel@carces.eu  
Lot 176 à 190

Pour les meubles et objets d'art, tapis, tapisseries :  
IEP Conseil  
Jacques Bacot et Hughes de Lencquesaing  
15, quai de Bourbon 75004 Paris  
T. +33 (0)1 46 33 54 10  
iepconseil@wanadoo.fr  
Lots 191 à 197, 199, 201 à 214, 216 à 225, 227 à 229,  
231, 232, 234 à 236, 238 à 241, 243 à 245, 248 à  
259bis, 261 à 270, 274 à 276, 289, 295 à 309

Pour la sculpture :  
Sculpture & Collection  
69, rue Sainte-Anne 75002 Paris  
Alexandre Lacroix  
T. +33 (0)6 86 28 70 75  
Elodie Jeannest de Gyvès  
T. +33 (0)6 83 59 98 40  
contact@sculptureetcollection.com  
Lots 198, 200, 226, 233, 237, 242, 246, 247, 260,  
278, 279

Pour les jouets anciens :  
Jean-Claude Cazenave  
16, rue de la Grange-Batelière 75009 Paris  
T. +33 (0)1 45 23 19 42  
jcctoys@club-internet.fr  
Lots 271 à 273

Pour les arts du XX<sup>e</sup> siècle :  
Jean-Marc Maury  
Expert près la cour d'appel de Paris  
T. +33 (0)6 85 30 36 66  
maury.expert@wanadoo.fr  
Lots 283 à 286, 288, 290 à 293

Couverture : lots 65 (détail) et 211. Page précédente : lot 232 (détail).

# Crait+Müller

commissaires-priseurs associés

Vente aux enchères publiques

Jeudi 23 juin 2022 à 13h30

Hôtel Drouot salle 14

**Afrique, Océanie, Tableaux, Icônes,  
Asie, Militaria, Meubles, Objets d'art  
Tapis, Tapisseries  
Arts décoratifs du XX<sup>e</sup> siècle**

[www.crait-muller.com](http://www.crait-muller.com)

Exposition publique mercredi 22 juin de 11 h à 18 h et le matin de la vente de 11 h à 12 h.

T. pendant l'exposition et la vente +33 (0)1 48 00 20 14

Catalogue visible sur [www.drouot.com](http://www.drouot.com),  
[www.interencheres.com](http://www.interencheres.com) et [www.auction.fr](http://www.auction.fr)

18, rue de Provence 7 5009 Paris / T. +33 (0)1 45 81 52 36 / [contact@crait-muller.com](mailto:contact@crait-muller.com) / ow 078-2016



1



2



3

1 - STATUETTE MOSSI, Burkina Faso  
Bois dur à patine brun noir brillante.  
H. 37 cm 300/400  
Effigie féminine aux lignes schématisées. Patine brune brillante.

2 - MASQUE SUKUMA, Tanzanie  
Bois à patine claire, pigments, cuir.  
H. 31 cm 300/500  
Masque de parade très populaire chez les Sukuma, des éléments en cuir ornant le menton et l'arrière de l'objet, aux traits par ailleurs schématisés.

3 - MASQUE *KPELIE* SENOULO, Côte d'Ivoire  
Bois dur, pigments bleus, accidents.  
H. 32,5 cm 500/700  
Masque *kpelie* aux lignes traditionnelles, peint de pigments bleus occidentaux, traduisant la persistance des cultes et leur adaptation formelle au fil des générations.

4 - FIGURE DE RELIQUAIRE KOTA OBAMBA, région d'Okonja, Haut Ogooué, Gabon  
Bois, alliage de cuivre, accidents.  
H. 43 cm 3000/4000  
*Mbulu Ngulu* au style caractéristique de la région d'Okonja et Otala, où une poignée de sculpteurs à la fin du XIX<sup>e</sup> siècle s'écartèrent des formes archétypales

Kota pour créer des œuvres aux lignes aussi novatrices qu'audacieuses.

Plaqué de métal sur l'avant, il est orné d'un visage que dynamise un regard oblique et concave-convexe, percé aux pupilles. Le nez en un volume droit prolonge la nervure traversant le front, faite d'une bande de métal. La bouche vient creuser la partie basse désignant le menton, sculptée dans un second moment. Un croissant sommital court en un bandeau étroit jusqu'au pointes des joues. L'ensemble du placage est richement orné de motifs pointillistes et de courtes arches doublées, plus significativement inscrites de part et d'autre de la nervure frontale, et de la partie basse du visage. Le revers, laissé brut, est sobrement traversé par une nervure longitudinale.

Le piètement en forme de losange est fin, et assez ramassé, contrairement aux œuvres du sud Gabon. Le travail d'agrafage des plaques de métal atteste un travail traditionnel ancien.

Au sein d'un corpus restreint, cette œuvre est notamment à rapprocher d'une figure de reliquaire conservée au Musée du Quai Branly - Jacques Chirac à Paris (n° d'inventaire 71.1935.80.111), donation d'André Even avant 1935.

PROVENANCE : collectée *in situ* par Alexandre Dubroca (1899-1967), administrateur au Gabon de 1930 à 1962 ; collection privée, Paris, transmis par descendance familiale.

Cf. Chafin, p. 253, fig. 151 pour un exemplaire de même type.





5

5 - STATUE MERINA, Antanosy (?), Madagascar  
Bois dur à patine brillante, pigments, accidents et manques.  
H. 40,5 cm 600/700

Effigie figurant un probable brancardier, mains fermées dans le prolongement du corps, la taille ceinte d'un court pagne et d'une musette. Différents registres de sculpture signent une exécution soignée : lien de suspension d'une corne à médecine incisée dans le bois dur ; salières et nombril affleurant à la surface du corps. Le visage légèrement surdimensionné s'ouvre sur un large regard. Belle qualité de sculpture.

6 - OISEAU SAKALAVA, Madagascar  
Bois à patine érodée.  
H. 57 cm 800/1000

Oiseau au jabot renflé, très légèrement débordé par les ailes dessinant au dos une forme plane. La tête par métonymie est formée par le long bec.  
Habitant le long de la côte ouest de Madagascar, les Sakalava inhument leurs morts loin des villages et dans la forêt. Des représentations d'effigies humaines, mais également de grands oiseaux symboles de l'âme comme ici, sont sculptés pour orner angles et côtés des sépultures.



6, 7

7 - OISEAU SAKALAVA, Madagascar  
Bois à patine érodée.  
H. 56 cm 800/1000

Oiseau perché sur un socle angulaire, le corps fièrement projeté vers l'avant, la tête légèrement inclinée. De même type et usage que le lot précédent.

8 - MAROTTE *KEBE KEBE* KUYU, République Démocratique du Congo  
Bois mi-dur à patine brune, kaolin, pigments, accidents.  
H. 53 cm 800/1000

Marotte *kebe kebe* brandie lors des festivités du *djo*, ou culte du serpent. Elle est ornée d'un visage caractéristique du style, les yeux en amande sculptés en léger rehaut, de part et d'autre d'un nez schématisé. La bouche de même forme étirée que le regard, s'ouvre sur des dents en partie taillées en pointe. La coiffe striée de fines mèches est faite d'un double chignon en coque. Belle ancienneté.





9



8

9 - MASQUE KONO BAMBARA, Mali  
Bois à patine croûteuse, étoffe native.  
Accidents.

H. 66 cm

2500/3000

Important masque Bambara, le casque surmonté d'un ergot central, deux longues cornes se recourbant au sommet, tandis qu'un mufle dentelé et ouvert étire l'objet.

La patine croûteuse atteste les libations nombreuses et anciennes effectuées.

Ce masque d'une grande présence appartient à l'ensemble des objets participants aux rituels de la société initiatique du Kono. Il matérialise la puissance animale dans toutes ses caractéristiques, la gueule menaçante figurant notamment la force dévoratrice.

Bel exemplaire du type.



10

10 - STATUETTE Bali, Indonésie  
 Bois mi-dur, fibres végétales, pigments.  
 H. 32,5 cm 200/300  
 Production artisanale balinaise figurant *Rangda*, déesse féminine.  
 Le buste est en bois, les membres en fibres végétales, tout comme la longue jupe couvrant partiellement le bas du corps, et la chevelure. Le visage expressionniste est sculpté en lignes vigoureuses. Buste et tête rehaussés de pigments.



11

11 - CURIOS HAÏDA, Heiltsuk (?), Colombie Britannique  
 Bois tendre, pigments, nacre, métal, accidents.  
 H. 50,5 cm 400/600  
 Marotte élaborée en différents registres raccordés les uns aux autres par des pointes de métal et charnières. Dominant la composition, la représentation d'une tête de rapace, les yeux ornés de nacre. Plus bas, un masque divisé en deux vantaux, les yeux également pastillés et ourlés, au-dessus d'une bouche menaçante aux lèvres rougies. Ce premier masque ouvert, un second visage, tout aussi agressif. Un riche décor polychrome, et anciennement de lamelles de cuivre ayant teinté l'objet de vert de gris, parachève l'ensemble.



12

12 - ORNEMENT KAP-KAP, Île de Malaita, îles Salomon occidentales, Micronésie  
 Coquillage bénitier (*tridacna gigas*), petites perles de coquillage, écaille, fibres.  
 D. 8,5 cm 500/700  
 Disque au revers légèrement bombé, taillé dans la coquille d'un bénitier, sur lequel est raccordé par une fine ligature ornée de perles de coquillages, un second disque en dentelle d'écaille de tortue, finement ouvragé. Belle qualité.  
 Cf. *L'Éclat des ombres - L'art en noir et blanc des îles Salomon*, Editions Somogy, Paris, 2014, page 105



13



14



15

13 - STATUE Aire Lac Sentani, Papouasie Nouvelle Guinée  
Bois dur à patine brune, pigments rouges, accidents et manque ancien.

H. 99,5 cm

600/800

Effigie féminine se tenant debout sur une base cylindrique, ornée de motifs traditionnels. Sur l'abdomen de l'effigie, une boîte parcourue de motifs curvilignes. Des pigments ocre ont perduré dans la région génitale.

14 - MASQUE, île de Vokeo, Papouasie Nouvelle-Guinée  
Bois à patine brun noir brillante.

H. 35 cm

1 000/1 500

Représentation d'un esprit *Tangbal*, ce masque féminin (ceux masculins ayant un nez plus allongé), est sculpté d'yeux en deux petites fentes entourées d'un large loup en léger relief, bouche et oreille quant à elles en haut relief. On notera la belle taille vive en facettes de la surface, patinée par l'usage.

Cf. Michael Hamson, *Aesthetics of integrity in New Guinea Art*, Editions Michael Hamson Oceanic Art, Los Angeles, 2007, page 94.

15 - MASSUE *SALI*, Îles Fidji

Bois dur à patine brun noir brillante.

L. 93,5 cm

300/400

Massue à tête en crosse de fusil ou *gunstock*, à belle patine brillante.

16 - BANC À RÂPE À COCO, Îles de Mortlock, Micronésie  
Bois à patine blonde, fibres végétales tressées.

H. 35,5 L. 65 cm

150/200

Banc auquel était raccordée une lame, dont la fixation est encore visible par la tonalité plus claire du bois. Le trépied rendu solidaire par une ligature en fibres végétales tressées. Bel équilibre des proportions.



16



17

17 - MASSUE, Nouvelle-Calédonie  
Bois dur à patine brun rouge brillante.  
L. 76 cm

400/500

Massue à belle patine brillante, la prise en léger renflement sous la hampe, une série d'incisions marquant la matière, sous la tête de forme phallique.



18

18 - PELLE À SAGOU Collingwood Bay, Papouasie Nouvelle-Guinée  
Bois de palme noirci.  
H. 104 cm

100/150

Séparant la prise et la pale, une ornementation gravée au vocabulaire traditionnel.



19

19 - POINTE DE LANCE Aire Sépik, Papouasie Nouvelle-Guinée  
Bois de palme noirci.  
H. 91 cm

100/150

Les extrémités effilées, chacune des deux faces ornées d'un visage stylisé selon les canons du style.

20 - LOT DE QUATRE PILONS ET LEURS SPATULES À BÉTEL Iles Trobriand, Papouasie Nouvelle-Guinée  
Bois à patine brun chaud à brun noir.  
Mortiers H. de 6,5 cm à 14,5 cm  
Pilons H. 16 cm à 22,5 cm  
Les spatules ornées en partie haute. Traces d'usure prononcées sur certains.

200/300



20

21 - LANCE Aire Asmat, Papouasie Nouvelle-Guinée  
Bois dur à patine brune nuancé rouge, petit accident et manque  
L. 201 cm  
Ornée en partie haute d'un élément à claire-voie, sculpté de spires.

200/300

PROVENANCE : ancienne collection Koos Knol, Port Moresby, Papouasie Nouvelle-Guinée

22 - ARC, Amazonie  
Bois dur à patine brun rouge, fibres végétales.  
H. 226 cm  
Belle matière de teinte rouge.  
PROVENANCE : Philippe Dodier, Avranches.

200/250



24

23 - LOT DE QUATRE FLÈCHES, Mélanésie (?)

Bambou, bois.

L. 145 à 148 cm

100/150

Les hampes ornées de motifs pyrogravés, trois flèches à pointes en bois dentelées.

24 - BOUCLIER MENDI, Hautes Terres Méridionales, Papouasie Nouvelle-Guinée

Bois dur, pigments, fibres végétales.

H. 125 cm

400/500

Les teintes comme les motifs ornementaux caractéristiques des productions Mendi, peuple installé dans les Highlands, région aux terres les plus fertiles de Papouasie Nouvelle-Guinée.

Un motif doublement ramifié traverse dans sa longueur et en moyen relief le bouclier. Prise en fibres végétales.

Cf. *Art Papou - Austronésiens et Papous de Nouvelle Guinée*, Editions Réunion des musées nationaux et Musées de Marseille, 2000, page 212 pour des exemplaires apparentés



25

25 - SCULPTURE Aire Abelam, Moyen-Sépik, Papouasie Nouvelle Guinée

Bois mi-dur, pigments ocres, blancs et noirs.

H. 73,5 cm

600/1000

Représentation d'un personnage masculin, probablement nGwaalndu, le visage aux traits fins entouré d'un motif évoquant une mandorle. Les bras sont repliés dans un mouvement symétrique de celui des hanches, les uns et les autres en haut relief. Entre les pieds verticalisés, une tête en ronde-bosse. Un riche décor polychrome orne l'ensemble de la figure, un pectoral, notamment, décrit au-dessus de la poitrine en courts volumes.

Le dos lisse de la figure permet d'envisager son emploi comme applique, destinée à décorer une architecture.

Cf. *Ombres de Nouvelle Guinée - Arts de la grande île d'Océanie dans les collections Barbier-Mueller*, Somogy éditions d'art Musée Barbier-Mueller, Paris Genève, 2006, page 85, cat. 27, pour un exemplaire apparenté



26

26 - REMBRANDT VAN RIJN (1606-1669)

*Le Christ prêchant ou La Petite Tombe*

Eau-forte, pointe sèche. Très belle épreuve à « la manche blanche », avec pointe sèche visible sur le manteau de l'homme au turban en bas à gauche, certaines parties du sujet sont jaunies. Coupée sur la marque du cuivre, les deux angles supérieurs collés. Légères amincissures, quelques traces de plis.

(Boon 67, New Hollstein 298).

15,5 x 20,6 cm

4000/6000

26bis - REMBRANDT VAN RIJN (1606-1669)

*Homme nu assis sur le sol, une jambe étendue*

Eau-forte, burin. Très belle épreuve légèrement jaunie, tirage un peu tardif. Coupée sur la marque du cuivre sur trois côtés, un peu rognée (environ 4mm) sur le bord gauche. Légère mouillure en bas, petits restes de colle dans les angles. Cadre.

(Boon 196, New Hollstein 234 II/III).

9,7 x 16,3 cm

800/1000



26bis



27

27 - École ITALIENNE de la fin du XVI<sup>e</sup> siècle  
*Les dix mille martyrs*  
 Panneau, deux planches, renforcé.  
 Usures.  
 75 x 93 cm 3000/4000  
 Provenance : collection Warre.  
 Les dix mille martyrs sont des soldats romains convertis au christianisme qui furent exécutés sur ordre de l'empereur Hadrien.

28 - École FLAMANDE du XIX<sup>e</sup> siècle, dans le goût du XV<sup>e</sup> siècle  
*Vierge allaitant*  
 Panneau, une planche, non parqueté.  
 34 x 23 cm 600/800

29 - École FLAMANDE du XIX<sup>e</sup> siècle  
*Vierge allaitant*  
 Panneau, une planche, non parqueté.  
 31 x 23 cm 600/800



28



29



30



31



32

30 - École FLAMANDE du début du XVII<sup>e</sup> siècle

*L'Adoration des mages*

Panneau de chêne, trois planches, non parqueté.

Usures et restaurations.

76 x 61 cm

1500/2000

31 - École ITALIENNE du XIX<sup>e</sup> siècle, d'après LE CORREGGE

*Le mariage mystique de sainte Catherine*

Toile. Restaurations.

94 x 80 cm

600/800

Reprise du tableau du Louvre (voir A.C. Quintavalle, *Tout l'œuvre peint du Corrège*, Paris, 1977, n°66, reproduit).

32 - École ITALIENNE du XVII<sup>e</sup> siècle, suiveur du

CAVALIER D'ARPIN

*Adam et Eve*

Panneau, une planche, non parqueté.

Usures et restaurations.

42 x 31 cm

1000/1500

Reprise du tableau du Cavalier d'Arpin conservé au Louvre (voir H. Rottgen, *Il cavalier d'Arpino, Un grande pittore nello splendore della fama e nell'incostanza della fortuna*, Rome, 2002, n°73, reproduit).





33

33 - École ITALIENNE du XIX<sup>e</sup> siècle, d'après RAPHAËL  
*La Vierge à la promenade*  
 Sur sa toile d'origine.  
 97 x 73 cm

2000/3000

Reprise du tableau de Raphaël conservé à la Galerie nationale d'Édimbourg (voir P. de Vecchi, *Tout l'œuvre peint de Raphaël*, Paris, 1969, n°133, reproduit).

34 - École FRANÇAISE de la fin du XVII<sup>e</sup> siècle, suiveur d'Annibal CARRACHE  
*La lapidation de saint Etienne*  
 Toile.

45 x 53 cm

1 000/1 500

Reprise du tableau de Carrache conservé au Louvre (voir P. J. Cooney, *L'opera completa di Annibale Carracci*, Milan, 1976, n°132, reproduit).



34



35

35 - Marten RYCKAERT (Anvers 1587-1631)

*Le départ pour le marché*

Panneau de chêne, renforcé.

25,5 x 36 cm

8000/10000

PROVENANCE : J.O. Leegenhoek, Paris ; acquis auprès de ce dernier en 1984 par le père des actuels propriétaires.

Nous remercions le Docteur Luuk Pijl pour sa précieuse collaboration.

36 - Attribué à Agostino Buonamici TASSI (1578-1644)

*Construction d'une ville antique*

Panneau hexagonal.

20 x 31 cm

800/1200



36



37

37 - Aert van der NEER (Gorinchem 1603 - Amsterdam 1677)  
*Vue d'un estuaire aux promeneurs au coucher de soleil*  
 Panneau parqueté.  
 Monogrammé en bas à droite AV DN.  
 45,5 x 70 cm 15000/20000

PROVENANCE :

- collection Rodolphe Kann, Paris ;
- Sedelmeyer, Paris, en 1897 (n°24 du catalogue) ;
- collection Adolphe Schloss, Paris ;
- vente Schloss, Paris, galerie Charpentier, (M<sup>e</sup> Rheims), 5 décembre 1951, n°42, reproduit ;
- vente anonyme, Londres, Sotheby's, 3 juillet 1985, n°57, reproduit
- J.O. Leegenhoek, Paris ;
- acquis auprès de ce dernier en 1985 par le père des actuels propriétaires.

BIBLIOGRAPHIE :

- *Illustrated catalogue of the fourth series of 100 paintings by old masters of the Dutch, Flemish, Italian, French, and English Schools*, being a portion of the Sedelmeyer Gallery, Paris 1897, pp. 30 - 31, n°24, reproduit ;
- C. Hofstede de Groot, *A catalogue raisonné of the Most Eminent Dutch Painters of the Seventeenth Century*, Londres, 1918, vol. VII, n°70A ;
- W. Schulz, *Aert van der Meer (1604-1677), Life and Work with a catalogue raisonné of Paintings and Drawings*, Doornspijk, 2002, n°1165, reproduit fig.287.



38

38 - Marten RYCKAERT (Anvers 1587-1631)  
*Pêcheurs et promeneurs dans un paysage en bord de mer*  
Panneau de chêne, renforcé.  
25,5 x 36 cm 8000/10000

PROVENANCE :

– J.O. Leegenhoek, Paris ;

– acquis auprès de ce dernier en 1984 par le père des actuels propriétaires.

Nous remercions le Docteur Luuk Pijl pour sa précieuse collaboration.



39

39 - Abraham WILLAERTS (Utrecht vers 1603-1669)

*Retour de pêche sur le littoral*

Panneau de chêne, une planche, non parqueté.

Monogrammé et daté en bas à gauche A.W. 1641

55 x 88 cm

10000/15000

PROVENANCE :

– J.O. Leegenhoek, Paris ;

– acquis auprès de ce dernier en 1988 par le père des actuels propriétaires.





40

40 - Jan BRUEGHEL le JEUNE (Anvers 1601-1678)

*Paysage vallonné avec des voyageurs*

Cuivre.

Signé en bas à gauche.

18,5 x 27 cm

20000/30000

Le tableau est à situer à la fin des années 1620.

Un certificat du docteur Klaus Ertz du 10 février 2022 sera remis à l'acquéreur.



41

41 - Robert GRIFFIER  
(Angleterre vers 1675 - Amsterdam après 1726)  
*Patineurs et promeneurs dans un paysage de neige*  
Toile.  
44 x 55 cm 10000/15000  
PROVENANCE :  
– J.O. Leegenhoek, Paris ;  
– acquis auprès de ce dernier en 1988 par le père des actuels  
propriétaires.





42

42 - ADAM

École HOLLANDAISE vers 1650

*Navires hollandais arrivant à La Valette*

Toile.

Signée en bas à gauche Adam.

58 x 76 cm

4000/6000

43 - École HOLLANDAISE du XVII<sup>e</sup> siècle

*Navires hollandais sur une mer agitée*

Panneau de chêne, une planche, non parqueté.

Restaurations.

14 x 20 cm

1000/1500



43



44

44 - École ROMAINE de la fin du XVII<sup>e</sup> siècle  
*Paysage de la campagne romaine*  
 Toile.  
 45 x 71 cm 2000/3000

46 - École ALLEMANDE du XVII<sup>e</sup> siècle  
*Vue de ville imaginaire*  
 Toile.  
 D. 26 cm 300/400

45 - École ESPAGNOLE du XVIII<sup>e</sup> siècle  
*Paysage au château*  
 Toile.  
 Restaurations.  
 63 x 90 cm 1500/2000

47 - Attribué à Jacques Guillaume van BLARENBERGHE (1691-1742)  
*Vues de fermes*  
 Paire de cartons.  
 10,5 x 14 cm 300/500



45



46



48

48 - École FLAMANDE du XVII<sup>e</sup> siècle  
*Bouquet de fleurs dans un vase de verre sur un entablement*  
 Panneau contrecollé sur panneau renforcé.  
 38 x 27 cm 3000/4000

49 - École FRANCAISE vers 1850, suiveur de Xavier SIGALON  
*La jeune courtisane*  
 Toile.  
 Restaurations.  
 72 x 90 cm 800/1 200  
 Reprise du tableau de Sigalon conservé au Louvre.



49



50



51

50 - École FRANÇAISE du XVII<sup>e</sup> siècle  
*Portrait de Pierre Corneille*  
 Toile.  
 Inscription en haut à gauche P. CORNEILLE.  
 Inscription sur le châssis Pierre Corneille.  
 Usures et manques.  
 66,5 x 56 cm 800/1 200

51 - École ESPAGNOLE du XVII<sup>e</sup> siècle  
*Homme salant la viande*  
 Toile, agrandie d'environ 8 cm en haut.  
 Porte un monogramme AC à droite sur le manche de l'outil.  
 114 x 79 cm 500/800

52 - École FLAMANDE du XVIII<sup>e</sup> siècle, suiveur de David TENIERS  
*Le joueur de flûte*  
 Panneau parqueté.  
 23 x 18 cm 400/600

53 - École ALLEMANDE du XIX<sup>e</sup> siècle, d'après Christian Wilhelm Ernst DIETRICH  
*Figures d'hommes barbus*  
 Paire de panneaux.  
 26 x 19 cm 300/400  
 Sans cadre.



52



53



58



54

54 - LECLERC (actif à la fin du XVIII<sup>e</sup> siècle)

*L'heureuse famille*

Panneau préparé.

Trace de signature en bas à droite.

24 x 32 cm

600/800



55

59 - École FRANCAISE vers 1900, d'après François BOUCHER

*Jeune berger*

Toile sur cuivre

16 x 11,5 cm

200/300

55 - École allemande du XVIII<sup>e</sup> siècle

*Jeune élégante découvrant sa capuche*

Toile.

47 x 37 cm

200/300

56 - École FRANCAISE du XVIII<sup>e</sup> siècle

*Le ramasseur de blé*

Gouache et collage sur papier.

29 x 21,5 cm

100/150

57 - École ALLEMANDE du XVIII<sup>e</sup> siècle

*Homme à la pipe*

*Figure de femme*

Paire de panneaux insérés dans des panneaux.

Restaurations.

28,5 x 23,5 cm

120/150

58 - École ESPAGNOLE du XIX<sup>e</sup> siècle, d'après ZURBARAN

*Saint François en extase*

Panneau, une planche, non parqueté.

40 x 31 cm

300/400

Sans cadre.



59



60

60 - École ROMANTIQUE  
*Le fils du Titien*  
 Huile sur toile.  
 Signée en bas à droite.  
 29,5 x 39 cm

200/300

62 - Julien Léopold BOILLY (1796-1874)  
*Portrait d'un militaire*, 1828 (?)  
 Crayon sur papier.  
 Signé et daté en bas gauche.  
 26,5 x 20,5 cm

200/300

61 - École FRANÇAISE vers 1840  
*Portrait de jeune garçon*  
 Toile.  
 Usures.  
 40 x 32 cm

100/200

63 - École FRANÇAISE du début du XIX<sup>e</sup> siècle  
*Portrait d'homme à l'habit bleu*  
 Pastel.  
 48,5 x 38,5 cm

100/150

64 - École FRANÇAISE vers 1900  
*Vase de roses*  
 Huile sur toile.  
 41 x 33 cm

200/300



61



62



64



65

65 - Jean-François DEMAY (1798-1850)  
*Marché et fête dans une ville de province*  
Huile sur toile.  
60 x 81 cm

4000/6000

Jean-François Demay est un peintre autodidacte, suiveur de Demarne, il fréquente notamment Turpin de Crissé. Son œuvre se distingue par le brio avec lequel il traite des scènes de foire et de marchés, des villages animés d'une foule nombreuse, des kermesses et des paysages qu'il envoie au Salon de 1827 à 1846. Ses œuvres sont des documents détaillés, fidèles et poétiques de la vie paysanne à l'époque de la Restauration.



66

66 - École FRANCAISE du XIX<sup>e</sup> siècle, dans le goût du XVIII<sup>e</sup> siècle

*Projet de paravent*

Toile.

28 x 57 cm

300/500

67 - École FRANCAISE du XIX<sup>e</sup> siècle, dans le goût de Hubert ROBERT

*Jeune femme près d'une fontaine*

Toile marouflée sur carton.

41 x 59 cm

100/150

68 - École du NORD du XIX<sup>e</sup> siècle

*Vaches, ânes et chèvre*

Paire d'huiles sur panneau.

Portant un monogramme apocryphe et une date, 1853, en bas à droite. Sur l'encadrement, un cartouche indique *Laurent de Beul 1821-1872*.

50 x 56 cm et 50 x 58 cm

500/800



68



68





69

69 - Antoine-Louis BARYE (1796-1875)

*Tigre dans un paysage*, 1835-1840

Huile sur toile.

Signée en bas à gauche.

32 x 41 cm

4000/6000

PROVENANCE : ancienne collection Madame Dieterle ; collection privée.

Cette œuvre sera inclus au catalogue raisonné des peintures et aquarelles d'Antoine-Louis Barye. Un avis d'inclusion de Madame Béatrice Tupinier-Barillon datant du 16 février 2017 sera remis à l'acquéreur.

70 - École du XIX<sup>e</sup> siècle

*Portrait de chien*

Huile sur papier marouflé sur panneau.

18 x 22 cm

200/300



70



71

71 - Henriette GUDIN (1825-1876)  
*Péniche et voiliers dans le port d'Ostende*  
 Huile sur papier marouflé.  
 Signée en bas à gauche.  
 Située et datée 10 octobre 1878 en bas à droite.  
 42 x 72 cm

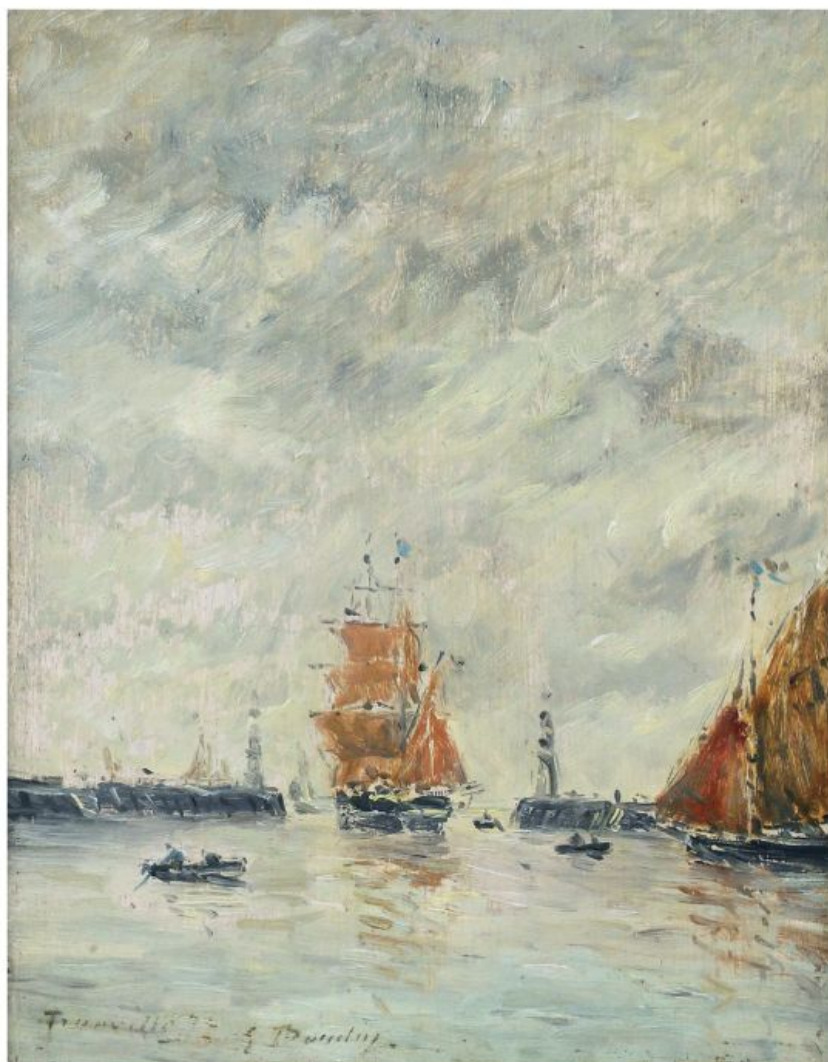
1200/1500

72 - École du XIX<sup>e</sup> siècle  
*Elégante en bord de mer sur une plage normande, Granville (?)*  
 Huile sur panneau parqueté.  
 Signature apocryphe Boudin.  
 22 x 33 cm

300/500



72



73

73 - Eugène BOUDIN (1824-1898)

*Bateaux dans le port de Trouville*

Huile sur panneau.

Signée et située en bas à gauche.

24 x 19 cm

10000/15000

Cette œuvre est répertoriée dans les Archives Eugène Boudin de la Galerie Brame et Lorenceau.



75



77



78

74 - Paul LAPRET (1839-?)  
*Portrait d'homme à la moustache*, 1882  
 Huile sur toile.  
 Signée en haut à gauche et datée en haut à droite.  
 65 x 50 cm 200/300

75 - École de la fin du XIX<sup>e</sup> siècle  
*Portrait de femme de profil à la robe blanche*  
 Huile sur toile.  
 46 x 38 cm 300/400

76 - Henri Joseph HARPIGNIES (1819-1916)  
*Paysage de La Bourboule*  
 Aquarelle sur papier.  
 Signée en bas à gauche et située en bas à droite.  
 15 x 24 cm 200/300

77 - Alfred WEBER (1859-1931)  
*La dégustation de champagne par un cardinal*  
 Huile sur toile.  
 Signée en bas à gauche.  
 33 x 24 cm 200/300

78 - École du XIX<sup>e</sup> siècle  
*Le philosophe*  
 Huile sur panneau.  
 27 x 21 cm 400/600

79 - École FRANÇAISE vers 1880  
*Vases de fleurs sur des entablements*  
 Triptyque, panneaux.  
 33 x 13,5 cm chacun 300/500

80 - École FRANÇAISE  
*Vue de la cathédrale du Mans, Sarthe*  
 Huile sur panneau.  
 26 x 40 cm 200/300

81 - École de la fin du XIX<sup>e</sup> - début du XX<sup>e</sup> siècle, dans le style des NABIS  
*Un officier admirant un tableau dans une vente aux enchères*  
 Huile sur papier marouflé sur panneau.  
 Petites épidermures.  
 19 x 29 cm 100/200



79



80



82

82 - École du XIX<sup>e</sup> siècle  
*Vue du Louvre depuis les quais*  
 Huile sur papier marouffé sur toile.  
 24 x 33 cm 300/400



83

85 - Maxime DETHOMAS (1867-1929)  
*Élégante au bal*  
 Crayon et crayons de couleurs.  
 Monogrammé en haut à droite.  
 53 x 34 cm 200/400

83 - Luigi LOIR (1845-1916)  
*Promeneurs sur la place de la Bastille*  
 Huile sur panneau parqueté.  
 Signature *Luigi Loir* présente sous une couche de peinture  
 en bas à droite.  
 46 x 37 cm 700/1000

86 - École FRANÇAISE vers 1880  
*Bouquet de fleurs*  
 Paire de toiles ovales.  
 Usures.  
 52 x 81 cm 800/1200

84 - Jules TOULOT (1863-?)  
*Un vieux tourneur bourguignon dans son atelier*  
 Huile sur toile.  
 Signée en bas à droite.  
 91 x 73 cm 1000/1500  
 EXPOSITION : Salon de 1886.



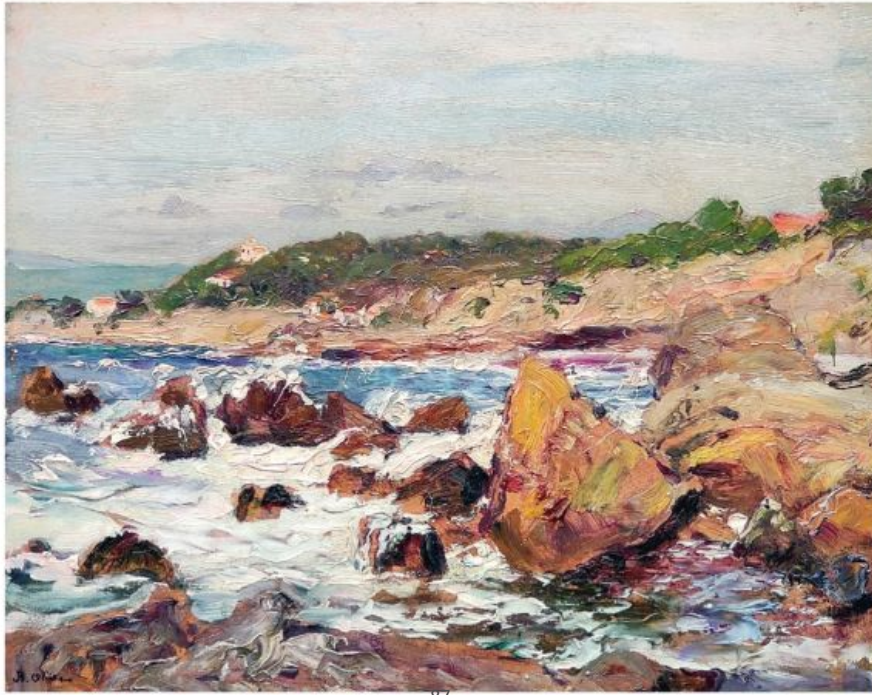
84



86



86



87

87 - Jean-Baptiste OLIVE (1848-1936)  
*Rochers en bord de mer, environs de Marseille*  
 Huile sur panneau.  
 Signée en bas à gauche.  
 32 x 39 cm

2000/3000

89 - École POST-IMPRESSIONNISTE  
*Famille cueillant des fleurs sous la pergola*  
 Huile sur carton.  
 Manques aux angles.  
 46 x 55 cm

400/600

88 - École POST-IMPRESSIONNISTE  
*Verger en Normandie*  
 Huile sur toile.  
 36 x 59 cm

150/200

90 - École du XIX<sup>e</sup> siècle  
*Couple dans un paysage*  
 Crayon sur papier.  
 Signature en bas à gauche.  
 29 x 21 cm

150/200



89



91

91 - Paul MADELINE (1863-1920)  
*Tour Philippe-le-Bel à Villeneuve-lès-Avignon*  
 Signée en bas à droite.  
 38 x 46 cm 1 500/2 500  
 Etiquette du Salon d'Art français, lot 319 au dos de l'encadrement.

92 - Paul MADELINE (1863-1920)  
*Voilier au port, sud de la France*  
 Huile sur toile.  
 Signée en bas à droite.  
 46,5 x 55,5 cm 2 000/3 000  
 Etiquette au dos : Salon d'Art français.



92



93

93 - Antoine CALBET (1860-1944)

*Nymphes en bord de rivière*

Gouache sur papier.

Signée en bas à droite.

47 x 31 cm (à vue)

200/300



94

94 - École du XIX<sup>e</sup> siècle, entourage de PUVIS de CHAVANNE

*Sainte Geneviève guérissant les malades*

Huile sur panneau.

56 x 35 cm

400/600

95 - Edmund ERNEST-KOSMOWSKI (1900-1985)

*Deux femmes sous leurs ombrelles*

Huile sur toile.

Signée en bas à gauche.

46 x 37 cm

300/500



95

96 - Emmanuel de LA VILLÉON (1858-1944)

*Bord de rivière, 1895*

Huile sur toile.

Signée et datée en bas à droite.

32 x 40 cm

600/800

L'œuvre est référencée dans le *Catalogue raisonné* de l'artiste sous le numéro n°2101.

Un certificat de Madame Yvonne de la Villéon, fille de l'artiste, sera remis à l'acquéreur.

97 - Ernest Ange DUEZ (1843-1896)

*Promeneur sous la neige, porte de Levallois, 1930*

Gouache et aquarelle sur papier.

Signée, située et datée en chiffres romains en bas à droite.

20 x 28 cm (à vue)

300/500

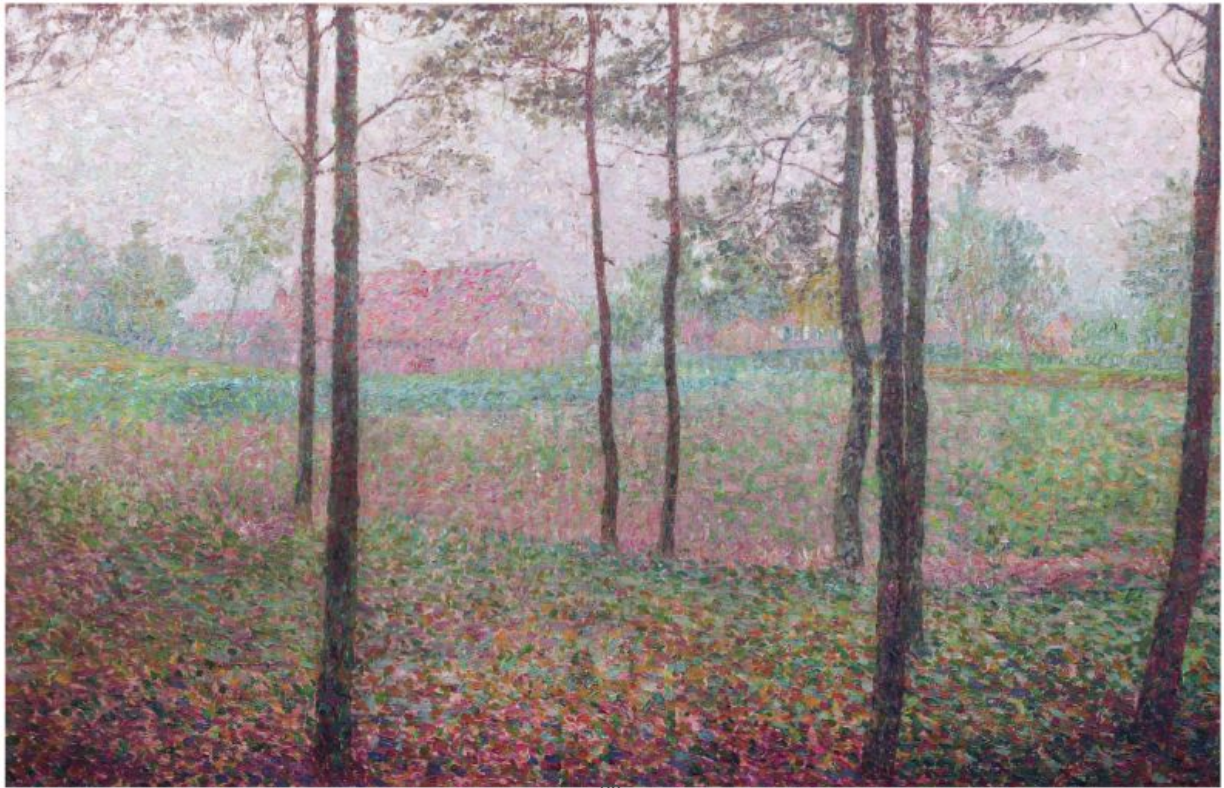


96



97





98

98 - Léon de SMET (1881-1966)

*Paysage aux grands arbres*

Huile sur toile.

Signée en bas à gauche.

74 x 114 cm

3000/5000

Léon de Smet appartient à l'école de Laethem-Saint-Martin, réunion d'artistes d'avant-garde qui se réfugient dans ce petit village de la Flandre belge à la fin du XIX<sup>e</sup> siècle. Plusieurs générations d'artistes s'y succèdent.

Plus jeune que son frère Gustave, Léon De Smet arrive à Laethem en 1906 et adhère, comme ses compagnons gantois, au crédo luministe. D'emblée, c'est lui qui montre le plus d'enthousiasme pour l'esthétique en vogue et c'est lui qui remporte les premiers succès ; une clientèle d'amateurs se réunit tôt autour de lui. [...] Sa technique, élaborée à partir du luminisme d'Emile Claus,

cultive davantage des accords de couleurs plus soutenus et dans certaines toiles, adopte un divisionnisme qui, à cette époque, apparaît même plus catégoriquement néo-impressionniste que celui de Van Rysselberghe. (1) C'est aussi un brillant portraitiste de l'aristocratie et de la bourgeoisie. Exilé à Londres durant la Première Guerre Mondiale, il est introduit dans les milieux littéraires et reçoit commande de portraits de grands écrivains : Bernard Shaw, Joseph Conrad et John Galsworthy.

Notre tableau qui incarne parfaitement la démarche luministe issue du néo-impressionnisme n'est pas exempt, par les arbres grêles aux troncs sinueux et le léger brouillard enveloppant les fermes solitaires, de l'influence du Symbolisme « fin de siècle ».

(1) Serge Goyens de Heusch, *L'Impressionnisme et le Fauvisme en Belgique*, Editions Fonds Mercator, Albin Michel, 1988.



99

99 - Gilbert PAJOT (1902-1952)  
*Le trois-mâts barque Le Fantine par belle brise*  
 Aquarelle et gouache sur papier.  
 Signée en bas à droite. Inscription *Voiles carrées aux deux mâts, c'est le type du grand long-courrier avant la construction en fer ou en acier. Celui-ci navigue vent-arrière, brassé-carré.*  
 Léger jaunissement de la feuille.  
 24,5 x 33 cm

400/600

100 - Gilbert PAJOT (1902-1952)  
*Le trois-mâts barque La Bruyère*  
 Aquarelle et gouache sur papier.  
 Signée en bas à droite. Inscription *Le trois-mâts La Bruyère prenant son pilote. Arrivé près de terre, le navire achève sa navigation vers le port sous la navigation du pilote qui vient le chercher à bord de son côté.*  
 Léger jaunissement de la feuille et petite déchirure sur le bord supérieur droit.  
 24 x 35,5 cm

400/600



100

101 - Tsuguharu FOUJITA (1886-1968)  
*Chaton au repos, 1931*  
 Héliogravure en couleurs, signature et date dans la planche. Un peu jauni, rousseurs. (S. Buisson 31.93).  
 21,7 x 29,5 cm sujet

200/300

102 - Leonor FINI (1907-1996)  
*Trois personnages*  
 Plume et encre de Chine.  
 Signée en bas à droite.  
 26 x 18 cm

600/800

Nous remercions Madame Souhami qui a aimablement confirmé l'authenticité de cette oeuvre et qui pourra émettre un certificat d'authenticité à la charge et à la demande de l'acquéreur.

103 - Leonor FINI (1907-1996)  
*Le chat-chimère*  
 Lithographie dans un encadrement double avec une représentation (photo) de chats. Signée en bas à droite et numérotée 56/86 en bas à gauche.  
 40 x 30 cm - 11,5 x 18,5 cm lithographie

100/200



101



102



104

104 - Marc CHAGALL (1887-1985) d'après  
*Le Rabbin*, vers 1920.

Gravure en couleurs sur Japon signée en bas à droite, numérotée 33/100. Editions Apollo. Bords tendus au verso par une bande de montage brune. Quelques plis ondulés, infimes rousseurs. Cadre. 49 x 38 cm sujet 69 x 46 cm feuillet 6000/8000

105 - Leonor FINI (1907-1996)

*Le chat aux fleurs*

Lithographie dans un encadrement double avec une représentation (photo) de chats.

Signée en bas à droite et numérotée 56/86 en bas à gauche.

40 x 30 cm -11,5 x 18,5 cm lithographie 100/200

106 - École MODERNE

*Péniches à quai sous la neige*

Huile sur toile.

Signature apocryphe en bas à gauche.

38 x 51 cm

200/300



106



107



108



109

107 - Jean VOLANG (1921-2005)  
*Le Village*  
 Huile sur toile.  
 Signée en bas à gauche.  
 Titrée au dos sur la toile.  
 50 x 65 cm

1000/1500



110

108 - Jean VOLANG (1921-2005)

*Venise au crépuscule*

Huile sur toile.

Signée en bas à droite.

50 x 65 cm

1200/1800

109 - Jean VOLANG (1921-2005)

*Village dans la brume*

Huile sur toile.

Signée en bas à droite. Titrée au dos sur la toile.

50 x 65 cm

1000/1500

110 - Henri Alphonse BARNOIN (1882-1940)

*Le quai de Javel, vue sur la Tour Eiffel, 1922*

Pastel sur papier.

Signé et daté en bas à droite.

Situé sur une étiquette collé au dos du montage de l'encadrement.

Petites déchirures et taches d'humidité sur la bord supérieur.

53 x 63,5 cm

1000/1500

111 - FRANK-WILL (1900-1951)

*Le marché aux fleurs, quai de Seine à Paris*

Aquarelle sur traits de crayon sur papier.

Signé et situé en bas à droite.

32 x 23 cm

100/200

111bis - FRANK-WILL (1900-1951)

*L'église Saint-Gervais-Saint-Protais depuis le quai Bourbon à Paris*

Aquarelle sur traits de crayon sur papier.

Signé et situé en bas à droite.

23 x 32 cm

100/200



112

112 - Clarence Raymond JOHNSON (1894-1981)

*Scène de vendanges*

Huile sur toile.

Signée en bas à droite.

65 x 55 cm

1 500/2 500



113

113 - Alexander Evgenevich IACOVLEFF (1887-1938)

*Exercices de gymnastique zoroastrienne au Zurkhane, 1931*

Technique mixte sur papier.

Signée et datée en bas à droite.

50 x 61 cm

1 000/2 000

Cette œuvre est accompagnée d'un commentaire de la spécialiste de l'artiste, Madame Elena Yakovleva, qui a aimablement authentifié cette œuvre.

114 - Alexander Evgenevich IACOVLEFF (1887-1938)

*Scène de lutte, exercice au bouclier, 1931*

Technique mixte sur papier.

Signée et datée en bas à droite.

34,5 x 62 cm

1 000/2 000

Cette œuvre est accompagnée d'un commentaire de la spécialiste de l'artiste, Madame Elena Yakovleva, qui a aimablement authentifié cette œuvre.



114



115



116



117

115 - Jean-Michel FOLON (1934-2005)

*Flèche*

Dessin et aquarelle sur carton découpé, monté sous plexiglas. Rayures sur le plexiglas.

H. de la flèche 36 cm

Boîte 29 x 50 x 10 cm

600/800

PROVENANCE : Fonds Marquet.

Marquet, peintre-galeriste, était l'éditeur de nombreuses sérigraphies de Folon.

116 - Jean-Michel FOLON (1934-2005)

*Le passager*

Dessin à l'encre sur fond de sérigraphie.

Signé au crayon en bas à droite et dédié à Jacques Marquet.

Rousseurs.

60 x 83 cm

600/800

117 - REISER (1941-1983)

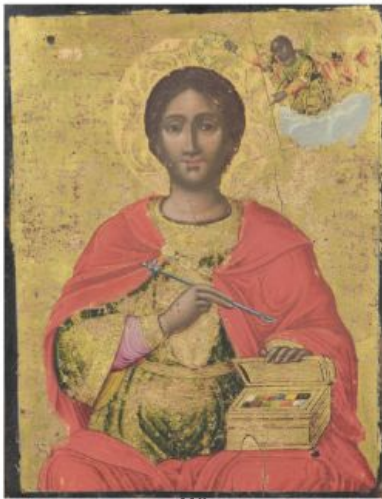
*Bébés empoisonnés par le talc*

Feutre.

Signé en bas à droite.

56 x 45 cm

300/500



118



119



120

118 -  *Icône de saint Pantaléon de Nicomédie*  
 Tempera et or sur bois (légers manques).  
 Le saint auxiliaire, thaumaturge et mégalomartyr est patron des médecins et chirurgiens, il est représenté portant sa spatule de pharmacie et sa boîte à médicaments.  
 Grèce du Nord, XVIII<sup>e</sup> siècle  
 H. 29 L. 21,5 cm 400/600

119 -  *Icône à quatre scènes sur deux registres entourant la Crucifixion*  
 Au premier la Mère de Dieu au Buisson ardent, et quatre saints entourant saint Michel tenant le Mandylion, au second les saints Michel et Georges.  
 Tempera et or sur bois (restaurations).  
 Russie, XIX<sup>e</sup> siècle  
 H. 44 L. 36,5 cm 300/500

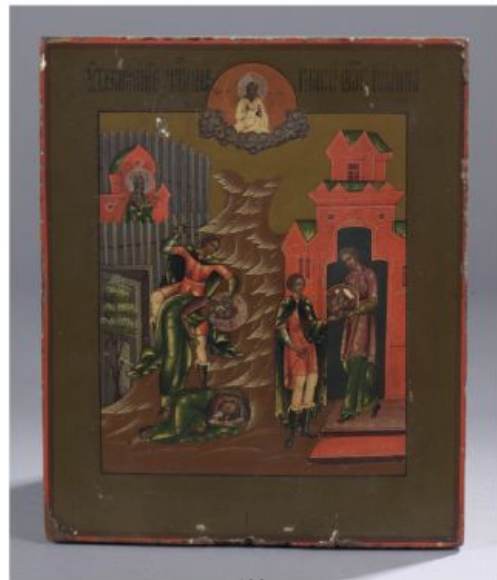
120 -  *Icône de l'entrée du Christ à Jérusalem (les Rameaux)*  
 Tempera sur bois (fente verticale).  
 Grèce, XIX<sup>e</sup> siècle  
 H. 38 L. 40 cm 200/300

121 -  *Icône des saints Dimitri et Parascève (Paraskeva)*  
 Tempera et or sur bois, la bordure imitant les émaux cloisonnés (manques).  
 Russie, XIX<sup>e</sup> siècle  
 H. 31 L. 26 cm 300/500

122 -  *Icône de la Décollation de saint Jean-Baptiste*  
 Tempera sur bois. Bon état général, légers manques.  
 Russie, fin du XIX<sup>e</sup> siècle  
 H. 26 L. 22 cm 200/300



121



122



123

123 -  *Icône du Christ au tombeau entouré de la Mère de Dieu et d'un archange*

Tempera sur bois. Dans son oklad en vermeil 84 zolotniks (875 millièmes) à décor repoussé (oxydation). Usures et manques à la peinture.

Kalinin (Tver), 1856

Orfèvre illisible.

H. 31 L. 27 cm Poids brut 392 g

400/600

124 -  *Icône de saint Séraphin de Sarov*

Tempera sur bois. Quelques manques à la peinture.

Russie, XIX<sup>e</sup> siècle

H. 22 L. 19 cm

200/300



124

125 -  *Croix orthodoxe en bronze doré émaillé*

Russie, XVIII-XIX<sup>e</sup> siècle

17,5 x 11,2 cm

80/100

126 -  *Icône de saint Nicolas*

Tempera sur bois, dans un oklad en cuivre doré à décor repoussé.

Russie, XIX<sup>e</sup> siècle

H. 22,5 L. 18 cm

100/150

127 -  *Icône de saint Nicolas*

Peinture sur bois, dans un oklad en argent à décor repoussé.

Balkans, XIX<sup>e</sup> siècle

H. 15 L. 12 cm Poids brut 416,90 g

80/120



125



126





134



135



136

128 -  *Icône de la Mère de Dieu de Smolensk*  
Huile sur bois. Manque son oklad.  
Russie, début du XX<sup>e</sup> siècle  
H. 24 L. 18,5 cm

100/150

129 - *Petite icône de saint Serge de Radonège priant devant le cercueil de ses parents, saint Cyrille et sainte Marie de Radonège*  
Tempera sur bois, manques.  
Russie, XIX<sup>e</sup> siècle  
H. 11 L. 8,5 cm

120/150

130 - *Oklad d'une Mère de Dieu de Tikhvine*  
En métal, manque son icône.  
Russie, fin du XIX<sup>e</sup> siècle  
9 x 7 cm

70/100

131 - *Icône à deux registres figurant au centre la Crucifixion, la Mère de Dieu de Kazan, saint Nicolas, le saint Archange Michel et saint Dimitri*  
Tempera sur bois, panneau raccourci.  
Russie du Sud, fin du XIX<sup>e</sup> siècle  
36,5 x 24,5 cm

150/200

132 - *Icône de la Mère de Dieu de Smolensk*  
Tempera sur bois, dans un oklad en cuivre doré. Manques et usures.  
Russie, fin du XIX<sup>e</sup> siècle  
28 x 22 cm

150/200

133 - *Icône à neuf scènes parmi lesquelles saint Nicolas, la Mère de Kazan, saint Nikita, saint Michel ou encore saint Vassily*  
Tempera sur bois, usures et restaurations.  
Russie, fin du XIX<sup>e</sup> siècle et travail moderne  
30,5 x 24,5 cm

100/150

134 - *Icône de saint Artemy d'Antioche, flanqué de saint Gregory et sainte Sophie*  
Tempera et or sur bois. Bon état général.  
Russie, XIX<sup>e</sup> siècle  
31 x 26 cm

400/600

135 - *Icône de la Mère de Dieu « Joie de tous les affligés »*  
Tempera sur bois. Bon état général.  
Russie, XIX<sup>e</sup> siècle  
35 x 30,5 cm

300/500

136 - *Icône de la Vie du Saint Prophète Élie*  
Tempera sur bois. Manques et trous.  
Russie, XIX<sup>e</sup> siècle  
44,5 x 37,5 cm

300/500

137 - *Icône miniature de la Mère de Dieu Kozelchanskaya*  
Sous son oklad en argent, légendé en cyrillique sur le nimbe, dans son kiort en bois.  
Russie, fin du XIX<sup>e</sup> siècle  
H. 4,2 L. 3,7 cm  
Kiort : H. 12 L. 11,5 cm Poids brut 213,46 g

100/150

## Ensemble provenant d'une collection particulière



138

### 138 - SAMSON

PAIRE DE RAFRAÎCHISSOIRS À BOUTEILLE à décor polychrome Imari aux armes de France à couronne fermée et collier de l'ordre du Saint-Esprit. Branchages de fleurs et fruits en jeté. Au bord, galon d'enroulements or à réserves aux deux L couronnés, entre deux filets bleus et or. Anses de fond bleu et peignés or. Marqués en dessous.

XIX<sup>e</sup> siècle.

Légères usures du décor peint et doré.

H. 20,3 et 20,8 L. 26 cm

300/500

### 139 - CHINE, COMPAGNIE DES INDES

ASSIETTE à décor polychrome au centre d'un écu surmonté d'un baril sur lequel est posé un oiseau. Trois branchages de nénuphars sur l'aile.

XVIII<sup>e</sup> siècle.

D. 22,7 cm

300/400

### 140 - CHINE, COMPAGNIE DES INDES

GRAND PLAT à bords contournés, décor polychrome sur l'aile d'un double écu surmonté d'une couronne ducale et entouré de larges branchages fleuris de roses. Filets et dent de loup sur le bord.

XVIII<sup>e</sup> siècle.

Fêlure.

D. 35 cm

300/400

### 141 - CHINE, COMPAGNIE DES INDES

ASSIETTE à bord contourné, décor polychrome au centre d'un bouquet de fleurs retenu par un ruban. Sur l'aile et la chute un écu surmonté d'une couronne comtale. Sur l'aile guirlande de fleurs retenues par des rubans or et des glands.

XVIII<sup>e</sup> siècle.

Éclat sur le bord.

D. 23,7 cm

200/300



139



140



141



142



143

142 - CHINE, COMPAGNIE DES INDES

DEUX PETITS PLATS à bords contournés et décor polychrome au centre d'un bouquet de chrysanthème. Sur l'aile et la chute un écu surmonté d'une couronne ducale. Branchages fleuris et galons à enroulements or et sur le bord, galons à enroulements or sur fond bistre.

Une réparée.

D. 25 cm

200/300

143 - CHINE

UN PLAT ROND à bords godronnés, UN PLAT ROND, UNE COUPE RONDE ET DEUX ASSIETTES à décor aux émaux de la famille vertes de pins, longues dames dans un pavillon et dragons affrontés

Fin XVII<sup>e</sup> siècle, époque Kang-hi.

Fêlures à toutes les pièces.

D. 22 - 21,9 - 23,4 - 25 et 27 cm

200/300



144

144 - CHINE

TROIS PLATS, deux ronds et un octogonal aux émaux à décor polychrome de la famille rose de daims, rochers fleuris et rouleaux. Croisillons roses sur le plat avec rouleaux.

Fêlure au plat octogonal.

XVIII<sup>e</sup> siècle.

D. 34,7 - 31 et 32 cm

200/300

145 - CHINE

TROIS ASSIETTES à décor polychrome au centre d'un bouquet de fleurs dans un vase sur socle. Sur l'aile fleurs dans des réserves sur fond de vagues ou pivoines et branchages fleuris. Motifs de champignons rouges au revers pour l'une.

XVIII<sup>e</sup> siècle.

Égrenures

D. 22,5 cm

150/200



145



146

146 - CHINE  
 ASSIETTE à décor polychrome au centre de cinq poissons rouges et gris nageant. Quatre branchages fleuris sur les bords. Filet bleu sur le bord.  
 XVIII<sup>e</sup> siècle.  
 D. 22,8 cm

100/150



147

147 - CHINE  
 TROIS ASSIETTES, deux en camaïeu orangé avec personnages et fleurs, une en camaïeu rose à bords contournés à décor de fleurs.  
 XVIII<sup>e</sup> siècle.  
 Fêlures pour deux et égrenures.  
 D. 21,7 - 23,2 et 22,5 cm

150/200

148 - CHINE  
 UN PLAT à bord contourné et UN PLAT hexagonal à décor en camaïeu bleu pour l'un de pavillons chinois au bord d'une rivière et pour l'autre de bouquets de roses.  
 XVIII<sup>e</sup> siècle.  
 L. 38 cm et 41 cm

150/200

149 - CHINE  
 DEUX ASSIETTES creuses à décor polychrome de chrysanthèmes, oiseaux et rochers fleuris, fleurs sur l'aile et DEUX ASSIETTES plates à décor polychrome de chrysanthèmes en plein et roses. Galon de croisillons sur le bord.  
 XVIII<sup>e</sup> siècle.  
 Égrenures et éclats, fêlures sur les assiettes plates.  
 D. 22,5 et 23 cm

100/120



148



149



150

150 - CHINE

UNE ASSIETTE à décor polychrome de la famille rose à décor au centre d'un coq et d'un rocher percé, un papillon volant. Galon quadrillé rosé sur la chute à réserves fleuries. Sur l'aile, décor en blanc fixe de rinceaux. Fêlure. On joint DEUX ASSIETTES creuses dont une du XX<sup>e</sup> siècle à décor polychrome, un centre de coqs et d'oiseaux, galon de fleurs sur le bord de l'une. Fêlure pour l'une et éclat pour les deux.

XVIII<sup>e</sup> siècle et XX<sup>e</sup> siècle pour l'une.

D. 22,5 cm et 22,8 cm

60/80

151 - CHINE

ASSIETTE à décor polychrome au centre d'une scène d'un cerf et d'une biche dans un paysage, dans un cartouche quadrilobé. Galon de rinceaux en camaïeu bleu sur la



151

chute et galon rouge et or sur le bord.

XVIII<sup>e</sup> siècle.

Deux défauts de cuisson au centre

D. 23 cm

80/120

152 - CHINE

DEUX ASSIETTES à décor polychrome de la famille rose au centre de scènes de chinois dans un paysage avec barrière, scène inscrite dans un rouleau pour l'une du XX<sup>e</sup> siècle. Pour l'une, frise de végétaux sur l'aile, pour l'autre, aile à fond d'enroulements avec réserves d'attributs de lettres et fleurs. XVIII<sup>e</sup> et XX<sup>e</sup> siècle.

Égrenures pour celle XVIII<sup>e</sup> et pour celle XX<sup>e</sup> une fêlure avec une restauration.

D. 22,5 et 22,6 cm

80/120



152



153

153 - CHINE

DEUX ASSIETTES à bords contournés à décor polychrome au centre d'un bouquet de chrysanthèmes et fleurs, jetés de fleurs. Galon sur la chute, et jetés de brindilles sur l'aile, filet au bord. Égrenures, et léger fêlé pour l'une.

Deux assiettes à décor polychrome au centre d'un bouquet de fleurs pour l'une et d'une corne d'abondance avec attributs de lettrés. Galon sur la chute et jetés de fleurs sur l'aile et coquilles à rinceaux fleuris pour l'autre. Restauration pour l'une et égrenures.

XVIII<sup>e</sup> siècle.

D. 22,8 - 22,8 - 23 cm

100/150



155

154 - CHINE

UN PLAT ET UNE ASSIETTE creuse à décor polychrome de la famille rose, au centre pour l'une de fleurs, feuilles de tabac et un papillon volant, avec jetés de branchages de fleurs sur l'aile, pour l'autre d'un rouleau fleuri avec fleurs, aile à décor de lambrequins fleuris

XVIII<sup>e</sup> siècle.

Des égrenures pour le plat, fêlure et usure du décor pour l'assiette.

D. 22 cm et 26,2 cm

100/120



156

155 - CHINE

DEUX ASSIETTES creuses à décor polychrome au centre d'un rocher fleuri pour l'une et d'une branche de chrysanthème pour l'autre. Sur la chute, galon de bambous et réserves de fleurs pour l'une et quadrillés roses à réserves bleus et verts pour l'autre. Sur l'aile, branchages fleuris et filets rouges pour l'une.

On joint une assiette à décor polychrome au centre d'une branche fleurie et branchages de fleurs sur l'aile. Filets bleu et galon à réserves au bord.

XVIII<sup>e</sup> siècle.

Égrenure pour l'une, et fêlure pour l'autre. Légère fêlure pour la troisième.

D. 23,2 - 22,1 - 22,9 cm

100/150



157

156 - NEUF ASSIETTES dont deux à bord contourné, décor polychrome de la famille rose au centre de bouquets et jetés de fleurs, roses et chrysanthèmes, fruits pour l'une. Branchages sur l'aile. Dents de loup or pour l'une. Et une grande assiette à bord contourné à décor polychrome au centre de trois bouquets retenus par des rubans. Double filet brun et or au bord.

XVIII<sup>e</sup> siècle.

Égrenures sur les bords, quatre assiettes avec fêlures. Fêlures pour la grande assiette.

D. 22,5 à 23 cm et 25 cm

250/300

157 - CHINE

CINQ ASSIETTES dont deux creuses, à décor en camaïeu bleu au centre de bouquets de fleurs ou de rochers percés fleuris avec barrières. Sur l'aile, bouquets de fleurs, enroulements et rinceaux, et guirlandes. Deux assiettes à bord contourné à décor au centre de bouquets et rochers percés sur l'aile.

XVIII<sup>e</sup> siècle.

Quatre assiettes avec fêlures et égrenures.

D. 22,4 à 23,7 cm

150/250

158 - CHINE

DEUX VASES formant pendant de forme ovoïde à décor aux émaux de la famille rose de pivoines et Fo Wang. Col rodé. Socle en bois de fer et monté en lampe.

XVIII<sup>e</sup> siècle.

Éclat au col.

H. 35 cm

600/800

159 - CHINE

ASSIETTE octogonale à décor polychrome de la famille verte au centre de pavillons dans un paysage montagneux, dents de loup sur le bord. Jetés de branchages fleuris sur l'aile, double filet brun au bord.

XVIII<sup>e</sup> siècle.

Égrenures

D. 21,9 cm

60/80

160 - CHINE

– TREIZE ASSIETTES à décor polychrome Imari bleu et rouge de rochers fleuris, branchages fleuris. Dont une assiette creuse à bords contournés à décor de deux chinois devant une barrière et aile à décor d'attributs de lettrés dans des compartiments, une autre assiette à décor d'oiseaux sur un rouleau parmi des rinceaux de végétaux. Branchages fleuris et galons sur les ailes.

– UNE JATTE À PUNCH à décor de rouleaux aux attributs de lettrés parmi des bouquets. Galons de quadrillés à réserves sur les bords. Grand bouquet au centre à l'intérieur entre deux filets bleus.

XVIII<sup>e</sup> siècle.

Égrenures sur les bords et quatre avec fêlures. Usures d'or.

Assiettes D. 21,2 à 23,2 cm

Bol H. 9,8 D. 22,7 cm

300/400



158



160



161

161 - VERSEUSE en bronze doré et émaux cloisonnés en forme de canard debout, la tête levée, l'anse en bronze dorée à terminaisons d'oiseaux Fohang, le corps à décor polychrome de masques de gloutons et de dragons kui stylisés. Chine, XX<sup>e</sup> siècle.

H. 18,5 L. 21 cm

1 500/2000

Un vase pour le vin en bronze, de forme similaire, de la dynastie Song (960-1279) au Victoria & Albert Museum de Londres (reproduit dans Stephen W. Buschell, *Art of China*, New York, Parkstone Press International, 2008, p. 107).

162 - VASE de forme ovoïde en porcelaine à couverte flammée rouge, l'intérieur à couverte chamois ; porte une marque Qianlong à six caractères en zhuanshu en bleu sous couverte sous la base.

Vase probablement recomposé à partir d'une base plus ancienne.

Chine.

H. 27,5 D. à l'ouverture 9,4 cm

1 000/1 500



162

163 - TERRINE en porcelaine à décor en bleu, rouge et or dit Imari de vases fleuris, de pivoines et d'oiseaux, deux prises latérales en forme de grenades.

Chine, fin du XIX<sup>e</sup> siècle.

L. 27 l. 17 H. 12 cm

200/300

164 - BODHISATTVA  
Bronze doré

Chine, XVII<sup>e</sup> siècle

H. 20 cm

3000/5000



163







165



166

165 - ENSEMBLE DE DIX PIÈCES en pierres dures :

- pendentif en jade-néphrite céladon figurant un groupe de fruits dans leur branchage. H. 6 cm ;
- sujet en jade-néphrite céladon à fine tache rouille figurant un canard mandarin, la tête tournée vers l'arrière, tenant une branche de lotus dans son bec. L. 4,5 cm ;
- pendentif en cornaline figurant une "main de Bouddha" (citron digité), H. 4,5 cm ;
- pendentif en jade-néphrite céladon à taches rouille, figurant une cigale, H. 6 cm ;
- sujet en cornaline figurant une chimère couchée, L 5,4 cm ;
- plaque en jade-néphrite céladon figurant des chauve-souris et des grenades. L. 9,2 cm Chine, vers 1900 ;
- brûle-parfum couvert miniature en agate blonde, socle en bois. H. 5,5 cm ;
- pendentif en cornaline figurant un oiseau dans des branches. H. 3 cm ;

- disque bi en jade-néphrite céladon à taches brunes, le décor dans le goût archaïque. D. 8 cm ;
  - sujet en jade-néphrite céladon vert foncé figurant une aigrette, la tête tournée vers l'arrière. L. 4,9 cm.
- Chine, XX<sup>e</sup> siècle. 500/800

166 - LOT DE TREIZE FLACONS TABATIÈRES : deux en verre overlay, quatre en agate, un en jade-néphrite, un en peint sous verre, un en argent incrusté de deux plaques de jade-néphrite à décor de dragons (poids brut 128 g), un en opale, un en turquoise, un en corail noir et un en corne blonde.

On y joint une coupelle à tabac en agate (4,7 x 3,4 cm) et un protège-doigt en argent incrusté de cabochons de corail et de turquoise (L. 8,6 cm Poids brut 16 g). H. 4,4 à 6,7 cm 600/800



167



167



167

167 - ENSEMBLE DE DOUZE PEINTURES à l'encre et couleurs dites "sur papier de riz", figurant des personnages divers : mandarins, femmes de qualité, etc. Encadrées sous verre. Chine du Sud, Canton ou Shanghaï, fin du XIX<sup>e</sup> siècle. 28 x 18,5 cm à vue 600/800

168 - LOT comprenant :

– une pipe à eau en os, les appliques en métal, à décor rehaussé à l'encre de lettrés dans le jardin d'un pavillon, et d'une calligraphie. Manque la pipe. Chine du Sud, fin du XIX<sup>e</sup>- début du XX<sup>e</sup> siècle. H. 18,5 cm ;  
– une petite table à thé en bois naturel, à décor d'incrustations de nacre d'un prunus, d'oiseaux, de papillons et de motifs géométriques. Chine du Sud, H. 10 L. 31 l. 18 cm. 300/500

169 - PLAQUE en forme de lame de hache, en jade-néphrite brun-vert, dans le goût de la période archaïque, le recto à décor d'un tigre sous un pin, le verso à décor de la carpe qui se change en dragon. Chine, travail de la fin du XIX<sup>e</sup>- début du XX<sup>e</sup> siècle sur une pièce de jade ancien. L. 14,4 l. 7,4 H. 0,9 cm 400/600

170 - INRO à quatre cases en laque or à décor en hiramaki-e d'un paysage lacustre et de pavillons ; l'intérieur en laque nashiji ; l'ojime formé par une bille de corail\* ; le netsuke en os, figurant un Immortel tenant une pêche Petits accidents, manques, usures de laque aux himotoshi. Japon, période Edo, XVIII<sup>e</sup> siècle. H. 6,9 cm 400/600



168



169



170



171

171 - BANQUETTE en bois laqué rouge et dorures.  
Asie du Sud-Est, XIX<sup>e</sup> siècle.

H. 72 L. 162 l. 67 cm

800/1 000

172 - DEUX COFFRES en bois laqué rouge et doré, l'un à décor de dragons déployés, l'autre à décor floral (manques de laque, usures). Marque de fabricant "Dragon Phénix" à l'intérieur. Chine, XX<sup>e</sup> siècle.

Dimensions 31 x 74 x 48 cm et 30,5 x 75 x 48 cm 400/600



172

173 - TÊTE D'UMA sculptée en grès gris, les cheveux coiffés en un chignon conique.

Cambodge, période Khmer, Angkor Vat, XII<sup>e</sup> siècle.  
Restaurations.

H. 19,5 cm

300/500



173



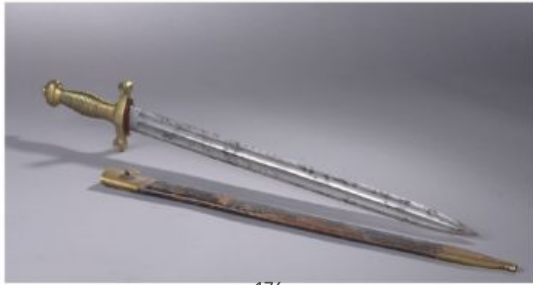
174

174 - STATUE en bois laqué et doré, Bouddha debout. Importants manques, dont les bras (à l'origine, probablement en abhaya mudra) et les pieds. Soclée. Laos, XIX<sup>e</sup> siècle.  
H. 162 cm environ (statue). 2000/3000



175

175 - STATUE en bois laqué rouge et incrustations de verroterie, Bouddha debout sur un socle lotiforme, la main gauche tenant le pli de son vêtement liturgique. Usures, manques et fentes. Soclée. Birmanie, XIX<sup>e</sup> siècle.  
H. 150 cm environ (hors socle). 2000/3000



176

176 - GLAIVE ALLÉGÉ, modèle 1855. Monture en laiton. lame à deux gouttières. Fourreau en cuir, à deux garnitures en laiton. Dans l'état.  
L. 60 cm 40/60



177

177 - ÉPÉE DE L'ÉCOLE POLYTECHNIQUE, modèle 1872. Fusée en corne. Monture en laiton. Garde à une branche. Clavier à décor d'attributs militaires. lame à deux gouttières. Fourreau en cuir, à deux garnitures en laiton. Dragonne dorée. Usures.  
L. 97 cm 100/150



178

178 - ÉPÉE DE STYLE, fin XVI<sup>e</sup> siècle. Fusée entièrement filigranée. Monture en fer. Garde à un arc de jointure, pas d'âne et deux anneaux. lame losangique. Fourreau en cuir. Oxydations et accidents.  
L. 134 cm 100/150



179

179 - ÉPÉE D'OFFICIER D'ÉTAT-MAJOR. Fusée à plaquettes d'os rainurée. Monture en laiton, ciselé, doré. Garde à une branche. Clavier à motif au soubassement à l'antique décoré de trois fleurs de lys, entourées d'attributs militaires. lame triangulaire, gravée, dorée et bleuie. Fourreau en cuir, à garnitures en laiton. Époque Restauration. Petites usures.  
L. 97 cm 150/250



180

180 - ÉPÉE À COQUILLE. Monture en fer. Garde à arc de jointure, quillons droits, à coquille décorée. lame droite. Fourreau en cuir, à garnitures en fer. Fabrication fin XIX<sup>e</sup> siècle avec des parties anciennes. Usures, piqûres.  
L. 117 cm 150/250



181

181 - ÉPÉE D'OFFICIER. Fusée entièrement filigranée. Monture en laiton, ciselé. Pommeau en casque empanaché. Garde dite à la Française, à une branche et deux quillons droits. Plateau dissymétrique. lame à pans creux, gravée, dorée et patinée. Fourreau en cuir, à garnitures en laiton. Époque début XIX<sup>e</sup> siècle.  
L. 101 cm 200/300



181

182 - ÉPÉE D'OFFICIER. Fusée à plaquettes de nacre rainurée. Monture en laiton, ciselé, argenté. Garde à une branche. Clavier à l'aigle. Lame losangique. Fourreau en cuir, à deux garnitures en laiton, argenté.

Époque Second Empire.

Usures.

L. 96,5 cm

200/300



182

183 - ÉPÉE D'OFFICIER D'ÉTAT-MAJOR. Fusée à plaquettes de nacre. Monture en laiton, ciselé, doré. Garde à une branche. Clavier à motif d'Athéna, entourée d'attributs militaires. Lame triangulaire, gravée, dorée et bleuie. Fourreau en cuir, à deux garnitures en laiton.

Époque début XIX<sup>e</sup> siècle.

Petites usures.

L. 92 cm

300/500



183

184 - ÉPÉE À MULTIPLES BRANCHES, type squelette. Monture en fer. Lame brisée.

Époque XVII<sup>e</sup> siècle.

Piqûres.

L. 71 cm

300/400



184

185 - ÉPÉE DE GÉNÉRAL DE DIVISION, modèle 1817 à ciselures. Fusée en corne, avec filigrane. Monture en laiton, ciselé, doré. Garde à une branche. Clavier à l'aigle, à trois étoiles rapportées. Contre-clavier à pompe. Lame losangique. Fourreau en cuir, à deux garnitures en laiton.

Époque Second Empire

Usures.

L. 101 cm

400/500



185

186 - FORTE-ÉPÉE DE CAVALERIE, modèle dit « wallonne ». Fusée entièrement filigranée. Monture en fer. Garde à une branche, à poucier, coquille bivalve, ajourée. Lame à deux tranchant, à gouttière centrale, marquée « Sahagom ». SF.

Époque fin XVII<sup>e</sup> siècle.

Oxydation.

L. 105 cm

600/800



186



187

187 - SABRE D'OFFICIER DE CAVALERIE, type 1783. Poignée recouverte de basane, avec filigrane. Monture en laiton. Garde à une branche principale, quatre secondaires, à coquille ajourée. Lame à deux pans creux. Fourreau en cuir, à deux garnitures en laiton. Époque fin du XVIII<sup>e</sup> siècle. Usures, piqûres, restaurations.  
L. 111 cm 800/1 200



188

188 - SABRE À L'ORIENTALE. Poignée à prise de doigts, à plaquettes de corne. Monture en laiton, ciselé. Garde à deux quillons droits, avec chaînette. Lame courbe. Fourreau recouvert de cuir à couture métallique. Époque premier tiers du XIX<sup>e</sup> siècle. Usures au cuir.  
L. 90 cm 2000/3000

189 - POIGNARD JAVANAIS, dit « parang ». Manche en bois. Lame courbe. Fourreau recouvert d'une lanière de fibre végétale.  
L. 67 cm 40/60

190 - POIGNARD CAUCASIEN, dit « kindjal ». Manche à plaquettes de corne, à trois boutons de rivure. Lame à deux tranchants, à gouttière dissymétrique, niellée dorée. Fourreau recouvert de cuir grenelé, à un bracelet en fer. Époque seconde partie du XIX<sup>e</sup> siècle. Piqûres.  
L. 69 cm 600/800

191 - DEUX TROMPES DE CHASSE en laiton, modèle à la Dauphine, l'une gravée *Raoux fournisseur ordinaire de l'empereur, rue serpente à Paris, 1813*. D. 54 cm L'autre gravée *François Périnet, rue Copernic près l'Arc de Triomphe de l'Etoile à Paris*. Elle est timbrée d'armoiries à croix ancrée et couronne comtale. D. 54 cm 1 000/1 500

192 - CORNE DE CHASSE en laiton, gainée de cuir et gravée *Millereau - Schoenaers - 66 rue d'Angoulême à Paris*. XIX<sup>e</sup> siècle.  
L. 43 cm 150/250

193 - POIRE À Poudre en corne gravée d'un saint Georges et le dragon. En partie du XVII<sup>e</sup> siècle.  
L. 38 cm 150/200



190



191





194



195



196

194 - CROIX DE PROCESSION à âme en bois à décor de feuilles de cuivre repoussé et doré d'un crucifix et des symboles du tétramorphe.

XV<sup>e</sup> siècle.

H. 62 cm

600/800

195 - CRUCIFIX en chêne sculpté polychrome et doré.

La croix en forme d'arbre ébranché.

Début du XVI<sup>e</sup> siècle.

H. 51,5 cm

400/600

196 - STATUE en bois sculpté polychrome et doré d'un moine franciscain.

Accidents et manques.

XVII<sup>e</sup> siècle.

H. 66 cm

400/600

197 - STATUE de saint Georges, en officier romain, terrasant le dragon en bois sculpté polychrome et doré.

Accidents et manques.

XVII<sup>e</sup> siècle.

H. 102 cm

500/700



197



198

198 - Atelier de François GIRARDON (1628-1715), attribué à René CHARPENTIER (1680-1723)

*La déploration du Christ*

Vers 1705.

Panneau en chêne sculpté en relief.

96,5 x 73 cm

8000/10000

LITTÉRATURE EN RAPPORT : Alexandre Maral, *François Girardon le sculpteur de Louis XIV*, Arthéna, 2015, pp.345-351

Cette déploration de Christ s'inspire directement de la dernière grande composition conçue par François Girardon pour le monument funéraire familial de l'église de Saint-Landry (aujourd'hui conservé dans l'église Sainte-Marguerite, Paris 11<sup>e</sup>). Un premier marché est conclu avec Eustache Nourrisson et Robert Le Lorrain

en 1703 dans lequel les deux sculpteurs indiquent qu'ils travailleront à l'exécution d'un marbre d'après un modèle fourni par Girardon. La figure du Christ est tout d'abord donnée à Nourrisson, mais ce dernier décède en 1706 sans l'avoir achevé. La figure a été finalisée vers 1707 par un autre artiste, Massou, Le Lorrain ou plus probablement par René Charpentier. Un témoignage de Pierre-Jean Mariette indique en parlant de ce collaborateur: « Je lui ay ouï dire que M. Girardon lui avoit fait travailler sur ses modèles au tombeau que le célèbre sculpteur s'est érigé dans l'église de Saint-Landry ». Auteur des dessins préparatoires aux gravures du célèbre *Recueil de la Galerie de Girardon*, c'est ce collaborateur de Girardon en 1705 qui a probablement exécuté ce bas-relief à la composition très picturale.



199

199 - *Portrait d'Henri III* (1551-1589), roi de France et de Pologne ; de *Louise de Lorraine-Vaudemont* (1553-1601) reine de France, épouse d'Henri III et de *Catherine de Medicis* (1519-1589), reine de France, épouse d'Henri II et mère d'Henri III.

Tôle de fer repoussée, ciselée et gravée, rehaussée d'or, de perles et de pierres rouges. Fraises, collerette éventail, colliers et clou en argent.

Seconde moitié du XVI<sup>e</sup> siècle.

H. 18 l. 15 cm environ chaque

Pois brut total 850 g

5000/6000

200 - École FRANÇAISE du XIX<sup>e</sup> siècle

*Portrait présumé de Gabrielle d'Estrées* (1573-1599)

Buste en bronze à patine verte nuancée avec inclusion de quartz et verre de couleur.

Accidents et manques.

H. 65 cm

3000/4000



200



201

201 - FAUTEUIL à dossier plat, en hêtre mouluré et sculpté de cartouches, rocailles et acanthes.  
 Quatre pieds cambrés. Garniture d'une tapisserie de lisse en laine et soie à décor de vases fleuris et d'oiseaux sur fond moutarde.  
 Fin de l'époque Régence.  
 H. 97,5 L. 72 P. 59 cm 2000/3000

202 - PLAT en étain dit CARDINAL, orné d'armoiries écartelées sommées d'un heaume.  
 XVIII<sup>e</sup> siècle.  
 D. 45,5 cm 200/300

203 - DEUX PAIRES D'APPLIQUES en bronze réargenté à un bras de lumière, ornées d'un masque de Diane sur une platine à feuilles d'acanthé, l'une des deux sommée d'une graine.  
 Epoque Régence.  
 H. 21 P. 26 cm pour l'une  
 H. 22 P. 24 cm pour l'autre 1000/1500



202



203



204

204 - VASE en spath fluor, de forme ovoïde sur une base à moulures de marbre.  
XVIII<sup>e</sup> siècle.  
Accidents et manques.  
H. 35,5 cm

400/600



205

205 - MÉDAILLON ovale représentant le portrait d'Henri III en haut relief en étain ou plomb, d'après Germain Pilon. Cadre en bois sculpté et doré à fronton et torsades du XVIII<sup>e</sup> siècle.  
H. totale 30 cm

200/300



206

206 - PROFIL D'HENRI IV en bronze doré, ciselé et doré. Cadre du XVIII<sup>e</sup> siècle, doré à la mecca (petits accidents).  
H. 23 L. 20 cm l'ensemble

200/300

207 - COMMODE TOMBEAU en marqueterie de bois de rose et bois de violette, ouvrant à quatre tiroirs sur trois rangs. Riche ornementation de bronzes rocaille. Estampillée MONDON et poinçon de jurande JME. Dessus de marbre rouge des Flandres.  
Epoque Louis XV.  
H. 86 L. 130 P. 61,5 cm

3000/4000

François MONDON, reçu maître en 1737.



207



208

208 - PAIRE D'APPLIQUES en bronze doré et patiné à décor en gaines d'un buste de satyre et d'une bacchante tenant deux bras de lumière. Style Régence.

H. 55 cm

1000/1500

209 - COMMODE à façade et côtés mouvementés en placage de satiné dans des encadrements de larges filets enrubannés et d'amarante. Elle ouvre à trois tiroirs. Ornementation de bronzes dorés anciens rapportés.

Dessus de marbre brèche d'Alep.

Epoque Louis XV.

H. 90 L. 131 P. 59,5 cm

1500/2000

210 - BAROMÈTRE en forme d'obélisque, en bronze doré et marqueterie Boulle à fond de corne bleue, surmontant un cadran de bronze à trois cartouches d'émail. Base en console d'applique, simulée en marqueterie de laiton sur fond d'écaïlle brune.

Modèle attribué à André-Charles BOULLE.

Style Louis XIV, fin du XIX<sup>e</sup> siècle.

Manques dont le mouvement.

H. 106 L. 26 P. 15 cm

4000/6000

La créativité d'Alexandre Jean Oppenordt et plus encore celle d'André Charles Boulle (1642-1732) bouleversent le répertoire décoratif du mobilier européen sous le règne de Louis XIV.

Notre baromètre est proche de deux exemplaires connus, l'un dans la collection Jones du Victoria & Albert Museum de Londres (cf. H. Ottomeyer, P. Proschel et al., *Vergoldete Bronzen*, Munich, 1986, vol. I, fig. 1.5.2), l'autre dans les collections du Conservatoire national des arts et métiers à Paris. D'autres exemplaires sont passés en vente, issus des collections Wildenstein, Riahi et Balkany.



209





211 - RARE SUITE DE SIX FAUTEUILS à dossier plat en hêtre mouluré et sculpté, cartouche feuillagé, acanthes, ailes de chauve-souris et fleurons. Quatre pieds cambrés, nervurés.

Estampillés CRESSON L'AINÉ.

Garniture de tapisseries d'Aubusson en laine et soie à décor de vases fleuris et rinceaux feuillagés sur fond vert. Epoque Louis XV.

96 x 70 x 56,5 cm

20000/30000

René CRESSON (vers 1705 - av. 1749), reçu maître à Paris en 1738.









212

212 - PAIRE DE GRANDES APPLIQUES à deux bras de lumière feuillagés en bronze ciselé et doré représentant une sirène et un triton sirène à double queue. (Anciennement montées à l'électricité).

Style Régence.

H. 46 L. 45 cm

800/1 200

Ce modèle a été exécuté en fonte au XVIII<sup>e</sup> siècle, voir vente Artcurial du 8 mars 2004, n°271. À rapprocher de gravures par Hucquier, d'après Gilles Marie Oppenordt, architecte (H. Ottomeyer, *Vergoldete Bronzen*, tome 1, p. 66, fig 1.9.21).

213 - MÉDAILLON orné d'un profil de Louis XV en haut relief, en bronze doré, dans un cadre ovale en bois redoré à décor de feuilles de laurier du XVIII<sup>e</sup> siècle.

H. totale 27 cm

200/300

214 - PAIRE D'APPLIQUES rocaille en bronze doré ciselé et redoré à deux bras de lumière à volutes feuillagées.

Epoque Louis XV.

Réparations.

H. 42 cm

1 000/1 500



213



214

## 215 - SAINT-CLOUD

PAIRE DE FIGURES REPRÉSENTANT UN CHINOIS ET UNE CHINOISE en pâte tendre émaillée blanc formant pendant. Ils sont assis sur une base de rochers et de végétaux. Ces figures vêtues d'amples tuniques sont tournées vers le côté et lèvent les bras en se répondant. Le Chinois est coiffé d'un chapeau pointu, la Chinoise d'une coiffe. XVIII<sup>e</sup> siècle, vers 1730-1740.

Base en bronze doré du XVIII<sup>e</sup> siècle, branchages en tôle du XIX<sup>e</sup> siècle, agrémenté de fleurs en porcelaine XVIII<sup>e</sup> et XIX<sup>e</sup> siècle.

Restaurations sur les deux mains pour les deux et manque sur le sommet de la coiffe de la Chinoise. Craquelures de cuisson et usures d'émail par endroits. Eclats sur la base et sur les végétaux pour les deux. Egrenures aux fleurs.

Chinois H. sans monture 21,2 cm avec monture 27 cm

Chinoise H. sans monture 21 cm avec monture 30 cm

4000/6000

Aujourd'hui nous connaissons cinq exemples de paires similaires :

- deux paires polychromes vers 1730-1740, une sans monture, l'autre montée en candélabre, sont conservées à New York au Metropolitan Museum of Art (inv. 54.147.10 et 54.147.11 ; inv. 1982.60.253 et 1982.60.254) ;
- une paire en blanc vers 1730-1740 et sa monture en bronze doré est conservée à Paris au musée des Arts décoratifs (inv. 23968.A et 23968.B) ;
- une paire en blanc sans monture attribuée à l'époque à Mennecey, a figuré dans la vente Félix Doistau à Paris les 18 et 19 juin 1928, n°65 (vendue 15 100 Fr.) ;
- une paire en blanc vers 1730-1740 et sa monture en bronze doré a été vendue par Christie's à New York dans la vente Vince Camuto les 15-29 juin 2021, lot 95.

### ORIGINES ET INFLUENCES :

Les porcelaines importées d'Asie en Europe étaient prisées par les collectionneurs, favorisant les imitations par les manufactures européennes. En France, les manufactures de Saint-Cloud, Mennecey et Chantilly produisirent de telles pièces, s'inscrivant dans un goût pour l'exotisme à la mode dans les années 1720-1740, comme le montrent les vêtements et l'attitude de ces statuette reflétant une idée rêvée de l'Asie. Les porcelaines émaillées blanc de Saint-Cloud sont imitées des statuette en blanc produites à Dehua dans la région du Fujian en Chine et exportées vers l'Europe. Ces figures ne sont jamais marquées à Saint-Cloud, contrairement aux autres manufactures européennes. L'ajout d'une monture en bronze doré par les marchands-merciers parisiens augmentait leur préciosité et rareté.

La posture théâtrale et le geste mouvementé des bras de ces statuette permet de les interpréter comme des acteurs. On peut rapprocher le Chinois de cette paire d'un dessin de danseur par François Boucher, gravé par Aveline, où on retrouve le chapeau de paille effrangé, considéré comme l'élément le plus typique du costume chinois. La figure de Chinoise, quant à elle, est d'inspiration moins exotique, les artisans disposant moins de modèles caractéristiques.

Cinq exemplaires de ce modèle sont connus, polychromes ou laissés blanc, leurs différences résidant dans le traitement de la base rocheuse et de leurs ornements végétaux.

### BIBLIOGRAPHIE :

- Lahaussois (Christine), *Porcelaines de Saint-Cloud. Collection du musée des Arts décoratifs*, Paris, RMN, 1997, cat. 153, p. 99-100, ill. p. 119.
- Rondot (Bertrand), *Discovering the Secrets of Soft-Past Porcelain at The Saint-Cloud Manufactory, ca. 1690-1766*, Yale University Press, New Heaven and London, 1999, cat. 172 p. 226, p. 270, p. 288.
- Catalogue de vente de la collection Félix Doistau, les 18 et 19 juin 1928, n°65.









216

216 - COMMODE BORDELAISE à façade et côtés galbés en noyer mouluré ouvrant à quatre tiroirs sur trois rangs, poignées tombantes et entrées de serrure en laiton.  
Epoque Louis XV.  
79,5 x 108 x 59 cm 2000/3000

217 - PAIRE D'APPLIQUES en bronze redoré à trois bras de lumière feuillagés sinueux, fût à décor de fleurs et feuilles d'acanthé.  
Un bras accidenté. Anciennement montées à l'électricité.  
Restaurations.  
Surmoulage du XVIII<sup>e</sup> siècle.  
H. 36 L. 33 cm 400/600



218

218 - PAIRE DE STATUETTES en bronze patiné représentant un couple d'enfants en allégorie de l'été et l'automne.  
Base en bronze doré bordé de perles ; contresocle en marbre blanc.  
Fin du XVIII<sup>e</sup> siècle.  
H. 23 cm 500/600

219 - SUITE DE QUATRE FAUTEUILS à la Reine à dossier ovale et QUATRE CHAISES cabriolets à dossier médaillon en hêtre relaqué vert, mouluré et sculpté. Pieds fuselés, cannelés et rudentés à base de godrons.  
Estampillés, illisible.  
Epoque Louis XVI.  
100 x 61 x 55 cm fauteuils  
89 x 48 x 45 cm chaises 2500/3500



219



219



220

220 - PETITE COMMODE SAUTEUSE en placage de bois de rose à deux tiroirs sans traverse, décor marqueté de trophées de musique, vases et urnes fleuris dans des encadrements de filets vert. Montants à pans, cannelures simulées, pieds galbés. Ornementation de bronzes ciselés et dorés.

Estampillée OHNEBERG.

Marbre gris Sainte Anne.

Epoque Transition Louis XV - Louis XVI

81 x 77 x 41 cm

2000/3000

Martin OHNEBERG, reçu maître en 1773.

221 - PAIRE DE CHENETS en bronze doré et ciselé à décor d'un pot à feu à montants à têtes d'aigle, griffes de lion et volutes d'acanthé sur une terrasse ornée d'un faisceau de flèches, guirlandes de fruits, fleurons et plaques frettées. Pieds fuselés cannelés sur un contresocle.

Epoque Louis XVI

H. 41 L. 37 P. 17 cm

2000/3000



221



222

222 - PAIRE DE FAUTEUILS cabriolet à dossier médaillon en hêtre mouluré et sculpté d'entrelacs. Pieds fuselés à cannelures torses.

Estampillés LC CARPENTIER.

Époque Louis XVI.

87 x 61 x 51 cm

1 500/2000

Louis-Charles CARPENTIER (mort vers 1787) reçu maître à Paris en 1752.

223 - STATUETTE en terre cuite d'édition représentant une jeune fille assise, sur un coussin et tenant des guirlandes de fleurs.

Fin du XIX<sup>e</sup> siècle.

Petits manques.

H. 46 L. 46 P. 28 cm

300/400



224

224 - PAIRE DE STATUETTES de putti en bois sculpté et doré, tenant un tore de laurier sur la tête. Ils reposent sur de petites consoles d'applique ajourées, à décor de volutes d'acanthé et lambrequins.

Italie, XVIII<sup>e</sup> siècle.

H. 52 L. 24 P. 14 cm

800/1 200

225 - COMMODE en placage de bois de rose dans des encadrements de filets et d'amarante. Elle ouvre à trois tiroirs. Montants arrondis à cannelures simulées, pieds galbés. Ornementation de bronzes dorés.

Dessus de marbre gris Sainte Anne.

Epoque Transition Louis XV - Louis XVI.

H. 85 L. 114 P. 52 cm

800/1 200



225



226 - École FRANÇAISE du XIX<sup>e</sup> siècle  
*Putti dévoilant le portrait de Marie-Antoinette d'Autriche*  
(1755-1793)

Groupe en terre cuite.

Au revers porte deux cachets, l'un figurant deux L entrelacés surmontés d'une couronne et l'autre une fleur de lys, et porte le monogramme MA.

Accident et restauration au bras d'un putto.

H. 34 cm

Base circulaire en marbre gris H. 3,5 cm      800/1000

227 - GRANDE CONSOLE demi-lune en chêne doré et laqué gris à décor de feuilles de laurier, noeuds de ruban et rubans tors. Quatre montants fuselés, cannelés à bague de feuillages et acanthes, reliés par une entretoise en arcs sculptée de piastres surmontée d'un trophée allégorique de l'Amour.

Dessus de marbre blanc veiné.

Epoque Louis XVI.

Petits manques et accidents.

H. 92 L. 142 P. 60 cm      4000/6000

228 - DEUX CHAISES en hêtre mouluré, l'une à dossier plat rectangulaire, l'autre en cabriolet à ceinture ovale. Pieds fuselés, cannelés rudement. La première porte une estampille illisible et la seconde estampillée DUPAIN, V.F et croix de Lorraine.

Epoque Louis XVI.

86 x 48 x 40 cm et 89 x 43,5 x 42 cm      300/500

Adrien-Pierre DUPAIN, reçu maître à Paris en 1772.



226



227



229

229 - COMMODE DEMI-LUNE en placage de bois fruitier, décor marqueté de médaillons ornés de personnages dans des encadrements de rinceaux feuillagés en bois clair. Elle ouvre à deux vantaux centraux découvrant deux tiroirs. Quatre montants à cannelures simulées et quatre pieds gaine à sabots.

Dessus de marbre de Vérone mouluré.

Italie, fin du XVIII<sup>e</sup> siècle

Petits soulèvements, réparations et parties refaites.

H. 90 L. 110 P. 55 cm

1 500/1 800

230 - Ecole FRANCAISE de la fin du XVIII<sup>e</sup> siècle

*L'escarpolette*

Toile sur un trumeau.

73 x 60 cm

300/400

231 - PAIRE DE FAUTEUILS cabriolet en hêtre mouluré.

Dossier à chapeau et turlupets à montants en colonnes cannelées détachées. Supports d'accotoirs en balustre.

Pieds fuselés cannelés.

Époque Louis XVI.

H. 85 L. 60 P. 51 cm

400/600



231



232

232 - SUITE DE DIX PANNEAUX DE PAPIER PEINT, marouflés sur  
toile à décor extrême oriental, d'arbres, fleurs, oiseaux  
et insectes.

XVIII<sup>e</sup> - XIX<sup>e</sup> siècle (châssis postérieurs)

Manques et déchirures.

342 x 127 cm pour huit

342 x 120 cm pour deux

4000/6000



233

233 - École FRANÇAISE du XIX<sup>e</sup> siècle  
*Henri IV*  
 Statuette équestre en bronze à patine brune  
 H. 33 cm dont base en marbre jaune de Sienne H. 5 cm  
 800/1 200

234 - PAIRE DE CANDÉLABRES à deux lumières en bronze patiné et bronze doré, à décor de putti tenant deux bras de lumière en forme de corne d'abondance.  
 Base ornée de perles et cannelures.  
 Style Louis XVI, fin du XIX<sup>e</sup> siècle.  
 Anciennement montés à l'électricité.  
 H. 36 cm  
 800/1 200

Les originaux, vers 1780, sont proches des oeuvres de Claude Michel dit Clodion et Louis Félix de La Rue. Une paire similaire est conservée au Ashmolean Museum à Oxford.



234

235 - PAIRE DE PETITS CHENETS en bronze anciennement doré, représentant chacun un jeune faune assis soufflant sur une coupe enflammée.  
 Terrasse ajourée à pieds gaine cannelés et rudentés.  
 Avec leurs fers.  
 Époque Louis XVI.  
 H. 26 L. 22 P. 37 cm  
 400/600

236 - STATUETTE en terre cuite patinée d'édition, représentant un jeune Bacchus tenant une coupe et une grappe de raisins.  
 Signée R. Rod (René Rod, XIX<sup>e</sup>-XX<sup>e</sup> s.).  
 H. 35 L. 33 P. 26 cm  
 200/400



235



236



237

237 - École FRANÇAISE du XIX<sup>e</sup> siècle dans le goût de Pierre Joseph MICHEL (1737-1787)

*Bacchante couchée sur le ventre tenant une coupe*  
Terre cuite.

Accident et manque. 1500/2000  
H. 15 L. 31,5 P. 11,5 cm

238 - BERGÈRE cabriolet à dossier médaillon en hêtre mouluré.

Pieds fuselés cannelés.  
Estampillée G. JACOB et JME.

Époque Louis XVI.  
H. 89 L. 64 P. 55 cm 300/500

Georges JACOB, reçu maître en 1765.

239 - PETITE COMMODE SAUTEUSE à ressaut central ouvrant à deux tiroirs sans traverse. Décor en laque dorée sur fond noir à l'imitation du Japon. Pieds galbés. Riche ornementation de bronzes.

Dessus de marbre brèche veiné.  
Style Transition Louis XV - Louis XVI, XIX<sup>e</sup> siècle.  
H. 82,5 L. 65 P. 44,5 cm 600/800

240 - PETITE COUPE POT-POURRI en cuivre émaillé à décor floral. Monture tripode à griffes sur un socle triangulaire échancré en bronze doré.

Style Louis XVI, fin du XIX<sup>e</sup> siècle.  
H. 13 cm 100/150



238



239



241

241 - PAIRE D'APPLIQUES en bronze doré à deux bras de lumière à volutes feuillagées. Fût à décor d'acanthes, perles et feuilles de laurier.  
Style Louis XVI, XIX<sup>e</sup> siècle.  
H. 43 cm

400/600



242

242 - École FRANÇAISE du XIX<sup>e</sup> siècle dans l'esprit de l'antique  
*Faune*  
Bronze à patine brune. Usures.  
H. 27,5 cm et socle marbre noir H. 2 cm

600/800

243 - PAIRE DE FAUTEUILS en cabriolet à dossier médaillon et ceinture ronde, à décor mouluré et sculpté de chutes de piastres, entrelacs, grecques et rubans torsadés, posant sur des pieds fuselés et cannelés, les pieds antérieurs rudentés, garniture de tissu jaune.  
Epoque Louis XVI.  
Restaurations et parties refaites.  
H. 88 L. 55 P. 53,5 cm

400/600



243



244

244 - BUREAU bonheur du jour en chêne mouluré, la partie supérieure ouvrant par deux vantaux à miroir, articulé, surmontant six casiers et trois tiroirs. Plateau coulissant, ceinture à trois tiroirs dont un simulé. Pieds fuselés, cannelés, entretoise en X. Angleterre, fin du XVIII<sup>e</sup> siècle.  
H. 163 L. 108 P. 73 cm 400/600



245

246 - École TOULOUSAINNE du XVIII<sup>e</sup> siècle, entourage de François LUCAS (1736-1813)  
*Marie Madeleine*  
Terre cuite originale.  
Manque à l'arrière sur la base.  
H. 13 cm 300/500

245 - PAIRE DE CASSOLETTES en bronze doré en forme de brûle-parfum à trois montants arqués à têtes de bouquetin et sabots sur un socle de bronze et un contresocle de marbre blanc, triangulaires échancrés. Style Louis XVI, milieu du XIX<sup>e</sup> siècle.  
H. 21,5 cm 400/600

247 - École FRANÇAISE du XIX<sup>e</sup> siècle  
*Profil du Christ*  
Médaillon en marbre blanc dans un cadre.  
H. 30,5 L. 23 cm  
Avec cadre en bois noirci H. 46 L. 40 cm 400/600



246



247



248

248 - MOBILIER DE SALON en acajou et placage d'acajou comprenant un canapé trois places, une bergère et cinq fauteuils.

Montants en fourreau de glaive, riche ornementation de stucs et bronzes anciennement dorés à décor de palmettes, fleurons, palmes et feuillages. Attaches d'accotoir en feuille de lotus. Garniture de tapisseries de Beauvais en

laine et soie à décor de profils, trophées, guirlandes, fleurs et rubans.

Epoque Empire.

Manques et accidents

H. 100 L. 193 P. 65 cm pour le canapé

H. 92 L. 65 P. 51 cm pour la bergère

H. 91 L. 60 P. 48 cm

2000/3000





249

249 - PAIRE DE PORTE-FUSILS demi-lune en acajou et placage d'acajou de Cuba, le fût en forme de faisceaux de lance. Marque au fer du prince de Wagram au château de Grosbois. Epoque Empire.

Petits accidents.

H. 168 L. 62 P. 30 cm

2000/3000

PROVENANCE : château de Grosbois.

Le château de Grosbois à Boissy-Saint-Léger devient, en 1801, propriété du général Moreau, qui achète son mobilier à Jacob et à Bellangé. À sa chute en 1804, Napoléon Ier l'acquiert puis en 1805 le cède au maréchal Berthier, prince de Wagram. Celui-ci, nommé grand veneur fait de Grosbois la plus belle chasse d'Europe.

250 - JARDINIÈRE ovale en placage d'acajou flammé.

Deux montants colonnes à bases et chapiteaux de bronze doré, base socle ovale échancrée.

Début du XIX<sup>e</sup> siècle.

H. 89 L. 68 P. 48 cm

400/600

PROVENANCE : vente du château de Digoine, Palinges, Saône-et-Loire, 23 mars 2012, Beaussant-Lefèvre.



250



251

251 - GUÉRIDON TABLE À OUVRAGE en acajou et placage d'acajou, fût central cylindrique à serpent enroulé, deux montants à tête d'aigle, pieds griffe. Base socle ronde. Intérieur en placage de citronnier.

Accidents.

H. 79 D. 49,5 cm

1000/1500



252

252 - PENDULE en bronze patiné et bronze doré, à façade ajourée à décor de vestales, renommée, amours et palmettes, jarrets de lion sur un socle en marbre noir reposant sur quatre patins.

Cadran d'émail signé *Faizan à Paris*. Suspension à fil.

Epoque Empire

Accident au fronton et choc à l'émail.

H. 51 L. 29 P. 11,5 cm

800/1200



253

253 - GUÉRIDON ovale en bois doré finement sculpté et stuc doré. Le fût en forme de palmier, base rectangulaire échancrée à quatre patins. Plateau en placage de lapis-lazuli.

Travail italien d'époque Restauration.

Petits manques et accidents.

H. 74 L. 56,5 P. 44,5 cm

1000/1500



254

254 - PETIT NÉCESSAIRE À PARFUMS à quatre flacons en cristal taillé à monture de bronze ciselé sur une base ronde en placage d'ébène et loupe d'érable moucheté. Quatre pieds griffe.

Epoque Restauration.

Deux flacons accidentés.

H. 20 D. 15,5 cm

300/400



255



256

255 - CHAISE GONDOLE en bois redoré à décor de motifs feuillagés et fleurons. Pieds en sabre.  
 Estampillée JACOB FRÈRES, RUE MESLÉE.  
 Epoque Empire.  
 H. 83 L. 51 P. 42 cm 400/600

256 - SUSPENSION en métal argenté partiellement doré à six lumières à motifs de cygnes, pommes de pains et carquois.  
 Epoque Charles X.  
 H. 70 cm 300/400

257 - TABLE LISEUSE À ÉCRAN en bois teinté acajou, placage de palissandre dans des encadrements de triple filets clairs. Cornières, moulures de bronze et grattoirs. Elle ouvre à un écran, un plateau formant liseuse, deux tirettes et un tiroir latéral. Pieds fuselés à plateau d'entretoise à galerie de bronze ajouré. Roulettes.  
 Style Louis XVI, début du XIX<sup>e</sup> siècle.  
 Petits manques et accidents.  
 H. 80 L. 59 P. 44 cm 600/800



257



258



259

258 - SUITE DE DEUX FAUTEUILS ET SIX CHAISES en acajou et placage d'acajou.

Dossier légèrement renversé à bandeau bordé de lambrequins simulés et main de prise en balustrade. Pieds antérieurs fuselés à griffes de lion et bague à godrons, pieds postérieurs en sabre. Trois modèles de barrettes différents ; certains pieds arrière et crosses réparées.

Époque Directoire.

Garniture de cuir vert, accidents.

Fauteuils H. 89 L. 56 P. 50 cm

Chaises H. 87,5 L. 44 P. 41 cm

1000/1500

259 - Auguste DELAFONTAINE (1813-1892)

PAIRE DE CANDÉLABRES tripodes à l'étrusque en bronze patiné et bronze doré, en forme de lampes à huile à cinq lumières, couronnés d'un héron sur une tortue tenant un serpent. Fût en colonne cannelée sur trois pieds à protomé de félins et griffes.

Signés AD.

H. 74 cm (chaque)

500/800

259bis - TÊTE DE FÉLIN rugissant en bronze.

Ancien travail indien.

22 x 13 cm

200/300



260

260 - Antoine Louis BARYE (1796-1875)  
*Tigre dévorant une antilope*  
 Epreuve en bronze à patine brune.  
 Barbedienne fondeur, fonte posthume.  
 13 x 33,5 cm

1000/1500



261

261 - Entourage de Raoul LARCHE  
*Tête de femme pleurant*  
 Marbre blanc sculpté.  
 Fin du XIX<sup>e</sup> siècle.  
 Accidents et manques.  
 H. 27 cm

400/600

262 - GUÉRIDON hexagonal à plateau creux basculant en placage de pallisandre et décor marqueté de branches fleuries et volatiles. Fût tourné à panier à pelotes, ajouré, sur trois patins.

Epoque Louis-Philippe.  
 H. 70 L. 48 cm

200/300



262

263 - BIBLIOTHÈQUE TOURNANTE en acajou à cinq plateaux séparés par des reliures simulées. Montants tournés. Milieu du XIX<sup>e</sup> siècle.  
 H. 160 cm

600/800



263



264



266



265

264 - PAIRE DE CHAISES à haut dossier ajouré à balustre en noyer marqueté de fleurs, vases, feuillages et volatiles. Pieds antérieurs galbés à boules et griffes, assise à chassis.

Hollande, XIX<sup>e</sup> siècle.

Petits accidents et sauts de placage.

H. 128 L. 44 P. 43 cm

200/300

265 - TABLE RECTANGULAIRE ouvrant à un tiroir, à plateau mouvementé en noyer à décor marqueté de fleurs, insectes, oiseaux et rinceaux d'acanthes. Pieds galbés à boules et griffes.

Travail hollandais du début du XIX<sup>e</sup> siècle.

Restaurations.

H. 77 L. 87 P. 53 cm

400/600

266 - SUSPENSION SPHÉRIQUE en bronze doré et rosaces de verre à décor de volutes feuillagées, cache-bénière à décor de feuilles d'acanthes.

Style Louis-Philippe, fin du XIX<sup>e</sup> siècle

D. 34 cm H. env. 160 cm avec la chaîne.

400/600

267 - MEUBLE ÉTAGÈRE à quatre niveaux et un tiroir en acajou et placage d'acajou, les montants tournés en balustre, reposant sur des roulettes.

Angleterre, époque Victorienne.

Petits accidents.

H. 125 L. 59,5 P. 39,5 cm

300/400



268



269

268 - CHARIOT DE SERVICE ovale en acajou, placage d'acajou et cuivre argenté, surmonté d'une cloche ovale découvrant une plaque à découper et deux bains-maries. Pieds clubs sur un un plateau à roulettes.

Plaque de fabricant *Drakes Brewer St. Londres W1, modèle D6 n°1475.*

Angleterre.

H. 124 L. 115 P. 62 cm

4000/5000

269 - LUSTRE en bronze doré à six bras de lumière sinueux à décor de roseaux à globes de verre opalisé et tubes, fût orné de feuillages.

Anciennement à gaz.

H. 120 D. 100 cm

1 200/1 500

270 - MALLE DE VOYAGE à couvercle bombé gainé de cuir, l'intérieur à quatre compartiments gainés de maroquin rouge à galon découpé de cuir gaufré.

Angleterre, milieu du XIX<sup>e</sup> siècle.

Accidents et manques.

H. 57 L. 81 P. 46 cm

400/600



270



271

271 - BOÎTE D'OPTIQUE DE COLPORTEUR qui allait de foire en foire et de village en village au XVIII<sup>e</sup> siècle, vers 1750. Afin de la transporter aisément, elle était conditionnée. Les côtés pliants (système de charnières) et deux poignées en fer forgé en permettaient le transport facile. Le colporteur présentait ainsi ses vues d'optique afin de les vendre. L'éclairage se faisait soit naturellement, par une trappe arrière, soit par des bougies placées au fond de l'appareil. Les vues percées donnaient ainsi l'illusion d'un éclairage nocturne. C'était également un très beau moyen ou de s'éduquer, ou de voyager dans le temps et l'espace. Pièce rare construite en chêne avec sa lentille d'origine. Le couvercle de la boîte a été restauré car le bois brûlé par les bougies a du être remplacé. Avec trois vues d'optique.  
Boîte ouverte : 96 x 50 x 32 cm  
Boîte fermée : 28 x 50 x 32 cm

6000/8000



271

272 - ANAMORPHOSES, Walter Frères R. Paradis Poiss<sup>e</sup> 28 Au nombre de 24 (20 x 16,5 cm) : Gendarme - Moine - Dandy - Officier - Napoléon III - Ecureuil - Danseuse - Meunier et son âne - Vieille femme - Chat botté - Bébé - Homme buvant - Eléphant - Homme et sa brouette - Barbier - Pompier - Gerbe de fleurs - Pierrot - Oiseaux - Colporteur - 10 de cœur - Apothicaire - Femme du monde - Impératrice Eugénie.

Ces anamorphoses sont dessinées par TELORY (Henry Emy), dessinateur célèbre du XIX<sup>e</sup> siècle. Lithographies de WALTER Frères 28 rue de Paradis Poissonnière, Paris. Edition de JULLIEN, Paris.

La clé de lecture de ces plaques est un miroir cylindrique d'époque, qui reconstitue les images savamment déformées. H. 10 cm 2000/2500

273 - ELÉMENTS EN TÔLE DE THÉÂTRE D'OMBRES CHINOISES provenant de la LUNE ROUSSE, célèbre théâtre montmartrois de la fin du XIX<sup>e</sup> siècle

Ces différentes plaques découpées figurent Tucos au combat - Militaires au défilé - Grenadiers au pas - Militaires russes avec articulation.

Dim. 40 à 60 cm 2000/2500



272



273





274

274 - TAPISSERIE VERDURE D'AUBUSSON en laine et soie, à décor d'échassier et canard près d'un cours d'eau dans une vallée boisée avec fabriques. Bordure de volutes d'acanthes et fleurs (un galon rapporté).  
Fin du XVII<sup>e</sup> siècle (doublée).  
H. 263 L. 360 cm

1500/2000



275

275 - TAPISSERIE VERDURE d'entre-deux en laine et soie représentant un loup dans un sous-bois avec fabriques (bordée d'un galon rapporté).  
Aubusson, fin du XVII<sup>e</sup> siècle (doublée).  
H. 175 L. 56 cm

200/300

276 - GRAND TAPIS EN LAINE AU POINT D'AUBUSSON à décor central d'un médaillon et vases fleuris, rinceaux d'acanthes et fleurs sur fond bleu nuit. Large bordure de fleurs, guirlandes et noeuds de ruban.

278 x 380 cm

1500/2000



276



277

277 - Bernard BUFFET (1928-1999)  
 PARAVENT à quatre feuilles à décor de vues de monuments parisiens : Le Sacré-Cœur, La Tour Saint-Jacques, La Tour Eiffel, Le Moulin de la Galette  
 Quatre lithographies marouflées (Sorlier 116-119) sur quatre panneaux en bois léger, encadrement et articulations en acier chromé. Mourlot lithographe. Signature manuscrite Bernard Buffet sur l'un des panneaux.  
 164 x 51 cm chaque feuille 10000/15000  
 PROVENANCE : collection de Monsieur N., concepteur de la structure métallique des paravents

278 - Henry MORETTI (1913-2015)  
 Sans titre  
 Sculpture en marbre blanc. Signée.  
 H. totale 75 cm 400/600

279 - Blasco MENTOR (1919-2003)  
*Femme allongée sur un canapé*  
 Epreuve en bronze à patine brune, sur une base en pierre noire. Signée.  
 Fonte à la cire perdue.  
 17 x 36 x 23 cm 600/800

280 - HAGUIKO (1948)  
 DEUX VASES en céramique. Portent une estampille.  
 H. 45 cm 800/1 200



278



279



280



281

281 - Pablo PICASSO (1881-1973)

*Picador et taureau*

25 septembre 1953.

Assiette ronde-carré.

Empreinte originale en terre de faïence blanche à décor à la paraffine oxydée, bain d'émail blanc. Noir.

Tirée à 200 exemplaires

D. 25 cm

1 000/1 500

BIBLIOGRAPHIE : Alain Ramié, *Picasso, catalogue de l'œuvre céramique édité 1947-1971*, Editions Madoura, 1988, un autre exemplaire reproduit sous le n°194 p. 106.

282- Pablo PICASSO (1881-1973)

*Cavalier et cheval*

Décembre 1968-janvier 1969.

Plaque carrée.

21,5 x 21,5 cm

Empreinte originale en terre de faïence rouge, fond d'engobe, gravure rehaussée d'oxydes sous couverte partielle au pinceau. Blanc, deux verts, bleu et jaune.

Numérotée 7/100.

1 000/1 500

BIBLIOGRAPHIE : Alain Ramié, *op. cit*, un autre exemplaire reproduit sous le n°595 p. 287.



282



283



284



285



286

**283 - DAUM NANCY**

FLACON en verre multicouche à décor de fleurs, monture en argent. Signé sous la base.  
H. 12.5 cm Poids brut 349 g

200/300

**284 - Émile GALLÉ (établissements)**

GRAND VASE cylindrique à base aplatie. Épreuve de tirage industriel réalisée en verre doublé dit «verrerie de Pékin», marron sur fond ambré. Décor de fleurs, gravé en camée à l'acide, corps du vase légèrement repris à la meule à larges facettes.

Signé et porte une étiquette d'origine un peu déchirée de *A la Paix 34, Avenue de l'Opéra Paris*.

H. 45 cm

1 000/1 500

**285 - Jean-Claude NOVARO (1943-2015)**

VASE de forme balustre en verre soufflé à décor irisé et application à chaud d'éléments d'inspiration végétale. Signé sous la base.

H. 41 cm

600/800



288

**286 - Jean LUCE (1895-1964)**

VASE en cristal blanc transparent à corps annelé. Monogramme.

H. 20 D. 16,5 cm

300/400

**287 - ENSEMBLE** comprenant deux canards et une paire de canards, en bronze patiné, sur des bases en bronze doré, montés en lampes.

H. du plus grand 32 cm

150/200

**288 - PAIRE DE LAMPES** en bronze doré à décor de feuillages et de fleurs en cristaux de quartz.

Travail du XX<sup>e</sup> siècle.

H. 50 cm

300/500



289



290



291

289 - RISLER & CARRÉ, Paris

PETIT SURTOUT DE TABLE mouvementé à miroir et bronze doré à décor d'une course de lauriers et cabochons de lapis-lazuli, fond parqueté en chêne.

Signé.

39 x 29 cm

400/600

290 - Jules LELEU (1883-1961)

PAIRE D'APPLIQUES en bronze doré à deux bras de lumière à motifs d'enroulements et de rinceaux sur fond de miroir auré. Non signées.

31 x 34,5 x 20,5 cm

800/1 200

BIBLIOGRAPHIE : Françoise Siriex, *Jules Leleu*, Editions Monelle Hayot, Paris, 2007, modèle similaire reproduit page 253 sur une photographie d'époque.

291 - MAISON CHARLES

LAMPE en métal et métal doré à décor de feuillages dans un vase Médicis. Signée.

H. totale 77 cm

200/300

292 - Jacques DUVAL-BRASSEUR (1934-2021)

APPLIQUE en laiton serti de cristaux.

L. 57 cm

400/600

293 - Jacques DUVAL-BRASSEUR (1934-2021)

*Poissons*, 1976

Deux sculptures en corne et bronze doré, sur socle.

Signées et datées.

H. 80 cm

2000/3000

294 - FIGURE DE SERVITEUR en faïence polychrome, sur un socle carré orné de rinceaux.

XX<sup>e</sup> siècle.

H. 109 cm

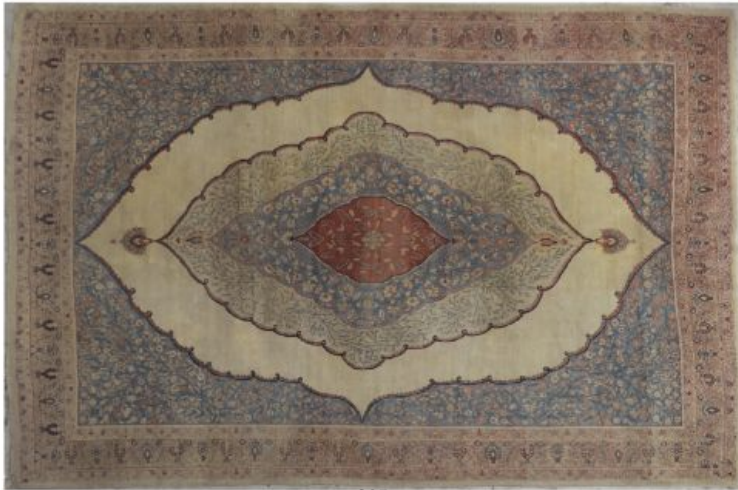
400/600



292



293



295

295 - GRAND TAPIS HÉRIZ à quatre médaillons concentriques à décor floral sur fond rouge, bleu et beige.

Ecoinçons bleus. Bordure entre deux galons.

Usures et réparations.

360 x 260 cm

1500/2000



297

296 - TAPIS DE PRIÈRE KIRMAN à mihrab décoré d'arbres de vie, fleurs et oiseaux.

Bordure d'animaux et d'arbres fleuris sur fond rouge entre deux galons ornés d'oiseaux.

Usures.

218 x 144 cm

300/500

297 - TAPIS KARABAGH à décor européen de fleurs, en médaillon central et sur le fond beige.

Bordure de grosses fleurs sur fond noir.

Usures.

225 x 165 cm

300/500

298 - TAPIS D'ISPAHAN en laine et soie à médaillon central et écoinçons fleuris polychromes.

Contrefond rouge. Bordure de fleurs entre quatre galons. Signature dans la bordure.

Usures.

250 x 160 cm

1000/1500



298

299 - TAPIS SENNEH à médaillon central losangique sur fond bleu nuit et écoinçons à décor héraldique. Contre-fond beige. Bordure de motifs géométriques sur fond rouge entre trois galons. Usures et décolorations.  
194 x 126 cm 300/500



299

300 - TAPIS CHIRVAN à décor de trois médaillons octogonaux sur un contrefond bleu nuit à semis de botehs, animaux et personnages. Ecoinçons à décor d'oiseaux. Bordure bleu clair entre quatre galons. Usures.  
365 x 165 cm 400/600



300

301 - TAPIS NAÏN en soie à médaillon central lenticulaire sur fond rouge semé de fleurs, rinceaux et volutes bleues. Bordure de fleurs et rinceaux sur fond beige entre deux galons.  
178 x 130 cm 500/800



301

302 - TAPIS DE PRIÈRE TABRIZ du XIX<sup>e</sup> siècle. Mihrab à fond rouge à colonnes et lampe. Bordure à fond bleu entre sept galons. Usures et réparations.  
173 x 123 cm 300/500



303

303 - TAPIS PERSAN KASHAN à décor sur le fond et la bordure d'un semis de fleurs, branches fleuries et volatiles sur fond beige.

370 x 297 cm

1500/2000

304 - TAPIS D'ISPAHAN à rosace centrale et écoinçons beige à semis de rinceaux fleuris.

Contrefond bleu. Bordure de fleurs entre quatre galons.

330 x 204 cm

300/500

305 - TAPIS SOUMAK à trois médaillons polychromes sur un contrefond rouge à semis de fleurs géométriques.

Bordure à fond jaune entre trois galons.

Usures et accidents.

314 x 212 cm

400/600

306 - TAPIS DE PRIÈRE à mihrab à colonnes et lampes, Ghiordes, Turquie

Large bordure de fleurs sur fond bleu entre six galons

XIX<sup>e</sup> siècle.

Importantes usures.

184 x 131 cm

300/400



305





307

307 - TAPIS PERSAN à médaillon central à fond bleu et deux médaillons jaunes sur un fond rouge orné de volutes et rinceaux fleuris.

Bordure de fleurs stylisées et rinceaux sur fond bleu nuit.  
Iran, XVIII<sup>e</sup> - XIX<sup>e</sup> siècle

Usures et restaurations importantes.

500 x 180 cm environ

2000/3000

308 - TAPIS DE SMYRNE en laine à rinceaux fleuris sur fond beige, large bordure à fond rouge entre quatre galons.

XIX<sup>e</sup> siècle

Usures et trou.

446 x 250 cm environ

800/1200

309 - TAPIS PERSAN à semis de fleurs dans des losanges sur fond jaune, bordure à fond bleu entre deux galons.

Usures.

425 x 198 cm

400/600



308

# Conditions de vente

## 1 – Le bien mis en vente

Les acquéreurs potentiels sont invités à examiner les biens pouvant les intéresser avant la vente aux enchères, et notamment pendant les expositions.

L'OVV CRAIT-MULLER est à la disposition des acquéreurs potentiels pour leur fournir des rapports sur l'état des lots. Les descriptions des lots résultant du catalogue, des rapports, des étiquettes et des indications ou annonces verbales ne sont que l'expression par l'OVV CRAIT-MULLER de sa perception du lot, mais ne sauraient constituer la preuve d'un fait.

Les dimensions sont données à titre indicatif. Les indications données par l'OVV CRAIT-MULLER sur l'existence d'une restauration, d'un accident ou d'un incident affectant le lot, sont exprimées pour faciliter son inspection par l'acquéreur potentiel et restent soumises à son appréciation personnelle ou à celle de son expert.

L'absence d'indication d'une restauration ou d'un accident ou d'un incident dans le catalogue, les rapports, les étiquettes ou verbalement, n'implique nullement qu'un bien soit exempt de tout défaut présent, passé ou réparé. Inversement la mention de quelques défauts n'implique pas l'absence de tous autres défauts. Les estimations sont fournies à titre purement indicatif et elles ne peuvent être considérées comme impliquant la certitude que le bien sera vendu au prix estimé ou même à l'intérieur de la fourchette d'estimations. Les estimations ne sauraient constituer une quelconque garantie.

## 2 – La vente

L'OVV CRAIT-MULLER se réserve de demander à tout acquéreur potentiel de justifier de son identité ainsi que de ses références bancaires.

L'OVV CRAIT-MULLER se réserve d'interdire l'accès à la salle de vente de tout acquéreur potentiel pour justes motifs. Toute personne qui se porte enchérisseur s'engage à régler personnellement et immédiatement le prix d'adjudication augmenté des frais à la charge de l'acquéreur et de tous impôts ou taxes qui pourraient être exigibles. Tout enchérisseur est censé agir pour son propre compte sauf dénonciation préalable de sa qualité de mandataire pour le compte d'un tiers, acceptée par l'OVV CRAIT-MULLER.

Le mode normal pour enchérir consiste à être présent dans la salle de vente. Toutefois l'OVV CRAIT-MULLER pourra accepter gracieusement de recevoir des enchères par téléphone d'un acquéreur potentiel qui se sera manifesté avant la vente.

L'OVV CRAIT-MULLER ne pourra engager sa responsabilité notamment si la liaison téléphonique n'est pas établie, est établie tardivement, ou en cas d'erreur ou d'omissions relatives à la réception des enchères par téléphone. L'OVV CRAIT-MULLER pourra accepter gracieusement d'exécuter des ordres d'enchérir qui lui auront été transmis avant la vente et que l'OVV CRAIT-MULLER aura acceptés.

Si l'OVV CRAIT-MULLER reçoit plusieurs ordres pour des montants d'enchères identiques, c'est l'ordre le plus ancien qui sera préféré.

L'OVV CRAIT-MULLER ne pourra engager sa responsabilité notamment en cas d'erreur ou d'omission d'exécution de l'ordre écrit. En revanche le vendeur ne sera pas admis à porter lui-même des enchères directement ou par mandataire.

L'OVV CRAIT-MULLER dirigera la vente de façon discrétionnaire tout en respectant les usages établis.

L'OVV CRAIT-MULLER se réserve de refuser toute enchère, d'organiser les enchères de la façon la plus appropriée, de déplacer certains lots lors de la vente, de retirer tout lot de la vente, de réunir ou de séparer des lots. Le coup de marteau matérialisera la fin des enchères et le prononcé du mot "Adjugé" ou tout autre équivalent entraînera la formation du contrat de vente entre le vendeur et le dernier enchérisseur retenu. L'adjudicataire ne pourra obtenir la livraison du lot qu'après règlement de l'intégralité du prix. En cas de remise d'un chèque ordinaire, seul l'encaissement du chèque vaudra règlement.

## 3 – L'exécution de la vente

L'adjudicataire (acheteur) devra acquitter par lot les commissions et taxes suivantes : **28% TTC**. Les taxes (TVA sur commissions et TVA à l'import) peuvent être rétrocédées à l'adjudicataire sur présentation des justificatifs d'exportation hors CEE. Un adjudicataire CEE justifiant d'un n° de TVA Intra-communautaire sera dispensé d'acquitter la TVA sur les commissions.

Les acquéreurs via le Drouot digital paieront, en sus des enchères et des frais de l'étude, une commission de 1,8% TTC reversée à la plateforme.

Le paiement du lot aura lieu au comptant, pour l'intégralité du prix, des frais et taxes, même en cas de nécessité d'obtention d'une licence d'exportation.

L'adjudicataire pourra s'acquitter par les moyens suivants :

- en espèces : jusqu'à 1000 euros frais et taxes compris pour les ressortissants français et européens, jusqu'à 15 000 euros frais et taxes compris pour les ressortissants étrangers non professionnels sur présentation de leurs papiers d'identité.
- par chèque ou virement bancaire.

L'OVV CRAIT-MULLER sera autorisé à reproduire sur le procès-verbal de vente et sur le bordereau d'adjudication les renseignements qu'aura fournis l'adjudicataire avant la vente. Toute fausse indication engagera la responsabilité de l'adjudicataire.

Dans l'hypothèse où l'adjudicataire ne se sera pas fait enregistrer avant la vente, il devra communiquer les renseignements nécessaires dès l'adjudication du lot prononcée. Il appartiendra à l'adjudicataire de faire assurer le lot dès l'adjudication. Il ne pourra recourir contre l'OVV CRAIT-MULLER dans l'hypothèse où par suite du vol, de la perte ou de la dégradation de son lot, après l'adjudication, l'indemnisation qu'il recevra de l'assureur de l'OVV CRAIT-MULLER serait avérée insuffisante.

Le lot ne sera délivré à l'acquéreur qu'après paiement intégral du prix, des frais et des taxes. Dans l'intervalle l'OVV CRAIT-MULLER pourra facturer à l'acquéreur des frais de dépôt du lot, et éventuellement des frais de manutention et de transport. A défaut de paiement par l'adjudicataire, après mise en demeure restée infructueuse, le bien est remis en vente sur folle enchère de l'adjudicataire défaillant. En outre, l'OVV CRAIT-MULLER se réserve de réclamer à l'adjudicataire défaillant, à son choix :

- des intérêts au taux légal majoré de cinq points,
- le remboursement des coûts supplémentaires engendrés par sa défaillance,
- le paiement de la différence entre le prix d'adjudication initial et le prix d'adjudication sur folle enchère s'il est inférieur, ainsi que les coûts générés par les nouvelles enchères.

L'OVV CRAIT-MULLER se réserve également de procéder à toute compensation avec des sommes dues à l'adjudicataire défaillant.

L'OVV CRAIT-MULLER se réserve d'exclure de ses ventes futures, tout adjudicataire qui aura été défaillant ou qui n'aura pas respecté les présentes conditions générales d'achat. Les informations recueillies sur les formulaires d'enregistrement sont obligatoires pour participer à la vente puis pour la prise en compte de la gestion de l'adjudication. L'adjudicataire peut connaître et faire rectifier les données le concernant, ou s'opposer pour un motif légitime à leur traitement ultérieur, en adressant une demande écrite accompagnée d'une copie de pièce d'identité à l'opérateur de vente par courrier ou par mail. L'opérateur de vente volontaire est adhérent au Registre central de prévention des impayés des Commissaires-priseurs auprès duquel les incidents de paiement sont susceptibles d'inscription. Les droits d'accès, de rectification et d'opposition pour motif légitime sont à exercer par le débiteur concerné auprès du Symev 15 rue Fressinet – 75016 Paris.

## 4 – Les incidents de la vente

Dans l'hypothèse où deux personnes auront porté des enchères identiques par la voix, le geste, ou par téléphone et réclament en même temps le bénéfice de l'adjudication après le coup de marteau, le bien sera immédiatement remis en vente au prix proposé par les derniers enchérisseurs, et tout le public présent pourra porter de nouvelles enchères.

## 5 – Prémption de l'État français

L'État français dispose d'un droit de prémption des œuvres vendues conformément aux textes en vigueur. L'exercice de ce droit intervient immédiatement après le coup de marteau, le représentant de l'État manifestant alors la volonté de ce dernier de se substituer au dernier enchérisseur, et devant confirmer la prémption dans les 15 jours. L'OVV CRAIT-MULLER ne pourra être tenu pour responsable des conditions de la prémption par l'État français.

## 6 – Compétences législative et juridictionnelle

La loi française seule régit les présentes conditions générales d'achat. Toute contestation relative à leur existence, leur validité, leur opposabilité à tout enchérisseur et acquéreur, et à leur exécution sera tranchée par le tribunal compétent du ressort de Paris (France).

## 7 – Retrait des lots

L'acquéreur sera lui-même chargé de faire assurer ses acquisitions, l'OVV CRAIT-MULLER décline toute responsabilité quant aux dommages que l'objet pourrait encourir, et ceci dès l'adjudication prononcée. Toutes les formalités et transports restent à la charge exclusive de l'acquéreur.

## 8 – Protection des données

Dans le cadre de nos activités de ventes aux enchères, notre maison de ventes est amenée à collecter des données à caractère personnel concernant le vendeur et l'acheteur. Ces derniers disposent dès lors d'un droit d'accès, de rectification et d'opposition sur leurs données personnelles en s'adressant directement à notre maison de ventes. Notre OVV pourra utiliser ces données à caractère personnel afin de satisfaire à ses obligations légales, et, sauf opposition des personnes concernées, aux fins d'exercice de son activité (notamment, des opérations commerciales et de marketing). Ces données pourront également être communiquées aux autorités compétentes dès lors que la réglementation l'impose.

\*Les lots marqués d'un astérisque, réalisés dans du Corail rouge (*Corallium rubrum*) (NR), espèce non réglementée au titre de la Convention de Washington (CITES) et du Règlement communautaire européen 338/97 du 09/12/1996, sont soumis à l'obtention d'un certificat CITES pour l'exportation.

## Retrait et expédition des achats

Sauf accord préalable avec l'acheteur, tout objet/lot demeurant en salle le lendemain de la vente à 10h, et ne faisant pas l'objet d'une prise en charge par la société de ventes, est stocké au service Magasinage de l'Hôtel Drouot. Le service Magasinage est payant, à la charge de l'acquéreur. Le magasinage de l'Hôtel des ventes n'engage pas la responsabilité de l'OVV Crait-Muller à quelque titre que ce soit.

### Service Magasinage :

Afin de respecter les mesures de distanciations sociales, nous vous invitons à prendre rendez-vous auprès du service Magasinage pour récupérer vos achats. Une fois votre rendez-vous pris, vous pourrez vous présenter auprès des gardiens de l'Hôtel Drouot au 6bis, rue Rossini 75009 Paris. Le service Magasinage est ouvert de 13h30 à 18h du lundi au vendredi.

Ouverture sans rendez-vous les samedis 4, 11 et 18 décembre de 8h à 10h.

Entrée : 6bis rue Rossini 75009 Paris.

Tél +33 (0) 1 48 00 20 18

Ce service est payant, aux conditions suivantes :

- Frais de dossier TTC par lot : 5 € / 10 € / 15 € / 20 € / 25 €, selon la nature du lot\*

- A partir du 5e jour, frais de stockage TTC par lot : 1 € / 5 € / 10 € / 15 € / 20 €, selon la nature du lot\*

Les frais de dossier sont plafonnés à 50 € TTC par retrait.

Une réduction de 50 % sur les frais de stockage est accordée aux clients étrangers et aux professionnels du marché de l'art en province (sur présentation de justificatif).

Nous vous informons que :

- Les lots sont remis par Drouot Magasinage après acquittement total des sommes dues, sur présentation du bordereau acquitté et/ou de l'étiquette de vente.

- Tout objet/lot qui ne serait pas retiré dans un délai d'un an à compter de son entrée au service Magasinage sera réputé abandonné et sa propriété transférée à Drouot Enchère à titre de garantie pour couvrir les frais de stockage.

\* Sont considérés :

Très petits : les bijoux, les livres, les œuvres sur papier non encadrées dont la taille est inférieure au format A4

Petits : les tableaux mesurant moins de 1,5 x 1,5 m, les lots légers et de petit gabarit

Moyens : les tableaux mesurant plus de 1,5 m, les lots de petit gabarit et lourds

Grands : les lots de grand gabarit et lourds

Volumineux : les lots imposants ou composés de plusieurs lots.

Pour l'emballage et le transport de vos achats, merci de contacter nos prestataires suivants :

For packaging and shipping, please contact our providers below :

TEDDY'S PARTNER  
(Paris et Ile-de-France)  
+33 (0)1 42 50 27 94

teddyspartner75@gmail.com

HELLOTHEPACKENGERS

+33 (0)6 37 42 28 65

hello@thepackengers.com

BAOPLUS

+33 (0)1 84 17 20 67

www.baoplus.fr et baoplus@12plus.fr

CONVELIO

+33 1 76 42 10 05

order@convelio.com

L'Hôtel Drouot propose un service d'emballage gracieux, permettant aux acquéreurs de transporter leurs achats dans les meilleures conditions. Situé au rez-de-chaussée de l'Hôtel, disponible pendant les ventes du lundi au vendredi, de 13h30 à 18h30

