

Crait+Müller

commissaires-priseurs associés

22 avril 2022



EXPERTS

Pour les icônes et l'art russe :
Maxime Charron
124, rue du Faubourg Saint-Honoré Paris 75008
T. +33 (0)6 50 00 65 51
expert@maxime-charron.com
Lots 1 et 234.

Pour les dessins et tableaux anciens :
René Millet Expertise
12, rue Rossini 75009 Paris
T. +33 (0)1 44 51 05 90
expert@rmillet.net
Lots 2 à 16, 18 à 21, 24 à 28, 31, 32, 40.

Pour les dessins et tableaux modernes :
Cabinet Chanoit
12, rue Drouot 75009 Paris
T. +33 (0)1 47 70 22 33
expertise@chanoit.com
Lots 17, 22, 23, 29, 30, 33 à 39, 41 à 62, 65 à 116, 118 à 192.

Pour les estampes :
Sylvie Collignon
Expert près la cour d'appel de Paris
45, rue Sainte-Anne 75001 Paris
T. +33 (0)1 42 96 12 17
Lots 63 et 64. .

Pour la sculpture :
Cabinet Lacroix Jeannest
69 rue Sainte-Anne 75002 Paris
T. +33 (0)1 83 97 02 06
a.lacroix@sculptureetcollection.com
Lots 193 à 206, 239 à 242, 244, 245, 262, 264, 268, 272 à 279, 287, 302 à 304, 309, 310, 312 à 313.

Pour les arts d'Asie :
Laurent Schroeder
86, rue de Charonne 75011 Paris
T. 06 08 35 62 44
lschroeder@free.fr
Lots 207 à 226, 228, 229, 254.

Pour la céramique :
Manuela Finaz de Villaine
Expert près la cour d'appel de Paris
82, rue de la Faisanderie 75116 Paris
T. +33 (0)6 07 46 81 31
expertmanuelafinaz@gmail.com
Lot 227, 235 et 236.

Pour les armes :
Bernard Croissy
193, rue Armand-Silvestre 92400 Courbevoie
T. +33 (0)6 07 64 29 15
bernard.croissy@wanadoo.fr
Lots 230.

Pour l'argenterie :
Paul-Louis Flandrin
158, rue de Grenelle 75007 Paris
T. +33 (0)1 45 51 23 33
plfg1@orange.fr
Lots 231 et 232.

Pour les meubles, objets d'art et tapis :
IEP Conseil - Jacques Bacot et Hughes de
Lencquesaing
15, quai de Bourbon 75004 Paris
T. +33 (0)1 46 33 54 10
iepconseil@wanadoo.fr
Lots 233, 243, 246 à 254, 255 à 261, 263, 265 à 266,
269 à 271, 280 à 286, 288 à 301, 305 à 308, 311, 314 à
318, 323.

Pour l'archéologie :
Antoine Tarantino
38, rue Saint-Georges, 75009 Paris
T. 01 40 16 42 38
Lot 237.

Pour l'art précolombien :
Mezcala Expertise, Jacques Blazy
assisté de Quentin Blazy.
T. +33 (0)6 07 12 46 39
mezcala.expertises@gmail.com
Lot 238.

Pour le pendule :
Stéphane Girardot
1 allée de la forêt
92370 Chaville
T. +33 (0)6 07 49 36 32
stephane.girardot@wanadoo.fr
Lot 267.

Pour la verrerie :
5, rue de la Grange-Batelière 75009 Paris
T. +33 (0)1 42 86 90 94
lajoix.anne@orange.fr
Lot 321.

Pour l'éventail :
Georgina Letourmy-Bordier
+33 (0)6 14 67 60 35
georginaletourmy@gmail.com
Lot 322.

Pour les arts du XX^e siècle :
Jean-Marc Maury
Expert près la cour d'appel de Paris
T. 06 85 30 36 66
maury.expert@wanadoo.fr
Lots 324 à 330, 334 à 337.

Pour la sculpture :
Mathilde Desvages
66, rue René-Boulanger 75010 Paris
desvages.mathilde@gmail.com
T. +33 (0)6 18 92 99 32
Lots 331 à 333.

Couverture : lots 139 (détail) et 271. Page précédente : lot 60.

Crait+Müller

commissaires-priseurs associés

Vente aux enchères publiques

Vendredi 22 avril 2022 à 13h30

Hôtel Drouot salle 5

Dessins, Tableaux, Sculptures, Asie, Meubles et Objets d'art des XVIII^e et XIX^e siècles Arts décoratifs du XX^e siècle

Exposition publique mercredi 20 avril de 11 h à 18 h, jeudi 21 avril de 11 h à 20 h
et le matin de la vente de 11 h à 12 h

T. pendant l'exposition et la vente +33 (0)1 48 00 20 05

Catalogue visible sur www.drouot.com,
www.interencheres.com et www.auction.fr

www.crait-muller.com

DROUOT.com
 Live



1

1 - *Icône des Trois Hiérarques*

Tempéra sur fond d'or sur bois figurant les trois Hiérarques, Basil le Grand, Grégoire de Nazianze et Jean Chrysostome trônant sous des arcades. Quelques manques, fentes et restaurations.

Crète, XVII^e siècle.

H. 39 L. 51,1 cm

3 000/5000



2

2 - École ESPAGNOLE vers 1420
La Sainte Famille
Panneau, trois planches, renforcé.
Restaurations.
77 x 57 cm

15000/20000



3



4



5

3 - École ITALIENNE du XVII^e siècle, suiveur de PALMA GIOVANE
Sainte Madeleine pénitente
 Cuivre.
 Manques.
 23 x 18 cm

800/1200

4 - École ITALIENNE du XIX^e siècle
Le Christ au prétoire
Le Christ en croix
La descente de la croix
 Panneau, trois planches, en triptyque.
 Manque.
 26 x 50 cm

600/800

5 - École LOMBARDE du XVII^e siècle
Visage de saint
 Toile marouflée sur panneau ovale.
 Restaurations et manques.
 Porte une inscription *Caracci* au dos.
 33,5 x 29 cm

400/600



6

6 - École FRANÇAISE du XVII^e siècle, entourage de Jacques BLANCHARD
La déploration sur le corps du Christ
 Panneau préparé, (monogramme du pannelier M.B).
 26,5 x 36,5 cm 800/1 200



7

8 - École ESPAGNOLE du XVII^e siècle
Saint François en prière
 Toile.
 Manques.
 39 x 34 cm 200/300

7 - École ITALIENNE du XIX^e siècle, dans le goût d'Alessandro MAGNASCO
Deux moines dans un paysage rocheux
 Sur sa toile d'origine.
 39 x 31 cm 600/800

9 - École ALLEMANDE du XIX^e siècle, dans le goût de HOLBEIN
Portrait d'homme barbu
 Panneau, une planche, non parqueté.
 Inscrit en haut TRISTAN L'HERMITE.
 32 x 24 cm 400/600



8



9



10

10 - Richard van ORLEY (Bruxelles 1663-1732)

Vertumne et Pomone

Gouache.

Porte une inscription au dos du montage *Pomone et Vertumne / voyez cette vigne flexible / mariée à ce jeune ormeau / l'arbre étendant au loin etc...* / Demoustier / *Lettres à Emilie sur la mythologie.*

27 x 39 cm

2000/3000

PROVENANCE : Vente anonyme, Paris, Tajan, 26 juin 2008, n° 48, reproduit. Vente anonyme, Londres, Bonhams, 30 octobre 2013, n° 73, reproduit.

Le petit texte au dos du montage se réfère à l'écrivain Alexandre Charles Demoustier (1760-1801), célèbre pour ses *Lettres à Emilie sur la mythologie*, dont le modèle fut son amie, le peintre Marie-Guillemine Benoist.

11 - École FRANCAISE vers 1780

Couple de bergers

Cuivre.

Accidents.

22 x 27 cm

1200/1500

12 - École FLAMANDE du XIX^e siècle, dans le goût de Jacques d'ARTOIS

Promeneurs dans un paysage vallonné

Panneau de chêne, deux planches, renforcé.

37,5 x 49,5 cm

500/800



11



12



13

13 - École FLAMANDE de la fin du XVII^e siècle
La vendeuse de légumes
 Panneau de chêne, quatre planches, non parqueté.
 Monogrammé en bas à droite FVS.
 72,5 x 45 cm 4000/6000

14 - Attribué à Justus van HUYSUM (1659-1716)
Fruits et huîtres sur un entablement
 Panneau de chêne, une planche, non parqueté.
 22,5 x 18 cm 2000/3000

15 - École FLAMANDE de la fin du XVIII^e siècle, dans le goût de David TENIERS
Couple de changeurs
 Panneau parqueté.
 Fentes au panneau.
 23 x 18 cm 200/300



14



16



17

16 - École FLAMANDE suiveur d'Abraham GOVAERTS
Vue d'une forêt en bord de fleuve
 Panneau de chêne.
 Restaurations.
 39,5 x 69 cm 1 000/1 500

18 - École HOLLANDAISE du XVIII^e siècle, suiveur de Jan WYCK
Scène de chasse
 Toile.
 48 x 60 cm 600/800

17 - Entourage de Théodule RIBOT (1823-1891)
Nature morte au lapin, au radis et au chou
 Huile sur toile.
 Rentoilage.
 40 x 33 cm 200/300

19 - École FLAMANDE du XVIII^e siècle
Faisans dans un paysage
 Toile.
 Restaurations.
 33 x 42 cm 800/1 200



18



19



20

20 - École FRANCAISE vers 1800, suiveur de Pietro LONGHI
La toilette de la jeune femme
 Panneau, une planche, non parqueté.
 43 x 36 cm 2000/3000



21

22 - Michel Gabriel Grégoire GOURDET (act.1831-1848)
Les petits joueurs de quilles
 Huile sur toile.
 Signée en bas à gauche.
 45,5 x 56 cm 500/800
 Exposé au salon de Paris en 1948 (n° 2048).

21 - École ANGLAISE du début du XVIII^e siècle
Portrait d'homme à l'habit jaune
 Toile ovale marouflée sur panneau.
 Usures et restaurations.
 100 x 77 cm 300/500

23 - Auguste-Emile FLICK (1847-?)
Les fumeurs dans l'atelier, 1893
 Huile sur panneau.
 Signée et datée en bas à gauche.
 20 x 28 cm 150/200



22



23



24

24 - Joseph VERNET (Avignon 1714 - Paris 1789)
Festin ottoman dans un konak
 Plume et encre brune.
 Signée et datée en bas à gauche *j.vernet f. 1778*.
 Titrée en haut à gauche *Konak o festa di campagna*.
 Porte des annotations.
 23 x 32,5 cm 2000/3000

PROVENANCE : vente anonyme, Toulouse, Hôtel des Ventes, 14 décembre 2017, (M^{es} Marambat et de Malafosse), n° 214, reproduit.

25 - Christiaan van POL (Heemstede 1772 - Paris 1813)
Bouquet de fleurs, ananas et papillons sur un entablement
 Aquarelle et gouache.
 Signée et datée en bas à droite sur l'entablement *Van Pol 1810*.
 32 x 24 cm 3000/4000



25

26 - École FRANÇAISE vers 1800, suiveur de Hubert ROBERT
Promeneurs dans le parc d'une villa italienne
 Sanguine.
 Monogrammée en bas à droite *DU (?)*.
 Porte une inscription en bas à gauche *D'a H. R.*
 20 x 26 cm 300/500



26



27

27 - École FRANCAISE vers 1820, entourage de Jean Auguste INGRES
La Joconde
Toile marouflée sur panneau.
Restaurations.
76 x 60 cm

15000/20000

28 - École FRANCAISE vers 1800, entourage d'Alexandre Jean DUBOIS-DRAHONNET
Promeneurs dans les ruines d'un arc antique
Gouache.
36 x 44 cm



28



30

29 - École FRANÇAISE vers 1840
Jeune fille
 Crayon.
 26 x 21 cm

100/150

30 - École FRANÇAISE du XIX^e siècle
Jeune femme au lavoir à la sculpture antique
 Huile sur panneau.
 16 x 21,5 cm

400/500

31 - École FRANÇAISE du XIX^e siècle
Félix de Valois
 Cuivre.
 Inscription en bas à gauche *Félix de Valois*.
 Restaurations.
 19 x 24 cm

300/400

Félix de Valois (1127-1212) était un moine et ermite français, fondateur avec saint Jean de Matha de l'Ordre de la Très Sainte Trinité pour la Rédemption des captifs (les Trinitaires).

32 - Blanche de SAINT-SAËNS (active à la fin du XIX^e s.)
Jeune bébé dans un couffin
 Sur sa toile d'origine.
 Inscrit sur le châssis au revers *Blanche de Saint Saëns*
Février 1897.
 Accidents.
 46 x 38 cm

200/300

33 - Attribué à Marie DIETERLE (1856-1935)
Le champ fleuri
 Huile sur toile marouflée sur panneau.
 Petits trous aux angles.
 27 x 36 cm

150/200



31



32



34

34 - Théodore GUDIN (1802-1880)

Voilier en mer par temps gris

Huile sur toile.

Signée en bas à droite.

64 x 44 cm

500/800

35 - École du XIX^e siècle

Voilier au clair de lune

Huile sur toile.

Signée en bas à droite *Julien Herve.*

55 x 73 cm

400/600

36 - Pierre Emmanuel DAMOYE (1847-1916)

Bord de rivière par temps gris

Huile sur panneau.

Signée en bas à droite.

30,5 x 60,5 cm

400/600



35

37 - École FRANÇAISE du XIX^e siècle

Réunion de famille au crépuscule

Huile sur toile.

Restauration, accidents et manques.

22 x 27 cm

100/150

38 - École de la fin du XIX^e siècle

Portrait d'enfant à la boucle d'oreille

Huile sur toile.

Monogrammée et datée en haut à droite.

41 x 35 cm

200/300

39 - École française du XIX^e siècle

Portrait d'homme

Huile sur panneau ovale.

26 x 20 cm

200/300

Sur une étiquette ancienne, porte une datation 1861 et une attribution à *Martin*.



36



40

40 - École ANGLAISE du XIX^e siècle, entourage de John CONSTABLE
Paysage au cours d'eau et aux moulins
 Sur sa toile d'origine.
 78 x 97 cm

800/1 200

42 - École FRANÇAISE du XIX^e siècle
Femme au col de dentelle, vers 1840
 Huile sur toile (toile coupée).
 Porte une trace de signature vers la droite.
 61 x 51 cm

200/300

41 - École FRANÇAISE du XIX^e siècle
Portrait d'homme, 1847
 Huile sur toile.
 Datée et située à Philadelphie en bas à gauche.
 Restaurations et réentoilage.
 65 x 55 cm

600/800

43 - École FRANÇAISE du XIX^e siècle
Portrait de femme âgée portant une coiffe de dentelle, 1892
 Pastel sur papier.
 Signé illiblement et daté à droite.
 59 x 48 cm à vue

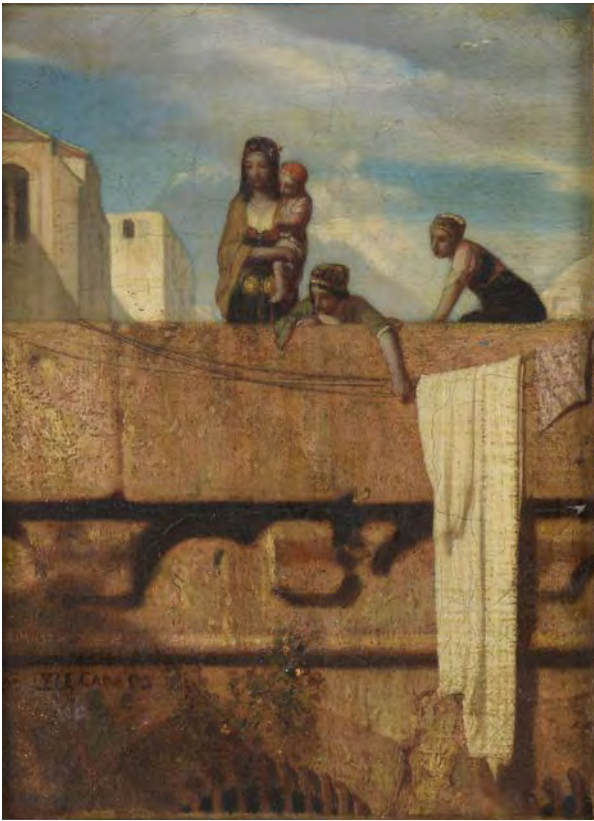
100/200



41



42



44

44 - École ORIENTALISTE

Femme et enfants au balcon

Huile sur toile.

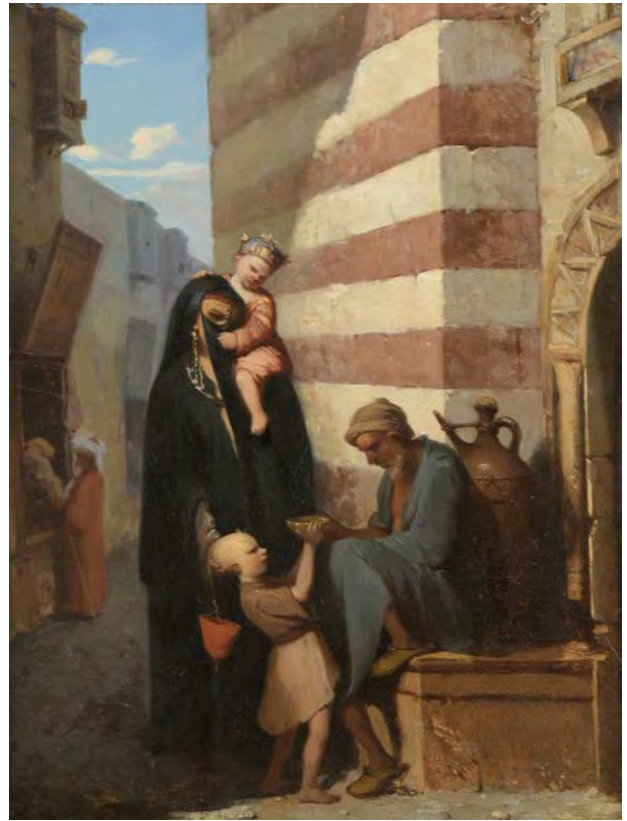
Signature apocryphe Decamps en bas à gauche.

Porte une étiquette au dos du châssis.

Petits manques.

27,5 x 20,5 cm

200/300



45

47 - École ORIENTALISTE

Ânes et personnages

Huile sur toile.

Signature et date apocryphes Decamps 1853 en bas à gauche.

Restaurations.

20 x 34 cm

300/500

45 - Louis-Vincent FOUQUET (1803-1869)

Jeune enfant offrant de l'eau à un mendiant dans une rue au Caire

Huile sur toile.

Signée en bas à gauche et trace de datation.

35 x 27 cm

800/1 200

Louis-Vincent Fouquet, élève de Decamps, a décrit le cabinet de Mr du Sommerard à l'huile : «Chez l'antiquaire ou Cabinet de Mr Du Sommerard, 1836» conservée au musée des Arts décoratifs de Paris, mais est aussi très connu pour son tableau *Les singes savants* conservé au Louvre.

46 - Attribué à Jacques Joseph LECURIEUX (1801-1867)

Charmeurs de serpents en Orient

Huile sur panneau.

Porte une signature en bas à droite.

Fentes et petits manques.

81 x 108 cm

600/800



46



48



49

48 - William Baptiste BAIRD (1847-1917)
Les poules
 Huile sur panneau.
 Signée en bas à droite. Signature possiblement rapportée.
 14,5 x 22,5 cm 1000/1500

49 - William Baptiste BAIRD (1847-1917)
Les poules
 Huile sur panneau.
 Signée en bas à droite. Signature possiblement rapportée.
 14,5 x 22,5 cm 1000/1500



50

50 - Em VAN MARCKE (1827-1890)
Troupeau de vaches avec sa gardienne
 Huile sur toile.
 Signée en bas à droite.
 32,5 x 41 cm 500/800

51 - Léon Victor DUPRÉ (1816-1879)
Paysan et vaches au bord de l'eau
 Huile sur panneau d'acajou.
 Signée en bas à droite.
 14 x 29 cm 300/500

Un certificat d'authenticité par G. Heim-Gairac daté de 1986 pourra être délivré à l'acquéreur.



51



52

52 - École FRANÇAISE du XIX^e siècle
Homme au chapeau et petite fille dans une cour
 Huile sur toile.
 Monogrammée D B en bas à droite.
 Restaurations, trou en haut au centre.
 46 x 38 cm 400/600



53

53 - École ROMANTIQUE du XIX^e siècle
Scène galante et enfant jardinier, 1856 (?)
 Huile sur panneau.
 Signature illisible en bas à gauche Vhysse (?) et une date.
 27,5 x 20,8 cm 300/500

54 - Léon Victor DUPRÉ (1816-1879)
Vaches à l'étang
 Huile sur panneau parqueté.
 Signée en bas à droite.
 Restauration.
 22 x 32,5 cm 300/500
 Un certificat d'authenticité par G. Heim-Gairac daté de 1986
 pourra être délivré à l'acquéreur.

55 - École du XIX^e siècle, dans le goût du XVIII^e siècle
La danse à l'auberge
 Huile sur panneau.
 15 x 24 cm 100/150



54



55



56

56 - M. MOISAN (XIX^e-XX^e)

Élégante et régates

Huile sur toile.

Signée en bas à gauche.

22 x 27 cm

150/200



57

59 - École FRANÇAISE

Lavandières et oies au bord de l'eau

Huile sur toile.

Restauration.

24,5 x 32,5 cm

80/120

57 - Léon HODEBERT (1852-1914)

Baigneuse, 1887

Huile sur panneau.

Signée et datée en bas à gauche.

22 x 15,5 cm

150/250

60 - Maxime LALANNE (1827-1886)

Paysage de bord de mer

Fusain sur papier vergé.

Signé en bas à droite.

39 x 29 cm

150/250

58 - William Georges THORNLEY (1857-1935)

Paysage de Bretagne

Huile sur toile.

Signée en bas à droite.

Petits manques au niveau de la signature.

54 x 73 cm

600/800

61 - Charles ROUSSEL (1861-1936)

Chercheuses de vers dans la baie d'Authie, 1891

Huile sur panneau.

Signée en bas à droite. Cachet d'atelier au dos.

Titrée et datée sur une ancienne étiquette au dos.

8,5 x 13,6 cm

300/500

PROVENANCE : Galerie de l'Empereur, 61 rue Bonaparte, Paris 6^e.



58



61



62

62 - Narcisse Virgile DIAZ DE LA PEÑA (1807-1876)
Jeté de fleurs
 Huile sur panneau.
 Signée en bas à droite.
 25,3 x 35,5 cm 1 000/1 500
 EXPOSITION: Galerie Heim-Gairac, Paris, juin 1978.
 PROVENANCE: Galerie Heim-Gairac, Paris, juin 1978.
 BIBLIOGRAPHIE: *Catalogue raisonné de l'Œuvre peint*, par Pierre et Rolande Miquel vol. II, Edition ACR, Illustré p. 505, n° 3093.

63 - Georges BOTTINI (1874-1907)
Conversation (L'entretien)
 Bois en couleurs sur Japon. Très belle épreuve timbrée, portant une trace de signature et date 96 en bas à droite, avec le nom de Harry Van der Zee. Dédicacée, resignée



63

G. Bottini avec la date 96 en bas à gauche. Mention du tirage à 20 exemplaires (n° 7). (Southard 8). Petite déchirure dans le bord droit, quelques taches au recto et au verso, légers plis. Bonnes marges. Sujet : 10 x 18,5 cm. Feuille : 31 x 42 cm. Cadre. 300/500

64 - Georges BOTTINI (1874-1907)
Au restaurant, la Môme Casque d'or ou Le Souper.
 Bois en couleurs sur Japon. Très belle épreuve timbrée, trace de signature et date 96 en bas à droite (peu visibles), avec le nom de Harry Van der Zee. Mention de l'édition à 40 exemplaires (numérotée 13). (Southard 11). Restes de papier et de colle sur le bords au verso, quelques plis ondulés et autres pliures, légers plis. Bonnes marges. Sujet : 27 x 19 cm. Feuille : 31 x 30 cm. Cadre. 600/800



64



65

65 - Antonio de LA GANDARA (1861-1917)
Jeune mère et son enfant
 Crayon et pastel sur papier greige.
 Signé en bas à droite.
 61 x 47 cm (à vue)

400/600



66

67 - Albert Joseph PENOT (1862-1930)
Le repos du modèle
 Huile sur panneau.
 Signée en bas à gauche.
 24 x 33 cm

300/500

66 - Augustin ZWILLER (1850-1939)
Jeune femme rousse
 Huile sur toile.
 Signée en haut à droite.
 Accidents.
 65 x 54 cm

500/800

68 - Ernest BLANC-GARIN (1843-1916)
Souvenir de l'atelier, 1892
 Huile sur panneau.
 Signée, titrée et datée en bas à gauche.
 32,5 x 24 cm

250/300



67



68



70

69 - Pierre CARRIER-BELLEUSE (1851-1932/33)
Le repos du modèle
 Portrait d'une élégante les bras croisés
 Deux sanguines sur papier.
 Signées en bas à droite.
 16 x 16 cm et 14,5 x 14 cm (à vue, la feuille) 100/150

70 - École SYMBOLISTE
Jeune femme
 Huile sur toile.
 Trace de signature en bas à gauche.
 27 x 22 cm 100/150

71 - Gaston VAUDOU (1891-1957)
Les mariés
 Huile sur toile.
 Signée en bas à droite.
 Petite restauration.
 46 x 61 cm 100/150

72 - Hubert-Emile BELLYNCK (1859-?)
Nu au miroir
 Huile sur toile.
 Signée en bas à gauche.
 33 x 24 cm 150/200

73 - Fernand-Louis GOTTLOB (1873-1935)
La rencontre, 1904
 Fusain et rehauts de gouache sur papier.
 Signé et daté en bas à gauche.
 Éraflures.
 33 x 24,5 cm 400/600



72

74 - Fabien FABIANO (1883-1962)
La piquûre
 Huile sur panneau.
 Signée en bas à droite.
 12 x 18 cm 80/120

75 - École FRANÇAISE de la fin du XIX^e siècle
Scène érotique
 Huile sur carton fin.
 25 x 19 cm 200/300



73



76

76 - Jules LE NATUR (1851 - ?)
La manifestation devant le journal « Le Gaulois »
 Huile sur panneau.
 27 x 22 cm

200/300

PROVENANCE : vente Millon du 19 mars 2012, lot 142.

77 - École ROMANTIQUE
Le naufrage de Don Juan
 Huile sur toile.
 17 x 23 cm

100/200

78 - École FRANÇAISE vers 1880
Les enfants au bal costumé
 Gouache sur papier.
 17 x 13 cm

80/120

79 - École NÉOCLASSIQUE
Adam et Eve
 Huile sur toile.
 Annotations au dos de la toile : CD Avril 1832.
 22 x 16 cm

80/120

80 - Charles MONGINOT (1825-1900)
Les singes savants
 Huile sur toile. Monogrammée en bas à gauche.
 19.5 x 13.5 cm

200/300

81 - École du XIX^e siècle
La dispute
 Huile sur panneau.
 20 x 24 cm

100/150

82 - École ROMANTIQUE
Nu aux draperies
 Huile sur toile.
 22 x 27 cm

100/150



80



82

83 - École FRANÇAISE vers 1870
Le pot de confiture
 Huile sur panneau.
 11 x 10 cm

100/150

84 - L. SIRVENT (XIX^e)
La conversation au salon
 Huile sur panneau.
 Signée en bas à gauche.
 24 x 32 cm

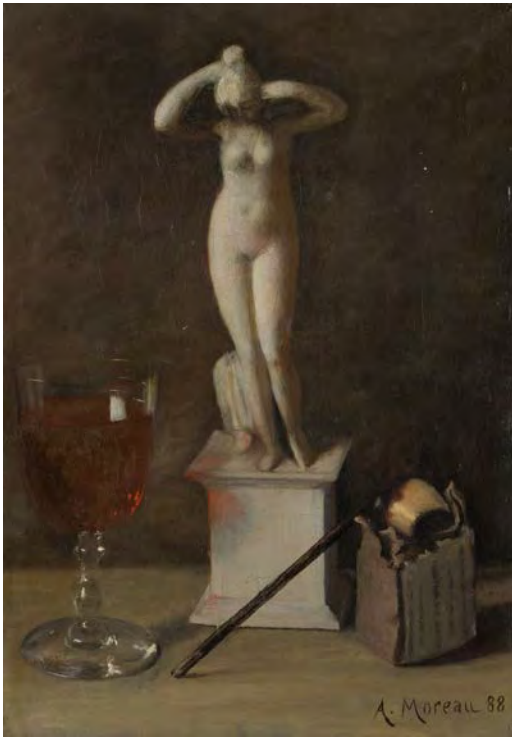
200/300

84bis - École ROMANTIQUE
Esmeralda, 1851
 Huile sur toile.
 Trace de signature, et datée en bas à droite.
 28 x 22 cm

100/150



84



85

85 - École du XIX^e siècle
Nature morte à la sculpture
 Huile sur toile.
 Porte une signature A. Moreau et une date 88 apocryphes.
 Restaurations.
 35 x 25 cm 100/150



86

86 - F. CABY (XIX^e siècle)
Vanité, 1873
 Huile sur panneau.
 Signée et datée en bas à droite.
 17,5 x 28 cm 150/200



87

87 - Denis BERGERET (1846-1910)
Nature morte aux cerises
 Huile sur panneau.
 Signée en bas à gauche.
 15 x 22,5 cm 100/200



90

88 - D'après Gabriel DESCHAMPS (1919-?)
Cavaliers au gué
 Huile sur panneau.
 Monogramme effacé.
 14 x 20 cm 120/150

90 - Achille CESBRON (1849-1913)
Nature morte aux pommes
 Huile sur panneau.
 Signée en bas à gauche.
 27 x 42 cm 200/300

89 - École TROUBADOUR
Peau d'âne
 Huile sur toile.
 Petite restauration.
 27 x 22 cm 100/200

91 - John HOVE (XIX^e)
Faust et Marguerite, 1864
 Huile sur panneau.
 Signée et datée en bas à gauche.
 13 x 16 100/150



92

92 - Jules PASCIN (1885-1930)
Central Park, 1915
 Aquarelle et gouache sur papier.
 Signée en bas à droite, située et datée au dos.
 15,5 x 23 cm (à vue, la feuille) 800/1 200
 Nous remercions Mme Rosemarie Napolitano de nous
 avoir aimablement authentifié cette œuvre d'après
 photographie.

93 - Louis VALLET (1856-1940)
Les demi-soldes
 Aquarelle.
 Signée en bas à gauche.
 20 x 16 cm 60/80

94 - Paul FRICK (1864-1935)
Au jardin public
 Huile sur carton.
 Cachet de la signature en bas à droite.
 16 x 22 cm 80/120

95 - Albert Marie LEBOURG (1849-1928)
La Seine à Dieppedalle
 Crayon sur papier.
 Signé et situé en bas à droite.
 Traces de scotch sur les côtés.
 17 x 26 cm 300/500

96 - Attribué à Emile OTHON FRIESZ (1879-1949)
Etude pour les femmes à la fontaine, Portugal
 Crayon sur papier.
 Signé en bas à gauche.
 Piqûres, mouillures
 31 x 22,5 cm (à vue, la feuille) 400/600
 Il pourrait s'agir d'une étude pour le tableau de 1912 conservé au
 Musée d'Art moderne de la ville de Paris.

97 - Maurice RAY (1863-1938)
Léda et le cygne
 Aquarelle signée en bas à droite.
 21,5 x 26 cm 80/120



95



96



98



99



100

98 - Albert LYNCH (1851-1912)
Jeune femme au bouquet de roses
 Huile sur toile.
 Double signature en bas à gauche.
 65 x 45 cm

600/800

101 - École FRANÇAISE fin XIX^e-début XX^e siècle
Jeune femme au voile orange
 Esquisse à l'huile
 Trace de signature en bas à droite
 55 x 46 cm

100/200

99 - Ferenc KOZICS (1864-1900)
Le papillon et le crapaud
 Huile sur panneau.
 Signée en bas à droite.
 24 x 18 cm

300/500

102 - Gaston BONFILS (1855-1946)
Jeune femme à l'éventail
 Huile sur toile à vue ovale.
 Signée en bas à droite.
 Petits manques.
 65 x 72 cm

300/500

100 - Yvonne TRONQUET (1888-1982)
Femme de dos
 Pastel.
 Signé en bas à droite.
 50 x 39 cm
 Cadre de style Jugendstil.

200/300

103 - Hughes de BEAUMONT (1874-1947)
Cauchemar
 Huile sur toile ovale.
 Signée en haut à gauche.
 35 x 43 cm
 Ancienne étiquette d'exposition du Salon de Bordeaux, 19??

600/800



102



103



105



106

104 - École FRANÇAISE du début du XX^e siècle
Jeune fille cueillant des roses
 Huile sur toile.
 39 x 30 cm

150/200

105 - Charles ROUSSEL (1861-1936)
Coucher de soleil avant l'embarquement
 Huile sur panneau.
 Signée en bas à gauche.
 Cachet d'atelier au dos.
 9,5 x 13,5 cm

300/500

PROVENANCE : Galerie de l'Empereur, 61 rue Bonaparte, Paris 6^e.

106 - Joseph-Félix BOUCHOR (1853-1937)
Le Palais ducal, Venise
 Huile sur toile.
 Signée en bas à droite et titrée au dos.
 33 x 41 cm

200/300

107 - MELLEÉ (XX^e)
Les voiliers amarrés
 Huile sur panneau.
 Signée en bas à droite.
 Panneau légèrement gauchi.
 20 x 39 cm

200/300

108 - Ermando BELLANTONIO (XX^e)
Baie de Naples
 Huile sur toile.
 Signée en bas à gauche.
 Petits manques au bord inférieur droit.
 35 x 70 cm

100/150

109 - Attribué à Louis DUPUY dit GALLIEN-LALOUÉ
 (1854-1941)
Rivière au pied du village
 Deux huiles sur panneau.
 Signées en bas à droite.
 16 x 22 cm chaque

300/400



107



109



110

110 - Pierre Eugène MONTEZIN (1874-1946)
Rue de village enneigé
 Huile sur toile.
 Signée en bas à gauche.
 51 x 65 cm 6000/8000
 Nous remercions Monsieur Cyril Klein-Montezin de nous avoir aimablement confirmé l'authenticité de cette œuvre sur photographie.

111 - Paul Elie GERNEZ (1888-1948)
La lieutenance à Honfleur, 1938
 Aquarelle sur traits de crayon.
 Signée et datée en bas à droite.
 34 x 55 cm 300/400



111

112 - Engène CLARY (1856-1929)
Paysage à la rivière
 Huile sur toile.
 Signée et dédiée en bas à gauche à *Mme Duisman, Souvenir d'amitié.*
 40 x 60 cm 300/500

113 - Louis LALLEMAND (1891-1959)
Le souk, Maroc
 Huile sur panneau.
 Signée et située au dos.
 24 x 32 cm 100/150



112



114

114 - René Pierre PRINCETEAU (1844-1914)

Veneurs et chiens, c. 1907-1912

Huile sur panneau.

Signée en bas à gauche.

16 x 22 cm

3000/4000

PROVENANCE : collection privée, Royaume-Uni.

BIBLIOGRAPHIE : Robert et Manuel Schmitt, *René Princeteau, Chevaux et cavaliers*, catalogue raisonné, éd. Galerie Schmitt, Paris, 1994, reproduit pl. 131 p. 88.

115 - MAN COLLOT (1903-1962)

Nature morte au bouquet de fleurs

Huile sur toile.

Signée en bas à droite.

Porte une étiquette de Salon au dos.

85 x 70 cm

250/300

116 - Lazare VOLOVICJ (1902-1977)

Nature morte au bouquet de fleurs

Huile sur panneau.

Signée en bas à droite.

64 x 49 cm

400/600

117 - Dietz EDZARD (1893-1963)

Paysage d'Avignon, 1927

Huile sur toile.

Signée en bas à droite.

Située et datée au dos de la toile.

60 x 91 cm

600/900

118 - Gaston Albert LAVRILLIER (1885-1958)

Bouquets de roses

Pastel.

Signé en bas à gauche.

60 x 50 cm

150/200



116



117



119

119 - Jules Émile ZINGG (1882-1942)

Chemin dans un sous-bois

Huile sur toile.

Soulèvements de matière en bordure supérieure.

61 x 46 cm

400/600

On y joint du même artiste une huile sur toile non montée sur châssis représentant des vaches dans un champ, petits manques, 53 x 77 cm.

120 - Jules Émile ZINGG (1882-1942)

Ferrière sur les hauteurs du village

Huile sur toile.

Signée en bas à droite.

Petits manques de matière dans le ciel.

53 x 76 cm

400/600



120

121 - Jules Émile ZINGG (1882-1942)

Le retour des champs

Esquisse à l'huile sur toile.

Petits manques.

60 x 81 cm

150/250

122 - Jules Émile ZINGG (1882-1942)

Baume-les-Messieurs, Jura

Huile sur toile.

Nombreux manques sur le bord gauche et enfoncement.

60 x 81 cm

400/600

123 - Jules Émile ZINGG (1882-1942)

Le retour des champs à la tombée du jour

Huile sur toile.

Signée en bas à droite.

Importants soulèvements de matière, traces d'humidité.

65 x 81 cm

200/300



122



123

124 - Henri LE SIDANER (1862-1939)

Le canal, Malines, 1931

Huile sur toile.

Signée en bas à gauche.

Étiquette au dos *Quai des Poissonniers*.

60 x 73 cm

80000/120000

EXPOSITION : Bruxelles (étiquette au dos), probablement Bruxelles, 1931, exposition Le Sidaner, galerie des Artistes français.

ŒUVRE EN RAPPORT : Yann Farinaux-Le Sidaner, *Le Sidaner, L'œuvre peint, l'œuvre gravé*, n°1232, page 382. Une esquisse préparatoire au crayon rehaussée de crayons de couleurs de notre tableau est reproduite en noir et blanc.

Un certificat d'authenticité de M. Yann Farinaux-Le Sidaner sera remis à l'acquéreur.

Henri Le Sidaner, un symboliste impressionniste

Après une formation classique chez Cabanel, Henri Le Sidaner est l'un des premiers artistes à s'installer à Étaples (1882-1894) où, jusqu'en 1914, de nombreux artistes français et étrangers vont peindre cette plage aux horizons immenses et à la lumière changeante. Bien que venant d'horizons très variés, ces artistes sont regroupés sous le terme de la Colonie d'Étaples. Mais c'est surtout en fréquentant des artistes et intellectuels de la nébuleuse symboliste comme les peintres Edmond Aman-Jean, Charles Cottet, Lucien Simon, Ernest Laurent (l'ami de Seurat) et Rodin, le musicien Gabriel Fabre et les poètes Verhaeren et Rodenbach que Le Sidaner forge sa sensibilité artistique.

Les toiles peintes à partir de 1899, inspirées par la ville de Bruges, vont lui permettre d'accéder au rang de sociétaire du Salon. Dans ces compositions, canaux, places désertées et vieilles maisons flamandes semblent témoigner de présences disparues et évoquent avec une profonde mélancolie l'illusion d'un temps suspendu. C'est cette réflexion sur le sens immuable et insaisissable du temps qui passe, qui rapproche le peintre de l'écrivain Marcel Proust qui, à son tour, lui rend hommage en le citant pas moins de sept fois dans *La Recherche* où l'un des protagonistes est passionné par les œuvres de Le Sidaner. Il est suggéré que ce dernier fut l'un des modèles d'Elstir, le grand peintre de *La Recherche*.

Henri Le Sidaner sera un membre actif de l'Institut et son parcours de peintre sera prospère, bien relayé par la Goupil Gallery de Londres, les galeries Knoedler à New York et Georges Petit à Paris.

Le Sidaner est aussi un infatigable voyageur (enchaînant quelques fois plusieurs déplacements par mois) avec des séjours et des œuvres peintes en Flandre, à Venise, sur le lac Majeur, en Bretagne (Quimperlé, Le Croisic), à Chartres, à Villefranche-sur-Mer et aussi à Gerberoy et à Versailles, lieux successifs de ses résidences familiales. Il y peindra - à l'instar de Monet - des séries, déclinaisons colorées d'un même sujet en fonction de la lumière et de l'heure du jour.

Notre œuvre témoigne de la poésie intimiste et silencieuse du peintre. La couleur traitée en touches divisées, le dessin flou et vibrant, les façades de pierres fondant dans le flamboiement solaire sont redevables de la synthèse impressionniste. La solitude et le silence, l'absence (dès 1900, les figures disparaissant quasiment de ses paysages) révèlent une sensibilité symboliste.

La synthèse de Le Sidaner, parfois éblouissante, quelque peu décalée chronologiquement par rapport aux avant-gardes ambiantes (il peint jusqu'en 1939) démontre à quel point une création artistique singulière peut aussi s'abstraire des courants esthétiques dominants.





124



126

125 - Michel SIMONIDY (1870-1933)
Nu étendu
 Huile sur panneau.
 Signée en bas à gauche. Cachet d'atelier au dos.
 32 x 42 cm 200/300

126 - École ITALIENNE du XIX^e siècle
La fumeuse
 Huile sur toile.
 Signature Favretto apocryphe en haut à gauche.
 37 x 59 cm 150/200
 Etiquette de collection Elena Roselli de Rodriguez au dos.

127 - Jean JEANNET (XX^e)
Farniente
 Huile sur panneau.
 Signée en bas à droite.
 27 x 35 cm 150/200

128 - École FRANÇAISE vers 1920
Le centaure et l'automobile
 Crayon, aquarelle et gouache sur carton.
 28 x 33 cm 80/120



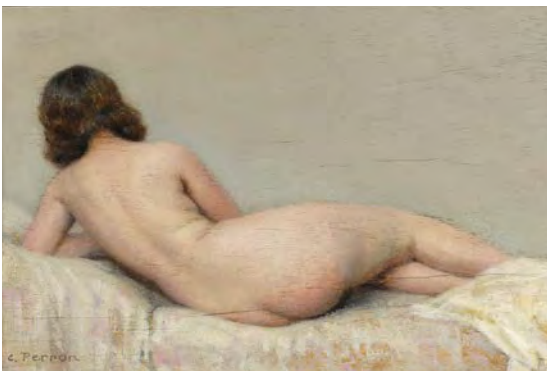
129

129 - Attribué à René PEAN (1875-1955)
La fumeuse au jardin
 Huile sur toile.
 Signée et située Toulouse au dos.
 Petits accidents.
 55 x 38 cm 150/250

130 - Charles Clément PERRON (1893-1958)
Nu de dos
 Huile sur panneau.
 Signée en bas à gauche.
 16 x 24 cm 150/200

131 - Louis LALLEMAND (1891-1959)
Marocaine endormie
 Huile sur panneau.
 Signée en bas à droite.
 20 x 30 cm 100/150

132 - Robert Louis Raymond DUFLOS (1898-c.1929)
La belle alanguie
 Pastel.
 Signé en bas à droite.
 38 x 70 cm 200/300



130



132



133

133 - Marcel COSSON (1878-1956)
Jeune femme en déshabillé à sa toilette
 Huile sur toile.
 Signée en bas à gauche.
 81 x 65 cm

800/1 200



135

138 - Jules MONGE (1855-1934)
La sortie de la garnison
 Huile sur toile.
 Signée en bas à droite.
 21 x 32 cm

100/200

134 - Léon GALAND (1872-1960)
Danseuse
 Huile sur toile.
 Signée en bas à droite.
 56 x 47 cm

150/200

135 - Pierre GRISOT (1911-1995)
Les ballerines en tutu
 Huile sur panneau.
 Signée en bas à droite.
 66 x 58 cm

500/800

136 - Pierre GRISOT (1911-1995)
Élégante à la veste jaune
 Huile sur panneau.
 Signée en bas à droite.
 27 x 22 cm

150/250

137 - Abel Jules FAIVRE (1867-1945)
Le peintre et son modèle
 Huile sur toile.
 Signée en haut à gauche.
 34 x 26 cm

120/150



136

139 - Grigory GLUCKMANN (1898-1973)

Deux nus, 1933

Huile sur panneau.

Signée, datée et située Paris en bas à droite.

71 x 92 cm

30000/50000

Né dans la ville de Vitebsk en 1898, Grigory Gluckmann intègre l'Académie des arts de Moscou en 1917. Fuyant la révolution, il émigre à Berlin, puis à Paris en 1920. Il démarre dans la capitale française une carrière prolifique, soutenue par la critique (exposition monographique à la galerie Druet, 1924; galerie Charpentier, 1934; galerie Drouant). Il expose également à Londres et à New York.

Durant la Seconde Guerre mondiale, il émigre aux États-Unis, d'abord à New York puis en 1945 à Los Angeles où, soutenu par la Dalzell Hatfield Galleries, il entame une carrière florissante. La galerie, située sur le célèbre Wilshire Boulevard, bénéficie de la clientèle des célébrités hollywoodiennes.

Si la seconde partie de la carrière de l'artiste peut apparaître comme dominée par la facilité commerciale, ses œuvres des années 1925-1932 sont marquées par le « retour à l'ordre ». Cette tendance esthétique internationale est née après 1918 de la volonté de renouer avec le classicisme, valeur fondatrice de la civilisation occidentale ; mais aussi de rompre avec certaines avant-gardes dont les développements conduisent à la négation de l'art (Dada).

Si notre tableau - l'un des plus importants de l'artiste - apparaît au premier regard comme énigmatique, il s'interprète aisément dans le cadre historique et culturel de l'entre-deux-guerres : deux jeunes femmes nues surplombent un paysage idyllique où une mère et son enfant et un cavalier se meuvent sans but. Mais leur posture de dos, découragée, ainsi que l'aridité stérile du panorama traduisent une inanité mélancolique et la désormais caducité d'un Âge d'or.

L'artiste avait appris ce métier brillant lors de sa formation académique et il en exploite toutes les ressources, en particulier dans les glacis, technique utilisée dans la peinture ancienne : une poésie mystérieuse advient, donnant aux carnations leur subtilité sensuelle.





139



141

140 - Joseph BABADJIAN (Xxè)

La fête foraine

Huile sur panneau.

Signée en bas à droite.

Fente au panneau.

15 x 17 cm

80/100

141 - Georges Robert CHEYSSIAL (1907-1997)

Les enfants et l'automate

Huile sur toile.

Signée en bas à droite.

61 x 73,5 cm

300/500

142 - Attribué à Auguste LEROUX (1871-1954)

La fête foraine

Huile sur panneau.

Annotations Auguste Leroux au crayon au dos.

16 x 24 cm

100/150

143 - Olivia TELE CLAVEL (1955)

Heatkliff, 1992

Gouache sur carton.

Signée et datée en bas à droite.

100 x 75 cm

150/250

144 - Ramon DILLEY (1932)

La belle Odette, l'été à Deauville, 1993

Huile sur toile.

Signée et datée en bas à droite.

Contresignée et titrée au dos.

46 x 38 cm

150/200



142

145 - André DERAÏN (1880-1954)

L'enlèvement

Crayon sur papier calque.

Cachet de la vente André Derain-succession Knablich en bas à droite.

25 x 18,5 cm

200/300

PROVENANCE : succession Raymonde Knablich ; vente André Derain, succession Knablich, M^{es} Loiseau et Schmitz, Saint-Germain-en-Laye.

146 - Louis LATAPIE (1891-1972)

Portrait de Nelson, 1923

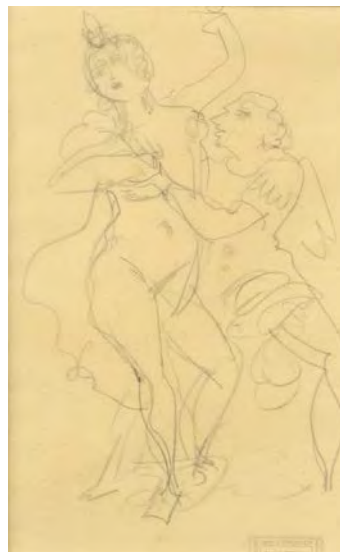
Crayon sur papier.

Signé en bas à droite, titré, situé Varengeville et daté en bas à gauche. Pliures

59 x 38,5 cm (à vue, la feuille)

80/150

Référence au dos de la vente Cornette de Saint-Cyr du 4 avril 2016.



145



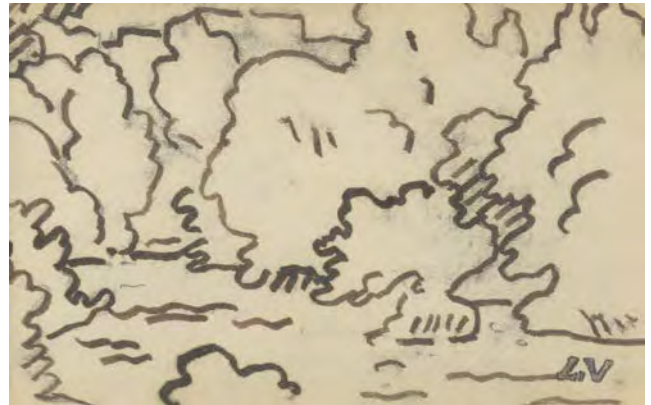
146



147

147 - Jean PUY (1876-1960)
Paysage autour des boucles de la Seine
 Aquarelle sur papier.
 Signée en bas à droite.
 14,5 x 24 cm (à vue, la feuille)
 Cadre en cuir gaufré.

100/200



148

148 - Louis VALTAT (1869-1952)
Paysage lacustre
 Plume et encre brune sur papier.
 Cachet d'atelier en bas à droite (Lugt L1771bis).
 9,5 x 14 cm (à vue)

300/500



149

149 - Louis LATAPIE (1891-1972)
Entrelacs
 Aquarelle et stylo bille sur papier.
 Signé en bas à droite. Signature insolée.
 11 x 20,5 cm (à vue, la feuille)

200/300



150

150 - CHAS-LABORDE (1886-1941)
Promenade à Coney Island, New York
 Aquarelle.
 Signée et située en bas au centre.
 25 x 35 cm

100/200

151 - GEN PAUL (1895-1975)
Place de la Concorde, 1923
 Aquarelle et crayon.
 Signé et daté en bas à droite.
 Restaurations.
 27,5 x 45 cm

600/800

Nous remercions le comité Gen Paul qui nous a aimablement confirmé l'authenticité de cette œuvre.

152 - Pierre LABROUCHE (1876-1956)
Eglise et forteresse
 Lavis de sépia.
 Signé en bas à droite.
 35,4 x 38 cm

150/200



151



153

153 - Jean-Michel ATLAN (1913-1960)

Le coq

Gouache et pastel sur papier.

Signé en bas à droite.

Papier jauni.

21,5 x 31 cm

3500/4500

On y joint un certificat d'authenticité d'André Schoeller du 9 avril 1974.

PROVENANCE : collection Docteur et Madame Dailliez ; Art International Investors.

154 - FOULQUE (1904-1962)

Sans titre

Gouache sur papier.

Cachet d'atelier au dos.

21 x 15,5 cm

200/300

155 - Jean de GAVARDIE (1909-1961)

Nature morte aux pommes et raisins

Gouache sur papier.

Signée en bas à droite.

18 x 44 cm (à vue)

700/800

On y joint un certificat d'authenticité d'André Schoeller du 3 mai 1974.

PROVENANCE : collection Docteur et Madame Dailliez ; Art International Investors.

156 - Jean LEPIEN (1910-1991)

Enseigne pour un potier

Silhouette découpée.

Monogrammée en bas à gauche.

43 x 23 cm

150/200



154



155



158



159

158 - Alfred RETH (1884-1966)

Sans titre

Huile et sable sur panneau.

61 x 47 cm

1 500/2 000

On y joint un certificat d'authenticité d'André Schoeller du 15 octobre 1975.

PROVENANCE : collection Docteur et Madame Dailliez ; Art International Investors.

159 - Camille BRYEN (1907-1977)

Sans titre

Gouache sur papier.

Signée en bas droite.

27 x 21 cm (à vue)

2 500/2 800

On y joint un certificat d'authenticité d'André Schoeller du 5 mai 1975.

PROVENANCE : collection Docteur et Madame Dailliez ; Art International Investors.

160 - École SURREALISTE

La fête foraine, vers 1940

Huile sur toile.

50 x 65 cm

150/200



160



161

161 - Eugene Gustavovitch BERMAN (1899-1972)
À la recherche des nuages évanouis, 1940
 Huile sur toile.
 Signée, datée et titrée au dos.
 59 x 72 cm

3000/5000

162 - Robert PERNIN (1895-1975)
Etreinte surréaliste
 Huile sur toile.
 Signée en bas à droite.
 46 x 37 cm

100/150

163 - Robert PERNIN (1895-1975)
Composition surréaliste
 Huile sur toile.
 Signée en bas à droite.
 46 x 55 cm

200/300



162



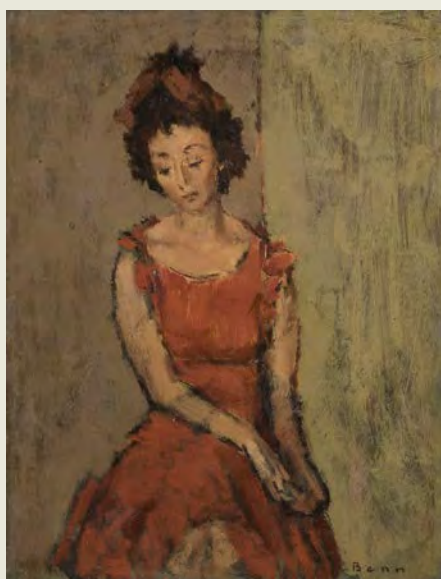
163

BENN (1905-1989)

Né dans une famille juive d'origine russe, Benn (Brancion Rabinowicz) a - comme certains de ses compatriotes et amis tels que Chagall - une prédilection pour les thèmes bibliques. Ses illustrations des Psaumes, des Songes de la Bible et du Cantique des Cantiques, exécutées pendant sa clandestinité et dédiées à tous les résistants et déportés, firent reconnaître son talent.

Benn arrive en France en 1929. Il fréquente l'académie de Fernand Léger, côtoie écrivains et artistes de Montparnasse et rencontre une jeune danseuse - Ghéra - qu'il épouse en 1938 (et qui fut vraisemblablement le modèle pour certains des portraits féminins présentés dans cette collection.)

Benn se fait vite une place dans la communauté éclectique de l'École de Paris. Son œuvre, synthétisant des acquis géométriques du cubisme, frôle l'art abstrait et définit une forme unique de réalisme poétique. Pendant la guerre, Benn est démobilisé à la suite de son internement avec sa femme au camp de Beaune-La-Rolande. Il s'essaye à la sculpture, expérience qui le mène en 1949 à créer avec Chagall une association de peintres et sculpteurs. Artiste prolifique, il fut aussi le portraitiste des intellectuels de son temps et compte parmi ses modèles Joseph Kessel, Jean Paulhan (rencontré dans la Résistance), Jules Romains, Simone Weil, Alain Poher, Jean Rostand, Maurice Utrillo et Maurice Genevoix.



164



166



169

164 - *Jeune femme à la robe rouge*, 1941

Huile sur panneau.

Signée en bas à droite et datée au dos du panneau.

35 x 27 cm

150/200

165 - *Femme en déshabillé jaune*

Huile sur carton.

Signée en bas à droite.

Petit accident sur le bord en bas à gauche et griffures.

55 x 38 cm

150/200

166 - *L'orchidée blanche*

Huile sur carton toilé.

Signée en bas à droite.

Restaurations.

55 x 38 cm

150/200

167 - *Deux tulipes dans un pichet*

Huile sur carton.

Signée en bas à gauche.

Griffures.

46 x 27 cm

80/120

168 - *Poires et chaise*

Huile sur toile.

Signée en bas à gauche.

38 x 46 cm

200/300

169 - *Cube volant*, 1933

Huile sur toile.

Signée et datée en haut à gauche, signée en bas à droite.

61 x 46 cm

300/500

BENN (1905-1989)



170

170 - *Nature morte aux trois poires*, 1939

Huile sur toile.

Signée en haut à droite et datée au dos.

33 x 46 cm

200/300

171 - *Vase de roses*

Huile sur carton.

Signée en bas à gauche.

46 x 38 cm

150/200

Au dos, figure un carton d'invitation pour une exposition Benn à l'occasion du renouveau d'art du Marais en 1964.

172 - *Nature morte au panier*

Huile sur carton toilé.

Signée en bas à gauche.

46 x 55 cm

250/350

173 - *Automne au bois de Boulogne*

Huile sur toile.

Signée en bas à gauche.

60 x 73 cm

250/350



172

174 - *Le jardin du Luxembourg*

Huile sur toile.

Signée en bas à gauche.

33 x 41 cm

150/200

175 - *Maison en bord de rivière*

Huile sur carton toilé.

Signée en bas à gauche.

38 x 55 cm

200/300

176 - *Bouquet aux roses et lilas*, 1978

Huile sur carton toilé.

Signée en bas à droite et datée au dos.

Carton légèrement déformé.

50 x 61 cm

120/150

177 - *Nu étendu*

Huile sur carton.

Signée en bas à gauche.

Petit accident en haut.

65 x 46 cm

200/300



173



176



178

178 - *La pensée libérée*, 1956

Huile sur toile.

Signée en bas à gauche.

160 x 130 cm

1800/2500

BIBLIOGRAPHIE : Étienne Souriau, *Benn*, Editions Jules Hovine, Belgique, 1980, reproduit en noir et blanc.

PROVENANCE : ancienne collection Dubonnet, Paris.

179 - *Jeune femme aux bas*

Huile sur toile.

Signée en bas à droite.

Griffures.

73 x 54 cm

300/400

180 - *Petite fille au voile*

Huile sur carton.

Signée en haut à gauche.

24 x 18 cm

150/250

181 - *Nature morte au vase de fleurs*

Huile sur toile.

Signée en bas à gauche.

73 x 60 cm

200/300



179

BENN (1905-1989)



182

182 - *Péniche à quai*
Huile sur toile.
Signée en bas à droite.
50 x 61 cm

200/300

183 - *Le Palais Royal sous la neige*, 1978
Huile sur carton toilé.
Signée en bas à gauche et datée au dos.
50 x 61 cm

400/600

BIBLIOGRAPHIE : *Benn, Paysages et visages de Paris*, Musée Carnavalet, 22 juillet - 12 octobre 1986, reproduit p. 55.

184 - *Rue du Ranelagh*
Huile sur toile.
Signée en bas à gauche.
65 x 81 cm

300/500

BIBLIOGRAPHIE : *Benn, Paysages et visages de Paris*, Musée Carnavalet, 22 juillet - 12 octobre 1986, reproduit p. 40.



184



183

185 - *L'aqueduc*, 1955
Gouache sur carton.
Signée en bas à droite et datée en bas à gauche.
48 x 64 cm

200/300

186 - *Inondation de la Seine*, 1982
Huile sur carton toilé.
Signée en bas à droite.
50 x 65 cm

300/400

EXPOSITION : Salon des Indépendants, 1983

BIBLIOGRAPHIE : *Benn, Paysages et visages de Paris*, Musée Carnavalet, 22 juillet - 12 octobre 1986.

187 - *La zone sud*
Huile sur toile.
Signée en bas à gauche.
39 x 46 cm

150/250

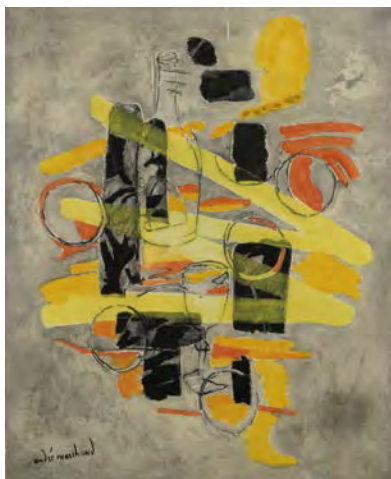
BIBLIOGRAPHIE : *Benn, Paysages et visages de Paris*, Musée Carnavalet, 22 juillet - 12 octobre 1986, reproduit p. 12.



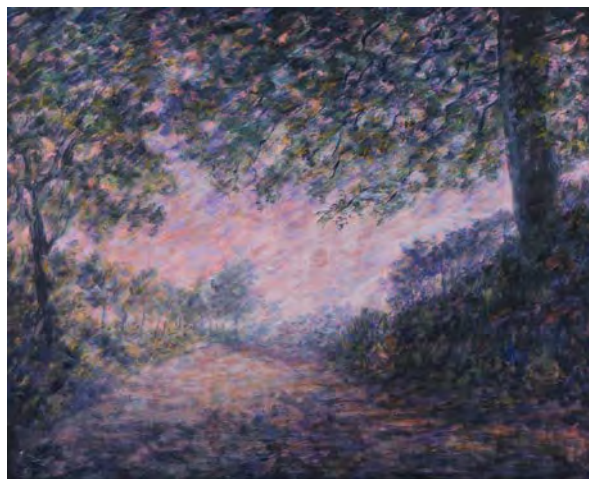
186



188



189



190

188 - Michel THOMPSON (1921-2007)

Les baigneuses

Huile sur toile.

Signée en bas à gauche.

100 x 81 cm

600/800

191 - Gilles MARREY (1963)

Scène d'intérieur

Huile sur toile.

Signée au dos de la toile.

Petite griffure en bas au centre.

60 x 122 cm

400/600

189 - André MARCHAND (1907-1997)

Nature morte au verre et à la bouteille

Huile sur toile.

Signée en bas à gauche.

Petit accident.

80,5 x 65 cm

800/1 200

192 - Gérard DIAZ (1938)

Jardin de lumière, 1995

Huile sur toile.

Signée et datée en bas à droite.

Contresignée, datée et titrée au dos de la toile.

73 x 92 cm

300/500

190 - Antonio BARRERA (1948-1990)

Paysage, 1985

Acrylique sur toile.

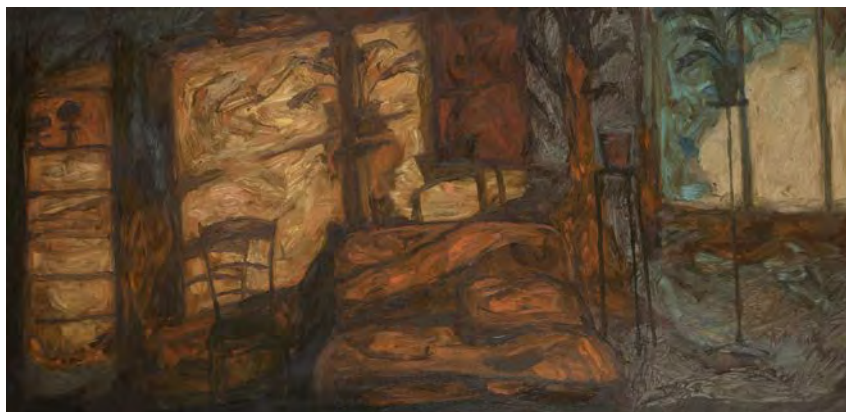
Signée et datée en bas à droite.

Contresignée, titrée et redatée au dos.

Petits manques de peinture en bas à gauche.

80 x 100 cm

1000/1500



191



192



193

193 - Paul GAYRARD (1807-1855)

Chihuahua

Marbre blanc.

Signé *Paul Gayrard*.

H. 21,5 L. 33 P. 20 cm

1 500/2000

Repose sur une base en bois naturel mouluré.

Paul Gayrard se forme auprès de François Rude et de David d'Angers. Spécialisé dans le portrait sculpté et les sujets animaliers, il expose régulièrement au Salon de 1827 à 1855.

194 - René PARIS (1881-1970)

Chiens pékinois

Paire de bronzes à patine brune.

Signés *René Paris* sur la terrasse.

H. 15 L. 15 P. 8 cm

1 000/1 500



195



194

195 - Pierre-Louis ROUILLARD (1820-1881)

Lion assis

Bronze à patine brun clair.

Signé *P. Rouillard* sur la terrasse.

Porte la marque du fondeur *Gruet Jne Feur*.

H. 23 cm Terrasse 16,5 x 8,5 cm

400/600

Admis à l'école des Beaux-arts de Paris en 1837, la carrière de Rouillard s'articule autour de commandes monumentales. On lui doit tout particulièrement le *Cheval à la herse* en fonte de fer exécuté en 1878 et aujourd'hui conservé sur le parvis du musée d'Orsay (inv. RF3754).

196 - Antoine Louis BARYE (1796-1875)

Panthère de Tunis n°2

Bronze à patine brun vert nuancé de rouge.

Signé *Barye* sur le rocher.

H. 9 L. 18,5 P. 6,5 cm

1 000/1 500

LITTÉRATURE EN RAPPORT : Michel Poletti, Alain Richarme, Barye, le catalogue raisonné des sculptures, Paris, Gallimard, 2000, modèle répertorié sous le n° A 85 (2), p. 222.



196



197

197 - Pierre-Jules MÈNE (1810-1879)

Cheval à la barrière n°1 (Djinn)

Modèle créé en 1846.

Bronze à patine brune.

Fonte de l'Atelier Mène entre 1846 et 1879.

Signé et daté *PJ Mène 1846* sur la terrasse et titré *Djinn*.

H. 29,5 L. 38 l. 14,5 cm 4000/6000

LITTÉRATURE EN RAPPORT : Michel Poletti, Alain Richarme, *Pierre-Jules Mène, catalogue raisonné*, Paris, Univers du Bronze, 2007, modèle répertorié sous le n° CHE 1, pp. 58-59.

Refusé au Salon de 1847, le *Cheval à la barrière* est finalement présenté au Salon de 1849 sous le titre *Djinn, étalon arabe*. Dès sa présentation au Salon, le modèle rencontre un important succès et est édité jusqu'à la moitié du XX^e siècle. Néanmoins les plus belles épreuves sont réalisées dans la seconde moitié du XIX^e siècle et sont titrées et datées à l'instar de notre exemplaire.

198 - Pierre-Jules MÈNE (1810-1879)

Chasse à la perdrix

Modèle créé en 1847.

Bronze à patine brune.

Signé *P. J. Mène* sur la terrasse.

H. 22 L. 40 P. 20 cm 300/500

LITTÉRATURE EN RAPPORT : Michel Poletti, Alain Richarme, *Pierre-Jules Mène, catalogue raisonné*, Paris, Univers du Bronze, 2007, modèle répertorié sous le n°CHA 5, p. 53.



198



199



200

199 - Emmanuel FRÉMIET (1824-1910)

Chevaux de halage

Modèle créé en 1855.

Bronze à patine brune.

Signé *Fremiet* et porte l'estampille *E. Fremiet* sur la terrasse.

H. 22, 5 L. 26 P. 17 cm

2000/2500

ŒUVRES EN RAPPORT : Emmanuel Frémiet, *Chevaux de halage*, 1855, bronze, H. 23 L. 20 P. 28 cm, Nantes, musée des beaux-arts, inv. 1791 ; Emmanuel Frémiet, *Chevaux de halage*, plâtre, H. 22,5 L. 21,5 P. 29 cm, Roubaix, La Piscine – musée d'art et d'industrie André Diligent, inv. 2007-56-355.

LITTÉRATURE EN RAPPORT : Catherine Chevillot, *Emmanuel Frémiet, 1824-1910, la main et le multiple*, cat. exp., Dijon, Musée des beaux-arts, 5 novembre 1988-16 janvier 1989, Grenoble, musée de Grenoble, 23 février-30 avril 1989, 1988, modèle répertorié sous le n°S.44 Cat 37, p. 82.

200 - Pierre Robert CHRISTOPHE (1880-1971)

Dragon

Bronze à patine brun vert.

Edition entre 1906 et 1926.

Signé *Christophe* sur la terrasse

Porte le cachet du fondeur *Fumiere Thiebaut Freres*.

H. 48 L. 47 P. 12,5 cm

2000/3000



201

201 - Ernest Henri DUBOIS (1863-1931)
Le Fauconnier arabe
Bronze à patine dorée.
Edition entre 1906-07 et 1923.
Signé *Ernest Dubois*.
Porte le cachet du fondeur *Jollet et Cie Bronzes Paris*.
H. 69 cm
Socle en marbre rose et bronze doré H. 7 cm 5000/8000

LITTÉRATURE EN RAPPORT : Stéphane Richemond, *Les Orientalistes : dictionnaire des sculpteurs, XIX^e-XX^e siècles*, Paris, les Éditions de l'Amateur, modèle reproduit p. 86.

Élève d'Alexandre Falguière et d'Henri Chapu, Ernest Dubois expose pour la première fois au Salon en 1892. S'étant vu décerner une bourse de voyage par l'État, il visite l'Orient entre 1894 et 1895. À l'Exposition Universelle de 1900, il reçoit une médaille d'or. On lui doit différentes importantes commandes de l'État, notamment *Le Vengeur du Panthéon* ou encore la statue de Mansart sur l'esplanade des Invalides.



202

202 - Henri CHAPU (1833-1891)

La Jeune Mère

Médaille en terre cuite.

Signé *h. Chapu* en bas à droite.

Porte une inscription *Souvenir de ...* au revers.

D. 28 cm

400/500

ŒUVRES EN RAPPORT : Henri Chapu, *La Jeune Mère*, médaille en pâte de verre, diam. 28,5 cm, Le Mée-sur-Seine, musée Henri Chapu, inv. MHC 989.1.1 ; Henri Chapu, *La Jeune Mère*, médaillon en bronze, diam. 27 cm, Melun, musée municipal, inv. Nemours SN.2.

LITTÉRATURE EN RAPPORT : Annie-Claire Lussiez, *Centenaire Henri Chapu*, cat. exp. Le Mée-sur-Seine, Musée Henri Chapu, 15 novembre 1991-12 janvier 1992, 1991, modèles répertoriés sous les n°60, 61, 62, 63, p. 86 ; Octave Fidière, *Chapu : sa vie et son œuvre*, Paris, E. Plon, Nourrit et Cie, 1894, modèle en marbre cité p. 265. Célèbre pour ses monuments funéraires, Henri Chapu a pour seconde spécialité l'exécution de médaillons. Il réalise majoritairement des portraits de profil et de touchantes scènes comme notre jeune mère allaitant son enfant. Un médaillon en marbre de ce modèle était conservé par la descendance de l'artiste.

203 - Michel Robert dit David MESLY ou VITAL SERVIN (1918-2004)

Allégorie de la Métallurgie ou de l'Industrie, circa 1950.

Bronze à patine brune. Signé *M Robert* à l'arrière.

Porte la marque du fondeur Susse Fres Eds Paris.

Porte l'inscription *Vital Servin / 19 novembre 1954 / Fonderie Cromback* dans un cartouche sur la base.

H. 57 cm

1500/2000



203

204 - Roger GODCHAUX (1878-1958)

Derby du Midi, 1944

Bronze à patine brun vert.

Signé *Roger Godchaux* et porte la marque du fondeur Susse Frs Eds Paris. Porte la mention *Cire Perdue*.

Titre *Derby du Midi / 1944* dans un cartouche sur la base en marbre noir de Belgique.

H. totale 23 cm L. 23 cm

2000/3000

LITTÉRATURE EN RAPPORT : Jean-François Dunand, Xavier Eeckhout, *Roger Godchaux : œuvre complet*, Dijon, Faton, 2021.

Roger Godchaux est l'élève de Jules Adler puis de Jean-Léon Gérôme. En 1925, le jury de l'Exposition des Arts décoratifs et industriels modernes lui décerne la médaille d'argent. Lorsqu'il meurt en 1958 à l'âge de 80 ans, il avait passé plus de cinquante années de sa vie à représenter l'animal dans toutes les attitudes observées au quotidien.



204



205

205 - Raymond Émile COUVEGNES (1893-1985)
Le Couronnement du travail
 Vers 1931.
 Groupe en bronze à patine brun clair nuancé de vert.
 Signé R. Couvegnes sur la tranche de la terrasse.
 Porte la marque du fondeur Fonderie des Artistes Paris
 et la mention *Les amis de Louis Lamatte maire de Mont-
 didier à l'occasion de sa promotion dans l'ordre de la
 Légion d'honneur 7 juin 1931.*
 H. 85 cm Terrasse L. 74,5 P. 38 cm 5000/7000

Élève de Jean-Antoine Injalbert à l'École des Beaux-Arts de Paris, Raymond Couvegnes obtient le premier Prix de Rome en 1927 avec son relief *L'Invention de la corne d'abondance*. Il crée l'École des Beaux-Arts de Boulogne-Billancourt. Sa carrière s'articule essentiellement autour de grandes commandes de monuments publics.

206 - École FRANÇAISE du XX^e siècle
Éléphant
 Bronze à patine brun-vert. Socle en marbre noir.
 20,5 x 26 x 9,5 cm avec socle 200/300



207



208



209

207 - TORSSE en grès rose (Uma ?), une parure au cou. Fortes usures, manques; une ancienne marque à l'encre sous la base. Cambodge, X^e - XIII^e siècle.

H. environ 8,5 cm

300/400

208 - BUSTE DE DIVINITÉ en grès gris, richement parée de bijoux. Usures, manques; fixé sur son socle. Inde médiévale, X^e - XIII^e siècle.

H. 22,5 cm hors socle 31 cm avec socle

800/1 200

209 - EX-VOTO ou plaque votive en terre cuite, Bouddha entouré de Bodhisattvas.

Thaïlande, XVIII^e siècle ou antérieur.

H. 13,5 cm

200/250

210 - TANG-KHA (détrempe sur toile), encre et couleurs sur tissu, Bouddha assis en padmasana, surmonté de Tsongkhapa, et entouré d'un Bouddha Amogasidhi, de figures de bouddhas, surmontant des Yidams. Monté en rouleau, toile de protection, le nom des divinités prin-

cipales au verso en caractères tibétains. Taches, usures, déchirures.

Tibet, XIX^e siècle.

Dim. de la peinture 58 x 43 cm

600/800

211 - TANGKHA (détrempe sur toile) figurant la Bhavachakra (roue des existences), avec au centre les Trois poisons, entourés des Six mondes, eux-mêmes entourés des Douze facteurs indépendants; au-dessus, la figure de Yama qui enserre la roue. Monté sur rouleau, avec sa soie de protection. Tibet, début du XX^e siècle.

Dim. de la peinture 32,5 x 23,5 cm

200/300

212 - TANGKHA (détrempe sur toile) figurant un kalaçakra mandala, avec au centre le caractère Ôm; aux points cardinaux et aux angles, la roue bouddhique; aux angles extérieurs, la conque, le vase, le noeud sans fin et la roue bouddhique. Monté sur rouleau, avec sa soie de protection. Tibet, XX^e siècle.

Dim. de la peinture 33 x 33 cm

200/300



210



211



212



213



214

213 - STATUE en bronze, Bouddha debout, les mains tenant le bol à aumône, vêtu de la robe monastique, l'ushnisha flammée, la coiffure bouclée. Socle en bois laqué noir. Ushnisha détachée.

Thaïlande, XIX^e siècle, style d'Ayutthya.

H. 153 cm hors socle

2000/3000

214 - STATUE en alliage cuivreux, Bouddha assis, les mains en bhūmiśparśa mudra, vêtu de la robe monastique, l'ushnisha flammée et la coiffure bouclée. Socle en bois laqué noir. Ushnisha détachée.

Thaïlande, XX^e siècle.

H. ca 145 cm

1500/2000

215 - PAIRE DE LIONS SINGHA assis en bronze.

Thaïlande, XX^e siècle.

H. 99 cm

1500/2000



215



216

216 - STATUE en bois laqué et doré, Bouddha debout sur une base lotiforme, vêtu de la robe monastique, les mains tenant les pans de sa robe, l'ushnisha protubérante et la coiffure bouclée ; incrustations de verroterie (manques). Socle en bois laqué noir.

Birmanie, début du XX^e siècle.

H. ca. 180 cm hors socle, 205 cm avec socle 1 000/1 500

217 - PLATEAU en laque. Monté en table basse.

Chine.

40 x 50 x 45 cm

100/200



218

218 - PARAVENT en soie brodée polychrome, le recto figurant des personnages transportant des marchandises le long d'une rivière, le verso une scène de village animée de personnages. Monture en bois naturel sculpté, le fronton orné de deux dragons affrontés et d'un caractère shou stylisé, les pieds de lions bouddhiques. Taches sur la broderie, petits manques sur le bois.

Vietnam, vers 1900.

Dim. de la broderie 47,5 x 46,5 cm

Dim. hors tout 112 x 87 cm

800/1 200

219 - KIMONO en soie brodée de fils gris et violets à décor de motifs géométriques. Japon, XX^e siècle.

H. 129 cm environ.

80/120

220 - ROBE en soie rose à motifs de nuages stylisés, le col, les manches et les bordures brodés de fils polychromes et or de jeux d'enfants, de têtes de lingzhi et de motifs floraux. L'intérieur doublé de soie corail. Déchirures, taches, restaurations.

Chine, début du XX^e siècle.

H. 89 cm environ.

200/300

221 - ROBE en soie brodée de fils polychromes et or sur fond orange de dragons pourchassant la perle sacrée, de chauve-souris et d'objets mobiliers, le bas brodé d'une bande de lishui et de flots écumants. Déchirures, taches, restaurations.

Chine, début du XX^e siècle.

H. 101 cm environ.

300/500



221



222

222 - PAIRE DE VASES de forme quadrangulaire en porcelaine à décor émaillé polychrome de la famille verte sur fond noir de scènes de palais animées de personnages. Chine, période Kangxi (1662-1722).
H. 49,3 cm et 50,4 cm 2000/3000



223

223 - VASE de forme quadrangulaire en porcelaine à décor émaillé polychrome dans le goût de de la famille verte d'une scène épique sur une face et de scènes taoïstes sur les autres. Très petit éclat à la lèvre.
Chine, XIX^e siècle.
H. 52,5 cm 400/600

On y joint deux assiettes à bordure festonnée, en porcelaine émaillée, le bassin à décor de jetés de fleurs, le marli et la lèvre à décor de gueules de loups. Petits éclats sur la bordure. Chine pour la Compagnie des Indes, XVIII^e siècle. D. 23,2 cm

224 - PLAT en porcelaine à décor polychrome d'armoiries entourées d'insectes sur le bassin, et de semis de fleurs sur le marli. Manque de matière et fêles (chocs) sous la base.
Chine pour la Compagnie des Indes, XVIII^e siècle.
D. 38 cm 600/800

Le plat est armorié du blason de la famille Vignerot du Plessis de Richelieu, originaire du Poitou. Les armoiries sont décrites comme "d'argent, à trois chevrons de gueules, surmontés d'un lambel de gueules. Support : deux aigles éployées; ordres de chevalerie : chevalier de Saint Michel et du Saint Esprit. Manteau de pair de France" (Antoine Lebel, *Armoiries françaises et suisses sur la porcelaine de Chine au XVIII^e siècle*).

Période : Qianlong, vers 1760. Service commandé par Emmanuel-Armand de Vignerot du Plessis de Richelieu (Paris, 1720-1788). Il porta successivement les titres de comte, puis de duc d'Agenois et enfin en 1750 de duc d'Aiguillon.



224



225

225 - VASE de forme balustre à panse large et à col étroit et évasé, en porcelaine à décor en bleu de cobalt sous couverte d'oiseaux Fohang et de paons, parmi des arbres fleuris et des rochers. Une marque ju shun mei yu tang zhi sous la base.

Chine, dynastie Qing, dans le style de Kangxi (1662-1722).
H. 45,5 cm 800/1 200



226

226 - DEUX STATUETTES en albâtre à rehauts en noir et rouge figurant des adorants assis, les mains en anjali mudra. Socles en albâtre teinté rouge à motif de feuilles de lotus. Birmanie, XIX^e ou XX^e siècle.

H. 61 cm et 63,5 cm socle inclus 500/800

227 - DEUX POTS en porcelaine munis d'anses latérales à décor en camaïeu bleu dans le goût de Saint Cloud de tables de lettrés. Lambrequins fleuris sur le bord supérieur et en-dessous, galon au piedouche. Manquent les couvercles.

Chine, XVIII^e siècle
H. 12,5 cm 200/300

228 - DEUX SUJETS en grès émaillé bleu turquoise pour l'un, en bleu turquoise et aubergine pour l'autre, figurant l'un un lion bouddhique sur un tonnelet, l'autre un coq sur un rocher. Accident à la crête du coq, les deux sujets montés en lampe.

Chine, période Kangxi (1662-1722) pour le lion bouddhique, Chine XIX^e - XX^e siècle pour le coq.
H. 21 et 20,5 cm hors montage. 250/300

229 - ASSIETTE en porcelaine à décor en rouge de cuivre sous couverte et or sur couverte sur fond céladon de lignes concentriques de motifs géométriques et de têtes de Luohans, le centre à décor de vagues écumantes. Un défaut de cuisson sur le marli.

Japon, fours de Kutani, période Meiji (1868-1912), XIX^e s.
D. 21 cm 150/200



227



229



230

230 - ÉPÉE DE PAREMENT DE CÉRÉMONIE, vénitienne, à caractère peut-être religieux. Garde en laiton, ciselée et dorée; forte croisée à quillons infléchis vers le bas, gravés de feuillages et repercés, terminés par une tête de dauphin; le nœud de corps porte, sur un côté, une inscription : « MATTHEUS BRISIGHELLA ARSE... » et, sur l'autre, une femme stylisée, les bras et les jambes en forme de rinceaux ; important pommeau formant une sorte de reliquaire surmonté d'une tiare papale dominée par une croix sur une sphère ; fusée entièrement filigranée. Lame presque plate, à double tranchant, gravée de feuillages au talon, présentant une marque, sur chaque face, dont l'une conservant un restant d'or ; l. 43 mm L. 78 cm.

FOURREAU de bois recouvert de velours rouge à trois garnitures en laiton doré, légèrement découpées et gravées de feuillages.

Italie, Venise, XVII^e siècle, vers 1650. Bon état.

L. totale 105 cm 4000/5000

Un quillon a peut-être été réparé anciennement ; le velours a pu être changé au XIX^e siècle.

HISTORIQUE : Brisighella, ville du comté de la vallée de Lamone, près de Faenza. Les origines du bourg remontent aux environ de 1290, lorsque le condottiere Maghinardo Pagani de Susinana édifia, sur

un des trois pitons de gypse, la forteresse la plus importante de la vallée du fleuve Lamone, pour se prémunir des vellétés de la famille Manfredi (seigneurs de Faenza). En 1310, Francesco I Manfredi, seigneur de Faenza, occupa le territoire et érigea une autre rocca (forteresse) sur un autre piton rocheux, au pied duquel se développa le bourg. En 1410, Brisighella compte plus de 200 habitants et devient chef-lieu du comté de la vallée de Lamone. En 1503, le pays est occupé par César Borgia et, après une brève occupation, tombe sous la domination de Venise, en 1508, qui renforça le système de défense et érigea une imposante tour raccordée à la ceinture de muraille. En 1509, les troupes papales saccagèrent le bourg et la forteresse, le territoire restera sous l'État pontifical jusqu'en 1860, mis à part la brève parenthèse napoléonienne.

RÉFÉRENCES : on peut comparer cette épée à trois épées vénitienes, présentées au musée de l'Armée à Paris, qui sont beaucoup plus travaillées, mais dans le même esprit et données pour Venise vers 1610-1620. (N° d'inventaire : J 175 – J 04958 – J 174).

Une autre, également un peu plus travaillée, fait partie des collections du musée Stibert à Florence, lame large de 45 cm, longueur 95 cm n° 4822). Elle est donnée pour la seconde moitié du XVII^e siècle. Catalogue par Alfredo Lenzi, Salle des armes européennes, Florence, 1917.



231

231 - Jacques-Henri ALBERTI (1730-1795)
 ENSEMBLE DE COUVERTS À DESSERT en vermeil 1^{er} titre 925‰
 et 2nd titre 800‰, composé de :
 – douze couverts et douze couteaux modèle filets, Stras-
 bourg circa 1776.
 – six couverts modèle filets, Paris, 1819-1838 par Jean-Bap-
 tiste Dutrevis.
 Les spatules sont gravées d'armoiries (postérieures) tim-
 brées d'une couronne de marquis.
 Dans un écrin ancien dont un casier a été refait.
 Provenance galerie J. Kugel.
 Bosses et usures à la dorure.
 Poids 3170 g 5000/8000

232 - LOT comprenant :
 – trois fourchettes et quatre cuillères en argent 1^{er} titre
 925‰, modèle uni plat, chiffrées.
 – trois fourchettes et trois cuillères en argent 1^{er} titre
 925‰, XIX^e, modèle uni plat, chiffrées.
 – une fourchette et trois cuillères en argent 2nd titre
 800‰, modèle uni plat, chiffrées.
 – deux cuillères en argent 1^{er} titre 925‰, province XVIII^e,
 modèles uni plat, chiffrées.
 Bosses et traces d'usage.
 Poids brut 1100 g 300/500
 On y joint trois cuillères en métal argenté, dont une chiffrée.

233 - PAIRE DE CANDÉLABRES en métal argenté à trois branches
 de lumière mouvementées. Fût fuselé et cannelé. Marqués
Jansen. Style Regency.
 Un petit accident sur un binet.
 H. 55 l. 43,5 cm 300/500



233



234

234 - RUSSIE - Kovch en forme d'oiseau en vermeil 84 zolotniks (875 millièmes) à décor entièrement émaillé polychrome cloisonné au naturel dans les tons bleus, roses et beiges. Quelques manques à l'émail et oxydations du vermeil.

Moscou, 1899-1908.

Orfèvre : VA en cyrillique, probablement pour Vassily Agafonov.

H. 13 L. 31 P. 13,5 cm

Poids brut 613 g

4000/6000

235 - MARSEILLE

PLAT OVALE en faïence à bord contourné à décor polychrome d'un large bouquet de fleurs décentré entouré de tulipes, renoncules et papillons. XVIII^e siècle. L. 39,5 cm

On y joint une assiette en faïence à bord contourné à décor polychrome de jetés de fleurs sur l'aile et la chute avec un insecte. Filet brun sur le bord. XVIII^e siècle. D. 25,5 cm

et une assiette en faïence à décor polychrome décentré d'un bouquet de fleurs de roses et renoncules, sur l'aile, branchages fleuris et papillons. Filet jaune sur le bord. Egrenures. XIX^e siècle. D. 24,5 cm 500/700

236 - MARSEILLE, Veuve Perrin

ASSIETTE en faïence à bord contourné à décor polychrome dit « Mante » au centre de deux hommes dans un paysage devisant, un chien à leurs côtés. Sur l'aile, quatre coquilles agrémentées de brindilles fleuries et peignés

sur le bord. Filet rose sur le bord. Marquée au revers VP en rose. XVIII^e siècle. D. 24,5 cm

On y joint MARSEILLE - Une assiette en faïence à bord contourné à décor polychrome dit « Mante » au centre d'un homme de qualité avec une femme tenant un panier. Sur l'aile, quatre coquilles agrémentées de brindilles fleuries et peignés sur le bord. Filet rose sur le bord.

Début du XIX^e siècle. D. 24,5 cm

300/400



235



237

237 - CRATÈRE en cloche à figures rouges. La face A est ornée d'un satyre barbu assis sur une peau de panthère et tenant un thyrses et un canthare. Face à lui se trouve une jeune ménade qui le regarde. Elle est vêtue d'un chiton plissé et tient une œnochoé à la main. La face B est ornée de deux éphèbes drapés dans leur himation, en conversation. Argile orangée vernissée noire. Casures et restaurations visibles.

Art grec, Lucanie, 1^{ère} moitié du IV^e siècle av. J.-C.
H. 25 D. 28 cm 3000/4000

238 - STATUETTE D'HOMME ASSIS

Culture Colima Postclassique, 1300-1400 siècle ap. J.-C.
Terre cuite brun clair moulée et modelée avec restes de peinture blanc crème.

Grand personnage en céramique creuse assis sur un petit tabouret cylindrique aux côtés pastillés d'un beau motif géométrique répétitif. Il est nu, le sexe apparent, les mains posées sur les genoux. Les bras sont décorés



238

de nombreux bracelets et le cou supporte un imposant collier, lui aussi pastillé. Tête projetée en avant, le crâne coiffé à l'arrière de nombreux piquants avec une ouverture semi circulaire. À l'avant, présence de petites nattes et de chignons répétitifs. Visage expressif aux yeux globuleux encadrant un long nez aquilin, bouche entrouverte aux lèvres épaisses.

Cassée collée de façon visible, petites restaurations.
Jambe gauche et bras gauche entièrement restaurés.
H. 60 cm H. avec socle 145,5 cm 4000/6000

DOCUMENTATION : copie d'une expertise de M. Georges Baptiste, de mars 1985. Test de thermoluminescence Ciram, 2019.

PROVENANCE : acquis auprès de Mme Huguette Schaal, épouse de l'artiste Ado Chale, 117 avenue Louise, Bruxelles, à la fin des années 1960. Collection privée belge.

ŒUVRE EN RAPPORT : une pièce similaire dans les collections de la Fondation Gandur pour l'art, Genève, n°FGA-ETH-AM-0175.



239



240



242

239 - École CATALANE du XV^e siècle
Vierge à l'Enfant assise dite aussi *Sedes Sapientiae*
 Fort relief en bois sculpté en applique et polychromé, dos évidé. Polychromie postérieure, accidents et manques, trous d'envols d'insectes xylophages, bras droit de la Vierge manquant.

H. 66 cm 600/800

Cette *Vierge à l'Enfant assise* reprend la typologie romane de la *Vierge en majesté*, dite aussi « *Sedes Sapientiae* ou « *Trône de Sagesse* » qui a largement perduré pendant la période gothique en Catalogne.

240 - École FRANÇAISE du début du XVII^e siècle
Vierge à l'Enfant assise
 Fort relief en bois polychromé sculpté en applique. Polychromie postérieure, accidents et manques, bras du Christ manquants.

H. 95 cm 400/600

241 - École du XIX^e siècle
Vierge à l'enfant
 Noyer sculpté.

H. 42 cm 300/500

242 - École FRANÇAISE du XVIII^e siècle
Allégorie du printemps
 Terre cuite émaillée et polychromée. Accidents et manques.

H. 39 cm 200/300

243 - GRAVURE habillée de soie brodée de fils d'argent représentant saint Ignace de Loyola (1491-1556), fondateur de la Compagnie de Jésus (ordre des Jésuites). Cadre en bois doré. Époque Louis XIV. Accidents et manques.

H. 15 L. 11,5 cm 150/200



243



244

244 - École FRANÇAISE du XVIII^e siècle d'après François GIRARDON (1628-1715)

Dieu le Père portant son Fils mort

Relief en cuivre repoussé consolidé à l'étain.

37 x 25,5 cm 300/500

ŒUVRE EN RAPPORT : François Girardon, *Dieu le Père portant son Fils mort*, relief du tabernacle de l'autel du Saint-Ciboire, Troyes, église Saint-Jean-au-Marché.

LITTÉRATURE EN RAPPORT : Alexandre Maral, *François Girardon, le sculpteur de Louis XIV*, Paris, Arthena, 2015, modèle répertorié sous le n° Sb.21, p. 301

245 - École FRANÇAISE de la seconde moitié du XIX^e siècle d'après Pierino da VINICI (1530-1553)

Sainte Famille (avec le jeune saint Jean)

Modèle créé après 1550.

Bas-relief en bronze à patine brun clair.

H. 37,7 L. 27,9 cm 200/300

ŒUVRE DE RÉFÉRENCE : d'après Pierino da Vinci, *Sainte Famille (avec le jeune saint Jean)*, après 1550, terre cuite, H.31,7 x L. 23 cm, Paris, musée du Louvre, inv. CAMP 82.

Le Louvre acquiert la terre cuite réalisée d'après le relief en marbre de Pierino da Vinci en 1861 : elle était dans les collections d'Ottavio Giglio depuis 1858 et du marquis Giampietro à partir de 1861.



245

246 - ÉLÉMENT DÉCORATIF en bois sculpté et doré à décor d'une tête d'angelot polychrome entouré de feuilles d'acanthes.

Italie, travail romain du XVIII^e siècle.

H. 50 L. 85 cm 500/800

247 - PAIRE DE CHENETS en bronze patiné et bronze doré représentant deux lions rugissant sur un tertre rocaille feuillagé.

Style Régence.

37 x 41 x 17 cm 600/800



246



247



248

248 - PETIT CARTEL D'APPLIQUE D'ALCÔVE en bronze doré à décor rocaille de rinceaux d'acanthes. Cadran d'émail signé *Le Paute, au Luxembourg*. Mouvement à répétition, suspension à fil, signé *Le Paute, Horloger du Roy à Paris*.
Époque Louis XV
47 x 26 cm

3000/5000

249 - COMMODE à façade et côtés galbés en placage et marqueterie de bois de violette ouvrant à quatre tiroirs sur trois rangs. Riche ornementation de bronze doré vernis. Chutes à espagnolettes, poignées mobiles à marmouset... Dessus de marbre rouge des Flandres (réparé).
Estampille *J. GAUTIER & R.F.*
Époque Louis XV.
84 x 132 x 66 cm

3000/4000



249



250

250 - MIROIR DE CHEMINÉE à parecloses en bois sculpté et redoré à décor de volutes d'acanthes et fleurettes. Miroir au mercure, rapporté. Époque Louis XV.
170 x 95 cm

3000/5000



251

251 - GRAND CARTEL violonné et son applique à décor en marqueterie Boulle de fleurs en laiton sur fond d'écaille rouge. Riche ornementation de bronzes dorés rocaille : urne, rinceaux d'acanthes et guirlandes. Cadran d'émail. Époque Louis XV.
132 x 51 x 22 cm

2000/3000



253

252 - PETIT CARTEL D'APPLIQUE en bronze doré à décor rocaille de feuilles d'acanthes. Cadran d'émail signé *Verdière rue Dauphine, n° 13 à Paris*. Suspension à fil. Début du XIX^e siècle.
51 x 33 x 10 cm

600/800

253 - BUREAU PLAT en bois noirci à décor de filets de laiton incrustés. Il ouvre à trois tiroirs, celui du milieu en retrait. Plateau à cornière de laiton garni d'un maroquin doré aux petits fers (rapporté). Pieds galbés. Riche ornementation de bronzes dorés. Estampillé F.L. pour François LIEUTAUD (1665-1748). Début de l'époque Louis XV. Restaurations et parties refaites.
H. 77 L. 144 P. 76 cm

2000/3000

254 - CABINET en laque à l'or sur fond noir, les côtés, les vantaux et les tiroirs à décor en hiramaki-e de pavillons dans des paysages. Deux vantaux ouvrant sur huit tiroirs, les montures en bronze doré et ciselé. Usures de laque, petits manques.
 Japon, période Edo, XVII^e siècle.
 Le piètement en bois sculpté et redoré à décor sur la ceinture ajourée de lambrequins, croisillons à quartefeuilles, panaches et acanthes. Montants en pattes de cervidés. Époque Régence.
 Cabinet H. 53,5 L. 59 P. 43 cm
 H. totale avec le piètement 131 cm

5000/8000



254





255

255 - COMMODE en placage de bois de violette, ouvrant à trois tiroirs, façade et côtés galbés. Riche ornementation de bronzes dorés rocailles, certains postérieurs. Dessus de marbre rouge de Belgique.

Époque Louis XV
84 x 106 x 58,5 cm

2000/3000

256 - ENCOIGNURE à façade galbée ouvrant à deux portes en placage de violette. Dessus de marbre brèche.

Époque Louis XV.
H.86 L. 78 P. 54 cm

400/600



257

257 - ENCOIGNURE à façade galbée ouvrant à deux portes en placage de bois de rose et de violette, à décor de croisillons. Dessus de marbre rouge des Flandres.

Époque Louis XV.
H. 90 L. 72 P. 51 cm

800/1200

258 - PAIRE DE CHENETS en bronze à décor de deux jeunes Bacchus sur des rocailles feuillagées.

Style Louis XV, XIX^e siècle
36 x 63 cm

300/400



259

259 - CONSOLE D'APPLIQUE en bois mouluré sculpté et redoré. Deux montants galbés et ceinture ajourée et ceinture ajourée à décor d'acanthé, volutes et guirlandes de fleurs. Les pieds réunis par une noix rocaille ajourée. Dessus de marbre rouge des Flandres.

Époque Louis XV.
H. 84 L. 116 P. 52 cm

2000/3000



261

261 - CARTEL violonné et sa console à décor en vernis Martin de fleurs et nœuds de ruban sur fond marron-rouge. Riche ornementation de bronzes dorés rocaille. Cadran d'émail. Suspension à fil. Époque Louis XV. Certains bronzes rapportés. 122 x 47 x 23 cm 1 500/2 000



262

ornementation de bronzes dorés rocaille rapportés. Dessus de marbre rouge des Flandres. Époque Louis XV. Petits sauts de placage, plateau dégonde. 145 x 92 x 33 cm 1 500/2 000

262 - Justin-Chrysostome SANSON (1833-1910) *Suzanne au bain* Bronze à patine brune. H. 43,5 cm 400/600

ŒUVRES EN RAPPORT : Justin Chrysostome Sanson, *Suzanne au bain*, 1867, marbre, H. 178 x L. 74 x P. 68 cm, Lille, inv. Sc.62; Justin Chrysostome Sanson, *Suzanne au bain*, vers 1867, bronze, H. 47,2 cm, Nemours, Château-Musée, inv. 2015.0.53

LITTÉRATURE EN RAPPORT : Cendrine Nougé, Arnaud Valdenaire, Michelle Herrman, *Justine-Chrysostome Sanson, un sculpteur à Nemours (1833-1910)*, cat. exp. Nemours, Château-Musée de Nemours, 6 novembre 2010 - 10 avril 2011, 2010, modèle repr. p. 8. Élève de Lequien et Jouffroy, Justin-Chrysostome Sanson est lauréat du Premier Prix de Rome en 1861. Le modèle en plâtre de notre *Suzanne au bain* est réalisé en 1867 à Rome durant sa dernière année de pensionnat. Présenté au Salon de 1868, l'État en fait la commande à l'artiste en marbre en 1873. Sanson obtient la commande de grands travaux par exemple au Louvre, à l'Opéra et à l'Hôtel de Ville.

263 - SECRÉTAIRE À DOUCINE à façade et côtés légèrement galbés en placage de bois de rose dans des encadrements de violette. Il ouvre à abattant découvrant quatre casiers et six tiroirs et deux vantaux dans le bas. Riche



263



264

264 - Attribué à Clément JAYET (1731-1804)

Portrait d'homme

Buste en terre cuite.

H. 56 cm dont piédouche H. 13 cm

800/1 000

Notre buste est à rapprocher de l'œuvre de Clément Jayet, admis en 1754 à l'Académie de Saint-Luc avant de partir s'établir à Lyon en 1758. On lui doit de nombreux et beaux portraits de la noblesse et du milieu artistique lyonnais dans le deuxième tiers du XVIII^e siècle.



265

265 - COMMODE à léger ressaut central en placage de bois de rose dans des encadrements de filets bicolores et bois de violette. Elle ouvre à trois tiroirs en simulant six. Pieds galbés. Ornementation de bronzes dorés rapportés. Dessus de marbre blanc mouluré.

Estampillée N. GUYOT et marque de jurande

Époque Transition Louis XV-Louis XVI

Légères fentes

82,5 x 95 x 47 cm

1 200/1 500

Nicolas GUYOT reçu maître à Paris en 1775.

266 - PAIRE DE FAUTEUILS cabriolet en hêtre relaqué vert et doré, dossier tuile, supports d'accotoirs et pieds antérieurs tournés en balustre, pieds postérieurs en sabre.

Époque Directoire

Petits manques.

89 x 57 x 47 cm

300/500

267 - PENDULE en bronze ciselé et doré en forme d'une colonne cannelée couronnée d'une cassolette. Elle est ornée d'une guirlande de laurier et d'un nœud de ruban. Mouvement signé *Hennequin à Paris*. Le tout reposant sur une base en marbre blanc. Bronze attribué à Osmond.

Époque Louis XVI.

43,5 x 22 x 22 cm

4 000/6 000

MODÈLE SIMILAIRE : Vente du 27 mai 2011, Hôtel Drouot salle 7, Mirabeau-Mercier, lot 133.

Robert OSMOND (1711-1789) est un célèbre bronzier ayant travaillé pour les plus grands horlogers.

Louis-Marie HENNEQUIN se marie en 1791.



266



267



268

268 - École FRANÇAISE du début du XIX^e siècle d'après Christophe Gabriel ALLEGRAIN (1710-1795)

La Baigneuse dite Vénus au bain

Bronze à patine brune nuancée de rouge.

Porte une signature au revers « C.C.ALLEGRAIN. FECIT. / 1767 ».

Usures à la patine.

H. 85 cm

2000/3000

ŒUVRES EN RAPPORT : Christophe-Gabriel Allegrain, *Baigneuse, dite aussi Vénus*, 1767, marbre, H. 174 cm, Paris, musée du Louvre, n°inv. M.R.1747.

Le roi Louis XV commande à Christophe-Gabriel Allegrain une *Vénus sortant du bain* en marbre pour orner le château de Choisy, conservée aujourd'hui au musée du Louvre. L'esquisse est présentée au Salon de 1757, la critique accueille ensuite très favorablement le marbre au Salon de 1767, Diderot déclare à son sujet « Belle, belle, sublime figure, ils disent même la plus belle, la plus parfaite figure de femme que les modernes aient faite ». L'œuvre est finalement offerte par le roi à sa favorite Madame du Barry en 1772 et placée dans le parc du château de Louveciennes.

269 - COMMODE à ressaut central en placage de bois de rose et bois de violette à décor marqueté de cubes sans fond dans des encadrements de filets à grecques. Elle ouvre à un tiroir en ceinture en simulant trois et deux sans traverse. Pieds galbés. Ornementation de bronze patiné. Dessus de marbre rouge des Flandres.

Style Transition Louis XV-Louis XVI

83 x 126 x 56,5 cm

600/800



270

270 - PAIRE DE CHAISES gondole à châssis en hêtre laqué gris et rechargé crème richement sculpté de palmettes, fleurons, feuilles de chêne et acanthes. Pieds antérieurs tournés et fuselés, postérieurs en sabre.

Style Directoire

82 x 49 x 46 cm

300/400

271 - PENDULE allégorique en bronze doré mat et brillant et bronze patiné symbolisant l'Afrique. Elle est ornée d'une chasseresse tenant un arc, assise sur le mouvement et entourée d'un léopard et d'une tortue. Ils reposent sur une arche à décor de palmiers et feuilles de laurier. Pieds en jarret de lion sur un contre-socle uni à pieds toupie. Suspension à fil.

Époque Directoire.

H. 61 L. 41 P. 10,5 cm

6000/8000

A partir de Louis XIV et sous le règne de Louis XV, l'exotisme est orienté principalement vers l'Extrême-Orient (Chine, Siam et Japon). Vers la fin du XVIII^e siècle, sous l'influence des écrits de Jean-Jacques Rousseau, du roman pré-romantique *Paul et Virginie* de Bernardin de Saint-Pierre et un peu plus tard d'*Atala* de Chateaubriand, mais aussi sans doute, grâce à l'abolition de l'esclavage par la Convention en 1793, les regards se tournent vers l'Afrique et l'Amérique.

Notre modèle s'inspire directement d'un dessin de Jean-Simon Deverbie, conservé au cabinet des estampes de la B.N.F. Il sera l'auteur de nombreux modèles de pendules ou candélabres, réalisés du Directoire à la Restauration.





272



273



274

272 - École FRANÇAISE du dernier tiers du XIX^e siècle d'après PRAXITÈLE

Hermès portant Dionysos enfant

Buste en marbre blanc.

Empoussièrément.

H. 48,5 cm Piédouche en marbre blanc.

800/1 000

ŒUVRE EN RAPPORT : Praxitèle, *Hermès portant Dionysos enfant*, vers 330 av. J.-C., marbre de Paros, H. 212 cm, Grèce, musée archéologique d'Olympie, inv.

LITTÉRATURE EN RAPPORT : Alain Pasquier (dir.), Jean-Luc Martinez (dir.), *Praxitèle*, Musée du Louvre. Somogy éd., 2007, p. 33, p. 120-123

Le marbre antique est découvert en 1877 lors des fouilles allemandes dans le temple d'Héra sur le site d'Olympie. L'identification du groupe lacunaire attribué au célèbre sculpteur grec Praxitèle est rendue possible grâce au voyageur Pausanias qui écrit au II^e siècle ap. J.-C. « Quelque temps après, on fit d'autres consécration à l'Héraion, un Hermès de marbre portant Dionysos enfant, œuvre de Praxitèle ».

273 - École FRANÇAISE du début du XIX^e siècle

Marie-Madeleine repentante

Buste en marbre blanc à décor gravé et peint de fleurs de lys sur le devant. Porte au revers une devise *Touchez Elle Pique* et des armoiries.

H. 28 cm

800/1000

274 - École FRANÇAISE vers 1880-1900

Vestale à l'aiguière

Bronze à patine brune;

H. 48 cm Base rectangulaire en onyx brun H. 4 cm 400/600

275 - École FRANÇAISE de la fin XIX^e siècle dans le goût de Claude Michel, dit CLODION (1738-1814)

Baigneuse

Terre cuite patinée.

Usures à la patine.

H. 51 cm

800/1000

Cette séduisante baigneuse glissant son pied dans l'eau présente toutes les caractéristiques du style charmant des figures



275



276



277



278

féminines du sculpteur français Claude Michel, dit Clodion. Ses statuettes ont connu un vif succès de son vivant. De nombreuses maisons d'édition tout au long du XIX^e siècle ont proposé des sujets en terre cuite et autres médias imitant son style pour répondre aux goûts et à la demande des collectionneurs.

276 - École FRANÇAISE du début du XIX^e siècle dans le goût de l'antique
Faune à la flûte
Bronze à patine brune.

H. 36 cm 300/500

ŒUVRE EN RAPPORT : Italie, *Satyre flûteur*, première moitié du II^e s. ap. J.-C., marbre, H. 135 L. 55 P. 41 cm, Paris, musée du Louvre, inv. Ma 595.

277 - École FRANÇAISE de la seconde moitié du XIX^e siècle d'après l'antique
Diane de Gabies
Bronze à patine brun clair.

H. 39 cm Socle en bois mouluré et noirci
H. 3,5 cm 400/600

ŒUVRE EN RAPPORT : Italie, *Diane de Gabies*, marbre, H. 174 L. 52 P. 48 cm, Paris, musée du Louvre, inv. Ma 529.

Le marbre antique est découvert en 1792 sur la propriété du prince Borghèse à Gabies, près de Rome. Acquisé par Napoléon en 1807,

l'œuvre est envoyée en France et exposée au Louvre dès 1820. La *Diane de Gabies*, dont la beauté est louée par la critique, connaît un véritable succès. Le modèle est largement répandu tout au long du XIX^e siècle notamment grâce au concours de l'éditeur Barbedienne.

278 - École FRANÇAISE du XIX^e siècle d'après l'antique
Faune dansant dit Faune Médicis

Bronze à patine brune.

Usures à la patine.

H. 54 cm Base carrée en marbre noir de Belgique H. 4 cm 300/500

ŒUVRE EN RAPPORT : *Faune dansant*, marbre, H. 143 cm, Florence, Palais des Offices, inv. 220.

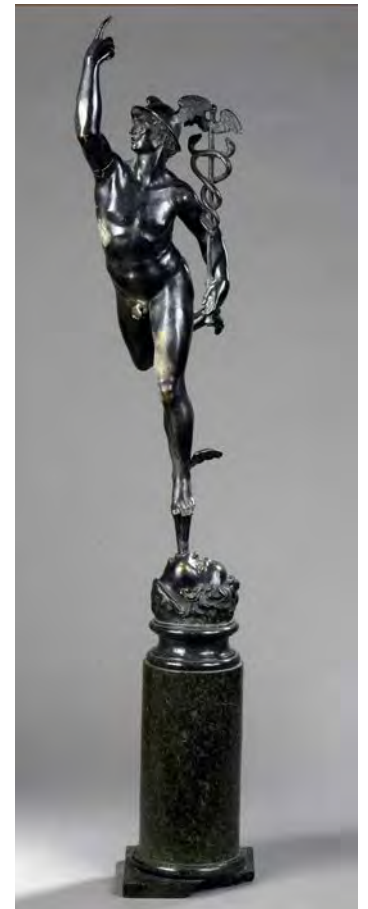
279 - École FRANÇAISE du XIX^e siècle d'après Jean de Bologne dit Giambologna (1529-1608)
Mercure

Bronze à patine brune.

Accidents à l'un des angles de la base de la colonne et au bras ; usures à la patine.

H. 69,5 cm Sur une colonne en marbre gris H. 35,5 cm 400/600

ŒUVRE EN RAPPORT : Jean de Bologne dit Giambologna, *Mercure*, bronze, H. 170 cm, Florence, musée national du Bargello, inv. Bronzi 449.



279



280



281



282

280 - PENDULE PORTIQUE à quatre colonnes en placage d'acajou flammé. Ornementation de bronze doré. Balancier à grill, suspension à brocot. Cadran annulaire à centre guilloché argenté. Époque Restauration. Avec un globe et un socle en bois noirci. 43 x 22,5 x 13 cm 300/500

281 - PENDULE en bronze ciselé et doré mat et brillant à décor d'une figure de Louis XIV en empereur romain. Base ornée d'un bas-relief figurant le siège d'une forteresse. Suspension à fil. Manque le balancier et le timbre et manque une aiguille. Époque Restauration. 45 x 33 x 12 cm 800/1 200

282 - PENDULE en bronze et laiton doré, figurant Pâris près d'une borne. Base ornée d'un bas-relief à frise à l'antique représentant l'Enlèvement d'Hélène. Cadran annulaire en émail. Suspension à fil. Époque Empire. 50 x 35,5 x 11 cm 1 000/1 500

283 - PAIRE DE FAUTEUILS en hêtre mouluré et sculpté. Dossier plat ajouré à lyre et chapeau à montants du dossier et pieds fuselés cannelés. Supports d'accotoirs en balustre à cannelures torsées. Garniture de cuir havane. Fin de l'époque Louis XVI. 94 x 57 x 51 cm 1 000/1 200

284 - GUÉRIDON en acajou et placage d'acajou à trois montants en colonne, plateau d'entretoise échancré. Ornementation de bronze doré. Dessus de marbre noir de Belgique. Époque Empire. Reprises de placage, petits accidents et manques. H. 71,5 D. 60 cm 200/300

285 - MIROIR DE TRUMEAU au mercure, en deux parties, dans un cadre doré et laqué bleu à décor de feuilles d'eau et rais de cœur. Accidents et manques à la dorure. Début du XIX^e siècle. 148 x 93,5 cm 400/600

286 - PENDULE BORNE en placage à l'imitation de l'écaille rouge, suspension à Brocot. Cadran d'émail signé C. *Detouche Boulevard Poissonnière, Paris.* Petites craquelures et éclats au placage. Style Louis XVI, fin du XIX^e siècle. H. 25 cm 200/300



283



287

287 - École FRANÇAISE de la fin du XIX^e siècle d'après François Antommarchi (1780-1838)

Masque mortuaire de l'empereur Napoléon

Bronze à patine brune.

Porte la marque du fondeur Siot-Paris.

H. 15 L. 27 cm

Base en marbre vert veiné H. 9 L. 32,5 P. 23,5 cm 4000/6000

ŒUVRE EN RAPPORT : France, *Masque mortuaire en bronze de Napoléon I^{er} (1769-1821)*, deuxième moitié du XIX^e siècle, bronze à patine brun foncé à rehauts rouges, fonte Siot-Decauville, signé Siot-Paris, L. 27 cm, provenance : appartenant à des descendants de Lucien Bonaparte (1775-1840), frère de Napoléon I^{er}, Paris, vente Christie's, 13 juin 2017, lot 103.

LITTÉRATURE EN RAPPORT : Louise Linden, « Histoire des masques de l'empereur », dans *Revue du Souvenir napoléonien*, avril 1986, n°1

L'empreinte du visage de l'empereur Napoléon est réalisée le 5 mai 1821 respectivement par Francis Burton, Archibald Arnott et François Antommarchi. Si chacun de ces trois moulages a pu être authentifié grâce à des sources aux avis divergents, les copies les plus répandues aux XIX^e et XX^e siècles sont tirées du masque exécuté par Antommarchi.

288 - LUSTRE en bronze doré à six lumières à décor de six branches de lumière à volutes feuillagées et têtes de bouquetins autour d'une torche cannelée.

Style Louis XVI.

H. 108 D. 52 cm

400/600



288



289

289 - CONSOLE D'APPLIQUE en placage d'acajou flammé à un tiroir, montants en colonnes et pilastres, entretoise socle, fond à miroir rapporté. Ornementation de bronzes dorés. Dessus de marbre blanc.
Petits accidents au placage.
Époque Empire.
97 x 131 x 50 cm

500/700



290

290 - COMMODE en placage d'acajou flammé ouvrant à cinq tiroirs dont un en surplomb et un en plinthe. Montant en colonne à étranglement. Riche ornementation de bronzes ciselés et dorés à décor de Chinois musiciens et char d'Apollon. Serrure à double canon. Dessus de marbre noir de Belgique.
Époque Empire
90 x 127 x 58,5 cm

800/1200



291

291 - COIFFEUSE à psyché ovale en placage d'acajou flammé, plateau à cuvette en marbre gris Sainte-Anne, un large tiroir, montants en colonnes et pilastres sur une base socle échancrée. Riche ornementation de bronzes dorés, certains bronzes rapportés.
Accidents au placage.
Époque Empire.
140,5 x 68,5 x 48 cm

400/600

292 - TABOURET à châssis en acajou et placage d'acajou à piètement en X à assise trapézoïdale et ceinture antérieure galbée.
Époque Restauration.
40 x 43,5 x 38 cm

200/300

293 - PENDULE PORTIQUE en marbre noir et bronze ciselé et doré, mat et brillant. Le mécanisme, sommé d'une urne, repose sur deux pilastres de marbre à décor de palmettes, fleurons et urnes fleuries, et deux colonnettes balustre en bronze.
Cadran d'émail (petits manques) signé *Verdière*, n°15 à Paris surmonte un motif ajouré à décor d'aigles tenant des branches de laurier. Suspension à fil.
Époque Empire.
51 x 33 x 11 cm

600/800



293



294



295

294 - PENDULE en bronze ciselé et doré à décor d'une figure de la muse Terpsichore jouant de la harpe. Base ornée d'un bas-relief d'angelots. Mécanisme orné de volutes, fleurons et feuillages. Cadran annulaire en émail, signé *Autrai fils*. Suspension à fil.

Fin de l'époque Empire.

38,5 x 28,5 x 11 cm avec un globe à socle plaqué de palissandre H. 52 cm

800/1 200

295 - PENDULE en bronze ciselé et doré à décor d'une figure de la muse du théâtre Melpomène tenant un manuscrit. Elle est accoudée à une borne rectangulaire accostée d'une lyre. Socle orné d'un haut relief. Contre socle à frise de feuillages et acanthes.

Mouvement signé *Hémon à Paris*, à suspension à fil.

Époque Empire.

55,5 x 41 x 14 cm

700/1 000

296 - VIELLE À ROUE RONDE estampillée P. Coty en bois fruitier et palissandre.

Clavier en os et ébène. Tête féminine sculptée au sommet du cheviller.

Étiquette imprimée *Exposition Universelle... A la Grande Renommée... Nigout élève de Pajot fils...1913*.

Mécanisme à revoir. Accident à la caisse

L. 69 cm

800/1 200



296



297

297 - TRUMEAU en placage de noyer ronçeux incrusté de filets de laiton, corniche à doucine renversée, ornementation de bronze, portant un miroir.
Milieu du XIX^e siècle.
156 x 128 cm 300/400



298

298 - PAIRE DE CANDÉLABRES en bronze doré et ciselé à dix bras de lumière à décor de putti et de feuilles d'acanthe.
Époque Napoléon III.
H. 78,5 cm 800/1 200

299 - PENDULETTE en bronze doré, mécanisme sur un fût de colonne entouré d'un putto, panier fleuri et outils de jardin. Cadran d'émail.
Fin du XVIII^e siècle, mécanisme postérieur.
H. 25,5 cm 200/300

300 - PENDULETTE BORNE en bronze doré à décor d'un Amour et d'un chien, symbolisant la fidélité. Cartouche entouré d'un carquois et d'une torche marqué «N'oubliez pas l'Amour», mouvement à coq.
Époque Empire.
Manque le motif de couronnement et accident à l'émail.
H. 16 cm 200/300

301 - PENDULETTE en bronze doré représentant un Amour tenant une guirlande posée sur le mouvement. Cadran d'émail à chiffres romains et arabes.
Style Louis XVI, XIX^e siècle.
Mouvement à coq signé *Le Cat à Paris*, XVIII^e siècle.
H. 21 cm 300/400



299



300



301



302

302 - École AMÉRICAINE du XIX^e siècle
Profil gauche de Washington Irving (1783-1859)
 Médaillon en bois vernis.
 Identifié « WASHINGTON IRVING » sur le pourtour.
 D. 12,5 cm 100/200

L'auteur américain de la célèbre nouvelle *The Legend of Sleepy Hollow* publiée en 1820 est considéré comme l'un des auteurs emblématiques de la littérature américaine. Après avoir vécu dans plusieurs villes européennes, Washington Irving revient aux États-Unis en 1832 et est loué par ses compatriotes pour ses nombreux ouvrages à succès inspirés de ses voyages.

303 - École FRANÇAISE, 1869
Profil de jeune femme à la couronne de fleurs
 Médaillon en marbre blanc.
 Signé *CH. SCH.* et daté 1869 sur le pourtour.
 H. 19 L. 13,5 cm Dim. totale 28 x 22,3 cm 400/600
 Cadre en bois naturel à décor de rang de perles.

304 - Georges JACQUOT (1794-1874)
Profil droit de femme à la perle
 Médaillon en marbre blanc sculpté en bas-relief.
 Signé et daté sur la tranche du cou *G Jaquot 1863*.
 D. 15,3 cm Dans un cadre en bois D. 24 cm 300/400

Ce charmant profil de femme est l'œuvre de Georges Jacquot, élève de François Joseph Bosio. Premier grand prix de sculpture en 1820, il expose au Salon de 1817 à 1859. Parmi ses grands travaux, il participe au décor sculpté de l'Arc de Triomphe de l'Etoile et le Nouveau Louvre.

305 - COMMODE en placage d'acajou à trois tiroirs, montants à pilastres, chapiteaux de bronze, pieds antérieurs en bois patiné et doré à griffes de lion. Ornementation de bronzes dorés. Dessus de marbre noir de Belgique. Un tiroir replaqué.
 Époque Empire.
 85,5 x 128,5 x 60 cm 400/600



303



304

306 - PENDULE CAGE rectangulaire en bronze doré et bronze patiné à décor de colonnettes, griffons ailés, dauphins et tête de Mercure.
 Manque la poignée. Cadran et mécanisme plus récents.
 Début du XIX^e siècle.
 24 x 17 x 11,2 cm 300/400

307 - CHAISE gondole en acajou et placage d'acajou estampillée Quenne. Pieds sabre.
 Époque Restauration.
 82 x 49 x 41 cm 150/200
 Etienne-François Quenne (1766-1837), « Menuisier en fauteuils » à Paris du Directoire à la Restauration. Il reçut quelques commandes du Garde Meubles impérial.

308 - DEUX LITS BATEAU formant paire en placage d'acajou et ornementation de bronze.
 Époque Restauration.
 108 x 191 x 101 cm Dim. couchage 90 x 180 cm 300/500



306



309

309 - D'après Albert-Ernest Carrier BELLEUSE (1824-1887)
L'Automne
 Terre cuite d'édition.
 Signé *Carrier Belleuse*. Porte le cachet EB Paris,
 Titré *Automne* sur le devant.
 Petits accidents et piédouche décollé.
 H. 59 cm

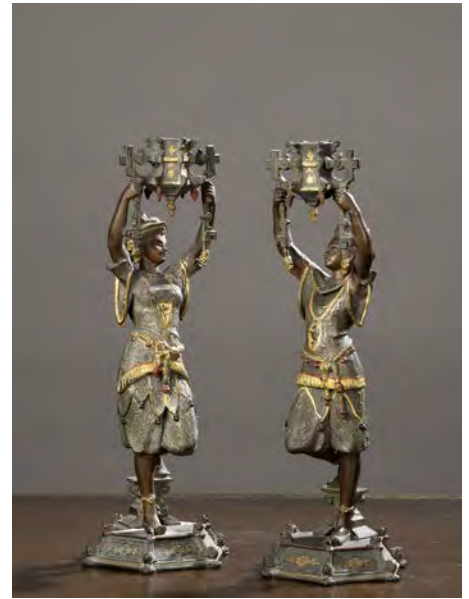
400/600



310

310 - École ITALIENNE du XIX^e siècle
Deux jeunes bacchantes
 Groupe sculpté en albâtre.
 Petits éclats.
 H. 56 cm

300/400



311

311 - DEUX BOUGEOIRS en régule patiné, polychrome et doré à décor d'un couple d'Orientaux tenant un vase.
 Fin du XIX^e siècle.
 H. 39 cm

200/300

312 - École ITALIENNE du XIX^e siècle, suiveur de Bartolomeo PINELLI (1781-1835)
Ugolin et ses enfants
 Terre cuite patinée.
 Accidents.
 H. 27 cm

200/300

313 - École FRANÇAISE du XIX^e siècle
Profil gauche d'homme
 Bas-relief en bronze à patine noire.
 Porte un monogramme *PB* et une date 1926.
 Porte le cachet du fondeur C. VALSUANI CIRE PERDUE.
 H. 19,6 L. 13,1 cm

200/300

314 - Travail EUROPÉEN du XX^e siècle
Deux enfants supportant un bénitier
 Sculptures en pierre reconstituée.
 Manques et accidents.
 H. 106 cm

300/500



312



313



315

315 - STATUE PORTE-TORCHÈRE représentant un Africain en habits de style Renaissance, en bois sculpté et laqué polychrome. Socle mouluré à pans en bois laqué imitant le porphyre et doré.

Époque Napoléon III.

Doigts accidentés.

165 x 43 cm

3000/4000



316

316 - PAIRE DE COLONNES en bois mouluré à décor de marbre simulé. Elles sont aux deux tiers cannelées et sculptées de rinceaux dorés. Châpiteaux corinthiens dorés.

Italie, XVII^e siècle. Base postérieure.

182 x 28,5 x 28,5 cm

1000/1 200

317 - COLONNE en marbre vert, partiellement cannelée.

Fin du XIX^e siècle.

H. 110 cm

300/400

318 - PAIRE DE GRANDS VASES MÉDICIS à deux poignées en fonte à décor en frise, en haut relief d'un cortège bacchique.

H. 97 D 74 cm

2000/3000



318



319

319 - PAIRE DE VASES en opaline blanche à décor floral, liseré à fond or. Usures.

XIX^e siècle.

H. 35 cm

200/300



320

320 - VASE en porcelaine à décor d'une mésange bleue sur une branche de cerisier.

Manufacture Bing & Grøndahl, Danemark, signé.

H. 40,5 cm

200/300



321

321 - Marcel WANDERS pour BACCARAT VASE en cristal bleu taillé, socle en marbre blanc veiné.

Signé au revers.

Eclat sur le cristal et petite égrenure sur le marbre.

Dans son coffret d'origine.

H. 33 D. 12,8 cm

1 000/1 500

regard se tourne vers un second jeune homme caché derrière un piédestal. Deux jeunes femmes les épient, dissimulées derrière des arbustes.

Signé et daté en bas à droite *Albert 1873*.

Revers en soie vert peinte d'un chiffre *LJ* en bleu et blanc sous couronne comtale. Monture en bois noir repercé d'un motif de feuillages stylisé, répété.

Usures en bordure et aux plis.

H. totale 37 cm H. feuille 22,5 cm

200/300

322 - ALBERT, *Les jeux de l'amour*, vers 1873

ÉVENTAIL PLIÉ, la feuille en soie noire peinte en camaïeu de blanc et bleu d'une scène galante dans le goût du XVIII^e siècle. À l'ombre d'un bosquet, un galant à genoux déclare sa flamme à une jeune femme. Espiègle, son



322

323 - TABLE RONDE en marbre portor à bec de corbin sur un fût cylindrique et une base moulurée.

Petit accident au pied.

Travail moderne.

H. 77 D. 130 cm

600/800



323



324



325



326

324 - GALLÉ Émile (établissements)

VASE piriforme à col évasé. Épreuve de tirage industriel réalisée en verre doublé bleu sur fond jaune. Décor d'un paysage lacustre, gravé en camée à l'acide. Signé.

H. 18 cm

400/600

325 - DAUM

VASE en forme de losange. Épreuve de tirage industriel réalisée en verre marmoréen brun et blanc. Décor de violettes, gravé à l'acide et émaillé. Petit gerce intercalaire à la base d'un des angles. Signé.

H. 11,4 cm

200/300

326 - DAUM

VASE de forme oblong. Épreuve de tirage industriel réalisée en verre marmoréen, jaune nuancé mauve. Décor de douce-amère, gravé à l'acide et émaillé. Petite bulle éclatée sous la base. Signé.

H. 8 L. 9,5 cm

400/600

327 - Edgar BRANDT (1880-1960)

LAMPE COBRA.

Épreuve en bronze ciselé et doré, cache-ampoule en verre marmoréen non d'origine.

Signée en creux *E. Brandt*, numérotée 63 en creux sous la base et signature apocryphe de Daum, repatiné.

H. 52 cm

3000/4000

BIBLIOGRAPHIE : catalogue d'époque des Établissements Edgar Brandt Ferronnerie d'Art, modèle réf. sous le n° 1018-1049, pl. 63.



327



328



329

328 - Pierre PAULIN (1927-2009) & THONET (éditeur)
BUREAU MODÈLE CM 141 à armature et plateau en métal
laqué noir, à un caisson latéral à deux tiroirs coulissants
droit.
H. 73 L. 129 P. 64 cm 1 500/2000

BIBLIOGRAPHIE : *Aujourd'hui Art et Architecture*, n°5, novembre 1955,
modèle similaire repr. sur une publicité de la maison Thonet, p.6.
Patrick Favardin, *Les décorateurs des années 50*, Éditions Norma,
Paris, 2012, repr. p. 266.

329 - Louis KALFF (1897-1976) & PHILIPS
LAMPE DE BUREAU, MODÈLE Z, fût tubulaire à angles sail-
lants en laiton doré reposant sur un pied cylindrique en
métal laqué noir, abat-jour circulaire en tôle postformée
ajourée sur le dessus et parkerisé noir.
Dessinée en 1955.
H. 47 D. 34 cm 200/300

330 - Suzanne GUIGUICHON (1900-1985)
PENDULE. Épreuve en bronze à patine dorée. Cadran cir-
culaire émaillé à chiffres arabes. Décor de feuillages et de
rinceaux, base carrée ornementée de feuilles stylisées.
H. 30,5 cm 600/800

331 - François GALOYER (1944)
Claustra de *Vierge à l'Enfant*
Plâtre patiné.
Signé *Galoyer* en bas à gauche.
80,5 x 32 cm 300/500

332 - François GALOYER (1944)
Femme âgée
Sculpture en noyer.
Signée *Galoyer* sur la terrasse.
177 x 40 x 50 cm 800/1 200

333 - François GALOYER (1944)
La fessée
Bas-relief en noyer.
Signé *Galoyer* en bas à gauche.
58 x 72 cm avec le cadre 300/500



330



334

334 - Attribué à Willy GUHL (1915-2004)
 GRAND VASE DE JARDIN en béton fibré.
 Travail du XX^e siècle.
 Mousse.
 90 x 52 cm

300/500



335

335 - DEUX CONSOLES circulaires en laiton doré à plateaux
 en verre tournants.
 Travail du XX^e siècle.
 Traces d'oxydations.
 48 x 63,5 cm et 63 x 42 cm

300/500

336 - Tommaso BARBI (XX^e)
 LAMPADAIRE en laiton à deux feuilles de gingko.
 Petites déformations et accident à la base d'une des
 feuilles.
 H. 178 cm

600/800

337 - PAIRE DE CANAPÉS ET UNE IMPORTANTE BERGÈRE gar-
 nis de velours chamarré bleu, rouge et jaune. Dossiers et
 montants latéraux obliques, séparés. Usures.
 Canapé H. 77 L. 205 P. 96 cm
 Bergère H. 77 L. 113 P. 96 cm

400/600



331



332



336

Conditions de vente

1 – Le bien mis en vente

Les acquéreurs potentiels sont invités à examiner les biens pouvant les intéresser avant la vente aux enchères, et notamment pendant les expositions.

L'OVV CRAIT-MULLER est à la disposition des acquéreurs potentiels pour leur fournir des rapports sur l'état des lots. Les descriptions des lots résultant du catalogue, des rapports, des étiquettes et des indications ou annonces verbales ne sont que l'expression par l'OVV CRAIT-MULLER de sa perception du lot, mais ne sauraient constituer la preuve d'un fait.

Les dimensions sont données à titre indicatif. Les indications données par l'OVV CRAIT-MULLER sur l'existence d'une restauration, d'un accident ou d'un incident affectant le lot, sont exprimées pour faciliter son inspection par l'acquéreur potentiel et restent soumises à son appréciation personnelle ou à celle de son expert.

L'absence d'indication d'une restauration d'un accident ou d'un incident dans le catalogue, les rapports, les étiquettes ou verbalement, n'implique nullement qu'un bien soit exempt de tout défaut présent, passé ou réparé. Inversement la mention de quelques défauts n'implique pas l'absence de tous autres défauts. Les estimations sont fournies à titre purement indicatif et elles ne peuvent être considérées comme impliquant la certitude que le bien sera vendu au prix estimé ou même à l'intérieur de la fourchette d'estimations. Les estimations ne sauraient constituer une quelconque garantie.

2 – La vente

L'OVV CRAIT-MULLER se réserve de demander à tout acquéreur potentiel de justifier de son identité ainsi que de ses références bancaires.

L'OVV CRAIT-MULLER se réserve d'interdire l'accès à la salle de vente de tout acquéreur potentiel pour justes motifs. Toute personne qui se porte enchérisseur s'engage à régler personnellement et immédiatement le prix d'adjudication augmenté des frais à la charge de l'acquéreur et de tous impôts ou taxes qui pourraient être exigibles. Tout enchérisseur est censé agir pour son propre compte sauf dénonciation préalable de sa qualité de mandataire pour le compte d'un tiers, acceptée par l'OVV CRAIT-MULLER.

Le mode normal pour enchérir consiste à être présent dans la salle de vente. Toutefois l'OVV CRAIT-MULLER pourra accepter gracieusement de recevoir des enchères par téléphone d'un acquéreur potentiel qui se sera manifesté avant la vente.

L'OVV CRAIT-MULLER ne pourra engager sa responsabilité notamment si la liaison téléphonique n'est pas établie, est établie tardivement, ou en cas d'erreur ou d'omissions relatives à la réception des enchères par téléphone. L'OVV CRAIT-MULLER pourra accepter gracieusement d'exécuter des ordres d'enchérir qui lui auront été transmis avant la vente et que l'OVV CRAIT-MULLER aura acceptés.

Si l'OVV CRAIT-MULLER reçoit plusieurs ordres pour des montants d'enchères identiques, c'est l'ordre le plus ancien qui sera préféré.

L'OVV CRAIT-MULLER ne pourra engager sa responsabilité notamment en cas d'erreur ou d'omission d'exécution de l'ordre écrit. En revanche le vendeur ne sera pas admis à porter lui-même des enchères directement ou par mandataire.

L'OVV CRAIT-MULLER dirigera la vente de façon discrétionnaire tout en respectant les usages établis.

L'OVV CRAIT-MULLER se réserve de refuser toute enchère, d'organiser les enchères de la façon la plus appropriée, de déplacer certains lots lors de la vente, de retirer tout lot de la vente, de réunir ou de séparer des lots. Le coup de marteau matérialisera la fin des enchères et le prononcé du mot "Adjugé" ou tout autre équivalent entraînera la formation du contrat de vente entre le vendeur et le dernier enchérisseur retenu. L'adjudicataire ne pourra obtenir la livraison du lot qu'après règlement de l'intégralité du prix. En cas de remise d'un chèque ordinaire, seul l'encaissement du chèque vaudra règlement.

3 – L'exécution de la vente

L'adjudicataire (acheteur) devra acquitter par lot les commissions et taxes suivantes : **28% TTC**. Les taxes (TVA sur commissions et TVA à l'import) peuvent être rétrocédées à l'adjudicataire sur présentation des justificatifs d'exportation hors CEE. Un adjudicataire CEE justifiant d'un n° de TVA Intra-communautaire sera dispensé d'acquitter la TVA sur les commissions.

Les acquéreurs via le Drouot digital paieront, en sus des enchères et des frais de l'étude, une commission de 1,8% TTC reversée à la plateforme.

Le paiement du lot aura lieu au comptant, pour l'intégralité du prix, des frais et taxes, même en cas de nécessité d'obtention d'une licence d'exportation.

L'adjudicataire pourra s'acquitter par les moyens suivants :

– en espèces : jusqu'à 1000 euros frais et taxes compris pour les ressortissants français et européens, jusqu'à 15 000 euros frais et taxes compris pour les ressortissants étrangers non professionnels sur présentation de leurs papiers d'identité.
– par chèque ou virement bancaire.

L'OVV CRAIT-MULLER sera autorisé à reproduire sur le procès-verbal de vente et sur le bordereau d'adjudication les renseignements qu'aura fournis l'adjudicataire avant la vente. Toute fausse indication engagera la responsabilité de l'adjudicataire.

Dans l'hypothèse où l'adjudicataire ne se sera pas fait enregistrer avant la vente, il devra communiquer les renseignements nécessaires dès l'adjudication du lot prononcée. Il appartiendra à l'adjudicataire de faire assurer le lot dès l'adjudication. Il ne pourra recourir contre l'OVV CRAIT-MULLER dans l'hypothèse où par suite du vol, de la perte ou de la dégradation de son lot, après l'adjudication, l'indemnisation qu'il recevra de l'assureur de l'OVV CRAIT-MULLER serait avérée insuffisante.

Le lot ne sera délivré à l'acquéreur qu'après paiement intégral du prix, des frais et des taxes. Dans l'intervalle l'OVV CRAIT-MULLER pourra facturer à l'acquéreur des frais de dépôt du lot, et éventuellement des frais de manutention et de transport.

A défaut de paiement par l'adjudicataire, après mise en demeure restée infructueuse, le bien est remis en vente sur folle enchère de l'adjudicataire défaillant. En outre, l'OVV CRAIT-MULLER se réserve de réclamer à l'adjudicataire défaillant, à son choix :

– des intérêts au taux légal majoré de cinq points,

– le remboursement des coûts supplémentaires engendrés par sa défaillance,

– le paiement de la différence entre le prix d'adjudication initial et le prix d'adjudication sur folle enchère s'il est inférieur, ainsi que les coûts générés par les nouvelles enchères.

L'OVV CRAIT-MULLER se réserve également de procéder à toute compensation avec des sommes dues à l'adjudicataire défaillant.

L'OVV CRAIT-MULLER se réserve d'exclure de ses ventes futures, tout adjudicataire qui aura été défaillant ou qui n'aura pas respecté les présentes conditions générales d'achat. Les informations recueillies sur les formulaires d'enregistrement sont obligatoires pour participer à la vente puis pour la prise en compte de la gestion de l'adjudication. L'adjudicataire peut connaître et faire rectifier les données le concernant, ou s'opposer pour un motif légitime à leur traitement ultérieur, en adressant une demande écrite accompagnée d'une copie de pièce d'identité à l'opérateur de vente par courrier ou par mail. L'opérateur de vente volontaire est adhérent au Registre central de prévention des impayés des Commissaires-priseurs auprès duquel les incidents de paiement sont susceptibles d'inscription. Les droits d'accès, de rectification et d'opposition pour motif légitime sont à exercer par le débiteur concerné auprès du Synev 15 rue Fressinet – 75016 Paris.

4 – Les incidents de la vente

Dans l'hypothèse où deux personnes auront porté des enchères identiques par la voix, le geste, ou par téléphone et réclament en même temps le bénéfice de l'adjudication après le coup de marteau, le bien sera immédiatement remis en vente au prix proposé par les derniers enchérisseurs, et tout le public présent pourra porter de nouvelles enchères.

5 – Prémption de l'État français

L'Etat français dispose d'un droit de préemption des œuvres vendues conformément aux textes en vigueur. L'exercice de ce droit intervient immédiatement après le coup de marteau, le représentant de l'Etat manifestant alors la volonté de ce dernier de se substituer au dernier enchérisseur, et devant former la préemption dans les 15 jours. L'OVV CRAIT-MULLER ne pourra être tenu pour responsable des conditions de la préemption par l'Etat français.

6 – Compétences législative et juridictionnelle

La loi française seule régit les présentes conditions générales d'achat. Toute contestation relative à leur existence, leur validité, leur opposabilité à tout enchérisseur et acquéreur, et à leur exécution sera tranchée par le tribunal compétent du ressort de Paris (France).

7 – Retrait des lots

L'acquéreur sera lui-même chargé de faire assurer ses acquisitions, l'OVV CRAIT-MULLER décline toute responsabilité quant aux dommages que l'objet pourrait encourir, et ceci dès l'adjudication prononcée. Toutes les formalités et transports restent à la charge exclusive de l'acquéreur.

8 – Protection des données

Dans le cadre de nos activités de ventes aux enchères, notre maison de ventes est amenée à collecter des données à caractère personnel concernant le vendeur et l'acheteur. Ces derniers disposent dès lors d'un droit d'accès, de rectification et d'opposition sur leurs données personnelles en s'adressant directement à notre maison de ventes. Notre OVV pourra utiliser ces données à caractère personnel afin de satisfaire à ses obligations légales, et, sauf opposition des personnes concernées, aux fins d'exercice de son activité (notamment, des opérations commerciales et de marketing). Ces données pourront également être communiquées aux autorités compétentes dès lors que la réglementation l'impose.

*Les lots marqués d'un astérisque, réalisés dans du Corail rouge (Corallium rubrum) (NR), espèce non réglementée au titre de la Convention de Washington (CITES) et du Règlement communautaire européen 338/97 du 09/12/1996, sont soumis à l'obtention d'un certificat CITES pour l'exportation.

Conditions de vente

1 – Le bien mis en vente

Les acquéreurs potentiels sont invités à examiner les biens pouvant les intéresser avant la vente aux enchères, et notamment pendant les expositions.

L'OVV CRAIT-MULLER est à la disposition des acquéreurs potentiels pour leur fournir des rapports sur l'état des lots. Les descriptions des lots résultant du catalogue, des rapports, des étiquettes et des indications ou annonces verbales ne sont que l'expression par l'OVV CRAIT-MULLER de sa perception du lot, mais ne sauraient constituer la preuve d'un fait.

Les dimensions sont données à titre indicatif. Les indications données par l'OVV CRAIT-MULLER sur l'existence d'une restauration, d'un accident ou d'un incident affectant le lot, sont exprimées pour faciliter son inspection par l'acquéreur potentiel et restent soumises à son appréciation personnelle ou à celle de son expert.

L'absence d'indication d'une restauration d'un accident ou d'un incident dans le catalogue, les rapports, les étiquettes ou verbalement, n'implique nullement qu'un bien soit exempt de tout défaut présent, passé ou réparé. Inversement la mention de quelques défauts n'implique pas l'absence de tous autres défauts. Les estimations sont fournies à titre purement indicatif et elles ne peuvent être considérées comme impliquant la certitude que le bien sera vendu au prix estimé ou même à l'intérieur de la fourchette d'estimations. Les estimations ne sauraient constituer une quelconque garantie.

2 – La vente

L'OVV CRAIT-MULLER se réserve de demander à tout acquéreur potentiel de justifier de son identité ainsi que de ses références bancaires.

L'OVV CRAIT-MULLER se réserve d'interdire l'accès à la salle de vente de tout acquéreur potentiel pour justes motifs. Toute personne qui se porte enchérisseur s'engage à régler personnellement et immédiatement le prix d'adjudication augmenté des frais à la charge de l'acquéreur et de tous impôts ou taxes qui pourraient être exigibles. Tout enchérisseur est censé agir pour son propre compte sauf dénonciation préalable de sa qualité de mandataire pour le compte d'un tiers, acceptée par l'OVV CRAIT-MULLER.

Le mode normal pour enchérir consiste à être présent dans la salle de vente. Toutefois l'OVV CRAIT-MULLER pourra accepter gracieusement de recevoir des enchères par téléphone d'un acquéreur potentiel qui se sera manifesté avant la vente.

L'OVV CRAIT-MULLER ne pourra engager sa responsabilité notamment si la liaison téléphonique n'est pas établie, est établie tardivement, ou en cas d'erreur ou d'omissions relatives à la réception des enchères par téléphone. L'OVV CRAIT-MULLER pourra accepter gracieusement d'exécuter des ordres d'enchérir qui lui auront été transmis avant la vente et que l'OVV CRAIT-MULLER aura acceptés.

Si l'OVV CRAIT-MULLER reçoit plusieurs ordres pour des montants d'enchères identiques, c'est l'ordre le plus ancien qui sera préféré.

L'OVV CRAIT-MULLER ne pourra engager sa responsabilité notamment en cas d'erreur ou d'omission d'exécution de l'ordre écrit. En revanche le vendeur ne sera pas admis à porter lui-même des enchères directement ou par mandataire.

L'OVV CRAIT-MULLER dirigera la vente de façon discrétionnaire tout en respectant les usages établis.

L'OVV CRAIT-MULLER se réserve de refuser toute enchère, d'organiser les enchères de la façon la plus appropriée, de déplacer certains lots lors de la vente, de retirer tout lot de la vente, de réunir ou de séparer des lots. Le coup de marteau matérialisera la fin des enchères et le prononcé du mot "Adjugé" ou tout autre équivalent entraînera la formation du contrat de vente entre le vendeur et le dernier enchérisseur retenu. L'adjudicataire ne pourra obtenir la livraison du lot qu'après règlement de l'intégralité du prix. En cas de remise d'un chèque ordinaire, seul l'encaissement du chèque vaudra règlement.

3 – L'exécution de la vente

L'adjudicataire (acheteur) devra acquitter par lot les commissions et taxes suivantes : **28% TTC**. Les taxes (TVA sur commissions et TVA à l'import) peuvent être rétrocédées à l'adjudicataire sur présentation des justificatifs d'exportation hors CEE. Un adjudicataire CEE justifiant d'un n° de TVA Intra-communautaire sera dispensé d'acquitter la TVA sur les commissions.

Les acquéreurs via le Drouot digital paieront, en sus des enchères et des frais de l'étude, une commission de 1,8% TTC reversée à la plateforme.

Le paiement du lot aura lieu au comptant, pour l'intégralité du prix, des frais et taxes, même en cas de nécessité d'obtention d'une licence d'exportation.

L'adjudicataire pourra s'acquitter par les moyens suivants :

– en espèces : jusqu'à 1000 euros frais et taxes compris pour les ressortissants français et européens, jusqu'à 15 000 euros frais et taxes compris pour les ressortissants étrangers non professionnels sur présentation de leurs papiers d'identité.
– par chèque ou virement bancaire.

L'OVV CRAIT-MULLER sera autorisé à reproduire sur le procès-verbal de vente et sur le bordereau d'adjudication les renseignements qu'aura fournis l'adjudicataire avant la vente. Toute fausse indication engagera la responsabilité de l'adjudicataire.

Dans l'hypothèse où l'adjudicataire ne se sera pas fait enregistrer avant la vente, il devra communiquer les renseignements nécessaires dès l'adjudication du lot prononcée. Il appartiendra à l'adjudicataire de faire assurer le lot dès l'adjudication. Il ne pourra recourir contre l'OVV CRAIT-MULLER dans l'hypothèse où par suite du vol, de la perte ou de la dégradation de son lot, après l'adjudication, l'indemnisation qu'il recevra de l'assureur de l'OVV CRAIT-MULLER serait avérée insuffisante.

Le lot ne sera délivré à l'acquéreur qu'après paiement intégral du prix, des frais et des taxes. Dans l'intervalle l'OVV CRAIT-MULLER pourra facturer à l'acquéreur des frais de dépôt du lot, et éventuellement des frais de manutention et de transport.

A défaut de paiement par l'adjudicataire, après mise en demeure restée infructueuse, le bien est remis en vente sur folle enchère de l'adjudicataire défaillant. En outre, l'OVV CRAIT-MULLER se réserve de réclamer à l'adjudicataire défaillant, à son choix :

– des intérêts au taux légal majoré de cinq points,

– le remboursement des coûts supplémentaires engendrés par sa défaillance,

– le paiement de la différence entre le prix d'adjudication initial et le prix d'adjudication sur folle enchère s'il est inférieur, ainsi que les coûts générés par les nouvelles enchères.

L'OVV CRAIT-MULLER se réserve également de procéder à toute compensation avec des sommes dues à l'adjudicataire défaillant.

L'OVV CRAIT-MULLER se réserve d'exclure de ses ventes futures, tout adjudicataire qui aura été défaillant ou qui n'aura pas respecté les présentes conditions générales d'achat. Les informations recueillies sur les formulaires d'enregistrement sont obligatoires pour participer à la vente puis pour la prise en compte de la gestion de l'adjudication. L'adjudicataire peut connaître et faire rectifier les données le concernant, ou s'opposer pour un motif légitime à leur traitement ultérieur, en adressant une demande écrite accompagnée d'une copie de pièce d'identité à l'opérateur de vente par courrier ou par mail. L'opérateur de vente volontaire est adhérent au Registre central de prévention des impayés des Commissaires-priseurs auprès duquel les incidents de paiement sont susceptibles d'inscription. Les droits d'accès, de rectification et d'opposition pour motif légitime sont à exercer par le débiteur concerné auprès du Synev 15 rue Fressinet – 75016 Paris.

4 – Les incidents de la vente

Dans l'hypothèse où deux personnes auront porté des enchères identiques par la voix, le geste, ou par téléphone et réclament en même temps le bénéfice de l'adjudication après le coup de marteau, le bien sera immédiatement remis en vente au prix proposé par les derniers enchérisseurs, et tout le public présent pourra porter de nouvelles enchères.

5 – Prémption de l'État français

L'État français dispose d'un droit de préemption des œuvres vendues conformément aux textes en vigueur. L'exercice de ce droit intervient immédiatement après le coup de marteau, le représentant de l'État manifestant alors la volonté de ce dernier de se substituer au dernier enchérisseur, et devant former la préemption dans les 15 jours. L'OVV CRAIT-MULLER ne pourra être tenu pour responsable des conditions de la préemption par l'État français.

6 – Compétences législative et juridictionnelle

La loi française seule régit les présentes conditions générales d'achat. Toute contestation relative à leur existence, leur validité, leur opposabilité à tout enchérisseur et acquéreur, et à leur exécution sera tranchée par le tribunal compétent du ressort de Paris (France).

7 – Retrait des lots

L'acquéreur sera lui-même chargé de faire assurer ses acquisitions, l'OVV CRAIT-MULLER décline toute responsabilité quant aux dommages que l'objet pourrait encourir, et ceci dès l'adjudication prononcée. Toutes les formalités et transports restent à la charge exclusive de l'acquéreur.

8 – Protection des données

Dans le cadre de nos activités de ventes aux enchères, notre maison de ventes est amenée à collecter des données à caractère personnel concernant le vendeur et l'acheteur. Ces derniers disposent dès lors d'un droit d'accès, de rectification et d'opposition sur leurs données personnelles en s'adressant directement à notre maison de ventes. Notre OVV pourra utiliser ces données à caractère personnel afin de satisfaire à ses obligations légales, et, sauf opposition des personnes concernées, aux fins d'exercice de son activité (notamment, des opérations commerciales et de marketing). Ces données pourront également être communiquées aux autorités compétentes dès lors que la réglementation l'impose.

*Les lots marqués d'un astérisque, réalisés dans du Corail rouge (*Corallium rubrum*) (NR), espèce non réglementée au titre de la Convention de Washington (CITES) et du Règlement communautaire européen 338/97 du 09/12/1996, sont soumis à l'obtention d'un certificat CITES pour l'exportation.

Retrait et expédition des achats

Sauf accord préalable avec l'acheteur, tout objet/lot demeurant en salle le lendemain de la vente à 10h, et ne faisant pas l'objet d'une prise en charge par la société de ventes, est stocké au service Magasinage de l'Hôtel Drouot. Le service Magasinage est payant, à la charge de l'acquéreur. Le magasinage de l'Hôtel des ventes n'engage pas la responsabilité de l'OVV Crait-Muller à quelque titre que ce soit.

Service Magasinage :

Afin de respecter les mesures de distanciations sociales, nous vous invitons à prendre rendez-vous auprès du service Magasinage pour récupérer vos achats. Une fois votre rendez-vous pris, vous pourrez vous présenter auprès des gardiens de l'Hôtel Drouot au 6bis, rue Rossini 75009 Paris. Le service Magasinage est ouvert de 13h30 à 18h du lundi au vendredi.

Ouverture sans rendez-vous les samedis 4, 11 et 18 décembre de 8h à 10h.

Entrée : 6bis rue Rossini 75009 Paris.

Tél +33 (0) 1 48 00 20 18

Ce service est payant, aux conditions suivantes :

- Frais de dossier TTC par lot : 5 € / 10 € / 15 € / 20 € / 25 €, selon la nature du lot*

- A partir du 5e jour, frais de stockage TTC par lot : 1 € / 5 € / 10 € / 15 € / 20 €, selon la nature du lot*

Les frais de dossier sont plafonnés à 50 € TTC par retrait.

Une réduction de 50 % sur les frais de stockage est accordée aux clients étrangers et aux professionnels du marché de l'art en province (sur présentation de justificatif).

Nous vous informons que :

- Les lots sont remis par Drouot Magasinage après acquittement total des sommes dues, sur présentation du bordereau acquitté et/ou de l'étiquette de vente.

- Tout objet/lot qui ne serait pas retiré dans un délai d'un an à compter de son entrée au service Magasinage sera réputé abandonné et sa propriété transférée à Drouot Enchère à titre de garantie pour couvrir les frais de stockage.

* Sont considérés :

Très petits : les bijoux, les livres, les œuvres sur papier non encadrées dont la taille est inférieure au format A4

Petits : les tableaux mesurant moins de 1,5 x 1,5 m, les lots légers et de petit gabarit

Moyens : les tableaux mesurant plus de 1,5 m, les lots de petit gabarit et lourds

Grands : les lots de grand gabarit et lourds

Volumineux : les lots imposants ou composés de plusieurs lots.

Pour l'emballage et le transport de vos achats, merci de contacter nos prestataires suivants :

For packaging and shipping, please contact our providers below :

TEDDY'S PARTNER

(Paris et Ile-de-France)

+33 (0)1 42 50 27 94

teddypartner75@gmail.com

HELLOTHEPACKENGERS

+33 (0)6 37 42 28 65

hello@thepackengers.com

BAOPLUS

+33 (0)1 84 17 20 67

www.baoplus.fr et baoplus@12plus.fr

CONVELIO

+33 1 76 42 10 05

order@convelio.com

L'Hôtel Drouot propose un service d'emballage gracieux, permettant aux acquéreurs de transporter leurs achats dans les meilleures conditions. Situé au rez-de-chaussée de l'Hôtel, disponible pendant les ventes du lundi au vendredi, de 13h30 à 18h30

