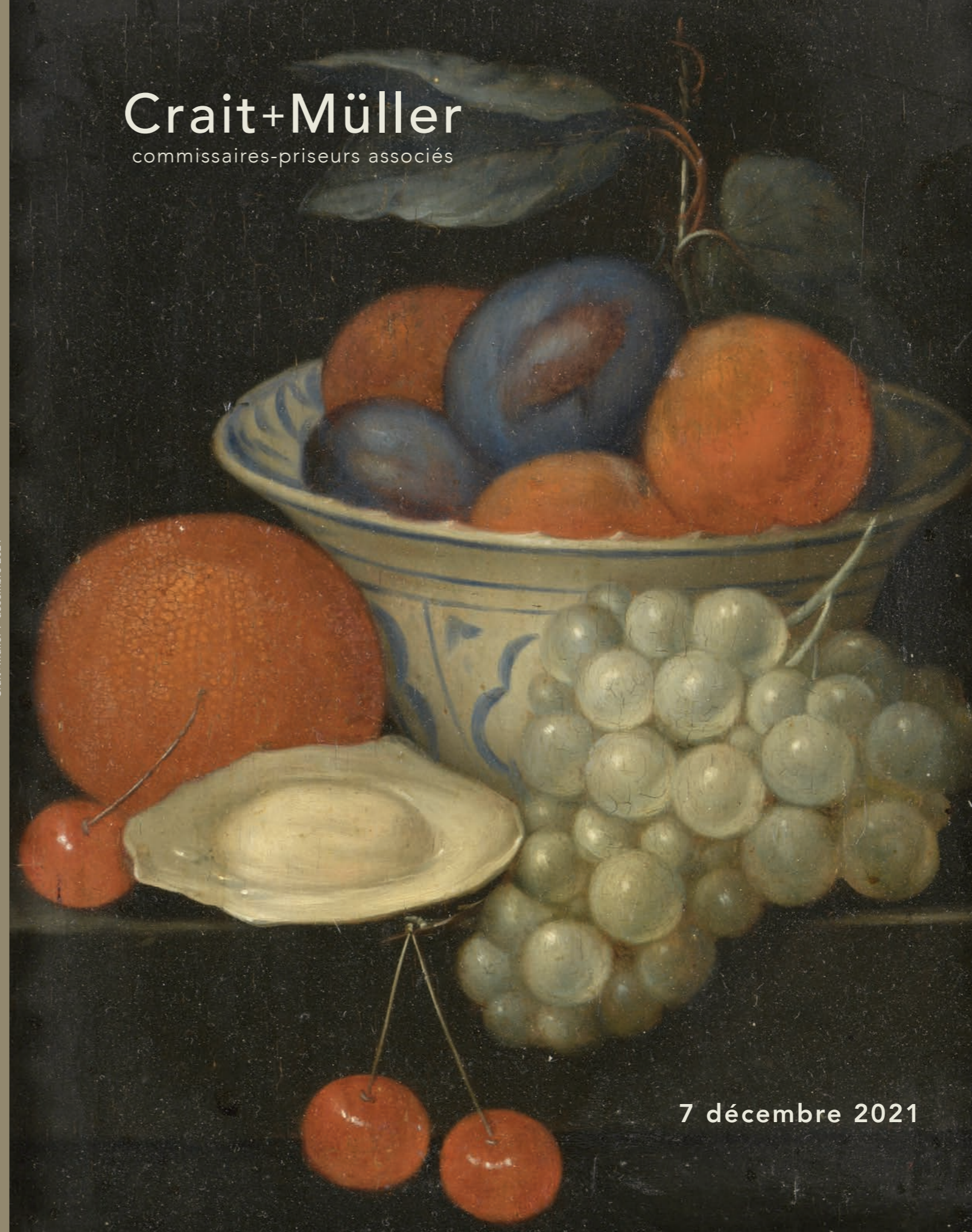


Crait+Müller

commissaires-priseurs associés



Crait+Müller 7 décembre 2021



7 décembre 2021



EXPERTS

Pour les jouets :
Jean-Claude Cazenave
16, rue de la Grange-Batelière 75009 Paris
T. +33 (0)1 45 23 19 42
jcctoys@club-internet.fr
Lots 1 à 54.

Pour les livres, cartes et documents :
Bernard Portheault
8, rue des Pichots 41500 Mer
bernard.portheault@wanadoo.fr
T. +33 (0)6 08 83 21 52
Lots 55 et 56.

Pour les estampes :
Sylvie Collignon
Expert près la cour d'appel de Paris
45, rue Sainte-Anne 75001 Paris
T. +33 (0)1 42 96 12 17
Lots 57 à 64, 357.

Pour les dessins et tableaux anciens :
René Millet Expertise
12, rue Rossini 75009 Paris
T. +33 (0)1 44 51 05 90
expert@rmillet.net
Lots 65 à 69, 71, 100 à 124, 126, 130, 134 à 136, 138, 283.

Pour les dessins et tableaux modernes :
Cabinet Chanoit
12, rue Drouot 75009 Paris
T. +33 (0)1 47 70 22 33
frederic.chanoit@orange.fr
Lots 70, 72 à 99, 125, 127 à 129, 131 à 133, 137, 139 à 176.

Pour la sculpture :
Cabinet Lacroix Jeannest
69 rue Sainte-Anne 75002 Paris
T. +33 (0)1 83 97 02 06
a.lacroix@sculptureetcollection.com
Lots 178 à 193, 278.

Pour les meubles, objets d'art et tapis :
IEP Conseil - Jacques Bacot et Hughes de Lencquesaing
15, quai de Bourbon 75004 Paris
T. +33 (0)1 46 33 54 10
iepconseil@wanadoo.fr
Lots 177, 277, 279 à 282, 284 et 285, 288 à 318, 320, 322, 360 à 366.

Pour les Arts d'Asie :
Laurent Schroeder
86, rue de Charonne 75011 Paris
T. 06 08 35 62 44
lschroeder@free.fr
Lots 194 à 213, 215 à 218.

Pour la photographie :
Charlotte Barthélémy
T. +33 0(6) 30 35 31 43
contact@charlottebarthelemy.com
Lot 214 et 331.

Pour les arts de l'Islam et de l'Inde :
Laure Soustiel
35 bis rue du Maréchal Gallieni
Allée Pompadour, n° 4
78000 Versailles
T. +33 0(6) 09 47 27 31
laure@soustiel.com
Lot 219.

Pour l'argenterie :
Paul-Louis Flandrin
158, rue de Grenelle 75007 Paris
T. +33 (0)1 45 51 23 33
plfg1@orange.fr
Lots 220 à 262, 286.

Pour la céramique :
Manuela Finaz de Villaine
Expert près la cour d'appel de Paris
82, rue de la Faisanderie 75116 Paris
T. +33 (0)6 07 46 81 31
expertmanuelafinaz@gmail.com
Lot 264.

Pour les armes :
Bernard Croissy
193, rue Armand-Silvestre 92400 Courbevoie
T. +33 (0)6 07 64 29 15
bernard.croissy@wanadoo.fr
Lots 265 à 272.

Pour les icônes :
Maxime Charron
124, rue du Faubourg Saint-Honoré Paris 75008
T. +33 (0)6 50 00 65 51
expert@maxime-charron.com
Lots 273 à 276.

Pour les éventails :
Georgina Letourmy-Bordier
+33 (0)6 14 67 60 35
georginaletourmy@gmail.com
Lot 287.

Pour les arts du XX^e siècle :
Jean-Marc Maury
Expert près la cour d'appel de Paris
T. 06 85 30 36 66
maury.expert@wanadoo.fr
Lots 319, 321, 323 à 330, 334 à 356.

Pour les souvenirs historiques :
Fabien Lecœuvre
info@lecoeuivrepresses.com
01 45 74 20 40
Lots 358 et 359.

Couverture : lots 105 (détail) et 63. Page précédente : lot 333 (détail).

Crait+Müller

commissaires-priseurs associés

Vente aux enchères publiques

Mardi 7 décembre 2021 à 13h30

Hôtel Drouot salle 1

Estampes, Dessins, Tableaux Jouets, Asie, Argenterie, Armes, Meubles, Objets d'art Arts décoratifs du XX^e siècle

Exposition publique samedi 4 décembre, lundi 6 décembre de 11 h à 18 h,
et le matin de la vente de 11 h à 12 h
T. pendant l'exposition et la vente +33 (0)1 48 00 20 01

Catalogue visible sur www.drouot.com,
www.interencheres.com et www.auction.fr

www.crait-muller.com

DROUOT.com
Live

18, rue de Provence 7 5009 Paris / T. +33 (0)1 45 81 52 36 / contact@crait-muller.com / ovr 078-2016



2



3



4



6

1 - Henri FAUVEL, 1950 / 1960 - GRAND PARKING À VOITURES 1/43ème, à quatre étages, avec ascenseur. Bois peint au pochoir avec mica et inscriptions d'origine.
47 x 41 x 30 150/200

2 - JEP « O » - COFFRET comprenant une locomotive 220, électrique NORD, avec tender, voiture voyageurs PULLMAN, fourgon à bagages, sous-station électrique et un ensemble de rails droits et courbes. 300/400

3 - MARKLIN « I » - LOCOMOTIVE ANGLAISE, électrique, type 220-E 66 12921, en tôle verte et noire, avec tender à 3 essieux.
L. 55 cm 400/500

4 - MARKLIN « O » - LOCOMOTIVE ANGLAISE 221 NBR, électrique, marron, avec tender à 3 essieux.
L. 45 cm 400/600

5 - MODÈLE RÉDUIT D'AVION d'agence de voyage figurant un bimoteur en fonte d'aluminium immatriculé G - AHOP.
38 x 26 cm 60/80

6 - CARETTE, Allemagne, 1910-1915 - LIMOUSINE avec chauffeur, lithographiée rouge et or, toit noir, mécanique, à deux portes ouvrantes.
L. 31,5 cm 800/1200



7

7 - MARKLIN « 1 », 1907 - GARE CENTRALE en tôle peinte n° 2114 du catalogue.

Fabriquée pour le marché français, elle se compose d'un bâtiment principal avec salle d'attente, d'un passage couvert et d'une terrasse café abritée.

Bel état général. 42 x 30 x 31 cm 3000/4000

8 - DIORAMA représentant une salle de bain avec baignoire, lavabo, douche, toilette, 1900-1910.
25 x 63 x 33 cm 200/300

9 - GRANDE CUISINIÈRE D'OFFICE en fonte et laiton, avec cheminée double. Quatre portes en façade dont deux fours, cendrier, réchauffe plats, bain Marie et robinet d'eau chaude. Circa 1900. Accessoires en cuivre : fait tout, casserole, poissonnière, ustensiles.

Dim. 93 x 47 x 28 avec cheminée, et 53 x 47 x 28 sans cheminée 600/800



8



9



10

10 - JOUET CITROËN 1/7ème, 1930 - GRANDE LIMOUSINE B 14, bleue, châssis noir, mécanique, avec portes ouvrantes et glaces descendantes, direction fonctionnelle, éclairage électrique. A signaler, roue avant droite à refixer et pneu cassé.
L. 54 cm 4000/4500

11 - JOUET CITROËN 1/10ème, 1932 - AUTO POMPE avec son dévidoir mobile, présentée avec ses quatre pompiers, mécanique, éclairage électrique. Avec sa boîte et sa clé d'origine.
L. 47 cm 1500/1800



11

12 - AUTO ART - MODÈLE RÉDUIT de LAMBORGHINI MURCIELAGO de couleur jaune.
L'histoire de la MURCIELAGO démarre en 2002 sous l'ère du rachat de LAMBORGHINI par AUDI. La MURCIELAGO était en concurrence avec la FERRARI 575 M. Faiblesse à l'essieu de la roue avant droite.
L. 40 cm 200/300

13 - FV - FRANCE, 1900 - PETITE GARE en tôle peinte, avec bâtiment central et deux halls latéraux.
31 x 19 x 15 200/300

14 - CIJ - JOUET RENAULT, 1930-1940 - CABRIOLET VIVA SPORT, bleu, réf. 5/20, avec sa bâche, mécanique, porte passager ouvrante, éclairage électrique. Boîte et clé d'origine.
L. 32 cm 1200/1400



14



15



16

15 - JEP, 1938-1940 - LA FLÈCHE D'OR, LOCOMOTIVE électrique 231 NORD, tôle peinte marron, avec tender à 2 boggies.
L. 46 cm 600/800

16 - CIJ - JOUET RENAULT, 1930-1940 - CABRIOLET NERVA SPORT orange, mécanique, avec passager, passagère, chien, et bagages à l'arrière, éclairage électrique.
L. 32 cm 1200/1400

17 - JOUET LEHMANN, 1905-1941 - MANDARIN 565, JOUET mécanique en tôle lithographiée, avec mandarin dans une chaise à porteur et deux coolies.
L. 19 cm 600/800

18 - FV FRANCE, 1900 - ENSEMBLE D'ACCESSOIRES DE VOIES en tôle peinte, dont passerelle avec signaux et double accès, pendule, panneaux, signal disque, pancartes de voies. Etat d'usage.
200/300

19 - JEP - COFALU et divers - LOT DE MATÉRIEL FERROVIAIRE comprenant signaux portiques, butoirs avec signal lumineux, sonnette de voie, pompes à essence, personnages de gare en plomb et plâtre et farine.
60/80



17



20

20 - JML - FRANCE, 1936-1960 - MOTO en tôle lithographiée bleue, avec motard, réf. 0158, sans phare, pneus JML France.
L. 30 cm 300/400

21 - JML - FRANCE, 1936-1960 - MOTO SIDE-CAR, mécanique, avec motard, sans passager, réf. 0158, en tôle lithographiée, pneus JML FRANCE.
300/400





22



23



24

22 - KIOSQUE MENIER, 1900, distributeur de chocolats, en tôle lithographiée avec publicités. H. 28 cm

200/300

23 - KIOSQUE MENIER, 1950, distributeur de chocolats, en aluminium lithographié, avec publicités. H. 27 cm

80/120

24 - FERNAND MARTIN, 1900 - LE POCHARD n° 172 bis du catalogue FM. Petit personnage mécanique titubant et se servant un verre. Etat de marche. H. 20 cm

300/400



25

25 - TCO 598 - MOTO À FRICTION en tôle lithographiée, verte, avec motard de la Police, bras mobiles, phares éclairants à pile, pneus DUNLOP CORD 350-19. L. 28 cm

300/500

26 - JML - FRANCE, 1936-1960 - MOTO, mécanique, avec son pilote, réf. 0158, en tôle lithographiée (ressort décroché). L. 30 cm

250/350



27

27 - TCO 598 - MOTO À FRICTION, en tôle lithographiée bleue, avec motard, phares éclairants à pile, pneus DUNLOP CORD. L. 28 cm

300/500

28 - JEP - J. de P. - VOITURE MIXTE 1ÈRE/2ÈME CLASSE, verte, toit noir (manque un essieu) L. 37 cm. Six VOITURES, FOURGON, TENDER divers avec trois toits manquants. L. 8,5 à 13 cm

60/80

29 - J. de P. - 1910-1915 - RAME DE SEPT VOITURES ET FOURGON À LANTERNEAUX, en tôle lithographiée. Nous y joignons trois tenders à 2 essieux

150/200



30

30 - Charles ROSSIGNOL - CR 976, 1928 - AUTOBUS PARISIEN BRILLIE SCHNEIDER, mécanique, à trois essieux, en tôle lithographiée TROCADERO - GARE DE L'EST. L. 30 cm

800/900

31 - TCO 598 - MOTO en tôle lithographiée orange, pilote bleu, bras mobiles, moteur à friction (ne fonctionne plus) pneus DUNLOP CORD 350-19. L. 29 cm

250/350

32 - FV - FAIVRE - 1900 - RAME DE SIX VOITURES ET FOURGON dont deux voitures à essieux, 1ère classe - voiture mixte 1ère/2ème classe - voiture 2ème classe - voiture mixte à lanterneaux et plateforme - fourgon à lanterneaux. Quelques repeints. L. 15 et 21 cm

1000/1200

33 - JEP, 1938 - VOITURE SALON PULLMAN n° 4751 EP CIWL et GEE de la rame LA FLÈCHE D'OR, en tôle lithographiée. L. 36 cm

100/120

34 - JEP - MOTRICE PO E 501 - 2 B 2, en tôle verte lithographiée et toit crème, mouvement électrique. L. 26 cm

150/200

35 - JEP, 1938 - VOITURE SALON PULLMAN n° 4751 EP CIWL et GEE de la rame LA FLÈCHE D'OR, en tôle lithographiée. L. 36 cm

100/120

36 - MARKLIN « I » - LOCOMOTIVE ÉLECTRIQUE de type PACIFIC 231, noire, avec cabine, coupe-vent et pare-fumée, tender à deux boggies. L. 73 cm avec accessoires

900/1200



34



36



37

37 - MARKLIN « I » - VOITURE VOYAGEURS PLM, noir et marron, avec aménagement intérieur (accident et manque à un boggie). L. 54 cm.

FOURGON À BAGAGES PLM 19481, vert, avec toit marron, avec quatre portes coulissantes. L. 54 cm 500/600

38 - LAPIERRE – PARIS - LAMPADOPHORE BOULE, vers 1885, cuivre nickelé. Manque une poignée *mufle de lion* sur le côté. H. 47 cm.

Nous y joignons un lot de plaques peintes en verre, avec accidents d'automobiles. 80/120

39 - MARKLIN « I » - VOITURE VOYAGEURS PLM 2^{ème} classe, jaune et noir, avec intérieur aménageable à quatre portes ouvrantes.

L. 54 cm 400/600

40 - GREED MOOR – BANK, circa 1900 - PETITE TIRELIRE en fonte polychrome figurant un chasseur tirant sur un tronc d'arbre.

L. 25 cm 80/100

41 - ERNST PLANCK, XIX^e siècle - LOCOMOTIVE en laiton VULKAN à vapeur vive de type 110.

L. 22 cm 150/200

42 - KIT monté en laiton en « O » de la MOTRICE ÉLECTRIQUE 2 BB 2, verte, du réseau français PO. Prototype de la société GANZ (Hongrie) circa 1926. Retirée en 1938.

L. 37,5 cm 400/600

43 - GBN « O » - MOTRICE ÉLECTRIQUE CLR n° 24, en tôle lithographiée verte, noire et marron.

L. 23 cm 200/300

44 - POUPEE FRANÇAISE, avec tête en biscuit, bouche ouverte, marquée *DÉPOSÉ SFBJ 8* yeux riboulants marron fêle au front) corps articulé d'origine.

H. 51 cm 60/80

45 - FISCHER, 1920 - JOUET MÉCANIQUE figurant un personnage poussant une charrette transportant deux oies. Tôle peinte et lithographiée.

19 x 18 cm 300/400



39



42



43



45

46 - LOT divers comprenant buste à friandises en papier mâché, tête et buste en biscuit, partie de vêtements en velours. 60/80

47 - DEUX POUPEES, avec tête en biscuit, bouche ouverte, l'une de fabrication allemande, avec corps de type Toddlers, l'autre, française, marquée DEP 7 avec corps SFBJ. Quelques vêtements. A remonter.

L. 45 et 40 cm 60/80

48 - SAALHEIMER et STRAUSS, Allemagne, 1930 - SIDECAR MILITAIRE, avec son pilote, le passager et le mitrailleur dans le side-car. Mécanisme d'horlogerie.

8 x 4 x 4 cm 80/120

49 - HP – 1923 - BOÎTE À BISCUIT en tôle lithographiée figurant un camion de livraison HUNTLEY ET PALMERS LTD READING BISCUITS.

L. 24,5 cm 150/200

50 - SALSIFIS - LAMPE représentant le kangourou d'Alain St Ogan 1930, porcelaine de Desvres France, abat-jour en rhodoïd.

H. 30 cm 100/150

51 - ROYAL DUX, porcelaine de Bohème (1853-1918) - JEU D'ÉCHECS COMPLET, avec des personnages blancs et noirs de type oriental (32 pièces). Bon état.

Dim. des pions de 8,5 à 11 cm 200/300

52 - MIGNONNETTE FRANÇAISE 1880-1885, avec tête pleine en biscuit, yeux fixes bleus, corps en biscuit avec chaussettes et chaussures peintes. Petite poupée cousue sur le devant. Habits d'origine. A remonter. H. 13 cm.

Nous y joignons une poupée folklorique, tête carton. L. 29 cm 300/500

53 - HUMPTY DUMPTY - QUATRE PERSONNAGES DE CIRQUE dont trois clowns et une danseuse, avec échelle en bois et habits d'origine.

H. 20 à 22 cm.

Nous y joignons deux équilibristes en bois découpé et papier mâché, H. 22 cm 60/80

54 - GRANDE MARIONNETTE à tringles et à fils, figurant un homme en habit de velours, avec mains et jambes en bois peint. La tête, très expressive d'un homme barbu, avec œil sur le front désignant un troisième regard, celui de la connaissance de soi. Théâtre européen du XIX^e siècle. H. 101 cm 600/800



49



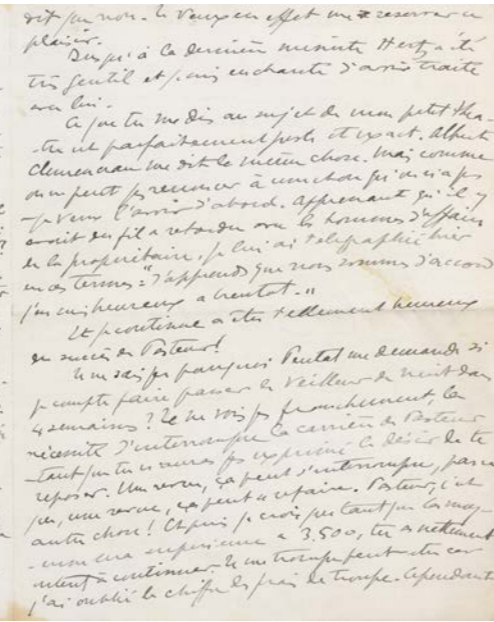
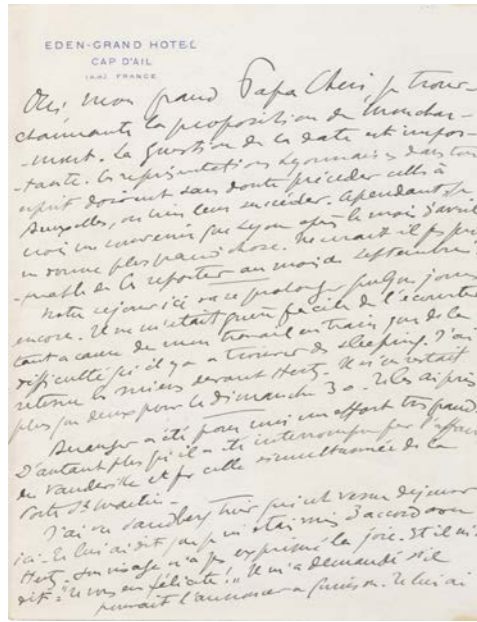
51



52



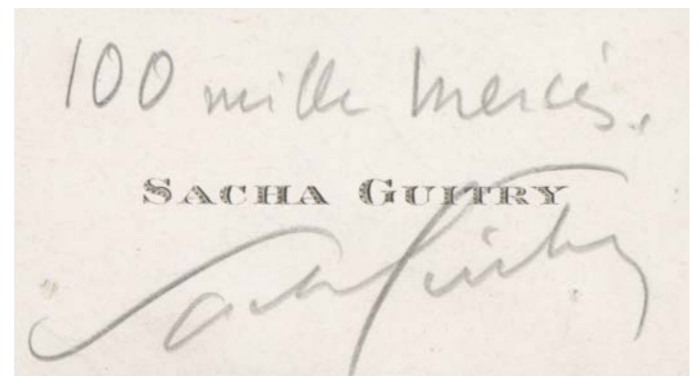
54



55

55 - Sacha GUITRY. – TROIS DOCUMENTS ENCADRÉS.
 1/ - Lettre manuscrite sur papier à en-tête de l'Eden-Grand Hôtel au Cap d'Ail - 4 feuillets encadrés sous verres, à vue recto-verso (Cadre 30x 39,5 cm Document 17,5 x 27,1 cm). Lettre de Sacha à son père. [C. 1920].
 Lettre à « mon grand papa chéri » où sont abordés des préoccupations liées à leurs activités « les représentations lyonnaises dans ton esprit doivent sans doute précéder celles à Bruxelles » « Béranger a été pour moi un effort très grand...interrompu par l'affaire du Vaudeville [et] de la Porte St Martin » « J'ai vu Sandberg hier... je lui ai dit que je m'étais mis d'accord avec Hertz » « Ce que tu me dis au sujet de mon petit théâtre est parfaitement juste... Albert Clémenceau m'a dit la même chose » « Je continue à être tellement heureux du succès de Pasteur » « Je ne vois pas franchement la nécessité d'interrompre la carrière de Pasteur tant que tu n'auras pas exprimé le désir de te reposer » . Il a reçu une lettre d'un docteur de l'hôpital St Louis lui communiquant une apostrophe de Pasteur « Est-ce que vous croyez, par hasard, monsieur Pidoux, que vous êtes libre de croire ou de ne pas croire une chose qu'on vous démontre ! C'est superbe ». Il évoque Albin Valabregue pour un article dans le courrier de Lausanne et E. Bergerat dans le Figaro à propos de Pasteur. Suite à « Béranger » « Que de fois nos deux noms voisinent depuis le 21/01 ! Quelle joie unique ! Je la savoure en travaillant, et la pièce pour nous deux se cristallise doucement » « Yvonne partage tous mes sentiments...elle embrasse Jeanne, moi aussi. Et je suis à toi de tout mon cœur. Sacha ».
 Repères pour la datation : Les retrouvailles entre Sacha et Lucien datent de 1918. « Pasteur » a été joué pour la première fois au théâtre du Vaudeville le 23/01/1919. Sacha et Yvonne Printemps se marient le 10/04/1919. La première de « Béranger » au théâtre de la Porte -Saint-Martin a eu lieu le 21/01/1920.

2/ -. Invitation autographe [5/07/1939]. 3 feuillets collés ensemble formant un document de 46,7 x 27 cm dans un encadrement doré (57 x 37,5 cm).
 La partie supérieure porte un dessin original de Sacha représentant la façade du château de Ternay. La suite du document signé Sacha Guity est une invitation, rédigée en 17 vers libres, pour la pendaison de crémaillère au château de Ternay le 5 juillet [suite à son mariage avec Geneviève de Sérerville [le 4/07/1939]].
 Au verso on a collé le tirage en fac-similé de ce document gravé par Stern dans son format de tirage (30,8 x 21 cm). C'est en décembre 1937 que Sacha Guity avait acquis le «château de Ternay» à Fontenay-le-Fleury, qui abrita ses amours avec Geneviève de Sérerville, avant leur mariage à Fontenay-le-Fleury les 4 et 5 juillet 1939. Sacha Guity dessina la maison pour en faire la vignette de son papier à lettre qui fut déclinée en rouge, vert et noir par le graveur Stern.
 3/- Carte de visite de Sacha Guity sous passe-partout avec ce texte « 100 mille mercis. Sacha Guity » (Encadrement 19,4 x 22,2 cm Carte, 6 x 8,5 cm). 300/500

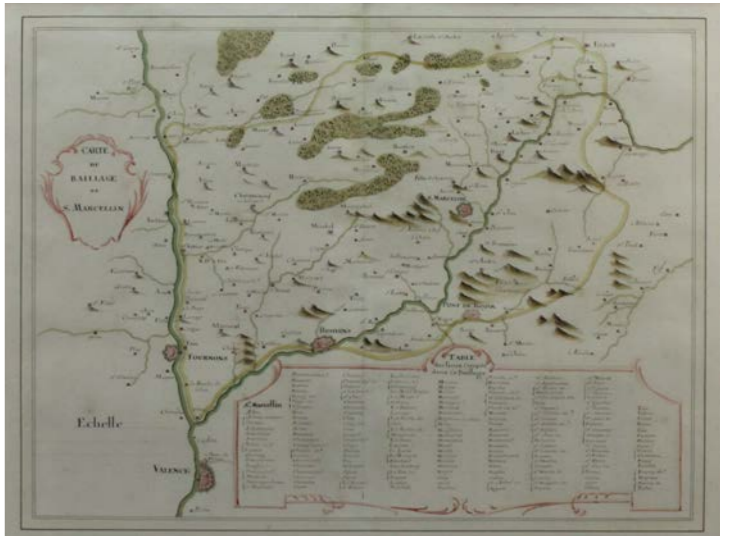


55



56

56 - [DAUPHINÉ] ENSEMBLE DE SIX CARTES MANUSCRITES du Dauphiné. 1/ - Carte du baillage [sic] et présidial de Grenoble (42,2 x 50,3 cm) ; 2/ - Carte du baillage [sic] de Gap (39,2 x 50,4 cm) ; 3/ - Parlement de Grenoble, généralité de Grenoble, carte du baillage [sic] du Buis (38 x 51,5 cm) ; 4/ - Carte des baillages [sic] de Briançon et d'Embrun (39,4 x 48,6 cm) ; 5/ - Carte du baillage [sic] de S. Marcellin (38,2 x 52,8 m) ; 6/ - Parlement de Grenoble, généralité de Grenoble, carte du baillage [sic] de Vienne (40,6 x 53,9). Cartes sur papier dessinées à la plume à l'encre brune, réhaussées de lavis rose, jaune, vert et gris, montées sous deux passe-partout rose clair et rose vif séparés par un listel doré, le tout encadré sous verre d'une baguette moulurée et dorée . Toutes les cartes présentent un pli médian, celle de Grenoble offre deux plis. Quelques discrètes taches d'humidité. Cet ensemble présente les sept baillages de la généralité de Grenoble avec la liste des paroisses qui les composent. La carte de Grenoble est pourvue d'une retombe de forme chantournée, présentée dépliée. Bien que non datées, on peut faire remonter ces cartes à l'extrême fin du XVII^e siècle ou au tout début du siècle suivant. Les montagnes, et particulièrement le massif du Pelvoux, sont représentées sous forme de petits monticules isolés peu réalistes, très différents de ce qu'on verra dans la seconde moitié du XVIII^e siècle sur la carte de Cassini et plus proches en revanche de la manière dont l'ingénieur et cartographe Jean de Beins (1577-1651) représente les montagnes du Grésivaudan vers 1650. D'autre part, la citadelle de Mont-Dauphin, édifée par Vauban à partir de 1693 est bien mentionnée mais elle n'est pas matérialisée par une enceinte bastionnée comme le sont ses voisines d'Embrun et de Briançon. On pourra utilement comparer nos cartes avec la Carte du Gouvernement général du Dauphiné par Tillemon, datée précisément de 1692 et qui ne mentionne pas Mont-Dauphin et avec la Carte du Gouvernement général du Dauphiné gravée par Frédéric de Witt avant sa mort en 1707 et qui men-



56

tionne et représente Mont-Dauphin avec ses murailles. On joint un cahier de 3 feuillets in-folio paginés 149 à 154, reprenant la description des bailliages de la généralité de Grenoble, avec l'estimation financière de leurs offices, et se poursuivant par le début du gouvernement de Flandres. Ce cahier, d'une écriture différente de celle des cartes, peut être daté du milieu du XVIII^e siècle. 1000/1500
 57 - Charles- Melchior DESCOURTIS (1753 - 1820) *Paul et Virginie*. Suite des six planches, d'après Schall. Gravures en couleurs, la lettre découpée est rapportée en dessous de chaque sujet, légèrement jaunies avec de petites rousseurs, taches. Quelques éraflures et taches dans les planches. Portalis e t Beraldi 8. 39 x 47 cm chaque feuille à vue 1000/1500



57



58

58 - Louis ICART (1888-1950)

Casanova, 1928.

Pointe sèche et aquarelle en couleurs. Epreuve signée en bas à droite, timbrée. Légers plis ondulés, petites piqures. Cadre.

Schnessel et Karmel A 97.

53 x 35 cm

150/250



59

59 - Louis ICART (1888-1950)

L'Invitée (Morning cup), 1940

Gravure en couleurs signée en bas à droite, très légèrement jaunie avec quelques taches. Cadre.

Schnessel et Karmel Fig.185.

53,5 x 47 cm feuillet à vue.

100/150



60

60 - Théophile Alexandre STEINLEN (1859-1923)

Deux chats.

Pochoir sur toile, un peu jauni, pâli, coupé sur les bords à droite et à gauche ; infimes manques et petites taches. Tendus sur un châssis.

61 x 46 cm

300/500



61

61 - Jean-Emile LABOUREUR (1877-1943)

L'Entomologiste.

Burin. Belle épreuve avec le nom de l'artiste dans un cartouche. Jaunie à l'ouverture d'un passe-partout, au recto et au verso.

Signé *Laboureur* 475.

Petites rousseurs, bonnes marges.

Sujet 37 x 41,2 cm. Feuillet 44 x 54 cm

200/300

62 - Claude WEISBUCH (1927-2014)

La chasse à courre.

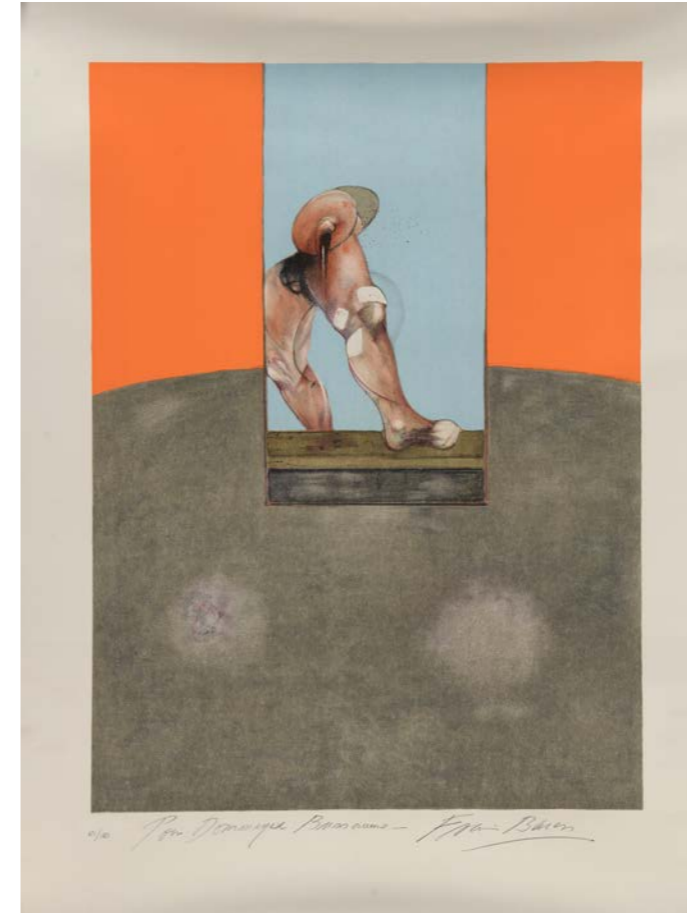
Ensemble de treize eaux fortes, chacune numérotée 13/30 en bas à gauche et signée en bas à droite.

Feuillet 57 x 76 cm

300/500



62



63

63 - Francis BACON (1909-1992)

Triptych, 1987

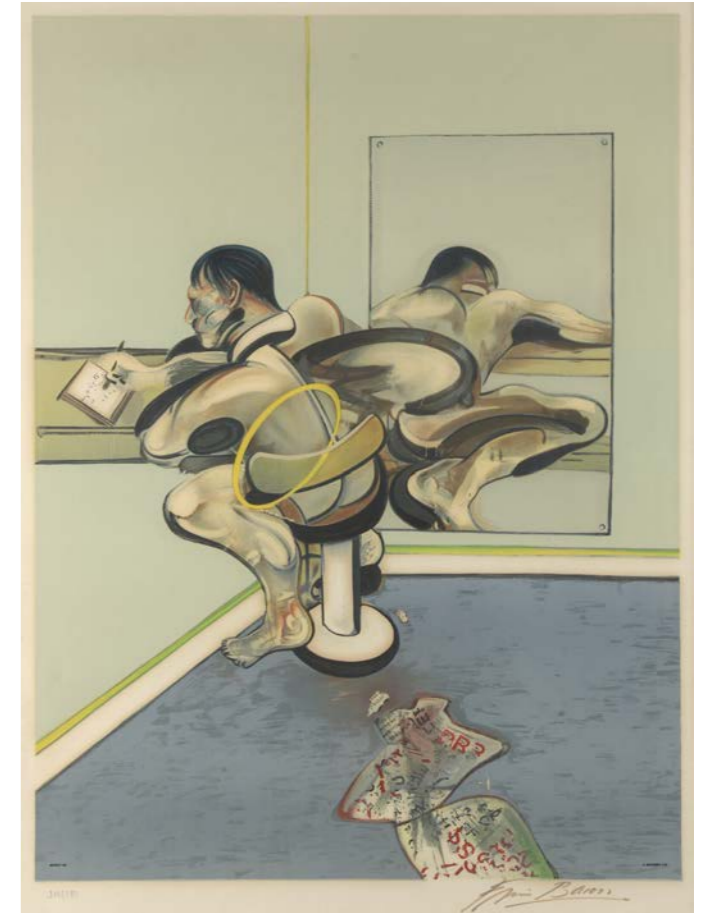
Lithographie en couleurs sur papier d'Arches, 1989, d'après le panneau central du triptyque, 1987.

Epreuve signée en bas à droite, dédicacée au centre et numérotée 121/180 en bas à gauche. Editée et imprimée par la Galerie Lelong.

Sujet 68,5 x 55,5 cm Feuille 89 x 64,5 cm

5000/8000

Sabatier 25.



64

64 - Francis BACON (1909-1992)

Man writing reflected in a mirror, 1977

Lithographie en couleurs sur vélin d'Arches, signée en bas à droite et numérotée 116/180 en bas à gauche.

Mourlot imprimeur, publiée par la galerie Claude Bernard pour l'exposition de 1977. Cadre.

Sujet 85 x 63,5 cm Feuillet à vue 90 x 67 cm

8000/12000

Sabatier 13.



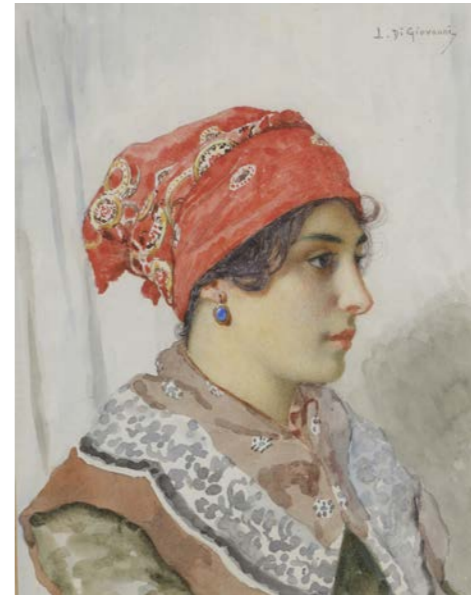
65



67



71



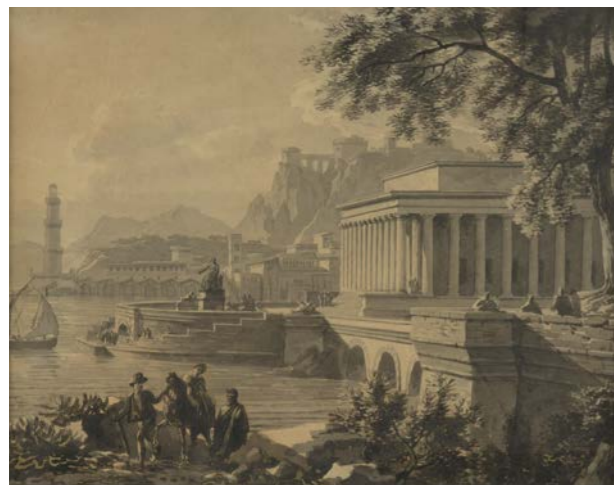
72



73



68



68

65 - Attribué à Adam PYNAKER (vers 1622-1673)
Famille de bergers sous les arbres
 Plume et encre brune, lavis brun
 21 x 29,5 cm 400/600

66 - École FRANCAISE fin du XVII^e siècle
Saint Pierre
 Gouache.
 22 x 19 cm 100/150

67 - Markus DINKEL (Eiken 1762 - Berne 1832)
La halte des voyageurs
 Crayon noir et lavis gris.
 Signé et daté en bas à droite *Dinkel del 1788.*
 24 x 18,5 cm 100/150

68 - École FRANCAISE vers 1800
Port aux monuments antiques
Promeneurs près d'un pont et d'un arc romains
 Paire de dessins, plume et encre noire et grise, lavis gris
 18,5 x 23 cm 400/600

69 - École ANGLAISE du début du XIX^e siècle
La sortie du temple
 Gouache.
 10 x 14 cm 100/150

70 - Auguste Denis RAFFET (1804-1860)
Etude de gladiateurs
 Crayon sur papier.
 Cachet de la vente Raffet 1911 en bas à droite.
 18 x 24 cm (à vue) 100/150

71 - École FRANCAISE du XIX^e siècle, d'après Hyacinthe RIGAUD
Portrait de Pierre de La Broue, évêque de Mirepoix
 Crayon noir.
 45 x 38 cm

Reprise de la gravure du portrait de Pierre de La Broue, évêque de Mirepoix, mentionné en 1705 dans le livre de raison de Rigaud, non localisé (voir A. James – Sarazin, *Catalogue raisonné Hyacinthe Rigaud 1659-1743*, tome II, Dijon, 2016, n° P940, reproduit) 300/400

72 - Luigi di GIOVANNI (1856-1938)
Jeune Italienne de profil
 Aquarelle.
 Signé en haut à droite *L di Giovanni.*
 22,5 x 16,5 cm 400/600

73 - Armand POINT (1860-1932)
Hercule et le serpent ladon
 Crayon.
 Porte le cachet de l'atelier en bas à droite.
 30 x 23 cm à vue 200/300



74



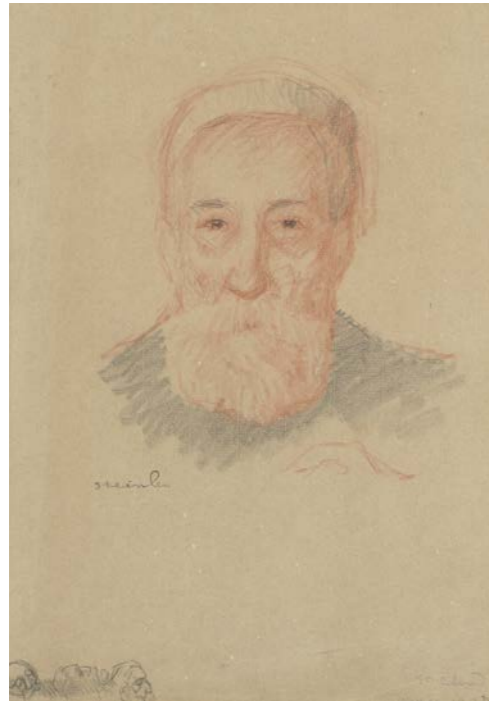
75

74 - Romain Thomas dit LHERITIER (1809-1885)
La Troupe du théâtre du Palais Royal en 1856, anciennement théâtre de la Montansier
 Aquarelle sur papier.
 Signée et datée en bas à droite.

Inscription au dos : « Les acteurs Pellerin, Lhéritier, Fitralier, Brasseur père, Kalekaire, Gilparès, Grassot, Mercier (...) Jacques Sereys ». 100/200

PROVENANCE : ancienne collection Jacques Sereys, acteur de la Comédie française.

75 - Auguste BORGET (1808-1877)
 Ensemble de trois dessins :
 - Un arbre au bord d'un étang, fusain, 23 x 30 cm
 - Deux vues de village, crayon, 23,5 x 37 cm chaque
 Certaines portant le cachet *Atelier Auguste Borget* au dos 100/200



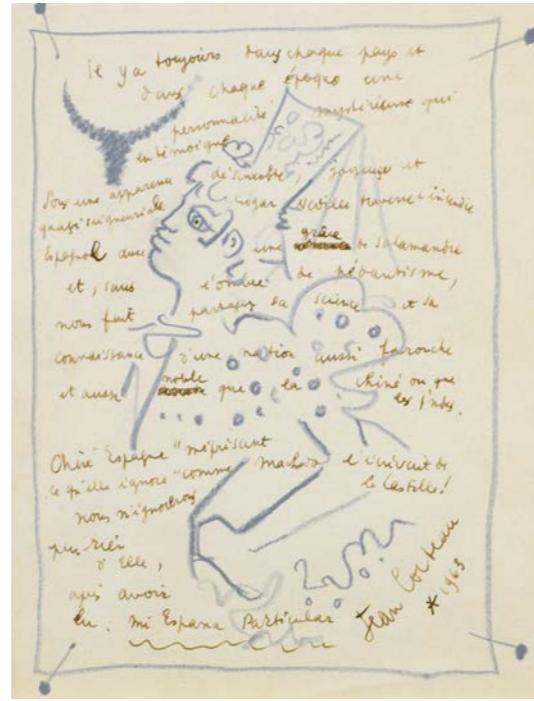
77

76 - Auguste BORGET (1808-1877)
Ensembles de douzes études :
- Cinq études sur calque de style néo-classique
- Une étude d'arbre à l'encre
- Six dessins au crayon dont Chamonix et l'Auvergne
Certaines portant le cachet *Atelier Auguste Borget* au dos.
Formats divers 100/200

77 - Théophile Alexandre STEINLEN (1859-1923)
Portrait d'Anatole France et trois petites études en bas à gauche
Crayon et sanguine sur papier.
Cachet de l'atelier en bas à gauche (Lugt L.2312b)
Situé et daté *Saint-Cloud, janvier 1920 ou 1928* en bas à droite.
40 x 27 cml 200/300

PROVENANCE : Galerie Prouté, 1985.
Des liens d'estime et d'amitié ont été partagés par Anatole France et Steinlen, ce dernier illustrant l'affaire Crainquebille. Leurs idées progressistes les convainquaient de l'utilité d'un art social.

78 - École du XIX^e siècle, entourage de Charles LÉANDRE (1862-1934)
Le couple amoureux
Crayon et estompe sur papier.
Datée 10.4.19 en bas à gauche. Trace de dédicace.
Moisissures. 30 x 22 cm 100/150



79

79 - Jean COCTEAU (1889-1963)
Poème illustré d'un dessin représentant une espagnole à la mantille
Plume et encre brune pour le texte, dessin au crayon bleu.
Signé et daté 1963 en bas à droite.
26 x 20 cm (à vue) 500/800
Nous remercions Madame Annie Guedras qui nous a aimablement confirmé l'authenticité de cette œuvre.

80 - Louis ICART (1888-1950)
Baigneuses
Fusain, craie blanche et rehauts de couleurs sur papier fort.
Signé en bas à droite.
36 x 48 cm (à vue) 150/250



80



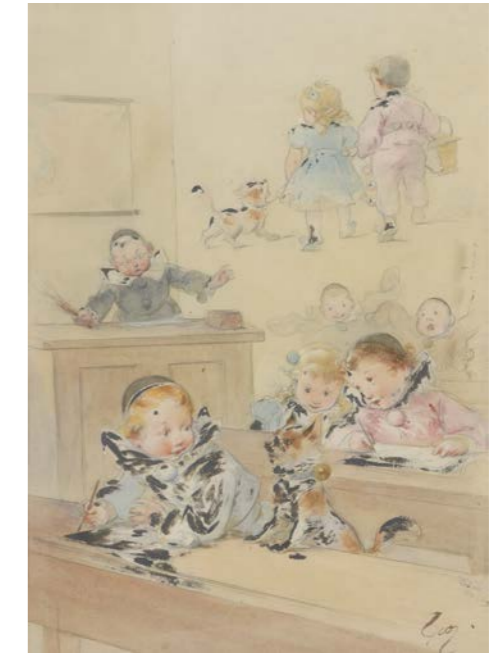
81

81 - Auguste Elisée CHABAUD (Nîmes 1881 - Mas de Martin 1955)
Fille à la jupe courte
Aquarelle et crayon.
Cachet de la signature en bas à gauche.
Étiquette *Atelier Auguste Chabaud n°3450* et porte une datation 1907 au dos.
22 x 17 cm 800/1200

82 - Jean Jules Henry GEOFFROY dit GEO (1853-1924)
La classe
Aquarelle et gouache sur papier.
Signé en bas à droite.
Ancienne étiquette au dos de la *Galerie Devanbez, 43 boulevard Malesherbes, N° 248.*
Oxydations de la gouache.
27,5 x 19,5 cm à vue 1000/1500



83



82

83 - Nikolay Vasilyevich DOSEKIN (1863-1935)
Bateaux au crépuscule
Aquarelle signée en bas à droite.
Insolation de la feuille.
30 x 46 cm 400/600

84 - Auguste Elisée CHABAUD (Nîmes 1881 - Mas de Martin 1955)
Notre-Dame
Rehauts d'aquarelle et fusain sur papier.
Cachet de la signature en bas à droite et porte une datation 1907 au dos.
Petites déchirures restaurées en haut à gauche.
21 x 20 cm, à vue 300/400



84



85



86



88

85 - Leonor FINI (1907-1996)
Squelette au chapeau fleuri
Encre de Chine et aquarelle sur papier.
Signée en bas à droite.
36 x 26 cm (à vue)

400/600

90 - Romain de Tirtoff dit ERTÉ (1892-1990)
La Grue couronnée, étude de costume
Gouache sur papier.
Signée en bas au milieu.
34 x 26 cm

600/800

86 - Leonor FINI (1907-1996)
La mariée
Encre de Chine et aquarelle sur papier.
Signée en bas à droite.
36 x 25 cm (à vue)

400/600

87 - André LEROUX (1911-1997)
David triomphant de Goliath
Fusain.
Signé en bas à droite.
32 x 16 cm

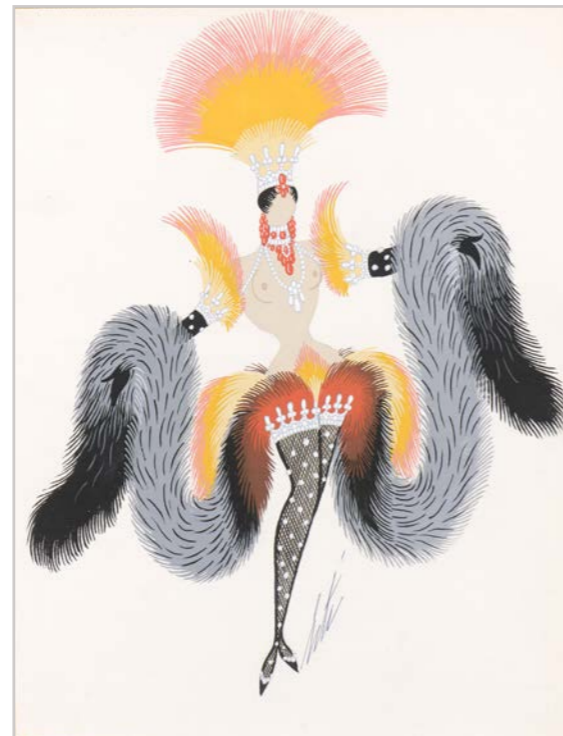
120/150

88 - Romain de Tirtoff dit ERTÉ (1892-1990)
Jouets
Étude de costume pour *Les Pantins* réalisé pour les Folies Pigalle le 1^{er} juin 1959.
Gouache sur papier.
Signée en bas au milieu.
34 x 26 cm

600/800

89 - Attribué à Jean-François RAFFAELLI (1850-1924)
Jeune fille au chapeau de profil
Plume et encre sur papier.
Portant une signature apocryphe en bas à droite.
20 x 16 cm

100/150



90



91



92

91 - Lucien Victor GUIRAND DE SCÉVOLA (1871-1950)
Portrait de Gaston ROUSSEL
Pastel sur papier signé en haut à gauche.
90 x 72 cm à vue

600/800

92 - Jean CARZOU (1907-2000)
Roussel Uclaf, boulevard des Invalides à Paris, 1958
Aquarelle, encre et rehauts de gouache sur papier signé et daté en bas à droite.
49 x 63,5 cm

1000/1500

93 - REISER (1941-1983)
A bas les seins nus sur les plages
Feutre.
Signé en bas à droite.
Déchirure sur le bord à droite.
45 x 56 cm

300/500

94 - REISER (1941-1983)
Quand les parents boivent, les enfants foutent le feu
Feutre.
Signé en bas à droite.
Deux accidents au papier.
45 x 56 cm

300/500



93



94



95

95 - Jean SOUVERBIE (1891-1981)
Plage méditerranéenne animée, circa 1941-1942
 Gouache et aquarelle sur papier signé en bas à gauche.
 30,5 x 43,5 cm à vue la feuille 2000/2500
 Notre œuvre est un projet de décor pour l'opéra *Le Drac*, présenté à l'Opéra Garnier en 1942 à l'occasion du centenaire de la naissance du compositeur Jules Massenet.

Cette gouache a appartenu à Maurice Moulène, célèbre peintre décorateur, qui créa les décors de l'opéra d'après les maquettes de Jean Souverbie.

PROVENANCE : ancienne collection Maurice Moulène.

Nous remercions Monsieur Frédéric Souverbie de nous avoir aimablement communiqué ces informations.

96 - École du XX^e siècle
Trois études de fauconniers
 Gouache sur papier brun.
 Signée en bas à droite illisiblement.
 19 x 28 cm

100/150

97 - Jean COMMERE (1920-1986)
Chausey, 1976
 Aquarelle sur papier.
 Signée, datée et située en bas à droite.
 105 x 75 cm

500/700

PROVENANCE : Voulangis, Galerie de Crécy

98 - Elvire JAN (1904-1996)
Sans titre, 1976 ou 1978
 Pinceau et lavis d'encre sur papier.
 Signé et daté en bas à droite.
 38 x 56 cm

300/500

PROVENANCE PRÉSUMÉE : vente Paris, Cornette de Saint-Cyr, Drouot, 13/12/76, n°59 (inscription au dos de l'encadrement).



97



98



99

99 - Fernando BOTERO (1932)
Nature morte à la corbeille de fruits, 1975
 Aquarelle sur papier signé et daté en bas à droite.
 34,5 x 49 cm à vue la feuille 20000/30000

PROVENANCE : Galerie Claude Bernard, Paris.

Nous remercions Monsieur Fernando Botero de nous avoir aimablement confirmé l'authenticité de cette œuvre sur photographie.



100

100 - École FLAMANDE vers 1490
La mort de la Vierge
 Panneau de chêne, deux planches, non parqueté.
 25,5 x 20 cm 6000/8000

101 - École ITALIENNE du XVII^e siècle, suiveur de L'ALBANE
Le repos après la fuite en Egypte
 Toile.
 Restaurations.
 76,5 x 64 cm 600/800

102 - École ITALIENNE du XVII^e siècle
La sainte Famille
 Toile.
 Usures et restaurations.
 Sans cadre.
 85 x 69 cm 200/300

103 - École LOMBARDE de la fin du XVII^e siècle
Marie-Madeleine repentante
 Sur sa toile d'origine ovale.
 71 x 60 cm
 Usures et accidents. 400/600



101



104

104 - École FLAMANDE de la fin du XVII^e siècle
La vendeuse de légumes
 Panneau de chêne, quatre planches, non parqueté.
 72,5 x 45 cm
 Monogrammé en bas à droite FVS. 6000/8000

105 - Attribué à Justus van HUYSUM (1659-1716)
Fruits et huîtres sur un entablement
 Panneau en chêne, une planche, non parqueté.
 22,5 x 18 cm 3000/4000



105



106

106 - École FLAMANDE suiveur d'Abraham GOVAERTS
Vue d'une forêt en bord de fleuve
 Panneau de chêne.
 Restaurations.
 39,5 x 69 cm

1500/2000

107 - Attribué à Peter II CASTEELS (actif vers 1650-1674)
Scène de bataille
 Panneau, une planche, non parqueté.
 Fente au panneau.
 30 x 40 cm

1200/1500



107

108 - École HOLLANDAISE du XVII^e siècle, d'après Jan STEEN
L'opération
 Panneau, une planche, non parqueté.
 Etiquette au dos Signé SJ / Jan STEEN.
 26,5 x 20 cm

200/300

109 - École FLAMANDE de la fin du XVIII^e siècle, suiveur de David TENIERS
Scène de village
 Toile.
 54 x 73 cm

300/500



110

110 - Attribué à Jacob BOUTTATS (1660-1718)
Orphée charmant les animaux
 Panneau de chêne, renforcé.
 Manques et restaurations.
 48,5 x 77 cm

3000/4000

111 - École HOLLANDAISE du XVIII^e siècle, suiveur de Jan WYCK
Scène de chasse
 Toile.
 48 x 60 cm

1000/1500



111

112 - École FLAMANDE du XVIII^e siècle
Faisans
 Toile.
 33 x 42 cm
 Restaurations.

1200/1500

113 - École ALLEMANDE de la fin du XVIII^e siècle
Femme ramassant des coquillages
 Toile.
 61 x 45 cm

200/300



112



114

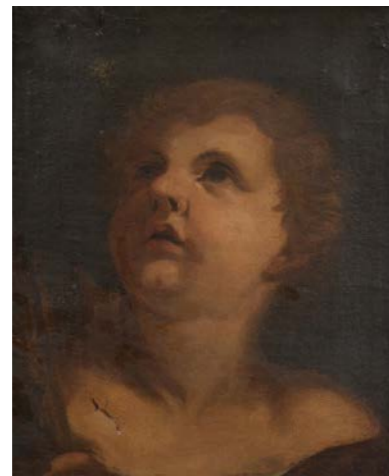
114 - École ITALIENNE du XVIII^e siècle
Le Triomphe de Junon
 Papier marouflé sur toile.
 65,5 x 41,5 cm 4000/6000

115 - École ITALIENNE vers 1650
Figure de Cupidon
 Toile, un fragment.
 33,5 x 27,5 cm 400/600

116 - École d'ITALIE CENTRALE vers 1720
Figure d'ange
 Sur sa toile d'origine.
 Accident.
 40 x 32 cm 300/400



115



116



117

117 - École FRANÇAISE vers 1780
Couple de bergers
 Cuivre.
 22 x 27 cm 2000/3000

118 - École FRANÇAISE de la fin du XVIII^e siècle
Scène pastorale
 Toile.
 90 x 109,5 cm 600/800

119 - École FLAMANDE du XIX^e siècle, dans le goût de Jacques d'ARTOIS
Promeneurs dans un paysage vallonné
 Panneau de chêne, deux planches, renforcé.
 37,5 x 49,5 cm 800/1200



118



119



120

120 - École HOLLANDAISE du XVIII^e siècle, atelier de Abraham MIGNON
Nature morte aux fruits, légumes et au nid
 Toile.
 90 x 70 cm 2000/3000
 Reprise du tableau de Mignon, vente du 6 novembre 2000, Fernando Durán, Madrid, n° 381, reproduit.

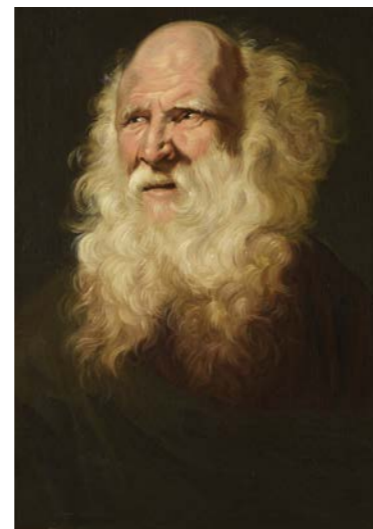
121 - Attribué à Christian Wilhelm Ernst DIETRICH (1712-1774)
Les collectionneurs de médailles
 Paire de toiles.
 Sans cadre. 1000/1500
 72 x 56 cm



121



121



122



123

122 - École FLAMANDE du XIX^e siècle, dans le goût de JORDAENS
Portrait d'homme barbu
 Toile.
 66 x 46,5 cm 400/600

123 - École FRANCAISE du début du XIX^e siècle
Diane et le sanglier de Calydon
 Sur sa toile d'origine.
 Monogrammé et daté en bas à gauche N.O / 1834.
 Accidents. 2000/3000
 73,5 x 97,5 cm

124 - École FRANCAISE vers 1800, suiveur de Pietro LONGHI
La toilette de la jeune femme
 Panneau, une planche, non parqueté.
 43 x 36 cm 3000/4000

125 - Louis Eugène CHARPENTIER (1811-1890)
Portrait d'homme et son chien dans un paysage, 1879
 Huile sur toile.
 Signée et datée en bas à droite. 200/300
 81 x 65 cm



124



126

126 - Théodore LACAILLE (Paris 1823 - ?)
Promeneurs au XVIII^e siècle près du Pont-Neuf et de la Pompe de la Samaritaine
 Signé et daté en bas à droite sur la pancarte T. LA CAILLE / PARIS 1851.
 71 x 97 cm 1200/1500

La Pompe de la Samaritaine fut édifée sous le règne de Henri IV sur le Pont-Neuf, afin d'alimenter en eau le Louvre et les résidences royales. Le système de fontaines diverses en fonction jusque-là à Paris, avait en effet atteint ses limites.

Terminée en 1608, la pompe permet notamment de faire fonctionner les jets d'eau et fontaines du Louvre et des Tuileries. Elle doit son nom au décor de statues en bronze doré de la façade représentant le Christ et la Samaritaine au puits de Jacob. Un carillon marquait les heures. Après de nombreuses restaurations au XVIII^e siècle, la pompe fut finalement détruite en 1813, au grand regret des parisiens.

127 - École du XIX^e siècle
Indiens au repos.
 Huile sur toile.
 Inscription *Pallièr* au dos du châssis.
 Craquelures et restauration.
 32 x 40,5 cm 300/500

128 - École du XIX^e siècle, suiveur de DAUBIGNY
Le pêcheur en bord de rivière dans une barque
 Huile sur toile.
 Restaurations.
 35 x 25 cm 100/200

129 - Marcillo DE TORRES (XIX^e siècle)
Pêcheuse italienne, 1889
 Huile sur panneau.
 Signée et datée *Juillet 15-89* en bas à droite.
 29,5 x 12 cm 150/250



127



130

130 - I.H. CAMPBELL (actif au XIX^e siècle)
Promeneurs dans la campagne
 Toile.
 Signé et daté en bas à droite *I.H. Campbell 1826.*
 59,5 x 87 cm 2000/3000

131 - Louis Welden HAWKINS (1849-1910)
Jeune femme semant dans les champs
 Huile sur panneau.
 Signée en bas à gauche.
 19 x 24 cm 100/200

132 - Victor FAVIER (1824-?)
Portrait de Marie Amarante Guibée, Epouse Despaigne, devant la cathédrale de Chartres
Portrait d'officier devant une ville fortifiée
 Deux huiles sur toile.
 Signées et datées 1849.
 Petits manques.
 58 x 41 cm 400/600



132



132



133

133 - D'après MURILLO, école RUSSE du XX^e siècle
Les mangeurs de melons et de raisins
 Huile sur toile signée en bas à droite.
 110 x 143 cm 500/800



134

134 - École FRANCAISE du début du XIX^e siècle, suiveur de Jean-Baptiste GREUZE
Portrait de jeune garçon
 Panneau, une planche, non parqueté.
 47 x 39 cm 400/600

136 - École ITALIENNE vers 1900
Fruits sur un entablement de marbre
 Toile.
 60,5 x 64 cm 800/1200

137 - Hugo DE FICHTNER (1872-1944)
Napoléon à cheval
 Huile sur panneau.
 Signée en bas à gauche.
 18,5 x 24 cm 150/300

135 - Alfred Eloi AUTERAUCHE (Paris 1831-1906)
Vache et bergère
Vache au pâturage
 Paire de toiles dans le même cadre.
 29 x 38,5 cm 800/1200
 La première est signée en bas à droite A. Auterauche.

138 - École FRANCAISE du XIX^e siècle
Figure de comédien
 Panneau, une planche.
 22,5 x 16 cm 200/300



139

139 - École du XIX^e siècle
Le Sirius
 Fixé sous verre.
 Légèrement jauni.
 64 x 80 cm 800/1200

En 1837, le *Sirius*, navire anglais, est le premier bateau transatlantique qui n'utilise que la vapeur. Partant de Cork, il traverse l'Atlantique en 18 jours et établit le premier record de traversé.

141 - Émile NOIROT (1853-1924)
Berger et ses moutons, 1882
 Huile sur toile.
 Signée et datée en bas à gauche.
 140 x 180 cm 1500/2500

140 - François BONNET (1811-1894)
Les patineurs, 1871
 Huile sur toile.
 Signée et datée en bas à gauche.
 Déchirure et restaurations.
 75 x 100 cm 300/500

142 - Charles Ferdinand CERAMANO (1829-1909)
Brebis et agneau
 Huile sur panneau.
 Signée en bas à droite.
 13 x 16 cm 100/200



135



136



140



141



143



145

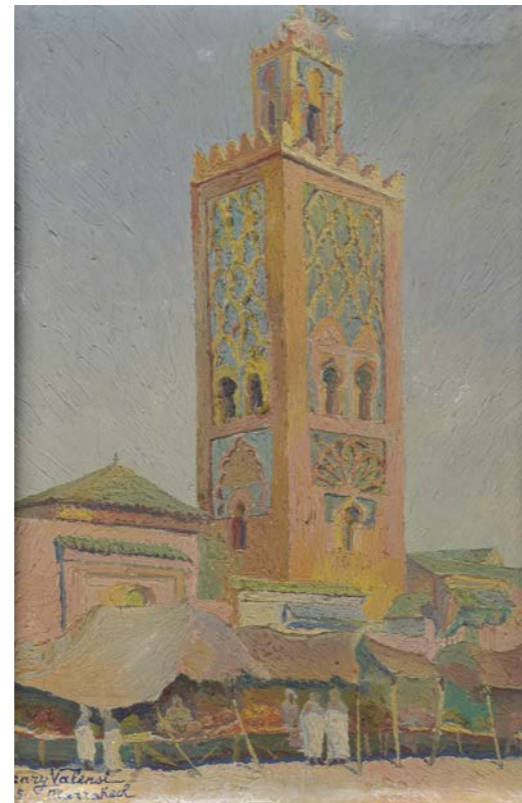


148



149

- 143 - Auguste PEGURIER (1856-1936)
La lecture
 Huile sur toile signée en bas à droite.
 64 x 48 cm 1000/1500
- 144 - CHAS-LABORDE (1886-1941)
Jeune femme au déshabillé rose
 Huile sur carton.
 Cachet de la signature en bas à droite.
 54,5 x 46 cm 200/300
- 145 - Servais DETILLEUX (1874-1940)
Élegante au chapeau
 Huile sur toile.
 Signée en bas à droite.
 Petits accidents.
 55 x 35 cm 300/400
- 146 - Henry VALENSI (1883-1960)
Le minaret de la Koutoubia depuis la place Jemaa-el-Fna à Marrakech, 1945
 Huile sur panneau signé, titré et daté en bas à gauche.
 30 x 20 cm 200/300
- 147 - John GRANT (XIX^e siècle)
Jockey à cheval, 1895
 Huile sur panneau.
 Signée et datée en bas à droite.
 20 x 24 cm 150/200



146

- 148 - Eugène PÉCHAUBES (1890-1967)
Poule d'essai des poulains, gagnée par Exton, Longchamp, 1942
 Huile sur toile.
 Signée en bas à droite. Titree en bas à gauche.
 33 x 92 cm 600/800
- 149 - Eugène PÉCHAUBES (1890-1967)
Grand steeple chase des 4 ans, gagné par Quitus, Auteuil, 1942
 Huile sur toile.
 Signée en bas à gauche. Titree en bas à droite.
 33 x 92 cm 600/800
- 150 - Pierre MARCEL-BERONNEAU (1869-1937)
Satyre cueillant des pommes, 1919
 Huile sur carton ovale.
 Signée et datée en haut à droite.
 19 x 25 cm 250/400
- 151 - Attribué à Vjekoslav PARAC (1904-1986)
Nu, 1930
 Huile sur toile.
 Signée et datée en bas à droite.
 Manques.
 62 x 38 cm 100/200

- 152 - Carlo BRANCACCIO (1861-1920)
Vue de Paris
 Huile sur panneau.
 Signée en bas au centre. Située en bas à gauche.
 15,5 x 23 cm 200/300
- 153 - École BRETONNE du XX^e siècle
Le retour de pêche
 Huile sur toile.
 189 x 84 cm 200/300



152



154

154 - Wartan MAHOKIAN (1869-1937)
Coucher de soleil sur la mer
 Huile sur toile.
 Signée en bas à gauche.
 65 x 100 cm

4000/6000

155 - Émile BEAUME (1888-1967)
Apollon à la lyre, 1928
 Huile sur toile. Triptyque.
 Signée, datée et inscription *cette toile est mon original*,
 salon 1928 en bas à gauche.
 Taches d'humidité.
 148 x 537 cm

2000/3000



156

156 - Pierre Eugène MONTEZIN (1874-1946)
Rue de village enneigé
 Huile sur toile.
 Signée en bas à gauche.

51 x 65 cm
 8000/12000
 Nous remercions Monsieur Cyril Klein-Montezin de nous
 avoir aimablement confirmé l'authenticité de cette œuvre
 sur photographie.



155



157

157 - Constantin KLUGE (1912-2003)
Pont Marie à Paris
 Huile sur toile.
 Signée en bas à gauche.
 65 x 81 cm

1000/1500



158

158 - Jean EVE (1900-1968)
Vue d'église
 Huile sur toile signée en bas à droite
 44 x 57 cm

800/1200

159 - Leopold Franz KOWALSKI (1856-1931)
Deux élégantes sur une barque
 Huile sur toile. Réentoilé.
 26 x 34 cm

300/400

160 - Alméry LOBEL-RICHE (1880-1950)
Nu assis sur un canapé rouge
 Huile sur toile.
 Signée en haut à droite. Petits manques.
 100 x 81 cm

300/500

161 - Léon GALAND (1872-1960)
Vue présumée des étangs de Palavas les flots
 Huile sur toile.
 Signée en bas à droite. Située sur une ancienne étiquette au dos.
 56 x 78 cm

250/350

162 - Leopold Franz KOWALSKI (1856-1931)
Élégante au chapeau de paille
 Huile sur carton.
 Cachet du monogramme en bas à droite. Accidents.
 34 x 27 cm

100/200



159



160

163 - Alexandre ROUBTZOFF (1884-1949)
Jeune femme nue sous son manteau et col de fourrure à Tunis, avril 1932 - avril 1933
 Huile sur toile.
 Signée, située et datée en bas à droite.
 175 x 89 cm

10000/15000

Né à Saint-Petersbourg, Alexandre Roubtzoff entre à l'Académie des beaux-arts dans la ville impériale en 1904. Il parfait sa formation dans diverses capitales européennes, puis arrivant à Tunis le 1^{er} avril 1914, il s'installe définitivement rue Al Djazira. Il exécute des portraits de la société tunisienne ainsi que de nombreux paysages, témoignage aujourd'hui irremplaçable sur la Tunisie du début du XX^e siècle. Roubtzoff exposa régulièrement au Salon tunisien mais aussi aux Expositions de l'Afrique Française de Tunis, à l'Exposition Coloniale de Marseille (1922), aux Salons parisiens (1922 et 1926), au Salon de la Société Nationale des Beaux-arts, aux Salons des Indépendants.



163



164

164 - Auguste Elisée CHABAUD
(Nîmes 1881 – Mas de Martin 1955)
Rue du village
Huile sur carton.
Signée en bas à droite.
Étiquette Atelier Auguste Chabaud n°3853 et porte une datation 1909 au dos.
38 x 53 cm
Petits manques de matière. 2500/3500

165 - Auguste Elisée CHABAUD
(Nîmes 1881 – Mas de Martin 1955)
Le mas du peintre
Huile sur carton.
12 x 16 cm 800/1200



166

166 - Tonka PETRIC (1929-1996)
Paysage aux arbres, 1960
Huile sur toile.
Signée et datée en bas à droite.
54 x 65 cm
Petits accidents. 200/300

167 - Tonka PETRIC (1929-1996)
Paysage de mer, 1960
Huile sur deux toiles assemblées.
Signée et datée en bas à droite.
54 x 62 cm
Petit manque dans le ciel. 200/300

168 - Tonka PETRIC (1929-1996)
Trois femmes, 1960
Huile sur toile.
Signée et datée en bas à droite.
54 x 65 cm 200/300

169 - Alvar SUÑOL MUÑOZ RAMOS (1935)
Sans titre
Huile sur toile
Signée en bas à droite et au dos, datée 1962
50 x 70 cm 600/800

170 - École du XX^e siècle
Portrait de femme
Huile sur toile. Signature apocryphe en bas à gauche.
Inscription au dos du châssis.
100 x 80 cm 200/400



167



171 - Antoni GARCIA LAMOLLA (1910-1981)
La musique, 1945
Huile sur toile.
Signée et datée en haut à droite.
73 x 54 cm 6000/8000

172 - Eugene Gustavovitch BERMAN (1899-1972)
À la recherche des nuages évanouis, 1940
Huile sur toile.
Signée, datée et titrée au dos.
59 x 72 cm 4000/6000



172



173

173 - Antoine Malliarakis dit MAYO (1905-1990)
Pierres, 1974
 Huile sur toile.
 Signée en bas à droite, titrée, située Rome et datée au dos.
 73 x 60 cm 2000/3000

174 - Louis Marie LONDOT (1924-2010)
 Sans titre, 1966
 Huile sur panneau, signée et datée en bas à droite
 94 x 99 cm
 Petites taches. 1000/1500



174

175 - José Julio DE CALASANS NETO (1932-2006)
Lagoa Vermelha E Ceu das cabras, 1982
 Huile sur toile.
 Signée et datée en bas à droite, titrée au dos.
 61 x 61 cm 150/250

176 - José Julio DE CALASANS NETO (1932-2006)
Pedaco de duna, 1982
 Huile sur toile.
 Signée et datée en bas à droite, titrée au dos.
 Griffures et enfoncement.
 61 x 61 cm 150/250



176



177

177 - *Vierge à l'Enfant assise sur un trône*
 Marbre blanc de Carrare.
 Style du XV^e siècle.
 H. 23 cm 300/500

178 - École FRANÇAISE de la fin du XIX^e siècle, d'après
 Jean-Antoine HOUDON (1741-1828)
Portrait de François-Marie Arouet, dit Voltaire
 Buste petite nature en terre cuite.
 Petits accidents.
 H. 19 cm (socle en marbre blanc et noir H. 7,6 cm) 200/300

179 - École FRANÇAISE du XVIII^e siècle
Deux putti
 Esquisse en terre cuite originale.
 Accidents et manques.
 H. 18,8 cm 400/600

180 - École ITALIENNE du XIX^e siècle, dans le goût de
 l'Antique
Buste de jeune homme
 Terre cuite.
 Porte une inscription postérieure sur le devant C. RICCO.
 H. 35,5 cm (dont piédouche en bois H. 9 cm) 1000/1500

181 - École FRANÇAISE de la fin du XIX^e siècle, dans le
 goût de Claude Michel, dit CLODION (1738-1814)
Faune
 Buste petite nature en plâtre patiné.
 Accident dans la coiffure.
 H. 17,5 cm 200/300



179



181



180



182

182 - Émile Louis PICAULT (1833-1915)

Labor

Épreuve en bronze à patine brune, signée.

H. 50 cm

400/600



183

183 - D'après Jean-Jacques dit James PRADIER (1790-1852)

Sappho debout

Bronze à patine dorée et argentée.

Signé PRADIER sur la colonne.

H. 45 cm

1000/1500

LITTÉRATURE EN RAPPORT :

Claude Lapaire, *James Pradier et la sculpture française de la génération romantique, catalogue raisonné*, Edition SIK-ISEA/ 5 Continents, 2010, modèle répertorié sous le n°326, p. 375.



184

184 - Antoine BOFILL (c.1875-1939/53)

Jeune garçon à la fronde

Bronze à patine verte, signé Bofill sur la terrasse.

H. 40 cm

100/200



188

188 - Julius Paul SCHMIDT-FELLING (1835-1920)

Berger et moutons

Épreuve en bronze à patine brune, signée.

Socle en marbre.

H. 36,5 cm (sans socle)

400/600



193

193 - Marie de FORET (XX^e siècle)

BUSTE en terre cuite signé Marie de Foret et daté 1936.

Socle en bois noirci. Petits éclats.

H. 30 cm

300/400

185 - Antoine Louis BARYE (1796-1875)

Panthère de Tunis n°1

Bronze à patine brune, signé BARYE sur le rocher.

Porte la marque du fondeur F.BARBEDIENNE Fondateur.

12,5 x 26 x 8,7 cm

600/800

BIBLIOGRAPHIE EN RAPPORT :

- Michel Poletti, Alain Richarme, *Barye, le catalogue raisonné des sculptures*, Paris, Gallimard, 2000, modèle répertorié sous le n° A85 (1), p. 221.

- Florence Rionnet, *Les bronzes Barbedienne, l'œuvre d'une dynastie de fondeurs, 1834-1954*, Paris, Arthena, 2016, modèle répertorié sous le n°cat. 384, p. 266.

186 - Henri Emile ROGEROL (1877-1947)

La punition

Épreuve en terre cuite patinée, signée Rogerol sous la terrasse.

Accidents et petits éclats.

H. 38 cm

200/300

187 - Charles Gaston YRONDY (1885 -1960)

Monument aux Morts de l'Artois

Réduction en bronze à patine brun-vert signée Ch. Yrondy titrée *Monument aux Morts de l'Artois Haut de Somme*.

Porte le cachet du fondeur J PANNINI, cire perdue Paris.

H. 22 cm

200/300

189 - École FRANÇAISE du XX^e siècle

Tête de Bernardine d'après l'art gothique

Épreuve en plâtre.

Porte le cachet en laiton : Musée de sculpture comparée - Palais du Trocadéro - 1926 - E. Velten, mouleur du musée.

Petites griffures et égrenures.

H. 20 cm

200/300

D'après une œuvre sculptée de Bernardine, XV^e siècle, France, conservée au musée de Brive-la-Gaillarde.

190 - Henry FUGÈRE (1872-1944)

Vi et Armis

Bronze à patine brune, signé H Fugère sur le côté et titré Vi et Armis sur le devant de la terrasse.

H. 24,5 cm

200/300

191 - École FRANÇAISE du XX^e siècle

L'Annonciation

Bas-relief en bronze à patine verte, porte un monogramme et la date AM, 1921.

Quelques usures.

15 x 43 cm

200/300

192 - École FRANÇAISE du XIX^e siècle

L'assassinat du duc de Guise et Marie de Médicis

Paire de bas-reliefs en plâtre (fente pour l'un) dans des cadres (petits manques pour l'un) en bois noirci.

29 x 18 cm (sujet) 39 x 28 cm (cadres)

400/600



185



189



192



194

194 - D'après ZHANG Daqian. PEINTURE à l'encre et couleurs sur papier, figurant un paysage montagneux. Le long de la crête serpente un escalier en haut duquel se tient un lettré, et en bas des pavillons; un poème calligraphié et un cachet d'artiste apocryphe en caractères sigillaires en haut à gauche. Montée sur rouleau.
Chine, école du XX^e siècle.
71,5 x 33 cm (peinture)
207 x 49 cm env. (rouleau) 1000/1500
Cette peinture exécutée dans le goût de Zhang Daqian (1899-1983) appartient à l'un des registres classiques de la peinture chinoise, dit shan liu shui (eau et montagnes).



196

195 - SUJET en ivoire sculpté en ajouré, figurant un coquillage dans lequel sont sculptés des personnages, un cavalier, un pavillon dans une forêt.
Chine, 1900-1930.
L. 10,3 l. 4,7 cm Poids 58,12 g 60/80

196 - VASE de forme bouteille en porcelaine à décor d'émaux polychromes de médaillons de personnages, et d'oiseaux et papillons; deux dragons qilong pourchassant la perle sacrée en épaulement. Monté en lampe, fond percé.
Chine, Canton, fin du XIX^e siècle.
H. totale 40 cm 200/300

197 - POT À GINGEMBRE en porcelaine à décor d'émaux polychromes d'une procession d'enfants. Manque le couvercle.
Chine, XIX^e siècle.
H. 18,8 cm 200/300

198 - VASE rouleau en porcelaine blanche à décor en bleu sous couverte d'une scène de genre.
Chine, XX^e siècle.
H. 46 cm 500/800

199 - ENSEMBLE EN JADE-NÉPHRITE comprenant douze éléments dont onze statuettes figurant des personnages, des tortues, un dauphin, un buffle, une chimère et un écran de table sculpté d'un dragon. On y joint deux sujets en serpentine figurant un coq (restaurations) et Shoulao.
Chine, XX^e siècle.
H. 6,4 à 21,3 cm 200/300



198



200



203

200 - STATUETTE* en corail rouge orangé figurant une jeune femme debout, bouquet de pivoines et éventail dans les mains. Collée sur son socle.
Chine.
H. hors socle env. 17,5 cm Poids brut 499,26 g 1000/2000

201 - STATUETTE* en corail rouge orangé figurant une jeune femme debout, bouquet de lotus dans la main, accompagnée d'un enfant et d'un oiseau. Collée sur son socle.
Chine.
H. hors socle env. 18,8 cm Poids brut 545,50 g 1500/2500

202 - STATUETTE* en corail rouge orangé figurant une jeune femme debout, plateau dans la main, deux oiseaux autour d'elle. Collée sur son socle. Petits accidents.
Chine.
H. hors socle env. 20,5 cm Poids brut 312,64 g 800/1200



201



204

203 - STATUETTE* en corail rouge orangé figurant une jeune femme debout, un enfant portant un panier à ses côtés. Collée sur son socle.
Chine.
H. hors socle env. 15,2 cm Poids brut 218,32 g 600/800

204 - STATUETTE* en corail rouge orangé figurant une jeune femme debout, un rouleau dans les mains. Collée sur son socle.
Chine.
H. hors socle env. 10,5 cm Poids brut 118,41 g 400/600

205 - STATUETTE* en corail rouge orangé figurant une jeune femme debout sur un lotus, les mains jointes, des poissons à ses côtés. Collée sur son socle. Accidents et restaurations.
Chine.
H. hors socle env. 9,5 cm Poids brut 207,86 g 500/700



202



205



206



207



208



210



211

206 - STATUETTE* en corail rouge orangé figurant un immortel taoïste debout sur des flots et entouré de poissons. Collée sur son socle.

Chine.

H. hors socle env. 9,2 cm Poids brut 214,07 g 600/800

207 - Statuette* en corail rouge orangé figurant Shoulao debout, des pêches de longévité dans les mains. Collée sur son socle.

Chine.

H. hors socle env. 8,5 cm Poids brut 160,80 g 400/600

208 - STATUETTE* en corail rouge orangé figurant Shoulao debout, des pêches de longévité et un baton dans les mains, un daim à ses côtés. Collée sur son socle.

Chine.

H. hors socle env. 8 cm Poids brut 96,99 g 300/500

209 - ENSEMBLE DE QUATORZE FIGURINES* en corail rouge orangé figurant des jeunes femmes et un personnage taoïste debout. Certaines collées sur leur socle en bois. Manques et accidents.

H. 3,5 à 8 cm

Poids brut total 180,68 g 200/300

210 - ENSEMBLE DE DEUX GROUPES sculptés en lapis-lazuli figurant des jeunes femmes, des bouquets de pivoines et un éventail dans les mains, des grues à leurs pieds. L'une fixée sur son socle en bois.

Chine, XX^e siècle.

H. 22,3 cm et 25 cm (hors socle environ) 400/600

211 - SCEPTRE ruyi en jade-néphrite de couleur céladon à fines veines rouille, à décor en léger relief de têtes de lingzhi, la terminaison en forme de lingzhi.

Chine, fin du XIX^e - début du XX^e siècle.

L. 17,5 cm 600/800



212



213

212 - OKIMONO en bronze figurant un tigre debout et feulant.

Japon, fin du XIX^e - début du XX^e siècle.

L. 29 H. 14,5 cm 400/600

213 - NETSUKE en buis figurant une châtaigne "habitée" par un ver ; le ver en os, mobile dans la châtaigne, les trous de ver formant himotoshi. Signé Masakatsu. Japon, période Meiji (1868-1912). H. 3,5 cm On y joint un netsuke en bois (buis?) figurant un crapaud sur un ballot de riz. Signé Masanao. Petit manque sur le côté (peut-être le kakihan), usures à l'himotoshi. Japon, période Meiji (1868-1912).

H. 2,5 cm 300/500

214 - Kusakabe KIMBEI (1841-1934) Album comprenant 50 tirages albuminés rehaussés à la couleur, certains par Kusakabe Kimbei, légendés dans le négatif. Couverture en laque à décor de Jinrikisha et Fuji Yama.

ALBUM présentant des portraits en médaillon de l'Impératrice et l'Empereur du Japon et des Nobles et Officiers généraux, prêtre, scène de hara-kiri, Fencing, Japanese wrestler (sumos), wooden clog's shop, Dancing on banquet, Dressing obi, Blind Shampooer, Gril on raining, Akunoura, Pagode à Osaka, The

scene at Hibiya to welcome Emperor after the peace, Imperial castle, Kioto, Large bell Daibutsu, Yokohama, New Year Deill of Japanese fire brigade, Sacred car, Nikko, Miyanoshita, ca. 1880.

Image 27 x 21,5 cm
Album 27,5 x 36 cm 1500/2000

215 - VASE piriforme en bronze à décor niellé d'argent et de cuivre de personnages et d'une calligraphie, le socle solidaire en bronze à décor de têtes de ruyi stylisées. Chine du Sud ou Vietnam, vers 1900.

H. 45,3 cm 1000/1500

216 - STATUETTE en bronze et émaux cloisonnés, figurant la déesse Kannon à dix bras, debout sur un socle lotiforme, sa mandorle dans le dos ; ses bras tiennent des attributs dont le soleil et la lune, des sceptres ruyi, la perle sacrée et le kakkhara (déformations, accidents); quelques usures et manques d'émail, manque le tenon inférieur de la mandorle ; manque un attribut dans une main gauche.

Japon, fin de l'ère Meiji (1868-1912).
H. 104,5 cm 400/600



216



215



217

217 - STATUETTE en granit gris figurant Durga, un lotus dans la main gauche, la tête surmontée d'une haute coiffe, la chevelure ramenée en un chignon dont s'échappent quelques tresses à l'arrière, le visage serein, le torse dénudé et paré de bijoux, les oreilles parées de lourdes boucles, le bas du corps vêtu d'un dhoti plissé. La déesse est debout, en léger tribangha sur un socle en forme de colonne. Inde du Sud, probablement Tamil Nâdu, XIV^e-XVII^e siècle. Manque le bras et la main droite ; forte patine et usures, traces de feu (?).
H. 59 cm (Avec socle H. 69 cm) 6000/8000
Dans le panthéon hindou, Durga est l'une des épithètes de Parvati, consort de Shiva. De tradition familiale, cette belle statuette a été acquise par le grand-père de l'actuel propriétaire, dans les années 1920.

218 - DOUBLE VAJRA en bronze, belle patine d'usage. Tibet ou Népal, XVIII^e siècle ou antérieur. L. 13 cm 200/300

219 - Vénération de l'Imam Ali
FIXÉ-SOUS-VERRE peint en polychromie et or, représentant dans sa partie supérieure 'Ali, le cousin et gendre du Prophète, accompagné de ses deux fils Hassan et Hossein. Dans la partie inférieure, invocation en miroir ya 'ali (Oh Ali) dont les extrémités des lettres symbolisent l'épée à deux pointes (zulfiqar). Sur le pourtour, inscription sur papier signée Abu al-Qasim Burujirdi et datée Ramadan 13(0)4 H. ? (1886-87). Proche-Orient, probablement 1886-87. Peinture écaillée, usures et état fragile. 47 x 34 cm 200/300



220

220 - TETARD Frères
SEPT ASSIETTES en argent 1^{er} titre 950%, de forme ronde, le bord souligné d'un filet.
D. 24 cm Poids 2 400 g 600/800

221 - PETITE TASSE À VIN ou à alcool en argent 1^{er} titre 950%, de forme ronde, ciselée de canaux encadrés de points, l'anse cannelée prise sur pièce.
Auxerre 1798-1809 poinçon du 1^{er} coq, par Nicolas-Pierre MICOUIN.
D. 5 cm Poids brut 33 g 120/150

222 - DEBAIN
VERSEUSE en argent 1^{er} titre 925%, posant sur quatre pieds, le corps ciselé de côtes, munie d'un couvercle monté sur charnière garni d'une prise en forme de noisettes. On y joint un sucrier en argent 1^{er} titre 925%, d'un modèle approchant. Bosses, accidents et chiffrés.
Poids 1100 g 500/600

223 - VEYRAT
PLAT en argent 1^{er} titre 925%, de forme ronde, décoré d'une élégante et riche bordure à décor d'enroulements, coquilles et fleurettes.
Bosses.
D. 31 cm Poids 920 g 400/500

224 - MACÉ & BOULANGER Ets Rue Chapon. 6. Paris
NÉCESSAIRE DE VOYAGE en argent 1^{er} titre 950%, composé d'un ensemble de boîtes et de flacons en cristal taillé, les montures ciselées de rinceaux et timbrées de couronnes comtales.



222



223

La partie avant formant écritoire et dissimulant un tiroir secret et un porte documents. Muni de ses bougeoirs. En couvercle, nécessaire à manucure et divers, s'ouvrant en deux volets découvrant un miroir en bronze doré. La caisse en marqueterie de bois foncé et de laiton, gravée d'armoiries d'alliances timbrées d'une couronne comtale et soulignée de la devise *Soli FIDELIS*.
Accidents et manques.
Poids brut 2200 g 400/600



224



225

225 - ODIOT à Paris.

ENSEMBLE EN ARGENT 1^{er} titre 950‰ comprenant :

- Une grande verseuse à côtes torsées et décor de rocaille, posant sur un pied rond, anse en argent à deux attaches. Bosses, chiffrée, numérotée 1901.
- Une verseuse à côtes torsées, posant sur un pied rond, anse en bois à deux attaches. Bosses, chiffrée, numérotée 1902.
- Huit salerons de forme ovale, décor de guirlandes et mufles de lion. Intérieur en vermeil. Bosses, chiffrés, numérotés 1903.
- Un huilier de forme ovale, posant sur quatre pieds, reperlé de pampres et branches d'olivier, muni de ses flacons en verre torsadé et de ses bouchons. Manque une vis, numéroté 1904.
- Un couvert à salade, modèle à guirlandes et lauriers. Chiffré.
- Une pelle à asperge, au modèle, les spatules reperlées. Chiffrée.
- Un couteau à beurre, au modèle, manche fourré. Chiffré. Dans un coffre de transport (serrure forcée).

Poids brut 4300 g 3000/3500



226 - Jean GRANVIGNE

PLAT en argent 1^{er} titre 925‰, de forme ovale, à décor de filets et agrafes en feuilles d'acanthes.

Bosses et rayures.

31,50 x 43,80 cm Poids brut 1300 g 500/600



226



227

227 - FRAY

SERVICE À THÉ ET CAFÉ en argent 1^{er} titre 950‰, modèle guilloché dans le goût oriental, composé d'une cafetière, une théière, un sucrier et un pot à lait.

Poids brut 1700 g 500/600

228 - PAIRE DE SALERONS DOUBLES en argent 1^{er} titre 925‰, posant sur une base carrée à quatre pieds, munis d'un manche central ciselé de feuilles et enroulements. Avec leurs intérieurs en verre. H. 15,50 cm

On y joint en argent 1^{er} titre 925‰, un moutardier, un saleron double (intérieurs en verre bleu), trois salières simples (deux munies d'intérieurs en verre et une munie d'intérieur en verre bleu) et un intérieur en verre. Traces d'usages et verres égrisés. Poids brut 1800 g 150/200

229 - LOT en argent 1^{er} titre 925‰ comprenant :

- Cinq couverts de table et une cuillère, modèle filets, chiffrés, poinçon au vieillard 1819-1838.
- Deux couverts de table et deux fourchettes, modèle filets, chiffrés.



228

- Un couvert de table, modèle uni-plat, chiffré, poinçon au vieillard 1819-1838.

- Deux couverts pour enfant, modèle filets et médaillon, chiffrés.

- Cinq cuillères à dessert, modèle rocaille, chiffrées.

- Six cuillères à dessert en vermeil, modèle filets feuillages, chiffrées.

- Une cuillère à dessert, modèle uni-plat, province XVIII^e.

- Trois cuillères à dessert, modèle uni-plat, chiffrées.

On y joint 7 cuillères à dessert en argent 2nd titre 800‰, modèle uni-plat, chiffrées.

Poids brut 2030 g 300/500

230 - Henri SOUFFLOT

SUCRIER en argent 1^{er} titre 925‰, posant sur un pied rond, muni de deux anses, couvercle amovible paré de rocaille et feuilles. Chiffré. Bosses.

On y joint une casserole en argent 1^{er} titre 925‰, munie d'un manche en macassar. Bosses et manche à refixer

Poids brut 580 g 180/200



229

231 - LOT DE FLACONS en argent 2nd titre 800‰, et cristal, deux de forme boule et trois cylindriques.
Accidents et manques.
Travail anglais.
Poids brut 2780 g 80/100

232 - LOT DE TROIS COUPES en argent 2nd titre 800‰, de forme ovale, ajourées et ciselées de guirlandes, nœuds et de médaillons.
Dim. une 22,50 x 39,50 et deux 17,50 x 29,20 cm
On y joint un huilier, les flacons de forme carrée, bouchons rapportés. Intérieurs en verre. Accidents.
Poids brut 5300 g 150/200

233 - SUCRIER en vermeil 1^{er} titre 950‰, de forme ronde, en cristal.
Poids brut 400 g 50/60

234 - SAMOVAR en argent 2nd titre 800‰, paré de godrons et de frises en palmes.
Muni de son support et de son réchaud.
Poids brut 1650 g 400/600

235 - VIDE-POCHE, en argent 2nd titre 800‰, posant sur quatre pieds, à décor de guirlandes de fleurs et de larges feuilles. Au centre un intérieur en cristal bleu.
Cristal ébréché et restauré, bosses.
H. 10 cm Poids brut 490 g 150/200

236 - PAIRE DE BOUGEOIRS en argent 2nd titre 800‰, posant sur un pied rond ciselé de fleurs et feuillages, le fût à enroulement ciselé d'un décor floral, paré d'un bouquet à trois lumières.
H. 35,50 cm Poids 1340 g 250/300

237 - JENSEN Georg
COUPE en argent 2nd titre 800‰, de forme ronde, unie, posant sur un pied bâti. Signée et numérotée 620.
D. 24,20 cm Poids 460 g 180/200



237



234



236



238

238 - LOT comprenant :
– Six couverts à dessert en argent 2nd titre 800‰, modèle à filets.
– Onze cuillères à café en argent 1^{er} titre 950‰, modèle rocaille.
– Un couvert à salade en argent 1^{er} titre 950‰, modèle aux iris.
– Une pelle à fraise en argent 1^{er} titre 950‰, guillochée.
– Une petite pelle en argent 2nd titre 800‰, modèle uni.
– Deux timbales droite ciselées en argent 1^{er} titre 950‰.
– Une coupe à deux anses en argent 2nd titre 800‰, gravée.
– Un ramequin en argent 2nd titre 800‰, modèle à filets et rubans.
– Deux coquetiers en argent 2nd titre 800‰, gravés.
– Une tasse miniature en argent 1^{er} titre 950‰.
– Un rond de serviette en argent 1^{er} titre 950‰.
– Un crémier en argent 2nd titre 800‰, gravé.
Poids brut 1550 g 200/300

239 - LOT comprenant :
– Saupoudreuse en argent 1^{er} titre 925‰, modèle filets et enroulements, chiffrée.
– Quatre pièces à hors-d'œuvre, en argent 1^{er} titre 925‰ et vermeil, divers modèles, chiffrés.
– Deux pinces à sucres en argent 1^{er} titre 925‰.
– PUIFORCAT, couteau à fromage, lame acier, manche fourré en vermeil et argent 1^{er} titre 925‰.
– Un tartineur en argent 1^{er} titre 925‰, manche fourré à médaillon.
– Un rond de serviette en argent 1^{er} titre 925‰, médaillon chiffré.
– Un rond de serviette en argent 2nd titre 800‰, aux iris.
Traces d'usage.
Poids brut 500 g 180/200

240 - LOT comprenant :
– Une jatte ovale en argent 1^{er} titre 925‰, moulurée de filets. Chiffrée. D. 26,80 cm
– Un plat rond en argent 2nd titre 800‰, mouluré de filets. Chiffré. D. 31,80 cm
– Un plat ovale en argent 2nd titre 800‰, mouluré de filets. Chiffré. Dim. 29,80 x 48 cm
Poids 2500 g 300/500

241 - PAIRE DE CUILLÈRES À RAGOÛT en argent 1^{er} titre 950‰, modèle uni-plat, gravées *Hospice d'Honfleur*. Paris, 1819-1838, par Jean-Joseph RIVET.
Poids 310 g 80/120



240



242

242 - CORBELLE en argent 2nd titre 800‰, de forme ovale, ciselée de nœuds et guirlandes.
Dim. 21 x 35,50 cm Poid 290 g
On y joint: Une théière en argent 2nd titre 800‰, de forme boule. Poids brut 310 g et un sucrier en argent 2nd titre 800‰, perlé. Poids 275 g

243 - LOT comprenant :

- Dix fourchettes, deux cuillères, et neuf couteaux à dessert en argent 1^{er} titre 950‰, modèle uni.
- On y joint du même modèle, un couteau à fromage, un couteau à beurre et un petit couteau.
- Manches fourrés pour les couteaux.
- Quatre cuillères en argent 1^{er} titre 950‰, modèle uni et une cuillère à ragoût, modèles à filets au premier coq 1798-1809
- Un tartineur, sept cuillères, 2nd titre 800‰, modèle uni.
- Huit cuillères à moka en argent 1^{er} titre 950‰, modèle uni et une cuillère en argent 1^{er} titre 950‰, de style Art déco.



245



244

244 - CHOCOLATIÈRE en argent, 1^{er} titre 950‰, posant sur trois pieds sabots, le corps piriforme uni, manche terminé par une prise en bois tourné. Le couvercle monté sur charnière est muni d'un appui pouce à motifs d'enroulement. Armoriée. Bosses.
Nancy, fin XVIII^e siècle.
H. 20 cm Poids brut 580 g

245 - ÉTUI À MEGUILA en argent 2nd titre 800‰, de forme cylindrique.
Le corps à décor repercé de rinceaux, de fleurs et de frises. Au centre un cartouche mouvementé.
Extrémités coniques ouvrantes.
L. 39 cm Poids brut 320 g

246 - CUILLÈRE À RAGOÛT en argent 1^{er} titre 950‰, modèle uni-plat, chiffrée.
Paris, 1787-1789.
Poids 128 g



246



247



248



249

247 - TASSE À VIN en argent 1^{er} titre 950‰, de forme ronde, posant sur le fond, ciselé de cupules et de canaux, l'anse en serpent. Chiffrée.
Tours, fin XVIII^e siècle.
D. 9,20 cm Poids 140 g

300/500

248 - TASSE À VIN en argent 1^{er} titre 950‰, de forme ronde, unie, les côtés évasés entourant un ombilic hémisphérique. Chiffrée.
Bordeaux, circa 1750 par Gabriel FAURIE
D. 11,40 cm Poids 110 g

400/600

249 - TASSE À VIN en argent 1^{er} titre 950‰, de forme ronde, unie, posant sur le fond, paré d'une pièce de pouce découpée.
Province, XVIII^e siècle, maître abonné.
D. 7,40 cm Poids 94 g

200/300



251



253

250 - SIX COUTEAUX en argent 2nd titre 800‰, les manches parés de plaques de nacre. Lames en acier, poinçonnées. Travail ancien, quelques manques et accidents.
Poids brut 225 g

80/120

251 - ENSEMBLE DE COUVERTS en argent 1^{er} titre 950‰, comprenant deux cuillères et huit fourchettes, modèle uni-plat, chiffrées.
Province, XVIII^e siècle
Poids 675 g

300/400

252 - ENSEMBLE DE COUVERTS en argent 1^{er} titre 950‰, comprenant :
- Couvert, modèle uni-plat, chiffré. Dôle, 1784-1787.
- Couvert, modèle uni-plat, gravé. Vieillard, Paris 1819-1838.
- Couvert, modèle uni-plat, chiffré. Rochefort, circa 1780.
Poids 415 g

250/300

253 - ENSEMBLE en argent 1^{er} titre 950‰, comprenant cinq couverts, modèle uni-plat, chiffrés.
Paris, 1789.
Poids 753 g

400/500

254 - ENSEMBLE en argent 1^{er} titre 950‰, comprenant cinq fourchettes, chiffrées
Semur-en-Auxois, 1784 par Jean (Baptiste) CHIN
Poids 400 g

250/300



259

255 - PANIER en argent 2nd titre 800‰, repercé et muni d'une anse articulée.

Travail hollandais.

D. 12,50 cm Poids brut 110 g 60/80

256 - CASSEROLE en argent 1^{er} titre 950‰, unie, munie d'un manche latéral en bois.

D. 9,5 cm Poids brut 180 g 80/100

257 - LOUCHE en argent, chiffrée. Second coq.

Poids 295 g 60/80

258 - DIX CUEILLÈRES À CAFÉ en argent 2nd titre 800‰, modèle uni-plat, chiffrées.

Poids 108 g

On y joint six couteaux de table et six couteaux à dessert manche ébène, lames acier. 20/30

259 - ÉTUI en argent 84 zolotnik 875‰, de forme rectangulaire, à décor niellé dont une face représente une vue de Moscou, le Monument à Minine et Pojarski. Chiffré sur l'autre face. Bosses.

Moscou 1884, par Dimitri NICOLAEV.

7,70 x 9,50 x 1,60 cm Poids brut 149 g 300/400

260 - QUATRE COUTEAUX DE TABLE, manche en agate et lames en acier signées BEUIL. 80/100

261 - MÉNAGÈRE en métal argenté, de style Art déco.

Composée de douze couverts de table, douze cuillères à café et une louche. 30/50

262 - Jean DESPRÈS

TIMBALE en métal argenté, le corps uni, la base ornée d'une maille gourmette. Signée à la pointe.

H. env. 6,5 cm 150/200

263 - PARTIE DE SERVICE DE VERRES en cristal taillé, comprenant deux carafes et vingt-huit verres dont certains Baccarat.

Accidents. 200/300



262

264 - IMPORTANT SERVICE en terre de pipe imprimé noir décoré par STONE, COQUEREL ET LEGROS D'ANIZY représentant des décors tirés de gravures : archéologie ou géographie (monuments de Paris, châteaux français, châteaux anglais, carte d'un département français), histoire (hauts faits de l'Antiquité), mythologie (muses, dieux ou déesses) et littérature avec les Fables de La Fontaine. L'aile des pièces est décorée principalement de trophées, signes du zodiaque, boudins fleuris avec corbeilles de fleurs et serpents puis cartouches avec vues et pour une autre partie de pampres de vigne et paysages avec cavaliers et chiens. Filet noir sur le bord de part et d'autre de ces décors. Au centre, les scènes sont représentées dans des médaillons ronds ou ovales.

Il comprend 121 pièces dont :

- Deux plats ovales *Vue de l'Arc de Triomphe* et *Renaud et Armide*, aile trophées et vues de monuments. L. 46,5 cm ; L. 52 cm

- Un plat ovale *Château de Rainham*, aile à boudins fleuris. L. 41,5 cm

- Un plat ovale *Vue de l'École Militaire*, aile à décor de vues, de cavaliers et de voitures à cheval. L. 31 cm

- Deux plats ovales à décor de vues romaines, aile à décor de cavaliers et voitures à cheval. L. 23 cm

- Un plat ovale à décor de buste de jeune fille, aile à pampres de vignes. L. 41,4 cm

- Un plat ovale *Vue du palais impérial de Versailles*, aile à pampres de vignes. L. 33 cm

- Un plat ovale ajouré à décor de scènes mythologique, aile à pampres de vignes. L. 28 cm

- Un plat rond *Château de Clumber*, aile trophées et vues de monuments. D. 30,5 cm

- Un plat rond *Château de Burghley*, aile trophées et vues de monuments. D. 32,6 cm

- Deux plats ronds *Maison de Pope* et *Château de Glames*, aile à boudins fleuris. D. 30,5 cm

- Un plat rond *Vue de l'hôtel des Invalides*, aile à boudins fleuris. D. 33 cm

- Un plat rond creux *Hôtel de la Monnaie*, aile à boudins fleuris. D. 24,5 cm

- Deux plats ronds *Prise de Syracuse* et *Assassinat de Guillaume, Duc de Normandie*, aile à pampres de vignes. D. 27,5 cm



264

- Un dessous de corbeille ovale aile à pampres de vignes. D. 35,5 cm

- Une corbeille ovale ajourée à décor de scène romaine, aile à pampres de vignes. L. 25 cm

- Une corbeille ajourée ronde aile à pampres de vignes. D. 25 cm

- Deux soupières ovales couvertes à décor de scènes animées romaines aile à pampres de vignes. L. 35 cm

- Une saucière ovale couverte aile trophées et vues de monuments. L. 19,5 cm

- Une saucière ovale aile trophées et vues de monuments. L. 26,5 cm

- Un présentoir ovale *Ruines de Caracalla* aile trophées et vues de monuments. L. 23 cm

- Un compotier rond *Ruine d'un fort*, aile trophées et vues de monuments. D. 22 cm

- Un compotier rond *Vue de la grande serre*, aile à vue d'un cartouche de paysage. D. 22 cm

- Trois coupes rondes *Règne de Raoul Duc de Bourgogne*, *Vue de Saint-Sulpice* et *Château d'Alnwick*, aile trophées et vues de monuments. D. 24 cm ; D. 22 cm ; D. 20 cm

- Un pot à jus couvert aile trophées et vues de monuments et neuf couvercles.

- Un moutardier rond à plateau adhérent, aile trophées et un couvercle. L. 15,5 cm

- Un moutardier rond à plateau adhérent, aile à décor de voitures à cheval adhérent (manque le couvercle). L. 15,5 cm

- Un moutardier rond à plateau adhérent, aile à pampres

de vignes et un couvercle. L. 15,5 cm

- Une cafetière et un couvercle à décor de trophées et de profils romains.

- Quatre plats octogonaux à décor du *Palais impérial de Compiègne*, *Vue du jardin des Tuileries*, *Vue du château des Tuileries* et *Abélard et Héloïse*, aile trophées. L. 20 cm et L. 24 cm

- Six assiettes creuses à décor de monuments et scènes romaines, aile à pampres de vignes. D. 25 cm

- Deux assiettes à soupe aile à trophées à décor de monuments et de scènes romaines. D. 25 cm

- Treize assiettes à décors de monuments et de scènes romaines, aile à pampres de vignes. D. 24,5 cm

- Trente-sept assiettes plates décorées de scènes diverses de monuments, de scènes romaines et des Fables de La Fontaine, aile trophées et vues de monuments. Usures. D. 24,5 cm

- Vingt-trois assiettes à dessert à décor de vues romaines, de châteaux, de scènes antiques, de chansons et de carte, aile trophées et vues de monuments dont une à aile de sarments de vignes.

- Présentoir de corbeille à bord ajouré de vannerie, sans décor. D. 28,5 cm

Marqué en creux Creil et tampon de la Manufacture Stone, Coquerel et Legros d'Anizy 1808- 1818.

XIX^e siècle.

Usures d'usage, décor effacé pour une assiette et une assiette creuse accidentée.

1000/1500



268



270



269



271

265 - GLAIVE D'INFANTERIE modèle 1831. Sans fourreau. Epoque Louis-Philippe / Second Empire. lame oxydée. H. 53 cm 50/80

266 - SABRE D'INFANTERIE. Garde en laiton matriculée J.R.52. Fourreau de cuir à deux garnitures en laiton, la chappe matriculée. Poinçonnée W couronné. Epoque Prusse, vers 1860. H. 59 cm 150/200

267 - SABRE DE CAVALERIE. Garde à coquille en fer repercée. lame légèrement courbe à gorge. Signée au talon. Fourreau de fer à deux bracelets de bélière. Signée à l'arrière C. JURMANN, 1848. Probablement Allemagne, milieu du XIX^e siècle. H. 112 cm 150/200

268 - SABRE. Garde en fer. Fusée en corde tressée. lame à un seul tranchant légèrement courbe. Fourreau en bois recouvert de galuchat à trois garnitures en fer et laiton. Chine, fin du XIX^e siècle. L. 95 cm 200/300

269 - SABRE DE CAVALERIE, garde à quatre branches en laiton, double pontat, avec quillon, pommeau rond surmonté d'une pièce de rivure, fusée entièrement filigranée de laiton ; lame courbe à pan creux gravée et marquée, sur une face : NO ME ENBAINES SIN HONOR et, sur l'autre : NO ME SAQUES SIN RAZON. L. 98 cm (sans fourreau). Espagne, fin du XVIII^e siècle. Très bon état. 300/500

270 - TROMBLON DE VOYAGE à silex. Canon en fer fortement tromblonné. Garniture en fer. Crosse en noyer revernir noir (très piquée). Fin du XVIII^e siècle. H. 83 cm 300/500

271 - ÉPÉE D'OFFICIER GÉNÉRAL. Garde en laiton doré. Fusée en forme de faisceau de licteur. Plateau orné de perles. lame droite à un seul tranchant, dorée et bleuie au tiers. Sans fourreau. Epoque Garde révolutionnaire, lame postérieure vers 1840. Dorure usée. H. 100 cm 400/600

272 - REVOLVER SMITH WESSON DA, calibre 32. Canon avec bande marquée Smith Wesson Springfield Mass. U.S.A. Pat'd May 11, 1880 Jan 8, 1882 April 9, 1889. Carcasse numérotée 272773. Vendu par Westley Richards & Co London W. 200/300



272

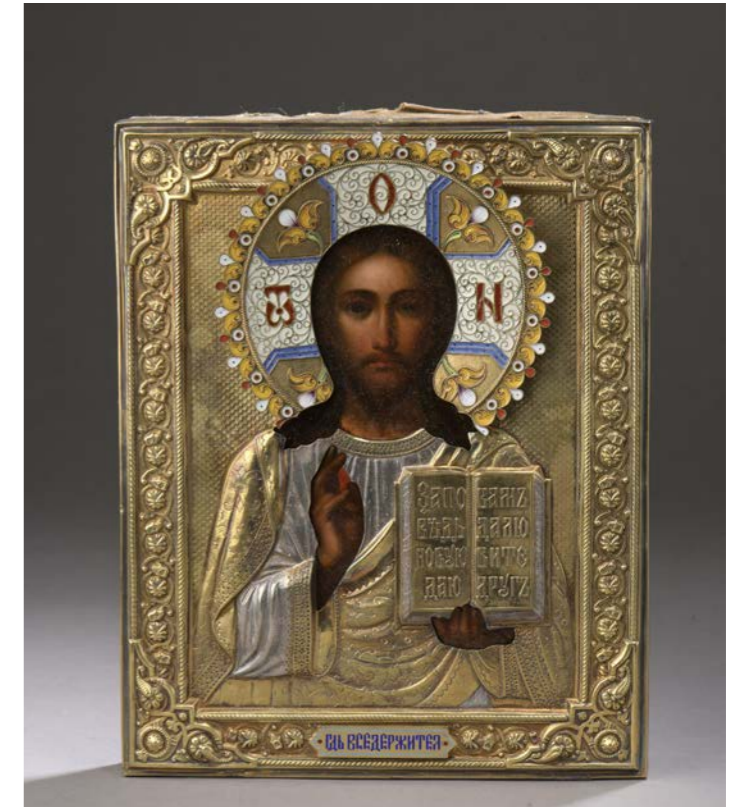


273

273 - ICÔNE des fêtes principales de l'année orthodoxe avec au centre la Résurrection du Christ (Pâques). Tempera sur bois. Russie du Sud, XIX^e siècle 49 x 41 cm 300/500



276



274

274 - ICÔNE du Christ Pantocrator Tempera sur bois, conservée dans un oklad en vermeil, le nimbe à décor émaillé polychrome cloisonné de fleurs et de rinceaux. Le dos gainé de velours de soie rouge. Russie, XX^e siècle. Porte des poinçons de Semyon Galkin. H. 22 L. 17,5 cm Poids brut 614,0 g 3000/5000

275 - ICÔNE à quatre registres figurants des saints surmontés par le Christ et Dieu le Père. Au centre, la Mère de Dieu du Buisson ardent entourée de trois types de Mère de Dieu : Tikhvinskaya, Feodorovskaya et Kazanskaya. Tempera sur bois. Soulèvements et restaurations. Russie, XIX^e siècle. H. 44 L. 38 cm 400/600

276 - ICÔNE du saint tsar Konstantin et de la sainte Grande Martyre Catherine Entourés d'une basma en métal, flanqués des saints martyrs Ioan et Mina, aux angles les quatre évangélistes, en haut le Seigneur Tout Puissant, en bas la Mère de Dieu, Joie de tous les affligés. Tempera sur bois. Russie, fin du XVIII^e siècle. Petits manques et accidents. 32,5 x 28 cm 400/600



277

277 - Vierge à l'enfant sur un croissant de lune et des nuées
STATUETTE en ivoire.

Travail indo-portugais de Goa.
Manque un bras de l'Enfant Jésus et usures.
H. 13 cm

300/400

278 - École FRANÇAISE du XIX^e siècle

COFFRET en bronze orné de statuette en régule représentant les antiques les plus célèbres, d'intailles à décor de têtes d'empereurs ; le couvercle décoré de scènes en bas-reliefs et surmonté du char d'Apollon en régule.

H. 27 L. 35 P. 18 cm

1000/1500

279 - STATUETTE en bronze à patine médaille présentant un enfant casqué et cuirassé, à la Romaine, en allégorie de la guerre.

Style Louis XIV. Fin du XIX^e siècle. H. 27,5cm

On y joint une petite console d'applique, formant bénitier, en bronze doré, à décor d'un buste d'ange tenant un blason surmonté d'arcatures néo-gothiques. Daté 3 mai 1877. H. 13 cm. Et une statuette de putto en atlante, en bronze patiné. H.17cm

300/500

280 - MÉDAILLE en laiton doré de la Confédération au Champ de Mars, 14 juillet 1790

D. 7,5 cm

200/300

281 - URNE tripode, miniature, en bronze doré.

On y joint un encensoir miniature à décor romantique en bronze doré.

Fin XIX^e siècle.

H. 9 cm env.

100/150



278



279

282 - CISEAUX DE CALLIGRAPHE en acier damasquiné, les extrémités en bronze ciselé et reperlé du mot Ya Fattah.

Petit accident sur une pointe et traces d'usage.
Turquie, XIX^e siècle.

L. 28 cm

300/400

RÉFÉRENCE :

Catalogue de l'exposition, *Chefs-d'œuvre islamique de l'Aga Khan*. Musée du Louvre, Paris, 2007-2008, n° 61.



282



283

283 - Marie-Nicolas PONCE-CAMUS (Paris 1778-1839)

Portrait de Madame Constant, née Desprez

Gouache sur ivoire. Signé et daté en bas à gauche Ponce Camus 1808. Porte une inscription au dos du montage née Desprez / Mde Constant / Grand-mère de Victor Constant et Mde Constant / née Desprez 1810 / ouvert en janvier 1899 / par Jules Plateau. D. 7 cm

Elève de David, Ponce-Camus travailla comme miniaturiste au début de sa carrière vers 1800. Par la suite il fut surtout peintre, exposant au Salon entre 1801 et 1831.

On y joint : THOMASSIN (Actif en 1821)

Portrait de Fanny Constant, née Hauer

Gouache sur ivoire. Signé et daté en bas à gauche Thomassin 1821. Porte une inscription au dos du montage Fanny Hauer Mde Constant / mère de Victor Constant / Sœur d'Éléonore (Mde Seb Plateau et cette miniature / vient de Victor Constant / son petit fils / cousin de G. Plateau par sa mère. D. 6 cm

600/800

284 - COFFRET rectangulaire, gainé de chagrin vert, signé Girardet, couvercle orné d'une résille et d'une armoirie à l'Aigle impériale, collier de Légion d'honneur sur un mantel au heaume. Époque Napoléon III.

3,5 x 23,5 x 11,5 cm

On y joint deux médailles en laiton doré de Charles, Dauphin de France et sa sœur Marie-Thérèse. Début de l'époque Restauration. D. 4,3 cm

Et une empreinte en cire rouge aux armes des Bourbons sur fond de drapeaux et couronne royal fleur de lysée.

Fentes. H. 3,3 cm

300/400

285 - CACHET en lapis-lazuli orné d'un buste de princesse orientale en bronze argenté d'après Jean-Baptiste Clesinger.

Editeur : Marnyhac, 1 rue de la Paix et cachet du fondeur : Bronzes artisanaux, Paris.

Epoque Napoléon III.

H.10 cm

On y joint un petit cachet Amour en bronze à patine de fouille. H. 7,5 cm

120/150

286 - BOÎTE en cristal à monture en laiton doré et ciselé, le couvercle gravé du profil de Marie-Antoinette, le pourtour gravé d'un motif de treillage et fleurettes.

Signature du graveur sur le couvercle.

D. 9 cm

150/200



284



287

287 - *Mariage à la campagne*, vers 1860

ÉVENTAIL plié, de commande, la feuille en papier peint à la gouache, dans le goût des frères Gimbel, d'une composition panoramique montrant un mariage à la campagne, dans l'esprit du XVIII^e siècle. Le notaire à gauche reçoit les parents des mariés tandis que les époux débutent quelques pas de danse au son d'un joueur de vielle. À droite, une nombreuse assemblée est venue célébrer les noces.

Le revers en peau peinte d'une bordure de raisins reposant sur des bambous. Cartel central aux instruments de musique dans un cadre de feuilles de vignes dorées et de volutes de fleurs et fruits.

Riche monture en nacre blanche découpée, sculptée, gravée, burgautée, dorée et rehaussée en couleurs. Deux couples d'amours parmi des fleurs et des grappes de raisins dominant trois cartels. Au centre, un couple dans un jardin. À gauche un jeune homme et son chien, en regard d'une jeune femme à droite jouant de la flûte. Les panaches peints de personnages dans des médaillons soulignés de pierres rouges facettées. Reprise du décor au revers, au trait rouge. Usures, un brin cassé et manque.

H. t. 28,5 H. f. 13,5 cm

400/600

Les fleurs, feuillages et grappes de raisins, révèlent un dessin identique sur la feuille comme sur les brins en nacre. Il s'agit vraisemblablement d'un éventail de commande, dont la manière du dessin rappelle le travail des frères Georges et Charles Gimbel, originaires de Strasbourg. Ils contribuent au renouveau de l'éventail français sous le Second Empire comme l'écrit S. Blondel dans *Histoire des éventails* (...) : « c'est à la fécondité de leur pinceau qu'il fait attribuer en partie la résurrection de l'éventail ancien (...) ». Les éventails de ces deux artistes sont rarement signés ».

288 - PENDULETTE CAGE dite Capucine en laiton doré. Balancier à spirale. Mouvement à répétition et réveil. Cadran d'émail accidenté.

Epoque Restauration.

H. 25 cm Larg. 9 cm

300/400



288



289

289 - COIFFEUSE en placage de bois de rose et d'amarante, à décor marqueté de trophées de musique, de gerbes, vases et paniers de fleurs, et mobilier, dans des encadrements de doubles grecques. Plateau en trois parties. Façades à quatre tiroirs et une tirette. Pieds galbés. Ornementation de bronze ciselé doré.

Epoque Transition Louis XV - Louis XVI.

H. 77 l. 88 P. 49 cm

2000/3000

290 - VIERGE MANNEQUIN en bois sculpté polychrome à bras articulés, yeux en sulfure, sur socle octogonal.

Ancien travail colonial des Philippines.

H. 71 cm (avec le socle)

500/800

291 - FRONTON DE CADRE représentant l'Allégorie de la justice.

Bois sculpté laqué crème.

XVIII^e siècle.

150/200

292 - PAIRE DE FLAMBEAUX en bronze doré. Fût balustre à godrons (fonte coquille). Base à ombilic et contours.

Accidents, et manque une bobèche.

XVIII^e siècle.

150/180



290



293

293 - PAIRE D'ENCOIGNURES à façades galbées, à décor marqueté dans des réserves mouvementées de croisillons, en amarante et satiné. Montants arrondis marquetés de chevrons. Pieds galbés. Riche ornementation de bronze doré rocaille : encadrements, entrées de serrures et sabots. Dessus de marbre brèche d'Alep (rapporté).
 Estampillé : M. CRIAERD et L.B.
 Epoque Louis XV.
 H. 89 cm l. 72 cm 3000/4000

294 - CARTEL VIOLONÉ ET SA CONSOLE D'APPLIQUE en bois laqué vert à moulures dorées et ornementation de laiton repoussé. Cadran d'émail à chiffres romains et arabes. Mécanisme à sonnerie à un timbre. Suspension à fil. Travail de Neuchâtel, seconde moitié du XVIII^e siècle. Pied arrière cassé.
 H. 91 L. 36,5 P. 14,5 cm 300/500

295 - BOÎTE À CIGARES, hexagonale, mécanique, en forme de kiosque, en bois noirci et vantaux peints de paysages aux voiliers. Mécanisme à revoir et petits manques.
 Epoque Napoléon III.
 H. 29 cm 150/200



294



296

296 - PENDULE en bronze doré et ajouré à décor de rinceaux feuillagés, cornes d'abondance, femmes ailées. Mouvement soutenu par deux arcs à décor de feuilles d'eau. Base en marbre noir et bas relief d'amours en bronze doré. Suspension à fil. Cadran en émail blanc et filet bleu nuit étoilé.
 Epoque Empire.
 50 x 27 x 13 cm 1500/2000

297 - PAIRE DE GRANDES AIGUIÈRES simulées de forme balustre, en bronze poli-vernis à décor rocaille de feuillages, acanthes et volutes.
 Fin du XIX^e siècle.
 H. 55 cm 300/500

299 - DEUX STATUETTES en bronze doré, jeune fille au foulard et personnage de comédie. Socle colonne en marbre, base circulaire en laiton guilloché.
 Epoque Restauration.
 H. 21,5 cm 200/300

300 - PAIRE DE FLAMBEAUX en bronze ciselé et doré à fût fuselé, décoré à la molette de croisillons, fleurons, papillons et rais de cœurs. Signé « UM ».
 Fin de l'époque Empire (manque une bobèche. Usures à la dorure). H. 26 cm 300/500



297



300



301



303



304

301 - PENDULE CAGE à poids à montants en laiton tourné. Mécanisme formant réveil, à important timbre de bronze. Cadran en bois polychrome et doré à décor floral entouré de plaques ajourées en plomb doré à décor de lions, cartouches, panaches, et couronne. Accidents et manques. Début du XVIII^e siècle. Et une console surmontée d'un dais, plus récente. Pendule : H. 46 L. 27 P. 15 cm
Dais H. 66 L. 31 P. 24,5 cm

500/800

302 - PAIRE DE PETITS BOUGEOIRS en bronze doré. Fût fuselé et canelé et décor de frises de rais de cœurs. Manque une bobèche. Style Louis XVI, fin du XIX^e siècle. H. 16,5 cm

120/150

303 - VIELLE À ROUE ronde estampillée P. COTY en bois fruitier et palissandre. Clavier en os et ébène. Tête féminine sculptée au sommet du cheville. Etiquette imprimée *Exposition Universelle... A la Grande Renommée... Nigout élève de Pajot fils... 1913.* Mécanisme à revoir. L. 69 cm

1500/2000

304 - CRUCIFIX en ivoire sculpté avec titulum et memento mori, cadre en bois sculpté et doré. (Petits manques) H. 22 cm (pour le christ)
61 x 40 cm (pour le cadre)

200/300

305 - PAIRE DE VASES ovoïdes en bronze patiné vert ornés d'une statuette féminine et d'une tête de faune en bronze argenté, sur un piétement en bronze doré à sabots. Base en marbre rouge griotte. Seconde moitié du XIX^e siècle. H. 23 cm

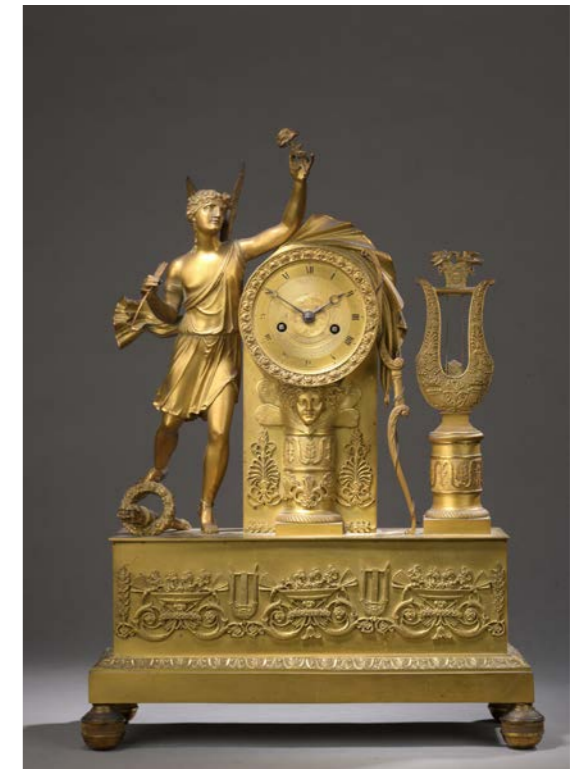
300/500



305



306



307

306 - PENDULE ROMANTIQUE en bronze doré à décor d'un jeune homme sur un tertre, en habit Renaissance. Base à volutes et palmettes. Cadran argenté. Suspension à fil. Époque Charles X. H. 43 L. 32 cm

300/500

307 - PENDULE en bronze doré à décor d'un Psyché et d'une harpe autour d'une borne contenant le mécanisme. Suspension à fil. Base à frise de brûle-parfums, coupe, harpes et volutes. Pieds boule. Époque Empire. H. 50,5 L. 37 P. 14 cm

800/1200

308 - SUITE DE TROIS VITRAUX ronds à décor de têtes de profil de trois personnages dans un entourage de verre translucide. XVII^e siècle. D. 8 cm
On y joint : Petit vitrail orné d'armoiries sommées d'un heaume à cimier en forme d'ailes. XVII^e siècle. Cassé et réparé.

200/300

309 - PAIRE DE CANDÉLABRES en bronze doré et ciselé. Fût en cristal taillé, cinq lumières. Accident à un fût. Époque Charles X. H. 49,5 cm

1200/1500



309



310

310 - PENDULETTE En bronze doré, à colonne cannelée et deux volutes, cadran d'émail signé Berthoud et surmonté d'un ruban noué. Balancier à spirale (accident). Style Louis XVI. 24 x 20 cm 200/400



311

311 - GRANDE COUPE en cristal taillé, monture en bronze et laiton doré. Fin du XIX^e siècle. H. 31 cm 300/500



312

312 - COUPE ovale en bronze doré à décor d'émaux champlevés, base polylobée à décor de putti, lambrequins et acanthes. Anses feuillagées surmontées d'un oiseau. Manque le couvercle. Seconde moitié du XIX^e siècle. 17,5 x 24 cm 300/500



313

313 - PAIRE DE CANDÉLABRES à quatre lumières en laiton autour d'une statuette de Vierge à l'Enfant. Fût balustre annelé à cage ajourée sur une base cloche. Style du XVI^e siècle flamand. H. 57 cm 300/500

314 - DEUX STATUETTES de jeunes Bacchus tenant une coupe, en bronze patiné, d'après Clodion. Base cylindrique en marbre rouge veiné mouluré. Fin du XIX^e siècle. H. 44 cm 1000/1500



314



315

315 - Jean Baptiste Jules KLAGMANN (1810-1867) PENDULE en marbre vert de mer sommée d'un jeune berger tenant un lapin, en bronze à patine médaille, signé. Cadran en émail signé *Delafontaine*, fabricant de bronzes à Paris. Bronze signé *Klagmann*. Suspension à brocot. 54 x 35 x 19 cm 300/500



317

316 - PORTE-DOCUMENT à soufflets en chagrin noir, signé *ED Gauche*, 2 rue de Provence, Paris et sa chaîne de transport. Époque Napoléon III. 18 x 33 cm 100/150

317 - PAIRE DE COUPES VIDE-POCHES en bronze à patine médaille à décor en haut relief de centaures et centauresse de scènes mythologiques. Piédouche en marbre noir et vert de mer. H. 26,5 cm 300/500

318 - PAIRE D'AIGUIÈRES miniatures à haut col en bronze doré et ciselé, orné d'une sirène ailée, tête de bouquetin et anse serpent. Base à godrons et feuillages. Socle cylindrique en marbre brèche jaune sur un socle en marbre vert de mer. Dans le style du XVIII^e siècle. H. 26 cm 400/600

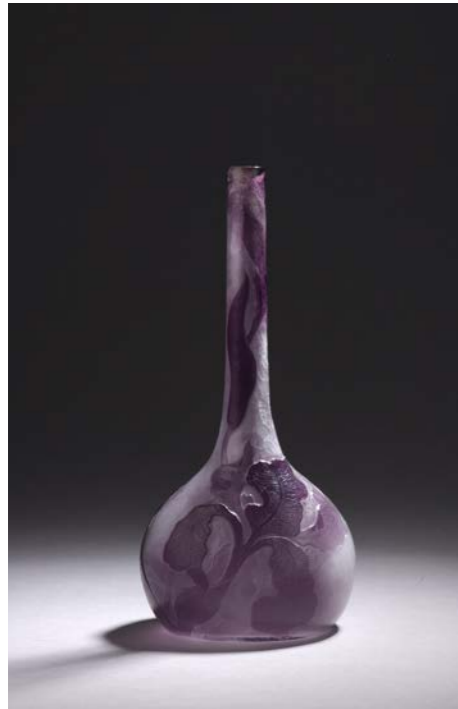
319 - MOREAU Auguste (1834-1917) PETIT VASE. Épreuve en bronze à patine verte et mordorée, fonte d'édition ancienne sans marque ni cachet de fondeur, socle en marbre rouge. Décor d'un escargot en relief. Manque le couvercle. Signé. H. avec socle 10 cm Base 6,8 x 6,8 cm 100/150

320 - PETITE COUPE cylindrique en cuivre, anse en bronze, en forme de branches de résineux, surmontées d'un passereau. Vienne, fin du XIX^e siècle. H.17 cm 100/150

321 - Travail FRANÇAIS 1900 PICHET en verre blanc givré. Décor de houblons, gravé à l'acide, émaillé à rehauts d'or. Col, anse et base en métal argenté à motifs stylisés. H. 30 cm 200/300



321



323



324



325

322 - GRANDE COUPE OVALE à piedouche en porcelaine à décor polychrome et doré de scènes galantes et paysages dans des réserves sur fond bleu ciel. Riche monture en bronze doré. Marques apocryphes de Sèvres. Fin du XIX^e siècle.
H. 35 L. 49 cm 300/500

323 - GALLÉ Émile (établissements)
VASE soliflore à base bulbeuse. Épreuve de tirage industriel réalisée en verre brillant mauve sur fond blanc. Décor d'iris, gravé en camée à l'acide. Signé.
H. 22 cm 300/400

324 - LEGRAS
VASE. Épreuve de tirage industriel réalisée en verre doublé, rose et marron clair sur fond marmoréen nuancé blanc. Décor de glycines, gravé en camée à l'acide (défaut de cuisson sous la base du vase). Signé.
H. 32 cm 300/400

325 - LA LOUVIÈRE
VASE sphérique à col étranglé et ourlé en céramique, émaux polychromes à décor d'échassiers sur fond bleu. Marqué *Émaux de Louvière 422-E - MC*.
H. 30 cm 200/300

326 - Guido CACCIAPUOTI (1892 - 1953)
Femme assise et pensive au bouquet de fleurs
Céramique peinte, signée sur socle en bois.
32 x 36,5 x 25 cm 400/600

327 - DAUM
GRAND VASE cylindrique à base aplatie sur un petit piedouche. Épreuve de tirage industriel réalisée en verre bleu ciel à décor de chardons émaillés, haut du col reprenant le même décor, émaillé à chaud à rehauts d'or, gravé à l'acide (deux petites bulles intercalaires sous le piedouche). Monogramme.
H. 48 cm 3000/5000



326



327



329

328 - DELPHIN-MASSIER (1836-1907) à VALLAURIS
 PLATEAU en faïence polychrome à décor floral.
 Signé et situé au revers
 Petites égrenures sur les bords.
 24 x 43 cm

200/300

329 - René BUTHAUD (1886-1986)
Femme nue à la colombe.
 Plat ovale en faïence, émaux polychromes sur fond brun.
 Signé.
 32,2 x 25 cm 2000/3000

BIBLIOGRAPHIE : Pierre Cruège et Anne Lajoix, *René Buthaud 1886-1986*, Les Éditions de l'Amateur, Paris, 1996, modèle repr. p. 144.

330 - Edgar BRANDT (1880-1960)
 LAMPE «Cobra».
 Épreuve en bronze ciselé et doré, cache-ampoule en verre marmoréen non d'origine.
 Signée en creux E. BRANDT, numérotée 63 en creux sous la base et signature apocryphe de Daum, repatiné.
 H. 52 cm 3500/4500
 BIBLIOGRAPHIE : catalogue d'époque des Établissements Edgar Brandt Ferronnerie d'Art, modèle réf. ss le n° 1018-1049, pl. 63.

331 - Charles-François DAUBIGNY (1817-1878)
Les cerfs, 1862.
 Cliché-verre, D134, épreuve du tirage Sagot-le-Garrec 1921, signature de Daubigny dans l'épreuve. Encadré.
 16 x 19,5 cm 34,5 x 40,5 cm (cadre) 200/300

332 - VERSACE - ROSENTHAL
 PAIRE DE COUPES octogonales en cristal, modèle Médusa.
 D. 13 cm 200/300



330



333

333 - Jean LURÇAT (1892-1966)
 ROUSSEL UCLAF
 TAPISSERIE d'Aubusson en laine complète de son bolduc.
 Tabard Frères & Sœurs lissiers, signée en bas à droite et titrée en haut à gauche.
 126 x 250 cm 2000/3000

334 - Attribué à Pierre LARDIN (1902-1982)
 DEUX PANNEAUX en verre, gravés au jet de sable, encadrements de fenêtre en acier. Décor de poissons.
 Non signés.
 94 x 46,5 cm et 94 x 59,5 cm 800/1200
 PROVENANCE : Paquebot *Les Antilles* (1953).



334



334



335

335 - Louis MAJORELLE (1859-1926)

TABLE en placage de ronce de noyer, plateau supérieur formant rangement à bordures de forme convexe, plateau inférieur de forme ovale, piètement latéral à motifs de branchages de cerisiers en fleurs, se terminant par des piètements à roulettes incorporées.

Signée et située Nancy.

H. 87 L. 70 P. 50 cm

2000/3000

BIBLIOGRAPHIE : Julius Hoffmann jr., *Der Moderne Stil, Jugendstil Art-Nouveau 1899-1905*, Éditions Arnoldsche, Allemagne, 2006, modèle similaire repr., p. 41.

336 - SUITE DE QUATRE APPLIQUES en bronze et laiton doré, de forme droite et de sections étoilées, ornées de frises de plaquettes en verre brut alternées de filets de miroirs.

Travail du XX^e siècle.

Petits accidents.

106 x 25,5 x 20,5 cm

400/600



336



337

337 - BOYER Michel (1935-2011)

LAMPE de bureau modèle n° 10366 en métal chromé à bras articulé à 360°, réflecteur quadrangulaire ajouré. Édition Verre Lumière. Modèle créé vers 1969.

H. 38 cm 10 x 10 cm (base)

800/1200

BIBLIOGRAPHIE : *La Revue de l'Ameublement*, octobre 1970, n° 8, rep. p. 33.

338 - TRAVAIL FRANÇAIS 1970

PAIRE DE CHAUFFEUSES à armature en métal chromé, assises et dossiers en cuir marron. Usures au cuir.

H. 82 Larg. 74 cm

500/800

339 - CHARLES et FILS Paris

BUREAU en bois de placage à trois tiroirs en ceinture, plateau recouvert d'un verre blanc transparent, piètement en acier de forme triangulaire inversée réuni latéralement par une entretoise en forme de "X" (usures et petites accidents).

Estampillé au fer à chaud.

H. 76 cm 70 x 140 cm (plateau)

800/1200



338



339



340

340 - Marc HELD (né en 1932)

GRAND FAUTEUIL dit "Culbutto". Coque en fibre de verre et polyester, laqué blanc, coussin en mousse, recouvert de tissu rouge (fêle derrière le haut du dossier, état d'usage). Circa 1970. Knoll International.

H. 114 L. 73 P. 64 cm

1000/1500

BIBLIOGRAPHIE : Michel Champennois, *Marc Held 50 ans de Design*, Éditions Norma, 2014, Paris, repr. p. 131 ; Anne Bony, *Les années 60*, Éditions du Regard, Paris, 2003, repr. p. 32 ; Philippe Garner, *Sixties design*, Éditions Taschen, 2001, repr. p.108 ; Charlotte & Peter Fiell, *70's Decorative Art*, Éditions Taschen, 2000, repr. p. 404 ; Catalogue de l'exposition *Mobi Boom*, musée des Arts décoratifs, 2010, repr. pp. 114 et 115.



342



344



345 (d'une paire)



349



352

341 - Raphaël RAFFEL (1912-2000) pour la Maison RAPHAËL
FAUTEUIL DE BUREAU en aluminium et métal, accotoirs
détachés à manchettes débordantes, piètement roulette.
Dossier et assise gainés de cuir marron (usures au cuir).
H. 98 L. 65 P. 63 cm 200/300

342 - BAGUÈS
LAMPADAIRE en bronze doré entièrement ciselé à décor de
feuilles de laurier. Base circulaire en laiton doré. Support
de l'abat-jour en verre blanc opalin.
H. avec la vasque 175 cm 800/1000

343 - MAISON CHARLES
TABLE ROULANTE en métal brossé à double plateau en verre
fumé, plateau supérieur à plateaux coulissants. Piètement
roulette (éclat à un des plateaux coulissants).
H. 69 cm Plateau 75,5 x 45 cm 200/300

344 - BAGUÈS
LAMPADAIRE en bronze doré entièrement ciselé à décor de
feuilles de palmier. Piètement tripode se terminant par
des boules. Support de l'abat-jour en verre blanc opalin.
H. avec la vasque 175 cm 800/1000

345 - MAISON CHARLES Paris
PAIRE DE LUSTRES à six bras de lumière en bronze et laiton
doré à décor de bouquet de feuilles de laurier.
Non signés.
H. 73 D. 53 cm 500/800

346 - MAISON CHARLES Paris
DEUX PAIRES D'APPLIQUES en bronze et laiton doré à décor
d'une bouquet de feuilles de laurier. Abat-jour d'origine.
Non signées.
H. 44 cm 800/1200

347 - TRAVAIL FRANÇAIS 1970
LAMPE DE BUREAU en acier chromé à décor de carrés
superposés (petit choc à la base).
H. totale 66 cm Base du fût 28 x 28 cm 200/300

348 - TRAVAIL FRANÇAIS 1970
CONSOLE en acier chromé, plateau en épais verre blanc.
H. 88 Plateau 140 x 45 cm 200/300



346



351



354

349 - MAISON CHARLES Paris
PAIRE DE LAMPES en acier chromé à quatre piètements à
motif d'enroulement dans sa partie haute. Abat-jour en
métal (manque un boulon d'origine pour fixer le haut de
l'abat-jour et léger enfoncement sur la bordure d'un des
abat-jour).
Signées et marquées *Made in France*.
H. 80 cm Abat-jour D. 45 cm 500/800

350 - LEFEVRE Guy pour la Maison JANSEN
SUITE DE TROIS TABLES GIGOGNES à structure en métal
brossé, plateau en verre fumé, piètement à section carrée
à entourage en métal doré.
Porte une étiquette en dessous n° 5202.
H. 39 Plateau 47 x 61 cm
On y joint : LEFEVRE Guy pour la Maison JANSEN.
PETITE TABLE BASSE à structure en métal brossé, plateau en
verre fumé, piètement à section carrée à entourage en
métal doré. Porte une étiquette en dessous n° 5102.
H. 39 Plateau 47 x 61 cm 400/600

351 - MAISON CHARLES Paris, circa 1970
DEUX PAIRES D'APPLIQUES modèle "Orgues" en métal
chromé. Signées et marquées *Made in France*.
46 x 18 cm 1000/1500

352 - MAISON JANSEN Paris
TABLE BASSE à base en plexiglas transparent de forme
hélicoïdale. Plateau en verre blanc transparent à bordure
orange. Circa 1970.
H. 31 Plateau 142 x 100 cm 800/1200

353 - TRAVAIL FRANÇAIS
JARDINIÈRE rectangulaire en bois reposant sur un socle,
trois tiroirs dans sa partie basse, intérieur en zinc, poignées
latérales.
H. 38 cm Base 59 x 80 cm 200/300

354 - BAGUÈS
PAIRE DE CHENETS en bronze, poli vernis.
H. 26,5 L. 45 cm 200/300



355



356

355 - NOUVEL Jean (né en 1945) pour ZÉRITALIA 1=2, DEUX TABLES à structure en inox, piètement à section rectangulaire. Plateau à verre à fond noir. H. 75 cm Plateau : 43 x 86 cm 1000/1500

356 - François ARNAL (1924-2012) pour l'atelier A SUITE DE QUATRE CHAISES modèle Zigzag. Oxydation éparse. 2000/3000

357 - HORLOGE figurant une femme en buste avec les yeux faisant office de balancier. Manque le cadran. 70 x 54 cm 600/800

358 - UN CANOTIER de marque DUNHILL des années 1950 en provenance du chapelier Léon, 20 rue Daunou à Paris, offert par Maurice Chevalier à la jeune épouse de son parolier Jacques Larue. Canotier modèle femme, tour de tête 59/7 1/4. Dim. 33 x 28,5 cm H. 8,7 cm Ruban 4 cm Dans son carton d'origine, avec couvercle. Petit manque sur le bord droit du canotier, carton usagé. On y joint une carte de correspondance manuscrite de Maurice Chevalier en date du 17 janvier 1953 ainsi qu'une carte photo manuscrite en date du 28 septembre 1954. 600/800



358

359 - UN TIRAGE ORIGINAL des années 1940 dédié au parolier Jacques Larue (1906-1961) par Maurice Chevalier en 1941. Photographie rare de l'artiste. 29,5 x 23,5 cm 100/150

Jacques Larue a écrit les paroles de plusieurs succès de Maurice Chevalier, dont "Ca sent si bon la France" en 1941 et "I love Paris" en 1953.

360 - PETIT TAPIS persan Héréké en soie à décor sur fond crème, de rinceaux feuillagés et fleurs. Doubles bordures de fleurs entre deux galons à fonds rouges. (usures) 115 x 58 cm 400/600

361 - PAIRE DE TAPIS sacs Belouche à décor classique de guhls sur fond bordeaux. Bordure à crochets. 120 x 65 cm 300/400

362 - TAPIS Boukhara à décor classique de pieds d'éléphants sur fond bordeaux. Bordure de losanges à crochets. (usures) 170 x 116 cm 200/300



359

363 - TAPIS Boukhara à décor de guhls sur fond crème. Bordure entre quatre galons. 200 x 142 cm 300/400

364 - TAPIS rond au point de Savonnerie, à décor d'une rosace ornée de volutes d'acanthes, vases et guirlandes de roses sur fond crème. Bordure de feuillage sur fond lilas. D. 252 cm 400/600

365 - TAPIS jardin indien à décor Hamadan en soie et coton à 42 cases à décor d'arbres et fleurs. 308 x 214 cm 300/500

366 - TAPIS au point de Savonnerie, à médaillon central de rinceaux et violettes sur fond beige encadré de rubans tors, fleurons et frise feuillagée. Contre-fond noir à volutes d'acanthes. Bordure à écoinçons à galons de billons. 400 x 300 cm 800/1200



366

Conditions de vente

1 – Le bien mis en vente

Les acquéreurs potentiels sont invités à examiner les biens pouvant les intéresser avant la vente aux enchères, et notamment pendant les expositions.

L'OVV CRAIT-MULLER s'engage à la disposition des acquéreurs potentiels pour leur fournir des rapports sur l'état des lots. Les descriptions des lots résultant du catalogue, des rapports, des étiquettes et des indications ou annonces verbales ne sont que l'expression par l'OVV CRAIT-MULLER de sa perception du lot, mais ne sauraient constituer la preuve d'un fait.

Les dimensions sont données à titre indicatif. Les indications données par l'OVV CRAIT-MULLER sur l'existence d'une restauration, d'un accident ou d'un incident affectant le lot, sont exprimées pour faciliter son inspection par l'acquéreur potentiel et restent soumises à son appréciation personnelle ou à celle de son expert.

L'absence d'indication d'une restauration d'un accident ou d'un incident dans le catalogue, les rapports, les étiquettes ou verbalement, n'implique nullement qu'un bien soit exempt de tout défaut présent, passé ou réparé. Inversement la mention de quelques défauts n'implique pas l'absence de tous autres défauts. Les estimations sont fournies à titre purement indicatif et elles ne peuvent être considérées comme impliquant la certitude que le bien sera vendu au prix estimé ou même à l'intérieur de la fourchette d'estimations. Les estimations ne sauraient constituer une quelconque garantie.

2 – La vente

L'OVV CRAIT-MULLER se réserve de demander à tout acquéreur potentiel de justifier de son identité ainsi que de ses références bancaires.

L'OVV CRAIT-MULLER se réserve d'interdire l'accès à la salle de vente de tout acquéreur potentiel pour justes motifs. Toute personne qui se porte enchérisseur s'engage à régler personnellement et immédiatement le prix d'adjudication augmenté des frais à la charge de l'acquéreur et de tous impôts ou taxes qui pourraient être exigibles. Tout enchérisseur est censé agir pour son propre compte sauf dénonciation préalable de sa qualité de mandataire pour le compte d'un tiers, acceptée par l'OVV CRAIT-MULLER.

Le mode normal pour enchérir consiste à être présent dans la salle de vente. Toutefois l'OVV CRAIT-MULLER pourra accepter gracieusement de recevoir des enchères par téléphone d'un acquéreur potentiel qui se sera manifesté avant la vente.

L'OVV CRAIT-MULLER ne pourra engager sa responsabilité notamment si la liaison téléphonique n'est pas établie, est établie tardivement, ou en cas d'erreur ou d'omissions relatives à la réception des enchères par téléphone. L'OVV CRAIT-MULLER pourra accepter gracieusement d'exécuter des ordres d'enchérir qui lui auront été transmis avant la vente et que l'OVV CRAIT-MULLER aura acceptés.

Si l'OVV CRAIT-MULLER reçoit plusieurs ordres pour des montants d'enchères identiques, c'est l'ordre le plus ancien qui sera préféré.

L'OVV CRAIT-MULLER ne pourra engager sa responsabilité notamment en cas d'erreur ou d'omission d'exécution de l'ordre écrit. En revanche le vendeur ne sera pas admis à porter lui-même des enchères directement ou par mandataire.

L'OVV CRAIT-MULLER dirigera la vente de façon discrétionnaire tout en respectant les usages établis.

L'OVV CRAIT-MULLER se réserve de refuser toute enchère, d'organiser les enchères de la façon la plus appropriée, de déplacer certains lots lors de la vente, de retirer tout lot de la vente, de réunir ou de séparer des lots. Le coup de marteau matérialisera la fin des enchères et le prononcé du mot "Adjugé" ou tout autre équivalent entraînera la formation du contrat de vente entre le vendeur et le dernier enchérisseur retenu. L'adjudicataire ne pourra obtenir la livraison du lot qu'après règlement de l'intégralité du prix. En cas de remise d'un chèque ordinaire, seul l'encaissement du chèque vaudra règlement.

3 – L'exécution de la vente

L'adjudicataire (acheteur) devra acquitter par lot les commissions et taxes suivantes : **28% TTC**. Les taxes (TVA sur commissions et TVA à l'import) peuvent être rétrocédées à l'adjudicataire sur présentation des justificatifs d'exportation hors CEE. Un adjudicataire CEE justifiant d'un n° de TVA Intra-communautaire sera dispensé d'acquitter la TVA sur les commissions.

Les acquéreurs via le Drouot digital paieront, en sus des enchères et des frais de l'étude, une commission de 1,8% TTC reversée à la plateforme.

Le paiement du lot aura lieu au comptant, pour l'intégralité du prix, des frais et taxes, même en cas de nécessité d'obtention d'une licence d'exportation.

L'adjudicataire pourra s'acquitter par les moyens suivants :

– en espèces : jusqu'à 1000 euros frais et taxes compris pour les ressortissants français et européens, jusqu'à 15 000 euros frais et taxes compris pour les ressortissants étrangers non professionnels sur présentation de leurs papiers d'identité.
– par chèque ou virement bancaire.

L'OVV CRAIT-MULLER sera autorisé à reproduire sur le procès-verbal de vente et sur le bordereau d'adjudication les renseignements qu'aura fournis l'adjudicataire avant la vente. Toute fausse indication engagera la responsabilité de l'adjudicataire.

Dans l'hypothèse où l'adjudicataire ne se sera pas fait enregistrer avant la vente, il devra communiquer les renseignements nécessaires dès l'adjudication du lot prononcée. Il appartiendra à l'adjudicataire de faire assurer le lot dès l'adjudication. Il ne pourra recourir contre l'OVV CRAIT-MULLER dans l'hypothèse où par suite du vol, de la perte ou de la dégradation de son lot, après l'adjudication, l'indemnisation qu'il recevra de l'assureur de l'OVV CRAIT-MULLER serait avérée insuffisante.

Le lot ne sera délivré à l'acquéreur qu'après paiement intégral du prix, des frais et des taxes. Dans l'intervalle l'OVV CRAIT-MULLER pourra facturer à l'acquéreur des frais de dépôt du lot, et éventuellement des frais de manutention et de transport. A défaut de paiement par l'adjudicataire, après mise en demeure restée infructueuse, le bien est remis en vente sur folle enchère de l'adjudicataire défaillant. En outre, l'OVV CRAIT-MULLER se réserve de réclamer à l'adjudicataire défaillant, à son choix :

- des intérêts au taux légal majoré de cinq points,
- le remboursement des coûts supplémentaires engendrés par sa défaillance,
- le paiement de la différence entre le prix d'adjudication initial et le prix d'adjudication sur folle enchère s'il est inférieur, ainsi que les coûts générés par les nouvelles enchères.

L'OVV CRAIT-MULLER se réserve également de procéder à toute compensation avec des sommes dues à l'adjudicataire défaillant.

L'OVV CRAIT-MULLER se réserve d'exclure de ses ventes futures, tout adjudicataire qui aura été défaillant ou qui n'aura pas respecté les présentes conditions générales d'achat. Les informations recueillies sur les formulaires d'enregistrement sont obligatoires pour participer à la vente puis pour la prise en compte de la gestion de l'adjudication. L'adjudicataire peut connaître et faire rectifier les données le concernant, ou s'opposer pour un motif légitime à leur traitement ultérieur, en adressant une demande écrite accompagnée d'une copie de pièce d'identité à l'opérateur de vente par courrier ou par mail. L'opérateur de vente volontaire est adhérent au Registre central de prévention des impayés des Commissaires-priseurs auprès duquel les incidents de paiement sont susceptibles d'inscription. Les droits d'accès, de rectification et d'opposition pour motif légitime sont à exercer par le débiteur concerné auprès du Symev 15 rue Fressinet – 75016 Paris.

4 – Les incidents de la vente

Dans l'hypothèse où deux personnes auront porté des enchères identiques par la voix, le geste, ou par téléphone et réclament en même temps le bénéfice de l'adjudication après le coup de marteau, le bien sera immédiatement remis en vente au prix proposé par les derniers enchérisseurs, et tout le public présent pourra porter de nouvelles enchères.

5 – Prémption de l'État français

L'Etat français dispose d'un droit de préemption des œuvres vendues conformément aux textes en vigueur. L'exercice de ce droit intervient immédiatement après le coup de marteau, le représentant de l'Etat manifestant alors la volonté de ce dernier de se substituer au dernier enchérisseur, et devant confirmer la préemption dans les 15 jours. L'OVV CRAIT-MULLER ne pourra être tenu pour responsable des conditions de la préemption par l'Etat français.

6 – Compétences législative et juridictionnelle

La loi française seule régit les présentes conditions générales d'achat. Toute contestation relative à leur existence, leur validité, leur opposabilité à tout enchérisseur et acquéreur, et à leur exécution sera tranchée par le tribunal compétent du ressort de Paris (France).

7 – Retrait des lots

L'acquéreur sera lui-même chargé de faire assurer ses acquisitions, l'OVV CRAIT-MULLER décline toute responsabilité quant aux dommages que l'objet pourrait encourir, et ceci dès l'adjudication prononcée. Toutes les formalités et transports restent à la charge exclusive de l'acquéreur.

8 - Protection des données

Dans le cadre de nos activités de ventes aux enchères, notre maison de ventes est amenée à collecter des données à caractère personnel concernant le vendeur et l'acheteur. Ces derniers disposent dès lors d'un droit d'accès, de rectification et d'opposition sur leurs données personnelles en s'adressant directement à notre maison de ventes. Notre OVV pourra utiliser ces données à caractère personnel afin de satisfaire à ses obligations légales, et, sauf opposition des personnes concernées, aux fins d'exercice de son activité (notamment, des opérations commerciales et de marketing). Ces données pourront également être communiquées aux autorités compétentes dès lors que la réglementation l'impose.

*Les lots marqués d'un astérisque, réalisés dans du Corail rouge (Corallium rubrum) (NR), espèce non réglementée au titre de la Convention de Washington (CITES) et du Règlement communautaire européen 338/97 du 09/12/1996, sont soumis à l'obtention d'un certificat CITES pour l'exportation.