

Crait+Müller

commissaires-priseurs associés



18 juin 2021



EXPERTS

Pour l'Afrique :
Emmanuelle Menuet
Expert membre du SFEP
emenuet.expertises@gmail.com
T. +33 (0)6 70 89 54 87
Lots 1 à 54

Pour les tableaux anciens :
René Millet Expertise
12, rue Rossini 75009 Paris
T. +33 (0)1 44 51 05 90
expert@rmillet.net
Lots 57, 59 à 75, 77, 87 à 92, 94 à 100, 102, 103, 105
à 112, 114 à 116, 119, 130, 187 à 191

Pour les tableaux du XIX^e s. et modernes :
Cabinet Chanoit
12, rue Drouot 75009 Paris
T/F +33 (0)1 47 70 22 33
frederic.chanoit@orange.fr
Lots 58, 76, 78 à 86, 101, 104, 110bis, 113, 117, 118,
120 à 129, 131 à 177, 179 à 183, 263, 309

Pour les meubles et objets d'art :
IEP Conseil
Jacques Bacot et Hughes de Lencquesaing
15, quai de Bourbon 75004 Paris
T. +33 (0)1 46 33 54 10
iepconseil@wanadoo.fr
Lots 93, 294 à 307, 310 à 326, 328

Pour les photographies :
Charlotte Barthélemy
17, rue Drouot 75009 Paris
T. +33 (0)6 30 35 31 43
contact@charlottebarthelemy.com
Lots 183, 184, 280, 281

Pour la sculpture :
Sculpture & Collection
69, rue Sainte-Anne 75002 Paris
Alexandre Lacroix
T. +33 (0)6 86 28 70 75
Elodie Jeannest de Gyvès
T. +33 (0)6 83 59 98 40
contact@sculptureetcollection.com
Lots 185, 186, 264, 265, 308, 329

Pour la collection d'un amateur :
Eve Turbat et Jean Baptiste Auffret
14, rue Milton 75009 Paris
eve.turbat@galerie-malaquais.com
T. +33 (0)6 74 41 56 37
jb.auffret@galerie-malaquais.com
T. +33 (0)6 08 58 48 38
Lots 192 à 261

Pour la céramique :
Manuela Finaz de Villaine
82, rue de la Faisanderie 75116 Paris
T. + (0)1 45 27 17 46
expertmanuelafinaz@gmail.com
Lots 266, 282 à 289

Pour l'Extrême-Orient :
Laurent Schroeder
86, rue de Charonne 75011 Paris
T. +33 (0)6 08 35 62 44
lschroeder@free.fr
Lots 267 à 279

Pour les icônes :
Maxime Charron
Royal Provenance
5, rue Auber 75008 Paris
T. +33 (0)6 50 00 65 51
Lots 290, 291

Pour l'archéologie :
Antoine Tarantino
38, rue Saint-Georges 75009 Paris
T. +33 (0)1 40 16 42 38
Lots 292, 293

Pour l'argenterie :
Paul-Louis Flandrin
158, rue de Grenelle 75007 Paris
T. +33 (0)1 45 51 23 33
plfg1@orange.fr
Lot 327

Pour les arts du XX^e siècle :
Jean-Marc Maury
Expert près la cour d'appel de Paris
T. +33 (0)6 85 30 36 66
maury.expert@wanadoo.fr
Lots 329 à 338, 341 à 343

Pour la céramique :
Anne Lajoix
5, rue de la Grange-Batelière 75009 Paris
T. +33 (0)1 42 86 90 94
lajoix.anne@orange.fr
Lots 339, 340

Couverture : lots 158 (détail) et 225 (détail). Page précédente : lot 75 (détail).

Crait+Müller

commissaires-priseurs associés

Vente aux enchères publiques

Vendredi 18 juin 2021 à 13 h 30

Hôtel Drouot salle 6

Afrique, Dessins, Tableaux Asie, Meubles, Objets d'art Arts décoratifs du XX^e siècle

Exposition publique mercredi 16 juin de 11 h à 18 h, jeudi 17 juin de 11 h à 20 h
et le matin de la vente de 11 h à 12 h

T. pendant l'exposition et la vente +33 (0)1 48 00 20 06

Catalogue visible sur www.drouotonline.com,
www.interencheres.com et www.auction.fr

www.crait-muller.com

18, rue de Provence 75009 Paris / T. +33 (0)1 45 81 52 36 / contact@crait-muller.com / ovv 078-2016





1

1 - MASQUE BAOULE, Côte d'Ivoire

Bois dur à patine brune brillante, accidents.

L. 24,5 cm

600/800

Masque de case sculpté d'un visage inscrit sur un panneau formant une mandorle. Les traits sont finement sculptés, le nez légèrement busqué surmontant une petite bouche en cupule, le regard en demi-lunes fendu sous une arcade sourcilière délicate. Bordant le haut front rebondi, la coiffure en léger relief est ornée d'incisions décrivant de fines mèches.

2 - MASQUE PENDE, République Démocratique du Congo

Bois mi-dur, pigments.

H. 23 cm

800/1 200

Œuvre dont les lignes cubistes saisissent par leur modernité. Le visage est inscrit dans un cœur, les détails sculptés en haut relief. Le regard est constitué de deux cylindres, le nez fin et étiré surmonte une bouche inscrite à la pointe du masque. Des chevrons teintés de blancs ornent la partie basse, des scarifications obliques inscrites aux joues.

3 - HEAUME SUKU-HOLO, République Démocratique du Congo

Bois à patine brune, pigments.

H. 22 cm

800/1 000

Visage inscrit dans un cœur, yeux et bouche fendus, la partie gauche teintée de pigments ocre rouge, la droite de pigments blancs. La coiffure est parcourue de motifs pastillés estampés, et au-dessus de la nuque d'une frise de larges chevrons. Des percements de suspension de parure sont ménagés tout autour de la coiffe et du menton.



2

4 - POUPÉE KWERE, Tanzanie

Bois dur à patine brun rouge.

H. 17,5 cm

150/200

Poupée de fertilité aux lignes abstraites caractéristiques du style.



3



7



7

5 - MASQUE PASSEPORT DAN, Côte d'Ivoire

Bois à patine brun foncé noir.

H. 10,5 cm

200/300

6 - COUPE KUBA, République Démocratique du Congo

Bois dur à patine brun foncé noir.

H. 14,5 cm

400/600

Coupe à vin de palme réservée aux hauts dignitaires Kuba. Belle patine au lustre profond.

7 - CUILLER DAN WAKEMIA, Côte d'Ivoire

Bois mi-dur à patine brune brillante.

H. 38 cm

3000/5000

Cuiller *wakemia* anthropomorphe, le cuilleron étiré formant une tête, le buste ponctué d'un ombilic s'inscrivant sur des jambes galbées selon les canons du style. Le détail du cou annelé et des encoches ornant la prise, renforce l'idée de préciosité imprimée par la patine de teinte douce et brillante. Ce type d'œuvre était réservé aux *wunkirle*, des femmes reconnues pour leurs qualités hospitalières, et en l'honneur desquelles elle était sculptée. Les proportions élégantes, la finesse de cette cuiller *wakemia* en font un bel exemplaire du type.



10

8 - STATUETTE *IBEDJI* YOROUBA, Nigeria

Bois dur à patine brune, pigments, traces de bleu de lessive, cauris, perles de verre.

H. 31 cm 200/400

Statue *Ibedji* féminine de syle Ogbomoshô, la tête de grande dimension marquée à la coiffe de traces de bleu de lessive. Ornements en perles de verre et cauris.

9 - CITHARE, Inde

Bois dur à patine brune brillante.

H. 61 cm 400/600

Bel exemplaire au corps orné de détails décrivant une effigie humaine.

10 - SIÈGE CARYATIDE NAGO YOROUBA, Nigeria/Bénin

Bois dur à patine brune, pigments.

H. 33 cm 500/600

Siège caryatide Nago Yorouba sculpté d'un personnage féminin agenouillé et caryatide, les bras coudés retenant l'assise posée sur la tête. Le vêtement, comme un collier ornant le cou, sont peints sur l'épiderme teinté de rouge.

Cf. Musée du Quai Branly - Jacques Chirac, n° d'inventaire 75.9353.13., pour un objet apparenté.



11

11 - MASQUE *CIHONGO* TSHOKWE, Angola

Bois dur à patine brune, pigments noirs.

H. 21,5 cm 600/1000

Visage masculin *cihongo*, le regard en grains de café fendus et inscrits dans de profondes orbites. Le nez droit et pincé surmonte une bouche étirée, ouverte sur des dents époutées. Des scarifications marquent les tempes et les joues. Une ample palette en plateau horizontal désigne sous le visage une barbe, tandis qu'au sommet de la tête est figurée une courte coiffe. Des percements de fixation sont ménagés à la périphérie. Les masques *cihongo* figurent un esprit masculin, associé à l'idée de puissance autant que de richesse, dont le rôle est d'apporter ordre et prospérité au village.

12 - MASQUE IJO (?), Nigeria

Bois mi-dur à patine brune, résine, graines.

L. 21 cm 400/600

Visage schématique évoquant la forme d'une carapace de tortue, le regard formé de deux demi-sphères séparées par une haute structure décrivant à la fois le nez et une crête jaillissant du front.



14

13 - STATUE PINDA (?), Angola (?)

Bois mi-dur à patine brune, petits accidents.

H. 25,5 cm

200/300

Statuette féminine aux bras filiformes détachés du buste et formant un losange, les jambes râblées. La tête ovoïde est sculptée d'un petit visage aux yeux inscrits dans de profondes cavités orbitales, rappelant les rares productions Pinda. Au sommet de l'objet, une courte coupe.

14 - MASQUE BEKOM, Cameroun

Bois dur à patine brun foncé noir.

H. 42 cm

1 500/1 800

Visage caractéristique du style, ouvert sur de grands yeux dont le volume plein est cerné d'un pli palpébral. Le nez aux ailes larges surmonte une bouche ouverte sur de petites dents. Dominant le front haut, une coiffe en étoffe native, utilisée également pour la description d'une barbe. Les masques anthropomorphes du Grassland sont portés à diverses occasions, notamment les funérailles de hauts dignitaires ou lors de festivités.

15 - Cloche KONGO, République Démocratique du Congo

Bois à patine brune, fibres végétales.

H. 18 cm

800/1 000

Ornée de la représentation en haut relief d'un singe aux traits humanisés. Rare.

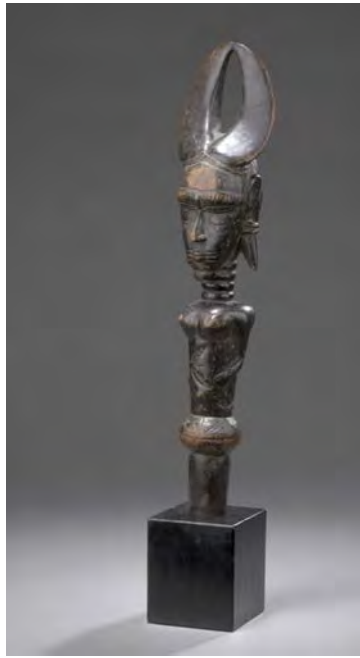
PROVENANCE : ancienne collection Philippe Cabanius.



15



18



19



20

16 - SCEPTRE OGBONI, Nigeria

Alliage de cuivre.

H. 27 cm

200/400

Modelé de visages janus, la base ornée de petites têtes animales.

17 - STATUETTE OGBONI, Nigeria

Alliage de cuivre

H. 17 cm

200/400

Effigie féminine, les mains ramenées face au ventre et tenant un objet. La tête soignée est surmontée d'une coiffure sophistiquée.

18 - STATUE MONTOL (?), Nigeria

Bois à patine brune, petits accidents

H. 54 cm

500/700

Effigie campée sur des jambes puissantes, les bras significativement coudés projetés du buste plein. La tête schématique est sculptée d'une haute crête se prolongeant en un nez droit, séparant un regard en amande. Des traces d'outils marquent l'ensemble de la surface.

19 - CHASSE-MOUCHE DJIMINI, Côte d'Ivoire

Bois à patine brun foncé noir.

H. 45 cm

600/800

Rare prise de chasse-mouche Djimini sculptée de deux bustes janus. Le visage féminin de plus petites dimensions est orné d'une coiffe soignée, cachée de l'autre côté par les importantes cornes ornant le visage masculin. Des scarifications marquent les visages comme les corps, aux détails pleins. Un badigeon noir imprègne encore en grande partie l'objet.

20 - STATUETTE SENOULO, Côte d'Ivoire

Bois à patine brun foncé noir.

H. 28 cm

1 000/1 500

Effigie masculine aux solides lignes de construction. Le visage légèrement tourné vers la gauche est coiffé d'une crête, bras et cou ornés. Les épaules, joues et abdomen sont scarifiés.

21 - STATUETTE BATEBA LOBI, Burkina Faso

Bois à patine naturelle.

H. 50 cm

200/300

Bateba aux bras déployés, sculptés dans la forme naturelle d'un branchage. Détails du visage et ombilic en ergot, sont taillés en encoches vives.

22 - STATUETTE BATEBA LOBI, Burkina Faso

Bois à patine naturelle.

H. 39 cm

200/300

Effigie janus représentant un homme et une femme adossés, les jambes communes. Les traces d'outils en coupes franches détaillent les corps et les visages en à-plats sobres.

23 - STATUETTE BATEBA LOBI, Burkina Faso

Bois à patine naturelle.

H. 36,5 cm

200/300

Effigie au bras droit levé en signe de conjuration, le corps dominé par un double visage aux lignes cubistes.

24 - STATUETTE BATEBA LOBI, Burkina Faso

Bois à patine naturelle.

H. 36,5 cm

200/300

BATEBA Lobi, le corps en lignes pleines et dynamiques surmonté de deux visages.



25



26

25 - STATUETTE SENOUFU, Côte d'Ivoire

Bois à patine brun noir, accidents.

H. 25 cm

500/600

Statuette féminine aux lignes vives et séduisantes, la coiffe composée de tresses soignées et traitées en volumes pleins. Un ancien badigeon noir est encore partiellement présent à la surface de l'œuvre.

26 - MASQUE WÉ, Côte d'Ivoire

Bois mi-dur, pigments, fibres végétales, étoffe native, métal.

H. 28 cm

500/800

Visage aux traits surdimensionnés caractéristiques du style, les yeux en bulbes fendus projetés de part et d'autre d'un nez aux ailes larges, la bouche entrouverte sur des dents en lamelles de métal. Coiffant ce visage, étoffe et tresses en fibres végétales. Ancien.

27 - MASQUE GLE BÈTE, Côte d'Ivoire

Bois à patine brun foncé noire, fer, accidents.

H. 32 cm

1 500/2000

Visage composite, mêlant des détails humains, notamment le nez et la bouche à langue dardée et profond philtrum, à des crocs ou bautoirs animaliers. Les yeux factices sont deux cylindres projetés, le regard permis, sous le front en calotte, par deux percements rectangulaires. Au sommet, un fer destiné à retenir le vêtement dissimulant le porteur. Les masques *gle* sortaient à l'occasion des levées de deuil ou en l'honneur de personnalités importantes au sein de la communauté.



27



31

28 - STATUETTE LOBI, Burkina Faso

Bois à patine brune nuancée rouge, accidents.

H. 16 cm

200/300

Petite effigie aux lignes concentrées, les jambes légèrement tournées conférant un beau dynamisme à l'oeuvre. La patine plus claire des points de contact atteste les anciennes manipulations.

29 - POUPÉE FANTI, Ghana

Bois à patine brune.

H. 30 cm

200/300

Belle et ancienne poupée de fertilité Fanti, le buste schématique marqué d'un ombilic et d'une poitrine menue, le visage, tel un dessin de Paul Klee, sculpté en moyen relief dans la pale abstraite surmontant le corps.

30 - CIMIER IGBO, Nigeria

Bois mi-dur à patine noire, étoffe native.

H. 35 cm

500/800

Visage menu décrit en lignes sobres et resserrées,

surmonté d'une imposante coiffure à l'entremêlement de tresses aériennes, d'une grande complexité, et représentation fidèles de celles que portaient les jeunes filles. Ce masque en célèbre l'esprit.

31 - CIMIER OGBODO ENYI IGBO IZI, Nord-Est du Nigeria

Bois dur, pigments noirs et blancs, fibres végétales.

L. 54 cm

800/1000

Masque Igbo-Izi stylisant la représentation d'un éléphant aux courtes défenses projetées, sa trompe écourtée, les yeux coniques. A l'arrière figure un visage humain aux traits élégants. L'ensemble du cimier est rehaussé d'un riche décor pigmenté en blanc et noir.

Ce type de masque représente un esprit d'éléphant, ogbodo enyi. Si ces masques au comportement agressif et violent contrôlaient autrefois l'ordre social, ils sont aujourd'hui le plus souvent réduits à un rôle de divertissement.

In *Masques africains - L'autre visage*, de la collection Barbier Mueller, Editions Adam Biro, Paris, 1997, p. 146).



33

32 - CIMIER EJAGHAM, Région de la Cross River, Nigeria
Bois, cuir, pigments, fibres végétales.

H. 39,5 cm

300/500

Visage féminin, comme l'indiquent la carnation et la coiffure, aux traits naturalistes, la bouche ouverte sur des dents taillées selon les canons du style. Riche décor de scarifications.

Ce type de cimier était porté par les hommes membres de sociétés initiatiques, ou d'associations de guerriers. Il figure un idéal de beauté féminine.

33 - MASQUE OKUYI PUNU, Gabon
Bois mi-dur, pigments.

H. 34,5 cm

2000/3000

Visage aux lignes délicates, les yeux fendus et bombés sous des sourcils arqués en léger relief, le nez droit, la bouche charnue pigmentée de rouge. La haute coiffe en coque est peignée de fines mèches, que l'on retrouve sur les tresses latérales, à la manière des femmes de cette région au début du XX^e siècle. Bel équilibre des proportions.

Anciennement, ce type de masque sortait à l'occasion de cérémonies funéraires.



34



35



36

34 - MASQUE TSOGHO VUVI, Gabon
Bois mi-dur à patine brun chaud, pigments noirs.
L. 30,5 cm 800/1 000
Visage aux longs yeux fendus sous une arcade courant d'un bord à l'autre de la paroi du masque, le nez triangulaire et schématique découlant du même relief. La bouche en amande est sculptée de petites dents. La coiffe sobre pigmentée de noir.
Belles taille interne et patine de teinte chaude.

35 - PETIT MASQUE LEGA, République Démocratique du Congo
Bois mi-dur, accidents.
H. 11,5 cm 500/800
Petit visage aux yeux fendus et traversé par la longue ligne nasale s'étirant jusqu'au front. Percements d'attache au pourtour. Patine ancienne.

36 - MASQUE TSOGHO VUVI, Gabon
Bois mi-dur à patine brun chaud, pigments noirs.
L. 26 cm 500/800
Visage caractéristique du style, traité en lignes sobres et schématiques, à belle patine de ton chaud.

37 - CANNE VILI, République Démocratique du Congo
Bois à patine brune, pigments.
L. 131 cm 300/500
Canne à proverbe Vili, sculpté en registre de deux personnages rehaussés de pigments, celui du sommet aux bras entravés et vaincu. Une succession de motifs illustre par ailleurs une maxime ou proverbe. Ancienne.

38 - SIÈGE CARYATIDE BEMBE (?), République Démocratique du Congo
Bois à patine brune, pigments noirs, restauration indigène, accidents.
H. 41 cm 500/800
Siège à l'assise soutenue par quatre personnages caryatides, féminins et masculins, aux membres effilés.
Vernis.



38



39

39 - LOT DE DEUX CROCHETS À NOURRITURE ÎLE NIAS, Indonésie
Bois dur à patine brune.

H. 43 cm et 46,5 cm 500/800

L'un et l'autre sculptés d'effigies masculines, l'une présentant entre ses mains une coupe.

Ces objets étaient destinés à protéger la nourriture des attaques des rongeurs. Peu fréquents sur le marché.

40 - MASQUE WALU DOGON, Mali

Bois dur à patine brune, pigments, fibres végétales, fer.

H. 64 cm 500/700

Masque d'antilope *walu* sculpté en un visage architectural de type classique, les yeux ouverts en deux fenêtres profondément enchâssés, le nez formant une cloison. La bouche est schématique. Deux cornes torsadées étirent l'ensemble. Beau décor polychrome de motifs géométriques. Le fer destiné à retenir le vêtement a perdu.

41 - STATUETTE SONGYE, République Démocratique du Congo

Bois à patine brun foncé nuancé rouge brillante.

H. 13,5 cm 500/800

Toute en tension, cette effigie est sculptée en lignes puissantes et géométrisées, que rehausse une belle patine brillante. Au sommet de la tête, on notera une petite charge reliquaire.



40



41



42 - POULIE BAOULE CÔTE D'IVOIRE

Bois mi-dur à patine brune.

H. 21 cm

1 200/1 500

Spectaculaire étrier de poulie de métier à tisser Baoule, sculpté d'un éléphant. La fourche large et godronnée forme les jambes du pachyderme, et soutient un cou annelé sur lequel repose la tête ornée d'oreilles aux pavillons larges, défenses et trompe projetées en motifs horizontaux. Les hautes proportions de cet objet ancien, la qualité de sa sculpture, alliés à sa provenance notoire, sont remarquables.

PROVENANCE : ancienne collection Vérité; vente Christie's, Collection Vérité, 21 novembre 2017, Paris, lot n° 62. Présence de l'étiquette de la vente Christie's.

Un exemplaire apparenté est présent dans les collections du Metropolitan Museum, cf. inv. n° 1978.412.289.

43 - BARQUE VOTIVE, Îles Salomon

Bois à patine brun noir, nacre.

L. 20 cm

300/400

Sculptée de la représentation de deux oiseaux frégates, l'ensemble de l'objet orné d'incrustations de nacre.

44 - ROULEAU LITURGIQUE, Ethiopie

Parchemin, encres.

L. 197 cm ; L. 7 cm

300/400

Rédigé en guèze, écriture liturgique de l'Eglise orthodoxe éthiopienne.

Orné de textes, mais également de dessins, et composé de trois parties cousues entre elles.

Bon état de conservation.

PROVENANCE : ancienne collection Janine et Claude Vérité.

45 - BRACELET OGBONI, Nigeria

Alliage de cuivre à patine de fouille.

L. 19 cm

400/600

Orné sur le bandeau que forme l'objet de quatre visages en moyen relief, caractéristiques du style.

PROVENANCE : ancienne collection Janine et Claude Vérité.

46 - STATUE D'ANCÊTRE DOGON, Mali

Bois à patine naturelle, accidents et manques.

H. 48,5 cm

1 000/2 000

Jouant de la courbure naturelle de la branche dans laquelle elle a été sculptée, cette effigie rappelle le style archaïque Niongom par l'étirement des lignes et le vocabulaire plastique utilisé.

47 - POULIE SENOULO, Côte d'Ivoire

Bois à patine brun foncé noire brillante.

H. 15 cm

300/400

La fourche large à épaulement arqué est surmontée d'une tête de calao, traversée au cou par un percement de suspension. Belle et ancienne patine.

48 - MASQUE NGBAKA, République Démocratique du Congo

Bois léger à patine brun noir partiellement croûteuse, accidents.

H. 16 cm

800/1 000

Visage au volume ovale comme pincé par une ligne médiane qui désigne le nez et le front parcouru de hachures, et l'épointement des lèvres. Les yeux sont deux fentes sobres.

Belle et ancienne patine granuleuse.



42



48



49

49 - MASQUE PUNU, Gabon

Bois tendre, pigments, traces de kaolin.

H. 29 cm

2000/3000

Visage aux yeux étirés et fendus sous une arcade fine, la bouche charnue teintée de rouge. La coiffe en haute coque est striée de fines mèches.

50 - STATUE MUMUYE, Nigeria

Bois mi-dur à patine brune, pigments, accidents.

H. 98 cm

2000/3000

Effigie de grande taille se tenant debout sur des jambes échanquées et disjointes, le bassin arrondi soutenant un buste étiré qu'encadrent des bras fléchis. Surmontant le long cou tubulaire, la tête est flanquée d'oreilles en disques d'importante circonférence, et percées.



50

Le visage s'ouvre sur de grands yeux circulaires, un réseau de hachures incisées décrivant la coiffure et les ornements tégumentaires.

Une œuvre très proche a été décrite *in situ*, auprès de Philippe Fry auteur d'un important essai sur l'art Mumuye dans les années 1960, comme l'œuvre du sculpteur Nyavo of Pantisawa (fig. 8.18 *Central Nigeria unmasked*). Cette œuvre est elle-même apparentée à la Mumuye conservée au Musée du Quai Branly (n° d'inven-

taire 71.69.22.1) (fig. 8.17 *ibid*). Le rapprochement formel avec une main identifiée, les qualités intrinsèques de l'œuvre, en font un précieux témoignage du genre.

BIBLIOGRAPHIE : *Central Nigeria unmasked : Arts of the Benue River Valley*, Fowler Museum at UCLA, Editions Fowler Museum of Cultural history, Los Angeles, 2011, fig. 8.17, p. 249, et fig. 8.18 p. 250.



51



52



54

51 - MASQUE WALU DOGON, Mali

Bois à patine naturelle.

H. 57,5 cm

1 200/1 500

Visage traité comme une architecture, le regard en deux longues ouvertures dans un premier plan séparé par la cloison du nez, et de deux plus petites dans un second plan. La bouche est une encoche, le sommet de la tête surmonté de deux cornes striées.

Belle qualité de sculpture de ce masque d'antilope appelé *walu*, et utilisé lors de fêtes agraires.

52 - MASQUE CASQUE BOBO, Burkina Faso

Bois dur, pigments rouges, blancs et noirs.

H. 89 cm

500/600

Grand masque casque au regard angulaire profondément enchâssé sous le front haut formant cimier et orné d'une crête sagittale. Le visage est traversé par un réseau de marques tribales rehaussées de pigments.

La présence de cornes pourrait permettre d'attribuer ce masque aux Zara, sous-groupe Bobo ne pratiquant pas l'agriculture. (Cf. *Masques africains - L'autre visage, de la collection Barbier Mueller*, Editions Adam Biro, Paris, 1997, p. 242, fig. 21)

53 - POULIE GOURO, Côte d'Ivoire

Bois dur à patine brun foncé noire brillante, noix de corozo, m étal

H. 17,5 cm

300/400

La fourche retenant encore sa bobine de défilement faite d'une noix de corozo, est surmonté d'un visage de belle qualité, le front parcouru de chéloïdes, la coiffure soignée. Belle ancienneté.

54 - POULIE GOURO, Côte d'Ivoire

Bois dur à patine noire, noix de corozo, restauration indigène.

H. 17,5 cm

300/400

De proportions délicates, elle est sculptée d'une fourche formant le buste virtuel d'une effigie féminine au visage raffiné, le traitement de la coiffure particulièrement soigné.

Cf. Musée du Quai Branly-Jacques Chirac, n° d'inv. 73.1964.3.23, pour un exemplaire apparenté.



55

55 - D'après Gaetano SAVORELLI et Pietro COMPONESI
La Cène
 Gravure rehaussée à la gouache illustrant une fresque des loges du Vatican par Raphaël. Gravée par Giovanni OTTAVIANI et Giovanni VOLPATO, 1774.
 65 x 58 cm 500/600
 Encadrée.



56

56 - École ITALIENNE du XVIII^e siècle, d'après Gaetano SAVORELLI et Pietro COMPONESI
Loggia di Raffaele nel Vaticano
 Gravure rehaussée à la gouache. Gravée par Giovanni OTTAVIANI.
 65 x 43 cm 500/600
 Encadrée.



57

57 - École ITALIENNE du XVII^e siècle
Etudes de figures à l'antique
 Lavis brun et rehauts de blanc sur papier beige.
 29,5 x 20 cm 600/800
 Porte en bas à droite le cachet d'une collection non identifiée (Lugt n° 474)
 Accidents et restaurations.

61 - Attribué à Pierre Antoine BAUDOIN (1723-1769)
Allégorie du mariage du Dauphin Louis-Ferdinand et de Marie-Josèphe de Saxe ?
 Plume et encre brune, lavis gris sur traits à la pierre noire.
 17 x 23 cm 400/600



60

58 - École de la fin du XVIII^e siècle
Motif de grotesque romain
 Plume et encre brune.
 14,5 x 18,5 cm (à vue) 200/400

59 - Markus DINKEL (Eiken 1762-Berne 1832)
La halte des voyageurs
 Crayon noir et lavis gris.
 24 x 18,5 cm 200/300
 Signé et daté en bas à droite *Dinkel del 1788*.



61

60 - Attribué à Pierre Antoine PATEL (1648-1707)
Scène de port méditerranéen
 Gouache.
 17 x 21,5 cm 200/300



62, d'une paire



63, d'une paire



64



65, d'une paire



66

62 - École FRANCAISE de la fin du XVIII^e siècle
Promeneurs près d'une rivière

Paire de dessins, crayon noir et lavis gris
29 x 46 cm

500/800

63 - Attribué à Pierre Antoine PATEL (1648-1707)
Promeneurs près d'une fontaine antique

Promeneurs près d'un port antique
Paire de gouaches.

17,5 x 22 cm

400/600

Accidents.

64 - École FRANCAISE du XVIII^e siècle
Le Baptême du Christ

Gouache.

23,5 x 31 cm

600/800

65 - Pierre FILLOEUL (1696 - 1754)

Jeune femme assise dans un paysage
Portrait de femme en Vénus et l'Amour

Paire de gouaches.

19,5 x 26 cm

400/600

La première est signée *Filloeul* en bas à droite.

PROVENANCE :

Probablement vente anonyme Paris, Hôtel Drouot, 20 mars 1941.

66 - École FRANCAISE fin du XVII^e siècle
Saint Pierre

Gouache.

22 x 19 cm

200/300



68



69

67 - École FRANCAISE fin XVIII^e, entourage de Joseph VERNET
Scène de tempête
Rivière au clair de lune
 Paire de gouaches ovales.
 16 x 21 cm 300/400

68 - École FLAMANDE du XVIII^e siècle
L'Hiver
 Gouache.
 14,5 x 21 cm 300/400

69 - École FRANCAISE vers 1750
Sémiramis et les plans de Babylone
 Gouache.
 10 x 15,5 cm 200/300

70 - École ALLEMANDE vers 1760
Le concert amoureux
 Fixé sous verre ovale.
 26 x 32 cm 200/300

71 - École FLAMANDE de la fin du XVIII^e siècle
Promeneurs près d'un temple d'amours
 Gouache.
 19 x 26 cm 200/300

72 - École FLAMANDE du XVIII^e siècle
Pêcheurs près d'un berger musicien
 Gouache.
 14,5 x 18,5 cm 120/150

73 - Attribué à Louis Gabriel MOREAU (1740-1806)
Vue d'une rivière au château
Promeneurs près d'une ferme
 Gouache et lavis gris.
 26 x 37 cm 1000/1500

74 - École ANGLAISE du début du XIX^e siècle
La sortie du temple
 Gouache.
 10 x 14 cm 100/150



71



73, d'une paire



75

75 - Nicolas Didier BOGUET (Chantilly 1755-Rome 1839)
Coucher de soleil sur un lac
 Plume et encre noire, lavis gris et brun, rehauts de blanc,
 montage du début du XIX^e siècle.
 Signé et daté en bas à droite *D. Boguet /1816*.
 27 x 45 cm 2000/3000

PROVENANCE : vente anonyme, Christie's, 16 décembre 2005, n° 157,
 reproduit.

76 - Camille ROQUEPLAN (1800/03-1855)
Le berger jouant de la flûte
 Aquarelle, encre sur papier.
 Signé en bas à droite.
 21 x 16 cm 150/250

77 - Attribué à Alphonse N. MANDEVARE (1759-1829)
Chaumières près d'une rivière
Paysage au pont
 Paire de gouaches.
 60 x 81 cm 1200/1500

78 - Louis QUENTIN (XIX^e siècle)
Le quartier de Saint-Eutrope, Aix
La ruelle des prisons, Annecy
 Paire d'huiles sur carton.
 Signées et situées au dos.
 10 x 17 cm 80/150



77



77



79

79 - Eugène CICERI (1813-1890)

Paysages aux rochers

Paire d'aquarelles l'une signée et datée 1861 en bas à droite, l'autre indistinctement signée en bas à gauche.

8 x 10,2 cm

500/800

PROVENANCE : chez J. Paulme, ancienne étiquette au verso.

80 - E. de PLACE (XIX^e siècle)

Le capitaine de la Vedette à Constantinople

Aquarelle sur papier.

Signée en bas à gauche et inscription sur un tonneau, au dessus de la signature : *Messieurs l'Etat major de la Vedette.*

32 x 24 cm

200/400

81 - Attribué à Auguste RAFFET (1804-1860)

Bonaparte au Passage du Mont Saint-Bernard

Pierre noire et aquarelle, lavis et gouache blanche.

39 x 53 cm

300/500

Petites pliures et mouillures.



79

82 - Alexandre Gabriel DECAMPS (1803-1860)

Cavalier et sa monture à la fontaine, Smyrne

Aquarelle et rehauts de gouache blanche sur papier.

Signée et située en bas à droite.

20 x 27,5 cm (à vue)

1000/1500

Alexandre Gabriel Decamps est reconnu, dès les années 1830, comme l'un des leaders du Romantisme à l'égal de Delacroix. Il est un des premiers à effectuer le voyage en Orient, séjourne un an à Smyrne en 1828 et en rapportera une moisson de dessins dont les notations seront utilisées tout au long de son oeuvre. Il est désormais le chef de l'école orientaliste, iconographe d'un Orient partiellement imaginaire.

83 - Alexandre Gabriel DECAMPS (1803-1860)

Famille turque

Crayon, gouache blanche et pastel sur papier.

Signé en bas à droite.

24 x 36 cm

1000/1500



82



83



84

84 - Alexandre Gabriel DECAMPS (1803-1860)

Don Quichotte et Sancho Panza

Aquarelle sur papier.

Signée en bas à droite.

14 x 22,5 cm (à vue)

600/900

Notre aquarelle est sans doute préparatoire à une composition à l'huile *Don Quichotte et Sancho Panza* (aujourd'hui conservée dans une collection particulière hollandaise).

Decamps exécute trois autres compositions à l'huile du même sujet : *Don Quichotte chargeant les moutons* (Boston Fine Arts Museum), *Don Quichotte et Sancho Panza dans les blés* (Victoria and Albert Museum), et *Don Quichotte rencontrant la belle Dulcinée* (Chantilly). Pour répondre à la demande d'amateurs, Decamps était souvent conduit à répéter plusieurs fois le même sujet. L'artiste choisit probablement d'illustrer le chapitre VII de Cervantès : Après un premier départ manqué par son adoubement et un retour piteux, Don Quichotte se choisit un écuyer et repart à la conquête de sa gloire : «Sancho Panza s'en allait sur son âne, comme un patriarche avec son bissac et son outre (...). Don Quichotte prit justement la même direction et le même chemin qu'à sa première sortie, c'est-à-dire à travers la plaine de Montiel,

(...) il était fort grand matin et les rayons du soleil ne frappant que de biais ne le gênaient point encore.»

Decamps semble illustrer au plus près le texte de Cervantès, notamment en ce qui concerne la lumière matinale, mais il concentre notre attention sur les deux héros et leur monture, qu'il oppose. Don Quichotte, dressé sur ses étrières, a le regard immobile de l'homme réfugié dans ses songes, tandis que le bon gros Sancho, à la nature réaliste, est pesamment affalé sur son âne déjà fatigué!

85 - Alexandre Gabriel DECAMPS (1803-1860)

Les joueurs de cartes

Plume, encre et lavis d'encre sur papier.

Signée en bas à gauche.

19 x 27 cm (à vue)

400/700

86 - Étienne RAFFORT (1802-1895)

Décoration pour le sanctuaire de l'église de Gergy, 1866

Aquarelle réhaussée d'or.

Signée, datée et titrée en bas.

66 x 45 cm

200/400

Encadrée et sous verre.



85



86



87



88

87 - École ESPAGNOLE, 1605, suiveur de Alonso SANCHEZ COELLO

Portrait d'une femme avec son enfant
Toile.

Accidents et restaurations.

Inscrit au milieu à gauche AN 13 /MEN... et daté 1605.

Au revers R.1155.

159 x 116 cm

3000/5000

PROVENANCE : collection Maurice de Rothschild.

88 - École ITALIENNE vers 1620

La sibylle au livre

Panneau, une planche, renforcé.

Fentes au panneau.

34,5 x 25 cm

400/600

89 - École FRANÇAISE vers 1640

La Crucifixion

Cuivre.

21 x 15,5 cm

300/400



89



90



91



92

90 - École ESPAGNOLE du XIX^e siècle
Portrait présumé du cavalier de Warberg
 Huile sur toile.
 48,5 x 39 cm
 Sans cadre.

600/800

91 - École ESPAGNOLE du début du XVII^e siècle
Portrait de magistrat
 Toile.
 74 x 55,5 cm
 Usures.

600/800

92 - École ESPAGNOLE du début du XVII^e siècle
Portrait de gentilhomme à la fraise
 Toile agrandie sur les quatre côtés.
 73 x 65 cm
 Dimensions d'origines : 63 x 48 cm
 Restaurations.

600/800

93 - *Portrait d'une dame de qualité à la fraise brodée de dentelle.*
 Miniature ovale sur cuivre, premier quart du XVII^e siècle.
 Petits sauts de peinture.
 H. 7 cm

300/500

94 - École VÉRONAISE du XVII^e siècle
Le mariage mystique de sainte Catherine
 Ardoise ronde.
 Accidents.
 D. 14 cm
 Sans cadre

400/600

95 - École ITALIENNE du XVIII^e siècle, dans le goût de David TENIERS
Joueurs dans un intérieur de taverne
 Toile.
 38,5 x 32,5 cm

300/500



93



94



96

96 - École HOLLANDAISE du XVII^e siècle

Les joueurs de cartes

Panneau, une planche, parqueté.

Restaurations.

42 x 53 cm

2000/3000

98 - École FLAMANDE du XVIII^e siècle, dans le goût de Joos van CRAESBEECK

Intérieur de taverne

Panneau de chêne, une planche, préparé.

38 x 30 cm

600/800

97 - Dirck I DALENS (Dordrecht vers 1600-Zierikzee 1676)

Mercure et Argus

Panneau de chêne, une planche, non parqueté.

22 x 19 cm

600/800

À rapprocher du tableau de Dalens qui figurait à la vente Christie's, Amsterdam, 9 mai 2000, n°59, reproduit.

99 - École HOLLANDAISE du XVIII^e siècle, suiveur de Cornelis BEGA

Le buveur et la couturière

Toile.

Restaurations.

36 x 28,5 cm

600/800



97



98



99



100

100 - École HOLLANDAISE du XVIII^e siècle, atelier de
Abraham MIGNON

Nature morte aux fruits, légumes et au nid

Toile

90 x 70 cm

4000/6000

Reprise du tableau de Mignon qui est passé en vente le 6 novembre
2000 chez Fernando Durán à Madrid, n° 381, reproduit.



101

101 - École HOLLANDAISE de la fin du XVIII^e

La coupe de fraises sur un entablement

Huile sur toile.

Ancien panneau transposé sur toile.

38 x 40 cm

2000/3000

Rentoilé.

102 - École FRANÇAISE de la fin du XVIII^e siècle,
entourage de PILLEMENT

Pêcheurs près d'une rivière

Toile.

34,5 x 43 cm

1000/1500

103 - École FRANÇAISE de la fin du XVIII^e siècle,

entourage de Hubert ROBERT

Promeneurs près d'une cascade

Panneau de chêne.

25 x 35 cm

1000/1500

104 - École FRANÇAISE du XVIII^e siècle, entourage
d'Antoine PESNE

Portrait d'homme

Cuivre.

9 x 7 cm

300/500



102



103



105

105 - École ITALIENNE vers 1750

Figure de Turc

Toile ovale.

79 x 63 cm

1 500/2000

106 - École FRANÇAISE du début du XVIII^e siècle

Portrait d'homme à l'habit brun

Toile.

Restaurations et usures

92 x 72 cm

1 200/1 500



106

107 - École NAPOLITAINE du XVII^e siècle

Scène de bataille

Toile.

25 x 54,5 cm

600/800

108 - École FRANÇAISE de la fin du XVIII^e siècle, entou-

rage de Jean-Pierre HOUEL

Paysage au pont

Panneau, une planche, non parqueté.

9 x 26 cm

400/600



107



109

109 - École ANGLAISE du XVIII^e siècle

Abraham et les trois anges

Agar et Ismaël

Paire de toiles.

92 x 126 cm

6000/8000

Abraham et les trois anges reprend une composition de Antonio Balestra signée et datée de 1617 conservée à l'église de Sono (voir L. Ghio, *Antonio Balestra*, Bergame, 1989, n°63, reproduit).

Le deuxième reprend en sens inverse un tableau de Franceschini conservé au Palazzo Spinola de Gênes (voir D. Miller, *Marco Antonio Franceschini*, Turin, 2001, n°95, reproduit).



110

110 - Attribué à Jacques Sébastien Le CLERC dit LECLERC
des GOBELINS (1733-1785)
Cavalier faisant l'aumône
Toile.
51,5 x 67 cm

2000/3000

110bis - École LYONNAISE vers 1790
Jeune fille au manchon
Papier marouflé sur carton.
Porte une mention à l'encre au dos.
21 x 15 cm

1500/2500



110bis

111 - Attribué à August QUERFURT (1696-1761)
La halte des cavaliers
Cavaliers près d'une fontaine
Paire de toiles, sur leurs toiles d'origines.
Usures et restaurations.
43,5 x 56 cm

1500/2000

112 - École FLAMANDE vers 1840
Troupeau au bord de la mare aux canards
Sur sa toile d'origine.
Accidents.
55 x 74 cm
Sans cadre.

100/150



111



111



113

113 - Alexandre PAU DE SAINT MARTIN (actif 1769-1848)
Paysage à la rivière
 Huile sur carton.
 35 x 44,5 cm 800/1 200

114 - École FRANÇAISE du début du XIX^e siècle
Les lavandières
 Panneau préparé
 Porte une signature et une date en bas à gauche H. Robert
 1753.
 24 x 32 cm 500/800

115 - Johannes JANSON (Amboine 1729-Leyde 1784)
Paysage à la ferme au bord de l'eau
 Panneau de chêne, une planche, non parqueté.
 Signé en bas au centre Js Janson f.
 Manques.
 35 x 48 cm 400/600
 Sans cadre.



115



114

116 - École ANGLAISE du début du XIX^e siècle
Paysage de campagne
 Panneau, une planche, non parqueté.
 36 x 51 cm 1 200/1 500

117 - Flore MARESCAILLE DE CAFFORT (1778-1846)
Jeune couple au bord d'une rivière
 Huile sur panneau.
 Non signée.
 32 x 41 cm 300/500

118 - École FRANÇAISE du XIX^e siècle
Paysage de montagne et château
 Huile sur papier.
 18,5 x 29,5 cm 50/150



116



119

119 - École FRANCAISE du début du XIX^e siècle
Diane et le sanglier de Calydon
 Sur sa toile d'origine.
 Monogrammé et daté en bas à gauche N.O / 1834.
 Accidents.
 73,5 x 97,5 cm

3000/4000

120 - École NÉOCLASSIQUE
Diane et Actéon
 Huile sur toile.
 Monogrammée E et datée 1814 en bas à droite.
 44 x 55 cm

2000/3000



120



121

121 - Léon FLEURY (1804-1858)
L'ancien pont de Saint-Cloud, vu depuis les hauteurs de Saint-Cloud
 Huile sur toile.
 Signée en bas à gauche.
 60 x 81 cm

4 000/6 000

122 - Charles LEGAL (1794-?)
Le tonneau des Danaïdes
 Huile sur toile.
 Signée en bas à gauche.
 65 x 54 cm

200/400

123 - Amédée FAURE (1801-1878)
Les lavandières.
 Huile sur toile.
 Signée et datée 1830 en bas à droite.
 83 x 74 cm

1 500/2 500



123



125

125 - École TROUBADOUR du XIX^e siècle
Le Janissaire
 Huile sur toile.
 16,5 x 12,5 cm

400/600

400/600

126 - École Française vers 1800, entourage de Jean-Baptiste REGNAULT
Enlèvement de Déjanire
 Toile marouflée sur panneau.
 Petites restaurations anciennes.
 27 x 35 cm

1 000/1 500

127 - Siméon FORT (1793-1861)
Forteresse médiévale dans les Alpes
 Huile sur toile.
 Signée en bas à gauche.
 24 x 35 cm

800/1 200



126

128 - Henry MILBOURNE (1781-1826)
Bergers et bergères près de la rivière
 Huile sur toile.
 Signée en bas à droite.
 52 x 71 cm

600/800

129 - École ORIENTALISTE du XIX^e siècle
Homme au turban
 Huile sur carton.
 Petits manques.
 42 x 27 cm

100/200



127



128

130 - École FRANÇAISE du début du XIX^e siècle

L'ode à la République

Toile

51 x 63,5 cm

1 200/1 500

131 - Attribué à Auguste RAFFET (1804-1860)

La prise d'Anvers, 1832

Huile sur toile.

Inscription au dos sur le châssis, *prise d'Anvers 1832 Raffet.*

21,5 x 27 cm

300/500

BIBLIOGRAPHIE : A. Bry, *Raffet sa vie et ses œuvres*, J. Baur Libraire-Editeur, Paris, 1874, p. 25.

Raffet se rend à Anvers en 1832 afin d'être témoin de la prise d'Anvers. Il reviendra à Paris avec de nombreux dessins et croquis de cette bataille qui lui serviront à publier un ensemble de 24 planches retraçant cet événement. Notre œuvre est à rapprocher de cette suite historique.

132 - École FRANÇAISE du milieu du XIX^e siècle

Bonaparte à la bataille de Toulon

Huile sur toile.

37 x 46 cm

1 500/2 500

133 - Adolphe MONTGALLET (1816-1850)

Scène de bûcher devant la cathédrale

Huile sur panneau.

Signée au dos du panneau.

16 x 24 cm

300/500

134 - Entourage de Prosper MARILHAT (1811-1847)

Personnages assis aux abords d'une mosquée en Egypte

Huile sur panneau.

13,5 x 11,8 cm

200/400

135 - Giuseppe VISIONE (c1 800-c1870)

Intérieur de chapelle

Huile sur toile.

Signée en bas à droite.

17 x 13 cm

300/500



130



131



132



136

136 - Louis-Édouard MAY dit EDWARMAY (1807-1881)
Scène présumée de rencontre entre François I^{er} et Charles Quint au château de Chambord
 Huile sur toile.
 Signée et datée 1876 en bas à gauche.
 Déchirure restaurée.

50 x 71 cm 500/800

Étiquette de Salon en bas à gauche n°12.

Elève de Léon Coignet, Louis Edwarmay expose aux Salons de 1839 à 1875.

137 - Eugène DEVÉRIA et son atelier (1808-1865)

Les foins

Huile sur toile.

Signée en bas au centre.

46 x 38 cm

800/1 200



137

138 - Hortense HAUDEBOURG-LESCOT (1784-1845)

Italienne délivrant un religieux

Huile sur toile.

Monogrammée en bas à gauche A. D.

35 x 26 cm

800/1 200

139 - Edward PRITCHETT (1808-1894)

Vue de la Santa Maria della Salute, Venise.

Huile sur toile.

Signature probablement rapportée en bas à droite.

Restaurations sur les bords.

25,5 x 35,5 cm

1 000/1 500

140 - École du XIX^e siècle, entourage de Jean-Paul LAURENS (1838-1921)

Vieil homme et chevalier

Huile sur carton.

25 x 20 cm

150/300



138



139



141

141 - Entourage de Thomas LAWRENCE (1769-1830)
 Portrait présumé de Robert Games
 Huile sur toile.
 Mention *Proceeding of the church missionary society of the year 1822-1875* sur le livre en bas à droite.
 92,3 x 71 cm 2000/3000
 PROVENANCE PRÉSUMÉE : collection Lorenzo Pellerano, Buenos Aires, vente Guerico et Williams, octobre 1933, n°451, reproduit p. 75.

142 - École du début du XIX^e siècle
 Portrait d'homme en habit
 Huile sur toile.
 32,5 x 25 cm 800/1 200

143 - École ROMANTIQUE du XIX^e siècle
 Portrait d'homme
 Huile sur toile.
 75 x 62 cm 300/500



142



144

144 - Louis Edouard FOURNIER (1857-1917)
Portrait d'homme sous la Renaissance, 1886
 Huile sur toile.
 Signée et dédiée en bas à droite *A mon cher Saligny souvenir de son ami 1886.*
 44 x 37 cm 400/600

145 - Edouard Louis DUBUFE (1819/20-1883)
Profil de femme, 1866
 Huile sur toile.
 Signée et datée en bas au centre.
 53 x 46 cm 800/1 200



145

146 - Armand POINT (1860-1932)
Vénus et le centaure
 Huile sur toile.
 Signée en bas à droite.
 Craquelures.
 50 x 66 cm 800/1 200

147 - D'après Louis HERSENT (1777-1860)
Portrait présumé de Pierre-Simon Girard, ingénieur du Canal de l'Ourcq
 Huile sur toile. (Étiquette au dos).
 78 x 63 cm 200/300

148 - École du XIX^e siècle
La rencontre amoureuse
Scène galante au petit chien
 Paire d'huiles sur toile.
 24 x 32 cm 200/300

149 - Antoinette Cécile H. HAUDEBOURT-LESCOT (1784-1845)
Portrait ou autoportrait de Mme Haudebourt-Lescot
 Huile sur toile.
 Inscription au dos du châssis *Mme Haudebourt Lescot.*
 22 x 16 cm 200/400

150 - École FRANÇAISE de la fin du XIX^e siècle
Monsieur Dosne sur son lit de mort
 Huile sur toile. Titrée au dos.
 46 x 38 cm 50/100



146



151

151 - André JOLIVAR (1859-1942)

Paysage animé au vieux pont

Huile sur toile.

Signée en bas à droite.

Petits manques.

80 x 100 cm

1 500/2000

152 - Paul COULON (1830-1897)

Les rochers de Fontainebleau

Huile sur papier sur panneau.

32 x 23 cm

200/400

153 - Auguste VIMAR (1851-1916)

Nature morte à l'éventail et aux œillets

Huile sur carton.

Monogrammée en haut à droite.

12 x 20,5 cm

150/300

154 - École du XIX^e siècle, entourage de Thomas COUTURE

Adolphe Thiers

Huile sur toile.

55 x 45 cm

100/200

155 - École du XIX^e siècle

L'Espagnol

Huile sur panneau.

Monogrammée en haut à droite.

Manque en haut à gauche.

14 x 8 cm

50/150

156 - École ANGLAISE du XIX^e siècle

Tête de lévrier de profil

Huile sur panneau.

Monogrammée en bas au centre LB 70 (?).

17,5 x 23,5 cm

100/200

Le panneau porte une marque du marchand de couleurs londonien : *Roberson and Co Long Acre London.*

157 - Louis BENTABOLE (1820-1880)

Ville fortifiée en bord de rivière

Huile sur panneau.

Signée et datée (18)70 en bas à droite.

38 x 61 cm

400/600

Bentabole est un élève d'Eugène Isabey.



157

158 - Pascal DAGNAN-BOUVERET (1852-1929)

Portrait d'une jeune femme songeuse, 1898

Huile sur toile.

Signée et datée en bas à droite.

Rentoilage, accroc restauré dans le fond à droite, petits repeints.

131 x 95 cm

40000/60000

PROVENANCE : collection Pierre Jasmin ?, (étiquette au dos); vente Drouot, vers 1954; collection privée, Paris (conservé dans sa descendance depuis).

EXPOSITION : *Portraits et figures de femmes, Ingres à Picasso*, exposition à La Renaissance, 1^{er}-30 juin 1928 (étiquette au dos) au profit de la Société des amis du Musée du Luxembourg. Catalogue édité aux éditions La Renaissance, 1928.

Dagnan-Bouveret eut un parcours impeccable au sein du courant officiel, figurant parmi les exposants réguliers aux Salons de Paris, admiré du public et récompensé par les institutions. Élève de Cabanel puis de Gérôme, il est classé second Grand prix de Rome en 1876, médaillé plusieurs fois, grand prix à l'Exposition

universelle de 1889, puis membre de l'Académie des Beaux-arts et médaillé de la Légion d'honneur cette même année. Il obtient le décor de l'amphithéâtre des lettres à La Sorbonne (1903).

Dagnan-Bouveret est l'un des représentants les plus brillants du courant naturaliste, notamment après le décès de son mentor et ami Jules Bastien-Lepage: la vie des paysans franc-comtois ou bretons (*Pardon en Bretagne*, 1889, Metropolitan Museum of New York) prend sous son pinceau si illusionniste une grandeur tragique et sacrée.

Mais il est également un grand portraitiste mondain et expose au Salon à partir de 1897 des portraits féminins, effigies de beautés qui illuminent la vie parisienne. De son élégant pinceau, l'artiste saisit la ressemblance mais recherche aussi le caractère des modèles. Notre portrait en est un brillant exemple : la sophistication de la jeune femme est soulignée par sa pose élégante et par l'ovale parfait du visage supporté par une main aux doigts longs et effilés; son caractère séducteur et décidé traduit par un regard profond et un sourire sibyllin. Dagnan choisit pour le fauteuil un tissu jaune incandescent dont la lumière baigne la toile entière et suggère pour son modèle, une âme ardente et passionnée.





159

159 - Jean LAVEZZARI (XIX^e-XX^e siècle)
Les halles bretonnes
 Huile sur toile.
 Signée en bas à droite.
 38 x 50 cm

1 000/1 500

161 - Gustave POETZSCH (1870-1950)
Vue d'Arcachon
 Huile sur carton.
 Cachet d'atelier au dos du carton.
 27 x 39 cm

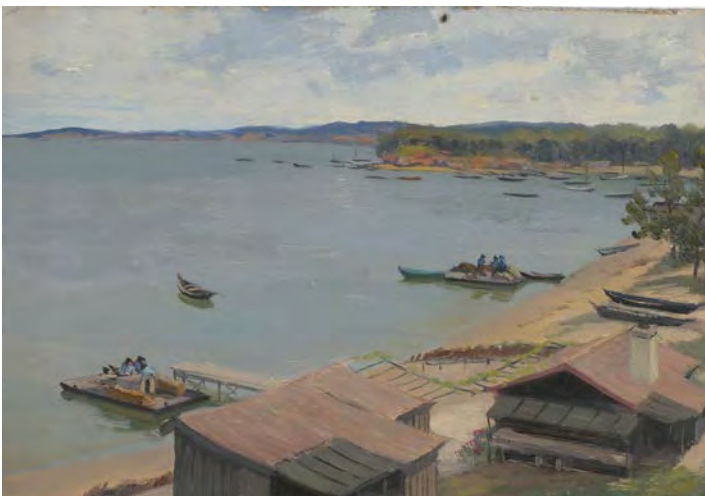
600/900

160 - Fernand MAILLAUD (1863-1948)
Paysanne sur sa charrette
 Huile sur toile.
 Signée en bas à gauche.
 Toile détendue.
 38 x 46 cm

300/500

162 - Georges DORIGNAC (1879-1925)
Vieil homme assis, 1912
 Sanguine sur papier.
 Signée et datée en bas à droite.
 49 x 56 cm

200/300



161



162



163

163 - École POST-IMPRESSIONNISTE

Portrait de femme au bonnet

Huile sur toile.

46 x 34,5 cm

300/500

164 - Henri CHARRY (1878-1962)

Le Pont-Marie à Paris

Huile sur panneau.

Signée en bas à gauche.

15 x 22 cm

200/300

165 - Albert MARKS (1871-1941)

Cathédrale de Metz sous la neige

Huile sur toile.

Signée en bas à droite.

50 x 35 cm

50/150

166 - Élisée MACLET (1881-1962)

L'église Saint-Pierre et la basilique Montmartre sous la neige

Huile sur toile.

Signée en bas à gauche.

27 x 35 cm

300/400

ŒUVRE EN RAPPORT: *Neige à Montmartre*, 1943, p. 103 de *La vie et l'œuvre d'Élysée Maclet*, Jean Cottel, ABC, Collection, 1982.

167 - Élie SAUVÉ (1840-1927)

Les mouettes, 1903

Huile sur toile.

Signée et datée en bas à gauche.

46 x 55 cm

200/300

Étiquette ancienne *Ville de Mâcon*, exposition des Beaux-Arts.



166

168 - Edmond CERIA (1884-1955)

Village de Savoie sous la neige

Huile sur panneau.

Signée en bas à gauche.

27 x 35 cm

150/300

169 - Léon DETROY (1857-1955)

Vase de tulipes

Huile sur toile.

Signée en bas à gauche.

71 x 73 cm

1 000/1 500



169



170

170 - École ART DÉCO
Jeune femme dans un cabriolet
 Huile sur toile.
 65 x 54 cm

300/500

171 - École du début du XX^e siècle
Une course automobile au début du siècle
 Huile sur carton.
 40 x 50 cm

700/1 000



171

172 - École FRANÇAISE, fin du XIX^e - début du XX^e siècle
Un meeting d'aéroplane
 Aquarelle.
 46 x 33 cm

400/700

173 - Edmond HEUZÉ (1884-1967)
Les roses blanches
 Huile sur carton.
 Signée en bas à gauche.
 Dedicacée au dos.
 23 x 19 cm

50/150

174 - Jacques DESPIERRE (1912-1995)
Les pêcheurs
 Crayon et aquarelle sur papier.
 Signé en bas à gauche.
 31 x 23 cm (à vue)

100/150

175 - René SEYSSAUD (1867-1952)
Portrait du neveu de M. René SEYSSAUD
 Huile sur toile.
 Signée et annotée en haut à droite.
 Restauration
 65,5 x 54 cm

400/600

176 - René SEYSSAUD (1867-1952)
Nature morte au bouquet, 1948
 Huile sur toile.
 Signée et datée en bas à gauche.
 55 x 46 cm

1 000/1 500



172



177

177 - René Pierre PRINCETEAU (1844-1914)

Veneurs et chiens, c. 1907-1912

Huile sur panneau.

Signée en bas à gauche.

16 x 22 cm

4 000/6 000

PROVENANCE : collection privée, Royaume-Uni.

BIBLIOGRAPHIE : Robert et Manuel Schmitt, *René Princeteau, Chevaux et cavaliers*, catalogue raisonné, ed Galerie Schmitt, Paris, 1994, reproduit pl. 131 p. 88.

178 - Maurice MAZO (1901-1989)

Nature morte à la draperie chinoise et tête de Niobe

Huile sur toile.

Signée en bas au centre.

130 x 97 cm

400/600

Inv. MM.200058. Reproduit cat. 1991, p. 49 et cat. expo 2005-2006, p. 38. Voir le commentaire de l'œuvre au cat. n°37.



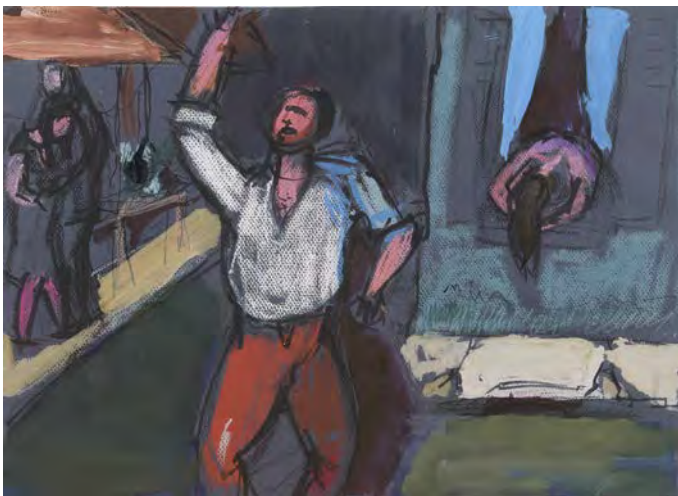
176



178



179



180

179 - Félix LABISSE (1905-1982)

Xézbeth, 1947

Huile sur toile.

Signée en bas à gauche.

Signée, titrée et datée au dos.

65 x 50 cm

3000/5000

BIBLIOGRAPHIE : *Félix Labisse, Catalogue de l'œuvre peint*, Isy Bra-
chot Editeur, Bruxelles 1979 reproduit sous le n° 652.

180 - Jean HÉLION (1904-1987)

Le cri, 1983

Gouache, aquarelle et encre sur papier.

Datée et titrée au dos sur une étiquette

31 x 43 cm

600/800

PROVENANCE: vente Artcurial du 10 décembre 2006, n° 39.



181

181 - Gerhard HOEHME (1920-1989)
 Sans titre, 1954
 Huile et pastel sur papier.
 Signée et datée en bas vers le centre.
 46 x 59 cm 2000/3 000
 Répertoire sous le n°54-08 des archives de l'artiste par la Margarete
 Hoehme Stiftung Foundation.

182 - André MASSON (1896-1987)
Les meules devant la mer
 Pastel sur papier.
 Signé en bas à droite
 47 x 62 cm 400/600



182

183 - HORST P. HORST 1906-1999
*«I love you», Lisa Fonssagrives avec chapeau par Balenciaga
 et gants par Boucheron, 13 juin 1938.*
 Photographie. Tirage argentique d'époque, annoté et
 daté au dos.
 22 x 16,2 cm 1 000/1 500

184 - HORST P. HORST 1906-1999
André Lorain, Mode Schiaparelli, 4 juin 1938
 Photographie. Tirage argentique d'époque, étiquette
 légendée et datée au dos.
 22,3 x 15,6 cm 1 000/1 500



183



184



185

185 - D'après Georges BRAQUE (1882-1963)
Les oiseaux bleus, Hommage à Picasso, 2008
 D'après une gouache de l'artiste de 1963.
 Bronze d'édition à patines bleue et or.
 Porte la signature *G Braque*, la date *63* et le numéro *5/8*.
 Porte le cachet du fondeur *Landowski fondeur 2008*.
 H. totale 59 cm dont socle en bronze H. 6 cm

8000/12000

Un certificat d'Armand Israël en date du 13 octobre 2008 sera remis à l'acquéreur.

LITTÉRATURE EN RAPPORT : Catalogue, exposition *Georges Braque, Sculptures Métamorphoses*, Saint-Tropez, Place des Lices, 3 août au 3 octobre 2008, Edition des Catalogues Raisonnés, reproduit p.45.

186 - D'après Georges BRAQUE (1882-1963)
Megaletor
 D'après une gouache de l'artiste de 1962.
 Sculpture d'édition en céramique à couverte émaillée or et agate bleue.
 Porte une signature *G Braque* et le numéro *1/8*.
 21,5 x 27 cm

2000/3000

Sculpture réalisée d'après une gouache de l'artiste de 1962.

Un certificat d'Armand Israël en date du 13 octobre 2008 sera remis à l'acquéreur.



186

Collection d'un amateur



187



188

187 - École ITALIENNE vers 1650

Figure de Cupidon

Toile, un fragment.

33,5 x 27,5 cm

600/800

188 - École ITALIENNE du XVII^e siècle, suiveur de L'ALBANE

Le repos après la fuite en Egypte

Toile.

Restaurations.

76,5 x 64 cm

1 200/1 500

189 - École HOLLANDAISE du début du XVII^e siècle

Allégorie du Printemps

Plume et lavis gris avec rehauts de gouache.

Porte une signature et une date en bas à gauche *J Wit 1703*.

39 x 21,5 cm

800/1 200

PROVENANCE : Bruxelles, Galerie Monique Martel.



189



190

190 - Dirk MAAS (Haarlem 1659-1717)
L'attaque des brigands dans la forêt
Toile.

72 x 92 cm

4000/6000

PROVENANCE : Paris, Galerie Virginie Pitchal.



191

191 - Johann Jakob KOLLER
 (Zurich 1746-Amsterdam vers 1805)
La chasse aux canards
 Panneau de chêne, une planche, non parqueté.
 Signé en bas à droite *J Koller*.
 27,5 x 37,5 cm 2000/3000
 PROVENANCE : Bruxelles, Galerie Berko.



192

192 - Henri de WAROQUIER (1881-1970)
La Loire près Orléans
 Encre sur papier.
 Signée en bas à gauche.
 Située et annotée 2657 en bas à droite.
 12,5 x 16,5 cm 200/300

193 - Alfred DEHODENCQ (1822-1882)
Les terrassiers à la charrette
 Encre et lavis d'encre sur papier..
 Non signé.
 17 x 27,5 cm 400/600
 PROVENANCE : Paris, Galerie A. Modello.

194 - Charles DUFRESNE (1876-1938)
Paysage algérien, vers 1910
 Encre, crayon et rehauts de sanguine sur papier .
 Cachet de la signature en bas à droite.
 25 x 18 cm 300/500
 PROVENANCE : Paris, Galerie A. Modello.



193



194



196

195 - Henri FOREAU (1866-1938)
Château Larcher, la route de Gençay le soir
 Aquarelle sur papier.
 Signée en bas à gauche.
 19 x 22,5 cm

200/300

PROVENANCE : Bruxelles, Galerie Monique Martel.

196 - Paul VOGLER (1852-1904)
Paysage, bord de rivière
 Huile sur toile.
 Signée en bas à gauche.
 50 x 65 cm

600/800

PROVENANCE : Paris, Galerie Michel Ibre.

197 - Eugène CHIGOT (1860-1927)
Paysage enneigé, de nuit
 Huile sur toile.
 Signée en bas à droite.
 33,5 x 41 cm

1000/1500

PROVENANCE : Paris, galerie Delvaile.



197

198 - André DERRAIN (1880-1954)
Portrait d'Edmonde Charles-Roux
 Encre sur papier calque.
 Cachet de l'atelier André Derain en bas à droite.
 34 x 25 cm

200/300

Certificat de Madame Geneviève Taillade, nièce de Derain.

PROVENANCE : Edmonde Charles-Roux (1920-2016).

199 - Emmanuel de LA VILLÉON (1858-1944)
Au bord de la rivière
 Huile sur toile marouflée sur panneau.
 Signée en bas à droite.
 14,5 x 20 cm

400/600

PROVENANCE : Paris, galerie Delvaile.

200 - Raoul DUFY (1877-1953)
La pêche
 Bois gravé.
 Cachet de l'atelier en bas à gauche.
 Titré dans la planche. Annoté en bas à droite *Bois original*.
 35 x 40 cm

200/300

PROVENANCE : Paris, Galerie Fanny Guillon-Laffaille.



198



199



201

201 - Raoul DUFY (1877-1953)
Naiades, étude pour Les nourritures terrestres d'André Gide, 1950
 Aquarelle et gouache.
 Monogrammée en bas centre.
 A vue : 19,5 x 21 cm 3000/5000
 Un certificat de Mme Fanny Guillon-Laffaille sera remis à l'acquéreur.

202 - Raoul DUFY (1877-1953)
Bouquet d'arums et rose, 1942
 Encre de Chine et gouache sur papier.
 Signée et dédiée en bas à droite : *Raoul Dufy à A. Robert*.
 65 x 50 cm 3000/4000
 Un certificat de Mme Fanny Guillon-Laffaille sera remis à l'acquéreur.
 PROVENANCE : Paris, Galerie Guillon-Laffaille

203 - Jean DUFY (1888-1964)
Duo pour violon et piano
 Encre de Chine sur papier.
 Cachet de la signature en bas à droite.
 11 x 17 cm 300/500
 PROVENANCE : Paris, Galerie Jacques Bailly.



202

204 - Roger BISSIÈRE (1886-1964)
Deux nus sous les arbres, vers 1927
 Huile sur panneau.
 Signée en bas à droite.
 34 x 42 cm 800/1 200
 PROVENANCE : Paris, Galerie Peirce.
 EXPOSITION : 1927, Paris, Galerie E. Druet. Ancienne étiquette au dos.
 Œuvre reproduite dans le *Catalogue raisonné* de l'artiste, n°540, p. 192.



204



207



208

205 - Charles LAPICQUE (1898-1988)

Grande manœuvre

Lithographie.

Signée et numérotée EA XXI / XXV.

61 x 90 cm avec marges

100/150

206 - Charles LAPICQUE (1898-1988)

Venise, la lagune de nuit

Lithographie signée en bas à droite et numérotée XVII / LX.

A vue : 47 x 62,5 cm

150/200

207 - Charles LAPICQUE (1898-1988)

Composition pour Appareil de la Terre

Feutres de couleur sur papier.

Signé en haut à droite.

Œuvre réalisée pour l'ouvrage intitulé *Appareil de la Terre* de Jean Follain, 1961.

Petits trous de punaises dans les angles.

37,5 x 28 cm

300/400

PROVENANCE : Deauville, Galerie Broomhead-Junker & Cie.

208 - Charles LAPICQUE (1898-1988)

L'amiral Jourdan, 1971

Gouache sur papier.

Signée en bas à gauche.

63 x 48 cm

800/1 200

PROVENANCE : Paris, galerie Dominique Bert.

209 - Hans HARTUNG (1904-1989)

Sans titre, 1953

Gravure.

Signée et numérotée 67/75.

50,5 x 66 cm avec marges

300/400

PROVENANCE : Paris, Galerie Grillon

210 - Hans HARTUNG (1904-1989)

Élégie des Alizés I, pour la suite Les Élégies majeures de L. S. Senghor, 1978

Gravure.

Signée et numérotée IX/XXXV.

51,5 x 37,5 cm avec marges

300/400



210



211

211 - Alfred MANESSIER (1911-1993)

Élan, 1956

Huile sur toile.

Signée et datée en bas à droite.

Monogrammée, datée et titrée sur le châssis.

38 x 46 cm

10000/15000

Un certificat de Mme Christine Manessier sera délivré à l'acquéreur.

PROVENANCE : Paris, Galerie Sabine Vazieux.



212

212 - Léon ZACK (1892-1980)

Composition, 1962

Huile sur toile.

Signée et datée en bas à droite.

100 x 81 cm

4000/6000

Ancienne étiquette de la Galerie Jacques Massol au dos.

PROVENANCE : Paris, Galerie Protée.

EXPOSITION : 2008, reproduit au catalogue raisonné n°595*.

213 - Geer VAN VELDE (1898-1977)

Composition

Gouache sur papier.

Monogrammée en bas à droite.

24,5 cm x 31,5 cm

2000/3000

PROVENANCE : Paris, Galerie Peirce.



213



214

214 - Natalia DUMITRESCO (1915-1997)

Vert et bleu, les quatre verts, 1960

Huile sur toile.

Signée en bas à gauche.

Datée III 1960 et titrée au dos.

65 x 81 cm

4000/6000

Au dos : ancienne étiquette de la Galerie Cavaleiro à Cannes; ancienne étiquette de la Galleria Civica d'arte moderna à Turin.

215 - Shafik ABBOUD (1926-2004)

Sans titre, 1960

Gouache sur papier.

Signée et datée 20/1/60 en bas à droite.

21,5 x 31 cm

PROVENANCE : Paris, Galerie Claude Lemand.

2000/3000



215



216

216 - Maria Helena VIEIRA DA SILVA (1908-1992)

Sans titre

Lithographie.

Signée et numérotée 9/35.

Rousseurs

50 x 38,5 cm

500/700

PROVENANCE : Paris, Galerie Grillon.



217

217 - Roger CHAPELAIN-MIDY (1904-1992)

Nature morte à la feuille d'hévéa

Huile sur toile.

Signée en bas à gauche.

Titrée au dos.

50 x 73,5 cm

600/800

PROVENANCE : Voulangis, Galerie de Crécy.



218

219 - Guy BARDONE (1927-2015)

Nature morte au zinia

Huile sur toile.

Signée en bas à droite.

Titrée au dos sur le châssis.

65 x 92 cm

600/800

PROVENANCE : Paris, Galerie Tamenaga.

220 - Claude WEISBUCH (1927-2014)

Portrait (La lecture)

Pastel sur papier.

Signé en bas à droite.

56 x 73 cm

800/1 200

PROVENANCE : Paris, Galerie Tamenaga.

218 - Jean COMMERE (1920-1986)

Chausey, 1976

Aquarelle sur papier.

Signée, datée et située en bas à droite.

105 x 75 cm

800/1 200

PROVENANCE : Voulangis, Galerie de Crécy.

221 - Gustav BOLIN (1920-1999)

Jardin avec bananier et hortensias, 1990

Pastel gras sur papier.

Signé et daté en bas à droite.

52 x 56 cm

400/600

PROVENANCE : Paris, Galerie A Modello.

EXPOSITION : Rétrospective « Gustave Bolin », Galerie A Tempora, Paris, Louvre des Antiquaires, 20 octobre-16 novembre 2006, catalogue, repr. p. 31.



219



220



222

222 - Paul AÍZPÍRI (1919-2016)

La Tulipe jaune

Huile sur toile.

Signée en bas à gauche.

65 x 54 cm

4000/6000

PROVENANCE : Paris, Galerie Tamenaga.

223 - Jean JANSEM (1920-2013)

Florence assise, vers 1993

Mine de plomb et pastel sur papier.

Signé en bas à gauche.

65 x 50 cm

500/700

PROVENANCE : Paris, Galerie Matignon.



223



224

224 - Jacques TRUPHEMUS (1922-2017)
Aimée lisant devant la porte vitrée, 1999
Huile sur toile.
Signée et datée en bas à droite.
Titrée au dos.
100 x 73 cm
PROVENANCE : Paris, Galerie Claude Bernard.

6000/8000



225

225 - Jacques TRUPHEMUS (1922-2017)

Autoportrait devant la cheminée, 1998

Huile sur toile.

Signée et datée en bas à droite.

Titrée au dos.

130 x 97 cm

8000/12000

PROVENANCE : Paris, Galerie Claude Bernard.

EXPOSITION : Rétrospective Conseil général de Lyon, 2012.



226

226 - Gustav BOLIN (1920-1999)

Jardin, camaïeu orange et vert aux rochers

Huile sur toile.

Signée en bas à droite.

54 x 65 cm

500/800

PROVENANCE : Paris, Galerie A Modello.

EXPOSITION : Rétrospective « Gustave Bolin », Galerie A Tempera, Paris, Louvre des Antiquaires, 20 octobre-16 novembre 2006.

227 - Gustav BOLIN (1920-1999)

Jardin, vert et mauve

Huile sur toile.

Signée en bas à gauche.

63 x 69 cm

800/1 000

PROVENANCE : Paris, Galerie A Modello.

EXPOSITION : Rétrospective Gustave Bolin, Galerie A Tempera, Paris, Louvre des Antiquaires, 20 octobre-16 novembre 2006. Repr. ds le cat exposition, p. 29.



227

228 - Michel JOUENNE (né en 1933)

Les deux barques

Huile sur toile.

Signée en bas à gauche.

Titrée au dos.

38 x 55 cm

500/800

PROVENANCE : Paris, Galerie Alexandre Leadouze.

229 - André BOUBOUNELLE (né en 1962)

Les champs à Grignon, 2007

Huile sur toile.

Signée en bas à droite. Datée au dos.

38 x 46 cm

200/300

PROVENANCE : Paris, Galerie Vincent Pietryka.

230 - André BOUBOUNELLE (né en 1962)

Les deux bosquets, 2008

Huile sur toile.

Signée en bas à droite. Datée au dos.

50 x 50 cm

300/400

PROVENANCE : Paris, Galerie Vincent Pietryka.



228



229



231

231 - Jean FUSARO (né en 1925)

La gare Saint-Paul à Lyon

Huile sur toile.

Signée en bas à droite. Titrée au dos.

60 x 80 cm

4000/6000

PROVENANCE : Paris, Galerie Tamenaga.

232 - André COTTAVOZ (1922-2012)

Notre-Dame de Paris

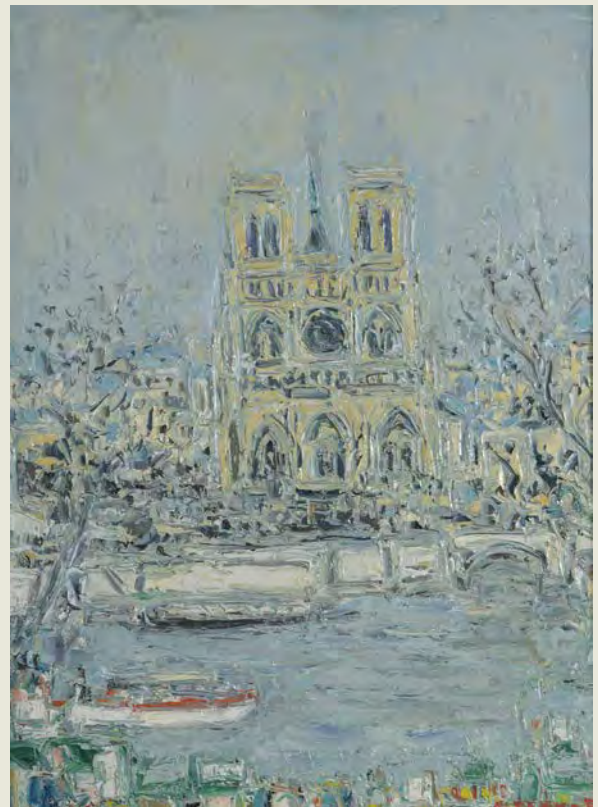
Huile sur toile.

Signée en bas à droite. Titrée au dos.

73 x 54 cm

3000/4000

PROVENANCE : Paris, Galerie Tamenaga.



232



233

233 - Pascal VINARDEL (né en 1951)
La Médina ou Grande ville au chantier, 1997
Huile sur toile.
Signée en bas à gauche.
80 x 190 cm

6000/8000



234

234 - Pascal VINARDEL (né en 1951)

Le soir tombe sur la place, 2005

Huile sur toile.

Signée en bas à gauche.

Datée et titrée au dos sur le châssis.

100 x 170 cm

6000/8000

PROVENANCE : Paris, Galerie Vincent Pietryka.



235

235 - Pascal VINARDEL (né en 1951)

Le mur, vers 2007

Huile sur panneau.

Signée en bas à gauche.

20 x 40 cm

600/800

PROVENANCE : Paris, Galerie Vincent Pietryka.

236 - Igor BITMAN (né en 1953)

La fin d'une fête

D'après Edgar Degas, *Petites filles spartiates provoquant des garçons*.

Encaustique et huile sur toile.

Signée en bas à droite.

120 x 120 cm

800/1 200

PROVENANCE : Paris, Galerie Francis Barlier.

237 - Sam SZAFRAN (1934-2019)

L'imprimerie Bellini, vers 1975

Lithographie.

Signée et justifiée EA.

94 x 70 cm avec marges

800/1 200

238 - Ivan THEIMER (né en 1944)

Le lèse, 1978

Lithographie.

Signée, datée, numérotée 77/150 et titrée.

54 x 76 cm avec marges

100/150

On y joint :

Agnès BRACQUEMOND (né en 1956). *Tortue I*. Eau-forte.

Signée et numérotée 2/20. 6 x 10 cm hors marges

239 - Michel MALY (né en 1936)

Landeda, le port

Gouache sur papier.

Signée en bas à droite.

23,5 x 34 cm

200/300

PROVENANCE : Paris, Galerie Séverin Maly.



236



237



240

240 - Dominique GUILLEMARD (1949-2010)

Crescendo

Huile sur toile.

Signée en bas à droite.

54 x 65 cm

400/600

PROVENANCE : Paris, Galerie Wally Findlay.

241 - Judith ROTCHILD (née en 1950)

Lot de trois gravures :

- *Angelwing*, 2012

Gravure à la manière noire, n°17/60. Signée, datée, numérotée 17/60 et titrée.

24,5 x 39 cm hors marges

- *La Poire amoureuse*,

Gravure à la manière noire, n°32/75. Signée, datée, numérotée 32/75 et titrée.

39,5 x 29,5 cm hors marges

- *Le Faisan*, 2010

Gravure à la manière noire. Signée, datée, numérotée 5/50 et titrée.

19,5 x 29,5 cm hors marges

Les trois gravures

200/300

242 - André JACQUEMIN (1904-1992)

Lot de huit gravures : *Paysages et portraits*

Chacune signée et numérotée.

17,5 x 27,5 cm à 65 x 50 cm

Les huit gravures

200/300



241

243 - Jean-Baptiste SÉCHERET (né en 1957)

Lot de six estampes :

- *Valdresflya*, 1997

Monotype. Signée et datée en bas à droite.

Titre en bas au centre.

A vue : 23 x 46,5 cm

- *La lecture*, 1981

Pointe sèche. Signée, datée, numérotée 6/30 et titrée.

27 x 22 cm avec marges

- *Le coquillage*, 1992

Eau-forte. Signée, datée, numérotée 7/30 et titrée.

33,5 x 25 cm avec marges

- *La vallée*, 1998

Lithographie. Signée, datée, numérotée 12/20 et titrée.

23 x 40 cm avec marges

- *Trouville, Le casino*, 1983

Eau-forte. Signée, datée, numérotée 7/20 et titrée.

25 x 33 cm avec marges

- *Entonnoirs et cafetière*, 1989

Eau-forte. Signée, datée, numérotée 4/50 et titrée.

38 x 49 cm

Les six estampes

400/600

244 - Claude GOUTIN (1930-2018)

Bain de minuit

Encre et lavis d'encre sur papier.

Signé et titré en bas à gauche.

26 x 31 cm

200/300

PROVENANCE : Paris, Galerie Michel Giraud.



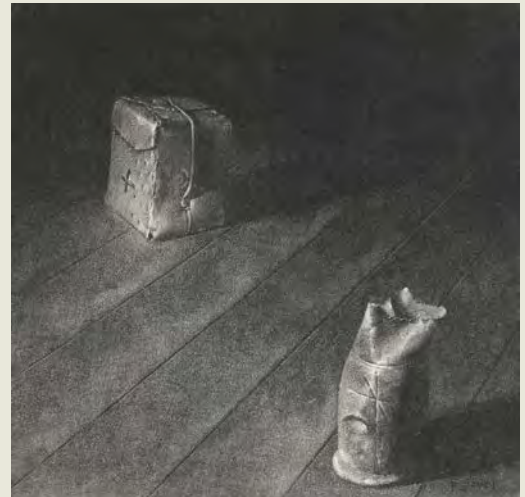
242



243



246



248

245 - Ch. THERRIEN (XX^e siècle)
Le guitariste et la Madone, vers 2009
 Deux fusains sur papier.
 Signés.
 A vue : 105 x 70 cm

400/600

246 - Gilles SEQUELA (né en 1958)
Nature morte aux deux coings, 2003
 Fusain sur papier.
 Signé et daté en bas à droite.
 29 x 41 cm
 PROVENANCE : Paris, galerie Vincent Pietryka.

200/300

247 - Gilles SEQUELA (né en 1958)
Lys, 2006
 Fusain sur papier.
 Signé et daté en bas à gauche.
 65 x 50 cm
 PROVENANCE : Paris, galerie Vincent Pietryka.

150/200

248 - Philippe GAREL (né en 1945)
 Sans titre, 1979
 Fusain sur papier.
 Signé en bas à droite.
 36 x 38 cm

400/500

249 - Didier PAQUIGNON (né en 1958)
Vanité, 1985
 Fusain sur papier.
 Monogrammé au centre à droite.
 29,5 x 23 cm

200/300

250 - Irving PETLIN (1934-2018)
Study for Sarah's house from the other window, 2008
 Pastel sur papier.
 Signé, daté et titré en bas vers la droite.
 74 x 107 cm
 PROVENANCE : Neuchâtel, Galerie François Ditesheim.

600/800

251 - Irving PETLIN (1934-2018)
La Barque, 2011
 Pastel sur papier.
 Signé en bas au centre.
 24 x 32 cm
 PROVENANCE : Neuchâtel, Galerie François Ditesheim.

300/400

252 - Gabriel SCHMITZ (né en 1970)
Jeune courant, 2005
 Huile sur toile.
 Signée et datée au dos.
 162 x 114 cm
 PROVENANCE : Paris, Galerie Arcturus.

600/800

253 - Patrick DEVREUX (né en 1949)
Sortie de Bain, 2003 (?)
 Huile sur toile.
 Signée en bas à droite.
 Datée et titrée au dos.
 100 x 81 cm
 PROVENANCE : Paris, Galerie ArtFrance.

200/300



250



254

254 - Patrick DEVREUX (né en 1949)

Face au miroir, 2006

Huile sur toile.

Signée en bas à droite.

Datée et titrée au dos.

89 x 116 cm

300/400

PROVENANCE : Paris, Galerie ArtFrance.

256 - Patrick DEVREUX (né en 1949)

La porte dans le miroir, 2006

Huile sur toile.

Signée en bas à droite.

Datée et titrée au dos.

92 x 73 cm

200/300

PROVENANCE : Paris, Galerie ArtFrance.

255 - Patrick DEVREUX (né en 1949)

Son ombre, 2002

Huile sur toile.

Signée en bas à gauche.

Titrée au dos et datée sur le châssis.

33 x 41 cm

200/300

PROVENANCE : Paris, Galerie ArtFrance.

257 - Patrick DEVREUX (né en 1949)

6^e étage, Cour Lesage, 2005

Huile sur toile.

Signée en bas à droite.

Datée et titrée au dos.

73 x 60 cm

200/300

PROVENANCE : Paris, Galerie ArtFrance.



256



257



258

258 - Malgorzata PASZKO (née en 1956)
A l'Aube, 2011
 Acrylique sur toile.
 Signée et datée en bas à droite.
 195 x 150 cm

2000/3000

PROVENANCE : Paris, Galerie Koraleswki.

261 - Piero RUGGERI (1930-2009)
Composizione rossa N°2, 2004
 Huile sur toile.
 Signée, datée et titrée au dos.
 60 x 60 cm

600/800

PROVENANCE : Paris, Galerie Protée.

259 - Piero RUGGERI (1930-2009)
Figura, 2003
 Huile sur panneau.
 Signée, datée et titrée au dos.
 50 x 40 cm

400/600

PROVENANCE : Paris, Galerie Protée.

260 - Piero RUGGERI (1930-2009)
Il sentiero dei bianco spini, 2003
 Huile sur panneau.
 Signée, datée et titrée au dos.
 40 x 40 cm

400/600

PROVENANCE : Paris, Galerie Protée.



261



262

262 - Mathurin MOREAU (1822-1912)

La Fileuse ou Graziella

Épreuve en bronze à patine brune.

Signée. Barbedienne fondeur.

Usures de patine.

H. 73 cm

800/1 200

BIBLIOGRAPHIE : P. Kjellberg, *Les bronzes du XIX^e siècle*, Éd. de l'amateur 1989, p. 514. H. Berman, *Bronzes Sculptors & founders 1800-1950*, Abage publishers 1977 tome 3 n° 2102 p. 575.

263 - Eugène MARIOTON (1854-1933)

La pleureuse

Épreuve en bronze à patine brune.

Signée sur la base.

H. 19,5 cm

200/400



263



264

264 - Bernhard HOETGER (1874-1949)

Le Charbonnier

Bronze à patine brun clair.

Signé et situé *B Hoetger Paris* sur la terrasse.

Porte la marque du fondeur *Andro fondeur Paris*.

H. 36 cm

4000/5000

LITTÉRATURE EN RAPPORT : Dieter Golücke, *Bernhard Hoetger: Bildhaeur, Maler, Baukünstler, Designer*, Allemagne, Worpsweder, 1984, reproduction p. 11 ; Florence Rionnet, *Les Bronzes Barbedienne, l'œuvre d'une dynastie de fondeurs*, Arthéna, 2016, modèle répertorié sous le numéro cat. 1231, p. 399.

Le Charbonnier, présenté au Salon de 1903 sous le n° 806, fait partie d'un groupe d'œuvres autour des *Travailleurs* en 1902. Soucieux des conditions de travail de la classe ouvrière, Bernhard Hoetger représente la force de cette dernière à travers cet homme à la musculature développée.

Le 28 décembre 1938, Eugène Blot remet à la Maison Barbedienne les droits de tirage de ce modèle.

265 - Paul DUBOIS (1829-1905)

La Charité

Épreuve en bronze à patine brune nuancée.

Vers 1880.

Signé *P. Dubois* au dos.

Porte la marque du fondeur *F. Barbedienne Paris* et le n° 930 sur la tranche gauche de la base et porte le cachet circulaire *Reduction A. Collas* au dos.

H. 82 cm

5000/8000

LITTÉRATURE EN RAPPORT : Florence Rionnet, *op. cit.*, modèle répertorié sous le n° cat. 692 p.314 et 315. Repr. p. 65. *Catalogue des sculptures du musée de Troyes fondé et dirigé par la Société académique de l'Aube*, Musée de Troyes éd., 1931, p. 40 ; p. 42-43, cat. n°127.

ŒUVRE EN RAPPORT : Paul Dubois, *La Charité*, chef-modèle en bronze, entre 1876 et 1879, Barbedienne fondeur, H. 95,5 L. 38 P. 50 cm



265

À la mort du général de La Moricière (1806-1865), le général Changarnier et le comité qu'il préside souhaitent voir ériger dans la cathédrale de Nantes un monument funéraire en l'honneur du défunt. Un tel privilège trouve son explication dans l'implication du général de La Moricière auprès du pape Pie IX dont il a dirigé les troupes. Le projet démarre en 1869, confié à l'architecte Louis Boitte et au sculpteur Paul Dubois. Les deux vont trouver dans la Renaissance une source d'inspiration. Les œuvres de Paul Dubois trahissent l'influence michelangélesque, notamment dans la figure allégorique du *Courage militaire*. Aux côtés de cette dernière, trois autres vertus viennent exalter la vie du général. Outre

le *Courage militaire* sont ainsi représentées aux autres angles les vertus de *Foi*, de *Sagesse* et enfin de *Charité*. Celle-ci est présentée au Salon de 1876, aux côtés du *Courage militaire*. L'admiration suscitée par ces deux sculptures est telle qu'elles se voient qualifiées de « chefs d'œuvre de la sculpture contemporaine ». L'œuvre perd son sens premier d'allégorie de la Charité pour devenir plutôt un symbole républicain de fécondité et d'abondance que représente la figure maternelle. Le succès est immédiat et ces deux œuvres valent à Paul Dubois la médaille d'honneur de la sculpture ainsi que la reconnaissance de l'Académie qui lui offre de succéder au siège de Perraud à l'Institut.



266



267

266 - ASPERSOIR en porcelaine à décor floral en bleu sous couverte de motif floraux dans des médaillons sur fond céladon. Élégante monture en bronze doré. Col probablement rodé, état de la base inconnu.

Chine, XVIII^e siècle.

H. 21 cm

300/400

267 - BRÛLE-PARFUM tripode en alliage cuivreux et émaux cloisonnés, les pieds en forme de têtes d'éléphants, deux anses stylisées de dragons archaisants, le corps à décor d'émaux polychromes de lotus feuillagés sur fond bleu turquoise, le col à décor ciselé d'une frise de doubles poissons, d'un oiseau Fohang et d'une chimère ; le couvercle (peut-être rapporté) en bois naturel à décor ajouré de pêches de longévité dans leur feuillage (petit manque), une marque apocryphe Jingtai nian zao gravée à quatre caractères sous la base.

Chine, XIX^e siècle

H. 19 cm, diamètre à l'ouverture 11,5 cm

400/600

De tradition familiale, ce brûle-parfum a été acheté au XIX^e siècle par Monsieur X., attaché d'ambassade à Rome, resté depuis dans la même famille.

268 - QIAN Hui' An (1833-1911)

Peinture à l'encre et couleurs sur papier, jeunes femmes examinant des antiquités. Montée sur rouleau.

Signée d'un cachet.

96 x 21,5 cm (peinture)

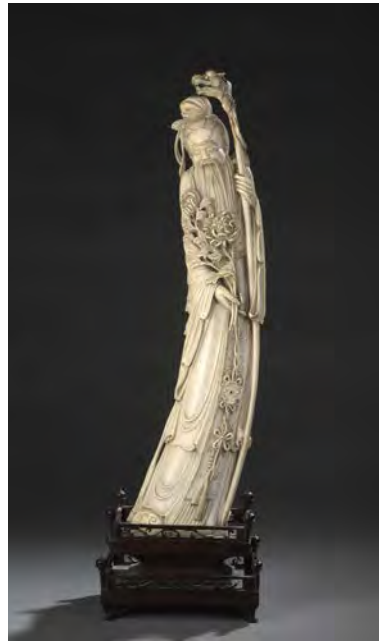
1 000/1 500



268



269



270



271

269 - PAIRE DE VASES de forme balustre en porcelaine à décor "miroir" polychrome dans le goût de la famille verte d'oiseaux dans des rochers.
Chine, XX^e siècle.
H. 46 cm 400/600

*270 - STATUETTE en ivoire figurant un Immortel debout, un bâton à tête de dragon (accidents, manques, restaurations) dans la main gauche, un bouquet de pivoines dans la main droite ; fixée sur son socle en bois sculpté ; manque au pouce de la main gauche.
Chine, 1900-1930.
H. avec socle 64 cm Poids avec socle env. 4280 g 600/800

271 - PAIRE DE VASES de forme balustre en porcelaine à décor polychrome "miroir" d'une scène de la littérature classique, les anses stylisées de masques de chimères, une calligraphie au dos. Restauration au col à un vase.
Chine, XX^e siècle.
H. 58,1 cm 400/600

272 - VASE MONUMENTAL de forme queue de phénix à col évasé en grès émaillé brun et bleu à décor de personnages dans un paysage lacustre et montagneux, le haut du col orné d'une frise de vagues stylisées.
Un chiffre 1968 incisé sous la base. Petits manques et défauts de cuisson sous la base.
Chine du Sud ou Vietnam.
H. 83,5 cm 400/600



272



273

273 - PANNEAU en bois peint en rouge et or, à décor sculpté en bas-relief de scènes de la vie de Bouddha, sur fond de verroteries (nombreux manques). Le revers peint de personnages, sans doute bouddhiques (très effacés). Quelques commentaires en langue pali sur les frontons des pagodes. Birmanie ou Cambodge, fin du XIX^e-début du XX^e siècle
170 x 65 x 5,5 cm 400/600

Ce panneau est probablement un réemploi d'une pièce plus ancienne, provenant d'un temple.

274 - PAIRE DE VASES de forme balustre, en bronze et émaux champlevés à décor de scènes mythologiques, deux anses en forme de chimères. Manques d'émail, usures. Japon, vers 1900.

H. 33,5 cm 200/300

275 - MASQUE DE THÉÂTRE kyogen en bois laqué rouge, personnage cornu aux visage courroucé, de type Kurohige, les dents probablement teintées en noir à l'origine ; le crin des cheveux et de la barbe a aujourd'hui disparu (traces de fixation).

Inscriptions à l'encre à l'arrière. Usures, manques. Japon, période Edo (1603-1868).

H. 17 cm, larg. 13 cm 150/200

276 - STATUETTE en bronze et émaux cloisonnés, figurant la déesse Kannon à dix bras, debout sur un socle lotiforme, sa mandorle dans le dos ; ses bras tiennent des attributs dont le soleil et la lune, des sceptres ruyi, la perle sacrée et le kakkhara (déformations, accidents); quelques usures et manques d'émail, manque le tenon inférieur de la mandorle ; manque un attribut dans une main gauche. Japon, fin de l'ère Meiji (1868-1912).

H. 104,5 cm 800/1 200

277 - BUSTE de moine ou de lama.

Traces de colle, restaurations, consolidations. Manques, trous de vers, peut-être calcination partielle.

Tibet ou Mongolie.

H. 49,5 cm 400/600

279 - DEUX STATUETTES en bois naturel sculpté, figurant un couple debout sur un socle.

Fentes, traces d'engobe, restaurations ; il leur manque le bâton ou la canne qu'ils tenaient probablement dans la main droite.

Indonésie, Bali ou île de Sumba, XX^e siècle.

H. 91,5 et 97 cm 500/800



276



277



279



280, d'un ensemble



280, d'un ensemble

280 - CHINE

Hankow, le bund ; Chinkiang, vue d'ensemble ; Salon chinois ; Fou-Tchéou, pont ; Xiamen, Vue prise d'Amoy ; Hong Kong, vue du Sud de la Rade ; Canton, Temple des 500 disciples de Boudha, Temple de Confucius, Pagode à sept étages, Pagode à cinq étages ; Mont Louschan, Route du Monastère, Rivière Min, ca. 1880.

PHOTOGRAPHIES. 14 tirages albuminés, montés sur carton, légendés sur le montage, dont un par Dutton & Michaels, signé et légendé sur l'image, Images : 21 x 28 cm montages : 30 x 30 cm 2000/3000

281 - CAUCASE – RUSSIE – FEDOR GADAEV (1858-1896) Kabkaza, paysages du Caucase, scènes de vie, poste frontière, ca. 1890.

PORTFOLIO comprenant 24 tirages albuminés montés sur planche par Gadaev, cachet et titre en lettres dorées sur le montage et 1 tirage par Dimitri Ermakov. Portfolio à rabats avec titre.

Images : 22 x 27,5 cm montages : 32 x 40 cm 400/600



281, d'un ensemble



281, d'un ensemble



282

282 - CHANTILLY

SEPT ASSIETTES en pâte tendre décor en camaïeu bleu dit « à la brindille » (une assiette avec aile vannerie) et deux pots à jus torsadés.

Marqués. XVIII^e siècle

D. 24 cm

300/400

283 - CHANTILLY

PETIT PLAT ROND à bord contourné en pâte tendre à décor en camaïeu bleu « à la brindille ». Filet bleu sur les bords.

Marqué. XVIII^e siècle

L. 21 cm

200/300

284 - ARRAS

DEUX PLATS RECTANGULAIRES en pâte tendre décor en camaïeu bleu dit « à la brindille ». Filets bleus sur les bords.

Marqués. XVIII^e siècle

L. 27 cm

300/400

285 - PARIS manufacture de LOCRÉ

SUCRIER OVALE COUVERT à plateau adhérent en pâte dure à décor en camaïeu bleu dit « à la brindille ». Filets bleus sur les bords.

Marqué. XVIII^e siècle

L. 23,5 cm

150/200



283



285



286

286 - SÈVRES

UN PRÉSENTOIR ROND à fromage ET UN PLAT OVALE à décor polychrome de bouquets de fleurs et filets bleus sur les bords. Marqués pour le plat des deux L entrelacés lettre date U pour 1772, peintre Henrion l'ainé, doreur Vandé père, pour le plat rond peintre Antoine-Louis Fontelliau (1753-1782). XVIII^e siècle.

D. 24 cm et L. 27,3 cm

200/300



287

287 - SÈVRES

THÉIÈRE BOUILLARD ET UN COUVERCLE à décor polychrome de larges bouquets de fleurs. Filets et dents de loup sur les bords.

Non marquée. Réparation au déversoir.

XVIII^e siècle

H. 12,5 cm

100/150

288 - SÈVRES

BEURRIER de forme tonnelet couvert en pâte tendre à décor polychrome de bouquets de fleurs. Filets bleus et dents de loup or sur les bords.

Marqué des deux L entrelacés L pour l'année 1763 peintre Henry-Joseph Mongenot (1754-1764). XVIII^e siècle.

H. 7 D. 11 cm

100/150

289 - SÈVRES

SUCRIER OVALE couvert à plateau adhérent. Décor polychrome de bouquets de fleurs. Filets bleus à double agrafes or et dents loup or sur les bords.

Non marquée.

XVIII^e siècle.

L. 24 cm

200/300



288



289



290

290 - *Saint Nicolas de Myre*
 ICÔNE en bois peint et doré.
 XIX^e siècle
 40,5 x 29 cm

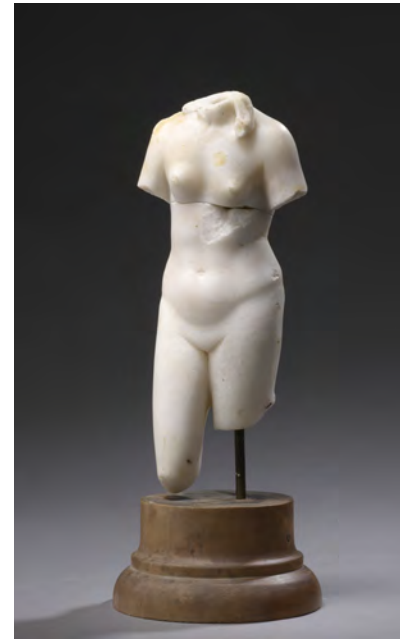
400/600



291

291 - *Christ Pantocrator*
 ICÔNE DE VOYAGE, tempéra sur bois.
 Russie, fin du XIX^e siècle.
 Dans son oklad en argent 84 zoloniks (875‰), Saint-Petersbourg, 1887.
 18 x 15 cm

300/500



292

292 - STATUETTE acéphale représentant la déesse Vénus nue légèrement déhanchée, en appui sur sa jambe gauche. Les cheveux retombent sur ses épaules. Marbre blanc à grains fins. Lacunes et cassures visibles. Art romain, II^e siècle.
 H. 18 cm

800/1000

293 - TÊTE représentant le portrait d'un homme à la coiffure courte. Marbre blanc à grains fins. Lacunes visibles. Affranchissement antique des oreilles. Dépôt calcaire. Art romain, I^{er}-II^e siècle.
 H. 11,5 cm

800/1000

294 - PLAQUE en faïence à décor polychrome d'une scène de l'Ascension du Christ, entouré d'apôtres. Castelli, début du XVIII^e siècle.
 H. 24,5 L. 26,5 cm

400/600

295 - BOÎTE À COUVERTS à couvercle à pente, gainée de cuir havane doré aux petits fers. XVIII^e siècle. Transformée en boîte à courrier.
 H. 27,5 L. 18,5 11 cm

200/300



293



294



296



297

*296 - STATUETTE en ivoire sculpté de Vierge à l'Enfant au lys foulant le démon représenté par un serpent. Travail du début du XX^e siècle dans le style du XVIII^e siècle. H . 38 cm avec socle Poids brut : 2212,43 g 500/800

297 - BASSIN en laiton à décor repoussé d'une scène représentant Adam et Eve autour de l'arbre de la Connaissance, surmontés de phylactères. Bordure ornée d'une course de canards. Allemagne du Sud, début du XVII^e siècle. D. 28 cm 400/600

*298 - GUÉRIDON octogonal à plateau basculant en placage d'ébène et poirier noir à riche décor marqueté d'un char tiré par deux chevaux, frises de feuillages et fleurs en bois de couleur, nacre et ivoire. Pied balustre sur une base octogonale à doucine. Italie, milieu du XIX^e dans le style du XVII^e siècle. Manques à la marqueterie. H. 72 L. 90 cm 1000/1500



298



299



300



301

299 - BUFFET DEUX CORPS en noyer mouluré et sculpté, la partie supérieure en retrait. Façade à décor sculpté de griffons ailés, dauphins, mufles de lions, rinceaux et incrustations de marbre gris veiné. Il ouvre à quatre portes ornées de médaillons peints en camaïeu or : Minerve, Hercule, La Justice et la Guerre et à deux tiroirs. Fronton brisé (rapporté).

Époque Renaissance. Reprise et enrichissement du décor au XIX^e siècle.

H. 230 L. 132 P. 54 cm

800/1200

300 - PAIRE DE FAUTEUILS à dossier plat à traverse haute cintrée, en noyer mouluré. Accotoirs à manchettes. Pieds antérieurs os de mouton. Entretoise en H.

Garnis de tapisserie au point de Saint Cyr à décor d'une scène représentant Samson et Dalila pour l'un et Eliezer et Rebecca pour l'autre.

Époque Louis XIV. Parties refaites.

Portent une marque au feu. (Inconnue)

H. 110 L. 65 P. 54 cm

600/800

301 - FAUTEUIL canné à dossier plat en noyer mouluré sculpté de coquilles, acanthes et croisillons. Pieds cambrés à enroulements.

Époque Régence. Deux pieds refaits.

H. 95 L. 66 P. 51 cm

300/400



302

302 - CARTEL violonné et sa console d'applique en bois laqué vert à moulures dorées et ornementation de laiton repoussé. Cadran d'émail à chiffres romains et arabes. Mécanisme à sonnerie à un timbre. Suspension à fil. Travail de Neuchâtel, seconde moitié du XVIII^e siècle. Pied arrière cassé.
H. 91 L. 36,5 P. 14,5 cm 600/800



303

303 - COMMODE à trois tiroirs à façade arbalète et côtés galbés, en noyer mouluré et sculpté de branches fleuries. Pieds galbés à enroulements. Ornementation de bronzes. Plateau rapporté.
H. 91 L. 110 P. 70 cm 1 000/1 500

304 - PAIRE DE GRANDS FAUTEUILS bas à dossier plat en hêtre mouluré et sculpté de feuillages et grenade. Accotoirs à manchettes. Pieds galbés. Garnis de coussins. Style Louis XV.
H. 89 L. 82 P. 62 cm 500/800

305 - GROUPE EN TERRE CUITE d'un couple d'enfants, fleurs et fruits. Signature illisible. Fin du XIX^e siècle.
H. 36 L. 60 P. 21 cm 200/300



304



306

306 - TABLE DE SALON ovale en acajou et placage d'acajou ouvrant à un rideau à lamelles moulurées découvrant trois tiroirs. Montants en pilastres partiellement cannelés et pieds fuselés reliés par un plateau de forme haricot. Dessus de marbre blanc veiné à galerie ajourée. Fin du XVIII^e siècle.
H. 72 L. 50 P. 40 cm 400/600

307 - D'après Jean-Baptiste DEFERNEX (1729-1783)
Buste de Madame de Fonville
Terre cuite patinée, trace de signature et datée 1750.
Sur piédouche, petits accidents.
H. totale 49 cm 400/600



307

308 - École française du XIX^e siècle d'après l'antique
Gladiateur mourant
Marbre blanc.
Petits accidents
H. 18 cm terrasse L. 33 P. 15 cm 300/400
Œuvre en rapport : *Gladiateur mourant*, marbre, H. 93 L. 93 L. 89 cm, Rome, musée du Capitole

Le modèle de ce *Gladiateur mourant* suscite l'admiration des amateurs français au XIX^e siècle. Le marbre antique est cédé aux troupes françaises suite au traité de Tolentino en 1797. Il est exposé dès 1800 au musée central des Art, puis est renvoyé à Rome en 1816.



308



309



310



311

309 - D'après Wladislaw MARCINKOWSKI (1858-1947)
Profil de Chopin
 Bas relief circulaire en plâtre dans un encadrement en bois noirci.
 D. 37 cm 400/600

310 - SECRÉTAIRE en acajou et placage d'acajou moucheté.
 Il ouvre à un tiroir, un abattant découvrant quatre casiers
 et six tiroirs et à deux vantaux dans le bas. Montants en
 colonnes cannelées et pieds fuselés. Poignées à anneaux
 mobiles et entrées de serrure en bronze doré. Dessus de
 marbre blanc veiné.
 Époque Louis XVI.
 H. 142 L. 96 P. 39 cm 600/800

311 - ARMOIRE en acajou et placage d'acajou blond, ouvrant
 à deux portes vitrées. Montants en colonne à cannelures
 rudentées. Pieds fuselés à sabots de bronze. Corniche à
 doucine renversée.
 Époque Louis XVI.
 H. 206 L. 142 P. 56 cm 800/1 200

312 - CADRE DE CRUCIFIX en bois sculpté et doré à décor de
 panaches et fleurs.
 Époque Louis XIV.
 H. 68,5 L. 46 cm 300/500

*313 - CHRIST en ivoire dans un cadre ovale en bois redoré
 à décor de feuilles de laurier.
 Époque Louis XIV.
 H. 44,5 L. 36,5 cm 300/500



313



314

314 - Charles GAUTHIER (1831-1891)

Buste de Diane

Bronze à patine brun foncé. Signé sur la base en bronze doré.
H. 62 cm

400/600

315 - PETITE COMMODE sauteuse ouvrant à deux tiroirs en placage de bois de rose dans des encadrements de filets clairs et filets à damier. Montants et pieds en gaine marquetés de cannelures simulées. Dessus de marbre noir de Belgique.

Fin du XVIII^e siècle.

H. 78 L. 77 P. 44 cm

400/600



315

316 - TABLE DE CHEVET ovale en acajou et placage d'acajou ouvrant à un rideau à lamelles moulurées. Montants en pilastres en partie cannelés et pieds fuselés à roulettes reliés par un plateau de forme haricot. Dessus de marbre bleu turquin à galerie ajourée et marbre intérieur.

Fin du XVIII^e siècle.

H. 78 L. 49 P. 36,5 cm

500/700

317 - TABLE DEMI-LUNE en acajou et placage d'acajou blond. Plateau dépliant, garni d'un cuir chagrin rouge doré aux petits fers (rapporté). Cinq pieds fuselés à pans et roulettes.

Fin du XVIII^e siècle.

H. 76 L. 113 P. 57 cm

400/600



316



317



318

318 - PENDULE en bronze doré mat et brillant à décor d'une allégorie de la Musique. Mouvement dans une borne surmontée d'une lyre, d'une trompette et de livres et encadrée d'une femme drapée à l'antique d'une part et d'un vase Médicis garni de fruits et fleurs sur une colonne de l'autre côté. Base ornée de volutes d'acanthé, pampres et personnages ailés. Cadran d'émail signé *Hunziker à paris*. Époque Empire.
H. 45,5 L. 37 P. 12,5 cm 600/800



319

319 - PENDULE en bronze doré mat et brillant et bronze patiné orné d'une figure de Fleuve. Base à décor de trophée marin et corne d'abondance. Début de l'époque Restauration.
H. 47,5 L. 32 P. 12 cm 600/800

319bis - PENDULE PORTIQUE en bronze doré mat et brillant à décor de palmettes, branches feuillagées, rais de cœur et travail à la molette. Époque Empire.
H. 33 L. 22,5 P. 9 cm 400/600

320 - TABLE À JEUX demi-lune en acajou et placage d'acajou. Trois plateaux dépliant, l'un à cuvette gainée de feutrine verte, bordés d'une moulure de laiton. Cinq pieds fuselés cannelés à sabots de bronze. Style Louis XVI, deuxième moitié du XIX^e siècle. Fentes au placage.
H. 77 L. 104 P. 52 cm 300/500

321 - COMMODE en acajou, placage d'acajou et moulures de laiton. Elle ouvre à trois tiroirs, celui du haut en simulant trois. Montants antérieurs en colonnes cannelées et pieds toupie. Serrure à trèfle. Dessus de marbre gris Sainte-Anne. Fin du XVIII^e siècle.
H. 86 L. 128 P. 58 cm 500/800



321



322

322 - PAIRE DE VIDE-POCHES en bronze doré en forme d'athénienne. Trois montants à têtes de femme ailée et griffes de lion. Coupe à bordure de rais de cœur. Époque Empire.
H. 23,5 cm 400/600



323

325 - PAIRE D'URNES COUVERTES à piédouche et deux anses en bronze à patine médaille, à décor de mascarons féminins, feuillages et graine. Style néoclassique, deuxième moitié du XIX^e siècle.
H. 22 cm 300/400

323 - PAIRE DE VASES en bronze doré à col cylindrique évasé à décor champlevé d'un écusson et de rinceaux fleuris polychromes sur fond corail. Monture en bronze doré à deux anses à décor de têtes d'hommes antiques barbus. Signés *Barbedienne*.
Fin du XIX^e siècle.
H. 32,5 cm 1 200/1 500

326 - CONSOLE rectangulaire en placage d'acajou. Deux montants antérieurs en gaine à bustes et pieds de femme en bois patiné. Base socle échancrée. Dessus de marbre noir de Belgique. Accidents au placage. Époque Empire.
H. 85 L. 95 P. 37 cm 300/500

324 - PAIRE DE PETITES TABLES BASSES rectangulaires en bois mouluré teinté acajou. Montants en colonnes tournées. Deux plateaux de marbre gris Sainte-Anne.
H. 59 L. 39 P. 31 cm 300/500



325



326



327

327 - CANDÉLABRE en bronze argenté, représentant un arbre au naturel posant sur une base de forme triangulaire ciselée de feuilles et parée de trois cerfs couchés. Le fût porte un premier ramage de trois branches agrémentées de bobèches et de binets, puis un second orné uniquement de bobèches. L'ensemble se termine en spirale. Manque le sommet. Travail anglais fin XIX^e-début XX^e siècle. Manque une fougère à la base et peut-être les bobèches du deuxième ramage, traces de désargenture.
H. 66 cm 2000/2500

328 - PANNEAU BRODÉ de fils de métal doré et argenté à décor de versets du Coran et autres inscriptions islamiques (Shahada, Ayatal Kursi, nom des quatre premiers califes ainsi que la Tughra du Sultan Mahmoud II (1808-1839).
H. 236 L. 136 cm 1500/2000



328



329

329 - Jean et Joël MARTEL (1896-1966)
Moineau
 Bronze argenté.
 Signé MARTEL sur le côté gauche.
 Porte un cachet du fondeur L N PARIS JL pour Les Neveux de
 Jules Lehmann, le numéro 56, et la marque *Made in France*.
 H. 14 cm dont socle en marbre noir H.3 cm 3500/4500



330

330 - Gabriel ARGY-ROUSSEAU (1885-1953)
 VASE «Anémones». Épreuve réalisée en pâte de verre
 violet, noir et blanc.
 Signé et numéroté.
 H. 13,7 cm 2000/3000
 BIBLIOGRAPHIE : Janine Bloch-Dermant. *G. Argy-Rousseau les
 pâtes de verre. Catalogue raisonné*, Éditions de l'Amateur, Paris,
 1990, modèle rep. p. 183 sous la référence n° 20.16



331

331 - Marcel BING (1875-1920) (attribué à)
 VASE OVOÏDE à corps aplati en céramique à coulées
 d'émaux polychromes bleu. Décor en application en
 cuivre de papillons sur le corps et le col du vase (infime
 défaut de matière en relief à l'intérieur du vase). Non
 signé.
 H. 12 cm Base : 17,5 x 17,5 cm 400/600

332 - Jean PERZEL (1892-1986)
 PLAFONNIER CIRCULAIRE en métal à cache ampoule hémis-
 phérique.
 Signé.
 D. 42,5 cm 200/300



333



334



335

333 - LE VERRE FRANÇAIS

VASE balustre sur piédouche. Épreuve de tirage industriel réalisée en verre doublé orange sur fond marmoréen blanc nuancé jaune. Décor d'orchidées, gravé en camée à l'acide. Signé.

H. 37 cm 600/800

334 - MULLER Frères

LAMPE. Épreuve de tirage industriel réalisée en verre doublé orange et jaune sur fond marmoréen. Décor de roses, gravé en camée à l'acide. Monture à trois griffes d'origine en fer forgé (petite partie du haut du col légèrement rodé).

Signée.
H. 34 cm Abat-jour D. 15 cm 800/1 200

335 - André KOVÁCS & Cie et MULLER Frères

GRANDE SUSPENSION en fer forgé, cache-ampoule circulaire en verre blanc satiné à décor en bas-relief de panthères (éclats en bordure du cache-ampoule).

Signée Muller.
H. 70 D. 46 cm 1 500/2 000

On joint une copie de sa facture d'origine des Établissements Kovács en date du 9 janvier 1931.

336 - André KOVÁCS & Cie

CONSOLE d'entrée en fer forgé surmontée d'un trumeau à fond de miroir à quatre appliques dont deux en verre satiné, piètement fuseau à tiges ajourées reposant sur des patins en bois à gradins. Plateau en marbre (accidenté).

H. 219 cm Plateau : 110 x 33 cm 2 000/3 000



336



337

337 - Edgar BRANDT (1880-1960)

LAMPE «Cobra».

Épreuve en bronze ciselé et doré, cache-ampoule en verre marmoréen non d'origine.

Signée en creux *E. BRANDT*, numérotée 63 en creux sous la base et signature apocryphe de Daum.

H. 52 cm 6000/8000

BIBLIOGRAPHIE : Catalogue d'époque des Établissements Edgar Brandt Ferronnerie d'Art, modèle réf. ss le n° 1018-1049, pl. 63.

338 - Michel et Jules NICS (frères) & Félix GILON

LUSTRE en fer forgé à trois bras de lumière et vasque centrale en albâtre d'origine. Décor en haut relief de pommes de pins.

Signé.

H. 77 D. total avec les tulipes 75 cm

1000/1500



338



339

339 - Edouard CAZAUX (1889-1974)

VASE aux antilopes, vers 1935

Faïence sur terre blanche.

Sur l'épaule, le décor peint en noir d'« animaux passants », inspirés du Moyen-Orient, ici cinq groupes d'antilopes, iconique de l'œuvre de Cazaux, reproduite maintes fois, se détache sur un fond zébré de filets horizontaux en vert de cuivre, couleur reprise pour l'intérieur du col évasé.

Signé en-dessous CAZAUX en vert de cuivre et inscription de la date d'achat au crayon 31/12/1956.

H. 40 D. ouverture & pied 14, 5 cm 1500/2000

340 - Edouard CAZAUX (1889-1974)

VASE aux Nymphes, 1955

Grès tourné et émaillé. Forme cornet à base circulaire en bourrelet et panse évasée vers le haut. Décor peint d'une ronde de nymphes aux corps blancs se détachant sur un fond à feuilles vert foncé. La base et l'intérieur du col nappés d'or craquelé.

Signature datée gravée en-dessous CAZAUX /1955.

H. 33 D. base 19 D. ouverture 24 cm 1500/2000

Le musée de Saint-Maur possède la plus importante collection publique de ce sculpteur céramiste de renom qui s'établit à La Varenne en 1920.

341 - BAGUÈS

TABLE BASSE en métal doré, plateau en verre auré, piètement fuseau cylindrique, réuni par une entretoise en forme de X.

H. 41 cm Plateau 45 x 90 cm 600/800



340

342 - BAGUÈS

PAIRE DE TABLES de bout de canapé à double-plateau en métal doré, plateau à fond de miroir, piètement fuseau cylindrique.

H. 55 cm Plateau 30 x 60,5 cm 600/800

343 - RAMSAY

TABLE BASSE en bronze à patine mordorée, piètement fuseau à angles saillants, réuni par une entretoise en Y. Plateau en marbre blanc veiné gris.

H. 45 cm Plateau 35 x 65 cm 200/300



341

CONDITIONS DE VENTE

1 – Le bien mis en vente

Les acquéreurs potentiels sont invités à examiner les biens pouvant les intéresser avant la vente aux enchères, et notamment pendant les expositions.

L'OVV CRAIT-MULLER se tient à la disposition des acquéreurs potentiels pour leur fournir des rapports sur l'état des lots. Les descriptions des lots résultant du catalogue, des rapports, des étiquettes et des indications ou annonces verbales ne sont que l'expression par l'OVV CRAIT-MULLER de sa perception du lot, mais ne sauraient constituer la preuve d'un fait.

Les dimensions sont données à titre indicatif. Les indications données par l'OVV CRAIT-MULLER sur l'existence d'une restauration, d'un accident ou d'un incident affectant le lot, sont exprimées pour faciliter son inspection par l'acquéreur potentiel et restent soumises à son appréciation personnelle ou à celle de son expert.

L'absence d'indication d'une restauration d'un accident ou d'un incident dans le catalogue, les rapports, les étiquettes ou verbalement, n'implique nullement qu'un bien soit exempt de tout défaut présent, passé ou réparé. Inversement la mention de quelques défauts n'implique pas l'absence de tous autres défauts. Les estimations sont fournies à titre purement indicatif et elles ne peuvent être considérées comme impliquant la certitude que le bien sera vendu au prix estimé ou même à l'intérieur de la fourchette d'estimations. Les estimations ne sauraient constituer une quelconque garantie.

2 – La vente

L'OVV CRAIT-MULLER se réserve de demander à tout acquéreur potentiel de justifier de son identité ainsi que de ses références bancaires.

L'OVV CRAIT-MULLER se réserve d'interdire l'accès à la salle de vente de tout acquéreur potentiel pour justes motifs. Toute personne qui se porte enchérisseur s'engage à régler personnellement et immédiatement le prix d'adjudication augmenté des frais à la charge de l'acquéreur et de tous impôts ou taxes qui pourraient être exigibles. Tout enchérisseur est censé agir pour son propre compte sauf dénonciation préalable de sa qualité de mandataire pour le compte d'un tiers, acceptée par l'OVV CRAIT-MULLER.

Le mode normal pour enchérir consiste à être présent dans la salle de vente. Toutefois l'OVV CRAIT-MULLER pourra accepter gracieusement de recevoir des enchères par téléphone d'un acquéreur potentiel qui se sera manifesté avant la vente.

L'OVV CRAIT-MULLER ne pourra engager sa responsabilité notamment si la liaison téléphonique n'est pas établie, est établie tardivement, ou en cas d'erreur ou d'omissions relatives à la réception des enchères par téléphone. L'OVV CRAIT-MULLER pourra accepter gracieusement d'exécuter des ordres d'enchérir qui lui auront été transmis avant la vente et que l'OVV CRAITMULLER aura acceptés.

Si l'OVV CRAIT-MULLER reçoit plusieurs ordres pour des montants d'enchères identiques, c'est l'ordre le plus ancien qui sera préféré.

L'OVV CRAIT-MULLER ne pourra engager sa responsabilité notamment en cas d'erreur ou d'omission d'exécution de l'ordre écrit. En revanche le vendeur ne sera pas admis à porter lui-même des enchères directement ou par mandataire.

L'OVV CRAIT-MULLER dirigera la vente de façon discrétionnaire tout en respectant les usages établis.

L'OVV CRAIT-MULLER se réserve de refuser toute enchère, d'organiser les enchères de la façon la plus appropriée, de déplacer certains lots lors de la vente, de retirer tout lot de la vente, de réunir ou de séparer des lots. Le coup de marteau matérialisera la fin des enchères et le prononcé du mot "Adjugé" ou tout autre équivalent entraînera la formation du contrat de vente entre le vendeur et le dernier enchérisseur retenu. L'adjudicataire ne pourra obtenir la livraison du lot qu'après règlement de l'intégralité du prix. En cas de remise d'un chèque ordinaire, seul l'encaissement du chèque vaudra règlement.

3 – L'exécution de la vente

L'adjudicataire (acheteur) devra acquitter par lot les commissions et taxes suivantes : 28% TTC. Les taxes (TVA sur commissions et TVA à l'import) peuvent être rétrocédées à l'adjudicataire sur présentation des justificatifs d'exportation hors CEE. Un adjudicataire CEE justifiant d'un n° de TVA Intra-communautaire sera dispensé d'acquitter la TVA sur les commissions.

Les acquéreurs via le Drouot digital paieront, en sus des enchères et des frais de l'étude, une commission de 1,8% TTC reversée à la plateforme.

Le paiement du lot aura lieu au comptant, pour l'intégralité du prix, des frais et taxes, même en cas de nécessité d'obtention d'une licence d'exportation.

L'adjudicataire pourra s'acquitter par les moyens suivants :

– en espèces : jusqu'à 1000 euros frais et taxes compris pour les ressortissants français et européens, jusqu'à 15 000 euros frais et taxes compris pour les ressortissants étrangers non professionnels sur présentation de leurs papiers d'identité.

– par chèque ou virement bancaire.

L'OVV CRAIT-MULLER sera autorisé à reproduire sur le procès-verbal de vente et sur

le bordereau d'adjudication les renseignements qu'aura fournis l'adjudicataire avant la vente. Toute fausse indication engagera la responsabilité de l'adjudicataire.

Dans l'hypothèse où l'adjudicataire ne se sera pas fait enregistrer avant la vente, il devra communiquer les renseignements nécessaires dès l'adjudication du lot prononcée. Il appartiendra à l'adjudicataire de faire assurer le lot dès l'adjudication. Il ne pourra recourir contre l'OVV CRAIT-MULLER dans l'hypothèse où par suite du vol, de la perte ou de la dégradation de son lot, après l'adjudication, l'indemnisation qu'il recevra de l'assureur de l'OVV CRAIT-MULLER serait avérée insuffisante.

Le lot ne sera délivré à l'acquéreur qu'après paiement intégral du prix, des frais et des taxes. Dans l'intervalle l'OVV CRAIT-MULLER pourra facturer à l'acquéreur des frais de dépôt du lot, et éventuellement des frais de manutention et de transport.

A défaut de paiement par l'adjudicataire, après mise en demeure restée infructueuse, le bien est remis en vente sur folle enchère de l'adjudicataire défaillant. En outre, l'OVV CRAIT-MULLER se réserve de réclamer à l'adjudicataire défaillant, à son choix :

- des intérêts au taux légal majoré de cinq points,
- le remboursement des coûts supplémentaires engendrés par sa défaillance,
- le paiement de la différence entre le prix d'adjudication initial et le prix d'adjudication sur folle enchère s'il est inférieur, ainsi que les coûts générés par les nouvelles enchères.

L'OVV CRAIT-MULLER se réserve également de procéder à toute compensation avec des sommes dues à l'adjudicataire défaillant.

L'OVV CRAIT-MULLER se réserve d'exclure de ses ventes futures, tout adjudicataire qui aura été défaillant ou qui n'aura pas respecté les présentes conditions générales d'achat. Les informations recueillies sur les formulaires d'enregistrement sont obligatoires pour participer à la vente puis pour la prise en compte de la gestion de l'adjudication. L'adjudicataire peut connaître et faire rectifier les données le concernant, ou s'opposer pour un motif légitime à leur traitement ultérieur, en adressant une demande écrite accompagnée d'une copie de pièce d'identité à l'opérateur de vente par courrier ou par mail. L'opérateur de vente volontaire est adhérent au Registre central de prévention des impayés des Commissaires-priseurs auprès duquel les incidents de paiement sont susceptibles d'inscription. Les droits d'accès, de rectification et d'opposition pour motif légitime sont à exercer par le débiteur concerné auprès du Symev 15 rue Fressinet – 75016 Paris.

4 – Les incidents de la vente

Dans l'hypothèse où deux personnes auront porté des enchères identiques par la voix, le geste, ou par téléphone et réclament en même temps le bénéfice de l'adjudication après le coup de marteau, le bien sera immédiatement remis en vente au prix proposé par les derniers enchérisseurs, et tout le public présent pourra porter de nouvelles enchères.

5 – Prémption de l'État français

L'Etat français dispose d'un droit de préemption des œuvres vendues conformément aux textes en vigueur. L'exercice de ce droit intervient immédiatement après le coup de marteau, le représentant de l'Etat manifestant alors la volonté de ce dernier de se substituer au dernier enchérisseur, et devant confirmer la préemption dans les 15 jours. L'OVV CRAIT-MULLER ne pourra être tenu pour responsable des conditions de la préemption par l'Etat français.

6 – Compétences législative et juridictionnelle

La loi française seule régit les présentes conditions générales d'achat. Toute contestation relative à leur existence, leur validité, leur opposabilité à tout enchérisseur et acquéreur, et à leur exécution sera tranchée par le tribunal compétent du ressort de Paris (France).

7 – Retrait des lots

L'acquéreur sera lui-même chargé de faire assurer ses acquisitions, l'OVV CRAIT-MULLER décline toute responsabilité quant aux dommages que l'objet pourrait encourir, et ceci dès l'adjudication prononcée. Toutes les formalités et transports restent à la charge exclusive de l'acquéreur.

8 - Protection des données

Dans le cadre de nos activités de ventes aux enchères, notre maison de ventes est amenée à collecter des données à caractère personnel concernant le vendeur et l'acheteur. Ces derniers disposent dès lors d'un droit d'accès, de rectification et d'opposition sur leurs données personnelles en s'adressant directement à notre maison de ventes. Notre OVV pourra utiliser ces données à caractère personnel afin de satisfaire à ses obligations légales, et, sauf opposition des personnes concernées, aux fins d'exercice de son activité (notamment, des opérations commerciales et de marketing). Ces données pourront également être communiquées aux autorités compétentes dès lors que la réglementation l'impose.

*Les lots marqués d'un astérisque sont soumis à l'obtention d'un certificat CITES pour l'exportation.

HELLOTHEPACKENGERS

+33 (0)6 37 42 28 65

hello@thepackers.com

BAOPLUS

+33 (0)1 84 17 20 67

www.baoplus.fr et baoplus@12plus.fr

CONVELIO

+33 1 76 42 10 05

order@convelio.com

L'Hôtel Drouot propose un service d'emballage gracieux, permettant aux acquéreurs de transporter leurs achats dans les meilleures conditions. Situé au rez-de-chaussée de l'Hôtel, disponible pendant les ventes du lundi au vendredi, de 13h30 à 18h30

Pour l'emballage et le transport de vos achats, merci de contacter nos prestataires suivants / For packaging and shipping, please contact our providers below :

