



Crait+Müller
commissaires-priseurs associés

Charles Wislin
(1852-1932)

26 octobre 2020



Pour les lots 1 à 347 présentés dans cette vente,
l'estimation est de 100/800 €



322 - Georges ROUX (1850-1929)
Portrait de Charles Wislin en 1879
Huile sur toile. 38 x 27,5 cm

Crait+Müller

commissaires-priseurs associés

Vente aux enchères publiques

Lundi 26 octobre 2020

Hôtel Drouot salle 15 à 14h

Charles Wislin

(1852-1932)

Expert : Cabinet Chanoit

12, rue Drouot 75009 Paris

T. 01 47 70 22 33

expertise@chanoit.com

Exposition publique le samedi 24 octobre de 11 h à 18 h et le matin de la vente de 11 h à 12 h

T. pendant l'exposition et la vente +33 (0)1 48 00 20 15

Catalogue visible sur www.drouot.com, www.interencheres.com et www.auction.fr



www.crait-muller.com



*Façade de l'hôtel particulier
28, rue Ballu Paris 9^e*



*Charles Wislin avec son épouse Juliette
et leurs quatre enfants (1892)*

Trois générations plus tard, nous nous devons de rendre hommage à ce patriarche charismatique.

Ce grand « paysagiste » était proche de ses célèbres contemporains. Présente dans le mouvement de Barbizon, son œuvre s'inscrit dans l'époque du réalisme.

Une imposante partie de son atelier, soigneusement gardée en l'état par la famille depuis un siècle, méritait d'être révélée.

Les arrière-petits-enfants Wislin



L'atelier du peintre

Exceptionnelle redécouverte de Charles WISLIN (1852-1932)

Il est rare de découvrir l'atelier d'un peintre du XIX^e siècle où la plupart des œuvres ont été conservées telles qu'elles étaient - sans doute - à l'heure de la disparition de son auteur. La majeure partie des œuvres de cette vente, sont donc pour la première fois, présentées au public contemporain. Certaines ayant été exposées au cours de salons et expositions très fréquentés au début du siècle dernier, cette collection exclusive aura certainement pour les amateurs une fraîcheur inédite ! Ce catalogue présente des travaux réalisés par Wislin entre 1879 et 1917 et démontre sa remarquable sensibilité et habileté à retranscrire les atmosphères de bords de mer, les crépuscules en montagne ou les ambiances champêtres. Sur près de quarante ans, cette collection nous offre l'opportunité d'admirer la richesse des talents de l'artiste et son évolution dans le temps.

Charles Wislin, peintre de paysage, s'inscrit dans le mouvement post-impressionniste notamment en raison de sa technique et de son goût pour la peinture en plein air. Il est l'élève de Jules Noël, puis de Jean-Paul Laurens, son second maître. Emule des barbizonniers à ses débuts, il utilise une palette plus claire et plus haute que celle des amis de Théodore Rousseau. Ses paysages de France montrent une disposition particulière pour la recherche sur la lumière et l'éclairage changeant en fonction des heures et des saisons. Progressivement, Wislin introduit dans ses compositions des recherches de cadrages et une touche plus proche de celle des impressionnistes. Reconnu du public de son vivant, ses œuvres sont exposées à de nombreuses reprises aux salons des Peintres Français, des Indépendants ou encore à l'Exposition Universelle où l'une de ses œuvres fut primée en 1889. Ce peintre est remarqué dès 1886 par Guy de Maupassant qui écrira à propos du salon dans *Le XIX^e siècle*, le 10 mai 1886, « une petite charrue abandonnée est peinte avec un grand talent par M. Wislin ».

Franc-comtois d'origine, Charles Wislin est le fils de Joseph Wislin (1804-1893), pharmacien chimiste à Gray. La fortune familiale étant assurée par les brevets pharmaceutiques de son père (conservation de produits alimentaires, dont la viande en 1832, etc.), Charles peut, sans contrainte pécuniaire, se consacrer à son art à l'issue de ses études de droit. Il mène une vie aisée dans l'hôtel particulier d'inspiration flamande qu'il fait construire et qui porte toujours son initiale « W » en façade au 28, rue Ballu dans le 9^e arrondissement. Il y installe son atelier, au cœur de la Nouvelle Athènes, nom justifié par l'architecture antiquisante de ce quartier qui se concentre autour de la place Saint-Georges. Cet arrondissement est choisi dès les années 1820 comme lieu de résidence par un grand nombre d'artistes et d'intellectuels qui forment le cœur de l'élite romantique parisienne, Gustave Moreau, Victor Hugo et Chopin ou encore les artistes Pissarro, Monet mais aussi Caillebotte et Vuillard.

Charles Wislin se consacre principalement à la peinture de paysage. Il multiplie les voyages, tant en France qu'à l'étranger : en Italie mais également en Algérie. En France, outre Montmartre, Fontainebleau et les côtes picardes, ce paysagiste amateur de pho-

tographie peint aussi la Bretagne, le vieux Saint-Servan entre autres, et son quartier de la Cité d'Aleth, la maison de l'académicien Louis Duchesne où résident sa fille Yvonne et son gendre, l'architecte Alexandre Miniac.

Une très belle série de marines bretonnes nous fait voyager de la pointe de Trégun à Ouessant et des criques de Rospico à Port Manec'h jusqu'aux côtes d'Armor. D'une touche sûre et colorée, il apprivoise les reliefs accidentés des rochers de granit et capte la lumière éphémère des éclaircies et la diversité des ciels bretons.

En Normandie, l'artiste peint les dunes de Cabourg, Yport et les alentours d'Honfleur et de Granville, notamment la pointe de Carolles et les falaises d'Etretat où il séjourne à plusieurs reprises en 1892, 1900 et 1913. Il peint de resplendissants crépuscules dans la baie de Somme, restitue des scènes de pêcheurs saisies sur le vif au Tréport et à Cayeux-Sur-Mer ainsi que les décors paysans de la campagne picarde. La dextérité de l'artiste réside dans cet immense talent à conjuguer les caractères les plus expressifs d'un lieu avec les attributs climatiques d'une certaine heure de la journée ou d'une saison donnée.

L'artiste peint également la région de Thonon-Les-Bains où il voyage en 1912. Il met son talent à décrire les sommets enneigés au déclin du jour, le lac Léman et les villages alentours. Sa sensibilité particulière lui permet de transposer en nuances très fines l'atmosphère de la nature, ses parfums et ses bruissements.

Fasciné par les couleurs versatiles des étendues et des cours d'eau, le peintre étudie les rives de l'Oise, les bords de la Seine et de la Marne ou encore du Loing. Déchargement des péniches ou barques abandonnées au bord de l'étang sont dépeintes avec sérénité et avec une véritable virtuosité à reproduire lumières et reflets. Sous-bois et forêts observés dans la région de Fontainebleau sont également peints sur le motif. Son habileté à manier les ombres et le clair-obscur s'étend alors à la forêt, aux campagnes tranquilles et aux scènes pastorales. L'artiste décrit avec une simplicité touchante, des scènes de



Charles Wislin, Dinard, 1917



Charles Wislin peignant sur le motif



*Deux artistes peintres, huile sur carton
signé au dos Ch. Wislin, Cernay 1878*

la vie quotidienne : paysans au labour, lavandières ou gardiennes d'oies. Fortement marqué par les impressionnistes, Wislin témoigne ici de son goût pour les œuvres de Monet que l'on perçoit particulièrement dans ses représentations de meules de foin ou de l'influence que Boudin a pu avoir sur son style et sa technique lorsqu'il représente les vaches au pâturage ou des ciels orageux.

La nature, omniprésente dans ces œuvres, est sublimée et lumineuse à l'automne, glacée et inquiétante en hiver, les printemps fleuris et les étés étouffants, comme dans cette série réalisée à Senlis et ses environs présentée ici. Témoin de ce goût pour le bucolique et de l'œil acéré du photographe, l'architecture est mise en scène par des jeux délicats d'ombre et de lumière traduisant, avec poésie, le fil des saisons.



Carte d'exposant à l'Exposition Universelle Internationale, 1900



Diplôme de mention honorable décerné à Charles Wislin lors de l'Exposition Universelle de 1889

Repères biographiques

4 décembre 1852 : naissance à Gray, Haute-Saône.

En 1870, le compositeur Eugène Nolle (1828-1904) lui dédie *Ketty*, une polka pour piano.

1880 : premières expositions au Salon des Artistes Français. Devient membre de la Société des Artistes Français.

1889 : il reçoit la mention honorable à l'Exposition Universelle de Paris.

1900 : il obtient une médaille à l'Exposition Universelle de Paris.

28 avril 1932 : décès à son domicile, 28 rue Ballu, Paris 9^e.

Bibliographie générale sur l'artiste

E. Bénézit, *Dictionnaire des peintres, sculpteurs, dessinateurs et graveurs*, 2002, T 14, p. 664.

Gérald Schurr et Pierre Cabanne, *Les Petits Maîtres de la peinture (1820-1920)*, Paris, 1969.

Expositions

Durant plus d'un demi-siècle, à compter de 1880, les œuvres de Charles Wislin sont présentées dans des expositions collectives à Paris, principalement au Salon des Artistes Français et au Salon des Indépendants.

Salon des Artistes Français, Paris : 1880, 1881, 1883, 1884 (salle 27 : deux *Paysages d'Étretat*), 1885 (*Labour d'automne en Picardie*), 1890, 1891, 1893, 1895 (*Le champ du repos*). En 1889, il devient membre honoraire des Artistes Français. Salon d'Étretat : été 1885, 1886, 1887, 1888 (*Honfleur*, salle 29), 1899 (*Ciel sur Montmartre* et *L'église du Sacré-Cœur*) et 1906.

Exposition Universelle de Paris : 1889, exposition de la toile *Journée d'août sur les falaises d'Étretat*, l'artiste reçoit la mention honorable et 1900.

Galerie Chaîne et Simonson, Paris 9^e : exposition collective en 1899.

Cercle de la rue Volney : 1901, 1902 et après 1905 exposition collective avec Charles Léandre, André Devambez et Lucien-Victor Guirand de Scevola.

Salon de la Société des Indépendants : Jardin des Tuileries, Orangerie, 1906 (sept toiles dont *La retenue au Tréport*, *Blés à Moussy*, *Saint-Gilles à l'Île-Bouchard*, *La Vienne à l'Île-Bouchard*, *Roches à Trestraou* et *Le château à Trestrignel*) et 1908 (cinq toiles : *La mer à Perros-Guirec*, *A Trestraou*, *Côte de Port-Manec'h*, *La pointe de Trévignon* et *La chapelle Saint-Philibert*), 1909 (deux toiles : *Marée basse à la baie du Hénant*, *Finistère* et *Larchant*, novembre).

Salon de l'Ecole Française : Grand-Palais, Paris, janvier-février 1911, Wislin est membre du jury.

Salon d'Hiver : Grand-Palais, 1926, 1930 (six toiles dont *Saint-Valery-sur-Somme*, *Le fort national à Saint-Malo*, *Le Tréport* : Wislin est alors sociétaire du Salon d'Hiver) et 1933.

Galerie Jean-Pierre Chalou, 36, rue de l'Université, Paris 7^e, *Huiles, fin XIX^e*, 12 octobre au 12 novembre 1983.





1

1 - *Côtes rocheuses en Bretagne*

Huile sur toile.
Signée en bas à droite.
54 x 76 cm



4

2 - *Rochers à Port-Manec'h (Finistère)*

Huile sur toile.
Signée en bas à droite et titrée au dos sur le châssis.
54 x 76 cm

3 - *La Clarté vue de Trestrigniel*

Huile sur toile.
Signée et titrée en bas à gauche.
Retitrée au dos du châssis et porte la référence W888.
54 x 76 cm

4 - *Plage du Palus, Treveneuc*

Huile sur toile.
Signée en bas à droite.
Porte la référence sur le châssis 1093.
54 x 76 cm

5 - *Falaise à Perros-Guirec*

Huile sur toile.
Signée et située en bas à droite, resituée au dos du châssis.
54 x 76 cm



6

6 - *Enfants jouant dans l'anse de Rospico à Nevez*

Huile sur toile.
Signée en bas à droite et titrée au dos sur le châssis.
54 x 76 cm

7 - *Temps gris, Keranglas vu de Port-Manec'h, Finistère*

Huile sur toile.
Signée en bas à droite et titrée au dos sur le châssis.
54 x 76 cm

8 - *Côtes rocheuses à Trestraou*

Huile sur toile.
Signée et située en bas à gauche.
54 x 76 cm

EXPOSITION : Salon d'Hiver (cachet au dos du châssis).

9 - *Voilier par mer agitée*

Huile sur toile.
Signée en bas à gauche.
54 x 76 cm



8

10 - *La mise à l'eau à Rospico, Finistère*

Huile sur toile.
Signée en bas à gauche et titrée en bas à droite.
54 x 76 cm



13

11 - *Retour de plage à Stang*

Huile sur toile.

Signée en bas à gauche et titrée au dos sur la toile.

54 x 76 cm

EXPOSITION : Salon d'Hiver (cachet au dos du châssis)

12 - *Les ramasseurs de varech à Trévignon*

Huile sur toile.

Signée et titrée en bas à droite.

54 x 76 cm

13 - *Les lavandières à Trévignon*

Huile sur toile.

Signée en bas à droite et située en bas à gauche.

54 x 76 cm

EXPOSITION : Paris, Salon de l'École Française, 1^{er} section, référence W414.

14 - *Barque à Raguenès à la tombée du jour*

Huile sur toile.

Titrée au dos sur le châssis.

Chancis et quelques frottages.

54 x 76 cm



16



15

15 - *Voiliers à Dinard*

Huile sur toile.

Signée et située en bas à droite.

54 x 76 cm

EXPOSITION : Salon d'Hiver, 1923 ? (cachet au dos du châssis).

16 - *Baignade par beau temps dans le Finistère*

Huile sur toile.

Signée en bas à droite.

54 x 76 cm

17 - *Marée montante à la Jument*

Huile sur toile.

Signée et titrée au dos du châssis.

Chancis important.

54 x 76 cm

18 - *Voiliers dans la rade de Saint-Malo*

Huile sur toile.

Cachet de la signature au dos.

Chancis important.

54 x 76 cm



18



19

19 - *Plage à Rospico*
Huile sur toile.
Signée en bas à droite, titrée sur le châssis au dos.
53,5 x 38 cm



20

20 - *La voile rouge*
Huile sur toile.
Signée en bas à droite et titrée au dos.
54 x 38 cm



21

21 - *Pêcheur en bord de mer agitée*
Huile sur toile.
Signée en bas à gauche.
53,5 x 38 cm

22 - *Ferme à Trestraou*
Huile sur toile.
Signée en bas gauche, située en bas à droite.
54 x 38 cm

23 - *Rochers en bords de mer*
Huile sur toile.
Signée en bas à gauche.
Chancis de vernis.
54 x 38 cm

24 - *Vaches sur les dunes à Trévignon*
Huile sur toile.
Signée en bas gauche et titrée au dos du châssis.
54 x 76 cm
EXPOSITION : Salon d'Hiver, 1913 (cachet au dos du châssis).



22



24

25 - *Baie de Rospico (Finistère)*

Huile sur toile.

Signée en bas à droite et située au dos du châssis.

Chancis de vernis.

112,5 x 135,5 cm

26 - *Pêcheurs à marée basse*

Huile sur toile.

Signée en bas à droite.

54 x 76 cm

27 - *Les bruyères à Trestrignel*

Huile sur toile.

Signée et située en bas à droite et titrée au dos.

54 x 76 cm

28 - *Roches à Trestraou ; Saint Lunaire, 1915 ; Côtes rocheuses à Kerdour ; Dunes en bord de mer, août 06 ; Voiliers à Cabellou (près de Concarneau) ; La Jument ; Port-Manec'h ; Le Tréport ; Port-Manec'h.*

Huit huiles sur panneaux et une sur carton toilé dans un même encadrement.

Toutes signées en bas à droite ou en bas à gauche.

26,5 x 35 cm chaque, dim. totale 103 x 127 cm

29 - *Pêcheurs au crépuscule*

Pastel.

Signé en bas à droite.

48,5 x 74,5 cm (à vue)

30 - *Voilier au large, Raguénès par temps calme*

Huile sur toile.

Signée en bas à gauche, située au dos du châssis.

53,5 x 38 cm

31 - *Dinard à marée basse*

Huile sur toile.

Signée, située et datée 1917 en bas à gauche.

Petites griffures en bas.

53,5 x 36 cm

32 - *Pêcheurs à marée basse*

Huile sur toile.

Cachet de la signature au dos.

53,5 x 38 cm

33 - *Champ de blé en bord de mer*

Huile sur toile.

Porte le cachet de la signature en bas à droite.

35 x 50 cm

34 - *Bretonne sur le chemin de la falaise*

Huile sur toile.

Signée en bas à gauche.

38 x 54 cm



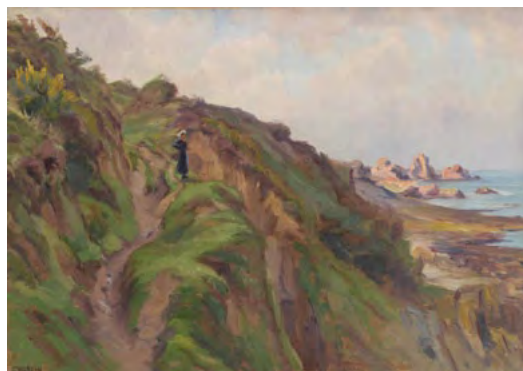
28



26



33



34

35 - *Rochers de Stang Doun à Ouessant*
Huile sur toile.
Signée en bas à droite et située au dos du châssis.
38 x 54 cm

36 - *La plage de Rospico depuis les hauteurs*
Huile sur toile.
Signée en bas à droite et titrée au dos du châssis.
54 x 38 cm

37 - *Temps agité sur les falaises de Raguenès*
Huile sur toile.
Signée en bas à gauche.
Située au dos du châssis.
38 x 54 cm

38 - *Rochers à Port-Manec'h*
Huile sur toile.
Signée en bas à droite et située au dos du châssis.
38 x 54 cm

39 - *Voilier à Port-Manec'h*
Huile sur toile.
Signée en bas à droite et située au dos du châssis.
38 x 54 cm

40 - *La baie de Henant (Aven) vue depuis la propriété de Kergourlet, le 2 novembre 1908*
Huile sur toile.
Signée en bas à droite, située, datée et numérotée W92 au dos du châssis.
38 x 54 cm

41 - *La côte de Kerouglas, près d'Assérac*
Huile sur toile.
Signée en bas à gauche, titrée au dos du châssis.
38 x 54 cm

42 - *Vaches et voiliers à Stang Doun (18)99*
Huile sur toile.
Signée en bas à gauche, située et datée au dos du châssis.
38 x 54 cm

43 - *Côte de Saint-Philibert, Morbihan*
Huile sur toile.
Située et monogrammée au dos du châssis.
38 x 54 cm

44 - *Dunes à Stang Doun*
Huile sur toile.
Signée en bas à droite et située au dos du châssis.
38 x 54 cm

45 - *Fort du Cabellou, Finistère*
Huile sur toile.
Signée en bas à droite et située au dos du châssis.
38 x 54 cm

46 - *Côtes rocheuses en Bretagne*
Huile sur toile.
Cachet de la signature au dos.
38 x 54 cm

47 - *Promenade sur la plage de Rospico, Finistère*
Huile sur toile.
Signée en bas à gauche et située au dos du châssis.
38 x 54 cm

48 - *Conversation à Trévignon*
Huile sur toile.
Signée en bas à droite et située au dos du châssis.
38 x 54 cm

49 - *Falaises à Binic, Côtes d'Armor*
Huile sur toile.
Monogrammée et située au dos du châssis.
38 x 54 cm

50 - *Voiliers au soleil couchant*
Huile sur toile.
Signée en bas à gauche et monogrammée au dos du châssis.
38 x 54 cm

51 - *Vue des champs de blé, paysage de Bretagne*
Huile sur toile.
Cachet de la signature au dos.
38 x 54 cm

52 - *Maison dans les dunes à Stang Doun*
Huile sur panneau.
Signée en bas à gauche et située au dos.
26 x 35 cm

53 - *Le château de Rustephan à Pont Aven*
Huile sur carton toilé.
Signée en bas à gauche et située au dos.
26 x 35 cm

54 - *Vaches sur les dunes de Nevez, Finistère*
Huile sur toile.
Signée et située en bas à gauche.
76 x 108 cm

55 - *Voilier au large de Saint-Malo*
Huile sur toile.
Signée en bas à gauche, et située en bas à droite.
54,5 x 76,5 cm



37



39



40



44



46



49



51



53



57



58



60



62



63

56 - *La pointe de Trévignon (Finistère)*
Huile sur toile.
Signée en bas à gauche et titrée au dos. Salissures.
38 x 54 cm

57 - *Rochers en Bretagne*
Huile sur toile.
Signée en bas à gauche.
38 x 54 cm

58 - *Voiliers en Bretagne*
Huile sur toile.
Cachet de la signature au dos.
38 x 54 cm

59 - *Femme regardant la mer*
Huile sur toile.
Signée en bas à droite.
Située illisiblement au dos.
38 x 54 cm

60 - *La côte de Port Manec'h*
Huile sur toile.
Signée en bas à gauche. Située au dos du châssis et référence W382.
38 x 54 cm

61 - *L'automne en Bretagne*
Huile sur toile.
Signée en bas droite.
54 x 76 cm

62 - *Cheval s'abreuvant, Bretagne*
Huile sur toile.
Signée en bas à gauche.
54 x 76 cm

63 - *Les pins à Trégunc*
Huile sur toile.
Signée en bas droite et située en bas à droite sur le châssis.
76 x 54 cm



65

64 - Voile rouge
Huile sur toile.
Signée en bas à gauche.
54 x 76 cm

65 - La chapelle en Bretagne
Huile sur toile.
Signée et située au dos du châssis.
54 x 76 cm

66 - Deux Bretonnes en bord de mer à Cabellou, Concarneau, 1908
Huile sur panneau.
Signée, datée et située au dos.
27 x 35 cm

67 - Chapelle en Bretagne
Huile sur toile.
Signée en bas droite.
54 x 76 cm



67

68 - Anse rocheuse à Doëlan
Huile sur panneau.
Signée en bas droite, située au dos.
27 x 35 cm

69 - Coucher de soleil sur la mer à Trévignon
Huile sur panneau.
Signée en bas droite, située au dos.
27 x 35 cm

70 - L'anse de Port-Manec'h
Huile sur panneau.
Signée en bas droite, située au dos.
27 x 35 cm

71 - La plage de Cabellou, Concarneau
Huile sur panneau.
Signée en bas droite, située au dos.
27 x 35 cm



70



71



72

72 - *Mer déchaînée à Ker David*
Huile sur panneau.
Signée en bas gauche, située au dos.
27 x 35 cm

73 - *Maison en bord de mer*
Huile sur panneau.
Cachet de la signature au dos.
27 x 35 cm

74 - *Pêcheur à Cabellou, 28 août 1908*
Huile sur panneau.
Signée en bas à gauche, située et datée au dos.
27 x 35 cm

75 - *Les rochers à Port-Manec'h*
Huile sur panneau.
Signée en bas à gauche, située au dos.
27 x 35 cm

76 - *Bord de mer à Trévignon, 31 août 1908*
Huile sur panneau.
Signée en bas droite, située et datée au dos.
27 x 35 cm

77 - *Côte rocheuse de Rospico*
Huile sur panneau.
Signée en bas droite, située au dos.
27 x 35 cm

78 - *La vague à Cabellou, 25 août 1908*
Huile sur panneau.
Signée en bas droite, située et datée au dos.
27 x 35 cm

79 - *La plage à Trévignon, 1^{er} septembre 1908*
Huile sur panneau.
Signée en bas droite, située et datée au dos.
27 x 35 cm



73



76



77



78



85



90



91

80 - *Voiliers au large de la pointe de la Jument*
Huile sur panneau.
Signée en bas droite, située au dos du panneau.
27 x 35 cm

81 - *Côte rocheuse à Raguènes, octobre 1906*
Huile sur carton toilé.
Signée en bas à gauche, située et datée au dos.
27 x 35 cm

82 - *La plage à Rospico (Bretagne)*
Huile sur panneau.
Signée en bas droite, située au dos.
27 x 35 cm

83 - *Temps gris à Raguènes*
Huile sur panneau.
Signée en bas droite, située au dos du panneau.
27 x 35 cm

84 - *les mouettes à Port-Manec'h, octobre 1907*
Huile sur panneau.
Signée en bas à gauche, située et datée au dos.
27 x 35 cm

85 - *Claire de lune à Binic*
Huile sur panneau.
Située, cachet de la signature au dos.
35 x 27 cm

86 - *Coucher de soleil à Raguènes*
Huile sur panneau.
Monogrammée en bas à gauche, située au dos.
27 x 35 cm

87 - *Mer et rochers à Saint-Lunaire*
Huile sur panneau.
Monogrammée en bas à droite, située et datée en bas à gauche.
27 x 35 cm

88 - *Vue de Cézembre depuis Saint-Lunaire, (19)05*
Huile sur panneau.
Signée en bas droite, située et datée en bas à gauche.
27 x 35 cm

89 - *Le moulin de Saint-Lunaire, octobre 1905*
Huile sur panneau.
Signée en bas droite, située et datée en bas à gauche.
27 x 35 cm

90 - *Bateaux de pêche à quai, Concarneau, 1910*
Huile sur panneau.
Située et datée au dos.
35 x 27 cm

91 - *L'église à Concarneau*
Huile sur panneau.
Cachet de la signature au dos.
35 x 27 cm



93

92 - *Voiliers au large de Binic*

Huile sur panneau.
Située et datée au dos.
35 x 27 cm

93 - *Voiliers au port à Concarneau, 1910*

Huile sur panneau.
Située et datée au dos.
27 x 35 cm

94 - *Le départ des bateaux de pêche à Concarneau, 1910*

Huile sur panneau.
Située et datée au dos.
27 x 35 cm

95 - *Côtes rocheuses à Saint-Lunaire, 1905*

Huile sur panneau.
Monogrammée en bas à droite, située et datée en bas gauche. Située et datée au dos.
27 x 35 cm

96 - *La Villa Constantine, Saint-Lunaire*

Huile sur panneau.
Située au dos.
27 x 35 cm
L'édifice, aujourd'hui détruit, constitue un des rares exemples en Bretagne de style mauresque, des « folies » exotiques qui constituaient une des attractions des stations.

97 - *Voiliers au large de Cabellou*

Huile sur panneau.
Signée en bas droite et située au dos.
27 x 35 cm



94

98 - *Jeune femme en bord de mer à Trévignon*

Huile sur panneau.
Signée en bas droite et située au dos.
27 x 35 cm

99 - *Voiliers en mer à Raguènes*

Huile sur panneau.
Signée en bas droite et située au dos.
27 x 35 cm

100 - *Bord de mer Tréveneuc, (19)11*

Huile sur panneau.
Située et datée au dos.
27 x 35 cm

101 - *Le randonneur à Binic, (19)11*

Huile sur panneau.
Située et datée au dos.
27 x 35 cm



96



104



106



107



108



109

102 - *Bretonne sur un rocher*

Huile sur carton.

16,5 x 21 cm

103 - *Champs de fleurs en bord de mer à Saint-Philibert*

Huile sur panneau.

Monogrammée en bas à gauche et située au dos.

Cachet de la signature au dos.

26 x 35 cm

104 - *Rochers à Trestraou*

Huile sur carton toilé.

Signée en bas droite et située au dos.

26 x 35 cm

105 - *Vagues à Trestraou*

Huile sur panneau.

Signée et située en bas à droite.

26 x 35 cm

06 - *Rochers à Trestraou*

Huile sur carton toilé.

Monogrammée en bas à droite et située au dos.

26 x 35 cm

107 - *Côte rocheuse à Trestraou*

Huile sur carton toilé.

Signée en bas à gauche et située en bas à droite.

26 x 35 cm

108 - *Le calvaire à Trestraou*

Huile sur carton toilé.

Monogrammée en bas droite et située au dos.

26 x 35 cm

109 - *Côtes rocheuses à Trestraou*

Huile sur carton toilé.

Monogrammée en bas à gauche et située au dos.

26 x 35 cm



111



112



113



115



117

110 - *Fleurs des champs en bord de mer à Trestraou*
Huile sur carton toilé.
Signée en bas à gauche et située en bas à droite.
26 x 35 cm

111 - *Anse rocheuse à Trestraou*
Huile sur carton toilé.
Monogrammée en bas à droite et située au dos.
26 x 35 cm

112 - *Rochers en bord de mer*
Huile sur carton toilé.
Monogrammée en bas à gauche et située au dos.
26 x 35 cm

113 - *L'archipel des sept îles*
Huile sur carton toilé.
Signée en bas à gauche et située au dos.
26 x 35 cm

114 - *Les nuages en bord de mer à Trestraou*
Huile sur carton toilé.
Signée en bas à gauche et située au dos.
26 x 35 cm

115 - *Voiliers au clair de lune à Binic*
Huile sur panneau.
Située et datée au dos.
35 x 26 cm

116 - *Les rochers à Trestraou*
Huile sur carton toilé.
Signée en bas à gauche et située au dos.
26 x 35 cm

117 - *Vue de la mer depuis le château à Trestrignel*
Huile sur carton toilé.
Signée en bas droite et située en bas à gauche.
26 x 35 cm





120



121



122



123



125

118 - *Soleil dans la dune à Cabourg*

Huile sur toile.

Signée et située en bas à gauche, titrée et numérotée n°11 au dos du châssis.

Traces probables d'encadrement.

54 x 76 cm

119 - *Vue de la plage de Carolles, près de Granville*

Huile sur toile.

Signée en bas à droite et située en bas à gauche.

54 x 76 cm

EXPOSITION : Salon d'Hiver, 1923.

120 - *Falaise au Tréport*

Huile sur toile.

Signée et située en bas à droite.

53,5 x 38 cm

121 - *L'église Saint-Jacques de Tréport vue du port*

Huile sur toile.

Cachet de la signature au dos.

53,5 x 38 cm

122 - *Bateau de pêche et barque à marée-basse près du Tréport*

Huile sur toile.

Cachet de la signature au dos.

53,5 x 38 cm

123 - *Pêcheuses au Tréport*

Huile sur toile.

Signée et située en bas à droite.

38 x 54 cm

124 - *Au vent sur la falaise à Carolles*

Huile sur toile.

Signée en bas à gauche et située en bas à droite.

Titrée et numérotée n°W97 au dos du châssis.

54 x 76 cm

EXPOSITION : Salon de l'École Française (étiquette au dos).

125 - *La retenue au Tréport*

Huile sur toile.

Signée et située en bas à gauche. Titrée et numérotée n°2 au dos du châssis.

54 x 76 cm



126



128



131



132

126 - *Pêcheuses du Tréport au crépuscule*
Huile sur toile.
Signée en bas à gauche et située en bas à droite.
Traces d'humidité.
54,5 x 76,5 cm

EXPOSITIONS :

- Salon de 1932, n°2 (étiquette au dos).
- Exposition à Lons-le-Saulnier.
- Tampon du Salon d'Hiver au dos.

127 - *Voiliers au large du Tréport*
Huile sur toile.
Signée en bas à droite et titrée au dos du châssis.
54 x 76 cm
EXPOSITION : Salon d'Hiver, 1927 (cachet au dos sur le châssis).

128 - *Voiliers au Tréport*
Huile sur toile.
Signée en bas à gauche et située en bas à droite.
54 x 38 cm

129 - *Promeneurs à la pointe de Carolles*
Huile sur toile.
Signée en bas à gauche et titrée en bas à gauche.
76 x 54 cm

130 - *Criel-sur-Mer, près du Tréport*
Huile sur toile.
Monogrammée en bas à gauche, située au dos du châssis.
38 x 54 cm

131 - *Retour de barques, le Tréport*
Huile sur toile.
Signée en bas à droite et titrée sur une étiquette au dos du châssis. Trace de tampon.
Traces d'humidité.
59,5 x 73,5 cm

132 - *Les foins et l'Aiguille Creuse à Étretat*
Huile sur toile.
Signée en bas à gauche.
38 x 54 cm



134

133 - *Vue des falaises à Mers-les-Bains*
Huile sur toile.
Signée et située en bas à droite.
38 x 54 cm

134 - *Le Tréport à marée basse*
Huile sur toile.
Signée et située en bas à gauche.
38 x 54 cm

135 - *Promeneuse en bord de mer dans les champs de seigle*
Huile sur toile.
Signée en bas à gauche.
38 x 54 cm

136 - *Petite fille dans les champs à Carolles, juillet 1914*
Huile sur panneau.
Monogrammée en bas à droite, située et datée en bas à gauche.
Au dos, *Étude avec deux moutons*.
27 x 35 cm

137 - *Vue du Tréport depuis les hauteurs*
Huile sur toile.
Signée et située en bas à droite.
54 x 76 cm

138 - *Vue du Tréport depuis Mers-les-Bains*
Huile sur toile.
Signée en bas à gauche et située au dos de la toile.
Salissures.
54 x 76 cm

139 - *Bord de mer à Carolles*
Huile sur toile.
Signée et située en bas à gauche.
54 x 76 cm



135

140 - *Au pied des falaises du Tréport*
Huile sur panneau.
Signée et située en bas à gauche.
26 x 35 cm

141 - *Voiliers à quai au Tréport*
Huile sur panneau.
Cachet de la signature au dos.
26 x 35 cm

142 - *Vue de Carolles depuis les hauteurs*
Huile sur panneau.
Monogrammée en bas à gauche, située et datée au dos.
27 x 35 cm

143 - *Marée-basse dans le port du Tréport*
Huile sur panneau.
Monogrammée et située en bas à gauche.
35 x 27 cm

144 - *Le pliage des voiles au Tréport, (18)97*
Huile sur panneau.
Signée et située en bas à gauche.
35 x 27 cm

145 - *Les voiliers à quai au Tréport*
Huile sur panneau.
Située en bas à gauche, signée au dos du panneau.
27 x 35 cm

146 - *Les ramasseuses de coquillages au Tréport*
Huile sur panneau.
Signée et située en bas à droite.
26 x 35 cm



137



138



140



141



144



145



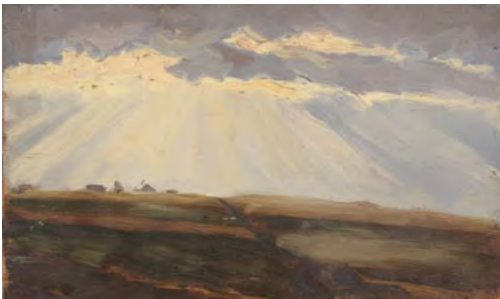
146



147



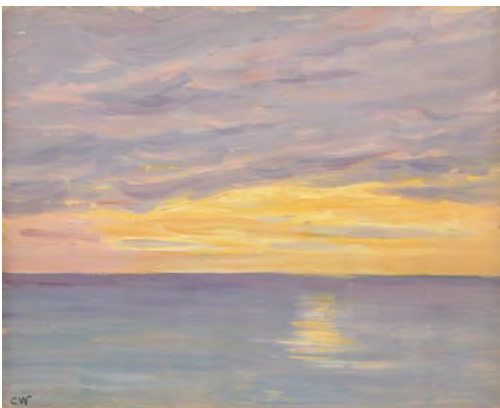
148



149



150



151

147 - *Jeune femme en manteau rouge au Tréport*
Huile sur panneau.

Signée et située en bas à droite.
26 x 35 cm

148 - *Les voiliers à Carolles, 1913*

Huile sur panneau.

Signée en bas à gauche, située et datée au dos.
22 x 27 cm

149 - *Rayon de soleil à Yport, 1879*

Huile sur panneau.

Située et datée au dos.
14 x 23 cm

150 - *Barques à marée-basse au Tréport*

Huile sur panneau.

Signée et située en bas à droite.
26 x 35 cm

151 - *Coucher de soleil à Carolles, 1913*

Huile sur panneau.

Monogrammée en bas à gauche, située et datée au dos.
22 x 27 cm

152 - *Vaches en bord de mer à Carolles, 1913*

Huile sur panneau.

Monogrammée en bas à gauche, située et datée au dos du panneau.
22 x 27 cm

153 - *Vue du village de Bernay*

Huile sur toile.

Cachet de la signature en bas à droite.
34 x 51 cm



154

154 - *Drapeau rouge au Tréport*
Huile sur panneau.
Monogrammée en bas à gauche.
35 x 26 cm



155

155 - *Vue de l'église Saint-Jacques du Tréport depuis Mers-les-Bains*
Huile sur toile.
Signée et située en bas à gauche.
Étiquette au dos du châssis.
54 x 38 cm



156

156 - *Les falaises au Tréport*
Huile sur toile.
Signée en bas à gauche. Située au dos de la toile.
Nombreuses taches d'humidité.
26 x 35 cm

157 - *Ferme à Saint-Clerc près d'Étretat, 17 octobre 1885*
Huile sur toile.
Datée en bas à gauche, et titrée au dos du châssis.
38 x 54 cm

158 - *Les meules de foin au Hamel (Baie de Somme) 9 août (18)95*
Huile sur toile.
Signée, située et datée en bas à droite. Contresignée au dos de la toile.
55 x 76 cm

159 - *Les vaches à Varaville, 1900*
Huile sur panneau.
Monogrammée, située et datée en bas à droite.
27 x 35 cm



157



158



160

160 - *Les merisiers rouges à l'automne, Saint-Valery, circa 1889*

Huile sur toile.

Signée en bas à gauche. Titrée au dos et porte une étiquette n°49.

38 x 54 cm

161 - *Vaches à Carolles, 1914*

Huile sur toile.

Signée en bas à droite. Située et datée au dos du châssis.

38 x 54 cm

162 - *Vaches au pré*

Huile sur toile.

Cachet de la signature en bas à gauche.

24 x 35 cm

163 - *Les maison du vieux Cabourg, 1900*

Huile sur panneau.

Monogrammée, située et datée en bas à droite.

27 x 35 cm



161

164 - *Fillette sur les hauteurs de Montjoli à Honfleur, 1887*

Huile sur toile.

Signée, située et datée en bas à gauche

54 x 76 cm

165 - *Quatre études de vaches à Dives, 1900*

Huile sur panneau.

Monogrammée, située et datée en bas à droite.

26 x 35 cm

166 - *Étude de paysanne et vaches à Vézillon, 1896*

Huile sur panneau.

Située et datée en bas à droite.

26 x 35 cm

167 - *Quatre études de vaches*

Huile sur panneau.

Signée en bas droite.

26 x 35 cm



165



166



168

168 - *Promeneur à Saint-Valery-sur-Somme, (18)89*
Huile sur toile.
Située et datée au dos du châssis.
54 x 76 cm

169 - *Vaches au pré à Carolles, 1913*
Huile sur panneau.
Signée en bas à gauche, située et datée au dos.
26 x 35 cm

170 - *Rayon de soleil sur la mer*
Huile sur panneau.
Cachet de la signature au dos.
22 x 27 cm

171 - *Vue du vieux Cabourg, la Dives*
Huile sur toile.
Située au dos. Cachet de la signature au dos.
34 x 51 cm

172 - *Lavandières en bords de Seine à Vézillon.*
Huile sur toile.
Signée et située en bas à gauche.
54 x 76 cm



175



173

173 - *Gardienne et gardien de moutons à Saint-Valery-sur-Somme*
Huile sur toile.
Signée et située en bas à gauche.
54 x 76 cm

174 - *Vaches et fermières à Carolles*
Huile sur toile.
Signée en bas droite et située en bas à gauche. Cachet de la signature au dos.
54 x 76 cm

175 - *Forêt de Roye dans la Somme à l'automne, 1899*
Huile sur toile.
Monogrammée et située en bas à gauche. Datée au dos du châssis.
39 x 53,5 cm

176 - *Les herbes à Dives*
Huile sur toile.
Cachet de la signature en bas à droite. Située au dos de la toile.
34 x 50 cm



176



177



178



179



180

177 - *Dans le vallon de Carolles*
Huile sur toile.
Signée et située en bas à droite.
Accidents et trou.
49 x 121 cm

178 - *Paysage au clocher et aux moutons à Bernay*
Huile sur toile.
Salissures et restauration.
76 x 108 cm

179 - *Le retour des champs à Bernay, 1886*
Huile sur toile.
Signée en bas à gauche.
Située et datée au dos du châssis.
38 x 54 cm

180 - *Promeneur au Hamel, Vézillon*
Huile sur toile.
Signée et située en bas à gauche.
54 x 38 cm





181



182



183



186



187

181 - *Promeneuse et paysan à Vertfeuille dans l'Oise, circa 1900*

Huile sur toile.

Signée et située en bas à gauche.

76 x 54 cm

182 - *La Seine à l'automne, Valvins, 1904*

Huile sur panneau.

Située et datée au dos du panneau.

35 x 27 cm

183 - *Balade sur les bords de Seine, 1890*

Huile sur toile.

Signée et datée en bas à droite.

77 x 109 cm

184 - *À Senlis, le matin*

Huile sur toile.

Signée et située en bas à droite.

Ancienne étiquette n°831 en bas à gauche.

Référence W412.

108 x 76 cm

EXPOSITION : Salon de l'École Française

185 - *Barques au crépuscule à Valvins, 1904*

Huile sur panneau.

Monogrammée en bas à droite, située au dos du panneau.

27 x 35 cm

186 - *Promeneur à Héricy-sur-Seine*

Huile sur panneau.

Monogrammée en bas à gauche.

Située et située au dos du panneau.

27 x 35 cm

187 - *Les rochers près du hameau*

Huile sur toile.

Cachet de la signature au dos.

Salissures et petits accidents.

76 x 108 cm

188 - *Vue du village d'Argelès, Pyrénées orientales, circa 1919*

Huile sur toile.

Signée et située en bas à gauche.

76 x 108 cm

189 - *Orage en plaine*

Huile sur toile.

Signée en bas à droite. Titrée au dos sur une étiquette portant la date 1932. Porte une étiquette 2993 en haut à droite. Salissures.

76 x 108 cm



190

190 - *Dernier rayon de soleil sur l'église Saint-Jean-Baptiste de Nemours*
Huile sur toile.
Signée en bas à droite.
Petits manques, traces de châssis et salissures.
108 x 76 cm



191



192

191 - *L'étang en forêt de Compiègne*
Huile sur toile.
Signée en bas à gauche. Située en bas à droite.
Salissures.
54 x 38 cm

192 - *La forêt de Compiègne en automne*
Huile sur toile.
Signée et située en bas à gauche.
Située et datée novembre sur le châssis.
54 x 38 cm



193

193 - *Paysage à Nemours, 21 septembre (18)93*
Huile sur toile.
Signée en bas à droite.
Située et datée au dos sur le châssis.
38 x 54 cm



194

194 - *L'étang à l'automne*
Huile sur toile.
Cachet de la signature au dos.
38 x 54 cm

195 - *Paysage de printemps à Senlis, (19)27*
Huile sur toile.
Signée en bas à gauche, située et datée en bas à droite.
38 x 54 cm



195



196

196 - *Péniches en bord de Seine*
Huile sur toile.
Signée en bas à droite.
54 x 38 cm



198

197 - *Étang en forêt de Compiègne, circa 1897*
Huile sur toile.
Signée, datée Nov et située en bas à droite.
38 x 54 cm

198 - *Jeune garçon au béret rouge*
Huile sur toile.
Signée en bas à droite.
54 x 38 cm

199 - *Les lavandières en bord de rivière*
Huile sur toile.
Signée en bas à droite.
54 x 38 cm
EXPOSITION : Salon d'Hiver, 1926 (tampon sur le châssis).



199

200 - *Village de Corse au crépuscule*
Pastel sur papier marouflé sur toile.
Signé en bas à droite. Taches d'humidité.
76 x 108 cm

201 - *Sommets enneigés à Thonon, circa 1912*
Huile sur toile.
Signée en bas à droite, située en bas à gauche et titrée au dos du châssis.
38 x 54 cm

202 - *Tombée du jour à Thonon, circa 1912*
Huile sur toile.
Signée en bas à gauche et située en bas à droite.
38 x 54 cm

203 - *Vue de village à Thonon, circa 1912*
Huile sur toile.
Monogrammée en bas à gauche.
38 x 54 cm



201



203



206

204 - *Fermière et sa vache à Thonon*, circa 1912
Huile sur toile.
Signée en bas à gauche.
38 x 54 cm

205 - *Vue du village de Thonon-les-Bains*, circa 1912
Huile sur toile.
Signée en bas à gauche et située au dos du châssis.
38 x 54 cm

206 - *Paysage d'automne à Thonon*, circa 1912
Huile sur toile.
Signée en bas à gauche et située au dos du châssis.
38 x 54 cm

207 - *Bord du lac Léman*
Huile sur toile.
Signée en bas à gauche et située en bas à droite.
54 x 38 cm



207

208 - *Château de Pierrefonds*, 1899
Huile sur toile.
Signée en bas à droite, située en bas à gauche et datée au dos du châssis.
38 x 54 cm

209 - *L'arbre en fleur au petit Luxembourg à Senlis*
Huile sur toile.
Signée en bas à droite et située en bas à gauche.
54 x 38 cm

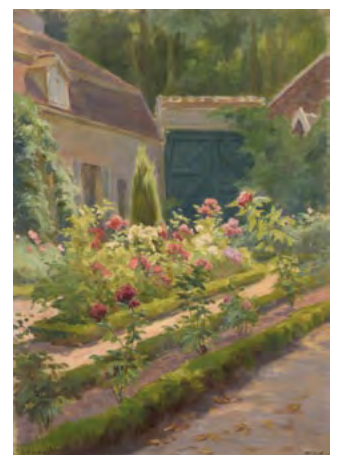
210 - *Les rosiers au jardin du petit Luxembourg à Senlis*, 1928
Huile sur toile.
Signée en bas à gauche et datée en bas à droite.
54 x 38 cm



208



209



210



211

211 - *La cueillette à Senlis*
Huile sur toile.
Signée et située en bas à gauche.
54 x 38 cm



212

212 - *Fleurs grimpantes au petit Luxembourg à Senlis.*
Huile sur toile.
Signée en bas à gauche.
54 x 38 cm



213

213 - *Maison de maître à Senlis vue du parc*
Huile sur toile.
Signée en bas à droite et située en bas à gauche.
54 x 38 cm

214 - *Un après-midi à Senlis*
Huile sur toile.
Signée en bas à gauche et située en bas à droite.
54 x 38 cm

215 - *Le portail à Senlis*
Huile sur toile.
Signée et située en bas à gauche.
38 x 54 cm

216 - *Le jardin fleuri à Senlis*
Huile sur toile.
Signée en bas à gauche et située en bas à droite.
54 x 38 cm



214



215



220

217 - *L'automne à Senlis*

Huile sur toile.

Signée et située en bas à droite.

54 x 38 cm

218 - *Les ruines du Crissay-sur-Mance à l'automne, Loire*

Huile sur toile.

Signée en bas à gauche et titrée au dos du châssis.

Salissures.

38 x 54 cm

219 - *Travaux des champs à Senlis au crépuscule*

Huile sur toile.

Signée en bas à droite et située en bas à gauche.

38 x 54 cm

220 - *Péniches amarrées en bord de Seine-et-Marne*

Huile sur toile.

Monogrammée en bas à droite.

38 x 54 cm



221

221 - *Péniches sur la Seine à Valvins*

Huile sur toile.

Signée et située en bas à gauche.

38 x 54 cm

222 - *Vieux fort du Cabellou*

Huile sur toile.

Signée en bas à droite, située au dos du châssis.

38 x 54 cm

223 - *Le linge séchant sur la péniche à Valvins*

Huile sur toile.

Monogrammée en bas à droite.

38 x 54 cm

224 - *Bord du Loing à Chaintreauville, août (18)93*

Huile sur toile située et datée sur le châssis.

76 x 54 cm



223



224



226

225 - *Les couvreurs à Senlis*

Huile sur toile.

Signée et située en bas à gauche.

54 x 38 cm

226 - *L'abbaye de Saint-Vincent à Senlis*

Huile sur toile.

Signée en bas à gauche et située en bas à droite.

54 x 38 cm

227 - *Déchargement de la péniche en bord de Seine*

Huile sur toile.

Signée en bas droite.

38 x 54 cm

228 - *Promeneur en bord de Seine*

Huile sur toile.

Taches d'humidité et salissures.

54 x 76 cm

229 - *Barques en bord de Seine*

Huile sur toile.

Signée en bas à gauche.

54 x 76 cm

EXPOSITION : Salon d'Hiver, n°92

230 - *Le château de Pierrefonds*

Huile sur toile.

Signée et située en bas à droite.

54 x 76 cm

231 - *Pêche en Vienne à l'Île-Bouchard*

Huile sur toile.

Signée et située en bas à droite.

54 x 76 cm



228



229



230



231



232

232 - *Crépuscule à Bellagio sur le lac de Côme, 9 octobre 1924*

Huile sur toile.
Signée, située et datée en bas à gauche.
76 x 54 cm

EXPOSITION : Salon d'Hiver 1924, étiquette au dos.

233 - *Vue du petit jardin du Luxembourg à Senlis*

Huile sur toile.
Signée en bas droite.
Porte une référence au dos W562.
54 x 76 cm

234 - *Ruines d'une église gothique*

Huile sur toile.
Monogrammée en bas à gauche.
76 x 54 cm

235 - *Chevaux en bord de rivière*

Huile sur toile.
Signée en bas droite.
54 x 76 cm



233

236 - *Étang à l'automne*

Huile sur toile.
Signée en bas droite.
54 x 38 cm

237 - *Maison à Vertefeuille, Oise*

Huile sur toile.
Signée et située en bas à gauche.
54 x 76 cm

238 - *Ruines au printemps*

Huile sur toile.
Signée en bas à gauche.
76 x 54 cm

239 - *Péniches sur la Seine*

Huile sur toile.
Signée en bas droite.
54 x 76 cm

EXPOSITION : Salon de l'École Française sur le châssis.



234



237



239



241

240 - *Les cygnes sur l'étang à l'automne, Compiègne*
Huile sur toile.
Signée et située en bas à gauche.
Porte la référence au dos W1003.
76 x 54 cm

241 - *Jeune femme entrant dans une propriété à Compiègne*
Huile sur toile.
Signée et située en bas à droite.
54 x 76 cm

242 - *Paysage d'hiver à Nemours, 8 nov (18)92*
Huile sur toile.
Monogrammée, située et datée en bas à droite.
54 x 76 cm



243

243 - *Vue de l'église Saint-Sulpice de Chars, Val d'Oise*
Huile sur toile.
Monogrammée sur le châssis et située sur la toile.
76 x 54 cm

244 - *Bergère devant les ruines de Château Gaillard, les Andelys*
Huile sur toile.
Signée en bas à gauche.
54 x 76 cm

245 - *Vue des ruines du château de Crissay-sur-Manse, Indre-et-Loire*
Huile sur toile.
Signée en bas droite et située en bas à gauche.
Petites griffures.
54 x 76 cm



244



245



247



248



251

246 - *Vue du lac Léman depuis Thonon*
Huile sur toile.
Signée en bas à gauche et située en bas à droite.
54 x 76 cm

247 - *L'écolier dans les rues de Thonon*
Huile sur toile.
Signée en bas à droite et située au dos du châssis.
54 x 38 cm
EXPOSITION : Salon d'Hiver 1913

248 - *Homme au bonnet rouge près d'une chaumière, Saint-Clair, 1885*
Huile sur toile.
Située et datée au dos.
76 x 54 cm

249 - *Les rochers Bourrou, 1881*
Huile sur toile.
Signée en bas à gauche, située et datée au dos.
54 x 76 cm

250 - *Rochers en forêt*
Huile sur toile.
Signée en bas droite.
76 x 54 cm

251 - *Chasseur et ses chiens en forêt*
Huile sur toile.
Cachet de la signature au dos.
76 x 54 cm

252 - *Péniche en bord de Seine à Valvins, 1903*
Huile sur panneau.
Monogrammée en bas à gauche, située et datée au dos.
27 x 35 cm

253 - *L'étang de l'Etau à Compiègne en octobre*
Huile sur toile.
Trace de signature en bas à gauche.
Située au dos sur la toile.
54 x 76 cm

254 - *Promeneuses à l'entrée du village*
Huile sur carton.
Cachet de la signature au dos.
16,5 x 13,5 cm

255 - *L'église de Cernay, 1878*
Huile sur panneau.
Située et datée au dos.
14 x 23,5 cm

256 - *Lavandières à Cernay, 1878*
Huile sur panneau.
Située et datée au dos.
14 x 23 cm

257 - *Barque à Billancourt, 1879*
Huile sur panneau.
Cachet de la signature au dos. Datée et située au dos.
14 x 23 cm



258



260



262



263

258 - *La construction du Sacré-Cœur, Montmartre*

Huile sur panneau.

Cachet de la signature au dos.

35 x 27 cm

259 - *Promeneurs à Meudon, 1878*

Huile sur panneau.

Cachet de la signature au dos, située et datée au dos.

14 x 23 cm

260 - *Voilier et vapeur sur le lac Léman, 1912*

Huile sur panneau.

Cachet de la signature au dos. Monogrammée en bas à droite, située et datée au dos.

22 x 27 cm

261 - *Bords de Seine, Bas-Meudon, 1878*

Huile sur panneau.

Cachet de la signature au dos. Située et datée au dos.

14 x 23 cm

262 - *Voiliers sur le lac Léman, 1912*

Huile sur panneau.

Signée en bas gauche, située et datée au dos.

22 x 27 cm

263 - *Les cygnes à Pierrefonds, 1899*

Huile sur panneau.

Cachet de la signature au dos. Située au dos.

26 x 35 cm



267

264 - *Scène de l'Antiquité*
Huile sur carton.
Cachet de la signature au dos.
22 x 27 cm

265 - *Rochers aux Vaux-de-Cernay, avril 1879*
Huile sur panneau.
Cachet de la signature au dos.
Située et datée au dos.
14 x 23 cm

266 - *Les bords du lac Léman, Thonon, 1912*
Huile sur panneau.
Signée en bas droite, située et datée au dos.
27 x 22 cm

267 - *Promeneur en bord de Seine*
Huile sur toile.
Signée en bas à gauche.
39 x 53,5 cm



269

268 - *Maison en ruines à Pierrefonds, 1899*
Huile sur panneau.
Monogrammée en bas à droite, située et datée au dos.
26 x 35 cm

269 - *La dent d'Oche enneigée à Thonon, 1912*
Huile sur panneau.
Monogrammée en bas à gauche, située et datée au dos.
22 x 27 cm

270 - *Promeneuse en forêt*
Huile sur toile.
Cachet de la signature au dos.
76 x 54 cm

271 - *Les promeneurs dans le sous-bois.*
Huile sur toile.
Cachet de la signature en bas à droite.
34 x 51 cm



270



271



275



276



278



279

272 - *L'étang d'Etou à Compiègne, 1898*

Huile sur panneau.

Signée et située en bas à droite.

Située et datée au dos.

26 x 35 cm

273 - *Place animée à Saint-Servan, 1917*

Huile sur panneau.

Signée, datée et située en bas à droite.

Fente.

26 x 35 cm

274 - *Les bords du lac Léman à l'automne, Thonon, 1912*

Huile sur panneau.

Signée en bas droite, située et datée au dos.

22 x 27 cm

275 - *Bellevue, route des gardes, 1870-1871*

Huile sur toile.

Monogrammée en bas à gauche, située et datée en bas à droite.

54 x 73 cm

276 - *Rochers en bord de mer, 1880*

Huile sur toile.

Cachet de la signature au dos.

39 x 53,5 cm

277 - *Les champs de fleurs à Compiègne, fin octobre*

Huile sur toile.

Monogrammée, située et datée en bas à droite.

39 x 53,5 cm

278 - *La péniche aux Andelys*

Huile sur toile.

Signée et située en bas à gauche.

Trous et salissures.

100 x 138 cm

279 - *Voilier sur la Seine, esquisse*

Huile sur toile.

Cachet de la signature en bas à gauche.

34 x 51 cm

280 - *L'inondation à Chaintréauville, 1892*

Huile sur toile.

Située et datée en bas à droite.

Cachet de la signature en bas à gauche.

26 x 34 cm

281 - *Jeux d'enfants à Meudon, 1876*

Huile sur toile.

Située, datée et monogrammée sur le châssis.

27 x 38 cm





282



283



284



285



286

282 - *Cour de ferme animée*
Huile sur toile.
Cachet de la signature au dos.
Petits manques.
53 x 75 cm

283 - *Paysage à la chaumière*
Huile sur toile.
Cachet de la signature au dos.
Salissures et petits accidents.
76 x 108 cm

284 - *Les vaches*
Huile sur toile.
Cachet de la signature au dos. Étiquette d'exposition portant le numéro 110 en bas à droite.
60,5 x 81 cm

285 - *La meule au Puisetlet près de Nemours, 21 août (18)92*
Huile sur toile.
Cachet de la signature au dos.
Monogrammée, située et datée en bas à droite.
Traces d'humidité et petits manques de peinture.
54 x 76 cm

286 - *Les blés mûrs*
Huile sur toile.
Signée en bas à droite. Cachet de la signature au dos.
Titrée au dos sur une étiquette.
76,5 x 88 cm
EXPOSITION : Salon d'Hiver

287 - *Le bottelage des foins*
Huile sur toile.
Cachet de la signature au dos.
Salissures.
76 x 108 cm



288

288 - *Porteuse d'eau à la ferme*
Huile sur toile.
Signée et située en bas à gauche.
Traces d'humidité.
108 x 76 cm



289

291 - *Fermière et ses vaches en bord de Seine*
Huile sur toile.
Cachet de la signature au dos.
Taches d'humidité et salissures.
76 x 108 cm

289 - *La gardienne d'oie et la meule au crépuscule, Puiset, fin août 1892*
Huile sur toile.
Signée en bas à gauche. Monogrammée, située et datée au dos de la toile.
38 x 54 cm

292 - *Les meules et les coquelicots*
Huile sur toile.
Signée en bas à gauche.
38 x 54 cm

290 - *Les blés à Moussy (Oise)*
Huile sur toile.
Signée en bas à droite.
Titree, signée et numérotée 3 au dos du châssis.
Porte une étiquette 4083.
38 x 54 cm

293 - *Le labour dans les champs*
Huile sur toile.
Cachet de la signature en bas à droite.
50 x 73,5 cm

294 - *La vigne à l'automne*
Huile sur toile.
Cachet de la signature au dos.
38 x 54 cm



292



294



296



297



299



300



301

295 - *Vaches à Nemours, fin septembre 1893*
Huile sur toile.
Monogrammée en bas à droite.
Située et datée sur le châssis.
38 x 54 cm

296 - *Gardienne d'oies au Puisetlet-sur-Marne, (18)91*
Huile sur toile.
Monogrammée, située et datée sur le châssis.
54 x 76 cm

297 - *Gardien de moutons et son troupeau en lisière de forêt (Picardie)*
Huile sur toile.
Signée en bas à gauche et située sur le châssis.
54 x 76 cm

298 - *Les blés à Valvins, 1903*
Huile sur panneau.
Monogrammée en bas à gauche, située et datée au dos.
27 x 35 cm

299 - *Berger assis sur le pas de sa chaumière, octobre 1885*
Huile sur toile.
Monogrammée en bas à gauche et datée en bas à droite.
76 x 54 cm

300 - *La meule à Laveau, près de Nemours, le 23 août (18)93*
Huile sur toile.
Monogrammée, située et datée sur le châssis.
54 x 76 cm

301 - *Le faucheur*
Huile sur panneau.
Cachet de la signature au dos.
14 x 23 cm

302 - *Les meules au Cernay, 1878*
Huile sur panneau située et datée au dos.
Cachet de la signature au dos.
14 x 23 cm

303 - *Les lavandières*

Huile sur toile.

Signée et située en bas à gauche.

49 x 122 cm



303

304 - *Les meules au soleil couchant*

Huile sur toile.

Signée en bas droite.

54 x 76 cm

305 - *Les coquelicots au bord du champ de blé*

Huile sur toile.

Cachet de la signature en bas à droite.

35 x 50 cm

306 - *Meules à Retheuil, Aisne*

Huile sur toile.

Monogrammée et située en bas à droite.

38 x 54 cm



307

307 - *Le ramassage des foins*

Huile sur toile.

Cachet de la signature en bas à droite.

34 x 51 cm



311

308 - *Bottes de foin au soleil couchant*

Huile sur toile.

Cachet de la signature en bas à droite.

34 x 51 cm

309 - *Conversation près de la chaumière*

Huile sur toile.

Cachet de la signature en bas à droite.

35 x 24 cm

310 - *Les bottes de foin*

Huile sur toile.

Cachet de la signature à droite.

35 x 50 cm

311 - *Le chargement des bottes de foin*

Huile sur toile.

Cachet de la signature en bas à droite.

35 x 50 cm



312

312 - *Les fleurs sauvages*

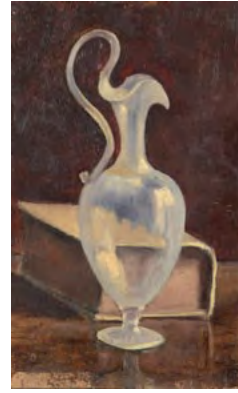
Huile sur toile.

Cachet de la signature au dos.

38 x 54 cm



313



314



315



316

313 - *Nature morte à la cruche verte et aux pommes*,
1898
Huile sur toile.
Monogrammée et datée en bas à gauche.
44 x 83 cm

314 - *L'aiguière et le livre*
Huile sur panneau.
Cachet de la signature au dos.
23 x 14 cm

315 - *Vase de fleurs*
Huile sur panneau.
Cachet de la signature au dos.
24 x 15 cm

316 - *Nature morte aux vases et aux oranges*
Huile sur toile.
Monogrammée et datée en bas à droite.
Cachet de la signature au dos.
44 x 83 cm



317

317 - *Nature morte aux pivoines*
Huile sur toile.
Cachet de la signature au dos.
60 x 135 cm





318



320



321



322

318 - H. GUILLON (XIX^e siècle)

Paysanne assise

Esquisse à l'huile sur carton.

Signée et dédiée à Charles Wislin en bas à gauche.

14 x 10 cm

319 - Attribué à H. GUILLON (XIX^e siècle)

Promeneur sur le chemin

Huile sur carton.

Dédiée à Charles Wislin en bas à droite.

19,5 x 13 cm

320 - Attribué à H. GUILLON (XIX^e siècle)

Voilier sur la rivière

Huile sur panneau.

17 x 12 cm

321 - Louis COQUELET (XIX-XX^e siècle)

La présentation de l'enfant

Huile sur panneau.

30 x 17 cm

322 - Georges ROUX (1850-1929)

Portrait de Charles Wislin en 1879

Huile sur toile.

Inscription G.Roux au dos du châssis.

Manques.

38 x 27,5 cm



326



329



332

323 - Ensemble de 44 carnets de dessins tous numérotés comprenant des croquis, études de tous les voyages effectués par le peintre de 1870 et 1928 (Algérie, Normandie, Italie, Suisse, Bretagne, environs de Paris, Oise, Savoie, Pays Basque..)

12 x 20 cm

324 - Ensemble de 21 carnets de croquis (Pont-Aven, Dinard, Périgueux, Pyrénées, Saint-Lunaire, Thonon, Carolles, Tyrol, le Parc Monceau, Amsterdam, Algérie... et études d'expressions). On y joint une vingtaine de petits dessins au crayon dans deux albums.

22 x 31 cm

325 - Important ensemble de plus de 40 anciennes cartes géographiques (Fécamp, les Andelys, Chars, Cabourg, Autun, Pierrefonds, Valvins, Pont Aven, Melun, Paris, Chartres, Lorient, Beauvais, Thonon, Carolles, Dinard, Pont l'Abbé, Plancoët, Fontainebleau, Rouen, Evreux et divers...)

326 - Lot d'environ 20 huiles sur papier représentant des vues de Dinard et Saint-Malo, la plupart signées ou monogrammées, situées et certaines datées (19)16 ou (19)17.

Divers formats 26,5 x 33,5 cm dont un de 18 x 26 cm

327 - Lot d'environ 20 huiles sur papier représentant des vues de Dinard et Saint-Malo, la plupart signées ou monogrammées, situées et certaines datées (19)16 ou (19)17.

Divers formats 26,5 x 33,5 cm

328 - Lot d'environ 15 huiles sur papier représentant des vues de Dinard et Saint-Malo (Petit Bé et le Grand Bé) la plupart signées ou monogrammées, situées et certaines datées (19)16 ou (19)17.

Petits manques.

Divers formats 26,5 x 33,5 cm

329 - Lot d'environ 22 huiles sur papier et environ 15 dessins au crayon représentant des vues de sommets enneigés ou vues de villes de Beatenberg, Chillons et Thonon en Suisse, certaines monogrammées, situées et datées (19)21.

27 x 33 cm et 26 x 9 cm

330 - Lot d'environ 15 huiles et dessins sur papier représentant des vues de Laroche Bagnolès, Tessé... la plupart situées, signées et datées.

Diverses techniques.

26 x 33 cm

331 - Lot d'environ 25 huiles sur papier représentant des vues de Dinard et Saint-Malo, la plupart signées, situées et datées (19)16.

26 x 33 cm

332 - Lot d'environ 25 huiles sur papier représentant des vues de Dinard et Saint-Malo, la plupart signées, situées et datées (19)16.

26 x 33 cm

On y ajoute quatre dessins au crayon représentant divers bateaux.



333



334



337



337



338



339



341



341



G. Roux
Bellona 79

345

333 - Lot d'environ 20 huiles sur papier représentant des études de Saint-Malo, Dinard, voiliers en mer, la plupart monogrammées, situées et datées (19)16 et (19)17.

Déchirures et manques sur certaines.

334 - Lot d'environ 20 huiles sur papier représentant des études de Saint-Malo, Dinard, voiliers en mer, la plupart monogrammées, situées et datées (19)16 et (19)17. Déchirures et manques sur certaines.

335 - Lot d'environ 16 huiles sur toile, 4 huiles sur papier, 12 dessins au crayon représentant des études d'animaux (vaches et chevaux) à Carolles, certains monogrammées, situées et datées (19)14. Déchirures. 26 x 33 cm

336 - Lot d'environ 46 huiles sur papier et 13 petits formats représentant des vues d'Argelès, Luz, paysages de montagnes, monogrammées, situées et datées (19)18-(19)19.

26 x 33 cm, 30 x 10 cm, 30 x 15 cm

337 - Environ 28 huiles sur papier, 11 huiles sur toile, une huile sur carton et 3 dessins représentant des vues de Dinard, Senlis, des natures mortes de fleurs, sous-bois, certaines monogrammées, signées, situées et datées.

Env. 42 x 27 cm et 32 x 27 cm

338 - Lot de trois chemises :

- Une chemise contenant 28 dessins représentant le château de Vitré, Auray, Quimperlé, des personnages au crayon et à l'encre vers 1880. Env. 31 x 19 cm

- Une chemise comprenant environ 33 dessins représentant la Picardie, la forêt de Fontainebleau, la rue Saint Roch, des élégantes, au crayon et à l'encre.

Env. 33 x 19 cm

- Une chemise comprenant environ 50 dessins représentant des personnages au jardin du Luxembourg, dont des dessins de Jean-Paul Laurens et un portrait de Jules Noël. Env. 33 x 19 cm

339 - Ensemble d'environ 90 croquis au crayon et craie blanche, représentant Nemours, Les Andelys, Pierrefonds, le Tréport, Périgueux, Thonon, Puiset, Chaintréauville, Lac Léman, exécutés entre 1891 et 1918 et environ 11 huiles sur toile représentant les environs du lac Léman. Petits manques et déchirures. Env. 28 x 43 cm pour les dessins et 26 x 33 cm pour les toiles.

340 - Un carton contenant 26 études de vaches à Carolles au crayon.

Env. 26 x 36 cm

341 - Une chemise intitulée *Faculté du Droit de Paris*, 1871-1872, monogrammée contenant des portraits d'étudiants et de professeurs de la faculté au crayon.

Env. 9 x 7 cm

On y joint 7 petites huiles sur papier représentant des paysages, env. 13 x 9 cm (manques aux angles).

342 - Ensemble d'environ 100 croquis au crayon et à la craie blanche, représentant Saint-Raphaël, Étretat, Bernay, Épône, Trilancourt, Cayeux, Honfleur, Le Vésinet, Saint-Valery sur Somme exécutés entre 1811 et 1890. Petits manques et déchirures.

Env. 28 x 43 cm

343 - Un carton contenant environ 115 études de paysages d'Italie, d'Autriche, d'anatomie d'animaux (bœuf, chèvre, mouton), études de chèvres, chevaux, oies au crayon, et 6 huiles sur toiles représentant des études de chevaux.

344 - Un lot comprenant des photographies anciennes dont Perros-Guirec, Pont Aven, le Tréport, Pierrefonds, Chamonix, Bretagne, Saint-Malo, Binic, la Suisse, la Savoie, l'Italie, Cabourg, Chars, Saint-Cloud...). Formats divers, entre 1900 et 1920 et divers documents de l'artiste ainsi que le livret de salon de 1907.

345 - Une pochette contenant treize études à l'encre ou au lavis d'encre par Georges Roux. On y joint trois études au crayon de Charles Wislin d'après Jules Noël.

346 - Un lot comprenant la palette, les pinceaux, la boîte de peintures, les compas et les mines de l'artiste.

347 - Un chevalet et un porte-stampes en bois appartenant à l'artiste.



346



CONDITIONS DE VENTE

1 – Le bien mis en vente

Les acquéreurs potentiels sont invités à examiner les biens pouvant les intéresser avant la vente aux enchères, et notamment pendant les expositions.

L'OV CRAIT-MULLER se tient à la disposition des acquéreurs potentiels pour leur fournir des rapports sur l'état des lots. Les descriptions des lots résultant du catalogue, des rapports, des étiquettes et des indications ou annonces verbales ne sont que l'expression par l'OV CRAIT-MULLER de sa perception du lot, mais ne sauraient constituer la preuve d'un fait.

Les dimensions sont données à titre indicatif. Les indications données par l'OV CRAIT-MULLER sur l'existence d'une restauration, d'un accident ou d'un incident affectant le lot, sont exprimées pour faciliter son inspection par l'acquéreur potentiel et restent soumises à son appréciation personnelle ou à celle de son expert.

L'absence d'indication d'une restauration d'un accident ou d'un incident dans le catalogue, les rapports, les étiquettes ou verbalement, n'implique nullement qu'un bien soit exempt de tout défaut présent, passé ou réparé. Inversement la mention de quelques défauts n'implique pas l'absence de tous autres défauts. Les estimations sont fournies à titre purement indicatif et elles ne peuvent être considérées comme impliquant la certitude que le bien sera vendu au prix estimé ou même à l'intérieur de la fourchette d'estimations. Les estimations ne sauraient constituer une quelconque garantie.

2 – La vente

L'OV CRAIT-MULLER se réserve de demander à tout acquéreur potentiel de justifier de son identité ainsi que de ses références bancaires.

L'OV CRAIT-MULLER se réserve d'interdire l'accès à la salle de vente de tout acquéreur potentiel pour justes motifs. Toute personne qui se porte enchérisseur s'engage à régler personnellement et immédiatement le prix d'adjudication augmenté des frais à la charge de l'acquéreur et de tous impôts ou taxes qui pourraient être exigibles. Tout enchérisseur est censé agir pour son propre compte sauf dénonciation préalable de sa qualité de mandataire pour le compte d'un tiers, acceptée par l'OV CRAIT-MULLER.

Le mode normal pour enchérir consiste à être présent dans la salle de vente. Toutefois l'OV CRAIT-MULLER pourra accepter gracieusement de recevoir des enchères par téléphone d'un acquéreur potentiel qui se sera manifesté avant la vente.

L'OV CRAIT-MULLER ne pourra engager sa responsabilité notamment si la liaison téléphonique n'est pas établie, est établie tardivement, ou en cas d'erreur ou d'omissions relatives à la réception des enchères par téléphone. L'OV CRAIT-MULLER pourra accepter gracieusement d'exécuter des ordres d'enchérir qui lui auront été transmis avant la vente et que l'OV CRAIT-MULLER aura acceptés.

Si l'OV CRAIT-MULLER reçoit plusieurs ordres pour des montants d'enchères identiques, c'est l'ordre le plus ancien qui sera préféré.

L'OV CRAIT-MULLER ne pourra engager sa responsabilité notamment en cas d'erreur ou d'omission d'exécution de l'ordre écrit. En revanche le vendeur ne sera pas admis à porter lui-même des enchères directement ou par mandataire.

L'OV CRAIT-MULLER dirigera la vente de façon discrétionnaire tout en respectant les usages établis.

L'OV CRAIT-MULLER se réserve de refuser toute enchère, d'organiser les enchères de la façon la plus appropriée, de déplacer certains lots lors de la vente, de retirer tout lot de la vente, de réunir ou de séparer des lots. Le coup de marteau matérialisera la fin des enchères et le prononcé du mot "Adjugé" ou tout autre équivalent entraînera la formation du contrat de vente entre le vendeur et le dernier enchérisseur retenu. L'adjudicataire ne pourra obtenir la livraison du lot qu'après règlement de l'intégralité du prix. En cas de remise d'un chèque ordinaire, seul l'encaissement du chèque vaudra règlement.

3 – L'exécution de la vente

L'adjudicataire (acheteur) devra acquitter par lot les commissions et taxes suivantes : 28% TTC. Les taxes (TVA sur commissions et TVA à l'import) peuvent être rétrocédées à l'adjudicataire sur présentation des justificatifs d'exportation hors CEE. Un adjudicataire CEE justifiant d'un n° de TVA Intra-communautaire sera dispensé d'acquitter la TVA sur les commissions.

Les acquéreurs via le Drouot digital paieront, en sus des enchères et des frais de l'étude, une commission de 1,8% TTC reversée à la plateforme.

Le paiement du lot aura lieu au comptant, pour l'intégralité du prix, des frais et taxes, même en cas de nécessité d'obtention d'une licence d'exportation.

L'adjudicataire pourra s'acquitter par les moyens suivants :

- en espèces : jusqu'à 1000 euros frais et taxes pour les ressortissants français et européens, jusqu'à 15 000 euros frais et taxes compris pour les ressortissants étrangers non professionnels sur présentation de leurs papiers d'identité.
- par chèque ou virement bancaire.

L'OV CRAIT-MULLER sera autorisé à reproduire sur le procès-verbal de vente et sur le bordereau d'adjudication les renseignements qu'aura fournis l'adjudicataire avant la vente. Toute fausse indication engagera la responsabilité de l'adjudicataire.

Dans l'hypothèse où l'adjudicataire ne se sera pas fait enregistrer avant la vente, il devra communiquer les renseignements nécessaires dès l'adjudication du lot prononcée. Il appartiendra à l'adjudicataire de faire assurer le lot dès l'adjudication. Il ne pourra recourir contre l'OV CRAIT-MULLER dans l'hypothèse où par suite du vol, de la perte ou de la dégradation de son lot, après l'adjudication, l'indemnisation qu'il recevra de l'assureur de l'OV CRAIT-MULLER serait avérée insuffisante.

Le lot ne sera délivré à l'acquéreur qu'après paiement intégral du prix, des frais et des taxes. Dans l'intervalle l'OV CRAIT-MULLER pourra facturer à l'acquéreur des frais de dépôt du lot, et éventuellement des frais de manutention et de transport.

A défaut de paiement par l'adjudicataire, après mise en demeure restée infructueuse, le bien est remis en vente sur folle enchère de l'adjudicataire défaillant. En outre, l'OV CRAIT-MULLER se réserve de réclamer à l'adjudicataire défaillant, à son choix :

- des intérêts au taux légal majoré de cinq points,
- le remboursement des coûts supplémentaires engendrés par sa défaillance,
- le paiement de la différence entre le prix d'adjudication initial et le prix d'adjudication sur folle enchère s'il est inférieur, ainsi que les coûts générés par les nouvelles enchères.

L'OV CRAIT-MULLER se réserve également de procéder à toute compensation avec des sommes dues à l'adjudicataire défaillant.

L'OV CRAIT-MULLER se réserve d'exclure de ses ventes futures, tout adjudicataire qui aura été défaillant ou qui n'aura pas respecté les présentes conditions générales d'achat. Les informations recueillies sur les formulaires d'enregistrement sont obligatoires pour participer à la vente puis pour la prise en compte de la gestion de l'adjudication. L'adjudicataire peut connaître et faire rectifier les données le concernant, ou s'opposer pour un motif légitime à leur traitement ultérieur, en adressant une demande écrite accompagnée d'une copie de pièce d'identité à l'opérateur de vente par courrier ou par mail. L'opérateur de vente volontaire est adhérent au Registre central de prévention des impayés des Commissaires-priseurs auprès duquel les incidents de paiement sont susceptibles d'inscription. Les droits d'accès, de rectification et d'opposition pour motif légitime sont à exercer par le débiteur concerné auprès du Syme 15 rue Fressinet – 75016 Paris.

4 – Les incidents de la vente

Dans l'hypothèse où deux personnes auront porté des enchères identiques par la voix, le geste, ou par téléphone et réclament en même temps le bénéfice de l'adjudication après le coup de marteau, le bien sera immédiatement remis en vente au prix proposé par les derniers enchérisseurs, et tout le public présent pourra porter de nouvelles enchères.

5 – Prémption de l'État français

L'Etat français dispose d'un droit de préemption des œuvres vendues conformément aux textes en vigueur. L'exercice de ce droit intervient immédiatement après le coup de marteau, le représentant de l'Etat manifestant alors la volonté de ce dernier de se substituer au dernier enchérisseur, et devant confirmer la préemption dans les 15 jours. L'OV CRAIT-MULLER ne pourra être tenu pour responsable des conditions de la préemption par l'Etat français.

6 – Compétences législative et juridictionnelle

La loi française seule régit les présentes conditions générales d'achat. Toute contestation relative à leur existence, leur validité, leur opposabilité à tout enchérisseur et acquéreur, et à leur exécution sera tranchée par le tribunal compétent du ressort de Paris (France).

7 – Retrait des lots

L'acquéreur sera lui-même chargé de faire assurer ses acquisitions, l'OV CRAIT-MULLER décline toute responsabilité quant aux dommages que l'objet pourrait encourir, et ceci dès l'adjudication prononcée. Toutes les formalités et transports restent à la charge exclusive de l'acquéreur.

8 - Protection des données

Dans le cadre de nos activités de ventes aux enchères, notre maison de ventes est amenée à collecter des données à caractère personnel concernant le vendeur et l'acheteur. Ces derniers disposent dès lors d'un droit d'accès, de rectification et d'opposition sur leurs données personnelles en s'adressant directement à notre maison de ventes. Notre OV pourra utiliser ces données à caractère personnel afin de satisfaire à ses obligations légales, et, sauf opposition des personnes concernées, aux fins d'exercice de son activité (notamment, des opérations commerciales et de marketing). Ces données pourront également être communiquées aux autorités compétentes dès lors que la réglementation l'impose.

Pour l'emballage et le transport
de vos achats, merci de contacter
nos prestataires suivants /
For packaging and shipping, please
contact our providers below :

HELLOTHEPACKENGERS
+33 (0)6 37 42 28 65
hello@thepackengers.com

CONVELIO
+33 1 76 42 10 05
order@convelio.com

L'Hôtel Drouot propose un service
d'emballage gracieux, permettant
aux acquéreurs de transporter leurs achats
dans les meilleures conditions.
Situé au rez-de-chaussée de l'Hôtel des
ventes et disponible pendant les ventes
du lundi au vendredi, de 13h30 à 18h30



