

---

# LISIEUX

## ENCHÈRES

---

BERNARD BRUNET  
Commissaire Priseur

**SAMEDI 29 JUILLET 2017**



# LISIEUX ENCHÈRES

Agrément 2002-310

Hôtel des ventes  
8, rue des Artisans - 14100 LISIEUX

Tél. 02 31 62 12 03 - Fax : 02 31 62 06 03

e-mail : [info@lisieux-encheres.fr](mailto:info@lisieux-encheres.fr)

[www.lisieux-encheres.fr](http://www.lisieux-encheres.fr)

**Bernard BRUNET**

Commissaire Priseur Habilité et Judiciaire

• **SAMEDI 29 JUILLET A 14H30** •

APRÈS TUTELLE, SUCCESSIONS, PARTAGES ET À DIVERS

OBJETS D'ART & DE DÉCORATION - ARGENTERIE - ART AFRICAIN ET AMÉRINDIEN  
EXTRÊME ORIENT - ART OTTOMAN  
TABLEAUX ANCIENS, XIX<sup>ème</sup>, MODERNES ET CONTEMPORAINS  
MOBILIER ANCIEN & DE STYLE

**EXPERTS :**

**EXTRÊME-ORIENT : LAURENCE SOUKSI ET FRANTZ FRAY (ESPACE 4) EXPERT C.N.E.S.**  
9 rue Mazarine - 75006 PARIS - Tél : 01 75 00 54 62 - E.mail : [espace4@espace4.com](mailto:espace4@espace4.com)

**TABLEAUX ANCIENS : STÉPHANE PINTA DU CABINET TURQUIN** (Lots 108, 110, 111 et 112)  
69 rue Sainte-Anne - 75002 PARIS - Tél : 01 47 03 48 78 - E.mail : [stephane.pinta@turquin.fr](mailto:stephane.pinta@turquin.fr)

**HORLOGERIE : DENIS CORPECHOT DU CABINET CHRISTIAN VION (VENDOME EXPERTISE)**  
6 rue De Laborde - 75008 PARIS - Tél : 01 43 87 97 62 - E.mail : [contact@vendome-expertise.com](mailto:contact@vendome-expertise.com)

**ART OTTOMAN : ALEXIS RENARD (EXPERT C.N.E.S.)** (lots 37, 38 et 39)  
5 rue des deux ponts - Ile St Louis - 75004 Paris - Tél/Fax +33 1 4407 3302 - Mobile +33 6 8037 7400  
[www.alexisrenard.com](http://www.alexisrenard.com) - E-mail : [alexis@alexisrenard.com](mailto:alexis@alexisrenard.com)

**MICHAEL COMBEXELLE : CONSEILLER JURIDIQUE EN ZOOLOGIE ANIMALE** (lot 48)  
Tél : 06 25 10 81 67 - E.mail : [michael.combexelle@orange.fr](mailto:michael.combexelle@orange.fr)

**ARCHÉOLOGIE GRÉCO-ROMAINE : ANTOINE TARANTINO** (lots 35 et 36)  
38 rue Saint-Georges - 75009 PARIS - Tél : 06 15 44 68 46 - E.mail : [contact@galerietarantino.com](mailto:contact@galerietarantino.com)

**TAPISSERIES : GALERIE CHEVALIER**  
17 quai Voltaire - 75007 PARIS - Tél : 01 42 60 72 68 - E.mail : [info@galerie-chevalier.com](mailto:info@galerie-chevalier.com)

**FAÏENCES & PORCELAINES : VINCENT L'HERROU - EXPERT C.N.E.S.** (lots 18-1 à 18-6)  
15 rue de Lille - 75007 PARIS - Tél : 01 40 15 93 23 - E.mail : [galeriethoreme@club-internet.fr](mailto:galeriethoreme@club-internet.fr)

**ART AFRICAIN & AMÉRINDIEN : ERIK LEBRAS**  
54 rue des Acacias - 75017 PARIS - Tél : 06 89 34 66 83 - E.mail : [ericklebras.expertise@yahoo.com](mailto:ericklebras.expertise@yahoo.com)

## EXPOSITIONS PUBLIQUES

**VENDREDI 28 JUILLET 2017** de 9h30 à 12h et de 14h30 à 18h30

**SAMEDI 29 JUILLET 2017** de 9h30 à 12h

 **interencheres-live.com**  
Enchères LIVE et ordres d'achat secrets



Liste sur [interencheres.com/14003](http://interencheres.com/14003) et iPhone



16

**1 Ménagère 48 pièces de style Régence monogrammée, argent Minerve 4760 gr**

époque fin XIXème  
1000/1200 €

**2 Ensemble de dix assiettes, deux plats ovales et un légumier**

en argent (poinçon Minerve), à bords chantournés, monogrammés M.L., la prise du légumier en forme d'artichaut, Poids : 6540 grs  
1400/1600 €

**3 Un ensemble**

comprenant une aiguière en cristal avec une cerclage en argent de style Art nouveau avec une anse en forme de femme, deux tasses à café dont une de style Art Nouveau et une décorée de rubans croisés et leurs deux soucoupes en argent, quatre verres à digestif en argent, trois ronds de serviette en argent dont un Art nouveau à décor de lys, un pince à sucre en argent, deux petites cuillères à sel en argent, on y joint un plateau ovale et douze gobelets à décor de rubans croisés en métal argenté. Accident au col de l'aiguière.  
200/300 €

**4\* Douze assiettes à dessert en argent Minerve**

Poids : 750 g  
200/250 €

**5 WALKER & HALL Coupe de golf avec l'inscription «North Foreland Golf Club, 1921, Runner up» en métal blanc**

H : 13,5 cm  
50/60 €



9

**6 Coupe avec l'inscription «Deutsch Motorbootsmeisterschaft, Postdam 4-7 Juni 1931**

en métal argenté et anses en bois, H : 27 cm  
50/60 €

**7 Dans le goût de Jacques ADNET Lampe de bureau à structure**

en métal chromé, H : 21 cm et Diamètre du pied : 10 cm  
60/80 €

**8 Un lot composé de deux caves à cigares dont une Elie Bleu Paris en acajou et placage en loupe d'orme et l'autre en acajou et placage d'ébène de macassar**

Dimensions : 30 x 14 x 23 cm  
Dimensions : 25 x 22 x 10 cm  
100/150 €

**9 Présentoir à montre électrique de la marque Luxwinder**

Dimensions : 46 x 24,5 x 22 cm  
60/80 €

**10 Un lot de quatre petites boîtes dont une Napoléon III (accidentée) et une en paille**

20/30 €

**11 Un lot de six sulfures**

150/200 €



17

**12 Sulfure**

Décorée d'un cavalier en son centre et signée P et datée 1981  
420/450 €

**13 DAUM Nancy trois vases dont deux vases en verre multicouche peints de décors paysagés**

H : 11,5 cm (les deux au décor paysagé)  
H : 9 cm  
150/200 €

**14 Maquette de machine de guerre reproduisant la bombarde de Léonard de Vinci**

500/600 €

**15 Un lot comprenant**

un plat ovale, deux plats ronds, une saucière, en argent minerve monogrammé 3035 grs  
700/800 €

**16 Caisse enregistreuse Américaine**

en cuivre et laiton, tiroir caisse en bois, avec imprimantes tickets  
L : 84 cm - H : 68 cm  
1000/1500 €

**17 Machine à sous Américaine**

en fonte d'aluminium et bois, état de fonctionnement  
L : 40 cm - H : 63 cm  
600/800 €

**18 Malle «Hall du Voyage» Paris**

en zinc et bois, L : 118 cm - H : 21 cm  
500/600 €



18



18-1  
**Assiette circulaire en porcelaine**  
armoriée, décorée en polychromie, au centre d'un blason représentant une tête de griffon, encadré de deux rapaces reposant sur un phylactère. Chine de commande. Au marli, frise de pampres de vigne, surmontée sur l'aile d'un tortil de baron sur lequel est juché un rapace. 18ème siècle, (égrenures en bordure)  
300/500 €

18-2  
**Suède ? Paire d'assiettes circulaires en porcelaine**  
décorées en camaïeu rose d'une couronne fermée au centre surmontant un «chiffre doré» composé de plusieurs initiales entrelacées, encadrées de rinceaux. Sur l'aile, frise de feuillages, rinceaux et quadrillages en camaïeu rose. Chine de commande. 18ème siècle. Pièces probablement commandées pour l'Europe du Nord  
500/800 €

18-3  
**Cinq assiettes circulaires en porcelaine**  
décorées en camaïeu rose de bouquets de fleurs au centre et de guirlandes fleuries sur l'aile. L'une d'entre elles légèrement différente sur l'aile. (frise de rubans et rinceaux). Chine de commande. 18ème siècle.  
400/600 €

18-4  
**Rouen ou Lille : Plat circulaire en faïence**  
décoré en polychromie d'un vase Médicis fleuri au centre encadré de deux cornes d'abondance d'où émergent des raisins et des fleurs. L'aile richement ornée de lambrequins composés de vases fleuris et de quadrillages. Diam. 40 cm. 18ème siècle.  
600/800 €

18-5  
**Delft Plat circulaire en faïence**  
décoré en polychromie de fleurs. Fin du 18ème siècle. (égrenures)  
150/200 €

18-6  
**Carreau rectangulaire en céramique**  
à couverte siliceuse, à décor peint sur fond bleu d'un noble cavalier à robe turquoise, coiffé d'un turban, sur un cheval blanc dans un encadrement de fleurs. Période Qadjar Iran, 19ème siècle.  
600/800 €



19  
**Encrier de style Empire**  
*Fin XIXème*  
avec une base en marbre reposant sur quatre pieds en forme de pattes de lion en bronze doré orné d'une sphinge et de deux pots à encre en bronze doré. Dim. : 41 x 21 x 21 cm  
300/350 €

20  
**Raymond Bigot**  
*Sculpture de Tetra*  
en ébène, H : 62 cm - l : 89 cm  
2000/3000 €

21  
**Un lot comprenant**  
*par Georges CANCREL «Gavroche»*, bronze à patine brune signé sur le socle, H : 20 cm Giuseppe ARMANI (1935-2006), «La cavalière», sculpture en résine, 1987, signée sur le socle I.J. Orange, H: 24 cm  
60/80 €

22  
**Pierre-Jules Mène**  
*1810-1879*  
*«Chien à l'arrêt»*  
Bronze à patine brune signé sur le socle, H : 13 cm  
80/100 €

23\*  
**«Sanglier»**  
*en bronze, sur un socle de marbre jaune*  
Dimensions : 24.5 x 13.5 x 28  
120/150 €

24\*  
**Aimé-Jules DALOU**  
*1838-1902*  
*Buste d'enfant*  
Bronze sur socle en marbre signé DALOU et numéroté 16. Fonte à la cire perdue Hébrard (cachet). Modèle provenant d'un détail du Monument aux petits enfants de la Reine Victoria pour la Chapelle privée du château de Windsor. Un modèle semblable en marbre est conservé au Petit Palais Dim. : 32 x 16 x 43 cm  
500/600 €

25\*  
**Paire de lampes**  
en tôle polychrome à décor de fleurs  
Usures, H : 47 cm  
150/200 €

26\*  
**Paire de flambeaux (transformés en lampes postérieurement) XIXème**  
à trois bobèches tenues par un putti en bronze reposant sur un socle en marbre rouge à décor de perles et de ruban en bronze doré. H : 60 cm  
800/1000 €



27  
**Paire de flambeaux reposant sur pieds griffe en bronze**  
*On y joint un bougeoir (années 30)*  
H. flambeaux : 26.5 m, H. bougeoir : 24 cm  
80/100 €

28  
**Pendule de style Empire**  
*(fabrication tardive) en bronze doré XIXème*  
en forme de vase, cadran émaillé blanc avec des chiffres romains émaillés noirs et flanqué de deux femmes à l'antique en bronze doré portant chacune une corne d'abondance formant les anses du vase qui repose sur un piédouche et un socle rectangulaire terminé par des patins ainsi que de deux petites urnes en bronze doré et ciselé. Cadran signé Voyer à Angoulême, Dim. : 11 x 11 x 35 cm, Dim. urnes : 6 x 6 x 24 cm  
600/800 €

29\*  
**Pendule cage**  
en bronze doré et marbre rouge de style Louis XVI mouvement de Vincenti numéroté 63, cadran à la reine portant la signature Revel Paris, circa 1855  
600/800 €





30

30\*

### Pendule borne «Allégorie de l'amour»

en bronze doré et marbre blanc reposant sur six pieds décorés de gaudrons et perles mouvement et timbre d'époque (suspension transformée) attribué à Courvoisier, à 2 quantèmes, jour de la semaine et son symbole, date sur 31 jours. Époque Louis XVI. Signée sur le cadran «Versin Montandon à Paris», fêle au marbre, Dimensions : 44 x 15 x 38 cm

1500/2000 €

31\*

### Pendule borne en bronze doré à décor d'angelots

De style Louis XVI, flanqué de lauriers et colonnes doriques, mouvement n°676, Lagarde à Paris sur la platine arrière, fin XIXème, socle marbre blanc, H : 46 cm

400/600 €

32\*

### Suite de deux pendules portique Napoléon III

dont une en bois noirci, décor en bronze doré, avec un balancier grille à quatre colonnes baguées avec chapiteaux en bronze doré entourant un cadran émaillé blanc et l'autre en placage de palissandre et à décor de marqueterie de filets de bois clair et de rinceaux, avec balancier grille à quatre colonnes baguées avec chapiteaux en bronze doré entourant un cadran en bronze doré. Dimensions : 24.5 x 13.5 x 28

400/500 €



31



33

33\*

### Cartel Neuchâtelois

vers 1770

à sonnerie des trois quarts et de l'heure et à musique sur 10 timbres jouant neufs airs au passage de l'heure. Cadran émail blanc avec chiffres romains, arabes pour les minutes. Cabinet en marqueterie de corne polychrome et laiton à décor de fleurs et de feuillages. La corne étant teintée d'au moins six couleurs différentes.

Très bel ornementation de bronze à thème de feuillages et de fleurettes. Urne à l'amortissement. Avec sa console d'applique d'un très beau décor. Petit éclat au cadran, H : 130cm, L : 51cm, P : 23cm

20 000 / 30 000 €



37

34\*  
**Cartel de style Louis XV  
marqueterie façon Boulle**

Cadran émaillé blanc avec des chiffres romains émaillés noirs et flanqué de deux têtes de bouquetin et surmonté d'un vase en bronze doré, époque N. III. Dimensions : 31 x 10 x 55 cm  
**200/300 €**

34-1  
**Paire de chenets**

en bronze doré à décor de fleur de lys, fin XIXème début XXème, H : 78 cm  
**600/800 €**

**ARCHEOLOGIE GRÉCO-ROMAINE**

35\*  
**Canthare sur piédouche**

à vernis noir à deux anses en ruban. Le milieu de la tige du pied est orné d'une bague Argile vernissée noir. Dépôt calcaire. Art grec, V-IVème s. av. J.-C. H. 22 cm  
**300/500 €**

36\*  
**Kalathos miniature**

à figures noires orné d'un décor de palmettes alternées en tête-bêche. Argile vernissée noir. Dépôt calcaire. Art grec, fin VIème - début Vème. av. J.-C. H. 9,5 cm ; diam : 13 cm. On y joint Lampe à huile anthropomorphe à triple bec. Argile beige. Style romain. L. 12,5 cm  
**300/500 €**

**ART OTTOMAN**

37  
**Aiguière en tombak  
en cuivre doré au mercure - tombak,**

Turquie, fin du XVIIIème siècle, Empire OTTOMAN, usures à la dorure et petits chocs, H : 36cm, Collection de Monsieur C, diplomate, cette élégante aiguière en tombak est à décor de godrons en relief, sur la panse piriforme et sur le couvercle terminé par une prise formant un bouton de fleur, la base du bec sinueux est finement gravée de motifs végétaux,  
**2000/3000 €**



38

38  
**Porte-turban ottoman - Kavukluk  
bois, pigments polychromes et or**

Turquie, XIXème siècle, Empire Ottoman, le fronton de ce kavukluk prend la forme d'une mandorle, à décor ajouré de motifs végétaux et d'arabesques entrelacés, terminée aux extrémités par deux larges palmettes, la table aux bords polylobés est décorée d'un médaillon bordé de frises de palmettes et de motifs végétaux en or sur fond bleu, H : 95cm, Provenance : Collection de Monsieur C, diplomate,  
**1200/1500 €**

39  
**Brasero ottoman  
laiton martelé et fonte de laiton**

Turquie, début du XIXème siècle, Empire Ottoman, la forme de ce braséro rappelle celle des vases européens de style Médicis, il se compose de trois parties à décor de larges godrons spiralés évoquant des pétales, et comprend une grande coupe sur piédouche reposant sur un plateau, surmontée d'un récipient à anses en fonte de laiton, et d'un haut couvercle à godrons torsadés, rappelant le décor du pied, H : 67cm, Provenance de Monsieur C, diplomate  
**600/800 €**



40



41

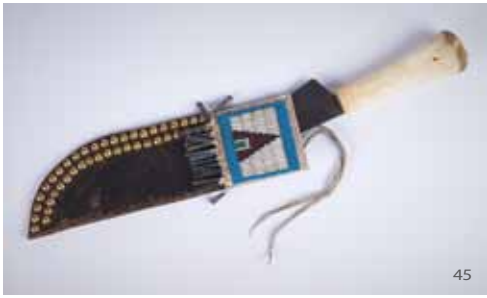
**ART AFRICAIN ET AMERINDIEN**

40  
**Rare couteau à lame d'obsidienne  
et son étui, Indiens Sioux, région  
des Grandes Plaines, Etats-Unis,  
période historique, seconde  
moitié du XIXe siècle,**

seconde moitié du XIXème siècle, couteau : lame d'obsidienne, manche en os, L. 20 cm - étui : cuir, clous, perles de verre vénitienne brodées selon la technique Lazy Stitch, L. 15 cm. C'est à la faveur d'échanges commerciaux que les perles de fabrication européenne ont fait leur apparition dans les Plaines pendant les premières décennies du XIXe siècle. Provenance(s) : S & H Civil War Antiques (Etats-Unis)  
Collection privée roannaise  
**500/1000 €**

41  
**Couteau de la marque Ontario  
Knife Company et son étui orné  
de motifs géométriques,  
Indiens Crows, région  
des Grandes Plaines,  
Etats-Unis, période historique,  
fin du XIXème siècle,**

couteau : lame en fer forgé enserrée par deux plaquettes de bois, marque du fabricant inscrite sur la lame, L. 30 cm étui : cuir, perles de verre vénitienne ou tchécoslovaques brodées selon la technique Lazy Stitch, L. 20 cm. Ne maîtrisant pas les techniques de la métallurgie, les Indiens obtiendront les couteaux à lame en métal en s'alliant avec les Blancs ou en pillant les dépôts de munitions des forts. Provenance(s) : S & H Civil War Antiques (Etats-Unis). Collection privée roannaise  
**500/1000 €**



42  
**Couteau de la marque W.R. Case & Sons Cutlery Company et son étui orné de motifs géométriques, Indiens Sioux, région des Grandes Plaines, Etats-Unis, période historique, fin du XIXe siècle,**

couteau : lame en fer forgé enserrée par deux plaquettes de bois, marque du fabricant inscrite sur la lame, L. 29 cm - étui : cuir, métal, quill, plumes, perles de verre vénitiennes ou tchécoslovaques brodées selon la technique Lazy Stitch, L. 24 cm. Les motifs réalisés à l'aide de perles ont presque tous une valeur religieuse. Par exemple, la croix désigne les quatre vents ou les quatre points cardinaux, ou peut-être l'Etoile du Matin. Provenance(s) : S & H Civil War Antiques (Etats-Unis) Collection privée roannaise 500/1000 €

43  
**Couteau et son étui peint de motifs géométriques, Indiens Sioux, région des Grandes Plaines, Etats-Unis, période historique,**

dernier quart du XIXe siècle, couteau : lame en fer forgé enserrée par deux plaquettes de bois, L. 26 cm - étui : cuir, L. 28 cm. Les coutumes des Plaines imposaient une nette répartition entre les styles picturaux masculins et féminins. Les hommes créaient des décors figuratifs tandis que les femmes peignaient des motifs géométriques. On reconnaît ici des empreintes de sabots, lesquelles renvoient aux thèmes de la fécondité, mais également aux actions du guerrier (vol de chevaux). Provenance(s) : S & H Civil War Antiques (Etats-Unis) Collection privée roannaise 500/1000 €

44  
**Couteau et son étui orné de motifs géométriques, Indiens Sioux, région des Grandes Plaines, Etats-Unis, période historique, première moitié du XXe siècle,**

couteau : lame en fer forgé enserrée par deux plaquettes de bois, L. 31 cm - étui : cuir, cônes métalliques, perles de verre brodées selon la technique Lazy Stitch, L. 29 cm. Provenance(s) : The Assiniboine Tipis Gallery (Manitoba, Canada) Collection privée roannaise 500/1000 €



45  
**Couteau et son étui orné de motifs géométriques, Indiens Sioux, région des Grandes Plaines, Etats-Unis, période historique, dernier quart du XIXe siècle,**

couteau : lame en fer forgé, manche en os, L. 31 cm - étui : cuir, clous, cônes métalliques, perles de verre vénitiennes ou tchécoslovaques brodées selon la technique Lazy Stitch, L. 27 cm. La technique appelée Lazy Stitch ou point du paresseux consiste à faire passer dans l'épaisseur de la peau, jamais à travers, plusieurs rangs de perles enfilées sur des tendons. Provenance(s) : S & H Civil War Antiques (Etats-Unis) Collection privée roannaise 500/1000 €

46  
**Couteau, Indiens Sioux, région des Grandes Plaines, Etats-Unis, période historique dernier quart du XIXe siècle,**

lame en fer forgé, manche en bois et métal, L. 39 cm. Provenance(s) : S & H Civil War Antiques (Etats-Unis) Collection privée roannaise 200/400 €

47  
**Rare collier du XVIIIe siècle, Indiens Sioux, région des Grandes Plaines, Etats-Unis, période historique**

perles tubulaires en os d'animaux, montage moderne, L. 44 cm. Provenance(s) : Dr. Larry Martin (Michigan, Etats-Unis) Gilbert Cooper's Indian Artifacts (Ohio, Etats-Unis) Collection privée roannaise 1000/1500 €

48  
**Collier de guerrier, Indiens Sioux Nakota, tribu des Yanktonais, région des Grandes Plaines, Etats-Unis, période historique, 1840-1850,**

perles de verre vénitiennes, avec insertion de griffes brutes vraisemblablement d'Ursidae de l'espèce ours noir d'Amérique ou baribal (Ursus americanus) II/B pré-convention, Pour une sortie de l'UE un Cites de ré-export sera nécessaire celui-ci étant à la charge du futur acquéreur.

L. 34 cm. Une ancienne étiquette indique que le collier a été pris sur le corps d'un guerrier sioux tué lors de la Bataille de Grand Coteau du Missouri (Dakota du Nord, 13-14 juillet 1851). Cette bataille vit la victoire d'une soixantaine de chasseurs de bisons sur quelques 2 000 indiens yanktonais. Provenance(s) : Joe Garret (Etats-Unis) Gilbert Cooper's Indian Artifacts (Ohio, Etats-Unis) Collection privée roannaise 1500/2000 €

49  
**Casse-tête, Indiens Sioux, région des Grandes Plaines, Etats-Unis, période historique, vers 1870,**

lame en pierre, manche en bois orné de plumes et de fibres végétales teintées, H. 33 cm. Provenance(s) : Gilbert Cooper's Indian Artifacts (Ohio, Etats-Unis) Collection privée roannaise 1000/1500 €

50  
**Fouet, Indiens Sioux, région des Grandes Plaines, Etats-Unis, période historique, dernier quart du XIXe siècle,**

bois, clous, cuir torsadé, L. : 99 cm. Le fouet pouvait servir à frapper l'ennemi sans le tuer. Cet acte de bravoure est nommé « compte des coups ». Il motivait l'esprit guerrier des Indiens des Plaines. Provenance(s) : Collection privée roannaise 200/400 €

51  
**Casse-tête, Indiens Sioux, région des Grandes Plaines, Etats-Unis, période historique dernier quart du XIXe siècle,**

bois, cuir, crin, H. 44 cm. Le casse-tête est, avec la lance et l'arc, une des armes employées dès l'arrivée des Indiens sur le continent américain. Cette tradition s'est perpétuée jusqu'à l'arrivée des Européens et même plus tard, notamment au cours de combats où tous les guerriers ne disposaient pas d'armes à feu. Provenance(s) : S & H Civil War Antiques (Etats-Unis) Collection privée roannaise 1000/1500 €





52

52

**Fourneau et tuyau de pipe du chef Spotted Elk dit Big Foot (ca. 1826-1890), Indiens Sioux Lakota-Teton, tribu des Miniconjou, région des Grandes Plaines, Etats-Unis, période historique 1880-1890**

Fourneau : catlinite durcie au soleil, L. 11 cm - tuyau : catlinite durcie au soleil, embouts en bois non d'époque, L. : 26 cm. Cette pièce d'exception provient du massacre de Wounded Knee (Dakota du Sud, 29 décembre 1890). Le 1<sup>er</sup> janvier 1891, le médecin et écrivain sioux Charles Eastman (1858-1939) découvrit la pipe dans une poche intérieure du manteau de Big Foot. Plusieurs photographies prises le même jour montrent le corps du chef indien revêtu dudit manteau. Portrait présumé de Big Foot (à droite), photographie de Thomas Smillie, 1887 Provenance(s) : Charles Eastman (Etats-Unis) Wounded Knee Museum and Trading Post (Dakota du Sud, Etats-Unis) Russel Means, activiste politique et acteur sioux (Etats-Unis) Mark Francis (Etats-Unis) Native American Antiquities, Inc (Caroline du Sud, Etats-Unis) Collection privée roannaise Publication : The Mark Francis Collection of American Indian Art, Mark Francis, 2010, pp. 46-47. **Un certificat d'authenticité de Native American Antiquities, Inc sera remis à l'acquéreur.**

80000/120000 €

**Le massacre de Wounded Knee**

A l'automne 1890, les Sioux se trouvaient dispersés dans plusieurs réserves du Dakota dont Standing Rock, Cheyenne River et Pine Ridge. La famine menaçait et la misère était grande. Désespérés, les Indiens avaient adhéré massivement au mouvement mystique de la Ghost Dance (Danse des Esprits). Au cours des cérémonies, les adeptes atteignaient un état de transe et prophétisaient le retour des troupeaux de bisons, la résurrection des guerriers morts et la fin des Blancs pour le printemps 1891. A la ferveur de plus en plus belliciste des Ghost Dancers, les autorités américaines avaient alors répondu par l'interdiction de leur culte.

Art amérindien Dans la réserve de Standing Rock, le célèbre chef de la tribu Hunkpapa, Sitting Bull, passa néanmoins outre l'interdit mais, au matin du 15 décembre 1890, les autorités américaines l'arrêtèrent. L'opération dégénéra et des coups de feu furent tirés. Touché, Sitting Bull s'écroula, mort. La nouvelle provoqua aussitôt la fuite de plusieurs centaines ou milliers de Hunkpapa en direction de la réserve de Cheyenne River où vivaient les Miniconjou et leur leader Big Foot. Face à la tournure que prenaient les événements, ce dernier craignit un massacre. Aussi le 17 décembre, décida-t-il de rejoindre la réserve de Pine Ridge afin de mettre sa tribu sous la protection du chef des Oglala, Red Cloud. Quelques 350 hommes, femmes et enfants prirent le chemin de l'exode. Le 28 décembre, après une errance

difficile dans les plaines enneigées, les Miniconjou furent interceptés par le 7<sup>me</sup> US Cavalry et emmenés jusqu'au campement militaire de Wounded Knee Creek (réserve de Pine Ridge). Leur désarmement était prévu pour le lendemain. Le 29 décembre au matin, les tuniques bleues entreprirent de fouiller les Indiens peu enclins à donner leurs fusils. La tension montait. Soudain, vers 9h30, une fusillade éclata. Big Foot et la moitié de ses guerriers furent tués. Il s'ensuivit un violent combat au cours duquel les militaires parvinrent se dégager avant de se replier. C'est alors que le 1<sup>er</sup> US Artillery, positionné sur une colline proche, fit cracher ses canons hotchkiss. Un déluge d'obus explosifs s'abattit sur les Sioux encerclés. L'horreur était totale. Lorsqu'au bout d'une heure le carnage prit fin, de 150 à 300 Miniconjou avaient péri. Leurs corps ne furent enterrés dans une fosse commune que le 1<sup>er</sup> janvier 1891. Les Indiens avaient entrepris, dès la fin du XVIII<sup>e</sup> siècle, de résister à la dépossession de leurs territoires. Le massacre de Wounded Knee était le dernier acte et la tragique conclusion de cette vaine lutte. Bibliographie : *Enterre mon cœur*, à Wounded Knee. Une histoire américaine (1860-1890), Dee Brown, 2009 *Les Indiens des Plaines*, Daniel Dubois et Yves Berger, 2007 *Les Indiens d'Amérique du Nord*, Daniel Royot, 2007 *Les Indiens des Plaines*, Colin F. Taylor, 199





54



55

53

**Fourneau et tuyau de pipe, Indiens Sioux Lakota-Teton, région des Grandes Plaines, Etats-Unis, période historique, dernier quart du XIXe siècle**

fourneau : catlinite durcie au soleil, L. 11 cm - tuyau : bois L. 48 cm. La catlinite est une sorte de stéatite spécialement utilisée pour la fabrication des pipes. Cette pierre possède la particularité d'être tendre lors de son extraction, ce qui la rend particulièrement facile à sculpter. Par contre, elle devient extrêmement dure après avoir séché au soleil. Le plus grand gisement de cette roche est situé dans le Minnesota. La plupart des fourneaux et tuyaux de pipe en catlinite sont l'œuvre de sculpteurs sioux lakota-teton. Provenance(s) : S & H Civil War Antiques (Etats-Unis) Collection privée roannaise 1000/1500 €

54

**Fourneau et tuyau de pipe ornés de motifs incisés, Indiens Sioux Lakota-Teton, région des Grandes Plaines, Etats-Unis, période historique, dernier quart du XIXe siècle**

fourneau : catlinite durcie au soleil, L. 20 cm - tuyau : bois, L. 40 cm. La pipe est intimement liée à la vie de l'homme des Plaines, elle sert de support à la prière lors de différentes activités et, plus particulièrement la guerre. Elle est constituée de deux parties distinctes que sont le fourneau et le tuyau. Le premier est considéré comme l'âme de la pipe. Le second symbolise le corps de l'Homme. Quant à la catlinite, un mythe associe sa couleur au sang pétrifié d'ancêtres écrasés par des rochers au cours du déluge. Provenance(s) : Skinner Auction (Boston, Etats-Unis), vente d'arts amérindiens du 06 février 2016, lot n°142 Collection privée roannaise 1500/2000 €

55

**Importante pipe-tomahawk de l'Homme-Médecine Horn Chips (ca. 1836-1916), Indiens Sioux Lakota-Teton, tribu des Oglala, région des Grandes Plaines, Etats-Unis, période historique, 1870-1880,**

fourneau : catlinite durcie au soleil, incrustations en argent, L. 21 cm, réparation à la base du fourneau - tuyau : catlinite durcie au soleil, incrustations en argent, embout en bois non d'époque, fourneau et tuyau collés, L. 40 cm. Horn Chips était l'ami d'enfance du chef de guerre Crazy Horse (ca. 1840-1877). Leur lien d'amitié se renforça en 1862 ou 1863 lorsque le premier, devenu homme-médecine, réalisa une amulette de protection pour le second. Tous deux participèrent à la bataille de Little Big Horn (Montana, 25-26 juin 1876), célèbre victoire indienne de la guerre des Black Hills (1876-1877). Provenance(s) : Mark Francis (Etats-Unis) : pipe acquise directement auprès de descendants de Horn Chips (réserve de Pine Ridge, Dakota du Sud, Etats-Unis) Native American Antiquities, Inc (Caroline du Sud, Etats-Unis) Collection privée roannaise Publication : The Mark Francis Collection of American Indian Art, Mark Francis, 2010, p. 49 Horn Chips et son épouse, photographie de 1907, auteur inconnu.

**Un certificat d'authenticité de Native American Antiquities, Inc sera remis à l'acquéreur**  
20000/30000 €

56

**Louche, Indiens Sioux, région des Grandes Plaines, Etats-Unis, période historique**

*vers 1840*

bois, L. 36 cm. Provenance(s) : Gilbert Cooper's Indian Artifacts (Ohio, Etats-Unis) Collection privée roannaise 300/500 €



57

57

**Sac à pipe et tabac, Indiens Sioux Lakota-Teton, région des Grandes Plaines, Etats-Unis, période historique**

*dernier quart du XIXe siècle*

cuir, boutons de cuivre, perles de verre vénitiennes ou tchécoslovaques brodées selon la technique Lazy Stitch, H. 40 cm. Les sacs à pipe et tabac étaient portés par les hommes importants lors des affaires protocolaires et des cérémonies religieuses. Le décor perlé semble avoir eu une valeur symbolique liée aux honneurs remportés à la guerre. Provenance(s) : S & H Civil War Antiques (Etats-Unis) Collection privée roannaise 1500/2000 €



58

58

**Massue dite wooden gunstock war club, Indiens Sioux, région des Grandes Plaines, Etats-Unis, période historique,**

*Fin du XIXème siècle ou début du XXème siècle,*

lame en fer forgé, manche en bois orné de clous, H. 59 cm.

Provenance(s) : S & H Civil War Antiques (Etats-Unis) Collection privée roannaise 1000/1500 €



59

**Massue dite wooden gunstock war club, Indiens Sioux, région des Grandes Plaines, Etats-Unis, période historique vers 1890**

lame en fer forgé, manche en bois orné de clous, H. 70 cm Cette arme est connue sous l'appellation « massue en crosse de fusil » à cause de son extrémité courbe qui, placée à l'envers, rappelle la crosse d'un mousquet. Mais selon Evan M. Maurer, directeur émérite du Minneapolis Institute of Art, il s'agirait de la représentation stylisée d'une patte de cerf. Provenance(s) : S & H Civil War Antiques (Etats-Unis) Collection privée roannaise 1500/2000 €

**60 Casse-tête, Indiens Sioux, région des Grandes Plaines, Etats-Unis, période historique**

*seconde moitié du XIXème siècle*  
pierre, bois, cuir, perles de verre vénitiennes ou tchécoslovaques, cône métallique, crin, quelques manques, H. 60 cm. Les Musées Royaux d'Art et d'Histoire de Bruxelles possèdent un casse-tête au décor perlé similaire (n° d'inventaire : ETAM 8667), laquelle arme était destinée à un rite funéraire et accompagnait son propriétaire dans l'au-delà. Provenance(s) : S & H Civil War Antiques (Etats-Unis), Collection privée roannaise 1500/2000 €

**61 Casse-tête, Indiens Sioux, région des Grandes Plaines, Etats-Unis, période historique**

*dernier quart du XIXe siècle*  
pierre, bois, cuir, cônes métalliques, perles de verre vénitiennes ou tchécoslovaques, fibres végétales, H. 54 cm. Provenance(s) : Collection privée roannaise 1000/1500 €

**62 Pipe-Tomahawk, Indiens Sioux, région des Grandes Plaines, Etats-Unis, période historique**

*dernier quart du XIXe siècle*  
lame en fer, manche en bois, H. 46 cm. Au contraire d'une opinion bien admise, le tomahawk n'est pas une arme de guerre, mais de parade, à l'inverse du casse-tête Provenance(s) : S & H Civil War Antiques (Etats-Unis), Collection privée roannaise 500/1000 €



65

**63 Pipe-Tomahawk, Indiens Sioux, région des Grandes Plaines, Etats-Unis, période historique**

*dernier quart du XIXe siècle*  
lame en fer ajouré d'un cœur, manche en bois orné de clous, H. 56 cm. Dès leurs premiers contacts avec les Européens, les autochtones inclurent rapidement les lames de hache en métal dans leur panoplie. Afin de satisfaire la demande, des ateliers d'Europe se mirent à produire ces lames en grand nombre. Ce fut, notamment, le cas de Sheffield, en Angleterre. L'association de la hache et du fourneau unissaient deux symboles guerriers : le tomahawk et la pipe. Provenance(s) : Gilbert Cooper's Indian Artifacts (Ohio, Etats-Unis) Collection privée roannaise 1000/1500 €

**64 Casse-tête, Indiens Sioux Lakota-Teton, région des Grandes Plaines, Etats-Unis, période historique**

*XIXe siècle*  
bois, lettres NN gravées et fissures anciennes au niveau de la tête, H. 80 cm. Ce type de casse-tête était peut-être associé aux puissances souterraines. Provenance(s) : California Auctioneers & Appraisers (Ventura, Etats-Unis), vente d'art amérindien du 5 mai 2013, lot n°199 Collection privée roannaise 1500/2000 €

**65 Arc et son tendeur, Indiens Cherokee, région des Woodlands, Etats-Unis, période historique**

*XIXème siècle*  
bois, fibres végétales, H. 99 cm. L'arc faisait partie de l'armement traditionnel des Indiens qui se consacraient à la chasse au gros gibier. Cette arme se révélait également efficace au cours des combats. Après l'adoption du cheval, elle continuait à être utilisée même si, pour pouvoir tirer, le cavalier devait lâcher les rênes de sa monture. Provenance(s) : S & H Civil War Antiques (Etats-Unis) Collection privée roannaise 1000/1500 €



60

**66 Flèche, Indiens Sioux, région des Grandes Plaines, Etats-Unis, période historique**

*1860-1870*  
pointe en fer forgé, fût en roseau, empennage orné de plumes maintenues par un lien en fibres végétales, L. 92 cm. Avant l'arrivée des Européens, les pointes des armes de jet sont réalisées en pierre, en os ou en ivoire, le métal étant inconnu. Les Européens introduisent le cuivre et le fer qui, plus solides et nécessitant moins de travail, deviennent rapidement des matériaux très appréciés pour la fabrication des armes. Provenance(s) : Gilbert Cooper's Indian Artifacts (Ohio, Etats-Unis) Collection privée roannaise 200/300 €

**67 Arc et son tendeur, Indiens Sioux, région des Grandes Plaines, Etats-Unis, période historique**

*dernier quart du XIXe siècle*  
bois, cuir, grelots, perles de verre vénitiennes ou tchécoslovaques, cônes métalliques, grelots de cuivre, os, dent, plume, crin, fibres végétales, H. 87 cm. Provenance(s) : S & H Civil War Antiques (Etats-Unis), Collection privée roannaise 1000/1500 €

**68 Grand arc orné d'encoches et de motifs géométriques peints, Indiens Sioux, région des Grandes Plaines, Etats-Unis, période historique**

*dernier quart du XIXe siècle*  
bois, fibres végétales, pièce de bois vissée non d'époque, H. 130 cm. La centaine d'encoches taillées dans le bois indiquent vraisemblablement le nombre d'animaux chassés par le propriétaire de l'arc. Provenance(s) : S & H Civil War Antiques (Etats-Unis), Collection privée roannaise 500/1000 €



64



68-1

68-1  
**Fétiche Téké**

RDC, en bois, H : 19,5 cm, Certificat de Raoul Lehuard sera remis à l'acquéreur  
600/800 €

68-2  
**Fétiche Téké / Batéké**

RDC, en bois, H : 16 cm,  
Ancienne collection Olivier Salandini  
800/1000 €

69  
**Marionnette en bois et tissu**

population Bambara, Mali, H. : 65 cm  
60/80 €

70  
**Calao en bois**

population Sénoufo, Mali, H. : 190 cm  
300/400 €

71  
**Maternité en bois**

population Agni, Ghana, H. : 65 cm  
60/80 €

72  
**Siège en bois,**

population Wé, Côte d'Ivoire, H. : 45 cm  
50/60 €

73  
**Couple de figures en bois,**

population Baoulé, Côte d'Ivoire,  
H. : 58-63 cm  
50/60 €

74  
**Xylophone en bois et matières végétales,**

Afrique de l'Ouest, L. : 92 cm  
100/120 €

75  
**Cimier en bois,**

population Kurumba, Burkina Faso,  
H. : 155 cm  
100/150 €

76  
**Figure Janus en bois,**

Population Lobi, Burkina Faso, H. : 69 cm  
50/60 €



68-2

77  
**Paire de tambours en bois et peau,**

population sénoufo, Mali, H. : 121 cm  
300/400 €

78  
**Cimier serpentiforme en bois**

population Baga, Guinée, H. : 194 cm  
200/300 €

79  
**Paire de masques**

*Nimba, style Baga, Guinée-Bissau,*  
bois polychrome et métal,  
H. 115 et 170 cm  
200/400 €

80  
**Calao anthropomorphisé**

*style Sénoufo, Côte d'Ivoire,*  
bois, H. : 170 cm  
80/100 €

81  
**Paire de personnages assis**

*style Sénoufo, Côte d'Ivoire*  
bois, H : 158 cm et 170 cm  
80/100 €

82  
**Eléphant**

*artisanat africain*  
cuir, H. : 80 cm  
200/300 €

83  
**Boîte**

*Style Dogon, Mali*  
bois, H : 114 cm  
80/100 €

84  
**Ensemble de deux portes de grenier**

*Style Dogon, Mali*  
bois, H : 64 cm  
100/200 €

85  
**Gardien de reliquaire**

*Fang, Gabon*  
bois, H : 61 cm  
500/600 €



85

86  
**Masque Heume**

*Mendé, Sierra Leone, Guinée ou Liberia*  
bois, H : 35 cm  
500/600 €

87  
**Masque Heume**

*Sierra Leone, Guinée ou Liberia*  
bois et fibres végétales,  
H : 43 cm  
200/300 €



89



88

88  
**Masque Mossi**

*Burkina Faso*  
bois, H : 120 cm  
500/600 €

89  
**Cimier à tête d'antilope**

*Kurumba, Burkina Faso*  
bois et perles, H : 60 cm  
500/600 €

90  
**Cimier en forme d'antilope**

*Bamana, Mali*  
bois, H : 70 cm  
200/300 €



91\*  
**Grande peinture, encre et polychromie sur toile**  
*représentant l'intérieur d'un bain public où des femmes se disputent sous les yeux de leurs enfants et des employés masculins du bain.*

Japon, époque Meiji (1868-1912)  
 Dim: 85x103cm. Usures et taches  
 600/800 €

92  
**Vase bouteille**

en porcelaine bleu-blanc, à décor de vases sur des guéridons, Chine XVIIIème  
 600/800 €

93  
**Vase bouteille**

*en porcelaine à couverte bleu turquoise finement craquelée*  
 montures en bronze autour du col et du pied, Chine, époque Kangxi (1662-1722), fond percé, H : 45cm  
 600/800 €

94  
**Vase de forme globulaire**  
*en porcelaine «fahua» réticulée et émaillée en brun, bleu, vert et aubergine d'un décor de cavalier et personnages dans un paysage*

frises stylisées autour du haut de la panse et du pied, monté en lampe, Chine dans le style des Ming, éclat au col, H : 20cm  
 200/300 €

95\*  
**Paire de potiches couvertes de forme balustre en laque cinabre à décor dans des réserves hexagonales de scènes montrant des personnages, pêcheurs et lettrés, dans des paysages.**  
*Le reste des vases est orné de fleurs rinceaux et chauve-souris autour de caractères « shou » entourés de svastika.*

Frises stylisées autour du col et du pied. Les couvercles décorés de motifs floraux entre des frises stylisées Marque apocryphe Chongzhen à la base. Chine, XIXème siècle Petits manques H : 40 cm  
 800/1000 €

96\*  
**Paire de pots à gingembre**  
*en porcelaine sans couvercle à décor polychrome d'un phénix debout sur un rocher une patte levée au milieu des pivoines.*

Marque apocryphe Qianlong. Chine, XXème siècle Rayures à la base H : 16 cm  
 100/150 €

97\*  
**Vase balustre**  
*en porcelaine polychrome sur fond celadon à décor « famille rose » de papillons, fleurs et fruits.*

Monté en lampe. Socle en bois. Chine, Canton, fin du XIXème siècle. Egrenure, restauration et manques. H : 33 cm  
 200/300 €



98\*  
**Paire de vases de forme balustre**  
*en porcelaine à décor en bleu sous couverte de rinceaux, fleurs, signes « shou » (longévité) et de frises stylisées.*  
**Anses en forme de dragon.**  
 Chine, fin du XIXème. Accident, réparation au col et anse recollée sur l'un. L'autre égrenure au col. H : 43,5 cm  
 300/400 €

99  
**Pot couvert en porcelaine bleu et blanc à décor floral.**

Frise à décor de rinceaux et fleurs stylisées à la base. Japon, four de Seto époque Meiji. H : 20 cm et Petit pot en porcelaine bleu et blanc à décor de rinceaux. Chine, fin XIXème- début XXème H : 10 cm  
 100/150 €

100\*  
**Paire d'assiettes en porcelaine polychrome et or**  
 de la Compagnie des Indes à décor dans le style Imari de fleurs et arbres. Chine, époque Kangxi 1662-1722  
 200/300 €

101\*  
**Paire d'assiettes en porcelaine polychrome**  
 à décor « Famille rose » dans des réserves de personnages, fleurs et oiseaux. Chine, Canton, fin XIXème. Egrenures  
 100/150 €





102

102\*

### Terrine couverte en porcelaine polychrome

« Famille rose » à décor d'un couple de paons parmi des fleurs et pivoines. Les prises en forme de têtes de cochon et tenon végétal au couvercle. Chine, Compagnie des Indes,

**époque Qianlong 1736-1795**

Dim : 35 x 23 cm

800/1000 €

103\*

### Paire d'assiettes en porcelaine

à décor polychrome de fleurs et pêches.

Marque d'un des huit trésors bouddhiques au revers. Chine, fin XIXème

50/100 €

104\*

### Ensemble de cinq bols en porcelaine polychrome

à décor floral. Chine, XIXème

100/150 €

105\*

### Paire d'assiettes en porcelaine

bleu et blanc à décor sur l'une d'un phénix au milieu des pivoines et sur l'autre uniquement de pivoines. Au revers, l'une des assiettes porte une marque apocryphe Qianlong. Chine, XIXème

100/150 €

106\*

### Lot de porcelaines chinoises

« bleu-blanc » et polychromes comprenant un bol à décor de rinceaux et fleurs, un petit pot couvert à décor de coq et poules, un petit sorbet à décor de fleurs et calligraphie avec une sous tasse à décor de personnages, vases et calligraphies. Chine, fin XIXème-début XXème.

150/200 €

106-1

### Vase zoomorphe de type Zun

représentant un Phénix posé sur deux roues surmonté d'un vase de forme balustre en bronze et émaux cloisonnés polychrome.

Japon période Meiji vers 1900.

500/600 €



107

107

### Cloche en bronze

fondue et ciselée au corps divisé en huit registres rectangulaires contenant de nombreuses inscriptions et idéogrammes. Prières et dédicaces dédiées au temple auquel était dédiée la cloche. La prise est composée de deux dragons opposés réunis par le milieu des corps et surmonté de nuages. Sur un des cartouches figure la date de la douzième année de l'empereur Minh Mang, empereur du Vietnam de la dynastie N'Guyen ayant régné de 1820 à 1841. La cloche est donc datée de 1831. Une inscription dans un autre cartouche précise qu'elle aurait été fabriquée pour le temple Phuc Lam Tu (Pagode de Du Hang). Ce temple réputé se situe à Hai Phong, Vietnam, XIXème. H : 100 cm

3000/4000 €



108

108\*

**Ecole Française**

**vers 1700, atelier de Van Der MEULEN**  
**«Louis XIV devant le siège de Lille»**

Toile. 38,3 x 46 cm.

Notre tableau reprend la composition conservée à Versailles (toile, 52x80 cm, MV 2141, INV. 1481 ; MR 844). On consultera : Cat. d'exposition :

A la gloire du Roi, Van der Meulen, peintre des conquêtes de Louis XIV, Musée des Beaux-Arts de Dijon, 9 juin au 28 septembre 1998. pg 180 à 182.

3 000/4 000 €

*Le tableau est visible au Cabinet TURQUIN jusqu'au 26 juillet 12h au 69 rue Saint-Anne 75002 Paris*



109

109\*

**Jean Baptiste OLIVE**

**1848-1936**

**«Le Port de Marseille»**

HST, SBD, 48,5x70cm

4000/5000 €



110

110

**Ecole Française**

**vers 1730**

**«La Nativité»**

HST, petit accident en haut à gauche, 105x100cm

1500/3000 €



111

111\*

**Félix ZIEM**

*(Beaune 1821- Paris 1911)*

*«Vue du Bosphore»*

Toile, signée en bas à gauche, 68 x 113 cm, au dos deux étiquettes : 19.591 en noir et 7598 en rouge,  
Un certificat du Comité Ziem - archives Pierre Miquel - (Franck Baille. Nicole Durand. Christian Meissirel)  
sera remis à l'acquéreur.

40 000/60 000 €

*Le tableau est visible au Cabinet TURQUIN jusqu'au 26 juillet 12h au 69 rue Saint-Anne 75002 Paris*



112  
**Ecole française ou romaine**

vers 1680 - 1700  
«Nymphes et satyres»

HST, 78 x 63 cm  
2000/3000 €

112-1  
**Charles-François PECRUS**

1826-1907  
«Portrait de jeune femme»

HST, SHG, 16x13 cm  
800/1000 €

113  
**Suiveur de Van der Werff**

XVIIIe  
«La Madeleine»

HST, 73 x 59 cm,  
400/600 €

114\*  
**Ecole française**

XIXe  
«La sainte famille»

HST, 50 x 62 cm  
Restaurations et manques  
150/200 €

115\*  
**Portrait de jeune femme**  
dans le goût XVIIIe

Pastel, 27 x 22 cm

150/200 €

116\*  
**Panos TERLEMEZIAN**

1865-1941  
«Paysage aux environs d'Istanbul»

HSP, SBG et datée 1911, 21 x 13 cm  
150/200 €

117\*  
**André PREVOT-VALERI**

1890-1959  
«La marée»

HSP, SBG, 22 x 32.5 cm  
200/300 €

118  
**LEFEVRE**

XXe  
«Nature morte aux pommes»

Pastel, SBD, 31 x 49.5 cm  
200/300 €

119  
**Emile Quentin BRIN**

1863-1950

«Village»

HST, SBD, 38 x 55.5 cm  
400/500 €

120  
**D. de SALINS**

«Etang»

HST, SBG, 54 x 65 cm  
Accident au centre  
500/600 €

121  
**Clovis CAZES**

(1883-1918)

«Le rouet»

HST, SBD, 55 x 38 cm  
600/700 €

122  
**Ecole française**

Début XXe

«Paysage alpin animé»

HST, 56.5 x 75 cm  
100/150 €

123\*  
**GIORDANI**

Fin XIXe - Début XXe

«Nature morte aux fleurs»

HSB, SBD, 51 x 42 cm  
400/500 €

124\*  
**Pierre VIGNAL**

1855-1925

«Paysage hollandais»

Aquarelle sur papier, SBG, 26 x 37 cm  
200/250 €

125  
**Ch. PENON**

«Le petit pont»

HSP, SBD, 22.5 x 14.5 cm  
60/80 €

126  
**Jean QUEMERE**

1942 -

«Le vieux bassin, Honfleur»

HST, SBD, 38 x 55 cm  
150/200 €



135  
**Rémy DURIER**

«Les Saltimbanques»

HSP, SBD, 250x125cm  
1000/1500 €

127  
**Michel JUMET**

XXe

«Le Havre»

HST, SBD, 60.5 x 73 cm  
300/350 €

128  
**STEEL**

XXe

«La Paquine»

HSP, SBG, 60 x 80 cm  
200/300 €

129\*  
**OLIVE**

1936 -

«Port de pêche»

HST, SBD, 30 x 40 cm  
200/300 €

130\*  
**OLIVE**

1936 -

«Port de pêche»

HST, SBG, 30 x 40 cm  
200/300 €

131\*  
**Jean-Pierre LE BRAS**

1931 -

«Port de pêche»

HST, SBD, 50 x 61 cm  
500/600 €

132\*  
**JOFFRES**

XXe

«L'étang»

HST, SBD, 46 x 55 cm  
150/200 €

133  
**BOSSOROI**

XXe

«Le village»

HST, SBD, 27 x 35 cm  
400/500 €

134  
**Xianne SCIOT**

1926 -

«La femme et l'arlequin»

HST, SBD, 92 x 73 cm  
300/400 €





136  
**Jean ÈVE**  
«Le petit étang de la Ronce à Ville d'Avray»  
HST, SBD, 61 x 46 cm  
600/800 €



137  
**FLORES**  
«Le coq et la poule»  
HSP, SBD, 38 x 43 cm  
300/400 €



138  
**Jean Charles CONTEL**  
«Quartier de Lisieux»  
HST, SBG, 50 x 64 cm  
300/400 €

139  
**Jules JOULOT**  
«Nature morte»  
HST, SBD, 48,5x75cm  
700/800 €

140  
**RIZZI**  
«Venise»  
HST, SBD, 60x118cm  
400/500 €



141  
**LANFANT DE METZ**  
«La fourmi et la cigale»  
HST, SBG, 44,5x32,5cm  
1500/2000 €

142  
**William CLOCHARD**  
«Bouquet de fleurs»  
HST, SBG,  
500/600 €

143  
**Pierre MICHEL**  
«L'Eure à Acquigny»  
HSP, SBD, 25,5x33cm  
400/500 €



144  
**Ernest KOSMOWSKI**  
«L'enfant au chat»  
HST, SBG, 33x24cm  
800/1000 €

145  
**Pierre MICHEL**  
«La plage»  
HSP, SBD,  
200/300 €

146  
**Henry DANNET**  
«Les bruyères à Toutainville»  
HSP, SBD, 38x54,5cm  
200/300 €

147  
**LIBERGE**  
«L'église de Rocques»  
HST, SBG, 47x55cm  
80/120 €

148  
**LEPARMENTIER**  
«Nature morte aux fleurs»  
HST, SBD,  
400/500 €

149  
**Attribué à RIZZI**  
«Venise»  
HST,  
400/500 €

150  
**PALMIERI**  
«Régate»  
HST, SBG, 90x120cm  
400/500 €

151  
**Ecole Française**  
XXème  
«Scène d'intérieur»  
HST, 90x120cm  
600/700 €

152  
**Ecole Française**  
XXème  
«Cavaliers»  
HST, SBG, 60x90cm  
400/500 €

153  
**Suzanne MEUNIER**  
«Portrait de Genny MARGERIE»  
pastel, SBG, on y joint un petit carnet de Minois de Parisiennes, sept cartes postales  
300/400 €



154  
**Adolphe LE PEUX**  
 1812-1891  
 «Retour du troupeau»  
 HST, SBG,  
 5000/6000 €

154

155  
**Ecole Française**  
 «Nature morte aux fleurs»  
 HST, 100x75cm  
 500/600 €



156  
**CRISTAUX**  
 «Enfants à la plage»  
 suite de deux HST, SBG et SBD, 20,5x25,50cm  
 300/400 €

156

157  
**CRISTAUX**  
 «Enfants à la plage»  
 HSP, SBG, 12,5x17,5cm  
 150/200 €

158  
**MOREL**  
 «Honfleur, le port»  
 HSP, SBD, 19x27cm  
 250/300 €

159  
**VADER**  
 «Marine»  
 HSP, SBG, 12,5x18cm  
 120/150 €



160  
**Henry GAUDIN**  
 «Bateau de pêche»  
 SBG, 32x40cm  
 400/500 €

160

161  
**Henry GAUDIN**  
 «Abeille 24»  
 SBG, 32x40cm  
 400/500 €

162  
**BOSSOROI**  
 «Le village»  
 HST, SBD,  
 400/500 €

163  
**Ecole Orientaliste**  
 «Jeune femme»  
 pastel, diam. 48 cm,  
 500/600 €

164  
**Dans le goût de H. DAUMIER**  
 «L'homme de loi»  
 HST, restaurations et petits accidents, 39,5x32cm  
 400/500 €

165  
**S. BARDER ?**  
 «Les joueurs de carte à la taverne»  
 HST, SBD,  
 200/300 €

166  
**TOURETIG**  
 «Pont-Audemer»  
 HST, SBD,  
 100/150 €

167  
**LETELLIER**  
 «Les mouettes»  
 HST, SBG,  
 300/400 €

168  
**LETELLIER**  
 «Entrée du port de Honfleur»  
 HST, SBD,  
 300/400 €

169  
**TERECHKOVITCH**  
 «Famille dans le jardin»  
 lithographie, SBD, 25/80ex. Provenant de la Galerie  
 Pétrides  
 200/300 €

170  
**E. BELLINI**  
«*La Seine à Paris*»  
aquarelle, SBD, 25x32,5cm  
80/120 €

171\*  
**Shimada**  
«*Port de Honfleur*»  
gouache, SBD, 43x37cm  
60/80 €

172  
**Camille HILAIRE**  
Bel ensemble de sept lithographies,  
épreuves d'artiste, SBD  
600/800 €

173  
**FRIBOULET**  
«*Nu de femme*»  
aquarelle et crayon, SBD, 48x62cm  
200/300 €

174  
**Maurice UTRILLO**  
«*Montmartre*»  
lithographie, 10/100ex., SBD, 29,5x39,5cm  
400/500 €

175  
**HERVIEU**  
«*Dix sept bois gravés «Nu»*»  
300/400 €

176  
**Béla DE KRISTO**  
1920-2006  
«*Parisiens*»  
retirage, cachet en bas à gauche, SBD,  
39,5x29,5cm  
100/150 €



177  
**Béla DE KRISTO**  
1920-2006  
«*Les Quilles*»  
gouache, cachet d'atelier en bas à droite,  
30x47,5cm  
600/800 €

178  
**Béla DE KRISTO**  
1920-2006  
«*Jazz man*»  
dessin sur calque, stylo bille et crayon,  
cachet en bas à droite, 26x37cm  
300/400 €



179  
**David FERREIRA**  
«*La Tête à Toto*»  
technique mixte sur toile, SBD, 80x80cm  
1500/2000 €



182  
**ZED**  
«*Rencontre inattendue*»  
Diptyque en verre acrylique, H : 80cm  
1300/1700 €



180  
**David FERREIRA**  
«*Pinceau*»  
acrylique sur plexiglass, SHG, 70x53cm  
1400/1800 €



183  
**Christine DUMAS**  
«*Voyage au centre de la terre*»  
Acrylique sur toile, SBD,  
30x30cm,  
titrée, datée avril 2017  
et signée au dos  
200/400 €



181  
**ZED**  
«*Be cool*»  
acier rouillé, H : 50cm  
1100/1500 €

184  
**Christine DUMAS**  
«*Corfou*»  
Acrylique sur toile, SBD,  
92x64,5cm,  
titrée, datée mars 2017  
et signée au dos  
400/600 €



185

**Lampadaire en bronze**  
avec un piètement composé  
de trois lances

H : 145 cm  
200/300 €



186

**Grand miroir à pareclozes**  
Epoque Régence  
encadrement en bois doré

Dimensions : 150 x 82 cm  
Manques et restaurations  
800/1000 €

187\*

**Table de service moderne**

en métal argenté composée d'un plateau  
et d'un piètement de tubes entrecroisés.  
Dimensions du plateau : 63.5 x 48.5 cm  
H : 62 cm  
80/100 €

188\*

**suite de deux petites dessertes  
en acajou et placage d'acajou,  
à trois niveaux**

Dimensions : 55 x 30 x 74.5 cm  
100/150 €

189\*

**Petite table «rognon»  
en acajou, à deux niveaux à galerie**

Dimensions : 62.5 x 29 x 75 cm  
80/100 €



190

190

**Sellette vénitienne**

en bois sculpté, laqué et doré, plateau  
mouvementé reposant sur un pied  
tripode avec un fut en gaine à sujet de  
négrillon tenant une grappe de raisin  
H : 92 cm - Diamètre du dessus : 31.5 cm  
500/600 €

191

**Table «bouillotte»**

Style Louis XVI  
ouvrant à un tiroir et une tablette  
en ceinture. H : 72.5 cm  
Diamètre du dessus : 36 cm  
100/120 €

192

**Table «bouillotte»**

Style Louis XVI  
en bois naturel et dessus marbre cerclé  
d'une galerie ajourée en laiton, ouvrant à  
deux tiroirs et deux tablettes recouvertes  
de cuir en ceinture, reposant sur pieds  
fuselés à cannelures.  
Dimensions : 73 x 56.5 x 76 cm  
Marbre fissuré et manques  
150/200 €

193

**Table de chevet**

Style Louis XVI  
ouvrant à trois tiroirs,  
XIX. Dimensions : 45.5 x 33 x 76 cm  
80/100 €

194

**Meuble vitrine  
à hauteur d'appui**

Style Louis XVI  
demi-lune en placage d'acajou, dessus  
marbre entouré d'une galerie ajourée en  
laiton, ouvrant à un tiroir en ceinture et trois  
portes vitrées, reposant sur quatre pieds  
en gaine à cannelures.  
Dimensions : 82 x 36 x 87,5 cm  
150/200€

195\*

**Meuble à hauteur d'appui  
Style Louis XVI**

en forme de demi-lune et en acajou,  
dessus marbre à galerie ajourée en laiton  
et à miroir, ouvrant à deux rideaux en bois  
coussinants en partie basse, reposant sur  
quatre pieds fuselés.  
Dimensions : 82 x 37.5 x 105.5 cm  
150/200€

196

**Meuble vitrine  
Louis XVI**

en placage d'acajou, dessus marbre entouré  
d'une galerie ajourée en laiton, ouvrant  
à un tiroir en ceinture et à une porte  
vitrée, reposant sur quatre pieds fuselés à  
cannelures. Dimensions : 128 x 60 x 34.4 cm  
Fissures au marbre et manques  
200/300€

197

**Armoire de poupée**

en placage d'acajou, ouvrant à une porte  
miroir. Dimensions : 60 x 40 x 17.5 cm  
60/80 €

198

**Armoire de maîtrise**

ouvrant à deux portes.  
Dimensions : 34 x 15 x 48 cm  
50/70 €

199

**Une commode de maîtrise**

en bois de placage et filet de marqueterie,  
ouvrant à quatre tiroirs sur trois rangs.  
Dimensions : 44 x 25.5 x 34 cm  
80/100 €

200\*

**Suite de quatre chaises  
en bois naturel**

époque Louis XV  
300/400 €

201\*

**Paire de fauteuils en bois naturel  
époque Régence**  
400/600 €



204

202\*  
**Suite de deux fauteuils en bois naturel**  
*époque Régence*  
 400/600 €

203\*  
**Paire de fauteuils en bois naturel**  
*époque Régence*  
 400/600 €

204\*  
**Suite de quatre fauteuils en bois naturel**  
*époque Régence*  
 600/800 €

205\*  
**Suite de trois fauteuils en bois laqué gris**  
*dossier médaillon*  
*époque Louis XVI*  
 500/600 €

206\*  
**Une bergère en bois naturel**  
*époque Louis XVI*  
 200/300 €

207\*  
**Paire de fauteuils en bois naturel**  
**époque Directoire**  
 on y joint un fauteuil en bois naturel  
 de style Louis XIII  
 250/300 €

208  
**Un fauteuil tournant en citronnier**  
**circa 1930**  
 500/600 €

209\*  
**Console en acajou et placage d'acajou**  
 a décors de palmettes en bronze sur les  
 colonnes, dessus marbre gris,  
*époque 19ème,*  
 L : 126 cm, H : 93 cm, P : 43 cm  
 400/600 €

210\*  
**Table à jeux en placage d'acajou et loupe, filet de marqueterie**  
*début XXème*  
 60/80 €

211\*  
**Guéridon en acajou de style Louis XVI**  
 à décor de bronze en ceinture, dessus  
 marbre rose, diam 48cm H 78cm  
 300/400 €



208



212

212\*  
**Console en bois naturel moulurée et sculptée**  
 dessus marbre (rapporté), époque 18ème L 141 cm H 89cm P 53cm  
 500/600 €

213\*  
**Bureau plat de style Louis XVI en acajou et placage d'acajou flammé**  
 dessus cuir, ouvrant à cinq tiroirs et deux tirettes, XXème L 129cm P 59cm  
 200/300 €

214\*  
**Bureau dos d'âne en bois de placage et filet de marqueterie**  
 ouvrant à un abattant et 3 tiroirs sur 2 rangs, décor de bronze,  
 (nombreux accidents de placage) époque Louis XV L 78 H 83  
 200/300 €

215\*  
**Bureau dos d'âne en bois de placage et marqueterie de losanges et fleurs**  
 galbée sur quatre faces, ouvrant à un abattant et trois tiroirs,  
 (petits accidents de marqueterie) époque Louis XV L 93cm H 99cm  
 400/500 €



216

216  
**Bureau dit «Mazarin» en bois de placage de violette**  
 à décor de marqueterie en aile de papillon ouvrant à un abattant,  
 un tiroir abattant formant écritoire et 4 tiroirs et une porte en façade,  
 époque début 18ème. (accidents et manques)  
 L 114cm H 82cm P 66cm  
 800/1200 €



220

220\*  
**Importante armoire moulurée et marquetée sur trois faces, pentures fer**  
 marqueterie à décor losanges, cubes, rosace, et feuillage. Penture fer,  
 époque Louis XV L 158cm H 245cm  
 1000/1500 €



217

217\*  
**Commode**  
 en bois de placage de noyer et bois de violette marqueté ouvrant  
 à quatre tiroirs sur trois rangs, poignées articulées en bronze doré.  
 époque XVIIème. Dimensions : 128 x 66 x 84 cm. Petits manques.  
 4000/5000 €

218\*  
**Commode galbée en bois de plage et marqueterie**  
*Epoque Louis XV*  
 ouvrant à 4 tiroirs sur 3 rangs (accidents de placage) dessus marbre  
 L 115cm H 83cm P 61cm  
 800/1000 €

219\*  
**Meuble à hauteur d'appui ouvrant à deux portes et un tiroir**  
*dessus marbre gris.*  
 fin 19ème (accidents) L 145cm H 83cm P 55cm  
 300/400 €



223

221\*  
**Semainier en acajou dessus marbre gris à galerie**  
 époque fin 18ème,  
 l : 70 cm, H: 150 cm, P : 42 m  
 400/600 €

222  
**boitier d'horloge transformé en vitrine**  
 60/80 €

223\*  
**Régulateur de parquet en chêne et acajou**  
 époque Victorienne  
 800/1000 €

224\*  
**Horloge de parquet en chêne mouluré et sculpté** *pentures laiton*  
 époque 19ème  
 200/300 €

225  
**Tapiserie d'Aubusson**  
 (Héron), accidents, 125x260cm  
 400/500 €

226  
**Tapiserie d'Aubusson**  
 (verdure), usures, réparations et manques, 160x260cm  
 400/500 €

# LISIEUX

## ENCHÈRES

### CONDITIONS DE VENTE

La vente a lieu aux enchères publiques.

La vente est faite expressément au comptant.

Les acquéreurs paieront par lot, en sus des enchères :

**23.40 % T.T.C.** pour les ventes volontaires

**14.40 % T.T.C.** pour les ventes judiciaires précédées d'un astérisque \*

Le règlement en espèces est autorisé jusqu'à 1 000 euros, frais et taxes compris. Possibilité de paiement par carte bleue.

En cas de paiement par chèque non certifié ou en absence de lettre d'engagement bancaire, la délivrance des lots pourra être différée jusqu'à l'encaissement. L'adjudicataire sera le plus offrant et dernier enchérisseur. En cas de contestation au moment de l'adjudication, c'est-à-dire si deux ou plusieurs enchérisseurs ont porté simultanément une enchère, soit à haute voix, soit par un signe, et réclament en temps ce lot, après le prononcé de l'adjudication, ledit lot sera immédiatement remis en adjudication et tout le public présent sera admis à enchérir à nouveau. Une exposition préalable permettra aux acquéreurs de se rendre compte de l'état des objets mis en vente, il ne sera admis aucune réclamation une fois l'adjudication prononcée. Le transfert de propriété s'effectue aussitôt "adjudgé", en conséquence l'adjudicataire devient responsable de son lot après adjudication.

**Les ordres d'achats par téléphone est un service que la société de ventes volontaire "Lisieux Enchères" rend aux acheteurs.**

**La Société de Ventes Volontaires "Lisieux Enchères" pourra accepter gracieusement d'exécuter les Ordres d'achats qui lui auront été transmis 24 heures avant le début de la vente par écrit et accompagné d'un R.I.B.**

**L'enlèvement et le transport sont à la charge de l'adjudicataire.**

***Les adjudicataires seront tenus, après paiement, de prendre livraison de leurs lots, le plus rapidement possible. Le stockage de ceux-ci étant aux frais, risques et périls des adjudicataires.***

La société de vente n'est pas responsable des incidents imputables au mode de communication.

Les clients non résidents en France ne pourront prendre livraison de leurs achats qu'après un règlement bancaire par SWIFT.

En cas d'exportation, l'acheteur sera remboursé de la T.V.A sur honoraires, sur présentation d'un bordereau d'exportation délivré par la douane, dans un délai d'un mois.

Aucune réclamation ne sera admise une fois l'adjudication prononcée. L'ordre du catalogue sera suivi.

L'Etat français dispose du droit de préemption des lots vendus, conformément aux textes en vigueur. L'exercice de ce droit intervient immédiatement après le mot « adjudgé », le représentant de l'Etat se substituant au dernier enchérisseur et devant confirmer la préemption dans les 15 jours.

Les indications données par Lisieux-Enchères sur l'existence d'une restauration, d'un accident ou d'un état incomplet sont données pour faciliter son appréciation par l'acquéreur et restent soumises à l'appréciation de l'expert. L'absence d'indication d'une restauration, d'un accident ou d'un état incomplet dans le catalogue ou donnée verbalement, n'implique nullement qu'un lot soit exempt de tout défaut présent ou passé.

En cas de montants d'enchères identiques pour un même lot, c'est l'ordre le plus ancien qui sera retenu.

« L'opérateur de vente volontaire est adhérent au Registre central de prévention des impayés des Commissaires priseurs auprès duquel les incidents de paiement sont susceptibles d'inscription.

Les droits d'accès, de rectification et d'opposition pour motif légitime sont à exercer par le débiteur concerné auprès du Symev 15 rue Freycinet 75016 Paris. »

Catalogue imprimé par Imprimerie Marie à Honfleur  
Photographies et mise en page Julien Boisard - Tél. 06 07 64 05 69

JULIEN BOISARD 