



COUTAU-BÉGARIE & ASSOCIÉS

HAUTE ÉPOQUE  
& CURIOSITÉS

EXPERT

BENOÎT BERTRAND

28 & 29 MAI 2024









IVXAVNDI



## CORRESPONDANTS

**Myriam LARNAUDIE-EIFFEL**

ASSOCIÉE

CORRESPONDANT SUD-OUEST

Expert F.N.E.P.S.A. - C.E.D.E.A.

11, place des Quinconces - 33000 Bordeaux

Tél. : +33 (0)6 12 49 28 94

Email : mle@coutaubegarie.com

NORD

**V<sup>te</sup> Aimery de PADIRAC**

Hôtel de Warengien

250, rue Morel - 59500 Douai

Tél. : +33 (0)6 27 99 17 39

Email : ap@coutaubegarie.com

BOURGOGNE - LYON

**Guy de LABRETOIGNE**

Santagny - 71460 Genouilly

Tél. : +33 (0)6 88 56 26 27

Email : gl@coutaubegarie.com

VERSAILLES - PAYS DE LA LOIRE

**Mi<sup>se</sup> de SAINT EXUPÉRY**

29, rue Jacques Lemercier - 78000 Versailles

Tél. : +33 (0)6 65 38 01 85

Email : cse@coutaubegarie.com

AUVERGNE - RHÔNE ALPES

**B<sup>on</sup> Emmanuel de MANDAT GRANCEY**

101, rue du Bac - 75007 Paris

Tél. : +33 (0)6 83 77 40 96

Email : emg@coutaubegarie.com

BRETAGNE

**C<sup>te</sup> Guilhem de SAINT EXUPÉRY**

19 quai Ernest Renaud,

44100 Nantes

Tél. : +33 (0)6 78 13 26 57

BELGIQUE

**B<sup>on</sup> Bernard de GERLACHE**

Belficor s.a.

Place des Barricades, 12/5

1000 Bruxelles

Tél. : +32 2 735 00 88

Port. : 00 32 475 69 99 06

Email : bg@coutaubegarie.com

ESPAGNE

**Jacobo Linde NAVARRO**

Calle Ruiz Romero, numero 6, piso 2

23004 Jaen (Espagne)

Tél. : +34 608 277 782

Email : jln@coutaubegarie.com

**B<sup>on</sup> Constantin de SAINT-MARCO**

Tél: +32 472 03 14 67

Email : constantin@coutaubegarie.com

**Photographies & mise en page :**

OVV Coutau-Bégarie

Aya MATSUMOTO

OCTAVIE DE QUIQUERAN-BEAUJEU



# COUTAU-BÉGARIE & ASSOCIÉS

OVV COUTAU-BÉGARIE - AGRÉMENT 2002-113  
OLIVIER COUTAU-BÉGARIE, ALEXANDRE DE LA FOREST DIVONNE, DAVID GELLY.  
60, AVENUE DE LA BOURDONNAIS - 75007 PARIS  
TEL. : 01 45 56 12 20 - WWW.COUTAUBEGARIE.COM

## HAUTE ÉPOQUE & CURIOSITÉS

**MARDI 28 MAI 2024 À 14H00**

*COLLECTION BERNARD VILLAGEON  
COLLECTION DE MONSIEUR R.  
COLLECTION HENRI-RENÉ D'ALLEMAGNE  
ET À DIVERS*

**MERCREDI 29 MAI 2024 À 14H00**

*DU CÔTÉ DE CHEZ MR & MME S.*

**HÔTEL DROUOT SALLE 10**

**PARIS - HÔTEL DROUOT - SALLE 10**

9, rue Drouot - 75009 Paris

Tél. de la salle : +33 (0)1 48 00 20 10

**EXPERT DE LA VENTE**

Benoit BERTRAND

Tél. : +33 (0)6 88 47 62 42

**EXPOSITIONS PUBLIQUES**

Lundi 27 mai 2024 - de 11h00 à 18h00

Mardi 28 mai 2024 - de 11h00 à 12h00

**CONSULTANT ARTS GRAPHIQUES**

Cabinet QUIRINAL

Tél. : +33 (0)6 08 17 28 49

Lots : 145, 149, 150, 154, 155, 214, 216 et 229

**ORDRES D'ACHAT**

information@coutaubegarie.com

24h avant la vente

**RESPONSABLE DE LA VENTE**

Pierre MINIUSSI

Tél. : +33 (0)1 45 56 12 20

COUTAUBEGARIE.COM

 INTERENCHERES

 DROUOT.com  
Live

Toutes les illustrations de cette vente  
sont visibles sur notre site : [www.coutaubegarie.com](http://www.coutaubegarie.com)  
sur [www.drouotonline.com](http://www.drouotonline.com) et [www.interencheres.com](http://www.interencheres.com)

Suivez la vente en direct  
et enchérissez sur : [www.drouotlive.com](http://www.drouotlive.com)







1. **Partie inférieure d'un profil masculin** en marbre blanc sculpté en fort relief ; traits fortement ourlés ; chevelure serpentine ; élément de sarcophage.  
IIe/ IIIe siècle  
H. : 16,5 cm – L. : 25 cm  
(fragment)

2 000 / 3 000 €







2. **Amulette** en bronze à patine verte représentant les attributs masculins ; bélière.

Italie, époque romaine

H. : 5,3 cm

200 / 300 €

3. **Amulette** en bronze à patine verte représentant les attributs masculins.

Italie, époque romaine

H. : 4 cm

200 / 300 €

4. **Amulette** en bronze à patine verte représentant un sexe féminin ; trou de fixation.

Italie, époque romaine

H. : 3,8 cm

200 / 300 €





COLLECTION DE BOUTONS

Lots n° 5 à 21





5. **Planche** comprenant vingt-et-une fibules en bronze, bronze doré, fer et émaux.  
Époque mérovingienne et XIIe siècle 800 / 1 000 €

Provenance : collection Bernard Villageon



6. **Planche** comprenant vingt-sept attaches et clavendiers.  
XIe/ XIVe siècle 600 / 800 €

Provenance : collection Bernard Villageon



7. **Planche** comprenant vingt-six boutons en bronze et argent au profil d'Isabelle la Catholique, et dix-huit boutons en bronze au profil de Ferdinand II, roi d'Aragon.  
XVIe siècle 500 / 700 €

Provenance : collection Bernard Villageon

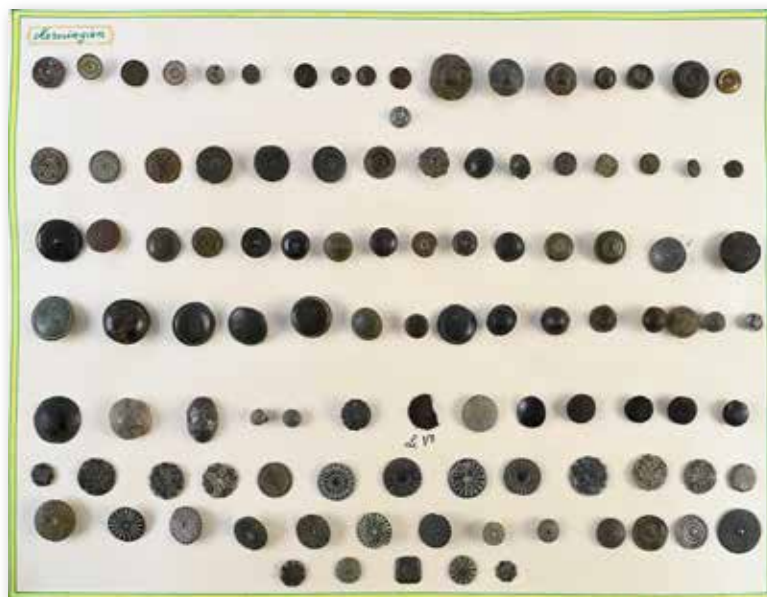


8. Planche composée de soixante-dix boucles et fibules d'époque mérovingienne, d'ardillons, de boucles à rouleaux, de boucles à double ergot ou à double fenêtre. IVe/ XVe siècle 800 / 1 000 €

Provenance : collection Bernard Villageon

9. Planche comprenant cent-sept boutons en bronze et fer. Époque mérovingienne 600 / 800 €

Provenance : collection Bernard Villageon







10. **Planche** comprenant douze boutons dont certains à décor de croix, six à l'effigie de Notre-Dame-du Pilier de Saragosse, et trois au profil d'Isabelle d'Aragon.  
XVIe / XXe siècle 150 / 200 €  
Provenance : collection Bernard Villageon



11. **Planche** de dix-neuf enseignes de pèlerinage en bronze.  
XVIe / XVIIIe siècle 200 / 300 €  
Provenance : collection Bernard Villageon



12. **Planche** de cinq attaches doubles coudées en bronze.  
XIIe/XVIe siècle 80 / 120 €  
Provenance : collection Bernard Villageon



13. **Planche** de vingt-neuf attaches en bronze à décor de coquilles.  
XVe/ XIXe siècle 200 / 300 €  
dans un boîtier avec trois images en papier découpé autour du thème de saint-Jacques  
Provenance : collection Bernard Villageon



14. **Boîtier** contenant deux planches de clous et de boutons galants en bronze.  
XVe / XVIIIe siècle 600 / 800 €  
Provenance : collection Bernard Villageon





15. Planche comprenant quatre-vingt-dix-huit boutons en bronze, pierre et nacre, certains émaillés. IVe/ Xe siècle 700 / 900 €

Provenance : collection Bernard Villageon

16. Planche comprenant quatre-vingt-seize agrafes et attaches. XIe – XVIe siècle 800 / 1 000 €

Provenance : collection Bernard Villageon







17. **Planche** de vingt-quatre boutons en bronze, bronze émaillé.  
VIe / XIIe siècle

400 / 600 €

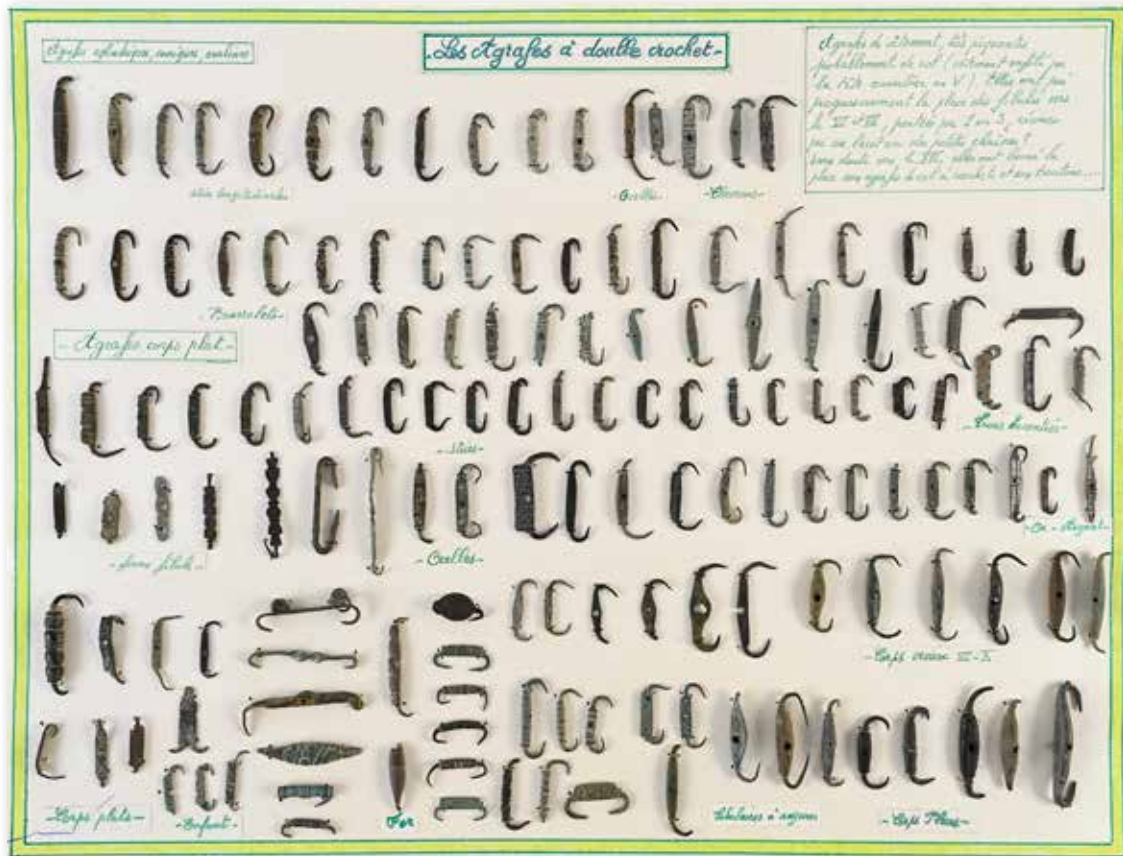
Provenance : collection Bernard Villageon

18. **Planche** de soixante agrafes de col et de vêtement en bronze  
Époque romaine et XIIe siècle

400 / 600 €

Provenance : collection Bernard Villageon





19. **Planche** comprenant cent-cinquante-deux agrafes à double crochet en fer et bronze.  
XVe / XVIe siècle

400 / 600 €

Provenance : collection Bernard Villageon



20. **Planche** de soixante-huit boutons en plomb, bronze  
XIIe / XVIe siècle

500 / 700 €

Provenance : collection Bernard Villageon



21. **Planche** de soixante boutons en plomb, céramique et cuivre, décor de fleurs de lys, armoiries.  
XIIIe / XVIIIe siècle

500 / 700 €

Provenance : collection Bernard Villageon





Fig.

**22. Beau Christ** en bronze, fonte creuse, restes de dorure. Tête inclinée en avant sur l'épaule droite ; bras horizontaux légèrement pliés ; côtes sous-mammaires gravées ; long périzonium tombant sur les genoux, avec rabat et riche nœud saillant sur l'abdomen ; jambes fléchies décalées vers la droite ; pieds légèrement divergents reposant sur un suppedaneum.

Allemagne, Cologne, XIIe siècle

H. : 19,5 cm

8 000 / 12 000 €

Provenance : collection particulière sud-ouest

La typologie de ce Christ est issue du célèbre *Christ de la Croix de Gero* (fig.), conservé dans la cathédrale de Cologne et daté du Xe siècle. Ce grand crucifix de retable a servi de modèle, véhiculant une iconographie nouvelle fondée sur la réalité humaine de la Crucifixion. Il précède un basculement doctrinal, Jésus étant présenté souffrant, et non plus glorieux et souverain.









23. **Grande cuve** en marbre Botticino de Brescia sculpté en bas-relief. Décor sur trois registres de feuilles, de lions, de volatiles ou félins dans des réserves formées par des rinceaux nervurés s'entrecroisant et d'une bande de ruban en v.

Lombardie, Xe / XIe siècle

H. : 49 cm - D. : 45,5 cm

13 000 / 15 000 €

Ce grand décor typiquement roman est inspiré des canons longobards des siècles précédents qui se sont propagés dans toute l'Europe.







**24. Vierge à l'Enfant** en noyer sculpté en ronde-bosse et polychromé. Assise, le regard droit, Marie tient son Fils assis sur ses genoux. Elle est vêtue d'une robe et d'un manteau dont un pan revient sur le devant formant des plis réguliers, parallèles et droits.  
Auvergne, XIIIe siècle  
H. : 21,2 cm  
(fragment, vermouluures)

3 000 / 5 000 €



**25. Vitrail** en verre de forme ronde représentant l'Arrestation du Christ.

XIXe siècle dans le style du XIIIe

D. : 61cm

soclé

(accidents et manques, restauration)

400 / 600 €

**26. Mesure à dîme** en grès sculpté.

XIIe / XIIIe siècle

H. : 39 cm – D. : 48cm

(érosion)

300 / 500 €





27. **Vierge à l'Enfant** en bois sculpté et polychromé.  
Italie, Ombrie, fin du XIIIe siècle / début du XIVe siècle  
H. : 59 cm  
(fragmentaire)  
soclée

3 000 / 5 000 €



## RARE PION D'ÉCHECS ROMAN

**28. Rare pion d'échecs, roi**, en défense de morse sculptée en ronde-bosse, belle patine brune. Assis sur un trône, le roi est représenté en majesté, tenant de ses deux mains un sabre à plat sur ses genoux. Il est coiffé d'une couronne à fleurons posée sur une chevelure aux nattes tombant sur sa nuque et son dos. Son visage est ovale, ses yeux ronds grands ouverts avec une large pupille au centre ; une barbe aux mèches très structurées forme un collier autour du maxillaire inférieur. Il est vêtu d'une tunique et d'un manteau fermé sur la poitrine. Des plis se superposent devant ses jambes et ses pieds, formant des vagues géométriques. Le sabre qu'il tient est enveloppé de son fourreau, entouré d'une lanière. Le trône est particulièrement ouvragé, avec un tressage sur le flanc droit et des moulures formant quatre encadrements sur le flanc gauche. A l'arrière, le dossier est soutenu par deux montants en forme de reptiles ; il est sculpté de deux registres de riches rinceaux ininterrompus, circulant d'un registre à l'autre ; un griffon au corps large constitue l'arrondi du haut du dossier, ses pattes s'enroulant dans le registre supérieur de rinceaux. Norvège, Trondheim, XIIIe siècle  
H. : 8,3 cm  
(petits accidents et manques) 30 000 / 50 000 €

Provenance : collection particulière française







Fig. a. © 2020 RMN-Grand Palais (musée du Louvre) / Stéphane Maréchalle



Fig. b. © Gift of J. Pierpont Morgan, 1917



Fig. c.

### Corpus des pions d'échecs norvégiens

Ce roi, pion d'un jeu d'échecs, fait partie d'un corpus attribué à la production de Trondheim en Norvège, siège épiscopal à partir de 1159. Des ateliers de tabletiers y travaillaient les défenses de morse. Des pions d'échecs y ont été retrouvés lors de découvertes archéologiques.

Les grands musées internationaux possèdent dans leurs collections des pions issus de ces ateliers. Citons un roi (fig. a) (inv. OA5541) au département des Objets d'art du musée du Louvre, daté vers 1200 et originaire de Trondheim, et un évêque, équivalent du fou moderne, au Metropolitan Museum of Art (inv. 17.190.229) (fig. b), daté vers 1150-1200, également norvégien. Mais surtout, l'ensemble le plus emblématique de cette production, bien connu et étudié depuis de nombreuses années, est celui des figurines dites de Lewis. En 1831, quatre-vingt-treize objets sont découverts dans la baie de Uig sur l'île de Lewis en Écosse. Cette collection est composée de cinquante-neuf pièces d'échecs, dont huit rois (fig. c), huit dames, seize fous, quinze cavaliers, douze gardiens et dix-neuf pions. L'ensemble est conservé aujourd'hui respectivement au British Museum (inv. nos. 1831, 1101.78-145) et au National Museum of Scotland (inv. nos. H.N.S. 19-29), où le trésor de Lewis est exposé à partir de 1832 et 1888. Depuis sa découverte au XIXe siècle, cette collection est devenue une référence primordiale de la production des ateliers de Trondheim.

La présence sur le sol écossais de pièces scandinaves datées de la fin du XIIe siècle pourrait étonner. La dynastie des « rois de la mer » règne de 1079 à 1265 sur les îles Hébrides, et l'île de Lewis appartient alors au royaume Manx. Les marins norvégiens commercent de la mer Baltique à l'ensemble du bassin de la mer d'Islande. Au XIIIe siècle, cette route maritime amène le royaume norvégien à effectuer des incursions vers l'Écosse, et à s'y établir. C'est alors que ses armées occupent durant deux étés l'île de Lewis tandis que des traités de commerce sont conclus avec les écossais. Des jeux d'échecs norvégiens ont pu alors accompagner les troupes et les marchands. Ils ont pu rester sur l'île, qu'ils aient été vendus ou offerts aux écossais.







Fig. d.



Fig. e. © Gift of J. Pierpont Morgan, 1917



Fig. f.

### Analyse stylistique

Une caractéristique marquante des pièces du trésor de Lewis est la similitude des traits des visages d'une figure à l'autre. Cette similitude permet sans doute une attribution à un même sculpteur, ou à tout le moins à un même atelier. Des analyses spectrométriques des visages effectuées par les chercheurs les ont conduits à définir cinq groupes typologiques. Par le visage ovale, la barbe aux mèches droites, les yeux bien ouverts à la pupille creusée et aux paupières ourlées, notre pion est à rapprocher du groupe A.

Les huit rois conservés au British Museum sont vêtus d'un manteau dont un pan revient sur le devant et forme des plis réguliers. Le nôtre en revanche porte un manteau ouvert laissant apparaître la tunique aux plis plus architecturés, à la manière des dames (fig. d) montrant la liberté du sculpteur dans la réalisation des différentes pièces.

Le dos du trône sur lequel est assis notre roi est comparable à plusieurs autres motifs décoratifs d'origine scandinave. Le revers du trône de l'évêque (fig. e) du MET est sculpté de vrilles entrelacées, tout comme une pièce en défense de morse provenant de Trondheim, datée 1150-1200, conservée au musée national du Danemark (fig. f). Les trônes des rois et dames du trésor de Lewis sont traités de la même manière. Dans chacun de ces exemples, une grande virtuosité iconographique ressort du traitement des rinceaux qui s'entremêlent, parfois sortant de leurs cadres avec inventivité et souplesse.

### Datation

Les pièces d'échecs de la même typologie que notre roi, connues et étudiées par les historiens de l'art, sont communément datées du XIII<sup>e</sup> siècle. Compte tenu des données stylistiques de notre pion, jugées convaincantes, de son bel état et de sa patine, nous n'avons pas souhaité effectuer une analyse de datation au radiocarbone (C14), qui aurait nécessité un prélèvement très invasif sur un sujet de petites dimensions. Aucune pièce d'échec conservée dans les collections publiques n'a d'ailleurs été soumise à un tel examen. En revanche, lors de la vente par Sotheby's Londres, le 2 juillet en 2019, d'un gardien d'échecs provenant vraisemblablement de la découverte de l'île de Lewis, le rapport de mesure au radiocarbone, préparé par J. Walker du RCD Lockinge et daté de septembre 2018, date entre 1328 et 1434 la défense de morse utilisée. Cette datation ne tient toutefois pas compte des effets possibles d'une détérioration fongique des racines des plantes ou des autres contaminations présentes sur l'échantillon. Il est donc prudent de ne pas isoler de l'ensemble des conclusions que les chercheurs, archéologues et historiens de l'art, ont publiées sur le trésor de Lewis et la production de Trondheim.

Le professeur Nils Stratford a démontré qu'au moment de la découverte du trésor de Lewis des pièces ont disparu et, pour dix d'entre-elles, ont été vendues. Le contexte politique du moment n'a pas toujours permis aux musées de procéder à des acquisitions, des éléments de la découverte intégrant alors des collections particulières.

La présence sur le marché de l'art d'un tel artefact reste cependant des plus rares. Le pion vendu par Sotheby's Londres en 2019 a été cédé pour 735 000 livres sterling.

Bibliographie : David H Caldwell et Mark A Hall, *The Lewis Chessmen, New Perspectives*, NMS, Glasgow, 2014















**29. Vierge à l'Enfant** en noyer sculpté en ronde-bosse. Assise sur un banc, Marie, coiffée d'une couronne posée sur un voile court, tient son Fils assis sur son genou gauche ; celui-ci lève la main droite dans un geste de bénédiction.

Début du XIV<sup>e</sup> siècle

H. : 83 cm

(vermoultures, manques et restaurations)

2 000 / 3 000 €



30. **Grand feuillet gauche d'un diptyque** en ivoire sculpté en bas-relief représentant une Vierge à l'Enfant entre deux anges céroféraires ; sous un arc trilobé avec pinacle fleuroné.

Paris ou Cologne, vers 1325 - 1350

H. : 12,3 cm - L. : 7,8 cm - P. : 95 gr

(petits manques et légers accidents)

20 000 / 30 000 €

Provenance : collection Jacques Kugel, Paris





31. **Plaque** de diptyque en ivoire sculpté représentant le Christ en croix, à gauche la Vierge entre femmes et à droite Saint Jean cotés d'un décor de perles.

France XIV<sup>e</sup> siècle

H. : 6,9 cm L. : 5,1 cm

Percé dans la partie supérieure

1 000 / 2 000 €

32. **Vierge à l'Enfant**, élément d'un retable, en ivoire sculpté et polychromé, dos ébauché. Assise sur un ban trône, Marie tient son Fils debout sur sa jambe gauche, ils tiennent tous les deux un livre dans leur main droite et gauche.

Paris ou Rhin, vers 1325-1350

H. : 16 cm – P. : 241 gr

(manques visibles)

étiquettes de collection

20 000 / 25 000 €

Provenance : collection Jacques Kugel, Paris  
collection Octave Homberg, Paris







Fig. a. © Creative Commons CC0 1.0 Universal Public Domain Dedication («CC0 1.0 Dedication»)



Fig. b.

Les scènes de la vie du Christ représentées sont : l'Annonciation, la Nativité, la Circoncision, le Baptême dans le Jourdain, le Couronnement de la Vierge, la Guérison du paralytique, la Rencontre avec la samaritaine, la Guérison de l'aveugle-né, une scène de résurrection ou de guérison, la Transfiguration, la Résurrection de Lazare, l'Entrée à Jérusalem, la Cène, le Lavement des pieds, la Prière à Gethsémani, l'Arrestation, le Reniement de Pierre, Jésus devant le Grand Prêtre, Jésus devant Pilate, la Flagellation, l'Ecce Homo, l'Ensevelissement, Jésus aux Limbes, la Sortie du tombeau, l'Apparition aux femmes, l'Apparition aux apôtres, l'Ascension, la Pentecôte.

Cette plaque est le support d'une catéchèse catéchuménale. Les Évangiles, dont elle détaille les épisodes un à un, sont en effet, dans la tradition chrétienne, enseignés aux adultes demandant le baptême.

Ses inscriptions en grec et sa structure architecturée à la manière des icônes renvoient à la tradition byzantine.

Venise et l'Empire Byzantin entretiennent des relations fortes et durables. Les comptoirs vénitiens en Grèce et en Crète créent la rencontre entre les deux cultures.

Au XVe siècle, les relations s'inversent. En 1438, l'Empereur byzantin séjourne à Venise avant d'assister au concile de Ferrare-Florence. Les intellectuels qui composent sa suite savent trouver en la Sérénissime un soutien à la culture chrétienne grecque. En 1453, la prise de Constantinople par les ottomans amène de nombreux érudits grecs à s'établir à Venise. Parmi ceux-ci des membres de la famille impériale, des marchands, des artisans, des soldats. Tous viennent avec leurs objets personnels, leurs icônes, leurs reliques. On peut penser que cette plaque-icône a été emportée lors de la fuite des byzantins devant l'invasion ottomane, arrivant à Venise au milieu du XVe siècle.

En 1470, ces grecs sont autorisés à célébrer leur rite sur un autel latéral de l'église latine vénitienne de Santo Biagio. Ils construisent une église orthodoxe en 1514, puis entre 1539 et 1577 l'église



Dos

Saint-Georges-des-Grecs, sur le Campo dei Greci. La communauté se structure durant le XVIe siècle, fondant même une confrérie. Elle conserve pour la liturgie la langue grecque.

Notre plaque s'inscrit dans cette tradition de l'art grec orthodoxe accueilli par la Sérénissime. La finesse des scènes représentées en fait un chef d'œuvre de micro-sculpture.

Il est possible de la rapprocher d'une icône en stéatite conservée au Metropolitan Museum of Art de New York (inv. 63.68.1-13) (fig. a), datée entre 1300 et 1500. Celle-ci montre des scènes similaires aux épisodes figurés sur notre plaque, avec personnages reprenant la même attitude : Lazare mort dans son linceul (Résurrection de Lazare), ou encore le Christ entouré d'anges (Ascension).

Plus étroitement encore, notre plaque est à comparer avec une plaque en bois des musées du Vatican (inv. MV.62356.0.0) (fig. b), très proche par sa structuration, son iconographie, et son style. En particulier, la Ville de Jérusalem, en arrière-plan de la Crucifixion, y est figurée sur un mode très similaire. Celle plaque vaticane est attestée dans un inventaire de 1762 du Musée chrétien de la Bibliothèque apostolique.

En contraste avec l'identité byzantine de l'icône, le cadre en argent d'époque rocaille est représentatif du goût vénitien. Il atteste de l'importance de l'image pour les grecs de Venise au XVIIIe siècle.

Provenance : jusqu'en 1829, collection d'une famille patricienne vénitienne, probablement la famille Tiepolo  
1829-2019 : collection anglaise  
2019 : collection particulière française

Ouvrage consulté : Helen C. Evans : *Byzantium, Faith and Power (1261-1557)*, The Metropolitan Museum of Art, New York, Yale University Press, New Haven and London, 2004, pp 235-236



**33. Rare plaque-icône** en bois sculpté en fort relief d'une Crucifixion entourée de scènes de la vie du Christ. Inscriptions en grec. Encadrement en argent et argent doré mouluré avec agrafes d'époque rococo, atelier vénitien du XVIIIe siècle. Étiquette au dos avec indications manuscrites : *Venice, Sept 1829 – Colonnade of St Marco, This specimen of Ancient Art, belonged to the very Noble Family of Casa Patrizia, still in Existence, but in reduced Obreumstances, their palace on the grand Canal.*  
 Empire byzantin, Mont Athos, seconde moitié du XIVe siècle / début du XVe siècle  
 H. : 11,9 cm - L. : 9,5 cm - H. totale : 16,5 cm - L. totale : 12 cm  
 (une fente, quelques légers manques à l'encadrement)

12 000 / 15 000 €

Un test par la méthode du carbone 14 couplée à une spectrométrie de masse a été effectué par le laboratoire Ciram de Bordeaux le 11 janvier 2022 et date cette plaque entre 1320 et 1359, avec 37,2% de probabilité, et entre 1390 et 1430, avec 58,2% de probabilité.



**34. Vierge à l'Enfant** en ivoire sculpté, dos ébauché.

Assise sur un banc, Marie tient son Fils assis sur sa  
jambe gauche. Jésus tient dans ses main un oiseau.

Est de la France, vers 1350-1360

H. : cm – P. : 241 gr

(quelques manques visibles)

20 000 / 25 000 €

Provenance : collection Jacques Kugel, Paris  
collection Jacques Stein, Paris

Cette Vierge à l'Enfant est à rapprocher d'une Vierge allaitante  
conservée dans la Wyverne Collection (inv n° 0145)

Ouvrage consulté : P. Williamson, *The Wyverne Collection, Medieval  
an Later Ivory Carvings and Small Sculpture*, Londres, 2019, n° 78,  
p 161







COLLECTION DE MONSIEUR R.

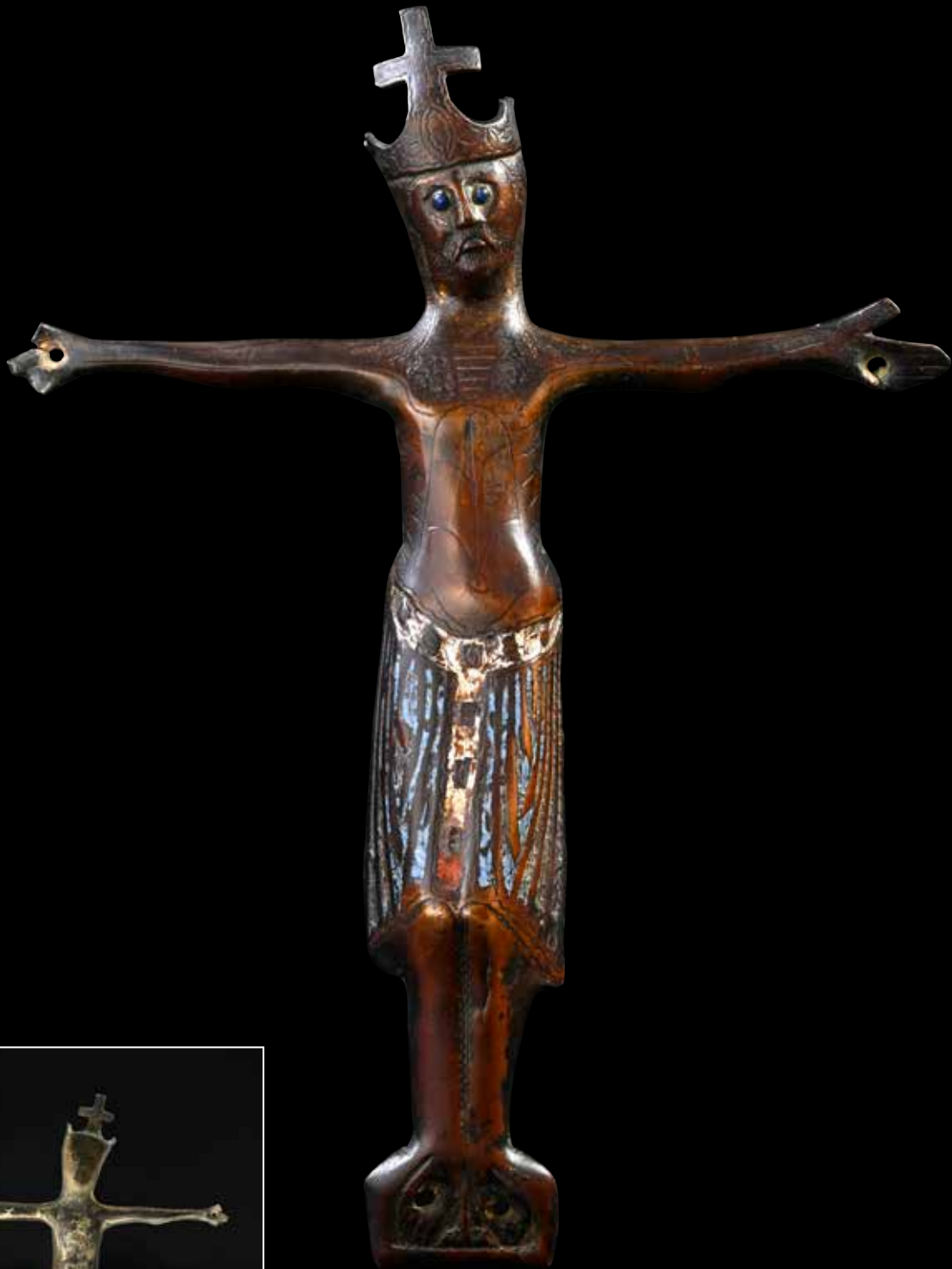
Lots n° 35 à 74





**35. Christ d'applique** en cuivre champlevé avec émaux bleus et turquoise. Tête ceinte d'une couronne, long périzonium avec chutes latérales, jambes fléchies et pieds reposants sur un suppedaneum. Limoges, deuxième quart du XIIIe siècle  
H. : 17 cm – L. : 12,5 cm  
(manques dont la main gauche) 3 000 / 5 000 €

Provenance : Collection de Monsieur R.



**36. Grand Christ d'applique** en cuivre champlevé avec émaux blancs et bleus. Tête ceinte d'une couronne avec grande croix, yeux en verre ; long périzonium tombant latéralement jusqu'aux genoux ; jambes fléchies et pieds reposant sur un suppedaneum.

Limoges, deuxième quart du XIIIe siècle

H. : 23,5 cm

(petits manques visibles)

8 000 / 12 000 €

Provenance : Collection de Monsieur R.





37. Rare châsse gravée et dorée en cuivre champlé avec émaux bleus, rouges, blancs et turquoise. Forme rectangulaire ; un couvercle en forme de toit à deux pentes avec galerie ajourée en faitière. Décor de bustes d'anges dans des réserves circulaires et grands rinceaux souples et symétriques. Limoges, deuxième tiers du XIIIe siècle  
H. : 13,5 cm – L. : 14,2 cm – P. : 6,4 cm  
(quelques manques et usures) 30 000 / 50 000 €

Provenance : Collection de Monsieur R.







**38. Christ d'applique** avec croix en cuivre champlévé émaillée bleu nuit, bleu turquoise, rouge, jaune et vert. Christ aux bras horizontaux ; le torse est profondément gravé, marquant les côtes sous-mammaires, le sternum et l'abdomen légèrement gonflé ; long périzonium ; jambes en rotation interne et pieds divergents reposants sur un suppedaneum. Le fond de la croix est orné de rubans en vagues. Titulus dans la partie supérieure.

Limoges, vers 1215-1230

H. : 15,2 cm – L. : 9 cm

4 000 / 6 000 €

Provenance : Collection de Monsieur R.



**39. Christ d'applique** avec croix en cuivre champlé et émaillé bleu, vert, bleu turquoise, jaune et rouge. Sur une croix à décor de pastilles et losanges, avec titulus, le Christ a la tête couronnée ; ses yeux sont en verre ; long périzonium tombant latéralement sous les genoux ; jambe gauche fléchie et pieds divergents reposants sur un suppedaneum.

Limoges, deuxième quart du XIIIe siècle

H. : 21 cm – L. : 10,7 cm

(arrière dépatiné, petits manques visibles)

8 000 / 10 000 €

Provenance : Collection de Monsieur R.





**40. Petit plaque ornementale** en cuivre doré à claire voie représentant un homme en armes luttant contre un animal.

Limoges, XIIIe siècle  
H. : 4,6 cm – L. : 4 cm  
(oxydation)

300 / 500 €

Provenance : Collection de Monsieur R.

**41. Petite lunule** en cuivre ciselé et doré.

Limoges, fin du XIIIe siècle  
H. : 6,1 cm – L. : 5 cm  
(usures)

150 / 200 €

Provenance : Collection de Monsieur R.

**42. Pignon de chasse** en cuivre champlé et émaillé bleu, jaune et vert à décor d'un saint personnage bénissant, sous une arcature en plein cintre surmontée d'un lanternon.

Limoges, milieu du XIIIe siècle  
H. : 9,5 cm – L. : 6 cm  
(manques visibles)

1 500 / 2 000 €

Provenance : Collection de Monsieur R.



Dos



43. **Pignon de châsse** en cuivre champlé, émaillé et doré, émaux bleus nuit, turquoise, vert et rouge représentant un saint personnage sous une arcature en plein cintre avec lanternon stylisé.  
Limoges, vers 1220 - 1230  
H. : 12,9 cm – L. : 6 cm  
(petites usures)

2 000 / 3 000 €

Provenance : Collection de Monsieur R.





**44. Lustre** en bois sculpté et cornes de bouquetin, représentant une figure féminine portant deux écus. XIXe siècle dans le style allemand du XVe siècle  
H. : 42,5 cm – L. : 47 cm 1 200 / 1 500 €

Provenance : Collection de Monsieur R.



**45. Baiser de paix** en bronze doré représentant la Vierge à l'Enfant entourée d'anges ; poignée en fer forgé.  
Italie du Nord, première moitié du XVIe siècle  
H. : 13,5 cm – L. : 9,4 cm  
(usures et manques) 400 / 600 €

Provenance : Collection de Monsieur R.



46. **Saint personnage** en tilleul sculpté en applique, polychromé et doré. Debout, coiffé d'un bonnet qui laisse apparaître des mèches de cheveux bouclées, le saint est vêtu d'un long manteau dont il soulève un pan ; il est chaussé de souliers à pattes d'ours.

Allemagne du sud, fin du XVe siècle

H. : 23 cm

(manques visibles)

1 800 / 2 500 €

Provenance : collection de Monsieur R.





**47. Dressoir** en noyer ouvrant à deux vantaux et un tiroir en ceinture. Entablement orné d'un buste en feuillage d'où naissent des rinceaux et, sur les côtés, de trophées d'armes et d'instruments de musique ; portes avec allégories de l'eau et de la terre d'après des gravures de Hendrick Goltzius ; sur le tiroir : mufle de lion avec draperies et guirlandes de fruits ; partie inférieure à fines colonnettes baguées ; quatre pieds en boules aplaties.

Fin du XVI<sup>e</sup> siècle

H. : 152 cm – P. : 50,5 cm – L. : 123 cm

(quelques vermoitures et restaurations d'usage)

4 000 / 6 000 €

Provenance : Collection de Monsieur R.





**48. Montre** en cristal de roche en forme de croix latine avec monture en argent, deux couvercles à pans. Le mouvement possède un échappement à verge, un coq ajouré et gravé, tige à queue de cochon. Allemagne du sud, Nuremberg, XVIIe siècle  
H. : 5,4 cm – L. : 4,2 cm  
(restaurations, remplacements) 6 000 / 8 000 €

Provenance : Collection de Monsieur R.

Ouvrage consulté : Catherine Cardinal, *Les montres et horloges de table du musée du Louvre*, Tome II, RMN, Paris, 2000, pp72-80.





**49. Grand chandelier** à pique en bronze, base circulaire avec plateau à rebord, fût à quatre anneaux, pique fileté sur la partie inférieure.

Début du XVe siècle

H. : 45 cm

(manque les bras)

1 800 / 2 500 €

Provenance : Collection de Monsieur R.



50. Rare bougeoir aux trois rois en bronze, base circulaire avec coupelle, fût à trois anneaux, grand pique supportant deux bras de lumière ondulés et mobiles avec binets repercés à pans. début du XV<sup>e</sup> siècle

H. : 34 cm

3 000 / 5 000 €

Provenance : Collection de Monsieur R.





**51. Pichet** en bronze de forme pansue avec anse  
mouvementé ; bord finement ourlé  
XVe siècle  
H. : 15,5 cm  
(petites déformations à la base) 800 / 1 200 €

Provenance : Collection de Monsieur R.



**52. Pichet** en bronze de forme pansue avec anse droit.  
XVe siècle  
H. : 19,2 cm  
(enfoncements) 800 / 1 200 €

Provenance : Collection de Monsieur R.



**53. Bougeoir** en bronze, base circulaire, fût à deux vases et trois anneaux, haut binet repercé.

XVe siècle

H. : 24 cm

(base accidentée)

600 / 800 €

Provenance : Collection de Monsieur R.



**54. Bougeoir** en bronze, base en cloche avec plateau, fût à deux balustres, haut binet repercé à section rectangulaire.

Fin du XVe siècle

H. : 20 cm

(petits accidents)

300 / 500 €

Provenance : Collection de Monsieur R.



**55. Grand bougeoir** en bronze, base circulaire, fût avec deux balustres et trois anneaux, haut binet repercé à section rectangulaire.

Fin du XVe siècle

H. : 30 cm

(accident à la base)

600 / 800 €

Provenance : Collection de Monsieur R.



**56. Paire de petits bougeoirs** en bronze, base en cloche avec plateau, binet en balustre.

XVIe siècle

H. : 17 cm

(petites déformations)

600 / 800 €

Provenance : Collection de Monsieur R.





**57. Bougeoir** en bronze, base circulaire renflée avec plateau, binet en balustre orné d'un filet.  
Flandres, fin du XVIe siècle  
H. : 18,5 cm

300 / 500 €

Provenance : Collection de Monsieur R.



**58. Grand bougeoir** en bronze, base circulaire moulurée, fût avec vase et colonne évasée, binet mouluré.

Fin du XVIe siècle  
H. : 28,5 cm  
(monté à l'électricité)

300 / 500 €

Provenance : Collection de Monsieur R.



**59. Bougeoir** en bronze, base circulaire moulurée, fût en colonne baguée, haut binet mouluré.  
Seconde moitié du XVIe siècle  
H. : 30,5 cm

600 / 800 €

Provenance : Collection de Monsieur R.



**60. Bougeoir** en bronze, base circulaire moulurée, fût en balustre avec deux anneaux, haut binet mouluré repercé.

Début du XVIe siècle  
H. : 20,5 cm  
(restaurations, manques à la base)

300 / 500 €

Provenance : Collection de Monsieur R.



**61. Bougeoir** en bronze, base circulaire moulurée, fût à deux balustres et trois anneaux, haut binet mouluré repercé à section rectangulaire.  
Début du XVIe siècle  
H. : 25 cm  
(restaurations)

400 / 600 €

Provenance : Collection de Monsieur R.



**62. Deux bougeoirs** en bronze pouvant former paire, base circulaire moulurée, fût en colonne, haut binet mouluré.

XVIe siècle  
H. : 22 et 21 cm

600 / 800 €

Provenance : Collection de Monsieur R.



**63. Bougeoir** en bronze, base circulaire moulurée, fût cannelé reposant sur un piédestal carré, haut binet mouluré repercé avec godrons.  
XVIe siècle  
H. : 25 cm  
(petite déformation)

600 / 800 €

Provenance : Collection de Monsieur R.



**64. Bougeoir** en bronze, base circulaire moulurée, fût cannelé, haut binet mouluré repercé avec godrons.

XVIe siècle  
H. : 26 cm

600 / 800 €

Provenance : Collection de Monsieur R.





**65. Bougeoir** en bronze, base circulaire moulurée, fût en colonne, haut binet à double moulurations et repercé.

XVI<sup>e</sup> siècle

H. : 22,5 cm

250 / 300 €

Provenance : Collection de Monsieur R.



**66. Bougeoir** en bronze, base circulaire moulurée, fût en colonne, grand binet mouluré repercé.

XVI<sup>e</sup> siècle

H. : 23 cm

(maté au plomb)

250 / 300 €

Provenance : Collection de Monsieur R.



**67. Bougeoir** en bronze, base circulaire moulurée, fût en colonne avec bagues aux deux extrémités, haut binet mouluré repercé à section rectangulaire.

XVI<sup>e</sup> siècle

H. : 23,4 cm

(manques à la base)

250 / 300 €

Provenance : Collection de Monsieur R.



**68. Grand chandelier** en bronze, base circulaire, fût en vase et balustre avec deux anneaux, coupelle.

XVII<sup>e</sup> siècle

H. : 31 cm

(manque le pique, monté à l'électricité) 300 / 500 €

Provenance : Collection de Monsieur R.

**69. Paire de grands chandeliers** en bronze, base tripode, fût triangulaire en balustre, coupelle avec godrons, haut binet mouluré.

Italie, fin du XVIe siècle

H. : 78,5 cm

2 000 / 3 000 €

Provenance : Collection de Monsieur R.



**70. Paire de bougeoirs** en bronze, base en cloche, fût en vase et balustre, binet mouluré repercé.

fin du XVIe / début du XVIIe siècle

H. : 23,7 cm

800 / 1 000 €

Provenance : Collection de Monsieur R.

**71. Paire de pique-cierge tripodes** en bronze, base moulurée, fût en vase et balustre avec anneau intermédiaire, coupelle et grand pique.

XVIIe siècle

H. : 25,5 cm

600 / 800 €

Provenance : Collection de Monsieur R.







72. Paire de bougeoirs en bronze, base moulurée en cloche, fût avec coupelle centrale, haut binet mouluré.  
XVIIe siècle  
H. : 20,5 cm  
(accidents) 600 / 800 €

Provenance : Collection de Monsieur R.

73. Buste en bronze d'Henri IV en empereur romain, coiffé d'une couronne de laurier, inscription AC 57 anno  
XVIIe siècle ; 1657  
H. : 14,6 cm 1 200 / 1 500 €

Provenance : Collection de Monsieur R.





74. Paire d'allégories en bronze représentant des putti sur le dos d'un dauphins, certains soufflants dans une trompe ; base ornée de syrènes à double queues. Inscriptions au dos pour l'un N°15.

Italie du Nord, Padou, fin du XVIe siècle

H. : 20 cm

10 000 / 12 000 €

Provenance : Collection de Monsieur R.





**75. Pendentif de harnais** en cuivre gravé et doré de forme losangique, décor d'une étoile au centre sur fond brettelé.

XIV<sup>e</sup> siècle

H. : 6 cm

300 / 500 €

**76. Pennon, pièce de décor de lance** en cuivre ciselé, gravé, émaillé et doré avec écu armorié de *vair plein d'azur à la bande de même chargée de trois lions*.

Angleterre ?, XV<sup>e</sup> siècle

H. : 6,5 cm – L. : 8 cm

(oxydation et manques visibles)

400 / 600 €

Le musée du Louvre conserve une pièce similaire aux armes du roi Charles VI (inv. OA 12015 1-2) (fig.)



**77. Trépied** en fer forgé. Piétement tripode mouvementé avec petits pieds aplatis, nœud à section carrée ; quatre bras courbés permettent d'accueillir un bassin.

Vers 1400

H. : 90 cm

On joint un bassin en laiton datant du XIX<sup>e</sup> siècle

(petits renforts et restaurations)

800 / 1 000 €



Fig.





**78. Vierge à l'Enfant** en pierre calcaire sculptée.  
Debout et hanchée, Marie porte son Fils assis sur son bras gauche et tient un lys dans sa main droite. Elle est coiffée d'une couronne fleuronnée reposant sur un voile court laissant apparaître des mèches de cheveux ondulées encadrant une tête ronde.  
Lorraine, XIVe siècle  
H. : 47,5 cm  
(petits manques et légers accidents) 6 000 / 8 000 €





79. Tête de saint évêque en pierre calcaire sculptée.  
Bourgogne, XIVe siècle  
H. : 33 cm  
(petits manques visibles)  
soclée 1 200 / 1 500 €



**80. Paire de landiers** en fonte de fer, façades à décor de nacelle, deux crochets amovibles, base en accolade. Paris, fin du XVe siècle  
H. : 103 cm – P. : 55 cm  
(légers accidents, un chevalet postérieur)

4 000 / 6 000 €

Un landier avec le même décor est conservé au Musée des arts et traditions populaires du château de Martainville (Seine-Maritime).





**81. Grande Vierge à l'Enfant** en noyer sculpté en ronde-bosse et polychromé. Debout, la jambe gauche fléchie, Marie hanchée porte son Fils nu sur le bras gauche. Elle est vêtue d'une robe à l'encolure fermée d'un petit bouton, blousant au-dessus d'une ceinture dont les extrémités terminées en pompon se croisent. Un manteau est posé sur son épaule gauche, un pan ramené sur le devant formant des plis en vagues étagées. De nombreux détails témoignent de la finesse de la sculpture, notamment les cheveux déliés tombant en mèches souples et ondulées, les visages aux traits délicats et paisibles, la main gauche de l'Enfant qui effleure la poitrine de sa mère, la colonne vertébrale de Jésus très saillante dans son dos.

Italie, Toscane, fin du XIV<sup>e</sup> siècle

H. : 126 cm

(accidents et manques visibles)

6 000 / 8 000 €

Les deux sculptures de l'Annonciation conservées dans la cathédrale de Montepulciano et attribuées à Francesco di Valdambrino (Sienne, 1375-1435), offrent une certaine parenté avec cette Vierge à l'Enfant présentée ici notamment par la longueur surprenante des jambes, les plis cassés dans le bas de la tunique, le visage ovale mêlant la douceur et la sévérité.

Ouvrage consulté : Società storica Poliziana, *Scultura a Montepulciano dal XIII al XX secolo*, Le Basse, Perugia, 2003







**82. Grand plat** en majolique, orné de l'emblème d'Ercole d'Este, duc de Ferrare.

Deruta, fin du XVe siècle

D. : 38 cm

(quelques éclats)

15 000 / 20 000 €

Provenance : Michel Meyer, Paris

Exposition *Back to Deruta, Sacred and Profane Beauty*, Museo regional della Ceramica, Deruta, 2018 n° 24, pp 140-141, III.

La représentation de ce plat est un jeu énigmatique dans la symbolique héraldique des princes de la renaissance. Elle s'articule autour d'emblèmes de la ville, et des ducs, protecteurs de Ferrare. L'œillet central est la fleur de la ville de Ferrare. Les feuilles (représentant le Pô) s'enroulent autour d'un anneau symbolisant les remparts de la ville. L'anneau supportant un diamant est le meuble héraldique de la famille d'Este et plus particulièrement d'Ercole d'Este (1431-1505), surnommé le diamant.









**83. Reliquaire monstrance** en cuivre doré, piétement polylobé, fût à pans avec nœud médian, réserve rectangulaire, montants à pinacle.

XVe siècle

H. : 23 cm – L. : 14,7 cm

(manques visibles)

500 / 700 €

**84. Bancelle** en chêne sculpté ; décor sur les côtés de remplages ajourés, montants sculptés d'écailles. Joux intérieures garnies de velours rouge.

XIXe siècle, composé d'éléments anciens

H. : 84 cm – L. : 124 cm – P. : 43,5 cm

600 / 800 €

**85. Vierge de pitié** en buis sculptée en ronde-bosse, dos ébauché avec inscription *mar 89 et 1447*. La Vierge est assise, portant sur ses genoux le corps de son Fils raidi par la mort. Amples vêtements aux plis horizontaux et verticaux.

Flandres, XVe siècle

H. : 9,1 cm

(petit manque à la base)

Étiquette de collection

600 / 800 €





**86. Christ** en tilleul sculpté. Tête inclinée sur l'épaule droite, ceinte d'une couronne d'épine torsadée, chevelure aux mèches ondulées tombant sur l'épaule droite, abdomen resserré et ample périzonium noué avec chute latérales, jambes fléchies et pieds superposés.

Allemagne, fin du XVe siècle

H. : 86 cm

(petits manques et quelques vermoulures)

3 000 / 5 000 €







Ce type de lustre en laiton est appelé luminaire Arnolfini, en référence au tableau de Jan van Eyck représentant les époux Arnolfini (1434), où un lustre du même type est figuré (fig. a). Fabriqués en Flandre, ces lustres Arnolfini s'exportaient en grand nombre dans toute l'Europe, mais seuls quelques exemplaires ont été préservés. Le musée diocésain de Solsona en Catalogne en conserve un, provenant de l'église Santa Fe de Valldeperes à Navas, Catalogne (inv. MDCS 555) (fig. b).

Fig. b.



87. **Lustre** en bronze à cinq bras de lumière. Les bras sont ajourés d'un motif losangique, chacun supporte deux hauts binets moulurés ; fût annelé, anneau de suspension.

Flandres, milieu du XV<sup>e</sup> siècle

H. : 92 cm – L. : 102 cm

15 000 / 20 000 €





**88. Saint Mathieu** en bronze doré, fonte creuse. A genoux, la tête tournée vers la gauche, l'évangéliste avance ses mains à l'horizontale devant son buste ; l'ange à ses pieds tient un phylactère avec l'inscription *IHS MA ([E]HS[U] M[ARI]A)*.

Pays-Bas méridionaux, seconde moitié du XVe siècle

H. : 8,1 cm

1 000 / 1 200 €

Ce bronze devait sans doute appartenir au piétement d'un reliquaire ou d'une monstrance.

**89. Plat d'offrandes** en laiton, estampé, repoussé et poinçonné à décor du Pressoir mystique.

Allemagne du sud, Nuremberg, fin du XVe siècle

D. : 42 cm

800 / 1 200 €





90. **Beau et rare plat d'offrandes** en laiton estampé et repoussé. Décor de personnages en buste émergeant de boutons fleuris, accostés de lions, alternant avec des rinceaux feuillagés dans des réserves.  
Allemagne du sud, fin du XVe siècle  
D. : 39,5 cm

2 000 / 3 000 €





**91. Saint Jean l'évangéliste** en chêne sculpté en ronde-bosse. Debout, la jambe gauche fléchie en avant, le saint tient un livre dans ses mains. Belle chevelure aux mèches ondulées tombant sur les épaules et encadrant un visage ovale aux traits doux et apaisés.

Normandie, abbaye de Jumièges, XVe siècle

H. : 44 cm

2 000 / 3 000 €

Provenance : anciennes collections Lepel-Cointet et Moisson de Vaux

Exposition *Jumièges - Vie et survie d'une abbaye*, musée des Beaux-Arts de Rouen, 1954, cat. n° 389

**92. Buste de saint Joseph d'Armathe** en noyer sculpté en ronde-bosse et polychromé. Tête tournée vers la droite, il est coiffé d'un chapeau dont le bord frontal remonte sur le dessus, barbe bifide aux mèches vigoureuses et ondulées presque à l'horizontale.

Champagne, premier tiers du XVIe siècle

H. : 44 cm

(petits manques)

3 000 / 5 000 €



93. Sainte reine martyre (sainte Barbe?) en pierre calcaire sculptée et polychromée.  
Bourgogne, fin du XVe siècle  
H. : 73 cm  
(accidents et restaurations)

6 000 / 8 000 €





**94. Vierge à l'Enfant** en bois sculpté et polychromé.  
Assise sur un banc trône, Marie, à la manière des *Sedes Sapientia*, présente devant elle son Fils assis sur ses genoux, le retenant de sa main gauche. Elle tient un fruit dans sa main droite.  
Catalogne, XVe siècle  
H. : 58 cm  
(petits manques visibles)

2 500 / 3 000 €

95. **Sainte Anne trinitaire** en noyer sculpté et polychromé, dos creusé. Assise sur un banc trône, sainte Anne tient sur ses genoux la Vierge qui porte son Fils assis devant elle. Elle est coiffée d'une guimpe encadrant un visage ovale, aux yeux grands ouverts. Espagne, Catalogne, seconde moitié du XVIe siècle  
H. : 100 cm  
(petits manques et restaurations)      2 500 / 3 500 €







L'histoire d'Yvain est issue du roman *Le chevalier au lion* écrit en 1176 par Chrétien de Troyes. Ce roman de chevalerie courtois rapporte les hauts faits des chevaliers de la table ronde, à la cour du roi Arthur. La scène représentée ici renvoie au chapitre où, au détour d'un chemin, Yvain surprend un lion combattant un serpent ou un dragon. Yvain tue cet ennemi et le lion devient son compagnon de route.



96. Rare représentation du chevalier Yvain en albâtre sculpté en ronde-bosse, polychromé et doré.  
Angleterre, Nottingham, XVe siècle  
H. : 23 cm  
(cassé, recollé)

1 500 / 2 000 €



97. Rare représentation du chevalier Yvain en albâtre sculpté en ronde-bosse polychromé et doré.  
Angleterre, Nottingham, XVe siècle  
H. : 30 cm  
(tête cassée recollée)

2 000 / 3 000 €





**98. Bougeoir** en laiton, base en cloche avec coupelle, fût à quatre anneaux, haut binet annelé et repercé.  
Flandres fin du XVe siècle  
H. : 22,3 cm  
(léger accident)

2 000 / 3 000 €



**99. Bougeoir** en laiton, base en cloche, fût à quatre anneaux, haut binet annelé et repercé.  
Flandres, fin du XVe siècle  
H. : 23,2 cm

400 / 600 €



**100. Paire de pique-cierge** en bronze ; base en cloche moulurée, fût avec anneau intermédiaire, coupelle moulurée.  
Flandres, fin du XVe siècle  
H. : 38 cm

2 500 / 3 000 €

**101. Rare mortier** en bronze à deux poignées carrées, inscription en lettres gothiques *geillart ciert*. Couronne à trois fleurs de lys en applique à l'arrière. début du XVIe siècle  
H. : 14 cm

1 800 / 2 500 €







**102. Beau Christ** en tilleul sculpté ; tête inclinée sur l'épaule droite, ceinte d'une haute couronne d'épines tressée, chevelure aux mèches ondulées ; périzonium court noué en chute sur la hanche droite ; jambes fléchies et pieds superposés.

Allemagne, début du XVIe siècle

H. : 75 cm

(manques, dont les bras)

1 000 / 1 500 €

**103. Coffre** en chêne, façade à quatre panneaux embrevés à plis de parchemin.

vers 1500

H. : 71, 5 cm– L. : 138 cm

(petites restaurations dans le bas)

800 / 1 200 €



104. Groupe de l'Annonciation en bois sculpté en applique, polychromé et doré, éléments de retable. Italie, début du XVIe siècle  
H. : 72 cm  
sur un socle postérieur.

5 000 / 7 000 €







**105. Console** en marbre blanc sculpté d'un écu armorié dans une couronne circulaire avec deux volutes formant la partie inférieure.

Italie, Toscane, XV<sup>e</sup> siècle

H. : 27 cm – L. : 59 cm

2 000 / 3 000 €



**106. Façade de coffre** en chêne composée de sept panneaux embrevés, sculptés de frises de rubans enroulés et de décors géométriques.

Normandie, XV<sup>e</sup> siècle

L. : 191 cm - P. : 122 cm

L. totale : 216 cm - P. totale : 134,5 cm

H. : 43 cm

montée dans une table basse en métal et verre.

600 / 800 €



107. **Groupe de retable** représentant la Pâmoison de la Vierge en chêne sculpté avec quelques traces de polychromie.

Pays-Bas méridionaux, XVI<sup>e</sup> siècle

H. : 36,5 cm – L. : 27 cm

(quelques accidents et réparations) 3 000 / 5 000 €







**108.** Reproduction grandeur nature de la plaque funéraire du **tombeau de Martin de Visch** (1452) dans la Cathédrale de Bruges, gouache sur papier, décor d'un gisant vêtu d'un pourpoint à motifs héraldiques et d'une armure. Maroufflé sur toile fin du XIXe siècle  
 H. : 238 cm - L. : 125 cm  
 (accidents) 400 / 600 €

**109. Miséricorde** en chêne sculpté, à décor de personnage fantastique à tête d'ange, aux pâtes antérieures munies de sabots, aux ailes de dragon, à la queue couverte d'écailles terminée en fleuron. XVIe siècle  
 H. : 19,5 cm – L. : 26 cm – P. : 9 cm  
 (petits accidents) 300 / 500 €







**110. Vierge à l'Enfant** en ivoire sculpté en ronde-bosse.  
Debout, l'Enfant assis sur son côté gauche, Jésus tient un oiseau dans sa main gauche.

XVI<sup>e</sup> siècle

H. : 21 cm – P. : 515 gr

(tête cassée recollée, petits manques) 2 000 / 3 000 €





**111. Buste de sainte femme** en pierre calcaire sculptée en ronde-bosse  
XVI<sup>e</sup> siècle  
H. : 31 cm  
(quelques petits accidents) 3 500 / 4 000 €

**112. Clef de voûte** en pierre calcaire sculptée représentant l'écu d'azur, à la bande d'or, chargée d'un demi-vol de sable, accompagnée de trois étoiles d'argent. de la famille Robertet, supporté par deux anges.  
Première moitié du XVI<sup>e</sup> siècle  
L. : 42 cm – Lg. : 42 cm  
(accidents et manques visibles) 2 000 / 3 000 €

Provenance : chapelle du château de Bury (Molineuf, Loire-et-Cher)





**113. Portrait miniature** en buste d'une femme de qualité, dans un médaillon en bronze gravé et doré à décor sur le revers d'une allégorie de la musique.

Miniature : entourage de Nicholas Hilliard (1547 - 1619)

Encadrement : Italie, XVIIe siècle

H. : 7,5 cm – L. : 6 cm

6 000 / 8 000 €





114. **Élément de boiserie** en chêne sculpté à claire-voie, plein-cintre en partie supérieure, représentant la Crucifixion. De chaque côté de la croix se tiennent Marie et saint Jean. Une clôture orne le fond, composée de balustres feuillagés supportant un croisillon et deux pinacles fleuronés. En bordure supérieure sont figurés le soleil et la lune dans des nuées. Au sol, un crâne et des ossements reposent sur un tertre aux dalles asymétriques en équilibre. Rhin inférieur, premier tiers du XVI<sup>e</sup> siècle  
H. : 51,5 cm – L. : 31,7 cm

2 000 / 3 000 €



115. **Élément de boiserie** en chêne sculpté à claire-voie, plein-cintre en partie supérieure, représentant la Vierge à l'Enfant de la Nativité. La Vierge de trois-quarts est assise sur un trône. L'Enfant Jésus, nu sur ses genoux, regarde dans la même direction que sa mère. Tous deux sont situés devant un fond à rinceaux, sous une arcade supportée par des pilastres aux balustres feuillagés, fermée en forme de coquille. Une étoile domine toute la scène.

Rhin inférieur, premier tiers du XVI<sup>e</sup> siècle

H. : 53,3 cm – L. : 29,8 cm

2 000 / 3 000 €





**116. Sainte Marguerite** en chêne sculpté et polychromé. Debout sur le dos de la Tarasque, les mains jointes, la sainte est coiffée d'un diadème reposant sur une chevelure aux longues mèches ondulées déployées sur les épaules. Les pans de son manteau sont retenus sous ses avant-bras, formant des plis très architecturés.

Nord de la France, début du XVIe siècle

H. : 66 cm

(quelques petits accidents)

2 000 / 3 000 €





COLLECTION D'ÉLÉMENTS DE VITRAUX

Lots n° 117 à 129





117. **Élément de vitrail** en verre peint en grisaille et jaune d'argent représentant une tête de sainte femme.  
XVI<sup>e</sup> siècle  
H. : 27,5 cm – 24,5 cm  
remonté dans un encadrement postérieur 300 / 500 €



118. **Élément de vitrail** en verre peint en grisaille et jaune d'argent représentant une tête de roi.  
XVI<sup>e</sup> siècle  
H. : 24 cm  
(fragment, accident) 120 / 150 €



119. **Élément de vitrail** en verre peint en grisaille représentant le profil d'un homme.  
XVI<sup>e</sup> siècle  
H. : 24,5 cm 200 / 300 €



120. **Trois fragments de vitrail** en verre bleu et jaune.  
XIV<sup>e</sup> / XV<sup>e</sup> siècle  
H. : 14 cm - 9 cm – 15,5 cm 120 / 150 €



**121. Deux fragments de vitrail** en verre vert, l'un rehaussé de fleurs noires.  
XIVe / XVe siècle  
H. : 10,5 cm – 12 cm

100 / 150 €



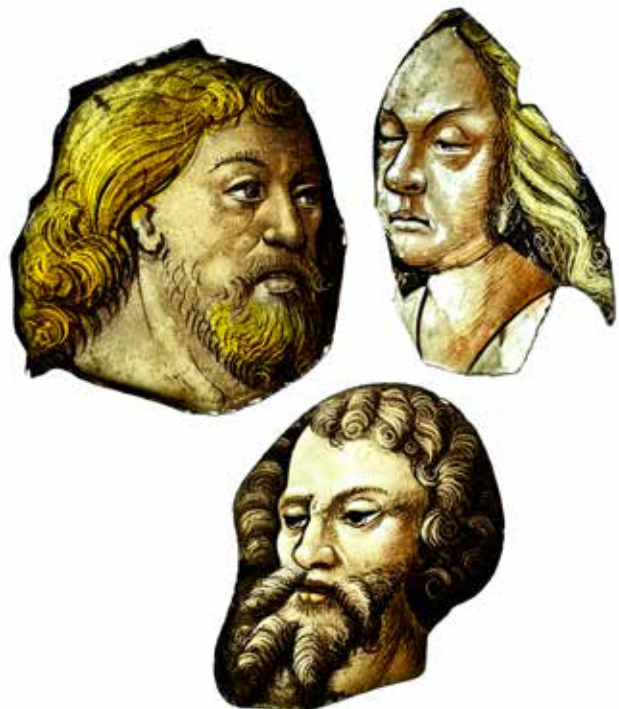
**122. Élément de vitrail** en verre peint en grisaille et jaune d'argent représentant un damné.  
On joint un verre peint représentant une main.  
XVIe siècle  
H. : 17 cm – 13 cm

120 / 150 €



**123. Élément de vitrail** en verre peint en grisaille et jaune d'argent représentant une tête d'ange.  
XVIe siècle  
H. : 14 cm – L. : 9,5 cm

60 / 80 €



**124. Lot composé de trois éléments de vitrail** en verre peint en grisaille et jaune d'argent représentant des têtes, dont celles de deux personnages barbus.  
XVIe siècle  
H. : 13 cm – 13,5 cm

150 / 200 €





125. Lot composé de deux éléments de vitrail en verre peint en grisaille et jaune d'argent représentant une tête de saint évêque et une tête d'homme.  
XVI<sup>e</sup> siècle  
H. : 22 cm – 20 cm

120 / 150 €



126. Lot composé de trois éléments de vitrail en verre peint en grisaille et jaune d'argent représentant une sainte femme lisant sous un pinacle à lanterne (en deux morceaux), un ange et un saint personnage.  
XVI<sup>e</sup> siècle  
H. : 10 cm – 15 cm – 20 cm – 23 cm

150 / 200 €



127. Élément de vitrail en verre peint en grisaille et jaune d'argent représentant Dieu le père.  
XVI<sup>e</sup> siècle  
H. : 31 cm  
(cassé)

120 / 150 €



128. Élément de vitrail en verre peint en grisaille et jaune d'argent représentant l'Agneau de la Résurrection.  
XVI<sup>e</sup> siècle

H. : 19 cm

(en trois morceaux, manque)

100 / 150 €

129. Lot de morceaux de verre rouge, bleu et jaune.  
XIV<sup>e</sup> / XVI<sup>e</sup> siècle

100 / 150 €



**130. Baiser de paix** en cuivre émaillé en grisaille avec rehauts d'or et de couleurs pour les chairs, représentant le Christ en homme de douleurs entouré de Marie et de saint Jean, d'après une estampe de Martin Schongauer (1435-1491) (fig.), dans un encadrement en laiton mouluré avec poignée à l'arrière.

Limoges, attribué à Jean III Pénicaud, 3<sup>e</sup> quart du XVI<sup>e</sup> siècle

H. totale : 7,6 cm – L. : 6,1 cm      4 000 / 6 000 €

Fig.





**131. Panneau de boiserie** en chêne sculpté en fort-relief d'un profil d'empereur dans une couronne de laurier et de fruits avec rubans.  
 Nord de la France ou Normandie, début du XVIe siècle  
 H. : 60,5 cm – L. : 54 cm  
 (petites fentes) 1 200 / 1 500 €

**132. Saint Eloi** en chêne sculpté en ronde-bosse.  
 Debout devant une enclume, il tient dans ses mains une masse et un fer.  
 Nord de la France, seconde moitié du XVIe siècle  
 H. : 65,5 cm  
 (petits accidents) 1 500 / 2 000 €





**133. Bas-relief** en marbre sculpté représentant un profil d'homme coiffé d'une toque aux bords relevés ; longue chevelure aux mèches ondulées ; nez busqué ; pommettes saillantes. Monogramme *TO*. Dans un encadrement orné de rais-de-cœur. Dans le style toscan du XVI<sup>e</sup> siècle  
H. : 36,5 cm – L. : 27,8 cm

1 200 / 1 500 €





**134. Bouche de fontaine** en fonte de fer à décor de tête de dauphin.

Italie du nord ou Allemagne, XVIe siècle

L. : 48 cm

1 200 / 1 500 €

**135. Plat** en terre incisée et vernissée à décor de buste de femme, inscription *NERA AMAT 1574*.

dans le style de l'Italie du XVIe siècle

D. : 32 cm

(petites épaufrures)

300 / 500 €



**136. Pique-cierge tripode** en bronze, piétement triangulaire mouluré, pieds-griffes stylisés, fût tourné en vase et balustre, coupelle et pique.

Italie, fin du XVIe siècle

H. : 43,7 cm

300 / 500 €

**137. Petit coffret** en fer gravé à l'eau forte, au couvercle de forme bombée. Sur un fond brettelé, riche décor composé d'oiseaux, d'un loup, d'un bouquetin et de deux chevaux au milieu de fins rinceaux feuillagés.

Pentures en fer découpé ; serrure à bosse avec moraillon  
Allemagne du sud, Nuremberg, XVIe siècle

H. : 12,5 cm – L. : 14,2 cm – P. : 8,7 cm

intérieur garni de velours rouge

(manque la clef)

2 000 / 3 000 €









**138. Coffret** en fer forgé à couvercle bombé ; serrure cachée derrière un moraiillon ouvrant par un système dissimulé ; poignée sommitale.

Nuremberg, XVIe siècle

H. : 8,7 cm – L. : 12,8 cm - P. : 8,2 cm

(oxydation, légers manques)

400 / 600 €

**139. Paire de poignées de dague** en bronze à patine brune, l'une représentant les travaux d'Hercule et l'autre Atlas supportant le monde.

On joint un pommeau en bronze.

Italie, dans le style du XVIe siècle

H. : 13 cm - L. : 13,5cm

300 / 500 €



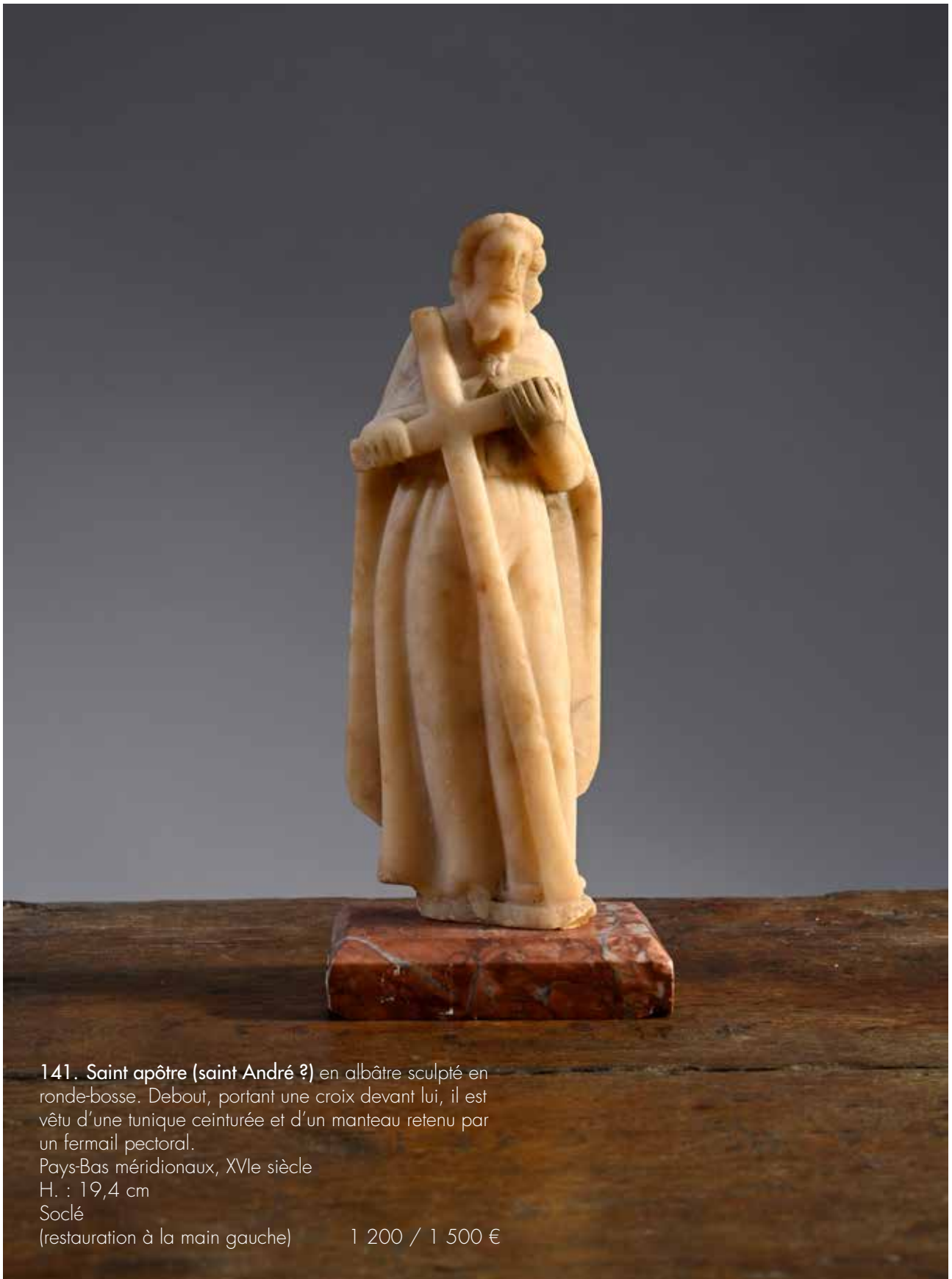
**140. Soufflet** en bois à façade sculptée et dorée, décorée d'un masque entouré de cuirs découpés, harpies et autres personnages.

XIXe siècle

L. : 69 cm

200 / 300 €

Ce soufflet est la reprise d'un soufflet italien du XVIe siècle conservé au département des Objets d'art du musée du Louvre (inv. OA3127)



141. **Saint apôtre (saint André ?)** en albâtre sculpté en ronde-bosse. Debout, portant une croix devant lui, il est vêtu d'une tunique ceinturée et d'un manteau retenu par un fermail pectoral.

Pays-Bas méridionaux, XVI<sup>e</sup> siècle

H. : 19,4 cm

Soclé

(restauration à la main gauche)

1 200 / 1 500 €





**142. Plastron d'armure** en fer gravé à l'eau forte ;  
décor d'une figure du Christ avec l'inscription *LVX*.  
*MVNDI* , ornementation de rinceaux et de cuirs  
découpés sur un fond brettelé.  
Allemagne, fin du XVIe siècle  
H. : 40 cm – L. : 40 cm

600 / 800 €





**143. Beau panneau de boiserie** en chêne sculpté en bas-relief à décor de trophée d'armes, cuir découpé, lances, tambour.  
Normandie, premier tiers du XVIe siècle  
H. : 62,5 cm – L. : 46 cm  
(petites greffes)

1 500 / 2 000 €





**144. Saint Michel** en pierre calcaire sculptée. Debout, les ailes déployées, le bras droit brandissant une épée derrière la tête, l'archange, vêtu d'une armure à l'antique, terrasse un drageon accroché à sa jambe gauche.

Nord de la France, région de Saint-Omer, XVI<sup>e</sup> siècle

H. : 38 cm

(érosion, petits accidents)

1 800 / 2 500 €





**145. Ecole hispano-flamande de la fin du XVI<sup>e</sup> siècle**  
*La généalogie royale de la Sainte Vierge depuis Abraham*

Huile sur toile

79,1 x 109,3 cm.

800 / 1 200 €

Rare composition qui détaille l'ascendance maternelle de Jésus, variante de l'Arbre de Jessé, lequel détaille Sa généalogie «paternelle», «fils de Joseph», «fils de David», «fils de Jessé», telle que transmise par les évangiles de Matthieu (Mt 1, 1-17) et Luc (Lc 3, 23-38).

À mettre en rapport avec une oeuvre de sujet similaire et de mise en page voisine, datant du début du XVI<sup>e</sup> siècle, attribué à un artiste des Pays-Bas septentrionaux (collection privée, localisation actuelle inconnue, vente Sotheby's Londres 6 décembre 2018, répertoriée dans la base RKD : <https://rkd.nl/images/108308>).





**146. Saint Sébastien** en bois fruitier sculpté en ronde-bosse.  
 Italie du Nord, fin du XVI<sup>e</sup> siècle  
 H. : 27 cm  
 (accidents et manques visibles) 400 / 600 €

**147. Sainte martyre** en bronze ciselé et doré ;  
 inscription sur la base *et prope et longe (proche et loin)*  
 Italie du Nord, fin du XVI<sup>e</sup> siècle  
 H. : 14,7 cm 600 / 800 €



**148. Saint Jacques le mineur** en chêne sculpté, assiette rouge et restes de dorure.  
 fin du XVI<sup>e</sup> siècle  
 H. : 25,5 cm  
 (manque à la dorure) 500 / 700 €

**149. Ecole vénitienne de la fin du XVI<sup>e</sup> siècle**  
*Étude pour deux aiguères d'orfèvrerie*  
 Pierre noire et plume brune sur papier (anciennement bleu)  
 20,5 x 25 cm. 600 / 800 €





150. Ecole lombarde de la fin du XVIe siècle

*Saint Jean le Baptiste*

Huile sur panneau

54 x 37 cm.

Présenté dans un beau cadre en bois noirci, avec  
incrustations de marbre

(restaurations)

3 500 / 4 500 €





**151. Deux panneaux** en chêne sculptés en fort relief représentant les figures de saint Pierre et de saint Thomas dans des niches avec frontons à coquilles.  
Normandie, fin du XVIe siècle.  
H. : 42,04 cm - L. : 20,05 cm  
(petites vermoultures) 200 / 300 €



**152. Belle Tête de Christ** en bois sculpté et polychromé. Inclinée et les yeux mi-clos, sa barbe bifide est formée par des mèches ondulées.  
Italie, vers 1600  
H. : 28 cm  
(petits accidents) 1 000 / 1 500 €



**153. Lectrin** en noyer monoxyle ; décor du monogramme du Christ *IHS* sur le repose-livre, et de rinceaux dans la partie inférieure.  
Espagne, fin du XVIe siècle  
H. : 41 cm - L. : 23,7 cm  
(une petite fente) 1 000 / 1 500 €



154. École napolitaine du milieu du XVIII<sup>e</sup> siècle,  
 entourage de Nicola Malinconico (1663-1726)  
*Nature morte de fruits, de fleurs, au lapin blanc, dans  
 une loggia architecturée avec vue sur un jardin*  
 Huile sur toile  
 32 x 41 cm.  
 (rentoilage, restaurations) 600 / 800 €

155. Frantz FRANCKEN I (1542 - 1616) entourage de  
*La montée au calvaire*  
 Huile sur cuivre  
 22 x 17,5 cm 2 000 / 3 000 €







**156.** d'après un modèle de **Gugliemo della Porta**  
(1500 / 1577)

Bas relief en stuc polychromé représentant la Pâmoison  
de la Vierge et la Descente de croix. Le bas-relief en  
marbre est conservé au château des Sforza de Milan,  
(inv n° 0741)

H. : 52,5 cm – L ; : 32,5 cm

(petits accidents et restaurations)

1 000 / 1 500 €





COLLECTION HENRI-D'ALLEMAGNE

Lots n° 157 à 176



**157. Atelier de Nicolo Rugina**

Brûle-parfum en laiton gravé et doré ; décor de masques hurlants dans des réserves de feuillages ; inscription *NICOLO.RVGINA.DA.CURFUB FECE.*

*MDLXXXVI* (Nicolas Rugina de Corfou, fit, 1586)

Grèce, Corfou, 1586

H. : 26 cm

(manques et accidents)

500 / 700 €

Provenance : ancienne collection Henri-René d'Allemagne (1863 - 1950) et par descendance.



**158. Deux gantelets en fer forgé ; bordure à décor de tresse ; dessus de la main amovible.**

XVI<sup>e</sup> siècle

L. : 21, 5 cm

(oxydation)

200 / 400 €

Provenance : ancienne collection Henri-René d'Allemagne (1863 - 1950) et par descendance.

**159. Calice en argent et argent doré ; piétement octogonal ; fut à pans avec nœud médiant orné de feuillages et cabochons avec rosettes ; coupe évasée. Poinçon illisible.**

XVI<sup>e</sup> siècle

H. : 17 cm

(coupe dédoré)

400 / 600 €

Provenance : ancienne collection Henri-René d'Allemagne (1863 - 1950) et par descendance.







**160. Coffret en buis** à couvercle bombé ; décor sculpté de résilles ajourées et d'ornements géométriques ; incrustations de filets d'os gravés ; serrure ornée d'un cabochon bleu.

Est de la France, vers 1830

L. : 16,7 cm - H. : 12,1 cm - P. : 8,5 cm

étiquette de collection 1 000 / 1 500 €

Provenance : ancienne collection Henri-René d'Allemagne (1863 - 1950) et par descendance.

Un coffret de même type a été présenté dans la vente Mirabeau-Mercier, Paris, du 28 avril 2024, n°92 et provenant de la collection Spitzer.



**161. Plastron d'armure** en fer forgé ; col et embrasure à décor torsadé, poinçon *EB*.

Allemagne du sud, Nuremberg, vers 1520-1530

H. : 32,5 cm - L. : 33 cm

Étiquette de collection

(oxydation et petits manques) 1 000 / 1 500 €

Provenance : ancienne collection Henri-René d'Allemagne (1863 - 1950) et par descendance.



**162. Flacon d'amorçage**, appelé aussi poire à poudre, en laiton doré à quatre anneaux de suspension. Sur les faces avant et arrière : figures de rois moulées en relief, extraites de plaquettes de Peter Flötner (Thurgovie, 1485 - Nuremberg, 1546) ; armes gravées de Julius Echter von Mespelbrunn ; date 1574 en haut à droite. Embout uni à capuchon à ressort, le levier terminé par une tête de chien.

Allemagne du sud, Nuremberg, 1574

H. : 10,2 cm

800 / 1 000 €

Provenance : ancienne collection Henri-René d'Allemagne (1863 - 1950) et par descendance.



Julius Echter von Mespelbrunn (1545 - 1617) est évêque de Wursburg en 1573. La date figurant sur l'objet indique qu'il appartient à l'équipement de sa garde au moment de son entrée en fonction. Un exemplaire identique est conservé au Victoria & Albert Museum à Londres (inv. M.1630-1944)



Fig.



**163. Couteau** avec lame en fer forgé ;  
 manche à pans en ambre et ivoire.  
 Prusse orientale, Königsberg, vers 1590-  
 1600  
 L. : 42,5 cm – P. : 244 g  
 (accidents et manques) 800 / 1 200 €

Provenance : ancienne collection Henri-René  
 d'Allemagne (1863 - 1950) et par descendance.

Un jeu de couverts de chasse avec le même décor  
 sur le manche est conservé à la Rüstkammer de  
 Dresde, (inv. Xo377.01) fig.

Ouvrage consulté : Alexis Kugel et Rahul Kulka,  
*Ambre, trésors de la mer Baltique du XVIe au XVIIIe  
 siècle*, Paris, 2023, p. 116





**164. Poignard** avec lame en acier à trois pans ; tranche supérieure de la lame ornée d'un animal marin ; virole hexagonale ; manche en corne tournée à décor de rainures enroulées. Étui en cuir et fer.

Gènes, XVIIIe siècle

L. : 36 cm

600 / 800 €

Provenance : ancienne collection Henri-René d'Allemagne (1863 - 1950) et par descendance.



**165. Sabre** avec lame en acier recourbé, dans un fourreau en fer et cuir ; manche en fer forgé, quignon à bras rabattus, décor de têtes de lion.

Pologne, XVIIIe siècle

L. : 82 cm

(oxydation)

700 / 900 €

Provenance : ancienne collection Henri-René d'Allemagne (1863 - 1950) et par descendance.





**166. Couteau** avec lame en fer gravée et partiellement dorée. Sur la lame : décor de paysage et de rinceaux, inscription *Syor. angiola.caterina.capponi*, écu armorié *tranché de sable sur argent* avec couronne en cimier ; manche en bois sculpté à l'extrémité d'une tête féminine.

Italie, XVIIe siècle

L. : 39,5 cm

Étiquette de collection

Soclé

1 000 / 1 500 €

Provenance : ancienne collection Henri-René d'Allemagne (1863 - 1950) et par descendance.

Les armes gravées sur la lame sont celles de la famille Capponi, originaire de Florence au XIVe siècle. Cette famille sert les intérêts de la république florentine tout au long des XVe et XVIe siècles, ainsi que le clan Médicis. Une branche s'implante à Lyon au XVIe siècle et figure parmi les principaux banquiers de la ville. Catherine Angélique de Capponi (1650 - 1686), baronne de Feugerolles, est en France la dernière représentante du nom. Elle se marie le 16 février 1676 avec Pierre Hector de Charpin des Halles, comte de Souzy. Ce couteau pourrait lui avoir appartenu.





**167. Rare plat** en cuivre richement gravé et ciselé ; décor de rinceaux où nichent des animaux fantastiques à tête d'homme et au corps de félin, des angelots lascifs et des oiseaux.

Venise, ou empire vénitien, XVI<sup>e</sup> siècle

D. : 37,5 cm

(possiblement recoupé en bordure) 3 000 / 4 000 €

Provenance : ancienne collection Henry-René d'Allemagne (1863-1950), reproduit dans son livre PL LXII, catalogue n°62

Bibliographie : H.R.d'Allemagne, La maison d'un vieux collectionneur, Paris, Grund, 1948, PL LXII, catalogue n°62

**168. Rare flageolet français** en ébène et os avec deux touches en acier.

XVIII<sup>e</sup> siècle

L. : 38,5 cm

(usures d'usage) 600 / 800 €

Provenance : ancienne collection Henri-René d'Allemagne (1863 - 1950) et par descendance.

**169. Chope** en argent repoussé  
XIX<sup>e</sup> siècle dans le style du XVI<sup>e</sup> siècle

H. : 21 cm

400 / 600 €





170. **Épée de cour** à lame triangulaire en fer forgé et poignée en laiton doré à décor torsadé. Fourreau à pans orné de fleurs en strass.  
France, XVIIIe siècle  
L. : 94 cm  
(oxydation) 400 / 600 €

Provenance : ancienne collection Henri-René d'Allemagne (1863 - 1950) et par descendance.



171. **Épée de cour** à lame triangulaire ; garde ajourée en fer damasquiné à fond brettelé d'or, décor d'un vase et d'urnes dans des réserves. Fourreau en galuchat.  
France, XVIIIe siècle  
L. : 91 cm  
(petits accidents et oxydation) 600 / 800 €

Provenance : ancienne collection Henri-René d'Allemagne (1863 - 1950) et par descendance.





**172. Grand couteau** à lame en acier avec virole en bronze doré et manche en jade.

XVIIIe siècle

H. : 32,5 cm

500 / 700 €

Provenance : ancienne collection Henri-René d'Allemagne (1863 - 1950) et par descendance.



**173. Platine de fusil** à chenapan ou à silex en fer. Le marteau enserme le silex supporté par le calepin ; la batterie formant couvre-bassin dans sa partie inférieure est posée sur le ressort de batterie. Poinçon avec les lettres *DOIZTV* sous une couronne fermée.

XVIIIe siècle

H. : 7,5 cm - L. : 12 cm

(usure au silex, oxydation)

400 / 600 €

Provenance : ancienne collection Henri-René d'Allemagne (1863 - 1950) et par descendance.



**174. Chevalier** en buis sculpté en ronde-bosse.

XIXe siècle

H. : 21 cm

200 / 300 €

Provenance : ancienne collection Henri-René d'Allemagne (1863 - 1950) et par descendance.

**175. Grand couteau** à lame en acier avec tire-bouchon latéral.

Manche en ivoire.

XIXe siècle

L. : 41 cm - Poids. : 169 gr

200 / 300 €

Provenance : ancienne collection Henri-René d'Allemagne (1863 - 1950) et par descendance.

**176. Long couteau** avec lame en acier et manche en corne.

XIXe siècle

L. : 48 cm

(oxydation)

400 / 600 €

Provenance : ancienne collection Henri-René d'Allemagne (1863 - 1950) et par descendance.



177. Paire de pots à onguent en bronze, tripodes et de forme circulaire ; un fruit sert de prise sur le couvercle ; pieds griffes.  
Vers 1600  
H. : 13,5 cm

1 500 / 2 000 €





178. Coffret en laiton gravé avec cabochons de verre ; décor de vases fleuris dans des réserves, sur un fond de damier ; couvercle plat avec entrée de serrure au centre, sous la poignée ; serrure à quatre pennes sous le couvercle.

Allemagne du sud, première moitié du XVIIe siècle

H. : 8,5 cm – L. : 12,1 cm – P. : 10 cm

4 000 / 6 000 €







**179. Petit coffret** en fer gravé à l'eau-forte à décor de rinceaux ; fermeture à moraiillon ; clous, poignée sommitale et pieds en boule aplatie en laiton.

Italie du Nord, vers 1600

H. : 5,5 cm – L. : 9 cm – P. : 6,8 cm

(petits manques au système de fermeture)

3 000 / 5 000 €

Provenance : collection privée Barcelone







180. **Muse Uranie** en bronze à patine naturelle.  
XIXe siècle, dans le style du début du XVIIe siècle  
H. : 23 cm  
(déformation)

600 / 800 €

181. D'après un modèle de Girolamo Campagna  
(1549 – avant 1625)

**Neptune** portant une coquille, en bronze à patine verte.  
Italie du Nord, XIXe siècle  
H. : 19 cm

600 / 800 €



182. D'après un modèle de Barthélémy Prieur  
(1536 – 1611)

**Baigneuse tireuse d'épine** en bronze à patine naturelle ;  
socle en marbre blanc veiné.

XIXe siècle  
H. : 15,5 cm

1 000 / 1 500 €





**183. Tapisserie** en laine et soie

Naaman le syrien se baignant dans le Jourdain  
(2 R 5, 1-10).

Belle bordure avec trophées, guirlandes de fleurs et de  
fruits.

Flandres, seconde moitié du XVIIe siècle

H.: 312 cm - L.: 230 (usures et restaurations d'usage)

3 000 / 5 000 €





**184. Crémaillère** en fer forgé cruciforme avec cœur à l'intersection des bras ; anneau de suspension.  
XVIIe siècle  
H. : 108 cm – L. : 84 cm  
(oxydation) 400 / 600 €



**185. Marmite de communauté** en bronze. Panse renflée ornée de fleurs de lys en applique, piétement tripode, deux poignées triangulaires et anse en fer forgé torsadé.  
XVIIe siècle.  
H. : 22 cm 300 / 500 €

**186. Bassinoire** en laiton ; couvercle ajouré décoré d'un lion, de chiens et de rinceaux ; manche en fer forgé et chêne tourné en fuseaux.  
Dinan, XVIIe siècle  
L. : 114,5 cm  
(petits accidents) 300 / 500 €







**187. Rare cadenas à secret** et sa clef en fer forgé et ciselé. Faux-fond à décor d'un masque grotesque sur un losange. Entrée de serrure cachée sous un bandeau, ce dernier s'ouvre par un loquet sur le côté.

Allemagne, XVIIe siècle

H. : 21 cm – L. : 9 cm

4 000 / 6 000 €

La collection Hanns Schell de Graz ( Autriche) conserve de rares cadenas à secret de même nature.

Ouvrage consulté : Marina Pall, *Das europäische vorhangschloss*, Hanns Schell Collection, Graz, 2009, p 163







**188. Miroir** et son fronton en placage d'ébène et bois teinté à décor floral.

Pays-Bas, XVIIe siècle

H. : 100 cm – L. : 72 cm

(accidents et manques)

600 / 800 €





189. Tapiserie en laine et soie représentant la rencontre d'Hérode et des rois mages(?).  
Flandres, XVIIe siècle  
(accidents et restaurations) 3 000 / 5 000 €





**190. Petit buste d'homme** en terre cuite émaillée. Traits du visage finement sculptés ; sur un socle en marbre noir. Normandie, XVIIe siècle  
H. : 8,2 cm  
(cassé, récolé)



**191. Paire de consoles** en chêne sculptée représentant les têtes d'un homme aux grandes moustaches et d'une femme coiffée d'un turban. Nord de la France, XVIIe siècle  
H. : 20 cm (homme) - 19,8 cm (femme) 400 / 600 €

**192. Grand bénitier** en marbre rose du Languedoc, de forme circulaire et à panse godronnée. XVIIe siècle  
L. : 75 cm – D. : 55 cm  
(cassé, récolé)

600 / 800 €







193. Cadran solaire de table en bronze gravé et doré de forme carrée. Plaque en métal argenté avec stylet en laiton indiquant les heures. Boussole. Riche décor composé de termes engainés, de frises de rinceaux et d'allégories des saisons dans des cartouches, avec inscription des mois et des directions. Pieds en boules aplaties.  
Hollande, fin du XVIIe siècle  
L. : 30,7cm – lg. : 30,7cm  
(partie centrale postérieure)

3 000 / 4 000 €





**194. Ostensoir** en bronze ciselé, gravé et doré. Piétement circulaire, fût en vase, monstrance avec rayons ; l'intérieur est orné d'un cadran d'horloge sur une face et d'une représentation de saint Jean sur l'autre. Inscription sous le piétement *SOC.TA (...). SS. SACRAMENTI. CASTRI. MONTIS. MONTANARII. BARTHOLOMAEO. CARVCCIO. ET. ANGELO. FABRIO. PRIORIB. AN MDCXV.*

Italie, XVIIe siècle, 1615

H. : 41 cm

(transformations, manques et restaurations) 1 200 / 1 500 €



**195. Christ** en bois sculpté et polychromé. Tête ceinte d'une couronne d'épine tressée ; périzonium court avec nœud formant chute sur la hanche droite ; jambes fléchies et pieds superposés.

XVIIe siècle

H. : 72 cm

(vermouluures et petits manques)

soclé

700 / 900 €



**196. Calvaire** en buis fruitier sculpté en ronde-bosse. Sur un tertre rocheux avec crâne et ossements en façade, Marie et saint Jean se tiennent debout de part et d'autre de la croix. Le Christ a la tête penchée, son périzonium est retenu par une cordelette, ses jambes sont fléchies et ses pieds sont superposés sur un suppedaneum. Titulus et crâne en haut et en bas de la croix. Inscription au dos à l'encre *c.E.*

Allemagne, XVIIe siècle

H. : 33,4 cm

(très légers accidents)

800 / 1 000 €



**197. Crucifix** composé d'un Christ en buis sculpté avec piètement en laiton gravé et doré. *Christo morto* aux bras levés à la verticale, couronne d'épines tressée en fer sur une chevelure aux mèches ondulées tombant sur l'épaule droite, périzonium court noué avec chute sur la hanche droite, jambes fléchies et pieds superposés. Piètement gravé avec saint Pierre et saint Paul en façade ; date 1573 dans un cartouche à l'arrière. Allemagne du Sud, XVIe siècle, 1573 pour le socle - Christ, milieu du XVIIe siècle  
 H. : 45,5cm  
 (bras et chevilles cassés et recollés) 2 000 / 3 000 €

**198. Christ de la Flagellation** en poirier sculpté en ronde-bosse. Les mains attachées dans le dos à une petite colonne en balustre, le Christ est représenté dans une puissante torsion arrière. La tête à l'expression douloureuse accompagne avec force le mouvement général du corps. Allemagne, XVIIe siècle  
 H. : 22 cm  
 socle en bois mouluré (fente) 1 200 / 1 500 €







199. **Petit coffret** avec plaques en verre églomisé représentant des femmes martyres portant la palme, dans des tondi ; couvercle bombé, serrure à morillon et pieds griffes.  
Autriche, fin du XVIIIe siècle  
H. : 7 cm – L. : 9,8 cm – P. : 4,5 cm  
(petits accidents et manques) 1 500 / 2 000 €





**200. Peter MEULENER (1602-1654)**

*Scène de bataille de cavaliers aux portes d'un village*

Huile sur cuivre

Haut. : 38 cm - Larg. : 53 cm

Monogrammée PM sur le rocher au premier plan à gauche

(usures et quelques restaurations) 3 000 / 5 000 €

Peintre de genre et de paysages, Peter Meulener se fit avant tout spécialiste de la représentation de chocs de cavalerie. Né à Anvers où il demeurera toute sa vie, Meulener fournit une clientèle friande de ces représentations mêlant les trois genres qu'il maîtrise. L'utilisation du cuivre que le peintre choisit pour notre oeuvre minutieusement traitée participe à sa préciosité, apprécié par les plus grands musées dont le Prado, l'Ermitage le Rijksmuseum ou encore le Louvre.





201. Antonio Francesco Selvi (1679 - 1753)  
**Médaille** en bronze représentant à l'avant le profil de  
 Laurent II de Médicis (1492 - 1519), duc d'Urbino,  
 avec l'inscription *LAVRENTIVS.MEDICES.VRBINI.DVX.*,  
 et au revers un arbre avec deux lions et la devise *ITA*  
*ET.VIRTVS.*

Italie, 1718  
 D. : 8,2 cm

200 / 300 €

202. D'après Anton Meybusch (1645 - 1702)  
**Médaille** en bronze représentant à l'avant le profil de  
 l'empereur élu du Saint-Empire romain germanique  
 Léopold Ier de Habsbourg (1640 - 1705), avec  
 l'inscription *ANTON MEYBUSCH FECIT*, et au revers la  
 victoire des autrichiens sur les turcs devant Vienne.  
 XVIIe siècle  
 D. : 5,5 cm

150 / 200 €

203. **Médaille** en bronze représentant à l'avant le profil  
 de l'empereur Léopold Ier de Habsbourg (1640 -  
 1705) et au revers le même empereur triomphant des  
 Turcs devant Vienne.  
 Fin du XVIIe siècle  
 D. : 5,8 cm

150 / 200 €



204. **Paire d'angelots** en bois sculpté,  
 polychromé et doré.  
 Italie, XVIIe siècle  
 H. : 58 et 59 cm  
 soclés  
 (restaurations et reprises à la polychromie)  
 1 000 / 1 500 €



Fig.

**205. Tapisserie** en laine et soie représentant le Char d'Apollon guidé par l'Aurore. D'après un tableau de Guido Reni ; bordure à l'imitation d'un encadrement. XVIIe siècle

H. : 170 cm – L. : 280 cm

(accidents et déchirures)

1 500 / 2000 €

Cette tapisserie a été tissée d'après la fresque *Aurora* peinte en 1614 par Guido Reni (1575 -1642). Ce décor fut commandé pour le cardinal romain Scipione Borghese pour le plafond de son nymphée (Casino dell'Aurora) à Rome. Il représente Aurore, déesse de l'aube, donnant naissance à un nouveau jour alors qu'elle ouvre la voie à Apollon, dieu de la lumière, qui la suit dans son char entouré des Heures. (fig.)





**206. Coffret** à âme de bois recouvert de tissus de velours, pentures en laiton découpées aux extrémités fleuronées, poignée sommitale.

XVIIe siècle

H. : 12 cm – L. : 22 cm – P. : 16 cm

(usures d'usage, petites restaurations)

600 / 800 €



**207. Angelot** en bois résineux sculpté.

Italie, XVIIe siècle

H. : 60,5 cm

700 / 900 €



**208. Médaille** en bronze doré avec monture en argent, représentant saint Joseph et sainte Barbe.

Italie, XVIIe siècle

H. : 4,5 cm - L. : 4,2cm

400 / 600 €



**209. Reliure** en argent gravé représentant sur l'avert un saint évêque portant un ostensor avec l'inscription *Herr Wen ich hie mein Lauf vollend So Nimb mein Seel in deine hend*, et au revers la Cène avec l'inscription *Das Abentmal Christi Ihn einsett welchs die Seel Speist trenck und ergetzt*.

Hollande, fin du XVIIe siècle

H. : 8,7cm - L. : 6,7cm – Poids brut : 133 gr

800 / 1 200 €



210. **Tapiserie** en laine et soie représentant un char de triomphe, doré et richement sculpté, vu de trois quart dos, attelé à un cheval. Ce char était possiblement surmonté d'une renommée, dont subsistent des draperies et un bras.

Bruxelles, XVIIe siècle

H. et L. : 235 cm

(fragment, accidents)

4 000 / 6 000 €





**211. Petit coffre** en noyer sculpté, façade ornée du monogramme H sous une couronne fermé entourée de plumes, frise de plumes dans la partie supérieure.  
XIXe, dans le style du XVIIe siècle  
H. : 39 cm, L. : 71 cm, P. : 36 cm      150 / 200 €



**212. Paire de montants** de meuble en noyer sculpté à décor d'ange engainés  
XVIIe siècle  
H. : 38 cm  
on joint un **montant** de meuble en chêne sculpté d'un ange engainé.  
XVIIe siècle  
H. : 43 cm      300 / 500 €



**213. Grande armoire** en deux corps en noyer ouvrant à quatre vantaux et deux tiroirs en ceinture. Montants et dormants en demi-colonnes torsadées, vantaux à décor mouluré avec panneaux ressortis.  
XVIIe siècle  
H. : 200 cm – L. : 145 cm – P. : 63 cm  
(restauration à la corniche, petits manques dans le piétement)  
600 / 800 €



**214. Ecole flamande du début du XVIIIe siècle**

*Intérieur de taverne*

Huile sur toile

91 x 115 cm.

2 000 / 3 000 €

Provenance : Ancienne collection de la famille Picot de Clorivière, au château de Limoëlan, Sévignac (Côtes d'Armor)



**215. Malle de flibustier** à âme en résineux, recouverte de parchemin. Pentures et poignées latérales en fer forgé et frappé ; intérieur garni de papiers colorés et découpés à décor de vases fleuris.

Amérique du Sud, XVIIe siècle.

L. : 88,4 cm – H. : 37 cm - P. : 42cm

(accidents, manques et restaurations)

200 / 300 €





**216. Ecole romaine du début du XVIIe siècle**

*Portrait présumé de Sa Sainteté le pape Léon XI, né Alessandro di Ottaviano de' Medici di Ottajano (1535 - 1605), 232e pape de la Sainte Église Catholique*

Huile sur toile

125 x 95 cm.

(rentoilage, restaurations)

1 500 / 2 500 €



**217. Fauteuil** en noyer sculpté, accotoirs en crosse feuillagée, support d'accotoir en balustre, piétement avec entretoise en H tourné en vases et balustres, dés de raccordement.

XVIIe siècle

H. : 120 cm - L. : 80 cm - P. : 75 cm

(restaurations d'usage)

garni d'un velours bicolor.

300 / 500 €

**218. Armoire** en deux corps en noyer. Corps supérieur en retrait ouvrant à quatre vantaux, deux tiroirs en ceinture, montant et dormants en demi colonnes torsadées, aigles dans la corniche, panneaux en ronce de noyer et moulures, piétement en boules aplaties.

XVIIe siècle

H. : 206 cm - L. : 144 cm - P. : 62 cm

(manques et restaurations d'usage)

400 / 600 €





**219. Petit angelot** en bois sculpté en ronde-bosse et polychromé, yeux en verre.  
Italie, XVIIe siècle  
H. : 26 cm  
(petits manques visibles dont les ailes) 700 / 900 €

**220. Buste** d'un personnage grotesque en noyer sculpté en ronde-bosse. Tête tournée vers le côté gauche, les traits ronds à l'expression rieuse. Le buste est engainé dans une base avec petite lunule à encadrement de style rocaille.  
Italie, fin du XVIIe siècle  
H. : 30,5 cm  
(fente) 1 800 / 2 500 €







**221. Encadrement** en bois mouluré et laqué noir.  
XVIIe siècle  
H. : 72,5 cm – L. : 65,5 cm  
glace biseautée  
(restaurations d'usage)

1 000 / 1 500 €



**222. Bas-relief** avec feuille d'argent sur stuc, représentant le triomphe des saisons d'après une plaquette en bronze de la fin du XVIe siècle Pays-Bas, XVIIe siècle  
H. : 8,8 cm – L. : 17 cm  
(accidents et manques visibles)

400 / 600 €

Ouvrage consulté : Ingrid Weber, *Deutsche, Niederländische und Französische Renaissanceplaketten 1500 - 1650*, Bruckman, München, 1975, p 187



**223. Paire de fauteuils** en noyer sculpté, modèle à crosse.  
XVIIe siècle  
H. : 110 cm - L. : 62,5 cm - P. : 79 cm  
garni d'un tissu damassé rouge.  
(restaurations d'usage)

600 / 800 €

**224. Tabouret** en noyer ; piétement tourné avec entretoise en H, balustres et dés de raccordement, pieds en boules aplaties. Recouvert d'une tapisserie aux petits points à décor floral.  
XVIIe siècle  
H. : 36 cm – L. : 48,5 cm – P. : 35 cm  
(quelques vermouluures)

300 / 500 €



225. **Tapiserie** en laine polychrome à décor de riche verdure, bordure fleurie.

Flandres, XVIIe siècle

H. : 294 cm – L. : 244 cm

(déchirures, accidents et restaurations)

4 000 / 6 000 €



**226. Grande chevrette dite Tüllenkanne** en grès vernissé, de forme pansue à décor en applique de vases fleuris et de couronnes de perles et coquilles ; couvercle en étain poinçonné, daté 1647 ; monture en étain autour du pied et du bec verseur.  
Vallée du Rhin, seconde moitié du XVIIe siècle  
H. : 34 cm  
(manque le couvercle du bec verseur) 800 / 1 000 €



*Laudin Emailleur  
à Limoges*

**227. Plaque** en émail peint polychrome avec rehauts d'or représentant la tête de saint Jean-Baptiste sur un plat, monogrammée *IL* ; contre-émail bleu nuit avec l'inscription *Laudin Emailleur à Limoges I.L.* ; encadrée.  
Limoges, fin du XVIIe siècle  
H. : 10 cm – L. : 8,2 cm  
(petit éclat) 1 000 / 1 500 €

Provenance : collection Aubale, vente Chritie's, Paris, 12 décembre 2018, lot 103

**228. Paire de gourdes** de forme pansue, émaillées à fond bleu avec un décor de taches blanches dit à la bougie.  
XIXe siècle, dans le style de Nevers du XVIIe siècle  
H. : 35 cm 800 / 1 200 €





229. Ecole Flamande vers 1600, entourage de Martin de Vos

*L'Annonciation*

Panneau de chêne parqueté

H. : 108 cm - L. : 76 cm

(restaurations anciennes)

6 000 / 8 000 €

230. **Armoire** en chêne ouvrant à deux vantaux à riche décor de colonnes cannelées avec chapiteaux corinthien supportant l'entablement ; porte à décor de pilastre et d'arc en plein-cintre ; pieds en boules aplaties. Intérieur garni d'une armoirette avec vantaux à claire-voie.

Flandres, début du XVIIe siècle

H. : 176 cm - L. : 147 cm - P. : 75 cm

(restaurations d'usage)

On joint une base

2 000 / 3 000 €







**231. Christ** en bronze à patine noire.  
Italie, XVIIe siècle  
H. 31 cm 800 / 1 200 €

**232. Encadrement** en poirier noirci et doré à  
décor de moulures et moulures tremblées.  
XVIIe siècle  
A vue H. : 146 cm - L. : 101,5 cm -  
H. Totale : 189 cm - L. totale : 143 cm  
(petites vermouures) 500 / 700 €

**233. Plaque** en cuivre embouti, ciselé et  
argenté représentant l'empereur Maximilien  
d'Autriche, dans un encadrement en bois noirci  
avec applique argentée.  
Italie, XVIIe siècle  
H. : 16,7 cm - L. : 12,5 cm  
1 000 / 1 200 €





**234. Ange** en bois sculpté en ronde-bosse, polychromé et doré. Debout, la jambe droite fléchie, l'ange ouvre ses bras sur le côté droit, tenant dans sa main gauche un phylactère. Crochet en fer forgé dans le dos.

Espagne ou Italie, XVIIe siècle

H. : 130 cm

Étiquette

sur un socle en bois à l'imitation du marbre.

(manques dont les ailes, et petits accidents)

1 000 / 1 500 €

**235. Prométhée** en tilleul sculpté en ronde-bosse avec rehauts de blanc.

Allemagne du Sud, XVIIe siècle

H. : 25,5cm

(petits accidents)

1 600 / 1 800 €







**236. Mortier** en ivoire tourné, à décor de filets.

Indo-portugais, XVIIe siècle

H. : 13 cm

(quelques accidents)

600 / 800 €

**237. Petit oratoire** vitré en bois sculpté et doré, formant niche avec Vierge à l'Enfant en terre vernissée.

XVIIIe siècle

H. : 45 cm

(petits accidents)

400 / 600 €

**238. Saint personnage** en bois sculpté avec visage et mains en ivoire. Debout, le personnage est vêtu d'une tunique et d'un manteau en soie avec broderies de fils d'or ; base en bois sculpté et doré.

Colonies hispaniques, XVIIIe siècle

H. : 36 cm – P. brut :

(accidents et manques)

600 / 800 €





**239. Paire de plaques** de forme violonée en bronze ciselé et doré représentant les bustes de la Vierge et du Christ ; sur un fond brettelé de rinceaux.

Italie, Rome, XVIIIe siècle

H. : 19 cm - L. : 15,2 cm 2 000 / 3 000 €

**240. Piétement de console** en bois sculpté polychromé et doré représentant une tête d'angelot émergeant de grands feuillages.

XVIIe siècle

H. : 81 cm - L. : 40 cm - P. : 50 cm

plateau en marbre postérieur

(quelques accidents)

600 / 800 €







**241. Lustre** en bronze à six bras de lumière ;  
ornementation d'étoiles ajourées et petits réflecteurs  
XVIIIe siècle

H. : 65 cm

(monté à l'électricité)

600 / 800 €

**242. Tabatière** en argent de forme violonée. Poinçon O  
couronné.

Paris, 1777

transformé en nécessaire pour le viatique au XIXe siècle

L. : 12,5 cm – P. : 257 gr

400 / 600 €

**243. Suite de quatre fauteuils** en noyer ; accotoirs en  
croses sculptés de feuillages, piétement en H avec  
vases et balustres, dés de raccordement, pieds en  
boules aplaties.

Vers 1700

H. : 110 cm – L. : 64 cm – P. : 50 cm

(restaurations d'usage)

1 200 / 1 500 €





244. **Tapiserie** en laine polychrome à décor de verdure animée de canards nageant sur une marre.  
Aubusson, XVIIIe siècle  
H. : 270 cm – L. : 120 cm  
(accidents, coupée)

4 000 / 6 000 €





**245. Médaille** en bronze doré représentant à l'avant le profil de Frederick Ier de Prusse (1657 – 1713), et au revers une scène allégorique avec l'inscription *FAMA. PRVDENTIA. ET. VIRTUTE.*, et la date 1757.

Royaume de Prusse, XVIIIe siècle, 1757

D. : 4,7 cm

(deux petits accidents)

100 / 150 €

**246.** d'après le modèle d'Antonio Canova (1757 – 1822)

**Le lutteur Damoxène de Syracuse** en bronze à patine noire ; sur un socle de marbre blanc.

XIXe siècle

H. : 23,5 cm

800 / 1 000 €





**247. Verre de chasse** en cristal, panse côtelée, liseré doré. Dans un écrin en cuir ciselé à décor de boutons sur le couvercle.

Début du XVIIIe siècle

H. : 7,8 cm

600 / 800 €

**248. Bougeoir** en verre soufflé translucide, pied en cloche à godrons, fût avec ligne torsadée, sphère entourée de filets découpés, haut binet.

Liège, XVIIIe siècle

H. : 29 cm

800 / 1 000 €



**249. Tasse à vin** ou à cidre en verre bleu à décor de tressages.

Normandie, Vallée de la Bresle, XVIIIe siècle

H. : 4 cm

200 / 300 €





**250. Enfant Jésus** nu en bois sculpté et polychromé, yeux en verre.  
Italie du sud, XVIIIe siècle  
H. : 58 cm  
(accidents et manques) 400 / 600 €

**251. Santon de crèche** en terre cuite polychromé, yeux en verre. Femme vêtue au naturel avec tissus de soie, passementerie d'or et dentelle  
Naples, XVIIIe siècle  
H. : 37 cm  
(petits accidents et usures) 400 / 600 €

**252. Couple de santons de crèche** habillé au naturel avec soie et broderie d'or corps avec tête en terre cuite polychrome, yeux en verre.  
Naples, XVIIIe siècle  
H. : 30 cm  
(accidents, manques et usures) sous un globe 500 / 700 €





253. Deux tableaux sous verre en cire polychrome représentant les prophètes Élie et Élisée au milieu de paysages naturalistes. Dans un encadrement en bois sculpté et doré.

Attribué à Giovanni Francesco Pieri (1699-1773) Italie, Naples, milieu du XVIIIe siècle  
H. : 15 cm – L. : 11,4 cm  
(petits accidents)

1 000 / 1 500 €





**254. Cadre** de forme ovale en bois sculpté et doré à décor de riches rinceaux feuillagés.  
 Florence, XVIIIe siècle  
 H. : 29 cm – L. : 25,5 cm  
 (quelques accidents et restaurations) 800 / 1 200 €

**255. Tondo** en ivoire sculpté en fort relief représentant Psyché recevant le premier baiser de l'Amour, d'après un tableau de François Gérard (Rome, 1770 – Paris, 1837) peint en 1798.  
 Début du XIXe siècle  
 H. : 13 cm – L. : 11 cm – P. brut : 405gr  
 (petites restaurations) 800 / 1 200 €

**256. Paire de lions** en bois sculpté et doré ; base à l'imitation du marbre.  
 Italie, XVIIIe siècle  
 H. : 21 cm 800 / 1 000 €





**257. Paire d'huiles sur cuivre** représentant le Christ et Marie en buste.  
XVIIe siècle  
H. : 15,5 cm – L. : 12 cm  
dans un encadrement en pichepin. 300 / 500 €

**258. Saint Adrien** en bois sculpté et polychromé.  
Debout, le saint est vêtu d'une armure à l'antique, un lion couché à ses pieds.  
XVIIe siècle  
H. : 66 cm  
(quelques manques et accidents) 800 / 1 200 €







**259. Tableau** en bronze à patine brune et or représentant l'autel de la Vierge de l'église Notre-Dame-des Victoires à Paris. Inscriptions *ALTARE ARCHISODALITATIS SS<sup>MI</sup> ET IMMACULATI CORDIS B<sup>AE</sup> MARIAE V<sup>IG</sup> PRO CONVERSIONE PECCATORUM IN ECCLESIA B<sup>AE</sup> M<sup>E</sup> V VICTORIS PARIISIIS EX AERE DUCTUM VENERANDISSIMOQUE DEDCATUM CONDITORI DUERICHE DESGENETTES HUIJUSCE ECCLESIAE PASTORI A. R. I. BEAU. M. D. CCCXLV (E. HALPEN FABER) (SCULPSIT RAYNALY)*

XIXe siècle, 1845

H. : 35 cm – L. : 43,5 cm

(petit accident dans un angle)

600 / 800 €

**260. Scie de chirurgien** avec manche en corne ; barre supérieure à pans et anneaux au centre ; double accolade aux extrémités.

fin du XVIIIe siècle

L. : 51,5 cm

(petits éclats à la corne)

800 / 1 200 €



261. Auguste Ambroise Lignereux dit Saint-André de Lignereux (Jouy-le-Châtel, 1861 – Paris, 1936)

**Boîte-pyxide** en cuir estampé et ciselé avec corps en ivoire sculpté de saints personnages sous des arcatures ; montage en laiton avec cabochons de verre vert ; inscription en lettre d'or sur le dessous *Saint André Membre du Jury Médaille d'Honneur Salon des Artistes Français.*

Fin du XIXe siècle

H. : 28 cm – Poids brut : 732 gr

(une petite fente) 2 000 / 3 000 €

Provenance : Collection Emile Zola (1840 – 1902), Paris  
Collection du Docteur Louis Dupuy-Dutemps (1871-1946)  
et Madame Dupuy-Dutemps, Paris

Auguste-Ambroise Lignereux, dit Saint-André de Lignereux, est connu pour son activité de décorateur spécialisé dans le travail du cuir. Son travail est salué aujourd'hui pour avoir notamment renouvelé les techniques de la reliure. Il est tantôt adepte d'un goût historiciste, comme le montrent une pyxide ornant son bureau (fig.) ou un magnifique coffret en cuir gaufré de sa main (vente Etude Tajan le 29 novembre 2022, lot 116), tantôt du style Art Nouveau, dans la veine d'un coffret et d'une reliure conservés au Petit Palais – musée des Beaux-Arts de la Ville de Paris.

A l'acquéreur sera donné un petit carnet référençant les objets appartenant à Monsieur et Madame Louis Dupuy-Dutemps où il est fait mention de cette boîte avec l'indication suivante : *le cercle d'ivoire sculpté de l'époque du Moyen Age faisait partie de la collection d'Emile Zola et a été acheté par l'artiste à la mort de l'écrivain.*

Ouvrage consulté : A. Arüss, *La vie de Saint-André de Lignereux*, Nîmes, 1930







**262. Plat ovale** en céramique vernissée décoré en fort relief d'un poisson entouré de fougères, d'une libellule, d'un papillon et de coquillages.

Suiveur de Bernard Palissy, XIXe siècle  
L. : 42 cm – L. : 28 cm

300 / 500 €

**263. Paire de bougeoirs** en terre cuite vernissée représentant des angelots debout sur un tertre rocheux, le corps ceint d'une draperie, supportant un binet cannelé en bronze.

Suiveur de Bernard Palissy XIXe siècle  
H. : 20 cm

(accidents et restaurations)

200 / 300 €



**264. Épreuve de tournage** en ivoire sculpté et ajouré.  
XIXe siècle

H. : 9,5 cm – P. : 67 gr

300 / 500 €





**265. Plaque** en ivoire sculptée en fort relief à décor d'une centauromachie. Dans un cadre en bois mouluré et noirci.

XIXe siècle

H. : 9,5 cm – L. : 27,4 cm – P. : 845 gr

(quelques petites craquelures)

600 / 800 €











DU CÔTÉ DE CHEZ MR ET MME S.

VENTE MERCREDI 29 MAI 2024



## MOBILIER & OBJETS D'ART

VENDREDI 14 JUIN 2024  
HÔTEL DROUOT - SALLES 1 & 7

PROVENANT D'UNE GRANDE COLLECTION  
ARISTOCRATIQUE FRANÇAISE



**COUTAU-BEGARIE & ASSOCIÉS**

Olivier Coutau-Bégarie,  
Alexandre de La Forest Divonne, David Gelly  
60, avenue de La Bourdonnais - 75007 Paris  
+33 (0)1 45 56 12 20  
information@coutaubegarie.com

COUTAUBEGARIE.COM

**Myriam LARNAUDIE-EIFFEL**  
Associée - Correspondant sud-ouest  
11, place des Quinconces - 33000 Bordeaux  
+33 (0)6 12 49 28 94  
mle@coutaubegarie.com



# COUTAU-BÉGARIE & ASSOCIÉS

## ORDRE D'ACHAT / BID FORM

28 & 29 MAI 2024  
HAUTE ÉPOQUE

A envoyer à / Send to :  
60, avenue de La Bourdonnais - 75007 Paris  
Tel : 01 45 56 12 20

www.coutaubegarie.com - information@coutaubegarie.com  
Coutau Begarie sarl - ventes aux enchères publiques - agrément n° 2002-113

- DEMANDE D'APPEL TÉLÉPHONIQUE / PHONE CALL REQUEST
- ORDRE FERME / ABSENTEE BID

Après avoir pris connaissance des conditions de vente, je déclare les accepter et vous prie d'acquiescer pour mon compte aux limites indiquées en euros, les lots que j'ai désignés ci-dessous (les limites ne comprenant pas les frais).

*I have read the conditions of sale and the guide buyers and agree to abide by them. I grant you permission to purchase on my behalf the following items within the limits indicated in euros (these limits do not include buyer's premium and taxes).*

Nom et Prénom \_\_\_\_\_  
Name

Adresse \_\_\_\_\_  
Address

Téléphone \_\_\_\_\_  
Phone

E-mail \_\_\_\_\_

Les ordres d'achat doivent être reçus au moins 24 heures avant la vente.  
Les enchères par téléphone ne sont recevables que pour les lots dont l'estimation basse est supérieure à 300 €. Les lots volumineux acquis sur ordre d'achat seront conservés au magasinage de Drouot (voir les conditions appliquées). Les petits lots seront conservés à l'étude, au delà d'une semaine, un forfait de 3 € par jour sera appliqué.

*To allow time for processing, absentee bids should be arrived at least 24 hours before the sale begins. Telephone bidding can only be arranged for lots with sale estimates of over 300 €.*

Lot n° Lot n°	Description du lot Lot description	Limite en € Top limite of bid in €

## RÉFÉRENCES BANCAIRES OBLIGATOIRES / REQUIRED BANK REFERENCES

Code banque Bank code	Code guichet Bank sort code	Numéro de compte Account number	Clé Key

## PHOTOCOPIE CARTE D'IDENTITÉ OU PASSEPORT / IDENTIFICATION PAPER-PASSPORT COPY

Je confirme mes ordres ci-dessus et certifie l'exactitude des informations qui précèdent.  
*I confirm my bids above and certify that all information provided is true and complete.*

Date et signature :  
*Date and signature :*



## CONDITIONS DE VENTE / CONDITIONS OF SALE

### CONDITIONS GÉNÉRALES :

La vente est faite expressément au comptant.

Les objets sont vendus en l'état, une exposition préalable permettant aux acquéreurs de se rendre compte de l'état des objets mis en vente, il ne sera admis aucune réclamation une fois l'adjudication prononcée.

L'adjudicataire sera le plus offrant et dernier enchérisseur. Il devra acquitter, en sus de l'enchère, les frais de vente de 30% TTC (frais 25% plus TVA à 20%) y compris pour les ventes de livres avec une TVA à 5,5%.

Les indications portées au catalogue engagent la responsabilité de la Société de Vente, compte tenu des rectifications annoncées au moment de la présentation de l'objet et portées au procès verbal de la vente.

Les dimensions, les poids et les estimations ne sont donnés qu'à titre indicatif. Le réentoilage, parquetage ou doublage sont considérés comme une mesure conservatoire et non comme un vice.

En cas de contestation, au moment de l'adjudication, c'est-à-dire s'il y a double enchère, le lot sera immédiatement remis en vente au prix proposé par les enchérisseurs et tout le public sera admis à enchérir de nouveau.

Le requérant qui retire avant la vente un objet confié s'engage à supporter les frais engagés pour cette vente, notamment de publicité et catalogue, et à s'acquitter d'un droit de retrait forfaitaire de 10% HT du prix de réserve fixé pour ledit objet, ou à défaut de son estimation.

### TRANSPORT DES LOTS / EXPORTATION :

Dès l'adjudication prononcée, les achats sont sous l'entière responsabilité de l'adjudicataire, le magasinage et le transport de l'objet n'engagent pas la responsabilité de la Société de Vente. Les lots seront stockés au magasinage de Drouot aux frais des acquéreurs. Aucune expédition des lots ne sera assurée par l'étude Coutau Bégarie.

Pour toutes demandes d'expédition, veuillez vous adresser directement auprès de ThePackengers après règlement du bordereau. [www.thepackengers.com](http://www.thepackengers.com)  
Email (France) : [hello@thepackengers.com](mailto:hello@thepackengers.com)

Des droits de garde seront perçus au prorata de l'encombrement si les lots ne sont pas retirés rapidement après la vente.

### PAIEMENT / DÉFAUT DE PAIEMENT :

Aucun lot ne sera remis aux acquéreurs avant acquittement de l'intégralité des sommes dues. En cas de paiement par chèque, le transfert de propriété de l'objet n'aura lieu qu'après encaissement du chèque.

Le paiement par chèque sans provision ou le défaut de paiement n'entraîne pas la responsabilité de la Société de Vente et en conséquence la délivre de l'obligation de paiement au vendeur. A défaut de paiement, l'objet pourra être remis en adjudication sur folle enchère.

La vente sera conduite en euros.

Le règlement des objets, ainsi que celui des taxes s'y appliquant, sera effectué dans la même monnaie.

Le paiement en espèces est limité, taxes et frais compris à 1 000 € pour les ressortissants français, et 15 000 € pour les ressortissants étrangers, sur justificatifs de leur identité (décret n°2015-741 du 24 juin 2015.)

Les chèques tirés sur une banque étrangère ne seront autorisés qu'après accord préalable de la Société de Vente.

Pour cela, il est conseillé aux acheteurs d'obtenir, avant la vente, une lettre accréditive de leur banque pour une valeur avoisinant leur intention d'achat, qu'ils transmettront à la Société de Vente. A défaut de paiement du montant de l'adjudication et des frais, une mise en demeure sera adressée à l'acquéreur par lettre recommandée avec avis de réception aux frais de l'acquéreur. A expiration du délai d'un mois après cette mise en demeure et à défaut de paiement de la somme due, il sera perçu sur l'acquéreur et pour une prise en charge des frais de recouvrement des honoraires complémentaires de 10% du prix d'adjudication, avec un minimum de 250 euros. L'application de cette cause ne fait pas obstacle à l'allocation de dommages-intérêts et aux dépens de la procédure qui serait nécessaire, et ne préjuge pas de l'éventuelle mise en œuvre de la procédure de folle enchère.

Pour les lots en importation temporaire, une taxe de 5,5% sera due par l'acheteur.

Les frais bancaires engendrés par un paiement venant de l'étranger, par chèque, carte bleue ou virement sont à la charge de l'acheteur.

### ORDRES D'ACHAT :

La Société de Vente et l'Expert peuvent exécuter tout ordre d'achat sans aucun frais supplémentaire, il convient d'en faire la demande par écrit, 24 heures avant la vacation, à l'aide du formulaire inclus dans le présent catalogue, dûment complété et accompagné d'un chèque ou d'un relevé d'identité bancaire.

La Société de Vente agira pour le compte de l'enchérisseur, selon les instructions contenues dans le formulaire d'ordre d'achat, ceci afin d'acheter le ou les lots au prix le plus bas possible et ne dépassant, en aucun cas, le montant maximum indiqué par l'enchérisseur.

Enchères par téléphone : l'acheteur désireux de se faire appeler pendant la vente utilisera le formulaire selon les conditions énoncées ci-dessus.

Les ordres d'achat sont une facilité pour les clients. La Société de Vente ne sera pas tenue responsable pour avoir manqué d'exécuter un ordre par erreur, ou, pour toute autre cause.

Les lots volumineux acquis sur ordre d'achat seront conservés au magasinage de Drouot (voir les conditions appliquées).

Les petits lots seront conservés à l'étude, au delà d'une semaine, un forfait de 3 € par jour sera appliqué.

#### Achat via la plateforme Drouot Live:

Pour tout achat via Drouot Live, des frais supplémentaires de 1.5% HT seront appliqués (soit 1.8% TTC).

#### Achat via la plateforme Invaluable:

Pour tout achat via Invaluable, des frais supplémentaires de 3% HT seront appliqués (soit 3.6% TTC).

### CONDITIONS OF SALE

Coutau-Bégarie Auction House guarantees the authenticity of attribution of property listed in the catalogue which can be modified by saleroom notices or oral indications given at the time of the sale, recorded in the official sale record.

The correctness of the catalogue or other description of the physical condition, size, quality, rarity, importance, medium, provenance, exhibitions or historical relevance of any property is a statement of opinion only.

Any illustrations in the catalogue are solely for the guidance of prospective buyers and are not to be relied upon in terms of colour or necessarily to reveal imperfections in any lot.

Many lots are of an age or nature which precludes their being in mint condition and some descriptions in the catalogue make reference to damage or restoration. Such information is given for guidance only and the absence of such a reference does not imply that a lot is free from defects not either does any reference to particular defects imply the absence of others.

It is the responsibility of prospective bidders to inspect the property before bidding to determine its condition, size and to determine if it has been repaired or restored and to request a condition report.

Buyers must satisfy themselves to all matters referred above by inspection or otherwise prior to the date of the auction. They should carefully inspect items about the condition of each lot, as this is not necessarily stated in the catalogue.

A buyer's premium will be added to the successful bid price and is payable by the purchaser based on a percentage of the hammer price. It is important to remember that there is 30% TTC (buyers premium 25% + TVA 20%) on top of the hammer price.

Subject to any reserve price, the highest bidder shall be the buyer and a dispute shall be settled by the auctioneer who may at any time at his absolute discretion and regardless of the fall of the hammer re-open the bidding or withdraw the lot from sale.

Payment is in euro and is expected almost immediately after bidding for an item. We accept cash, pre-approved cheque or credit card.

For temporary import lots, a 5.5% tax will be payable by the buyer.

Bank commissions and expenses are the responsibility of the buyer.

Every item becomes the entire responsibility of the new owner for any damages as soon as the auctioneer announces that an item has been sold.

Once payment is received you will be issued an invoice and a collection sheet. Items can be collected after payment has been made. Buyers cannot take possession of or remove their purchases from the auction until the total purchase price, including applicable taxes or fees, has been paid in full.

All property must be removed from either our premises by the purchaser at his expense as soon as possible after the sale otherwise an handling charge, until its removal, will be payable to the Auction House by the purchaser.

### BATCH TRANSPORT / EXPORT :

As soon as the award is pronounced, the purchases are under the entire responsibility of the successful bidder, the storage and transport of the object do not engage the responsibility of the Sales Company. The lots will be stored in the Drouot storage at the buyers expense.

The Coutau Bégarie office will not be responsible for any shipment of the lots.

For all shipping requests, please contact Thepackengers directly after payment of the slip.

[www.thepackengers.com](http://www.thepackengers.com)

Custody fees will be charged in proportion to the size of the lot if the lots are not collected promptly after the sale.

In the event a successful bidder fails to pay any amounts due, within one month, the Auction House reserves the right to cancel the sale and re-sell the lot according to the «Folle Enchère» French law (law of July 10th 2000). The purchaser will be charged for all the expenses caused by the re-auctioning of the property. If the new auction price does not reach the former one, the failing purchaser have to pay the difference.

In any case, the purchaser will be liable for any deficiency, any and all costs, handling charges, late charges, expenses, legal fees, expenses and incidental damages.

### PHONE OR ABSENTEE BIDS

The Auction House will execute absentee bids and accept telephone bids as a courtesy to clients who are unable to attend the auctions.

"Phone or Absentee Bid" forms are available online or from the head office. Therefore, we take no responsibility for any errors or omissions in connection with this service.

For the Phone bid, when the auctioneer is approaching the particular lot number, a staff member will phone and you can instruct them to bid on your behalf.

For the Absentee bid, you must nominate an amount indicating the maximum price you are prepared to pay for the item.

The auctioneer will bid on your behalf until the price has reached your nominated amount.

If bidding doesn't reach this amount, you win the item for the price at which the bidding ceased.

Bulky lots acquired on absentee bids will be kept on Drouot's storage (see the conditions applied).

Small lots will be kept at Coutau-Bégarie's office, beyond a week, 3 € per day will be applied.

#### Purchase via the Drouot Live platform:

For any purchase via Drouot Live, additional costs of 1.5% excluding tax will be applied (i.e. 1.8% including tax).

#### Purchase via the Invaluable platform:

For any purchase via Invaluable, additional costs of 3% excluding tax will be applied (i.e. 3.6% including tax).









COUTAUBEGARIE.COM

OVV COUTAU-BÉGARIE - AGRÉMENT 2002-113  
OLIVIER COUTAU-BÉGARIE, ALEXANDRE DE LA FOREST DIVONNE, DAVID GELLY  
60, AVENUE DE LA BOURDONNAIS - 75007 PARIS  
TEL. : 01 45 56 12 20 - WWW.COUTAUBEGARIE.COM