



COUTAU-BÉGARIE & ASSOCIÉS

HAUTE ÉPOQUE  
& CURIOSITÉS

EXPERT  
BENOÎT BERTRAND

VENDREDI 24 NOVEMBRE 2023











## CORRESPONDANTS

**Myriam LARNAUDIE-EIFFEL**

**ASSOCIÉE**

CORRESPONDANT SUD-OUEST

11, place des Quinconces - 33000 Bordeaux

Tél. : +33 (0)6 12 49 28 94

Email : mle@coutaubegarie.com

NORD

**V<sup>ie</sup> Aimery de PADIRAC**

Hôtel de Warenguien

250, rue Morel - 59500 Douai

Tél. : +33 (0)6 27 99 17 39

Email : ap@coutaubegarie.com

BOURGOGNE - LYON

**Guy de LABRETOIGNE**

Santagny - 71460 Genouilly

Tél. : +33 (0)6 88 56 26 27

Email : gl@coutaubegarie.com

VERSAILLES - PAYS DE LA LOIRE

**Mi<sup>se</sup> de SAINT EXUPÉRY**

29, rue Jacques Lemercier - 78000 Versailles

Tél. : +33 (0)6 65 38 01 85

Email : cse@coutaubegarie.com

AUVERGNE - RHÔNE ALPES

**B<sup>on</sup> Emmanuel de MANDAT GRANCEY**

101, rue du Bac - 75007 Paris

Tél. : +33 (0)6 83 77 40 96

Email : emg@coutaubegarie.com

BRETAGNE

**C<sup>te</sup> Guilhem de SAINT EXUPÉRY**

19 quai Ernest Renaud,

44100 Nantes

Tél. : +33 (0)6 78 13 26 57

BELGIQUE

**B<sup>on</sup> Bernard de GERLACHE**

Belficor s.a.

Place des Barricades, 12/5

1000 Bruxelles

Tél. : 00 32 2 735 00 88

Port. : 00 32 475 69 99 06

Email : bg@coutaubegarie.com

ESPAGNE

**Jacobo Linde NAVARRO**

Calle Ruiz Romero, numero 6, piso 2

23004 Jaen (Espagne)

Tél. : 00 34 608 277 782

Email : jln@coutaubegarie.com

**B<sup>on</sup> Constantin de SAINT-MARCO**

Tél: 0032 472 03 14 67

Email : constantin@coutaubegarie.com



# COUTAU-BÉGARIE & ASSOCIÉS

OVV COUTAU-BÉGARIE - AGRÉMENT 2002-113  
OLIVIER COUTAU-BÉGARIE, ALEXANDRE DE LA FOREST DIVONNE, DAVID GELLY  
60, AVENUE DE LA BOURDONNAIS - 75007 PARIS  
TEL. : 01 45 56 12 20 - WWW.COUTAUBEGARIE.COM

## HAUTE ÉPOQUE ET CURIOSITÉS

VENDREDI 24 NOVEMBRE 2023

VENTE À 14H00

SALLE 4

PARIS - HÔTEL DROUOT - SALLE 4  
9, rue Drouot - 75009 Paris  
Tél. de la salle : +33 (0)1 48 00 20 04

EXPOSITIONS PUBLIQUES - SALLE 4  
Mercredi 22 novembre 2023 - de 11h00 à 18h00  
Jeudi 23 novembre 2023 - de 11h00 à 20h00  
Vendredi 24 novembre 2023 - de 11h00 à 12h00

RESPONSABLE DE LA VENTE  
Pierre MINIUSI  
Tél. : +33 (0)1 45 56 12 20

ORDRES D'ACHAT  
information@coutaubegarie.com  
24h avant la vente

COUTAUBEGARIE.COM

Toutes les illustrations de cette vente  
sont visibles sur notre site : [www.coutaubegarie.com](http://www.coutaubegarie.com)

**DROUOT**.com  
Live

Suivez la vente en direct  
et enchérissez sur : [www.drouotlive.com](http://www.drouotlive.com)



# Experts

## HAUTE EPOQUE

Benoit BERTRAND  
06 88 47 62 42

Lots: 1 à 25, 27 à 31, 33 à 45, 47 à 51, 53 à 70,  
72 à 82, 85, 86, 88 à 124, 126 à 137,  
140 à 142, 144, 145, 147 à 149, 151,  
153 à 162, 164 à 182, 186 à 213 .

## TABLEAUX ANCIENS

Alexis BORDES  
01 47 70 43 30

Lots: 26, 32, 46, 71, 83, 125,  
139, 146, 152, 163.

## MILITARIA

Axel LOUOT  
06 07 91 07 87

Lots: 183 à 185.

## HAUTE EPOQUE

Michel RULLIER  
05 49 88 21 51

Lots: 214 à 238, 240 à 242.

## Photographies & mise en page :

OVV Coutau-Bégarie  
Aya MATSUMOTO  
OCTAVIE DE QUIQUERAN-BEAUJEU



1. **Chapiteau** en marbre de type corinthien sculpté au trépan toutes faces, à feuilles d'acanthé dentelées sur deux registres, et deux autres registres entre les crosses avec caulicoles.

Andalousie, art omeyyade, X<sup>e</sup> / XII<sup>e</sup> siècle

H. : 27 cm – L. : 21,5 cm – P. : 21 cm

(accidents et manques visibles) 2 000 / 3 000 €





2. **Gargouille** en pierre calcaire sculptée en ronde-bosse représentant l'avant-train d'un lion ; gueule ouverte ; yeux en demi-cercle aux sourcils lourds très prononcés ; petites oreilles ; crinière en mèches ondulées

L. : 55 cm – H. : 49 cm – L. : 33 cm

XII<sup>e</sup> / XIII<sup>e</sup> siècle

(érosion)

4 000 / 6 000 €







Dos



**3. Vierge à l'Enfant** en buis sculpté en ronde-bosse avec infimes traces de polychromie. Debout et fortement hanchée, Marie porte son Fils assis sur son côté gauche. Elle le soutient de sa main gauche et pose sa main droite sur son genou dans un geste de tendresse. Elle est vêtue d'une robe et d'un manteau dont un pan revient sur le devant formant des plis souples et des plis verticaux cassés dans le bas. Son genou droit est saillant entre deux rangs de plis. Elle est coiffée d'un voile court sur lequel repose une couronne. L'Enfant vêtu d'une tunique est également couronné.

Ile de France, ou Champagne, fin du XIII<sup>e</sup> / début du XIV<sup>e</sup> siècle

H. : 33,5 cm

(petits manques, accidents et restaurations)

6 000 / 8 000 €

Sculptée dans un gros morceau de buis, cette Vierge se rattache à un corpus de vierges comparables, dont celle de la collection Wyverne (inv. N° 0920) (fig). La posture et le croisement des regards en sont très similaires. Le sentiment de protection et de tendresse qui émane du positionnement des mains de la Vierge est représenté avec la même force calme.

Ouvrage consulté : Paul Williamson, *The Wyverne collection – Medieval and Renaissance Sculpture and Metalwork*, cat 61, p117

4. **Christ pantocrator** en bois sculpté et polychromé. Assis sur un banc trône, le Christ bénit de la main droite et tient un livre dans la main gauche. Son visage est ovale, le nez long est tombant, les yeux sont grands ouverts, une barbe fine aux mèches ondulées encadre le menton. Il est coiffé d'une couronne et vêtu d'une tunique et d'un manteau dont un pan revient sur les genoux, formant des plis en bec.

Espagne, Catalogne, XIV<sup>e</sup> siècle

H. : 78,5 cm

(vermoulures)

2 000 / 3 000 €

Cette sculpture rassemble les canons propres à l'art gothique développé en Catalogne espagnole. Elle est à mettre en rapport avec un Christ bénissant conservé au musée des beaux-arts de Gérone (inv n°200.824) (fig). La position très frontale, le vêtement à plis épais, les traits du visage ovale dont les yeux sont particulièrement saillants sont très proches du Christ présenté ici.





Cette belle figure souriante attire notre regard notamment par sa coiffure aux mèches remontant sur les côtés, formant une boucle en escargot à leur extrémité. Le saint Martin de la collégiale Saint-Martin de Colmar (inv. SP401) (fig. a) mais également la figure du Tentateur de la cathédrale de Strasbourg (fig. b) peuvent être rapprochés de notre sculpture pour comprendre le jeu d'influences qui s'est exercé en Alsace au début du XIV<sup>e</sup> siècle.



**5. Tête de saint personnage** en pierre calcaire grise sculptée en ronde-bosse.  
Rhin supérieur, vers 1300  
H. : 21 cm  
(quelques accidents et rebouchages)  
Soclée 4 000 / 6 000 €



**6. Pichet** en terre vernissée et incisée sur fond jaune avec coulures vertes; forme balustre ; anse rainurée ; col pincé ; large piètement évasé.  
Ile de France ou Normandie ?, XIII<sup>e</sup> / XIV<sup>e</sup> siècle  
H. : 19,8 cm  
(quelques éclats) 600 / 800 €

**7. Pendant de harnais** en bronze gravé d'un profil d'homme. On joint un **morailon** en laiton gravé de l'inscription *IHS* (numéro de collection).  
XIV<sup>e</sup> siècle  
H. : 4,5 cm 300 / 500 €

**8. Pendant de harnais** en bronze doré à décor d'oiseaux enlacés.  
XIV<sup>e</sup> siècle  
H. : 2,7 cm 300 / 500 €

**9. Deux bagues d'archers** en bronze.  
XIV<sup>e</sup> siècle  
H. : 3,7 cm et 4 cm 400 / 600 €

**10. Lot de trois enseignes** de pèlerin en plomb en forme de bourse ; deux sont à décor de fleurs de lys.  
XIV<sup>e</sup> siècle  
H. : 3,5 cm – 3 cm et 2,3 cm 350 / 450 €

**11. Enseigne de pèlerin** en plomb en forme de bourse ; décor de rosette sur une face et de petits cercles à l'arrière.  
Le Puy-en-Valay ?, XIV<sup>e</sup> siècle  
H. : 5,5 cm  
Soclée 350 / 450 €

**12. Enseigne de pèlerin** en plomb en forme de bourse à décor de rosette.  
Le Puy-en-Valay ?, XIV<sup>e</sup> siècle  
H. : 4,4 cm  
Soclée 350 / 450 €





13. **Sainte femme** en pierre calcaire sculptée, dos ébauché. Debout et légèrement hanchée, la sainte a un visage ovale, les yeux ourlés en amende, le nez pincé, la bouche menue et serrée, le cou long. Des mèches de cheveux ondulées dépassent du voile court dont un pan revient devant la poitrine et passe sur l'épaule droite. La robe est couverte d'un manteau dont un pan est retenu par la main droite, formant des plis étagés sur le devant et une chute ondulante sur le côté droit.

Ecole Rhénane, XIV<sup>e</sup> siècle

H. : 64 cm.

(petits accidents et légère restauration)

3 000 / 5 000 €





14

**14. Ange** en cuivre ciselé, gravé et doré ; fond losangique ; élément d'une croix de procession.  
 Italie, XIV<sup>e</sup> siècle  
 H. : 9 cm  
 (usures et petites accidents)  
 soclé

300 / 500 €

**15. Dieu le Père** en cuivre ciselé, gravé et doré ; fond losangique ; élément d'une croix de procession.  
 Italie, XIV<sup>e</sup> siècle  
 H. : 11,2 cm  
 (petits accidents)  
 soclé

800 / 1 200 €



15

**16. Ange et aigle** en cuivre ciselé, gravé et doré ; deux éléments du tétramorphe d'une croix de procession.  
 Italie, XIV<sup>e</sup> siècle  
 H. : 8,2 cm et 8,5 cm  
 (quelques usures)  
 soclés

1 000 / 1 500 €

**17. Saint Jean** en cuivre, ciselé, gravé et doré ; élément d'une croix de procession.  
 Italie, XIV<sup>e</sup> siècle  
 H. : 7,2 cm  
 (usures)  
 soclé

500 / 700 €



12



16

16



17





18. **Vierge allaitante** en résineux sculpté en ronde-bosse, polychromé et doré.

Italie, XIV<sup>e</sup> siècle

H. : 62 cm

(vermoultures, manque la partie inférieure, reprises à la polychromie)

10 000 / 15 000 €



COLLECTION Louis-Pierre BRESSET

Partie II



Lots n° 19 à 28  
et 125



19. **Tête d'homme couronné** en pierre calcaire sculptée ; couronne aux gemmes taillées en rectangles et losanges, serties sur un large bandeau ; visage ovale, paupières ourlées, bouche entrouverte et barbe bifide aux mèches ondulées.

Ile de France, troisième quart du XII<sup>e</sup> siècle

H : 28 cm

(érosion)

Soclée

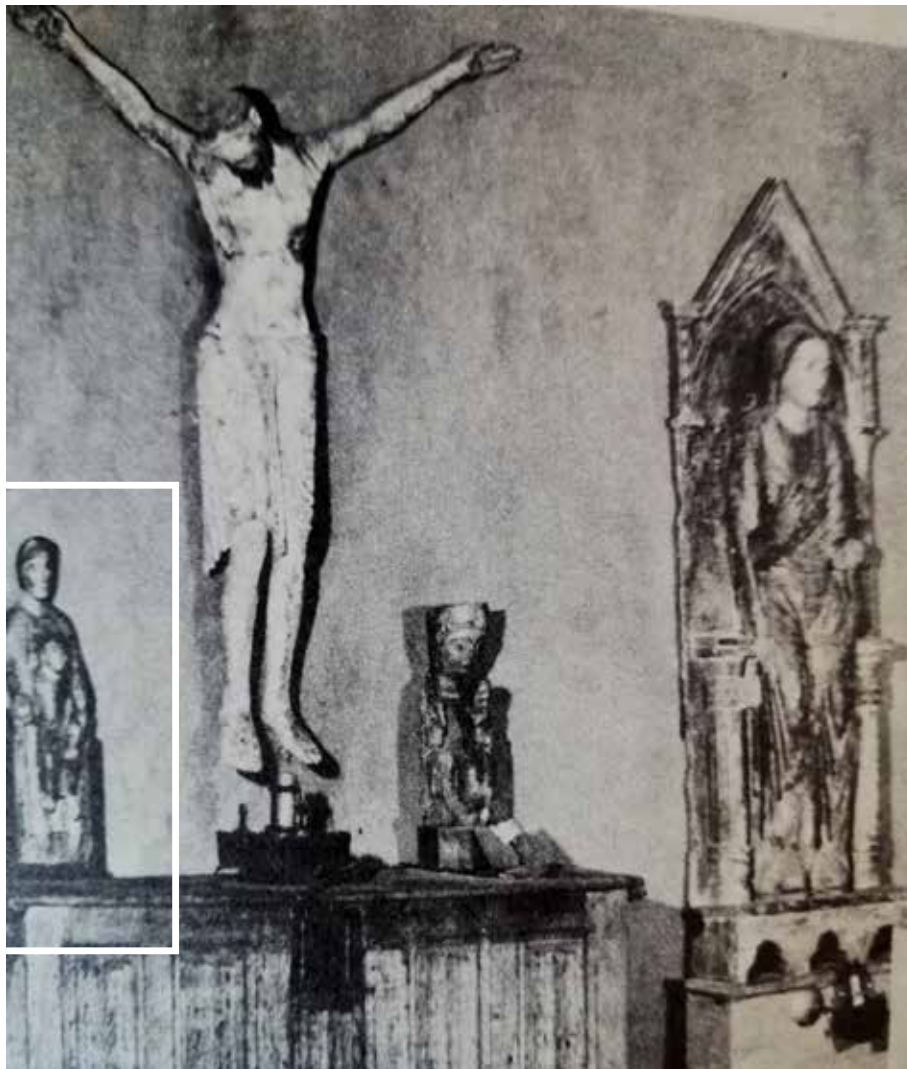
5 000 / 7 000 €

Provenance : Ancienne collection Louis-Pierre Bresset, château de la Rochelambert, Haute-Loire.

Malgré l'érosion du visage, il est possible de comparer cette tête avec une autre tête d'homme couronné provenant de l'archivolte du portail des Valois de l'abbatiale de Saint-Denis, conservée au musée du Louvre (inv. RF 553) (fig.). Ceci peut éventuellement situer l'imagier dans l'entourage dionysien.



Fig. © 2016 Musée du Louvre / Bertrand Leroy/  
Anne Chauvet



**20. Vierge à l'Enfant** en bois sculpté et polychromé. Assise sur un banc et un coussin, Marie présente son Fils assis sur ses genoux. Elle le retient sur le côté de ses mains aux doigts longilignes. Son visage est ovale, le nez est plat, la bouche est finement serrée. Elle est coiffée d'un bonnet rond couvrant les tempes et les oreilles mais laissant entrevoir la chevelure. Elle est vêtue d'une robe à l'encolure en V et chaussée de souliers en pointe. L'Enfant a une coiffure formant pointe tombant sur le front, jouant de lignes avec les arcatures des yeux en amende largement ouverts ; son nez est triangulaire. La polychromie générale vive est renforcée par une bichromie contrastée des vêtements : au buste vert de la Vierge s'oppose le buste rouge du Christ, aux jambes vertes du Christ s'opposent les jambes rouges de la Vierge. Italie, Ombrie, vers 1200 - 1230

H. : 75 cm

(vermoulures et manques visibles, reprises à la polychromie) 10 000 / 15 000 €

Provenance : Ancienne collection Louis-Pierre Bresset, château de la Rochelambert, Haute-Loire.

Rude de prime abord, la plastique de cette madone n'est cependant pas sans révéler une douceur particulière. Conservant un caractère frontal propre aux Sedes Sapientiae de l'époque romane, l'Italie centrale a développé une nouvelle manière de montrer la beauté, libérée des canons byzantins. Le vêtement sculpté en larges méplats, avec seulement des plis discrets au bas de la robe, marque l'originalité et la liberté des sculpteurs ombriens. La grâce de cette Vierge provient sans doute de ce « goût de terroir » de l'Italie centrale comme l'exprime Jacqueline Boccador, magnifié par une polychromie vive encore présente.

Bibliographie : J. Liévaux-Boccador, E. Bresset, *Statuaire médiévale de collection*, Milan, 1972, tome 1, p 140





21. **Tête de gisant d'évêque** en grès gris dite *pietra serena*, sculptée en applique. Le prélat est coiffé d'une mitre ornée de cercles posés en bandeaux horizontal et vertical. Son visage est rond, aux traits charnus. Florence, fin du XIV<sup>e</sup> siècle  
H. : 39 cm  
(fragment)  
Soclée 1 200 / 1 500 €

Provenance : Ancienne collection Louis-Pierre Bresset, château de la Rochelambert, Haute-Loire.







**22. Grand plat de reliure** en ivoire sculpté en fort-relief représentant la Crucifixion sous un dais à remplages avec fleurons et oculi trilobés dans les angles. Le Christ est suspendu à une croix écotée, la tête inclinée sur l'épaule droite, les jambes fortement fléchies. Il porte un long périzonium avec chutes latérales. Marie et saint Jean se tiennent de chaque côté de la croix. Traces de fixation à l'arrière. Atelier parisien du début du XIV<sup>e</sup> siècle  
H. : 13,5 cm – L. : 8,3 cm – P. : 220,28 gr  
(petits accidents et restaurations)  
3 000 / 5 000 €

Provenance : Ancienne collection Louis-Pierre Bresset, château de la Rochelambert, Haute-Loire



Fig. © 2021 Musée du Louvre / Objets d'art du Moyen Age, de la Renaissance et des temps modernes



Dos

**23. Valve de miroir** en ivoire sculpté en bas-relief représentant la Dispute de la couronne. D'une forme ronde ramenée au carré par le cantonnement d'une ornementation de feuillages, la composition comprend quatre scènes séparées par un arbre vertical central et les branches horizontales de deux arbres latéraux. En haut à gauche, un homme tient dans sa main droite une paire de gants, alors qu'une femme tient dans sa main gauche une couronne. En haut à droite, l'homme s'avance vers la femme pour l'embrasser. En bas à gauche, la femme couronne son amant agenouillé à ses pieds. A droite la scène est énigmatique : assis, l'homme tient un faucon de sa main gantée alors qu'assise également, la femme, un chien sur les genoux, semble ajuster la couronne sur la tête de l'homme. Les cheveux de la femme sont tantôt déliés, tantôt coiffés en escouffins.

Paris, vers 1310-1320

H. : 7,2 cm – L. : 7,2 cm – P. : 37,26 gr

(petite fissure)

4 000 / 6 000 €

Provenance : Ancienne collection Louis-Pierre Bresset, château de la Rochelambert, Haute-Loire.

Illustration de l'amour courtois, cette valve est rare exemple de représentation profane dans l'art des ivoiriers parisiens du XIV<sup>e</sup> siècle.

Raymond Koechlin et Danielle Gaborit-Chopin ont répertorié quatorze valves de miroirs présentant sensiblement le même décor. L'une d'entre elles, provenant de la collection Albert Denison, baron Londesboroug, est conservée au Victoria and Albert Museum (inv. 1400-1888), mais celle qui se rapproche sans doute le plus de la valve présentée ici appartient aux collections du musée du Louvre (inv. MRR197A) (fig.).

Ouvrages consultés : P Williamson et G Davies, *Medieval Ivory Carvings, 1200-1550*, Victoria and Albert Museum, Londres, 2014, tome II, p 582







**24. Plaque** en ivoire sculpté en bas-relief représentant la Crucifixion. Sous une arcature en accolade, aux crochets fleurronnés et aux quadrilobes dans les angles, le Christ est suspendu à une croix dont le bois écoté forme une torsade stylisée. Marie et saint Jean se tiennent de chaque côté de la croix.  
Nord de la France ou Paris, seconde moitié du XV<sup>e</sup> siècle  
H. : 7 cm – L. : 4,2 cm – P. : 15 gr  
Traces de transformation en baiser de paix à l'arrière (petits accidents et restaurations) 1 500 / 2 000 €

Provenance : Ancienne collection Louis-Pierre Bresset, château de la Rochelambert, Haute-Loire.

**25. Plaque** en ivoire sculpté en fort relief d'une Crucifixion sous des arcatures ; belle patine orangée. Le Christ en croix, aux mains clouées de manière frontale, tient sa tête baissée, ses jambes très fléchies manifestent l'affaissement du corps mort suspendu. La Vierge semble s'effondrer ; les mains de la femme qui la soutient sont visibles sur son buste. Une triple arcature à pinacles ornés de crochets fleurronnés occupe la partie supérieure de la plaque.

Art Mosan ou Rhénan, vers 1360-1380

H. : 10 cm – L. : 7,2 cm – P. : 85,36 gr

Inscriptions à l'encre au dos

(usures et petites restaurations)

2 000 / 3 000 €

Provenance : Ancienne collection Louis-Pierre Bresset, château de la Rochelambert, Haute-Loire.

Une plaque avec un décor extrêmement proche de celui-ci est conservée au Victoria and Albert Museum de Londres (inv. Circ.495-1923). Remarquons notamment la position de la Vierge s'évanouissant et tournant sa tête vers l'intérieur de la scène (fig.).

Ouvrage consulté : P. Williamson et G. Davies, *Medieval Ivory Carving, 1200-1550*, Victoria and Albert Museum, Londres, 2014, Part I, Cat 128, p 369.

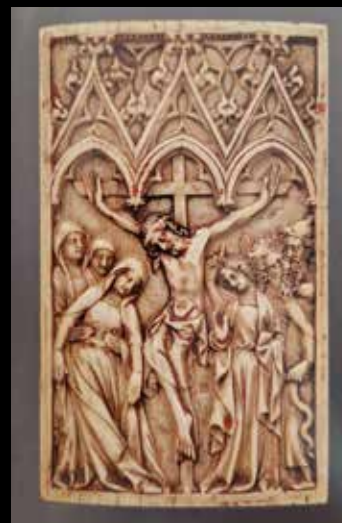


Fig.







26. LIPPO DI ANDREA di Lippo, Florence vers 1370 avant 1451

**VIERGE À L'ENFANT EN TRÔNE ENTRE SAINT BARTHELEMY, SAINT PIERRE, UNE SAINTE, SAINTE CATHERINE**

Panneau de dévotion

Peinture à l'œuf et fond d'or sur panneau de peuplier de forme ogivale

95 x 48 cm (hors-tout)

75 x 43 cm (surface picturale)

Épaisseur : 3,5cm 30 000 / 40 000 €

Le panneau est constitué de deux planches de peuplier, au fil vertical, respectivement de 38,5cm et 11,8cm de large, assemblées à joints vifs et présentant au revers quelques traces d'insectes xylophages.

Cadre en bois sculpté et doré : d'origine

Surface picturale et fond d'or : Légère fente visible affectant le visage de la Vierge, usures et petites restaurations. Manteau de la Vierge repeint.

Auréoles poinçonnées d'origine

Sur l'auréole de la Vierge inscriptions en lettres gothiques gravées : AVE MARIA GRATIA PLENA

Provenance :

Ancienne collection Louis Pierre Bresset

Sous une arcade brisée ornée de fleurons dorés retombant sur des colonnettes torsadées et reposant sur un socle, la Vierge, assise sur un trône surélevé, présente l'Enfant bénissant vêtu d'une robe rose et placé debout sur les genoux de Marie. Celle-ci porte une robe blanche transparente soulignée à l'encolure et aux poignets d'un galon orné de signes pseudo coufiques. Un large manteau bleu doublé de jaune la recouvre entièrement. De part et d'autre du groupe virginal, couverts d'amples draperies aux plis profonds et aux coloris délicats, les quatre saints se tiennent debout étagés sur les marches du trône.

Toute une série de petits tableaux de dévotion similaires à celui que nous présentons, ont été produits à Florence à l'extrême fin du XIVe siècle et au début du XVe. Notre panneau doit sa réalisation au peintre récemment reconnu comme étant Lippo di Andrea di Lippo, dont l'ensemble des œuvres a longtemps été proposé sous le nom de convention de Pseudo Ambrogio di Baldese. Artiste fécond, collaborateur à Florence de Niccolò di Pietro Gerini mais aussi d'Agnolo Gaddi, ce peintre a retrouvé sa véritable identité grâce aux recherches d'archives effectuées par Serena Padovani et précisées par Ugo Procacci <sup>[1]</sup>.

Né vers 1370, Lippo di Andrea est inscrit à l'Arte de Medici e Speziali de Florence en 1395. Vers 1400 il exécute des fresques de la Passion dans la chapelle Nerli à Santa Maria del Carmine. En 1411, il est inscrit à la compagnie de saint Luc et, cette même année il est à Prato travaillant à la façade de l'hôpital du Ceppo. En 1435-1436, il réalise des figures d'apôtres dans la tribune du Dôme de Florence en compagnie de Bicci di Lorenzo et de Rossello di Jacopo Franchi. En 1446-1447, malade, il ne peut signer le registre du catasto (impôts) et disparaît avant 1451, date à laquelle sa femme Monna Fia déclare être veuve.

Dans l'évolution stylistique de Lippo di Andrea<sup>[1]</sup>, notre panneau, d'une facture élégante et raffinée doit se situer au milieu de la carrière du peintre. L'attitude hiératique de la Vierge et de l'Enfant, l'allongement des personnages aux statures certes amenuisées, vêtues de longues draperies aux plis profonds, en creux ou en pointe, la délicatesse des coloris, rapprochent notre panneau du grand *triptyque* conservé à la galerie de l'université de Yale à New Haven daté de 1420<sup>[2]</sup>. Ces mêmes rapports se retrouvent dans la *sainte Dorothée*, peinte à fresque dans l'église des saints Jacopo et Lucia à San Miniato, située à la même époque<sup>[3]</sup>.

Si le visage de la Vierge rappelle un lointain souvenir des physionomies des vierges d'Agnolo Gaddi, son attitude, la transparence de sa robe et le mouvement de son manteau évoquent la Maestà de Giotto à Florence (Offices). Ce retour aux formes du début du XIVe siècle que l'on retrouve dans plusieurs Madones, dont celle du *triptyque* conservé à Colle di Val d'Elsa (Museo Civico) <sup>[4]</sup> est l'un des aspects du style de Lippo di Andrea qui abandonne ici les effets virevoltant du gothique tardif et rejoint, comme Serena Padovani l'a indiqué, les recherches d'un Masolino à Empoli en 1424 comme dans la *Vierge et l'Enfant et deux anges*, située dans une lunette de l'église Santo Stefano.

<sup>1</sup> S. Padovani in *Tesori d'arte antica a San Miniato*, San Miniato 1979, p.55-57 et U. Procacci, « Lettera a Roberto Salvini con vecchi ricordi e con alcune notizie su Lippo di Andrea modesto pittore del primo Quattrocento » in *Scritti di storia dell'arte in onore di Roberto Salvini*, Florence 1984, p. 213-226

<sup>2</sup> Cf. L. Pisani, « Pittura tardo gotica a Firenze negli anni trenta del Quattrocento : il caso dello Pseudo-Ambrogio di Baldese » in *Mitteilungen des Kunsthistorischen Institutes in Florenz*, Vol. 45, 2001, p.1-36

<sup>3</sup> Yale University Art Gallery, n°1871.22, œuvre à partir de laquelle s'est construit le catalogue des œuvres de Lippo di Andrea ; sur cette œuvre, cf. Charles Seymour Jr. *Early italian Painting in the Yale University Art Gallery*, New Haven-Londres 1970, n.77, repr. (attribué au Pseudo Ambrogio di Baldese ?) et L. Pisani, op.cit.2001, p.8-10, fig.12.

<sup>4</sup> Cf. Padovani op. cit. p. 57, repr.

<sup>5</sup> Cf. Pisani, op.cit. fig.11







**27. Enfant Jésus** en bois sculpté et polychromé.  
L'Enfant nu et potelé est debout, son visage est rond, ses cheveux blonds sont bouclés.  
Malines, premier tiers du XVI<sup>e</sup> siècle  
H. : 34 cm  
(accidents et manques visibles) 600 / 800 €


Provenance : Ancienne collection Louis-Pierre Bresset,  
château de la Rochelambert, Haute-Loire.

**28. Tabouret** en noyer ; piètement en balustres,  
entretoise circulaire, assise aux angles abattus.  
XVII<sup>e</sup> siècle  
H. : 56 cm – L. : 30 cm – P. : 32 cm  
(vermouluures) 100 / 150 €

Provenance : Ancienne collection Louis-Pierre Bresset,  
château de la Rochelambert, Haute-Loire.







29. **Armoire en deux corps** en noyer à quatre portes et deux tiroirs en ceinture. Sur les montants de la partie supérieure, deux termes féminins sortent d'une gaine avec guirlandes de fruits. Les montants inférieurs poursuivent la ligne avec des gaines feuillagées. A la partie médiane, deux dormants également en gaine dissimulent dans un chou un cache-serrure glissant dans deux rainures ; décor d'arabesques plates et chou frisé sur les panneaux des vantaux ; cotés à panneaux ressortis.

Lyon, fin du XVI<sup>e</sup> siècle

H. : 176,5 cm – L. : 146 cm – P. : 57,5 cm

(petits manques et restaurations d'usage)

18 000 / 20 000 €

Provenance : Ancienne collection Edouard Bresset

Ce grand deux corps, référencé dans l'ouvrage d'Edith Mannoni sur le mobilier lyonnais, offre toutes les caractéristiques lyonnaises de la production de la Renaissance : une forte géométrisation et une structuration par des rectangles qui s'emboîtent, des arabesques plates en faible relief, des moulures très rondes et des termes en gaine dont les formes féminines sont également douces et charnues.

Biographie : E. Mannoni, *Mobilier Lyonnais*, Massin, Paris, 1995, pp16-17





COLLECTION Louis et Ernesta STERN - PARIS



Lots n° 30 et 31





**30. Vierge à l'Enfant** en pierre calcaire sculptée en ronde-bosse, dos creusé avec traces de polychromie et de dorure. Assise sur un banc et un cousin, Marie soutient son Fils debout sur sa jambe gauche en un geste délicat de sa main gauche qui passe derrière le corps de l'Enfant ; un déhanchement lui fait arquer le dos d'où un certain recul vis à vis de son Fils. Elle est coiffée d'une couronne ornée de gemmes serties en cabochons. Un voile court retient son abondante chevelure aux mèches ondulées et tombantes.

Beau visage ovale, aux yeux en amande dont la paupière est doublement surlignée, la courbe des sourcils étant dans la continuité des lignes du nez ; la bouche est finement souriante et entrouverte, le menton est rond, les joues délicatement dessinées par un léger creusement après les lignes nasales.

Elle est vêtue d'une robe ornée d'une broche pectorale, blousante au-dessus de la ceinture orfèvrée ; un manteau est posé sur ses épaules, retenu par une cordelière, un pan revient sur ses genoux formant une multitude de plis en chute soit à bec soit en tuyau.

Sur la terrasse un lion enlace un lionceau sous les pieds de la Vierge. Le banc est orné de remplages avec une frise végétale dans les parties supérieure et inférieure.

Ile de France, vers 1270-1280

H. : 116 cm

(quelques accidents et manques visibles, restaurations)

80 000 / 120 000 €

Provenance : ancienne collection Louis et Ernesta Stern, Paris, et dans leur descendance, y compris pendant la seconde guerre mondiale.







Fig. a © 2001 RMN-Grand Palais (musée du Louvre) / Jean-Gilles Berizzi  
vierge à l'enfant sainte chapelle



Fig. b © Daniel Villafruela

Nous sommes sans conteste devant un fleuron de l'art gothique qui s'inscrit dans la suite de la statuaire mariale parisienne du second quart du XIII<sup>e</sup> siècle. Pour en faire l'analyse stylistique nous pouvons la rapprocher d'une sculpture très emblématique de cette période : la statue de la Vierge provenant du trésor de la Sainte-Chapelle conservée au musée du Louvre (inv OA57) (fig a). Cette sculpture d'ivoire issue des ateliers parisiens fut sans doute offerte par saint Louis. Elle exprime parfaitement les canons en vigueur par le léger déhanchement, le corps souple et particulièrement élancé, l'extrême finesse des traits du visage. Le raffinement poussé et

l'harmonieuse proportion de cette statuette expliquent pourquoi elle fut admirée et imitée dès sa création, inspirant de nombreux imagiers.

Des sœurs plus monumentales sont dans cette mouvance nouvelle, telle la Vierge aux pieds d'argent de Saint-Corneille conservée au musée Antoine Vivenel (inv B 445) (fig b). Elle fut offerte par Louis IX à l'abbaye Saint-Corneille de Compiègne en 1267. Nous pouvons mettre en parallèle ici le voile court, la robe serrée à la taille par une ceinture orfévrée, le mouvement du corps arc-bouté ainsi que le système du drapé aux grands plis « à becs » décalés sur un côté et à la cascade de plis tuyautes de l'autre.









Mais le ciseau de l'imagier n'est pas le seul intervenant pour situer dans le temps la période de création d'une telle sculpture. Il y a des détails iconographiques à observer qui rendent compte d'une pensée littéraire et théologique propre à une époque.

Commençons par regarder ce qui est sculpté aux pieds de la Vierge.

Nous voyons un lion couché enlaçant son petit avec une certaine tendresse. Des Vierges à l'Enfant ont



Fig. c © Bibliothèque nationale de France

été représentées foulant des animaux démoniaques, symbolique du mal pour illustrer les versets de l'Apocalypse. Deux autres, du premier tiers du XIV<sup>e</sup> siècle (l'une à la cathédrale de Langres et l'autre aux hospices de Tonnerre), ont le buisson ardent à leurs pieds pour mettre en parallèle la révélation du nom de Dieu dans l'Ancien Testament et l'Incarnation en la personne de Jésus.

Mais ici, nous sommes devant une représentation inédite. Pour la comprendre il nous faut en chercher la signification dans les bestiaires du Moyen-Age qui dotent le lion d'une dimension christologique. Il est l'emblème de la tribu de Judas, tribu du roi David dont est issu le Messie.

Dans *Le Bestiaire d'Amour*, œuvre de Richard de Fournival (1201-1260), rédigé vers 1245, conservé à la Bibliothèque nationale de France, il est indiqué que le « lion fait revivre ses lionceaux », car son souffle est capable de redonner la vie au bout de trois jours à ses petits mort-nés, fol 18 (fig c). Cette représentation est donc ici une préfiguration de la Résurrection de cet Enfant Jésus debout sur les genoux de sa Mère.





Intéressons-nous maintenant à l'expression du Visage de la Vierge qui rayonne d'une beauté parfaite révélant un bonheur intérieur. Les Vierges du XIII<sup>e</sup> siècle ont un sourire emblématique qui dit beaucoup plus que la joie et la paix intérieures expérimentées par la maternité. Si la bouche est entrouverte et les lèvres finement étirées, si les joues se creusent en de subtiles commissures, ce sont aussi les yeux qui sont profondément marqués par le sourire de cette femme. Pourquoi son sourire est-il si hautement placé dans le visage ? Pour répondre à cette question, il convient de se référer à un grand texte fondateur de la théologie chrétienne qui a illuminé la pensée du XIII<sup>e</sup> siècle : les *Dialogues* de saint Grégoire le Grand, relus et commentés par saint Thomas d'Aquin (1225 – 1274) dans la *Somme théologique* (1260-

1270). En effet les thomistes envisagent la Joie dans la vision béatifique, c'est-à-dire dans la contemplation face à face de Dieu. Le sourire de Marie, reflet de cette joie si particulière passe donc d'abord par le regard puisque c'est lui qui est le premier concerné dans la vision de Dieu. La beauté parfaite qui est exprimée par le sourire « intégral » de Marie est le reflet d'une quête dont les hommes du Moyen Age sont animés, celle de rencontrer la Vérité. Le tailleur d'image devient enchanteur de spiritualité et guide l'orant vers une dimension théologique très marquée par son époque. Mettre ainsi l'accent sur ce thème, grâce à la connaissance du milieu théologique et intellectuel de l'époque, permet d'aboutir, de manière plus fondamentale encore, à une datation précise.

Un dernier élément est à ajouter dans l'analyse de cette sculpture. Il s'agit de sa provenance. Cette Vierge, dont on ne connaît pas la destination initiale est présente dans la collection de Louis (1840 – 1900) et Ernesta (1854 -1926) Stern qui possédaient un hôtel particulier, aujourd'hui disparu, au 68 rue du Faubourg Saint-Honoré à Paris. Louis, banquier, fait appel au décorateur Emile Peyre pour aménager le hall d'entrée où il désire exposer une partie de sa collection (fig d). Celui-ci, s'inspirant du jubé de Saint-Etienne du Mont, construit un escalier et une tribune sous laquelle est exposée notre sculpture. Ernesta Stern était une femme du monde qui tenait un salon littéraire où elle recevait de nombreux écrivains. Sur une photo prise lors d'un mariage dont la réception eut lieu chez elle, nous la voyons poser près de la Vierge.

Ouvrages consultés

*L'art au temps des rois maudits, Philippe le Bel et ses fils 1285-1328*, Paris, Galeries nationales du Grand Palais 17 mars-29 juin 1998 , catalogue d'exposition, cat 15, p 58

*Saint Louis*, Paris, La Conciergerie, 8 octobre 2014 - 11 janvier 2015, catalogue d'exposition.

M. Patoureau : *Bestiaires du Moyen-Age*, Seuil, nov 2020.

J. Guiffrey, *La Collection de Madame Louis Stern*, in Les arts, revue mensuelle des musées, collections, expositions, n° 119, Paris, novembre 1911, pp 2-12











**31. Élément de Retable** en chêne sculpté en fort relief représentant Marie aux pieds de la Croix soutenue par une sainte femme ; important fond naturaliste figurant un enrochement.

Rhin inférieur, atelier du Maître Arnt de Kalkar et Zwolle, vers 1480-1500

H. : 90 cm.

(quelques manques)

10 000 / 15 000 €

Provenance : ancienne collection Louis et Ernesta Stern, Paris, et dans leur descendance, y compris pendant la Seconde Guerre mondiale.

On sait peu de chose sur le Maître Arnt qui fût actif de 1460 à 1492. Il commença à travailler à Kalkar pour les ducs de Clèves puis s'installa à Zwolle. Ses sculptures sont dans la tradition des écoles de Bruxelles, Anvers et Utrecht, mais il a su également créer son propre style. Cet élément de retable rend bien compte de l'animation qu'il sait si bien traduire par la composition étagée ; les personnages aux regards dispersés créent presque un bruit tant leurs gestes s'opposent les uns aux autres. Le fond de rochers est très semblable à celui du retable de saint Georges conservé à l'église Saint-Nicolas de Kalkar.







**32. Ecole allemande du XVI<sup>e</sup> siècle**

*Portrait d'homme à la toque portant un sautoir orné d'un pendentif avec saint Michel terrassant le dragon*

Huile sur panneau préparé

43,5 x 32,3 cm

Usures, restaurations 2 000 / 3 000 €

**33. Tête de saint moine** en pierre calcaire

sculptée en ronde-bosse.

Champagne, fin du XV<sup>e</sup> siècle

H. : 17 cm

(quelques éclats)

Soclée

500 / 700 €





**34. Saint Jérôme** en pierre calcaire sculptée en ronde-bosse. Debout et coiffé d'un chapeau cardinalice, le saint tient dans sa main droite un livre fermé, un lion assis sur son train arrière s'accroche à sa jambe gauche. Bourgogne, entourage de Jean de La Huerta (1413 - 1462), fin du XV<sup>e</sup> siècle  
H. : 60,5 cm  
(restaurations, légers manques) 12 000 / 15 000 €

Le visage de cette sculpture est assez surprenant. De forme carrée, il est de petites dimensions avec des traits très apaisés provoqués par les yeux étirés, la fine bouche fermée sans être serrée et le nez très fin. Deux sculptures peuvent se rapprocher de celle-ci : le priant de Richard de Plaine de la chapelle des Jacobins de Poligny et le saint Jean du calvaire de l'église Saint-Anatoile de Salins. (fig. a et b). Un nom d'imagier a été avancé par les historiens de l'art pour ces deux sculptures : Jean de Blany, qui aurait également travaillé à Genève pour la duchesse Anne de Savoie. Suiveur de Jean de La Huerta, Jean de Blany poursuit la même manière de réaliser des visages, révélant une jeunesse presque éternelle, aux traits fins et paisibles.

Ouvrage consulté : J. Baudoin, *La sculpture flamboyante en Bourgogne et Franche-Comté*, Nonette, 1993, pp 197-199



Fig. a



Fig. b

**35. Sybille** en bronze à patine verte, fonte creuse. Debout, la prophétesse est vêtue d'une robe ceinturée et d'un manteau dont un pan revient sur le devant formant des plis verticaux et souples ; les bords du manteau sont ornés de motifs géométriques. La chevelure est retenue par un chignon à l'arrière du crâne, laissant des mèches ondulées retomber sur les épaules. Un diadème en forme de fleur magnifie le front et libère de lourdes mèches de cheveux soulignées par des stries profondes. Italie du Nord, Padoue ?, fin du XV<sup>e</sup> siècle  
H. : 21 cm  
(usures, quelques manques visibles) 1 800 / 2 500 €

Cette statuette finement ciselée provient sans doute d'un ensemble décoratif important. En Italie du Nord sont conservés des candélabres destinés à porter le cierge pascal. Ces candélabres sont parfois d'une taille impressionnante, et regorgent de petites figures allégoriques adossées les unes aux autres. La trace concave au dos de notre sybille indique qu'elle s'appuyait contre un fût arrondi.

**36. Christ rédempteur** en noyer sculpté en ronde-bosse, d'après le modèle du Christ de la Minerve de Michel-Ange. Italie, Rome, XVII<sup>e</sup> siècle  
H. : 42 cm  
(manque les pieds, la croix, vermoultures) 1 200 / 1 500 €



**37. Coffret à âme** en bois dit *alla certosina* en placage de marqueterie d'os, d'os teinté et de bois, à décor géométrique. Italie, Venise, atelier des Embriachi, fin du XV<sup>e</sup> siècle  
H. : 15,5 cm – L. : 12 cm – P. : 21,5 cm  
(quelques légers manques et restaurations, pieds rapportés) 4 000 / 5 000 €





38. Rare petite armoire à suspendre en chêne ouvrant par trois vantaux en façade ; panneaux embrevés avec décor de plis de parchemin simples.

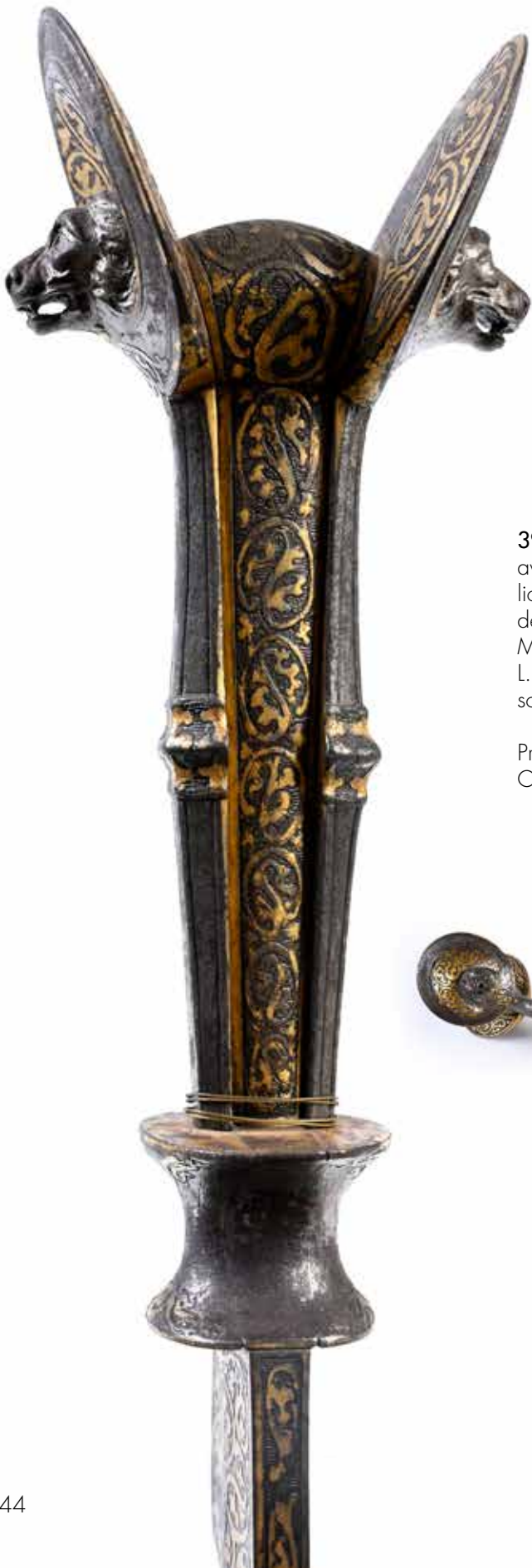
Flandres, dernier quart du XV<sup>e</sup> siècle

H. : 62 – L. : 76,5 cm – P. : 65 cm.

(restauration au fond)

4 000 / 6 000 €





39. **Dague à oreilles** en fer damasquiné or. Pommeau avec poignée losangique, oreilles ornées d'un mufle de lion, garde fine et ovale, lame en feuille de sauge à décor de rinceaux feuillagés sur une partie du méplat. Milan ou Espagne, première moitié du XVI<sup>e</sup> siècle  
L. : 46,5 cm  
soclée

4 000 / 6 000 €

Provenance : Ancienne collection Corbin,  
Château de C.







40. *Dague cinquedea* avec manche en ivoire de forme mouvementée avec ornements ajourés, garde en fer damasquiné en forme d'arc, lame triangulaire gravée à l'eau-forte d'un décor d'angelots, de rinceaux feuillagés et de boutons fleuris ; inscriptions latine, *DEVS IN NOMINE TVO / SALVM ME FAC* (Seigneur par votre nom, sauvez-moi, Ps 53,3) ; poinçon.

Italie du Nord, Lombardie, premier quart du XVI<sup>e</sup> siècle

L. : 38 cm

soclée

8 000 / 12 000 €

Provenance : Ancienne collection Corbin, Château de C.

Ce type d'arme produit entre 1460 et 1520 est typique de l'Italie de la Renaissance. Son pommeau pourrait évoquer les armes grecques ou étrusques de l'Antiquité, dont les formes sont réutilisées alors. L'ornementation précieuse rehaussée d'or indique que cette arme, bien que défensive, était également un signe d'appartenance à un rang social élevé.



**41. Saint évêque** en chêne sculpté en applique.  
Nord de la France, XV<sup>e</sup> siècle  
H. : 67,5 cm  
(manques visibles) 2 000 / 3 000 €

**42. Chapiteau** octogonal en noyer sculpté toutes faces  
à décor de pampres.  
Fin du XV<sup>e</sup> siècle  
H. : 16 cm – L. : 26 cm. 600 / 800 €





**43. Rare petit meuble de sacristie** en résineux ouvrant à deux portes sculptées ; décor d'écus armoriés.  
Normandie, fin du XV<sup>e</sup> siècle  
H. : 94,5 cm – L. : 95,5 cm – P. : 58 cm  
(vermoultures et restaurations) 8 000 / 10 000 €

Sur les portes sont sculptés deux écus. L'un est une représentation stylisée des cinq plaies du Christ. L'autre est assez énigmatique : une croix surmonte une petite construction qui pourrait être une fontaine ou un autel. La confrérie des Cinq-Plaies était répandue dans de nombreuses villes françaises. Ce petit meuble était sans doute à l'usage d'une confrérie de ce type.





**44. Pied de chandelier** en bronze à patine noire figurant un personnage vêtu d'une armure et coiffé d'un casque plat, bras droit levé.  
 Allemagne, XV<sup>e</sup> siècle  
 H. : 16 cm  
 soclé

500 / 700 €

**45. Trois bois gravés** sur papier représentant la Fuite en Egypte, un évêque et son conseil, et la Mise au tombeau.  
 Allemagne ?, XV<sup>e</sup> siècle  
 H. : 24 cm - L. : 43,9 cm  
 Dans en encadrement sous verre

500 / 700 €



**46. Ecole flamande du XVI<sup>e</sup> siècle**

*Le Christ au Golgotha*

Huile et rehauts d'or sur panneau préparé  
 Usures, manques et restaurations

H. : 45,8 cm - L. : 26,7 cm

1 200 / 1 500 €





47. Paire de flambeaux en bronze ; trois pieds en forme de lions stylisés, haute base moulurée, fût avec nœuds aplatis, coupelle et pique.  
Flandres, XV<sup>e</sup> siècle  
H. : 33 cm.

2 000 / 3 000 €





48. **Grand plat** en faïence polychrome à décor de l'incendie du Borgo ou de la destruction de Troie, d'après un plat de Faenza du XV<sup>e</sup> siècle conservé au musée national du Bargello.

XIX<sup>e</sup> siècle  
D. : 47 cm  
(infimes éclats)

300 / 500 €



49. **Grand plat** en faïence polychrome à décor de la rencontre de Moïse et Aaron, d'après un plat de l'atelier Fontana d'Urbino conservé au musée national du Bargello.

XIX<sup>e</sup> siècle  
D. : 46,5 cm

300 / 500 €



50. **Buste de Vierge à l'Enfant** en bois sculpté, polychromé et doré, dos plat. La Vierge couronnée tient l'Enfant sur son bras gauche ; elle est vêtue d'un manteau à motifs estampés figurant la moire ; l'Enfant entoure le cou de sa mère dans un geste tendre.

Allemagne du sud, première moitié du XVI<sup>e</sup> siècle

H. : 56,7 – L. : 33,5 cm

(reprises à la polychromie, quelques restaurations, recoupée)

Soclée

2 000 / 3000 €







51. **Miroir** avec encadrement à âme en résineux et placage de noyer; moulurations à doucine.  
Italie du nord XVII<sup>e</sup> siècle  
H. : 85 cm – L. : 74 cm  
(quelques accidents et manques, glace possiblement postérieur) 600 / 800 €

52. **École Flamande du XVII<sup>e</sup> siècle, suiveur de Pierre-Paul Rubens (1577-1640)**  
*La crucifixion*  
Huile sur toile  
H. : 176 cm – L. : 111 cm 3 000 / 4 000 €

Il est intéressant de noter que contrairement aux crucifixions habituelles ici la composition centrale du christ sur la croix se détache sur un entourage de figures démoniaques et angéliques.







ⲐⲚⲤⲞⲨⲚⲞⲨⲚⲞⲨⲚⲞⲨⲚⲞⲨ  
ⲐⲚⲤⲞⲨⲚⲞⲨⲚⲞⲨⲚⲞⲨⲚⲞⲨⲚⲞⲨ  
IHCVS Q NA  
ZARIC Q NA  
CIAVC TEN  
IOYALFN  
IHSVS NAZA  
RENV REX  
IVL



53

**53. Christ** en bronze, tête inclinée sur l'épaule droite, périzonium noué autour des hanches, jambes fléchies et pieds superposés.  
Auvergne, XV/XVI<sup>e</sup> siècle  
H. : 16 cm. 300 / 500 €

Ce modèle de Christ que l'on retrouve souvent en Auvergne est commercialisé par les colporteurs. Parmi ce corpus, notre exemplaire est cependant de dimensions exceptionnellement grandes.

**54. Tête de Vierge** couronnée en marbre sculpté en ronde-bosse.  
XIX<sup>e</sup> siècle, dans le style du XV<sup>e</sup> siècle  
H. : 25 cm 300 / 500 €

**55. Saint Jean** en albâtre sculpté. Debout, tenant un livre ouvert dans la main droite et le calice de l'autre, il est vêtu d'une tunique ceinturée et d'un manteau ouvert dont les pans sont retenus sur les bras.  
Pays-Bas méridionaux, XVI<sup>e</sup> siècle  
H. : 34 cm (cassé recollé) 500 / 700 €



54



55





**56. Panneau** en chêne sculpté en fort relief, élément de retable représentant la Transfiguration. Rhin supérieur, dernier quart du XV<sup>e</sup> siècle  
H. : 61,5 cm – L. : 36,7 cm  
(très légers accidents et petits manques)

1 800 / 2 500 €

Peu de représentations de la Transfiguration produites pour des retables nous sont parvenues. Les plis cassés des vêtements provoquent un effet presque métallique. Le mouvement des mèches de cheveux donne une vivacité qui invite à relier ce panneau aux productions des ateliers du Rhin supérieur.





57

**57. Dieu le Père** en pierre calcaire sculptée en applique et polychromée.  
XVI<sup>e</sup> siècle  
H. : 24 cm  
(manques visibles) 1 500 / 2 000 €



58

**58. Vierge à l'Enfant** en bois sculpté en ronde-bosse, polychromé et doré.  
Malines, début du XVI<sup>e</sup> siècle  
H. : 37 cm  
(vermoultures et manques) 1 000 / 1 500 €



**59. Vierge à l'Enfant** en chêne sculpté, dos plat.  
Debout, l'Enfant sur son bras droit, la Vierge tient de sa  
main gauche un livre ouvert.  
Malines, premier tiers du XVI<sup>e</sup> siècle  
H. : 36,5 cm  
(manques visibles) 1 500 / 2 000 €



**60. Sainte Dorothee de Césarée** en chêne sculpté,  
dos ébauché. Debout, un livre ouvert sur sa main droite,  
la sainte reçoit dans sa main gauche un panier que lui  
tend un enfant à ses genoux.  
Malines, vers 1500 / 1520  
H. : 32 cm  
(petites usures) 1 500 / 2 000 €







61. **Chaire à haut dossier** en noyer sculpté sculpté en bas-relief avec incrustations de bois clairs. Sur le dossier est sculpté le dieu Mars en armes dans un encadrement architectural composé de plumes, de têtes de lions et d'aigles en cariatide ; fronton à pans et grands boutons fleuris avec rinceaux ; accotoirs spectaculaires avec mufle de lion d'où sort l'arrière train d'un cheval ; soubassement formant coffre avec en façade une porte sculptée d'un buste de satyre émergeant d'un feuillage, les oreilles pointues mangées par deux aigles ; colonnes lisses aux angles, incrustées de segments de bois clairs et noircis.

Val de Loire, seconde Renaissance vers 1560

H. : 152,5 cm – L. : 65,5 cm – P. : 45 cm

(restaurations d'usage)

2 000 / 4 000 €



62. Buste de saint Joseph d'Armathie en noyer sculpté en ronde-bosse et polychromé. Tête tournée vers la droite, le saint est coiffé d'un chapeau dont le bord frontal est relevé ; barbe bifide aux mèches vigoureuses et ondulées presque à l'horizontale.

Champagne, premier tiers du XVI<sup>e</sup> siècle

H. : 44 cm

(petits manques)

5 000 / 7 000 €





64

**63. Deux fauteuils** en noyer pouvant former paire ; fronton du dossier avec masque ; accotoirs terminés par des têtes de bélier ; entretoise circulaire.

XVI<sup>e</sup> et XIX<sup>e</sup> siècles

H. : 124 cm et 127 cm – L. : 63 cm et 64 cm –

P. : 48 cm et 48,5 cm

(restaurations et transformations) 800 / 1 200 €



65

**64. Puisette** en bronze ; deux becs verseurs à tête de félin ; accroches de l'anse en forme de bustes stylisés.

Flandres, XVI<sup>e</sup> siècle

L. : 27 cm

(manque l'anse, légers enfoncements) 1 000 / 1 500 €

**65. Christ aux liens** en chêne sculpté, dos ébauché.

Assis sur une poutre posée sur un terre de pierre, le Christ a les mains et les chevilles liées par la même corde.

Nord de la France ou Flandres, XVI<sup>e</sup> siècle

H. : 36 cm

(fentes et rebouchages)

600 / 800 €

**66. Paire de chenets** en fer forgé et bronze ; fût à deux vases ; bobine à la partie supérieure.

Italie, XVI<sup>e</sup> siècle

H. : 62,5 cm – L. : 42 cm

(érosion)

700 / 900 €



63



66





67. Coffre en noyer patiné noir. Façade à cinq panneaux sculptés en plis de parchemin sous des arcatures avec colonnes torsées ou à écailles ; poignées en fer forgé sur les côtés.  
Vers 1520 - 1530  
H. : 78,5 cm – L. : 166,5 cm – P. : 61,5 cm  
(restaurations notamment au couvercle et au soubassement) 10 000 / 12 000 €





**68. Deux grands panneaux** de boiserie en chêne sculpté en bas-relief de candélabres avec rinceaux feuillagés, de vases ornés de fruits et de guirlandes. Normandie ?, seconde Renaissance, milieu du XVI<sup>e</sup> siècle  
H. : 264 cm – L. : 20 cm  
(quelques usures) 2 000 / 3 000 €

**69. Élément de retable** en pierre calcaire sculptée représentant en cavalier (saint Martin ?). XVI<sup>e</sup> siècle  
H. : 53 cm – L. : 24 cm – P. : 19 cm  
(fragment) 1 000 / 1 500 €







70. Coffre en noyer richement sculpté. Sur la façade, le Sacrifice d'Abraham occupe un médaillon accosté de deux harpies tournant le dos à la scène ; frise de lunules, de palmettes et de coquilles stylisées à la partie supérieure ; un homme et une femme coiffés de palmettes ou de plumes forment les montants latéraux ; poignées en fer forgé sur les côtés dans un décor de plumes et rosaces ; intérieur garni d'une éclipette. Bourgogne, Dijon, seconde moitié du XVI<sup>e</sup> siècle  
H. : 70 cm – L. : 148 cm – P. : 64 cm  
(quelques manques et restaurations)  
8 000 / 12 000 €







71. École FLAMANDE du XVII<sup>e</sup> siècle, entourage de  
Pieter HUYS (1519–1581/1584)  
*Le Christ visitant les âmes aux Enfers dans un paysage  
de ruines en feu animé de monstres*  
Huile sur panneau préparé  
Deux planches non parquetées  
H. : 38,6 cm – L. : 51,5 cm  
(usures et restaurations anciennes)  
Cadre en pierre dure et bois noirci 3 000 / 4 000 €







72. **Paire de landiers** en fer forgé ; base en accolade avec fleur de lys ; fût à deux et trois crochets ; un crochet fixe en partie haute ; boule à pans au sommet. XVI<sup>e</sup> siècle

H. : 82 et 79 cm  
(érosion)

1 200 / 1 500 €

73. **Belle marmite** tripode de communauté en bronze à riche décor en applique de vases fleuris et guirlandes ; dessous avec frise de feuillages.

Italie du nord, Venise, fonderie Alberghetti ?, milieu du XVI<sup>e</sup> siècle

H. : 19 cm

600 / 800 €





74. **Rare Plat** en cuivre richement gravé et ciselé ; décor de rinceaux où nichent des animaux fantastiques à tête d'homme et au corps de félin, des angelots lascifs et des oiseaux.

Venise, ou empire vénitien, XVI<sup>e</sup> siècle

D. : 37,5 cm

(possiblement recoupé en bordure)

4 000 / 6 000 €

Provenance : ancienne collection Henry-René d'Allemagne (1863-1950), reproduit dans son livre PL LXII, catalogue n°62

Bibliographie : H.R.d'Allemagne, *La maison d'un vieux collectionneur*, Paris, Grund, 1948, PL LXII, catalogue n°62







77

**75. Table** en chêne avec plateau formant abattant, cotés pleins à pieds patins, barre d'entretoise.  
Style du XVI<sup>e</sup> siècle  
H. : 72 cm – L. : 124 cm – P. : 65 cm 200 / 300 €

**76. Buste de sainte femme** en pierre calcaire sculptée en ronde-bosse, patine noire.  
XVI<sup>e</sup> siècle  
H. : 29 cm  
Soclé 600 / 800 €



76

**77. Plaque votive** en terre cuite émaillée bleu et blanc à décor du monogramme *IHS* surmonté d'une croix au-dessus de trois clous ; fond de rinceaux blanc.  
Espagne, XVI<sup>e</sup> siècle  
H. : 16 cm – L. : 10,7 cm 600 / 800 €

**78. Bénitier d'applique** en bronze ; coupelle formée d'un bassin semi-circulaire mouluré, platine ajourée avec la Crucifixion dans un décor de larges rinceaux feuillagés.  
Italie, fin du XVI<sup>e</sup> siècle  
H. : 23,7 cm – L. : 13,7 cm  
(petites restaurations à l'étain) 150 / 200 €



78



75





**79. Médaillon** en émail peint polychromé avec rehauts d'or à décor de la Crucifixion ; contre-émail en fondant avec la marque *JP* couronnée.

Limoges, Jean II Penicaud (vers 1515 - avant 1588), milieu du XVI<sup>e</sup> siècle

D. : 10 cm

(accidents)

2 000 / 3 000 €

Le contre-émail porte la marque de la famille Penicaud, que l'on retrouve apposée sur un certain nombre de plaques de Jean I, Jean II et Jean III. La technique de Jean I, qui travaillait avec des émaux translucides sur des paillons d'argent, n'est pas celle de notre plaque. Jean III n'a lui-même travaillé que des grisailles.

Quelques plaques polychromes sont attribuées à Jean II, notamment celle du musée du Louvre (inv. OA 2524) représentant la Crucifixion (fig.), dont la composition est très proche de la nôtre. Sur les deux plaques, la figure de Marie est identique, les mains croisées sur le cœur.

Ouvrage consulté : I. Biron, *Emaux sur métal du IX<sup>e</sup> au XIX<sup>e</sup> siècle: Histoire, technique et matériaux*, Faton, 2015



© 2018 RMN-Grand Palais (musée du Louvre) / Stéphane Maréchal



**80. Beau panneau** en noyer sculpté avec bas-relief et traces de dorure sur les fonds ; grand pilastre central avec tête féminine entourée de draperies d'où s'accrochent deux guirlandes de fruits ; cartouche ovale à décor rayonnant de feuillages ; masque léonin avec coiffe à plumes ; deux chimères adossées au pilastre retiennent les guirlandes de fruits ; le fronton est renversé et brisé avec en son centre un chou bourguignon d'où sortent deux rinceaux feuillagés ; ornementation en cuir découpé sur le pourtour du soubassement.  
Bourgogne, atelier d'Hugues Sambin, vers 1580  
H. : 33,2 cm – L. : 22,8 cm  
(infime manque) 400 / 600 €

**81. Table à l'italienne** en noyer avec allonges ; piètement à arcades et fûts en vase et balustre sur une barre d'entretoise en H ; pieds patins sculptés d'une rosace et de consoles feuillagées ; toupies tombantes sur les angles du plateau.  
Sud de la France, fin du XVI siècle  
H. : 76 cm – L. : 136 cm – L. ouverte : 251 cm –  
P. : 75 cm  
(petits accidents et restaurations d'usage)  
8 000 / 10 000 €







**82. Coffre** en noyer. Façade richement sculptée en bas-relief structurée par quatre montants avec figures féminines à hautes coiffes emplumées. Trois panneaux architecturés avec figures sous arcade : au centre, saint Michel portant un écu à croix de Lorraine et monogramme EM ; sur les côtés, deux nymphes. Sous le plateau, grand bandeau à rinceaux feuillagés et têtes d'angelots. Pieds en boule aplatie.

Bourgogne, fin du XVI<sup>e</sup> siècle

H. : 82 cm – L. : 150,5 cm - P. : 62 cm

(petites restaurations)

12 000 / 15 000 €





**83. École flamande du XVI<sup>e</sup> siècle,**  
entourage de Marcellus Coffermans  
(1520-1575)

*Marie-Madeleine au pied de la croix*

Huile sur panneau (une planche  
préparée, non parquée)

Fentes et restaurations

H. : 29 cm - L. : 21 cm

1 200 / 1 500 €



**84. École Romaine de la fin du XVII<sup>e</sup>  
siècle, suiveur de Pierre de Cortone**  
(1596-1669)

*Paysage animé*

Huile sur toile, trace d'une signature et  
d'une date

Haut. : 112 cm - Larg. 86,5 cm

1 500 / 2 000 €



85. **Buste d'homme de qualité** en terre cuite ; tête au visage ovale, coiffée d'un bonnet aux bords remontants ; les yeux sont effilés, la bouche serrée avec la lèvre inférieure légèrement prognathe.  
Dans le style de Donatello, XIX<sup>e</sup> siècle  
H. : 61 cm 3 000 / 5 000 €





**86. Rondels à décor de buste de saints personnages**  
insérés dans une grande verrière

XVI<sup>e</sup> siècle

Montage avec éléments du XIX<sup>e</sup> siècle

H. : 143 cm – L. : 76 cm

(dans un encadrement)

1 000 / 1 500 €

**87. Dans le goût de l'école florentine du XVI<sup>e</sup> siècle**

*Vierge à l'Enfant entouré de saint François et d'un*  
*commanditaire agenouillé*

Huile sur panneau et rehauts d'or

Deux planches renforcées de trois tasseaux horizontaux

Sans cadre

Petits manques et éraflures et quelques restaurations  
anciennes

H. : 116,3 cm – L. : 85 cm

1 500 / 2 000 €

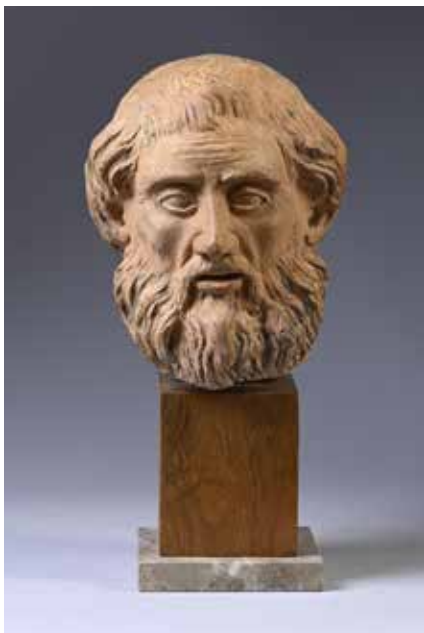






88. **Grand relief** en terre cuite estampée et polychromée représentant la Vierge de la Nativité, d'après un modèle de Rossellino  
Dans le style des Della Robbia, XIX<sup>e</sup> siècle  
H. : 109 cm – L. : 80 cm  
(accidents)

5 000 / 7 000 €



**89. Belle tête de Christ** en peuplier sculpté et polychromé.  
Italie, XVI<sup>e</sup> siècle  
H. : 29 cm  
(petits accidents) 2 000 / 3 000 €

**90. Tête d'homme barbu** en terre cuite avec reste de polychromie.  
Italie, fin du XVI<sup>e</sup> / début du XVII<sup>e</sup> siècle  
H. : 23 cm  
Soclé 1 800 / 2 500 €





COLLECTION FRANCHE – COMTÉ

Lots n° 91 à 104





**91. Saint Antoine** en pierre calcaire sculptée et polychromée. Debout, un cochon à ses pieds, le saint tient le livre de la règle des antonins ouvert devant lui et un chapelet dans la main droite. Son visage aux traits marqués est encadré d'une longue barbe. Il est vêtu d'une bure et d'un manteau à capuchon fermé sous le menton.

Bourgogne, XV<sup>e</sup> siècle

H. : 88 cm

(petits accidents)

2 000 / 3 000 €

Provenance : Collection de Monsieur X, Franche-Comté.

**92. Vierge à l'Enfant** en chêne sculpté et polychromé, dos évidé. Assise sur un banc trône, Marie tient son fils debout sur sa jambe gauche ; elle est coiffée d'une couronne retenant un voile court, vêtue d'une robe ceinturée sous la poitrine et d'un manteau dont un pan revient sur le devant formant des plis verticaux et en bec.

Nord de la France, milieu du XIV<sup>e</sup> siècle

H. : 91 cm

(vermouluures et manques visibles)

7 000 / 9 000 €

Provenance : Collection de Monsieur X, Franche-Comté.





93. **Grand retable-triptyque** en chêne sculpté en fort relief, polychromé et doré. Au centre, la Vierge en buste porte son Enfant devant elle, lui tendant une fleur. Elle émerge d'un croissant de lune et est entourée de rayons. Deux anges à la partie supérieure tiennent les draperies d'un dais. Sur le volet droit est représentée la Nativité ; sur le volet gauche, l'Annonce aux bergers et la Fuite en Egypte. Revers des panneaux peints de la scène de l'Annonciation.

Ecole hispano-flamande, début du XVI<sup>e</sup> siècle

H. : 98 cm – L. : 137,5 cm

(petits accidents et légers manques)

20 000 / 30 000 €

Provenance : Collection de Monsieur X, Franche-Comté.

Des sculpteurs flamands ou bourguignons sont venus travailler en Espagne dans les ateliers castillans à partir de la fin du XV<sup>e</sup> siècle. Sur notre retable, l'influence flamande est visible dans les boucles de la chevelure de la Vierge. Cependant l'usage d'une polychromie sombre, dont un rouge particulier, renvoie aux productions espagnoles. Enfin les artisans de la péninsule maîtrisaient parfaitement l'art du fer forgé ; les charnières de ce triptyque, aux pattes évasées, sont des productions typiquement espagnoles.











94. **Caquetoire** en noyer ; dossier ajouré sculpté de deux grandes plumes avec colonne centrale tournée en balustres et vase ; fronton avec rinceaux feuillagés enroulés ; accotoirs mouvementés et supports d'accotoirs tournés en vase et colonnes baguées ; entretoise circulaire en trapèze.

Val de Loire, dernier tiers du XVI<sup>e</sup> siècle

H. : 111 cm – L. : 54,5 cm – P. : 44 cm

(restaurations d'usage, vermoulures) 1 500 / 2 000 €

Provenance : Collection de Monsieur X, Franche-Comté.



**95. Saint apôtre** en tilleul sculpté avec restes de polychromie, dos creusé. Debout, tenant un livre dans la main droite, la tête légèrement tournée vers la droite, l'apôtre porte une coiffure et une barbe avec de longues mèches ondulées tombant sur les épaules et le haut de sa poitrine. Visage aux traits fins, yeux grands ouverts ; tunique ceinturée et manteau dont un pan revient sur le devant formant des plis cassés.

Allemagne du Sud, début du XVI<sup>e</sup> siècle

H. : 127 cm

(légers manques notamment les doigts de la main gauche) 5 000 / 7 000 €

Provenance : vente Tajan – Paris, 17 mai 2000, lot n°26

Collection de Monsieur X, Franche-Comté.



**96. Paire de grands panneaux** composés de cinq planches en tilleul sculpté en bas-relief, représentant pour l'un la Nativité avec l'Annonce aux bergers, pour l'autre l'Adoration des Mages.

Allemagne, Franconie, vers 1500

H. : 126,5 cm - L. : 103,5 cm

(petits accidents)

8 000 / 12 000 €

Provenance : Vente Tajan – Paris, 17 mai 2000 lot 27  
Collection de Monsieur X, Franche-Comté.

Ces panneaux étaient sans doute appliqués sur des volets de part et d'autre d'un grand retable. En Franconie et plus largement en Bavière, le culte de l'Enfant Jésus de la crèche est soutenu par la diffusion des révélations que sainte Brigitte qui a reçues d'une vision de la Nativité. Brigitte vit la Vierge agenouillée au sol, les mains jointes devant l'Enfant nu dans une corbeille, et saint Joseph habillé d'un vêtement de pèlerin tenant une lanterne pour éclairer la scène. Cette vision est à l'origine de nombreuses représentations dans l'empire germanique. Le graveur Martin Schongauer donna vers 1470 une version (fig.) qui sans nul doute inspira la composition des représentations de la Nativité en Allemagne



Fig.









**97. Grand lustre** en bronze à six bras de lumière ; fût avec Vierge rayonnante ; bras à rinceaux feuillagés ; coupelles ; binets hexagonaux reperçés.

Flandres, XIX<sup>e</sup> dans le style du XVI<sup>e</sup> siècle

H. : 100,5 cm

(percé pour l'électricité) 2 000 / 3 000 €

Provenance : Collection de Monsieur X,  
Franche-Comté.



**98. Saint Jean** en bois sculpté et polychromé.

Debout, tenant un calice dans la main gauche, il est vêtu d'une tunique ceinturée et d'un manteau.

XVI<sup>e</sup> siècle

H. : 80 cm

(vermouluures et manques visibles) 600 / 800 €

Provenance : Collection de Monsieur X,  
Franche-Comté.



99. **Saint Christophe** en pierre calcaire sculptée, dos ébauché. Debout la tête tournée vers la droite, le saint porteur du Christ enfant tient son bâton de la main gauche.  
Est de la France, XVI<sup>e</sup> siècle  
H. : 85 cm – H. totale : 100 cm  
(cassé recollé, fragment) 2 500 / 3 000 €

Provenance : Collection de Monsieur X,  
Franche-Comté.





101

**100. Coffret** en bois sculpté en bas-relief et doré.  
 Décor de rinceaux feuillagés dans des réserves et de cordelettes stylisées ; soubassement à arcatures.  
 Espagne, Andalousie, XVI<sup>e</sup> siècle  
 H. : 15,5 cm – L. : 20 cm – P. : 16 cm  
 (inscription en dessous : acheté à Cordoba en 1875)  
 1 000 / 1 500 €

Provenance : Collection de Monsieur X, Franche-Comté.

**101. Haut de cabinet** en placage d'écaillés, palissandre et ébène avec chapiteaux en bronze doré ; forme cubique ; angles avec demi-colonnes torsadées en applique ; en façade, une niche à moulures tremblées surmontée d'une agrafe avec angelot en bronze doré ; côtés à motifs géométriques ; base moulurée en bois teinté.  
 Flandres, XVII<sup>e</sup> siècle  
 H. : 32 cm – L. : 35 cm – P. : 30,5 cm  
 (petits manques et légers accidents)  
 Angelot en bronze postérieur  
 600 / 800 €

Provenance : Collection de Monsieur X, Franche-Comté.

**102. Puisette** en bronze à deux becs verseurs ; inscription à l'intérieur *ROY A MORTEAU*.  
 Franche-Comté, François- Xavier Roy fondeur (vers 1750 – vers 1810), fin du XVIII<sup>e</sup> siècle  
 H. : 13,5 cm – D. : 32 cm  
 300 / 500 €

Provenance : Collection de Monsieur X, Franche-Comté.



100



102



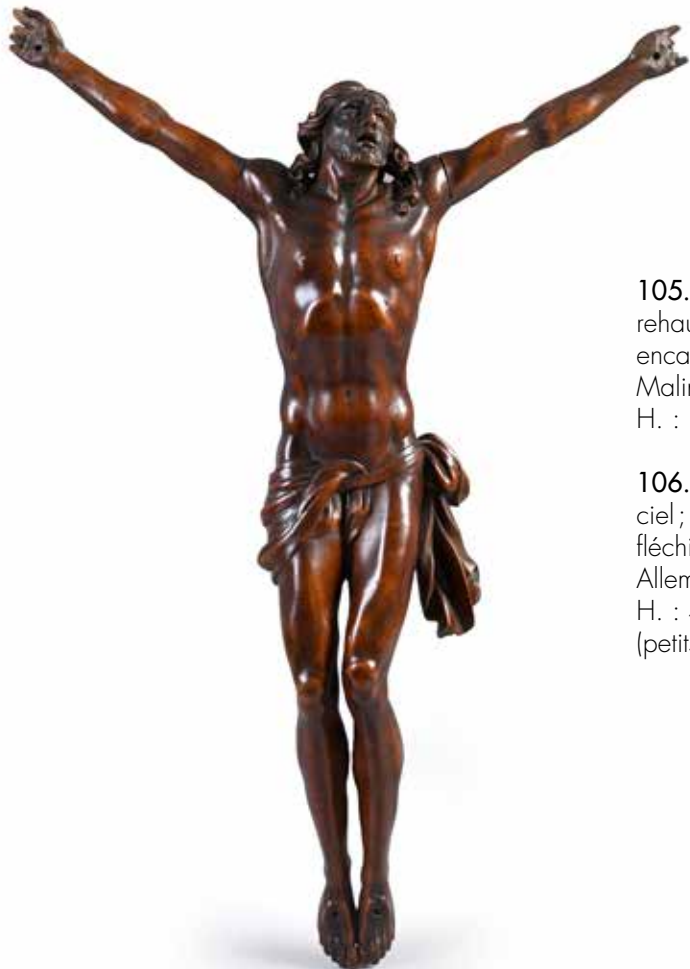
**103. Saint Antoine** en pierre calcaire sculptée ;  
inscription sur la base SANCTE ANTHONI ORA PRO  
NOBIS. Debout, la main droite levée vers la poitrine,  
le saint est vêtu d'une bure, d'un scapulaire dont le pan  
est emporté par le vent, d'un manteau avec camail  
orné sur l'épaule du Tau des antonins. Un cochon est à  
ses pieds. Les mouvements des étoffes et de la barbe  
donnent un caractère très dynamique à cette sculpture.  
Fin du XVI<sup>e</sup> siècle  
H. : 94 cm  
(quelques petits accidents et manques) 800 / 1 000 €

Provenance : Collection de Monsieur X, Franche-Comté.

**104. Grand étui** en cuir gaufré et ciselé ; riche décor  
de rinceaux feuillagés sur un fond brettelé ; saint André  
et la croix de son martyre sont figurés sur l'embout ;  
inscriptions en lettres gothiques ; passants.  
XVI<sup>e</sup> siècle  
L. : 56,5 cm  
(usures d'usage) 1 200 / 1 500 €

Provenance : Collection de Monsieur X, Franche-Comté.





**105. Plaque** en albâtre sculpté en bas-relief avec rehauts d'or représentant les instruments de la Passion ; encadrement *a pastilla*.

Malines, début du XVII<sup>e</sup> siècle

H. : 23 cm – L. : 20 cm

800 / 1 000 €

**106. Christ** en bois fruitier sculpté ; tête levée vers le ciel ; périzonium retenu par une cordelette ; jambes fléchies et pieds parallèles.

Allemagne, XVII<sup>e</sup> siècle

H. : 46 cm

(petits manques)

400 / 600 €



107. **Vierge à l'Enfant** en buis sculpté en ronde-bosse ; socle orné de tête d'anges entourant un cartouche avec l'inscription *S MARIA OPN*. Flandres, XVII<sup>e</sup> siècle  
H. : 24,5 cm  
(petits manques) 1 500 / 2 000 €





108



110

**108. Grand Christ de calvaire** en chêne sculpté et polychromé ; tête inclinée vers l'avant sur l'épaule droite ; périzonium court avec chute sur la hanche droite ; jambes parallèles et pieds reposant sur un suppedaneum.

XVI<sup>e</sup> siècle

H. : 220 cm

(accidents et manques visibles)

800 / 1 000 €



111





**109. Panneau** en chêne sculpté en bas-relief représentant la Résurrection, dans une architecture ornée de piécettes ; inscription dans un cartouche en cuir découpé.

Pays-Bas, XVII<sup>e</sup> siècle  
 H. : 44,5 cm – L. : 29,5 cm  
 (un trou)  
 encadré

100 / 150 €



109

**110. Suite de trois montants** en noyer sculpté de termes masculins engainés ; décor de guirlandes de fruits ; gaines feuillagées, à piécettes pour l'une ; pour deux d'entre eux, les personnages arborent une coiffe en forme de coquille.

Bourgogne, fin du XVI<sup>e</sup> siècle  
 H. : 34,5 et 36,5 cm – L. : 10,5 cm  
 (petits accidents)

300 / 500 €

**111. Deux éléments décoratifs** en noyer sculpté représentant une chute de feuillages et de fruits retenue par un angelot.

Italie, Piémont, XVII<sup>e</sup> siècle  
 H. : 58,5 cm – L. : 6 cm

On joint un montant sculpté d'une tête d'angelot avec une guirlande de fruits.

XVII<sup>e</sup> siècle  
 H. : 35,5 cm – L. : 10 cm  
 (fragments)

80 / 120 €

**112. Paire de lions porte-écu** en chêne sculpté en ronde-bosse et doré ; terrasse à décor de marbre veiné vert.

Flandres, XVII<sup>e</sup> siècle  
 H. : 37 cm – L. : 50 cm  
 (petits accidents)

2 000 / 3 000 €



112



**113. Rare cage à grillon** en buis sculpté ; base hexagonale moulurée avec pieds en boule aplatie ; pans avec compartiments sculptés à claire-voie de motifs géométriques ; couvercle en forme de coquille Saint-Jacques.

Péninsule ibérique, fin du XVI<sup>e</sup> / début du XVII<sup>e</sup> siècle  
H. : 17 cm - L. : 9,2 cm - Lg. : 9,4 cm

20 000 / 30 000 €

On ne connaît pas à ce jour d'autre cage à insecte en buis sculpté.

Notre cage s'inspire des cages à insecte chinoises qui ont cette forme de lanterne. La sculpture à claire-voie est cependant de type européen et se rapproche de celle des peignes liturgiques produits notamment en Flandres. La présence de la coquille Saint-Jacques situe néanmoins le lieu de production dans l'ère des empires espagnol et portugais, qui possédaient des comptoirs en Asie. Cet objet est donc le fruit de plusieurs cultures qui se rencontrent, alliant le savoir-faire de chacune mis à la disposition de la conception d'un objet unique.







**114. Etui** en cuir avec couvert pliant et couteau en laiton doré ; manches à décor de scène de chasse ; lame du couteau en acier.

Fin du XVII<sup>e</sup> siècle

H. de l'étui : 12,5 cm

(petites usures, petits accidents et manques)

1 500 / 2 000 €

**115. Rare fontaine à eau** en cuivre gravé et ciselé à décor de cavaliers dans un jardin avec oiseaux, fleurs, palmiers et dattiers ; écriture arabisante sur le couvercle ; anse en fer forgé ; robinet.

Venise, XVII<sup>e</sup> siècle

H. : 33,5 cm

1 200 / 1 500 €





**116. Pendule de table**  
en bronze doré de forme  
hexagonale avec décor  
en applique de bustes  
de monstres engainés  
et de rinceaux ; cadran  
gravé de chiffres romains,  
une aiguille en fer forgé  
et ajouré ; mécanisme  
de montre à coq avec  
système à crémaillère  
gravé *Gribelin à Paris*.  
Boitier fin du XVI<sup>e</sup> siècle,  
montre XVIII<sup>e</sup> siècle  
H. : 10,5 cm  
L. : 20,5 cm  
(restaurations)  
2 000 / 3 000 €





117

**117. École italienne du XVII<sup>e</sup> siècle**  
*L'Arrestation du Christ au Mont des Oliviers*  
Huile sur toile (usures, chancis et restaurations anciennes)  
H. : 47 cm - L. : 37,5 cm 400 / 600 €



120

**118. Saint Jean de calvaire** en bois sculpté, polychromé et doré ; yeux en verre ; dos creusé et refermé.  
Italie du sud, XVII<sup>e</sup> siècle  
H. : 99 cm 1 500 / 1 800 €



118



119



**119. Vierge de l'Immaculée Conception** en noyer sculpté, dos creusé et rebouché.

Vallée du Rhône ou sud de la France, XVII<sup>e</sup> siècle

H. : 80 cm

(quelques manques)

Soclée

800 / 1 000 €

**120. Plaque** estampée en laiton à décor de l'Adoration des mages.

Flandres, XVII<sup>e</sup> siècle

H. : 43,7 cm – L. : 35,5 cm

Encadrée, sur un fond de velours rouge. 700 / 900 €

**121. Enfant Jésus** en noyer sculpté en ronde-bosse et polychromé. Debout et nu, l'Enfant prend appui sur sa jambe gauche, le corps légèrement hanché ; belle tête à la chevelure fournie de mèches ondulées.

Espagne, Andalousie, XVII<sup>e</sup> siècle

H. : 29 cm

(petites restaurations)

soclé

1 000 / 1 500 €

**122. Table** en noyer ; piètement en colonnes baguées ; entretoise circulaire ; plateau coulissant.

XVII<sup>e</sup> siècle

H. : 83,5 cm – L. : 122 cm – P. : 67 cm

(une barre d'entretoise restaurée, manque la clef)

600 / 800 €





122b

**122b. Vénus demande à Vulcain de forger des armes pour son fils Enée**

Trapani, Sicile, première moitié du XVIII<sup>e</sup> siècle  
 Haut relief sculpté en ivoire dans un cadre en métal et bois doré  
 H. Totale 23 cm. - L. : 15 cm. 1 000 / 2 000 €



123

**123. Allégorie des Quatre Éléments**

Trapani, Sicile, première moitié du XVIII<sup>e</sup> siècle  
 Haut relief sculpté en ivoire dans un cadre en métal et bois doré  
 H. Totale 24 cm. - L. : 15,8 cm. 1 500 / 2 000 €

Cette présentation d'un haut relief en ivoire finement sculpté dans un médaillon de bois doré, le style ample et imagé de la scène sont typiques des productions d'Italie du Sud et plus précisément des ateliers de Trapani, connus essentiellement pour leur travail du corail.

Une femme couronnée dans une attitude dynamique tient dans sa main gauche le soleil, c'est à dire le Feu, et dans sa main droite la Terre, deuxième des Quatre Éléments.

L'Eau est personnifiée par l'animal marin qui se tient derrière elle, et l'Air est évoqué par l'action du vent sur les nuages et le feuillage des arbres.

**124. Descente de croix** en tilleul sculpté en fort relief.

Allemagne du sud, fin du XVII<sup>e</sup> siècle  
 H. : 15,5 cm - L. : 12,4 cm  
 Dans un boîtier sous verre. 1 200 / 1 500 €



124





**125. École hollandaise ou allemande du XVII<sup>e</sup> siècle**  
Portrait d'homme au chapeau noir  
Huile sur toile (usures et restaurations anciennes)  
H. : 74 cm - L. : 56,5 cm  
Annoté au pochoir au verso de la toile  
Bernhard Mey et daté 1685                      3 000 / 4 000 €

Provenance : Ancienne collection Louis-Pierre Bresset,  
château de la Rochelambert, Haute-Loire



127

**126. Deux plaques** en émail peint en grisaille avec rehauts d'or représentant l'allégorie de la terre d'après Jacques II Laudin et un fou du roi tenant un tonneau ; contre-émail en fondant avec monogramme CC ; encadrement en bois sculpté et doré.

XIX<sup>e</sup> siècle

H. : 15,2 cm – L. : 12,2 cm

800 / 1 200 €

Le modèle de l'allégorie de la terre est conservé dans les collections du musée du Louvre (inv. MR2558).

Ouvrage consulté : Sophie Baratte, *Les émaux peints de Limoges, Musée du Louvre, Département des objets d'art, Catalogue, 2000, p 409*

**127. Christ** en bronze doré ; tête levée vers le ciel, ceinte d'une couronne d'épines tressée ; chevelure aux longues mèches ondulées tombant sur les épaules ; barbe bifide, bouche ouverte ; corps avec une torsion oblique décalant les hanches vers la droite ; pézizonium noué sur le devant avec petite chute sur la hanche gauche ; jambes fléchies et pieds parallèles.

Allemagne, XVII<sup>e</sup> siècle

H. : 26 cm

(usures aux doigts et à la dorure)

200 / 300 €



126

**128. Paire de chenets** en bronze et fer forgé, à décor d'enroulements et d'un fleuron surmontés d'un vase.

XVII<sup>e</sup> siècle.

H. : 26,5 cm – L. : 44,5 cm

(érosion aux fers)

120 / 150 €



**129. Paire de chenets** en bronze et fer forgé à décor de tête de marmouset surmontée d'une sphère et d'un gland.

XVII<sup>e</sup> siècle

H. : 26,5 cm – L. : 47 cm

(érosion aux fers)

120/ 150 €



128



129





130. Tapisserie en laine et soie représentant la Transmission du pouvoir du roi David à son fils Salomon. Flandres, XVII<sup>e</sup> siècle  
H. : 230 cm – L. : 230 cm  
(fragment, restaurations d'usage) 1 800 / 2 500 €



131

**131. Lot** comprenant **une paire de bougeoirs** en bronze ; base circulaire moulurée ; fût en vase et balustre avec large plateau au centre ; haut binet mouluré reperlé.  
XVII<sup>e</sup> siècle  
H. : 24,5 cm  
On joint un **bougeoir** au même modèle  
XVII<sup>e</sup> siècle  
H. : 20 cm

200 / 300 €



134

**132. Cloche à main** en bronze ; manche carré aux angles abattus ; prise losangique ; inscription *OSMOND DUBOIS A PARIS.*  
Paris, Osmond Dubois, XVII<sup>e</sup> siècle  
H. : 26 cm  
On joint une cloche du même modèle  
XVII<sup>e</sup> siècle  
H. : 20,5 cm  
(quelques épaufrures)

200 / 300 €



132

**133. Marmite de communauté** en bronze ; base tripode ; anse en fer forgé ; applique avec blason et inscription *NONESS.*  
Italie, XVI<sup>e</sup> siècle  
H. : 23,5 cm  
(accidents et réparations, percée)  
On joint une **marmite de communauté** ; base tripode ; col évasé ; prises d'anse triangulaires.  
XVII<sup>e</sup> siècle  
H. : 20,5 cm  
(restaurations)  
On joint **une casserole** tripode en bronze ; manche tourné ; inscription en applique *ROY.*  
Morteau, XVIII<sup>e</sup> siècle  
H. : 13 cm

300 / 400 €

**134. Paire de chenets** en bronze ; piètement avec têtes de dauphins et fruits surmontés d'une grande boule aplatie.  
XVII<sup>e</sup> siècle  
H. : 22 cm – L. : 35 cm  
(érosion)

300 / 500 €



133



**135. Table** en chêne avec allonges ; un tiroir en ceinture ; pieds tournés en forme de vase ; entretoise circulaire avec incrustations de bois noircis.  
Pays-Bas, XVII<sup>e</sup> siècle  
L. 108 cm – L. ouverte : 191,5 cm – H. : 77 cm –  
P. : 78,5 cm 8 000 / 10 000 €





**136. Paire de fauteuils** en noyer avec garniture en cuir, façade avec bandeau ajouré.  
 Espagne XVII<sup>e</sup> siècle  
 H. : 105 cm – L. : 60 cm – P. : 53 cm  
 (accidents) 200 / 300 €

**137. Paire de fauteuils** en noyer avec garniture en cuir ciselé, façade avec bandeau.  
 Espagne XVII<sup>e</sup> siècle  
 H. : 103 cm – L. : 64 cm – P. : 54 cm  
 (accidents) 200 / 300 €

**138. Ecole hollandaise du XVII<sup>e</sup> siècle**  
 Portrait d'une femme de qualité  
 Huile sur panneau de chêne de forme ovale représentant une dame de qualité à la fraise.  
 Portant la mention AE 22 et daté 1620 en haut à gauche.  
 Cadre en bois noirci et frise de feuilles d'eau dorée.  
 H. : 13.1 cm – L. : 10 cm. 800 / 1 500 €

Provenance : Peintures et Patrimoine, Claude Vittet, facture et attestation de valeur, Paris, 26 mai 2005.  
 Un certificat d'authenticité établi par Claude Vittet, Peintures et Patrimoine, sera remis à l'acquéreur.









**139. Dans le goût de l'école hollandaise du XVII<sup>e</sup> siècle**  
*Portrait de vieillard barbu*  
 Huile sur panneau, trace de signature à la pointe en haut à droite  
 H. : 29,8 cm - L. : 23,4 cm                      400 / 600 €

**140. Etui à clystère** en cuir bouilli, incisé et estampé.  
 Début du XVII<sup>e</sup> siècle  
 H. : 39 cm  
 (petites usures)    500 / 700 €



**141. Angelot** en bois sculpté en ronde-bosse ; nu, l'enfant tient dans ses mains une flute qu'il porte à sa bouche.  
 XVII<sup>e</sup> siècle  
 H. : 63 cm  
 (vermoultures)    250 / 300 €





142. Buste de saint évêque en terre cuite et polychromée.  
Italie, XVII<sup>e</sup> siècle  
H. : 27,7 cm  
(très légers manques)

700 / 900 €



**143. École Espagnole du XVII<sup>e</sup> siècle, entourage de Giuseppe José de Ribera (1588/91-1652)**

*Portrait d'un Saint*

Huile sur toile, cadre en bois doré

Haut. : 71 cm - larg. 58,5 cm      2 000 / 3 000 €

**144. Paire de fauteuils** en noyer sculpté ; accotoirs en chapelet et mufle de lion stylisé ; piètement avec entretoise en H en grains de chapelet.

XVII<sup>e</sup> siècle.

H. : 84,5 cm – L. : 62 cm – P. : 46 cm

(restaurations, possiblement composite)      400 / 600 €

**145. Table dite *gate lage*** en chêne, de forme ovale ; piètement tourné en grains de chapelet, deux pieds pivotant supportant les plateaux amovibles.

Dans le style du XVII<sup>e</sup> siècle

H. : 71,5 cm – L. : 142 cm ouverte – L. : 42 cm –

P. : 124 cm      1 000 / 1 500 €









**146. École flamande du XVII<sup>e</sup> siècle**

*Marie-Madeleine en méditation*

Huile sur panneau préparé et biseauté  
(une planche, non parquetée)

Usures et restaurations

H. : 37,5 cm - L. : 28,2 cm      400 / 600 €

**147. Saint personnage** en bois sculpté en

ronde-bosse, polychromé et doré, yeux en  
verre. Debout, il est vêtu d'une tunique et d'un  
scapulaire noir orné de broderie d'or.

Italie du sud, XVII<sup>e</sup> siècle

H. : 59,5 cm

(petites restaurations et légers manques)

500 / 700 €

**148. Christ** en terre cuite avec restes de

polychromie. Corps avec un mouvement de  
torsion décalant le bassin vers la droite, tête  
levée, périzonium retenu par une cordelette.

Italie, XVII<sup>e</sup> siècle

H. : 21 cm

(fragment)

300 / 500 €







149. **Grand reliquaire** en ébène et placage d'ébène, jaspe de Sicile, bronze doré, améthyste et grenat représentant une architecture à colonnes et fronton. Italie, Rome, XVII<sup>e</sup> siècle  
H. : 55 cm – L. : 30 cm

Dans une boîte à âme en bois recouverte de papier façon maroquin rouge ornée d'une croix de Malte.

15 000 / 20 000 €



150. École Française du début du XVII<sup>e</sup> siècle,  
entourage de Claude Deruet (1588-1662)

*Portrait de jeune femme*

Huile sur panneau de chêne

H. : 34,5 cm - L. : 27 cm

3 000 / 4 000 €



151. Cadran solaire équinoxial portatif en plomb ;

en léger relief : chiffres romains, indications de lecture, soleil rayonnant, devise *Nec pluribus impar* (A nul autre pareil) *fabrique de Paris*; l'envers de la table marqué en relief d'une rose des vents à seize directions nommées.

Paris, fin du XVII<sup>e</sup> siècle

D. : 15,8 cm

Dans un étuis

400 / 600 €

La devise est celle du roi Louis XIV.





**152. École française du XVII<sup>e</sup> siècle**

*Sainte Catherine*

Huile sur panneau (une planche, non parquetée)

Restaurations

H. : 34 cm - L. : 25,8 cm

1 200 / 1 500 €

**153. Petite boîte** en argent gravé en forme de coffret à décor de personnages dans des réserves ovales ; frises de rinceaux et de volatiles ; poignée sommitale ; poinçons.

Flandres, Anvers ? XVII<sup>e</sup> siècle

H. : 7,5 cm - L. : 7,8 cm - P. : 4,7 cm

(petits manques dont un pied)

400 / 600 €









**154. Nubien** en bronze à patine brune ; tunique damassée dorée ; le bras gauche levé devant le visage devait tenir une ombrelle ; terrasse dorée à pans coupés, gravée de fleurs.  
Italie du Nord, Venise ?, fin du XVII<sup>e</sup> siècle  
H. : 30 cm  
(petits accidents, manque) 2 500 / 4 000 €

**155. Grande coupe couverte** en argent doré ; base circulaire avec cupules en repoussé ; tertre naturaliste sur lequel s'appuie un bucheron courbé portant sur son dos la longue tige de la coupe en forme de tronc ; couvercle surmonté d'un amour. Poinçon illisible sur la base.  
Allemagne, Nuremberg, seconde moitié du XVII<sup>e</sup> siècle  
H. : 47,5 cm  
(infimes manques à la monture, restaurations)  
5 000 / 7 000 €

Provenance : ancienne collection Henry-René d'Allemagne (1863-1950)



**156. Ensemble de six chaises** en chêne, ou chêne et noyer ; dossier à encadrement ; entretoise en H avec bandeau en fuseaux affrontés.

Lorraine, XVIII<sup>e</sup> / XIX<sup>e</sup> siècle

H. : 87 cm – L. : 40 cm – P. : 32 cm

(restaurations, renforts) 500 / 700 €

**157. Encadrement de cheminée et son manteau** en chêne sculpté ; montants à décor de personnages ; têtes de lion et frises de rinceaux.

XIX<sup>e</sup> siècle, composée d'éléments du XVII<sup>e</sup> siècle

500 / 700 €





158. **Le mauvais larron** en marbre sculpté en ronde bosse. Accroché à la croix, il a la tête baissée, le corps violemment contorsionné.  
XVII<sup>e</sup> siècle  
H. : 83 cm  
(petits accidents et restaurations)  
4 000 / 6 000 €

159. **Grand pique cierge** en fer forgé tripode ; fût avec bagues ; pique entouré de feuilles et de pistils retombants.

Espagne, XVIII<sup>e</sup> siècle

H. : 149

(érosion)

600 / 800 €



160. **Saint personnage** en noyer sculpté, polychromé et doré. Debout, l'homme est vêtu d'une tunique et d'un manteau dont un pan revient sur le devant formant des plis souples.

Espagne, XVII<sup>e</sup> siècle

H. : 103 cm

(manques visibles, vermoules)

400 / 600 €

161. **Armoire** en chêne ouvrant à deux portes et deux tiroirs en partie basse ; piètement en boules aplaties ; décor de moulures.

Epoque Louis XIV

H. : 203 cm – L. : 118 cm – P. : 58 cm. 200 / 300 €





**162. Paire de cadres** en bois sculpté, gravé, patiné et argenté à décor de larges feuilles.

Espagne, XVII<sup>e</sup> siècle

A vue H. : 46,5 cm – L. : 35,5 cm / H. : 69 cm –

L. : 57 cm

(très légers accidents)

800 / 1200 €

**163. Ecole française du XVII<sup>e</sup> siècle**

*Ange soutenant le Christ mort, entouré de la Vierge et de saint Jean*

Huile sur toile

Usures et restaurations

Sans cadre

88 x 67 cm

2 000 / 3 000 €



**164. Cadran solaire diptyque** de forme rectangulaire, en ivoire gravé et polychromé, aiguille en laiton ; boussole à l'intérieure. Une rose des vents est gravée sur le couvercle, entourée de rinceaux ; liste de villes et calendrier zodiacal sous le couvercle ; boussole et dos du cadran avec calendrier julien.

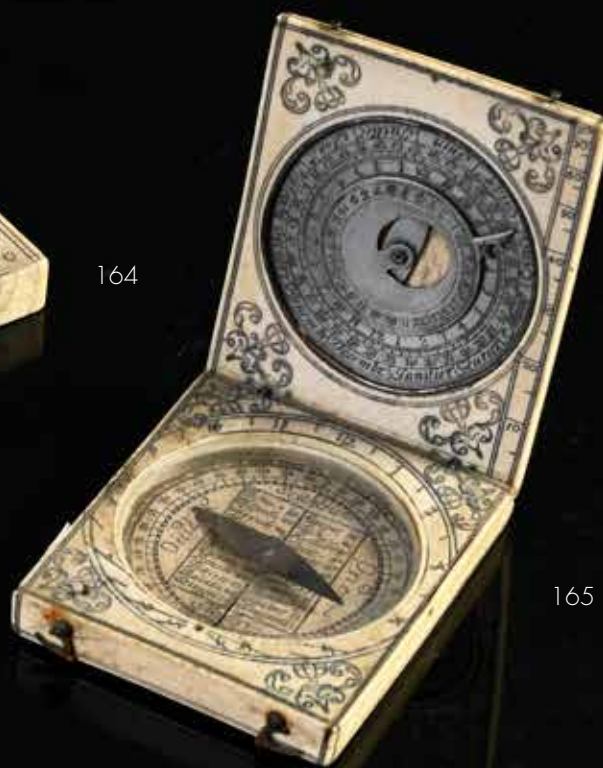
Allemagne du sud, Nuremberg, XVII<sup>e</sup> siècle

L. : 10,1 cm

(petites usures et légers accidents)

600 / 800 €

164



165

**165. CHARLES BLOUD** (Dieppe 17<sup>ème</sup>).

Cadran solaire -

Diptyque en ivoire de forme rectangulaire. Sur la face VSFE. Cadran équatorial et cadran polaire gravés dans un encadrement. Positionné en son centre, le style amovible. Sur la face VSFI. La volvelle du convertisseur d'heures lunaires est en métal gravé. Une graduation gravée en degrés permet le réglage en inclinaison du cadran équatorial et du cadran polaire. Sur la face VIFI. La boussole encastrée est entourée du cercle des heures du cadran horizontal. Dans la boussole outre l'aiguille, se trouve le cadran réglable des heures, en métal gravé et repercé pour former volutes, du cadran azimutal magnétique. Le fond de la cuve de la boussole

en papier, porte la position, en degrés de latitude, de certaines villes. Marquage à l'encre rehaussé à l'aquarelle. Ces indications étant, entre autres, utiles à l'utilisation du cadran équatorial. Sur la face VIFE. Le calendrier perpétuel, circulaire en métal, est gravé en sa partie extérieure de cercles faisant calendrier et, en partie centrale, d'un tableau de 49 cases. Il est gravé « Fait et Invent Par Charles Bloud A Dieppe » en son pourtour. Circa 1680.

H. : 1 cm - L. : 5,7 cm - P. : 7 cm

Poids brut : 90 g

800 / 1 000 €





166. Coupe en jaspe fleuri composée de deux coquilles sculptées reliées par un fût en balustre à section carrée et bagues en argent.  
Allemagne, XVII<sup>e</sup> siècle  
H. : 10,1 cm  
(accident en bordure)

2 000 / 3 000 €



168



169

**167. Coffret** en cuir à âme en bois avec décor clouté de rosettes en forme de fleurs stylisées ; serrure à moraillon et poignée sommitale en fer forgé.  
Fin du XVII<sup>e</sup> siècle  
H. : 15 cm – L. : 27 cm – P. : 22 cm. 150/200 €

**168. Cadre** ajouré en argent doré, décor de boutons, rinceaux et angelots en applique.  
Italie, XVII<sup>e</sup> siècle  
H. : 19,5 cm – L. : 15,5 cm – P. : 228 gr (usures) 400 / 600 €

**169. Tabatière** en laiton et cuivre gravé de forme allongée à décor de deux bustes, inscriptions et blasons.  
Hollande, fin du XVII<sup>e</sup> siècle  
H. : 3,3 cm – L. : 17,1 cm – P. : 4,7 cm (très léger accidents) 500 / 700 €



170

**170. Jeune garçon**  
**Bronze** à patine brune représentant un jeune garçon courant dans une pose rappelant Mercure.  
Le socle piédoche en basalte noir.  
France, début du XVII<sup>e</sup> siècle.  
Haut. : 22.5 cm.  
(Accident au socle). 500 / 800 €

Provenance : Antony Embden, facture, Paris, 30 janvier 2009.



167



171. **Grand lutrin** en fer forgé et doré ; porte-livre double-face ; piétement tripode à décor de volutes et coquilles.

Début du XVIII<sup>e</sup> siècle, Signé et daté « Letaudin Fecit ; D Charo 1768 (?) »

H. : 214 cm

(repeint)

5 000 / 7 000 €





**172. Buste de saint évêque** en olivier sculpté en ronde-bosse, intérieur creusé.

Provence, XVIII<sup>e</sup> siècle

H. : 44 cm

(petites fentes)

1 200 / 1 500 €

**173. Sainte Marguerite** en buis sculpté, dos ébauché.

Debout, tenant la palme de son martyre dans la main gauche, la sainte foule de son pied la tarasque ; elle est vêtue d'une robe ceinturée à encolure dentelée et corsage orné de boutons fleuris.

Provence, fin du XVII<sup>e</sup> siècle

H. : 30 cm

1 000 / 1 500 €



**174. Fontaine de table** en terre cuite estampée et vernissée ; émail vert ; corps de forme ovoïde ; deux anses torsadées ; décor en applique de fleurs de lys et de palmettes ; sur une face, médaillon central avec angelots portant un écu figurant crâne et ossements ; sur l'autre face, grande croix surmontant le même motif ; couvercle mouluré en forme de cloche ; robinet.

Saintonge, fin du XVII<sup>e</sup> / première moitié du XVIII<sup>e</sup> siècle

H. 56 cm

(éclats, accidents)

400 / 600 €





175. Calendrier liturgique déployé sur deux tableaux polychromes avec riche décor à la manière de l'enluminure ; animaux portant des cartouches, frise de volatiles et belles lettrines ; un long texte attribue ce calendrier à la paroisse San Salvador de Via de Rioponce, et le date de l'année 1709. Espagne, Léon, Via de Rioponce, 1709  
 H. : 107 cm – L. : 110 cm  
 (accidents) 2 000 / 3 000 €







176

**176. Suite de quatre éléments** en tôle découpée, peinte et dorée représentant dans un ovale rayonnant quatre épisodes de la vie du Christ : Jésus retrouvé au temple, la Résurrection, l'Ascension et la Pentecôte.

XVIII<sup>e</sup> siècle

H. : 20 cm

(reprise à la dorure)

400 / 600 €

Ces éléments rayonnants représentent chacun un des mystères du rosaire, les trois premiers des mystères glorieux et le cinquième des mystères joyeux. Ils étaient sans doute disposés sur une suspension permettant d'animer la prière du rosaire dans une chapelle mariale.

**177. Cadran solaire portable** en plomb gravé, stylet en laiton, daté 1779.

XVIII<sup>e</sup> siècle, 1779

D. : 5,9 cm

(infimes usures)

250 / 300 €



177

**178. Bougeoir** en laiton, base circulaire, fût en vase, haut binet mouluré repercé.

XVII<sup>e</sup> siècle

H. : 17,2 cm

(maté à l'étain)

100 / 150 €

**180. Bougeoir** en laiton, base octogonale moulurée, fût en balustre, haut binet mouluré repercé.

Début du XVIII<sup>e</sup> siècle

H. : 17 cm

(petite réparation)

80 / 120€

**179. Bougeoir** en laiton, base circulaire moulurée, fût avec nœud, haut binet mouluré repercé.

XVII<sup>e</sup> siècle

H. : 15,7 cm.

100 / 150 €

**181. Bougeoir** en cuivre, base octogonale chantournée et moulurée, fut en balustre à pans, haut binet mouluré, bobèche.

XVIII<sup>e</sup> siècle

H. : 20,7 cm

40 / 60 €



178

179

180

181



**182. Malle de voyage** dite *Pétaca* en cuir au décor incisé de lanières formant des ornements géométriques ; intérieur garni également de cuir. Amérique du Nord, Nouveau Mexique, entre 1770 et 1820

H. : 37 cm - L. : 100 cm – P. : 43,5 cm  
(manque une poignée, accident à l'autre)

800 / 1 200 €

Ces coffres du Nouveau Mexique étaient fabriqués avec une superposition de cuir dont le savoir-faire et l'inspiration décorative proviennent des indiens aztèques du Mexique. Ils étaient utilisés dans tout l'Empire espagnol.

Ouvrage consulté : M. Montano, *Tradiciones Nuevomexicanas : Hispano Arts and Culture of New Mexico*, Albuquerque, 2007.





184

**183. Epée d'arme.**

Importante garde à une coquille reперcer à jour. Quillons inversés et poucier présent. Pommeau gravé en suite avec la garde. Filigrane en fil de laiton strié. Forte lame à arête centrale à double tranchant. Sur les deux faces sont gravées des devises en latin.

Vers 1620 – 1630.

L. de la lame : 88 cm.

L. de la garde : 16 cm.

800 / 1 000 €

**184. Epée militaire dite WALLONE.**

Garde à double coquille reперcée. Filigrane en fer. lame traditionnelle au loup de PASSAU et gorge gravée d'une inscription. Poinçon au talon et à la queue de croisière.

L. de la lame : 91 cm. Très bon état.

600 / 700 €

**185. Fusil de chasse à double canon en table.**

Ceux-ci sont en damas avec bourrelet horizontaux. Fût court et crosse en noyer sculpté et enrichi d'un animal fantastique en argent. Les garnitures sont en suite. Baguette présente. Le système de mise à feu est à fulminate avec tous, une mécanique originale et peu courante. Fonctionnement très bon. La crosse est brisée au niveau du garde main.

On trouve la signature en or de VINZENZ DIWISCH (Autriche).

L. canons : 75 cm – L. totale : 114 cm. 600 / 700 €



183



184



185



**186. Nécessaire de douze couteaux** ; manches en écaille sur fond or ; lames en acier dont une porte l'inscription LYON et des croissants de lune couronnés ; écrin en cuir doré aux petits fers avec fleurs de lys et P couronné.  
Début du XVIII<sup>e</sup> siècle  
H. : 29 cm  
(petits accidents) 5 000 / 7 000 €

Le P couronné est la marque du régent Philippe d'Orléans (1674-1723)



**187. Grand rafraichissoir** en cuivre estampé, gravé et ciselé de forme ronde à décor de godrons.

Italie, XVIII<sup>e</sup> siècle

H. : 28 cm

(légers enfoncements)

250 / 300 €

**188. Cloche** en bronze ; inscription en applique *JOSEPH MARIE ET ST MICHEL ET ST GREGOIRE 1703* ; fleurs de lys, croix, monogramme du Christ et tête d'angelot.

XVIII<sup>e</sup> siècle, 1703

H. : 40 cm

(manque le battant, épaufrures)

300 / 500 €



**189. Petit tableau** en bas-relief en cire rouge sur ardoise représentant le Jugement de Paris.

Flandres vers 1800

H. : 13,2 cm – L. : 14 cm

800 / 1 000 €





190. Johann Rudolf Feyerabend (1779-1814) dit Lelong

Nature morte aux ustensiles de cuisine, gouache sur papier signée en bas à gauche sur l'entablement.

H. 15,5 cm – L. : 21,5 cm

(encadré sous verre)

1 000 / 1 500 €

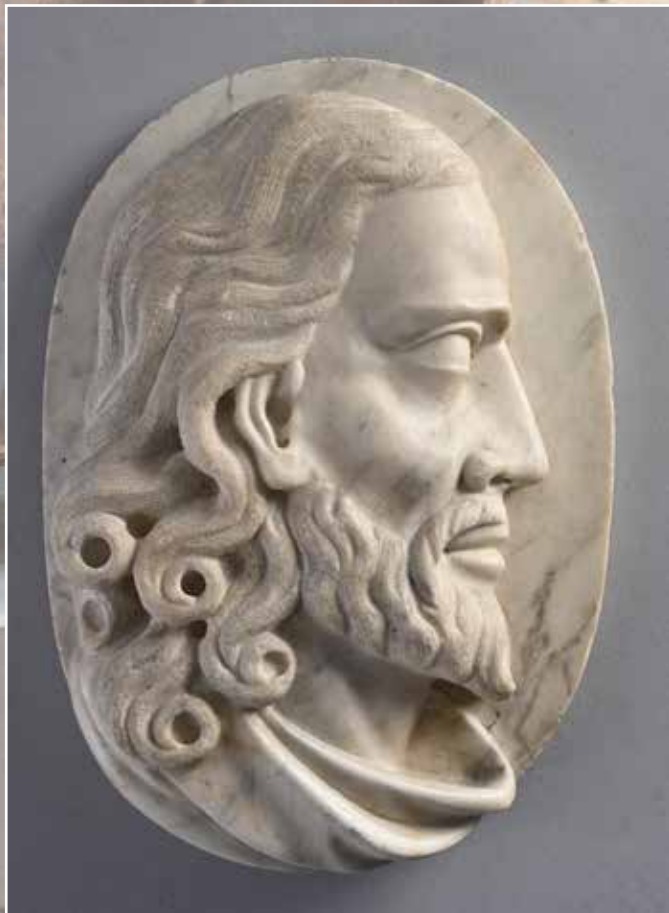


191. Médaillon en marbre blanc sculpté en fort relief représentant le profil du Christ.

Italie, Venise, XVIII<sup>e</sup> siècle

H. : 26,5 cm

1 000 / 1 500 €



**192. Couvercle** en bronze gravé, doré et décoré d'un écu avec le chiffre CVI ; entouré de moulures tremblées.

XVIII<sup>e</sup> siècle

D. : 13,5 cm

400 / 600 €

Le chiffre CVI est celui de Charles VI de Habsbourg (1685 – 1740), empereur du Saint-Empire romain-germanique et père de l'impératrice Marie-Thérèse d'Autriche

**193. Paire de petites consoles** en chêne sculpté et doré à décor rudenté.

Fin du XVIII<sup>e</sup> siècle

H. : 17,5 cm - L. 9,5 cm - P. : 12 cm 300 / 500 €

**194. Petite console** en bois sculpté et doré à décor de feuillages, acanthe et passementerie, tablette aux angles abattus avec frise de feuilles.

Vers 1730

H. : 27 cm - L. : 21 cm - P. : 16 cm

(légers accidents)

200 / 300 €

**195. Deux petites consoles** pouvant former paire en bois sculpté et doré ; décor de feuillages, enroulement de la gaine orné d'écaillés, tablettes aux angles abattus avec frise de feuille pour l'une.

Milieu du XVIII<sup>e</sup> siècle

H. : 23 cm - L. : 16,5 cm - P. : 9,5 cm

(légers accidents)

400 / 600 €



192



193



194



195



196. **Bas-relief** en terre cuite à décor de bacchanales en l'honneur de Pan dont la composition s'inspire du tableau de Sebastiano Ricci (1716) conservé à la Galleria dell'Academia à Venise.

Italie, XVIII<sup>e</sup> siècle

H. : 17 cm – L. : 33,5 cm

(petits accidents et restaurations)

1 800 / 2 500 €





**197. Petit autel portatif** en coffret à âme de bois ; intérieur en soie brodée au fil d'or d'une hostie rayonnante avec monogramme du Christ ; dais saillant en soie ourlé d'or ; extérieur en cuir doré aux petits fers avec vases fleuris et ostensorioir.  
Début du XVIII<sup>e</sup> siècle  
H. : 10 cm – L. : 34 cm – Lg. : 24,5 cm  
(usures et manques visibles) 800 / 1 000 €

Cet autel portatif était utilisé pour exposer le Saint-Sacrement dans un ostensorioir, des bougeoirs amovibles étant placés devant.

**198. Canon d'autel** en maroquin rouge doré aux petits fers sur âme en chêne ; riche frise de volatiles et grenades ; inscription au centre dans une réserve *ET VERBUM CARO FACTUM EST* (et le verbe s'est fait chair) ; au dos, Prologue de Jean imprimé sur papier.  
XVIII<sup>e</sup> siècle  
H. : 41 cm – L. : 28,5 cm  
(quelques usures et déchirures) 800 / 1 000 €

**199. Bourse** en soie avec deux plaques en émail peint polychrome, l'une avec portrait en buste de Louis XV par Hyacinthe Rigaud, l'autre avec portrait d'une femme à l'oiseau.  
Limoges, atelier des derniers Nouailher, deuxième quart du XVIII<sup>e</sup> siècle  
H. : 9,5 cm – L. : 5,5 cm  
(accidents et usures) 300 / 400 €

**200. Deux petits écrins à couverts** en maroquin rouge doré aux petits fers à décor de grandes fleurs, coffret pour des couverts.  
XVIII<sup>e</sup> siècle  
L. : 26 et 27 cm  
(usures) 150 / 200 €



Fig.



198

197

200

199





COLLECTION D'EMAUX PEINTS DU XIX<sup>E</sup> SIÈCLE

Lots n° 201 à 207



**201. Paire de grands médaillons** en émail peint polychrome sur cuivre à fond rouge et rehauts d'or, représentant les profils de Renaud et Armide d'après une aquarelle de Paul Soyer ; contre-émail translucides rouge.

Paris, Paul Soyer (1832-1903), vers 1880

D. : 15,2 cm

Dans un cerclage en argent.

700 / 900 €

Paul Soyer, le père d'une dynastie d'émailleurs à la technique jamais égalée, expose aux salons de 1875 à 1892 des émaux d'art pour ameublement, bronze et bijoux, il reçoit la médaille d'or à l'Exposition universelle de 1878, il collabore avec Claudius Popelin, Charles Duron et Beaugrand notamment, son fils Théophile reprendra l'atelier du 4 rue Saint-Sauveur en 1896

**202. Coupelle** à bords festonnés en émail polychrome, peint sur cuivre à fond bleu et rehauts d'or à décor d'une jeune nymphe jouant de la mandoline ; contre-émail translucide et bleu et inscriptions *Appay rue de la Paix. Paris*

Paris, Théophile Soyer (1853-1940) après 1875.

H. : 17 cm – L. : 13 cm – P. : 3 cm 400 / 600 €

Théophile Soyer, fils de Paul Soyer, suit les cours d'Yvon et Levasseur et débute au salon de 1870 avec la copie en émail d'une œuvre de Le Barbier aîné. Il exposera ensuite régulièrement de 1875 à 1882. En 1889 il obtient une médaille d'argent à l'Exposition universelle. Il travaille en collaboration avec sa femme Léa Dejoux, une élève de Lamunière.





**203. Petit miroir sur pied** en bronze doré avec revers du miroir constitué d'une plaque en émail polychrome peint sur cuivre et rehauts d'or représentant une dame à la coiffe de cour ; signé à l'or *FR* entrelacé en bas à droite. Fût avec émail bleu serti. Etiquette *Au vase de Sevres*.

Paris, Frédéric Rosenthal ou ses frères, après 1880.

H. : 22,3 cm 500 / 700 €

**204. Face à mains** en bronze doré avec revers du miroir orné d'un émail peint polychrome sur cuivre et rehauts d'or représentant une courtisane en buste.

Paris, attribué à Frédéric Rosenthal, après 1875

H. : 18 cm - D. : 7,4 cm 250 / 450 €

Cet émailleur, actif dans le troisième tiers du XIX<sup>e</sup> siècle, signe ses ouvrages avec le monogramme *FR* entrelacé, il a produit en nombre des vases, des plaques, des flacons à parfum et des miroirs.

**205. Face à mains** en bronze doré avec revers du miroir orné d'un émail peint polychrome sur cuivre et rehauts d'or représentant une femme de qualité du XVIII<sup>e</sup> siècle en buste.

Paris, attribué aux frères Rosenthal, après 1875

H. : 21 cm - D. : 9,2 cm 300 / 500 €





**206. Coffret** avec monture en bronze argenté ; cinq plaques en émail polychrome peint sur cuivre à fond brun et signé en toutes lettres à l'or en bas à gauche *L. Coblenz*, décor de jeux d'enfants pour le couvercle et de vues forestières.

Levy Coblenz (1828-1900), vers 1885  
H. : 12 cm – L. : 15,2 cm – P. : 12,7 cm  
1 000 / 1 500 €

Levy Coblenz expose aux salons de l'Exposition universelle de 1867 à 1900

**207. Plaque** en émail peint polychrome sur cuivre avec rehauts d'or, paillons d'or et d'argent représentant le Jugement de Caïphe, signé à l'or en bas à droite de la marque en sigma de Samson ; contre émail translucide en fondant.

XIX<sup>e</sup> siècle, Samson, Manufacture de Montreuil.

H. : 13,5 cm – L. : 11 cm  
Dans un encadrement de velours et de bois doré.

350 / 550 €

Bibliographie : Florence Slitine ; *A propos d'émaux de Limoges du XIX<sup>e</sup> siècle : les reproductions de la maison Samson*, revue de la Société des Amis du Musée national de la Céramique, n°8, octobre 1999, p 68-80.

**208. Grand fauteuil** en noyer sculpté ; dossier avec montants ornés de bustes masculin et féminin portant un écu ; accotoirs avec figures de femmes jeune et vieille ; piètement avec entretoise en H et pattes de lion.

XIX<sup>e</sup> siècle

H. : 143,5 cm – L. : 65 cm – P. : 55,5 cm

150 / 200 €





209. Grande pyxide avec fut en ivoire à pans et monture en bronze ciselé, gravé et doré ; décor de rinceaux ; couvercle à pans avec bouton sommital en cristal de roche.

XIX<sup>e</sup> siècle

H. : 36,5 cm

1 500 / 2 000 €

Provenance : ancienne collection Alexandre IMBERT  
(Naples 1865 - Buenos Aires 1943)





**210. Tableau reliquaire** en paperolles avec canivet et médaillon gouaché représentant sainte Dorothée ; dans un cadre en placage d'ébène.

Début du XIX<sup>e</sup> siècle

H. : 26,3 cm – L. : 22,7 cm

400 / 600 €

**211. Grande chaire** en chêne sculpté à dossier ajouré avec remplages et dais.

XIX<sup>e</sup> siècle dans le style troubadour.

H. : 224 cm – L. : 58 cm – P. : 49 cm

500 / 700 €

**212. Socrate** en marbre sculpté en ronde-bosse.

Italie, XIX<sup>e</sup> siècle

H. : 25,5 cm

(manques)

600 / 800 €

**213. Petit porte-aiguilles** en corozo en trois parties vissées ; corps à décor de rosettes ; embout avec tête de personnage.

XIX<sup>e</sup> siècle

L. : 12,5 cm

(petites fentes)

60 / 80 €







COLLECTION de Madame X

Lots n° 214 à 248



214. **Plaque** de diptyque en ivoire sculpté représentant le Christ en croix, à gauche la Vierge entre femmes et à droite Saint Jean cotés d'un décor de perles.

France XIV<sup>e</sup> siècle

H. : 6,9 cm L. : 5,1 cm

Percé dans la partie supérieure

2 000 / 3 000 €

215. **Noix de coco** naturelle et monture en vermeil, en forme de chope, elle repose sur trois pieds en forme de tête d'angelot ailé ; prise en forme de S gravé terminée par un poussoir. Le couvercle cerclé de métal est divisé en trois compartiments reliés par une prise gravé, en son centre, d'un double écu orné de forces surmonté des lettre F.P. et gravé 86 (1586).

Suisse XVI<sup>e</sup> siècle.

H. : 18,5 cm

10 000 / 15 000 €

Référence : Zurich Schweizerisch Landesmuseum (inv L.M.26044-7016-29402)

Vienne Schatzkammer des Deutschen ordeus (inv. 136)





**216. Chandelier** en laiton à double base en navette et fût tourné en balustre et bobèche percée.  
Flandre fin du XVI<sup>e</sup> siècle, début XVII<sup>e</sup> siècle  
Légers accidents  
H. : 19,8 cm                      700 / 1 000 €



**217. Plaquette** en bronze de forme rectangulaire et dorée avec écoinçons pour fixation dans les angles. Sur un fond architectural, la Vierge assise et Jésus enfant debout sur ses genoux. Inscription dans la partie supérieure : LORITO

Italie fin du XVI<sup>e</sup> siècle  
H. : 12,5 cm L. : 10,3 cm                      1 000 / 1 600 €

**218. Ecole Française du XVI<sup>e</sup> siècle**

Sculpture en bronze ciselé et doré représentant la pénitence de Marie Madeleine.  
Debout pieds nus tenant dans la main droite une tête de mort patiné noir.

La pénitence dans la Chapelle des pénitents d'Ussel  
Tradition provençale à Bromont-Lamothé  
H. : 21,5 cm                      1 500 / 2 000 €









**219. Médaille** en bronze patiné de forme ovale enchâssé dans un cadre en bois sculpté laqué noir et doré à décor de feuillage stylisé. Représentation de DRUSILLA Julia  
 H. : 11,8 cm L. : 10 cm (cadre 18,5 x 15,4)  
 Ancien N° à l'encre au dos 9176, piton changé  
 Fin du XVI<sup>e</sup> siècle, début du XVII<sup>e</sup> siècle 400 / 800 €

**220. Amour, Cupidon en bronze** patiné debout tenant son arc de sa main droite et portant son carquois sur son côté. L'ensemble sur un socle postérieur en marbre vert à base moulurée.  
 Italie début XVII<sup>e</sup>, petit manque à l'arc.  
 Attribué à Niccolo Roccatagliata (1590-1636)  
 H. : 11,8 cm H. totale avec socle 20,8 cm  
 800 / 1 200 €

Provenance : Samunlung H. Oelze - Amsterdam  
 Reference : Venezianische bilhouer der renaissance Wien 1921

**221. Putto** tenant dans ses bras un sablier. **Sculpture** en terre cuite, probablement un modèle pour un monument funéraire.  
 XVII<sup>e</sup> siècles  
 H. : 26 cm  
 800 / 1 000 €









222. **Coupe** en corne tournée de (rhinocéros ?) en forme de bol demie sphérique à lèvre supérieur légèrement évasée. Elle repose sur son pied orné d'une monture en argent avec frise découpée à décor feuillagé.

Dans l'esprit du XVII<sup>e</sup> siècle

H. : 7,2 Diamètre : 11,6 cm

600 / 800

223. **Mars (Ares) donnant la fessée à Cupidon** « L'Amour puni », **bronze d'applique** ciselé et doré.

Il repose sur un socle en porphyre et contre socle en marbre noir et vert postérieur.

H. 11,1 cm avec le socle H. : 17,1 cm

France XVII<sup>e</sup> siècle

1 000 / 1 500 €







224. *Venus et l'amour, atelier de David LEMARCHAND* (1674-1726). Venus debout, avec l'amour à ses pieds orné de son carquois, légèrement déhanchée. Socle en bois tourné teinté ivoire postérieur.

H. : 15,5 cm

Fin du XVII<sup>e</sup> siècle

Petits accidents et ancienne restauration

2 000 / 3 000 €



**225. Cuillère pliante** en ivoire et un étui en cuir frappé et daté 1633.

Hollande XVII<sup>e</sup> siècle

L. : 12,1 cm ; étui : 13 x 7 cm

Manque cordelière de l'étui et léger accident

1 500 / 2 000 €

Provenance : Nicolas Landau – galerie Kujel – galerie Laue

Publication : Laue : Precious cutlery for European Kunsthalle Munich 2010 page 118

**226. Coupe** de forme ovoïde en jaspe fleuri, monture en métal doré à décor de plaquettes sur le bord supérieur ainsi que sur la base du pied. Le jaspe est strié simulant des godrons.

Italie ? dans l'esprit du XVII<sup>e</sup> Siècle

Petits éclats

H. : 7,4 cm L. : 14,8 cm P. : 10,3 cm

1 000 / 1 500 €







**227. Paire de pots couverts** en bronze patiné prise supérieure en corail. Les pots de forme ovoïde avec nervure moulurée et reposant sur une base à piédouche en doucine. L'ensemble est coiffé d'une petite tige en corail certie par une bague en laiton découpé.  
H. : 20,3 cm  
XVII<sup>e</sup> siècle, léger enfoncement 1 500 / 2 000 €



**228. Ecole flamande du XVII<sup>e</sup> siècle, huile sur cuivre**  
 Représentation Homo Bulla, un enfant faisant des bulles de savon allégorie de la vanité assis sur un crâne humain avec une urne en feu à sa gauche et un vase garni de fleur à sa droite.  
 Dim ; 22 cm x 19,2 cm dans un encadrement en bois sculpté et doré (12 x 19,2 cm)  
 Composition : gravure Christoffel von Sichem Amsterdam (1546-1624)  
 Homo bulla traité aussi par des peintres comme Karel Dujardin, des graveurs Jacob Mathan van Monder ou Hendrick Golzius  
 Homo bulla : L'homme n'est qu'une bulle qu'il soit Roi ou paysan  
 2 000 / 3 000 €

**229. Chope à couvercle**, en verre rouge dit « couleur rubis » (rubinglas), couleur découverte en Prusse à la fin du XVII<sup>e</sup> siècle. Monture en vermeil en chassant le corps bombé en forme de poire gravé. Le couvercle est orné d'une scène représentant la vérité et la vertu qui chante le vice.  
 Allemagne du sud, monture Augsburg vers 1690.  
 H. : 16 cm, Diamètre 7,6 cm (haut du verre)  
 Le verre comporte des marques de la maladie du verre  
 3 000 / 4 000 €  
 Objets comparables : DRESDE la voute verte - Kassel Hessisches Museum









**230. Christ aux outrages** en bronze à patine médailles appuyé sur un tronc d'arbre, tenant dans sa main gauche le fouet.

Epoque XVII<sup>e</sup> siècle

Socle en bois d'époque postérieure

H. : 21.2 cm H. totale : 29.8 cm

2 500 / 3 000 €

**231. Buste** en bronze argenté représentant la Vierge, le regard penché vers la droite. Modèle de François Duquesnoy (1592-1643)

XVII<sup>e</sup> siècle, contre socle en bois

H. totale : 21,5 cm 1 600 / 2 000 €

Référence : cambridge fogg art museum

Bronzen der Renaissance un der Barock, Herzog Ulrich – museum, Braunschweig 1994





**232. Plaque** en bronze patiné représentant l'allégorie du printemps et de l'été

H. 10,1 cm L. : 9,1 cm

Fin du XVII<sup>e</sup> siècle, début du XVIII<sup>e</sup> siècle

800 / 1 200 €

**233. Mercure** (Messager des Dieux de l'Olympe) dit « Mercure volant ». Coiffé de son casque ailé (Pétase) levant son bras droit et avec ses sandales ailées. Il repose sur un socle en marqueterie dite « Boule » avec incrustation de laiton et écaille découpé.

D'après Jean de Bologne (1524-1608)

Epoque Louis XIV

H. : 33,7 cm socle H. 10,7 cm

3 000 / 4 000 €





234. **Boite ronde** en serpentine reposant sur un piédoche mouluré et fermant par un couvercle à vis, anciennement monté d'un personnage en corail comme prise de couvercle ;  
Allemagne vers 1700,  
H. : 16,9 cm  
Restaurations anciennes, petits accidents

3 000 / 5 000 €



**235. Petit cadre** a doucine renversée,  
à décor d'écaïlle et motifs en laiton et  
étain découpé et gravé ainsi que de  
corne teinte verte. Encadrement mouluré  
de laiton.

Allemagne, époque Louis XIV

Cadre : 16,5 x 13 cm, vue : 15 x

12,5 cm                      1 500 / 2 000 €

**236. Coffret à couture** ou « pique-  
épingles » en marqueterie dite  
« Boule » en laiton et écaïlle découpés ;  
flancs en doucine, couvercle garni d'un  
cousin et il repose sur de petits pieds  
tournés rapportés. Clé récente  
Epoque Louis XIV

H. : 12,5 cm L. : 15 cm P. : 13,2 cm

800 / 1 000 €







**237. Plaque en ivoire** sculpté à l'effigie de Frédéric IV du Danemark et de son épouse Anne Sophie Reventlow représenté dans un médaillon maintenu par des angelots.

Attribué à WOLFFRAM GOTTRIED ou WOLFRAM sculpteur sur ivoire. Cadre à profil renversé à décor d'écaille postérieur.

Epoque Louis XIV

Plaque H. : 13,7 cm L. : 15 cm ; cadre H. : 20,5 cm

L. : 21,5 cm

Ancienne collection LAVE

3 000 / 4 000 €

Objet comparable : Copenhagen Rosenberg Castle  
Philipporich E Von Elfenbein München 1882 cat. 95.99





**238. Putto debout supportant une coquille en ivoire sculpté.** Putto nu debout reposant sur une terrasse, il supporte sur sa tête une coquille, l'ensemble est présenté sur un socle tourné noir postérieur.  
 Suiveur de François DUQUESNOY (1594-1643).  
 H. : 19 cm ; H. du socle : 7,8 cm  
 Fin du XVII<sup>e</sup> siècle, début XVIII<sup>e</sup> siècle 2 000 / 3 000



**239. Tabatière** de forme octogonale ornée deux plaques bombées d'agate mousse, la monture à charnière à ressauts en or.  
 Travail probablement allemand du XVIII<sup>e</sup> siècle.  
 Dim. : 7,4 x 5,4 x 1,8 cm.  
 Poids brut : 98 g.  
 (Léger accidents et manques). 800 / 1 000 €

**240. Un pulvérisin** en ambre sculpté fermé par un bouchon en os à prise repercée.  
 Allemagne (Kassel ?) circa 1720  
 H. : 10,8 cm 2 500 / 3 500 €

Provenance laue Munich publié cat. N°49. Munich 2006 page 249  
 Objets identiques : Kassel Hessishes Landes museum (inv. BV141)  
 Florence Palais Pitti



**241. Cléopâtre** debout tenant le serpent (Aspie) avec lequel elle se fit mourir après la défaite d'Antoine à Actium. Bronze patiné fin XVIII<sup>e</sup> siècle présenté sur un socle ancien en bronze doré et réserves de verrerie.  
H. : 14 cm socle H. totale : 4,9 cm 1 500 / 2 000 €

**242. Buste d'homme** en terre cuite attribué à Martin-François né à Grenoble en 1761 mort à Lyon en 1804. Fin du XVIII<sup>e</sup> siècle  
Petite restauration au col  
H. : 28,8 cm 2 000 / 3 000 €





**243. Belle et grande boîte** de forme ronde en amboine et cerclée d'écaïlle brune, le couvercle orné d'une miniature sur ivoire représentant une dryade vêtue à l'antique un sceptre aux armes de France à la main. Travail de la fin du XVIII<sup>e</sup> siècle. Porte une signature en bas à gauche « Julin ».  
Diam. : 9,4 cm ; Haut. : 2,2 cm.  
(Quelques petits accidents). 600 / 800 €

*Johan Fredrick Julin est né en 1798 en Suède, artiste peintre spécialisé dans les paysages du nord de l'Europe, il décède en 1843. Un de ces tableaux « Château de Rosendal, côté nord » est conservé au Palais de Rosendal à Stockholm en Suède.*



243

**244. Boîte** de forme rectangulaire en vermeil 800<sup>oo</sup> à décor repoussé et finement ciselé de chinois dans une nature foisonnante à l'oiseau exotique. Travail français de la fin du XVIII<sup>e</sup> siècle. Poinçon de la régie d'Henri Clavel à la tête de perroquet (7 mars 1786 - 22 fév. 1789)  
Dim. : 7,5 x 5,7 x 2,9 cm.  
Poids : 101 g.  
(Rayures, légères déformations et partiellement dévermeillée). 400 / 600 €

**245. Belle boîte** de forme ronde à décor de fins entrelacs en or rose 750<sup>oo</sup> sur fond en composition. La monture en or jaune et vert 750<sup>oo</sup>. La doublure en écaïlle brune. Travail français de la fin du XVIII<sup>e</sup> siècle.  
Diam. : 6,3 cm ; Haut. : 2,7 cm.  
Poids brut : 86g.  
(Traces de poinçons dont un vase, légères craquelures). 800 / 1 000 €

**246. Verseuse en porcelaine de Chine** à décor Imari bleu, rouge et or de fleurs et de feuillage, la monture en argent. Travail français du XVIII<sup>e</sup> siècle. Poinçon de décharge à la fleur de lys.  
Haut. : 14,5 cm.  
Poids brut : 356 g.  
(Légers accidents). 200 / 300 €

**247. DAUM NANCY**  
**Flacon à parfum** de forme cylindrique en verre incolore nuancé vert émeraude à décor dégagé à l'acide de marguerites rehaussé d'or, le bouchon en argent 925<sup>oo</sup> repoussé et gravé de marguerites, vermeillé à l'intérieur, complet de son bouchon intérieur. Signé Daum Nancy sous la base.  
Vers 1900.  
Poinçon tête de sanglier.  
H. : 7,9 cm.  
Poids brut : 107 g. 300 / 500 €

**248. DAUM NANCY**  
**Flacon à parfum** de forme cylindrique en verre incolore violet à décor dégagé à l'acide de chardons rehaussé d'or, le bouchon en vermeil 925<sup>oo</sup> repoussé et ciselé d'un chardon, complet de son bouchon intérieur doré et émaillé. Signé Daum Nancy sous la base. Poinçon Minerve 1<sup>er</sup> titre et poinçon de maître Armand Gross.  
Vers 1900.  
H. : 8,5 cm.  
Poids brut : 95 g. 400 / 500 €



244



247

248





245



246



**249. École HOLLANDAISE de la fin du XVII<sup>e</sup> siècle**  
*Portrait de gentilhomme à la cape de velours violine*

Huile sur toile ovale

Usures restaurations, petits manques

H. : 47 cm - L. : 40 cm

400 / 600 €

**250. Double étui pour violon** alto en veau à décor aux petits fers d'un réseau de cœurs, losange, ponctué de fleurs de lys et de fleurons. Poignée en laiton, l'intérieur garni de feutrine rouge.

Époque Louis XVI (usures)

L.: 77 cm.

600 / 800 €

**251. École Génoise du début du XVII<sup>e</sup> siècle, attribuable à Enrico Giovanni Waymer (1665-1738)**

*Portrait de femme*

Huile sur toile (rentoilé)

Haut. : 131 cm - Larg. : 97,5 cm

2 000 / 3 000 €









COUTAU-BÉGARIE & ASSOCIÉS

JEAN ET VIOLET  
**HENSON**  
*UNE COLLECTION D'EXCEPTION*

JEUDI 30 NOVEMBRE 2023  
HÔTEL DROUOT SALLE 9

EXCEPTIONNEL ET HISTORIQUE  
ENSEMBLE D'OEUVRES  
D'ALBERTO GIACOMETTI  
AVEC 4 PIÈCES EMBLÉMATIQUES

Experts  
Emmanuel EYRAUD - Cyrille BOULAY





# COUTAU-BÉGARIE & ASSOCIÉS

**ORDRE D'ACHAT / BID FORM**  
**VENDREDI 24 NOVEMBRE 2023**  
**HAUTE ÉPOQUE**

**A envoyer à / Send to :**  
60, avenue de La Bourdonnais - 75007 Paris  
Tel : 01 45 56 12 20  
www.coutaubegarie.com - information@coutaubegarie.com  
Coutau Begarie sarl - ventes aux enchères publiques - agrément n° 2002-113

- DEMANDE D'APPEL TÉLÉPHONIQUE / PHONE CALL REQUEST
- ORDRE FERME / ABSENTEE BID

Après avoir pris connaissance des conditions de vente, je déclare les accepter et vous prie d'acquiescer pour mon compte aux limites indiquées en euros, les lots que j'ai désignés ci-dessous (les limites ne comprenant pas les frais).

*I have read the conditions of sale and the guide buyers and agree to abide by them. I grant you permission to purchase on my behalf the following items within the limits indicated in euros (these limits do not include buyer's premium and taxes).*

Nom et Prénom \_\_\_\_\_  
Name

Adresse \_\_\_\_\_  
Address

Téléphone \_\_\_\_\_  
Phone

E-mail \_\_\_\_\_

Les ordres d'achat doivent être reçus au moins 24 heures avant la vente.  
Les enchères par téléphone ne sont recevables que pour les lots dont l'estimation basse est supérieure à 300 €. Les lots volumineux acquis sur ordre d'achat seront conservés au magasinage de Drouot (voir les conditions appliquées). Les petits lots seront conservés à l'étude, au delà d'une semaine, un forfait de 3 € par jour sera appliqué.

*To allow time for processin, absentee bids should be arrived at least 24 hours before the sale begins. Telephone bidding can only be arranged for lots with sale estimates of over 300 €.*

Lot n° Lot n°	Description du lot Lot description	Limite en € Top limite of bid in €

## RÉFÉRENCES BANCAIRES OBLIGATOIRES / REQUIRED BANK REFERENCES

Code banque Bank code	Code guichet Bank sort code	Numéro de compte Account number	Clé Key

## PHOTOCOPIE CARTE D'IDENTITÉ OU PASSEPORT / IDENTIFICATION PAPER-PASSPORT COPY

Je confirme mes ordres ci-dessus et certifie l'exactitude des informations qui précèdent.  
*I confirm my bids above and certify that all information provided is true and complete.*

Date et signature :  
*Date and signature :*

## CONDITIONS DE VENTE / CONDITIONS OF SALE

### CONDITIONS GÉNÉRALES :

La vente est faite expressément au comptant.

Les objets sont vendus en l'état, une exposition préalable permettant aux acquéreurs de se rendre compte de l'état des objets mis en vente, il ne sera admis aucune réclamation une fois l'adjudication prononcée.

L'adjudicataire sera le plus offrant et dernier enchérisseur. Il devra acquitter, en sus de l'enchère, les frais de vente de 28,80 % TTC (frais 24% plus TVA à 20%) y compris pour les ventes de livres avec une TVA à 5,5%.

Les indications portées au catalogue engageant la responsabilité de la Société de Vente, compte tenu des rectifications annoncées au moment de la présentation de l'objet et portées au procès verbal de la vente.

Les dimensions, les poids et les estimations ne sont donnés qu'à titre indicatif. Le réentoilage, parquetage ou doublage sont considérés comme une mesure conservatoire et non comme un vice.

En cas de contestation, au moment de l'adjudication, c'est-à-dire s'il y a double enchère, le lot sera immédiatement remis en vente au prix proposé par les enchérisseurs et tout le public sera admis à enchérir de nouveau.

Le requérant qui retire avant la vente un objet confié s'engage à supporter les frais engagés pour cette vente, notamment de publicité et catalogue, et à s'acquitter d'un droit de retrait forfaitaire de 10% HT du prix de réserve fixé pour ledit objet, ou à défaut de son estimation.

### TRANSPORT DES LOTS / EXPORTATION :

Dès l'adjudication prononcée, les achats sont sous l'entière responsabilité de l'adjudicataire, le magasinage et le transport de l'objet n'engage pas la responsabilité de la Société de Vente. Les lots seront stockés au magasinage de Drouot aux frais des acquéreurs. Aucune expédition des lots ne sera assurée par l'étude Coutau Bégarie.

Pour toutes demandes d'expédition, veuillez vous adresser directement auprès de ThePackengers après règlement du bordereau. [www.thepackengers.com](http://www.thepackengers.com)  
Email (France) : [hello@thepackengers.com](mailto:hello@thepackengers.com)

Des droits de garde seront perçus au prorata de l'encombrement si les lots ne sont pas retirés rapidement après la vente.

### PAIEMENT / DÉFAUT DE PAIEMENT :

Aucun lot ne sera remis aux acquéreurs avant acquittement de l'intégralité des sommes dues. En cas de paiement par chèque, le transfert de propriété de l'objet n'aura lieu qu'après encaissement du chèque.

Le paiement par chèque sans provision ou le défaut de paiement n'entraîne pas la responsabilité de la Société de Vente et en conséquence la délivre de l'obligation de paiement au vendeur. A défaut de paiement, l'objet pourra être remis en adjudication sur folle enchère.

La vente sera conduite en euros.

Le règlement des objets, ainsi que celui des taxes s'y appliquant, sera effectué dans la même monnaie.

Le paiement en espèces est limité, taxes et frais compris à 1 000 € pour les ressortissants français, et 15 000 € pour les ressortissants étrangers, sur justificatifs de leur identité (décret n°2015-741 du 24 juin 2015.)

Les chèques tirés sur une banque étrangère ne seront autorisés qu'après accord préalable de la Société de Vente.

Pour cela, il est conseillé aux acheteurs d'obtenir, avant la vente, une lettre accréditive de leur banque pour une valeur avoisinant leur intention d'achat, qu'ils transmettront à la Société de Vente. A défaut de paiement du montant de l'adjudication et des frais, une mise en demeure sera adressée à l'acquéreur par lettre recommandée avec avis de réception aux frais de l'acquéreur. A expiration du délai d'un mois après cette mise en demeure et à défaut de paiement de la somme due, il sera perçu sur l'acquéreur et pour une prise en charge des frais de recouvrement des honoraires complémentaires de 10% du prix d'adjudication, avec un minimum de 250 euros. L'application de cette cause ne fait pas obstacle à l'allocation de dommages-intérêts et aux dépens de la procédure qui serait nécessaire, et ne préjuge pas de l'éventuelle mise en œuvre de la procédure de folle enchère.

Pour les lots en importation temporaire, une taxe de 5,5% sera due par l'acheteur.

Les frais bancaires engendrés par un paiement venant de l'étranger, par chèque, carte bleue ou virement sont à la charge de l'acheteur.

### ORDRES D'ACHAT :

La Société de Vente et l'Expert peuvent exécuter tout ordre d'achat sans aucun frais supplémentaire, il convient d'en faire la demande par écrit, 24 heures avant la vacation, à l'aide du formulaire inclus dans le présent catalogue, dûment complété et accompagné d'un chèque ou d'un relevé d'identité bancaire.

La Société de Vente agira pour le compte de l'enchérisseur, selon les instructions contenues dans le formulaire d'ordre d'achat, ceci afin d'acheter le ou les lots au prix le plus bas possible et ne dépassant, en aucun cas, le montant maximum indiqué par l'enchérisseur.

Enchères par téléphone : l'acheteur désireux de se faire appeler pendant la vente utilisera le formulaire selon les conditions énoncées ci-dessus.

Les ordres d'achat sont une facilité pour les clients. La Société de Vente ne sera pas tenue responsable pour avoir manqué d'exécuter un ordre par erreur, ou, pour toute autre cause.

Les lots volumineux acquis sur ordre d'achat seront conservés au magasinage de Drouot (voir les conditions appliquées).

Les petits lots seront conservés à l'étude, au delà d'une semaine, un forfait de 3 € par jour sera appliqué.

#### Achat via la plateforme Drouot Live:

Pour tout achat via Drouot Live, des frais supplémentaires de 1.5% HT seront appliqués (soit 1.8% TTC).

#### Achat via la plateforme Invaluable:

Pour tout achat via Invaluable, des frais supplémentaires de 3% HT seront appliqués (soit 3.6% TTC).

### CONDITIONS OF SALE

Coutau-Bégarie Auction House guarantees the authenticity of attribution of property listed in the catalogue which can be modified by saleroom notices or oral indications given at the time of the sale, recorded in the official sale record.

The correctness of the catalogue or other description of the physical condition, size, quality, rarity, importance, medium, provenance, exhibitions or historical relevance of any property is a statement of opinion only.

Any illustrations in the catalogue are solely for the guidance of prospective buyers and are not to be relied upon in terms of colour or necessarily to reveal imperfections in any lot.

Many lots are of an age or nature which precludes their being in mint condition and some descriptions in the catalogue make reference to damage or restoration. Such information is given for guidance only and the absence of such a reference does not imply that a lot is free from defects not either does any reference to particular defects imply the absence of others.

It is the responsibility of prospective bidders to inspect the property before bidding to determine its condition, size and to determine if it has been repaired or restored and to request a condition report.

Buyers must satisfy themselves to all matters referred above by inspection or otherwise prior to the date of the auction. They should carefully inspect items about the condition of each lot, as this is not necessarily stated in the catalogue.

A buyer's premium will be added to the successful bid price and is payable by the purchaser based on a percentage of the hammer price. It is important to remember that there is 28,80% TTC (buyers premium 24% + TVA 20%) on top of the hammer price.

Subject to any reserve price, the highest bidder shall be the buyer and a dispute shall be settled by the auctioneer who may at any time at his absolute discretion and regardless of the fall of the hammer re-open the bidding or withdraw the lot from sale.

Payment is in euro and is expected almost immediately after bidding for an item. We accept cash, pre-approved cheque or credit card.

For temporary import lots, a 5.5% tax will be payable by the buyer.

Bank commissions and expenses are the responsibility of the buyer.

Every item becomes the entire responsibility of the new owner for any damages as soon as the auctioneer announces that an item has been sold.

Once payment is received you will be issued an invoice and a collection sheet. Items can be collected after payment has been made. Buyers cannot take possession of or remove their purchases from the auction until the total purchase price, including applicable taxes or fees, has been paid in full.

All property must be removed from either our premises by the purchaser at his expense as soon as possible after the sale otherwise an handling charge, until its removal, will be payable to the Auction House by the purchaser.

### BATCH TRANSPORT / EXPORT :

As soon as the award is pronounced, the purchases are under the entire responsibility of the successful bidder, the storage and transport of the object do not engage the responsibility of the Sales Company. The lots will be stored in the Drouot storage at the buyers expense.

The Coutau Bégarie office will not be responsible for any shipment of the lots.

For all shipping requests, please contact Thepackengers directly after payment of the slip.

[www.thepackengers.com](http://www.thepackengers.com)

Custody fees will be charged in proportion to the size of the lot if the lots are not collected promptly after the sale.

In the event a successful bidder fails to pay any amounts due, within one month, the Auction House reserves the right to cancel the sale and re-sell the lot according to the «Folle Enchère» French law (law of July 10th 2000). The purchaser will be charged for all the expenses caused by the re-auctioning of the property. If the new auction price does not reach the former one, the failing purchaser have to pay the difference.

In any case, the purchaser will be liable for any deficiency, any and all costs, handling charges, late charges, expenses, legal fees, expenses and incidental damages.

### PHONE OR ABSENTEE BIDS

The Auction House will execute absentee bids and accept telephone bids as a courtesy to clients who are unable to attend the auctions.

"Phone or Absentee Bid" forms are available online or from the head office. Therefore, we take no responsibility for any errors or omissions in connection with this service.

For the Phone bid, when the auctioneer is approaching the particular lot number, a staff member will phone and you can instruct them to bid on your behalf.

For the Absentee bid, you must nominate an amount indicating the maximum price you are prepared to pay for the item.

The auctioneer will bid on your behalf until the price has reached your nominated amount.

If bidding doesn't reach this amount, you win the item for the price at which the bidding ceased.

Bulky lots acquired on absentee bids will be kept on Drouot's storage (see the conditions applied).

Small lots will be kept at Coutau-Bégarie's office, beyond a week, 3 € per day will be applied.

#### Purchase via the Drouot Live platform:

For any purchase via Drouot Live, additional costs of 1.5% excluding tax will be applied (i.e. 1.8% including tax).

#### Purchase via the Invaluable platform:

For any purchase via Invaluable, additional costs of 3% excluding tax will be applied (i.e. 3.6% including tax).





détail lot 61





COUTAUBEGARIE.COM

OW COUTAU-BÉGARIE - AGRÉMENT 2002-113  
OLIVIER COUTAU-BÉGARIE, ALEXANDRE DE LA FOREST DIVONNE, DAVID GELLY  
60, AVENUE DE LA BOURDONNAIS - 75007 PARIS  
TEL. : 01 45 56 12 20 - WWW.COUTAUBEGARIE.COM