

COLLECTION STÉPHANIE de VILLEFRANCHE



DROUOT
PARIS

COUTAU-BÉGARIE & ASSOCIÉS

OVV COUTAU-BÉGARIE - AGRÉMENT 2002-113
OLIVIER COUTAU-BÉGARIE, ALEXANDRE DE LA FOREST DIVONNE, COMMISSAIRES-PRISEURS ASSOCIÉS.
60, AVENUE DE LA BOURDONNAIS - 75007 PARIS
TEL. : 01 45 56 12 20 - FAX : 01 45 56 14 40 - WWW.COUTAUBEGARIE.COM

COLLECTION HÉRALDIQUE STÉPHANIE de VILLEFRANCHE

BOUTONS ET PLAQUES



VENDREDI 8 FÉVRIER 2019
À 14H

PARIS - HÔTEL DROUOT - SALLE 2
9, rue Drouot - 75009 Paris
Tél. de la salle : +33 (0)1 48 00 20 02

RESPONSABLE DE LA VENTE
Pierre MINIUSSI
Tél. : +33 (0)1 45 56 12 20

EXPOSITIONS PUBLIQUES
Jeudi 7 février 2019 - de 11h00 à 21h00
Vendredi 8 février 2019 - de 11h00 à 12h00

ORDRES D'ACHAT
information@coutaubegarie.com
Fax : +33 (0)1 45 56 14 40 24H AVANT LA VENTE

COUTAUBEGARIE.COM

DROUOT
DIGITAL
Live

Toutes les illustrations de cette vente
sont visibles sur notre site : www.coutaubegarie.com

Suivez la vente en direct
et enchérissez sur : www.drouotlive.com

CORRESPONDANTS

Myriam LARNAUDIE-EIFFEL

ASSOCIÉE

CORRESPONDANT SUD-OUEST

11, place des Quinconces - 33000 Bordeaux

Tél. : +33 (0)6 12 49 28 94

Email : mle@coutaubegarie.com

NORD

V^{te} Aimery de PADIRAC

Hôtel de Warenguien

250, rue Morel - 59500 Douai

Tél. : +33 (0)6 27 99 17 39

Email : ap@coutaubegarie.com

BOURGOGNE - LYON

Guy de LABRETOIGNE

Santagny - 71460 Genouilly

Tél. : +33 (0)6 88 56 26 27

Email : gl@coutaubegarie.com

VERSAILLES - PAYS DE LA LOIRE

M^{is}e de SAINT EXUPÉRY

29, rue Jacques Lemercier - 78000 Versailles

Tél. : +33 (0)6 65 38 01 85

Email : cse@coutaubegarie.com

AUVERGNE - RHÔNE ALPES

B^{on} Emmanuel de MANDAT GRANCEY

101, rue du Bac - 75007 Paris

Tél. : +33 (0)6 83 77 40 96

Email : emg@coutaubegarie.com

BELGIQUE

B^{on} Bernard de GERLACHE

Belficor s.a.

Place des Barricades, 12/5

1000 Bruxelles

Tél. : 00 32 2 735 00 88

Port. : 00 32 475 69 99 06

Email : bg@coutaubegarie.com

ESPAGNE

Jacobo Linde NAVARRO

Calle Ruiz Romero, numero 6, piso 2

23004 Jaen (Espagne)

Tél. : 00 34 608 277 782

Email : jln@coutaubegarie.com

CHINE

Fan ZHANG

中国浙江省嘉兴市中山西
路财富广场办公楼D1109室

Jiaxing, Zhejiang, Chine.

Tél. : 0086 13758098902

E-mail : fz@coutaubegarie.com

ARMÉNIE

Chouchane DOURIAN

18, quai de Béthune - 75004 Paris

Tél. : +33 (0)6 48 93 70 16 (France)

Tél. : +374 98 26 04 59 (Armenia)

Email : cd@coutaubegarie.com

EXPERT VÉNERIE

Eric ANGOT

Tél. : +33 (0)6 07 55 50 81

91 à 102 - 105 à 114 - 116 à 128 - 129 à 136

138 à 152 - 154 à 167 - 169 à 174 - 177

PHOTOGRAPHIES

OVV Coutau-Bégarie : Aya Matsumoto

MISE EN PAGE

Aya Matsumoto - Pierre Miniussi - Assisté de Jinyoung Lee



Les collections de bouton, qu'ils soient de livrée, de mode ou de vènerie, sont constituées par des amateurs, avec passion depuis quelques décennies, et parfois déjà, dès le XIX^e siècle. Il y avait une ancienne collection dont quelques initiés parlaient. Peu de personnes l'avait vraiment vue dans son ensemble, mais quelques-unes, l'avait entraperçue dans des malles rouges.

Cette collection avait été initiée durant la seconde partie du XIX^e siècle par Amélie Cartier, arrière-grand-mère de Stéphanie de Villefranche, puis par héritage, elle lui revient. Les Cartier étaient alliés aux Roze, les plus célèbres soyeux de Tours, héritiers sur 11 générations d'un savoir-faire merveilleux, fournisseurs des rois et empereurs. A côté des boutons, il y a la collection de plaques de harnais et de carrosse dont beaucoup aux armes Montmorency. Cet ensemble est exceptionnel et ne se reverra probablement jamais.

Il était, en effet, peu courant à l'époque, dans la bonne aristocratie, de collectionner, de rassembler, de sauvegarder un patrimoine qui semblait d'ordinaire, réservé au personnel. La comtesse Thérèse de Mérode, grand-mère de Stéphanie de Villefranche, en devenant Marquise de Villefranche, apporta sa collection au château de Villarceaux. En même temps, elle restaurait les jardins d'Ambleville lors de son rachat en 1928. Elle succédait dans ce château à Charles Sedelmeyer, l'un des plus grands collectionneurs de tableaux anciens de son temps. Quelques Rembrandt qui avaient orné les boiseries, étaient remplacés par des planches de boutons.

Sa petite fille, Stéphanie de Villefranche hérita de cette collection qu'elle conserva à Ambleville, avec la perspective de créer le Musée du bouton. Hélas, la vie en décida autrement, et lors de sa disparition, cette collection, « sa collection » se retrouva dans un garde meuble. Elle était composée de plusieurs provenances familiales. Nous avons cité les Cartier, puis les Mérode, apparentés à de nombreuses familles flamandes, françaises et allemandes. Et, enfin, les Salviati-Borghèse, famille maternelle de Stéphanie, alliée aux Médicis au XV^e siècle. Pierre de Ronsard, dédiera quelques sonnets d'amour à Cassandre Salviati ! Tout ceci explique les nombreux boutons d'origine étrangère, mais souvent de fabrication française, et le goût artistique de Stéphanie de Villefranche.

Fibulationniste depuis longtemps, c'est comme cela que l'on appelle les collectionneurs de boutons, je recherchai sa trace, ce qui n'était pas très compliqué à trouver. Il faut laisser du temps au temps.

Je dois remercier, en tout premier lieu, Flavia de Laubadère, fille de Stéphanie de Villefranche, qui m'a permis de répertorier cette collection, puis avec sa sœur et ses frères, de me la confier pour cette vente aux enchères qui fera date dans l'histoire du Bouton et de l'héraldisme. C'est en effet, avec la vente des collections de Jérôme de La Dure, principalement accès autour de la vènerie et expertisée par Éric Angot, la deuxième grande collection qui sera dispersée à Drouot. Je dois aussi spécialement remercier, mon ami Emmanuel Vincent, autre fibulationniste passionné, co-auteur avec Dominique Perrin des « Boutons de livrée de fabrication française » aux éditions Patrice du Puy. Chercheur et chineur depuis longtemps, il excelle dans leur identification. Pendant que sa femme tricotte, il cherche, et comme elle tricotte beaucoup, il a du temps pour trouver. Il faut se rendre compte que répertorier plus de 2.000 boutons, est un travail de bénédictin et, en plus, une douce folie chronophage.

Peu de boutons de vènerie, mais tous de grande qualité, certains rarissimes vont ravir les collectionneurs.

Et enfin, Stéphanie, avait réuni des boutons de mode dont certains signés de Henri Hamm. Elle accroissait cette collection dont l'embryon devait remonter aux Cartier. Ils ont tous été identifiés par Loïc Alliot, auteur de l'ouvrage « Le bouton au fil du temps », récemment édité aux éditions Olis Ouelle. N'oublions pas, entre autres, les boutons en nacre, par centaines, qui ne sont plus fabriqués de nos jours et tellement d'autres.

Cette collection était presque oubliée. Elle apparaît au grand jour aujourd'hui !

Rendez-vous à la fin de l'année avec Dominique Perrin et Emmanuel Vincent, pour la sortie du 7^e volume des Boutons de Livrée, qui lui est entièrement consacré.

Un hommage sincère et mérité, rendu à Stéphanie de Villefranche.

Comme dirait « ma vieille amie » : Merci Là-haut.

Olivier Coutau-Bégarie



6

1. Important ensemble de boutons pour la mercerie, époques et matières diverses (plus de 1 000 pièces) €

2. Important ensemble de boutons pour la mercerie, époques et matières diverses (plus de 1 000 pièces) €

3. Important ensemble de boutons pour la mercerie, époques et matières diverses (plus de 1 000 pièces) €

4. Important ensemble de boutons pour la mercerie, époques et matières diverses (plus de 1 000 pièces) €

5. Important ensemble de boutons de nacre pour la mercerie, époques diverses (plus de 1 000 pièces) €

6. Joli lot de boutons en nacre gravée, production de Méru, fin du XIX^e siècle. 100/130 €

7. Bouton en porcelaine peinte à décor de fleurs, fin du XVIII^e siècle. 80/100 €

8. Bouton en porcelaine peinte à décor de fleurs, fin du XVIII^e siècle. 80/100 €

10. Quatre boutons, plats en verre églomisé à fond noir, décor or et rouge. Fond plat, culot en métal France ou Italie fin du XVIII^e, tout début du XIX^e. Diam : 3,3cm. 250/300 €

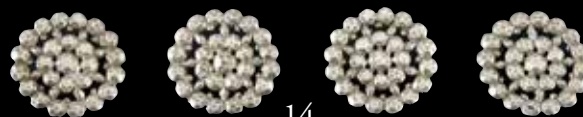
Ref : cat i.7. 8.420 Exposition Bottoni alla galleria del Costume di Palazzo Pitti, avril 2008.

11. 3 boutons, collage de papier et peinture sous verre, début du XIX^e siècle. 250/300 €

12. Paire de boutons en métal doré, serti de strass dans des lignes de vagues perlées. Le culot, légèrement bombé en métal. France fin XVIII^e, début XIX^e siècle.. Diam : 3,7 cm. Et 1 bouton serti de strass, début XIX^e. Diam : 2,7cm. 1 000/1 200 €



10



14



12

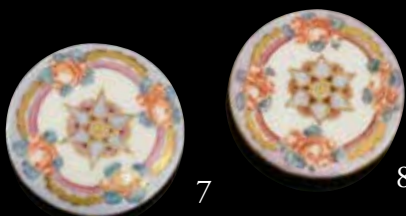
13. Deux boutons dit « Buffon-mania » de forme bombée, avec des herbes et autres collés sur un fond aquarellé imitant un fond marin. Culot plat en métal. Fin du XVIII^e siècle. Diam : 3,7 cm.

Quelques rares boutons de ce genre, certains avec des plumes, vers 1760-1780 ont été exposés au palais Pitti en 2007. Cat XII.1 et XII.2. 200/300 €

200/300 €

14. Suite de quatre boutons en argent facetté. Fin du XVIII^e siècle. Diam : 2,8 cm. 100/200 €

100/200 €



7

8



11



13

BOUTONS DE MODE



15

15. Rare parrure de 16 boutons en métal doré et acier, gravés et incrustés et 2 boucles de culotte, une boucle de col, et deux épingles à chapeau (?) assortis.
Vers 1760.

On y joint un fermoir de bracelet et 3 boutons.
Dans un coffret en cuir rouge aux petits fers vers 1900.

400/600 €

16. Rare suite de 8 grands boutons et 6 petits, de forme ronde de verre sur un fond clinquant vert, dans un entourage de strass. Fond légèrement bombé en métal argenté et doré.
France fin du XVIII^e, début XIX^e.
Diam : 3,5 cm, les petits : 1,8 cm.

2 000 / 3 000 €

17. Lot de boutons : agate et émaux de briare. 50/80 €

18. Suite de six petits boutons, décor japonisant, brodé de fils d'argent et émaillé vert.
Culot en métal estampé et doré.
Diam : 2,2 cm.

1 000/1 200 €



16



19. 6 plaques de boutons en résine et galalithe pour la couture, années 50/ 70.
40/60 €

20. 13 plaques de boutons en matière plastique, années 30. 50/80 €

21. 18 plaques de boutons de nacre début du XX^e siècle. 100/150 €

22. Lot de gros boutons celluloid début du XX^e siècle. 80/100 €

23. 7 plaques de boutons pour la couture, bois et plastique, années 50. 50/80 €

24. Fort lot de boutons en nacre, région de Méru, début du XX^e siècle. 80/100 €

25. 2 grandes plaques de boutons Blanpain & Thibon pour la couture, bois, plastique, métal et strass. 80/100 €

26. Lot de petits boutons en corozo, tissus, matières naturelles, vers 1900. 50/60 €

27. Lot de boutons et 2 boucles de ceinture, matière plastique, première moitié du XX^e siècle. 60/80 €

28. Lot de boutons, passementerie, raphia, cuir et divers. On y joint 4 boutons avec inclusion de petits miroirs. XX^e siècle. 60/80 €

29. 3 plaques de boutons en lucite gravée, années 30. 50/70 €

30. Lot de boutons en bois, matières naturelles, et plastique, première moitié du XX^e siècle. 60/80 €

31. Ensemble de 20 boutons de collection, matières et époques diverses. 80/100 €

32. Lot de boutons en céramique dont certain de l'atelier de Jean Clément, modèle «cheval», pour la Haute Couture, années 40/50. 100/150 €

33. Lot de boutons, matière plastique, années 70. 50/70 €



31



34



35



41



36

34. Ensemble de 20 boutons de collection, matières et époques diverses. **80/100 €**

35. Ensemble de 20 boutons de collection, matières et époques diverses. **80/100 €**

36. 2 grands boutons en métal émaillé et pointes d'acier, décor en grisaille «Les Incroyables», XIX^e siècle. **150/200 €**

37. Ensemble de 20 boutons de collection, matières et époques diverses. **80/100 €**

38. Lot de boutons en matières naturelles pour la couture, années 60. **80/100 €**

39. Joli lot de boutons, nacre gravée et métal, fin du XIX^e - début du XX^e siècle. **100/150 €**

40. Lot de boutons principalement en métal, XX^e siècle. **50/60 €**

41. Ensemble de 20 boutons de collection, matières et époques diverses. **80/100 €**

42. Ensemble de 20 boutons de collection, matières et époques diverses. **80/100 €**

43. Ensemble de 20 boutons de collection, matières et époques diverses. **80/100 €**

44. André MOLCO, 7 boutons, métal et pyrex, années 50/70. **70/100 €**

45. Bel ensemble de boutons pour la couture, nacre et matières diverses, années 70. **100/150 €**



56

46. Lot de boutons en galalithe et divers, blanc et noir, années 50. **60/80 €**

47. Lot de boutons en métal, plastique et passementerie pour la couture, années 70. **80/100 €**

48. Ensemble de 20 boutons de collection, matières et époques diverses. **80/100 €**

49. Ensemble de 20 boutons de collection, matières et époques diverses. **80/100 €**

50. Ensemble de 20 boutons de collection, matières et époques diverses. **80/100 €**

51. Ensemble de gros boutons en matière plastique années 50. **50/70 €**



52

52. Albert PARENT, 9 boutons en papier mâché, fin du XIX^e siècle. On y joint 4 divers. **130/150 €**

53. Ensemble de boutons principalement en passementerie, première moitié du XX^e siècle. **50/80 €**

54. Paire de lunettes de soleil en plastique coloré par Emilio Pucci. **30/40 €**

55. Lot de boutons en métal dont certains à pointe d'acier et historiés, 1 gaineneties, XIX^e siècle. **120/150 €**

56. 6 boutons moyen en métal émaillé à décor de fleurs et pointes facettées. Milieu du XIX^e. **120/150 €**

57. Lot de boutons Haute Couture, matière plastique et divers, années 70. **60/80 €**

58. Bel ensemble de boutons en matière naturelle, dont corne, années 50. **120/150 €**

59. Lot de boutons de plastron et bouton de chemise en métal gravé et finement émaillé, fin du XIX^e siècle. **100/120 €**

59B. Collection d'environ 400 boutons pour enfants, époques et matériaux divers. **100/120 €**



60

60. Henri HAMM (1871-1961)
Exceptionnel bouton Art Nouveau «insecte stylisé» en corne gravée, signé et numéroté n°25, années 1910.
H. : 4 cm, L. : 5 cm **400/500 €**

60 Détail



61. Henri HAMM (1871-1961)
Exceptionnel ensemble de 40 boutons, matières diverses gravées pour la Haute Couture. **200/300 €**

62. Henri HAMM (1871-1961)
Exceptionnel ensemble de 38 boutons, matières diverses gravées pour la Haute Couture. **300/400 €**



63. Henri HAMM (1871-1961)
Ensemble de 6 boutons en galalithe peinte à motif d'insectes, années 20. Diam. : 3 cm **150/200 €**

64. Henri HAMM (1871-1961)
Rare bouton Art Nouveau «Papillon» en corne gravée en métal, année 10. H. : 7 cm, L. : 4,5 cm **300/400 €**

65. Henri HAMM (1871-1961)
Bouton Art Nouveau «Insecte» en galalithe gravée avec incrustations, années 20. D; : 4,5 cm. **200/300 €**

66. Henri HAMM (1871-1961)
Bouton «Hibou» en corne gravé et galalithe, années 20.
Diam. : 5,5 cm **200/300 €**

67. Henri HAMM (1871-1961)
2 boutons en corne gravée et galalithe gravée «scarabée» et «Deux oiseaux», fin des années 10. D. : 3 cm **150/200 €**

68. Henri HAMM (1871-1961)
Bouton «Insecte stylisé» galalithe gravée et incrustation, années 20. Diam. : 6 cm **150/200 €**

69. Henri HAMM (1871-1961)
Bouton en galalithe gravée «motif de raie», année 20.
Diam. : 4 cm **150/200 €**



EXCEPTIONNEL ENSEMBLE DE BOUTONS D'HENRI HAMM (1871-1961)



66



64



69



67



68



68



63



86



70

70. Bouton en métal et strass à décor de papillon, fin du XIX^e siècle. **80/100 €**

71. Bouton en métal et pâte de verre à motif d'insecte, attribué à la Maison GRIPOIX, années 30. **80/100 €**

72. Bel ensemble de boutons en bois, années 50. **80/100 €**

73. Original ensemble de boutons de la Maison FLÈCHE pour la Haute Couture, métal, cuir et passementerie, années . **100/150 €**

74. Ensemble de boutons en céramique, années 50. **60/80 €**

75. Ensemble de boutons pour la Maison FLÈCHE, probablement pour Pierre Cardin, années 60. **60/80 €**

76. Intéressant ensemble de gros boutons en matière plastique pour la couture. **50/60 €**

77. Ensemble de boutons en verre noir et couleurs début XX^e siècle. **60/80 €**

78. Ensemble de boutons en lucite gravée, années 30. **100/150 €**

79. Ensemble de boutons pour la couture, métal, bronze doré et strass, années 80. **80/100 €**

80. Lot de boutons, résine et passementerie pour la couture, année 60. **80/100 €**

81. Ensemble de pièces de métal pour emboutir et anneaux. **30/50 €**



71



90

82. Coffret contenant une collection de plus de 400 boutons pour enfant, époques et matières diverses (années 50 -80) **100/150 €**

83. Lot de boutons, éléments en résine et chaines, Maison GERSON, probablement pour CHANEL, début des années 70. **80/100 €**

84. Ceinture en cuir ornée de pièces de monnaie rivetées, travail probablement américain. **30 /50 €**

85. Ensemble de boutons en ébène gravés d'une lettre H, début du XX^e siècle. **50/80 €**

86. Lot de boutons divers, éléments en galalithe gravé, bouton iranien peint, éléments de bracelet. **50/80 €**

87. Lot de boutons en matières naturelles pour la Haute Couture, principalement de la Maison FLÈCHE, années 40/50. **80/100 €**

88. Lot de boutons en matières naturelles pour la Haute Couture, principalement de la Maison FLÈCHE, années 40/50. **80/100 €**

89. 3 Boutons de col sur le thème du jeux, fin du XIX^e siècle. **100/150 €**

90. Grosse boîte à bonbons en forme de papillon, galalithe, production d'Oyonnax pour la Marquise de SÉVIGNÉ (cachet au dos). Début du XX^e siècle. **80/100 €**



89



83

BOUTONS DE VÉNERIE

ILE de FRANCE

91. Bouton de gilet du rallye Bonnelles (1871-)
1er mod (très rare). 150/180 €

92. Bouton de tenue de l'équipage du Prince de Wagram
(1806-1870). 150/200 €

93. Bouton de tenue de l'équipage du Duc de Berry
(1816-1820). 150/200 €

94. Bouton de tenue du rallye Sivry (1867-1880). 80/100 €

95. Bouton de tenue de l'équipage du Duc de Chartres
(1894-1909). 100/120 €

96. Bouton de tenue de l'équipage Plaisance (1840-1860).
50/70 €

97. Lot.2 : Boutons de tenue : un de l'équipage
du Francport (1790-1914) et un de l'équipage Chezelles
(1845-1914). 50/70 €



98



98. Paire de boutons de l'équipage du Francport
(1790-1914). 40/50 €

99. Bouton de tenue de l'équipage Schickler (1820-1842).
50/60 €



103



104



93



99

EST

100. Bouton de tenue de l'équipage de Ricey (1840-1887).
100/120 €

101. Bouton de tenue de l'équipage de Beaumont
(1848-1855). 80/100 €

102. Bouton de tenue du Vautrait Stenackers (1850-1868)
3° mod, pour les hommes. 100/120 €

103. PLAQUE DE GARDE-CHASSE aux armes
du **Vicomte de Rozière**, de forme ovale en cuivre gravé XIX^e
siècle. Dim. : 7x9 cm. 200/300 €

104. PLAQUE DE GARDE-CHASSE des propriétés de
Mr et Mme de Rainneville, de forme ovale en métal argenté,
estampée aux doubles armoiries (**Rainneville & Tardy**) sous
couronne de Comte. 200/300 €

NORMANDIE

105. Bouton de tenue de l'équipage d'Acquigny
(1800-1845) 2° mod. 150/180 €

106. Bouton de tenue de l'équipage Saint Martin
(1820-1907) 100/120 €

107. Bouton de tenue du rallye Condé (1850-1860).
80/100 €

108. Bouton de tenue du rallye Saint Hubert (1860-1870).
100/120 €

109. Paire de boutons de l'équipage Chambray pour
les piqueux (1850-1910). 50/70 €

ANJOU

110. Bouton de tenue de l'équipage Brestels (1854-1914).
80/100 €

111. Boutons de tenue : un de l'équipage de Tredern (1874-
1883) et un du rallye La Haut (1842-1939). 40/60 €

Sport

 176 1898	 152a 1899	 100 1900	 152b 1901	 176 1902	 176 1903
	<i>Maison</i>	<i>Hallé-Champ</i>	<i>Levallois</i>	<i>Sport nautique</i>	<i>Union-Club, Levallois-sur-Seine</i>
 154a 1907	 154b 1907	 156a 1909	 91 1910	 128 1911	 176 1912
<i>Levallois</i>	<i>Levallois-sur-Seine</i>	<i>Levallois-sur-Seine</i>	<i>Levallois-sur-Seine</i>	<i>Levallois-sur-Seine</i>	<i>Levallois-sur-Seine</i>
 176 1913	 134 1919	 176 1920	 133 1921	 156 1922	 141 1923
<i>Sporting Club</i>	<i>Levallois-sur-Seine</i>	<i>Havas de la ville de Levallois</i>	<i>Levallois-sur-Seine</i>	<i>Levallois-sur-Seine</i>	<i>Levallois-sur-Seine</i>
 145 1924	 140 1930	 144 1930	 177 1930	 154b 1930	 1934
<i>Raille Medse</i>	<i>Levallois-sur-Seine</i>	<i>Havas de la ville de Levallois</i>	<i>Chantilly</i>	<i>Collyho</i>	<i>Bayan</i>
 146 1940	 140 1941	 136 1942	 101 1942	 94 1942	 102 1945
<i>Levallois-sur-Seine</i>	<i>Levallois-sur-Seine</i>	<i>Levallois-sur-Seine</i>	<i>Levallois-sur-Seine</i>	<i>Levallois-sur-Seine</i>	<i>Levallois-sur-Seine</i>
 112 1947	 107 1952	 97b 1953	 118 1954	 111a 1954	 126 1954
<i>Levallois-sur-Seine</i>	<i>Levallois-sur-Seine</i>	<i>Levallois-sur-Seine</i>	<i>Levallois-sur-Seine</i>	<i>Levallois-sur-Seine</i>	<i>Levallois-sur-Seine</i>
 1963	 96 1963	 176 1964	 176 1965	 1965	 125b 1967
<i>Levallois-sur-Seine</i>	<i>Levallois-sur-Seine</i>	<i>Levallois-sur-Seine</i>	<i>Sport (Levallois)</i>	<i>Levallois-sur-Seine</i>	<i>Levallois-sur-Seine</i>

72



142 176 176 123

Haras national *Poste Walesie* *Astoria*



97a 135 121 119 155a

Hubert *Hubert* *Hubert* *Hubert* *Hubert*



176 176 176 176 176

Cercle Agricole *Cercle Banque* *C. des Arts* *C. Union Artist.* *Jockey-Club*



150 125a 176 111b 147

3 Hallie Freez *Solo* *Solo* *Solo* *Solo*



139 116 127 113

Hubert *Hubert* *Hubert* *Hubert*



106 110 95 108 105

Hubert *Hubert* *Hubert* *Hubert* *Hubert*



92 124 117

Hubert *Hubert* *Hubert*



115

112. Bouton de tenue de l'équipage Maillé (1839-1860).
40/50 €
113. Bouton de tenue de l'équipage Danne (1839-1874).
50/70 €
114. Paire de bouton du rallye Anjou (1833-), 3^e mod, fabrication ancienne.
40/50 €
115. **PLAQUE DE GARDE-CHASSE ornée d'armoiries d'alliance (Duc de Rohan, prince de Léon, comte de Chabot & Montmorency)** de forme ovale en métal argenté XIX^e siècle. Dim. : 7x9 cm. 200/300 €

BRETAGNE

116. Bouton de tenue de l'équipage de La Hardouinaye (1864-1870). 100/120 €
117. Bouton de tenue de l'équipage de la Forêt-Pavée (1884-1900). 80/100 €
118. Bouton de tenue de l'équipage de Larenty (1840-1885). 60/80 €
119. Bouton de gilet du rallye Camors (1850-1907). 60/80 €
120. Bouton de tenue de l'équipage de Boisfleury (1830-). 50/80 €



120

TOURAINE

121. Bouton de gilet de l'équipage d'Harambure (1838-1910). 50/60 €
122. Bouton de tenue de l'équipage de Pressigny (1870-1905). 100/120 €



122

ORLEANAIS

123. Bouton de tenue du rallye Grossouvre (1872-1884). 100/120 €
124. Bouton de tenue de l'équipage de Sully (1830-1890). 120/150 €
125. Deux Boutons de tenue, un de l'équipage de Cheverny (1850-) et un du rallye Beuvron (1900-1914). 60/80 €
126. Bouton de tenue de l'équipage Caillard (1860-1879) 3^e mod. 80/100 €
127. Bouton de tenue du rallye Marchenoir (1840-1854). 80/100 €
128. Bouton de tenue de l'équipage de Freteval (1842-1870). 40/50 €

- 128B. **PLAQUE DE GARDE-CHASSE des propriétés de Mr le Comte de Broys ornée d'armoiries d'alliance (Barbin de Broys & Fossé de Chamacourt)**, de forme octogonale en métal argenté XIX^e siècle. Dim. : 8,2x10,5 cm. 200/300 €



128B



137

NIEVRE

136. Bouton de tenue du vautreait Bourras (1851-1875).
100/120 €

137. PLAQUE DE GARDE-CHASSE ornée d'armoiries d'alliance (Huchet de La Bedoyère & d'Estampes) sous couronne de marquis, de forme ovale en métal argenté XIX^e siècle. Dim. : 9x11 cm.
200/300 €

137B. PLAQUE DE GARDE-CHASSE aux armes de la famille de Belot de Villette, marquis de Chevigny de forme ovale en cuivre repoussé XVIII^e siècle. Dim. : 6.7x8.5 cm.
200/300 €

129. Paire de boutons du rallye Francbord (1905-1914).
50/70 €

130. Paire de bouton de l'équipage Durand de Beauregard (1883-1885).
100/120 €

131. Paire de boutons du rallye Combreux (1856-). 80/90 €



129



137B

BERRY

138. Bouton de tenue du rallie Scébon (1880-1900).
100/120 €

139. Bouton de tenue de l'équipage de Langé (1885-1900).
100/120 €

BOURGOGNE

132. Bouton de tenue de l'équipage de Cormatin (1818-1832).
30/40 €

133. Bouton de tenue de l'équipage d'Esmyards (1830-1861).
100/120 €

134. Bouton de tenue de l'équipage Chargères (1830-1908).
40/50 €

135. Bouton de tenue de l'équipage Lejeas (1840-1900)
2^e mod. 50/70 €

BOURBONNAIS

140. Bouton de tenue de l'équipage du Point du Jour (1828-1879).
80/100 €



141

POITOU

141. Bouton de tenue du rallie Melle (1885-1895). **120/150 €**

142. Bouton de tenue de l'équipage de La Roche de Bran (1848-1865). **80/100 €**

143. Bouton de tenue de l'équipage du Breuil (1892-1914). **40/50 €**

SAINTONGE

144. Bouton de tenue de la Vénérie Charentaise (1840-1890) 1^{er} mod. **120/150 €**

145. Bouton de tenue du rallye Médoc (1869-1874). **120/150 €**

146. Bouton de tenue de l'équipage de Plassac (150-1876). **120/150 €**

147. Bouton de tenue de l'équipage Pouquet (1900-1913). **60/80 €**

148. Paire de bouton de l'équipage de Vouzan (1898-1906). **50/70 €**

149. Paire de bouton du rallye Pas des Chaumes (1850-1939). **50/70 €**

MASSIF CENTRAL

150. Bouton de tenue du rallye Forez (1848-1872) 1^{er} mod pour les hommes. **80/100 €**

SUD OUEST

151. Bouton de gilet de l'équipage de Guidenson (1919-1939). **100/120 €**

152 Paire de boutons de l'équipage du Ct de Castillon Halali Landes **200/300 €**



168



152



153



169

BELGIQUE & ETRANGER

153. PLAQUE DE GARDE-CHASSE
de forme ovale en métal argenté XIX^e
siècle, estampée aux armoiries d'alliance
(Mme **Holnstein &**). Dim. : 7.8x9.5 cm.
200/300 €

154. Lot : bouton de tenue du rallye Hai-
nault (1858-1905) et un bouton de gilet
du rallye Oostkamp (1871-1924).
50/70 €

155. Lot : bouton de tenue du rallye
Campine 1er mod (1911-) et un bouton
de gilet du rallye Allons y Gaiement (1883-
1893).
50/70 €

156. Lot : bouton de tenue d'équipages
de fauconnerie et un bouton de tenue d'un
équipage Polonais.
50/70 €

158. Lot de 20 boutons de Vénerie,
dont : Le Chilleau, Adeline, Vautrait de
Villeneuve, société de Samer, Tredern, Ra-
mondens, etc...
100/120 €

159. Lot de 15 boutons de Vénerie dont.
: Chambray, Sentiers d'avon, Deniau Ri-
chard, Comte d'Artois, etc....
100/120 €

160. Lot de 20 boutons de Vénerie dont
Vautrait Lebaudy, Malmifait, Wurtemberg,
le Buot, etc...
100/120 €



170



159



162



161



177

161. Lot de 20 boutons de vénerie dont. : Eclans, Duc des Cars, Coevrons, Villeneuve, Tredern, etc.... **100/120 €**

162. Lot de 15 boutons de vénerie dont. : rallye Pas des Chaumes, Bas Maine, Tertu, Schickler, etc.... **100/120 €**

163. Lot de 6 boutons de vénerie dont. : équipage d'Éclans, Deniau Richard, Comte d'Artois, etc... **50/60 €**

164. Lot de 20 boutons de vénerie ou de chasse dont. : Chevreny, Lespinasse, Duc de Lorge, etc... **100/120 €**

165. Lot de 20 boutons de vénerie ou de chasse dont. : d'Autichamps, Malmifait, Prince Murat, Comte de Montaigu, etc... **100/120 €**

166. Lot de 15 boutons de vénerie ou de chasse dont. : équipage de Champchevrier, Hure et panache, Adeline, etc... **100/120 €**

168. 12 Moulages en plâtre : Marquis d'Aligre, de La Rochefoucauld Douveaumeville & de Montmorency - Laval, Mori & d'Alberti, Clermont Tonnerre, Duc de Luynes, Prim (Catalogne), Prince de Chimay, Cardinal de La Rochefoucauld, Comte de Douglas, Comte de Chastellux et Zépharine de Damas, Duc Suchet d'Albufera. **120/150 €**

169. Lot de 9 boutons de vénerie dont. : rallye Gizeux, marquis de l'Aigle, équipage Chézelles, etc... **80/100 €**

170 Lot de 12 boutons de vénerie dont. : Bas maine, Hopsore, Vielsam, Coevrons, etc... **80/100 €**

171. Lot de 12 boutons de Vénerie dont rallye Launay, la Jouette, Chinon, équipage de la Vache, rallye Vantoux, etc... **80/100 €**

172. Lot de 52 boutons à décors de chevaux, cerfs et divers. **20/30 €**

173. Lot de 4 boutons à décors de cerf et trompe . **20/30 €**

174 Lot de 3 boutons de l'école Normale Primaire et 4 des ingénieurs ponts et chaussées. Époque restauration. **30/40 €**

175. 12 Moulages en plâtre: Duc de Talleyrand Périgord, de Kerriou, Ghika ; Comte de Robersart, Marquis de Contades & de La Myre, Comte de Maistre, de Pomereu d'Aligre, Comte de Lancosme, de la Croix, Arrighi de Casanova Duc de Padoue, de Rainneville, Ville de Bordeaux. **120/150 €**

175b. Lot de 9 empreintes de plaques de garde dont: Sè vigné, Maistre, Antigny, Cordier de Montreuil, etc **50/70 €**

176. Lot de 16 boutons de sport et club dont : Haras nationaux, Union-club régates anversoises, Steeple chase, New Club, Cercle agricole, Cercle de la Banque, Jockey - Club, Sporting Club etc... **60/80 €**

177. Bouton de vénerie à déterminer **100/200 €**

177b Lot de planches, boite et foruniture de collectionneur **30/50 €**



165



179



178

178. Plaque d'apparat de carrosse en métal repoussé argenté fin XVIII^e, aux armes d'alliances des familles **Montmorency / Montmorency-Luxembourg** ; Dim. : 8x8 cm. **200 / 300 €**

Anne-Léon II de Montmorency-Fosseux, III^e duc de Montmorency (1731/1799), premier baron Chrétien, premier baron de France, maréchal de camp, épouse en 1767 Charlotte-Anne-Françoise de Montmorency-Luxembourg (1752-1829).



180

179. Grand plaque d'apparat de carrosse en métal repoussé argenté fin XVIII^e-début XIX^e, aux armes d'alliances des familles **Montmorency / Goyon de Matignon**; Dim. : 21x22 cm. **300 / 500 €**

Anne-Charles-François de Montmorency, comte de Montmorency, IV^e duc de Montmorency (1768-1846), officier, pair de France, épouse en 1788 Anne-Louise-Caroline de Goyon-Matignon (1774-1846).



Armes Goyon de Matignon

BOUTONS DE LIVRÉES ET PLAQUES HÉRALDIQUES



181

180. Plaque d'apparat de carrosse en métal repoussé argenté début XIX^e, aux armes d'alliances des familles **Montmorency / Harchies** ; Dim. : 15x15 cm. **150/200 €**

Anne-Louis-Raoul-Victor de Montmorency, baron de Montmorency, V^e duc de Montmorency (1790-1862), officier, dernier du nom, épouse en 1821 Euphémie-Théodore-Valentine de Harchies (1788-1858), veuve en première noce de l'oncle de son deuxième époux, le comte Joseph-Thibault de Montmorency (1773-1818).

181. Plaque de 75 boutons de livrées dorés et argentés dont:

Almayda, Boscary de Romaine, Camondo, Chabannes La Palice, Delmar, Demidoff de San-Donato / Bonaparte, Dietrich de Dieden, Dumas de Merville, Eringen, Falco, Gevers, Goedecke / Fagel, Gouriel, Hick de Campden, Huytens de Terbeck / Champeaux, Johnston / white, Laszez, der Linde d'Hooghvorest / Guadagnie, Leutrum, Loewenhielm, Maurocordato, Mensdorff-Pouilly, Nostitz-Wailwitz, Orloff, Ozy de Zegwaart, Pereira Arnstein, Sayn-Wittgenstein, Solms, Steengracht, Studrza, Shubow / Koscieska, Thurneyssen, Welles- Derby, Ypsilanti / Sina zu Hodos, Zerezo de Tejada,

Et autres...

800/1 200 €



182

182. Plaque d'apparat de carrosse en métal repoussé argenté fin XVIII^e - début XIX^e, aux armes d'alliances des familles **Montmorency / Becdelièvre** ; Dim. : 14x15 cm. **150/200 €**

Anne-Louis-Christian de Montmorency, 8^e prince de Robech, comte de Tancarville, dit le Prince de Montmorency-Tancarville (1769-1844), député, maréchal de camp, pair de France, épouse en 1797 Marie-Henriette de Becdelièvre (1771-1833).

183. Planche de 76 boutons de livrées argentés dont:

Acary de la Rivière / Cappel, d'Andigné / Croix d'Heuchin, d'Andlau / Tourteau d'Orvilliers, d'Avesgo de Coulonges / Louvencourt, Bonnin de La Bonninière de Beaumont / Constant de Moras, Bouillé de Chariol, Breuil-Héliou de La Guéronnière / Hilaire de Toulon de Joyvac, Calvières-Vézénobres / Choiseul-Praslin, Choppin de Séraincourt / Roy de l'Eglise, Cléron d'Haussonville / d'Harcourt, Cossé-Brissac / Boutet, Crozet, Courbon de Saint Genest / Amé de Saint-Didier, Damas / Le Clerc de Juigné, Decazes / Lowenthal, Durfort Civrac de Lorge / Montmorency-Luxembourg, Gruben / Bois, Graveron / Marescot, Hau de Staplande, Jordan de Surry, Le Hon / Mosselmann, Le Hon / Sangro-Gensano, Lagrené / Doubensky, Lostanges / Charlier de Gerson, Montalembert, Monttessuy / Ximénès de Helfenstein, Montmorency, Mourins d'Arfeuille, Polignac / Berton des Balbes de Crillon, Pré de Saint-Maur, Quesne / Domec, Rougé/ Francqueville, Roullet de La Bouillerie, Talleyrand-Périgord, Thalouët / Grelier du Fougeroux, Thibaud de Noblet de La Rochethulon / Ladoucette, Turenne d'Aynac / Frotier de La Coste-Messelière, Vogt d'Hunolstein / Crussol d'Uzès, Walsh de Serrant, Wignacourt / Beauvaucraon, Et autres ...

800/1 200 €



184

184. Plaque de harnais en métal repoussé argenté début XIX^e aux armes d'alliance **d'Eugène-Alexandre de Montmorency-Laval, marquis de Montmorency (1773-1851), duc de Laval (1837-1851)** dernier de la Maison Montmorency-Laval, marié en 1802 avec **Maximilienne-Henriette-Auguste de Béthune (1772-1833)**. Dim. : 6x8 cm. 120/150 €



183

185. Plaque d'apparat de carrosse en métal repoussé argenté début XIX^e, aux armes d'alliances des familles **Berthier / Bavière** ; Dim. : 14x18 cm. **150/200 €**

Louis Alexandre Berthier, prince de Neuchâtel et Valangin, prince de Wagram (1753-1815), maréchal d'Empire 1804, ministre de la guerre 1800-1807, major général de la Grande Armée (1805-1814), pair de France 1814, grand-croix de la Légion d'honneur, épouse en 1808 Marie-Elisabeth de Bavière, princesse de Bavière (1784-1849).



185

186. Plaque d'apparat de carrosse en métal repoussé argenté début XIX^e, aux armes d'alliances des familles **Arjuzon / Reiset** ; Dim. : 15x14 cm. **100/120 €**

Félix-Jean-François-Thomas, 2e comte d'Arjuzon (1800-1874), homme politique français, député de l'Eure, épouse en 1826 Caroline-Isabelle Reiset (1808-1849).

187. Plaque d'apparat de carrosse en métal repoussé doré début XIX^e, aux armes de la famille **Le Bègue de Germiny** ; Dim. : 9x11 cm. **100/120 €**

Henri-Charles Le Bègue, comte de Germiny (1778-1843), préfet du Lot puis de l'Oise, député de la Seine Maritime, pair de France de 1819 jusqu'à sa mort.



186



188

188. Matrice de plaque de harnais en plomb aux armes de la **Maison de Bourbon** ; Dim. : 11x12 cm. **300/400 €**

Charles-Ferdinand d'Artois, duc de Berry (1778-1820), épouse en 1816 la princesse Caroline des Deux-Siciles (1798-1870). Il était le second fils du roi Charles X et a été assassiné à Paris à la sortie d'un Opéra.



187

189. Planche de 76 boutons de livrées argentés dont: d'Aigneaux / Mesnildot, Barbançois / Robert de Saint-Victor, Bernadou, des Champs de Boishébert, Cossé-Brissac / Le Lièvre de La Grange, Cossé-Brissac / Veau de Robiac, Durant de La Pastelière / La Rochefoucauld-Bayer, Espivent de La Villeboisnet / Merdy de Catuelan, Fialin de Persigny / Ney d'Elchingen, Fleming / Houdetot, Fumée, Gilbert de Solérac / La Haye d'Ommoy, Gontaut-Biron / Fitz-James, Gontaut-Biron / Lespinay, Goulaine / Osy de Zegwaard, Grand d'Esnon, Jangot du Bessey de Villechaize, d'Hardivilliers / Le Roux d'Igneauville, La Rochefoucauld, La Rochefoucauld / Colbert, La Rochefoucauld / Montbel, Léziart de La Villorée / d'Auxais, Le Loup de Sancy de Rolland / Boulay de La Meurthe, Lorgeril / Hurault de Vibraye, MacMahon / La Croix de Castries, Masse de Combles, Menche de Loigne, Mieulle, Pantin de La Guère / Jaillard de La Marronnière, Pontac, Ponto-Camus de Pontcarré / Denois, Sabatier d'Espeyran / Durand, Sabran-Pontevès / Meiffren-Laugier de Chartreuse, Seguin, Siméon, Sinéty, Verger de La Rochejacquelein, Virieu / Pourroy de Laubérvivière de Quinsonas,
Et autres ...

800/1 200 €



190

190. Plaque de harnais en métal repoussé argenté fin XVIII^e début XIX^e aux armes de la Maison de Bourbon ;
Dim. : 6x10 cm. **150/200 €**

Louis V Joseph de Bourbon-Condé (1763-1818) et/ou son fils Louis VI Henri Joseph de Bourbon-Condé (1756-1830) dernier prince de Condé.



189



191

191. Planche de 76 boutons de livrées dorés dont:

Ancelin de Saint-Quentin / Vassal-Montviel, Avesgo de Coulonges, Barbier de La Serre, Bréda de Wasnaer / Simard de Pitray, Bureaux de Pusy, Calvet-Rogniat, Camondo, Charette de La Contrie / Bourbon, Chatellux / Durfort de Duras, Chauveau / Narychkine, Clerel de Tocqueville / Érard de Belisle de Saint-Rémy, Combles, Cordeboeuf de Beauverger / Dupuits de Maconnex, Dumas de Marveille / Hue de Carpiquet, Dion /Dubois, Forcade de La Roquette / Fergusson, Grille d'Estoublon / Marck-Tripoli de Panisse-Passis, Herbemont / Mensdorf-Pouilly, La Cropte de Chantérac, Le Rat de Magnitot / Iacroix, Marmier / Le Marois, Mathieu de La Redorte, Molé de Champlatreux, Molin / Falvard de Montluc, Monstiers-Mérinville, Nau de Champlouis / d'Ursel, Pleurre / Devezeaux de Rancogne, Podenas / Yermoloff, Poilly / Hallay-Coëtquen, Rarécourt de la Vallée de Pimodan / Couronnel, Rochechouart de Mortemart / Bonne de Laurencin, Roslin d'Ivry / Posuel de Verneaux, Rafelis de Saint-Sauveur, Rozière / Isnards, Saint-Just d'Autingues, Taupinard de Tillières, Tréton de Vaujuas-Langan / Huchet de Cintré, Urribarren, Villeneuve de Vence. Et autres ...

800/1 200 €



192

192. Plaque de harnais en cuivre XIX^e aux armes de Louis-Napoléon Bonaparte, (1808-1873), Napoléon III, Empereur des Français (1852-1870). Dim. : 7x9 cm.

200 /300 €



193

193. Planche de 63 boutons de livrées dorés dont:
 Barthélémy-Sauvaire / Pillet-Will, Beaufort / Vogt
 d'Hunolstein, Bellet de Tavernost de Saint-Trivier, Benoist
 d'Azy, Berthier de Grandry / Crublier de Fougères,
 Bertherand / Lenfume de Lignièrès, Bessièrès d'Istrie,
 Bonneval / du Quesne, Cardon de Garsignies / Rocquard,
 Certain de Canrobert / Macdonald, Cholet / La Borne,
 Clapiers-Collongues, Dumas de Marveille, Durand, Espagne
 de Venevelles, Exéa, Farcy / Cacqueray, Fenaux de Maismont,
 Flavigny, Hautecloque, La Baume-Pluvinel / La Carrière de
 Comblat, La Roche-Aymon / Blacas d'Aulps, Le Sergeant
 d'Hendecourt / Tiersonnier, Lenfume de Lignièrès, Levasseur
 de Mazinghem / Beugny d'Hagerue, Mertens / Rousseau de
 La Brosse, Olivier de Pezet / Barrême de Montravail, Palys,
 Valence de Minardièrè, Vaudrimey d'Avout / Huchet de
 Cintré.
 Et autres ...

650/900 €



194

194. Plaquette de harnais en métal repoussé argenté début XIX^e
 aux armes **d'Alexandre-Edmond de Talleyrand-Périgord**,
 (1787/1872), **comte de Périgord et de l'Empire** (1810),
duc de Dino (1817), **de Sagan et de Talleyrand-Périgord**,
 pair de France (1821) ; Général français de la Révolution et
 de l'Empire, il est grand officier de la Légion d'honneur et
 commandeur de Saint-Louis. Dim. : 5x8 cm. **120/150 €**



195

195. Planche de 60 boutons de livrées dorés et argentés
Collection Renault... 600/800 €

196. Planche de 49 boutons de livrées dorés et argentés dont:
Planche *Inconnus à déterminer*, avec quelques éléments,
Bastoulh, Creutzer, Doyle, Favre d'Echallens, Gardel,
Greffulhe, Schimmelpenninck van der Oye,
Et autres ... 500/700 €



196



197

197. Planche de 76 boutons de livrées dorés et argentés dont:

Albert de Luynes / La Rochefoucauld, Bourbon-Sicile, Branicki, Comares de Cordova, Ferrari, del Fosse et d'Espierres, Fould-Springer, Fürstenberg, der Goltz, Hane de Steenhuyse, Hirsch de Gereuth, La Rochefoucauld / Ligne, Labouchère, Law, Lord d'Howden, Lunden, Moltke, Moltke-Hvitfeld / Seebach, Mustapha- Phazui-Pacha, Orange Nassau, Osorio, Pestors de Cattenbroeck, Ruiz de Rojas, Sirault, Sousa, de Werve / Cossé Brissac, Wessenberg-Ampringen, von der Wiese, Wurtz-Dundaz, Youssouppoff, Zuylen van Nyevelt, Et autres ...

800/1 200 €

198. Plaque de harnais en métal repoussé argenté début XIX^e aux armes d'Edouard-Adolphe-Casimir-Joseph Mortier (1768-1835), duc de Trévise (1808), maréchal de France (1804), pair de France (1814, 1815, 1819), grand-croix de la Légion d'honneur, commandeur du Saint-Esprit, député du Nord (1816), aide de Camp du Roi Louis-Philippe et grand chancelier de la Légion d'honneur après 1830, ministre de la Guerre et président du Conseil (1834). Dim. : 6x8 cm.

120/150 €



198

199. Plaque de 76 boutons de livrées dorés dont:

Alsace de Hénin-Liétard / Brienen de Grootelindt, Aoust de Jumelles / Gantes, Bérail, Bernard de La Vernette / Clavière, Boisgelin, Certaines / Rougé, Chassepot de Pissy, Claret de Fleurieu / La Roche-Nully, Dauger / Le Vicomte de Blanchy, Duchemin de Chasseval / Béthune, Estutt d'Assay / Deschamps de Bisseret, Ferron de La Ferronnays, Froissard de Broissia, Froissard de Broissia / Crestin d'Oussières, Gigault de Bellefonds / Gigault de Bellefonds, Goujon de Gasville / Dambray, La Bourdonnaye, La Croix de Saint-Vallier / Chastellux, La Ferté-Meun, Bruce / Rousseau de Rimogne, La Rochefoucauld / Dessolle, Langle, Lannes de Montebello, Maillé de La Tour-Landry / Osmond, Maupas, Molitor, Montsaunin / Maistre, Picquet de Vignoles / Bobrinsky, Poilly / Halley-Coetquen, Raincourt, Reille, Ruinard de Brimont, Riquetti de Caraman / Galard de Béarn, Rothschild, Saint-Pern / Cornulier, Seguin / Brémontier, Seillières, Selve d'Audeville / Amelot de Chaillou, Vogué / Béranger.

Et autres ...

800/1 200 €

199 B.

Plaque de harnais en métal repoussé argenté début XIX^e aux armes des **Comtes de La Rochefoucauld**. Dim. : 4x6 cm.

80/120 €



199 B



199

200. Planche de 76 boutons de livrées dorés dont:

Achard de Bonvouloir / Gallet de Mondragon, Achard de Bonvouloir / La Tour du Pin, d'Adhémar, d'Angosse / La Caze, d'Harcourt / Gontaut-Biron, Bethisy / L'Espine, Clercq de Vezin / Remond de Montmort, Bourbon Espagne, Bourgoing / Dolfus, Crucius de La Croix de La Nougarède, Dampierre / Barthélemy, Dumas de Marville / Preissac, Gallois de Naives, Hauvel / Amelot de Chaillou, Grollier / Taupinard de Tilières, Hay des Nétumières, Hébert de Beauvoir, La Roche-Aymon / Boissel de Monville, Le Pic, Le Sellier de Chezelles / Merlin d'Estreux de Maingoval, Loynes d'Autroche / Balbiani, Lucas de Lestanville / Gourcuff, Morin de Sendat, Nivière, Noyel de Bereins de Sermezy / des Champs de La Villeneuve, Saint-Amand / Rougé, Sers / Jougla de Paraza, Seguin / Brémontier, Tilly / Monthenay, Villebois-Mareuil / Cornulier, Vivier de Fay-Solignac, Wall / Rigollier de Parcey, Yon de Jonage,

800/1 200 €



201

201. Plaque de harnais en métal repoussé argenté début XIX^e aux armes de **Ferdinand 1^{er} de Bourbon-Sicile** (1751-1825), **roi des Deux-Sicules** (1816-1825). Dim. : 6x10 cm.

200/300 €



200



202

202. Planche de 76 boutons de livrées dorés et argentés dont:

Albert de Lyunes / Galitzine, Alvares, Anemaet, Aymer de La Chevalerie / Berg de Breda, Bonnin de La Bonninière de Beaumont / Boisgelin, Bouexic / Carbonnel de Canisy, Coventry / Coventry, Delange, Desmanet de Biesme, Devezeaux de Rancogne / Le Mesle, Douglas, Gilardin, Guichard de Saint-Priest, Haussmann, du Houx, Kinsky, La Rochefoucauld, La Tour du Pin-Chambly, Ladmirault, Lombard de Montchalin / Dauphin de Verna, Metternich-Winneburg / Sandor de Szlavnicza, Moustier / Mérode, Picot de Moras, Ricquet de Caraman-Chimay / Berton des Balbes de Crillon, Rodde de Chalaniat, Sesmaisons, Schneider, Winthrop, Ypsilanti / van Sina zu Hodos,

Et autres ...

800/1 200 € €

203. Plaque de harnais en métal repoussé argenté début XIX^e aux armes de la Maison de Bourbon, Louis-Stanislas-Xavier de France, comte de Provence, Louis XVIII (1755-1824), roi de France et de Navarre (1814-1824) et/ou Charles-Philippe de France, comte d'Artois, Charles X (1757-1836), roi de France et de Navarre (1824-1830).

Dim. : 5x8 cm.

200/300 € €



203



205



204

204. Plaque de harnais en métal repoussé argenté début XIX^e aux armes d'**Armand-Charles-Augustin de La Croix, duc de Castries** (1756-1842), député, officier, pair de France 1817.
Dim. : 5x9 cm.

100/120 €



205. Planche de 77 boutons de livrées dorés dont:

Baillardel de Laurenty / Chastenet de Puysegur, Barral, Bessey de Contenson / Legrand de Vaux, Boucher d'Argis / Linsens de L'Espinau, Bourlon de Sarty, Cadier de Veauce / Wykerslooth van Weerdesteyn, Caumont La Force / Vischer de Celles, Chrestien de Poly, Coëtlogon, Colomb, Duval de Manoir, Ferron de La Ferronnays / Pérusse des Cars, Goyon, Gramont-Cadrousse, Hurault de Vibraye / Le Pelletier d'Aunay, Joly de Bammerville, Le Bœuf de Montgermont, Le Gras du Luart / Francqueville, Le Normant de Varannes, Lévis-Mirepoix / d'Aubusson de La Feuillade, Lessert / Laborde, Mathieu de La Redorte, Maupéou / Hennezel, Montboisier-Beaufort de Canillac, Perrot de Chazelle, Riout de Neuville / Villèle, Robin de Barbantane / Aoust, Romanet de Lestranger / Crombez, Roussel de Courcy / Terray, Taillepied de Bondy, Taffin de Givenchy, Villeneuve-Bargemon / Rousseau de Saint-Aignan, Villeneuve-Bargemon / La Myre-Mory, Vincens de Causans
Et autres ...

800/1 200 €



206

206. Plaque de harnais en métal repoussé argenté début XIX^e aux armes de la famille des **comtes de Crussol, duc d'Uzès**. Dim. : 5x6.5 cm. **120/150 €**

207. Plaque de harnais en métal repoussé argenté début XIX^e aux armes de la **Maison Grimaldi, princes souverains de Monaco**. Dim. : 6x8 cm. **250/300 €**



207

209. Plaque de harnais en métal repoussé argenté début XIX^e aux armes de **Nicolas-Joseph Maison** (1771-1840), nommé baron (1808), comte de l'Empire (1813), pair de France (1814) et marquis-pair en 1817. Engagé comme volontaire (1792), il sera successivement capitaine (1793), chef de bataillon (1795), général de brigade (1806), général de division (1812) et finalement **maréchal de France en 1829**. Ministre des affaires étrangères en 1830, puis ambassadeur à Vienne et à St-Petersbourg et ministre de la guerre en 1833-1836, il est Grand-officier de la Légion d'honneur et Grand-croix de Saint-Louis. Dim. : 6x8 cm. **120/150 €**



208

208. Plaque de harnais en bronze doré milieu XIX^e aux armes de **Charles-Auguste de Morny** (1811-1867), dit le **comte de Morny**, officier (1832), député du Puy-de-Dôme (1842-1865), président du corps législatif, ministre de l'intérieur (1851-1852), membre du conseil privé de l'Empire, grand-croix de la Légion d'honneur, ambassadeur de France en Russie (1856-1857), **duc héréditaire de Morny** (1862). Dim. : 7x6 cm **150/200 €**



209

210. Planche de 76 boutons de livrées dorés et argentés dont:

d'Albon, d'Argouges / Pontfarcy, Auxcousteaux, Bire, Carbonnel de Canisy / Giresse Labeyrie, Cassin / Kainlis, Castellane, Coëtnempren de Kersaint / Louvencourt, Condé, Costa de Beauregard, Courtarvel / Isnards, Dufaure de Rochefort / Lavie, Franquetot de Coigny, Giraud de Montbellay / Colbert, Helpéri, La Moussaye / du Terre, Lévis-Mirepoix / Mérode, Maistre / Villeneuve-Bargemont, Maloteau de Guerne, Moraud de Callac / Drée, Morin de Banneville, Perrinelle du May, Prévost de Longpérier-Grimoard / Frédy, Solages / Courtarvel, Talleyrand-Périgord / Aguado de Las Marismas, Vergier de La Rochejaquelein / Durfort-Duras, Viel de Lunas d'Espuilles / Chateaubriand, Villeneuve-Bargemont / Rousseau de Saint-Aignan, Tramecourt / Clermont-Tonnerre,

Et autres ...

800/1 200 €

211. Plaque de harnais en métal repoussé argenté début XIX^e aux armes d'Eugène 1^{er} François-Charles Lamoral, 8^e prince de Ligne (1804-1880), prince d'Amblise et d'Epinoxy, diplomate et homme d'Etat belge, chevalier de l'ordre de Malte, de la toison d'or et Grand-croix de la Légion d'honneur. Dim. : 6x8 cm.

150/200 €



211



210



212

212. Planche de 76 boutons de livrées argentés dont:

Anisson du Peron, Becdelièvre, Brigode, Broglie / Galard de Béarn, Colonna-Waleski / Ricci, Folin de La Fontaine / Guyot de Guercheville, Gilbert des Voisins, Gontaut-Biron / Clairembault, Grimaldi de Monaco / Montaigu-Douglas, Hays de Gassart / Champs de Saint-Léger, La Bourdonnaye, La Planche de Ruillé / Sarcé, La Rochefoucauld-Bayers / Le Roy de La Poterie, La Rochefoucauld / Morgan de Belloy, Le Clerc de Juigné / Talhouet-Roy, Le Grand de Vaux, Le Roy de Valanglard, Laistre / Paulinier de Fontenille, Lorgéril / Hurault de Vibraye, Lubersac / O'Connor, Maillé, Maillevaud / Hays de Gassart, Martin de La Bastide / Pouyat, Montrichard / Hurault de Vibraye, Mornay-Soult, Pichon-Longueville / Chanceaulme de Fonrose de Clarens, Plessis d'Argentré / Polignac, Rohan-Chabot / Chabrol, Romans / Le Clerc de Vezins, Roulet de La Bouillierie, Talleyrand-Périgord, Valon d'Ambrugeac / Marbeuf, Viart / Gigault de Crisenoy, Virieu / Pourroy de Laubérvivière de Quinsonas, Walsh de Serrant / Héricy, Et autres ...

800/1 200 €



213

213. Plaque de harnais en métal repoussé argenté début XIX^e aux armes de **Jean-de-Dieu Soult (1769-1851), maréchal d'Empire (1804), 1^{er} duc de Dalmatie et de l'Empire (1808)**, pair de France (1815) puis duc et pair en 1827, ministre de la guerre et par trois fois président du Conseil, il est le principal instaurateur de la Légion étrangère en 1831. Grand-croix de la Légion d'honneur, il recevra du roi Louis-Philippe le titre unique de « **maréchal général de France** ». Dim. : 7x10 cm.

150/200 €



214. Planche de 72 boutons de livrées dorés dont:
 Acres de l'Aigle / Greffuhle, Assonvillez, Aubourg de Boury,
 Bezuél-Leroux / d'Esneval, Cousin de Montauban de Palikao,
 Bardoulat de La Salvanie / Chaud de Lenet, Belmont /
 Jehannot de Bartillat, Drujon, Fouant de La Tombelle, Fruiet
 de Morenges, Gigault de Crisenoy de Lyonne / Montesquiou,
 Goyon-Matignon / Buzot de Carcouët, Hainque de Saint-
 Simon, Lameth / Prévost de Sansac, Horric de Beaucaire / Briot
 du Bois de La Motte, Le Sergeant d'Hendecourt, Las-Cazes /
 La Faurie de Montbadon, Loppin de Montmort / Hamilton-
 Corbin, Malet-Roquefort / Caillard d'Allières, Maloteau de
 Guerne, Mandat-Grancey / d'Avesgo de Coulonges, Merdy
 de Catuélán / Boispéan, Monteynard / Chaponay de Saint
 Bonnet, Nacet, Poniatowsky, Pomereu d'Aligre / Préaux,
 Rambuteau, Ranst de Berchem, Ranst de Berchem / Séguier
 de Saint-Brisson, Richard de Soultraît / Oultrequin de Saint-
 Leger, Turgot, Vernot de Jeux / Jarret de La Mairie,
 Et autres ... **700/900 €**

215. Plaque de harnais en métal repoussé argenté début
 XIX^e aux armes d'alliance **d'Etienne-Jacques-Alexandre**
Macdonald (1765-1840), **maréchal d'Empire** (1809) , **1^{er}**
duc de Tarente et de l'Empire (1809), pair de France (1814),
 duc et pair (1817), Grand-chancelier de la Légion d'honneur.
 Deux fois veuf, il épouse en 1821 Ernestine-Thérèse-
 Gasparine de Bourgoing (1789-1870). Dim. : 5x7 cm.

100/120 €



215

214



217

216. Planche de 77 boutons de livrées argentés dont:
 d'Amiens de Ranchicourt / Chazaud, Bethune-Sully /
 Vassinhac d'Imécourt, Breuil-Helion de La Gueronnière
 / David de Lastours des Etangs, Bonnin de La Bonninière
 de Beaumont / Gallet de Mondragon, Bony de La Vergne,
 Brigode-Kemland / Lecomte de La Vieville, Calonne
 de Courtebourne / Nedonchel, Cumont, d'Estournel /
 Castellane, Freteau de Peny, Gouy d'Arcy / Hebert de
 Beauvoir, Hamal, Hurault de Vibraye / Hurault de Vibraye,
 La Forest d'Armaillé / Macklot, La Rochefoucauld / Chapelle
 de Jumilhac du Plessis de Richelieu, La Rousselière-Clouard
 / Robiano, Lastic-Vigouroux / Valin, Law de Lauriston,
 Marmier / Moustiers, Martell, Morgan, Noailles, Noailles
 / Talleyrand-Périgord, Noël des Vergers, Noue, Polignac /
 Choiseul-Praslin, Portes de Pardaillan, Riquet de Caraman-
 Chimay / Graffenried de Villars, Ségur / Vintimille du Luc,
 Thibaud de La Rochethulon / Pechpeyrou de Comminges,
 Thierry de Faletans / France, Vaufléury de Malterre, du
 Verger de La Rochejacquelein / Chartier de Coussay, Vogt
 d'Hunolstein / Montmorency-Luxembourg.
 Et autres ...

800/1 200 €

217. Plaque de harnais en métal repoussé argenté début XIX^e
 aux armes de la **Maison des ducs de Clermont-Tonnerre**,
 duc pair héréditaire (1817). Dim. : 5x7.5 cm.

120/150 €



216



2018

218. Plaque de harnais en métal repoussé argenté début XIX^e aux armes d'alliance d'**Alexandre-Jules, 2^e comte de La Rochefoucauld** (1796-1856), aide de camp du duc d'Orléans (1828) puis du Roi Louis-Philippe après la révolution de 1830. Député du Loiret en 1831 et 1834, il reçut le titre de **duc d'Estissac** (3^e) et de pair de France en 1839. Il a épousé en 1822 **Charlotte Dessole** (1803-1864), fille du président du Conseil. Dim. : 6x6.5 cm. **100/120 €**

219. Plaque de harnais en métal repoussé argenté début XIX^e aux armes de **Louis-Gabriel, comte Suchet** (1770-1826), **maréchal d'Empire** (1811), **1^{er} duc d'Albuféra** (1812), pair de France (1814) puis en (1819), Grand-croix de la Légion d'honneur. Dim. : 5x7 cm. **120/150 €**

220. Plaque de harnais en métal repoussé argenté début XIX^e aux armes de la **couronne Britannique**. Dim. : 8x9 cm. **100/120 €**

221. Plaque de harnais en métal repoussé argenté début XIX^e aux armes de la famille des **Marquis de Pomereu d'Aligre**. Dim. : 5x8 cm. **100/120 €**



219



221



220



222

222. Planche de 77 boutons de livrées dorés et argentés dont:

d'Anthouard de Vraincourt, Becdelièvre / Menou, Boulard de Vaucelles / Nouettes d'Andrezel, Brye, Charnières / Léon des Ormeaux, Cousin de Martigné, Dujon de Saint-Pierre / Veau du Pont de Rivière, Durant de Mareuil, Fournier de Boisayrault d'Oyron / Stacpoole, Fricon / Donjon de Saint-Martin, Gaudin de Saint-Remy / Révilliasc, Jourdan-Savonnières / Courtilloles, Joybert, L'Abadie d'Aydréin / Rohault de Fleury, Le Chanteur, Le Pesant de Boisguilbert / Robert de Saint-Victor, lassat / d'Espagnol de La Plante, Leguay, Mier, Mortier de Trévisse, Oultremont de Duras / d'Ennetières et des Mottes, Pantin de La Guère, Poilloüe de Saint-Leger / Kergorlay, Poissonier de Prulay, Ranst de Berchem de Saint-Brisson, Royer-Dupré, Thibaud de La Rochethulon / Ladoucette, Verger de Saint-Thomas des Essarts, Walsh de Serrant,
Et autres ...

800/1 200 €



223

223. Plaque de harnais en métal repoussé argenté début XIX^e aux armes d'alliance d'**Aimé-Charles-Zacharie-Élisabeth de Gontaut-Biron** (1776-1840), comte de l'Empire (1810), chevalier de la Légion d'honneur, colonel de Cavalerie, chambellan de Napoléon 1^{er}, député de l'Orne (1822-1827), marié en 1812 avec **Adélaïde-Henriette-Antoinette-Stéphanie de Rohan-Chabot** (1793-1869), dame d'honneur de la duchesse de Berry. Dim. : 6x6 cm. 100/120 €



224

224. Planche de 77 boutons de livrées argentés dont:

Beauvau-Craon, Behague, Brenier de Montmorand, Cahen d'Anvers, Chaptal, Cossart d'Espîs / Puissant de La Villeguerif, Cossé Brissac, Delfau de Belfort, Delfau de Pontalba / Loynes d'Estrées, Desmier d'Archiac, Dollfus / Haussmann, Duchesne de Gillevoisin de Conegliano / Fannot de Moncey, Félix du Muy, Fialin de Persigny / Ney d'Elchingen, Gouvion Saint-Cyr / Bachasson de Montalivet, Gaudechart / Geoffroy du Rouret, Hinnisdal, Latapie de Ligonie / Jourdain de l'Eloge, Lavau / Asselin de Villequier, La Forest d'Armaillé / Macklot, Lévis-Mirepoix / Hinnisdal, Le Noblet d'Anglure / Marchand des Marans, Le Ray d'Abrantès, Louvencourt / Louvel du Mesnil, Montalembert, Mornay-Montchevreuil, Nicolay / Bonneval, Noailles / Murat, Oudinot de Reggio, Oudinot de Reggio / Castelbajac, Partz de Pressy / Alsace d'Henin, Perrien de Crenan, Piscatory de Vaufreland / Clary, Portalès, Préaux / Gibot de La Parinière, Regnier de Massa / Macdonald, Rolland,

Et autres ...

800/1 200 €



225

225. Plaque de harnais en métal repoussé argenté début XIX^e aux armes de **Martin-Michel-Charles Gaudin** (1756-1841), **comte Gaudin et de l'Empire** (1814) et **duc de Gaëte** (1815). Député sous la révolution, il a été à trois reprises

ministre des Finances du Consulat et de l'Empire. Premier Gouverneur de la Banque de France, il est Grand-croix de la Légion d'honneur, commandeur de l'Ordre de la Couronne de fer et Grand-croix de l'Ordre du Christ. Dim. : 5x7 cm.

100/120 €



226

226. Planche de 77 boutons de livrées argentés dont:
d'Agout / O'Connor, d'Amiens de Ranchicourt, d'Andigné,
Barbier de l'Escoët / Pinczon du Sel, Bauffremont, Béthune-
Sully, du Bois de Tertu / Favières, Boisé de Courcenay /
Smyth, Chabot / Colbert de Maulevrier, Chapelle de Jumilhac
du Plessis de Richelieu / Le Pelletier de Rosambo, Colonna-
Barberini di Sciarra, Durfort-Civrac, Durfort-Civrac /
Gars de Courcelles, Durfort-Civrac / Nicolay, Gontaut-
Biron, Goulaine / Béthune-Sully, Gouy d'Arcy / Löwenthal,
Greffuhle, Hurault de Vibraye / Loménie, Jourdan-
Savonnières / Le Chat de Saint-Henis, Kigbe / Talleyrand-
Périgord, Laistre / Pas de Beaulieu, Le Carpentier de Sainte-
Opportune / Molin, Malet / Bouillé, Moreau de La Rochette,
Renouard de Bussière, Riquet de Caraman-Chimay / Pellapra,
Rohan-Chabot / Rouillé de Boissy, Rohan-Chabot / Terray
de Morel-Vindé, Roger de Sivry, Saint-John de Crévecoeur
/ Renaud d'Avesne des Méloizes, Trédern, du Verger de La
Rochejacquelein / Durfort-Duras, Villers-La-Faye.
Et autres ... **800/1 200 €**



227

227. Plaque de harnais en métal repoussé argenté début
XIX^e aux armes de **João Carlos Gregório Domingos
Vicente Francisco de Saldanha Oliveira e Daun** (1790-
1876), 1^{er} comte, 1^{er} marquis et 1^{er} duc de Saldanha, a
été maréchal de l'armée portugaise et homme d'Etat durant
la monarchie constitutionnelle. Président du Conseil des

ministres du Portugal à 4 reprises entre 1835 et 1870, il a joué
un rôle important dans les événements du XIX^e siècle.
Dim. : 5x7 cm. **100/120 €**

228. Empreinte de plaque de harnais en métal début XIX^e aux armes de la famille **Guigues de Moreton de Chabrillan**. Dim. : 6.5x7.5 cm. **80/120 €**



228

229. Lot de 3 plaques: Plaque de harnais en métal repoussé argenté début XIX^e aux armes des **Princes de Savoie-Carignan**. Dim. : 4x7 cm.

Plaque de harnais en métal repoussé argenté début XIX^e aux armes de la famille de **Guelin de Stuer de Caussade**.

Dim. : 3.5x5.5 cm.

Plaque de harnais en métal repoussé argenté début XIX^e aux armes d'alliance de **Joseph-Marie de Savoie-Carignan** (1783-1825), **comte de Villafranca**, maréchal de camp au service de la France, marié en 1810 avec **Pauline-Antoinette de Guelin de Stuer de Caussade** (1783-1829).

Dim. : 6x7 cm.

200/300 €



229

230. Plaque de harnais en métal XIX^e aux armes des **comtes de Goislard de Villebresme**. Dim. : 3x5 cm. **80/120 €**

231. Plaque de harnais en métal XIX^e aux armes des **comtes de Galard**. Dim. : 3x5 cm. **80/120 €**

232. Plaque de harnais en métal mi-XIX^e aux armes d'alliance du **Comte Godefroy-Xavier de Virieu** (1830-1893), saint-cyrien (1850), officier de Dragons (1858), marié en 1856 avec **Emilie-Gabrielle Pourroy de Laubérivière de Quinsonas** (1833-1914). Dim. : 4x3 cm. **80/120 €**



230



232



231



233

233. Planche composée de :

36 boutons dorés dont:

Arnous-Rivière, Brigode-Kemlandt / Gramont, Charnières / Léon des Ormeaux, Davy de Chavigné, L'Esperonnière de Vritz / Gaillon, Ghaisne de Bourmont / d'Indy, du Hamel de Breuil / Dupin, d'Huc de Monségu, Hue de Caligny, Jacquilot de Chantemerle de Villette / Bayon de Libertat, Janzé, Lavau / Asselin de Villequier, Le Mesnier de La Rochelandry / Courval, Marbot, Pierre de Bernis / Berthier de Viviers, du Quesnoy, Romanet de Beaune, Sauvage de Brantes / Lacué de Cessac, Siméon, Tournois de Bonnevalet, Et autres ...

D'une Plaque de garde des propriétés de M. le Marquis de Villeneuve-Bargemont, de forme ovale en cuivre (85/105 mm) XIXème siècle.

Et de **12 plaques de harnais** en plomb doré ou argenté du XIXé siècle, dont :

Au chiffre de Théodore Ducos, (1809-1855), député, sénateur du Second Empire, ministre de la Marine et des Colonies (72/85mm).

Aux armes de Jacques-Louis Randon (1795/1871), Comte Randon (1852), Maréchal de France (1856), sénateur de l'Empire, (33/52mm).

Aux armes de la famille Plouër de La Chopinière, (36/52mm).

Aux armes d'alliance des familles Montesquiou / Beaune, Comte Bernard de Montesquiou-Fezansac (1841-1917) x

1867 à Valentine de Beaune (1846-1911), (36/48mm).

Aux armes d'Isidore Nivière (1818-1880), 2è baron Nivière (1840), avocat, (84/60mm).

Aux armes de la famille Gigault de Crisenoy, (48/64mm).

Aux armes d'alliance des familles d'Anthenaise / Rochetaillée, Vicomte Pierre d'Anthenaise (1838-1889) x 1863 à Gabrielle Bernou de Rochetaillée (1842-1927), (43/50mm).

Aux armes de Nicolas-Marin Leclerc des Essarts (1770-1820), comte de l'Empire (1809), lieutenant-général (1815), (80/83mm).

Aux armes d'Alphonse-Henri d'Hautpoul (1789-1865), général (1828) et homme politique, pair de France (1848), (49/46mm).

Aux armes d'Adolphe Niel (1802-1869), Maréchal de France (1859), sénateur de l'Empire (1857), ministre de la guerre (1867-1869), Grand-Croix de la Légion d'Honneur, (47/68mm).

Aux armes de la famille d'Andigné, pouvant être attribuée à Henri (1811-1895), marquis d'Andigné, pair de France (1847), général de brigade (1875) et sénateur du Maine et Loire (1876), (40/47mm).

Aux armes d'alliance des familles Thuisy / Tocqueville, Eugène de Goujon (1836-1913), marquis de Thuisy x 1857 à Berthe Clérel de Tocqueville (1840-1907), 63/53mm).

1 000/1 500€

234. Planche de 77 boutons de livrées dorés dont:

Achard de Bonvouloir / Gallet de Mondragon, Aguado, Andras de Marcy, d'Anthenaise, Aoust de Jumelles / La Croix de Chevière, Belot, Berton des Balbes de Crillon / Rochechouart de Mortemart, Broglie, Cambacérès, Carron de La Carrière / Titon du Tillet, Cholet / Poujet de Nadaillac, Clercq / Crombez de Montmort, Collin de Sucy, Huchet de La Bédoyère / La Rochelambert, Le Duc de Saint-Cloud, Le Sellier de Chezelles / Bryas, Le Sellier de Chezelles / Rouillé, Manca-Amat de Vallombrosa, Luppé / Mathévon de Curnieu, Mandell d'Ecosse / Fay de La Tour Maubourg, Mercy-Argenteau / Riquet de Caraman-Chimay, Mercy-Argenteau / Choiseul, Moges de Buron / Menou, Mortier de Trévisé, Murard de Saint-Romain, Nattes, Nicolay / d'Andigné, d'Oilliamson / Champagne de Bouzey, d'Oilliamson / Polignac, Pavée, Poisson / Gautier, Pommeret de Varennes / Morgan de Frondeville, Riquet / Casanova de Padoue, Wendel,

Et autres ...

800/1 200 €



235

235. Plaque de harnais en métal repoussé argenté début XIX^e aux armes d'alliance de **Charles-Henri-Richard de Bethisy, marquis de Bethisy-Mézières** (1770-1827), Lieutenant général des armées du Roi, gouverneur des Tuileries marié en 1806 avec **Adèle-Mathilde-Emmanuelle Le Vasseur de Guernonval** (1787-1839). Dim. : 5x6 cm. **80/120 €**



234



237

236. Plaque de harnais en métal repoussé argenté début XIX^e aux armes d'alliance **d'Adrien Victor de Feuchères** (1785-1857), **baron de Feuchères** en 1819, officier de la Garde royale, maréchal de camp, chef de bataillon, aide de camp du duc de Bourbon, général et député orléaniste du Gard, Grand-officier de la Légion d'honneur. Il a épousé en 1818 **Sophie Dawes** (1790-1840), maîtresse du prince de Condé.
Dim. : 5x5 cm. **80/120 €**



236

237. Planche de 77 boutons de livrées dorés dont:
Audiffret-Pasquier, Berthier de Wagram, Cadeau d'Acy, Castelanne, Champeaux / Yermoloff, Chasseloup-Laubat, Cheigné / Hurault de Vibraye, Colbert, Contades / La Myre, Croze, Damas / Boisgelin, Dionis du Séjour / Millet, Ganay, Gomer / Sauzay, Haussmann, Imbert de Balorré, Janzé / Choiseul-Gouffier, La Baume-Pluvinel / Labay de Viella, La Bourdonnaye / Menou, La Roque-Ordan / Rouillet de La Bouillerie, La Selle / Sioc'Han de Kersabiec, Lebrun de Plaisance, Le Tellier de Louvois, Louvencourt, Maillé de La Tour Landry / Lebrun de Plaisance, Mailly / Maupeou, Maison, Mandat-Grancey / Cordou, Masséna, Molitor / Binet de Sainte-Preuve, Montesquiou-Fézensac / Bibesco, Montmorency-Luxembourg Namur d'Elzée de Dhuy / Saint-Mauris, Rafélis / Béranger, Reviers de Mauny / Choiseul, des Rieux de La Villoubert, Roederer, Roffignac.
Et autres ... **800/1 200 €**



239



238

238. Lot : Plaque de harnais en métal repoussé argenté début XIX^e aux armes des **barons de Caïlus**. Dim. : 5x7 cm.
Plaque de harnais en métal repoussé argenté début XIX^e aux armes du **vicomte de Caudecoste** Dim. : 4x5 cm

120/150 €

239. Planche de 77 boutons de livrées dorés dont:

Amelot du Chaillou / Hallay-Coetquen, Arjuzon / Hostein, Boisgelin / Le Pelletier de Mortefontaine, Bousquet / Rozet, Crombez de Montmort, Duchatel, Dugon / Murat de Lestang, Galard de Saldebru / Ségur, Gouy d'Arcy, Hamel de Canchy / Bousquet, Harcourt / Beaupoil de Saint-Aulaire, d'Hardivilliers / Gaudechart, Hay de Bonteville / Boissard, Imbert de Balorre / Aymon de Montépin, Jouffroy-Gonsans, La Croix de Castries / Harcourt, La Fontaine de Follin, La Forest Divonne / Maillé de La Tour-Landry, La Panouse, La Roche-Fontenilles / Le Clerc de Juigné, Le Clerc de Juigné / Percin de Montgaillard, Le Comte de La Vieville, Losse, Lur-Saluces / Clermont-Tonnerre, Mackau / Muguet de Varanges, Maillé, Manca-Amat de Vallombrosa / Pérusse des Cars, Périer de La Genevraye / Debuus d'Hollebecque, Pérusse des Cars, Pozzo di Borgo / Montesquiou-Fezensac, Robineau de Rochequarie, Semallé, Vassart d'Hosier, Et autres ...

800/1 200 €

240. Lot : Empreinte de plaque de harnais en métal début XIX^e aux armes de la famille de Comminges, pouvant être attribué à **Guillaume-Louis-Athanase de Pechpeyrou de Comminges** (1787-1835), **comte de Guitaut, marquis d'Époisses**. Dim. : 5x7 cm.

Plaque de harnais en métal repoussé argenté début XIX^e aux armes des **comtes de Comminges**. Dim. : 5x9 cm.

Plaque de harnais en métal repoussé argenté milieu XIX^e aux armes d'alliance de **Charles-Joseph, comte Bresson** (1798-1847), diplomate et homme politique, pair de France (1839), 1^{er} duc de Santa-Isabella (1847), marié en 1842 avec **Louise-Charlotte de Pechpeyrou de Comminges de Guitaut** (1819-1903). Dim. : 7x7 cm.

120/150 €



241

241. Plaque de harnais en métal repoussé argenté début XIX^e aux armes d'alliance de **Joseph-Xavier-Célestin Delfau, baron Delfau de Pontalba** (1791-1878), page de l'Empereur en 1804, aide de camp du maréchal Ney pendant les campagnes d'Espagne et du Portugal, maire de Pont-l'Évêque. Il épousa à la Nouvelle-Orléans, en 1811, **Michela-Leonarda-Antonia Almonaster y Boxas** (1795-1874). Dim. : 5.5x6 cm.

80/120 €



242

242. Empreinte de plaque de harnais en métal début XIX^e aux armes de la famille des **marquis de La Roche-Aymon**. Dim. : 4x5 cm.

60/80 €



240



243. Lot : Empreinte de plaque de harnais en métal début XIX^e aux armes des **comtes de Mercy d'Argenteau**. Dim. : 5x6 cm.

Plaque de harnais en métal repoussé argenté début XIX^e aux armes d'alliance du **comte François de Mercy d'Argenteau** (1780-1869), diplomate, marié en 1803 avec la comtesse **Thérèse de Paar** (1778-1854). On notera que le graveur a inversé par erreur les écus Mercy et Paar. Dim. : 6x6 cm.

100/120 €



243





245

244. Planche de 76 boutons de livrées dorés dont:

Baudon de Mony-Colchen / Uzquirdo de Rivera, Cadeau d'Acy / Guynemer, Castellane / Talleyrand-Périgord, Choiseul, Cholet / Mieulle, Contades / Moustier, Courtarvel, Crété de Paluel, Dion / Chourses, Gaborit de Montjou / La Pierre de Fremeur, Goujon de Thuisy / Chassepot, Grimaldi, du Hauvel d'Heuderville / Périnelle, Hay de Bonteville / Boissard, Jaillard de La Marronnière, La Moussay / Codrington, La Panouse / Flavigny, La Roche-Aymon, La Roque-Ordan / Rouillet de La Bouillerie, La Selle / La Selle, Le Lièvre de La Grange / Flavigny, Lur-Saluces / Chastellux, Lur-Saluces / Clermont-Tonnerre, Mazin, Noé, Paris de La Brosse / Baillardel de Laureinty, Pozzo di Borgo, Rarécourt de La Vallée de Pimodan, Riencourt / Berthoult, Rochaid Dahdah, Savary de Lancosme / Gaudard de Laverdine, Treton de Vaujuas-Langan / Sioc'Han de Kersiabec, Truchis de Varennes, Et autres ...

800/1 200 €

245. Matrice en plomb de plaque de harnais début XIX^e aux armes d'alliance de **François de Chamborant** (1776-1872) marié en 1795 avec **Marie-Thérèse Barbarin** (1759-1825). Dim. : 6x7 cm.

80/100 €



244



246

246. Planche de 77 boutons de livrées dorées dont:

Albert de Luynes / Galitzine, d'Albon / d'Albon, Béthune-Sully, Biencourt, Bonaparte / Ruspoli, Bourg de Bossas, Brigode-Kemlandt / Gramont, Certain de Bellozanne / Mortier, Chapuys-Montlaville, Cœtnempren de Kersaint, Courtarvel, Fricon / Huchet de Quénetain, Frotier de Bagneux / Guébriant, Gourgaud / Melin-Ramond du Tailly, Grimaldi, Joubert du Landreau / Romans, La Panouse / Wendel, La Planche de Ruillé / Thébaudin de Bordigné, La Poèze, Monti de Rézé / Le Pelletier de Molande, Morny, Oppenheim, Osorio, Pajol / Bailly de Monthyon, Pomereu / d'Aligre, Randon, Renaud d'Avesne des Méloizes, Richard de Ruffy / Pradier d'Agrain, Rigault de Genouilly, Rolland, Schneider, Soubeyran, Vogué / Monstiers-Mérinville, Ypsilanti / Sina zu Hodos,

Et autres ...

800/1 200 €



247

247. Empreinte de plaque de harnais en métal début XIX^e aux armes d'alliance de **Toussaint-Jean-Baptiste-Hyppolite, Marquis de Cornulier** (1789-1862). Officier de la Garde nationale en 1813, cheval-léger de la Garde du roi en 1814, il suivit Louis XVIII à Gand et devint chef d'Escadrons de Dragons en 1815, chevalier de la Légion d'honneur en 1821

et fit la campagne d'Espagne (1823). Démissionnaire en 1830, il acquit 12 000 hectares de landes qui restaient de l'ancien duché d'Albret et alla s'établir à Mont-de-Marsan qu'il sauva de la disette en 1846 et fut surnommé « **l'Ami des pauvres** ». Il épousa en 1824 **Marie-Charlotte-Hermine de Sesmaisons** (1806-1867). Dim. : 6x7 cm.

80/120 €

248. Lot : Matrice en plomb de plaque de harnais début XIX^e aux armes de la famille des **marquis de Montaigu**.

Dim. : 5x6 cm.

Plaque de harnais en métal repoussé argenté fin XIX^e début XIX^e aux armes d'alliance d'un **marquis de Montaigu**.

Dim. : 5x7 cm.

100/120 €



248

249. Matrice en plomb de plaque de harnais milieu XIX^e aux armes d'alliance d'**Antoine-Ange-Auguste, 2^e comte de Féraudy** (1816-1886), inspecteur général des bâtiments civils, marié en 1841 avec **Marthe-Marie de Brachet** (1823-1876). Dim. : 5x8 cm.

60/80 €



249

250. Plaque de harnais en métal repoussé argenté fin XIX^e début XIX^e aux armes d'alliance doubles pouvant être attribuée à la famille des **comtes de Chateaubriand**. Dim. : 6x8 cm.

100/120 €



250

251. Lot : Empreinte de plaque de harnais en métal milieu XIX^e aux armes d'alliance du **baron Louis-Marie-Napoléon-Hélène Gourgaud** (1823-1879) auditeur au Conseil d'état et capitaine de la Garde nationale, marié en 1857 avec **Alexandrine-Victoire-Catherine Melin-Ramond du Taillis** (1836-1915). Dim. : 8.5x7 cm.

Plaque de harnais en métal repoussé argenté 2^e moitié du XIX^e aux armes de **Marie-Jean-Gaspard-Étienne Gourgaud du Taillis** (1860-1909), fils du couple Gourgaud-du Taillis. Il a recueilli le titre de **comte du Taillis** de son grand-père maternel par décret impérial de 1868, conseiller général de la Haute-Saône, marié en 1888 avec **Claire-Élise Cahen d'Anvers** (1869-1929). Dim. : 5x6 cm.

120/150 €



251



252



252. Lot : Empreinte de plaque de harnais en métal XIX^e aux armes de la famille des **marquis du Val de Bonneval**. Dim. : 7x11 cm.

Empreinte de plaque de harnais en métal XIX^e aux armes d'alliance de la famille des **marquis du Val de Bonneval**. Dim. : 6x8 cm.

120/180 €



253

253. Matrice en plomb de plaque de harnais, XIX^e aux armes d'un **vicomte du Houx**. Dim. : 6x6.5 cm. **60/80 €**

254. Lot : Matrice de plaque de harnais en plomb début XIX^e aux armes d'alliance de **Marie-Auguste-Michel Delage** (1781-1868), **baron Delage** (1819), receveur général des douanes, intendant général en Silésie sous le 1^{er} Empire, chevalier de la Légion d'honneur, marié en 1808 avec **Anne-Sophie-Emilie Collin de Sussy** (1790-1868) fille du ministre du commerce (1812). Dim. : 5x8 cm.

Plaque de harnais en métal repoussé argenté début XIX^e aux armes de **Jean-Baptiste-Henry-Collin, baron de Sussy** (1776-1837), **comte de Sussy** (1828), haut fonctionnaire et homme politique français, créateur du Musée de la Monnaie de Paris (1833), commandeur de la Légion d'honneur. Dim. : 6x7 cm. **120/150 €**



254



255

255. Empreinte de plaque de harnais en métal milieu XIX^e aux armes d'alliance d'**Eugène-Philippe-Joseph, vicomte de Dreux Brézé** (1827-1894), homme politique français, marié en 1856 avec **Berthe-Marie-Marie Caroline Ferron de La Ferronnays** (1836-1895). Dim. : 7x6.5 cm **100/120 €**



256

256. Empreinte de plaque de harnais en métal début XIX^e aux armes de la famille des **comtes de Mandat-Grancey**. Dim. : 6x8 cm. **100/120 €**



257

257. Planche de 16 boutons de livrées dorés dont:
 Beziade d'Avaray / Séguier, Chevigné, Contades/ Desson de
 Saint-Aignan, Fontaines d'Azincourt, Forbin d'Oppède /
 Boisgelin, Ludre / Beauvau-Craon, Montesquiou-Fezensac,
 Et autres ... **150/250 €**



258

258. Planche de 16 boutons de livrées dorés dont:
 Alquier, Beauffort / Aspremont Lynden, Couason / La
 Bourdonnaye, Gérin-Ricard, Rosselin d'Ivry / Mouton de
 Lobau, Seymour-Conway, Watteville,
 Et autres ... **150/250 €**



260

259. Empreinte de plaque de harnais en métal début XIX^e
 aux armes de **Frédéric-Christophe d'Houdetot** (1778-
 1859), **baron d'Houdetot et de l'Empire** (1809), **3^e comte
 d'Houdetot** (1825), auditeur au Conseil d'Etat, plusieurs
 fois préfet puis député, pair de France (1819), membre de
 l'Institut (1841), commandeur de la Légion d'honneur.
 Dim. : 4.5x6 cm. **80/120 €**



259

260. Empreinte de plaque de harnais en métal début XIX^e
 aux armes de la famille de **Felix du Muy**, pouvant être
 attribuée à Jean-Baptiste-Louis-Philippe de Felix d'Ollières,
comte de Saint-Maime et du Muy (1751-1820), baron de
 l'Empire (1811) et pair de France (1815). Général français de
 la Révolution et de l'Empire, il est grand officier de la Légion
 d'honneur et commandeur de Saint-Louis. Dim. : 5x7 cm.
80/120 €

261. Empreinte de plaque de harnais en métal début XIX^e aux armes de la famille **de Girardin**. Dim. : 7x8 cm. **60/80 €**

262. Empreinte de plaque de harnais en métal début XIX^e aux armes de la famille **Mathevon de Curnieu**. Dim. : 5.5x4.5 cm. **60/80 €**



262



261

263. **Planche de 16 boutons de livrées dorés** dont:
Bernigaud de Chardonnet / Ruolz, Boyer de Fonscolombe / Souville, Charnières, Harcourt / Beaupoil de Saint-Hilaire, Clossmann, Lambrecht / des Courtils de Merlemont, Le Sellier de Chezelles / Montesquiou-Fezansac, Et autres...

150/250 €

264. **Planche de 16 boutons de livrées dorés** dont:
Bailleul / Brettes-Thurin, Bartholdi, Brunet d'Evry / Mouchet de Battefort de Laubespain, Cornulier / Le Doucet de Méré, Hennecart / Mackau, Manneville / Benoist, Talleyrand / Le Pelletier de Mortefontaine, Et autres ...

150/250 €



263



264



267



268



265

265. Matrice en plomb de plaque de harnais milieu XIX^e aux armes d'alliance de **Lambert du Val d'Essertenne** (1804-1889), marié en 1837 avec **Camille-Anatoli d'Orceau de Fontette** (1816-1891). Dim. : 8x8 cm 80/120 €

266. Empreinte de plaque de harnais en métal début XIX^e aux armes de la famille **Puget, des marquis de Barbentane**. Dim. : 5x6,5 cm 80/120 €

267. **Planche de 16 boutons de livrées dorés** dont: Bésières d'Istries, Courtarvel / des Isnards, Friant, Godart d'Aucour de Plancy / Lebrun de Plaisance, La Trémoille / Duchatel, Sauvanr d'Aramon / Béhague, Voysin de Gartempe, Et autres ... 150/250 €

268. **Planche de 16 boutons de livrées dorés** dont: Bourbon Espagne, Colonna, Faucigny-Lucinge /Mailly, Fould, Grille d'Estoublon /Gratet du Bouchage, Poniatowsky, Saint-Georges de Vérac, Et autres ... 150/250 €



266



271

271. Plaque de harnais en métal repoussé argenté XIX^e aux armes de la famille des **barons Perignon**, pouvant être attribuée à **Pierre Perignon** (1759-1830), avocat et homme politique français, **baron Perignon** (1828) ou à son fils **Pierre-Paul-Désiré, 2^e baron Perignon** (1800-1885), magistrat et homme politique français, chevalier de la Légion d'honneur. Dim. : 5x6.5 cm. **60/80 €**

272. Plaque de harnais en métal repoussé argenté XIX^e aux armes de la famille **Le Roy de Ville**, ancienne famille du Hainaut. Dim. : 5x6.5 cm. **60/80 €**



272

269. Planche de 16 boutons de livrées dorés dont: Bonneval / La Panouse, Bourée de Oncey, Gallifet, Kisselew, Manca-Amat de Vallombrosa / Pérusse des Cars, Melin-Ramond du Taillis, Robin de Barbentane / Bongars, Et autres ... **150/250 €**

270. Planche de 16 boutons de livrées dorés dont: Beauverand de La Loyère, Bartholoni, Fauciny-Lucinge / Sesmaisons, Le Normand de Varannes, Nicolay / Noailles, Orléans de Rère / Gudin de La Sablonnière, Soulier / Chinot de Fromessent, Et autres ... **150/250 €**



269



270

273. Plaque de harnais en métal repoussé argenté XIX^e aux armes d'alliance de **Napoléon Bessières** (1802-1856), **2^e duc d'Istres** (1813), pair héréditaire de France (1815), officier de la Légion d'honneur, marié en 1826 avec **Mathilde-Louise Lagrange** (1809-1873). Dim. : 5x7.5 cm.
100/120 €



273



274



275

274. Plaque de harnais en métal repoussé argenté XIX^e aux armes d'alliance de **Charles-Marie-Victurien Le Pelletier, marquis d'Aunay** (1803-1841) marié avec **Marie-Amable-Antonie de Rouen de Bermonville** (1811-1889). Dim. : 3.5x6 cm
60/80 €

275. Plaque de harnais en métal mi-XIX^e aux armes d'alliance d'**Edouard-Léon de Wartelle, 3^e baron d'Herlincourt** (1832-1898), marié en 1858 avec **Virginie-Valentine-Adèle de Maupas** (1831-1861). Dim. : 3.5x6 cm. 60/80 €



277

277. Plaque de harnais en métal repoussé argenté début XIX^e aux armes d'alliance de **Felix-Léonard, 1^{er} Marquis de Roussy** (1785-1857), maître de requêtes au Conseil d'Etat, préfet des Deux Sèvres, commandeur des ordres de Saint Maurice et Lazare, chevalier de la Légion d'honneur, marié en 1813 avec **Pauline-Françoise-Joséphine de Salles** (1786-1852). Dim. : 4x5.5 cm. 80/120 €



276

276. Plaque de harnais en métal repoussé argenté XIX^e aux armes d'alliance de la famille **d'Alphonso d'Adalma**. Dim. : 6x7 cm. 80/120 €



278

278. Plaque de harnais en métal repoussé argenté XIX^e aux armes de la famille **de Cadell**. Dim. : 3x5 cm. **60/80 €**

279. Plaque de harnais en métal repoussé argenté XIX^e aux armes des familles **de Puiseux ou de Saint-Mauris**. Dim. : 5x7 cm. **60/80 €**



279

280. Empreinte de plaque de harnais en métal début XIX^e aux armes de **Bernard-Georges-François Frère** (1762-1826), général français de la Révolution et de l'Empire, **comte Frère et de l'Empire** (1809), commandeur de la Légion d'honneur, chevalier de Saint-Louis. Dim. : 5,5x6 cm. **60/80 €**



280

281. Lot: Empreinte de plaque de harnais en métal milieu XIX^e aux armes d'alliance d'**Edouard-Léon, comte Roger, dit comte Roger du Nord** (1803-1881), diplomate et homme politique français, plusieurs fois députés et sénateur inamovible du Nord (1875), commandeur de la Légion d'honneur, marié en 1828 avec **Henriette-Anne Guilleminot** (1811-1882), fille du Général, comte Guilleminot, pair de France. Dim. : 6x7 cm.

Empreinte de plaque de harnais en métal milieu XIX^e aux armes des **comtes Roger**. Dim. : 5x6,5 cm. **120/150 €**



282

282. Empreinte de plaque de harnais en métal milieu XIX^e aux armes présumées de la famille **de Citoys**. Dim. : 6,5x6,5 cm. **60/80 €**

283. Matrice en plomb de plaque de harnais XIX^e aux armes d'alliance de **Pierre-Pédré, baron La Caze** (1794-1874) magistrat et homme politique français, 5 fois député des Basses-Pyrénées, pair de France (1845), chevalier de la Légion d'honneur, marié en 1823 avec Lucile-Gabrielle Delaunay-Lemière (1803-1894). Dim. : 5x6,5 cm. **100/120 €**



281



283





284

284. Planche de 16 boutons de livrées dorés dont:
 Ferron de Quengo, Castellane, Chambelan de la chambre du
 Roi Louis XVIII,
 Et couronnes ...

150/250 €

285. Planche de 16 boutons de livrées dorés dont:
 Borghèse, Chabannes, Dejean, Fraenkel, La Forest-Divone /
 Perthuis, La Guiche / Rochechouart de Mortemart, Pajol /
 Bailly de Monthyon,
 Et autres ...

150/250 €



285

286. Planche de 16 boutons de livrées dorés dont:
 Bastard de Saint-Denis, Bouteau de la Villéon / Peyronnet,
 Carbonnel de Canisy / Schoppers, Coëtnepren de Kersaint
 / Beynaguet de Pennautier, La Croix de Castries / Sina zu
 Hodos, Maussabré / Guichard d'Orfeuille, Moncorps,
 Oberkampf,
 Et autres ...

150/250 €

287. Planche de 16 boutons de livrées dorés dont:
 Bardoulat de Plaz Janet / Le Corgne de Timadeuc, Dreux-Brézé
 / des Bravards d'Eyssat du Prat, Caters, Foucher de Careil, La
 Poëze / La Rochelambert, La Baume de Pluvinel / Labay de
 Vella, Vogüé / Machault d'Arnouville,
 Et autres ...

150/250 €



286



287



288

288. Plaque de harnais en métal repoussé argenté fin XVII^e début XIX^e aux armes d'alliance d'**Antoine-Pierre-Joseph Chapelle, marquis de Jumilhac** (1764-1826), général français de la Révolution et de l'Empire, commandeur de la Légion d'honneur (1820), grand-croix de Saint-Louis (1823), marié vers 1803 avec **Armande-Simplicie-Gabrielle de Vignerot du Plessis de Richelieu** (1778-1840), fille du duc de Richelieu. Dim. : 5x6 cm. **100/120 €**



289

289. Plaque de harnais en plomb a début XIX^e aux armes d'alliance de **Pierre-Rodolphe-Gratien Saillard, baron de Boisbertré** (1789-1878), industriel, banquier, receveur général, gentilhomme de la chambre du roi, marié en 1821 avec **Julie-Françoise-Stéphanie Portalis** (1803-1865). Dim. : 5x7 cm. **100/120 €**



290



291

290. Matrice de harnais en métal repoussé argenté début XIX^e aux armes du **baron de Beaune**. Dim. : 6x9 cm. **60/80 €**

291. **Planche de 16 boutons de livrées dorés** dont: d'Aurelle des Cornais, du Chastel de La Howarderie, Drouet de Montgermont / Lespinay, Gomer, La Cour de Balleroy, Lowenthal / Wyleczinski, Tramecourt / Tramecourt, Et autres ... **150/250 €**

292. **Planche de 16 boutons de livrées dorés** dont: Cléron d'Haussouville / Broglie, Cosnac, Damas / La Panouse, Frotier de Bagneux / Faudoas, Montbrun, Poilloue de Saint-Mars / Rolland de Chambaudon, Verger de La Rochejacquelein / du Boys, Et autres ... **150/250 €**



292



293. Plaque de 36 petits boutons, doré et argent. 300/400 €



294

294. Plaque de harnais en métal repoussé argenté début XIX^e aux armes d'**Henri-Jean-Victor de Rouvroy de Saint-Simon, vicomte de Saint-Simon** (1782-1842), diplomate, homme politique et officier. Créé pair de France en 1819 avec le titre de marquis (par suite de la mort de son oncle), il est grand-croix de la Légion d'honneur et chevalier de Saint-Louis. Dim. : 5x7 cm. 100/120 €



295

295. Empreinte de plaque de harnais en métal aux armes de la famille des **marquis de Moustier**. Dim. : 6x9 cm. 60/80 €





296. Plaque de 62 boutons d'armées, argenté et doré, époques diverses **250/350 €**

297. Plaques de 14 boutons doré de l'Armée de Terre. **120/150 €**

298. Empreinte de plaque de harnais en métal début XIX^e aux armes de la famille des comtes Siméon, pouvant être attribué à **Joseph-Jérôme Siméon** (1748-1842), **baron Siméon et de l'Empire** (1813), **1^{er} comte Siméon** (1818), juriste et homme politique français, pair de France (1821), premier président de la Cour des comptes (1837-1839), grand-croix de la Légion d'honneur. Dim. : 5.5x7 cm. **60/80 €**



298

299. Lot de 3 planches, 46 boutons chiffré ou à couronnes, dorés et argentés. **200/350 €**

300. Lot de 5 planches, 80 de boutons de villes, administrations et divers. (page suivante). **250/350 €**

296





301

301. Empreinte de plaque de harnais en métal XIX^e aux armes de la famille des **comtes Hennequin de Villermont.**
Dim. : 5.5x7.5 cm. **60/80 €**



302

302-Empreinte de plaque de harnais en métal XIX^e aux armes d'alliance de la famille des **marquis de Bonneval.**
Dim. : 5.5x7 cm. **60/80 €**

303. Empreinte de plaque de harnais en métal XIX^e aux armes **d'un chevalier de Saint-Georges.** Dim. : 6x9 cm.
Plaques **80/100 €**



303



300



304

304. Lot de 3 : Empreinte de plaque de harnais en métal XIX^e aux armes **d'un prince du Saint-Empire**. Dim. : 6,5x8 cm.

Matrice de plaque de harnais en métal XIX^e aux armes **d'un prince du Saint-Empire**. Dim. : 6x8 cm.

Empreinte de plaque de harnais en métal XIX^e aux armes **d'un prince du Saint-Empire, commandeur de l'ordre de Malte**. Dim. : 5x8 cm.

150/200 €

305. Plaque de harnais en métal repoussé argenté début XIX^e aux armes **d'un duc espagnol**. Dim. : 5x8 cm.

80/120 €

306. Plaque de harnais en métal repoussé argenté début XIX^e aux armes d'alliances, **madame née de Pons**. On notera la cordelière de veuve qui entoure les deux blasons.

Dim. : 6x9 cm.

80/120 €



305



306



307. Plaque de harnais en métal XIX^e aux armes d'alliance de **René-Charles-François, baron Reille** (1835-1898), aide de camp du maréchal Niel, député du Tarn, président du comité des forges, commandeur de la Légion d'honneur, marié en 1860 avec **Geneviève-Marie-Eulalie-Sophie Sout de Dalmatie** (1844-1910). 80/120 €

308. Plaque de harnais en métal XIX^e aux armes d'alliance de **Roger Sauvage de Brantes** (1834-1875), auditeur au Conseil d'Etat, marié en 1863 avec **Louise-Marie-Françoise-Charlotte Lacué de Cessac** (1842-1914). 80/120 €

309. Plaque de harnais en métal XIX^e aux armes de baron du baron Doff. 60/80 €

310. Plaque de harnais en métal XIX^e aux armes des barons **Thieullen**. 60/80 €

311. Plaque de harnais en métal XIX^e aux armes de **Louis-Charles-François-Lévisse de Montigny de Jaucourt, comte de Jaucourt** (1825-1906). 80/120 €

312. Plaque de harnais en métal XIX^e aux armes de **Charles-François-Frédéric de Montholon** (1814-1886), **marquis de Montholon-Sémonville, comte de Lee**, ministre plénipotentiaire, sénateur, grand officier de la Légion d'honneur. 80/120 €

313. Plaque de harnais en métal XIX^e aux armes d'alliance de **Louis-Arthur Onslow** (1809-1882), marié avec **Charlotte-Caroline Costaz**. 60/80 €

314. Plaque de harnais en métal XIX^e aux armes d'alliance de **Charles-Ferdinand-Pierre de Cambout, vicomte de Coislin** (1822-1864), marié en 1845 avec **Elisabeth-Marie-Thérèse Anjorant** (1826-1847). 60/80 €

315. Plaque de harnais en métal XIX^e aux armes d'alliance de la famille de **Montlibert**. 60/80 €

316. Plaque de harnais en métal XIX^e aux armes de la famille du **Sandha ou Sendah**. 60/80 €

317. Plaque de harnais en métal XIX^e aux armes d'alliance des familles **Mori et Alberti**. 60/80 €

318. Plaque de harnais en métal XIX^e aux armes d'alliance de **Frédéric-Henri Le Normand de Lourmel** (1811-1854), général de Brigade, aide-de-camp de Napoléon III, commandeur de la Légion d'honneur, mort pour la France à la bataille d'Inkerman (Crimée), marié avec **Jenny des Roches de Chassay** (1823-1909). 60/80 €

319. Plaque de harnais en métal XIX^e aux armes d'alliance de **Louis-Alexis-Léon, comte de Valon** (1810-1887), député de la Corèze, marié en 1846 avec **Henriette-Louise-Marie-Charlotte-Apolline de La Rochelambert** (1825-1904). 60/80 €

320. Plaque de harnais en métal XIX^e aux armes de la **Maison des ducs de Levis**. 80/120 €

321. Plateau de 70 épreuves à tirer. non identifiés 200/300 €

322. Plateau de 51 épreuves à tirer non identifiés 150/200 €



321

314



315



316



317



318



319



320



323

323. Plateau de 70 culots vides, ou pleins sans attache, dorés et argentés. **non identifiés** 300/400 €

324. 3 plaques d'attelage en étain argenté, de forme ovale, ornée des armes d'alliance des familles La Rochefoucauld - Colbert. Epoque XIX^e. Dim. : 6x10 cm, 6x8 cm, 5x5 cm. 200/300 €

325. Lot de 4 « matrices » **non identifiés** 150/200 €



325



324



326. Plateau de 78 culots vides, ou pleins sans attaches, argentés et dorés. **non identifiés.** 300/400 €

328. Lot de 6 plaques de harnais **non identifiés.** 150/200 €

327. Lot de 6 plaques de harnais **non identifiées.** 150/200 €

329. plateau de 66 culots vides, ou pleins sans attaches. argenté et dorés **non identifiés** 200/300 €



326



329

330. Lot de 6 plaques de harnais non identifiés.
150/200 €

331. Lot de 6 plaques de harnais non identifiés.
150/200 €

332. Lot de 6 empreintes de plaques de harnais non identifiés.
120/150 €

333. Lot de 12 empreintes de plaques de harnais non identifiés.
150/200 €

334. plateau de 35 empreintes de boutons et de plaques.
80/120 €

335. plateau de 47 appliques.
150/200 €

336. Plateau de 42 plaques tampon.
150/200 €



330

331



337

- | | |
|---|---|
| 337. Planche de 17 galons aux armes. 100/120 € | 342. 5 gros et 5 petits boutons de deuil anglais. 40/60 € |
| 338. Planche de 6 boutons anglais <i>Honi soit qui mal y pense</i> 60/80 € | 343. Matrice de bouton aux armes du baron Henry d' Etchegoyen. 40/60 € |
| 339. Planche de 9 boutons autrichiens aux armes d'alliance. 60/80 € | 344. un gilet de livrée en velours rouge aux armes d'alliance du Cte Alexandre d'Andigué (1822 -1889) marié en 1862 Blanche de Lacroix d'Heuchin (1841 - 1914) 60/80 € |
| 340. Lot de 6 boutons anglais chiffré M (Pincesse Margareth) 60/80 € | 345. Lot d 95 boutons de livrées monogrammés. 150/200 € |
| 341. Planche de 8 gros et 11 petits boutons des baronnet Brooke. 40/60 € | |

335



Collections héraldiques de Stéphanie de VILLEFRANCHE

Les collections héraldiques de Stéphanie de Villefranche sont remarquables à plus d'un titre. On pourrait parler de profusion, ce qui ne serait pas faux. Pourtant, au-delà de la quantité, c'est de la qualité, de la rareté dont il faut qualifier l'ensemble.

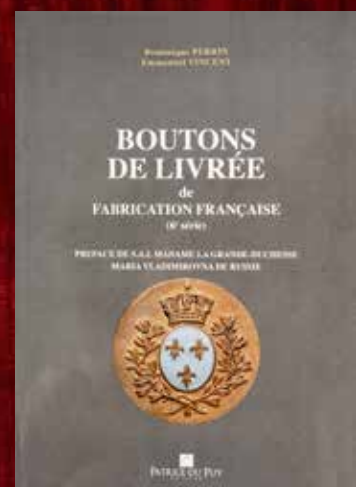
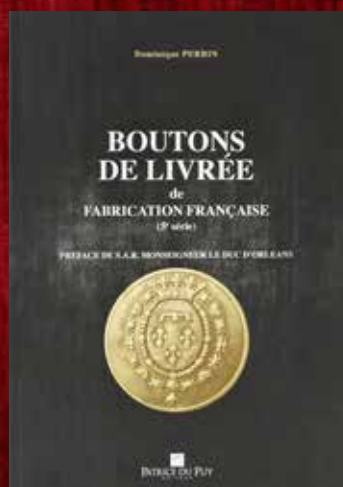
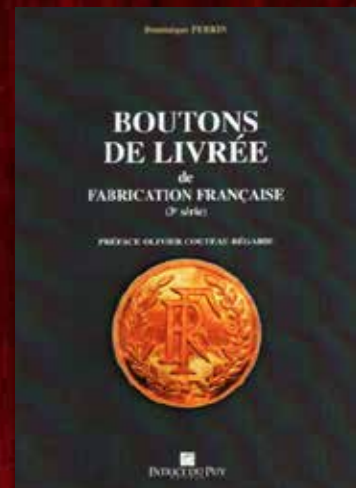
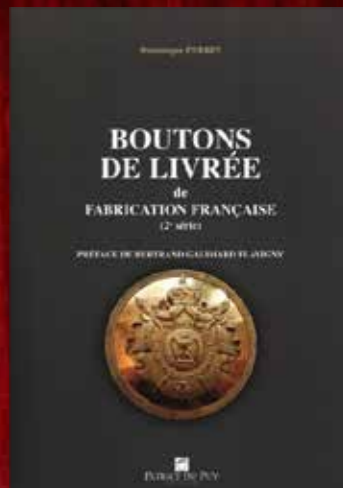
Commençons par les plaques de harnais et de carrosse. Non seulement les plus grandes familles s'y retrouvent, mais des généalogies entières se recomposent comme pour les Montmorency. Voir un harnais héraldique n'est déjà pas commun mais l'ensemble présenté ici est exceptionnel et ne se reverra pas avant longtemps.

Venons en aux boutons de livrée, domaine où l'on pourra apporter un peu de crédit à notre enthousiasme. Ce n'est pas le nombre qui nous a ici interpellé mais l'originalité de nombreuses pièces que nous n'avions jamais rencontrées malgré quatre décennies de collectes diverses et de recensements approfondis. Cela tient essentiellement à l'ancienneté de la collection de Villefranche héritée des Cartier et de Villarceaux. Sa constitution est indépendante des grandes collections que nous avons pu croiser jusqu'à maintenant. Il y a les boutons, les galons mais aussi une étonnante réunion de « bons à tirer », coquilles et appliques sans culot, sans doute acquises auprès des anciens fabricants. C'est là également un des derniers témoignages subsistants de cet artisanat dont la qualité était réputée mondialement.

Nous remercions chaleureusement les héritiers de Stéphanie de Villefranche.

Ils nous ont permis d'établir le répertoire photographique de cette belle collection dont les pièces jusque là inconnues permettront la publication à elles seules de la « 7^e série des boutons de livrée de fabrication française » prévue à la fin de l'année 2019.

Dominique PERRIN & Emmanuel VINCENT





COUTAU-BÉGARIE & ASSOCIÉS

ORDRE D'ACHAT / BID FORM

VENDREDI 8 FÉVRIER - SALLE 2
BOUTONS & PLAQUES

A envoyer à / Send to :

60, avenue de La Bourdonnais - 75007 Paris
Tel : 01 45 56 12 20 - Fax : 01 45 56 14 40
www.coutaubegarie.com - information@coutaubegarie.com
Coutau Begarie sarl - ventes aux enchères publiques - agrément n° 2002-113

- DEMANDE D'APPEL TÉLÉPHONIQUE / PHONE CALL REQUEST
- ORDRE FERME / ABSENTEE BID

Après avoir pris connaissance des conditions de vente, je déclare les accepter et vous prie d'acquiescer pour mon compte aux limites indiquées en euros, les lots que j'ai désignés ci-dessous (les limites ne comprenant pas les frais).

I have read the conditions of sale and the guide buyers and agree to abide by them. I grant you permission to purchase on my behalf the following items within the limits indicated in euros (these limits do not include buyer's premium and taxes).

Nom et Prénom _____
Name

Adresse _____
Address

Téléphone _____
Phone

E-mail _____

Les ordres d'achat doivent être reçus au moins 24 heures avant la vente.
Les enchères par téléphone ne sont recevables que pour les lots dont l'estimation basse est supérieure à 300 €. Les lots volumineux acquis sur ordre d'achat seront conservés au magasinage de Drouot (voir les conditions appliquées). Les petits lots seront conservés à l'étude, au delà d'une semaine, un forfait de 3 € par jour sera appliqué.

To allow time for processin, absentee bids should be arrived at least 24 hours before the sale begins. Telephone bidding can only be arranged for lots with sale estimates of over 300 €.

Lot n° Lot n°	Description du lot Lot description	Limite en € Top limite of bid in €

RÉFÉRENCES BANCAIRES OBLIGATOIRES / REQUIRED BANK REFERENCES

Code banque Bank code	Code guichet Bank sort code	Numéro de compte Account number	Clé Key

PHOTOCOPIE CARTE D'IDENTITÉ OU PASSEPORT / IDENTIFICATION PAPER-PASSPORT COPY

Je confirme mes ordres ci-dessus et certifie l'exactitude des informations qui précèdent.
I confirm my bids above and certify that all information provided is true and complete.

Date et signature :
Date and signature :

CONDITIONS DE VENTE / CONDITIONS OF SALE

CONDITIONS GÉNÉRALES :

La vente est faite expressément au comptant.

Les objets sont vendus en l'état, une exposition préalable permettant aux acquéreurs de se rendre compte de l'état des objets mis en vente, il ne sera admis aucune réclamation une fois l'adjudication prononcée.

L'adjudicataire sera le plus offrant et dernier enchérisseur. Il devra acquitter, en sus de l'enchère, les frais de vente de 28,80 % TTC (frais 24% plus TVA à 20%) y compris pour les ventes de livres avec une TVA à 5,5%.

Les indications portées au catalogue engagent la responsabilité de la Société de Vente, compte tenu des rectifications annoncées au moment de la présentation de l'objet et portées au procès verbal de la vente.

Les dimensions, les poids et les estimations ne sont donnés qu'à titre indicatif. Le réentoilage, parquelage ou doublage sont considérés comme une mesure conservatoire et non comme un vice.

En cas de contestation, au moment de l'adjudication, c'est-à-dire s'il y a double enchère, le lot sera immédiatement remis en vente au prix proposé par les enchérisseurs et tout le public sera admis à enchérir de nouveau.

Le requérant qui retire avant la vente un objet confié s'engage à supporter les frais engagés pour cette vente, notamment de publicité et catalogue, et à s'acquitter d'un droit de retrait forfaitaire de 10% HT du prix de réserve fixé pour ledit objet, ou à défaut de son estimation.

TRANSPORT DES LOTS / EXPORTATION :

Dès l'adjudication prononcée, les achats sont sous l'entière responsabilité de l'adjudicataire, le magasinage et le transport de l'objet n'engagent pas la responsabilité de la Société de Vente.

L'expédition des lots acquis sera effectuée après règlement de la totalité du bordereau, à la demande expresse de l'acheteur, sous son entière responsabilité, en échange d'une lettre de décharge et à ses frais.

Des droits de garde seront perçus au prorata de l'encombrement si les lots ne sont pas retirés rapidement après la vente.

PAIEMENT / DÉFAUT DE PAIEMENT :

Aucun lot ne sera remis aux acquéreurs avant acquittement de l'intégralité des sommes dues.

En cas de paiement par chèque, le transfert de propriété de l'objet n'aura lieu qu'après encaissement du chèque.

Le paiement par chèque sans provision ou le défaut de paiement n'entraîne pas la responsabilité de la Société de Vente et en conséquence la délivre de l'obligation de paiement au vendeur.

A défaut de paiement, l'objet pourra être remis en adjudication sur folle enchère.

La vente sera conduite en euros.

Le règlement des objets, ainsi que celui des taxes s'y appliquant, sera effectué dans la même monnaie.

Le paiement en espèces est limité, taxes et frais compris à 1 000 € pour les ressortissants français, et 15 000 € pour les ressortissants étrangers, sur justificatifs de leur identité (décret n°2015-741 du 24 juin 2015.)

Les chèques tirés sur une banque étrangère ne seront autorisés qu'après accord préalable de la Société de Vente.

Pour cela, il est conseillé aux acheteurs d'obtenir, avant la vente, une lettre accréditive de leur banque pour une valeur avoisinant leur intention d'achat, qu'ils transmettront à la Société de Vente.

A défaut de paiement du montant de l'adjudication et des frais, une mise en demeure sera adressée à l'acquéreur par lettre recommandée avec avis de réception aux frais de l'acquéreur. A expiration du délai d'un mois après cette mise en demeure et à défaut de paiement de la somme due, il sera perçu sur l'acquéreur et pour une prise en charge des frais de recouvrement des honoraires complémentaires de 10% du prix d'adjudication, avec un minimum de 250 euros. L'application de cette cause ne fait pas obstacle à l'allocation de dommages-intérêts et aux dépens de la procédure qui serait nécessaire, et ne préjuge pas de l'éventuelle mise en œuvre de la procédure de folle enchère.

ORDRES D'ACHAT :

La Société de Vente et l'Expert peuvent exécuter tout ordre d'achat sans aucun frais supplémentaire, il convient d'en faire la demande par écrit, 24 heures avant la vacation, à l'aide du formulaire inclus dans le présent catalogue, dûment complété et accompagné d'un chèque ou d'un relevé d'identité bancaire.

La Société de Vente agira pour le compte de l'enchérisseur, selon les instructions contenues dans le formulaire d'ordre d'achat, ceci afin d'acheter le ou les lots au prix le plus bas possible et ne dépassant, en aucun cas, le montant maximum indiqué par l'enchérisseur.

Enchères par téléphone : l'acheteur désireux de se faire appeler pendant la vente utilisera le formulaire selon les conditions énoncées ci-dessus.

Les ordres d'achat sont une facilité pour les clients. La Société de Vente ne sera pas tenue responsable pour avoir manqué d'exécuter un ordre par erreur, ou, pour toute autre cause.

Les lots volumineux acquis sur ordre d'achat seront conservés au magasinage de Drouot (voir les conditions appliquées).

Les petits lots seront conservés à l'étude, au delà d'une semaine, un forfait de 3 € par jour sera appliqué.

CONDITIONS OF SALE

Coutau-Bégarie Auction House guarantees the authenticity of attribution of property listed in the catalogue which can be modified by saleroom notices or oral indications given at the time of the sale, recorded in the official sale record.

The correctness of the catalogue or other description of the physical condition, size, quality, rarity, importance, medium, provenance, exhibitions or historical relevance of any property is a statement of opinion only.

Any illustrations in the catalogue are solely for the guidance of prospective buyers and are not to be relied upon in terms of colour or necessarily to reveal imperfections in any lot.

Many lots are of an age or nature which precludes their being in mint condition and some descriptions in the catalogue make reference to damage or restoration. Such information is given for guidance only and the absence of such a reference does not imply that a lot is free from defects not either does any reference to particular defects imply the absence of others.

It is the responsibility of prospective bidders to inspect the property before bidding to determine its condition, size and to determine if it has been repaired or restored and to request a condition report.

Buyers must satisfy themselves to all matters referred above by inspection or otherwise prior to the date of the auction. They should carefully inspect items about the condition of each lot, as this is not necessarily stated in the catalogue.

A buyer's premium will be added to the successful bid price and is payable by the purchaser based on a percentage of the hammer price. It is important to remember that there is 28,80% TTC (buyers premium 24% + TVA 20%) on top of the hammer price.

Subject to any reserve price, the highest bidder shall be the buyer and a dispute shall be settled by the auctioneer who may at any time at his absolute discretion and regardless of the fall of the hammer re-open the bidding or withdraw the lot from sale.

Payment is in euro and is expected almost immediately after bidding for an item. We accept cash, pre-approved cheque or credit card. Bank commissions and expenses have to be paid by the buyer.

Every item becomes the entire responsibility of the new owner for any damages as soon as the auctioneer announces that an item has been sold.

Once payment is received you will be issued an invoice and a collection sheet. Items can be collected after payment has been made. Buyers cannot take possession of or remove their purchases from the auction until the total purchase price, including applicable taxes or fees, has been paid in full.

All property must be removed from either our premises by the purchaser at his expense as soon as possible after the sale otherwise an handling charge, until its removal, will be payable to the Auction House by the purchaser.

In the event a successful bidder fails to pay any amounts due, within one month, the Auction House reserves the right to cancel the sale and re-sell the lot according to the « Folle Enchère » French law (Law of July 10th 2000). The purchaser will be charged for all the expenses caused by the re-auctioning of the property. If the new auction price does not reach the former one, the failing purchaser have to pay the difference.

In any case, the purchaser will be liable for any deficiency, any and all costs, handling charges, late charges, expenses, legal fees, expenses and incidental damages.

PHONE OR ABSENTEE BIDS

The Auction House will execute absentee bids and accept telephone bids as a courtesy to clients who are unable to attend the auctions.

"Phone or Absentee Bid" forms are available online or from the head office. Therefore, we take no responsibility for any errors or omissions in connection with this service.

For the Phone bid, when the auctioneer is approaching the particular lot number, a staff member will phone and you can instruct them to bid on your behalf.

For the Absentee bid, you must nominate an amount indicating the maximum price you are prepared to pay for the item.

The auctioneer will bid on your behalf until the price has reached your nominated amount.

If bidding doesn't reach this amount, you win the item for the price at which the bidding ceased.

Bulky lots acquired on absentee bids will be kept on Drouot's storage (see the conditions applied).

Small lots will be kept at Coutau-Bégarie's office, beyond a week, 3 € per day will be applied.

Les Lots: 10, 12, 13, 14, 15, 16, 31, 34, 35, 37, 41, 42, 43, 48, 49, 50, 56, 59b, 93, 98, 99, 109, 114, 120, 129, 130, 131, 132, 143, 148, 149, 151, 158 à 166, 169 à 174, 177b, 344, 345.

Ne font pas partie de la collection Stéphanie de Villefranche.

Les indications de nom portées sur les planches reflètent l'avis du collectionneur et n'engagent pas la responsabilité de l'Etude en cas d'erreur.





COUTAUBEGARIE.COM