



DROUOT  
PARIS

COUTAU-BÉGARIE & ASSOCIÉS

MOBILIER  
& OBJETS D'ART

MERCREDI 28 NOVEMBRE 2018







# COUTAU-BÉGARIE & ASSOCIÉS

OVV COUTAU-BÉGARIE - AGRÉMENT 2002-113  
OLIVIER COUTAU-BÉGARIE, ALEXANDRE DE LA FOREST DIVONNE, COMMISSAIRES-PRISEURS ASSOCIÉS.  
60, AVENUE DE LA BOURDONNAIS - 75007 PARIS  
TEL. : 01 45 56 12 20 - FAX : 01 45 56 14 40 - WWW.COUTAUBEGARIE.COM

## CHASSE MOBILIER & OBJETS D'ART HAUTE ÉPOQUE ORIENTALISME

MERCREDI 28 NOVEMBRE 2018

VENTE À 11H00, DES LOTS 1 À 95  
ET À 14H00, DES LOTS 95 À 354

PARIS - HÔTEL DROUOT - SALLES 5 & 6  
9, rue Drouot - 75009 Paris  
Tél. de la salle : +33 (0)1 48 00 20 05

EXPOSITION PUBLIQUE  
Mardi 27 novembre 2018 - de 11h00 à 18h00

RESPONSABLE DE LA VENTE  
Pierre MINIUSI  
Tél. : +33 (0)1 45 56 12 20

ORDRES D'ACHAT  
information@coutaubegarie.com  
Fax : +33 (0)1 45 56 14 40  
24h avant la vente

COUTAUBEGARIE.COM

Toutes les illustrations de cette vente  
sont visibles sur notre site : [www.coutaubegarie.com](http://www.coutaubegarie.com)



Suivez la vente en direct  
et enchérissez sur : [www.drouotlive.com](http://www.drouotlive.com)

## CORRESPONDANTS

**Myriam LARNAUDIE-EIFFEL**

ASSOCIÉE

CORRESPONDANT SUD-OUEST

11, place des Quinconces - 33000 Bordeaux

Tél. : +33 (0)6 12 49 28 94

Email : mle@coutaubegarie.com

NORD

**V<sup>te</sup> Aimery de PADIRAC**

Hôtel de Warenguien

250, rue Morel - 59500 Douai

Tél. : +33 (0)6 27 99 17 39

Email : ap@coutaubegarie.com

BOURGOGNE - LYON

**Guy de LABRETOIGNE**

Santagny - 71460 Genouilly

Tél. : +33 (0)6 88 56 26 27

Email : gl@coutaubegarie.com

VERSAILLES - PAYS DE LA LOIRE

**M<sup>se</sup> de SAINT EXUPÉRY**

29, rue Jacques Lemercier - 78000 Versailles

Tél. : +33 (0)6 65 38 01 85

Email : cse@coutaubegarie.com

AUVERGNE - RHÔNE ALPES

**B<sup>on</sup> Emmanuel de MANDAT GRANCEY**

101, rue du Bac - 75007 Paris

Tél. : +33 (0)6 83 77 40 96

Email : emg@coutaubegarie.com

BELGIQUE

**B<sup>on</sup> Bernard de GERLACHE**

Belficor s.a.

Place des Barricades, 12/5

1000 Bruxelles

Tél. : 00 32 2 735 00 88

Port. : 00 32 475 69 99 06

Email : bg@coutaubegarie.com

ESPAGNE

**Jacobo Linde NAVARRO**

Calle Ruiz Romero, numero 6, piso 2  
23004 Jaen (Espagne)

Tél. : 00 34 608 277 782

Email : jln@coutaubegarie.com

CHINE

**Fan ZHANG**

中国浙江省嘉兴市中山西  
路财富广场办公楼D1109室

Jiaxing, Zhejiang, Chine.

Tél. : 0086 13758098902

E-mail : fz@coutaubegarie.com

ARMÉNIE

**Chouchane DOURIAN**

18, quai de Béthune - 75004 Paris  
Tél. : +33 (0)6 48 93 70 16 (France)

Tél. : +374 98 26 04 59 (Armenia)

Email : cd@coutaubegarie.com

Photographies & mise en page :

OVV Coutau-Bégarie

Aya MATSUMOTO - Pierre MINIUSI



# Experts

## VÉNERIE

Eric ANGOT  
06 07 55 50 81  
Lots: 1 à 47, 49 à 84

## TABLEAUX ANCIENS

Cabinet Eric TURQUIN  
01 47 03 48 78  
Lots: 112, 136, 145, 147, 150, 168, 170, 180,  
189, 203.

## MOBILIER

Carl de LENCQUESAING - Paul-Marie MARTEL  
01 45 72 01 89  
Lots: 149, 159, 160, 172, 173, 177, 178, 179,  
183 à 186, 193, 194, 196, 198, 204, 205, 209,  
221, 226, 229, 230, 232, 233, 234, 240, 243,  
244, 246, 247, 260, 264, 266, 272, 321 328.

## ANTIQUITÉ

Antoine TARANTINO  
01 40 16 42 38  
Lot: 98

## CÉRAMIQUES

Hervé de LA VERRIE  
06 83 01 44 67  
Lots: 187, 206, 211, 219, 220, 223, 311.

## ORFÈVRERIE

Guillaume DENNIEL  
06 02 27 54 27  
Lots: 268 - 314

## ARTS DU XX<sup>e</sup> SIECLE

Emmanuel HEYRAUD  
06 07 83 62 43  
Lots: 339, 340

## CARTES à JOUER

Frédéric MARCHAND  
01 43 54 32 82  
Lot: 235

## INDE - OCEANIE

Cabinet DAFFOS-ESTOURNEL  
06 09 22 55 13  
Lots: 331, 333

## SOUVENIRS HISTORIQUES

Cyrille BOULAY  
06 12 92 40 74  
Lot: 302

## TAPIS

Frank KASSAPIAN  
06 58 68 52 26  
Lot: 342

## rédaction du catalogue

PIERRE MINIUSI - ALEXANDRE DE LA FOREST DIVONNE  
OLIVIER COUTAU-BÉGARIE

## Consultant

LINGE DE MAISON  
Claude VUILLE  
06 74 66 39 05  
Lots 85 à 95







**1 Georges Frédéric RÖTIG (1873 - 1961)**  
*Deux vues de la forêt de Fontainebleau*  
 Toiles, signées en bas à droite et datées 20.03.11 et 00  
 21 x 25,5 cm  
 300 / 400 €



**3 Georges Frédéric RÖTIG (1873 - 1961)**  
*Campagne de Moret sur Loing l'Hiver.*  
 Aquarelle gouachée, signée en bas à gauche et daté 15.11.25  
 15 x 23 cm  
 200 / 300 €

**2 Georges Frédéric RÖTIG (1873 - 1961)**  
*Étude de sanglier*  
 Crayon et rehauts de pierre blanche, signé et daté en bas à droite.22.  
 26 x 33,5 cm  
 600 / 800 €

**4 Georges Frédéric RÖTIG (1873 - 1961)**  
*Étude de cerfs*  
 Crayon et rehauts de craie blanche, signées au milieu à gauche et daté 29  
 21 x 25,5 cm  
 600 / 800 €



CHASSE - VENTE À 11 H





5 Georges Frédéric RÖTIG (1873 - 1961)

*Canards au tir*

Aquarelle gouachée, signée en bas à gauche.

9,5 x 12 cm

300 / 400 €

6 Georges Frédéric RÖTIG (1873 - 1961)

*Etude de tétras lyre.*

Aquarelle gouachée, signée en bas à gauche et daté 22

25 x 32,5 cm

600 / 800 €





7 **Georges Frédéric RÖTIG** (1873 - 1961)  
*Harde de sangliers dans la neige.*  
Aquarelle gouachée, signée en bas à gauche et datée 28  
23 x 30,5 cm  
800 / 1 000 €



8 Georges Frédéric RÖTIG (1873 - 1961)

*Etude de loup*

Aquarelle gouachée, signée en bas à gauche et datée 09.

25 x 32,5 cm

800 / 1 000 €

9 Georges Frédéric RÖTIG (1873 - 1961)

*Etude de moineaux*

Aquarelle gouachée, signée en bas à droite et datée 23

25 x 32,5 cm

800 / 1 000 €





10 **Georges Frédéric RÖTIG**  
 (1873 - 1961)  
*Etude de chevreuil*  
 Huile, signée à droite et datée 06.  
 26 x 33 cm  
 1 000 / 1 200 €

11 **Georges Frédéric RÖTIG**  
 (1873 - 1961)  
*Etude de tête de chevreuil*  
 Crayon et pierre blanche, signé en bas à  
 gauche, daté 26 septbr 1909 et annoté  
 : à cette date ce chevreuil était presque  
 complètement en poil d'Hiver.  
 25 x 32,5 cm  
 800 / 1 000 €





12 **Georges Frédéric RÖTIG** (1873 - 1961)  
*Stantor et Percant. Etude pour deux chiens de chasse.*  
Aquarelle gouachée, signée et datée en bas à droite 99  
32,5 x 25 cm  
600 / 800 €



13 **Georges Frédéric RÖTIG** (1873 - 1961)  
*Chien de chasse*  
Toile, signée en bas à droite et datée 98  
35 x 44 cm  
800 / 1 000 €







14 Georges Frédéric RÖTIG (1873 - 1961)

*Etude de faisans écossais.*

Crayon et aquarelle gouachée, signée en bas au milieu et

datée 13

25 x 32,5 cm

1 200 / 1 400 €





**15 Georges Frédéric RÖTIG (1873 - 1961)**

*Harde de cerfs*

Aquarelle gouachée, signée en bas à gauche et datée 25

23 x 30,5 cm

800 / 1 000 €

16 Georges Frédéric RÖTIG (1873 - 1961)  
*Ours blanc sur la banquise*  
Calque signé en bas à droite.  
8,5 x 10,5 cm  
150 / 200 €

17 Georges Frédéric RÖTIG (1873 - 1961)  
*Etude d'ours et d'oursors*  
Toile, signée au milieu à gauche et datée 10  
26 x 33,5 cm  
1 200 / 1 400 €





18 Georges Frédéric RÖTIG (1873 - 1961)  
*Etude de mouflon*  
 Huile, signée à gauche et datée 03.  
 26 x 33 cm  
 1 000 / 1 200 €

19 Georges Frédéric RÖTIG (1873 - 1961)  
*Etude de mouflons à manchettes*  
 Fusain, signé et daté 13.  
 25 x 32.5 cm  
 600 / 800 €





20 Georges Frédéric RÖTIG (1873 - 1961)

*Étude de sarcelles d'Hiver*

Aquarelle gouachée, signée en bas à gauche et datée 28

25 x 32,5 cm

1 000 / 1 200 €



21 **Harry ELIOTT** (1882-1959)  
*Scène d'attelage la nuit dans la neige*  
 Paire de pochoirs  
 34 x 22 cm  
 150 / 180 €

22 **HERMÈS**  
 Étui en cuir pour boîte à sandwich et flasque en métal, complet de ses lanière pour l'attache sur une selle.  
 Signé en haut sur le devant.  
 200 / 250 €

23 **Étui en cuir** pour une flasque en métal avec son gobelet, complet de ses sangles pour l'attache sur une selle.  
 200 / 300 €

24 **Canne siège** en jonc de malaga et osier. TBE.  
 50 / 80 €





25 Albert HINRICH HUSSMANN (1874 - 1946)  
*Poulain en course.*  
 Bronze à patine noire, signé sur la base, Cachet du Fondateur  
 Krass. Socle en marbre vert clair.  
 Vers 1920.  
 H. : 33 cm, L. : 33 cm  
 1 000 / 1 200 €

26 Susie WHITCOMBE (XXe)  
*Gallop on*  
 Aquarelle, signée en bas à gauche et titrée.  
 19 x 25 cm  
 Etiquette au dos de la Malcom Innes Gallery  
 300 / 400 €





27 Harry ELLIOTT (1882-1959)  
Départ et arrivée de la diligence  
Paire de pochoirs  
34 x 22 cm  
150/180 €

28 Couteau de vénerie, poignée et garde à une branche en bronze argenté, décoré en rond de bosse, lame à dos, gravée, sans fourreau, dans le goût du XVIIe siècle.  
200/300€





29 Pied d'honneur de Cerf : Rallye Bonnelles-Rambouillet, 1913.

80 / 100 €

30 Pied d'honneur de cerf : Forêt d'Andaine, Equipage du Marquis d'Olliamson, 1902.

100 / 150 €

31 Pied d'honneur de cerf : Rallye Franchard (forêt de Fontainebleau) 29 oct 1891.

100 / 150 €

32 Pied d'honneur de cerf : Forêt de Beaumont le Roger, 1931 (Equipage Magenta).

50 / 80 €

33 Tête de chevreuil en bois sculpté, orné de bois naturel, à décor d'armoiries.

Travail Allemand du XVIII<sup>e</sup> siècle.

H. : 45 cm

500 / 600 €





**34 Edouard MERITE (1867 - 1941)**

*Etude de sanglier et de daguet.*

Paire de dessins au crayon et rehauts de couleurs Signés en bas à droite et en bas à gauche.

24 x 15 cm

200/300 €

**35 Emmanuel FREMIET (1824 - 1910)**

*Deux chiens d'équipage.*

Bronze à patine brune, signé en creux sur la terrasse.

Fonte du XIX<sup>e</sup> siècle.

H. : 14,5 cm

1 100 / 1 300 €



E. MERITE



**36 Jules Bertrand GELIBERT (1834-1916), attribué à.**  
*Étude de tête de cerf 10 cors*  
huile sur panneau d'acajou  
32 x 40 cm  
700 / 800 €

**37 Edouard MERITE (1867 - 1941)**  
*Cerf mourant.*  
Fusain. Cachet de l'artiste au milieu à gauche.  
29 x 19 cm  
200/300 €



**38 Jules MOIGNIEZ (1834 - 1894)**  
*Grive dressée picorant des raisins.*  
Bronze à patine brune, signé sur la terrasse,  
Edition du XIX<sup>e</sup> siècle.  
H. : 18 cm, L. : 24,5 cm  
750 / 900 €

**39 Jules MOIGNIEZ (1834 - 1894)**  
*Couple de bergeronnettes et leurs poussins près du nid.*  
Bronze à patine brune, signé en creux sur la base.  
Fonte d'édition du XIX<sup>e</sup> siècle.  
H. : 12 cm, L.: 19 cm  
400 / 600 €





**40 Edouard MERITE (1867 - 1941)**

*Faisans et crabe.*

Fusain et encre de chine. Signé en bas à droite

22 x 14 cm

200/300 €

**41 Edouard MERITE (1867 - 1941)**

*Oiseau et fourmis.*

Crayon. Signé en bas à droite.

15 x 24 cm

120 / 150 €

**42 Edouard MERITE (1867 - 1941)**

*Etude de faisans en vol.*

Crayon, rousseurs. Signé à droite.

19 x 24 cm

200 / 300 €

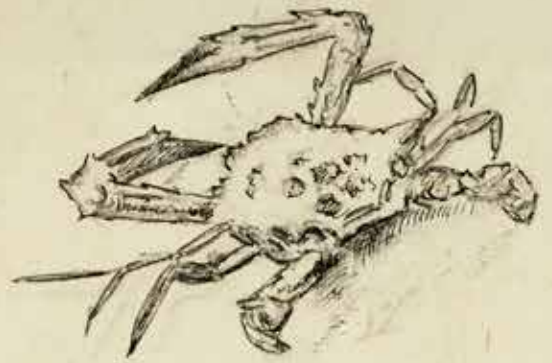
**43 Paul COMOLERA (1818 - 1897)**

*Nature morte au vanneau et à la sarcelle.*

Bronzes à patine brune, fontes anciennes (accidents et manques).

H. : 40 cm

400 / 600 €





**44 Tristan LACROIX**

*Braque à l'arrêt sur un lapin.*

Huile sur panneau, signée en bas à droite.

33 x 45 cm

300 / 400 €

**45 Ferdinand PAUTROT (1832 - 1874)**

*Setter en arrêt devant des oies.*

Bronze à patine brune, signée sur la terrasse. Fonte ancienne du XIXe siècle.

Très rare modèle.

H.: 23,5 cm, L. : 31 cm

750 / 900 €





**46 Patrick ALLAIN (XX<sup>e</sup>)**

*Chien de meute assis*

Bronze à patine brune, signé sur la terrasse

H. : 5,5 cm

100 / 150 €

**47 Edmund Henry OSTHAUS (1858 - 1928)**

*Deux setters à l'arrêt.*

Aquarelle gouachée, signée en bas à gauche.

36 x 54 cm

2 000 / 3 000 €



**48 Antoine Louis BARYE (1795-1875)**

*Paysage en forêt de Fontainebleau*

Huile sur toile.

H. : 20 cm ; L. : 31 cm

800 / 1 000 €

Cachet rouge au dos de la vente Barye

Provenance :

-Vente Barye, Paris Hôtel Drouot (Maître Pillet), 7-12 février 1876 :

-Ancienne collection Gaston Palewski.

*Les huiles sur toile d'Antoine Louis Barye sont rares, un important ensemble à été dispersé lors de la vente du fond de la galerie Fabius Frères ( octobre 2011).*

**49 Edouard MERITE (1867 - 1941)**

*Deux études de héron*

Crayon et aquarelle. Signées en bas au milieu.

27 x 19 cm

300 / 400 €





50 Christophe FRATIN (1801 - 1864)

*Ours vendangeur fumant sa pipe, son chien à ses côtés.*

Bronze à patine brune, signé. Cachet de Daubrée Fondateur. Alfred Daubrée était considéré comme un des Fondateurs les plus réputés de son époque.

Vers 1860.

Très bel état.

1 800 / 2 000 €





**51 Ensemble** : ceinturon de vénerie en cuir brun, fouet avec flotte en cuir, et dague de vénerie, fusée en corne, garde à deux têtes de loup et clavier, belle et forte lame à double tranchant, fourreau cuir à deux garnitures en métal argenté, bouton de chape à tête de loup.

Probablement une dague de Lieutenant de Louveterie.

800 / 1 000 €

**52 Victor ADAM** (1801-1866). D'après

*Valet de limier et son relais*

Lithographie rehaussée

34 x 46 cm

100 / 150 €



**53 Baron Karl REILLE**

(1886 - 1975)

*L'arrivée à l'étang.*

Aquarelle, signée en bas à droite

et signée 22.

8 x 10 cm

1 200 / 1 600 €

**54 Lore HOHNER-SCHNEIDER**

(1909 - 1997)

*Cheval au pas.*

Bronze à patine noire. Fonte vers

1930. Cachet du Fondateur Kraas.

H. : 20 cm, L. : 23 cm

350 / 450 €







55 Charles Olivier de PENNE (1831-1897)

*Rendez vous de l'équipage du Roi Louis XV, devant le château de Chantilly.*

Très belle feuille d'éventail, aquarelle gouachée, signée en bas à gauche.

Monture en écaille blonde, le maître brin orné d'une couronne de Marquis en or.

Encadré.

L. : de l'éventail ouvert : 60 cm

3 800 / 4 000 €



**56 Ferdinand PAUTROT (1832 - 1874)**  
*Braque à l'arrêt sur un lièvre.*  
 Bronze à patine brune, piqures de vert de gris. Fonte ancienne.  
 H. : 18,5 cm, L. : 30 cm  
 300 / 600 €

**57 Alfred DUBUCAND (1828 - 1894)**  
*Lapin surpris, oreilles baissées.*  
 Bronze à patine brune, signé en creux sur la terrasse.  
 Fonte d'édition ancienne.  
 H. : 4,5 cm  
 220 / 250 €



**58 Joseph Marie Le TOURNIER (1892 - 1972)**  
*Concours de trompes.*  
 Aquarelle, titrée et datée en bas à droite  
 15,5 x 22,5 cm  
 500 / 700 €





**59 Pierre Jules MENE (1810 - 1879)**

*Ibrahim. Cheval arabe à l'arrêt.*

Bronze à patine brune, estampille de l'artiste.

Fonte du XIX<sup>e</sup> siècle.

H. : 11 cm, L. : 13,5 cm

350 / 400 €

**60 Joseph Marie Le TOURNIER (1892 - 1972)**

*Rallye Bonnelles. La chasse au Chêne-Baudet.*

Aquarelle sur trait d'encre, signée en bas à droite et titrée.

13,5 x 18 cm

600 / 800 €





**Bronze de Vienne:**

**61** *Deux chiens assis, un bulldog et un basset*  
H. : 10 cm  
300 / 400 €

**62** *Un coucou*  
L. : 10,5cm  
100 / 150 €

**63** *Un chien de meute*  
H.: 9cm  
200 / 300 €

**64** *Encrier au chou et au couple de poule.*  
(Charnière du couvercle dessoudée).  
L. : 13 cm  
200 / 300 €

**Plomb de Nuremberg**

**65** *Lévrier couché*  
L. : 18,5cm  
80 / 100 €

**66** *Deux Jack Russel*  
L.: 4cm chaque  
50 / 80 €

**67** **Charles Ferdinand de COMDAMY (1847 -1913)**  
*Deux chiens de chasse.*  
Paire d'aquarelles gouachées, signées en bas à droite.  
10,5 x 16 cm  
600 / 800 €







**68 Charles Ferdinand de CONDAMY (1847-1913)**

*Bull dog et coq*

Suite de 4 gouaches dans un même cadre,

toutes signées en bas à droite

12 x 15 chaque

1 200 / 1 500 €

**69 Pierre Jules MÉNE (1810 - 1879)**

*Lévrier et son petit jouant à la balle.*

Bronze à patine brune, signé en creux sur la terrasse.

Fonte du XIX<sup>e</sup> siècle.

H. : 22,5 cm, L. : 16 cm

1 000 / 1 500 €

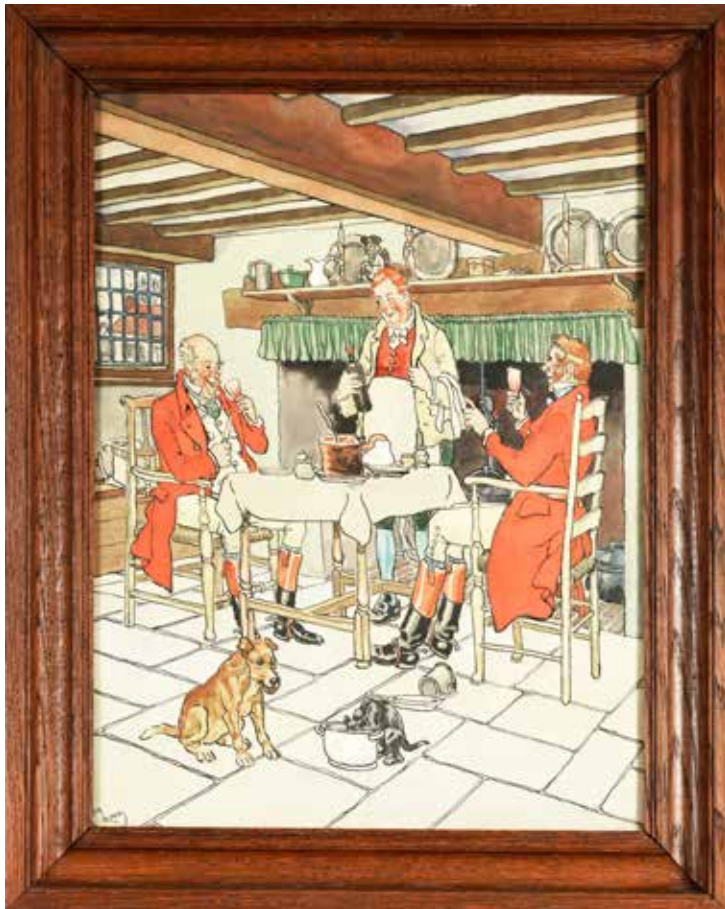




70 Jules MOIGNEZ (1835-1894)  
*Le renard assis.*  
 Bronze à patine brune, il repose sur un socle en marbre noir  
 fonte ancienne signée sur la terrasse  
 H. : 6 cm  
 200 / 250 €



71 Rosa BONHEUR (1822-1899), d'après  
*Mouton*  
 Epreuve en bronze à patine brune, signé R. Bonheur  
 sur la terrasse.  
 H.: 14 cm; L.: 19,5 cm  
 200 / 400 €



72 Harry ELIOTT (1882-1959)  
*Le repas de chasse*  
 Aquarelle, signée en bas à gauche.  
 39 x 28,5 cm  
 1 200 / 1 500 €



**75 René VALETTE (1874-1956)**  
*Relais de chiens de meute dans la neige*  
 Aquarelle gouachée, signée en bas à droite  
 26 x 37 cm  
 1 200 / 1 500 €

**76 René VALETTE (1874-1956)**  
*Relais de chiens de bassets*  
 Aquarelle gouachée, signée en bas à droite  
 26 x 37 cm  
 800 / 1 000 €

**73 Pierre Jules MENE (1810 - 1879)**  
*Ratier se léchant la patte.*  
 Bronze à patine brune, signé sur la terrasse.  
 Fonte d'édition du XIXe siècle.  
 H.: 12 cm, L. : 13,5 cm  
 250 / 300 €

**74 Ecole ANGLAISE du XIX<sup>e</sup> siècle**  
*Scènes de chasse à courre.*  
 Paire de lithographies rehaussées.  
 20 x 40 cm  
 200 / 300 €





**77 Charles PAILLET (1871-1937)**

*Pélican.*

Epreuve en bronze à patine brune. Monogrammée et portant le numéro 40.

Cachet du fondeur «Cire perdue Hébrard».

Fonte d'édition ancienne.

H: 18 cm

1 500 / 2 000 €

**78 Ecole ANGLAISE du XIXe siècle**

*Scènes de chasse à courre.*

Paire de lithographies rehaussées.

20 x 40 cm

200 / 300 €

**79 Vide - poche canard** le corps en verre moulé à décor émaillé polychrome, la tête en métal argenté.

H. : 18 cm, L. : 24 cm.

200 / 300 €





*F. Pautrot*

**80 Ferdinand PAUTROT (1832 - 1874)**

*Epagneul à la balle.*

Bronze à patine brune, signé sur la base et portant sur le socle la mention gravée *Paris (Salon) de 1866.*

H. : 15,5 cm, L. : 21 cm

450 / 500 €



**81 Paire de girouettes** en fonte de fer, à décor de trois flèches.

Debut du XX<sup>e</sup> siècle

H. : 124 cm et 110 cm.

600 / 800 €

**82 BUDELLOT (1770-1829)**, dans le goût de

*Scènes de vénerie, le départ et le bat l'eau.*

Paire d'huiles sur toile, accidents

22 x 38 cm chaque

200 / 300 €

**83 Joseph Marie Le TOURNIER (1892 - 1972)**

*La promenade en calèche.*

Aquarelle, signée en bas à gauche.

17,5 x 23 cm

300 / 400 €





**84 Ensemble de 4 panneaux de boiserie**, à décor de cartouches de cuirs découpés, feuillages, cosses de pois, mascarons. Adaptés pour présenter des trophées. (Accidents et restauration).

XVII<sup>e</sup> siècle.

45 x 43 cm, 49 x 48 cm, 49,5 x 47 cm, 49,5 x 45 cm

600 /800 €





**85 La Bataille de Fontenoy**, nappe et serviette en damas de lin historié, Courtrai, après 1745.

Nappe à composition parfaitement symétrique : En miroir, deux effigies royales, le roi et le dauphin à cheval portant l'épée sous les armes du Dauphin de part et d'autre de celles du roi et inscription en miroir «Louis XV Roy de France et de Navarre». Puis la ville de Tournay assiégée devant les canons et les artificiers, chocs de cavalerie, semis de fleurs de Lys.

Encadrement à décor de trophées et de villes en réduction dont Haet, Ipre, Meenen.

Marque de service FB en rouge.

(bel état, une discrète petite reprise en bordure d'un des angles)  
Serviette du modèle B, cat N°38. Marquée FB 24 au fil rouge (bel état)

In. Le damas de lin historié, Fondation Abegg, Mme Marguerite Prinnet, fig.141

Dim. nappe : 265 cm x 215 cm.

Dim. serviette : 108 cm x 88 cm.

On y joint une brochure sur la bataille de Fontenoy.

800 / 1 000 €



**86 Nappe de chasse**, fin du XIX<sup>e</sup> siècle.

En damassé de lin, le chemin de table à décor d'une chasse à courre, la large bordure à motif de sonneurs de cors et meute de chiens courants noyés dans une végétation touffue, harde de cerf et de biches aux écoinçons. Dim. 2,40 m x 1,60 m (bel état, qqes taches de stockage)

300 / 400 €

**87 Superbe nappe de banquet** en damassé de lin, 2<sup>nd</sup>e moitié du XIX<sup>e</sup> siècle.

De rares dimensions, cette nappe de banquet est ornée d'une large bordure à décor de fleurs au naturel, roses, grands lys, fritillaires et feuillage, et grands bouquets de roses et de dahlias aux écoinçons, semis de roses et fleurettes. Petit chiffre AO brodé. Dim. 6 m x 2,20 m (bel état)

800 / 1 000 €



**88 Rare suite de vingt-quatre serviettes**, 2<sup>nd</sup>e moitié du XIX<sup>e</sup> siècle.

Beau damassé de lin à décor de larges rayures contrastées ornées de feuilles découpées, bordure à effet de moirage, petit chiffre OR dans un angle brodé en crème et rouge.

Dim. 91 cm x 75 cm (bel état)

400 / 500 €

**89 Grande nappe brodée**, vers 1930.

Décor à disposition d'un grand motif central rayonnant composé de souples palmes, de guirlandes et de rangées de perles brodées au plumetis et point lancé, bien éclairé par un beau travail de fils écartés. Ourlet à petit jour. Méris. Dim. 3,40 m x 1,80 m (bel état)

600 / 800 €

**90 Service de table**, nappe et douze serviettes, fin du XIX<sup>e</sup> siècle.

En damassé de lin à effet de moirage, le champ à encadrement de frise de palmettes et médaillons ovales ornés de vases et bouquets, large bordure à décor de grands médaillons ovales aux sommets desquels un chérubin retient dans chacune de ses mains les rennes de chevaux cabrés, souples rinceaux en chute de part et d'autre d'un vase couvert godronné, frise de palmettes, médaillons, vase chargé de roses épanouies aux écoinçons. Chiffre MP brodé au plumetis et point de sable. Serviettes à même décor. (très bel état).

Dim. nappe 240 cm x 190 cm

Dim. serviette 83 cm x 70 cm

800 / 1 000 €

**91 Service de table**, nappe et onze serviettes, Irlande, vers 1930.

En damassé de lin aux symboles de l'Irlande. Au centre et inscrit dans une guirlande de trèfles, les emblèmes des quatre provinces irlandaises, Leinster et sa lyre, Munster aux trois couronnes, main dressée pour Ulster, aigle et bras armé pour Connacht, et qui encadrent une femme vêtue à l'antique jouant de la harpe et adossée à une croix celtique, un setter couché à ses pieds. En bordure, une frise à motif celtique ponctuée de médaillons reprenant la croix, la lyre et la guirlande de trèfles, les écoinçons en médaillon à décor d'un paysage côtier, chien couché, phare et soleil levant sur l'océan.

Serviettes à même décor. (très bel état)

«Made in Irish free state» tissé au bas de la nappe et des serviettes.

Dim. nappe 180 cm x 225 cm

300 / 400 €





## EXCEPTIONNELLE NAPPE DE BANQUET EN DENTELLE



92 Somptueuse nappe de banquet en dentelle,  
milieu du XX<sup>e</sup> siècle.

Cette nappe de banquet d'une rare dimension est entièrement  
réalisée en dentelle mixte aux fuseaux et à l'aiguille.

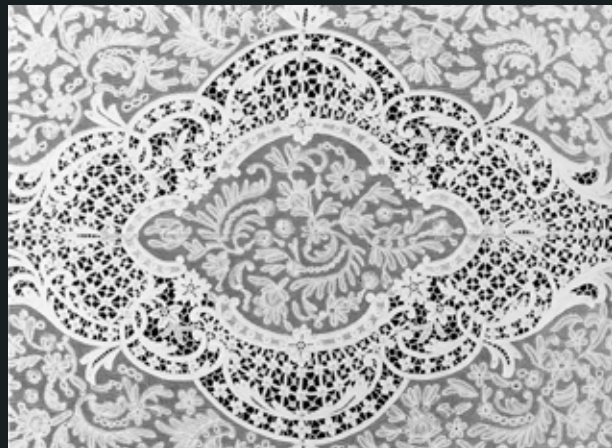
Foisonnant décor de rameaux à feuillage et fleurs épanouies,  
roses, marguerites, tulipes et jonquilles stylisées où s'ébattent  
de nombreux oiseaux. Le chemin de table et la bordure sont  
réalisés en dentelle à l'aiguille, la bordure en souples rinceaux  
et palmes, le chemin de table à cinq cartouches en courbes  
harmonieuses et ornés de fleurettes.

A l'état de neuf cette nappe de banquet était assurément  
destinée à une très grande table, peut-être celle d'une cour  
européenne. C'est la dernière commande de cette dimension  
réalisée par les dentellières belges au milieu du siècle dernier.  
Elle a nécessité deux ans de travail à dix dentellières et  
illustre remarquablement le talent et l'habileté de ces patientes  
travailleuses du siècle dernier.

(état de neuf)

Dim. 7 m x 2,60 m

30 000 / 40 000 €





**93 Nappe de banquet aux armes d'alliance,**  
début du XX<sup>e</sup> siècle.

Grande nappe à entre-deux et bordure en dentelle d'Irlande à l'imitation du Reticella et deux blasons en dentelle à l'aiguille posés en répétition tout au long de la bordure, l'un à décor d'un lion dressé sous trois glands alternant avec trois feuilles de chêne, l'autre à motif de trois haches. Coton. (bel état, qqes traces de stockage).

Dim. 480 cm x 170 cm  
500 / 600 €

**94 Deux nappes de banquet** en damassé à même décor,  
milieu du XIX<sup>e</sup> siècle.

Belle et large bordure d'une frise à petit cloisonné ornée de grandes feuilles d'acanthe et soutenant des bouquets de grands lys, de roses épanouies et leurs boutons. Le champ à mêmes bouquets fleuris, semis de roses et de feuilles. Chiffre ML finement brodé en rouge et blanc au plumetis et marque de service en rouge, 4 pour l'une et 5 pour l'autre. Lin. (très bel état).

Dim. nappes 465 cm x 230 cm et 340 cm x 225 cm.  
800 / 1000 €

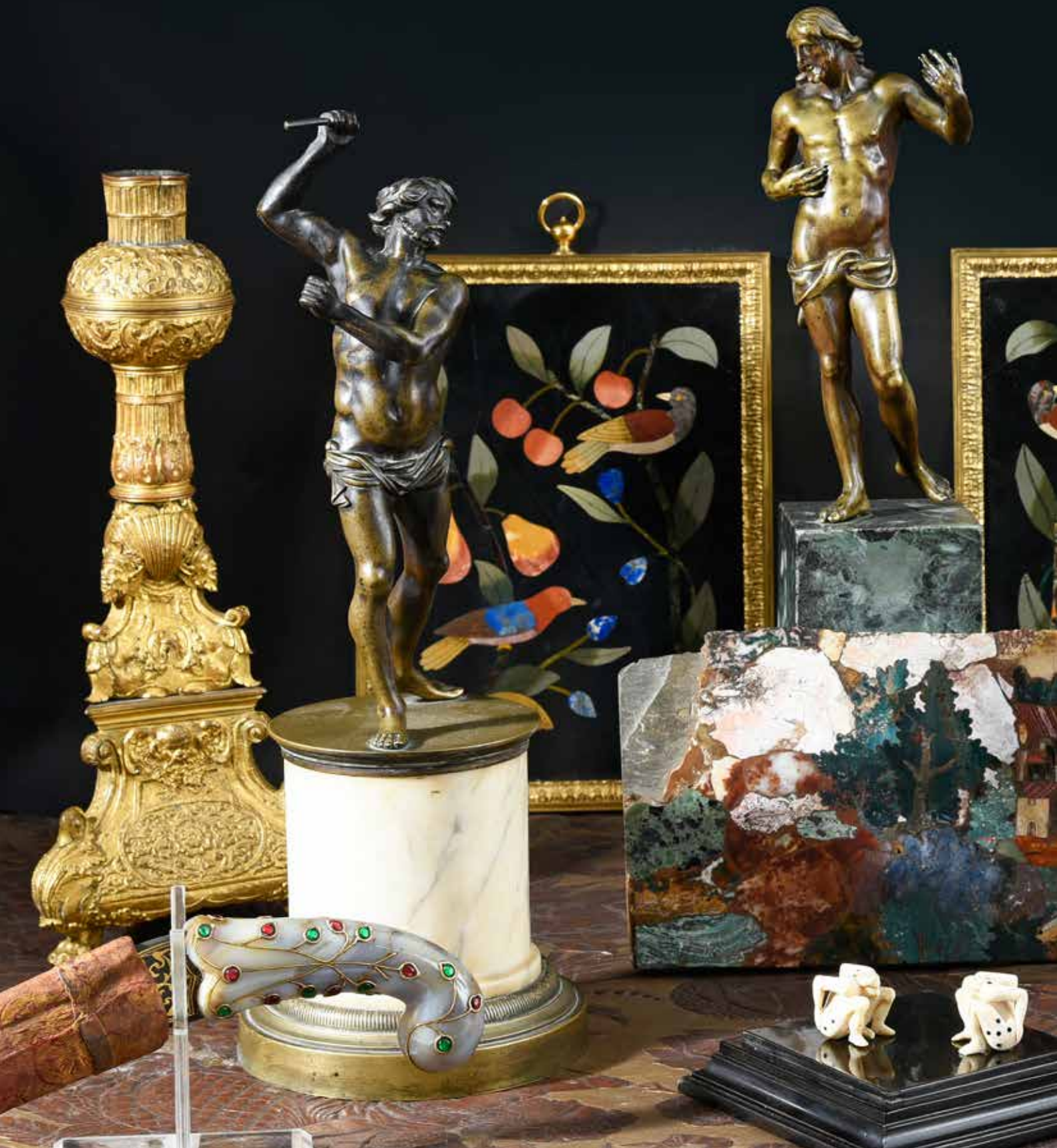
**95 Suite de vingt-cinq serviettes** damassées, couronne  
comtale, 2<sup>nd</sup>e moitié du XIX<sup>e</sup> siècle.

Beau damassé de lin, chiffre complexe MC surmonté d'une couronne comtale dans un angle, encadrement d'une frise à fins fleurons et médaillons soutenant une bordure foisonnante de feuilles de lierre, grand bouton de rose dans une couronne de feuillage au centre. (très bel état, quelques petites taches de stockage sur certaines)

Dim. serviettes : 67 cm x 66 cm  
800 / 1000 €



MOBILIER ET OBJETS D'ART 14 H



96 Oenochoé en bronze à patine verte antique., l'anse formée de deux enfant jouant.  
Travail d'après l'Antique.  
H. : 19,5 cm  
800 / 1 000 €

97 Ecole Romaine du II<sup>e</sup> ap. JC  
Petit torse d'Asclépius.  
Marbre, socle en acier.  
H. : 28 cm  
800 / 1 000 €  
Provenance : Succession de Monsieur Y, dans la même famille depuis la fin du XIX<sup>e</sup> siècle.





98 ART Grec du IV<sup>e</sup> siècle av JC  
Cratère avec volutes à figures rouge. La Face A ornée d'un guerrier dans un naiskos flanqué de deux personnages féminins, le col orné d'un profil féminin dans un décor de rinceaux. La Face B est ornée de deux jeunes femmes assises et portant des coffrets de part et d'autre d'une stèle. Art Grec, Apulie, vers 340 av. J.C. Restaurations anciennes. H. : 58 cm 2 000 / 4 000 €

Provenance : Succession de Monsieur X, dans la même famille depuis la fin du XIX<sup>e</sup> siècle.

99 ART ROMAIN du 1<sup>er</sup> siècle av - le 1<sup>er</sup> siècle ap JC

*Tête d'un républicain.*

Marbre, socle en acier noir. (accidents et manques).

H. : 23 cm

1 000 / 1 500 €

100 D'après l'ANTIQUE.

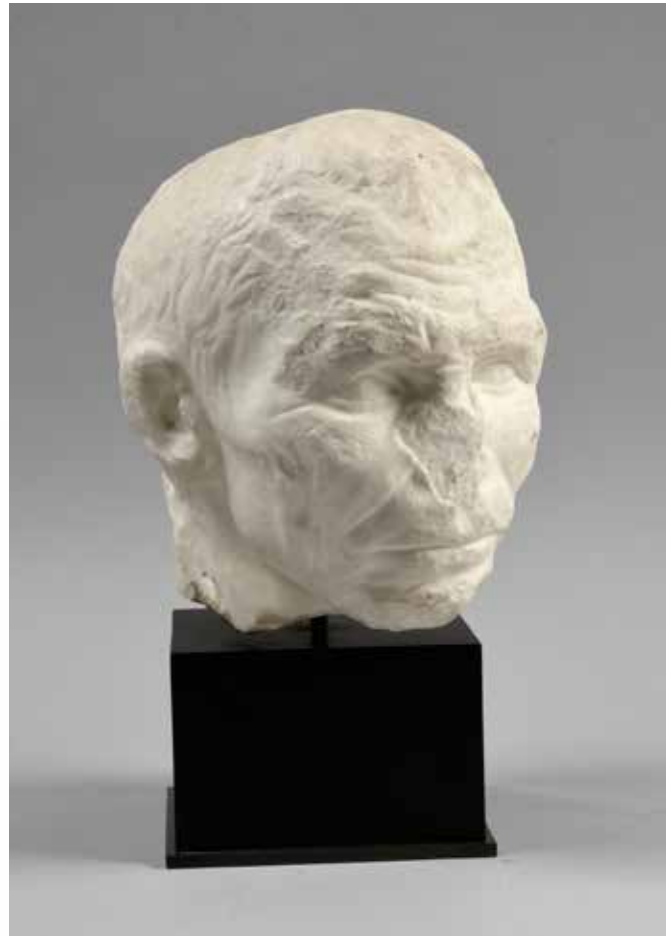
**Pharaon et son épouse** assis sur un trône gravé de hiéroglyphes.

Bronze à patine brune, sur un socle en marbre jaune de Sienne.

Epoque Empire, retour d'Egypte.

H. : 15,5cm

300 / 400 €



101 Art ROMAIN du I<sup>er</sup> siècle avant JC / XVII<sup>e</sup> siècle.

Buste de femme composite en marbre blanc.

La tête probablement Romaine du I<sup>er</sup> siècle avant JC.

Le buste drapé sur piédouche du XVII<sup>e</sup> siècle créé pour compléter la tête.

La coiffure d'inspiration hellénistique à large crans à la mode de cette époque, se retrouve souvent sur les buste de Cléopâtre VII.

Le musée du Louvre conserve un buste à la coiffure similaire.

Le nez manquant, largement creusé au XVII<sup>e</sup> siècle pour effectuer une restauration, disparue depuis.

Ce buste a été conservé en extérieur comme ornement de jardin.  
(accidents et manques)

H. : 72 cm – H. de la tête : 34 cm

2 000 / 3 000 €





**102 Attribué à Giovanni ZOFFOLI (1745 – 1805)**

*Le gladiateur Borghèse.*

Bronze à patine brune nuancée (un choc à un angle de la terrasse et au bras droit).

Réduction en bronze du célèbre marbre antique découvert à Nettuno au début du XVIIe siècle, restauré en 1611 par Nicolas Cordier qui restituera le bras droit, provenant des collections de la famille Borghèse, puis acheté par Napoléon en 1807 et conservé depuis au Musée du Louvre.

Rome, fin du XVIIIe siècle

H. : 26 cm

1 000 / 1 500 €

**103 Atelier de Benedetto BOSCHETTI**

*La colonne Trajane*

Marbre rouge et bronze à patine brune.

La Colonne Trajane est une colonne triomphale romaine située sur le forum de Trajan à Rome. Elle mesure 40 mètres de hauteur. Elle est célèbre pour le bas-relief qui s'enroule en spirale autour de son fût et commémore la victoire de l'empereur Trajan sur les Daces lors des deux guerres daces.

Rome, Vers 1850

Le Musée du Prado à Madrid conserve une réduction de l'obélisque de la Piazza del Popolo en marbre rouge et noir, offert par le Pape Pie IX à la Reine Isabel II d'Espagne.

H. : 44 cm

1 000 / 1 200 €





## 104 D'après l'ANTIQUE

### *Hercule jeune, dit Hercule de FEURS*

Bronze à patine brune, montrant Hercule en position de repos tenant sa massue et assis sur un tronc d'arbre recouvert de la léonté.

Il s'agit d'une rare représentation d'Hercule glabre d'après un bronze gallo Romain reprenant un modèle antique Grec découvert entre 1811 et 1820 à Feurs près de Lyon.

Le bronze antique sera complété par Achille Joseph Etienne Valois (1785 – 1862), élève de Chaudet et de David.

On ne connaît que des moulages en plâtre du bronze original et notre exemplaire en bronze semble unique.

Travail Français vers 1820.

H. : 26 cm

Feurs situé dans le département de la Loire À l'époque gallo-romaine, la capitale des Ségusiaves est signalée par Ptolémée et apparaît sur la table de Peutinger.

Ont été mis au jour un théâtre, des égouts, des bornes milliaires, des inscriptions, des statuettes et des poteries qui témoignent de l'importance, à cette époque, de la ville, située à proximité d'importantes voies romaines.

Le musée Gustave Moreau conserve un moulage en plâtre par Charles Michel.

Un autre plâtre conservé au Musée de l'Université de Leipzig.

Bibliographie : S. REINACH. *L'Hercule de FEURS*. Extrait de la Revue Archéologique (Juillet-octobre 1933).

Librairie Ernest Leroux.

2 000 / 3 000 €





### 105 Art ROMAIN.

*Fragment de sarcophage*

Marbre blanc.

Vers le II<sup>e</sup> siècle

H. : 36 cm, L. : 26,8 cm

Sur un socle de marbre jaune de Belgique.

Provenance : Ancienne collection de Monsieur L. à Namur.

(ce lot dispose d'un certificat d'exportation pour un bien culturel)

2 000 / 3 000 €

### 106 Jean – Baptiste COSTE (1746 – 1819)

*Le mausolée de Glanum*

Aquarelle. Signée en bas à gauche et daté 1811.

86 x 54 cm

Glanum cité antique situé à côté de Saint Rémy de Provence.

Le Mausolée est un des monuments funéraires les mieux conservés du monde romain. Haut de 17 mètres environ, il s'élevait à l'entrée de la nécropole de Glanum. Il fut édifié dans les années 30-20 av. J.-C. par les descendants d'un notable local qui s'était engagé dans les armées de César et s'y était illustré, pour recevoir avec la citoyenneté romaine, le même nom que le Dictateur, Julius. L'inscription gravée sur l'architrave de la face ouest du monument en témoigne : «Sextius, Lucius, Marcus, fils de Caius, de la famille des Julii, à leurs parents». Les statues figurant dans la tholos représenteraient deux membres de la famille.

600 / 800 €





**107 D'après l'ANTIQUE.**

*Buste de l'Antinoüs du Capitole*

Marbre blanc

Travail Romain du XVIII<sup>e</sup> siècle.

H. : 60 cm

L'Antinoüs du Capitole est une statue de marbre représentant un jeune homme nu, retrouvée à la Villa d'Hadrien, à Tivoli, à l'époque où le Comte Giuseppe Fedè a entrepris des fouilles, à partir des années 1724. La sculpture a été achetée avant 1733 par le Cardinal Alessandro Albani, grand collectionneur d'antiquités. Pour ses contemporains, l'œuvre semblait même constituer la véritable attraction de sa collection.

La statue a ensuite été achetée par le Pape Clément XII en 1733 et a fait partie du noyau des collections des Musées du Capitole à Rome,

En partie à cause de ses cheveux, peu ressemblants par rapport aux autres modèles attestés représentant Antinoüs, la statue est maintenant considérée comme une copie romaine d'époque impériale d'une statue grecque du IV<sup>e</sup> siècle avant J.-C. représentant Hermès.

3 000 / 4 000 €



**109 Ecole FRANÇAISE du XIX<sup>e</sup> siècle.**

*Profil de Marie – Stuart (1542 – 1587).*

Reine consort de France (du 10 juillet 1559 au 5 décembre 1560) et Reine D'Écosse (14 décembre 1542 au 24 juillet 1567).

Bas relief rectangulaire arrondi en partie supérieure en marbre blanc représentant le buste de la souveraine de profil gauche. Titré.

XIX<sup>e</sup> siècle, dans le goût de la Renaissance.

H. : 32,5 cm, L. : 24 cm

200 / 300 €

**110 Intéressante table de changeur** en bois résineux, les deux coté latéraux formant pied, en façade elle ouvre à trois tiroirs, le tiroir supérieur se subdivisant en trois tiroirs sur deux rangs.

La façade, manquante, se fermait par un panneau se plaçant dans deux encoches en fer en partie basse et une serrure en partie haute.

(Accidents, restaurations, manques)

Travail alémanique du XV<sup>e</sup> siècle

H. : 80 cm, L. : 56 cm, P. : 46,5 cm

600 / 800 €

**108 Élément de dyptique** en ivoire, partie du volet de droite, représentant la Crucifixion, le larron de droite, quelques personnages dans le bas dans des arcatures.

France XIV<sup>e</sup> siècle. Accidents et manques.

H. : 16,8 cm. L. : 3,8 cm. P. : 1,2 cm

Provenance:

Ancienne collection Jean Chavallon (Bourges)

1 000 / 1 200 €



**111 Ecole ITALIENNE XVI<sup>e</sup> / XVII<sup>e</sup> siècle**

*Chat couché.*

Marbre.

Probablement un élément de gisant.

On retrouve de façon plutôt anecdotiques, ces petites sculptures de chats, représentés grandeur nature souvent souvenir d'un animal favori, ses maîtres faisant élever un petit monument à leur mémoire, et reposant sur un petit sarcophage

H. : 14 cm, L. : 42 cm

1 000 / 1 200 €

**112 Ecole Allemande vers 1550,  
suiveur d'Altdorfer**

*Combat de cavaliers*

81,5 x 53 cm

Panneau de pin parqueté, peut-être un fragment

Restaurations anciennes

2 000 / 3 000 €



**113 Ecole de TOURS, suiveur de Bernard PALISSY**

*Profil présumé d'Henri III.*

Terre vernissée polychrome.

Cadre ovale en bois sculpté et doré (accidents).

H. : 56 cm ; L. : 46 cm.

400 / 600 €

**114 Ecole ITALIENNE du XVI<sup>e</sup> siècle.**

Suiveur de Bernardino dei CONTI

*Portrait de Catherine Sforza*

Toile.

55,5 x 42,5 cm

Inscriptions CATERINA . SFORZA.

RIARIA SIG DIMO / EDI FOR . S . CATERINA. RIARIA . 1500

Catherine Sforza, née vers 1463 à Milan et morte le 28 mai 1509 à Florence, était la fille naturelle de Galéas Marie Sforza, duc de Milan en Italie et de la comtesse Lucrèce Landriani.

Elle sera le grand-mère de Cosme 1<sup>er</sup> de Médicis, premier Grand-duc de Toscane.

Elle écrira un ouvrage de médecine et cosmétologie: *Liber de experimentiis Catherinae Sfortiae.*

On connaît plusieurs portraits d'elle, notamment par Botticelli ou Lorenzo di Credi.

1 200 / 1 500 €



**115 Attribué à l'atelier des VISCHER, NUREMBERG XVI<sup>e</sup> siècle**

*Hercules et le Lion de Némée.*

Bronze à patine brun clair.

Hercule bouclé et barbu, représenté à califourchon sur le lion le bras droit levé, armé de sa massue, prêt à terrasser le lion. Le lion, patte droite levée la tête tournée vers Hercule, gueule ouverte.

Les deux éléments fondus séparément, l'Hercule reposant sur le lion.

Hors socle 54 cm.

Début du XVI<sup>e</sup> siècle

Sur un socle en marqueterie Boule de laiton sur fond d'ébène du XVII<sup>e</sup> siècle.

3 000 / 4 000 €

**Notes:**

Parmi les 12 travaux d'Hercule la Chasse du Lion de Némée revêt une place primordiale, c'est le premier de ses travaux entrepris sur l'ordre d'Eurysthée. C'est au cours de celui-ci qu'il acquiert ses principaux attributs : la massue, taillée dans le tronc d'un olivier sauvage, et la léonté, la peau de lion.

Le musée de BOSTON conserve un modèle identique, attribué à Hubert GERHARD (1540 – 1620).

La virtuosité de Hubert Gerhard, que l'on retrouve à Augsbourg avec notamment la fontaine célèbre d'Auguste (*Augustusbrunnen*), ne semble pas se retrouver dans notre bronze d'une facture plus ancienne et rustique.

Il s'agit plus probablement d'un bronze dû à un atelier de fondeur alémanique du début du XVI<sup>e</sup> siècle. On retrouve de fortes analogies stylistiques avec des œuvres attribuées à l'Atelier des Vischer à Nuremberg, notamment dans le groupe d'Hercule et Antäus conservé au Bayerisches Nationalmuseum de Munich.



Attribué à l'atelier des VISCHER

Famille de sculpteurs et de fondeurs allemands établis à Nuremberg.

De l'atelier des Vischer sont sorties quelques œuvres maîtresses de la sculpture allemande, les premières à incarner pleinement au nord des Alpes l'esprit de la Renaissance italienne. Le plus important de ces fondeurs est Peter Vischer l'Ancien (1460 env.-1529). Formé auprès de son père Hermann (établi à Nuremberg en 1453, mort en 1487), il accède en 1489 à la maîtrise dans la corporation des fondeurs et continue l'entreprise paternelle. Trois de ses fils travaillèrent avec lui. L'aîné, Hermann, né vers 1485, disparut accidentellement en 1516 ou en 1517 après avoir fait le voyage d'Italie. Le second, Peter le Jeune, né en 1487, sans doute le plus doué, mourut en 1528, soit un an avant son père. Il appartenait à Hans, né vers 1489, de reprendre la firme, qui s'était acquis une vaste réputation et travaillait pour toute l'Europe centrale ; mais elle succomba cependant à des difficultés financières : endetté, Hans quitta Nuremberg en 1549 pour mourir à Eichstätt l'année suivante.

L'organisation même du travail dans l'atelier empêche d'identifier avec certitude la part qui revient à chaque membre de la famille. Toutefois, Peter Vischer le Jeune semble avoir été particulièrement doué pour les œuvres de petites dimensions, statuettes et plaquettes conçues dans l'esprit des petits bronzes italiens. Aussi lui attribue-t-on les petites figures d'une fantaisie charmante qui animent l'œuvre la plus importante sortie de l'atelier des Vischer, le monument qui entoure la chaise de saint Sebald dans l'église du même nom à Nuremberg, alors que les grandes statues d'apôtres et de prophètes, plus sévères et d'un réalisme plus proche de celui qui caractérise le gothique tardif, seraient dues à son père

#### Œuvres en rapport :

Un Modèle Identique conservé au

**Muséum of fine Arts of Boston.**

*Hercules and the Lion*

1550-1620

Attributed to Hubert Gerhard, Augsburg (?), Germany.

Accession Number 58.969

H. : 53.66 cm (21 1/8 in.)

Provenance

1958, H. M. Calmann, London, England; 1958, sold by Calmann to the MFA for \$3,000. [Accession Date: October 9, 1958]

Conservé au **Bayerisches Nationalmuseum de Munich**

Peter Vischer l'Ancien,

*Hercules et Antäus.*

Groupe en Bronze vers 1500/1508.

(München) ref obj 05223442.

Bibliographie : Dorothea Diemer.

*Hubert Gerhard und Carlo di Cesare del Palacio. Bronzeplastiker der Spätrenaissance.* Deutscher Verlag für Kunstwissenschaft Berlin 2004.





116 **Importante plaque en émail de Limoges**, représentant l'ordination d'un évêque.  
Limoges, XIXème siècle.  
H. :23cm ; L. :35cm  
300 / 400 €

117 **Cabinet en bois noirci** ouvrant à 9 tiroirs et une porte centrale, décor de placage d'écaillé et d'os gravé. La porte centrale à décor d'architecture découvre 4 tiroirs ornés de 8 plaques d'os gravé de scène de chasse ou de sujets mythologique.5restaurations)  
Ornementation de bronze doré.  
Espagne XVIIe siècle  
H. : 67 cm, L. : 90,5 cm, P. : 28 cm  
3 000 / 4 000 €







**118 Ecole FRANÇAISE du XVIIe siècle.**

Tête d'un moine, élément d'un chef reliquaire en bronze doré.

H de la tête : 17,5 cm

H. totale: 32 cm

3 000 / 4 000 €

**119 Reliquaire** en laiton, le couvercle ornée d'une plaque d'émail représentant la crucifixion du christ accompagné des saintes femmes. Au dos une plaque de verre églomisé aux armes Bourdeille de Brantôme, monogrammé PB.

Pour Pierre de Bourdeille, dit Brantôme (V1540 - 1614)

Début du XVIIe siècle

3 000 / 4 000 €





120 **Giuseppe BISON** (1762 - 1844)

*Etude de personnage.*

Encre, Cachet de collection Walther Unus (Lugt L3915)

20 x 14 cm

500 / 600 €

121 **Bronze à patine brun nuancé représentant une cigogne.**

Socle en marbre jaune de Sienne.

H. : 26 cm.

Travail dans le goût de la Renaissance.

300 / 500 €

122 **Ecole VENITIENNE dans le goût du XVII<sup>e</sup> siècle.**

*Buste de la Vierge.*

Bas-relief en bronze à patine brun-mordoré.

Monogrammé AV (Alessandro Vittoria ?)

H. : 35 cm.

800 / 1 000 €

**123** **SOCLE** ou base de chandelier en bois plaqué d'ébène et d'ivoire et d'os, composé d'un socle de forme triangulaire à deux étages, portant un fut mouluré.

Allemagne XVIIe siècle.

Quelques accidents et petits manques.

H. : 26,2cm. L. : 19,5 cm,

*Pour un exemple similaire d'objets en ébène et ivoire, voir vente de l'ancienne collection du Baron de Redé et du Baron Guy de Rothschild (sotheby's, 26 mai 1975, lot 107).*

2 000 / 3 000 €



**124** **DEUX petits DÉs** en ivoire, montrant un homme et une femme, nus, assis et se tenant leurs fesses. Les chiffres en incrustation d'ébène.

Allemagne, XVI<sup>e</sup> siècle.

Quatre dés similaires provenant de la collection Sauvageot au Louvre, (inv OA 167), donation de 1856, qui les aurait acquis de Révoil, célèbre collectionneur, qui possédait le cabinet d'ébène attribué à Pierre Golle et maintenant au Louvre.

Ils étaient décrits à l'époque comme « obscènes ».

Quelques exemplaires au musée de Cluny et à la Résidence de Munich.

Env : 2,3 à 2,7 cm de côté.

Bibliographie : Donation Charles Sauvageot au Louvres 1856.

Références du XIX<sup>e</sup> siècle dans les collections Laborde, Molinier et Sauzay.

5 000 / 6 000 €





## 125 VENISE

Rare aiguière en cuivre repoussé, ciselé et patiné, constitué de plusieurs éléments soudés à l'étain.

Le corps ovoïde à riche décor foisonnant de feuillages et de fruits dans le style maniériste en vogue dans l'Italie du Nord dans le premier tiers du XVI<sup>e</sup> siècle et d'un mascaron. Le bec verseur à décor d'enroulements, l'anse en forme de serpent, il repose sur un piédoche.

D'objet à destination utilitaire, ce type d'aiguière deviendra au cours du XVI<sup>e</sup> siècle un objet décoratif et d'ostentation.

Notre modèle porte les armes de la famille Dondi-Orologio.

Venise vers 1530

H. : 33 cm

4 000 / 6 000 €

Les Dondi dall'Orologio (également Dondi dell'Orologio, Dondiologi ou Dondi Orologio) sont une famille patricienne de Venise originaire de Crémone. Ils portent le surnom d'Orologi depuis Jacopo Dondi qui écrivit le premier traité occidental sur les horloges. Le fils de Jacopo Giovanni Dondi construisit un Astrarium, instrument aujourd'hui perdu qui tenait à la fois de l'horloge et du planétarium. Un autre descendant, Novello Dondi, fabriqua l'horloge astronomique monumentale de la place de la Seigneurie à Padoue. Un Dondi fut fait marquis pour fait de guerre au XVII<sup>e</sup> siècle.

Les armes des *Dondi* se composent d'une bande d'azur crénelée des deux côtés en champ d'argent.

Un modèle similaire, quoique sans armes conservé au VICTORIA AND ALBERT MUSEUM à Londres

Museum number: 579-1865



126 Ecole VÉNITIENNE vers 1700.

*Allégorie de l'élection d' Alvise II Mocenigo.*

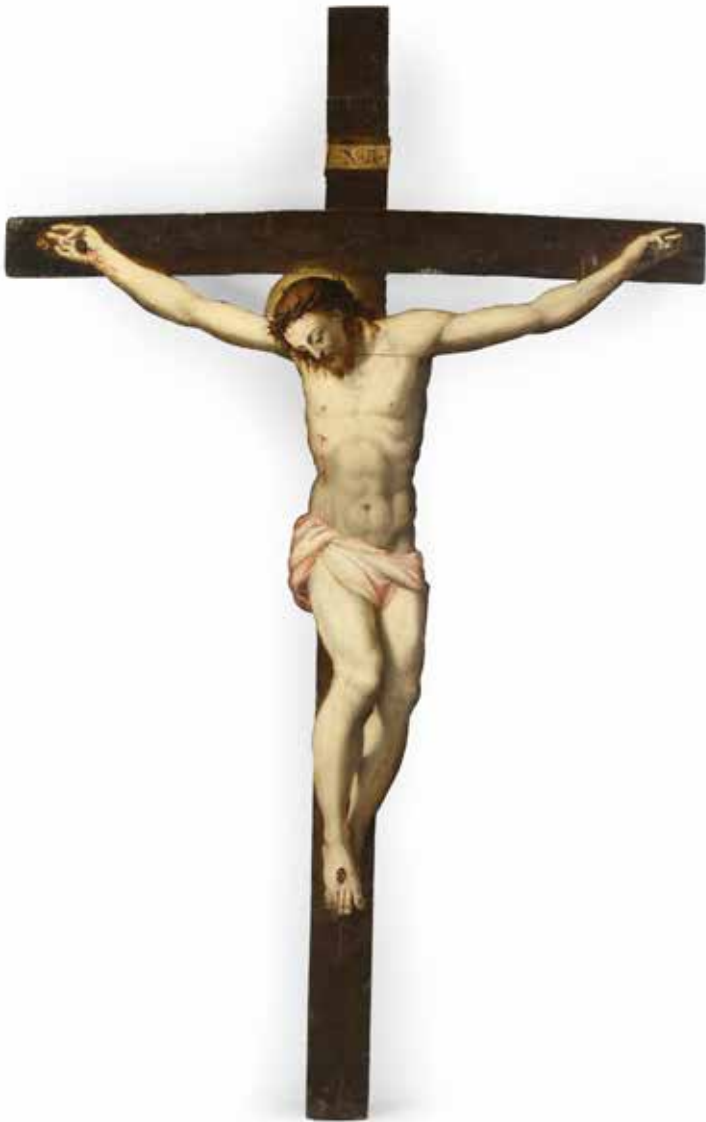
Alvise II Mocenigo, né le 13 janvier 1627, élu 110<sup>e</sup> doge de Venise le 13 juillet 1700, mourut le 6 mai 1709

Gouache et rehaut d'or et d'argent sur velin.

21,5 x 16 cm

300 / 400 €





**127 Ecole FRANÇAISE du XVIIe siècle**  
 Croix peinte représentant la cricifixion du Christ  
 126 x 82 cm  
 3 000€

**128 GRADIN DE BUREAU** XVIIe en bois noirci, ébène et palissandre incrusté de plaque en os gravé d'animaux et de fleurs. Il ouvre par cinq tiroirs, la façade en simulant six. Naples XVIIe siècle.  
 H.: 33,5 cm, L. : 61, P.: 26 cm.  
 800 / 1 000 €

Vendu sur réitération des enchères selon l'article L. 321-14 du Code de Commerce

**129 Important cabinet Paesines** en ébène et bois noirci composé d'un corps principal de deux rangées de quatre tiroirs encadrant le caisson ouvrant par une porte encadrée de deux pilastres surmontés de ½ vases tournés. Ce corps surmonté d'une rangée de tiroirs et d'un important fronton reprenant un caisson au même décor. Il repose sur une rangée de tiroirs, lui-même sur un piètement au même décor. Ce très beau cabinet est orné de 18 plaques principales de paésines et autres plaques montées en pilastres ou incrustées dans la décoration, toutes encadrées de moulures onduées.

Allemagne XVII<sup>e</sup> et XIX<sup>e</sup>. Piètement en suite du XIX<sup>e</sup> siècle.

Restaurations d'usage.

H. : 230 cm, L. : 137 cm, P. : 61 cm

7 000 / 9 000 €

Les pierres calcaires dites «Paésina ou paésine» proviennent principalement de la région de Volterra, près de Florence. Elles ont été montées également à Prague et à Paris aux Gobelins. Le décor stratifié très naturaliste avec des arbres et montagnes, évoque des paysages naturels grâce à l'infiltration de sels minéraux principalement de l'oxyde de manganèse. Certaines pierres sont plus architecturales, illusion de bâtiments, tandis que les nôtres sont très naturalistes, uniquement des arbres. A l'époque, le grand-duc Ferdinand 1er de Médicis avait interdit aux particuliers le ramassage de ces pierres, vu leur rareté, s'appropriant ainsi la totalité des découvertes. L'art de la peinture sur pierre s'est développé en Italie, au XVIe et XVIIe siècle. Un important cabinet des princes de Liechtenstein avec son piètement est orné de paésines et de panneaux marquetés de pierre dures en commeso. Il est décrit comme fait à Prague au début du XVIIe siècle. La plupart du temps, les plaques de paésine, montées sur ardoise dans des encadrements de jaspe jaune clair ou albarèse, ont déjà été composées, lorsque qu'elles sont assemblées en Allemagne et particulièrement à Augsbourg.







**130 SICILE.**

**Éléments de candélabre** en bronze fondu, ciselé et doré (Alliage très cuivreux), reposant sur une base tripode à patte de lion et feuille d'acanthé, chaque face ornée d'un médaillon ovale à décor de rinceaux fleuris, surmontée d'une tête barbu ailée, le registre supérieur formé de trois chimères aux queues enlacées, soutenant trois coquilles d'où s'échappe un fût cannelé orné d'une bague à décor de rinceaux et grotesques.

Travail Sicilien vers 1590.

H. : 34 cm

2 000/ 3 000 €







131 Jan SPANJAERT (ou SPANJAART)  
(Amsterdam 1589/90 - après 1655)

*Scène d'intérieur dans une cuisine*

Panneau

47,7 x 64,2 cm

800 / 1 200 €

132 JAVA.

**Coffret Sirih** en placage d'écaille de tortue, sur âme de bois, monture en argent ciselé, les écoinçons du couvercle ornés de plaquettes d'or ciselées de motifs de fleurs. Il repose sur quatre pieds en forme de patte de palmipède. (Manque sur le couvercle et la serrure).

Travail colonial pour les Pays Bas du XVII<sup>e</sup> siècle.

H. : 9,5 cm, L. : 22 cm, P. : 16 cm

3 000 / 4 000 €





### 133 ROME et PEKIN

Exceptionnel bénitier baroque en bois sculpté doré et argenté, à décor de rinceaux feuillagés, à large fronton orné d'une figure en ronde bosse de Dieu le père en bois doré appuyé sur le globe terrestre sur des nuées argentées, surmontant une figure du saint Esprit peint sur glace. Tout l'art baroque des menuisiers romains de la seconde moitié du XVII<sup>e</sup> siècle est réuni dans ce bénitier en bois doré et argenté, inspirée par les créations du Bernin.

Au centre une importante plaque en émail représentant *le Sermon sur la montagne*.

Rare exemple des premières productions de la fin du XVII<sup>e</sup> ou du début du XVIII<sup>e</sup> siècle des ateliers de Pékin à décor de *figures européennes*.

H. : 80 cm, L. : 70 cm

Email : 41 x 27 cm.

(Petits manques au bois sculpté, quelques fêles à l'émail, mais très bel état général.

Travail romain vers 1690 -1710, émail attribué aux ateliers de Pékin fin du XVII<sup>e</sup> siècle

6 000 / 8 000 €

C'est avec l'arrivée des pères jésuites venus évangéliser la chine que les premiers émaux européens arrivent à la cour de l'empereur Kangxi. Ces cadeaux diplomatiques fascinent l'Empereur qui développe la production d'émaux dans les ateliers impériaux de pékin. Une lettre du père Jean de Fontaney (1643- 1710), datée de 1696, nous apprend que l'empereur Kangxi (r. 1661-1722) lui demande de faire venir de France des émaux peints et des pigments bruts afin de les utiliser dans les ateliers impériaux.

Notre plaque de par ses dimensions montre toute la dextérité des ateliers de Pékin à la fin du XVII<sup>e</sup> et au début du XVIII<sup>e</sup> siècle. Il s'agit probablement d'un cadeau diplomatique fait au Jésuite ou à un prélat de première importance à Rome.





### 134 VENISE

Deux anges en bronze. Probablement des éléments d'un autel.

(Anciennement monté en lampe, patine disparue)

Attribué à l'atelier de Niccolo Roccatagliata (1593 - 1636).

Dit *le maître des Putti*.

Originaire de Gène il sera plus particulièrement reconnu pour son travail des bronzes de San Giorgio Maggiore à Venise, notamment pour une figure de Saint George et une suite de 38 candélabres en forme d'ange et deux grands candélabres. Italie du Nord vers 1600.

H. : 40,5 et 40 cm

2 000 / 3 000 €





### 135 Manufacture de RODOLPHE II à Prague

Plaque en pierres dures, marquetée sur un aggloméré de pierres et colle sur un fond d'ardoise de différents jaspes de Bohèmes, agate, représentant des maisons dans un paysage arboré.

Si la technique est bien florentine, la qualité des pierres diffère, avec plus de présence de pierres et jaspes à dominante verte, nous indiquant plutôt une production Pragoise du XVIIe siècle.

PRAGUE XVIIe siècle

14,5 x 22,2 cm.

Accidents et manques, notamment dans l'angle en haut à gauche.

Ottavio Miseroni, artiste aussi réputé dans l'art de la glyptique appelé de Milan à Prague par Rodolphe II de Habsbourg, pour diriger l'atelier ne se lança jamais dans les commessi, Rodolphe II, grand amateur de ces œuvres, surtout après avoir fait faire dans la manufacture de Florence le dessus de table réalisé par Stefano Caroni, fit venir de Florence à Prague Giovanni Castrucci pour établir sa propre manufacture de mosaïques florentines, que les descendants de Castrucci continuèrent à faire fonctionner pendant près de 30 ans.

800 / 1 000 €

### 136 Ecole Française vers 1800, suiveur de Gebrandt van den EECKHOUT

Saint Pierre

Toile

79 x 65 cm

Cadre en bois sculpté et doré, travail français du XVIIIe siècle.

800 / 1 200 €







**137 Attribué à l'atelier d'Alessandro ALGARDI, dit l'ALGARDE (1595/98 -1654)**

*Saint Eloi de Noyon*

*Saint Jérôme, accompagné du Tetramorphe*

Deux figures en applique de saint en bronze finement ciselé, à patine brun-clair et doré.

(Les contres-socles lestés de plomb postérieurement).

Vers 1640/50

H. : 36 cm et 35 cm

Alessandro Algardi, dit l'Algarde, né en 1595 ou en 1598 en Italie dans la ville de Bologne et mort en 1654 à Rome, était à la fois sculpteur, décorateur et architecte.

Oeuvres en rapport :

Alessandro ALGARDI, (Bologne 1598 – Rome 1654)

*Baptême du Christ*, vers 1644-45

Terre cuite et traces de dorure.

Du Palais Chigi à Rome

Inv. 62426

Ce Baptême du Christ est une maquette à échelle du groupe qu'Algardi réalisera vers 1646 en argent pour le pape Innocent X Pamphili (1644-1655), deux ans après son élection.

Alessandro ALGARDI

*Buste de Saint Pierre.*

Bronze. Musée de L'Hermitage. Saint Petersburg.

Alessandro ALGARDI

*Vierge à l'Enfant.*

Bronze argenté et doré. Metropolitan Museum. New York

Jérôme de Stridon ou saint Jérôme ou, en latin, « Eusebius Sophronius Hieronymus Stridonensis », né vers 347 à Stridon, à la frontière entre la Pannonie et la Dalmatie (actuelle Croatie) et mort le 30 septembre 420 à Bethléem, est un moine, traducteur de la Bible, docteur de l'Église et l'un des quatre Pères de l'Église latine

Le Tétramorphe est l'emblème des quatre Évangélistes : le lion pour Marc, le taureau pour Luc, l'Homme pour Matthieu et l'aigle pour Jean. Saint Jérôme de Stridon nous apprend aussi que le Tétramorphe rassemble à une autre signification que de représenter les quatre évangiles : ils résument à eux quatre les quatre moments essentiels de la vie du Christ.

Le Verbe de Dieu s'est incarné (l'Homme), il a été tenté au désert (le lion), il a été immolé (le taureau) et il est monté au ciel (l'aigle).

Saint Eloi de Noyon (Eligius en latin, l'« élu », Noviomensis) (v. 588 - 1er décembre 660), évêque de Noyon, orfèvre et monnayeur.

8 000 / 10 000 €



138 Intéressante paire de flambeaux de toilette en os de baleine tourné à pied balustre (Accidents)  
Travail nordique du XVII<sup>e</sup> siècle  
H. : 14 cm, D. : 7,5 cm  
1 500 / 2 000 €

139 Ecole Flamande vers 1700.  
*La Vierge enceinte et Joseph arrivant à Bethléhem.*  
Cuivre. (Restaurations)  
86 x 54 cm  
2 000 / 3 000 €







**140 Pierre GOLE (1620 - 1684). attribué à.**

Rare cadre en écaille de tortue et ivoire, la baguette légèrement bombée à décor de fleurons d'ivoire et d'écoinçons à enroulement feuillagé et tête de grotesque. Bordure extérieure en ébène mouluré. (Petits manques).

Milieu du XVII<sup>e</sup> siècle. Miroir rapporté.

39 x 34 cm

2 500 / 3 000 €

Pierre Gole exerça à Paris dès le début des années 1640 dans l'atelier d'Adriaan Garbrandt à l'enseigne de « La Ville d'Amsterdam ». Fournissant de riches particuliers et la famille royale, il est nommé Ebéniste du Roi à la majorité de Louis XIV en 1651. On retrouve ici l'influence Hollandaise du début de sa production, on pensera d'ailleurs à la marqueterie du cabinet livré pour Amalia von Solms, conservé au Rijksmuseum, attribué à Willem de Rots.







**142 Paire de plaques** en marbre noir, marqueté de pierres dures d'oiseaux et de fruits sur des branches.  
25,5 x 18,5 cm (Hors cadres)

Typique de la manufacture du grand-duc de Toscane, cette marqueterie de branches de fruits et d'oiseaux est classique dans sont type de décor. En retournant ces plaques, on s'aperçoit que chaque plaque est en deux parties sinueuses, c'est-à-dire que chaque motif avec une branche et un oiseau, encadrant un motif beaucoup plus important, peut être en comesso. On peut imaginer un cabinet en pierres dures, ou bien quatre éléments pour un plateau de table.

Florence XVII<sup>e</sup> siècle.

Dans des cadres en bronze ciselé et doré à décor de frises de feuilles d'acanthe et à anneau de suspension, probablement anglais du XIX<sup>e</sup> siècle.

5 000 / 6 000 €



**141 Alessandro ALGARDI, dit l'ALGARDE (1595/98-1654) et François DUQUESNOY (1597 - 1643) d'après**  
*La Flagellation du Christ.*

Paire de figures en bronze des flagélateurs entourant à l'origine une figure du Christ à la Colonne.

Travail probablement flamand, XVII<sup>e</sup>-XVIII<sup>e</sup> siècle.

Socle en marbre blanc veiné et bronze.

Manque aux fouets.

Socle en marbre blanc veiné et bronze postérieur

H. : 37.5cm et 35.5cm

Une oeuvre proche est conservée au Fitzwilliam Museum de l'Université de Cambridge, et une version en argent et vermeil appartient au couvent de Sainte-Ursule, à La Valette (Malte).

1 500 / 2 000 €

143 Pendule dite « Religieuse » en placage d'écaille teintée rouge, le cadran en bronze et chiffres émaillés, supporté par deux figures de renommée encadrant un coq.

Epoque Louis XIV (mouvement modifié).

H. : 53cm

1 000 / 1 500 €

144 Buffet deux corps à pointe de diamant en noyer, à décor de demi colonne torse en applique, ouvrant à deux porte et deux tiroirs en partie basse, et deux portes et deux tiroirs en partie haute. (accidents et restaurations)

Epoque Louis XIII

H. : 215 cm, L; : 114,5 cm, P. : 69 cm

500 / 600 €



145 Ecole ITALIENNE vers 1800, d'après Rubens

*Les quatre philosophes*

Toile d'origine

165 x 138,5 cm

Soulèvements et petits manques, déchirures

Reprise de la composition peinte vers 1611-12 conservée au palais Pitti de Florence.

Les quatre personnages représentés ici sont de gauche à droite, Rubens, le philosophe d'origine allemande Jan Woverius, le philosophe flamand Juste Lipsio et Philippe Rubens, frère de l'artiste. La présence du buste de Sénèque est là pour rappeler que Juste Lipsio a étudié la pensée du philosophe latin et cherche à faire revivre le stoïcisme en le rapprochant des principes chrétiens.

3 000 / 5 000 €







**146 Plaque de cheminée**, aux armes d'un chevalier de Malte accompagné de deux sauvages, sous couronne de marquis.  
XVIIe siècle.  
96 x 86 cm  
600 / 800 €

**147 Gerrit van BATTEM** (Rotterdam ? vers 1636- 1684)  
*La chasse au cerf*  
Toile  
67,3 x 81 cm  
Signé en bas Battem  
3 000 / 4 000 €



148 Attribué à François DUQUESNOY (1597-1643)

*Christ.*

Bronze à patine brun clair nuancé.

Manque la croix.

Fin du XVIIe siècle.

H. : 22,5 cm

Sur un socle cubique en marbre vert antique.

H. totale : 31 cm

Sur la cuisse gauche le Christ porte le poinçon au C couronné

On retrouve ce poinçon sur certains bronzes. Il atteste d'un impôt sur les métaux en vigueur entre 1745 et 1749 destiné à financer les guerres de succession d'Autriche. Il était appliqué sur les objets neuf ou d'occasion, ci montrant le nôtre Christ a été revendu durant cette période.

Modèle à rapprocher du Christ à la colonne conservée au Métropolitain Muséum.

2 000 / 2 000 €







149 Bibliothèque deux corps en marqueterie de type Boulle de laiton sur fond de bois noirci et garniture de bronze doré.

Riche décor de feuilles d'acanthes, enroulements, cuirs, fleurons et rosaces.

Montants en console, à sabots et chutes de bronze doré.

La partie basse ouvre par deux vantaux et trois tiroirs en ceinture.

La partie haute ouvre par deux vantaux vitrés, ornés de bronzes doré en chute aux attributs de l'amour.

Présente une écritoire marquetée, escamotable.

**Epoque Napoléon III.**

H. 223 cm – L. 119 cm – P. 43 cm

(Accidents et manques).

3 000 / 4 000 €







## 150 Louis de BOULLOGNE le jeune (1654 - 1733)

*Apollon et Daphnée*

Toile

119 x 147 cm

Au dos une étiquette de commissaire-priseur de Lons le Saunier de la 2<sup>e</sup> moitié du 19<sup>e</sup> siècle : «*vendu à M. de Monlignon sous le N° 61 du procès-verbal*»

Louis de Boullogne gravit les échelons d'une carrière officielle depuis le Grand Prix de Rome en 1673, deux Mays de Notre-Dame en 1685 et 1695, jusqu'à devenir directeur de l'Académie en 1722 et Premier Peintre du roi, trois ans plus tard. Il participa à la plupart des grands chantiers sous Louis XIV : petits appartements de Versailles, Marly, Meudon, les Invalides, la chapelle de Versailles. Mais notre toile, évoque surtout les décors mythologiques plaisants du Trianon de Marbre (le Grand Trianon), auxquels Louis de Boullogne participa autour de 1700, avec son frère Bon Boullogne, Antoine Coyvel, Jean Jouvenet, Charles de la Fosse, peintures qui sont toujours en place.

Le sujet, tiré des «*Métamorphoses*» d'Ovide, est traité de manière dynamique : Apollon touché par la flèche de Cupidon, poursuit la nymphe Daphné qui a fait voeu de virginité. Elle implore alors son père, le dieu fleuve Pénéée, de la délivrer. Celui-ci la transforme alors en laurier. Notre artiste connaissait bien sûr le tableau sur ce même épisode mythologique, peint en 1681, par Carlo Maratta pour Louis XIV (Bruxelles, musée des Beaux-Arts).

La réapparition de ce magnifique tableau inédit de Louis de Boullogne

est un apport exceptionnel à l'œuvre de ce peintre. Sa composition était connue par quatre dessins préparatoires, le plus proche étant celui conservé au musée de Grenoble dont la composition ne diffère que par quelques variantes à la périphérie du groupe central des quatre personnages resté identique. En haut, Cupidon passe de gauche à droite, et l'enfant près de la nymphe sur le dessin à gauche est déporté vers le centre. Enfin, au second plan deux nymphes à droite sont remplacées par un dieu fleuve.

Les trois autres dessins, où l'image est dans l'autre sens, sont au musée du Louvre et en collections particulières.

### Cœuvres en rapport :

Dessin au musée de Grenoble, voir «*L'idée et la ligne. Dessins français du musée de Grenoble*», Paris, Somogy éditions d'art, 2011, pp.78-79, n°35.

Il existe d'autres études connues dont l'une est passée en vente en 1990 (Cf. note n°3: Galerie Patrick Perrin, cat. Dessins de maîtres. IV. De Callot à Tiepolo, Paris, 1990, n°7, puis NY, Christie's 10 janvier 1990). Cette étude est reproduite p. 78 du catalogue *L'idée et la ligne*, et reste, par la disposition des personnages et par le sens de la course d'Apollon et Daphné, la plus proche de la composition peinte.

Guillaume Kazerouni, auteur de la notice, indique en note 5 p.78 l'apparition en vente publique d'une version peinte d'Apollon et Daphné (H/T.58; L.69, vente Marseille, Leclere, 19 juin 2010, lot N°8 (attribué à Bon de Boullogne). Sa «*qualité insuffisante*» laisse envisager l'auteur qu'il s'agit «*d'une interprétation d'après un original perdu de Louis de Boullogne*».

20 000 / 30 000 €



**151 Espagnolette en applique en Vert Antique**, ou Vert d'Egypte, brèche serpentinique utilisé comme le marbre, en particulier dans la décoration intérieure et, parfois, comme décoration en plein air, bien que les masses sont fréquemment coudés et souvent seulement de petites dalles peuvent être sécurisées. Il était connu comme atracius lapis pour les anciens romains et a été extrait des carrières en particulier sur les côtes de Gênes (Vert de Gênes) ou de France (Pyrénées).  
Élément de décor architectural probablement d'époque Régence  
H. : 22 cm  
800 / 1 000 €

**152 Paire de chenets** en bronze ciselé et doré figurant des sphinges reposant sur des socles à pieds galbés centré d'un mascarón flanqué de dauphins stylisés.  
Epoque Régence.  
Avec ses fers.  
H. : 23cm ; L. : 48cm  
La présence discrète du dauphin sur nos chenets, sans présumer d'une provenance royale, laisse supposer qu'ils ont pu faire partis de l'ameublement d'un serviteur du pouvoir royal dans l'entourage de la cour.  
2 000 / 3 000 €



**153 Bénitier en bronze** fondu, ciselé et doré sur fond amati, de forme ovale, à décor de quatre angelots dont deux, debout, encadrant l'émail représentant la Vierge et l'Enfant Jésus. A l'amortissement le Christ en Croix en laiton. Avec son bénitier couvert à décor de godrons. Le bénitier XVIII<sup>e</sup>, l'émail fin XIX<sup>e</sup>  
H. : 34,5 cm.  
1 000 / 1 500 €

**154 Ecole FRANÇAISE** du XVII<sup>e</sup> siècle.  
*Le Christ enfant et Saint Jean Baptiste.*  
Groupe en terre cuite à patine brune.  
H. : 30 cm  
1 500 / 2 000 €





**155 Paire de compositions en verre églomisé** or sur fond noir, figurant pour l'un Rebecca recevant les présents d'Abraham, pour l'autre Rebecca au puits.

Travail français de la seconde moitié du XVIII<sup>e</sup> siècle.

H. : 26cm ; L. : 19cm (petits manques)

Cadre en bois noirci à moulure ondulée.

2 000 / 3 000 €

**156 Croix en placage de palissandre** marqueté d'un filet de bois clair, comportant 25 petits reliquaires enchâssés, les montures en laiton. Les extrémités de la croix ornés de chapiteaux en bronze mouluré.

XVII<sup>e</sup> siècle. (Probablement, manque un élément de la partie supérieure de la croix.

H. : 67 cm

600 / 800 €



157 Ecole FRANÇAISE de la fin du XVII<sup>e</sup> - début du XVIII<sup>e</sup> siècle.

Buste de Démosthène (384 -322 av JC)

Terre cuite brune, représentant le célèbre orateur grec de profil gauche.

- Un buste en bronze du même modèle se retrouve dans les anciennes collections du sculpteur François GIRARDON (1628 - 1715)

On reconnaît sur une gravure de la Galerie de Girardon, *Vue d'un côté de la galerie du Sr Girardon sculpteur ordinaire du Roy le n 23* décrit comme : *Demosthene teste de bronze moulée sur l'antique posée sur un scabelon*

Girardon a réuni une grande collection de sculptures, qu'il a exposée à partir de 1679 dans une galerie jouxtant l'appartement qu'il occupait au Louvre ; il en subsistait 800 œuvres à son décès. Afin de conserver la mémoire de cette collection, Girardon fit dessiner à son élève René Charpentier chaque objet sélectionné, disposé au sein de cadres architecturaux dans un recueil de planches gravées intitulé *Galerie des œuvres de Girardon*



- On retrouve un buste en marbre du même modèle, mais habillé de draperie à Versailles dans la Salle des Antiques, dite Amphithéâtre du jardin des Marronniers du Grand Trianon (MR2365)

Organisée entre 1680 et 1683, elle se nommait alors galerie des Antiques ou galerie d'Eau et contenait une allée centrale bordée d'orangers, d'ifs taillés, de bassins et de jets d'eau. Sur le pourtour de cette allée étaient alignées 24 statues antiques. Entièrement remanié en 1704 par Jules Hardoin-Mansard, ce bosquet est alors devenu la salle des Marronniers, ornée de huit bustes à l'antiques et de deux statues.

Notre buste copié d'après le bronze de la collection de Girardon à probablement servi d'étude préparatoire pour le buste de marbre de 1704.

Fin du XVII<sup>e</sup> - début du XVIII<sup>e</sup> siècle

H. : 55 cm

2 000 / 3 000 €





**158 Paire de chenets** en bronze ciselé et doré figurant des chimères reposant sur des socles à enroulements centré d'un mufler de lion.

Style régence, fin du XIX<sup>e</sup> siècle.

Avec ses fers.

H. : 30.5 cm ; Longueur avec les fers : 45 cm

3 000 / 4 000 €

*Le modèle de nos chenets s'inspire du répertoire décoratif de l'œuvre de Charles Cressent. Une paire similaire est conservée au Metropolitan Museum et provient de la collection Wrightsman (F.J.B Watson « The Wrightsman collection, Volume II, 1966, numéro 187).*

**159 Fauteuil à la Reine en hêtre mouluré et sculpté.**

Pieds cambrés nervurés à fleurettes en chute.

Ceinture à traverse en façade mouvementée centrée d'une double fleurette et feuillages comme le sommet de dossier.

Support d'accotoirs reculé mouvementé.

Estampillé I. GOURDIN, Jean-Baptiste Gourdin (1723-1781) reçu Maître en 1748.

Epoque Louis XV.

H. 94 cm – L. 51 cm

400 / 600 €

**160 Fauteuil à la Reine en hêtre mouluré et sculpté.**

Pieds cambrés nervurés à fleurettes en chute.

Ceinture à traverse en façade mouvementée centrée d'une double fleurette et feuillage comme le sommet de dossier.

Support d'accotoirs reculé mouvementé.

Estampillé I. NADAL, Jean Nadal, célèbre aîné d'une dynastie de menuisiers en sièges.

Epoque Louis XV.

H. 95 cm – L. 53 cm

400 / 600 €







**161** Panneau de boiserie en chêne, décapé, à décor de draperie et de frises de feuillage.  
XVIII<sup>e</sup> siècle.  
46 x 66 cm  
200 / 300 €

**162** Attribué à Jan Claudius de COCK (Brussels 1667, Anvers 1735)

Etonnante pendule, traitée en bas-relief de marbre représentant un trophée d'armes, drapeaux, casques et canon, animé d'un enfant casqué à l'antique, aux armes de France.

Le mouvement à coq, indiquant les heures, les jours et les mois, Mouvement en l'état, éclat à l'émail du cadran.

Sur un socle de bois noirci mouluré.

(Quelques petites restaurations).

H. : 29 cm, L. : 48,5 cm, P. : 7 cm.

Epoque Régence  
2 000 / 3 000 €





**163 Ecole FRANÇAISE vers 1700,  
suiveur de Pierre MIGNARD.**

*Portrait du Grand Dauphin*

Huile sur toile.

H. : 39cm ; L. : 31.5cm

Cadre en bois sculpté et doré à fleurettes du XVIII<sup>e</sup> siècle  
(accidents).

600 / 800 €

**164 Plaque de cheminée aux armes de  
Charles Louis Auguste Fouquet, duc de Belle – Isle  
(1684 – 1762), Maréchal de France.**

Ecartelé en 1 et 4 de Fouquet et en 2 et 3 de Lévis.

Milieu du XVIII<sup>e</sup> siècle

Il est petit-fils du surintendant Nicolas Fouquet. Duc de Belle-Isle,  
duc de Gisors et pair de France en 1748, chevalier des Ordres  
du Roi et de la Toison d'or, prince de l'Empire, ministre d'État  
(1756), secrétaire d'État à la Guerre (1758) et maréchal de  
France.

81 x 86 cm

600 / 800 €





### 165 COMMODE DE CABINET EN MARQUETERIE DE MARBRE

Commode de cabinet de forme mouvementé en façade, marqueté toutes faces de plaquettes de marbres, formant des cubes sans fond, en marbre à dominante jaune (Giallo antico) et rouge (Rosso antico) dans des encadrements de marbre vert antique. Le dos à décor de plaquettes rectangulaire dans un encadrement en trompe l'œil. Les fonçures des tiroirs tapissés d'un domino de papier peint à dominante bleue, tandis que l'intérieure de la commode est tapissée du même papier à dominante rouge. L'intérieure des tiroirs est garni d'un ancien velours de soie cramoisie. Entrées de serrure et poignées mouvementées en bronze doré.

Prague ou Italie (Florence ou Naples), Début du XVIII<sup>e</sup>.

Avec sa clef, un petit morceau de la plinthe arrière manquant.

2 000 / 3 000 €

*Ce rarissime meuble miniature, dans son état d'origine, n'est pas facile à situer. En effet, les ateliers de l'Europe de l'Est, ont débouché des ouvriers de l'atelier grand-ducal de Florence. La forme de la commode est plutôt de l'Europe de l'est, peut être Munich. Le décor des cubes sans fond a été très à la mode au XVII<sup>ème</sup>. Un dallage en marbre du XVII<sup>e</sup> siècle au château de la Roche-Pichemer est très proche, quant à sa construction, de notre commode.*

**Vendu sur réitération des enchères selon l'article L. 321-14 du Code de Commerce**



**166 Plaque en marqueterie de marbre** sur fond noir des ateliers grand ducaux de Florence.

Une plaque à décor géométrique en marbre et pierres dures. :

19,5 x 25,5 cm

Florence début du XVII<sup>e</sup> siècle

800 / 1 000 €

**Vendu sur réitération des enchères selon l'article L. 321-14 du Code de Commerce**

**167 Médaille ovale** en marbre blanc représentant un buste d'homme chauve de trois quart drapé à l'Antique, le fond plaqué de jaspe rouge et vert.

Travail Romain du XVIII<sup>e</sup> siècle

25,5 x 22 cm

500 / 800 €



**168** Ecole Française du XVII<sup>e</sup> siècle,  
suiveur de Louis de BOULLOGNE

*Zéphire et Flore*

Toile en tondo

D : 58 cm

Restaurations anciennes

Sans cadre

Reprise de la composition de Louis de Boullogne passée en  
vente en 2008.

1 500 / 2 000 €

**169** Attribué à Georg Raphael DONNER (1693 – 1741)

*Léda et le cygne.*

Plomb fondu et ciselé.

Notre Léda, accompagnée du cygne reprend l'attitude de la  
célèbre Aphrodite accroupie exécutée peut-être par Doidalsès  
de Bithynie au III<sup>e</sup> siècle av. J.-C.

Travail Autrichien du XVIII<sup>e</sup> siècle.

1 000 / 1 500 €



170 Attribué à Jan de BAEN (Haarlem 1633 - La Haye 1702)

*Portrait d'une dame de qualité*

Toile

124,5 x 95,5 cm

Restaurations anciennes

3 000 / 5 000 €

171 **Plaque de cheminée** aux armes de la Maison Le TELLIER de LOUVOIS, duc D'Estrée, entourées du grand collier de l'ordre du Saint Esprit, sous couronne ducale.

XVIII<sup>e</sup> siècle

77 x 78 cm

600 / 800 €





172 Paire de meubles à hauteur d'appui en marqueterie de type Boulle de laiton sur fond de bois noirci et garniture de bronze doré.

Riche décor de rinceaux feuillagés, feuilles d'acanthé, enroulements.

Pieds à gousset.

Montants droits à réserves ornées d'un masque de faune en bronze doré.

Ouvre en façade droite par un vantail bordé d'une frise de feuilles d'acanthé.

Les côtés ornés de bronzes en applique, à décor de personnages symbolisant les saisons.

Plateau de marbre.

Epoque Napoléon III.

H. 111 cm – L. 71 cm – P. 33,5 cm

(Importants accidents et manques).

1 500 / 2 000 €



**173 Commode scribanne en placage de ronce et marqueterie de bois d'essences diverses.**

Courts pieds cambrés, ceux antérieurs à sabots de bronze. Marqueterie à décor de bouquets fleuris dans des réserves. Ouvre en façade par deux tiroirs et un abattant découvrant quatre layettes en escalier et trois niches.

**Travail du Dauphiné du XVIIIe siècle.**

H. 112 cm – L. 122,5 cm – P. 60 cm

(Insolé, accidents au placage)

400 / 600 €

**174 Serviteur de cheminée en bronze ciselé et doré, le support à tête de femme en espagnolette, prolongé par une chute de piastre, le réceptacle en forme de bénitier surmonté d'un dauphin stylisé.**

On y joint une pince à poignée en bronze doré.

Vers 1880.

H. : 71 cm

500 / 600 €







**175 Ecole ESPAGNOLE, dans le goût du XVII<sup>e</sup> siècle.**

*Nature morte à la biche et aux citrons.*

Toile.

169 x 108 cm

2 000 / 3 000 €

**176 Ecole FLAMANDE du XVIII<sup>e</sup> siècle.**

*L'Hiver.*

Statuette en terre cuite originale, représentant un jeune enfant allumant un autel, le bras droit et l'autel en repentir, repris en terre blanche patinée à l'époque.

Milieu du XVIII<sup>e</sup> siècle.

H. : 36 cm

1 200 / 1 500 €





**177 Paire de fauteuils cabriolet en hêtre mouluré sculpté.**

Pieds cambrés nervurés à fleurettes en chute.

Ceinture à traverse en façade mouvementée centrée d'une double fleurette et feuillage comme le sommet de dossier violonné.

Supports d'accotoirs mouvementés disposés dans le prolongement des montants.

Epoque Louis XV.

H. 90 cm – L. 43 cm

300 / 500 €

**178 Console d'applique en chêne sculptée et ajourée.**

Riche décor de feuilles d'acanthe en enroulement, cuirs découpés, chutes de fleurettes, rocaille.

Deux montants cambrés reliés par une entretoise en cuir déchiqueté, ajouré.

Plateau de marbre brèche.

Epoque Louis XV.

H. 84 cm – L. 70 cm – P. 30 cm

(Entièrement décapée, restauration au marbre).

800 / 1000 €



**179 Belle fontaine d'applique en plomb polychrome.**

Base ornée d'un tertre d'où s'échappent des herbes au naturel. La vasque balustre à décor peint de branchages feuillagés et fleuris, présente un dégueuloir à décor d'une tête de dauphin. Couvercle orné de feuillage stylisé.

Epoque XVIIIème.

H. 66 cm – L. 37 cm

Provenance: Boni de Castellane, au château du Marais.  
(Quelques manques à la polychromie, manque le robinet).  
2 000 / 3 000 €



COLLECTION BONI de CASTELLANE



**180 Ecole Flamande du XVII<sup>e</sup> siècle suiveur de Paul de Vos**

*Renard dans un poulailler*

Toile

110 x 143 cm

Petits manques et restaurations anciennes

2 000 / 3 000 €

**181 Commode scribanne** galbée en acajou blond ouvrant à 4 tiroirs sur 3 rangs et un abattant découvrant 16 tiroirs, 2 portes et un secret. Elle repose sur 4 pieds à enroulement (légèrement raccourcis).

H. : 108 cm, L. : 120 cm, P. : 64 cm

BORDEAUX, époque Louis XV.

Ornementation de bronze en partie rapportée.

4 000 / 6 000 €





**182 Rare console d'applique** en cuivre et laiton repoussé, ciselé et doré, à l'imitation d'une console en bois doré de style Louis XV, la ceinture galbée ajourée d'une coquille, les fonds quadrillés sur fond sablé. Les montants, creux, ornés d'un fin décor vermiculé, en console réunis par une coquille ajourée. Restauration à la dorure, quelques vis changées.

Allemagne, XVIIIe siècle.

L. : 116 cm, P. : 65,4 cm.

Cette rarissime console est composée de plusieurs parties assemblées par des vis. On en connaît que très peu d'exemplaires.

3 000 / 4 000 €



## ANCIENNE COLLECTION DES EVÊQUES D'AUCH

**183 Suite de six fauteuils à la reine** en bois naturel mouluré, sculpté.

Pieds cambrés, nervurés, à chutes de fleurs et terminés en enroulements.

Traverse antérieure chantournée, centrée de fleurettes.

Supports d'accotoirs reculés, accotoirs terminés en enroulements.

Dossier droit à sommet mouvementé, centré d'une double fleurette.

Epoque Louis XV.

H. 92 cm – L. 67 cm

3 000 / 5 000 €

**184 Suite de quatre fauteuils à la reine** en bois naturel mouluré, sculpté.

Pieds cambrés, nervurés, à chutes de fleurs et terminés en enroulements.

Traverse antérieure chantournée, centrée de fleurettes.

Support d'accotoirs reculés, accotoirs terminés en enroulements.

Dossier droit à sommet mouvementé, centré d'une double fleurette.

Epoque Louis XV.

H. 92 cm – L. 67 cm

2 000 / 3 000 €

**185 Paire de bergères** en bois naturel mouluré, sculpté.

Courts pieds cambrés à chutes de fleurs et terminés en enroulements.

Supports d'accotoirs mouvementés.

Dossier enveloppant, sommé d'une double fleurette.

Epoque Louis XV.

H. 93 cm – L. 70 cm

1 000 / 1 500 €

**186 Canapé corbeille trois places** en bois naturel mouluré, sculpté.

Pieds cambrés, nervurés, à chutes de fleurs et terminés en enroulements.

Traverse antérieure chantournée, sculptée de feuillage stylisé et centrée, comme le dossier mouvementé, d'une double fleurette.

Epoque Louis XV.

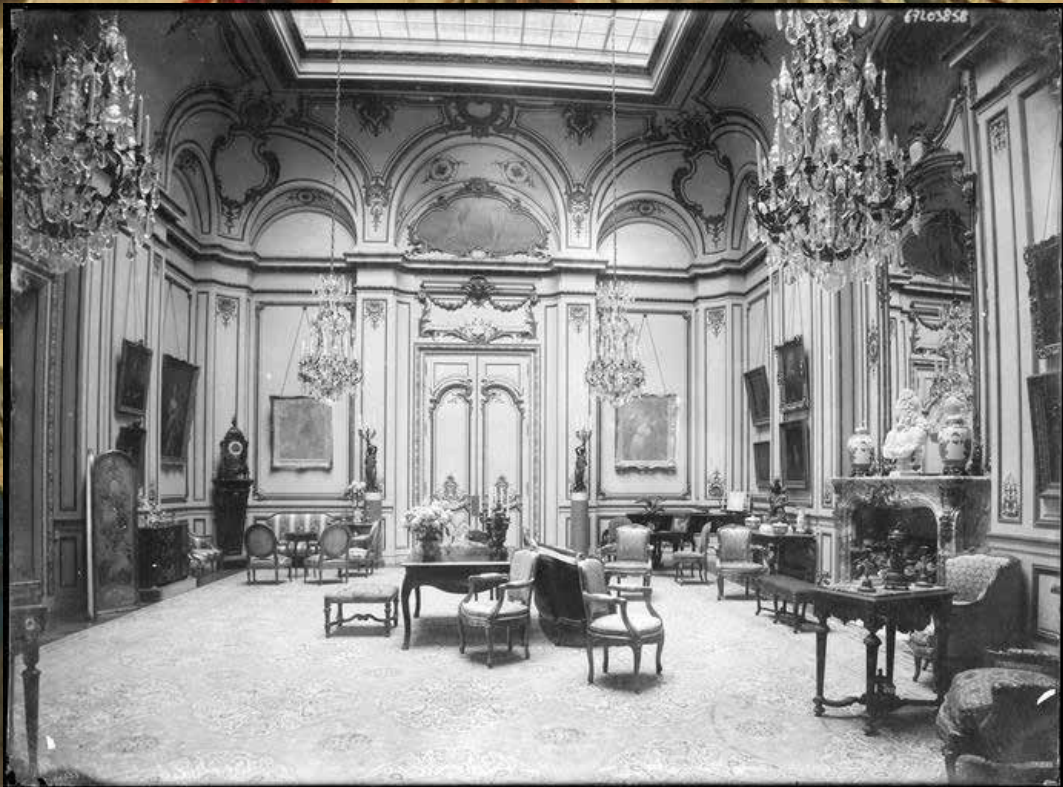
H. 110 cm – L. 193 cm – P. 90 cm

1 000 / 1 500 €

Sera vendu avec faculté de réunion







COLLECTION JULES PORGÈS AU CHÂTEAU DE ROCHEFORT EN YVELINES



187 Paire d'assiettes en porcelaine de Sèvres du XVIIIe siècle  
Une avec marque en bleu aux deux L entrelacés  
A petites palmes, et décor or sur le bord de palmes affrontées  
et motifs rocaille  
Diamètre : 24,5 cm.  
400 / 600 €







188

**Important paravent** à quatre feuilles cintrées sur le haut, à l'encadrement en bois doré à joncs enrubannés d'acanthé, les feuilles peintes de scènes pastorales dans des encadrements rocailles d'après François Boucher (1703-1770). Les panneaux se composent comme suit :

- Le jeune garçon abreuvant son chien en partie haute, la jeune fileuse en partie basse.
- Le joueur de cornemuse en partie haute, la petite beurrière en partie basse.
- Jeune fille à la couronne de fleurs en partie haute, la petite bouvière en partie basse.
- Le montreur de Vue d'optiques en partie haute, la petite jardinière en partie basse.

Vers 1870

H. : 190cm ; Largeur d'un panneau : 55cm (petits accidents à la dorure)

3 000 / 4 000 €

*Notre paravent reprend avec quelques libertés un ensemble de panneaux commandés pour la Marquise de Pompadour vers 1751, et livrés au château de Crécy. Ces panneaux passent ensuite dans les collections du duc de Penthièvre au château de Sceaux en 1769. Saisis à la Révolution, puis vendus en 1793, cet ensemble retourne au château de Sceaux, propriété du duc de Trévise, à l'occasion d'une vente à l'Hôtel Drouot en 1872. L'ensemble réapparaît en vente publique le 10 juin 2018 (Rouillac, Vente Garden Party, lot 64, 400 000 €).*

*Le Château de Rochefort en Yvelines fut construit entre 1899 et 1904 sous la direction de l'architecte Charles Mèwes et du décorateur Georges Hoentschel. Réplique démesurée de l'Hôtel de Salm, actuel Palais de la Légion d'honneur, il fut commandé par le diamantaire Jules Porgès (1839-1921) et son épouse Anna Wodianer (1854-1937), afin de revivre les fastes de l'Ancien Régime, et les délices du XVIIIe siècle.*



189 Ecole Hollandaise vers 1630,  
entourage de Jacob van GELL  
*Chasseurs à l'affut près d'un plan d'eau*  
Panneau  
65,6 x 80,8 cm  
3 000 / 4 000 €

190 *Le bon père secourable*  
Bronze à patine brune représentant un prêtre  
portant secours à un jeune garçon.  
Fin du XVIIIe siècle.  
H. : 27 cm  
1 000 / 1 500 €





191 **Lustre cage en tôle** peinte et fleurs de porcelaine, éclairant à 12 lumières.

Travail de style Louis XV, milieu du XX<sup>e</sup> siècle.

H. : 90 cm, D. : 90 cm

On y joint une paire d'appliques assorties à trois lumières.

1 000 / 1 500 €





192 Tapisserie de Lille, XVIII<sup>e</sup> siècle.

*La Halte des Chasseurs*

Marque de la Ville et la signature de l'atelier : Fleur de lys blanche sur un écu de gueules, entre L et F et Veuve de Guillaume Werniers (active de 1738 à 1778).

H. : 3.18m ; L. : 5.45m

15 000 / 20 000 €



**193 Paire de fauteuils cabriolet** à fond de canne en hêtre mouluré sculpté.

Pieds cambrés nervurés à fleurettes en chute.

Ceinture à traverse en façade mouvementée centrée d'une double fleurette et feuillage comme le sommet de dossier violonnés.

Supports d'accotoirs mouvementés reculés.

Epoque Louis XV.

H. 86 cm – L. 45 cm

800 / 1 000 €

**194 Canapé à fond de canne** en hêtre mouluré sculpté.

Huit pieds cambrés, ceux antérieurs nervurés à fleurettes en chute.

Ceinture à triple évolution mouvementée centrée d'une double fleurette et feuillage comme le sommet de dossier.

Supports d'accotoirs mouvementés reculés.

Epoque Louis XV.

H. 102 cm – L. 174 cm – P. 56 cm

500 / 800 €



195 Rare paire d'encriers rocaille en bronze ciselé et patiné. Ils reposent sur une terrasse asymétrique, à décor de patte de lion et frise d'oves, sur laquelle un vase couvert à décor de mascarons et de guirlandes de laurier formant encrier, accompagné d'un couple de jeunes enfants assis à l'ombre d'un palmier formant support de plume.

(Usures et reprises à la patine).

H. : 19,5 cm, L. : 25 cm, P. : 10 cm

Italie Milieu du XVIII<sup>e</sup> siècle.

3 000 / 4 000 €





**196 Superbe paire d'encoignures galbées** en laque de la Chine et vernis européen.

Courts pieds disposés dans le prolongement des montants cambrés à riches chutes, astragales et sabots de bronze finement ciselé et doré à décor de feuilles d'acanthes, enroulements et fleurettes.

Elles ouvrent en façade par un vantail à décor en panneaux de scènes de Palais animées, flanqué de deux réserves ornées de fleurettes stylisées. L'intérieur du vantail plaqué de bois de rose et amarante à décor d'un losange.

Tablier découpé garni de bronze doré à motifs de cuirs.

Plateau de marbre blanc (rapporté).

Modèle attribué à Jacques Dubois, (vers 1693 – 1763).

Epoque vers 1750 – 1760.

H. 98 cm – L. 83,5 cm – P. 58 cm

(Un pied arrière refait, quelques accidents à la laque).

Durant sa carrière, Jacques Dubois réalise de nombreux meubles, tant en laque d'Extrême Orient, qu'en vernis européen. C'est chez les marchands merciers parisiens que les ébénistes achetaient à grand frais des panneaux de laque importés d'Extrême Orient pour les incorporer dans des meubles.

Une paire d'encoignures proche des nôtres se trouve dans les collections du J. Paul Getty Museum, numéro d'inventaire : 78.DA.119.1 (Fig. 1).

Une paire d'encoignures similaire est passée en vente chez Sotheby's Monaco en 1998.

Bibliographie :

- P. Kjellberg, Le mobilier français du XVIII<sup>e</sup> siècle, Paris, 2002.

8 000 / 12 000 €









**197 Ecole FLAMANDE du XVIII<sup>e</sup> siècle**

*Saint Jean Baptiste.*

Cuivre

Cadre en bois sculpté et doré

20 x 16 cm

800 / 1 000 €

**198 Commode galbée en placage de bois de rose et bois de violette.**

Montants cambrés à chutes, sabots et astragale de bronze doré.

Ouvre en façade galbée par deux tiroirs à traverse.

Plateau de marbre.

Epoque Louis XV.

H. 85 cm – L. 96,5 cm – P. 48 cm

(Quelques accidents au placage, bronzes rapportés).

Estampille de Pierre Fléchy (Reçu maître en 1756)

1 500 / 2 000 €





**199 Paire de Magots** se faisant pendant en porcelaine de Chine représentant deux enfants assis tenant un vase, vêtus d'une culotte corail et d'une veste jaune à fleurs.

Ils reposent sur une base en bronze ciselé et doré à décor de rocaille. (restauration ancienne à une tête)

Epoque Louis XV.

Haut : 17,4 cm.

3 000 / 4 000 €

Objets luxueux et typique des marchands merciers au XVIIIe siècle, promotionnés par cette puissante corporation parisienne, ces bibelots à la mode d'alors, étaient vendus par Dominique Daguerre, Grancher ou Lazare Duvaux qui fournit beaucoup de mobilier à la marquise de Pompadour selon son journal conservé. Ils servaient d'intermédiaire entre l'artisan, l'artiste et le client. Tout le monde connaît l'enseigne de Gersaint, célèbre marchand mercier dont la boutique sise sur le pont Notre Dame attirait tous les regards avec ce fameux tableau de Watteau. Les sujets chinois furent à la mode au XVIIIe siècle. On en trouve sur des bougeoirs, des appliques, encriers, presse-papier, ou des pendules, tout ce qui était possible était envisagé et réalisé par ces marchands de tout, faiseurs de rien.



**200 Secrétaire** en bois laqué à la façon de la Chine. Ouvrant à un abatant, un tiroir et deux portes en partie basse. Ornementation de bronze doré. Dessus de marbre. Style Louis XV.  
H. : 149,5 cm, L. : 82 cm, P. : 46,5 cm  
600 / 800 €

**201 Paire d'appliques rocaille** à deux bras de lumières en bronze très finement ciselé et doré. Riche décor de coquilles, rinceaux, enroulements, et fleurs. Elles portent un Poïçon au C Couronné. XIXe siècle.  
H. : 36 cm  
1 000 / 1 200 €

**202 Important miroir de boiserie** en bois laqué crème, vert et or, à décor sculpté de joncs enrubannés et de feuillages au naturel. La glace en quatre parties. XVIII<sup>e</sup> siècle.  
H. : 150 cm ; L. : 116 cm  
800 / 1 000 €

Voir reproduction en page 4





203 Attribué à Charles-François LACROIX de MARSEILLE

(Marseille vers 1700 - Berlin après 1784)

*Pêcheurs près d'une cascade*

Toile d'origine

31 x 41 cm

3 000 / 4 000 €



**204 Miroir trumeau** en bois relaqué bleu, la glace à encadrement doré sommée d'un cartouche, la toile peinte figurant une scène lacustre avec des pêcheurs, encadrement en bois doré à contours.

XVIII<sup>e</sup> siècle.

H. : 180cm ; L. : 116cm

800 / 1 000 €

**205 Bureau de pente** en chêne.

Pieds cambrés à sabots de bronze doré.

Ouvre en façade par trois tiroirs dont un simulé, un abattant dégageant six layettes et quatre caves en escalier.

Epoque Louis XV.

H. 94 cm – L. 118 cm – P. 47 cm

(Bronzes rapportés, accident à une charnière).

400 / 600 €





**207 Plaque en scagilole** sur fond d'ardoise à décor d'un cheval cabré et d'un dromadaire.  
23,5 x 28 cm  
XVIII<sup>e</sup> siècle  
1 500 / 2 000 €

**206 VINCENNES**

Cheval en porcelaine tendre blanche du XVIII<sup>e</sup> siècle  
Représenté debout, la patte avant droite relevée, sur un tronc et sur base ovale herbacée, égrenures  
VINCENNES, Circa 1750  
Hauteur : 18,5 cm.  
3 000 / 5 000 €

Notes :

Le début de la production de la manufacture de Vincennes trouve souvent son inspiration dans les productions allemandes de Meissen. L'inventaire de 1752 à Vincennes, mentionne quatre chevaux à 10 livres chacun, dans le magasin de blanc, et sept à 3 livres chacun au magasin de rebut ; les premiers exemplaires étant vendus en 1756. Même s'il y a des similitudes dans les modèles entre les manufactures de Menecy et de Vincennes, la blancheur de la pâte de cette dernière reste toujours incomparable.

Un modèle très proche est conservé dans les collections du Art Institute de Chicago et provenant de la donation Mrs Albert J. Beveridge (Inv. 1866.503) ; il est illustré par Tamara Préaud et Antoine d'Albis dans *La Porcelaine de Vincennes*, Paris, 1991, p. 171, n.171.





**208 Paire de vases d'ornement** en bronze finement ciselé et doré, reposant sur un piédoche orné d'une frise de feuille de laurier, le corps du vase à décor de feuilles d'acanthes, long col godronné, anses à enroulements feuillagés.

Socle en marbre blanc rapporté.

Epoque Transition Louis XV - Louis XVI, dans le goût des oeuvres de Jean-Claude Chambellan Duplessis.

H. : 25 cm

1 500 / 2 000 €

**209 Petite table ovale de salon** en placage de bois de violette.

Quatre pieds cambrés à sabots et roulettes de bronze doré, reliés par un plateau d'entrejambe.

La ceinture ouvre par un tiroir.

Plateau de marbre ceint d'une galerie en laiton ajouré.

Epoque Louis XV.

H. 77 cm - L. 45 cm - P. 35 cm

1 000 / 1 200 €





**210 Ecole FRANÇAISE du XIX<sup>e</sup> siècle.**

*Madame Du Barry* (née Marie-Jeanne Bécu) (1743-1793)

Buste en marbre blanc, piédouche en marbre brèche, dans le goût du buste de la favorite de Louis XV réalisé par Augustin Pajou en 1773, conservé au Musée du Louvre.

H. : 77 cm

3 000 / 4 000 €



### 211 MEISSEN

Huit assiettes creuses en porcelaine de Meissen du XVIII<sup>e</sup> siècle  
Circa 1730-40, marques en bleu aux deux épées croisées,  
marques en creux et marques de peintres

A décor « Famille verte », au centre d'un large rocher fleuri avec  
hanneton et papillon dans un médaillon avec double cercles  
bleus, l'aile avec galon rouge et or sur le bord comprenant  
quatre cartouches sur un fond de treillage, une assiette avec  
bord restauré, éclats, quelques usures aux émaux

Diamètre : 21,5 cm.

800 / 1 200 €



212 Petite console d'applique en bois mouluré et sculpté, les  
montant en pilastre orné de goutte et pomme de pin, la ceinture  
semi-circulaire ajourée à décor de fleurons. (Restaurations)  
Epoque Louis XVI.

Plateau en faux marbre moderne.  
H. : 57 cm, L. : 79 cm, P. : 38 cm  
200 / 300 €

213 Paire de chauffeuses en cabriolet, en bois mouluré et  
laqué gris, les pieds fuselés et cannelés.

H. : 78 cm  
Epoque Transition vers 1770.  
Garniture de lampas rose et blanc  
800 / 1 000 €





**214 D'après Claude Michel CLODION (1738 – 1814)**

*Bacchanale avec putti et chèvre*

Bronze à patine brun-noir (usures)

On connaît plusieurs variantes de ce bronze, associant différemment les mêmes putti.

Fin du XVIIIe – Début du XIXe siècle

H. : 21 cm

800 / 1 200 €

**215 Manufacture Royale d'AUBUSSON**

*La pêche chinoise*

D'après un carton de François Boucher, pour la *Seconde Tenture chinoise* tissée par la Manufacture de Beauvais. Le modèle de cette tenture sera présenté au Salon du Louvre de 1742.

Une toile reprenant la même composition (Comte et Comtesse Niel, Christie's 16 avril 2012. Lot 113)

272 x 240 cm

3 000 / 4 000 €





**216 Paire de fixés sous verre** figurant pour l'un le baiser de l'officier, pour l'autre une jeune femme à la poitrine dévoilée dénichuse d'oiseaux courtisée par un galant.

Fin du XVIII<sup>e</sup> siècle.  
H. : 23cm ; L. : 30cm  
400 / 600 €

**217 Paire de gaines** en onyx rose et vert. (Accidents).

XIX<sup>e</sup> siècle  
H. : 108 cm, L. : 32 cm, P. : 24 cm  
800 / 1 200 €





218 Jean Michel MOREAU le JEUNE (1741-1814)

*Portrait de la Reine Marie Antoinette*

Plume et encre brune, signée en bas à droite.

H. :9cm ; L. :8cm

Dans un cadre en bois sculpté et doré aux armes de France vers 1900.

800/1 000 €





**219 Partie de service à thé ou à café** en porcelaine de Sèvres du XVIII<sup>e</sup> siècle  
 Marques en bleu aux deux L entrelacés, lettres date gg pour 1784 et de peintres LB pour Madame Le Bel

A décor d'un semi de fleurs bleues et or, dents de loup or sur le bord, comprenant : un plateau à deux anses L. : 29,5 cm, un sucrier H. : 10 cm et son couvercle, un pot à lait à trois pieds H. : 10 cm (un pied recollé, petites usures à l'or)  
 1 200 / 1 800 €

**220 Gobelet litron**

H. : 6,6 cm et sa sous-tasse D. : 13 cm en porcelaine de Sèvres du XVIII<sup>e</sup> siècle  
 Marques en bleu aux deux L entrelacés, lettres date ff pour 1783, marques de décorateurs LR pour Madame Roguier

A décor d'un semi de fleurs bleues et or, dents de loup or sur le bord ; petites usures à l'or  
 300/500



**221 Bureau à cylindre** en acajou, placage d'acajou moucheté et filets de laiton.

Pieds fuselés cannelés, ornés de quart de jonc de cuivre.

La partie basse ouvre par cinq tiroirs, dont un simulé.

Le cylindre dégage trois caves et trois layettes, plateau escamotable tendu d'un maroquin vert, comme les tirettes latérales.

Le gradin ouvre par trois tiroirs.

Plateau de marbre blanc ceint d'une galerie de laiton ajouré (accidenté).

Fin d'époque Louis XVI.

H. 123 cm – L. 144 cm – P. 73 cm

(Accidents et manques).

1 000 / 1 500 €



222 Paire de candélabres à deux lumières, en bronze et marbre blanc. La terrasse en marbre blanc aux coté arrondis, repose sur quatre pieds toupies, ornée de motif de draperie et de palmes en bronze doré, elle supporte deux sphinges ailées en bronze patiné, dos à dos, leurs ailes soutenant un vase de marbre et bronze doré d'où s'échappent deux bras de lumière à tête d'aigle, de part et d'autre d'une flamme.  
Travail du Nord de la fin du XVIIIe siècle.  
H. : 43 cm.  
2 000 / 3 000 €





**223 Nécessaire à parfum** dans son coffret en placage de palissandre, l'intérieur en soie moirée bleu, contenant six flacons en verre taillé, la monture en argent 800<sup>oo</sup>, une coupelle en argent 800<sup>oo</sup>, un entonnoir en argent 800<sup>oo</sup>, une timbale en argent 800<sup>oo</sup> et un pot à fard en porcelaine de Paris. Le revers du couvercle porte un miroir (brisé). Le coffret estampillé I.B XVIII<sup>e</sup> siècle. (Petit manque au placage)  
H. : 17cm ; L. : 24cm ; P. : 22cm.  
Poids des pièces pesables : 43grs  
800 / 1 200 €

**224 Gobelet enfoncé**, son couvercle et sa sous-tasse en porcelaine de Sèvres du XVIII<sup>e</sup> siècle  
H. : 11 cm, D. : 15 cm.

Marques en bleu aux deux L entrelacés, lettres datée pour 1782, marques de peintre V. pour Madame Weydinger

A décor bleu, vert, rose et or d'un semi de barbeaux, dents de loup or sur le bord ; petites usures à l'or  
800 / 1 200 €



**225 Paire de chaises** en bois naturel, sculpté de frise de feuilles d'eau, ruban et frise de perles, dossier en anse de panier.

Garniture à l'anglaise en cuir fauve.

Style Louis XVI  
H. : 93 cm  
200 / 300 €





**226 Secrétaire à abattant en acajou et placage d'acajou et décor de panneaux de laque du Japon.**

Pieds toupies à sabots de bronze, disposés dans le prolongement des montants arrondis cannelés, foncés de laiton.

Décor de panneaux ornés de paysages animés et d'oiseaux branchés.

Ouvre en façade droite par deux vantaux, un abattant et un tiroir.

Plateau de marbre blanc ceint d'une galerie ajourée.

Époque Louis XVI.

H. 145 cm – L. 90 cm – P. 38 cm

(Accident à la serrure de l'abattant)

2 000 / 3 000 €





**227 Attribué aux frères ROUSSEAU.**

Jules-Hugues dit Rousseau l'Aîné (1743 - 1806), et Jean-Siméon dit Rousseau de la Rottière (1747 - 1822) sculpteurs, peintres et stucateurs.

Paire de panneaux de boiserie à décor en arabesque, vers 1780.

Décor à l'huile sur panneau de sapin. (Restauration)

H. : 160 x 53 cm

La dynastie des ROUSSEAU

Jules-Antoine Rousseau, ornemaniste, décorateur français, (1710 Versailles, 1782 Lardy).

Fils d'Alexandre Rousseau, dit de Corbeil, sculpteur des bâtiments du roi dont il reprit les fonctions en 1725. Il eut deux fils : Jules-Hugues, dit Rousseau l'Aîné, (1743, 1806) ; Jules-Siméon, dit Rousseau de La Rottière, (1747 -1820). Ils reprirent sa succession en 1777.

Auteurs de nombreux décors intérieurs des résidences royales à Versailles (salle du conseil, cabinets des bains de Louis XV et de Marie-Antoinette, bibliothèque de Louis XVI, salon de la Méridienne, cabinet doré de la reine, chambre de Mme Victoire) Trianon (Pavillon français, huit groupes des Eléments et des Saisons, le cabinet des glaces mouvantes), Marly Tuileries, La Muette, Fontainebleau (Boudoir d'Argent, boudoir Turc ) Choisy pour Louis XV, Mme de Pompadour, Louis XVI, Marie-Antoinette et la famille royale. On retrouve ce type de décor peint en arabesque entre la fin des années 1770 et 1790, notamment :

- Le salon d'Argent de Marie Antoinette au Château de Fontainebleau en 1777.

- Le salon de l'Hôtel Megret de Serilly en 1778, conservé au Victoria and Albert Museum.

- Le salon de l'Hôtel de Jean-Baptiste Hosten vers 1790, conservé au J. Paul Getty Museum

4 000 /6 000 €



**228 Paire de chaises** en bois relaqué blanc, dossier lyre en chapeau de gendarme et colonnes cannelées et rudentées, piètement cannelé, dés de raccordement à fleurettes.  
Epoque Louis XVI.  
Garniture de cuir vert usagé. (Renforts et restaurations).  
H. : 87 cm  
300 / 400 €

**229 Bonheur du jour** en bois de placage et marqueterie.  
Pieds gaines terminés par des sabots de bronze.  
Décor marqueté de branchages feuillagés et fleuris présentés dans des réserves.  
La façade ouvre par deux vantaux en partie supérieure, deux tiroirs, un abattant et un tiroir en ceinture.  
Epoque XIXème.  
H. 125 cm – L. 79 cm – P. 45 cm  
600 / 800 €



**230 Table à système** formant coiffeuse en placage de bois de violette.  
Pieds gaines à sabots de bronze doré.  
Ceinture droite ouvrant par un tiroir.  
Le plateau coulissant ceint d'une lingotière, dégageant trois caves.  
Epoque Louis XVI.  
H. 73 cm – L. 80,5 cm – P. 48 cm  
(Insolé).  
1 000 / 1 200 €



**231 N.F.J HOLAIN** (Né à Valenciennes en 1761)  
(d'après)

Paire de candélabres en bronze patiné et doré, figurant un couple de gueux reposant sur un socle en marbre brèche, tenant dans leurs bras un bouquet de quatre lumières à décor de feuilles d'eau et de feuilles au naturel.

Fin du XVIIIe siècle.

H. : 82cm

Originaire de Valenciennes, Holain est actif à Paris vers 1780. Installé rue du Faubourg Saint Antoine, il expose deux bustes en terre cuite au salon de 1791.

Il est tout à fait exceptionnel de rencontrer un sujet de genre et surtout des mendiants sur une paire de candélabres en bronze de cette taille et de cette qualité. Le soin apporté au rendu des textures et des pièces rapiécées, l'expression caricaturale des

visage de ce couple, tous ces détails sont caractéristiques de l'oeuvre de cet artiste.

On retrouve ainsi en pleine période Néoclassique, la persistance d'un certain goût flamand pour les sujets de genre.

L'importance de ces candélabres témoignent d'une commande prestigieuse d'une grande famille du Nord de la France au début de la Révolution.

Les figures de notre couple de gueux est une reprise de deux terres cuites signés Holain (vente Sotheby's, Paris, 24 mars 2005, lot 73).

une figure de vieille mendicante en terre cuite à la même échelle (52 cm)

(Vente Ader. Paris, 24 mars 2014 Lot 93)

12 000 / 15 000 €





**232 Suite de huit fauteuils à la reine** en hêtre mouluré, sculpté, délaqué.  
 Pieds fuselés et cannelés, la traverse antérieure cintrée.  
 Supports d'accotoirs reculés en balustres, accotoirs terminés en enroulement.  
 Dossier ajouré orné d'une lyre.  
 Epoque Louis XVI.  
 H. 90 cm – L. 53 cm  
 (Equerres de renfort, quelques manques au dossier).  
 Garniture de cuir fauve, on y joint 8 galettes en velours)  
 4 000 / 6 000 €

**233 Belle pendule portique** en marbre blanc, marbre noir et riche garniture de bronze ciselé doré.  
 Quatre pieds toupies. Base à ressaut.  
 Deux montants droits sur deux pattes griffues de bronze et ornées de médaillons genre Wedgwood en partie haute et basse. (Manques des pieds)  
 Cadran tambour émaillé signé « Dautel fils à Paris »  
 Surmonté d'un vase à anses enroulées et empli de fruits.  
 Epoque fin XVIIIe.  
 H. 54 cm – L. 36 cm  
 800 / 1 200 €





**234 Table à jeu à combinaison** en acajou, placage d'acajou, filets de bois de roses et ébène.

Pieds fuselés, montants droits cannelés.

Plateau s'ouvrant en deux parties, dégageant deux jeux de tric-trac.

Epoque première moitié du XIXème.

H. 80 cm – L. 81 cm – P. 40 cm

(Accidents).

600 / 800 €

**235 Jeu de 32 cartes types populaires**, petits métiers, personnages mythologiques. Présenté dans sa boîte d'origine avec la carte du « Perruquier », collé sur le couvercle.

Complet, 32 cartes gravées et réhaussées, dos vierge et angles carrés.

Taille : 9.5cm X 6cm

France, Paris, vers 1835.

Bon état, petits manques sur la face antérieure de la boîte. 1

1 000 / 1 200 €

*On retrouve un jeu similaire dans l'exposition « Cinq siècles de cartes à jouer en France » à la bibliothèque nationale-galerie Mansart-septembre 1963, collection des papeterie Grimaud (n 249).*







**236 D'après Christophe-Gabriel ALLEGRAIN**  
(1710-1795)

Buste de la baigneuse.

Marbre blanc.

H. : 70 cm

La baigneuse fût commandée par les Bâtiments du Roi en 1755, cette baigneuse fait d'abord l'objet d'une esquisse, exposée au Salon de 1757. Le marbre est présenté dix ans plus tard au Salon de 1767. Louis XV offre la statue en 1772 à Madame du Barry, qui la place dans le parc du château de Louveciennes.

« Belle, belle, sublime figure, ils disent même la plus belle, la plus parfaite figure de femme que les modernes aient faite. » (Diderot, Bouquins, p. 800.)

2 000 / 2 500 €



**237 Ecole française vers 1790**

*Portrait d'un jeune garçon dessinant*

Miniature ovale, cadre en bronze à frises de perles.

H. : 6,5 cm ; L. : 5,2 cm

600 / 800 €

**238 Commode en acajou** et placage d'acajou, ouvrant à trois tiroirs, poignées tombante de laiton doré, montant à colonnes cannelées, elle repose sur quatre pieds toupie. (Manques).

Dessus de marbre gris Sainte Anne.

Fin de l'époque Louis XVI.

H. : 92 cm, L. : 127 cm, P. : 60 cm

800 / 1 000 €

**239 Cartel d'applique** en bronze ciselé et doré en forme de cartouche, surmonté d'un pot à feu et de deux flammes, décor de graines en culot et en pendeloque. Les côtés ornés de larges feuilles d'acanthe et de grille rocaille. (Le cadran rapporté, suspension du balancier remplacée, avec un balancier).

Mouvement signé de *Joseph Frantz Flustos Wienn.*

Travail autrichien vers 1780.

H. : 68,5 cm

1 000 / 1 500 €





**240 Paire de tabourets** rectangulaires en bois mouluré, relaqué crème et rechargé or.  
Pieds fuselés, cannelés.  
Ceinture droite à deux réserves moulurées.  
Travail italien vers 1800.  
Garniture de cuir.  
H. 50 cm – L. 60 cm – P. 40 cm  
(Equerres de renforts et restaurations).  
600 / 800 €

**241 Attribué à Joseph CHINARD (1738 - 1814)**  
L'enfance de Bacchus.  
Tondo en bronze finement ciselé, à double patine, encadrement à motif de frise de feuilles d'eau.  
Fin du XVIIIe siècle.  
D. : 35 cm  
Le musée des Beaux Arts de Lyon conserve un médaillon sur le même sujet.(B476)  
1 500 / 2 000 €





**242 Paire de vases montés** en marbre, bronze ciselé, doré et patiné, et porcelaine.

Reposant sur une base carrée en marbre blanc à quatre pieds toupies, le piédocouche en bronze à décor de frises de perles soutient un vase en porcelaine à fond céladon décoré d'un médaillon de fleur (rapportés) monté dans des feuilles d'acanthé, les anses figurant des chien barbet en bronze patiné de chaque côté du col.

Fin de l'époque Louis XVI.

Vases changés.

H. : 28 cm

1 000 / 1 500 €



**243 Petite commode** en placage de bois de rose en frisage, ouvrant à trois tiroirs en façade, reposant sur des pieds antérieurs galbés.

Plateau de marbre brèche (rapporté)

Epoque Transition Louis XV-Louis XVI (bronzes rapportés)

H. : 82cm ; L. : 64cm ; P. : 35cm

1 000 / 1 200 €



**245 Table tric trac** en acajou et placage d'acajou, ouvrant à deux tiroirs, le plateau réversible, reposant sur quatre pieds fuselés cannelés. Ceinture ceint d'une lingotière en cuivre. Avec quelques pions et ustensiles de jeux. Epoque Louis XVI.

Insolé, bronzes en partie rapportés

600 / 800 €

**244 Petite console** en bois sculpté et décapé, les pieds galbés réunis par une entretoise portant une urne, la ceinture ajourée d'une frise de grecque à guirlandes de lauriers en chute.

Fin du XVIIIe siècle.

600/800 €

**246 Paire de chenets** en bronze ciselé et doré, reposant sur quatre pieds à feuilles d'eau, la terrasse agrémentée de rosaces, de guirlandes de fruits et ajouré au centre d'un soleil rayonnant, surmonté de putti se réchauffant auprès d'une vasque enflammée.

Modèle Louis XVI réalisé vers 1820.

H. : 28,5cm ; L. : 27,5cm (manque un pied)

1 000 / 1 200 €





**247 Cartel d'applique en bronze ciselé doré.**

Modèle classique à cadran émaillé signé : « Ratel 53 rue Monsieur Le Prince » Henri Paul Ratel (1850 – 1900), flanqué de tors de lauriers, noeud de rubans et surmonté d'un vase à l'antique.

Style Louis XVI du XIXe.

H. 44 cm – L. 25 cm

600 / 800 €

**248 Turquoise à la grecque en bois mouluré et sculpté, relaquée blanc, elle repose sur six pieds tronconiques à renflement orné de stries verticales, la ceinture ornée de part et d'autre du pied central de motif sculpté de grecque, dès de raccordement orné de fleurettes, accotoir et dossier légèrement renversé à décor de fleurons.**

Epoque Directoire.

H. : 80 cm, L. : 174 cm, P. : 64,5 cm

Garniture de tissus rayé blanc et rouge moderne.

600 / 800 €

**249 D'après Barnabé Augustin de MAILLY (1732- v. 1793).**

Flambeau de l'écritoire de Tcheshmé.

Bronze ciselé et doré.

Reprise d'une paire de flambeau commandé par l'Impératrice Catherine II de Russie à l'orfèvre parisien et peintre sur émail de Mailly. Offerte à l'ordre militaire de Saint Georges elle devait commémorer la destruction par les russes de la flotte turque dans la baie de Tcheshmé. Conservé au Musée de l'Hermitage

Monté en lampe.

Vers 1900.

H. : 30,5 cm

300 / 400 €





**250** Élégant bureau plat de dame en acajou et placage d'acajou ronçoux, ornementation de bronze ciselé et doré, il repose sur quatre pieds gaines, les angles à décor de filet à enroulement de ruban et de perles de bronze doré, et bague de raccordement à motif de feuilles d'eau, la ceinture ouvrant à un tiroir, entrée de serrure et filet de feuilles, le plateau rectangulaire ceinturé d'une lingotière, dessus de cuir fauve.

(Transformations, le plateau probablement rapporté)

Attribué à Jean - Henri Riesener

En partie du XVIII<sup>e</sup> siècle.

H. : 73 cm, L. : 97,5 cm, P. : 110 cm.

Une table à jeux similaire, estampillée J.H. RIESENER.

Vente Boniface de Castellane et Anna Gould. Paris 7 mars 2017. Christie's. Lot 53.

4 000 / 5 000 €





**251 Commode en acajou et placage d'acajou.**

Pieds en jarret griffus en bois patiné à l'imitation du bronze.

Montants en colonnes détachées à chapiteaux ciselés de frises de feuilles d'eau, surmontés d'une acanthe en applique.

Ouvre en façade à décrochement par quatre tiroirs, dont un en ceinture formant écritoire.

Les poignées de tirage sont à décor de profils de guerriers casqués à l'antique.

Plateau de marbre noir de Belgique.

Epoque Empire.

Porte deux étiquettes sous le marbre : « Monsieur E. Macary Sous-officier au 3ème Colonial – Rochefort ».

H. 85 cm – L. 113 cm – P. 57 cm

(Un côté entièrement déplaqué, quelques accidents de placage)

300 / 500 €



**252 Athénienne en bronze patiné et doré, le plateau circulaire en marbre bleu turquin dans un entourage simulant un lambrequin, il repose sur trois pieds à tête et pattes de bouc, réunis par un plateau d'entretoise en marbre et une entretoise triangulaire en bronze soutenant un pot à feu en bronze doré.**

Petits pieds boules aplatis. (Quelques petits manques).

H. 84 cm, D. :34,5 cm

Travail de la fin du XVIIIe siècle.

3 000 / 4 000 €







**253 Pendule borne** en bronze ciselé doré.  
 Base en plinthe, décor d'acanthes, rais de coeurs, sphinx ailés.  
 Cadran de bronze signé : *LEDURE bronzier, HEMON horloger*  
 flanqué de torches enflammées.  
 Epoque Restauration.  
 H. 42 cm – L. 27 cm – P. 17 cm  
 1 000 / 1 200 €

**255 Claude RAMEY (1754-1838)** attribuée à.  
 Sculpture en bas-relief en cire sur fond d'ardoise.  
*Procession funéraire.*  
 H. 12,5 cm – L. 50 cm  
 (Accidents et manques).  
 800 / 1 200 €

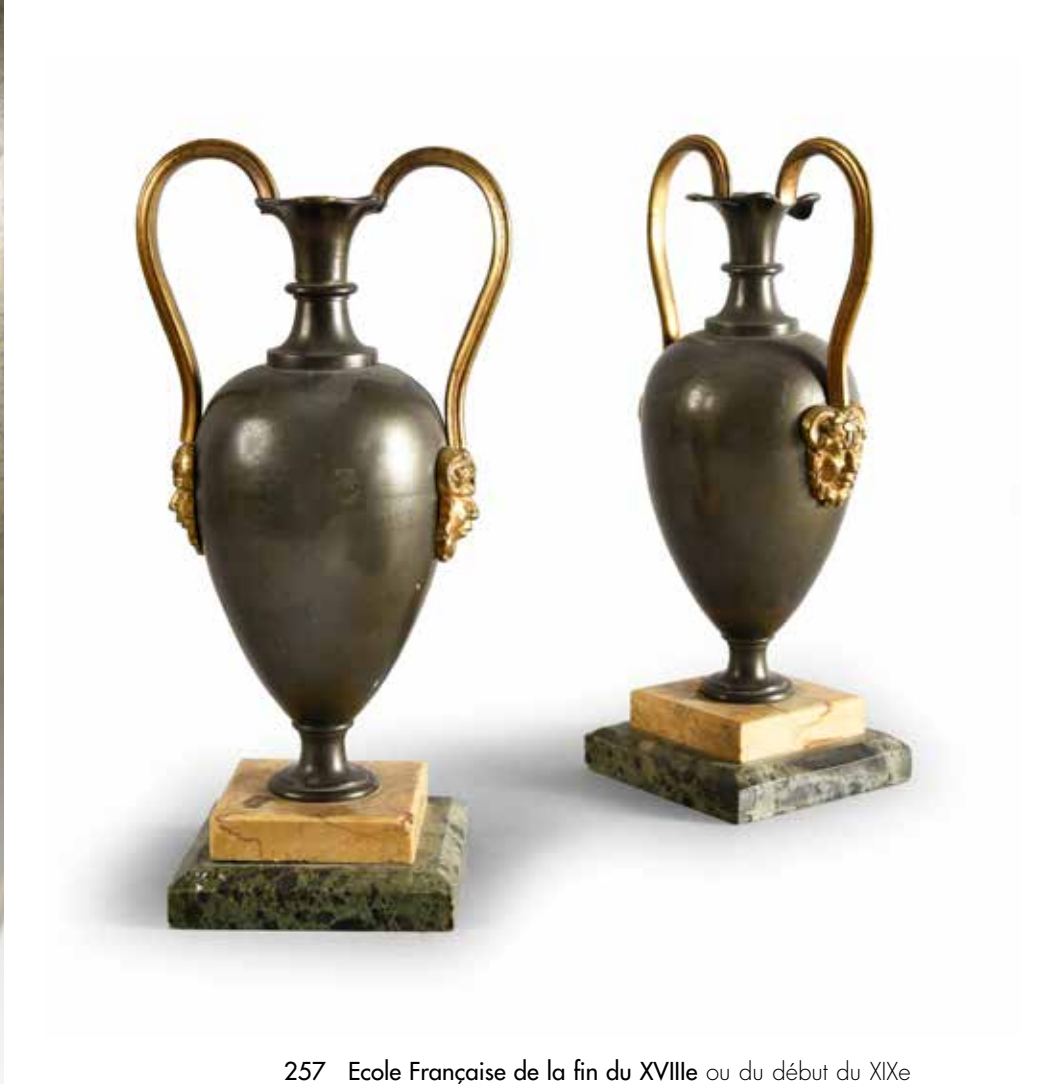


**254 Buste en albâtre** sculpté représentant probablement le  
 Maréchal Ney, Prince de la Moskowa, en tenue civil, portant la  
 légion d'honneur.  
 Piédouche à canaux ceint d'un tore de laurier grainé.  
 Vers 1810.  
 H. : 36 cm  
 1 000 / 1 200 €





**256** Paire de vases ovoïde en métal à patine canon de fusil, anses à tête de faune en bronze doré. Ils reposent sur un socle en marbre jaune de Sienne et un contre socle en marbre vert. Travail de Style néo-classique.  
H. : 31 cm  
200 / 300 €



**257** Ecole Française de la fin du XVIIIe ou du début du XIXe siècle.  
*L'assemblée des Dieux.*  
Plaque en bronze très finement ciselé à patine brune représentant Mercure, Bacchus, Neptune en position d'offrande autour de Jupiter et Junon assis en majesté.  
H. : 13,5 cm, L. : 40 cm  
800 / 1 000 €





258 Paire de girandoles à six bras de lumière en bronze doré, cristal de roche et verre bleu, le vase de forme balustre d'où s'échappe le bouquet de lumière, surmontée d'un poignard à pans, portant au sommet six petit sbras à pampilles. Travail d'Europe du Nord de la fin du XIX<sup>e</sup> siècle, début du XX<sup>e</sup> siècle.  
H. : 93cm  
3 000/4 000 €



**259 Paire de flambeaux** en bronze finement ciselé et doré à base carrée à décor de feuilles d'acanthé et frise de perle, le fût en demi-colonne cannelée à asperges soutenant un vase à godron formant binet.

Fin du XVIIIe siècle.

H. : 29 cm

800 / 1 000 €

**260 Console demi-lune** en placage de bois fruitier.

Pieds griffus, réunis par une tablette d'entrejambe.

Montants en gaines à sommet de têtes de femmes à l'antique.

Ceinture unie rythmée d'étoiles et de mascarons dorés.

Plateau de marbre bleu turquin.

Travail italien du début du XIXe.

H. 95 cm – L. 144 cm – P. 66 cm

(Quelques éclats au placage).

1 200 / 1 500 €



**261 Fauteuil d'apparat** en hêtre (anciennement laqué) mouluré et sculpté, les pieds avant en balustre plat opposés, les accotoirs à rouleau à fleur de Lotus, la ceinture légèrement cintrée sculptée d'une frise de feuilles et fleurettes, dossier droit à cannelures. (Accidents, renforts métalliques, fortement piqué, en l'état).

Modèle attribué à Jacob - Desmaller (1769 – 1840)

On retrouve ce type de fauteuil dans la production de Marcion ou de Jacob Desmaller avec quelques variantes, souvent livré pour les résidences impériales, telle Fontainebleau, Compiègne, la Malmaison ou le grand Trianon.

Garniture de velours de laine jaune frappé.

H. : 97 cm, L. : 68,5 cm, P. : 55 cm

300 / 500 €



**262 Pendule en bronze doré et placage de loupe de thuya**, reposant sur un socle quadrangulaire à tore de laurier en applique, surmonté d'un ange tenant un arc et portant le mouvement qu'il découvre sous un voile. Le cadran signé Piolaine.

H. : 43cm

Epoque Empire.

1 000/1500 €

*Michel-François Piolaine, reçu Maître le 11 Août 1787. Il exerça rue des Gravilliers de l'An VII à 1810. Notre modèle reprend dans ses grandes lignes la célèbre pendule dite « à la lanterne magique », très en vogue dans le premier quart du XIXe siècle.*



**263 L'après L'ANTIQUE.**

*L'Apollon du Belvédère et Diane.*

Paire de bustes en bronze ciselé à patine noire, sur un socle de bois noirci tourné et un contre socle en marbre rouge griotte d'Italie.

Fin du XVIII<sup>e</sup> – début du XIX<sup>e</sup> siècle

H. : 43,5 cm, H. : buste 27 cm.

2 000 / 3 000 €

**264 Suite de douze chaises en acajou et placage d'acajou.**

Pieds postérieurs sabres, ceux antérieurs fuselés à bulbes godronnés.

Ceinture droite.

Dossier renversé à un bandeau orné d'un losange à moulure saillante sous une grille à croisillons.

Epoque début XIX<sup>e</sup>.

H. 84 cm – L. 43 cm

(Équerres de renforts).

2 000 / 3 000 €











**265 Bergère en acajou et placage d'acajou, bronze patiné et doré, elle repose sur des pieds sabres, les pieds avant à patte de lion en bronze, la ceinture cintrée, les accotoirs ornés de deux importantes figures de sphinges en bronze finement ciselé patiné et doré, le dossier légèrement cabriolet, belle ornementation de frises et de rosaces de bronze doré. (Restaurations)**

Debut du XIXe siècle.

Garniture de soie jaune

H. : 93,5 cm, L. : 64 cm, P. : 47 cm

1 200 / 1 500 €

**266 Console en acajou et placage d'acajou.**

Base en plinthe.

Montants en gaine à décor de bustes et pieds de femmes à l'antique en bronze patiné.

Elle ouvre en ceinture droite par un tiroir en longueur.

Plateau de marbre.

Epoque Empire.

H. 86 cm – L. 98 cm – P. 44 cm

(Manque l'entrée de serrure, quelques accidents au placage).

**267 Darte**

Pendule en porcelaine de Paris, le vase de forme corbeille à fond noir à décor de rinceaux dorés, d'oiseaux exotiques et chinois polychromes, ajouré à la base. Le Cadran à décor de puttis tenant des cornes d'abondance. A l'intérieur du vase, un réceptacle en zinc destiné à accueillir un bouquet de fleurs séchées.

Epoque Charles X.

H. : 28,5cm

1 500 / 2 000 €





**268 MARÉCHAL OUDINOT** - Légumier couvert en argent, les anses dédoublées en col de cygne aux attaches feuillagées. Le couvercle bordé d'une frise de feuilles d'eau. La prise en pomme de pin sur une base feuillagée. Paris 1809-1819.  
Orfèvre, Jean-Baptiste Potot, insculpé en 1800.  
Le corps et le couvercle ornés des armes de Nicolas-Charles Oudinot (1767-1847), duc de Reggio, maréchal d'Empire en 1809.  
Longueur aux anses, 28cm.  
Poids, 1336 grammes.  
Légers chocs et rayures d'usage  
1 000 / 1 500 €

Une paire de légumiers identiques mais aux poinçons 1798-1809, vente Artcurial, Paris, 13 juin 2017.  
Il est probable que notre légumier fasse partie d'un ensemble commandé vers 1809 à l'occasion de l'élévation à la dignité de maréchal d'Empire.

**269 Barre de foyer** en bronze ciselé doré et patiné à décor de deux sphinx ailés. (Usures à la patine).  
Epoque empire.  
H. : 36 cm, L. : 114 cm  
500 / 600 €





**270 Ecole ROMAINE vers 1825/30**

*Portrait d'Antonio CANOVA (1757 - 1822)*

Marbre.

Ce buste est à rapprocher d'un buste attribué à Adamo Tadolini daté des années 1822/1825, réalisé par le dernier assistant de Canova d'après son masque mortuaire, récemment acquis par le Rijksmuseum.

H. : 52 cm

2 000 / 3 000 €



**271 Paire de coupes Médicis** à anses, en bronze ciselé et patiné, le piédoche à décor de feuilles d'acanthes et palmettes, la coupe godronnée à bordure à décor de frise de feuilles d'eau, au centre de la coupe une figure de tête de Méduse. Elles reposent sur un socle de marbre bleu Turquin.  
Travail Italien d'époque néo-classique  
H. : 22 cm, D. : 25 cm  
1 000 / 1 500 €

**272 Suite de huit chaises** en bois naturel.  
Pieds sabres, traverse antérieure légèrement cintrée.  
Dossier à bandeau surmonté d'un motif de bronze en applique aux attributs de la musique, flanqué de rameaux fleuris.  
Epoque début XIXe.  
H. 85 cm – L. 46 cm  
3 000 / 4 000 €





**273 Benedetto BOSCHETTI (1820 - 1860)**

Vase en bronze ciselé et doré, sur un socle de marbre vert de mer et noir. Signé B. BOSCHETTI. Roma.

Rome, milieu du XIXe siècle.

H. : 70 cm

Notre vase à été réalisé d'après un vase antique romain en marbre conservé dans la Galerie de Candelabri au Musée du Vatican.

L'atelier de Benedetto Boschetti, situé au 74, via Condotti au coeur de Rome est devenu de part la qualité des oeuvres produite un incontournable pour les voyageurs du Grand Tour.

Ce type de vase répondait exactement à ce type de clientèle.

15 000 / 18 000 €



**275 Coffret rectangulaire** en bois teinté ouvrant à un couvercle et un abattant, découvrant neuf plateaux contenant environ 200 moulages d'intailles ou de médailles d'hommes illustres dont Duguay Trouin, Montaigne, Léopold 1<sup>er</sup> roi des Belges, Napoléon II, Jean Philippe Rameau...  
 Seconde moitié du XIX<sup>e</sup> siècle.  
 H. : 21 cm ; L. : 36.5 cm ; P. : 28.5 cm  
 400 / 600 €



**274 Wegwood**

**Buste en Biscuit** dit « Black basalt » représentant Horace et Faustine la jeune, épouse de Marc Aurèle, reposant sur un piédoche circulaire.

Marque Wedgwood sur le buste et le socle.

Début du XIX<sup>e</sup> siècle.

H. : 52 cm et 51 cm

*La technique du black basalt trouve son aboutissement dès 1768 dans l'œuvre de Josiah Wedgwood. Avec son aspect mat et froid, cette matière permet d'imiter le bronze tant dans les formes que dans la patine.*

2 000 / 3 000 €

**276 Petit guéridon porte pelote** en citronnier tourné, partiellement noirci, le panier à balustré d'os.

Étiquette : *Magasin de Nouveautés de Socard Aîné Place de l'Herberie à Lyon.*

Vers 1820.

H. : 60 cm

500 / 600 €





**277 Ecole ANGLAISE du début du XIX<sup>e</sup> siècle.**

Élément d'un décor en bas relief sculpté en marbre blanc, en partie inférieure un vase couvert à décor de feuilles d'acanthé de godrons et palmettes, reposant sur une demie colonne, ornée d'un blason portant d'anciennes trace de polychromie, probablement pour des armes Anglaises.

En partie supérieure, une jeune femme à l'antique accoudée à une urne un livre à la main.

Début du XIX<sup>e</sup> siècle.

H. du vase : 100 cm, H. : de la vestale 72 cm.

Présenté sur un support en bois laqué moderne.

2 000 / 3 000 €





279 Ecole ITALIENNE du XIX<sup>e</sup> siècle.

*Cupidon et les muses.*

Encre, dessin double face.

17 x 17 cm

300 / 400 €

280 Table de bibliothèque à l'Égyptienne formant bureau en acajou et placage d'acajou, reposant sur quatre pieds en jarret de lion surmonté d'une tête d'égyptienne, ils reposent sur un plateau en placage d'acajou, une découpe cintrée sur une face, il ouvre à 5 tiroirs sur deux rangs et deux tablettes latérales, le plateau garni de cuir noir.

(Manque les entrées de serrure, quelques fentes et sauts de placage)  
Vers 1800.

H. : 74,5 cm, L. : 149,5 cm, P. : 84 cm

1 200 / 1 500 €





## ORIENTALISME

**281** **Écuelle couverte en cuivre ciselé doré dit Tombak**, le couvercle à décor sur la bordure d'une frise de fleurs et de fruits, le dessus d'un motif de feuilles d'acanthé, la prise fondue en forme de feuillage et de graine. L'intérieur de la l'écuelle étamée. Usures à la dorure.  
H. : 12,5 cm, D. : 19 cm  
Constantinople vers 1800.  
2 000 / 3 000 €

**282** **Paire de flambeaux en Tombak**, à décor ciselé de guirlande de fleurs.  
Constantinople début du XIXe siècle  
H. : 20 cm  
800 / 1 000 €

**283** **Grenade et pomme en cuivre repoussé et doré (Tombak ?)** à décor de d'arbre fruitier, oiseaux, paon, félin, lapin et insectes.  
H.: 8 cm  
Travail de la fin du XVIIIe ou début du XIXe siècle.  
Ils sont présentés sur deux candélabres en terre émaillée turquoise.  
H.: 13 cm  
2 000 / 3 000 €





**284 Brûle-parfum** en filigrane d'argent tripode sur plateau à l'image des brûle-parfums en Tombak que l'on rencontre à partir du XVIIe siècle, riche décor foisonnant d'entrelacs d'influence baroque, un pied central à décor d'une boule de vermeil sertie de pastilles de corail, le couvercle surmonté d'une figure stylisée de colombe. (Petits accidents).

H. : 22 cm, D. : 19 cm  
Empire Ottoman, XIXe siècle  
1 500 / 2 000 €

**285 Deux aiguières**, en cristal multicouches taillé, émaillé d'un décor de fleurettes et rinceaux dorés. (Accidents aux bouchons).

Bohême XIXe siècle pour l'empire Ottoman.  
H. : 34 et 32 cm  
400 / 600 €

**286 Tasse couverte et sa sous tasse**, en argent 800e, à décor giloché, anse courbe à décor de paon, le couvercle à prose en forme de cerf.

Turquie XIXe siècle.  
H. : 16 cm  
475 g  
800 / 1 000 €





**287 Khanjar, poignée en néphrite blanche** ornée de pierreries de couleur rubis et émeraude sertis d'un filet or, lame en damas monogrammée décorée de calligraphies sur un fond étoilé.

XX<sup>e</sup> siècle.

Long. : 41 cm

500 / 600 €

**288 Kard, poignée en jade épinard**, lame en damas, talon polylobé décoré de rinceaux argent et or, son fourreau aux garnitures en métal doré recouvert d'un velours rouge usagé.

XIX - XX<sup>e</sup> siècle.

Long. : 38 cm

1 200 / 1 500 €

**289 Khanjar Inde Moghol**, poignée en jade sertie de cabochons de verre rubis et émeraudes reliés par des filets or à motifs végétal, lame courbe en damas ornée d'un médaillon polylobé damasquinée d'or et de rinceaux.

On y joint son fourreau recouvert d'un tissu usagé.

XIX<sup>e</sup> siècle

L. : 36 cm

1 200 / 1 500 €

**290 Exceptionnel vase en émail Bressan.** à décor en émail polychrome sur paillon d'argent guilloché et application de motif en or gravé. Le pied à décor de trophées d'arme à la Turc.

Le pied contient une boîte à musique.

(Restauration visible au piedouche).

Travail Bressan pour le marché Ottoman.

De part sa taille tout à fait inhabituelle il s'agit sûrement d'une oeuvre de commande ou d'une oeuvre réalisée en vue d'une Exposition Universelle.

Le shah d'Iran commandera notamment un ensemble de bureau en 1900.

H. : 20,5 cm

1 500 / 2 000 €





**291 Poire à poudre Inde Gujarat** en forme de nautile ornée de plaquettes de nacre fixées par un cloutage en laiton, agrémenté de deux anneaux de suspension, bouchon en ivoire sculpté en forme de fleurs de lotus.

Fin du XIX<sup>e</sup> siècle.

L. : 18 cm

800 / 1 000 €

**292 Jambiya, Inde Gujarat,** pommeau en bois orné de plaquettes de nacre fixées par un cloutage en laiton, orné de fixations en métal doré lame courbée à arête centrale en damas, talon polylobé décoré de rinceaux et inscrit de formules religieuse damasquinée or.

XIX-XX<sup>e</sup> siècle

L. : 39 cm

800/1 000 €

**293 Kard, Indo-Portugais poignée en néphrite** sculptée d'un prêtre tenant une bible, lame droite en damas inscrite d'un monogramme, talon décoré de rinceaux damasquinés en argent.

XIX - XX<sup>e</sup> siècle.

L. : 28.5 cm

500 / 600 €

**294 Miniature à la gouache** réhaussée à l'or sur page cartonnée figurant une Princesse Moghol entourée de ses servantes.

Inde du nord, XIX<sup>e</sup> (usures)

H. : 26 cm ; L. : 18 cm

300/400 €





295 Antoine Ignace Melling (1763-1831)  
 Vue de la seconde cour intérieure du sérail  
 Intérieur d'une partie du harem du grand seigneur  
 Palais de Beschik-Tasch  
 Suite de trois gravures à l'eau forte par Schroeder et Desmaisons  
 H. :50cm ; L. :80cm  
 (déchirures aux marges, petits accidents)  
 2 000 / 3 000 €



**296 Kard, Indo-Portugais poignée en néphrite** sculptée d'un prêtre tenant une bible, lame droite en damas inscrite d'un monogramme, talon décoré de rinceaux damasquinés en argent.  
XIX-XXème siècle.  
Long. : 28,5 cm  
500 / 600 €



**297 Kard, poignée en cristal de roche** cannelée, talon damasquiné décoré de rinceaux, lame en damas.  
XXème siècle.  
Long. : 27 cm  
500 / 600 €

**298 Poignard Pesh-kabz, poignée en jade néphrite vert,** lame courbe en damas damasquinée décoré de rinceaux.  
XXème siècle.  
Long. : 31 cm  
600 / 800 €

**299 Page de Calligraphie Indo-Persane** sur papier enluminé présentant une écriture nasta'liq sur un fond nuageux et or encadré par un semi de fleurs et de rinceaux mouchetés. (Taches)  
XIXème siècle.  
H. : 29cm ; L. : 39 cm  
300 / 400 €





**300 Rare tablette d'ambre gris dit « MEISK-I AMBER »**

Portant du côté Tughra : « Afiyet » et « Sihat »

Du côté Poème : « Olursa seza sehre endar Her su/ safa-bahs  
Oldu Asik-i hak hos su.

XVIIIe siècle.

H. : 4.5cm ; L. : 6.4cm

6 000 / 8 000 €

*Les tablettes d'ambre gris furent utilisées dans le monde ottoman au cours du XVIIIe siècle afin de développer les sens et de renforcer le cœur, en les faisant fondre dans du café chaud.*



301 Statuette de janissaire en bronze finement ciselée et dorée, représenté debout le sabre à la main et coiffé d'un turban. Montée sur une tige d'acier, probablement un élément d'un cabinet.

H. du sujet : 14 cm, H. totale : 19 cm

Epoque Louis XIV.

Présenté sur un socle de vieux velours cramoisi.

Etiquette de : Léon GRUEL Objets et livres anciens. 418 rue Saint Honoré Paris. N°206978.

600 / 800 €



### 302 Importante pendule de cheminée

En bronze ciselé doré et marbre blanc, ornée d'une représentation de la reine Louise-Marie des Belges, née princesse d'Orléans (1812-1850), posant près d'un prie-Dieu. La face avant est appliquée d'un blason aux armes de la Maison royale de Belgique et d'un blason aux armes de la Maison d'Orléans, sur chacune des colonnes apparaissent le monogramme de la reine et celui de son époux le roi Léopold Ier de Belgique. Le cadran central en émail blanc avec chiffres des heures en lettres romaines est entouré d'un décor ciselé en bronze doré retenu par deux lions et encadré du collier de l'ordre de Léopold, l'ensemble est surmonté d'un ruban portant gravée l'inscription «L'union fait la force», devise nationale de la Belgique. Plusieurs manques, accidents, en l'état.

Travail français de la première partie du XIXe siècle.

H.: 68 cm - L.: 50 cm - P.: 30 cm.

1 500 / 2 000 €



### 303 Grand miroir en chêne sculpté de rinceaux feuillagés, le fronton orné d'un heaume de chevalier.

Epoque Louis Philippe.

260 x 94 cm

600 / 800 €





**304 Important buffet de salle à manger en chêne**, richement sculpté à décor de grotesques, rinceaux feuillagés et demi-colonnes torsées en applique. Ouvrant en partie basse à trois portes et trois tiroirs, en partie haute à trois portes vitrées cintrées. Bel exemple du style néo-Renaissance en vogue à partir de la seconde partie du XIX<sup>e</sup> siècle  
 Epoque Louis Philippe  
 H. : 250 cm, L. : 200 cm, P. : 57 cm  
 1 200 / 1 500 €

**305 Mobilier de salon en chêne mouluré, tourné et sculpté**, à colonnes torsées détachées, dossier à haut fronton, accotoir à crosse, pieds réunis par une entretoise en H.  
 Composé d'une paire de grands fauteuils, deux chaises et deux tabourets.  
 Style Henri II, époque Louis Philippe.  
 Fauteuils : H. : 132 cm - Chaises H. : 116 cm - Tabourets 45 cm  
 Garniture de tissu à fleurs postérieure.  
 600 / 800 €



**306 Large paire de trumeaux** en bois et stuc doré à doucine à décor de frise de perles et agrafes fleuries, fronton orné d'une importante palmette, enroulements et branches fleuries (quelques petits accidents et manques).

Epoque Louis Philippe.  
250 x 150 cm  
1 200 / 1 500 €

**307 Eugène ISABEY (1803 -1886)**

*Femme à l'éventail assise dans un sofa*  
Panneau d'acajou  
41 x 27 cm

Cachet de l'atelier en bas à droite  
Au dos un cachet de marchand de couleurs  
Provenance: Collection Gaston Palewski  
800 / 1 200 €

ANCIENNE COLLECTION DU ROI LOUIS PHILIPPE



308 Lustre néo-gothique en bronze ciselé et doré, à 6 lumières

Vers 1820.

Provenance:

Ce lustre porte une marque d'inventaire du garde meuble de la couronne, probablement pour le château EU.

H. : 80 cm, D. : 46 cm

Monté à l'électricité au début du XXe siècle

2 000 / 3 000 €



**309 Grande paire de buffets** de chasse en chêne, richement sculpté, à colonnes cannelées détachées, ouvrant en partie basse à deux portes ornées de trophées de chasse et deux tiroirs, en partie haute deux portes vitrées cintrées, corniche à tête de cerf sculptée et haut fronton à guirlande de fruits. (Quelques petits manques et accidents, une tête de cerf à refixer).

Style Henri II, époque Napoléon III.  
H. : 270 cm, L. : 150 cm, P. : 70 cm  
800 / 1 000 €



**310 ODIOT**

Paire de rafraichissoirs et un chauffe-plat en cuivre plaqué d'argent, à décor de grappe et pampres de vigne. Monogramme appliqué sous tortil de baron. Marqué Odiot à Paris Doublé.

H. : 26 cm.

Vers 1840.

500 / 800 €



**311 Service en porcelaine de Meissen** du XIXe siècle, le

décor plus tardif et fait en dehors de la manufacture

Marques en bleu aux deux épées croisées annulées

A décor camaïeu rose de putti dans des paysages dans des cartouches rocailles fleuris encadrés d'un semis de bouquets de fleurs polychromes comprenant :

-un plateau rectangulaire à bord contourné Longueur : 44.5cm  
largeur : 36.5cm.

-une cafetière et son couvercle

-un sucrier et son couvercle

-un pot à lait

-six tasses à café et leurs sous tasses

-six cuillères

Dans un coffret en bois, garni à l'intérieur de velours de soie violet.

Dimensions du coffret : 48.5 x 40 x 18 cm.

Le coffret en mauvais état.

800 / 1 000 €



### 312 ERARD - MONBRO

Rare Piano droit de Erard numéro 25410. La caisse entièrement plaquée de marqueterie Boulle de laiton, étain et ébène en contrepartie à riche décor foisonnant d'arabesques et de rinceaux feuillagés et fleuris. Belle ornementation de bronze doré, masques de femme, frises de feuilles, de part et d'autre du clavier deux figure de putti musiciens, les pieds à crosse surmontés de têtes d'ange. Le revers du couvercle du clavier Marqué ERARD, et sous le clavier la plaque en bronze de MONBRO Aîné à Paris.

(quelques manques, accident au panneau inférieur)  
Vers 1860.

H. : 115 cm, L. : 160 cm, P. : 61 cm

Un modèle identique Christie's 500 years *Décorative Arts European*. 19 – 20 oct 2011 Lot 112

Provenance :

Georges (Jacques dit) Krier, né le 17 juin 1872 à Ivry-sur-Seine et mort le 20 avril 1946 à Paris 2e, est un compositeur et éditeur français. Il a été président de la Société des auteurs et compositeurs de musique (SACEM).

Il est le compositeur-éditeur de nombreuses chansons (plus de cinquante) de Montéhus (dont *On a besoin de rire*, *La Butte rouge*) de Georges Villard (dont *La Valse brune* en 1909) et de Adolphe Bérard (dont *Le rêve passe* en 1906)

3 000 / 5 000 €





**313 Narcisse DIAZ de la PENA (1807 – 1876)**

*Conversation dans un sous-bois*

Aquarelle, signée en bas à gauche. Au dos une Etiquette N 37 Diaz, et un cachet de collection.

22 x 17 cm

1 200 / 1 500 €

**314 Ensemble en argent comprenant un huilier vinaigrier,**

deux salerons doubles, quatre salerons simples. Les prises en forme de tige, ornée de palmette, les poignées torsadées aux attaches formées de deux cygnes opposés s'abreuvant en ronde bosse. Frises de feuilles d'eau, palmettes, feuilles d'acanthé.

Les pieds formés de dauphins en ronde bosse.

Les salerons en cristal à godrons et godrons à cotes torses.

Poids, 1707 grammes.

Paris 1819-1838.

Orfèvre, S. J. Dupezard insculpé en 1809.

Un support de bouchon de l'huilier accidenté.

En coffret d'origine, à poignées et serrures en laiton, monogrammé AD.

600 / 800 €





**315 Nécessaire de voyage** de Francois Edme Joseph, baron Martineau des Chesnez (1791-1870)

Le coffret rectangulaire en acajou (accidents), coins et armoiries en laiton, contenant un miroir sur chevalet, une garniture en verre et argent 800°° dont trois boites rondes, un blaireau, un encrier, deux flacons (accidents à l'un), deux boites rectangulaires et une boite à racine.

Les plateaux inférieurs contiennent différentes pièces de brosse et de toilette dont un tire botte, deux coupes choux, deux brosses et un chausse pieds (rapporté).

Vers 1840 (poinçon Minerve)

400/600

H. : 14cm ; L. : 27cm ; P. : 23cm. Poids de pièces pesable : environ 1kg850

*Francois Martineau des Chenez fut successivement commissaire des guerres (1813), chef de division au ministère de la guerre (1828), directeur général (1836) puis secrétaire général du ministère (1839). Conseiller d'État, il fut également Sous-secrétaire d'État à la Guerre dans le ministère du général Moline de Saint-Yon puis du général Trézel (10 novembre 1845 - 19 septembre 1847). Il est maire d'Auxerre du 5 décembre 1850 au 12 décembre 1865. Il commande la 2<sup>e</sup> Division d'Infanterie en 1870. Médaillé de Sainte-Hélène, Grand officier de la Légion d'honneur, il est créé baron héréditaire par lettres patentes du 7 avril 1845.*



**316 Vitrine de collectionneur** en bronze ciselé et doré à décor japonisant dans le goût des productions d'Edouard Lièvre pour l'Escalier de Cristal.

De forme cage rectangulaire, à verres biseautés et trois étagères, les montant en faux bambou, le dessus crénelé, ouvrant à une porte munie d'une serrure.

Vers 1880

H. : 47,5 cm, L. : 36 cm, P. : 26,5 cm  
500 / 600 €



**317 MAYERHOFER & KLINKOSCH (Vienne, 1772 - 1852)**

Paire de candélabres à trois lumières en métal plaqué.

Poinçonnés dans chaque bobèche

Beidermeier, vers 1820.

Réargenté par la maison Christofle au XXe siècle

H. : 52 cm

Un modèle similaire mais à deux branches conservé au Milwaukee Art Museum (M2007.50a,B)

Bibliographie:

Ottomeyer, Hans, Klaus Albrecht Schröder, and Laurie Winters, Beidermeier : The invention of Simplicity.

P. 362.

Huey, Michael, ed. Viennese Silver: Modern Design, 1780 - 1918. Cat 19 illp.53

Exhibition History:

Biedermeier: The invention of Simplicity, Milwaukee Art Museum, Septembre 16, 2006 .

Albertina, Vienna, Austria, 2 Fevrier - 13 May, 2007.

Deutsches Historisches Museum, Berlin, Germany, 8 juin 2 juillet 2007.

1 500 / 2 000 €



**318 Charles CHAPLIN (1825-1891)**

*La renaissance de l'hôtel de ville de Paris*

Huile sur panneau de forme ovale signée en bas à droite.

H. :43,5cm ; L. :54cm

600 / 800 €

Ancienne collection Gaston Palewski

*Notre composition, bien que non datée, célèbre la reconstruction de la Mairie de Paris achevée en 1882. Le relief du bâtiment, nouvellement construit après l'incendie de l'hôtel de Ville d'origine par les communards, s'articule dans une composition allégorique célébrant la troisième République.*

**319 Paire de vases couvert en biscuit**, de forme balustre cannelée, belle ornementation de bronze ciselé et doré à décor de frises de feuilles d'eau, guirlande de laurier, gaine.

XIX<sup>e</sup> siècle

H. : 50 cm

800 / 1 000 €





**319B VENISE**

Lustre à 12 lumières en verre soufflé à dominante bleu, belle ornementation de fleurs. (Accidents et petits manques)

Debut du XX<sup>e</sup> siècle

H. : 110 cm

1 000 / 1 500 €

**320 Ecole Française vers 1820, entourage de Richard PARKES BONNINGTON**

*Faust et Méphisto*

Toile

13 x 11 cm

600 / 800 €

**321 Pouf circulaire** en tapisserie au point et frange de passementerie.

Décor centré d'un quartefeuille, et entrelacs.

Sur roulettes. Epoque Napoléon III.

H. 38 cm – D. 56 cm

(Quelques usures).

150 / 200 €





**322 CHINE**

Importante paire de vase en porcelaine de Canton, famille rose, à décor de scènes de palais. (Un vase cassé et restauré).

H. : 70 cm

1 000 / 1 200 €

**323 Coiffeuse de style Louis XV** en bois laqué blanc à décor de fleurette et **une table à écrire**, composé d'éléments du XVIII<sup>e</sup> siècle, en bois mouluré, sculpté et laqué à fond blanc à décor de fleurettes, dessus de cuir fauve (accidents).

Coiffeuse : H. : 78 cm, L. : 91 cm, P. : 50 cm

Table à écrire : H. : 74 cm, L. : 88 cm, P. : 50 cm

400 / 600 €





**324 Lustre en métal doré.**

Modèle à dix-huit bras de lumière en console à enroulement, disposés sur deux rangs.

Fût gainé de cristal.

Bobèches en cristal.

Epoque fin XIX<sup>e</sup>.

H. 110 cm – D. 85 cm

(Accidents et manques).

600 / 800 €

**325 Petit secrétaire billet doux** en placage de palissandre dans des encadrements d'amarante et des filets d'ivoire. Il repose sur quatre pieds galbés et ouvre par un tiroir en façade, la partie supérieure ouvrant à un abattant découvre des cassiers d'amarante et l'emplacement pour un encrier et porte-plume. L'abattant orné d'une plaque de marqueterie de bois fruitier teinté sur fond d'ivoire à motif de fleurs.

Attribué à Ferdinand Duvinaige pour la Maison Alphonse Giroux.

Vers 1870/1880

H. : 98 cm, L. : 52 cm, P. : 40 cm

600 / 800 €



**326 Poignée de dague** en fonte fine, sur le thème de la vie d'Hercule, on reconnaît Hercule et la biche de Cérynie, l'Hydre de Lerne, le centaure Nessus ...

Travail du XIXe siècle

H. : 19,5 cm

200 / 300 €

**327 Importante console desserte** en bois sculpté et doré. Elle repose sur deux pieds en console à enroulement, en applique, cannelés et rudentés, les enroulements à décor de feuilles d'acanthé, réunies par une entretoise ornée en son milieu d'un vase à anse couvert et de guirlandes de laurier. La ceinture cintrée, ouvrant à deux tiroirs sculptés de frise de postes fleuronées, est ornée d'une coquille en son centre.

Plateau de marbre brèche violette.

Travail d'époque Napoléon III

H. : 92 cm, L. : 185 cm, P. : 48 cm.

**328 Brûle-parfum** circulaire couvert en porcelaine Imari et belle monture de bronze ciselé doré.

Epoque Napoléon III.

H. 20 cm – D. 24 cm

400 / 600 €

**328B Lustre cage** à plaquettes en bronze à 8 lumières.

XXe siècle

H. : 80 cm

600 / 800 €



### 329 VENISE

Important mobilier de chambre à coucher baroque en bois sculpté, laqué et doré, constitué:

Une armoire à encoignures, ouvrant par une porte centrale à glace, et deux portes bombées de chaque côté.

Un lit à la duchesse.

Une paire de tables de nuit galbées, ouvrants à un tiroir et une porte.

L'ensemble entièrement laqué à fond crème décor polychrome de fleurs et d'oiseaux, moulures, et guirlandes de feuillages dorées. (Accidents et manques).

Venise, Fin du XIXe siècle.

Armoire H. : 256 cm, L. : 238 cm, P. : 51 cm

Chevets H. : 114 cm, L. : 53 cm, P. : 37 cm

Lit H. : 180 cm, L. : 123 cm, P. : 215 cm. Couchage 110 x 190 cm

Provenance :

Palais Rose, avenue Foch.

Chambre à coucher de Violette de Talleyrand-Périgord (1915 - 2003)

2 000 / 3 000 €



### 330 Importante paire de bouquet de lumière à six bras en argent 925° à décor ciselé de feuilles d'acanthe stylisées.

Travail de style rocaille exécuté à la fin du XIXème siècle.

Ancienne collection Boni de Castellane au Palais Rose

H. : 35cm ; Poids : 8,726 kgs

2 000 / 2 500 €







LA CHAMBRE VENITIENNE DU PALAIS ROSE



**331** Divinité figurée debout en tribhanga dans une attitude dansante, la main droite dressée au dessus de la tête. Pierre marmoréenne blanche, petits accidents visibles. H. 74 cm. Inde (Rajasthan ou Gujarat) ca XII<sup>e</sup> - XIII<sup>e</sup> siècle.  
1 000 / 1 500 €

**332** Gourde circulaire à panse aplatie dite *Moon flask* en bronze et émaux cloisonnés à décor de pivoines épanouies et en bouton parmi des feuillages sur fond vert et bleu.  
Chine, Deuxième moitié du XIX<sup>e</sup> dans le goût QIANLONG  
Légères restaurations.  
H. : 38,4cm  
1 200/1 500 €





### 333 TONGA

Belle massue de guerre des Îles Tonga en bois aux lignes épurées s'évasant vers le haut, recouverte d'un riche décor gravé de motifs géométriques. Petits accidents.

L. 84 cm.

800 / 1 500 €

### 334 CHINE

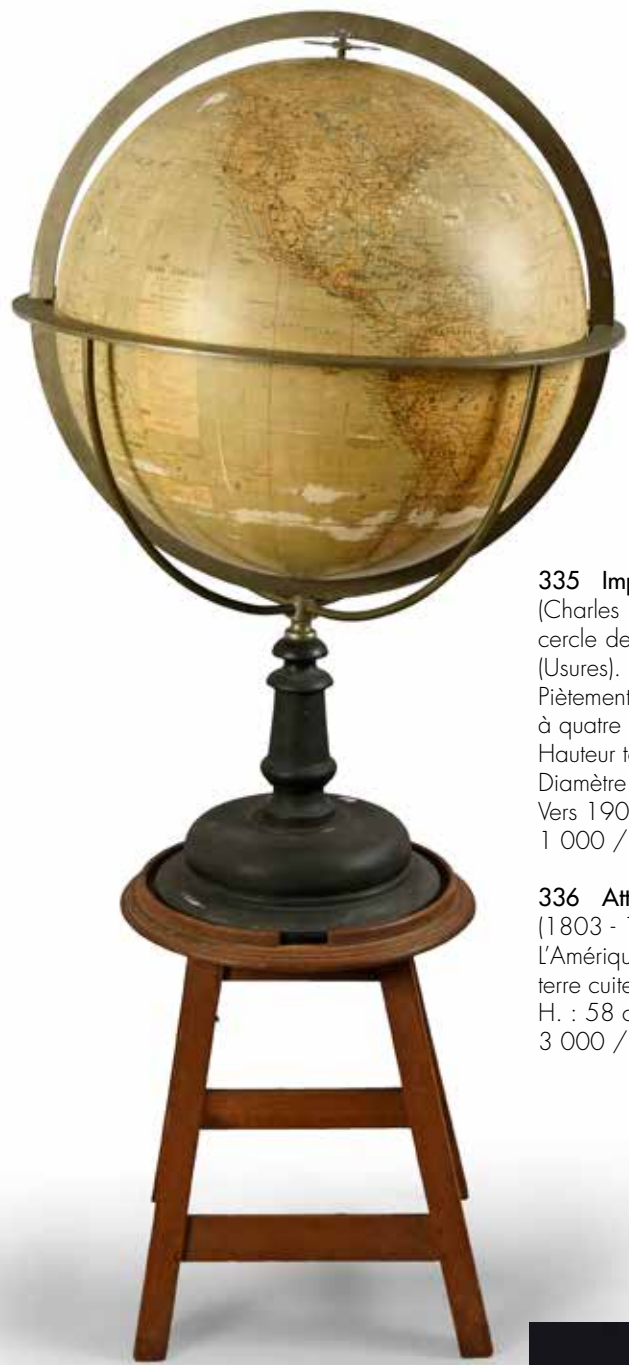
Suite de 6 Mingqi en terre cuite émaillée à trois couleurs.

Epoque Ming. (accidents, petits manques, certaines têtes remplacées)

H.: 50 cm

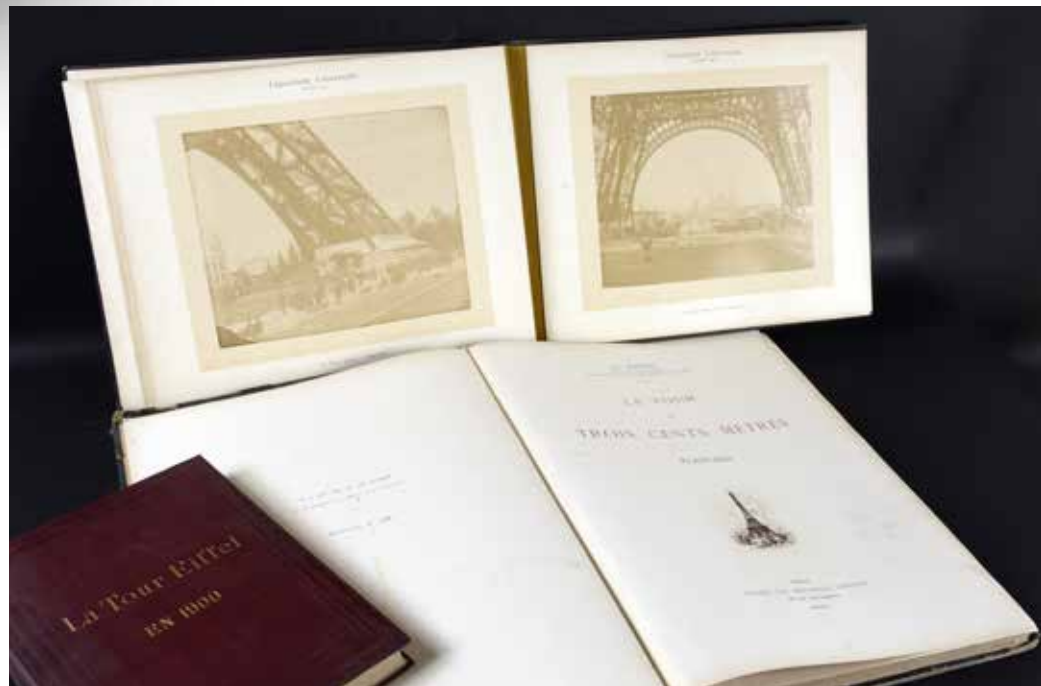
1 500 / 2 500 €





**335 Important Globe de parquet** signé Levasseur (Charles Delagrave éditeur, 15 rue Soufflot, Paris), cercle des méridiens et table équatoriale en laiton. (Usures).  
Piètement en bois noirci tourné, présenté sur un socle à quatre pieds.  
Hauteur totale : 133 cm ;  
Diamètre du globe : 54 cm  
Vers 1900 (petits accidents).  
1 000 / 1 500 €

**336 Attribué à Henry - Joseph TRIQUETY** (1803 - 1874).  
L'Amérique.  
terre cuite patinée.  
H. : 58 cm  
3 000 / 4 000 €





### 337 Auguste BARTOLDI (1834 - 1904)

*Humbolt Valley.*

Aquarelle, signée en bas à droite, situé sur la marie-Louise et dédicacée

L'ami Pailleron à qui est adressé la dédicace est sans doute le dramaturge Edouard Pailleron contemporain de Bartholdi.

12,5 x 20 cm

3 800 / 4 200 €

#### LE PREMIER VOYAGE AUX ÉTATS – UNIS, 1871

Entre juin et novembre de l'année 1871, Bartholdi effectue son premier voyage en Amérique. C'est d'abord un voyage d'affaires. A la veille d'entreprendre son « Grand œuvre », savoir la « Statue de la Liberté », le sculpteur tient à s'assurer des appuis décisifs. Il espère aussi obtenir quelque commande de monument. Enfin et surtout, il lui faut localiser le site idéal à l'érection de la colossale effigie. Or, dans les tous premiers jours qui suivent son débarquement, il pressent l'excellence de la situation, en rade de New York, de la petite île de Bedloe. Toutefois, il visitera d'autres lieux susceptibles de convenir à son projet, par exemple les célèbres chutes du Niagara et entreprendra la traversée des Etats-Unis d'Est en Ouest, jusqu'à San Francisco, sans revenir jamais sur l'intuition première, muée, au terme du périple, en conviction absolue.

Nous présentons aujourd'hui, pour la première fois, l'intégralité des dessins conservés au musée Bartholdi, réalisés au cours de son voyage par l'artiste. La plupart d'entre eux donne à voir les grandes plaines du Middle West. Ces paysages nous sont familiers : ils seront ceux des futurs westerns.

*A peu de distance d'Omaha [sur le Missouri] commencent les grandes prairies. Nous avons fait à peu près 800 kilomètres à travers ces prairies, elles deviennent de plus en plus sauvages à mesure que l'on se rapproche des Montagnes rocheuses jusqu'à ce que cela finisse par ressembler au désert. Il y a à l'entrée de ces montagnes, des aspects d'une sauvagerie extraordinaire, les rochers rouges de formes extravagantes, les terrains brûlés, des herbes grises, rousses, des mousses rouges, point d'arbres, des torrents desséchés [...]. Au milieu de ces espaces, on trouve de temps à autres [sic] une station avec un petit groupe de maisons en bois, c'est une ville, quelque fois il y a même*

*une église et un hôtel ; mais elles sont rares. Cependant j'y ai trouvé des carcasses de crinolines, type du progrès, qui est un témoin analogue à la carcasse des bœufs qui traînent souvent sur le vieux chemin des émigrants .*

Lettre d'Auguste Bartholdi à sa mère, *Salt Lake City 22 août 1871* ». J. P. Morgan Chase & Co. Archives, New York. Courtesy Joan Laskoff, JVL Productions, New York.

### 338 Gustave EIFFEL (1832-1923)

Officier de la Légion d'Honneur, Ancien Président de la Société des Ingénieurs Civils de France

La Tour de Trois Cent Mètres

Paris, Société des Imprimeries Lemerier, 44 rue de Vercingétorix, MDCCCC, Grand in-Folio.

Exemplaire bien complet comprenant 52 planches sur la Tour Eiffel :

Première série relative à l'Exposition de 1889

- Dessins d'ensemble
- Fondations et bases
- Ossature
- Aménagements
- Montage

- Escaliers inférieurs

- Bâtiment de la plate-forme 1er étage

- Calcul de l'ossature

Deuxième série relative à l'Exposition de 1900

- Ascenseur Fives-Lilles

- Restaurants et plates-formes

Epreuves en taille douce. Exemplaire 338/500

Accidents aux coiffes, coins émoussés, quelques piqûres et déchirures.

On y joint un ouvrage Grand In-Folio, La Tour Eiffel, comprenant diverses vues de la tour et un ouvrage In-Folio, La Tour Eiffel en 1900, comprenant des vues de Paris, des planches et autres détails sur la tour et sa construction.

2 000 / 3 000 €

### 339 Paul DUPRÉ-LAFON (1900-1971)

Modèle dit « Éléphant » ; conçu vers [1930/35], nos sièges réalisés entre 1945 et 1948 pour la Villa Les Myrtes à Sainte-Maxime (665 m<sup>2</sup> au sol) entièrement aménagée par le décorateur

Rare paire d'importants fauteuils de salon (re)tapissés de cuir beurre frais.

Les flancs reçoivent, chacun, un accotoir en large débordement sur l'extérieur présentant un très léger retrait en façade sur la partie saillante et s'interrompant à la naissance du dossier formant ainsi ressaut sur l'arrière.

Les dossiers, sommés d'un très faible cintrage et à dos vertical, accueillent une façade en biais et à cuvette.

Notre version aux coussins de dos et d'assise indépendants.

Les bases sont reçues par des patins d'angle débordants au profil en demi-rond aplati réalisés en bois (re)noirci.

Sanglages, garnitures et tapisseries de cuir non d'origine, coussins possiblement non d'origine, laque noire des patins non d'origine, état et restaurations d'usage.

Haut. 73 cm – Larg. 100 cm – Prof. 83 cm

30 000 / 50 000 €

Provenance :

- Villa Les Myrtes à Sainte-Maxime (665 m<sup>2</sup> au sol), propriété de Mme Leten-Marteaux.

L'architecture intérieure et le mobilier conçus et réalisés entre 1941 et 1948 par Paul Dupré-Lafon,

- Vente Christie's, Monaco, 1987.

- Galerie Jacques De Vos, Paris. Sièges acquis auprès de la précédente.

- Succession X, Paris VIIe. Sièges acquis par les derniers propriétaires le 20 novembre 1987 auprès de la précédente.

Une copie de la facture de la Galerie Jacques De Vos de 1987 pourra être remise à l'acquéreur.

Bibliographie :

- Le Décor d'aujourd'hui – N° 67 de 1951. Nos sièges reproduits page 69 dans un reportage photographique consacré à La Villa Les Myrtes à Sainte-Maxime (Paul Dupré-Lafon architecte d'intérieur et décorateur)

- Ensembles Mobiliers, volume 6 - Édition Charles Moreau, Paris, circa 1935/38. Modèle identique reproduit planche 15.

- Mobilier et Décoration – Année 1936. Modèles identiques, avec variante de coussin de dossier (suspendu), reproduits pages 122, 123, 125 et 126.

- Nouveaux intérieurs français 3e série – Éditions Charles Moreau, Paris vers 1935. Modèles identiques, avec variante de coussin de dossier (suspendu), reproduits planches 44 et 45.

- Paul Dupré-Lafon – Décorateur des millionnaires - Thierry Couvrat Desvergnès, éditions Richer/Éditions de l'Amateur, Paris, 1990. Modèles identiques reproduits pages 170, 171 et 195. Modèles identiques, avec variante de coussin de dossier (suspendu), reproduits pages 122, 123, 124, 125, 127, 150, 162, 163 et 184.





**340 Paul DUPRÉ-LAFON (1900-1971)**

Modèle dit « Éléphant » ; conçu vers [1930/35], notre siège réalisé entre 1945 et 1948 pour la Villa Les Myrtes (665 m<sup>2</sup> au sol) entièrement aménagée par le décorateur

Rare canapé deux places (re)tapissé de cuir beige. Les flancs reçoivent, chacun, un accotoir en large débordement sur l'extérieur présentant un très léger retrait en façade sur la partie saillante et s'interrompant à la naissance du dossier formant ainsi ressaut sur l'arrière.

Le dossier, sommé d'un très faible cintrage et à dos vertical, accueille une façade en biais et à cuvette.

Notre version aux coussins de dos et d'assise indépendants.

La base est reçue par des patins d'angle débordants au profil en demi-rond aplati réalisés en bois (re)noirci.

Sanglages, garnitures et tapisserie de cuir non d'origine, coussins possiblement non d'origine, laque noire des patins non d'origine, état et restaurations d'usage.

Haut. 73 cm – Larg. 100 cm – Prof. 83 cm

20 000 / 30 000 €





**341 André LANSKOY (1902-1976)**

Vue d'un village

Huile sur toile

H. : 26.5cm ; L. : 40.5cm

800/1 200 €



**342 Fin Heriz ( Nord ouest de la perse ) fin du XIXe siècle.**

Vers 1870.

150 x 116 cm.

Caracteristiques techniques: velours, chaînes, trame et franges en Soie.

Qq usures. Notamment dans l'angle de la contre Bordure.

Densité: env 11-12000 noeuds au dm<sup>2</sup>.

Champ brique a semis de Palmettes de Fleurs stylisées géométriquement formant un large médaillon central incrusté d'un autre médaillon cruciforme étoile ' en forme de diamant a tonalité vieil or. 4 écoinçons a couronnes et bulbes de Fleurs iVoire et brique. Bordure principale beige dorée à semis de couronnes stylisées géométriquement.

3 000 / 4 000 €





**343 Charles DESPIAU (1874 – 1946)**

*Tête de Jacques Laparra, dit Jacquot ou Lulu.*

Tête en bronze à patine noire, d'après un modèle créé en 1917, conservé au Musée d'Art moderne de la Ville de Paris (inv : AMS631).

Signée en creux sur l'arrière du cou, Alexis RUDIER Fondateur Paris 6/8.

Sur un socle en granit noir (éclats)

H. : 27,6 cm (Hors socle)

6 000 / 8 000 €



**344 Madeleine CASTAING (1894 – 1992)**

Amusante paire de candélabre en résille de laiton doré, reposant sur des pieds hexagonaux, le fût balustre à décor de serpent enroulé et de nœuds sertie de pierre du Rhin ovales.

Fin du XIX<sup>e</sup> siècle.

H. : 28,5 cm

On retrouve cette paire de candélabres sur la cheminée de Madeleine Castaing représenté sur plusieurs de ses portraits.

2 000 / 3 000 €

**345 Yves BRAYER (1907 - 1990)**

*Terres de Beauxite dans les Alpilles.*

Toile, signée en bas à droite, titrée au dos.

50 x 65 cm

3 000 / 4 000 €





**346 Charles LAPICQUE (1898-1988)**

*Nuit Romaine*

Huile sur toile signée et datée 1958 en bas à droite.

H. :64cm, L. :80cm.

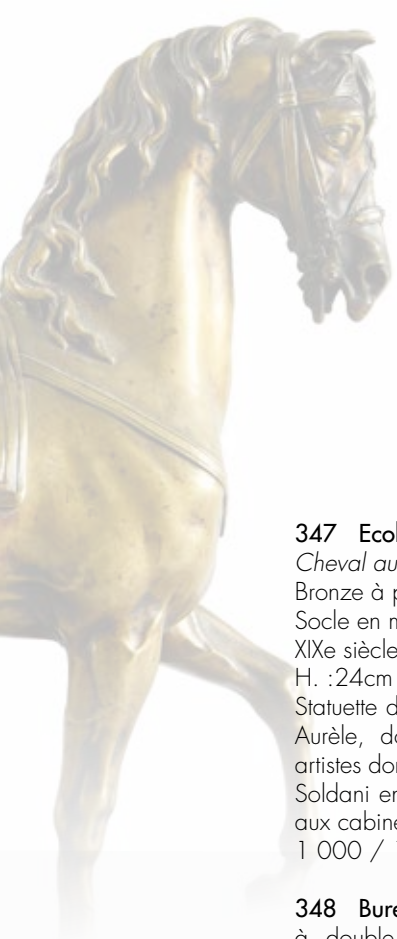
Provenance:

Galerie Louis Carré & Co, 10 avenue de Messine, Paris 8e

Galerie Daniel Malingue.

Ancienne collection du peintre Amand Bouvier (1913 - 1997)

6 000 / 8 000



**347 Ecole FRANÇAISE du XIX<sup>e</sup> siècle.**

*Cheval au pas harnaché »*

Bronze à patine médaille.

Socle en marbre veiné.

XIX<sup>e</sup> siècle.

H. : 24cm ; L. : 29cm

Statuette dérivée de la statue équestre antique de Marc Aurèle, dont le modèle fut repris par de nombreux artistes dont Jean de Bologne. Antonio Susini ou Masimo Soldani en réalisèrent plusieurs fontes réduites destinées aux cabinets d'amateur.

1 000 / 1 500 €



**348 Bureau à caisson** en acajou et placage d'acoujou à double face, reposant sur 8 pieds griffe. Belle ornementation de bronze doré. (Accidents).

Style Empire, vers 1900.

H. : 78 cm, L. : 143 cm, P. : 95 cm

On y joint une chaise gondole.

300 / 400 €

**349 A.**

*Napoleon à cheval. 1805.*

Importante toile, beau cadre n bois sculpté et doré vers 1900.

180 x 130 cm

3 000 / 5 000 €







**350 Paire de vitrines en acajou** et placage d'acajou, Montants à têtes d'Egyptienne. Ornementation de bronze. (accidents)  
Style Empire vers 1900  
H. : 215 cm, L. : 135 cm, P. : 45 cm  
600 / 800 €

**351 Trumeau en acajou** et placage d'acajou en suite de la paire de vitrines.  
Style Empire vers 1900.  
H. : 177 x 110 cm  
300 / 400 €





**352 Charles MILLET** (1892 - 1944)  
*Paysage.*  
Aquarelle, signée en bas à droite.  
29 x 39 cm  
250 / 300 €

**353 Etienne COURNAUIT** (1891 - 1948)  
*Nature morte au champignon*  
Pastel signé en bas à droite  
48 x 64 cm  
700 / 800 €

**354 André MAIRE** (1898 - 1984)  
*Nature morte au raisin*  
Panneausigné en bas à gauche  
42 x 34 cm  
800 / 1 000 €



## ETOFFES, COSTUMES ET PAPIERS PEINTS ANCIENS

SAMEDI 15 DÉCEMBRE 2018  
HÔTEL DROUOT SALLE 14

Documentation, catalogues commerciaux et nombreux périodiques entre 1780 et 1930.

Archives textiles : albums d'échantillons de différentes manufactures, projets gouachés d'étoffes principalement de l'atelier Testemale à Paris, vers 1930.-1940.

Papiers peints, du XVIII<sup>e</sup> siècle aux années trente ; documents, décors panoramiques, rouleaux permettant des chantiers de décoration, albums d'échantillons.

Châles cachemire indiens et parisiens

Textiles du monde dont Chine et Empire ottoman. Soieries et broderies ; antependiums et ornements liturgiques brodés, chasuble dans goût de Jean Revel.

Costumes et accessoires du Costumes ; pochettes brodées et tissées, rare bonnet d'homme, Habit à la française, robe à l'anglaise. Panorama bien complet de la mode féminine de 1800 à 1940 pour Jeanne Lanvin.



Expert  
Raphaël Maraval-Hutin





# COUTAU-BÉGARIE & ASSOCIÉS

## ORDRE D'ACHAT / BID FORM

MERCREDI 28 NOVEMBRE 2018 - SALLE 5 & 6  
MOBILIER & OBJETS D'ART

A envoyer à / Send to :

60, avenue de La Bourdonnais - 75007 Paris  
Tel : 01 45 56 12 20 - Fax : 01 45 56 14 40  
www.coutaubegarie.com - information@coutaubegarie.com  
Coutau Begarie sarl - ventes aux enchères publiques - agrément n° 2002-113

- DEMANDE D'APPEL TÉLÉPHONIQUE / PHONE CALL REQUEST
- ORDRE FERME / ABSENTEE BID

Après avoir pris connaissance des conditions de vente, je déclare les accepter et vous prie d'acquiescer pour mon compte aux limites indiquées en euros, les lots que j'ai désignés ci-dessous (les limites ne comprenant pas les frais).

*I have read the conditions of sale and the guide buyers and agree to abide by them. I grant you permission to purchase on my behalf the following items within the limits indicated in euros (these limits do not include buyer's premium and taxes).*

Nom et Prénom \_\_\_\_\_  
Name

Adresse \_\_\_\_\_  
Address

Téléphone \_\_\_\_\_  
Phone

E-mail \_\_\_\_\_

Les ordres d'achat doivent être reçus au moins 24 heures avant la vente.

Les enchères par téléphone ne sont recevables que pour les lots dont l'estimation basse est supérieure à 300 €. Les lots volumineux acquis sur ordre d'achat seront conservés au magasinage de Drouot (voir les conditions appliquées). Les petits lots seront conservés à l'étude, au delà d'une semaine, un forfait de 3 € par jour sera appliqué.

*To allow time for processin, absentee bids should be arrived at least 24 hours before the sale begins. Telephone bidding can only be arranged for lots with sale estimates of over 300 €.*

Lot n° Lot n°	Description du lot Lot description	Limite en € Top limite of bid in €

## RÉFÉRENCES BANCAIRES OBLIGATOIRES / REQUIRED BANK REFERENCES

Code banque Bank code	Code guichet Bank sort code	Numéro de compte Account number	Clé Key

## PHOTOCOPIE CARTE D'IDENTITÉ OU PASSEPORT / IDENTIFICATION PAPER-PASSPORT COPY

Je confirme mes ordres ci-dessus et certifie l'exactitude des informations qui précèdent.  
*I confirm my bids above and certify that all information provided is true and complete.*

Date et signature :  
*Date and signature :*

## CONDITIONS DE VENTE / CONDITIONS OF SALE

### CONDITIONS GÉNÉRALES :

La vente est faite expressément au comptant.

Les objets sont vendus en l'état, une exposition préalable permettant aux acquéreurs de se rendre compte de l'état des objets mis en vente, il ne sera admis aucune réclamation une fois l'adjudication prononcée.

L'adjudicataire sera le plus offrant et dernier enchérisseur. Il devra acquitter, en sus de l'enchère, les frais de vente de 28,80 % TTC (frais 24% plus TVA à 20%) y compris pour les ventes de livres avec une TVA à 5,5%.

Les indications portées au catalogue engagent la responsabilité de la Société de Vente, compte tenu des rectifications annoncées au moment de la présentation de l'objet et portées au procès verbal de la vente.

Les dimensions, les poids et les estimations ne sont donnés qu'à titre indicatif. Le réentoilage, parquetage ou doublage sont considérés comme une mesure conservatoire et non comme un vice.

En cas de contestation, au moment de l'adjudication, c'est-à-dire s'il y a double enchère, le lot sera immédiatement remis en vente au prix proposé par les enchérisseurs et tout le public sera admis à enchérir de nouveau.

Le requérant qui retire avant la vente un objet confié s'engage à supporter les frais engagés pour cette vente, notamment de publicité et catalogue, et à s'acquitter d'un droit de retrait forfaitaire de 10% HT du prix de réserve fixé pour ledit objet, ou à défaut de son estimation.

### TRANSPORT DES LOTS / EXPORTATION :

Dès l'adjudication prononcée, les achats sont sous l'entière responsabilité de l'adjudicataire, le magasinage et le transport de l'objet n'engagent pas la responsabilité de la Société de Vente.

L'expédition des lots acquis sera effectuée après règlement de la totalité du bordereau, à la demande expresse de l'acheteur, sous son entière responsabilité, en échange d'une lettre de décharge et à ses frais.

Des droits de garde seront perçus au prorata de l'encombrement si les lots ne sont pas retirés rapidement après la vente.

### PAIEMENT / DÉFAUT DE PAIEMENT :

Aucun lot ne sera remis aux acquéreurs avant acquittement de l'intégralité des sommes dues.

En cas de paiement par chèque, le transfert de propriété de l'objet n'aura lieu qu'après encaissement du chèque.

Le paiement par chèque sans provision ou le défaut de paiement n'entraîne pas la responsabilité de la Société de Vente et en conséquence la délivre de l'obligation de paiement au vendeur.

A défaut de paiement, l'objet pourra être remis en adjudication sur folle enchère.

La vente sera conduite en euros.

Le règlement des objets, ainsi que celui des taxes s'y appliquant, sera effectué dans la même monnaie.

Le paiement en espèces est limité, taxes et frais compris à 1 000 € pour les ressortissants français, et 15 000 € pour les ressortissants étrangers, sur justificatifs de leur identité (décret n°2015-741 du 24 juin 2015.)

Les chèques tirés sur une banque étrangère ne seront autorisés qu'après accord préalable de la Société de Vente.

Pour cela, il est conseillé aux acheteurs d'obtenir, avant la vente, une lettre accréditive de leur banque pour une valeur avoisinant leur intention d'achat, qu'ils transmettront à la Société de Vente.

A défaut de paiement du montant de l'adjudication et des frais, une mise en demeure sera adressée à l'acquéreur par lettre recommandée avec avis de réception aux frais de l'acquéreur. A expiration du délai d'un mois après cette mise en demeure et à défaut de paiement de la somme due, il sera perçu sur l'acquéreur et pour une prise en charge des frais de recouvrement des honoraires complémentaires de 10% du prix d'adjudication, avec un minimum de 250 euros. L'application de cette cause ne fait pas obstacle à l'allocation de dommages-intérêts et aux dépens de la procédure qui serait nécessaire, et ne préjuge pas de l'éventuelle mise en œuvre de la procédure de folle enchère.

### ORDRES D'ACHAT :

La Société de Vente et l'Expert peuvent exécuter tout ordre d'achat sans aucun frais supplémentaire, il convient d'en faire la demande par écrit, 24 heures avant la vacation, à l'aide du formulaire inclus dans le présent catalogue, dûment complété et accompagné d'un chèque ou d'un relevé d'identité bancaire.

La Société de Vente agira pour le compte de l'enchérisseur, selon les instructions contenues dans le formulaire d'ordre d'achat, ceci afin d'acheter le ou les lots au prix le plus bas possible et ne dépassant, en aucun cas, le montant maximum indiqué par l'enchérisseur.

Enchères par téléphone : l'acheteur désireux de se faire appeler pendant la vente utilisera le formulaire selon les conditions énoncées ci-dessus.

Les ordres d'achat sont une facilité pour les clients. La Société de Vente ne sera pas tenue responsable pour avoir manqué d'exécuter un ordre par erreur, ou, pour toute autre cause.

Les lots volumineux acquis sur ordre d'achat seront conservés au magasinage de Drouot (voir les conditions appliquées).

Les petits lots seront conservés à l'étude, au delà d'une semaine, un forfait de 3 € par jour sera appliqué.

### CONDITIONS OF SALE

Coutau-Bégarie Auction House guarantees the authenticity of attribution of property listed in the catalogue which can be modified by saleroom notices or oral indications given at the time of the sale, recorded in the official sale record.

The correctness of the catalogue or other description of the physical condition, size, quality, rarity, importance, medium, provenance, exhibitions or historical relevance of any property is a statement of opinion only.

Any illustrations in the catalogue are solely for the guidance of prospective buyers and are not to be relied upon in terms of colour or necessarily to reveal imperfections in any lot.

Many lots are of an age or nature which precludes their being in mint condition and some descriptions in the catalogue make reference to damage or restoration. Such information is given for guidance only and the absence of such a reference does not imply that a lot is free from defects not either does any reference to particular defects imply the absence of others.

It is the responsibility of prospective bidders to inspect the property before bidding to determine its condition, size and to determine if it has been repaired or restored and to request a condition report.

Buyers must satisfy themselves to all matters referred above by inspection or otherwise prior to the date of the auction. They should carefully inspect items about the condition of each lot, as this is not necessarily stated in the catalogue.

A buyer's premium will be added to the successful bid price and is payable by the purchaser based on a percentage of the hammer price. It is important to remember that there is 27,60% TTC (buyers premium 23% + TVA 20%) on top of the hammer price.

Subject to any reserve price, the highest bidder shall be the buyer and a dispute shall be settled by the auctioneer who may at any time at his absolute discretion and regardless of the fall of the hammer re-open the bidding or withdraw the lot from sale.

Payment is in euro and is expected almost immediately after bidding for an item. We accept cash, pre-approved cheque or credit card. Bank commissions and expenses have to be paid by the buyer.

Every item becomes the entire responsibility of the new owner for any damages as soon as the auctioneer announces that an item has been sold.

Once payment is received you will be issued an invoice and a collection sheet. Items can be collected after payment has been made. Buyers cannot take possession of or remove their purchases from the auction until the total purchase price, including applicable taxes or fees, has been paid in full.

All property must be removed from either our premises by the purchaser at his expense as soon as possible after the sale otherwise an handling charge, until its removal, will be payable to the Auction House by the purchaser.

In the event a successful bidder fails to pay any amounts due, within one month, the Auction House reserves the right to cancel the sale and re-sell the lot according to the « Folle Enchère » French law (Law of July 10th 2000). The purchaser will be charged for all the expenses caused by the re-auctioning of the property. If the new auction price does not reach the former one, the failing purchaser have to pay the difference.

In any case, the purchaser will be liable for any deficiency, any and all costs, handling charges, late charges, expenses, legal fees, expenses and incidental damages.

### PHONE OR ABSENTEE BIDS

The Auction House will execute absentee bids and accept telephone bids as a courtesy to clients who are unable to attend the auctions.

"Phone or Absentee Bid" forms are available online or from the head office. Therefore, we take no responsibility for any errors or omissions in connection with this service.

For the Phone bid, when the auctioneer is approaching the particular lot number, a staff member will phone and you can instruct them to bid on your behalf.

For the Absentee bid, you must nominate an amount indicating the maximum price you are prepared to pay for the item.

The auctioneer will bid on your behalf until the price has reached your nominated amount.

If bidding doesn't reach this amount, you win the item for the price at which the bidding ceased.

Bulky lots acquired on absentee bids will be kept on Drouot's storage (see the conditions applied).

Small lots will be kept at Coutau-Bégarie's office, beyond a week, 3 € per day will be applied.





COUTAUBEGARIE.COM

OW COUTAU-BÉGARIE - AGRÉMENT 2002-113  
OLIVIER COUTAU-BÉGARIE, ALEXANDRE DE LA FOREST DIVONNE, COMMISSAIRES-PRISEURS ASSOCIÉS.  
60, AVENUE DE LA BOURDONNAIS - 75007 PARIS  
TEL. : 01 45 56 12 20 - FAX : 01 45 56 14 40 - WWW.COUTAUBEGARIE.COM