



COUTAU-BÉGARIE & ASSOCIÉS



EVENTAILS

LUNDI 23 OCTOBRE 2017

CORRESPONDANTS

Myriam LARNAUDIE-EIFFEL

ASSOCIÉE

CORRESPONDANTE SUD-OUEST

11, place des Quinconces - 33000 Bordeaux

Tél. : +33 (0)6 12 49 28 94

Email : mle@coutaubegarie.com

NORD

V^{te} Aimery de PADIRAC

Hôtel de Warenguien

250, rue Morel - 59500 Douai

Tél. : +33 (0)6 27 99 17 39

Email : ap@coutaubegarie.com

BOURGOGNE - LYON

Guy de LABRETOIGNE

Santagny - 71460 Genouilly

Tél. : +33 (0)6 88 56 26 27

Email : gl@coutaubegarie.com

VERSAILLES - PAYS DE LA LOIRE

M^{ie} de SAINT EXUPÉRY

29, rue Jacques Lemercier - 78000 Versailles

Tél. : +33 (0)6 65 38 01 85

Email : cse@coutaubegarie.com

AUVERGNE - RHÔNE ALPES

B^{on} Emmanuel de MANDAT GRANCEY

101, rue du Bac - 75007 Paris

Tél. : +33 (0)6 83 77 40 96

Email : emg@coutaubegarie.com

BELGIQUE

B^{on} Bernard de GERLACHE

Belficor s.a.

Place des Barricades, 12/5

1000 Bruxelles

Port. : 00 32 475 69 99 06

Email : bg@coutaubegarie.com

ESPAGNE

Jacobo Linde NAVARRO

Calle Ruiz Romero, numero 6, piso 2

23004 Jaen (Espagne)

Tél. : 00 34 608 277 782

Email : jln@coutaubegarie.com

CHINE

Fan ZHANG

中国浙江省嘉兴市中山西

路财富广场办公楼D1109室

Jiaxing, Zhejiang, Chine.

Tél. : 0086 13758098902

E-mail : zhangfan_jx@hotmail.com

Photographies & mise en page

SVV Coutau-Bégarie

Aya MATSUMOTO - Julien BERREBI



COUTAU-BÉGARIE & ASSOCIÉS



OVV COUTAU-BÉGARIE - AGRÉMENT 2002-113
OLIVIER COUTAU-BÉGARIE, ALEXANDRE DE LA FOREST DIVONNE, COMMISSAIRES-PRISEURS ASSOCIÉS.
60, AVENUE DE LA BOURDONNAIS - 75007 PARIS
TEL. : 01 45 56 12 20 - FAX : 01 45 56 14 40 - WWW.COUTAUBEGARIE.COM

ÉVENTAILS

du XVII^e siècle à l'Art Nouveau

Lundi 23 octobre 2017 à 14 h

EXPOSITIONS PUBLIQUES

Samedi 21 octobre 2017 - de 11h à 18h
Dimanche 22 octobre 2017 - de 11h à 18h
Lundi 23 octobre 2017 - de 11h à 12h

PARIS - HÔTEL DROUOT - SALLE 3
9, rue Drouot - 75009
Tél. de la salle : +33 (0)1 48 00 20 03

RESPONSABLE DE LA VENTE
ORDRES D'ACHAT
Mathilde Fellmann
+33 (0)1 45 56 12 20
information@coutaubegarie.com

EXPERT

Georgina Letourmy-Bordier
Expert SFEP - CEDEA
Expert près la Cour d'Appel de Versailles
+33 (0)6 14 67 60 35
georginaletourmy@gmail.com

COUTAUBEGARIE.COM

Toutes les illustrations de cette vente
sont visibles sur notre site : www.coutaubegarie.com

DrouotLIVE

Suivez la vente en direct
et enchérissez sur : www.drouotlive.com

Glossaire / Lexique

Brins/ sticks : the main structure of the monture

Eventail cabriolet : a fan with two concentric leaves

Eventail plié / folding fan : a fan made of a leaf and sticks

Eventail brisé/ brisé fan : a fan with no leaf, made of sticks and guards only

Ecran / handscreen : rigid fan

Face / front : the main leaf of the fan

Feuille / leaf : made of skin, paper or silk

Gorge / gorge : part of the fan just above the rivet

Monture / monture or mount : all the sticks of the fan

Panache / guardstick : the two main sticks

Peau / skin : several type of skins can be used for leaves

Piqué : piqué : decoration made of small gold or silver points in the sticks.

Revers/ back : opposite of the front leaf

Tête / head : the part of the fan with the rivet

Rivure/ rivet : pin used like a pivot, in the head of the fan

Ce glossaire a notamment été emprunté à l'ouvrage de Maryse Volet, « Eventails européens, European Fans », Vesenez, ed. M. Volet, 1994.

Condition report :

Detailed condition reports are available on request.

TBE : Très bon état / very good condition

BE : bon état / good condition

Réglementations

Tous les éventails présentés dans ce catalogue sont antérieurs à la convention de Washington.

** Ecaille : Spécimens réalisés dans des écailles de tortues marines, Cheloniidae spp (I/A-CE), spécimen dit pré-convention antérieur au 01/06/1947 (Règle CE 338/97 du 9 déc. 1996 art. 2 -VV mc).*

*** Ivoire : Spécimen réalisé dans de l'ivoire d'Elephantidae spp (I/A), spécimen dit pré-convention antérieur au 01/06/1947 (Règle CE 338/97 du 9 déc. 1996 art. 2-VV mc). De ce fait, l'utilisation commerciale dans l'UE est autorisée.*



9

CHINE

1 Les pêcheurs

Eventail plié, feuille double en papier peint de personnages dans des barques, déjeunant ou discutant, d'autres pêchant. Au revers, pivoines et insectes.

Monture en ivoire** repercé, gravé face et dos de trois personnages dans un décor de jardin.

H.t. 28 cm / H.f. 14 cm (usures, rest.)

350/400 €

2 Scènes de palais, Chine, XIX^e siècle

Eventail plié, la feuille en papier peint à la gouache de plus de 50 hommes et femmes, portant des vêtements de soie, et certains à tête d'ivoire**, dans un décor de palais. Sur l'autre face, un sage entouré de personnages parmi des nuages, et encadré par des groupes de femmes.

Monture en bambou laqué noir à décor or de personnages autour d'un dignitaire dans un jardin.

H.t. 28,5 cm / H.f. 10,5 cm (manques, usures, rest.)

Dans un coffret laqué noir à décor or. Porte à l'intérieur l'étiquette « Volong Canton ».

400/500 €

3 Les plaisirs du jardin, Chine, vers 1900

Eventail de type brisé en bambou laqué noir à décor or.

Sur une face, deux femmes conduisent des barques qui naviguent entre deux rives. Sur la berge, des pavillons et des spectateurs.

En haut des panaches, 22 hommes sont représentés assis ou en conversation. Sur l'autre face, hommes et femmes dans un jardin animé d'une haute pagode et de divers pavillons.

Sur les panaches, une femme dont les pieds sont posés sur un animal fantastique (« Qilin »). Une femme est également représentée en haut du panache.

H.t. 20 cm (TBE)

400/500 €

4 Les joueurs de go, XVIII^e siècle

Eventail plié, feuille double en peau peinte de divers cartels sur fond vert à croisillons doré. Au centre, dans un jardin, des joueurs disputent une partie de go. Sur les côtés, scènes de divertissements, et petits cartels accueillant des instruments de musique ou des oiseaux. Au revers, deux femmes et un enfant.

Monture en bois laqué rouge à décor or de poissons. La tête en ivoire** rehaussée d'une plaque d'écaille brune*.

H.t. 27 cm/ H.f. 15 cm (BE, rest., fragilités de la feuille)

1.000/1.200 €



7



12

5 Une large assemblée

Eventail plié, feuille double en papier animée sur une face de 99 personnages à tête d'ivoire** et vêtements de soie. Au centre, dans un palais, un couple reçoit les salutations de visiteurs. Au revers, cartels animés de personnages dans des pavillons et petits cartels à sujets d'animaux sur fond argenté ou doré. Monture en bambou laqué noir à décor or de personnages dans u jardin et de symboles. Bélière métallique gravée. Dans une boîte en bambou laqué noir. H.t. 29 cm/ H.f. 11,5 cm (ABE, rest.)

300/400 €



16

6 Jardins de Chine

Eventail de type brisé en santal reперé et gravé sur les deux faces de scènes de jardins animées de nombreux personnages. Bélière et nœud en passementerie rouge, blanc et vert. H.t. 20,5 cm (ruban rompu)

Dans sa boîte d'origine recouverte d'un tissu à fleurs. 300/350 €

7 La nouvelle année, début du XIX^e siècle

Eventail de type brisé en ivoire** très finement reперé et sculpté d'une scène de réjouissances pour la nouvelle année avec la représentation de la danse du dragon, certains personnages battent du tambour ou encore jouent avec des chèvres. En partie haute, en alternance, des chèvres et des lions évoquant le passage d'une année à l'autre.

H.t. 21 cm (TBE, ruban rompu)

1.000/1.200 €

8 Vie au jardin

Eventail de type brisé en ivoire** sculpté de personnages dans un jardin et parmi des habitations. Au centre, cartel d'attente ovale. Un dragon court en partie haute et fait face à un second, suivi par un phénix. Un dragon sur les panaches.

H.t. 19 cm (légers acc.)

500/600 €

9 Filigrane émaillé

Eventail plié, la feuille double en papier peint à la gouache, face et dos, de multiples personnages aux habits en soie appliquée et les têtes en ivoire** rapporté, dans des intérieurs de palais. Sur une face, tous les regards se tournent vers un personnage tenant un sceptre. Monture en métal filigrané à décor de vases et fleurs émaillés en trois couleurs (vert, bleu et rouge). Bélière.

H.t. 25 cm/ H.f. 9,5 cm (2 brins rest.)

Dans une boîte en bambou laqué noir à décor or. 1.500/2.000 €

10 La livraison de thé

Eventail plié, feuille double en papier peint à la gouache et animée de personnages à vêtements en soie appliquée et tête en ivoire** rapporté. Dans un pavillon donnant sur un jardin, un dignitaire reçoit la visite d'un homme arrivant sur son cheval blanc. Un livreur arrive à droite. Au revers, personnages dans un cadre de palais.

Monture en bambou laqué noir à décor or de femmes dans un jardin en compagnie d'un lettré. Bélière et gland en passementerie. H.t. 28,5 cm / H.f. 12 cm (BE, légères coupures) 350/400 €

11 Lettrés au jardin

Eventail de type brisé en ivoire** reперé et sculpté de nombreux personnages, certains lisant dans des jardins, d'autres voguant dans des barques. Lettrés en partie haute des brins, et dragon sur les panaches. H.t. 18,8 cm (BE)

300/400 €

12 Eventail coulissant

Eventail plié, la feuille double en papier peinte à la gouache de scènes de palais à multiples personnages dont les habits sont en soie et les têtes en ivoire** rapporté. Au revers, des enfants sur fond or et parmi des fleurs et des oiseaux, encadrent une scène de palais.

Monture en bambou laqué noir à décor or d'un personnage enseignant dans un jardin. Bélière et gland de soie.

H.t. 26,5 cm Fermé : 23 cm (BE, rest.)

600/800 €

NB : fermé, sa dimension se réduit en faisant coulisser les brins dans la feuille.



13 Plumes de martin-pêcheur

Ecran à main en soie à décor en relief, de fleurs et d'oiseaux de paradis, dont les pétales et les plumes sont réalisés en plumes de martin-pêcheur sur fond or.

Au revers, sur fond or, une jeune femme respirant le parfum d'une fleur peinte dans un médaillon encadré d'un premier cercle de fleurs colorées dont des lotus et des pivoines. Un second cercle de fleurs bleues pâles peint en alternance avec des médaillons de fleurs et feuillages blancs.

Manche en bambou laqué noir à décor gravé et rehaussé en or d'une caille et de rochers. Gland de passementerie en soie avec le nœud du bonheur.

H.t. 41 cm (petites taches et légers manques)

3.000/4.000 €

NB : le Fan Museum de Greenwich/Londres conserve un écran au décor en plumes similaire présenté lors de l'exposition « Made in China » en 2015 (coll. HA 600).



14 Le cheval blanc

Eventail plié, feuille en soie, doublé de papier, peinte à la gouache de personnages aux vêtements en soie appliquée et tête en ivoire** rapporté. Sur la face, un homme arrive devant une large assemblée, chevauchant un cheval blanc, accompagné par un porte-étendard. Au revers, des lettrés dans des palais.

Monture en santal reperlé et gravé à décor de bambous et personnages. Les panaches sculptés dans l'épaisseur. Bélière en métal doré gravé, gland en passementerie. H.t. 28 cm / H.f. 12 cm (BE)

Dans sa boîte en bambou laqué noir à décor or de personnages dans un jardin. Symboles sous le couvercle dont des chauve-souris, symboles de bonheur. 300/400 €

15 Roses et pagodes

Eventail de type brisé en ivoire** reperlé et gravé sur les deux faces de personnages dans des jardins, parmi des bambous. Les panaches sculptés dans l'épaisseur de roses épanouies et de personnages dans des jardins, surmontés par une chauve-souris, symbole de bonheur. Bélière en argent et gland en passementerie.

H.t. 24 cm (2 très légers manques)

Dans sa boîte d'origine en bambou laqué noir à décor or de personnages dans un jardin. Un faisan peint sous le couvercle, parmi des roses. 300/400 €

16 Eventail dit cabriolet

Eventail dit cabriolet, les feuilles doubles en papier peint à la gouache de scènes de jardins à multiples personnages portant des habits en soie appliquée, et dotés de têtes en ivoire** rapporté.

Monture en écaille brune* gravée et dorée, ornée de petits personnages et en partie haute des brins d'une chauve-souris symbole de bonheur. Bélière.

H.t. 21 cm

600/800 €

17 L'année du rat

Eventail plié, feuille double en papier peint à la gouache, animée de personnages à vêtements en soie appliquée et tête en ivoire** rapporté. Sur la face, large panorama découvrant les jardins d'un riche palais. Au revers, cinq cartels dont deux peints de faisans, deux autres de personnages et au centre d'une vue d'une pagode dans un paysage. De part et d'autre, fruits, fleurs et grenouilles, symboles de prospérité.

Monture en bambou peint alternativement en rouge, jaune, noir, or, vert et argenté de personnages et animaux dont oiseau, rat, chèvre et cheval. Bélière, et gland en passementerie.

H.t. 29 cm / H.f. 10 cm (BE, petit manque, rest. et léger acc.)

Dans sa boîte d'origine en bambou laqué noir à décor or.

350/400 €

18 Paon et phénix

Eventail plié, feuille en soie crème brodée d'un paon faisant la roue parmi un faisan et des oisillons. Sur l'autre face, faisan et oiseaux parmi des fleurs.

Monture en ivoire**, les panaches sculptés dans l'épaisseur de roses épanouies, de personnages dans des jardins. En partie haute, une chauve-souris, symbole de bonheur. Bélière en argent gravé.

H.t. 31,5 cm / H.f. 17,5 cm (TBE)

Dans sa double boîte d'origine. La plus grande en bambou laqué noir à riche décor or, d'une scène de jardin avec un lettré.

500/600 €

19 Cabriolet de Chine

Eventail dit cabriolet composé de deux feuilles en soie peinte de personnages dont les vêtements sont en soie rapportée et les têtes en ivoire** appliqué. Au revers, trois cartels avec scènes de palais, et sur la petite feuille, oiseau, fleurs et fruits.

Monture en bambou laqué noir à décor or.

H.t. 26 cm / H.f. 4 cm et 7 cm (usures et rest.)

Dans une boîte en bois laqué noir à décor or. 500/600 €

20 La rencontre au palais

Eventail plié, feuille double en papier peint à la gouache et animée de personnages. A droite un homme s'avance sur son cheval blanc, et protégé par un palanquin, vers des pavillons où de nombreux personnages, à vêtements en soie appliquée et tête en ivoire** rapportée, l'attendent. Au revers, des faisans et des roses encadrent une scène de palais.

Monture en ivoire** reperlé et gravé sur les deux faces de personnages dans des jardins de bambous. Bélière et gland en passementerie.

H.t. 28 cm / H.f. 12 cm (petit acc.)

Dans une boîte en carton recouverte de soie bleue peinte d'oiseaux parmi des fleurs. 400/500 €

21 Paysage aux pagodes

Eventail de type brisé en bois laqué noir à décor or peint d'un fond en pointillé, dégagant un large cartel à sujet de jardins agrémenté de pagodes et de deux personnages dans le goût chinois. Au revers, deux poires sont peintes de pagodes dans des jardins, et d'un médaillon. Des rochers au sommet des brins.

H.t. 19 cm (BE)

300/350 €

22 Erotique, vers 1900

Eventail plié, feuille double en papier présentant des ébats érotiques entre deux femmes et un homme. Revers muet.

Monture en bambou. H.t. 30 cm / H.f. 18 cm (TBE)

500/600 €



23 Grand éventail cocarde

Eventail dit cocarde composé de 54 brins en ivoire** finement repercé et sculpté à décor de fleurs, ponts et petits édifices, de part et d'autre de cartels accueillant des poissons, des vases, ou encore des pagodes dans des jardins.

H.t. 37,5 cm / D. 36 cm (TBE, trois brins remplacés)
5.000/6.000 €

NB : de tels éventails sont rares, et réputés offerts aux ambassadeurs ou invités de la cour impériale de Chine. Un éventail similaire est notamment connu dans les collections de la reine d'Angleterre.





24

24 Aigle, soleil et coq, début XVII^e siècle

Feuille d'éventail en papier découpé et peint de très nombreux symboles et figures. En bordure supérieure, une frise réunit des animaux dont un papillon, un pélican nourrissant ses petits, un mouton ou un écureuil. Au centre, des symboles héraldiques à savoir l'aigle impériale et le coq encadrent un soleil rayonnant. Au-dessous, une seconde frise accueille des personnages en alternance avec des lettres doublées et des symboles, rehaussés d'or. En partie basse, des serpents enlacés en référence au caducée de Mercure, sont coiffés de son « pétase » ou chapeau ailé, en alternance avec des animaux dont un paon, un hibou, un coq, un écureuil ou un papillon. Des cœurs couronnés et des flambeaux, encadrent la bordure dont le centre présente deux amours bandant leur arc.

La feuille a perdu sa monture. H.f. 12 cm

Dans un encadrement moderne. 47,5 cm x 31 cm

4.500/ 5.000 €

NB : exceptionnelle feuille qui peut être mise en rapport avec la feuille d'un éventail conservée dans les collections de la reine d'Angleterre. Daté vers 1600, il présente un vocabulaire ornemental similaire. Les motifs découpés évoquent la dentelle « reticella » en vogue notamment dans la première moitié du XVII^e siècle. Lire J. Roberts, P. Sutcliffe, S. Mayor, « Fans from the Royal collection. Unfolding pictures », 2005, pp.36-37.

25 Le repos champêtre, vers 1670

Eventail de type brisé en ivoire** repercé, peint et doré. Le cartel central peint d'une scène de repos champêtre est bordé de rinceaux. De chaque côté, cartels à décors de chinoiseries, comme la gorge simulée. Reprise au revers du décor de la face. La tête ornée d'une plaque d'écaïlle brune*. Les panaches sculptés d'un personnage coiffé d'un chapeau conique et soufflant dans une trompe.

H.t. 21 cm (manques, rest., acc., usures)

400/500 €

26 La fraîcheur de la fontaine, vers 1680

Eventail de type brisé en ivoire** peint. Dans un petit salon de verdure, des jeunes gens conversent au son d'une flûte près d'une fontaine. Un couple s'approche pour les rejoindre. Au revers, reprise de la composition au trait.

La gorge simulée, comme les panaches, est à décor de chinoiseries. Une plaque de nacre blanche à la tête.

H.t. 21,3 cm (usures de la peinture, rest. et légers acc.)

600/800 €



30

27 Joueur de guitare, vers 1670-1680

Eventail de type brisé en os peint de deux grandes gerbes de fleurs de part et d'autre d'une femme assise jouant de la guitare dans un décor champêtre. Une branche fleurie au revers. Les panaches et la gorge à décor dans le goût chinois.
H.t. 21 cm (BE, ruban moderne) 400/ 500 €

28 Promenade galante, vers 1680

Eventail de type brisé en os. Encadrée par des rinceaux, une scène galante orne le large cartel. Une femme à gauche retient un cygne tandis qu'un couple s'avance. Ils portent des vêtements évoquant le Moyen-Age.
La gorge et les panaches à décor chinoisant. Le décor de la face est repris au trait au revers. La tête recouverte d'une plaque d'écaïlle brune*.
H.t. 21 cm (petites rest.) 500/600 €

29 Sous l'égide de Vénus, vers 1690

Eventail plié, feuille en peau, montée à l'anglaise, peinte à la gouache. Sur fond blanc, Vénus sur son char, témoigne de la bienveillance à l'égard de l'amour qui plante une flèche dans le cœur d'une femme. Une autre femme s'agenouille devant elle. Revers, panier en osier rempli de fleurs.
Monture en ivoire**, les brins ondulants, se terminant à la tête en coquille. Le haut des panaches à décor de Scaramouche, sa batte à la main, et d'un monstre marin dont la gueule laisse s'échapper des fleurs. H.t. 27 cm / H.f. 13,5 cm (rest. de la feuille et de la monture)
Dans une boîte du XVIII^e siècle recouverte de papier noir imitant le galuchat. 800/1.000 €

30 La chasse de Diane et Endymion

Eventail plié, feuille en peau peinte, montée à l'anglaise. Sous l'égide de Junon, Diane invite Endymion à la chasse. A l'arrière-

plan à droite, des chasseurs poursuivent un gibier. Revers muet, bordure de rinceaux et feuillages.

Monture en ivoire** reperlé et sculpté d'une scène galante et de musiciens. La tête en oignon, recouverte d'une plaque de nacre. Les panaches sculptés d'un soldat antique, d'une sirène et de fleurs.
H.t. 28,3 cm/ H.f. 17,2 cm (usures, rest.) 600/800 €

31 Jésus et la manne céleste, vers 1700

Eventail plié, feuille en peau peinte de la célèbre scène biblique. Au centre, le Christ est agenouillé devant un vase débordant. Autour de lui, des femmes ramassent les fruits de cette pluie providentielle. A gauche, Moïse auréolé et un prêtre les guident dans leur récolte.
Le sujet fait référence au Livre de l'Exode dans l'Ancien Testament. Monture en ivoire** peint de sujets dans le goût chinois.
H.t. 25 cm à vue (coupures)
Dans un encadrement moderne, à la forme. L. 55 cm 800/ 1.000 €

32 Les amours désarmés d'après L'Albane, vers 1700-1710

Eventail de type plié, la feuille double en papier peint à la gouache. Dans un décor lacustre, des femmes s'approchent d'amours endormis. Sous l'égide de Diane apparaissant dans une nuée, certaines leur retirent leurs arcs sans les éveiller. La composition est inspirée de l'œuvre du peintre italien L'Albane « Les amours désarmés ou la Terre » (Paris, musée du Louvre). Le revers peint de fleurs dont des œillets, du jasmin et des boutons d'or.
Monture en ivoire**, la gorge peinte de décors géométriques et d'inspiration asiatique.
H.t. 25,7 cm - H.f. 15,8 cm (reprises de la peinture sur la feuille et la monture, usures aux plis) 800/1.000 €



29

33 Mentor et le récit du voyage de Télémaque

Eventail de type brisé en ivoire** peint d'un large cartel central. Réunis devant un bosquet, de nombreuses compagnes entourent Télémaque qui fait son récit de voyage à la déesse Calypso.

La mer à droite et la présence de Mentor au premier plan à gauche rappellent l'histoire de Télémaque, fils d'Ulysse et Pénélope. Au revers, scène en camaïeux de parme avec deux personnages au bord d'un lac.

La gorge à décor chinoisant. La tête rehaussée d'une plaque d'écaïlle brune*.

H.t. 21,5 cm (petits manques, deux brins fendus) 600/800€



33

34 Diane parmi ses nymphes, vers 1700

Eventail de type brisé en os peint de Diane, déesse de la chasse, dans son sous-bois, entourée de ses nymphes. Deux d'entre elles lui présentent le lièvre qu'elles viennent d'attraper.

Au revers, paysage de sous-bois et de bord de rivière. La tête rehaussée d'une plaque d'écaïlle brune*.

H.t. 21,5 cm (rest., ruban moderne) 350/400 €

35 Vénus et Mars, vers 1700

Eventail de type brisé en ivoire** reperlé et peint. Parmi des rinceaux, des éventails et des oiseaux dans le goût exotique, rehaussés d'or, trois cartels présentent deux bergères encadrant Mars à genoux sous le regard de la déesse apparaissant dans une nuée. La gorge peinte de trois portraits de femmes en buste. Les panaches ornés de personnages chinoisant. La tête enrichie d'une fine plaque de nacre. Au revers, le décor de la face est repris au trait rouge. H.t. 24,5 cm (rest., ruban récent) 800/1.000 €

37 La petite chèvre, vers 1720

Eventail plié, la feuille en peau peinte à la gouache et montée à l'anglaise.

Au centre, une jeune paysanne assise sur un petit monticule donne une touffe d'herbe à brouter à une chèvre. Elle a posé sa houlette à ses pieds. De part et d'autre, deux bouquets de fleurs. Au revers, bordure argentée oxydée.

Monture en ivoire**, la gorge sans décor, les panaches sculptés d'un homme et d'une femme. La tête recouverte d'une plaque de nacre. H.t. 26,5 cm / H.f. 15,8 cm (petits acc., usures) 500/600 €

36 Plus j'apprends, plus je sais, vers 1700 - 1720

Eventail plié, la feuille en papier peint à la gouache.

Quatre femmes personnifiant les saisons dansent aux côtés du Temps sous les traits d'un vieillard et de deux amours scrutant un sablier. La composition est proche de « La danse de la vie humaine » de Nicolas Poussin. Au revers, un cartel au décor de grotesques est peint de deux enfants s'appliquant à lire. Une devise en néerlandais dans un phylactère nous indique « Hoe meer ik leer, hoe meer ik weet » / Plus j'apprends, plus je sais. Monture en ivoire**, la tête recouverte d'écaïlle brune*.

H.t. 26 cm / H.f. 16,2 cm (acc.) 300/400 €

38 L'aurore, vers 1730

Eventail plié, feuille en peau crème peinte en sépia.

Bordure à décor géométrique.

Dans une nuée, des chevaux s'élancent tirant derrière eux le char de la l'aurore. Sous sa conduite, des nymphes retirent les voiles de la nuit suggérés par des draperies parmi des nuages. Deux enfants sont assis sur le char. Au revers, insectes, oiseaux et fleurs entourent une femme jouant de la guitare.

Monture en écaïlle brune* à décor dit « piqué » d'or à motifs stylisés, et différents sur chaque face. Les panaches « piqués » à effets d'écaïlles et incrustation d'insectes en or.

H.t. 29 cm / H.f. 16 cm (petites rest. et taches) 1.000/1.200 €



38



39 Voyage dans les pays de l'Orient, vers 1730 - 1740

Eventail plié, feuille en réseau appliqué d'un très délicat décor découpé en papier rehaussé en couleurs. Cinq cartels sont peints sur peau de scènes évoquant un Orient imaginaire. Des personnages en promenade à droite et à gauche encadrent une scène d'adoration d'une statue d'or, avec un prêtre et des musiciens. De part et d'autre, riche décor de fleurs, feuillages et oiseaux au coloris lumineux. Au revers, oiseaux, insectes et fleurs en papier découpé et coloré.

Monture en ivoire**, la partie haute des brins rehaussé d'un décor à l'or. La tête rehaussée de nacre.

H.t. 30 cm/ H.f. 17,7 cm (BE, petites coupures, doublure en tulle postérieure) 3.000/ 4.000 €



NB : un éventail très proche, issu vraisemblablement du même atelier est conservé dans les collections du musée des arts décoratifs à Paris. Il a été présenté lors de l'exposition « Le siècle d'or de l'éventail, Du Roi-Soleil à Marie-Antoinette », éd. Faton, 2013, p. 122, ill. p. 123.



40

**40 Atalante et Hippomène,
ou le perroquet blanc, vers 1700 - 1720**

Eventail plié, la feuille double en peau peinte à la gouache sur fond noir. D'après les « *Métamorphoses* » d'Ovide, Hippomène défie Atalante qui surpasse tous ses prétendants à la course. Il obtient le soutien de Vénus qui lui confie des pommes d'or dans l'espoir de retarder la jeune fille. Le stratagème fonctionne, et sous le regard de Diane, Hippomène distance finalement Atalante. Ils peuvent désormais s'unir. Autour d'eux, de nombreux spectateurs s'amuse de les voir et commentent le spectacle. La feuille est bordée d'une délicate frise de multiples fleurs.

Au revers, un cacatoès semble jaillir d'un vase débordant de fleurs. Autour, volent deux mouches, trois papillons et une libellule en trompe-l'œil. La partie supérieure de la feuille est ornée d'une frise de fruits et de portraits à l'antique, couleur or. Monture en ivoire** peint d'un décor de chinoiserie. La tête appliquée d'une fine plaque d'écaille brune*.

La gorge est peinte d'un paysage encadré par deux petites scènes chinoisantes. Sujet chinois au revers.

H.t. 25 cm / H.f. 15,7 cm

1.800/2.000 €



Revers du 40

41 Rémouleur et joueur de vielle, vers 1730-1740

Eventail plié, feuille double en papier, peint à la gouache. Monture en ivoire**, nacre, gouache.

H.t. 25,8 cm / H.f. 10,8 cm (manque une fleur de nacre et rest.)

Feuille et monture ont été conçues en harmonie. Sur la feuille, un couple amoureux au centre est entouré de plusieurs personnages dont un rémouleur, un joueur de vielle, d'un enfant promené dans une hotte. Bordure de fleurs stylisées roses et bleues.

La gorge et les panaches reprennent le même motif de fleurs stylisées en nacre dont la brillance contraste avec l'ivoire, en alternance avec des oiseaux et des écureuils. Au revers, personnages en duel, en promenade ou jouant avec un chien, évoquant dans l'art asiatique, et peints couleur or. 400/600 €



42

42 Priam implorant Achille, vers 1740

Eventail plié, feuille en peau peinte à la gouache, montée à l'anglaise. Dans l'enceinte d'un vaste palais, le roi Priam tombe à genoux pour baiser la main d'Achille. Il implore que lui soit rendu la dépouille de son fils Hector, vaincu aux portes de Troie. Achille dirige son regard vers une jeune femme qui détourne malicieusement la tête.

Au revers, une femme assise près d'un grand tombeau, en conversation avec un soldat vêtu à l'antique.

Monture en nacre blanche finement repercée, gravée, dorée et rehaussée de bleu, montrant en miroir des musiciens et des amours. Le revers de la gorge est gravé.

H.t. 27,5 cm / H.f. 12,8 cm

2.000/2.200 €

43 David et Abigaïl, vers 1740-1750

Eventail plié, feuille en peau peinte à la gouache, montée à l'anglaise.

En compagnie de ses soldats, David en armure arrête d'un geste Abigaïl qui s'agenouille devant lui. Elle a posé à ses pieds des vivres, tandis que ses compagnons de route assistent à leur rencontre. De chaque côté, riche bordure de fleurs, coraux et coquillages. Au revers, une femme seule assise, tenant un miroir, symbolise la prudence.

Monture en ivoire** repercée, gravée. La gorge est sculptée de maisons, de dauphins et d'oiseaux. Les deux cartels présentent une bergère à gauche tournant le regard vers un berger à droite. Bélière postérieure. H.t. 30,5 cm / H.f. 14,8 cm (BE, petites rest. anciennes)

300/400 €



42



44

44 Les perles de Rebecca, vers 1740-1750

Eventail plié, la feuille en peau peinte à la gouache et rehaussée de poudre de nacre en bordure, montée à l'anglaise.

Neuf femmes ont accompagné Rebecca au puits. Bien qu'affairées près de leurs jarres, elles tournent leur regard amusé vers leur compagne à laquelle Eliezer offre un collier de perles. Au revers, un amour caché derrière un muret espionne une bergère qu'un pâtre tente de séduire en lui jouant de la flûte.

Monture en ivoire** repercé, gravé et rehaussée en couleurs. La gorge à motif de rinceaux entourant trois cartels peints de paysages animés de personnages. Le revers présente un fin décor de fleurs et feuillages dorés. Fermé, l'éventail est sculpté à sa tête en forme de coquille Saint-Jacques.

H.t. 29,8 cm/ H.f. 16 cm (légères usures de la feuille en bordure, bélière moderne) 2.500/ 2.800 €

45 Le char chinois, vers 1740

Eventail plié, la feuille en papier, doublée de peau, peinte à la gouache d'une joyeuse compagnie s'amusant au son d'un violon et d'une flûte. Un des paysans esquisse des pas de danse. Monture en ivoire** repercé, sculpté et rehaussé en couleurs. La gorge présente un décor dans sa partie supérieure avec un Chinois, protégé par un dais et une ombrelle, installé dans un char tiré par un cerf. Il quitte des pagodes pour rejoindre un compagnon. Le décor est repris au trait au revers. Fermé, l'éventail présente sur sa gorge un motif géométrique en zig zag.

H.t. 26,2 cm/ H.f. 12,5 cm

1.000/ 1.200 €

46. Joseph et ses frères, vers 1740

Eventail plié, feuille en peau peinte à la gouache d'un enfant tentant de se cacher dans un puits sous le regard d'un groupe d'adultes. Revers, trois fleurs rouges.

Monture en nacre blanche repercée, gravée et dorée, d'un couple de bergers et un chien.

H.t. 27 cm/ H.f. 12 cm (BE)

400/500 €

détail 44





47 Le colin-maillard, vers 1740-1750

Eventail plié, la feuille double en peau peinte à la gouache.
Le groupe principal de la composition est emprunté à l'œuvre
aujourd'hui perdue d'Antoine Watteau, gravée par Etienne
Brillon en 1730, sur commande de Jean de Julienne.

Au revers, dans un cadre champêtre, un homme instruit
une jeune femme en lui proposant de regarder à travers une long-
vue tandis qu'un jeune garçon étudie une sphère armillaire
modélisant la sphère céleste.

Fermé, l'éventail présente une fleur peinte sur la bordure
supérieure.

Monture en nacre blanche repercée, burgautée, gravée, dorée
et argentée à décor de personnages dans un décor champêtre.

Rivure ornée de deux diamants.
H.t. 31 cm/ H.f. 16 cm (BE, petites usures en bordure).

Voir : « Watteau et la fête galante », éd. RMN et musée des
Beaux-Arts de Valenciennes, 2004, n°78, pp. 252-254.
5.000/6.000 €





50



détail 48



54

48 Des dieux et des hommes, vers 1750-1760

Eventail plié, feuille en peau doublée de papier, peinte à la gouache. Sur fond argenté, trois cadres sur le thème amoureux se chevauchent. Sur les côtés, des sujets coquins avec des galants découvrant l'oiseau envolé ou la belle endormie. Au centre, une magicienne offre un casque, un bouclier et une lance à un jeune homme, sous le regard de nymphes et d'un dieu fleuve. Au revers, un galant embrassant la main d'une jeune femme.

Monture en ivoire** repercé, sculpté et gravé en miroir d'un couple et d'un médaillon orné de deux amours.

H.t. 27 cm / H.f. 12 cm (usures et rest.) 600/800 €

49 Le jugement du berger Pâris, vers 1750-1760

Eventail plié, la feuille en peau peinte à la gouache. Assis sur une petite butte, Pâris offre la pomme d'or à celle qu'il désigne comme la plus belles de toutes les femmes, Aphrodite. Athéna et Héra, que le berger n'a pas choisies, se tiennent à l'écart. Revers peint d'un arbre.

Très intéressante monture d'importation chinoise en ivoire** repercé et gravé des deux côtés, rehaussé à la feuille d'or sur la face d'un décor chinois animé de personnages dans un jardin. Les panaches sont repercés en creux pour donner l'illusion de perspective.

H.t. 28,8 cm / H.f. 13 cm (petites coupures de la feuille, petite rest. au panache) 500/600 €

50 Sous le charme, vers 1750

Eventail plié, feuille double en papier peint à la gouache de cinq cartels aux encadrements dorés, posés sur fond vert d'eau et bouquets de fleurs. Deux scènes champêtres encadrent le sujet mythologique ou la magicienne Armide opérant son charme pour endormir le valeureux chevalier Renaud, suivant le récit du Tasse dans « La Jérusalem délivrée ». Revers : une jeune femme seule dans un panorama champêtre.

Monture en ivoire** repercé, gravé et doré de vases et paniers fleuris.

H.t. 25,2 cm / H.f. 10 cm (BE, rest.) 600/800 €

51 Moïse sauvé des eaux, vers 1740-1750

Eventail plié, feuille en peau montée à l'anglaise, et peinte à la gouache. Moïse dans son panier est posé sur la rive sous le regard de la reine d'Egypte. Elle indique la direction de son palais où elle élèvera l'enfant comme son fils. Revers : une bergère seule dans la campagne.

Monture en ivoire** repercé et gravé, sans rehauts de couleurs, à décor en miroir d'un couple dans un décor champêtre.

H.t. 29 cm / H.f. 13,2 cm 300/350 €

52 Dentelle blanche, vers 1750-1760

Eventail plié, la feuille en entredeux de dentelle aux fuseaux à motif floral (Dieppe ?).

Monture en ivoire** finement sculpté, repercé et gravé d'un riche bouquet de fleurs, sans rehauts de couleurs ou de dorure.

H.t. 26,3 cm / H.f. 12 cm (TBE) 600/800 €

53 Rebecca choisie par Eliezer, vers 1750

Eventail plié, feuille en peau peinte à la gouache, montée à l'anglaise. Autour d'un puits, Eliezer rencontre la belle Rébecca à qui il offre les bijoux de son maître. Au revers, esquisse d'un paysage.

Monture en ivoire** repercé et gravé d'une scène galante.

H.t. 29,5 cm / H.f. 14,8 cm 250/ 300 €



54 Le retour de l'enfant prodigue, vers 1750

Eventail plié, feuille en peau peinte à la gouache, montée à l'anglaise. Revenant dans sa famille, le fils prodigue est accueilli par son père sous l'œil bienveillant de sa mère. Resté auprès des siens, son frère s'étonne de la chaleur de cet instant.

Au revers, l'enfant prodigue, gardien de porcs.

Très fine monture en ivoire** sculpté d'une scène galante dans un décor de volutes et d'architecture. La tête à décor géométrique.
H.t. 25,7 cm/ H.f. 13,8 cm (rest.) 1.200/1.500 €

55 Les cris de Paris, vers 1760

Eventail plié, feuille double en papier peint à la gouache sur fond rayé or de cartels accueillant des personnages sur le pavé parisien. Parmi ces petits métiers des rues, se reconnaissent le porteur d'eau, le marchand de balais ou encore le violoneux.

Au revers, un homme seul, sa houlette à la main.

Monture en ivoire** repercé, orné de cartouches octogonaux à décor de paysages en camaïeux de bleu et vert.

H.t. 27 cm/ H.f. 12 cm (manques, rest. de la feuille et petites coupures)

Dans une boîte du XVIII^e siècle, recouverte de papier noir imitant le galuchat. L. 28,5 cm 600/800 €

55

56 La pomme d'or, vers 1760

Eventail plié, feuille en peau peinte à la gouache de la célèbre scène mythologique réunissant Pâris et Vénus, la plus belle des femmes. Des amours dansent avec une guirlande de roses, tandis que des jeunes femmes remplissent des corbeilles de fleurs. Au revers, une femme seule en compagnie d'un amour.

Monture en nacre blanche finement repercée, gravée, et dorée en deux tons, de personnages dans des cartels, parmi des roses grimpanes.

H.t. 29,2 cm/ H.f. 14,6 cm (TBE) 1.200/1.500 €

57 Eventail cabriolet, vers 1750

Eventail dit cabriolet, feuilles en papier peint à la gouache en grisaille. Sur la principale feuille, trois cartels présentent des vues de campagne animées au centre d'un homme jouant avec son chien, un second avec un enfant ; un soldat à gauche et des personnages dans une taverne à droite. La plus petite est peinte d'un panorama.

Monture en os repercé et peint en grisaille.

H.t. 27 cm/ H.f. 8 cm et 2,5 cm (coupure, et rest., un haut de panache rest.) 800/ 1.000 €



57



59

58 Allégeance aux dieux

Eventail plié, la feuille en peau peinte à la gouache et montée à l'anglaise. Dans un décor de ruines, trônant sur une nuée, Junon et Jupiter reçoivent les offrandes de nymphes. Certaines déposent à leurs pieds assiette d'or, coffret, corbeilles de fleurs ou corne d'abondance. Au revers : un couple de pêcheurs devant un panorama où vogue une embarcation entre des monts escarpés et des ruines romaines. Monture en ivoire** repercé, gravé et rehaussé à la gouache. Les panaches sculptés d'une femme sur une face et d'un homme sur l'autre, d'une fleur et d'un oiseau. H.t. 27,2 cm / H.f. 14,8 cm (repeints sur la gorge) 800/1.000 €

59 Esther et Assuérus, vers 1760

Eventail plié, feuille en peau doublée de papier, peinte à la gouache. Le sujet, emprunté à l'histoire d'Esther, évoque le moment où la reine annonce à son époux son appartenance au peuple juif, tandis que le ministre Haman est désigné comme voulant exterminer les Juifs. Au revers, une servante apporte un panier de fruits à une femme seule assise près d'une forteresse. Monture en nacre blanche repercée, gravée, dorée et rehaussée en couleurs et vernie. La gorge offre un riche décor de fleurs et de fruits mêlés, entourant des trophées musicaux et guerriers. Au centre, une scène pourrait évoquer Didon et Enée. H.t. 27,5 cm / H.f. 11,5 cm (BE, rest. à la feuille) 1.000/1.200 €

60 L'enfant et le sage chinois, vers 1750-1760

Eventail plié, la feuille en papier peint à la gouache et incrustée de mica. Sur un fond en trompe-l'œil de veines de bois clair, un cartel central présente dans un médaillon de mica un enfant s'adressant un à un plus âgé. A gauche, un chien garde des moutons ; à droite sur une table, un panier débordant de fleurs. De part et d'autre, des bouquets de roses et des guirlandes de volubilis.

Monture en ivoire** repercé, quatre brins gravés et repercés. H.t. 25,7 cm / H.f. 10,7 cm (rest. à la feuille, quatre brins et battoirs remplacés) 1.200/1.500 €



61 Le marchand de thé chinois, vers 1750-1760

Eventail plié, feuille double en papier gravé et rehaussé à la gouache. Parmi des arbres fleuris, un homme chemine, chevauchant sur un âne. Il va à la rencontre de marchands de thé dont le plus âgé lui présente une balance. Au revers, une fleur.

Monture en ivoire** repercé, gravé, rehaussé de couleurs et de nacre. La gorge décorée d'un cartel à sujet champêtre flanqué d'amours ailés parmi des nuées et des fleurs de nacre. Fermé les brins et la tête présentent des motifs géométriques. H.t. 26,5 cm / H.f. 11,6 cm (AB, un brin manquant, rest. à la feuille et à un panache) 400/450 €



60



62 Trompe-l'œil, L'amour en cage, vers 1760

Eventail plié, feuille double en peau peinte à la gouache. Sur un fond bleu, des fleurs épanouies (tulipes et roses notamment) s'entremêlent avec des entredeux dont de la dentelle de Valenciennes. Deux petites mouches et un papillon sont posés parmi les entrelacs. Au centre, une fausse gravure en noir et blanc montre une jeune femme en buste nourrissant un oiseau en cage. Le sujet est nommé en français « L'amour en cage » et signé à droite « Vincenti Roman inven (sic) ».

Au revers, un large cartel central montre sur fond bleu en amour endormi sur le ventre parmi des entredeux de dentelles en trompe-l'œil. Une mouche est posée sur une de ses fesses, une seconde sur un ruban. De chaque côté, deux scènes dans le goût exotique montre des couples dans des jardins.

Monture en ivoire** repercé et gravé. Le décor de la gorge est composé de rubans de différents motifs sur lesquels s'appuient deux amours qui encadrent un médaillon central. Flanqué de deux papillons, il montre deux amours jouant avec des oiseaux tandis qu'un troisième ouvre une cage.

Rivure ornementée. H.t. 27,7 cm H.f. 12,8 cm (TBE, qq usures de la feuille, rest. à la partie haute des panaches)
4.000/5.000 €

NB : d'une exceptionnelle qualité, cet éventail présente un remarquable trompe-l'œil sur la face comme le dos de l'éventail. La gorge est travaillée suivant le même thème, la cage et les entredeux de dentelles, avec de très fins reperçages dessinant des entredeux dont les plis simulés accentuent l'illusion du relief.





66



65



64

63 Minerve et Vénus au chevet de Bacchus, vers 1750-1760

Eventail plié, feuille en peau peinte à la gouache. Apparaissant dans une nuée accompagnée d'amours, Vénus s'amuse de voir Bacchus endormi sur une peau de panthère. Minerve est à son chevet.

Revers en papier peint à la gouache d'une marine (postérieur). Monture en ivoire** finement repercé et gravé. Les brins sont très finement repercés de fleurs, rinceaux, d'une scène champêtre, et de deux cartouches à sujet chinois. Les panaches sculptés.

H.t. 26,6 cm / H.f. 12 cm (BE, usures aux plis, léger acc. à la monture, rest. aux panaches) 600/800 €

64 Renaud et Armide, vers 1760-1770

Eventail plié, feuille en peau peinte à la gouache et montée à l'anglaise. Surmontés d'un vase, deux cartels traités en bas-relief, peints en grisaille, présentent des amours. Au centre, Renaud a succombé au charme d'Armide et repose sur ses genoux en lui tendant un miroir. Des amours s'affairent autour d'eux, tandis que les compagnons du soldat, Ubald et Charles, observent la scène derrière un bosquet.

Riche monture en nacre blanche repercée, sculptée, gravée, burgautée, argentée et dorée à décor de cœurs, et de scènes galante au centre. Sur les côtés, bergère et colombes, surmontées par un effet de congélation.

H.t. 28,5 cm / H.f. 13,5 cm (BE, rest.) 1.500/1.800 €

65 Le trône de Salomon, vers 1750-1760

Eventail plié, feuille en peau peinte à la gouache, montée à l'anglaise. Les six lions de chaque côté du trône révèlent l'identité du monarque : Salomon, roi d'Israël. Selon la Bible, il s'agit de douze lions d'or attestant son pouvoir et sa magnificence. Protégé par ses soldats, il accueille la reine de Saba, dont la traîne doublée d'hermine est soulevée par une de ses suivantes. Monture en ivoire** repercé, gravé, doré et rehaussé à la gouache. La gorge présente un délicat décor repercé et sculpté montrant la cueillette de pommes avec un homme grim pant à une échelle, encadré par deux compositions de divertissement musical.

H.t. 29,5 cm / H.f. 14,5 cm.

Dans un coffret recouvert de velours grenat. 1.200/1.500 €

66 Entre mer et campagne, vers 1750

Eventail plié, feuille en peau, montée à l'anglaise et peinte à la gouache. Un ruban court en bordure de feuille, au-dessus de trois vues. Au centre, des paysans profitent du grand air tandis qu'une femme traite une vache. Sur les côtés, des vues de port. Revers, des roses.

Monture en ivoire** repercé et sculpté de petits médaillons ornés de portraits d'hommes et de femmes, d'oiseaux ou de papillons.

H.t. 27,3 cm / H.f. 12,5 cm (BE, usures) 600/800 €

67 Entredeux de dentelle en trompe-l'œil, vers 1760

Eventail plié, feuille double en papier peint à la gouache. Sur fond vert, des entredeux de dentelles dessinent des cartels animés de diverses scènes de plaisirs champêtres, et d'une marchande de gâteaux. Au revers, une demoiselle au bord d'une rivière.

Monture en ivoire** repercé, et gravé de plumes et de fleurs rehaussées à la gouache.

H.t. 26,5 cm / H.f. 12 cm (BE) 600/800 €



68 Enée et Achate apparaissant à Didon, vers 1750-1760

Éventail plié, la feuille en peau doublée de papier et peinte à la gouache. Dans le décor d'un riche palais, abritée sous un dais, Didon reçoit la visite d'Enée et son compagnon Achate apparaissant dans une nuée. Très riches bordures mêlant fruits, fleurs, plumes, décor rocaille, chiens et papillons. Au revers, soumis à Omphale tenant sa masse, Hercule file la laine avec une quenouille. Le sujet est encadré par des fleurs soulignées d'or.

Monture en ivoire** gravé et peint, rehaussé de nacre blanche sculptée. La gorge présente un décor peint, enrichi de feuillages stylisés en nacre sculptée. Au centre, dans les dominantes roses, le sacrifice d'Iphigénie. Fermé, l'éventail présente un décor torsse, terminé par un masque et des fleurons. La tête est plate à décor géométrique de croisillons. Les panaches à sujet d'amours parmi des rubans et des fleurs, terminés en forme de coquille. H.t. 29,3 cm / H.f. 15,5 cm 4.000/ 4.500 €





46



48



56



63



67



72



71

69 Une mère et son enfant, vers 1750

Eventail plié, feuille en peau montée à l'anglaise, peinte sur fond de jardin agrémenté de pivoines, de deux vues en trompe-l'œil. A gauche, de forme ovale, un petit port de pêche peint en camaïeu de bleu ; et au centre, une femme assise avec son enfant sur un lit posé sur une terrasse. Au revers, une branche de roses et pivoines.

Monture en ivoire** repercé, le centre de la gorge orné d'un important branchage fleuri dont les feuilles sont réalisées en paille naturelle. Rivure ornée d'une perle.

H.t. 28,2 cm / H.f. 12,9 cm (usures, rest. et petits manques)
300/ 400 €

70 La douceur de la campagne, vers 1750-1760

Eventail plié, feuille en peau doublée de papier et peinte à la gouache de personnages se reposant à l'ombre d'un treillage. Berger et bergère les entourent. Les cartels sont soulignés de rocailles dorées. Monture en ivoire** à décor en miroir d'un chasseur parmi des fleurs et papillons.

H.t. 27 cm/ H.f. 11,8 cm (BE) 800/ 1.000 €

71 L'enlèvement d'Europe, vers 1760

Eventail, la feuille en peau, montée à l'anglaise, peinte à la gouache. Les bordures sont rehaussées de poudre de nacre. Amusée par Zeus sous l'apparence d'un taureau, la jeune Europe grimpe sur son dos. Ses compagnes lui offrent paniers et couronnes de fleurs. Au revers, une jeune paysanne, son panier au bras, cheminant dans la campagne.

Monture en ivoire** repercé d'un motif de rinceaux.

H.t. 30,8 cm / H.f. 15,2 cm (fente sur le panache à la tête et léger manque) 2.200/ 2.500 €

72 Zéphyr et Flore, vers 1760

Eventail plié, feuille en peau peinte d'une île sur laquelle Flore à demie-allongée est couronnée de roses par Zéphyr. Un jeune serviteur apporte d'autres fleurs en panier.

Au revers, île et bosquet.

Monture en ivoire** repercé, gravé et rehaussé en couleurs de partitions, musettes et feuillages. Au centre, un losange accueille une scène champêtre. Les panaches sculptés d'une bergère. H.t. 30 cm/ H.f. 14,7 cm (TBE) 600/800 €



70



73

73 Enée et l'histoire de Troie, vers 1760

Grand éventail plié, feuille double en papier peint à la gouache. Emergeant d'une nuée, à gauche, Enée et Achate se présentent devant Didon en majesté sur son trône, d'après l'œuvre d'Antoine Coypel.

Au revers, Junon se lève de son char tiré par deux paons pour commander à Eole de lever le vent contre la flotte d'Enée. Le sujet est proche de l'œuvre de Louis de Boullogne. Mentions manuscrites anciennes identifiant les sujets sur la face et le dos. Monture en écaille brune* repercée, sculptée, gravée, burgautée et dorée. La gorge est ornée de Neptune conduisant son char, avec de part et d'autre des amours parmi un décor d'écailles.

H.t. 29,5 cm / H.f. 13 cm (BE, rest.)

600/800 €

74 Théâtre en plein air, vers 1760

Eventail plié, feuille double en papier peint à la gouache d'un ruban de dentelle en trompe-l'œil posé sur un fond rose parmi des fleurs d'or. Au centre, un large cartel accueille une scène de théâtre dans un jardin. Sous l'œil amusé de la maîtresse des lieux, un homme casqué et un soldat échangent des répliques. Une femme les accompagne à la harpe. Au revers, fleurs et rochers dans le goût chinois.

Monture en ivoire** repercée et rehaussée de roses et rubans.

H.t. 30 cm / H.f. 13,5 cm (rest. de la feuille)

1.800/2.000 €



74



80

75 Le nouveau-né, vers 1750-1760

Eventail plié, feuille double en peau peinte à la gouache. Sur un fond de rayures roses, des rubans de tissu et de dentelles s'entrelacent pour encadrer un grand cartel ovale montrant une jeune accouchée entourée d'un couple et d'un homme qui s'adressent à elle. Au revers, décor de fleurs.

Monture en écaille brune* repercée, sculptée, gravée, burgautée et dorée. La gorge sur le thème musical avec au centre Apollon sur fond rayonnant et une muse jouant de la guitare, des amours avec des tambourins. Sur les panaches, Apollon et sa lyre.

H.t. 25,6 cm / H.f. 10,7 cm (BE, rest. à un panache, coupures de la feuille)
500/600 €

76 Jeux d'eau, vers 1760-1770

Eventail plié, feuille double en papier peint à la gouache de divertissements dans un jardin. Au centre, des jeunes gens s'amuse à s'éclabousser. A gauche, scène d'escarpolette sous un berceau de verdure. Un homme et son chien et des promeneurs complètent la composition. Au revers, bergère seule dans un panorama. Bordure d'origine peinte d'une fleur.

Monture en ivoire** repercé, sculpté et gravé et doré d'amours, de vases et de sujets galants. Les panaches sont sculptés d'un portrait d'homme et d'un portrait de femme.

H.t. 27 cm / H.f. 12 cm (BE, rest à la monture) 600/800 €



76

77 Les musiciens, vers 1770

Eventail plié, feuille double en papier gravé face et dos d'un sujet identique de joueurs de harpe et guitare, entourés de danseurs. Le sujet est mis en couleurs sur une face. Monture en bois, le haut des panaches à décor de quadrillages gravé.

H.t. 28,5 cm / H.f. 12,1 cm 300/400 €

78 Le pavillon chinois, vers 1760-1770

Eventail plié, feuille double en papier peint à la gouache de grandes pivoines parmi des rochers. Au centre du jardin, un petit pavillon ouvert par une fenêtre ovale et une porte aux vitrages réalisés en mica. Des personnages se reposent dont une femme tenant un écran à la main.

Au revers, les fenêtres du pavillon représenté sur la face sont entourées de fleurs.

Monture en ivoire** gravé et rehaussé de feuille d'or.
H.t. 27,8 cm / H.f. 12,5 cm (TBE) 800/1.000 €

79 Les deux magots, vers 1760-1770

Eventail plié, feuille en papier doublé de peau, peinte à la gouache. Assis sur une barrière, deux magots aux costumes en soie appliquée et papier argentés profitent des fleurs de cerisiers près d'eux. Revers peint de fleurs. Monture en ivoire** repercé de fleurs gravées et dorées. Le haut des panaches sculpté d'un personnage chinois au-dessus d'un pagode.

H.t. 28 cm / H.f. 13,3 cm 600/800 €

80 Le mariage de César et Cléopâtre, vers 1770

Eventail plié, la feuille en peau peinte à la gouache et montée à l'anglaise. Encadrée par des amours dans des médaillons, une large scène à l'antique présente le mariage d'un homme en cuirasse et toge conduisant une jeune femme vers un temple. Un cortège de femmes les accompagne, un char est représenté à l'arrière. La femme de dos, agenouillée au premier plan, est partiellement empruntée à l'œuvre de Charles Le Brun, *Le mariage de Séphora*.

Au revers, deux médaillons attendent le portrait en miniature des époux. Et inscription « A. Giroux à Paris ». Riche monture en nacre blanche repercée, gravée et dorée, à décor de vases et d'amours parmi des palmes. Le haut des panaches est décoré d'une scène galante sous un treillage. H.t. 28 cm / H.f. 13 cm. 1.500/1.800 €

NB : *Alphonse Giroux est un ébéniste et tabletier français qui tenait une boutique de curiosités 7 rue du Coq-Saint-Honoré à Paris, fondée en 1799, et disparue en 1885*

81 La toilette, vers 1760-1770

Eventail plié, feuille double en papier peint de trois cartels. Au centre, une scène d'intérieur montre une élégante chinoise arrangeant son chignon devant sa table de toilette tandis que ses servantes l'aident. Sur les côtés, scènes animées de personnages dans des jardins. Les personnages, à la tête en ivoire** rapporté, portent des vêtements appliqués de mica. Au revers, un enfant poursuit un phénix sous le regard d'un sage.

Monture en bois laqué rouge à décor or de pêcheurs. La tête en ivoire** rehaussée d'une plaque d'écaille*. Les panaches incrustés de décors chinois en ivoire** finement sculpté.

H.t. 28,5 cm / H.f. 15,2 cm (rest. de la feuille, petits manques aux panaches) 400/450 €



78



81



79

détail 81





82 Les marchands levantins, vers 1760-1770

Eventail plié, la feuille en peau doublée de papier, peinte à la gouache. Un large panorama permet de découvrir un port d'Orient où s'affairent marchands et matelots sous le regard de riches promeneurs. De nombreux ballots de marchandises encombrent le quai tandis qu'une caravane s'avance à dos de chameau, sous des dais surmontés de croissant turc.

Au revers, vue d'une porte monumentale, avec des marchands venant d'accoster. Bordure de fleurs bleues et roses rehaussées d'or. Monture en nacre blanche repercée, sculptée et gravée, dorée d'une scène galante en miroir. Rivure ornée de nacre.

H.t. 26,3 cm / H.f. 11,2 cm (rest. et acc.)

1.500/1.800 €

détail 82



82

83 Paniers de fleurs, vers 1760-1770

Eventail plié, feuille en soie peinte à la gouache d'un fond rayé animé de deux bouquets d'œillet et roses encadrant un couple dans un jardin. Les motifs sont soulignés de fils dorés.

Monture en nacre blanche gravée et dorée d'un bouquet de fleurs flanqué de trophées.

H.t. 26,7 cm / H.f. 12,2 cm (doublure en peau restaurée)
800/1.000 €

danseuse comme en témoigne sa robe découvrant ses chevilles. Elle brandit une trompette de renommée.

Au revers, bouquet de roses. Monture en ivoire** repercée, gravée, et rehaussée à la feuille d'or de trophées champêtres et de vases. Les panaches burgautés.

H.t. 27,2 cm / H.f. 12,2 cm (TBE)

600/800 €

84 Pygmalion et la danseuse, vers 1760

Eventail plié, la feuille en peau peinte à la gouache, montée à l'anglaise, rythmée par sept cartels dont deux médaillons symétriques peints d'un couple dans un décor champêtre. Des cartels ovales encadrent le sujet principal : deux sont ornés de papillons et deux de natures mortes aux attributs féminins et attributs des arts. Au centre, son burin en main et son ciseau au sol, un sculpteur tourne la tête, ébloui par la statue qui vient de prendre vie sous ses yeux. Plus que Galatée, il s'agit d'une

85 Le portrait de l'être aimé, vers 1760

Eventail plié, feuille double en papier peint à la gouache. Dans un décor champêtre, une femme se reposant contre un bosquet reçoit la visite d'un galant qui lui offre son portrait porté par trois amours. De chaque côté, des enfants jouant avec des moutons. Au revers, moulin à eau près d'une rivière.

Monture en nacre et ivoire**, repercée, gravée et dorée. La gorge présente un décor alternant les brins en ivoire et en nacre à décor de médaillons burgautés, certains ornés de portraits de femmes, de vases ou encore de trophées amoureux.

H.t. 27,5 cm / H.f. 12,5 cm (usures de la feuille et rest.)

500/600 €



89

86 Renaud et Armide, vers 1760-1770

Eventail plié, feuille en peau peinte à la gouache et montée à l'anglaise. Accueilli par Armide dans son jardin, Renaud s'avance casque sur la tête et lance à la main. Deux amours commencent à le désarmer. Au revers, un amour s'apprête à décocher une flèche en direction d'une jeune femme endormie. La gorge présente un décor symétrique, à sujet chinoisant, de paysannes et d'oiseaux.

Monture en nacre blanche reperlée, gravée et rehaussée à la gouache. H.t. 30,6 cm / H.f. 15 cm (BE) 600/800 €

87 Le flambeau d'Hymen, vers 1770

Eventail plié, feuille en peau, montée à l'anglaise, peinte à la gouache d'un grand cartel. Un homme vêtu à l'antique invite une dame à rejoindre l'autel du mariage qu'Hymen allume de son flambeau. De chaque côté, des petits médaillons symbolisent la concorde comme la ruche, et l'amour et la fidélité avec le chien et les colombes près de l'autel de l'amour. Au revers, melon et raisins dans une corbeille.

Monture en ivoire** orné de vases et d'une scène galante centrale avec un joueur de violon, un enfant à la cage et une jeune chanteuse.

H.t. 28,7 cm / H.f. 13,8 cm (BE, petites usures et taches au revers) 400/500 €

88 L'amour messager, vers 1760-1770

Eventail plié, feuille en peau doublée de papier et peinte à la gouache. Caché derrière d'un bosquet, un indiscret surprend un amour guidé par un galant, qui s'approche d'une bergère endormie, une lettre à la main. De part et d'autre un médaillon circulaire peint à gauche d'une paysanne et à droite d'un joueur de musette. Au revers, dans un décor champêtre, une jeune femme seule s'amuse avec un oiseau qu'elle retient à un fil.

Monture en ivoire** reperlée, gravée et appliquée de feuille d'or. La gorge présente un rare décor de grecques découpant finement les brins. Au centre, des gens jeunes cueillent des pommes.

H.t. 27,5 cm / H.f. 12,5 cm (usures et petits acc. à la feuille, rest. à la tête) 500/600 €

89 Le cerf-volant, vers 1770-1780

Eventail plié, feuille double en papier peint à la gouache d'une composition dans le goût chinois. Au centre, un personnage médite dans un jardin, accompagné par un homme tenant un éventail, et un serviteur faisant voler son cerf-volant. Le sujet est rehaussé à la peinture d'or. Au revers, un homme et une femme dans un jardin.

Monture en bois laqué rouge à décor or d'un Chinois traversant un pont.

H.t. 30 cm / H.f. 15,5 cm (rest. au revers) 1.200/1.500 €



85



91

90 Les enfants à la cage, vers 1770-1780

Eventail plié, feuille en soie, montée à l'anglaise. Assis sur les guirlandes que dessinent des paillettes, un petit garçon à gauche et une demoiselle à droite jouent avec des oiseaux qu'ils ont sortis de leur cage. Au centre, dans un jardin, une jeune femme s'adresse à un homme qui s'apprête à remplir le verre d'une demoiselle près de lui. Revers muet.

Monture en ivoire** gravé et doré. La gorge est gravée de colombes et cœurs enflammés dans un soleil d'or. Les panaches repercés, sculptés, gravés et dorés.

Rivure sertie d'une pierre de lune.

H.t. 27,6 cm / H.f. 12,7 cm (rest. aux plis) 500/ 600 €

91 Les jeunes musiciens, vers 1770-1780

Eventail plié, feuille en peau peinte à la gouache et montée à l'anglaise. Au centre, un large cartel est animé de deux jeunes gens jouant de la musique sous les frondaisons d'un parc. A gauche, un cartel évoque l'amour grâce au chien, symbole de fidélité, aux colombes et à l'autel de l'amour. A droite, la concorde et l'harmonie sont évoqués par la ruche et l'instrument de musique.

Monture en nacre blanche gravée de fleurs en alternance avec un jeu de lignes rehaussé d'or et d'argent.

H.t. 27,8 cm / H.f. 13 cm (BE, petites taches) 1.000/1.200 €



96

92 La nourrice d'après J.-B. Le Prince, vers 1770

Eventail plié, la feuille en soie peinte à la gouache, les cartels soulignés de paillettes dorées. Un large cartel reprend l'œuvre de Jean-Baptiste Le Prince (1734-1781), « La nourrice » datant de 1760. Prenant appui sur le berceau, la nourrice donne le sein à un nouveau-né sous le regard d'une compagne et d'un homme qui l'interpelle. De chaque côté, en grisaille sur fond noir, deux femmes évoquant les œuvres de Joseph-Marie Vien dont « L'Athénienne vertueuse » (1762).

Monture ivoire** repercé, gravé et argenté.

H.t. 27,5 cm (qq. coupures et rest. de la feuille).

Dans un cadre rectangulaire moderne. 450/500 €

93 Transparence en domino, vers 1770-1780

Eventail plié, feuille en soie et réseau métallique et catgut, rehaussé de paillettes argentées dessinant des ouvertures et des lignes torsées. Au centre, un autel de l'amour sur lequel deux colombes se becquètent.

Monture en ivoire** repercé, sculpté et gravé d'un musicien.

H.t. 27 cm / H.f. 12 cm (BE, rest. du panache arrière et du dos de la feuille) 500/600 €



93

94 La tonte des moutons, vers 1770-1780

Eventail plié, feuille double en papier gravé et rehaussé à la gouache. Assis sur un talus, un couple regarde un homme et une femme procédant à la tonte des moutons. A gauche, un couple de pèlerins les interpelle. Une chaumière en arrière-plan, à droite. Au revers, paysage champêtre.

Monture en ivoire** repercé à décor de rinceaux. Les panaches sculptés d'un vase et d'un sujet chinoisant.

H.t. 29,5 cm / H.f. 14,5 cm (usures et rest.)

Dans un étui en carton recouvert de papier rose portant le cachet de l'éventailiste anglais « W. Cherry ». 350/400 €

NB : le traitement du dessin, et la représentation d'un arbre à droite notamment, comme le décor des panaches, laissent penser que cet éventail pourrait être de fabrication chinoise pour le marché européen.



95



95



95 Eventail pliant ou éventail de poche, vers 1780

Rare éventail pliant. La feuille en soie crème peinte à la gouache d'un jeune couple dans la campagne, avec une cage à oiseau. Des fleurs roses et bleues de part et d'autre, soulignés de fil d'or et de paillettes roses. Monture en ivoire** gravé de fleurs rehaussé de feuille d'or. La partie haute des brins présente deux lobes qui pivotent et permettent, lorsque l'éventail est fermé, de le plier en deux parties pour le réduire de moitié.

H.t. 27,5 cm / H.f. 12,5 cm – Plié : 15 cm (TBE, revers restauré)

2.000/2.500 €

NB : un éventail de poche similaire est conservé dans les collections du Fan Museum de Londres. Cf. « Le siècle d'or de l'éventail, Du Roi-Soleil à Marie-Antoinette », éd. Faton, 2013, p. 150, ill. p. 151.

96 La fidélité et la concorde, vers 1780

Eventail plié, feuille en peau peinte à la gouache, montée à l'anglaise. Vêtu à l'antique, un couple s'avance, précédé par un amour tandis qu'un second fait tomber sur eux une pluie de pétales. Dans leur sillage, deux amours vident une corne d'abondance, symbole de prospérité. Sur les côtés, deux médaillons, l'un montrant une ruche et des partitions évoquant la concorde ; l'autre un chien rappelant la fidélité. Au revers, un amour portant un panier de fleurs.

Monture en nacre blanche gravée et rehaussée, les panaches repercés, gravés et burgautés. Sur la gorge, la même thématique entre musique et amour, symbolisée par deux cœurs brûlant sur un autel.

H.t. 28,5 cm / H.f. 13,8 cm (BE)

600/800 €

97 Le triomphe d'Athéna

Eventail plié, feuille en cabretille peinte d'Athéna triomphante. Vêtue de sa cuirasse, elle est assise dans un char tirée par des colombes. Un amour tenant une torche la précède, un second la suit et lui offre ses flèches. Au revers, jardin et paysage de ruines.

Monture en nacre blanche repercée, gravée, rehaussée de feuilles d'or en deux tons.

H.t. 31 cm / H.f. 16 cm (incomplet, rest.)

Dans un étui recouvert de papier rouge, et portant l'étiquette de l'éventailiste londonien William Wernldy « Fan-maker to Her Majesty, at the Golden Fan, Leicester Square ».

500/600 €

98 La belle chanteuse, vers 1780

Eventail plié, feuille double en papier peint à la gouache. Assise à l'ombre d'un arbre, une jeune femme échange des regards avec son compagnon. Un musicien à droite a posé sa guitare en les observant.

Monture en nacre blanche gravée et dorée à décor d'un couple dans des rinceaux. H.t. 27 cm / H.f. 12,2 cm (ABE, rest.)

200/250 €



119



120



101



114



83



100



99

99 Hommage à la beauté, vers 1780

Eventail plié, feuille en peau peinte à la gouache, montée à l'anglaise. Au revers, un médaillon où volent deux colombes. Dans un cartel central, Pâris en compagnie de son chien vient d'offrir à Vénus la pomme d'or qu'un amour tient dans sa main. Derrière eux, dans des nuées, Héra et Minerve. Sur les côtés, à droite, un autel au-dessus duquel volent deux colombes et les symboles des vœux liés au mariage : le chien de la fidélité, la corne d'abondance de la prospérité, les instruments de musique pour l'harmonie. A gauche, l'espoir d'une naissance. Monture en nacre blanche repercée, gravée et dorée. Riche gorge finement repercée de rinceaux, et ornée de deux cartels à trophées musicaux et champêtres, et au centre d'une scène galante. H.t. 28,3 cm/ H.f. 13,4 cm (BE) 1.200/1.500 €

100 Promesse d'amour, vers 1780

Eventail plié, feuille en soie peintes à la gouache de rayures sur lesquelles sont posés d'imposants vases de fleurs, soulignés de fil d'or, des gerbes de fleurs et des ornements en clinquant doré. Au centre, l'amour, sur une nuée, réunit les cœurs enflammés de deux jeunes gens. Monture en ivoire** finement repercée de médaillons de fleurs, de cœurs enflammés et de vases. Le thème amoureux se retrouve sur les panaches avec des colombes et des cœurs enflammés. H.t. 27,5 cm/ H.f. 12 cm (BE, rest. de la feuille au revers et à un brin. 450/500 €

101 La toilette de l'amour, vers 1780

Eventail plié, feuille en soie crème peinte de vases, paniers fleuris et arabesques encadrant des médaillons en soie rapportée et gravée en couleurs de déesses en compagnie de l'amour, d'après Angelica Kauffmann. Deux petits cartels accueillent des natures mortes dans le goût de Lelong (1779-1814). Au centre, des jeunes femmes se chargent de la toilette de l'amour désarmé. Au revers, trois cartels ornés de fleurs. Monture en ivoire** finement repercée de rinceaux dorés en alternance avec des rinceaux rehaussés de paillettes d'acier. H.t. 28 cm/ H.f. 13 cm (BE, rest., usures aux plis et en bordure) 500/600 €

102 Le petit animal, vers 1780

Eventail plié, feuille en soie peinte sur un fond de rayures en chevrons de trois cartels soulignés de paillettes dorées. Deux ovales sur les côtés, sont peints d'une fille et son chien, et d'un homme se rafraichissant, parmi un jeté de sujets chinoisant en trompe-l'œil. Au centre, une famille dans un jardin s'amuse de voir une demoiselle attendrie en regardant un petit animal à l'abri dans son tablier. Revers muet. Monture en ivoire**, repercée, gravé et doré de trophées militaires. Un soldat sur le panache. H.t. 27,5 cm/ H.f. 12,9 cm (BE, rest. et revers restauré) 500/600 €



détail 103



105

103 Magasin d'amours de toutes saisons, vers 1780

Eventail plié, feuille en soie peinte à la gouache d'un jeune couple prêt à faire l'acquisition d'un amour devant l'étalage d'une marchande. Sur les côtés, des amours sur des autels semblent s'offrir. A gauche un amour dans un panier surmonté du panneau « Magasin d'amours de toutes saisons ».

Monture en ivoire** repercé, gravé et doré.

H.t. 27,9 cm/ H.f. 13 cm (coupures, rest.) 400/500 €

NB : ce thème est notamment célèbre grâce à la « Marchande d'amours » du peintre Joseph-Marie Vien (1763, musée du château de Fontainebleau).

104 Le moulin à vent, vers 1770-1780

Eventail plié, feuille en papier peint à la gouache d'une petite fille jouant avec un moulin à vent, près de sa mère, tandis qu'un homme s'approche, lui offrant des gâteaux. A gauche, une femme file de la laine, à droite, un jeune garçon et un pot de fleurs.

Monture en ivoire** gravé à décor de fleurs rehaussées de feuilles d'argent. H.t. 26,5 cm

Dans un cadre rectangulaire moderne. 58,5 cm x 35 cm
250/ 300 €

105 Le concert espagnol, vers 1770-1780

Eventail plié, la feuille en soie peinte à la gouache de trois cartels soulignés de paillettes dorées. Sur fond rayé argent, des musiciens sont réunis pour un concert. Monture en ivoire** repercé et rehaussé à la feuille d'or. H.t. 28 cm / H.f. 13,3 cm (rest. à la tête du panache, un petit manque au panache arrière, des renforts aux plis) 1.200/1.500 €

NB : la composition n'est pas sans rappeler les œuvres de Louis-Michel Van Loo dont « Une Espagnole jouant de la guitare » présentée au Salon de 1769.

106 Vases et bouquets, vers 1770-1780

Eventail plié, feuille en soie peinte à la gouache et cousue de paillettes de couleurs. Tout à fait caractéristique de la mode de la fin du XVIIIe siècle, cet éventail présente un décor non figuratif mais alternant des vases, des bouquets de fleurs et des guirlandes dont les motifs sont réalisés en paillettes de formes et couleurs variées.

Monture en ivoire**, les brins gravés de lignes rehaussées de feuilles d'or. H.t. 27 cm/ H.f. 12 cm

(coupures, doublure récente) 450/500 €

107 Fleurs de lys, vers 1770

Eventail plié, feuille double en papier repercé à la manière des canivets de fleurs de lys, de fleurs, et d'une guitare, en alternance avec des fleurs bleues et roses peintes à la gouache.

Monture en os gravé et doré. H.t. 27 cm/ H.f. 12 cm (TBE, rest. au panache arrière) 350/400 €



détail 107



108

108 La naissance du Dauphin, vers 1781

Eventail plié, feuille en soie peinte à la gouache, rehaussée de paillettes dorées.

Flanqué de canon, bouclier et tambour, surmontés d'étendards rouge et bleu, un large cartel est orné d'une allégorie de la naissance du Dauphin Louis Joseph, né en octobre 1781, fils de Louis XVI et de Marie-Antoinette. Vêtue de blanc, la reine ouvre les bras pour accueillir le nouveau-né que lui présente Minerve, le sein nu. Un amour couronne de lauriers l'enfant. Au-dessus, des dauphins et des fleurs de lys rappellent la naissance royale. De chaque côté, des dauphins entrelacés unissent les armes de France et les armes de Castille.

Monture en ivoire** reperlé, gravé et doré.

H.t. 27,2 cm / H.f. 12,2 cm (un pli remplacé, coupures de la feuille) 1.500/1.800 €

NB : lors de la naissance du Dauphin, premier héritier mâle de la couronne, les éventailistes français proposaient des éventails célébrant l'événement. Certains étaient en papier gravé avec une monture en bois ou en os, celui-ci en soie peinte et brins en ivoire appartient aux modèles les plus luxueux.

109 « Elle est sans défaut », vers 1780-1790

Eventail plié, feuille en soie peinte à la gouache et brodée de paillettes dorées. Juchée sur un autel, arc à la main, l'Amour reçoit les échanges de consentement d'un couple très élégamment vêtu. De chaque côté, un cartel peint de symboles amoureux à gauche et d'un chapeau à parements de plumes à droite. Le cartel principal est accompagné d'un phylactère rose retenu par deux amours sur lequel est écrit « Offrande à l'Amour ». Au revers, rébus amoureux « Elle est sans défaut ». Monture en ivoire** reperlé, gravé et appliqué de feuille d'or. H.t. 28,5 cm / H.f. 13,5 cm (usures, rest.) 500/ 600 €

110 L'envol de la montgolfière, vers 1783

Eventail plié, feuille en soie peinte à la gouache d'un envol d'une montgolfière dans un décor champêtre et sous le regard de trois personnages. Le ballon de Charles et Robert est représenté sur les côtés. Revers muet.

Monture en ivoire** reperlé et gravé de feuillages et de médaillons. Au centre, le ballon de Charles et Robert est sculpté. H.t. 28 cm / H.f. 13,2 cm (acc. et rest.) 800/1.000 €



110



113

111 Le panier de fleurs, vers 1780

Eventail, feuille en peau peinte d'une bergère jouant de la flûte aux côtés d'un jeune homme lui offrant des fleurs. Sur les côtés, petits médaillons à décor d'amours en sépia et de vues champêtres animés de gardiens de moutons.

Monture en nacre blanche repercée, gravée et dorée sur le thème de l'amour. H.t. 27,3 cm / H.f. 12,3 cm (trois brins restaurés) 350/400 €

112 L'union, vers 1780

Eventail plié, feuille en peau peinte à la gouache, montée à l'anglaise. Deux médaillons latéraux accueillent des amours symbolisant l'été avec une gerbe de blé à gauche, et l'hiver avec un rameau mort à droite. Au centre, un théâtre de verdure entoure une île où deux époux échangent leur consentement. Leurs mains s'unissent au-dessus d'un autel tandis que des amours les couronnent de fleurs. Au revers, guirlande de fleurs et oiseaux.

Monture en nacre blanche repercée, gravée et dorée. La gorge offre un décor peu commun à sujet de bateaux, de visages rayonnants et de personnages portant des bonnets dans le goût exotique. Les panaches sont ornés en partie haute d'un portrait d'homme de profil dans un médaillon porté par un amour. Le revers reprend ce même décor gravé et doré.

H.t. 27,3 cm / H.f. 12,6 cm (BE, rest. aux panaches) 1.200/1.500 €

113 Cultiver son jardin, vers 1770-1780

Eventail plié, feuille en peau peinte à la gouache de trois cartels parmi des fleurs, montée à l'anglaise. Au centre, un couple s'avance vers un berger et une femme portant un panier de fruits, symbole d'abondance. A gauche, un berger parmi son troupeau ; à droite, un petit jardin ratisse son jardin. Petites fleurs au revers.

Monture en nacre blanche repercée, et gravée d'un autel de l'amour, de fleurs et d'oiseaux.

H.t. 28 cm / H.f. 13 cm

600/800 €

114 L'amour et la fidélité, vers 1780

Eventail plié, feuille en soie brodée de paillettes dorées soulignant trois cartels dont au centre d'un vase appliqué de mica d'où jaillissent des branches fleuries en paille colorée.

De part et d'autre, un chien, symbole de fidélité et deux colombes, symboles d'amour. Dans les médaillons latéraux, des oiseaux en plumes naturelles et des fleurs en paille.

Monture en ivoire** gravé, repercé et doré.

H.t. 28 cm / H.f. 13 cm (coupures et rest.)

350/400 €

115 Vases en grisaille, vers 1780

Eventail plié, feuille double en papier décoré à la planche. Sur un fond de pointillé gris, cinq cartels sont décorés alternativement de vases fleuris et de guirlandes fleurs. Revers muet.

Monture en bois noir sans décor, les battoirs gravés de lignes droites. H.t. 28 cm / H.f. 13 cm (TBE) 180/200 €



112



116

116 Une folie chasse l'autre, vers 1783

Eventail plié, la feuille double en papier gravé. Revers muet. La folie soulève un pan de la tente d'où jaillit en brandissant son épée, Marlborough (Malbrouk) en armure et cuirasse. Il chasse une joyeuse compagnie composée de Janot, du célèbre cabaretier parisien Ramponneau, d'un juriste s'amusant avec un pantin et d'une femme âgée jouant avec un bilboquet. Deux couplets sur les côtés permettent de comprendre la composition intitulée « Une folie chasse l'autre » : « Au bilboquet pantin succède/ Pantin fuit devant Ramponneau/ L'élégant Ramponneau ne cède/ Que pour faire place à Janot/ La folie qui nous guide à tout âge / Amène Malbrough à cette heure (...) ».

Monture en ivoire**, les panaches en bois.

H.t. 25 cm/ H.f. 11,3 cm (un brin en os, rest.) 600/800 €

NB. : l'éventail se moque des modes qui se succèdent alors à un rythme effréné. Les « Affiches, annonces et avis divers de 1779 » note ainsi que « c'est Janot qui est aujourd'hui à la mode, comme autrefois les pantins et Ramponneau ». Il s'agit de Janot, personnage de la pièce de théâtre « Janot ou les battus paient l'amende ». La chanson de Malbrouk est très en vogue vers 1783.

117 Le mariage de Figaro, vers 1785

Eventail plié, feuille double en papier gravé et rehaussé au lavis de gouache. Revers muet.

Au centre, la scène évoque un décor de jardin où quatre acteurs jouent dont la comtesse et le comte Almaviva. Sur les côtés, une partition annonce le « Vaudeville du mariage de Figaro/ Par Mr Caron de Beaumarchais » débutant par « Cœur sensibles, cœurs fidèles (...) » puis suivent les couplets des différents acteurs.

Monture en bois sans décor. H.t. 28,2 cm/ H.f. 13,5 cm (qq piqûres, petites rest. anciennes) 500/600 €

118 Panurge devant la sibille, vers 1785-1790

Eventail plié, feuille double en papier orné au pochoir de rinceaux encadrant un cartel central avec Panurge en costume oriental, accompagné par deux jeunes femmes richement parées devant la devineresse vêtue de blanc. A l'acte III, Panurge est conduit devant la sibille, en réalité son épouse, par la reine des Lanternois. L'oracle est précédé par le célèbre moment où les moutons tombent tous à la mer à l'origine de l'expression « des moutons de Panurge ». Le sujet fait référence à l'opéra de Grétry joué en 1785.

Revers en peau, muet.

Monture en bois teinté noir et vernis. H.t. 29 cm/ H.f. 14,5 cm 500/600 €

119 La toilette de Vénus, vers 1780-1790

Eventail plié, feuille en soie peinte à la gouache. Dans un décor de guirlandes réalisées en paillettes dorées circulaires, en navettes ou en étoiles, des cartels sont peints d'amours dorés sur fond bleu. Deux vignettes circulaires gravées sur soie empruntent à Le Sueur la représentation des Muses : Melpomène, Erato et Polymnie à gauche ; Clío, Euterpe et Thalie à droite. Au centre, la toilette de Vénus d'après l'œuvre d'Angelica Kauffmann (1741-1807).

Revers peint de roses.

Monture en ivoire** reperlé, gravé et rehaussé à la feuille d'or. Les battoirs des panaches présentent un décor de fleurs, trophées et rosaces mis en valeur par des paillons roses, verts et jaunes. H.t. 28,3 cm / H.f. 13,3 cm (usures, rest. de la feuille)

500/ 600 €

120 Le concert russe d'après Le Prince, vers 1790

Eventail de type brisé en ivoire** reperlé de riches rinceaux encadrant trois cartels. Sur les côtés, deux natures mortes aux fruits et carafes, dans le goût de Lelong, et au centre, gravée sur soie, une scène de concert dans un intérieur rappelant les œuvres de Jean-Baptiste Le Prince (1734-1781). Au revers, scène galante dans un cadre champêtre. La tête ornée d'une fine plaque d'écaïlle brune*. H.t. 28 cm (BE, rest. de 3 brins au revers)

600/800 €

121 La continence de Scipion, vers 1790-1800

Eventail plié, feuille en peau peinte à la gouache et montée à l'anglaise. Encadré par deux scènes à décor champêtre, un large cartel présente un campement militaire antique et un groupe de soldats. Une jeune femme au centre défend celui qui lui est promis face à Scipion vainqueur qui, par clémence, n'en fera pas son esclave. Au revers, composition chinoisant peinte d'une branche de magnolias en fleurs mêlée de pivoines, et deux oiseaux sur un rocher. A droite, médaillon montrant un homme enseignant à une jeune femme.

Monture en ivoire** finement reperlé et doré à décor champêtre et rinceaux. H.t. 25,5 cm / H.f. 13 cm (BE, rest. moderne aux panaches) 2.000/ 2.200 €

122 L'amour, apprenti, vers 1790

Eventail de type brisé en bois reperlé et orné de trois gravures. Au centre, l'amour est guidé par une nymphe dans son apprentissage de tireur à l'arc. Sur les côtés, l'amour endormi est veillé par une nymphe. H.t. 28 cm (BE, quelques fentes)

300/400 €

EVENTAILS DU GRAND TOUR



124

123 Il pastor fido, vers 1770-1780

Eventail plié, la feuille double en peau peinte à la gouache. Sur la feuille, sont jetés pêle-mêle des gravures, des dessins, des billets et des partitions faisant référence à des sujets italiens. Ainsi, les vers à gauche « povere son quanto/di voi/son privo » sont extraits du célèbre opéra « Il Pastor Fido » de l'italien Guarini (vers 36) édité en 1737. La partition à droite correspond à un chant religieux. On peut lire « meus es tu alleluja » qui se traduit par « mais où es-tu mon dieu » ? De part et d'autre, trois gravures en trompe-l'œil représentent un mendiant, une ronde d'amours, une jeune femme et portent la signature de « Michel Artazu inv. ». Un autre billet porte l'inscription « AL'HONNEUR/DE MADAME ».

Monture en ivoire** reperlé, gravé et rehaussé en couleurs. H.t. 26,9 cm / H.f. 12,2 cm (rest. à la feuille et doublure postérieure) 800/1.000 €

124 Le panthéon de Rome, vers 1780-1790

Eventail, feuille double en cabretille peinte de décors rappelant les fresques pompéiennes, encadrant des vues de monuments de l'antiquité romaine dont au centre le panthéon, et à droite le temple de Vesta. Au revers, dans des cercles de feuillages, des papillons de couleur jaune, rose ou bleu.

Monture en ivoire** finement reperlé et doré. H.t. 28 cm / H.f. 13,5 cm (BE, coupures) 1.500/ 1.800 €



détail 123

125 La grande éruption du Vésuve, vers 1779

Eventail plié, la feuille en peau peinte à la gouache. Sur un fond émeraude, trois feuilles sont posées en trompe-l'œil. Elles montrent des vues de sites appréciés lors du Grand Tour en Italie. Au centre, une vue panoramique de la baie de Naples lors de la spectaculaire éruption du Vésuve le 8 août 1779.

A gauche, l'entrée de la grotte de Ruoli, et à droite une vue du Vésuve. Au dos, trompe-l'œil d'une gravure à la maisonnette sur fond de ruban.

Monture en ivoire** reperlé, gravé et doré. Les panaches doublés de clinquant rose. H.t. 28,5 cm / H.f. 13,3 cm (usures, rest. et manque à la feuille, rest., acc. et manques à la monture) Voir illustration en fond de page 600/ 800 €

126 Le colisée, vers 1780

Eventail plié, feuille en peau peinte d'une vue du colisée à Rome. L'arc de Constantin est représenté à droite. Au revers, vue d'un campanile.

Monture en bois laqué noir à décor or chinoisant. H.t. 29,5 cm / H.f. 13,4 cm (rest.) 600/800 €

127 Eruption nocturne de l'Etna, vers 1785

Eventail plié, feuille en peau peinte à la gouache d'une vue nocturne de l'embrasement de l'Etna ; encadrée d'arabesques pompéiennes, et de deux vues en trompe-l'œil dont le temple d'Apollon et le temple de Minerva Medica.

Revers orné d'un oiseau.

Monture en bois laqué noir. La tête en ivoire**.

H.t. 27 cm / H.f. 13 cm (rest. et acc.)

Dans une boîte recouverte de papier noir à effet de galuchat. 600/800 €

128 Le char de l'Aurore, XIX^e siècle

Eventail plié, feuille double en peau peinte à la gouache du char de l'Aurore, dans un riche décor doré de tournesols, fleurs évoquant le soleil, des effets de treillage et un semis d'étoiles. Revers muet.

Monture en ivoire** reperlé et gravé de feuillages et fleurs rehaussés de feuilles d'or et de couleurs.

H.t. 27,5 cm / 12 cm 400/500 €

129 Le triomphe de l'Aurore, XIX^e siècle

Eventail plié, la feuille en peau peinte à la gouache et montée à l'anglaise montrant de part et d'autre de la célèbre composition empruntée à l'artiste italien Guido Reni, deux vues de vestiges romains dont le temple de Vesta à Rome à gauche et la tombe de Cecilia Metella à droite. Au revers, un cerf au bord d'une rivière. Monture en ivoire**, à décor de grille.

H.t. 26,8 cm / H.f. 13,5 cm 600/800 €

XIX^e siècle



143



133

130 Eventail royaliste, vers 1815 - 1820

Eventail plié, feuille en soie verte ornée sur son pourtour de 32 fleurs de lys en métal gaufré de couleur or, et bordé d'une frise en paillettes dorées.

Monture en palissandre. La tête recouverte d'une plaque en os.
H.t. 21,5 cm / H.f. 15,5 cm (TBE, petits trous dans la feuille)

600/800 €

NB : *exceptionnel éventail témoignant des idées monarchistes de sa propriétaire au lendemain de la chute de Napoléon et de l'arrivée de Louis XVIII.*

131 Ulysse et Nausicaa, vers 1800

Eventail plié, feuille en papier gravé et rehaussé à la gouache. Surpris dans son sommeil après son naufrage sur les terres des Phéaciens, Ulysse rencontre Nausicaa, la fille du roi, en compagnie de deux servantes. A droite, sur la rame est inscrit « Naufrage d'Ulysse chez les Filaciens ». Au revers, scène de pêche.

Monture en écaille brune* gravée et dorée d'un trophée musical. Le haut des panaches en os gravé et doré.

H.t. 28 cm / H.f. 13 cm

500/600 €

132 L'amour blessé, vers 1800

Eventail plié, feuille double en papier gravé de Vénus sur son char prenant l'amour dans ses bras pour le consoler. Marque à droite « BLD 403 ».

Monture en bois rehaussé d'un décor. La tête rehaussée d'une plaque en os.

H.t. 26,5 cm / H.f. 17,3 cm (ABE, usures et rest.) 150/200 €



146

133 The New Opera fan for 1804

Feuille double en papier gravé indiquant nominativement, sur les deux faces, les places réservées par la haute société anglaise.

Monture en bois naturel. H.t. 19 cm / H.f. 13,3 cm

300/350 €

134 Hommage à l'amour, vers 1800-1810

Eventail plié, feuille en papier gravé en sépia. Dans le goût de l'antique, le décor de la feuille présente un jeu de guirlandes de fleurs retenues par des cariatides. Y sont suspendus des médaillons dont certains sont gravés de sentences « L'amour heureux, L'amour volage », et deux animés de couples amoureux. Au centre, une composition met en scène des femmes vêtues à l'antique et Vénus embrassant Cupidon. En bordure supérieure de la feuille, une frise est animée de femmes rendant hommage à l'amour au centre, d'autres se réjouissant ou se lamentant des effets de l'amour. Revers muet.

Monture en bois. H.t. 24,2 cm / H.f. 15,7 cm (BE, petit manque de papier) 200/250 €

135 Etoiles d'argent, vers 1820

Eventail plié, feuille en gaze brodée de paillettes argentées dessinant des étoiles, des grecques, des guirlandes et un soleil central.

Monture en ivoire** reperlé de rinceaux argentés. Rivure perdue. H.t. 24,5 cm / H.f. 15,7 cm (doubleure postérieure) 200/300 €

136 La beauté de Campaspe, vers 1800-1810

Eventail plié, feuille en peau doublée de papier, gravée en couleurs, rehaussée à la gouache et dorée. Assis sur un trône, Alexandre offre Campaspe comme modèle au peintre Apelle qui s'agenouille devant lui pour le remercier. Apelle en tombera amoureux comme avant lui Alexandre. Signé « Burney del. » et « Agar sculpt. ». Au revers, trois bouquets de fleurs. Monture en ivoire** finement reperlé. H.t. 25,5 cm / H.f. 15,5 cm (ABE, rest., légers acc. de la monture) 600/800 €

NB : Edward Francisco Francis Burney (1760-1848) est un artiste anglais connu notamment comme illustrateur ; Agar était alors un graveur très connu. Nous remercions Mme Patricia Crown, professeur émérite en Histoire de l'Art, pour cette information.

137 Mercure, vers 1800-1810

Eventail plié, feuille en peau doublée de papier, peinte de Vénus sur son char tentant de retenir près d'elle Mercure qui s'éloigne son caducée à la main. A gauche, les attributs de la déesse, des colombes et un carquois. Revers peint de fleurs en doré.

Monture en ivoire** finement reperlé d'un couple dont la femme présente deux cœurs enflammés que l'amour couronne. H.t. 26 cm / H.f. 14,8 cm (BE, coupures) 300/400 €

138 Paillettes d'acier, vers 1800-1810

Eventail plié, feuille en soie perle brodée d'arabesques en paillettes d'acier.

Monture en os reperlé. H.t. 17 cm / H.f. 11 cm (BE) 250/300 €

139 Pluie de paillettes, vers 1800

Eventail plié, feuille en soie blanche brodée de paillettes argentées dessinant des entrelacs.

Monture en os reperlé d'un effet de feuillage. H.t. 17 cm / H.f. 11 cm (BE) 250/300 €

Dans sa boîte recouverte de papier rose.

140 Trèfles porte-bonheur, vers 1800

Eventail plié, feuille en tulle brodé de paillettes argentées en forme de feuilles ou de trèfles à quatre feuilles. Monture en os reperlé et incrusté de paillettes argentées. Les panaches rehaussés de perles d'acier.

H.t. 16,3 cm / H.f. 12 cm (rest. et acc.) 200/250 €

NB : éventail dit « lilliputien » compte tenu de sa taille extrêmement réduite, en comparaison avec les éventails de la fin du XVIIIe siècle.

141 Pinacles

Eventail de type brisé en ivoire** très finement reperlé d'un effet de ruban et de roses stylisées. Le haut des brins se termine en pinacles. La tête en forme de trèfle. Rivure en pierre de lune (hécatalite).

H.t. 17,5 cm (TBE) 600/800 €

142 Architecture gothique, vers 1800

Eventail de type brisé en ivoire** très finement reperlé de fleurs, effets d'écaillage et entrelacs évoquant l'architecture des églises gothiques. Les panaches en acier doré orné d'une lyre et se terminant en pinacles. La tête polylobée. H.t. 16 cm (manques) 250/300 €

143 Cœurs d'ivoire, vers 1820

Eventail de type brisé en ivoire** très finement reperlé de roses, rinceaux et effet d'écaillures, et de cœurs. Les panaches en métal doré à décor de fleurs. Le haut des brins se termine en pinnacles, la tête en trèfle. H.t. 17,5 cm (BE, légers manques, ruban rompu) 1.000/1.200 €

144 Cocarde optique, vers 1800

Eventail en corne, s'ouvrant en soleil, les brins gravés et incrustés de paillettes. La rivure est dotée d'un système optique, une lorgnette escamotable.

H.t. 22,5 cm / D. 15,5 cm (TBE) 400/500 €

145 Carnet de bal, vers 1800

Eventail de type brisé en carton préparé dit « peau d'âne », peint à la gouache de chimères tenant un livre ouvert. Panier fleuri au revers. Les panaches en ivoire** bordé de paillettes et portant le mot « Souvenir ». H.t. 16 cm (sylet manquant, ruban rompu) 400/500 €

NB : il s'agit d'un éventail carnet de bal permettant de noter le nom des danses et des cavaliers sur les brins grâce au sylet dans le panache.



144



156

146 Pensée d'amour

Eventail de type brisé en corne dont les brins sont alternativement finement repercés, ou peints de fleurs en chute évoquant le sentiment amoureux comme la rose, la pensée ou le myosotis appelé « Forget-me-Not » en anglais. H.t. 16 cm (TBE, ruban rompu)

Dans sa boîte recouverte de papier rose. 200/250 €

147 Optique, vers 1810-1820

Eventail de type brisé en corne repercée de rinceaux stylisés, et peinte d'une frise de roses, tulipes, pensées, œillets et myosotis. La rivure présente un système optique escamotable.

H.t. 16,5 cm 400/450 €

148 Ecus fleuris, vers 1820

Eventail de type brisé en corne à effet d'écaille, repercée et rehaussée de rinceaux dorés dans des écus. Panaches en métal doré. H.t. 17 cm (usures)

Dans un cadre moderne à la forme. 150/180 €

149 Myosotis et roses, vers 1820

Eventail de type brisé en corne blonde. Les brins alternativement repercés de rinceaux stylisés ou de fleurs en chute. Large rivure. H.t. 16 cm (TBE)

180/200 €



155

150 Turquoise, vers 1810-1820

Eventail de type brisé en corne teintée à l'imitation de l'écaille brune* repercée et peinte d'une guirlande de myosotis. Les panaches rehaussés de demi-perles de turquoise en bordure. Rivure en turquoise. H.t. 16 cm (petit acc., un brin manquant)

200/300 €

151 Volutes, vers 1810

Eventail de type brisé en corne blonde très finement repercée à décor d'effet d'écailles et de volutes. Le haut des brins alternativement en forme de pinacles. La tête en trèfle.

H.t. 20,5 cm (petits manques et acc.) 200/300 €

152 Acier en miroir, vers 1810-1820

Eventail de type brisé en corne finement repercée et incrustée de paillettes argentées soulignant les motifs. H.t. 15,5 cm (TBE)

250/300 €

153 Les jolis oiseaux, vers 1820

Eventail de type brisé en corne finement repercée de rinceaux stylisés et peinte, sur les deux faces, de guirlandes de fleurs abritant des oiseaux se regardant.

H.t. 16 cm (TBE, légers manques) 350/400 €



160

154 Forget-me-not, vers 1820

Eventail de type brisé en corne finement repercée de fleurs et feuillages et peinte d'une double frise mêlant roses, pensées, œillets et myosotis, symboles d'amour.

H.t. 16 cm (TBE) 200/250 €

155 Corolles

Eventail de type brisé en corne finement repercée de corolles grandissant, et peintes sur les deux faces de couronnes de fleurs ou d'architectures telles que des pyramides ou des tours fortifiées.

H.t. 16 cm (TBE) 350/400 €

156 Les chinois, vers 1810-1820

Eventail de type brisé en corne blonde peinte en or de feuillages, et rehaussées de paillettes d'acier dessinant des ogives. En frise, est peint un panorama sur fond noir, animé de personnages évoquant la Chine, H.t. 17,8 cm

1.000/1.200 €



157 Quatre images, vers 1830

Eventail de type brisé en os peint à la gouache de fleurs et reперcэ de feuillages. Sur une face, une demoiselle dans la campagne, et sur le revers, un panier de fleurs. Sur l'autre face, des personnages au bord d'une rivièrе ; et sur le revers un panier de fleurs.

H.t. 16,2 cm (BE, petits manques, et rest.) 300/600 €

N.B. : *éventail s'ouvrant dans les deux sens pour montrer quatre images.*

158 Vases fleuris

Eventail de type brisé en corne à effet écaille reперcэ de vases fleuris stylisés incrustés de paillettes argentées. H.t. 21,5 cm

300/400 €

159 Fleurs et plumes

Eventail de type brisé en ivoire** peint de quatre vases ornés de riches bouquets et d'oiseaux dont les corps sont en plumes naturelles appliquées. H.t. 17 cm (BE, usures)

300/400 €

160 La servante, vers 1830

Eventail de type brisé en corne traité façon écaille et peinte en or de bouquets de fleurs. Ayant conservé la transparence originale de la matière, deux cartels accueillent des bouquets de fleurs. Au centre, une scène gravée réunit une jeune femme et ses servantes noires dans un parc.

H.t. 17,7 cm

Dans une boîte recouverte de carton gaufré. 300/600 €

161 Acier facetté, vers 1840

Eventail plié, feuille double en papier chromolithographié d'un riche décor montrant sur une face trois cartels dans le goût antique, dont Vénus triomphante, encadrés par des rinceaux or et cuivre sur fond bleu nuit. Sur l'autre face, riches ornements dans l'esprit rocaille couleur or, encadrant des sujets champêtres et galants.

Monture en acier, poli façon miroir, les panaches à décor facetté. H.t. 28,8 cm / H.f. 13,9 cm

300/400 €

162 L'oiseau, vers 1840

Eventail plié, feuille en papier chromolithographié d'une scène champêtre animée de nombreux personnages en habits du XVIIIe siècle, avec une bordure de rinceaux dorés. Monture en os reперcэ et argenté. Bélière. H.t. 26,5 cm / H.f. 13,5 cm

Dans un cadre à la forme en bois doré. 200/250 €

163 Conversation sur la terrasse, vers 1850

Eventail plié, feuille double en papier chromolithographié d'une scène galante dans le goût du XVIIIe siècle dans un jardin.

Monture en nacre blanche reперcэe, gravée, dorée et argentée. Bélière. H.t. 27,5 cm / H.f. 13,5 cm (TBE, petite rest.)

250/300 €



164

164 El Valle de Andorra, vers 1850

Eventail plié, feuille double en papier lithographié et rehaussé à la gouache d'une scène de tauromachie. Au revers, scène empruntée à l'opéra « El valle de Andorra » du compositeur Joaquín Gaztambide et du librettiste Luis de Olona jouée pour la première fois le 5 novembre 1852 au théâtre Circo de Madrid, d'après l'opéra-comique éponyme par Halévy. Inscription à droite « A° Pascual y Abad ».

Monture en corne blonde, reперcэe, gravée et dorée.

H.t. 27 cm / H.f. 11 cm (BE) 300/350 €

NB. : *Antonio Pascual Abal (1809-1882) est un graveur et lithographe espagnol, né à Valence. Il fut récompensé par des prix, notamment pour ses feuilles d'éventails.*

165 Le nichoir, vers 1850-1860

Eventail, la feuille en papier lithographié et rehaussé à la gouache montrant une assemblée sous un arbre. Une jeune femme donne quelques miettes à des oiseaux qu'un compagnon tente d'attirer dans un nichoir. Derrière eux, une femme tient une gerbe de blé, symbole d'abondance.

Monture en nacre blanche reперcэe, gravée et dorée présentant au centre un cartel burgauté animé d'une scène de déclaration d'amour. Bélière. H.t. 27,3 cm / H.f. 13,4 cm (petites coupures de la feuille et usures)

400/450 €

166 Œuvre de charité, vers 1850-1860

Eventail plié, feuille double en papier gravé et à décor gaufré en bordure. Traitée en grisaille, une scène d'intérieur bourgeois montre une femme déposant une aumône dans la sébile que lui tend la jeune fille venue lui rendre visite. Au revers, scène dans le goût du Moyen-âge montrant l'union d'un couple devant l'escalier d'un château, sous l'égide d'une fée.

Les rehauts argentés de la gorge font écho à la riche bordure de la feuille.

Monture en nacre blanche, reперcэe, gravée et argentée.

H.t. 27,2 cm / H.f. 11 cm (BE, fragilité de trois plis) 300/350 €

167 La bergère et le guitariste, vers 1850

Eventail plié, feuille double en papier peint d'une scène galante devant un bosquet. Au revers, maisons dans la campagne.

Monture en nacre blanche reперcэe et gravée d'un motif répété de bouquet de fleurs.

H.t. 27,5 cm / H.f. 13,5 cm (TBE, petites rest. à la feuille) 250/300 €

168 Le jugement de saint Louis, vers 1850

Eventail plié, feuille double en papier chromolithographié du roi saint Louis rendant son jugement sous un chêne, entouré de sa cour. Les côtés rehaussés de buissons de chardons dorés, repris sur les brins. Au revers, Vénus et Zéphyr viennent avec Éros couronner une jeune fille.

Monture en nacre blanche repercée, gravée et dorée. La gorge ornée d'une gravure rehaussée à la gouache. Les panaches sculptés en torsade en partie inférieure et très richement ornés de feuillages en relief en bronze doré et émaillés en couleurs (vert, rouge et beige), d'un miroir ovale et de pierres de couleur rouge et jaune. Bélière ouvragée.

H.t. 29 cm / H.f. 9,5 cm

1.200/1.500 €



168

169 Roses et cyclamens, vers 1850-1860

Eventail plié, feuille double en papier lithographié et rehaussé à la gouache d'une scène de jardin dans un encadrement de rinceaux dorés. Au revers, scène galante entre bergers et paysans.

Monture en papier mâché peint en noir façon laque à décor de rinceaux dorés et de fleurs en couleurs dont des roses et des cyclamens. Petit miroir appliqué sur le haut du panache.

Bélière. H.t. 27,6 cm / H.f. 11,6 cm

180/200 €

171 Le triomphe de Flore, vers 1860

Eventail plié, feuille en papier doublé de peau, lithographié et gouaché de Vénus sur son char, couronné par l'amour, et accompagnée par de nombreuses jeunes femmes dansant autour d'elle. Riche bordure de fleurs et rinceaux dorés. Au revers, cartel fleuri.

Monture en nacre blanche repercée, gravée de fleurs et dorée. H.t. 27,5 cm / H.f. 13,5 cm (TBE)

300/350 €

170 Le sculpteur et son modèle, vers 1850

Eventail plié, feuille double en papier chromolithographié d'une scène galante dans le goût du Moyen-Age avec une jeune femme courtisée par des oiseleurs charmants. Au revers, vaste panorama avec une rivière et un château sur un promontoire. Large monture en nacre blanche à décor de fleurs et d'un sculpteur travaillant à un buste sous le regard de son modèle.

H.t. 27 cm / H.f. 11 cm (BE, rest. au panache arrière)

400/500 €

172 Moïse frappant le rocher, vers 1850

Eventail plié, feuille double en papier chromolithographié de la célèbre scène biblique. Au revers, scène de plaisirs champêtres avec des femmes s'amusant avec une chèvre.

Monture en corne à effet d'écaille jaspée, repercée, gravée et dorée de guirlandes de lauriers. À gauche, sur un rocher, inscription partielle en espagnol. H.t. 27 cm / H.f. 10,8 cm (ABE, petites coupures de la feuille, rest. et petit manque de papier).

300/350 €

173 Le salon champêtre, vers 1850

Eventail plié, feuille double en papier chromolithographié, et doré. Sur la terrasse d'un jardin, une femme est entourée d'une compagnie d'artistes chantant ou jouant de la musique. Les côtés sont richement ornés de rinceaux dorés à motifs d'amours et d'oiseaux.

Au revers, une jeune famille accueille un nouveau-né.

Monture en nacre blanche repercée, gravée et dorée. Fermé, les panaches présentent un original décor de cercle et de coquille. Bélière et gland en passementerie.

H.t. 27,5 cm / H.f. 11 cm

300/350 €

174 Néo-gothique, vers 1850

Eventail plié, feuille double en papier à impression dorée de motifs néo-gothiques encadrant trois cartels. Au centre, une scène de danse dans un jardin dans le goût du XVIIIe siècle. Sur les côtés, deux sujets galants dans un cadre champêtre. Au revers, décor doré sur fond bleu nuit, encadrant un divertissement musical au jardin dans le goût médiéval.

Monture en bois noirci repercé en forme de rinceaux et de vases, doré, et rehaussé en couleurs et de nacre. Bélière.

H.t. 28 cm / H.f. 10,5 cm (BE)

250/300 €

175 Les mille et une nuits, vers 1850

Eventail plié, feuille double en papier chromolithographié d'une scène orientale sur fond de minarets. Un sultan entouré de sa cour écoute une jeune femme allongée près de lui. Au revers, rinceaux doré et sujets de couleurs bleue à décor de fleurs dont Bacchus, Mars ou Diane.

Monture en nacre blanche repercée, gravée et dorée, à sujet d'oiseaux. La tête

H.t. 28 cm / H.f. 10,9 cm (BE, petite rest.)

350/400 €



175



177

176 E. Garnier, Les plaisirs de l'été, vers 1860-1880

Eventail plié, feuille double en papier doublé en peau et peinte à la gouache d'une réunion de jeunes gens dans un cadre champêtre. Signé à gauche « E. Garnier ».

Monture en nacre blanche reperlée, gravée et dorée, à décor de fleurs et d'oiseaux. Au centre, un cartel doublé de burgau présente une scène de musique.

H.t. 27,2 cm / H.f. 13,7 cm (BE, taches au revers) 600/800 €

177 La toilette de Vénus, vers 1850

Eventail plié, feuille double en papier chromolithographié, les bordures gaufrées et dorées. Au centre, des nymphes s'affairent pour mettre en beauté la déesse. Au revers, devant sa grotte, Calypso reçoit la visite de Télémaque et Mentor. Sur les côtés, riches sujets dans le goût pompéien sur fond cuivré, doré et bleu nuit.

Monture en ancre blanche reperlée et gravée de fleurs et de rinceaux dorés. H.t. 26,8 cm / H.f. 10,5 cm (TBE) 300/400 €

178 A l'ombre, vers 1880-1890

Eventail, feuille en dentelle aux fuseaux à décor de fleurs, ornée au centre d'un cartel sur fond de soie crème peint d'un jeune couple en costumes du XVIII^e siècle se reposant dans un cadre champêtre.

Monture en nacre goldfish. Bélière métallique. H.t. 30,5 cm / H.f. 18 cm (BE) 600/ 800 €



179 Ernest Albert, Vestale chinoise, vers 1879

Eventail plié, feuille en soie crème d'une élégante en kimono tenant son éventail ouvert et soulevant de l'autre main le couvercle d'un brûle-parfum. Signé en rouge à gauche « Albert ». Au revers, les armes des familles Martell et Segonzac de Noirmont sous heaume et couronne de baron. La devise « Pace Belloque Utilis » est celle de la famille de Noirmont.

Monture en nacre burgau. Les panaches ornés d'un chiffre en or « BM » surmonté d'un « N ». H.t. 28,5 cm / H.f. 13,5 cm (taches, rest. à un brin)

Dans une boîte portant au revers du couvercle l'étiquette de la maison **Duvelleroy**. Sur le couvercle le chiffre MN pour « Martell Noirmont » sous couronne. 1.200/1.500 €

NB : en 1879, Berthe Martell épouse à Paris le 28 mai 1879 le baron Gaston Dunoyer de Noirmont (1844-1891).

180 Bouquets de fleurs, vers 1860-1880

Feuille en dentelle de Chantilly à décor de cinq bouquets de fleurs sous des arcades orientalisantes. Monture en nacre burgau. Bélière. Dans une boîte portant sous le couvercle une étiquette de la maison **Duvelleroy**. H.t. 24,7 cm / H.f. 12,5 cm 250/300 €

181 Ernest Albert, Le théâtre japonais, vers 1870-1880

Eventail plié, feuille en peau, doublée de soie, peinte à la gouache d'une scène de théâtre montée dans un jardin et sur laquelle deux jeunes femmes vêtues de kimonos se donnent la réplique. Des intimes assistent à ce spectacle privé. Signé à gauche « E. Albert ».

Monture en nacre blanche reperlée et gravée de fleurs et feuillages. Bélière métallique. H.t. 30 / H.f. 17,6 cm 500/600 €

NB : le sujet est à rapprocher du goût pour l'art japonais qui gagne les artistes dans la seconde moitié du XIX^e siècle.



182 Guirlande de roses, vers 1860-1880

Eventail plié, feuille double en papier doublé peau et peinte à la gouache. Une jeune femme reçoit d'un galant une couronne de roses sous l'œil de ses amies qui l'entourent. Bordure de fleurs et rinceaux dorés. Revers à guirlande de roses. Monture en nacre burgau repercée, gravée de roses et rinceaux. Au centre, un cartel ovale est gravé de l'amour parmi ses symboles et des fruits de l'abondance. H.t. 27 cm/ H.f. 13,3 cm (BE, deux brins rest.) 350/400 €

183 Le jeune flûtiste, vers 1870

Eventail plié, feuille en papier doublé de peau et peint à la gouache. Une jeune flûtiste divertit deux jeunes bergères se reposant sous un arbre. Revers à décor de rinceaux et bouquets de roses. Monture en nacre blanche repercée, gravée, dorée et argentée, de quatre cartels à sujet de vase fleuri. H.t. 27 cm/ H.f. 13,5 cm (BE, rest.) 400/500 €

184 D'après Jules Worms, La conversation galante, pour Félix Alexandre, vers 1870-1880

Eventail plié, feuille en papier doublé peau, peint à la gouache. Dans la cour d'une maison espagnole, un jeune élégant s'adresse à une demoiselle qui s'éloigne en masquant son visage avec son éventail. Signé à droite « G. Lafosse d'après Worms ».

Revers muet, signé en doré par l'éventailiste « Alexandre ». Monture en écaille blonde*. Chiffré « F » en perles sur le panache avant, et « L » à l'arrière. H.t. 29,6 cm/ H.f. 17,5 cm (taches et coupures) 1.200/1.500 €

NB : Céline Berthe Lafosse était l'élève de Jules Worms (1832-1924). Elle débuta au salon de 1859. Très en vogue dans la seconde moitié du XIX^e siècle, Worms est selon Octave Uzanne « le peintre par excellence des scènes espagnoles » (in « Le Livre », 1884). Félix Alexandre, éventailiste parisien, était fournisseur des cours européennes et notamment de celle de l'Impératrice Eugénie.

185 Chef d'œuvre de l'Oïse, vers 1880

Eventail de type brisé en os très finement repercé en réseau avec un effet de moire. Au centre, cartel chiffré MA » parmi des roses. Le haut des brins repercé et gravé de fleurs. Les panaches sculptés et gravés de feuillages. Bélière métallique dorée. H.t. 22 cm (TBE, un brin fendu en partie haute) 300/400 €

NB : le repercage des brins a été obtenu par un procédé mécanique dû à l'invention d'un ouvrier de l'Oïse, Alphonse Baude, afin d'imiter les éventails d'importation chinoise.

186 Nicolas Megia Márquez, Manzana, 1880

Eventail plié, feuille en peau crème peinte d'une cour intérieure dans une villa espagnole, animée par une danseuse de flamenco, et des musiciens jouant de la guitare ou tapant des mains. Signé et daté à droite « Megia /Paris 1880 ». Le décor se poursuit sur la gorge de la monture en nacre burgau. Bélière.

H.t. 30,2 cm/ H.f. 16,2 cm (TBE, un rest. au panache) 600/800 €

NB : Nicolas Megia (1845-1917) est un peintre espagnol pensionnaire de la « Diputacion de Badajoz » à Rome et Paris. Il s'établit à Paris en 1878 et 1880. Le musée des Beaux-Arts de Badajoz conserve plusieurs de ses œuvres et lui a consacré une exposition en 2011. La fondation Caja de Badajoz a publié la première monographie de l'artiste par JM Pedraja Chaparro en 2002.

187 Les mûres, vers 1880

Eventail plié, feuille double en soie peinte d'une branche de mûrier mêlée de roses, de lierre et de myosotis. Revers muet. Monture en écaille brune* jaspée. Chiffré en or d'un double « L » sur le panache. Bélière.

H.t. 8,5 cm/ H.f. 13,8 cm (un pli restauré, taches au dos) 600/800 €

188 La leçon de flûte, vers 1870-1880

Eventail plié, feuille en peau peinte à la gouache, montée à l'anglaise. Monture en nacre blanche repercée, gravée et dorée. H.t. 29,5 cm/ H.f. 14,8 cm (TBE ; légères coupures de la feuille, rest. à un brin)

La composition reprend l'œuvre de Nicolas Lancret (1690-1743), gravé par Gaillard « Le maître galant » pour le sujet central. À droite, l'inspiration vient de « Pensent-ils au raisin ? » par François Boucher tandis qu'à gauche un jeune couple converse. La bordure est richement ornée de coquillages, coraux, poires et raisins. Au revers, une bergère donne une leçon à une compagne à genoux devant elle.

La gorge est décorée sur le thème musical avec un couple dansant au centre, un joueur de luth en costume espagnol à gauche, et une musicienne en compagnie d'un chien à droite.

1.200/1.500 €

189 Fuchsias, vers 1890

Eventail de type brisé en bois. Les brins repercés et peints de fleurs et feuilles de fuchsias roses et blancs. Les panaches sculptés de branches fleuries. Bélière métallique dorée.

H.t. 23,5 cm

250/300 €

190 Bouquet de roses, vers 1890

Eventail de type brisé en ivoire**. Fermé, une guirlande de fleurs sculptée s'enroule autour des brins. Bélière. Permettant d'attacher l'éventail à la ceinture, une châtelaine est accrochée à la bélière par un mousqueton. Elle est décorée d'un épais écusson d'ivoire chiffré. H.t. 21 cm (TBE)

600/800 €

191 Forget-me-not, vers 1890

Eventail de type brisé en ivoire**, peint d'un bouquet de myosotis. Le panache gravé et rehaussé en bleu d'un chiffre sous couronne. H.t. 22 cm (TBE)

350/400 €

192 Couronne comtale

Eventail de type brisé en écaille brune* jaspée, le haut des brins sculptés d'une couronne comtale. Bélière et gland en passementerie.

H.t. 22,5 cm (TBE)

500/600 €



185

193 Feuilles de chêne, vers 1890

Eventail de type brisé en ivoire**. Le panache sculpté de feuilles de chêne sur lesquelles un écusson au chiffre « S » sur fond azur est posé. Bélière.

H.t. 21 cm (TBE)

300/400 €

194 Chiffré MC, vers 1890

Eventail de type brisé en écaille brune* jaspée. Les panaches ornés du chiffre « MC » sculpté. Bélière et gland en passementerie. H.t. 26,3 cm (TBE)

400/500 €

195 Nacre d'Orient, vers 1900

Eventail de type brisé en nacre goldfish sans décor, le haut des brins arrondi. Bélière métallique.

H.t. 21,5 cm (une rest. au panache et à un brin)

500/600 €

196 Myosotis, vers 1890

Eventail de type brisé en ivoire**, les brins en forme de flèche. Au centre des brins, parmi des myosotis, le chiffre « JII ». Bélière.

H.t. 20,5 cm

250/ 300 €



184

Alexandre.



197 Paul Lecomte, Vue de Bretagne, vers 1890-1900

Eventail plié, feuille double en peau, peinte à l'aquarelle d'un panorama sur une baie bretonne. Des fidèles se rendent à la chapelle à gauche, tandis qu'un bateau à vapeur accoste à droite.

Revers muet.

Monture en nacre blanche repercée, gravée, dorée et peinte sur la gorge de trois cartels à décor de bateaux voguant sur les flots. Les panaches sont gravés d'une ancre de marine, et peints en partie haute de bateaux.

H.t. 33 cm / H.f. 21,9 cm (TBE)

Dans une boîte de la maison **Faucon**.

1.500/ 1.800 €

NB : Paul Lecomte (1842-1920) est un peintre de paysage et aquarelliste. Il participe au Salon de Paris dès 1880, où il est récompensé plusieurs années. A l'Exposition universelle de 1889, il obtient une mention honorable et une médaille d'argent en 1900.



198 Portraits de la noblesse anglaise

Eventail de type brisé en ivoire**, le haut des brins peints de médaillons accueillant alternativement des portraits d'hommes et de femmes. A gauche, sans doute un portrait de l'impératrice Joséphine.

Le panache sculpté en épaisseur d'un jeté de roses, muguet et œillets. Bélière métallique dorée. H.t. 22 cm (BE, un brin fendu) 500/600 €

199 Ecaille brune, vers 1890

Eventail de type brisé en écaille brune*.

Bélière et gland de passementerie. H.t. 24,5 cm (TBE, ruban manquant) 500/600 €

200 Chiffre doré, vers 1900

Eventail de type brisé en ivoire**. Le panache chiffé « TJ » en métal doré.

Bélière. H.t. 24 cm (TBE) 400/500 €

201 Reflets d'Orient, vers 1900

Eventail de type brisé en nacre goldfish, le haut des brins dentelé.

Bélière métallique. H.t. 23,2 cm (un brin rest.) 400/500 €

202 Monture d'éventail en écaille jaspée.

Dans son état de sortie d'atelier, avec ses papiers protecteurs d'origine.

H.t. 35 cm (TBE) 150/200 €

203 Bouquets, vers 1870-1880

Paire d'écrans à main. Sur un cadre et réseau métallique, sont brodés des bouquets de fleurs au petit point. Manches en bois tourné et peint en vert et doré.

H.t. 41 cm (BE) 250/300 €

204 Fonds d'éventailiste, vers 1890

Ensemble de calques et dessins sur soie, préparatoires à l'exécution de feuilles d'éventails.

Provenant de la maison d'éventailiste de Mme Th. Allègre, 39 boulevard de Strasbourg à Paris. 80/100 €

205 Hommage à Wagner, vers 1890-1900

Feuille en papier imprimé en camaïeu de gris du portrait photographique du compositeur au centre avec de part et d'autre dans des cartels des vues de mises en scène de ses opéras, sa résidence et sa tombe. A gauche, inscription : « Eigentum von Heinr. Heuschmann Jr. Bayreuth, Gesetz Geschützt ». Revers muet. Monture en bois argenté, et gravée. Bélière.

H.t. 23,7 cm / H.f. 14,4 cm (BE) 250/300 €

206 Majestueux pavots, vers 1890-1900

Feuille en soie peinte à la gouache de trois grandes fleurs de pavots, rehaussées d'un fil doré soulignant le contour des pétales. Dans le goût du peintre Tutin.

Monture en écaille brune*. Bélière.

H.t. 35,5 cm / H.f. 23 cm (BE)

Dans une boîte recouverte de soie brune portant sous le couvercle l'étiquette « Ollivant & Botsford (...) Manchester ». 300/400 €

207 L. Gérard, Les chardonnerets

Feuille d'éventail en soie contrecollée sur panneau, peinte d'une coquille blanche accueillant deux oiseaux. Signé à gauche « L. Gérard ». 40,5 cm x 18,5 cm (BE, qq taches)

200/300 €

208 Voiles de printemps, vers 1890

Feuille en dentelle de Chantilly noir à décor de fleurs ornée de trois cartels en gaze de soie noire peints à la gouache. Au centre, volant parmi des voiles, une jeune femme laisse tomber des fleurs sur un petit amour. Signé « L. Lucot ». Sur les côtés des amours.

Monture en corne blonde reperlée, gravée et dorée, rehaussée de paillettes argentées. H.t. 36 cm / H.f. 22,5 cm (coupures de la doublure, petites rest. et acc. à la feuille) 600/800 €

209 L'enfant et le mouton, vers 1880

Eventail plié, feuille double en peau peinte à la gouache et signée « Poussin ». Une jeune fermière assise sur un talus laisse un enfant caresser le mouton qui se repose sur ses genoux. Revers à décor de fleurs.

Monture en nacre goldfish reperlée et gravée. Bélière.

H.t. 29 cm / H.f. 16,2 cm (TBE) 250/300 €



211

210 Baguès, La demoiselle rêveuse

Eventail plié, feuille en peau peinte à la gouache d'une jeune fille s'arrêtant songeuse devant un couple de colombes se becquetant. Signé à gauche, en rouge « J.E. Baguès ».

Chiffre « BL » au revers dessiné avec des rinceaux.

Monture en nacre goldfish. Bélière. H.t. 29 cm / H.f. 16 cm (BE, rest à la tête) 250/300 €

211 Le Cap Blanc-Nez au Pas-de-Calais, vers 1880

Eventail, feuille en soie peinte d'une vue de la plage et des falaises sur la côte normande, trois pêcheuses à pieds ont relevé leurs épuisettes.

Monture en os reperlé, à décor géométrique. Bélière.

H.t. 27 cm / H.f. 16 cm 300/350 €



détail 215

212 Le troubadour, vers 1870-1880

Eventail plié, feuille en peau peinte à la gouache d'un jeune troubadour près d'une jeune fille au bord d'une rivière. Revers muet.

Monture en nacre goldfish. Bélière et gland en passementerie.
H.t. 28,5 cm / H.f. 16 cm (rest.) 500/600 €

NB : un éventail avec une feuille identique est connu dans une collection privée, il porte la signature du célèbre peintre d'éventails Donzel.

213 La toilette, vers 1880

Eventail plié, feuille en dentelle ornée de trois cartels peints à la gouache. Au centre, Vénus assise sur une nuée se pare de bijoux que lui présentent des amours. Une compagne lui tend un miroir dans lequel elle se regarde. Sur les côtés, un couple d'amours dans des voiles.

Monture en nacre goldfish gravée. Bélière.
H.t. 29 cm / H.f. 15,5 cm (BE, rest., manque) 500/600 €

214 Dame galante, vers 1890

Eventail plié, feuille en soie verte rehaussée de dentelle, et peinte à la gouache d'une jeune femme dans un sous-bois observant deux colombes se rafraichissant. Signé à droite.

Monture en nacre goldfish teintée vert, gravé de fleurs et doré. les panaches repercés à décor de bouquet.

H.t. 36 cm / H.f. 23,5 cm (BE, deux rest.aux panaches) 600/800 €

215 Echo et Narcisse, vers 1880-1890

Eventail plié, feuille en peau peinte à la gouache. Signé en bas à gauche sur la face, en rouge « H. Bach ». Trop occupés à contempler leur reflet dans le bassin d'une cascade, Echo et Narcisse ne voient pas Cupidon arriver derrière eux. L'amour, flèche et arc en main, apparaît dans un halo lumineux.

Monture en ivoire** sans décor. Bélière. H.t. 28 cm / H.f. 15 cm (TBE de la monture, doublure moderne) 500/600 €



212

216 Galerie Léopold II Spa, vers 1880

Eventail de type brisé en bois peint d'une vue des jardins et de la galerie construite en 1878 dans la ville de Spa près de Liège en Belgique. Revers muet.

Bélière et gland en passementerie. H.t. 26,5 cm (TBE)
250/300 €

NB : la galerie est inscrite sur la liste du patrimoine exceptionnel de la région wallonne.

217 Roses et violettes, souvenirs de Spa, vers 1880

Eventail de type brisé en bois peint d'un bouquet de violettes, de roses et myosotis, avec au-dessous le nom de Spa, ville près de Liège en Belgique. Revers muet.

Bélière et gland en passementerie. H.t. 26,5 cm (TBE)
200/250 €

NB : Cette villa thermale était un rendez-vous incontournable pour la haute société européenne. Le roi Joseph II l'avait surnommée le « café de l'Europe ».

220 J.E. Baguéry, Les amoureux en barque, 1883

Eventail plié, la feuille double en peau peinte à la gouache d'une scène galante. Des jeunes gens, en riches costumes dans le goût espagnol, naviguent sur un lac à bord d'une barque. Signé et daté à droite « J.E. Baguéry 1883 ». Revers : riches rinceaux en couleurs, et chiffre central sous couronne de fleurs. Monture en écaille brune* incrustée en or de dahlias et feuillages en chute, à la manière japonaise évoquant la technique du « takamakié ».

H.t. 32,5 cm / H.f. 18,7 cm

1.800/2.000 €

221 J.E. Baguéry, Banquet au jardin, vers 1880

Eventail plié, feuille double en peau peinte à la gouache d'une scène évoquant le Moyen-Age. Un jeune homme se découvre tandis qu'un page ouvre la porte de la chaise à porteur d'une élégante dame. Des suivantes assistent à la scène en compagnie de chiens. Signé à gauche « J.E. Baguéry ». Revers muet.

Monture en nacre goldfish. La tête sculptée en coquille. Bélière. H.t. 30 cm / H.f. 17,5 cm (BE, 3 brins accidentés)
800/1.000 €



220

218 Cuir bordeaux, vers 1880

Eventail plié, feuille en satin bordeaux. Monture en cuir bordeaux souligné de fil doré en bordure. Bélière. H.t. 27,5 cm / H.f. 15 cm (BE, usures sur les brins)
350/400 €

219 Cuir havane, vers 1880

Eventail plié, feuille double en cuir havane. Monture en bois. Le panache estampé et argenté « GBR RODECK WIEN ». H.t. 31 cm / H.f. 16,8 cm (TBE)
400/500 €

222 Le char de Vénus, vers 1880

Eventail plié, feuille en satin bleu ciel peinte d'un cartel central avec les amours et Vénus voguant dans les airs sur son char tiré par deux colombes. Un tulle recouvre la feuille, et est rehaussé de fleurs en dentelle aus fuseaux. Monture en nacre goldfish. Bélière. H.t. 28 cm / H.f. 14 cm
350/400 €

223 D'après Nicolas Poussin, Le triomphe de Flore, vers 1890

Eventail plié, feuille en peau peinte à la gouache d'après l'œuvre de Nicolas Poussin (1627, Paris, musée du Louvre). Doublure en soie brune. Signé de la maison Buisson. Monture en écaille brune*. Chiffre en nacre noire sur le panache. Bélière. H.t. 32,5 cm / H.f. 20 cm (BE, quelques taches)
600/800 €



224 Gustave Lasellaz, La déesse de l'Amour, vers 1890

Eventail plié, feuille en soie noire peinte de Vénus parmi ses voiles, admirant son reflet dans un miroir, sans l'œil admiratif de Cupidon. Signature « Lasellaz » à gauche.

Monture en nacre goldfish repercée et gravée de fleurs.

H.t. 33 cm/ H.f. 19 cm (deux plis restaurés, deux plis usés) 1.500/ 1.800 €

225 Porte-bonheur, vers 1890

Eventail plié, feuille en soie crème peinte de deux hirondelles réunies par un trèfle à quatre feuilles. Un bouquet de trèfle à gauche, et un vol d'hirondelles à droite. Revers muet.

Monture en bois, les panaches recouverts de cuir vert à effet de bambou. Ornaments et le prénom « Queenie » en argent (poinçonné) sur le panache. Signature de « Gebr. Rodeck Wien ». Bélière.

H.t. 35 cm / H.f. 21,5 cm (rest de la feuille, taches)
300/400 €

226 Ernest Quost, Palmiers et cyclamens, vers 1897

Feuille d'éventail en papier peint au lavis d'aquarelle en grisaille. Porte l'inscription manuscrite à gauche « janvier 97 » et le cachet à droite « Atelier Ernest Quost ».

L. 54 cm
200/250 €

NB : Ernest Quost (1844-1931) est un peintre de paysages, fleurs, fruits et natures mortes. Il débute au Salon en 1866 et bénéficie de plusieurs récompenses entre 1880 et 1890. Claude Monet ou Vincent Van Gogh le mentionnent dans leurs correspondances. Cf. Bénézit, 1999, tome 11, p. 364.

227 Louis Morin, Farandole de comédiens, vers 1890-1900

Feuille d'éventail en papier peinte d'un jeune mitron, rose à la bouche, chapardant de quoi festoyer avec sa belle. Il est poursuivi par deux femmes et un homme dont le chapeau s'envole. Un couple en habit de bal masqué s'amuse de la situation. Signé à droite « Louis Morin ». L. 49 cm

Dans un cadre rectangulaire à bague en bois doré.
600/800 €

NB : Louis Morin (1855-1938) est un artiste fondateur du salon des humoristes. Il collabore avec de nombreux journaux et dessine des silhouettes pour le cabaret du « Chat Noir » à Montmartre.

228 L'apprenti archer, vers 1890

Eventail plié, feuille en soie noire et dentelle peinte de trois cartels animés d'amour et de papillons parmi des nuées.

A gauche, Vénus guide l'amour dans son tir.
Monture en nacre goldfish. Bélière métallique dorée.

H.t. 36 cm / H.f. 25 cm (TBE)
Dans une boîte de la maison Duvelleroy. 600/800 €

229 Garindy, Tournesol, vers 1890-1900

Eventail plié, feuille en soie teintée jaune et peinte dans le goût de Billotey d'une grande fleur de tournesol à droite et de deux autres en arrière-plan. Signé au centre « Garindy ».

Monture en bois gravé et doré. Bélière.
H.t. 35,5 cm / H.f. 21,5 cm (TBE)
Dans une boîte. 400/500 €

230 Dentelle argentée, vers 1890

Eventail plié, feuille en gaze de soie noire bordée de dentelle rehaussée de paillettes argentées à décor de branchages.

Monture en bois noir, les brins découpés, estampés et argentés. Bélière.

H.t. 34 cm / H.f. 20,5 cm (TBE)
Dans une boîte de la maison Duvelleroy. 150/200 €

231 Cœillets roses et blancs, vers 1900

Eventail de forme fontange, feuille en soie vert pâle peinte de branches d'œillets roses et blancs. Monture en bois vert, la gorge estampée de fleurs dorées. Le haut des panaches, et les brins sur la feuille, découpés en forme d'œillets. Bélière.

H.t. 35 cm / H.f. 23 cm (TBE, petites rest.)
Dans une boîte de la maison Faucon. 80/100 €

232 Dailliard, Fleurs de dahlias, vers 1890

Eventail plié, feuille en pongé de soie, en dégradé du beige au brun, peinte de deux bouquets de dahlias et d'un couple d'oiseaux. Signé à droite « Dailliard ».

Monture en bois peint en blanc, estampé et doré. Les panaches découpés en forme de feuilles de fougères. Six brins identiques rythment la feuille. Bélière métallique dorée.

H.t. 32,5 cm / H.f. 20 cm (usures des plis et rest.)
Dans une boîte de la maison Duvelleroy, 17 passage des Panoramas. 250/300 €

233 Les œillets d'argent, vers 1900

Eventail plié, feuille en tulle noir rehaussé de fleurs d'œillets en dentelle aux fuseaux de couleurs banche contrastante.

Monture en écaille brune*, incrustée de paillettes d'acier. Bélière.

H.t. 28 cm / H.f. 16,5 cm (BE) 500/600 €

234 Costumbres españolas, vers 1890

Eventail plié, feuille double en satin vert d'eau peint d'un torero faisant la cour à une jeune femme au son d'une guitare ; et d'un matador face au taureau, et d'une jeune femme en costume traditionnel. Revers muet. Monture en os repercé et gravé, et rehaussé de nacre, avec l'inscription sur la gorge « Costumbres españolas ». Bélière et gland. H.t. 33 cm. H.f. 21,2 cm (TBE)
60/80 €



233



235 Les arènes de Madrid, vers 1880

Eventail plié, feuille en papier imprimé d'une foule d'hommes, de femmes et d'enfants se pressant parmi des calèches et des marchands ambulants près des arènes de la capitale espagnole. En bordure, inscriptions : « Es propiedad » « A los toros » « Madrid J. Laurent Y Cia Paris » « De los toros » « Déposé ». Revers, médaillons accueillant des scènes de taumachies et les portraits de 22 célèbres matadors comme El Gallito (1895-1920), El Gordito (1838-1920) ou Frascuelo (1842-1898). Monture en os repercé et gravé. Bélière métallique.
H.t. 25 cm/ H.f. 14,2 cm 300/350 €

NB : rare exemple de la photographie appliquée à l'éventail suivant le procédé breveté du français Jean Laurent (1816-1886), un des plus importants photographes du XIX^e siècle, établi en Espagne. En 1864, il obtient un privilège d'invention espagnol, avec une autorisation de vente en France où il possède une succursale. A partir de 1877, il utilise cette technique sur l'éventail et vend sous le nom de « J. Laurent et C^a ».

236 Le picador, vers 1890

Eventail plié, feuille double en satin bordeaux peint d'une scène de taumachie. Les costumes des toreros sont rebrodés de fils dorés afin d'évoquer leurs « habits de lumière » (ou « traje de luces »). Monture en bois vernis, la gorge estampée et argentée. Le panache orné d'un torero saluant les spectateurs, et d'une tête de taureau. Bélière, gland en passementerie bordeaux.
H.t. 38 cm /H.f. 24,5 cm (TBE) 180/200 €

237 Dans l'arène, vers 1890-1900

Eventail plié, feuille en soie crème doublée rouge. Au centre de la feuille, tel un trophée, dans un encadrement de lauriers, une femme assise sur une chaise joue de la guitare. Au-dessous, un chapeau de torero et une tête de taureau. De chaque côté, deux petites scènes de taumachies. Monture en bois repercé et gravé reprenant le thème de la corrida avec une scène de mise à mort au centre de la gorge, et la cape et l'épée du matador sur les panaches. Bélière et gland. H.t. 38,5 cm/ H.f. 24,2 cm (TBE)
400/500 €

238 Les banderilles, vers 1900

Eventail plié, feuille double en papier chromolithographié d'une scène de taumachie. Les « habits de lumière » (ou « traje de luces ») des matadors sont rehaussés par l'application de paillettes dorées ou argentées. Revers muet. Monture en bois vernis, les brins estampés et argentés. Les panaches estampés du mot « Recuerdo » (souvenir en espagnol), « De España ». Bélière. H.t. 35 cm/ H.f. 21,5 cm (TBE)
50/60 €

239 Au chiffre de Gustave V, roi de Suède

Eventail plié, feuille double en tissu peint de la vue d'une terrasse en bord de mer. Signé à gauche « Mon Hochmuth ». Monture en bois. Les panaches vernis. Chiffre en métal doré de Gustave V (1858-1950) sous couronne royale. Bélière.
H.t. 40,5 cm/ H.f. 27 cm (TBE) 300/400 €

240 Au bord de la rivière, vers 1900

Eventail de type brisé en os peint d'une jeune fermière au bord d'une rivière. Au revers paysage d'étang. H.t. 13,5 cm (TBE)
Présenté dans une boîte. 400/500 €

241 Repos musical, vers 1900

Eventail plié, feuille en dentelle à décor de fleurs encadrant une scène peinte sur soie dans le goût du XVIII^e siècle. Monture en écaille blonde* repercée, gravée et rehaussée or et argent. Bélière.
H.t. 25 cm /H.f. 15 cm (BE, petit acc. à la feuille) 500/600 €

242 Hélène Gaudin, Fête villageoise, vers 1880

Feuille d'éventail peinte à la gouache. Quatre groupes de paysans dansent joyeusement au son d'un violon et d'une musette. Des jeunes femmes remplissent des brocs et des chopas de bière. Signé « H. Gaudin » sur le banc à gauche. 62 x 30 cm
Dans un cadre moderne. 75 x 45 cm 400/500 €

NB : H. Gaudin est connue pour avoir présenté au Salon en 1878 et 1880 des feuilles d'éventails. Cf. Bénézit, 1999, tome 5, p. 905.

243 D'après Kate Greenaway, vers 1880-1890

Eventail plié, feuille en tissu imprimé en couleurs de différentes scènes montrant des enfants dans leurs activités quotidiennes d'après les illustrations de l'anglaise Kate Greenaway extraites notamment de l'ouvrage « Under the window ; pictures and ryms for children » publié en 1879. Revers en coton rouge enduit. Monture en bois vernis. Bélière.
H.t. 35 cm/ H.f. 22,6 cm (TBE) 120/150 €

244 D'après Kate Greenaway, vers 1880-1890

Eventail plié, feuille en tissu vert d'eau imprimé en couleurs de jeunes enfants dans des jardins jouant à la corde à sauter, au badminton ou encore au colin-maillard. Monture en bois naturel. Bélière métallique dorée.
H.t. 37,5 cm/ H.f. 21 cm 120/150 €

245 Le village, 1898

Eventail plié, feuille en soie à décor d'un bord de lac d'où s'envolent des oiseaux en direction d'un village, d'après l'œuvre de Karl Robert, élève d'Allongé. Signé à droite « Marguerite 1898 ». Monture en nacre blanche. Bélière et gland de passementerie. Inscription « Templier » dans la bélière.
H.t. 30,5 cm/ H.f. 20,5 cm (BE, petites rest. de la feuille)
Dans sa boîte d'origine, de la maison Templier, 9 boulevard Saint-Denis à Paris. 200/250 €



253

246 Les chanteurs, vers 1900

Eventail plié, feuille en dentelle à l'aiguille, Point de Gaze, à décor de fleurs à pétales détachés, ornée au centre d'un large cartel en peau peinte, dans le goût du XVIII^e siècle, d'une scène de musique sous des frondaisons. Signé « Minoty ». Monture en nacre blanche, repercée, gravée et dorée. Bélière. H.t. 22,2 cm/ H.f. 13,7 cm 400/500 €

247 Jolivet, Le repos de Flore, vers 1890-1900

Eventail plié, feuille en soie crème bordée de fleurs et modes variés en dentelle à l'aiguille, peinte au centre d'une jeune femme sur une nuée parmi des amours et des fleurs. Signé à gauche « Jolivet ». Monture en écaille blonde*, les panaches sculptés et gravés de fleurs, rehaussés s'argent. Bélière et gland en passementerie. H.t. 35,5 cm/ H.f. 22,2 cm (BE, importantes usures sur 5 plis) 600/800 €

248 Scintillement vert, vers 1900

Eventail plié, de forme ballon, la feuille en tulle noir brodé de paillettes dorées et argentées en deux nuances, dessinant un effet de vague. Monture en matière synthétique à l'imitation de l'écaille brune*. Bélière. H.t. 38,5 cm / H.f. 27,5 cm (acc., manques) 350/400 €

249 Fleur de lys, vers 1900

Eventail plié, feuille en tulle brodée de paillettes dorées dessinant une fleur de lys centrale. Monture en corne blonde gravée et dorée de fleurs. Bélière en métal doré. H.t. 25 cm / H.f. 15 cm (coupures et petits manques) 300/350 €

250 La bohémienne, vers 1900

Eventail de type brisé en os à décor peint d'un couple élégamment vêtu à la mode du XVIII^e siècle s'arrêtant devant une diseuse de bonne aventure. Au revers, paysage de bord de rivière avec un moulin en arrière-plan. H.t. 19 cm 350/400 €

251 Plumes, vers 1900

Eventail plié, feuille en réseau et soie, brodée de paillettes dorées gaufrées, certaines à effet de feuilles ou de plumes. Monture en corne blonde à l'imitation de l'écaille, gravée et dorée. Bélière. H.t. 18,5 cm Dans un cadre moderne à la forme. L. 40 cm 250/300 €

252 L'assemblée au salon d'après Lawrence, vers 1900

Eventail plié, feuille en papier gravé d'après le célèbre tableau de Nicolas François Lafrensen dit Lawrence, gravé par Granger. Monture en os gravé et rehaussé. La gorge ornée d'une gravure des armes de la famille Albert de Luynes. Bélière. H.t. 24,5 cm/ H.f. 16 cm 200/300 €

253 Diane déesse de la nuit, vers 1900

Eventail, feuille en soie et tulle noir, peinte et brodée de paillettes. Assise sur un croissant de lune, Diane contemple la nuit qui s'empare du ciel tandis que les étoiles apparaissent. Des anémones sont peintes en bordure. Monture en nacre blanche teintée mauve. Bélière. H.t. 35 cm/ H.f. 21,3 cm (BE, déchirures de la feuille, un brin rest.) 500/600 €

254 La partie de trictrac, vers 1900

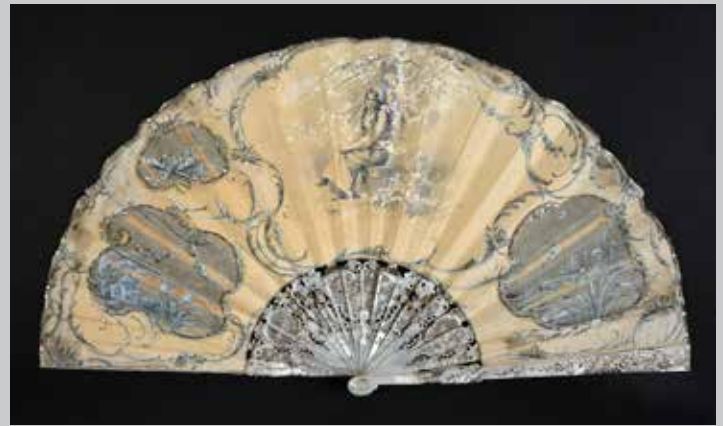
Eventail plié, feuille en dentelle à l'aiguille, Point de Gaze, à décor de deux paniers fleuris. Au centre, un cartel en soie peinte montre une société élégante jouant au trictrac dans un jardin d'après la célèbre composition de Lancret « L'après-dîner ». Signé à droite « Minoty ». Monture en nacre blanche, repercée, gravée, dorée à décor de fleurs. Bélière. H.t. 25 cm / H.f. 15,4 cm (BE, rest. au panache) 400/ 500 €

255 La femme papillon, vers 1900

Eventail plié, feuille en soie noire et dentelle. Le cartel central peint d'une jeune femme évoluant dans des voiles. Elle porte des ailes de papillons, soulignées de paillettes. Signé à droite « Lucien ». Monture en écaille blonde*. H.t. 25 cm/ H.f. 15,5 cm (BE) 250/300 €



271



257

256 Nœuds et lauriers d'or, vers 1900

Eventail plié, de forme ballon, la feuille en soie et tulle, brodée de paillettes dorées certaines en forme de fleurs, d'autres d'étoiles ou de feuilles.

Monture en corne blonde repercée, gravée et dorée à décor de lauriers. Bélière. H.t. 22 cm/ H.f. 15,5 cm (qq. manques de paillettes) 150/200 €

257 A. Faugeron, Le printemps de l'amour, vers 1900

Eventail plié, feuille en papier et cartels en soie, peinte en grisaille d'une jeune paysanne rêveuse, guidée dans ses rêves par un amour espiègle. Signé à droite « A. Faugeron ». Sujets champêtres sur les côtés, et trophées amoureux. Les cartels et la bordure supérieure bordés de paillettes argentées.

Monture en nacre blanche repercée et gravée de fleurs argentées.

H.t. 25 cm/ H.f. 15 cm (rest. de la feuille et d'un panache) 400/450 €

258 Les fuchsias d'or, vers 1900

Eventail plié, de forme ballon, la feuille en tulle bordée de fuchsias en soie rehaussée de paillettes dorées.

Monture en corne blonde à décor en double volutes. Signé au revers « Duvellero ».

Dans sa boîte. H.t. 27 cm/ H.f. 17,5 cm (petites taches). Voir illustration en 3^e page de couverture. 400/500 €

259 Lauriers d'argent, vers 1900

Eventail plié, feuille en soie crème brodée de paillettes bleues dessinant des branches de lauriers. Monture en nacre blanche, gravée d'un effet de vagues et de branches de lauriers rehaussés en bleu et doré. Bélière. H.t. 22,2 cm/ H.f. 13,7 cm (BE, petites usures, une rest au panache arrière)

Dans une boîte de la maison **Duvelleroy**. 300/400 €

260 Portraits de femmes, 1909

Eventail plié, feuille en papier peint et gouaché. Dans un décor de fuchsias en fleurs, trois portraits de femmes en buste évoquent la féminité. Chacune porte une imposante chevelure soit rousse, brune ou blonde. Monogrammé et daté à droite « HE 1909 ».

Monture en bois sans décor. H.t. 21,8 cm/ H.f. 12,3 cm (TBE) 350/400 €

261 Cyclamens, vers 1910-1920

Eventail plié, feuille en peau montée à l'anglaise et peinte à la gouache de pieds de cyclamens en fleurs encadrant un violoncelliste jouant sur une nuée, entourée par des amours musiciens. Revers peint de guirlandes fleuries.

Monture en nacre blanche teintée gris et gravée de branches de cyclamens en fleurs. H.t. 25 cm/ H.f. 15 cm (TBE)

500/600 €

262 D'après Bruegel, Danse de paysans, vers 1910-1920

Eventail plié, feuille peinte d'après l'œuvre du célèbre peintre. Monture en nacre golfish repercée, gravée et dorée. Bélière. H.t. 22 cm / H.f. 13,5 cm (redoublé, rest. au panache).

Dans un coffret de la maison Puche. 200/250 €

263 Cœurs brillants, vers 1920

Eventail, feuille en gaze noire brodée de paillettes argentées dessinant des cœurs et des entrelacs.

Monture en écaille brune* incrustée de paillettes d'acier. Bélière. H.t. 23 cm /H.f. 16 cm 200/ 250 €



269



267



265

264 Lucie Boillat, Conversation galante, vers 1900-1920

Eventail plié, feuille en gaze de soie noire et soie beige peinte, dans un large cartel rocaille de personnages élégants vêtus à la mode du XVIII^e siècle dans un jardin. Rehauts de paillettes rouges et dorées. Signé au centre « **Luc. Boillat** ».

Monture en nacre noire dite de Tahiti, gravée, dorée et argentée. Bélière. H.t. 29,5 cm / H.f. 17,5 cm (coupures de la feuille) Dans une boîte de la maison Faucon. 500/600 €

265 Gabrielle Zaborowska, Le concert, vers 1900-1920

Eventail plié, feuille en dentelle d'application d'Angleterre à décor de fleurs, incrustée de deux cartels en peau peinte à la gouache. A gauche, dans un jardin, un couple en habits du XVIII^e siècle chante et joue de la musique. A droite, Un homme et une femme semblent les écouter. Signé à droite en rouge « **Zaborowska** ».

Monture en nacre goldfish repercée, gravée et argentée d'un décor de fleurs asymétrique. Le panache gravé et doré du nom de l'éventailiste « **Duvelleroy** ». Bélière.

H.t. 30, 2 cm / H.f. 17,8 cm (BE, une rest. au panache arrière) 1.200/ 1.500 €

266 Flocons de neige, vers 1920

Eventail plié, feuille en soie brodée de paillettes argentées et dorées dessinant des guirlandes parmi des cristaux de neige.

Monture en corne blonde gravée et dorée, et incrustée de paillettes argentées. Bélière.

H.t. 21,5 cm / H.f. 13,5 cm (petites taches, acc. à la doublure). Dans une boîte. 200/ 250 €

267 Les cerises, vers 1920

Eventail plié, feuille en gaze de soie et papier peint à la gouache d'une jeune femme assise sur un muret portant des cerises à ses cheveux sous le regard d'un galant et de l'amour.

Monture en nacre goldfish repercée, gravée, dorée et argentée. H.t. 24 cm / H.f. 15 cm (petites rest. à la monture, usures aux plis)

Dans une boîte recouverte de tissu, avec l'adresse de « **Duvelleroy** » à Londres sous le couvercle. 500/600 €

268 Les deux cygnes, vers 1920

Eventail plié, feuille en coton peint d'un cygne noir et d'un cygne blanc croisant leurs cous. Signé à droite « **Lucot** ». Signé au revers de l'éventailiste « Ernest Kees ».

Monture en bois, les panaches vernis. Bélière. H.t. 28,2 cm / H.f. 18,5 cm (TBE) 400/450 €

269 Les sharki, vers 1920

Feuille en soie mordorée bordée de paillettes dorées soulignant les contours des fleurs. Les pétales et les boutons de fleurs sont rehaussés de plaques de nacre teintée.

Monture en nacre goldfish teintée jaune. Bélière. H.t. 24,5 cm / H.f. 15 cm (usures aux plis, petits manques de nacre et qq. rest.) 600/800 €

270 Les fraises, vers 1920

Eventail plié, de forme ballon, feuille en soie crème ornée de fraises réalisées en paillettes.

Monture en os gravé et doré, incrusté de paillettes argentées. H.t. 27 cm / H.f. 16 cm (fatigue aux plis, petits manques de paillettes) 250/300 €

271 Boîte de toilette recouverte de soie bleu ciel et peinte sur le couvercle d'une réunion d'élégants portant les habits en vogue à la fin du XVIII^e siècle que l'on désignait sous le nom de merveilleux et incroyables. 300/400 €



264



DENTELLES

272 Bosquets de roses, vers 1860-1880

Eventail, la feuille en dentelle de Chantilly de Bayeux ombrée à décor d'un bosquet de roses suivant le mouvement de la gorge, sur fond de satin crème.

Monture en écaille brune* jaspée. Bélière et gland en passementerie bicolore noire et blanche.

H.t. 25,5 cm / H.f. 13 cm (TBE, un léger acc.) 300/400 €

273 Bosquet fleuri, vers 1860-1880

Eventail plié, feuille en dentelle noire, Chantilly, à décor fleuri.

Monture en nacre goldfish. Bélière. H.t. 27,5 cm / H.f. 14 cm (BE, qq taches et petites déchirures)

Dans une boîte de la maison **Duvelloy**. 150/200 €

274 Les petits chinois, vers 1860-1880

Eventail, feuille en dentelle en application d'Angleterre, décor aux fuseaux d'une pagode chinoise au centre, encadrée par deux petits personnages chinois parmi des feuillages et des fleurs, et des oiseaux.

Monture en nacre goldfish teintée jaune. Bélière. H.t. 28 cm / H.f. 14,3 cm (rest. à la tête et deux brins, doublure moderne)

250/300 €

275 Pour Lily, vers 1880

Eventail plié, feuille en dentelle noire aux fuseaux, Chantilly, à entrelacs de roses.

Monture en écaille brune* jaspée. Bélière métallique dorée. Le prénom « Lily » en argent rehaussée de 30 petits diamants sur le panache. H.t. 27,5 cm / H.f. 13,5 cm (TBE)

250/300 €

276 Bouquets, vers 1880

Eventail plié, feuille en dentelle à l'aiguille, très finement travaillée, Point de Gaze. Les cartouches finement travaillés.

Monture en nacre goldfish. Chiffre en nacre sur le panache. Bélière métallique dorée.

H.t. 24,5 cm / H.f. 12 cm (TBE) 400/500 €

277 Le kiosque et le phénix, vers 1890

Eventail plié, feuille en dentelle aux fuseaux, Chantilly de Bayeux ombrée, présentant dans un large cartel de feuillages et rinceaux, un pont surmonté d'un kiosque et un majestueux phénix se reposant sur la balustrade.

Monture en écaille brune* sans décor.

H.t. 34 cm / H.f. 21 cm (légers acc. à la dentelle, doublure coupée au revers) 800/1.000 €

278 Cartel de volubilis, vers 1890

Eventail plié, feuille en dentelle à l'aiguille, Chantilly, à décor de roses posées sur un cartel accueillant une gerbe de volubilis. Doublé de soie crème.

Monture en nacre goldfish. Bélière métallique dorée.

H.t. 32,5 cm / H.f. 20 cm 350/400 €

279 Eventail de commande, vers 1880

Eventail plié, feuille en dentelle à l'aiguille, Chantilly, sur fond mordoré. Le chiffre « AJ » au centre est encadré de riches modes, et de deux larges cartels à décor de fleurs.

Monture en écaille brune*. Chiffre « AJ » sur les panaches.

H.t. 28 cm / H.f. 14,5 cm (TBE) 500/600 €

280 Les jockeys, vers 1880

Eventail plié, feuille en fine dentelle de Chantilly (Enghien ?), à décor de petits cavaliers poursuivant un animal, l'un sautant une barrière. Doublée de satin.

Monture en nacre blanche gravée et argentée à décor de fleurs. Bélière.

H.t. 24,5 cm / H.f. 12,3 cm (rest. et acc.) 300/350 €

Nous remercions Mme Claude Vuille pour ses conseils quant à l'identification des dentelles.



281 Je sème à tout vent, vers 1900

Eventail plié, feuille en dentelle d'Alençon à motif asymétrique de pissenlits et d'oiseau. Les cartouches à modes variées, sur réseau à fond simple.

Monture en écaille blonde* . Bélière.

H.t. 30 cm/ H.f. 17,5 cm (TBE)

1.800/2.000 €

N.B. : cette composition très originale est à rapprocher des dentelles de la Maison Minne-Dansaert dont certaines sont conservées aux musées royaux d'art et d'histoire de Bruxelles.





282

282 Dentelle de Youghal, vers 1880-1900

Eventail, feuille en dentelle à décor symétrique de volutes et de fleurs. Monture en nacre blanche. Bélière.

H.t. 29 cm/ H.f. 17,2 cm (TBE)

1.500/ 1.800 €

NB : la dentelle de Youghal est irlandaise, avec comme centre principal le Presentation Convent où une école avait été fondée en 1852. Elle était particulièrement prisée par la cour d'Angleterre à la fin du XIXe siècle. Deux éventails en dentelle de Youghal ont ainsi été offerts à la reine Mary vers 1893. Lire J. Rovberts, P. Sutcliffe, S. Mayor, « Fans from the Royal collection. Unfolding pictures », 2005, p. 64.



291



280



274



283



288



279



272

283 Volutes d'écaïlle blonde, vers 1900

Eventail plié, feuille en dentelle, Duchesse de Bruxelles, à décor asymétrique de fleurs. Monture en écaïlle blonde* repercée de feuillages. Les panaches à riches volutes terminées en fleurs de tournesols. Bélière en écaïlle*.

H.t. 35 cm/ H.f. 22,5 cm 500/600 €

284 Luxuriance, vers 1900

Eventail, feuille en dentelle Duchesse de Bruxelles, les motifs aux fuseaux et six orchidées au Point de Gaze.

Monture en nacre blanche. Bélière.
H.t. 25 cm/ H.f. 15 cm (BE) 200/250 €

285 Pivoines, vers 1890-1900

Eventail plié, feuille en dentelle noire mécanique à décor répété de grandes pivoines et de leurs feuilles.

Monture en écaïlle brune* jaspée. Bélière.
H.t. 36 cm/ H.f. 23 cm (BE, quelques acc. à la dentelle et à la doublure).

Dans une boîte noire portant sous le couvercle l'étiquette de la boutique « Au Talisman/ G. Guédu/ passage Jouffroy ».
200/250 €

286 Arcades fleuries, vers 1880

Eventail plié, feuille en dentelle très fine aux fuseaux, Chantilly, à décor de cinq bouquets sous arcades soutenues pas des colonnes torsadées.

Monture en nacre burgau. Bélière métallique. H.t. 24,5 cm/ H.f. 12 cm (petits acc.) 200/250 €

287 Voiles de printemps, vers 1890

Feuille en dentelle de Chantilly noir à décor de fleurs ornée de trois cartels en gaze de soie noire peints à la gouache. Au centre, volant parmi des voiles, une jeune femme laisse tomber des fleurs sur un petit amour. Signé « L. Lucot ». Sur les côtés des amours. Monture en corne blonde repercée, gravée et dorée, rehaussée de paillettes argentées.

H.t. 36 cm/ H.f. 22,5 cm (coupures de la doublure, petites rest. et acc. à la feuille) 600/800 €

288 Les petits joueurs de quille, vers 1870-1880

Eventail, feuille en dentelle de Chantilly noire à décor de fleurs animé de trois amours jouant aux quilles.

Monture en écaïlle brune* jaspée.
H.t. 28 cm/ H.f. 14 cm (TBE, un seul petit accroc). Dans une boîte de la maison Geslin. 400/500 €

289 Mille roses, vers 1900

Eventail plié, feuille en dentelle Point de Gaze, les roses à pétales détachés.

Monture en nacre goldfish gravée, dorée et argentée. Bélière.
H.t. 26,5 cm/ H.f. 14,5 cm (BE) 200/300 €

290 Couronne de lauriers, vers 1900

Eventail, feuille en dentelle Carickmacross à décor de guirlandes de lauriers.

Monture en nacre goldfish. H.t. 24 cm / H.f. 13 cm (TBE) 250/300 €

291 Fleurettes, vers 1900

Eventail, feuille en dentelle en application d'Angleterre à décor de fleurs, avec modes dans des cartouches aux fuseaux à point variés.

Monture en nacre burgau. Bélière métallique.
H.t. 23,5 cm / H.f. 11,5 cm (TBE) 200/300 €

PLUMES



292

292 Les fleurs de plumes des sœurs Natté, vers 1870-1880

Ecran à main en plumes rouges et blanches accueillant au centre un oiseau naturalisé parmi un bouquet de fleurs et feuilles en plumes naturelles et duvet. Manche en os reperlé.

H.t. 33 cm (TBE)

Dans sa boîte en carton vert à la forme, portant sur le couvercle l'étiquette « Feather Flowers and Views of Rio de Janeiro/ (...) / Melles M. & E. Natté/ (...) / 44 rua do Ouvidor ». En anglais et espagnol, la spécificité de leur commerce est détaillée : « Fleurs en plumes, en insectes, en colibris et autres qualités pour bals, soirées, (...) ». Grand assortiment d'oiseaux, papillons et autres objets d'histoire naturelle et de curiosités du Brésil.

NB : qualifiés de « merveilles » et de « leçon d'histoire naturelle » par F. Denis dans « Arte plumeria » en 1875, les ornements en plumes des sœurs Natté furent récompensés à l'exposition de Vienne en 1873.

400/500 €

293 Domingos L. Da Cunha, vers 1870-1880

Ecran à main en plumes. Un oiseau naturalisé au centre d'une corolle de plumes et de duvet. Les fleurs sont en plumes naturelles. Manche en os tourné et reperlé. H.t. 34 cm (ABE)

Dans sa boîte en carton mauve à la forme, portant sur le couvercle l'étiquette « Feather Flowers/ (...) / Domingos Da Cunha/ (...) / Rio de Janeiro.

300/400 €

294 Plumes et duvet

Eventail en plumes d'autruches blanches et duvet.

Monture en écaille blonde*. Chiffre en or « BG » sur le panache. Le panache gravé « Creusy Paris ». Bélière. H.t. 43 cm (TBE)

Dans sa boîte d'origine portant sur le couvercle le chiffre BG » en lettres dorées. A l'intérieur, étiquette de la maison Creusy, éventailiste 48 rue Meslay à Paris.

300/400 €

295 Grand éventail asymétrique, vers 1900.

Monture en écaille brune* jaspée. Bélière. H.t. 54 cm (TBE)

300/400 €

296 Plumes d'oies

Eventail en plumes d'oies asymétriques. Monture en écaille blonde*. Gravée de la maison d'éventailiste « Buisot-Paris ».

Bélière métallique en argent. H.t. 50 cm (TBE, qq taches)

300/400 €

297 Autruches noires

Eventail en plumes d'autruches noires, en forme de fontange.

Monture en écaille brune*. Bélière. H.t. 44 cm (TBE)

Dans sa boîte d'origine.

200/300 €

298 Plumes d'autruche, vers 1880

Eventail en plumes d'autruches blanches. Monture en écaille blonde*. Bélière. H.t. 46 cm (TBE)

Dans sa boîte.

180/200 €

299 Bleu pervenche, vers 1880-1900

Eventail en plumes d'autruche teintées en bleu pervenche.

Monture en écaille brune* jaspée et bélière. H.t. 52 cm

250/300 €

300 Noir de jais, vers 1890

Eventail en plumes d'autruche noir de jais.

Monture en écaille brune* jaspée. Bélière cassée. H.t. 52 cm

300/ 350 €

301 Dégradé, vers 1900

Eventail en plumes d'autruche teintées en dégradé depuis violet jusqu'à rose.

Monture en corne blonde. Bélière. H.t. 58 cm (petits manques)

200/300 €

302 Plumes blanches et duvet, vers 1880-1890

Eventail en plumes d'autruches rehaussées de duvet. Monture en écaille brune*. Bélière agrémentée d'un large ruban de soie.

Chiffre doré sur le panache. H.t. 38 cm

Dans sa boîte recouverte de papier blanc à effet moiré chiffré d'une double M sur le couvercle.

250/300 €

303 Abricot, vers 1920

Eventail en plumes d'autruches croisées, teintées en léger dégradé couleur abricot.

Monture en nacre burgau. Bélière métallique dorée, inscriptions gravées à l'intérieur. H.t. 72 cm (rest. au brin)

200/250 €

NB : cet éventail a figuré dans la vente de la collection de Charlotte Louise Adélaïde Rothschild (1873-1947) chez David Duggleby's en Grande-Bretagne le 18 juillet 2015, lot 302.

304 Duvet jaune, vers 1880-1900

Eventail en plumes d'autruches et duvet teintées abricot et jaune.
Monture en écaille brune*. Bélière métallique. H.t. 40 cm (ABE)
100/120 €

305 Eventail en plumes daté 1917

Monture en écaille blonde*. Sur le panache, la date « 2/V/
1917 » et le chiffre en métal « FJ ».
H.t. 32 cm (BE)
Dans sa boîte d'origine, à la forme de l'éventail ouvert, recouvert
d'un papier à décor de fleurs, gaufré et doré. Portant sous le
couvercle, le cachet doré de l'éventailiste parisien Duvelleroy.
D. 66 cm 300/500 €

306 Couleur saumon, vers 1900-1920

Eventail en plumes d'autruches teintées couleur saumon et
crossées. Monture en matière synthétique à effet marbré.
H.t. 68 cm (TBE) 300/350 €

307 Noir et rose, vers 1900

Eventail en plumes d'autruches doublées, teintées noires sur une
face, et en dégradé de rose sur l'autre. Monture en matière
synthétique à effet marbré.
H.t. 70 cm (TBE) 200/250 €

308 Jaune soleil

Eventail en plumes d'autruches jaunes nouées dites « pleureuses ».
Monture en écaille blonde*. Bélière. H.t. 48 cm 120/150 €

309 Aux armes

Eventail en plumes d'autruche noires.
Monture en écaille blonde*. Bélière. H.t. 40 cm (TBE)
Dans sa boîte portant sous le couvercle l'étiquette de la maison
Kees. 200/300 €

310 Bleu turquoise

Eventail en plumes d'autruche bleu turquoise.
Monture écaille blonde*. Bélière. H.t. 44 cm (TBE, fil rompu)
150/200 €

311 Plumes de paon, vers 1900

Eventail en plumes de paon à double rang.
Monture en écaille blonde*. Chiffre « ME » sur le panache.
H.t. 60 cm (TBE) 400/450 €

312 After-Eight, vers 1900

Eventail asymétrique en plumes d'autruche teintées vert et noir.
Monture en écaille brune*. Bélière. H.t. 54 cm 180/200 €

313 Rose poudre, vers 1900

Eventail en plumes Monture en matière synthétique à l'imitation
de l'écaille brune.
Porte au revers du panache une étiquette de la maison
Duvelleroy.
H.t. 58 cm 150/200 €



295



311



296

CURIOSITÉS & ÉVENTAILS BREVETÉS

314 Miroir, vers 1860

Eventail plié, la feuille en papier chromolithographié à décor de trois cartels animés de scènes champêtres dont des jeux d'enfants. Le revers à décor de rinceaux dorés encadrant une scène galante. Monture en os repercé et doré. Le panache orné d'un petit miroir ovale dans un décor de rinceaux dorés. Bélière. H.t. 27 cm / H.f. 8 cm (BE, petites coupures de la feuille) 250/300 €

315 Les oiseaux, vers 1890

Eventail dit à palmettes, en pongé de soie bleu ciel, peinte d'oiseaux sur des branches dont des rouges-gorges, et bordée de dentelle mécanique. Monture en bois estampé et doré de guirlandes de lauriers. Bélière. H.t. 37 cm / H.f. 23 cm 200/250 €

316 Le nécessaire de l'élégante, vers 1920-1930

Petit sac en soie brochée or à décor de fleurs comprenant un petit éventail dont la feuille est taillée dans le même tissu et une monture en matière synthétique à l'imitation de l'écaille brune (H.t. 16 cm), une paire de jumelles et un miroir de poche. 350/400 €

317 L'aigle américain et la statue de la Liberté, vers 1900

Eventail plié, feuille en tissu noir brodé de roses. Monture en bois noirci estampé et doré de la statue de la Liberté de Bartholdi et de l'aigle américain. Les panaches présentent le même décor. Bélière. H.t. 31,5 cm / H.f. 18,5 cm (TBE) 400/500 €

318 Eglantines, vers 1900

Eventail dont chaque palmette est découpée en forme de feuille gaufrée de nervures dorées et rouges. Deux branches d'églantines rehaussent la composition. Monture en bois doré. Bélière métallique dorée. H.t. 34 cm / H.f. 22,6 cm (BE) 180/200 €

319 Milano

Eventail plié, feuille en soie noire peinte de petites fleurs en chute. Fermé, le nom « Milano » en perles d'acier, bleu ou naturel, se dessine. Monture en aluminium. Bélière en aluminium. Le panache poinçonné d'une marque de brevet « K.K. PRIV » (Kaiserlich-Koeniglich Privilegiert). H.t. 35,5 cm / H.f. 22,5 cm (usures) 250/300 €

320 Feuillages d'argent, vers 1910

Eventail de type brisé, les brins en matière synthétique à l'imitation de l'écaille brune. Les panaches en argent à décor de feuillages et de rubans croisés. Sur la face un petit poussoir permet de libérer les brins. A une extrémité, un anneau permet d'accrocher l'éventail. Porte les poinçons de la ville de Newcastle, et celui de l'orfèvre Arthur Johnson Smith (AJS). H.t. 12 cm – Poids brut : 37 gr 200/250 €

321 Eventail à surprise

Un système de fil permet de faire se déployer une feuille circulaire plissée, en tissu enduit beige à décor de roses, qui rentre et sort à l'envie du tube recouvert d'un papier à effet. Tube recouvert de velours bleu, et agrémenté de bagues argentées. H.t. 33,5 cm / D. 20 cm – Fermé : 13,5 cm

322 Faux cigare

Eventail à surprise ; sous forme de cigare, s'ouvrant en cocarde pour devenir éventail. 40/50 €

323 Ecran chinois, vers 1867

Un système de fil permet de faire se déployer une feuille circulaire plissée, à décor géométrique bleu, qui rentre et sort à l'envie du tube recouvert d'un papier à effet. Marqué en doré « O. BRUCK PAT NOV. 19. 1867 ». H.t. 28 cm – Fermé : 11,5 cm

324 Eventail coulissant ou de poche

Eventail, feuille en moire noire. Monture en bois repercé et gravé. Il présente un système coulissant permettant de faire glisser les brins à l'intérieur de la feuille afin de réduire l'éventail de moitié. H.t. 24,5 cm / H.f. 10,5 cm – Fermé H.t. 18 cm

325 Eventail cocarde

Eventail s'ouvrant en cocarde ou soleil en déplaçant de petites attaches métalliques latérales. Portant l'inscription « PAT. OCT. 7 » ou « Patented ». Feuille en tissu enduit de couleur brune. Etui en bois peint d'un effet écaille et rehaussé d'un échassier couleur or. Un anneau permet de le tenir. Ouvert : 33 cm / D. 23 cm - Fermé 23 cm 200/250 €

NB : ce modèle a été breveté suivant le dépôt de M. Rubin le 7 octobre 1879. Lire Grechten Walberg « American patented book. Fans patented in the United States. A research guide to hand held fans », 1999 (1^e éd. 1997), p. 8.

326 Ecran soleil, vers 1880

Feuille en tissu brun foncé enduit s'ouvrant en soleil grâce au déploiement des deux bras qui la protègent. Structure en bois, recouvert d'un papier à effet cuir. Marqué « PAT » ou « Patented ». Un crochet permet de le maintenir ouvert. H.t. 32,3 cm / D. 22,5 cm – Fermé : 22 cm 200/250 €

NB : ce modèle a été breveté, suivant un dépôt de M. Rubin le 1^{er} juin 1880.

327 Trois éventails en matière synthétique

Eventails de type brisé en matière synthétique à l'imitation de l'écaille et de l'ivoire. (TBE)

328 Eventail-ombrelle

Eventail à palmettes en soie crème, bordée de duvet, et ornée de paillettes argentées. Monture en os repercé. Il s'ouvre à 360 degrés et les panaches s'allongent, pour pouvoir transformer l'éventail en ombrelle. H.t. 20,5 cm / D. 35 cm (BE)

329 Ricordo di Sorento

Feuille en tissu enduit et peint d'arabesques dorées, accueillant des cartels avec l'inscription « Ricordo » « di » « Sorento ». Etui en bois vernis. Une face ornée d'un miroir. Le revers peint d'une hirondelle. L'éventail s'ouvre en soleil grâce à système de fils. H.t. 35 cm / D. 24 cm – Fermé : 29 cm (BE)

330 Souvenirs

Eventail plié, feuille en tissu noir orné de multiples monogrammes, adresses et noms de clubs, hôters ou universités en papier découpé, en particulier de Northwestern University à Chicago. Feuille en tissu rouge muette au dos. Monture en bois noirci, sur la face ; rouge sur le revers. Bélière. H.t. 26,5 cm / H.f. 13 cm (usures et taches)



316



325



296



318



328



326



319

NOBLESSE & ROYAUTÉ

MARDI 7 ET MERCREDI 8 NOVEMBRE 2017



Buste en biscuit du général Bonaparte en tenue de Premier Consul. Paris, vers 1800.

*MASQUE MORTUAIRE DE NAPOLÉON I^{ER} SIGNÉ PAR LE DOCTEUR AN TOMMARCHI
PROVENANT DE JEAN-ABRAM NOVERRAZ, VALET DE L'EMPEREUR À SAINTE HÉLÈNE.*



Deux ouvrages en maroquin rouge aux armes de l'impératrice Marie-Louise provenant de sa bibliothèque privée



Service en porcelaine de la manufacture de Sèvres offert en 1807 par Napoléon à son frère Jérôme de Westphalie, à l'occasion de son mariage avec la princesse Catherine de Wurtemberg

EXPERT
Cyrille BOULAY

VENTE MOBILIER & OBJETS D'ART
MERCREDI 29 NOVEMBRE 2017



Jean Royère (1902-1981)

Miroir Tour Eiffel

Paire de bouts de canapé en
marqueterie de paille.

Archives.

Provenance : Jacques Levy-Ravier,
collaborateur de Jean Royère

Expert : Emmanuel Eyraud

JEAN ROYÈRE
DÉCORATEUR À PARIS



ÉTOFFES & COSTUMES ANCIENS

VENTE EN PRÉPARATION - NOVEMBRE 2017



EXPERT : RAPHAËL MARAVAL-HUTIN

DENTELLES & BRODERIES BLANCHES

VENTE EN PRÉPARATION
NOVEMBRE 2017



EXPERT : CLAUDE VUILLE

BIJOUX

Vente en préparation
14 décembre 2017



Vendues : 35 392 €



COUTAU-BÉGARIE & ASSOCIÉS

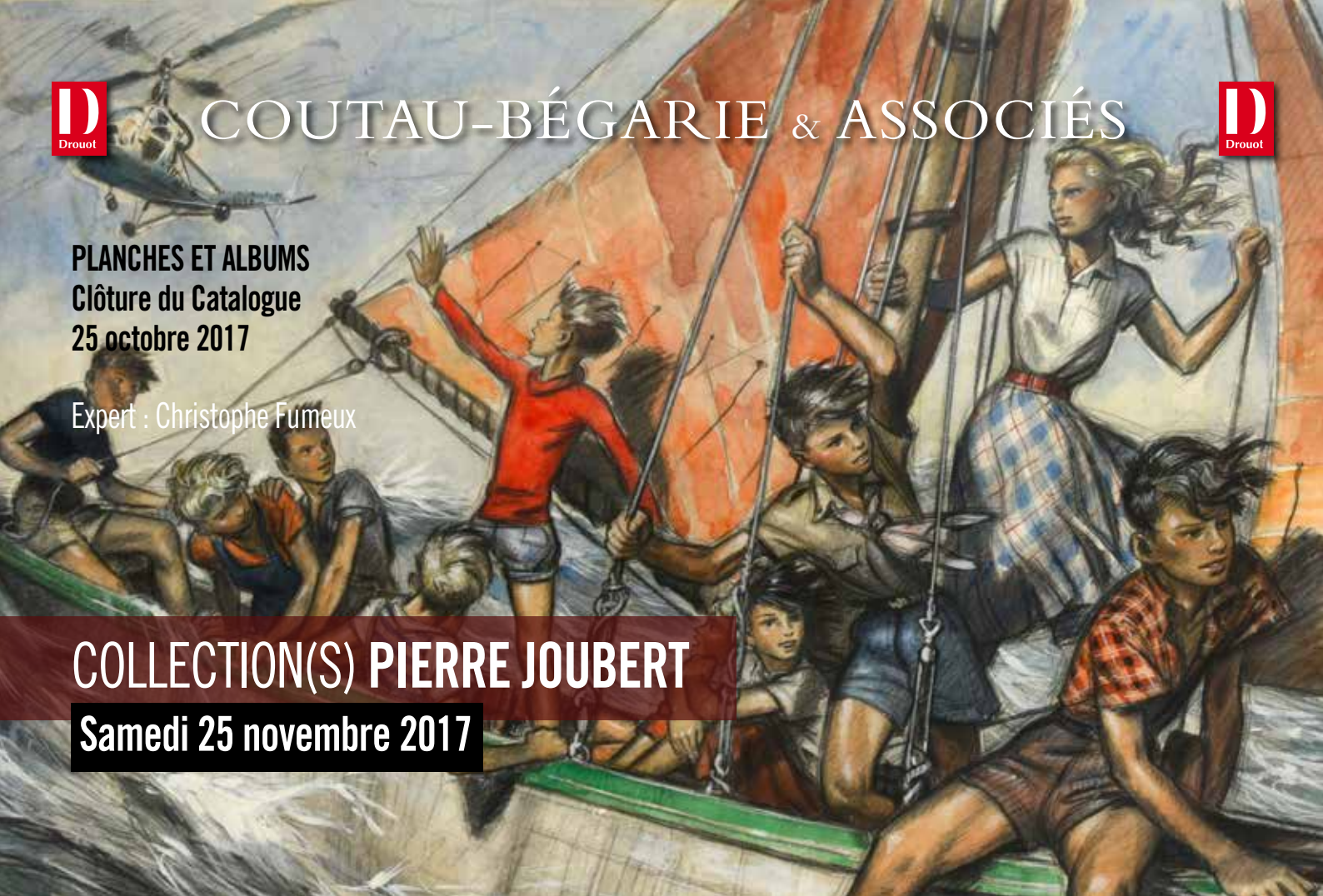


PLANCHES ET ALBUMS
Clôture du Catalogue
25 octobre 2017

Expert : Christophe Fumeux

COLLECTION(S) PIERRE JOUBERT

Samedi 25 novembre 2017



PLANCHES ET ALBUMS
Clôture du Catalogue
25 octobre 2017

Expert : Christophe Fumeux

BANDE DESSINÉE FRANCO-BELGE

Samedi 25 novembre 2017



QUI
NE
VOUS

Gottfr
LOB

CONDITIONS DE VENTE / CONDITIONS OF SALE

CONDITIONS GÉNÉRALES :

La vente est faite expressément au comptant.

Les objets sont vendus en l'état, une exposition préalable permettant aux acquéreurs de se rendre compte de l'état des objets mis en vente, il ne sera admis aucune réclamation une fois l'adjudication prononcée.

L'adjudicataire sera le plus offrant et dernier enchérisseur. Il devra acquitter, en sus de l'enchère, les frais de vente de 26,40 % TTC (frais 22% plus TVA à 20%) y compris pour les ventes de livres avec une TVA à 5,5%.

Les indications portées au catalogue engagent la responsabilité de la Société de Vente, compte tenu des rectifications annoncées au moment de la présentation de l'objet et portées au procès verbal de la vente.

Les dimensions, les poids et les estimations ne sont donnés qu'à titre indicatif. Le réentoilage, parquelage ou doublage sont considérés comme une mesure conservatoire et non comme un vice.

En cas de contestation, au moment de l'adjudication, c'est-à-dire s'il y a double enchère, le lot sera immédiatement remis en vente au prix proposé par les enchérisseurs et tout le public sera admis à enchérir de nouveau.

Le requérant qui retire avant la vente un objet confié s'engage à supporter les frais engagés pour cette vente, notamment de publicité et catalogue, et à s'acquitter d'un droit de retrait forfaitaire de 10% HT du prix de réserve fixé pour ledit objet, ou à défaut de son estimation.

TRANSPORT DES LOTS / EXPORTATION :

Dès l'adjudication prononcée, les achats sont sous l'entière responsabilité de l'adjudicataire, le magasinage et le transport de l'objet n'engagent pas la responsabilité de la Société de Vente.

L'expédition des lots acquis sera effectuée après règlement de la totalité du bordereau, à la demande expresse de l'acheteur, sous son entière responsabilité, en échange d'une lettre de décharge et à ses frais.

Des droits de garde seront perçus au prorata de l'encombrement si les lots ne sont pas retirés rapidement après la vente.

PAIEMENT / DÉFAUT DE PAIEMENT :

Aucun lot ne sera remis aux acquéreurs avant acquittement de l'intégralité des sommes dues.

En cas de paiement par chèque, le transfert de propriété de l'objet n'aura lieu qu'après encaissement du chèque.

Le paiement par chèque sans provision ou le défaut de paiement n'entraîne pas la responsabilité de la Société de Vente et en conséquence la délivre de l'obligation de paiement au vendeur.

A défaut de paiement, l'objet pourra être remis en adjudication sur folle enchère.

La vente sera conduite en euros.

Le règlement des objets, ainsi que celui des taxes s'y appliquant, sera effectué dans la même monnaie.

Le paiement en espèces est limité, taxes et frais compris à 1 000 € pour les ressortissants français, et 15 000 € pour les ressortissants étrangers, sur justificatifs de leur identité (décret n°2015-741 du 24 juin 2015.)

Les chèques tirés sur une banque étrangère ne seront autorisés qu'après accord préalable de la Société de Vente.

Pour cela, il est conseillé aux acheteurs d'obtenir, avant la vente, une lettre accréditive de leur banque pour une valeur avoisinant leur intention d'achat, qu'ils transmettront à la Société de Vente.

A défaut de paiement du montant de l'adjudication et des frais, une mise en demeure sera adressée à l'acquéreur par lettre recommandée avec avis de réception aux frais de l'acquéreur. A expiration du délai d'un mois après cette mise en demeure et à défaut de paiement de la somme due, il sera perçu sur l'acquéreur et pour une prise en charge des frais de recouvrement des honoraires complémentaires de 10% du prix d'adjudication, avec un minimum de 250 euros. L'application de cette cause ne fait pas obstacle à l'allocation de dommages-intérêts et aux dépens de la procédure qui serait nécessaire, et ne préjuge pas de l'éventuelle mise en œuvre de la procédure de folle enchère.

ORDRES D'ACHAT :

La Société de Vente et l'Expert peuvent exécuter tout ordre d'achat sans aucun frais supplémentaire, il convient d'en faire la demande par écrit, 24 heures avant la vacation, à l'aide du formulaire inclus dans le présent catalogue, dûment complété et accompagné d'un chèque ou d'un relevé d'identité bancaire.

La Société de Vente agit pour le compte de l'enchérisseur, selon les instructions contenues dans le formulaire d'ordre d'achat, ceci afin d'acheter le ou les lots au prix le plus bas possible et ne dépassant, en aucun cas, le montant maximum indiqué par l'enchérisseur.

Enchères par téléphone : l'acheteur désireux de se faire appeler pendant la vente utilisera le formulaire selon les conditions énoncées ci-dessus.

Les ordres d'achat sont une facilité pour les clients. La Société de Vente ne sera pas tenue responsable pour avoir manqué d'exécuter un ordre par erreur, ou, pour toute autre cause.

Les lots volumineux acquis sur ordre d'achat seront conservés au magasinage de Drouot (voir les conditions appliquées).

Les petits lots seront conservés à l'étude, au delà d'une semaine, un forfait de 3 € par jour sera appliqué.

CONDITIONS OF SALE

Coutau-Bégarie Auction House guarantees the authenticity of attribution of property listed in the catalogue which can be modified by saleroom notices or oral indications given at the time of the sale, recorded in the official sale record.

The correctness of the catalogue or other description of the physical condition, size, quality, rarity, importance, medium, provenance, exhibitions or historical relevance of any property is a statement of opinion only.

Any illustrations in the catalogue are solely for the guidance of prospective buyers and are not to be relied upon in terms of colour or necessarily to reveal imperfections in any lot.

Many lots are of an age or nature which precludes their being in mint condition and some descriptions in the catalogue make reference to damage or restoration. Such information is given for guidance only and the absence of such a reference does not imply that a lot is free from defects not either does any reference to particular defects imply the absence of others.

It is the responsibility of prospective bidders to inspect the property before bidding to determine its condition, size and to determine if it has been repaired or restored and to request a condition report.

Buyers must satisfy themselves to all matters referred above by inspection or otherwise prior to the date of the auction. They should carefully inspect items about the condition of each lot, as this is not necessarily stated in the catalogue.

A buyer's premium will be added to the successful bid price and is payable by the purchaser based on a percentage of the hammer price. It is important to remember that there is 26,40% TTC (buyers premium 22% + TVA 20%) on top of the hammer price.

Subject to any reserve price, the highest bidder shall be the buyer and a dispute shall be settled by the auctioneer who may at any time at his absolute discretion and regardless of the fall of the hammer re-open the bidding or withdraw the lot from sale.

Payment is in euro and is expected almost immediately after bidding for an item. We accept cash, pre-approved cheque or credit card. Bank commissions and expenses have to be paid by the buyer.

Every item becomes the entire responsibility of the new owner for any damages as soon as the auctioneer announces that an item has been sold.

Once payment is received you will be issued an invoice and a collection sheet. Items can be collected after payment has been made. Buyers cannot take possession of or remove their purchases from the auction until the total purchase price, including applicable taxes or fees, has been paid in full.

All property must be removed from either our premises by the purchaser at his expense as soon as possible after the sale otherwise an handling charge, until its removal, will be payable to the Auction House by the purchaser.

In the event a successful bidder fails to pay any amounts due, within one month, the Auction House reserves the right to cancel the sale and re-sell the lot according to the « Folle Enchère » French law (Law of July 10th 2000). The purchaser will be charged for all the expenses caused by the re-auctioning of the property. If the new auction price does not reach the former one, the failing purchaser have to pay the difference.

In any case, the purchaser will be liable for any deficiency, any and all costs, handling charges, late charges, expenses, legal fees, expenses and incidental damages.

PHONE OR ABSENTEE BIDS

The Auction House will execute absentee bids and accept telephone bids as a courtesy to clients who are unable to attend the auctions.

"Phone or Absentee Bid" forms are available online or from the head office. Therefore, we take no responsibility for any errors or omissions in connection with this service.

For the Phone bid, when the auctioneer is approaching the particular lot number, a staff member will phone and you can instruct them to bid on your behalf.

For the Absentee bid, you must nominate an amount indicating the maximum price you are prepared to pay for the item.

The auctioneer will bid on your behalf until the price has reached your nominated amount.

If bidding doesn't reach this amount, you win the item for the price at which the bidding ceased.

Bulky lots acquired on absentee bids will be kept on Drouot's storage (see the conditions applied).

Small lots will be kept at Coutau-Bégarie's office, beyond a week, 3 € per day will be applied.



COUTAU-BÉGARIE & ASSOCIÉS



ORDRE D'ACHAT / BID FORM

LUNDI 23 OCTOBRE 2017 - SALLE 3
EVENTAILS

A envoyer à / Send to :

60, avenue de La Bourdonnais - 75007 Paris
Tel : 01 45 56 12 20 - Fax : 01 45 56 14 40
www.coutaubegarie.com - information@coutaubegarie.com
Coutau Begarie sarl - ventes aux enchères publiques - agrément n° 2002-113

- DEMANDE D'APPEL TÉLÉPHONIQUE / PHONE CALL REQUEST
- ORDRE FERME / ABSENTEE BID

Après avoir pris connaissance des conditions de vente, je déclare les accepter et vous prie d'acquiescer pour mon compte aux limites indiquées en euros, les lots que j'ai désignés ci-dessous (les limites ne comprenant pas les frais).

I have read the conditions of sale and the guide buyers and agree to abide by them. I grant you permission to purchase on my behalf the following items within the limits indicated in euros (these limits do not include buyer's premium and taxes).

Nom et Prénom _____
Name _____

Adresse _____
Address _____

Téléphone _____
Phone _____

E-mail _____

Les ordres d'achat doivent être reçus au moins 24 heures avant la vente.
Les enchères par téléphone ne sont recevables que pour les lots dont l'estimation basse est supérieure à 300 €.
Les lots volumineux acquis sur ordre d'achat seront conservés au magasinage de Drouot (voir les conditions appliquées).
Les petits lots seront conservés à l'étude, au delà d'une semaine, un forfait de 3 € par jour sera appliqué.

*To allow time for processin, absentee bids should be arrived at least 24 hours before the sale begins.
Telephone bidding can only be arranged for lots with sale estimates of over 300 €.*

Lot n° Lot n°	Description du lot Lot description	Limite en € Top limite of bid in €

RÉFÉRENCES BANCAIRES OBLIGATOIRES / REQUIRED BANK REFERENCES

Code banque Bank code	Code guichet Bank sort code	Numéro de compte Account number	Clé Key
<input type="text"/>	<input type="text"/>	<input type="text"/>	<input type="text"/>

PHOTOCOPIE CARTE D'IDENTITÉ OU PASSEPORT / IDENTIFICATION PAPER-PASSPORT COPY

Je confirme mes ordres ci-dessus et certifie l'exactitude des informations qui précèdent.
I confirm my bids above and certify that all information provided is true and complete.

Date et signature :
Date and signature :





COUTAUBEGARIE.COM