



COUTAU-BÉGARIE & ASSOCIÉS



SAMEDI 8 JUIN 2024

BANDE DESSINÉE ET ILLUSTRATION

HÔTEL DROUOT, SALLE 15

PAULINE TESTUT



COUTAU-BÉGARIE & ASSOCIÉS

60, avenue de La Bourdonnais - 75007 Paris - Tel : 01 45 56 12 20 - Fax : 01 45 56 14 40
Coutau Begarie sarl - ventes aux enchères publiques - agrément n° 2002-113
www.coutaubegarie.com - information@coutaubegarie.com

SAMEDI 8 JUIN 2024 - HÔTEL DROUOT **SALLE 15 - 9, RUE DROUOT - 75009 PARIS** **BANDE DESSINÉE / OBJETS & ALBUMS / ILLUSTRATION**

Vous pouvez suivre et /ou enchérir en direct
www.drouotlive.com

Vente publique
Samedi 8 Juin - Salle 15
A 11h: Lots 1 à 105
14h: Lots 106 à 424
Exposition publique
Vendredi 7 Juin de 11h00 à 18h00 - Salle 15

DROUOT.com
Live

 **INTERENCHÈRES**

Toutes les illustrations de cette vente sont visibles sur notre site :
www.coutaubegarie.com

Pour toute demande de photos supplémentaires et rapports de condition :
information@coutaubegarie.com

EXPERTE DE LA VENTE

Pauline TESTUT

Tél. : + 33 (0)7 69 09 45 59
paulinetestut@gmail.com

COMMISSAIRE-PRISEUR

Alexandre de La Forest Divonne
Tél. : + 33 (0)1 45 56 12 20
alexandre@coutaubegarie.com

EXPOSITION PUBLIQUE

Vendredi 7 Juin de 11h00 à 18h00
Tél. pendant l'exposition :
07 69 09 45 59

RESPONSABLE DE VENTE

Mélissa Séminara
information@coutaubegarie.com
ordres d'achat : 24h avant la vente



32



1. CHAILLET. VASCO.
Collection d'albums comprenant les tomes 1 à 10 en édition originale en très bon état.
70/100

2. FRANQUIN. IDÉES NOIRES. L'INTÉGRALE VERSION ORIGINALE MARSU PRODUCTIONS
Tirage limité à 3000 exemplaires + 200 Hors commerce. Proche neuf sous blister. On y joint: Idées noires, EO 1981 Fluide glacial en très bon état.
150/250

3. FRANQUIN. GASTON. COLLECTION L'INTÉGRALE VERSION ORIGINALE GRAND FORMAT. MARSU ÉDITIONS, TOME 4, 1963-1964, tirage de luxe en noir et blanc fac-similé numéroté sur 2200 exemplaires, en très bon état.
100/150

4. FRANQUIN. GASTON. COLLECTION L'INTÉGRALE VERSION ORIGINALE GRAND FORMAT. MARSU ÉDITIONS, TOME 6 (1967)
Tirage de luxe en noir et blanc fac-similé numéroté sur 2200 exemplaires, proche neuf (sous blister).
100/150

5. FRANQUIN. GASTON T.4, GAFFES EN GROS, ÉDITION ORIGINALE DUPUIS (1965) format à l'italienne, très bon état (nom du propriétaire au stylo en face de la page de titre).
On y joint Gaston T.5, Les gaffes d'un gars gonflé, édition originale Dupuis (1967) format à l'italienne en l'état.
120/150

6. GIRAUD. BLUEBERRY, TOME 28, DUST.
Album en coffret tirage de tête à l'italienne, avec son ex-libris numéroté 196/599 et signé par Giraud. Très bon état. Dargaud, 2005.
100/150

7. HERGÉ. TINTIN T.2. TINTIN AU CONGO EN ÉDITION ORIGINALE DR COULEUR B1, 1946, en bon état (rousseurs et traces de lecture)
+ Tintin T.7 L'île noire B2 (1948) très bon état (tache deuxième plat) 100/200

8. HERGÉ. TINTIN T.4, LES CIGARES DU PHARAON, EO COULEUR FRANÇAISE B14, 1955, bon état. 70/100

9. HERGÉ. TINTIN, LE LOTUS BLEU, DOS JAUNE B10 DE 1954 en bel état. Couverture, dos et coiffes bien conservés. L'intérieur comporte des traces de lectures, petites déchirures et salissures.
600/800

10. HERGÉ. TINTIN T.5, LE LOTUS BLEU DR B1 EO couleur 1946, bon état/très bon état (papier jauni).
800/1000

11. HERGÉ. TINTIN T.6, L'OREILLE CASSÉE, A15, 1941, DR, 4 HT couleur et petite image collée, 15è mille, très bon état (inscription au stylo en face page de titre, belle fraîcheur des pages intérieures).
1200/1500

12. HERGÉ. TINTIN T.8, LE SCEPTRE D'OTTOKAR B1 EO couleur, 1947, bon état
100/150

13. HERGÉ. TINTIN T.9, LE CRABE AUX PINCES D'OR DR B2, 1948, très bon état (inscription page de titre et petites salissures tranche).
100/150

14. HERGÉ. TINTIN T.10, L'ÉTOILE MYSTÉRIEUSE, A23, dos bleu, 1944. Bon état (usures aux plats, restauration coupe latérale, quelques petites déchirures et traces de lecture intérieure) 100/150

15. HERGÉ. TINTIN T.11, LE SECRET DE LA LICORNE, B1, DR, 1947 très bon état.
100/150

16. HERGÉ. TINTIN T.12 LE TRÉSOR DE RACKHAM LE ROUGE DJ A24 EO. Écritures en page de titre. Bon état /très bon état (petites déchirures intérieures, frottements aux plats rousseurs deuxième plat)
On y joint : Le Trésor de Rackham le Rouge B3 DR 1947 très bon état
400/500

17. HERGÉ. TINTIN T.13, LES 7 BOULES DE CRISTAL. B2 EO couleur DJ 1948, titre en bleu, très bon état (accident au deuxième plat et légères traces de lecture intérieures).
200/300

18. HERGÉ. TINTIN T14, LE TEMPLE DU SOLEIL, EO B3 DJ 1949, très bon état (légères traces de lecture)
100/200

19. HERGÉ. TINTIN T.15, TINTIN AU PAYS DE L'OR NOIR, EO B4 DJ 1950, en très bon état.
150/200

20. HERGÉ. TINTIN T.16, OBJECTIF LUNE, EO B8 DR 1953, très bon état. On y joint Tintin T.17, On a marché sur la lune, EO B11 en état moyen.
150/200

21. HERGÉ. TINTIN T.18, L'AFFAIRE Tournesol, EO FR B19 DR 1956 très bon état.
200/300

22. HERGÉ. ENSEMBLE D'ALBUMS comprenant : Tintin T.19, Coke en Stock, EO fr B24 1958, DR, bon état (déchirure dernière page et rousseurs) + Tintin T.20, Tintin au Tibet, EO fr B29 1960 DR.
200/400

23. HERGÉ. ENSEMBLE D'ALBUMS comprenant : Tintin T.20, Les bijoux de la Castafiore, EO belge B34 1963, DJ + tintin T.22 Vol 714 pour Sidney B37 état moyen (rousseurs). 100/150

24. HERGÉ. TINTIN T.22, VOL 714 POUR SIDNEY DJ B37 1968, rare édition de luxe sur papier couché de 250 exemplaires (numéroté 208), signée par Hergé. État moyen/bon état (rousseurs, traces d'humidité, quelques traces de lecture) 500/1000

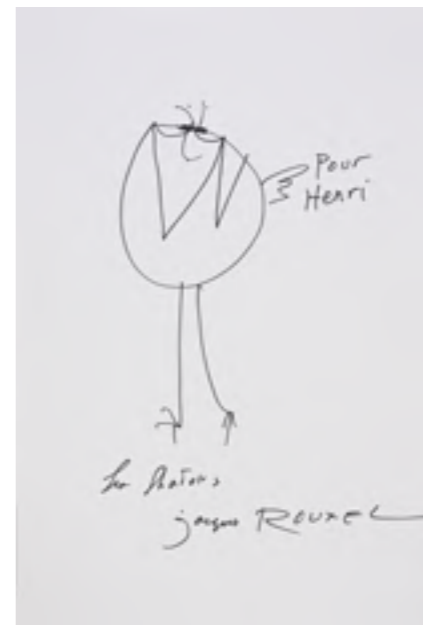
25. HERGÉ. TINTIN T.23, TINTIN ET LES PICAROS. DOS JAUNE, 42BIS TIRAGE SPÉCIAL ÉDITION PRINCEPS pour le cocktail de lancement du 2 avril 1976 à Bruxelles, comprend la mention imprimée «Avec le meilleur souvenir de Hergé» + signature imprimée. Dos sale, rousseurs intérieures.
100/200

26. JACOBS. DEUX OUVRAGES : La guerre des Mondes (Dargaud / Éditions Blake & Mortimer, 1986, Bon état) + Le monde de Edgar.P Jacobs. (Claude le Gallo) EO Lombard 1974, BE. 30/50

27. JULLIARD. COLLECTION D'ALBUMS EN ÉDITION ORIGINALE ET DE TIRAGES DE TÊTE comprenant :
1/ Les 7 vies de l'Épervier T. 2 à 7
2/ Masquerouge T.1 à 3
3/ Arno T.1 à 3
4/ Blake&Mortimer : Tirage de tête Le Bâton de Plutarque N/S 63/599, état neuf (Éditions Blake&Mortimer, 2015)
5/ Blake&Mortimer Tirage de luxe Le Sanctuaire du Gondwana, dos toilé noir, pour la librairie Album, numéroté HC 13/30 et signé par Juillard en page de titre.
6/ Tirage de tête à l'italienne n&b, numéroté, Le testament de William S, proche neuf sous blister. L'ensemble des 16 volumes.
250/400



40



43

42



28. JULLIARD. BLAKE ET MORTIMER. COLLECTION LES SARCOPHAGES DU GÈME CONTINENT.

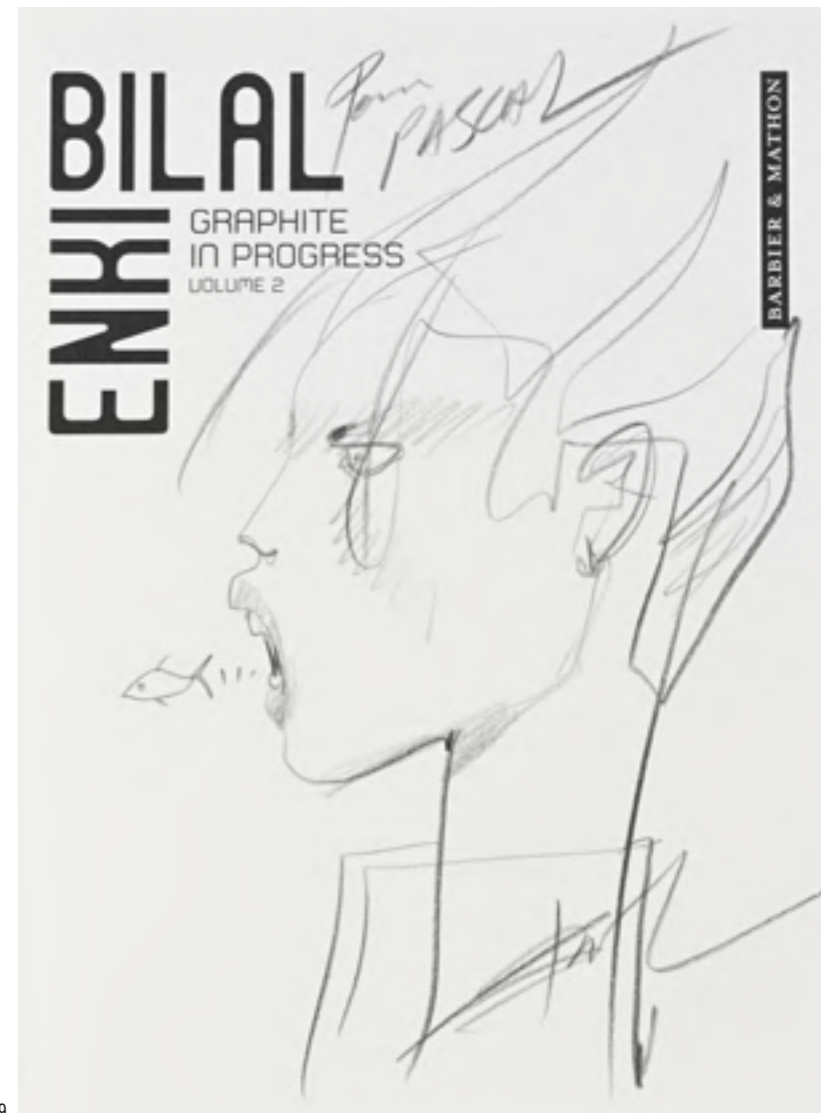
Comprenant :
1/ Tirage de tête Les Sarcophages du Gême continent (Éditions Blake&Mortimer, 2004) en très bon état, regroupe les tomes 16 et 17, 699 exemplaires numérotés, en n&b, format 25x33 sous coffret avec sérigraphie signée.
2/ Portfolio Les Sarcophages du Gême continent N°2 en langue néerlandaise, N/300&S très bon état, sérigraphies comme neuves (Éditions Champaka, 2004)
3/ Les Sarcophages du Gême continent T.1 tirage de luxe librairie album N/S et T.2 tirage spécial pour La Chambre de Commerce et d'Industrie de Bruxelles.
200/400

29. JULLIARD. ENSEMBLE COMPRENANT :
1/ Portfolio «Autour du monde», état neuf sous blister. Numéroté 735/747, signé (Ed. Le Pythagore, 1992)
2/ Juillard, 317 dessins. Ouvrage présentant les dessins préparatoires à Blake et Mortimer, en édition limitée paru chez Dargaud en 2015, neuf sous blister.
3/ Mezek, tirage de tête n/S, proche neuf (sous blister)
100/200

30. JULLIARD. ENSEMBLE DE TIRAGES DE TÊTE grand format à l'état neuf (sous blister) comprenant :
1/ Tirage de tête «Double 7» (Yann&Juillard) numéroté 087/300.
2/ Tirage de Tête Le triangle secret T.1, «Hertz», (Glénat, 2006)
3/ Tirage de luxe «Le long voyage de Lena» (Champaka, 2006)
150/300

31. LELOUP, ROGER (NÉ EN 1933) COLLECTION YOKO TSUNO. Comprend les Tomes 1 à 21 en édition originale (Le tome 12 en tirage de tête Dupuis signé). Bon état /très bon état. On y joint un album de Titeuf.
200/400

32. LORENZO MATTOTTI, QUADERNO INDIANO N°1 (Fabio Baudino, 2000). In-8, cartonnage noir muet sous jaquette calque imprimée. Etui de carton d'origine. Tirage limité à 500 exemplaires numérotés, signés par l'artiste, numéro 330. État neuf.
70/100



39

Les lots non présentés en photo dans ce catalogue ainsi que des photos supplémentaires des lots sont à retrouver sur Drouot.com



©Imaginatio SA

Avertissement: Les droits d'exploitation de l'oeuvre d'Hergé appartiennent exclusivement, et pour le monde entier, à la société Imaginatio SA, sise 162 avenue Louise à 1050 Bruxelles. Toute reproduction, adaptation, traduction, édition, diffusion, représentation, communication publique, sous quelque forme, sur quelque support et par quelque moyen que ce soit, ainsi que toute reproduction d'objets dérivés sont interdites sans autorisation écrite et préalable.



33. SCHUITEN. TROIS ALBUMS.

Les cités obscures, La frontière invisible, T.1 et 2 en EO en très bon état + Renard/Schuiten, Aux médianes de Cymbiola (Les humanoïdes associés, rééd). 30/50

34. SIRIUS. LES TIMOUR. COLLECTION

D'ALBUMS comprenant les tomes 1 à 4 - 8 à 11, 13, 16, 19 à 32 en édition originale en très bon état. Le tome 1 dos légèrement insolé et petite trace au premier plat, EO française. Les 24 volumes. 400/600

35. TARDI. COLLECTION D'ALBUMS.

Comprenant : / Nicolas Pinet et Tardi, Le livre d'Adèle (Casterman, 2010) / Adèle Blanc-Sec, albums en éditions

originales en très bon état T1 à 10; Le T.8 Tirage Canal BD avec un livret «Les mystères d'Adèle Blanc-Sec» et un emboîtement. / Adieu Brindavoine EO / Adieu Brindavoine et La fleur au fusil / Jean-François Douvry «rendez vous 120 rue de la gare, histoire d'une adaptation». 100/200

36. COLLECTIF. SF ET FANTASY.

ENSEMBLE D'ALBUMS comprenant : TARQUIN. ARLESTON. Lanfeust de Troy T.1, L'Ivoire du Magohamoth, en édition originale. En très bon état + T5 et 6 en EO, CRISSE: Atalante, T1 en EO / l'épée de cristal T1 à 4 + Les Forêts d'Opale T.1 (EO) T.2 / Aquablue T3 / Les chroniques de la lune noire T1 et 2 EO / Le troisième testament TII. Les 14 albums. 150/300

37. AVENTURE / WESTERN COLLECTION d'une trentaine d'ouvrages comprenant : 1/ Giraud, Blueberry, T. 24 à 28 en édition originale. Le tome 24, Mister Blueberry, enrichi d'un ex-libris numéroté /300 et signé pour la librairie Super Héros. 2/ Cortegianni /Blanc-Dumont / Wilson. La jeunesse de Blueberry, T4, T5, T8 à 11 et 14, 15 en édition originale en très bon état. 3/ «Les grands maîtres de la BD mondiale» (Vincent Bernière, Beaux Arts éditions, 2019). 4/ Vance / Van Hamme Collection d'albums XIII édition spéciale Le Figaro dos toilé noir, tomes 1 à 10. (Le tome 1 en très bon état, Les tomes 2 à 10 encore sous blister) 5/ Bruno Brazil, les nouvelles aventures de

Bruno Brazil tomes 1 à 3 en excellent état (Aymont/Bollée) 6/ Bruno Brazil (Vance / Albert rééd. Dargaud années 70) T.1, T.2, T.3 à 11 en très bon état. 7/ Hermann / Greg Bernard Prince, D'hier et d'aujourd'hui 250/400

38. HEROÏC FANTASY. COLLECTION D'ALBUMS

1/ SWOLFS. Collection Légendes, Tomes 1 à 6 en édition originale en bon état/très bon état. 2/ SWOLFS. Le Pince de la nuit. Tomes 1 à 7 en édition originale en très bon état. 3/ DELABY/DUFAUX/TILLIER/ ROSINSKI. La complainte des Landes perdues, T. 1 à 9 en édition originale en très bon état, et un deuxième exemplaire de Sill Valt en édition spéciale avec 16 pages d'inédit. 200/400



70

39. BILAL. Graphite in progress, volume 2. Livre broché paru aux éditions Barbier en 2018. Tirage numéroté / 300 format 21x16,5 cm et orné d'un dessin-dédicace au crayon, signé. On y joint trois ex-libris signés par Bilal. 200/300

40. SCHUITEN, FRANÇOIS. LES CITÉS OBSCURES, La Fièvre d'Urbicande (Casterman, 1985), album en très bon état enrichi d'un dessin-dédicace signé par François Schuiten et également par le scénariste Benoît Peeters. 200/300

41. SWOLFS. COLLECTION D'ALBUMS DÉDICACÉS LE PRINCE DE LA NUIT,

comprenant : T.1, Le chasseur, deux exs en EO dont l'un orné d'un dessin-dédicace au crayon signé et daté 2000 + T.2, La lettre de l'inquisiteur, deux exs en EO dont l'un orné d'un dessin-dédicace au crayon + T.3, Pleine Lune, en réédition, orné d'un dessin-dédicace au crayon bleu, signé et daté 2003. (on y joint un ex du T.3 en EO)+ T.4, Maximilien, EO orné d'un dessin-dédicace au crayon + Tome 5, Elise, en EO orné d'un dessin-dédicace au crayon signé et daté 2000 + Tome 6, retour à Ruhenberg, en EO orné d'un dessin-dédicace au crayon signé. Les 9 volumes dont 6 dédicacés. 150/300

42. WASTERLAIN, MARC – ENSEMBLE DE DEUX ALBUMS DÉDICACÉS, comprenant : 1/ Jeannette Pointu n° 3 Le Dragon vert (Dupuis, 1986 ; rééd. augmentée en version Hors Commerce de l'album publié en 1984), album enrichi d'un dessin-dédicace signé au crayon et crayon de couleur. 2/Jeannette Pointu n° 12, Les Fourmis géantes (Dupuis, 1997), album enrichi d'un dessin-dédicace au crayon et crayon de couleur, signé. 70/100

43. COLLECTIF. Ensemble de dédicaces

1/ Buzzelli, Guido (1927-1992) – dessin signé (encre) sur page de garde d'album 23,7 x 32 cm, 1980. 2/ Forest, Jean-Claude (1930-1998) – dessin signé (feutre bleu) non nominatif signé sur feuille blanche 22,5 x 30,2 cm, représentant Hypocrite et le visage du docteur Alizarine (personnage de l'album Mystérieuse matin, midi et soir), non daté. 3/ Rouxel, Jacques (1931-2004) – dessin signé avec dédicace nominative (encre) sur feuille volante 21,3 x 31,3 cm représentant un Shadok, non daté. 4/ Schlingo, Charlie (1955-2005) – dessin signé (encre) non nominatif sur feuille vert clair 14,5 x 21 cm, non daté. 100/200

76



73

44. FRANQUIN / PIXI COLLECTION : FRANQUIN : GASTON SÉRIE N°2 GASTON À SON BUREAU (DEUXIÈME VERSION). Référence 4729. BC, TTBE. 60/80

45. FRANQUIN / PIXI COLLECTION : FRANQUIN : SPIROU & FANTASIO: CHAMPIGNAC, LA NAISSANCE DU MÉSOZOÏQUE (LE VOYAGEUR DU MÉSOZOÏQUE) Référence 4730. BC, TBE. 40/60

46. FRANQUIN / PIXI COLLECTION : ARTICLES SPIROU (1993) Référence 2505. Boîte (insolée) et certificat non numéroté, Très bon état général hormis léger accident bras gauche. 40/60

47. FRANQUIN. PIXI. LE NID DU MARSUPILAMI, référence 2191. Avec boîte et certificat. Très bon état. 40/80

48. HERGÉ. MOULINSART. MINI SÉRIE TINTIN AU FAR WEST; référence 46247, avec sa boîte et son certificat. Bon état/Très bon état (petits manques) 50/100

49. HERGÉ. MOULINSART. MINI SÉRIE TINTIN L'ÉTOILE MYSTÉRIEUSE, référence 46930, avec sa boîte et son certificat. Bon état (petits éclats) 400/500

50. HERGÉ. MOULINSART. MINI SÉRIE TINTIN LES BIJOUX DE LA CASTAFIORE, référence 46248, avec sa boîte et son certificat. Très bon état (micro-éclat Tintin) 80/120

51. HERGÉ. MOULINSART. MINI SÉRIE TINTIN LES PICAROS, référence 46243, avec sa boîte (usures) et son certificat. Très bon état (micro-éclats Haddock) 80/120

52. HERGÉ. MOULINSART. MINI-SÉRIE FIGURINES ALBUM PAYS DE L'OR NOIR. Référence 15/46238. Avec boîte et certificat. Très bon état (petits manques de peintures sur la figurine de Tintin). On y joint : Tintin imperméable, avec boîte et certificat, référence 2101 (manques de peinture, à restaurer) 100/150

53. HERGÉ. PIXI. TINTIN VALISE, référence 2106, très bon état (usures à la boîte), avec son certificat. 50/100

54. HERGÉ. PIXI TINTIN ET MILOU EN PIROGUE, Galerie Collin, (référence n° : 4599) l'ensemble avec boîte rouge (sans thermoformage), en bon état. Rare. Quelques petits manques de peinture sur la rame et le chapeau de Tintin. Sans certificat. 300/500



55. HERGÉ. MOULINSART. COKE EN STOCK, MINI-SÉRIE, manque la figurine de Szut. Très bon état, référence 03/46917, avec sa boîte et son certificat. 30/50

56. HERGÉ. MOULINSART. DOUBLE BOITE TINTIN 1929-2004. Référence 46207, très bon état, avec sa boîte bleue et son certificat. 50/100

57. HERGÉ. MOULINSART. TINTIN AU PAYS DES SOVIETS, MINI-SÉRIE FIGURINES SOVIETS. Très bon état, référence 46905, avec sa boîte (usures) et son certificat. 70/100

58. HERGÉ. PIXI. PIXI 4534. 2ÈME COLLECTION. L'ÉTOILE MYSTÉRIEUSE. Tintin, Milou et Haddock. 1850 exemplaires. Très bon état, avec boîte (abîmée inscriptions) et certificat. 70/100

59. HERGÉ. PIXI. «OBJECTIF LUNE : DUPONT ET DUPOND SUR LA LUNE». Référence 4587, avec boîte et certificat. Très bon état, hormis l'une des antennes dorsale d'un Dupont cassée. 150/200

60. HERGÉ. PIXI. COLLECTION TINTIN GRANDS MODÈLES : HADDOCK. Avec sa boîte kraft et son certificat. Référence 40001. Très bon état (micro manque de peinture au visage). 200/300

61. HERGÉ. PIXI. COLLECTION TINTIN GRANDS MODÈLES: TOURNESOL. Avec sa boîte kraft et son certificat. Référence 40004. Très bon état (petits manques au niveau de la main) 200/300

62. HERGÉ. PIXI. L'OREILLE CASSÉE : TINTIN TRAVERSANT LA CASCADE. Référence 4568, avec sa boîte kraft et son certificat. Le tronc d'arbre désolidarisé du socle, petit éclat au socle. 200/300

63. HERGÉ. PIXI. L'OREILLE CASSÉE, TINTIN COURANT. Référence 4521, très bon état, avec sa boîte (petites usures) et son certificat. 70/100

64. HERGÉ. TAPISSERIE DES AVENTURES DE TINTIN (Vers 1940). Rare impression par couleurs en surimpression (55x56 cm) 20/30

65. HERGÉ. TINTIN. PLAQUE ÉMAILLÉE L'ÉMAILLERIE BELGE, 1985 «ON A MARCHÉ SUR LA LUNE» La fusée en approche de la lune («Compris. Nous attendons vos instructions»). 35x35 cm, très bon état. (petites usures) 600/800

66. STUDIOS HERGÉ. DEUX PANNEAUX EN CONTREPLAQUÉ pour l'exposition de 1991 sur Hergé «Tout Hergé» dans la ville de Brugge. Chacun 100x140 cm. 800/1000

67. STUDIOS HERGÉ. LONG KAKEMONO entoilé vertical décoré sur le thème de Tintin pour l'exposition de 1991 «Tout Hergé» sur Hergé dans la ville de Brugge. 46x300 cm. 400/600

68. MORRIS/PIXI. ENSEMBLE DE 16 BOITES PIXI LUCKY LUKE : Avec boîtes et certificats (bon état, quelques manques de peinture / très bon état)

- Pixi boîte mini ville Lucky Luke 35119
 - Boîte mini Pixi 2468 les dalton en mariachi
 - Boîte mini Pixi le 2166 le gardien de prison et les dalton
 - Boîte mini ville Lucky Luke mini Pixi 2457 église
 - Boîte mini ville LL 2454 épicerie
 - Boîte mini ville LL 2455 arrêt de la diligence
 - Boîte mini ville LL 2460 désert
 - Boîte mini ville LL 2458 hôtel
 - Boîte mini ville LL 2453 banque
 - Boîte mini ville LL 2459, shérif office
 - Boîte mini ville LL 2452 télégraphe
 - Boîte mini ville LL 2456, école
 - Boîte mini ville LL 2451, imprimerie
 - Boîte mini ville LL 2466, grange
 - Boîte mini ville LL image de fin 2200,
 - Boîte mini ville LL 2462 blanchisserie
- On y joint un coffret de fêtes Arguydal. 400/600

69. PEYO. PIXI. LE SCHTROUMPFF GÂTEAU, référence 2155, avec sa boîte et son certificat. Très bon état. 15/30

70. ROBA. LEBLON-DELIENNE. BOULE ET BILL, STATUETTE BILL MONOCHROME (LBB02), 2005, n°102/333, 35 cm, BC. (certificat abîmé). 200/300

74. COLLECTIF. ENSEMBLE COMPRENANT :
Collection PIXI : Ensemble de 5 maisons + accessoires
Collection : UDERZO : Mini & Village Astérix + MOULINSART / PIXI : scène fanfare du Château de Moulinsart, sans les personnages, uniquement la structure, avec boîte (abîmée) et certificat + Mini album Tintin Le Crabe aux pinces D'or + lot fêtes de collection Les Simpsons + coffret mini récits Schtroumpfs : le voleur de Schtroumpfs + Turbot Rhino «Les voitures de Spiro et Fantasio» Atlas (usures à la boîte) + modèle réduit le Mans 61 Michel Vaillant. 300/500

75. ZEP / PIXI. COLLECTION ZEP : TITEUF LA PROMENADE DE ZIZIE (rose) galerie Collin. Référence 5856. Sans certificat, avec sa boîte. Bon état, quelques menus accidents . 30/50

76. DC COMICS. ROYAL CANADIAN MINT. RARE ENSEMBLE DE 5 PIÈCES COLLECTOR créées pour les 75 ans de superman émises par La Monnaie royale canadienne. Comprend :

- 1/ Une pièce de 75\$ en or 14 carats «les premières années». Il s'agit de la première pièce au monde ornée de l'image de Superman tel que Joe Shuster l'a dessiné sur la page de couverture de la bande dessinée Superman N°1 en 1938. (2000 exs)
- 2/ une pièce de 50 cents en argent, accompagnée d'un timbre commémoratif de la poste canadienne
- 3/ Une pièce de 10\$ «Le début» en argent
- 4/ Une pièce de 20\$ en argent «L'homme d'acier»
- 5/ Une pièce de 20\$ en argent «Le symbole» 1500/2000

77. DC COMICS. MATTEL RETRO-ACTION. Ensemble de figurines Dc Comics 20 cm reproduisant les figurines des années 70, comprenant : Lex Luthor, green Arrow, Double-face, Shazam ! 100/200

78. DC COMICS. ENSEMBLE COMPRENANT :
Figurines Deluxe Collector.
1/ Flash Gordon. Figurine Deluxe 13»collector, dans sa boîte (ouverte). Environ 30 cm de haut. Usures aux bottines, une ailette manquante.
2/ Aquaman, 13» deluxe collector figure. Avec sa boîte (ouverte, une main détachée, manque un deuxième gant usures au tissu). 70/100

79. DC COMICS. BATMAN. ENSEMBLE DE FIGURINES dans leurs boîtes comprenant :
4 figurines Batman Arkham City Legacy Edition + 3 figurines Arkham Asylum série 1 collector + 2 figurines Arkham City série 1 collector. L'ensemble des 9. 200/300

80. DC COMICS. BATMAN. COLLECTION DC DIRECT «THE CLASSIC SILVER AGE» Figurines sous blister env. 15 cm comprenant : Catwoman & le Pingouin / Batman & Robin / Batgirl & Batwoman / Batgirl & the jocker. On y joint : Grande figurine DC Direct Aquaman 13» Deluxe collector figure dans sa boîte + grande figurine DC Direct The Flash 13» Deluxe collector figure dans sa boîte + un set de figurines vinyle Batman Forever. L'ensemble des 7. 150/300

81. DC COMICS. BATMAN. FIGURINE BATMAN CLASSIC TV SÉRIES ADAM WEST échelle 1/4 NECA REEL TOYS, 50 cm environ, dans sa boîte. On y joint la boîte de figurines «History of Batman» set de trois figurines env. 30 cm, sous blister. 100/150

82. DC COMICS. MEGO CORP. LES EXTRAORDINAIRES SUPER-HEROES : BATMAN Figurine sous blister, environ 19 cm. Editée en 1979. On y joint Robin, la jambe détachée, sous blister. 80/120

106



83. DC COMICS. MEGO CORP.
LES EXTRAORDINAIRES SUPER-HEROES : LE PINGOUIN
Figurine sous blister, environ 19 cm. Editée en 1979.
80/120

84. DC COMICS. VOITURES BATMAN.
Ensemble comprenant :
1/ Revell Collection, Ford Taurus Dale 88 JARRETT 1/18. (Avec sa boîte et certificat).
2/ Batmobile Kenner superpowers (1984) avec Batman & Robin
3/ 5 Batmobiles Corgi dans leur boîte
On y joint : maquette XXX 1998 Corvette dans sa boîte.
100/200

85. DC COMICS. MEGO CORP.
LES EXTRAORDINAIRES SUPER-HEROES : SUPERMAN.
Figurine sous blister, environ 19 cm. Editée en 1979.
80/120

86. MARVEL COMIC. ENSEMBLE DE FIGURINES CAPTAIN ACTION échelle 1/6 sous blister env. 35 cm : Loki (x2)+ Thor + Spiderman + Captain America (x2) + Wolverine. L'ensemble des 7.
100/200

87. MARVEL. FIGURINES COLLECTION FAMOUS COVER SERIES X-MEN CLASSIC, dans leur boîte, env. 22 cm comprenant : NightCrawler + Wolverine + Thor + The Falcon + Hawkeye + MR Fantastic & Invisible woman. L'ensemble des 6. On y joint coffre Biz Toys figurines Marvel collector Editions. 120/180

88. MARVEL. MEGO CORP.
LES EXTRAORDINAIRES SUPER-HEROES : LA CHOSE.
Figurine sous blister, environ 19 cm. Editée en 1979.
80/120

89. MARVEL. MEGO CORP.
LES EXTRAORDINAIRES SUPER-HEROES : LA TORCHE HUMAINE. Figurine sous blister, environ 19 cm. Editée en 1979. 80/120

90. MARVEL. MEGO CORP.
LES EXTRAORDINAIRES SUPER-HEROES : THE HULK
Figurine sous blister, environ 19 cm. Bras détaché. Editée en 1979. 80/120

91. MARVEL. MEGO CORP.
LES EXTRAORDINAIRES SUPER-HEROES : THE INVISIBLE GIRL. Figurine sous blister, environ 19 cm. Editée en 1979. On y joint, de la même série : Mister Fantastic (Bras détaché) 100/200

109



92. HARRY POTTER. BOITIER LEGO CHEMIN DE TRAVERSE 10217.
On y joint : Coffret intégrale 16 DVD 2001 Harry Potter BluRay incluant la baguette de Sureau (usures au coffre)
200/300

93. GALOUB. THE A TEAM / L'AGENCE TOUT RISQUES.
FIGURINE «MR. T» ALIAS BARRACUDA (1983), 30 cm. Dans sa boîte (déchirures)
100/150

94. GALOUB. THE A TEAM / L'AGENCE TOUT RISQUES.
FIGURINE JOHN HANNIBAL SMITH (1983), 30 cm. Dans sa boîte (déchirures)
100/150

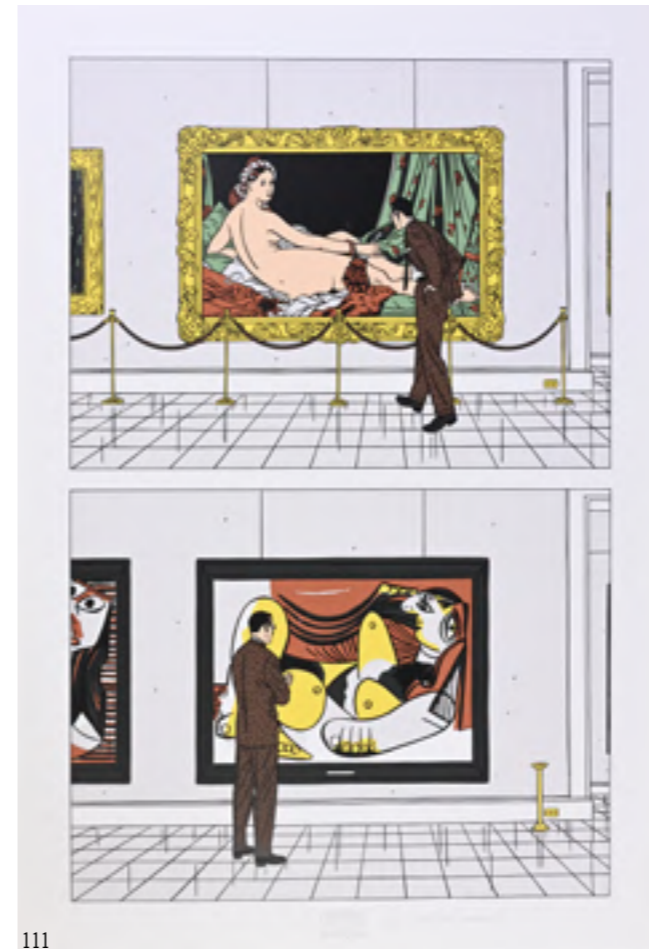
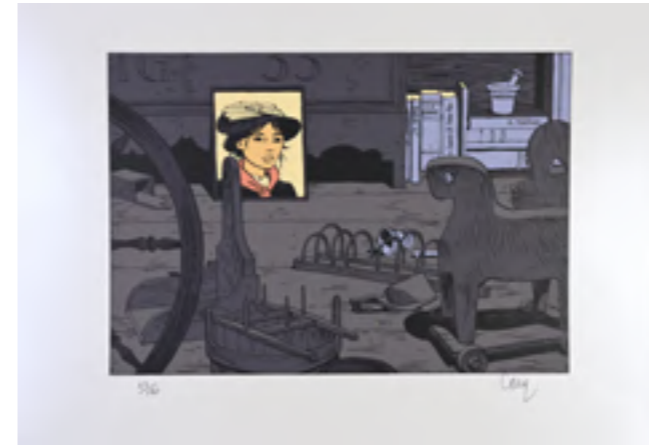
95. GALOUB. THE A TEAM / L'AGENCE TOUT RISQUES.
FIGURINE MURDOCK (1983), 30 cm. Dans sa boîte.
100/150

96. GALOUB. THE A TEAM / L'AGENCE TOUT RISQUES.
FIGURINE TEMPLETON PECK (1983), 30 cm. Dans sa boîte.
100/150

97. GAME OF THRONES. LIVRE «INSIDE HBO GAME OF THRONES» Edition collector dans son coffret.
Livre richement illustré sur la réalisation de la série + un livre de story-boards + 2 cartes des mondes Westeros et Esos.
On y joint un ensemble de trois figurines Dark Horse deluxe avec leur boîte, environ 19 cm de haut : Tyrion Lannister, Daenerys Targaryen, John Snow.
100/200

98. HOT TOYS. ASSASSIN'S CREED.
FIGURINE VGM 12 EZIO, 30 cm de hauteur, éditée en 2010. Avec sa boîte (usures) et accessoires.
On y joint figurine Ezio Player Select 20 cm et figurine Ezio Ubishop Auditeur Da Firenze
100/200

108



111

99. JAMES BOND. SIDESHOW COLLECTIBLES.
FIGURINE AC GILBERT SEAN CONNERY EN TENUE DE PLONGÉE, 1965. Avec sa boîte, en l'état. (manque accessoires)
On y joint un ensemble de jeux et goodies James Bond.
Comprend un porte-clé sous blister, 7cm, deux rasoirs Wilkinson édition spéciale sous blister «The world is not enough», quatre sets de cartes à jouer, un puzzle de 1000 pièces, un Monopoly Ultimate James Bond collector edition.
100/200

100. JAMES BOND. SIDESHOW COLLECTIBLES. DEUX FIGURINES D'ENVIRON 30 cm dans leur boîte : L'Homme au pistolet d'or/ Christopher Lee + Roger Moore/James Bond.
100/200

112

101. JAMES BOND. SIDESHOW COLLECTIBLES.
RARE FIGURINE MOONRAKER / ROGER MOORE,
sous blister, 30 cm.
80/120

102. JAMES BOND/HASBRO. COLLECTION DE FIGURINES 30 cm Action Man limited edition comprenant : GoldenEye + L'espion qui m'aimait + On ne meurt que deux fois + Le monde ne suffit pas + Opération Tonnerre + Demain ne meurt jamais. L'ensemble des 6.
100/200

103. DISNEY / PIXAR FIGURINE TOY STORY
«Talking Woody» thinkway 1995. Env. 40 cm, manque l'anneau dorsal.
On y joint une figurine Buzz l'Éclair 12 cm encore dans son emballage. 40/80

104. LEGO. ENSEMBLE COMPRENANT STAR WARS. Lego Star Wars 10198 Tantive IV + Lego 7692 Mars Mission + Lego 76083 Marvel Super heroes.
100/200

105. JEU DE PLATEAU TERRAIN VAGUE PAR TARDI. 20/30

106. BERGÈSE. GRANDE SÉRIGRAPHIE BUCK DANNY.
HC XXXVII/LXX, éditée par Aedena, signée par Francis Bergèse et Jean Michel Charlier.
78,8x58,8 cm.
70/100

107. BLANC-DUMONT, MICHEL (1948). SÉRIGRAPHIE. JONATHAN CARTLAND,
sérigraphie Anagraphis «Santa Fé», 1985. Signée et numérotée 145/200. Quelques petites salissures et légers défauts en marge. 60,5 x 71 cm. 30/50

108. COSEY. A LA RECHERCHE DE PETER PAN,
sérigraphie reprenant un dessin inédit pour une exposition à la galerie Espace BD en 1988, numérotée 24/120 et signée. 50x35 cm.
30/50

109. CUVELIER, PAUL (1923-1978)
L'OGRE ROUGE 1, offset signé et numéroté/500, 51x39 cm.
100/150

110. DUBOUT. AFFICHE DU FILM «LA RUE SANS LOI» (1950) en bel état. 47,5 x 37,5 cm.
30/50

111. FLOC'H SÉRIGRAPHIE VISITE AU MUSÉE,
Éditions Champaka.
Numérotée /500 et signée. 68,7x49,7 cm.
70/100

112. FRANK PE (1956)
ENSEMBLE DE TIRAGES. Comprendant :
1/ Sérigraphie «Le rêve de Manon, festival de St Malo» (2002), numérotée /100 et signée, en parfait état, 94x35 cm.
2/ Tirage Hommage «Visite de René Hausman au zoo des roches, 21 février 1912», N250 et signée, 70x50 cm.
3/ 4 offsets numérotés /250 Zoo «Manon et le zèbre» (2 ex, 33,5x45,5 cm), «Manon au pull» (50x70 cm), «Manon au thé chaud» (50x50 cm, signé) L'ensemble des six tirages.
130/180

113. FRANQUIN/WASTERLAIN/WALTHERY.
OFFSET HOMMAGE AU JOURNAL SPIROU,
numéroté 4/100 et signé, Visuel réalisé à trois mains à l'occasion de la récupération du personnage de Natacha par Marsu Productions (1988). Pour BD Charleroi. 46x59,5 cm.
70/100

114. HÉRGÉ. AFFICHE.
TINTIN CHEZ LES SOVIETS, Tintin et l'hélice. Affiche offset (1986) reproduisant la couverture du Petit Vingtième du 13 février 1930. Numérotée sur 200 exemplaires, pour l'Association «Les amis de Hergé». 46,5 x 60,5 cm. Légères rousseurs et coins frottés.
50/100



113



119



120



117



116



118

115. HERGÉ. CARTON D'INVITATION N°4/1000, édité par Publiart pour le cocktail chez Maxim's du vingtième anniversaire du Journal Tintin. (11 décembre 1968)29,5x16,5 cm. (insolé) 50/100

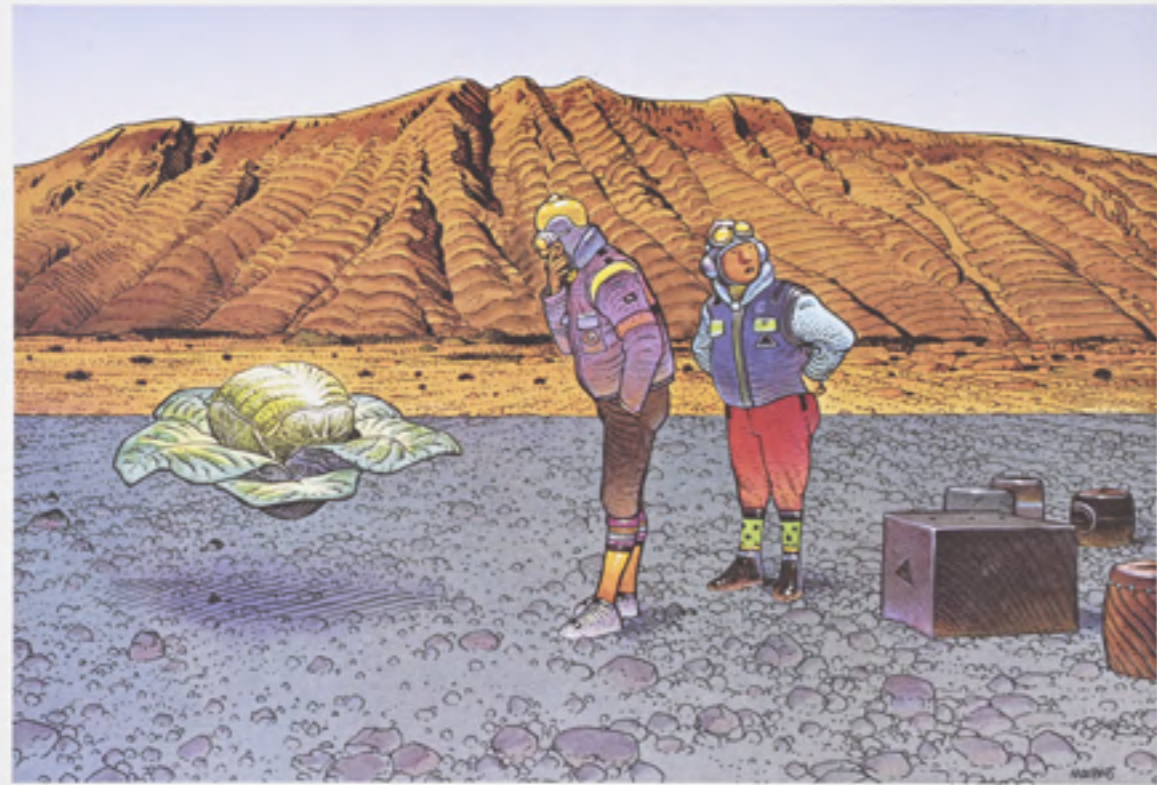
116. JACOBS. ENSEMBLE DE DEUX PLANCHES EN FAC-SIMILÉ reproduisant le crayonné et la planche encrée de la planche 3 de l'album La marque Jaune. (années 80). 49x38 cm chaque. 100/150

117. JACOBS. BLAKE ET MORTIMER. LITHOGRAPHIE NUMÉROTÉE /100 LA MARQUE JAUNE, encadrée (1985). Dimensions à vue : 60x40 cm. 50/100

118. JOUBERT, PIERRE. L'ÎLE AU TRÉSOR. Affiche signée et numérotée /200 pour la librairie l'Age d'or. 44x64 cm. 30/50

119. JOUBERT. BOB MORANE, LES DENTS DU TIGRE. Affiche signée par Henri Vernes et Pierre Joubert pour la librairie l'Age d'or. 52,5x70 cm. 50/100

120. JUILLARD. SÉRIGRAPHIE LES QUATRE SAISONS (MICHEL LAGARDE ÉDITIONS, 1983). 67x53 cm. On y joint une sérigraphie numérotée /70, dédiée et signée. 34x50 cm. 80/120



0824/2000

MOEBIUS



EA

MOEBIUS

123



121. MOEBIUS. TIRAGE SIGNÉ «LES JARDINS D'AEDENA», impression numérotée /2000 et signée, 30,5x43 cm. Très bon état. 70/100

122. MOEBIUS. RARE ESTAMPE «LE VILLAGE». Pour le film de M. Night Shyamalan. Exemplaire d'auteur, signé par Moebius. 40,5x59,5 cm. Œuvre encadrée. 150/300

123. MOEBIUS. SÉRIGRAPHIE «LE LÉZARD» numérotée 20/200 et signée par Moebius. 30x40 cm, en parfait état. Sérigraphie imprimée à l'occasion de la sortie du fanzine «Le Lézard» en 1996, consacré à une rencontre Trondheim / Moebius. Comme neuve. 100/150

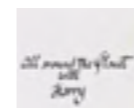
124. SCHUITEN. ENSEMBLE DE DEUX AFFICHES SIGNÉES ET ENCADRÉES, 50x70 cm. «Animalia», numérotée 100/400 et signée. «La type 12. Le pont» EA 70/100

124



ANIMALIA

124



125

125. SEVERIN, AL. «ALL AROUND THE PLANET WITH HARRY» Offset signé HC pour la Comète de Carthage, 30,5x68 cm. 30/50

126. SPIROU. CALENDRIER 1954 en très bon état. 28x39 cm. 30/50

127. COLLECTIF. ENSEMBLE DE SÉRIGRAPHIES comprenant : 1/ Berthet, tirage signé «Le privé d'Hollywood» numéroté /1500

et signé. 65x50 cm.
2/Schuiten, affiche «Les cités obscures» numérotée /1000 et signée, 36x63 cm
3/Cabanès, sérigraphie Tango numérotée /4000 et signée, 43x31,5 cm.
4/ Floc'h A la Recherche de Sir Malcom, sérigraphie n°/1250, signée, 47x65 cm. 100/200

128. COLLECTIF. ENSEMBLE DE SÉRIGRAPHIES comprenant : 1/Sérigraphie «Le Robot» par Benito, signée, numérotée /190 et datée de 89. (usures et petits accidents) 60x80 cm. 2/ Sérigraphie Béziau signée et numérotée /75, 33X80 cm. (usures aux marges) 3/ Deux sérigraphies Blake et Mortimer par Ted Benoit, numérotée /175 et signées, 60x80 cm (usures et accidents aux marges) 100/200



126



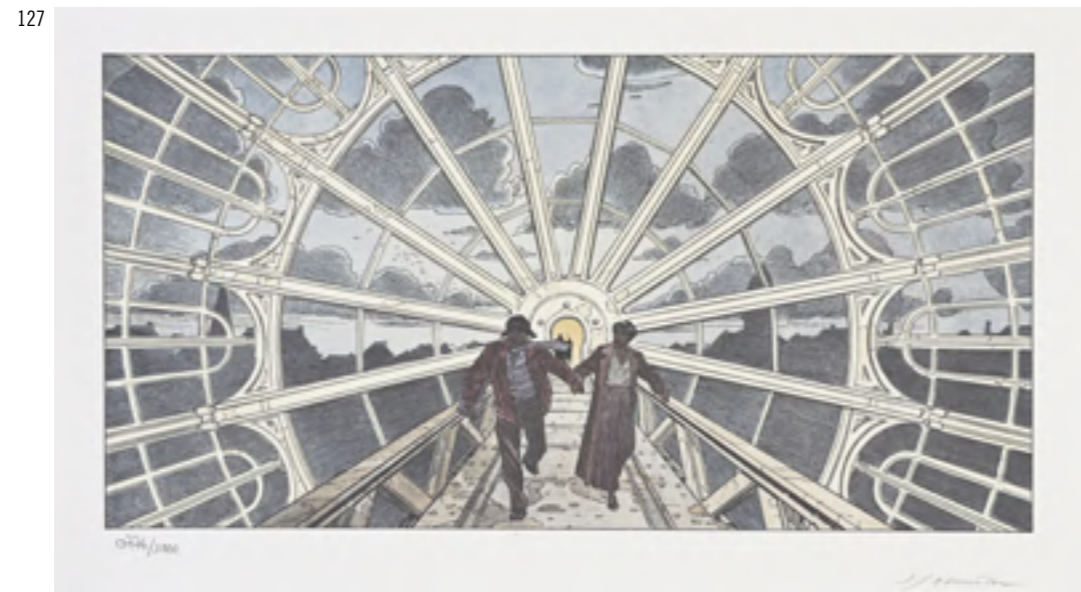
127



127



127



127



128



128



128



129

128



130



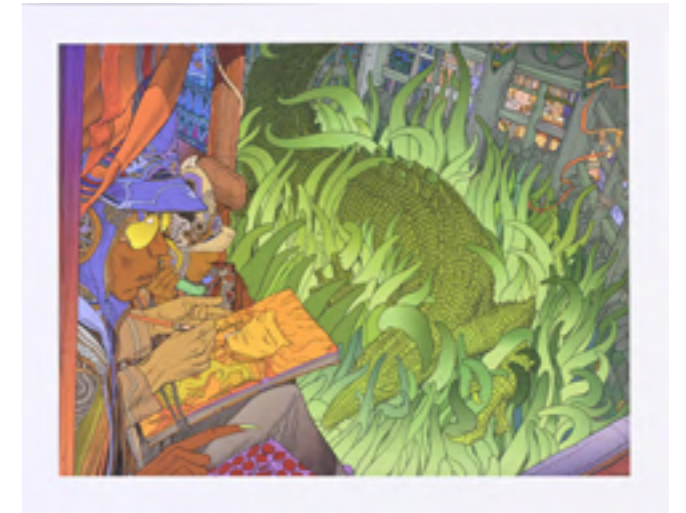
129. YSLAIRE. SÉRIGRAPHIE SAMBRE HC, signée,
49x69,5 cm.
100/150

130. GIBRAT. PORTFOLIO «QUELQUES JOURS EN JUIN»
Éditions Daniel Maghen.
Comprend 14 illustrations, toutes numérotées et signées par
Gibrat. 39,5 et 29,7 cm / 39,5x19 cm.)
Excellent état intérieur, enveloppe légèrement insolaée et salie au
dos.
70/100



130

131



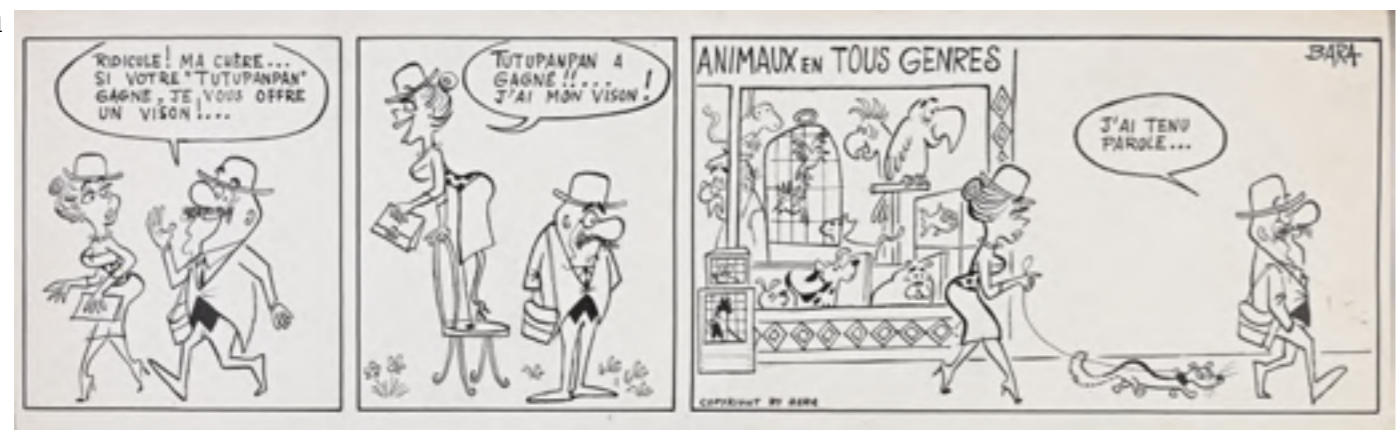
131. MOEBIUS (JEAN GIRAUD, 1938-2012)
PORTFOLIO HENDRIX - JEAN-NOËL COGHE
Exemplaire numéroté 247/500 et signé par Moebius.
Bien complet de ses dix planches en superbe état en sérigraphie couleur, de sa planche de photos de
Hendrix ainsi que de sa planche de textes, et de sa planche de présentation signée.

Portfolio édité par Stardom en 1998, précédant le livre «Jimi Hendrix, émotions électriques» relatant
les relations entre Hendrix et Moebius, ce dernier ayant illustré les deux premiers disques du Jimi
Hendrix Experience : Are you experienced / Bold of axis
Très bon état.
Dimensions des planches 50 x 40 cm
500/700

133



134

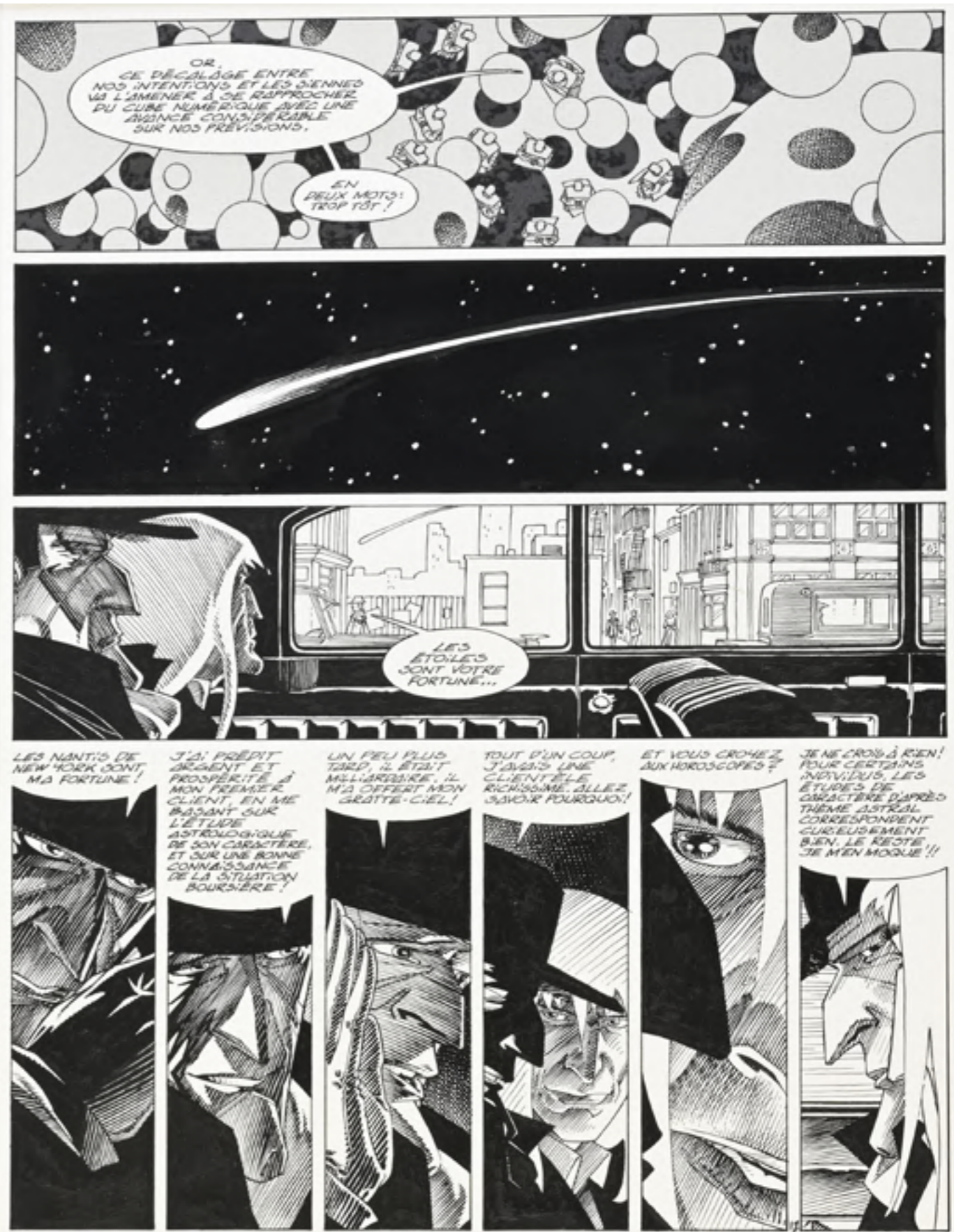


132. ANDREAS (ANDRÉAS MARTENS, NÉ EN 1951)
RORK, T.5, CAPRICORNE, PLANCHE 12.
 Encre de Chine et trame sur papier pour cet album de science fiction paru chez le Lombard en 1990.
 Dimensions (à vue) 40x30 cm.
 Œuvre encadrée.
 1500/2000

133. ARMAND, DIMITRI (NÉ EN 1982)
ANGOR, T.5, P.39.
 Encre de Chine sur papier, signée.
 50x35 cm.
 150/300

134. ARNAL (JOSÉ CABRERO ARNAL, 1909-1982)
BECDOR AU ROYAUME DES ANIMAUX.
 Dessin prépublié dans «l'Humanité».
 Circa 1947.
 Encre de Chine sur papier.
 24x16 cm.
 300/500

132



BD COUTAU 39 - 18 - 08/06/24

BD COUTAU 39 - 19 - 08/06/24



135



138



142



135. ARROYO, JEAN-MICHEL (NÉ EN 1973)
BUCK DANNY «CLASSIC», T.5, OPÉRATION RIDEAU DE FER, PLANCHE 23.
Encre de Chine sur papier. Le crayonné auparavant imprimé en bleu sur la planche. Signé au dos.
53,5x42 cm.
1000/1500

136. ARROYO, JEAN-MICHEL (NÉ EN 1973)
BUCK DANNY «CLASSIC», T.5, OPÉRATION RIDEAU DE FER, PLANCHE 43.
Encre de Chine sur papier. Le crayonné auparavant imprimé en bleu sur la planche. Signé au dos.
50x38 cm.
1000/1500

137. ATANASIO DINO - EDOUARDO ATANASIO DIT (NÉ EN 1925).
SPAGHETTI.
Illustration à l'encre de Chine sur papier, signée. 19,5x13 cm.
100/150

138. AUCLAIR, CLAUDE (1943-1990)
SIMON DU FLEUVE, T.5, CITÉ N.W.N N°3, PLANCHE 28.
Album paru en 1979 au Lombard.
Encre de Chine sur papier, 44,5x34,5 cm.
250/300

139. AUGUSTIN, VIRGINIE (1973)
CONAN LE BARBARE. Illustration originale à l'aquarelle et crayon sur papier, signée. 24x19 cm.
300/500

140. AUGUSTIN, VIRGINIE (1973)
LE COW-BOY. Illustration originale à l'encre de Chine sur papier, signée. 29,7x21 cm.
200/400

141. BARA, GUY (1923-2003)
«ANIMAUX EN TOUT GENRE»
Strip à l'encre de Chine sur papier, signé. 12,5x40,7 cm. Paru dans Weekend, hebdomadaire du tiercé. 70/100



137



138



142



143

142. BARBAUD, JEAN (NÉ EN 1955)
IL ÉTAIT UNE FOIS L'HOMME, PLANCHE 12.
Crayon et encre de Chine sur papier, signée.
42cm x 29,7cm.
1500/2000

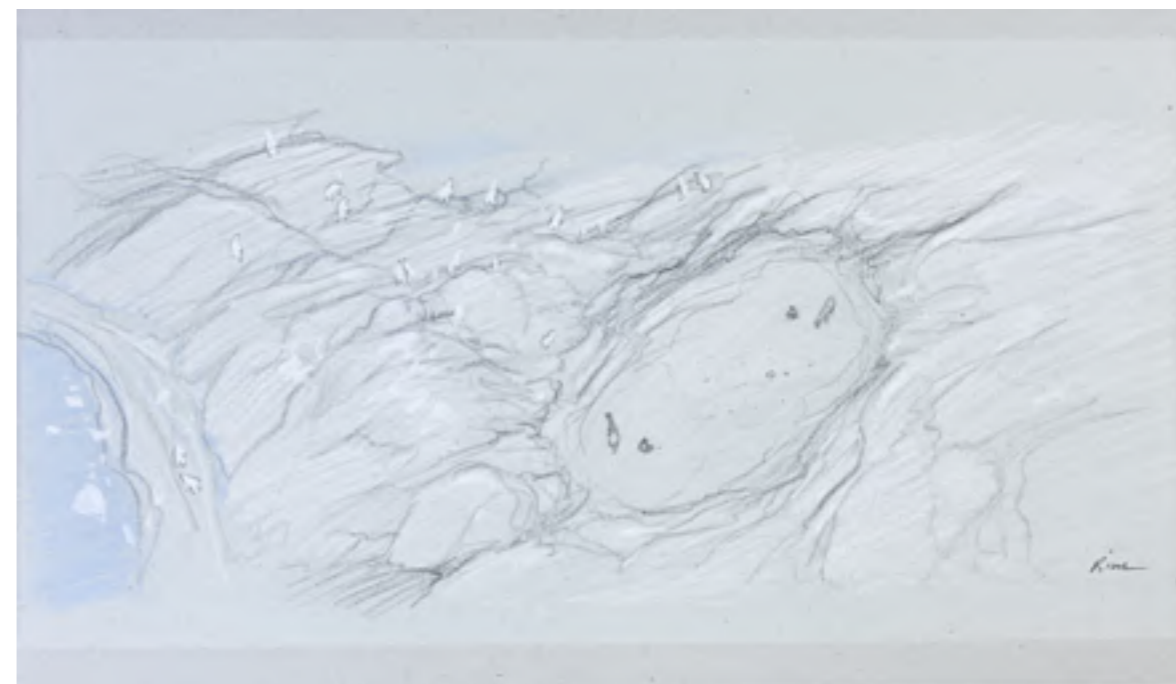
143. BILAL, ENKI (NÉ EN 1951)
LE SOMMEIL DU MONSTRE, PLANCHE 50, PREMIÈRE CASE.
Amir et Sacha se retrouvent dans les vapeurs.
Technique mixte, dessin (Acrylique, pastel, crayon, encre de Chine sur carton).
Signé.
19x39,5 cm.
8000/10.000

144. BILAL, ENKI (NÉ EN 1951)
ANIMAL'Z, CASE 25A
Crayon gras et pastel sur papier teinté.
24,5 x 38,4 cm
Provenance : Vente Artcurial septembre 2009.
7000/9000

145. BILAL, ENKI (NÉ EN 1951)
ANIMAL'Z, CASE 89B.
Crayon et pastel sur papier de couleur sur papier, signé.
23,7x39,5 cm.
2000/3000



144



145



**146. BINET (CHRISTIAN BINET, NÉ EN 1947)
LES BIDOCHONS.**

Dessin-dédicace à l'encre sur papier, signé.
14,5 cm x 21 cm.
100/150

**147. BLANC-DUMONT, MICHEL (1948)
LES CAVALIERS.**

Illustration à l'encre de Chine sur papier, signée et datée 95.
Petites rousseurs.
27,5x34 cm.
100/200

**148. BLANC-DUMONT, MICHEL (1948)
PORTRAIT D'INDIEN.**

Encre de Chine et encre de couleur sur papier.
Signé et daté 95. Dimension (à vue) : 13x25 cm.
300/500

**149. BOISCOMMUN, OLIVIER G (NÉ EN 1971)
ILLUSTRATION POUR «GUIDE DES TERRES DE LÉGENDE»**

Encre de Chine et aquarelle sur papier, dédicacée,
signée et datée de 99.32,5x25 cm.
70/100

**150. BOTTARO, LUCIANO (1931-2006)
PÉPITO, PLANCHE 15.**

Encre de Chine sur papier,
30x19,5 cm.
100/150

**151. BOUCQ, FRANÇOIS (NÉ EN 1955)
LE BOUNCER.**

Encre de Chine sur papier,
42x29,7 cm.
1000/1500

**152. BOUCQ, FRANÇOIS (NÉ EN 1955)
«LE BOUNCER»**

Encre de Chine sur papier, signée.
29,6 x 39,3 cm
300/500

**153. BOZZ (ROBERT VELTER DIT ROB-VEL / 1909-1991)
LE SS CHAMPLAIN.**

Illustration à l'encre de Chine, aquarelle et gouache sur papier,
signée et datée 1934.
Le Champlain est un paquebot français exploité par la
Compagnie générale transatlantique de 1932 à 1940.
Rousseurs et traces du temps.
33x47,5 cm.
50/100







155



161



156



160



154. BRECCIA, ENRIQUE (NÉ EN 1945)
LE MONSTRE, PLANCHE ORIGINALE.
Encre de Chine sur papier.
40,5x31 cm.
Légère déchirure en marge inférieure,
n'affectant pas le dessin.
150/200

155. BRUCERO, BRUNO (NÉ EN 1970)
LE LIVRE SECRET DE MERLIN.
Encre de Chine et encres de couleurs pour
le dessin de la couverture de l'ouvrage
fantastique édité par le Vent des Savanes
en 2007.
Dimensions: 45,6 x 38,5 cm. Daté et signé en
bas à droite.
1000/1500

156. BRÜNO (BRUNO THIELLEUX DIT, 1975)
L'HOMME QUI TUA CHRIS KYLE (DARGAUD,
2020) «BIKINI BABE WITH A BIG GUN»
Encre de Chine sur papier,
signée et datée 2020.
42x29,5 cm. Cette illustration a été
reproduite sur un ex-libris de la librairie
Super Héros.
600/800

157. BUSSEMEY, ROGER (1920-1988)
MOKY ET POUPEY ET LES INCAS.
Gouache sur carton, 54x35 cm.
Roger Bussemey est connu pour sa série
jeunesse Moky et Poupey du magazine
Fripounet, parue chez Fleurus, et il a
également collaboré au journal Pilote, tout en
menant son activité de peintre en parallèle.
300/400





158. CALVO (1892-1958)
CRICRI, PLANCHE ORIGINALE.
 Crayon bleu et encre de Chine sur papier. Cases remontées et collées sur la planche. 35x25 cm.
 400/600

159. CALVO (1892-1958)
LE CHEVALIER DE FEU.
 Planche à l'encre de Chine sur papier, signée. Certains textes collés, gouache correctrice. 28,5x49,5 cm.
 150/200

160. CARALI (NÉ EN 1945)
«UN VOYAGE SANS HISTOIRES»
 Planche humoristique à l'encre de Chine sur papier, signée.
 32,5x25,5 cm.
 150/300

161. CHARLES, JEAN-FRANÇOIS (NÉ EN 1952)
CHINA LI, CRAYONNÉ DE PROJET DE COUVERTURE POUR LE TOME 1.
 Crayon sur papier, signé. 45x31,5 cm.
 300/500

162. CRAENHALS, FRANÇOIS (1926-2004)
CHEVALIER ARDENT, T.9, L'OGRE DE WORM, PLANCHE 12.
 Encre de Chine sur papier. 51x36,5 cm.
 600/800



163. CURD RIDEL (1963)
PIF ET HERCULE
 Encre de Chine et encre de couleur sur papier. Dimensions : 32 x 24 cm.
 Tampon de l'artiste au dos.
 Légères traces de scotch en bas et en haut de la page.
 100/200

164. CUVILLIER, MAURICE (1897-1957)
ENSEMBLE DE TROIS ILLUSTRATIONS à l'encre de Chine sur papier, comprenant :
 1/ «Un drame à la ferme»
 2/ Strip vertical humoristique à l'encre de Chine sur papier, signé, 26,5x7 cm.
 3/ Illustration «carte postale aux lecteurs de Fripounet» 20x22,5 cm, encre de Chine sur papier.
 70/100

165. CUVILLIER, MAURICE (1897-1957)
PERLIN ET PINPIN, LES JOYEUX NAINS.
 Illustration originale de couverture pour le magazine Perlin & Pinpin n°11.
 Encre de Chine et gouache blanche sur papier, signée, pour ce périodique paru en 1959.
 Avec son calque de mise en couleur.
 31x24,3 cm.
 100/200



166. CUVILLIER, MAURICE (1897-1957)
PERLIN ET PINPIN, LES JOYEUX NAINS.
 Illustration originale de couverture pour le magazine Perlin & Pinpin n°8.
 Encre de Chine et gouache blanche sur papier, signée, pour ce périodique paru en 1959.
 Avec son calque de mise en couleur.
 31x24,3 cm.
 100/200

167. CUVILLIER, MAURICE (1897-1957)
SYLVAIN & SYLVETTE, ÉPISODE 18, UNE VICTOIRE CHÈREMENT ACQUISE, PLANCHE 1.
 Ce récit est paru dans Fripounet et Marisette en 1954 et sorti sous forme d'album en 1955 chez Fleurus.
 Encre de Chine sur papier, signée.
 34,5x14,3 cm.
 80/100

168. CUVILLIER, MAURICE (1897-1957)
SYLVAIN & SYLVETTE, ÉPISODE 18, UNE VICTOIRE CHÈREMENT ACQUISE, PLANCHE 2.
 Ce récit est paru dans Fripounet et Marisette en 1954 et sorti sous forme d'album en 1955 chez Fleurus.
 Encre de Chine sur papier, signée.
 34,5x14,3 cm.
 80/100



170



171



172



169. CUVILLIER, MAURICE (1897-1957)
SYLVAIN & SYLVETTE, ÉPISODE 18, UNE VICTOIRE CHÈREMENT ACQUISE, PLANCHE 3.
 Ce récit est paru dans Fripounet et Marisette en 1954 et sorti sous forme d'album en 1955 chez Fleurus. Encre de Chine sur papier, signée.
 34,5x14,3 cm.
 80/100

170. DANY (DANIEL HENRIOTIN, NÉ EN 1943)
COLOMBE ET OLIVIER RAMEAU À ROME.
 Encre de Chine et encre de couleur sur papier.
 Signé et daté 24.
 35x25 cm.
 1200/1400

171. DANY (DANIEL HENRIOTIN, NÉ EN 1943)
BERNARD PRINCE.
 Encre de Chine et encre de couleur sur papier.
 Signé et daté 2024. 35x25 cm.
 1200/1400

172. DANY (DANIEL HENRIOTIN, NÉ EN 1943)
LE BEFFROI DE THUIN.
 Encre de Chine et encre de couleur sur papier, signée et datée 2010.
 22,5x27 cm.
 1200/1400

173. DE PINS, ARTHUR (NÉ EN 1977)
ZOMBILLÉNIUM, GRETCHEN SUR SON BALAI.
 Encre de Chine et encre de couleur sur papier, signée.
 39x29,8 cm.
 300/500

174. DE PINS, ARTHUR (NÉ EN 1977)
LA PÊCHE AUX CRABES.
 Crayon et crayon de couleur sur papier, signé.
 29,7x21 cm.
 100/200



174



177

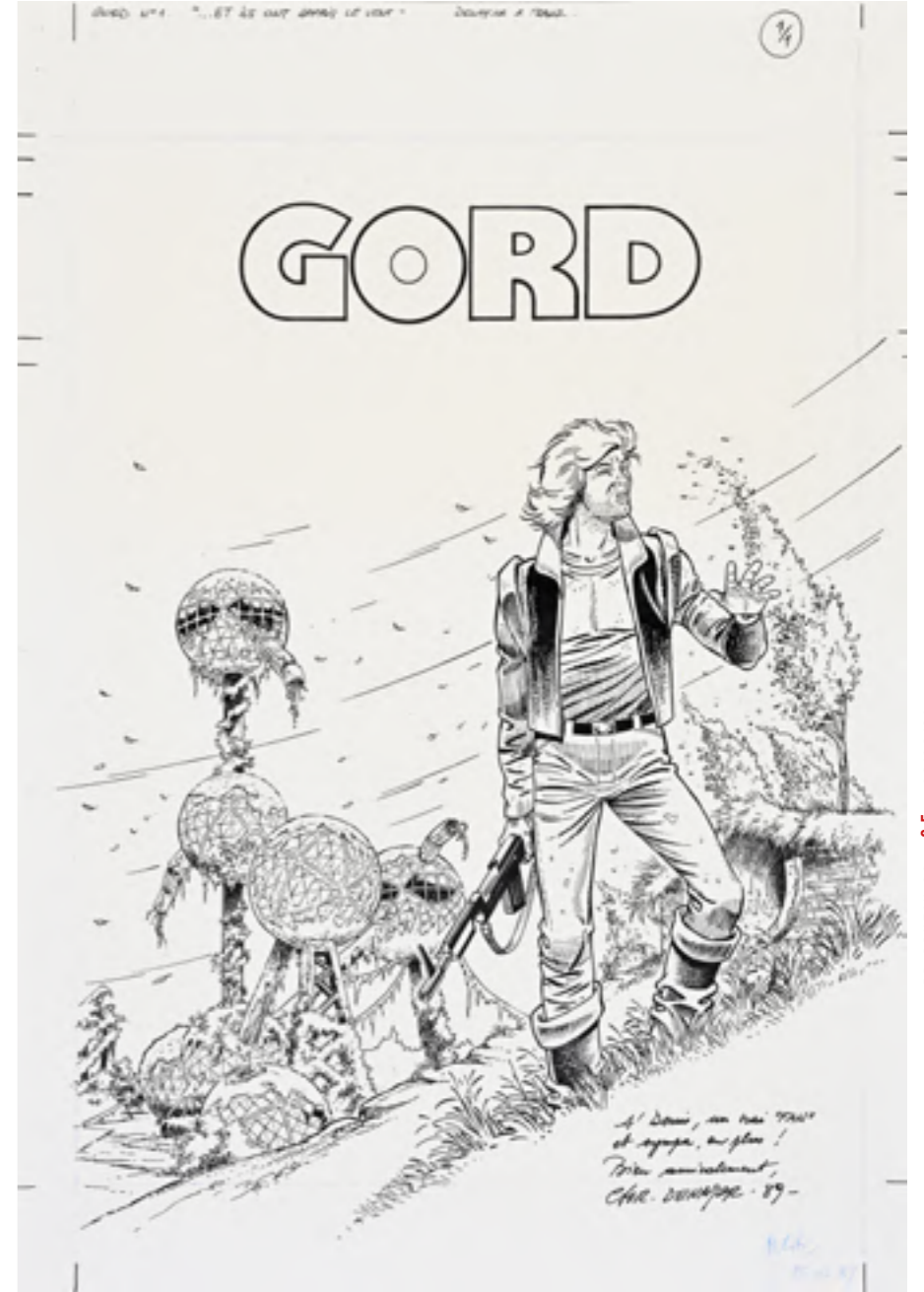


175



176

178



175. DE SEVE, PETER (1958)
LE LAPIN.
 Illustration au crayon sur calque, signée.
 Dimensions : 34 x 26 cm.
 400/600

176. DE VITA, GIULIO (NÉ EN 1971)
«KRIS DE VALNOR ET SON ARC»
 («Les mondes de Thorgal») 2013
 Crayon, encre et aquarelle sur papier, signé.
 24 x 35, 5 cm
 350/550

177. DELITTE, JEAN-YVES (NÉ EN 1963)
TANÁTOS, T.3, LE MYSTÈRE DU LUSITANIA, PLANCHE 35.
 Encre de Chine sur papier, signée.
 Œuvre encadrée,
 dimensions (à vue): 57x45 cm.
 400/600

178. DENAYER, CHRISTIAN (NÉ EN 1945)
GORD, T.1 «ET ILS ONT APPRIS LE VENT»,
ILLUSTRATION ORIGINALE DE COUVERTURE.
 Encre de Chine sur papier.
 Signée par Denayer et datée 89.
 36,5x25,5 cm.
 500/700



BD COUTAU 39 - 36 - 08/06/24



BD COUTAU 39 - 37 - 08/06/24

179. DERIB (CLAUDE DE RIBEAUPIERRE, DIT/1944)
YAKARI. T.1, YAKARI ET GRAND AIGLE.
 Encre de Chine pour la planche n°39 de la première aventure de la série publiée par les éditions Dargaud en 1973.
 Une planche mythique ou Yakari tente d'approivoiser Petit-Tonnerre.
 Dimensions: 48,5x36,4 cm.
 6000/8000

180. DERIB (CLAUDE DE RIBEAUPIERRE, DIT/1944)
YAKARI. POURQUOI LES LOUPS HURLENT À LA LUNE.
 Planche parue dans Tintin n°206 (17 août 1979), numéro spécial Loups.
 Encre de Chine et encre de couleur sur papier pour cette rare mise en couleur directe signée par Derib et Job.
 41,3x29 cm.
 Quelques traces de colle aux marges, n'altérant pas le dessin.
 3000/5000



181



182

181. DERIB (CLAUDE DE RIBEAUPIERRE, DIT/1944)
YAKARI, GRAND AIGLE ET PETIT-TONNERRE.
 Illustration originale pour la couverture du livret d'autocollants Trans'rama, 1982.
 Encre de Chine sur papier, signée.
 24,3x22,2 cm.
 3500/4000

182. DERIB (CLAUDE DE RIBEAUPIERRE, DIT/1944)
LES AVENTURES D'ATTILA, T.1, UN MÉTIER DE CHIEN, PROJET DE COUVERTURE.
 Feutre et gouache sur papier pour cette série de Derib et Rosy.
 27,5x18,5 cm.
 300/500

183. DESORGHER, DANIEL (NÉ EN 1948)
JIMMY TOUSSEUL, T.3, PLANCHE 6.
 Crayon bleu, feutre et encre de Chine sur papier fin.
 Planche signée.
 37,5x28,5 cm.
 150/300



184

184. DIMBERTON, FRANÇOIS (NÉ EN 1953)
LES AVENTURES DE PIF LE CHIEN.
 Encre de Chine et gouache sur papier, signée et datée 2008.
 37x28 cm.
 30/50

185. DODO& BEN RADIS (DOMINIQUE NICOLI, NEE EN 1955 & REMI BERNARDI, NE EN 1956)
GOMINA, T.2, LE POINT DU JOUR, PLANCHE 14.
 Encre de Chine sur papier,
 40x31 cm.
 1000/2000

186. DODO& BEN RADIS (DOMINIQUE NICOLI, NEE EN 1955 & REMI BERNARDI, NE EN 1956)
LES CLOSH, T.5, LES CLOSH AU FLOP 50, PLANCHE 16.
 Encre de Chine et encre de couleur sur papier pour cet album paru en 1989 chez les Humanoïdes Associés.
 42,5x32,5 cm.
 400/600

187. DRAPPIER, FRANZ (1948-2003)
BROUQUE, T.2, LA RENARDE, BLEU DE COLORIAGE DE L'ILLUSTRATION DE COUVERTURE AVEC SON FILM IMPRIMÉ.
 Impression et gouache sur papier, impression sur film transparent.
 Format des deux feuillets : (à vue) 33x24 cm.
 L'ensemble encadré.
 50/100



186





188. DRESS, JEAN LOUIS (NÉ EN 1954)

LA RIVIÈRE.
Crayon de couleur, aquarelle et gouache sur papier.
Signé.
38x56 cm.
100/200

189. DREZE, ERWIN (1960-2020)

MIRLITON.
Encre de Chine sur papier pour cette série de Macherot et Cauvin reprise par Drèze au dessin.
Signée.
36,5x26,5 cm
100/150

190. DREZE, ERWIN (1960-2020)

L'OISEAU BLANC, PLANCHE 19.
Encre de Chine sur papier.
42x30 cm.
150/200

191. DU CAJU, THOMAS (NÉ EN 1970)

LES SOURIS DE LENINGRAD TOME 1, PAGE 33. (2019)
Ensemble de deux demi planches au crayon et encre de Chine sur papier, signé.
36x54 cm
100/200

192. DU CAJU, THOMAS (NÉ EN 1970)

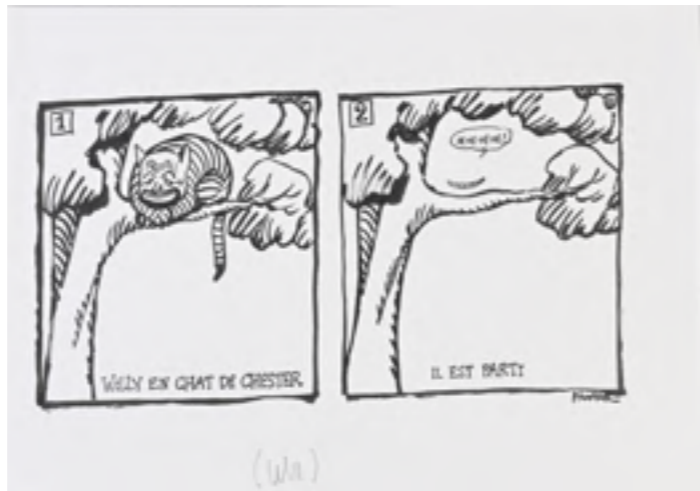
ILLUSTRATION POUR UNE CARTE DE VOEUX. (2023).
Encre sur papier, signée. 36x27 cm.
Dessinateur pour la publicité et les films d'animation, Thomas Du Caju a collaboré avec Merho sur la série «Kiekeboe» ainsi qu'avec les studios Vandersteen pour «Bob et Bobette». Il a également participé à la création et au développement de la série «Betty & Dodge» pour la célèbre maison d'édition flamande Standaard Uitgeverij 100/200

193. ERIC (FRÉDÉRIC DELZANT, NÉ EN 1947)

TETFOU, T.4, LE GRAND LIVRE, ILLUSTRATION DE COUVERTURE.
Encre de Chine et gouache sur papier, signée en bas à droite.
Album paru en 1983 aux éditions du Lombard. 40,3x29,7 cm.
700/900



196



196BIS



194

195. FLOCH, ADRIEN (NÉ EN 1977)

LES NAUFRAGÉS D'YTHAQ, T.10, 10 . NEHORF-CAPITOL TRANSIT, PLANCHE 33.
Encre de Chine, gouache blanche et crayon bleu sur papier, signé.
42x29,5 cm.
600/800



189



196. F'MURR (RICHARD PEYZARET, 1946-2018)

WILLY EN CHAT DE CHESTER.
Strip-hommage à Will en trois cases, dédié à Willy Maltaite.
Encre de Chine sur papier, signée.
11,5x26,5 cm
150/200

196B. F'MURR (RICHARD PEYZARET, 1946-2018)

WILLY EN CHAT DE CHESTER.
Strip-hommage à Will en deux cases, dédié à Willy Maltaite.
Encre de Chine sur papier, signée.
21x29,5 cm
120/180

194. FAURE, MICHEL (NÉ EN 1947)

CAVALIER ET SON CHEVAL.
Gouache sur papier, signée et datée 2017.
22,5x25 cm.
100/200



191



192



195

BANDE DESSINÉE & ILLUSTRATION #39
Follet, René (1931-2020)



197



199

197. FOLLET, RENÉ (1931-2020)
LES GRECS

Grande illustration au pastel et acrylique sur carton pour l'ouvrage paru en 1971 dans la collection Dupuis Terre Entière.
 35x63 cm.
 Tampon de l'auteur au dos.
 600/800

198. FOLLET, RENÉ (1931-2020)
TERREUR, PREMIÈRE PARTIE, PLANCHE 9.

Encre de Chine, aquarelle, gouache sur papier.
 Planche signée, encadrée. 40,5x30 cm.
 500/700

199. FOLLET, RENÉ (1931-2020)
L'ÉTREINTE.

Crayon, aquarelle, acrylique sur papier, signée. Œuvre encadrée, dimensions (à vue) 33x43 cm.
 Une composition très similaire est reproduite dans l'édition de luxe «Jo» par Derib pour l'association Fondation pour la vie en 1991.
 400/600

200. FOLLET, RENÉ (1931-2020)
PROJET DE COUVERTURE POUR L'INTÉGRALE DE HARRY DICKSON. Encre de Chine, crayon, gouache, aquarelle sur papier, signée. Dimensions : 23,5x33 cm (pour le dessin : 15x22 cm environ.)
 200/300



198



201

200



202



201. FOLLET, RENÉ (1931-2020)

LA SIRÈNE.

Illustration au crayon sur papier, signée.

Quelques usures aux marges.

20,5x37 cm.

50/100

202. FORTON, GERALD (1931-2021)

ALAIN CARDAN, «ALLO... ICI VÉNUS», PLANCHE 7

Encre de Chine sur papier. Planche parue dans Spirou n°1049 (1958).

Mise en couleur au dos.

Pliure horizontale, traces de colle et quelques traces du temps.

69,7x47,7cm.

100/150

203. EDDY PAAPE (1920-2012) / GÉRALD FORTON (1931-2021)

LES BELLES HISTOIRES DE L'ONCLE PAUL, LE LIBÉRATEUR DE LA PATRIE.

Ensemble de quatre planches à l'encre de Chine sur papier, formant récit complet paru dans Spirou en 1955. Textes en néerlandais collés sur les phylactères d'origine. 51,5x42 cm et 58x49 cm. Signature de Gérald Forton à la planche 3. Pliures verticales et petites déchirures. Mises en couleur à l'encre de couleur au dos des planches.

400/600

204



204. FRANCO, PHILIPPE (NÉ EN 1961)

PORTRAIT DE FEMME.

Crayon sur papier, signé.

30x21 cm.

400/500

205. FRISANO, JEAN (1927-1987)

JONNHY COLT.

Ensemble de trois planches à l'encre de Chine sur papier pour ce western des années 70.

50x32,5 cm.

100/150

206. FRISANO, PIERRE (1934-2013)

PETITS MOINEAUX MAGAZINE N°98, ILLUSTRATION DE COUVERTURE.

Encre de Chine, trame sur papier. Signé.

29x22 cm (pour le dessin : 21x18 cm environ). Trous de punaise sur la marge supérieure,

n'affectant pas le dessin.

Circa 1953.

50/70

207. FROLLO, LEONE (1931-2018)

SHATANE.

Planche originale à l'encre de Chine sur papier, publiée dans Naga n° 8 (février 1976)

p. 81.

Publié en français sous le titre Shatane.

16,5 x 25 cm,

100/200





208. GAZZOTTI, BRUNO (NÉ EN 1970)
SODA, T.11, PRIÈRES ET BALISTIQUE,
PAGE DE STORY-BOARD DE LA PLANCHE 17.
Encre sur papier, 29,7x21 cm.
350/450

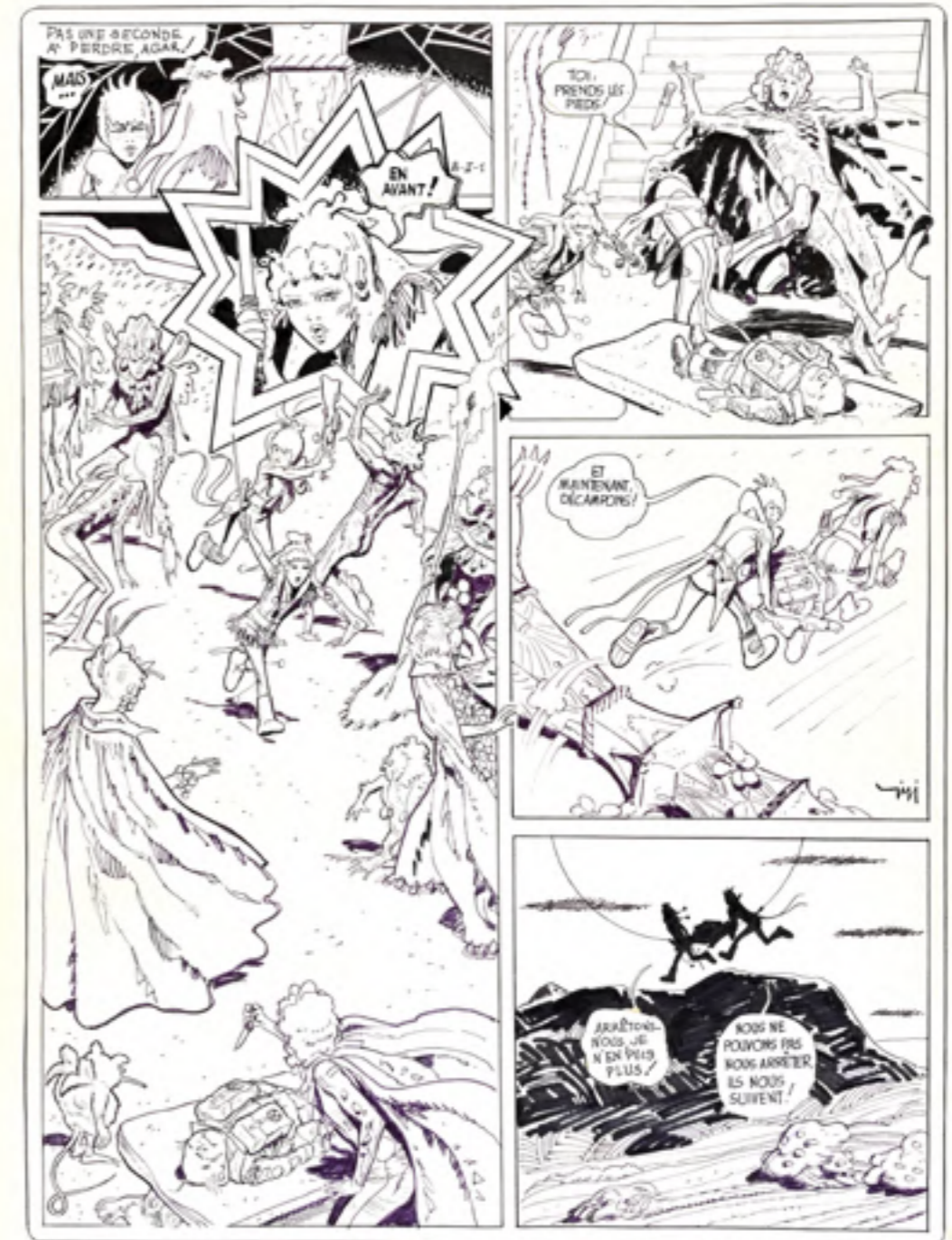
209. GAZZOTTI, BRUNO (NÉ EN 1970)
SODA, T.6, CONFESSION EXPRESS,
PAGE DE STORY-BOARD DE LA PLANCHE 21.
Encre sur papier, 29,7x21 cm.
350/450

210. GIGI, ROBERT (1926-2007)
Agar, T.2, Les phantasmes de la nuit, planche de la page 16.
Crayon de couleur, feutre, encre de Chine sur papier.
Signée.
47x32,5 cm.
400/600

211. GIGI, ROBERT (1926-2007)
AGAR, T.2, LES PHANTASMES DE LA NUIT, PLANCHE DE LA PAGE 42.
Crayon de couleur, feutre, encre de Chine sur papier.
Signée.
48,5x32,5 cm.
400/600

212. GIGI, ROBERT (1926-2007)
AGAR, T.3, ECLIPSO LE MAGICIEN DE LA PLANÈTE MORTE, PAGE 37.
(Dargaud, 1976)
Encre de Chine sur papier,
50x32,5 cm.
250/350

BANDE DESSINÉE & ILLUSTRATION #39
Gigi (1926-2007)



CIANO GIÀ FATTA





213. GIOUX, THIERRY (NÉ EN 1960)
LE VENT DES DIEUX, T.13, LE ROI DU MONDE, PLANCHE DE FIN.
 Signée et datée 99.
 Encre de Chine sur papier.
 41,5x31,5 cm (à vue).
 150/300

214. GOS (ROLAND GOOSSENS, DIT.1937)
LE SCRAEUSTACHE, T.3, PLANCHE 17.
 Encre de Chine sur papier, signée.
 Légères traces de colle.
 43,5x34,5 cm.
 900/1000

215. GOUX, CHRISTIAN (NÉ EN 1946)
LA TOUR EIFFEL.
 Illustration au crayon et encre de Chine sur papier, signée.
 33,3x50 cm.
 Tampon de l'auteur au dos.
 70/100

216. GREG (MICHEL REGNIER / 1931-1999)
ACHILLE TALON ET LE MONSTRE DE L'ÉTANG-TACULE,
PLANCHE 43. Encre de Chine sur papier. 42,2x35,5 cm.
 200/300

217. GREG (MICHEL REGNIER / 1931-1999)
ACHILLE TALON, GAG 203.
 Encre de Chine sur papier, le titre imprimé et collé sur la planche.
 Œuvre encadrée. 13,5x33,5 cm (à vue) 150/300



218. GREG (MICHEL REGNIER / 1931-1999)
LES AS, ENSEMBLE DE TROIS PLANCHES à l'encre de Chine sur papier, numérotées 7 à 9.
 23,5x23 cm.
 100/200

219. HAUSMAN, RENÉ (1936-2016)
LE CHAT SUR LE TOIT
 Encres et aquarelle pour la planche 3 de ce conte traditionnel brillamment illustré par René Hausman sur un scénario de Michel Rodrigue.
 Édité par Le Lombard en 2010.
 Signé. Dimensions : 36,5x51 cm.
 800/1200

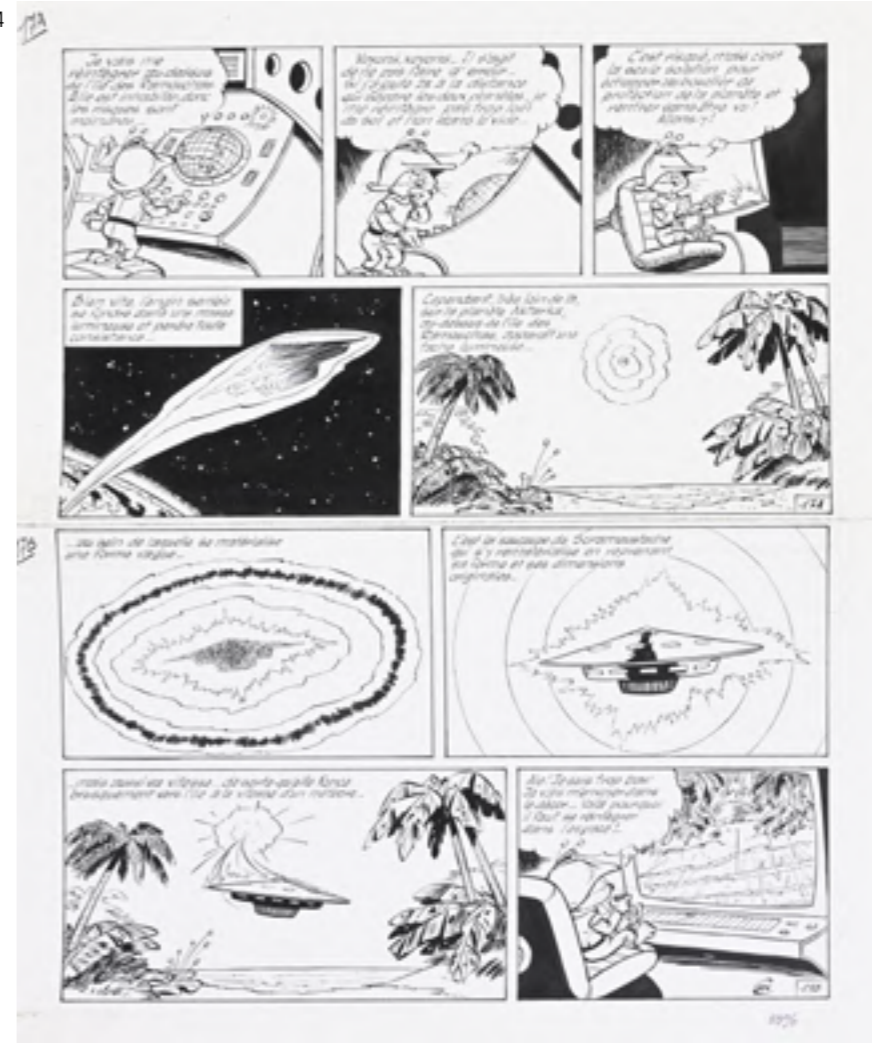
220. HAUSMAN, RENÉ (1936-2016)
LAYÏNA, T.1, PLANCHE 10.
 Encre de Chine, aquarelle, encre sur papier. Planche signée.
 50,5x36 cm.
 800/1200

221. HERGÉ. MORRIS. TIBET.
BEAU DESSIN-DÉDICACE à l'encre sur papier libre, extrait d'un livre dor, représentant Tintin et Milou «A Claudine, amicalement, Hergé»
 Au verso, deux dessins-dédicaces sur papier libre de Morris et Tibet au stylo et feutre sur papier.
 24x32 cm.
 800/1000

222. HERMANN (HERMANN HUPPEN, NÉ EN 1938)
LES TOURS DE BOIS-MAURY, T.10, OLIVIER, PLANCHE 5.
 Une splendide scène de chasse en sous bois dans laquelle toute la maestria graphique de Hermann s'exprime. Album paru en 1994 chez Glénat.
 Encre de Chine sur papier.
 Signé et daté 93. 45x33 cm.
 Légères rousseurs.
 2000/3000

223. HITTE, PATRICK (NÉ EN 1963)
BETTY BAR (LE), PLANCHE 34.
 Crayon, encre de Chine, aquarelle sur papier pour cet album paru chez Paquet en 2022.
 Dimensions : 65 x50 cm. Signé.
 Formé aux Beaux-Arts de Bordeaux, Patrick Hitte travaille avec divers médiums (aquarelle, acrylique, encre) et il a sorti en 2022 «Le Betty Bar» aux Éditions Paquet où il rend hommage aux Pin-ups américaines dans un récit mêlant le fantastique et le burlesque.
 600/800

224. JANVIER, MICHEL (1954)
RANTANPLAN, LE PARRAIN, PLANCHE 9.
 Encre de Chine et trame sur papier, signée.
 Album publié en 1988.
 44,5x34 cm.
 400/600



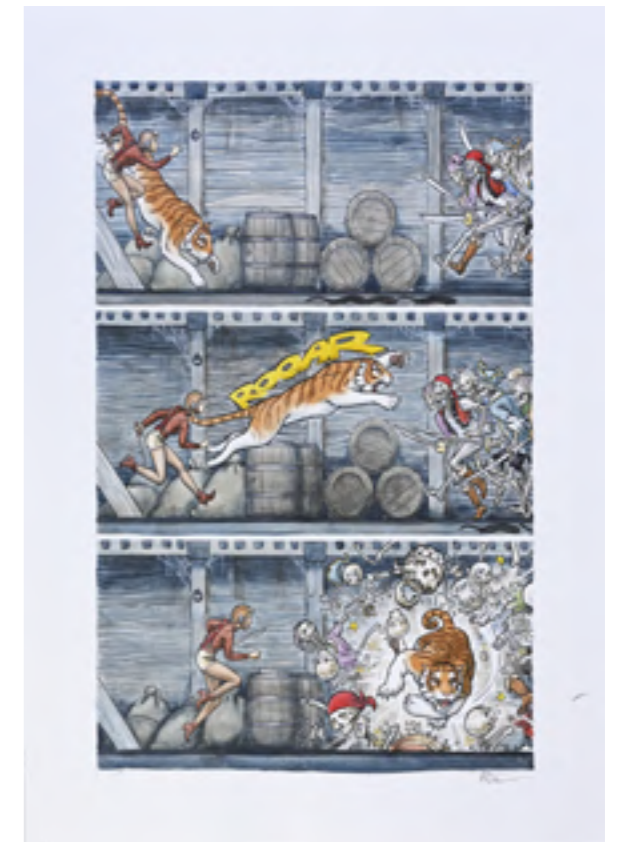
215



213



BANDE DESSINÉE & ILLUSTRATION #39
Hermann (1938)





225. JIDEHEM (JEAN DE MESMAEKER, DIT. 1935-2017)
 ILLUSTRATION-DÉDICACE.
 Encre et crayon de couleur sur papier, signé.
 29x20,5 cm.
 600/800

226. JIJÉ, JOSEPH GILLAIN (1914-1980)
 TANGUY ET LAVERDURE, T.16, LA TERREUR VIENT DU CIEL, PLANCHE 37.
 Encre de Chine sur papier, Prépubliée dans Pilote n°597, page 17 (Avril 1971). L'on y retrouve la figure de Pompidou et une superbe scène de clair de lune en forêt. 55x44,5 cm.
 3000/5000

227. JOUBERT, PIERRE (1910-2002)
 LE CARGO DE LA DERNIÈRE CHANCE.
 Gouache originale, signée, pour la couverture de ce roman de la collection Rubans noirs publié en 1968. Une superbe composition du maître. Dimensions (à vue) 38x25 cm. L'original a été collé au passe-partout.
 3500/5500



228

228. JOUBERT, PIERRE (1910-2002)
«ILS REGARDÈRENT DANS LA DIRECTION INDIQUÉE PAR JEAN-FRANÇOIS»
 Illustration au crayon et encre de Chine sur papier pour le roman «Le vent sauvage» (Paul Henrys) paru chez Signe de Piste en 1954 (n°63).
 Signé, encadré.
 Dimensions à vue : 29,7x21 cm.
 1200/2000

229. JUILLARD, ANDRÉ (NÉ EN 1948)
NU À LA FENÊTRE.
 Crayon sur papier, signé, 21x29,7 cm.
 300/500

230. JUILLARD, ANDRÉ (NÉ EN 1948)
«NU ALLONGÉ» - 2016
 Crayon sur papier, signé.
 21 x 29,3 cm
 500/700

231. KAS (KASPRZAK)
ZBIGNIEW, NÉ EN 1955) HALLOWEEN BLUES, ILLUSTRATION ORIGINALE
POUR LES QUATRIÈME DE COUVERTURE
 des albums de cette série parue chez le Lombard de 2003 à 2010.
 Huile sur toile, signée.
 70x50 cm.
 1000/2000

232. KLINE (ROGER CHEVALLIER, 1921-2013)
LES HÉROS DE KLINE.
 Encre de Chine sur papier, signée, représentant les principaux héros dessinés par Kline durant sa carrière : Loup Noir, Davy Crockett, Kaza le martien...
 32,5x25 cm.
 100/150

233. KOENIGUER, MICHEL
(1971-2021) BUSHIDO, PLANCHE ORIGINALE.
 Encre de chine sur papier. 50x36 cm. (Salissures).
 50/80



232



233



231



234. KRASSINSKY, JEAN-PAUL (NÉ EN 1972)
LA BASTILLE.
Aquarelle originale sur papier, signée.
23x31 cm.
400/600

235. KRASSINSKY, JEAN-PAUL (NÉ EN 1972)
LE MONSTRE DES BOIS.
Illustration parue dans le livre jeunesse «Frères»
d'Isild Le Besco. (pages 14-15, L'École des Loisirs,
2020).
Aquarelle signée, 22x30 cm.
350/500

235



236



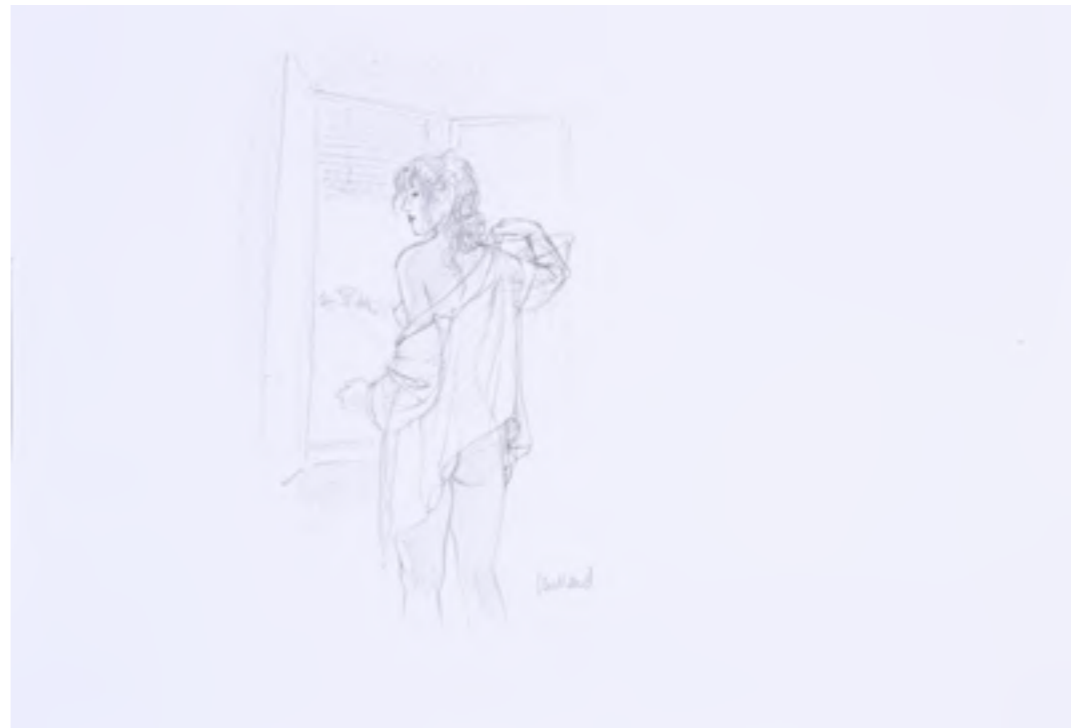
236. KRINGS, JEAN MARC (NÉ EN 1965)
LA RIBAMBELLE, PLANCHE DE STORY BOARD à l'encre sur papier.
Signé. 41,5x29,5 cm.
20/50

237. LACROIX, PIERRE (1912-1994)
ETUDE DE PERSONNAGE.
Encre de Chine et lavis, ensemble de deux planches signées, 50x32,5 cm. (pliure
centrale)
50/70



237

229



230



238. LACROIX, PIERRE (1912-1994)
DOMI ET LE ZOO MYSTÉRIEUX.
Ensemble de 13 planches signées (manque la 6),
formant récit complet,
à l'encre de Chine sur papier et accompagnées de
leur mise en couleur sur calque.
41x32,5 cm.
200/400

239. LAMQUET, CHRIS (1954)
IO MEMORIES, L'ATTAQUE.
Crayon bleu et encre de Chine sur papier, 29,7x21
cm.
100/150

240. LAMQUET, CHRIS (1954)
IO MEMORIES, L'ENLÈVEMENT.
Crayon bleu et encre de Chine sur papier, 29,7x21
cm. 100/150

241. LAMQUET, CHRIS (1954)
L'AMOUR HOLOGRAMME, ILLUSTRATION POUR
LA QUATRIÈME DE COUVERTURE. Album paru
en 1993 chez Casterman. Encre de Chine et
aquarelle sur papier. Signé. 41x30,5 cm.
300/400

242. LAMQUET, CHRIS (1954)
QUASAR, LES TERRIENS, PLANCHE 25.
Encre de Chine sur papier, 42x32 cm.
150/200

DOMI ET LE ZOO MYSTERIEUX - 1



DOMI ET LE ZOO MYSTERIEUX - 2



DOMI ET LE ZOO MYSTERIEUX - 3



DOMI ET LE ZOO MYSTERIEUX - 4





**243. LEDROIT, OLIVIER (NÉ EN 1969)
ELFES ET CHAMPIGNONS.**

Illustration au crayon sur papier, signée. 49,5x60,5 cm.
600/800

**244. LELOUP, ROGER (NÉ EN 1933)
YOKO TSUNO.**

Belle illustration au crayon de couleur sur papier représentant l'héroïne Yoko Tsuno.
Signée et datée 91.
29,6x21 cm.
Feuillet insolé.
800/1000

**245. LEPAGE, EMMANUEL (NÉ EN 1966)
LA TERRE SANS MAL, PLANCHE 16.**

Encre de Chine, gouache correctrice et aquarelle sur papier.
Album paru chez Aire Libre Dupuis en 1999.
Planche signée. 47x32,5 cm.
Accompagnée de son calque de textes.
1500/3000

**246. LERALLIC, ETIENNE (1981 - 1968)
ENSEMBLE DE DEUX PLANCHES PARUES DANS LE MAGAZINE
«L'INTRÉPIDE» (CIRCA 1958)**

Encre de Chine sur papier, l'une signée.
40,5x31,5 cm et 38x31,5 cm.
Les textes imprimés et collés.
200/300

**247. LERECULEY, JÉRÔME (NÉ EN 1970)
SEPT, T.2, SEPT VOLEURS, PLANCHE 51.**

Encre de Chine sur papier, signée.
50x32,5 cm.
400/600

**248. LERECULEY, JÉRÔME (NÉ EN 1970)
SEPT, T.2, SEPT VOLEURS, PLANCHE 12 (13 DANS L'ALBUM)**

Encre de Chine sur papier, signée. 50x32,5 cm.
400/600





249. LORO (JEAN-MARC LAUREAU, 1943-1998)
 STRIP à l'encre de Chine sur papier, paru dans Déboires d'outrotombe vol. 1 (Éditions du Cygne, 1981). 20,2 x 48,9 cm. 70/100

250. MAGDA (MAGDA SERON, NÉE EN 1956)
 CHARLY T.4, LE PIÈGE, PLANCHE 15.
 Crayon bleu, encre et encre de Chine sur papier pour cet album paru en 1994 chez Dupuis. La mère de Charly découvre le pouvoir

du Captain Foudre, le jouet doué d'intelligence qui entretient une relation particulière avec son fils Charly. Signée en bas. 50x36,5 cm. 400/600

251. MAGDA (MAGDA SERON, NÉE EN 1956)
 GILLES ROUX ET MARIE MEUSE.
 Planche dédicacée et signée par Chris Lamquet, le scénariste. Encre de Chine sur papier, 50x36,5 cm. 200/300

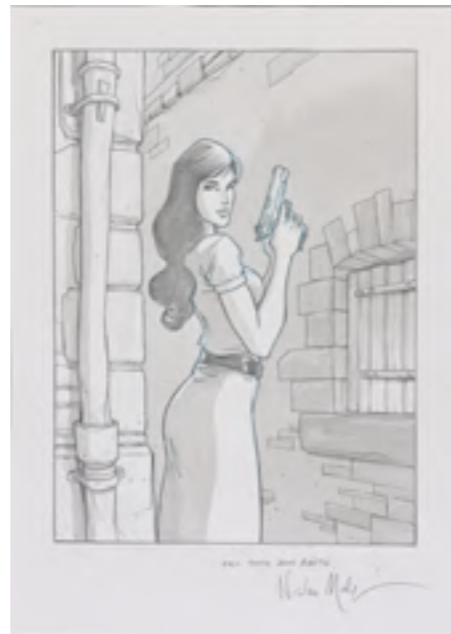
252. MAGNUS (ROBERTO RAVIOLA, 1939-1996)
 SATANIK, planche originale à l'encre de Chine sur papier 18 x 25,5 cm, parue dans Satanik #135 (1970), p. 71. 150/250

253. MALFIN, NICOLAS (NÉ EN 1971)
 GOLDEN CITY, T.6, JESSICA, PLANCHE 4.
 Encre de Chine sur papier, signée. 44,5x32,5 cm. 600/800

253



254



255



254. MALFIN, NICOLAS (NÉ EN 1971)
ILLUSTRATION ORIGINALE.

Crayon bleu et encre sur papier, signé.
21x29,7 cm.
150/300

255. MARCELLO (RAFFAELE CARLO MARCELLO, 1929-2007)
LE CAVALIER INCONNU, N°18, PAGE 64.

Encre de Chine et gouache blanche sur papier,
42x27,5 cm.
150/200

256. MARGERIN, FRANCK (1952)
«BON ANNIVERSAIRE ANNE-MARIE»

Illustration recto verso.
Encre de Chine et aquarelle sur papier, signé et daté de 85.
27x25 cm.
400/600

257. MARLIER, MARCEL (1930-2011)
MARCHÉ AU SRI LANKA.

Encres de couleurs sur papier pour cette magnifique illustration réalisée pour la carte de vœux de l'AMIE Belgique vers la fin des années 80. Format: 26x25 cm.
Signée par l'auteur en bas à gauche.
On y joint une carte de vœux
2000/3000

258. MAS (ROGER MAS, DIT. 1924-2010)
PIF LE CHIEN, GAG 556.

Encre de Chine sur papier, signée.
Planche publiée dans Vaillant/Pif Gadget en janvier 1956.
50,5x38,5 cm.
Petites déchirures aux marges et traces du temps.
600/800

259. ANONYME. PORTRAIT DE PIF ET HERCULE, 1986.

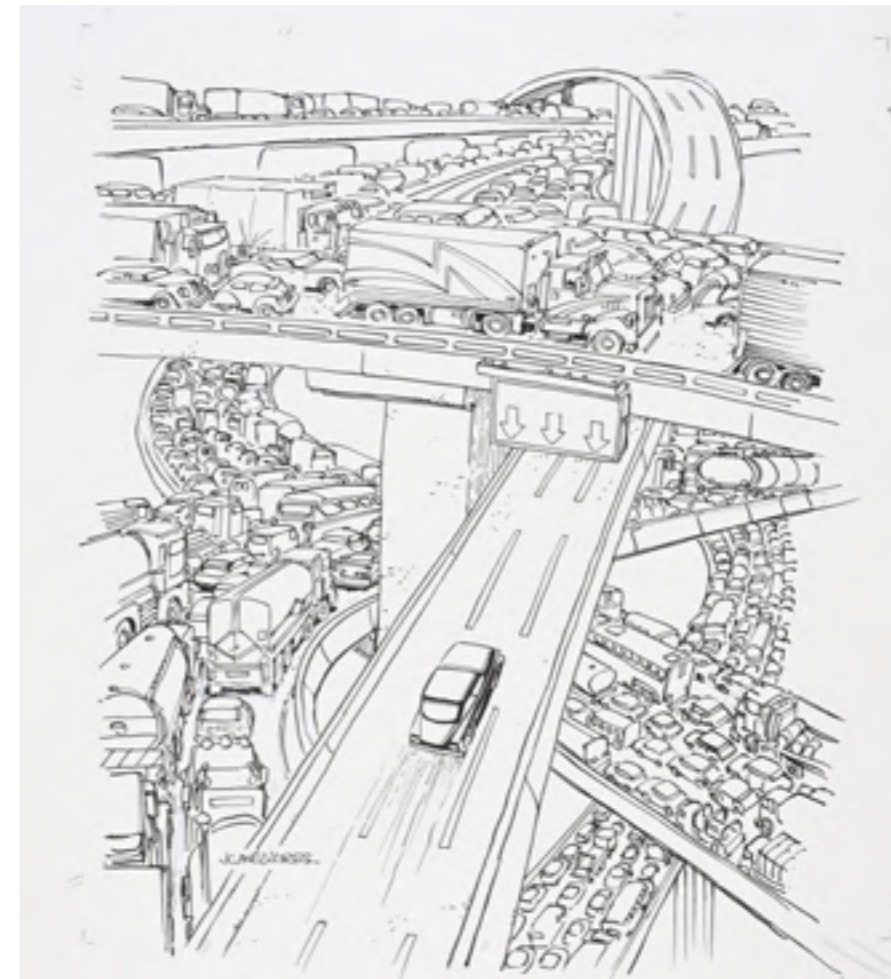
Encre de Chine sur papier, 24x32 cm.
250/350



257



BANDE DESSINÉE & ILLUSTRATION #39
Mézières, Jean-Claude (1938-2022)



260. MÉZIÈRES, JEAN CLAUDE (1938-2022)
LA CHÈVRE ET LA TOUR EIFFEL. (Dessin pour Le Monde)
 Encre de Chine, aquarelle, crayon de couleur, gouache sur papier. Œuvre signée, 18x30,5 cm. 400/600

261. MÉZIÈRES, JEAN CLAUDE (1938-2022)
LA ROUTE.
 Encre de Chine et gouache correctrice sur papier, 39,7x36,2 cm. Signé. On y joint un calque préparatoire. Rustine pour la voiture centrale. 600/800

262. MÉIÈRES, JEAN CLAUDE (1938-2022)
VALERIAN, CASES PRÉPARATOIRES.
 Crayon et encre de Chine sur carton, signé. 17x39,5 cm. 400/600

263. MEZZOMO, GILLES (NÉ EN 1958)
ETHAN RIGLER, AGENT FÉDÉRAL, T.3, PLANCHE 2.
 Crayon et encre de Chine sur papier. Planche signée. 42x29,5 cm. 250/450

264. MEZZOMO, GILLES (NÉ EN 1958)
LE MAÎTRE DES ÎLES, T.1. AUX VENTS DES ANTILLES : MARTINIQUE 1845, PLANCHE 27.
 Crayon et encre de Chine sur papier, signé. 37x28 cm. 300/400

265. MITTEI, JEAN MARIETTE DIT (1932-2001). LE PONT D'AVROY.
 Aquarelle originale sur papier, signée. 37,5 x 56,5 cm. Signée également au dos. 200/250



256



259



260



266. MITTON, Jean Yves (né en 1945)
 Mikros, Eternel retour, planche n°8.
 Encre de Chine, feutre et gouache correctrice sur papier. Planche parue dans le magazine Mustang N°58 en 1980.
 Le lettrage effectué par Maurice Chevalier.

Histoire publiée de nouveau lors des différentes rééditions de Mikros chez Sang d'Encre et Delcourt. La dernière case a été reprise pour illustrer le 4e plat de «Quelque part une étoile...» second tome de Mikros chez Sang d'Encre.
 32,5x25 cm.
 800/1000



267

267. MOEBIUS (JEAN GIRAUD, 1938-2012)

COMPOSITION ABSTRAITE.

Gouache sur papier, signée.
15x10 cm.

Cette composition inédite a été exposée en même temps que plusieurs abstractions similaires à la fin des années 80 présentées ensuite dans l'ouvrage «Quatre-vingt huit» (Casterman, 1990)
2500/4000

268. MOEBIUS (JEAN GIRAUD, 1938-2012)

RUMBA NOIRE, L'ANGE DÉCHU.

Rare illustration originale pour le portfolio «Rumbas» paru chez Stardom en 1994.

Crayon et aquarelle sur papier. Une magnifique composition du maître, d'une grande précision.

15x10 cm. Signé.
3000/5000



268



269. MOEBIUS (JEAN GIRAUD, 1938-2012)
ILLUSTRATION ÉROTIQUE.
Encre et crayon de couleur sur papier, signée et datée 1991. 17x11 cm.
Au verso, un croquis au crayon et l'inscription «corps nu II»
2000/3000

270. MOGUEROU, PASCAL (NÉ EN 1961)
LANTERNE ET FÉES.
Illustration à l'acrylique et crayon sur papier toilé, signée. 60x40 cm.
800/1000

271. MONZON, RAMON (1929-1996)
O ROCK (L'HOMME DE PIERRE)
Ensemble de trois planches à l'encre de Chine sur papier. Format moyen 30x20 cm.
100/150

272. NHIEU, EMMANUEL (NÉ EN 1974)
NOCTURNES ROUGES, T.4, PLANCHE 43.
Encre de Chine sur papier, signée. 42x29,7 cm.
100/150

273. NICOLLET, JEAN-MICHEL (NÉ EN 1944)
LE DIABLE
Illustration originale reproduite dans l'album *Le Diable* de Jean-Michel Nicollet, signée.
(Éditions Les Humanoïdes Associés, 1978)
Acrylique sur papier contrecollé. 45x34 cm.
900/1100

274. PAAPE, EDDY (1920-2012)
LUC ORIENT, TOME 9, 24H POUR LA PLANÈTE ROUGE, PLANCHE 21.
Encre de Chine sur papier, 45,5x35,2 cm.
600/800

275. PAPAZOGLAKIS, CHRISTIAN (NÉ EN 1969)
24H DU MANS, TOME 3 «1999, LE CHOC DES TITANS».
Illustration originale de couverture. (2016)
Encre de Chine sur papier, signée.
32x33 cm.
400/600

276. PARRAS, ANTONIO (1929-2010)
LES MYSTÈRES DE CHINATOWN, PLANCHE 1.
Encre de Chine sur papier, accompagnée de son calque de textes. 50x36,5 cm.
100/200



277. PELLAS, RENÉ (1900-1998) CHOUCHOU, ROI DE LA PETITE REINE.
Encre de Chine sur papier, signée.
Textes imprimés et collés sur la planche. 47x36 cm.
Paru dans *Zorro* N°271 en 1951.
250/350

278. PIERRET, MICHEL (NÉ EN 1951)
LES AIGLES DÉCAPITÉES, T.12, L'ESCLAVE, ILLUSTRATION ORIGINALE DE COUVERTURE
de la réédition Glénat de 2006.
Encre de Chine sur papier, signée.
36,5x29 cm
350/500

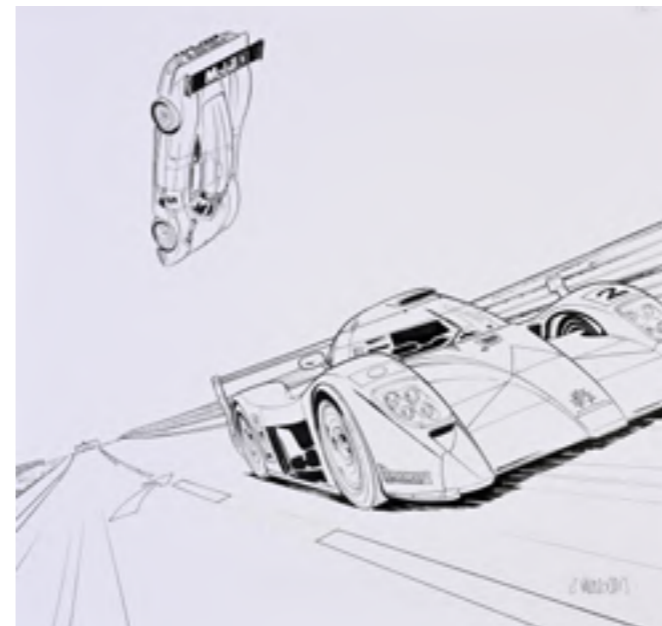
279. PIERRET, MICHEL (NÉ EN 1951)
LES AIGLES DÉCAPITÉES, CRAYONNÉ POUR UN PROJET DE COUVERTURE. Crayon sur calque, signé. Pliure verticale sur la partie gauche du dessin. 24x31 cm.
200/400

280. PRATT, HUGO (1927-1995)
LA JEUNESSE DE CORTO, EXTRAIT DE LA PLANCHE 25.
Encre de Chine et feutre sur papier.
16,5x48 cm. Insolée.
3000/5000

282. RAMAÏOLI, GEORGES (NÉ EN 1945)
PORTRAITS DE SOLDATS.
Encre de Chine et aquarelle sur papier, signée.
Illustration recto-verso. 18,5x25,5 cm.
100/150

283. RECULE, HENRI (NÉ EN 1970)
LES IMMORTELS, T.3, LA PASSION SELON NAHEL, PLANCHE 34.
Encre de Chine et encre de couleur sur papier pour cet album scénarisé par Desberg et paru chez Glénat en 2003.
Rustine à l'avant dernière case. 48x31 cm.
400/600





284. RECOULE, HENRI (NÉ EN 1970)
CASTEL AMER, T.2, LA BLANCHE BICHE, PLANCHE 10.
 Encre de Chine sur papier,
 64x51 cm.
 100/150

285. RECOULE, HENRI (NÉ EN 1970)
CASSIO, T.2, PLANCHE 33.
 Encre de Chine sur papier,
 47x33 cm.
 300/500

286. REDING, RAYMOND (1920-1999)
ERIC CASTEL, T.11, LE PLAN DE L'ARGENTIN, PLANCHE 31.
 Encre de Chine, crayon sur papier.
 Présence de rustines et de textes collés sur les ca
 Quelques petites salissures. 4
 6,5x34,5 cm.
 150/200





282



284



285



286

287. REMACLE, MARCEL (1926-1999)
LE VIEUX NICK ET BARBE-NOIRE, PLANCHE 34.
 Encre de Chine sur papier,
 36,5x28 cm.
 500/700

288. RIGOT, ROBERT (1908-1998)
ZORRO. Encre de Chine pour une demie planche publiée dans le Journal de Mickey vers 1960.
 Format: 18x28 cm.
 Signée par l'auteur.
 30/50

289. ROBA, JEAN (1930-2006)
BOULE ET BILL, «SAUVEZ L'AMOUR, SAUVEZ LA VIE»
 Mise en couleur de la main de Roba de cette illustration réalisée pour une association caritative.
 Crayon de couleur sur calque et impression.
 31,5x24 cm
 100/200

290. ROOSEVELT, JOSÉ (1958)
CE, T.3, LE BAL, ILLUSTRATION ORIGINALE DE COUVERTURE.
 Encre de Chine sur papier, signée.
 41x29,7 cm.
 700/900

291. ROOSEVELT, JOSÉ (1958)
CE, T.2, L'IMMEUBLE H, ILLUSTRATION ORIGINALE DE COUVERTURE.
 Encre de Chine sur papier, signée.
 38,4x29,7 cm.
 700/900





292. ROSSI, CHRISTIAN (1957)
LE CHARIOT DE THESPIAS,
ILLUSTRATION ORIGINALE POUR LA COUVERTURE DE
L'INTÉGRALE (2009).
 Gouache sur carton, signée.
 42x33 cm.
 200/250

293. ROSSI, CHRISTIAN (NÉ EN 1957)
PORTRAIT À LA CAPE ROUGE.
 Crayon de couleur et aquarelle sur papier.
 Œuvre signée. 31x23 cm.
 300/500

294. ROUBINET, MAXIME (1926-2020)
ENSEMBLE DE QUATRE PLANCHES ISSUES DE DEUX RÉCITS «Trois
 des chindits» (Encre de Chine sur papier, 25x18cm, petits tro
 us et usures) et «pour sauver le roi» (Encre de Chine sur papier,
 32x23 cm environ, petits trous et usures). Signées en première
 page.
 100/200

296. SEVERIN, AL (NÉ EN 1963)
ILLUSTRATION POUR UNE CARTE DE VŒUX.
 Encre de Chine sur papier, signée. 10,5x26 cm.
 20/30

297. SIDNEY (PAUL RAMBOUX, NÉ EN 1932)
JULIE, CLAIRE, CÉCILE, GAG 206A
 Encre de Chine sur papier, signée.
 42x33 cm.
 200/250

298. SIDNEY (PAUL RAMBOUX, NÉ EN 1932)
JULIE, CLAIRE, CÉCILE, GAG 476. «LE CONTRÔLE DE POLICE».
 Encre de Chine sur papier, signée par Sidney et le scénariste Bom.
 Quelques rustines imprimées. 44,5x34 cm.
 200/250

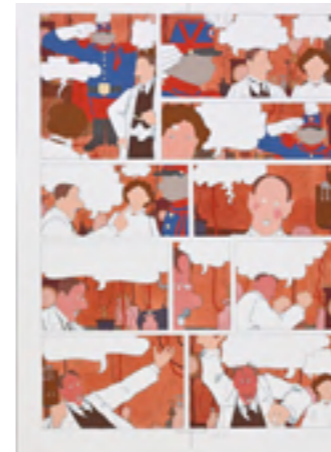
299. SIDNEY (PAUL RAMBOUX, NÉ EN 1932)
JULIE, CLAIRE, CÉCILE, GAG 504. «L'AFFICHAGE»
 Encre de Chine sur papier, signée par Sidney et le scénariste Bom.
 Quelques rustines imprimées.
 44,5x34 cm.
 200/250

300. SIRE, DENIS (1953-2019)
«GOOD WOOD REVIVAL 1998 (NOT APPROVED BY THE LORD)»
 Crayon, aquarelle et gouache sur papier.
 Hommage au célèbre festival de vitesse de Goodwood, au
 Royaume-Uni, avec la BRM V16 de 1953 dans une composition
 dynamique inspirée du futurisme.
 Daté et signé 98.
 On y joint le crayonné A4, signé et daté décembre 1998.
 600/800

301. SOBRAL, PATRICK (NÉ EN 1972)
LES LÉGENDAIRES, LE CYCLE D'ANATHOS, T.11, VERSUS INFERNO,
PLANCHE 4.
 Encre de Chine sur papier.
 24x32cm
 500/700

302. SOLÉ, JEAN (1948)
COUVERTURE DE L'ÉCHO DES SAVANES (ÉDITIONS DU FROMAGE)
N° 24 (OCTOBRE 1976). Planche originale avec calque portant
 indications à l'encre de Chine. Crayon, encre de Chine, aquarelle
 sur bristol à dessin. Illustrateur à la fois réaliste et humoristique,
 reprenant du fameux Superdupont, Jean Solé a réalisé de
 nombreuses couvertures pour l'Écho des Savanes ou encore Fluide
 Glacial. Dimensions : 25 x 33,5 cm.
 Signé et daté 76. Avec calque de lettrage à l'encre de Chine,
 crayon et feutre.
 1000/1500

303. STAN (STANISLAS MANOUKIAN, NÉ EN 1969) & VINCE
(VINCENT ROUCHER, NÉ EN 1969) VORTEX, CAMPBELL,
VOYAGEUR DU TEMPS.
ILLUSTRATION ORIGINALE, reprise dans le coffret Delcourt
 reprenant les 4 premiers tomes de la série, l'intégrale première
 époque, paru en 1999 chez Delcourt.
 Encre de Chine, aquarelle et gouache sur papier.
 Signé Stan&Vince et daté 1998. 38x25 cm.
 600/800







303



304

304. STAN (STANISLAS MANOUKIAN, NÉ EN 1969) & VINCE (VINCENT ROUCHER, NÉ EN 1969) LE SERPENT.

Illustration originale à l'encre sur papier, signée et datée 98.
16x18,5 cm.
150/200

305. FRANQUIN, ANDRÉ / STIBANE (LUC VAN LINTHOUT, DIT. 1958) NOËL ET L'ELAOUIN.

Mine de plomb et encre de Chine pour la première illustration annonçant la reprise de cette série par Stibane en 1990 pour Marsu Productions. Cette illustration a été réalisée en collaboration avec André Franquin, qui effectuera dessus quelques corrections.
Dimensions: 24,5 x 24, 5 cm
Signée en bas à droite.
700/800

306. STIBANE (LUC VAN LINTHOUT, DIT. 1958) NOËL ET L'ELAOUIN.

Crayon et encre de Chine sur papier pour la planche préparatoire n°43, reprenant le personnage créé par Franquin. Signé et annoté dans les marges par Stibane.
Dimensions : 33 x 44 cm.
100/150

307. TABARY, JEAN (1930-2011) IZNOGOU, T.13, JE VEUX ÊTRE CALIFE À LA PLACE DU CALIFE, SCANDALE À BAGDAD, PLANCHE 7.

Encre de Chine sur carton, 43,2x31,7 cm.
Présence de scotch aux marges.
3000/5000

308. TANQUERELLE, HERVÉ (NÉ EN 1972) NOUS SOMMES MOTÖRHEAD, PAGE 6.

Encre de Chine sur papier, signée.
29,7x29,7 cm.
350/450

305



308



306



311





309. TARDI, JACQUES (NÉ EN 1946)
ADÈLE BLANC-SEC, ENSEMBLE DE DEUX BLEUS DE COLORIAGE.

Gouache sur papier, 28,5x20,5 cm et 30,2x23,2 cm.
400/600

310. TRUBERT JEAN (1909-1983)

CARABICHI ET BICHICARA, planche originale à l'encre de Chine et crayon de couleur sur papier. 32,5x35,5 cm.
200/250

311. TRUBERT JEAN (1909-1983)

LE TAPIS D'ICHMOUD, illustration originale. Encre de Chine et feutre sur papier, accompagnée de sa mise en couleur au feutre sur calque. 32x36,5 cm.
100/150

312. TRUBERT, JEAN (1909-1983)
PROJET D'ILLUSTRATIONS POUR FORMULE 1 N°13, 1971.

Encre de Chine sur papier, signée. 50x32,5 cm. Pliure au centre.
70/100



BANDE DESSINÉE & ILLUSTRATION #39
Uderzo (1927-2020)

313. UDERZO, ALBERT (1927-2020)

ASTÉRIX, T. 18, LES LAURIERS DE CÉSAR, PLANCHE 31.

Encre de Chine sur papier, signée et dédiée.

Prépubliée dans Le Journal de Pilote en 1971, puis parue en album chez Dargaud en 1972.

À la suite d'une discussion familiale avinée et d'un pari entre Abraracourcix et son beau-frère, Astérix et Obélix sont chargés de lui ramener la couronne de lauriers de César, à servir en ragoût. Une fois à Rome, soupçonnés de préparer un attentat contre l'empereur, ils sont emprisonnés et jugés.

Ils sont défendus par Titus Résidus, jeune avocat soucieux de faire ses preuves qui va se retrouver opposé à ses propres clients lorsqu'Astérix l'interrompt pour un réquisitoire à charge, précipitant le procès afin d'être jeté aux lions du cirque, et enfin approcher César.

Uderzo, en guise de clin d'œil et de remerciement pour ses bons services, a tout naturellement choisi cette planche pour l'offrir à son avocat, Jean-Alain Michel.

Le fourmillement de détails sur les cases représentant l'audience romaine, avec sa multiplicité de personnages et d'attitudes, l'emphase des différents acteurs du procès, que ce soit le procureur citant Caton, ou l'avocat furieux qu'on lui vole cette citation, et enfin l'ire d'Astérix, se substituant à l'accusation et s'accablant lui-même, encensant un marchand d'esclaves et plaignant «ces pauvres bêtes qui ne comprennent rien à la justice des hommes» en font un parfait témoignage du génie graphique et comique du duo Uderzo-Goscinny.

Planche en deux parties, contrecollées au dos.
 Dimension totale : 53x43 cm.

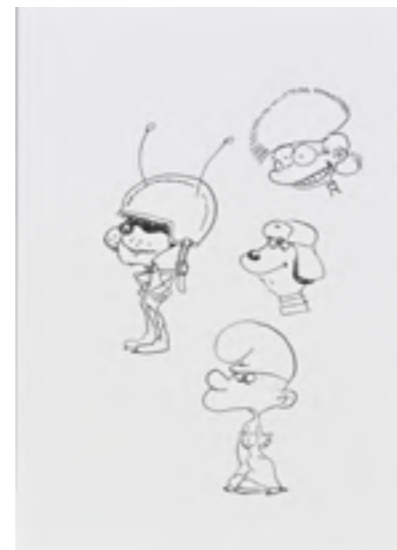
60.000/80.000



314



319



315

318



314. UDERZO, ALBERT (1927-2020)

BELLO, L'HOMME QUI AVAIT PEUR DE SON OMBRE

Encre de Chine pour la planche numérotée 148. Publiée à l'origine en 1958 dans le journal Pistolin, elle a été reprise en album chez Deligne en 1977.

Cette page, dessinée et encrée par Albert Uderzo, fait partie de la dizaine de planches connues, réalisées dans un format un peu plus réduit que les autres pages de l'album.

Annotations au crayon bleu. Dimensions: 33,22 x 25 cm. 2000/3000

315. VALLEE, SYLVAIN (NÉ EN 1972)

IL ÉTAIT UNE FOIS EN FRANCE, T.3, HONNEUR ET POLICE, ILLUSTRATION ORIGINALE DE COUVERTURE pour le tirage de luxe Rêve de Bulle paru en 2009.

Encre de Chine sur papier, signée. Dimensions (à vue) : 21,5x64,5 cm. 1000/1500

316. WASTERLAIN, MARC (NÉ EN 1946)

JEANNETTE POINTU T.6, LE SECRET ATLANTE, PLANCHE 2.

Encre de Chine, trame, gouache correctrice sur papier. Rustines aux phylactères. Florence Artaux prête son bateau à Jeannette dans ce récit prépublié dans le magazine Okapi avant d'être publié en album en 1992. 51x36,5 cm. 600/700

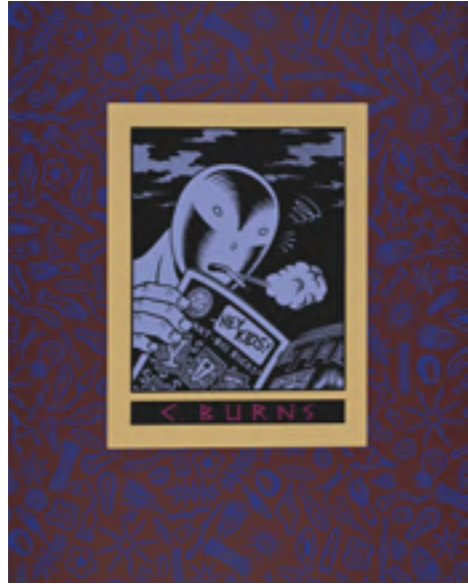
317. ANONYME. ENSEMBLE DE DEUX PLANCHES PARUES DANS LE MAGAZINE «GRANDES AVENTURES» circa 1940-1942.

Encre de Chine, crayon, collage, gouache blanche sur papier. 47x32,5 cm et 32,5x40,5 cm. Traces du temps 20/50

316



317



320



320



321



322

318. ZANZIM (FRÉDÉRIC LEUTELIER NÉ EN 1972)

LA SIRÈNE DES POMPIERS.

«Portrait de Mademoiselle Lamar en sirène»

Illustration publiée dans le carnet graphique de 12 pages de la première édition de cet album scénarisé par Hubert chez Poisson Pilote/Dargaud en 2006.

Acrylique sur toile,
30x24 cm.
400/600

319. ZEP (NÉ EN 1967)

ENSEMBLE DE 5 PETITS DESSINS à l'encre sur papier

15x10,6 cm. Divers personnages, dont Les Schtroumpfs, Mickey, Sly le mouton...
100/200

320. BURNS. PORTFOLIO «DEFECTIVE STORIES», numéroté

52/300 et édité par A.P.A.A.R en 1990. Comprend 7 sérigraphies couleur 37x25,5 cm. Comme neuf.
80/100

321. BONE, JASON (XXE)/ COOKE, DARWIN (NÉ EN 1962)

THE SPIRIT / MEDIA MAN, PAGE 18

Crayon bleu et encre de Chine sur papier.
37x28 cm.
Signé par l'encreur J.Bones et daté 2007.
400/600



323

324



322. MARZAN, JOSE JR (NÉ EN 1966)

SUPERMAN, ADVENTURES, ISSUE 535, PAGE 20.

Encre de Chine sur papier. Planche crayonnée par Stuart Immonen, parue en 1996 chez DC Comics. Avec la présence de Lex Luthor.
43x28 cm. Tampon de l'auteur au dos.
100/150

323. RIDGEWAY, FRANK (1930-1994)

MR ABERNATHY. (1979).

Un ensemble de trois strips de 57x15 cm chacun. Encre de Chine. Le troisième strip est signé en bas à droite
50/100

324. ROBBINS, FRANCK (1917-1994)

JONNHY HAZARD, STRIP DU 26 JUILLET 1976.

Encre de Chine sur papier, signée. 14,5x44,5 cm.
Petits trous de punaise en marge supérieure, n'affectant pas le dessin.
150/300

325. DISNEY (STUDIOS)

PINOCCHIO.

Planche à l'encre de chine, gouache et adhésif sur carton pour Disneyland magazine n°96 (1974). Quelques traces du temps (adhésif jaune se décollant sur la partie gauche) 46,3x36,3 cm.
100/150

326. DISNEY (STUDIOS)

DINGO AU TENNIS, projet de couverture de magazine.

Crayon à papier sur calque, 25x31,5 cm. Coin inférieur gauche légèrement corné.
80/100

327. DISNEY (STUDIOS)

LE LIVRE DE LA JUNGLE : BALOO.

Illustration originale pour la quatrième de couverture de Mickey Poche n°69 (1980). Gouache sur papier, signature des studios Disney,
27,5x25,5 cm.
500/700

328. DISNEY (STUDIOS)

TIC ET TAC. Illustration originale pour la couverture du Journal de Mickey n°415 (Mai 1960).

Gouache sur papier, portant la signature des studios Disney.
35x27,5 cm.
700/900

329. DISNEY (STUDIOS)

ILLUSTRATION DE COUVERTURE DU JOURNAL DE MICKEY N°2451 (1999).

Encre de Chine sur papier machine.
32x25 cm.
100/150

327



328



326



330. DISNEY (STUDIOS) LE LIVRE DE LA JUNGLE. Planche à la gouache sur carton pour Disneyland magazine n°55. (1973). Petite déchirure en marge inférieure et droite, quelques usures aux coins. 44,5x36 cm. 100/150

331. DISNEY (STUDIOS) «DUMBO LOSES POSTERS» Gouache sur papier cartonné, pour Disneyland magazine, circa 70. 38 x 53, 5 cm. Quelques traces du temps, usures aux coins, déchirure en marge inférieure n'affectant pas le dessin. 100/150

332. DISNEY (STUDIOS) DONALD EN VOITURE, COUVERTURE DU JOURNAL DE MICKEY N°1478 (26 OCTOBRE 1980) Gouache sur papier cartonné, 28x36 cm. 900/1000

333. DISNEY (STUDIOS) MINNIE EN COLÈRE. ILLUSTRATION POUR LA MARQUE DE VÊTEMENTS KIABI. Encre sur papier. 29,7 x 41, 7 cm (dimensions du dessin environ 22x20 cm.) 50/100



325

331



329

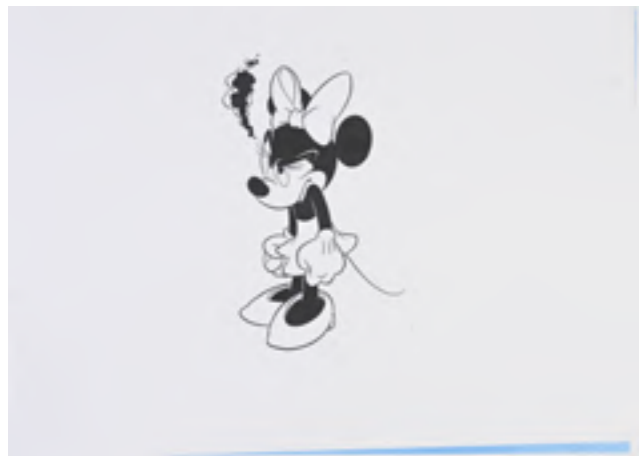


330



332





334. DISNEY (STUDIOS) NICHOLSON, R. (XXE) MINNIE ET LE BOUQUET DE FLEURS. Aérographe sur papier, signé en bas à droite. 42x37,5 cm. 300/400

335. DISNEY (STUDIOS). TIGROU ET LE COLORIAGE. Crayon de couleur sur calque, 35x32 cm. Légère pliure en marge inférieure n'affectant pas le dessin. 80/100

336. MARIN, CLAUDE (1931-2001) LES BÉBÉS DISNEY, PAT HIBULAIRE. Crayon sur papier, deux feuillets 24,5x32,5 cm. 80/100

337. MARIN, CLAUDE (1931-2001) MICKEY, LES MILLE ET UN ENNUIS, PLANCHE N°4, 1997. Encre de Chine sur papier pour cette rare planche de Claude Marin publiée pour la première fois dans le Journal de Mickey n°2360 en septembre 1997, puis dans les reliures 149 et 178 du Journal de Mickey et de nombreuses publications étrangères. Il s'agit de la dernière histoire de Disney réalisée par Claude Marin. 44x28 cm. 800/1000

338. MARIN, CLAUDE (1931-2001) FAN-FAN ET SES AMIS, ENSEMBLE DE QUATRE PLANCHES. Encre de Chine et crayon bleu sur papier, l'une signée, les trois premières formant récit. Dimensions de chaque : 28,5x20 cm. 150/300

339. MARIN, CLAUDE (1931-2001) FRÈRE BOUDIN, PLANCHES 43 ET 44. Scénario de Greg pour cette série parue dans les années 70 chez Dargaud. Encre de Chine et crayon bleu sur papier, 32x24,5 cm. 300/500

340. GEN-CLO (CLAUDE CHÉBILLE, NÉ EN 1949) BOB ET BE BOP. Planche originale à l'encre de Chine sur papier. 41,5x29 cm. 50/100

341. GEN-CLO (CLAUDE CHÉBILLE, NÉ EN 1949) DROOPY. Planche originale à l'encre de Chine sur papier. 50x32,5 cm. 50/100

342. GEN-CLO (CLAUDE CHÉBILLE, NÉ EN 1949) TOM ET JERRY. Planche originale à l'encre de Chine sur papier. 41,5x29 cm. 50/100

343. HANNA-BARBERA STUDIOS QUIDRAW MCGRAW, GOUACHE ORIGINALE POUR UN PUZZLE. 49,5x35,8 cm. On y joint un exemplaire du puzzle. 250/300

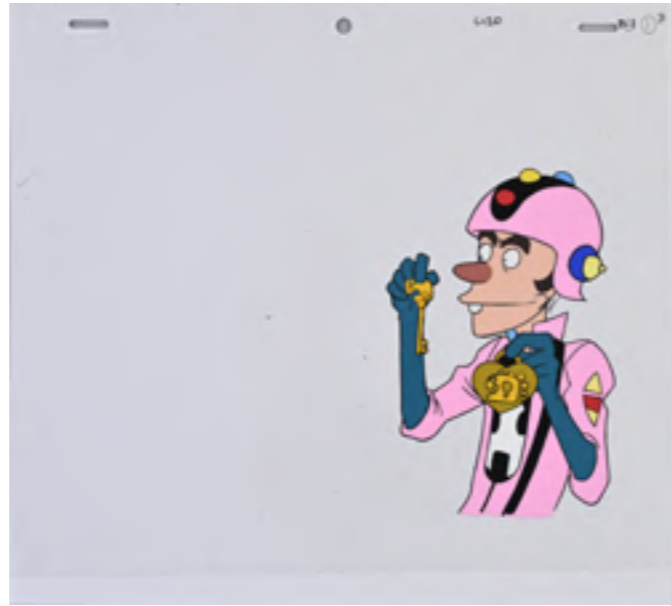
344. HANNA-BARBERA STUDIOS WOODY WOODPECKER. Gouache sur papier, 30x24,5 cm. 80/100







345



345



349



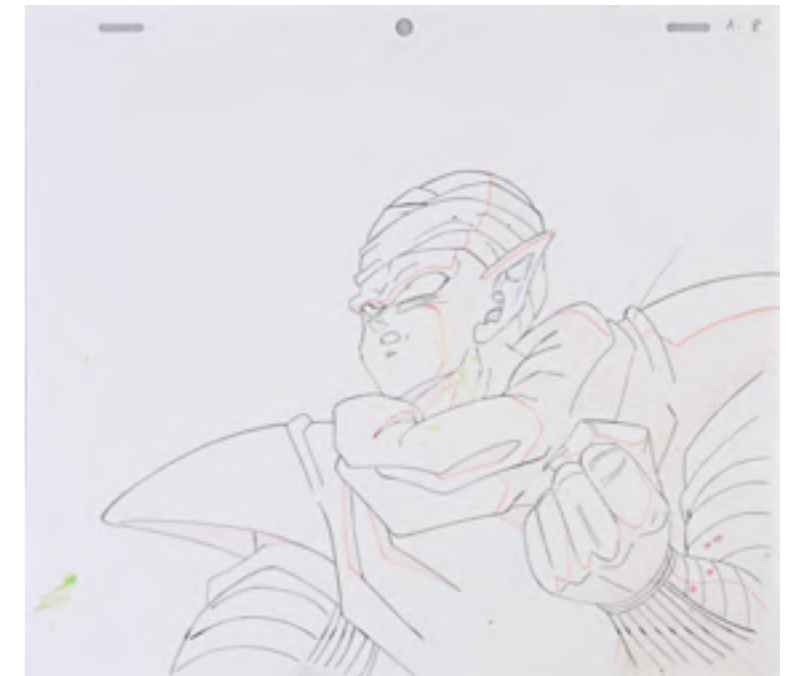
347



346



350



349

345. AKIRA SHIGINO / IPPEI KURI. TAIMUBOKAN FUKKO / TIME BOKAN (CIRCA 1980)
ENSEMBLE DE DEUX CELLULOS représentant Donfanfan, dont l'un avec son crayonné original. 26,30 x 23 environ + Cellulo représentant Julie Kokematsu (Time bokan series : Yattodetaman circa 1990) 26,30 x 23 environ 50/100

347. NIPPON ANIMATION - HIROSHI SAITO
CELLULO DE PRODUCTION TOM SAYER A13, avec son fond gouaché. 23x26,4 cm. 200/300

348. TOEI STUDIOS
SAINT SEYA/ LES CHEVALIERS DU ZODIAQUE. CELLULOÏD DE PRODUCTION (C. 1986-96) REPRESENTANT DOHKO EN VIEILLARD. 27x24cm 400/500

346. ANIMATION.
AKIRA SHIGINO / IPPEI KURI. TAIMUBOKAN D FUKKO / TIME BOKAN: ROYAL REVIVAL.(CIRCA 1990)
ENSEMBLE DE DEUX CELLULOS.
1/Donfanfan, avec son crayonné original. 26,30 x 23 et 27x25 cm. Coin du dessin légèrement écorné.
2/ Deux personnages au bar. 34,5 x 26,5 cm. 30/50

349. TOEI STUDIOS. Dragon Ball Z
Piccolo, cellulo de production A8 avec son fond gouaché. (1992)
Accompagné de son doga au crayon et crayon de couleur sur papier, ainsi que des documents de production.
Le cellulo adhérent légèrement à son arrière plan. 23x26,5 cm. 1200/1500

350. BOUVERET, THOMAS (XXE)
LES MYSTÉRIEUSES CITÉS D'OR,
PLANCHE ORIGINALE.
Encre sur papier pour cette série publiée chez Kazé.
29,7x21cm 150/200



Manga



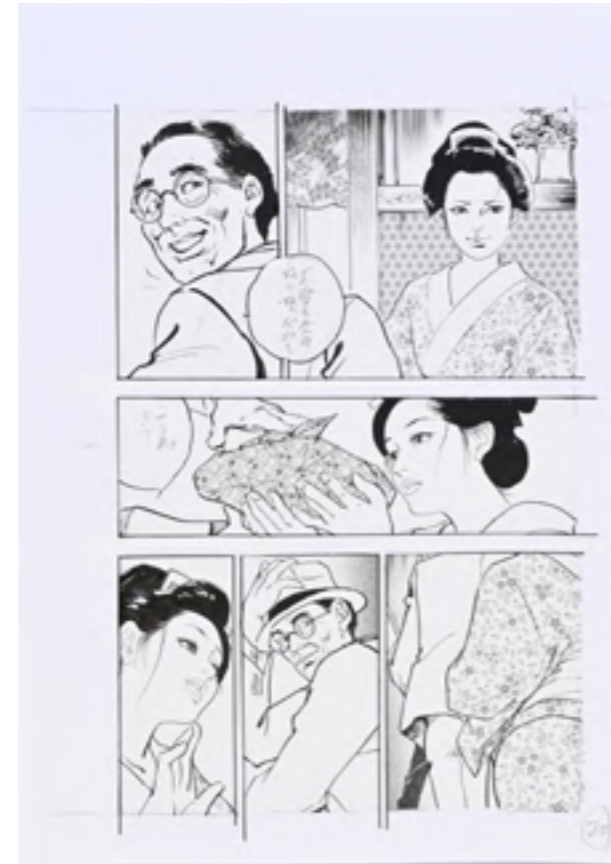
351. CHIYOJI TOMO (NÉ EN 1960)
 «YOROSHIKU BUGI».
PLANCHE ORIGINALE.
 Technique mixte sur papier: Trame, encre de Chine, gouache blanche sur papier. Phylactère collé. Susumu Tsutsumi de son vrai nom a débuté sa carrière de dessinateur dans les années 1980. Dans son pays, il alterne les pseudonymes, il signe ainsi Chiyoji Tomo des récits érotiques destinés à un public masculin et Kaoru Ai des œuvres érotiques pour un public féminin. Le fondateur des éditions La Cúpula, Josep Maria Berenguer, le découvre à la suite d'un voyage au Japon effectué dans le courant des années 1980 et négocie les droits pour reproduire ses bandes dessinées. Par la suite, Chiyoji travaillera directement pour les éditions

La Cúpula, répondant sans doute aussi aux commandes plus précises de l'éditeur, et s'adaptant au marché de la bande dessinée européenne. Chiyoji fut l'un des premiers mangakas édités en Europe et, de surcroît, un mangaka érotique.
 250/500

352. HACHINO YASUHIKO (XXE)
HIMADESHO OMAWARI-KU / HIMADE STATION, ILLUSTRATION DE COUVERTURE.
 Encre de Chine, crayon de couleur et trame sur papier. 36,3x26 cm. Le titre imprimé et collé. Tampon de l'auteur au dos.
 250/300

353. JIRO KUWATA (1935-2020)
SHONEN JUPITA/ BOY JUPITER, ILLUSTRATION DE COUVERTURE.
 Encre de Chine et gouache blanche sur papier. 35x25 cm.
 600/800

354. JIRO KUWATA (1935-2020)
SHONEN JUPITA/ BOY JUPITER, PLANCHE 19.
 Crayon bleu, encre de Chine, gouache correctrice sur papier. 35,5x25 cm.
 250/500



355. KAORU KAZE (NÉE EN 1960)
CRY, LAUGH, LOVE AND DOLL (1978) NUMÉRO SPÉCIAL DU 25 NOVEMBRE 1978.
 Planche originale à l'encre de Chine sur papier. Textes imprimés et collés sur la planche. Prépubliée dans le magazine Shōjo friend. 36x25,7 cm. Signature et tampon de l'auteur au verso. Kaoru Kaze, Suzuki Fusako de son vrai nom, est une artiste de Shōjo qui a énormément publié de 1970 à la fin 80. Spécialiste des One Shot, peu de ses séries ont été publiées en volume relié. Influencée à la fois par Osamu Tezuka et Riyoko Ikeda, elle a participé à la célèbre Shōjo Manga School mi 1960, à la même époque que Yoko Chuzu et Suzue Miuchi (l'auteur précoce de Glass no Kamen). Elle a eu la médaille d'or du 11e prix du jeune talent du Magazine Bessatsu Margaret et fait ses débuts dans la foulée. Lors du même concours, le grand prix a été attribué à Motto Haggio. 200/300

356. KEN TSUKIKAGE (NÉ EN 1941)
«KAFU NI NARITA» CHAPITRE 5, PLANCHE 20.
 Technique mixte : impression, trame, crayon, encre de Chine sur papier. 39x25 cm. 300/500

357. KIKUO TSUNODA (1906-1994)
ILLUSTRATION SUR IEMITSU TOKUGAWA, publiée dans le Novel Sunday Mainichi.
 Encre et encre de Chine sur papier.
 34,3x24,3 cm. Traces de colles aux marges, n'affectant pas le dessin.
 200/500

358. KIKUO TSUNODA (1906-1994)
ILLUSTRATION SUR IEMITSU TOKUGAWA, publiée dans le Novel Sunday Mainichi.
 Le personnage se détache sur un profil de Geisha.
 Encre de Chine sur papier. 40x16,5 cm. Traces de colles aux coins dans les marges, n'affectant pas le dessin.
 100/200

359. U-JIN (NÉ EN 1959)
IPPATSUYA JINPACHI, ILLUSTRATION ORIGINALE CHAPITRE 6.
 Trame, gouache blanche et encre de Chine sur papier. 36x26 cm. Signé au verso. Circa 1990.
 1800/2000



Dessin de presse



360



363

363. FAIZANT, JACQUES (1918-2006)
«TU NE CROIS PAS QU'EN BUVANT UN PEU MOINS DE CAFÉ LE SOIR...»
 Signé sur la quatrième vignette. Traces de scotch à l'arrière.
 Encre de Chine sur papier, signée. 32,7x25,2 cm.
 70/100

360. CABU (1938-2015)
LE PUNK.
 Encre de Chine sur papier, signée, 32,5x25 cm. 300/500



362



361. CAILLE, RENÉ (1921-2013)
ENSEMBLE DE QUATRE DESSINS DE PRESSE à l'encre de Chine et crayon sur papier, trois signés. Format moyen 20x26 cm environ. 100/200

362. CAILLE, RENÉ (1921-2013)
LA COW-GIRL. Ensemble de sept dessins de presse à l'encre de Chine et feutre sur papier. Format moyen 18,5x28,5 cm. 150/300

364. GRAMMAT GEORGES (1930)
ENSEMBLE DE DESSINS DE PRESSE.
 Le cadeau. Ensemble de 4 vignettes séparées. Dimensions : Environ 10 x 9 cm chaque. Pour un total de 35,5 x 9,5 cm. Encre de Chine et lavis sur papier. Signé sur la quatrième vignette. Traces de scotch à l'arrière. L'ingénieur. Ensemble de trois vignettes. Encre de Chine et lavis sur papier. Dimensions environ 12 x 11 cm. Signée sur la dernière vignette. Traces de scotch à l'arrière.
 La rencontre. Ensemble de trois vignettes. Dimensions environ 10x12 cm. Signé sur dernière vignette. Encre

de Chine sur papier. Traces de scotch à l'arrière. On y joint : CHIMULUS (MICHEL FAIZANT, DIT. 1946-2016) LE CONCERT. Encre de Chine sur papier. Dimensions : 32 x 24 cm. Signé. Avec un croquis de bêtise d'enfant au verso. Michel Faizant, fils de Jacques Faizant, a repris la tradition de son père + UBER (CHRISTIAN CRUVEILLER, DIT. 1930 - 1998) FAIS DONC ATTENTION A CE QUE TU FAIS ! Encre de Chine sur papier. Dimensions : 20 x 27 cm. Signé. Pour le journal «Blagues». 100/150

365. GUERIN RAOUL (1890-1984). LE NETTOYAGE.
 «Ne ris pas trop ! Prends plutôt garde qu'on te mette le nez dans ton ordure !»
 Encre de Chine, crayon aquarelle et crayon de couleur sur papier. Signé. 27x29,5 cm. Le bandeau titre est contrecollé. Quelques traces du temps, petite déchirure au bandeau titre. Dessin pour «Le progrès civique» N°752, 1924. 30/50



367

368



369



370

**366. GUS (GUSTAVE ERICH, 1911-1997)
ENSEMBLE DE DEUX DESSINS.**

Et surtout plus de salades ! Mitterrand et Chirac à la cuisine de l'Élysée. Encre de Chine et encre de couleur sur papier. Signé et daté du 24 janvier 1980. «Déjeuner privé à l'Élysée» Dimensions : 26 x 36 cm.
Madonna à Paris «on ne me présente pas ? « Chirac et Mitterrand devant la madone (allusion) signé et daté du 24 août 1987. Encre sur papier. Dimensions : 27 x 34 cm.
50/100

**369. KIRAZ (EDMOND KIRAZIAN, DIT. 1923-2020)
FIFI, LA JALOUSIE.**

Strip à l'encre de Chine et lavis sur papier, signé. L'on retrouve le style de jeunesse de Kiraz se rapprochant de la bande dessinée «Line» parue dans les années 50, prémices aux parisiennes. 14,5x56,7 cm.
Strip en deux parties.
Croquis préliminaires au verso et tampon «A Paris» également apposé au verso.
200/300

**370. KIRAZ (EDMOND KIRAZIAN, DIT. 1923-2020)
FIFI, SUR LA PLAGE.**

Strip à l'encre de Chine et lavis sur papier, signé. L'on retrouve le style de jeunesse de Kiraz se rapprochant de la bande dessinée «Line» parue dans les années 50, prémices aux parisiennes. 11x66,5 cm.
Strip en deux parties. Tampon «A Paris» au verso, petites traces du temps et déchirures aux marges.
200/300

371



373



375

**371. KIRAZ (EDMOND KIRAZIAN, DIT. 1923-2020)
FIFI, JEUX D'ENFANTS.**

Planche à l'encre de Chine et lavis sur papier, signée. L'on retrouve le style de jeunesse de Kiraz se rapprochant de la bande dessinée «Line» parue dans les années 50, prémices aux parisiennes. 24x32 cm. Tampon «A Paris» au verso, petites traces du temps et déchirures aux bords.
200/300

**367. KIRAZ (EDMOND KIRAZIAN, DIT. 1923-2020)
«TU ES CONTENTE ? TU VOULAIS T'EN DÉBARRASSER !»**

Encre de Chine et lavis sur papier pour cette illustration signée parue dans Jours de France n°307 du 1er octobre 1960.
20,5x24 cm.
1200/1500

**368. KIRAZ (EDMOND KIRAZIAN, DIT. 1923-2020)
«IL N'Y A PAS MOYEN DE DORMIR : DANS LA CHAMBRE À CÔTÉ IL Y A DEUX MESSIEURS QUI NE CESSENT DE PARLER DE LEURS MILLIONS !»**

Encre de Chine et lavis sur papier pour cette illustration signée parue dans Jours de France en 1960. 20,2x24 cm.
1200/1500



376



378



379



385

372. ENSEMBLE DE DESSINS DE PRESSE.

Comprenant
 1/ LAP (Jacques L'APLANIE, 1921-1987)
 «Vive l'éducation sexuelle»
 Ensemble de six vignettes à l'encre de Chine et lavis sur papier, collées sur papier de couleur. Dimensions de l'ensemble : 33x50cm.
 2/ Une illustration de Lucien Boucher (1889-1971), encre de Chine sur papier, signée, 22x28 cm.
 3/ Une illustration de Tim (1919-2002) à l'encre de Chine sur papier, 27x22,5 cm. 100/200

373. MARSOUP (JEAN CLAUDE MARCEAU, DIT. XXE). ENSEMBLE DE CINQ ILLUSTRATIONS DE PRESSE à l'encre de Chine sur papier, signées. Formats divers (28x21 et 16x24 cm), années 60. 200/300



381



382



383



383

374. MARY/JEAN BLONDEAU (1910 - 1989) ET SI NOUS PARLIONS BAS - L'ANGE BLEU.
 Encre de Chine, crayon, crayon bleu sur papier, signé en bas.
 Dimensions : 28 x 21 cm. Pour «La vie parisienne».
 50/100

375. MOALLIC, MARC (1907-2004)
 «Ca y est, il peut venir, on a nettoyé la cheminée». Encre de Chine sur papier, signée. 25x21 cm.
 120/150

376. PEYNET (RAYMOND PERNET, 1908-1999)
 «TU DOIS PLAIRE À JEAN. MAIS JE TE PRÉVIENS, C'EST UN VIOLENT !» Encre de Chine et gouache correctrice sur papier, signée. 25x32,5 cm.
 600/800

377. SEMPÉ, JEAN-JACQUES (1935-2022) LE PIANISTE. Encre de Chine pour cette grande illustration réalisée au début des années 70. Signée en bas à droite.
 Dimensions : 42 x 34 cm. Dessin humoristique exceptionnel, très emblématique de l'univers onirique de l'artiste.
 2000/3000

378. SINÉ (MAURICE SINET, 1928-2016) LE CADENAS ET LA CROIX DE LORRAINE.
 Encre de Chine sur papier, signée 27x21 cm.
 130/180

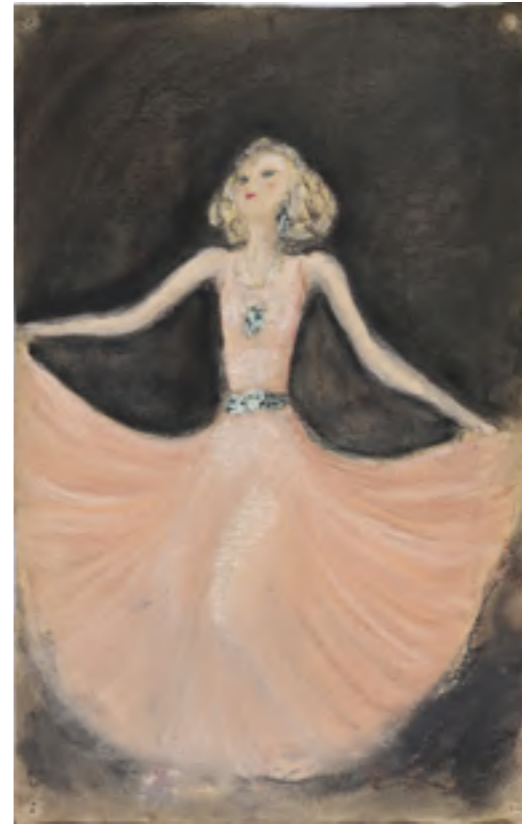
379. SINÉ (MAURICE SINET, 1928-2016) TÊTES RÉDUITES DE BEATNIKS GARANTIES PAR LE GOUVERNEMENT.
 Encre de Chine sur papier, signée. 27x21 cm.
 130/180



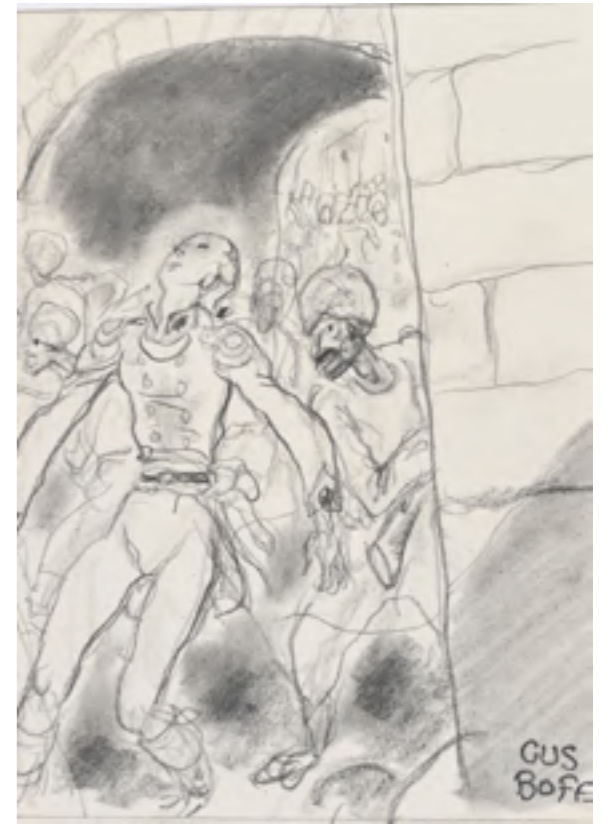
386



388



390



387



389



392



397

380. SINÉ (MAURICE SINET, (1928-2016)
«NOTRE PÈRE QUI ÊTES AU GOUVERNEMENT»
 Encre de Chine sur papier, signée.
 27x21 cm.
 130/180

381. VUILLEMIN, PHILIPPE (NÉ EN 1958)
«DOUZE HECTARES DE PINÈDE JUSTE POUR FAIRE GRILLER SIX MERGUEZ»
 Technique mixte : impression, encre de Chine, encre de couleur, pastel, aquarelle sur papier. 42x29,7 cm.
 800/1000

382. VUILLEMIN, PHILIPPE (NÉ EN 1958)
LES SALES BLAGUES.
«MA FEMME EST MOCHE».
 Ensemble de deux planches signées. Technique mixte :
 Impression, encre sur papier. 42x29,7 cm chaque.
 800/1000

383. VUILLEMIN, PHILIPPE (NÉ EN 1958)
LES SALES BLAGUES «J'AI DE QUOI VOUS FENDRE LA GUEULE».
 Couverture de l'intégrale «les sales blagues - la totale»
 parue chez Albin Michel en 2004 et également utilisée pour la
 couverture du CD Rome «les sales blagues - le dessin animé».
 Technique mixte sur papier :impression, gouache, crayon,

aquarelle sur papier. Oeuvre signée, encadrée, dimensions à vue
 : 22x18 cm.
 800/1000

384. WOLINSKI, GEORGES (1934-2015)
«JE SUIS SUR QU'UN DE VOS CENTIMÈTRES CARRÉS VAUT PLUS CHER». Impression et feutre sur papier pour cette mise en couleur. 42,5x29,7 cm. 250/300

385. WOLINSKI, GEORGES (1934-2015)
«NI RADIO MONOTONE, NI RADIO SONOTONE»
 Illustration au feutre sur papier, signée. On y joint la mise en couleur (impression colorée au feutre) . 24x31,7 cm. 450/550

386. BANNIERE, GENEVIÈVE (XXE)
ENSEMBLE DE DEUX ILLUSTRATIONS originales pour l'ouvrage
 «La plus belle histoire des temps, histoire d'un royaume» (Édité
 par Suchard en 1958). Gouaches sur papier, 14x21 cm chacune,
 respectivement pour les vignettes 315 et 316 de l'ouvrage.
 «La mort d'Absalon» et «David pleure Absalon». On y joint un
 exemplaire du livre.
 100/150

387. BEUVILLE, GEORGES (1902-1982)
ILLUSTRATION POUR AIR FRANCE
 Gouache sur papier, signée, 28,5x21,4 cm (dessin environ 12x19
 cm.)
 300/500

388. BEUVILLE, GEORGES (1902-1982)
PAYSAGE DE CAMPAGNE, 1939.
 Gouache sur papier, signée. 24x33,5 cm.
 100/150

389. BEUVILLE, GEORGES (1902-1982)
LA PORTEUSE D'EAU. Gouache sur papier, signée. 22x14 cm.
 Cette composition, probablement préparatoire, se rapproche d'une
 illustration présente dans l'ouvrage illustré «La Sultane blanche»
 de Pierre Mariel, publié en 1963 chez France Club, page 15.
 (Remerciements au compte instagram georgesbeuvillepalette)
 150/200

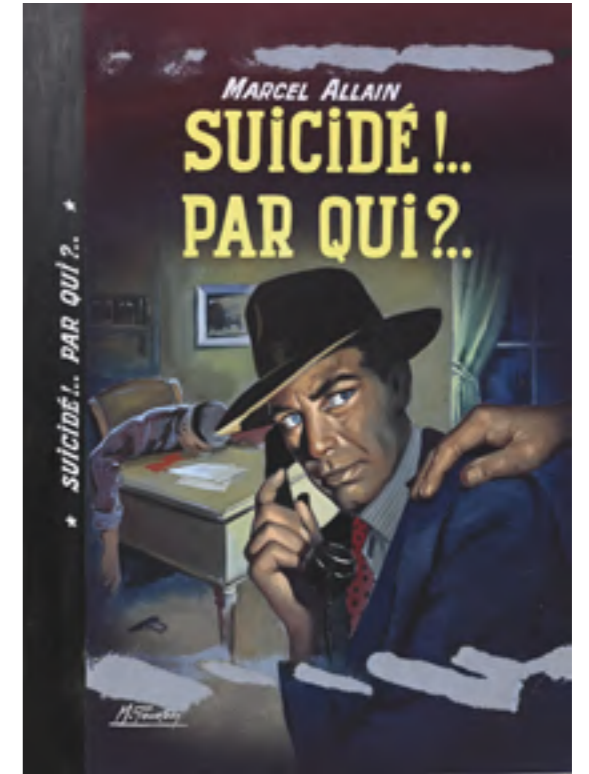
393



394



395



399

400

396

404

390. BOFA, GUS (1883-1968)
LA DANSEUSE.
Pastel sur papier, 43x26,7 cm.
Petits trous de punaise aux coins.
350/500

391. BOFA, GUS (1883-1968)
L'ATTAQUE DES SARRAZINS.
Crayon sur papier, signé. 27x20,5 cm.
300/500

392. CAPON, GEORGES EMILE (1890-1980)
LE CARNIVAL. Encre de Chine et gouache sur papier, signée.
28,7x33,5 cm.
80/100

393. DUBOUT, ALBERT (1905-1976)
«MOUSTACHE!»
Encre de Chine, crayon, aquarelle sur papier. Œuvre signée, encadrée. Rousseurs et traces du temps.
Dimensions à vue : 60x90 cm. 2000/3000

394. GOURDON, MICHEL (1925-2011)
«SAM ET SALLY : BONJOUR TRÉSOR»
Gouache originale sur carton, signée, pour ce roman paru chez Fleuve noir en 1968
Avec son calque de titre (déchirures).
46x33 cm.
250/350



402



400bis

395. GOURDON, MICHEL (1925-2011)
«SUICIDÉ ! PAR QUI ?»

Illustration originale de couverture pour ce roman de Marcel Allain paru en 1950 dans la collection Rex.
Gouache sur carton, signée. 34,7x25,7 cm.
200/300

396. GOURDON, MICHEL (1925-2011)
ILLUSTRATION ORIGINALE POUR LA COUVERTURE DU ROMAN «TOUS DANS LE MÊME SAC» (Spécial Police n°608), paru en 1967 aux éditions Fleuve noir. Gouache sur carton, petits manques au fond noir.
32x23,5 cm.
200/300

397. LAFARGUE, ALINE (XXE)
SHUSS LE SKIEUR.

Ensemble de trois planches au crayon, gouache et aquarelle sur carton illustrant les aventures de la mascotte des Jeux Olympiques de 1968. Avec leurs calques aux textes imprimés. 35x25 cm. Quelques traces du temps.
100/150

398. NIMOY, MAX (1900-1987)
LA SALVE DES ADIEUX. Lithographie colorée à la gouache. Signée dans la planche. 45,5x55 cm.
30/50

399. RABIER, BENJAMIN (1864-1939)
JUNGLE FAMILIALE.

«CHUT ! PETIT... ÉCOUTE LA MONTRE DU MONSIEUR!»
Encre de Chine et aquarelle sur carton, signée, encadrée.
29,7x22 cm. Quelques traces du temps.
1500/2000

400. RABIER, BENJAMIN (1864-1939)
LE LAPIN DU BOIS DE BOULOGNE. (1907)
Crayon bleu et encre de Chine sur papier, signée et datée 07.41x29 cm. En l'état : déchirures, piqures, trous, décolorations et traces d'humidité.
400/600

403



400BIS. RABIER, BENJAMIN (1864-1939)

RARE PETIT PRÉSENTOIR CANARDS Benjamin Rabier.
C'est en 1908 que Benjamin Rabier lance une collection d'animaux en bois articulés, produits par Pierre Lafitte, dont cette série de trois cannetons.
Un modèle similaire a été présenté à l'exposition sur les jouets au Musée des Arts Décoratifs en 2011. Bois peint, signé. 22,5x7cm environ.
50/100

400TER. VAN ROMPAEY (XXE)
ENSEMBLE DE QUATRE ILLUSTRATION SUR LE THÈME DE GARGANTUA ET PANTAGRUEL.

Encre de Chine sur papier, format 27x37,5 cm chaque.
Petite déchirure sur l'un des feuillets.
200/300

401. ANONYME (ECOLE DU XXÈME)
«VICTORIA CHOCOLATE»

Illustration publicitaire.
Encre de Chine, aquarelle, collage, gouache sur papier.
Impression pour le bandeau titre.
Dimensions : 32x17 cm.
30/50

402. AVRIL, FRANÇOIS (NÉ EN 1961)
BRUXELLES.

Illustration à l'encre de Chine sur papier, signée, encadrée.
Dimensions (à vue) : 26x20 cm.
600/800

403. FOLON, JEAN-MICHEL (1934-2005)
LE STYLO.

Illustration à l'encre de Chine et aquarelle sur papier, dédiée et signée. 21x27 cm.
300/400

404. PAQUET, LINE (NÉE EN 1984)
AU COIN DE L'ARBRE.

Huile sur toile, signée et encadrée.
40,5x30 cm.
400/800



405



398

405. VIEILLARD, LUC (LUCIEN VIEILLARD, 1923-2021)
MORET SUR LOING,
Huile sur toile signée, 54x65 cm. 200/300

406. VIEILLARD, LUC (LUCIEN VIEILLARD, 1923-2021)
RUE D'ALSACE ET ANCIEN COMPTOIR D'ESCOMPTE À TOULOUSE.
Huile sur toile signée, 54x65 cm.
200/300

407. BALZANO, Birago (1936-2022)
Zora la vampira#96, Il Dottor Morten,
planche n°66, 1975.
Encre de Chine sur papier.
28,5x21 cm.
Planche publiée en fumetti par les éditions Edifumetto en 1975, puis en France, aux éditions Elvifrance dans la collection Zara la vampira#14, L'ermite, en décembre 1976.
250/300



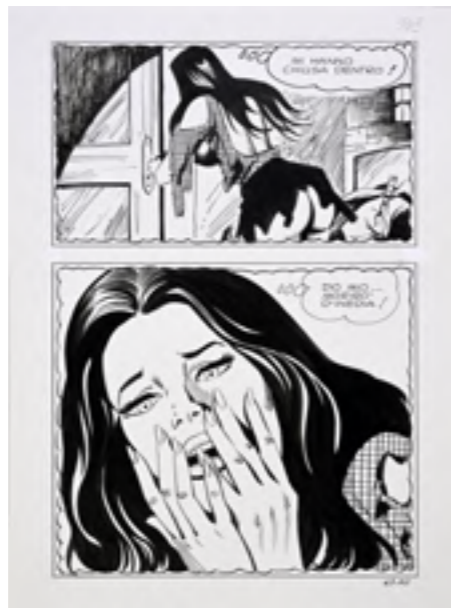
406

408. BALZANO, BIRAGO (1936-2022)
ZORA LA VAMPIRA, #63, PLANCHE 103 (1975)
Encre de Chine sur papier.
28,3x21 cm.
150/180

409. BALZANO, BIRAGO (1936-2022)
ZORA LA VAMPIRA#12, DRACULA AMOR MIO, DIPTYQUE DES PLANCHES N°53&54, 1973.
Encre de Chine et gouache blanche sur papier.
28,5x21 cm.
Publiées en fumetti par les éditions Edifumetto en 1973, il s'agit du Zora#6 de la 2e série.
Publiées en France en octobre 1976, dans Zara la vampira#12, Dracula mon amour, chez Elvifrance, ainsi qu'en format intégral.
180/200



407



408



409



411

410. BERTAIL, DOMINIQUE (1972). KAMASUTRA.
Illustration érotique, signée et datée 08.
Encre de Chine et encre de couleur sur papier. 33x20 cm (à vue).
Publiée dans le recueil Fluide Glamour «Amuse bouche» paru en 2009.
300/400

411. CASANOVAS, JOSÉ (JOSÉ MARÍA CASANOVAS MAGRÍ, 1934-2009) SAM BOT.
Planche originale à l'encre de Chine sur papier.
17,5 x 24,5 cm, publiée dans Peter Paper n° 21 (1974) p. 41. Publié en français sous le titre Sam Bot et habituellement dessinée par Raoul Buzzelli. 50/100



412

412. CUVELIER, PAUL (1923-1978) ILLUSTRATION ÉROTIQUE.
Crayon sur papier, 30x21,5 cm. Présence d'un autre dessin au verso.
100/150

413. DE PINS, ARTHUR (NÉ EN 1977) PIN-UP. Crayon et aquarelle sur papier, 21x28 cm.
300/500

414. DEHAES, SERGE (NÉ EN 1964) NU AU CHAT ET À L'OREILLER RAYÉ.
Crayon et aquarelle sur papier, signé. 41x30 cm.
200/300

410



415

415. DEHAES, SERGE (NÉ EN 1964) NU AU CHAT ET AU COUSSIN BLEU
Crayon et aquarelle sur papier, signé en bas à droite. 30x40 cm
200/300

416. DEHAES, SERGE (NÉ EN 1964) NU AU CHAT ET AUX VERRES DE VIN
Crayon et aquarelle sur papier, signé en bas à droite.
40x30 cm.
200/300



417

417. LERALLIC, ETIENNE (1981 - 1968) PLANCHE ÉROTIQUE.
Crayon et encre de Chine sur papier, signée.
31,5x24 cm.
100/150

418. MINUS, WALTER (NÉ EN 1958) LE DÉCOLLETÉ.
Acrylique sur papier, 19,5x15 cm.
Signé, et daté au verso du 17 septembre 2023.
400/600

419. PICHARD, GEORGES (1920-2003) ILLUSTRATION POUR LE RIRE. « JE SUIS UN GARS DANS LE GENRE DES ICEBERGS, LE PLUS IMPORTANT EST IMMERGÉ ».
Gouache sur papier, signée. 30x22,5 cm.
300/400

420. PICHARD, GEORGES (1920-2003) ILLUSTRATION HUMORISTIQUE J'AI TROUVÉ UNE IDÉE D'ORGANISATION.
Encre de Chine sur carton, signé. Dimensions : 21,5 x 29, 5 cm.
300/500

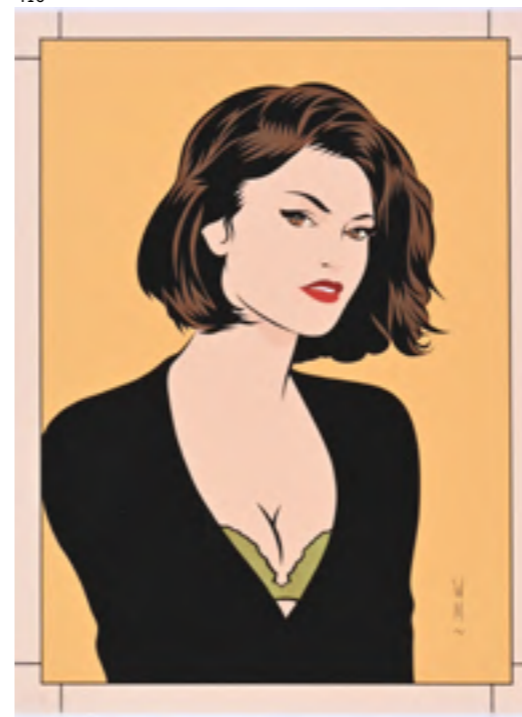
414



415



418



416



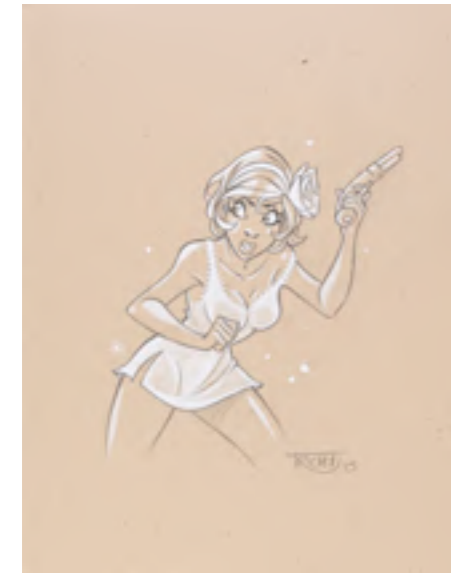
BD COUTAU 39 - 126 - 08/06/24



420



417



422



424

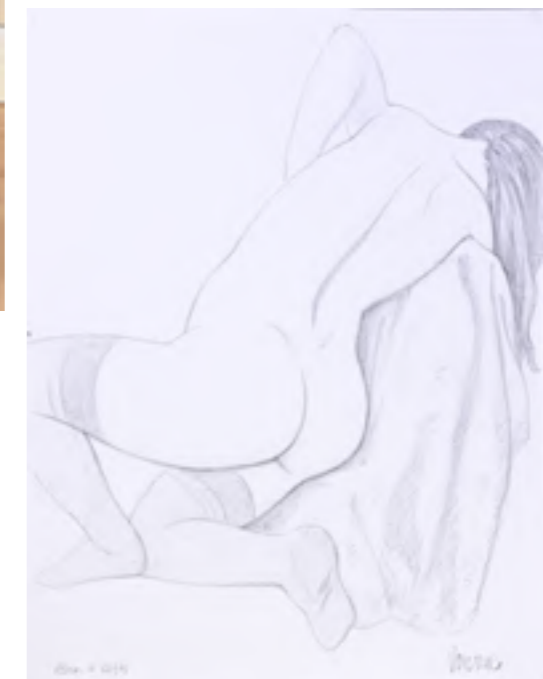
421. PONCELET, ALAIN (NÉ EN 1969)
LE DÉSHABILLAGE.
 Crayon et aquarelle sur papier, signé.
 41x31 cm.
 400/600

422. TRICHET, CYRIL (NÉ EN 1980)
PIN-UP AU PISTOLET.
 Crayon et gouache blanche sur papier, signé.
 29,7x21 cm.
 100/150

423. VARENNE, ALEX (1939-2020)
LE FAUTEUIL.
 Crayon sur papier, illustration signée.
 Dimensions : 65x50 cm.
 200/300

424. ANONYME (ÉCOLE DU XXÈME)
«LE VOYEZ VOUS MON BRAVE CORDONNIER ?»
 Encre de Chine sur papier, 32x44 cm. Petite déchirure en
 marge inférieure n'affectant pas le dessin.
 50/100

421



423



COUTAU-BÉGARIE & ASSOCIÉS

ORDRE D'ACHAT / BID FORM

SAMEDI 17 FÉVRIER 2024

BANDE DESSINÉE ET ILLUSTRATION

A envoyer à / Send to :

60, avenue de La Bourdonnais - 75007 Paris

Tel : 01 45 56 12 20 - Fax : 01 45 56 14 40

www.coutaubegarie.com - information@coutaubegarie.com

Coutau Begarie sarl - ventes aux enchères publiques - agrément n° 2002-113

DEMANDE D'APPEL TÉLÉPHONIQUE / PHONE CALL REQUEST

ORDRE FERME / ABSENTEE BID

Après avoir pris connaissance des conditions de vente, je déclare les accepter et vous prie d'acquiescer pour mon compte aux limites indiquées en euros, les lots que j'ai désignés ci-dessous (les limites ne comprenant pas les frais).

I have read the conditions of sale and the guide buyers and agree to abide by them. I grant you permission to purchase on my behalf the following items within the limits indicated in euros (these limits do not include buyer's premium and taxes).

Nom et Prénom _____
Name

Adresse _____
Address

Téléphone _____
Phone

E-mail _____

Les ordres d'achat doivent être reçus au moins 24 heures avant la vente.

Les enchères par téléphone ne sont recevables que pour les lots dont l'estimation basse est supérieure à 300 euros
Les lots volumineux acquis sur ordre d'achat seront conservés au magasinage de Drouot (voir les conditions appliquées).

Les petits lots seront conservés à l'étude, au delà d'une semaine, un forfait sera appliqué.

To allow time for processing, absentee bids should be arrived at least 24 hours before the sale begins.

Telephone bidding can only be arranged for lots with sale estimates of over 300 .

Lot n° Lot n°	Description du lot Lot description	Limite en euros Top limite of bid in euros

RÉFÉRENCES BANCAIRES OBLIGATOIRES / REQUIRED BANK REFERENCES

Code banque
Bank code

Code guichet
Bank sort code

Numéro de compte
Account number

Clé
Key

PHOTOCOPIE CARTE D'IDENTITÉ OU PASSEPORT / IDENTIFICATION PAPER-PASSPORT COPY