



COUTAU-BÉGARIE & ASSOCIÉS

ÉTOFFES  
COSTUMES ANCIENS

VENDREDI 9 FÉVRIER 2024



lot 131



# COUTAU-BÉGARIE & ASSOCIÉS

OVV COUTAU-BÉGARIE - AGRÉMENT 2002-113  
OLIVIER COUTAU-BÉGARIE, ALEXANDRE DE LA FOREST DIVONNE, DAVID GELLY.  
60, AVENUE DE LA BOURDONNAIS - 75007 PARIS  
TÉL.: 01 45 56 12 20 - WWW.COUTAUBEGARIE.COM

## ÉTOFFES - COSTUMES ANCIENS

VENDREDI 9 FÉVRIER 2024  
À 13H30

DOCUMENTATION- ARCHIVES TEXTILES  
PAPIERS PEINTS - PARAMENTIQUE  
TEXTILES DU MONDE ET CHÂLES CACHEMIRE - LINGE DE MAISON  
BRODERIES ET SOIERIES - COSTUMES ET ACCESSOIRES

PARIS - HÔTEL DROUOT - SALLE 5  
9, rue Drouot - 75009 Paris  
Tél.de la salle : +33 (0)1 48 00 20 05

RESPONSABLE DE LA VENTE - ORDRES D'ACHAT  
Mélissa SEMINARA - +33 (0)1 45 56 12 20

EXPOSITIONS PUBLIQUES  
Mercredi 7 février 2024 - de 11h00 à 18h00  
Jeudi 8 février 2024 - de 11h00 à 20h00  
Vendredi 9 février 2024 - de 11h00 à 12h00

ORDRES D'ACHAT  
information@coutaubegarie.com  
24h avant la vente

EXPERT:  
**Raphaël MARAVAL-HUTIN**  
MEMBRE AGRÉÉ DE LA F.N.E.P.S.A.  
+33 (0)6 16 17 40 54  
rmaraval@gmail.com

COUTAUBEGARIE.COM



DROUOT.com  
Live

Toutes les illustrations de cette vente  
sont visibles sur notre site : [www.coutaubegarie.com](http://www.coutaubegarie.com)

Suivez la vente en direct  
et enchérissez sur : [www.drouotlive.com](http://www.drouotlive.com)



CORRESPONDANTS

**Myriam LARNAUDIE-EIFFEL**  
ASSOCIÉE

CORRESPONDANT SUD-OUEST  
EXPERT *F.N.E.P.S.A. - C.E.D.E.A.*

11, place des Quinconces - 33000 Bordeaux  
Tél. : +33 (0)6 12 49 28 94  
Email : [mle@coutaubegarie.com](mailto:mle@coutaubegarie.com)

lot 141

NORD

**V<sup>te</sup> Aimery de PADIRAC**  
Hôtel de Warengien  
250, rue Morel - 59500 Douai  
Tél. : +33 (0)6 27 99 17 39  
Email : [ap@coutaubegarie.com](mailto:ap@coutaubegarie.com)

BOURGOGNE - LYON

**Guy de LABRETOIGNE**  
Santagny - 71460 Genouilly  
Tél. : +33 (0)6 88 56 26 27  
Email : [gl@coutaubegarie.com](mailto:gl@coutaubegarie.com)

VERSAILLES - PAYS DE LA LOIRE

**M<sup>is</sup>e de SAINT EXUPÉRY**  
29, rue Jacques Lemercier - 78000 Versailles  
Tél. : +33 (0)6 65 38 01 85  
Email : [cse@coutaubegarie.com](mailto:cse@coutaubegarie.com)

AUVERGNE - RHÔNE ALPES

**B<sup>on</sup> Emmanuel de MANDAT GRANCEY**  
101, rue du Bac - 75007 Paris  
Tél. : +33 (0)6 83 77 40 96  
Email : [emg@coutaubegarie.com](mailto:emg@coutaubegarie.com)

NORMANDIE

**Sophie de BOURGOING & François de BOURGOING**  
Château de Sommervieu  
2, rue de l'église - 14400 SOMMERVIEU  
Tél. : +33 (0)6 62 23 83 80  
Email : [sb@coutaubegarie.com](mailto:sb@coutaubegarie.com)  
[fb@coutaubegarie.com](mailto:fb@coutaubegarie.com)

BELGIQUE

**B<sup>on</sup> Bernard de GERLACHE**  
Belficor s.a.  
Place des Barricades, 12/5  
1000 Bruxelles  
Tél. : 00 32 2 735 00 88  
Port. : 00 32 475 69 99 06  
Email : [bg@coutaubegarie.com](mailto:bg@coutaubegarie.com)

ESPAGNE

**Jacobo Linde NAVARRO**  
Calle Ruiz Romero, numero 6, piso 2  
23004 Jaen (Espagne)  
Tél. : 00 34 608 277 782  
Email : [jln@coutaubegarie.com](mailto:jln@coutaubegarie.com)

Nous remercions Pierre MINTUSSTI pour le mannequinage des costumes.

Photographies & mise en page SVV Coutau-Bégarie  
Aya MATSUMOTO ET Octavie DE QUIQUERAN-BEAUJEU



## EN HOMMAGE



### **Paul Duperray, (1929-2013)**

Ingénieur des Arts et industries textiles, héritier d'une tradition familiale textile depuis le XVIII<sup>e</sup> siècle, Paul Duperray a notamment mis son savoir-faire au service de la manufacture Prelle. Attaché au patrimoine, le spécialiste technique était aussi collectionneur de soieries anciennes avec un intérêt particulier pour celles tissées à Lyon où il résidait mais aussi pour celles venues d'horizons plus lointains découvertes au gré de ses voyages. Ces pièces proposées à la vente aujourd'hui portent chacune un numéro de collection à l'encre et sont décrites dans des cahiers manuscrits.

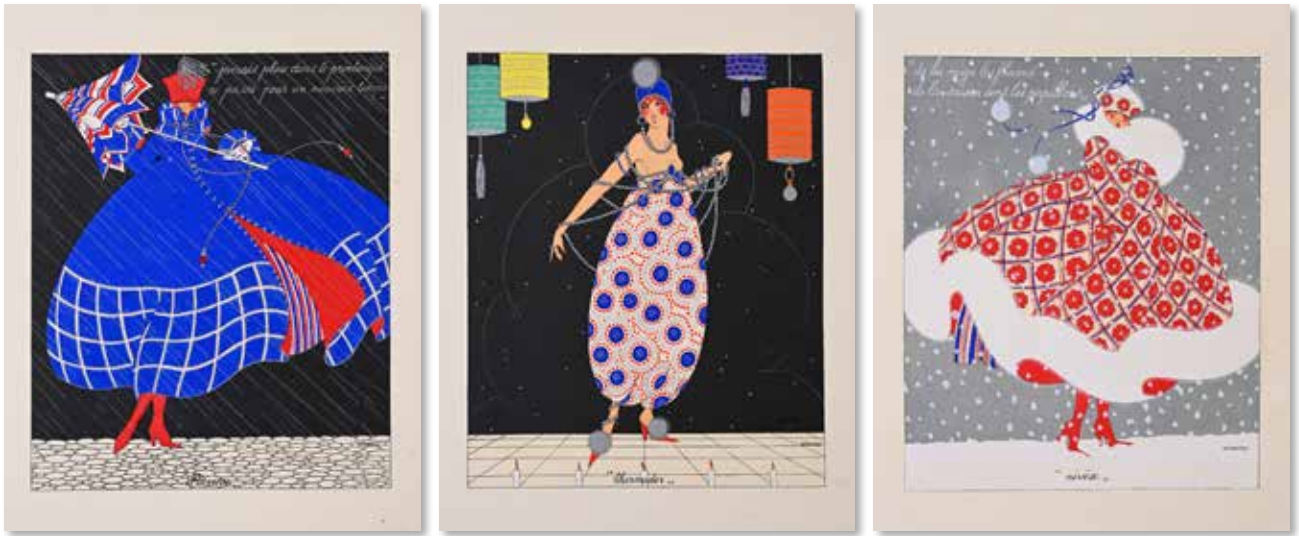
Paul Duperray participe à la création du Musée de la soierie de Charlieu en 1992 où il organise des stages de formation durant de nombreuses années.

Les lots de la Collection Duperray dont signalés par \*



### **Catherine de Lestrangle (1945-2022)**

Formée à l'Atelier de Met de Penninghen et à l'Ecole Camondo, Catherine de Lestrangle restaure les oeuvres et fait partager son intérêt pour la tapisserie au point entre ses ateliers de Nantes et Paris où elle dispense des cours de formation et propose aussi les fournitures diverses nécessaires aux brodeuses dont les canevas qu'elle dessine et peint elle-même en suivant son inspiration ou les désirs de la clientèle. Dans le fonds d'atelier dispersé sous un chapitre dédié, on trouvera des canevas à broder, des métiers, des garnitures de sièges au petit point de tous styles et de beaux documents d'époque.



1

**1. ROMME, (Martha),**

*Les douze mois de l'année, album de douze aquarelles*, Sauvage, éditeur, Paris, s.d, (vers 1919) . Suite de 12 pl. imprimées au pochoir et rehaussées argent pour certaines ; chaque mois du calendrier républicain en vigueur de 1792 à 1806 est illustré par une élégante habillée au goût du jour avec le plus souvent une citation en exergue, (quelques légères rousseurs et pli sur un coin).

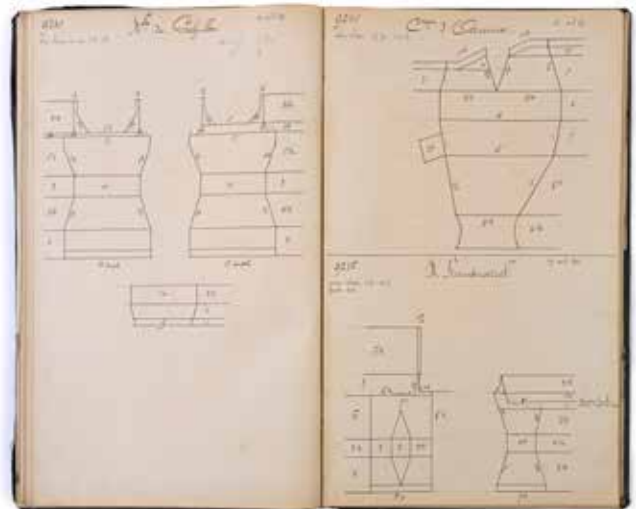
In- 4° en feuilles sous chemise, tirage limité à 250 exemplaires, celui-ci no 182. 600 / 800

**2. Les dessous du Gotha, registre de commandes d'un tailleur de sous-vêtements non identifié pour la meilleure société parisienne de la fin du XIX<sup>e</sup> siècle, album relié titré *Dessins 1894-1898, 8795 et de 1 à 200*, ce registre inédit regroupe environ 139 commandes de grands clients,**

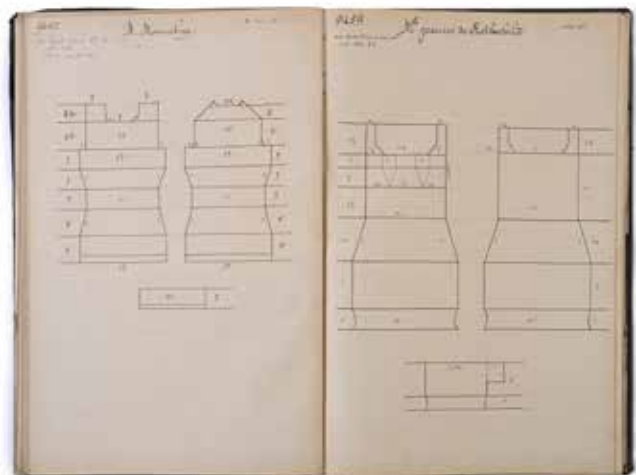
surtout des dames parmi lesquelles Mlle Greffulhle, la duchesse d'Uzès et la comtesse de Camondo, pour du linge de corps chaud principalement en cachemire, mérinos et soie mais aussi en coton ou lin. Dans l'inventaire non exhaustif de ces dessous on relève : *des demi chemises, corsages, gilets, plastrons, manches et jambières, moufles, maillot et schappes, camisoles, guimpes, calottes, jupons, caleçons, pantalon à pieds et pantalon à pieds et à doigts, caleçons montés sur bas faisant pantalons à pieds et un costume de bain (gilet et pantalon).*

Ces sous-vêtements sont sommairement décrits dans la marge avec leur prix de vente et sont accompagnés d'un patron en réduction tracé à l'encre noire avec les mensurations détaillées en pouces.

139 modèles, album 35, 5 x 23 cm. 800 / 1300



2





3

**3. J. C d'Ahetze, ensemble de documents publicitaires,** *J. C d'Ahetze vu par Delarue Nouvellière*, brochure de six pages éditée par Devambe, vers 1925, In-12°. Six planches imprimées au pochoir pour des robes de bain, chemises, cravates et costumes de bain, In-4° Une carte de visite annotée. Contenus sous chemise, (petits accidents sur la chemise).

100 / 150

**4. La Mer, dossier de dix-huit maquettes de costumes de théâtre, probablement M. Multzer, 1891**, pièce en trois actes du dramaturge Jean Jullien (1854-1919) donnée au Théâtre de l'Odéon. Maquettes aquarellées décrites en marge, 27,5 x 18,2 cm.

100 / 150

**5. Réunion de maquettes de costumes pour le spectacle, fin du XIX<sup>e</sup>-début du XX<sup>e</sup> siècle**, crayon, encre et aquarelle sur papier pour la plupart, certains identifiés pour *La Périchole* (probablement M. Multzer), *Don Carlos* et *Macbeth*. Plusieurs costumes historiques signés Alfred Albert. Cinquante maquettes, 23 x 16 cm à 33 x 24 cm.

200 / 300

**6. Réunion de maquettes de costumes pour le spectacle, début du XX<sup>e</sup> siècle**, crayon, encre et aquarelle sur papier pour la plupart dont une trentaine de costumes pour les opéras *Alceste*, *Caligula* et *Zaïde*, 19 x 10 cm à 32 x 25 cm. Dix-huit autres maquettes, pour divers rôles, 23,5 x 16 cm.

100 / 150

**7. Réunion de maquettes d'étoffes pour la mode et l'ameublement, ateliers parisiens dont Lizzy Derriey et Rampelberg, vers 1980**, gouache et encre sur papier principalement ; grands décors variés dont pois, fleurs au naturel et stylisées, géométriques et abstractions, fantaisies comme village alsacien animé, oiseaux et chevaux. Environ 125 décors, 80 x 60 cm en moyenne.

150 / 200

**8. Réunion de maquettes d'étoffes pour la mode, ateliers parisiens dont Dessins Opéra, vers 1980**, gouache et encre sur papier principalement ; grandes compositions florales denses et aérées dont chrysanthèmes, anémones, marguerites et tulipes. Environ 90 décors, 56 x 45 cm en moyenne.

150 / 200



6



6



**9. Réunion de maquettes d'étoffes pour la mode, ateliers parisiens dont *Lizzie Derriey* et *Rampelberg*, vers 1980**, gouache et encre sur papier principalement ; petits décors variés dont fleurs stylisées, abstractions et géométriques, fantaisies comme oiseaux, maroquinerie, joaillerie, cachemire.

Environ 222 décors, 17 x 12 cm à 65 x 50 cm environ.

300 / 500

**10. Réunion de maquettes d'étoffes pour la mode, principalement atelier *Rampelberg*, 1960-1980**, gouache et encre sur papier, collage ; fleurs en tous genres, nombreuses abstractions certaines dans le goût Miro et N. de Staël, fantaisies sur de nombreux carrés dont ménestrels et château fort, bal, hussards et chevaux, silhouettes habillées.

Environ 239 décors, 65 x 50 cm en moyenne. 300 / 500

**11. Réunion de maquettes d'étoffes pour la mode, principalement atelier *Rampelberg*, vers 1980**, gouache sur papier ; décors floraux et motifs géométriques à petite échelle principalement, fantaisies comme personnages bretons, animaux, cachemire.

Environ 340 décors de 18 x 18 cm à 32 x 26 cm. 400 / 500

**12. Réunion de maquettes d'étoffes pour la mode, principalement atelier *Rampelberg*, vers 1980**, gouache sur papier ; principalement fleurs stylisées, compositions géométriques et abstractions graphiques.

Environ 330 décors 49 x 31,5 cm pour la plupart.

400 / 500

**13. Réunion de maquettes d'étoffes pour la mode, principalement atelier *Rampelberg*, vers 1980**, presque exclusivement abstractions à grande échelle de dessin, quelques compositions géométriques et fleurs.

Environ 178 décors, 60 x 49,5 cm pour la plupart. 150 / 250

**14. *Doux pays*, carton de tapisserie d'après le tableau de *P. Puvis de Chavanne* (1821-1898) présenté au Salon des Beaux-arts de 1882**, bord de mer animé inspiré de la Grèce antique. Le tableau original était destiné à orner l'escalier de l'Hôtel particulier de Léon Bonnat à Paris, aujourd'hui disparu, (petits acc.), 137 x 270 cm.

800 / 1 000



11





18

## PAPIERS PEINTS

**15. Domino de papier peint, Allemagne, seconde moitié du XVIII<sup>e</sup> siècle**, papier vélin imprimé or à décor en réserve crème de rinceaux de pivoines et autres fleurs. Ancienne couverture d'attente, (pliure médiane, petite décoloration, haut emmargé), 26 x 43 cm. 200 / 250

**16. Panneau composé avec un papier peint de la fin du XVIII<sup>e</sup> siècle**, camée losangé au bouquet de roses et pivoines. Les guirlandes et la corbeille fleurie sont tirées d'un papier peint découpé, probablement Manufacture Réveillon. Montage moderne sur un fond bleu ciel, 54,5 x 54,5 cm. 200 / 250

**17. Deux dominos de bordures de papier peint, manufacture Remondini à Bassano, Italie, début du XIX<sup>e</sup> siècle**, impressions à la planche polychromes sur papier vélin et vergé ; décors de mascarons retenant des guirlandes de fleurs et cordelières et tringle drapée, 50,5 x 40 cm et 22 x 37 cm. 130 / 180

**18. Le Grand turc donnant un concert de sa maîtresse, panneau de papier peint d'après Van Loo, époque romantique**, impression à la planche de bois sur papier raboté par le milieu. Encadré, (quelques déchirures et usures), 54 x 73 cm. Le tableau original est conservé à la Wallace Collection. 300 / 400

**19. Bas-lambris de papier peint, fin du XIX<sup>e</sup> siècle**, impression à la planche en gris, vert olive et or ; caissons à motif de bouquet reposant sur un socle ouvragé encadrant un panneau central souligné de filets dorés. Maroufflé sur toile, 52 x 160 cm. 100 / 150

**20. Papier peint gaufré, début du XX<sup>e</sup> siècle**, parfait trompe-l'œil d'une soierie ramagée de style Louis XV or et argent, 14 x 0,83 m. Nous y joignons trois panneaux d'un papier peint similaire, 100 x 63 cm, 111 x 62 cm, 168 x 70,5 cm. 100 / 150



17



17



21

## INDIENNES

**21. Parties d'un meuble en indienne des Indes, Inde pour l'Europe, première moitié du XVIII<sup>e</sup> siècle**, fine toile de coton peinte et teinte par réserve et mordantage en rouge, noir, bleu et violet à décor d'un sinueux réseau de fleurs des Indes, bordure de rinceaux feuillagés.

Trois panneaux, doublure en toile de lin (quelques accidents), 56 x 200 cm, 56 x 108 cm et 56 x 185 cm environ. 600 / 800

**22. Palampore, Inde pour l'Europe, dernier tiers du XVIII<sup>e</sup> siècle**, toile de coton crème peinte et teinte par réserve et mordantage en rouge bleu, brun et noir à décor d'un arbre de vie dressé sur un tertre en écailles au petit palmier habité d'un écureuil. Bordure aux bouquets bleus, doublure postérieure, (petits accidents et restaurations), 189 x 126 cm.

3 500 / 5 000



22



**23. Parties garniture de lit à la duchesse et d'un meuble, en toile imprimée au chef de pièce de Jean Kober**

*Fabriqueur de Montpellier Bon teint, vers 1760-1780*, impression à la planche à la réserve et teinture à l'indigo. Chacun des éléments gansés de toile bleue, les rideaux avec anneaux en bronze dans leur montage d'origine, (quelques défauts de teinture et quelques petits trous).

. Un rideau à décor de pot à la grenade fleurie entre des montants feuillagés ondulants 287 x 165 cm. Modèle conservé à la Biothèque Forney (BF 181 341).

Trois rideaux à la fleur épanouie surmontée d'une grenade feuillagée, 173 x 200 cm, 180 x 115 cm, 180 x 190 cm.

Un panneau festonné sur deux cotés composé avec ces deux toiles. Doublure en partie rapiécée avec des toiles postérieures, (remontage ?), 200 x 220 cm

Un ciel de lit dans deux autres toiles aux guirlandes de feuillage ondulantes et volants de dentelle figurés; A l'envers des pentes extérieures figurent sur le bas deux chefs de pièce en partie recouverts, l' un complet, 200 x 100 cm, tombants : 30 cm.

Provenance : Hôtel particulier de Perpignan.

1 300 / 1 800



**24. *L'Escarpolette*, toile imprimée à personnages, manufacture Oberkampf à Jouy, vers 1783-1789, impression à la plaque de cuivre en rouge sur toile de coton.** Parties de garnitures de lit à la duchesse doublées dans une toile à carreaux comprenant 2 pentes extérieures festonnées (235 x 75 cm) et 4 bonnes-grâces, (65 x 230 cm). L'ensemble monté en deux cantonnières au XIX<sup>e</sup> siècle, (salissures et quelques petits accidents). Provenance : Hôtel particulier de Perpignan. 400 / 500



23

**25. *Le Char de l'Aurore*, toile imprimée à personnages, manufacture Meillier & Cie à Beautiran, fin du XVIII<sup>e</sup> siècle, impression sur coton à la plaque de cuivre en rouge à décor de scènes galantes et champêtres, le motif du char d'après la composition de Guido Reni (1575-1642).** Partie d'une garniture de lit en partie remontée et repiquée en grands carrés, doublée en toile de lin. Deux rideaux festonnés sur le bas, (accroc sur un côté), 285 x 153 cm et 280 x 173 cm. Pente festonnée, 52 x 194 cm et 3 chutes. 600 / 800



24



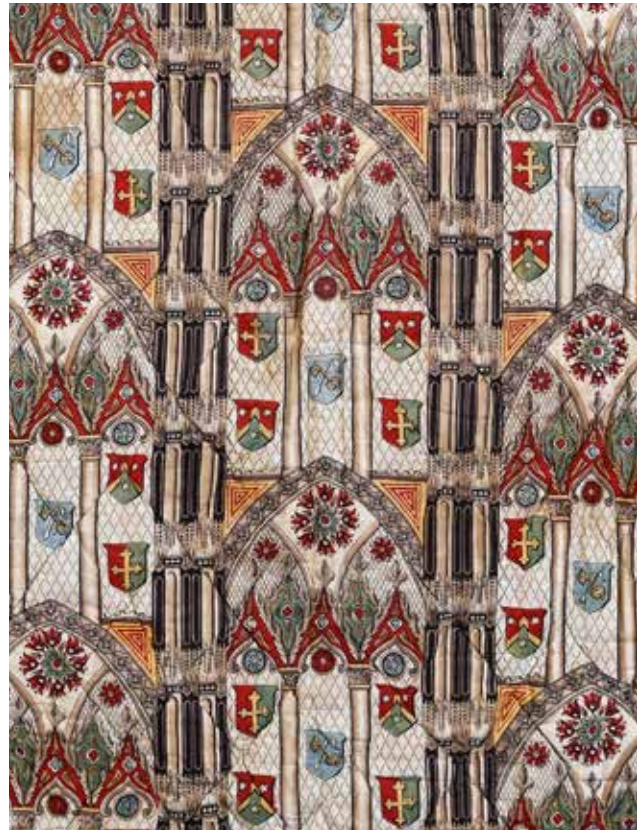
25



26

26. *Mathilde et Maleck-Adehl*, parties de garniture d'un lit à la duchesse en toile imprimée à personnages, Manufacture Favre Petitpierre & Cie, Nantes, vers 1825, impression à la plaque de cuivre en rouge sur toile de coton piquée en petits carrés, (quelques taches et des parties légèrement passées).  
Fond de lit et ciel de lit attendant bordé des pentes intérieures: 200 x 133 cm et 172 x 113 cm, pentes H 47 cm, 2 bonne-grâces, 242 x 53 cm, pentes extérieures 58 x 530 cm  
1 000 / 1 200

27. Couverture matelassée et piquée dans une toile imprimée néo-gothique, Angleterre, vers 1840, impression à la planche de bois sur toile de coton crème à décor de vitraux gothique aux blasons de fantaisie. Doublure en taffetas quadrillé, (petits accidents sur la doublure principalement), 150 x 110 cm. 350 / 500



27 et 28

28. Couverture matelassée et piquée dans une toile imprimée néo-gothique, Angleterre, vers 1840, formant paire avec la précédente. Doublure en taffetas quadrillé, un coté frangé (quelques petits accidents sur la doublure principalement), 150 x 110 cm.  
A rapprocher d'un store imprimé à décor similaire attribué à l'Angleterre, conservé au Musée de l'impression sur étoffes de Mulhouse (Inv. : 000.11.1). 350 / 500

29. Deux couvertures, matelassées et piquées, début du XIX<sup>e</sup> siècle, impressions sur laine ou soie à décors floraux sur fond caillouté et jaspé brun. Doublures indigo et crème à semis de trèfles et fleurettes, (mauvais état), 147 x 160 cm et 200 x 220 cm. 50 / 80

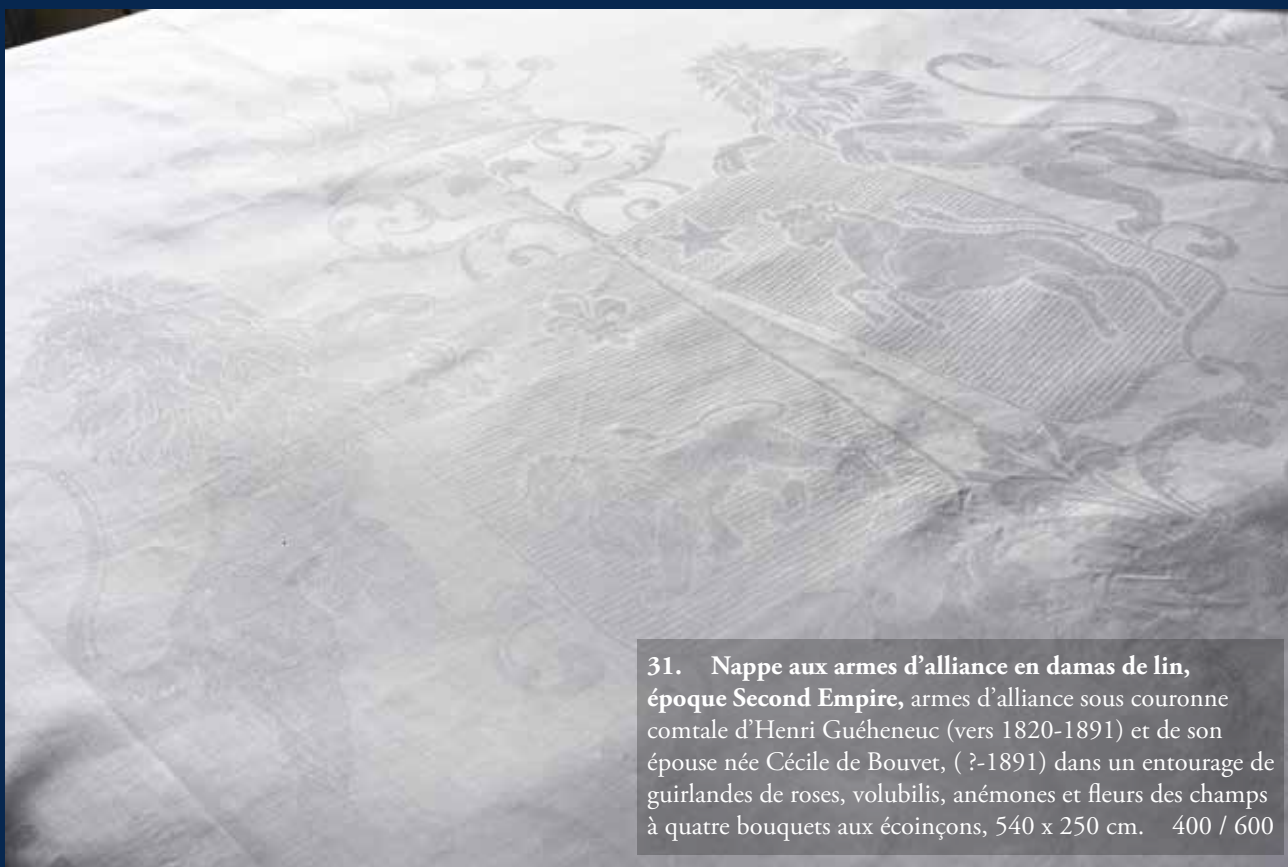


26



**30. Importante nappe d'un service de chasse en damas de lin historié, seconde moitié du XIX<sup>e</sup> siècle, damassé soyeux au toucher, le chemin de table à décor de scènes de chasse aux sangliers, cerfs et loups assaillis par des veneurs en costume troubadour. Bordure à décor de chasse à curre devant un château et de quatre amazones au faucon aux écoinçons, (quelques petites taches discrètes le long de la bordure, une faiblesse sur un ourlet), 540 x 215 cm.**

1 000 / 1 500



**31. Nappe aux armes d'alliance en damas de lin, époque Second Empire, armes d'alliance sous couronne comtale d'Henri Guéheneuc (vers 1820-1891) et de son épouse née Cécile de Bouvet, (?-1891) dans un entourage de guirlandes de roses, volubilis, anémones et fleurs des champs à quatre bouquets aux écoinçons, 540 x 250 cm. 400 / 600**



32

**32. Importante nappe en damas de lin, époque Second Empire**, le champ à décor de rameaux de roses et volubilis inscrits en réserve sur un réseau végétal de feuillage, fleurs des champs et épis. Bordure à décor de rinceaux feuillés, pampres, grenades éclatées et bogues, (taches sur le milieu). 685 x 215 cm. 400 / 600



33

**33. Service de table en damas de lin, nappe et vingt-quatre serviettes, milieu du XIX<sup>e</sup> siècle**, semis de fleurettes sur le champ, le centre meublé de cartouches d'entrelacs feuillés, la bordure à décor coordonné. Chiffre LG brodé au plumetis. Nappe, (quelques petites taches), 420 x 205 cm. Serviettes ( toutes tachées), 75 x 90 cm. 200 / 300



34

**34. Service de table en damas de lin, nappe et douze serviettes au chiffre LL sous couronne comtale, vers 1830**, le champ semé de pampres et roses stylisées, la bordure à décor de guirlandes de dahlias. Nappe, 228 x 175 cm. 100 / 150



35

**35. Douze serviettes en damas de lin chiffrées PA sous couronne du Saint-Empire germanique, milieu du XIX<sup>e</sup> siècle**, terrasse verdoyante aux lion et aigle bataillant au pied d'un bananier. Chiffre et no d'office brodés en rouge au point de croix sur un angle, (trois serviettes tachées, usures), 93 x 84 cm. 150 / 200

**36. Suite de vingt-deux serviettes en damas de lin chiffrées GA sous couronne du Saint-Empire germanique, milieu du XIX<sup>e</sup> siècle**, le champ à semis de fleurs coupées, large bordure de rhododendrons et passiflores inscrits dans des couronnes d'entrelacs. Chiffre brodé sur un angle, (4 serviettes tachées), 76 x 80 cm. 400 / 600

**37. Sept serviettes en damas de lin chiffrées BW sous couronne, milieu du XIX<sup>e</sup> siècle**, le champ semé de motifs cruciformes et bouquets, la bordure à décor de guirlandes de fleurs et arabesques. Chiffre brodé en rouge au point de croix, (taches sur les 2/3), 72 x 80 cm. 40 / 60

**38. Une douzaine de serviettes à thé en damas de lin sur le thème de la chasse, seconde moitié du XIX<sup>e</sup> siècle**, lin écru , décor au cerf bondissant poursuivi par un chien, dans le lointain, un vieux château, frangées, (bon état, jamais lavées) ,36 x 36 cm. 80 / 130

**39. Huit serviettes en lin façonné timbrées de la couronne du Saint-Empire germanique, début du XX<sup>e</sup> siècle**, le champ façonné en petits losanges, bordure damassée à décor de guirlandes fleuries et perles rythmées de couronnes de fleurs ; couronne du Saint-Empire brodé au plumetis et point de sable, (deux serviettes tachées, l'une hors d'usage), 104 x 68, 5 cm. 80 / 130



## TEXTILES DU MONDE

**40. Éléments d'une portière de mosquée, Turquie, fin du XIX<sup>e</sup>-début du XX<sup>e</sup> siècle,** satin vert amande brodé en application de satin cramoisi et vieux rose d'arabesques fleuries et cartouches calligraphiés en guipure or et argent. Fronton 145 x 65 cm, niche 90 x 64 cm, carré 47 x 75 cm.  
300 / 500

**41. Bandeau brodé, Turquie, fin du XIX<sup>e</sup>-début du XX<sup>e</sup> siècle,** formé de deux panneaux de satin vieux rose cousus par le milieu ; décor en guipure or au fleuron encadré de grenades fleuries et d'arabesques, (quelques usures), 48 x 200 cm.  
300 / 500

**42. Panneau brodé, Turquie, seconde moitié du XIX<sup>e</sup> siècle,** gros de Tours moiré lie de vin brodé en cannetille et filé métallique or en guipure de fleurons et d'arabesques fleuries rythmés de cordelières à glands. Encadré, (traces d'humidité), 97 x 97 cm. 150 / 300

**43. Serviette de hammam brodée, Turquie, vers 1900,** tissu éponge lin brodé sans envers en lame et filé or et argent ; le champ à décor de croisillon fleuri, les bordures aux foisonnants bouquets noués. Frange de cannetille, (usures, manques, trace d'un cachet à l'encre sur le bas), 148 x 70cm.  
180 / 230

**44. Habit de cérémonie brodé pour enfant, Turquie, XIX<sup>e</sup> siècle,** taffetas vert brodé de guirlandes de fleurs en filé et paillettes dorées et fil de soie jaune. Saroual et veste à manches longues fendues sur l'avant-bras garnie d'une passementerie tressée argent, fermée par 10 boutons grelot, (repise sur la culotte et couture défectueuse, taffetas de nuances légèrement différentes).  
500 / 700



42



44



46

**45.\* Saroual brodé d'un ensemble de mariée, Turquie, XIX<sup>e</sup> siècle**, taffetas de soie bleu ciel amplement brodé en soie jaune, filé et paillettes or de corbeilles fleuries et gerbes de fleurs, (quelques accidents). 200 / 300

**46.\* Dos de chasuble brodé, Turquie pour la broderie, XIX<sup>e</sup> siècle**, taffetas crème brodé en filé, paillettes, cannetille et soie floche jaune de volutes et corbeilles fleuries, (usures, lacunes et petit trou), 108 x 65 cm. Document transposé par P Duperray pour une étoffe tissée par Quenin. 150 / 200



45

**47.\* Yastik en velours, Turquie, fin du XVIII<sup>e</sup> siècle**, velours façonné coupé crème et chamois fond satin bleu, décor de rosace hérissée de vases fleuris. Bordure d'entrelacs fleuris à 4 bouquets noués aux écoinçons. Doublé, (taches et usures), 110 x 56 cm. 200 / 300

**48. Veste de femme brodée, Balkans, dernier tiers du XIX<sup>e</sup> siècle**, veste courte à manches évasées en velours de soie noir à décor d'arabesques fleuries brodé en filé riant, soie jaune et lame argent. Fermeture à cinq boutons brodés en filé or et rehaussés de perles de corail. Doublure en satin crème, (quelques manques). 200 / 300



48



48



50



52

55

**49. Paire d'opulents souliers brodés, Turquies, vers 1900**, souliers à talons bobines, la tige en velours noir à décor floral abondamment brodé en cannetille et filé or, (petites usures), L. 23 cm.  
130 / 180

**50. Caftan rayé, Turquie, seconde moitié du XX<sup>e</sup> siècle**, satin de soie vivement rayé, le pourtour souligné d'un galon de coton à motifs cruciformes, doublure en toile crème, (petits accidents sur le col).  
150 / 200

**51. Caftan, Turquie, seconde moitié du XX<sup>e</sup> siècle**, taffetas rayé soie polychrome, pourtour et bas de manches fendues sur l'avant-bras soulignés d'une passementerie de soie noire.  
150 / 200

**52.\* Robe en ikat, Anatolie, XX<sup>e</sup> siècle**, satin de soie à décor flammé orangé et crème, col et poignets soulignés de soutache noire, (accidents).  
80 / 130

**53. Etole brodée, Assiout, Egypte, vers 1920**, résille de coton noire abondamment brodée en lame métallique argent de ribambelles de personnages stylisés et motifs géométriques, (légères usures), 235 x 122 cm.  
150 / 200

**54. Deux parements de manches de manteau de mariée, Thrace, début du XX<sup>e</sup> siècle**, velours de soie framboise brodé en plein d'arabesques en cordonnet or au point de couchure, (salissure légères), 58 x 33, 5 cm.  
100 / 150

**55.\* Chapan en ikat, Ouzbékistan, XX<sup>e</sup> siècle**, taffetas de soie à décor flammé dans une vive polychromie, matelassé et doublé dans un imprimé à fleurs, (rares petites taches, petites pinces sur la taille postérieures).  
150 / 300

**56. Caftan, Asie centrale, seconde moitié du XX<sup>e</sup> siècle**, toile de coton rayée bleue et crème brodée de branchages stylisés, appliquée de galons et brandebourgs à glands frangés brodés de perles. Doublure en ikat et toile imprimée.  
400 / 500



61

**57. Bandeau brodé, Chine, début du XX<sup>e</sup> siècle**, satin rouge brodé filé argent en couchure et soie polychrome de dignitaires dans un paysage peuplé de volatiles, chi lin et dragons, importante frange à grille. Doublé, 64 x 330 cm.  
200 / 300

**58. Bandeau de lit brodé, Chine du sud, début du XX<sup>e</sup> siècle**, satin de soie rouge brodé filé argent et cordonnet de soie en couchure et rehaussé de pastilles de miroir à décor de deux dragons affrontés. Importante à grille, (petits accidents), 23 x 185 cm.  
100 / 150

**59. Réunion de parements d'habits brodés, Chine, début du XX<sup>e</sup> siècle**, broderies sur satin en soie polychrome et filé or pour la plus remarquable ; décors de fleurs, papillons, volatiles et personnages. Deux bandes 85 x 10 cm environ et une paire : 80 x 18,5 cm.  
50 / 80

**60. Broderies et bonnet d'enfant, Chine, début du XX<sup>e</sup>**, broderies soie polychrome au passé et point de Pékin et en couchure or. Deux panneaux à décors de paysages et personnages, (usures sur les galons), 19 x 92 cm et 62 x 25 cm. Bonnet d'enfant brodé de phénix, pivoines et chauvesouris.  
100 / 150

**61. Jupe de femme han, Chine, XIX<sup>e</sup> siècle**, gaze de soie façonnée rouge appliquée de bandes de satin noir et galons, cartouches au point de Pékin en soie bleue et couchure or, (une décoloration légère).  
400 / 600

**62. Jupe brodée de femme han, Chine, début du XX<sup>e</sup> siècle**, jupe plissée en damas de soie lie de vin à décor de nuées, ustensiles et perles de feu appliquée de parements et galons de satin brodés soie et or de pivoines et de deux cartouches historiés, (rares petits trous).  
200 / 300

58





64

**63. Veste de femme han, Chine, début du XX<sup>e</sup> siècle,** gaze de soie bleu céleste à décor de nuées, chauve-souris et ustensiles ; parements des manches en gaze jaune paille à décor de pivoines brodé au point de Pékin et filé or en couchure, (accroc sous un bras, tache discrète sur le bas du dos et quelques usures). 500 / 600



63

61

**64.\* Robe dragon semi formelle en kesi, Chine, fin du XIX<sup>e</sup> siècle,** tissage tapisserie soie polychrome et lame or à décor de neuf dragons à cinq griffes poursuivant une perle de feu parmi les nués, au-dessus de pics et flots, (accidents, principalement aux épaules). Cachet de collection à l'encre sur l'envers 800 / 1300

**65. Parties d'un kesa démonté, Japon, époque Meiji,** panneau composé de bandes de brocarts façonnés soie polychrome et lamelles de papier argenté à décor de rosaces et médaillons au dragon inscrit sur un réseau hexagonal, (petits accidents), 75 x 173 cm et 3 chutes. 100 / 150

**66. Kesa à treize bandes, Japon, époque Meiji,** châle composé de bandes d'un riche lampas façonné soie polychrome à décor de cartouches fleuris hexagonaux et cartouches oblongs à petits motifs. Doublé, (tache sur la doublure), 112 x 217 cm. 600 / 800

**67. Kimono de mariage, Japon,** damas gris perle amplement brodé de pivoines et plumes de paons multicolores en soie artificielle et lurex or. 50 / 80

**68. Tenture brodée aux grues, Japon, première moitié du XX<sup>e</sup> siècle,** paysage lacustre peuplé de grues du Japon ; broderie en soie floche sur toile de coton ivoire. Doublé, (taches sur la doublure, petites taches discrètes sur l'endroit), 206 x 180 cm. 300 / 400

**69. Panneau brodé aux volatiles, Japon ou Indochine, première moitié du XX<sup>e</sup> siècle,** broderie en grisaille en soie floche à décor d'un médaillon fleuri au couple de paons dans un entourage de glycine, 140 x 140 cm. 100 / 130

**70. Élégant réticule du soir, Chine, vers 1940,** reps de soie crème à décor d'une terrasse fleurie brodé soie au passé plat et point de Pékin. Fermeture articulée en métal doré ajouré serti de cabochons de verre, (acc. au fermoir), 13 x 18 cm environ. Nous y joignons un petit étui perlé. 50 / 80

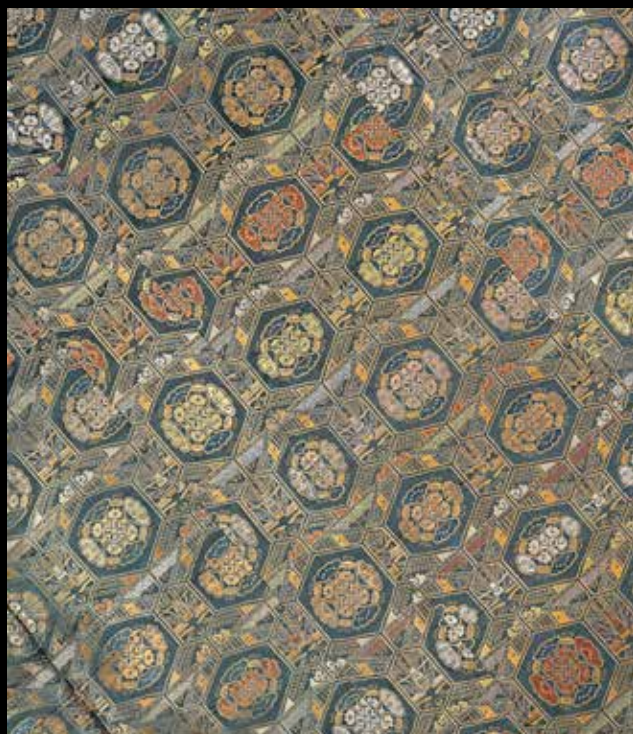
**71. Châle cachemire long, vers 1830,** champ uni noir encadré d'une galerie de palmettes, bordures transversales à décor de rang de palmes fleuries sur contrefond mille-fleurs. Tissage cachemire au lancé découpé, lisières frangées, (trous), 320 x 145 cm. 400 / 500

**72. Châle cachemire carré, vers 1850-1860,** décor végétal en plein d'un fouillis de feuillage et fleurs au naturelle telles que roses, tulipe et lys sur fond noir. Initiales LF tissées aux angles. Tissage laine au lancé découpé, 180 x 180 cm. 200 / 300

**73. Châle cachemire long, vers 1860-1870,** réserve découpée noire cernée par des volutes fleuries et les extrémités de grands fleurons encadrés de palmes étirées recourbées crème. Tissage laine au lancé découpé, 332 x 161 cm. 100 / 150

**73.b Châle cachemire long, vers 1850-1860,** réserve noire losangée inscrite dans un cartouche sinueux de rinceaux fleuris ; les pentes à décor de couples de palmes encadrant un compartiment ogival aux palmes adossées à un fleuron. Tissage laine ou cachemire au lancé découpé, (petite salissure sans gravité), 335 x 161 cm. 200 / 300

**74. Châle cachemire carré, Inde, vers 1845,** champ noir chargé d'une rosace vers laquelle convergent quatre cyprès fleuris naissant aux angles et les extrémités de cartouches polylobés chargés de palmettes et petits cyprès fleuris. Bordure dans une vive polychromie aux palmes entremêlées et arches fleuries, lisières brodées rapportées, 180 x 180 cm environ. 800 / 1 000



75. **Châle cachemire carré, Inde, vers 1860-1870**, réserve noire compartimentée chargée de rosaces, le pourtour souligné de fleurons encadrés de botehs ; la bordure à décor d'une arcature à motifs de palmes et fleurons soulignée d'une frise d'écaillés fleuries, (trous), 181 x 182 cm. 300 / 500

76. **Châle cachemire long, Inde, vers 1860-1880**, réserve cruciforme bleu turquoise ; les pentes meublées par un cartouche central ogival chargé de rosaces encadré de compartiments rectangulaires garnis de palmes étirées enchevêtrées et lianes serpentine. Tissage cachemire espoliné, (trous), 308 x 140 cm. 400 / 600

77. **Veste taillée dans un châle cachemire indien de la fin du XIX<sup>e</sup> siècle**, veste ouverte à petite basque plissée faite de pièces d'un châle espoliné à fond mille-fleurs chargé de botehs à dominante rouge et violet, (quelques petits trous). 150 / 200



74



78

78. **Petit tapis en kalamkari, Inde ou Perse, XIX<sup>e</sup> siècle**, toile de coton crème imprimée peinte et teinte en noir, rouge et bleu à décor de rosace aux oiseaux et rinceaux de fleurs des Indes peuplés de paons et papillons. Bordures à décor analogue. Piqure en chevrons, doublure en toile à rayures fleuries, (trou), 145 x 87 cm. 400 / 600

79. **Sofreh en kalamkari**, toile de coton imprimée, teinte et peinte à décor dans une vive polychromie de rinceaux de pavots stylisés sur le champ, frise polylobée à motifs de fleurs. 150 / 200

80. **Métrage de galon brodé**, étamine corail brodée en soie artificielle au point de chaînette d'un vif décor tapissant de fleurs, 5 x 670 cm. 40 / 60



75

ETOFFES et BRODERIES



81

**81. Vierge à l'enfant, chaperon brodé, Italie méridionale (?), XVI<sup>e</sup> siècle**, Vierge brodée sur toile de lin en soie polychrome et filé métallique or à l'or nué principalement ; appliquée sur satin cramoisi brodé au centre d'un buisson fleuri de tulipes et œillets. Galon figuré brodé, fond rapporté en velours mohair, (quelques accidents, galon supérieur rapporté), 48 x 48 cm environ. 300 / 500



82

**82. Saint Joseph et Sainte Barbe, chaperon brodé, Flandres, début du XVII<sup>e</sup> siècle**, toile de lin brodée laine et soie polychromes au point fendu et point d'Orient et en filé métallique en couchure. Galon simulé brodé sur le pourtour, frange bouclé, doublure en bougran bleu, (usures et petits accidents), 53, 5 x 47, 5 cm. 300 / 500

**83. Velours ciselé aux lys héraldiques, Italie, seconde moitié du XVI<sup>e</sup> siècle**, velours coupé et bouclé vert bouteille à décor ogival de bouquets stylisés en réserve et fleurs de lys héraldiques. Doublure postérieure en toile de lin, 60 x 156 cm. 200 / 300

**84. Velours ciselé à décor héraldique, Italie, début du XVII<sup>e</sup> siècle**, velours de soie bouclé et coupé vert fond tramé filé or à décor d'un réseau losangé à motifs d'aigle bicéphale et fleurons. Cinq parties d'une chasuble démontée, (légères usures), 64 x 18 cm, 65 x 20 cm, 17 x 33 cm et 20 x 19 cm pour deux. 150 / 200



83



**85. Orfroi de dalmatique, probablement Espagne, fin du XVI<sup>e</sup> siècle**, satin de soie bleu ciel brodé en application de rinceaux bagués d'acanthé fleuris ; contours soulignés d'un cordonnet en couchure, certaines parties rebrodées (usure globale du document ),

50, 5 x 55 cm.

200 / 300

**86. Cantonnière, fin du XIX<sup>e</sup> siècle, agrémentée d'une broderie Renaissance**, lambrequin à décor d'un courant de fleurs et grenades stylisées en application. Damas et passementerie postérieurs, (accidents), 61 x 190 cm.

80 / 130

**87. Housse de banquette ornée de broderies du début du XVII<sup>e</sup> siècle**, bandeau en étamine de lin brodé aux point comptés soie polychrome et cordonnet métallique en couchure d'un paysage aux arbres noueux et plants de tulipes surdimensionnés animé de moutons, chien et oiseaux. Montage fin XIX<sup>e</sup> siècle, plateau en velours vert tilleul, riche frange moulignée à mèches, (usures et restaurations anciennes). Plateau 109, 5 x 70 cm environ.

400 / 600

**88. Portefeuille de bureau brodé aux armes d'alliance, Suisse, second quart du XVII<sup>e</sup> siècle**, taffetas noir sur âme de toile et carton brodé soie polychrome au passé nuancé et au point lancé, en filé et cordonnets métalliques en couchure. L'intérieur découvre quatre pochettes décorées d'allégories de vertus sous les traits de dames de qualité sur des terrasses fleuries et les armes d'alliances soutenues par un ange, celles de gauche pour la famille Bawier. Contours soulignés d'une dentelle métallique au fuseau, l'extérieur en toile de laine chamois, gansé, (usures, restaurations sur le fond, pliage originel en accordéon contrarié), 18 x 26 cm.

800 / 1 000



88



87



90

**89. Précieux coffret brodé, vers 1630**, âme de bois couverte de velours coupé turquoise, le couvercle et les côtés brodés en filé riant, cannetille et paillettes argent de rosaces, fleurons rayonnants et palmes en S. Intérieur couvert en papier à la cuve probablement d'origine, H. 5, 8 cm, Larg. 15,5 cm, Prof : 11 cm.

800 / 1 000

**90. Broderie historiée, Angleterre (?), milieu du XVII<sup>e</sup> siècle**, toile de lin brodée laine et soie polychrome au point lancé et point de nœud principalement et rehaussée de cordonnet. Sur la partie gauche du décor, une cité et des groupes de maisons le long des méandres d'un fleuve, au premier plan une fontaine à gradins et un petit temple antique ; sur la partie droite, des scènes de l'Ancien Testament dont Abraham recevant les trois visiteurs dans le registre supérieur. Encadré sous verre, 48 x 66, 5 cm.

800 / 1 000



89





91

**91. Antependium brodé, France ou Italie, dernier tiers du XVII<sup>e</sup> siècle,** toile de lin brodée en plein en perles de verre tubulaires blanches, dorées, bleues, rouges et vertes de la couronne d'épines et du monogramme IHS dans un entourage de volutes d'acanthe, plants de fleurs et rameaux chargés de fruits 95 x 138 cm. 3 500 / 5 000

**92. Couvre-lit, broderie de Castelo Branco, Portugal, style XVII<sup>e</sup> siècle, fin du XIX<sup>e</sup>- début du XX<sup>e</sup> siècle,** panneau de 3 laizes cousues de toile de lin écrue brodée en soie floche polychrome, au point d'Orient et passé plat principalement, d'un cartouche chantourné chargé d'un bouquet de lys au volatile branché dans un entourage de guirlandes, bouquets et rosaces, (quelques petits accidents), frangé, 248 x 170 cm. 600 / 800

**93. Tour de lit aux broderies réappliqués, Italie, vers 1700,** broderie soie polychrome au point de majolique à décor de rinceaux et cornets de feuillage d'acanthe fleuris d'œillets, roses et pivoines. Réappliqué sur satin crème, bordé d'un galon or et d'une frange couponnée, (petits accidents), 39 x 245 cm. 200 / 300

**94. Paravent à trois feuilles tendu de tapisserie au petit point du début du XVIII<sup>e</sup> siècle,** montants de pavots brodés au petit point laine et soie sur canevas. Montage postérieur sur feuilles de velours mohair rouge cloutées, 173,5 x 56 cm. 300 / 500

**95. Les Noces de Cana, broderie au petit point, style XVII<sup>e</sup> siècle, seconde moitié du XIX<sup>e</sup> siècle,** étamine de lin brodée laine et soie polychrome au petit point. Encadré, (légères usures), 72 x 94 cm 400 / 500



93



101

**96. *Le Christ et la Samaritaine*, broderie au petit point époque Louis XIV**, broderie soie polychrome et laine sur canevas incrusté dans un encadrement feuillagé postérieur brodé au gros point laine et soie polychrome. Monté sur châssis, 67 x 83 cm. 130 / 180

**97. *Volant brodé*, Italie, XVII<sup>e</sup> siècle**, toile de lin ivoire brodée en soie framboise au point de croix à décor en réserve de fleurs stylisées et guirlandes dessinant des chevrons. Frange d'effilé couponné lin crème et soie framboise, (remontage, petits accidents), 24 x 202 cm. 100 / 150

**98. Réunion de tapisseries aux points, principalement époque Louis XIV**, assise et dossier de siège aux gros et petits points laine et soie sur canevas à décor de cartouches au couple de musiciens coiffés à la turque et volatiles affrontés dans un entourage de rinceaux fleuris et feuillagés sur fond noir, (restaurations), 82 x 70 cm et 70 x 75 cm. Un dossier à la corbeille fleurie, (petits trous), 95 x 66 cm et deux assises postérieures. 150 / 200

**99. Deux bordures en tapisserie, Flandres, fin du XVII<sup>e</sup> siècle**, tapisserie laine et soie à décor d'un courant de fleurs dans une vive polychromie, frise en trompe-l'œil de moulure 23 x 180 cm et 24 x 185 cm. 200 / 300



100

**100. Jupe démontée d'une robe de cour, Italie (?), début du XVIII<sup>e</sup> siècle**, gros de Tours jaune moutarde brodé en soie floche polychrome et en filé métallique en couchure et guipure d'une plate-bande aux paniers desquels s'échappent des palmes de feuillages, tulipes, pivoines, œillets et fleurs imaginaires, (salissures, traces de poncifs), 90 x 228 cm.

600 / 800

**101. Portefeuille de bureau dépliant, Espagne ou Italie, début du XVIII<sup>e</sup> siècle**, satin de soie bleu ciel sur âme de papier fort brodé en soie floche polychrome au passé, en couchure et canetille. Quatre pochettes à décor de fleurs et personnages ; les panneaux latéraux brodés de cornes fleuries de tulipes, œillets, pensées, épis de blé et d'oiseaux et papillons. Frange bouclée argent sur le pourtour, (quelques usures), 69 x 65 cm.

Iconographie en rapport: Gabriel Gresly (1712-1756), Trompe-l'œil avec pochette de maître à danser et gravure dans le goût de J. Callot, no 176 de la vente du château de Groussay, 2 juin 1999.

2 500 / 3 000

**102. Chape brodée, milieu du XVIII<sup>e</sup> siècle**, gros de Tours moiré framboise, broderie virtuose en filé, frisé, canetille, cordonnet, lame et paillettes argent en couchure de sinueux rinceaux de fleurs et grenades, chaperon portant l'inscription PAX surmontée d'une croix patriarcale. Galons brodés, doublure en taffetas crème, (taches et fils détachés).

H. 145, Larg. 281.

400 / 600



103



102



**103.\* Deux beaux documents brodés, second quart du XVIII<sup>e</sup> siècle**, broderies soie polychrome au passé nuancé principalement ; l'un aux bouquets de pavots inscrits sur un réseau feuillagé, 50 x 30 cm et 31 x 28 cm. Le plus remarquable sur satin crème à la corne fleurie rehaussé or et argent en couchure et guipure, (usures), 78 x 22 cm. 130 / 180

**104. Etole brodée, première moitié du XVIII<sup>e</sup> siècle**, gros de Tours rose brodé filé, frisé et lame argent en couchure de sinueuses guirlandes de fleurs et feuillage et croix fleuronées aux extrémités. Doublure en taffetas crème, frange d'effilé argent, (quelques usure, réduite), H. 96 cm. 100 / 150

**105.\* Damas bicolore, début du XVIII<sup>e</sup> siècle**, grand dessin à pointe cramoisi et rose d'un fleuron en chapeau chinois à deux anneaux traversés de volutes de tulipes et grenades en fleurs, inscrits dans un cartouche chantourné en trompe-l'œil de dentelle, 210 x 57 cm. 500 / 600



106

**106.\* Housse de coussin dans un brocart *bizarre*, France, vers 1700-1705**, lampas façonné soie et filé argent à décor de lianes sinueuses et fleurs imaginaires sommées d'une roue de moulin et en chapeau chinois. Montage postérieur, (usures et petite tache d'encre), 71 x 58, 8 cm. 300 / 400

**107.\* Quatre beaux documents de brocarts, 1700-1720 environ**, lampas liserés et brochés soie polychrome, filé or et argent dont deux *bizarres* aux décors bien typés de fleurs imaginaires mêlées d'éléments architecturaux, (accidents), 65 x 53 cm à 100 x 70 cm. 200 / 300

**108.\* Brocart *bizarre* de style Régence**, lampas façonné soie et filé argent à décor de cornets feuillagés à motifs de gourde et coupe de grenades feuillagées. L'original est conservé à la Fondation Abegg (Inv. Nr 259), 100 x 130 cm. 150 / 300

**109.\* Bourse dans un lampas à la dentelle**, époque Régence, lampas façonné soie polychrome fond satin vert, décor de fleuron surmonté de deux grenades fleuries, 24 x 22 cm.

80 / 130

**110.\* Chape en lampas à la dentelle**, époque Régence, lampas fond satin vert liseré et broché soie polychrome ; grand dessin à pointe d'un fleuron à la grenade inscrit entre des montants de fleurs et feuillage et volant de dentelle figurée, (légères usures), 301 x 107 cm. 200 / 300



109

**111.\* Deux brocarts, 1720-1730 environ**, lampas bizarre provenant d'un devant de chasuble de forme espagnole ; lampas fond gros de Tours rouge broché soie crème et filé or à décor de fleurons inscrits sur un réseaux sinueux de lianes fleuries, (accidents), 100 x 48 cm et 100 x 60 cm. 100 / 150

**112.\* Dalmatique en lampas**, vers 1720-1730, lampas façonné soie polychrome, fond pékiné jaspé prune à décor de fleuron et pavots noués dans de vifs coloris. Doublure en toile de lin bleue, (galons démontés), H. 96 cm. Ancienne Collection Hamot. Voir illustration page 30. 600 / 800



110

112



**113.\* Voile de calice, vers 1720-1730**, lampas fond taffetas vert broché soie polychrome et filé argent à décor de pavots épanouis. Bordé d'un galon système argent, doublé. 150 / 200

**114.\* Trois pièces liturgiques en lampas, 1715-1735 environ**, lampas à la dentelle fond satin lancé et broché soie et filé argent sur une partie de chasuble, (remontage, accident), 105 x 54 cm. Voile de calice au très beau dessin de pavots stylisés, 50 x 52 cm. Un antependium aux bouquets de fleurs épanouies et grenades éclatées sur contrefond géométrique, (légères taches, doublure postérieure), 95 x 166 cm. 250 / 350

**115.\* Tapis de table en lampas tissé à disposition, Russie (?), second tiers du XVIII<sup>e</sup> siècle**, lampas fond satin bleu céleste liseré et broché soie polychrome à décor de rosace encadrée et fleurons sur le champ ; bordure de volutes de feuillage et pavots épanouis, (quelques accidents), 85 x 85 cm. 150 / 300

113



**116.\* Devant de chasuble en lampas, probablement Pays-Bas, vers 1740**, lampas fond satin cerise et crème, décor liseré et broché soie polychrome de branches noueuses fleuries chargées de grenade, papillons et oiseau fabuleux inspirés de la Chine. Doublé en bougran, H 82 cm. Ancienne Collection Hamot. 300 / 400

**117.\* Beaux documents de lampas, France et Angleterre, 1750-1760 environ**, lampas à rivière liserés et brochés dont un au talus fleuri et un autre aux guirlandes fleuries ondulantes et bouquets probablement Spitafields. Sept documents dont deux voiles calice, (acc.), 50 x 50 cm en moyenne. 150 / 300

116



**118.\* Tapis de table en brocart, vers 1760-1770**, lampas fond gros de Tours vert anis liseré et broché soie polychrome et lame métal ; décor à rivière d'entrelacs et guirlandes fleuris ponctués d'un paysage lacustre. Dentelle aux fuseaux argent sur le pourtour (accidents), 206 x 217 cm. 100 / 200

**119. Panneau brodé en crewel work, seconde moitié du XVIII<sup>e</sup> siècle**, toile de coton crème brodée laine au point de chainette dans une vive polychromie d'un semis de feuilles, d'œillets, roses et autres fleurs, (quelques usures et petits accidents), 146 x 135 cm. 150 / 200

**120. Dalmatique, seconde moitié du XVIII<sup>e</sup> siècle, (?) taillée dans deux lampas ramagés au même décor se raccordant, décliné en deux coloris.** Galon système or délimitant les orfrois et soulignant les contours, doublure en bougran sable. 500 / 600





121

**121. Rare triptyque en broderie à fils collés, Marianna Elmo, Italie, Lecce, XVIII<sup>e</sup> siècle, fils de soie polychromes et filés métalliques collés à la cire sur un fond de carton, les carnations sont peintes à la détrempe sur satin de soie. Chacun des tableaux signé Marianna Elmo en bas à gauche, 26 x 19 cm. Superbe cadre en bois mouluré, sculpté doré et laqué noir orné de figures d'angelots, pilastres et rinceaux, 46 x 81 cm.**

Tobie et l'Ange représentation fidèle d'après une gravure du tableau de Titien peint en 1539 à la Madonna dell'orto à Venise.

La Vierge des sept douleurs est représentée en prière, assise et nimbée de lumière transpercée de glaives.

Saint Janvier, est représenté devant le Vésuve fumant avec à ses pieds les deux fioles contenant son sang. Un tableau en fils collés différent du saint patron de Naples est conservé à la Chapelle du Palais royal de Naples.

Bibl. : *Ricamata pittura, op. cit.* no 9.. 4 000 / 5 000

**122. Le couronnement de Sainte Catherine, broderie à fils collés, Italie méridionale, premier quart du XVIII<sup>e</sup> siècle, fils de soie polychromes et filés métalliques collés à la cire sur carton, les carnations sont peintes à la détrempe sur satin de soie. Probablement inspirée du tableau de Carlo Maratta conservé au musée du Louvre, (inv. 375), la scène présente Sainte Catherine agenouillée couronnée par l'enfant Jésus ; au premier plan la roue dentée de son martyre, au second plan Sainte Marie Madeleine et Saint Paul et deux angelots soutenant un dais formé par une draperie, 51 x 41 cm.**

Le bleu des manteaux et les couleurs assez sombres du fond sont à rapprocher des compositions à fils collés de Claudio Girard, le musée d'Arte Antica de Turin conserve une Annonciation de cet artiste dont les dimensions équivalentes sont inhabituelles pour les compositions à fils collés.

1 500 / 2 000



122



**123. La Vierge au diadème, broderie à fils collés, Italie méridionale, probablement Naples ou Lecce, XVIII<sup>e</sup> siècle,** fils de soie polychromes et filés métalliques collés à la cire sur carton, les carnations sont peintes à la détrempe sur satin de soie. La scène représentée est la réplique fidèle du tableau de Gian-Francesco Penni (vers 1488-1528) La Vierge au diadème conservé au musée du Louvre (inv. Peintures 603), 43,5 x 30,5 cm. 1 500 / 2 000

**124. La fin du déluge, broderie à fils collés, Italie, XVIII<sup>e</sup> siècle,** fils de soie polychromes et filés métalliques collés à la cire sur carton, les carnations sont peintes à la détrempe sur satin de soie, cartel peint sur papier du verset de la Genèse : *Non igitur ultra percutiam omnem animam viventem, sicut feci, je ne frapperai plus tout ce qui est vivant comme je l'ai fait.* Initiales du brodeur sur le bas, AR. F. très probablement pour Andréa Rocchi connu pour un ensemble tableaux en fils collés commandé par la reine d'Espagne Isabelle Farnèse épouse de Philippe V et conservés au Palais royal de Saint Ildefonso, (rares petites taches), 28,5 x 39,5 cm. 500 / 600



125



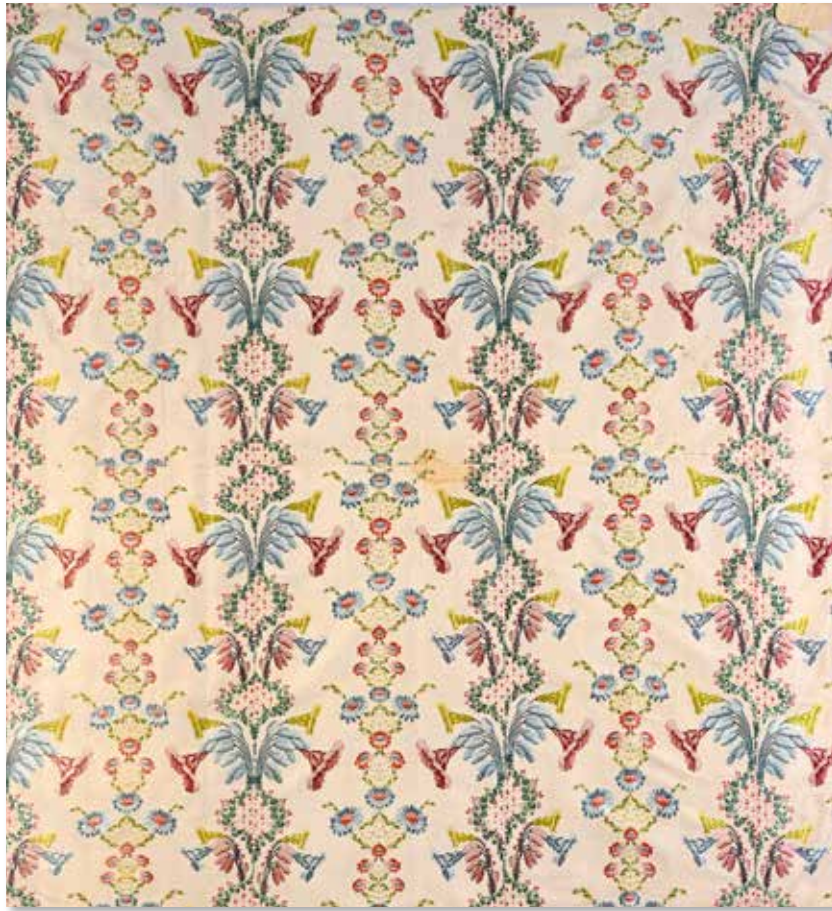
126

**125.\* Plat de reliure brodée, première moitié du XVIII<sup>e</sup> siècle,** satin crème brodé soie polychrome au point de chaînette et filé métallique en guipure et gaufrure d'un riche cartouche fleuri entourant un médaillon au Christ enfant portant la croix en vélin peint et brodé. Doublure postérieure, (légères usures), 28 x 22 cm. 130 / 180

**126. Livre d'heures garni d'une couverture brodée, vers 1780, heures latines et françaises dédiées à la reine, Paris 1780 ;** plats et dos à nerfs en satin crème brodé soie au passé empiétant et filé argent en couchure à décor de rameaux et guirlandes fleuris. Précieux signet composé de rubans de taffetas vert cousus à un demi cylindre en satin brodé d'une croix de Malte, (accident sur la couverture). In-8.° 600 / 800



124



131

**127. Lampas au chinois, d'après Alexis Peyrotte, époque Louis XV,** lampas liseré crème fond satin bleu à décor d'un chinois abrité sous un parasol assis sur les branches d'un arbre noueux, (décoloration), 158 x 73 cm, 109 x 73 cm.

100 / 150

**128. Lampas au chinois, d'après Alexis Peyrotte, époque Louis XV,** lampas liseré crème fond satin framboise à décor d'un chinois abrité sous un parasol assis sur les branches d'un arbre noueux, (usures), 65 x 72 cm.

80 / 130

**129.\* Cape de statue en brocart, milieu du XVIII<sup>e</sup> siècle,** taffetas crème broché soie polychrome, filé riant et lame or à décor d'un sinueux réseau de tulipes. Volant de dentelle métallique aux fuseaux sur le bas, (quelques taches), H. 59 cm.

200 / 300

**130.\* Lampas, Lyon, milieu du XVIII<sup>e</sup> siècle,** lampas fond gros de Tours crème, liseré et broché soie polychrome à décor de volutes de fleurs et feuillages, Doublé, (quelques accidents), 88 x 108 cm.

200 / 300

**131.\* Tenture dans un somptueux lampas, Lyon, époque Louis XV,** lampas fond gros de Tours liseré crème et broché soie polychrome à décor de montants de fleurs imaginaires et graminées aux subtils dégradés de couleurs en berclé.

Doublure en toile de lin sable, (un accident sur le centre), 206 x 180 cm.

1 000 / 1 500



130



136



134



133



135

**132.\* Chasuble de forme espagnole en lampas, vers 1740-1750**, fond et orfrois dans deux lampas similaires liserés et brochés soie polychrome à décor de guirlandes de pavots et de fleurs imaginaires. Remontage du XIX<sup>e</sup> siècle, (quelques accidents). Etiquette de collection Alfred Lescure. 200 / 300

**133.\* Cape de statue en brocart, vers 1760-1770**, lampas fond taffetas bleu liseré et broché soie, fil ondé crème, filé et lame argent ; décor à rivièrre de guirlandes de fleurs et ruban figuré. Doublure en taffetas crème, dentelle aux fuseaux argent, (petit accidents et dentelle manquante). 200 / 300

**134.\* Panneau en brocarts rebrodés, vers 1760-1770**, décor d'entrelacs fleuris alternés de guirlandes ondulantes de feuillage et bouquets noués. Panneau formé de deux riches lampas coordonnés ; des parties rebrodées soie, en cannetille et paillettes or et argent. Doublure postérieure, (quelques accidents), 278 x 88 cm. 300 / 500

**135.\* Somptueux brocart pour la robe, Lyon, époque Louis XV,** vers 1760-1770, lampas fond gros de Tours crème liséré et broché soie polychrome, filé et lame or à décor d'un sinueux réseau de guirlandes nouées de roses, pavots et bouquets de la plus vive polychromie, 109 x 54 cm.

400 / 500

**136.\* Brocart aux attributs maçonniques, vers 1760-1770,** taffetas rose broché soie polychrome, fil ondé, lamé or et argent à décor d'une guirlande de fleurs et attributs maçonniques : équerre et compas, astre solaire et globe terrestre, (petites sures), 80 x 25 cm.

200 / 300

**137.\* Taffetas chiné à la branche, époque Louis XV,** décor à rivière de guirlandes et gerbes de fleurs stylisées, (petits accidents et marque de tampon), 100 x 73 cm.

Nous y joignons un autre taffetas chiné sur un petit document.

60 / 80

**138.\* Soie peinte, Chine pour l'Europe, XVIII<sup>e</sup> siècle,** satin crème peint dans une vive polychromie de rameaux de roses, bouquets de pivoines, rinceaux et draperie festonnée sur le bas. Probablement partie de jupe d'une robe de cour, doublure en taffetas jaune, (accident), 131 x 62 cm.

Nous y joignons : une coupe de taffetas imprimé sur chaîne à décor du motif de rose.

100 / 150

**139.\* Broderie au lacet, probablement pour la robe, époque Louis XVI,** panneau trapézoïdal en gros de Tours jaune paille brodé de fins rubans unis et ombrés et soie polychrome au point de chaînette de bouquets et guirlandes de fleurs, cordelières et papillons, (salissures et quelques taches), 51 x 96 cm. *Voir illustration page 36.*

100 / 150

**140.\* Panneau du meuble d'hiver tissé par Charton d'après J. Gondoin pour le cabinet intérieur de Marie-Antoinette à Versailles, 1779,** lampas fond satin crème broché en fil chenille et soie nuée, décor en arabesques aux médaillons appliqués à de trophées, (décolorations), 200 x 54 cm. Un lé identique est conservé au Château de Versailles.

Bibl : Pierre Arizzoli-Clémentel, *Commandes Royales, au XVIII<sup>e</sup> siècle*, 1988, Cat no 24, lé identique reproduit p.41. Ancienne Collection Le Manach, vente Drouot, Etude de Maigret le 9/12/2009 no 183.

800 / 1 300





142



142

**141. Paire de panneaux brodés au décor du Meuble**

**Gaudin, fin du XVIII<sup>e</sup> siècle**, satin crème brodé soie au point de Beauvais dans une vive polychromie de guirlandes de fleurs et de trophées aux chapeaux de paille et cabrettes retenus par un nœud de ruban.

Deux panneaux asymétriques, probablement pour une cantonnière montée au début du XIX<sup>e</sup> siècle. Doublé H : 161 cm et 55 cm, L : 103 cm et grande chute de bordure. Le Metropolitan Museum of Art conserve une partie de salon Louis XVI garni du même satin brodé, livré par G Jacob (1739–1814) pour le duc de Penthièvre Inv. (58.75.31).

Bibl.: Commandes Royales, Lyon, 1989, no 64-67.

500 / 600



139

**142.\* Taffetas imprimés sur chaîne en répliques de trois lampas commandés pour le Garde-Meuble de la Couronne sous Louis XVI**

Meuble pour la chambre du roi à Saint-Cloud commandé à Desfarges en 1786, (trace d'encre), 140 x 140 cm. Meuble d'été de la chambre de Marie Antoinette à Versailles commandé à Desfarges en 1786, 240 x 130 cm. Meuble des appartements de la comtesse d'Artois à Versailles commandé à Charton en 1772, (trace d'encre), 210 x 130 et 91 x 120 cm.

Nous joignons 8 coupes de soieries imprimées et impressions sur chaîne, (traces de cachets à l'encre sur certain), 21 x 40 cm 120 x 139 cm.

200 / 300

**143.\* Lampas en arabesques, style Louis XVI**, lampas fond satin jaspé jaune d'or liseré crème et vert à décor de console au vase fleuri accosté de paons dressés sur des consoles lambrequinées. Tissage avec effets d'usure, 130 x 68 cm.

300 / 400

**144.\* Chasuble, Espagne, seconde moitié du XVIII<sup>e</sup> siècle**, taffetas à rayures ombrées roses, vertes et paille, empiècement rapporté sur le devant dans un pékin façonné. Doublure en bougran bleu, (accidents, galons rapportés).

100 / 150

**145. Belle étole pastorale brodée, début du XIX<sup>e</sup> siècle**, gros de Tours moiré crème brodé soie polychrome, filé, lame, cannetille et paillettes or et argent d'entrelacs de vigne, épis de blé, roses, pensées et œillets. Le bas au triangle trinitaire sur une gloire. Belle passementerie or, doublure en droguet soie, H. 115 cm.

300 / 500

**146. Reliquaire en paperolle, début du XIX<sup>e</sup> siècle**, médaillon fleuri au Sacré cœur peint sur velin dans un entourage de rinceaux fleuris en papier doré roulé ; quatre reliques aux angles dont saint Jean et saint Clément. Encadré sous verre, 25, 5 x 20 cm.

300 / 400

**147. Reliquaire en paperolle, début du XIX<sup>e</sup> siècle**, médaillon au Bon Pasteur en gravure rehaussée dans un entourage de volutes de fleurs et pampres en papier doré roulé. Reliques aux angles dont saint Vincent. Encadré sous verre, 15 x 11 cm.

100 / 150

**148. Rideau en damas laine et soie, vers 1840-1850**, grand décor ramagé d'inspiration Louis XIV, coloris vert, (quelques petits trous), 295 x 270 cm. *Voir illustration page 40.*

80 / 100

**149. Tapis de table à décor héraldique, époque Napoléon III**, reps de laine rouge et paille à décor de lion coiffés d'une couronne comtale, (quelques accidents), 152 x 155 cm.

40 / 60

**150. Tableau en velours floqué imprimé, vers 1840**, toile floquée laine imprimée en polychromie à décor d'une bergère gardant son troupeau, (petits accidents).

Encadré, 54 x 67 cm.

50 / 80

**151. Réunion de rideaux, époque Second Empire**, une paire en étamine de coton crème brodée de rameaux fleuris et feuillagés en Cornély (acc.), 270 x 120 cm. Deux rideaux spectaculaires en résille de coton brodée en application de linon crème d'un vase chargé d'un bouquet au naturel sous une arche fleurie, (accidents), 360 x 115 cm et 335 x 139 cm. *Voir illustration page 39.*

200 / 300

**152. Dessus de cheminée en broderie d'application dans des soieries du XVIII<sup>e</sup> siècle, fin du XIX<sup>e</sup> siècle**, velours de soie vert sapin à décor de fleurons brodé en application de brocart. Doublé, bordé d'une dentelle aux fuseaux argent, (quelques usures), 35 x 150 cm.

130 / 160



141



158

**153.\* Dessus de cheminée, style Louis XV, vers 1900**, brocart façonné soie polychrome et filé métallique à décor naturaliste. Bordé de galon système et d'un volant de dentelle métallique argent brodée au lacet, (usures), 163 x 37 cm. 100 / 150

**154. Cordon de sonnette, fin du XIX<sup>e</sup> siècle**, damas vert bronze appliqué de broderies florales du XVIII<sup>e</sup> siècle en soie et cannetille enrichies d'application rebrodées ; poignée en bronze de style Empire, (légères usures), 174 x 7,5 cm. 80 / 100

**155. Encadrement de porte ou fenêtre brodé, vers 1880**, feutre de laine café au lait brodé en soie floche et cordonnet en couchure. Décor d'inspiration Louis XIII de montants et cartouches fleuris, (quelques petits accidents, doublures déposées). Deux montants, 305 x 53 cm, cantonnière 50 x 227 cm, deux rideaux à draper sous la cantonnière 135 x 90 cm, une bordure montante 180 x 27 cm. 100 / 150



161

**156. Encadrement de porte ou fenêtre, style Louis XIV, fin du XIX<sup>e</sup>-début du XX<sup>e</sup> siècle**, lampas rayé à décor de montants fleuris et feuillagés et rayures imprimées sur chaîne framboise et crème. Matelassé et doublé, deux panneaux : 360 x 63 cm, bandeau frangé : 77 x 276 cm. 300 / 400

**157. Chasuble et étole, début du XX<sup>e</sup> siècle**, chasuble en drap d'or, croix dorsale au monogramme IHS posé sur une gloire brodés en guipure or. 80 / 130

**158. Chasuble et étole, vers 1900**, gros de Tours moiré crème, orfrois à décor gothique de montants de lys et rinceaux brodés en guipure or ; croix au monogramme IHS surmontant les clous de la Passion, (usures et ravaudages devant, broderie étincelante). 80 / 130

**159. Chasuble et étole, début du XX<sup>e</sup> siècle**, drap d'or, orfrois à décor de plants sinueux de roses et autres fleurs brodé en guipure or, les cœurs rehaussés en cannetille ; croix au monogramme IHS sur un quadrilobe de velours rouge, (usures devant). 100 / 150



162

**160. Chasuble et bourse, début du XX<sup>e</sup> siècle**, drap d'or, orfrois à décor de sinueux plants de vigne et épis mêlés en guipure or et métal doré embouti pour les grains ; croix à l'Agneau mystique couché sur le Livre des sept sceaux, la toison en canetille argent, (petits manques devant). 150 / 300

**161. Chasuble et étole, début du XX<sup>e</sup> siècle**, velours de soie vert, orfrois à décor de montants fleuris de lys et roses brodés en guipure or, les cœurs rehaussés en cannetille ; croix au monogramme IHS surmontant les clous de la Passion posée sur une gloire pailletée, (usures devant, doublure tachée). 100 / 150



**162. Bel ornement liturgique, Second Empire,**

velours de soie cramoisi, orfrois aux montants de roses, pampres et épis de blé brodés en guipure, les grains en métal doré embouti. Beau galon tors semé d'étoiles, accessoires cordonnés, (manque le voile, quelques usures discrètes).

300 / 400

**163. Chasuble composite et étole dans des soieries de la seconde moitié du XVIII<sup>e</sup> siècle,** fond en lampas à rivière crème et roses, orfrois formés d'une bordure à décor de treillage ondulant ponctué de bouquets, le centre à l'Agneau mystique or et argent. Remontage début du XX<sup>e</sup> siècle.

100 / 150

**164. Deux chapes, premier tiers du XX<sup>e</sup> siècle,** l'une en damas gothique violet, le chaperon au monogramme IHS brodé en Cornély, vers 1910. La seconde vers 1930-1940 en gros de Tours vert, le chaperon brodé en guipure or, les galons d'orfrois façonnés assortis, beau fermail (petites décolorations).

100 / 150

**165.\* Camail de prélat, fin du XIX<sup>e</sup> siècle,** camail en drap de laine noir souligné d'un cordonnet pourpre, doublure en taffetas framboise, (quelques petits trous)

50 / 80



**166. Epigonation, Eglise orthodoxe de Grèce ou d'Arménie, fin du XVIII<sup>e</sup> -début du XIX<sup>e</sup> siècle,**

médaille figurant l'Anastasis ou la descente aux enfers, broderie en plein soie en peinture à l'aiguille, filé, frisé et lame or et argent en couchure et guipure. Au centre, le Christ relevant de leur tombeau Adam et Eve. Contre-fond en gros de Tours lamé argent à décor d'entrelacs et fleurettes en paillon. Doublé, importante frange (rares petites sures), 39 x 39 cm environ.

400 / 600

**167. Tenture ou Tapis de table en brocart, manufacture A. Potocki à Boutcha en Pologne puis Ukraine, fin du XIX<sup>e</sup> siècle,** riche façonné soie polychrome et filé argent tissé à disposition, le champ à décor floral tapissant d'inspiration orientale évoquant ceux des ceintures polonaises, la bordure à motifs d'écailles fleuries. Bolduc aux initiales de Arthur Potocki surmontées de la pilawa, croix héraldique commune à la plupart des familles de la noblesse polonaise, (quelques fils tirés), 144 x 147 cm.

400 / 500

**168. L'assomption, important store, fin du XIX<sup>e</sup>-début du XX<sup>e</sup> siècle,** filet brodé mécanique lin et coton crème, décor monumental de la Sainte Vierge portée aux cieux par des angelots d'après Murillo, (quelques taches discrètes), 335 x 230 cm.

200 / 300



168



168



170

**169. Métrage de velours de soie, Manufacture Prella, Lyon**, velours de soie coupé prune , 21,50 x 0,70 m. 1 000 / 1 500

**170. Métrage de velours de soie, Manufacture Prella, Lyon**, velours de soie coupé cramoisi, 600 x 78 cm environ. 500 / 600

**171. Rideau en velours cramoisi**, velours mohair en grande largeur, (quelques usures), 280 x 170 cm. 100 / 150

**172. Métrage de taffetas**, taffetas de soie vert amande, environ 27 x 1, 30 m. 200 / 300

**173.\* Métrage de velours de coton bleu nuit**, environ 15 m en petite largeur. 300 / 500

**174.\* Dix petites coupes de velours**, velours coupés principalement soie, dont velours jaspés et velours gaufré vert de style Louis XV, 100 x 100 cm en moyenne. 200 / 300

**175. Paire de rideaux en damas de style Louis XV**, damas de soie jaune paille à décor d'un sinueux réseau de fleurs épanouies et grappes de fruits, (taches sur la doublure, sinon bon état), 270 x 90 cm. 250 / 350

**176. Coupon de brocart de style Louis XV**, façonné soie artificielle type viscose et lurex argent à décor de sinueux plants de fleurs et volants de dentelle en trompe-l'œil, 390 x 130 cm. 50 / 80

**177. Réunion de passementerie et coupons pour la chasublerie, XVIII<sup>e</sup>-XX<sup>e</sup> siècles**, une trentaine de petites coupes de galons système or à décors de pampres, feuillage, fleurons et guirlandes de fleurs de 10 à 150 cm de long , en toutes largeurs. Trois métrages de franges métalliques et une dizaine d'étoffes à décors liturgiques et divers. 100 / 150

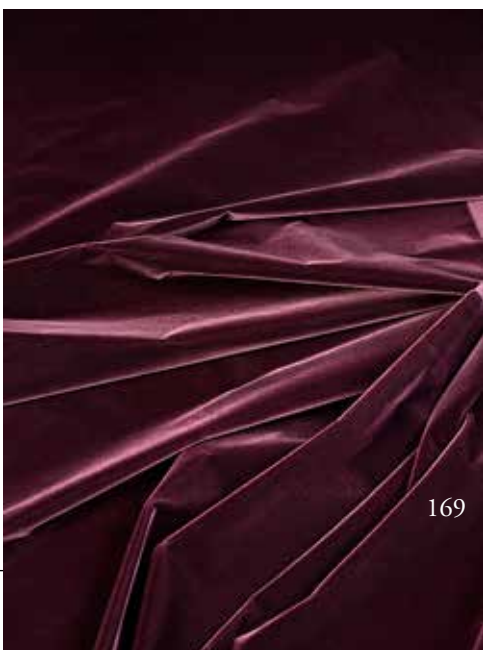
**178. Réunion de tapisseries aux points comptés, fin du XIX<sup>e</sup> siècle**, principalement un panneau au perroquet branché surmontant des fruits et fleurs composé de fragments de broderies au petit point XVIII<sup>e</sup> siècle et broderies au gros point postérieures, 150 x 55 cm. Un tapis de table et une bordure montante de style Régence au gros point laine, 121 x 80 cm et 191 x 38 cm. 100 / 150

**179. Garniture de siège, style début Régence, début du XX<sup>e</sup> siècle**, cartouche brodés laine et soie au petit point à décor d'élégante coiffée à la Fontange et chimères sur un contrefond chargé de grenades, fleurs et feuillage *bizarre*, 81 x 65, 5 cm et 75 76, 5 x 75 cm. 80 / 130

**180.\* Panneau brodé en application, vers 1900**, branche fleurie chargée de fruits brodée sur satin noir en application de rubans de taffetas, gaze et satin de soie peints ou teints ; certaines parties modelées et rembourrées, les tiges torsadées en bourrelets, (petit accident sur un coté), 200 x 70 cm. 150 / 200



148



169



**181. Langage des fleurs, dessus de coussin en velours imprimé, d'après Alphonse Mucha, (1860-1939), manufacture Hines, Stroud & Co. à Londres, vers 1900, impression sur coton, représentant une femme parée de bijoux dans des rinceaux fleuris. La signature figure sur une tige, encadré, 57 x 71 cm.**

Un exemplaire dans un autre coloris est conservé au Victoria and Albert Museum inv. (T.316-1965).

Bibl. : Album de la Décoration, A. Calavas, Paris, 1900. Vol II pl 35. Décor très proche désigné *Projet de tenture pour l'Atelier K.G. Forrer.* 1 000 / 1 500

**182. Tapis de table dans un façonné Art nouveau, vers 1900, double étoffe façonnée soie et coton à décor crème, sable et vert d'eau d'un réseau de tulipes et pavots. Frangé et doublé, 154 x 125 cm.** 100 / 150

**183. Paire d'importants stores en gaze façonnée, vers 1930, gaze façonnée soie artificielle rose et chinée brun et crème à décor de fleurs en pots et bouquets stylisés, 350 x 208 cm.** 150 / 200

**184.\* La valse, lampas, vers 1925-1930, façonné soie artificielle type rayonne fond satin chocolat lancé rose et beige à décor très graphique de danseuses tourbillonnant, 260 x 130 cm.** 400 / 600

**185.\* Damas à la francisque, période de l'Etat français, façonné soie artificielle bleu roi ; alternance de francisques et gerbes de blé inscrites sur un réseau de guirlandes de feuillage de chêne et laurier, 170 x 130 cm.** 400 / 600

**186. Métrage de twill de soie crème, environ 10 à 15 m en 90 cm de large, (petites salissures sur le premier mètre.** 200 / 300



184

FONDS DE L'ATELIER CATHERINE DE LESTRANGE



191



190



187

**187. *La Tonte du mouton*, tapisserie, manufacture d'Aubusson, XX<sup>e</sup> siècle**, tapisserie laine à fond mille-fleurs d'après la tenture *La noble pastorale* tissée vers 1500, 100 x 130 cm. 300 / 500

**188. Tapisserie, manufacture de Felletin, style XVIII<sup>e</sup> siècle, XX<sup>e</sup> siècle**, tissage laine et soie polychrome, décor d'une corbeille en vannerie chargée de fruits sur un entablement, 70 x 110 cm. 80 / 130

**189. *Fruits d'automne*, tapisserie, Manufacture Tabard, Aubusson, XX<sup>e</sup> siècle**, tapisserie tissée laine et soie à décor de raisins, pommes, poires, feuillage et papillon, 69 x 88 cm. 80 / 130

**190. *Verdure*, tapisserie, manufacture d'Aubusson, XX<sup>e</sup> siècle**, tapisserie laine et soie polychrome à décor de verdure au volatile branché, 90 x 73 cm. 80 / 130

**191. Tapisserie de style médiévale, manufacture d'Aubusson, XX<sup>e</sup> siècle**, tapisserie tissée laine, soie et fil doré à décor d'un couple galant sur fond de pampres et fleurs dans la gout de Bruxelles, 91 x 75 cm. 200 / 300

**192. *Chien et canard*, tapisserie, manufacture Braquenié, Aubusson, XX<sup>e</sup> siècle**, tapisserie tissée laine et soie, 163 x 117 cm. 100 / 150

**193. Importante réunion d'ébauches de tapisseries aux points comptés, fin XIX<sup>e</sup>-début du XX<sup>e</sup> siècle**, canevas brodés principalement laine polychrome au petit point, styles XVI<sup>e</sup>-XVIII<sup>e</sup> siècles dont décors aux pavots, corbeilles fleuries en médaillon, volatiles et dragons, personnages. Environ 60 canevas, de 20 x 20 cm à 95 x 45 cm. 150 / 300

**194. Deux albums d'archives de manufactures de tapisserie, fin XIX<sup>e</sup> siècle**, reproductions photographiques de sièges Louis XV et Louis XVI garnis de tapisseries fines et tentures dont Bruxelles, Beauvais et les Gobelins ; des cantonnières et chancelleries. Nous y joignons un album d'une autre série. 50 / 70

**195. Ensemble de toiles peintes pour carton de tapisserie de style XVIII<sup>e</sup> siècle, fin XIX<sup>e</sup> siècle**, assises et dossiers pour 8 sièges, principalement décors Régence et Louis XV dont monstres marins, animaux des fables, oiseaux exotiques, singe musicien, perroquet, (accidents sur trois, usures), 85 x 81 cm et 85 x 90 cm environ. 300 / 500



197



197



196

**196. Document d'une garniture en tapisserie**, époque Louis XIII, tapisserie laine et soie à décor d'un fouillis de fleurs et grenades aux oiseaux branchés, (accidents), 67 x 85 cm. 80 / 130

**197. Réunion de documents de garnitures de sièges en tapisserie aux points, époques Louis XIV et Louis XV principalement**, garniture complète et neuf assises ou dossiers déposés principalement brodés au petit point laine et soie. Décors de feuillage et grenades, pagode dans un décor rocaille, coupe d'orfèvrerie aux pavots, (accidents mais coloris frais pour la plupart). 200 / 300

**198. Réunion de parties de garnitures de sièges déposées, XVIII<sup>e</sup>-XIX<sup>e</sup> siècles**, principalement tapisseries laine et soie au petit point sur canevas dont pavots Régence sur fond ramoneur, fleuron Louis XV, bouquet de roses et guirlande enrubannée Louis XVI, palmettes Empire. Environ 17 documents, (usures et accidents), 40 x 45 cm en moyenne. 200 / 300

**199. Réunion de parties de garnitures de sièges déposés, XVIII<sup>e</sup>-XIX<sup>e</sup> siècles**, tapisserie au petit et gros point sur canevas, laine et soie polychromes, dont pavots foisonnants, corbeille fleurie et fleurons Régence et Louis XV, assises de chaises Empire. Environ 24 pièces, (accidents), de 38 x 44 cm à 60 x 65 cm. 300 / 500

**200. Panneau de tapisserie au petit point milieu du XVIII<sup>e</sup> siècle**, dossier de canapée en tapisserie laine et soie polychrome à décor de rinceaux d'œillet et pavots, 68 x 80 cm. Nous y joignons : un document en tapisserie point de Hongrie. 50 / 80

**201. Assise et dossier en tapisserie au petit point déposées, époque Louis XV**, tapisserie laine et soie polychrome, décor de foisonnants bouquets de pavots et grenades sur fond jaune vif, (usures). Dossier : 68 x 59 cm environ. Assise : 74 x 80 cm environ. 150 / 250



195



195

**202. Garnitures en tapisserie d'Aubusson déposées de quatre fauteuils à la reine, époque Louis XV**, tapisserie laine et soie, les dossiers à décor de scènes de genre dans des cartouches chantournés de fleurs et feuillages ; animaux des fables aux assises, (restaurations et légères décolorations). Dossier : 61 x 54 cm environ. Assise : 70 x 81 cm environ. Manchette : 23 x 15 cm environ. 200 / 300

**203. Réunion de garnitures de sièges déposées de deux salons, époque Restauration**, tapisserie soie polychrome au petit point sur canevas ; décors similaires de couronnes de roses, dahlias, anémones et pivoines sur fond crème. Assise de fauteuil : 54 x 68 cm. Trois assises de chaises : 38 x 48 cm. Dossier et assise de canapé : 54 x 115 cm et 54 x 126 cm. 200 / 300

**204. Garnitures pour une paire de fauteuils cabriolet en tapisserie au petit point, style Louis XV, XX<sup>e</sup> siècle**, tapisserie laine et soie sur canevas à décor de bouquets de roses dans un encadrement de guirlandes enrubannées sur fond crème, (bon état). Dossier : 57 x 51 cm environ. Assise : 65 x 77 cm environ. Une seule paire de manchettes : 26 x 14 cm environ. 150 / 200

**205. Garniture complète pour un fauteuil cabriolet en tapisserie au petit point, style Louis XV, XX<sup>e</sup> siècle**, tapisserie laine et soie à décor de médaillon au panier fleuri retenu par un nœud de ruban dans un entourage de guirlandes de fleurs. Dossier : 49 x 43 cm environ. Assise : 60 x 67 cm environ. Paire de manchettes : 21 x 12 cm environ. 100 / 150



198

**206. Garniture complète en tapisserie au petit point, pour un fauteuil cabriolet Louis XV, XX<sup>e</sup> siècle,** tapisserie laine et soie polychrome à décor de corbeille fleurie sur fond crème.

Dossier : 56 x 47 cm.

Assise : 72 x 73 cm.

Manchettes : 23 x 15 cm.

150 / 200

**207. Quatre garnitures de fauteuils complètes en tapisserie au petit point, style Régence et Louis XV, XIX<sup>e</sup>-XX<sup>e</sup> siècles,** tapisserie laine et soie sur canevas à décor de terrasse fleurie de pavots, arbuste fleuri et bouquets noués.

Dossier : 50 x 45 cm en moyenne.

Assise : 65 x 73 cm en moyenne.

Nous y joignons une garniture sans manchettes. 150 / 200



199

**208. Garniture complète pour un cabriolet en tapisserie au petit point, style Louis XVI, XX<sup>e</sup> siècle,** tapisserie au petit point laine et soie polychrome à décor de médaillons aux bouquets enrubannés sur fond crème et contrefond rose.

Dossier : 60 x 50 cm environ.

Assise : 71 x 76 cm environ.

Manchettes : 25 x 17 cm environ.

50 / 80

**209. Deux garnitures complètes en tapisserie au petit point pour deux cabriolets, style Louis XVI, XX<sup>e</sup> siècle,** tapisserie laine et soie, les deux à décor similaires de panier fleuri retenu par un ruban noué.

Dossiers : 52 x 38 cm environ.

Assises : 68 x 72 cm environ.

Manchettes : 19 x 11 cm environ.

100 / 150

**210. Trois garnitures complètes pour fauteuils cabriolet en tapisserie d'Aubusson, style Louis XV et Louis XVI, XX<sup>e</sup> siècle,** tapisserie laine et soie.

Une paire à décor de rameaux fleuris sur fond vert amande pour une paire de fauteuils. Une troisième garniture sans manchettes.

Une garniture complète à décor historié

Dossier : 55 x 44 cm en moyenne.

Assises : 70 x 70 cm en moyenne.

Manchettes : 25 x 17 cm en moyenne.

100 / 150



200

**211. Réunion de trois garnitures de siège en tapisserie d'Aubusson, XX<sup>e</sup> siècle,** tapisserie laine à décor de verdure.

Garniture complète pour un fauteuil Louis XV.

Dossier : 55 x 42 cm environ.

Assise : 73 x 76 cm environ.

Manchettes : 30 x 20 cm environ.

Deux autres pour des fauteuils à bras Louis XIII (acc.)

37 x 73 cm et 69 x 78 cm.

Nous y joignons une garniture sans manchettes, deux assises

à décor de verdure et architecture et un panneau pour

banquette, 99 x 105 cm.

100 / 150

**212. Garnitures pour trois fauteuils cabriolet en tapisserie d'Aubusson, style XVIII<sup>e</sup>, XX<sup>e</sup> siècle, dossiers médaillons et assises en tapisserie laine et soie à décor de verdure.**

Dossier 54 x 42 cm.

Assises : 77 x 77 cm.

Manchettes : 33 x 20 cm.

130 / 180



204

**213. Réunion de parties de garnitures de sièges en tapisserie d'Aubusson, style Louis XV et Louis XVI, XX<sup>e</sup> siècle, tapisserie laine et soie polychrome principalement.**

Trois assises et dossiers sans manchettes à décor de bouquets, volatiles et personnages. Deux autres assises et un panneau.

Dossiers : 57 x 56 cm en moyenne.

Assises : 70 x 75,5 cm en moyenne.

60 / 80

**214. Réunion de garnitures et parties de garnitures de sièges** déposées en tapisserie aux points, époque Louis XVI, deux garnitures complètes en tapisserie au petit point laine et soie. Trois autres sans manchettes à décor de paniers et guirlandes fleuris, (usures sur l'ensemble).

52,5 x 47,5 cm en moyenne.

65 x 66 cm en moyenne.

21 x 15 cm en moyenne.

100 / 150



205

**215. Ensemble de douze panneaux, assises et dossiers en tapisserie d'Aubusson pour garnitures de sièges, style XVII<sup>e</sup>-XVIII<sup>e</sup> siècles, XX<sup>e</sup> siècle, tissage laine polychrome et laine et soie ; décors de verdure, pavots, fleurs et architecture,**

80 x 80 cm environ.

Nous y joignons huit paires de manchettes pouvant compléter les panneaux.

500 / 800

**216. Garniture pour un fauteuil cabriolet en tapisserie au petit point, style Louis XVI, XX<sup>e</sup> siècle, tapisserie laine, décor de bouquet noué encadré d'une guirlande de fleurs enrubannée.**

Dossier : 53 x 40 cm.

Assise : 66 x 80 cm.

Manchettes : 21 x 15 cm.

60 / 80



206

**217. Réunion de parties de garnitures de sièges en tapisserie au petit point principalement, XIX<sup>e</sup> et XX<sup>e</sup> siècles, assises et dossiers dépareillés laine et soie. Décors de styles XVIII<sup>e</sup> siècle dont corbeilles fleuries et bouquet en médaillon. Garnitures déposées (accidents sur certains) et jamais posées**

Environ 25 pièces, 60 x 60 cm en moyenne.

200 / 300





COSTUMES ET ACCESSOIRES DU COSTUME



218



221



219



222



220

**218. Pochette à soufflets, probablement Italie, seconde moitié du XVII<sup>e</sup> siècle**, satin vert brodé filé et lame argent en couchure et guipure et soie polychrome au passé nuancé, décor de fleuron bagué et volutes d'acanthé et d'une allégorie de la fidélité dans un cartouche feuillagé sommé d'une couronne. Intérieur en taffetas crème. Etiquette de collection manuscrite, (petits accidents à l'intérieur), 10,5 x 16 cm.

1 000 / 1 300

**219. Bourse en velours, époque Louis XIV** bourse à soufflets en velours de soie cramoisi, l'ouverture et les coutures soulignées d'une ganse en soie bis. Fermeture coulissée à cordonnet double méché, doublure en peau crème. H 13 cm.

600 / 800

**220. Pochette à soufflets en broderie au petit point, époque Louis XIV**, étamine brodée filé argent et soie polychrome d'entrelacs de roses et d'un monogramme sous couronne comtale ; l'envers aux cœurs ardents soutenus par des angelots, surmontés d'une couronne, (petits accidents à l'intérieur), 11 x 16,3 cm.

600 / 800

**221. Pochette à soufflets brodée, époque Louis XIV**, taffetas de soie vert brodé filé argent en couchure et gaufrure de fleurettes, la pointe du rabat aux deux cœurs entrelacés. Intérieur en taffetas rose, cordon d'attache conservé, (quelques usures et tache dessus), 10,5 x 18,7 cm.

300 / 500



223

**222. Pochette à soufflets, début du XVIII<sup>e</sup> siècle**, satin bleu ciel brodé filé argent en couchure de rosace et fleurons cruciformes dans encadrement d'entrelacs feuillagés. Intérieur cordonné en taffetas, (petites usures, déchirure discrète sur un soufflet), 10, 5 x 16 cm. Nous y joignons : deux gros boutons ajourés et une broche en métal argenté sertis de strass. Voir illustration page 47. 200 / 300



223

**223. Rare bourse à jetons de jeux aux armes Condé, première moitié du XVIII<sup>e</sup> siècle**, bourse à soufflets en velours de soie cramoisi brodé sur le tour de quilles fleurdelisées en guipure argent ; le fond aux armes Condé sous couronne royale, entourées du collier de l'ordre de Saint-Michel et de celui du Saint Esprit brodés en soie, filé, canetille et cordonnet argent en couchure et guipure. Doublure en peau crème, (usures sur le tour), Diam : 10 cm, H. 7 cm. Le château de Versailles possède huit bourses à jetons de jeux aux armes comparables ; la nôtre à très probablement appartenu à Louis IV de Condé, (1710-1740).

2 000 / 3 000



225



224

**224. Précieuse bourse en brocart, première moitié du XVIII<sup>e</sup> siècle**, brocart ramagé façonné soie polychrome, fil et frisé argent, l'intérieur en taffetas vert. Cordon de serrage garni de glands à mèches, H. 9 cm. 300 / 500

**225. Bourse brodée, première moitié du XVIII<sup>e</sup> siècle**, gros de Tours et velours brodés soie polychrome, fil et frisé argent ; une face au vase monogrammé MA chargé d'un bouquet de rose, tulipe et ancolie, l'autre face à la grenade feuillagée, (légères usures), H. 7,5 cm. 500 / 600

**226. Tablier de robe en lampas, vers 1740**, lampas fond gros de Tours jaune paille, lancé et broché soie polychrome à décor de pavots épanouis entre des branches noueuses fleuries. Montage d'origine, la taille plissée et gansée d'un ruban de taffetas jaune se prolongeant en deux liens d'attache. Largeur de laize 52 cm. 500 / 700



226



227. **Manteau de robe à la française,**  
vers 1760-1770, lampas fond gros de Tours  
crème liseré vert à décor de lianes fleuries  
sinueuses. Manteau à traîne à plis Watteau  
dans le dos, manches en pagode, le devant  
à compères agrafés garni de falbalas froncés  
de la même étoffe bordés d'une fine crête  
coordonnée. Doublure du corsage en toile  
de lin et toile à carreaux, (petits accidents  
sur le bas dont décolorations, modifications  
anciennes sur le haut). 2 000 / 3 000

**228. Robe à la française, vers 1750-1760**, lampas fond cannetillé vert liseré soie polychrome à décor guirlandes sinueuses de feuillage et pavots. Manteau à traine à plis Watteau dans le dos, manches en pagode à deux volants festonnés, garni de falbalas ondulants froncés bordés d'une fine crête à mèches. Jupe nouée sur la taille garnie de même, (bel état malgré quelques décolorations et petites modifications).

5 000 / 6 000





232



229

**229. Pochette à soufflets en sablé de perles, époque Louis XV**, les deux cotés à motifs de colombes amoureuses et paon dans un encadrement de cornes fleuries, volutes de feuillages et coquille. Intérieur en taffetas crème, ruban d'attache conservé, (légères usures), 9,6 x 15,2 cm. 800 / 1 000

**232. Pochette à soufflets en sablé de perles, époque Louis XVI**, l'endroit à rabat festonné à décor de guirlandes et corbeilles fleuries ; l'envers au couple d'oiseaux perchés sur un thyrs. Intérieur en taffetas crème, (légère usure sur les coins), 10,7 x 16,4 cm. 600 / 800

**230. Pochette en sablé de perles, époque Louis XV**, les deux faces à décor en perles de verre colorées et dorées de papillon et guirlandes de fleurs dans un encadrement rocaille ; l'intérieur en taffetas jaspé vert, 11,7 x 16,5 cm. 600 / 800

**233. Etui à carnet en sablé de perles, seconde moitié du XVIII<sup>e</sup> siècle**, les deux cotés à décor de rameaux de fleurs verts et bleus ; dos à nerfs simulés, doublure, soufflets et liens de fermeture en taffetas vert, (petites usures), 9,5 x 6 cm. 150 / 200

**231. Pochette en sablé de perles, époque Louis XV**, les deux faces à décor d'un plant de pavot sinueux sur une terrasse verdoyante dans un encadrement rocaille ; l'intérieur en taffetas rayé, (usures et manques sur les arrêtes), 10,85 x 16 cm. 400 / 600

**234. Reliure de carnet en sablé de perles, époque Louis XVI**, les plats à décor de bouquets de roses et fleurs des champs dans un entourage de guirlandes ; dos à nerfs simulés à décor analogue, doublure en gros de Tours crème, 11,5 x 7 cm. 300 / 400



233



234



230



231



**235. Manteau de robe volante, époque Louis XV, vers 1730-1750, manteau en taffetas de soie sable à manches en raquette plissées, le dos à plis Watteau s'évasant vers le bas, devant échancré sur le buste, traces de falbalas déposés. Doublure du corsage en toile de lin, (accidents et transformations, probablement pour être mise au goût du jour dans la seconde partie du siècle). 1 500 / 2 000**



**236. Manteau de robe à la française, vers 1760-1780, pékin crème broché soie polychrome de fleurettes et bouquets. Manteau à plis Watteau dans le dos à manches mi-longues en pagode, le devant garni de larges falbalas bouillonnés frangés d'une crête à mèches coordonnée. Corsage intérieur agrafé en toile de lin, (petites modifications manque une pièce d'estomac). 1 000 / 1 300**



237. Robe à la française en chiné à la branche, vers 1760-1780, taffetas chiné à la branche à rayures rose et crème ornés de guirlandes de fleurs nouées ; manteau à plis Watteau dans le dos, à manches mi-longues en pagode, garni de falbalas festonnés à l'emporte-pièce froncés et travaillés en coques. Jupe bordée sur le tablier d'un volant festonné froncé. Robe modifiée pour un bal travesti sous le Second Empire probablement, principalement sur le jupon (usures sous les bras, engageantes en dentelle rapportées). 5 000 / 6000





239



238



240

**238. Deux écrans à main, à Paris chez Lattré graveur rue Saint Jacques vis-à-vis la rue de la Parcheminerie, l'un daté 1770**, feuilles en carton polylobé, décor imprimé en taille douce et aquarellés de médaillons dans de riches encadrements de fleurs, illustrant le texte d'une fable figurant au revers : *La laitière et le pot au lait* et *Les élèves et le gouverneur*. Signature du graveur non identifiée, (quelques accidents). H. 39 cm. 400 / 600

**239. Etui à ciseaux en sablé de perles, époque Louis XVI, étui à petit rabat en sablé de perles à décor de trophées agrestes, fleurs et papillons, l'intérieur doublé en taffetas crème**, H. 13,3 cm. 400 / 600

**240. Rare paire de jarretières en sablé de perles à devises galantes, fin du XVIII<sup>e</sup> siècle**, l'une à décor d'une jeune femme auprès d'un chien symbole de fidélité, la seconde au parterre de fleurs. Chacune porte une inscription : *sur ta fidélité je règle ma constance et vous seul avez su me fixer* ; deux rubans de soie rose forment les attaches, (petits accidents aux rubans), 2 x 52 cm. 800 / 1 000

**241. Élément de jarretière ou catogan (?) en sablé de perles, fin du XVIII<sup>e</sup>-début du XIX<sup>e</sup> siècle**, ruban de gros de Tours noir garni d'un nœud et d'agrafes, appliqué d'une bande en sablé de perles, au centre une devise galante : *A vous seul mes secrets*, (manques), 4 x 15 cm. 300 / 400

**242. Pochette brodée et peinte, époque Louis XVI**, satin de soie crème brodé soie polychrome au point de chainette. Les deux faces à décor de terrasses fleuries, l'intérieur découvre deux pochettes à rabats bordées d'une crête à mèches rose à décor de trophées de musique, (usures sur les dessus, intérieur frais), 10 x 16 cm. 400 / 600

**243. Pochette brodée, époque Louis XVI**, gros de Tours crème brodé soie polychrome au point de chainette de guirlandes et rameaux fleuris sur le dessus. L'intérieur, au même décor, découvre deux pochettes à rabats, (salissures légères sur l'extérieur), 11 x 6,5 cm. 300 / 400



241



245



247



247

**244. Pochette brodée, époque Louis XVI**, gros de Tours crème brodé soie polychrome au point chainette de paniers fleuris dans un entourage de guirlandes et cordelières nouées ; l'intérieur découvre deux pochettes à décor de cornes fleuries, (salissures légères sur le dessus), 9 x 15 cm.  
300 / 400

**245. Pochette à rabat brodée, fin du XVIII<sup>e</sup> siècle**, taffetas noir brodé au point de chainette en soie rose et verte de bouquets et guirlandes de fleurs ; le rabat découvre deux colombes amoureuses surmontées de l'inscription *puissions-nous les imiter*, (usures légères à l'intérieur, 8 x 13 cm.  
*Voir illustration page 55.* 400 / 600

**246. Corsage de robe époque Louis XV**, corsage baleiné en pointe dans le dos, à manches trois quarts en sabot, dans un lampas ramagé. Fermeture à compères épinglés, doublure en toile de lin. Probablement pou une femme enceinte, (petites usures, pinces postérieures en partie décousues laissant voir de légères différence de tonalités). 400 / 600

**247.\* Caraco pet en l'air, fin du XVIII<sup>e</sup> siècle**, caraco en droguet de soie tabac teint en pièce à manches longues boutonnées au poignet et petite basque plissée. Doublure en toile de lin crème, toile écrue et toile imprimée sur les manches, (remontage ancien possible). 200 / 300

**248. Béguin d'enfant, première moitié du XVIII<sup>e</sup> siècle**, bonnet emboitant en taffetas framboise à décor de volutes de fleurs brodées soie polychrome, filé et cannetille or ; nœud de ruban sur le dessus et volant de dentelle sur la passe, (petits accidents, doublure refaite, volant rapporté). 100 / 130

**249. Béguin d'enfant, époque Louis XV**, bonnet emboitant en lampas ramagé, les quartiers soulignés d'entredeux en blonde, le fond d'un flot de dentelle et rubans plissés, (usures, accidents aux rubans d'attache). 200 / 300

**250. Béguin d'enfant, époque Louis XV**, bonnet emboitant dans un riche lampas aux paniers fleuris, les quartiers soulignés d'entredeux en blonde, le fond d'un flot de rubans et dentelle plissés. Doublure en toile de lin, (usures, accidents aux rubans d'attache). 200 / 300



250

248

249



251



251



252

**251. Coffret pour la coiffure en marqueterie de paille, milieu du XVIII<sup>e</sup> siècle**, coffret en bois à décor en paille blonde et paille teintée de cartouches fleuris chantournés. Petits tiroirs et compartiments multiples découvrant pour certains des gravures coloriées découpées à sujets galants fixées sous verre. Deux pique-épingles couverts en chiné à la branche, miroir au dos du couvercle, (rare dans cet état de conservation). H 7 cm, L. 12 cm, Prof. 7cm. 400 / 600

**252.\* Veste d'habit, milieu du XVIII<sup>e</sup> siècle**, lampas fond gros de Tours vert lancé et broché soie polychrome, filé et lame argent à décor d'un réseau sinueux de volants de dentelle figurés et terrasses fleuries. Grandes boutonnères et fausses boutonnères soulignées d'une crête métallique ; boutons coordonnés brodés. 400 / 600

**253.\* Devant de veste d'habit démontée, époque Louis XV**, pékin façonné, fond gros de Tours carmin à rayures en cannetillé et décor de fabriques et branches fleuries sinueuses aux oiseaux branchés, (manque un bouton, petits accidents). 100 / 150



254



257



258

**254. Gilet brodé à basques, époque Louis XVI**, gros de Tours crème bordé d'un liseré vert et brodé en soie polychrome, cannetille, paillettes, clinquant et paillon d'un semis sur le plein et d'entrelacs et guirlandes fleuris sur le pourtour les poches, (petites décolorations). 200 / 300

**255.\* Gilet brodé à basques, époque Louis XVI**, gros de Tours crème lamé argent, brodé d'un semis et de guirlandes de feuillages, fleurs et perles en cannetille et paillettes rehaussées de pierres de lune, (traces d'humidité). 100 / 150

**256.\* Gilet brodé à basques, époque Louis XVI**, gros de Tours crème brodé soie polychrome et filé métallique d'un semis folié et de guirlandes de fleurs étoilées sur le pourtour, grande taille, (quelques taches et fragilités). 250 / 350

**257.\* Gilet brodé, époque Louis XVI**, gilet droit, col officier à petits revers en gros de Tours crème au vif décor de semis de roses, œillets et pensées et brindilles brodés au passé plat (quelques taches et usures). 300 / 500

**258.\* Rare gilet brodé aux attributs militaires, vers 1785-1790**, gilet droit, col officier, en gros de Tours crème brodé soie polychrome au passé plat et passé nuancé, en filé et paillettes argent d'un semis de fleurettes et montants fleuris le long de la boutonnière. Poches fendues à décor de campement militaire sur une peau de panthère ; au sol un sabre ottoman (?), un tambour et des lances renversées. Dos en toile de lin, grande taille, (salissures, manque des paillettes). 600 / 800



260



259

**259. Gilet brodé à basques, époque Louis XVI,** satin crème brodé soie polychrome au passé plat d'un semis de fleurs et feuilles sur le plein et de guirlandes de violettes et giroflées et perles le long de la boutonnrière et soulignant les poches. Doublure en ratine, toile et satin, (légères auréoles sur le buste). 300 / 500

**260. Habit à la française pour l'hiver, époque Louis XVI,** velours miniature façonné, jaune, vert et vieux rose à raies enrubannées. Habit à basques et petit col droit, complet de ses 26 boutons couverts en pareil, doublures en satin, toile de lin et ratine crème. Gilet à deux grandes poches à rabat doublé de même et culotte à pont à quatre grandes poches et 2 goussets, (bel état, de légères marques au velours, boutons des jarretières rapportés). 2 000 / 3 000



261



262

**261. Habit en velours brodé, vers 1785**, habit à basques et col haut en velours de soie chocolat amplement brodé en soie floche au passé plat et point de nœud de gerbes de fleurs et graminées rayonnant le long de la boutonnrière et sur les poches et les basques. Complet de ses boutons brodés en pareil, (usures sur le dessus, doublure en mauvais état).

1 000 / 1 300

**262. Paire de boucles de chaussures, époque Louis XVI**, boucles en argent à décor de lignes de perles et de strass sertis, (poinçon de décharge de Paris 1774-1780). Chapes et ardillons en acier. Conservées dans leur écrin d'origine, (légères usures sur l'écrin) 4 x 9 cm environ.

Poids brut : 99 gr.

400 / 500

**263. Paire de boucles de chaussures, époque Louis XVI**, boucles en argent ovales serties de strass, (poinçon de décharge de Paris 1774-1780 et cygne). Chapes et ardillons en acier. Conservées dans leur écrin d'origine, 4,5 x 6 cm environ.

Poids brut : 47 gr.

300 / 400



263



**264. Collection de huit boutons, fin du XVIII<sup>e</sup> siècle et début du XX<sup>e</sup> siècle**, principalement 2 boutons à décor de miniatures aux paysages historiés peints sur métal et toile, (quelques petits manques au second) et paire en émaux champlevés à décor d'élégante au loup (éclat). Quatre autres, (acc. Sur deux). Diam : 2, 7 à 4 cm. 250 / 350

**265. Réunion de huit boutons d'habit, fin du XVIII<sup>e</sup> siècle**, boutons peints et en fixé sous verre à décor de paysages champêtres et bord de mer animés de personnages. Attaches et culots en métal, cerclés de cuivre, (petits accidents sur la plupart). Sept de 3, 5 cm de diamètre, un dernier plus important monté en broche Diam : 4,5 cm. 500 / 700

**266. Suite de sept boutons d'habit, fin du XVIII<sup>e</sup> siècle**, gros boutons en nacre gravée et incisée appliqués de strass et cabochons de verre coloré à décor de rosaces, (manques sur 4), Diam : 3,4 cm. 80 / 130

**267. Collection de vingt galons de livrée, 1780-1830 environ**, galons aux armes en velours façonné et brocarts parmi lesquels galons de livrées ecclésiastiques ; principalement Espagne. Encadré, (légères usures), 42, 5 x 38, 5 cm. 400 / 600

**268. Parties d'une paire de bretelles, fin du XVIII<sup>e</sup> siècle**, damas de soie bleu ciel brodé en filé, cannetille et paillettes argent de rinceaux de roses, (petites usures et taches). Encadré, 38 x 5, 5 cm. 150 / 200





**269. Robe brodée vers 1795 modifiée début du XIX<sup>e</sup> siècle**, toile de coton crème brodée au point de chaînette en filé or et soie verte et fuchsia de guirlandes de fleurs, probablement Inde pour l'Europe. Corsage taille haute à petites manches bouffantes, décolleté froncé bordé d'un volant festonné, doublure en toile crème à deux volets rabattus coulissés. Jupe attenante froncée sur la taille dans le dos. Paire de manches démontées en tuyau de poêle boutonnées aux poignets, (bel état, jamais lavée, manque une ceinture, modifications). 800 / 1 300



**270. Robe redingote, vers 1815-1820**, mousseline de coton pékinée brodée de guirlandes de fleurs et feuillage au point de chaînette. Haut décolleté souligné d'un volant froncé, manches longues légèrement bouffantes à l'épaule, fermeture à compères rabattus lacés et pattes boutonnées sous la taille, ceinture attenante, (quelques petits trous et reprises anciennes). 500 / 700





**271. Habit à la française, époque Empire,** habit et gilet à haut col droit en drap de laine chocolat brodé soie polychrome au passé nuancé et point de nœud principalement de bouquets et gerbes de fleurs, plumes et feuillage ; le pourtour souligné d'une frise festonnée brodée sur étamine noire et tulle de soie crème. Complet de ses boutons brodés de trèfles, fausses poches à rabat, doublure en satin rubis. Culotte à pont boutonnée, fente d'aisance et patte d'ajustement agrafée dans le dos, (petits trous sur la culotte, quelques usures sur le gilet et l'habit). 5 000 / 7 000



272

**272. Habit brodé, époque Empire**, habit à col haut en drap de laine chocolat brodé soie et filé argent au point passé et point de nœud de guirlandes de feuillages et fleurs ombellifères rehaussées de paillettes. Boutons brodés en pareil, (doublure anciennement remontée, quelques petits accidents, deux boutons manquants). 800 / 1 000

**273. Etui en broderie de paille et crin, début du XIX<sup>e</sup> siècle**, basane brodée en paille et crin teintés à décor de bouquets et guirlandes de fleurs et fruits, (quelques usures), H. 15 cm. 150 / 300



274

**274. Portefeuille trieur en maroquin, vers 1800**, portefeuille à soufflets en maroquin rouge estampé or des initiales *JPT* sur le rabat et de l'inscription *A Nicolas Regnier Tinturiet (sic) rue du Pontiroy, No 47 à Metz, (accidents)*, 16 x 23 cm. 200 / 300

**275. Bourse à reliques, XVIII<sup>e</sup> siècle**, satin de soie crème brodé en paillettes et canetille métallique ; une face au monogramme *IHS* sommé d'une croix surmontant les clous de la Passion, l'autre au monogramme marial surmonté d'une couronne. Cordon serrage à mèches, (salissures légères), H. 12,5 cm. 150 / 200

**276. Bourse à reliques, début du XIX<sup>e</sup> siècle**, satin de soie crème brodé soie polychrome, paillettes et canetille argent ; une face au monogramme *IHS* surmontant les clous de la Passion dans un encadrement d'épis et pampres, l'envers au bouquet champêtre, (usures), H. 12 cm. 150 / 200

**277. Pochette à soufflets, début du XIX<sup>e</sup> siècle**, le dessus en gros de Tours prune, rabat festonné fermé par une serrure en acier poli ; l'envers à décor de dédicace amoureuse dans un entourage de fleurs en lame métallique, tresses et perles d'acier poli sous verre bombé, (petits accidents), 7,5 x 11,5 cm. 200 / 300

**278. Pochette en broderie de perles, époque Restauration**, les deux cotés à décor de paniers fleuris dans un encadrement géométrique chargé de fleurs, l'intérieur à deux pochettes à rabat couvert en taffetas et cannetillé crème, (petites usures), 10 x 16 cm. 300 / 500

**279. Paire de souliers de dame, premier tiers du XIX<sup>e</sup> siècle**, souliers plats à bouts carrés et semelles de cuir, la tige en taffetas rose garnie de nœuds de satin coordonnés sur l'empeigne, coulisseaux conservés, (petits accidents), L. 20,5 cm. 100 / 130



281

**280. Réticule, vers 1810-1820**, poche à soufflet en carton bouilli estampé couvert d'un petit façonné de soie crème à décor d'écaillés rehaussé de clous d'acier facetés. Fermeture métallique ajouré et gravé, (beau témoignage malgré des accidents et traces d'oxyde), H 18 cm. 100 / 150

**281. Boîte à poudre, époque Restauration**, boîte cylindrique en satin crème sur âme de carton, brodée soie polychrome de rameaux de roses et festons. Intérieur couvert en toile de lin crème, H. 6 cm, diam. 10cm. 200 / 300

**282. Réticule, époque Restauration**, velours imprimé et peint à décor de paysage, guirlandes de fleurs et colombe messagère en médaillon. Fermeture aux sphinges en métal doré ouvragé, frangé de 5 glands de cannetille dorée sur le pourtour, (quelques usures), H. 26 cm. 150 / 300

**283. Pochette à rabat en broderie de perles, époque Louis-Philippe**, la face à décor d'écureuils grignotant des baies, l'envers à décor d'un chien de chasse tenant dans sa gueule un faisan, les contours soulignés d'une crête métallique argentée. L'intérieur couvert en taffetas vert à deux pochettes à soufflets, (petites taches sur la doublure), 9, 5 x 19 cm. 250 / 350

**284. Carnet à reliure en sablé de perles, époque Louis-Philippe**, les plats à décor d'une rosace de feuillages et de myosotis, les écoinçons meublés de coquilles ; dos à nerfs simulés. Fermeture à stylet coulissé, 14 x 7 cm. 200 / 300

**285. Pochette à soufflets, vers 1830**, broderie de perles de verre sur canevas à décor de boutons de roses et pampres, l'intérieur découvre 3 poches couvertes en taffetas rose, (usures et petits manques), 10 x 16 cm. 300 / 400

**286. Deux châles, XIX<sup>e</sup> siècle**, châle double pointe à décor floral brodé au point de chaînette (acc.) 90 x 90 cm. Le second façonné en soie changeante violette à décor floral, 82 x 87 cm. Les deux portent un bolduc cousu renseigné du nom de leurs propriétaires, de la même famille, et des dates 1841 et vers 1875. 50 / 80



287

**287. Robe de jour en toile imprimée, vers 1835**, bonnes herbes à fond ramoneur imprimée à la planche de bois sur coton. Corsage à col rond, agrafé devant à manches gigot froncées à l'emmanchure, ajustées au poignet ; jupe attenante plissée sur la taille, garnie de deux poches, (reprise sur la taille devant). 600 / 800



285





**288. Robe d'après-midi pour l'été, vers 1830-1840,**  
mousseline de coton crème, corsage décolleté carré finement  
plissé devant et dos ; manches bouffantes sur l'avant-bras,  
smockées sur le haut et les poignets. Jupe froncée sur la taille  
à deux hauteurs de volants. 400 / 600



**289. Robe de jour, vers 1840,** pékin vivement rayé  
garni de passementerie. Corsage baleiné décolleté, lacé sur  
le devant ; manches longues bouffantes sur l'avant-bras,  
smockées au poignet. Jupe coordonnée plissée sur la taille,  
(usures et modifications sur la jupe).  
Nous y joignons la jupe d'un second ensemble similaire.

100 / 150



**290. Robe d'apparat, Italie, vers 1860,** lampas fond gros de Tours moiré chair liseré crème à décor de fleurs au naturel. Corsage baleiné agrafé devant à manches longues ajustées couvertes d'une seconde manche fendue, évasée, frangée de perles de verre soufflées. Baudrier attachant en taffetas agrafé sur la taille, agrémenté de pendeloques de perles. Jupe sur crinoline bordée d'un bouillonné et d'une frange perlée, (usures, quelques petits trous, manques sur la frange). 500 / 700



**291. Robe de jour, vers 1850**, taffetas de soie crème imprimé à décor quadrillé brun, corsage fermé par des boutons brodés coordonnés à manches en pagode à plis creux sur le haut soulignés des mêmes boutons. Jupe sur crinoline attenante, (bel état, peu portée). 300 / 500



**292. Robe d'après-midi pour l'été, époque Second Empire, vers 1860**, mousseline de coton brodé de fleurs au plumetis. Corsage en pointe lacé dans le dos à mancherons bouffants, décolleté bateau souligné d'une berthe. Jupe attenante sur crinoline à plis religieuse et volant froncé, (quelques petits accidents et modifications pour être portée pour un mariage, vers 1950) 400 / 500



**293. Robe à l'anglaise de style fin du XVIII<sup>e</sup> siècle, pour un bal travesti ou pour le spectacle, vers 1860-1870, taffetas crème et gros de Tours prune gansés de velours noir. Manteau baleiné en pointe dans le dos, col cranté découpé à effet de fichu, poignets à pattes boutonnées. Jupe sur crinoline en taffetas crème, (petits accidents à la jupe).** 400 / 600



294

**294.\* Gilet dans une soierie Louis XV, époque Louis Philippe**, gilet croisé à col châle dans un lampas ramagé garni de deux lignes de boutons couverts en pareil. Dos en fine toile de lin, fente d'aisance et patte d'attache pour ajuster la taille. 400 / 600



295

**295.\* Rare gilet patriotique, Italie, milieu du XIX<sup>e</sup> siècle**, gilet col châle dans une soierie façonnée noire quadrillée, vert, crème et rouge. Dos en toile gaufrée à décor de vannerie, (manque un bouton). 200 / 300

**296. Habit du corps préfectoral, probablement petite tenue de préfet, époque Restauration**, habit dégagé à col haut en drap de laine bleu sombre, collet, parements et poches brodés en cannetille argent de guirlandes de lauriers et de chêne et entrelacs. Parure complète de boutons en argent fleurdelisés, (rapportés ?). 600 / 800

**297. Culotte de peau crème pour l'équitation, seconde moitié du XIX<sup>e</sup> siècle**, probablement cerf ou chamois, braguette fermée par six boutons de nacre, ajustée au mollet par 5 autres et deux lanières à nouer, (bouton manquant, petites usures). 300 / 500



296





**302. Ensemble de jour, vers 1870**, taffetas de soie noir, corsage boutonné à basque ronde plissée porté avec une petite cape garnie de volants bouillonnés festonnés à l'emporte-pièce. Jupe froncée et drapée sur la tournure à cinq hauteurs de volants sur le tablier, (petites reprises sur le corsage devant).

Iconographie en rapport :  
James Tissot, *Femmes regardant le temple chinois* 1869,  
Collection particulière. 400 / 600

**303. Châle de Canton, fin du XIX<sup>e</sup> siècle**, crêpe de soie framboise brodé ton sur ton de pivoines le long de la bordure. Importante frange nouée d'effilé, (quelques petits trous), 162 x 162 cm environ. 100 / 150

**304. Portefeuille brodé, Turquie, fin du XIX<sup>e</sup> siècle**, velours cramoisi, le dessus brodé en plein d'un fleuron en couchure et guipure or rehaussé de cannetille, l'envers à décor analogue. Intérieur en à trois pochettes à rabat en maroquin, (oxyde), 8, 5 x 13 cm. 50 / 80

**305. Deux bibis, vers 1880**, calottes laitonnées agrémentées de rubans plissés et fleurs de tissus, l'une rehaussée de tulle brodé en canetille argent est griffée Mme Richard à Saumur, (légères usures, à remettre en forme), Diam. : 15 cm en moyenne. 100 / 150

**298. Culotte de peau crème, pour l'équitation, seconde moitié du XIX<sup>e</sup> siècle**, probablement cerf ou chamois, braguette fermée par des boutons de nacre, ajustée au mollet par 4 autres et deux lanières à nouer et sur la taille par une patte boutonnée, (des boutons manquants, petites usures). 200 / 300

**299.\* Document d'un habit pour le théâtre ou le travesti dans des soieries d'époque Louis XV, fin du XIX<sup>e</sup> siècle**, lampas façonnés soie polychrome à décors de guirlandes ondulants de fleurs garni de 14 boutons en métal doré à décor de volutes de fleurs, (mauvais état). 100 / 150

**300. Châle grenadine, Second Empire**, gaze de soie quadrillée noire à rayures unies et chinées multicolores; importante frange nouée d'effilé noir, (quelques petits accidents), 153 x 153 cm environ. 200 / 300

**301. Châle grenadine, Second Empire**, gaze de soie quadrillée bleue, noire, crème, paille et chocolat; importante frange nouée d'effilé coordonnée, (quelques petits accidents), 155 x 160 cm environ. 200 / 300





310



309



306

**306. Robe de jour, vers 1895**, velours de soie cramoyisé et cannelé framboise. Corsage en pointe à effet de veste à basque et grands revers ouverte sur un corsage drapé ; manches gigot froncées à l'emmanchure, ajustées aux poignets. Jupe plongeante à traîne souligné d'un passepoil sur le tablier, (usures, petits accidents sur les doublures).

700 / 1 000

**307. Robe de jour griffée Maison Lapersonne, Toulouse vers 1895-1900**, étoffe de laine gaufrée marron. Haut baleiné à basque plissée et manches gigot bouillonnées sur le haut, à effet de veste ouverte sur un corsage col montant en tulle brodé. Jupe coordonnée, (petites usures, soie légèrement fusée sur la doublure du corsage).

500 / 600

**308. Veste griffée A la Belle Jardinière, vers 1895**, veste à manches gigot en drap de laine noir brodé en soutache ton sur ton et surpiqué sur le bas, le col et les poignets garnis de velours.

150 / 200

**309. Cape élégante, vers 1900**, velours de soie noir brodé de volutes de feuillages en perles et cabochons de verre noirs. Fermeture agrafée, col relevé et pourtour soulignés d'une frange en agneau de Mongolie, (reprise sur la doublure).

200 / 300

**310. Cape brodée, vers 1900**, cape à col Médicis en drap de laine rouge brodé filé or en couchure d'arabesques fleuries, rosaces et palmes cachemire de la région des Balkans. Doublure en satin rouge, col doublé de mousseline bouillonnée, (accident sur l'intérieur du col).

200 / 300

**311. Au Bon Marché, Maison Aristide Boucicaut, Paris, ensemble de quatre chemises de jour, début du XX<sup>e</sup> siècle, les 4 en fil du même modèle à col festonné, bourdonné à petites fronces et ruban rose coulissé à nouer. Etiquette sur chacune, (jamais portées, salissures sans gravité, manque un ruban).** 80 / 100

**312. Au Bon Marché, Maison Aristide Boucicaut, Paris, deux mètres de toile et linon, début du XX<sup>e</sup> siècle, indications imprimées sur chacun *Qualité supérieure 3* et *Qualité supérieure 5*, 10 x 0,79 cm.** 200 / 300

**313. Jupe d'un ensemble du soir en lampas, vers 1900, jupe à traîne dans un lampas liseré rose et vert chartreuse fond satin noir à motifs de fantaisie pouvant figurer des anémones de mer ; balayeuse et doublure en sergé rose.** 150 / 200

**314. Robe du soir griffée Jeanne Dubreuil Paris, vers 1900, corsage baleiné, décolleté, à petites manches légèrement bouffantes en satin noir voilé de mousseline et tulle de soie rebrodé de paillettes noires, volutes de feuillages, réseau en perles de verre et lacet et bouquets de pensées en tissu (quelques accrocs). Jupe de dessus coordonnée, le tablier souligné d'un cartouche d'inspiration Louis XV, le bas souligné de franges de chenille, (jupe démontée mise en forme pour la photo, quelques petits trous).** 400 / 600





**315. Ensemble pour le bord de mer, reconstitution, style 1900**, tweed bleu lavande, veste boutonnée brodé en soutache à manches bouffantes à l'épaule ; jupe à plis surpiquée garni d'un volant dans le biais, (rare petit trous). 150 / 200

**316. Robe pour le bord de mer, vers 1900-1905**, robe de dessus décolletée, asymétrique à manches courtes en shantung bis agrémenté d'entredeux en dentelle et d'arabesques en soutache ton sur ton ; robe de dessous coordonnée à guimpe montante et trois-quarts en dentelle mécanique, (quelques taches, taille modifiée). 130 / 180

**317. Robe de jour, vers 1900**, ensemble en sergé et damas noir à décor d'un semis de fleurs coupées ; corsage taille haute à manches pagode appliqué de guipure ton sur ton ; jupe à traine volantée à balayeuse, (modifications domestiques). 100 / 150



**318. Élégante robe de jeune- fille, vers 1905-1910**, étamine de lin crème brodée de guirlandes de fleurs d'oranger, le haut à effet de guimpe montante garni d'un large volant en guipure d'Irlande frangé, manches longues volantées travaillées en plis religieuses, garnies d'entredeux et volants de dentelle. Jupe attenante très ornée. 200 / 300

**319. Robe pour l'hiver, vers 1905-1908**, robe en flanelle bleu canard agrémentée de broderies florales stylisées en soutache et broderie soie ton sur ton. Le haut à effet de modestie à manches trois quarts volantées ; jupe longue à petite traîne, (petites modifications et quelques accidents). A rapprocher d'une robe de Jeanne Paquin conservée au Metropolitan Museum pour la broderie du corsage particulièrement, (2009.300.1596a, b). 200 / 300



**320. Manteau de chasse, haute couture, vers 1900** manteau à pélerine en drap de laine beige surpiqué sur le pourtour et nervuré de coutures, col et poignets mousquetaire garnis de velours chamois, (quelques usures). Fermé par six gros boutons, vers 1850, en nacre finement gravée et noircie à décor sur le thème de la chasse dont fauconnier, cerf et faisan, Diam. 3, 5 cm, (quelques usures et petits trous sur le drap et boutons).  
A rapprocher d'un ensemble de boutons anglais (?) conservés dans la collection L Allio. *Le bouton au fil du temps* reproduit p125. 800 / 1 300





321

**321. Manteau du soir, vers 1910**, ample manteau à manches kimono en velours de soie façonné prune à décor de guirlandes de fleurs enrubannées. Doublure en satin de même nuance ; col et poignets de fourrures rapportés. Le Metropolitan Muséum possède un manteau de la Maison Worth d'allure semblable dans un velours au même décor vert et noir, inv. 2009 300 64 300 / 500

**322. Corset, vers 1910**, corset baleiné dans un façonné coton à décor floral, agrafé sur le busc et lacé dans le dos. Jarrettières à boucles métalliques figurant un papillon, (brettelles rapportées). 130 / 180



323

**323. Manteau du soir griffé Doucet, Paris, vers 1913**, brocart vert émeraude et or à dessin de rinceaux de roses dans le goût de P. Iribe. Manteau boule drapé à manches chauve-souris, légèrement matelassé. Effet de ceinture à boucle attenante formée d'une passementerie coordonnée, tour de cou en autruche pleureuse parme, doublure en satin. 600 / 800

**324. Veste cache poussière, vers 1915**, ample veste fermée par quatre gros boutons en shantung beige, col et poignets garnis de satin noir, (petits accidents, satin probablement rapporté). 80 / 130



325. Manteau du soir, haute couture, vers 1913, manteau croisé à manches kimono en tulle crème brodé en perles de verre tubulaires grises d'ondulations évoquant des flots. Le buste à effet de petite cape mille raies bordée d'une frise de mons japonais, le pourtour à décor analogue. Doublure en satin chair, (petit accident sur la doublure, de perles manquantes).

1 000 / 1 500



328

**326. Robe du soir, vers 1915**, robe en crêpe de soie noir brodée d'entrelacs de perles ; corsage décolleté fermé par un bouton pression, jupe agrafée, la taille soulignée par une ceinture attenante à pendeloque. 100 / 150

**327. Rare mallette de représentant de boucles de chaussures, vers 1910-1920**, riches boucles de chaussures à l'imitation de la joaillerie. Une en vermeil (tête de sanglier, p. brut 46 gr), la plupart en fer étamé et laiton argenté ornées de strass et cabochons de verre ; les plus remarquables en métal doré guilloché et émaillé. 92 paires disposées sur six plateaux à casiers gainé de velours rouge logeant dans une mallette de transport, 4,5 x 5,5 cm en moyenne et une centaine de boutons de col, boucles de jarretières et petits éléments. 2 000 / 2 500



327



329

**328. Robe du soir, vers 1925-1930**, robe à décolleté en pointe souligné de strass, en étamine de soie noire brodée en perles de verre d'un motif rayonnant d'inspiration chinoise, vermiculures et bandes sur le bas, (quelques manques). 300 / 400

**329. Robe du soir, haute couture, vers 1925-1930**, robe de dessus sans manches à décolleté carré en tulle noir entièrement brodé d'un fin réseau maillé en perles de verre argentées ; robe de dessous en satin acier, bordée d'un volant brodé en rappel. 600 / 800





**330. Manteau du soir griffé Mariano Fortuny, vers 1920-1930**, manteau ouvert en velours de soie vert imprimé or et argent à décor de tiges ondulantes et grenades inspiré des velours italiens de la seconde moitié du XVe siècle. Pourtour souligné d'un boudin dans un velours similaire brun, les poignets garnis de pattes agrafées. Doublure en satin chair portant la griffe sous le col et une étiquette cousue à une emmanchure marquée GOZZI 086. Le Metropolitan Museum of Art conserve deux manteaux du soir similaires, pour la coupe comme pour l'étoffe, Inv. : L.2018.61.32 et 2009.300.508. 3000 / 5000



331

**331. Robe du soir, vers 1925**, robe sans manches décolletée en pointe en velours de soie noir à décor imprimé égyptomanie de lotus stylisés or et argent, le devant drapé par le milieu par deux coutures masquée par des camées frangés brodés de perles et cabochons de verre facetté noirs, (petit accident sur une épaule). 200 / 300

**332. Robe du soir, vers 1920-1930**, haut sans manche, décolleté en pointe devant et dos en crêpe façonné à décor floral stylisé imprimé dans une vive polychromie ; découpe crantée sous la taille. Jupe longue en crêpe noir nervuré de petits plis cousus sous la taille. 200 / 300

**333. Robe du soir, vers 1920-1925**, robe droite à manches courtes en crêpe kaki à décor floral japonisant brodé en perles de verre roses et dorées. Ceinture coordonnée. Fond de robe rapporté, (petits manques à la broderie). 150 / 200

**334. Déshabillé à la mode japonaise, vers 1920-1930**, taffetas de soie sable au vif décor imprimé de chrysanthèmes et fleurettes, (manque une ceinture, petits accidents). 50 / 80

**335. Veste élégante, vers 1940**, veste épaulée à petits revers en satin noir à semis de fleurettes polychromes imprimé en léger relief dans une matière synthétique brillante. Boutons en cristal rapportés (?), doublure en crêpe vert d'eau. 80 / 130

**336. Veste d'un ensemble du soir brodé, vers 1920-1930**, veste à manches courtes, en pointe sur le devant, en crêpe de soie crème à décor de spirales brodées en perles de tubulaires et mercerisées. Doublure en crêpe blanc, (petits manques). 100 / 150

**337. Tenue de jockey, première moitié du XX<sup>e</sup> siècle**, casaque en satin blanc à pois bleus fermée par des boutons pression, toque unie coordonnée, (bel état, rares petits trous). 100 / 150

**338. Tenue de jockey, première moitié du XX<sup>e</sup> siècle**, casaque boutonnée en satin de soie bleu ciel et jaune avec toque coordonnée, (taches). 50 / 80

**339. Tenue de jockey griffée Hermès Sports, Paris, vers 1930-1950**, casaque boutonnée en satin de soie brun à brassards roses avec toque unie, (bel état, rares petits trous). 300 / 500

**340. Culotte de chasse griffée Hermès, Paris, vers 1930**, culotte en chevreau surpiqué, boutonnée sur la taille à droite, (quelques petites taches). 200 / 300

**341. Costume de bain griffé Helle, vers 1930**, combinaison pantalon à bretelles croisées dans le dos et veste en jersey de laine marron bordée d'un biais crème, (rares petits trous, manque une ceinture). 100 / 150

**342. Vareuse d'apiculteur, premier tiers du XX<sup>e</sup> siècle**, toile de coton rayée rouge et crème ; poignets coulissés, masque bombé grillagé attenant protégeant le visage, (état d'usage). 100 / 150

**343. Partie d'une garde-robe bourgeoise féminine, 1920-1930 environ**, principalement une robe fourreau à manches pagode en coton quadrillé rouge et crème, (tache) ; deux vestes d'ensembles pour le bord de mer en shantung brodé et lin crème à boutons de nacre (reprises) . Six autres pièces dont châle en tricot, gaine et linge de corps plus ancien. 50 / 80

**344. Parties de trousseaux d'enfants, 1890-1940 environ**, principalement : béguin de nourrisson en satin brodé de strass et perles tubulaires de verre ; une robe en linon à manches gigot (taches) ; une culotte de coton de garçonnet Petit Bateau (exemplaire conservé au Musée Galliera). Six autres pièces dont robes et paires de gants miniatures, (quelques accidents). 50 / 80

**345. Paire de brodequins d'enfant, XIX<sup>e</sup> ou début du XX<sup>e</sup> siècle**, brodequins à laçage six œillets en cuir noir, semelles de bois cloutées. Etat d'usage, (renforts anciens). Long 20 cm environ. 60 / 80



**346. Robe du soir, haute couture, vers 1935**, crêpe de soie crème travaillé dans le biais, bustier à bretelle tour de cou nervuré de petits plis cousus en chevrons et ondulations, dos nu ; jupe longue à plis plats surpiqués, (sans fond de robe, bon état malgré quelques taches et salissures). 1 000 / 1 500



**347. Robe du soir griffée Grès, 1 rue de la Paix, vers 1955**, robe longue sans manches en jersey de soie ardoise plissé, bustier drapé asymétrique à bretelle échancrée se prolongeant par un panneau flottant en pointe voilant le dos. Jupe longue plissée, fond de robe attachant en faille, conservée dans sa boîte. 1000 / 1500



348

**348. Robe de cocktail griffée Jacques Griffe, vers 1950, (no ...504 289), robe bustier en faille de soie gris perle voilée d'organza de même nuance à décor de guirlandes de fleurs en application de dentelle mécanique blanche type Calais-Caudry, (quelques petits accidents). 400 / 500**



349

**349. Manteau du soir, griffé Balenciaga, vers 1950, ample manteau court en velours de soie bleu acier à manches trois quarts à revers, froncées, (velours marqué, manque un gros bouton sous le col). 300 / 500**

**350. Bibi griffé Christian Dior Colifichets, vers 1950, calotte ouverte de satin vieil or couverte d'une voilette de résille métallique dorée. Avec une épingle coordonnée, (petites déformations et petits accidents sur la voilette). Nous y joignons un second bibi couvert de pétales de tissu rose. 80 / 130**



# COUTAU-BÉGARIE & ASSOCIÉS

## ORDRE D'ACHAT / BID FORM

VENDREDI 9 FÉVRIER 2024  
ÉTOFFES - COSTUMES ANCIENS

A envoyer à / Send to :  
60, avenue de La Bourdonnais - 75007 Paris  
Tel : 01 45 56 12 20

www.coutaubegarie.com - information@coutaubegarie.com  
Coutau Begarie sarl - ventes aux enchères publiques - agrément n° 2002-113

- DEMANDE D'APPEL TÉLÉPHONIQUE / PHONE CALL REQUEST
- ORDRE FERME / ABSENTEE BID

Après avoir pris connaissance des conditions de vente, je déclare les accepter et vous prie d'acquiescer pour mon compte aux limites indiquées en euros, les lots que j'ai désignés ci-dessous (les limites ne comprenant pas les frais).

*I have read the conditions of sale and the guide buyers and agree to abide by them. I grant you permission to purchase on my behalf the following items within the limits indicated in euros (these limits do not include buyer's premium and taxes).*

Nom et Prénom \_\_\_\_\_  
Name

Adresse \_\_\_\_\_  
Address

Téléphone \_\_\_\_\_  
Phone

E-mail \_\_\_\_\_

Les ordres d'achat doivent être reçus au moins 24 heures avant la vente.  
Les enchères par téléphone ne sont recevables que pour les lots dont l'estimation basse est supérieure à 300 €. Les lots volumineux acquis sur ordre d'achat seront conservés au magasinage de Drouot (voir les conditions appliquées). Les petits lots seront conservés à l'étude, au delà d'une semaine, un forfait de 3 € par jour sera appliqué.

*To allow time for processin, absentee bids should be arrived at least 24 hours before the sale begins. Telephone bidding can only be arranged for lots with sale estimates of over 300 €.*

Lot n° Lot n°	Description du lot Lot description	Limite en € Top limite of bid in €

## RÉFÉRENCES BANCAIRES OBLIGATOIRES / REQUIRED BANK REFERENCES

Code banque Bank code	Code guichet Bank sort code	Numéro de compte Account number	Clé Key

## PHOTOCOPIE CARTE D'IDENTITÉ OU PASSEPORT / IDENTIFICATION PAPER-PASSPORT COPY

Je confirme mes ordres ci-dessus et certifie l'exactitude des informations qui précèdent.  
*I confirm my bids above and certify that all information provided is true and complete.*

Date et signature :  
*Date and signature :*

## CONDITIONS DE VENTE / CONDITIONS OF SALE

### CONDITIONS GÉNÉRALES :

La vente est faite expressément au comptant.

Les objets sont vendus en l'état, une exposition préalable permettant aux acquéreurs de se rendre compte de l'état des objets mis en vente, il ne sera admis aucune réclamation une fois l'adjudication prononcée.

L'adjudicataire sera le plus offrant et dernier enchérisseur. Il devra acquitter, en sus de l'enchère, les frais de vente de 28,80 % TTC (frais 24% plus TVA à 20%) y compris pour les ventes de livres avec une TVA à 5,5%.

Les indications portées au catalogue engageant la responsabilité de la Société de Vente, compte tenu des rectifications annoncées au moment de la présentation de l'objet et portées au procès verbal de la vente.

Les dimensions, les poids et les estimations ne sont donnés qu'à titre indicatif. Le réentoilage, parquetage ou doublage sont considérés comme une mesure conservatoire et non comme un vice.

En cas de contestation, au moment de l'adjudication, c'est-à-dire s'il y a double enchère, le lot sera immédiatement remis en vente au prix proposé par les enchérisseurs et tout le public sera admis à enchérir de nouveau.

Le requérant qui retire avant la vente un objet confié s'engage à supporter les frais engagés pour cette vente, notamment de publicité et catalogue, et à s'acquitter d'un droit de retrait forfaitaire de 10% HT du prix de réserve fixé pour ledit objet, ou à défaut de son estimation.

### TRANSPORT DES LOTS / EXPORTATION :

Dès l'adjudication prononcée, les achats sont sous l'entière responsabilité de l'adjudicataire, le magasinage et le transport de l'objet n'engage pas la responsabilité de la Société de Vente. Les lots seront stockés au magasinage de Drouot aux frais des acquéreurs. Aucune expédition des lots ne sera assurée par l'étude Coutau Bégarie.

Pour toutes demandes d'expédition, veuillez vous adresser directement auprès de ThePackengers après règlement du bordereau. [www.thepackengers.com](http://www.thepackengers.com)  
Email (France) : [hello@thepackengers.com](mailto:hello@thepackengers.com)

Des droits de garde seront perçus au prorata de l'encombrement si les lots ne sont pas retirés rapidement après la vente.

### PAIEMENT / DÉFAUT DE PAIEMENT :

Aucun lot ne sera remis aux acquéreurs avant acquittement de l'intégralité des sommes dues. En cas de paiement par chèque, le transfert de propriété de l'objet n'aura lieu qu'après encaissement du chèque.

Le paiement par chèque sans provision ou le défaut de paiement n'entraîne pas la responsabilité de la Société de Vente et en conséquence la délivre de l'obligation de paiement au vendeur. A défaut de paiement, l'objet pourra être remis en adjudication sur folle enchère.

La vente sera conduite en euros.

Le règlement des objets, ainsi que celui des taxes s'y appliquant, sera effectué dans la même monnaie.

Le paiement en espèces est limité, taxes et frais compris à 1 000 € pour les ressortissants français, et 15 000 € pour les ressortissants étrangers, sur justificatifs de leur identité (décret n°2015-741 du 24 juin 2015.)

Les chèques tirés sur une banque étrangère ne seront autorisés qu'après accord préalable de la Société de Vente.

Pour cela, il est conseillé aux acheteurs d'obtenir, avant la vente, une lettre accréditive de leur banque pour une valeur avoisinant leur intention d'achat, qu'ils transmettront à la Société de Vente. A défaut de paiement du montant de l'adjudication et des frais, une mise en demeure sera adressée à l'acquéreur par lettre recommandée avec avis de réception aux frais de l'acquéreur. A expiration du délai d'un mois après cette mise en demeure et à défaut de paiement de la somme due, il sera perçu sur l'acquéreur et pour une prise en charge des frais de recouvrement des honoraires complémentaires de 10% du prix d'adjudication, avec un minimum de 250 euros. L'application de cette cause ne fait pas obstacle à l'allocation de dommages-intérêts et aux dépens de la procédure qui serait nécessaire, et ne préjuge pas de l'éventuelle mise en œuvre de la procédure de folle enchère.

Pour les lots en importation temporaire, une taxe de 5,5% sera due par l'acheteur.

Les frais bancaires engendrés par un paiement venant de l'étranger, par chèque, carte bleue ou virement sont à la charge de l'acheteur.

### ORDRES D'ACHAT :

La Société de Vente et l'Expert peuvent exécuter tout ordre d'achat sans aucun frais supplémentaire, il convient d'en faire la demande par écrit, 24 heures avant la vacation, à l'aide du formulaire inclus dans le présent catalogue, dûment complété et accompagné d'un chèque ou d'un relevé d'identité bancaire.

La Société de Vente agira pour le compte de l'enchérisseur, selon les instructions contenues dans le formulaire d'ordre d'achat, ceci afin d'acheter le ou les lots au prix le plus bas possible et ne dépassant, en aucun cas, le montant maximum indiqué par l'enchérisseur.

Enchères par téléphone : l'acheteur désireux de se faire appeler pendant la vente utilisera le formulaire selon les conditions énoncées ci-dessus.

Les ordres d'achat sont une facilité pour les clients. La Société de Vente ne sera pas tenue responsable pour avoir manqué d'exécuter un ordre par erreur, ou, pour toute autre cause.

Les lots volumineux acquis sur ordre d'achat seront conservés au magasinage de Drouot (voir les conditions appliquées).

Les petits lots seront conservés à l'étude, au delà d'une semaine, un forfait de 3 € par jour sera appliqué.

#### Achat via la plateforme Drouot Live:

Pour tout achat via Drouot Live, des frais supplémentaires de 1.5% HT seront appliqués (soit 1.8% TTC).

#### Achat via la plateforme Invaluable:

Pour tout achat via Invaluable, des frais supplémentaires de 3% HT seront appliqués (soit 3.6% TTC).

### CONDITIONS OF SALE

Coutau-Bégarie Auction House guarantees the authenticity of attribution of property listed in the catalogue which can be modified by saleroom notices or oral indications given at the time of the sale, recorded in the official sale record.

The correctness of the catalogue or other description of the physical condition, size, quality, rarity, importance, medium, provenance, exhibitions or historical relevance of any property is a statement of opinion only.

Any illustrations in the catalogue are solely for the guidance of prospective buyers and are not to be relied upon in terms of colour or necessarily to reveal imperfections in any lot.

Many lots are of an age or nature which precludes their being in mint condition and some descriptions in the catalogue make reference to damage or restoration. Such information is given for guidance only and the absence of such a reference does not imply that a lot is free from defects not either does any reference to particular defects imply the absence of others.

It is the responsibility of prospective bidders to inspect the property before bidding to determine its condition, size and to determine if it has been repaired or restored and to request a condition report.

Buyers must satisfy themselves to all matters referred above by inspection or otherwise prior to the date of the auction. They should carefully inspect items about the condition of each lot, as this is not necessarily stated in the catalogue.

A buyer's premium will be added to the successful bid price and is payable by the purchaser based on a percentage of the hammer price. It is important to remember that there is 28,80% TTC (buyers premium 24% + TVA 20%) on top of the hammer price.

Subject to any reserve price, the highest bidder shall be the buyer and a dispute shall be settled by the auctioneer who may at any time at his absolute discretion and regardless of the fall of the hammer re-open the bidding or withdraw the lot from sale.

Payment is in euro and is expected almost immediately after bidding for an item. We accept cash, pre-approved cheque or credit card.

For temporary import lots, a 5.5% tax will be payable by the buyer.

Bank commissions and expenses are the responsibility of the buyer.

Every item becomes the entire responsibility of the new owner for any damages as soon as the auctioneer announces that an item has been sold.

Once payment is received you will be issued an invoice and a collection sheet. Items can be collected after payment has been made. Buyers cannot take possession of or remove their purchases from the auction until the total purchase price, including applicable taxes or fees, has been paid in full.

All property must be removed from either our premises by the purchaser at his expense as soon as possible after the sale otherwise an handling charge, until its removal, will be payable to the Auction House by the purchaser.

### BATCH TRANSPORT / EXPORT :

As soon as the award is pronounced, the purchases are under the entire responsibility of the successful bidder, the storage and transport of the object do not engage the responsibility of the Sales Company. The lots will be stored in the Drouot storage at the buyers expense.

The Coutau Bégarie office will not be responsible for any shipment of the lots.

For all shipping requests, please contact Thepackengers directly after payment of the slip.

[www.thepackengers.com](http://www.thepackengers.com)

Custody fees will be charged in proportion to the size of the lot if the lots are not collected promptly after the sale.

In the event a successful bidder fails to pay any amounts due, within one month, the Auction House reserves the right to cancel the sale and re-sell the lot according to the «Folle Enchère» French law (law of July 10th 2000). The purchaser will be charged for all the expenses caused by the re-auctioning of the property. If the new auction price does not reach the former one, the failing purchaser have to pay the difference.

In any case, the purchaser will be liable for any deficiency, any and all costs, handling charges, late charges, expenses, legal fees, expenses and incidental damages.

### PHONE OR ABSENTEE BIDS

The Auction House will execute absentee bids and accept telephone bids as a courtesy to clients who are unable to attend the auctions.

"Phone or Absentee Bid" forms are available online or from the head office. Therefore, we take no responsibility for any errors or omissions in connection with this service.

For the Phone bid, when the auctioneer is approaching the particular lot number, a staff member will phone and you can instruct them to bid on your behalf.

For the Absentee bid, you must nominate an amount indicating the maximum price you are prepared to pay for the item.

The auctioneer will bid on your behalf until the price has reached your nominated amount.

If bidding doesn't reach this amount, you win the item for the price at which the bidding ceased.

Bulky lots acquired on absentee bids will be kept on Drouot's storage (see the conditions applied).

Small lots will be kept at Coutau-Bégarie's office, beyond a week, 3 € per day will be applied.

#### Purchase via the Drouot Live platform:

For any purchase via Drouot Live, additional costs of 1.5% excluding tax will be applied (i.e. 1.8% including tax).

#### Purchase via the Invaluable platform:

For any purchase via Invaluable, additional costs of 3% excluding tax will be applied (i.e. 3.6% including tax).



lot 23



COUTAUBEGARIE.COM

EXPERT *FNEPSA - CEDEA*

Raphaël MARAVAL-HUTIN

+33 (0)6 16 17 40 54

rmaraval@gmail.com