

OMBRELLES
& PARAPLUIES

MARDI 5 DÉCEMBRE 2023







COUTAU-BÉGARIE & ASSOCIÉS

OVV COUTAU-BÉGARIE - AGRÉMENT 2002-113
OLIVIER COUTAU-BÉGARIE, ALEXANDRE DE LA FOREST DIVONNE, DAVID GELLY
60, AVENUE DE LA BOURDONNAIS - 75007 PARIS
TEL. : 01 45 56 12 20 - WWW.COUTAUBEGARIE.COM

CINQ SIÈCLES D'OMBRELLES, PARAPLUIES, EN-CAS & PARASOLS

*COLLECTION MICHEL HEURTAULT
MAÎTRE D'ART PARASOLIER*

MARDI 5 DÉCEMBRE 2023
à 14h

EXPOSITIONS PUBLIQUES

Samedi 2 décembre de 11h à 18h
Lundi 4 décembre de 11h à 18h
Mardi 5 décembre de 11h à 12h

PARIS - HÔTEL DROUOT - SALLE 2

9, rue Drouot - 75009 Paris
Tél. de la salle : +33 (0)1 48 00 20 02

CORRESPONDANTE CHINE

Fan ZHANG
中国浙江省嘉兴市中山西
路财富广场办公楼D1109室
Jiaxing, Zhejiang, Chine.
Tél. : 0086 13758098902
fz@coutaubegarie.com

EXPERT

Georgina Letourmy-Bordier
Expert SFEP - CEDEA
Expert près la Cour d'Appel de Versailles
+33 (0)6 14 67 60 35
georginaletourmy@gmail.com

RESPONSABLE DE LA VENTE ORDRES D'ACHAT

Mélissa Seminara
+33 (0)1 45 56 12 20
information@coutaubegarie.com

COUTAUBEGARIE.COM



Tous les lots de cette vente
sont photographiés sur notre site : www.coutaubegarie.com
sur www.drouotonline.com et sur www.interencheres.com

Suivez la vente et enchérissez
en direct sur : www.drouotonline.com

CORRESPONDANTS

Myriam LARNAUDIE-EIFFEL
ASSOCIÉE

CORRESPONDANT SUD-OUEST

11, place des Quinconces
33000 Bordeaux

Tél. : +33 (0)6 12 49 28 94

Email : mle@coutaubegarie.com

NORD

V^{te} Aimery de PADIRAC

Hôtel de Warengien
250, rue Morel - 59500 Douai
Tél. : +33 (0)6 27 99 17 39
Email : ap@coutaubegarie.com

NORD

V^{te} Aimery de PADIRAC

Hôtel de Warengien
250, rue Morel - 59500 Douai
Tél. : +33 (0)6 27 99 17 39
Email : ap@coutaubegarie.com

BRETAGNE

C^{te} Guilhem de SAINT EXUPERY

19 quai Ernest Renaud,
44100 Nantes
Tél. : +33 (0)6 78 13 26 57

BELGIQUE

B^{on} Bernard de GERLACHE

Belficor s.a.

Place des Barricades, 12/5
1000 Bruxelles
Tél. : 00 32 2 735 00 88
Port. : 00 32 475 69 99 06
Email : bg@coutaubegarie.com

B^{on} Constantin de SAINT-MARCQ

Tél: 0032 472 03 14 67
Email : constantin@coutaubegarie.com

BOURGOGNE - LYON

Guy de LABRETOIGNE

Santagny - 71460 Genouilly
Tél. : +33 (0)6 88 56 26 27
Email : gl@coutaubegarie.com

AUVERGNE - RHÔNE ALPES

B^{on} Emmanuel de MANDAT GRANCEY

101, rue du Bac - 75007 Paris
Tél. : +33 (0)6 83 77 40 96
Email : emg@coutaubegarie.com

ESPAGNE

Jacobo Linde NAVARRO

Calle Ruiz Romero, numero 6, piso 2
23004 Jaen (Espagne)
Tél. : 00 34 608 277 782
Email : jln@coutaubegarie.com

Photographies & mise en page
OW Coutau-Bégarie

Aya Matsumoto - Octavie de Quiqueran-Beaujeu

Crédits photos

Sabrina Woillard, lots 1 et 2, pages 5 et 44.
Greg Gonzalez, lots 18, 248 et 279.

GLOSSAIRE

AIGUILLETES : terminaisons des baleines.

BALEINE : les baleines d'une ombrelle ou d'un parapluie sont en fanons de baleine. L'acier remplace le fanon dans le courant du XIXe siècle, notamment grâce à l'invention de baleines creuses et légères en acier par Samuel Fox.

COULANT : tube mobile, glissant le long du mât, et se logeant sur un ressort supérieur pour maintenir le pavillon ouvert, ou inférieur pour le maintenir fermé.

COULANT-GODET : coulant et godet associés. Ce système est utilisé dans les années 1870.

COUVERTURE : initialement en cuir, toile cirée, soie huilée, ou en papier verni, elle est ensuite en gros de Tours ou gros de Naples, puis en toile de soie, de coton, ou encore en raphia, etc. Les couvertures sont régulièrement renouvelées parce que sales, abîmées ou passées de mode.

EN-CAS : « objet préparé pour servir quand besoin sera » selon le Dictionnaire de Camille Flammarion. L'« en-cas » est un accessoire de demi-saison, servant tantôt d'ombrelle, tantôt de parapluie lorsque le temps est changeant. L'« en-cas » a la ligne d'une ombrelle, mais sans ses enrichissements.

FANONS de baleines : lames cornées qui garnissent la mâchoire supérieure de la baleine selon le Dictionnaire de Camille Flammarion.

GODET : bague coulissante permettant de loger les aiguillettes lorsque le parapluie est fermé.

MÂT-TRINGLE ou **MÂT** : longue pièce de bois ou de métal qui constitue l'axe principal d'une ombrelle ou d'un parapluie.

MANCHE : partie inférieure du mât

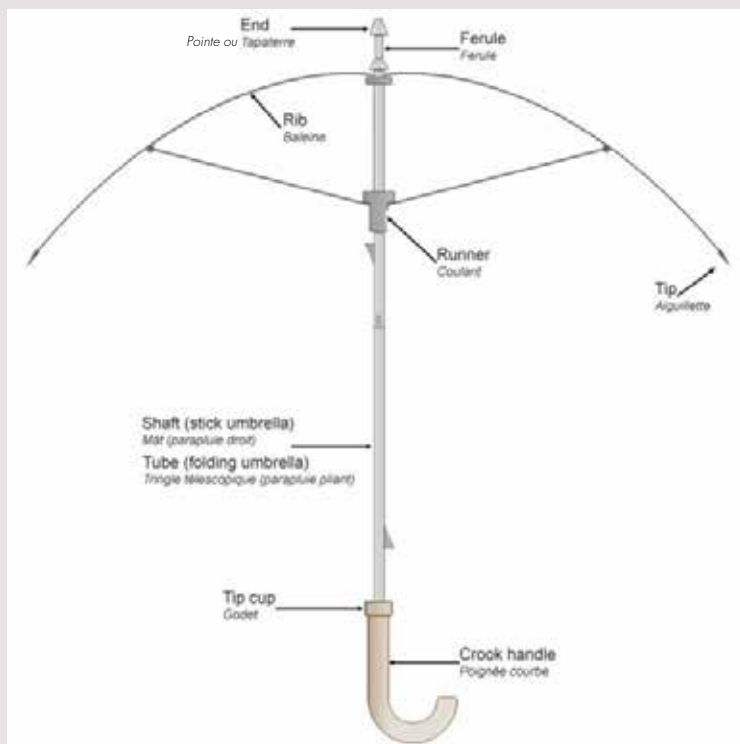
OMBRELLE/ PARASOL (GB): petit parasol dont se servent les dames selon le Dictionnaire de Camille Flammarion.

POMMEAU : terminaison d'une poignée couramment de forme sphérique.

PARAPLUIE / UMBRELLA (GB) : sorte de petit pavillon portatif, qu'on étend au-dessus de la tête pour se garantir de la pluie, selon le Dictionnaire de l'Académie française (1762).

PARASOL : ancien terme pour désigner une ombrelle. Selon le Dictionnaire de l'Académie française (1762), le terme désigne une sorte de petit pavillon que l'on porte au-dessus de la tête pour être couvert du soleil.

POIGNEE : terminaison du manche. Droite au XVIIIe siècle, elle devient courbe à partir des années 1810. La poignée en bois tourné date des années 1900.



Crédits du schéma
Commons Wikimedia/ Richtom80

POINTE : extrémité supérieure du mât d'un parapluie ou d'une ombrelle, qui n'est pas posée à terre à la différence du « tape-à-terre ».

STYLE : les styles Louis XV ou style Louis XVI sont des désignations désuètes et couramment employées au XIXe siècle. Elles sont utilisées à dessein dans ce catalogue.

TAPE-À-TERRE : finition supérieure du mât, qui protège le parapluie ou l'ombrelle lorsqu'il touche le sol. Au XIXe siècle, le tape-à-terre est en métal et appelé ferule.

Avertissement : objets du quotidien, soumis aux intempéries ou à la brûlure du soleil, les couvertures en textile des ombrelles ou des parapluies ont été, de tous temps, renouvelés tous les cinq ans environ. Changer la couverture fait partie de l'histoire de ces objets et contribue à leur préservation. Dans ce catalogue, certaines couvertures ont bénéficié de restaurations, nous sommes à votre disposition pour vous en fournir le détail.

Tous les parapluies et ombrelles comportant de l'ivoire, des fanons de baleines ou de la corne de rhinocéros bénéficient d'un certificat intra-communautaire, permis K, permettant leur circulation en Europe. Ils seront délivrés aux acheteurs.

L'ART DANS LE QUOTIDIEN

Jusqu'aux lendemains de la seconde guerre mondiale, les parapluies et les ombrelles étaient des objets dont on remplaçait la soie. À l'origine de l'achat, la qualité de la monture était la préoccupation principale mais également la solidité des cannes, des baleines et l'esthétique des pommeaux, que ce soit pour leur richesse ou leur fantaisie.

Le textile se refaisait. Il y avait des spécialistes à tous les coins de rue, tout comme des cordonniers ou divers autres artisans. Bon nombre d'ombrelles que l'on trouve en « En-cas » étaient à l'origine très « falbalas », avec des soieries mousselines ou autres atours délicats et fragiles qui, à peine fanés, se font remplacer.

Pourquoi cet objet utilisé pour protéger soit de la pluie soit du soleil - qu'il soit luxe ou qu'il soit modeste - a-t-il été conservé en quantité en comparaison à d'autres objets du quotidien ?

Parce qu'il se recouvre sans cesse pour un nouvel usage ! Donc sa vie n'est jamais finie ?!

Au XXe siècle, les artisans et le savoir-faire ont progressivement disparu au profit d'une consommation de masse, de l'objet jetable que l'on achète pour une averse ou un joli motif.

J'ai consacré des décennies à chercher, comprendre et collectionner des parapluies et des ombrelles de toutes les époques afin de parvenir à une expertise unique dans la restauration de ces pièces. Et leur redonner une identité. Je me suis basé sur des pièces authentiques que j'ai restaurées pour étudier et « autopsier » les spécificités de chaque monture. Faire, défaire, refaire...

Ma connaissance s'est également consolidée par la plongée dans les archives tels les catalogues des grands magasins de toutes les époques, des films, des affiches, des peintures, des romans... autant de témoignages précieux pour parfaire ma culture sur l'histoire de la parasolerie. Pendant plus de 30 ans, j'ai patiemment chiné et conservé les divers matériaux et accessoires indispensables à la restauration d'ombrelles et parapluies anciens : soies, baleines, montures ...

À chaque moment où j'ai en mains une ombrelle ou un parapluie anciens, je ressens un lien avec l'époque de sa création et j'imagine les artisans qui ont façonné cette pièce. Je me dois de leur rendre hommage en faisant perdurer cette réalisation et l'héritage de leur savoir-faire. Un parapluie ou une ombrelle sortant de mon atelier répond ainsi parfaitement aux exigences techniques et stylistiques de son temps.

La parasolerie est un art aux techniques ancestrales très complexes invoquant différents savoir-faire et une précision du geste au millimètre. Cette technique est associée à une connaissance fine des différentes formes et styles propres à chaque époque de l'histoire de l'art.

Le parapluie et l'ombrelle sont comme un tableau : ils sont une toile et un support idéal pour présenter et mettre en lumière un travail de Haute Couture. L'hypertension de la soie et sa déformation sur des fines tiges d'acier flexibles, procurent un effet de courbe. Ces courbes sont en réalité des triangles dont la ligne droite disparaît sous la main du parasolier. Étonnant, n'est-ce pas ?

Depuis toujours mon obsession est le détail, le détail du détail, toujours le détail... pour parvenir au résultat attendu de la perfection d'une époque et d'un style, à transmettre de génération en génération.

La diversité de ces objets est inépuisable. Chaque jour, je découvre de nouvelles choses. Après 30 ans de recherche, je suis encore surpris par la variété infinie de ces objets.

Ce n'est pas sans émotion que je me sépare d'une partie de ma collection. Grâce à cet ensemble unique, j'espère susciter l'émerveillement, j'espère également transmettre un peu de ma passion pour cet accessoire de mode, et partager un peu d'art au quotidien.

Michel Heurtault
Maître d'art, parasolier



XVIII^E SIÈCLE Un siècle de maîtrise et de progrès

« C'est pour s'emparer des longues et grosses baleines des anciens parasols et parapluies que l'on a détruit presque tous ces objets et que les spécimens authentiques compte parmi les raretés », constate Maurice Leloir en 1908.

Ces pièces « rares » en 1908 sont exceptionnelles aujourd'hui, elles révèlent à la fois des savoir-faire et de l'histoire de cet accessoire de mode.

1. Parapluie pliant dit « Marius », France, première moitié du XVIII^e siècle

Très rare parapluie pliant dit « Marius » du nom de son inventeur, premier modèle, à manche en bois démontable et pliable.

Ce parapluie de poche porte le nom de son inventeur fabricant de parapluie parisien Jean Marius, boursier de profession. En 1710 il obtient un privilège de fabrication et vente exclusifs pour une durée de 5 ans pour ce « parasol ou parapluie brisé » selon les termes du brevet accordé le 1^{er} janvier 1710 par le roi Louis XIV.

Plusieurs parapluies Marius étaient conservés dans les collections de Maurice Leloir ou de Mme Lavedan. Tous étaient recouverts de taffetas vert, mais aucun ne portait le nom de Marius.

La couverture en soie brune.

Huit brins en fanons de baleine pliantes.

Longueur 65 cm- pliées 33 cm

Manche en bois démontable et pliable.

Longueur totale : 82 cm- Longueur plié : 38 cm

Poids 685 gr

(restauration)

2.000/3.000 €





2. Parapluie pliant dit « Marius », France, vers 1720-1750

Parapluie dit « Marius », à ouverture automatique, modèle pliant à manche télescopique en métal terminé par une poignée en bois, sertie de laiton.

La couverture en soie verte. Anneau pour retenir les baleines.

Longueur totale plié 30 cm

Longueur totale déplié 90 cm

Huit baleines métalliques pliantes, 56 cm dépliées

(très bon état d'origine)

1.500/2.000 €

3. Monture d'ombrelle, Europe, XVIIe siècle ?

Exceptionnelle monture d'ombrelle intégralement en bois.

Huit brins de 43 cm sur une canne en bois tourné à pommeau terminé en bouton.

Coulant tourné, sur lequel sont montés les bras articulant les brins.

(le système à ressort étant alors inexistant)

Longueur totale 94 cm

N.B. : cette monture d'ombrelle est à rapprocher d'un parasol ayant appartenu à Diane de Poitiers comprenant six brins, et fonctionnant par un mécanisme identique.

Elle est illustrée par Maurice Leloir, dans « Les accessoires du costume. Parasols et parapluies », dans *Bulletin de la Société de l'Histoire du Costume*, octobre 1908, n° 5, fig. 14. Elle est également mentionnée dans la *Gazette des Beaux-Arts* en 1879. Vendue à l'hôtel Drouot en 1922, avec les collections Reiset, sa localisation actuelle est inconnue.

1.000/1.500 €



Détail de l'ombrelle dite de Diane de Poitiers



2



3





4

4. Parapluie, Europe, vers 1750

Exceptionnel parapluie, la couverture en soie couleur vert tilleul, composée de plusieurs morceaux de la même étoffe. La variété des coutures et des empiècements laisse penser à la mise en œuvre d'une soie de réemploi.

Manche en bois monoxyle tourné.

Long coulant en cuivre, et anneau en cuivre au sommet. Fourchettes en cuivre.

Sommet encore garni de son anneau servant à le suspendre pour le faire sécher.

Longueur totale 87 cm - Poids 697 gr

Neuf baleines en fanons de baleine, longueur 69 cm (bon état d'origine, taches, quelques usures stoppées par des fils de soie et tulle de coton)

1.000/1.500 €

5. Parapluie à poignée pliable, Europe, vers 1770-1780

Très rare et immense parapluie pour homme, à perfectionnement, la couverture en soie couleur sable.

Mât et poignée en bois à système pliant. Fourchettes en cuivre torsadé.

A conservé son anneau en cuivre pour l'accrocher et le faire sécher.

Longueur totale 115 cm- Poignée repliée 88 cm

Dix baleines en fanons de baleine, 86 cm

Poids 987 gr

(Usures, stoppages)

1.000/1.500 €



5





6

6. Parapluie de femme, Europe, fin XVIIIe siècle

Rare parapluie pour femme, la couverture en soie couleur grenat.

Mât en bois terminé par une poignée en corne moulée.

Long coulant et fêrûle en cuivre ouvragé à décor de motifs végétaux.

Longueur totale : 83 cm

Huit brins en fanons de baleine, 65 cm

Poids 572 gr

(état d'origine, couverture nettoyée) 800/1.000 €

7. Parapluie, Europe, fin du XVIIIe siècle-début du XIXe siècle

Parapluie, la couverture en soie jaune à talon rayé bleu et vert.

Canne en bois, terminée par une poignée courte en corne moulée à décor de coquilles et de feuillages.

Long coulant et fêrûle en cuivre.

Longueur totale 101 cm

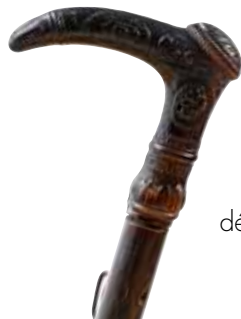
Dix brins en fanons de baleine, 78 cm

Poids 988 gr

(très bon état d'origine, usures) 1.200/1.500 €



7



détail 7

L'élégance 1820 -1840



8

8. Ombrelle, Europe, vers 1810-1820

Ombrelle de forme dite « pagode », la couverture en soie rose à bordure rayée, bordée d'une frange de soie blanche. Doublure de soie blanche.

Manche en bois tourné, pommeau forme anneau en os tourné. Pointe en métal.

Longueur totale 95 cm

Huit baleines en fanons de baleine, 41 cm

(couverture restaurée au fil de soie) 600/800 €



9

9. Parapluie, Europe, vers 1800

Parapluie de dame, la couverture en soie rose, bordée d'une lisière brochée de fleurs.

Tringle en laiton. Long coulant de laiton avec fêrule assortie. Poignée en ivoire sculpté.

Longueur totale 88 cm

Huit baleines en acier, 66 cm

Poids 875 gr

Avec son étui de voyage en cuir, et laiton (à restaurer).

1.000/1.500 €



10

10. Broderie, Europe et Chine, vers 1820

Ombrelle de forme dite « pagode », la couverture en soie couleur beige richement brodée en fils de soie d'oiseaux et de bouquets de fleurs.

Manche en ébène de macassar sculpté, terminé par un manche en ivoire sculpté d'un décor chinois (Canton). Aiguillettes et tape-à-terre en ivoire.

Longueur totale 98 cm

Huit baleines en fanons de baleines, 46 cm

Poids 455 gr

(bon état général, petites restaurations à l'intérieur, petits trous) 1.500/2.000 €

11. Tête de chien, Europe, vers 1800

Parapluie, la couverture en soie brun avec un talon rayé multicolore.

Tringle en cuivre, long coulant ouvragé et pointe assortie.

Poignée en corne moulée représentant une tête de chien, et des volatiles dans des médaillons sur le fût.

Longueur totale 102 cm

Neuf baleines en fanons de baleine, 81 cm

Poids 921 gr

(usures, décolorations) 1.000/1.500 €

12. La charte, Europe, vers 1800-1830

Parapluie, la couverture en soie rouge, à bordure rayée.

Tringle en laiton doré, la base à décor de fleurs. Vers 1800

Poignée en os et en ivoire figurant un poing serré autour d'un rouleau, appelé le parchemin de la charte vraisemblablement en référence à la charte constitutionnelle de 1830 fondant la monarchie de Juillet.

Longueur totale 104 cm

Huit brins en fanons de baleine, 80 cm

Poids 1550 gr

(restauration) 600/800 €





18

13. Ombrelle, Europe, vers 1815-1820

Ombrelle de forme dite « pagode », la couverture en soie changeante brochée.

Mât en laiton et manche en bois tourné, terminé par un pommeau en ivoire végétal. Anneau de serrage.

Longueur totale 95 cm

Huit brins en fanons de baleine, gainés de soie, 40 cm

Poids 395 gr

(restauration)

300/400 €

14. Ombrelle, Europe, vers 1820-1830

Ombrelle, anciennement de forme dite « pagode », la couverture en soie verte à talon broché de couleur ivoire.

Pour suivre la mode, cette ombrelle a été modifiée dans les années 1830, par le rallongement des baleines avec des brins métalliques.

Manche en bois tourné à poignée courbe. Mât et tôle-à-terre en cuivre.

Longueur totale 94 cm

Huit brins en fanons de baleine, 51 cm

Poids 392 gr

(usures, fragilités)

300/500 €

15. Pagode, Europe, vers 1820-1830

« En-cas » de forme dite « pagode », la couverture en soie changeante violine et verte.

Mât en bois tourné à manche pliant. Large bague, coulant ouvragé en laiton et pointe assortie. Pommeau en os.

Longueur totale : 93 cm- Longueur pliée : 73 cm

Neuf brins en fanons de baleine gainés de soie, 40 cm

Poids 384 gr

(restauration)

400/500 €

16. « Riflard », France, vers 1830

Parapluie, dit « riflard » en référence à la pièce de théâtre « La petite ville » jouée à Paris en 1801 et dans laquelle le personnage principal, du nom de Riflard, entrait sur scène avec un immense parapluie sous le bras.

La couverture en coton rouge.

Mât en bois, coulant et pointe en laiton ouvragé, la base à décor de fleurs. Petite poignée en corne.

Longueur totale 100 cm

Huit brins en fanons de baleine, 79 cm

Poids 1106 gr

(bon état, petit trou)

600/800 €

17. Tête de cheval, Europe, vers 1840-1850

Parapluie de dame, la couverture en soie chocolat.

Mât en bois. Manche en ivoire formant crochet, terminé par une tête de cheval sculptée.

Longueur totale 97 cm

Huit baleines en fanons de baleine, 70 cm

Poids 525 gr

(restauration)

400/500 €

18. Écossaise, Europe, vers 1840

Ombrelle, la couverture en soie à motifs écossais bordée de franges.

Manche en ivoire sculpté et gravé. Aiguillettes et tôle-à-terre en ivoire.

Longueur totale 62 cm

Baleines en fanons de baleines, 26 cm

Poids 250 gr

A conservé son rare carton original portant l'adresse :

« À l'ombrelle écossaise/ M^{on} F^{cois} Tourette/ rue Clermont

15/ Lyon ».

400/500 €

EXHUBERANT SECOND EMPIRE
1850-1870

Aux lourdes baleines en fanons sont substituées des baleines en acier aux environs des années 1846 grâce à l'invention de Pierre Duchamp, mécanicien lyonnais. Offrant les mêmes qualités que les fanons, les tiges creuses en acier sont beaucoup plus légères.

La seconde amélioration vient ensuite d'Angleterre. Samuel Fox invente un système complet de montures en acier qu'il fait breveter. Le nom de « Fox Paragon » se retrouve ainsi sur un nombre très important de baleines à partir du milieu du XIXe siècle.



19

19. Perles, Europe, vers 1845-1850

Rare ombrelle, pliante dite « marquise », étonnante couverture sans fond, en broderie de perles de verre, dans le goût des sablés du XVIIIe siècle, à motif de grecques, de « boteh » (cachemire), et de roses. Doublure en soie. Mât, manche et pointe en ivoire sculpté.

Longueur totale 64 cm

Six baleines en fanons de baleine, 23 cm

Poids 262 gr

500/600 €

20. Torsade d'ivoire, Europe, vers 1850

Ombrelle pliante, dite « marquise », la couverture à « bavoilines », en soie lyonnaise, moirée, dans les tons crème et parme à décor de volutes. Franges de soie crème et parme. Doublure en pongé.

Manche en ivoire tourné à effet de torsade terminé en boucle. Aiguillettes et pointe en ivoire.

Longueur totale 65 cm

Huit baleines en fanons de baleines, 24 cm

Poids 186 gr

(bon état, petite tache d'encre violette ancienne)
300/400 €

21. Petits boutons, Europe, vers 1850-1855

Charmante ombrelle fantaisie, la couverture en soie lyonnaise brune à deux tons, brochée d'un motif de petits carrés, et bordée de franges de soie.

Manche pliant en ivoire sculpté à l'imitation des boutons fermant une bottine. Aiguillettes et bout en ivoire.

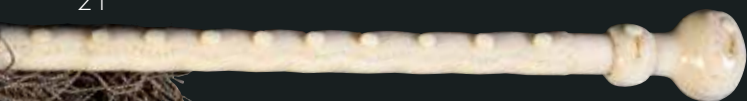
Huit baleines en fanons de baleines, 27 cm

Longueur totale 62 cm

Poids 165 gr

(bon état)
300/400 €

21



22

22. Roses et pensées, Europe, vers 1860

Ombrelle, de grand luxe, inclinable en écran, la couverture en soie de couleur ivoire et dessus en dentelle aux fuseaux.

Manche en ivoire sculpté de fleurs et de perles. Fourchettes dorées à l'or fin. Pommeau chiffré.

Coulant portant la marque de la célèbre maison parisienne « Cazals », fournisseur de l'impératrice Eugénie.

Longueur totale 64 cm

Huit baleines en fanon de baleines gainées de soie, 26 cm

Poids 210 gr

600/800 €

23. Ivoire, Europe, vers 1860

Ombrelle pliante, dite marquise, la couverture à « bavolines » en soie de couleur vieux rose, doublé de pongé de soie rose, et dessus en dentelle aux fuseaux couleur ivoire.

Mât, manche, pommeau de forme « opéra », et tape-à-terre en ivoire.

Longueur 66 cm

Huit baleines en fanons de baleine, 25 cm

Poids 200 gr

(restaurations) 400/500 €

24. Raisins, Europe, vers 1860

Ombrelle, la couverture en soie vert céladon, à décor en application de dentelle aux fuseaux sur tulle à décor de fleurs. Doublure de soie blanche.

Mât, et pointe en ivoire sculpté et gravé à effet de bois naturel sur lequel s'enroulent des grappes de raisins.

Longueur totale 81 cm

Huit baleines en fanons de baleine, 38 cm

Poids 255 gr

(restaurations) 500/600 €

25. Roses et raisins, Europe, vers 1855-1860

Ombrelle, la couverture en soie couleur crème, moirée et brochée à décor de fleurs, et volant de dentelle au pourtour. Doublure en soie.

Manche en ivoire sculpté de grappes de raisins, et de fleurs dont des roses. Aiguillettes et pointe en ivoire.

Longueur totale 63 cm

Huit baleines en fanons de baleines, 25 cm

Poids 170 gr

(restaurations) 500/600 €

26. Grappes de raisins, Europe, vers 1860

Ombrelle, la couverture en soie couleur lie de vin, ornée de grappes de raisin brodées de couleur beige. Doublure de soie blanche.

Pommeau en ivoire sculpté en cep de vignes sur lequel s'enroulent des grappes de raisins.

Longueur totale 65 cm

Huit baleines en fanons de baleines, 26 cm.

Poids 193 gr 600/800 €

27. Chine et Europe, vers 1860

Ombrelle, la couverture en soie, à « bavolines », et pardessus en dentelle noire aux fuseaux, à décor de torsades et de fleurs.

Mât et pointe en ivoire sculpté, repercé et gravé.

Deux coulants dorés à l'or fin portent la marque de la maison parisienne « Verdier ». Fourchettes dorées à l'or fin.

Manche en ivoire sculpté de personnages dans des jardins, parmi des pavillons, des bambous et des saules-pleureurs. Chine, Canton, début du XIXe siècle.

Huit baleines en fanons de baleine gainées de soie, 26 cm Longueur totale 67 cm

Poids 190 gr 600/800 €

28. Rhinocéros, Europe, vers 1860

Ombrelle de grand luxe, pliante dite « marquise », la couverture en dentelle de Chantilly mécanique, à « bavolines », sur fond de taffetas de soie.

Manche en corne de rhinocéros à effet ronceux, terminé par un pommeau sphérique en écaille piquée d'or.

Longueur totale : 65 cm- Longueur repliée 36 cm

Huit brins en fanons de baleine, 27 cm

Poids total 189 gr 600/800 €

29. Ombrelle de deuil, Europe, vers 1860

Rare ombrelle de deuil, et de voiture hippomobile, la couverture en taffetas de soie noire, ornée de dentelle noire, forme « bavolines ».

Une seconde charnière permet de la faire basculer en écran.

Rare mât en bois fruitier noirci sculpté. Pointe en bois tourné.

Longueur totale : 65 cm- Longueur repliée : 37 cm

Huit brins en fanons de baleine, 27 cm

Poids total 173 gr 500/600 €

30. Dentelle et écaille, Europe, vers 1860-1865

Ombrelle, la couverture en faille de soie noire à décor en application de dentelle aux fuseaux, et volants de dentelle mécanique noire. Gros nœud en faille de soie à la pointe. Doublure de soie blanche.

Manche en écaille jaspée de 28 cm.

Longueur totale 72 cm

Huit brins en fanons de baleine, 30 cm.

Poids 273 gr

(bon état) 600/800 €

31. Cordage, Europe, vers 1865

Ombrelle, la couverture en soie couleur ivoire, et pardessus en dentelle noire contrastante, à « bavolines », à décor de bouquets de fleurs.

Mât tringle en laiton doré.

Manche en ivoire torsadé. Aiguillettes et pointe en ivoire.

Longueur totale 60 cm

Huit baleines en acier, 30 cm

Poids 237 gr

(petite restauration au manche) 300/500 €



27



30



28



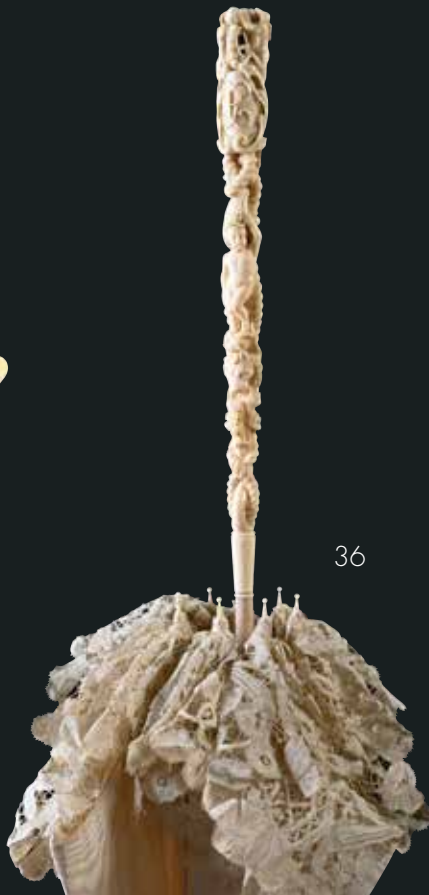
32



35



20



36

32. Ombrelle, Europe, vers 1865-1870

Ombrelle, la couverture en taffetas couleur ivoire, ornée d'une dentelle noire en soie, Puy-en-Velay, dit « à oreilles ».

Mât et pointe en ivoire, manche sculpté.

Huit baleines en acier, 25 cm

Longueur totale 69 cm

Poids 256 gr

500/600 €

33. Roses, Europe, vers 1860-1870

Ombrelle, la couverture en soie, à « bavolines », ornée d'un dessus en dentelle de couleur beige en application, Bruxelles (fuseaux et aiguille mélangés). Doublure de soie.

Manche en ivoire très richement sculpté de roses et de rubans en fort relief. Nœud de ruban sur le manche.

Longueur totale 72 cm

Huit baleines en acier, 30 cm

Poids 308 gr

(restauration)

400/500 €

34. Pliante, Europe, vers 1865-1870

Rare ombrelle pliante dite « marquise », la couverture en taffetas de soie noire et dessus en dentelle de Chantilly mécanique, Doublure de soie beige, forme « bavolines », à décor festonné et gaufré.

Manche sculpté et pointe assortie en os.

Longueur totale 66 cm

Huit brins en fanons de baleine, 25 cm.

Poids 197 gr

(bon état)

200/300 €

35. Gerbe de blé, Europe, vers 1870

Ombrelle, la couverture en soie couleur ivoire, doublée de pongé de soie couleur ivoire, et ornée d'un dessus de dentelle en application, Bruxelles, à charmant motif de guirlandes et nœuds de rubans. Modes variés à l'aiguille. Riche sculpture du manche en ivoire, à décor de roses et gerbe de blé. Pointe en ivoire sculptée d'une gerbe de blé.

Longueur totale 76 cm

Huit baleines en fanons de baleines, 35 cm

Poids 342 gr

(très bon état, restauration) 1.000/1.200 €

36. Chérubins et lévriers, Europe, vers 1875-1880

Ombrelle, la couverture en moire de soie, ornée de volants en dentelle aux fuseaux, Bruges.

Important manche en ivoire, richement sculpté et gravé à décor tournant d'une cordelière accueillant chérubins, lévriers, et un mufler de lion tenant dans sa gueule un anneau fleuri. Un écu chiffré « P » au sommet.

Mât en bois laqué blanc.

Longueur totale 90 cm

Huit baleines en acier gainé de soie, 46 cm

Poids 419 gr

(bon état) 1.000/1.200 €

37. Le serpent et le nid, Europe, vers 1880

Ombrelle pliante dite « marquise », la couverture à « bavolines » en soie beige et dentelle noire.

Une seconde charnière permet de la faire basculer en écran.

Coulant portant la marque de la maison « Verdier » à Paris.

Le manche en ivoire torsadé et sculpté d'un serpent s'enroulant pour attraper un oiseau dans son nid. Deux cartels d'attente au centre.

Mât et pointe en ivoire.

Longueur totale 64 cm

Huit baleines en fanons de baleines, 28 cm

Poids 142 gr 600/800 €

38. Bleu de France, Europe, vers 1880

Ombrelle de forme dite « pagode », la couverture en satin de soie bleu de France brodée en blanc de bouquets de fleurs nouées. Bordure découpée en festons, frangée de soie et de rubans.

Manche en bois terminé par un pommeau en T.

Longueur totale 96 cm

Huit baleines en acier, 35 cm

(bon état, usures aux broderies) 300/400 €



38



37



39. Cérès, Europe, fin du XVIIIe siècle-début du XIXe siècle

Ombrelle, de grand luxe, la couverture en soie brochée couleur ivoire à décor de fleurs.

Canne en ivoire, terminée par un pommeau de forme bouton en lapis-lazuli, sculpté du visage de la déesse des moissons et de la fécondité, Cérès, en camée sur agate multicouche.

Aiguillettes en ivoire.

Avec son étui de protection en cuir doré au fer.

Coulant en or. Ressort en vermeil.

Poinçon d'orfèvre et poinçon de contrôle du XIXe siècle.

La pointe en or et acier protégée par un boîtier portant l'adresse du joaillier parisien « Aucoc ».

Longueur totale 90 cm

Poids 435 gr

Baleines en acier, 47 cm

(restauration)

2.000/3.000 €

40. Onyx, Europe, vers 1880

Parapluie de dame, la couverture en soie surah, à listère faille.

Manche en ébène sculpté à décor tournant, terminé par un pommeau sphérique en pierre fine, onyx, sur couronne en argent ciselé. Pointe assortie.

Longueur totale 85 cm

Huit baleines en acier, 59 cm

(restauration)

300/400 €



41. Jade, or et diamants, Europe, vers 1860

Exceptionnelle ombrelle, de grand luxe, dans le goût du joaillier Mellerio. La couverture en soie couleur corail, à « bavolines » découpées, doublée de soie couleur ivoire. Pardessus en dentelle à l'aiguille, point de gaze, couleur ivoire.

Mât en ivoire. Manche en pierre fine, jade, richement décoré de rinceaux en or (18 carats), et orné de bagues en diamants et corail.

Passenterie sur le manche.

Huit baleines en fanons de baleines, 24 cm

Longueur 64 cm.

Poids 300 gr

(restauration)

3.000/5.000 €





42



42. Ronces de corail, Europe, vers 1850-1860

Ombrelle, inclinable en écran, la couverture en satin de soie beige à franges de soie.

Manche ivoire sculpté à effet ronceux, chaque ronce rehaussée de demies perles de corail. Pointe et pommeau en corail sculpté.

Huit baleines en fanons de baleine, 30 cm

Longueur totale : 69 cm

Poids 270 gr
(restauration)

1.000/1.500 €



43

43. Perles de corail, Europe, vers 1860

Ombrelle, pliante dite « marquise », la couverture en soie couleur champagne bordée d'un galon de dentelle aux fuseaux, rebrodée d'un fil rouge soulignant le contour des fleurs. La couverture constellée de perles de corail. Doublure de pongé de soie.

Manche en ivoire pliant, à effet ronceux, piqué de gros clous en corail. Pointe en ivoire sculpté, terminée par un enroulement de corail.

Huit baleines en fanons de baleines, 27 cm.

Longueur totale 64 cm

Poids 270 gr. (restauration)

1.200/1.500 €





44. Armes d'alliance, France, vers 1860

Rare ombrelle de commande, la couverture en dentelle de Luxeuil, doublée de pongé de soie. Manche en argent, richement sculpté dans le style néo-Renaissance, à décor en émail, bleu en deux tons, vert et blanc, mêlant initiales et blasons, terminé par un pommeau sphérique en pierre fine, lapis-lazuli ou sodalite. Aiguillettes en harmonie et pointe avec chiffres. Longueur totale 68 cm
Huit brins en fanons de baleine gainés de soie, 30 cm
Poids total 305 gr
(très bon état)

1.000/1.500 €



44

détail 44

45. Écaille et or, Europe, vers 1860

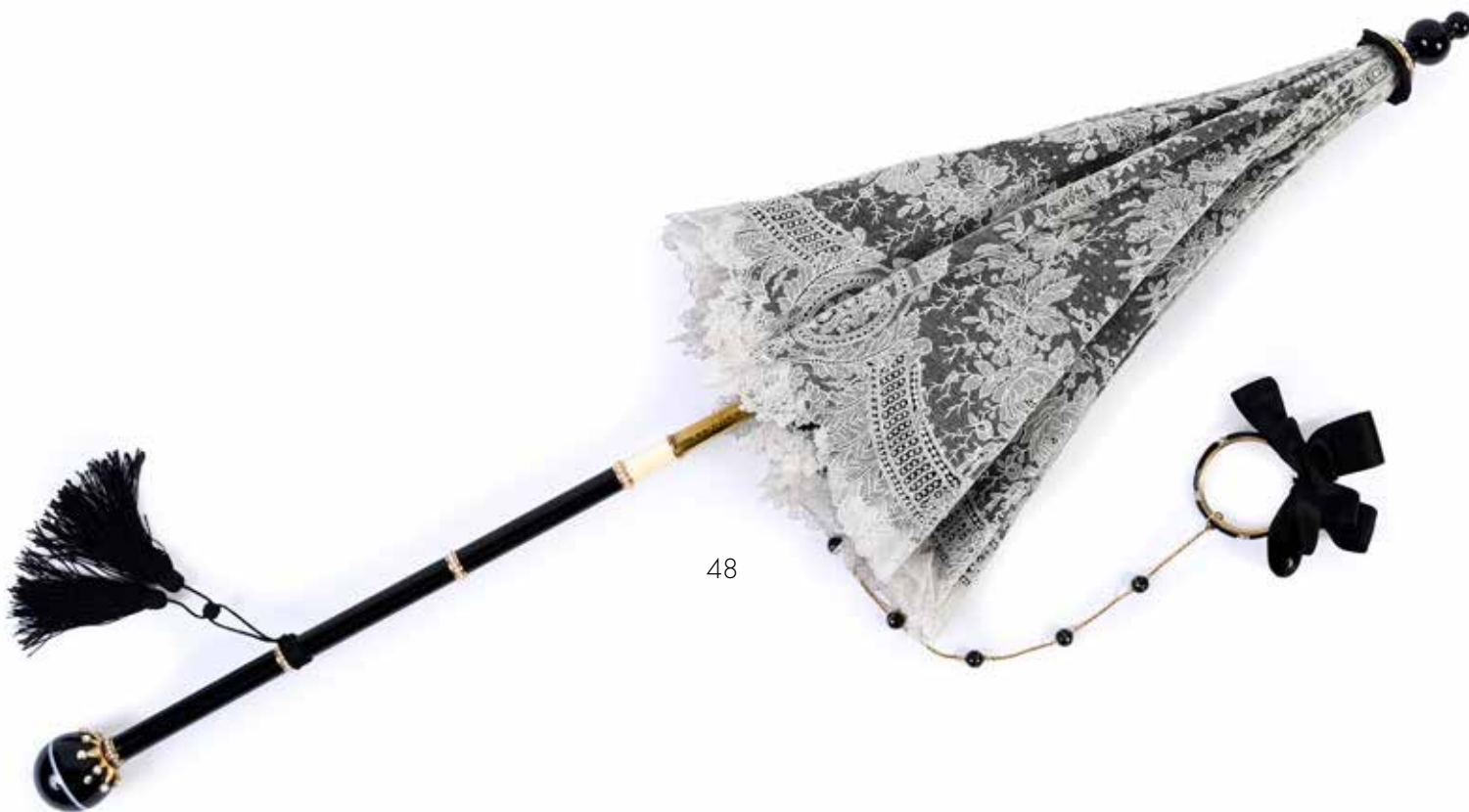
Ombrelle pliante dite « marquise », de luxe, la couverture en faille de soie constellée de perles de jais, et bordée d'un large volant de dentelle aux fuseaux, Chantilly, semée de perles de jais. Pointe et manche en écaille blonde de 28 cm, entièrement piqué d'or. Fourchettes et coulant doré à l'or fin. Chiffre en or sous le pommeau. Marque de la maison parisienne « Verdier ». Huit brins en fanons de baleine gainés de soie, 29 cm
Longueur totale 66 cm
Poids total 325 gr

1.000/1.500 €



45





48

46. Lapis-lazuli, Europe, vers 1860

Ombrelle pliante dite « marquise », et à système basculant pour faire écran. La couverture en dentelle noire, sur fond de taffetas bleu. Doublure de soie ocre.

Manche en écaille blonde et pommeau en lapis-lazuli poli.

Marque de la maison parisienne « Marcadée », 4 rue de la Chaussée d'Antin, sur le coulant.

Longueur totale : 65 cm - pliée 35 cm

Huit baleines en fanons de baleine, 28 cm.

Poids 200 gr

(restauration)

800/1.000 €

47. Grenat, Europe, vers 1860

Ombrelle, pliante dite « marquise », la couverture en soie couleur grenat, doublé de pongé couleur ivoire, découpé en « bavoines », dessus en dentelle noire aux fuseaux, Chantilly.

Manche en ivoire sculpté terminé par un pommeau, et une pointe, pavés de grenats, pierres fines.

Longueur totale 74 cm

Huit baleines en fanons de baleines, 25 cm

Poids 180 gr

(légers accidents à la dentelle, restauration)

300/500 €

48. Agate, Europe, vers 1860

Ombrelle de grand luxe, pliante dite « marquise », dessus en dentelle, point de gaze de Bruxelles, sur

taffetas de soie noir doublé de pongé de soie, forme « bavoines » découpées.

Mât en ivoire, manche en pierre fine, agate, cerclée de bagues en or et de perles fines.

Pommeau terminé par une sphère en agate couronnée d'or et de perles fines. Pointe de l'ombrelle assortie. Chainette en or ornée de perles d'agate, anneau de serrage en agate doublé d'or, nœud de ruban de soie.

Porte la marque du fabricant parisien « Verdier ».

Longueur totale : 69 cm

Huit baleines en fanons de baleine, 26 cm

Poids 366 gr

(très bon état, léger manque) 1.500/2.000 €

49. Porte-bonheur, Europe, vers 1890

Ombrelle, de grand luxe, la couverture de forme dite « pagode », en dentelle mécanique noire de belle qualité, Calais, à double volants ou « bavoines », sur fond de taffetas.

Manche en écaille brune torsadée et parsemée de différents motifs dont une coccinelle, un trèfle à quatre feuilles, symboles de chance, en argent émaillé et d'un important chiffre en argent sous couronne royale, peut-être celui de la reine d'Italie Margherita (1851-1926).

Longueur totale 95 cm

Huit baleines en acier, 42 cm

Poids 444 gr

(restauration, déchirures de la dentelle) 600/800 €



46

50. Canard col vert, Autriche, vers 1900

Ombrelle, de grand luxe, la couverture en tulle à pois, ornée d'un décor en broderie à la main, et de dentelle, sur fond de soie.

Manche en palissandre terminé par une tête de canard sculptée en cristal de roche traité façon givre, le col cerclé d'une bague en or et émail vert guilloché. Les yeux en grenat vert.

Poinçon autrichien.

Dans son écrin protecteur pour le manche, d'origine.

Longueur totale 102 cm

Huit baleines en acier gainé de soie, 50 cm

(restauration) 2.000/3.000 €

51. Agate, France, vers 1900

« En-cas », la couverture en faille de soie couleur vert tilleul.

Manche en bois d'amourette, terminé par un pommeau en pierre fine, agate, rehaussé d'une plaque en émail guilloché à décor de fleurs et d'une bague en or.

Coulant portant l'adresse de la maison parisienne « Bétaille 20 R. Royale ».

Longueur totale 98 cm

Huit baleines en acier gainé de soie en harmonie, 53 cm

500/600 €

52. Libellules, Europe, vers 1900

Ombrelle, la couverture en voile de lin brodé à la main de fleurs et de feuilles.

Canne en bois d'érable terminé par un pommeau orné d'une pierre de lune ou opale dans un montage en laiton argenté à décor de libellules. Trèfles à quatre feuilles descendant sur le manche.

Ce modèle est proposé par la boutique parisienne « Henry à la pensée ». Placé dans la catégorie des « manches d'ombrelles artistiques » il est appelé « La libellule ».

Un modèle proche est proposé par F. Ledresseur, artiste récompensé lors d'un concours de poignées de cannes, et illustré dans la revue « Art et décoration » en janvier 1902.

Longueur 99 cm

Huit baleines en acier gainé de soie, 52 cm

(restauration) 600/800 €



50



53



53. Aux armes de France, France, vers 1895-1900

« En-cas », de demi-deuil, de provenance royale, la couverture en taffetas de soie, à lisière faille brochée « pura seta ».

Manche en bois, sur pas de vis démontable, terminé par un grand pommeau en argent de section ovale orné des armes de France sous couronne royale, émaillé de violet, et terminé par une pierre fine, améthyste.

La présence des armes de la famille royale de France permet de l'attribuer vraisemblablement à la comtesse de Paris, Marie-Isabelle (1848-1919). Son époux Philippe d'Orléans meurt en 1894.

Longueur totale 93 cm

Huit baleines en acier noir, 54 cm
(restauration)

1.200/1.500 €



49



51



52



64

54. Quartz rose, Europe, vers 1905

Exceptionnelle ombrelle, la couverture à « bavolines », composée de mousseline de soie imprimée de bouquets de fleurs bleues et vertes, sur un fond d'organza et de pongé de soie. Large volant en dentelle à la main, de Malines, et trois bordures de dentelle mécanique.

Canne en bois d'amourette dite « queue de billard » terminée par un pommeau en pierre fine, quartz rose, et trois bagues en métal doré.

Longueur totale 100 cm

Huit baleines en acier gainées de soie, 50 cm
(restauration)

600/800 €

55. Malachite, France, vers 1900

Ombrelle, la couverture en soie beige imprimée d'une large bordure de fleurs aux couleurs bleu, vert et brun.

Aiguillettes aux couleurs assorties.

Manche en bois d'amourette terminé par un pommeau sphérique en pierre fine, malachite.

Mention de la maison parisienne « Bétaille », estampée à la base. Coulant portant l'adresse de la maison « Bétaille 20 R. Royale ».

Longueur totale 94 cm

Huit baleines en acier partiellement gainées de soie, 54 cm

400/500 €



54



55



56

56. Le petit ours, Autriche ?, vers 1910

Ombrelle, très plate, dite japonisante, la couverture en taffetas parme changeant et galon de velours violet orné sur deux registres de dentelle blanche.

Manche en bois laqué blanc terminé par une cage de verre dans laquelle se tient debout un petit ours en pierre fine, améthyste, portant une perle fine autour du cou.

La cage en métal doublé or.

Longueur totale 100 cm

Seize baleines en acier, 38 cm

(accident et petit manque)

1.000/1.200 €



56

57. Pékinois, Europe, vers 1900-1910

« En-cas », la couverture en faille de soie couleur chocolat. Canne en jonc de Malacca vernis, terminé par un pommeau sphérique en pierre fine, œil de tigre, sculpté et gravé d'une tête de chien pékinois, avec des yeux en sulfure.

Longueur totale 95 cm

Huit baleines en acier gainées de soie en harmonie, 55 cm
(très bon état, restauration) 400/600 €

58. Dentelle d'Irlande et améthyste, Europe, vers 1900-1910

Ombrelle, de grand luxe, la couverture en taffetas de soie couleur crème, pardessus en dentelle au crochet, point d'Irlande. Cette dentelle est très en vogue aux alentours de l'année 1906.

Doublure de soie, bordée d'un ruché d'organza.

Manche en bois rare, terminé par un pommeau en or (18 carats), de forme dite « milord », de style Louis XVI, enrichi d'une améthyste facettée en cabochon. Aiguillettes plaquées or.

Longueur totale 99 cm

Huit baleines en acier, 54 cm
(très bon état)

1.000/1.500 €



60



60

59. Jaspe sanguin, France, vers 1900

Ombrelle, la couverture en taffetas de soie vert sapin à bordure dentelée et brodée à la machine Cornely d'une double ligne jaune contrastante.

Manche en bois d'amourette terminé par un pommeau sphérique en pierre fine, jaspe sanguin, enchâssée sur une couronne en métal doré.

Longueur totale 94 cm

Huit baleines en acier gainées de soie verte en harmonie, 52 cm

(bon état, restauration) 500/600 €

60. Émail bleu, Europe, vers 1900

Ombrelle, de luxe, la couverture en soie beige rayée ton sur ton, et rayée de vert jaune et bleu.

Long manche en bois précieux terminé par un pommeau en argent doré (925^e), en forme de bouton à décor en émail guilloché bleu, sur une couronne de roses.

Longueur totale 94 cm

Huit baleines en métal doré de 53 cm

(très bon état, restauration) 500/600 €

61. Quartz fumé, France-Autriche, vers 1900

Ombrelle, la couverture en dentelle aux fuseaux à décor de fleurs, sur transparence de mousseline de soie volantée, bordée d'une dentelle de Valenciennes.

Manche en bois de palmier terminé par un pommeau en pierre fine facettée, quartz fumé, sur une bague en or (18 carats) ornée de six petits saphirs facettés.

Poinçon autrichien.

Coulant portant l'adresse de la boutique parisienne « À La Pensée Paris 3 Faubourg Saint-Honoré ».

Longueur totale : 98 cm

Huit baleines en acier gainées de soie, 53 cm.

Poids total 460 gr

(bon état, quelques éclats sur le quartz) 1.000/1.500 €

62. Cristal de roche, France, vers 1900

Élégante ombrelle, la couverture en soie à décor de fleurs chinées à la branche, bordure de dentelle.

Canne monoxyle en bois de palmier terminé par un pommeau orné d'un serpent en métal doré, son œil en turquoise.

Coulant orné d'une ancre de marine.

Longueur totale 98 cm

Huit baleines en acier doré, 55 cm 300/400 €

63. Blancheur, Europe, vers 1920

Ombrelle, la couverture en soie ivoire.

Manche en bois vernis, forme dite « queue de billard », terminé par un pommeau en cristal de roche taillé. Les aiguillettes en corne blonde.

Longueur totale 99 cm

Dix baleines en acier gainé de soie, 38 cm

Provenance : proviendrait de la garde-robe de la Duchesse de Noailles.

(restauration, petite fente) 300/400 €

64. Cabochon de grenat, Europe, vers 1900

Ombrelle, la couverture en taffetas de soie bordeaux.

Manche en bois précieux terminé par un pommeau orné d'un fin pavage de grenats. Grenat en cabochon à l'extrémité.

Longueur totale 101 cm

Huit baleines gainées en harmonie, 53 cm 500/600 €



PORCELAINE



66

65. Sur le chemin, Europe, vers 1910

« En-cas », la couverture en taffetas de soie à lisière faille. Canne monoxyle en jonc de Malacca terminé par un pommeau de porcelaine ornée d'une bergère sur un chemin, dans le goût du XVIII^e siècle. Bague en laiton doré. Longueur totale 106 cm
Huit baleines en acier, 55 cm 400/500 €

66. Ombrelle, France, vers 1905-1910

Ombrelle, la couverture en damas de soie bleu nuit à décor de grands ramages. Forte canne en bois d'amourette, terminé par un pommeau en porcelaine bleue et blanche, sur une bague en métal doré. Aiguillettes en écaille. Estampillé de la maison parisienne « Bétaille » à la base de la canne. Coulant portant l'adresse de la maison parisienne « Bétaille 20 R. Royale ». Longueur totale 100 cm
Huit baleines en acier gainées de soie bleu nuit d'origine de 54 cm (restauration) 500/600 €

67. Aya, France, 1920

Ombrelle, la couverture en soie. Manche en jonc de Malacca, terminé par un important pommeau en porcelaine peinte d'une femme en kimono, enchâssé dans une cage de laiton doré. La partie terminale de forme bouton en métal doré. Coulant portant l'adresse de la maison parisienne « Wilson Paris 8 rue Duphot ». Longueur totale 92 cm
Huit baleines gainées de soie, 49 cm Aiguillettes en matière synthétique à l'imitation de l'écaille. (bon état) 700/800 €



69



68



67



77



70



74

68. Boule de porcelaine, France, vers 1900

Ombrelle, la couverture en faille de soie couleur ivoire ornée de dentelle de Chantilly noire en application contrastante, à décor de fleurs.

Manche en bois d'amourette, terminé par un pommeau de forme boule en porcelaine noire et blanche à décor de feuillages.

Coulant portant l'adresse de la maison « Bétaille 20 R. Royale » à Paris.

Longueur totale 95 cm

Huit baleines en acier doré, 53 cm 500/600 €

69. Buste de femme, France, vers 1900

Ombrelle, la couverture en taffetas de soie couleur changeante framboise.

Manche en bois d'amourette, terminé par un pommeau en porcelaine, représentant une femme en buste, les bras croisés, les seins découverts, la coiffure en cornet.

Coulant portant l'adresse de la maison parisienne « EUDELIN 24 rue Vieille Leveque ».

Longueur totale 102 cm

Huit baleines en acier noir, 53 cm (restauration) 500/600 €

70. Mezzetin, Europe, vers 1900

Ombrelle, la couverture en soie blanc cassé, ornée de deux registres d'entredeux de dentelle aux fuseaux.

Manche en érable terminé par un pommeau orné d'un personnage en porcelaine, un mezzetin jouant de la guitare.

Longueur totale 99 cm

Huit baleines en acier gainé de soie, 53 cm (restauration) 500/600 €

71. Fleurs de lotus, Europe, vers 1900

Ombrelle, la couverture en taffetas de soie jaune, à décor de dentelle, aux fuseaux et à l'aiguille, à motifs de fleurs. Le cœur des fleurs orné d'un ruban de satin jaune rehaussé d'une petite perle.

La canne en jonc est terminée par un pommeau en porcelaine de forme sphérique à décor de fleur de lotus.

Longueur totale 94 cm

Baleines en acier doré, 52 cm (restauration) 500/600 €

72. Ombrelle, Grande-Bretagne, vers 1900

Ombrelle, la couverture en toile de soie jaune paille ajourée et brodée de feuillages.

Canne en bois laqué, terminé par un pommeau en porcelaine à décor d'une scène galante dans le goût de Boucher, et doré.

Coulant portant le nom de la maison « Briggs and son London ».

Longueur totale 90 cm

Baleines en acier gainé de soie, 49,5 cm (restauration, quelques reprises anciennes) 300/400 €

73. Ombrelle, Europe, vers 1890-1900

Ombrelle, la couverture en moire de soie couleur crème.

Canne en bambou monoxyle terminée par un pommeau dit « opéra » en porcelaine à décor peint de fleurs et dorure.

Longueur totale 83 cm

Baleines en acier gainées de soie, 49 cm (fragilités de la couverture, taches, usures) 300/400 €

74. Le Grand Palais à Paris, France, vers 1900

Ombrelle, souvenir de l'exposition universelle, la couverture en soie jaune pâle et bordure de tulle brodé de fleurs.

Mât en bois, manche en bois de palmier terminé par un pommeau sphérique en porcelaine illustré d'une vue du Grand Palais à Paris construit pour l'Exposition Universelle de 1900.

Coulant portant l'adresse de la maison parisienne « Bétaille 20 R. Royale ».

Longueur totale : 96 cm

Baleines en acier doré, 53 cm (restauration) 500/600 €



73



75. Ombrelle, Europe, 1900

Ombrelle, la couverture en linon imprimé de bouquets de roses, enrichie de cinq plis dit « lingerie », d'un entredeux de dentelle, et garnie de fine dentelle de Valenciennes froncée.

Manche en bois d'érable terminé par un pommeau en porcelaine à décor de fleurs et nœuds dans le style Louis XVI. Bague en laiton doré.

Longueur totale 100 cm

Baleines en acier doré, 53 cm

400/500 €

76. Volubilis violets, Europe, vers 1900

Ombrelle, la couverture en taffetas écru imprimé à la branche de volubilis violets et de guirlandes de fleurs bleues. Bordure en dentelle, et rubans assortis vert et violet.

Manche en bois de palmier, terminé par un pommeau de style Louis XVI à décor d'un portrait de femme. Ruban de soie sur le manche.

Longueur totale 94,5 cm

Baleines en acier doré, 55 cm

(restaurations, fragilités, quelques taches et stoppages)

500/600 €

77. Violettes, Europe, vers 1905-1908

Ombrelle, la couverture en pongé de soie écrue à six volants, à bordure effilochée.

Canne en bois laqué vert, terminée par un pommeau sphérique en porcelaine à décor de violettes.

Longueur totale 96 cm

Baleines en acier gainées de soie, 48 cm

(bon état, fragilités)

500/600 €

78. Ombrelle, Europe, vers 1890-1900

Ombrelle lingerie, la couverture en linon brodé de fleurs. Le pourtour orné d'un large volant de linon.

Canne monoxyle en bambou terminée par un pommeau de forme dite « opéra » en porcelaine à décor d'oiseaux, végétaux et personnages.

Longueur totale 100 cm

Baleines en acier, 46 cm

(taches, restaurations)

300/400 €

POMMEAUX
OR et ARGENT

79. Paul et Virginie, France, vers 1900

« En-cas », la couverture en soie bleu marine et talon broché.

Canne en bois, le pommeau en argent accueillant deux enfants réfugiés sous une feuille de bananier, à l'image de Paul et Virginie, couple mythique du roman de Bernardin de Saint-Pierre, s'abritant de la pluie.

Longueur totale 99 cm

Huit baleines en acier doré, 55 cm
(restauration)

500/600 €

80. Plumetis, France, vers 1900

Ombrelle, la couverture en taffetas de soie couleur ivoire, ornée d'un pardessus en tulle à plumetis et de rubans de satin de soie.

Canne monoxyle en bambou, estampée « Verdier » à la base.

Fort pommeau en argent à décor de grappes de raisin.

Coulant portant la marque « Verdier ».

Longueur totale 94 cm

Huit baleines, 50 cm
(restauration)

500/600 €

81. Guirlandes et médaillons, France, vers 1900

Parapluie de dame, dit « aiguille », la couverture en soie couleur chocolat.

Manche en ébène terminé par un pommeau de style Louis XVI en argent (925^e) à décor de guirlandes et de médaillons. Poinçon d'orfèvre.

Marque du « Magasin du Printemps 42 rue de la Liberté Dijon ».

Longueur totale 100 cm

Huit baleines en acier, 63 cm
(restauration)

400/500 €

82. Parapluie mixte, Europe, vers 1890

Parapluie à usage mixte, la couverture en taffetas de soie grise, à lisière faille.

Canne monoxyle de bambou, terminée par un pommeau en argent.

Longueur totale 87 cm

Huit baleines en acier, 61 cm
(restauration)

300/400 €



87



81



79



85



83

83. Aigles, Autriche, vers 1900

Parapluie de dame, dit « aiguille », la couverture en taffetas de soie à lisière faille brochée, de couleur noire. Mât en bois et tringle en métal terminés par un manche en argent (800^e) à décor de fleurons, de guirlandes de lauriers, et d'aigles aux ailes déployées.

Poinçon autrichien.

Longueur totale 90 cm

Huit baleines en acier noir, 59 cm

(restauration)

500/600 €

84. Devise, France, vers 1880-1885

Ombrelle, la couverture en soie vert changeant à pois jaunes, doublée de soie verte.

Canne monoxyle en corne, ornée d'un monogramme en or. Le pommeau à décor japonisant or sur argent.

Gravure de la maison « Verdier » à Paris.

Devise sous couronne « Rien ne me coûte pour servir mes amis ».

Longueur totale 82 cm

Huit baleines en acier, 43 cm

500/600 €

85. Rayures grises, France, vers 1900

Ombrelle, la couverture en soie rayée gris perle.

Manche en acajou terminé par un pommeau en argent partiellement doré, dit « milord », dans le style Louis XVI.

Poinçons d'orfèvre.

Longueur totale 97 cm

Huit baleines en acier noir, 55 cm

(restauration)

200/300 €

86. Marqueterie de nacre, Grande-Bretagne-France, vers 1890-1900

Ombrelle, la couverture en taffetas de soie couleur crème à rayures, doublée de soie couleur sable. Pardessus en voile de lin rayé de soie couleur ivoire. Large volant flottant sur tout le pourtour.

Mât en bois terminé par un manche en marqueterie de nacre facetée, pointe assortie. Pommeau « doublé or ».

Poinçons « 18 ct », et poinçon d'orfèvre « BCK ».

Marque de la maison parisienne « Dupuy 8 rue de la Paix Paris » sur le coulant.

Longueur totale 100 cm

Huit baleines gainées de soie en harmonie, 47 cm

(restauration)

500/600 €

87. Fleurs de pommiers, Chine et Europe, vers 1900

Ombrelle, la couverture en soie noire damassée à jours « échelles », en transparence, et plis « religieuses ».

Manche en argent ciselé et émaillé rose, jaune et vert à décor de fleurs de pommiers.

Poinçons à caractère chinois signifiant « 100% argent ».

Longueur totale 96,5 cm

Huit baleines en acier nickelé, 53 cm

(bon état)

600/800 €



84

86

82

SYSTÈMES, CURIOSITÉS ET PERFECTIONNEMENTS

N. Rondot nous apprend dans le « Rapport sur les objets de parure de l'Exposition universelle de Londres » en 1854 que 103 brevets d'invention et de perfectionnement ont été délivrés entre 1808 et 1851 pour les ombrelles et les parapluies.

« En tête des fabricants qui ont élevé à une grande hauteur l'importance industrielle des ombrelles et des parapluies marche M. Cazal, de Paris, fournisseur de S.M. l'Impératrice des Français. Ce fabricant a pris depuis 1835 une infinité de brevets ayant tous pour objet de simplifier, en le perfectionnant, le mécanisme du parapluie, d'étendre son usage et ses applications, et d'ajouter à sa forme une élégance exquise ». In Charles Robin, *L'exposition universelle*, 1855, p. 372.

88. Esprit Directoire, Europe, vers 1880

Parapluie de dame, à perfectionnement, avec une ouverture sans ressort. La couverture en coton et soie noirs, à lisière.

Mât en bambou, la poignée en ivoire à effet ronceux, et pommeau formant crochet avec un écu. Tape-à-terre en ivoire.

Coulant godet portant la marque de la célèbre maison parisienne « Charageat ».

Longueur totale 85 cm

Huit baleines en acier, 56 cm

Poids 418 gr

(bon état)

400/500 €

89. Parapluie à fermeture automatique, Europe, vers 1880-1900

Parapluie pour homme, à perfectionnement, la couverture en taffetas broché gris anthracite.

Tringle en acier, à fermeture automatique.

Poignée en corne sculptée en forme de pied et sabot de cheval.

Longueur totale 89 cm

Huit baleines en acier 63 cm

(restauration)

300/400 €

90. « Silver Automaton », France, vers 1880-1890

Rare parapluie pour homme, à perfectionnement avec ouverture automatique, la couverture en soie à lisière faille noire.

Mention « Silver automaton Paris 1883 » sur le coulant signalant un brevet. Régulièrement récompensé aux

expositions universelles de Londres et Paris, E. Charageat est l'inventeur des parapluies automatiques « Automaton » et « Super Automaton » qui sont protégés par un brevet en France, Angleterre, Autriche, Allemagne, Belgique et en Amérique.

La poignée en corne sculptée d'un pied de cheval et son sabot.

Longueur totale 88 cm

Huit baleines en acier, 60 cm

(restauration)

500/600 €

91. Parapluie pour homme, Europe, vers 1897

Parapluie pour homme, à perfectionnement, la couverture en soie noire à lisière.

Mât en bois d'amourette terminé par un pommeau en écaille blonde et brune moulée.

Bague en acier portant la mention « Montrougiennne Bté [breveté] 1897 », vraisemblablement relative au système d'ouverture automatique.

Longueur totale 92 cm.

Huit baleines en acier, 63 cm

(très bon état)

400/500 €

92. Parapluie de voyage, France, vers 1900

Parapluie de voyage, à ingénieux perfectionnement, la couverture en taffetas de soie grise à lisière faille brochée.

Un bouton poussoir libère le manche qui peut être replié, la pointe se rétracte réduisant l'encombrement du parapluie.

Longueur totale 91 cm- pliée 67 cm

Huit baleines en acier, 63 cm

500/600 €





95

93. Parapluie de voyage, France, vers 1900

Parapluie de voyage pour homme, à système, la couverture en soie surah noire.

La poignée en bois de forme courbe, ornée d'un cartel en laiton doré.

Un bouton poussoir libère le manche qui peut être replié, la pointe se rétracte .

Longueur totale 90 cm- replié 69 cm

Huit baleines en acier, 63 cm

400/500 €

94. Parapluie pour dame, Grande-Bretagne, vers 1910-1915

Parapluie de forme dite « aiguille », à double perfectionnement, la couverture en soie.

Tringle en métal, terminée par une poignée en nacre et métal doublé or à décor embossé.

Poinçon anglais.

La poignée est dotée d'un système, la rendant détachable ou démontable, grâce à un petit bouton poussoir.

Coulant à système perfectionné dit « anti pincement ».

Longueur 100 cm

Sept baleines en acier, 62 cm

(restauration)

400/500 €

95. Ombrelle de deuil, Europe, vers 1900

Ombrelle de deuil, à curiosité, la couverture en damas de soie noir broché à décor de cyclamens, bordée de velours noir.

Manche en bambou flammé terminé par un pommeau accueillant une montre dans un cadran en laiton ciselé, formant remontoir.

Pommeau en laiton terminé par une monture avec la mention « Breveté » sur le cadran en émail blanc.

Passenterie sur le manche (rapportée).

Longueur totale 98 cm

Huit baleines en acier, 55 cm

(bon état)

800/1.000 €

96. Montre, Europe, XVIII^e siècle et vers 1900

Ombrelle à système, ou à curiosité, le pommeau doté d'une montre.

La couverture en moire de soie beige rosé. Aiguillettes en écaille.

Manche en bois précieux terminé par un pommeau en or, forme dite « milord » dans le style Louis XVI, à décor de figures antiques dont deux soldats et une nymphe.

Un petit bouton permet de découvrir une montre datant du milieu du XVIII^e siècle, à décor ciselé d'oiseaux et de rinceaux, gravée « 222 Nuardé (?) London ».

laissant découvrir par un basculement une cavité.

Longueur totale 97 cm

Huit baleines en acier gainées de soie, 53 cm

(restaurations, une aiguillette accidentée)

2.000/3.000 €



96

97. Montre, Europe, vers 1890-1900

Ombrelle à système, la couverture en satin de soie lyonnais broché à décor de narcisses, bordée de guipure à pendeloques.

Manche en écaille jaspée de 19 cm, le pommeau renfermant une montre.

Longueur totale 99 cm

Huit baleines en acier gainées de soie, 55 cm

Poids 568 gr

(soie soutenue avec une fine toile de soie, montre à restaurer) 1.000 /1.500 €

98. Poudrier, Europe, vers 1900

Ombrelle à système ou curiosité, le pommeau doté d'un poudrier. La couverture en taffetas de soie bleu lavande avec applications de dentelle de Valenciennes.

Canne en bois monoxyle terminée par un superbe pommeau en argent émaillé bleu lavande. Décor de trophées sur le thème musical, paniers et guirlandes de fleurs, dans le goût de la fin du XVIIIe siècle.

L'intérieur doté d'un poudrier avec son miroir et sa houppette en plumes de cygne.

Ce modèle porte dans certains catalogues commerciaux le nom de « coquet ». Il peut être doté d'une boîte à poudre avec glace ou bonbonnière.

Longueur totale 95 cm

Huit baleines en acier nickelé 53 cm.

(dans son état d'origine) 1.500/2.00 €

99. Poudrier, Europe, vers 1900-1905

« En-cas » à système ou curiosité, la couverture en soie vert sapin.

Manche en acajou terminé par un pommeau de forme bouton à décor en émail guilloché vert, orné d'une montre, et à ouverture secrète pour accueillir un poudrier et son miroir. Ce modèle porte dans certains catalogues commerciaux le nom de « coquet ». Il peut être doté d'une boîte à poudre avec glace ou bonbonnière.

Longueur totale 99 cm

Huit baleines en acier noir, 53 cm

(restaurations) 1.000/1.200 €



99



98



98



102

100. À système, Europe, vers 1890-1900

Rare « en-cas », à système, la couverture en taffetas de soie couleur chocolat, talon rayé de rouge, bleu, vert anis, jaune citron.

Canne en bambou terminée par un pommeau en corne contenant une longue dague à section carrée, invisible (sans bouton poussoir), à la jonction du bambou.

Longueur totale 99 cm

Huit baleines en acier noir, 57 cm

(restauration)

500/600 €

101. Parapluie à système pour homme, Europe, vers 1880

Parapluie à curiosité, la couverture en soie et coton à lisière.

La poignée en corne terminée par un oiseau exotique sculpté, aux yeux en sulfure.

La poignée protège une curiosité.

Longueur totale 90 cm

Huit baleines, 63 cm

(restauration)

400/600 €

102. Parapluie à système pour homme, France, vers 1880

Parapluie à système ou à curiosité, la couverture en soie grise, à lisière gris souris.

Canne en bambou, terminée par une poignée en corne blonde sculptée d'un pied et sabot de cheval ferré. Un bouton poussoir libère une curiosité.

Coulant portant la marque « L'élégant Bté SGDG » signalant le dépôt d'un brevet protégeant cette invention.

Longueur totale 92 cm

Huit baleines en acier, 66 cm

(bon état)

300/400 €

103. Parapluie à système pour homme, France, vers 1875

Parapluie à curiosité et à perfectionnement, la couverture en soie et coton noirs.

Canne en bambou terminée par une poignée en corne sculptée de forme équerre. Un bouton poussoir libère une curiosité.

Coulant portant la marque de la maison « Charageat Paris London Patent Automaton 22 MARCH 1875 », signalant le dépôt d'un brevet protégeant cette invention. Régulièrement récompensé aux expositions universelles de Londres et Paris, E. Charageat est l'inventeur des parapluies automatiques « Automaton » et « Super Automaton » qui sont protégés par un brevet en France, Angleterre, Autriche, Allemagne, Belgique et en Amérique. « L'Automaton » ou le « Super Automaton » est un parapluie s'ouvrant seul à fermeture automatique.

Longueur totale 86 cm

Huit baleines en acier, 62 cm

400/500 €

104. Parapluie à transformation, pour dame, France, vers 1950

Rare parapluie à perfectionnement, pliant et télescopique. La poignée et la pointe à transformation, permettant de modifier le parapluie d'un modèle pliant à un parapluie canne. Ce système très sophistiqué, permet de changer l'allure du parapluie suivant son usage et ses tenues vestimentaires. Marque « Touring TS ».

Accessoires : double poignée, courte et longue ; et double pointe courte ou longue.

Dans son étui d'origine en vinyle, avec les accessoires.

Longueur totale, modèle canne 87 cm - modèle pliant 36 cm

Huit baleines, 50 cm

(bon état)

200/300 €

105. Ombrelle-poupée, Europe, vers 1930

Rare ombrelle, la couverture en cretonne imprimée et rehaussée à décor de feuilles et enrichies de fils de couleurs, et applications de lamés rebrodés formant fleurs. La pointe de l'ombrelle est ornée d'un buste de poupée habillé, au visage en porcelaine, portant un chapeau de paille. La couverture formant sa robe.

Mât en bois, fort manche en bois peint.

Longueur totale 56 cm

Monture de dix baleines en acier, 30 cm

(usures)

300/500 €



JAPONISME, ÉGYPTOMANIE,
ETHNOGRAPHIE, VOYAGE

106

106. Scarabée, Grande-Bretagne ?, vers 1850-1855

Rare et étonnante ombrelle, la couverture en soie noire ornée de carapaces de scarabée dessinant des fleurs. Les « bavolines » en tulle sont bordées d'une frange de soie bicolore vert et ocre.

La mode des ailes de scarabée est connue dans le costume européen aux XVIIIe et XIXe siècles et encore au début du XXe siècle. Une robe brodée d'ailes de scarabée, contemporaine de cette ombrelle, est conservée dans les collections de Fort William, West Highland Museum (inv. 1993.022).

Mât, aiguillettes, coulant, pointe et pommeau en ivoire tourné.

Longueur totale 66 cm

Baleines en acier, 26 cm

Poids 235 gr

(restauration, petite fente sur le coulant) 600/800 €



108

107. Femme africaine, vers 1880-1890

Ombrelle, la couverture de taffetas de soie noir doublée de pongé de soie beige. Large volant découpé en bordure.

Long manche en bois sculpté en léger relief, terminé par une femme noire sculptée, tenant par la main un enfant blanc, aux yeux bleus en sulfure. La coiffure de la femme suit la forme de la poignée « en crochet ».

Longueur totale 91 cm

Huit baleines en acier, 45 cm

(restauration)

400/500 €

108. Longévité, Europe et Chine (?), vers 1880

Ombrelle à perfectionnement, la couverture en satin de soie beige rosé, doublée de pongé de soie, et « dessus » en dentelle noire aux fuseaux à décor de fleurs, avec « bavolines ».

Canne en bambou à charnière dévissable permettant de la plier en deux parties. Pommeau en bois sculpté d'une grue juchée sur la carapace d'une tortue, symbole de longévité en Chine (龟鹤延年).

Longueur totale 90 cm

Huit baleines en acier, 43 cm

(restauration)

800/1.000 €



109. « En-cas » ou parapluie, Europe, vers 1890-1900

« En-cas » ou parapluie de femme, la couverture en taffetas noir, à lisière faille.

Canne en bambou monoxyle, entièrement gravé en léger relief de pagodes, papillons, fleurs, personnages, et terminé par un *netsuke* en ivoire sculpté de deux personnages sous un arbre.

Longueur totale 91 cm

Huit baleines en acier, 52 cm

Poids total 310 gr

(très bon état)

400/600 €

110. Cloisonné, France, vers 1890-1900

Ombrelle, la couverture en soie noire ajourée d'un ruban de mousseline et dentelle noire. Pardessus en dentelle plissée formant un large volant retombant.

Bague portant la marque du grand magasin fabricant « Le Bon Marché » à Paris.

Fine canne de bambou, terminée par un long pommeau en émail dans le goût des émaux cloisonnés.

Longueur totale 100 cm

Huit baleines en acier, 49 cm

(bon état, petits accidents à la dentelle) 200/300 €

113

111. Enfant chinois, Europe et Chine, vers 1900

En-cas, la couverture en taffetas de soie noire.

Canne en bambou monoxyle, terminé par sa racine ornée d'une figure en ivoire sculpté (*netsuke*). Petit nœud de soie sur le manche.

Longueur totale : 90 cm

Huit baleines en acier, 48 cm

Poids 270 gr

(restauration)

300 /400 €

112. Le Mont Fuji, Europe, vers 1900

Parapluie de forme dite « aiguille », à décor japonisant, la couverture en soie couleur chocolat à lisière.

Longue poignée en acier à décor or, « Tolède », sur le thème du japonisme, à motifs de chrysanthèmes, et du mont Fuji.

Longueur totale 96 cm

Huit baleines en acier, 62 cm

(restauration)

600/800 €



113. Les petits singes, Europe, vers 1900

Deux parasols fantaisie, pour dame, de style dit « aiguille », la couverture en soie à lisière chocolat.

Manches en bois de palmier. Les pommeaux sculptés d'une tête de singe en corne, l'un avec un chapeau haut de forme, l'autre avec un chapeau canotier.

Longueur totale 95 cm

Huit baleines en acier, 63 cm

(restauration)

600/800 €

114. Égyptomanie, Europe, vers 1900

Parapluie, dit « aiguille », la couverture en fin taffetas de soie couleur chocolat à lisière.

Manche en bois. Poignée à décor or sur acier mat, Tolède, sur le thème de l'Égypte.

Longueur totale : 95 cm

Huit baleines en acier noir, 62 cm

(restauration)

800/1.000 €

114



120

115. Esprit du Japon, Europe, vers 1910-1915

Rare ombrelle, la couverture formant parasol. La base en crêpe de Chine couleur ivoire, et « bavolines » plates en satin noir frangé à la main, sur le pourtour. Canne en bois laqué noir, terminée par un pommeau de forme bouton sculpté d'un paysan et d'un enfant. Signature au revers en caractère japonais et fouet ou « chasen » pour la cérémonie du thé au Japon. Longueur totale 101 cm
Douze baleines en acier gainées de soie, 40 cm (restauration) 600/800 €

116. Ethnique, Europe, vers 1910-1915

Ombrelle de forme dite « cloche », la couverture à la composition audacieuse en velours de soie, dentelle rustique, et imprimé ethnique. Canne en bois. Chiffre « AB » sur le coulant pour Aristide Boucicaut, fondateur des grands magasins parisiens « Le Bon Marché ». Longueur totale 100 cm
Huit baleines en acier, 53 cm 300/400 €

117. Ombrelle, Europe et Indochine, vers 1910

Ombrelle, la couverture en soie couleur crème recouverte de tulle grec, en transparence sur la bordure, et guirlande de guipures. Long manche sur argent. Longueur totale 112 cm
Huit baleines, 52 cm 500/600 €

118. Les rats, Europe, vers 1920

Ombrelle, la couverture en soie beige brodée, avec applications de dentelle. Manche en bois, terminé par un pommeau en ivoire sculpté. Longueur totale 106 cm
Huit baleines en acier, 55 cm
Poids 415 gr (très bon état) 400/500 €

119. Samourai grimaçant, Europe, vers 1925

Ombrelle, à décor japonisant, la couverture en taffetas de soie beige rosé, à bordure de velours brun. Manche en bois, terminé par un important visage de samourai grimaçant, en ivoire sculpté. Longueur totale 97 cm
Dix baleines en acier, 55 cm
Poids 350 gr 400 /500 €

120. Égyptienne et papyrus, Europe, vers 1920-1925

Ombrelle, la couverture en coton crème, à large talon imprimé dans le goût égyptien rappelant la vogue de l'égyptomanie entretenue par la découverte de la tombe de Toutankhamon par Howard Carter en 1922. Manche en bois vernis, terminé par une poignée pyrogravée à décor de coquelicots rehaussés de rouge. Longueur 95 cm
Huit baleines en acier, 53 cm (très bon état) 400/500 €



121. Masque japonais, Europe, vers 1920

Ombrelle, la couverture en taffetas de soie noire, bordée d'un galon de velours noir. La doublure en tulle plissé de couleur crème, orné en bordure de rinceaux.

Manche en bambou orné d'un masque de théâtre japonais en corne sculptée. Pommeau terminé en bouton plat.

Coulant « Mon [Maison] Lafarge 40 rue Vignon » à Paris.

Longueur totale 102 cm

Dix baleines en acier, 42 cm

(bon état, usures du tulle aux aiguillettes) 300/400 €

122. Le magot, Europe, vers 1920

Parapluie de dame, la couverture en soie noire.

Manche en bois terminé par un pommeau en ivoire sculpté d'un enfant chinois aux grands pieds.

Longueur 97 cm

Huit baleines en acier, 62 cm

Poids 532 gr

(bon état, accident à une oreille) 300/400 €

123. Le singe grim pant, Europe, vers 1890-1900

Ombrelle, la couverture en taffetas de soie bleu ciel, bordée d'un volant de taffetas plissé, pardessus de dentelle noire à festons. Noeud de ruban à la pointe.

Manche en bois tourné à effet naturel et sculpté en ronde bosse d'un singe grim pant dans une branche, se grattant le postérieur. Signature du sculpteur « H.Baume ».

Longueur totale 95 cm

Huit baleines en acier, 50 cm

(très bon état, restauration, petit accident à la main du singe) 500/600 €



123



121

124. Japonaise, Europe, vers 1920

Ombrelle, très plate dite « anglaise », la couverture en coton imprimé de fruits colorés (grenades ?), à lisière de satin de soie verte.

Manche en bois tourné, à décor pyrogravé d'une japonaise en costume traditionnel.

Aiguillettes en matière synthétique.

Longueur totale 89 cm

Douze baleines en acier noir, 44 cm

A conservé les papiers de protection sur les baleines.

(très bon état) 300/400 €

125. Ombrelle, Europe, vers 1920-1925

Ombrelle, très plate, japonisante, la couverture en taffetas de soie brune à bordure de soie brochée bleue à traits rouges.

Manche en bois tourné, sculpté, gravé d'une tour terminée par une corniche, et surmontée d'un visage sculpté avec de grandes oreilles.

Longueur totale 80 cm

Douze baleines en acier nickelé, 41 cm

(restauration) 300/400 €

126. Kabuki, Europe, vers 1920

Ombrelle, la couverture en toile de soie à large lisière faille imprimée de fleurs et feuilles roses, bleues, jaunes sur fond couleur écreuil.

Manche en jonc de Malacca, sculptés de neuf masques japonais (kabuki ?), tête bêche, orné de deux anneaux en ivoire sculpté. Ces sculptures sont à rapprocher de modèles de manches de parapluies illustrés dans la *Gazette du Bon Ton*, n°8, datant de 1922.

Passerelle en cuir tressé terminée par une boule sculptée de quatre masques japonais souriants.

Longueur totale : 93 cm

Dix baleines en acier noir, 54 cm

Poids 439 gr 400/500 €

127. Katana, Europe et Japon, vers 1920-1925

Étonnante ombrelle ou « en-cas », japonisante, la couverture en soie taffetas de soie lisière faille couleur grenat.

Imposant manche de katana japonais en os sculpté de scènes de la vie quotidienne en relief, personnages. (XIX^e siècle)

La maison Barclay, avenue de l'Opéra à Paris, était spécialisée dans cette fabrication.

Aiguillettes en os sculpté et gravé de masques japonais.

Longueur totale 95 cm

Baleines en acier noir, 51 cm

(restauration) 600/800 €





186



345



223



50



337



348



OMBRELLES de GRAND LUXE
1900-1920



134

130. Noeud de satin, Grande-Bretagne, vers 1890-1900

Ombrelle, la couverture en soie noire, ornée d'un dessus de dentelle au lacet, Luxeuil, forme « bavolines ». Un large volant de mousseline de soie orne le pourtour.

Canne monoxyle en bois noirci, tourné et courbé. Nœud de satin et de mousseline sur le manche.

Coulant portant les mentions « DRP Patent England Patent N° 6657 March 18.01 ».

Longueur totale 99 cm

Huit baleines en acier noir 47 cm

(bon état)

400/600 €

131. L'âne hennissant, Europe, vers 1900

Ombrelle de luxe, dite « artistique », la couverture en taffetas de soie couleur ivoire.

Manche en bois d'amourette, terminé par un pommeau en écaille représentant une tête d'âne hennissant. Bague en laiton doré ouvragé. Coulant portant la marque de la maison parisienne « Morgan ».

Longueur totale 95 cm

Huit baleines en acier gainées de soie, 54 cm

Poids 320 gr

(restauration)

1.000/1.200 €

128. Dans son coffret, Europe, vers 1890-1900

Rare ensemble, dans son coffret.

Ombrelle, la couverture en tulle et soie brodée, garnie de larges volants plissés en mousseline de soie à pois, bordés de dentelle. Des médaillons de soie sont peints d'une jeune femme et d'amours, en alternance avec des bouquets de fleurs en dentelle aux fuseaux.

Pointe de 10 cm, et longue poignée démontable en écaille blonde.

Longueur de l'ombrelle 74 cm, et manche 30 cm.

Huit brins en acier gainés de soie.

Poids total 2290 gr

(restauration, fond en organza remplacé à l'identique)

Dans son coffret d'origine, l'intérieur capitonné.

79 x 24 x 11 cm

(petit manque à la fermeture du coffret, pas de vis ne fonctionne pas)

800/1.000 €

129. Velours, Europe, vers 1890

Rare ombrelle, la couverture en velours de soie bleu nuit, bordée d'un large ruché de mousseline de soie.

Doubleure d'origine en soie blanche contrastante.

Manche en bois de Macassar, terminé par un pommeau en cristal torsadé.

Longueur 102 cm

Huit baleines en acier, 53 cm

(très bon état)

500/600 €



131



132



133

132. Chiffre en or, Europe, vers 1890-1900

Ombrelle, la couverture en satin de soie couleur crème, bordée d'un galon de soie plissée.
 Pommeau plat en écaille blonde et brune de 32 cm, orné d'un grand chiffre en or. Aiguillettes et pointe en écaille.
 Longueur totale 92 cm
 Huit baleines en acier gainées de soie, 52 cm
 Poids 406 gr
 (usures, déchirure)
 Précaution : ne pas l'ouvrir intégralement. 500/600 €

133. La Rochefoucauld, France, vers 1900

« En-cas », la couverture en taffetas de soie couleur chocolat, à lisière faille « vera seta ».
 Manche en bois de Macassar estampé de la maison parisienne « Dupuy ». Le pommeau de forme dite « opéra » en or (18 carats), dans le style Louis XV, gravé de la fée Mélusine, des armoiries des ducs de La Rochefoucauld.
 Longueur totale 91 cm
 Huit baleines en acier, 52 cm
 (restauration) 600/800 €

134. Ombrelle, Europe, vers 1900

Très belle et rare ombrelle, la couverture en faille de soie couleur ivoire, le dessus en dentelle aux fuseaux, duchesse de Bruges.
 Long manche en bois précieux terminé par un pommeau de forme dite « milord » de style Louis XVI en argent doré.
 Longueur totale 99 cm
 Huit baleines en acier gainées de soie, et garnies de ruchés de mousseline de soie, 46 cm
 (très bon état, couverture nettoyée) 800/1.000 €

135. Ombrelle, Europe, vers 1900

Ombrelle, de grand luxe, la couverture en taffetas de soie couleur crème, et dessus en dentelle de Luxeuil, applications de dentelle de Bruxelles, point à l'aiguille, et « bivolines » à décor en broderie à la main.

Manche en bois précieux, terminé par un long pommeau en argent émaillé rouge, façon porcelaine, à décor doré de style Louis XV.
 Longueur totale 100 cm
 Huit baleines en acier gainées de soie, 53 cm
 (restauration) 800/1.000 €

136. Ombrelle ou « en-cas », Europe, vers 1900

Rare ombrelle, la couverture en soie lyonnaise dans les tons de verts, avec un jeu de cartels à contours irréguliers.
 Manche en bois de palmier terminé en racine, ornementé de plaques de laiton et d'un motif serpentiforme.
 Passementerie sur le manche.
 Longueur totale 97 cm
 Huit baleines en acier, 53 cm
 (bon état) 300/400 €



135



140

137. Ombrelle, Europe, vers 1890-1900

Ombrelle, de grand luxe, la couverture à effet transparent, en dentelle et soie noires, avec un large volant de mousseline à rayures noires.

Mât en corne de rhinocéros, à effet ronçoux. Pommeau en vermeil, argent doré, dans le style Louis XV.

Chiffre « EJ ».

Poinçon d'orfèvre.

Longueur totale 94 cm

Huit baleines en acier, 47 cm

Poids 500 gr

(usures aux plis, renforts, petits accidents) 600/800 €

138. Millefiori, Europe, vers 1900

Ombrelle, la couverture en taffetas de soie bleue ornée de guipure.

Canne en bois de palmier, sculptée à effet de bambou au niveau du manche. Le pommeau de forme dite « bouton » en laiton doré à décor en verre soufflé « millefiori », dans le style de Murano.

Poinçon « GD » sur la monture du pommeau.

Longueur totale 95 cm

Huit baleines en acier doré, 57 cm

(taches, restauration) 300/400 €

139. Ombrelle, France, vers 1900-1905

Ombrelle, de grand luxe, la couverture en satin de soie couleur champagne, ornée de tulle de soie brodé en harmonie, formant large volant sur la bordure.

Manche en bois d'amourette, terminé par un pommeau évasé et plat, et orné de deux bagues « doublé or », et « B.D ».

Adresse de la maison parisienne « NOVATOR Paris 39 rue Caumartin ». « Novator » est une marque de M. Costi-Blaquières. Longueur totale 102 cm

Huit baleines en acier doré, 53 cm

(très bon état)

500/600 €

140. Effet velours, Europe, vers 1900-1915

Rare ombrelle de luxe, la couverture en soie couleur bleu saphir, à large talon de satin double face. L'intérieur du talon présente un dessin art nouveau aux couleurs bleu, beige, vieux rose et vert, illustration du plus haut savoir-faire des soieries lyonnaises. « Une des nouveautés de la saison sera l'ombrelle à deux faces dont le côté intérieur sera le plus élégant » selon *Femina* en 1914.

Important manche en écaille (28 cm), orné d'une bague en laiton doré ouvragé. Aiguillettes en écaille.

Longueur totale 96 cm

Huit baleines en acier gainées de soie, 54 cm

Poids 320 gr

(très bon état)

Précaution : éviter de l'ouvrir intégralement, possibilité de la mettre en tension. 1.000/1.200 €

141. Organza, Europe, vers 1900

Ombrelle, de grand luxe, la couverture en faille de soie blanc cassé, orné d'un large talon en organza de soie, recouvert d'une dentelle à l'aiguille et aux fuseaux.

Important manche en écaille blonde à effet ronçoux (30 cm). Pointe assortie en écaille blonde.

Coulant portant la marque des « Grands Magasins du Louvre » à Paris.

Longueur totale 94 cm

Huit baleines en acier gainées de soie, 54 cm

Poids 404 gr

(restauration)

800 / 1.000 €



145

144. Mandarine, Europe, vers 1900

Rare ombrelle, la couverture en soie couleur mandarine.
 Manche en bambou, terminé par un pommeau forme dite
 « milord » en matière synthétique façon ivoire torsadé et
 teint en harmonie. Bague en laiton ouvragé.
 Longueur totale 98 cm
 Huit baleines gainées de soie en harmonie, 55 cm
 (bon état) 500/600 €

145. Ombrelle, France, vers 1900

Très rare ombrelle, la couverture en satin de soie lyonnaise,
 couleur ivoire, à fines rayures noires parsemées de fleurs
 en bouquets chinés à la branche.
 Canne en bois précieux brun clair, monoxyle, estampillée
 de la maison « GIBault 61 rue du Bac », terminée par
 un pommeau de forme dite « milord » en argent « doublé
 or », de style Louis XVI.
 Longueur totale 95 cm
 Huit baleines gainées de soie en harmonie, 53 cm
 (bon état, taches) 800/1 000 €

142. Velours au sabre, Europe, vers 1900-1905

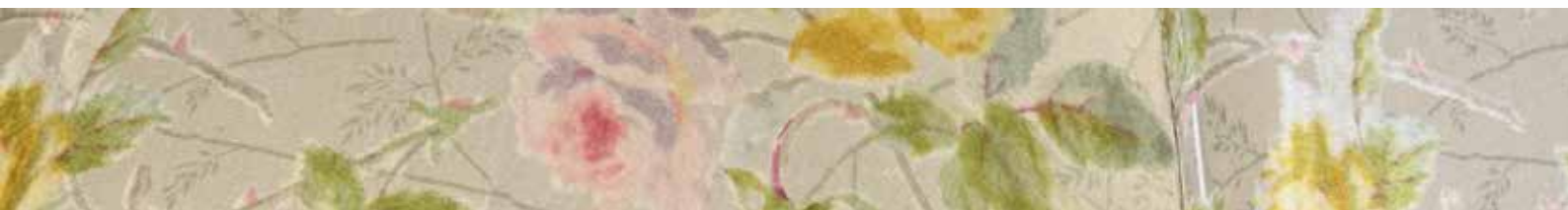
Ombrelle, la couverture en soie noire à large bordure
 de couleur crème à lisière noire, à décor de roses et
 feuillages en velours au sabre de couleurs.
 Manche en bois d'amourette, avec fort pommeau en
 argent (925) doré, de style Louis XV, à décor d'allégorie
 des arts d'après Van Loo (1707-1765).
 Poinçon d'orfèvre.
 Longueur totale 101 cm
 Huit baleines en acier noir, 55 cm
 (très bon état) 600/800 €

143. Fuchsia, France, vers 1900

Ombrelle, la couverture de forme « bavolines » en tulle de
 soie noire à décor d'arabesques au lacet. Doublure de
 soie de couleur fuchsia.
 Mât en bois terminé par un pommeau dit « milord » en or
 (RSM 18 k) orné d'un chiffre « PLR » sous couronne.
 Coulant portant l'adresse de la maison parisienne
 « Bétaille 20 R. Royale ».
 Longueur totale 101 cm
 Huit baleines, 54 cm
 Poids total 360 gr 400 / 600 €



142





148

146. Rinceaux mordorés, Europe, vers 1900

Ombrelle, la couverture en soie mordorée à effet de feuillages stylisés.

Manche en bambou, terminé par un manche en bois d'amourette tourné, et orné d'un pommeau en laiton doré de style Louis XVI à feuilles de lauriers.

Coulant portant l'adresse de la maison parisienne « Lafarge 40 rue Vignon ».

Longueur totale 102 cm

Huit baleines en acier gainé, 53 cm

(restauration)

500/600 €

147. Pommeau milord style Louis XV, France, vers 1900

Très luxueuse ombrelle, la couverture en satin de soie beige rosé à décor brodé et redécoupé en transparence. La doublure en pongé de soie en harmonie à motif brodé au point de chaînette d'un décor de fleurs en alternance avec un fond vermiculé.

Canne en bambou, manche en bois d'amourette, terminée par un pommeau à décor en quatre tons d'or, rose, rouge, vert et jaune, de style Louis XVI, chiffre « RE ».

Longueur totale 97 cm

Huit baleines en acier gainées de soie, 54 cm

*On joint la couverture d'origine.

(restauration, la couverture restituée suivant le modèle original) 1.000/1.200 €

148. Papillons de dentelle, Europe, vers 1900

Ombrelle, la couverture en soie beige ornée d'un pardessus en dentelle de soie noire, Blonde de Caen, à décor de grandes fleurs et de papillons.

Manche en bois de Macassar, terminé par un pommeau forme dite « milord » composé de plaques alternées noires et blanches en matière synthétique.

Nœud de soie rayée blanc et noir sur le manche.

Longueur totale 103 cm

Huit baleines en acier noir, 56 cm

(restauration)

500/600 €

149. Parapluie de dame, Europe, vers 1900

Parapluie de dame dit « aiguille », la couverture en soie à lisière faille brochée vert sapin.

Manche en bois d'amourette orné d'une bague en laiton doré, terminé par un pommeau en verre façon jade.

Longueur totale : 90 cm

Huit baleines en acier noir, 63 cm

(restauration)

300/400 €

150. « En-cas », Europe, vers 1900

« En-cas », la couverture en taffetas de soie couleur chocolat, à bordure en satin à motif broché.

Mât en bambou terminé par un long manche en écaille brune à effet ronceux (29 cm), et un pommeau en écaille blonde.

Coulant portant l'adresse de la maison parisienne « Bétaille 20 R. Royale ».

Longueur totale 93 cm

Huit baleines en acier, 51 cm

Poids 330 gr

(bon état, deux petits trous)

500/600 €





151. Plumes d'autruches, Europe, vers 1910-1915

Rare ombrelle, fantaisie, la couverture composée en deux parties en organza recouvert de quatre registres de plumes, et d'un bouillonné d'organza. Mât en bois laqué blanc, et long manche (41 cm) en argent fourré, à décor repoussé dans le style Louis XV.

Poinçon d'orfèvre.

Longueur 114 cm

Huit baleines en acier nickelé, 55 cm

(restauration)

600/800 €

152. Jaune soleil, Espagne, vers 1915

Ombrelle, de forme dite « cloche », la couverture en taffetas de soie jaune soleil, à bordure satin, chiné à la branche, de roses.

Long manche en érable tourné, terminé par un pommeau en matière composite noire à effet volantié.

Longueur totale 107 cm

Huit baleines en acier doré 53 cm

(bon état, galon de renfort en bordure)

Dans sa boîte d'origine en carton portant l'adresse « Fca de Parayguas/ Barcelona ».

(accident)

400/500 €



151



141

153. Ombrelle, Europe, vers 1910-1915

Rare ombrelle plate, de forme dite « coupole », avec des baleines courbées sur la bordure, la couverture en soie blanche recouverte d'un tulle de soie noir, bordé d'une bande de tulle froncé sur cinq hauteurs.

Doublure intérieure en pongé de soie blanche.

Canne en bois tourné, de forme dite « queue de billard », laqué noir.

Longueur totale 116 cm

Seize baleines en acier, 34 cm

(bon état)

N.B. : les baleines arquées faisant un angle très marqué à 5 centimètres de l'extrémité sont très en vogue en 1915 selon *Femina*, 1915.

600/800 €

154. Pois de velours, Europe, vers 1910-1915

Rare et originale ombrelle, de forme dite « cloche », ou en « coupole de minaret » (?) obtenue par articulations. La couverture en tulle grec à pois de velours bicolores, beige et noir, dessinant des formes géométriques. Franges de pompons.

Long manche en bois tourné, laqué noir et blanc, monté sur pas de vis pour le démonter.

Longueur totale 115 cm

Huit baleines en acier doré, 56 cm

(restauration, quelques manques sur le tulle et pompons)

800/1.000 €



152

155. Ombrelle, Europe, vers 1915

Ombrelle très plate dite « anglaise », la couverture en taffetas en soie orange, dessus en tulle brodé jaune, blanc et orange, en fil métallique formant des fleurs, sur un volant de mousseline.

Manche en jonc de Malacca terminé par un pommeau de forme crochet en matière synthétique teintée orange.

Aiguillettes en bakélite teintée orange.

Longueur totale 100 cm

Douze baleines en acier nickelé, 37 cm, placées à la manière japonaise.

400/500 €



164





153



159

156. Torsade, Europe, vers 1900

Ombrelle, la couverture en soie noire à deux registres de mousseline de soie noire en transparence. Pardessus de dentelle noire plissée accordéon avec bord à feston dépassant.

Manche en bois précieux, à mouvement torsadé, terminé par un pommeau en métal doublé argent à mouvement similaire.

Longueur totale 96 cm

Huit baleines en acier noir, Paragon Fox, 53 cm
300/400 €

157. Croisillons, France, vers 1900

Ombrelle, la couverture en tulle grec, à guirlandes de guipure en transparence sur la bordure.

Manche en bois d'amourette enrichi d'une cage en laiton doré à effet de croisillons à décor de lauriers.

Coulant portant la marque de la maison parisienne « Bétaille 20 R. Royale ».

Longueur totale 94 cm

Huit baleines en acier gainées de soie couleur ivoire, 52 cm

(restauration) 500/600 €

158. Ombrelle, France, vers 1900

Ombrelle, la couverture en dentelle noire aux fuseaux, Chantilly, à « bavoines », à décor de grands bouquets de fleurs aux fuseaux. Doublure en soie jaune sable.

Mât en bois de Macassar, terminé par un pommeau dit « milord » « doublé or », dans le style Louis XVI, à décor de cannelures et de guirlandes. Chiffre « MG ».

Longueur totale 103 cm

Huit baleines gainées de soie en harmonie avec le fond mordoré, 54 cm

(restauration) 1.000/1.500 €



154

159. Noir et blanc, vers 1910

Ombrelle, de forme dite « cloche ». La couverture en pongé de soie blanche, à décor de ruchés de mousseline sur le pourtour intérieur, recouverte par un tulle et une dentelle noire à décor de fleurs, et plumetis. Doublure en soie blanche couleur crème.

Manche en bois laqué blanc terminé par un pommeau laqué noir. Nœud de ruban en soie noir et blanc sur le manche.

Longueur 106 cm

Huit baleines en acier gainées de soie, 52 cm (bon état, quelques fragilités) 200/300 €

160. Nœuds et papillons, Europe, vers 1910

Ombrelle fantaisie, de forme dite « pagode » ou « chinoise », la couverture en soie blanche à décor de dentelle noire contrastante ornée de roses, nœuds et papillons.



160

Manche en bois laqué noir, terminé par un pommeau à large bague en métal doublé or.

Longueur totale 101 cm

Douze baleines en acier, coudées en bordure, 45 cm (restauration)

N.B. : les baleines arquées faisant un angle très marqué à 5 centimètres de l'extrémité sont très en vogue en 1915 selon *Femina*, 1915. 500/600 €

161. Ombrelle, Europe, vers 1900

Ombrelle, la couverture en taffetas et organza de soie rose, rehaussée de cordonnets rebrodés à la machine Cornely formant des volutes en relief.

Manche de forme dite « queue de billard », en bois d'amourette en bois, orné de deux bagues en métal doré.

Longueur totale 98 cm

Huit baleines en acier gainées de soie rose, 54 cm (restauration, couverture restituée à l'identique)

*On joint la couverture d'origine.

(petits trous, usures)

300/400 €



163



162. Aigrette, Europe, vers 1900

Ombrelle, la couverture en twill de soie garnie de deux registres de dentelle de lin crème, en application, à décor de fleurs sur deux registres.

Long manche en bois d'amourette terminé par un grand pommeau de forme dite « milord » en métal doré à décor d'une aigrette parmi des joncs.

Longueur totale 98 cm

Huit baleines en acier doré, 54 cm 500/600 €

163. Ombrelle, vers 1906-1908

Ombrelle, la couverture en soie de couleur rose à trois registres de « bavolines », à bord dentelé, bordées d'un galon.

Manche en palissandre orné de deux bagues dorées à décor de grecques. Cordelière à deux glands de soie.

Coulant orné de symboles dont un soleil souriant, et une étoile à cinq branches.

Longueur totale 91 cm

Huit baleines en acier doré, 47 cm (restauration) 200/300 €

164. Décor Tolède, Europe, vers 1910

Ombrelle, la couverture en taffetas de soie à large talon de satin en velours à décor noir, et doublure noire.

Mât en bois de Macassar. Poignée semi-courbe à décor damasquiné or sur acier dit « Tolède ».

Coulant portant la marque de la maison parisienne

« Eudeline 24 rue Ville Lévêque ».

Longueur 100 cm

Huit baleines en acier, 54 cm

(couverture moderne, création Michel Heurtault) 400/500 €

165. Ombrelle, Europe, vers 1900

Ombrelle, la couverture en soie brochée à effet de tressage brun et mordoré, irisé.

Mât en bois d'amourette terminé par un pommeau sphérique à décor damasquiné or sur acier dit « Tolède ».

Coulant portant la marque de la maison parisienne « Bétaille 20 R. Royale ».

Longueur totale 99 cm

Huit baleines en acier, 53 cm

(petite fente comblée) 400 / 500 €

166. Lignes géométriques, Europe, vers 1910-1915

Ombrelle de forme dite « cloche », la couverture en soie noire, à large bordure en mousseline de soie noire à motifs géométriques. Doublure de soie rose.

Canne en bois noirci, terminé par un pommeau en verre teinté rose, enchâssé dans une cage d'acier bleu, ornée d'une bague dorée.

Longueur totale 101 cm

Dix baleines en acier, 53 cm

(bon état) 200/300 €

167. Ombrelle, Europe, vers 1895

Ombrelle, la couverture en mousseline de soie ornée d'applications de fleurs grises et noires. Au pourtour, deux registres de volants en mousseline de soie noire et grise festonnée. La pointe garnie de mousseline de soie en ruché.

Manche en bois ronceux, terminé par un pommeau en métal doré de style Louis XV.

Coulant portant la marque de « La grande maison de Blanc Paris ».

Longueur totale 97 cm

Huit baleines en acier gainées de soie en harmonie, 52 cm

(restauration, stoppage et restauration sur la mousseline de soie) 400/500 €



167

168. Perles de jais, Europe, vers 1900

Ombrelle, la couverture en soie de couleur ivoire, recouverte d'un bouillonné de mousseline de soie noire. Pardessus de tulle avec broderie et applications de rubans.

Mât en bois noir. Manche rehaussé de perles de jais terminé par un pommeau sphérique. Gland en perles de jais.

Longueur totale 101 cm

Huit baleines en acier gainées de soie, 53 cm

(restaurations, usures, petits manques sur la manche, fragilités) 400/500 €



168

169. Pampres, Europe, 1900

Ombrelle, la couverture en soie rose pâle moirée ornée d'entredeux de dentelle.


Mât en bois, terminé par un pommeau en argent ciselé à décor de pampres. Poinçon d'orfèvre français.

Coulant portant la marque des - Magasins du Louvre à Paris.

Longueur totale 103 cm

Huit baleines en acier, 54 cm

300/500 €



**LES ANNEES 1900-1920
FANTAISIE**

170. Double carré, Europe, vers 1890-1900

Ombrelle, la couverture composée de deux carrés de soie superposés formant huit pointes, recouverte de dentelle noire, à grands volants de dentelle noire. Long manche en bois noirci sculpté, de forme crosse, la poignée sculptée et gravée.

Dragonne en passementerie.

Longueur totale 95 cm

Huit baleines en acier noir, 45 cm 300/400 €

171. Souvenir de Paris 1900, Europe, vers 1900

Ombrelle, souvenir de l'exposition universelle de Paris en 1900. La couverture en coton beige à trois registres de jours.

Canne en bois, terminée par un pommeau en ivoire reperlé pour écrire « Paris 1900 ».

Longueur totale 99 cm

Huit baleines en acier, 54 cm

Poids 346 gr

(bon état, petit accident, petites taches)

600/800 €

172. Anneau, Europe, vers 1895-1900

Ombrelle, la couverture en soie noire, à larges volants de dentelle noire, Chantilly.

Mât en jonc. Manche en bambou, terminé par une poignée formant boucle retenant un anneau en ivoire tourné. Nœud de ruban sur le manche.

Longueur totale 96 cm

Huit baleines en acier, 50 cm

Poids 420 gr

500 /600 €

173. Femme Art nouveau, Europe, vers 1900

Ombrelle, la couverture en soie bleue à ornements en dentelle de Valenciennes, et à petits ruchés découpés, en alternance sur cinq registres.

Manche en bois terminé par un pommeau en argent (800^e) sculpté d'une femme s'éveillant d'un lys.

Longueur totale 98 cm

Huit baleines en acier nickelé, 54 cm 500/600 €



171



172

174. Fleurs, Europe, vers 1900

Ombrelle, la couverture en taffetas de soie couleur ivoire garnie de mousseline noire contrastante, brodée de fleurs en dentelle aux fuseaux, sur deux registres.

Mât en bois laqué blanc. Manche, pointe et aiguillettes en ivoire.

Longueur totale : 95 cm

Huit baleines en acier gainées de soie, 54 cm

Poids 403 gr

(bon état) 500 /600 €

175. Le bébé rieur, Europe, vers 1900

Parapluie de dame, la couverture en soie surah noire à lisière faille.

Mât en bois terminé par un pommeau en ivoire sculpté d'une tête de nourrisson riant.

Longueur totale 88 cm

Huit baleines en acier, 60 cm

Poids 438 gr

(deux petits trous) 400/500 €

176. Sous le chapeau, Europe, vers 1890

« En-cas », la couverture en taffetas de soie noire, à lisière faille.

Mât en macassar, à effet ronçoux, terminé par le visage d'une femme en ivoire sculpté, portant un chapeau.

Longueur totale 97 cm

Huit baleines en acier doré, 55 cm

Poids 350 gr

(petit manque à la coiffure, restauration) 400 /500 €



Le journal *l'illustration* place en couverture cette photographie des demoiselles « scandaleuses »



177

177. La belle « Moïna », Europe, vers 1905-1910

Ombrelle, la couverture en taffetas changeant brun rouge, à talon de satin.

Long manche en bois précieux tourné et terminé par un pommeau sculpté d'une femme à la dernière mode, d'après la photographie d'une élégante ayant fait scandale au champ de courses de Longchamp en mai 1908. Cette robe sans corset, appelée « Sylphide », est une création de la couturière Jeanne Margaine-Lacroix. Le journal *l'illustration* place en couverture cette photographie avec la légende « Les nouvelles Merveilleuses ».

Longueur totale 105 cm

Huit baleines en acier doré, 54 cm

(restauration) 600/800 €

178. Arlequin masqué, Europe, vers 1900

Ombrelle, la couverture en soie à rayures noires, grises et rouges.

Canne en bambou terminée par une figure en ivoire sculptée d'un personnage de la Commedia dell'arte, Arlequin en buste.

Longueur totale 95 cm

Huit baleines en acier noir, 52 cm

Poids 310 gr

(légère fente sur le manche en bambou) 300 /400 €

179. Le petit marin, Europe, vers 1900

« En-cas », la couverture en soie bleu marine à large bande crème à rayures rouge et ocre.

Canne en bambou, terminée par un pommeau en ivoire sculpté d'un buste d'enfant vêtu en marin.

Longueur totale 95 cm

Huit baleines en acier, 54 cm

Poids 293 gr

(restauration) 400 /500 €

180. Muscadin au lorgnon, Europe, vers 1900

« En-cas », la couverture en soie surah noire.

Tringle en acier, manche en bois terminé par une poignée en ivoire à décor sculpté d'un jeune élégant en buste portant un bicorn. Écu laissé vierge sur le pommeau.

Longueur totale 87 cm

Huit baleines en acier, 54 cm

Poids 403 gr

(léger accident à la soie) 600 /800 €

181. Muscadin, Europe, vers 1900

« En-cas », la couverture en taffetas de soie bronze, à lisière faille brochée « vera seta ».

Mât en bois de palissandre terminé par un dandy des années 1790, ou « Muscadin », en buste riant, en ivoire sculpté.

Longueur totale 91 cm

Huit baleines en acier, 52 cm

Poids 262 gr

(très bon état, restauration) 400 /500 €

182. Le phénix, Europe, vers 1910

Ombrelle, la couverture en faille couleur rose poudre, brodée de soie noire à décor de deux oiseaux affrontés de part et d'autre d'un phénix.

Long manche de 28 cm, terminé en courbe, et aiguillettes en écaille blonde.

Coulant portant l'adresse de la maison parisienne « Bétaille 20 rue Royale ».

Longueur totale 97 cm

Huit baleines en acier gainé de soie en harmonie, 53 cm

Poids 508 gr

*On joint la couverture originale (usures, accidents).

(couverture remplacée à l'identique, suivant la couverture originale). 800/1.000 €

183. Ombrelle, Europe, 1900

Ombrelle, la couverture en toile de soie crème, à large volant en organza à décor de rayures brochées satin.

Mât en bambou. Manche en bois naturaliste ronceux terminé par un pommeau en métal argenté à godrons.

Longueur totale 97 cm

Huit baleines en acier noir, 48 cm

(restauration) 300/400 €



179



178



184



180



181



190

184. Portrait de femme, Europe, vers 1900

Ombrelle, la couverture en tulle de soie noir brodé, à la machine Cornely, de fleurs beige contrastantes. Le fond en taffetas de soie noir orné d'une bordure de mousseline de soie.

Manche en bois de Macassar tourné, terminé en section carrée. Le pommeau orné d'une élégante en ivoire sculpté.

Coulant portant la marque de la maison parisienne « Lafarge 40 rue Vignot ».

Longueur totale 98 cm

Baleines en acier, 55 cm

Poids 427 gr

(restauration)

500 /600 €

185. Parapluie pour dame, Amérique (?), vers 1900

Parapluie, dit « aiguille », la couverture en taffetas de soie couleur chocolat à lisière faille brochée.

Canne en bois, terminée par une longue poignée en métal plaqué or, et chiffre gravé.

Poinçon de fabricant « K & H ».

Longueur totale 96 cm

Huit baleines en acier noir, 64 cm

(restauration)

300/400 €

186. Broderie de fleurs, Art nouveau, 1900

Ombrelle, la couverture en taffetas de soie et large talon d'organza, surmontée d'un tulle richement brodé de fleurs à la machine Cornely.

Mât en bois (ronce) terminé par des nœuds cerclés en métal doré.

Longueur totale 97 cm

Huit baleines en acier, 53,5 cm

Poids total 360 gr

(restauration)

400/500 €

187. Parapluie pour dame, Europe, vers 1900

Parapluie de dame, de forme dite « aiguille », la couverture en taffetas couleur chocolat, à lisière faille.

Poignée en bois d'amourette, pommeau en métal doublé or, terminé en bouton, et orné d'un chiffre.

Longueur totale 89 cm

Huit baleines en acier, 63 cm

(très bon état, restauration)

300/400 €

188. Corne, France, vers 1910

« En-cas », la couverture en taffetas de soie grise.

Mât en bois, terminé par un manche en corne courbée.

Aiguillettes assorties.

Coulant portant l'adresse de la maison parisienne « Lafarge rue Vignot ».

Longueur totale 88 cm

Huit baleines en acier, 54 cm

(très bon état, restauration)

400/450 €



185



182

189. Broderie de laine, Europe, vers 1910

Très originale ombrelle, la couverture en taffetas de soie noire brodée de motifs géométriques en laine blanche contrastante.

Canne en bois noirci, terminée par un long pommeau en acier bleui.

Longueur totale 105 cm

Huit baleines en acier noir, 55 cm

300/400 €



193

190. Parapluie mixte, Grande-Bretagne (?), vers 1900

Parapluie mixte, la couverture en taffetas de soie vert sapin, à lisière faille.

Manche en bois de palmier terminé par un pommeau en nacre blanche de forme équerre, à effet ronçoux, et orné d'une bague en argent. Pommeau portant le chiffre « EFG ».

Longueur totale 87 cm

Huit baleines en acier, 54 cm

(très bon état, restauration)

300/350 €

191. Parapluie pour homme, vers 1900-1920

Parapluie pour homme, la couverture en taffetas de soie grise, à lisière faille.

Manche en bois de palmier, terminé par un pommeau en nacre blanche de forme dite « opéra » et ornement en pomponne.

Longueur totale 88 cm

Huit baleines en acier, 62 cm

(bon état)

300/350 €

192. Racines, Europe, vers 1900

Ombrelle, la couverture en coton brodé de bouquets de fleurs retenus par un ruban.

Mât en bois, manche en racines orné de deux bagues en métal.

Longueur totale : 85 cm

Baleines en acier nickelé, 55 cm

300/400 €

193. Ombrelle, Europe, vers 1900-1905

Ombrelle, la couverture en faille de soie, découpée forme « bavolines », sur deux registres.

Chaque dent est brodée de gros pois au point lancé et bordé de dentelle de Valenciennes.

Manche en bois terminé par un pommeau à décor en émail bleu.

Longueur totale 105 cm 8

Huit baleines gainées de soie, 50 cm

(bon état)

800/1000 €



183

183



194

LE THEME ANIMALIER 1900-1920

Les pommeaux sculptés en bois, en ivoire et plus rarement en écaïlle, sont très appréciés dès le début du XIX^e siècle. Leur succès connaît son apogée aux environs des années 1895-1914.

Le journal « La Mode » écrit en juillet 1905: « la nouveauté des têtes d'animaux sculptées et peintes avec une pointe vers la caricature : il y a des singes (...) d'un aspect comique sinon esthétique, amusants à avoir pour quiconque a un grand nombre d'autres fantaisies (...) ».

194. Chantecler, France, vers 1910

Ombrelle dite « lingerie », la couverture en coton blanc à bordure brodée mécanique.

Canne en bambou, terminée par un fût cannelé et pommeau en métal à terminaison en bouton, orné d'un coq chantant sur fond de rayons de soleil, et du masque de la Comédie. Le nom « Chanteclair » (sic) en relief fait référence à la pièce d'Edmond Rostand « Chantecler » jouée pour la première fois à Paris en 1910.

Passenterie sur le manche.

Longueur 97 cm

Huit baleines en acier noir 53 cm, et aiguillettes nickelées

(bon état, usures, traces) 400/500 €

195. La chatte Isabelle, Europe, vers 1900

Ombrelle, la couverture en soie couleur ivoire.

Manche en bois de Macassar taillé façon ronces, avec un pommeau orné d'une tête de chat aux yeux bleus, en sulfure, dans une couronne en or (750^e).

Coulant portant l'adresse de la maison parisienne « Bétaille 20 R. Royale ».

Longueur totale 93 cm

Huit baleines en acier gainées de soie, 54 cm (usures, fragilités) 500/600 €

196. Col de cygne, Europe, vers 1890-1900

Ombrelle, « artistique », la couverture en faille de soie couleur crème, à décor de dentelle et de broderie.

Canne en amourette terminée par un pommeau en écaïlle formant une tête de cygne, petit nœud de style « Louis XVI » en or, diamants et rubis.

Le modèle « col de cygne » connaît bien des déclinaisons au début du XX^e siècle, tantôt sur le modèle de Charles Boutet de Monvel, tantôt en hommage à l'opéra « Lohengrin » de Wagner.

Coulant portant l'adresse de la maison parisienne « Bétaille 20 R. Royale ».

Longueur totale 99 cm

Huit baleines en acier gainées de soie, 55 cm

Poids 397 gr

(très bon état, restauration) 600/800 €

197. Tête de lièvre, France, vers 1900

Ombrelle, la couverture en « moire antique » beige. Manche en bois.

Le pommeau terminé par une tête de lièvre en argent, les yeux en sulfure, un nœud au col enrichi de quatre roses (diamants).

Marque de la maison parisienne « Bétaille 20 R. Royale » sur le coulant, et sur le mât.

Longueur totale 95 cm

Huit baleines en acier gainées de soie en harmonie, 54 cm.

(bon état, quelques salissures) 500/600 €

198. Tête de héron, Europe, vers 1900

Ombrelle, la couverture en soie couleur taupe, brodée de fleurs noires sur le pourtour.

Canne en bois d'amourette monoxyle, terminée par un long pommeau en corne sculptée d'une tête de héron, tenant un écu gravé du chiffre « CL ». Les yeux en sulfure.

Longueur totale 99 cm

Huit baleines en acier, 53 cm (très bon état, restauration) 500/600 €

199. La petite tortue, France, vers 1900

« En-cas », la couverture en taffetas de soie vert sapin à lisière faille.

Manche en bois terminé par un pommeau sculpté d'une tortue dont la tête, la queue et les pattes sont en laiton doré. Les yeux en pierre rouge.

Coulant portant la marque de la maison parisienne « Bétaille 20 R. Royale ».

Longueur totale 99 cm

Huit baleines en acier, 54 cm (très bon état, restauration) 400/500 €



196



213

220

226

211

225

215

237

200. Bouledogue, Europe, vers 1920

Parapluie de dame, la couverture en soie noire et coton.
Mât en bois, terminé par un pommeau en ivoire sculpté d'une tête de chien. Aiguillettes en os.
Longueur totale 95 cm
Huit baleines en acier, 63 cm
Poids 566 gr

300/500 €

201. Tête de serpent, Europe, vers 1920

« En-cas », la couverture en soie de couleur lavande à lisière brochée « seta pura ».
Manche en jonc de Malacca, terminé par un pommeau en ivoire sculpté d'une tête de serpent.
Passe-main en cuir et gland.
Coulant portant l'adresse de la maison parisienne « Bétaille 20 R. Royale ».
Longueur totale 94 cm
Dix baleines en acier, 51 cm
Poids 455 gr
(très bon état, mât légèrement déformé, restauration)

400/500 €

202. Petit chien de Phô, Chine et Europe, vers 1900

Ombrelle, la couverture en taffetas de soie à décor en applications d'empiècements de dentelle, avec une bordure volantée en dentelle assortie. Doublure en pongé de soie.
Manche en érable terminé par un chien de Phô assis sur une rose.
La base du mât estampée du nom de la maison parisienne « Dupuy ».
Longueur totale 102 cm
Huit baleines en acier gainées de soie, 50 cm
Poids 389 gr
(bon état)

600 /800 €

203. Cheval, Europe, vers 1900

Parapluie d'homme, la couverture en soie noire.
Mât tringle en métal. Manche en bois, terminé par un pommeau en ivoire sculpté d'une grande tête de cheval.
Godet doré.
Longueur totale 90 cm
Huit baleines en acier, 63 cm
Poids 499 gr
(bon état)

600/800 €

204. Chien, Europe, vers 1900

Parapluie, la couverture en soie noire.
Mât tringle en métal. Manche en bois de palmier, terminé par un pommeau en ivoire sculpté d'une tête de chien aux yeux en sulfure, posé sur une large bague argentée.
Longueur totale 95 cm
Huit baleines en acier, 63 cm
Poids 575 gr
(bon état)

400/500 €

205. Epagneul, Europe, vers 1920

Parapluie de dame, la couverture en soie noire.
Mât en bois, terminé par un pommeau en ivoire sculpté d'une grande tête de chien.
Longueur totale 83 cm
Huit baleines en acier, 50 cm
Poids 538 gr
(bon état)

500/600 €

206. Parapluie pour dame, aiguille, Europe, vers 1900-1910

Parapluie dit « aiguille », la couverture en soie à lisière chocolat.
Porte la marque des « Grands magasins du Louvre » à Paris.



Manche en bois de palmier, terminé par un pommeau sculpté, dans une noix de corozo, d'une tête de perroquet aux yeux en sulfure.

Longueur totale 95 cm

Huit baleines en acier, 62 cm

(très bon état, restauration) 500/600 €

207. Staffordshire terrier, Europe, vers 1920-1925

Ombrelle, la couverture en soie noire, bordée d'un large talon satin double face, l'intérieur blanc, à décor de jours échelle.

Manche en bois noirci, terminé par un important pommeau en ivoire sculpté d'une tête de chien Staffordshire terrier, aux yeux en sulfure.

Longueur totale 74 cm

Baleines en acier, 53 cm

Poids 410 gr

(bon état, quelques usures) 600/800 €

208. Le caniche royal, Europe, vers 1920-1925

Parapluie, la couverture en taffetas de soie couleur chocolat, à lisière faille brochée « seta pura ».

Manche en bois d'amourette terminé par un pommeau en ivoire sculpté d'un chien tirant la langue. Les yeux en sulfure.

Longueur totale 80 cm

Baleines en acier, 46 cm

Poids 595 gr

(très bon état, restauration) 400/500 €

209. Le lévrier, Europe, vers 1900

« En-cas », la couverture en soie bleu marine à lisière brochée en couleurs, jaune, bleu, rouge et vert.

Manche en érable courbé et terminé par une petite tête de lévrier sculptée et peinte.

Longueur totale 100 cm

Huit baleines en acier nickelé, 55 cm

(bon état, restauration, fragilités) 200/300 €

210. Faisan doré, Europe, vers 1900

Ombrelle, la couverture en soie couleur crème incrustée de dentelle aux fuseaux.

Manche en bois vernis blanc, terminé par un pommeau sculpté d'une tête d'oiseau dont le bec et la huppe sont en laiton doré, les yeux en sulfure.

Longueur totale 98 cm

Huit baleines en acier doré, 55 cm

(bon état, petit accident sur le tête de l'oiseau, restaurations) 200/300 €

211. Perroquet, France, 1890-1900

Ombrelle, la couverture en taffetas de soie rouge.

Manche en bambou terminé par un pommeau en bois sculpté à tête de perroquet, les yeux rouges en sulfure.

Gland de soie rouge sur le manche

Coulant portant la marque des « Grands magasins du Louvre » à Paris.

Longueur totale 97 cm

Huit baleines en acier, 55 cm

(très bon état, restauration) 500/600 €

212. Le carlin, Europe, vers 1900

« En-cas », la couverture en taffetas de soie brune, à lisière faille brochée.

Manche en bambou à décor gravé et sculpté de feuilles. Le pommeau en bois sculpté d'un carlin assis, portant au cou un collier en métal doré, les yeux en sulfure.

Longueur totale 94 cm

Huit baleines en acier, 54 cm

(bon état, restaurations) 400/500 €

213. Mal de dents, Europe, vers 1900

« En-cas », humoristique, la couverture en satin de soie vert olive à lisière.

Canne monoxyle en bambou, terminée par un pommeau en bois sculpté d'une tête de poule bandée pour évoquer un mal de dent. Les yeux en sulfure jaune.

Garniture en passementerie sur le manche.

Longueur totale 102 cm

Huit baleines en acier, 54 cm

(très bon état, restauration) 500/600 €

214. Scottish terrier, Europe, vers 1920

« En-cas », la couverture en taffetas de soie brun foncé, à lisière faille brochée.

Manche en jonc de Malacca terminé par un pommeau sculpté d'une tête de chien aux yeux en sulfure.

Passerelle en cuir garni d'un gland cuir.

Longueur totale 93 cm

Huit baleines en acier, 53 cm

(très bon état, restauration) 500/600 €



215. Le chat, France, vers 1890-1900

« En-cas », la couverture en taffetas de soie beige foncé, à lisière faille brochée « pura seta ».

Canne monoxyle en bambou terminée par un pommeau sculpté d'une tête de chat peinte, aux yeux de sulfure jaune.

Coulant portant l'adresse de la maison parisienne

« J. Boismaure 34 36 rue Taitbout ».

Gland de soie sur le manche.

Longueur totale 97 cm

Huit baleines en acier, 55 cm

(très bon état, restauration)

500/600 €

216. Tête de chien, Europe, vers 1900

« En-cas », la couverture en coton écossais.

Manche en macassar, terminé par une tête de chien, aux yeux bleus en sulfure.

Aiguillettes en laiton doré.

Longueur totale 100 cm

Huit baleines en acier, 54 cm

(très bon état, restauration)

300/400 €

217. Crapaud, France, vers 1900

« En-cas », la couverture en soie verte.

Manche en bois sculpté, à effet de peau de serpent, terminé par un crapaud dans les serres d'un aigle. Les yeux en sulfure.

Longueur totale 89 cm

Huit baleines en acier, 50 cm

(très bon état, restauration)

300/400 €

218. Les inséparables, France, vers 1900

Ombrelle, la couverture en faille de soie verte surmontée d'un linon en broderie anglaise blanche à décor de fleurs et d'épis de blés.

Canne monoxyle en bois terminée par un pommeau en bois sculpté de deux oiseaux, inséparables, peints en couleurs. Bague en métal doré à la base.

Garniture en passementerie.

Coulant portant la marque de la maison parisienne « Cazals ».

Longueur 100 cm

Huit baleines en acier gainées de soie, 55 cm

(bon état, restauration, usures)

500/600 €

219. Tête de chien, Europe, vers 1920

Ombrelle, la couverture en taffetas de soie de couleur violette.

Manche en bois d'érable terminé par un pommeau sculpté d'une tête de chien loup aux yeux en sulfure.

Longueur totale 97 cm

Huit baleines en acier, 52 cm

(très bon état, restauration)

500/600 €

220. Le coq, France, vers 1910

Ombrelle, de forme dite « cloche », la couverture en coton à broderie anglaise.

Mât en bois, le pommeau terminé par une tête de coq sculptée, les yeux bleus en sulfure.

Longueur 109 cm

Huit baleines en acier, 53 cm

(très bon état, restauration)

500/600 €



218



236



210



228



227



224

221. Le petit éléphant, vers 1900

Ombrelle, la couverture en soie verte en « fausse moire ».

Manche en bois dans le goût de Bali, à décor sculpté en relief d'oiseaux et de pagodes. Le pommeau terminé par un éléphant debout au sommet d'une falaise.

Aiguillettes en corne.

Longueur totale 92 cm

Huit baleines en acier noir, 50 cm

(très bon état, restauration) 400/450 €

222. Crapaud, Europe, vers 1900

Parapluie de dame, la couverture en fine soie couleur chocolat.

Mât en bois, terminé par une poignée sculptée d'un crapaud comme grimpé au sommet d'un tige, les yeux verts en sulfure.

Longueur totale 95 cm

Huit baleines en acier, 64 cm

(très bon état, restauration) 500/600 €

223. Perroquet, Europe, vers 1910

« En-cas », la couverture en taffetas de soie écossais, noir vert, mauve et blanc, à large talon de velours de soie vert émeraude, d'origine.

Canne monoxyle en bois blanc, terminée par un pommeau en bois sculpté d'un perroquet stylisé, aux yeux en sulfure.

Coulant portant la mention « AB 25 » pour Aristide Boucicaut fondateur du grand magasin

parisien « Le Bon Marché ».

Longueur totale 110 cm

Huit baleines en acier, 53 cm

(très bon état, restauration, taches)

500/600 €

224. Perroquet, France, vers 1910

Ombrelle, la couverture en coton à décor de fraises.

Canne monoxyle en bois teinté vert, terminée par un pommeau sculpté d'un grand perroquet, aux yeux en sulfure bruns.

Longueur 100 cm

Huit baleines en acier nickelé, 53 cm

(bon état) 600/800 €

225. Le lapin d'Alice, France, vers 1910

Ombrelle, la couverture en taffetas de soie pékinée brochée en nuance de rose.

Canne monoxyle en bois blanc vernis, terminée par un pommeau sculpté d'une grande tête de lapin, les oreilles dressées, aux yeux de sulfure rose. Il porte un nœud au cou.

Le lapin rappelle le célèbre lapin blanc du conte de Lewis Carroll datant de 1865, illustré par John Tenniel. Coulant porte la marque « EUDELIN 24 rue Vieille levêque ».

Longueur totale 112 cm

Huit baleines en acier, 55 cm

(très bon état, restauration) 500/600 €



229



206



238



221



201



222



235

226. Héron, Europe, 1900-1910

Ombrelle, la couverture en taffetas de soie à motifs gris sur fond couleur rose orange.

Canne monoxyle en bambou terminée par un pommeau figurant une tête de héron en bois sculptée et peinte, avec un bec en corne, et des yeux en sulfure.

Longueur totale 99 cm

Huit baleines en acier, 53 cm

(très bon état, restauration) 500/600 €

227. Oiseau, Europe, vers 1900-1910

Ombrelle, la couverture en toile de soie beige, à large talon de satin vert contrastant mettant en valeur une dentelle rustique, au torchon.

Manche en bambou, terminé une tête d'oiseau sculptée et rehaussée en couleur.

Longueur totale 100 cm

Huit baleines en acier 53 cm

(petite fente sur le manche, bon état) 300/400 €

228. Une chouette, France, vers 1900

Ombrelle, fantaisie, la couverture en soie jaune soleil à lisière faille, brochée « Pure soie ONM ».

Manche en bois à effet naturaliste, terminé par une tête d'oiseau sculpté, une chouette stylisée, les yeux jaunes en sulfure.

Longueur totale 95 cm

Huit baleines en acier, 53 cm

(petit accident à une oreille, bon état, restauration) 500/600 €

229. Cacatoès, France, vers 1900

« En-cas », la couverture en taffetas de soie vert émeraude, lisière faille.

Canne en bois laqué noir monoxyle, terminé par un pommeau sculpté d'une tête de cacatoès aux yeux en sulfure. Le bec recouvert d'une plaque de métal doré et le cou orné d'un collier figurant un nœud de ruban de style Louis XVI.

Estampé à la base du mât de la maison « Lafarge ».

Longueur totale 96 cm

Huit baleines en acier, 55 cm

(très bon état, restauration)

N.B. : la mode des cacatoès sur les pommeaux d'ombrelles dites « de jardin » aux environs de 1900 est citée dans « L'ombrelle à travers les âges », in *La mode du temps*, 1914. 300/400 €

230. Deux cacatoès, Europe, vers 1930

Deux parapluies, deux modèles identiques aux finitions différentes.

L'un, la couverture en rayonne couleur orange brûlée, l'autre, la couverture en taffetas de soie verte.

La poignée en bois sculptée et peinte représentant une tête de cacatoès, l'un les yeux en sulfure et l'autre, les yeux peints.

Dragonne.

Longueur 73 cm

Dix baleines en acier de 53 cm

(très bon état, restauration)

N.B. : la mode des cacatoès sur les pommeaux d'ombrelles dites « de jardin » aux environs de 1900 est citée dans « L'ombrelle à travers les âges », in *La mode du temps*, 1914. 600/800 €

231. L'oiseau, Europe, vers 1890-1900

Parapluie de dame, la couverture en taffetas de soie verte, à lisière faille.

Canne monoxyle en bois terminée par un oiseau nichant, en ivoire sculpté.

Longueur totale 86,5 cm

Huit baleines en acier, 59 cm

Poids 375 gr

(restauration) 500 /600 €

232. Aigle, Europe, vers 1900

Ombrelle, de grand luxe, la couverture en moire de soie rose poudrée, ornée de deux registres de tulle brodé de rinceau, sur transparent d'organza.

Canne monoxyle en jonc de Malacca, terminée par un grand pommeau représentant un aigle en argent doré, aux yeux en rubis.

Coulant portant la marque de la maison parisienne « Bétaille 20 R. Royale ».

Passementerie sur le manche.

Longueur totale 101 cm

Huit baleines en acier gainées de soie, 55 cm

(très bon état, restauration) 1.000/1.200 €

233. Perroquet Ara, France, vers 1900

Ombrelle, la couverture en taffetas de soie rouge, à lisière faille « pura seta ».

Canne monoxyle en bois laqué rouge, terminée par un pommeau sculpté d'un oiseau exotique, un ara, aux yeux en sulfure.

Coulant illustré d'un soleil souriant.

Longueur totale 99 cm

Huit baleines en acier, 55 cm

(très bon état, restauration) 300/400 €

234. Le coq, Europe, vers 1900

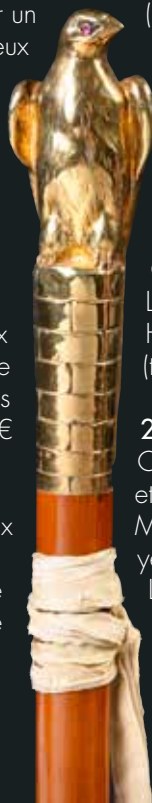
Ombrelle, la couverture en soie, à rayures jaunes fuchsia et doré sur fond noir.

Manche en bois noir, terminé par un coq sculpté, aux yeux de sulfure jaune et au bec en laiton doré.

Longueur totale 93 cm

Huit baleines en acier doré, 50 cm

(très bon état, restauration) 400/500 €



235. Le chat bagarreur, Grande-Bretagne, vers 1920-1925

Parapluie, la couverture en taffetas de soie couleur chocolat à lisière faille.

Canne en bois monoxyle brut, terminée par un pommeau sculpté d'une tête de chat aux yeux en sulfure vert.

Coulant portant la marque « BRIGG's and son importé d'Angleterre London ».

Estampé sur le mât « Brigg's London ».

Longueur totale 74 cm

Dix baleines en acier, 50 cm

(très bon état, restauration)

300/400 €

236. Chouette, Europe, vers 1900

Ombrelle, la couverture en coton couleur café au lait, la bordure à festons à décor brodé de fleurs.

Mât en bois à effet naturaliste terminé par une tête d'oiseau de nuit, une chouette, sculptée et peinte, aux yeux de sulfure.

Longueur totale 97 cm

Huit baleines en acier noir, 55 cm

(très bon état)

300/400 €

237. Bouledogue français, vers 1920

Parapluie de dame, la couverture en taffetas de soie vert émeraude à lisière faille brochée « pura seta ».

Manche en bois verni avec œillet. Le pommeau sculpté d'une tête de bouledogue français, aux yeux en sulfure.

Passerelle en cuir tressé terminée par deux glands en os. Aiguillettes en os, et gland en os.

Huit baleines en acier, 53 cm

Longueur totale : 87 cm

(très bon état, restauration)

400/500 €

238. Oiseau de proie, Europe, vers 1920

Ombrelle, fantaisie, la couverture en satin de soie noire, l'intérieur en satin rouge.

Canne monoxyle en bois, terminée par une gigantesque tête d'oiseau de proie sculptée, les yeux en sulfure.

Tape-à-terre en serre d'oiseau de proie.

Longueur totale 98 cm

Huit baleines en acier nickelé 53 cm

(très bon état, restauration)

500/600 €

239. Tête d'aigle, France, vers 1900

Ombrelle, la couverture en soie jaune citron en deux tons à décor d'entredeux de dentelle de Valenciennes.

Manche en bois d'amourette, terminé par un pommeau en vermeil à décor d'une tête d'aigle, les yeux en verre rouge. Poinçon d'orfèvre.

Porte l'adresse sur le coulant de la maison parisienne « Bétaille 20 R. Royale ».

Longueur totale 99 cm

Huit baleines en acier doré, 52 cm

(très bon état, restauration)

400/500 €



197



239



233



212



199



PLEIN AIR
EXCURSION, MONTAGNE, BORD de MER

240. Parasol, France, vers 1875-1880

Parasol, la couverture en coton, peint en vert à l'intérieur afin filtrer la lumière.

Canne en bambou, la poignée courbe.

Coulant à perfectionnement, formant godet.

Longueur totale 88 cm

Huit baleines en acier noir de 57 cm

(état neuf d'origine)

N.B. : ce type de parasol est notamment représenté dans l'œuvre de Monet (1840-1926) « Madame Monet et son fils », vers 1875, National Gallery de Washington, collection of Mr and Mrs Paul Mellon (inv. 1983.1.29).

300/400 €

241. Ombrelle dite de « turfiste », Grande-Bretagne, vers 1915

Ombrelle, à curiosité, la couverture en taffetas de soie rouge à lisière beige.

Long manche en jonc de Malacca terminé par un pommeau de forme bouton, en matière synthétique noire, contenant un crayon formant perle, et bague dorée.

Le crayon porte une inscription partielle « (...) Ltd makers, London ».

Longueur totale 108 cm

Huit baleines en acier doré, 54 cm

(restauration)

400/500 €

Ce type d'objet était notamment utilisé sur les champs de courses.



240



243

242. Souvenir de chasse, Europe, fin XIX^e siècle

Parapluie pour homme, souvenir de chasse, la couverture en soie surah à lisière.

Canne en bois, la poignée en bambou terminée par un pommeau en andouiller de cerf formant une tête d'oiseau (bécasse ?) aux yeux de sulfure. Le pommeau en andouiller de cerf est une résurgence de la mode du début du XIX^e siècle.

Forte fêrule en acier.

Longueur totale, 89 cm

Huit baleines en acier de 64 cm
(restauration)

300/400 €

243. Le cèpe, Europe, vers 1910

Ombrelle, fantaisie, la couverture en soie vert mousse brodée de deux fleurs et de trois papillons gris bleu.

Manche en jonc de Malacca terminé par un pommeau sculpté en forme de champignon, peint.

Longueur totale 105 cm

Huit baleines en acier noir, 52 cm

(petit accident sur la couverture, taches) 300/400 €

244. Les cerises, France, vers 1900

« En-cas », fantaisie, la couverture en taffetas de soie rouge, à lisière faille brochée.

Manche en bois de cerisier à effet naturel terminé par des cerises factices. Les manches en bois naturel ou « rustiques » sont très en vogue pour la campagne.

Longueur totale 95 cm

Huit baleines en acier noir, 53 cm

(restauration, faiblesse de la soie aux aiguillettes) 300/400 €



241



244





248

245. Parasol, Europe, vers 1910

Parasol pour dame, la couverture de soie jaune pâle.

Canne en bois terminée par une poignée courbe en écaille mouchetée, ornée d'une bague en or.

Coulant portant la marque de la maison parisienne « Cazals ».

Longueur totale 92 cm

Huit baleines en acier gainées de soie d'origine, 60 cm.

(couverture nettoyée, restauration)

600/800 €

246. Ombrelle de voiture, Europe, vers 1900

Très rare ombrelle voiture hippomobile.

La couverture en coton écru enduit, à « bavoilines » et à franges.

Le mât en bois coudé, à ouverture décentrée, et doté d'une double charnière.

Hauteur ouverte et dépliée : 120 cm

Huit baleines rondes en acier noir, 47 cm/ fermée 85 cm

(restauration)

N.B. : la maison Merville présente une ombrelle similaire, de plus grande dimension dans une annonce publiée dans l'Almanach du Commerce de 1898.

400/500 €

247. Parasol de la maison Hermès, France, vers 1920-1925

Très rare parasol de pique-nique, la couverture en coton bleu marine à pois rouge.

Canne en bois naturel monoxyle, terminée par un pommeau en cuir tressé bicolore. Bout en corne.

Estampé de la maison « Hermès Paris » sur la canne et sur le coulant en laiton doré.

Longueur 100 cm

Dix baleines en acier, 75 cm

Diamètre ouvert 120 cm

(bon état, usures)

600/800 €



252

248. Ombrelle de voiture automobile, Grande-Bretagne (?), vers 1910

Rare ombrelle de voiture, à système breveté, la couverture en soie bleue, à lisière faille.

Étui-manche en bambou, orné d'une bague en laiton doré, d'une cocarde de soie et cordelette.

Porte la marque « JC Vickery/ Regent St W. Rd 549864 » correspondant à la date du brevet déposé en septembre 1909 à Londres.

La bague en laiton doré porte l'inscription « RG 346205 18c dRGP ».

Baleines en acier doré sur tringle doré.

Longueur montée 81 cm/ fermée 43 cm

Diamètre : 2,5 cm

(restauration, fente) 500/600 €

249. Ombrelle d'excursion, Peugeot, vers 1875-1880

Exceptionnelle ombrelle pour la randonnée ou l'excursion en forêt et montagne.

La couverture en toile de coton beige, peinte verte à l'intérieur afin de filtrer la lumière.

Canne en bois très dur tourné façon bambou. Le tapon-à-terre doté d'une forte férule en acier travaillé en piolet pour l'excursion. Pommeau en poire, ergonomique.

Longueur totale 109 cm

Huit baleines en acier noir 53 cm portant la marque « Peugeot ».

(très bon état) 600/800 €

250. Parasol de l'impressionniste, France, vers 1880

Parasol de peintre, également appelé parasol de l'impressionniste. La couverture en coton, l'intérieur peint en vert afin de filtrer la lumière.

Canne en bambou, démontable en deux parties pour faciliter son transport. Système de fixation du parasol orientable avec une pique en acier et laiton.

Porte l'étiquette de la marque « L'Invictus. Marque déposée ».

Longueur totale 214 cm

Longueur du parasol 69 cm

Huit baleines en acier, 57 cm

(très bon état, traces) 800/1.000 €



247

250



249



253



253

251. « Le Suez », France, vers 1900

Parasol, modèle d'usage mixte pour le plein air, bains de mer, campagne, et montagne.

La couverture en toile, peinte en vert à l'intérieur afin de filtrer la lumière.

Porte à l'intérieur la marque du grand magasin fabricant « Le Bon Marché/ Le Suez/ Solide à l'eau ».

Canne en bambou recourbé pour la poignée.

Longueur totale 90 cm

Huit baleines en acier noir 62 cm

(taches)

300/400 €

252. Parasol de peintre, France, vers 1900

Parasol de peintre, la couverture en toile de coton.

Mât en bois.

Système à ouverture décentrée, et à trois hauteurs de ressort pour modifier l'orientation.

Porte la marque, sur la canne et la fêrule, de la maison « Sennelier/ 3 quai Voltaire Paris », fournisseur des peintres et des artistes.

Longueur 200 cm - replié 95 cm

Neuf baleines en acier noir, 63 cm

Dans sa housse originale.

(traces de rouille)

600/800 €

253. Ombrelle de voiture automobile, France, vers 1910

Ombrelle pliante, basculant en écran, la couverture en taffetas de soie verte à lisière faille, brochée sur la bordure « vera seta ».

Long manche en bois façon bambou teinté vert. Système à bascule au-dessus du ressort formant écran.

Les ombrelles dites « marquises », très en vogue durant le Second Empire, sont remises au goût du jour au début du XX^e siècle. Parce qu'elles possèdent un manche très court, qu'elles basculent pour former écran et qu'elles se replient à volonté, elles sont utilisées dans les voitures automobiles.

Cette « ombrelle surannée est la seule dont on puisse se servir pour l'automobile » selon *La mode illustrée* en 1907 (n°18), ce commentaire est renouvelé par *Femina* en 1914.

Longueur totale 70 cm

Huit baleines en acier rond noir, 34 cm

(restauration).

500/600 €

254. Ombrelles - parasols de plage vers 1930

Deux ombrelles parasols, identiques.

La couverture en cretonne bleu saphir avec bordure en croquet blanc contrastant.

Elles sont dotées d'un système à bascule pour orienter le parasol.

Longueur totale 110 cm, avec le pieu en bois.

Baleines, 30 cm

(très bon état)

300/400 €

LINGERIE

Broderies dites « anglaises », à la main

Ombrelles de printemps, les ombrelles dites « lingerie » sont recherchées afin d'éviter l'éblouissement.

L'été, les ombrelles sont plus opaques pour protéger de la chaleur et de l'éblouissement.

La boutique, « Henry À la Pensée » s'est fait une spécialité des ombrelles en « broderie anglaise » qui sont désignées dans les annonces par des prénoms de femmes « Huguette », « Emilienne », ou encore « Bérangère ».



255. Fleurs de glycine, Europe et Japon, vers 1900

Ombrelle, lingerie, la couverture en coton richement brodé à la main.

Mât en bois. Important manche en argent à effet de bambou, à décor de fleurs de glycine en relief rehaussées en émail de couleurs rose et vert.

Poinçon à caractère chinois signifiant « 100% argent ».

Couronne de baron sur le pommeau.

Longueur totale 98 cm

Huit baleines en acier, 53 cm

(très bon état)

600/800 €

256. Abeilles et étoiles, Europe, 1900

Ombrelle de grand luxe, la couverture à trois volants francés de broderie anglaise, sur fond de taffetas.

Manche bois laqué blanc, terminé par un pommeau en argent semé d'abeilles et d'étoiles, et d'une branche chiffée.

Longueur totale 98 cm

Huit baleines en acier, 54 cm

(restauration)

400/500 €

257. Grains de raisins, Europe, vers 1900

Ombrelle, lingerie, la couverture en coton brodé à décor de nœuds, guirlandes et couronnes de fleurs.

Mât en bois. Manche en cep de vigne, et perles de verre opalescent donnant l'illusion de grains de raisins, les feuilles en bois sculpté. Les manches en bois naturel ou « rustiques » sont très en vogue pour la campagne.

Longueur totale 103 cm

Baleines en acier nickelé, 55 cm

(usures, manque un grain de raisin)

500/600 €

258. Ombrelle, Europe, vers 1900

Ombrelle, lingerie, la couverture en toile de coton brodée de fleurs, et bordure festonnée.

Mât en bois, Manche en racine, terminé en poignée courbe.

Longueur totale 97 cm

Baleines en acier gainées de coton blanc, 54 cm

(très bon état)

400/500 €





263

259. Bouquet, Europe, vers 1900

Ombrelle, lingerie, la couverture en toile de coton brodée de grands nœuds retenant des bouquets de fleurs.

Mât en bois clair tourné, orné d'une bague en laiton ouvragé, et terminé en gland de chêne.

Longueur totale 101 cm

Baleines en acier nickelé, 53 cm.

(très bon état)

300/400 €

260. Ombrelle, Europe, vers 1910

Ombrelle, lingerie, la couverture en toile de coton brodée de nœuds surmontés d'une fleur. Bordure à trois volants de dentelle de Valenciennes froncés.

Mât en bois, et manche en bois d'érable en forme dite « queue de billard », sur pas de vis démontable. Il est orné d'une bague figurant un serpent en laiton doré s'enroulant sur le manche.

Longueur totale 110 cm.

Baleines en acier doré, 54 cm

(très bon état)

500/600 €



266

261. « Grain de riz », Europe, vers 1900

Ombrelle, lingerie, la couverture en toile de coton brodé à motif de fleurs effet grain de riz. La bordure ajourée à décor de fleurs.

Manche en bois terminé par un pommeau sphérique en verre facetté, posé sur un serpent formant bague, en laiton doré.

Longueur totale 96 cm

Baleines en acier, 54 cm

(très bon état)

400/500 €

262. Fleurs de lys, Europe, vers 1880-1900

Ombrelle, lingerie, la couverture en toile de coton écru brodée de couronnes de lauriers et de fleurs.

Canne monoxyle en bois de palmier, terminée par un pommeau en argent de forme dite « opéra » à motif de fleurs de lys en relief. La mode des fleurs de lys coïncide avec le mouvement royaliste espérant placer sur le trône de France le comte de Chambord.

Longueur totale 96 cm

Huit baleines en acier gainées de coton, 50,5 cm

(usures, restauration)

500/600 €



261

263. Abeille et lauriers, Europe, vers 1910-1915

Ombrelle, lingerie, de forme dite « cloche », la couverture en coton brodé à la main de couronnes de lauriers cernant des fleurs et une abeille centrale. Nœuds brodés en bordure.

Mât en bois, manche en jonc de Malacca courbe, orné d'une bague en laiton doré.

Longueur totale 109 cm. Baleines en acier doré, 56 cm.

(très bon état) 300/400 €

264. Nœuds brodés, Europe, vers 1900

Ombrelle, lingerie, la couverture en toile de coton à décor de fleurs et de nœuds brodés. La bordure festonnée.

Manche en racine à effet ronçoux.

Longueur totale 94 cm. Baleines en acier doré, 54 cm

(très bon état) 200/300 €

265. Lauriers, Europe, vers 1900

Ombrelle, lingerie, la couverture en toile de coton bordée de branches de lauriers formant couronne.

Mât en bois terminé par un pommeau en argent de style Louis XVI, à décor de nœud sur un fût cannelé, et cartel orné d'un chiffre gravé.

Longueur totale 100 cm

Baleines en acier nickelé, 54 cm

(très bon état) 400/500 €

266. Draperies, Europe, vers 1910-1915

Ombrelle, lingerie, de forme « cloche », la couverture en organza recouverte de dentelle de Valenciennes.

Canne monoxyle en bois d'amourette, terminée par un pommeau et tape-à-terre en argent à décor de style Louis XVI, en fût cannelé et effet de draperie.

Longueur totale 105 cm

Baleines en acier gainées de coton, 54 cm.

(restauration) 500/600 €

267. Volants, France, vers 1900

Rare ombrelle lingerie, de grand magasin, modèle simple pour femme modeste. La couverture en coton à volants à décor de broderie à la main.

Manche en bois. Coulant marqué « 16 AB » pour Aristide Boucicaut, fondateur des magasins du Bon Marché.

Pommeau terminé en boule, orné de trois bagues en métal doré.

Marque à l'intérieur « Au Bon Marché/ Boucicaut Paris ».

Longueur totale 100 cm. Huit baleines en acier noir, 53 cm.

(petites taches, état d'origine) 300/400 €

268. Coton noir, France, vers 1900

Rare ombrelle de grand magasin, modèle simple pour femme modeste, la couverture en coton noir ajouré.

Marque « AB Paris » sur le coulant pour Aristide Boucicaut, fondateur des magasins du Bon Marché.

Marque à l'intérieur « Au Bon Marché/ Boucicaut Paris ».

Canne de bois noirci, terminée par un pommeau de forme crochet.

Longueur totale 92 cm

Huit baleines en acier noir, 54 cm 300/400 €



260



257

Les années 1920-1930

269. Canne du XVIII^e siècle, Europe, vers 1920

Ombrelle, la couverture en taffetas de soie noire garnie de six registres de franges de soie noire. Doublure de taffetas noir. Cette ombrelle a été montée sur une canne du XVIII^e en jonc de Malacca avec pommeau dit « milord » agrémenté de deux œilletons en deux tons d'or. Poinçon de maître orfèvre.

Longueur totale 102 cm

Dix baleines en acier, 44 cm

(très bon état)

600/800 €

270. Effet ronceux, Europe, vers 1920

Ombrelle, la couverture en transparence de satin de soie et tulle noirs.

Manche en écaille brune à effet ronceux terminé en écaille blonde. Aiguillettes, et pointe en écaille de 11 cm.

Porte l'adresse de la maison parisienne « Bétaille 20 R. Royale ».

Longueur totale 88 cm

Huit brins en acier gainés de soie, 45 cm

Poids total 401 gr

(très bon état)

600/800 €

271. Galuchat, France, vers 1920

« En-cas », la couverture en taffetas de soie « pura seta » verte, à lisière brochée.

Manche forme dite « queue de billard », gainé de galuchat.

Coulant portant l'adresse de « Wilson Paris 8 rue Duphot ».

Passe-main en passementerie de soie.

Longueur totale 93 cm

Huit baleines en acier noir, 53 cm

(très bon état, restauration)

400/500 €

272. Bambou et ivoire, Europe, vers 1920

Ombrelle, la couverture en coton imprimé à décor de fleurs bleues, rouges et blanches sur fond jaune. Inscription sur l'imprimé « lavable », et « Flésa contrôle qualité ».

Canne en bambou terminé en racine, avec une finition en ivoire.

Douze baleines en acier doré, 42 cm

Longueur totale : 94 cm

Poids : 448 gr

(très bon état)

400/500 €

273. Noir et blanc, Europe, vers 1920

Ombrelle, la couverture en dentelle de soie noire, sur fond d'organdi.

Canne en bois noirci, de forme « queue de billard » terminée par un pommeau en ivoire sculpté. Garniture de dentelle sur le manche.



269



273

Longueur totale 98 cm
Dix baleines en acier gainées de soie, 41 cm
Poids 307 gr
(très bon état, restauration) 400/500 €

274. Ombrelle, Europe, vers 1920

Ombrelle, fantaisie, la couverture en coton vert à décor de fleurs, ton sur ton, en croquet.
Manche en jonc terminé par une plaque dorée.
Longueur totale : 88 cm
Quatre baleines en acier gainé de coton vert, 45 cm
(bon état, insolée) 300/400 €

275. Pagode chinoise, Europe, vers 1920-1925

Ombrelle, la couverture en taffetas de soie, à lisière faille, brochée « soie pure ». Aiguillettes en os tourné.
Poignée en bois tourné, dans une forme pagode, teinté bleu, sculpté et gravé sur le goût exotique.
Longueur totale 70 cm
Dix baleines en acier, 46 cm
(très bon état, restauration) 300/400 €

276. Ombrelle, Europe, vers 1925

Ombrelle plate, de forme japonisante, la couverture en satin de soie noir, bordée de trois registres de jours « échelles ». Doublure contrastante en pongé de soie blanc.
Manche en bois tourné orné d'une bague. Grandes aiguillettes en matière synthétique à l'imitation de l'ivoire
Longueur totale 79 cm
Seize baleines en acier, 41,5 cm
(très bon état) 300/400 €

277. Ombrelle, Europe, vers 1920-1922

Ombrelle plate, japonisante, la couverture d'une seule pièce en cretonne imprimée de motifs de couleur rouge, moutarde et vert sur fond bleu, et plissée en soleil.
Larges aiguillettes en os.
Manche en jonc de Malacca, et finition en composite.
Longueur totale 91 cm
Seize baleines en acier, 39 cm
(très bon état, restauration) 300/400 €

278. Ombrelle, Europe, vers 1925

Ombrelle, la couverture composée d'un disque de soie noire brochée, garnie en soleil de rubans de soie noire, en flou. L'intérieur bordé d'une garniture de soie noire.
Doublure en pongé de soie blanc.
Manche en ébène tourné, pommeau en étoile nervuré de bakélite blanche. Aiguillettes en os.
Longueur totale 78 cm
Seize baleines en acier nickelé, 32 cm
(très bon état) 300/400 €



272



276



277



279

279. Soleil levant, Europe, vers 1925-1930

Ombrelle, la couverture en toile de coton imprimée d'un décor stylisé d'une femme respirant le parfum d'une rose au soleil levant. Bordure en galon de soie broché. Aiguillettes en os tourné.

Poignée en matériaux composites blancs, peinte d'un décor géométrique noir. Passementerie de soie en garniture sur la poignée.

Longueur totale 50 cm

Seize baleines en bois laqué, 33 cm
(bon état, poussières)

Le journal « L'Ouest-Éclair » du mois d'août 1926 (p.4) rappelle cette mode nouvelle des ombrelles japonaises : « La forme reste la même, assez plates avec manche court et grosses baleines, mais les décorations sont purement « de chez nous ». Toile de Jouy, cretonne à fleurs, shantung ou toile de soie imprimée de motifs modernes, se disputent notre faveur ».

300/400 €

280. Empire State Building, Europe, vers 1930

Ombrelle, la couverture en crêpe de soie couleur ivoire froncé à motifs de traits bruns laissant penser à la ligne d'un gratte-ciel comme l'Empire state building construit à New-York en 1931.

Poignée courbe en bakélite à l'imitation de l'écaille brune.

Longueur totale 52 cm

Seize baleines en acier noir, 30 cm
(bon état, restauration)

300/400 €

281. Oiseau exotique, Europe, vers 1930

Ombrelle plate, dite japonisante, la couverture en cretonne imprimée de fleurs et d'un oiseau exotique, bordée d'une tresse en soie multicolore. Aiguillettes en bakélite jaune.

Canne en bois laqué violet, terminée en forme d'étrier, sculpté dans la masse.

Longueur totale 62 cm

Seize baleines en acier recouvertes de coton, 35 cm
(bon état, fragilité des aiguillettes)

N.B. : ce type de poignée est à rapprocher d'un dessin de Roger Rouffiange conservé dans les collections du Palais Galliera, musée de la Mode de la Ville de Paris (inv. 1986.231.26).

300/400 €

282. Jaune soleil, Europe, vers 1930-1935

Ombrelle, la couverture en coton à décor en dégradé de blanc et corail, cousue en nid d'abeilles, et bordure garnie sur le pourtour de galons de soie jaune soleil. Aiguillettes en os.

Mât et manche laqués en bois blanc. Le pommeau constitué d'une tige tronconique, en matière synthétique, traversant en biais le manche.

Longueur totale 59 cm

Seize baleines en acier gainées de coton, 31 cm

(bon état, piqûres de rouille, poussières) 300/400 €





287

283. Grecques perlées, Europe, vers 1930

Parapluie, dit « Tom Pouce », la couverture en soie couleur chocolat.

Manche en bois terminé par un pommeau en ivoire, à décor de perles roses et couleur chocolat, dessinant des grecques. Pointe et aiguillettes en ivoire.

Coulant portant la marque de la maison « Wilson Paris ».

Le pommeau gravé « Wilson Paris ».

Longueur totale 58 cm

Seize baleines en acier, 42 cm

Poids 439 gr

(très bon état)

400/500 €



286

284. Scottish Terrier, Europe, 1930

Parapluie pour dame, dit « Tom Pouce », la couverture en taffetas de soie grise à lisière.

Le pommeau en bois sculpté d'une tête de chien, Scottish Terrier, au poil gris et noir et aux yeux en sulfure.

Dragonne tissée gris et noir.

Godet retenant les baleines.

Longueur 59 cm

Douze baleines en acier, 43 cm

(très bon état)

300/400 €

285. Parapluie de dame dit « Tom Pouce », vers 1930

Parapluie, la couverture en taffetas gris souris, lisière faille. Pommeau de forme cubique facetté et nickelé.

Dragonne.

Longueur 51 cm

Douze baleines en acier, 44 cm

(très bon état)

300/400 €



288

286. Raphia, Europe, vers 1910

Ombrelle, la couverture en raphia tissé.

Manche en bambou garni de motifs géométriques pyrogravés.

Longueur totale 106 cm

Huit baleines en acier noir, 54 cm

(usures)

200/250 €

Les lots 286, 287 et 288 sont vendus avec faculté de réunion.

287. Raphia, Europe, vers 1920

Ombrelle, la couverture en raphia, couleur naturelle. Le raphia est la nouveauté de l'année suivant le journal « Eve » de juillet 1924.

Poignée en bois blanc à décor pyrogravé de fleurs rehaussées en couleur. Pointe assortie.

Cordon passe main en soie.

Longueur totale 65 cm

Dix baleines en acier, 46 cm 200/300 €

Les lots 286, 287 et 288 sont vendus avec faculté de réunion.

288. Raphia, Europe, vers 1930

Ombrelle, la couverture composée de trois registres de raphia, couleur naturelle.

Fort manche en bois tourné laqué en harmonie.

Longueur totale 51 cm

Douze baleines en acier noir, 26 cm

(très bon état, restauration) 300/400 €

Les lots 286, 287 et 288 sont vendus avec faculté de réunion.



LES MATIÈRES INNOVANTES 1940 à 1970

289. Bouledogue, teckel, et bullterrier, Europe, vers 1940

Trois parapluies pour dame, les couvertures en rayonne noire ou grise.

Poignée à section carrée en matière synthétique noire. Terminée par un pommeau en matière synthétique transparente, plexiglas (?) en forme de tête de chiens : bouledogue, teckel, et bullterrier.

Longueur totale 82 cm

Dix baleines en acier 47 cm
(très bon état, restaurations)

600/800 €

290. Satin et rayonne, France, vers 1940

Trois rares parapluies, pour dames, les couvertures en rayonne, en taffetas talon satin, en taffetas talon faille, et broderie de couleurs, et taffetas à lisère rouge.

Deux ont conservé leur étiquette commerciale indiquant « rayonne ». Et leurs papiers de protection d'origine.

Manches en bois de 28 cm ouvragé ou peint.

Longueur totale 87 cm

Dix baleines en acier noir, 47 cm environ
(très bon état)

600/800 €

291. Trois parapluies pour dames, France, vers 1940

Rares parapluies, la couverture en rayonne d'origine. L'un d'eux porte son étiquette commerciale d'origine indiquant « rayonne ».

Manches en cuir de différentes couleurs et façons de 25 cm.

Longueur 87 cm

Dix baleines en acier noir, 50 cm environ
(très bon état)

500/600 €

292. Très rares parapluies de dames, France, vers 1950

Cinq parapluies, très rares, quatre avec les couvertures en rayonne (soie artificielle), un en nylon rouge.

Manches en bois, terminés par d'originales poignées de formes variées en matière composite colorée.

Longueur totale 86 cm

Dix baleines en acier, 47 cm
(très bon état)

600/700 €

293. Présentoir et parapluies « O.N.M », France, 1960-1965

Présentoir complet garni de huit parapluies de dames en nylon doublé.

Pied du présentoir rouge et noir.

(très bon état, petites taches)

N.B. : ce présentoir est identique au modèle présenté dans le film « Les Parapluies de Cherbourg », film de Jacques Demy tourné en 1963. La publicité de la marque mentionne d'ailleurs « les parapluies de Cherbourg sont des parapluies O.N.M. ».

400/500 €

294. Trois parapluies, Europe, vers 1960

Deux avec une couverture en nylon vert, et un parapluie avec une couverture en soie marron.

L'un a conservé son étiquette à l'intérieur « Marcelle Labousse Paris Nice ». L'un a conservé son étui de protection.

Pointe et poignée recouvertes de cuir façon serpent, en harmonie avec la couverture.

Longueur totale 86 cm

Dix baleines en acier, 46,5 cm
(très bon état)

500/600 €



289



293

" LES PARAPLUIES DE CHERBOURG "

sont des parapluies

O.N.M. PARIS

Le parapluie qui fait aimer la pluie...



295

295. Emmanuelle Khanh, France, vers 1969

Parapluie pour dame, première édition d'un parapluie en vinyle transparent, de forme plate, bordé d'un galon orange, créée par la maison Neyrat pour la créatrice Emmanuelle Khanh (1937-2017).

A conservé son étiquette d'origine en carton de la maison « Neyrat/ E.K » pour Emmanuelle Khanh.

Poignée en matière synthétique orange et métal nickelé. Longueur totale 75 cm

Dix baleines en acier noir 46 cm

Noter : la monture caractéristique des années 1960 a été transformée pour s'adapter au modèle innovant de la créatrice.

(très bon état)

400 / 500 €



296

296. Emmanuelle Khanh, France, 1969

Parapluie pour dame, première édition des parapluies transparents, créé par la maison Neyrat pour la créatrice Emmanuelle Khanh (1937-2017).

Couverture en vinyle transparent de forme bombée.

Étiquette cousue « Emmanuelle Khanh Autun Neyrat ».

A conservé son étiquette d'origine en carton de la maison Neyrat « Neyrat/ E.K » pour Emmanuelle Kahn.

Poignée en vinyle transparent et métal nickelé.

Longueur totale 75 cm

Huit baleines en acier 50 cm

(très bon état)

400 / 500 €

297. Quatre parapluies pour dames, France, vers 1970-1975

Couverture de forme cloche en nylon et vinyle, dans l'esprit de la maison Courrèges.

Poignée en bois tourné et laqué de 20 cm.

Longueur totale 80 cm

Huit baleines en acier, longueur 65 cm

(très bon état)

700/800 €

CRÉATIONS MICHEL HEURTAULT

298. Michel Heurtault, Parasol, 2017

Parasol, la couverture en organza blanc, pardessus de tulle blanc cassé, brodé d'or à motif arachnéen, monté à disposition.

Canne en plexiglas terminée par un pommeau en laiton tourné à l'or fin, la noix et le coulant en laiton tourné et doré à l'or fin. Poinçon d'orfèvre « NM » pour Nicolas Marischael.

Cette ombrelle-parasol est une résurgence de la monture des premiers parasols sur le modèle proposé dans cette vente, lot n°3.

Longueur totale 100 cm

Huit baleines à section carrée en plexiglas, 43 cm (état neuf)

N.B. : cette ombrelle a été présentée lors de l'exposition « Wonder Lab » au musée national de Tokyo au Japon en 2017, et au musée national de Chine à Pékin en 2019.

1.500/2.000 €



298



299

299. Michel Heurtault, Inspiration asiatique, 2017

Ombrelle, de forme dite « pagode », la couverture en taffetas de soie française « vera seta » bleue, suivi d'un entredeux de tulle en transparence, avec une large bordure en soie imprimée à effet de tissage en raccord.

Mât en bois précieux, terminé par un pommeau en corne sculptée en flambeau, bague de laiton doré.

Longueur totale 108 cm

Dix baleines en acier recourbées vers l'extérieur en partie terminale, gainées de soie bleue, 47 cm

(état neuf)

N.B. : cette ombrelle a été présentée lors de l'exposition « Wonder Lab » au musée national de Tokyo au Japon en 2017, et au musée national de Chine à Pékin en 2019.

1.000/1.200 €



300

300. Michel Heurtault, Esprit d'Afrique, 2017

Ombrelle, en tissu wax à soleil rayonnant stylisés sur fond couleur bordeaux, coupés à disposition.

Le manche et la pointe sont issus d'un bâton de chef africain, terminé par un pommeau sculpté en tête de rhinocéros.

Longueur totale 99 cm

Huit baleines gainées de wax, 45 cm

(état neuf)

N.B. : cette ombrelle a été présentée lors de l'exposition « Wonder Lab » au musée national de Tokyo au Japon en 2017, et au musée national de Chine à Pékin en 2019.

800/1.000 €

301. Michel Heurtault, Marquise, 2017

Pare-soleil pliant inspiré de l'ombrelle dite « marquise » du XIXe siècle, basculant en écran pour devenir pare-soleil.

La couverture en taffetas de soie noir, doublé d'un lamé orange et or.

Manche en bois précieux tourné, forme dite « queue de billard ». Le coulant, les baleines et les aiguillettes dorées à l'or fin. Anneau au sommet.

Pliée 35 cm- dépliée 62 cm

Huit baleines.

(état neuf)

N.B. : cette ombrelle a été présentée lors de l'exposition « Wonder Lab » au musée national de Tokyo au Japon en 2017, et au musée national de Chine à Pékin en 2019.

800/1.000 €



301



COUTAU-BÉGARIE & ASSOCIÉS

ORDRE D'ACHAT / BID FORM

MARDI 5 DÉCEMBRE 2023
OMBRELLES - PARAPLUIES

A envoyer à / Send to :
60, avenue de La Bourdonnais - 75007 Paris
Tel : 01 45 56 12 20

www.coutaubegarie.com - information@coutaubegarie.com
Coutau Begarie sarl - ventes aux enchères publiques - agrément n° 2002-113

- DEMANDE D'APPEL TÉLÉPHONIQUE / PHONE CALL REQUEST
- ORDRE FERME / ABSENTEE BID

Après avoir pris connaissance des conditions de vente, je déclare les accepter et vous prie d'acquiescer pour mon compte aux limites indiquées en euros, les lots que j'ai désignés ci-dessous (les limites ne comprenant pas les frais).

I have read the conditions of sale and the guide buyers and agree to abide by them. I grant you permission to purchase on my behalf the following items within the limits indicated in euros (these limits do not include buyer's premium and taxes).

Nom et Prénom _____
Name

Adresse _____
Address

Téléphone _____
Phone

E-mail _____

Les ordres d'achat doivent être reçus au moins 24 heures avant la vente.
Les enchères par téléphone ne sont recevables que pour les lots dont l'estimation basse est supérieure à 300 €. Les lots volumineux acquis sur ordre d'achat seront conservés au magasinage de Drouot (voir les conditions appliquées). Les petits lots seront conservés à l'étude, au delà d'une semaine, un forfait de 3 € par jour sera appliqué.

To allow time for processin, absentee bids should be arrived at least 24 hours before the sale begins. Telephone bidding can only be arranged for lots with sale estimates of over 300 €.

Lot n° Lot n°	Description du lot Lot description	Limite en € Top limite of bid in €

RÉFÉRENCES BANCAIRES OBLIGATOIRES / REQUIRED BANK REFERENCES

Code banque Bank code	Code guichet Bank sort code	Numéro de compte Account number	Clé Key

PHOTOCOPIE CARTE D'IDENTITÉ OU PASSEPORT / IDENTIFICATION PAPER-PASSPORT COPY

Je confirme mes ordres ci-dessus et certifie l'exactitude des informations qui précèdent.
I confirm my bids above and certify that all information provided is true and complete.

Date et signature :
Date and signature :

CONDITIONS DE VENTE / CONDITIONS OF SALE

CONDITIONS GÉNÉRALES :

La vente est faite expressément au comptant.

Les objets sont vendus en l'état, une exposition préalable permettant aux acquéreurs de se rendre compte de l'état des objets mis en vente, il ne sera admis aucune réclamation une fois l'adjudication prononcée.

L'adjudicataire sera le plus offrant et dernier enchérisseur. Il devra acquitter, en sus de l'enchère, les frais de vente de 28,80 % TTC (frais 24% plus TVA à 20%) y compris pour les ventes de livres avec une TVA à 5,5%.

Les indications portées au catalogue engageant la responsabilité de la Société de Vente, compte tenu des rectifications annoncées au moment de la présentation de l'objet et portées au procès verbal de la vente.

Les dimensions, les poids et les estimations ne sont donnés qu'à titre indicatif. Le réentoilage, parquetage ou doublage sont considérés comme une mesure conservatoire et non comme un vice.

En cas de contestation, au moment de l'adjudication, c'est-à-dire s'il y a double enchère, le lot sera immédiatement remis en vente au prix proposé par les enchérisseurs et tout le public sera admis à enchérir de nouveau.

Le requérant qui retire avant la vente un objet confié s'engage à supporter les frais engagés pour cette vente, notamment de publicité et catalogue, et à s'acquitter d'un droit de retrait forfaitaire de 10% HT du prix de réserve fixé pour ledit objet, ou à défaut de son estimation.

TRANSPORT DES LOTS / EXPORTATION :

Dès l'adjudication prononcée, les achats sont sous l'entière responsabilité de l'adjudicataire, le magasinage et le transport de l'objet n'engage pas la responsabilité de la Société de Vente. Les lots seront stockés au magasinage de Drouot aux frais des acquéreurs. Aucune expédition des lots ne sera assurée par l'étude Coutau Bégarie.

Pour toutes demandes d'expédition, veuillez vous adresser directement auprès de ThePackengers après règlement du bordereau. www.thepackengers.com
Email (France) : hello@thepackengers.com

Des droits de garde seront perçus au prorata de l'encombrement si les lots ne sont pas retirés rapidement après la vente.

PAIEMENT / DÉFAUT DE PAIEMENT :

Aucun lot ne sera remis aux acquéreurs avant acquittement de l'intégralité des sommes dues. En cas de paiement par chèque, le transfert de propriété de l'objet n'aura lieu qu'après encaissement du chèque.

Le paiement par chèque sans provision ou le défaut de paiement n'entraîne pas la responsabilité de la Société de Vente et en conséquence la délivre de l'obligation de paiement au vendeur. A défaut de paiement, l'objet pourra être remis en adjudication sur folle enchère.

La vente sera conduite en euros.

Le règlement des objets, ainsi que celui des taxes s'y appliquant, sera effectué dans la même monnaie.

Le paiement en espèces est limité, taxes et frais compris à 1 000 € pour les ressortissants français, et 15 000 € pour les ressortissants étrangers, sur justificatifs de leur identité (décret n°2015-741 du 24 juin 2015.)

Les chèques tirés sur une banque étrangère ne seront autorisés qu'après accord préalable de la Société de Vente.

Pour cela, il est conseillé aux acheteurs d'obtenir, avant la vente, une lettre accréditive de leur banque pour une valeur avoisinant leur intention d'achat, qu'ils transmettront à la Société de Vente. A défaut de paiement du montant de l'adjudication et des frais, une mise en demeure sera adressée à l'acquéreur par lettre recommandée avec avis de réception aux frais de l'acquéreur. A expiration du délai d'un mois après cette mise en demeure et à défaut de paiement de la somme due, il sera perçu sur l'acquéreur et pour une prise en charge des frais de recouvrement des honoraires complémentaires de 10% du prix d'adjudication, avec un minimum de 250 euros. L'application de cette cause ne fait pas obstacle à l'allocation de dommages-intérêts et aux dépens de la procédure qui serait nécessaire, et ne préjuge pas de l'éventuelle mise en œuvre de la procédure de folle enchère.

Pour les lots en importation temporaire, une taxe de 5,5% sera due par l'acheteur.

Les frais bancaires engendrés par un paiement venant de l'étranger, par chèque, carte bleue ou virement sont à la charge de l'acheteur.

ORDRES D'ACHAT :

La Société de Vente et l'Expert peuvent exécuter tout ordre d'achat sans aucun frais supplémentaire, il convient d'en faire la demande par écrit, 24 heures avant la vacation, à l'aide du formulaire inclus dans le présent catalogue, dûment complété et accompagné d'un chèque ou d'un relevé d'identité bancaire.

La Société de Vente agira pour le compte de l'enchérisseur, selon les instructions contenues dans le formulaire d'ordre d'achat, ceci afin d'acheter le ou les lots au prix le plus bas possible et ne dépassant, en aucun cas, le montant maximum indiqué par l'enchérisseur.

Enchères par téléphone : l'acheteur désireux de se faire appeler pendant la vente utilisera le formulaire selon les conditions énoncées ci-dessus.

Les ordres d'achat sont une facilité pour les clients. La Société de Vente ne sera pas tenue responsable pour avoir manqué d'exécuter un ordre par erreur, ou, pour toute autre cause.

Les lots volumineux acquis sur ordre d'achat seront conservés au magasinage de Drouot (voir les conditions appliquées).

Les petits lots seront conservés à l'étude, au delà d'une semaine, un forfait de 3 € par jour sera appliqué.

Achat via la plateforme Drouot Live:

Pour tout achat via Drouot Live, des frais supplémentaires de 1.5% HT seront appliqués (soit 1.8% TTC).

Achat via la plateforme Invaluable:

Pour tout achat via Invaluable, des frais supplémentaires de 3% HT seront appliqués (soit 3.6% TTC).

CONDITIONS OF SALE

Coutau-Bégarie Auction House guarantees the authenticity of attribution of property listed in the catalogue which can be modified by saleroom notices or oral indications given at the time of the sale, recorded in the official sale record.

The correctness of the catalogue or other description of the physical condition, size, quality, rarity, importance, medium, provenance, exhibitions or historical relevance of any property is a statement of opinion only.

Any illustrations in the catalogue are solely for the guidance of prospective buyers and are not to be relied upon in terms of colour or necessarily to reveal imperfections in any lot.

Many lots are of an age or nature which precludes their being in mint condition and some descriptions in the catalogue make reference to damage or restoration. Such information is given for guidance only and the absence of such a reference does not imply that a lot is free from defects not either does any reference to particular defects imply the absence of others.

It is the responsibility of prospective bidders to inspect the property before bidding to determine its condition, size and to determine if it has been repaired or restored and to request a condition report.

Buyers must satisfy themselves to all matters referred above by inspection or otherwise prior to the date of the auction. They should carefully inspect items about the condition of each lot, as this is not necessarily stated in the catalogue.

A buyer's premium will be added to the successful bid price and is payable by the purchaser based on a percentage of the hammer price. It is important to remember that there is 28,80% TTC (buyers premium 24% + TVA 20%) on top of the hammer price.

Subject to any reserve price, the highest bidder shall be the buyer and a dispute shall be settled by the auctioneer who may at any time at his absolute discretion and regardless of the fall of the hammer re-open the bidding or withdraw the lot from sale.

Payment is in euro and is expected almost immediately after bidding for an item. We accept cash, pre-approved cheque or credit card.

For temporary import lots, a 5.5% tax will be payable by the buyer.

Bank commissions and expenses are the responsibility of the buyer.

Every item becomes the entire responsibility of the new owner for any damages as soon as the auctioneer announces that an item has been sold.

Once payment is received you will be issued an invoice and a collection sheet. Items can be collected after payment has been made. Buyers cannot take possession of or remove their purchases from the auction until the total purchase price, including applicable taxes or fees, has been paid in full.

All property must be removed from either our premises by the purchaser at his expense as soon as possible after the sale otherwise an handling charge, until its removal, will be payable to the Auction House by the purchaser.

BATCH TRANSPORT / EXPORT :

As soon as the award is pronounced, the purchases are under the entire responsibility of the successful bidder, the storage and transport of the object do not engage the responsibility of the Sales Company. The lots will be stored in the Drouot storage at the buyers expense.

The Coutau Bégarie office will not be responsible for any shipment of the lots.

For all shipping requests, please contact Thepackengers directly after payment of the slip.

www.thepackengers.com

Custody fees will be charged in proportion to the size of the lot if the lots are not collected promptly after the sale.

In the event a successful bidder fails to pay any amounts due, within one month, the Auction House reserves the right to cancel the sale and re-sell the lot according to the «Folle Enchère» French law (law of July 10th 2000). The purchaser will be charged for all the expenses caused by the re-auctioning of the property. If the new auction price does not reach the former one, the failing purchaser have to pay the difference.

In any case, the purchaser will be liable for any deficiency, any and all costs, handling charges, late charges, expenses, legal fees, expenses and incidental damages.

PHONE OR ABSENTEE BIDS

The Auction House will execute absentee bids and accept telephone bids as a courtesy to clients who are unable to attend the auctions.

"Phone or Absentee Bid" forms are available online or from the head office. Therefore, we take no responsibility for any errors or omissions in connection with this service.

For the Phone bid, when the auctioneer is approaching the particular lot number, a staff member will phone and you can instruct them to bid on your behalf.

For the Absentee bid, you must nominate an amount indicating the maximum price you are prepared to pay for the item.

The auctioneer will bid on your behalf until the price has reached your nominated amount.

If bidding doesn't reach this amount, you win the item for the price at which the bidding ceased.

Bulky lots acquired on absentee bids will be kept on Drouot's storage (see the conditions applied).

Small lots will be kept at Coutau-Bégarie's office, beyond a week, 3 € per day will be applied.

Purchase via the Drouot Live platform:

For any purchase via Drouot Live, additional costs of 1.5% excluding tax will be applied (i.e. 1.8% including tax).

Purchase via the Invaluable platform:

For any purchase via Invaluable, additional costs of 3% excluding tax will be applied (i.e. 3.6% including tax).





EXPERT

Georgina LETOURMY-BORDIER
Expert SFEP - CEDEA
Expert près la Cour d'Appel de Versailles
+33 (0)6 14 67 60 35
georginaletourmy@gmail.com

COUTAUBEGARIE.COM