



# COUTAU-BÉGARIE & ASSOCIÉS



BIJOUX  
ORFÈVRE

MARDI 18 AVRIL 2023







## CORRESPONDANTS

**Myriam LARNAUDIE-EIFFEL**  
ASSOCIÉE

CORRESPONDANT SUD-OUEST  
11, place des Quinconces - 33000 Bordeaux  
Tél. : +33 (0)6 12 49 28 94  
Email : mle@coutaubegarie.com

### NORD

**V<sup>te</sup> Aimery de PADIRAC**  
Hôtel de Warenguien  
250, rue Morel - 59500 Douai  
Tél. : +33 (0)6 27 99 17 39  
Email : ap@coutaubegarie.com

### BOURGOGNE - LYON

**Guy de LABRETOIGNE**  
Santagny - 71460 Genouilly  
Tél. : +33 (0)6 88 56 26 27  
Email : gl@coutaubegarie.com

### VERSAILLES - PAYS DE LA LOIRE

**Mi<sup>se</sup> de SAINT EXUPÉRY**  
29, rue Jacques Lemercier - 78000 Versailles  
Tél. : +33 (0)6 65 38 01 85  
Email : cse@coutaubegarie.com

### AUVERGNE - RHÔNE ALPES

**B<sup>on</sup> Emmanuel de MANDAT GRANCEY**  
101, rue du Bac - 75007 Paris  
Tél. : +33 (0)6 83 77 40 96  
Email : emg@coutaubegarie.com

### NORMANDIE

**Sophie de BOURGOING & François de BOURGOING**  
Château de Sommervieu  
2, rue de l'église - 14400 SOMMERVIEU  
Tél. : +33 (0)6 62 23 83 80  
Email : sb@coutaubegarie.com  
fb@coutaubegarie.com

### BRETAGNE

**C<sup>te</sup> Guilhem de SAINT EXUPÉRY**  
19 quai Ernest Renaud,  
44100 Nantes  
Tél. : +33 (0)6 78 13 26 57

### ESPAGNE

**Jacobo Linde NAVARRO**  
Calle Ruiz Romero, numero 6, piso 2  
23004 Jaen (Espagne)  
Tél. : 00 34 608 277 782  
Email : jln@coutaubegarie.com

### BELGIQUE

**B<sup>on</sup> Bernard de GERLACHE**  
Belficor s.a.  
Place des Barricades, 12/5  
1000 Bruxelles  
Tél. : +32 2 735 00 88  
Port. : 00 32 475 69 99 06  
Email : bg@coutaubegarie.com

**B<sup>on</sup> Constantin de SAINT-MARCQ**

Tél. : +32 472 03 14 67  
Email : constantin@coutaubegarie.com



# COUTAU-BÉGARIE & ASSOCIÉS

OVV COUTAU-BÉGARIE - AGRÉMENT 2002-113  
OLIVIER COUTAU-BÉGARIE, ALEXANDRE DE LA FOREST DIVONNE, DAVID GELLY.  
COMMISSAIRES-PRISEURS ASSOCIÉS.  
60, AVENUE DE LA BOURDONNAIS - 75007 PARIS  
TEL. : 01 45 56 12 20 - WWW.COUTAUBEGARIE.COM

## BIJOUX ORFÈVRE OBJETS DE VITRINE

MARDI 18 AVRIL 2023

HÔTEL DROUOT SALLE 7

À 11H00 DES LOTS 1 À 75  
ET À 13H30 DES LOTS 76 À 453

PARIS - HÔTEL DROUOT - SALLE 7  
9, rue Drouot - 75009 Paris  
Tél. de la salle : +33 (0)1 48 00 20 07

RESPONSABLE DE LA VENTE  
Pierre MINIUSSI  
Tél. : +33 (0)1 45 56 12 20

EXPOSITIONS PUBLIQUES  
Samedi 15 avril 2023 - de 11h00 à 18h00  
Lundi 17 avril 2023 - de 11h00 à 18h00

ORDRES D'ACHAT  
information@coutaubegarie.com  
24h avant la vente

COUTAUBEGARIE.COM

**DROUOT**.com  
Live

Toutes les illustrations de cette vente  
sont visibles sur notre site : [www.coutaubegarie.com](http://www.coutaubegarie.com)

Suivez la vente en direct  
et enchérissez sur : [www.drouotlive.com](http://www.drouotlive.com)

## SANCY EXPERTISE PARIS

1 rue de Châteaudun 75009 Paris

+33 (0)1 48 78 84 65

drew@sancyexpertiseparis.com

### Objets de vitrines

Maxime CHARRON

Lots 1 à 34, 38, 72.

### Bijoux

Drew BATTAGLIA, Expert diplômée du GIA

Lots : 69, 70, 71, 73, 74, 75, 84, 85, 89, 90, 91, 92, 93, 94, 95, 96, 98, 99, 100, 101, 104, 105, 106, 107, 108, 109, 120, 121, 122, 123, 124, 128, 129, 130, 131, 132, 133, 134, 135, 136, 137, 138, 139, 140, 141, 142, 143, 147, 152, 153, 154, 159, 169, 171, 177, 183, 184, 201, 208, 213, 220, 221, 229, 230, 239, 248, 250, 251, 252, 255, 260, 266, 268, 270, 272, 273, 274, 275, 277, 278, 293, 294, 295, 296, 297, 298, 299, 300, 301, 302, 303, 317, 318, 322, 323, 324, 325, 326, 328, 329, 331, 333, 341, 342, 349.

### Horlogerie

Nicolas AMSELEM

Lots : 332, 340, 345, 347, 348.

### Orfèvrerie

Florian DOUX

Lots : 351 à 364, 367 à 453.

*Les pierres précieuses et fines peuvent avoir fait l'objet de traitements destinés à les mettre en valeur. Exemple : huilage des émeraudes, traitement thermique des rubis et saphirs, blanchissement des perles, etc.... Ces traitements sont traditionnels et admis sur le marché international du bijou. Vu la recrudescence des nouveaux traitements, les pierres présentées sans certificats sont vendues sans garantie quant à un éventuel traitement. Il est précisé que l'origine des pierres et la qualité (couleur et pureté des diamants) reflètent l'opinion du laboratoire qui émet le certificat. Il ne sera admis aucune réclamation si un autre laboratoire émet une opinion différente et ne saurait engager la responsabilité de la société de vente et de l'expert.*

*Concernant les montres : les restaurations, les modifications, les caractéristiques techniques, les numéros de séries, les dimensions, le poids sont notifiés dans la mesure de nos moyens. Ils ne sont donnés qu'à titre indicatif pour faciliter l'inspection de l'acquéreur potentiel et restent soumises à son appréciation personnelle. La responsabilité du commissaire-priseur et de l'expert ne saurait être mise en cause en cas d'omissions pouvant subsister malgré les précautions prises. L'absence d'indication n'implique nullement qu'une montre soit exempt de défaut. Aucune garantie n'est faite sur l'état des montres et des bracelets. Les révisions, réglages et l'étanchéité restent à la charge de l'acquéreur. Il ne sera admis aucune réclamation une fois l'adjudication prononcée.*

## Rédaction du catalogue

Pierre MINIUSI

OVV Coutau-Bégarie

## Photographies

Aya MATSUMOTO

Octavie de QUIQUERAN-BEAUJEU

## Mise en page :

Pierre MINIUSI - Aya MATSUMOTO

Octavie de QUIQUERAN-BEAUJEU



COLLECTION  
Didier LUDOT & Félix FARRINGTON

1. École française d'époque Louis XIV.

Portrait miniature ovale peint sur cuivre, d'une jeune femme en buste à la robe bleue et coiffure haute parée de perles, sur fond de paysage.

Dans un cadre postérieur rectangulaire en bois noirci et cerclage en laiton doré.

Fin du XVII<sup>e</sup> siècle.

H. 9,7 x 7,7 cm (à vue).

H. 17,5 x L. 15,3 cm (cadre).

300 / 500 €



2. École française vers 1820.

*Portrait présumé de Marie-Caroline de Bourbon-Siciles, duchesse de Berry.*

Miniature ovale, non signée, la représentant en buste de trois-quarts à gauche, vêtue d'une robe blanche légère à col de style Troubadour, et coiffée d'un serre-tête en perles.

Dans un cadre rectangulaire en bois noirci avec cerclage de laiton doré, au dos une étiquette annotée à l'encre en partie effacée.

H. 10,3 x L. 8,2 cm (à vue).

H. 18 x L. 16 cm (cadre).

300 / 500 €

**3. Joseph DUBASTY (actif 1808-1842).**

Grand portrait miniature ovale, signé à gauche "Dubasty", d'un jeune homme aux longs cheveux blonds bouclés, en buste, la tête légèrement tournée vers la gauche. Manques à la peinture.

Dans un cadre rectangulaire en bois noirci, la vue ovale en bronze doré à décor ciselé de rinceaux et palmettes.

Vers 1810-1815.

H. 13 x L. 9,5 cm (à vue).

H. 24 x L. 18,5 cm (cadre).

**Provenance**

Vente Laurentie, Drouot, 7 décembre 1971, lot 144.

600 / 800 €



**4. École française d'époque Empire.**

Portrait miniature ovale de Madame Botta, probablement la mère de Vincenzo Botta (1818-1894) et belle-mère d'Anne Charlotte Botta (1815-1891), figure phare de la vie artistique et littéraire de New York au milieu du XIXe siècle. Elle est représentée assise, en robe blanche et foulard rouge. Fente verticale.

Dans un cadre ovale en bois noirci, portant au dos une étiquette annoté à l'encre "M(adam)e Botta, marraine de Mère, belle sœur de l'arrière-grand-mère Botta".

H. 7 x L. 5,7 cm (à vue).

H. 13,5 x L. 12 cm (cadre).

200 / 300 €



**5. LECOURT, école française de la fin du XIXe siècle.**

Portrait miniature rond, signé en bas à gauche "Lecourt", d'une jeune femme aux cheveux coiffés en boucles, vêtue d'une robe blanche de style Empire, les épaules recouvertes d'un châle rouge.

Dans un cadre rectangulaire en bois noirci et cerclage de laiton doré.

D. 8,7 cm (à vue).

H. 14,5 x L. 14 cm (cadre).

120 / 150 €



**6. École française vers 1800.**

Portrait miniature rond, non signé, d'une jeune fille en robe blanche décolletée avec un châle de voile noire, tenant un bouquet de fleurs des champs.

Dans un cadre rectangulaire en bois noirci et laiton doré, annoté au dos à l'encre.

D. 6 cm (à vue).

H. 13 x L. 12,5 cm.

150 / 250 €



**8. Carl Eduard SONNTAG (Allemagne, 1813-1887)**

Portrait miniature ovale, signé en bas à droite "E. Sonntag", représentant probablement la Comtesse Parys (noblesse polonaise), épouse du comte Parys, colonel au service du roi de Saxe, en buste de trois-quarts à droite, vêtue d'une robe blanche et coiffée d'un bonnet rubané.

Dans un cadre rectangulaire en bois noirci avec pied-chevalet au dos, inscrit "Comtesse Parys".

H. 6 x L. 5 cm (à vue).

H. 10 x L. 11,5 cm (cadre).

300 / 500 €

**7. École française d'époque Empire.**

Portrait miniature carré, non signé, d'une jeune femme en buste, vêtue d'une robe blanche à manches bouffantes de style Troubadour et d'un châle rouge, elle est coiffée d'un peigne en corail rouge.

Dans un cadre carré en bois noirci.

H. 7 x L. 7 cm (à vue).

H. 11 x L. 11 cm (cadre).

150 / 250 €



**9. École française du début du XIX<sup>e</sup> siècle.**

Portrait miniature rond, non signé, d'une jeune femme coiffée d'une couronne de fleurs et de son enfant se tenant sous un voile transparent, sur fond de ciel nuageux.

Dans un cadre carré en bois noirci et doré.

D. 7,3 cm (à vue).

H. 13 x L. 13 cm (cadre).

200 / 300 €



**12. Karl Josef RAABE (Allemagne, 1780-1846)**

Portrait miniature ovale, signé et daté en bas à droite "Raabe / 1811", d'une jeune femme vêtue d'une robe blanche à manches bouffantes tenant une châle rouge de cachemire et portant un collier de perles à trois rangs sur fond d'un paysage.

Dans un cerclage ovale en cuivre doré.

H. 9 x L. 7 cm (à vue).

400 / 600 €



**10. École française de la fin du XVIII<sup>e</sup> siècle.**

Portrait miniature ovale peint à l'aquarelle sur papier, d'une femme de profil gauche, coiffée d'un bonnet au ruban noir.

Dans un cadre rectangulaire en bois noirci.

H. 4 x L. 3,3 cm (à vue).

H. 9 x L. 7,7 cm (cadre).

80 / 120 €

**11. École française de la fin du XIX<sup>e</sup> siècle.**

Ensemble de 3 miniatures rectangulaires à thème mythologique, dont une représentant la toilette de Vénus, les deux autres figurant Vénus et l'Amour sur fond de paysages, ces dernières signées 'Henpic' et 'Regel'.

Dans des cadres rectangulaires en loupe, les vues en laiton doré à décor ciselé.

H. 4,8 x L. 3,3 cm et H. 3,1 x L. 4,7 cm (à vue).

H. 9,7 x L. 8 cm et H. 7 x L. 9 cm (cadres).

150 / 250 €



**13. École française de la fin du XIX<sup>e</sup> siècle.**

Portrait miniature rond, signé en bas à droite "E. de L.", d'une jeune femme en buste, vêtue d'un habit léger exposant ses seins et coiffée d'un ruban bleu, sur fond de ciel nuageux.

Dans un cadre carré en bronze doré et velours cramoisi (usures), à décor de guirlandes de fleurs retenues par un nœud de style Louis XVI, au dos la signature probablement de l'artiste en partie indéchiffrable.

D. 5,7 cm (à vue).

H. 11,5 x L. 10,5 cm (cadre).

150 / 250 €







**14. Elisabeth SWAGERS, née Méri (c. 1775-1837)**

Portrait miniature rond, signé et daté à gauche "Elisa. Swagers fecit 1804", d'une jeune femme en buste, vêtue en robe blanche ceinturée d'un ruban avec une mèche de cheveux tombant sur le front.

Dans un cerclage en cuivre doré.

D. 6,5 cm.

250 / 350 €



**15. Jean Daniel WELPER (Strasbourg, 1730- Paris, 1789), école de.**

Portrait miniature rectangulaire d'une femme en cape noire, dans le goût de Drouais, sur fond de paysage.

Époque Louis XV.

Dans un cerclage en cuivre doré. Ancienne étiquette de catalogue au dos.

H. 5,1 x L. 7 cm (à vue).

300 / 500 €

**16. École européenne de la seconde moitié du XVIII<sup>e</sup> siècle.**

Portrait miniature ovale, non signé, d'un peintre dans son studio, probablement un autoportrait, assis avec derrière lui un portrait inachevé.

Dans un cadre ovale en bronze doré à décor d'une frise de perles et de feuilles d'eau, avec ancienne étiquette de collection au revers.

H. 6 x L. 4,8 cm (à vue).

H. 9,5 x L. 6,5 cm (cadre).

400 / 600 €



**17. Carl Gustav KLINGSTEDT (Suède, 1657-1734), attribué à.**

Miniature ovale peinte en grisaille, non signée, représentant une jeune femme assise, les seins dénudés, elle porte au bras droit un bracelet au portrait miniature d'un homme.

Époque Louis XIV.

Dans un cadre ovale en métal doré.

H. 6 x L. 7,2 cm (à vue).

300 / 500 €





**18. École française de la seconde moitié du XVIII<sup>e</sup> siècle.**

Miniature rectangulaire dans le goût de Liotard, figurant une femme et son jeune fils jouant à la pyramide de cartes sur une table.

Dans un cadre rectangulaire en bois.

H. 4 x L. 6 cm (à vue).

H. 6 x L. 8 cm (cadre).

200 / 300 €



**20. École française de la fin du XVIII<sup>e</sup> siècle.**

Portrait miniature ovale, non signé, d'un homme en buste, de trois-quarts à droite, en perruque poudrée, vêtu d'un habit marron et d'un gilet blanc.

Dans un cerclage en cuivre, avec ancienne étiquette de collection au dos.

H. 6,6 x L. 5,4 cm (à vue).

200 / 300 €

**21. École italienne du XVII<sup>e</sup> ou XVIII<sup>e</sup> siècle.**

Portrait miniature ovale peinte à l'huile sur bois, d'une femme aux long cheveux roux, le regard vers le bas. Usure.

Dans un cadre ovale rapporté en métal doré à palmettes.

H. 10,5 x L. 9 cm.

80 / 120 €



**19. École française d'époque Louis XVI.**

Portrait miniature rond d'une femme en buste, tournée vers la gauche, sur fond de paysage, les épaules recouvertes d'un voile de dentelle blanche. Infimes manques.

Dans un cadre rond en bronze doré bordé d'une frise perlée.

D. 6,5 cm (à vue).

D. 8,5 cm (cadre).

200 / 300 €





**22. École française de la fin du XVIII<sup>e</sup> siècle.**

Portrait miniature rond d'une jeune musicienne, en robe blanche et ceinture bleue, assise sur une chaise et tenant une partition musicale dans les mains. Fentes.  
Dans un cadre rond en bois à vue cerclée de métal doré.

D. 7,5 cm (à vue).

D. 13,5 cm (cadre).

120 / 150 €



**24. École française de la fin du XVIII<sup>e</sup> siècle.**

Portrait miniature rond d'Henriette de Sercey, baronne de Finguerlin (1773-1849), vêtue d'une robe blanche ceinturée d'un ruban bleu, vue de trois-quarts à droite, les bras croisés, sur fond de paysage. Fente.

Dans un cerclage en métal doré, le dos gainé de velours cramoisi et appliqué d'une étiquette annotée à l'encre.

D. 7,7 cm (à vue).

300 / 500 €

**23. École française du premier tiers du XIX<sup>e</sup> siècle.**

Portrait miniature ovale d'une femme en buste, de trois-quarts à droite, vêtue d'une robe blanche décolletée et d'un collier de corail rouge, sur fond bordeaux.

Dans un cadre rectangulaire en bois noirci à vue cerclée de laiton doré.

H. 6,3 x L. 5,3 cm (à vue).

H. 12,2 x L. 10,4 cm (cadre).

100 / 150 €



**25. École nordique du XVIII<sup>e</sup> siècle.**

Portrait miniature ovale représentant probablement Frédéric VI de Danemark (1768-1839), en buste de trois-quarts à gauche, vêtu en habit rouge et cape d'hermine bleue sur les épaules. Conservé sous verre dans un écrin ovale gainé de veau brun doré aux petits fers. Usures.

H. 9,5 x L. 6,7 cm (à vue).

200 / 300 €





**26. Miniature rectangulaire** sculptée figurant une scène galante aux oiseaux sur fond de paysage. Restauration en haut à gauche. XVIII<sup>e</sup> siècle. Dans un cadre rectangulaire en bois doré. H. 5,4 x L. 8,5 cm (à vue). H. 9,5 x L. 13 cm (cadre). 150 / 250 €

**27. Boîte ronde** en écaille brune, montée en métal doré, le couvercle incrusté d'une miniature à décor peint d'une scène allégorique à l'antique figurant un scribe, une femme et un oiseau. Fin du XVIII<sup>e</sup> siècle. D. 8,3 x H. 2,5 cm. 300 / 500 €



**28. Boîte ronde** en écaille brune, le couvercle cerclé de laiton doré est incrusté d'une miniature ronde figurant la naissance de Vénus. Légers manques. Fin du XVIII<sup>e</sup> siècle. D. 8 x H. 2,5 cm. 300 / 500 €

**29. Boîte ronde** en écaille brune, montée en métal doré à décor ciselé de feuillages, le couvercle est incrusté d'un portrait miniature ovale d'un homme en habit bleu. Usures. Époque Louis XVI. D. 8,2 x H. 2,7 cm. 300 / 500 €







**30. Boîte ronde** doublée d'écaille, montée en argent, à décor laqué de stries verticales blanches sur fond bleu, le couvercle incrusté d'un portrait miniature ovale d'un homme de face, à la perruque poudrée, vêtu d'un habit bordeaux. Petits accidents.  
Époque Louis XVI.  
D. 7,7 x H. 3 cm ; Poids brut : 66,7 g. 600 / 800 €

**31. Boîte ronde** tournée, le couvercle incrusté d'un portrait miniature rond d'un homme aux cheveux roux, en buste de trois-quarts à droite. Usures.  
XIX<sup>e</sup> siècle.  
D. 6,7 x H. 2,5 cm. 100 / 150 €



**32. Tabatière ovale** en pomponne, à décor cannelé, bordée de frises de feuilles d'eau, le couvercle monté à charnière est incrusté d'un portrait miniature ovale d'un jeune homme en buste aux yeux bleus, probablement rapporté. Petits accidents.  
XVIII-XIX<sup>e</sup> siècles.  
H. 3,2 x L. 7,7 x P. 5,5 cm. 200 / 300 €



**33. École française du XVIII<sup>e</sup> siècle.** Portrait miniature ovale d'un homme en buste tourné vers la droite, en cuirasse.  
Dans un cadre rectangulaire en bois pressé noirci orné aux angles de rinceaux et palmettes.  
H. 8 x L. 6,2 cm (à vue).  
H. 15 x L. 13 cm (cadre). 200 / 300 €



**34. Joseph-Marie BOUTON dit fils (Cadix, 1768-Chartres, 1823), attribué à.**

Portrait miniature rectangulaire, signé en bas à droite "Bou..." (en partie illisible), d'une jeune femme en robe blanche ceinturée d'un ruban bleu, tenant dans ses mains un nid avec trois oiseaux, sur fond de paysage forestier.

Dans un cadre rectangulaire biface en argent.

Vers 1800.

H. 6 x L. 4,7 cm (à vue) ; Poids brut : 46,4 g.

400 / 600 €



**35. Léonhard POSCH (1750-1831)**

Profil de gentilhomme de profil

Relief en cire Signée « Posch »

15 x 14,7 cm

Arrivé à la postérité grâce à son célèbre portrait de profil de Mozart qu'il réalisa à la fin du XVIII<sup>e</sup> siècle, Léonard Posch fut un maître dans l'art des portraits en cire destinés à être transposés en fonte. Installé à Berlin depuis 1803, il s'attèle à la conception de centaines de figures bibliques et antiques en cire. 300 / 400 €

**36. Miniature** peinte à la gouache de forme ronde à décor d'un paysage italien. Dans un cadre en métal doré. On y joint un chevalet en métal doré.

Fin du XVIII<sup>e</sup> siècle.

Diam. : 6 cm.

120 / 150 €





**37. Rare enluminure vénitienne** du XVI<sup>e</sup> siècle.  
Frontispice d'un Committimus peint à la gouache sur parchemin, découpé de format ovale, représentant la Vierge à l'Enfant bénissant flanquée de deux personnages : Alvise Mocenigo (1507-1577), doge de Venise de 1570 à 1577, ainsi que l'un de ses deux neveux, fils de son frère Giovanni, Tommaso ou Alvise. Venise, 1570-1580.

Dans un cadre ovale en bois doré postérieur.  
H. 16 x L. 13,5 cm (à vue). H. 23 x L. 20 cm (cadre).

La figure agenouillée du Doge Alvise Mocenigo est identifiable par rapport à ses portraits officiels, notamment le grand tableau du Tintoret le représentant agenouillé avec sa famille aux pieds de la Vierge à l'Enfant, vers 1575, conservé à la National Gallery of Art de Washington.

Alvise était le quatrième membre de la famille Mocenigo à devenir doge (le chef d'État élu) de Venise. Jacopo Tintoretto et son atelier ont peint plusieurs autres œuvres commandées par la famille Mocenigo. L'image est une variante des peintures votives officielles qui décoraient le Palazzo Ducale et d'autres bâtiments gouvernementaux à Venise. Ils s'inscrivent dans une longue tradition de peintures vénitienes qui montrent les mécènes vénérant la Vierge à l'Enfant ou leur étant présentés par un saint patron.

800 / 1 200 €



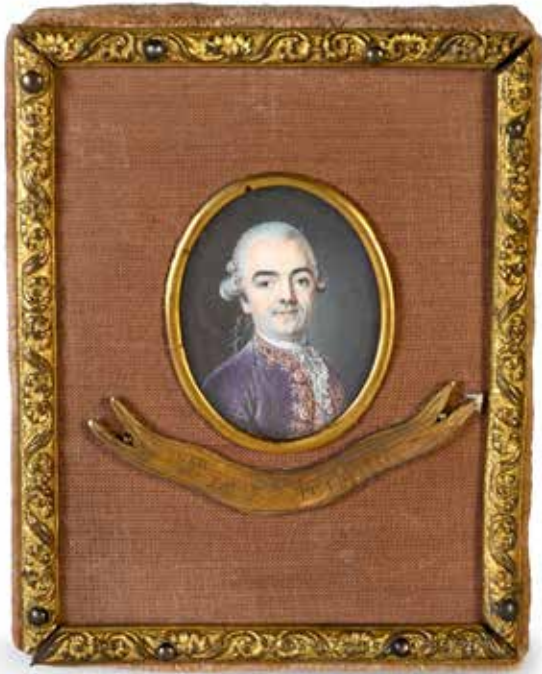
**38. École anglaise ou allemande de la fin du XVIII<sup>e</sup> - début du XIX<sup>e</sup> siècle.**

Portrait miniature rectangulaire d'un ecclésiastique en buste dans un médaillon ovale, surmonté d'une devise latine "Londinum genuit docuit me Sumner Etone" (John Bird Sumner, 1780-1862) et reposant sur un piédestal orné de ses armoiries sous couronne princière. Dans un cadre rectangulaire en bois noirci et laiton doré.

H. 8 x L. 6,5 cm.

H. 13,5 x L. 12 cm (cadre).

150 / 250 €



**39. École française du XVIII<sup>e</sup> siècle, vers 1770.**

*Monsieur et Madame de St Julien*

Paire de miniatures ovales (traces de signature sur une).  
33 x 30 mm.

Présentées sur des cadres à suspendre recouverts de velours avec motifs en laiton doré gravés du nom des sujets.

A.B.E.

Monsieur François David de Saint-Julien (1720-1788) était receveur général du clergé de France. Son portrait par Carmontelle est conservé dans les collections du Château de Chantilly.

Son épouse Anne-Madeleine-Louise-Charlotte de la Tour du Pin (1729-1820) fut l'amie de Voltaire.

400 / 600 €



**40. Miniature** peinte à la gouache de forme ovale représentant une jeune femme aux perles dans le goût du XVII<sup>e</sup> siècle. Dans un cadre en stuc et bois doré.

Milieu du XIX<sup>e</sup> siècle.  
D. : 3.3 x 4 cm.

120 / 150 €





**41. École française du début du XIX<sup>e</sup> siècle.**

*Portrait d'un colonel d'artillerie, chevalier de la Légion d'honneur.*

Epoque Premier Empire

Miniature ovale.

45 x 42 mm.

Cerclé de laiton doré, sous verre, cadre en bois

(10,2 x 9,8 cm).

A.B.E.

400 / 500 €



**42. École française du début du XIX<sup>e</sup> siècle.**

*Portrait d'un artilleur. Époque Premier Empire - Restauration.*

Miniature rond.

62 mm.

Cerclé de laiton doré, sous verre, cadre en bois (12 x 12 cm).

A.B.E.

150 / 200 €



**43. École française du début du XIX<sup>e</sup> siècle.**

*Portrait d'un lieutenant de chasseur à cheval en surtout, présumé du 1<sup>6</sup>e régiment. Époque Premier Empire*

Miniature ronde, monogrammée M à droite.

53 mm.

Cerclé de laiton, sous verre, cadre en bois (9,7 cm).

B.E.

300 / 400 €



**44. Miniature** sur carton peinte à la gouache de forme ronde à décor de deux personnages dans une campagne. Entourage en laiton doré.

Dans un cadre en en bois noir.

Milieu du XIX<sup>e</sup> siècle.

Diam. à vue : 4.7 cm.

80 / 100 €





**45. François Meuret (1800-1887)**

*Portrait d'une femme* Miniature peinte à la gouache représentant une dame âgée vêtue d'une robe bleu nuit, ses cheveux retenus par une coiffe en dentelle aux roses. Signée Meuret et datée 1856 en bas à droite. Dans un cadre en bronze doré à décor finement gravé d'un entrelac de feuillage et d'une frise de perles. Dim. à vue : 9.8 x 7.7 cm (Mouillures) 600 / 800 €

*François Meuret est un peintre miniaturiste français né à Nantes en 1800. Il est l'élève de Louis-François Aubry, grand miniaturiste sous la Restauration. Il expose au Salon de 1822 à 1852, il remporte une médaille de seconde classe en 1827 et de première classe en 1843. Il est le peintre de Louis-Philippe et de la famille d'Orléans. En 1864, il est nommé chevalier de la Légion d'honneur.*



46



47

**47. François Meuret (1800-1887), attribué à**

*Portrait de jeune femme à la robe blanche*

Miniature peinte à la gouache représentant une jeune femme à la robe blanche, une rose épinglée à son corsage et coiffée d'anglaises. Dans un cadre en bronze doré à décor finement gravé d'un entrelac de feuillage et d'une frise de perles. Seconde moitié du XIX<sup>e</sup> siècle.

Dim. à vue : 9.4 x 7.7 cm (Quelques mouillures) 400 / 600 €



45

**46. François Meuret (1800-1887)**

*Portrait d'un homme à la redingote*

Miniature peinte à la gouache représentant un jeune homme à la redingote noire. Signée Meuret et datée 1856 en bas à gauche. Dans un cadre chevalet en bronze doré à décor de guirlandes de roses et d'une frise de perles coiffé d'un fronton en forme de nœud.

Dim. à vue : 9.3 x 7.4 cm (Mouillures) 600 / 800 €

600 / 800 €



48

**48. Sacré cœur** de Marie reliquaire en métal doré et strass. Le centre du cœur gravé d'un monogramme MA.  
D. : 11 x 8.5 cm 50 / 60 €

**49. Manche d'ombrelle** en argent gravé et finement ciselé d'un dragon dans un entourage de fleurs et de feuillage.

Travail indochinois du début XX<sup>e</sup> siècle.

Poids brut : 104g

L. : 18.7 cm

100 / 150 €

**50. Coffret rectangulaire** en palissandre à décor en incrustation de fleurs en nacre blanche. Le centre du coffret à alternance, en quadrillage, de pierres dures. Annoté *P.D Karlsbad*.

Vers 1880.

Dim. : 31.5 x 11 x 8 cm

(Quelques petits accidents)

600 / 800 €

**51. Paire de jumelles de théâtre** de la marque Altex Paris en laiton doré et cuir noir.

Début du XX<sup>e</sup>

Signée, dans son étui en cuir noir.

20 / 30 €

**52. Dés à coudre** en trois tons d'or 18k 750<sup>e</sup>, à décor de frise de feuilles de lierre et cartouche monogrammé AA.

Poids : 5,2 g

Travail français du XIX<sup>e</sup> siècle

250 / 300 €



62

**53. Nécessaire à couture** en or 750<sup>e</sup> (18K) et acier, comprenant une paire de ciseaux et un dé, à décor de rocailles. Dans un écrin à la forme en cuir rouge. Travail français de la seconde moitié du XIX<sup>e</sup> siècle. (manque un élément, écrin accidenté, prise du ciseau à refixer)

Poids de l'or : 16.9 g. environ.

On y joint une aiguille en métal.

400 / 600 €



50





**54.** Ensemble de **trois flacons à parfum**, l'un en verre opaque bleu à pans coupés à décor de feuillage doré et le bouchon en métal argenté, un autre en verre opaque noir de forme chantournée à décor de fleurs dorées, son bouchon en métal doré, le dernier de forme balustre en verre, son bouchon en métal doré finement travaillé.

Fin du XIX<sup>e</sup> siècle.

(Usures, manque un bouchon intérieur, un autre accidenté) 100 / 120 €



55

**55.** **Flacon à parfum** tubulaire en cristal de Baccarat à monture en métal doré à charnière.

Fin du XIX<sup>e</sup> siècle.

100 / 150 €

**56.** **Flacon à parfum** de forme balustre en verre à monture en or 18 carats finement ciselé à charnière.

Fin du XIX<sup>e</sup> siècle.

Poids brut : 36g

(Bouchon cabossé) 200 / 300 €



56

**57.** **Flacon à parfum** tubulaire en verre translucide finement travaillé alterné de verre bleu, le bouchon en émail guilloché bleu et gland de passementerie.

Fin du XIX<sup>e</sup> siècle.

(Bouchon intérieur accidenté et un manque à l'émail) 100 / 150 €



57



54

**58.** Ensemble de **deux flacons à parfum**, l'un tubulaire en verre opaque blanc à décor peint de feuilles vertes et de dorure, son bouchon en métal, le second plat à pans coupés en verre opaque noir à décor doré.

Fin du XIX<sup>e</sup> siècle.

On y joint un flacon en verre opaque blanc moderne.  
(Usures et manques à la dorure, accident au bouchon)

50 / 80 €

**59.** Ensemble de **trois fume cigarettes**, l'un en ambre avec une monture en or jaune 18 carats, le second en ambre avec un écusson au monogramme *LM* et une monture en or jaune 750<sup>e</sup> (18k), le dernier en corne blonde avec un écusson et une monture en or jaune 18 carats.

Les trois dans leur écrin aubergine.

Fin du XIX<sup>e</sup> siècle.

Poids brut : 28 g

(Quelques petits accidents)

180 / 200 €

**60.** **Fume-cigarette** en ambre, la monture en argent finement gravé et ciselé de fleurs et d'arabesques, écusson au monogramme *LO* et cerclage en or rose 750<sup>e</sup> (18k)

Dans son étui.

On y joint un grand porte-cigarette en deux nuances d'ambre.

Fin du XIX<sup>e</sup> siècle.

Poids brut : 22g

(Quelques accidents et déformation)



68

**61.** Ensemble de **deux tabatières**, l'une de forme rectangulaire en argent niellé à décor finement ciselé d'une scène de l'Antiquité romaine et d'une frise grecque, l'intérieur en vermeil, la seconde de forme rectangulaire en écaille brune cerclée d'argent ciselé.

Fin du XIX<sup>e</sup> siècle.

Poids brut : 147 g

(Quelques petits accidents)

150 / 180 €

**62.** **Tabatière** de forme rectangulaire en écaille brune pressée à décor incrusté d'argent de fleurs et d'arabesques, un cartouche au centre annoté D.<sup>1</sup>Weiler.

Fin du XIX<sup>e</sup> siècle.

Poids brut : 121 g

(Quelques petits accidents)

100 / 120 €

**63.** Ensemble comprenant un **étui à cigarettes** en argent 800<sup>oo</sup> à décor en alternance de lignes guillochées, une **tabatière** en argent niellé à décor de formes géométriques et un **porte-cartes** en argent niellé.

Début du XX<sup>e</sup> siècle.

Poids : 292 g

(Quelques accidents, déformations et manques)

300 / 400 €

**64.** **Tabatière en argent guilloché** de forme ovale à décor d'un cartouche central.

Paris, fin du XIX<sup>e</sup> siècle.

D. : 8.5 x 6 cm

30 / 40 €

**65.** **Petite coupe** en verre, cerclée de vermeil 800<sup>oo</sup>, les anses en vermeil stylisant des serpents, leur queue se joignant au fût à décor de fleurs puis en piédouche. Le socle en porphyre cerclé de feuillage en vermeil.

Première moitié du XIX<sup>e</sup> siècle.

Poids brut : 221g

H. : 11 cm

(Quelques petits accidents)

200 / 300 €





66. Petit sujet en **bronze de Vienne** à patine argentée représentant une souris.

Signé *Getschutz déposé*, 1984.

L. : 12 cm

60 / 80 €

67. **Sac** cotte de maille en argent, rehaussé d'une frise de myrtes en vermeil, agrémenté d'une chaîne. Travail français du début du XX<sup>e</sup> siècle. (accidents à la maille)

Poids : 168.40 g.

60 / 80 €

68. **Flacon à parfum** en cristal taillé, bouchon à vis en trois tons d'or 750<sup>e</sup> (18k), dans un étui en roussette.

Début du XIX<sup>e</sup> siècle.

L. : 8 cm

Poids : 2,8 g

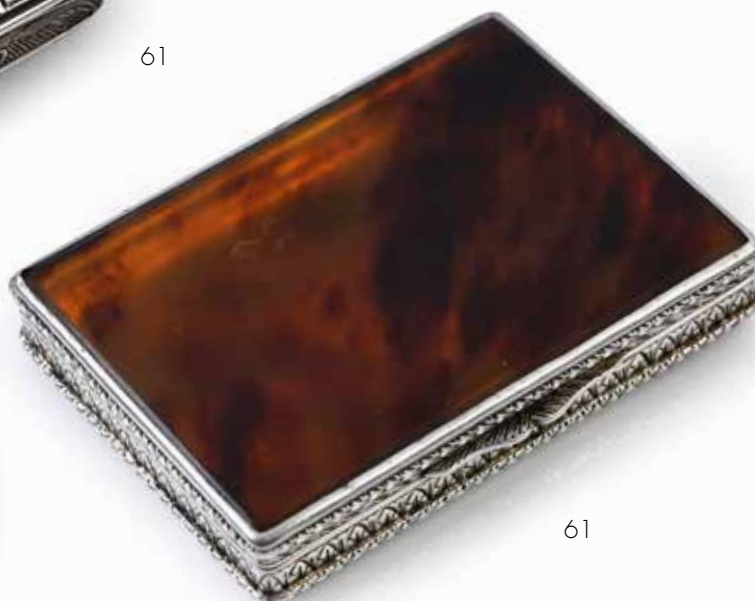
200 / 300 €



65



61



61



64



**69. Lot de 2 écrins** rectangulaires pour parures complètes, en maroquin vert à grains longs, bordés de filets en dorure, l'un centré d'un cartouche octogonal à décor végétal en maroquin polychrome, l'autre monogrammé dans un entourage de volutes. L'ensemble garni de velours beige. Fermeture par crochets. XIX<sup>e</sup> siècle. (petites usures)  
Dimensions : 34 x 20 cm et 22 x 28 cm.  
100 / 200 €



**70. Écrin** cordiforme en veau brun sur âme de bois à décor doré aux petits fers, l'intérieur garni de tissu vert. Fermeture à crochets.  
Début du XVIII<sup>e</sup> siècle. (usures)  
Dimension : 16 x 18 cm. 300 / 500 €





**71. Écrin à diadème** en maroquin rouge, bordé de frises de feuilles et de palmettes dorés aux fers, l'intérieur gainé de velours bleu et de soie crème (tâches). Ouverture en 2 parties à charnières et se fermant par des crochets.  
XIX<sup>e</sup> siècle.  
H. 19.5 x L. 24 cm. 200 / 300 €



**72. Étui-nécessaire** à section octogonale en maroquin rouge, doré aux petits fers à décor de lyre sur les deux côtés, le couvercle s'ouvrant à charnière par un poussoir en acier poli et facetté, est orné d'un cartouche en nacre et or, et appliqué d'un miroir au revers, intérieur gainé de soie verte. Petits manques  
Époque Empire.  
H. 5,5 x L. 19 x P. 8 cm. 200 / 300 €





74



73



75



74

**73. CARTIER**

Lot de 3 écrins en cuir rose et rouge dorés aux petits fers pour bracelets et broches, intérieurs en soie crème imprimés « Cartier Paris 13, rue de la Paix – Londres 4 New Burlington St ».

Début XXe siècle.

200 / 300 €

**74. CARTIER**

Écrin en cuir vert doré aux petits fers, probablement pour un objet de vitrine, comprenant un socle en velours beige, l'intérieur en soie crème imprimé d'un cartouche « Cartier Paris 13, rue de la Paix – Londres 4 New Burlington St ». Vers 1900.

80 / 100 €

**75. CARTIER**

Écrin rectangulaire en cuir brun-vert doré aux petits fers, pour 3 broches, le dos imprimé « Cartier-9, Bd des Italiens ». Vers 1880.

80 / 100 €



VENTE À 13H30





76. Lot de deux peignes en laiton doré à décor de perles de corail facettées (manques)  
Epoque Empire.

400 / 600 €





**77. Diadème à l'Antique** en vermeil 800e, composé d'un bandeau lisse sur lequel se placent quatre camées sur agate multicouches représentant des profils de femmes. Le diamètre réglable.

Poids brut : 125,6 g

Milieu du XIXe siècle

(manque le camée central.)

2 000 / 3 000 €

Ce type de diadème fut rendu très populaire par l'impératrice Eugénie, elle porte un modèle similaire (mais orné de camées de corail) sur une photo de 1856 de Gustave Le Gray, ou son portrait de 1862 par Winterhalter conservé dans les collections des ducs d'Albes à Madrid.

Provenance :

Anciennes collections des marquis de la Suze





83



85



86



80



84



79



82



78



87



81







**78. Pendentif** en argent serti de pierres du Rhin sur clinquant à motif de bouquet de fleurs réunies par un ruban, soutenant une pampille piriforme (accident à l'attache de la pampille).

Un passant au dos permet de le porter sur un ruban. On y joint une pendeloque.

L. : 6,5 cm, H. : 6,5 cm

Poids brut : 35,1 g

Milieu du XVIIIe siècle.

500 / 600 €

**79. Bague** en or 18k 750<sup>e</sup> et argent 800<sup>e</sup>, le plateau rectangulaire orné d'un saphir ovale facetté en serti clos sur un fond pavé de roses diamantées terminé par un motif de pointe de flèche serti de saphirs (un petite pierre à refixer)

TDD : 53

Poids brut : 4,4 g

Travail de la fin du XIXe siècle

600 / 800 €

**80. Clip de revers** en or 18 k 750<sup>e</sup>, serti d'une citrine ovale facettée.

H. : 2,8 cm

Poids brut : 12,23 g

Transformation d'une bague vers 1830 en clip de revers.

200 / 300 €

**81. Épingle** en or 18k 750<sup>e</sup> et platine 820<sup>e</sup>, serti d'une belle rose de diamant.

Poids brut : 1,87 g

300 / 400 €

**82. Broche** en or 18k 750<sup>e</sup> ornée d'un motif ovale en émail bleu à décor d'une pensée serti de roses de diamants, dans un entourage festonné guilloché et de fleurettes.

H. : 4,8 cm, L. : 4 cm

Poids brut : 9,79 g

Vers 1840

400 / 600 €

**83. Broche** en métal à motif de fleur de lys serti de pierre du Rhin, on y joint un motif d'épingle à chapeau.

50 / 60 €

**84. Bague marquise** 2 tons d'or 750<sup>e</sup> (18K), composée d'un chaton rectangulaire à pans coupés pavé de diamants taille ancienne dont 3 plus importants.

Poids brut : 5 g. - Tour de doigt : 50 (avec boules de mise à taille)

600 / 800 €

**85.** Lot en argent et métal, composé de 3 broches à décor de nœud et de fleurs et d'un élément, ornés de demi-perles et de pierres blanches.

Travail de la fin du XIXe, début du XXe siècle.

Poids brut : 19.20 g.

30 / 50 €

**86. Broche / pendentif** en deux tons d'or 18 k 750<sup>e</sup>, à motif Art Nouveau, ornée d'une fleur au cœur piqué d'une perle, les feuilles serties de roses et d'un rubis. (petit manque)

H. : 3,7 cm

Poids brut : 3,96 g

**87. Croix savoyarde** en or 750<sup>e</sup> (18k).

H. : 6,5 cm

Poids : 10 g

250 / 350 €

**88. Collier** dit esclavage en or 18k 750<sup>e</sup> et argent 800<sup>e</sup>, orné de trois motifs ovales d'émaux bressan dans un entourage de pierres du Rhin réunis par trois chainettes.

(Manques au motif central)

Ferme à anneau et bâtonnet.

L. : 39 cm

Poids brut : 22,38 g

Seconde partie du XIXe siècle

500 / 600 €



89

**89. Broche** en argent stylisant une grenouille pavée de pierres vertes, les yeux en pierres rouges. Travail français de la fin du XIXe siècle.  
Poids brut : 3.40 g. 30 / 40 €

**90. Sautoir** en or 750e (18K), composé d'une large maille colonne, agrémenté d'un fermoir anneau ressort.  
Poids : 167.70 g. Longueur : 75 cm. 5 000 / 6 000 €

**91. Bague** en or 750e (18K), stylisant une fleur à décor filigrané ornée de 6 fleurettes rehaussées de perles de culture et ponctuée de petits saphirs en serti griffe. (transformation, manque une perle)  
Poids brut : 10.70 g. - Tour de doigt : 58. 600 / 800 €

**92. Paire de pendants d'oreilles** en deux tons d'or 18k 750e, ornée de saphir dans un entourage de roses et de motif feuillagé.  
H. : 4 cm  
Poids brut : 6,7 g 200 / 300 €

**93. Broche pendentif** en or 750e (18K), stylisant des rinceaux finement ciselés, ponctué de 2 diamants taille ancienne. Travail français vers 1880. (soudures à faire)  
Poids brut : 6.30 g. Dimensions : 3 x 2.5 cm 200 / 300 €

**94. Bague marguerite** en or 750e (18k), ornée d'un saphir ovale facetté en serti griffe, entourée de diamants brillantés. (égrisure)  
Poids du saphir : 2.20 cts environ  
Poids brut : 3.60 g. - Tour de doigt : 53.5. 300 / 350 €

**95. Bague chevalière** en or 750e (18K), gravée d'armoiries sous couronne comtale.  
Poids : 7.10 g. - Tour de doigt : 48. 200 / 300 €

**96. Pendentif** 2 tons d'or 750e (18K), composé de guirlandes fleuries finement ciselées et de volutes enrubannées, rehaussé de 2 petites perles. Travail français vers 1900.  
Poids brut : 3.50 g. Dimensions : 6 x 3.5 cm. 180 / 200 €

**97. Bague plumes croisée** en or gris 18k 750e, sertie de 128 diamants.  
TDD : 53  
Poids brut : 6,7 g 2 300 / 2 500 €

**98. Bague** en or 750e (18K), ornée d'une plaque de turquoise carrée en serti griffe, appliquée d'un monogramme SC encadré en argent rehaussé de roses diamantées.  
Travail étranger. (manque une rose)  
Poids brut : 8.30 g. - Tour de doigt : 45. 400 / 600 €

**99. Boucles d'oreilles dormeuses** en or 750e (18K), ornées de perles d'imitation surmontées d'un petit diamant taille ancienne en serti griffe. Travail français du début du XXe siècle. (Accident à une perle)  
Poids brut : 2.50 g. 100 / 120 €

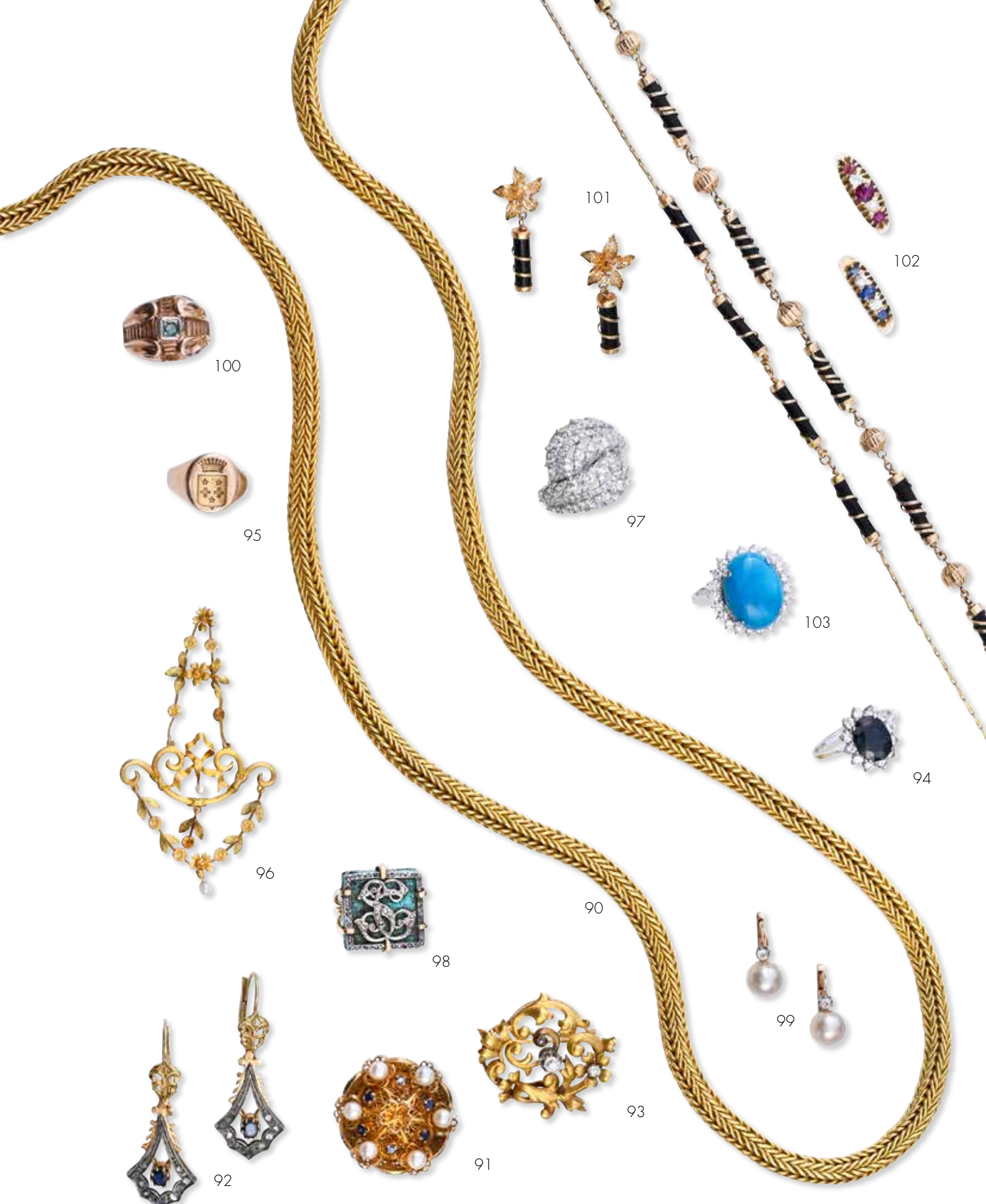
**100. Bague chevalière** en or 750e (18K) et argent, ornée d'une pierre blanche, à décor cannelé encadré de godrons. Travail français vers 1940. (enfoncements)  
Poids brut : 2.20 g. Tour de doigt : 55. 60 / 80 €

**101. Parure** en or 750e (18K), composé d'un collier, un bracelet et une paire de pendants d'oreilles, l'ensemble orné de bâtonnets noirs entourés de fils d'or. Les boucles d'oreilles surmontés d'une fleur filigranée.  
Poids brut : 13.60 g. Longueur coll. : 39.5 cm  
Longueur bra. : 19.6 cm 200 / 300 €

**102. Deux bagues jarretière** en or 18k 750e, l'une sertie de saphirs et diamants et l'autre de rubis et diamant.  
TDD : 52  
Poids brut : 6,6 g  
Travail anglais du XIXe siècle 300 / 400 €

**103. Bague** en or gris 18k 750e sertie d'une belle turquoise cabochon dans un entourage de diamants.  
TDD : 53  
Poids brut : 6,8 g 2 000 / 2 500 €





100

95

96

92

98

91

97

101

102

90

93

103

94

99

**104. Ensemble en argent et vermeil**, composé de boutons de col, dont 2 de forme carrée et 6 autres petits, ornés de pierres d'imitation blanches. Travail français du XIXe siècle.

Poinçons du lièvre, du dogue et du sanglier.

Poids brut : 6.20 g.

20 / 30€

**105. Ensemble en argent**, composé d'un collier chaîne pendentif et d'une paire de boucles d'oreilles dormeuses, ornés de pierres blanches. Travail français du début du XXe siècle.

Poids brut : 6.30 g.

60 / 80 €

**106. Lot en argent et or 750e (18K)**, composé de 2 paires de boucles d'oreilles, l'une ornée de perles d'imitation et l'autre rehaussée de pierres vertes et blanches. Travail du début du XXe siècle, français pour l'une.

Poids brut : 10 g.

60 / 80 €

On y joint une paire de pendants d'oreilles en métal et pierres blanches.

**107. Bracelet** ligne en argent, orné d'une légère chute de pierres blanches imitant le diamant, agrémenté d'un fermoir à cliquet avec huit de sécurité. Travail français vers 1920.

Poids brut : 21,9 g. Longueur : 17.5 cm. 80 / 100€

**108. Lot en argent**, composé d'un collier pendentif et d'un pendentif croix, ornés de pierres blanches, l'une rehaussée de perles d'imitation. Travail de la fin du XIXe, début XXe siècle. (manque une perle)

Poids brut : 12.20 g.

30 / 50 €

**109. Lot en argent**, composé d'un élément de bracelet orné de pierres blanches et d'une médaille honorifique de la compagnie internationale des wagons-lits rehaussé de pierres vertes.

Poids brut : 22.50 g.

20 / 30 €

On y joint une broche en métal décorée d'un éléphant en composite.

**110. Croix pendentif** et une chaîne en or 18k 750e.

Poids brut : 10,4 g

200 / 300 €







112



111

111. MELLERIO – MELLER, 25 quai Voltaire.  
Bracelet manchette articulé en or 18k 750<sup>o</sup>, composé de deux joncs réunis par une chute d'étoiles ajourées, les cinq étoiles centrales serties de perles légèrement baroques, les quatre autres de motifs de fleurons guillochés, décor d'un filet d'émail noir (très petit manque d'émail sur la pointe d'une étoile). Fermoir à cliquet réglable.

Poinçon d'orfèvre.

D. : 6 x 5 cm, H. : 2,3 cm

Poids brut : 36,69 g

Vers 1875

Dans son écrin à la forme, portant l'étiquette 25 quai Voltaire Mellerio -Meller Joaillier.

La succursale du 25 quai Voltaire ouvre en 1800 et ferme en 1880

1 800 / 2 000 €

112. MELLERIO – MELLER, 25 quai Voltaire.  
Broche et paire de dormeuses assorties en or 18k 750<sup>o</sup>, à motif circulaire orné d'un motif d'étoile serti de perles et d'un filet d'émail noir ( très petit manque d'émail sur une dormeuse).

D. : 3,8 cm et 1,8 cm

Poids brut : 16,20 g

Vers 1875

Dans son écrin à la forme, portant l'étiquette 25 quai Voltaire Mellerio – Meller Joaillier. 1 800 / 2 000 €





**113. Pendentif** en argent 800<sup>e</sup> stylisant une allégorie de la Charité dans le style des bijoux de la Renaissance, il est composé d'une figure de femme en ronde bosse accompagnée de deux enfants dans un cartouche architecturé orné de grotesques, l'ensemble finement émaillé serti de pierres rouges et bleues et de perles en pendeloques. (petits manques d'émail).

H. : 6,5 cm

Poids brut : 22,6 g

Travail probablement viennois vers 1900

800 / 1 000 €

**114. Broche** bouquet de fleur en argent 800<sup>e</sup> et or 18k 750<sup>e</sup>, serti de pierres du Rhin. (manque l'épingle).

H. : 7,5 cm

Poids brut : 33,74 g

Vers 1870/80

500 / 600 €

**115. Bague** pompadour en or 14k 585<sup>e</sup> et argent 800<sup>e</sup>, serti d'un cabochon ovale d'émeraude dans un entourage de roses diamantées.

TDD : 55

Poids brut : 7,88 g

1 500 / 2 000 €

**116. Délicate bague** en or 18k 750 à anneau triple, chacun orné d'une perle alternée de motifs sertis de roses diamantées.

TDD : 45

Poids brut : 4,4 g

Vers 1880

300 / 400 €

**117. Petite broche** en or 18k 750<sup>e</sup> et argent 925<sup>e</sup>, à motif d'une feuille sertie de diamants de taille ancienne, dont un principal au centre (0,3 ct environ). Epingle à pompe.

H. : 3,5 cm

Poids brut : 4,45 g

Travail français vers 1880

200 / 400 €

**118. Broche** ronde en or 18 k 750<sup>e</sup> et argent 925<sup>e</sup>, à motif d'une marguerite sertie de roses diamantées dans un entourage festonné orné de fleurons.

D. : 2,6 cm

On y joint une petite broche barrette sertie d'un petit diamant de taille ancienne.

Poids brut : 13,4

300 / 400 €

**119. Bague** en or 18k 750<sup>e</sup> et platine 820<sup>e</sup> orné d'un motif de feuilles croisées serties de rose et d'une pierre rouge au centre.

TDD : 58

Poids brut : 4 g

200 / 300 €

**120. Broche** en or 750e (18K) estampé, ornée d'un diamant coussin de taille ancienne en serti griffe pesant environ 0.30 ct, les extrémités à décor de rinceaux et palmettes.

Travail français de la seconde moitié du XIX<sup>e</sup> siècle.

Poids brut : 3 g. Longueur : 3.9 cm.

150 / 200 €

**121. Bague** en or 750e (18K), ornée d'un diamant taillé en rose en serti griffe, l'anneau décoré d'une double bande.

Poids brut : 3 g. - Tour de doigt : 49.

400 / 600 €

**122. Broche** ronde en or 750e (18K) et argent 800e, ornée d'une fleur rehaussée de diamants taille rose, avec épingle de sécurité.

Travail français de la fin du XIX<sup>e</sup> siècle.

Poids brut : 7.80 g. Diamètre : 2.5 cm.

200 / 250 €

**123. Bague** marguerite en or rose 750e (18K), centrée d'un grenat en serti griffe entouré et épaulé de diamants taille rose et d'un diamant taille ancienne. Numérotée à l'intérieur 408. (une pierre remplacée)

Poids brut : 4.50 g. Tour de doigt : 62.5.

300 / 400 €

**124. Ensemble** en argent et métal, composé de 5 boucles de ceinture et chaussure, l'une ornée de pierres blanches. Travail du XIX<sup>e</sup> siècle et début XX<sup>e</sup> siècle.

Poids brut : 76.70 g.

30 / 50€





118



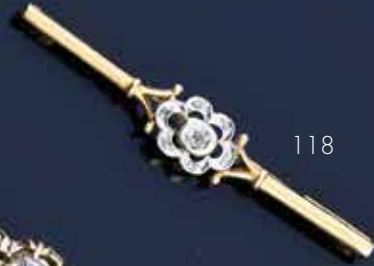
117



115



120



118



116



121



123



122



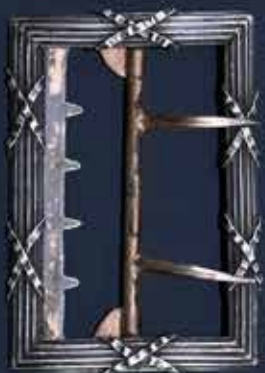
124



119



114





## 125. L ROUVENAT

**Parure** comprenant un bracelet jonc articulé, une paire de pendants d'oreilles et un pendentif pouvant former broche.

L'ensemble à décor d'une coquille sertie de roses ornée en son centre d'une perle bouton dans un entourage de chute de perles dans un motif ciselé et ajouré de rinceaux feuillagés, les pendants et le pendentif ornés de pampilles serties de perles.

(manque l'épingle à la broche et une pampille au pendentif)

H. : du pendentif : 8 cm

H. : des pendants : 6 cm

H. : du motif du bracelet : 3,4 cm

Vers 1850/60

On y joint une chaîne en or 18k 750<sup>e</sup> à maillon forcat.

L. : 47 cm

Poids brut : 54,12 g

Conservé dans son écrin à, la forme chiffré M.L sous couronne de comte.

Tampon à l'or L. ROUVENAT Joaillerie Bijouterie 62, R. d'Hauteville Paris.

Léon Rouvenat est au fait de sa gloire dans les années 1850 – 1870, en plein Second Empire. Ses concurrents se nomment Boucheron, Fontenay, Mellerio, Massin, Froment Meurice ou encore Alphonse Fouquet. Il fait sensation lors de l'Exposition Universelle où il collectionne grands prix, médailles et clients prestigieux.



L'impératrice Eugénie lui achète en 1867 une magnifique broche lilas en diamants. La presse est dithyrambique : *La réputation de cette maison bien connue, dispense de tout commentaire, c'est chez lui qu'il faut aller chercher goût, la simplicité, l'harmonie parfaite.* Ce qui n'a pas empêché la maison de s'éteindre juste avant la Première Guerre Mondiale.



BRANCHE DE LILAS EN JOAILLERIE.  
Achétée 25.000 francs par l'Impératrice Eugénie, (Exposition de 1867.) — Longueur : 0<sup>m</sup>14.  
(Maison Rouvenat.)

Léon Rouvenat s'inscrit dans le mouvement général d'industrialisation de la France. Il ouvre un immense atelier au plafond de verre où sont réunis batteur d'or, lapidaire, orfèvre, polisseur. Une Première ! Sorte d'Aristide Boucicaut de la Joaillerie, il initie de nombreuses mesures sociales, caisses de vétérance, etc.

Il fournira l'impératrice Eugénie, le roi de Prusse, le vice-roi d'Egypte, le Shah de Perse...

(Sandrine Merle, *the french jewelry post* 07 février 2022)  
3 200 / 4 000 €







126

**126. Broche** lézard en argent 925° doublé or 18k 750°, le corps entièrement serti de diamants serti en roses, les yeux piqué de rubis.

Epingle en or 18k 750°, chaînette de sécurité.

L. : 6,3 cm

Poids brut : 11,1 g

Travail français du XIXe siècle 1 400 / 1 600 €

**127. Collier et bracelet** assortis en or 18k 750° et argent 800°, ils sont composés d'un motif articulé de branches feuillagées serties de roses de diamants sur argent et de fleurs ornées de rubis ronds facettés, le collier terminé par une chaîne à maillon palmier et anneau ressort, le bracelet à fermoir invisible à cliquet et huit de sécurité.

L. du collier : 40 cm

L. : du bracelet : 17 cm, H. : 1,3 cm

Poids brut : 53,80 g

Travail étranger du XIXe siècle. 2 200 / 2 600 €

**128. Paire de boucles d'oreilles** en or gris 750e (18k), ornées d'un saphir rond facetté en serti griffe, retenant une chaîne terminée d'un saphir taille poire.

Poids brut : 2.20 g. – Hauteur : 2.2 cm. 100 / 120 €

**129. Bague** chevalière en or 750e (18k) ciselé et monogrammé SD ornée d'un diamant brillanté en serti clos.

Poids brut : 6.60 g. – Tour de doigt : 49. 300 / 400 €

**130. Collier** en or 750e (18k), composé d'une médaille religieuse représentant Sainte-Anne et sa fille avec la mention *Sancta Anna OPN* (ora pro nobis) signifiant « Sainte-Anne, priez pour nous », accompagnée d'une chaîne, maille gourmette, fermoir anneau ressort.

Poids brut : 8.20 g. Longueur : 64.5 cm. 300 / 350 €

**131. Bracelet** gourmette en or 750e (18k), orné d'une plaque gravée d'un prénom, fermoir mousqueton.

Poids : 1.90 g. – Longueur : 14 cm. 60 / 80 €

**132. Pendentif** Hai en or 585e (14k).

Poids : 1.20 g. 30 / 40 €

**133. Bague** en or 750e (18k), ornée d'une perle de culture d'environ 5.6 mm.

Poids brut : 2 g. 100 / 120 €

**134. Bracelet gourmette** de baptême en or 750e (18K), retenant 4 médaillons religieux, dont un en métal doré, agrémenté d'un fermoir à cliquet avec chaînette et huit de sécurité. Travail français du début du XX° siècle.

Poids brut : 25.10 g. – Longueur : 18.5 cm. 600 / 800 €

**135. Lot** en métal composé de 2 bagues, l'une de forme octogonale ornée de pierres rouges de style Art Déco, l'autre composé d'une pierre verte rectangulaire enserrée par des serpents pavés de pierres blanches, monogrammée Swarovski.

Tour de doigt : 57 et 52. 60 / 80 €

**136. Demi-alliance** en or 750e (18K) centrée de 7 diamants brillantés en serti griffe.

Poids brut : 2 g. - Tour de doigt : 55. 80 / 100 €

**137. Clou d'oreille** en or 750e (18K), orné d'un diamant coussin taille ancienne en serti griffe pesant environ 0.80 carat.

Poids brut : 0.70 g. 600 / 800 €

On y joint un écrin pour boucles d'oreilles signé Ch. Fontana & Cie et un saphir synthétique sur papier.

**138. Bague** chevalière en or 750e (18K), gravée d'un chardon.

Poids : 13.20 g. Tour de doigt : 52. 400 / 500€

**139. Lot de 2 pièces** de 20 francs or, l'une Napoléon III datée 1864, l'autre III République datée 1898.

Poids : 12.80 g. 400 / 600 €

**140. Pièce de 20 dollars** américain datée 1908.

Poids : 33.50 g. 1 500 / 2 000 €

**141. Bracelet** rigide en or 585e (14K) ouvert, la monture ciselée, les extrémités ornées de losanges filigranés.

Poids brut : 6.30 g. Dimension : 5 x 6 cm. 100 / 150 €

**142. Bague** chevalière en or rose 585e (14K), ornée d'une plaque losangique gravée des initiales L.R.

Poids brut : 3.80 g. Tour de doigt : 52.5. 40 / 50 €





127





143

**143. Bague** en or 750e (18K) et platine, ornée d'un rubis rectangulaire taille coussin en serti clos dans un double entourage ajouré de diamants taillés à l'ancienne, le panier gravé de rinceaux. Numérotée à l'intérieur. Vers 1920/30.  
Poids du rubis : 1 carat environ. Il est accompagné d'un rapport gemmologique GemParis n°20231976952 daté du 20.02.2023, attestant une origine Myanmar (Birmanie), pas de modification ou traitement observés.  
Poids brut : 3.70 g. Tour de doigt : 58.5.  
3 000 / 4 000 €

**144. Broche** ronde en or 750e, ornée d'une émeraude dans un entourage de pierres rouges et de graineti, et de perles fines.  
Epingle rapportée en argent.  
Ancien travail dans le style Byzantin.  
L. : 4 cm  
Poids brut : 12,2 g 1 800 / 2 200 €

**145. Croix** pendentif en or 14k 585e et argent 800e, elle est ornée de 6 rubis ovales dans des entrelacs sertis de roses.  
H. : 7,5 cm  
Poids brut : 11,6 g  
Travail italien du XIXe siècle (bélière remplacée)  
3 200 / 3 600 €

**146. Lot de deux petites bagues** en or 18k 750e, l'une sertie d'un petit rubis ovale dans un entourage de diamants et l'autre sertie d'une pierre rouge épaulée de roses.  
TDD : 53 et 55  
Poids brut : 5,4 g 250 / 350 €

**147. Longue chaîne** en or 750e (18K), composé d'une maille jaseron ovale, agrémenté d'un fermoir mousqueton. Travail français.  
Poids : 44.70 g. Longueur : 146 cm.  
1 200 / 1 500 €

**148. Pendentif** en or gris 18k 750e, orné d'un rubis ovale facetté (traité, environ 6,3 ct) surmonté de 7 petits brillants.  
H. : 1,7 cm  
Poids brut : 2,4 g 650 / 750 €

**149. Lot de deux petits bagues** en or 18k 750e : une ornée d'un cabochon de saphir étoilé épaulé de petits brillants et l'autre sertie d'un cabochon de rubis étoilé épaulé de diamants.  
TDD : 54 et 52  
Poids brut : 7,97 g 600 / 800 €

**150. Élément en or** 18k 750e et argent 925e serti d'un important cabochon ovale d'opale noire dans un entourage à motif de nœud de rubans serti de roses diamantées.  
H. : 3,3 cm, L. : 2,8 cm  
Poids brut : 10,59 g  
Vers 1900 2 000 / 3 000 €

**151. Bague** en or 14k 585e, ornée d'un motif d'étoile serti de saphirs roses.  
TDD : 51,5  
Poids brut : 2,7 g 120 / 150 €

**152. Lot en or** 585e (14K), composé de 2 paires de clous d'oreilles, une paire ornée d'un saphir ovale facetté entouré de pierres blanches, l'autre en forme de cœur centrée de petites pierres blanches.  
Poids brut : 2.20 g. 40 / 60 €

**153. Collier** en or 585e (14K), composé d'une chaîne, maille forçat, ponctuée de 4 diamants brillantés.  
Poids brut : 2 g. Longueur : 46 cm. 60 / 80 €

**154. Lot en or** 585e (14K) composé de 2 bagues, l'une ornée de 3 améthystes dans un décor de fleurettes et de fils, l'autre centrée d'un cabochon de corail épaulé d'entrelacs.  
Poids brut total: 7.90 g. 150 / 200 €  
On y joint une bague de foi en or 375e (9K) stylisant des mains encadrant une pierre rouge.  
Poids brut : 2.40 g.

**155. Bague** en or gris 18k 750e, sertie d'un saphir rond facetté dans un entourage de diamants en serti cols à grains.  
TDD: 47  
Poids brut : 4,4 g 800 / 1 000 €



144





145



146



155



148



151



150



149



147









157

**157. Bague** en or gris 750e et platine, sertie d'une émeraude facettée rectangulaire à pans coupé (environ 9 ct) dans entourage octogonal pavé de brillants.  
TDD: 56  
Poids brut : 12,5 g 5 000 / 7 000 €

**158. Bague** marguerite en or 18k 750° sertie d'un saphir rectangulaire facetté dans un entourage de diamants de taille ancienne.  
TDD : 52  
Poids brut : 5, 58 g  
Travail du début du XXe siècle 2 500 / 3 000 €

**159. Collier souple** en or rose 750e (18K), composé d'une chaîne maille serpent bordée d'une frise grecque. Il est agrémenté d'un double fermoir à cliquet dont une rallonge. (chocs, traces de soudure, accidents)  
Poids : 14.6 g. – Longueur : 42 cm. max.450 / 500 €

**160. Broche** barrette en or 18k 750°, sertie de cinq diamants de taille coussin et taille ancienne d'environ 1,5 ct chaque (égrisures), chaînette et épingle de sécurité, l'épingle sertie d'un diamant de taille ancienne (0,4 ct environ).  
L. : 5,8 cm  
Poids brut : 9,43 g 8 000 / 10 000 €

**161. Bague** tourbillon en or 18k 750° et platine 820° ornée d'un diamant de taille coussin (1 ct environ) dans une spirale sertie de roses.  
TDD : 58  
Poids brut : 5,53 g 2 000 / 3 000 €

**162. Collier** chute de boules de quartz rose pâle.  
L. : 65 cm 80 / 120 €

**163. Bague** jonc en or 18k 750° sertie d'un diamant de taille ancienne ( 1,2 ct environ) en serti clos.  
TDD : 58,5  
Poids brut : 4,58 g 1 500 / 1 800 €

**164. Bague** croisée en or 18k 750°, ornée de deux poires de pierre de lune et de deux petites émeraudes.  
TDD : 53  
Poids brut : 3,6 g 100 / 150 €

**165. Paire de pendants d'oreilles** en or 18k 750° et argent 800°, ornés en pampille d'un motif d'œuf serti d'une émeraude ovale dans un entourage de roses, soutenu par un motif feuillagé.  
H. : 3,5 cm  
Poid brut : 5,2 g 150 / 200 €

**166. Bague** en or gris 18k 750°, sertie d'une émeraude carrée épaulée de deux saphirs rectangulaires dans des entourages de diamants.  
TDD : 52,5  
Poids brut : 3,65 g 2 200 / 2 500 €

**167. Bague** en or 18k 750°, sertie d'un cabochon ovale d'œil de chat dans un entourage de brillants.  
TDD : 52  
Poids brut : 4,7 g 200 / 300 €

**168. Sceau** pendentif en or 18k 750°, orné d'une plaque ovale d'agate et dissimulant une petite boîte à musique.  
H. : 4 cm, L. : 2,6 cm  
Poids brut : 23,2 g 800 / 1 000 €



168





163



167



164



159

162

165



161



158



166



160







169. Collier draperie en or 750<sup>e</sup> (18k) et argent, composé d'une maille serpent, retenant une guirlande ornée de 3 fleurs en pampilles détachables rehaussée de diamants taille ancienne et de roses diamantées, en serti clos massé et griffe. Il est agrémenté d'un fermoir à cliquet avec chaînette de sécurité. Dans un écrin à la forme. Travail de la seconde moitié du XIX<sup>e</sup> siècle. (transformations, traces d'étain)  
Poids brut : 73 g.                      8 000 / 10 000 €  
Longueur : 39.5 cm.



175

172

176

179

170

171

181

174

178

177

173

180



**170.** Paire de **pendants d'oreilles** en or 18k 750° et argent 800, ornée d'une perle poire baroque à culot sertie de roses, soutenue par une ligne de petits diamants en serti grain.  
H. : 3,5 cm  
Poids brut : 7,56 g 2 500 / 3 000 €

**171. Bague toi et moi** 2 tons d'or 750e (18K), orné d'un diamant taille brillant et d'une émeraude ronde facettée en serti griffe, pesant respectivement 1.50 et 1.30 carats environ.  
Poids brut : 4.90 g. - Tour de doigt : 55.5.  
2 000 / 3 000 €

**172. Bague** toi et moi en or 18k 750° et platine 800°, ornée d'une perle et d'un diamant demi-taille (1 ct environ, égrisure). Le corps de la bague serti de roses.  
TDD : 54  
Poids brut : 3,79 g  
Vers 1920/30 3 000 / 4 000 €

**173. Collier** en chute de perles de culture, fermoir à olive en métal. 120 / 150 €

**174. Epingle** en or 18k 750° et platine 900°, ornée d'une perle grise fine.  
Poids brut : 3,66 g  
Elle est accompagnée d'un certificat LFG du 22.02.23 n°398877  
Perle grise, eau de mer, 7,7 – 8,5 mm. 800 / 1 000 €

**175. Bague** en or gris 18k 750°, sertie d'une perle de culture épaulée de deux diamants trôida.  
TDD : 51  
Poids brut : 3,1 g 1 000 / 1 200 €

**176. CARTIER**  
Bague boule en or 18k 750°, ornée de cinq lignes de chutes de perles de cultures et de billes d'or, les bordures rehaussées de diamants.  
TDD : 53  
Poids brut : 15,3 g  
Signée Cartier, numérotée, et datée 1991  
3 000 / 4 000 €

**177. Broche** barrette en or 750e (18K) ornée d'une ligne de demi-perles alternées de cabochons de turquoise. Poids brut : 0.80 g. (pierres accidentées)  
On y joint une épingle de cravate en métal doré ornée de perles et de pierres d'imitations.  
Poids brut : 3.40 g. 30 / 40 €

**178. Bague** en deux tons d'or 18k 750°, ornée d'un saphir de taille émeraude dans un entourage de diamants.  
TDD : 55  
Poids brut : 6 ;25 g 2 500 / 2 800 €

**179. Collier** à trois rangs de chute de perles de culture. Fermoir en métal orné de pierres blanches.  
L. : 42 cm 200 / 300 €

**180. Bague** jonc en or 18k 750° et platine 900°, ornée d'une poire de diamant et d'une poire de saphir affrontées, dans un entourage de rinceaux feuillagés sertis de roses.  
TDD : 47  
Poids brut : 8,8 g 1 800 / 2 000 €

**181. Bague** en or rose 18k 750°, à motif floral serti de quatre poires de saphir rose dans un entourage de diamants.  
TDD : 52  
Poids brut : 3,45 g 1 200 / 1 600 €

**182. Paire de clips d'oreilles** en or 18k 750°, stylisant deux grenouilles, les dos sertis de brillants (0,6 ct environ).  
H. : 3,2 cm  
Poids brut : 20,4 g 1 400 / 1 800 €



182

**183. FROMENT-MEURICE Émile, Attribué à**

Collier de chien en or 750<sup>e</sup> (18K) et argent, composé de croisillons en fil couteau rehaussés de roses diamantées, décoré de motifs de fleurs de cerisier émaillés roses et blancs alternés de motifs de fleurettes ornés de saphirs, émeraudes et diamants taille ancienne en serti clos. Les bordures reprenant ces motifs et ponctués de diamants taille ancienne. Il est agrémenté d'un fermoir à cliquet transformé. Bel état. Dans son écrin en cuir mauve avec initiales, l'intérieur garni de velours et de soie mauve imprimé Froment Meurice – 46, rue d'Anjou – Paris. (Une petite soudure à faire sur un fil couteau, fermoir transformé probablement pour rallonger le collier). Vers 1900.

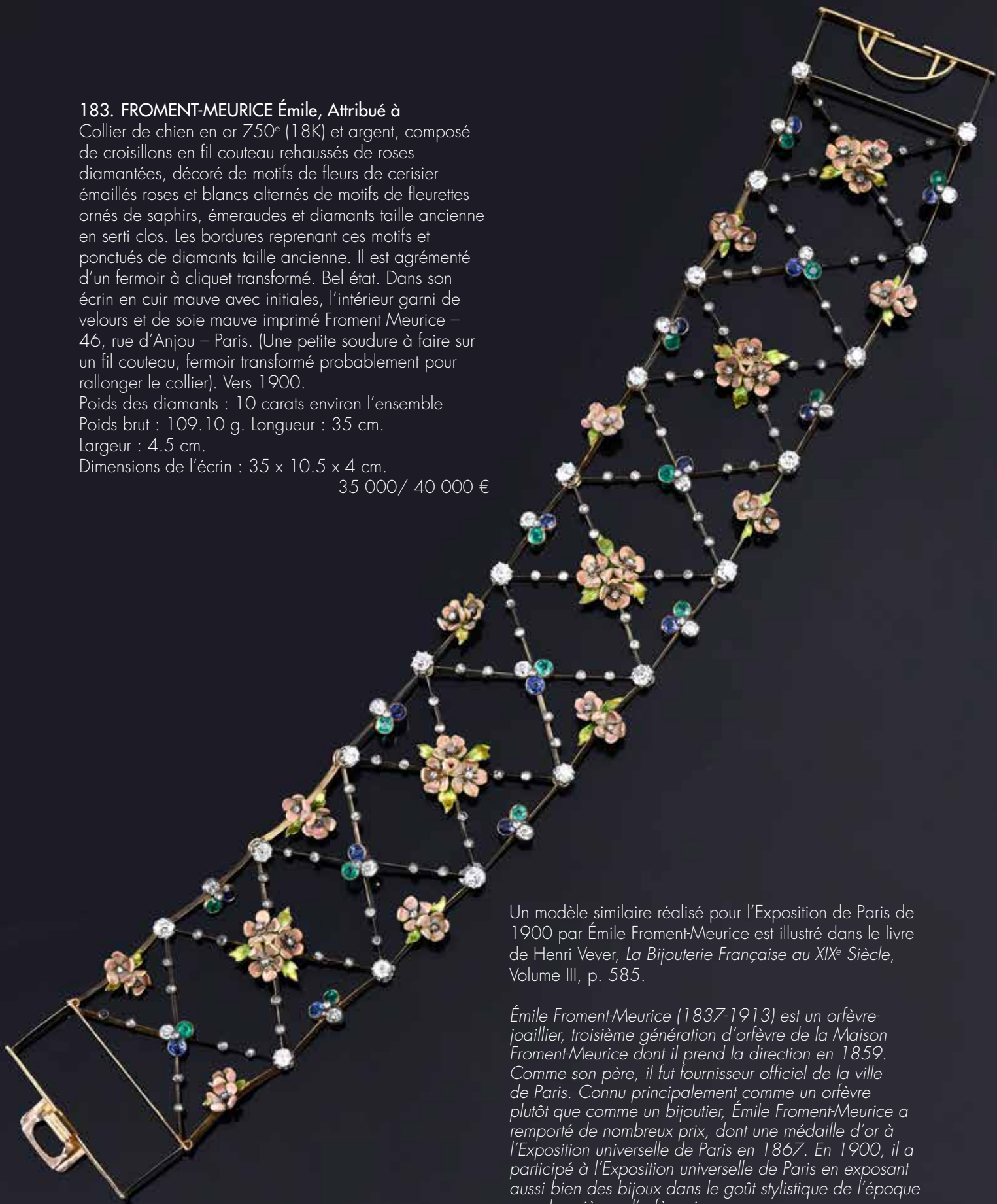
Poids des diamants : 10 carats environ l'ensemble

Poids brut : 109.10 g. Longueur : 35 cm.

Largeur : 4.5 cm.

Dimensions de l'écrin : 35 x 10.5 x 4 cm.

35 000/ 40 000 €



Un modèle similaire réalisé pour l'Exposition de Paris de 1900 par Émile Froment-Meurice est illustré dans le livre de Henri Vever, *La Bijouterie Française au XIX<sup>e</sup> Siècle*, Volume III, p. 585.

Émile Froment-Meurice (1837-1913) est un orfèvre-joaillier, troisième génération d'orfèvre de la Maison Froment-Meurice dont il prend la direction en 1859. Comme son père, il fut fournisseur officiel de la ville de Paris. Connu principalement comme un orfèvre plutôt que comme un bijoutier, Émile Froment-Meurice a remporté de nombreux prix, dont une médaille d'or à l'Exposition universelle de Paris en 1867. En 1900, il a participé à l'Exposition universelle de Paris en exposant aussi bien des bijoux dans le goût stylistique de l'époque que des pièces d'orfèvrerie.



FROMENT-MEURICE  
48, RUE D'ANJOU  
PARIS





184

**184. Bague** en platine, ornée d'un saphir taille coussin en serti triple griffe. Travail français vers 1920/30.  
Poids du saphir : 15 carats (petites égrisures)  
Poids brut : 7.10 g. Tour de doigt : 51.5.  
3 000 / 4 000 €

**185. Broche** barrette en platine 825<sup>e</sup> et or gris 18k 750<sup>e</sup>, à décor ajouré de palmettes serti de roses autour d'un diamant central demi taille (0.5 ct environ).  
L. : 5 cm  
Poids brut : 6,9 g  
Travail français des années 1920/30 500 / 600 €

**186. Montre de dame** en platine 950<sup>e</sup> et or gris 18k 750<sup>e</sup>, le bracelet articulé à motif géométrique entièrement serti de diamants de taille brillant et 8/8 (3,10 ct environ)  
Fermoir à cliquet invisible et chaînette de sécurité.  
L. : 17,5 cm  
Poids brut : 25.31 g  
Travail des années 1920/30.  
(allongée par deux maillons en or gris, mécanisme remplacé par un mécanisme à quartz)  
3 000 / 4 000 €

**187. Bague chevalière** en platine 850<sup>e</sup>, centrée de 2 diamants taille brillant, épaulée de godrons rehaussés de diamants taille 8/8, le chaton ajouré.  
Travail français vers 1930/40.  
Poids brut : 6.30 g. - Tour de doigt : 51. 400 / 600 €

**188. Bague** en or gris 18k 750<sup>e</sup>, ornée d'un diamant de taille ancienne (1,9 ct environ) dans un entourage octogonal serti de diamants de taille ancienne et 8/8, épaulé de diamants baguettes.  
TDD : 52  
Poids brut : 5,5 g 5 000 / 6 000 €

**189. Collier** en chute de perles de culture, fermoir à glissière en métal.  
L. : 40 cm. 150 / 200 €

**190. Bague** en platine sertie d'une belle émeraude rectangulaire à pans coupés, dans un entourage de roses diamantées.  
TDD : 51  
Poids brut : 3,3 g  
Travail des années 1930 600 / 800 €

**191. Paire de boucles d'oreilles** ornée d'une perle grise de culture (14 mm) surmontée d'un brillant.  
Poids brut : 11,4 g 1 200 / 1 500 €

**192. Délicat bracelet** en platine 900<sup>e</sup> orné d'un motif central articulé, centré d'un diamant demi-taille dans un entourage d'améthyste (acc) épaulé de motifs feuillagés serts de roses, la chaîne alternée de boule d'améthystes (manque de matière), de perles et de rondelles de cristal facettées.  
Fermoir à cliquet ressort et chaînette de sécurité en or gris 18k 750<sup>e</sup>.  
L. : 17 cm  
Poids brut : 6 ,6 g  
Travail des années 1920 2 500 / 3 000 €

**193. BOUCHERON**  
**Bague** en or gris 18k 750<sup>e</sup> ornée d'une perle grise de culture dans un motif floral serti de brillants.  
Signée et numérotée.  
TDD : 57  
Poids brut : 13,1 g 2 500 / 3 500 €

**194. Montre** de dame en platine 900<sup>e</sup> et or gris 18k 750<sup>e</sup>, le cadran rectangulaire et le centre du bracelet à motif géométrique serti de diamants 8/8.  
L. : 16,5 cm  
Poids brut : 25,4 g  
Travail des années 1920/30  
Bracelet complété par une partie en or gris dans les années 1960 600 / 800 €

**195. Bague** en platine 900<sup>e</sup> sertie d'un saphir synthétique rectangulaire dans un entourage ajouré serti de roses.  
TDD : 52  
Poids brut : 2 ,8 g 120 / 150 €

**196. Collier** en chute de perles de culture, fermoir à cliquet en or 18k 750<sup>e</sup>.  
L. : 45,5 cm  
Poids brut : 14,1 g 120 / 150 €





185



191



193

196

189



190



184



187



195



188



192

186



194





**197. Exceptionnelle broche trembleuse** en or 18k 750<sup>e</sup> et argent 925<sup>e</sup>. stylisant un papillon les ailes ajourées serties de diamants coussins, tailles anciennes et roses, ornées d'une ligne de saphirs facettés et bordées d'une ligne de rubis, le corps composé d'un saphir facetté ovale et l'abdomen en œil de tigre. (manque une rose). Épingle et chaînette de sécurité.  
L. : 7,5 cm, H. : 5 cm  
Poids brut : 34,8 g  
Poinçon tête d'aigle et tête de sanglier  
Travail français vers 1900. 6 000 / 8 000 €





198

**198. Pendentif** en or 9k 385° et argent orné d'un buste d'égyptienne en applique sur une plaque triangulaire d'œil de tigre, dans un entourage de motif de fleurs de lotus sertis de roses de diamants, de rubis, de saphirs et d'émeraudes.

H. : 5 cm

Poids brut : 25, 20 g

Travail Égyptien des années 1920. (transformations)

On y joint une chaîne à maille torsadée en or 18k 750°.

L. : 48 cm

Poids : 12,25 g

1 200 / 1 500 €

**199. Épingle** à jabot en or gris 18k750e, ornée d'une plaque de jade gravée figurant un sage chinois sous une coiffe sertie de roses, il repose sur un terre diamanté et deux plaques d'onyx, fermoir à cliquet orné d'une pointe d'onyx.

H. : 9 cm

Poids brut : 6,48 g

Travail français des années 1920, trace de poinçon d'orfèvre, n°7864, dans le goût des productions de Lacroche.

3 200 / 3 600 €

**200. Bague Cocktail** en or rose 18k 750°, ornée d'une améthyste de taille émeraude dans un entourage d'améthystes ovales et de lignes de diamants.

TDD : 54

Poids brut : 8,14 g

2 000 / 2 500 €

**201. Bague marguerite** en or 750e (18K), ornée d'un saphir ovale en serti griffe, entourée de diamants brillantés. Travail français vers 1950.

Poids du saphir : 1.50 carats environ.

Poids brut : 5.10 g. - Tour de doigt : 51.5.

800 / 1 000 €

**202. Bracelet** en platine 900° à maillons articulés, gravés de motifs de fleurons, au centre une plaque ovale de jade gravé à motifs de fleurs, épaulé de motifs géométriques sertis de diamants de taille ancienne, 8/8 et d'émeraudes. Fermoir à cliquet et sécurité.

L. : 18 cm

Poids brut : 30 g

Travail des années 1920

3 500 / 4 500 €

**203. Pendentif** en or rose 18k 750° orné d'une améthyste de taille émeraude (4,5 ct environ) dans un double entourage de diamants.

H. : 3,5 cm

Poids brut : 3,65 g

1 400 / 1 600 €

**204. Paire de clips d'oreilles** en platine 900° à motif circulaire sertie de brillants, diamants 8/8 et baguettes, portant en pampille amovible une plaquette de jade gravée de fruits. Système en or gris 18k 750°.

H. : 5 cm

Poids brut : 21,8 g

2 200 / 2 600 €

**205. Bague** en or gris 18k 750° ornée d'une poire facettée d'améthyste dans un entourage pavé de diamants.

TDD : 55

Poids brut : 10,75 g

2 000 / 2 200 €

**206. Bague** en or 18k 750° ornée de six saphirs roses ovales en serti clos.

TDD : 53

Poids brut : 4,23 g

200 / 300 €

**207. Jolie paire de pendants d'oreilles** en or gris 18k 750° ornée de deux tanzanites taille émeraude, surmontée de saphirs roses dans des entourages de diamants.

H. : 3,2 cm

Poids brut : 4,35 g

3 000 / 3 500 €

**208. Collier** en or gris 750e (18k), retenant en pendentif un saphir taille poire en serti griffe, surmonté d'un diamant brillanté. Tour de cou maille forçat, fermoir anneau ressort avec chaînette de sécurité.

Poids brut : 3.50 g. - Longueur : 40 cm. 200 / 300 €





201



205



206



207



199



208



203



200



204



202



209. Délicat **collier** articulé en or 18k 750<sup>e</sup> et argent 900<sup>e</sup> ; formé d'une ligne de diamants de taille ancienne entre deux lignes de motifs de trèfles sertis de roses diamantées.

Fermoirs à cliquets invisibles et huit de sécurité.

Il peut se transformer en une paire de bracelets.

L. du collier : 36 cm

L. des bracelets : 18,5 et 17,5 cm

Poids brut : 78,39 g

Travail français du milieu du XIX<sup>e</sup> siècle

12 000 / 15 000 €



**210. Bague cocktail** en or gris 18k 750<sup>e</sup>, sertie d'un important saphir jaune de Ceylan de 14,66 cts, le corps ajouré orné d'arabesques serti de diamants et de saphirs jaunes.

TDD : 53

Poids brut : 25,34 g.

Elle est accompagnée d'un certificat GEM Paris n° 20 14 197 1646

Indiquant : saphir jaune 14,66 cts, Ceylan, pas de modification ou traitement observés (S1)

15 000 / 20 000 €

### 211. ZOLOTAS

**Bague** croisée en or 18k 750<sup>e</sup> à motif antiquisant de deux têtes de lions affrontées.

TDD : 50

Poids : 6,4

300 / 400 €

### 212. ZOLOTAS

**Bague** en or 18k 750<sup>e</sup>, à motif de tête de lion, les yeux piqués de rubis, le collier serti de roses.

TDD : 51

Poids brut : 9,30 g

500 / 600 €

### 213. ILIAS LALAOUNIS

Bague en or 750e (18K) à enroulement, terminée par une tête de lion ornée de roses diamantées, les yeux ponctués de rubis. Signée à l'intérieur.

Poids brut : 16.30 g. Tour de doigt: 55

1 000 / 1 200 €



210



212

211

213

**214. Collier** en or 18k 750<sup>e</sup>, constitué de boules de calcédoines bleues alternées de rondelles d'argent noirci serti de diamants et de boules plates de saphirs.

L. : 62 cm

Poids brut : 142 g      2 000 / 3 000 €

214

**215. Paire de boucles d'oreilles** en or 18k 750<sup>e</sup> et argent 800, stylisant des abeilles serties de roses diamantées, l'abdomen orné de deux aigues marines, les yeux piqués de cabochons de rubis.

L. : 2,3 cm

Poids brut : 4,7 cm      700 / 800 €

**216. Broche barrette** en deux tons d'or 18k 750<sup>e</sup>, ornée d'une perle épaulée de roses diamantées.

Poids brut : 5,3 g      120 / 150 €

**217. Bague** en or 18k 750<sup>e</sup>, ornée d'un camée coquille stylisant un buste de jeune femme (usures).

TDD: 45

Poids brut : 6,2 g      80 / 120 €



215







218

**218. TIFFANY & Co**

Broche Caniche en or 18k 750<sup>e</sup>, il est représenté assis, les yeux piqués de rubis.

Signée Tiffany & Co.

H. : 2,4 cm

Poids brut : 4,95 g 600 / 800 €

**219. Broche** de revers en or 18k 750<sup>e</sup>, stylisant une fleur épanouie, le cœur en saphir bleu pâle et les pétales en saphirs jaunes, les feuilles ornées de rubis et de brillants.

H. : 6,5 cm

Poids brut : 18,8 g 4 000 / 6 000 €

**220. Bracelet** en or 750e (18K), composé d'une maille américaine partiellement ciselée, agrémenté d'un fermoir à cliquet avec huit et une chaînette de sécurité. Travail français du début du XXe siècle. (chocs)

Poids : 19.70 g. Longueur : 17.5 cm. 500 / 700 €

**221. Breloque** en or 750e (18K), stylisant un coffre au trésor ouvrant révélant des pierres de couleurs. Poinçon d'orfèvre. Travail français.

Poids brut : 4.90 g. Dimensions : 1.5 x 1.2 x 1 cm.

250 / 300 €

**222. Bague** en or gris 18k 750<sup>e</sup>, ornée d'un beau saphir Birman ovale facetté de 5,94 ct, épaulé de douze diamants de taille baguette.

TDD : 54

Poids brut : 5,6 g

Il est accompagné d'un certificat du Gemological

Consultancy n°2210CDS7535 8 200 / 8 500 €

**223.** Paire de boucles d'oreilles en or 750e (18K), ornées d'une pierre blanche.

Poids brut : 7 g. Longueur: 1.8 cm. 200 / 300 €

**224. Bague** en or 18k 750<sup>e</sup>, ornée d'un saphir jaune ovale facetté, épaulé de deux pierres blanches.

TDD : 52

Poids brut : 4,6 g 150 / 180 €

**225. Bague** toi et moi en deux tons d'or 18 k 750<sup>e</sup>, sertie d'un diamant et d'un péridot taillés en cœur en serti clos.

TDD : 55

Poids brut : 8,8 g 3 000 / 4 000 €

**226. GIODORO.**

Paire de clips d'oreille en or 18k 750<sup>e</sup>, stylisant des fleurs, les pétales en or et les cœurs ornés de perles de saphirs facettés.

D. : 3 cm

Poids brut : 16,9 g 1 200 / 1 500 €

**227. Bague** en or gris 18k 750<sup>e</sup>; sertie d'un saphir octogonal de Ceylan de 2,4 ct sans traitement.

TDD : 52

Poids brut : 2,16 g

Il est accompagné d'un certificat du GIA du 30 octobre 2020 n° 5211241462.

Saphir, Sri Lanka, bleu, transparent, sans indication de traitement 3 200 / 3 500 €

**228. Bague** en or 18k 750<sup>e</sup> ornée d'un diamant ovale en serti clos, épaulé de deux motifs de saphirs calibrés entouré de diamants.

TDD : 57,5

Poids brut : 7,3 g 1 200 / 1 600 €

**229. Collier** souple en or 750e (18k), composé d'une maille gourmette américaine légèrement en chute et partiellement ciselée. Il est agrémenté d'un fermoir à cliquet avec huit de sécurité.

Poids Brut : 25.80 g. Longueur : 43 cm. 700 / 800 €

**230. Bague** en or 750e (18K), ornée d'une émeraude ovale facettée en serti double griffe, entourée de diamants taille navette.

Poids de l'émeraude : 2 carats environ

Poids brut : 6.30 g. Tour de doigt : 49.5 (avec boules de mise à taille) 1 800 / 2 000 €





226



225



221



223



228



222



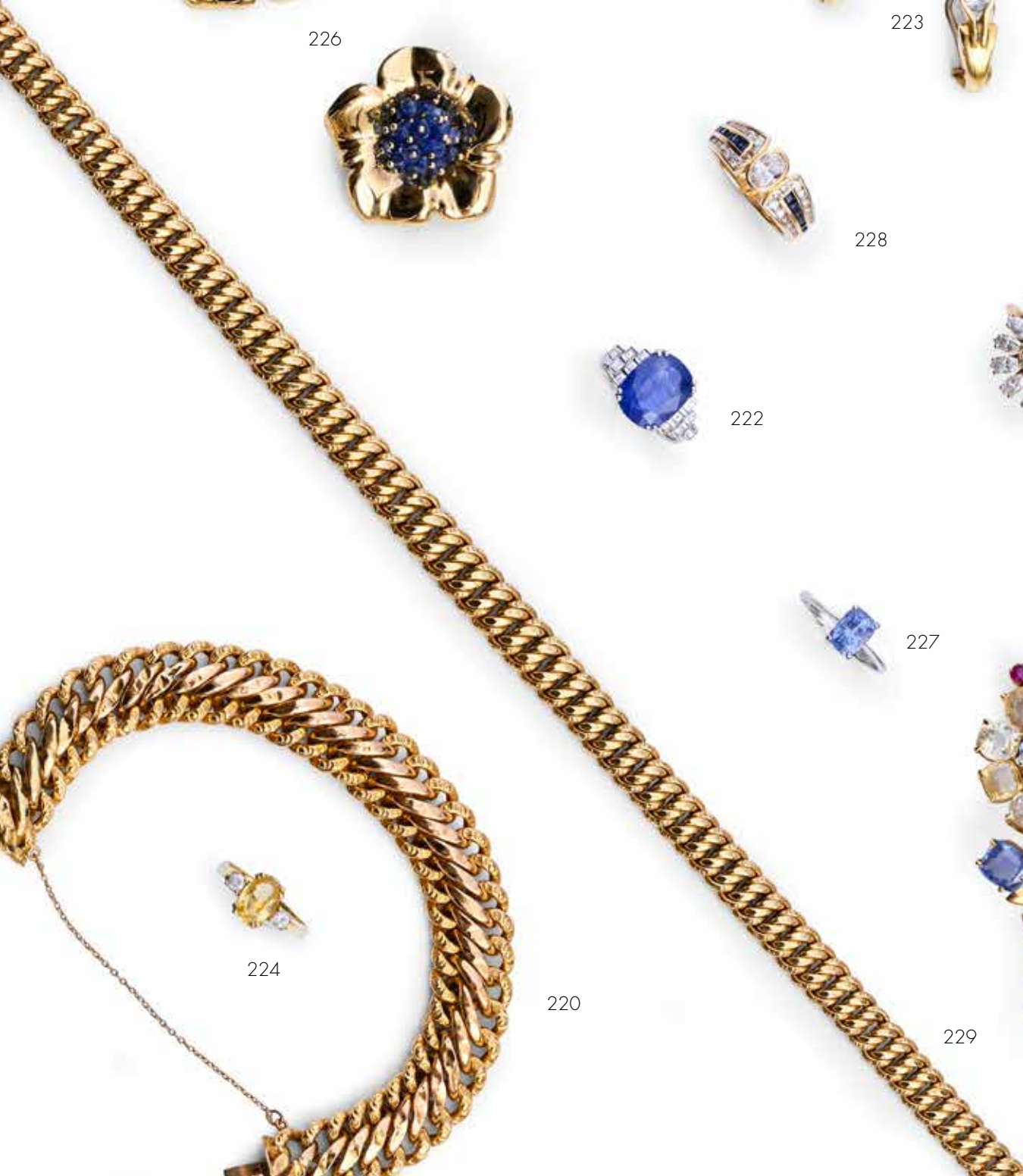
230



227



219



220



224

229



**231. CHAUMET**

Collier tour de cou articulé en or gris 18k 750<sup>e</sup>, à décor ajouré d'étoiles, certaines serties d'un diamant.

D. : 12 cm

Poids brut : 116, g

Signé Chaumet, numéroté 3963/4.

Avec sa pochette en suédine.

6 000 / 8 000 €

**232. Bague** en or gris 18k 750<sup>e</sup>, ornée d'un motif floral sertie de quatre saphirs ovales, le cœur en diamants, l'anneau double sertie de brillants.

TDD : 54

Poids brut : 4 ;4 g

500 / 700 €





237

**233.** Large **bague** en or gris 18k 750<sup>e</sup>, à motif d'enroulement de ruban serti de deux lignes de navettes de diamants et de lignes de brillants (3 ct environ).

TDD : 54

Poids brut : 14,4 g 4 000 / 6 000 €

**234.** **Bague** en platine 900<sup>e</sup> sertie d'un important saphir ovale facetté dans un entourage de brillants.

TDD : 49

Poids brut : 8,9 g 1 500 / 2 000 €

**235.** Paire de **pendants d'oreilles** en or 18k 750<sup>e</sup>, orné d'une aigle marine ovale dans un entourage de pierres blanches.

Poids brut : 3,6 g 120 / 150 €

**236.** **Bague** en or gris 18k 750<sup>e</sup>; sertie d'une pierre bleue ovale épaulée de triangles de pierres blanches.

TDD : 52

Poids brut : 3,5 g 600 / 800 €

**237.** Élégant **collier** en or gris 18k 750<sup>e</sup>, la chaîne constituée de maillons géométriques sertis de diamants, réunis par des agrafes, au centre un motif plus important retient un long pendentif articulé orné de diamants ronds, baguettes et roses terminé par une chute de pampilles mobiles. Le pendentif à bélière ouvrante pour le transformer en broche.

L. du collier : 46 cm

L. : du pendentif/broche : 9 cm

Poids brut : 64,8 g

Travail dans le style de l'Art Déco. 15 000 / 20 000 €





**238. Van CLEEF & ARPELS New York**

Etui à cigarette en or 18k 750° tressé, bouton presseur orné d'une ligne de saphirs calibrés sur rail.

Signé Van Cleef & Arpels New York, n°9113.

Porté un envoi : My Love Bunny - May 5th 1945 New York - 10 ott 1946 Oropa.

L. : 13 cm, H. : 8 cm

Poids brut : 184,9 g

10 000 / 12 000 €





**239. MAUBOUSSIN Paris**

**Broche clip** en or 750e (18K), stylisant un oiseau, les ailes ornées de plumes ciselées, la tête et la fin du plumage en émail polychrome vert, bleu, jaune et rouge, l'œil rehaussé de 3 diamants taille 8/8. Signé Mauboussin Paris, numéroté 19233. Travail français vers 1960.

Poids brut : 21.20 g. – Dimensions : 6.5 x 4.5 cm.  
1 000 / 1 500 €

**240. Bague jupe** en or rhodié de 750e, sertie d'un rubis ovale dans un double entourage de diamants ronds et baguettes. Poids brut : 9 g TDD : 56. 1 200 / 1 500 €

**241. Bague** en or gris 18k 750e, sertie d'un beau saphir ovale facetté (environ 3 ct) dans un entourage de diamants, le corps de la bague partiellement serti de diamants.  
TDD : 54  
Poids brut : 7 g 4 000 / 6 000 €

**242. Bague jonc anglais** en or 18k 750e, orné d'un diamant de taille ancienne entre deux rubis en serti clos.  
TDD : 50  
Poids brut : 8,1 g 300 / 400 €

**243. Bague** en en or 9 k 385e, stylisant une boucle de ceinture ornée de lignes de saphirs calibrés et bordée de diamants 8/8 .  
TDD : 54  
Poids brut : 11 g 800 / 1 000 €

**244. Élégant pendentif** en or 18k 750e, orné d'un belle émeraude de Zambie de 10,24 ct, sans traitement, dans un entourage asymétrique serti de diamants (0.89 ct).  
H. : 2,5 cm  
Poids brut : 12,62 g 11 000 / 12 000 €  
L'émeraude est accompagnée d'un certificat ALGT du 08 février 2021 n°73473848  
Indiquent :Emeraude, Zambie, intense green, semi-transparent, 10,24 ct, no/insignificant fissure filing.

**247. Solitaire** en or 18k 750e, orné d'un diamant demi-taille ( 0.20 ct environ).  
TDD : 52 ;5  
Poids brut :2,26 g 100 / 120 €



250



251



252

**248. Collier souple** en or 750e (18K), composé d'une maille anglaise partiellement brossée, agrémenté d'un fermoir à cliquet avec huit et chaînette de sécurité.  
Poids : 39.40 g. Longueur : 42 cm. 1 000 / 1 200 €

**249. Lot de deux bagues** en or 18k 750<sup>e</sup>, orné d'une émeraude ovale facettée épaulée de petits diamants.  
TDD : 53 et 54  
Poids brut : 8,1 g 500 / 800 €

**250. Collier souple** en or 750e (18K), composé d'une maille milanaise, bordée d'émeraudes rondes facettées et de diamants taille brillant en serti griffe, fermoir à cliquet avec huit de sécurité. Travail français vers 1960. (usures)  
Poids brut : 117.30 g. Longueur : 42 cm  
3 500 / 4 000 €

**251. Importante bague** marquise en or 18k 750<sup>e</sup>, ornée d'une émeraude ovale d'environ 2 ct dans un motif d'entrelacs ajouré serti de diamants.  
TDD : 54  
Poids brut : 8,75 g 4 000 / 4 500 €

**252. Pendentif** 2 tons d'or 750<sup>e</sup> (18K), orné d'une émeraude taille cœur en serti clos, entourée de diamants taille brillant, la bélière diamantée.  
Poids brut : 4.20 g. – Hauteur : 2.5 cm.  
2 500 / 3 000 €





253. Bracelet Tank en or jaune et or rose 18k 750<sup>e</sup>, à maillons facettés ornés de rubis synthétique en serti clos. Fermoir à double cliquet et huit de sécurité.  
L. : 18 cm, H. : 3,5 cm  
Poids brut : 84,90 g  
Travail étranger des années 1940 5 000 / 6 000 €



254

**254.** Important **bracelet jonc** ouvrant en deux tons d'or 18k 750<sup>e</sup>, stylisant un poisson volant, les écailles, les yeux et la bouche en corail, les ailes et les yeux sertis de diamants (2 petits manques sur une aile).  
Poids brut : 125, 1 g 10 000 / 15 000 €

**255.** **Bague** en or 750e (18k) et platine 800e le plateau orné d'une ligne de saphirs facettés ovales en chute dans un entourage de diamants de taille ancienne. Vers 1940  
TDD : 52 P  
Poids brut : 9, 2 g 700 / 900 €

**256.** **Épingle** à jabot en or 18k 750<sup>e</sup> et argent 800<sup>e</sup> à motif de coquille stylisée, pavée de diamant taille ancienne et 8/8, ornée en son centre d'un cabochon rond de corail, le fermoir à cliquet orné d'une plaque d'onyx dans un entourage de diamants.  
L. : 9,2 cm  
Poids brut : 11,4 g 1 800 / 2 000 €

**257.** **Bague** en or gris 18k 750<sup>e</sup> ornée d'une importante émeraude carrée à pans coupé (8,4 ct environ) épaulée de diamants ronds et baguettes.  
TDD : 54  
Poids brut : 5,65 g 5 500 / 6 000 €

**258.** Paire de **boutons d'oreilles** en or gris 18k 750<sup>e</sup>, sertie d'émeraudes rectangulaires dans un entourage de diamants.  
Poids brut : 5,5 g 1 800 / 2 200 €

**259.** **Pendentif** en or gris 18k 750<sup>e</sup> orné d'une émeraude rectangulaire à pans coupés (5,20 ct environ) surmontée de huit petits diamants ronds.  
Poids brut : 3,65 g 1 700 / 1 900 €

**260.** **Bague** chevalière en or 750e (18k), ornée d'un cabochon de corail en serti clos. (manque de matière)  
Poids brut : 6.70 g. – Tour de doigt : 46 200/250 €

**261.** **Bracelet** ruban en or gris 18k 750<sup>e</sup> composé d'une suite de motif de cœurs de saphirs (deux paires accolées 13,5 ct environ) dans des entoursages de diamants (2 ;7 ct environ), fermoir à cliquet invisible et double huit de sécurité.  
L. : 18 cm  
Poids brut : 23,4 g 6 500 / 7 500 €

**262.** **Bague** cocktail en or gris 750<sup>e</sup> (18k) ornée d'une opale ovale cabochon dans un double entourage de rubis et diamants, épaulée de deux saphirs tronda dans un entourage de diamants.  
TDD : 52 ;5  
Poids brut : 3 ;65 g 2 200 / 2 600 €

**263.** **Bague** en or 18k 750<sup>e</sup> ornée d'un cabochon ovale de corail.  
TDD : 52  
Poids brut : 3 ;2 g 100 / 150 €

**264.** Paire de **clips d'oreille** en or gris 18k 750<sup>e</sup>, ornée d'un bouton de corail dans un entourage de diamants.  
D. :2 cm  
Poids brut : 13,8 g 1 800 / 2 000 €

**265.** **Bague** en or 750e (18k) sertie d'un important cabochon ovale d'opale dans un entourage festonné serti de diamants.  
TDD : 53  
Poids brut : 8,5 g 1 200 / 1 600 €



265





256



258



259



263



260



264



257



255



261



262



**266. GIANMARIA BUCCELLATI**

Collier tubogaz en or 750e (18K) brossé et ciselé, agrémenté d'un fermoir à cliquet. Signé Gianmaria Buccellati. Dans son écrin signé. Travail italien vers 1970/80.

Poids : 75 g. Longueur : 40 cm. 3 000 / 4 000 €

*La maison Buccellati se spécialisa entre autres dans cette technique d'or brossé appelé « rigato » qui est d'ailleurs mis à l'honneur dans leur collection « Macri » lancé par Gianmaria.*

**267. Broche trèfle** à quatre feuilles en fil d'or 750e, le cœur, les feuilles et la tige piqués de diamants de taille ancienne (3 ct environ).

H. : 4,7 cm

Poids brut : 13,3 g

1 500 / 2 000 €









269



269



274



270

272



275



277



268



276



271



273



277



**268. Bracelet** souple en or 750e (18K), composé d'une maille américaine partiellement ciselée, agrémenté d'un fermoir à cliquet avec huit de sécurité. Travail français vers 1960.  
Poids : 35.90 g. Longueur : 20.5 cm.  
1 000 / 1 200 €

**269. Demie parure** en or 18k 750° et platine 900°, composée d'une broche à motif floral stylisé, le centre serti de citrines rondes et de rubis, dans un entourage rayonnant et de rubans ornés de diamants et de rubis calibrés.  
Une Paire de clips d'oreille assortie.  
H. : broche : 4,9 cm  
H. clips : 3 cm  
Poids brut : 32,5 g  
Travail des années 1940/50 2 800 / 3 200 €

**270. Bracelet** souple en or rose 585e (14K), composé de motifs quadrilobés alternés d'ailettes ciselées, agrémenté d'un fermoir à cliquet avec huit de sécurité. Travail étranger vers 1940/50.  
Poids brut : 23 g. Longueur : 18.5 cm 350 / 400 €

**271. Bague cocktail** en or 18k 750° ornée d'un important péridot de taille ovale (6,5 ct environ) dans un entourage de diamants baguettes et marquises.  
TDD : 54  
Poids brut : 7,4 g 3 400 / 3 600 €

**272. Bracelet** en or 750e (18K) articulé, orné d'une ligne de pierres fines rectangulaires en serti griffe dont aiguë-marine, grenat, citrine, tourmaline, agrémenté d'un fermoir à cliquet avec huit de sécurité.  
Poids brut : 24.50 g. Longueur : 17.5 cm. 600/800 €

**273. Broche** en 750e (18k) partiellement amati, stylisant une gerbe. Travail français vers 1960.  
Poids: 15.80 g. Dimensions : 6 x 4 cm. 400 / 600 €

**274. Bague** en or 750e (18K), ornée d'une citrine rectangulaire facettée, le chaton à décor de fils torsadé. Travail français vers 1960.  
Poinçon d'orfèvre de Charles Garnier.  
Poids brut : 8.50 g. - Tour de doigt : 56.  
400 / 600 €

**275. Bague** en or 750e (18K) et platine, stylisant une fleur ornée de diamants taille ancienne en serti griffe dans un entourage de diamants plus importants, les 2 parties dévissables de l'anneau. Travail étranger du début du XXe siècle.  
Poids brut : 6 g. - Tour de doigt : 55. 600 / 800 €

**276. Bague** en or gris 18k 750°, ornée de trois topazes rondes facettées en serti clos dans un motif d'entrelac de diamants.  
TDD : 54  
Poids brut : 5,4 g 1 500 / 2 000 €

**277. Ensemble** en or 750e (18K), composé d'une bague et d'une paire de pendants d'oreilles, stylisant une tortue, la carapace ornée d'un cabochon d'onix appliqué d'une résille.  
Poids brut : 6.60 g. Hauteur: 4 cm. Tour de doigt : 55.  
150 / 200 €

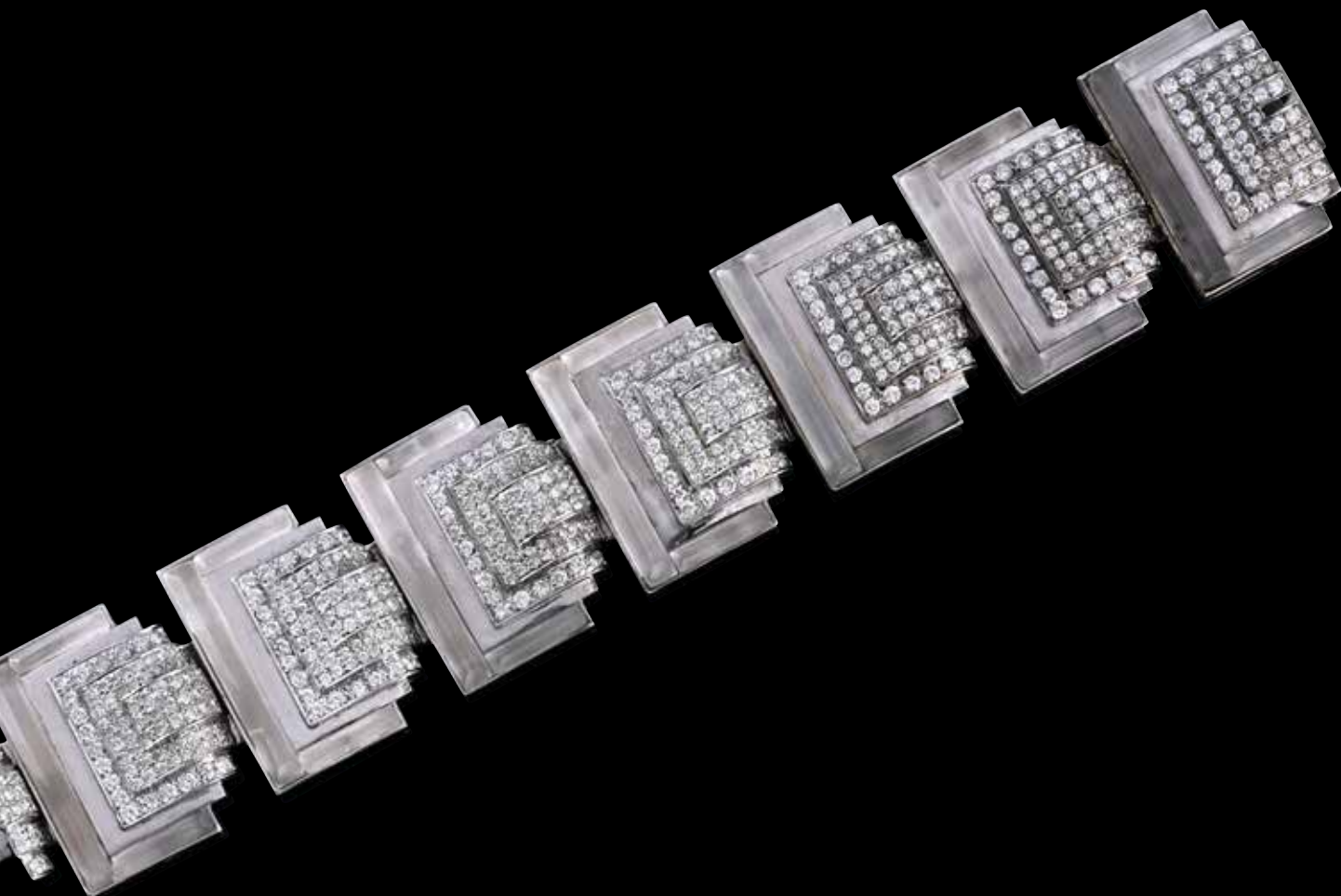


2 78

**278. Pendentif** en or 750e (18K), ornée d'une plaque de malachite, la bélière stylisée. Travail français vers 1970/80. Poinçon d'orfèvre. (petit éclat)  
Poids brut : 31.20 g. Dimension : 4.7 x 5 cm.  
200 / 300 €

279. Important **bracelet** articulé moderniste en platine 800<sup>e</sup>, constitué de sept motifs géométriques à degrés serti de diamants ( 20ct environ) et bordé de baguettes facetté de cristal de roche. Fermoir à cliquet invisible en or gris 18 k 750<sup>e</sup>.  
L. : 18,5 cm, H. : 3,3 cm  
Poids brut : 95,26 g

30 000 / 40 000 €







## 280. BOUCHERON

Précieuse montre de dame en platine 900e, le cadran miniature rectangulaire à chiffres arabes sur fond argenté, le boîtier serti d'émeraudes carrées entre deux lignes de diamants baguettes, deux agrafes semi circulaire serties de diamants de taille ancienne retiennent les attaches du bracelet serties de diamant et d'émeraude retenant un double cordon de soie tressée, le fermoir orné de trois lignes de diamants et d'une agrafe à cliquet ressort. Mouvement mécanique. Signée Boucheron Paris. N° 36102. Vers 1925.

L. : 16 cm,

L. : 0,78 cm

Elle est accompagnée d'un petit écrin cartonné marqué Boucheron 26, place Vendôme.

2 000 / 4 000 €

**281. Broche clip** en or gris 750 (18K) et platine, stylisant un nœud orné de diamants taille brillant et baguette.

Travail français vers 1950.

Poids brut : 22 g.

Dim. : 5.2 x 4.5 cm.

1 500 / 2 000 €

**282. Paire de clips d'oreilles** platine 950e serties d'un motif orné de brillants et de diamants baguettes autour d'un diamant principal en serti clos d'or jaune 18k 750e.

Système d'attache en or gris 750e.

H. : 3,8 cm

Poids brut : 26,6 g

8 000 / 12 000 €

**283. Bague jupe** en platine 850e, ornée d'un brillant (égrisures marquées) dans un triple entourage de brillants et de diamants baguettes (environ 2,5 carats) ;

TDD : 51

Poids brut : 13,6 g

1 500 / 1 800 €

**284. Bracelet** ruban articulé en or gris 18k 750e, composé de motifs ronds serties d'un rubis dans un entourage de diamants réunis par un motif cruciforme (5,4 ct de rubis environ)

Fermeture à cliquet invisible et double huit de sécurité.

L. : 18 cm

Poids brut : 22,9 g

5 000 / 7 000 €

**285. Bague** pompadour en or gris 18k 750e, serties d'un rubis birman (traité) de 3,41 ct dans un entourage de diamants.

TDD : 51

Poids brut : 6,9 g

Elle est accompagnée d'un Certificat du GIA

n°2396410253 du 16 ; juillet 2021

Indiquant : rubis oval rouge transparent Bruma, chauffé.

3 500 / 4 000 €



280

**286. Bague** en platine 900e serties d'un diamant demi-taille (0.60 ct environ) dans un motif octogonal épaulé de diamant 8/8.

TDD : 52

Poids brut : 4,1 g

800 / 1 200 €

**287. BOUCHERON. Serpent Bohème.**

Collier en or gris 18k 750e, à motif central aux extrémités serties de diamants, soutenu par une chaîne double, fermoir à mousqueton.

L. : 41 cm

Poids brut : 14,1 g

Signé et numéroté, accompagné d'une pochette en suédoise de la marque.

3 000 / 3 500 €

**288. Bague** en or gris 18k 750e, serties d'une émeraude rectangulaire à pans coupés, dans un entourage de brillants.

TDD : 48

Poids brut : 5,7 g

1 500 / 2 000 €

**289. Bague** boule en or gris 18k 750e, serties de rubis de taille ovale (7 ct environ l'ensemble) ponctuée de petits brillants.

TDD : 55

Poids brut : 8,7 g

3 100 / 3 600 €

**290. Bague** en or gris 18k 750e, ornée d'un diamant central demi-taille à quatre griffes diamantées, dans un entourage de brillants.

TDD : 51

Poids brut : 7 g

2 500 / 3 500 €





287



288



281



283



290



286



282



285



289



284



**291. Juwelier HELLWEIN.** Wien. Am Graben.  
Spectaculaire sautoir en or 18k 750<sup>e</sup>, à maillons ovale de forme libre, à fermoir à anneau ressort, retenant un pendentif orné d'un quarte fumé ovale facetté (690 ct environ) dans un entourage rayonnant de boucles d'or et de perles baroques de turquoise (100 ct environ).  
L. du sautoir : 81,5 cm  
H. : du pendentif : 12,5 cm  
Poids du sautoir : 50,2 g  
Poids brut pendentif : 234,2 g  
Poinçon de l'orfèvre, conservé dans son écrin.

Provenance : Lotte Profohs (1934 – 2012), femme de Meister Leherb.  
Puis par descendance familiale.

Lotte Profohs-Leherb était une artiste féministe autrichienne, peintre et graphiste, proche de l'Expressionisme  
4 000 / 6 000 €









**292. Collier** articulé en or gris 18k 750<sup>e</sup>, à motif de double chaîne sertie sur le devant de brillants et d'un motif asymétrique de diamants baguette soutenant en pampille une belle poire d'aigue marine (5 ct environs) dans un double entourage de brillant et diamants baguettes (7,5 ct de diamants environ).

Fermeur à cliquet invisible et huit de sécurité.

L. : 40 cm

Poids brut : 67,05 g

Travail étranger des années 1960/70

8 000 / 10 000 €





**293. Pendentif** en or gris 750<sup>e</sup> (18K) retenant un diamant taille brillant en serti griffe.  
Poids du diamant : 3.57 carats. Accompagné d'un pli gemmologique du LFG n° BD032594/1 daté du 17/11/22 attestant une couleur I et une pureté VVS2.  
Poids brut : 3.40 g. – Hauteur : 2.5 cm.  
25 000 / 30 000 €

**294. Lot de diamants** sur papier pesant environ 30 carats total comprenant entre autres des tailles brillants, anciennes et taillés en rose.  
4 000 / 6 000 €

**295. Ensemble** composé de 3 quartz taille ovale, rectangulaire à pans coupés et taillés à degrés sur papier comprenant une citrine, une citrine madère et un quartz fumé.  
Poids : 21.15 carats total  
60 / 80 €

**296. Lot** composé de 4 diamants coussins et ronds de taille ancienne.  
Poids : 0.60 carat  
60 / 80 €

**297. Broche** en or 750e (18K), stylisant un croissant de lune rehaussé de roses diamantées en serti étoilé. Travail français vers 1900.  
Poids brut : 2.10 g.  
On y joint une broche en métal doré centrée d'une perle d'imitation et épaulée de pierres blanches. Signée Murat.  
60 / 80 €

**298. Lot en or** 750e (18K), composé d'une paire de boucles d'oreilles dormeuses ornées de demi-perles d'imitation et d'une boucle d'oreille rehaussée de pierres blanches d'imitation. Travail français du début du XXe siècle. (manque une pierre)  
Poids brut : 3.80 g.  
100 / 120 €

**299. Bague** chevalière en or 750e (18K), composée d'un plateau orné d'un monogramme entrelacé.  
Poids : 6.80 g. Tour de doigt : 60.  
200 / 300 €

**300. Lot en or** 750e (18K), composé d'une broche centrée d'une pierre blanche en serti griffe et d'un débris d'alliance.  
Poids brut : 8.30 g.  
220 / 250 €

**301. Bracelet** gourmette en or 750e (18K), composé d'une maille gourmette centrée d'une plaque rectangulaire gravée des initiales « D.B. », fermoir à cliquet avec double huit de sécurité.  
Poids : 37.50 g. Longueur : 20 cm.  
1 000 / 1 200 €

**302. Bracelet** chaîne en or 750e (18K), composé d'une maille cheval, agrémenté d'un fermoir mousqueton.  
Poids : 7.30 g. Longueur : 21 cm. (usures)  
200 / 250 €

**303. Médaille** religieuse en or 750e (18K), représentant le Sacré-Cœur de Jésus au recto et la Vierge à l'enfant au verso. Signée A.S.  
Poids : 7.30 g. Diamètre : 2.5 cm.  
On y joint une chaîne de montre et une médaille en métal doré, retenant un pompon en or 750e (18K).  
Poids brut du fermoir : 5.80 g. environ.  
300 / 400 €



304

**304. Broche / pendentif** en or 18k 750<sup>e</sup>, stylisant un aigle finement ciselé, les ailes déployées ornées d'une ligne d'émeraudes calibrées et de roses, l'œil piqué d'un rubis et tenant dans son bec une perle en pampille. (transformation, trace de soudure à l'étain).

L. : 8,5 cm

Poids brut : 16,3 g

Vers 1910 / 20

2 200 / 2 600 €

**305. Bracelet** articulé en or 18k 750<sup>e</sup>, orné de cinq pièces (20 liras Humberto I<sup>er</sup>, 5 dollars 1899, 10 dollars 1893, 10 florins Reine Wilhelmine 1925, 20 francs tête de Marianne 1914) dans des entourages d'or sauvage. Fermoir à crochet, huit et chaînette de sécurité.

L. : 18 cm

Poids : 83,2 g

2 500 / 3 000 €

**306. Paire de clips d'oreille** en fils d'or 18k 750<sup>e</sup> à motif rayonnant centré d'une perle de culture.

D. : 2,5 cm

Poids brut : 11,1 g

250 / 350 €

**307. Bracelet** chaîne en or 18 k 750<sup>e</sup>, fermoir à cliquet ressort.

L. : 20 cm

Poids : 7,3 g

On y joint une paire de lapis à culot feuillagé en or 18k  
150 / 200 €

**308. Bague** marguerite en or 18k 750<sup>e</sup> sertie d'un saphir jaune ovale (2,5 ct environ, traité) dans un entouragement de diamants ronds.

TDD : 52,5

Poids brut : 6,6 g

2 600 / 2 800 €

**309. Pendentif / broche** en or 18k750<sup>e</sup>, orné d'une camée sur nacre grise représentant un profil de femme, dans un entouragement de fleurs, les cœurs piqués de cabochon de turquoise.

H. : 4,2 cm

Poids brut : 12,4 g

250 / 300 €

**310. MELLERIO**

Broche en métal argenté et vermeillé, stylisant une abeille butinant une fleur.

Signé au dos. Mellerio r.de la Paix Déposé.

L. : 3,2 cm

500 / 600 €

**311. Bague** chevalière en or 18k 750<sup>e</sup>, à motif appliqué d'un saphir ovale dans un entouragement de diamants 8/8.

TDD : 60

Poids brut : 12,4 g

1 000 / 1 200 €

**312. Bracelet** en or 18k 750<sup>e</sup>, constitué de sept pièces de 20 francs or plus une huitième en pendeloque.

L. : 18,5 cm

Poids : 56,8 g

2 000 / 3 000 €

**313. Croix** pendentif en deux tons d'or 18k 750<sup>e</sup> sertie de diamants 8/8.

H. : 5 cm

Poids brut : 6,3 g

350 / 450 €

**314. Anneau** serpent en or 18k 750<sup>e</sup>, les yeux piqués de rubis.

TDD : 51

Poids brut : 4,1

100 / 120 €

**315. Paire de pendants d'oreille** en or 18k 750<sup>e</sup>, ornés d'une perle de culture dans un entouragement de petits diamants.

Poids brut : 4,6 g

150 / 200 €

**316. Pendentif** en deux tons d'or 18k 750<sup>e</sup>, stylisant un treble à quatre feuilles serti de petites roses diamantées.

H. : 2,5 cm

Poids brut : 3,5 cm

120 / 150 €

**317. Demi-alliance** en or 750<sup>e</sup> (18k), ornée de diamants brillantés en serti rail. Intérieur gravé.

Poids brut : 4.40 g. - Tour de doigt : 54. 300 / 400 €

**318. Bague** marguerite en or 750<sup>e</sup> (18k), ornée d'un saphir ovale facetté en serti griffe, dans un entouragement de diamants brillantés.

Poids du saphir : 1.30 carats environ

Poids brut : 4.20 g. - Tour de doigt : 54.5

300 / 400 €





306



318



311



308



315



313



314



316



317



307

307



312



305



309



310



326

324

324

324

324

325

322

319

320

321

328

323



### 319. CARTIER

Paire de boutons de manchettes en or 18k 750<sup>e</sup> à décor de bâtonnets d'hématite.

Signés et numéroté.

Poids brut : 6,1 g 1 400 / 1 600 €

320. Paire de boutons de manchette en or gris 18k 750<sup>e</sup>, ornés d'une plaque de cristal de roche godronnée, centrés d'une plaque de lapis piqué d'un diamant.

Poids brut : 8,6 g 800 / 1 000 €

### 321. POMELLATO

Paire de boutons de manchette en or 18k 750<sup>e</sup>, ornés de cabochon de tourmaline verte en serti clos.

Signés.

Poids brut : 19,1 g 900 / 1 000 €

322. Paire de boutons de manchettes en or gris 750<sup>e</sup> (18K), ornés d'un bâtonnet d'onyx. Travail français vers 1980. Poinçon des ateliers Lestret.

Poids brut : 9.30 g. 250 / 300€

Atelier ayant fabriqué pour Cartier et Van Cleef & Arpels

323. Paire de boutons de manchettes en or 750<sup>e</sup> (18K), ornés d'un cabochon d'améthyste encadré de bâtons de bambou.

Poids brut : 10.30 g. 200 / 250 €

324. Paire de boutons de manchette en argent, ornés de cabochons de cornaline suifés en serti clos. Travail français vers 1960.

Poids brut : 8.60 g.

On y joint 4 paires de boutons de manchettes en métal argenté et pierres dures dont une dépareillée. 60 / 80€

325. Paire de boutons de manchettes en or 750<sup>e</sup> (18K), ornés de bâtonnets de corail.

Poids brut : 4.70 g.

On y joint 2 paires de boutons de manchettes en métal doré et pierres dures. 180 / 200 €

326. Paire de boutons de manchettes en or 585<sup>e</sup> (14K), ornés de plaques rondes de jade gravées et ajourées.

Poids brut : 9.10 g. 120 / 150 €

### 327. HERMES

Collier chaîne d'ancre en argent 925<sup>e</sup>, fermoir à anneau et bâtonnet.

L. : 43 cm

Poids : 106, 8 g 1 200 / 1 500 €

328. Lot en argent et métal finement ciselé, à décor cynégétique, composé d'une broche stylisant l'envol d'une oie et une épingle de cravate en métal stylisant la tête d'un cheval harnaché.

On y joint une épingle de cravate en vermeil ornée d'une tête de chimère entouré de rinceaux.

Poids brut : 16.40 g. l'ensemble 60 / 80 €





329



**329. Paire de bracelets jongs** ouvrant 3 tons d'or 750e (18K), à décor géométrique orné de godrons et de filigranes, agrémenté d'un fermoir clou.  
Travail français vers 1940.  
Poinçon d'orfèvre Z.S. (petits enfoncements)  
Poids brut : 60 g. Diamètre : 6 cm. 1 800 / 2 000 €

**330. Important collier de 34 boules de malachite** en chute de 13,3 mm à 22,3 mm. Fermoir à ressort en or.  
L. : 62 cm. 250 / 300 €

**331. Ensemble en or 750e (18K)**, composé d'une montre de col, cadran émaillé blanc avec chiffres romains peints, mouvement mécanique, remontage à clef. Dos de boîte guilloché à décor de pastilles, orné d'un bouquet. Accompagnée d'une chaîne en or 750e (18K), maille colonne, agrémenté d'un passant et d'une clef de montre. Travail français de la seconde moitié du XIXe siècle.  
Poids brut : 56.20 g. 1 200 / 1 500 €

**332. TRIPLE QUANTIÈME À PHASES DE LUNE**  
**Montre** de poche en métal, cadran blanc en émail, chiffres romains peints, affichage de la date à neuf heures, du jour à trois heures, du mois à midi et de la phase de Lune à six heures.

Fond en métal numéroté 236963. Mouvement mécanique à remontage manuel. Montre fonctionnelle lors de l'expertise, sans garantie de fonctionnement futur et d'état des pièces. Accidents aux aiguilles et au cadran.  
Vers 1900  
Diamètre 50 mm 100 / 200 €

**333. Ensemble en or 750e (18K)**, composé d'une montre de col, cadran émaillé blanc avec chiffres romains peints, mouvement mécanique à remontage à clef, et une chaîne de montre, maille forçat facetté, agrémenté de fermoirs anneau ressort et mousqueton.  
Poids brut : 51.50 g. 1 000 / 1 200 €

**334. VULCAIN**  
Montre de col en or 18k 750e,  
Poids brut : 17,3 g 200 / 300 €

**335. Montre** pendentif en argent 800e et cristal, de forme octogonale, à décor de rinceaux émaillés, le cadran à chiffre romain à fond or émaillé de fleurs, le mouvement à coq signé Gudin à Paris.  
H. : 5,5 cm  
Poids brut : 56 g  
Travail du XIXe siècle, dans le goût du XVIIIe.  
800 / 1 200 €



332



333



336



335



331





337



**336. Montre** de poche en or 750e (18k) à boîtier finement ciselé de motifs rocailles et de guirlandes de fleurs, cadran en émail ) chiffres romains.  
D. : 4 cm  
Vers 1830  
Poids brut : 38 g

300 / 400 €



337 - Revers

**337. Rare montre de poche** quatre ors 750°, à décor ciselé au revers d'un trophée d'instruments de jardinier dans un entourage de guirlandes de fleurs. Cadran émaillé blanc à chiffres romains et index des minutes, signature de Julien Le Roy. Dans sa boîte gainée de roussette piqué d'or, avec un remontoir en or. Epoque Louis XVI.  
D. : 4.7cm  
Poids brut : 83.86g.

2 000 / 3 000 €

**338. Montre** de poche en trois tons d'or 750e (18k) le boîtier à décor de palmes et guirlandes de fleurs autour d'un portrait de femme en émail. Cadran et mouvement signé Sacré Lainé à Lille.  
D. : 4 cm  
XVIIIe siècle  
Poids brut : 58 g



338

**339. Boîte** ovale en or 750e (18k) à décor finement guilloché dans des entourages de guirlandes de feuilles de laurier et de perles entrelacées émaillées. (très petits manques d'émail).  
L. : 8 cm, P. : 6 cm, H. : 2,5 cm  
Poids : 103,5 g  
Fin du XVIIIe siècle.

5 500 / 6 000 €



339





**340. VACHERON CONSTANTIN OVERSEAS RÉF. 42040**

Montre bracelet d'homme en acier, cadran « saumon » soleillé, index en acier facettés, repères tritium, logo Vacheron Constantin croix de malte en applique, date à trois heures. Lunette en acier poli. Fond à 8 vis gravé et signé, numéroté 7590\*\* à l'extérieur, référence 42040 – 72040/1 à l'intérieur. Mouvement mécanique à remontage automatique signé Vacheron Constantin Calibre VC1311 numéroté 9113\*\*.

Bracelet en acier Vacheron Constantin référence 423/2, boucle déployante papillon en acier signée. Mouvement fonctionnel lors de l'expertise, sans garantie dans le temps, état des pièces non garanti. Accompagnée de sa boîte, sa surboîte ainsi qu'un manuel de garantie. Bracelet avec marques et distensions, une restauration du bracelet est à prévoir. Vers 2000

Diamètre 37 mm

10.000 / 15.000 €



La Vacheron Constantin Overseas est une pièce très importante dans l'histoire de la marque. Pour la comprendre, il faut retourner un peu en arrière, à la fin des années 1970 avec la présentation de la célèbre référence 222. Cette référence Vacheron Constantin apparaît en 1977 à l'occasion du 222<sup>e</sup> anniversaire de la marque. Les montres de sport à bracelet intégré de prestigieuses marques commencent à se diffuser, et le coup de crayon de Jorg Hysek fait un miracle. Il dessinera une pièce formidable, de la tête au bracelet. Près de 20 ans après la présentation de la 222, Vacheron Constantin lance la Overseas en 1996 dans sa lignée de montres de sport luxueuses. C'est là qu'entre en scène notre référence 42040, une montre de 37 mm de diamètre qui sera produite à partir de 1996, étanche à 150 mètres. Pour l'alimenter, le calibre Vacheron Constantin 1310 certifié Chronomètre à date rapide, dérivé du Girard-Perregaux 3100. On trouvera également en 1996 la référence 42050 en 35 mm de diamètre. Un peu plus tard apparaîtra la référence 42042 (37 mm) équipée du nouveau calibre 1311, mais aussi sa version 35 mm sous la référence 42052. Notre exemplaire de « transition » est un des plus rares, présentant à la fois la référence 42040 et le calibre 1311, tout en dévoilant un magnifique cadran « rosy beige » que les amateurs aiment à appeler « saumon ».



**341. MOVADO**

Montre bracelet de dame en or 750e (18K), cadran doré signé Movado avec index bâtons appliqués, mouvement mécanique signé Movado Factories. Le bracelet en or 750e (18K) composé d'une maille souple stylisée avec fermoir à cliquet réglable et chaînette de sécurité. Travail français vers 1960 et suisse pour le mouvement.

Poids brut : 22.90 g. (cadran piqué et tâché)  
400 / 600 €

**342. Montre de dame** en or 18k 750e, le cadran rond à chiffres arabes, bracelet à motif d'étrier réunis par des batonnets, fermoir à cliquet et huit de sécurité.

L. : 17 cm  
Poids brut : 75,8 g 2 000 / 2 200 €

**343. LONGIMES.**

Montre de dame en or 750e (18k) à boîtier octogonal à fond or et chiffres romains, bracelet à maille milanaise, fermoir chiffré MY. (Quartz).

L. : 18 cm  
Poids brut : 40 g 1 200 / 1 500 €

**344. OMEGA.**

Montre de dame en or 750e (18k), cadran rond à fond or, bracelet en maille souple.

L. : 16 cm  
Poids brut : 26 g 800 / 1 000 €

**344b. EBEL**

Montre de dame en or gris 750e (18k) cadrans rectangulaire miniature à chiffres arabes, bracelet en daim noir.

L. : 21 cm  
Poids brut : 11 g  
Vers 1925/30 200 / 300 €

### 345. OMEGA SPEEDMASTER 145.022-74ST

Montre chronographe d'homme en acier. Cadran noir avec mention Professional, logo Omega peint, minuterie blanche et index tritium, petite seconde à 9 heures, totalisateur 30 minutes du chronographe à trois heures et des 12 heures à six heures. Lunette en acier, insert noir en aluminium. Fond vissé en acier signé Omega référence 145.022-74ST, poinçon Huguenin Frères. Mouvement mécanique de chronographe Omega calibre 861 numéroté 35582877, cage en fer doux antimagnétique. Bracelet acier Omega référence 1171, pièces de bout 633. Mouvement fonctionnel lors de l'expertise, sans garantie dans le temps, état des pièces non garanti. Petits manques à l'insert.

Vers 1975

Diamètre 42 mm

3 000 / 5 000 €

La référence 145.022 est la première Omega Speedmaster à être équipée du célèbre calibre 861, succédant ainsi au calibre 321. Plus précisément encore, la référence 145.022-74 est la première référence d'Omega Speedmaster à perdre le « Step » ou trottoir, sur le cadran. La pièce proposée ici voit tous ses éléments correspondre au moment de production, de la lunette en passant par le numéro de série du mouvement. Ce dernier commençant en 35 millions, il se trouve dans le bon intervalle des numéros de série de la référence, et on le remarque par le calibre 861 qui possède son frein de chronographe en delrin, là où il existait auparavant en acier. La mention « Speedmaster » du cadran possède son S de longueur moyenne, la lunette est en très bel état avec le point à côté du 0 du 70, et la lettre C de « Tachymètre » allongée et fermée. Le bracelet en acier est aussi cohérent avec l'ensemble. La montre proposée ici est donc cohérente et tous ses éléments en font une pièce authentique.







### 346. TISSOT

Montre d'homme en or 750e (18k) à cadran argent brossé, avec la date à 3 h. Mouvement mécanique.

D. : 3,4 cm

Poids brut : 31 g

500 / 700 €



### 347. ZODIAC

Montre bracelet chronographe d'homme en or 18k (750 ‰), cadran argenté avec échelle tachymétrique, chiffres arabes en applique, petite seconde et totalisateur 30 minutes du chronographe, aiguilles feuilles dorées. Mouvement mécanique de chronographe à cames Landeron 48. Fond clipé en or (750 ‰) signé du poinçon de maître JP. Travail français Circa 1950

Diamètre 34 mm

Poids brut 45 g

400 / 600 €

### 348. HERMÈS PENDULETTE HEURE UNIVERSELLE

Pendulette de bureau en laiton doré avec fonction alarme réglable par aiguille, cadran argenté signé « Hermès Paris » aux index dorés en applique, aiguilles losanges dorées, date à six heures, chiffre « 8 » pour les 8 jours de réserve de marche annoncés. Lunette tournante avec des villes du monde correspondant aux 24 fuseaux horaires. Mouvement mécanique à remontage manuel. Fond référence 848 avec numérotation 78965. Mouvement et alarme fonctionnels lors de l'expertise, sans garantie dans le temps, état des pièces non garanti. Quatre index détachés à fixer sur le cadran. Accompagné de son mode d'emploi et d'un écrin Hermès probablement destiné à une autre pendulette.

Vers 1960

Diamètre 110 mm

600 / 800 €

### 349. CROSS

Ensemble de 2 stylos en plaqué or, composé d'un porte-mine et d'un stylo bille. Gravés « Lydia ». Dans leur écrin signé Cross accompagné du manuel d'instruction.  
Longueur : 13.3 cm chacun. 50 / 80 €

### 350. Fort lot de documentation :

Audemars piguet 2013/14, Chanel Horlogerie, LLP, les nouveaux visages de la tradition Girard Perregaux, catalogue Panerai, catalogue Patton, catalogue Wenger, G Shock, Oris, Bell & Ross, Esprit Dior Exposition de Sanghai 2013 et divers 300 / 400 €



## BOULES DE TOILETTE

Rare ensemble de boules à éponge et à savon du XVIII<sup>e</sup> siècle en argent et en métal argenté.

Ces objets font partie des accessoires en usage sur les tables de toilette dès les années 1720.

Les pièces lisses étaient destinées à contenir le savon et les pièces repercées les éponges, le motif ajouré permettant ainsi de les laisser sécher. Les décors sur ces pièces, souvent d'une grande variété, sont l'occasion pour les orfèvres de laisser s'exprimer leur inventivité.

Il convient de noter, au sein de cet ensemble, la présence de quatre très rares boules à éponge de petit module dont l'usage aujourd'hui nous est mal connu. Elles étaient peut-être dévolues à l'hygiène dentaire, comme souvent évoqué, mais plus vraisemblablement utilisées pour contenir de petites éponges destinées à l'application du maquillage.



351

**351. Petite boule à éponge** en argent, de forme ronde, reposant sur un petit pied à contours moulurés. Le corps, s'ouvrant à charnière, est orné de filets médians, et d'une petite prise en arbalète. Elle est repercée sur toute sa surface de carrés posés sur la pointe et de perles. Le sommet a été postérieurement découpé pour y insérer une plaque gravée d'armoirie.

Poinçons difficiles à identifier

Maître-orfèvre : peut-être Claude-Marie Boichard, reçu vers 1750

Peut-être Lons-le-Saunier: poinçon du titre de Paris 11D [eniers] 12G [rains]

Hauteur : 5 cm

Diamètre : 5 cm

Poids : 53g

Petits accidents et manques, transformation.

400 / 600 €



352

**352. Petite boule à éponge** en argent, de forme ronde, reposant sur un petit pied à contours moulurés. Le corps, s'ouvrant à charnière, est orné de filets médians, et d'une petite prise en arbalète et moulures. Elle est repercée dans sa partie basse de perles et d'ovales et dans sa partie supérieure de rinceaux, de fleurs et de feuillages. Le sommet est uni et bordé de filets. L'intérieur est en vermeil.

Maître-orfèvre : difficile à identifier

Paris 1777-1778

Hauteur : 5 cm

Diamètre : 4 cm

Poids : 39,8g

1 000 / 1 200 €









**353. Petite boule à éponge** en argent, de forme ronde, reposant sur un petit pied à contours moulurés. Le corps, s'ouvrant à charnière, est orné de filets médians, et d'une petite prise en arbalète. Elle est repercée dans sa partie basse de tulipes et, dans sa partie supérieure, de rinceaux, de fleurs et de feuillages. Le sommet est uni et bordé de filets.

Maître-orfèvre : difficile à identifier

Paris 1750-1756

Hauteur : 6 cm

Diamètre : 5 cm

Poids : 40,6g

1 000 / 1 200 €



**354. Petite boule à éponge** en argent, de forme ronde, reposant sur un petit pied à contours moulurés. Le corps, s'ouvrant à charnière, est orné de filets médians, et d'une petite prise en arbalète gravée d'une coquille et de fleurons. Elle est repercée dans sa partie supérieure d'armoiries d'alliance sous une couronne de marquis dans un entourage de branches et feuillages. Le sommet est uni et bordé de filets.

Maître-orfèvre: Jean-Joseph Bourgarel (son petit poinçon), reçu en 1763

Aix-en-Provence vers 1770

Hauteur : 4 cm

Diamètre : 5 cm

Poids : 44,1g

1 800 / 2 200 €



**355. Boule à savon** en argent, de forme ronde, reposant sur une très petite bâte filetée. Le corps uni, s'ouvrant à charnière moulurée, est orné de filets médians, et d'une petite prise en arbalète. Le sommet est uni et bordé de filets, anciennement gravé d'armoiries.

Maître-orfèvre : Johann Ludwing II Imlin reçu en 1720

Strasbourg 1736-1750

Hauteur : 8 cm

Diamètre : 8,5 cm

Poids : 183,6g

Très petits chocs

1 800 / 2 200 €

Johann Ludwing II Imlin est l'un des principaux orfèvres de Strasbourg durant la première moitié du XVIIIème siècle. Il est l'auteur des principaux services de table de la cour des Hesse-Darmstadt et de celle des Deux-Ponts devenue maison régnante de Bavière.



**356. Boule à éponge** en argent, de forme ronde, elle repose sur un pied circulaire uni et mouluré. Le corps, s'ouvrant à charnière, est orné de filets médians, et d'une petite prise à léger ressaut. Elle est repercée dans sa partie supérieure de fleurons et d'enroulements encadrant des semis de croisillons dans une répartition quadripartite. Le sommet est uni, bordé de filets, est gravé d'armoiries sous une couronne princière du Saint Empire. L'intérieur est en vermeil.

Pas de maître-orfèvre visible

Strasbourg 1736-1750

Hauteur : 9 cm

Diamètre : 8 cm

Poids : 212,7g

1 800 / 2 200 €

**357. Boule à savon** en argent, de forme ronde, reposant sur un petit pied fileté. Le corps uni ceinturé à mi-corps par une bande de filets et s'ouvrant en deux parties vissées. Le sommet est gravé d'armoiries soutenues par deux figures de sauvages sous une couronne de marquis.

Maître-orfèvre: Michel Millerand reçu vers 1695

Grenoble 1718-1724

Hauteur : 8 cm

Diamètre : 8,5 cm

Poids : 173,8 g

Petits coups

1 800 / 2 200 €







358

**358. Boule à éponge** en argent, de forme ronde, elle repose sur un pied à contours moulurés. Le corps, s'ouvrant à charnière, est orné de filets médians, et d'une prise en arbalète. Elle est repercée dans sa partie inférieure de tulipes, de fleurons et d'enroulements ; et, dans sa partie supérieure, de perles et de perles cruciformes. Le sommet uni est bordé de filets.

Maître-orfèvre : Henri Allain reçu en 1745

Paris 1755-1756

Hauteur : 9,5 cm

Diamètre : 9 cm

Poids : 234,7g

2 200 / 2 500 €

**359. Boule à savon** en argent de forme ronde, elle repose sur un pied à contours moulurés. Le corps, ciselé de côtes et moulures, s'ouvre à charnière. Il est orné de filets médians et d'une prise en arbalète. La partie sommitale, ciselée de filets, est ornée d'une petite prise en forme de graine. La partie basse du corps est gravée JMP et JD.

Maître-orfèvre : Balthazar Salazar

Essayeur : Nieva

Madrid 1762

Hauteur : 10cm

Diamètre : 9,5 cm

Poids : 271,2g

Très petites traces de soudures anciennes

1 500 / 1 800 €



359



360



361



362



363



364

**360. Boule à éponge** en laiton argenté, de forme ronde, elle repose sur un pied circulaire mouluré. Le corps, s'ouvrant à charnière, est orné de filets médians, et d'une prise à goupille. Elle est reperlée dans sa partie supérieure de tulipes, de fleurons et d'enroulements. Le sommet uni est bordé de filets.  
Travail du XVIII<sup>e</sup> siècle, avant 1749  
Poinçonné au C couronné  
Hauteur : 9 cm  
Diamètre : 8,5 cm

200 / 300 €

**361. Boule à éponge** en laiton argenté, de forme ronde, elle repose sur un pied à contours moulurés. Le corps, s'ouvrant à charnière, est orné de filets médians, et d'une prise en arbalète. Elle est reperlée dans sa partie supérieure de tulipes et de fleurons. Le sommet, anciennement gravé d'armoirie, est bordé de filets.  
Travail du XVIII<sup>e</sup> siècle  
Hauteur : 10 cm  
Diamètre : 8,5 cm

200 / 300 €

**362. Boule à éponge** en laiton argenté, de forme ronde, elle repose sur un pied à contours moulurés. Le corps, s'ouvrant à charnière, est orné de filets médians et d'une prise en arbalète. Elle est reperlée dans sa partie supérieure de tulipes et de fleurons. Le sommet est bordé de filets.  
Travail du XVIII<sup>e</sup> siècle  
Hauteur : 10 cm  
Diamètre : 9,5 cm

200 / 300 €

**363. Boule à éponge** en laiton argenté, de forme ronde, elle repose sur un pied à contours moulurés. Le corps, s'ouvrant à charnière, est orné de filets médians et d'une prise en arbalète. Elle est reperlée dans sa partie supérieure de tulipes et de virgules. Le sommet est bordé de filets.  
Travail du XVIII<sup>e</sup> siècle  
Hauteur : 10 cm  
Diamètre : 9,5 cm

200 / 300 €

**364. Boule à savon** en laiton argenté, de forme ronde, elle repose sur un pied à contours moulurés. Le corps uni, s'ouvrant à charnière, est orné de filets médians et d'une prise en arbalète. Le sommet est bordé de filets.  
Travail du XVIII<sup>e</sup> siècle  
Hauteur : 9,5 cm  
Diamètre : 8,5 cm

200 / 300 €





**365. S. Kirk & Son.**

**Service à thé et café** en argent 925 (11 oz), composé d'une fontaine à eau chaude, une théière, une cafetière, un sucrier couvert, un pot à gâteau, et un pot à lait.

L'ensemble à décor repoussé et ciselé de bouquets de fleurs et d'oiseaux, les prises en corbeilles de fleurs, la cafetière surmontée d'un personnage chinois assis sur un coussin tenant une ombrelle.

H. : de la fontaine : 34 cm

Poids brut : 6 396,6 g

Vers 1880

Samuel Kirk (1793 -1872) était un orfèvre américain, actif à Baltimore, Maryland, et surtout connu pour son introduction du repoussé aux États-Unis. Il s'est engagé dans divers partenariats avec ses fils sous les noms de S. Kirk & Son et S. Kirk & Sons.

Une théière du même modèle anciennement dans la collection de Président Franklin Delano Roosevelt.

Exposition :

Rooseveltiana, Minneapolis Museum of Art, 1961.

2 000 / 3 000 €











**366. Cafetière, sucrier et pot à lait** en vermeil 925e à riche décor de cartouches rocaille fleuris, animé d'oiseaux, de papillon, d'écureuil et d'enfant musicien. H. : 19,5 cm. Poids brut : 1 007,9 g Londres 1895

200 / 300 €

**367. Service à thé** en argent 1er titre comprenant une théière, un sucrier et un pot à lait, l'ensemble des pièces, à contours, est gravé de motifs de fleurs et de cartouches. Les prises sont ciselées de fleurs au naturel. Les pièces sont gravées d'armoiries d'alliance sous un casque de chevalier.

Orfèvre: Martial Fray, exerce de 1849 à 1861 Paris, milieu du XIXème siècle Hauteur de la théière: 19 cm Longueur du sucrier: 24 cm Poids brut total: 1403,9 g Petits chocs

400 / 500 €



367



368

**368. Partie de service à thé** en argent 1er titre, comprenant une théière et un sucrier. La théière à haut col et long bec verseur. Les corps des deux éléments sont gravés d'armoiries d'alliances sous une couronne de comte.

Orfèvre: F. Nicoud Paris fin du XIXème siècle Hauteur de la théière: 19 cm Longueur du sucrier: 16 cm

On joint un petit crémier de forme tronconique en argent 1er titre, de style louis XVI à décor de guirlandes, le manche en bois.

Orfèvre: L. Lapar Hauteur: 6 cm Poids brut total: 665,7 g Petits chocs

150 / 200 €



369

**369. Légumier** de style Louis XV en argent 1er titre, de forme ronde à contours, le corps légèrement renflé, les anses ornées de feuilles d'acanthes. Le couvercle, bordé de filets, s'achève par une prise formée des mêmes éléments que les anses.

Orfèvre: Flamant Paris XIXème siècle Longueur: 27 cm Poids: 973,4g Petits chocs

300 / 400 €



**370. Porte-huilier** en argent de forme navette, reposant sur quatre pieds à enroulements et rocailles. Le corps est souligné en bordure de filets et d'enroulements supportant des portes bouchons. Les portes burettes sont constituées de coquilles et feuilles d'acanthes. Le corps est gravé postérieurement d'armoiries d'alliances sous une couronne de comte. Les bouchons, du XVIIIème siècle mais probablement rapportés (poinçon de décharge non identifiée), à décor d'enroulements et de rocailles.

Maître-orfèvre: Edme-François Balzac, reçu en 1769

Paris 1772-1773

Poids: 724 g

Longueur: 26 cm

On joint deux burettes en verre bleu soufflé gravées pour l'une de pampres de vigne, pour l'autre de guirlandes de branches d'olivier.

Petits chocs 300 / 400 €

**371. Moutardier** en argent d'époque Louis XVI, reposant sur trois pieds en pattes de lion, le corps à bandes ajourées, le couvercle, uni, s'achève par une prise en graine d'acanthe. Anse balustre. L'intérieur en verre bleu.

Maître-orfèvre: PB un fleuron

Paris 1789-1792

Poids: 126,8g

Hauteur: 10,5 cm

150 / 200 €



**372. Brûle-parfum** de style Louis XVI en argent 1<sup>er</sup> titre, composé d'un piétement orné de têtes de béliers en haut des montants, la cuve, mobile, est agrémenté de de poignées mobiles. Le couvercle, reperlé de feuillage, est surmonté d'une prise en bois tourné. Complet de son petit réchaud à alcool en argent, le manche en bois.

Orfèvre: OC une étoile

Paris, seconde moitié de XIXème siècle

Poids brut: 550,7 g

Hauteur: 21,2 cm

Petits chocs et petites déformations 200 / 300 €

**373. Sucrier** en argent d'époque Louis XVI, reposant sur quatre pieds à l'antique, le corps à bandes ajourées est surmonté d'une frise de vagues. Le couvercle, uni et à doucine, s'achève par une prise en fraises au naturel. Anses balustres. L'intérieur en verre bleu.

Paris 1788-1789

Poids: 360,3g

Hauteur: 18,7 cm

Poinçons grattés mais identifiables, repoinçonné à la Minerve 300 / 400 €







**374. Ensemble de quatre salières** en argent 1<sup>er</sup> titre en forme de panier et imitant un motif de vannerie. L'intérieur en verre bleu.

Poinçon Minerve  
Longueur: 6,7 cm  
Poids: 78,8g

40 / 60 €

**375. Deux jattes** formant ensemble en argent 1<sup>er</sup> titre, très profondes, de forme carré, la bordure ornée de demi perles.

Paris vers 1900  
Poids: 1528,5g  
Côté pour la grande: 25 cm  
Côté pour la petite: 23,5 cm

400 / 600 €

**376. Ensemble de deux plats ovales** en argent 1<sup>er</sup> titre, la bordure décorée d'une frise de perles.

Paris, début du XX<sup>ème</sup> siècle  
Poids: 2305g

Longueurs: 40 et 45 cm 800 / 1 000 €

**377. Saucière et son plateau** en argent 1<sup>er</sup> titre, de forme ovale, les bordures ciselées de perles et le corps renflé, à double bec verseurs. Complet de sa doublure en métal argenté.

Paris, début du XX<sup>ème</sup> siècle  
Poids: 568g

Longueur: 24cm 200 / 300 €

**378. Plat** en argent 1<sup>er</sup> titre, modèle à filets et cinq contours, un monogramme feuillagé ML est appliqué sur l'aile. Dans son écrin en cuir d'origine à la forme.

Orfèvre H. Villain  
Paris, seconde moitié de XIX<sup>ème</sup> siècle  
Poids: 623,2g  
Diamètre: 28 cm

250 / 300 €



**379. Partie de ménagère** de style Louis XVI en argent 1<sup>er</sup> titre, la spatule ornée de fleurons et d'un cartouche perlé gravé du monogramme ML.

Comprenant:  
Dix-huit grandes cuillères  
Trente grandes fourchettes  
Dix-sept fourchettes à entremets  
Dix-huit cuillères à entremets  
Huit cuillères à café

Louche  
Orfèvre Hénin et Co  
Travail français de la fin du XIX<sup>ème</sup> siècle  
Poids: 6318,36g

Manque un dent d'une fourchette à entremets  
2 200 / 2 500 €



**380. Paire de petits plats creux** en argent 1<sup>er</sup> titre, la bordure ornée de godrons. Travail de la maison Tétard. Paris, début du XX<sup>ème</sup> siècle, Diamètre: 23 cm Poids: 818,2 g 200 / 300 €

**381. Sceau à rafraîchir** en métal réargenté d'époque XVIII<sup>ème</sup>, le corps uni, la bordure supérieure moulurée et agrémenté de deux petites prises godronnées. Hauteur: 18 cm Petits accidents 80 / 100 €

**382. Deux flambeaux** en argent formant paire, reposant sur une base octogonale ornée de godrons, ces derniers en rappel sur le nœud et le binet. La cloche, le fut et le binet sont décorés de pans. Traces d'armoiries dégravées sur la doucine de la cloche.

Pour l'un:  
Maître-orfèvre: Antoine Plot reçu en 1729  
Paris 1732-1733  
Hauteur: 21,7 cm  
Poids: 395,1g  
Pour l'autre:  
Maître-orfèvre: Michel-Nicolas Colasses reçu vers 1730  
Arras 1742 (lettre N)  
Hauteur: 21,7 cm  
Poids: 474,1g  
Pour celui d'Arras, le fut légèrement dessoudé de la cloche. 800 / 1 000 €

**383. Porte de bouteille** en argent 800° / °° imitant un panier de vannerie. L'anse tressée à l'imitation d'une corde. Travail étranger du XX<sup>ème</sup> siècle Longueur: 25 cm Poids: 443,8 g 150 / 200 €



383

381



382

**384. Ensemble de trois boîtes de toilette**, les couvercles en argent gravés du monogramme *RMB*, les corps en verre, ceux des boîtes rondes à pans. Travail français du début du XX<sup>ème</sup> siècle Longueur de la plus grande boîte: 9,2 cm Poids d'argent: 113,5g Petites rayures et petits chocs On joint une boîte au modèle, le couvercle en métal argenté monté à charnière 80 / 100 €

**385. Théière et cafetière** en argent 1<sup>er</sup> titre reposant sur des pieds feuillages, le corps guilloché et ciselé d'un cartouche rubané gravé *ML*. Bec et anse à enroulements de feuillages. La prise du couvercle composée de feuilles et fleurs au naturel. Travail français de la fin du XIX<sup>ème</sup> siècle Hauteur de la théière: 23 cm Hauteur de la cafetière: 26 cm Poids brut: 1266,7g Petits accidents, un manche désolidarisé 400 / 600 €

**386. Cinq couteaux**, les lames en acier, les manches en nacre gravés de stries. Les lames portent des marques de couteliers: une gerbe pour quatre, un clef pour un. Travail français de la seconde moitié du XVIII<sup>ème</sup> siècle Longueur: 19,5 cm Accidents et manques 60 / 80 €

**387. Casserole** en argent 1<sup>er</sup> titre, le corps uni et renflé. Travail français de la fin du XIX<sup>ème</sup> siècle Longueur: 22,5 cm Poids: 161,1g 80 / 120 €





**388. Importante ménagère de couvert** à entremets en argent 1<sup>er</sup> titre, à décor d'inspiration XVII<sup>e</sup>, la spatule polylobée et ajourée d'enroulements et mascarons. La tige ciselé d'une petite feuille d'acanthe à mi-hauteur et s'achevant par un motif de queue de rat. Les manches des couteaux en nacre.

Elle comprend :

Dix-huit fourchettes

Dix-huit cuillères

Dix-huit Couteaux lame acier

Dix-huit Couteaux lame argent

Deux couverts à servir

Une fourchette / cuillère à salade

Une pelle à glace

Dix-huit cuillère à café

Orfèvre Ernest Cardeilhac

Paris deuxième moitié du XIX<sup>ème</sup> siècle

Poids: 2700,7g

3 000 / 4 000 €

Ce modèle dit Louis XIII est reproduit et décrit dans l'ouvrage de David Allan, *Le couvert et la coutellerie de table française au XIX<sup>e</sup> siècle*, Faton, 2007.







**389. Deux petites coupelles** formant cendrier en argent 900 millièmes, les corps unis agrémentés d'ente en forme de dauphin. Les fonds gravés à l'imitation de signatures Juan et Olga.

Travail chilien du XXème siècle

Longueur: 10 cm

Poids: 120,7 g

On joint

Trois cendriers en métal ornés de pièces de monnaies chiliennes.

Diamètre: 10,5cm

80 / 100 €

**390. Très grand plat ovale** en métal argenté, la bordure à filets et contours.

Travail français

Longueur: 66 cm

100 / 150 €

**391. Plat ovale** en argent 1<sup>er</sup> titre, la bordure à filets et contours.

Travail français de la fin du XIXème siècle

Longueur: 39,5 cm

Poids: 994,2g

200 / 300 €

**392. Paire de porte bougie** en métal imitant des feuillage de gui au naturel

Signé Christian Dior

Travail de la seconde moitié du XXème siècle

Longueur: 12 cm

30 / 40 €

**393. Jatte** en argent 1<sup>er</sup> titre, de forme ronde à contours, le fond ciselé en aile de chauve-souris torsées soulignées d'une bande amatie.

Orfèvre: Puiforcat

Travail français de la fin du XIXème siècle ou du début du XXème siècle

Diamètre: 27,3 cm

Poids: 637,7g

200 / 250 €

**394. Paire de plat circulaires** en métal argenté de style Louis XVI, la bordure ornée de filets rubanés.

Orfèvre: Christofle

Travail de la première moitié du XXème siècle

Diamètre: 32,2 cm

80 / 100 €

**395. Saucière et son plateau** en argent 1<sup>er</sup> titre. Le plateau à contours et filets, la saucière, reposant sur un pied ovale, présente un bord mouluré à découpe échancrée.

Orfèvre: Jean-Baptiste François

Paris, vers 1900

Hauteur: 10 cm

Longueur: 25,7 cm

Poids: 537,3g

150 / 200 €

**396. Jatte carré** en argent 1<sup>er</sup> titre, la bordure à filets et contours.

Orfèvre: Maison Puiforcat

Travail français du début du XXème siècle

Hauteur: 4,8 cm

Coté: 23,3 cm

Poids: 625,5g

250 / 300 €



390

395

396

391





**397. Ensemble de trois boîtes de toilette**, les couvercles en argent repercé et ajouré à décor de feuillages et d'enroulements, les corps en verre.

Orfèvres: John et Archibald Douglas, enregistré en 1821

Londres 1824

Longueur de la plus grande boîte: 17,5 cm

Poids d'argent: 160,8g

Petites rayures et petits chocs 120 / 150 €

**398. Ensemble de deux plats** en argent 1<sup>er</sup> titre, l'un de forme ronde et l'autre ovale, les deux à contours moulurés et filetés. Ils sont gravés sur l'aile d'armoiries sous un casque de chevalier.

Orfèvre: COSSON CORBY, PONT NEUF 13, PARIS Paris, fin du XIX<sup>ème</sup> siècle

Diamètre du plat rond: 35 cm

Longueur du plat ovale: 49 cm

Poids: 2785,6g 500 / 700 €

**399. Plat** en argent 1<sup>er</sup> titre, de forme ovale à contours moulurés et filetés.

Paris, fin du XIX<sup>ème</sup> siècle

Longueur: 46 cm

Poids: 1274,3g 300 / 400 €

**400. Coupe de mariage** en argent reposant sur un pied godronné, le corps uni est agrémenté de deux anses à enroulements.

Jurisdiction de Dijon, fin de XVIII<sup>ème</sup> siècle

Longueur: 17 cm

Poids: 265,3g

Chocs et déformations 120 / 150 €

**401. Navette en encens** en métal argenté, le corps et la bordure du couvercle ornés de godrons.

Travail français du XVIII<sup>ème</sup> siècle

Longueur: 13,5 cm

Usures à l'argenterie 40 / 60 €

**402. Onze cuillères à café** en argent 1<sup>er</sup> titre, à décor de coquilles, feuillages et enroulements.

Travail français de la seconde moitié du XIX<sup>ème</sup> siècle

Longueur: 13 cm

Poids: 105g 60 / 80 €

**403. Coupe** en argent bas titre à bords polylobés, les prises formées d'oiseaux sur des branches (un tête manquante)

Petite coupe en argent bas titre, le corps renflé, les

prises à enroulements, la bordure gravée MARIA D (...)

Travail probablement sud américain

Longueur de la grande coupe: 16 cm

Poids: 209g 100 / 150 €





405

**404. Six cuillères à café** en argent, modèle filets coquilles, les spatules gravées PTF dans un cartouche (la couronne dégravée)  
Maître-orfèvre: Toussaint Bingant  
Paris 1753-1754  
Longueur: 14 cm  
Poids: 178,5g  
Deux cuillères cassées et ressoudées 80 / 100 €

**405. Deux écus** d'époque Louis XVI, l'un daté 1777 et l'autre 1783, montés en chevalet soutenus par deux palmes ciselées.  
Orfèvre: Keller à Paris  
Travail français de la fin du XIXème siècle  
Hauteur: 6 cm  
Poids: 95g 60 / 80 €

**406. Lot** composé de deux saupoudreuses, deux passes thé et deux petites coupelles en argent.  
Poids brut: 237,7 g 80 / 100 €

**407. Étiquette de carafe** en argent 1<sup>er</sup> titre, à décor d'enroulements et d'amatis, gravée *Lotion pour Lampe*.  
Travail français de la seconde moitié du XIXème siècle  
Poids: 16,7g 40 / 50 €

**408. Lot** composé de neuf grandes cuillères, huit petites cuillères et quatre cuillères à sauces et entremets en argent 1<sup>er</sup> titre.  
On joint un pot en argent 800 millièmes de style Louis XVI, le corps repoussé de de guirlandes et têtes de béliers  
Poids: 1287g 400 / 500 €

**409. Réchaud à eau** chaude en métal argenté à décor de pattes de lion et de godrons en bordure, composé d'un piétement, deux plateaux et un support.  
Travail de milieu du XIXème siècle  
Longueur: 38 cm 80 / 100 €

**410. Grand plat rond** à contours moulurés en arbalète.  
Orfèvre: Émile Puiforcat et signature PUIFORCAT PARIS  
Paris XXème siècle  
Diamètre: 33,5 cm  
Poids: 1117,8g 300 / 400 €

**411. Importante jardinière** de style Louis XVI en argent 1<sup>er</sup> titre, de forme ovale à contours, elle repose sur quatre pieds à enroulements et feuilles de laurier. Le corps est repoussé et ciselé de cartouches, compartiments, feuilles, fleurons, frises d'oves, filets rubanés, graines et grecques. Elle est complète de sa doublure en métal argenté.  
Orfèvre difficile à lire  
Travail français de la seconde moitié du XIXème siècle  
Hauteur: 13,5 cm  
Longueur: 43,3 cm  
Largeur: 25,5 cm  
Poids: 1083,3g 500 / 600 €



411



**412. Partie de ménagère** en argent 1<sup>er</sup> titre de style Renaissance, la spatule découpée, agrafe en feuilles d'acanthé à mi-hauteur, queue de rat et fleur de lys sur la spatule, les fourchettes à trois dents.

Trente-cinq fourchettes

Vingt-quatre cuillères

Trente-six couteaux

Orfèvre Cardeilhac

Travail français de la seconde moitié du XIX<sup>ème</sup> siècle

Longueur: 21,5 cm

Poids des fourchettes et des cuillères: 5059,47g

Poids brut des couteaux: 3330g 2 500 / 3 000 €



413

**413. Six couteaux** lames acier, les manches en argent 1<sup>er</sup> titre fourré à décor d'enroulements et de coquilles.

Armoiries sous un cimier.

Orfèvre: Odiot

Travail français de la fin du XIX<sup>ème</sup> siècle

Longueur: 26 cm

Poids: 556,5g 200 / 250 €

**414. Ensemble de couteaux**, les manches en ébène agrémentés d'un écusson en argent gravé ML, monture en argent.

Comprenant

Dix-huit grands couteaux lames acier

Dix-huit couteaux à entremets lames acier

Dix-huit couteaux à entremets lames argent

Travail français du milieu du XIX<sup>ème</sup> siècle

200 / 300 €



414





415

**415. Aiguière** en argent 1<sup>er</sup> titre, de forme balustre, elle repose sur un pied bordé de feuilles d'eau, le corps, uni, est gravé d'armoiries sous une couronne de marquis et d'une frise de rais-de-coeur. Le bec est bordé de perles, l'anse en bois noirci.

Orfèvre: LD et une partition de musique  
Paris

Hauteur: 26,5cm

Poids brut : 511g

Un infime manque à l'anse

200 / 300 €

**416. Suite de 18 couteaux à dessert**, les manches en ébène et monture en vermeil, le centre des ces derniers gravé DL dans un écusson. Dans leur écrin à la forme en cuir rouge.

Pour six couteaux: lames en vermeil 2<sup>ème</sup> titre, orfèvre LC, province, 1809-1819.

Pour six couteaux: lames en acier signées CHENEUX A PARIS.

Longueur: 20 cm

Très petits accidents

200 / 300 €



416

**417. Porte-huilier** en argent 1<sup>er</sup> titre de forme navette à pans coupés, il repose sur quatre pieds ovoïdes, les portes burettes et les portes bouchons, surélevés par des gaines à pattes de lions, sont ornés de sphinges ailés et palmettes. La tige principale, en forme d'urne, est surmontée d'un anneau à palmette.

Orfèvre: NRM

Paris 1798-1809

Hauteur: 28,5cm

Longueur: 24,5 cm

Poids: 740g

Un petit accident

200 / 300 €



417

**418. Paire de salières** en argent 1<sup>er</sup> titre, de style Louis XVI, le corps ajouré, ciselé de guirlande de fleurs, noeuds de ruban, pilastres. L'intérieur en verre bleu.

Travail de la seconde moitié du XIX<sup>ème</sup> siècle

Longueur: 7 cm

Poids: 45,2g

Petits accidents

20 / 30 €



**419. Sucrier** en argent de style Louis XV, de forme ovale, le corps ciselé de rocailles, feuilles d'acanthé, le couvercle de même.

Poinçons apocryphes.

Longueur: 21 cm

Hauteur: 19 cm

Poids: 674,7 g

100 / 120 €

**420. Suite de quatre cloches** en métal doublé, le bord mouluré et la prise est formée de fleurs et de feuilles de liseron ciselées au naturel. Elles sont gravées d'armoiries d'alliance sous une couronne ducale.

Poinçon de doublé au 1 / 10ème.

Travail français du XIXème siècle.

Hauteur: 20 cm

Diamètre: 26,5 cm

Petites usures

300 / 400 €

**421. Ensemble de deux boîtes de toilette** en argent 1<sup>er</sup> titre et verre, l'une de forme ronde, l'autre allongée. Les couvercles bordés de filets, et ciselés du monogramme EC.

La boîte ronde:

Paris 1819-1938

Diamètre: 6,1 cm

La boîte ovale:

Paris après 1838

Longueur: 22,5cm

80 / 100 €

**422. Grande verseuse** en argent 1<sup>er</sup> titre, de forme balustre, reposant sur trois pieds rattachés au corps par des cartouches à enroulements, le corps uni est gravé d'un chiffre AP. Le dessous du bec est décoré de canaux. Le couvercle, à doucine, est bordé d'une frise de vagues, la prise en bouton est ciselée de godrons.

Manche en bois tourné fixé latéralement.

Orfèvre Pierre Chauvin, insculpe en 1806

Paris 1806-1809

Hauteur: 27,5 cm

Poids 792,3 g

500 / 600 €

**423. Paire de flambeau** de toilette en laiton, la base, ronde à contours, le fut et le binet ciselés de feuilles d'acanthé, d'enroulements et de frises.

Travail du XVIIIème siècle

Hauteur: 14,5 cm

Un binet en partie dessoudé

60 / 80 €





424

**424. Partie de service à thé** en métal argenté comprenant une théière, un crémier et un sucrier, les pièces de forme ovoïde à mouluration médiane. Le manche de la théière en bois clair.  
 Dessiné par Oscar Tusquets (né en 1941)  
 Marqués sous les fonds « Officina Alessi / EPB Italy »  
 Hauteur de la théière: 18 cm  
 Les couvercles en verre de la théière et du sucrier manquant, petit manque au manche de la théière.  
 100 / 200 €

**425. Pot à biscuits** en verre, le couvercle en métal argenté imitant un morceau de tissu retenu par une ficelle.  
 Signé C. Dior Paris  
 Travail italien de la seconde moitié du XXème siècle  
 Hauteur: 17,5 cm  
 Diamètre: 17 cm  
 80 / 120 €



425

**426. Dix-huit couverts à entremet** en argent 1<sup>er</sup> titre, de style Louis XV, la spatule violonée à décor d'enroulements, de feuilles d'acanthe, de fleurons et de coquilles et d'un masque grimaçant.  
 Orfèvre: Edmond Jamet, insculpe en 1831.  
 Paris deuxième quart du XIXe siècle  
 Longueur: 18,5 cm  
 Poids: 1734g  
 800 / 1 200 €



426





**427. Sucrier** en argent 1<sup>er</sup> titre de style Louis XV. De forme ronde reposant sur une petite batte, le corps et le couvercle ciselés de moulurations torsées. Les anses à l'imitation de branchages.

Orfèvre: Odiot à Paris

Paris vers 1880

Hauteur: 16 cm

Diamètre: 15,5 cm

Poids: 540,3g

Charles-Nicolas Odiot, (actif entre 1826 et 1868) avait remporté un important succès à l'exposition de 1844 à Paris, en présentant, parmi d'autres pièces, un service à thé de style Louis XV.

On joint une tasse en argent 1<sup>er</sup> titre, de style néogothique, la bordure et l'anse à décor de fleurs de lys. Monogrammée LP.

Orfèvre Alphonse Debain, insculpe 1883 - biffé en 1911

Paris vers 1880

Longueur: 13 cm

Poids: 131,2g

300 / 400 €

**428. Deux plats** en métal argent de style art déco, l'un carré, l'autre rectangulaire à pans coupés.

Travail français de la première moitié de XX<sup>ème</sup> siècle

Longueur du plat rectangulaire: 41 cm

Côté du plat carré: 34 cm

Petites rayures d'usage

200 / 300 €

**429. Ensemble de quatre dessous de bouteilles** en argent 1<sup>er</sup> titre de forme ronde à contours, la bordure ciselée de canaux, d'enroulements et d'agrafes de feuilles d'acanthé.

Paris, seconde moitié du XIX<sup>ème</sup> siècle

Diamètre: 15,3 cm

Poids: 995g

Petits chocs

300 / 500 €

**430. Ensemble de quatre bougeoirs et piques fleurs** en métal argenté, reposant sur un pied mouluré, le corps ciselé de rinceaux, feuillages, enroulements. La bordure ciselée de fleurs.

Travail anglais de la seconde moitié du XX<sup>ème</sup> siècle

Hauteur: 9 cm

Diamètre: 12 cm

150 / 200 €

**431. Suite de douze cuillères à café** en argent 1<sup>er</sup> titre, à décor d'inspiration rocaille, enroulements, fleurettes et feuilles, la spatule gravée d'armoiries d'alliance sous une couronne comtale. Le cuilleron vermeillé.

Orfèvre: Jules Monney, insculpe en 1884

Travail parisien de la fin du XIX<sup>ème</sup> siècle

Longueur: 13,4 cm

Poids: 282g

Dans une boîte accidentée

On joint une pince à asperge du même modèle et aux mêmes armoiries.

Orfèvre: HV, le différent difficilement lisible, peut-être

Henri Vanhoostenryck insculpe en 1896

Travail parisien de la fin du XIX<sup>ème</sup> siècle

Longueur: 26 cm

Poids: 246,1g

150 / 200€



**432. Douze cuillères et quinze fourchettes** en argent 1<sup>er</sup> titre, la spatule à décor de feuilles d'acanthé est gravée du monogramme SCH.

Orfèvre: LL et un différent difficile à identifier, peut-être Louis Lenain

Travail parisien vers 1900

Longueur: 21 cm

Poids: 2358,1g 700 / 1 000 €

**433. Deux brocs** en métal argenté de forme tronconique, l'anse en console. Le corps marqué *À la Tour d'Argent*

Travail du XX<sup>ème</sup> siècle

Hauteur du broc de 75cl : 18,5 cm

Hauteur du broc de 37cl : 14 cm 80 / 100 €



**434. Importante verseuse/chocolatière** en argent reposant sur trois pieds à enroulements et agrafes en coquilles. Le corps ciselé de côtes torsées et filets, le bec et le couvercle présentent la même ornementation. La graine du couvercle prenant la forme d'une rose et sa branche présente la rare particularité de pouvoir de dévisser laissant ainsi apparaître un orifice permettant le passage d'un poussoir à chocolat. Un manche en bois tourné (probablement postérieur) vient s'insérer dans une hotte unie se rattachant au corps par un cartouche à rocailles et enroulements. Le corps gravé postérieurement d'un monogramme OPL dans un écusson.

Maître-orfèvre: François-Joseph Baudoux, reçu en 1738 Lille 1783-1784

Hauteur: 28 cm

Poids: 1082,3g

Un pied légèrement tordu, un petit choc sur la panse 800 / 1 000 €



**435. Paire de burettes** en vermeil pour l'eau et le vin, de forme balustre, elles reposent sur un piédoche à filets moulurés. Le corps est ciselé de canaux bordés d'amati, d'enroulements et de deux larges cartouches rocailles. La partie supérieure des corps est ciselée de roseaux sur fond amati pour la burette destinée à eau et de pampres de vigne pour la burette destinée au vin. Le bec est uni et couvert, l'anse est à enroulements.

Maître-orfèvre: manquant en abonné CMB sous une couronne (non identifié)

Province française probablement milieu du XVIII<sup>ème</sup> siècle

Hauteur: 15,4 cm

Poids: 419,4g 300 / 400 €





**436. Paire de pique cierges** en laiton réargenté, reposant sur trois pieds achevés par des pattes de lion. La base à enroulements est ornée d'angelots sur fond rayonnant. Le fut, balustre, est décoré de godrons se prolongeant sur le binet. La tige pique cierge est unie. Travail du XVIIIème siècle  
Hauteur: 50 cm  
Un pique cierge légèrement accidenté 200 / 300 €



437

**437. Bel ensemble en vermeil de douze fourchettes, douze cuillères et onze couteaux à entremet.** Les couverts modèles filets, la spatule gravée d'armoiries d'alliances sous une couronne de comte. Les manches des couteaux montés en vermeil (godrons et feuilles d'au) et nacre, pour six couteaux lames en vermeil 2ème titre, pour cinq lame en acier. L'ensemble est conservé dans deux écrins en cuir rouge doré aux petits fers à motifs Restauration, l'intérieur en velour et soie bleu. Paris 1819-1819  
Poids: 1 122,24g  
Poids brut des couteaux: 380g 400 / 600 €



437



438

**438. Lampe de bibliothèque** en argent 2ème titre, elle repose sur un pied circulaire à godrons, la tige, unie, ciselée de godrons, comporte une lampe à huile, mobile sur la tige, est ornée de godrons, d'une prise en tête d'aigle et de deux lumières ciselées de panneaux. La prise sommitale est à enroulement et coquilles, à cette dernière sont reliés par des chaînes un éteignoir et une mouchette. Est joint un écran mobile en tissu et métal argenté (rapporté). Italie, Florence, début du XIXème siècle  
Hauteur: 46 cm  
Poids brut: 1217,3g 800 / 1 000 €



**439. Fouet** en argent, le manche orné de filets et croisillons, il est sommé d'un petit chien en ronde bosse, à quatre lanières en cuir tressé (une détachée). Travail ancien, sans poinçon  
 Longueur du manche: 25,5 cm  
 Longueur avec les lanières: 56 cm  
 Poids brut: 236g

300 / 400

**440. Ménagère** de 121 pièces en argent 1er titre poinçon Minerve, modèle à rubans, laurier, et lambrequin. Composé de 12 couverts de table, 12 couverts à dessert, 12 couverts à poisson, 12 cuillères à café, 12 cuillères à thé, 1 pince à sucre, 12 couteaux de table, 12 couteaux à dessert. Orfèvre Emile PUIFORCAT. Dans un coffret en chêne. Poids brut : 6 335 g  
 Poids net : 4 950 g

6 700/ 7 200 €

**441. Paire de flambeaux** en argent 800°/°°, reposant sur une base circulaire à motifs de fleurons, enroulements, grotesques, fleurs, fruits et personnages dans des cartouches. Le fut est composé d'un petit putto en ronde bosse tenant une guirlande de fleurs. Le binet est ciselé de cartouches contenant des personnages mythologiques et de têtes de béliers en relief. Travail étranger du XIXème siècle  
 Hauteur : 26 cm  
 Poids : 852,4 g

200 / 300 €





**442. Confiturier** en argent et verre, de forme balustre, il repose sur quatre pieds en pattes de lion, la base carrée est décorée de frises de feuilles d'eau. Le corps est soutenu par quatre dauphins en ronde bosse, ciselés au naturel. Le corps, en verre, est gravé de carrés et de canaux. Les anses, en forme de cygnes sont soutenues par une large palmettes. La bordure supérieure du couvercle est bordée de feuilles d'eau, le couvercle, uni, est surmonté d'une prise en forme de cygne.

Paris 1819-1838

Hauteur : 23 cm

Poids brut : 973,2g

400 / 600 €



**443. Nécessaire de voyage** en placage de palissandre et laiton gravé orné sur le couvercle d'un monogramme RG sous une couronne de comte. Découvrant trois flacons en cristal et vermeil, huit boîtes en cristal et vermeil, une timbale droite en vermeil, un encrier et divers éléments de toilette. L'intérieur en cuir prune. Manque des éléments.

Avec son étui de protection de protection en cuir d'origine.

Epoque Napoléon III, signé Aucoc aîné rue de la Paix 4 bis, Paris.

H. : 17,5 cm - L. 34,5 cm - P. 24,5 cm

(accidents et manques)

Louis Aucoc, dit l'Aîné, fut à la tête de l'entreprise familiale à partir de 1850 jusqu'au milieu de la décennie 1870, période durant laquelle la manufacture, située aux 4 et 6 rue de la Paix, se développa tout en se diversifiant et devint l'un des fournisseurs attirés de la cour impériale.

400 / 600 €



**444. Très rare et très important marché passé entre Gédéon Berbier du Mets et Pierre Bain orfèvre pour la réalisation de l'émail d'un bassin d'or de 51 marcs, 7 onces, 3 gros (soit plus de 12 kg d'or) pour Louis XIV.** Il est indiqué qu'il lui sera payé 9000 livres avec un acompte de 1800 livres puis 4000 livres comptant. Une page manuscrite sur papier timbré 18 deniers la feuille signée Du Mets et Bain. L'exemplaire présenté ici est sans doute l'exemplaire conservé par l'orfèvre, l'autre exemplaire se trouvant, avec un dessin de bassin, dans les archives de l'Oise (A.D. de l'Oise, série A) et provenant du fond d'archives de Gédéon Berbier du Mets. 600 / 800 €



(Beauvais, Archives départementales de l'Oise)

C'est dans les années 1670 que la réalisation de nouveaux buffets d'orfèvreries est envisagée par les Bâtiments du roi, jusqu'alors plutôt concentrés sur la conception du mobilier d'argent. Claude Ballin est alors chargé de réaliser deux bassins et deux vases d'or, mais meurt avant d'avoir achevé la commande. Il s'agissait de deux vases d'or de 21 marcs et un bassin d'or de 40 marcs « avecq quelques ornements esmailléz » qui furent retrouvés inachevés dans son atelier en 1678. La réalisation d'un second bassin, dont nous présentons ici une partie de la commande, pesant 51 marcs d'or, a été confiée à Gédéon Légaré puis, après la mort de celui-ci, à Pierre Bain, pour être émaillé. En 1678 Nicolas Delaunay reprend la commande à son compte, mais surchargé par les travaux hérités de Ballin, il ne commence à y travailler qu'en 1683 après la mort de Colbert. Le 11 février 1683, il promet d'achever les deux vases et le bassin d'or avec l'aide de Pierre Bain pour les parties maillées. Le modèle du bassin dessiné par Claude Ballin est joint au marché, Delaunay s'étant engagé à en reproduire le décor. Ce grand dessin de 60 sur 43 cm réalisé à la plume et à l'encre sur papier; les armes royales et une partie des ornements émaillés sont aquarelles de rouge et de bleu est

aujourd'hui conservé dans le fond Berbier du Mets aux archives de l'Oise. Un mémoire de Pierre Bain annexé au dossier donne le détail de tous les éléments d'or émaillé que l'orfèvre devait « ajuster » sur le fond du bassin. Au centre, les armes de France et de Navarre sur « un tapis semé de fleurs de lis d'or » entourées du collier de l'ordre de Saint-Michel, autour, plusieurs bandes de décor organisées en registres concentriques : « cartouches, masques, esfinges, tapis, vases, casques, trepiés, arpes et roses » ; au bord, deux frises moulurées de « coquilles, feuilles, bandes de postes, dauphins et souffleurs ». Le dessin aquarellé conservé est le seul témoin de ce bassin. Pierre Bain y travaillait quand Germain Brice écrivit sa description de Paris : « M. Bain, fameux émailleur, qui a trouvé le secret de donner à l'émail le brillant et la beauté des pierres précieuses et qui a entre les mains un grand bassin d'or pour le roi orné de moulures sur les bords et qui sera sans doute une très belle pièce quand il sera achevé, car il reviendra à cent mille francs ». En 1689 quand furent ordonnées les fontes d'argenterie, l'exécution du bassin n'était toujours pas achevée. Du Metz ordonne alors la destruction du bassin et fait dédommager Delaunay et Bain. On décide seulement que le cartouche aux armes royales du centre du bassin, considéré comme un chef-d'œuvre, sera placé sur un autre bassin.

L'historique de cette commande, dont nous reprenons ici les éléments, est étudié par Michèle Bimbenet-Privat dans son ouvrage sur les orfèvres parisiens du XVII<sup>ème</sup> siècle.

Gédéon Berbier du Mets (1626-1709) fut le premier Intendant-Contrôleur général du Garde-Meuble de la Couronne au moment de la création du Garde-Meuble de la Couronne en 1663 par Colbert. Il réalise alors le premier inventaire connu du mobilier royal édité en 1673 en dix-huit volumes. Il fut également le Garde du Trésor royal, et l'intendant et contrôleur des Bâtiments de la Reine jusqu'à la mort de celle-ci. Son rôle dans la commande artistique du règne de Louis XIV fut fondamental, notre document en est l'illustration.

Pierre Bain, reçu maître-orfèvre en 1671, est orfèvre du roi aux galeries du Louvre. La même année il obtient son brevet de logement la galerie du Louvre comme « orfèvre émailleur », à la même date que Gédéon Légaré, son beau-frère. Le brevet mentionne des émaux déjà faits pour le service du roi. On affecte aux deux orfèvres, « à la survivance l'un de l'autre », un logement du rez-de-chaussée. Entre 1672 et 1689, après son mariage avec Elisabeth Légaré, il fait baptiser onze enfants à Saint-Germain-L'Auxerrois. Il meurt en 1700.

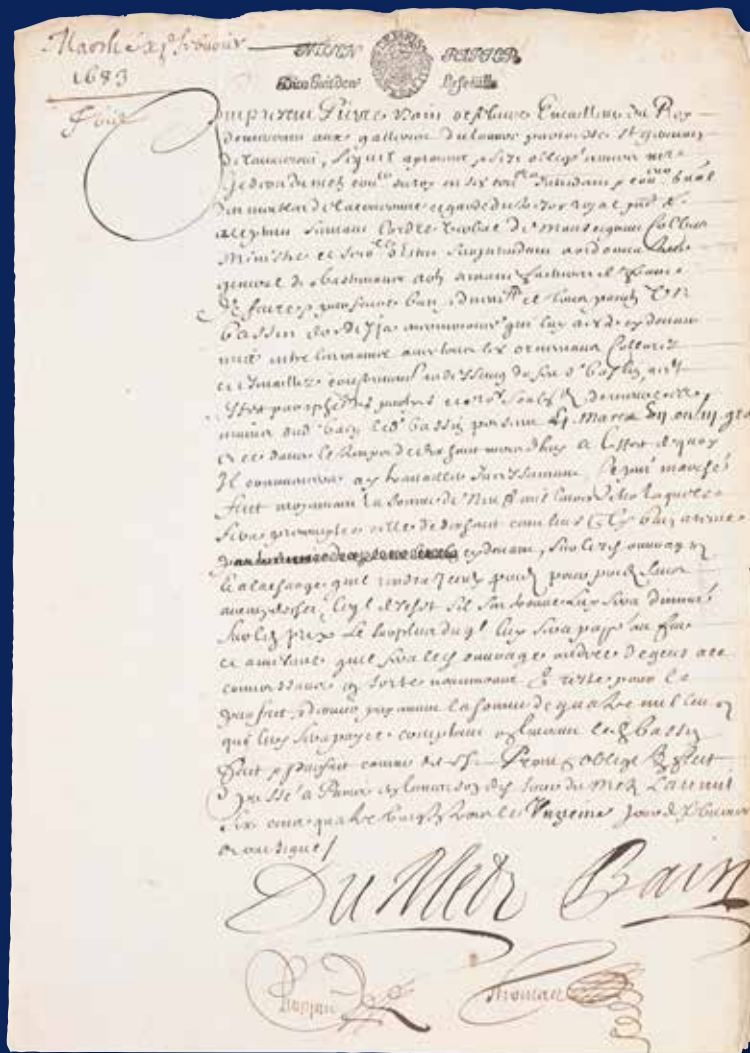
**445. DÉCLARATION DU ROI, *Qui ordonne que chaque Communauté d'Orfèvres aura à l'avenir un poinçon de contre-marque particulier & invariable.*** Donnée à Versailles le 15 Décembre 1783. Registrée en la Cour des Monnoies le 26 Mai 1784.

À Paris, 1784, in-4 de 4 pp. avec simple titre de départ, dérelié.

Importante déclaration où le roi supprime les lettres de l'alphabet comme poinçon de contre-marque pour établir une marque unique, distinctive et invariable en usage dans chaque communauté. Désormais le millésime sera indiqué dans le poinçon et changera chaque année. Il s'agit de la réforme dite de Bernier.

Traces de papier collé sur la dernière feuille avec petites atteintes au texte. 150 / 200 €





444

**446. ARREST DE LA COUR DES MONNOIES**, *Qui renouvelle & ordonne l'exécution des Règlements, concernant les formalités prescrites pour les Brevets d'Apprentissage de l'Orfèverie.* Du 21 Février 1778. Extrait des Registres de la Cour des Monnoies.

À Paris, 1778, in-4 de 4 pp. avec simple titre de départ, dérélié.  
Intéressant document qui rappelle les règles en usage pour l'apprentissage des orfèvres, sa durée, ses conditions et ses obligations juridiques. 150 / 200 €

**447. LOIX** n° 2515 Du 15 Septembre 1792, l'an quatrième de la Liberté.  
1° *Liberté de l'exportation des ouvrages d'Orfèverie & de Jouaillerie.*

2° *Envoi des Loix aux Membres de l'Assemblée Nationale.*  
À Paris, M.DCC.XCII., in-4 de 4 pp. avec simple titre de départ, dérélié.  
Loi interdisant l'exportation d'or et d'argent, matière et objets à l'exception des ouvrages neufs. 150 / 200 €

**448. LETTRES PATENTES DU ROI**, *Concernant les droits que feront tenus de payer à l'avenir les Maîtres Orfèvres, pour être admis dans les Communautés établies dans les villes où il leur aura été permis de transférer leur domicile.* Données à Versailles le 15 Décembre 1783. Registrées en la Cour des Monnoies le 14 Février 1784.

À Paris, M.DCCLXXXIV., in-4 de 2 pp. avec simple titre de départ, dérélié.

Lettres patentes indiquant que les orfèvres s'installant dans une ville qui n'est pas leur ville de réception devront de nouveau payer des droits.  
Traces de papier collé sur la dernière feuille avec petites atteintes au texte. 150 / 200 €

**449. EXTRAIT DE L'ORDONNANCE DU ROI**, *de mil six cents quatre-vingt-un. Des Droits de Marque sur l'Or & l'Argent.*

À Paris, s.d., in-4 de 4 pp. avec simple titre de départ, dérélié.  
Document important pour l'histoire de l'orfèverie voyant la réaffirmation l'instauration du droit de marque, c'est à dire de la mise en place des poinçons de charge et décharge. 150 / 200 €



**450. LOI** Relative à l'argenterie des Églises & des Maisons dépendant de la Liste civile. Du 9 Septembre 1792, l'an 4.<sup>e</sup> de la Liberté.

« Le Ministre des contributions demande la parole & demande, en interprétant le vœu de l'Assemblée, que l'argenterie des églises & des maisons dépendant de la liste civile, soit portée aux hôtels des monnoies les plus voisins, pour être monnoyée. Cette demande convertie en motion, est décrétée. »

À Paris, M.DCC.XCII., in-4 de 2 pp. avec simple titre de départ, dérelié. 150 / 200 €

Cette loi, ordonne la saisie et la fonte des objets d'or et d'argent contenus dans les églises et maisons figurant sur la liste civile. La notion de liste civile est apparue en France en 1790. Elle se composait de deux éléments : une dotation annuelle attribuée par l'État au souverain pour les dépenses de sa maison, permettant ainsi de distinguer les dépenses de la couronne au sein du budget de l'État et d'une dotation immobilière et mobilière, constituée d'un ensemble de biens identifiés au sein du domaine de l'État. Elle se composait principalement des résidences servant à l'habitation du souverain et à l'entretien desquelles elle devait pourvoir.

**451. ARRÊT DE LA COUR DES MONNOIES**, Qui condamne la nommée la Fosse, veuve Robert, au Bannissement perpétuel; & la nommée Jeanne Rocher, dite femme Rouy, à être admonestée, pour avoir vendu des ouvrages d'orfèvrerie, comme étant d'or, qui n'étoient que de cuivre, recouvert d'une feuille d'or. Du 22 Décembre 1739. Extrait des Registres de la Cour des Monnoies.

À Paris, 1759, in-4 de 4 pp. avec simple titre de départ.

Amusant arrêt de condamnation pour fraude au métal d'une boucle d'oreille qui vendu pour or n'était en réalité que du cuivre doré.

Petits trous de vers sans atteinte au texte. 150 / 200 €

**452. ARRÊT DE LA COUR DES MONNOIES**, Qui ordonne que les Jurés-Gardes des Communautés d'Orfèvres, qui n'ont pas retiré du greffe de la Cour les poinçons de contre-marque & de toucheau qui leur font affectés, seront tenus de le faire avant le 1<sup>er</sup> Septembre prochain pour, tout délai. Du 1<sup>er</sup> Juillet 1786. Extrait des Registres de la Cour des Monnoies.

À Paris, 1786, in-4 de 2 pp. avec simple titre de départ, dérelié. 150 / 200 €

Très intéressant arrêt obligeant les Jurés-Gardes à appliquer la réforme de 1784 et à ne plus utiliser les anciens alphabets. Ils semblent donc qu'un certain nombre de communautés n'utilisent pas en 1786 la réforme pourtant en vigueur depuis deux ans.

**453. LOI** Relative à la Police & Administration de l'Orfèvrerie dans le Royaume. Donnée à Paris, le 3 Avril 1791.

Imp. Mallard, Var, sd, in-4 de 4 pp. avec simple titre de départ.

« L'ASSEMBLÉE NATIONALE considérant qu'il est indispensable d'établir, pour le commerce d'Orfèvrerie & de Joaillerie, des règles qui, en assurant l'exactitude & la fidélité des vendeurs, inspirent aux acheteurs la confiance sur laquelle repose la prospérité de cette branche intéressante de l'industrie nationale; Décrète que ses Comités des Monnoies, de l'imposition & du Commerce, lui proposeront dans le mois, un projet de règlement général sur la police & l'administration de l'Orfèvrerie dans le Royaume; & néanmoins jusqu'à ce qu'il ait été statué par elle à cet égard, les Loix & Règlements existants sur la marque & contrôle des matières d'or & d'argent, continueront d'être exécutés suivant leur forme & teneur. »

150 / 200 €





# COUTAU-BÉGARIE & ASSOCIÉS

## ORDRE D'ACHAT / BID FORM

MARDI 18 AVRIL 2023  
BIJOUX - ORFÈVRERIE

A envoyer à / Send to :  
60, avenue de La Bourdonnais - 75007 Paris  
Tel : 01 45 56 12 20

www.coutaubegarie.com - information@coutaubegarie.com  
Coutau Begarie sarl - ventes aux enchères publiques - agrément n° 2002-113

- DEMANDE D'APPEL TÉLÉPHONIQUE / PHONE CALL REQUEST
- ORDRE FERME / ABSENTEE BID

Après avoir pris connaissance des conditions de vente, je déclare les accepter et vous prie d'acquiescer pour mon compte aux limites indiquées en euros, les lots que j'ai désignés ci-dessous (les limites ne comprenant pas les frais).

*I have read the conditions of sale and the guide buyers and agree to abide by them. I grant you permission to purchase on my behalf the following items within the limits indicated in euros (these limits do not include buyer's premium and taxes).*

Nom et Prénom \_\_\_\_\_  
Name

Adresse \_\_\_\_\_  
Address

Téléphone \_\_\_\_\_  
Phone

E-mail \_\_\_\_\_

Les ordres d'achat doivent être reçus au moins 24 heures avant la vente.

Les enchères par téléphone ne sont recevables que pour les lots dont l'estimation basse est supérieure à 300 €. Les lots volumineux acquis sur ordre d'achat seront conservés au magasinage de Drouot (voir les conditions appliquées). Les petits lots seront conservés à l'étude, au delà d'une semaine, un forfait de 3 € par jour sera appliqué.

*To allow time for processin, absentee bids should be arrived at least 24 hours before the sale begins. Telephone bidding can only be arranged for lots with sale estimates of over 300 €.*

Lot n° Lot n°	Description du lot Lot description	Limite en € Top limite of bid in €

## RÉFÉRENCES BANCAIRES OBLIGATOIRES / REQUIRED BANK REFERENCES

Code banque Bank code	Code guichet Bank sort code	Numéro de compte Account number	Clé Key

## PHOTOCOPIE CARTE D'IDENTITÉ OU PASSEPORT / IDENTIFICATION PAPER-PASSPORT COPY

Je confirme mes ordres ci-dessus et certifie l'exactitude des informations qui précèdent.  
*I confirm my bids above and certify that all information provided is true and complete.*

Date et signature :  
*Date and signature :*

## CONDITIONS DE VENTE / CONDITIONS OF SALE

### CONDITIONS GÉNÉRALES :

La vente est faite expressément au comptant.

Les objets sont vendus en l'état, une exposition préalable permettant aux acquéreurs de se rendre compte de l'état des objets mis en vente, il ne sera admis aucune réclamation une fois l'adjudication prononcée.

L'adjudicataire sera le plus offrant et dernier enchérisseur. Il devra acquitter, en sus de l'enchère, les frais de vente de 28,80 % TTC (frais 24% plus TVA à 20%) y compris pour les ventes de livres avec une TVA à 5,5%.

Les indications portées au catalogue engageant la responsabilité de la Société de Vente, compte tenu des rectifications annoncées au moment de la présentation de l'objet et portées au procès verbal de la vente.

Les dimensions, les poids et les estimations ne sont donnés qu'à titre indicatif. Le réentoilage, parquetage ou doublage sont considérés comme une mesure conservatoire et non comme un vice.

En cas de contestation, au moment de l'adjudication, c'est-à-dire s'il y a double enchère, le lot sera immédiatement remis en vente au prix proposé par les enchérisseurs et tout le public sera admis à enchérir de nouveau.

Le requérant qui retire avant la vente un objet confié s'engage à supporter les frais engagés pour cette vente, notamment de publicité et catalogue, et à s'acquitter d'un droit de retrait forfaitaire de 10% HT du prix de réserve fixé pour ledit objet, ou à défaut de son estimation.

### TRANSPORT DES LOTS / EXPORTATION :

Dès l'adjudication prononcée, les achats sont sous l'entière responsabilité de l'adjudicataire, le magasinage et le transport de l'objet n'engage pas la responsabilité de la Société de Vente. Les lots seront stockés au magasinage de Drouot aux frais des acquéreurs.

Aucune expédition des lots ne sera assurée par l'étude Coutau Bégarie.

Pour toutes demandes d'expédition, veuillez vous adresser directement auprès de

ThePackengers après règlement du bordereau. [www.thepackengers.com](http://www.thepackengers.com)

Email (France) : [hello@thepackengers.com](mailto:hello@thepackengers.com)

Des droits de garde seront perçus au prorata de l'encombrement si les lots ne sont pas retirés rapidement après la vente.

### PAIEMENT / DÉFAUT DE PAIEMENT :

Aucun lot ne sera remis aux acquéreurs avant acquittement de l'intégralité des sommes dues.

En cas de paiement par chèque, le transfert de propriété de l'objet n'aura lieu qu'après encaissement du chèque.

Le paiement par chèque sans provision ou le défaut de paiement n'entraîne pas la responsabilité de la Société de Vente et en conséquence la délivre de l'obligation de paiement au vendeur.

A défaut de paiement, l'objet pourra être remis en adjudication sur folle enchère.

La vente sera conduite en euros.

Le règlement des objets, ainsi que celui des taxes s'y appliquant, sera effectué dans la même monnaie.

Le paiement en espèces est limité, taxes et frais compris à 1 000 € pour les ressortissants français, et 15 000 € pour les ressortissants étrangers, sur justificatifs de leur identité (décret n°2015-741 du 24 juin 2015.)

Les chèques tirés sur une banque étrangère ne seront autorisés qu'après accord préalable de la Société de Vente.

Pour cela, il est conseillé aux acheteurs d'obtenir, avant la vente, une lettre accreditive de leur banque pour une valeur avoisinant leur intention d'achat, qu'ils transmettront à la Société de Vente.

A défaut de paiement du montant de l'adjudication et des frais, une mise en demeure sera adressée à l'acquéreur par lettre recommandée avec avis de réception aux frais de l'acquéreur. A expiration du délai d'un mois après cette mise en demeure et à défaut de paiement de la somme due, il sera perçu sur l'acquéreur et pour une prise en charge des frais de recouvrement des honoraires complémentaires de 10% du prix d'adjudication, avec un minimum de 250 euros. L'application de cette cause ne fait pas obstacle à l'allocation de dommages-intérêts et aux dépens de la procédure qui serait nécessaire, et ne préjuge pas de l'éventuelle mise en œuvre de la procédure de folle enchère.

### ORDRES D'ACHAT :

La Société de Vente et l'Expert peuvent exécuter tout ordre d'achat sans aucun frais supplémentaire, il convient d'en faire la demande par écrit, 24 heures avant la vacation, à l'aide du formulaire inclus dans le présent catalogue, dûment complété et accompagné d'un chèque ou d'un relevé d'identité bancaire.

La Société de Vente agira pour le compte de l'enchérisseur, selon les instructions contenues dans le formulaire d'ordre d'achat, ceci afin d'acheter le ou les lots au prix le plus bas possible et ne dépassant, en aucun cas, le montant maximum indiqué par l'enchérisseur.

Enchères par téléphone : l'acheteur désireux de se faire appeler pendant la vente utilisera le formulaire selon les conditions énoncées ci-dessus.

Les ordres d'achat sont une facilité pour les clients. La Société de Vente ne sera pas tenue responsable pour avoir manqué d'exécuter un ordre par erreur, ou, pour toute autre cause.

Les lots volumineux acquis sur ordre d'achat seront conservés au magasinage de Drouot (voir les conditions appliquées).

Les petits lots seront conservés à l'étude, au delà d'une semaine, un forfait de 3 € par jour sera appliqué.

### Achat via la plateforme Drouot Live:

Pour tout achat via Drouot Live, des frais supplémentaires de 1.5% HT seront appliqués (soit 1.8% TTC).

### Achat via la plateforme Invaluable:

Pour tout achat via Invaluable, des frais supplémentaires de 3% HT seront appliqués (soit 3.6% TTC).

### CONDITIONS OF SALE

Coutau-Bégarie Auction House guarantees the authenticity of attribution of property listed in the catalogue which can be modified by saleroom notices or oral indications given at the time of the sale, recorded in the official sale record.

The correctness of the catalogue or other description of the physical condition, size, quality, rarity, importance, medium, provenance, exhibitions or historical relevance of any property is a statement of opinion only.

Any illustrations in the catalogue are solely for the guidance of prospective buyers and are not to be relied upon in terms of colour or necessarily to reveal imperfections in any lot.

Many lots are of an age or nature which precludes their being in mint condition and some descriptions in the catalogue make reference to damage or restoration. Such information is given for guidance only and the absence of such a reference does not imply that a lot is free from defects not either does any reference to particular defects imply the absence of others.

It is the responsibility of prospective bidders to inspect the property before bidding to determine its condition, size and to determine if it has been repaired or restored and to request a condition report.

Buyers must satisfy themselves to all matters referred above by inspection or otherwise prior to the date of the auction. They should carefully inspect items about the condition of each lot, as this is not necessarily stated in the catalogue.

A buyer's premium will be added to the successful bid price and is payable by the purchaser based on a percentage of the hammer price. It is important to remember that there is 28,80% TTC (buyers premium 24% + TVA 20%) on top of the hammer price.

Subject to any reserve price, the highest bidder shall be the buyer and a dispute shall be settled by the auctioneer who may at any time at his absolute discretion and regardless of the fall of the hammer re-open the bidding or withdraw the lot from sale.

Payment is in euro and is expected almost immediately after bidding for an item. We accept cash, pre-approved cheque or credit card. Bank commissions and expenses have to be paid by the buyer.

Every item becomes the entire responsibility of the new owner for any damages as soon as the auctioneer announces that an item has been sold.

Once payment is received you will be issued an invoice and a collection sheet. Items can be collected after payment has been made. Buyers cannot take possession of or remove their purchases from the auction until the total purchase price, including applicable taxes or fees, has been paid in full.

All property must be removed from either our premises by the purchaser at his expense as soon as possible after the sale otherwise an handling charge, until its removal, will be payable to the Auction House by the purchaser.

### BATCH TRANSPORT / EXPORT :

As soon as the award is pronounced, the purchases are under the entire responsibility of the successful bidder, the storage and transport of the object do not engage the responsibility of the Sales Company. The lots will be stored in the Drouot storage at the buyers expense.

The Coutau Bégarie office will not be responsible for any shipment of the lots.

For all shipping requests, please contact Thepackengers directly after payment of the slip.

[www.thepackengers.com](http://www.thepackengers.com)

Custody fees will be charged in proportion to the size of the lot if the lots are not collected promptly after the sale.

In the event a successful bidder fails to pay any amounts due, within one month, the Auction House reserves the right to cancel the sale and re-sell the lot according to the «Folle Enchère» French law (law of July 10th 2000). The purchaser will be charged for all the expenses caused by the re-auctioning of the property. If the new auction price does not reach the former one, the failing purchaser have to pay the difference.

In any case, the purchaser will be liable for any deficiency, any and all costs, handling charges, late charges, expenses, legal fees, expenses and incidental damages.

### PHONE OR ABSENTEE BIDS

The Auction House will execute absentee bids and accept telephone bids as a courtesy to clients who are unable to attend the auctions.

"Phone or Absentee Bid" forms are available online or from the head office. Therefore, we take no responsibility for any errors or omissions in connection with this service.

For the Phone bid, when the auctioneer is approaching the particular lot number, a staff member will phone and you can instruct them to bid on your behalf.

For the Absentee bid, you must nominate an amount indicating the maximum price you are prepared to pay for the item.

The auctioneer will bid on your behalf until the price has reached your nominated amount.

If bidding doesn't reach this amount, prout you win the item for the price at which the bidding ceased.

Bulky lots acquired on absentee bids will be kept on Drouot's storage (see the conditions applied).

Small lots will be kept at Coutau-Bégarie's office, beyond a week, 3 € per day will be applied.

### Purchase via the Drouot Live platform:

For any purchase via Drouot Live, additional costs of 1.5% excluding tax will be applied (i.e. 1.8% including tax).

### Purchase via the Invaluable platform:

For any purchase via Invaluable, additional costs of 3% excluding tax will be applied (i.e. 3.6% including tax).





