



COUTAU-BÉGARIE & ASSOCIÉS

ART D'ASIE  
MARDI 13 JUIN 2023





# COUTAU-BÉGARIE & ASSOCIÉS

OVV COUTAU-BÉGARIE - AGRÉMENT 2002-113  
OLIVIER COUTAU-BÉGARIE, ALEXANDRE DE LA FOREST DIVONNE, DAVID GELLY  
60, AVENUE DE LA BOURDONNAIS - 75007 PARIS  
TEL. : 01 45 56 12 20 - WWW.COUTAUBEGARIE.COM

## ART D'ASIE

ANCIENNE COLLECTION  
DU VICE-AMIRAL EDGAR EUGÈNE HUMANN (1838-1914),  
CHEF D'ÉTAT MAJOR DE LA MARINE AYANT SERVI DANS LES MERS  
DE CHINE.

COLLECTION DE M. N. EN SAVOIE,  
RASSEMBLÉE DANS LES ANNÉES 70  
JUSQU'À LA FIN DES ANNÉES 80

**MARDI 13 JUIN 2023**

DROUOT - SALLE 6

**VENTE À 13H30**

PARIS - HÔTEL DROUOT  
9, rue Drouot - 75009 Paris  
Tél. de la salle : +33 (0)1 48 00 20 06

EXPOSITIONS PUBLIQUES (SALLE 6)  
Samedi 10 juin 2023 - de 11h00 à 18h00  
Lundi 12 juin 2023 - de 11h00 à 18h00  
Mardi 13 juin 2023 - de 11h00 à 12h00

ORDRES D'ACHAT  
information@coutaubegarie.com  
24h avant la vente

COUTAUBEGARIE.COM

Toutes les illustrations de cette vente  
sont visibles sur notre site : [www.coutaubegarie.com](http://www.coutaubegarie.com)

**DROUOT.com**  
Live

Suivez la vente en direct  
et enchérissez sur : [www.drouotlive.com](http://www.drouotlive.com)

## CORRESPONDANTS

**Myriam LARNAUDIE-EIFFEL**

**ASSOCIÉE**

CORRESPONDANT SUD-OUEST

11, place des Quinconces

33000 Bordeaux

Tél. : +33 (0)6 12 49 28 94

Email : mle@coutaubegarie.com

NORD

**V<sup>te</sup> Aimery de PADIRAC**

Hôtel de Warengnien

250, rue Morel - 59500 Douai

Tél. : +33 (0)6 27 99 17 39

Email : ap@coutaubegarie.com

BOURGOGNE - LYON

**Guy de LABRETOIGNE**

Santagny - 71460 Genouilly

Tél. : +33 (0)6 88 56 26 27

Email : gl@coutaubegarie.com

NORD

**V<sup>te</sup> Aimery de PADIRAC**

Hôtel de Warengnien

250, rue Morel - 59500 Douai

Tél. : +33 (0)6 27 99 17 39

Email : ap@coutaubegarie.com

AUVERGNE - RHÔNE ALPES

**B<sup>on</sup> Emmanuel de MANDAT GRANCEY**

101, rue du Bac - 75007 Paris

Tél. : +33 (0)6 83 77 40 96

Email : emg@coutaubegarie.com

BRETAGNE

**C<sup>te</sup> Guilhem de SAINT EXUPERY**

19 quai Ernest Renaud,

44100 Nantes

Tél. : +33 (0)6 78 13 26 57

ESPAGNE

**Jacobo Linde NAVARRO**

Calle Ruiz Romero, numero 6, piso 2

23004 Jaen (Espagne)

Tél. : 00 34 608 277 782

Email : jln@coutaubegarie.com

BELGIQUE

**B<sup>on</sup> Bernard de GERLACHE**

Belficor s.a.

Place des Barricades, 12/5

1000 Bruxelles

Tél. : 00 32 2 735 00 88

Port. : 00 32 475 69 99 06

Email : bg@coutaubegarie.com

**B<sup>on</sup> Constantin de SAINT-MARCQ**

Tél: 0032 472 03 14 67

Email : constantin@coutaubegarie.com



## EXPERTS

### ART ASIATIQUE

Cabinet GAUCHET

Jean GAUCHET

Anna KERVIEL

info@gauchet-expert.com

### TEXTILE

Raphaël MARAVAL-HUTIN

06 12 43 84 29

Pour les lots 100 et 101

#### POUR LES LOTS AVEC \*

Provenance : Collection particulière, Suisse

Lot en importation temporaire : soumis à des frais supplémentaires de 5,5 % à la charge de l'acquéreur en sus des frais de vente et du prix d'adjudication.

Ces frais d'importation temporaire seront remboursés à l'acquéreur sur présentation d'une preuve d'exportation du lot hors de l'Union européenne auprès de notre service comptable dans un délai inférieur à 90 jours.

Les acheteurs hors de l'Union européenne payeront par ailleurs des frais de régularisation de l'importation temporaire de 110 € HT (132 € TTC) par bordereau.

Temporary import lot: subject to additional fee of 5.5% in addition to the premium and the hammer price.

These temporary import costs will be reimbursed to the buyer upon presentation of proof of export of the lot outside the European Union to our accounting department before 90 days after the sale.

Buyers outside the European Union will also pay a temporary import regularization fee of 110 € excluding VAT (132 € including VAT) per invoice.

#### Photographies & mise en page :

OVV Coutau-Bégarie

Aya MATSUMOTO

Octavie de QUIQUERAN-BEAUJEU





1. CHINE, Période des Royaumes Combattants  
Element en jade beige prenant la forme d'un *qilong* lové.

Hauteur : 6 cm

Diamètre : 9,5 cm

Provenance : Collection privée

400/600 €

2. CHINE, Période des Royaumes Combattants

Plaque en jade de forme circulaire, à décor sculpté et ajouré de deux *qilong* se faisant face, une épée les séparant.

Hauteur : 6 cm

Diamètre : 9,5 cm

Provenance : Collection privée parisienne 800/1200 €



3. CHINE, Période des Royaumes Combattants

Plaque en jade de forme quadrangulaire, à décor sculpté et ajouré de quatre *qilong* stylisés autour d'un disque *bi*.

Hauteur : 7 cm

Largeur : 8 cm

Provenance : Collection privée parisienne 800/1200 €





**4. CHINE, Epoque Ming**

Lame de hache

En jade céladon de couleur opaque et veinée de rouille, présentant un décor sculpté en léger relief de masque de chimère sur la partie centrale.

L. : 21,7 cm.

800/1200 €

## 5. CHINE, Epoque Ming

*Petite verseuse en jade céladon de forme quadrangulaire, présentant sur deux faces un décor en léger relief de deux Immortels, l'un accompagné d'un daim et l'autre d'une grue, dans des cartouches, les deux autres faces à décor de dragons *kui* affrontés. Le bec et l'anse à décor de volutes, le col orné d'une frise de grecques, le couvercle à décor de rinceaux de fleurs de lotus. La pierre comprenant des inclusions brunes.*

9 x 14,3 x 8 cm

La prise du couvercle manquante. 1500/2000 €

Provenance :

-Ancienne collection du Vice-amiral Edgar Eugène Humann (1838-1914), chef d'état major de la Marine ayant servi dans les mers de Chine.

-Par descendance.



**6. CHINE, Epoque Ming**

Vase en jade dans le goût archaïque, présentant un décor en relief divisés en trois registres de *taotie* sur la partie inférieure, de picots en partie centrale et de vague sur le col, les angles sont agrémentés d'arêtes crénelées. La pierre de couleur céladon comprenant des inclusions de rouille et gerces naturelles.

Hauteur : 14,3 cm

Largeur : 9,5 cm

Profondeur : 6 cm

Légères égrèures

1000/1500 €

Provenance : -Ancienne collection du Vice-amiral Edgar Eugène Humann (1838-1914), chef d'état major de la Marine ayant servi dans les mers de Chine.  
-Par descendance.





## 7. CHINE, XVIIIe siècle

*Sceptre ruyi en jade*

La pierre de couleur beige dite « chicken-bone »,  
présentant un décor sculpté en léger relief sur la tête et  
sur le manche des Huit Immortels, chacun tenant son  
attribut, en procession dans un paysage montagneux.

Longueur : 42,7 cm

Largeur tête : 10,5 cm

4000/6000 €

Provenance : -Ancienne collection du Vice-amiral Edgar  
Eugène Humann (1838-1914), chef d'état major de la  
Marine ayant servi dans les mers de Chine.

-Par descendance.



**8. CHINE, XIXe siècle**

*Sceptre ruyi en jade épinard*

Sculpté en relief dans le goût naturaliste, la tête prenant la forme d'un champignon *lingzhi*, le manche agrémenté de branches de champignons *lingzhi* et de citrons digités. La pierre aux tons épinard comprenant de légères inclusions noires et blanches.

Longueur : 41 cm

Largeur tête : 8 cm

1800/2500 €

Provenance : -Ancienne collection du Vice-amiral Edgar Eugène Humann (1838-1914), chef d'état major de la Marine ayant servi dans les mers de Chine.

-Par descendance.



9. CHINE, XIXe siècle

Ensemble de deux coupelles en jade de forme circulaire, comprenant de légères inclusions blanches.

Diamètre : 15,5 cm

400/600 €

10. CHINE, XVIIIe siècle

Rince-pinceaux en jade céladon prenant la forme d'un tronc, présentant un décor sculpté en léger relief de branches de pins. La pierre veinée de rouille et comportant de légères inclusions blanches.

Hauteur : 6,5 cm

Largeur : 8,5 cm

3000/5000 €

Provenance : -Ancienne collection du Vice-amiral Edgar Eugène Humann (1838-1914), chef d'état major de la Marine ayant servi dans les mers de Chine.  
-Par descendance.



## 11. CHINE, XVIII<sup>e</sup> siècle

*Rare et important vase couvert en jade gris*

Le vase de forme balustre à profil aplati reposant sur un petit pied, comprenant sur chacune des faces une inscription de bon augure 長壽尊 « cháng shòu zūn » en léger relief, le col est flanqué de deux anses prenant la forme de têtes d'éléphants tenant chacun des anneaux mobiles.

Le vase repose sur une base très richement sculptée en haut relief d'un rocher au-dessus des flots écumants sur lequel évoluent quatre Immortels. Sur une face, sont représentés Li Tie Guai tenant sa gourde de laquelle sort un dragon, ainsi qu'un **Zhongli Quan** tenant une feuille de lotus sur une face. Sur l'autre face sont représentés Liu Hai accompagné de son crapaud à trois pattes et Lu Dongbin tenant un chasse-mouches.

La pierre aux tons gris comprenant des inclusions blanches par endroit.

Hauteur totale : 24,2 cm

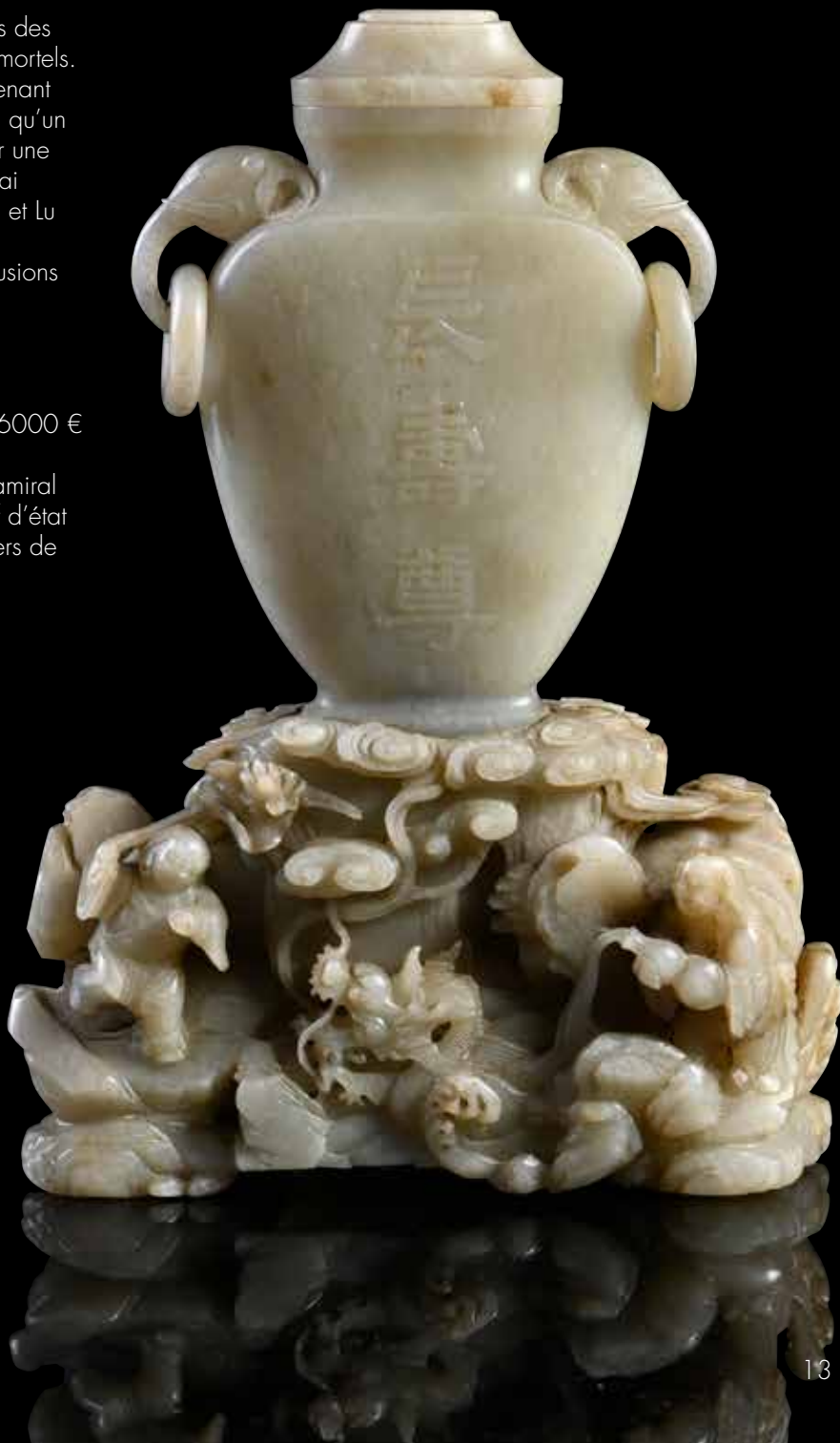
Largeur : 17,6 cm

Profondeur : 6 cm

La prise du couvercle manquante. 4000/6000 €

Provenance : -Ancienne collection du Vice-amiral Edgar Eugène Humann (1838-1914), chef d'état major de la Marine ayant servi dans les mers de Chine.

-Par descendance.





**12. CHINE, XVIIIe siècle**

Médaille en jade céladon, à décor sculpté en haut relief d'un *qilong* rampant tenant une branche de *lingzhi* dans sa gueule sur une face, l'autre face à décor de picots traités en relief.

Hauteur : 1,1 cm  
Diamètre : 5,6 cm

600/800 €

Provenance : - Ancienne collection du Vice-amiral Edgar Eugène Humann (1838-1914), chef d'état major de la Marine ayant servi dans les mers de Chine.  
- Par descendance.

**13. CHINE, XVIIIe siècle**

Deux groupes en jade céladon sculpté. L'un représentant un enfant, l'autre figurant un personnage tenant une branche de *lingzhi* géante.

7 x 3 x 2 cm  
3 x 3,5 x 3 cm

600/800 €



**14. CHINE, XVIIIe-XIXe siècle**

Élégant groupe en jade blanc prenant la forme d'un vase couvert de forme balustre à décor en léger relief dans le style archaïsant de frises de pétales de lotus stylisées au pied, une frise de masques *taotie* sur la panse, un décor de feuilles de bananiers remontant sur le col, celui-ci est flanqué de deux anses prenant la forme de volatiles. La prise du couvercle formée d'un bouton de fleur de lotus. La partie droite est sculptée en haut-relief de branchages de feuilles et fleurs de lotus dans lesquels évolue une grue.

Hauteur : 14 cm  
Largeur : 17 cm  
Profondeur : 4,5 cm  
Légers manques

800/1000 €

Provenance : - Ancienne collection du Vice-amiral Edgar Eugène Humann (1838-1914), chef d'état major de la Marine ayant servi dans les mers de Chine.  
- Par descendance.







15. CHINE, XXe siècle

Rare vase couvert en jadeite, la panse comprenant un délicat décor traité en léger relief dans le goût archaïque de masques de *taotie*, feuilles de bananiers et *qilong*, la prise du couvercle formée d'un *bixie* debout en haut relief, avec chaîne de suspension.

Hauteur : 21 cm

2000/3000 €





**16. CHINE, XXe siècle**

Ensemble de deux éléments en agate sculptée comprenant un vase couvert à décor en haut relief de fleurs, l'autre représentant un Hotei assis.

Vase Hauteur : 20 cm Buddha Hauteur : 7,3 cm  
200/300 €

Provenance : -Ancienne collection du Vice-amiral Edgar Eugène Humann (1838-1914), chef d'état major de la Marine ayant servi dans les mers de Chine.  
-Par descendance.

**17. CHINE, XIXe siècle**

**Groupe en stéatite sculptée**

Figurant trois élégantes assises sur un rocher  
Hauteur : 12 cm  
400/500 €



**18. CHINE, fin du XVIIIe -début du XIXe siècle**

*Statuette en stéatite* représentant un dignitaire debout sur une base quadrangulaire en onyx, son vêtement à décor gravé.

Hauteur (avec socle) 18,5 cm (sans socle : ) 15,8 cm  
800/1200 €

Provenance : -Ancienne collection du Vice-amiral Edgar Eugène Humann (1838-1914), chef d'état major de la Marine ayant servi dans les mers de Chine.  
-Par descendance.



**19. CHINE, XXe siècle**

**Ensemble d'objets chinois comprenant :**

Une paire de statuettes en grès de shiwan  
En grès partiellement glacuré, figurant un couple de dignitaires représentés debout.  
H. : 20,5 cm

Restauration à la base d'une et têtes cassée-recollée, manque. Godet à eau en porcelaine de forme cylindrique présentant un décor en bleu de cobalt sur fond blanc d'oiseau sous les pins. (H. : 6,2 cm)

**Large vase en albâtre** de forme balustre, flanqué de deux anses arrondies à l'épaule, à décor gravé de frises géométriques. (H. 24 cm) 150/200 €





**20. CHINE, XVIII<sup>e</sup> siècle**

*Petit rince-pinceaux en calcédoine blanche et cornaline sculpté prenant la forme d'un tronc, des branches de prunus fleuries et un oiseau volant par-dessus.*

H : 5,5 cm

Petite restauration. Petits manques.

1500/2000 €

Provenance : -Ancienne collection du Vice-amiral Edgar Eugène Humann (1838-1914), chef d'état major de la Marine ayant servi dans les mers de Chine.

-Par descendance.

**21. CHINE, XX<sup>e</sup> siècle**

*Statuette en jadeite*

Figurant une élégante debout, tenant d'une main un éventail et de l'autre une branche fleurie, la pierre aux tons vert et lavande, partiellement translucide. Avec socle en bois sculpté.

Hauteur : 19,5 cm

1000/1500 €





**22. CHINE, XVIII<sup>e</sup> siècle**

*Petite boîte en laque cinabre, de forme lobée, le couvercle prenant la forme d'une tête de ruyi, les contours ornés de frises de grecques, la partie centrale à décor de fleurs de prunus, les bords à décor de brocarts.*

11,5 x 12 x 4,2 cm

2000/3000 €

Provenance : -Ancienne collection du Vice-amiral Edgar Eugène Humann (1838-1914), chef d'état major de la Marine ayant servi dans les mers de Chine.  
-Par descendance.



**23. CHINE, Milieu de la dynastie Qing**

*Intéressant pique-cierge en bois sculpté*

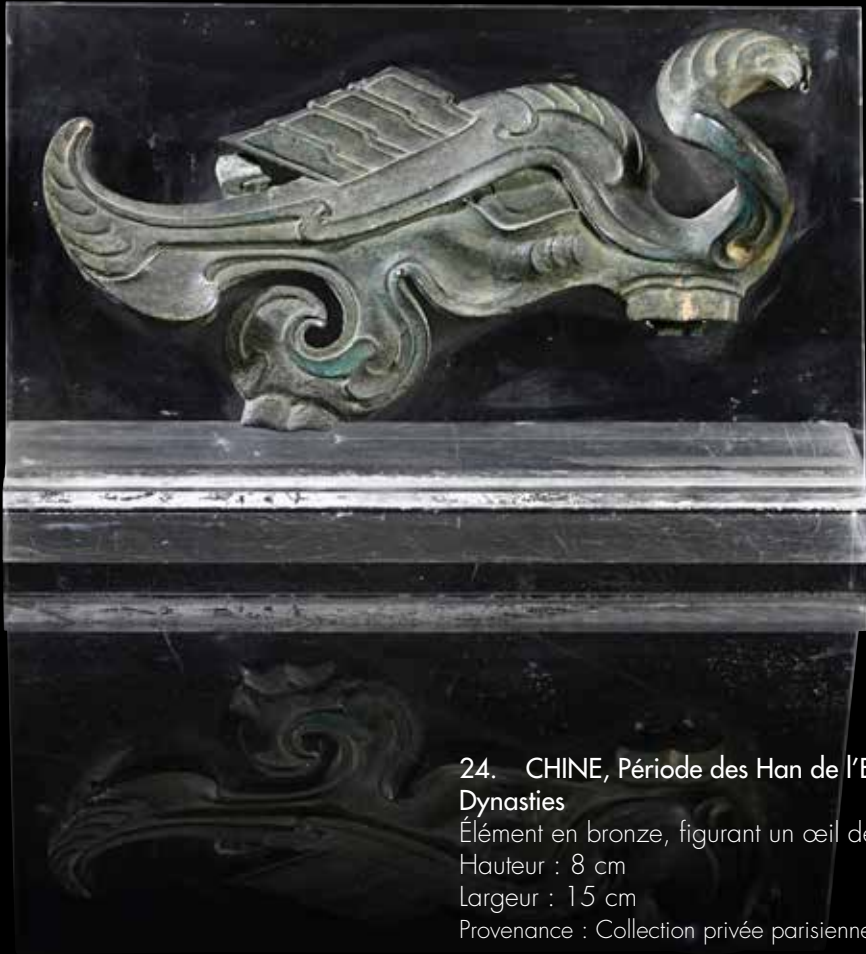
*Prenant la forme d'un dragon allongé, portant le réceptacle amovible sur son dos, accompagné d'un petit. Les yeux incrustés, et les pelages ciselé à décor de volutes. Le pique-cierge présentant sur la partie conique un décor sculpté à de pétales de fleurs de lotus, le montant à décor de dragons stylisés.*

Hauteur : 22 cm

largeur : 26 cm

10.000/15.000 €





**24. CHINE, Période des Han de l'Est - Période des Six Dynasties**

Élément en bronze, figurant un œil de phénix.

Hauteur : 8 cm

Largeur : 15 cm

Provenance : Collection privée parisienne 1000/1500 €

**25. CHINE, Epoque Ming ou antérieur**

large cachet en bronze la matrice quadrangulaire comportant une marque à quatre caractères, la prise prenant la forme d'une chimère, le pelage partiellement doré, représentée couchée la gueule ouverte.

L. : 7,5 cm. H. : 4,6 cm.

2000/3000 €





**26. CHINE, XVIIe siècle**

Petit brûle parfum en bronze, la panse cylindrique reposant sur trois pieds cabriolés, flanquée de deux prises prenant la forme de masques de lions. Une marque XuanDe à six caractères incisée sous la base.

Hauteur : 6 cm

600/800 €

**27. CHINE, XVIIe siècle**

Petit brûle parfum en bronze la panse cylindrique reposant sur trois pieds, présentant un décor en double frises de fleurs stylisées en médaillons sur fond de grecques. Une marque XuanDe à six caractères incisée sous la base.

Hauteur : 6 cm

Diamètre : 9,5 cm

800/1200 €





28. CHINE, XVIIe siècle

Vase en bronze partiellement doré

Réalisé d'après les modèles de vaisselle archaïque dits « Gu », à pied élargi, petite panse intermédiaire et long col évasé à l'ouverture, flanqué d'arrêtes, présentant un décor gravé de masques de *taotie*, frises de *leiwen* et feuilles de bananier stylisées.

Hauteur : 25 cm

Diamètre : 14 cm

Provenance : Acquis à la Galerie Banpo en 2007.

2000/3000 €





29. CHINE, XVIIIe siècle

Plateau en émaux cloisonnés

De forme circulaire présentant un décor en émaux polychromes sur un fond turquoise d'une fleur en médaillon en centre, autour de laquelle rayonne un décor de rinceaux de lotus foisonnant, des motifs géométriques dans le goût archaïque en bordure.

Diamètre : 56,7 cm

400/600 €



**30. CHINE, XIXe siècle**  
**Plat en émaux cloisonnés**

Présentant dans le médaillon central un décor de fleurs de pivoine, chrysanthèmes et oiseaux branchés sur fond bleu, la bordure ornée de rinceaux de fleurs de lotus sur fond turquoise, décor repris sur la paroi externe.

Diamètre : 19 cm

200/300 €

**31. CHINE, École de Canton, XIXe siècle**

Table à compartiments

De forme ronde, en bois laqué noir, le plateau composé d'un assemblage de compartiments dits « sweet meat dish » de formes variées, en émaux peints sur cuivre présentant un décor de fleurs de prunus et bambous sur fond bleu.

Hauteur : 43,5 cm

Diamètre : 94 cm

2000/3000 €





32. CHINE, Époque Ming

**Bol en céramique**

monté sur un pied à paroi arrondie, à glaçure monochrome céladon.

Hauteur : 9,7 cm

Diamètre : 13 cm

Fêle

Provenance : Acquis à la galerie Eileen Elouef dans les années 1990. 400/600 €



33. CHINE, Époque Yuan

**Vase à glaçure craquelée céladon**

La base cintrée et la panse ronde au col court coupé, présentant un décor en relief de rinceaux de lotus sur la panse

Hauteur : 34 cm

2000/3000 €



**34. CHINE, Epoque Yuan-Ming**

Petit brule parfum quadrangulaire en terre cuite à glacure céladon, de forme quadrangulaire, la prise du couvercle surmontée d'une chimère debout.

11,5 x 7 x 7 cm

800/1000 €

Provenance : -Ancienne collection du Vice-amiral Edgar Eugène Humann (1838-1914), chef d'état major de la Marine ayant servi dans les mers de Chine.

-Par descendance.



**35. CHINE, Epoque Yuan-Ming**

Petit vase *longquan*, de forme dite « en queue de phénix », reposant sur un pied élargi, la panse globulaire à décor en relief des branchages de fleurs de chrysanthèmes épanouies, le col de forme trompette avec anneaux en relief. Le vase est recouvert d'une glaçure monochrome céladon.

Hauteur : 22 cm

Diamètre au col : 11,2 cm

800/1000 €

Provenance : -Ancienne collection du Vice-amiral Edgar Eugène Humann (1838-1914), chef d'état major de la Marine ayant servi dans les mers de Chine.

-Par descendance.



**36. CHINE, Époque Kangxi, XVIII<sup>e</sup> siècle\***

Large groupe en porcelaine DeHua  
 Figurant une famille de Hollandais attablée,  
 accompagnés de leurs enfants et animaux  
 15cm x 13cm  
 Restaurations.

400/600 €

**37. CHINE, Époque Kangxi, XVIII<sup>e</sup> siècle**

Deux coupes en porcelaine DeHua

L'une montée sur un pied, à paroi droite légèrement  
 évasée à l'ouverture, à décor gravé de poèmes, l'autre  
 prenant la forme d'une feuille de lotus.

Hauteur : 5,5 et 5,7 cm  
 Largeur : 7,5 et 12,5 cm

Provenance : Une des coupes acquise à la Galerie  
 Banpo.

200/300 €





**38. CHINE, Époque Kangxi, XVIIIe siècle**

Élégant brûle parfum couvert en porcelaine  
De forme octogonale reposant sur huit pieds  
coniques, avec son socle et couvercle adaptés,  
à glaçure monochrome blanche, présentant  
un décor de fleur et feuille de lotus en partie  
centrale, le pourtour orné de fleurs de lotus  
stylisées en cartouches et en frises.

Hauteur (totale) : 15 cm

Provenance : Acquis à la Galerie Banpo en  
2007.

1500/2000 €





**39. CHINE, Dynastie Ming, Époque Wanli**  
**Deux vases en porcelaine**

De forme bouteille, l'un à décor fleuri en bleu de cobalt sur fond blanc, l'autre à décor en engobe blanche sur fond bleu de fleurs de pivoine, avec cerclages métalliques aux cols.

Hauteur : 27 cm

800/1200 €

**40. CHINE, Dynastie Ming, Époque Wanli**  
**Kendi en porcelaine**

Présentant un décor bleu et blanc de vases fleuris, avec monture métallique au col.

On y joint deux vases en porcelaine de forme double-gourde.

H. 16,5 et 20 cm

800/1200 €

**41. CHINE, Époque Wanli, XVI-XVIIe siècle\***  
**Grand plat en porcelaine**

à décor Kraak d'une scène centrale d'oies et canards près d'une rivière, le pourtour orné de cartouches en forme de pétales renfermant fruits et emblèmes.

Diamètre : 35,5 cm

Un fêle et trois petits éclats en bordure sur la paroi externe.

500/700 €









42. CHINE, Dynastie Ming, Époque Wanli

Grand plat en porcelaine

A décor bleu blanc d'oiseaux et insectes parmi les fleurs dans un médaillon central autour duquel rayonne un décor de fleurs et emblèmes dans des cartouches prenant la forme de pétales, un décor de fleurs de prunier sur la paroi externe. Un caractère shou stylisé en médaillon sous la base.

Diamètre : 52,6 cm

Restauration

1000/1500 €

43. CHINE, Époque Kangxi, XVIIIe siècle  
**Petit vase cornet en porcelaine** la panse cylindrique et col large évasé à l'ouverture, présentant un décor en bleu de cobalt sur fond blanc d'un paysage animé, double cerclage bleu sous la base. Avec monture européenne en bronze doré du XIXe siècle.  
Hauteur : 20,5 cm  
Le fond percé, un éclat au talon 800/1000 €

44. CHINE, Époque Kangxi, XVIIIe siècle\*  
Bassin en porcelaine  
A décor en bleu de cobalt sur fond blanc de dignitaires dans un paysage extérieur.  
Diamètre : 22 cm  
Grand fêlé en étoile 1500/2000 €





**45. CHINE, Dans le style Kangxi**

*Pot à gingembre en porcelaine*

Présentant décor en bleu de cobalt sur fond blanc d'un dignitaire assis sur un Qilin accompagné d'un cortège d'intendant sur une terrasse en extérieur sur la panse, le couvercle à décor d'un couple de personnages en médaillon sur le couvercle.

Double cerclage bleu sous la base. Avec socle en bois adapté

Hauteur : 25 cm

1500/2000 €

**46. CHINE, XVIIIe-XIXe siècle**

*Pot à gingembre en porcelaine* de forme ovoïde à décor bleu blanc d'objets précieux dans des cartouches lobés, le fond à décor de branches de prunus.

Hauteur : 21 cm

Diamètre : 22 cm

400/600 €

Provenance : -Ancienne collection du Vice-amiral Edgar Eugène Humann (1838-1914), chef d'état major de la Marine ayant servi dans les mers de Chine.

-Par descendance.





**47. CHINE, XVIII<sup>e</sup> siècle\***

Paire de pots à thé en porcelaine

Présentant un décor en bleu et blanc de dignitaires et élégantes dans un paysage extérieur, les prises des couvercles prenant la forme de chien de Fo.

Hauteur : 12 cm

Fêles de cuisson visibles sur l'un, l'autre avec restauration au couvercle. 400/600 €

**48. CHINE, XVIII<sup>e</sup> siècle\***

Paire de vases en porcelaine

A pans carrés, les faces ornées en alternance d'un décor bleu et blanc de fleurs de saisons, les cartouches cernées de frises de grecques, avec couvercles en bois sculpté et ajourés.

Hauteur : 22 cm

Restaurations aux cols et aux bases. 500/800 €





**49. CHINE, XVIIIe siècle\***

Grand plat en porcelaine bleu et blanc  
Présentant en son centre un décor de paysan  
au sein d'un paysage lacustre. La bordure  
richement ornée d'un décor de fleurs, papillons  
et rouleaux.

Diamètre : 54 cm

Deux fêles, un éclat.

1800/2500 €



**50. CHINE, Compagnie des Indes, XVIIIe siècle\***

Paire de plats en porcelaine

A décor en bleu de cobalt sur fond blanc d'une chimère  
jouant avec une balle de brocart au centre, dessin  
réalisé d'après Cornelis Pronk, la bordure à décor de  
points, rinceaux et éventails.

Diamètre : 28 cm

800/1200 €



51. CHINE, Compagnie des Indes, XVIII<sup>e</sup> siècle\*

Rare vase en porcelaine

Monté sur un pied, à panse arrondie et col droit, présentant sur chaque face, en émaux polychromes sur fond blanc, un décor attribué à Cornelis Pronk, présentant un perroquet sur un perchoir soutenu par un motif en forme de melon, l'oiseau tenant d'une serre une cerise. Des bandes bleues cernées de liserés or au pied et au col.

Hauteur : 29 cm

Légère egrenure au talon

Texte dessous

800/1200 €

**Cornelis Pronk (1691-1751)**, artiste et dessinateur néerlandais fut, à partir de 1734 chargé par la Compagnie néerlandaise des Indes Orientales, de réaliser une série de dessins afin de les transposer sur les productions en porcelaine chinoises destinées au marché européen. Diffusées massivement au cours du XVIII<sup>e</sup> siècle, ses œuvres, aux inspirations chinoises se popularisèrent. Les réalisations de Pronk comprenaient des motifs floraux, des scènes de paysages, des personnages et des animaux. Le perroquet, symbole de richesse, de luxure et d'exotisme dans la culture occidentale, fut un motif essentiellement utilisé pour les pièces destinées à l'exportation. Le travail de Pronk a contribué à populariser les porcelaines chinoises auprès de la noblesse européenne, qui les considérait comme des objets de grande valeur et de prestige.





**52. CHINE, XVIIIe siècle\***

Plat en porcelaine

De forme ronde à bordure festonnée, présentant un décor en rouge de fer et or de lettrés en extérieur dans le médaillon central, la bordure ornée de motifs floraux et emblèmes bouddhiques insérés dans des cartouches prenant la forme de pétales.

Diamètre : 22 cm

Deux fêles, egrenures

200/300 €



**53. CHINE, Compagnie des Indes, XVIIIe siècle\***

Coupe et soucoupe en porcelaine

De forme lobée, les parois externes à décor naturaliste à l'imitation de pétales de fleurs de lotus, la coupelle reposant sur une tige traitée en haut relief, les parois externes présentant des décors peints en rouge de fer et réhauts d'or de loirs parmi les pampres de vignes.

Diamètre (soucoupe) : 10,5 cm

Très léger fêle sur la coupe, léger manque et restauration à la soucoupe

600/800 €



**54. CHINE, XVIIIe siècle**

**Coupe et soucoupe en porcelaine**

A décor floral en émaux famille rose sur fond noir.

Diamètre : 7 et 10,5 cm

Légères egrenures

150/200 €

**55. CHINE, XVIIIe siècle\***

Petite théière en porcelaine

A panse globulaire, bec droit et anse en oreille opposée, présentant un décor en émaux polychromes sur fond blanc de carpes dans les fonds marins, la partie inférieure moulurée à décor de pétales de lotus, reposant sur des tiges traitées en haut relief, le couvercle à l'imitation d'une feuille de lotus, une tige formant le bouton de préhension.

Hauteur : 12 cm

400/600 €



**56. CHINE, Epoque Kangxi, XVIIIe siècle\***

Petite théière en porcelaine

De forme quadrangulaire, le bec en S et l'anse en oreille opposée, à décor en émaux de la famille verte de fleurs.

Hauteur : 15 cm

Restauration au bec, au bouton de préhension et au couvercle

200/300 €

**57. CHINE, Epoque Kangxi, XVIIIe siècle**

Bol en porcelaine

Monté sur un pied, à partie droite légèrement évasée à l'ouverture, présentant un décor incisé et glaçure jaune et vert d'enfants jouant sur des terrasses en extérieur, une frise de pétales de lotus stylisées bordant le pied, la bordure ornée d'une frise de nuées.

Une marque Kangxi à six caractères dans un double cerclage bleu sous la base.

Hauteur : 6,8 cm

Diamètre : 15 cm

Un fêle.

600/800 €





**58. CHINE, Époque Kangxi, XVIII<sup>e</sup> siècle  
Plat en porcelaine**

Présentant un décor central en émaux famille verte sur fond blanc d'un jeune garçon tendant une branche de lotus en fleur à une élégante assise sur un roche, un décor de fleurs sur un fond alvéolé sur la bordure, le revers glaçuré blanc.

Diamètre : 29,5 cm

1000/1500 €



**59. CHINE, Fin du XVIIIe-début du XIXe siècle\***  
 Assiette en porcelaine  
 Présentant un décor en émaux de la famille verte sur fond blanc d'une élégante debout, tenant un ouvrage, en extérieur devant un habitat. Une marque apocryphe Chenghua à six caractères dans un double cerclage bleu sous la base.  
 Diamètre : 18,5cm. 600/800 €

**60. CHINE, Epoque Kangxi, XVIIIe siècle\***  
 Paire de vases bouteille en porcelaine  
 A pans hexagonaux, les faces ornées en alternance d'un décor en émaux de la famille verte d'élégantes et bouquets fleuris. Avec couvercles en argent russes.  
 Hauteur : 19 cm  
 Repeints aux émaux bleus, restauration au col d'un, restaurations au col et à deux pieds de l'autre. 400/600 €





**61. CHINE, Marque et époque Daoguang**  
**Rare vase couvert en porcelaine**

De forme dite « lanterne », monté sur un petit pied, à panse ovoïde, haute épaule marquée, et col court avec couvercle bombé, présentant un élégant décor à l'or sur un fond monochrome couleur corail de rinceaux de fleurs de lotus épanouies, pendeloques et chauves-souris sur la panse, une frise de grecques et de feuilles de bananier stylisées au pied, une frise de ruyi sur l'épaule, un décor de fleurs de lotus et pierres sonores sur le couvercle, avec bouton de préhension lotiforme. La base glaçurée turquoise, avec une marque Daoguang à six caractères en rouge de fer.

Hauteur : 22 cm

3.000/5.000 €







**62. CHINE, Compagnie des Indes, XVIIIe siècle\***

Plat en porcelaine

À décor peint dans le style Imari et en émaux polychromes, de pivoines, chrysanthèmes et rocher dans le médaillon central, un décor figurant des scènes d'Européens se livrant à diverses activités (scène galante, lecture, cueillette, violoncelle) alternant avec un décor de fleurs sur la bordure.

Diamètre : 27 cm

Petite egrenure

200/300

**63. CHINE, XVIIIe siècle\***

Paire d'assiettes creuses en porcelaine

A décor de style Imari et en émaux de la famille verte de canards dans un étang de lotus dans les médaillons centraux, un décor de crevettes et lotus sur un fond bleu et or sur le marli, un décor de fleurs et canards dans des cartouches lobées sur la bordure.

Diamètre : 22 cm

L'une avec deux fêles, petits éclats et petites restaurations en bordure. 300/400 €

**64. CHINE, XVIIIe siècle\***

Théière en porcelaine Imari

Montée sur un haut pied, présentant un décor en bleu de cobalt, rouge de fer et or de jardinières fleuries, avec monture en métal doré.

Hauteur : 34 cm 500/600 €



**65. CHINE, XVIIIe siècle\***

Vase bouteille en porcelaine

A pans carrés, présentant sur chaque face un décor  
Imari en rouge de fer, bleu de cobalt et or de paysages  
lacustres et fleurs. Avec monture en argent russe.

Hauteur : 28 cm 400/600 €

**66. CHINE, Epoque Qianlong, XVIIIe siècle\***

Porte-montre en porcelaine bleu blanc à décor fleuri  
et en relief de fleurs traitées en émaux polychromes  
sur le corps et la prise du couvercle, le pied de forme  
godronnée.

Hauteur : 20 cm

Restauration au couvercle cassé recollé 800/1200 €





**67. CHINE, Marque Jiaqing et possiblement d'époque Rare et important vase en porcelaine à décor mille-fleurs**

De forme double-gourde, la panse inférieure globulaire et la panse supérieure piriforme, présentant sur l'ensemble du corps un décor en émaux polychromes de la famille rose dit décor « mille-fleurs », la base et l'intérieur glaçurés turquoise, portant une marque Jiaqing à six caractères en rouge de fer sous la base.

Hauteur : 30 cm

Provenance : Collection privée, Düsseldorf (Allemagne)

Acquis sur le marché de l'art parisien dans les années 1970 (par tradition familiale)

40 000/60 000 €

Le décor appliqué sur cette pièce, dit « mille-fleurs » ou « wanhua jin » en chinois (万花锦, se traduisant par « une myriade de brocart de fleurs ») - est un type d'ornement extrêmement complexe dans sa réalisation. Les artisans des ateliers de production impériaux de Jingdezhen peignaient à la main et soufflaient à l'aide d'un tube fermé de gaz des émaux sur l'ensemble de la surface lisse de la porcelaine préalablement cuite. Les émaux aux couleurs vives et pastels, empruntées à la palette dite « famille rose », créaient un décor naturaliste rendant le plus fidèlement possible les fleurs représentées avec un travail en incision et sur les ombres donnant un effet de profondeur au décor. Chrysanthèmes, corolles, magnolias, lis, roses, lotus, pivoines ou encore volubilis se superposent les unes sur les autres sur l'ensemble de l'œuvre, ne laissant aucune place au vide et créant un effet de foisonnement qui s'apprécie aussi bien de loin, dans l'aspect chatoyant de l'objet, que de près, par l'étude de ses plus infimes détails.

Les fleurs peintes sur la pièce ne sont pas choisies au hasard : en plus de leur beauté, leur signification auspiciuse est une dimension importante, le chrysanthème symbole de persévérance et de vertu, le magnolia représentant la beauté féminine ou encore la pivoine, considérée comme « la reine des fleurs », évoquant la prospérité et le bonheur.

La forme générale du vase- dite double gourde ou huluping ou dajiping, possède également une symbolique particulière. Reprenant la forme d'une cucurbitacée dont la conservation est intacte une fois séchée, elle signifie quant à elle l'unicité entre le ciel (représenté par la panse piriforme supérieure) et la terre (la panse globulaire) particulièrement symbolique pour l'Empereur, proclamé en tant que Fils du Ciel, ainsi qu'un souhait de bonne fortune, de fertilité pour celui qui le possède.

Particulièrement apprécié au sein la cour des Empereurs de la dynastie Qing, ce type de décor fut particulièrement prisé pour la production de pièces du XVIIIe siècle, et est un témoignage probant du très haut niveau de technicité et de sophistication qu'atteignirent les ateliers de production de porcelaines impériales à cette période.









**68. CHINE, Epoque Kangxi, XVIIIe siècle\***

Petit bol en porcelaine

Monté sur un pied, à paroi droite évasée à l'ouverture, présentant dans la paroi interne un décor en bleu et blanc de fleur et frise de ruyi, la paroi externe à glaçure capucin à décor incisé dans l'engobe de paons et branchages fleuris.

Diamètre : 7 cm

Fêles.

300/400 €

**69. CHINE, XVIIIe siècle\***

Petit bougeoir en porcelaine

Prenant la forme d'un éléphant couché, harnaché et supportant un receptacle.

Hauteur : 14 cm

Restauration au porte bougie

200/300 €





**70. CHINE, Epoque Kangxi, XVIIIe siècle\***

Chien en porcelaine émaillée jaune, représenté assis sur une base carrée, la gueule grande ouverte découvrant ses crocs.

Hauteur : 26 cm

Légères restaurations à la base (kintsugi) et aux crocs, une oreille restaurée. 400/500 €

**71. CHINE, Epoque Kangxi, XVIIIe siècle\***

Chien en porcelaine émaillée jaune clair, représenté couché, la gueule ouverte découvrant ses crocs et sa langue sortie, portant un collier avec un grelot. Avec socle en bois adapté.

Longueur : 18 cm

400/500 €







**72. CHINE, Epoque Kangxi\***

Ensemble de six pièces en céramique à glaçure trois couleurs dite « sancai »  
Comprenant un Bouddha assis, une paire de chimères assises, un Chien de Fo, ainsi que deux coupes libatoires.

Hauteur : entre 8,5 et 24,5 cm

Une des coupes comprenant une restauration.

1500/2000 €

**73. CHINE, Epoque Ming\***

Tuile faitière en céramique émaillée

A glaçure verte, jaune, ocre et aubergine, représentant un gardien Lokapala debout, les jambes écartées et fléchies, un bras tendu, l'autre reposant sur une cuisse, vêtu d'une jupe aux plis amples nouée à la taille, et d'un tissu recouvrant les épaules.

Hauteur : 45 cm

Restaurations, usures.

400/600 €

**74. CHINE, XVIIIe siècle\***

Ensemble de quatre groupes en porcelaine

A glaçure trois couleurs dite « Sancai » figurant les frères Hehe Erxian représentés en couple sur des bases rocailleuses.

Hauteur ; 15 cm

Restaurations

800/1200 €



75. CHINE, XIXe siècle

Paire de grands vases à pans, à décor en émaux polychromes de vases fleuris et emblèmes sur des fonds alternant rose, jaune et turquoise, les cols flanqués de deux prises formées de chiens de Fo affrontés.

Hauteur : 61 cm

1000/1500 €

76. CHINE, XVIIIe siècle\*

Important ensemble de statuettes en porcelaine famille rose, comprenant enfants, élégantes, lettrés, divinités, acteurs d'Opéra .

Hauteur : entre 15 et 18 cm

Parfait état pour la plupart, petites retouches pour certaines

3500/3800 €







**77. CHINE, XVIIIe siècle\***

Applique en porcelaine  
Prenant la forme d'une élégante supportant un vase, en  
émaux de la famille rose.

Hauteur : 16 cm

200/300 €

**78. CHINE, XVIIIe siècle\***

Paire de statuettes en porcelaine  
En émaux famille rose représentant de jeunes enfants  
assis sur des coussins prenant la forme de chimères.

Hauteur : 16 cm

Restaurations

300/400 €

**79. CHINE, XVIIIe siècle\***

Ensemble de trois personnages représentés allongés en  
porcelaine émaillée polychrome

longueur: 14 cm

200/300 €

**80. CHINE, XVIIIe siècle\***

Paire de vases muraux en porcelaine

A décor en émaux polychromes de la famille rose de  
branches de pivoines sur les panses lobées, les cols  
flanqués deux anses prenant la forme de chimères avec  
anneaux, chacun supporté par deux enfants escaladant  
la panse.

Hauteur : 16 cm

Fêles et importantes restaurations,

600/800 €







**81. CHINE, Marque et époque Xuantong (1909-1912)**

Grande potiche couverte en porcelaine

La base cintrée, à panse large et haute épaule renflée, le col large et court, avec couvercle bombé surmonté d'un bouton de préhension lotiforme, présentant un décor en bleu de cobalt sur fond blanc de rinceaux de fleurs de lotus épanouies sur la panse et le couvercle, une frise de pétales de lotus stylisées à la base, une frise de branches de pêches et caractères chou stylisés bordant le col. Une marque Xuantong à six caractères sous la base.

Hauteur : 51 cm

Restauration au col.

3000/5000 €











**85. CHINE, XXe siècle**

**Ensemble de deux vases en porcelaine**

De forme balustre, à décor en émaux polychromes d'élégantes en extérieur

Hauteur : 43 et 58 cm

Un avec le fond percé, egrenures

300/400 €

**86. CHINE, fin XIXe et XXe siècle**

**Ensemble de deux vases en porcelaine**

L'un à décor en bleu de cobalt de phénix et branchages sur fond céladon, l'autre à décor d'une scène animée en émaux polychromes.

Hauteur : 33,5 et 41 cm

L'un avec un fêle

100/200 €

**87. CHINE, XIXe siècle**

**Assiette en porcelaine**

Présentant un décor de caractère « shou » médaillon au centre, et caractères stylisés en frise autour, en rouge de fer sur fond blanc, liseré or en bordure. Une marque Daoguang à six caractères en rouge de fer sous la base.

Diamètre : 23 cm

150/200 €





**88. CHINE, XVIIe siècle\***

Peite potiche couverte en porcelaine  
A décor en émaux Wucai de chimère parmi les fleurs.

Hauteur : 16 cm

Peite restauration au bouton de préhension  
300/400

**89. CHINE, XIXe siècle**

*Petit bol couvert en porcelaine*

A décor en émaux polychromes de la famille rose dit « Wu Shuang Pu » d'Immortels et poèmes dans des cartouches. Marque Xianfeng à six caractères.

Hauteur : 9 cm

Diamètre 11 cm

Fêle au couvercle 400/600 €

Provenance : - Ancienne collection du Vice-amiral Edgar Eugène Humann (1838-1914), chef d'état major de la Marine ayant servi dans les mers de Chine.

- Par descendance.



**90. Dans le Style chinois, XXe siècle**

**Grand vase bouteille**, monté sur un pied, à panse plate et profil lenticulaire et col droit, à glaçure craquelée céladon.

Hauteur : 46,7 cm

200 / 300 €





91. JAPON, XIXe siècle

**Grand plat en porcelaine Imari**

Présentant un décor de fleurs et oiseaux.

Diamètre : 55,5 cm

300/500 €

92. JAPON, XIXe siècle

Sujet en porcelaine émaillée figurant assis un rocher, accompagné de son crapaud

Hauteur : 11 cm

200/300 €

93. JAPON, Fours de Arita, XVIIe siècle

**Vase en porcelaine Arita**

A panse cylindrique et col large évasé à l'ouverture, présentant un décor en bleu de cobalt sur fond blanc et rehauts d'or de fleurs et paysages animés dans des cartouches.

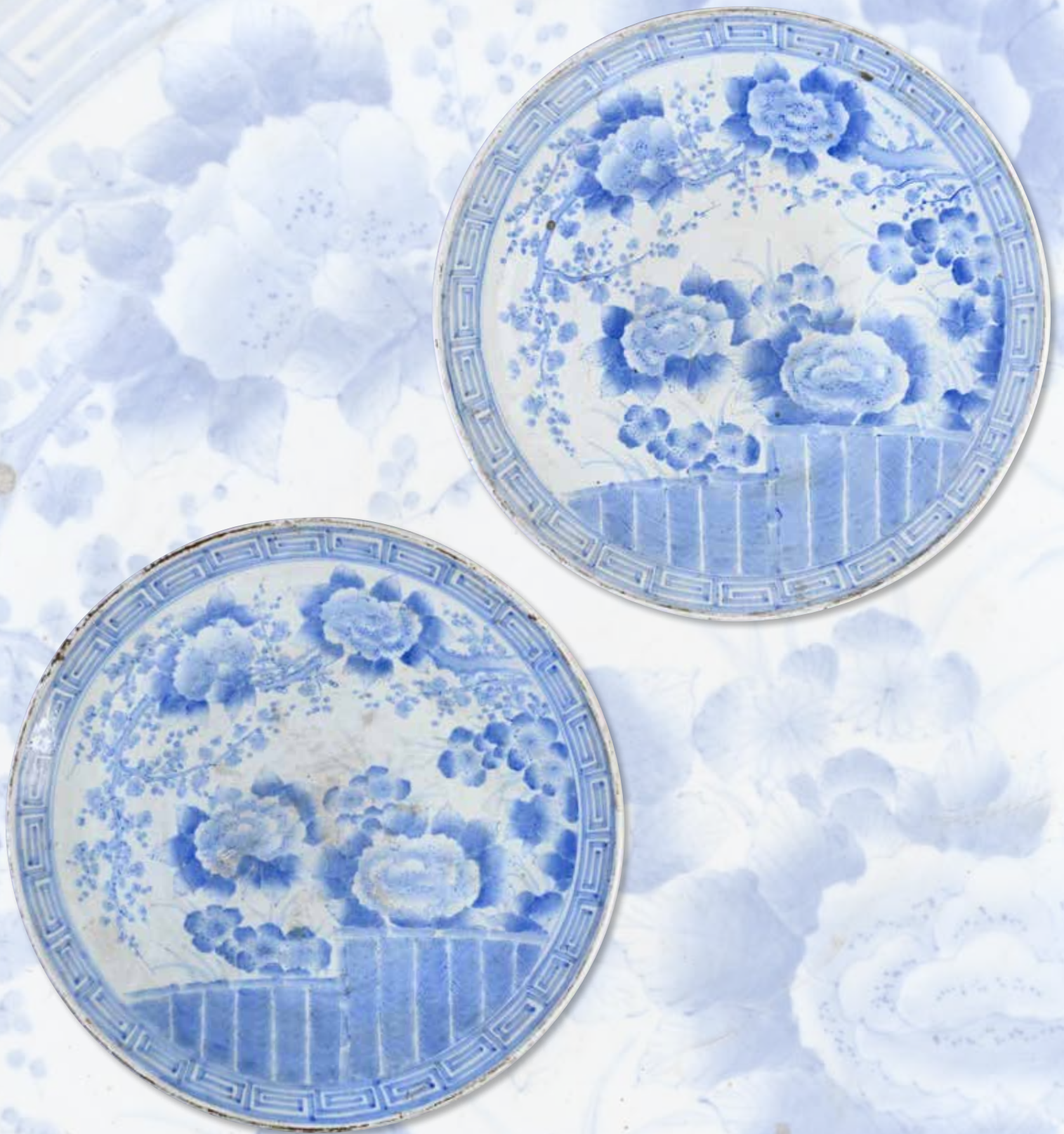
Hauteur : 31,2 cm

Diamètre : 16,5 cm

600/1000 €







94. JAPON, XIXe siècle

**Paire de grands plats en porcelaine**

A décor en bleu et blanc de fleurs de pivoines, une frise de grecques en bordure.

Diamètre : 62 cm

400/600 €



**95. JAPON, Époque Meiji**  
**Aigle en bronze**

Représenté de manière naturaliste, perché à la recherche de sa proie, les serres solidement ancrées sur un rocher, les ailes amovibles déployées, les yeux incrustés de laiton, formant brûle parfum.

Hauteur : 60 cm

Largeur : 55 cm

1500/2000 €

**96. JAPON, Époque Meiji**

Statue en bronze

Figurant un Kirin debout, la tête tournée, les écailles du corps ciselées.

19,5 x 18 x 8 cm

150/200 €



97. JAPON, XIXe siècle

*Inrō* en laque à deux compartiments, à décor en relief dit *taka maki-e* en laque or et argent de trois crabes, le fond et l'intérieur traités en *nashiji* or. Signé au dessous.

Hauteur : 8 cm

Largeur : 6 cm

La cordelette cassée.

600/800 €

Provenance : -Ancienne collection du Vice-amiral Edgar Eugène Humann (1838-1914), chef d'état major de la Marine ayant servi dans les mers de Chine.

-Par descendance.

98. JAPON, XVII-XVIIIe siècle

Vase double gourde en porcelaine en émaux polychromes Ko-Kutani, la panse inférieure globulaire, la panse supérieure piriforme, à décor en émaux jaune, vert et brun de motifs de brocarts et feuilles de bananier stylisées comprenant des médaillons avec caractères auspicious. Une marque « Fuku » sous la base.

Hauteur : 22 cm

300 / 400 €



99. JAPON, début du XIX siècle

*Nestuke* en os, prenant la forme d'un kirin assis, tenant la perle sacrée dans sa gueule.

Hauteur : 8,5 cm

Largeur : 5 cm

600/800 €

Provenance : -Ancienne collection du Vice-amiral Edgar Eugène Humann (1838-1914), chef d'état major de la Marine ayant servi dans les mers de Chine.

-Par descendance.





100. Robe jifu en kesi, XIXe siècle, robe en tissage tapisserie soie polychrome et fil baudruce argent à décor de neuf dragons à cinq griffes poursuivant une perle de feu parmi les nués, au-dessus de pics et flots, (accidents et transformations sur les manches et le bas, sans boutons). 600/800 €



101. Robe qifu en kesi, XIXe siècle, robe en tissage tapisserie soie polychrome et fil baudruche argent à décor de neuf dragons à cinq griffes poursuivant une perle de feu parmi les nuées, au-dessus de pics et flots. Doublure en damas bleu ciel, (bas des manches rapportés, petits accidents sur le col principalement, sans boutons). 800/1300 €



102. CHINE, XIXe siècle

**Très large tenture en soie**

De couleur crème, présentant un décor brodé aux fils de soie polychromes de paniers fleuris et papillons, frises de rinceaux et bords frangés.

270 x 210 cm

1500/2000 €

103. VIETNAM, XXe siècle

**Sellette en céramique**

Vernissée bleu foncé, le piétement à décor ajouré, le plateau circulaire.

Hauteur : 75 cm

Diamètre : 37 cm

300/400 €



104. VIETNAM, début du XXe siècle

Portrait en médaillon

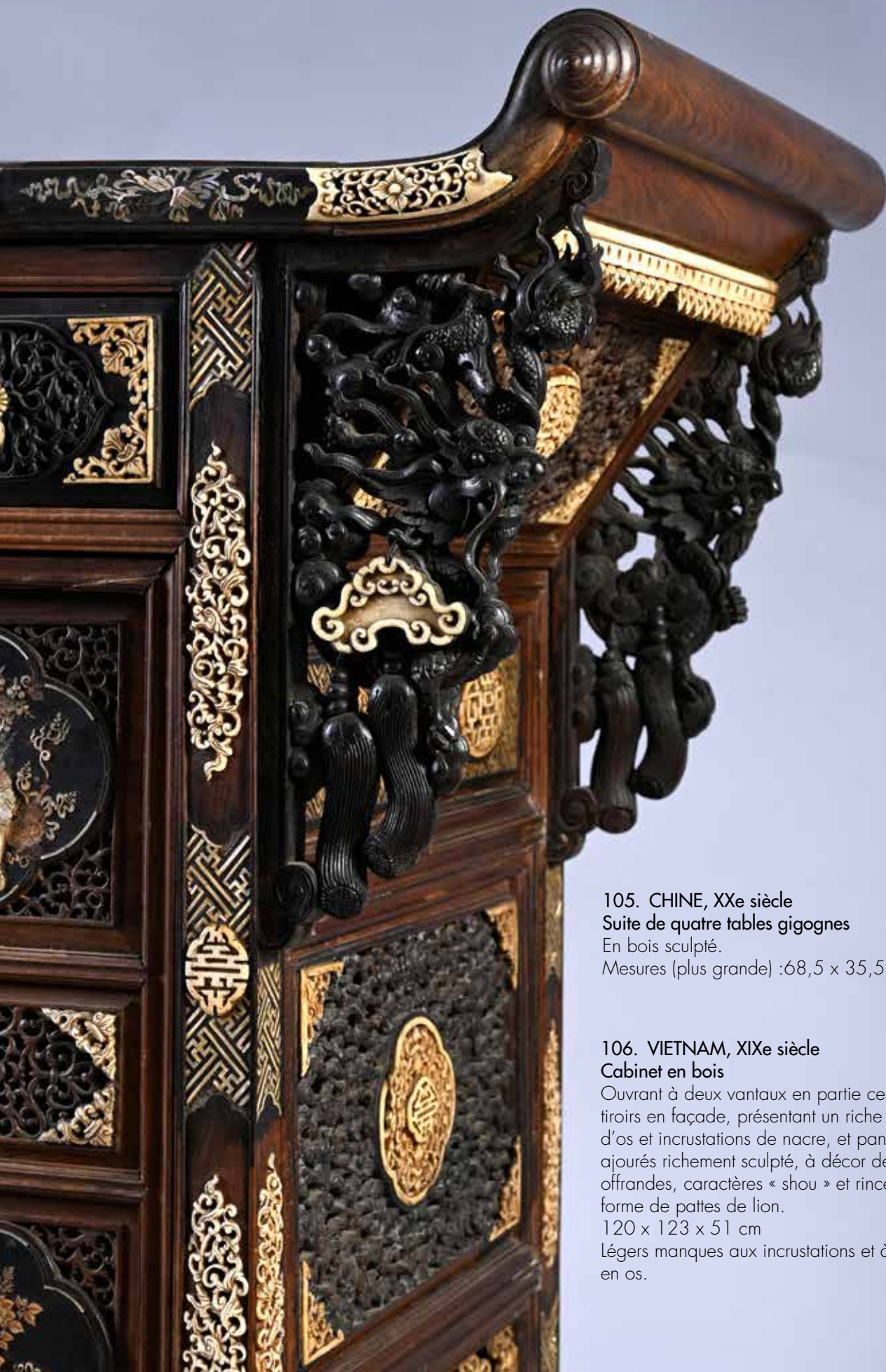
Portrait d'un homme en noir et blanc reproduit sur une plaque de marbre circulaire, sur l'autre face, portant une inscription honorifique au sujet de la personne portraiturée, gravée à l'or et datée « 保大癸酉年冬月 », correspondant à l'année 1933. Le médaillon monté sur un élégant socle en bois sculpté présentant un décor ajouré d'oiseaux parmi les branchages fleuris dans des cartouches sur la bordure, le pied orné en haut relief et dans un traitement naturaliste, prenant la forme d'une souche de cerisier en fleur peuplée d'oiseaux, ainsi qu'un tigre à la recherche de sa proie, loir, serpent et crapaud.

Hauteur : 167 cm

Provenance : Cadeau offert à l'occasion d'un rassemblement politique concernant le développement de la République Populaire de Chine, en pleine période de bataille entre le Kuomintang et l'Armée Rouge Chinoise.

2000/3000 €





**105. CHINE, XXe siècle**  
**Suite de quatre tables gigognes**  
En bois sculpté.

Mesures (plus grande) : 68,5 x 35,5 x 50,5

200/300 €

**106. VIETNAM, XIXe siècle**  
**Cabinet en bois**

Ouvrant à deux vantaux en partie centrale, entouré de tiroirs en façade, présentant un riche décor en placage d'os et incrustations de nacre, et panneaux de bois ajourés richement sculpté, à décor de vases fleuris et offrandes, caractères « shou » et rinceaux. Piètement en forme de pattes de lion.

120 x 123 x 51 cm

Légers manques aux incrustations et à certaines parties en os.







COLLECTION DE M. N. EN SAVOIE,  
RASSEMBLÉE DANS LES ANNÉES 70  
JUSQU'À LA FIN DES ANNÉES 80

107. CHINE, XVIIe siècle

Rare statuette en bronze anciennement laqué doré  
présentant une Guanyin assise en dhyanasana.

Anciennes traces de laques

Hauteur : 33 cm

6000/8000 €



**108. CHINE, XVIIe siècle**

Statuette en bronze anciennement laqué doré présentant une Guanyin assise en dhyanasana. Anciennes traces de laques

Hauteur : 26 cm

Usures et manques notamment en terrasse avant

1000/1500 €





**110. CHINE, XVIIe siècle**

Sculpture en bronze d'un guerrier appelé le Roi Gardien Dhanada. Cette statue représente le Gardien du Nord, tenant une petite stupa dans sa main gauche. Son apparence est caractérisée par une cotte de mailles complexe avec une armure superposée, une écharpe céleste flottante et une haute coiffe ornementée.

Hauteur : 29 cm

1800/2000 €

**109. CHINE, XVIIe siècle**

Élégante statuette de gardien en bronze laqué, représenté debout tenant une épée il est vêtu d'une cotte de maille avec armure.

Hauteur : 28 cm (hors socle)

1500/2000 €



111. SINO TIBET, XVII<sup>e</sup> siècle

Statuette en bronze doré représentant une Guanyin assise en dhyanasana sur un socle à double rangées de pétales de lotus. Les mains jointes à l'avant du buste tenant un vase. Anciennes incrustations de pierres notamment turquoise.

Hauteur : 20,5 cm

2500/3000 €



112. CHINE, XVIII<sup>e</sup> siècle

Rare statuette d'Amitayus assis en padmasana sur une base rectangulaire, les mains en dhyana mudra, devant une mandorle.

Hauteur : 21 cm

1800/2000 €



113. CHINE, XVIII<sup>e</sup> siècle

Rare statuette d'Amitayus assis en padmasana sur une base rectangulaire, les mains en dhyana mudra, devant une mandorle

Hauteur : 22 cm

1800/2000 €





**114. CHINE, dynastie Qing**

Petit poids de rouleau en bronze doré représentant un animal mythologique couché, les pattes avant élégamment croisées, la queue et la crinière finement ciselées.

Hauteur : 5 cm

2000/3000 €

**115. CHINE, XVIIIe siècle**

Petit poids de rouleau en bronze doré finement ciselé représentant un animal mythologique assis.

Hauteur : 4 cm

400/600 €







**116. VIETNAM, XIXe siècle**

Brûle-parfum en bronze, de forme rectangulaire, les anses couvercle et pieds à forme de racines de bambou.

Hauteur : 41,5 cm

200/300 €

**117. VIETNAM, XIXe siècle**

Brûle parfum en bronze de forme circulaire tripode, à décor en relief de Qilong et caractères shou, le fretel prenant la forme d'un lion bouddhique.

Hauteur : 24 cm

150/200 €



**118. CHINE, XIXe siècle**

Petit brûle parfum en bronze, de forme circulaire et panse bombée, les anses à forme de masques. Une marque apocryphe Xuande sous la base

Hauteur : 6,5 cm

Largeur : 14 cm

100/200 €

**119. JAPON, XIXe siècle**

Shishi en bronze à patine brune

15 x 18 x 11 cm

300/400 €

**120. JAPON, XIXe siècle**

Okimono en bronze à patine brune représentant un personnage barbu debout, il est vêtu d'une longue tunique tenue par un nœud autour de sa taille.

Hauteur : 22 cm

150/200 €





**121. CHINE, XIXe siècle**

Grand brûle parfum en bronze à patine brune prenant la forme d'une pêche de longévité, branche et feuillage en relief sur les flancs.

Hauteur : 20 cm  
Largeur : 40 cm

400/600 €

**122. CHINE, XVII/XIXe siècle**

Ensemble de trois petits groupes en bronze, l'un représentant un Bouddha, le second un volatile et le troisième un personnage sur le dos d'un lion bouddhique.

Hauteur : 6 et 10 cm

500/600 €





**123. ASIE, XXe siècle**

Brasero en bronze à patine brune, tripode les pieds prenant la forme de masques, un décor de frise sur le pourtour.

Hauteur : 15,5 cm

Diamètre : 38,5 cm

200/300 €

**124. THAÏLANDE, XXe siècle**

Ensemble de deux statues de Bouddha en bronze, l'une laquée dorée

Hauteur : 22,5 et 31 cm

400/600 €





**125. THAILANDE, XVIIe siècle**

Rare statue en bronze à patine brune représentant le Bouddha debout, la main gauche en signe d'absence de crainte, sur une base circulaire.  
Hauteur : 64 cm

1000/1500 €



**126. CHINE, XVIIIe siècle**

Fibule en jade céladon à décor de qilong affrontés.  
Longueur : 8,5 cm 400/600 €

**127. CHINE, XXe siècle**

Groupe en jade céladon sculpté représentant deux buffles couchés, l'un tenant une branche de lingzhi dans sa gueule.  
Hauteur : 5 cm 600/800 €

**128. CHINE, XIXe siècle**

Loupe avec manche composé d'une fibule en jade céladon prenant la forme d'un dragon stylisé, la monture en argent ciselé  
Hauteur : 18 cm 600/800 €

**129. CHINE, vers 1900**

Groupe en jade céladon clair prenant la forme d'un citron digité ou « main de Bouddha » sculpté de manière naturaliste, en partie haute le feuillage délicatement rendu, sur lequel grimpe un crapaud à trois pattes.  
8 x 5,5 x 4 cm 800/1200 €

**130. CHINE, XXe siècle**

Groupe en jade céladon sculpté représentant trois buffles couchés, les têtes tournées vers une perle enflammée.  
3,5 x 7,5 x 5,5 cm 300/400 €

**131. CHINE, XIXe siècle**

Élégante loupe, le manche composé d'une fibule en jade céladon à forme de chilong, le verre serti d'une monture en argent et incrustations de pierres semi-précieuses.  
Longueur : 21 cm 800/1200 €

**132. CHINE, XXe siècle**

Rince-pinceaux en pierre dure sculptée prenant la forme de deux buffles dans un étang.  
Longueur : 19 cm 200/300 €

**133. CHINE, XXe siècle**

Coupe rince-pinceaux en stéatite prenant la forme d'une feuille de vigne, à décor sculpté de loirs dans les pampres.  
13 x 9,5 cm 300/400 €

**134. CHINE, XXe siècle**

Pierre dure sculptée prenant la forme d'un chou sur lequel grimpe un insecte. La pierre à ton céladon.  
13 x 9,5 cm 500/600 €

**135. CHINE, XXe siècle**

Petit godet à eau rectangulaire en jade céladon sculpté, les anses à forme de carpes  
2 x 12,5 x 4,5 cm 400/600 €







**136. CHINE, XVIII<sup>e</sup> siècle**

Godet à eau en jade céladon pale à décor de carpes, chauves-souris et branches de lingzhi en relief dans des nuées, l'ensemble surmontant un tourbillon de flots tumultueux. La pierre délicatement veinée de rouille.

Hauteur : 9,5 cm

Largeur : 14,5 cm

12.000/15.000 €





**137. CHINE, XXe siècle**

Groupe en jade céladon sculpté représentant une chimère tenant une branche dans sa gueule.

Hauteur : 3,5 cm

150/200 €



**138. CHINE, XXe siècle**

Pendentif en jade blanc sculpté représentant un cheval portant un singe sur son dos

Hauteur : 3 cm

300/400 €

**139. CHINE, XXe siècle**

Ensemble comprenant une plaque en jade à décor en léger relief d'emblèmes bouddhiques, on y joint un modèle de chimère couché.

8,5 x 5,5 cm et 2,5 x 5,5 x 3,5 cm

300/400 €





**140. CHINE, XXe siècle**

Groupe en jade céladon sculpté représentant deux lions bouddhiques

3,5 x 4,5 x 3 cm

200/300 €

**141. CHINE, vers 1900**

Personnage en jade blanc sculpté, représenté vêtu d'une longue tunique, la coiffe rassemblée en un haut chignon

Hauteur : 10,5 cm

600/800 €



**142. CHINE, XXe siècle**

Pot couvert en jadéite sculptée, de forme circulaire, un décor de branchages fleuris sur le pourtour du col

Hauteur : 7,5 cm

400/600 €





**143. CHINE, XIXe siècle**

Élegant bracelet en jade blanc sculpté, monture en argent ciselé d'un décor de poissons et crustacés.

Diamètre : 8 cm

800/1200 €

**144. CHINE, XIX/XXe siècle**

Ensemble d'objets en jade et pierre dure sculptés, plaque ajourée, pendentif, on y joint un vase en serpentine

600/800 €



**145. CHINE, XIXe siècle**

Élégante tabatière en jade céladon pâle avec traces de rouille, prenant la forme d'un sac noué renfermant des grenades et une cigale. Le bouchon en corail sculpté.  
Hauteur : 9 cm 800/1200 €



**146. CHINE, vers 1900 €**

Élégante théière couverte en jade céladon sculpté et décor peint à l'or figurant paysages, rinceaux et fleurs. Une marque Qianlong à quatre caractères dans un double carré sous la base  
Hauteur : 11,5  
Largeur : 14,5 cm 800/1200 €





**147. CHINE, XXe siècle**

Fleur de lotus épanouie en jadéite à tons lavande et inclusions vert pomme

Hauteur : 16.5 cm

Légers manques

800/1000 €

**148. CHINE, XXe siècle**

Groupe en agate sculptée représentant Guanyin et carpes dans des flots tumultueux

Hauteur : 9 cm

100/150 €

**149. CHINE, XXe**

**Sceau en agate sculptée**

De forme quadrangulaire, la matrice à deux caractères, surmonté d'une chimère

10 x 11 x 6 cm

300/400 €





**150. CHINE, XVIIIe siècle**

Rare coupe en agate sculptée, les anses prenant la forme de chilongs ou dragons stylisés rampant sur les flancs jusqu'au col.

Hauteur : 9 cm

Largeur : 15 cm

400/600 €

**151. CHINE, XIXe siècle**

Tabatière en agate sculptée à décor en relief de loir dans des pampres de vignes

Hauteur : 9 cm

300/400 €



**152. CHINE, XXe siècle**

Coupe en néphrite grise et verte à bords lobés. Socle en bois adapté

Hauteur : 5 cm

Largeur : 17 cm

300/400 €





**153. CHINE, XIXe siècle**

Plaque en stéatite sculptée et ajourée à décor de chauve-souris et caractère de longévité shou  
19,5 x 11 cm

400/600 €

**154. CHINE, XXe siècle**

Ensemble de deux éléments en stéatite sculptée, l'un à forme d'écran de table, le second prenant la forme d'un groupe de chiens de Fo jouant. Socles en stéatite brune adaptés.

Hauteur : 10,5 et 17,5 cm

100/150 €

**155. CHINE, XXe siècle**

Paire de lions en serpentine sculptée avec socles en bois adaptés  
8 x 10,5 x 5,5 cm  
accidents

100/150 €

**156. CHINE, XXe siècle**

Groupe en stéatite sculptée représentant une montagne rocheuse et un ensemble de chaumières. La pierre alternant des tons beige et brun.

Hauteur : 16 cm

Longueur : 30 cm

150/200 €

**157. CHINE, XIX/XXe siècle**

Ensemble de trois éléments en stéatite comprenant un sceau surmonté d'un chien de Fo, un personnage et un citron digité

150/200 €

**158. CHINE, XXe siècle**

Cachet en stéatite à ton rouille et décor d'inscriptions archaïsantes  
8 x 6 x 5 cm

150/200 €

**159. CHINE, XXe siècle**

Deux groupes en stéatite sculptée, l'un représentant une élégante tenant un éventail, le second une figure de Guanyin agenouillée tenant un sceptre ruyi, un lion à ses côtés.

Hauteur : 15 et 28 cm

300/400 €

**160. CHINE, XXe siècle**

Ensemble de quatre objets en stéatite, agate et quartz rose comprenant deux pendentifs, un porte pinceaux et une petite figure de bouddha rieur.

Hauteur : entre 3 et 7,5 cm

Leger manque au quartz

400/600 €

**161. CHINE, XXe siècle**

Élégante statuette en cristal de roche sculpté représentant une Guanyin debout sur un rocher, un brûle parfum en cuivre doré siégeant au sol à son flanc

Hauteur : 22 cm

800/1200 €







**162. CHINE, XXe siècle**

Groupe en turquoise sculptée représentant les jumeaux Hehe Erxian

Hauteur : 6 cm

200/300 €

**163. CHINE, XIXe siècle**

Intéressant groupe en bambou sculpté représentant un lion bouddhique jouant avec une balle.

Hauteur : 9 cm

600/800 €

**164. CHINE, XVIIIe siècle**

Groupe en bambou sculpté Hehe Erxian, chaque figure sculptée avec un visage arrondi, la bouche ouverte dans une expression souriante, leurs ventres amples dépassant des robes larges, présentés sur un massif rocailleux.

Hauteur : 11 cm

1000/1500 €

**165. CHINE, XIXe siècle**

Boite circulaire en bakélite à décor à l'or de paysages

Hauteur : 10,2 cm

Diamètre : 5,5 cm

200/300 €

**166. CHINE, Canton, XIXe siècle**

Ensemble de trois pots à pinceaux en laque noire et décor à l'or d'inscriptions, personnages et végétaux.

Hauteur : 12 et 17 cm

600/800 €







**167. CHINE, vers 1900 €**

Élégante coupe libatoire en bambou sculpté rehaussée d'un décor en léger relief de pins.

9,5 x 11 cm

300/400 €

**168. CHINE, XIXe siècle**

Ensemble de quatre pots à pinceaux, bitong en bambou sculpté.

Hauteur : entre 12 et 21 cm

500/600 €

**169. CHINE, vers 1900 €**

Ensemble de deux groupes de vieillards en bois tendre sculpté

Hauteur : 17 et 38 cm

300/400 €

**170. CHINE, XXe siècle**

Statuette en buis sculpté représentant un sage à longue barbe et deux enfants

Hauteur: 69 cm

300/400 €





**171. CHINE, XXe siècle**

Rare cage à grillon en calabasse moulée, le couvercle en bois sculpté.

Longueur : 17 cm

400/600 €

**172. CHINE, XIXe siècle**

Cage à grillon en calabasse moulée, le couvercle en bois sculpté et ajouré d'une scène animée.

Hauteur : 19 cm

1000/1500 €





173. CHINE, Canton XIXe siècle

Paire d'horloges à encens en bois sculpté laqué noir et  
décor peint à l'or prenant la forme d'embarcations.

Largeur : 64 cm

300/400 €







Les artisans du palais créèrent un magnifique ensemble de panneaux en trompe-l'œil inversé, dont nous connaissons déjà plusieurs exemplaires présentés en vente publique, dans des collections muséales ainsi que dans des collections privées.

Ce type de panneaux, dits « embellis », demande une grande habileté et un souci minutieux du détail. En effet, les objets ont été reproduits en miniature dans leurs matériaux d'origine et placés contre une surface plane. Les artisans qualifiés de différents ateliers du palais ont recréé fidèlement les copies miniatures d'objets précieux de la collection impériale et les ont ensuite appliquées sur un fond en laque encadré par un bois précieux de zitan finement sculpté imitant une étagère de présentation.

Ce type de panneaux en trompe-l'œil inversé est le témoin intemporel de l'affection marquée de l'empereur Qianlong pour les styles innovants et techniquement difficiles. Ces panneaux décoratifs furent utilisés afin d'ornez les nombreux halls privés construits sous la direction de l'empereur, qui était un grand collectionneur et amateur des arts. Il se considérait comme un érudit chinois de la dynastie des Han et passait de longues heures dans son atelier à pratiquer la calligraphie, composer de la poésie et étudier les objets de sa collection.

Les deux panneaux présentés sont ornés d'un mélange d'objets anciens et contemporains, tels que, pour le panneau vertical, un brûle-parfum rectangulaire en émaux cloisonnés comprenant un couvercle en bois orné d'un jade en forme de lingzhi pour fretel, un disque bi en jade sur son socle en bois sculpté ou encore un pot à pinceaux en bois de zitan embelli d'incrustations de pierres dures, contenant divers pinceaux et instruments d'artiste. Le second panneau présente, quant à lui, un décor horizontal comprenant un vase double-gourde fleuri, une coupe de fruits, parmi d'autres applications. Cette combinaison symbolise les objets favoris qui pouvaient être exposés dans un élégant atelier.

Ce type de panneaux, représentant une combinaison d'objets anciens et contemporains, furent déjà produits sous le règne de l'empereur Kangxi, mais gagnèrent en popularité au cours du règne de Qianlong, lorsqu'ils furent réalisés dans une variété de matériaux.





**174. CHINE, dynastie Qing. XVIII<sup>e</sup> siècle**

Rare panneau en bois sculpté encadrant un panneau laqué brun à décor en incrustations de pierres dures, jade, bois précieux sculptés, stéatite.

Le cadre en zitan est orné d'un motif sculpté de rinceaux et chauves-souris.

Les anses en bronze doré finement ciselées et prenant la forme de dragons stylisés.

75 x 105 cm

40.000/60.000 €

**175. CHINE, dynastie Qing, XVIII<sup>e</sup> siècle**

Rare panneau en bois laqué et cadre en zitan sculpté comprenant un décor en incrustations de pierres dures, émaux cloisonnés, jade et bois précieux représentant diverses antiquités arrangées sur une étagère. Les bordures finement sculptées et ajourées. La partie supérieure du cadre est surmontée d'une accroche en bronze doré finement ciselée prenant la forme de dragons stylisés et rinceaux.

72 x 112 cm

70.000/100.000 €







**176. CHINE, fin de la dynastie Ming**

Petite boîte circulaire en laque cinabre sculptée, le couvercle agrémenté d'un liuqin en léger relief. Les bords sculptés de motifs géométriques

Hauteur : 2 cm

Diamètre : 7 cm

600/800 €



**177. CHINE, vers 1900 €**

Petit plateau rectangulaire en laque cinabre sculptée à motif de rinceaux et fleurs. La bordure renforcée d'un sertissage métallique. On y joint une tabatière en laque.

26 x 19,5 cm

200/300 €

**178. CHINE, XXe siècle**

Pierre à encre oblongue prenant la forme d'un épi d'orge. Une marque à deux caractères. Présentée dans son coffret

Longueur : 22 cm

400/600 €





**179. CHINE, XXe siècle**

Pierre à encre prenant la forme d'un disque bi archaïque, comprenant un décor en léger relief de chimères et dragons stylisés ou chilongs. Présentée dans son coffret

Diamètre : 11 cm

400/600 €

**180. CHINE, XXe siècle**

Pierre à encre arrondie à décor à l'or et polychromie de lettrés en extérieur. Présentée dans son coffret

Longueur : 23 cm

400/600 €

**181. CHINE, XXe siècle**

Pierre à encre prenant la forme d'un pinceau de calligraphie. Présentée dans son coffret

Longueur : 26 cm

400/600 €

**182. CHINE, XXe siècle**

Pierre à encre de forme oblongue à décor de dragons et caractères. Présentée dans son coffret

Longueur : 22 cm

400/600 €

**183. CHINE, XXe siècle**

Pierre à encre de forme tubulaire comprenant un décor de dragon enroulé en léger relief. Présentée dans son coffret

Longueur : 31 cm

400/600 €







**184. CHINE, dynastie Yuan**

Vase en porcelaine à couverte céladon présentant un décor en relief de rinceaux et fleurs.

Hauteur : 12 cm

Ancienne restauration à la laque kintsugi, col rogné.

1800/2000 €

**185. CHINE, dynastie Ming**

Petite urne couverte en porcelaine à glaçure céladon ornée d'un dragon en haut relief entourant le col.

Hauteur : 20 cm

Restauration à la prise du couvercle

400/600 €



**186. CHINE, époque Transition**

Élégante jarre balustre en porcelaine à décor wucui de motifs géométriques entourant des cartouches renfermant rinceaux et fleurs. On y joint un vase en porcelaine à forme rouleau et décor wucui de branches fleuries.

Hauteur : 14 et 19 cm

Fêles, restaurations 400/600 €



**187. CHINE, fin de l'époque Ming**

Très rare jarre lobée en porcelaine à décor wucui en léger relief représentant fruits, feuillages et rinceaux. Le col orné d'une frise de palmettes surmontée d'une frise de grecques. La bordure du col brunie.

Hauteur : 21 cm

Fêle en étoile sous la base, accompagné de manques d'émail. 3000/4000 €





**188. CHINE, époque Transition**

Grande jarre en porcelaine à décor bleu et blanc d'élégantes et enfants, le col orné d'une frise de flammes.

Hauteur : 50 cm

Important fêle

3000/4000 €

**189. Chine, période Transition vers 1640**

Rare verseuse en porcelaine à décor bleu et blanc de palefreniers et chevaux dans des paysages. Le col orné de fleurs et rinceaux.

Hauteur : 43 cm

Ancienne restauration à l'anse et au col

1 500/2 000 €

**190. CHINE, XVIIe siècle**

Coupe sur piedouche en porcelaine bleu et blanc comprenant un décor de rinceaux, fleurs et signes de longévité. Le col et la bordure de la base brunis. La base non glaçurée.

Hauteur : 13,8 cm

Fêles et restaurations

200/300 €

**191. CHINE, époque Kangxi**

Élégant modèle de vase Yenyen en porcelaine à décor d'inscriptions et paysages lacustre dans un cartouche. Le col manquant anciennement coupé et renforcé par un cerclage métallique.

Hauteur : 25 cm

Col coupé.

400/600 €





**192. CHINE, XVIIIe siècle**

Plat en porcelaine à décor bleu et blanc de cartouches prenant la forme d'une fleur de lotus et renfermant des branches fleuries, le pourtour orné d'une frise de motifs géométriques. Une marque lingzhi sur le dessous.

Diamètre : 35,5 cm

Léger éclat en bordure

600/800 €

**193. CHINE, XVIIIe siècle**

Plat circulaire en porcelaine bleu et blanc à décor de guirlandes de fleurs. Le marli orné d'une frise de losanges et grains de riz agrémentée de cartouches renfermant des branches fleuries. Une marque au Lingzhi sur le dessous.

Diamètre : 35,5 cm

Egrenures

400/600 €

**194. CHINE, XVIIIe siècle**

Paire d'assiettes en porcelaine à décor bleu et blanc de fleurs dans des cartouches et motifs en léger relief.

Diamètre : 22 cm 200/300 €

**195. CHINE, XIXe siècle**

Ensemble d'assiettes divers en porcelaine bleu blanc

100/200 €

**196. CHINE, époque Kangxi**

Élégant vase bouteille en porcelaine à décor bleu et blanc, la panse globulaire ornée d'un décor peint de paysage montagneux et pagodes. Le col rehaussé de fleurs et terminant par une bague circulaire en relief et évasé.

Hauteur : 25 cm 800/1200 €



**197. CHINE, époque Kangxi**

Rare bouteille en porcelaine à pans carrés, les faces ornées en alternance d'un décor bleu et blanc de paysages et branches fleuries. Le col muni d'un goulot en étain ajouté postérieurement.

Hauteur : 27,5 cm

Quelques egrenures

400/500 €



**198. CHINE, XVIIIe siècle**

Grand plat circulaire en porcelaine à décor Imari présentant en partie centrale un rouleau peint figurant l'entrée d'un pavillon, en bordure un décor de rinceaux et fleurs, une frise de formes géométriques et macarons sur le pourtour  
 Diamètre : 43 cm

800/1200 €

**199. CHINE, XVIIIe siècle**

Grand bol circulaire en porcelaine à décor Imari de branches fleuries. Une marque à la feuille en bleu sous la base.  
 Hauteur : 13,7 cm  
 Diamètre : 27 cm  
 Restaurations sur la bordure

600/800 €





**200. CHINE, XVIIIe siècle**

Paire d'assiettes en porcelaine à décor Imari

Diamètre : 23 cm

Fêle sur une

400/600 €

**201. JAPON, fin XIXe siècle**

Grande jardinière circulaire en porcelaine à décor imari en bleu sous couverte et rouge de fer rehaussé à l'or présentant des motifs de rinceaux et fleurs. Marque à quatre caractères au-dessous.

Hauteur : 32 cm

Restauration sur le pourtour de la jointure entre la panse et le col 1000/1200 €





**202. CHINE, XVIIIe siècle**

Paire d'assiettes circulaires en porcelaine à décor dit des dames au parasol d'après un design de Cornelis Pronk fait pour l'export en Hollande.

Diamètre : 23,5 cm

Fêle sur une

2000/3000 €

**203. CHINE, XVIIIe siècle**

Paire d'assiettes en porcelaine à décor en rouge de fer et rehauts d'or comprenant deux élégantes en extérieur dans le médaillon central, le pourtour orné de rinceaux et fleurs.

Diamètre : 22 cm

Egrenures

800/1200 €





**204. CHINE, XVIIIe siècle**

Grand vase de forme yenyen ou cornet en porcelaine à décor Imari sur fond blanc. La base et le col comprenant une monture en bronze doré européenne postérieure.

Hauteur : 55 cm 1500/2000 €

**205. CHINE, XVIIIe siècle**

Vase en porcelaine de forme yenyen ou cornet à décor bleu et blanc d'antiquités et frise de palmettes.

Hauteur : 46,5 cm

Le col cassé-recollé 1800/2000 €





206. CHINE, XVIIIe siècle

Ensemble de cinq assiettes en porcelaine de la Compagnies des Indes présentant un décor central d'élégante avec deux enfants en extérieur devant un pavillon. Le pourtour orné de cartouches sur fond rose alternant paysages en rouge de fer et fleurs

Diamètre : 23 cm

Une comprenant un fêle

600/800 €

207. CHINE, XVIII/XIXe siècle

Ensemble de dix assiettes en porcelaine à décor famille rose de guirlandes, modèles faits en Chine pour le marché Moyen Oriental.

Diamètre : 23 cm

100/200 €





**208. CHINE, XVIII<sup>e</sup> siècle**

Ensemble de huit assiettes en porcelaine de la Compagnies des Indes à décor central en émaux de la famille rose d'élégantes et enfant à l'extérieur d'un pavillon. Le pourtour orné de cartouches appliquées sur fond rose et renfermant des branches fleuries.

Diamètre : 23 cm

1500/2000 €

**209. CHINE, XVIII<sup>e</sup> siècle**

Ensemble de cinq assiettes en porcelaine de la Compagnies des Indes présentant un décor central de trois élégantes autour d'une table de lettré en extérieur devant un pavillon. Le pourtour orné de cartouches sur fond rose alternant paysages en rouge de fer et fleurs

Diamètre : 23 cm

700/900 €





**210. CHINE, Compagnie des Indes, XVIIIe siècle**

Terrine circulaire couverte en porcelaine bleu et blanc à décor de branches fleuries. Le couvercle surmonté d'un fretel prenant la forme d'une grenade. Les anses ornant les bordures à forme de têtes de sangliers.

Hauteur : 23 cm

Diamètre : 24 cm

Une oreille cassée à l'une des anses 300/400 €

**211. CHINE, XVIIIe siècle**

Jarre balustre en porcelaine à décor de la famille rose d'élégantes à l'entrée d'un pavillon. La base et le col ornés d'une monture européenne en bronze doré

Hauteur : 40 cm

800/1200 €

**212. CHINE, XVIIIe siècle**

Grand plat en porcelaine de la Compagnie des Indes, possiblement un dessous de terrine, comprenant un décor de blason dans la partie centrale. Monture en bronze doré européenne postérieure

L. 28 cm

1000/1500 €





**213. CHINE, XVIIIe siècle**

Paire de vases en porcelaine de forme dite « cornet » présentant un décor de la famille rose de coqs parmi des massifs de rochers et branches fleuries. Le col et la base ornés d'une frise de losanges sur fond rose.

Hauteur : 22,5 cm 1000/1500 €

**215. CHINE, XIXe siècle**

Élégante coupe lobée en porcelaine à décor peint à l'or sur fond bleu poudré d'une frise centrale de rinceaux et fleurs, le col orné en bordure d'une frise de lingzhi. Elle est présentée sur un petit pied légèrement surélevé.

Hauteur : 5,5 cm Diamètre : 7,5 cm 150/200 €

**214. CHINE, XVIIIe siècle**

Plat en porcelaine de forme octogonale et décor famille verte de lettrés en extérieur. La bordure ornée d'une frise de fleurs sur fond vert agrémenté de cartouches renfermant insectes et poissons.

Diamètre : 35 cm

Fêles

600/800 €





**216. CHINE, XIXe siècle**

Vase balustre en porcelaine à décor à l'or sur fond bleu poudré représentant singe, cerfs, oiseaux et insectes en extérieur entourés de végétation. Les anses prenant la forme de têtes de cerfs stylisés. Une marque Guangxu en rouge de fer sous la base.

Hauteur : 28 cm

Très légère egrenure à la prise

3000/4000 €

**217. CHINE, XIXe siècle**

Rare paire de chauffe-plats couverts en porcelaine à décor bleu poudré et or de phénix dans des nuages. Les couvercles surmontés de frêtel à forme de chiens de fo.

Hauteur : :26 cm

Egrenures au couvercle de l'un

1800/2500 €











**218. CHINE, XVIIIe siècle**

Paire de jarres balustres en porcelaine à décor peint à l'or sur fond ré. Couvercles en bois sculpté ajouré, socles adaptés.

Hauteur (potiche) : 34 cm

L'un présentant un accident au col, le décor effacé, une avec egrenure et fêle en étoile au dessous.

1 500/2000 €

**219. CHINE, XVIIIe siècle**

Rare paire de vases de forme yenyen ou cornet en porcelaine à décor peint à l'or sur fond bleu poudré de dragons et phénix.

Hauteur : 40 cm

Fêle au col et éclat restauré au col sur l'un, l'autre avec ancien éclat au talon.

1 500/2000 €





**220. CHINE, XIXe siècle**

Ensemble comprenant une coupelle et deux gobelets en cuivre émaillé à décor de paysages, personnages et poèmes.

Gobelets

Hauteur : 3,6 cm

Coupelle : 9,5 x 9,5 cm

Légères usures

150/200 €

**221. CHINE, XXe siècle**

Pot ovoïde couvert en cuivre émaillé à décor d'oiseaux branchés dans des cartouches, l'ensemble apposé sur fond rubis orné de rinceaux et fleurs.

Hauteur : 16,5 cm

100/150 €

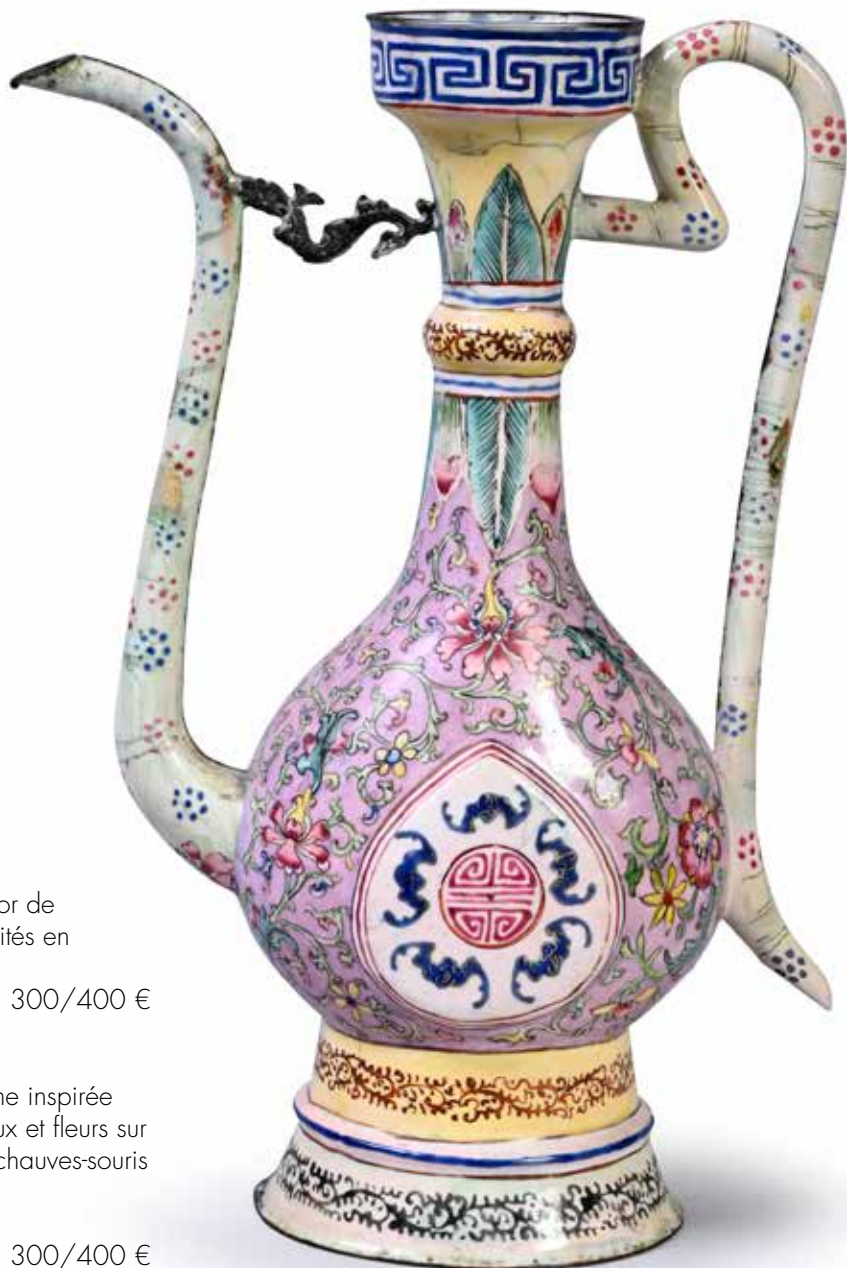
**222. CHINE, XIXe siècle**

Jardinière miniature sur pieds en cuivre émaillé polychrome à décor de cartouches sur fond jaune agrémenté de rinceaux et fleurs renfermant des paysages sur fond blanc. Une inscription des productions de Canton au-dessous.

5,5 x 11,5 x 8,5 cm

200/300 €





**223. CHINE, XIXe siècle**

Rare pipe à opium en cuivre émaillé à décor de rinceaux et fleurs sur fond jaune. Les extrémités en jadéite sculptée à tons vert pomme.

Longueur : 28 cm

300/400 €

**224. CHINE, XIXe siècle**

Élégante verseuse en cuivre émaillé, la forme inspirée de modèles islamiques, le décor de rinceaux et fleurs sur fond rose, caractères de longévité shou et chauves-souris dans des cartouches.

Hauteur : 23 cm

Restaurations, usures

300/400 €





**225. CHINE, XIXe siècle**

Paire de petits vases en émaux cloisonnés à décor de branches fleuries et papillons sur fond turquoise.

Hauteur : 12 cm

300/400 €

**226. CHINE, XIX/XXe siècle**

Ensemble composé de vases, bols et boîte en émaux cloisonnés à décor de fleurs sur fond turquoise

600/800 €

**227. CHINE, XIXe siècle**

Élégante broche en cuivre et incrustations de plumes de martin pêcheur et perles.

3,3 x 6 cm

150/180 €

**228. CHINE, vers 1900 €**

Ensemble de deux boîtes en bronze et émaux cloisonnés à décor de dragon, on y joint un repose pinceaux en stéatite.

Hauteur : 6 et 3 cm

Diamètre : 6 et 8

200/300 €

**229. CHINE, XXe siècle**

Paire de vases en émaux cloisonnés de forme cornet ou « yenyen » à décor de rinceaux et fleurs de lotus sur un fond turquoise.

Hauteur : 45,7 cm

Diamètre au col : 21,8 cm

légers chocs et accident

1000/1500 €







**230. CHINE, XXe siècle**

Service à thé en argent trois pièces à pans lobés comprenant un sucrier, un pot à lait et une théière couverte. Marque sous les bases

Hauteur : entre 9 et 16 cm

600/800 €

**231. CHINE, XIXe siècle**

Petite boîte circulaire couverte en argent ciselé à décor en léger relief d'oiseaux branchés

Hauteur : 4,5 cm

Diamètre : 6 cm

200/300 €

**232. CHINE, XIXe siècle**

Petit sceau en argent ciselé prenant la forme d'un mandarin debout revêtant une robe à décor de dragons.

Hauteur : 8,5 cm

( ? ) à contrôler

150/200 €





**233. CHINE, XXe siècle**

Paire de bols couverts et coupelles de support en argent à décor en léger relief de branches fleuries et oiseaux rehaussés d'or dans des cartouches sur fond géométriques.

Hauteur : 8 cm

Diamètre 10 cm

300/400 €

**234. CHINE, XXe siècle**

Paire de vases en argent à décor en léger relief de branchages fleuris et inscriptions. Sur socles en argent adaptés.

Hauteur : 14,5 cm

L'un avec renforcement sur la panse

300/400 €





**235. CHINE, XXe siècle**

Sucrier tripode couvert en argent et rehauts d'or à décor en léger relief de dragons et caractères de longévité shou

Hauteur : 15 cm

Diamètre 10 cm

300/400 €

**236. CHINE, XXe siècle**

Une boîte à grillons en argent à décor traité en repoussé et ciselé à l'imitation de la vannerie, le couvercle orné de deux dragons dans les nuées sur le couvercle, la prise forme d'un anneau mobile

Hauteur : 4 cm

Diamètre 9,5 cm

Manque

80/120 €

**237. CHINE, XXe siècle**

Petite coupe en argent, à décor de branches fleuries. Poinçon au-dessous.

Hauteur : 5 cm

Diamètre : 7,5 cm

250/300 €

**238. CHINE, XXe siècle**

Ensemble d'objets en argent comprenant divers pots, sucriers et portes pinceaux à décor ajouré de bambous.

200/300 €

**239. THAILANDE, XXe siècle**

Service à thé en argent ciselé à décor de rinceaux comprenant un plateau, divers verseuses et sucrier.

2000/3000 €









**240. VIETNAM, XXe siècle**

Cadre à photo en cuivre argenté à décor de personnages et bambous en léger relief  
15 x 12,5 cm

100/120 €

**241. VIETNAM, vers 1900**

Rare fontaine à forme de baril en bois sculpté à motif en léger relief de dragons dans des nuées, rinceaux et fleurs. Monture et robinet en étain.  
Hauteur : 24 m

200/300 €





**242. VIETNAM, XIXe siècle**

Rare et importante paire de sabres d'apparat, les fourreaux en bois comprenant un décor d'incrustation de nacre à motif de rinceaux et fleurs, les manches en dents d'éléphants polies. Montures en argent ciselé.

Longueur : 94 cm

Usures et légers accidents à la garde de l'un, très légers manques aux incrustations, une avec la dent cassée

3000/4000 €



**243. CHINE du SUD, XIXe siècle**  
 Coffret de forme carrée en bois sculpté  
 à décor d'animaux, branchages et fruits  
 36 x 36 x 40,5 cm 400/600 €

**244. VIETNAM, XIXe siècle**  
 Coffret couvert de forme carrée en  
 bois sculpté à décor en léger relief  
 de phénix et lions bouddhiques.  
 14 x 38 x 20 cm 300/500 €



**245. CHINE du SUD, XIXe siècle**  
 Ensemble de deux boîtes  
 circulaires en bois laqué noir et  
 rouge comprenant des rehauts  
 d'or en léger relief. Le décor à  
 motifs de personnages dans des  
 cartouches entourés de rinceaux et  
 fleurs.  
 Hauteur : 21 cm  
 Usures 300/400 €





246. INDONESIE, Jakarta (Batavia). XVIII/XIXe siècle

Rare coffret rectangulaire en bois sculpté incrusté d'un décor d'incrustation de nacre à motif de losanges entourant des cartouches renfermant rinceaux, fleurs et dragons stylisés. Époque des Indes Orientales Néerlandaises .

13 x 30 x 15 cm

Usures et manques

1800/2000 €





**247. CHINE, XIXe siècle**

Petit plateau en bois sculpté de forme carrée présenté sur des sur pied rejoins par une entretoise. Le décor finement sculpté ajouré à motif de nuages. Les angles renforcés à l'étain.

9 x 21 x 21 cm

Usures

1500/2000 €

**248. CHINE, XIXe siècle**

Petit plateau en bois sculpté ajouré, les bords ornés d'un décor de rinceaux et fleurs, il est rehaussé sur quatre pieds galbés réunis par une entretoise. Les angles renforcés au cuivre.

10 x 21,6 x 21,6 cm

100/150 €



249. CHINE, vers 1900

Paire de panneaux à décor d'incrustations de nacre  
présentant des paysages et chaumières. Présentés dans  
des cadres en bois moulurés.

40 x 27 cm

légers manques

1000/1500 €





**250. CHINE, Vers 1900**

Une boîte dépliant en bakélite, le couvercle agrémenté d'une plaque en métal ciselé et ajouré à décor de dragon.

7,5 x 11 x 8 cm

150/200 €

**251. CHINE, XXe siècle**

Théière en grès de Yixing prenant la forme d'une citrouille, les branches et feuillages en relief appliqués sur les flancs. Une marque deux caractères sous la base

Hauteur : 11 cm

Largeur : 15 cm

500/600 €

**252. CHINE**

Théière en grès de Yixing prenant la forme d'une citrouille, les branches et feuillages en relief appliqués sur les flancs. Une marque deux caractères sous la base

Hauteur : 7 cm

Largeur : 16,5 cm

500/600 €

**253. CHINE, XXe siècle**

Pot circulaire couvert en grès de yixing à décor d'inscriptions

Hauteur : 8,5 cm

Diamètre : 12 cm

100/150 €

**254. CHINE, XXe siècle**

Théière couverte en grès de Yixing à décor incisé de vases et branches fleuries

Hauteur : 14 cm

Fêle important

150/200 €

**255. CHINE, XIXe siècle**

Théière en grès brun à pans lobés, le bec et l'anse en cuivre. Couvercle manquant.

Hauteur : 14 cm

Largeur : 23 cm

400/600 €





**256. CHINE, XIX/XXe siècle**

Deux chiens de Fo en céramique à glaçure jaune

Hauteur : 6 et 11 cm

100/120 €

**257. CHINE, XVIIe siècle**

Paire de chiens de Fo en porcelaine Blanc de Chine, présentés sur des bases ajourées rectangulaires, l'un une patte avant posée sur une balle, le second jouant avec son petit.

Hauteur : 24 cm

manques

800/1200 €

**258. CHINE, dynastie Ming**

Lampe à huile en céramique à glaçure brune prenant la forme d'un lion bouddhique portant un vase sur son dos.

Hauteur : 16,5 cm

200/300 €



**259. CHINE, XIXe siècle**

Grand chien de Fo en céramique à glaçure trois couleurs dite « sancai », dans le style des productions Ming

Hauteur : 31 cm

300/400 €

**260. CHINE, époque Kangxi**

Paire de coupes en porcelaine contenant des pêches, la glaçure trois couleurs de type « sancai ».

Les fruits présentés arrangés en pyramide et pour la plupart comprenant encore quelques feuilles, ils sont présentés dans des coupes aux bords lobés.

Avec socles en bois sculptés adaptés.

Hauteur : 12 cm

400/600 €





**261. CHINE, XIX<sup>e</sup> siècle**

Importante verseuse hexagonale en porcelaine à décor bleu et blanc de branches fleuries et végétaux. La forme inspirée d'un panier, l'embout du verseur renforcé à l'étain.

Hauteur : 23 cm

800/1200 €

**262. CHINE, dans le style du XVIII<sup>e</sup> siècle**

Vase à section rectangulaire en porcelaine à décor bleu et blanc de personnages étrangers possiblement des Hollandais, sur une face un couple de paysans tenant des paniers, l'autre face ornée d'une sculpture sur un piédestal et une forteresse en arrière-plan.

14,2 x 10,5 x 4 cm

400/600 €



**263. CHINE, XIX<sup>e</sup> siècle**

Vase hexagonal en porcelaine à décor bleu et blanc de paysages. Une marque Kangxi à quatre caractères sous la base. Porte une monture postérieure en bronze doré avec couvercle

Hauteur : 38 cm

2500/3000 €





**264. CHINE, XIX<sup>e</sup> siècle pour le marché colonial Portugais**

Petite jarre balustre en porcelaine à décor bleu et blanc comprenant les initiales Chrétiennes « JHS ». Apparues dans la période médiévale Européenne, ces initiales sont l'acronyme de *Jesus Hominum Salvator* (Jésus, sauveur de l'humanité)

Restauration au col

Ces initiales sont surmontées d'une croix et présentent trois clous en partie basse rappelant les clous sacrés ayant été utilisés pour crucifier Jésus Christ. L'ensemble est inscrit dans un soleil. Cette symbolique, devenue l'emblème des jésuites, fut introduite en 1541 par Ignace de Loyola, l'un des fondateurs de l'ordre.

Ce type de jarres comprenant sujets européens et autres symboliques Catholiques furent produites en Chine sur commission des pères Jésuites missionnaires afin de satisfaire une demande en Europe entre le 17<sup>e</sup> et le 19<sup>e</sup> siècle.

Hauteur : 12,5 cm

100/150 €



**265. CHINE, XX<sup>e</sup> siècle**

Petit compte-gouttes en porcelaine à décor bleu et blanc de branches et fleurs

Diamètre : 7,5 cm

100/150 €



**266. CHINE, XIX<sup>e</sup> siècle**

Bol miniature en porcelaine à décor bleu et blanc et rehauts d'or comprenant un décor de rinceaux et fleurs. Une marque Guangxu en bleu sous couverte sous la base

Hauteur : 3,1 cm

Diamètre : 5 cm

300/400 €

**267. CHINE, XIX<sup>e</sup> siècle**

Grand vase en porcelaine prenant la forme d'une double gourde et comprenant un décor bleu et blanc de paysages montagneux et pagodes. Le col surmonté d'un couvercle dont le frêtel prend la forme d'un chien de Fo.

Hauteur : 35 cm

Fêle au col

600/800 €



**268. CHINE, XIX<sup>e</sup> siècle**

Pot à gingembre en porcelaine à décor bleu et blanc de paysages. Le couvercle rapporté.

Hauteur : 24 cm

Feles, traces d'une ancienne charnière en étain proche du col.

Photo 1743 (droite)

200/300 €



**269. CHINE, XIX<sup>e</sup> siècle**

Paire de jarres ovoïdes en porcelaine à décor bleu et blanc d'oiseaux et pivoines. Marques apocryphes Kangxi à quatre caractères sous la base.

Hauteur : 33 cm

Éclat au col d'une

1500/2000 €





**270. CHINE, XIXe siècle**

Deux coupes octogonales en porcelaine à décor de trigrammes « bagua » en rouge de fer et rehauts d'or, la bordure rehaussée de frise de grecques. Marques Daoguang en rouge de fer dans un carré sur fond turquoise sous la base.

Hauteur : 7 et 7,5 cm

Largeur : 18 cm

1500/2000 €

**271. CHINE, XIXe siècle**

Ensemble de porcelaines comprenant deux bols et une coupelle à décor de trigrammes « bagua » en léger relief rouge de fer et rehaut d'or, on y joint une coupe à décor polychrome de poissons.

800/1200 €

**272. CHINE, XIXe siècle**

Tabatière tubulaire en porcelaine à décor polychrome d'oiseaux branchés

Hauteur : 9 cm

150/200 €

**273. CHINE, XIXe siècle**

Petit brule parfum tripode en porcelaine à décor en rouge de fer de dragons pourchassant la perle sacrée. Les anses à forme zoomorphes et les pieds jaillissant de masques. Un couvercle adapté ajouré comprenant un fretel en pierre dure adapté sur un tsuba japonais.

Une signature de la maison d'orfèvrerie française « Boin-Taburet – Paris » sous le couvercle

Hauteur : 13 cm

1800/2000 €









**274. CHINE, XIXe siècle**

Coupe en porcelaine à décor émaillé polychrome de formes géométriques entourant des caractères de longévité, le col lobé orné d'une frise de chauves-souris en rouge de fer. Une marque en rouge de fer sur fond turquoise sous la base.

Hauteur : 6 cm  
Diam. 12,5 cm

300/400 €

**275. CHINE, XIXe siècle**

Ensemble de deux bols en porcelaine à décor en émaux polychromes de branches fleuries sur fond rose et jaune. Marques Guangxu sous les bases.

Hauteur : 5 cm

Diamètre : 8,2 cm

Un avec fêle l'autre cassé recollé

800/1200 €





**276. CHINE, XIXe siècle**

Coupe en porcelaine à décor polychrome de lions bouddhiques sur fond or. Une marque Jiaqing sous la base  
 Hauteur : 7 cm  
 Fêle

400/600 €



**277. CHINE, XIXe siècle**

Bouquetière en porcelaine à décor émaillé de type DaYazhai, le col prenant la forme en partie haute d'un bulbe de fleur de lotus, un décor de dragons et fleurs sur fond turquoise sur le pourtour.

Hauteur : 25 cm

300/400 €



**278. CHINE, XIXe siècle**

Deux coupelles à bordures godronnées en porcelaine à décor peint en émaux polychromes de la famille rose présentant sage et serviteur.  
Diamètre : 12,8 cm 200/300 €

**279. CHINE, XIXe siècle**

Plat circulaire en porcelaine à décor famille rose de fleurs, fruits et volatiles. Une marque en arabe à l'encre noire dans un cercle au revers  
Diamètre : 28 cm 100/150 €



**280. CHINE, XIXe siècle**

Ensemble comprenant trois pièces en porcelaine dont un bol à décor bleu et blanc, un pot à gingembre à décor de la famille rose de fleurs et un petit vase à décor de la famille verte de personnages.  
Hauteur : entre 6,2 et 11 cm  
Fêle au bol 150/200 €





**281. CHINE, XIXe siècle**

Ensemble de quatre coupes à sorbets et soucoupes en porcelaine à décor famille rose de volatiles et branches fleuries.

Diamètre . : 8,5 et 13,5 cm Egrenures 200/300 €

**282. CHINE, Benjarong, XIXe siècle**

Bol en porcelaine à décor polychrome de divinités, anciennes montures postérieures. Modèle fait en chine pour l'export en Thaïlande.

Hauteur : 11 cm

Diamètre : 17,5 cm

Bordure cassée recollée, fêles

300/400 €





**283. CAMBODGE, XXe siècle**

Ensemble de quatre plats en terre cuite peinte de type Kampong Chhnang à décor central de personnages divins et animaux. Au revers inscriptions et nom de l'élève ayant fabriqué et décoré chaque plat, ainsi qu'un comprenant l'inscription « Ecole annexe arts Cambodgiens de KgChnang »

Diamètre : 25 et 28 cm

300/400 €

**284. COREE, XIXe siècle**

Coupe en céramique à glaçure céladon et décor blanc sous couverte

Hauteur : 5 cm

Largeur : 9 cm

300/400 €





**285. VIETNAM, XIXe siècle**

Paire de coupelles en porcelaine à décor bleu et blanc de macarons renfermant des dragons poursuivant une perle sacrée. Marques au-dessous.

Diamètre : 12,5 cm

150/200 €

**286. VIETNAM, XIXe siècle**

Deux petites potiches couvertes en porcelaine à décor en bleu sur fond blanc de paysages lacustres.

Hauteur : 10,5 cm

300/400 €

**287. VIETNAM, XIXe siècle**

Vase pansu en porcelaine à décor bleu et blanc de paysages, l'anse de forme naturaliste imitant une branche de prunier en fleurs. La base non glaçurée.

Hauteur : 29 cm

800/1200 €





**288. CHINE, XXe siècle**

Ensemble de trois pièces en porcelaine comprenant un vase bouteille à couverture sang de bœuf, un bol turquoise et une assiette de style Guangxu à décor de dragons et chauves-souris.

Assiette diam : 14 cm

Vase h : 26 cm

Bol diam. : 10 cm

300/400 €

**289. CHINE, XIXe siècle**

Deux couvercles de potiches en porcelaine à décor bleu et blanc 100/120 €

**290. CHINE, XVIIIe siècle**

Ensemble de trois figurines en porcelaine polychrome représentant des garçons rieurs.

Hauteur : 15,5 et 18 cm

Restaurations

300/500 €





**291. CHINE, XXe siècle**

Bouddha rieur ou Putai en porcelaine à décor émaillé polychrome, représenté assis un genou levé, l'air joyeux et des enfants grimpants sur ses épaules.

Hauteur : 25 cm

300/400 €

**292. CHINE, XXe siècle**

Bouddha rieur ou Putai en porcelaine à décor émaillé polychrome, représenté assis un genou levé, l'air joyeux et des enfants grimpants sur ses épaules

Hauteur : 25 cm

300/400 €

**293. CHINE, XXe siècle**

Grand bouddha Rieur ou Putai en porcelaine polychrome. Une marque de studio imprimée en cachet sous la base

Hauteur : 26 cm

600/800 €



288



289



287



**294. CHINE, fin de l'époque Ming**

Ensemble de quatre textiles en soie polychrome et fils d'or tissés représentant des personnages, guerrier, cavalier, immortel et lettré.

13,5 x 10 cm

400/600 €

**296. CHINE, XVIIIe siècle**

Ensemble de deux éléments en soie à décor brodé polychrome de personnages et inscriptions sur fond vert olive.

112 x 46 cm

1500/2000 €

**295. CHINE, vers 1900 €**

Table basse en laque incisée guri à décor de rinceaux, une marque Xuande à quatre caractères en partie centrale sur le dessous

25 x 66 x 37 cm

1000/1500 €







**297. CHINE, XIXe siècle**

Ensemble de deux cols de robes de mandarins en soie brodée polychrome et au fil d'or comprenant un décor de dragons.

72 x 31 cm

Déchirures et tâches

400/600 €

**298. CHINE, XIXe siècle**

Ensemble de trois badges de rang de fonctionnaires civils en soie et textile brodé à motif central de volatiles. On y joint un ensemble de bandes de soie brodée.

27 x 28 cm

600/800 €



299. CHINE, XIXe siècle

Élégante gouache polychrome sur papier représentant un mandarin de plein-pied vêtu en robe d'hiver.

21 x 27 cm

300/400 €





**300. CHINE, XVIIIe siècle**

Élément en textile peint et brodé à décor de pagodes et personnages de style chinoiserie.

74 x 83 cm

800/1000 €

**301. CHINE, fin du XIXe siècle**

Jupe en soie brodée à motifs de fleurs appliqués en bandes de camaïeu de bleu sur fond rose

Longueur : 98 cm

400/600 €

**302. CHINE, vers 1900 €**

Deux tentures en soie rouge à décor brodé de lions bouddhiques et qilins.

103 x 90 cm et 180 x 27 cm

Trous

400/600 €

**303. CHINE, XIXe siècle**

Console rectangulaire en bois de hongmu sculpté à motif de rinceaux et fleurs, les pieds terminant en griffes tenant chacun une boule

88 x 88 x 47 cm

400/600 €





**304. VIETNAM, XIXe siècle**

Panneau en soie brodée de fils blanc et bleu sur fond jaune figurant lions bouddhiques et dragons.

67 x 67 cm

600/800 €

**305. CHINE, XVIIIe siècle**

Ouvrage d'acupuncture

300/400 €

**306. Dictionnaire sino latin Hong Kong 1853 , ave**  
reliure en cuir

600/800 €

**307. CHINE, XXe siècle**

Rare album de recensement des marques de thé, établi par Monsieur Paul Charlet. Daté 1873.

400/600 €





**308. CHINE, XIXe siècle**

Ensemble comprenant des socles en bois sculptés de différentes époques, on y joint un présentoir circulaire en bois sculpté et un tabouret en hongmu sculpté avec plateau en marbre rose.

Hauteur (sellette) : 26 et 46 cm

1000/1500 €

309. Un lot de socles 200/300 €

310. Un lot de socles en bois 200/300 €





**311. CHINE, XIXe siècle**

Une table sellette en bois avec plaque de marbre sur le dessus accidentés  
47,5 x 42 x 42 cm

200/300 €

**312. CHINE, XIXe siècle**

Élegant panneau en soie brodée de fils d'or sur fond rouge comprenant un décor central de lions bouddhiques entouré de branches fleuries. Encadrement en bois postérieur  
96 x 101 cm

1000/1500 €

313. CHINE, XXe siècle

Rare fontaine à thé en cuivre, les anses à forme de masques tenant un anneau mobile. Une plaque avec inscriptions.

Hauteur : 43 cm  
Diamètre : 36 cm

150/200 €





# COUTAU-BÉGARIE & ASSOCIÉS

## ORDRE D'ACHAT / BID FORM

13 JUIN 2023  
ART D'ASIE

A envoyer à / Send to :  
60, avenue de La Bourdonnais - 75007 Paris  
Tel : 01 45 56 12 20

www.coutaubegarie.com - information@coutaubegarie.com  
Coutau Begarie sarl - ventes aux enchères publiques - agrément n° 2002-113

- DEMANDE D'APPEL TÉLÉPHONIQUE / PHONE CALL REQUEST
- ORDRE FERME / ABSENTEE BID

Après avoir pris connaissance des conditions de vente, je déclare les accepter et vous prie d'acquiescer pour mon compte aux limites indiquées en euros, les lots que j'ai désignés ci-dessous (les limites ne comprenant pas les frais).

*I have read the conditions of sale and the guide buyers and agree to abide by them. I grant you permission to purchase on my behalf the following items within the limits indicated in euros (these limits do not include buyer's premium and taxes).*

Nom et Prénom \_\_\_\_\_  
Name

Adresse \_\_\_\_\_  
Address

Téléphone \_\_\_\_\_  
Phone

E-mail \_\_\_\_\_

Les ordres d'achat doivent être reçus au moins 24 heures avant la vente.  
Les enchères par téléphone ne sont recevables que pour les lots dont l'estimation basse est supérieure à 300 €.  
Les lots volumineux acquis sur ordre d'achat seront conservés au magasinage de Drouot (voir les conditions appliquées).  
Les petits lots seront conservés à l'étude, au delà d'une semaine, un forfait de 3 € par jour sera appliqué.

*To allow time for processin, absentee bids should be arrived at least 24 hours before the sale begins.  
Telephone bidding can only be arranged for lots with sale estimates of over 300 €.*

Lot n° Lot n°	Description du lot Lot description	Limite en € Top limite of bid in €

## RÉFÉRENCES BANCAIRES OBLIGATOIRES / REQUIRED BANK REFERENCES

Code banque Bank code	Code guichet Bank sort code	Numéro de compte Account number	Clé Key

## PHOTOCOPIE CARTE D'IDENTITÉ OU PASSEPORT / IDENTIFICATION PAPER-PASSPORT COPY

Je confirme mes ordres ci-dessus et certifie l'exactitude des informations qui précèdent.  
*I confirm my bids above and certify that all information provided is true and complete.*

Date et signature :  
*Date and signature :*

## CONDITIONS DE VENTE / CONDITIONS OF SALE

### CONDITIONS GÉNÉRALES :

La vente est faite expressément au comptant.

Les objets sont vendus en l'état, une exposition préalable permettant aux acquéreurs de se rendre compte de l'état des objets mis en vente, il ne sera admis aucune réclamation une fois l'adjudication prononcée.

L'adjudicataire sera le plus offrant et dernier enchérisseur. Il devra acquitter, en sus de l'enchère, les frais de vente de 30 % TTC (25 % H.T) y compris pour les ventes de livres avec une TVA à 5,5%.

Les indications portées au catalogue engagent la responsabilité de la Société de Vente, compte tenu des rectifications annoncées au moment de la présentation de l'objet et portées au procès verbal de la vente.

Les dimensions, les poids et les estimations ne sont donnés qu'à titre indicatif. Le réentoilage, parquetage ou doublage sont considérés comme une mesure conservatoire et non comme un vice.

En cas de contestation, au moment de l'adjudication, c'est-à-dire s'il y a double enchère, le lot sera immédiatement remis en vente au prix proposé par les enchérisseurs et tout le public sera admis à enchérir de nouveau.

Le requérant qui retire avant la vente un objet confié s'engage à supporter les frais engagés pour cette vente, notamment de publicité et catalogue, et à s'acquitter d'un droit de retrait forfaitaire de 10% HT du prix de réserve fixé pour ledit objet, ou à défaut de son estimation.

### TRANSPORT DES LOTS / EXPORTATION :

Dès l'adjudication prononcée, les achats sont sous l'entière responsabilité de l'adjudicataire, le magasinage et le transport de l'objet n'engagent pas la responsabilité de la Société de Vente. Les lots seront stockés au magasinage de Drouot aux frais des acquéreurs. Aucune expédition des lots ne sera assurée par l'étude Coutau Bégarie.

Pour toutes demandes d'expédition, veuillez vous adresser directement auprès de ThePackengers après règlement du bordereau. [www.thepackengers.com](http://www.thepackengers.com)

Email (France) : [hello@thepackengers.com](mailto:hello@thepackengers.com)

Des droits de garde seront perçus au prorata de l'encombrement si les lots ne sont pas retirés rapidement après la vente.

### PAIEMENT / DÉFAUT DE PAIEMENT :

Aucun lot ne sera remis aux acquéreurs avant acquittement de l'intégralité des sommes dues.

En cas de paiement par chèque, le transfert de propriété de l'objet n'aura lieu qu'après encaissement du chèque.

Le paiement par chèque sans provision ou le défaut de paiement n'entraîne pas la responsabilité de la Société de Vente et en conséquence la délivre de l'obligation de paiement au vendeur.

A défaut de paiement, l'objet pourra être remis en adjudication sur folle enchère.

La vente sera conduite en euros.

Le règlement des objets, ainsi que celui des taxes s'y appliquant, sera effectué dans la même monnaie.

Le paiement en espèces est limité, taxes et frais compris à 1 000 € pour les ressortissants français, et 15 000 € pour les ressortissants étrangers, sur justificatifs de leur identité (décret n°2015-741 du 24 juin 2015.)

Les chèques tirés sur une banque étrangère ne seront autorisés qu'après accord préalable de la Société de Vente.

Pour cela, il est conseillé aux acheteurs d'obtenir, avant la vente, une lettre accreditive de leur banque pour une valeur avoisinant leur intention d'achat, qu'ils transmettront à la Société de Vente.

A défaut de paiement du montant de l'adjudication et des frais, une mise en demeure sera adressée à l'acquéreur par lettre recommandée avec avis de réception aux frais de l'acquéreur. A expiration du délai d'un mois après cette mise en demeure et à défaut de paiement de la somme due, il sera perçu sur l'acquéreur et pour une prise en charge des frais de recouvrement des honoraires complémentaires de 10% du prix d'adjudication, avec un minimum de 250 euros. L'application de cette cause ne fait pas obstacle à l'allocation de dommages-intérêts et aux dépens de la procédure qui serait nécessaire, et ne préjuge pas de l'éventuelle mise en œuvre de la procédure de folle enchère.

### ORDRES D'ACHAT :

La Société de Vente et l'Expert peuvent exécuter tout ordre d'achat sans aucun frais supplémentaire, il convient d'en faire la demande par écrit, 24 heures avant la vacation, à l'aide du formulaire inclus dans le présent catalogue, dûment complété et accompagné d'un chèque ou d'un relevé d'identité bancaire.

La Société de Vente agira pour le compte de l'enchérisseur, selon les instructions contenues dans le formulaire d'ordre d'achat, ceci afin d'acheter le ou les lots au prix le plus bas possible et ne dépassant, en aucun cas, le montant maximum indiqué par l'enchérisseur.

Enchères par téléphone : l'acheteur désireux de se faire appeler pendant la vente utilisera le formulaire selon les conditions énoncées ci-dessus.

Les ordres d'achat sont une facilité pour les clients. La Société de Vente ne sera pas tenue responsable pour avoir manqué d'exécuter un ordre par erreur, ou, pour toute autre cause.

Les lots volumineux acquis sur ordre d'achat seront conservés au magasinage de Drouot (voir les conditions appliquées).

Les petits lots seront conservés à l'étude, au delà d'une semaine, un forfait de 3 € par jour sera appliqué.

### Achat via la plateforme Drouot Live:

Pour tout achat via Drouot Live, des frais supplémentaires de 1.5% HT seront appliqués (soit 1.8% TTC).

### Achat via la plateforme Invaluable:

Pour tout achat via Invaluable, des frais supplémentaires de 3% HT seront appliqués (soit 3.6% TTC).

### CONDITIONS OF SALE

Coutau-Bégarie Auction House guarantees the authenticity of attribution of property listed in the catalogue which can be modified by saleroom notices or oral indications given at the time of the sale, recorded in the official sale record.

The correctness of the catalogue or other description of the physical condition, size, quality, rarity, importance, medium, provenance, exhibitions or historical relevance of any property is a statement of opinion only.

Any illustrations in the catalogue are solely for the guidance of prospective buyers and are not to be relied upon in terms of colour or necessarily to reveal imperfections in any lot.

Many lots are of an age or nature which precludes their being in mint condition and some descriptions in the catalogue make reference to damage or restoration. Such information is given for guidance only and the absence of such a reference does not imply that a lot is free from defects not either does any reference to particular defects imply the absence of others.

It is the responsibility of prospective bidders to inspect the property before bidding to determine its condition, size and to determine if it has been repaired or restored and to request a condition report.

Buyers must satisfy themselves to all matters referred above by inspection or otherwise prior to the date of the auction. They should carefully inspect items about the condition of each lot, as this is not necessarily stated in the catalogue.

A buyer's premium will be added to the successful bid price and is payable by the purchaser based on a percentage of the hammer price. It is important to remember that there is 30 % TTC on top of the hammer price.

Subject to any reserve price, the highest bidder shall be the buyer and a dispute shall be settled by the auctioneer who may at any time at his absolute discretion and regardless of the fall of the hammer re-open the bidding or withdraw the lot from sale.

Payment is in euro and is expected almost immediately after bidding for an item. We accept cash, pre-approved cheque or credit card. Bank commissions and expenses have to be paid by the buyer.

Every item becomes the entire responsibility of the new owner for any damages as soon as the auctioneer announces that an item has been sold.

Once payment is received you will be issued an invoice and a collection sheet. Items can be collected after payment has been made. Buyers cannot take possession of or remove their purchases from the auction until the total purchase price, including applicable taxes or fees, has been paid in full.

All property must be removed from either our premises by the purchaser at his expense as soon as possible after the sale otherwise an handling charge, until its removal, will be payable to the Auction House by the purchaser.

### BATCH TRANSPORT / EXPORT :

As soon as the award is pronounced, the purchases are under the entire responsibility of the successful bidder, the storage and transport of the object do not engage the responsibility of the Sales Company. The lots will be stored in the Drouot storage at the buyers expense.

The Coutau Bégarie office will not be responsible for any shipment of the lots.

For all shipping requests, please contact Thepackengers directly after payment of the slip.

[www.thepackengers.com](http://www.thepackengers.com)

Custody fees will be charged in proportion to the size of the lot if the lots are not collected promptly after the sale.

In the event a successful bidder fails to pay any amounts due, within one month, the Auction House reserves the right to cancel the sale and re-sell the lot according to the « Folle Enchère » French law (law of July 10th 2000). The purchaser will be charged for all the expenses caused by the re-auctioning of the property. If the new auction price does not reach the former one, the failing purchaser have to pay the difference.

In any case, the purchaser will be liable for any deficiency, any and all costs, handling charges, late charges, expenses, legal fees, expenses and incidental damages.

### PHONE OR ABSENTEE BIDS

The Auction House will execute absentee bids and accept telephone bids as a courtesy to clients who are unable to attend the auctions.

"Phone or Absentee Bid" forms are available online or from the head office. Therefore, we take no responsibility for any errors or omissions in connection with this service.

For the Phone bid, when the auctioneer is approaching the particular lot number, a staff member will phone and you can instruct them to bid on your behalf.

For the Absentee bid, you must nominate an amount indicating the maximum price you are prepared to pay for the item.

The auctioneer will bid on your behalf until the price has reached your nominated amount.

If bidding doesn't reach this amount, you win the item for the price at which the bidding ceased.

Bulky lots acquired on absentee bids will be kept on Drouot's storage (see the conditions applied).

Small lots will be kept at Coutau-Bégarie's office, beyond a week, 3 € per day will be applied.

### Purchase via the Drouot Live platform:

For any purchase via Drouot Live, additional costs of 1.5% excluding tax will be applied (i.e. 1.8% including tax).

### Purchase via the Invaluable platform:

For any purchase via Invaluable, additional costs of 3% excluding tax will be applied (i.e. 3.6% including tax).



COUTAUBEGARIE.COM

OVV COUTAU-BÉGARIE - AGRÉMENT 2002-113  
OLIVIER COUTAU-BÉGARIE, ALEXANDRE DE LA FOREST DIVONNE, DAVID GELLY  
60, AVENUE DE LA BOURDONNAIS - 75007 PARIS  
TEL. : 01 45 56 12 20 - FAX : 01 45 56 14 40 - WWW.COUTAUBEGARIE.COM