

DROUOT
PARIS

COUTAU-BÉGARIE & ASSOCIÉS



MOBILIER
OBJETS D'ART
VENDREDI 28 MAI 2021





COUTAU-BÉGARIE & ASSOCIÉS

OVV COUTAU-BÉGARIE - AGRÉMENT 2002-113
OLIVIER COUTAU-BÉGARIE, ALEXANDRE DE LA FOREST DIVONNE, COMMISSAIRES-PRISEURS ASSOCIÉS.
60, AVENUE DE LA BOURDONNAIS - 75007 PARIS
TEL. : 01 45 56 12 20 - WWW.COUTAUBEGARIE.COM

MOBILIER & OBJETS D'ART TABLEAUX ANCIENS & MODERNES HAUTE ÉPOQUE

VENDREDI 28 MAI 2021

VENTE À 11H00
DES LOTS 1 À 76

ET 14H00
DES LOTS 77 À 317

PARIS - HÔTEL DROUOT - SALLES 1 & 7
9, rue Drouot - 75009 Paris
Tél. de la salle : +33 (0)1 48 00 20 01

EXPOSITIONS PUBLIQUES
Mercredi 26 mai 2021 - de 11h00 à 18h00
Jeudi 27 mai 2021 - de 11h00 à 18h00

RESPONSABLE DE LA VENTE
Pierre MINIUSI
Tél. : +33 (0)1 45 56 12 20

ORDRES D'ACHAT
information@coutaubegarie.com
24h avant la vente

COUTAUBEGARIE.COM

Toutes les illustrations de cette vente
sont visibles sur notre site : www.coutaubegarie.com



Suivez la vente en direct
et enchérissez sur : www.drouotlive.com

CORRESPONDANTS

Myriam LARNAUDIE-EIFFEL

ASSOCIÉE

CORRESPONDANT SUD-OUEST

11, place des Quinconces - 33000 Bordeaux

Tél. : +33 (0)6 12 49 28 94

Email : mle@coutaubegarie.com

NORD

V^{ie} Aimery de PADIRAC

Hôtel de Warenguien

250, rue Morel - 59500 Douai

Tél. : +33 (0)6 27 99 17 39

Email : ap@coutaubegarie.com

BOURGOGNE - LYON

Guy de LABRETOIGNE

Santagny - 71460 Genouilly

Tél. : +33 (0)6 88 56 26 27

Email : gl@coutaubegarie.com

VERSAILLES - PAYS DE LA LOIRE

M^{ise} de SAINT EXUPÉRY

29, rue Jacques Lemercier - 78000 Versailles

Tél. : +33 (0)6 65 38 01 85

Email : cse@coutaubegarie.com

AUVERGNE - RHÔNE ALPES

B^{on} Emmanuel de MANDAT GRANCEY

101, rue du Bac - 75007 Paris

Tél. : +33 (0)6 83 77 40 96

Email : emg@coutaubegarie.com

NORMANDIE

Sophie de BOURGOING & François de BOURGOING

Château de Sommervieu

2, rue de l'église - 14400 SOMMERVIEU

Tél. : +33 (0)6 62 23 83 80

Email : sb@coutaubegarie.com

fb@coutaubegarie.com

ESPAGNE

Jacobo Linde NAVARRO

Calle Ruiz Romero, numero 6, piso 2

23004 Jaen (Espagne)

Tél. : 00 34 608 277 782

Email : jln@coutaubegarie.com

BELGIQUE

B^{on} Bernard de GERLACHE

Belficor s.a.

Place des Barricades, 12/5

1000 Bruxelles

Tél. : 00 32 2 735 00 88

Port. : 00 32 475 69 99 06

Email : bg@coutaubegarie.com

ARMÉNIE

Chouchane DOURIAN

18, quai de Béthune - 75004 Paris

Tél. : +33 (0)6 48 93 70 16 (France)

Tél. : +374 98 26 04 59 (Armenia)

Email : cd@coutaubegarie.com

Photographies & mise en page :

OVV Coutau-Bégarie

Aya MATSUMOTO - Pierre MINIUSI

ASSISTÉS D'OCTAVIE DE QUIQUERAN-BEAUJEU



Experts

ART ANTIQUE

Antoine TARANTINO
01 40 16 42 38
Lots: 77, 78, 82, 83, 84, 85

TABLEAUX ANCIENS

Cabinet Eric TURQUIN
01 47 03 48 78
Lots: 11, 122, 130, 131, 135, 142, 146, 151, 156,
160, 166, 169, 182, 183, 189, 192, 201, 209,
215, 219, 224, 233, 249, 23, 264, 283, 293,
294, 295, 296, 303

MOBILIER

Carl de LENCQUESAING - Paul-Marie MARTEL
01 45 72 01 89
Lot: 230

TABLEAUX MODERNES

Cabinet CHANOIT
01 47 70 22 33
Lot : 127.

CÉRAMIQUES

Hervé de LA VERRIE
06 83 01 44 67
Lots: 1 à 50, 123, 161

SCULPTURE

Cabinet Sculpture et collection
01 83 97 02 06
Lot: 297

HAUTE EPOQUE

Benoît BERTRAND
06 88 47 62 42
Lots: 93 à 103, 107, 112, 114, 115, 116, 120,
121, 124, 125, 129, 143, 153, 154, 170

TAPIS ANCIEN

Frank KASSAPIAN
06 58 68 52 26
Lots: 307, 309, 312, 313, 317

LINGE DE MAISON

Claude VUILLE
06 74 66 39 05
Lots: 116 à 120, 170 à 174

TEXTILES

Raphael MARAVAL-HUTIN
06 16 17 40 54
Lot: 76

Rédaction du catalogue

PIERRE MINIUSSI
ALEXANDRE DE LA FOREST DIVONNE

VENTE À 11 H





1. **Plateau Bouret** en porcelaine de Sèvres du XVIII^e siècle, le décor postérieur
 Marque en bleu aux deux L entrelacés, lettre date H ,
 marques de peintres
 A décor polychrome et or de bouquets de fleurs dans
 trois cartouches rocaille or se détachant sur un fond vert
 encadré de palmes affrontées roses, dents de loup or sur
 le bord, petites rayures et usures
 D. : 23 cm. 80 / 120 €



2. **Boîte trompe l'œil et son couvercle** en porcelaine
 de Meissen du XVIII^e siècle
 Marque en bleu aux deux épées croisées
 A l'imitation d'une grande fleur à décor au naturel rose
 et vert, la prise en forme d'un bouton de fleur de couleur
 bleue, fêlures, quelques éclats aux pétales ;
 On y ajoute une autre boîte et son couvercle du
 XX^e siècle dans le même esprit en forme de fleur
 en porcelaine avec montures en métal, quelques
 restaurations et éclats
 D. de la boîte du XVIII^e : 11 cm. 120 / 150 €

3. **Caisse à fleurs carrée** en porcelaine de Vincennes
 du XVIII^e siècle
 Marque en bleu aux deux L entrelacés et aux points,
 lettre date C
 A décor polychrome et or sur chaque face d'un bouquet
 de fleurs encadré de guirlandes de fleurs en camaïeu
 bleu, filets or sur les angles, manque les pignons aux
 angles supérieurs, petits éclats aux angles, petites usures
 L. : 10,5 cm. 150 / 200 €





4. Plateau carré à jours (1^{ère} grandeur) en porcelaine de Sèvres du XVIII^e siècle
 Marque en bleu aux deux L entrelacés, lettre date G, marque de peintre pour Thévenet, père
 Le centre à décor polychrome et or d'une couronne de fleurs dans un cartouche formé d'un filet bleu hachuré en or, le bord ajouré en camaïeu bleu, filet or sur le bord, un élément du bord ajouré recollé, petits éclats, égrenures, quelques rayures et usures
 L. : 15,5 cm. 300 / 500 €

5. Plateau carré à jours (1^{ère} grandeur) en porcelaine de Sèvres du XVIII^e siècle
 Marque en bleu aux deux L entrelacés, lettre date N pour 1766, marque de peintre pour Catrice
 A décor au centre polychrome d'une couronne de myrte et de guirlandes de fleurs rayonnantes, le bord ajouré blanc et or, petit éclat restauré à la base, petits éclats au bord, quelques rayures et usures, quelques coups de feu
 L. : 15 cm. 200 / 300 €

6. Comptoir en porcelaine de Sèvres du XVIII^e siècle
 Marque en bleu aux deux L entrelacés, marque de peintre pour J. de Larochette et de doreur pour Fontaine
 De forme contournée, à décor polychrome et or au centre d'un bouquet de fleurs dans un médaillon, l'aile d'une frise composée de quatre médaillons avec pensées et fleurs plantées intercalés se détachant sur une guirlande de rubans et fleurs entrelacés entre deux filets bleus avec perles en or, filet or sur le bord, petit éclat au talon, quelques rayures et usures
 D. : 20,7 cm. 300 / 500 €

Notes :
 On peut rapprocher ce décor d'un service très proche : « Zone bleu, Cartels de fleurs sur terrasses », mais sans médaillon central, livré en avril 1786 pour Milord Spencer.

7. Plateau de déjeuner en porcelaine de Paris (Manufacture du Duc d'Angoulême) de la fin du XVIII^e siècle
 Marque en rouge de fer au tampon
 De forme carrée, à décor polychrome et or au centre d'un important bouquet de fleurs dans un cartouche carré or entouré d'une frise de guirlandes de fleurs entrelacées se détachant sur un semi de points or, le bord ajouré à décor bleu et or, une section du bord ajouré cassée et recollée, petite fêlure, très petites usures
 L. : 22,5 cm. 200 / 300 €

Notes :
 Pour un plateau de forme similaire, daté vers 1785, voir par Régine de Plinval de Guillebon, *Porcelaine de Paris, 1770-1850*, Fribourg, 1972, p.131.





8. Paire de seaux à bouteille ordinaire en porcelaine de Sèvres du XVIII^e siècle
 Marques en bleu aux deux L entrelacés, lettres date gg pour 1784, marques de peintre pour Tandart, l'Ainé et de doreur pour Buteux, fils aîné
 A décor polychrome et or dit à *frise riche*, la partie supérieure composée d'une large frise avec deux médaillons circulaires formés d'un rang de perles sur fond bleu avec filets or enfermant une pensée, se détachant sur un semis de roses et de barbeaux entre un rang de perles or et une guirlande de myrte sur fond mauve; la partie basse avec un rang de perles sur fond bleu, filet or sur les bords, petits éclats, petites rayures et petites usures
 L. : 26 cm.

20 000 /30 000 €

Provenance :

Du service *Décoration Riche en couleurs variées, peinture et or*, livré soit pour le roi Gustave III de Suède le 26 juin 1784, soit pour la reine Marie-Antoinette le 26 août de cette même année.

Notes :

Deux livraisons comprenant des seaux à bouteille, et qui pourraient correspondre à nos modèles, sont répertoriés par David Peters dans *Sèvres plates and services of the 18th century*. Little Berkhamsted, 1997, pp.707 et 721:

- la première : 6 « seaux à bouteille », livrés au roi Gustave III de Suède le 22 juin 1784.

- la seconde : 6 « seaux à bouteille », livrés à la reine Marie-Antoinette le 26 août 1784.

Pour une notice sur ce service, se reporter au catalogue d'exposition, *Versailles et les tables royales en Europe*, Château de Versailles, Paris, 1993, p.292, illustrations pp.142 et 340.

Pour une paire de seaux à demi-bouteille (dont un était restauré) d'un des deux services, voir la vente chez Christie's, Paris, le 13 décembre 2006, lot 71.



PAIRE DE SEAUX À BOUTEILLE DU SERVICE
DÉCORATION RICHE EN COULEUR VARIÉES
DE 1784





9. Gobelet litron et sa sous-tasse (4^e grandeur)
 en porcelaine de Sèvres de la fin du XVIII^e siècle
 Marques en bleu et en rose aux deux L entrelacés, lettres
 date q pour 1769, marques de peintre pour Micaud,
 père
 A décor polychrome et or à l'imitation du tissu d'une frise
 de roses dans des médaillons or et d'arabesques avec
 guirlande de myrte intercalés, dents de loup or sur le
 bord, très petites usures
 D. de la sous-tasse : 10,5 cm.
 H. du gobelet : 4,5 cm.

300 / 500 €

10. Gobelet litron (4^e grandeur) et une sous-tasse
 en porcelaine de Sèvres du XVIII^e siècle
 Marques en bleu aux deux L entrelacés, le gobelet avec
 lettre date dd pour 1781, diverses marques de peintres
 A décor polychrome et or, le gobelet de fleurs dans
 des réserves rocailles or entre des motifs de mosaïque,
 la sous-tasse de guirlandes de fleurs et de feuillages
 entrelacés entre des galons bleus et or, petites rayures et
 usures
 D. de la sous-tasse : 10,5 cm.
 H. du gobelet : 4,5 cm.

80 / 120 €





11. *Pot à l'eau tourné, son couvercle et sa jatte ovale*
(2^e grandeur) en porcelaine de Sèvres, à monture en
argent doré du XVIII^e siècle

Marque en creux sur le bassin, la monture en argent
doré 800°, décharge Paris, 1756-62

A décor polychrome et or d'une large frise de réserves
de treillages intercalés bleus et roses enrichis de
guirlandes de fleurs suspendues, dents de loup or sur le
bord, très petites rayures et usures

L. du bassin : 25,5 cm.

H. totale du broc : 17,5 cm.

3 000 / 5 000 €



12. Gobelet Calabre et sa sous-tasse (3^e grandeur)
 en porcelaine de Sèvres de la fin du XVIII^e siècle
 Marques en bleu aux deux L entrelacés, lettres date H
 A décor polychrome d'un paysage lacustre habité dans
 un médaillon or avec guirlandes de fleurs, se détachant
 sur un fond vert enrichi d'une guirlande feuillagée or,
 dents de loup or sur le bord
 D. de la sous-tasse : 12 cm.
 H. du gobelet : 6 cm.

600 / 800 €

13. Paire de gobelets litron et leurs sous tasses
 (3^e grandeur) en porcelaine de Sèvres du XVIII^e siècle
 Marques en bleu aux deux L entrelacés, marques de
 peintre pour Vieillard et de doreur pour Vandé, père
 A décor polychrome de trophées champêtres dans un
 paysage dans un cartouche or formé de feuillages,
 dents de loup or sur le bord, quelques usures à l'or
 D. de la sous-tasse : 13 cm.
 H. du gobelet : 6 cm.

600 / 800 €





14. Gobelet enfoncé (1^{ère} grandeur) et sa sous-tasse en porcelaine de Sèvres du XVIII^e siècle, le décor en partie plus tardif
 Marques en bleu aux deux L entrelacés, lettres date T pour 1772, marques de décorateur pour Buteux, fils
 A décor polychrome et or d'une large frise de palmes, guirlandes de fleurs et œil de perdrix dans des réserves entrecroisés, filet or sur le bord, le gobelet avec fêlure restaurée, les deux pièces avec usures
 D. de la sous-tasse : 15,5 cm.
 H. du gobelet : 8,5 cm.

50 / 80 €

15. Gobelet enfoncé (1^{ère} grandeur) et sa sous-tasse en porcelaine de Sèvres du XVIII^e siècle
 Marques en bleu aux deux L entrelacés et au point
 A décor polychrome de trophées dans des cartouches ovales or formés de guirlandes de chêne reliés entre eux et se détachant sur un fond Taillandier bleu turquoise, filet or sur le bord, petites rayures et usures
 D. de la sous-tasse : 15 cm.
 H. du gobelet : 8,7 cm.

300 / 500 €

16. Ecuelle ronde tournée, son couvercle et son plateau rond (3^e grandeur) en porcelaine de Sèvres du XVIII^e siècle
 Marques en bleu aux deux L entrelacés, lettres date R pour 1770, marques de peintre pour Micaud, père
 A décor polychrome et or d'une frise de cassolettes et guirlandes de fleurs suspendues intercalées, entre un filet or et un galon de perles bleues et or, filet or sur le bord, petites usures
 D. du plateau : 19,5 cm.
 L. de l'écuelle : 16,5 cm.

800 / 1200 €





17. Paire de tasses et leurs sous-tasses en porcelaine de Meissen du XVIII^e siècle
 Marques en bleu aux épées croisées, *pressnummer*
 A décor polychrome de bouquets de fleurs botaniques et fleurs jetées se détachant sur un fond or, égrenures aux tasses
 D. des sous-tasses : 13 cm. 200 / 300 €

18. Bol à thé et sa sous-tasse en porcelaine de Meissen du XVIII^e siècle
 Marques en bleu aux deux épées croisées, *pressnummern*
 A décor camaïeu rose de scènes galantes dans des paysages et fleurs jetées se détachant sur un fond or, la sous-tasse avec petit éclat au talon
 D. de la sous-tasse : 11 cm. 60 / 80 €



19. Socle en porcelaine de Meissen du XVIII^e siècle
 Marque en bleu aux deux épées croisées
 De forme rectangulaire cintrée et contournée, à décor en relief et polychrome et or de fleurs dans des cartouches rocailles et pilastres cannelés intercalés, deux éclats repolis, petites usures
 L. : 18 cm. 150 / 200 €



20. Base en porcelaine de Meissen du XVIII^e siècle
 Traces de marque en bleu aux deux épées croisées
 De forme rectangulaire, semi-circulaire et à pans coupés et moulurés, à décor or de palmettes fleuries et frises de ferronneries, petits éclats, petites usures
 L. : 15 cm. 80 / 120 €

SERVICE DE CHASSE DE L'IMPERATRICE CATHERINE II DE RUSSIE



21. Bol en porcelaine de Meissen du XVIII^e siècle
Marque en bleu aux deux épées croisées, *pressnummer*
De forme côtelée, à décor polychrome et or sur deux
faces de scènes de chasse dans un paysage sur une
large console rocaille brune et or intercalés de bouquets
de fleurs, le bord supérieur d'une frise de motifs de
treillage et rocaille verts et or, filet or sur le bord,
bouquet de fleurs à l'intérieur, très petites usures
D. : 18,5 cm.

1 500 / 2 000 €

Provenance :

Très certainement du service *de chasse* commandé par
l'Impératrice Catherine II de Russie en 1766.

Notes :

Le service *de chasse* de l'Impératrice Catherine II de Russie a été un
des plus grands services jamais réalisé par la manufacture allemande ;
il comprit environ mille pièces et demanda deux ans à la manufacture
pour le produire. Ulrich Pietsch qui a étudié ce service a noté la
collaboration de 29 peintres ; il note en outre que l'Impératrice fut
tellement impressionnée qu'elle commanda des compléments à la
Manufacture impériale russe (Cf. Ulrich Pietsch, *Meissen für die Zaren*,
Dresde, 2004, p.95).

Lydia Liackova a suggéré qu'il aurait pu être commandé par
l'Impératrice Catherine II de Russie pour son amant le comte Grégory
Orlov, tous deux passionnés de chasse, pour son palais de Gatchina
(*Porzellan Porforce, Jagdliches Meissner Porzellan*, Munich, 2005,
pp. 49-53, cat. n. 80-82 pour deux rafraichissoirs du même service).
Après le décès de Orlov, l'Impératrice aurait racheté le palais avec
tout son contenu, dont ce service, pour le donner à son fils Pavel
Petrovitsch, futur Tsar Paul Ier. Quoiqu'il en soit, toutes les pièces
seront transférées en 1890 au Palais d'Hiver de Saint Pétersbourg et
en 1911 dans les collections du Musée de l'Ermitage. Environ 132
pièces seront vendues par les Soviet en 1930 et 124 autres dans une
vente à Berlin par Rudolphe Lepke.

Pour un rafraichissoir à bouteille, voir la vente chez Christie's, Londres,
le 2-3 juin 2015, lot 77.





22. Deux petites consoles d'applique en porcelaine de Nymphenbourg du XVIII^e siècle
 Marques en creux à l'écusson
 De forme triangulaire, à décor rocaille en relief, polychrome et or, composé de feuillages dans une réserve entourée de palmes et au-dessus d'un mascarone, petits éclats, petites usures
 L. : 14,5 et 15 cm.
 H. : 10 cm.

800 / 1 200 €

Notes :
 Modèle créée vers 1761 par Bustelli.
 Pour deux illustrations de modèles similaires (un à décor polychrome, le second en blanc), voir par Renate Eikelmann, Katharina Hantschmann et Alfred Ziffer, *Franz Anton Bustelli, Nymphenburger Porzellanfiguren des Rokoko*, Munich, 2004, pp.360 et 362.





23. Paire de corbeilles en porcelaine de Loosdrecht du XVIII^e siècle
 Marques en bleu et en creux MOL
 De forme ovale bombée et ajourée, à l'imitation de la vannerie, munies d'anses en forme de branchages appliqués de fleurs en relief, à décor polychrome à l'intérieur d'un bouquet de fleurs, filet or sur le bord, petits éclats et petites usures
 L. : 18 cm.

80 / 120 €

Notes :
 Pour un modèle similaire, mais sans application de fleurs en relief, voir par Zappey-den Blaauwen-van der Goes-Pronk, *Loosdrechts porselein 1774-1784*, Zwolle, 1988, p. 186, n.77.

24. Paire de petits vases et leurs couvercles en porcelaine de Meissen de la fin du XIX^e-début du XX^e siècle
 Marques en bleu aux deux épées croisées, marques en creux
 Ovoides, aplatis, munis d'anses rocailles, à décor camaïeu vert sur les faces de personnages galants dans un paysage et de bouquets de fleurs sur les revers, filets or sur les bords, éclat à un couvercle
 H. : 15 cm.

150 / 200 €



25. Nécessaire de bureau en porcelaine dans le style de Meissen du XIX^e siècle
 Marques en bleu aux deux épées croisées
 A décor polychrome de personnage dans des paysages dans des réserves avec frise rocaille or se détachant sur un fond mauve, comprenant : un plateau de forme rectangulaire contournée, une clochette, un encrier carré et son couvercle, un poudrier carré ; le plateau restauré, la prise de l'encrier remplacée, un éclat restauré à la clochette, petits éclats et usures

L. du plateau : 28 cm.

150 / 200 €



26. Trois assiettes creuses en porcelaine de Sèvres du XVIII^e siècle
De forme contournée, à décor polychrome et or dit « feuilles de chou », quelques usures
D. : 25 cm. 200 / 300 €

27. Deux assiettes creuses en porcelaine de Sèvres du XVIII^e siècle
De forme contournée, à décor polychrome et or dit « feuilles de chou », quelques usures
D. : 24 cm. 200 / 300 €

28. Plat en porcelaine de Vincennes-Sèvres du XVIII^e siècle
Marque en bleu aux deux L entrelacés, lettre date D, marque de peintre pour Bertrand
De forme ovale contournée, à décor polychrome de bouquets de fleurs et fleurs jetées, peignées et palmes en relief bleues intercalés et filet or sur le bord, égrenures, petites rayures et usures
L. : 41 cm. 800 / 1 200 €





29. Treize assiettes en porcelaine de Vincennes-Sèvres du XVIII^e siècle
Marques en bleu aux deux L entrelacés, diverses lettres dates et marques de décorateurs
De forme contournée, à décor polychrome et or dit « feuilles de chou », quelques usures
D. : 25 cm. (environ) 1 000 / 1 500 €







30. Ensemble de porcelaines de Chine et du Japon
des XVII^e et XIX^e siècles
A décors variés Imari, comprenant : quatre coupes,
deux bols (un restauré), un petit plat à bord contourné
(restauré) et une assiette ; félures, éclats et égrenures
D. de la plus grande coupe : 28 cm. 150 / 200 €

31. Plat en porcelaine de Chine
Qianlong, XVIII^e siècle
De forme rectangulaire à pans coupés et contournés,
à décor des émaux de la Famille Rose, au centre
de rochers fleuris et arbre, l'aile d'animaux dans un
paysage, filet or sur le bord, égrenures, usures
L. : 41,5 cm.

Provenance : Etiquette pour la Galerie A. Popoff et Cie,
Paris. 80 / 120 €

32. Partie de service de table composite en porcelaine
de Chine
Qianlong, XVIII^e siècle
A décors variés des émaux de la Famille Rose, de fleurs,
oiseaux, papillons, personnages, comprenant : 1 petit
plat, 1 compotier, 10 assiettes, félures, éclats
L. du plat 25,5 cm. 200 / 300 €

33. Un plat, un compotier et un bol en porcelaine de
Chine
XVII^e-XVIII^e siècles
A décor respectivement des émaux de la Famille Verte
Imari de poissons, Imari d'un saule pleureur et Imari
avec des rehauts de couleurs d'un rocher fleuri.
D. du plat : 32 cm. 80 / 120 €



34. Deux salerons en porcelaine de Frankenthal du XVIII^e siècle
 Marques en bleu au monogramme
 Représentant un enfant entre deux corbeilles sur une base rocaille, a décor polychrome et or au naturel, petites restaurations et petits éclats
 L. : 11,5 cm. 150 / 200 €

35. Pot à lait à trois pieds (3^e grandeur) en porcelaine de Sèvres du XVIII^e siècle
 Marque en bleu aux deux L entrelacés, marque de peintre pour Théodore Buteux
 Dents de loup or sur le bord
 H. : 8 cm. 150 / 200 €

36. Pot à lait à trois pieds (1^{ère} grandeur) en porcelaine de Vincennes-Sèvres du XVIII^e siècle
 Marques en bleu aux deux L entrelacés, lettre date D, marque de peintre pour Le Vavas seur
 A décor polychrome de bouquets de fleurs, dents de loup or sur le bord, petits éclats
 H. : 12,5 cm. 200 / 300 €

37. Plateau en porte huilier, et un pot à sucre Bouret et son couvercle en porcelaine de Vincennes-Sèvres du XVIII^e siècle
 Marques en bleu aux deux L entrelacés, lettres dates et marques de peintres
 A décor polychrome de bouquets de fleurs, dents de loup or sur le bord ; le sucrier avec fêlure au corps et éclat restauré au couvercle, usures à l'or ; On y ajoute une tasse et sa sous-tasse en porcelaine dans le style de sévres à décor similaire
 L. du plateau : 27 cm. 200 / 300 €



38. Partie de service en porcelaine de Sèvres du XVIII^e siècle
 Marques en bleu aux deux L entrelacés, lettre date H pour 1760, marques de décorateur pour Binet
 A décor polychrome de guirlandes de fleurs et rubans bleus entrelacés entre une large frise or de motifs rocaille se détachant sur un fond petit vert, comprenant : un plateau *du roi*, un gobelet *Hébert* (2^e grandeur) et sa sous-tasse, quelques usures
 L. du plateau : 24,5 cm.
 D. de la sous-tasse : 13 cm.

Provenance :
 Ancienne collection de M. Fournier (pour le plateau).

Bibliographie :
 Edouard Garnier, La porcelaine tendre de Sèvres, Paris, 1988, Pl.III (pour le plateau).

1 500 / 2 000 €







39. Tasse et sa sous-tasse en porcelaine de Vienne du début du XIX^e siècle
 Marques en bleu à l'écusson, marques en creux pour 1808
 A décor vert, manganèse et or de motifs végétaux entre de larges filets or, petites usures
 D. de la sous-tasse : 13,5 cm. 150 / 200 €

40. Tasse et une sous-tasse en porcelaine de Vienne du début du XIX^e siècle
 Marques en bleu à l'écusson, marques en creux
 A décor polychrome d'une ruche dans un paysage dans un cartouche or se détachant sur un fond bleu, frise or sur le bord, anse restaurée, petites usures
 D. de la sous-tasse : 13 cm. 60 / 80 €

41. Tasse et sa sous-tasse en porcelaine de Paris du XIX^e siècle
 Oviforme, a décor polychrome d'un chinois dans un paysage dans un médaillon or se détachant sur un fond vert, anse restaurée, quelques usures
 D. de la sous-tasse : 13,5 cm. 80 / 120 €

42. Tasse et sa sous-tasse en porcelaine de Paris du XIX^e siècle
 Marque en creux B
 A décor polychrome et or d'une scène tournante avec chinois dans un paysage, filet or sur le bord, petites usures
 D. de la sous-tasse : 13 cm. 100 / 150 €

43. Tasse tripode et sa sous-tasse en porcelaine de Paris du XIX^e siècle
 Munie d'une anse avec tête d'enfant, à décor polychrome d'une scène tournante avec personnages dans un paysage, filet or sur le bord, petites usures
 D. de la sous-tasse : 13 cm. 80 / 120 €





44. Théière et son couvercle et deux bols à thé et leurs sous-tasses en porcelaine de Chine

La porcelaine Yongzheng (1723-35), XVIII^e siècle, la monture en argent 800[°]/1000[°] de la théière plus tardive
A décor des émaux de la Famille Rose variés de fleurs, fêlure à la théière, petits éclats et égrenures
L. de la théière : 16 cm.

300 / 500 €

45. Partie de service armorié en porcelaine dans le style de la Chine d'exportation du XX^e siècle

A décor polychrome et or d'armoiries d'alliances surmontées d'une couronne comtale, comprenant : deux cafetières (de deux tailles) et leurs couvercles, un sucrier et son couvercle, douze tasses à café et leurs sous-tasses, deux tasses avec fêlure, une sous-tasse restaurée, une autre avec petit éclat au talon, égrenures, petites usures

H. d'une cafetière : 26 cm.

300 / 500 €





46. Deux chevaux en porcelaine de Meissen du XVIII^e siècle, le décor plus tardif
 D'après J.J. Kändler, représentés debout sur une base ovale, à décor polychrome au naturel, un restauré, l'autre avec petits restaurations ;
 Les deux sur des bases rectangulaires à pans coupés et moulurées recouvertes de velours mauve
 H. : 11,5 cm. 300 / 500 €

47. Partie composite de service à café en porcelaine de Meissen du XVIII^e siècle
 Marques en bleu aux deux épées croisées
 A décor polychrome de bouquets de fleurs, filet or sur le bord, comprenant : un plateau, quatre tasses quadrilobées, manque les anses du plateau, une tasse avec anse restaurée, petites usures
 L. du plateau : 24 cm. 300 / 500 €





48. Fontaine à parfum et son couvercle en porcelaine de Meissen à monture en bronze doré du XVIII^e siècle
Oviforme, à décor polychrome de personnages dans un paysage lacustre dans deux réserves or se détachant sur un fond vert, quelques restaurations, petits éclats
H. : 16,5 cm. 500 / 800 €



49. Partie composite de service de table et à café en faïence fine de Rubelles de la seconde moitié du XIX^e siècle

Diverses marques en creux dont ADT, RUBELLES S & M A décor en relief variés d'oiseaux, paysages, fruits, émaillés bleus, ou verts ou à décor marbré, comprenant : 2 coupes sur piedouche, 2 coupes basses sur piedouche (une restaurée), 2 plats (de deux tailles), 1 assiette, 11 assiettes à dessert (une d'une couleur différente), une théière et son couvercle (anse cassée récolée), un sucrier et son couvercle, un pot à lait, six tasses et leurs sous-tasses ; fêlures, petits éclats et égrenures

D. du grand plat : 30,5 cm. 300 / 500 €

50. Dix-sept assiettes en faïence fine de Sarreguemines de la fin du XIX^e siècle

Marques en creux SARREGUEMINES MAJOLICA A décor en relief et émaillé vert dans le goût de Rubelles au centre de fruits, l'aile de motifs Renaissance, une avec éclat, une avec égrenure

D. : 21 cm. 120 / 150 €

51. Suite de 4 brocs à orangeade en cristal granité,

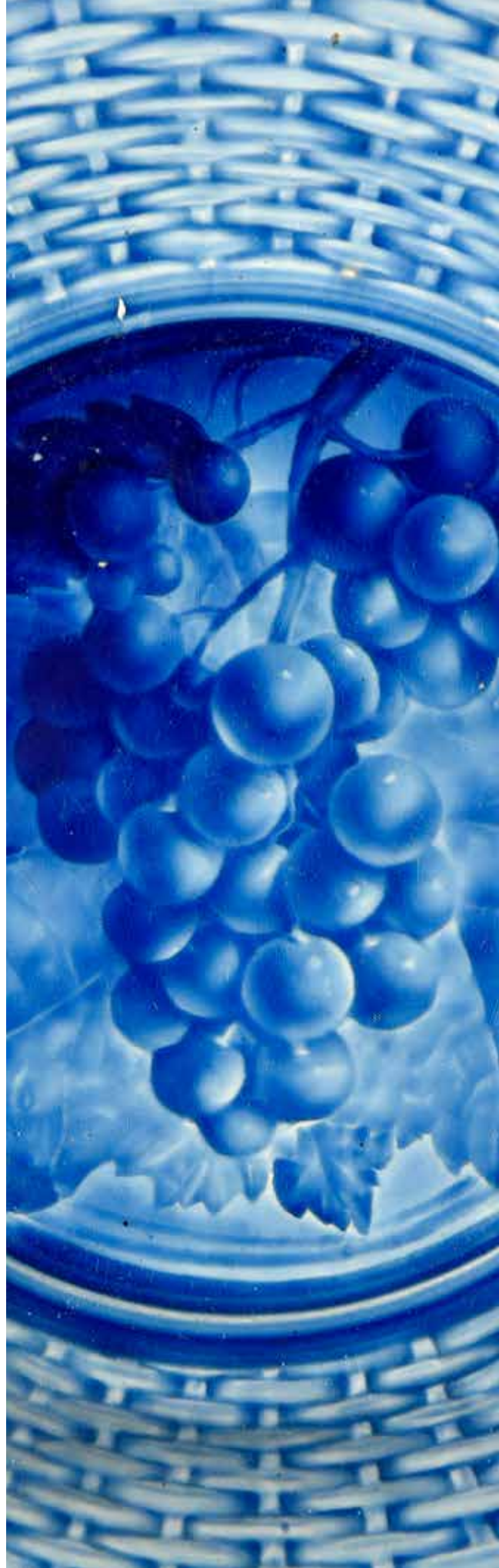
les manches torsadés ou à filets or

H. : 29,5 cm. 200 / 300 €

52. Suite de 16 assiettes à pain carrées en cristal soufflé, gravées à la roue d'un monogramme et dorées.

16 x 16 cm

Fin du XIX^e siècle 200 / 300 €





53. Suite de 18 verres à vin du Rhin Roëmer en cristal vert et blanc, le pied soufflé et taillé, la coupe gravée de motifs de pampres de vigne.

H. : 18,5 cm

Vers 1900

300 / 400 €

54. Suite de 3 carafons et une jatte en cristal taillé à la roue à décor de rinceaux feuillagés.

Attribué à Baccarat vers 1900

H. : 33 cm

13 x 21 x 21 cm.

200 / 300 €

55. Etablissement LALIQUE.

D'après un modèle de René Lalique.

SERVICE *Guebwiller*, modèle créé en 1926, en cristal incolore soufflé-moulé et cristal moulé-pressé comprenant:

2 brocs (un acc) signé Cristal Lalique France

12 verres à eau

17 verres à Bordeaux

1 000 / 1 200 €









56. Lucien BONVALLET (1861-1919)
Maison CARDEILHAC (1804-1951)
 Deux paires d'aiguières en cristal gravé et doré à motif de plumes de paon, la monture de style Art Nouveau en argent 925e à motif de feuilles d'ancolies, l'intérieur vermeillé.
 (Variante dans la gravure d'une des petites aiguières)
 Poinçon Minerve.
 MO :
 Pour la grande paire : Antoine Ernest CARDEILHAC
 Pour la petite paire Ernest Cardeilhac
 H. : 23,5 et 25 cm
 Vers 1900.

3 000 / 5 000 €

La monture à rapprocher du service *Trèfles* présenté à l'Exposition Universelle de 1900
 Bibliographie:
 Art et Décoration, décembre 1900, p. 163

57. Baccarat (attribué à)
 Paire de coupes en cristal taillé à côtes, reposant sur un socle en bronze argenté et doré porté par quatre putti ailés, l'entourage à frise de perles.
 H. : 10 cm ; D. : 18 cm.
 Fin du XIX^e siècle.

800 / 1 000 €





58. Verseuse canard en cristal soufflé, la tête et la queue en vermeil 925e finement regravé; les yeux en sulfure de verre, la tête formant bec verseur ouvre à charnière.

L. : 28 cm

Poinçon Minerve.

Poids brut : 1092 g

200 / 300 €

59. Ensemble de salerons en argent 925e, à motif de pampre de vigne en relief ajouré, verrines en verre bleu. Composé d'une paire de salerons double et de 4 salerons individuels.

Poinçon Minerve

Poids : 1131 g

300 / 400 €

60. Important service à thé et café en vermeil 925e gravé de style régence composé de:

un grand plateau ovale à contours gravé d'armes d'alliances sous couronne de comte.

une fontaine à eau chaude, une verseuse, une théière, un pot à lait, un sucrier et une jatte.

Les manches en ivoire tourné.

Poinçon Minerve.

Poids brut : 7 200 g

MO: Boin Taburet.

Conservé dans son coffret en toile rouge d'origine.

3 000 / 4 000 €







61. PUIFORCAT.

Ménagère en argent 925e et vermeil 925e modèle filet et contour chiffrée BC comprenant 200 pièces dont :
 24 couteaux de table, 12 couteaux à fromage, 1 décapsuleur, 1 couteau à fromage, 12 cuillères à thé, 12 cuillères à moka, 1 louche à crème, 24 fourchettes de table, 12 cuillères de table, 1 couvert de service, 1 couvert à salade, 4 couverts à hors d'œuvre, 1 couteau à beurre, 1 couvert de service à poisson, 1 petite fourchette et 24 couverts à poisson en argent 925°°.
 12 couteaux à entremet, 24 couverts à entremet, 12 cuillères à moka, 1 couteau à gâteau, 12 fourchettes à gâteau, 1 cuillère à crème, 1 cuillère à fraises, 1 pelle à gâteau, 1 petite pelle, 12 cuillères à glace en vermeil 925°°.

Poids : 9.03 kg

Poids brut des couteaux : 3.880 kg 3 000 / 4 000 €

62. Deux salières formant pendant, une en vermeil 800e et la coupe en 925e (poinçons minerve), la seconde en vermeil 889e, poinçon de Rome vers 1820.

H. : 5,5 cm et 6 cm

Poids : 240 g

300 / 400 €





12 COUVERTS A POISSON
1 COUVERT POISSON A-SERVIR
2 COUVERTS MORE D'OEUVRE

MADE IN FRANCE
SILVER PLATED



63. Fritz Heckert Petersdorf (1837-1887),
Paire de vases bouteille en verre rubis finement émaillé à
 décor polychrome richement doré de frises d'animaux et
 de l'aigle allemand dans un médaillon.
 Vers 1890.
 H. 20 cm
 (petites usures) 600 / 800 €

64. Fritz Heckert Petersdorf (1837-1887),
Coupe couverte sur piedouche en verre incolore taillé,
 gravé et émaillé d'un décor ornemental polychrome,
 daté 1610,
 H : 33 cm.
 On y joint un ensemble comprenant un **gobelet**
cylindrique en verre vert à décor d'un blason en émail
 polychrome, H : 7 cm, et un **gobelet cylindrique** en
 verre vert à décor d'un blason en émail polychrome,
 H : 13.4 cm. (Quelques éclats) 400 / 600 €

65. Fritz Heckert Petersdorf (1837-1887)
Suite de six verres à vin en verre incolore taillé, gravé
 et émaillé de décors floraux polychromes uniques pour
 chacun, base ronde, fût torsadé agrémenté de trois
 boutons formant baie.
 H : 18.5 cm.
 On y joint une carafe bouteille et son bouchon en
 verre incolore taillé, gravé et émaillé de décors floraux
 orientaux polychromes. H : 31 cm. 800 / 1 000 €







66. Fritz Heckert Petersdorf (1837-1887)

Suite de quatorze verres en verre brun, base ronde, fût agrémenté de quatre boutons vert, décor floral en émail polychrome, H : 10.5 cm. (Un accidenté).

On y joint un gobelet reposant sur un pied anneau façonné, base en verre soufflé torsadé, décor floral similaire aux autres verres en émail polychrome.

H : 9 cm. 600 / 800 €

67. Fritz Heckert Petersdorf (1837-1887)

Ensemble de vingt deux verres à vin dont cinq en verre brun à décor de vignes en émail polychrome, base bombée, fût façonné et agrémenté de trois baies, H : 16 cm, neuf autres en verre jaune à décor émaillé polychrome et doré d'une frise de feuillage, fût chantourné, H : 18.4 cm, et huit derniers en verre incolore à décor floral oriental émaillé polychrome et doré, base bombée à décor d'une frise de feuillage, fût ouvragé, H : 19.7 cm.

(Quelques éclats) 600 / 800 €

68. Paire de flambeaux en argent, la base à contours à double frises d'oves et de joncs ponctués d'agrafes en rappel sur le binet, le fût à pans ciselés de chutes de culots feuillagés sur fond amati. Bobèches du XVIIIe siècle rapportées.

Maître orfèvre : Jean François Balzac, reçu maître en 1749.

Paris, 1757.

Poids : 1613grs

H. : 26 cm. 5 000 / 7 000 €





69. Parure de table bordée, maison Rapisardi, Italie, XXe siècle.

Ensemble comprenant un chemin de table, huit sets de table et huit serviettes au modèle en lin remarquablement brodés à la main d'un décor de vaisseaux, navires à trois mats navigants sur l'océan les voiles au vent, aux doux tons de bleus, verts, gris, marrons et beiges chauds. (bel état)

500 / 700 €

70. Nappe de banquet damassée, 2nde moitié du XIX^e siècle.

En beau damas de lin à bouquets de pervenches, de marguerites et délicates graminées, soutenant des guirlandes en chutes chargées de fleurettes et folioles, large bordure à rinceaux de fines feuilles d'acanthe ponctués de bouquets de roses épanouies et leurs boutons.

Dim. nappe 5,50 m x 2 m (bel état).

600 / 900 €





71. Grand store en dentelle, comtes de Vintimille, 2nde moitié du XIX^e siècle.
Somptueux store en dentelle au chiffre des comtes de Vintimille surmontée d'une couronne comtale enchâssé dans un fastueux décor aux griffons adossés et anges annonciateurs, large bordure à souples rinceaux de feuilles d'acanthes, cornes d'abondances, aigles et coupes chargées de fruits charnus tels que pêches, grenades et raisins, les trois côtés festonnés. Les motifs en application de mousseline sur tulle et rebrodés dessinant remarquablement bien le décor.
Dim. 3,55 m x 1,70 m (bel état)

2 000 / 2 500 €



72. Superbe parure de lit brodée, fin du XIX^e début du XX^e siècle.

Grand drap et ses taies au modèle en linon finement brodé à la main d'un décor bien structuré à souples rameaux de feuillage au plumetis, et de feuillage et fleurs stylisés en broderie ajourée, retour du drap et taies ornés d'un volant finement froncé et brodé de même. Largeur du drap 3,10 m, volant compris (bel état).

1 000 / 1 500 €



73. Parure de lit en dentelle, fin du XIX^e début du XX^e siècle.

Grand drap et ses taies au modèle, deux taies carrées et une taie de traversin, en linon brodé de fins jours et orné de dentelle de Valenciennes, entre-deux à trou-trou pour y accueillir un ruban, retour du drap à large volant finement froncé en frou-frou de dentelle et linon.

Largeur du drap 3,10 m, volant compris Dimensions taies d'oreiller : 70 cm + volant
(bel état).

1 000 / 1 500 €

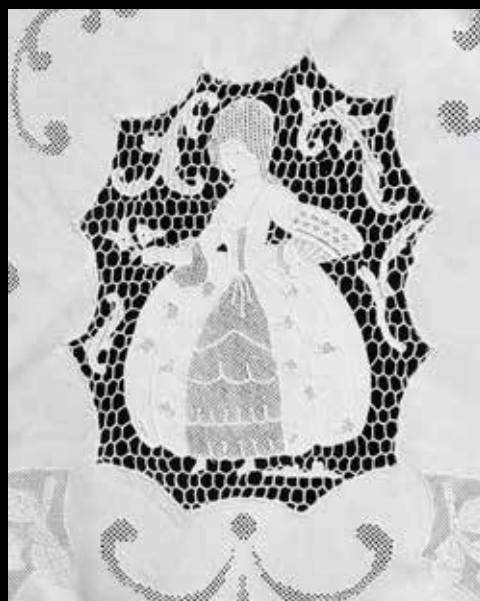


74. Nappe en broderie d'Appenzell, Suisse, début du XXe siècle.

Élégant décor en arabesque d'un grand motif central à charmante scène de genre d'où s'élancent de souples rinceaux soutenant des cartouches brodés de fleurs en fils écartés et des incrustations en dentelle finement réalisée à l'aiguille, chacun des écoinçons ornés d'un cartouche à personnages variés et bordure festonnée.

Dim. 3,30 m x 3 m (bel état)

1 000 / 1 500 €

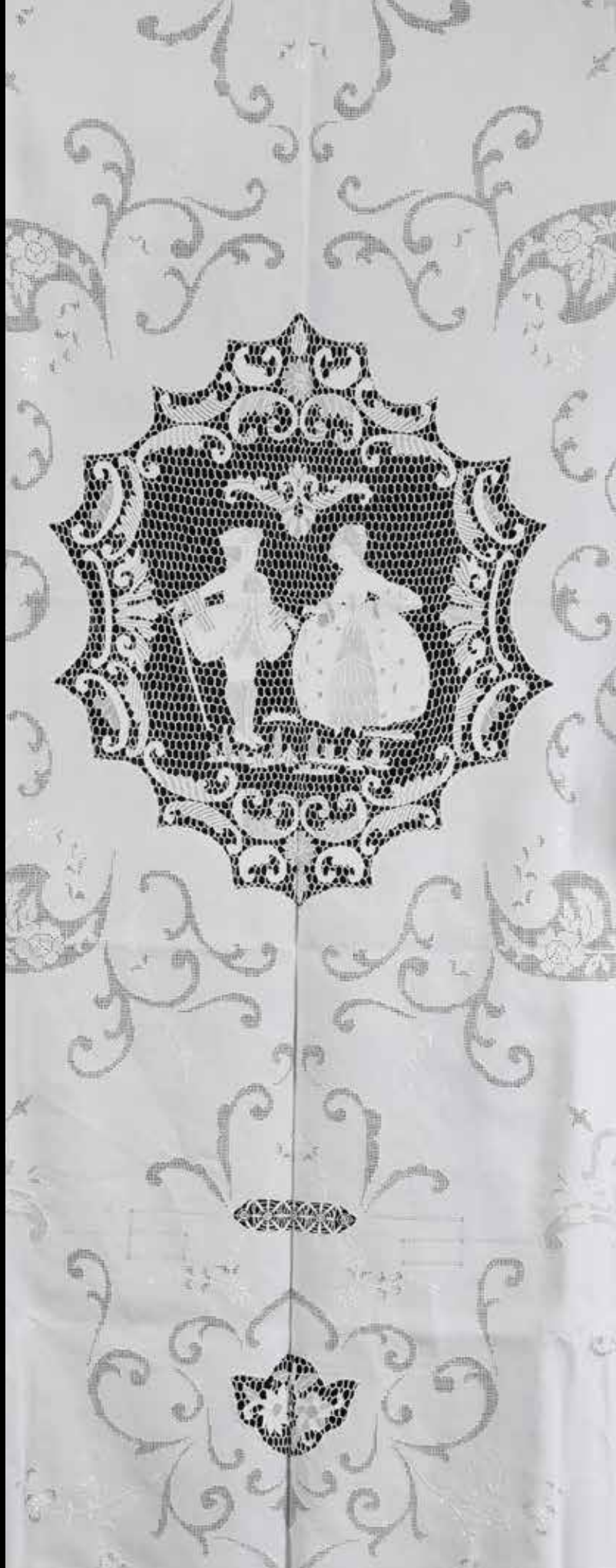


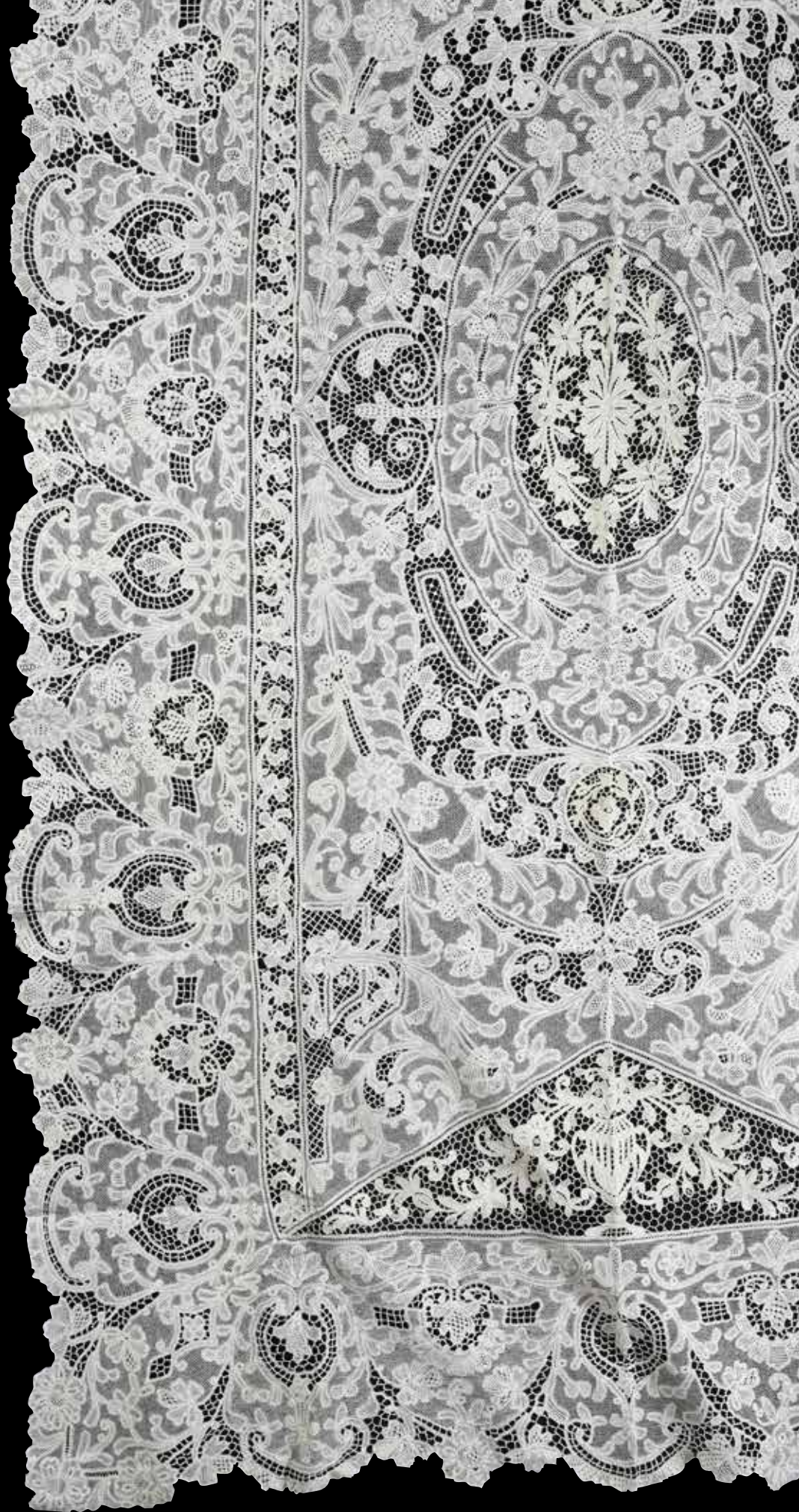
75. Belle nappe en dentelle, Belgique, 1ère moitié du XXe siècle.

En dentelle faite à la main de type Vieux Flandre et dentelle à l'aiguille à décor floral bien structuré : cartouche ovale à rinceaux et souples guirlandes de fleurs et feuillage au centre, vases Médicis chargés de gracieux rameaux fleuris aux extrémités, large bordure festonnée ornée de médaillons et rinceaux feuillagés et ponctués de fleurs.

Dim. 3,50 m x 1,90 m (bel état, quelques rares légères marques)

800 / 1 200 €







76. Parties de services de table en damas de lin

à l'élégant monogramme MBS souligné en rouge, milieu du XIX^e siècle.

- Service composé d'une nappe et ses douze serviettes à décor d'une grande rosace formée d'une couronne de laurier hérissée de palmettes ; la bordure aux rinceaux fleuris alternés de chimères ailées affrontées, grecque et frise de perles. Double monogramme rouge et blanc brodé au plumetis MBS.

Nappe, (une tache) : 285 x 215 cm ;

serviettes chiffrées sur un angle,

(tache sur l'une) : 82 x 82 cm.

- Belle suite de six serviettes monogrammées sur un angle à décor mauresque, (tache sur l'une), 82 x 82 cm environ.

- Nappe carrée à décor de rosace et d'une large bordure aux pavots, chiffrée sur le centre,

161 x 161 cm.

350 / 500 €

VENTE À 14 H

Hieroglyphs arranged in three vertical columns on a papyrus stem.



77. Vase canope de Kebesenouf inscrit sur quatre colonnes au nom de Ptahmès III, pontife de Ptah, fils du Prophète Menkheper. Egypte, Règne d'Amenothep III. Albâtre. Sans bouchon. Egypte, XVIII^e dynastie. Probablement Memphis.

H. : 36,5 cm 3 000 / 5 000 €

Un canope de la même série (Amset) a été vu en vente le 25 mai 2010 31.4 cm

Une stèle funéraire de ce personnage est conservée au musée Calvet Avignon (achat Lunel 1842 inv. A.32)

Une coudée votive de ce personnage est conservée à Leyde

Une statue de ce personnage se trouve au musée archéologique de Florence

78. Vase canope d'Api inscrit sur trois colonnes au nom de Ptahmès III, pontife de Ptah, fils du Prophète Menkheper. Egypte, Règne d'Amenothep III. Albâtre. Sans bouchon. Egypte, XVIII^e dynastie. Probablement Memphis.

H.: 38,5 cm cm. 3 000 / 5 000 €

Un canope de la même série (Amset) a été vu en vente le 25 mai 2010 31.4 cm

Une stèle funéraire de ce personnage est conservée au musée Calvet Avignon (achat Lunel 1842 inv. A.32)

Une coudée votive de ce personnage est conservée à Leyde

Une statue de ce personnage se trouve au musée archéologique de Florence

79. Bloc de porphyre d'Égypte, fragment de colonne

H. : 24 cm, L. : 45, P. : 46 cm. 500 / 600 €

80. Bloc de porphyre d'Égypte sculpté

13 x 27 x 23 cm. 200 / 300 €

81. Socle circulaire en marbre des Pyrénées Grand Antique

H. : 6,5 cm, D. : 56 cm. 300 / 400 €





82. Statuette représentant le dieu Jupiter nu et lauré. Il est debout légèrement déhanché et en appui sur sa jambe gauche. Bronze. Lacunes visibles. Traces de nettoyage. Style romain, IIe s. H. 12 cm.

200 / 300 €

83. Chariot miniature à quatre roues, orné de deux figures zoomorphes stylisées. Argile beige. Eclats visibles. Proche Orient, IIe millénaire av. J.C. L. 13 cm sans les roues.

200 / 300 €



84. Statuette représentant la déesse Vénus nue légèrement inclinée en avant. Marbre blanc. Coloration beige en profondeur. Lacunes et cassures visibles. Art romain, IIe s. 20 cm.

1300 / 1800 €

85. Buste de Koré archaïque coiffée des mèches parotides. Argile beige. Traces d'engobe blanc. Art grec, début du Ve s. av. J.C. H. 11 cm.

250 / 350 €





86. Suite de quatre chapiteaux en marbre blanc veiné
H. : 16 cm, L. : 39 cm, P. : 11 cm. 800 / 1 000 €

87. Bas-relief ovale en marbre rouge Rosso antico, figurant l'amour chevauchant un dauphin.
8 x 11 cm.
(restauration) 400 / 600 €
L'antiquité expliquée et représentée, par Bernard de Montfaucon. Dessin de N. Largillière, gravé Par Audran Paris 1719.



88. Paire de socles de colonne en marbre Vert de Mer
H. : 34,5 cm, 34 x 34 cm, D. : 23 cm. 600 / 800 €





89. Paire de support de lampe en bronze
à patine vert antique.
D'après un modèle romain conservé au
Musée du Louvre.
H. : 108 cm
Fin du XIXe siècle. 600 / 800 €

90. Socle
Partie de colonne cannelée en marbre jaune de Sienne
sur un contre socle carré de marbre noir. (accidents)
D. : 33 cm, H. : 27 cm. 300 / 400 €



91. D'après l'ANTIQUE
Buste de Niobé.
Marbre (accidents au nez et au menton)
Travail italien du XVIIIe siècle
H. : 38 cm 1 200 / 1 500 €





92. Meuble de présentation de style néo-pompéien
 en chêne et bois doré à décor marqueté d'érable teinté
 noir, rouge et vert, de citronnier et de satiné, incrustation
 de nacre, ivoire, étain, laiton et marbre.
 Tablette en marbre Portor d'Espagne.
 H. : 211 cm
 Vers 1900

8 000 / 10 000 €

Notre meuble est pleinement dans ce désir de polychromie grâce à différentes essences et matières, ainsi qu'à la teinte du bois. Sa gamme de couleurs, où dominent rouge et noir ainsi que le jaune, évoque d'ailleurs les fresques pompéiennes. C'est aussi le cas pour les motifs en incrustation ornant les deux portes du meuble : un griffon (incrusté de nacre) dans une architecture antique linéaire ornée de guirlandes. Ce type de motif sur un fond uni noir s'inspire directement des fresques dites du troisième style pompéien, qui apparaît dans les années 20 av. J.C. Enfin, dans le domaine de l'ornement, on remarquera les motifs de palmettes à l'antique, proche des planches de Jones, qui ornent les tiroirs sous la tablette de marbre, ainsi que le double caducée qui décore l'attique. Le meuble est aussi agrémenté en son centre d'un panneau octogonal figurant un faune musicien en incrustation de nacre et d'étain poli. Il joue du tibia, un instrument à vent qui accompagnait sacrifices, concerts ou fêtes bachiques comme dans le célèbre *Cratère Borghèse*. Enfin, sur les faces latérales du meuble, huit panneaux représentent, en incrustation, des oiseaux. Dans ces scènes naturalistes où la couleur est la plus variée, chaque oiseau observe un insecte à l'image de nombreuses représentations d'oiseaux très naturalistes dans les fresques et mosaïques pompéiennes.





93. Italie du Nord, début du XVI^e siècle

Adoration des anges

Panneau en noyer sculpté en fort relief. Encadrement avec pilastres, chapiteaux et corniche à décor de frises d'oves et de dards, ainsi que des feuillages.

Hauteur : 68,5 cm – largeur : 58,5 cm

Étiquette de collection.

1 000 / 1 500 €



94. Angleterre, milieu du XII^e siècle

Christ

En bronze avec restes de dorure, dos creux. Tête tournée vers la droite, chevelure aux longues mèches tombant sur les épaules formant des crans, visage aux yeux en amande, barbe épaisse formant un collier et moustaches, corps à la morphologie stylisée avec strie sous-mammaires, périzonium droit et poinçonné, retenu par une cordelette avec nœud sur l'abdomen et tombant sur le devant, jambes et pieds parallèles reposant sur un suppedanum.

Hauteur : 14,5 cm

(Manques aux mains, au suppedanum)

8 000 / 10 000 €



95. Angleterre, Nottingham, XIV^e siècle

Sainte Catherine de Sienne ?

En albâtre sculpté avec restes de polychromie et rehauts d'or.

Hauteur : 46,5 cm

(Accidents et manques, restaurations)

3 000 / 5 000 €

96. XIX^e siècle dans le style de Jan III Borman

Vierge et saint Jean de calvaire

En chêne sculpté en ronde-bosse.

Hauteur : 29cm

(Petites fentes)

400 / 600 €





97. Espagne, XVI^e siècle

Croix de procession

À âme en bois avec plaques en laiton poinçonnées, ciselée et dorée et incrustations d'émaux champlevés représentant le Tétramorphe ; décor de petites fleurs de lys, extrémités polylobées avec inscriptions *matr* ; *ih̄s* ; *rex* ; *judu*.

Hauteur : 42,2 cm

Socle

(Usures, manque le Christ)

3 000 / 5 000 €



98. Espagne, Burgos, fin du XV^e/ début du XVI^e siècle

Élément de retable

En noyer sculpté représentant deux saints personnages dont l'un porte un livre ouvert devant lui. Visages émaciés avec chevelures et barbes aux longues mèches ondulées ; ils sont vêtus d'une tunique longue, ceinturée et d'un manteau dont un pan revient sur le devant formant des plis arrondis.

Hauteur : 50 cm

(Vermoulures, fentes et rebouchages)

2 000 / 2 500 €

Il est possible de rapprocher cet ensemble d'une sculpture de saint André (fig) conservée dans une collection privée et étudiée par Victoria Santiago Godos. Cette sculpture est présentée comme étant dans la continuité de Gil de Siloé, sculpteur du gothique tardif hispanique.

On découvre des réminiscences siloesques notamment dans le visage aux traits simples, à l'expression sévère, la barbe et les mèches de cheveux dans une définition soignée et rigoureuse, mais aussi les mains osseuses et les plis des vêtements à la fois souples et lourds.

Ouvrage consulté : *Actas del Congreso Internacional sobre Gil Siloe y la Escultura de su época*, Burgos 13-16 octobre de 1999 pp 389-393



99. Pique cierge en bronze, base tripode, fût et nœud à pans, coupelle et haut pique.

XIV^e siècle

Hauteur : 15,7 cm.

1 500 / 2 000 €



100. Italie, XVI^e siècle

l'Imago pietatis, le Christ en homme de douleurs
Baiser de paix en bronze ; dans un encadrement en
bronze à décor de palmettes feuillagées.

Hauteur : 9,4 cm – Largeur : 6,2 cm

(Manque la poignée)

400 / 600 €

**101. Pays-Bas méridionaux, première moitié du XVI^e
siècle**

La Fuite en Égypte

Élément de retable en chêne sculpté. Marie tenant
l'Enfant emmaillotté dans ses bras est assise sur l'âne,
guidé par Joseph.

Hauteur : 27 cm – Longueur : 26,5 cm

(Manques visibles, dont le bras gauche de saint Joseph)

700 / 900 €



PROVENANT D'UNE COLLECTION FRANÇAISE
CONSTITUÉ À LA FIN DU XIX^E SIÈCLE





102. Espagne, Barcelone, XVI^e siècle

Reliquaire monstrance

En argent fondu, repoussé, ciselé et doré. De forme très architecturée avec monstrance entourée de quatre contreforts soutenant un toit à trois lanternes formées de remplages, pinacles, fleurons, rosaces et gargouilles ; base polylobée ornée de feuillages aux extrémités mouvementées sur un fond amatié ; tige hexagonale à deux nœuds dont l'un est appliqué de têtes d'angelots, revers du plateau à décor de larges feuillages mouvementés, bordure à claire-voie avec fleurs de lys et formes géométriques, rythmée par des contreforts. De chaque côté du dais, deux statuette : une de saint Vincent de Saragosse, portant la meule de son martyre et vêtu d'une dalmatique de diacre, auréole sur la tête, et une autre d'un saint évêque, peut être saint Valère, dont saint Vincent pris la défense pendant la persécution de Dioclétien en 304 ; il bénit de la main droite, coiffé d'une mitre et vêtu d'une chasuble, tenant dans sa main

gauche une crosse. Poinçons BA en lettre gothique.

H. : 62,5 cm

Poids : 3 386 g

(lunule et crosse postérieures, petits accidents et manques)

10 000 / 15 000 €

On peut rapprocher ce spectaculaire reliquaire d'une croix de procession faisant partie des collections du Saint-Sépulcre (inv.P A/6) offert au trésor en 1655 par le commissariat de Terre Sainte de Catalogne.

Ouvrage consulté : *Trésor du Saint-Sépulcre*, Catalogue d'exposition du 16 avril au 14 juillet 2013, château de Versailles, p 126.

Modèle similaire conservé au Barber Institute de Birmingham (voir P.Bloch, *Romanische Bronzekruzifixe*, Berlin, 1992, planche 20, I E 12)



103. Italie du Nord, Venise, XVI^e siècle

Baiser de paix

En bronze argenté représentant une Piéta, dans un encadrement avec piliers cannelés, fronton à décor de têtes d'angelot, contreforts, soubassement portant deux écus armoriés d'argent, à trois fasces bretessées et contre bretessées de gueules de cinq pièces, chargées chacune de cinq trèfles d'or et l'inscription PIETAS ADOMNIA, dans un cartouche en cuir découpé ; à l'arrière inscription gravée S.RENAT.BIRAGO.

Hauteur : 17,2 cm – largeur : 12 cm
(Manque la poignée à l'arrière)

1 000 / 1 500 €



La gravure à l'arrière nous renseigne sur la provenance de ce baiser de paix, il semblerait qu'il ait appartenu au cardinal René de Birague (1506-1583) dont les armes sont figurées sur les montants des colonnes. Ce cardinal est issu d'une riche famille milanaise. Son attachement à la France lui valut la colère du duc Sforza après la bataille de Pavie ; il entre plus directement au service de François I^{er} et devient conseiller influent d'Henri II et de Catherine de Médicis.

104. XIX^e dans le style de l'École Lombarde du XV^e siècle

Déposition

Baiser de paix en bronze à patine brune.

Hauteur : 15,6 cm – largeur : 9,8 cm

400 / 600 €

Bibliographie :

-G. Toderi, F. V. Toderi, *Placchette: Secoli XV-XVIII nel Museo Nazionale del Bargello*, p. 6,7 n. 6-7-8

Pax Tibi: Paci Liturgiche XVI - XVIII sec., Catalogo della mostra (Gaeta 2011) A cura dell'Associazione Amici di Gaeta, p. 34, n. 23



105. Hercule

Sculpture en bronze ciselé, anciennement doré, en haut relief figurant Hercule au repos appuyé sur sa massue et vêtu de la léonté, le bras droit derrière la tête.

H. : 56 cm :

Ancien travail dans le goût de la Renaissance.

1 500 / 2 000 €

106. Élément d'architecture.

Plaque en porphyre d'Égypte gravée d'un motif de chapiteau composite en léger relief

H. : 44,5 cm, L. : 33 cm, P. : 7 cm

(Accidents, usures)

Ancien travail.

1 000 / 1 500 €





107. Atelier de Michel Colombe (1430 – Tours 1512),
fin du XV^e siècle

Buste de sainte femme ou de Vierge

En pierre calcaire sculptée en ronde-bosse avec infimes
traces de polychromie et de dorure.

Hauteur : 44 cm

Soclé

(Manques visibles, nez et menton refaits, tête cassée
recollée)

4 000 / 6 000 €



Cette très belle tête de femme, à l'expression douce et mélancolique est coiffée d'un voile fin orné de petites perles brodées et retenu par une agrafe circulaire. La chevelure libre aux mèches ondulées tombe sur le buste en bordure du manteau. Elle est vêtue d'une chemise et d'un justaucorps rehaussé de broderies en rinceaux ; un manteau repose sur son épaule droite. Les yeux sont effilés, la paupière inférieure est légèrement gonflée et la paupière supérieure est soulignée par un trait rapproché.

Provenance:

Collection J. P.
 Acheté chez M. BING 10, rue Saint Georges, le 6 janvier 1910.
 Pour son hôtel particulier de la place Vendôme.
 Puis par succession.



Des éléments stylistiques peuvent être mis en parallèle avec une œuvre de la production de Michel Colombe ou de son atelier. Il s'agit d'une tête de femme en marbre conservée au Cleveland Museum (inv. 1921.1004) dont la coiffe est très proche, retenue par une broche circulaire. Le traitement du voile est plus fin et plus travaillé sur notre modèle mais les mèches des

cheveux sortent et s'enroulent en fines tresses. Les yeux sont traités de la même manière dans ces deux sculptures, avec la paupière inférieure légèrement gonflée donnant à l'œil sa forme, les lignes rapprochées des paupières supérieures créent une délimitation de la membrane qui concentre l'intensité du regard ; les sourcils sont justes suggérés.





108. Coffre en noyer, la façade sculptée d'une scène d'attelages de bœufs charriant des cadavres de princes pestiférés.

Les cotés orné de trois panneaux de plis serviettes et de poignées de fer forgé, le plateau et la plinthe ornée de frises de feuilles d'acanthé

H. : 91,5 cm, L. : 147,5 cm, P. : 63 cm

Allemagne vers 1600.

4 000 / 6 000 €

109. Serrure de coffre et moraillon en fer forgé, le pourtour du palâtre en forte tôle est gravé de fleurons, au centre la plaque est ajourée.

H. 28 cm, D. : 18,5 cm

On y joint une autre serrure sans moraillon, à palâtre à frise de fleurs de lys ajourés.

D. : 16 cm

XVIIe siècle

600 / 800 €







110. Maître de l'Énéide, Limoges, vers 1525-1530.

Les Bocages fortunés

Plaque en émail peint polychrome sur cuivre avec rehauts d'or.

H. : 22.5cm ; L. : 19.8cm.

Petits accidents et restaurations en bordure, petit réseau de craquelures fines et stables dans la composition, usures à l'or.

Dans un cadre en veau doré aux petits fers ouvrant à deux volets, crochets et charnières en fer doré (manque à l'un), l'intérieur en velours rouge cramoyé, travail français de la première moitié du XVIIe siècle.

H. : 33cm, L. : 28cm (petits accidents, manques et restaurations).

200 000 / 300 000 €

Notre plaque appartient à un corpus d'œuvres sur émail réalisé au début du XVIe siècle illustrant le roman de l'Énéide de Virgile (70 avant J.C- 19 avant J.C). Les aventures du troyen Énée y sont relatées depuis la prise de Troie jusqu'à son installation dans le Latium.

A l'instar de l'Illiade et de l'Odysée, l'Énéide est un classique du registre de l'Épopée et le récit de ce voyage initiatique a su trouver un écho favorable dans la création artistique de la Renaissance.

Si d'autres émaux se sont inspirés de ce roman antique, la suite qui nous intéresse présente une technique singulière, dans des dimensions quasi identiques, et puise son inspiration dans le même ensemble de gravures, sorti des presses de Grüninger de Strasbourg pour illustrer le Virgile publié par Sébastien Brandt en 1502. L'ambitieuse entreprise de reproduire fidèlement un ensemble iconographique aussi conséquent est tout à fait exceptionnel dans l'histoire de l'émaillerie limougeaude. Il s'agit en outre des premiers sujets profanes traités avec cette technique. En l'état actuel des connaissances, il n'existe pas de plaque illustrant d'épisode au-delà du Livre IX du roman, alors même qu'il en comporte XIII. Il est fort probable que le temps aura manqué à notre émailleur pour achever son œuvre.

Les quatre-vingt-deux plaques recensées à ce jour présentent toutes des similitudes d'exécution, comme l'utilisation du fondant sur la face de la plaque, l'abondance des rehauts d'or pour souligner les rinceaux des vêtements, les chevelures ainsi que les nuages, ou encore ces traits ondulants pour figurer les flots. Les carnations sont traduites dans des tons rose pâle, et les visages marqués par des traits fins.

L'identité de notre émailleur demeure néanmoins mystérieuse, tout comme le commanditaire de cet important ensemble.

Cette entreprise a pu être réalisée pour orner le studiolo d'un grand amateur, un humaniste de son temps, car si ces émaux s'inspirent de gravures sur bois au caractère gothique encore fortement marqué, le traitement plus souple et maniériste confère à l'ensemble une sensibilité nouvelle.

Les Bocages fortunés

La scène représentée sur notre plaque reprend un passage du Livre VI, consacré au récit de la descente aux Enfers d'Énée. Avant de rencontrer son père Anchise, il traverse le Champ des Pleurs et part en quête du rameau d'or qui lui donnera l'accès aux Champs Élysées, comme le relate fidèlement la traduction du récit illustré dans notre émail :

Une fois devant l'entrée, Énée se purifie avec de l'eau fraîche et dépose le rameau d'or sur le seuil. L'offrande accomplie, ils pénètrent dans les Champs Élysées. C'étaient de frais bocages, des bois délicieux, de fortunées demeures. Là un air plus pur est répandu sur les campagnes, et les revêt d'une lumière de pourpre : ces beaux lieux ont aussi leur soleil et leurs astres. Parmi ces ombres bienheureuses, les uns sur le vert gazon s'exercent en se jouant à des luttes innocentes, et combattent sur la molle arène : les autres formant des chœurs frappent la terre en cadence, et chantent des vers. Le prêtre de la Thrace, revêtu d'une longue robe, fait résonner sur des tons divers les sept cordes de sa lyre, y promenant tantôt ses doigts légers, tantôt un archet d'ivoire. [...] Énée est étonné de voir autour d'eux des armes, et des chars vidés : les lances sont là fixées en terre, et les coursiers paissent errants et libres dans les prairies ; la noble passion des chars et des armes et des coursiers brillants, qu'avaient ces guerriers pendant leur vie, les charme encore dans les demeures souterraines de la mort. Énée, portant ses regards à droite et à gauche, vit d'autres ombres qui goûtaient sur l'herbe la douceur des festins, et qui chantaient en chœur l'hymne joyeux d'Apollon. Elles étaient couchées au milieu d'un bois odoriférant de lauriers, où vient tomber, en roulant ses eaux abondantes, un divin Éridan. Là étaient ceux qui ont reçu des blessures en combattant pour leur patrie ; les prêtres qui furent chastes tant qu'ils vécurent ; les poètes pieux, qui ont chanté des vers dignes d'Apollon ; ceux qui ont embelli la vie en inventant les arts ; ceux qui par leurs bienfaits ont mérité de vivre dans la mémoire des hommes. Tous ont les tempes ceintes d'une bandelette blanche comme la neige



L'artiste émailleur reprend fidèlement la composition de la gravure de Grüninger, avec toutefois un trait beaucoup plus souple et des figures moins hiératiques. Les phylactères viennent appuyer le caractère narratif du récit, en lui conférant un style qui rappelle les enluminures des livres d'heures médiévaux. La posture et la gestuelle des protagonistes révèlent le maniérisme naissant qui fait de l'œuvre du Maître de l'Énéide la synthèse parfaite de l'héritage médiéval et de la Renaissance des Arts.



Le Maître de l'Énéide et les collectionneurs

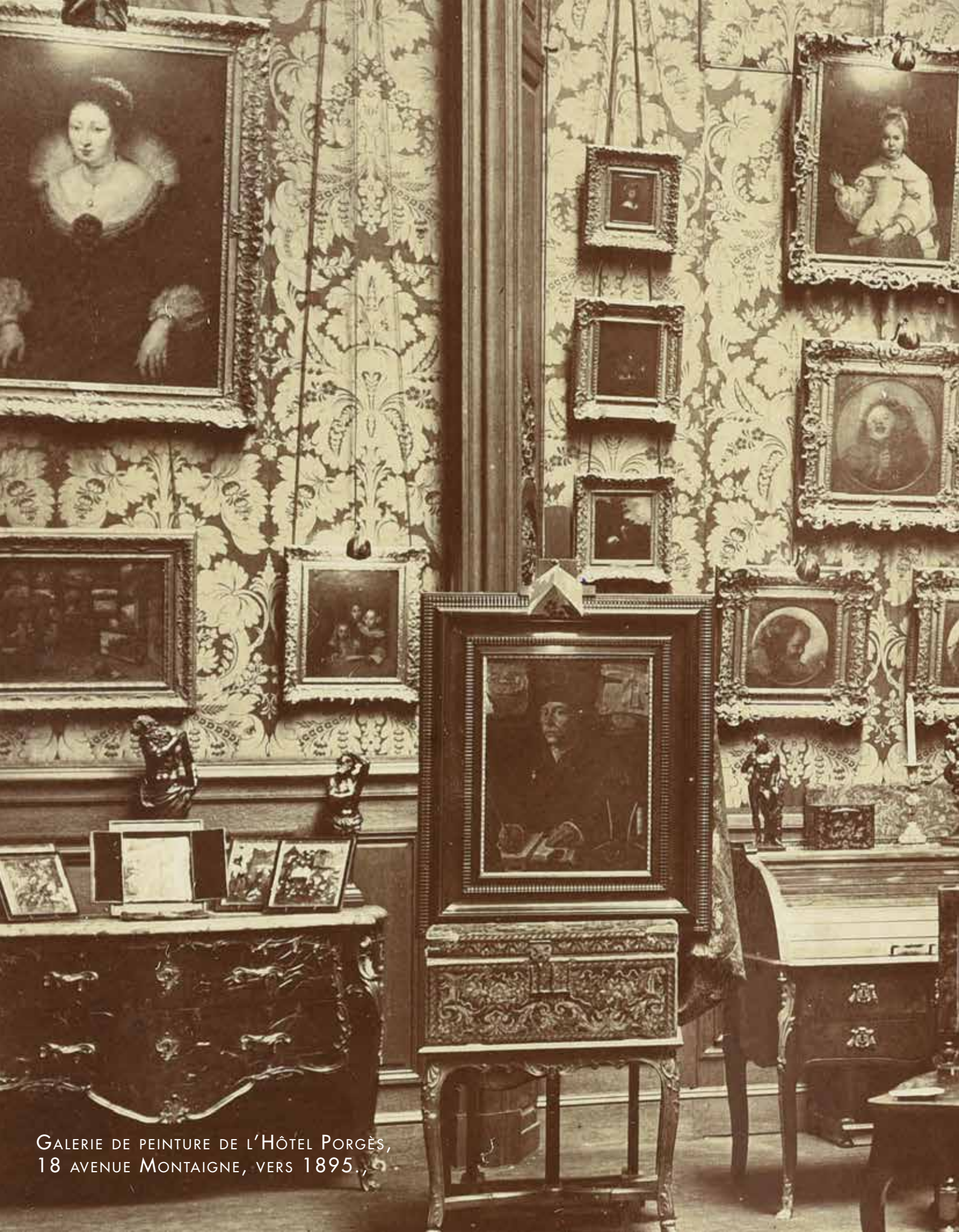
Une série aussi singulière que celle à laquelle appartient notre plaque ne pouvait que susciter la curiosité et l'intérêt des grands amateurs.

On retrouve ainsi la trace de notre ensemble dès la vente d'Hancarville à Paris le 10 mai 1791 (n°15 : huit tableaux d'émail d'environ 8 pouces sur 6, représentant des sujets de l'Énéide).

Les mémoires de l'abbé Texier de 1842 à la société des antiquaires de l'Ouest mentionne une plaque figurant les Grecs entrant dans le cheval de Troie dans le cabinet de madame de La Sayette à Poitiers.

Les collections royales de Prusse s'enrichissent de deux plaques en 1835, tandis que le Museum of Manufactures (actuel Victoria and Albert Museum) acquière la sienne en 1855.

En France, il faut attendre 1912 avec la plaque de la collection Hainauer qui vient enrichir les collections du Louvre, bientôt complétées par le leg de la Baronne Salomon de Rothschild constitué d'un ensemble de dix plaques en 1923. A l'instar de cette dernière, les plus grands amateurs se disputent ces plaques, comme Anatole Demidoff à la villa San Donato ou le duc de Northumberland au château d'Alnwick. On imagine l'attrait de ces émaux chatoyants de couleurs aux rehauts d'or abondants dans les cabinets de ces collectionneurs éclairés.



GALERIE DE PEINTURE DE L'HÔTEL PORGÈS,
18 AVENUE MONTAIGNE, VERS 1895.



Notre émail, quant à lui, réapparaît sur le marché de l'Art avec la vente de la Collection Magnac en 1892, qui ne comptait pas moins de vingt-et-une plaques en deux lots (dont deux découpées en triangle pour former le pignon de la chasse dans laquelle elles étaient intégrées.

Acquises à cette vente par l'antiquaire Goldschmidt qui en revendit vingt au collectionneur Jules Porgès. Elles restèrent exposées dans sa Galerie de tableaux en son hôtel particulier du 18 avenue Montaigne à Paris, jusqu'à sa mort en 1921. Sa veuve négociera l'ensemble avec les grands marchands de l'époque, à l'exception d'une seule d'entre elles.

La plaque que nous présentons aujourd'hui est donc la dernière à être restée dans la descendance directe du collectionneur. Sa précédente mise à l'encan remonte à 1892 lors de la dispersion de la Collection Magnac, et la dernière personne à l'avoir étudiée et publiée est Jean Joseph Marquet de Vasselot en 1912 alors qu'il était conservateur adjoint au département des objets d'Art du Musée du Louvre.

Il est très probable que si cette plaque a échappé aux ventes faites après sa mort, c'est qu'elle devait particulièrement lui plaire, le collectionneur lui ayant réservé un cadre de grand effet pour trouver une place centrale dans la composition établie. (voir illustration ci-contre)

La majorité des plaques issues de la collection Porgès sont aujourd'hui conservées au Metropolitan Museum de New York. Sur les quinze conservées dans cette institution, treize proviennent de cette collection. Le Los Angeles County Museum of Art en expose deux, tandis que le Museum für Kunsthardwerk en conserve une.

On reconnaît d'ailleurs sur la photographie de l'intérieur de l'Hôtel Porgès les trois plaques voisinant avec la nôtre, toutes conservées au Metropolitan Museum :

- A gauche, « Les troyens défendent leur ville, ils tuent Androgée » (inv. 25-39-1)
- A droite, « Pandarus et Bitias combattent les Rutules devant le camp troyen » (inv.45-60-4)
- A l'extrême droite, « Nisus et Euryale surprennent les Rutules dans leur camp » (inv. 25-39-5)

Cette importante redécouverte permet aujourd'hui de mieux cerner cet ensemble.

Elle constitue une opportunité unique d'acquérir l'une des dernières plaques encore en mains privées qui n'est pas apparue sur le marché de l'Art depuis 129 ans, provenant en outre de la collection de Jules Porgès dont le nom est indissociable de celui du maître de l'Énéide.

Provenance

- Hollingworth Magniac, sa vente, Christie, Manson and Woods, Londres, 2-4 juillet 1892, n°528. (voir illustration n°)
- Acquis à cette vente par J & S Goldschmidt, Francfort.
- Collection Jules Porgès, puis par descendance.

Jules Porgès

Fils d'un joaillier tchèque, Jules Porgès est issu de la grande bourgeoisie juive austro-hongroise de Prague, qui s'impose dans le commerce des diamants. En 1857, à 18 ans, il rejoint son frère Heinrich à Paris, où il crée la société Jules Porgès et Compagnie et devient un diamantaire réputé. Vers 1875, il possédait déjà environ 10 % des mines de diamants du site de Kimberley en Afrique du Sud. Jules Porgès vend la Compagnie Française de diamants du Cap de Bonne-Espérance au futur nouveau conglomérat De Beers en 1887. Surnommé le Roi du diamant, il acquiert aussi, entre 1880 et 1888, des mines d'or dans la région de Johannesburg. Installé à Paris, il épousa Anna Wodianer d'origine autrichienne en 1877. Tous deux obtinrent la naturalisation française en 1898. Jules Porgès et surtout sa femme vont rapidement s'intégrer à la vie parisienne et à son aristocratie. En 1892 Jules et Anna Porgès font construire par Ernest Sanson un Hôtel Particulier au 18 avenue Montaigne à Paris, inspiré du Château d'Asnières.

Jules y placera son étonnante collection de tableaux parmi lesquels des Le Lorrain, Bruegel, Van Dyck, Rubens, ainsi que des objets d'Art, ivoires, émaux et bronzes de la Renaissance. Le Musée du Louvre expose un bronze de Ferdinand Tacca représentant Roger et Angélique et provenant des collections de Louis XIV, acheté en 1924 lors de la vente après décès de Jules Porgès.

Alexandre de La Forest Divonne.

Bibliographie

- J.-J. MARQUET DE VASSELLOT, *Une Suite d'Emaux Limousins. A sujets tirés de l'Énéide*, Paris, Ecole des Chartes, 1912, p.41.
- S. BARATTE, « La série de Plaques du Maître de l'Énéide », A. Erlande-Brandenburg, J-M. Leniaud and X. Dectot, *Études d'histoire de l'art offertes à Jacques Thirion. Des premiers temps chrétiens au XXe siècle*, Paris, Ecole des Chartes, 2001.-S. BARATTE, *Musée du Louvre, Les émaux peints de Limoges*, Paris, 2000, p.145.
- P. VÉRDIER, *The Walters Art Gallery, Catalogue of the Painted Enamels of the Renaissance*, 1967, p.76.

Demande de certificat de libre circulation en cours d'examen. Un refus d'obtention ne constitue pas une clause de résolution de vente.



NOTRE PLAQUE ILLUSTRÉE DANS LE CATALOGUE DE LA COLLECTION HOLLINGWORTH MAGNIAC EN 1892, N° 528, VISIBLE EN BAS À DROITE DE LA CHASSE.



111. Adriaen VERDOEL (vers 1620-ap.1692)

Paysans près d'un fleuve

Panneau de chêne deux planches, non parqueté

Hauteur : 46 cm

Largeur : 62 cm

Signé en bas au centre et daté 1690.

1 200 / 1 500 €

112. Hollande, XVII^e siècle

Lion de rampe d'escalier

En chêne sculpté en ronde-bosse avec traces de polychromie. Assis sur son train arrière, tenant entre ses pattes antérieures un écu écartelé de gueules et d'or (famille de Marsal), il a la tête entourée d'une grande crinière aux mèches ondulées, les sourcils très froncés et la gueule entrouverte, sa queue passe entre ses jambes et remonte sur son dos.

Hauteur : 38,5 cm.

600 / 800 €



113. Hollande vers 1650 - 1700

Josué arrêtant le soleil.

Couteau à manche en ivoire sculpté et lame en acier. Le manche est constitué d'un relief ajouré avec trois personnages : un guerrier à pied qui va dégainer, un cavalier sur un cheval cabré et un ennemi à terre sous les sabots de la monture. Le cavalier brandit un sabre vers le soleil, ce qui permet d'y reconnaître Josué.

L.: 28,5 cm, manche : 8,5 cm 1 000 / 1 500 €

Un couteau au décor quasiment identique appartient aux collection du Musée du Louvre MRR 157. en dépôt au musée de national de la Renaissance- château d'Ecouen. Ancienne collection Pierre Révoil.

114. XVII^e siècle d'après Daniele da Volterra (Volterra 1509- Roma 1566),

Déposition du Christ

Bronze doré.

Hauteur : 12,7 cm – largeur : 7,7 cm.

600 / 800 €



Bibliographie : *Pax Tibi: Paci liturgiche XVI - XVIII sec., Catalogo della mostra* (Gaeta 2011) A cura dell'associazione Amici di Gaeta , p.40, N.39



115. Normandie, Près d'Auge, XVII^e siècle

Deux médaillons

En terre cuite estampée et émaillée polychrome représentant le profil de Louis XI, inscriptions en bordure : *FEUCE LVDOVICO REGNATE NODDECIMO CESARE ALTERO GAVDET OMNES NACIO*, et le profil de Louis XII avec inscriptions : *FEUCE LVDOVICO REGNATE DVIDECIMO CESARE ALTERO GAVDET OMNES NACIO*.

Diamètre : 10,2 cm

(Accidents et manques en bordure, un cassé recollé)

800 / 1 000 €

116. Espagne, seconde moitié du XVI^e siècle

Reliquaire ostensor

En argent fondu, ciselé et doré. Base triangulaire moulurée, ornée de pattes griffues, de feuillages, dont les pieds sont formés par des chevaux ailés ; tige avec vase et balustre surmontés de deux nœuds aux appliques de masques léonins et têtes d'angelots ; boîte triangulaire supportée par des atlantes engainés, avec colonnes cannelées surmontées de chapiteaux ioniques et de vases, clocheton triangulaire avec clochette, surmonté d'un vase à quatre anses et d'une allégorie de la religion.

H. : 64 cm

P. : 2 764 g

(Usures d'usage et petites restaurations)

8 000 / 12 000 €







117. Plateau de table en placage de porphyre d'Égypte
L. : 197 cm, L. : 92 cm, H. : 4,5 cm
Sur un piétement en marbre sculpté.
H. totale : 75 cm.
Dans le goût de la Renaissance 5 000 / 6 000 €



118. Dégueuloir de fontaine en plomb fondu de style
auriculaire
H. : 37 cm
Vers 1620 600 / 800 €



119. **Étonnante coupe en corne** moulée pressée, à figure d'angelot souriant dans des rinceaux feuillagés et fleuris, le fond en chêne anciennement pourvu de petits pieds, cerclage de laiton.

H. : 14,5 cm, L. : 21,5 cm
Époque Louis XIII 1 000 / 1 500 €



120. *L'interrogatoire de saint Étienne et sa lapidation en arrière-plan.*

Plaque circulaire en bronze doré.
XVII^e siècle
Diamètre : 24 cm
(Reprises à la dorure)

2 000 / 3 000 €

121. **Italie, XVII^e siècle**

Bassin

En cuivre estampé de forme circulaire, décor de godrons ; crochets en fer forgé.

Diamètre : 39,5 cm
(Petits accidents)

400 / 600 €





122. Thomas HEEREMANS (Haarlem vers 1640-1697)

Couple de patineurs sur une rivière gelée

Toile

60 x 82 cm

Restaurations anciennes

Signé en bas à droite e daté 1685 4 000 / 6 000 €

123. Verre de Bohême du XVIII^e siècle

Probablement région de Jizera, vers 1720

Le bol évasé à facettes, à décor gravé d'arabesques fleuries et de médaillons rouge à paillons d'or intercalés avec un portrait et des têtes de fleurs, le fût balustre avec deux nœuds et taillé en facettes, le pied plat gravé d'une guirlande de fleurs, manque un petit médaillon, éclat à l'intérieur du bord supérieur, égrenures

H. : 23,7 cm.

300 / 500 €



124. Venise, XVII^e siècle

La Nativité adorée par les anges portant les instruments de la passion.

Bas-relief en bronze ciselé et doré.

Hauteur : 20,5 cm – Largeur : 16 cm

(Manques dans les angles, usures à la dorure)

800 / 1 200 €

125. Espagne, XVII^e siècle

Petit reliquaire rectangulaire

En bronze émaillé blanc, bleu et vert avec encadrement en fer représentant deux anges tenant un calice surmonté d'une hostie au milieu de rinceaux, vitre derrière laquelle est renfermé un tissu, encadrement aux bords rainurés, bélière.

Hauteur : 4 cm – Largeur : 5,4 cm

(Manques aux émaux, légère oxydation) 200 / 300 €

126. Croix d'autel en cuivre doré, corail émail, améthyste gavé d'enroulement feuillagés et orné de fleurettes, pietement tripode orné d'un vase godronné, deux dauphins formant les anses.

Gravé

H.: 51 cm

TRAPANI XVII^e siècle

(accidents, manques, restaurations),

4 000 / 6 000 €

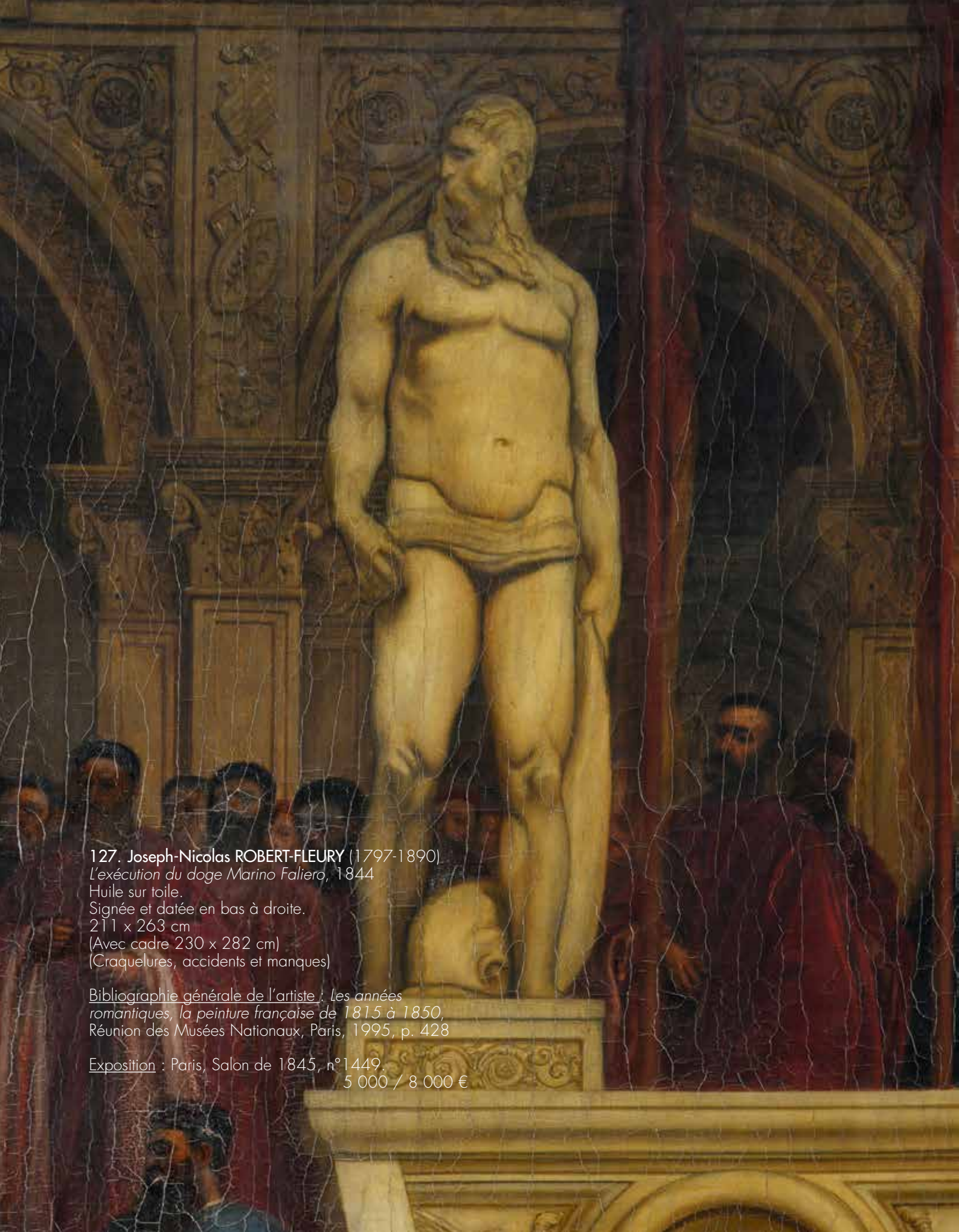
Bibliographie

G. C. Ascione, *Storia del corallo a Napoli dal XVI al XIX secolo*, Naples, 1991, p. 23, fig. 12.

M. Concetta Di Natale et C. Del Mare ed., *Mirabilia coralii – capolavori barocchi in corallo tra maestranze ebraiche e trapanesi*, Naples, 2009.

Catania, Palazzo Valle, Fondation Puglisi Cosentino, Trapani, Museo Interdisciplinaire Regionale « Agostino Pepoli », *I grandi capolavori del corallo – I coralli di Trapani del XVII e XVIII secolo*, 3 mars 2013–5 mai 2013, 18 mai 2013–30 juin 2013, V. P. Li Vigni et al., Milano, 2013, pp. 114-5, figs. 48-49.





127. Joseph-Nicolas ROBERT-FLEURY (1797-1890)

L'exécution du doge Marino Faliero, 1844

Huile sur toile.

Signée et datée en bas à droite.

211 x 263 cm

(Avec cadre 230 x 282 cm)

(Craquelures, accidents et manques)

Bibliographie générale de l'artiste : Les années romantiques, la peinture française de 1815 à 1850, Réunion des Musées Nationaux, Paris, 1995, p. 428

Exposition : Paris, Salon de 1845, n°1449.

5 000 / 8 000 €

TABLEAU PRÉSENTÉ AU SALON DE 1845



Joseph Nicolas ROBERT-FLEURY, également portraitiste excella dans le tableau d'histoire. Son talent et la puissance de son imagination à représenter des scènes historiques mémorables et dramatiques lui valent un certain nombre de commandes officielles, notamment pour le musée historique de Versailles. Elève de Gros, Horace Vernet et Girodet, il débute au Salon de Paris en 1824 à son retour d'Italie. Il acquiert rapidement la célébrité, grâce notamment à l'exposition de l'œuvre « Le Tasse au couvent de Saint-Onuphre ». Il exerça également comme professeur, fut Directeur de l'École des Beaux-arts (1863) et Directeur de l'Académie des Beaux-Arts de Rome entre 1866 et 1867.

Notre tableau est exposé au Salon de 1845 sous le no 1449. Joseph Nicolas y représente le Doge, Marino Faliero, aux arrêts dans l'escalier des Géants du palais vénitien. Jugé par le Conseil des Dix pour haute trahison et conjuration avec la république ennemie de Gênes, le Doge est condamné à la décapitation. Il sera exécuté le 17 avril 1335.

La somptuosité du décor du palais et les majestueuses statues encadrant l'escalier mettent en abîme la chute du traître. C'est d'ailleurs sur ce même escalier que les doges prêtent serment de fidélité à la République. Le coussin déposé aux pieds du Doge doit recueillir la tête décapitée avant que la dépouille ne soit exposée publiquement. Le raffinement des costumes des doges et du drapé voluptueux des tissus souligne la sacralité et l'autorité de l'institution sur les hommes.

Marino Sanuto, chroniqueur de Venise, précise qu'à la suite de l'exécution, le Conseil s'adressa au peuple amassé place St Marc et brandit l'épée sanguinolente en s'exclamant « constatez tous qu'il a été fait justice du traître! ». Delacroix, dans son Exécution du Doge Marino Faliero, 1826, en romantique, représente le doge décapité, au moment où l'on montre au peuple l'épée ensanglantée. Notre tableau à l'opposé, saisit la tension des derniers instants et souligne grâce à une mise en scène calculée, l'importance politique de la condamnation du prince conspirateur. On raya son nom du livre d'or de Venise et l'on fit couvrir d'un voile noir le portrait qui manque aujourd'hui à la collection des portraits des doges dans la salle du Grand conseil



128. Rare coffret à doucine rectangulaire en bois laqué or, rouge et vert sur fond noir, enchâssant des plaques en cristal taillé de forme ovale, rectangulaire à face concave, le fond du coffret garnis de miroirs taillés Travail vénitien de la fin du XVI - début du XVIIe siècle
L. : 42,5 cm, L. : 34 cm, P. : 24 cm
(petits accidents et manques)

10 000 / 15 000 €

Ce rare coffre réalisé à Venise au crépuscule du XVIe siècle. On ne connaît que peu d'exemplaires de ces coffrets, un modèle se trouve au Metropolitan Museum, un autre au Saint Louis Art Museum.

Ce travail synthétise les influences orientales qui font la richesse intellectuelle et artistique de Venise au XVIe siècle, au carrefour des échanges des idées. L'influence de l'art Islamique se manifeste dans le traitement des rinceaux or sur fond noir, déployant un réseau de fleurs ouvertes et de feuilles dérivées de motifs ottomans. Il s'agit d'une version plus simple que les coffret à plaques de cristal de roche.

L'emploi de plaque de cristal de roche d'une grande pureté et d'une transparence parfaite, issue probablement des carrières du Saint-Gothard dans les alpes suisses italiennes, confère à ces objets un prestige particulier propres aux collections princières. On sait que ces coffres furent envoyés en cadeau diplomatique par les papes aux héritiers masculins des grandes maisons catholiques régnantes, ce qui constitue une offrande d'une prodigalité singulière, et explique le fait que ne subsiste de nos jours qu'une demi-douzaine de pièces.

129. XIXe siècle d'après Jacopo SANSOVINO (Florence 1486 - Venise 1570)

Vierge avec l'Enfant et saint Jean, sur un fond de temples
Plaque en bronze à patine noire ; dans un encadrement avec volutes, guirlandes et chérubins.

Hauteur : 17,5 cm – largeur : 12 cm. 600 / 800 €

Bibliographie : *Pax Tibi: Paci Liturgiche XVI - XVIIIe*, Catalogo della mostra (Gaeta 2011) A cura dell'Associazione Amici di Gaeta, p. 28, n.17







130. Jean DUCAYER (actif en France vers 1635)
*Portrait de Charlotte Marguerite Gabrielle de
Montmorency*
Panneau de chêne, une planche, non parqueté, habillé
de strass
35 x 27 cm

Signé (?) au dos (retranscription d'une inscription
ancienne en partie effacée) :
*Charlotte Marguerite Gabrielle de Montmorency /
femme de Monsieur, le prince de Condé / fait par
ducayer
en l'année / 1633*

3 000 / 4 000 €



131. Jean DUCAYER (actif en France vers 1635)
Portrait d'Anne Genevieve de Bourbon, fille du prince de Condé
Panneau de chêne, habillé de strass
35 x 26 cm

Il existe de nombreux portraits de ce type, souvent attribués à Ducayer; ils ont rarement, comme ici, conservé leur parure de bijoux appliqués, de verroteries, qui devaient donner à la lueur des bougies, un attrait particulier.

Signé (?) au dos : *Portrait d'Anne Genevieve de Bourbon, fille du prince de Condé fait par Ducayer en l'année 1634*
3 000 / 4 000 €



132. Jacques Courtois dit le BOURGUIGNON

(1621 – 1676), suiveur de .

Choc de cavaliers

Toile

75 x 165 cm.

1 500 / 2 000 €

133. Ensemble de deux paires de chaises à piétement en bois tourné, les pieds réunis par une entretoise en H.

On y joint une chaise au modèle.

H. : 108 cm, H. : 98 cm, H. : 100 cm

En partie d'époque Louis XIII.

(Restaurations)

Garniture de damas de soie cramoisi (usures)

400 / 500 €





134. Armoiries de l'Abbaye de ROYAUMONT.

Chêne sculpté (Fente)

151 x 117 cm

XVII^e siècle.

5 000 / 8 000 €



135. Attribué à Gerrit POMPE
(c. 1640/1650-c. 1695/1705)

Navires par gros temps

Toile

57 x 75.8 cm

Restaurations anciennes

Provenance : Christie's Londres, le 24 février 1995, n°66, comme suiveur de Ludolf Bakhuizen.

Ce tableau est répertorié au RKD (Rijksbureau voor Kunsthistorische Documentatie , n°38607), (attribué à Gerrit Pompe)

3 000 / 5 000 €

136. Ecoles ITALIENNE du XVII^e siècle

Amphitrite

Statuette en bronze doré, la déesse drapée repose sur un tertre, le pied posé sur une conque.

H. : 27cm

(petits accidents de fonte).

3 000 / 4 000 €



137. Aigle en marbre sculpté.

L'aigle aux ailes déployées tient dans ses serres un serpent dont la gueule forme degueuloir de fontaine.

H. : 60 cm, L. : 85 cm, P. : 47 cm.

Italie début du XVIIe siècle

(Peits accidents et restaurations)

4 000 / 6 000€

138. Vitrine dresseoir en chêne sculpté, à décor de tête d'angelots, fleurons, tournesols, colonnes torses
Composée d'éléments du XVIII^e siècle.
H. : 173 cm, L. : 106 cm, P. : 50 cm.
XIX^e siècle 300 / 400 €

139. Compagnie des Indes.
Lot de 18 assiettes et porcelaine à décor Imari de rochers percés, pivoines et jardins.
D. : 23 cm (petits accidents)
On y joint 3 petits plats (25,5 cm) et coupe en Imari du Japon du XIX^e siècle. 400 / 600 €



140. Lanterne hexagonale en fer forgé et doré.
H. : 105 cm, D. : 37 cm
Travail du XX^e dans le style du XVIII^e siècle
2 000 / 3 000 €



141. Etonnant panier ovale en vannerie couvert d'une toile enduite à décor polychrome d'un vase fleuri sur fond jaune.
L. : 37 cm, L. : 31 cm
Espagne (?) XVIII^e siècle



142. École HOLLANDAISE vers 1620

Portraits de famille dans un paysage

Panneau de chêne parqueté

63 x 104 cm

Restaurations anciennes

2 000 / 3 000 €

143. Flandres, XVII^e siècle

Lion de rampe d'escalier

En chêne sculpté en ronde-bosse. Assis sur son train arrière, il tient entre ses pattes antérieures un écu, sur un grand parchemin enroulé, il a les sourcils froncés, la bouche ouverte, et une grande crinière aux longues mèches ondulées.

Hauteur : 50 cm

(Petits accidents et manques, rebouchage, fente)

1 200 / 1 500 €





144. École FRANÇAISE du XVII^e siècle

François de Morin, baron de Sendat, conseiller du roi en sa cour du parlement de Bordeaux et de la chambre de l'édit de Guyenne, gouverneur du duché d'Albret

Huile sur toile
116 x 90 cm.

1 500 / 2 000 €



145. Rare tabatière réalisée dans une carapace de tortue étoilée d'Inde (*Geochelone elegans*), les pattes et la queue en laiton doré, au niveau de la tête, en applique, une figure de naïade ouvre à un double compartiment sur charnière.

Sans poinçon apparent.

Travail probablement Allemand du XVII^e siècle

L. : 6. 9 cm, H. : 3. 7 cm, L. : 5 cm

4 000 / 6000 €



146. Eugène LAMI (Paris 1800 – 1890)

Henri IV et l'abbesse.

Aquarelle

24 x 20 cm

Monogrammé et daté en bas à gauche E.L./1875

Provenance :

Vente anonyme, Paris, Me Coulon, 19 avril 1899, n° 266 (1942Fr)

1 500 / 2 000 €

Marie-Catherine de Beauvilliers est une religieuse française née le 26 avril 1574 à La Ferté-Hubert¹ et morte le 21 avril 1657 à Montmartre.

Elle prend l'habit monastique en 1586 à l'abbaye de Beaumont-lès-Tours dirigée par l'une de ses tantes. Elle fut nommée par Henri IV en 1598, abbesse de Montmartre, qu'avait avant elle, de 1589 à 1594, gouvernée sa sœur Claude, qui y avait en mai 1590, lors du siège de Paris, accueilli le roi de France Henri IV et était brièvement devenue sa maîtresse.



147. Couvert de voyage comprenant une fourchette et un couteau, les manches en jaspe sanguin taillés à pans et à facettes, le fourchon à trois dents en argent (repointonné à la Minerve), la lame en acier avec marque de coutelier.
Travail probablement allemand du XVIIe siècle.
L. : 19.5cm et 15.5cm 400 / 500 €

148. Coffret en placage de corne teinté bleu et ébène de Macassar, il repose sur quatre petits pieds raves en bronze, la façade à réserve polylobée, entrée de serrure en bronze doré, le couvercle à doucine.
Travail allemand du XVIIIe siècle.
H. : 10cm ; L. : 17cm ; P. : 12,5cm
(petits manques et restaurations). 1 000 / 1 200 €

149. Entourage d'Allessandro ALGARDI
(1598 - 1652)

Saint Jean Baptiste.
Bronze ciselé et doré.
H. : 31 cm
Rome, seconde partie du XVIIe siècle

La paternité de notre modèle reste pour le moment inconnue, Jennifer Montagu, auteure de la monographie sur Alessandro Algardi, propose les noms d'Ercole Ferrata (1610 - 1686) et de Melchiorre Caffa (1631 - 1667) comme attributions possibles du bronze, quoi qu'il en soit on peut plutôt rapprocher ce bronze de l'influence de l'Algarde que du Bernin.

Une autre épreuve de ce bronze est conservée à La Spezia, Museo civico Amedeo Lia.
un exemplaire en argent : Sotheby's Londres 4 juillet 1996 lot 53

15 000 / 20 000 €

Bibliographie :
La Spezia. Sculture, Bronzetti, placchette, medaglie. .
200 fig 125.







150. Étagère d'angle en hêtre teinté acajou, ouvrant à deux vantaux cintrés, ornés d'une croix de Malte dans des encadrements d'amarante.

H. : 83,5 cm, L. : 30 cm, P. : 30 cm

Epoque Louis XV

Restaurations.

300 / 400 €



151. Dans le goût de TENIERS

Scène de tabagie

Panneau, une planche non parqueté

33 x 22 cm

Restaurations anciennes, soulèvements

Trace de signature et de date en bas à gauche

400 / 600 €

152. Verre à pied discoïde sur jambe balustre, la coupe en tronc de cône. Verre translucide vert très clair. Fin du XVIIe siècle.

Poids : 29 g

H. : 11,2 cm

On y joint un autre modèle du XVIIIe siècle, à pied cloche et jambe à nœud

300 / 400 €



153. XIXe siècle dans le style de l'École de Prague du XVIIe siècle

Adoration des bergers et d'un Mage

Plaquette ovale en bronze à patine brune.

Hauteur : 13,9 cm – Longueur : 19,2 cm

500 / 700 €



Bibliographie : *Pax Tibi: Paci Liturgiche XVI - XVIIe*, Catalogo della mostra (Gaeta 2011) A cura dell'Associazione Amici di Gaeta, p. 49, n. 38



154. Rome, première moitié du XVII^e siècle
Sainte Famille avec saint Jean-Baptiste enfant.
Bas-relief en bronze ciselé et doré
Hauteur : 17,8 cm – Largeur : 11,8 cm
(Reprise à la dorure) 1 500 / 2 000 €

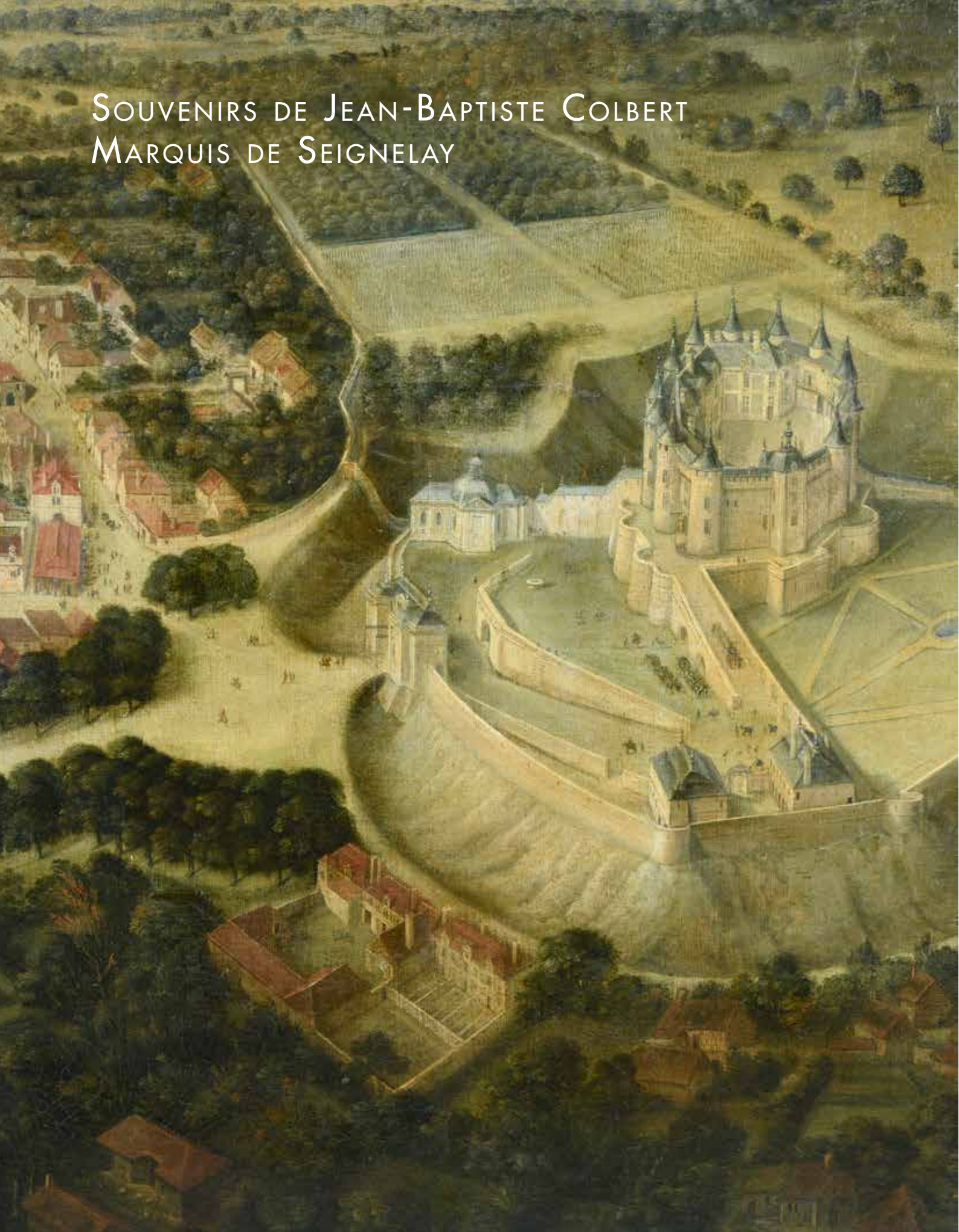
Bibliographie : *Pax Tibi: Paci Liturgiche XVI - XVIII^e,*
Catalogo della mostra (Gaeta 2011) A cura
dell'Associazione Amici di Gaeta, p. 43, n. 32

155. Verseuse en porcelaine de Chine d'époque
Chongzhen (1628-1644) à décor de frises de rinceaux
feuillagés accostés d'une double frise de festons.
Travail des fours de Jingdezhen, province du Jiangxi.
Elle a été agrémentée à la fin du XVII^e ou au début
du XVIII^e siècle d'une monture en métal doré, la base
godronnée ainsi que le col à décor rayonnant, l'appui
pouce en coquille Saint Jacques, probablement pour le
marché ottoman.
H. : 27.5 cm
(Restauration à la base de l'anse, monture à refixer).
Le musée national Adrien Dubouché de Limoges
possède un exemplaire quasi identique au notre, avec
une monture en métal semblable (ADL 5963).
On trouve également des pièces très proches au
palais de Topkapi à Istanbul (R.Krahl, J.Ayers, *Chinese
ceramics in the Topkapi Saray Museum, Istanbul,*
pl. 1630).

800 / 1 200 €



SOUVENIRS DE JEAN-BAPTISTE COLBERT
MARQUIS DE SEIGNELAY





156. École FRANÇAISE vers 1680,
 entourage d'Adam Frans Van DER MEULEN
Vue du château et du village de Seignelay
 Toile (agrandie en partie haute)
 145 x 192 cm

Jean Baptiste Colbert achète en 1658 la baronnie de Seignelay où il fait ouvrir une manufacture de soie. Le château est démoli en 1798
 Jean Baptiste Colbert, qui se faisait appeler Marquis de Seignelay, succéda à son père à la tête de la Marine française en 1683 ou il dirigea notamment la rédaction du Code Noir.

15 000 / 20 000 €

La Bibliothèque Nationale de France conserve un dessin de Louis Baudan (actif entre 1687 et 1709) qui reprend la composition de notre tableau. Ce dessin fait parti du recueil «Gaignières», vaste entreprise qui ambitionnait de compiler des monuments, des châteaux, des tombeaux ou encore des paysages aujourd'hui disparus. Ce recueil fut offert au roi Louis XIV.



157. Précieux souvenir du château de Seignelay.
 Clef du château ornée du monogramme A.M pour Anne-Maurice de Montmorency (1729 - 1760), fille de Charles II Frédéric de Montmorency et de Marie-Sophie Colbert, marquise de Seignelay.
 L. : 13,5 cm 800 / 1 200 €





158. Christ de calvaire en bois sculpté, doré et laqué noir, entouré de la Vierge et de Saint Jean, la base renfermant une hostie figurant l'agnus dei. Travail allemand vers 1700, proche du sculpteur Jurgen Kriebel.
H. : 33cm

300 / 500 €

159. François DUQUESNOY (1594 - 1643) d'après.
Christ aux liens
Bronze à patine brun clair.
XVIII^e siècle
Socle en bois noirci et mouluré (manques)

1 000 / 1 500 €

Un tirage de 1709 de la collection de François Girardon montre le même modèle, accompagné d'une colonne, et le décrit comme «le Christ de terre cuite modèle de F. Quesnoy ...» Si la terre cuite ne survit pas, des versions sont connues en bronze et ivoire, dont la plus fine est un ivoire récemment acquis par la National Gallery de Washington (2007.67.1).
Suivant les versions le Christ est montré avec ou sans la colonne, ou comme ici contre un tronc d'arbre.

Bibliographie

M. Boudon-Mauchel, *François du Quesnoy*, Paris, 2005, p. 226, no. ln. 10. der. 3
M. H. Schwartz (ed.), *European Sculpture from the Abbott Guggenheim Collection*, New York, 2008, no. 119, p. 215



160. Nicolas de LARGILLIERE (Paris 1656 – 1746)

Portrait d'un jeune abbé. Vers 1680-85

Toile ovale
60 x 56 cm

Provenance :

Chez Sortais ; Acquis le 31 mai 1904 par M. J.P,
6 000 fr.

Exposition :

N. de Largillierre, Paris, Palais des Beaux-Arts, Mai Juin
1928, n°54 (Nicolas de Largillierre).

(*Pourrait être de Mignard* selon une inscription tardive à
l'encre bleue sur la facture Sortais de 1904).

Puis par Succession.

8 000 / 12 000 €

Nous remercions Monsieur Dominique Brème qui inclura ce tableau
dans le Catalogue raisonné de l'oeuvre de Largillierre à paraître





161. Paire de bouteilles en porcelaine de Chine
Qianlong, XVIII^e siècle, vers 1740

À décor des émaux de la Famille Rose, d'un perroquet sur un perchoir, montées en lampe avec une base en métal doré ajouré dans le goût chinois, chacune avec fêlure, les deux avec usures.

Montées en lampe avec des montures en cuivre inscrites Gagneau et des bases ajourées dans le style chinois et adaptée plus tard pour l'électricité.

H. d'un vase : 25 cm.

H. totale : 38 cm.

Notes :

Ce décor est souvent attribué à l'artiste hollandais
Cornélis Pronk (1691-1759).

3 000 / 5 000 €

162. Meuble d'encoignure de forme galbée, en placage de palissandre et bois de violette, décor géométrique. Le dessus marqueté.

H. : 88 cm, L ; : 54 cm, P. : 42 cm

Époque Régence.

(Fentes, petits accidents)

500 / 800 €





163. AUDENARDE, Flandres

La mort de Cléopâtre

Laine et soie.

300 x 310 cm

Seconde moitié du XVIIe siècle

(Restaurations)

3 000 / 4 000 €

164. Rare poignée de carrosse en ivoire sculpté et fer forgé.

H. : 13 cm

Epoque Louis XIV



165. Cache pot en porcelaine de Chine d'époque Kangxi (1662-1722) à décor d'un personnage tenant des branches feuillagées et garnies de pêches. Monture en bronze ciselé et doré, la base et le col à frises de fleurs, feuillages et coquilles, les anses à volutes et motif en réserve quadrillé, soulignés d'acanthes et de culots feuillagés. Doublure en cuivre d'origine. H. : 20 cm ; D. : 26 cm
Epoque Régence.
(la porcelaine restaurée, petits accidents à la monture).
4 000 / 5 000 €



166. Philippe VIGNON (1638-1701)
Portrait dit de Mademoiselle de Nantes allongée sur un sofa
Toile
146 x 113 cm
Signé en bas à gauche et daté 1689.

Provenance:
vente Paris, hôtel Drouot 10 juin 1908, n° 40 (portrait de femme, Allégorie; signé et daté 1689).
Fils de Claude Vignon, Philippe s'est spécialisé dans les portraits et les tableaux d'histoire. Son oeuvre est malheureusement peu connue mais ses morceaux de réception présentés à l'Académie en 1687, le portrait de l'architecte Henry de Mauperché et celui de sculpteur Philippe de Buyster révèlent un sens de l'observation hérité des artistes flamands.
8 000 / 12 000 €



PORTAIT DE MADEMOISELLE DE NANTES



167. Gentilhomme de profil

Bas relief en cire multicolore sur fond d'ardoise.
Cadre en bois mouluré et doré.

23 x 18 cm

Fin du XVII^e - Début du XVIII^e siècle

2 000 / 3 000 €

168. Bureau plat toute face en placage de bois de
bois de rose,

Ouvrant à cinq tiroirs en façade et cinq tiroirs
simulés, il repose sur huit pieds, dessus en partie
marqueté et garni d'un cuir gris. Ornementation de
filets de laiton.

H. : 78 cm, L. : 179 cm, P. : 84 cm

En partie d'époque Régence

(Un pied cassé, remontées d'humidité dans les
pieds, replaqué, filets pour la plupart décollés,
ornementations de bronzes rapporté)

1 000 / 1 200 €





169. Pieter Andreas RYSBRAECK (1684 - 1748)

Trophée au lièvre, aux canards col vert, sarcelle, pic vert, geai, moineau, merle chou fleur et cardes.

Toile. Sans cadre.

116 x 96 cm

Restaurations anciennes 6 000 / 8 000 €

170. Flandres, XVII^e siècle

La Conversion de Saint Paul

Bas-relief en bronze de forme ovale à patine brune.

Hauteur : 15,4 cm – Longueur : 19,8 cm

700 / 900 €



On peut localiser quelques exemplaires de plaquettes figurant cette composition dans d'illustres collections (Rijkmuseum d'Amsterdam, Museo Civico de Trieste, collection Michael Hall à Londres), la qualité de la fonte est remarquable sans ciselure secondaire.

Bibliographie: I. Weber, *Deutsche, Niederländische und Französische Renaissance-plaketten*, Munich, 1975, p. 407, n. 1033, planche 295



171. Suiveur de Pierre MIGNARD (1612 - 1695)

Portrait de femme de qualité.

Toile ovale

74 x 60 cm

Restaurations

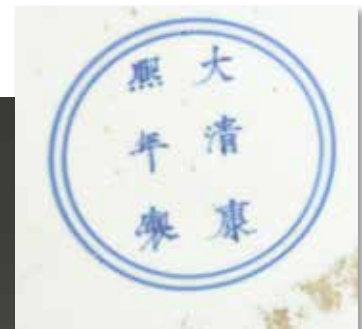
1 200 / 1 500 €

172. Écritoire en porcelaine et bronze ciselé et doré, le plateau à contours en porcelaine de Chine d'époque Kangxi (marque au revers) à fond gros bleu découpé et enchâssé dans une monture à godrons, il supporte deux grenades en porcelaine de Chine du XVIIIe siècle formant encrier et boîte à sable, un porte-plume en bronze ciselé et doré, une terrasse feuillagée portant un sage en porcelaine de Chine du XVIIIe siècle et un bras de lumières à deux branches en bronze ciselé et doré feuillagé.

Époque Louis XV.

H. : 11cm ; L. : 25cm ; P. : 21cm. 3 000 / 5 000 €

Notre écritoire illustre parfaitement le goût pour l'exotisme en vogue dans les premières années du règne de Louis XV. Il témoigne de la fantaisie et l'inventivité des marchands merciers qui, à l'instar de Lazare Duvaux savait adapter les porcelaines d'Extrême Orient au goût européen en créant des objets de grand luxe par l'adjonction d'une monture de bronze doré qui leur conférait une nouvelle destination.





173. Paire d'appliques en bronze doré à deux branches, décor au chinois.

H. : 28 cm
Style Louis XV.

600 / 800 €

174. Commode tombeau en placage de palissandre, ouvrant à cinq tiroirs sur trois rangs. Belle ornementation de bronze ciselé et doré telle que entrée de serrures, poignées tombante à décor de chinois.

Dessus de marbre gris à bec de corbin
H. : 86 cm L. : 130 cm, P. : 65 cm

Epoque Régence
(Restaurations)

Estampille de Jean Charles ELLAUME reçu maître le 6 novembre 1754. 1 500 / 2 000 €



175. DELFT

Paire de vases bouteilles à pans coupés à décor en camaïeu bleu d'oiseaux et cartouches fleuris.

H. : 47 cm

XVIII^e siècle.

(Restauration aux cols) 600 / 800 €

176. Table console en bois sculpté et doré, reposant sur quatre pieds galbés à enroulements, la ceinture mouvementée à décor de tournesol en réserve sur fond mosaïqué. Dessus de marbre gris.

H. : 84 cm, L. : 98 cm, P. : 44 cm

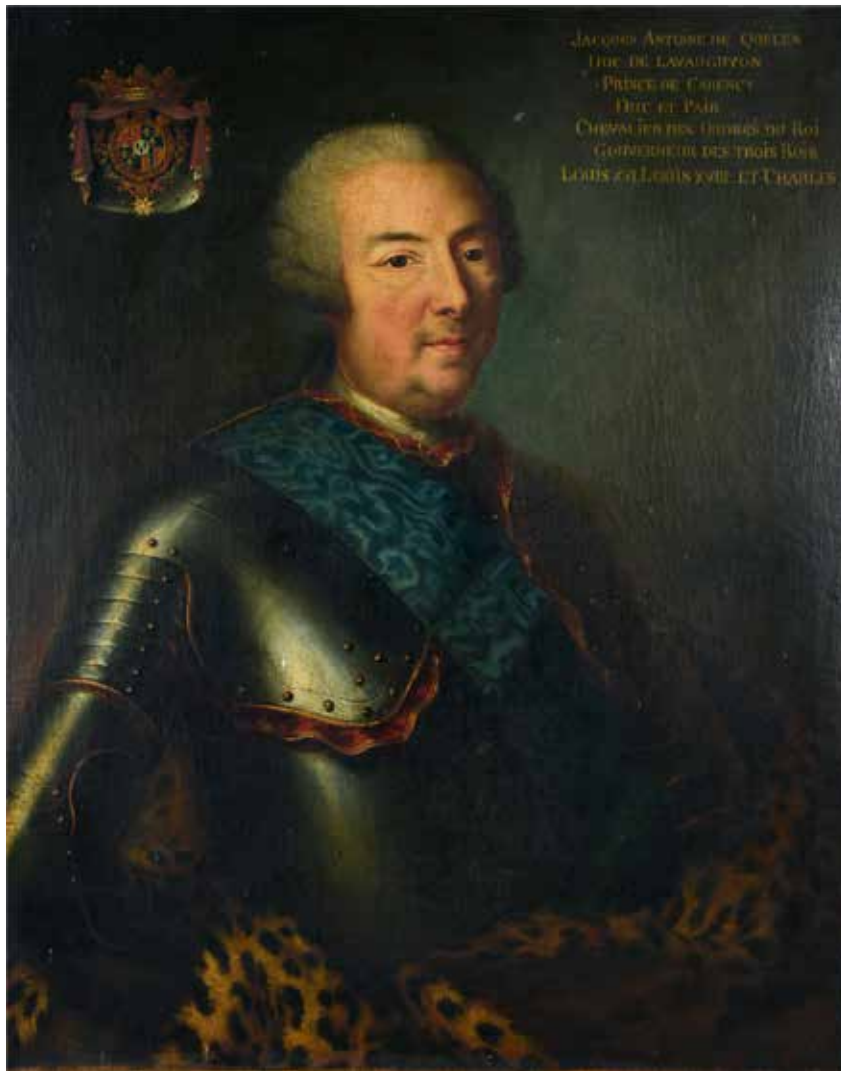
Travail provençal d'époque Régence. 800 / 1 000 €

177. Paire de tabourets en bois naturel la ceinture sculptée d'une large coquille et de rinceaux, ils reposent sur quatre pieds cambrés à enroulements. Traverse arrière droite en chêne.

H. : 45 cm, L ; 63 cm, P. 36 cm

Composé d'éléments d'époque Régence. 400 / 600 €





178. École FRANÇAISE vers 1760.

Portrait d'Antoine de Quélen, duc de Lavauguyon, prince de Carency

Huile sur toile.

H. : 79.5cm ; L. : 64cm

Petits accidents et restaurations.

3 000 / 4 000 €

Brillant colonel dans le régiment d'infanterie de Beauvoisis, Antoine de Quélen (1706-1772) reçoit le rang de maréchal de camp après la bataille de Fontenoy en 1745. Il est promu lieutenant général des armées du roi en 1748.

Sa carrière militaire s'achève en 1758 lorsque Louis XV le nomme gouverneur des enfants de France. Chargé de l'éducation du futur Louis XVI, il écrira à l'impératrice Marie Thérèse d'Autriche pour lui faire part de son scepticisme quant à son mariage avec Marie Antoinette.

Resté dans la descendance du modèle, notre portrait n'était connu que par la copie faite par la peintre Sophie Rochard (1810-1842), à la demande du Roi Louis-Philippe pour le musée historique de Versailles en 1838.





179. Rare bureau de pente galbé à transformation en placage de palissandre toute face, il ouvre en façade à deux tiroirs et un abattant, découvrant un plateau foncé de cuir brun garni d'un caisson à quatre tiroirs. Les cotés et le dessus s'ouvrant grâce à un système à cliquet, le cassier amovible. En partie basse, une fois les tiroirs dégagés, un contre fond amovible découvre deux petits tiroirs secrets. Le plateau fixé par deux longues vis de laiton, peut coulisser et découvrir deux compartiments secrets. Ils reposent sur quatre pieds galbé à sabots de bronze doré.

H. : 103 cm, L. : 102 cm, P. : 51 cm

Travail provincial d'époque Régence.

(bronzes rapportés, restaurations d'entretien)

7 000 / 9 000 €







180. Horloge de parquet en chêne mouluré et sculpté.
Travail Liègeois du XVIII^e siècle
H. : 230 cm, L. : 60 cm, P. : 21 cm.
(Accident et manques) 300 / 500 €

181. Table à en-cas en bois naturel, simplement mouluré, ouvrant à un abattant simulant deux tiroirs et un tiroir en partie basse.
Dessus de bois à motif de croix de Malte, pieds galbés
XVIII^e siècle. 600 / 800 €

182. École ALLEMANDE du XVIII^e siècle
Jeune femme à la toilette
Panneau une planche non parqueté
43 x 32 cm
Restaurations anciennes
Monogrammé GW en bas à droite
Étiquette ancienne au dos

1 000 / 1 500 €



183. Tapisserie en laine et la soie représentant une allégorie de l'été avec Cérès allongée sous de draperies, à droite une fontaine ornée d'un dauphin, à gauche des paysans à la moisson et en arrière-plan des femmes se baignant.

Bruxelles, fin du XVIIe siècle
(restaurations)

H.: 3,20 m ; L.: 4,15 m 10 000 / 15 000 €

184. Fauteuil à la Reine en bois naturel mouluré et sculpté de fleurettes, ils reposent sur quatre pieds cambrés. (Restaurations)

H. : 91 cm, L. : 64 cm, 55 cm

Époque Louis XV

Garniture de velours champagne.

400 / 600 €



185. Cartel d'alcôve et sa console en marqueterie
 Boule sur fond de laiton d'écaïlle brune, de nacre gravé
 et de corne teinté rouge et vert à décor de rinceaux
 feuillagés et de fleurettes, souligné de bronzes ciselés
 et dorés tel qu'un aigle au sommet.
 Cadran à chiffres en émail blanc et bleu signé *Gosselin*
 à *Paris*, comme sur la platine.
 H. totale : 56cm
 Époque Louis XV.
 (manque la cloche et le balancier, petits accidents et
 restaurations) 800 / 1 000 €



186. Bureau à caisson en placage toute face de
 palissandre dans des entourages de bois de rose,
 ouvrant à large tiroir en façade découvrant trois
 coulisses, et quatre tiroirs en partie basse. Il repose
 sur quatre pieds cambrés.
 Ornementation de laiton, entrée de serrure, poignée de
 tirage ornée de vase fleuri.
 H. : 81,5 cm, L. : 121 cm, P. : 60 cm
 Travail hollandais du XVIII^e siècle.
 (Insolé, petits accidents) 2 000 / 3 000 €





187. École ROMAINE vers 1700

Personnages dans un paysage classique

Toile, sans cadre

60 x 98 cm

Manques et accidents

2 000 / 3 000 €

188. Paire de fauteuils en bois naturel mouluré et sculpté de fleurettes, à dossier plat légèrement violonné, ils reposent sur quatre pieds cambrés.

H. : 93 cm, L. : 64 cm, P. : 54 cm

Époque Louis XV.

Estampille de P. LAROQUE, reçu maître en 1766.

(Petites différences de sculpture, accidents et restauration)

Garniture à carreau en velours de laine gaufré vert pâle.

600 / 800 €







189. Louis Gabriel MOREAU, dit l'Ainé

(Paris 1740 – 1806).

Offrande à l'amour.

Panneau de chêne, une planche, non parqueté
23 x 16 cm.

2 000 / 3 000 €

190. Table de salon en placage de bois de rose dans
des encadrement de bois de violette, elle ouvre à
trois tiroirs, piétement cambré réunis par une tablette
d'entretoise, plateau marqueté.

H. : 76 cm, L. : 46,5 cm, P. : 26,5 cm

Époque Louis XV

(Restaurations)

600 / 800 €



191. D'après Jacques RIGAUD (1680 – 1754)
 Suite de 6 gravures de la série des Maisons royales rehaussées
 Vue générale du château et du donjon de Vincennes
 Autre vue du château royal de Chambord du côté de la porte royale.
 Vue du château-neuf de Saint-Germain-en-Laye.
 Vue des Écuries de Versailles prise de la Seconde Grille.
 Vue du Château de Versailles du côté de l'orangerie.
 Vue du château et d'une partie de la ville de Versailles prise du côté de l'étang de Clagny.
 Fin du XVII^e.
 22 x 47 cm
 Cadres en bois et stuc doré moderne. 1 000 / 1 800 €



192. École FRANÇAISE vers 1750

Portrait de Jean Jacques Rousseau en veste verte

Toile

21 x 17 cm

Porte une signature en bas à droite Chardin et

l'inscription en haut J.J Rousseau

300 / 400 €



193. Lit d'applique en bois sculpté et mouluré, à décor de larges feuilles d'acanthé.

H. : 109 cm, L. : 186 cm, P : 96 cm,

Époque Louis XVI

Bois rechapé tilleul et beige

Couchage 170 x 86 cm.

400 / 600 €



194. Caspar Bernhard HARDY (1726-1819)

Le joueur de pipeau, la cuisinière, l'oiseleur

Suite de trois personnages en cire polychrome.

Réappliqués sur des fonds de velours et conservés dans des cadres en bois sculpté et doré à larges profils et canaux.

Allemagne, fin du XVIIIe siècle.

2 000 / 3 000 €

COMMODE PROVENANT DU PALAIS ROYAL DU DUC D'ORLÉANS



195. Chevalier Louis-Nicolas de LESPINASSE (1734 - 1803/1808). d'après
Vue du Palais Royal, des Galeries et du Jardin
Gravure rehaussée.
30 x 48 cm

400 / 600 €



196. Commode d'entre deux galbée en placage de bois de rose dans des encadrement d'amarante, elle ouvre à deux tiroirs et repose sur quatre pieds galbés.
H. : 79 cm, L. : 81 cm, P. : 48,5 cm
Époque Louis XV
Marque du garde meuble du Palais Royal
(Restaurations)
Dessus de marbre brèche grise et jaune
Ornementation de bronze doré. 4 000 / 6 000 €





198. Aphrodite avec Eros monté sur un dauphin.
Bronze à patine brune d'après le modèle attribué à Praxitèle, dit du modèle du Capitole.
France ou Italie, XVIIIe siècle.
H. : 22.5cm. 1 200 / 1 500 €
Notre bronze reprend avec quelques variantes le groupe en marbre blanc conservé au Musée du Louvre.

197. Fauteuil de bureau canné en bois naturel mouluré, le dossier en gondole, il repose sur quatre pieds galbés. Manchette et galette de cuir fauve usagé.
H. : 79 cm, L. : 63 cm, P. : 54 cm
Epoque Louis XV
(Restaurations)
Estampille de P. FORGET. 800 / 1 200 €



199. Commode en bois naturel, la façade galbée ouvre à trois tiroirs, ornementation de bronze, poignées de tirage et entrée de serrure.
Dessus de bois.
H. : 82 cm, L. : 112 cm ; P. : 61,5 cm
Époque Louis XV
(Restaurations d'usage) 800 / 1 000 €



200. SAMSON

Paire de coupe en porcelaine à l'imitation de la famille verte à décor de jardin animé d'oiseaux, et prise en tête de lion bouddhique.

Monture de style rocaille en bronze ciselé et doré, bouquet de fleurs de porcelaines.

H. : 30 cm

XIX^e siècle.

800 / 1 200 €







201. Étienne AUBRY (Versailles 1745 - 1781)
*Portrait présumé de J.F Heurtier, inspecteur général des
bâtiments du roi tenant une guitare et une partition de
musique.*
Toile ovale
77 x 62 cm.

6 000 / 8 000 €



202. Fauteuil cabriolet à dossier en médaillon en bois mouluré, relaqué blanc et rechapé bleu, il repose sur quatre pieds à larges cannelures.
 H. : 96 cm
 Epoque Louis XVI
 Garniture de velours de laine corail. 150 / 200 €

203. Miroir en bois sculpté et doré de style Baroque. La glace biseautée.
 H. : 93 cm, L. : 68 cm
 Travail italien du XIX^e siècle. 500 / 700 €

204. Commode en placage de bois de roses dans des encadrements de bois de violette et filets de bois vert, elle ouvre à trois tiroirs sur deux rangs, elle repose sur quatre pieds cambrés.
 Belle ornementation de bronze vernis, tel que chutes, poignées de tirage, cul de lampe, sabots.
 Dessus de marbre bleu turquin
 H. : 87 cm, L. : 117 cm, P. : 58 cm
 Fin de l'époque Louis XV
 (Accidents, fentes, restaurations anciennes) 1 000 / 1 500 €





205. Paire de vases couverts en albâtre d'orient de forme balustre reposant sur un socle carré mouluré, le piedouche à degrés, le corps godronné dans la partie inférieure, le couvercle à monture en bronze ciselé et doré à décor de feuilles d'acanthés et prise en pomme de pin. Début du XIX^e siècle.
H. : 40 cm
(Quelques petits accidents et manques)
1 500 / 2 000 €



206. Cartel d'alcôve rocaille en bronze ciselé et doré. Très riche décor de cuir, rinceaux, enroulements et de volatiles sur le sommet.

Signé sur le cadran circulaire émaillé blanc, comme sur le mouvement : *Estienne Lenoir à Paris*.

Époque Louis XV.

(Manque des éléments, notamment le balancier, sans garantie de fonctionnement, accidents).

H. 38 cm – L. 17 cm

2 000 / 3 000 €

207. Paire d'appliques en bronze ciselé et doré à trois lumières.

H. : 49 cm, L. : 39 cm

Style Louis XV

Époque Napoléon III.

600 / 900 €

208. Porte montre en tilleul sculpté à décor de deux putti dans un réseau de rocailles, volutes et contrevolutes, reposant sur deux pieds en enroulements et sommé d'une couronne de Prince du Saint Empire Romain Germanique.

Allemagne, milieu du XVIIIe siècle.

H. : 34 cm.

300 / 500 €



209. École ITALIENNE du XIXe siècle, suiveur de Pier Francesco FOSCHI

Paysage de neige

Toile

49.3 x 60.7 cm

Restaurations anciennes

Bibliographie : Marietta Vinci-Corsini, Francesco Foschi, Milan, Skira, 2002, p.182, n°92, repr. p.101, fig 93 (probablement notre tableau).

2 000 / 3 000 €

210. Vase de forme bouteille en porcelaine de la Chine à fond bleu nuagé à décor de cartouches animé de lions bouddhiques et de fleurs en émaux de la Famille verte.

H. : 46 cm

Chine XVIIIe siècle


(Petit éclat à l'intérieur du col)

800 / 1 000 €





211. Paire de lanternes hexagonales en bronze ciselé à motif rocaille et verres bombés.
H.: 71 cm
XIX^e siècle
(Manques 4 verres) 800 / 1 000 €



212. Bureau *Bonheur du Jour*, en placage toute faces de bois de rose dans des encadrements de bois de violette à décor marqueté de médaillons fleuris et de branches de roses.

Il repose sur quatre pieds gaines. Un gradin sur la partie haute ouvre à 6 tiroirs, en ceinture un large tiroir découvre deux coulisseaux et une tablette à écrire formant miroir au revers. (Restaurations d'usage).

H. : 90 cm, L. : 74,5 cm, P. : 42,5 cm

Époque Louis XVI.

2 000 / 3 000 €

213. Cartel et son cul de lampe en vernis Martin à fond jaune.

Le cul de lampe à décor de la fable de La Fontaine *Le corbeau et le Renard*.

Suspension du balancier remplacée, sonnerie à double timbre.

Belle ornementation de bronzes dorés rocaille.

H. : 120 cm

Epoque Louis XV.

1 200 / 1 500 €



214. Mobilier de salon composé d'un petit canapé et d'une suite de 4 fauteuils cabriolets à dossier anse de panier en bois mouluré, sculpté et doré. Riche décor de frises de fleurons, bouquet de roses et feuilles de myrte au sommet du dossier, accotoir à feuilles d'acanthes, pieds gaine cannelés et rudentés. (Restaurations et renforts, un pied vrillé, quelques différences d'exécutions pour un fauteuil)

Epoque Louis XVI.

Attribué à Philippe-Joseph Pluvinet maître en 1754

Canapé: H. : 95 cm, L. : 111 cm, P. : 74 cm

Fauteuils H. : 88 cm, L. : 56,5 cm, P. : 49 cm

6 000 / 8 000 €





215. Adolphe ROEHN (Paris 1780 – Malakoff 1867)
La cantinière au campement ; le repos des soldats.
 Paire de toiles d'origine.
 21 x 16 cm
 Le premier est signé en bas à droite *Roehn.*
 2 000 / 3 000 €

216. Rouet de salon en ivoire tourné, il repose sur une base carrée à décor guilloché.
 La roue garnie de plomb. (Accident).
 H. : 24,5 cm, L. : 11 cm, P. : 11 cm
 Travail allemand du XVIIIe siècle
 600 / 800 €

217. Petit cartel en bronze ciselé et doré de style rocaille

Cadran émaillé blanc

H. : 48 cm, L : 30 cm

Style Louis XV

Époque Napoléon III.

800 / 1 200 €

218. Bibliothèque en acajou et placage d'acajou à montants cannelés et rudentés, ouvrant à deux vantaux, les cotés vitrés. Elle repose sur quatre pieds gaine à bague et sabots de bronze doré, ornementation de chutes et frises de perles en bronze ciselé et doré. Dessus de marbre blanc.

H. : 124 cm, L. : 154 cm, P. : 43 cm,

Époque Louis XVI

Estampille de Nicolas PETIT

(Restaurations d'entretien)

2 000 / 3 000 €





219. Dans le goût d'Antoine VESTIER

Portrait de jeune femme en buste.

Toile ovale

69 x 54 cm.

(Restaurations)

600 / 800 €

220. Console demi-lune en acajou et placage d'acajou, elle repose sur quatre pieds cannelé réunis par une tablette de marbre, elle ouvre par un tiroir en façade et deux vantaux sur les côtés. Ornementation de bronze ciselé et doré tel que : frises de perles, entrées de serrures, asperges, fleurons.

Dessus de marbre blanc (fentes) ceint d'une galerie de laiton ajouré. (Restaurations d'entretien)

H. : 85 cm, L. : 97 cm, P. : 40,5 cm

Époque Louis XVI

Trace d'estampille, JME.

1 200 / 1 800 €





221. Large fauteuil en bois mouluré, sculpté et doré, le dossier en cabriolet à anse de panier sculpté d'une frise de laurier, il repose sur quatre pieds cannelés à bague godronnée et feuilles d'eau, les supports d'accotoir à enroulement de feuilles d'acanthe, la ceinture cintrée ornée d'une frise de piastres.

H. : 91 cm, L. : 66 cm, P. : 54,5 cm

Époque Louis XVI

(Accidents, renforts)

Attribué à Louis DELANOIS (1731 – 1792)

(numéro d'inventaire sur la traverse arrière)



Pour un ensemble similaire voir dans les collections du Metropolitan museum

Suite de quatre fauteuils et une paire de bergères à dossier médaillon n°57.65.7.

4 000 / 5 000 €



222. Pendule portique en marbre blanc, le mouvement repose sur une terrasse soutenue par six colonnes de marbre bleu turquin, belle ornementation de bronze ciselé et doré de frises de perles, couronne de laurier, rinceaux, vases fleuris, chaînettes et passementerie. Le cadran émaillé à chiffre arabe, avec indication des jours de la semaine et du mois. (manque deux aiguilles)
 Signé *Cellier à Paris*
 H. : 56 cm, L. : 32 cm, P. : 16,5 cm
 Époque Louis XVI 1 000 / 1 500 €

223. Paire de bergères en noyer naturel mouluré, dossier à chapeau de gendarme, elle repose sur quatre pieds cannelés et rudentés.
 H. : 94,5 cm, L. : 70 cm, P. : 60 cm
 Époque Louis XVI
 (Renforts) 800 / 1 200 €

224. Jacques François Joseph Swebach dit SWEBACH DES FONTAINES (Metz 1769 – Paris 1823)
Le déjeuner de chasse
 Toile d'origine
 23 x 31 cm
 Signée en bas à gauche sur le tronc d'arbre *Swebach*.
 3 000 / 4 000 €







227. Ecoles FRANÇAISE du XVIII^e siècle

Putto dansant aux askaros

Bronze à patine brune avec traces de dorures postérieures

Hauteur : 17 cm

(Usures)

400 / 600 €

225. Bonheur du jour en placage de bois de rose dans des encadrements de filets d'amarante, la partie supérieure ouvrant à rideau, plateau ouvrant garni de cuir bleu, il repose sur quatre pieds gaine à sabots à décor de denticules de bronze doré. Dessus de marbre brèche ceint d'une galerie de laiton ajourée.

H. : 92 cm, L. : 65 cm, P. : 38,5 cm

Époque Louis XVI.

(restaurations d'entretien)

Estampille de François REIZELL maître le 29 février 1764

JME. 800 / 1 200 €

226. Fauteuil en bois mouluré et sculpté, à dossier plat en médaillon sculpté d'une frise de poste, il repose sur quatre pieds à cannelures torsées, accotoirs à feuilles d'acanthe.

H. : 93 cm, L. : 62 cm, L. : 56 cm

Époque Louis XVI

Estampille d'Antoine GAILLARD maître le 19 septembre 1781

Décapé.

300 / 400 €





228. Suite de 12 chaises de salle à manger en bois laqué gris, le dossier canné en léger cabriolet orné d'une guirlande de roses dans un cartouche, elles reposent sur quatre pieds cannelés. Garniture aux petits point à décor de fleurs blanches sur fond rouge.
H. : 94 cm, L. : 48 cm
Style Louis XVI, vers 1900.
Renforts et petits accidents.

2 000 / 3 000 €

229. Paire d'appliques à deux lumières en bronze ciselé et doré.
D'après le modèle livrée pour le Grand Cabinet ou Salon des Jeux de la Reine Marie Antoinette au Château de Compiègne en 1787.
Style Louis XV, seconde partie du XIXe siècle.
Signée RAINGO.
H. : 57 cm

600 / 800 €



230. Commode galbée en placage de satiné, bois de violette, bois de rose, bois teinté vert et bois clair. Pieds cambrés à astragales et sabots de bronze dorés, disposés dans le prolongement des montants arrondis à trois cannelures simulées, surmontées de généreuses chutes de bronze doré à motifs de tête de bélier. Elle ouvre en façade par deux rangs de tiroirs disposés sans traverses et deux vantaux disposés en encoignures. Le tiroir inférieur orné d'un motif de bronze en applique à décor de vases antiques sur des tertres. Ceinture marquetée d'une frise d'entrelacs centrée de quartefeuilles. Plateau de marbre blanc profilé, mouluré à cavet. H. 89,5 cm – L. 113 cm – P. 54 cm (Petits accidents, quelques sauts de placage) Vers 1770.

15 000 / 20 000 €

Modèle de Charles TOPINO (vers 1742-1803), maître en 1773.

Couramment appelé *Commode à la Topino* ce meuble est tout à fait typique de ce maître ébéniste. Bien que non estampillée, elle reprend toutes les caractéristiques d'un style marqué de l'époque. Le néoclassicisme est présent tant dans l'architecture du meuble que dans ses ornements.

Topino réalisa donc quelques commodes aux lignes similaires mais en apportant un soin tout particulier à les distinguer les unes aux autres par leurs ornements : Il apporte des petites variantes, quant à leurs dimensions, choix des bois dans la marqueterie, le décor marqueté de leur ceinture (frises d'entrelacs ronds ou oblongs) ou encore leurs ornements de bronze (chutes de bronze à décor de têtes de béliers comme notre meuble présenté ou de piastres).

Un modèle similaire avec une variante dans les bronzes est conservé au Metropolitan Museum de New-York.







231. Suite de 10 chaises en bois mouluré et laqué gris à fond de canne, le dossier en cabriolet à chapeau de gendarme, elles reposent sur quatre pieds cannelés et rudentés. (Accidents aux cannages)
 H. : 89,5 cm
 Style Louis XVI.

200 / 300 €

232. Table de salle à manger à abattant en acajou et placage d'acajou, elle repose sur six pieds gaine à pans coupés garnis de roulettes de laiton, elle ouvre à une allonge en acajou et deux allonges en chêne.
 H. : 72 cm, D. : 118 cm
 Allonge en acajou : 40 x 118 cm
 Allonges en chêne : 30 x 118 cm
 Début du XIXe siècle

1 000 / 1 200 €





233. Adolphe Félix CALS (Paris 1810 – Honfleur 1880)

Nature mortes de fruits, théière et verre de vin dans un ovale peint

Paire de toiles

31 x 45 cm

L'une est signée et datée en bas à droite Cals 1852 ;

l'autre est signée et datée à gauche Cals 1853.

2 000 / 3 000 €



234. Vase de forme bouteille en porcelaine de Chine à glaçure rouge flammé à nuances bleues et pourpres, la panse ventrue surmontée d'un long col tubulaire.
 Dynastie Qing, XVIII-XIX^e siècle.
 H. : 38.6 cm
 (Un élément du col cassé et recollé).

600 / 800 €

235. Important et rare vase de forme bouteille et son bouchon en porcelaine de Chine à fond bleu émaillé or à décor de semis de fleurs de lotus et de pivoines.
 Dynastie Qing, XVIII-XIX^e siècle.
 H. : 56cm
 (Deux légers fêles sur l'embouchure du bouchon, dorée usée sur le haut du col).

3 000 / 5 000 €



236. Fauteuil de Mandarin en bois laqué noir et or
 H. : 100 cm, L. : 75 cm
 Chine XIX^e siècle
 (Accidents)

500 / 600 €

237. Ensemble de garnitures de sabre et de poignards en fer forgé, gravé, ajouré et doré.
 Tibet XIX^e siècle.
 L. : 12 à 35 cm
 Présenté dans une vitrine en bois laqué gris et rechargé bleu.

800 / 1 000 €



PROVENANT D'UNE COLLECTION FRANÇAISE
CONSTITUÉ À LA FIN DU XIX^E SIÈCLE

238. Vase de forme bouteille en porcelaine de chine bleu pâle dit *clair de lune* à décor en blanc sous couverte, la panse à décor des huit symboles bouddhistes dans des rinceaux d'arabesques et de ruyi surmontés d'une frise de grecque.
Marque Qianlong à six caractères au revers.
Époque Qianlong (1736-1795).
H. : 38.2cm.

2 000 / 3 000 €





239. Rouet de table en bronze doré et palissandre, le plateau foncé de velours vert, la roue ajourée de balustres est reliée à un compteur qui sonne à chaque fois que l'on effectue cent tours.
Travail du XVIIIe siècle.

L. : 31 cm, H. : 44.5 cm (petits accidents au compteur).
1 000 / 1 200 €

Le château de Versailles conserve un exemplaire similaire au notre. Ce modèle luxueux est réputé avoir appartenu à la reine Marie Antoinette, puis donné par elle à sa femme de chambre Mlle Lemeneux qui devient supérieure de la Congrégation du Bon Pasteur à Lyon.

240. Commode perruquière en demi-lune en placage de bois de violette en aile de papillon dans des encadrements de bois de violette et de filet formant un motif de grecque.

Elle repose sur quatre pieds gainé
Dessus de marbre gris Sainte Anne. (réparé)
H. : 76,5 cm, L. : 98 cm, L. : 46 cm
Époque Louis XVI.

4 000 / 6 000 €





242. Claude-François ATTIRET (Dole 1728 - 1804)

Modèle des armes de Bourgogne fondu par l'ordre Des Etats Généraux pour être incrusté à la pyramide du canal de Dijon et détruite en 1791.

Sculpté par Attiret.

35,5 x 31 cm

Claude-François Attiret appartient à une dynastie d'artistes dolois, cousin du peintre Jean-Denis Attiret et de l'architecte Antoine-Louis Attiret, il fut élève de Jean-Baptiste Pigalle. Il partage sa carrière entre Paris, la Franche-Comté et la Bourgogne, on lui doit notamment le décor de l'arc de triomphe, dit Porte Guillaume à Dijon. Son œuvre majeure reste le buste de « La chercheuse d'esprit » (ferre cuite conservée au Musée des beaux-arts de Dijon).



241. Enseigne de serrurier en fer forgé et doré à décor d'enroulements, orné de petits marteaux et clef.

H. : 26 cm

XVIIIe siècle





243. Secrétaire à abattant en placage de bois de rose en aile de papillon dans des encadrements de bois de violette à décor marqueté de trophées de musique et de jardinage. Il ouvre par un tiroir, un abattant et deux vantaux.

Dessus de marbre brèche rouge (Réparé).

H. : 143,5 cm, L. : 96 cm, P. : 41 cm

Epoque Louis XVI

(Restaurations, la charnière à l'abattant à reprendre)

800 / 1 000 €



244. Petite table de salon à trois tiroirs en bois naturel marqueté de filets. Le dessus marqueté d'un losange. Elle repose sur quatre pieds gaines.

H. : 75 cm, L. : 45,5 cm, P. : 30 cm

Fin du XVIII^e siècle.

300 / 400 €

245. Commode à trois tiroirs en marqueterie de filet et cannelures simulées.

Ouvrant à trois tiroirs, pieds galbés.

Dessus de marbre gris Sainte Anne.

H. : 87 cm, L. : 125 cm, P. : 61 cm

Travail de l'Est de la fin du XVIII^e siècle.

(Accidents, petits manques, fentes).

800 / 1 200 €





246. École du XVIII^e siècle
Profil en cire de Charles de VELBRÜCK.
 (fente)
 Cadre en bois sculpté et doré.
 H. : 36 cm

François Charles de Velbrück né Franz Karl von Velbrück le 11 juin 1719 au château de Garath, près de Düsseldorf et décédé le 30 avril 1784 (à 64 ans) au château de Heks, près de Tongres (Belgique), est Prince-Évêque de Liège du 16 février 1772 à 1784.

247. Paire de fauteuils en bois mouluré et sculpté de fleurettes, le dossier plat à anse de panier orné de branches d'olivier et de ruban, ils reposent sur quatre pieds cannelés et rudenté.
 H. : 96,5 cm, L. : 61 cm, P. : 56 cm
 Époque Louis XVI.
 Restaurations
 Rechampis gris et bleu ciel. 1 000 / 1 200 €





248. Deux étagères d'angles formant pendant en placage de bois de rose, le bas cintré ouvrant à deux vantaux ornés de trophées de chasse et de trophées de musique, les montant à cannelures simulées en bois vert, deux étagères en partie supérieure.

H. : 91 cm, L. : 29 cm, P. : 29 cm

Époque Louis XVI

(Restaurations, quelques petites différences)

3 000 / 4 000 €

249. Jacques François Joseph Swebach dit SWEBACH DES FONTAINES (Metz 1769 – Paris 1823)

Scène de cavalerie

Panneau

13 x 13 cm

Au revers un numéro 10220 cartel Swebach.

600 / 800 €



250. Paire de vases-candélabres à enfant tritons.

Bronze ciselé et doré.

Chaque vase ovoïde, à col animé de cannelures torsées, la panse unie, ornée de deux masques de femme entouré de branches de chêne, ils reposent sur une base ornée de feuilles d'acanthes et quatre pieds griffe, les anses sont formées par un enfant triton tenant deux cornes d'abondance remplies de fruit et d'épis dont la partie supérieure peut se transformer en bobèche.

En 1774 une paire de vases de ce modèle est livré pour le palais-Bourdon. En 1794 on en signale une paire à l'intendance des Menus Plaisirs, que l'on retrouver dans la chambre de Joséphine en 1807.

Il existe d'autres exemplaires conservés au Victoria and Albert Muséum, J.P. Getty, palais de Pavlovsk.

Nos exemplaire couverts présentent un certains nombre de variantes par rapport au modèle habituel.

H. : 39,5 cm, Socles : H. : 16 cm

Début du XIX^e siècle

Base en marbre vert de mer à frise de feuilles d'eau en bronze doré.

8 000 / 10 000 €



251. Paire de vases triple gourde en porcelaine céladon gaufré, à décor de pivoines et feuillages luxuriants en partie inférieure, surmonté d'un dragon et sommé de nuages stylisés et frises de feuilles bouddhiques.

Chine, fin du XVIIIe siècle.

Monture en bronze ciselé et doré, la base à angles évidés et frise de lauriers grainés, le col à frise de feuilles d'eau.

Fin du XVIIIe-début du XIXe siècle.

H. : 24.3cm. (les cols probablement légèrement rodés pour adapter la monture). 2 000 / 3 000 €

252. Bureau plat double face en acajou et placage d'acajou. Ouvrant à 4 tiroirs, le tiroir de gauche contenant un coffre. Le plateau ceint d'une lingotière et garnis de cuir vert, et deux tirettes latérales, il repose sur quatre pieds cannelés. Ornementation de guirlandes de bronze doré, sabots, poignées.

H. : 76,5 cm, L. : 162,5 cm, 87 cm

Époque Louis XVI

Estampille de Guignard

(Restaurations, plateau modifié) 6 000 / 8 000 €

Pierre-François GUIGNARD (1740 - 1794)

Maître le 21 janvier 1767





253. Mariano FORTUNY y MARSAL (Reus 1838 – Rome 1874),
D'après GOYA.
Portrait de Francisco Bayeu.
Toile
111 x 83 cm
Cachet de l'artiste en bas à gauche.
Reprise du portrait peint par Goya en 1795 et conservé au musée
du Prado.

4 000 / 6 000 €



254. Paire d'appliques à deux bras de lumières en bronze ciselé et doré, un nœud de ruban retenant un trophée d'armes et de feuilles de chêne derrière une figure d'Apollon et terminé par une ancre de marine.

H. : 48 cm
Epoque Louis XVI

400 / 600 €



255. Paire de fauteuils en bois mouluré, décapé, à dossier plat en médaillon, ils reposent sur quatre pieds cannelé et rudenté.

H. : 93,5 cm, L. : 63 cm, L. : 54,5 cm

Epoque Louis XVI
(Restaurations, renforts, usures)
Garniture de velours rose pale.

600 / 800 €



256. Commode en acajou et placage d'acajou mouchetée, ouvrant à trois tiroirs dont deux sans traverse, montant cannelés, elle repose sur quatre pieds gaine à bague de laiton.

Poignée de tirage en laiton.
Dessus de marbre blanc. (Réparé)
H. : 87 cm, L. : 125 cm, L. : 58 cm

Époque Louis XVI
Estampille de C. Mauter.
(La façade insolée) 1 200 / 1 500 €

Conrad Mauter, dit Motaire (1742 - 1810)
Maître le 10 septembre 1777. Il fût un maître ébéniste fournisseur du comte d'Artois.



257. Importante pendule portique en marbre blanc, elle repose sur six pieds toupies, la base rectangulaire à pans coupés ornée d'un fleuron et de profils de philosophe. Deux femmes vêtues à l'antique, en bronze patiné aux attitudes se répondant symétriquement, fortement déhanchées, un bras baissé et un autre levé supportant un fronton triangulaire au centre duquel se place le mouvement. Cadran émaillé blanc à chiffre romain, signé *A Paris*, mouvement à fil, balancier en régulateur.
 H. : 68 cm
 Époque Louis XVI

Un exemplaire similaire de Manière mais reposant sur une base de marbre griotte anciennement dans la collection de Pauw, est attribué à Thomire.

6 000 / 8 000 €



258. Brûle-parfum en laque du Japon et bronze ciselé et doré, reposant sur un socle orné de trois dauphins, la boîte à décor en relief de feuillages, la frise ajourée à losanges porte trois petits anneaux.
Travail de la fin du XIXe siècle.
H. : 8cm ; D. : 10 cm (accidents et restaurations à la laque). 400 / 600 €



259. Encrier en laque du Japon et bronze doré, constitué d'une large soucoupe, le corps de l'encrier formé d'un petit bol en laque monture ajourée en bronze ciselé et doré.
Les éléments en laque Japon Epoque Edo (1603 - 1868).
La monture travail français du XVIIIe siècle.
(Petits accidents)
H.: 9 cm, D.: 17,5 cm.

1 000 / 1 200 €



260. Petit fauteuil en bois sculpté et redoré, à dossier plat, il repose sur quatre pieds piriforme à cotes torsées et asperges, montants et accotoirs à décor de feuilles d'acantes.
H. : 80 cm, L. : 62 cm, P. : 53 cm.
En partie d'époque Louis XVI.
Raccourci en hauteur, renforts et restauration.
Belle garniture de velours de soie gaufré. 300 / 400 €

261. Paire de portes en bois peint à trois registre de vases fleuris et de rinceaux feuillagés en grisaille sur fond peint à l'imitation du citronnier, en partie haute des angelots tenant deux torsos soutiennent des médaillons à la façon de Wedgwood orné d'une figure de Diane et d'Apollon.
H. : 256 x 70 cm
Fin du XVIIIe siècle, vers 1790.

10 000 / 15 000 €

(Fente, quelques restaurations, système de fermeture adapté au XIXe siècle)
nos portes sont à rapprocher des celle provenant du salon de l'Hôtel de Talairac conservé au Musée des Arts Décoratif.
Ces motif de candélabre, traité en trompe l'œil, imite une ornementation de bronze patiné encadrant des médaillons à la manière de camées en grès fin de Wedgwood ou en porcelaine sur des fond de bois de citronnier, selon un chromatisme particulièrement en faveur dans les années 1790. S'inscrivant dans le goût arabesque remis à la mode depuis les années 1770, cette composition est le reflet d'un décor alors célèbre, la salle à manger de l'actrice Mlle Dervieux, construite rue Chantieraine, en 1788, par François-Joseph Bélanger, l'architecte du comte d'Artois.



261. Pendule borne en bronze ciselé, patiné et doré, le corps simulant un vase couvert à décor de têtes de bélier sur un piédoche godronné. Cadran en émail blanc o chiffre romains In Fois Barthet à Marseille. Mouvement à fil. H. : 40 cm Vers 1800 Balancier à décor de colombes. 2 000 / 3 000 €



262. Console ½ lune en placage de bois de rose dans des encadrements de palissandre. Chutes en bronze ciselé et doré à motif de trophée de géographie. Dessus de marbre blanc à galerie de laiton ajourée (marbre fendu) H. : 83 cm, L. : 59 cm P. : 30 cm Époque Louis XVI. 600 / 800 €



263. Table basse rectangulaire en à décor de croisillons de citronnier sur fond d'acajou. Elle repose sur quatre pieds gaines. Ornementation de fleurons en bronze doré. Dessus de marbre gris (fente) ceint d'une lingotière. H. : 45 cm, L. : 43,5 cm, P. : 97,5 cm Travail de style, Louis XVI du XX^e siècle. 1 000/ 1 500 €



264. Ecole FRANCAISE vers 1790,
entourage de Pierre Paul PRUD'HON
Portrait du citoyen C.

Toile
65 x 54 cm.
(Restaurations)

Provenance :
Collection Constantin, Besançon ;
Chez Sortais ;
Acquis le 5 mai 1907, 8 000fr (Prud'hon, Portrait du
citoyen C...)

Littérature:
Edmond de Goncourt. Catalogue raison de Pierre Paul
Prud'hon. *Portrait du citoyen C.* Page 23.

Exposition :
Exposition centennale de l'art français à St Petersburg.
1911

4 000 / 6 000 €





265. Suite de quatre appliques en métal doré de style Adam à deux bras de lumière, à décor d'entrelacs et de médaillons.
H. : 80 cm, L. : 21 cm
XX^e siècle

600 / 800 €

266. Suite de quatre cabriolets à dossier médaillon, en bois naturel mouluré. Ils reposent sur quatre pieds cannelés et rudenté à l'avant. (Restaurations)
H. : 86,5 cm, L. : 58 cm, P. : 50 cm
Époque Louis XVI.

500 / 800 €





267. Chope en cristal taillé à pointes de diamants en deux registres, l'anse en bronze ciselé et doré figurant un aigle sur une volute feuillagé stylisé.

Epoque Empire.

H. : 11.7cm

300 / 400 €

268. Gobelet couvert en cristal taillé et gravé, à décor de deux frises de pointes de diamants encadrant des feuilles stylisées et deux médaillons.

Monture en bronze ciselé et doré à frises de feuilles d'acanthé, bouton de préhension stylisant un gland de chêne.

Vers 1810-1820.

H. : 14 cm.

300 / 400 €

269. Gobelet couvert en cristal taillé et gravé, à décor de deux frises de pointes de diamants encadrant des feuilles stylisées et deux médaillons chiffrés C.E et A.C. Monture en bronze ciselé et doré à anse en chimère ailée, le couvercle à frise de lauriers sommé d'un fretel en masque de vieillard feuillagé.

Vers 1810-1820.

H. : 13cm. (un petit choc à la base et sur la lèvre du gobelet).

300 / 400 €

270. Coupe en cristal taillé de forme navette à frises en pointes de diamants, la monture en bronze ciselé et doré figurant deux putti ramant et deux mascarons féminins.

Travail français d'époque Empire.

L. : 24 cm.

600 / 800 €

Comme le mentionne une étiquette au revers de notre coupe, la qualité des bronzes ciselés et la préciosité de l'objet suggèrent un rapprochement avec la production du bronzier Thomire.





271. Guillaume Dominique DONCRE (1743 - 1820)
 Portrait de jeune garçon aux dominos.
 Toile
 64 x 47 cm. 2 000 / 3 000 €

272. Suite de 5 tabourets de style Louis XVI en bois
 laqué gris, ils reposent sur quatre pieds cannelés et
 rudentés.
 H. : 46 cm, L. : 40 cm, P. : 40 cm. 300 / 400 €



273. Thermomètre en bronze ciselé et doré, les
 montants en pilastres cannelés, le fronton orné d'un
 trophées symbolisant la géographie et les arts. Le fond
 en bois laqué à décor de fleurs
 H. : 36 cm, L. : 12 cm
 Style Louis XVI,
 Époque du XIX^e siècle. 300 / 500 €





274. Paire de lampe modèle *sinombre* en bronze patiné et doré, formée d'une victoire ailée soutenant un globe de verre gravé d'étoile, la base quadrangulaire ornée de figures des quatre saisons. H. : 93 cm
Epoque Restauration
Attribué à Thomire.
(Montée à l'électricité). 2 000 / 3 000 €



275. École ITALIENNE du XIXe siècle

Sainte Genovefa, Sainte Thecla, Sainte Sophia, Sainte Rosalia.
Aquarelle sur trait d'encre.

En partie haute une représentation de la Sainte en tondo dans un entourage de papier gaufré et doré et en partie base une illustration de sa vie ou de son martyre.

40 x 27,5 cm

1 200 / 1 500 €



276. Jean-Séraphin-Désiré BESSON (1795 -1864)

L'Assomption de la Vierge.

Bronze très finement ciselé et doré, elle est représentée tenant un branche de lus entre les mains, un pied posé sur un globe terrestre émergeant de nuée et de têtes d'angelots.

Socle en bois noirci mouluré orné d'un bas relief figurant l'assomption, la Vierge couronnée par la Sainte Trinité. Le globe Signé BESSON

H. : 21 cm hors socle, H. : Totale : 37,5 cm

Manque une moulure. 500 / 800 €

277. Vase en spath fluor améthysté dit « Blue-John » de forme balustre, reposant sur un socle carré en albâtre et marbre noir.

Travail anglais d'époque Georges IV, vers 1825.

H. : 45.5cm (petits accidents, manque le frêtel).

800 / 1 200 €

278. Guéridon en acajou et placage d'acajou, reposant sur trois pieds à jarret de lion et col de cygne en bois patiné bronze et doré. Le plateau granit noir dans un entourage d'acajou.

H. : 69 cm, D. : 65 cm

Époque Empire.

500 / 600 €



279. École ITALIENNE vers 1825.

*Portrait de Marie-Isabelle d'Espagne, Reine
consort des Deux-Siciles (1789 -1848)*

Buste en marbre très finement sculpté
représentant la souveraine coiffé d'un
grand diadème à l'antique, le décolleté
orné d'un grand collier de perles portant
en médaillon un profil de son mari le roi
François Ier sous couronne Royale.

H. : 74,5cm

(manquent 2 perles)

4 000 / 6 000 €

Maria Isabel de Borbon, infante d'Espagne, née le 6 juillet 1789 à Madrid et morte le 13 septembre 1848 à Portici. Epouse du roi François Ier des Deux-Siciles, elle est la mère de douze enfants et la grand)mère de 61 petits-enfants parmi lesquels figurent la Reine Isabelle II d'Espagne, le roi François II des Deux)-Siciles, le grand-duc Ferdinand IV de Toscane, la princesse Isabelle du Brésil et Maria Pia de Bourbon-Deux-Siciles, duchesse titulaire de Parme et de Plaisance, elle est également la belle mère de la duchesse de Berry née du premier mariage de François Ier avec Marie-Clémentine d'Autriche.





280. Souvenir du Grand Tour

Belle suite de six plateaux emboîtables contenant chacun environ 80 empreintes en plâtre d'intailles romaines.

On y trouve la plupart des sujets de l'Antiquité romaine, tel que Hercule et le lion de Némée ou l'Enlèvement de Déjanire par le centaure Nessus.

Dimensions de chaque plateau : 32 x 20cm.

Italie, milieu du XIXe siècle. 400 / 600 €

281. Pendule en bronze ciselé et doré au jardinier

H. : 45 cm

Epoque Empire

(Manque un pied)

800 / 1 000 €

282. Plateau en marbre bleu turquin le centre orné d'un motif géométrique en marbre rouge griotte, blanc et jaune.

60 x 120 cm

500 / 800 €





283. École FRANÇAISE du XIX^e siècle

Portrait de femme au turban bleu

Toile et châssis d'origine (Harot)

64 x 53 cm.

2 000 / 3 000 €

284. Ecoles FRANÇAISE du début du XIX^e siècle

Profil de philosophe.

Terre cuite, (accident, trace de signature)

H. : 60 cm

800 / 1 000 €



285. George LANCE (1802 - 1864)

Raisin blanc et rouge sur un fond de paysage.

Aquarelle gouchée, signée en bas à gauche et datée 1855

47 x 39 cm.

Provenance : Château de Chatsworth 600 / 800 €

286. At à Théodore DECK (1823 - 1891)

Paire de lampes en céramique de forme balustre aplatie à décor de mésanges bleues sur fond jaune.

Monture en bronze de GANGEAU.

H. : 48 cm

Verres remplacés. 600 / 800 €

287. Paire d'obélisques en placage de marbre vert, elles reposent sur une base quadrangulaire moulurée de marbre jaune sur fond vert

H. : 186 cm, L : 33 cm, P. : 33 cm. 1 500 / 2 000 €







288. Frédéric-Jules RUDOLPHI (1808 -1872). att.à.

Coupe aux chimères.

Coupe en jaspe sculpté; à riche monture en argent, vermeil, nacre, perles, émail.

La coupe en jaspe probablement du XVIIe siècle, sculpté à motifs d'enroulement enchâssée de pampre de vigne en vermeil les feuilles émaillées et les raisins sertis de perles, sur la coupe une chimère ailée chevauchée par un putti, le corps formé par une soufflure de perles, armé d'un trident chassant un lézard à l'opposé de la coupe. Elle repose sur un pied à doucine gravé de motifs de vigne, la terrasse sertie perles mabées porte en son centre un palmier contre lequel sont adossé deux chimères alternée d'enfant tenant un écu.

H. : 26 cm, L.: 19,5 cm, P. : 9 cm

Poids brut : 1 266 g

Vers 1845.

Poinçon à la tête de sanglier. 20 000 / 30 000 €

Cette exceptionnelle pièce d'orfèvrerie illustre toutes les caractéristiques de l'art de Frédéric-Jules Rudolphi : le goût pour la polychromie, l'utilisation de techniques jusqu'alors délaissées comme l'émail, ainsi que la présence de pierres dures et de perles.

Originaire de Copenhague où il apprit l'art de la ciselure, Rudolphi s'installe à Paris en 1835. Il intègre la maison Mention et Wagner qu'il reprend en tant que Maître Orfèvre en 1842. Auprès de Carl Wagner, il découvre les techniques et les sujets tirés du Moyen-âge et de la Renaissance. Il est réputé pour sa production de coupes, coffrets, écrivoires ou pendules inspirés de la Renaissance et généralement agrémentés de personnages. Il connaît un succès retentissant lors de la présentation de ses créations aux Expositions des Produits de l'Industrie en 1844 et 1849, ainsi qu'aux Expositions Universelles de 1851 et 1855. Les récompenses ne cessent de se succéder notamment au Danemark, New York, Dublin ou Paris. Sa renommée devient internationale, exportant dans toute l'Europe, mais aussi en Egypte et en Inde. Au début des années 1870, son activité périclité, le goût ayant changé et son art jugé démodé. Il cesse définitivement ses activités en 1872.





289. Christophe FRATIN (1801-1864)

Frédéric le Grand de Prusse à cheval.

Très rare bronze vers 1860 portant le cachet de maîtrise de Christophe Fratin avec à l'encre une mention manuscrite de l'artiste sous le socle de bois noirci Le grand Frédéric 1863 ; le reste de l'annotation étant illisible.

H. : 42 cm, L ; : 41 cm

6 500 / 7 500 €

Le même modèle figure au Musée des Beaux Arts de Metz, ville de naissance de l'artiste.

L'écriture de Fratin fait ressortir un d caractéristique que l'on retrouve sur la lettre envoyé de Vetheuil. (voir archives Nationales).

Le Cachet de maîtrise avec le N inversé confirme bien la provenance de cette pièce comme issue de l'atelier de l'artiste.

La pièces présentée ici est une édition réalisée par Fratin vers 1860, la ciselure à été particulièrement soignée. L'Artiste décédera quelques années plus tars en 1864.

290. Plaquette en mosaïque de pierre dure représentant une scène galante dans le style du XVIIe siècle.

19;5 x 15 cm

Travail italien de la fin du XIXe siècle
(petits accidents)

600 / 800 €





291. U M SAMARAN (N      Montevideo URUGUAY
XIX   XX  )

Autoportrait dans la galerie d'Apollon du Louvre
Toile, sans cadre.

Sign  e et dat  e 1891 en bas    droite
110 x 95 cm.

3 000 / 4 000   



292. Johan-Barthold JONGKIND (1819-1891)

Les deux barques à voile.

Lithographie avec légère teinte de fond et adresse de l'imprimeur Delâtre Rue St Jacques 265 Paris.

16.7 x 20.6 cm

(Quelques rousseurs)

150 / 200 €





293. Johann Bartold JONGKIND

(Lattrop 1819 – Saint-Egrève 1891)

Le canal de l'Ourcq à Pantin.

Toile d'origine (A. Diot)

24 x 33 cm

Signée et datée en bas à droite *Jongkind 1879.*

Inscrit sur le châssis de la main de l'artiste *Canal de l'Ourcq, à Pantin / près les fortifications de Paris.*

Provenance :

Vente Tavernier, Paris, Hôtel Drouot, 15 avril 1907, n° 22 ; collection J. P.

Puis à succession.

Expositions :

JB Jongkind, Paris, Galerie Georges Petit, 1921, n°51 ;

Paysages d'eau douce, Paris, Galerie Charpentier, 1945 (Selon une étiquette au revers) ; *Jongkind*, Paris, Galerie Schmit, 1976, n°36.

Bibliographie :

A. Stein, S. Brame, F. Lorenceau et J. Sinizergues, *Jongkind. Catalogue critique de l'œuvre Peintures*, Paris 2003, n°818, reproduit.

10 000 / 15 000 €



LE PAYSAGE FRANÇAIS de Corot à nos jours

A LA Galerie Charpentier, vient de s'ouvrir une rétrospective du Paysage français depuis Corot jusqu'aux peintres contemporains.

Déjà, Jehan Fouquet, dans de nombreuses miniatures, place ses personnages sur un fond de verdure entre lesquelles se profilent des toits, des clochers,

les murs crénelés d'une ville. L'école de Fontainebleau, elle aussi, utilise près, arbres et horizons dans ses allégories. Aux XVII^e et XVIII^e siècles, Bourdon, Ponsard, Claude le Lorrain et Watteau (qui mourut six ans après Louis XIV), cultivent le plein air, et surtout Watteau et avec quel bonheur ! Hubert Robert et Pissarro à ses heures, sont paysagistes et même le froid néo-classique Louis David.

Pourtant, le premier paysagiste de chez nous qui, à la manière des Hollandais du XVII^e siècle, veut que paysagisme, c'est Georges Michel. C'est lui, le véritable précurseur du paysage moderne et son poë, comme le veulent des conventions académiques, l'Anglais Constable.

Dans l'exposition de chez Charpentier, on voit tant de merveilles — marottes — Michel nous les plus richement représentés qu'un musée du Louvre même. Par contre, les romantiques, avec Delacroix, Decamp, Fromentin, Guinat, Isabey, Monticelli ; l'école de Barbizon, avec Jean-François Millet, Daubigny, Dupré, Harpignies, Diaz, Troyon, Théodore Rousseau et Camille Corot ; les réalistes, avec Courbet et Jongkind (dont on voit, entre autres, un admirable sublimata : Le Pardi), avec Boussin et Monet ; les impressionnistes, avec Monet, Sisley, Pissarro et — surtout — les classes généralement avec ces derniers — Renoir, Gauguin, Vincent Van Gogh et Cézanne, se trouvent tous coustamment autour de Camille Corot dans les deux toiles sous le point géométrique de l'ensemble.

Quant aux contemporains, dont plusieurs ont disparu — Lagarde, Jean H. Marchand, Robert de La Fresnaye, La Pucelle — quant à nos contemporains, dis-je, parmi lesquels Roussard, Vigninck, Sponane, André Derain, Kounin, Brinckon, Auguste Chaboud, Lotiron, Dufy, Friaux, Henri-Martens, Paul Strecker, Dufrenoy, Marquet, Roussel, Montecchi, ils y sont présents par des œuvres de premier ordre.

Le catalogue, abondamment illustré par Jean-Marc Campagna, ne compte pas moins de 275 numéros et je suis loin d'avoir cité les ouvrages qui le méritent.

Mais pourquoi y oublie-t-on toujours les mêmes noms, celui d'un Charles Blaise, par exemple, ou d'un Duringer, d'un Zimmerekmann, d'un Neillot, et d'autres qui, pour le moins, possèdent une personnalité indiscutable, quand on y réserve invariablement de la place à une demi-douzaine de médiocres pingales ou de crânes vulgaires ?

VANDERPYL.

- | | |
|-------------------------------------|---|
| DEBESNE Charles (1879-1936) | 62. La Chaux. |
| DULAC Alfred (1865-1898) | 63. L'Eglise de Vezelay. |
| DUPRE Julez (1813-1899) | 64. Le Chemin creux.* |
| | 65. La Mer. |
| | 66. Paysage de Fécamp. |
| | 67. Châteaux en forêt de Fontainebleau.* |
| FRANCAIS François (1814-1897) | 68. Le Bois de Saint-Cloud. (Col. M. Zeiger-Viallet). |
| | 69. Paysage. |
| | 70. Le Chemin à Marly. |
| FROMENTIN Eugène (1826-1878) | 71. Compagnon arabe.* |
| GAUCUEN Paul (1848-1903) | 72. Les Groupes de la Côte.* |
| | 73. Le Port de Saint-Nazaire. (Col. M. le Prof. Pasteur-Vallery Radot). |
| | 74. La Falaise. |
| | 75. Paysage Breton. (Col. de Galin). |
| | 76. Paysage Breton. (Col. de Galin). |
| GRANET François (1775-1849) | 77. Paysage.* |
| | 78. L'Entrée du Canal des Capucins. (Col. M. Zeiger-Viallet). |
| GUGOU Paul (1814-1871) | 79. Les Bains, 1866. (Col. M. Zeiger-Viallet). |
| | 80. Sans-Bain. |
| | 81. Paysage Provençal. |
| | 82. Paysage de la Durançon.* |
| GUILLEMIN Jean-Baptiste (1812-1875) | 83. Le Jardin de Clair. (Col. comte Doria). |
| | 84. La Courbe. |
| | 85. Paysage de Midi. |
| HARPIGNIES Henri (1819-1874) | 86. Environs d'Avallon, 1868. (Col. M. Zeiger-Viallet). |
| | 87. Au Bord de la Seine.* |
| | 88. La Rivière.* |
| | 89. Paysage au soleil couchant. |
| | 90. Aux Abords de la Forêt. |
| HERVIEU Louis (1813-1879) | 91. Telle sans suite.* |
| HUET Paul (1803-1869) | 92. L'Évêque du haut. (Col. comte Doria). |
| ISABEY Eugène (1804-1866) | 93. Environs de Douarnenez.* |
| JONGKIND J. B. (1819-1891) | 94. Port de la Manche.* |
| | 95. Rue de l'Abbaye-de-l'Épée.* |
| | 96. Le Faubourg.* |
| LA FRESNAYE (de) Roger (1865-1922) | 97. Village dans la Vallée. |
| | 98. Paysage Breton. |

LE PAYSAGE FRANÇAIS DE COROT A NOS JOURS

GALERIE CHARPENTIER
16, FAUBOURG SAINT-HONORÉ, 16
N° CH XLII



294. Johann Bartold JONGKIND

(Lattrop 1819 – Saint-Egrève 1891)

Le fardier sur le boulevard extérieur, Paris.

Toile d'origine (Devorge et Carpentier)

24 x 33 cm

Signée et datée en bas à gauche *Jongkind 1861.*

Provenance :

Vente Comte Armand Doria, Paris, Galerie Georges Petit, 4-5 mai 1899, n°165.

Collection J. P

Puis par succession.

Expositions :

J.B. Jongkind, Paris, Galerie Georges Petit, 1921, n°52;

Jongkind, Paris, Galerie Schmit, 1976, n°5.

Bibliographie :

E. Moreau-Nélaton, *Jongking raconté par lui-même*, Paris 1918, fig.50 ;

V.Hefling, *Jongking, Sa Vie, Son Œuvre, son époque*, Paris 1975, n°215, reproduit :

A.Stein, S. Brame, F. Lorenceau et J. Sinizergues, *Jongkind. Catalogue critique de l'œuvre Peintures*, Paris 2003, n°248, reproduit.

4 000 / 6 000 €





295. François BONVIN (Paris 1817 – Saint-Germain-en-Laye 1887)
Une cuisinière avec une jupe rayée dans un garde-manger
Panneau
22 x 14 cm
Signé en bas à droite *F. Bonvin*. 1 500 / 2 000 €

296. Evariste-Vital LUMINAIS (Nantes 1821 - Paris 1896)
Paysan sur son âne
Toile d'origine
24 x 18 cm
Signée en bas à gauche *E. Luminais*. 600 / 800 €



297. Antoine Louis BARYE (1795-1875)

Tigre dévorant un gaviel (seconde réduction)

Modèle créé en 1836

Bronze à patine dorée, fonte ancienne (entre 1838 et 1845)

Signé et daté « BARYE 1836 » sur la terrasse

H. 10 x L. 27 cm

4 000 / 6 000 €

Œuvre en rapport :

-Antoine-Louis Barye, Tigre dévorant un gaviel, 1832, bronze, fonte à la cire perdue, H. 39 x L. 105 x P. 40 cm, Paris, musée du Louvre, inv. R.F. 2991

Littérature en rapport :

-Michel Poletti, Alain Richarme, Barye, le catalogue raisonné des sculptures, Gallimard, 2000, modèle répertorié sous le n°A74(3), p. 206

Antoine-Louis Barye présente au Salon de 1831 le modèle en plâtre du Tigre dévorant un gaviel. Cet événement est considéré par les spécialistes comme le véritable point de départ de la sculpture animalière telle que nous l'entendons aujourd'hui. Barye réussit à faire de la sculpture animalière un genre à part entière s'élevant au même niveau que les genres historiques et bibliques appréciés au Salon.

En 1836, face au succès de l'œuvre, le modèle est réduit, quelque peu modifié et fondu en bronze.

Notre exemplaire, en plus de sa rare patine dorée porte la date « 1836 » dont seules les réductions les plus anciennes sont pourvues.

La production continue pendant l'association du sculpteur avec Martin (27 exemplaires) puis de façon posthume.







298. Jean-François DENIÈRE (1775 – 1866)

Importante pendule en bronze ciselé, patiné et doré, à l'Astronomie.

Socle ovale à décor de frise de postes et de guirlandes de laurier.

La cadrant et le mouvement signé *Denière Ft de Bronze A Paris*

H. : 64 cm, L. : 52,5 cm

Milieu du XIXe siècle

6 000 / 8 000 €

299. École FRANÇAISE vers 1900.

Le spectacle de marionnettes

Huile sur carton.

H.: 36.5cm; L.: 53.5cm

600/800 €

300. École FRANÇAISE du XIXe siècle

Portrait de Pissaro

Huile sur carton

31 x 23 cm

600 / 800 €



301. Paire de lustres en fer forgé et doré, à 12 lumières, ornementation de gouttes, pointes, fleurons en cristal blanc et fumé.
 H. : 130 cm, D. : 85 cm
 Travail italien du XX^e siècle

3 000 / 4 000 €

302. Vitrail
Ecce Homo
 Travail français du XIX^e siècle
 62 x 60 cm

1 000 / 1 500 €





303. Alphonse de NEUVILLE (Saint Omer 1836 – Paris 1885)

Paysage de neige

Panneau

14 x 23 cm

Signé, localisé et daté en bas à droite A. de Neuville / Parc de vill... 1892

Exposition

Galerie Charpentier, Paysage Français de Corot à nos jours

1942, n°112.

600 / 800 €

304. Raoul LARCHE

La pêche

Groupe en bronze à patine brun clair, socle en marbre rose.

Signé en creux sur la terrasse, cachet de Susse frère cire perdue.

Plaque MR R ANTRAYGUES

Directeur de la marine marchande et des pêches . Maroc

1926

H. : 56 cm.

1 000 / 1 200 €





305. Trophée de Cerf Thamin, monté sur un écusson en bois sculpté et polychrome Autro-Hongrois du XVIII^e siècle

H. : 60 cm, L. des bois : 86 cm ; P. : 54 cm.

2 000 / 3 000 €

Ce cerf est le record du monde de cette espèce ainsi que l'écrit le livre anglais des éditions 1928 et 1989 du Rowland Ward §records of Big Game.



306. Coffret indien du XVIII^e, de forme quadrangulaire en bois incrusté d'ivoire, reposant sur quatre pieds, couvercle fixé par des charnières renfermant des compartiments. Décor tapissant sur toutes les faces marquetées en plaquettes d'ivoire formant sur le couvercle un médaillon circulaire garni de fleurs en forme de cloches, de branchages, de rinceaux et de végétaux tournoyants. en bordure d'une frise alternant plaquettes d'ivoire et ébène fixé par un cloutage en laiton. Les quatre faces latérales sont ornées de tiges végétales formant des bouquets. A l'intérieur du couvercle porte document et petit miroir au pourtour incrusté de frise végétale alterné par des plaquette d'ivoire et ébène sept compartiments de rangement un tiroir amovible dissimulant le fond, l'un muni d'un couvercle et l'autre coulissant. Poignée et encoignures en laiton Région du Gujarat Inde
38 X 26 Ht 16 cm.

1 200 / 1 500 €



307. Important tapis Ouchak. Asie Mineure. Turquie.
Fin du XIXe siècle - début XXe.
Dimensions : 505 x 350 cm
Caractéristiques techniques
Velours de laine sur fondation de laine.
Bon état général, quelques petites usures.

Champs blanc à semis de fleurs de lys jaune d'or stylisés géométriquement en forme de diamants, quatre écoinçons à vasques de fleurs stylisées.
Bordure principale vieil or à semis de pyramides stylisées (symbole d'immortalité) incrustée de feuillages stylisés.

2 000 / 3 000 €



308. Lavabo de hamman

Marbre

Turquie, XIX^e siècle

H. : 90 cm, L. : 95 cm, P. : 31 cm

Avec un piétement moderne en fer forgé et un système d'évacuation moderne. 2 000 / 3 000 €

309. Rare et très ancien Tekke Boukhara .Turkmèn

Vers 1860

Dimensions 240 x 200 cm

Caractéristiques techniques

Velours en laine sur fondations en laine

Qq oxydations et légères petites usures naturelles

Champ brique à décor de guhls (pattes d'éléphants stylisées géométriquement)

Originale bordure à semis de tarentules, sabliers et caissons étoilés stylisés 300 / 500 €





310. Boîte couverte indienne octogonale sculptée en jade vert veinée de rouille, la boîte et son couvercle incrustés de filets et d'un décor de tiges et de feuillages en métal doré, ornée sur toutes les faces de pierres sur émail rouge et d'un turquoise dessinant quatre fleurs à six pétales cerclées de filets damasquinés or. Inde
7.5 X 4.5 cm 400 / 600 €

311. Coupe ronde Indienne sculptée en néphrite verte ornée d'incrustations de filets dorés dessinant des arabesques ornée de pierreries émaillées et de turquoises formant un décor de fleurs stylisées et de pétales. Inde
Diam 15.5 H. 5.7 cm 400/500 €



312. Rare , original et très ancien Khamseh. Perse
Famille des Quasgai Vers 1870
Dimensions.250 x 136 cm
Caractéristiques techniques.
Velours en laine sur fondations en laine
Qq oxydations et usures naturelles
La couleur ivoire du fond est rare et recherchée
Champ beige a original décor d un vase central d où jailli un arbre central entouré de cavaliers, bulbes de fleurs et feuillages géométriques en forme de diamants stylisés, volatiles
Cinq bordures dont la principale bleu nuit a semis de boutons floraux stylisés 500/1000 €



313. Poignard à tête de cheval Inde du Nord
Kard à lame droite en acier damassée, poignée en
jade épinard sculpté en forme de tête de cheval la
bouche entrouverte, les oreilles rabattues et les narines
dilatées incrustées de pierres sur émail rouge dessinant
les yeux et un harnais serti or, garde gravée à l'or de
rinceaux en «Koftgari» travail de style Moghol Région du
Mewar Rajasthan Inde.
L. 39 cm

1 000 / 1 200 €



314. Original Gendge .Caucase.Vers 1880

Dimensions. 160 x 101 cm

Caractéristiques techniques. Velours en laine sur fondations en laine

Bon état général

Belle polychromie

Décor bayadère : à bandes et rayures en double rangées incrustées de semis de botchs polychromes (symbole de la genèse et fécondité, le motif de la graine que l on retrouve dans les châles cachemire)

Double bordures dont la principale brique à semis de caissons de fleurs étoilées géométriquement stylisées multicolores

600 / 1 200 €

315. Poignard indien pommeau en cristal XIXe

Jambiya poignée sculptée en cristal de roche, lame

courbe ornée d'un écoinçon gravé à l'argent

représentant un félin attaquant un bovidé dans un décor

feuillagé entouré par une frise de rinceaux gravé en «

Koftgari» à l'or lame acier à damas à double gouttières

et double tranchants légèrement oxydée. Travail

Moghol Lucknow INDE du Nord

L. 39 cm

600/800 €

316. Poignard indien pommeau en cristal

Khanjar poignée sculptée en cristal de roche incrustées

de pierres sur émail serti clos formant un décor floral

dans une résille de filets doré, lame en acier gris en

damas à double courbure et double tranchant, ornée de

deux médaillon polylobés gravé à l'or de tiges végétales

L. 41.5 cm

1 000 / 1 200 €

317. Original Talich Caucase Vers 1870

Dimensions. 280 x 123 cm

Caractéristiques techniques. Velours en laine sur fondations en laine

Légères petites oxydations naturelles

(preuve d ancienneté)

Bon état général. Belle polychromie

Champ bleu de Prusse abraché a décor de multiples symboles représentatifs du sol :

Insectes, fleurs, tarentules, crochets, diamants, pierres

de couleurs, noeuds sans fin, personnages stylisés

géométriquement en polychromie

Cinq bordures dont la principale ivoire à semis de feuillages dentelles ' multicolores

600 / 1 200 €



DROUOT
PARIS

COUTAU-BÉGARIE & ASSOCIÉS



PROCHAINE VENTE
ART RUSSE

25 JUIN 2021
HÔTEL DROUOT SALLE 16

COUTAUBEGARIE.COM

COUTAU-BÉGARIE & ASSOCIÉS

Olivier COUTAU-BÉGARIE,
Alexandre de LA FOREST DIVONNE,
Commissaires-Priseurs associés
60, avenue de la Bourdonnais 75007 Paris
+33 (0)1 45 56 12 20
information@coutaubegarie.com

EXPERT

Cyrille BOULAY

*Membre agréé de la F.N.E.P.S.A. et de la
C.E.D.E.A.*

Tél. : +33 (0)6 12 92 40 74
E-mail : cyrille.boulay@wanadoo.fr
Site : www.cyrilleboulay.com

MYRIAM LARNAUDIE-EIFFEL
Associée
Correspondante Sud-Ouest
11, place des Quinconces,
33000 Bordeaux
Tél. : +33 (0)6 12 49 28 94
mleiffel@gmail.com



COUTAU-BÉGARIE & ASSOCIÉS

ORDRE D'ACHAT / BID FORM

VENDREDI 28 MAI 2021
MOBILIER & OBJETS D'ART

A envoyer à / Send to :

60, avenue de La Bourdonnais - 75007 Paris
Tel : 01 45 56 12 20 - Fax : 01 45 56 14 40
www.coutaubegarie.com - information@coutaubegarie.com
Coutau Begarie sarl - ventes aux enchères publiques - agrément n° 2002-113

- DEMANDE D'APPEL TÉLÉPHONIQUE / PHONE CALL REQUEST
- ORDRE FERME / ABSENTEE BID

Après avoir pris connaissance des conditions de vente, je déclare les accepter et vous prie d'acquiescer pour mon compte aux limites indiquées en euros, les lots que j'ai désignés ci-dessous (les limites ne comprenant pas les frais).

I have read the conditions of sale and the guide buyers and agree to abide by them. I grant you permission to purchase on my behalf the following items within the limits indicated in euros (these limits do not include buyer's premium and taxes).

Nom et Prénom _____
Name

Adresse _____
Address

Téléphone _____
Phone

E-mail _____

Les ordres d'achat doivent être reçus au moins 24 heures avant la vente.
Les enchères par téléphone ne sont recevables que pour les lots dont l'estimation basse est supérieure à 300 €. Les lots volumineux acquis sur ordre d'achat seront conservés au magasinage de Drouot (voir les conditions appliquées). Les petits lots seront conservés à l'étude, au delà d'une semaine, un forfait de 3 € par jour sera appliqué.

To allow time for processin, absentee bids should be arrived at least 24 hours before the sale begins. Telephone bidding can only be arranged for lots with sale estimates of over 300 €.

Lot n° Lot n°	Description du lot Lot description	Limite en € Top limite of bid in €

RÉFÉRENCES BANCAIRES OBLIGATOIRES / REQUIRED BANK REFERENCES

Code banque Bank code	Code guichet Bank sort code	Numéro de compte Account number	Clé Key

PHOTOCOPIE CARTE D'IDENTITÉ OU PASSEPORT / IDENTIFICATION PAPER-PASSPORT COPY

Je confirme mes ordres ci-dessus et certifie l'exactitude des informations qui précèdent.
I confirm my bids above and certify that all information provided is true and complete.

Date et signature :
Date and signature :

CONDITIONS DE VENTE / CONDITIONS OF SALE

CONDITIONS GÉNÉRALES :

La vente est faite expressément au comptant.

Les objets sont vendus en l'état, une exposition préalable permettant aux acquéreurs de se rendre compte de l'état des objets mis en vente, il ne sera admis aucune réclamation une fois l'adjudication prononcée.

L'adjudicataire sera le plus offrant et dernier enchérisseur. Il devra acquitter, en sus de l'enchère, les frais de vente de 28,80 % TTC (frais 24% plus TVA à 20%) y compris pour les ventes de livres avec une TVA à 5,5%.

Les indications portées au catalogue engageant la responsabilité de la Société de Vente, compte tenu des rectifications annoncées au moment de la présentation de l'objet et portées au procès verbal de la vente.

Les dimensions, les poids et les estimations ne sont donnés qu'à titre indicatif. Le réentoilage, parquetage ou doublage sont considérés comme une mesure conservatoire et non comme un vice.

En cas de contestation, au moment de l'adjudication, c'est-à-dire s'il y a double enchère, le lot sera immédiatement remis en vente au prix proposé par les enchérisseurs et tout le public sera admis à enchérir de nouveau.

Le requérant qui retire avant la vente un objet confié s'engage à supporter les frais engagés pour cette vente, notamment de publicité et catalogue, et à s'acquitter d'un droit de retrait forfaitaire de 10% HT du prix de réserve fixé pour ledit objet, ou à défaut de son estimation.

TRANSPORT DES LOTS / EXPORTATION :

Dès l'adjudication prononcée, les achats sont sous l'entière responsabilité de l'adjudicataire, le magasinage et le transport de l'objet n'engagent pas la responsabilité de la Société de Vente.

Aucune expédition des lots ne sera assurée par l'étude Coutau Bégarie.

Pour toutes demandes d'expédition, veuillez vous adresser directement à Mail Boxes Etc. après règlement du bordereau.

Contact : 01.84.73.08.80, Email : mbe2509exp@mbeFrance.fr.

Des droits de garde seront perçus au prorata de l'encombrement si les lots ne sont pas retirés rapidement après la vente.

PAIEMENT / DÉFAUT DE PAIEMENT :

Aucun lot ne sera remis aux acquéreurs avant acquittement de l'intégralité des sommes dues. En cas de paiement par chèque, le transfert de propriété de l'objet n'aura lieu qu'après encaissement du chèque.

Le paiement par chèque sans provision ou le défaut de paiement n'entraîne pas la responsabilité de la Société de Vente et en conséquence la délivre de l'obligation de paiement au vendeur.

A défaut de paiement, l'objet pourra être remis en adjudication sur folle enchère.

La vente sera conduite en euros.

Le règlement des objets, ainsi que celui des taxes s'y appliquant, sera effectué dans la même monnaie.

Le paiement en espèces est limité, taxes et frais compris à 1 000 € pour les ressortissants français, et 15 000 € pour les ressortissants étrangers, sur justificatifs de leur identité (décret n°2015-741 du 24 juin 2015.)

Les chèques tirés sur une banque étrangère ne seront autorisés qu'après accord préalable de la Société de Vente.

Pour cela, il est conseillé aux acheteurs d'obtenir, avant la vente, une lettre accreditive de leur banque pour une valeur avoisinant leur intention d'achat, qu'ils transmettront à la Société de Vente.

A défaut de paiement du montant de l'adjudication et des frais, une mise en demeure sera adressée à l'acquéreur par lettre recommandée avec avis de réception aux frais de l'acquéreur. A expiration du délai d'un mois après cette mise en demeure et à défaut de paiement de la somme due, il sera perçu sur l'acquéreur et pour une prise en charge des frais de recouvrement des honoraires complémentaires de 10% du prix d'adjudication, avec un minimum de 250 euros. L'application de cette cause ne fait pas obstacle à l'allocation de dommages-intérêts et aux dépens de la procédure qui serait nécessaire, et ne préjuge pas de l'éventuelle mise en œuvre de la procédure de folle enchère.

ORDRES D'ACHAT :

La Société de Vente et l'Expert peuvent exécuter tout ordre d'achat sans aucun frais supplémentaire, il convient d'en faire la demande par écrit, 24 heures avant la vacation, à l'aide du formulaire inclus dans le présent catalogue, dûment complété et accompagné d'un chèque ou d'un relevé d'identité bancaire.

La Société de Vente agira pour le compte de l'enchérisseur, selon les instructions contenues dans le formulaire d'ordre d'achat, ceci afin d'acheter le ou les lots au prix le plus bas possible et ne dépassant, en aucun cas, le montant maximum indiqué par l'enchérisseur.

Enchères par téléphone : l'acheteur désireux de se faire appeler pendant la vente utilisera le formulaire selon les conditions énoncées ci-dessus.

Les ordres d'achat sont une facilité pour les clients. La Société de Vente ne sera pas tenue responsable pour avoir manqué d'exécuter un ordre par erreur, ou, pour toute autre cause.

Les lots volumineux acquis sur ordre d'achat seront conservés au magasinage de Drouot (voir les conditions appliquées).

Les petits lots seront conservés à l'étude, au delà d'une semaine, un forfait de 3 € par jour sera appliqué.

Achat via la plateforme Drouot Live:

Pour tout achat via Drouot Live, des frais supplémentaires de 1.5% HT seront appliqués (soit 1.8% TTC).

Achat via la plateforme Invaluable:

Pour tout achat via Invaluable, des frais supplémentaires de 3% HT seront appliqués (soit 2.6% TTC).

CONDITIONS OF SALE

Coutau-Bégarie Auction House guarantees the authenticity of attribution of property listed in the catalogue which can be modified by saleroom notices or oral indications given at the time of the sale, recorded in the official sale record.

The correctness of the catalogue or other description of the physical condition, size, quality, rarity, importance, medium, provenance, exhibitions or historical relevance of any property is a statement of opinion only.

Any illustrations in the catalogue are solely for the guidance of prospective buyers and are not to be relied upon in terms of colour or necessarily to reveal imperfections in any lot.

Many lots are of an age or nature which precludes their being in mint condition and some descriptions in the catalogue make reference to damage or restoration. Such information is given for guidance only and the absence of such a reference does not imply that a lot is free from defects not either does any reference to particular defects imply the absence of others.

It is the responsibility of prospective bidders to inspect the property before bidding to determine its condition, size and to determine if it has been repaired or restored and to request a condition report.

Buyers must satisfy themselves to all matters referred above by inspection or otherwise prior to the date of the auction. They should carefully inspect items about the condition of each lot, as this is not necessarily stated in the catalogue.

A buyer's premium will be added to the successful bid price and is payable by the purchaser based on a percentage of the hammer price. It is important to remember that there is 28,80% TTC (buyers premium 24% + TVA 20%) on top of the hammer price.

Subject to any reserve price, the highest bidder shall be the buyer and a dispute shall be settled by the auctioneer who may at any time at his absolute discretion and regardless of the fall of the hammer re-open the bidding or withdraw the lot from sale.

Payment is in euro and is expected almost immediately after bidding for an item. We accept cash, pre-approved cheque or credit card. Bank commissions and expenses have to be paid by the buyer.

Every item becomes the entire responsibility of the new owner for any damages as soon as the auctioneer announces that an item has been sold.

Once payment is received you will be issued an invoice and a collection sheet. Items can be collected after payment has been made. Buyers cannot take possession of or remove their purchases from the auction until the total purchase price, including applicable taxes or fees, has been paid in full.

All property must be removed from either our premises by the purchaser at his expense as soon as possible after the sale otherwise an handling charge, until its removal, will be payable to the Auction House by the purchaser.

BATCH TRANSPORT / EXPORT :

As soon as the award is pronounced, the purchases are under the entire responsibility of the successful bidder, the storage and transport of the object do not engage the responsibility of the Sales Company.

The Coutau Bégarie office will not be responsible for any shipment of the lots.

For all shipping requests, please contact Mail Boxes Etc. directly after payment of the slip.

Contact : 01.84.73.08.80, Email: mbe2509exp@mbeFrance.fr.

Custody fees will be charged in proportion to the size of the lot if the lots are not collected promptly after the sale.

In the event a successful bidder fails to pay any amounts due, within one month, the Auction House reserves the right to cancel the sale and re-sell the lot according to the «Folle Enchère» French law (law of July 10th 2000). The purchaser will be charged for all the expenses caused by the re-auctioning of the property. If the new auction price does not reach the former one, the failing purchaser have to pay the difference.

In any case, the purchaser will be liable for any deficiency, any and all costs, handling charges, late charges, expenses, legal fees, expenses and incidental damages.

PHONE OR ABSENTEE BIDS

The Auction House will execute absentee bids and accept telephone bids as a courtesy to clients who are unable to attend the auctions.

"Phone or Absentee Bid" forms are available online or from the head office. Therefore, we take no responsibility for any errors or omissions in connection with this service.

For the Phone bid, when the auctioneer is approaching the particular lot number, a staff member will phone and you can instruct them to bid on your behalf.

For the Absentee bid, you must nominate an amount indicating the maximum price you are prepared to pay for the item.

The auctioneer will bid on your behalf until the price has reached your nominated amount.

If bidding doesn't reach this amount, you win the item for the price at which the bidding ceased.

Bulky lots acquired on absentee bids will be kept on Drouot's storage (see the conditions applied).

Small lots will be kept at Coutau-Bégarie's office, beyond a week, 3 € per day will be applied.

Purchase via the Drouot Live platform:

For any purchase via Drouot Live, additional costs of 1.5% excluding tax will be applied (i.e. 1.8% including tax).

Purchase via the Invaluable platform:

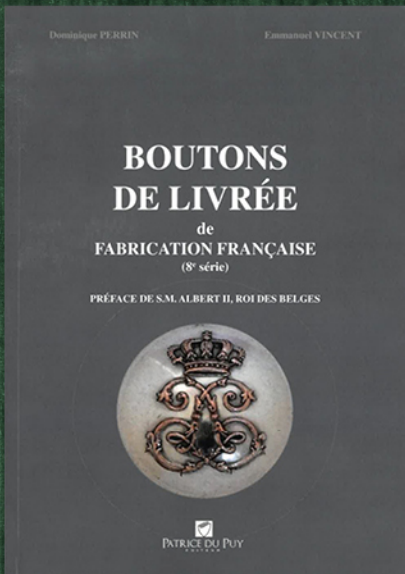
For any purchase via Invaluable, additional costs of 3% excluding tax will be applied (i.e. 3.6% including tax).



COUTAU-BÉGARIE & ASSOCIÉS

Dominique PERRIN
Emmanuel VINCENT

BOUTONS DE LIVRÉE



Le 8^e volume des BOUTONS de LIVRÉE est paru.

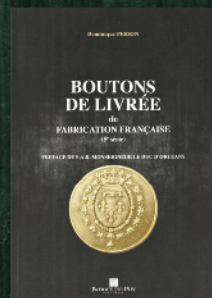
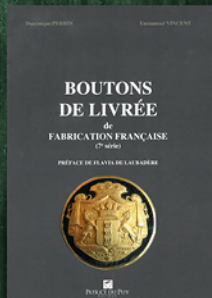
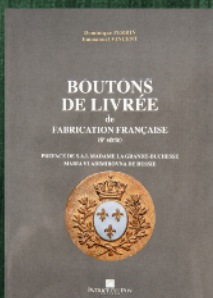
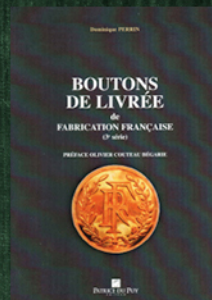
Préfacé par S.M. ALBERT II, Roi des Belges.

Suite aux 7 autres volumes, celui-ci contient avec 5.162 renvois au n° du bouton dans les 8 volumes:

- 1° La table générale des devises et des crânes
- 2° La table générale des monogrammes
- 3° Un index héraldique; permettant d'identifier un bouton
- 4° La table générale des noms de famille.

Commandez-le chez l'éditeur!

Pour le 9^e volume, et la prochaine vente aux enchères de boutons, nous vous remercions de prendre contact avec l'étude pour inclure vos boutons de famille dans le prochain volume ou dans la prochaine vente.





COUTAUBEGARIE.COM

OW COUTAU-BÉGARIE - AGRÉMENT 2002-113
OLIVIER COUTAU-BÉGARIE, ALEXANDRE DE LA FOREST DIVONNE, COMMISSAIRES-PRISEURS ASSOCIÉS.
60, AVENUE DE LA BOURDONNAIS - 75007 PARIS
TEL. : 01 45 56 12 20 - FAX : 01 45 56 14 40 - WWW.COUTAUBEGARIE.COM