



D
DROUOT
PARIS

COUTAU-BÉGARIE & ASSOCIÉS

ÉTOFFES - COSTUMES ANCIENS
PAPIERS PEINTS

VENDREDI 19 FÉVRIER 2021

EXPERT
RAPHAËL MARAVAL-HUTIN



COUTAU-BÉGARIE & ASSOCIÉS

OVV COUTAU-BÉGARIE - AGRÉMENT 2002-113
OLIVIER COUTAU-BÉGARIE, ALEXANDRE DE LA FOREST DIVONNE, COMMISSAIRES-PRISEURS ASSOCIÉS.
60, AVENUE DE LA BOURDONNAIS - 75007 PARIS
TEL. : 01 45 56 12 20 - FAX : 01 45 56 14 40 - WWW.COUTAUBEGARIE.COM



ÉTOFFES - COSTUMES ANCIENS PAPIERS PEINTS

VENDREDI 19 FÉVRIER 2021
À 11H00, DES LOTS 1 À 100
ET À 13H30, DES LOTS 101 À 506

*DOCUMENTATION, PAPIERS PEINTS, FONDS DE MAQUETTES GOUACHÉES
DE L'ATELIER TESTEMALE, PARAMENTIQUE, ÉTOFFES, BRODERIES,
TOILES IMPRIMÉES DONT UN ENSEMBLE DE FRANCIS JOURDAIN VERS 1925,
COSTUMES ET ACCESSOIRES DU COSTUME, TEXTILES DU MONDE.*

En cas de confinement, la vente se fera à huis clos sur Drouot Live.
Plus d'informations sur notre site internet.

PARIS - HÔTEL DROUOT - SALLE 06
9, rue Drouot - 75009 Paris
Tél. de la salle : +33 (0)1 48 00 20 06

RESPONSABLE DE LA VENTE - ORDRES D'ACHAT
Mélissa SEMINARA - +33 (0)1 45 56 12 20

EXPOSITIONS PUBLIQUES
Mercredi 17 février 2021 - de 11h00 à 18h00
Jeudi 18 février 2021 - de 11h00 à 18h00

ORDRES D'ACHAT
information@coutaubegarie.com
Fax : +33 (0)1 45 56 14 40
24h avant la vente

ÉTOFFES - COSTUMES ANCIENS
Raphaël MARAVAL-HUTIN
MEMBRE AGRÉÉ DE LA F.N.E.P.S.A.
+33 (0)6 16 17 40 54
rmaraval@gmail.com

COUTAUBEGARIE.COM



Toutes les illustrations de cette vente
sont visibles sur notre site : www.coutaubegarie.com

Suivez la vente en direct
et enchérissez sur : www.drouotlive.com

CORRESPONDANTS



115

Myriam LARNAUDIE-EIFFEL
ASSOCIÉE

CORRESPONDANT SUD-OUEST
EXPERT *F.N.E.P.S.A. - C.E.D.E.A.*

11, place des Quinconces - 33000 Bordeaux

Tél. : +33 (0)6 12 49 28 94

Email : mle@coutaubegarie.com



115

NORD

V^{te} Aimery de PADIRAC

Hôtel de Warenguien

250, rue Morel - 59500 Douai

Tél. : +33 (0)6 27 99 17 39

Email : ap@coutaubegarie.com

BOURGOGNE - LYON

Guy de LABRETOIGNE

Santagny - 71460 Genouilly

Tél. : +33 (0)6 88 56 26 27

Email : gl@coutaubegarie.com

VERSAILLES - PAYS DE LA LOIRE

Mi^{se} de SAINT EXUPÉRY

29, rue Jacques Lemercier - 78000 Versailles

Tél. : +33 (0)6 65 38 01 85

Email : cse@coutaubegarie.com

AUVERGNE - RHÔNE ALPES

B^{on} Emmanuel de MANDAT GRANCEY

101, rue du Bac - 75007 Paris

Tél. : +33 (0)6 83 77 40 96

Email : emg@coutaubegarie.com

NORMANDIE

Sophie de BOURGOING & François de BOURGOING

Château de Sommervieu

2, rue de l'église - 14400 SOMMERVIEU

Tél. : +33 (0)6 62 23 83 80

Email : sb@coutaubegarie.com

fb@coutaubegarie.com

ESPAGNE

Jacobo Linde NAVARRO

Calle Ruiz Romero, numero 6, piso 2

23004 Jaen (Espagne)

Tél. : 00 34 608 277 782

Email : jln@coutaubegarie.com

BELGIQUE

B^{on} Bernard de GERLACHE

Belficor s.a.

Place des Barricades, 12/5

1000 Bruxelles

Tél. : 00 32 2 735 00 88

Port. : 00 32 475 69 99 06

Email : bg@coutaubegarie.com

ARMÉNIE

Chouchane DOURIAN

18, quai de Béthune - 75004 Paris

Tél. : +33 (0)6 48 93 70 16 (France)

Tél. : +374 98 26 04 59 (Armenia)

Email : cd@coutaubegarie.com



DOCUMENTATION et CURIOSITÉS

10

1. ACCESSOIRES DU COSTUME, deux ouvrages,

- Birnie Danzker, *Art Nouveau Buckles*, Arnolsche, 2000.
- Fisch A.M., *Textile Techniken in Metall, schmuckherstellung, textilkunst und Bildhauerei*, Paul Haupt 1996. **40/60**

2. ASIE , Réunion de quatre ouvrages,

- Leigh-Theisen H. & Mittersakschmoller R., *Textilien in Indonésia*, Museum fur Volkerkunde, Wien, 1995.
- Paiva R. Dupaigne B., *Afghan Embroidery*, Ferozsons, 1993.
- Meller S., *Textiles from Central Asia*, Abrams, 2013.
- Museum fur kunst und Gewerbe, *Der Pfau in der Wüste, die pracht indischer gewander von maharajas und nomaden*, Hambourg, 1991. **40/60**

3. COSTUME, Pauquet Frères, Modes et costumes historiques dessinés et gravés par Pauquet Frères d'après les meilleurs maîtres de chaque époque et les documents les plus authentiques,

- Paris, s.d, vers 1870. Table et 93 pl. mises en couleurs, (reliure frottée et quelques rousseurs). In-4 relié
- Nous y joignons** : sept pl. aquarellées d'après la Galerie des modes et du costume français, (1779-1781). **130/160**

4. MUSEE DES TISSUS DE LYON, Lefébure (E), La Collection de dentelle du Musée des tissus de Lyon, A, Guérinet, Paris, 1909. Table et 115 pl. de reproductions en noir et blanc, (état moyen). In folio en feuilles sous portefeuille. **80/130**

5. PERSE ET EMPIRE OTTOMAN, Réunion de cinq ouvrages,

- Roger JM., *Topkapi Sarayi Museum Textilien*, Schuler, 1988.
- Ellis M. & Wearden J., *Ottoman embroidery*, V&A, 2001.
- Harokopou A., *Old Embroideries and Laces from Ios*, Municipal library of Ios, 2000.
- Wearden J. & Baker L., *Iranian Textiles*, V&A, 2010.
- Spring C. & Hudson J., *North African Textiles*, British Museum Press, 1995.

Nous y joignons un ouvrage sur les broderies hongroises. 50/80

6. Album de tendances pour la mode, Robes 1936 -1937, édité en allemand par le Bureau de la mode de la ville de Francfort, J Hoffmann, Stuttgart 1936 ; livret explicatif, table et 20 planches rehaussées à l'aquarelle présentant d'élégantes robes du soir principalement. In-8 en feuilles sous chemise. **100/150**

7. Réunion de huit cahiers de tendances pour la Haute couture, principalement *Collection d'informations parisiennes* par M Demone, 1960-1970. *Blouses et Lingerie* vers 1950 et *Croquis couture*, Été 1948. In-4 en feuilles sous portefeuille. **50/80**

8. Les Créations parisiennes, ensemble de onze numéros, 1930-1931, périodique mensuel présentant la mode jour, éditions Bell, Paris. Numéros 113 de mars, 114 et 121 de 1930 et numéros 122 à 129 de février à octobre 1931. Chaque recueil comprend une quinzaine de planches mises en couleurs au pochoir et un livret décrivant les tendances de la saison avec la table des planches, (certaines couvertures défraîchies, manque table et quelques pl sur un recueil). **400/600**

9. AGB, Art, Gout, Beauté, ensemble de cinq numéros 1926-1930, nos 71 pour 1926, 95 et 96 pour 1928, 113 et 114 pour 1930. Nombreuses illustrations en couleurs au pochoir illustrant les créations des meilleurs couturiers de l'époque, (couvertures un peu défraîchies, quelques décharges sur le no 71). **250/300**

10. Journal des dames et des modes, Costumes parisiens, réunion de soixante quatorze planches, 1912-1914, 74 gravures sur papier vergé mises en couleurs au pochoir sur la totalité des 186 que compte l'édition originale présentant des toilettes élégantes dessinées par les plus fameux illustrateurs de l'époque parmi lesquels : G. Barbier, L. Bakst, B. Berty, B. Boutet de Monvel, U. Brunelleschi, P. Iribe, V. Lhuer. In 8, (quelques décharges et petites salissures). **1 000/1 300**

11. Héloïse LELOIR, (1820-1873), deux illustrations originales de périodique de mode, vers 1860, gouache sur papier carte ; élégantes au salon habillées à la mode du jour. Signature en bas à droite. Annotations manuscrites descriptives dont mention de la Maison Gagelin pour la robe rayée et n° des planches. Présentées sous un passe-partout portant un cartel au nom de l'artiste, 23 x 17 cm. **300/500**

12. Chopart & Fils Bottier à Paris, instrument de mesure servant à indiquer la peinture de pied, début du XIX^e siècle, en laiton, système à coulisse, graduation gravée, L. plié : 22 cm , L. déplié: 38 cm. **80/130**

13. Album de références d'étiquettes et panonceaux en carton estampé et thermoformé de la Maison Sillars, 36 Passages des Panoramas à Paris, vers 1900-1910, étiquettes de prix et réclames anonymes pour la mode dont articles pour la chasse et les bains de mer. Environ 330 modèles, 4 x 5 cm à 25 x 34 cm. **200/300**

14. Album de références d'étiquettes et panonceaux en carton estampé et thermoformé de la Maison Sillars, 36 Passages des Panoramas à Paris, vers 1900-1910,



étiquettes de prix et réclames anonymes ; d'autres pour Baccarat, Waterman (sur velours), parfum Le Charme d'Orsay, A la Belle Jardinière.

Environ 390 modèles (qq acc.), 2 x 2 cm à 28 x 20 cm.

200/300

15. Album de références d'étiquettes et panonceaux en carton estampé et thermoformé de la Maison Sillars, 36 Passages des Panoramas à Paris, vers 1900-1910, étiquettes de prix et réclames anonymes pour la mode, parfumerie et cosmétique, l'alimentation dont Hugon, Carnil, Ylia, 40 modèles, 6 x 10 cm à 13 x 21 cm. **200/300**

16. Jardinier et jardinière, paire de broderies, début du XIX^e siècle, broderies soie polychrome au point lancé et au point fendu sur gros de Tours crème ; les troncs d'arbre en fil chenille, les carnations peintes. Encadrements d'origine, (petits manques sur la moulure), 35 x 24,5 cm. **300/400**

17. La chasse au renard, broderie, d'après C Vernet, époque Restauration, taffetas peint pour le ciel et les carnations et brodé fil chenille pour le premier plan, (soie fusée en haut à droite). Encadré, 67,5 x 45,5 cm. **150/300**

18. Rare document d'une toile imprimée en tontisse, vers 1720, forte toile de chanvre imprimée en tontisse orange ; décor en réserve de pavots stylisés, guirlandes de fleurs et médaillons chantournés, 77 x 36 cm.

A propos des toiles floquées Clouzot relève dans son Histoire du papier peint qu'à Paris « le sieur Aubert a monté une fabrique de toiles veloutées, très différentes des tontisses et fort supérieures aux papiers d'Angleterre qui doivent être collés sur toile et occasionnement encore les frais des châssis ».

La Feuille nécessaire 1759 p. 250 ; dans Histoire du papier peint en France, C. Moreau, Paris, 1935 P. 32. **150/200**

19. Décor de circonstance, pour une fête républicaine, daté 1881, Marianne tenant le drapeau tricolore ; impression et pinceautage sur toile de coton crème, (quelques petites taches et petites déchirures sur les marges), 200 x 100 cm. **200/300**

PAPIERS PEINTS

20. *Vive Louis-Philippe Premier Roi des Français*, rare affiche de papier peint, manufacture Dufour-Leroy, vers 1830, papier rabouté, fond brossé en bleu blanc rouge, l'inscription imprimée à l'or et en jaune. Marouflé sur toile, (salissure légère et homogène), 77,7 x 61, 5 cm. 450/600

21. *Napoléon présentant le roi de Rome aux maréchaux 20 mars 1811 aux Tuileries*, papier peint, vers 1850 - 1860, impression à la planche de bois sur papier brossé satiné gris clair ; la partie historiée dans un vive polychromie inscrite dans un opulent cartouche architecturé sépia et crème. Lé 200 x 57,5 cm environ. 400/500

22. *Napoléon à Berlin remettant aux députés l'épée de Frédéric II le 19 novembre 1806*, papier peint, vers 1850 - 1860, impression à la planche de bois sur papier brossé satiné gris clair ; la partie historiée dans un vive polychromie inscrite dans un opulent cartouche architecturé sépia et crème. Lé 200 x 57,5 cm environ. H. médaillon 106 cm. 400/500

23. *Décor Amours*, genre Boucher, trois panneaux intermédiaires, Manufacture Desfossé et Karth, 1864, impression à la planche sur fond brossé gris clair ; décor aux amours dans un entourage de guirlandes de fleurs et rubans noués (un en bon état, lacune sur le second, mouillures et déchirure sur le dernier), 208 x 57 cm. 100/150

24. *Les Quatre Saisons*, suite quatre médaillons allégoriques en papier peint, manufacture Jules Desfossé, Paris, 1858 impressions à la planche de bois sur papier continu. Encadrés, médaillon seul : 91 x 62 cm, panneau : 129 x 84 cm. *Le Musée du Musée du Papier Peint de Rixheim conserve un Décor complet identique à celui-ci (Inv. 987 PP 30-9 D).* 1 000/1 300

25. *Réunion de papiers peints*, vers 1930, trois rouleaux à décor de chevrons et bandes imprimés sur papier teinté rouge et rehaussé or ; un rouleau à décor analogue en bleu rehaussé or ; un rouleau cubiste en grisaille et or imprimé sur papier gaufré en trompe-l'œil de peau. L. 8 m environ chacun. 100/150

26. *Ensemble de papiers peints*, vers 1930, décor en quatre couleurs rehaussées or et argent de fleurs stylisées sur fond géométrique d'inspiration cubiste. Cinq rouleaux d'environ 8 m et un demi rouleau. 130/180

27. *Album de présentation Zuber&Cie, Rixheim*, vers 1930, grands décors panoramiques de la manufacture; une quinzaine de décors gouachés imprimés, les autres en lithographie couleurs et noir et blanc, 31 x 44,5 cm. 150/250



21



24



28

28. Maquette gouachée pour un riche lampas façonné, dessin d'Arthur Martin probablement pour Mathevon&Bouvard, Second-empire, gouache sur papier, décor en camaïeu rose sur fond gris d'un couple d'amours sur une balancelle suspendue à des rinceaux de feuillage et d'un amour musicien inscrit dans un cartouche de feuillage. Encadré sous verre, 158,5 x 79 cm. **400/600**

29. Album d'échantillons de dentelles métalliques, Manufacture Morel à Lyon, fin du XIX^e siècle, entre-deux, volants et garnitures de robes pour application et incrustation en filé métallique et fil baudruche or et argent, certains rehaussés en lame métallique. Décor floral et géométriques d'une belle variété. 173 modèles, l. moy. 18 cm, H. 0.25 cm à 15 cm. **400/600**

30. Réunion de coupes de présentation et échantillons de chintz, principalement vers 1950-1960, environ, percales glacées imprimées à la planche de bois pour la plupart ; décors de fleurs au naturel et stylisées d'une belle variété. Environ soixante coupes, 42 x 50 cm à 100 x 100 cm. **400/600**

31. Importante réunion d'échantillons, coupes et pentes de présentation de toiles imprimées pour l'ameublement, 1930-1980 environ, impressions polychromes sur coton et lin dont nombreuses répliques fidèles d'indiennes du XVIII^e siècle imprimées à la planche; fleurs classiques, coraux et oiseau exotique dans une flore luxuriante d'après Zipélius. Environ 200 documents dont des doubles, 40 x 50 cm à 200 x 110 cm. **800/1 300**

32. Ensemble d'échantillons pour la mode, manufacture CFD à Saint-Etienne vers 1940, impression et broderie sur soie artificielle type rayonne ; décors géométriques et abstractions, écossais, fleurs dont œillets patriotiques or. Environ 120 échantillons dont doubles et gammes soit une quarantaine de modèles, de 18 x 8 cm à 24 x 21,5 cm. **100/150**



31



41

33. Réunion d'échantillons de rubans façonnés, Saint-Etienne principalement, 1900 - 1960, façonnés soie, coton et soie artificielle type rayonne à décors floraux ; les plus remarquables dans de vifs coloris avec filé métallique vers 1900-1910 dont un velours au sabre. Environ 250 modèles dont un tiers monté sur carte avec gammes de coloris et un portefeuille en accordéon. Long. moyenne 12 cm. **100/150**

34. Liasse de coupes de présentation au sigle de la Manufacture Deschemaker, 1950-1960, impressions polychromes sur toile et percale lin et coton à la planche de bois et au cylindre ; décors classiques d'après des indiennes du XVIII^e siècle, chintz à grandes fleurs, Monuments de Rome, (un décor amputé, salissure sur le dessus). 28 décors, presque tous au rapport, 92 x 80 cm en moyenne. **100/150**

FONDS J TESTEMALE, BEL ENSEMBLE DE MAQUETTES GOUACHÉES D'IMPRIMÉS POUR LA MODE PRINCIPALEMENT, 1940-1970.

35. Ensemble de maquettes d'étoffes pour la mode, 1950-1970 environ, gouache sur papier ; compositions florales à toutes échelles de dessins certaines très abouties aux contre-fonds géométriques et abstraits. Environ 100 dessins, 45 x 35 cm en moyenne. **100/150**

36. Ensemble de maquettes d'étoffes pour la mode, 1950-1970 environ, gouache sur papier ; compositions florales variées, pêle-mêle de fougères, abstractions, fantaisies comme ballerines et barque sur l'étang. Environ 100 dessins, 45 x 35 cm. **100/150**

37. Ensemble de maquettes d'étoffes pour la mode, 1940-1970 environ, gouache sur papier ; petits décors à fleurs, quelques abstractions géométriques et d'inspiration végétale, fantaisies sur le thème de l'enfance comme

vélocipèdes, automobiles, bateaux, diabolins, éléphants et divers animaux.

Environ 200 dessins, de 7 x 7 cm à 20 x 16 cm environ.

200/300

38. Ensemble de maquettes d'étoffes pour la mode, 1950-1970 environ, gouache et encre sur papier ; compositions de fleurs au naturel et stylisées à toutes échelles de dessin dont roses, œillets et chrysanthèmes, oiseaux branchés, quelques abstractions.

Environ 200 dessins, de 20 x 17 cm à 45 x 33.5 cm.

200/300

39. Ensemble de maquettes d'étoffes pour la mode, 1950-1970 environ, gouache et encre sur papier ; principalement fleurs stylisées et au naturel, en semis et à grande échelle, abstractions géométriques, nombreuses fantaisies dont farandole de radis et poireaux, cactus, bouées à décor de navires, bambous.

Environ 50 dessins, de 31 x 13 cm à 40 x 47 cm. **50/80**

40. Ensemble de maquettes d'étoffes pour la mode, 1940-1960 environ, gouache sur papier ; principalement compositions monochromes en noir et bleu, décors abstraits d'inspiration végétale notamment, fantaisies variées comme sabot formant le nid d'oisillons, fleurs en semis et fouillis. Environ 200 dessins, de 8 x 8 cm à 20 x 17 cm. **300/400**

41. Ensemble de maquettes d'étoffes pour la mode, 1950-1970 environ, gouache et encre sur papier ; principalement petits décors dont fleurs, fantaisies en semis comme bouchons de champagne, oies, ribambelle de personnages, pipes, coquillages, voiliers, ampoules électriques et cocottes en papier avec poussins sortant de l'œuf. Environ 200 dessins, de 6 x 6 cm à 20 x 17 cm. **150/200**



37



43



53

42. Ensemble de maquettes d'étoffes pour la mode, 1950-1970 environ, gouache sur papier ; principalement petits décors dont de nombreux sur le thème de l'enfance, la plupart en semis, fleurettes, abstractions géométriques, fantassins, instruments de musique, jonques et pagodes, Pierrot.
Environ 200 dessins, 9 x 9 cm en moyenne. **150/200**



52

43. Ensemble de maquettes d'étoffes pour la mode, 1940-1970 environ, gouache et encre sur papier ; petits décors à semis de fleurs variées, fruits stylisés et abstractions principalement.
Environ 330 dessins, de 5 x 5 cm à 27 x 25 cm. **400/600**

44. Ensemble de maquettes d'étoffes pour la mode, 1940-1970 environ, gouache et encre sur papier ; décors à fleurs à toutes échelles de dessin, abstractions géométriques très graphiques, fantaisies.
Environ 200 dessins, de 7 x 7 cm à 18 x 22 cm environ. **300/500**

45. Ensemble de maquettes d'étoffes pour la mode 1940-1960 environ, gouache et encre sur papier ; fleurs stylisées majoritairement dans de denses compositions en fouillis et semis dont plate-bande de tulipes, digitales, parterre de renoncules et de pâquerettes.
Environ 50 dessins, de 7 x 7 cm à 20,5 x 21 cm. **150/200**

46. Ensemble de maquettes d'étoffes pour la mode, 1940-1960 environ, gouache et encre sur papier ; composition de fleurs stylisées principalement sur fonds noirs parmi lesquelles roses et épis en semis, fleurs des champs en foison, iris chatoyantes.
Environ 80 dessins, de 6 x 7 cm à 23 x 19cm. **250/350**



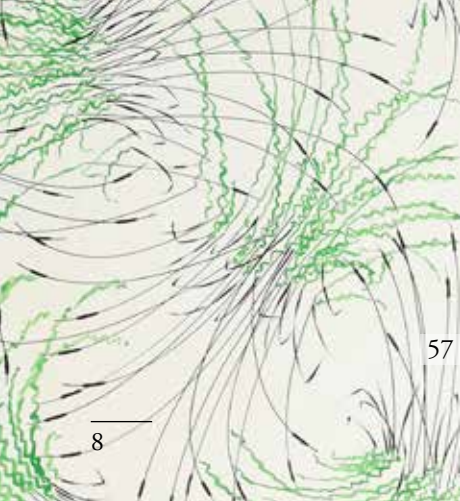
54

47. Ensemble de maquettes d'étoffes pour la mode, 1940-1960 environ, gouache et encre sur papier ; fleurs stylisées principalement sur fonds noirs, paysages représentés sur les pétales de petites fleurs, ipomées dans les tons pastel, bouquets champêtres aux papillons, volutes de coquelicots et de bleuets.
Environ 45 dessins, de 7 x 7.5 cm à 20 x 19.5 cm. **150/200**

48. Ensemble de maquettes d'étoffes pour la mode, 1940-1970 environ, gouache et encre sur papier ; principalement compositions à fleurs sur fonds colorés dont parterre en noir et blanc, bouquets de pensées aubergine sur fond rose, iris stylisées en bleu sur fond blanc mais aussi semis géométriques et abstraits.
Environ 45 dessins, de 18.2 x 16 cm à 31.7 x 27 cm. **150/200**

49. Ensemble de maquettes d'étoffes pour la mode, 1940-1960 environ, gouache et encre sur papier ; semis de fleurs variées sur fonds noirs, bouquets inspirés des tapisseries mille-fleurs, sinueux réseaux, chardons, bouquets bleus, blancs, rouges pour la Libération.
Environ 45 dessins, de 19.7 x 20 cm à 36 x 29 cm. **150/200**

50. Ensemble de maquettes d'étoffes pour la mode, 1940-1960 environ, gouache et encre sur papier ; principalement motifs géométriques et abstraits en semis sur fond noir, fantaisies comme livres, mouchoirs pliés, cubes numérotés, écussons, constellations.
Environ 90 dessins, de 12 x 12 cm à 32 x 26 cm. **300/400**



57

51. Réunion de maquettes pour la mode et travaux personnels de J. Testemale, vers 1960 principalement, gouache et encre sur papier ; décor de personnages et animaux à grande échelle dont danse cosaque, scène médiévale, vahinés dans le goût de Gauguin, intérieur de cuisine, Japon, étole à motifs d'animaux et symboles porte-bonheur, paon, chevaux sur des compositions au quart pour carrés, corrido, (traces d'humidité).
Environ 50 dessins, 64 x 49 cm. **130/180**

52. Réunion de maquettes d'étoffes pour la mode et l'ameublement, vers 1960 principalement, gouache et encre sur papier ; décors de fantaisie à grande échelle tels que toupies, moulins à vent, corolles figurées par des engrenages, instruments de cuisine, plumes, peau de panthère, (quelques traces d'humidité).
Environ 40 dessins, 64 x 49 cm. **100/150**

53. Ensemble de maquettes d'étoffes pour la mode, 1950-1970 environ, gouache et encre sur papier ; fleurs au naturel et stylisées dans de vifs coloris, quelques dessins très aboutis dont effet d'optique et contre-fond travaillé, cachemire, (traces d'humidité sur une moitié).
Environ 55 dessins, 64 x 49 cm. **80/130**

54. Ensemble de maquettes d'étoffes pour la mode, 1970-1980 environ, gouache et encre sur papier ; décors bien typés de la période aux fleurs des Indes et palmes cachemires, quelques abstractions et compositions géométriques, (quelques traces d'humidité).
Environ 50 dessins, 64 x 49 cm. **80/130**

55. Ensemble de maquettes d'étoffes pour la mode, 1970-1980 environ, gouache et encre sur papier ; principalement décors bien typés aux fleurs des Indes et palmes cachemires, quelques abstractions et compositions géométriques, (quelques traces d'humidité).
Environ 50 dessins, 64 x 49 cm. **80/130**

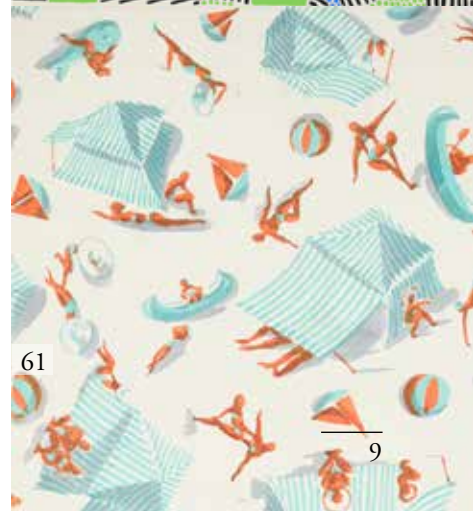
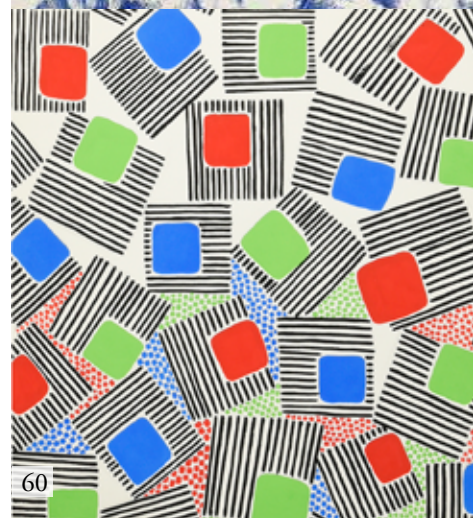
56. Ensemble de maquettes d'étoffes pour la mode, 1950-1970 environ, gouache et encre sur papier ; compositions à grande échelle aux fleurs et fruits stylisés, variations sur le thème du jardin avec pêle-mêle de ruches, coqs et meules de foin, accessoires du jardinier, (quelques traces d'humidité).
Environ 65 dessins, 64 x 49 cm. **150/200**

57. Ensemble de maquettes d'étoffes pour la mode, 1950-1970 environ, gouache et encre sur papier ; fleurs à toutes échelles dont tulipes, chrysanthèmes, ipomées, dentelle en trompe-l'œil, anémones, digitales, certaines au contre-fonds travaillés.
Environ 77 dessins, 64 x 49 cm. **200/300**

58. Ensemble de maquettes d'étoffes pour la mode, 1950-1970 environ, gouache et encre sur papier ; fleurs au naturel et stylisées, abstractions, fantaisies dont plumes d'autruches, chasse à courre, décor dans le goût du XVIII^e siècle, (quelques traces d'humidité).
Environ 80 dessins, 64 x 49 cm. **200/300**

59. Ensemble de maquettes d'étoffes pour la mode, 1950-1970 environ, gouache et encre sur papier ; compositions florales principalement, quelques abstractions et fantaisies à prédominance de bleu dont monochromes sur papier blanc, (quelques traces d'humidité).
Environ 25 dessins, 64 x 49 cm. **80/100**

60. Ensemble de maquettes d'étoffes pour la mode, 1950-1970 environ, gouache et encre sur papier ; compositions géométriques et abstractions dont optique art, (quelques traces d'humidité).
Environ 60 dessins, 64 x 49 cm. **100/150**





62



69



71



73

61. Ensemble de maquettes d'étoffes pour la mode, 1950-1970 environ, gouache et encre sur papier ; décors sur le thème de la mer et de la navigation dont carte marine, plage animée vue du ciel, accastillage, hors-bord, coquillages, plongeurs, marins dans le goût Raoul Dufy, tempête, (quelques traces d'humidité).

18 dessins, 64 x 49 cm.

80/130

62. Ensemble de maquettes d'étoffes pour la mode, 1950-1970 environ, gouache et encre sur papier ; décors floraux à petite échelle de dessin dont semis, dense composition en réseaux et fouillis aux palmes cachemire, fleurs de champs, iris, grenades fleuries, (quelques traces d'humidité).

Environ 70 dessins, de 7 x 7 cm à 18 x 18 cm.

130/180

63. Ensemble de maquettes d'étoffes pour la mode, 1950-1970 environ, gouache et encre sur papier ; fleurs en tous genres dont boutons de roses dans le goût de Paul Iribe et fleurs très stylisées pour les années 70 dans de vifs coloris, fantaisie aux étoiles filantes, (quelques traces d'humidité).

Environ 110 dessins, de 10 x 10 cm à 24 x 20 cm.

150/200

64. Ensemble de maquettes d'étoffes pour la mode, 1950-1970 environ, gouache et encre sur papier ; décors floraux à petite échelle de dessin dont denses compositions en fouillis parmi lesquelles ipomée dans un tourbillon, cachemire, brins de muguet, (quelques traces d'humidité).

Environ 100 dessins, de 7 x 7 cm à 9 x 11 cm.

130/180

65. Ensemble de maquettes d'étoffes pour la mode 1950-1970 environ, gouache et encre sur papier ; fleurs en tous genres dont semis et réseaux, rosaces colorées, fleurs disposées à la manière d'une queue de paon, jardinières aux roses épanouies, (quelques traces d'humidité).

Environ 80 dessins, de 5 x 5 cm à 8 x 7,5 cm.

100/150

66. Ensemble de maquettes d'étoffes pour la mode 1950-1970 environ, gouache et encre sur papier ; principalement petits dessins dont fantaisies autour du thème de l'enfance telles que marionnettes, far-West, guignol, origami, coccinelles, danseuses aux guirlandes de fleurs, (quelques traces d'humidité).

Environ 60 dessins, de 6.5 x 6 cm à 12.5 x 11 cm.

100/150

67. Ensemble de maquettes d'étoffes pour la mode, 1950-1970 environ, gouache et encre sur papier ; principalement petits dessins dont fantaisies autour du thème de l'enfance comme bergère et moutons, oursons, jeux d'enfants, haltérophilie, Pierrot et Colombine, matelots, (quelques traces d'humidité).

Environ 80 dessins, de 6 x 6 cm à 18 x 16 cm.

100/150

68. Ensemble de maquettes d'étoffes pour la mode, 1950-1970 environ, gouache et encre sur papier ; décors végétaux à toutes échelles dans les tons automnaux, dont feuilles de tilleul avec marguerites, feuilles de chênes, réseau de feuilles et toiles d'araignées, (quelques traces d'humidité).

Environ 65 dessins, de 8 x 8 cm à 27 x 20 cm.

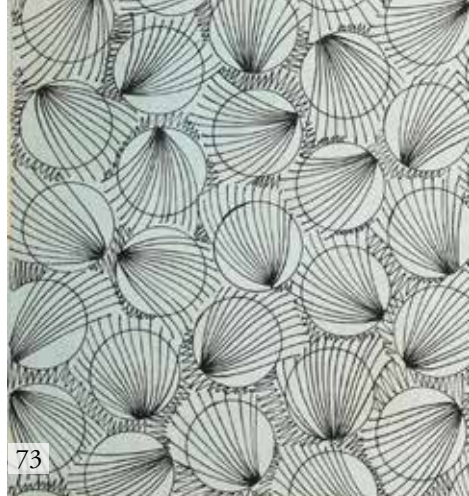
80/130

69. Ensemble de maquettes d'étoffes pour la mode, 1950-1970 environ, gouache et encre sur papier ; compositions géométriques et abstractions colorées et noir et blanc, (quelques traces d'humidité).

Environ 60 dessins, de 12 x 8 cm à 16 x 15 cm.

60/80

- 70. Ensemble de maquettes d'étoffes pour la mode, 1950-1970 environ,** gouache et encre sur papier ; compositions géométriques et abstractions en noir et blanc et couleurs, semis floraux, (quelques traces d'humidité).
Environ 70 dessins, de 4 x 4 cm à 17 x 15 cm. **100/150**
- 71. Ensemble de maquettes d'étoffes pour la mode, 1950-1970 environ,** gouache et encre sur papier ; compositions géométriques et abstractions en noir et blanc et couleurs dont trompe l'œil de vitrail, (quelques traces d'humidité).
Environ 80 dessins, de 10 x 9 cm à 19 x 19 cm. **100/150**
- 72. Ensemble de maquettes d'étoffes pour la mode, 1950-1970,** gouache et encre sur papier ; denses compositions florales à petites échelle de dessin dans de vifs coloris, (quelques traces d'humidité).
Environ 60 dessins, de 10 x 10 cm à 20 x 16 cm. **80/130**
- 73. Ensemble de maquettes d'étoffes pour la mode, 1950-1970,** gouache et encre sur papier ; compositions géométriques, abstractions et fantaisies en noir et blanc et colorées dont étoiles, entrelacs, tourbillons, (quelques traces d'humidité).
Environ 80 dessins, de 8 x 7 cm à 15 x 12 cm. **180/230**
- 74. Ensemble de maquettes d'étoffes pour la mode, 1950-1970 environ,** gouache et encre sur papier ; fleurs stylisées en tous genres et à toutes échelles, feuilles aux coloris chatoyants, montants de fleurs et quadrillage, (quelques traces d'humidité).
Environ 60 dessins, de 9 x 8 cm à 16 x 15 cm. **130/160**
- 75. Ensemble de maquettes d'étoffes pour la mode, 1950-1970 environ,** gouache et encre sur papier ; compositions florales stylisées et fantaisies dont parapluies, anges dans un entourage foisonnant de fleurs ou encore régates, (quelques traces d'humidité).
Environ 90 dessins, de 12 x 13 cm à 23 x 21 cm. **180/230**
- 76. Ensemble de maquettes d'étoffes pour la mode, 1950-1970 environ,** gouache et encre sur papier ; compositions florales stylisées et fantaisies à petite échelle de dessin dont vue de château dans un entourage de fleurs, pots de fleurs colorées et coqs, (quelques traces d'humidité).
Environ 70 dessins, de 7 x 6 cm à 16 x 15 cm. **180/230**
- 77. Ensemble de maquettes d'étoffes pour la mode, 1950-1970 environ,** gouache et encre sur papier ; belle variété de fleurs stylisées dont marguerites du Cap avec ombre portée sur fond bleu, ipomées foisonnantes, (quelques traces d'humidité).
Environ 70 dessins, de 13 x 13 cm à 27 x 22 cm. **180/230**
- 78. Ensemble de maquettes d'étoffes pour la mode, 1950-1970 environ,** gouache et encre sur papier ; principalement compositions florales stylisées à toutes échelles dont rinceaux fleuris, bulbes colorés, décor d'inspiration chinoise, (quelques traces d'humidité).
Environ 90 dessins, de 12 x 11 cm à 30 x 22 cm. **200/250**
- 79. Ensemble de maquettes d'étoffes pour la mode, 1950-1970,** gouache et encre sur papier ; belle variété de fleurs stylisées majoritairement traitées à grande échelle de dessins, fruits comme cerises, poires et prunes sur fond bleu cyan, canetons multicolores, (quelques traces d'humidité).
Environ 80 dessins, de 10 x 10 cm à 25 x 20 cm. **180/230**





81

80. Ensemble de maquettes d'étoffes pour la mode, 1950-1970 environ, gouache et encre sur papier ; compositions de fleurs stylisées à petite échelle et fantaisies comme papillons ou fontaines dans un entourage de fleurs, (quelques traces d'humidité).

Environ 60 dessins, de 9 x 9 cm à 16 x 14 cm.

100/150



82

81. Ensemble de maquettes d'étoffes pour la mode, la plupart vers 1970, gouache et encre sur papier ; décors floraux à grande échelle, abstraction et fantaisies comme troupeau de chevreuils, épis de maïs, nature morte à la cruche fleurie, (quelques traces d'humidité).

Environ 160 dessins, de 17 x 17 cm à 66 x 46 cm.

200/300

82. Ensemble de maquettes d'étoffes pour la mode, la plupart vers 1970, gouache et encre sur papier ; compositions florales à grande échelle, fleurs au naturel et stylisées en bouquet, guirlandes et fouillis, (quelques traces d'humidité).

Environ 115 dessins, de 17 x 17 cm à 66 x 25 cm.

150/200

83. Ensemble de maquettes d'étoffes pour la mode, 1950-1970 environ, gouache et encre sur papier ; fleurs stylisées à grande échelle dont anémones, jonquilles, roses, glycines, palmes cachemire en trompe-l'œil de broderie très aboutie, rayures ornées, quelques abstractions et fantaisies comme jeune femme dans un hamac tendu entre des fleurs surdimensionnées, (quelques traces d'humidité).

Environ 90 dessins, de 33 x 30 cm à 43 x 32 cm.

200/300



83

84. Réunion de maquettes d'étoffes pour la mode et l'ameublement, 1950-1970 environ, gouache et encre sur papier ; fleurs au naturel et très stylisées en compositions variées, abstractions géométriques, fantaisies comme poissons et coquillages, colonne Morris, papillons, (quelques traces d'humidité).

Environ 270 dessins, de 16 x 16 cm à 26 x 33 cm.

300/500

85. Ensemble de maquettes d'étoffes pour la mode, 1960-1970 environ, gouache et encre sur papier ; compositions florales à toutes échelles de dessin dont nombreux monochromes bleus et noirs, abstractions, fantaisies comme dauphin, semis d'ustensiles, fer à cheval, méandre de bobines de film, (quelques traces d'humidité).

Environ 290 dessins, de 8 x 8 cm à 30 x 27 cm.

300/500

86. Ensemble de maquettes d'étoffes pour la mode et l'ameublement, 1950-1970 environ, gouache et encre sur papier ; décors à personnages à toutes échelles dont muses à l'antique, cortège royal sur Trafalgar Square, pêcheurs, mexicains, frise de l'Egypte Antique, (quelques traces d'humidité).

19 dessins, de 49 x 31 cm à 67 x 50 cm.

50/80



83

87. Ensemble de maquettes d'étoffes pour la mode, vers 1950-1960

principalement, gouache et encre sur papier ; décors de fantaisie comme crabes et coquillages, nuée d'oiseaux, voiliers et ananas, montgolfières, fleurs, abstractions très graphiques, l'une dans le goût de Miro, (quelques traces d'humidité).

Environ 40 dessins, de 33.7 x 26 cm à 64 x 49 cm.

130/180

PARAMENTIQUE

88. Saint Antoine le Grand et Saint Antoine de Padoue, médaillon d'orfrois en broderie, début du XVII^e siècle, broderie soie polychrome au point passé nuancé principalement, en cordonnet et filé argent représentant les deux saints en adoration; l'ostensoir est rehaussé de cabochons de verre coloré ,(accidents), 38 x 30 cm environ. Provenance: ancienne Collection du comte Xavier Puslowsk. **250/300**

89. Dos de chasuble, Espagne, fin du XVI^e siècle, velours frappé cramoisi à petit décor géométrique ; orfrois en broderie d'application à décor de montants en candélabre feuillagés et médaillons au vase fleuri et au chiffre IHS. Doublure dans un pékin Louis XV, (accidents), 120 x 65 cm environ. **200/300**

90. Pavillon de ciboire brodé démonté, première moitié du XVII^e siècle, broderie soie polychrome et filé argent sur canevas au petit point ; cartouche à l'Agneau mystique couché sur la Croix rehaussé filé argent. Doublé de taffetas, (deux panneaux aux coloris passés), H. 19,5 cm. **100/150**

91. Chape composite, XVII^e - XIX^e siècle, damas cramoisi vers 1630 à décor de fleurs stylisées en quiconque timbrées de la fleur de Lys de Florence. Orfroi et chaperon tissés à disposition en brocart soie or et argent à décor de rinceaux d'acanthé, épis de blé, pampres et fleurs. Chaperon au triangle trinitaire portant l'inscription Yahvé brodé en canetille. Belle passementerie or et argent sur le pourtour. Fermail rapporté. **500/600**

92. Chasuble et étole brodées, Italie, seconde moitié du XVII^e siècle, chasuble en gros de Tours crème brodée soie polychrome de rinceaux de tulipes, lys et autres fleurs ; galons figurés sur le pourtour et délimitant les orfrois brodés en filé or. Etole assortie, (broderie réappliquée, usures et accident). **600/800**

93. Etoles et manipule en lampas, fin du XVII^e siècle, lampas façonnés lin et soie à rayures ornées à décor de fleurons. Montages d'origine, beau galon façonné frangé sur l'un des ensembles. **40/60**

94. Chasuble et manipule, début du XVIII^e siècle, chasuble dans un lampas à la dentelle vert et crème ; orfrois dans un second lampas à décor de grenade fleurie inscrite entre des volutes de feuillage. Galon système or soulignant les orfrois et le pourtour, (usures sur le haut du dos et le milieu devant). **100/150**



92



91

95. Chasuble brodée aux points comptés, époque Régence, velours à raies bouclées et coupées corail ; orfrois brodés en soie crème et corail rehaussée filé or et argent d'une branche sinieuse de fleurs des Indes chargée de grenades. Dentelle métallique or aux fuseaux sur le pourtour. **300/500**



99

99. Chasuble en lampas naturaliste dans le goût de Jean Revel, Lyon, vers 1735, lampas façonné soie polychrome et filé argent, fond damassé jaune vif; décor aux volutes de feuillage et fleurs aux subtils dégradés de couleurs en berclé. Galon système argent sur le pourtour et soulignant les orfrois. **600/800**

100. Voile de calice et manipule, lampas naturaliste, vers 1730-1740, lampas fond gros de Tours crème broché soie polychrome ; décor aux vifs bouquets de pavots et branchages fleuris ; le voile doublé de taffetas rose et bordé d'une dentelle aux fuseaux or, 53 x 50 cm. **40/60**

101. Voile de calice, étole et manipule, lampas naturaliste, vers 1730-140, lampas fond gros de Tours façonné soie polychrome ; décor aux grappes de fleurs accrochées à des volutes de feuillage. Voile doublé de taffetas jaune dans son montage d'origine, 60 x 54 cm. (soie fusée sur le milieu, étole et manipule remontés) **40/60**

102. Fonds de la sacristie d'un château du Bourbonnais, fin du XVIII^e- début XIX^e siècle, bannière dédicacée à Saint Julien et Saint Antoine de Padoue datée 1826 en taffetas cramoisi peint ; les effigies des deux saints imprimées en lithographie couleur sur vélin, 65 x 50 cm. Chasuble, étole et manipule dans un lampas à rivière vers 1760 à la taille d'un petit prêtre voire d'un enfant. Quatre parements d'autel en lampas et 4 pièces annexes, (quelques petites taches sur la chasuble). **150/300**

96. Trois chasubles dans de riches soieries, époque Louis XV, chasuble en damas ramagé rose et lie de vin. Chasuble dans deux lampas à rivière coordonnés. Chasuble, étole et manipule crème et rose probablement pour les dimanches de Gaudete et Laetare. Doublures de bougrans roses et galons système or soulignant les orfrois et pourtours, (petits accidents sur chacune, lavées, mais beaux témoignages). **150/200**

97. Réunion de six étoles et manipules, XVIII^e siècle, étoles et manipules d'un ensemble réversible en taffetas rouge et vert. Etole et manipule dans un lampas naturaliste. Une étole en brocart et un voile de calice dans une broderie de costume réemployée. (petits accidents sur le voile manipule, tache sur l'étole en taffetas). **40/60**

98. Réunion de seize parties d'ornements liturgiques dans des soieries façonnées, principalement XVIII^e siècle, étoles, manipules, bourses, une pâle et un chaperon frangé en pékin et lampas principalement brodés en guipure argent. Un important voile de calice en peinture à l'aiguille et broderie argent en couchure. Un petit métrage de galon or, (accidents). **50/80**



102

103. Manteau de statue brodé, travail composite XVIII^e siècle et vers 1900, brocart façonné soie jaune et filé or à décor ramagé rebrodé de fleurs épanouies en soie et cordonnet or rehaussé de perles de verre soufflé et cabochons de verre. Figures d'angelots sur le bas brodées en application et couchure or. Ce dernier motif reprend le décor d'un des célèbres orfrois figurés florentins diffusés à la fin du XV^e siècle, (doublure déposée, usures dont soie fusée par endroits). **600/800**

104. Dalmatique, Italie, début du XIX^e siècle, gros de Tours lamé argent brodé lame, cannetille, filé et frisé or rehaussé de paillettes, décor de rameaux fleuris, épis de blé et grappes de raisin et d'entrelacs. Armoiries sous couronne sur le bas, (usures et ravaudages anciens). **400/500**

105. Partie d'un pontifical en damas, la chasuble aux armes de l'Ordre de Calatrava, Espagne, second tiers du XVIII^e siècle, damas framboise à grand décor ramagé, composé d'une chasuble et deux dalmatiques et leurs collets ; de deux manipules, d'une étole et d'un voile de calice. L'ensemble garni de beaux galons système argent et doublé d'un bougran bleu. **500/600**

106. Deux chapes en lampas et brocarts, seconde moitié du XVIII^e siècle et époque Louis Philippe, l'une en lampas framboise aux bouquets de roses, épis et pampres, les orfrois à décor analogue, galons et frange or, (un trou notable). La seconde en brocart soie cramoisie et filé or à semis de fleurs et feuilles, les orfrois à disposition en brocart ramagé soie polychrome et filé argent, le chaperon au chiffre IHS, (quelques usures). **200/300**

107. Chape en brocart, époque Restauration, probablement Lyon, drap d'or tramé soie polychrome filé métallique or et argent à décor de bouquets dans une coupe feuillagée à piédouche. Orfrois et chaperon soulignés d'un galon système tors, frange d'effilé et torsade. **600/800**

108. Chasuble vers 1840-1850, damas vert à décor Louis XV de fleurs épanouies. Orfrois tissés à disposition en brocart façonné soie polychrome, lame or et argent aux guirlandes de roses entrelacées d'un volant de dentelle figurée ; centre de la croix à l'Agneau mystique couché sur le livre des sept sceaux, (petites usures sur le devant). **200/300**

109. Conopée et étole de chariton en velours brodé or, seconde moitié du XIX^e siècle, conopée en trois parties brodées en guipure or sur velours vert ; décor de rinceaux et fleurs de lys héraldiques, 15 x 112 cm et rideaux 62 x 65 cm, (petites usures, fils détachés). Etole en velours lie de vin au chiffre marial dans un entourage de fleurs en guipure or et argent. L. 100cm. **150/200**

110. Sacré-Cœur de Jésus, bannière de procession, début du XX^e siècle, velours de soie cramoisi brodé en Cornély soie et or de lys au naturel; le Christ en application de drap d'or et satin crème rebrodé soie et fil chenille, le nimbe en couchure or. Au dos, une dédicace: Souvenir de première communion; frange de cannetille or, 135 x 72 cm. **400/600**

111. Vierge habillée terrassant le serpent, Espagne, seconde moitié du XIX^e siècle, le corps et les carnations en bois peint, la robe en toile apprêtée, (quelques accidents et manques). H : 117 cm. **300/400**

112. Vierge habillée terrassant le serpent, Espagne, seconde moitié de XIX^e siècle, le corps et les carnations en bois peint, la robe en sergé de coton crème brodé en canetille or, (quelques petits accidents). H : 45 cm. **200/300**

113. Vingt-et-un petits reliquaires ronds et ovales en métal argenté, seconde moitié du XIX^e siècle principalement, reliques fixées sur des fonds d'étoffes rouges avec le nom de la sainte ou du saint porté à la plume ou imprimé sur une bandelette de papier parmi lesquels Sainte Cécile, Sainte Catherine de Sienna et Saint Urbain (liste en extenso publiée sur le catalogue en ligne pour chacun des lots). **150/200**



107



104



106



133

114. Réunion de reliques et souvenirs de pèlerinages, seconde moitié du XIX^e siècle pour la plupart, reliquaire ovale contenant notamment une croix miniature taillée dans le noisetier de l'apparition de Marguerite Marie Alacoque de Paray le Monial. Sonnette de Notre Dame de Lorette ayant sonné lors de l'orage en 1871. Une dizaine sachets scellés et cachetés pour la plupart contenant de la terre prélevée sur les tombeaux de différents saints, des cheveux de Sainte Rosalie de Palerme, un morceau de la table « où Saint Charles Boromée donnait à manger aux pauvres », un bouton de chemise de Pie XII.

50/80

115. Onze petits reliquaires ronds et ovales en métal argenté, seconde moitié du XIX^e siècle principalement, reliques fixées sur des fonds d'étoffes rouges avec le nom de la sainte ou du saint porté à la plume ou imprimé sur une bandelette de papier parmi lesquels Saint Dominique, Saint François de Salles, Sainte Hélène, Sainte Valérie ou encore Saint François d'Assise.

150/200

116. Vingt-sept petits reliquaires ronds et ovales en métal argenté, fin du XIX^e siècle, reliques fixées sur des fonds d'étoffes rouges avec le nom de la sainte ou du saint porté à la plume ou imprimé sur une bandelette de papier parmi lesquels Sainte Sabine, Sainte Brigitte, Sainte Rosalie, Saint Michel ou encore Saint Thomas d'Aquin. Envers des médaillons estampés à décor du Sacré Cœur pour la plupart.

Nous y joignons un sac à ouvrage vers 1900 (accidents).

120/150

117. Reliquaire de Saint Julien accompagné de son certificat aux armes pontificales daté 1771, rosace de fleurs en métal doré estampé contenu dans son écrin à la forme en veau estampé à décor de fleurs de lys héraldiques, (accident sur l'écrin). H : 13 cm.

150/300

118. Douze petits reliquaires ronds et ovales, XVIII^e et XIX^e siècles, onze en métal argenté dont trois ouvrages et

un en os ; reliques fixées sur des fonds d'étoffes avec le nom de la sainte ou du saint porté à la plume ou imprimé sur une bandelette de papier parmi lesquels Sainte Hélène, Saint Pierre, Sainte Jeanne de Chantal ou encore Saint Paul.

100/150

119. Ensemble d'une cinquantaine de certificats d'authenticité de reliques, XVIII^e et première moitié du XIX^e siècle, certificats imprimés, la plupart aux grandes armes pontificales et épiscopales ; certains cachetés à la cire rouge.

50/80

120. Trois reliquaires XVIII^e et fin du XIX^e siècle, reliquaire circulaire à décor d'une rosace en papier roulé argenté et doré, le dos doublé d'un papier dominoté. Reliquaire en métal fondu ajouré contenant trente reliques de saints (accident). Reliquaire en papier roulé doré contenant les reliques de Saint Augustin et Saint François de Salles disposés autour d'une croix de Malte, au dos certificat épiscopale daté 1877 (accident). **Nous y joignons** un petit coussin brodé IHS contenant probablement un morceau d'hostie consacrée.

60/80

121. Trois reliquaires en papier roulé, seconde moitié du XIX^e siècle, deux reliquaires figurant des livres reliés l'un en bois contenant une vingtaine de reliques disposées autour d'un médaillon peint sur verre, le second en velours brodé. Un tableau contenant différents éléments minéraux et végétaux prélevés sur les tombeaux de différents saints.

100/150

122. Christ en bois sculpté et peint, XVIII^e siècle, il proviendrait, d'après une étiquette manuscrite collée au dos, du Fort de Saint Jean d'Ulloa (Mexique) où il aurait été prélevé par les marins français en 1838, (manques).

50/80

123. Conopée et passementerie métallique pour la chasublerie, XIX^e et début du XX^e siècle, conopée en lamé argent à décor de fleurs brodées en couchure or et paillon. Trois petites coupes de franges d'effilé et cannetille or et quatre coupes de galons, (usures).

30/50

124. Chasuble, fin du XIX^e siècle, en velours de soie lie-de-vin, orfrois d'inspiration Renaissance aux montants de fleurs et feuillage ; centre de la croix au chiffre IHS, le bas timbré des armes de la famille des Granges de Gramont sous couronne de marquis. **300/500**

125. Chasuble, fin du XIX^e siècle, en velours de soie bleu nuit ; orfrois d'inspiration Renaissance aux rinceaux feuillagés à la grenade fleurie en broderie d'application de satin crème et satin vieil or rehaussés en couchure or et en soie polychrome. **300/500**

126. Chasuble néo-gothique, fin du XIX^e siècle, chasuble en drap d'or à dessin de fleurons quadrilobés, orfrois matérialisés par un galon tors or ; le centre de la croix au chiffre IHS, en guipure or rehaussée de paillettes, (quelques usures sur la croix dorsale). **300/500**

127. Chape et parties d'ornements liturgiques, 1850-1930 environ, chape Second Empire en damas de soie noir à décor floral de style Louis XV ; chaperon au chiffre IHS en guipure argent sur une gloire pailletée. Conopée, deux étoles et un voile de calice brodé postérieurs. **100/150**

128. Chape, vers 1900, satin de soie lie de vin brodé en guipure de soie crème et sable et filé argent en couchure. Orfrois et chaperon à décor de rinceaux de lys et de roses. Centre du chaperon à la Colombe de l'Esprit Saint brodée de canetille argent. Belle passementerie or sur le pourtour, (quelques petites usures à la broderie). **150/200**

129. Réunion de galons et franges or et argent pour la chasublerie, XIX^e-XX^e siècles, frange de canetille, petits glands frangés, dentelle et galon système or et argent en fil métal pour la plupart et en lurex. Une quinzaine de petites coupes, une cinquantaine de glands, 5 m de frange moulinée or et environ 20 m de franges d'effilé or. **150/200**

130. Robe de baptême, fin du XIX^e siècle, robe en linon crème à manches longues couvertes de mancherons aux

épaules ; le corsage et la jupe composés d'entredeux à décor de lys brodé au plumetis à jours rebrodés de points variés et d'entredeux de dentelle aux fuseaux. Volant festonné sur le bas à décor d'une guirlande de roses, (quelques petits trous). **50/80**

131. Robe de baptême, fin du XIX^e-début du XX^e siècle, robe col pélerine en mousseline de coton crème brodée au plumetis de montants fleuris et feuillagés incrustée d'entredeux de dentelle aux fuseaux type Valenciennes. Bon état. **50/80**

132. Important antependium à l'Agneau mystique, époque Louis XIV, forte toile brodée en plein d'un cartouche chantourné sommé d'une couronne à l'Agneau mystique couché sur le Livre de sept sceaux sur le centre ; de part et d'autre alternent des gerbes nouées d'épis de blés et des rameaux de roses avec d'importantes colonnes torses.

Le fond est brodé en perles de verre tubulaires blanches disposés en cercles concentriques et en lignes ondulantes épousant le contour des colonnes torses. Le cartouche, les épis et les colonnes sont brodés en perles de verre tubulaires dorées. Les fleurs et l'ensemble des parties colorées sont brodés en laine au point fendu principalement.

*Désignée broderie de jais blanc ou jais jaune par Saint-Aubin ; cette broderie qui « imite assez bien l'or ou l'argent » se développe dans la deuxième moitié du XVII^e siècle dans les couvents à la faveur des lois somptuaires restreignant l'usage de fils dorés et argentés en broderie. De dimensions exceptionnelles, cet antependium devait garnir le maître-autel du chœur d'une cathédrale ou d'une église de premier ordre, (monté sur châssis, manques sur les parties en perles et les parties en laine), 95 x 270 cm. **2 000/3 000***

133. Antependium, époque Louis XIV, forte toile brodée en plein en perles tubulaires de verre blanc et doré de rinceaux feuillagés entourant un médaillon brodé laine au point fendu et en filé argent en couchure figurant La Vierge Marie vêtue d'une robe brodée de fleurs et d'hermine apparaissant aux dominicaines et à un évêque vêtu d'une chape dont la mitre et la crosse sont posés au sol, (quelques accidents et manques), 78,5 x 175 cm. **800/1 300**



ETOFFES et BRODERIES

134. Adam et Eve au Jardin d'Eden, deux tableautins en tapisserie au petit point, époque Renaissance, broderie soie et laine sur canevas d'après des gravures de B. Salomon publiées dans Quadrans historiques de la Bible, 1555 (montés sur panneau, restaurations et usures), 32 x 17 cm et 35 x 30 cm.

500/600

135. Panneau en broderie métallique, époque Renaissance, velours de soie cramoisi brodé filé métallique en couchure et guipure. Décor d'un médaillon au bouquet dans entourage de rinceaux d'acanthé fleuris. Il s'agit probablement des éléments d'une dalmatique remontés, 97 x 38 cm.

Nous y joignons : trois bordures de tapisserie XVII^e siècle, principalement une bordure Flandres aux amours, (usures sur l'ensemble). **200/300**

136. Tapis de table en damas cramoisi, début du XVII^e siècle, soie, dense décor de fleurons et coupes fleuries inscrits en réserve sur un sinueux réseau de lianes baguées de couronnes. Dentelle métallique aux fuseaux argent sur le pourtour, frange vert anis, (petits accidents et taches discrètes), 248 x 224 cm.

700/1 000

137. Deux lambrequins en broderie argent, fin du XVII^e-début du XVIII^e siècle, velours de soie cramoisi brodé filé argent en couchure et guipure et rehaussé de paillettes argent d'un fleuron duquel s'échappent de sinueuses branches fleuries et feuillagées, (accidents et faiblesses), 70 x 160 cm. **400/600**

138. Brocatelle, probablement Espagne, style du début du XVII^e siècle, tissage à bras début du XX^e siècle lin soie vert chartreuse, grand dessin à pointe aux cartouches de feuillages chantournés à décor de médaillons, à l'aigle bicéphale, aux lions couronnés et à la fontaine à gradins accostée d'oiseaux. 284 x 53,5 cm. **200/300**

139. Paire de rideaux en brocatelle framboise, premier tiers du XVIII^e siècle, grand dessin à pointe aux grenades en fleurs et palmes découpées. Formés de plusieurs grandes pièces cousues. Doublure en toile de lin, anneaux de bronze cousus, (accidents), 330 x 98 cm. **300/400**

140. Feuille d'écran à suspendre en tapisserie au point, XVII^e siècle, broderie sur canevas soie polychrome au petit point ; décor de montant fleuri et feuillagé habité d'oiseaux, franges à mèches sur le pourtour. Fixé sur une barre de bois retenant aux extrémités deux embrasses à glands frangés, (bon état, restaurations anciennes), 80 x 54 cm. **200/300**



134

141. Panneau de tenture en damas, fin du XVII^e siècle, damas jaspé bleu céleste. Décor à la fleur épanouie dans un encadrement de volutes de feuillage fleuri et grenades. Cinq lés. Plomb de douane, (quelques décolorations très légères). Larg. 53 cm. 297 x 256 cm. **300/500**

142. Damas cerise, fin du XVII^e - début du XVIII^e siècle, grand dessin d'une fleur épanouie et de volutes de feuillages. Panneau de tenture cousu d'origine de cinq lés, 246 x 252 cm. **300/500**

143. Panneau de tenture de colonne de chœur, Italie, fin du XVII^e siècle, damas bicolore à décor or et cramoisi de fleurons encadrés de palmes sinieuses. Bordure de velours, galons système postérieurs. Doublé, (petits accidents), 157 x 27, 5 cm. **200/250**

144. Panneau en brocatelle, époque Louis XIV, lin et soie framboise ; grand décor au fleuron encadré de palmes de feuillages, (usure uniforme et très petites taches d'encre sur le haut), 139 x 110 cm. **130/180**

145. Réunion de damas framboise et cramoisis, 1680-1730 environ, panneau d'un rapport de dessin monumental au fleuron encadré de palmes chargées de grenades et autres fruits, 108 x 77 cm. Deux damas à la fleur épanouie encadrée de palmes et grenades fleuries, 300 x 61 cm et un troisième à décor similaire, 260 x 63 cm. *Voir illustration page 20.* **350/500**

146. Ensemble de trois lambrequins, style Louis XIV, fin du XIX^e siècle, lambrequins festonnés en velours mohair cramoisi orné d'un crête en filé or et frangé d'effilé or. Doublés, (crête rapportée, usures sur le velours), 35 x 190 cm, 35 x 200 cm, 35 x 185 cm. **350/500**

147. Pente de lit en brocatelle verte, premier tiers du XVIII^e siècle, lin et soie, grand décor à la fleur épanouie encadrée de palmes de feuillages aux grenades fleuries, (petit trous), doublée d'une toile de chanvre, 290 x 52 cm. **150/300**

148. Métrage de damas, style Régence, fin du XIX^e-début du XX^e siècle, damas vert tissé à bras à décor de cartouches à la fleur épanouie sur un contrefond à semis de fleurettes. Environ 900 x 56 cm et 138 x 56 cm. **300/400**

149. Deux lampas, époque Louis XV, lampas façonnés soie crème et bleu de nuances proches ; l'un vers 1730 provenant d'une jupe démontée à décor répété de fleurs épanouies et de branchages fleuris chargés de grenades éclatées ; le second à décor de guirlandes de pavots et ramilles, 125 x 178 cm, (rares petites taches). **400/500**

150. Damas bicolore, époque Louis XV, damas de soie bleu ciel et bleu Nattier à décor de bouquets enrubannés de fleurs. Probablement bas d'une robe de cour démontée, 99 x 300 cm. **200/300**

151. Cape de statue dans un précieux brocart, milieu du XVIII^e siècle, lampas façonné soie tabac, filé riant et lame argent à décor de plants de vigne ondulants aux lourdes grappes de raisins et lys. Un œillet cousu sur le haut, sans doublure, (quelques usures), H 130 cm.

Nous y joignons : une petite cape de statue en lampas bordé d'une crête or. **200/300**

136

141



152 145

152. Caparaçon d'apparat en broderie argent complet de sa paire fontes, première moitié du XVIII^e siècle, housse frangée épousant la croupe du cheval et paires de fontes à pistolets couvertes par un chaperon en velours de soie cramoisi brodé en application d'un opulent décor de style Louis XIV. Broderies appliquées en guipure et couchure, principalement en filé, lame, cannetille et cordonnet métallique or et argent avec inclusions de dentelle métallique. Décor d'une alternance de palmes encadrant un fleuron et de fleurs épanouies au feuillage sinueux. Doublure et étuis à pistolets en cuir d'origine, (piques sur le cuir, frange des fontes déposée, usures d'usage). Les exemples d'ensembles comparables complets sont rares ; le Musée de l'Armée en conserve trois datant de la seconde moitié du XVIII^e siècle. Provenance possible ; Espagne, dans la suite de Philippe V.
2 800/3 500

153. Soieries façonnées, époques Louis XV et Louis XVI, principalement mexicaine à rayures bleu ciel et crème semées de petits bouquets provenant de la dépouille d'une robe à la française ; 25 x 430 cm, 106 x 51 cm, trois panneaux de 105 x 74 cm, (quelques petits accidents, bon état général). Document d'un lampas aux fleurs et grenades stylisées, 65 x 52 cm.
100/150

154. Réunion de soieries façonnées en répliques de documents des XVIII^e et XIX^e siècles, velours ciselé fond satin or à décor d'un foisonnant bouquets de fleurs au naturel dans un entourage de rinceaux d'acanthes fleuris,

85 x 80cm. Trois grands échantillons de brocarts soie et or style Louis XV et Empire, 45 x 58 cm en moyenne. 100/150

155. Tapis de table dans une mexicaine, seconde moitié du XVIII^e siècle, pékin fond gros de Tours moiré bleu ciel à fines rayures unies et rayures aux guirlandes de fleurs et rubans. Probablement le bas d'une robe de cour ; doublure en toile de lin écrue postérieure, (petites taches sur un coté), 172 x 200 cm.
300/500

156. Tapis de table en damas jaune, seconde moitié du XVIII^e siècle, dessin à pointe aux volutes de fleurs épanouies, feuillage et grenades. Doublé, (quelques petites taches discrètes), 215 x 200 cm.
300/400

157. Métrage de bordure en velours ciselé, fin du XVIII^e siècle, velours ciselé 3 corps, fond satin rose. Décor de guirlandes de fleurs entremêlées d'un volant de dentelle figuré encadré de frises foliées et losangées, 560 x 24 cm environ et 2 chutes.
200/300

158. Métrage de lampas, style Directoire, début XX^e siècle, lampas fond satin cerise, décor or en arabesques aux cygnes, lyres, cornes d'abondance, rinceaux et passementerie, 840 x 131 cm.
400/600

159. Tapis de table en velours gaufré, époque Restauration, velours mohair jaune à décor de palmettes et rinceaux fleuris. Coins arrondis; passepoilé, (quelques usures et taches d'encre), 160 x 120 cm.
50/80

160. Tapis de table en gourgouran, début du XIX^e siècle, soie bleue, alternance de rayures taffetas, satin jaspé rayures à chevrons. Doublé, (deux taches marquées), 259 x 199 cm.

150/200

161. Paire de rideaux en damas des Indes, style début du XIX^e siècle, vers 1900, dense décor aux boutons de pivoines sur un réseau feuillagé. Doublé en taffetas framboise,

266 x 66 cm.

50/80

162. Paire de rideaux et rideau coordonné en lampas de style Louis XVI, première moitié du XX^e siècle, lampas soie polychrome vieil or et framboise à décor de vases d'orfèvrerie fleuris de roses inscrits entre des guirlandes de fourrure d'hermine et de ruban noués par une cordelière.

Paire de rideaux bordés d'une frange à mèches assortie sur deux côtés, matelassés et doublés en sergé crème, (un accroc discret sur un côté et salissures sur la doublure),

270 x 185 cm. Portière doublée en taffetas framboise, (acc. sur la doublure), 200 x 245 cm.

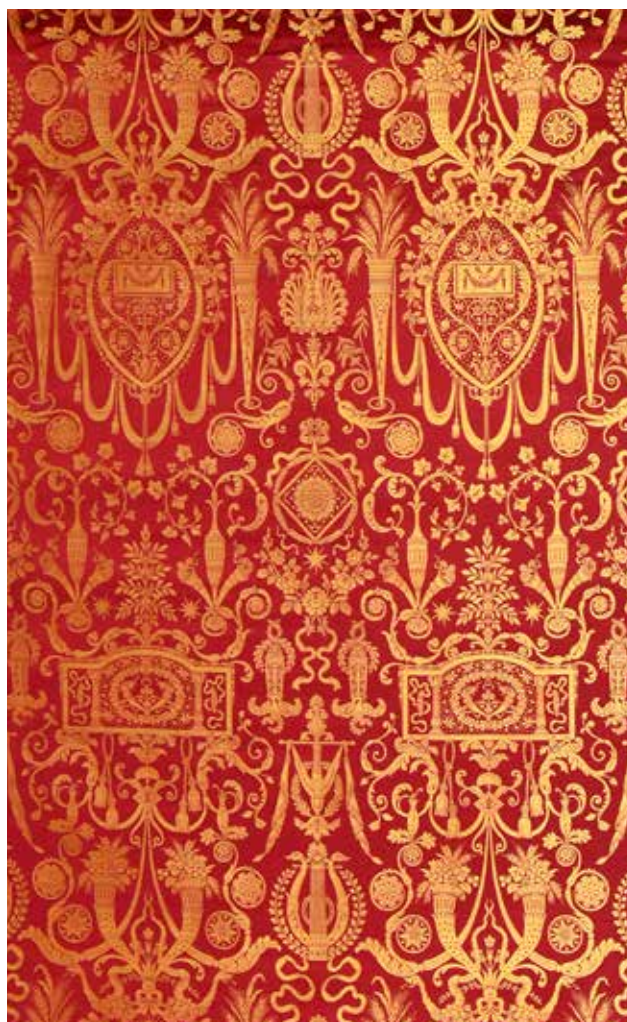
350/500

163. Métrage de Gourgouran, style Empire, manufacture Tassinari&Chatel, soie, rayures satin et gros de Tours rose clair.

100/150



166



158

164. Métrage et coupons de soieries unies pour l'ameublement, manufacture Tassinari&Chatel, soie, métrage de taffetas cramoisi, 11 x 0,55 m ; satin vert 200 x 64 cm ; sergé vert d'eau 320 x 71 cm.

200/300

165. Fragment de tenture murale en velours ciselé provenant d'un des appartements du Palais royal de Madrid ; règne d'Alphonse XII, 1857-1885, velours ciselé bleu de Prusse, décor du monogramme AB sous couronne royale et de fleurs de lys en quinconce. Document d'archive à l'étiquette Tassinari&Chatel probablement pour un retissage confié à la manufacture dans la seconde moitié du XX^e siècle, 53 x 48 cm.

100/150

166. Panneau en brocatelle framboise, époque Second empire, lin et soie, décor de style Louis XIV d'un important vase d'orfèvrerie couvert dans un encadrement sinueux de palmes de feuillages, 226 x 130 cm.

400/600



167. Tapis de table, époque Second empire, tapisserie mécanique laine et soie à décor de médaillon chantourné au bouquet de roses et anémones dans un entourage de rinceaux et agrafes de feuillage à quatre cartouches ornés de bouquets similaires aux écoinçons.

Frange moulinée, 140 x 165 cm environ.

40/60

168. Précieux tapis en brocart, fin du XIX^e-début du XX^e siècle, brocart façonné soie et filé or, décor d'inspiration orientale, le champ à rayures ornées de fleurs et motifs géométriques ; les bordures à deux cartouches chargés de montants fleuris. Tissage en grande largeur, (quelques usures, fils tirés),

147 x 53 cm.

50/80

169. Métrages de gros de Tours et satin noirs, soie, 10 x 0,48 m sur un métrage et environ 7 m sur six autres coupes environ.

50/80

170. Beau velours de soie rayé et gaufré, style Louis XV, fin du XIX^e-début du XX^e siècle, velours fraise à fines rayures crème à grand décor de pavot épanoui, (accroc sans gravité sur le bas). Environ, 280 x 86 cm.

50/80

171. Métrage de velours de soie, début XX^e siècle, velours de soie moiré vert bronze, (quelques sonnettes signalant de petits défauts dans le tissage), Environ 15 x 0,49 m.

400/600

172. Métrage de velours de soie, début XX^e siècle, panne de velours violet, (pliures marquées). Environ 10 x 0,62 m.

300/500

173. Métrage de velours de soie, début XX^e siècle, velours coupé rose vif, (quelques piqûres). Environ 12,90 x 0,50 m.

Nous y joignons une coupe de velours de soie violet,

125 x 50 cm.

300/500

174. Métrage de velours de soie, début XX^e siècle, velours de soie jaspé parme, (quelques sonnettes signalant de petits défauts dans le tissage et marques de pliures).

Environ 13 x 0,50 m.

300/500

175. Métrage de velours de soie, velours coupé de ton vieux rose, (traces d'humidité sur le premier mètre).

Environ 12 x 0,57 m.

700/800

176. Métrage de velours de soie, velours coupé de ton jaune d'or.

Environ 10 x 0,68 m.

600/800

177. Paire de rideaux en velours rayé, velours violine doublé en taffetas gaufré changeant orange et or, 330 x 142 cm.

250/350

178. Deux rouleaux de moire imprimée en tontisse, style Empire, gros de Tours moiré jaune bouton d'or ; l'un imprimé vert mousse de palmettes, le second imprimé de couronnes de lauriers crème.

Environ 6 à 8 m en 1 m de large.

130/180

179. Rouleau de moire imprimée en tontisse, style Renaissance, gros de Tours moiré cramoyse imprimé de fleurons crème en réserve sur un réseau losangé. Environ 6 à 8 m en 1 m de large.

80/130



180. Rouleau de shantung imprimé en tontisse, style Empire, shantung rouge cerise imprimé en tontisse jaune de couronnes de laurier.
Environ 10 à 15 m en 1 m de large. **80/130**

181. Garniture d'une chambre à coucher en toile imprimée, Alsace, époque Second Empire, décor dans une vive polychromie d'arabesques de fleurs des Indes et palmes cachemire sur fond turquoise, frange coordonnée sur le pourtour. Conservée dans son apprêt d'origine.
Paire de rideaux et d'embrasses, 347 x 120 cm ; rideau de baldaquin garni de cocardes plissées, 290 x 120 cm ; couvre-lit, 180 x 235 cm. **300/500**

182. Portière en satin imprimé rebrodé, fin du XIX^e siècle, satin de soie rebrodé au point de chaînette en filé or et soie tabac ; champ vert émeraude à motifs foliés cintimani , bordure et cartouche chantourné sur le bas à décor de rinceaux de fleurs des Indes, (bon état), 313 x 131 cm. **150/200**

183. Métrage de lampas, style Louis XVI, satin jaspé framboise liseré vieil or à décor de médaillons aux paniers fleuris inscrits en réserve sur un sinueux réseau de rubans croisés, 630 x 320 cm, 275 x 120 cm, 140 x 120 cm. **200/300**

184. Important panneau de tenture en gros de Tours moiré crème imprimé sur chaîne, dans le style des meubles royaux en chiné à la branche de la seconde moitié du XVIII^e siècle, vers 1900, décor à deux chemins en dix couleurs d'un vase d'orfèvrerie chargé d'un bouquet foisonnant de pavots surmonté d'une corbeille de roses, d'une gerbe de blé et d'un bouquet noué. Rapport de dessin exceptionnel, de la hauteur du panneau. Etiquette au chiffre MD avec numéro de patron, (petites taches d'humidité sur le pli médian et une petite déchirure le long de la lisière gauche), 485 x 143 cm. **400/600**

185. Réunion d'embrasses et frange, début du XX^e siècle, principalement deux paires et une autre paire similaire d'embrasses câblées à glands nappés en soie verte et framboise à jupe moulinée, (usures). Trois autres paires câblées. Petit métrage de frange à mèches. **40/60**

186. Réunion de passementerie, Galon en velours frisé façonné à décor de rinceaux fleuris, époque XVII^e siècle, doublé postérieurement, 6,5 x 300 cm. Métrage de frange moulinée cramoisie, 5 x 400 cm en deux coupes. Frange cramoisie et jaune, galon à crête, jupe moulinée à jasmains et torsades 17 x 350 cm. **100/150**

187. Embrasse câblée à glands, style Renaissance, XIX^e siècle, câblé à la jatte soie crème et framboise ; coulant et moules en poire, chardon bouclé, jupe tressée moulinée bicolore couvrant une jupe d'effilé violet. H70 cm. **80/130**

188. Deux paires d'embrasses câblées à glands, câblé à la jatte soie cramoisie et filé or, glands à moules en bois doré grappés , jupe à mèches or et cramoisi, (petits manques sur le dorure). **80/130**

189. Suite de quatre embrasses câblées à glands, style XVII^e siècle, fin du XIX^e siècle, câblé à la jatte soie crème et verte, glands à moule en poire brodé de même, gorges à chardon bouclé, jupe d'effilé crème à torsade bicolore et perles en fuseau nappées, (quelques usures). **80/130**





196

190. Passementerie, réunion de quatre pièces, XIX^e siècle, embrasse câblée en soie cramoisie à moule grappé et jupe d'effilé. Embrasse à moule grappé crème et jupe moulinée verte. Deux cordons de sonnettes, le plus remarquable en soie vert bronze à moule grappé et jupe moulinée à jasmins. **100/150**

191. Toile imprimée et velours, fin du XIX^e-début du XX^e siècle, impression en camaïeu bleu sur toile de coton crème ; décor de bambous peuplés d'oiseaux exotiques et papillons, (qq salissures sans gravités) ,10 x 0,80 m. Panne de velours de soie rubis, 245 x 78 environ. Velours de coton frappé rouge, style XVIII^e siècle, 240 x 130 cm environ. **150/200**

192. Rideaux en indienne, style XVIII^e siècle début XX^e, impression polychrome à la planche de bois sur toile de lin crème, décor de sinueux montants de fleurs des Indes, (légère trace d'humidité sur un coté et le bas), 288 x 104 cm. **150/200**

193. Patchwork à l'hexagone, seconde moitié du XIX^e siècle, sergé de soie beige brodé de rosaces dans des soieries unies et façonnées, (usures et quelques accidents), 110 x 135 cm. **50/80**

194. Deux paires de rideaux en tulle brodé, tulle plumetis mécanique crème appliqué et bordé de dentelle aux fuseaux à décor floral, 295 x 175 cm.



195

Nous y joignons une partie de store brodé en Cornély. 210 x 115 cm. **50/80**

195. Importante portière et tapis de table assorti en velours brodé, début du XX^e siècle, panne de velours de soie rubis brodée de rinceaux et potiches fleuris en soie polychrome et filé métallique or. Portière frangée sur trois côtés, doublée en satin rouge, 415 x 180 cm ; tapis frangé, doublé de même, (bel état), 155 x 115 cm. **500/600**

196. Spectaculaire couvre-lit brodé, début du XX^e siècle, gros de Tours moiré liseré vert d'eau à décor floral. Grand décor au panier de fleurs suspendu brodé au point de chaînette en soie polychrome et en filé métallique or pour les contours. Matelassé et doublé en satin crème, galon et frange moulinée métallique or sur le pourtour, (une petite tache), 220 x 185 cm. **300/500**

197. Lampas aux pavots, vers 1900, lampas liseré fond satin champagne ; décor vert au pavot épanoui et jonquilles stylisées, 137 x 133 cm, (tache discrète sur le bas, fondue dans le décor). **80/100**

198. Métrage de lampas, vers 1900, lampas fond gros de Tours bleu ciel, liseré et lancé soie polychrome et filé métallique or. Décor de bouquets de pivoines dans un cornet de feuillage, (petites usures et taches), 7 500 x 125 cm.

150/200

199. Métrage de lampas, début XX^e siècle, lampas fond gros de Tours crème broché soie et filé métallique or et argent. Décor de bouquets de pavots inscrit dans un cartouche rocaille, 450 x 130 cm.

100/200

200. Métrage de lampas pour la robe, vers 1900, gros de Tours imprimé sur chaîne tramé soie et filé métallique argent. Décor de festons de fleurs et montants ondulants de feuillages. Environ 12 x 0,56 m.

400/600

201. Les Lys, pékin façonné, manufacture Tassinari et Chatel, vers 1900, montant de lys au naturel vert et jaune et rayures vert clair. Etiquette au n° de patron manuscrit 5179, 138 x 130 cm.

80/130

202. Document d'un lampas, vers 1920, lampas fond satin noir, décor sable de branches noueuses fleurées habitées de singes et paons majestueux. Tissage en grande largeur ; deux documents lacunaires, 140 x 50 cm en moy.

80/130



204

203. Deux documents de lampas, manufacture Tassinari et Chatel, vers 1920, lampas de Ferdinand Nathan aux fleurs stylisées 1919, 46, 5 x 56 cm. Les Spires de J Beaumont, 1925, 53 x 130 cm, (tache sur ce dernier).

Nous y joignons deux grandes coupes de façonnés contemporains à décor de rubans entremêlés. **100/150**

204. Les Tableaux, partie d'une garniture de lit en toile imprimée à personnages, Manufacture Petite-Pierre & Compagnie à Nantes, vers 1795, impression en rouge à la plaque de cuivre sur coton ; trompe-l'œil d'un accrochage de gravures encadrées.

Eléments d'une courtepoinette en housse et panneau (trous et usures), 195 x 120 cm et 270 x 0,90 cm. **100/150**

205. Toiles imprimées à personnages, réunion de cinq documents, Nantes, fin du XVIII^e siècle, impression en rouge sur coton. *Panurge dans l'île des Lanternes*.

180 x 100 cm ; *La Caravane du Caire*, 150 x 115 cm et deux pentes de lit, 30 x 180 cm et 30 x 400 cm ; *Allégorie de la France*, 94 x 1,13 cm, (accidents et salissures sur l'ensemble).

200/300

206. Six indiennes, Ouest de la France principalement, fin du XVIII^e siècle, impression à la planche et réserve sur coton ; décors à dominante rouge dont fontaine Directoire, char de Neptune et Mercure, pavots et fleurs épanouies inscrits entre des montants ondulants.

Six modèles sur huit pièces, (bon état malgré quelques petits accidents), 180 x 80 cm ; 160 x 100 cm et 100 x 89 cm ; 130 x 180 cm ; 110 x 142 cm ; 80 x 150 cm et 98 x 60 cm.

400/600



207. Parties de garnitures de lits et meubles en indiennes, Ouest de la France principalement, XVIII^e siècle, impression à la planche sur toile de coton, décors de bouquets entre des montants ondulants sur quatre éléments de lit, 320 x 75 cm, 130 x 70 cm, 322 x 60 cm, 190 x 60 cm. Rideau Louis XV aux pavots et fleurs des champs, 250 x 130 cm. Rayures ornées Louis XVI, 145 x 153 cm. Colombes et guirlande nouée sur une pente de lit 40 x 197 cm. Huit pièces sur quatre modèles (accidents et décolorations sur l'ensemble). **400/600**

208. Huit documents d'indiennes, principalement manufacture Oberkampf à Jouy, fin du XVIII^e siècle, impression sur toile de coton à la planche de bois. *Décor persan* sur une assise de cabriolet, 55 x 60 cm ; *Jardinier et Jardinière* 90 x 80 cm ; *Les roses*, 135 x 140 cm ; *Fleurs des Indes et picots*, 90 x 27 cm. Les quatre autres, 70 x 30 cm à 85 x 90 cm, (acc. état moyen pour l'ensemble). **300/500**

209. Trois indiennes au Chinois, fin du XVIII^e siècle, impression à la planche de bois sur coton; fleurs des Indes et chinois jouant au cerf-volant, 125 x 76 cm ; La Draperie, Petitpierre à Nantes en polychromie sur un rare document lacunaire en mauvais état, 125 x 76 cm ; grand décor de même typologie aux fleurs surdimensionnées, fontaine et porteur, 230 x 90 cm. **100/150**

210. Réunion de six pentes de trois lits en indiennes, Beautiran et Nantes (?) fin du XVIII^e siècle, impressions à la planche de bois sur coton. Décors à montants torsadés et fleurs épanouies et rayures ornées aux colombes et bouquet suspendu, (assez bon état), 0,25 x 2,20 m ; 28 x 170 cm, 28 x 120 cm et 28 x à 70 cm ; 45 x 95 cm. **200/300**

211. Parties de garnitures de lit et meubles en indiennes, fin du XVIII^e siècle, impression à la planche de bois sur lin et coton. Principalement : montants de roses aux oiseaux et torsades fleuries au chef de pièce lacunaire de Gorgerat Frères, Nantes, 270 x 120 cm.

Trophées agrestes et bouquets noués, 340 x 182 cm. Deux autres documents, 155 x 155 cm et 200 x 100 cm. **200/300**

212. Partie d'un meuble en indienne, Indes, côte de Coromandel, pour le marché européen, seconde moitié du XVIII^e siècle, rideau à disposition, monté, en fine toile de coton peinte et teinte en noir, rouge, bleu et sépia ; le champ à semis de fleurettes et bouquets aux pavots et œillets traversé par des volants ondulants de dentelle ponctués de palmes. Bordure coordonnée à décor d'entrelacs de rubans et bouquets en réserve, (quelques taches, salissures et parties insolées). Doublé, 300 x 100 cm. **400/600**



208



206



209



210

213. Quatre précieux documents d'indienness, Indes, côte de Coromandel, XVIII^e siècle, fines toiles de coton peintes et teintées. Décor au paon majestueux en réserve sur un réseau losangé, 63 x 134 cm. Deux décors aux rinceaux de fleurs des Indes sur fond rayé crème et rouge, 44 x 70 cm et sur fond crème et 50 x 50 cm environ. Nous y joignons : une toile peinte de rinceaux fleuris pour la Chine (?), 80 x 90 cm. 400/600

214. Réunion de dépouilles de sièges de quatre salons différents en indienne, Indes, côte de Coromandel pour le marché européen, milieu du XVIII^e siècle, fines toiles de coton peintes et teintées. Deux décors à disposition aux bouquets d'œillets et pavots en réserve dans des encadrements chantournés. Deux autres décors postérieurs, à plus petite échelle, aux cartouches sinueux d'agrafes de feuillage fleuri, cornes d'abondance et bouquets en réserve sur un réseau losangé. Neuf assises et dossiers, (accidents multiples). Environ 60 x 55 cm pour les dossiers et environ 67 x 70 cm pour les assises. 400/600

215. Indienne, Indes pour l'exportation, fin du XVIII^e siècle, toile de coton peinte en rouge, violet, bleu et noir à décor de montants sinueux de fleurs des Indes et rayures à motifs géométriques. Deux panneaux, (petits trous salissures), 138 x 96 cm et 118 x 75 cm. 200/300



212



213



215



214



216

216. Important panneau de tenture en toile imprimée, style Louis XIV, vers 1930, impression à la planche de bois sur toile de lin bis ; décor architectural aux cartouches chantournés chargés de corbeilles fleuries surmontées de mascarons, d'un Zéphir sous un dais drapé, d'un vase balustre au foisonnant bouquet accosté de paons, 385 x 240 cm. **600/800**

218. Trois grands panneaux en toile imprimée, style Louis XVI, vers 1930, impression à la planche de bois sur toile de lin ; une paire à fond vert à décor en camaïeu sépia d'importants vases chargés de bouquets sous une arche en treillage surmontée d'amours, 250 x 80 cm. Le dernier panneau fond pêche sans le motif central, (légères décolorations), 435 x 80 cm. **200/300**

217. Panneau de tenture en toile imprimée, style Louis XV, vers 1930, impression à la planche à dominante rose et sépia sur toile de lin bleu canard ; décor de sinueuses branches fleuries peuplées de volatiles. Moulure en trompe-l'œil sur le pourtour, (une légère décoloration), 325 x 170 cm. **100/150**

219. Panneau de tenture en toile imprimée, style Louis XVI, vers 1930, impression polychrome à la planche de bois sur toile de lin framboise ; décor en arabesques aux amours et termes musiciens encadrant une niche architecturée abritant une statue à l'antique, 250 x 150 cm. **200/300**

220. Panneau de tenture en toile imprimée, style Louis XVI, vers 1930, impression à la planche de bois sur toile de lin bis dans une vive polychromie ; décor d'un paysage en médaillon retenu par une cordelière festonnée dans un entourage de rinceaux d'acanthes et guirlandes de roses, 215 x 160 m. **200/300**

221. Panneau de tenture en toile imprimée, style Louis XVI, vers 1930, impression en grisaille à la planche de bois sur toile de lin jaune paille ; décor en arabesques aux amours et termes musiciens encadrant une niche architecturée abritant une statue à l'antique tenant une corbeille de fruits, (légères décolorations), 250 x 150 cm. **50/80**

222. Panneau de tenture en toile imprimée, style Louis XVI, vers 1930, impression en grisaille à la planche de bois sur toile de lin moutarde ; décor en arabesques aux amours et termes musiciens encadrant une niche architecturée abritant une statue à l'antique tenant une lampe à huile et une lyre, (empoussiéré et un accroc sur le bord), 240 x 150 cm. **100/150**

223. Panneau de tenture en toile imprimée, style Louis XVI, vers 1930, impression à la planche de bois en camaïeu rose et bleu sur toile de lin ivoire ; décor d'un important bouquet noué de roses trémières sous un dais lambrequiné drapé. 335 x 160 cm. **150/200**



222



220



224



227

224. Panneau de tenture en toile imprimée, style Louis XVI, vers 1930, impression à la planche en camaïeu sépia et bistre sur fond vert ; décor en arabesques d'un cartouche au faune surmonté d'un bouquet foisonnant, d'une athénienne et d'une renommée en camée, (traces de cloutage sur le pourtour). 285 x 180 cm.

Nous y joignons un second panneau au même décor sur fond framboise, (taches). **150/200**

225. Panneau de tenture en toile imprimée, style Louis XVI, vers 1930, impression à la planche de bois en camaïeu rose et bleu sur toile de lin ivoire ; décor d'un important bouquet de roses trémières dans un encadrement en trompe-l'œil de moulure sculptée. 285 x 180 cm. **100/150**

226. Deux tentures en toile imprimée dans le goût de la manufacture Braquenié, fin du XIX^e-début du XX^e siècle, impressions sur lin et coton à la planche de bois dans une vive polychromie.

Panneau aux bambous et fleurs des Indes arborescentes avec la bordure coordonnée, 320 x 122 cm environ, (taches et déchirures sur un côté). Terrasse verdoyante aux faisans et oiseaux branchés, (salissures), 330 x 160 cm. **80/130**

227. Panneau de tenture dans le goût des Mezzaro génois, vers 1930, impression à la planche sur toile de lin bis ; grand décor à l'arbre de vie chargé de fleurs épanouies. (Trois accrocs sur la bordure, un accroc sur le champ et salissures sans gravité) 300 x 245 cm. **400/500**

228. Rideau à l'étiquette du Bon Marché en velours côtelé imprimé, vers 1910-1920, velours de coton bleu imprimé sur le côté et le bas de médaillons à la coupe de fleurs et fruits stylisés, (décolorations), 300 x 120 cm. **50/80**

229. Chinoiseries, toile imprimée, dessin attribué à Jean Beaumont, vers 1920-1930, impression à la planche sur toile de lin ; décor de scènes pittoresques au chinois dans des trouées de verdure. Coupe de présentation, 130 x 76 cm. Œuvre en rapport ; Moussinac (L.) *Etoffes d'ameublement tissées et brochées*, A. Lévy, Paris, 1925. Pl.

Voir illustration en 3^e de couverture. **200/300**

230. Deux toiles imprimées, manufacture Cornille, vers 1925, impression à la planche de bois sur toile de lin. Deux décors en trois couleurs de montants de feuillage et fouillis de feuilles nervurées. Deux coupes de présentation et trois autres dans différents coloris, (décolorations légères sur deux, petits trous d'agrafes sur le haut), 125 x 60 cm 135 x 60 cm. **200/300**



217

231. Toile imprimée, dessin de Francis Jourdain , manufacture Cornille, vers 1925, impression à la planche de bois sur toile de lin ; décor en 4 couleurs d'un fouillis de fleurs et feuillage. Sept coupes de présentation dans différents coloris dont une au nom de l'artiste en lisière, (petits trous d'agrafes sur le haut, lacune sur l'un), 120 x 58 cm et 135 x 58 cm.

Exemplaire identique au Art Institute de Chicago donné à Francis Jourdain pour l'Atelier Martine (inv. 1924 . 204).

300/500

232. Toile imprimée, dessin de Francis Jourdain , manufacture Cornille, vers 1925, impression à la planche de bois sur toile de lin ; décor en 4 couleurs de lierre grim pant. Quatre coupes de présentation dans différents coloris dont une à la marque *Tissus de Francis Jourdain* imprimée en lisière, (petits trous d'agrafes sur le haut), 125 x 58 cm.

200/300

233. Toile imprimée, dessin de Francis Jourdain , manufacture Cornille, vers 1925, impression à la planche de bois sur toile de lin ; décor en 3 couleurs de fleurs stylisées sur un tapis de feuilles. Trois coupes de présentation dans différents coloris dont deux au nom de l'artiste en lisière, (petits trous d'agrafes sur le haut et décolorations légères sur les pliures), 65 x 63 cm et 138 x 58 cm environ pour deux.

200/300

234. Toile imprimée, dessin de Francis Jourdain , manufacture Cornille, vers 1925, impression à la planche sur toile de lin en camaïeu bleu, rose et rouille ; décor d'un fouillis de fleurs très stylisées. Deux coupes de présentation dans différents coloris dont l'une au nom de l'artiste en lisière, (petit trou et légères décolorations sur l'un), 140 x 63 cm et 70 x 135 cm.

400/600

235. Trois toiles imprimées, dessins attribués à Francis Jourdain, manufacture Cornille, vers 1925, impression à la planche de bois sur toile de lin. Trois décors en trois couleurs de disques sur fond strié, abstraction cubiste et semis de fleurs très stylisées sur un treillage. Trois coupes de présentation, chacune avec une seconde coupe dans un coloris différents, (petits trous d'agrafes sur le haut), 130 x 60 cm et 135 x 60 cm.

400/600



233



231



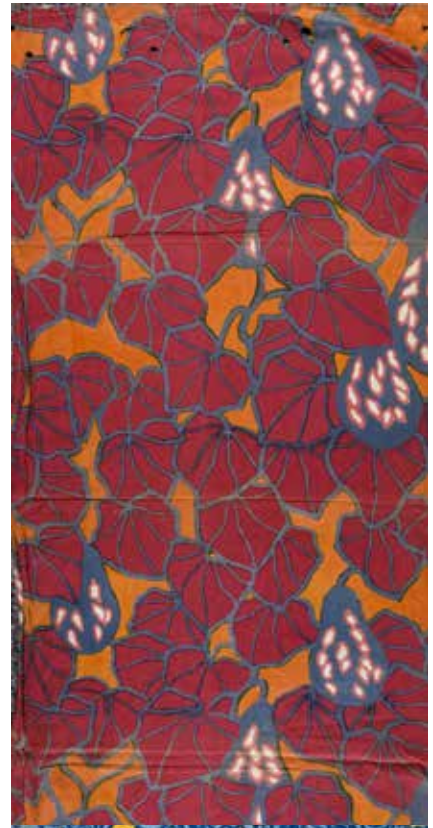
236



238



235



241



241



240



234

236. Deux toiles imprimées, dessins attribués à Francis Jourdain, manufacture Cornille, vers 1925, impression à la planche de bois sur toile de lin. Deux décors en 3 couleurs de même typologie aux fleurs et feuillages très stylisés sur un treillage. Deux coupes de présentation (petits trous d'agrafes sur le haut, salissures), 140 x 66 cm et 98 x 58 cm dont une avec une seconde coupe dans un coloris différent, 135 x 58 cm. **300/500**

237. Toile imprimée, dessin de Francis Jourdain, manufacture Cornille, vers 1925, impression à la planche en trois couleurs sur toile de lin crème. Oiseau en cage sur un tapis de feuilles. Quatre lés de présentation en différents coloris, nom de l'artiste en lisière, (petits trous d'agrafes sur le haut), 140 x 60 cm. *Voir illustration en couverture.* **300/500**

238. Toile imprimée, dessin attribué à Francis Jourdain, manufacture Cornille, vers 1925, impression à la planche de bois sur toile de lin ; décor en 3 couleurs de fleurs grimpanes stylisées. Quatre coupes de présentation en différents coloris (petits trous d'agrafes sur le haut), 125 x 58 cm. **200/300**

239. Toile imprimée, manufacture Cornille, vers 1925, impression à la planche de bois sur toile de lin en deux couleurs, décor japonisant d'un fouillis de fleurs stylisées. Trois coupes dans différents coloris, (petits trous d'agrafes sur le haut), 130 x 58 cm. **100/150**

240. Toile imprimée, manufacture Cornille, vers 1925, impression sur toile de lin à la planche de bois ; décor japonisant de boutons de fleurs stylisées sur un contre-fond géométrique. Quatre coupes de présentation dans différents coloris, (petits trous d'agrafes sur le haut), 1,40 x 0,65 m et une autre coupe 65 x 65 cm. **200/300**

241. Deux toiles imprimées, dessins de Francis Jourdain, probablement, manufacture Cornille, vers 1925, impression à la planche de bois sur toile de lin. Deux décors en trois couleurs de montants de feuillage et coloquintes stylisées et de rinceaux fleuris à l'oiseau. Chacun des décors avec trois coupes de présentation dans différents coloris, (petits trous d'agrafes sur le haut décolorations légères sur quelques-uns), 135 x 60 cm en moyenne et une chute. **200/300**

242. Six toiles imprimées, manufacture Cornille, vers 1920-1930, impression à la planche de bois sur toile de lin en 2 et 3 couleurs. Décors à fleurs stylisées dont fouillis de tulipes et fleurs japonisantes, passiflores sur un treillage, fontaines stylisées, (petits trous d'agrafes sur le haut, décorations légères et taches sur certains). Six coupes de présentation, 135 x 60 cm en moyenne, deux autres 70 x 60 cm. **300/500**

243. Important métrage de cretonne imprimée La France, Créations romantiques dessinées par Madame Suzanne Fontan, 1966, impression sur coton à dominante de bleu, blanc et rouge ; décor aux brassées de pâquerettes et coquelicots autour desquelles volent des papillons. Environ 30 x 1,35 m. **400/600**

244. Métrage de percale imprimée, vers 1950-1960, impression sur coton ; décor aux bouquets sur fond bordeaux. Environ 8 x 1,22 m en trois coupes. **80/130**



243

245. Métrage de chintz, vers 1950-1960, impression à la planche sur percale ; décor d'orchidées et jonquilles sur fond bordeaux. Environ 20 x 1,30 en deux coupes. **150/200**

246. Réunion de cinq fins de métrages de chintz, vers 1950-1960, impression sur percale, décor aux Philodendron, lys jaunes, tulipes et marguerites. Cinq métrages de 3 à 7 m, Larg. 0,95 et 1,25 m. **100/150**

247. Métrage de toile imprimée, vers 1950-1960, impression sur lin à la planche de bois ; décor aux fleurons à la grenade fleurie dans le goût Renaissance, 18 x 1,30 m. **150/300**

248. Métrage de chintz, vers 1950-1960, impression à la planche sur percale ; décor aux bouquets de pivoines sur fond bordeaux. Environ 20 x 1,27 m. **150/200**

249. Métrage de chintz, vers 1965-1970, décor aux bouquets de pivoines et fougères. Environ 37 x 1,30 m en deux coupes. **100/150**

250. Réunion de cinq fins de métrages de percales imprimées, certaines glacées, vers 1950, décors floraux sur fonds rouges. Quatre d'environ 2 x 1,30 m dont une paire de stores montés. Deux autres d'environ 5 à 7 m en 1,30 m de large. **400/600**

251. Les anémones, métrage de satin imprimé, vers 1965-1970, impression dans une vive polychromie sur satin de coton ivoire. Environ 20 x 1,30 m. **150/300**

252. Bocage, métrage de toile imprimée, vers 1965-1970, impression polychrome sur toile de coton crème ; décor de montants de feuillages aux martin-pêcheurs. Environ 8,80 x 1,25 m. **130/180**

253. Métrage de percale imprimée, vers 1965-1970, décor aux vifs bouquets de marguerites, muguet, hortensias et autres fleurs sur fond bordeaux, 13 x 1,33 m. **80/130**

254. Métrage de satin imprimé, vers 1960, belle impression sur coton en une quinzaine de couleurs ; décors aux orchidées sur fond jaune. Environ 8 x 1,34 m. **150/200**

255. D'après Adriano di Spilimbergo, (1908-1975), Fantasia, métrage de satinette imprimé, vers 1965-1970 ; parterre de fleurs stylisées sur fond bordeaux, 20 x 1,30 m. **150/300**

256. Deux métrages de toile et satin de coton imprimés, vers 1965-1970, impression sur coton crème, décor aux montants de bouquets de tulipes enrubannés et fleurs arborescentes en camaïeux vert et violet, 6 x 1,30 m environ et 12 x 1,30 m. **200/300**

257. Métrage de toile imprimée, Création Catherine et Patrick, vers 1970, impression sur coton, décor très stylisé au vase fleuri. Environ 20 x 1,30 m. **150/300**

258. Métrage de toile imprimée, Création Catherine et Patrick, vers 1965-1970, impression sur coton ; décor aux fleurs dans le goût de Paule Marrot. Environ 15 x 1,30 m. **200/300**



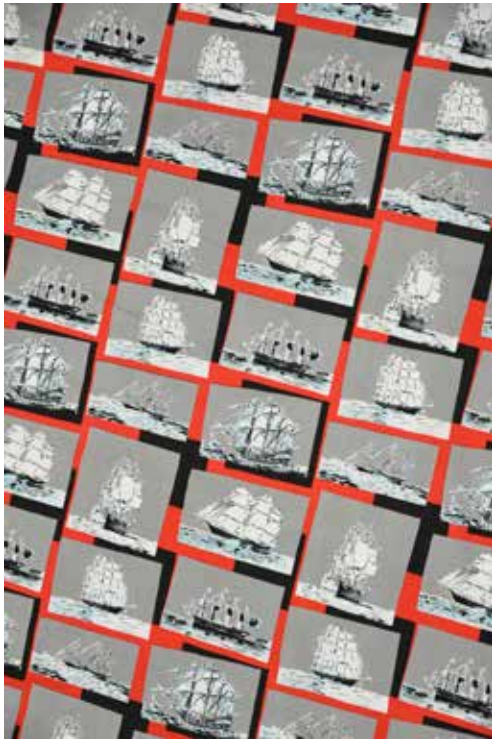
259



252



260



261

261. *Marine*, métrage de toile imprimée, vers 1965-1970, impression à la planche de bois sur toile de coton crème. Mention en lisière : dessin de Ernst, 25,90 x 1,30 m. **200/300**

262. *Aérotrain*, Métrage de toile imprimée Editions Quentin d'Hellemmes, vers 1970, impression en rouge bleu et jaune sur toile de lin. Environ 15 x 1,27 m.
Le nom de cette toile d'ameublement au décor moderne pour la période reprend le nom du train futuriste sur coussin d'air inventé par l'ingénieur Jean Bertet, testé dans les années 1960-1970 mais dont les projets d'exploitation commerciale sont abandonnés définitivement en 1977. **400/600**

263. Deux métrages de toiles imprimées, vers 1970, impression sur coton, décor identique aux fleurs très stylisées ; l'un à dominante vert et violet ; le second à dominante d'ocre et orange. Environ 6 x 1,24 m et 12 m. **100/150**

264. Tapis de pied brodé, vers 1970-1980, tapis à dominante rose composé d'une multitude de languettes cousues de tricot, 238 x 173 cm. Provient de la Maison Scandinave. **200/300**

265. Réunion de quatre métrages de mousseline de soie, ETIT à Tournon, coloris bleu marine, environ 73 x 1,15 m. Coloris turquoise, environ 73 x 1,15 m. Coloris rouge coquelicot, 74 x 1,15 m, Coloris bleu ciel, environ 74 x 1,15 m. (état neuf). **180/230**

259. *La Camargue*, métrage de toile imprimée, vers 1965-1970, impression polychrome sur coton crème ; décor au gardian. Environ 20 x 1,30 m. **300/500**

260. *Les chiens*, métrage de toile imprimée, vers 1965-1970, impression polychrome sur toile de lin crème. Environ 22 x 1,25 m environ. **200/300**

266. Métrage de dentelle de Calais, vers 1960-1970, dense décor floral de ton chocolat. Environ 11,70 x 0,70 m à l'état neuf. **40/60**



262



268

COSTUMES et ACCESSOIRES DU COSTUME

267. Drap de bain en boutis, Provence, début du XIX^e siècle, toile de coton piquée, méchée et vermicellée ; décor d'un cartouche à l'urne fleurie se détachant d'un fond en croisillon. Bordure aux palmes enroulées et frise géométrique sur le pourtour.

Frange moulinée rapportée, (deux taches jaunes légères),
140 x 106 cm. **200/300**

268. Couvre-lit et deux housses de taie en boutis, Provence, fin du XIX^e siècle, toile de coton crème piquée, méchée et vermicellée ; décor d'un médaillon aux guirlandes de fleurs et raisins timbré sur le centre du chiffre MH brodé au plumetis. Bordure feuillagée à quatre potiches fleuries aux écoinçons. Volant en broderie anglaise, (usures partielles de la toile sur l'envers, rares petites taches). 110 x 140 cm. Paire de taies à décors similaires de potiche fleurie pour l'une et de croix occitane pour la deuxième, (quelques petites taches jaunes), 70 x 66 cm et 60 x 57 cm. **500/700**

269. Vanne matelassée et piquée, XIX^e siècle, toile de coton rouge piquée et méchée à décor d'une rosace centrale dans entourage de palmes à quatre motifs de conques aux écoinçons. Bordure festonnée à décor géométrique, (décoloration légère uniforme), 150 x 150 cm environ.
Nous y joignons : une seconde vanne en mauvais état. **150/200**

270. Deux parements d'habit brodés, Italie ou France, début du XVII^e siècle, satin de soie rouge, broderie étincelante en filé métallique et cannetille or de fleurons inscrits en réserve sur un réseau d'arabesques dessinant des cartouches ogivaux et fleurdelysés, Monté en étamine, 30 x 68 cm. Rare dans cet état de conservation. **600/800**

271. Accessoire du costume ou garniture d'ameublement, XVII^e-XVIII^e siècles, broderie soie polychrome au point d'Orient en trompe-l'œil de point de

Hongrie rehaussée de paillettes dorées. Bande transversale doublée en lin crème et deux bandes tombantes lestées de glands grappés à jupe moulinée.

Doublé en satin ombré, 90 x 68 cm. **200/300**

272. Partie d'un bas de robe Régence monté en cantonnière vers 1900, damas ramage bleu ciel brodé en cordonnnet et fil de soie polychrome d'une sinueuse bordure d'agrafes de feuillage et fleurs, (accident et usures), 97 x 180 cm. **150/200**

273. Bonnet d'intérieur pour homme, première moitié du XVIII^e siècle, bonnet à 4 quartiers en pointe et bord relevé en fine toile de lin brodée laine à dominante framboise et vert de fleurs et grappes de fruits. Rosette et volant soulignant le bord en dentelle aux fuseaux, (usures), 18 x 25 cm. **800/1 000**

274. Bonnet d'enfant en broderie argent, fin du XVII^e-début du XVIII^e siècle, bonnet emboitant légèrement matelassé en satin bleu azur brodé en guipure et couchure argent de 3 plants de fleurs à la grenade. Dentelle aux fuseaux argent soulignant les compartiments et bordant la passe. Rubans d'attache et nœud sur l'arrière en taffetas, (accidents aux rubans, la broderie étincelante).

Œuvres en rapport : patrons des bonnets d'enfant similaires dessinés et gravés par Margaretha Helm (1659-1742) publiés dans *L'art et les délices de l'Art et de la Pratique des travaux d'aiguille ou le Nouveau Livre de couture*, Christoph Weigel en 1725. V&A (E.5069-1905, E 5070-1905). **600/800**

275. Bonnet d'enfant, première moitié du XVIII^e siècle, bonnet emboitant à six quartiers à décor floral brodé filé argent et soie polychrome soulignés d'une crête. Passe bordée d'une dentelle aux fuseaux argent et d'une frange soie crème, (quelques usures). **400/500**



276. Corps à baleines ouvert, époque Louis XV, corps baleiné couvert dans une soierie façonnée bleu gris à décor d'un sinueux réseau de bouquets noués par des rubans. L'intérieur en toile de lin écru piqué le long des baleines ; basques rigides en drap de laine noire gansées de peau crème, (petits trous sur la partie en laine, sans pièces d'estomac), H. 57 cm environ. **500/600**

277. Corps à baleines ouvert, époque Louis XV, corps baleiné couvert en gros de tours moiré rose clair broché soie polychrome de rameaux fleuris. L'intérieur en toile de lin crème piqué le long de baleines ; basques souples couvertes de toiles crème, (coutures défaites et accidents aux pattes d'épaules), H. 57 cm environ. **400/600**

278. Corps à baleines ouvert, époque Louis XV, corps baleiné en brocart façonné soie et sorbec argent à décor d'un semis de fleurettes. L'intérieur en toile de lin piqué le long de baleines ; basques souples couvertes de toile crème, (légère usure générale, traces sous les bras), H. 54 cm environ. **500/600**

279. Gilet à basques, vers 1760, droguet façonné en soie polychrome filé métallique et fil ondé corail à semis de fleurs. Boutons rapportés en métal doré gravé ; grande taille, (dos modifié, deux boutons d'une autre série). **400/500**



279



273

274

280. Gilet à basques brodé, époque Louis XVI, gros de Tours crème brodé soie polychrome, au passé plat principalement, d'un semis de fleurettes et de guirlandes de fleurs et bouquets le long de la boutonnrière et des poches. Complet de ses boutons brodés en pareil, dos en toile de lin, (légères salissures). **300/400**



280



281. Gilet à basques, époque Louis XVI, satin de soie ivoire brodé soie polychrome de fleurettes en semis sur le plein et de guirlandes de fleurs sur le pourtour et les poches. Complet de ses boutons couverts en pareil. Doublure ouatinée pour l'hiver, (dos remonté et accidents).

100/150

282. Devant d'un gilet carré, fin du XVIII^e siècle, gros de Tours crème brodé soie polychrome au point de chaînette de fleurettes en semis sur le plein et de guirlandes de roses sur le pourtour. Complet de ses boutons, (taches et dos manquant).

150/200

283. Réunion d'éléments de gilets brodés, époque Louis XVI, poches, boutonnière et divers éléments provenant de trois gilets différents en gros de Tours et satin brodé soie polychrome.

Sept pièces, 25 x 15 cm en moyenne.

100/150

284. Robe à l'anglaise retroussée en polonaise, en indienne, vers 1780, manteau et jupon à la taille d'une jeune fille en toile de coton imprimée à la planche de bois de guirlandes ondulantes de roses et rameaux de fleuris en trompe-l'œil d'un taffetas chiné à la branche. Manteau à manches en sabot à brassards ruchés garni sur le pourtour de falbalas froncés soulignés d'une crête de couleurs coordonnées. L'arrière du manteau retroussé est maintenu par des cordons attachés à deux boutons fixés sous la taille, (accidents et restaurations anciennes, manque un panneau du jupon).

Une toile imprimée du même type est conservée au Musée de la Toile de Jouy (938.5).

800/1 300

285. Manteau de robe à la française, vers 1760-1770, manteau de robe en pékin façonné soie polychrome et filé métallique argent à rayures unies et fleuries et petits bouquets sur fond vert d'eau. Dos à plis Watteau, manches en pagode à deux hauteurs de volants plissés, (usures et accidents, le corsage doublé postérieurement).

1 000/1 500

286. Parement de robe brodé, première moitié du XVIII^e siècle, droguet crème à décor de fleurettes brodé en lame et filé or en couchure d'une guirlande de fleurs et feuillage, 100 x 6,5 cm environ. **150/200**

287. Habit d'homme, vers 1790, habit de ville à basques et col rabattu en pékin prune à rayures satin et gros de Tours fermé par 10 boutons couverts en pareil cerclés de métal doré. Larges poches à rabats, poignets à pattes boutonnées, (légère décoloration et petites restaurations anciennes). **800/1 300**

288. Rare pochette à rabat, premier quart du XVIII^e siècle, pochette à soufflet en damas crème à décor ramagé ; les deux faces brodées de bouquets en soie polychrome au point fendu et point de nœud et en filé argent en couchure.

Raffinement de broderie rare, des points de couchure composent de petits motifs sur les pétales. L'intérieur doublé en gros de Tours rose, cordon d'attache conservé, (bon état), 11 x 16,3 cm. **800/1 300**

289. Pochette à rabat, époque Louis XV, gros de Tours moiré vert brodé en filé, trait et frisure argent d'entrelacs fleuris. Pochette intérieure à soufflet couverte en taffetas vert, (légère usure), 11 x 18,3 cm. **600/800**

290. Bourse en sablé de perles, XVIII^e siècle, broderie de très fines perles de verre d'une vive polychromie à décor d'une platebande de fleurs et de cornes fleuris aux oiseaux perchés entourant un écu surmonté d'une couronne sur une face et de cœurs ardents transpercés sur l'autre face. Cordon de serrage à glands perlés, doublure en peau, (accidents). H. 10 cm. **500/600**





291. Pochette à rabat en sablé de perles, seconde moitié du XVIII^e siècle, pochette dépliant en taffetas framboise sur le dessus ; l'intérieur découvre trois pochettes couvertes en sablé de perles à décor de cartouches fleuris chantournés, (bel état, salissure légère sur le dessus), 9 x 15 cm fermé, L. dépliée 26 cm. **600/800**

292. Pochette brodée, gage d'affection, époque Louis XVI, satin bleu azur brodé en couchure filé, trait et cannetille argent du chiffre MM et de l'inscription *si le sort nous sépare l'amitié nous réunit* dans un encadrement chantourné à 4 bouquets aux écoinçons. L'intérieur découvre deux pochettes à rabat à décor brodé de même, (bon état malgré quelques petites taches), 9 x 16 cm. **400/600**

293. Pochette à rabat, gage d'affection, époque Louis XVI, taffetas crème brodé soie polychrome au point de chaînette et filé métallique de guirlandes de fleurs nouées et d'une corbeille fleurie surmontée de l'inscription *donné par l'amitié*. L'intérieur à soufflets garni de deux pochettes, (légère déformation et salissure), 8,8 x 13 cm. **400/600**

294. Pochette brodée aux maximes amoureuses, époque Louis XVI, taffetas de soie rose brodé soie crème au point de chaînette de médaillons aux cœurs ardents sur le dessus. L'intérieur découvre deux pochettes à rabat soulignées des maximes : *Le temps fait passer l'amour/ L'amour fait passer le temps*, (parties fusées mais coloris frais), 10,3 x 15,5 cm. **350/500**

295. Pochette à rabat brodée, datée 1783, pochette en gros de Tours crème brodé en paillon, canetille, paillettes, trait et filé dorés et vernis. Décor d'une corbeille fleurie, des initiales M M et de cœurs ardents en médaillons dans un encadrement d'entrelacs fleuris. Déplié, l'intérieur couvert en taffetas vert découvre deux pochettes à soufflet. La date 1783 et le nombre 3 sont brodés plus sommairement, 9 x 14,7 cm. **400/600**

296. Pochette brodée, époque Louis XVI, satin gris bleu brodé soie polychrome au point de chaînette d'un bouquet dans un encadrement d'entrelacs sinueux. L'intérieur brodé de même découvre deux pochettes à rabat, (bon état malgré quelques petites taches), 9 x 14 cm. **350/500**





299

300

301

297. Précieuse boîte brodée, fin du XVIII^e-début du XIX^e siècle, boîte circulaire en damas cramoisi sur âme de carton, brodée en filé, frison et paillettes métalliques de fleurs sur le dessus et d'une frise en dents de scie sur le tour. L'intérieur est couvert d'un papier dominoté ; le dessous gainé d'une soierie probablement rapportée porte une étiquette de collection ancienne, (manque quelques paillettes). Diam. 9 cm H. 4 cm. **500/600**

298. Portefeuille, époque Louis XVI, en taffetas vert à décor floral brodé en soie crème ; l'intérieur découvre deux pochettes à rabat contenant des souvenirs intimes contenus dans un étui de satin, (taches), 9 x 15 cm. **200/300**



299. Belle et rare suite neuf boutons d'habit, fin du XVIII^e siècle, décors en deux dimensions peints sous verre bombé et sur fond de papier de bergère et jeux d'enfants dont jeux de paume et course à l'oiseau. Culots et attaches métalliques, verres cerclés de laiton et acier bleui, (très légères traces d'oxyde sinon bon état). Diam : 3,6 cm. **1 000/1 500**

300. Suite de cinq boutons d'habit, fin du XVIII^e siècle, boutons à verre bombé à décor de figures mythologiques en verre peint en trompe-l'œil de porcelaine de Wedgwood dont Centaure tourmenté par Eros, Apollon, Zéphyr et Flore et Laocoon. Culot, attache et cerclage métalliques, (légère oxyde sur l'un, petites déformations et quelques usures sur le fond de l'un). Diam : 2,3 cm. Modèles identiques conservés au Palais Pitti Inv. 15747 et 15751. **500/700**

301

301. Bouton d'habit, fin du XVIII^e siècle, bouton sous verre à décor d'une vignette imprimée en noir sur satin crème aux enfants jouant au cerf-volant. Culot en os et attache en fer. Diam : 3,4 cm. **150/200**

302. Trois ensembles de six boutons, XVIII^e et XIX^e siècles, un ensemble de boutons d'habit en métal doré estampé à culots de bois et attaches catgut. Six boutons rosaces en nacre et acier poli et six boutons navette en acier poli. **150/200**

303. Rare bouton patriotique Buffon mania, période révolutionnaire, bouton à verre bombé décoré d'herbes sèches et de petits insectes sur fond de papier peint en bleu blanc rouge. Culot et attache métalliques, (légère déformation). Diam : 3,7 cm. Un ensemble de boutons semblables garnit un gilet de la période révolutionnaire conservé au Musée Galliera (Inv. GAL 1992.357.X). Bibl. Allio L. *Le bouton au fil du temps* Ouelle, 2018. Rep. P 56. **400/600**



304. Deux boutons Buffon mania, fin du XVIII^e siècle, boutons similaires à verre bombé décorés d'herbes sèches, petits insectes et papillon sur fond de papier. Culot et attache métalliques, (légère déformation sur l'un). Diam : 3,7 cm. Bibl. *Le bouton au fil du temps*. Rep. P 94. **230/280**

305. Bouton d'habit, fin du XVIII^e siècle, bouton en agate cerclée de laiton doré. Culot en os et attache métalliques. Diam : 3,5 cm. Bibl. *Le bouton au fil du temps*. Rep. P11. **150/200**

306. Deux boutons d'habit en porcelaine, manufacture de Menecy, fin du XVIII^e siècle, boutons légèrement bombés à décor floral miniature (egrenure). Diam : 3,7 cm. Bibl. Allio L. *Le bouton au fil du temps*. Rep. P 102. **200/250**



307. Deux boutons d'habit en porcelaine Royal Copenhagen, fin du XVIII^e siècle, boutons légèrement bombés, marque en bleu sur l'envers. Diam : 2,9 cm. **200/250**

308. Réunion de boutons d'habit, seconde moitié du XVIII^e siècle, quatre boutons en nacre gravée ornée d'un cabochon de strass. Diam : 2,9 cm. Trois ensembles de six de boutons en acier poli dont deux ajourés (légère oxyde sur un modèle). Diam : 3,5 cm environ. **150/200**

309. Deux ensembles de boutons à décor de fantaisie, vers 1900, un ensemble de trois aux signes du Zodiaque en métal doré et argenté. Diam : 3 cm. Un ensemble de six historiés à décors tyroliens en chromolithographie dans un entourage de strass. Diam : 2,3 cm. **40/60**

310. Réunion de boutons en métal et verre, XIX^e siècle principalement, boutons de toutes tailles en métal doré et argenté dont acier poli facetté, métal estampé et ajouré, métal émaillé et verre moulé parmi lesquels 11 gros boutons à décor historié probablement d'après un conte populaire et 3 gros boutons vers 1830 à décor émaillé au boteh, (rares petits accidents). Environ 240 boutons sur une trentaine de modèles. **200/250**

311. Réunion de boutons de nacre, seconde moitié XIX^e siècle, principalement gros boutons en nacre ouvragée, la plupart à décor gravé dont un ensemble remarquable de trois sertis d'un rameau feuillagé en métal doré et onze petits boutons en forme de coquillage. Environ 40 boutons sur 9 modèles. **200/250**



313



312. Réunion de boutons de mode ; certains pour la Haute-couture, 1930-1960 environ, principalement gros boutons en céramique peinte et émaillée, boutons métalliques dorés et argentés, boutons en matières synthétiques certains à l'imitation de la nacre, du bois et de la passementerie. Environ 80 boutons sur 25 modèles. **150/300**

313. François Hugo, deux ensembles de boutons, vers 1950, quatre gros et deux petits boutons bombés en verre teinté moulé à l'imitation d'un œil de chat probablement pour E. Schiaparelli. Attaches et culots bombés collés en métal doré. Diam : 3 cm et 1,5 cm environ. Six boutons plats en métal émaillé. Diam : 3 cm, (accident et égrenures sur deux). **200/300**

314. Robe de jour, époque Empire, robe taille haute sans manches, coulissée sur la taille, en mousseline de coton crème brodée au plumetis et point de nœud ton sur ton de chardons coupés sur le devant et le volant du bas, (accidents). **Nous y joignons** : un corsage et un jupon en mousseline postérieurs. **130/180**

315. Nécessaire à broder, début du XIX^e siècle, ensemble formé d'un pique-épingle couvert d'une soierie à fleurs intégrant une pochette intermédiaire à aiguilles et une bourse coulissée attenante en taffetas rose. Petite bride formée d'un ruban de taffetas crème, H. 12 cm. **400/600**

316. Réticule en maille d'acier, époque Empire, réticule à soufflet en forme de fer à cheval à décor de rosace sur les deux faces, garni sur le tour de rosettes en acier poli ajouré. Fermoir à petite chaîne retenue par une clé simulée, (légère oxydation sur les fleurettes il ne semble pas qu'une bride ait existé), H. 13 cm. **600/800**

317. Réticule en maille d'acier, époque Empire, réticule à soufflet en forme de fer à cheval à décor de rosace et entrelacs sur les deux faces. Fermoir à petite chaîne retenue par une clé simulée, pendeloques à torsades soulignant le bas, petite bride, H. 8 cm. **400/600**

318. Reliure de carnet en maille d'acier, époque Empire, les plats à décor simulé d'une draperie plissée par le milieu maintenue par une rosette dans un entourage d'entrelacs. Système de porte crayon assurant la fermeture à l'intérieur, (déformation légère), H. 10 cm. **300/400**

319. Porte-monnaie en maille d'acier, époque Restauration, pochette à soufflet ornée de palmes de feuillages appliquées sur le dessus. Fermoir à petite chaîne retenue par une clé simulée, franges de torsades sur le bas, H. 14 cm. **400/600**



320. Deux petits porte-monnaies en maille d'acier, première moitié du XIX^e siècle, pochettes semblables à petite bride et fermoir simple. L'une en acier à fermoir en acier poli ; la seconde en maille d'acier noirci ou fonte de Berlin, (très légères usures sur la première), H. : 5 cm.

100/150

325. Châle double pointe, début du XIX^e siècle, mousseline de coton crème brodée au point de chaînette et au point de nœud de deux bouquets, le cœur des fleurs à jours rebrodés de points variés. Bordure à décor d'une frise de grenades fleuries (quelques petits accidents et restaurations anciennes).

80/130

321. Charmant bracelet en passementerie de fil d'acier, époque Restauration, tresse de fil et cordonnet, orné sur le dessus d'un nœud maintenu sur le centre par une rosette et un clou d'acier poli et par deux rubans d'acier retenant des pendeloques, (très légères marques sur les rubans d'acier).

200/300

322. Porte-monnaie en maille d'acier, milieu du XIX^e siècle, porte-monnaie à soufflets bombé orné sur les deux faces de tresses de fil d'acier et de rosettes. L'intérieur découvre quatre compartiments dont un à loquet. Petit fermoir rabattu portant la mention Paris. F. Breveté SGDG. H. 6,5 cm. (petit accident).

450/600

323. Monture de réticule en maille d'acier noirci ou fonte de Berlin, première moitié du XIX^e siècle, monture à deux petites anses à décor de palme sur les deux faces fermoir en acier poli, (pochette de satin rapportée, petites déformations).H. 14 cm.

100/150

324. Aumonière, époque Charles X, bourse miniature en métal doré ajouré et gravé le fond filigrané orné de médaillons en porcelaine peinte, le dessus garni de languettes articulées s'ouvre en corolle, (usures dessous). Diam. 4,5 cm.

400/500



302



326. Bouquet en cheveux noués, minutieux travail réalisé par Anna Kugler, Allemagne, seconde moitié du XIX^e siècle, mèches de cheveux blonds bouclées et coupées sur armature laitonée. Encadré sous verre, 25 x 21 cm. Prof. 4 cm. **150/200**

327. Pendentif aux bouquets, Angleterre, fin du XVIII^e siècle, chacune des deux faces présente un bouquet stylisé en cheveux roulés rehaussé de perles de rivière et filé or sur un fond en satin et en gros de Tours crème. Verres bombés, monture en pomponne. H. 7 cm. **150/300**

328. Broche à décor en cheveux, Allemagne, époque romantique, décor sous verre bombé au tombeau de sous un saule en cheveux collés sur un fond de porcelaine peinte. Monture en pomponne, l'envers en argent gravé d'un décor floral et d'un patronyme, 4 x 5 cm. **100/150**

329. Trois bagues en métal et cheveux tressés, seconde moitié du XIX^e siècle, anneaux ornés d'un cartouche monogrammé et appliqués de tresses de cheveux ; deux sont en vermeil et le dernier en or 14 carats, (légères usures sur l'une). Poids brut : 2 gr. **130/180**

330. Deux bagues en métal et cheveux tressés, seconde moitié du XIX^e siècle, anneaux en cheveux tressés ornés chacun d'un cartouche monogrammé en or. Poids brut : 2gr. **Nous y joignons** : deux bagues en crin dont une montée avec de l'os. **50/80**

331. Deux broches en cheveux tressés, XIX^e siècle, les deux à décor de nœuds en tresse et résille de cheveux châtons fixés sur monture en métal, 4 x 5 cm et 5 x 1 cm, (petites usures). **50/80**

332. Deux bracelets en cheveux tressés, fin du XIX^e et début du XX^e siècle, cheveux châtons et gris tressés ornés de cocardes sur le dessus. **Nous y joignons** : une broche, un bracelet et une chaîne de montre accidentés. **50/80**

333. Réunion de vingt-neuf colliers et bracelets non montés en tresse de cheveux, XIX^e siècle, toutes combinaisons possibles de tresses de cheveux serrées et ajourées comme résilles, torsades, chaînes et perles figurées. Quelques modèles en crin. L. 13 à 44 cm, (quelques accidents). **600/800**

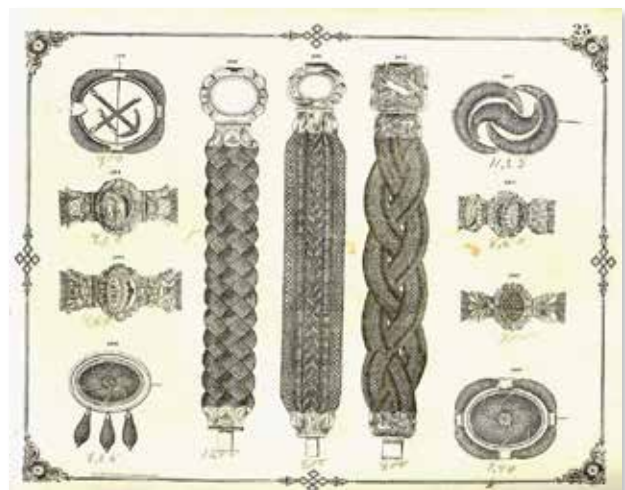
334. Collier et bracelet coordonnés en cheveux tressés châtons, début du XIX^e siècle, collier retenant une croix en pendentif en résille de cheveux figurant des perles. Bracelet similaire à fermoir en métal doré gravé. L. 50 cm et 16 cm environ. **Nous y joignons** : un collier sans son pendentif. **80/130**

335. Trois chaînes de montre en cheveux tressés, seconde moitié du XIX^e siècle, tresses de cheveux châtons torsadés ; passants et attaches en métal doré repoussé et gravé à décors de cœurs, fer à cheval et d'une poignée de trois mains, (usures sur le dernier, sinon bon état). L. moyenne 45 cm. **130/180**

336. Deux bijoux en cheveux tressés châtons, seconde moitié du XIX^e siècle, chaîne de montre en tresse de cheveux torsadée, passant et fermoirs ornés en métal doré émaillé ; l'anneau du fermoir retient une petite clé. Bracelet tressé de même ton, fermoir à cliquet en métal doré. L. 33 et 20 cm. **130/180**

337. Sautoir et bracelet en cheveux tressés, début du XIX^e siècle, bracelet en cheveux tressés châtons à l'imitation d'une maille articulée ; le fermoir en or filigrané. L.13,5 cm. Sautoir travaillé de même, passants et fermoir à cliquet en or L. 59cm. Poids brut : 9gr. **200/300**

338. Trois chaînes de montre en cheveux tressés, XIX^e siècle, tresse de cheveux bruns et noirs torsadés ; la plus remarquable à trois rangs de tresses à passant et fermoirs en métal doré repoussé et gravé à décor de cœurs. Les deux autres à passants et fermoirs en argent gravé, l'un garni d'un cachet en pendentif. (légères usures), L. 32 à 46 cm. **130/180**





339. Cinq chaînes de montre en cheveux tressés, seconde moitié du XIX^e siècle, cheveux châtain et bruns tressés et torsadés, attaches et passant gravés en métal doré d'un monogramme, (légères usures), L. 20 à 35 cm. **100/150**

340. Chaîne de montre en cheveux tressés, vers 1850, torsade de cheveux bruns, passant et attaches retenant un cachet serti d'un jaspe sanguin en or émaillé et gravé, (égrenures). L. 30 cm, poids brut : 13 gr. **150/200**

341. Epingle à cravate en cheveux tressés, seconde moitié du XIX^e siècle, épingle à cravate en métal doré et cheveux tressés gris figurant un serpent. **50/80**

342. Ensemble de bijoux en cheveux tressés, fin XIX^e-début du XX^e siècle, XIX^e siècle et vers 1900, cheveux châtain et gris tressés dont résille et torsades. Deux chaînes de montre, un sautoir et un tour de cou à passants, boucles et fermoir en métal doré repoussé et gravés dont deux monogrammés, (usures sur le sautoir sinon bon état) ; chaîne L. 25 cm et 36 cm, sautoir 42 cm, collier L. 24 cm. **150/200**

343. Deux sautoirs en cheveux gris tressés, XIX^e siècle, le plus remarquable à deux rangs début du XIX^e siècle, le second postérieur ; les deux à fermoirs, chainettes de liage et passants en métal doré. Pendentif à motif de cœur rapporté sur le second. Long. Moyenne 45 cm.

Nous y joignons : deux autres sautoirs début du XIX^e siècle, l'un à maille de crin, le second en paille (?). **100/150**

344. Quatre chaînes de montre en cheveux tressés, XIX^e et début du XX^e siècle, cheveux châtain tressés en torsade aux attaches et passants en métal doré repoussé et gravé dont une avec un avec porte-photo. Long. 20 à 35 cm. **80/130**

345. Deux bracelets en cheveux tressés, XIX^e siècle, cheveux châtain et bruns tressés à l'imitation de mailles ajourées et articulées. L'un d'époque Empire à fermoir en métal doré orné de perles de corail ; le second vers 1820 à fermoir en métal doré, (état d'usage), L. 16,5 cm et 18 cm. **100/150**

346. Quatre bijoux en cheveux tressés, seconde moitié du XIX^e siècle, cheveux châtain et blonds tressés et torsadés pour certains. Deux chaînes de montre et deux sautoirs ornés de passant, boucles et fermoirs en métal doré ouvragé, (usures) . L. moyennes 40 et 68 cm, (usures sur l'ensemble). **80/130**

347. Robe de statue, époque Restauration, robe décolleté bateau à petites manches bouffantes en linon crème amplement brodée en filé et lame métalliques de fleurs et papillons ouverte sur une robe de dessous sans décor. Galons de gaze de soie façonnée sur le pourtour, doublée de tarlatane. H. 44 cm. **350/500**



347



350

348. Paire de mules à la turque miniatures, fin du XVIII^e siècle, mules à semelles de cuir et semelles intérieure en peau crème ; l'empeigne en taffetas jaune quadrillé d'un galon de taffetas crème et filé argent, (légères usures et taches). L. 9,5 cm. **300/500**

349. Paire de chaussures pour hommes miniatures, milieu du XVIII^e siècle, chaussures lacées à semelle et talon doré en cuir cousu ; la tige dans un brocart façonné soie bleue et filé argent, (usures sur le devant) L. 8cm. **300/500**

350. Veste d'intérieur d'homme, époque Restauration, veste à col haut pour un homme corpulent en toile de coton crème imprimée à la planche et pinçautée à décor de rinceaux de roses, pivoines et volubilis. Fermeture sur le buste par trois boutons couverts en pareil ; 2 poches fendues sur les côtés et une plus petite sur la poitrine, (quelques taches). **600/800**



349



348



351. Parapluie, époque Restauration, mat tubulaire en métal, embout en laiton repoussé à décor floral, la virole ornée d'une élégante cueillant des fleurs porte l'inscription *Le Messager de l'amour*. Pommeau en ivoire sculpté figurant un poing fermé dans lequel un interstice permet de glisser un billet. Pavillon en taffetas sur fanon de baleine, (pavillon fusé, petits accidents), H. 110 cm.

Proviendrait de la succession de S. Guitry. **150/200**

352. Robe d'après-midi, vers 1835, robe en organdi à décor imprimé de guirlandes de feuillages. Décolleté bateau bordé d'un large volant passepoilé de satin crème à effet de canezou ; manches gigot froncées aux emmanchures. Jupe plissée sur la taille à deux hauteurs de volants de gaze de soie bouillonnée. (quelques reprises et petites taches et trous).

300/500

353. Cape de dame, vers 1830-1840, cape agrafée sur le col en sergé de laine vert épinaud amplement brodée soie de guirlandes de fleurs ton sur ton ; grand col tombant sur une pélerine attenante froncée sur le haut et soulignée d'un passepoil de satin. Doublure légèrement matelassée en taffetas vert, deux échancrures pour laisser passer les bras, (rares petits trous).

200/300





354. Réticule, époque romantique, bourse à quatre quartiers ogivaux en taffetas chocolat appliqué de velours de soie vert, chacun orné d'une palme cachemire brodée. Les arrêtes et deux pendeloques sont brodées en perles de verre, H. 20 cm. **150/200**

355. Bel ensemble de neuf porte-monnaies, second tiers du XIX^e siècle, poches en maille de coton, certaines ajourées et rebrodées de perles métalliques dorées et d'acier poli. Fermoirs et pendeloques en métal doré et argenté. H. 9 cm à 12 cm. Bon état. **200/300**

356. Quatre bourses et porte-monnaies, époque Restauration, en maille perlée ; décors de fleurs, botchs fleuris et architecture et d'un autel aux colombes amoureuses avec la dédicace « Dieu et toi » sur l'autre face. H. 9 à 12 cm. **100/150**

357. Ensemble de huit porte-monnaies, second tiers du XIX^e siècle, en jersey de soie, maille de coton ajourée et maille perlée. Fermoirs en métal doré repoussé et acier poli pour deux, (légères usures, une transformation), H. 10 à 13 cm. **100/150**

358. Deux porte-monnaies, époque Restauration, les deux à poches en maille de soie verte et crème à fermoirs en métal doré repoussé à décor de rinceaux et palmettes. Frangés, H 10 et 15 cm. **150/300**

359. Ensemble de quatre bourses, second tiers du XIX^e siècle, en maille de soie et coton ; trois à la forme d'aiguïères à anse rehaussées de perles d'acier poli et perles métalliques dorées ; la plus remarquable simule un bas, fermoir métallique à petite bride. H. 10 à 14 cm. **100/150**



360. Collection de dix-sept aumônières brodées, première moitié du XIX^e siècle principalement, maille de coton et soie polychrome certaines brodées de perles métalliques dorées et en acier poli ; l'une Empire porte l'inscription *donnée par l'amitié*. La plupart à viroles en métal doré et acier poli agrémentées de franges et pendeloques, (quelques usures et petits acc. sur 5). L. 6 à 37 cm. **130/180**

361. Etui à carnet, milieu du XIX^e siècle, pochette en basane prune à décor rocaille estampé or dessus et d'une broderie sur velours aux initiales SB sur l'envers. L'intérieur garni d'une pochette à rabat contient un carnet couvert en moire violette et un porte mine en argent, 8 x 12 cm. **150/200**

362. Etui à carnet, milieu du XIX^e siècle, pochette en basane estampée ; l'intérieur découvre deux pochettes à soufflets ornées de broderies florales sur et un carnet couvert en moire framboise, (manque un porte-mine, petits accidents), 8 x 13 cm. **150/200**

363. Pochette à rabat, milieu du XIX^e siècle, pochette en maroquin vert bronze, le dos estampé est incrusté d'un cartouche en sablé de perles à décor de feuillage. L'intérieur découvre deux poches ornées de cartouches floraux en broderie au petit point sur étamine, 9 x 15 cm. **400/600**





368

368. Robe de jour, vers 1850, robe en gros de Tours moiré café au lait, corsage à effet de fichu bordé d'une passementerie perlée noire garnissant aussi les poignets ; fermeture agrafée devant masquée par une ligne de boutons assortis brodés de perles ton sur ton. Jupe plissée attenante sur crinoline. **350/500**



354

369. Robe de jour, vers 1850, robe en façonné de soie noire et chocolat au beau dessin de baguettes fleuries et boutons de roses ; corsage agrafé devant et paré d'une ligne de boutons brodés en perles de verre noires, manches en pagode bordées d'un volant de dentelle. Jupe sur crinoline garnie d'une poche fendue soulignée par une cordelière frangée. **400/600**

364. Rare bourse en tricot de soie, première moitié du XIX^e siècle, habile travail tout en relief figurant un ananas en maille de soie jaune et taupe. Cordon de serrage coulissés, H. 10 cm. **80/130**

365. Bourse en dentelle bibila, XIX^e siècle, dentelle aux fuseaux à mailles carrées en soie violette et jaune paille. Cordon de serrage et extrémités ornées de fleurs détachées ; cocarde placée sur le milieu maintenue par une épingle. H. 13 cm. **50/80**

366. Bourse en dentelle bibila, XIX^e siècle, dentelle aux fuseaux à mailles carrées en soie verte appliquée sur le devant d'un entrelac de fleurs. Cordon de serrage et extrémités ornées de fleurs glands méchés. H. 14 cm. **50/80**

367. Réunion de boucles de ceinture et chaussures et de boutons, second tiers du XIX^e siècle, principalement, douze boucles dont trois en métal doré estampé et ajouré l'une ornée d'un cartouche floral émaillé et deux en argent et vermeil (poids brut 24 gr). Une cinquantaine de boutons dont des boutons de chasse. **Nous y joignons**, une paire clips d'oreille, un petit pendentif et une épingle à cheveux. **100/150**



369

370. Robe de bal, vers 1850, en satin de soie crème, corsage en pointe décolleté bateau à mancherons plissés soulignés de dentelle, jupe attenante sur crinoline (modifications domestiques anciennes et petits acc.). **300/400**

371. Trois paires de souliers de dame au modèle commandées pour la même personne dont deux à l'étiquette *Au goût du jour Besse cordonnier pour femmes grande rue numéro 23 à Chalon sur Saône, époque Empire ou Restauration*, souliers plats à bouts carrés, sans distinction du pied gauche du pied droit, en gros Tours et sergé noir. Rubans d'attache à nouer sur la cheville conservée, (petites usures). **250/350**

372. Paire de sabots de bois, premier tiers du XIX^e siècle, paire de sabots à petits talons en hêtre (?) sculpté et vernis figurant des escarpins à la mode du jour ; l'intérieur est garni de peluche bleue. **100/150**

373. Paire de souliers du soir, milieu du XIX^e siècle, escarpins à petits talons en satin de soie noir ; l'intérieur est doublé de chevreau crème, l'empaigne garni d'une cocarde bouillonnée brodée de perles de verre ton sur ton.

Nous y joignons : deux paires d'escarpins en satin blanc fin du XIX^e siècle, pour les documents. **100/150**

374. Etole cachemire, vers 1840, compartiments chargés de palmes fleuries enchevêtrées aux extrémités se prolongeant sur une sinueuse réserve safran. Tissage cachemire au lancé découpé, (quelques usures en lisières), 260 x 58 cm. **150/200**

375. Etole cachemire, vers 1840, compartiments ogivaux chargés de longues palmes enchevêtrées et rinceaux fleuris sur fond mille-fleurs se prolongeant sur la réserve noire. Tissage laine au lancé découpé, (quelques petits trous), 260 x 58 cm. **50/80**

376. Etole à décor cachemire, façonné soie tissée à disposition, vers 1830, champ uni jaune paille en sergé ; bordures attenantes au vif décor de palmes fleuries tramées soie polychrome, (taches et décoloration uniforme). 265 x 77 cm. **150/200**

377. Châle cachemire long, vers 1850, champ plein souligné de deux rosaces à fond noir sur le centre ; les pentes à décor d'arches en ogive chargées d'écailles fleuries, montants de fleurs et palmes recourbées. Tissage laine ou cachemire au lancé découpé en une dizaine de couleurs, lisières frangées, (quelques trous), 340 x 160 cm. **100/150**

378. Visite taillée dans un châle cachemire indien brodé, époque second Empire, châle cachemire vivement brodé de fleurons, rinceaux fleuris et botchs ; manches chauve-souris drapées, la taille soulignée d'un motif folié brodé et frangé haut de la tournure. **200/300**

379. Robe d'enfant composée dans des soieries et éléments de costume du XVIII^e siècle, première moitié du XIX^e siècle, robe agrafée devant dans un petit façonné soie vert olive et crème ; parements en droguet. Volants de dentelle froncée sur le col, les poignets et le bas, (usures de la soierie de l'habit). **200/300**

380. Robe et cape de fillette pour l'hiver, vers 1880, velours de soie grenat appliqué d'une dentelle aux fuseaux crème sur le pourtour. Haut fermé par 20 boutons en verre incisé piqué de fleurettes à effet de redingote à basques ouverte sur une robe attenante à tournure. **400/500**

381. Réunion de sept paires de chaussures d'enfants, 1850-1930 environ, principalement, une paire de chaussures en drap de laine aubergine bordé d'un galon de velours, une paire de chaussures de cuir lacées à deux œillets ajourés sur l'empaigne, une paire de brodequins lacés et une paire de bottines boutonnées, (usures manque des boutons). **100/150**

382. Deux capotes, seconde moitié du XIX^e siècle, petites calottes à armatures métalliques ; l'une garnie de fleurs de tissu, la plus remarquable en velours de soie et tulle violet bouillonnés ornée de plumes et d'une opulente broderie.

80/130

383. Collet, époque Second Empire, étole en taffetas de soie rose à contours anguleux bordés d'une ganse noire, de bouillonnés de la même étoffe, de pattes entrelacées soulignées de boutons couverts en pareil et de glands aux extrémités. Doublure en satin blanc, (bouillonné fusé sur le col au niveau de la nuque).

150/200

384. Ombrelle marquise, vers 1870, mât articulé en laiton doré et en ivoire sculpté de feuilles torsées ; pavillon frangé en taffetas voilé de dentelle aux fuseaux noire type Chantilly, (manque l'embout sinon bon état), H. 65 cm.

80/130

385. Deux ceintures de dame, seconde moitié du XIX^e siècle, les deux similaires à sangles métalliques or et argent et boucles à décor floral en métal doré et argenté estampé et ajouré. L. 95 cm et 75 cm.

50/80

386. Collet en velours façonné noir tissé à disposition, probablement Lyon, vers 1880, velours coupé fond taffetas à décor de guirlandes de fleurs et volants de dentelle simulés. Frangé, (décoloration légère), 49 x 180 cm.

60/80

387. Veste à basques, vers 1898, en drap de laine vert brodé en soutache en cordonnet et chenille de fleurs et arabesques. Col Médicis, hauts de manches bouffants, revers en ailes de papillon, (pièce d'atelier, non doublée, rares petits trous).

400/600

388. Deux éléments de robe du soir brodées, fin du XIX^e siècle, tablier brodé d'une robe du soir en gros de Tours moiré jaune brodé en soutache or, chenille et perles de verre de montants de fleurs stylisés soulignés de franges, 90 x 57 cm. Un ornement brodé et frangé de perles noires, (salissures légères).

100/150



383



384



436

373

444

372



382

389. Eléments de robes du soir brodées, 1900- 1920 environ, robe brodée en pièce, vers 1910 en crêpe de soie bleu canard brodé en perles de verre tubulaires d'un décor néo grec aux camées et palmettes 84 x 118 cm.

Laize de tulle brodé pour une robe du soir à décor d'arabesques en perles de verre noires, 245 x 60 cm.

Bas de robe en tulle de soie à décor floral brodé ton sur ton en perles de verre et au lacet, 100 x 108 cm. (petits accidents).

130/180

390. Partie de la garde-robe d'une élégante, deux robes de jours, vers 1900, soieries damassées noires ; la plus remarquable griffée L Brière à Clermont-Ferrand composée d'un haut à effet de veste ouverte sur un corsage de dentelle noire à col montant, poignets en raquette garnis de dentelle en rappel ; la jupe plongeante est démontée sur la taille.

Le second ensemble en bon état.

130/180

391. Partie de la garde-robe féminine d'une famille bourgeoise, 1900-1930 environ, robes et parties de robes noires : un collet griffé Caroline Reboux, 23 rue de la paix, un corsage de robe et une jupe de dessus en mousseline, vers 1900. Trois robes habillées de bonne facture en crêpe brodé, plissé, travaillé en découpes géométriques et deux fonds de robe, vers 1925-1930 (des taches sur les robes). Huit pièces.

80/130

392. Partie de la garde-robe féminine d'une famille bourgeoise, XIX^e siècle principalement, un volant en mousseline brodée au plumetis et point de nœud de guirlandes de roses et plants de fleurs sinueux d'époque Restauration, 43 x 180 cm. Une quinzaine d'autres pièces dont deux collets, une guimpe brodée, un nœud d'alsacienne et deux capotes, (quelques accidents sur les pièces en laine).

80/130

393. Eléments de robes élégantes en velours lie de vin, griffées Laferrière à Paris, fin du XIX^e siècle, trois corsages en pointe baleinés ; deux à manches courtes et le troisième à manches longues.

Nous y joignons deux chutes de satin noir brodées de perles de verre ton sur ton.

50/80

394. Partie d'une garde-robe bourgeoise ; accessoires et éléments du costume, 1850-1920 environ, ombrelle marquise à mât et embout en os sculpté ; parapluie transformé pour un bal en ombrelle à l'oriental ; deux chapeaux melon en feutre noir ; un gilet de majordome, une chemise de nuit et une liseuse en toile de coton crème brodées d'un monogramme sous couronne de comte. Une vingtaine de pièces, (quelques accidents dont gilet et linge blanc).

80/130

395. Spectaculaire robe du soir, vers 1895, robe dans un façonné de soie noir à décor montants ondulants de fleur au naturel ; le haut lacé dans le dos à manches gigot de satin noir. Décolleté souligné, devant et dos, par quatre panneaux triangulaires richement brodés d'arabesques fleuries ouvrant sur une guimpe montante brodée de même. Jupe attenante bordée d'un bouillonné de satin, (légers manques à la broderie, coutures défaites sur la taille, manches remontées).

300/500

396. Robe du soir griffée Paquin 3 rue de la Paix Paris, vers 1900, robe en taffetas et mousseline jaune bouton d'or brodée en paillettes argent de guirlandes de fleurs et feuillage dans le goût du XVII^e siècle. Corsage à manches courtes voilé de mousseline drapée et bouillonné sur le décolleté. Jupe en plissé soleil, (accidents multiples).

150/300

397. Partie d'une robe du soir griffée Blanche Lebouvier, Paris, fin du XIX^e siècle, corsage en pointe et coiffe d'inspiration médiévale en satin crème à décor de guirlandes de fleurs brodées en filé argent et perles de verre nacrées, (manque les manches et taches sous les bras).

50/80

398. Robe du soir griffée Maison Bazau à Paris, vers 1900-1905, ensemble en dentelle mécanique noire appliquée de rubans de taffetas ton sur ton. Corsage baleiné à manches courtes bouffantes sur le haut, le décolleté souligné d'un volant de mousseline plissée ; effet de corselet sur la taille. Jupe à deux hauteurs de volants et petite traine doublée de taffetas crème, (doublure en partie fusée, manque sur le corsage et petits trous sur la dentelle).

100/200

399. Ensemble de garniture de robes en broderie de perles de verre noires, fonds La Houssaye, Paris, fin du XIX^e siècle, cols, cocardes et motifs variés à pendeloques, (quelques usures et manques). Environ 80 pièces.

200/300

400. Réunion de garnitures de robes brodées, fin du XIX^e siècle, franges, entredeux, col et motifs en pendeloques brodés en perles de verre et paillettes noires. Contenus dans une boîte à chapeau. Une vingtaine de pièces.

30/50

401. Passementerie dorée et argentée, réunion de galons et divers éléments, XVIII^e-début XX^e siècle, Galons système galons lamés, dentelle métallique aux fuseaux et mécanique. Environ 30 petits métrages et chutes et une dizaine de rosettes, glands et éléments de franges, (quelques usures).

200/300



395

398



- 402. Réunion de parements de costume en broderie métallique, fin du XIX^e-début du XX^e siècle,** principalement garnitures de mules ottomanes en velours brodé en guipure or et argent : une paire sur velours noir, 20 x 20 cm ; une seconde sur velours crème enrichie de perles de verre, 28 x 50 cm. Dix autres documents dont pattes de col (?) en pièce brodées cannetille et paillettes or. **100/150**
- 403. Réunion de garnitures de robes et accessoire en broderie, 1900-1930 environ,** tablier de robe en tulle crème brodé en perles de verre ton sur ton d'un bouquet aux fleurs montantes dans un encadrement chantourné, 107 x 46 cm. Une quarantaine d'ornements pour application, entre deux et volants brodés en perles de verre et métal, paillettes, strass, soie et soie artificielle. Quatre ceintures et une étole de crêpe et quelques coupes de dentelles métalliques, (bon état général, qq usures et manques sur les ceintures notamment). **300/400**
- 404. Nécessaire de toilette de voyage, début du XX^e siècle** nécessaire bien complet composé de 8 flacons et étuis divers à couvercles en argent gravé du chiffre SF et d'accessoires divers certains à manches en ivoire dont nécessaire de rasage, réchaud à alcool, brosses à habit et cheveux, chausse pied. Contenu dans une mallette en croute de porc sous housse de toile. Poids brut : 1,350 kg. H 17 cm, Larg.45 cl, Prof. 33,5 cm, (quelques taches). **130/180**
- 405. Habit de livrée, Angleterre, début du XX^e siècle,** habit à basques en drap de laine rouge garni de larges galons en filé or et de deux lignes de boutons en métal doré à l'imitation de la broderie, (quelques petits trous). **80/130**
- 406. Accessoires du Costume, partie du fonds d'une garde-robe bourgeoise,** principalement une ombrelle marquise à manche et embout en os sculpté et pavillon de moire voilée de dentelle noire (accrocs) ; 8 paires de gants de peau portés ; 3 paires de bas en jersey de soie ajouré (l'une tachée) ; deux bonnets brodés ; l'un en tulle vers 1830, le second en moire bleu ciel brodé argent. **50/80**
- 407. Collection de dis sept aumônières brodées, première moitié du XIX^e siècle principalement,** maille de coton et soie polychrome certaines brodées de perles métalliques dorées et en acier poli ; l'une début du XIX^e siècle porte l'inscription donnée par l'amitié. La plupart à viroles en métal doré et acier poli et agrémentées de franges et pendeloques, (quelques usures et petits acc. sur 5). L. 6 à 37 cm. **130/180**
- 408. Réunion de boucles ornées de ceintures, chaussures et caps, début du XX^e siècle principalement,** dix-neuf boucles de cape et une boucle de chaussure en métal serti de strass et de cabochons pour l'une, vers 1920-1930, (quelques manques de strass). Une paire de boucles de chaussures, vers 1920. Vingt et une autres boucles de ceintures et chaussures diverses serties de strass et cabochons de verre colorés et deux en nacre. **150/200**
- 409. Réunion d'une bourse et de cinq petits porte-monnaies en maille métallique, première moitié du XIX^e siècle,** bourse coulissée et porte-monnaie à mailles rondes torsadées. Les trois autres à mailles rondes ; le plus remarquable à deux compartiments et fermoirs garnis de viroles de serrage. H. 4 cm à 14, 5cm. **100/150**
- 410. Quatre bourses en maille métallique, fin du XIX^e-début du XX^e siècle,** l'une en fonte de Berlin et deux autres en mailles d'acier agrémentées de pendeloques ; la plus remarquable en maille à fermoir articulé et métal argenté à décor de dragon. H. 10 à 20 cm. (fermoir du dernier légèrement désargenté). **300/500**
- 411. Accessoires du Costume féminin, vers 1920-1930,** principalement un sac du soir griffé Walborg à décor brodé en plein de spirales en perles de verre noir rehaussé de cartouches de fleurs brodés au point de Beauvais sur le fermoir et le devant ; une minaudière, deux réticules et une paire de boucles de souliers, (accident , un strass manquant). **130/180**
- 412. Ensemble de neuf petits porte-monnaies en maille métallique, fin du XIX^e et début du XX^e siècle,** porte-monnaies à fermoirs en métal doré et argenté ouvragés pour certains ; poches en maille métallique ; les deux plus remarquables à fermoirs articulés soulignés d'un cabochon de verre, (petits acc. sur ce dernier), H. 7 à 10 cm. **130/180**
- 413. Trois petits porte-monnaies rigides, dernier tiers du XIX^e siècle,** l'un gainé de chevreau orné d'un fleuron en argent gravé ; les deux autres couverts en nacre et en ivoire gravé argenté et peint. Les trois sont garnis de compartiments intérieurs à soufflets, (acc. discret sur le dernier), H. 4 à 6 cm. **50/80**
- 414. Minaudière en maille métallique, Angleterre, vers 1900,** monture en argent figurant un arc brisé à décor ciselé de rinceaux feuillagés ; un système de tirette libère un petit miroir circulaire. Petite bride formée par ruban en maille métallique. H. 17 cm, (manque une des perles en pendeloque sur le bas). **150/200**
- 415. Deux réticules en maille métallique, début XX^e siècle,** réticule en fine maille métallique à rabat frangé serti de perles et d'un cabochon d'onix. Bride formée d'une chaîne à mailles rondes. Bourse coulissée en maille métallique dorée incrustée de rubans de velours rouge, H.13 et 15 cm. **150/200**

416. Réticule et deux petits porte-monnaies en métal argenté, vers 1900, réticule en métal argenté repoussé figurant une fleur dans le goût d'H. Guimard. H 8cm. Deux petits porte-monnaies bombés, H. 4 cm. **150/200**

417. Cinq réticules, début XX^e siècle, monture en métal argenté et doré à décor floral bien typé Art Nouveau. Poches en velours, peau, maille et perles métalliques. H. 12 à 17 cm, (manques sur la frange du dernier). **50/80**

418. Trois réticules en très fine maille métallique polychrome, début du XX^e siècle, pochés frangées similaires en fine maille métallique peinte ou imprimée ; fermoirs en métal doré et métal argenté émaillé, H. moyenne 13 cm. Bon état. **150/ 200**

419. Élégant réticule du soir en broderie de perles métalliques, vers 1920, poche en perles d'acier poli et argentées rehaussées de perles dorées à décor de montants fleuris et feuillagées. Fermoir en métal argenté repoussé simulant un tors de feuillage. Doublure dans un façonné soie ramagé rebrodé de perles. H 19 cm. **300/400**

420. Réticule du soir en broderie de perles métalliques, vers 1920-1930, vif décor en perles d'acier multicolores de montants de feuilles stylisées. Fermoir en métal doré gravé. H. 23 cm. **200/300**

421. Minaudière, vers 1910, la poche en maille d'acier noir et or lestée de trois perles dorées ; fermoir rectangulaire en métal doré le couvercle émaillé bleu garni de perles d'acier. L'intérieur découvre un miroir biseauté, H. : 15 cm. **150/200**

422. Accessoires du costumes brodés de perles, vers 1920, réticule du soir en broderie de perles polychrome à décor d'un fleuron cruciforme ; l'intérieur doublé d'un imprimé sur satin renferme un petit miroir ovale. Frangé, H. 20 cm. Une paire d'empaigne en pièce pour escarpins du soir à décor ethnique brodé en perles de verre. **100/150**

423. Réticule du soir en broderie de perles, vers 1930, poche brodée en perles de verre multicolores à décor d'une guirlande de roses stylisée dans le goût de P. Iribe ; fermoir moulé en galalithe. H. 23 cm. **50/80**

424. Réticule du soir, vers 1920-1930, fermoir en métal argenté en forme d'étrier, la poche en maille d'acier garnie de franges, (manques sur la frange), H. 22, 5 cm. **50/ 80**

425. Ensemble de cinq réticules du soir en broderie de perles métalliques, vers 1920-1930, pochettes à rabat, les plus remarquables à petites brides. Décors géométriques et floraux en perles argentées rehaussées de perles de couleurs et dorées. H. 6 à 10 cm. **Nous y joignons un petit document brodé de même. 80/130**

426. Deux réticules du soir en broderie de perles métalliques, vers 1920-1930, pochettes à rabat et petites brides en perles dorées et argentées rehaussées de perles de couleurs ; l'une à décor floral inspiré du XVIII^e siècle ; la seconde aux montants fleuris. Frangées, (légère décoloration), H. 11 cm. **80/130**

427. Réunion de quatre réticules du soir, première moitié du XX^e siècle, réticule et porte-monnaie en maille d'acier à fermoirs ouvragés. Deux pochettes du soir, l'une en satin crème brodée de perles métalliques dorées et semence de perles ; la plus remarquable dans un brocart dans le goût de Bianchini Ferrier au rabat fermé par un flacon de parfum en cristal taillé doublé, glissé dans un passant, (manque 2 strass sur le dernier sac). **130/180**

428. Corsage de robe et redingote de la garde-robe d'une fillette, vers 1860-1880, corsage baleiné en taffetas bleu à volants bouillonnés sur le devant et les poignets. Redingote à basque plissée et manches pagode en velours de soie de la même nuance, (manque un bouton, usures sous les bras). **40/60**

429. Folie, costume de travestissement pour un petit enfants, vers 1900, satin de soie bleu ciel ; il se compose d'une robe couverte de cordonnets flottants ton sur ton à colletterie et tablier à panneaux en pointe terminés par des grelots et d'un chapeau matelassé en forme de corne, (petits accidents et quatre taches marquées). **80/130**



430. Ensemble de fillette, vers 1920, robe à manches courtes et veste coordonnée en gaze de coton crème brodée en coton mercerisé rose au point de nœud d'un semis et de guirlandes de fleurs stylisées et sur le bas de la jupe d'une frise d'arbustes épousant la découpe festonnée. Fond de robe attenant en linon rose. **100/150**

431. Robe du soir, vers 1925, robe sans manches en satin de soie noir brodé devant et dos en perles de verre noir et perles tubulaires blanc nacré à de bretelles simulées et de fleurs stylisées et motifs géométriques sur le bas, (reprises sur la taille et soie fusée par endroits). **50/80**

432. Robe du soir, vers 1925-1930, robe sans en tulle noir entièrement brodé en paillettes noires et bleues de plumes de paon stylisées, (accidents). **80/130 €**

432bis. Robe du soir, vers 1925, robe sans manches en crêpe noir à découpe ondulante sur la taille ; le bas asymétrique à effet de jupe portefeuille brodé de boutons de fleurs exotiques et roses stylisées dans le goût de P. Iribe en soie corail et fil métallique, (usures et décolorations légères, remontage probable.) **50/80**

433. Document d'une robe du soir, vers 1925-1930, robe en crêpe de soie rose entièrement brodée de fines perles tubulaires mercurisées et de strass sertis à griffes, (trous). **40/60**

434. Élégante robe du soir, vers 1930, fourreau sans manches plissé sur le bas en crêpe de soie noir nervuré de coutures géométriques ; volant brodé de perles soulignant le décolleté et volant à godets plissés sur le bas. **40/60**

435. Etole en crêpe façonné, vers 1930, crêpe de soie pourpre à décor en velours coupé et imprimé de roses très stylisées, 152 x 75 cm, (petits trous et tache en bordure).

Nous y joignons : un châle à pointe en crêpe coquille d'œuf brodé ton sur ton de pivoines, (tache), 87 x 87 cm. **80/130**

436. Deux paires de salomés du soir, vers 1930, l'une à la marque Victoria à Paris en cuir doré ajourées sur l'empaigne ; la plus remarquable dans brocart soie et or à décor floral à la marque Aurore, (accidents sur les brides). **150/200**

437. Costumes de bain et dessous féminins, première moitié du XX^e siècle, costume de bain en crêpe cloqué vert brodé en soutache blanche composé d'une culotte zippée, d'une brassière et d'un bustier long boutonné. Un soutien-gorge sans armature en tulle brodé conservant son étiquette du Bon Marché ; un maillot de bain une pièce postérieur. **50/80**

438. Robe du soir griffée Christian Dior, vers 1950, robe en satin rose poudré, bustier baleiné, large jupe sur jupon en tulle multicouche, (accidents, usures). Numéro de griffe (00630). **700/800**

439. Robe du soir griffée Givenchy dans le style des années 1950, robe en faille vieux rose travaillée dans le biais à fermeture zippée sur le côté ; bustier noué sur une épaule et jupe plissée sous la taille asymétrique. Belle traîne. **200/300**



TEXTILES DU MONDE

440. Chapeau traditionnel de dame à l'étiquette d'une modiste de Nuremberg, début du XX^e siècle, chapeau en taupé noir, calotte ceinte d'un ruban de velours brodé tuyauté sur l'arrière. Intérieur de la passe brodé d'une rosace en cannetille et paillettes or et argent retenant deux longs flots à nouer. Diam. 27 cm.

Conservé dans sa boîte, (boîte endommagée). **80/130**

441. Chapeau traditionnel de dame à l'étiquette d'un modiste de Bruneck dans le Sud-Tyrol, chapeau semblable au précédent ; l'intérieur de la passe brodé or d'une guirlande de fleurs aux cœurs rehaussés de cabochons de verre. Diam. 29 cm.

Conservé dans une boîte couverte en papier peint. (boîte endommagée). **80/130**

442. Costume de mariée et partie de costumes de cérémonie d'une famille patricienne, Attique, Grèce, fin du XIX^e début du XX^e siècle, tenue composée d'une robe dans une soierie façonnée crème et rose clair agrémentée de galons brodés en cordonnet or sur satin bleu, d'un gilet de drap noir brodé d'arabesques fleuries et d'un arbre de vie en cordonnet or et d'une coiffe surmontée d'un flot de fil doré. Cinq autres pièces dont une paire de bretelles et un second gilet analogue, (quelques accidents) **200/300**



442



443

443. Tenture brodée, Banja Luka, Balkans, début du XIX^e siècle, broderie d'application dans une vive polychromie faite de petites pièces de toiles de laine ; les contours rebrodés en soie paille et certaines parties rehaussées en filé argent au point de couchure. Décor d'un mihrab meublé sur le bas d'une importante corbeille de fleurs ; la partie haute de la niche incrustée d'un velours de soie violet. Cartouches latéraux à motifs de fleurs et architecture ottomane, bordure aux coupes et vases fleuris. Doublure en toile de lin, (bel état malgré quelques petits trous et restaurations). **1 500/2 000**

444. Deux paires de souliers de dame, Turquie et Grèce, fin du XIX^e et début du XX^e siècle, paire de mules à talons en velours beige et violet amplement brodées sur l'empeigne ; paire d'opanques en cuir rouge brodées or sur l'empeigne, (état d'usage). **50/80**

445. Gilet brodé, Balkans, première moitié du XX^e siècle, gilet en drap de laine amarante, le devant entièrement brodé or et argent en couchure et coton mercerisé de frises d'arabesques et spirales et de deux fleurons sur le bas. Doublure en toile. Bon état. **50/80**

446. Éléments de costumes brodés, Hongrie et Bulgarie, XX^e siècle, toile de lin vivement brodée en coton de guirlandes et rinceaux de fleurs au point de Bullion. Une blouse et deux grands panneaux, 100 x 150 cm et 100 x 76 cm. **50/80**

447. Réunion de broderies, Europe balkanique, XX^e siècle, toile de lin et toile de coton brodées coton et soie polychrome de frises de fleurs stylisées aux points de croix et au point de Bullion principalement. Deux serviettes dont l'une avec entredeux de dentelle aux fuseaux et sept éléments de costumes brodés, 10 x 34 cm à 62 x 60 cm. **50/80**

448. Yastik en velours façonné, Brousse, Turquie, fin du XVI^e-début du XVII^e siècle, velours de soie coupé cramoisi, fond sergé sable tramé filé métallique ; décor d'une mandorle polylobée à quatre quarts de mandorles aux écoinçons, (usures marquées sur le fond) et restaurations anciennes, doublure postérieure, 157 x 64 cm. **400/600**

449. Bohça, Turquie, fin du XIX^e-début du XX^e siècle, satin de soie violet brodé en soie crème au point de chaînette d'un médaillon calligraphié sur un semis de fleurs. Bordure de fleurs foisonnantes, 100 x 100 cm environ? **80/130**

450. Ensemble de quinze serviettes rituelles brodées, Iles grecques et Turquie, 1880-1930 environ, étamine de lin et coton brodées aux deux extrémités en soie polychrome et filé métallique d'œillets, jacinthes tulipes et pivoines et architecture ; les plus remarquables à jours rebrodés, 105 x 35 cm à 180 x 40 cm environ, (petites taches pour la plupart, trous sur deux). **150/200**



448



451. Serviette de Hammam brodée, Turquie, seconde moitié du XIX^e siècle, étamine de lin bis ; larges bordures aux potiches fleuries en broderie ajourée rebrodée soie polychrome rehaussée en lame dorée, (tache), 230 x 140 cm. **150/200**

452. Ensemble de quatre serviettes rituelles brodées, Turquie, seconde moitié du XIX^e siècle, étamine de lin brodée soie polychrome et filé métallique de bouquets et gerbes de d'œillets, jacinthes tulipes et pivoines 140 x 44 cm en moyenne, (petites taches, tous sur deux). **200/300**

453. Ensemble de huit serviettes rituelles brodées, Turquie et îles grecques, début du XX^e siècle, étamine et toile de lin brodée soie polychrome, filé et lame métallique or et argent de larges bordures aux quatre de fleurs et volatiles, (taches sur la moitié), 100 x 45 cm à 140 x 44 cm. **130/180**

454. Châle brodé, Turquie, vers 1900, tapis formé de panneaux cousus d'étamine de lin crème, chacun finement brodé soie polychrome au point de chainette d'une bordure chargée de fleurs à quatre arbres de vie aux écoinçons, 123 x 108 cm. Doublé et bordé d'un galon postérieurement, (deux trous visibles, deux autres discrets). **350/500**

455. Etole brodée, Turquie, XIX^e siècle, étamine coton crème brodée sans envers soie polychrome et lame argent d'une guirlande d'œillets et pivoines stylisées. Frise géométrique sur le bas et volant en dentelle métallique aux fuseaux, (petits trous et taches). 175 x 88 cm. **200/300**

456. Serviette rituelle, XIX^e siècle, étamine de lin brodée sans envers en filé doré et argenté de rinceaux fleuris aux œillets, jacinthes et grenades fleuries, (trous), 62 x 51 cm. **100/150**

457. Ensemble de dix serviettes rituelles et serviettes de Hammam, Turquie et Grèce, fin du XIX^e-début du XIX^e siècle, étamine de lin brodée soie polychrome et filé métallique de bordures à décors de fleurs dont jacinthes et tulipes, (taches sur une moitié), 80 x 50 à 140 x 47 cm. **200/300**

458. Châle carré de mariée, Tunisie, milieu du XX^e siècle, satin crème, broderie à jours en lame argent et filé or à décor de fleurs, couple d'oiseaux et papillons sur les écoinçons, 82 x 82 cm. **130/180**

459. Réticule brodée, Tunisie, première moitié du XX^e siècle, réticule figurant un poisson en drap de laine crème orné en broderie or au point de chainette ; les yeux soulignés d'une turquoise, coulisseaux de serrage frangés de deux glands or, (manque une turquoise), 18 x 30 cm. **80/130**

460. Manteau de mariée, région de Palmyre, Syrie, satin noir brodé au point de croix en soie artificielle à dominante pourpre et rose d'un décor mosaïqué et de cyprès stylisés. **130/160**

461. Etole brodée, Assiout, Egypte, vers 1920-1930, résille de coton noire brodée en lame argent d'un cartouche losangé centré et de frises d'architecture et personnages stylisés, 215 x 115 cm. **200/300**

462. Kalemkar, Inde ou Perse, XIX^e siècle, impression sur toile de coton à la planche de bois et pinceautage. Décor d'un semis de boteh fleuris sur le champ, bordure d'une guirlande de grappes, cartouches aux oiseaux et fleurs. Doublé, (accidents sur la bordure droite), 2.72 x 1.30 m. **200/300**

463. Broderies nakshe, réunion de six documents, Perse, XIX^e et début du XX^e siècle, broderies en plein soie et laine polychrome pour l'un, sur toile et étamine. Décors de même typologie à bandes obliques chargées de fleurs stylisées, (quelques usures), 59 x 35 cm à 67 x 58 cm. **350/500**





474

464. Broderies nakshe, réunion de quatre documents, Perse, première moitié du XIX^e siècle, broderies en plein soie sur toile et étamine. Décors de même typologie à bandes obliques chargées de fleurs stylisées. Deux documents, (quelques usures, l'un rapiécé), 58 x 46 cm environ ; deux autres 46 x 15 cm environ.

Nous y joignons : 7 petits fragments.

150/200

465. Paire de tentures brodées, Iran, travail moderne de style Qajar, sergé de laine chocolat et noir appliqué de ruban bleu brodé soie au point de chaînette de scènes de cour animées de nombreux personnages et mammifères ; bordures à décor de rosaces, arabesques et cartouches calligraphiés, 202 x 127 cm.

800/1 000

466. Parure de danse orientale pour le spectacle, début du XX^e siècle, métal doré ajouré estampé, rehaussé de perles nacrées et cabochons de verre colorés et franges de sequins. Elle se compose d'une coiffe, d'une brassière et d'une ceinture très ornée, (petites déformations du métal). **150/200**

467. Pochette à Coran brodée, Empire ottoman, fin du XIX^e siècle, velours crème brodé en plein en paillettes et filé riant au point de chaînette d'un cartouche floral dans un encadrement de rinceaux. Doublure en taffetas jaune, coulisseaux frangés de deux glands en canetille, 26 x 20 cm.

400/600

468. Pagne, Afrique de l'Ouest, toile de coton lâche à décor géométrique, imprimée et teinte à la réserve à l'indigo. Panneau de quinze bandes et bandelettes cousues, (légère tache), 165 x 100 cm.

100/130

469. Tenture en broderie d'application, Bénin, toile de coton noire brodée en application de toiles colorées cousues main. Décor de mammifères, personnages, bateau, fusil à chiens, d'une pendaison et de trois têtes coupées sur une table, 120 x 161 cm.

100/150

470. Accessoires du Costume, Afrique, Niger et Congo principalement, six bonnets en broderie ajourée et tricot agrémentés de perles pour certains. Une bourse brodée en perles de corail et turquoises ; quatre autres bourses en cuir ouvragées. Onze pièces.

50/80

471. Réunion de ceintures, Afrique et Asie centrale principalement, cinq ceintures tissées et brodées en perles. Quatre autres ceinture tissées laine, coton et soie.
L. 85 à 130 cm. **50/80**

472. Portière, fin du XIX^e ou début du XX^e siècle, toile de coton lie-de-vin à décor extrême oriental d'un paysage lacustre aux volatiles peint or, argent et crème d'un enduit cireux. Bordure aux entrelacs et rinceaux fleuris, (quelques accidents), 255 x 138 cm. **150/200**

473. Broderies Molas, Panama, broderie d'application en coton à décors de motifs géométriques, de volatiles, de masques incas et de bateau battant pavillon panaméen. Neuf broderies, 35 x 45 cm en moyenne. (accident sur celle au masque). **130/180**

474. Deux importants panneaux brodés, Japon, vers 1900, satin de soie crème vivement brodé soie polychrome au point lancé, au passé nuancé et au point guipé de chrysanthèmes, lotus, d'une vigne noueuse chargée de grappes ou s'ébattent des loirs et d'une glycine aux fleurs surdimensionnées autour de laquelle volent des papillons et des oiseaux.
Encadrés sous verre, 270 x 124 cm. **1 000/1 500**

475. Jupe et parements de costume, Chine, fin du XIX^e-début du XX^e siècle, jupe plissée en satin violet aux cartouches de pivoines brodés soie polychrome et filé or. Cinq parements de costume tissés et brodés soie polychrome dont un ruban en kesi aux médaillons de fleurs, (petits accidents, le kesi en bon état), 95 x 7 cm environ. **150/200**

476. Robe de théâtre, Chine, début du XX^e siècle, satin crème aux opulentes broderies en soie bleue et filé or ; l'envers comme l'endroit sont décorés d'idéogrammes et dragons encadrant une perle de feu, (usures). **300/400**

477. Jupe brodée, Chine, début du XX^e siècle, satin de soie gris argent brodé sur le devant au passé plat et point de Pékin de cartouches aux pivoines, (usures). **80/130**

478. Deux jupes plissées de femmes miao, Chine, jupe 100 plis en sergé de coton kaki lustré, plissée en accordéon et brodée sur le bas. Jupe plissée imprimée et teinte à la réserve à l'indigo, le bas rebrodé au point de croix et en application de toiles imprimées. **80/130**

479. Portière au cartouche brodé chinois, premier tiers du XX^e siècle, champ en satin rose brodé en soie floche de pivoines surdimensionnés et chauve-souris. Montage postérieur avec bordure de satin gris, (quelques petites taches, une déchirure sur le bas), 280 x 128 cm. **300/350**

480. Important bandeau brodé, Indochine, vers 1930, satin rouge brodé filé métallique en couchure rehaussé en cordonnet soie polychrome d'idéogrammes dans un entourage foisonnant de pivoines, ustensiles, dragon, papillons, paons et cervidés. Bordures d'arabesques fleuries et frises de petits miroirs sertis, importante frange à grille, (quelques miroirs manquants et usures), 100 x 442 cm. **500/600**

481. Batik rebrodé, Indonésie, Java, fin du XIX^e-début du XX^e siècle, taffetas imprimé et teint à la réserve à décor de pointes chargées de fleurs sur le champ ; bordure à motifs de fleurons. Le fond est rebrodé et le décor enrichi en soie polychrome principalement au passé plat, 100 x 64 cm. **50/80**

482. Châle de cérémonie à pointe, Palembang, Sumatra, Indonésie, ikat à dominante pourpre broché filé or de fleurettes sur un angle, encadrement en taffetas framboise broché or à décor de frises et semis de fleurs, 85 x 87cm. **200/300**

483. Châle en ikat, Indonésie, taffetas de soie pourpre rose et orangé ; décor en plein d'un réseau losangé, 180 x 96 cm. **150/200**

484. Deux sarongs ou petit tapis, peuple Iban, Malaisie, ikat coton dans des tonalités sourdes ; décors aux motifs stylisés tirés du répertoire traditionnel, 118 x 54 cm et 119 x 60 cm. **60/80**





493

485. Réunion de pièces du costume traditionnel, Asie du Sud Est, Indonésie principalement, ceinture en toile de coton tissée en double ikat à décor compartimenté aux motifs floraux stylisés, 210 x 22 cm. Un sarong à décor de personnages 148 x 50 et deux autres pièces en ikat soie et coton, 146 x 88 cm et 40 x 40 cm.

100/150

486. Sarong, Indonésie, ikat de coton tissé en deux lés cousus ; décor à dominante rouille et rose sur fond violet foncé animé de nombreux personnages ; les uns chassant, les autres se tenant abrités sous un temple, 280 x 112 cm.

150/200

487. Sarong, Indonésie, ikat coton à décor d'un couple de chasseurs à cheval et de volatiles affrontés. Bordures latérales à décor de fétiches, 295 x 64 cm.

200/300

488. Sarong, Indonésie, ikat de coton rouille, paille et noir à décor de crocodiles et volatiles stylisés. Frange moulinée, 104 x 35 cm.

150/200

489. Deux Sarong ou châles d'homme, Indonésie, ikat coton ; l'un à dominante bleu à décor de volatiles, le plus remarquable à décor rouge bleu et crème de personnages couronnées accostés de crocodiles. Frangés, 170 x 43 cm et 235 x 44 cm.

200/300

490. Deux panneaux en broderies de Fez, Maroc, début du XX^e siècle, toile de lin crème brodée en soie rouge d'un décor floral stylisé compartimenté. Deux panneaux cousus par le milieu, 31, 5 x 110 cm. Deux reprises discrètes.

200/300

491. Broderies, Fez, Maroc, XIX^e et début du XX^e siècle, broderies soie rouge, verte et bleue sur toiles de lin et coton. Deux panneaux cousus par le milieu, 24 x 60 cm et huit documents, 8 x 30 cm en moyenne.

80/130

492. Haiti, Maroc, début du XX^e siècle, importante tenture murale à décor d'arcatures mauresques en velours de soie vert et cramoisi appliqués de damas ramagé cramoisi et taffetas. Doublure en toile rayée, (légères usures, dernier panneau restauré), 2,20 x 7,60 m.

700/1 000

493. Tenture en broderie de Rabat, Maroc, première moitié du XX^e siècle, crêpe de soie crème à motifs de coupes fleuries amplement rebrodé d'un décor floral tapissant en soie artificielle floche d'une vive polychromie. Frange nouée rapportée, (qq acc.), 200 x 220 cm.

400/500

494. Portière en broderie suzani, Ouzbékistan, datée 1970, sergé de coton rouge cerise brodé soie dans une vive polychromie de montants en candélabre et rosaces sur le champ ; bordure à décor d'entrelacs de fleurs stylisées. Doublure en toile imprimée, frangée sur le bas, (lacune sur la doublure), 180 x 142 cm.

100/150

495. Portière en broderie suzani, Ouzbékistan, sergé de coton rouge brique brodé soie à dominante violet rose et noir d'une rosace centrale ; bordure aux mêmes motifs et frises de fleurs et entrelacs, (quelques très petits trous), 210 x 150 cm.

100/150

496. Châle cachemire long, Inde, vers 1840, réserve rectangulaire noire cernée par les extrémités de fleurons encadrés de palmes recourbées et par une frise de palmettes adossées ; les pentes à cinq compartiments chargés de palmes fleuries et rinceaux. Tissage cachemire espoliné en plus de dix couleurs (quelques petits trous). **600/800**

497. Châle cachemire carré, Inde, vers 1860, réserve noire sinieuse inscrite entre de grandes arches à fond mille-fleurs abritant de longues et petites palmes fleuries ; les écoinçons aux palmes recourbées adossées. Châle en dix couleurs environ. Tissage cachemire espoliné, lisnières brodées aux pavots, (trous), 190 x 190 cm. **300/500**

498. Robe tunique de mariage brodée, Sindh, Pakistan, toiles de coton polychromes brodées d'un décor floral tapissant d'une vive polychromie en coton et soie artificielle rehaussées de paillettes. **120/150**

499. Robe et veste brodée, Gujarat, Inde, toile de coton grenat brodée en plein coton polychrome au point de chaînette et rehaussée de pastilles de miroirs à décor de frises de fleurs stylisées et perruches affrontées. **100/150**

500. Devant d'une robe d'enfant brodée, Gujarat, Inde, satin de coton rouge imprimé brodé soie et soie artificielle de rosaces et fleurs stylisées rehaussées de pastilles de miroirs et mèches et croquet argent. H. 80 cm.

Nous y joignons : une écharpe de mariage d'homme brodée. **50/80**

501. Deux petits tapis de table, Nord de l'Inde, fin du XIX^e-début du XX^e siècle, satin de soie crème, décors similaires richement bordés en filé, cannetille et paillettes

or et argent au point de chaînette et en couchure de fleurs stylisées cernant un cartouche en réserve sur le champ, (tache légère sur le premier, petites taches éparses sur le second), 86 x 52 cm et 78 x 49 cm. **150/200**

502. Garnitures de costumes brodées en pièce, Inde du Nord, première moitié du XX^e siècle, opulentes broderies florales en filé, cannetille et paillettes argent en guipure et couchure. Paire d'empeignes brodés sur velours de soie cramoisi, 33 x 25 cm ; plastron et manchettes de tunique brodés sur satin blanc, 52 x 58 cm ; ensemble de six rosaces et d'un petit tapis brodé sur satin rouge coquelicot, 48 x 41 cm et 85 x 40,5 cm, (taches sur ces deux derniers documents). **100/150**

503. Accessoires du Costume, Asie centrale, Turkménistan et Afghanistan principalement, trois bonnets à décor floral stylisé brodés soie polychrome ; neuf bourses brodées soie et coton certaines à petites brides et franges de perles, (accident sur une des bourses), 10 x 10 cm à 20 x 20 cm environ. **80/130**

504. Importante coiffe, Turkménistan, bonnet en toile rembourrée et piquée en fins bourrelets garnie sur le dessus de rangs de coquillages, sequins emboutis et d'un panache en métal argenté. Frange à motifs losangés sur le pourtour. **50/80**

505. Blouse de femme en ikat, Asie centrale, fin du XIX^e-début du XX^e siècle, taffetas de soie en six couleurs à rayures chargées de motifs stylisées. Doublée, (petites usures). **Nous y joignons** : une robe dans un ikat moderne. **150/200**

506. Métrage d'ikat, Asie centrale, ikat de chaîne, soie et coton ou à décor de rosaces hérissées de pics, 800 x 35 cm. **180/230**



DROUOT
PARIS

COUTAU-BÉGARIE & ASSOCIÉS

PROCHAINE VENTE
ACCESSOIRES DU COSTUME
ET TEXTILES DU MONDE

COLLECTION X SECONDE VENTE



PRINTEMPS 2021

COUTAU-BÉGARIE & ASSOCIÉS
Olivier COUTAU-BÉGARIE,
Alexandre de LA FOREST DIVONNE,
Commissaires-Priseurs associés
60, avenue de la Bourdonnais 75007 Paris
Tél. : +33 (0)1 45 56 12 20
information@coutaubegarie.com

COUTAUBEGARIE.COM

MYRIAM LARNAUDIE-EIFFEL
Associée
Correspondante Sud-Ouest
11, place des Quinconces,
33000 Bordeaux
Tél. : +33 (0)6 12 49 28 94
mleiffel@gmail.com

NOBLESSE & ROYAUTÉ

MARS 2021



SERVICES DES PÊCHES - SÈVRES - 1841

ARTS DE LA TABLE
À LA COUR DES ROISPORCELAINE - ARGENTERIE
CRISTALLERIE
LINGE DE MAISON ARMORIÉ

Sèvres - Meissen - Limoges - KPM



SERVICE CHÂTEAUBRIAND - SÈVRES - 1823

EXPERT DE LA VENTE
Cyrille BOULAY
MEMBRE AGRÉÉ DE LA F.N.E.P.S.A.
Tél. : +33 (0)6 12 92 40 74
cyrille.boulay@wanadoo.fr
cyrilleboulay.com

VENTE EN PRÉPARATION
Clôture du catalogue fin février

COUTAUBEGARIE.COM

EXPERT LINGE DE MAISON CHOISI
Raphaël Maraval-Hutin
MEMBRE AGRÉÉ DE LA F.N.E.P.S.A.
Tél. : +33 (0)6 16 17 40 54
rmaraval@gmail.com



COUTAU-BÉGARIE & ASSOCIÉS

ORDRE D'ACHAT / BID FORM

VENDREDI 19 FÉVRIER
ÉTOFFES - COSTUMES ANCIENS - PAPIERS PEINTS

A envoyer à / Send to :

60, avenue de La Bourdonnais - 75007 Paris
Tel : 01 45 56 12 20 - Fax : 01 45 56 14 40
www.coutaubegarie.com - information@coutaubegarie.com
Coutau Begarie sarl - ventes aux enchères publiques - agrément n° 2002-113

- DEMANDE D'APPEL TÉLÉPHONIQUE / PHONE CALL REQUEST
- ORDRE FERME / ABSENTEE BID

Après avoir pris connaissance des conditions de vente, je déclare les accepter et vous prie d'acquiescer pour mon compte aux limites indiquées en euros, les lots que j'ai désignés ci-dessous (les limites ne comprenant pas les frais).

I have read the conditions of sale and the guide buyers and agree to abide by them. I grant you permission to purchase on my behalf the following items within the limits indicated in euros (these limits do not include buyer's premium and taxes).

Nom et Prénom _____
Name

Adresse _____
Address

Téléphone _____
Phone

E-mail _____

Les ordres d'achat doivent être reçus au moins 24 heures avant la vente.

Les enchères par téléphone ne sont recevables que pour les lots dont l'estimation basse est supérieure à 300 €. Les lots volumineux acquis sur ordre d'achat seront conservés au magasinage de Drouot (voir les conditions appliquées). Les petits lots seront conservés à l'étude, au delà d'une semaine, un forfait de 3 € par jour sera appliqué.

To allow time for processin, absentee bids should be arrived at least 24 hours before the sale begins. Telephone bidding can only be arranged for lots with sale estimates of over 300 €.

Lot n° Lot n°	Description du lot Lot description	Limite en € Top limite of bid in €

RÉFÉRENCES BANCAIRES OBLIGATOIRES / REQUIRED BANK REFERENCES

Code banque Bank code	Code guichet Bank sort code	Numéro de compte Account number	Clé Key

PHOTOCOPIE CARTE D'IDENTITÉ OU PASSEPORT / IDENTIFICATION PAPER-PASSPORT COPY

Je confirme mes ordres ci-dessus et certifie l'exactitude des informations qui précèdent.
I confirm my bids above and certify that all information provided is true and complete.

Date et signature :
Date and signature :

CONDITIONS DE VENTE / CONDITIONS OF SALE

CONDITIONS GÉNÉRALES :

La vente est faite expressément au comptant.

Les objets sont vendus en l'état, une exposition préalable permettant aux acquéreurs de se rendre compte de l'état des objets mis en vente, il ne sera admis aucune réclamation une fois l'adjudication prononcée.

L'adjudicataire sera le plus offrant et dernier enchérisseur. Il devra acquitter, en sus de l'enchère, les frais de vente de 28,80 % TTC (frais 24% plus TVA à 20%) y compris pour les ventes de livres avec une TVA à 5,5%.

Les indications portées au catalogue engageant la responsabilité de la Société de Vente, compte tenu des rectifications annoncées au moment de la présentation de l'objet et portées au procès verbal de la vente.

Les dimensions, les poids et les estimations ne sont donnés qu'à titre indicatif. Le réentoilage, parquetage ou doublage sont considérés comme une mesure conservatoire et non comme un vice.

En cas de contestation, au moment de l'adjudication, c'est-à-dire s'il y a double enchère, le lot sera immédiatement remis en vente au prix proposé par les enchérisseurs et tout le public sera admis à enchérir de nouveau.

Le requérant qui retire avant la vente un objet confié s'engage à supporter les frais engagés pour cette vente, notamment de publicité et catalogue, et à s'acquitter d'un droit de retrait forfaitaire de 10% HT du prix de réserve fixé pour ledit objet, ou à défaut de son estimation.

TRANSPORT DES LOTS / EXPORTATION :

Dès l'adjudication prononcée, les achats sont sous l'entière responsabilité de l'adjudicataire, le magasinage et le transport de l'objet n'engagent pas la responsabilité de la Société de Vente.

Aucune expédition des lots ne sera assurée par l'étude Coutau Bégarie.

Pour toutes demandes d'expédition, veuillez vous adresser directement à Mail Boxes Etc. après règlement du bordereau.

Contact : 01.84.73.08.80, Email : mbe2509exp@mbeFrance.fr.

Des droits de garde seront perçus au prorata de l'encombrement si les lots ne sont pas retirés rapidement après la vente.

PAIEMENT / DÉFAUT DE PAIEMENT :

Aucun lot ne sera remis aux acquéreurs avant acquittement de l'intégralité des sommes dues. En cas de paiement par chèque, le transfert de propriété de l'objet n'aura lieu qu'après encaissement du chèque.

Le paiement par chèque sans provision ou le défaut de paiement n'entraîne pas la responsabilité de la Société de Vente et en conséquence la délivre de l'obligation de paiement au vendeur.

A défaut de paiement, l'objet pourra être remis en adjudication sur folle enchère.

La vente sera conduite en euros.

Le règlement des objets, ainsi que celui des taxes s'y appliquant, sera effectué dans la même monnaie.

Le paiement en espèces est limité, taxes et frais compris à 1 000 € pour les ressortissants français, et 15 000 € pour les ressortissants étrangers, sur justificatifs de leur identité (décret n°2015-741 du 24 juin 2015.)

Les chèques tirés sur une banque étrangère ne seront autorisés qu'après accord préalable de la Société de Vente.

Pour cela, il est conseillé aux acheteurs d'obtenir, avant la vente, une lettre accréditive de leur banque pour une valeur avoisinant leur intention d'achat, qu'ils transmettront à la Société de Vente.

A défaut de paiement du montant de l'adjudication et des frais, une mise en demeure sera adressée à l'acquéreur par lettre recommandée avec avis de réception aux frais de l'acquéreur. A expiration du délai d'un mois après cette mise en demeure et à défaut de paiement de la somme due, il sera perçu sur l'acquéreur et pour une prise en charge des frais de recouvrement des honoraires complémentaires de 10% du prix d'adjudication, avec un minimum de 250 euros. L'application de cette cause ne fait pas obstacle à l'allocation de dommages-intérêts et aux dépens de la procédure qui serait nécessaire, et ne préjuge pas de l'éventuelle mise en œuvre de la procédure de folle enchère.

ORDRES D'ACHAT :

La Société de Vente et l'Expert peuvent exécuter tout ordre d'achat sans aucun frais supplémentaire, il convient d'en faire la demande par écrit, 24 heures avant la vacation, à l'aide du formulaire inclus dans le présent catalogue, dûment complété et accompagné d'un chèque ou d'un relevé d'identité bancaire.

La Société de Vente agira pour le compte de l'enchérisseur, selon les instructions contenues dans le formulaire d'ordre d'achat, ceci afin d'acheter le ou les lots au prix le plus bas possible et ne dépassant, en aucun cas, le montant maximum indiqué par l'enchérisseur.

Enchères par téléphone : l'acheteur désireux de se faire appeler pendant la vente utilisera le formulaire selon les conditions énoncées ci-dessus.

Les ordres d'achat sont une facilité pour les clients. La Société de Vente ne sera pas tenue responsable pour avoir manqué d'exécuter un ordre par erreur, ou, pour toute autre cause.

Les lots volumineux acquis sur ordre d'achat seront conservés au magasinage de Drouot (voir les conditions appliquées).

Les petits lots seront conservés à l'étude, au delà d'une semaine, un forfait de 3 € par jour sera appliqué.

Achat via la plateforme Drouot Live:

Pour tout achat via Drouot Live, des frais supplémentaires de 1.5% HT seront appliqués (soit 1.8% TTC).

Achat via la plateforme Invaluable:

Pour tout achat via Invaluable, des frais supplémentaires de 3% HT seront appliqués (soit 3.6% TTC).

CONDITIONS OF SALE

Coutau-Bégarie Auction House guarantees the authenticity of attribution of property listed in the catalogue which can be modified by saleroom notices or oral indications given at the time of the sale, recorded in the official sale record.

The correctness of the catalogue or other description of the physical condition, size, quality, rarity, importance, medium, provenance, exhibitions or historical relevance of any property is a statement of opinion only.

Any illustrations in the catalogue are solely for the guidance of prospective buyers and are not to be relied upon in terms of colour or necessarily to reveal imperfections in any lot.

Many lots are of an age or nature which precludes their being in mint condition and some descriptions in the catalogue make reference to damage or restoration. Such information is given for guidance only and the absence of such a reference does not imply that a lot is free from defects not either does any reference to particular defects imply the absence of others.

It is the responsibility of prospective bidders to inspect the property before bidding to determine its condition, size and to determine if it has been repaired or restored and to request a condition report.

Buyers must satisfy themselves to all matters referred above by inspection or otherwise prior to the date of the auction. They should carefully inspect items about the condition of each lot, as this is not necessarily stated in the catalogue.

A buyer's premium will be added to the successful bid price and is payable by the purchaser based on a percentage of the hammer price. It is important to remember that there is 28,80% TTC (buyers premium 24% + TVA 20%) on top of the hammer price.

Subject to any reserve price, the highest bidder shall be the buyer and a dispute shall be settled by the auctioneer who may at any time at his absolute discretion and regardless of the fall of the hammer re-open the bidding or withdraw the lot from sale.

Payment is in euro and is expected almost immediately after bidding for an item. We accept cash, pre-approved cheque or credit card. Bank commissions and expenses have to be paid by the buyer.

Every item becomes the entire responsibility of the new owner for any damages as soon as the auctioneer announces that an item has been sold.

Once payment is received you will be issued an invoice and a collection sheet. Items can be collected after payment has been made. Buyers cannot take possession of or remove their purchases from the auction until the total purchase price, including applicable taxes or fees, has been paid in full.

All property must be removed from either our premises by the purchaser at his expense as soon as possible after the sale otherwise an handling charge, until its removal, will be payable to the Auction House by the purchaser.

BATCH TRANSPORT / EXPORT :

As soon as the award is pronounced, the purchases are under the entire responsibility of the successful bidder, the storage and transport of the object do not engage the responsibility of the Sales Company.

The Coutau Bégarie office will not be responsible for any shipment of the lots.

For all shipping requests, please contact Mail Boxes Etc. directly after payment of the slip.

Contact : 01.84.73.08.80, Email: mbe2509exp@mbeFrance.fr.

Custody fees will be charged in proportion to the size of the lot if the lots are not collected promptly after the sale.

In the event a successful bidder fails to pay any amounts due, within one month, the Auction House reserves the right to cancel the sale and re-sell the lot according to the «Folle Enchère» French law (Law of July 10th 2000). The purchaser will be charged for all the expenses caused by the re-auctioning of the property. If the new auction price does not reach the former one, the failing purchaser have to pay the difference.

In any case, the purchaser will be liable for any deficiency, any and all costs, handling charges, late charges, expenses, legal fees, expenses and incidental damages.

PHONE OR ABSENTEE BIDS

The Auction House will execute absentee bids and accept telephone bids as a courtesy to clients who are unable to attend the auctions.

"Phone or Absentee Bid" forms are available online or from the head office. Therefore, we take no responsibility for any errors or omissions in connection with this service.

For the Phone bid, when the auctioneer is approaching the particular lot number, a staff member will phone and you can instruct them to bid on your behalf.

For the Absentee bid, you must nominate an amount indicating the maximum price you are prepared to pay for the item.

The auctioneer will bid on your behalf until the price has reached your nominated amount.

If bidding doesn't reach this amount, you win the item for the price at which the bidding ceased.

Bulky lots acquired on absentee bids will be kept on Drouot's storage (see the conditions applied).

Small lots will be kept at Coutau-Bégarie's office, beyond a week, 3 € per day will be applied.

Purchase via the Drouot Live platform:

For any purchase via Drouot Live, additional costs of 1.5% excluding tax will be applied (i.e. 1.8% including tax).

Purchase via the Invaluable platform:

For any purchase via Invaluable, additional costs of 3% excluding tax will be applied (i.e. 3.6% including tax).





COUTAUBEGARIE.COM