



COUTAU-BÉGARIE & ASSOCIÉS

ÉVENTAILS
MARDI 30 MARS 2021

CORRESPONDANTS

Myriam LARNAUDIE-EIFFEL
ASSOCIÉE

CORRESPONDANT SUD-OUEST
11, place des Quinconces - 33000 Bordeaux
Tél. : +33 (0)6 12 49 28 94
Email : mle@coutaubegarie.com

NORD

V^e Aimery de PADIRAC
Hôtel de Warenguien
250, rue Morel - 59500 Douai
Tél. : +33 (0)6 27 99 17 39
Email : ap@coutaubegarie.com

BOURGOGNE - LYON

Guy de LABRETOIGNE
Santagny - 71460 Genouilly
Tél. : +33 (0)6 88 56 26 27
Email : gl@coutaubegarie.com

VERSAILLES - PAYS DE LA LOIRE

Mi^{se} de SAINT EXUPÉRY
29, rue Jacques Lemercier - 78000 Versailles
Tél. : +33 (0)6 65 38 01 85
Email : cse@coutaubegarie.com

AUVERGNE - RHÔNE ALPES

B^{on} Emmanuel de MANDAT GRANCEY
101, rue du Bac - 75007 Paris
Tél. : +33 (0)6 83 77 40 96
Email : emg@coutaubegarie.com

BELGIQUE

B^{on} Bernard de GERLACHE
Belficor s.a.
Place des Barricades, 12/5
1000 Bruxelles
Tél. : 00 32 2 735 00 88
Port. : 00 32 475 69 99 06
Email : bg@coutaubegarie.com

ESPAGNE

Jacobo Linde NAVARRO
Calle Ruiz Romero, numero 6, piso 2
23004 Jaen (Espagne)
Tél. : 00 34 608 277 782
Email : jln@coutaubegarie.com

CHINE

Fan ZHANG
中国浙江省嘉兴市中山西
路财富广场办公楼D1109室
Jiaxing, Zhejiang, Chine.
Tél. : 0086 13758098902
Email : fz@coutaubegarie.com

ARMÉNIE

Chouchane DOURIAN
18, quai de Béthune - 75004 Paris
Tél. : +33 (0)6 48 93 70 16 (France)
Tél. : +374 98 26 04 59 (Armenia)
Email : cd@coutaubegarie.com

Photographies & mise en page
OVV Coutau-Bégarie

Aya Matsumoto assistée d'Octavie de Quiqueran-Beaujeu



COUTAU-BÉGARIE & ASSOCIÉS

OVV COUTAU-BÉGARIE - AGRÉMENT 2002-113
OLIVIER COUTAU-BÉGARIE, ALEXANDRE DE LA FOREST DIVONNE, COMMISSAIRES-PRISEURS ASSOCIÉS.
60, AVENUE DE LA BOURDONNAIS - 75007 PARIS
TEL. : 01 45 56 12 20 - WWW.COUTAUBEGARIE.COM

ÉVENTAILS

du XVII^e siècle à l'Art Nouveau

Mardi 30 mars 2021 à 14 h

EXPOSITIONS PUBLIQUES

Samedi 27 mars & Lundi 29 mars 2021 - de 11h à 18h
Mardi 30 mars 2021 - de 11h à 12h

PARIS - HÔTEL DROUOT - SALLE 2

9, rue Drouot - 75009 Paris
Tél. de la salle : +33 (0)1 48 00 20 02

RESPONSABLE DE LA VENTE

ORDRES D'ACHAT

Mélissa Seminara
+33 (0)1 45 56 12 20
information@coutaubegarie.com

EXPERT

Georgina Letourmy-Bordier
Expert SFEP - CEDEA
Expert près la Cour d'Appel de Versailles
+33 (0)6 14 67 60 35
georginaletourmy@gmail.com

COUTAUBEGARIE.COM



Tous les éventails de cette vente
sont photographiés sur notre site : www.coutaubegarie.com
et sur www.drouotonline.com

Suivez la vente et enchérissez
en direct sur : www.drouotonline.com

Glossaire / Lexique

Brins/ sticks : the main structure of the monture

Éventail cabriolet : a fan with two concentric leaves

Éventail plié / folding fan : a fan made of a leaf and sticks

Éventail brisé/ brisé fan : a fan with no leaf, made of sticks and guards only

Ecran / handscreen : rigid fan

Face / front : the main leaf of the fan

Feuille / leaf : made of skin, paper or silk

Gorge / gorge : part of the fan just above the rivet

Monture / monture or mount : all the sticks of the fan

Panache / guardstick : the two main sticks

Peau / skin : several type of skins can be used for leaves

Piqué : piqué : decoration made of small gold or silver points in the sticks.

Revers/ back : opposite of the front leaf

Tête / head : the part of the fan with the rivet

Rivure/ rivet : pin used like a pivot, in the head of the fan

Ce glossaire a notamment été emprunté à l'ouvrage de Maryse Volet, « Éventails européens, European Fans », Vesenz, ed. M. Volet, 1994.

Condition report :

L'état détaillé de chaque éventail peut être fourni sur demande.

Detailed condition reports are available on request.

TBE : Très bon état / very good condition

BE : bon état / good condition

Réglementations

*IVOIRE (spécimen réalisé dans de l'ivoire d'Elephantidae spp (I/A), spécimen dit pré-convention antérieur au 01/06/ 1947 (règle CE 338/97 du 9 déc. 1996, art. 2-W mc).

**ECAILLE (spécimens réalisés dans des écailles de tortues marines, Cheloniidae spp (I/A-CE), spécimen dit pré-convention antérieur au 01/06/1947 (Règle CE 338/97 du 9 déc. 1996 art. 2 –W mc).

CHINE & JAPON

1. La partie de chasse, Chine, XVII^e siècle

Éventail de type brisé en os repercé et peint, sur les deux faces, de cavaliers poursuivant des gibiers.

Bélière métallique.

H.t. 25,5 cm

200/300 €

2. Le commerce de la soie, Chine, XVIII^e siècle

Rare éventail plié, la feuille en papier doublé peau, et peinte à la gouache. Dans des pavillons ouverts sur un jardin, des ouvriers s'affairent à récolter les cocons de soie. Au premier plan, un marchand assiste à la pesée de sa commande.

Revers peint d'un grand bouquet de fleurs.

Monture en ivoire* finement découpé, gravé sur les deux faces de motifs géométriques et de cartels fleuris.

Les panaches ornés de plaques de nacre blanche gravées.

H.t. 30 cm-H.f. 17 cm (coupures, usures, taches)

1.000/1.500 €



2

3. « Kongming, comme un poisson dans l'eau », Chine, début du XIX^e siècle

Éventail plié, la feuille en soie peinte d'un homme, Kong Ming, penché au-dessus d'un bassin pour observer des poissons.

Derrière lui, un personnage le regarde depuis un pavillon.

Le sujet fait référence à la période des « Trois royaumes ».

Il évoque la réflexion du premier ministre Kong Ming (Zhuge Liang 孔明) pour stabiliser le royaume après la chute de la dynastie des Hans. Liu Bei, Empereur du royaume de Shu, avait dit de lui : « Quand je suis avec Kongming je suis comme un poisson dans l'eau ».

Au revers, sur fond doré, long texte calligraphié évoquant la ville du Sichuan d'après l'œuvre de Wang Xizhi, célèbre calligraphe du IV^e siècle.

Monture en bois naturel. La tête ronde ornée d'une plaque d'ivoire* gravé, rehaussé d'une plaque de nacre blanche gravée.

Les panaches gravés de fleurs de prunier.

H.t. 30,3 cm-H.f. 17,3 cm (taches, coupures, petits accidents, manque)

500/600 €



3

4. Voyage à l'Est, début XVIII^e siècle

Rare éventail de type brisé en ivoire* peint sur les deux faces d'un homme de qualité, au centre, assis sur un fauteuil. Des serviteurs s'affairent autour de lui. Le cartel est cerné par deux chiens de Pho dont les langues dessinent des volutes. La tête recouverte d'écaïlle brune**. Le haut des brins décoré d'une svastika, symbole d'Eternité.

H.t. 25,5 cm

NB : un éventail très similaire est conservé dans les collections du V&A Museum à Londres (acc. nb. 2256-1876). Il illustre la jaquette de « Fan from the East », Debrett/ V&A, 1978.

1.000/1.200 €



4



6

5. « Su Wu garde les béliers », Chine, fin du XIX^e siècle

Feuille d'éventail en papier plié, et contrecollée sur papier. Lavis à l'encre de Chine. Calligraphie à gauche et cachet rouge. La composition est peinte d'après l'histoire de Su Wu, diplomate de l'Empereur, vivant reclus parmi ses béliers, d'après le « Livre des Hans ».

H.f. 18,2 cm x largeur 48 cm (déchirures, incomplet)

300/400 €

6. Scintillement de nacre, Chine, XIX^e siècle

Éventail de type brisé en nacre blanche finement gravée sur les deux faces d'une riche scène de jardins. Au centre, un cartel avec deux oiseaux dont un phénix. Les panaches sculptés en léger relief.

H.t. 18,5 cm (manque deux brins)

600/800 €

7. Pagodes, Chine, XVIII^e siècle

Grand et délicat éventail de type brisé en ivoire* très finement découpé.

Dans un écu au centre, le chiffre de la destinataire européenne. Sur les côtés, vue de pagodes dans des médaillons, sur fond de fils d'ivoire parsemés de fleurs.

H.t. 27,5 cm (ruban rompu, très légers accidents)

800/1.000 €

8. Chauve-souris, Chine, début du XIX^e siècle

Éventail de type brisé en argent filigrané orné d'une chauve-souris, symbole de bonheur, flanquée de fleurs dorées et de feuillages en émail vert, jaune, brun et bleu.

H.t. 19 cm

Poids 131 gr

1.000/1.500 €

9. Rayons d'écaille, Chine, XIX^e siècle

Éventail de type brisé en écaille brune** *. Les brins finement repercés et gravés, face et revers, de décor de jardins de bambous, animés de personnages.

Les panaches sculptés dans l'épaisseur, avec un cartel d'attente.

Bélière métallique argentée et gravée. Gland de passementerie et cartel sculpté en écaille brune** *.

H.t. 24 cm (les panaches et un brin restauré)

1.800/ 2.000 €

10. Décor de grecques, vers 1800

Petit éventail de type brisé en ivoire* repercé d'un effet de fils d'ivoire, finement sculpté d'une fleur, dans un cartel central, et de soleils dans la partie haute des brins.

H.t. 16,8 cm (accidents, déformation et petits manques et accidents)

300/400 €

11. Les deux oiseaux, Chine, début du XIX^e siècle

Éventail de type brisé en argent filigrané et émaux bleu, vert, or et brun. Deux oiseaux dans un nid au centre parmi des fleurs.

H.t. 18,5 cm (ruban moderne)

Poids 124 gr - argent contrôlé.

1.000/1.200 €



9



8

12. Chasse au tigre, Chine, XIX^e siècle

Éventail de type brisé en bambou peint d'un cavalier et de trois compagnons affrontant un tigre. Sur la seconde face, scène de rencontre dans un jardin avec sept personnages. Le haut des panaches peint d'animaux dont un tigre, une grue, un poisson, un canard et un chien Pho.

Les panaches à effet de galuchat rouge.

H.t. 19,8 cm (restaurations, ruban rompu) 500/600 €

13. Le phénix et les grues, Chine, XIX^e siècle

Éventail plié, feuille double en soie crème brodée. Duvet en bordure supérieure. Dans une douce harmonie de couleurs, un grand phénix est brodé, posé sur un rosier en fleurs. Toutes ailes déployées, quatre grues s'approchent par la gauche, tandis que deux autres ont rejoint un étang et ses nénuphars.

Au revers, des branches de roses en fleurs attirent insectes et oiseaux. Monture en ivoire*. L'absence de sculptures sur la gorge souligne la qualité du décor des panaches profondément sculptés de roses (d'une épaisseur de 6 mm), de pagodes et de personnages dans des jardins.

H.t. 29,5 cm-H.f. 13,5 cm (très bon état, petite tache)

Dans un double coffret. Le premier en bambou laqué noir à décor d'un lettré dans un jardin avec quatre personnages. Un couple de faisans peint sur soie sous le couvercle. Le second en carton rouge, avec un couvercle vitré.

L. 37 cm (bon état) 800/1.000 €

14. Pagode chinoise, Chine, XIX^e siècle

Grand éventail, la feuille double en papier peint à la gouache. Sur la face, parmi des symboles du bonheur, trois cartels sont peints de personnages en conversation sur des terrasses. Tous portent des vêtements de soie en relief et des têtes en ivoire* rapporté.

Sur le revers, vue d'une pagode et de pavillons autour d'un lac. Sur les côtés, des insectes posés dans de grandes alvéoles de couleurs, parmi des fleurs.

Monture en bambou laqué noir à décor or d'un lettré et de serviteurs dans un jardin.

Bélière métallique.

H.t. 36,2 cm-H.f. 20,3 cm (petites coupures, usures et restaurations de la feuille) 300/400 €

15. Les chasseurs et le tigre, Chine, XIX^e siècle

Éventail de type brisé en ivoire* finement découpé à jour et sculpté d'une scène de chasse au tigre. À gauche, des chasseurs armés de sabres et de piques cernent un tigre sous le regard d'un dignitaire à cheval. À droite, un cavalier assiste à la mise à mort de gibiers dans un décor de jardin. Au centre, un écu est sculpté du chiffre de la destinataire européenne.

Seize animaux, dont singe, buffle et chien, sont sculptés dans la partie haute des brins.

H.t. 16,5 cm (petits manques, rest. au panache) 200/300 €



13



détail 13



16

16. Quarante personnages, Chine, XIX^e siècle

Éventail plié, la feuille double en papier peint sur fond couleur argent de 40 personnages, chacun portant des vêtements en soie rapportée, et une tête en ivoire* en relief. Le revers en soie couleur violette peint de trois cartels et de deux vases animés de 24 personnages. Des symboles du bonheur ornent la bordure.

Monture à brins alternant en argent filigrané émaillé bleu et vert, en ivoire* naturel, en ivoire* teinté rouge, et teinté vert, en écaille brune** , en santal et nacre blanche. Chaque brin découpé et gravé à décor de personnages dans des bambous.

Les panaches en métal filigrané à décor de fleurs en relief.

Bélière métallique et gland de passementerie.

H.t. 26,3 cm-H.f. 13,2 cm (restaurations) 800/1.000 €

17. Les oies, Chine, vers 1900

Feuille d'éventail en soie crème peinte de trois oies sur une rive, portant pour titre « 蘆汀雁棲 » [les oies sauvages restent sur le bord de rivière près des roseaux]

Signature du peintre « 樹萱 » Shu Xuan à droite et cachet rouge de 李 Li, correspondant à l'artiste Li Shuxuan (1913-2011).

H.f. 17,2 cm.

Dans un cadre moderne à baguette dorée. H. 32 x L. 59 cm
200/300 €

18. Scène de rivière, Chine, vers 1850

Éventail plié, la feuille double en papier peint sur une face d'une scène de palais avec 25 grands personnages. Tous portent des vêtements en soie rapportée et une tête en ivoire* en relief. Au revers, panorama d'une vue de rivière parmi des montagnes. Ses berges accueillent un port dans lequel de nombreuses jonques viennent accoster.

Monture en bambou laqué noir à décor or d'une scène de jardin.

Bélière métallique dorée.

H.t. 27 cm-H.f. 16 cm (usures aux plis) 400/500 €

19. Fils d'ivoire, Chine, vers 1780-1800

Éventail de type brisé en ivoire* très finement reperlé, sculpté et gravé d'un réseau de fleurs, feuillages et oiseaux sur lequel sont posés trois cartels. Sur les côtés, deux vues de jardins animés d'une pagode et de pavillons. Au centre, le chiffre entrelacé de la destinataire « JC » dans un écu surmonté d'une draperie. Le haut des brins orné en alternance de fleurs et d'oiseaux. Les panaches sculptés de fleurs et d'une chauve-souris.

H.t. 27,5 cm (petits manques, ruban rompu)

1.000/1.500€

20. Boîte à éventail, Chine, XIX^e siècle

Importante boîte rectangulaire en santal sculpté sur les six côtés de personnages dans des jardins. Roses sur les côtés.

A l'intérieur, étiquette circulaire ancienne avec la lettre « H ».

L. 29,5 cm x l.7,8 cm H. 6,5 cm

(acc. sur le couvercle, manque la clé) 150/200 €

21. Une journée au palais, Chine, XIX^e siècle

Éventail plié, la feuille double en papier peint sur les deux faces de scènes de palais animées de 28 personnages sur une face et 27 sur l'autre. Chacun porte des vêtements en soie rapportée, et une tête en ivoire* en relief.

Monture en bambou laqué noir à décor or d'un couple de lettrés. Bélière métallique.

H.t. 28,5 cm-H.f. 10,5 cm (usures et restaurations de la feuille)
300/400 €

22. Deux étuis à éventails, Chine, XIX^e siècle

En soie brodée, l'un de personnages dont des cavaliers et des paysans sur fond brun et vert, l'autre de fleurs sur fond jaune et vert.

H.t. 31 cm - H.f. 29,5 cm (usures)

100/200 €

23. Pagodes au jardin, Chine, XIX^e siècle

Éventail de type brisé en bambou laqué noir à décor or, face et revers, montrant des personnages parmi des pagodes, des bambous et des saules pleureurs.
H.t. 20 cm (ruban moderne) 150/200 €

24. Fleurs en broderie, Chine, XIX^e siècle

Éventail plié, la feuille double en soie crème brodée sur les deux faces de branches fleuries, d'oiseaux et de papillons.
Monture en ivoire* sculpté sur les deux faces de personnages dans un jardin. Bélière métallique.
H.t. 29,5 cm-H.f. 13,3 cm (restaurations)
400/ 500 €

25. Pagodes sur les îles, Chine, XIX^e siècle

Grand éventail de type brisé en bambou laqué noir à décor or, sur les deux faces, de pagodes sur des îles reliées par des ponts qu'empruntent différents personnages.
H.t. 27,5 cm (bon état, ruban rompu) 200/250 €

26. La musicienne, Chine, vers 1820

Éventail plié, la feuille double en papier peint à la gouache de huit personnages dans un jardin. Tous portent des vêtements de soie en relief, leur tête est en ivoire* rapporté.
Revers peint sur fond argent d'un faisan doré parmi des pivoines.
Monture en bambou laqué noir à décor géométrique doré.
H.t. 26,5 cm-H.f. 15,7 cm (feuille coupée) 100/ 150 €

27. Le combat, Chine, XIX^e siècle

Éventail plié, la feuille double en papier peint sur une face d'un affrontement de 48 soldats, et deux cavaliers montant des chevaux blancs. Tous portent des vêtements en soie rapporté et une tête en ivoire* en relief.
Le revers peint, dans les tonalités de rose, d'oiseaux parmi des fleurs encadrant une scène de terrasse. Des symboles du bonheur de part et d'autre.



27

Monture en bambou laqué noir à décor or de scène de jardins animés de personnages. Bélière.
H.t. 27 cm-H.f. 11,5 cm (usures, petits manques)
Dans une boîte en bois laqué noir à décor or de fleurs et scènes de jardin. (manque, accidents) 500/600 €

28. Dragon, Chine, début du XX^e siècle

Éventail plié, la feuille en soie crème brodée en couleurs pastels d'un dragon.
Monture en os sans décor. Le haut du panache sculpté d'un médaillon fleuri.
H.t. 20,5 cm-H.f. 11 cm (coupures) 100/150 €

29. Cabriolet, Chine, XIX^e siècle

Éventail plié, dit « cabriolet » à deux feuilles en papier. La première peinte de 18 personnages à vêtements en soie et tête en ivoire* rapportés. La seconde feuille peinte d'un faisan parmi des roses.
Au revers, cinq cartels peints de personnages alternant avec des oiseaux parmi des fleurs. La seconde feuille ornée de 13 personnages aux vêtements en soie et tête en ivoire* en relief.
Monture en ivoire* gravé de fleurs. Les panaches sculptés en léger relief de personnages et de fleurs.
H.t. 27 cm-H.f. 6 cm/H.f.4 cm (usures, restaurations, manques et coupures) 300/400 €



30

30. Au chiffre « R », Chine, vers 1800

Éventail de type brisé en ivoire* très finement reperlé d'un réseau de fleurs et feuillages sur fils d'ivoire. Deux cartels sont ornés de pagodes ; au centre, le chiffre « R » de la destinataire.
H.t. 19,3 cm (bon état, ruban rompu)
800/1.000 €

31. Le cheval blanc, Chine, XIX^e siècle

Éventail plié, la feuille double en papier peint à la gouache d'une très fine et très riche composition avec des terrasses ouvertes sur un jardin. 48 personnages se pressent pour regarder l'apparition d'un groupe de 12 personnages dans un halo cerné de nuages. Un cheval blanc avance à droite, sans cavalier. Tous portent des vêtements en soie et une tête en ivoire* rapporté.

Revers peint d'une famille dans la campagne. La femme tient son bébé dans les bras. Un singe près d'eux. Une biche au premier plan, et deux chiens de Fô à gauche.

Monture en ivoire* richement sculpté sur les deux faces, de scènes de jardins.

H.t. 28 cm-H.f. 11,8 cm (usures, restaurations) 300/ 350 €

32. Couple dans un jardin, Chine, XIX^e siècle

Éventail, en plumes blanches peintes de grandes fleurs rouges et bleues, de part et d'autre d'un couple couleurs argent.

Des plumes de paon en bordure.

Grandes fleurs bleues, vertes et rouges au revers.

Monture en os reperlé. Bélière et gland de passementerie.

H.t. 33,5 cm (usures, une plume de paon manquante)

*On joint un éventail similaire, peint couleur argent de personnages dans un jardin, et de fleurs. Monture en os reperlé. H.t. 29,5 cm (accidents) 150/200 €

33. Dragon de Chine, Chine, XIX^e siècle

Éventail plié, la feuille en soie brodée en tons pastels d'un dragon parmi des papillons.

Revers muet.

Monture en os découpé. Gland de passementerie.

H.t. 25,5 cm-H.f. 14 cm (petits trous) 100/150 €

34. Deux courtisanes, Chine, XIX^e siècle

Éventail plié, feuille double en papier argenté peint à la gouache de deux femmes dans un jardin. Le revers peint d'oiseaux sur une branche de cerisier en fleurs.

Monture en bambou naturel, les panaches laqués noir à décor gravé, souligné d'or, de grues. La tête « en oignon » ornée d'une plaque d'ivoire* gravé de fleurs.

H.t. 27 cm- H.f. 15,5 cm 300/500 €

35. Éventail de poche, Chine, XIX^e siècle

Éventail plié, à système, la feuille double en papier peint à la gouache sur les deux faces de 26 personnages. Tous portent des vêtements en soie et des têtes en ivoire* en relief.

La feuille coulisse sur la première moitié de brins afin de réduire la taille de l'éventail.

Monture en bambou laqué noir à décor or d'un personnage sur chaque brin. Bélière et gland de passementerie.

H.t. 28,2 cm (fermé H.t. 23 cm) - H.f. 11,5 cm (manques, accidents et restaurations) 200/ 300 €

36. Étui, Chine, XIX^e siècle

De section circulaire, en bambou laqué rouge, gravé de calligraphies « Le pin et le bambou sont amis, la lune et le vent sont voisins » d'après le recueil de « Poèmes de prunier » de FuShan, pour l'année de Dingwei, lors de la fête Huazhao. S'ouvre aux deux extrémités.

D. 4,5 cm L. 40 cm 100/150 €

37. Papillons d'écaille, début du XX^e siècle

Éventail de type brisé en écaille brune**, les brins reperlés à décor de fleurs, et de papillons en bordure supérieure.

Bélière.

H.t. 19,5 cm (légers éclats) 100/150 €

38. Scène de cour, Chine, XIX^e siècle

Grand éventail, la feuille double en papier peint à la gouache de deux cartels de fleurs et papillons, encadrant une scène de palais animée de 12 personnages dont les vêtements sont en soie appliquée et les visages en ivoire* rapportés.

Revers peint de trois cartels avec des paysages de part et d'autre d'une poule faisane et d'un faisan doré.

Monture en bambou laqué noir à décor or de personnages dans un jardin. Bélière.

H.t. 37,3 cm-H.f. 22 cm (usures et coupures)

Dans une boîte en bambou laqué noir à décor or de personnages dans un jardin. Étiquette du fabricant sous le couvercle « CHUN QUAN HEE/ Dealer/ in Fans of all kinds ». 300/400 €

39. Deux ombrelles, Chine, XX^e siècle

Traditionnelles, en papier peint.

Manche en bambou.

L'une L. 63 cm et, l'autre L. 57,5 cm 40/50 €

40. À l'imitation de la Chine, Europe, vers 1850-1860

Très intéressant éventail plié, la feuille double en papier chromolithographié d'une vue de palais chinois animé de personnages, à l'imitation des feuilles d'éventails importés de Chine.

Le revers à décor de fleurs sur fond doré.

Monture en os reperlé, gravé et argenté.

H.t. 27 cm-H.f. 12,3 cm (bon état, petites coupures) 200/250 €

41. Réunion à Xiyuan, Chine, XX^e siècle

Éventail plié, la feuille double en papier imprimé en couleurs.

Dans un parc, des lettrés se rencontrent pour la célèbre réunion littéraire de Xiyuan, dans le parc de Shen Jiao à Shanghai.

Au revers calligraphies relatives à l'établissement de lieux éducatifs.

Monture en bambou, les panaches gravés de fleurs.

H.t. 32,2 cm-H.f. 18,7 cm (bon état, petites usures de la feuille au revers) 300/350 €

42. La pagode Beihai, Chine, début du XX^e siècle

Éventail plié, la feuille double en papier noir peint d'une cité lacustre dominée par une architecture bouddhiste, la pagode blanche de Beihai à Pékin.

Revers : calligraphies. Cachet rouge à droite.

Monture en bambou naturel.

H.t. 30 cm-H.f. 17,2 cm (très bon état) 200/250 €



JAPON

43. « Gun Sen », Japon, XIX^e siècle

Éventail plié, éventail de guerre dit « Gun Sen ». La feuille double en fort papier peint couleur rouge sur une face, avec un soleil d'or central, et de l'autre côté, sur fond or orné d'un soleil rouge.

Monture en bambou naturel. H.t. 35,8 cm (usures, accidents)
Fixé sur un socle de métal. H.t. 38,2 cm 300/400 €

44. «Ita Ogi», Vue de montagnes, Japon, vers 1890

Éventail de type brisé en bambou naturel peint de maisons traditionnelles au bord d'un lac dominé par des montagnes.

Revers peint de fleurs dont des pivoines et des narcisses.

Bélière métallique et gland de passementerie.

H.t. 27 cm (très bon état) 200/250 €

45. Vie nippone, Japon, XIX^e siècle

Éventail plié, la feuille double en soie à fragments de feuilles d'or incrustés et peinte de trois sujets sur fond or évoquant des scènes de vie traditionnelles, de théâtre ou de cérémonie.

Monture en bambou, les panaches en ivoire* gravé.

H.t. 27 cm-H.f. 15,5 cm (taches) 200/250 €

46. Des grues, Japon, XIX^e siècle

Éventail plié, la feuille double en soie peinte de trois échassiers parmi des fleurs, deux en vol. Le revers peint d'un paysage de montagne.

Cachet rouge à gauche et calligraphie.

Monture en bambou naturel. Les panaches en ivoire* orné de feuillages en laque doré, et de fleurs en nacre sculptée ou en corail.

H.t. 30 cm-H.f. 16,5 cm (légers manques, restaurations)
300/400 €

47. Iris et pivoines, Japon, XX^e siècle

Éventail, la feuille en papier imprimé et peint d'un côté sur fond doré, et de l'autre sur fond argent, de différentes fleurs dont des pivoines, glycines et iris.

Monture en bambou laqué noir. Poids métallique de stabilité dans le panache arrière.

H.t. 28,9 cm-H.f. 15,5 cm (usures) 100/120 €

48. Costumes traditionnels, Japon, XIX^e siècle

Éventail plié, la feuille double en soie imprimée de sept personnages en costumes traditionnels japonais devant un paysage maritime.

Revers : oiseaux et papillons parmi des pivoines et des bambous.

Monture en bambou, les panaches en ivoire*. Décor en *Shibayama* avec une araignée, un échassier, une hirondelle, sculptées en pierres dures.

H.t. 27 cm-H.f. 14,5 cm (coupures et petit manque)
150/200 €

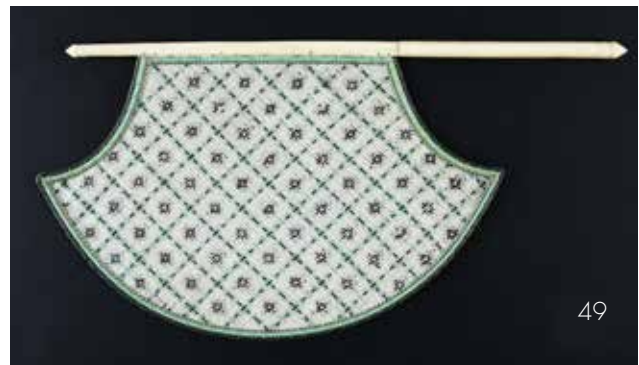
INDE

49. Tressage d'argent et d'ivoire, Inde, milieu du XIX^e siècle

Rare écran à main. Manche en ivoire*. La feuille en ivoire* tressé à effet de croisillons vert, les « cabochons » en fils d'argent, sur les deux faces.

H. 40 cm x L.20 cm (bel état)

Voir des écrans identiques dans "Fans from the East", London, 1978; dans la collection du Fan Museum de Londres, (acc. nb 788), et dans celles du Victoria and Albert Museum (acc. nb. 09252 (IS).
600/800 €







50. Georges Bastard (1881-1939), Les camélias, vers 1920-1930

Éventail de type brisé en nacre goldfish teintée mauve, sculptée en bas-relief de fleurs de camélias blanches. Les cœurs rehaussés d'or.

Le panache remplacé. Ruban havane d'origine.
H.t. 21,5 cm

Originaire d'Andeville dans l'Oise, important berceau de la tableterie en France, Georges Bastard est issu d'une lignée de sculpteurs pour l'éventail. Il exerce son talent sur la corne et la nacre essentiellement. Il crée des boîtes et de petits objets, et nombre d'éventails. Dès le début du XX^e siècle, il est considéré comme le « rénovateur de l'éventail ». En 1909, la Gazette des Beaux-arts écrit « M. Bastard a fait de la nacre son domaine. Il enrichit, s'il se peut, cette matière soyeuse, ensoleillée, en la teintant, mais sans faire disparaître le jeu de ses reflets changeants ».

En 1911, Pierre Calmettes écrit « Vraiment Bastard arrive à jouer avec les teintes irisées de la nacre comme les peintres jouent des couleurs huileuses de leur palette. Un éventail de nacre de Bastard c'est une œuvre d'art et une belle œuvre d'art ». in « L'Eclectique », *Art et industrie*, mars 1911, np.

Cet éventail tout à fait inédit n'a pas d'équivalent connu dans les collections publiques et privées. Le dessin préparatoire, de sa main, est aujourd'hui conservé dans une collection privée. Un certificat d'authenticité rédigé par l'une des petites-filles de Georges Bastard sera remis à l'acquéreur.

Lire René Chavance, « Georges Bastard », in *Art et décoration*, juillet-décembre 1927, p. 1-10.

Et « Le panthéon des tabletiers, Georges Bastard », et Portraits de Georges Bastard » in « L'éventail, matières d'excellence », Méru, Musée de la Nacre et de la Tableterie, 2016.

Nous remercions vivement Clara Scrève, doctorante en histoire de l'art, travaillant sur l'artiste et son œuvre, pour les informations inédites qu'elle a accepté de nous communiquer concernant cet éventail.

3.000/4.000 €



EUROPE

dont France, Angleterre,
Italie et Pays-Bas

XVII^e - XVIII^e siècles

51

51. Moïse sauvé des eaux, vers 1700

Feuille d'éventail en peau, peinte à la gouache. Sur fond noir, reprise de la composition de l'œuvre de Nicolas Poussin (1594-1665) « Moïse sauvé des eaux ».

Bordure noir et argent (oxydé).

Au revers, luxuriant bouquet de fleurs composé de roses, tulipes et muguet notamment.

H.f. 18 cm

L. 51 cm

1.000/1.500 €

52. Vénus aux forges de Vulcain, vers 1700

Feuille d'éventail en peau, peinte à la gouache. Sur fond noir, reprise de la composition « Vénus aux forges de Lemnos » d'Antoine Coypel (1661-1722). Vulcain forge les flèches qui armeront Enée. Vénus les refroidit avant de les confier à l'Amour dont la flèche transperce l'armure d'Enée pour toucher son cœur.

Bordure noir et argent (oxydé).

Revers peint sur fond noir d'un jeté de fleurs coupées dont des roses, des tulipes et du mimosa.

H.f. 17,4 cm

L. 50,5 cm (petits manques)

1.000/1.500 €



56

53. Moïse frappant le rocher, vers 1690-1700

Éventail plié, la feuille en peau peinte d'une composition richement colorée d'après le récit de l'Exode. Moïse, au centre, fait jaillir l'eau du rocher pour offrir au peuple juif une source pour se désaltérer.

Revers muet.

Monture en ivoire* sculpté d'une farandole de musiciens parmi des feuillages. Les panaches sculptés en léger relief de musiciens et de danseurs. La tête en oignon rehaussée d'une plaque de nacre blanche.

H.t. 27,8 cm-H.f. 15,5 cm (restaurations) 800/1.000 €

54. Pierrot, Arlequin et Scaramouche, vers 1710-1720

Éventail de type brisé en ivoire* peint d'un large cartel d'après l'œuvre d'Antoine Watteau, « Pour garder l'honneur d'une belle ». La composition associe plusieurs caractères de la Commedia dell'arte sur une scène de théâtre. La perspective est ouverte par une longue galerie, et un jardin à droite. Délicate bordure sculptée en léger relief d'oiseaux, chiens et fleurs.

Au revers, reprise au trait de la composition de la face.

Chinoiseries à l'emplacement de la gorge simulée.

La tête du panache rehaussée d'une plaque d'écaïlle brune**.

H.t. 22,6 cm (restaurations, ruban moderne) 1.200/1.500 €

55. L'entrée du Régent dans Paris, vers 1720

Feuille d'éventail, démontée, en peau peinte à la gouache. Une foule se presse autour d'une place publique pour écouter les déclarations de deux hérauts d'armes brandissant leur bâton de commandement. Ils portent également le cordon bleu de l'ordre de Saint-Esprit. Des trompettes et un tambour à cheval accompagnent l'entrée du Régent à cheval au second plan. Fragment de battoir de panache en nacre blanche reperçée, sculptée et gravée à droite.

H.f. 11,8 cm

Porte une étiquette moderne indiquant « Entrée du Régent dans la bonne Ville de Paris ». Dans un cadre rectangulaire moderne, à baguette dorée. 33x 56 cm 600/800 €

56. La ville de Naples, Italie, vers 1720-1730

Éventail plié, de commande, la feuille en peau peinte d'une vue de la ville de Naples depuis la mer. Au premier plan, sur un char tiré par deux chevaux, Minerve et la Renommée présentent le portrait peint d'un soldat en armure. Un triton à gauche tient un étendard orné d'un aigle bicéphale, rappelant peut-être les armoiries des Habsbourg.

Bordure de feuillages en grisaille au revers.

Monture en ivoire* reperçé et gravé à décor d'un couple et de fleurs. La tête, en oignon, ornée d'une plaque de nacre blanche. Les panaches sculptés d'un joueur de flûte, et d'une femme.

H.t. 26,5 cm-H.f. 15,2 cm (usures de la peinture sur les côtés, petite restauration à un brin)

N.B. : pendant la guerre de succession d'Espagne, l'Autriche conquiert Naples (1701-1714) et s'y maintient jusqu'en 1734. 1.000/1.200 €



54



57. La Justice, vers 1700-1720

Éventail plié, la feuille en peau, montée à l'anglaise et peinte à la gouache. La Justice personnifiée au centre fait pencher sa balance. Des familles arrivent par la gauche, tandis que des scientifiques se servent d'instruments de mesure dont un compas, une longue-vue et un sextant.

Revers au bouquet de fleurs avec des tulipes et des roses.

Monture en ivoire*, la gorge gravée d'une scène de bamboche et de paniers de fleurs et fruits. Les panaches sculptés d'une femme nue, et rehaussée d'une plaque de nacre blanche gravée d'une fleur. Travail en piqué d'argent.

H.t. 25,5 cm-H.f. 14 cm (restaurations, usures) 500/600 €

58. Jardins en miniature, vers 1700

Éventail de type brisé en ivoire* peint en bordure de seize vues de jardins animés de personnages. En intervalle, minuscules médaillons peints de personnages en camaïeu de rose sur fond jaune.

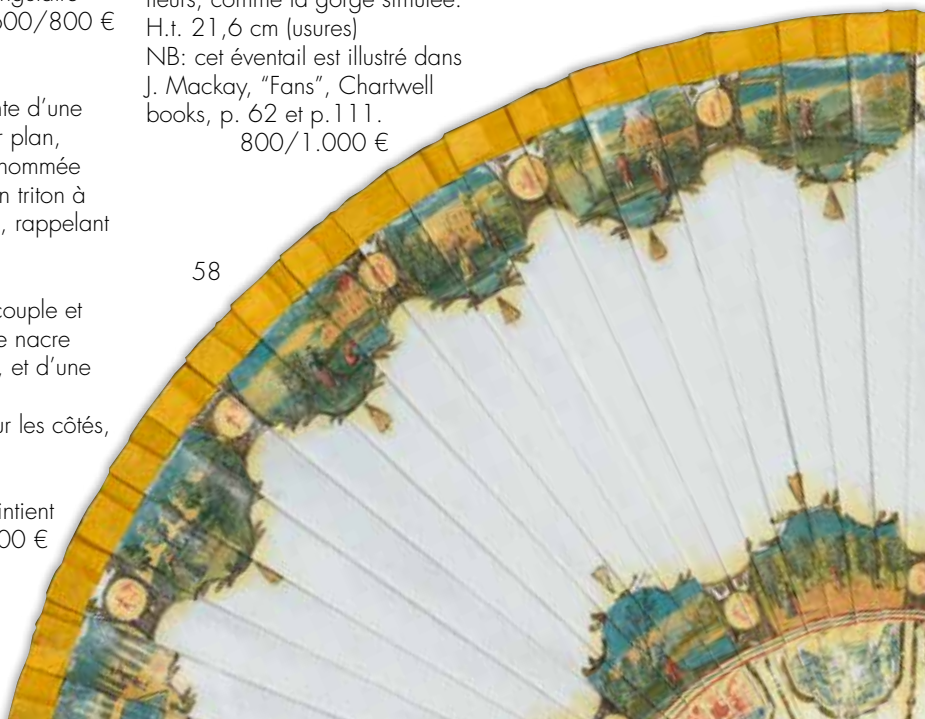
Porcelaines bleues et blanches chinoises sur la gorge simulée. Revers, composition similaire, les médaillons sont peints de fleurs, comme la gorge simulée.

H.t. 21,6 cm (usures)

NB: cet éventail est illustré dans J. Mackay, "Fans", Chartwell books, p. 62 et p. 111.

800/1.000 €

58





62

59. Judith et Holoferne, vers 1690-1700

Éventail plié, la feuille en peau, montée à l'anglaise et peinte de Judith, sabre au clair, quittant la tente d'Holoferne, tenant sa tête qu'elle vient de trancher. Sa servante l'accompagne tandis qu'elle traverse le campement du soldat. À droite, scène de combat et vue d'un bivouac.

Revers muet.

Monture en ivoire*. La gorge sans décor, les panaches rehaussés d'une plaque de nacre blanche et d'un décor en piqué d'argent. La tête en oignon.

H.t. 27 cm-H.f. 16 cm (usures, restaurations, petit manque)
600/800 €

60. Les amours orientales, vers 1700

Éventail de type brisé en os, peint de la rencontre galante d'une dame de qualité et d'un homme portant un turban. De chaque côté, deux portraits de femmes en buste. Rehauts de papier gaufré et doré en forme de pommes de pin, et d'oiseaux.

Au revers, esquisse de végétation.

H.t. 23,7 cm 300/400 €



63

61. Didon et Enée, vers 1700

Éventail de type brisé en ivoire* peint de la rencontre de la reine Didon et d'Enée. Inscription manuscrite à gauche « Enée/ la reine/ Didon ». Reprise au trait au revers. La gorge simulée peinte d'une scène nocturne d'inspiration chinoise. Les panaches recouverts de nacre blanche, peints et vernis.

H.t. 21 cm (usures) 800/ 1000 €

62. Le tribut à l'Amour, vers 1700

Éventail de type brisé en ivoire*, peint et vernis. Sous un dais, l'Amour et Vénus reçoivent les hommages de plusieurs couples. la gorge peinte de sujets inspirés de la Chine.

Au revers : demeure seigneuriale en bord de rivière.

Les panaches peints de vases et grappes de raisins, et ornés de plaques de nacre blanche.

H.t. 22 cm (restaurations) 1.000/ 1.200 €



64

63. Amphitrite, vers 1700

Éventail de type brisé en ivoire* peint d'Amphitrite sur un char tiré par deux dauphins, parmi de nombreuses nymphes. Scène de déjeuner dans le goût chinois.

Revers peint de deux pâtres se reposant près d'une fontaine.

Belle perspective sur la campagne à gauche.

Bélière métallique.

H.t. 21,5 cm (petites usures) 600/800 €

64. Musique au jardin, vers 1700

Éventail de type brisé en ivoire* peint d'un jardin où des promeneurs profitent des allées et des berceaux de treillage.

Au centre, un groupe de musiciens est réuni autour d'une table. la gorge simulée est peinte d'un portrait de femme.

Au revers, panorama de rivières animé de personnages pêchant ou naviguant.

H.t. 23 cm (restaurations) 600/ 800 €



65. Le voyage, vers 1700-1720

Éventail plié, la feuille en peau peinte à la gouache et montée à l'anglaise. Sur un lac, une barque conduit Apollon, la tête ceinte de lauriers, et une déesse dont la tunique sert de voile. Revers muet.

Monture en ivoire*. La tête rehaussée d'une plaque de nacre. H.t. 28 cm -H.f. 16,6 cm (usures et restaurations)

300/400 €

66. Un mariage dans la famille Balen à Dordrecht, vers 1730

Rare éventail plié, de mariage et de commande, la feuille en peau, montée à l'anglaise et peinte à la gouache d'un couple cheminant unis vers le lit nuptial. La jeune épouse porte les couleurs, bleu et blanc, de la Vierge. Un amour jardinier les précède. Deux colombes se bécotent près d'un autel de l'amour où brûlent deux cœurs à gauche.

À droite, les armoiries d'alliance des familles Balen de Dordrecht et celles de l'épouse (à fond d'azur à deux loups passant de sable) surmontent la figure d'Hymen. Les Balen sont une importante famille des Pays-Bas. Matthijs Balen (1684-1766) est notamment un peintre de portraits, petit-fils de l'auteur Mathias Balen (1611-1691).

Revers muet.

Monture en ivoire* reperlé, sculpté et gravé d'amours et de dauphins affrontés.

La tête sculptée en coquille.

H.t. 27 cm-H.f. 14 cm (rousseurs, usures et restaurations anciennes)

500/600 €

67. Concert au jardin, vers 1700

Éventail de type brisé en os peint d'un couple dans un cadre champêtre, l'un jouant de la lyre, l'autre de la guitare. Une

demoiselle commence à chanter. Sur les côtés, deux ruines antiques en camaïeu de bleu.

Revers peint d'un paysage.

La tête rehaussée d'écaïlle brune**.

H.t. 21,5 cm

300/400 €

68. Diane et Actéon, début XVIII^e siècle

Éventail plié, la feuille en peau, montée à l'anglaise, et peinte d'Actéon surprenant Diane et ses nymphes au bain. Outragée par cette intrusion, la déesse le transforme en cerf. Les chiens du chasseur le dévorent alors.

Monture en ivoire* finement reperlé et gravé de danseurs.

H.t. 26,5 cm-H.f. 13,2 cm (restaurations usures et manques)

300/400 €

69. Conversation élégante, vers 1720

Éventail, la feuille en peau, montée à l'anglaise et peinte d'une discussion en aparté d'un trio de femmes. Leurs compagnons tendent l'oreille. Riche et délicate bordure composée de trophées musicaux dorés.

Revers : bergère écoutant un joueur de pipeau.

Monture en ivoire* à motifs répétés de dauphins. Les

panaches sculptés de feuilles d'acanthes, un homme portant un panier de fleurs au sommet, et une tête de dauphin à la base.

La tête sculptée en coquille.

H.t. 28 cm-H.f. 15 cm

1 800/ 2 000 €

70. Zéphyr et Flore, vers 1710-1720

Petit éventail plié, la feuille double en papier gravé de Flore réunie à Zéphyr par une guirlande de fleurs, sous l'égide de l'amour dans une nuée.

Monture en ivoire*, les panaches en écaïlle brune**.

H.t. 25,8 cm-H.f. 15,6 cm (usures)

200/300 €



71

71. Éventail bijou, Les amours naissantes, vers 1730-1740

Exceptionnel éventail plié, la feuille double en papier peint à la gouache d'une scène galante dans un cadre champêtre devant un portique en ruines. Bordure et cartels à sujets chinoisant rehaussés de dorures.

Revers peint d'un étonnant décor en trompe-l'œil de feuilles d'éventails à sujets d'inspiration chinoise rehaussés de dorures. Rare monture en ivoire* sculpté d'une frise de fleurs, rehaussé de cœurs en or ciselé. Les panaches sculptés d'une tige ondulante à laquelle s'accrochent des feuilles dessinées en piqué d'argent, les fleurs en or ciselé et appliqué. En partie basse, importante plaque en or très délicatement ciselé de cartels, volutes et d'un vase.

H.t. 28 cm-H.f. 16,2 cm (petites usures et restaurations)

NB : la très grande majorité des éventails dits « bijoux », réservés à une élite, et datant du XVIII^e siècle, ont aujourd'hui disparu. Ils ne sont bien souvent connus que par leur représentation dans des portraits.

2.500/3.000 €



revers 71



73

72. Concerto champêtre, vers 1720-1730

Éventail plié, la feuille double en papier peint d'une jeune assemblée dans un parc, jouant de la musique et chantant.

Revers orné d'un motif en zigzag.

Monture en ivoire*. La gorge repercée, sculptée et gravée d'un musicien et d'une chanteuse.

Les panaches sculptés d'une femme et de fleurons, et rehaussés de plaques de nacre blanche, l'une gravée de fleurs, l'autre sculptée d'un personnage.

H.t. 28 cm-H.f. 16 cm (restaurations et usures)

Dans un étui recouvert de papier noir imitant le galuchat. XVIII^e siècle 600/800 €

73. La découverte de Romulus et Remus, vers 1730

Éventail plié, la feuille double en cabretille à décor en camaïeu de brun, exécuté à la plume, d'après l'œuvre de Carlo Maratta (1625-1713). Le berger Faustulus présente à sa femme les deux enfants qu'il vient de recueillir.

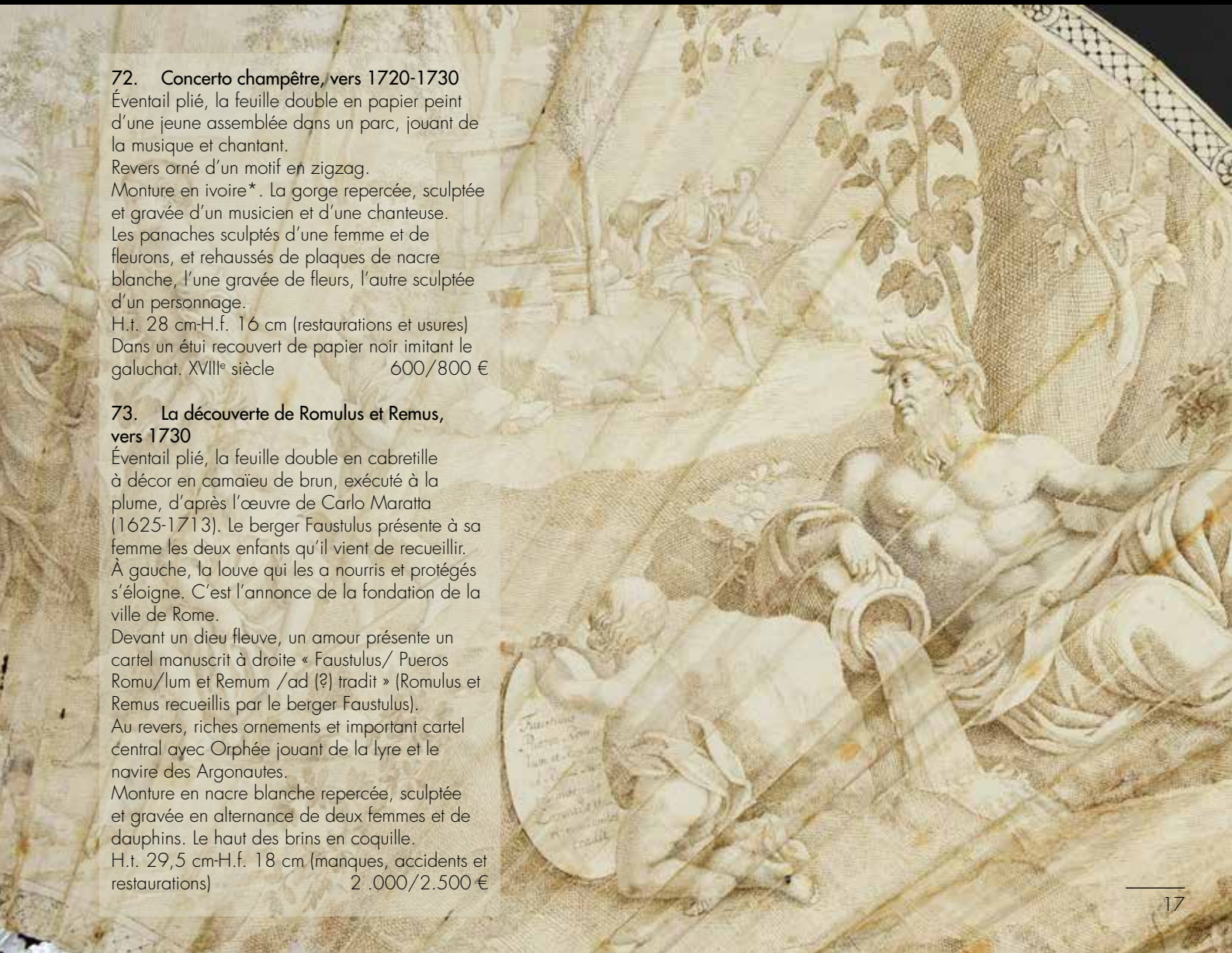
À gauche, la louve qui les a nourris et protégés s'éloigne. C'est l'annonce de la fondation de la ville de Rome.

Devant un dieu fleuve, un amour présente un cartel manuscrit à droite « Faustulus/ Pueros Romu/lum et Remum /ad (?) tradit » (Romulus et Remus recueillis par le berger Faustulus).

Au revers, riches ornements et important cartel central avec Orphée jouant de la lyre et le navire des Argonautes.

Monture en nacre blanche repercée, sculptée et gravée en alternance de deux femmes et de dauphins. Le haut des brins en coquille.

H.t. 29,5 cm-H.f. 18 cm (manques, accidents et restaurations) 2.000/2.500 €





74. Hercule et Omphale, vers 1700-1720

Éventail plié, la feuille en peau, montée à l'anglaise et peinte au centre du puissant Hercule filant la laine sous le regard de la belle Omphale.

Revers peint de fleurs dans le goût chinois.

Monture en ivoire* repercé, gravé et piqué d'argent. Les panaches sculptés et incrustés de nacre.

H.t. 28 cm -H.f. 15,5 cm

500/600 €

75. La contenance de Scipion, vers 1730

Éventail plié, la feuille double en peau, doublée de papier, et peinte de Scipion recevant les suppliques d'un jeune homme dont la fiancée est destinée au général, d'après l'œuvre de Carlo Maratta (1625-1713). Des soldats et des servantes s'étonnent de la magnanimité du vainqueur.

Le revers peint des amours de Mars et Vénus.

Monture en nacre blanche découpée et gravée d'oiseaux encadrant un couple accompagné de chiens. Les panaches sculptés d'une part de Zéphyr et Flore survolés par deux amours, et d'autre part d'un amour en compagnie d'un dauphin.

H.t. 29,5 cm-H.f. 18,2 cm (restaurations, usures)

2.000/2.500 €

76. Les jeux de Vénus et Cupidon, vers 1730

Éventail plié, la feuille en peau, montée à l'anglaise, et peinte à la gouache de Vénus sur une nuée en compagnie de Cupidon tenant un carquois. Un amour retire une de ses flèches d'un dauphin.

Revers peint d'un cartel avec une jolie vue de port et de pêcheurs.

Monture en ivoire* repercé, sculpté, gravé, doré et rehaussé de nacre à décor de maisons, moutons, amours et bergers.

Reprise du décor de la face, au trait bleu.

H.t. 26,5 cm-H.f. 12 cm

500/600 €

77. La joie de la mariée, vers 1720-1730

Éventail plié, la feuille en papier peint d'une joyeuse assemblée dans un jardin. Au centre, une jeune femme vêtue de blanc concentre les regards de ses compagnons. Autour d'eux, des villageois et des amours dansent et s'amuse. Un amour dans les airs semble guidé par deux cœurs enflammés. À droite, un temple à l'antique.

Revers : la tonte d'un mouton.

Monture en ivoire* repercé et incrusté de vases et oiseaux en nacre gravée. Oiseaux, papillons autour d'une maison sur les côtés. Les panaches doublés de nacre blanche, délicatement gravée de décors à la Bérain.

H.t. 30 cm-H.f. 16 cm (bon état, restaurations)

Dans un coffret recouvert de cuir noir doré au fer.

3.000/ 3.500 €

78. Les quatre saisons, vers 1730-1740

Éventail plié, feuille double en peau peinte de Flore sur une nuée, couronnée par l'Amour et portée par le vent Zéphyr. Les amours sèment des fleurs autour d'elle. Son règne est célébré entre l'Hiver blotti près de tisons ardents à gauche, et l'Automne endormi, une couronne de pampres sur la tête.

Revers muet.

Monture en ivoire* repercé et gravé en alternance d'une femme et d'un chien. La rivure ornée d'une fleur de nacre et écaille brune**.

H.t. 30,2 cm – H.f. 17,5 cm (petites coupures et restaurations, usures)

1.500/1.800 €

79. Le jeu de pied de bœuf, vers 1740-1750

Éventail plié dit « plein vol », s'ouvrant à 180 degrés. La feuille en peau, doublée de papier, peinte à la gouache, d'après l'œuvre de Bernard Picart (1709). Dans un cadre champêtre, avec une rivière à gauche et des vendangeurs à droite, une assemblée s'amuse au jeu du pied de bœuf, chacun mettant sa main sur celle de l'autre.

Riches bordures de fleurs, oiseaux et instruments de musique. Un marchand d'oublies, au revers, propose une gaufrette roulée en cornet à une jeune bergère.

Monture en ivoire* découpé, sculpté, gravé, doré mat et brillant. Les cartels doublés de plaque de burgau, à sujet galant. Les panaches sculptés d'un soldat antique en armure et casque.

H.t. 30 cm-H.f. 13,8 cm.

Voir illustration page 21.

1.000/1.200 €

80. La reine de Saba, vers 1740-1750

Éventail plié, la feuille double en papier peint à la gouache d'un souverain accueillant une femme et ses servantes qui lui offrent des présents. Des soldats à droite.

Revers un joueur de pipeau tente de séduire une bergère.

Monture en ivoire* très repercé, sculpté d'amours et d'oiseaux, burgauté et rehaussé en couleurs. La partie haute des panaches en nacre.

H.t. 26,8 cm-H.f. 11,8 cm (manques, usures et restaurations)

300/400 €

81. David et le roi, vers 1750

Éventail plié, la feuille double en papier peint à la gouache d'une scène de banquet antique dans un intérieur de palais. David s'apprête à jouer de la harpe pour calmer la violence du roi Saül. Sa harpe est représentée posée à gauche. Cette histoire biblique illustre le pouvoir apaisant de la musique.

Au revers, rare représentation de Loth enivré par ses filles.

Monture en ivoire* repercé, gravé et peint à la gouache, doré. Entre deux trophées musicaux, des amours chevauchent un bouc., sur fond burgauté Au revers, reprise du décor de la face en camaïeu de bleu.

H.t. 29,5 cm-H.f. 13,5 cm (petites usures et coupures)

Voir illustration page 30.

600/800 €

82. David et Abigaïl, vers 1750-1760

Éventail plié, la feuille double en peau peinte de la rencontre de David et Abigaïl lui offrant des vivres. Rare représentation sur un éventail d'un nain dans le goût des « Gobbi » de Jacques Callot, rappelant les bouffons de la cour du grand duc Côme de Medicis à Florence. Des chameaux et des soldats illustrent les côtés.

Au revers, la rencontre d'un soldat en armure et d'une femme, déesse ou reine.

Rare monture en ivoire*, d'origine chinoise, repercé, sculpté et rehaussé en couleurs à décor de marchands sur la route.

H.t. 29 cm-H.f. 14,2 cm (manque la rivure, usures, la feuille agrandie). Voir illustration page 21.

1.000/1.500 €

83. Le petit chien dressé, vers 1760

Éventail plié, la feuille en peau peinte d'une jeune femme faisant danser un chien, sous le regard d'un berger. Des jeunes filles tressent des couronnes de fleurs à gauche, tandis qu'un couple badine à droite.

Revers peint de fleurs et de rinceaux dorés, vers 1840-1850.

Monture en ivoire* découpé, gravé et doré d'un couple parmi des oiseaux, des chiens et des fleurs.

H.t. 28 cm-H.f. 14,2 cm (usures, restaurations, rivure manquante)

200/250 €

84. Le calendrier de la mode, vers 1750-1760

Éventail plié, la feuille en peau peinte à la gouache de douze médaillons illustrés de portraits de jeunes femmes en buste.

Janvier avec capeline et manchon de fourrure, le mois de mai avec un éventail, et les fruits en septembre. Chacune porte le nom du mois manuscrit en espagnol.

Revers peint d'une jeune femme seule et de compositions d'inspiration chinoise.

Monture en ivoire* finement orné par paire de fruits, et sculptés de fleurs et de paniers.

H.t. 26,5 cm-H.f. 11,3 cm (restaurations et usures)

NB : cet éventail est une version du calendrier de John June, publié par Voisin, en 1749, à Londres, avec douze planches aux portraits de femmes illustrant les douze mois de l'année.

Un éventail similaire est conservé dans les collections du Museo Lazaro Galdiano à Madrid (inv. 4338).

Voir illustration page 20.

1.800/2.000 €





84



86



82



79

85. Le petit danseur, vers 1760

Éventail plié, la feuille en papier peint à la gouache d'une scène galante dans un jardin, avec un important pavillon à gauche. Un enfant danse sous le regard d'une compagnie dont un chanteur, sa partition à la main.

Revers : maison et tourelle.

Monture en ivoire* reperlé, gravé et rehaussé en couleurs de petits personnages.

H.t. 26,7 cm-H.f. 11,9 cm (restaurations) 200/300 €

86. Les amours du pèlerin, vers 1750-1760

Éventail plié, la feuille double en peau (cabretille) finement peinte d'une place bordée de colonnades. Des paysannes tenant un panier assistent à la rencontre d'une élégante portant un éventail et d'un pèlerin avec sa capeline et son bâton. La composition est ouverte sur une baie où vogue un navire. Originale bordure avec ruban bleu entrelacé.

Revers peint d'une vue maritime, peut-être la baie de Naples, avec des fortifications et un phare. Un papillon, une libellule et une mouche en trompe-l'œil complètent la composition.

Monture en ivoire* reperlé, découpé, sculptée, gravé et rehaussé en couleurs de deux scènes galantes. Les cartels doublés de burgau. Riche et original sujet central avec un couple accompagné de deux enfants, dansant au son d'un violon.

H.t. 28,5 cm-H.f. 11,9 cm (restaurations, deux manques de burgau). Voir illustration page 20. 1.500/1.800 €

87. Jason et la toison d'or, vers 1750-1760

Éventail plié, la feuille double en papier peint à la gouache de Jason se présentant devant les souverains Eétés et sa fille Médée. D'une main, il tient une épée, et de l'autre soulève la dépouille d'un mouton, la « toison d'or ».

Revers peint vraisemblablement de la rencontre Armide et Renaud.

Monture en nacre blanche reperlée, gravée, la gorge burgautée et argentée.

H.t. 27,2 cm-H.f. 12,2 cm (restaurations, coupures de la feuille). Voir illustration page 31. 1.200/1.500 €

88. Pomme d'or, vers 1740-1750

Éventail plié, la feuille en peau peinte à la gouache du berger Pâris s'agenouillant devant la plus belle des femmes, Vénus, à qui il offre la pomme d'or. La Justice préside au jugement, sous le regard d'Hermès, messenger des dieux.

Vénus et Endymion au revers.

Monture en ivoire* découpé, et gravé en miroir, de dauphins et de grenades symboles de concorde.

H.t. 30 cm-H.f. 14,4 cm 200/250 €

89. Les adieux d'Hector et Andromaque, milieu du XVIII^e siècle

Feuille d'éventail en peau, cabretille, peinte de la célèbre scène des adieux du prince troyen partant combattre Achille d'après l'œuvre de Bon Boullogne (1649-1717). Andromaque tient dans ses bras leur enfant, Astyanax. Des servantes se lamentent.

Revers peint un amour liant les jambes d'un second qui a déposé son carquois et son arc.

27,8 cm x 59 cm (petites usures et légers manques)

Dans un cadre rectangulaire moderne à baguette dorée.

35 x 66,5 cm 1.500/2.000 €

90. Mariage à la ferme, vers 1750

Éventail plié, dit « plein vol », s'ouvrant à 180 degrés. La feuille double en papier peint à la gouache d'une cour de ferme. Les convives tournent leurs regards vers un jeune couple au centre. Des musiciens assurent l'ambiance et des serveurs remplissent des pichets de vin au tonneau.

Un couple partage un verre de vin devant une maisonnette.

Monture en ivoire* reperlé, découpé, gravé et rehaussé en couleurs à décor d'oiseaux, de papillons, de trophées amoureux et de fleurs.

H.t. 29,5 cm-H.f. 13,2 cm

Voir illustration page 31.

1.000/1.200 €





91

91. Le secret de l'alchimiste, vers 1750

Étonnant éventail plié, la feuille en peau, montée à l'anglaise, et peinte à la gouache. Sur un fond à l'imitation d'une pierre lapis-lazuli, un alchimiste en compagnie de son aide dans un laboratoire. À gauche, trompe-l'œil avec des ballots de marchandises (l'un marqué «Russia Castor») et de deux singes tentant une expérience scientifique. À droite, un Chinois sur fond de veinages de bois en trompe-l'œil, et la couverture d'un livre avec un titre partiel : « Méthode pour trouver le secret (...) ». La composition reprend la carte-adresse du pharmacien anglais Richard Siddall, exerçant près de Hay-Market, vendant « toutes sortes de drogues » dans les années 1750. La composition originale est de Jacques de Lajoue, gravée par Cochin (1738).

Au revers, un amour joue avec des fioles, des flacons de laboratoire scientifique.

Monture en ivoire* finement repercé de feuillages et rinceaux, et peint de décor chinoisant.

H.t. 29,2 cm-H.f. 14,5 cm (usures de la feuille, taches, restaurations)

2.500/ 3.000 €



92

92. Marché parisien, vers 1760

Rare éventail plié, la feuille double en papier peint à la gouache d'une scène de la vie quotidienne à Paris. Un couple installé sur une charrette tirée par deux hommes traverse un marché où des marchânières vendent leurs légumes. Un prêtre prêche devant sa bannière de procession. La composition s'inspire de deux œuvres d'Étienne Jeaurat (1699-1789) « Le déménagement d'un peintre », et « La place Maubert » (1753).

Revers peint d'un paysage.

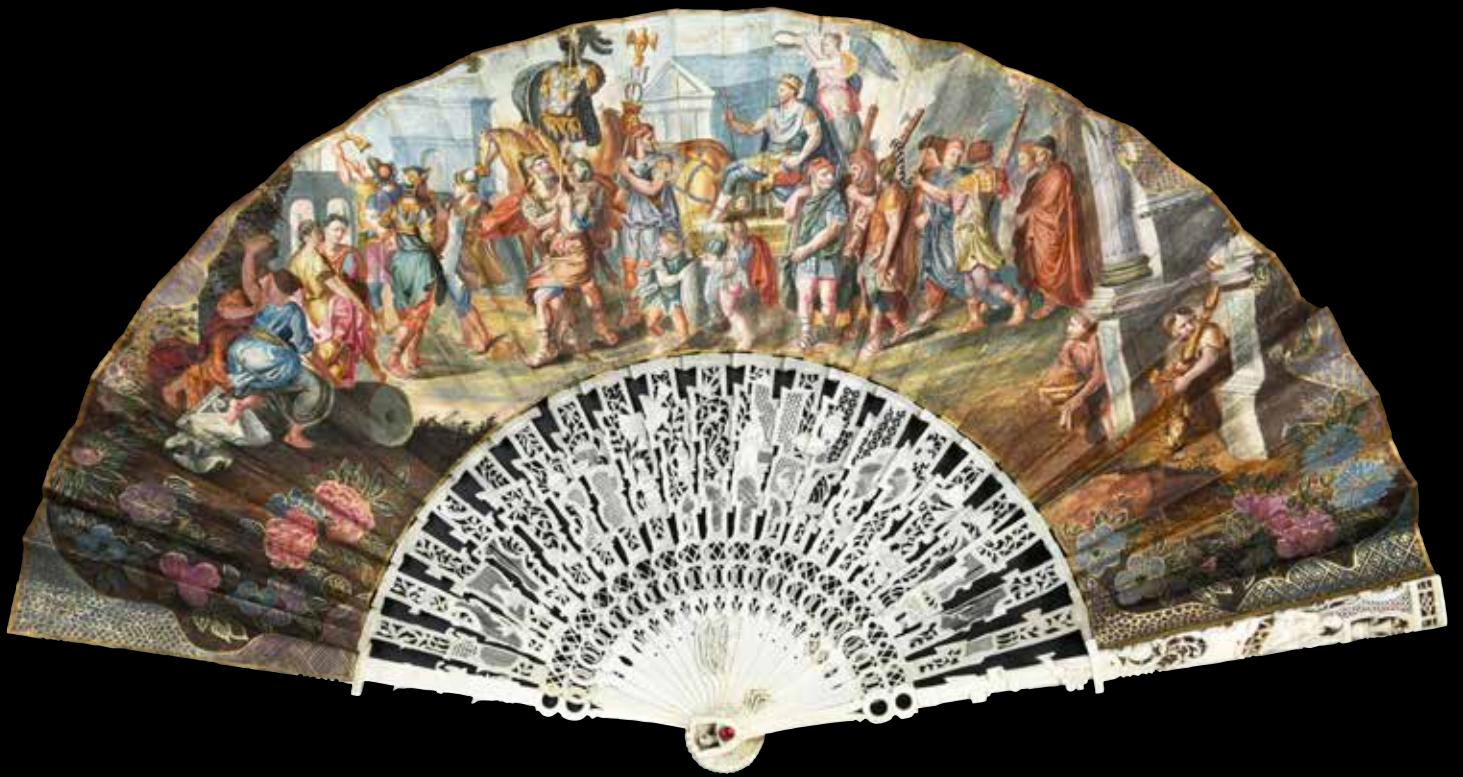
Monture d'importation en ivoire* finement repercé et gravé de fleurs.

Chine, XVIII^e siècle.

H.t. 24,2 cm-H.f. 12,5 cm

Dans une boîte portant l'adresse de la maison Duvelleroy. Fin du XIX^e siècle

500/600 €



93. Confucius, hommage au lettré, vers 1760

Éventail plié, la feuille en peau, montée à l'anglaise, et peinte à la gouache de l'entrée triomphale d'un imperator romain. Juché sur un char et couronné par la Renommée, le guerrier pénètre dans la ville avec son armée. Un cortège de soldats et d'esclaves l'accompagnent. Des sénateurs romains, en toge, et la tête ceinte de lauriers, l'accueillent à gauche.

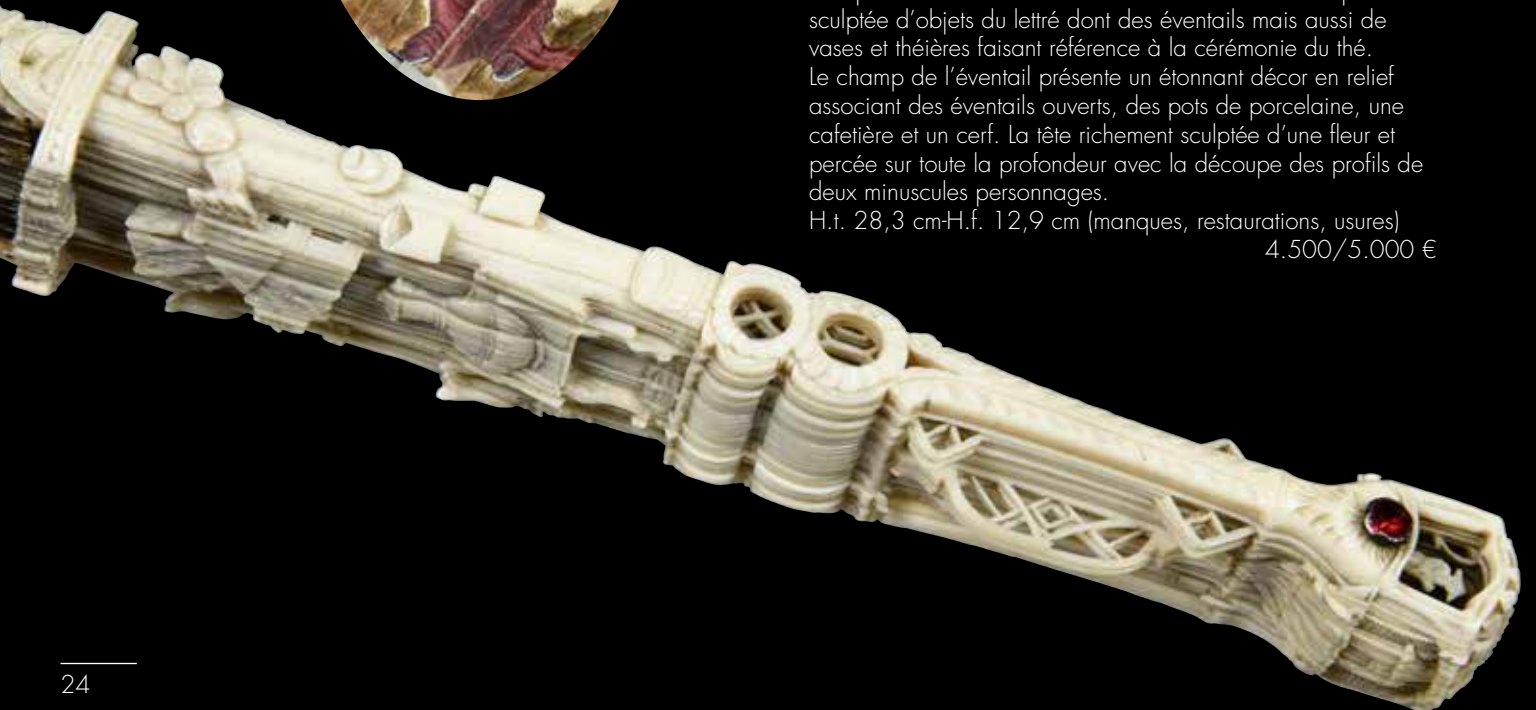
Revers peint de deux serviteurs dans un jardin fleuri de pivoines et de cerisiers. L'un pose un genou devant un grand personnage chinois, un lettré. Il s'agit peut-être de Confucius, dont la taille dépassait les deux mètres, ou de Ou Yangxiu dont le nom signifie « le vin et la pivoine », deux symboles que l'on retrouve sur cette feuille.

Exceptionnelle monture en ivoire* très finement découpée et sculptée d'objets du lettré dont des éventails mais aussi de vases et théières faisant référence à la cérémonie du thé.

Le champ de l'éventail présente un étonnant décor en relief associant des éventails ouverts, des pots de porcelaine, une cafetière et un cerf. La tête richement sculptée d'une fleur et percée sur toute la profondeur avec la découpe des profils de deux minuscules personnages.

H.i. 28,3 cm-H.f. 12,9 cm (manques, restaurations, usures)

4.500/5.000 €



94. Colin-maillard, vers 1760

Éventail plié, la feuille double en peau, peinte en grisaille de jeunes gens s'amusant à la campagne. Deux cartels latéraux présentent à gauche des promeneurs et à droite, des joueurs de boules.

Revers : une bergère et des musiciens avec tambourin et musette.

Monture en ivoire* repercé, gravé et argenté peint de deux paniers fleuris encadrant une jeune fille faisant de l'escarpolette sous le regard d'un galant.

H.t. 30,4 cm-H.f. 17,3 cm (bon état, légères usures)

1.500/ 1.800 €

95. Les charmes de la vie champêtre, vers 1750

Éventail plié, la feuille en peau, montée à l'anglaise, et peinte d'après l'œuvre de François Boucher « Les charmes de la vie champêtre » (vers 1740) montrant un jeune berger déclarant son amour à une demoiselle sous l'œil de leurs compagnons.

Revers : un amour tirant à l'arc.

Monture en ivoire* découpé, gravé et peint de fruits et d'instruments de musiques dans quatre cartels.

H.t. 29 cm -H.f. 14,2 cm (usures et restaurations) 200/300 €

97. Le carnaval ou la promenade des masques, vers 1760

Éventail plié, la feuille en peau, montée à l'anglaise, et peinte à la gouache sur fond rose d'une conversation de quatre villageois dans un cadre champêtre.

Au revers, fontaine et arbre en camaïeu de brun.

Monture en ivoire* à l'original décor d'une cavalcade de Carnaval sur fond métallique guilloché. Sur les boulevards de Paris, un carrosse transporte sur son toit Arlequin et Pierrot. Sur les côtés, une femme tire des barriques de vin, annonciatrices de la fête. Les panaches sculptés d'un masque et d'instruments de musique surmontés d'Arlequin reconnaissable à son costume bariolé.

Au revers, les cartels sont peints de fleurs en camaïeu de rose ou de bleu.

H.t. 27,2 cm-H.f. 12,5 cm (petites restaurations)

1.500/1.800 €



96. La toilette d'Esther, vers 1760

Éventail plié, la feuille en peau, montée à l'anglaise, et peinte d'une jeune femme que ses servantes apprêtent sous le regard d'un sultan. La composition reprend l'œuvre de Jean-François de Troy (1679-1752) « La toilette d'Esther » (1738). Délicats écoinçons fleuris sur les côtés.

Au revers, composition dans le goût chinois.

Monture en ivoire* finement repercé des adieux d'Hector à Andromaque.

H.t. 26 cm-H.f. 13,2 cm (usures de la feuille)

1.800/ 2.000€

98. Jésus et la Samaritaine, vers 1750

Éventail plié, la feuille en peau montée à l'anglaise, peinte à la gouache de Jésus assis sur la margelle d'un puits et s'adressant à la Samaritaine. La composition est proche de « La Samaritaine » de Philippe de Champaigne (1602-1674), conservé au musée des Beaux-Arts de Caen.

Revers muet.

Monture en ivoire* découpé et gravé en miroir d'un couple parmi des oiseaux, et des architectures. La tête sculptée en coquillage.

H.t. 28 cm-H.f. 14 cm (restaurations)

Dans une boîte portant l'adresse de l'éventailiste parfumeur parisien au XIX^e siècle, « Vanier ».

300/400 €

99. Laques de Chine, vers 1750

Éventail plié, la feuille en peau, montée à l'anglaise et peinte à la gouache de Flore dans un jardin, couronnée par ses nymphes. En bordure, dix amours lui tiennent compagnie. Revers peint d'un amour volant dans un vaste paysage champêtre.

Monture en ivoire* finement repercé de volutes bordant des cartels à sujets chinois. Les motifs sont soulignés de plaques translucides de couleurs (rose, violet, jaune et bleu).

Les panaches peints en vert sont ornés d'un oiseau parmi des cannes de bambous et fleurs de cerisiers blancs en relief.

H.t. 30 cm-H.f. 14,2 cm (importantes usures de la feuille, petits manques à la monture) 2.000/ 2.500 €

100. Les dieux de l'Olympe, vers 1740-1750

Éventail plié, la feuille double en papier peint de l'apparition dans une nuée de Jupiter et de Junon devant le soleil. Une demoiselle les implore, guidée par des amours. Latéralement, au premier plan, des jeunes filles incarnant l'une Flore et l'autre, l'Abondance.

Revers : le songe d'Endymion rêvant de l'apparition de Vénus sur son char.

Exceptionnelle monture en ivoire* d'un étonnant profil, découpé et gravé de fleurs et de vases.

Large battoir sculpté de deux amours jouant dans des entrelacs de fleurs.

H.t. 24,6 cm-H.f. 9,8 cm

Dans sa boîte d'origine recouverte de papier noir imitant le galuchat. *Voir illustration page 27.* 3.200/ 3.500 €

101. Achille découvert, vers 1740

Éventail plié, la feuille en peau, montée à l'anglaise et peinte d'une scène où des jeunes filles se parent de bijoux et de costumes qui leur sont offerts. Une seule saisit une épée: c'est Achille qui s'était travesti afin de ne pas être découvert.

Revers : grandes fleurs d'inspiration chinoise.

Fine monture en ivoire* repercé et gravé sur une importante hauteur, en miroir, d'une scène d'inspiration chinoise.

H.t. 29,5 cm-H.f. 16 cm (restaurations) 1 800/ 2 000 €

102. Salomon et la reine de Saba, vers 1750

Éventail plié, la feuille double en papier peint à la gouache d'une salle ouverte sur un jardin où un souverain trône. Il reçoit la visite d'une reine, sous le regard de soldats et d'une servante.

Revers : un oiseau sorti de sa cage par une jeune fille.

Monture en nacre blanche découpée, sculptée, gravée et dorée d'une scène de danse au centre, et d'amours et de fleurs sur les côtés. Les panaches agrémentés de portraits en buste d'une femme pour l'un, et d'un homme pour l'autre, en miniature sous mica.

H.t. 26 cm-H.f. 11 cm (restaurations)

Voir illustration page 27. 1.800/ 2.000 €

103. Vivre à la campagne, vers 1740-1750

Éventail plié, la feuille en peau, montée à l'anglaise et peinte d'une scène de vie quotidienne à la campagne. Une femme prépare la laine, un jardinier la regarde tandis qu'un jeune garçon fait danser son chien au son de sa vielle.

Revers : un jeune pâtre.

Monture en ivoire* repercé, sculpté, gravé, burgauté et rehaussé en couleurs de trois cartels à décor d'un couple.

H.t. 29,5 cm-H.f. 14,5 cm (usures et manques) 250/300 €

104. Le récit du voyage, vers 1740-1750

Éventail plié, la feuille en peau peinte sur fond bleu d'un trompe-l'œil rappelant les décors de dominos. Deux femmes seules dans les cartels latéraux encadrent une vue de l'intérieur d'un palais ouvert sur la mer. Un roi trônant écoute le récit d'une jeune femme, sous le regard d'un conseiller. À gauche une femme devant une tapisserie, peut-être Pénélope.

Au revers, Méléagre présente la hure du sanglier de Calydon à Atalante.

Monture en nacre blanche découpée, gravée et dorée d'une composition originale de feuilles et rubans avec au centre un bouquet de tulipes. Trophées de musique sur les côtés.

H.t. 28,3 cm-H.f. 12,5 cm (restaurations, usures)

Voir illustration page 28. 1.600/1.800 €

105. Promesse d'amour, vers 1750

Éventail plié, la feuille en peau, montée à l'anglaise, et peinte à la gouache d'un berger musicien à gauche et d'une bergère à droite. Au centre, des amours peints en grisaille les unissent. Revers peint de fleurs et de rinceaux dorés, vers 1840-1850.

Monture en ivoire* découpé, gravé et doré en miroir d'une jeune femme, d'oiseaux et de paniers fleuris.

H.t. 28,5 cm-H.f. 14,3 cm (petit manque au panache)

150/200 €

106. La vertu de Scipion l'Africain, vers 1750-1760

Éventail plié, la feuille en peau peinte à la gouache de la contenance de Scipion, dans le goût de Jean Restout. Flore et Zéphyr dans un jardin.

Monture en nacre blanche finement repercée, gravée, dorée et peinte en couleurs de cartels avec des amours encadrant une scène galante. Le revers peint de trois scènes reprenant les compositions de la face.

H.t. 29,7 cm-H.f. 13,3 cm (accidents)

Voir illustration page 28. 2.500/ 2.800 €

107. Solitude, vers 1750

Éventail plié, la feuille en peau crème, montée à l'anglaise, et peinte en camaïeu de bruns d'une jeune bergère pensive la tête dans sa main. Trois arbres brisés près d'elle ajoutent à l'atmosphère de désolation et laissent penser à un éventail de deuil.

Monture simple en ivoire*, les panaches sommairement sculptés.

H.t. 28,8 cm-H.f. 15 cm (restaurations du panache et de trois brins au revers) 200/250 €

108. Moulin à vent, vers 1760-1770

Éventail plié, la feuille double en papier peint à la gouache de fleurs sur fond rose, et de deux cartels illustrés de scènes galantes.

Tour au revers avec inscription manuscrite partiellement lisible, peut-être le nom et l'adresse de l'éventailiste ?

Monture en ivoire* découpé, gravé et peint d'un cartel répété avec un homme offrant des fleurs à une jeune femme.

H.t. 27 cm-H.f. 12,3 cm

150/ 200 €



100



102



104



106

109. Couples amoureux, vers 1760

Éventail plié, la feuille en peau, doublée de papier, et peinte à la gouache de deux couples échangeant des serments dans un cadre champêtre.

Au revers, une demoiselle apporte des brioches à un joueur de flûte.

Monture en nacre blanche reperlée, gravée et dorée de trois cartels sur le thème champêtre.

H.t. 27,7 cm-H.f. 13 cm (manque un pli). Voir illustration page 30. 400/500 €

110. Le patineur, vers 1740-1750

Éventail plié, la feuille en peau, montée à l'anglaise et peinte à la gouache. Au centre de la feuille, un couple s'amuse. À droite, deux hommes profitent d'une escarpolette. À gauche, un patineur en costume des pays du Nord. En bordure, une hotte remplie de raisins, et des coquillages et des coraux.

Revers : un homme cheminant dans un cadre champêtre.

Monture en ivoire* au décor original de nœuds violets encadrés par des cœurs dont le centre est occupé par un vase.

H.t. 26 cm-H.f. 11,2 cm (usures de la feuille, petite restauration à un panache). Voir illustration page 32. 1.000/1.200 €

111. Les préparatifs de la fête, vers 1750-1760

Éventail plié, la feuille en papier peinte à la gouache d'un couple jouant aux cartes dans un jardin. La gouvernante promène leur enfant. Des serviteurs préparent une fête. L'un installe des tonneaux de vin à droite, une paysanne apporte des victuailles avec un âne. À gauche, une architecture éphémère est installée au milieu d'un étang.

Revers, jeune femme au panier de fleurs.

Monture en ivoire* reperlée et peinte de plumes de paon, et de trophées sur plaque de nacre. Zigzags et effet de damiers sur le champ de l'éventail.

H.t. 27 cm-H.f. 12 cm (usures et restaurations) 500/600 €

112. Promenade hollandaise, vers 1750

Éventail plié, la feuille en peau, montée à l'anglaise et peinte à la gouache d'un couple de Hollandais se promenant dans un jardin.

Revers : entre deux cartels à sujets chinois, une jeune femme rêvant à l'ombre d'un arbre.

Monture en ivoire* reperlée et gravée de trois cartels décorés d'oiseaux et de fleurs. Le centre peint à l'imitation de pierres dures. Coquillages et coraux en alternance.

H.t. 28,7 cm-H.f. 13 cm (bon état, petites coupures aux plis) Voir illustration page 32. 1.200/1.500 €

113. Marqueterie de paille, vers 1770-1780

Éventail plié, feuille en soie crème peinte d'un cartel central où un galant déclare sa flamme à l'élue de son cœur. Bouquets de roses sur les côtés et larges volutes colorées, ouvertes grâce à un fin réseau rappelant le «catgut», rehaussées de paillettes de nacre. Reprise des contours des cartels de la face au revers. Très fins brins en ivoire* reperlée, gravée et dorée en alternance avec des brins rehaussés de paille de couleurs rose et vertes. H.t. 27,3 cm / H.f. 12,3 cm (rest., coupures de la feuille) 400/500 €



116

114. Voyage en Chine, vers 1760-1770

Éventail plié, la feuille en peau montée à l'anglaise et finement peinte à la gouache de cinq médaillons circulaires accueillant chacun une scène de vie quotidienne ou un paysage chinois.

Revers : un homme rêvant dans un jardin.

Monture en ivoire* finement découpé de feuillages et d'ornements répétés.

H.t. 29 cm-H.f. 13 cm (bon état, légères usures et petites restaurations). Voir illustration page 32. 1.600/1.800 €

115. Salomon et la reine de Saba, vers 1750

Rare et grand éventail dit « plein vol », s'ouvrant à 180 degrés. La feuille en peau doublée de papier, et peinte à la gouache. Au centre, la reine de Saba s'incline en déposant un coffret de parfums aux pieds de Salomon. Le roi quitte son trône pour l'accueillir. Sur les côtés, un chameau évoque son voyage, tandis que des hommes déplacent ballots et barriques. Sur un tonneau à droite, les initiales « VB ».

Au revers, un couple.

Monture en nacre blanche reperlée, gravée et rehaussée en couleurs de deux cartels en symétrie à sujet galant. Reprise au trait rose du décor de la face.

H.t. 28,8 cm – H.f. 12,5 cm (restaurations) 600/800 €

116. Diane et ses nymphes, vers 1760

Éventail plié, la feuille en peau, montée à l'anglaise, et peinte à la gouache d'après le «Bain de Diane» d'Antoine Coyppel (1661-1722). Diane coiffée d'un croissant de lune, dans un sous-bois, est entourée de ses nymphes. Petites chinoiserie en camaïeu sur les côtés.

Scène d'inspiration chinoise au revers avec une femme offrant un panier de fleurs à un homme dans un jardin.

Monture en ivoire* très finement reperlée et gravée de motifs géométriques et de trois cartels. Deux scènes d'inspiration orientale de part et d'autre d'une pastorale.

H.t. 26,8 cm-H.f. 12 cm (bon état, très légers manques) 2.000/2.500 €



81



120bis



109



90



119



87



114



110



112



117

117. Le désespoir de Didon, vers 1760

Éventail plié, la feuille en peau, montée à l'anglaise et peinte à la gouache d'un intérieur de palais antique. Au centre, assise sur un lit de repos, Didon lance des regards de désespoir à Enée qui la quitte. Conseillers, soldats et serviteurs autour d'elle paraissent préoccupés.

Au revers, trois scènes de pastorales dans le goût de Watteau. Très originale monture en ivoire* finement reperlé et gravé d'un décor de feuilles et fruits rappelant la dentelle ou les indiennes. H.t. 28 cm-H.f. 13,4 cm (petits manques et restaurations)

2.500/ 2.800 €

118. Les vendanges de l'amour, vers 1760-1770

Éventail plié, la feuille double en papier peint à la gouache d'une scène galante parmi des vendangeurs.

Personnages dans un paysage esquissé au revers.

L'éventail fermé, la bordure d'origine présente un décor de croisillons.

Originale monture alternant des brins en nacre blanche et des brins en écaille brune**, reperlés, gravés et dorés à décor de personnages, de fleurs et de fruits.

H.t. 27 cm-H.f. 12,2 cm

400/500 €

119. Les quatre saisons d'un mariage, vers 1770

Éventail plié, de mariage, la feuille double en papier peint à la gouache des quatre saisons. Au centre l'Été et sa gerbe de bleu salue l'Automne accompagné de l'eau. L'Hiver s'abrite à gauche tandis que le Printemps admire la floraison nouvelle.

Revers : bergère et deux moutons dans un vaste paysage.

Monture en nacre blanche richement sculptée, gravée et dorée de portraits d'homme et de femme, en miniature sous verre, parmi des oiseaux et des vases. Le décor est rehaussé de pierres du Rhin à l'imitation des diamants. Des cœurs, des roses et de soleils rayonnants entourent le portrait d'un homme de qualité et d'une femme parée de bijoux dans des cœurs.

H.t. 26 cm -H.f. 11 cm (usures)

Voir illustration page 31.

1.000/1.500 €

120. La découverte de Moïse, vers 1770-1780

Éventail plié, la feuille en peau, montée à l'anglaise et peinte de la fille de Pharaon découvrant Moïse au bord du Nil. Ses servantes l'accompagnent.

Revers peint de roses, d'une pensée.

Monture en ivoire, les panaches gravés et argentés, de zigzag et de lignes alternance.

H.t. 27,5 cm-H.f. 13 cm (usures, restaurations) 100/200 €

120bis. Bouquet et trompe-l'œil de dentelle, vers 1760

Éventail, la feuille en peau doublée de papier très finement peinte d'un entredeux de dentelle en trompe-l'œil recouvrant un pêle-mêle de dessins et gravures. Au centre, un papillon se pose sur un bouquet sur fond de ruines antiques. A gauche, la «Signore Spinette» et Arlequin au masque de cuir de la Commedia dell'arte. A droite, en trompe-l'œil, une mouche s'est posée sur la dentelle. Fleurettes au revers.

Monture en ivoire* très finement reperlé, sculpté, gravé et doré à décor de sujet galant. H.t. 26,5 cm - H.f. 13 cm (restaurations, un panache cintré)

1.800/2.000 €

Voir illustration page 30.





121

121. Trompe-l'œil d'argent, vers 1760-1770

Éventail plié, la feuille double en papier peint sur fond argent de natures mortes aux paniers d'osier et d'instruments de musique, de part et d'autre d'une scène galante dans un cadre champêtre. Revers : panorama de campagne avec deux promeneurs. Riche monture en nacre blanche, intégralement argentée à l'imitation du métal précieux. Les brins finement gravés d'un couple honorant l'Amour protégé par un petit temple. H.t. 26 cm-H.f. 11,5 cm (bon état, petites restaurations) Dans une boîte recouverte de papier noir à l'imitation du galuchat. L'intérieur de papier rose porte une mention manuscrite à l'encre « N°2 MUSEM ». 3 200/ 3 500 €

122. Départ pour le lointain, vers 1760

Éventail plié, la feuille double en papier peint à la gouache de deux scènes galantes encadrant une vue de port. Un navire prend le large sous les regards de badauds. Revers : deux petites maisons sur une île. L'éventail fermé, la bordure d'origine présente deux fleurs, l'une bleue, l'autre rose. Monture en ivoire* gravé et doré à décor d'un vase et de deux fleurs. H.t. 25,8 cm-H.f. 10,8 cm (restaurations) 1.200/1.500 €





123

123. Éventail à animation, vers 1780

Rare éventail plié, présentant deux systèmes à animation dans les panaches.

La feuille en soie crème peinte de compositions exotiques aux ombrelles, en soie appliquée, encadrant une jeune femme retenant un oiseau avec un ruban alors qu'elle a ouvert sa cage.

Revers : fleurettes et reprise des rinceaux de la face.

Monture en ivoire* repercé, sculpté, gravé et doré. En partie haute, les panaches présentent des médaillons ovales sous verre. Sur le premier panache, le bras du petit tonnelier se lève et descend devant son tonneau pour simuler les mouvements de l'artisan. Sur le second panache, une jeune femme lève et descend le bras pour porter près de son visage un petit oiseau.

Les mécanismes miniatures sont logés dans l'épaisseur du panache. Ils sont mis en mouvement par un petit bouton en bordure extérieure du médaillon, que l'on peut actionner dans un sens ou l'autre.

H.t. 28 cm-H.f. 13,2 cm (très bon état)

Vendu avec une boîte cadre moderne, ouvrante.

Lire : « Le siècle d'or de l'éventail, du Roi-Soleil à Marie-Antoinette », Paris, Faton, 2013, p. 157-158.

1.800/ 2.000 €



124. Les refus timides, vers 1760-1770

Éventail plié, la feuille double en papier peint à la gouache d'un galant à genoux devant sa belle, dans un cadre champêtre.

Revers : bosquet d'arbres.

A conservé sa bordure supérieure peinte de fleurs.

Monture en ivoire* repercé, sculpté, rehaussé en couleurs à décor de vases et de personnages.

H.t. 27 cm-H.f. 12,6 cm (usures)

150/200 €



125

125. La montgolfière, vers 1783

Rare éventail plié, la feuille en soie peinte d'instruments de musique de part et d'autre de compositions aux colombes évoquant le sentiment amoureux. Au centre, deux jeunes femmes se disputent les faveurs d'un galant qui extrait un oiseau d'une cage.

Revers en papier, avec reprise des contours des cartels de la face (restauration moderne).

Monture en ivoire* découpé, gravé et doré.

Chaque panache orné d'un médaillon peint sous verre de l'envol de la montgolfière. La gorge sculptée sur le thème galant.

H.t. 28,3 cm-H.f. 13,5 cm (restaurations, usures) 500/600 €



126. Le premier envol de la montgolfière, vers 1783-1785

Rare éventail plié, la feuille en soie peinte à la gouache de cinq cartels montrant les expérimentations aérostatiques en France à la fin du XVIIIe siècle. Au centre, la première montgolfière s'envole depuis la Folie Titon, fabrique de papiers peints de Réveillon, le 19 octobre 1783. La nacelle suspendue avec des animaux fait vraisemblablement référence à l'envol de la montgolfière depuis le château de Versailles.

Sur les côtés, le ballon de Charles et Robert aux Tuileries, et les paysans effrayés par le ballon tombé à Gonesse dans les environs de Paris. Deux rares représentations complètent cette composition dont une « Figure aérostatique en forme de Pégase » par les frères Enslen (1785), et un ballon à ailes mobiles et gouvernail dans le goût du projet de Thibaut Delisle (1784) proposé aux frères Montgolfier.

Revers peint de fleurs.

Monture en ivoire* repercé, gravé et doré à décor de vases et fleurs en alternance avec des profils de colonnes.

Dans une boîte vitrine sur socle métallique.

H.t. 27 cm-H.f. 12,6 cm (importantes usures et accidents)

Provenance : Christie's, Londres, 26/09/1995, lot 183.

NB : rares sont les éventails à la montgolfière, le ballon de Charles et Robert étant plus fréquemment représenté sur les éventails.

800/1.000 €

127. Adonis partant chasser, vers 1780

Éventail plié, feuille en peau peinte de Vénus tentant de retenir Adonis, partant pour la chasse qui lui sera fatale. Les amours sonnent du cor ou jouent avec les chiens.

Revers : médaillon peint de deux colombes en vol.

Signature postérieure à gauche « Alph. Giroux et Cie à Paris ».
Monture en nacre blanche repercée, sculptée, gravée, burgautée et dorée à décor d'autels de l'amour, et d'un mariage au centre.

H.t. 28 cm/ H.f. 13 cm (rest.)

NB : au XIX^e siècle, la maison Alphonse Giroux était à Paris un grand magasin d'objets d'art et de curiosités artistiques. Il vendait notamment des éventails modernes et anciens. 400/500 €

128. Rameaux fleuris, vers 1770-1780

Éventail plié, la feuille en soie peinte à la gouache d'une scène galante dans un cartel central. Autour, des fleurs colorées soulignées d'un fil doré au point de chaînette.

Revers muet.

Monture en ivoire* repercé, gravé à décor de fleurs et de rubans.

H.t. 27,5 cm- H.f. 12,5 cm (restaurations) 300/400 €

129. Jolis portraits, vers 1770-1780

Éventail plié, la feuille en peau, montée à l'anglaise et peinte à la gouache d'un musicien venant divertir des demoiselles.

L'une porte un doigt à sa bouche pour lui dire de faire silence car sa compagne pêche.

Revers : une demoiselle tenant un oiseau en laisse.

Monture en nacre blanche repercée, gravée et dorée sur le thème de l'amour. Les panaches agrémentés en partie haute des portraits en miniature sous verre, d'un homme et d'une femme, dans un entourage de perles d'acier facetées.

H.t. 27,5 cm-H.f. 12,7 cm (accidents, restaurations, manques) 400/500 €

130. Le tympanon et la flûte, vers 1770-1780

Éventail plié, la feuille double en papier, peint à la gouache de trophées musicaux dans des médaillons en catgut et de

bouquets de fleurs. Au centre, sur fond de catgut, un couple de musiciens, elle jouant du tympanon, lui de la flûte.

Revers muet.

Monture en ivoire*, les brins gravés et dorés.

H.t. 27 cm-H.f. 12,2 cm (usures, rousseurs, petits manques) 300/400 €

131. Fleurs de lys, vers 1770-1780

Éventail plié, la feuille double en papier découpé à l'emporte-pièce à l'imitation du canivet pour dessiner des fleurs de lys dans des cartels.

Revers muet.

Monture en ivoire* repercé et gravé.

H.t. 27 cm-H.f. 12 cm (usures, manques et restaurations) 200/300 €

132. Une couronne pour vous, vers 1780

Éventail plié, la feuille en peau doublée de papier, et peinte à la gouache, d'un couple dans un cadre champêtre. S'adressant à l'élué de son cœur, il lui présente l'amour portant une couronne de fleurs. Deux bergères sur les côtés semblent envieuses.

Revers peint d'une bergère dans un panorama.

Monture en nacre blanche repercée, gravée et argentée avec deux amours en médaillons encadrant un vase. Les panaches en ivoire* sculptés d'un berger et d'une bergère.

H.t. 27 cm-H.f. 12 cm 300/400 €

133. L'amour unit les cœurs, vers 1780

Éventail plié, la feuille en soie crème peinte de trois cartels parmi des rameaux soulignés de paillettes dorées. Au centre, deux couples dont les mains sont réunies par un amour. Un chien, symbole de fidélité, accompagne un autre couple admiratif. Sur les côtés, une demoiselle endormie est réveillée par un galant tandis qu'une petite joueuse de vielle s'approche d'un soldat anglais.

Monture en ivoire* finement repercé à décor de trois cartels à sujets galants avec des amours voletant parmi des couples.

H.t. 28 cm-H.f. 13,2 cm

Dans un cadre à la forme, à baguette dorée. L. 66 cm (accidents) 500/600 €





134

ÉVENTAILS du GRAND TOUR

134. Le char de l'Aurore, vers 1790-1800

Éventail plié, dit du « Grand tour », la feuille double en cabretille peinte d'après l'œuvre de Guido Reni, pour le Palais Pallavicini Rospigliosi à Rome, sur fond de paysage maritime. Évocation en bordure des fresques des villas pompéiennes récemment découvertes.

Revers muet.

Monture en ivoire* finement sculpté de trois cartels dont deux vases encadrant un médaillon avec un couple de bergers, et un oiseau en laisse.

H.t. 28,2 cm-H.f. 13 cm (restaurations, usures)

1200/1.500 €

135. Les jardins de la villa Médicis, Italie, vers 1770-1780

Éventail plié, dit du « Grand tour », la feuille double en peau crème peinte d'un décor rouge, jaune et vert, de grotesques inspirées des fresques pompéiennes récemment découvertes. Au centre, vue des jardins de la villa Médicis à Rome, à la plume,

rehaussé au lavis de gouache.

Revers à décor de papillons et d'arabesques.

Monture en ivoire* sans décor.

H.t. 25,9 cm - H.f. 12,5 cm (accidents et restaurations de la feuille) 600/800 €

136. Saint-Pierre de Rome, vers 1780-1790

Éventail plié, dit du « Grand tour », la feuille en soie crème peinte dans le goût des fresques de Pompéi, avec deux cartels d'après les célèbres colombes de Pliny. Au centre, la basilique Saint-Pierre de Rome et la colonnade du Bernin.

Monture en ivoire* découpé de rinceaux et rehaussé de paillettes d'acier. Les panaches rehaussés de clous en acier facetté dans le goût de Reynard Schey, fournisseur des tabletiers parisiens à partir de 1781.

Revers muet.

H.t. 28,5 cm-H.f. 13,5 cm (usures, restaurations et taches) 1.200/1.500 €



136

137. Saint-Pierre de Rome, Italie, vers 1770-1780

Éventail plié, dit du « Grand Tour », la feuille en peau peinte d'une vue cavalière de la place Saint-Pierre à Rome, de la colonnade du Bernin et de la basilique.

Bouquet de trois œillets roses au revers.

Monture en ivoire* découpé, sculpté et gravé de rinceaux et d'une femme.

H.t. 26,5 cm-H.f. 14,3 cm (petite coupure) 600/800 €

138. Le colisée, Italie, vers 1770

Éventail plié, dit du « Grand tour », la feuille double peinte en camaïeu de brun d'une vue du Colisée à Rome.

Le revers peint au centre d'une tour.

Monture en nacre blanche, le haut des battoirs en ivoire*.

H.t. 28 cm-H.f. 13,2 cm (importantes restaurations, accidents, rivure manquante) 400/500 €

139. La maternité, Italie, vers 1770-1780

Feuille d'éventail, dite du « Grand tour », en peau de couleur crème peinte d'un décor inspiré des fresques de Pompéi encadrant trois cartels. Sur les côtés, médaillons abritant une statue de l'amour. Au centre, une jeune femme entretient le feu en l'honneur d'une statue représentant une femme allaitant un amour.

H.f. 15,3 cm (à vue)

Dans un cadre moderne à la forme, et à baguette dorée. Sous verre. L. 57 cm x H. 32,5 cm (fragilités et petits accidents)

500/600 €

140. Les colombes de Pline, Italie, vers 1770-1780

Feuille d'éventail, dit du « Grand tour », en peau de couleur crème peinte d'un décor d'après la célèbre composition du mosaïste de Sôsos de Pergame, dites « Les colombes de Pline » bordée d'ornements dans le goût des fresques de Pompéi.

L. 12,9 cm (usures)

Dans un cadre moderne à la forme.

L.30,5 cm x L. 58 cm (accidents) 600/800 €

141. Le char de l'Aurore, Italie, vers 1770-1780

Feuille d'éventail, dit du « Grand tour », en peau de couleur crème peinte d'un décor d'après la célèbre composition de Guido Reni, pour le Palais Parravicini Rospigliosi à Rome entre 1612 et 1614, dans un encadrement à effet de perles. Au-dessous, effet de bas-relief dans les camaïeux de bleus.

H.f. 14,6 cm (à vue)

Dans un cadre moderne à la forme, et à baguette dorée. Sous verre. L. 57,5 cm x H. 33 cm

500/600 €

142. Pompéi et le forum romain, Italie, vers 1770-1780

Feuille d'éventail, dit du « Grand tour », en peau de couleur crème peinte d'un décor inspiré des fresques de Pompéi encadrant trois cartels. Sur les côtés, des vues des ruines du forum romain, à gauche le temple de Castor et Pollux ; à droite le temple de Saturne. Au centre, l'amour éclairant Angélique occupée à graver le nom de son amant Médor.

H.f. 15,3 cm (à vue)

Dans un cadre moderne à la forme, et à baguette dorée. Sous verre.

L. 50,5 cm x H. 29 cm 500/600 €



142



144



139



140

143. Les centaures, Italie, vers 1770-1780

Feuille d'éventail, dit du « Grand tour », en peau de couleur crème peinte d'un décor inspiré des fresques de Pompéï encadrant trois cartels. Sur les côtés, Centaures et Ménades d'après les fresques de la villa de Cicéron à Pompéï (aujourd'hui au musée archéologique de Naples). Au centre, l'amour éclairant Angélique occupée à graver le nom de son amant Médor.

H.f. 14 cm (à vue)

Dans un cadre moderne à la forme, et à baguette dorée. Sous verre.
L. 30 cm x H. 57 cm 500/ 600 €

144. Vénus céleste, Italie, vers 1770-1780

Feuille d'éventail, dit du « Grand tour », en peau de couleur crème peinte de Vénus soulevant une couronne d'or qu'elle soustrait à l'amour. De part et d'autre, riche composition inspirée des rinceaux des fresques découvertes à Pompéï et Herculanium.

H.f. 13 cm

Dans un cadre moderne à la forme.

H. 31 cm x L. 58 cm (accidents) Voir illustration page 39.600/800 €

145. Apollon sur le char du soleil, vers 1790-1800

Éventail de type brisé en ivoire*, peint en frise, d'après la célèbre fresque « Le char de l'Aurore » de Guido Reni au Palais Rospigliosi Pallavicini à Rome. En partie haute, chaque brin est découpé et gravé d'une différente et délicate composition. Sont notamment illustrés un paon, une chouette, Pégase, le caducée de Mercure, un coq chantant, un oiseau transparent derrière les barreaux de sa cage, la fable du renard et la cigogne d'après La Fontaine.

Sur les panaches, les portraits en médaillon de Didon et Enée surmontent des représentations d'un homme et d'une femme en compagnie d'un amour.

H.t. 24,8 cm (très bon état, petite restauration ancienne à la peinture) 1.500/2.000 €

146. L'amour guidant la Poésie, vers 1780-1790

Éventail plié, la feuille en soie crème brodée de paillettes dorées encadrant des gravures sur papier. Toutes sur le thème de l'amour. Au centre, l'amour souffle des rimes à la Poésie ou Sapho composant l'ode à Vénus dans le goût d'Angelika Kauffmann.

Revers : trois cartels fleuris.

Monture en os repercé, gravé, argenté et doré de fleurs.

H.t. 28 cm-H.f. 13,2 cm (usures et restaurations) 350/ 400 €

147. Piété familiale, vers 1780-1790

Éventail plié, la feuille en soie crème ornée de trois gravures en couleurs, sur soie. Au centre, une jeune fille de blanc vêtue semble recueillie par un homme âgé sous le regard de sa famille. Scènes dédiées à l'amour, dans le goût antique, sur les côtés.

Revers muet.

Monture en nacre blanche gravée de trois cartels à décor de trophée au centre et de deux cœurs enflammés.

H.t. 28 cm-H.f. 13,3 cm (importantes restaurations de la feuille) 450/ 500 €

148. Le vent de l'éventail, vers 1790

Éventail de type brisé en bois brun repercé et peint de fleurs en partie haute. Trois gravures sur papier rehaussées en couleurs évoquent la musique.

Revers muet.

H.t. 27,2 cm (accidents, restaurations) 150/ 200 €

149. Les plus beaux bijoux, vers 1790-1800

Éventail, la feuille en peau couleur crème peinte de rinceaux colorés et de bouquets fleuris rehaussés de nacre. Au centre, gravure ovale rapportée, illustrée de l'histoire romaine de Cornelia, mère des Gracques. Face à une patricienne exhibant ses bijoux, elle présente ses enfants en lui disant « Voici mes bijoux ».

Revers peint de délicates branches de lauriers.

Monture originale alternant les brins en ivoire* et en écaille brune** découpés, gravés et dorés à décor de deux médaillons.

H.t. 26,8 cm-H.f. 15 cm (restaurations) 800/1000 €

150. La toilette de l'Amour, vers 1790-1800

Éventail, la feuille en peau crème, montée à l'anglaise, peinte de décor rappelant les fresques ornementales de Pompéï, avec des rehauts de nacre blanche.

Revers avec trois cartels. Au centre, trophée composé de drapeaux, d'un globe terrestre, de livres et d'une longue-vue. Compositions sur le thème marin sur les côtés.

Monture en ivoire* découpé, gravé d'un berger et d'une bergère encadrant une scène galante.

H.t. 23 cm-H.f. 12,8 cm 500/600 €



RÉVOLUTION FRANÇAISE

151. Assemblée des notables, 1787

Éventail plié, la feuille double en papier gravé montrant le roi Louis XVI en majesté parmi les représentants de la noblesse et du clergé. Mr de Calonne, contrôleur général des finances, se tient à la gauche du roi. De part et d'autre, les sept couplets commençant par « : « Louis s'occupe sans cesse / Du bonheur de ses sujets / Chantons avec allégresse / Vive le roi des Français ».

Revers muet.

Monture en bois naturel.

H.t. 28,2 cm-H.f. 13,5 cm (usures)

400/500 €



153

152. L'assemblée des notables, 1787

Éventail plié, la feuille double en papier gravé de l'assemblée des notables. Au centre de la composition, en majesté, le roi Louis XVI, avec Monsieur et le Comte d'Artois. Les représentants du Clergé et de la noblesse se tiennent près de lui.

Au revers, couplets d'une ronde joyeuse de l'assemblée des notables, suivis des noms des représentants présents et des sujets de délibérations.

Monture en bois. Les panaches rehaussés d'os.

H.t. 28 cm-H.f. 13 cm (importantes restaurations de la feuille, manques)

200/300 €



151

153. M. Necker ou l'espoir de la France, vers 1788-1789

Éventail de type brisé en bois découpé, et orné d'une gravure rehaussée en couleurs. Mention du graveur parisien « Lebeau fecit » à gauche. Sous les traits d'une femme couronnée, portant un manteau bleu semé de fleurs de lys, et prenant appui sur une ancre de marine, symbole d'Espérance, la France présente le portrait de Jacques Necker (1732-1804), d'après Duplessis (vers 1781). Ministre des Finances du roi Louis XVI, Necker est appelé au pouvoir plusieurs fois à la veille de la Révolution, et contribue à la réunion des Etats-Généraux. Il retrouve ses fonctions une ultime fois au lendemain de la prise de la Bastille.

H.t. 28 cm (restaurations, ruban rompu)

500/600 €



154

154. Hommage à Mirabeau, vers 1791

Éventail plié, la feuille double en papier gravé et rehaussé à la gouache. Au centre, portrait de profil, en médaillon, de Mirabeau. Au pourtour, une légende le désigne, « Honoré Gabriel Riquetti ci devant comte de Mirabeau mort le 2 avril 1791 an 2 De la Liberté française déposé le 4 avril 1791 à [[l'église] Ste Gve (Geneviève) » (actuel panthéon).

À gauche, parmi des roses et des lys, une « Carte générale de la France avec les 83 départements », et à droite « Département de Paris divisé en trois districts et 16 cantons, la ville de Paris en 48 sections ».

Revers muet.

Monture en bois naturel. La gorge reperçée. La tête ornée d'une plaque d'os.

H.t. 28,5 cm-H.f. 13,8 cm (bon état, légers accidents à la feuille)

700/900 €





156

155. Le retour de la famille royale à Paris, 1791

Éventail plié, la feuille en papier gravé et rehaussé à la gouache des Parisiennes et des Parisiens avec la garde royale escortant le carrosse royal depuis le château de Versailles vers celui des Tuileries le 25 juin 1791 : « La famille royale venant à Paris est gardée par les parisiens et parisiennes ».

Quatre couplets de part et d'autre témoignent de l'effervescence révolutionnaire « Malheur aux suppôts assassins/De l'infâme aristocratie (...) »

Revers muet.

Monture en bois naturel.

H.t. 28,2 cm-H.f. 13,3 cm (usures, tache) 400/ 500 €

156. Ô Louis, ô mon roi, vers 1791-1792

Rare éventail contre-révolutionnaire, la feuille double en papier, orné d'un texte manuscrit à la plume reprenant des couplets contre-révolutionnaires dont une « Parodie à Marie-Antoinette/ Toujours Reine de France » : « Les serments faits à la belle Antoinette/ Jamais, jamais, ne seront oubliés ». Une partie importante des couplets est empruntée, avec adaptation, à la célèbre pièce de théâtre « Richard Cœur-de-Lion » dont le refrain « Ô Richard Ô mon roi » était devenu un chant de ralliement contre-révolutionnaire.

Frange de soie verte, couleur des monarchistes, en bordure.

Monture en os. Le haut des panaches gravé.

H.t. 31 cm-H.f. 12,5 cm

NB : Un éventail similaire a été présenté sous le numéro 172 lors de l'exposition « Modes et Révolutions » au Palais Galliera en 1989, voir p. 195. 800/1.000 €

157. Nicodème dans la lune, vers 1790

Éventail plié, la feuille double en papier gravé et rehaussé à la gouache de trois cartels illustrés d'après la pièce de théâtre « Nicodème dans la lune », un des plus grands succès des dernières années du XVIII^e siècle. Au centre « L'arrivé (sic) de l'empereur (sic) ». À gauche « Nicodème au salon de l'empereur (sic) » ; à droite, « Nicodème parlant au Ministre qu'il prend pour l'empereur (sic) ». Nicodème quitte la terre pour échapper à la Révolution.

Revers : couplets de deux « Rondes de Nicodème dans la lune » par le Cousin Jacques.

Monture en ivoire*.

H.t. 27 cm-H.f. 13,5 cm (accidents, manques, restaurations) 200/300 €

158. Le petit patriote, vers 1789

Feuille d'éventail en peau peinte à la gouache de deux jeunes enfants jouant à faire des bulles de savon. L'un porte une ceinture aux couleurs patriotiques françaises, bleu, blanc, rouge. Sur les côtés, trophées en grisaille sur le thème des arts et du commerce. Sur les côtés, des amours symbolisent l'abondance.

Fleurs au revers.

H.f. 13 cm

200/300 €



155

159. La chanson de Malbrouk, vers 1785-1790

Éventail plié, la feuille double en papier gravé sur fond lie-de-vin et rehaussé à la gouache. Trois cartels illustrent l'histoire de John Churchill, premier duc de Marlborough, à la bataille de Malplaquet en 1709, et rendue populaire grâce à la chanson de Malbrough. À gauche, Marlborough partant en guerre, à droite le page annonçant son décès à sa femme, et au centre son enterrement.

Au revers, les 19 couplets de la chanson de Malbrouk, notamment chantée par la nourrice du dauphin de France, et chantée dans « Le Mariage de Figaro » de Beaumarchais (1781).

Monture en bois brun.

H.t. 28 cm-H.f. 13 cm (petites coupures de la feuille)
300/400 €

161. Un membre du Directoire, vers 1799-1800

Écran à main en carton illustré, sur les deux faces, d'une gravure rehaussée à la gouache, d'un membre du Directoire exécutif en costume officiel, inspirés des modèles du peintre Jacques-Louis David. Dans le goût des gravures des « Costumes des autorités constituées » gravées par Bonneville notamment.

Manche en bois tourné.

H.t. 40,5 cm

300/400 €



160

160. Bonaparte couronné par la Paix et la Victoire. L'éventail dit « de Madame Bonaparte », vers 1797-1799

D'après Antoine Denis Chaudet (1763-1810), Pierre François Léonard Fontaine (1762-1853), et Charles Percier (1764-1838)

Gravé par Jean Godefroy (1771-1839)

Edité par James Gamble à Paris

Planche avant découpe pour une feuille d'éventail imprimée en taille-douce à l'encre noire sur soie crème.

26,5 cm x 47 cm

Chaudet, Percier et Fontaine composent cette feuille d'éventail pour répondre à une commande de la Ville de Paris en 1796, en l'honneur de Joséphine.

Au centre, le portrait de profil et en buste de Bonaparte, couronné par la Victoire et l'Abondance. Dans des médaillons latéraux, de riches ornements encadrant des panoramas rappellent les victoires du jeune général en chef lors de la première campagne d'Italie (1796-1797). De part et d'autre, des ornements grotesques, des chimères, des trophées et des symboles militaires.

En bordure inférieure, inscription « Gravé par Chaudet, Fontaine et Persier (sic)/ Déposé à la Bibliothèque (sic) nationale / Gravé Par Godefroy ».

Plusieurs éventails, en brun et en noir, sont connus. Un exemple est conservé au Metropolitan Museum de New-York (acc. number 33.82.1) et un second au musée Carnavalet à Paris (inv. EV0213). Il semble que ce soit l'éditeur parisien James Gamble qui ait produit cette feuille. Il débute l'impression de feuilles d'éventails en l'an VI (1797-1798). L'impression sur soie à la fin du XVIIIe siècle est réservé à quelques rares ouvrages comme cette feuille d'éventail, des ceintures pour dames, ou des gilets d'homme (musée des tissus de Lyon, inv. 17409).

Bibliographie :

-Musée historique des tissus, Guérinet éditeur, pl. 173, pl. 154 et pl. 166.

-F. Courboin, *Histoire illustrée de la gravure en France*, partie 2, 1923-1928, p. 174-175.

-X. Petitcol, « Un gilet Directoire imprimé en taille-douce sur satin dans une fabrique de papier peint », in *Textes et textiles du Moyen-Âge à nos jours*, sous la dir. d'Odile Blanc, ENS Editions, Institut d'Histoire du Livre, 2008, p. 93-106.

1.000/1.500 €



XIX^e SIÈCLE

162

162. Vision rêvée des Indes, vers 1800

Feuille d'éventail en papier. Dessin à l'encre et lavis. Un guerrier, carquois sur le dos, s'apprête à décocher une flèche. Des amours participent à cette chasse dans un décor évoquant les pays lointains.

Hauteur de la feuille 15,5 cm x largeur 43 cm
(Taches brunes, déchirure à gauche)

300/400 €

163. La courageuse Timoclée devant Alexandre, vers 1800-1820

Feuille d'éventail en papier. Dessin à l'encre et au lavis. Assis sur un trône dressé dans la campagne, Alexandre en cuirasse fait comparaître devant lui la jeune Timoclée que deux soldats lui présentent.

Légende manuscrite en bordure « Timoclé (sic) conduite devant Alexandre ». L'histoire de Timoclée est rapportée par Plutarque dans « Les actions courageuses des femmes » : violée par un capitaine des armées d'Alexandre le Grand, elle le jette dans un puits. Arrêtée et conduite devant Alexandre, il la gracie pour s'être vengée des odieux outrages subis.

Revers muet.

Largeur 47 cm x hauteur de la feuille 19,2 cm
(taches brunes)

300/ 400 €

164. Pénélope refuse les hommages du Roy, vers 1800-1810

Éventail plié, la feuille en soie peinte d'après l'histoire antique. Pénélope, la tête ceinte d'une couronne, refuse de reconnaître Ulysse, revenu de son voyage, et croit à un imposteur. Rehauts de paillettes dorées en bordure.

Monture en os gravé et doré.

H.t. 20,9 cm-H.f. 15 cm (coupures, et usures de la feuille)

500/600 €

165. Le sommeil de l'Amour, vers 1800

Éventail plié, la feuille en papier gravé et peint à la gouache de l'amour endormi dont des demoiselles attendent l'éveil.

Revers en peau peinte de trois bouquets de fleurs.

Monture en os découpé de feuillages.

H.t. 21,5 cm-H.f. 13,2 cm (usures et restaurations) 100/120 €



167

166. Offrandes, vers 1790-1800

Éventail plié, la feuille double en peau peinte d'une scène inspirée de l'histoire antique montrant deux jeunes femmes offrant des fruits à deux soldats, Alexandre et Héphaïstos. À gauche, description du sujet : « Deux jeunes grecques offrant des présents à Alexandre ». À l'arrière-plan, panorama avec des architectures antiques et un campement militaire. En bordure, délicate frise bleue scandée de médaillons en grisaille sur fond rose.

Revers peint d'une jeune chanteuse sous le regard de la statue de Cupidon.

Monture en ivoire* très finement sculpté de rinceaux, les panaches à décor d'oiseaux.

H.t. 24,3 cm-H.f. 15,5 cm (restaurations, usures) 600/800 €

167. Tombe la neige, vers 1820

Éventail de type brisé en corne blonde peinte d'un rare paysage enneigé avec une église au premier plan et des promeneurs. Roses peintes en bordure et paillettes d'acier incrustées.

Revers muet.

H.t. 16 cm (usures et manque de paillettes) 300/ 400 €

168. Optique, vers 1810-1820

Éventail de type brisé en corne blonde découpée et incrustée de paillettes d'acier. La tête dotée d'un système optique escamotable.

H.t. 14,5 cm (manques et petit accident) 150/200 €

169. Pagodes, vers 1820-1830

Éventail de type brisé en corne blonde découpée. Le haut des brins en forme de toitures de pagodes. Six cartels peints de personnages exotiques sur fond noir. Les panaches en laiton doré.

H.t. 19,5 cm 500/600 €

170. Rivière de Chine, vers 1810-1820

Éventail de type brisé en ivoire* peint d'une vue panoramique de rivière. Au premier plan, quatre personnages sur une rive s'affairent, l'un pêchant, d'autres conversant. Les costumes, certaines toitures ou encore des fruits sont rehaussés en soie appliquée. L'oiseau est exécuté en plumes naturelles.

H.t. 17 cm (bon état, ruban rompu) 400/500 €

171. L'heure du thé, vers 1810-1820

Éventail de type brisé en carton préparé dit « peau d'âne ». La face peinte d'une scène d'inspiration chinoise dans le goût de Pillement.

Les panaches en os teinté rouge et incrusté de paillettes métalliques.

H.t. 15 cm (usures, restauration et ruban rompu) 80/100 €

172. Pagodes chinoises, vers 1820

Éventail de type brisé en corne au décor doré de trois pagodes et de personnages évoquant un jardin chinois. Le haut des brins découpé en forme de toiture de pagodes.

H.t. 19 cm

*On joint un petit éventail en corne à l'imitation de l'écaille brune peinte de deux jeunes femmes en barque. H.t. 15,5 cm (usures, ruban rompu) 200/250 €



169



170



172

**173. Le petit chaperon rouge, vers 1820**

Éventail de type brisé en corne blonde découpée, quatre images ou « à surprise », et peinte de quatre décors dont deux sont cachés. Le premier montre le petit chaperon rouge accompagné par le loup s'approchant de la maison de Mère Grand, illustrant le conte de Charles Perrault. La seconde, avec une jeune femme nourrissant des oiseaux près d'un puits. La troisième peinte d'une femme chevauchant un âne, la dernière avec un panier fleuri.

H.t. 15,3 cm (usures, petit manque) 400/500€

174. Trois écrans à main, vers 1800-1820

Une paire de forme polygonale en carton chamois décoré au centre d'une gravure rectangulaire ornée d'un paysage. H.t. 40 cm

Le dernier recouvert de papier vert et orné sur une face d'une gravure rectangulaire sur le thème galant, dans le goût troubadour. Et sur l'autre face, d'une gravure circulaire montrant une heureuse famille. H.t. 40 cm

Manches en bois tourné. 150/200 €

175. L'audience, vers 1820

Éventail plié, la feuille en soie richement brodée de fleurs en paillettes dorées sur fond or. Au centre, Vénus tente de persuader Hélène d'aimer le berger Pâris, dans le goût troubadour, d'après Angelika Kauffmann.

Bouquet de fleurs au revers.

Monture en os reperlé, gravé et doré à décor de cœurs enflammés au centre. Rehauts de perles sur les panaches.

H.t. 23,8 cm-H.f. 16 cm (usures et restaurations) 400/500 €

176. Effets de micro-mosaïque, vers 1830

Éventail plié, la feuille double en papier gravé, et peint à la gouache, d'un couple en habits néo-gothique, lui portant un vêtement imprimé tartan faisant probablement référence à l'exil du duc de Bordeaux et sa sœur en Écosse.

Au revers, deux jeunes femmes dans un jardin de ruines, dans le goût troubadour.

Monture en nacre blanche. Les panaches en laiton doré ciselé de rinceaux, chacun orné en partie haute d'un médaillon en verre à l'imitation de la micro-mosaïque.

H.t. 22 cm-H.f. 12,2 cm (coupures de la feuille)

Voir illustrations sur cette page.

150/200 €

177. Mât de cocagne, vers 1820-1830

Éventail de type brisé, quatre images ou « à surprise », en corne blonde reperlée et peinte de quatre vues au lieu des deux habituelles. Sur une face, des personnages cueillent des fruits, sur la seconde, deux enfants jouent, l'un au diabolo et l'autre au ballon. En ouvrant l'éventail de la droite vers la gauche, apparaissent un panier de fleurs et une fête villageoise avec un mât de cocagne.

H.t. 15,5 cm (usures de la peinture) 400/500 €

178. Le galant et les jeunes filles, vers 1820-1830

Éventail plié, la feuille double en papier gravé et rehaussé à la gouache d'un jeune garçon coiffant une demoiselle sous les yeux d'une seconde.

Au revers, cinq garçonnets s'amusent.

Monture en nacre blanche découpée, gravée et dorée. Les panaches en laiton doré à décor de roses et de fleurons.

H.t. 24 cm-H.f. 14,5 cm (restaurations de la feuille) 200/300 €

**179. Promesse de voyage, vers 1820-1830**

Éventail plié, la feuille, en papier doublé peau, gravée d'une composition néogothique avec un élégant jeune homme que la vue d'une demoiselle rêveuse inspire.

Le revers peint d'un bouquet de roses, et d'une bordure de feuillages dorés.

Monture en ivoire* finement découpé de feuillages bordant un cartel animé de deux personnages.

H.t. 21,5 cm-H.f. 12,2 cm (coupures) 150/200 €

180. Les prétendants, vers 1820-1830

Éventail plié, la feuille en papier gravé et rehaussé à la gouache d'une jeune fille vêtue de blanc que courtise un élégant troubadour tandis qu'un second prétendant surgit à la fenêtre.

Revers en peau peinte sur fond de gravure de Mars surprenant Vénus dans un sous-bois.

Monture en nacre blanche gravée et dorée de fleurs.

H.t. 21,3 cm-H.f. 12,7 cm (manque au panache, restaurations et usures) 100/200 €

181. Deux éventails, vers 1820

L'un, de type brisé en ivoire, peint d'un décor doré. Le haut des brins en pinacles, la tête en trèfle. H.t. 19 cm (ruban rompu, usures)

*L'autre, de type brisé en corne peinte d'un cartel, et rehaussée de rinceaux dorés. H.t. 17,7 cm (petits accidents)

200/300 €

182. Paysage suisse, vers 1820

Éventail de type brisé en corne peinte d'un panorama de fermes donnant sur un lac. Le haut des brins à décor de feuillages dorés. Les panaches en laiton doré ajouré évoquant les pinacles des cathédrales gothiques. La tête en trèfle.

H.t. 17,5 cm (usures, petit manque) 300/400 €

183. À la girafe, vers 1820-1830**Deux éventails**

*L'un de type brisé en corne blonde reperlée et gravée de trois portraits de mode en médaillons. À gauche, elle porte une coiffure « à la girafe », en vogue après l'arrivée de la première girafe en France en 1827.

H.t. 16,3 cm (bon état, déformation)

*L'autre de type brisé en corne blonde reperlée de feuillages et incrustée de paillettes. H.t. 17,5 cm (petits manques)

150/200 €

184. Offrande des nymphes, vers 1820-1830

Éventail plié, la feuille double en peau peinte à la gouache de deux nymphes près d'un autel fumant, l'une dansant, l'autre jouant de la harpe, peut-être Erato.

Revers peint de fleurs stylisées en doré.

Monture en ivoire* finement reperlée.

H.t. 21,5 cm-H.f. 13,5 cm 350/400 €

185. Promesse de galant, vers 1830

Feuille d'éventail en papier portant un filigrane hollandais.

Dessin à l'encre et au lavis. Dans une chapelle de verdure, sous le regard de la statue de l'Amour, une jeune femme lit les mots d'un galant tandis que son amie admire son portrait en médaillon. Le jeune homme les épie.

H. 29 x L. 47,9 cm (taches brunes) 200/300 €



187

186. Le moulin à eau, vers 1820

Éventail de type brisé en corne rehaussée de paillettes d'acier en bordure, et peinte au centre d'une maison surplombant une rivière.

H.t. 16,4 cm (usures et petits accidents) 200/300 €

187. Les amours de Flore, vers 1830-1840

Éventail plié, la feuille en papier peint à la gouache et doublé de peau. À l'ombre des frondaisons, Zéphyr invite Flore à contempler l'union de leurs cœurs que célèbrent trois amours. Un quatrième s'apprête à décocher une flèche, tandis que des nymphes couvrent la déesse de fleurs. Jolie composition d'une nymphe jardinant, à droite.

Revers en peau peint d'une vue de montagnes et de chalets. Monture en ivoire* finement découpé, gravé et doré à décor d'architectures et de vases. Le revers peint d'une chaumière et d'un moulin à vent.

H.t. 25,3 cm-H.f. 11,7 cm (légères usures et restaurations) 1.000/1.200 €

188. Amphitrite sur les ondes, vers 1840-1850

Éventail plié, la feuille double en papier lithographié sur fond bleu de rinceaux, coquillages et coraux dorés. Des amours dans des cartels encadrent Amphitrite parmi ses nymphes.

Revers sur fond bleu à décor de rinceaux argentés et de trois cartels dont un oiseau chantant à gauche et une jeune femme sous son charme au centre.

Monture en os reperlé et argenté.

H.t. 27 cm-H.f. 14,7 cm (bon état, petit manque à un brin) 150/200 €

189. Actéon et Diane, XIX^e siècle

Éventail plié, la feuille en peau peinte à la gouache d'un sous-bois où Diane et ses nymphes font leur toilette. Actéon et ses chiens les surprend. XVIII^e siècle

Revers en papier peint de trois bouquets de fleurs dont des roses. Monture en os reperlé et doré d'un décor géométrique répété. H.t. 27,3 cm-H.f. 14,5 cm (usures, restaurations) 150/200 €

190. Les amours troubadours, vers 1840-1850

Éventail plié, la feuille en peau gravée et peinte à la gouache d'une rencontre entre un homme et une femme sous les voûtes d'une architecture gothique. Le sujet illustre peut-être l'histoire des amours d'Héloïse et Abélard. Des degrés mènent à un jardin. Couronnes d'oiseaux exotiques de chaque côté. Au revers, des oiseaux.

Fine monture en nacre blanche reperlée, gravée et dorée.

H.t. 27 cm-H.f. 13,7 cm (très bon état) 800/ 1 000 €

191. L'histoire de Pocahontas, vers 1850-1860

Éventail plié, la feuille double en papier chromolithographié d'un décor d'inspiration néogothique. Trois cartels historiques rappellent la conquête espagnole des Amériques, et l'épopée de l'indigène Pocahontas.

Revers à décor gaufré et doré dans le goût de Bérain, avec trois cartels en couleurs. Au centre, des enfants jouent avec un chien. Une femme est représentée en prière à gauche et, une jeune fille telle une sylphide endormie, à droite.

Monture en os teinté rose, reperlé, gravé et doré. H.t. 27 cm-H.f. 11 cm (bon état) 500/600 €





192. Un ouragan à La Havane, vers 1846

Rare éventail plié, la feuille double en papier chromolithographié de navires pris dans la tempête, et d'un naufrage au large de l'île de la Havane. Au-dessous, légende en espagnol : « Uraacan acaecido en la habana el 11 de Octubre 1846 » [Ouragan à la Havane le 11 octobre 1846]. Les armes de la couronne espagnole à droite, avec la devise « Siempre Fidelisima », à gauche.

Revers : scène galante dans le goût du XVIII^e siècle
Monture en os reperlé et peint de fleurs. Miroirs sur les panaches. Bélière métallique et gland de passementerie.
H.t. 27 cm-H.f. 9,3 cm (petits accidents) 400/ 500 €

193. Pèlerinage à Notre-Dame, vers 1850

Rare éventail plié, la feuille double en papier peint à la gouache d'un sanctuaire accueillant la statue de la Vierge. Des couples sont agenouillés, d'autres s'approchent pour implorer ou remercier Notre-Dame. Un pèlerin, portant sa capeline et son bâton, chemine à droite.

Panorama de montagne au soleil couchant au revers.
Monture en nacre blanche, reperlée, gravée, dorée et argentée à motifs de fleurs répétées. Bélière en laiton doré.
H.t. 27 cm-H.f. 10,8 cm (petites coupures) 300/400 €

194. La présentation du portrait, vers 1850

Éventail plié, la feuille en papier lithographié et rehaussé à la gouache d'une scène dans le goût du XVIII^e siècle. Un jeune homme présente son portrait à une dame parmi une assemblée réunie dans un jardin.

Revers peint de guirlandes fleuries.
Monture en nacre blanche reperlée, gravée, dorée et argentée. Au centre, un important cartel ovale est sculpté en léger relief, et burgauté, d'un joueur de luth et d'une élégante dans le goût médiéval. Bélière ouvragée en métal doré.
H.t. 26,9 cm-H.f. 8,2 cm (petites taches, usures, restaurations et manque sur un panache) 450/ 500 €

195. La mort de Bayard, vers 1850

Éventail plié, la feuille en papier lithographié et peint à la gouache d'un campement militaire à gauche. Au premier plan un homme est allongé, rendant son dernier souffle dans les bras d'une dame. Autour d'eux, une assemblée vêtue à la mode médiévale, assiste à la scène. La représentation est proche de l'iconographie contemporaine illustrant la mort du chevalier « sans peur et sans reproche », incarnation du parfait soldat.

Revers en papier peint d'un lac bordé de monts au soleil couchant.

Monture en nacre blanche reperlée.
H.t. 27,3 cm-H.f. 11 cm (restaurations, usures) 300/400 €

196. L'heure de la traite, vers 1850

Éventail plié, la feuille en papier peint d'une scène de vie quotidienne de paysans au XVIII^e siècle. Une gardeuse de chèvres, un pâtre et des paysannes assistent à la traite d'une vache au bord d'un chemin.

Revers en peau peinte d'un panorama de bord de lac et de montagnes à l'horizon.
Monture en nacre blanche reperlée, gravée et dorée avec, dans un cartel central, Apollon et Vénus dans une nuée. Coiffé de son pétase, Pégase est représenté sur les panaches. Bélière métallique.

H.t. 27,5 cm-H.f. 13,4 cm (restaurations et usures de la feuille) 450/500 €

197. Les jouvenceaux, vers 1850

Éventail plié, la feuille en papier peint d'une scène dans le goût médiéval avec une cavalière montée en amazone cheminant encadrée par deux jouvenceaux. L'un tient une arbalète, l'autre un faucon, signalant un retour de chasse. Revers en peau peinte d'un paysage alpin en bord de lac.

Monture en nacre blanche à décor de fleurs, gravées, dorées et argentées.
H.t. 27,3 cm-H.f. 11 cm (usures et restaurations) 200/300 €

198. La guirlande du galant, vers 1840-1850

Éventail plié, la feuille en papier lithographié et peint à la gouache d'une scène galante et champêtre dans le goût du XVIII^e siècle.

Revers en peau peinte d'une gerbe de fleurs.
Originale monture en nacre blanche reperlée d'un effet de hachures inversées en alternance.
H.t. 27 cm-H.f. 13,5 cm (taches et restaurations) 300/ 400 €

199. La demande en mariage, vers 1840-1850

Éventail plié, la feuille double en papier lithographié et rehaussé à la gouache d'une cour de ferme où un paysan offre un bouquet à l'élue de son cœur.

Revers : scène dans un jardin, dans le goût du XVIII^e siècle.
Monture en corne blonde reperlée, gravée et dorée de vases fleuris répétés.
H.t. 27,2 cm-H.f. 11 cm (bon état) 150/200 €



196



195



201



203

200. Amours champêtres, vers 1850-1860

Éventail plié, la feuille double en papier chromolithographié et rehaussé de scènes galantes dans le goût du XVIII^e siècle. Porte la signature du lithographe à gauche : « T. Muller » (?).

Revers : paysage peint de bords de rivière dans les rinceaux dorés.

Monture en corne à l'imitation de l'écaille brune à décor de fleurs gravées et dorées.

H.t. 27 cm-H.f. 11 cm (bon état) 200/250 €

201. Télémaque et Calypso, vers 1850

Éventail plié, la feuille en papier peint d'un guerrier en cuirasse en conversation avec Calypso déjeunant sous un dais. Le sage Mentor, au visage barbu, est pensif à gauche. Des nymphes sont de part et d'autre.

Revers en peau peinte d'une femme entretenant un pot à feu.

Monture en nacre blanche repercée, gravée et argentée à décor d'oiseaux affrontés et de fleurs. Bélière métallique.

H.t. 28 cm-H.f. 13,3 cm (usures, restaurations, petites taches)
Voir illustration page 49. 400/500 €

202. Bouquet de violettes, vers 1860

Éventail à palmettes en soie crème peintes de trois bouquets de violettes, parmi une constellation de paillettes d'acier. Les violettes étaient la fleur choisie lors des déclarations d'amour, aujourd'hui remplacées par les roses.

Revers muet.

Monture en os repercé et incrusté de paillettes d'acier. Bélière métallique.

H.t. 28 cm-H.f. 14 cm (bon état, petit manque de paillettes)
300/350 €

203. La rencontre de Napoléon III et du tsar Alexandre II, vers 1867

Rare éventail historique, à palmettes de soie gravée et rehaussée, célébrant la rencontre de deux empereurs : Napoléon III, empereur des Français et Alexandre II, empereur de Russie.

Autour d'eux, l'impératrice Eugénie, et leurs suites. A l'arrière-plan, le pavillon central du Palais des Tuileries, résidence impériale. Le tsar de Russie visite Paris en 1867 à l'occasion de l'exposition universelle.

Revers peint de fleurs dorées.

Monture en nacre blanche découpée, gravée et sculptée. Au centre d'un couple unit ses mains. Bélière métallique dorée.

H.t. 27 cm-H.f. 13,5 cm (accidents, restaurations) 500/600 €

204. Églantines au cœur d'or, vers 1860-1870

Éventail à palmettes en soie crème peintes en suivi de trois bouquets d'églantines roses dont les cœurs brillent grâce aux rehauts de peinture d'or.

Revers muet.

Monture en os repercé de manière mécanique suivant le procédé de Baude.

Bélière métallique dorée à effet perlé.

H.t. 26,5 cm-H.f. 12 cm (bon état, restaurations) 300/350 €

205. Félix Alexandre, La chaise à porteur, vers 1860-1870

Éventail plié, la feuille en soie crème peinte en camaïeu de bleu et rehauts dans le goût du XVIII^e siècle. Une jeune femme au centre, dans sa chaise à porteur, est arrêtée par un serviteur qui s'adresse à elle.

Un page ouvre le cortège.

Signature de l'éventailliste à gauche « Alexandre ».

Revers muet.

Monture en nacre blanche repercée d'un motif répété.

La gorge richement sculptée en léger relief de volubilis dorés.

H.t. 28,5 cm-H.f. 14,5 cm

(restaurations des panaches, coupures de la feuille)

NB : un éventail avec

une feuille identique

en camaïeu de rose,

provenant de la collection

Helga-Lee, princesse de

Schaumburg-Lippe, est illustré

dans H. Alexander, « Alexandre,

Fan-maker to the Courts of Europe »,

Londres, The Fan Museum, p. 83. 1.500/ 1.800 €

206. L'offrande à l'Amour d'après Sauvage, vers 1860-1880

Éventail plié, la feuille en dentelle à l'aiguille à décor de branches de lilas enserrant un cartel en soie peinte à la

gouache. Un couple d'amoureux dépose son offrande dans la sébile de l'Amour sous le regard d'un chien, symbole de fidélité. Importante mention à droite « d'après Sauvage », rare mention sur la feuille, à gauche : « E. Faucon à Paris ».

Revers muet.

Monture en nacre burgau très richement repercée et gravée de cartels et rinceaux, et de cornes d'abondance.

H.t. 29,5 cm-H.f. 16 cm (restaurations aux panaches, taches)

600/800 €



207. Spire Blondel, Histoire des éventails chez tous les peuples et à tous les

époques. Suivi de notices sur l'écaille, la nacre et l'ivoire.

Edition Librairie Renouard (loones successeur), 1875.

(rousseurs du papier, taches)

60/80 €

208. Ombrelle en corail, vers 1880

Pavillon en soie crème.

Le manche en ivoire*, le bout touchant en corail sculpté figurant un oiseau.

Le manche articulé, en ivoire*. La prise en corail sculpté de volutes. Bague en laiton doré, ciselé et rehaussé de turquoises.

L. 66 cm (déchirures du pavillon, manche) 300/400 €



205



**209. Livre d'or d'un salon parisien,
Éventail autographe, vers 1870-1880**

Éventail plié, feuille double en peau crème. Monture en nacre goldfish. Bélière métallique.

H.t. 30 cm-H.f. 19 cm (petite restauration au panache)

Provenance : famille Rothschild.

Dans une boîte en carton.

Signer un éventail est très en vogue dans les salons de la haute société parisienne à la fin du XIX^e siècle. Élegant livre d'or, il permet aux femmes de conserver le souvenir de brillantes soirées et démontrer le prestige de son salon.

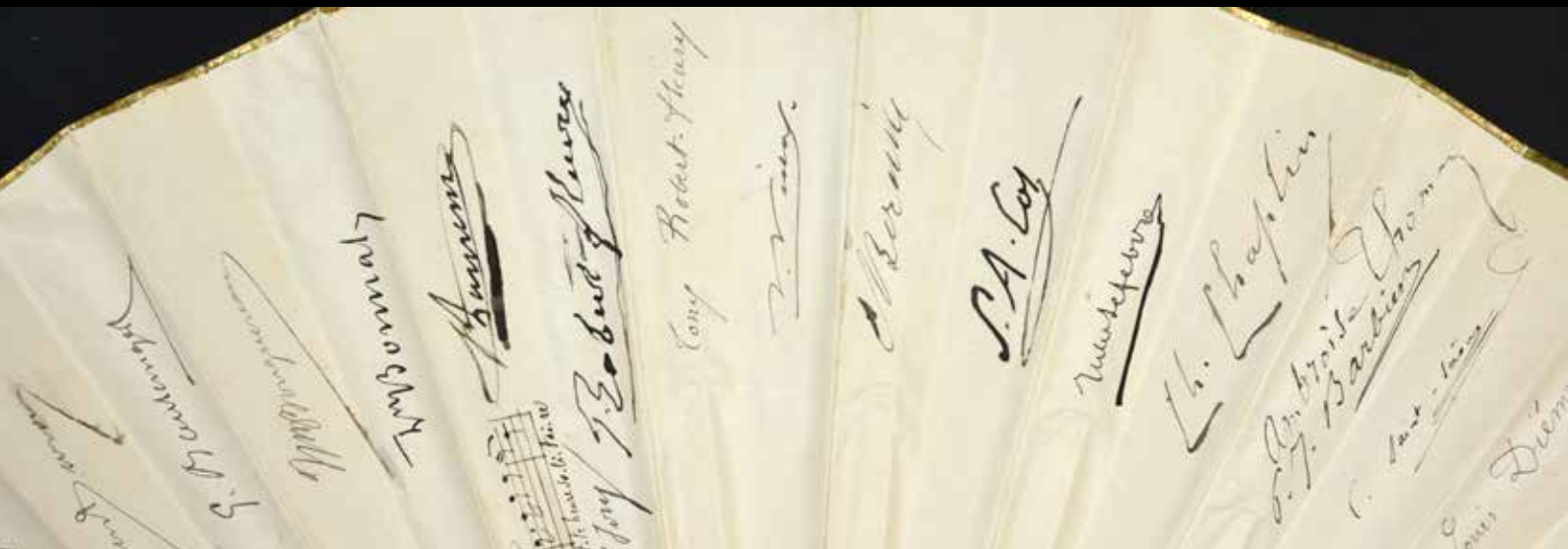
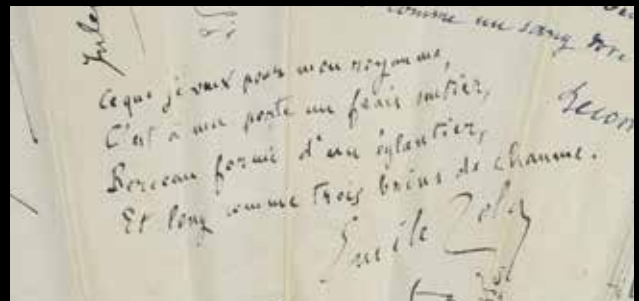
Réunissant plus de 60 signatures, cet éventail est un exceptionnel témoignage d'un salon où se retrouvaient gens de lettres et de théâtre, peintres, musiciens et compositeurs.

Parmi les plus remarquables autographes, citons celui de Leconte de Lisle (1818-1894), Ernest Renan (1823-1892), Alphonse Daudet (1840-1897), Guy de Maupassant (1850-1893), Ludovic Halévy (1834-1908), Camille Saint-Saëns (1835-1921), Jules Massenet (1842-1912), Henri Harpignies (1819-1916), Charles Chaplin (1825-1891), Carolus Duran (1837-1917), William Bouguereau (1825-1905), Léon Bonnat (1833-1922), ou Gustave Courbet (1819-1877).

L'autographe d'Edmond de Goncourt (1822-1896) seul, tend à confirmer une datation vers 1870-1880, Jules étant décédé en 1870.

Unique présence féminine, Juliette Lambert (1836-1936) signe une déclaration féministe : « Je désire le temps où les femmes se battront en duel ». Elle signe « Lamber », ayant abandonné le « t » à la fin de son nom en 1867.

Plus qu'un simple autographe, certains ont offerts quelques vers ou une réflexion à l'instar de François Coppée : « L'inutile ici-bas c'est le plus nécessaire », de Sully Prudhomme : « Et pendant que l'on se tue à différer de vivre/Le vrai devoir dans l'ombre attend la volonté ». Émile Zola (1840-1902) reprend le quatrain : « Ce que je veux pour mon royaume, / C'est à ma porte un frais sentier, / Berceau formé d'un églantier, / Et long comme trois brins de chaume », extrait de son poème « Ce que je veux », datant de mai 1859. 2.000/3.000 €



210. Paire d'écrans à main, vers 1860-1870

Les écrans en bois peint en noir dans le goût chinois, couleur or. Au centre, des personnages dans des jardins animés de pagodes. Les vêtements et les toitures rehaussés en plaques de nacre rapportée.

Le revers de l'un à décor de fleurs, l'autre de deux personnages.

Le manche en bois tourné peint en noir.

H.t. 40 cm (usures) 200/300 €

211. Au chiffre d'une duchesse, vers 1870-1880

Éventail plié, la feuille en peau peinte à la gouache d'un couple d'amoureux échangeant un baiser lors d'une promenade en barque. Ils sont épiés par deux jeunes gens depuis la rive. Signé à gauche « V Perraut ».

Revers : rinceaux dorés et lianes fleuries.

Monture en nacre burgau reperlée, gravée et dorée. Le centre orné d'un amour, sur fond burgauté. Les panaches biseautés.

Chiffre « J » en or et diamants sous bonnet de duchesse de Belgique ou des Pays-Bas, en or et émail rouge, et perles fines, sur le panache.

H.t. 29,8 cm-H.f. 17 cm (bon état) 600/800 €

Illustration du panache sur cette page.

212. Roses et lilas, vers 1860-1880

Éventail plié, la feuille en soie crème peinte de roses, de lilas et de volubilis dans les tons roses et violets. Signé à droite « Marius ».

Revers peint d'une branche de roses en boutons.

Monture en os reperlé d'un motif géométrique répété.

H.t. 27 cm-H.f. 11,8 cm (usures, taches, restaurations) 200/250 €

213. Primevères et chèvrefeuille, vers 1860-1880

Éventail plié, feuille en soie peinte à la gouache d'un jeté de chèvrefeuille et de primevères. Signé « MB ».

Monture en nacre burgau. Bélière et gland.

H.t. 28,5 cm/ H.f. 15 cm (rest. et coupures de la feuille).

Dans une boîte portant l'étiquette de la maison Rodien sous le couvercle. 100/200€

214. Gustave Lasellaz (1841-1918), Pierrot et Colombine, vers 1890-1900

Grand éventail, la feuille en cabretille crème peinte au centre d'un couple du théâtre italien parmi des fleurs. Signé à gauche « G. Lasellaz ».

Chiffre doré et perlé au revers.

Monture en nacre noire dite de Tahiti. Bélière métallique dorée.

H.t. 30 cm- H.f. 16,5 cm 600/800 €

215. Gustave Lasellaz (1841-1918), Pensez-ils au raisin ?, vers 1880

Éventail plié, feuille en papier doublé peau, peinte d'un enfant se cachant derrière la jupe d'une paysanne pour mieux observer les amoureux au bord du chemin. Le couple est emprunté à l'œuvre de Watteau, « Pensez-ils au raisin ? ».

Signé à droite, en rouge, « Lasellaz ».

Revers : frise de myosotis.

Monture en nacre blanche reperlée, gravée et dorée.

Bélière. H.t. 27 cm / H.f. 13,5 cm (bon état, usures aux plis, rest. aux panaches) 400/500 €

216. Gustave Lasellaz (1841-1918), Les hommages galants, vers 1890-1900

Éventail plié, feuille double en soie peinte dans le goût du XVIII^e siècle d'un élégant jeune homme présentant ses hommages à une dame et sa fille. Signé à gauche « Lasellaz ».

Revers peint d'un chiffre sous couronne comtale.

Monture en nacre goldfish gravée et dorée d'un panier de fleurs et d'insectes. Bélière.

H.t. 28,6 cm/ H.f. 16,5 cm (bon état, petites taches à droite)

Dans sa boîte d'origine de la maison de l'éventailiste Rodien, rue Cambon à Paris. 600/800 €

217. Gustave Lasellaz (1841-1918), L'heureux chevalier, vers 1880

Éventail plié, feuille en peau peinte d'une jeune femme tendant son épée à un élégant chevalier à genoux devant elle. Signé à gauche « Lasellaz ».

Revers muet.

Monture en nacre burgau reperlée, gravée, dorée et argentée. Bélière dorée.

H.t. 28,5 cm - H.f. 16,2 cm (rest.)

Dans une boîte portant la marque de la maison Vanier-Chardin. 500/600 €

218. L. Langelier, L'oracle, 1878

Feuille d'éventail pliée, en peau peinte de deux jeunes femmes tendant l'oreille dans le creux d'un rocher pour y entendre un oracle. Un enfant caché derrière le rocher est à l'origine du subterfuge.

Signé et daté à gauche « L. Langelier/ 1878 ».

Signé à droite « Ed Creusy Paris ».

Revers muet.

H.f. 14,7 cm (démontée)

N.B. : Marie-Louise Langelier, élève de Lasseur et de Donzel. Elle débute au salon de 1877. Elle a « surtout peint des feuilles d'éventails » selon Bénézit. 200/300 €

219. Le chasseur en bivouac, 1886

Feuille d'éventail en papier peint à la gouache de l'orée d'une forêt en hiver, ouverte sur une clairière que traversent des chasseurs à courre. Un cavalier au premier plan se réchauffe avec ses deux chevaux.

Monogrammé en rouge à gauche « HM 1886 ».

Hauteur 17 cm x largeur 52 cm 300/400 €

220. Cadeau d'amitié, vers 1870-1880

Éventail de type brisé en ivoire* peint d'une danse champêtre dans le goût d'Antoine Watteau.

Revers : cité médiévale au bord d'un lac.

Les panaches richement sculptés en relief de mains jointes tenant des bouquets de fleurs ou une couronne, symboles d'amitié.

H.t. 22,5 cm 450/500 €





221

221. Vue de Rome, vers 1870

Éventail plié, la feuille en soie chamois peinte d'une large vue panoramique de Rome depuis les collines, avec le dôme de la basilique Saint-Pierre et la colonnade du Bernin. Parmi des roses jaunes et orange, et des graminées, monogramme « TW » pour Thérèse Weber au centre. Thérèse Weber (1813-1875), peintre et botaniste allemande, est l'une des plus réputées de son temps. Le roi Louis II de Bavière lui commande de nombreux éventails destinés à des présents. Il en offrit 50 à sa mère Marie, chacun doté d'une vue de ville européenne, aujourd'hui très rares.

Revers muet. Mention manuscrite à l'encre à gauche « N°32 » faisant référence à la collection de la princesse Thérèse de Bavière (1850-1925).

Monture en écaille brune** jaspée.

H.t. 27 cm-H.f. 13,5 cm (petites taches, léger manque au panache)

Provenance : vente Sothebys, 17 décembre 2008, « Property from Royal and noble families ».

1.200/1.500 €

222. Vue de Munich, vers 1870

Éventail plié, la feuille en soie chamois peinte d'une large vue panoramique sur la ville de Munich, depuis le parc Maximilansanlagen dominant la rivière Isar, avec en premier plan à gauche, le château Maximilaneum. Dans un encadrement de gerbes de blé, avoine et roses. Monogrammé « WT » pour Thérèse Weber en bas, au centre. Thérèse Weber (1813-1875), peintre et botaniste allemande, est l'une des plus réputées de son temps. Le roi Louis II de Bavière lui commanda des centaines d'éventails destinés à être offerts en cadeaux. Il en offrit 50 à sa mère Marie chacun doté d'une vue de ville européenne, aujourd'hui très rares.

Revers muet.

Monture en écaille brune** jaspée. Bélière.

H.t. 31,5 cm-H.t. 15,5 cm (petites taches)

Provenance : vente Sothebys, 17 décembre 2008, « Property from Royal and noble families ».

1.200/1.500 €

NB : nous remercions David Ranftl, historien de l'art, et conservateur du Fächer Museum de Bielefeld pour les informations communiquées, concernant l'identification des lots 221 et 222.



222

223. Esprit du Japon, 1887

Éventail, la feuille alternant les plis en soie et en cuir bleu nuit. Poinçons « AF » pour la régie de Londres, lettre date pour 1887.

Les panaches en argent (925^e) doré en deux tons découpé, et gravé de feuilles d'éventails, d'écrans à main et de branches de bambou avec en relief une mouche, une grenouille, une coccinelle et une araignée rappelant le travail japonais des incrustations ou « shibayama ». Et monogrammé à trois reprises « RL ». L'un gravé sur le champ « « 41 St James's st. London JONES 23 Bd des Capucines Paris », pour le fabricant Thomas Jones, spécialiste des articles en maroquinerie, montés en or ou en argent. Il est présent lors de l'Exposition universelle de Paris en 1878.

Bélière, anneaux et bague de serrage sur chaîne.

H.t. 22 cm-H.f. 12,6 cm (acc. à la feuille)

Poids : 165 g

800/1.000 €

224. E. Albert, Le clown et le lapin chasseur, vers 1890

Éventail plié, la feuille en pongé de soie couleur chocolat peinte de deux clowns chasseurs sautant de part et d'autre d'un gigantesque cor de chasse. Un lapin leur échappe tandis qu'un second souffle dans le cor.

Signé à gauche « E. Albert ».

Monture en bois naturel, gravé et doré. Bélière métallique.

H.t. 35 cm-H.f. 21,5 cm (bon état) 300/400 €

225. Nécessaire de communiant, fin XIX^e siècle

Coffret comprenant un éventail, un missel « Le paroissien romain », à couverture en ivoire* ornée d'une croix, d'un petit carnet habillé d'une couverture en ivoire* dont le plat est sculpté d'un bouquet de fleurs, et d'un petit porte-monnaie. Avec un éventail, la feuille double en soie crème, la monture en ivoire*. Bélière et gland de passementerie.

Est jointe une image pieuse « Souvenir de première communion » portant au revers une mention manuscrite à l'encre « Angèle Mathelot 19 juin 1904 ».

Le coffret chiffré « LV » sur le couvercle.

L'intérieur doublé de velours et satin violet portant l'adresse de « Lebrun Mousset/ Orfèvre Joaillier /40 rue N^o des Petits Champs/Paris ».

Coffret : 18 x 31 cm

400/500 €

226. Filigrane d'argent, vers 1880

Éventail plié, la feuille double en peau peinte dans le goût du XVIII^e siècle d'un couple parmi deux groupes d'amours.

Revers muet.

Monture en argent filigrané à décor de fleurs et rosaces. Bélière ouvragée et gland de passementerie. Poinçons d'importation sur les deux panaches.

H.t. 27,7 cm-H.f. 11 cm

Poids 200 gr

400/500 €

227. Blancheur, vers 1880

Éventail plié, la feuille double en satin crème bordée de duvet blanc.

Monture en nacre blanche. Bélière et gland de passementerie.

H.t. 32 cm-H.f. 20 cm environ (petites taches)

150/200 €



223



223



228

228. A. Ravaux, Nymphes au sous-bois, vers 1890-1900

Éventail plié, la feuille en peau peinte d'une farandole de nymphes dans les vapeurs poétiques d'un sous-bois.

Signé « A. Ravaux » à gauche. Bordure de fleurs en dentelle à l'aiguille.

Revers muet.

Monture en écaille blonde** richement découpée, sculptée et gravée dans le goût du XVIII^e siècle, avec instruments de musique et paniers de fleurs dans des bordures à effet de perles. Bélière.

H.t. 35,3 cm-H.f. 22 cm (petites rousseurs)

Dans une boîte, recouverte de soie crème, et portant l'adresse de la maison de joaillerie Tiffany à New-York.

N.B. : le peintre Ravaux est connu pour avoir signé la feuille d'éventail en hommage à l'éventailiste Ernest Kees en

1893, aujourd'hui dans les collections

du musée de l'Éventail à Paris. Est également

connue Rose Ravaux, peintre en éventail, présente lors de

« L'exposition des arts de la femme » au Palais de l'Industrie en 1892.

2.000/2.500 €



228

229. L'oracle, Le jeu de l'amour et du hasard, vers 1900

Éventail plié, la feuille en soie crème peinte dans le goût du XVIII^e siècle. Sous le titre « L'oracle », deux amours surmontent une roue compartimentée et numérotée. Dix cartels sur les côtés énumèrent les noms des dieux de la mythologie précédés d'un numéro. Un dernier cartouche pose des « Questions ». Au revers, imprimé sur papier, les réponses sous l'égide des dieux.

Une flèche sculptée en os est retenue à l'éventail par un ruban de soie verte.

Monture en os découpé, gravé et doré dans le goût des années 1780.

H.t. 29 cm-H.f. 13,8 cm (bon état)

400/500 €

230. La naissance et le triomphe de l'amour, vers 1890-1900

Grand éventail, la feuille double en papier, recouverte de paillettes en forme d'étoiles, et imprimée de médaillons accueillant chacun un amour exprimant des émotions ou des activités dont « L'amour essayant sa flèche ».

Edité par « Dugrénot », et Eudes et Chassepot imprimeurs.

Monture en os gravé et doré, orné de paillettes en forme d'étoiles. Les brins au profil de flèches.

H.t. 35 cm-H.f. 21,5 cm (un brin cassé, manque)

200/300 €

231. Oiseaux et couronne royale, vers 1890

Riche éventail bijou, de type brisé, les brins en ivoire* terminés en ogives, peints d'un bouquet d'edelweiss et de fleurs roses et bleues.

Les panaches rehaussés d'un riche décor en vermeil dessinant des entrelacs de fleurs, oiseaux et de masques grotesques en émail de couleurs, enrichis de grenats, turquoises et demi-perles d'eau douce. Importante bélière en argent doré avec un décor similaire. Gland de passementerie.

Poinçon d'orfèvre autrichien. Argent 800/1000°

H.t. 21 cm - Poids total : 159 gr

Provenance : vente Sothebys, 17 décembre 2008, « Property from Royal and noble families », lot 72/9.

N.B. : un éventail très similaire est illustré dans G. Barisch, « Wiener Schmuckfächer », in « Fächer, Spieglnbilder ihrer Zeit », Hirmer, 2003, pp. 168-169. 800/1.000 €

232. Grenats, turquoises et perles, vers 1890

Éventail bijou, de type brisé en ivoire* sans décor. Les panaches rehaussés d'un fin décor en laiton émaillé et enrichi de grenats, turquoises et demi-perles d'eau douce. Bélière avec un décor similaire.

H.t. 24 cm - Poids total : 139 gr

Provenance : vente Sothebys, 17 décembre 2008, « Property from Royal and noble families », lot 72/10.

Lire G. Barisch, « Wiener Schmuckfächer », in « Fächer, Spieglnbilder ihrer Zeit », Hirmer, 2003, pp. 168-169.

500/600 €

233. Crosses de fougères, vers 1890-1900

Éventail plié, la feuille en gaze de soie peinte de trois bosquets fleuris roses sur fond vert.

Monture en nacre blanche, huit brins posés sur la feuille, taillés pour évoquer des tiges, et se terminant en crosses de fougères. Bélière et gland de passementerie.

H.t. 35,7 cm-H.f. 22 cm (bel état, petites taches, un brin restauré)

Dans sa boîte d'origine recouverte de papier vert.

Voir illustration page 58.

500/ 600 €

234. M. Grivaz, Le vol des papillons, vers 1890

Éventail plié, la feuille en satin crème peint de deux jeunes femmes absorbées par le vol gracieux de deux papillons.

Signé à droite « M. Grivaz d'après Jolivet ».

Revers muet.

Monture en os découpé, estampé et argenté à décor de roses.

H.t. 35,2 cm-H.f. 21,6 cm (bon état) 400/500 €

235. Cécile Chennevière, Danse champêtre, vers 1890-1900

Éventail, la feuille en cabretille peinte à l'aquarelle dans le goût du XVIII^e siècle de couples de danseurs dans un jardin.

Une joueuse de guitare les accompagne à gauche.

Signé « C. Chennevière » à droite.

Revers, rameaux, rubans et instruments de musique.

Monture en écaille blonde** repercée, gravée et dorée. Luth et colombe en ivoire* en relief sur le panache.

H.t. 31 cm - H.f. 17,5 cm (usures et petits manques)

Voir illustration page 58.

1.200/1.500 €

236. Georges Cain (1853-1919), Les pavots pour Yvette Guilbert, vers 1890

Éventail plié, la feuille double en peau peinte de deux bouquets de pavots rouges encadrant le chiffre « YG » pour la célèbre chanteuse de café-concert parisienne Yvette Guilbert (1865-1944) qui se produisait au « Moulin Rouge » puis au « Divan japonais ». Et poème d'Armand Silvestre (1837-1901), écrivain et parolier. Dédicace à droite « À son amie Mlle Yvette Guilbert » et signature de « Georges Cain ».

Revers muet. (taches)

Monture en bois naturel. Chiffre « YG » en argent sur le panache.

Bélière métallique argentée.

H.t. 33 cm-H.f. 20,3 cm (usures aux plis)

NB : Georges Cain, peintre élève de Cabanel et de Detaille, illustrateur et écrivain français. Il fut conservateur du musée Carnavalet à Paris de 1897 à 1919. Il a correspondu avec Octave Uzanne, auteur de « L'Éventail », paru en 1882. Le musée Carnavalet conserve d'ailleurs un éventail de sa main à décor de pensées (inv. EV0690). 300/400 €

237. Boules de neige, vers 1880-1890

Éventail plié, la feuille en tulle de fleurs et feuillages de l'arbuste « Boules de neige » (viburnum opulus), en dentelle aux fuseaux, rehaussée de paillettes dorées.

Monture en écaille brune** incrustée de paillettes dorées et argentées. Bélière.

H.t. 30,5 cm-H.f. 18 cm (usures et taches, restauration)

400/500 €

238. Nœuds d'argent, vers 1890

Grand éventail plié, la feuille en soie et tulle noir, brodée de deux frises de rubans rehaussés de paillettes d'acier.

Monture en bois, les brins incrustés de paillettes d'acier.

H.t. 35,2 cm-H.f. 21,7 cm

Dans une boîte en carton portant de nombreuses inscriptions manuscrites en allemand.

Provenance : vente Christie's, 745 AP.

100/200 €





243



233



240



235



305



248



239. Trèfles de diamants, vers 1890-1900

Éventail plié, la feuille en soie peinte d'une jeune femme admirant un papillon posé sur son doigt. Signé à gauche « Jolivet ». Dans un cadre en dentelle au Point à l'aiguille de volutes, fleurs et modes variés.

Revers muet.

Monture en écaille blonde**. Bélière métallique en vermeil (argent doré). Six trèfles en argent, sertis de diamants, sur le panache.

H.t. 36,5 cm-H.f. 23 cm (coupures de la feuille) 500/ 600 €

240. Gabrielle Zaborowska (1852-1938), Je sème à tous vents, vers 1900

Grand éventail, la feuille en soie peinte d'une demoiselle soufflant sur une fleur de pissenlit dont les akènes plumeux s'envolent, comme les grands voiles qui l'enveloppent. Signé à gauche « Zaborowska » pour Gabrielle Eylé-Zaborowska.

Monture en ivoire*, le haut du panache sculpté de pavots. Bélière.

H.t. 38,2 cm-H.f. 24,5 cm (usures, perforations)

Voir illustration page 58.

600/800 €

241. Grand bal au jardin, vers 1890

Grand éventail, la feuille en peau peinte d'un couple dansant sous un berceau de treillage, et sous l'œil d'une nombreuse assemblée. Monogramme à gauche « OJC ».

Revers muet.

Monture en écaille blonde**. Bélière.

H.t. 38 cm-H.f. 24 cm (manque le chiffre sur le panache, usures, taches, restaurations)

600/800 €

242. Musique au cœur, vers 1890-1900

Éventail plié, la feuille en peau peinte à la gouache d'un couple alangui à l'ombre d'une futaie, lisant une partition. Signé « Dumas » en bas à droite.

Monture en nacre burgau découpée et gravée de fleurs sur croisillons. Bélière métallique et gland de passementerie.

H.t. 33 cm-H.f. 20,7 cm (très bon état)

600/800 €

243. Cécile Chennevière, L'inspiration, vers 1890

Grand éventail, la feuille double en peau peinte d'une jeune femme absorbée par la vue de deux colombes se becquetant. Signé à droite « Cécile Chennevière ».

Revers muet.

Monture en écaille blonde**, délicatement sculptée de feuillages en partie haute du panache et à la tête.

H.t. 35 cm-H.f. 22 cm (bon état, usures aux plis)

Voir illustration page 58.

800/ 1.000 €

244. L'indiscret au binocle, vers 1890

Éventail plié, la feuille en satin crème peinte d'après..., d'un indiscret passant la tête par-dessus un muret pour espionner un tête-à-tête amoureux. Signé en bas à gauche « L. Mochali ».

Revers muet.

Monture en ivoire* sans décor. Bélière métallique.

H.t. 33 cm – H.f. 20,6 cm

600/800 €

245. La femme aux pavots, vers 1901

Éventail plié, la feuille en soie crème peinte de trois amours et d'une jeune femme dont les cheveux volent au vent avec son voile. Des fleurs de pavots l'entourent. Signé à droite « Frifri 1901 ». Bordure en dentelle mécanique.

Revers muet.

Monture en os. Bélière métallique dorée et gland de passementerie.

H.t. 36 cm-H.f. 25 cm (usures)

300/400 €

246. L'amoureux surpris, vers 1890-1900

Éventail plié, la feuille en dentelle mécanique bordant un sujet peint: un amoureux dépose sur le rouet de l'élue de son cœur un bouquet de fleurs. La demoiselle le surprend, cachée dans un buisson. Revers muet.

Monture en nacre goldfish gravée de fleurs dorées et argentées. Chiffre en or sur le panache.

«Duvelleroy» gravé au revers du panache. Bélière dorée et ruban de soie moirée.

H.t. 33 cm-H.f. 21 cm (taches sur la feuille, un panache restauré, très léger manque)

Dans une boîte portant l'adresse de la maison Duvelleroy.

200/300 €

247. Confiance, vers 1890-1900

Éventail plié, la feuille en dentelle noire aux fuseaux à décor de fleurs, ornée d'un cartel central peint d'un amour et d'une demoiselle en confiance. Signé à droite « Minand (?) »

Monture en écaille brune** sans décor. Bélière.

H.t. 33 cm-H.f. 20,8 cm

Dans une boîte à éventail portant sous le couvercle l'adresse de la maison parisienne Rodien.

400/ 500 €

248. Le bonnet d'âne, vers 1890-1900

Grand éventail, la feuille double en peau crème peinte d'une gouvernante grondant un enfant coiffé d'un bonnet d'âne, sous l'œil de sa mère.

Revers muet.

Monture en écaille blonde**. Bélière.

H.t. 34,2 cm-H.f. 21,7 cm

Voir illustration page 59.

500/ 600 €

249. Kalender für 1892

Éventail de type brisé en carton à destination de calendrier pour l'année 1892. Les illustrations des douze mois sont monogrammées « FH », et accompagnées de poèmes par Hélène Krüger.

Au revers, le calendrier. Edité à Munich.

H.t. 18,8 cm (petites usures) 60/80 €

250. Scabieuse maritime et gazon d'Olympe, vers 1890-1900

Éventail plié, la feuille en soie crème peinte de fleurs pourpres et violettes. Signé en bas à gauche « {}Aleil (?) ».

Monture intégralement en écaille brune**. Bélière métallique torsadée.

H.t. 32 cm-H.f. 20,5 cm (coupures) 250/300 €

251. Volutes et fleurs, vers 1890

Grand éventail plié, la feuille en dentelle mécanique noire à décor de fleurs et volutes.

Monture en bois, les brins repercés et gravés.

Gravé et doré au revers par l'éventailliste « Geslin à Paris ».

Bélière métallique laquée noire.

H.t. 36 cm-H.f. 22 cm

Dans une boîte en carton.

Provenance, ancienne vente Christie's 739 AP. 100/200 €

252. « L. de Bailliencourt », Les plaisirs chantants, vers 1890-1900

Éventail plié, la feuille en cabretille peinte d'un bord de rivière abritant une galante compagnie écoutant un joueur de flûte et une chanteuse.

Signé à gauche « L. de Bailliencourt ».

Revers : chiffre « MH » en rinceaux dorés. Signature de la maison parisienne « Alexandre ».

Monture en nacre burgau repercée, gravée et dorée de fleurs. Bélière.

H.t. 35,5 cm -H. f. 23,5 cm (rousseurs)

Dans sa boîte d'origine recouverte de soie chiffré « MH ».

Sous le couvercle, l'adresse de l'éventailliste Alexandre, 9 rue de Castiglione.

N.B. : à la galerie Georges-Petit à Paris en 1911, Mlle de Bailliencourt expose des miniatures sur verre, qualifiées de « fort jolies » par le journal « L'Intransigeant ». 400/600 €

253. Rêverie d'amour, vers 1890

Éventail plié, la feuille en dentelle mécanique noire à décor de fleurs. Un cartel peint d'une jeune femme parmi des roses rêve en observant le vol de deux colombes. Signé à droite.

Revers muet.

Monture en écaille brune**. Bélière.

H.t. 36 cm-H.f. 24 cm (bon état, légers accidents)

300/ 400 €

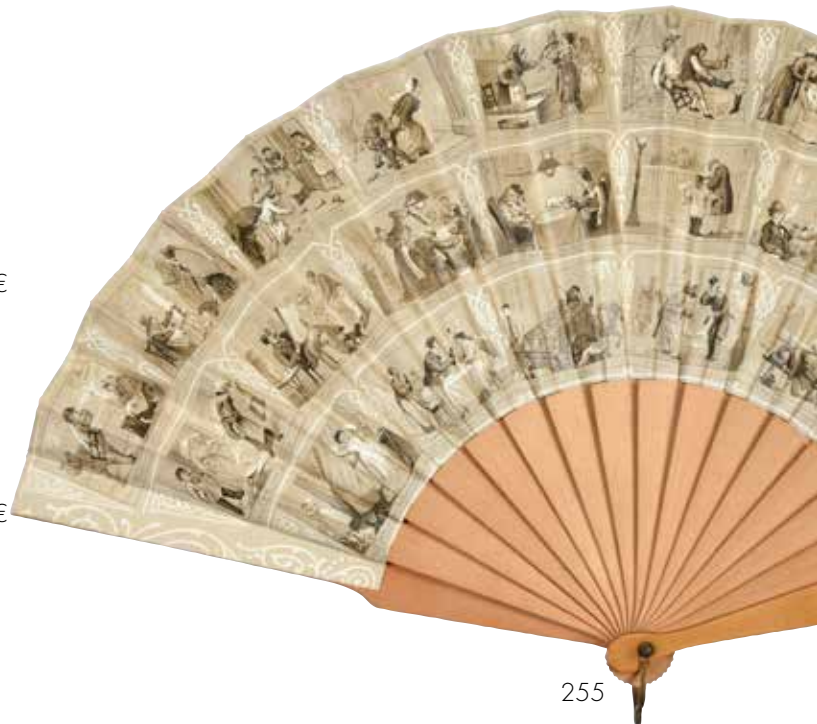
254. Thermomètre, vers 1880-1890

Rare éventail plié, à curiosité scientifique, la feuille en coton vert grisé peint d'un homme guidant une jeune femme sur une jetée, dans le goût de Lucie Boillat.

Revers, avec une inscription au crayon.

Monture en bois couleur miel, les panaches vernis.

Un thermomètre Réaumur incrusté dans le panache. Gravure « GEBR. RODECK WIEN » pour la maison d'éventails des frères Rodeck à Vienne. Bélière métallique et gland de passementerie.



255

H.t. 33,5 cm-H.f. 20,5 cm (bon état)

NB en France également un modèle d'éventail intégrant un thermomètre est breveté par L.-E. Rabiet en 1879.

Lire M. Volet, « L'imagination au service de l'éventail. Les brevets déposés en France au XIX^e siècle », 1986, p. 31.

500/600 €

255. Une journée à Paris, vers 1880

Original éventail plié, la feuille en tissu enduit et imprimé en camaïeu de 24 vignettes illustrant une journée parisienne depuis « 6h matin - Le petit noir » montrant un ouvrier buvant son café ; à « 5h soir - L'absinthe au boulevard » pour se terminer à « 5h matin » avec une bataille de chiffonniers. Revers muet.

Monture en bois naturel. Les panaches vernis. Bélière métallique.

H.t. 27,2 cm-H.f. 15 cm (bon état, taches brunes au revers)

200/250 €



254

257



260



263

256. Souvenir de Bad Ischl, 1879

Éventail plié, la feuille en coton imprimé de la date de « 1879 » et du nom de la station thermale du sud de l'Autriche « Ischl », résidence de la cour impériale en été. De part et d'autre sont appliquées des fleurs en volumes dont des violettes en velours, un trèfle à quatre feuilles et des cyclamens. Mention en bas à gauche de la maison d'éventails de Vienne « Gebr. Rodeck Patent ».

Revers muet.

Monture en bois. Bélière métallique.

H.t. 30 cm-H.f. 19,2 cm

Provenance : vente Sothebys, 17 décembre 2008, « Property from Royal and noble families ». 300/ 400 €

257. Dague de chasse, vers 1880-1890

Rare et curieux éventail, les panaches en forme de dague à servir lors des chasses. La lame en volume, en métal.

Inscription illisible en bordure, peut-être du fabricant.

Poignée à l'imitation d'un bois de cerf.

La gorge en bois à impression argentée d'un casque, d'une épée et d'un cœur transpercé de dagues. Anneau de prise métallique argenté.

La feuille en satin brun peinte d'un chasseur à cheval. Revers muet.

H.t. 34,5 cm-H.f. 22,5 cm (petites usures)

Voir illustration page 61.

300/400 €

258. Éventail de plein air, vers 1890

Éventail de type brisé en bois. Chiffre au centre, sous couronne impériale, inscrit dans un quadrilobe. Bélière métallique et gland de passementerie.

H.t. 24 cm (bon état)

Provenance : vente Sothebys, 17 décembre 2008, « Property from Royal and noble families », lot 72/9.

*On joint un éventail plié, feuille en tissu peinte de fleurs.

Monture en os gravé et peint de fleurs. Bélière. Début du XX^e siècle. H.t. 24,5 cm-H.f. 13,9 cm (restaurations, usures)

200/300 €

259. Étui à éventail, fin XIX^e siècle

En velours bleu nuit brodé de rubans dessinant de fleurs et des feuillages. Bordé de passementerie. L'intérieur en satin crème.

L. 30 cm (bon état, petites usures)

60/80 €

260. La tour Eiffel, 1889

Éventail plié, la feuille en tissu imprimé en couleurs et enduit, d'une vue panoramique du Champ-de-Mars et des architectures éphémères de l'exposition universelle de 1889. Prouesse technique, la tour de Gustave Eiffel a été édiflée à cette occasion.

Mention « Déposé » à droite.

Revers en tissu beige. (taches)

Monture en bois doré, estampé sur chaque brin d'une tour Eiffel couleur argent, avec la date de sa construction « 1889 ». Bélière métallique dorée.

H.t. 34,5 cm-H.f. 21 cm

300/400 €

261. L'Espérance, vers 1880

Éventail plié, la feuille en soie grise peinte en grisaille de bouquets de roses. Au centre, deux femmes sont assises sur une ancre de marine, symbole d'espérance. À l'arrière-plan, un navire sombre.

Revers peint de volutes et de fleurs.

Monture en nacre noire dite de Tahiti.

H.t. 23 cm-H.f. 13,4 cm (usures aux plis, petits accidents et restauration au revers)

Provenance : vente Sothebys, 17 décembre 2008, « Property from Royal and noble families ». 200/250 €

262. Le chat et les oiseaux, vers 1890

Éventail plié, la feuille double en satin bleu ciel peint d'un chat fixant un oiseau prenant son envol.

Revers muet.

Originale monture en bois clair, les panaches à effet ronçoux rehaussés de demi perles de nacre.

H.t. 37,5 cm-H.f. 24 cm (rivure manquante) 200/300 €

263. Vues de Vienne, vers 1880-1890

Grand éventail plié, la feuille double en tissu imprimé de vues photographiques de la capitale autrichienne, chacune avec sa légende dont le « Rauthaus » ou le « Haufburgtheatre ».

Rehauts de couleurs.

Revers de tissu rouge enduit.

Monture en bois vernis noir, estampé de fleurs dorées. Bélière métallique dorée.

H.t. 34 cm-H.f. 21 cm (bon état, usures)

Provenance : vente Sothebys, 17 décembre 2008, « Property from Royal and noble families », lot 71/10. 250/300 €

264. Pierrot roi du Carnaval, d'après Georges Clairin (1843-1919), vers 1900

Feuille d'éventail en satin crème, imprimée en camaïeu de vert et non découpée. Pierrot et Colombine ouvrent le cortège du Carnaval avec des musiciens. Signé à gauche « G. Clairin ».

64 x 35 cm

Dans un cadre moderne rectangulaire. 37 x 67 cm (très bon état)

N.B. : cette composition a été diffusée sur des éventails publicitaires pour le champagne « Moët et Chandon ».

200/300 €

265. La baignade des amours, vers 1890-1900

Éventail plié, la feuille peinte d'amours se baignant dans l'eau d'une fontaine. Deux compagnons les arrosent à droite. Signé « Jolivet ». Bordure de dentelle mécanique blanche.

Revers muet.

Monture en os. Bélière métallique et nœud de satin.

H.t. 33,5 cm-H.f. 21,5 cm (coupures, taches) 400/450 €

266. Le château de Kinkempois à Angleur, vers 1900

Éventail plié, de commande, la feuille en soie crème peinte au centre d'une vue du château de Kimkenpois dans le quartier d'Angleur, près de Liège en Belgique. En 1895, il devient propriété de Désirée de Clérambault et de son époux, le marquis de Peralta, diplomate. De part et d'autre, broderie de fleurs en soie.

Revers muet.

Monture en corne blonde repercée, gravée et dorée à décor de fleurs. H.t. 27,5 cm-H.f. 16 cm (usures, petites manques, taches et déformation d'un panache)

200/300 €

267. Feuilles, vers 1880-1890

Éventail de type brisé en os repercé à décor de feuilles et de fleurs dorées ou peintes en violet. Le haut des panaches découpé en forme de feuilles peintes en vert.

H.t. 21 cm

150/200 €



268. Les joueurs de cartes, vers 1890-1900

Éventail de type brisé en os peint, dans le goût de Teniers, d'un intérieur de taverne. Des compères se sont retrouvés pour une partie de cartes.

Signé à droite « Sérind ».

Au revers, un château au sommet d'une colline dominant un panorama.

H.t. 19 cm

200/300 €

269. Esprit Louis XV, vers 1890-1900

Éventail de type brisé en os reperlé de volutes et de treillages, gravés et dorés.

Le revers peint de quatre cartels dont un trophée amoureux, deux musicaux, et un bouquet de fleurs.

H.t. 19 cm (très bon état)

Dans une boîte portant l'adresse de la maison Faucon.

100/ 150 €

270. Dans le goût de Watteau, vers 1900

Éventail de type brisé en os peint dans le goût du XVIII^e siècle d'une assemblée dans un jardin.

Revers peint d'un paysage avec des moutons paissant sur fond de ruines antiques.

Décor inspirés de la Chine sur la gorge et les panaches.

H.t. 21 cm

200/300 €

271. Portrait d'une favorite, vers 1900-1920

Éventail de type brisé en os peint de rinceaux dorés et de fleurs. Au centre, portrait en médaillon gravé et rehaussé en couleurs de Gabrielle d'Estrées (?).

Rinceaux au revers.

H.t. 19 cm (bon état, ruban récent)

300/ 400 €

272. L'envol des tourterelles, vers 1900-1920

Éventail de type brisé en os peint en camaïeu de brun et or dans le goût du XVIII^e siècle. Au centre, des jeunes femmes s'amuse à regarder s'envoler des oiseaux. En pendant sur les côtés, jeunes femmes seules.

Revers peint de trois paysages au bord de l'eau.

La tête rehaussée d'une plaque de nacre blanche.

H.t. 19 cm (bon état)

500/600 €

273. Le cortège nuptial, vers 1900-1920

Éventail plié, la feuille double en peau peinte de mariés, précédés de musiciens, s'avançant dans un parc. Depuis une terrasse, une élégante compagne les observe. Signé à droite. Vue esquissée d'un parc et d'un château au revers.

Monture en nacre burgau découpée, gravée et dorée. Bélière métallique dorée.

H.t. 24,5 cm-H.f. 15 cm

1.000/ 1.200 €

274. Maison Alexandre, L'amour au dauphin, vers 1900

Éventail plié, feuille en soie verte brodée de colonnes de paillettes dorées réunies par des larges draperies roses.

Au centre, un cartel peint à effet de gravure d'un amour chevauchant un dauphin.

Signature au revers pour la maison d'éventails parisienne « Alexandre ».

Monture en corne blonde reperlée et gravée, rehaussée de paillettes dorées.

H.t. 24,5 cm / H.f. 16,3 cm (petites taches, usures, un panache restauré)

Dans une boîte.

150/200 €

275. La joueuse de guitare, vers 1900-1920

Éventail plié, la feuille en tulle et soie richement brodée de paillettes dorées et argentées et peinte de cinq cartels. Deux à décor d'architectures dans des jardins, deux autres à décor de trophées champêtres. Au centre, dans le goût du XVIII^e siècle, une jeune femme joue un air de musique à son galant. Signé à droite « Bayard ».

Revers muet.

Monture en os reperlé, gravé et doré à décor de fleurs. Bélière métallique.

H.t. 19 cm-H.f. 12,5 cm

200/250 €

276. Ode à l'amour, début du XX^e siècle

Éventail plié, la feuille en soie noire peinte en camaïeu de rose et or d'amours, de paysages et de nymphes dans des cartels.

Revers muet.

Monture dite « sultane », en os reperlé et doré, les brins décorant la feuille. Bélière métallique.

H.t. 25,5 cm-H.f. 13,4 cm (bon état, usures) 450/ 500 €

277. Porte-bonheur, vers 1900

Éventail plié, la feuille en soie crème peinte de bouquets et brins de mugets. Signé à droite « B. Renard ».

Revers muet.

Monture en ivoire*, les brins taillés en cannes de bambou. Rivure en nacre. Bélière dorée.

H.t. 30 cm-H.f. 17,6 cm (petites taches et usures)

300/400 €





278

278. George Barbier (1882-1932) pour Jeanne Paquin, L'odalisque, 1911

Éventail plié, de forme ballon, la feuille en soie peinte au pochoir. Une jeune femme nue danse sur la musique d'un joueur de flûte, sous les yeux d'un couple dont la nudité transparait sous un voile. Signé en bas à droite « G. Barbier 1911 ». Mention à gauche « Edité par Paquin à Paris ».

Revers peint de fleurs orange sur fond de soie bleue.

Monture en os peint de fleurs orange sur fond bleu nuit. Bélière métallique. Gland de passementerie à dominante orange et bleu, d'origine.

H.t. 24,5 cm-H.f. 16,2 cm (superbe état de fraîcheur)

Dans son étui d'origine recouvert de cuir bleu. Adresse dorée au fer : « Paquin /3 rue de la Paix/ Paris ».

NB. : le Metropolitan Museum of New-York conserve un des cinq exemplaires de cette composition exécutée sur des brins en os. 1.800/2.000 €

278bis. D'après George Barbier, L'odalisque, vers 1911

Feuille d'éventail, sur fort carton, au pochoir rehaussé à la gouache d'après la célèbre composition de Georges Barbier pour « L'éventail et la fourrure » de Jeanne Paquin édité en 1911.

H. : 32 - L. : 37,5 cm (réduit en largeur) 800/1.000 €





279

279. Paul Iribe (1883-1935) pour Jeanne Paquin, « L'Occidentale », vers 1910

Éventail plié, de forme fontange, la feuille en peau peinte au pochoir d'une femme humant le parfum d'une rose extraite d'une composition, devant le soleil couchant sur la mer. Signé à droite « Paul Iribe pinx' ». Mention à gauche « Edité par Paquin, Paris ».

Revers en soie vert émeraude.

Monture en matière synthétique teintée bleu-vert. H.t. 31,5 cm-H.f. 23 cm (très bel état, très léger accident sur la feuille)

Dans son étui d'origine recouvert de cuir vert. Adresse dorée au fer : « Paquin /3 rue de la Paix/ Paris ».

NB. : les dessins préparatoires aux éventails de Paquin sont reproduits dans l'ouvrage « L'éventail et la fourrure chez Paquin », illustré par Georges Lepape, George Barbier et Paul Iribe, et édité chez Maquet en 1911. Lire « L'éventail, miroir de la Belle Epoque », Palais Galliera, 1985, cat. 210, ill. 23 p. 40. 1.800/2.000 €

280. George Barbier (1882-1932), Ballets russes, 1911

Rare éventail de type brisé en os peint d'une scène dans le goût des ballets russes : dans un jardin, un oriental offre une rose à une élégante protégée par une ombrelle. Signé et daté à droite « G. Barbier 1911 ». Le sujet est à rapprocher de « La comédie persane » de Georges Lepape. Il évoque peut-être un des ballets de russes comme « Le spectre de la rose » (1911) ou « Schéhérazade » (1910).

La tête recouverte d'écaïlle brune**.

Revers peint d'étoiles dorées sur fond bleu vert.

Bélière métallique et gland de passementerie à dominante bleu et orange, d'origine.

H.t. 21,5 cm (accident à un brin, usures, les deux panaches manquants)

NB. : bien que ne figurant pas dans le catalogue « L'éventail et la fourrure chez Paquin », cet éventail est à rapprocher de ceux créés pour la maison Paquin, dont chaque modèle était exécuté sur os en cinq exemplaires. Il possède d'ailleurs un gland de passementerie identique aux deux éventails précédents.

Le Virginia Museum of Fine Arts (VMFA) possède cette composition peinte sur peau, et montée sur des brins en os, exécutée pour la maison Paquin, et éditée par Maquet (acc. nub. 2013.175). 600/800 €



280

281. Paillettes en fleurs, vers 1900-1920

Éventail plié, pour le soir, la feuille en dentelle aux fuseaux à décor de trois bouquets dans des médaillons, rehaussés de paillettes d'acier.

Monture en écaille brune**.

H.t. 24,5 cm-H.f. 15 cm (coupures de la doublure)

Dans une boîte recouverte de tissu fleuri portant sous le couvercle l'adresse de la maison **Faucon** à Paris.

Provenance : ancienne vente Christie's, 503/504 AP740.

200/250 €

282. Les papillons d'argent, vers 1900

Éventail plié, la feuille brodée de paillettes dorées et ornée de dentelle mécanique.

Monture dite « sultane ». Les brins ornant la feuille, en bois reperlé, estampé à décor de fleurs et de papillons dorés et argentés. Bélière métallique torsadée.

H.t. 24,5 cm-H.f. 14 cm (bon état)

250/ 300 €

283. Les jolis oiseaux, vers 1900

Éventail plié de jeune fille, de forme ballon, la feuille en soie crème peinte d'oiseaux rehaussés de paillettes dorées. La feuille bordée de plumes.

Revers muet signé « Duvelleroy ».

Monture en nacre blanche gravée et rehaussée en couleurs.

H.t. 20 cm

H.f. 10,6 cm

Dans une boîte portant l'adresse de la maison Faucon sous le couvercle.

NB : un éventail identique

est conservé dans les collections du Museum of City of New-York (acc.

nb. 48.314.15). Voir illustration page 67.

400/500 €



284

284. Les deux oiseaux, vers 1900-1920

Grand éventail de forme ballon, la feuille en gaze de soie teinte en bleu et peinte d'une conque marine soulignée de paillettes dorées abritant deux oiseaux.

Monture en nacre goldfish teintée en bleu, gravée et dorée du profil d'une conque. Bélière métallique dorée.

H.t. 35,5 cm-H.f. 24,2 cm (restaurations et usures) 500/600 €

285. Lauriers d'argent, vers 1900

Éventail plié, la feuille en tulle et soie crème, brodée de paillettes argentées dessinant des couronnes de lauriers, des soleils et des draperies.

Revers muet.

Monture en corne blonde incrustée de paillettes argentées.

Bélière argentée.

H.t. 21,5 cm - H.f. 13,5 cm (légères usures) 100/200 €

286. Les hommages galants, vers 1900-1910

Éventail plié, la feuille en tulle ornée de trois cartels soulignés de paillettes dorées. Deux bouquets de fleurs peints encadrent une scène galante dans le goût de l'Empire. Signé à droite « Dayne ».

Monture en os ajouré et doré.

H.t. 24,5 cm -H.f. 16,4 cm (bon état, petites usures)

Dans une boîte en carton portant l'adresse de la maison parisienne Faucon.

200/300 €

287. Le faisan d'argent, vers 1900-1910

Éventail plié, la feuille en tulle noir orné de dentelle blanche aux fuseaux représentant un bel oiseau posé sur une branche, le motif rehaussé de paillettes d'acier. Dans le goût de la maison **Duvelleroy**.

Monture en écaille brune** incrustée de paillettes d'acier. Le haut des panaches ondulants. Rivure en fleur.

H.t. 26,5 cm-H.f. 16 cm (restaurations, rousseurs)

NB : à rapprocher d'un éventail illustré dans

« L'éventail, miroir de la belle époque », Palais Galliera, 1985, p. 52. Voir illustration page 69.

400/500 €

288. Fleurs épanouies, vers 1900-1910

Éventail plié, la feuille en tulle noir orné de grandes fleurs en dentelle blanche aux fuseaux rehaussées de paillettes d'acier.

Monture en écaille brune**.

Bélière.

H.t. 25 cm-H.f.

15,5 cm (accidents)

Voir illustration page 69.

350/400 €

289. Volutes argentées, vers 1900-1920

Éventail plié, la feuille brodée de paillettes argentées dessinant des fleurs et de volutes.

Monture en nacre goldfish. Bélière métallique dorée.

H.t. 25 cm-H.f. 15 cm (usures de la doublure) 150/200 €

290. Le gentilhomme galant, vers 1920

Éventail plié, la feuille en soie brodée de paillettes et peintes de trois cartels avec deux amours encadrant une scène dans le goût du XVIII^e siècle.

Monture en nacre blanche gravée de fleurs dorées. Bélière métallique.

H.t. 21,5 cm-H.f. 13,3 cm (usures et restaurations)

Dans une boîte.

200/250 €



291

291. A. Faugeron, Santé ! , vers 1900

Éventail plié, la feuille en papier peint d'une scène inspirée du théâtre. Un jeune soldat lève son verre pour saluer la compagnie d'une auberge. Signé à droite « A. Faugeron ».

Deux vues de jardin sur les côtés.

Le revers peint de lianes fleuries.

Monture en écaille brune* gravée et dorée de volutes et ornée au centre d'un amour musicien en nacre burgau.

H.t. 24,5 cm-H.f. 15 cm (bon état) 600/800 €

292. Incroyables et merveilleuses, vers 1910

Éventail plié, la feuille en résille de soie et filet argenté, rehaussée de paillettes grises satinées. Trois cartels sont peints en camaïeu de gris d'élégants dans le goût de la mode néo-Empire des années 1910. La figure de droite est empruntée à la célèbre gravure « Les Merveilleuses » d'après Carle Vernet (1797). Au centre, « La folie du Jour » et à gauche, une figure de « Point de convention » (1797) d'après Boilly.

Revers muet.

Monture en nacre noire dite de Tahiti. Bélière métallique argentée.

H.t. 28 cm-H.f. 16,8 cm (bon état, usures de la doublure) Voir illustration page 70. 300/400 €

293. Lauriers d'or, vers 1910-1920

Éventail plié, la feuille en tulle et soie brodée de paillettes dorées et argentées dessinant des couronnes de lauriers, des fleurs.

Monture en corne blonde, gravée et dorée. Bélière métallique.

H.t. 21,5 cm-H.f. 13,5 cm (bon état) 150/200 €

Dans une boîte à éventail portant l'adresse de la maison parisienne Faucon.

294. Donzel, Les amours, vers 1900

Éventail plié, la feuille en soie verte et gaze noire rehaussée de paillettes dorées et peinte en partie haute de vignettes accueillant des amours en alternance avec des paysages. Signé à droite dans le deuxième cartel « Donzel ».

Monture en corne blonde repercée, les panaches en nacre burgau repercée, gravée et dorée. Bélière métallique dorée.

H.t. 19,5 cm-H.f. 14 cm (usures, restaurations) 600/800 €

295. Paillettes Empire, vers 1910

Éventail plié, la feuille en soie couleur café rehaussée de paillettes d'acier dorées et argentées dessinant des guirlandes.

Monture en bois incrusté de paillettes dorées.

H.t. 24,5 cm-H.f. 14,5 cm (bon état) 100/150 €

296. Deux éventails, fin XIX^e siècle

*L'un, la feuille en soie peinte de fleurs bleues. Revers muet.

Monture en os, les panaches doublés de nacre découpée.

H.t. 27,3 cm-H.f. 13,7 cm (taches, accidents)

*L'autre, la feuille en tissu peint d'oiseaux sur une branche.

Signé à gauche « I. Lévy ». Revers muet. Monture en bois

gravé et vernis. Bélière métallique. H.t. 30 cm-H.f. 16,2 cm

(petites taches) 100/200 €

297. Les oiseaux de paradis, vers 1900-1920

Éventail plié, la feuille en soie peinte d'oiseaux de paradis dans un entrecolonnement, avec des rehauts de paillettes dorées.

Revers muet.

Monture en os gravé de fleurs et peint.

H.t. 21,5 cm-H.f. 13,5 cm (petites usures et restaurations) 100/150 €

298. B. Sivard, La douceur du printemps, vers 1920

Éventail plié, la feuille double en peau peinte de deux nymphes, l'une ramassant des fleurs dans un jardin, l'autre mirant son reflet dans l'eau d'une rivière. Des amours les accompagnent.

Signé à droite « B. Sivard ».

Revers : arabesques dorées.

Monture en corne blonde repercée, gravée et dorée.

H.t. 24 cm-H.f. 14,6 cm (deux brins restaurés) 200/300 €

299. Entrevues galantes, vers 1900-1920

Éventail de type brisé en os repercé et orné de trois gravures ovales rehaussées en couleurs de scènes dans le goût du XVIII^e siècle.

Revers muet.

H.t. 17,7 cm (bon état) 200/250 €



300. Colin-maillard, vers 1920

Petit éventail de forme ballon, la feuille en soie peinte de guirlandes de fleurs et de lauriers, encadrant un médaillon gravé en couleurs montrant une élégante compagnie vêtue à la mode du XVIII^e siècle.

Monture en corne blonde gravée et dorée. Bélière dorée.
H.t. 21,3 cm-H.f. 13,5 cm (très bon état) 200/250 €

301. Rêveuse aux fleurs, vers 1900

Éventail plié, la feuille peinte de volutes bleues et de fleurs roses, avec une jeune femme rêveuse.

Monture en os reperlé, gravé et doré. Bélière métallique dorée.

H.t. 24,5 cm -H.f. 13,7 cm (usures, restaurations)

***On joint un éventail** plié, la feuille en tissu peint de fleurs.

Monture en os. 100 /200 €

302. Billotey, Les coquelicots, vers 1890-1900

Éventail plié, la feuille en soie peinte sur fond en tons dégradés d'un bouquet de pavots rouges au crépuscule. Signé à gauche «Billotey».

Revers muet. Cachet de la maison de l'éventailiste **Duvelleroy**. Monture en nacre goldfish reperlée, gravée et dorée à décor de fleurs.

Bélière.

H.t. 35,5 cm – H.f.23,2 cm (restaurations) 1.200/1.500 €

303. Personnalités autrichiennes, vers 1917

Éventail de type brisé en fort carton imprimé en couleurs, sur chaque brin, d'un portrait en buste d'une personnalité, allemande ou autrichienne, de la Première guerre mondiale.

La signature de chacun est reproduite au-dessous.

Le revers à effet de bois en trompe-l'œil.

Bélière métallique.

H.t. 16,5 cm (petits accidents)

100/150 €





292

304. Couronne impériale, vers 1880

Éventail de type brisé en ivoire*. La terminaison de chaque brin en couronne princière allemande. Bélière. H.t. 22,7 cm (bon état, un brin restauré) Provenance : vente Sothebys, 17 décembre 2008, « Property from Royal and noble families », lot 72. 300/400 €

305. Billotey, Lilas blancs, vers 1890

Éventail plié, la feuille en soie peinte en dégradé de gris, et rehauts de blanc, de branches de lilas en fleurs. Signé en bas à gauche « Billotey ». Monture en os découpé, gravé, doré et argenté à décor de fleurs. Bélière et gland de passementerie. H.t. 35,2 cm-H.f. 23 cm (bon état, un manque au panache) Voir illustration page 59. 800/1.000 €

306. Au chiffre sous couronne, vers 1890

Éventail de type brisé en ivoire*, les brins terminés en arcade. Le panache principal gravé en noir du chiffre « M » sous couronne royale. H.t. 10 cm (très bon état) Provenance : vente Sothebys, 17 décembre 2008, « Property from Royal and noble families ». 200/ 300 €

307. Écaille brune, vers 1890

Éventail de type brisé en écaille brune**. Bélière et gland de passementerie. H.t. 24,5 cm (TBE, ruban manquant) 150/200 €

308. Quatre montures d'écaille brune, fin du XIX^e siècle**

L'une portant sur le panache l'inscription « Ascot 1883 », deux incrustées de paillettes d'acier. État sortie d'ateliers. Trois portent les papiers de protection. Et l'une porte l'étiquette de l'atelier de tableterie « Hoguet fils » à Sainte-Geneviève-Petit-Fercourt (Oise). (légers accidents, la cheville de bois manquante sur un autre) 200/250 €

309. Ateliers Hoguet, XIX^e-XX^e siècle

Ensemble de dessins et de montures de la fin du XIX^e siècle et du début du XX^e siècle, provenant de l'ancien atelier de tableterie Hoguet Deroyaume à Sainte-Geneviève. L'ensemble comprend : *70 montures en corne *30 montures en bois et matériaux divers *40 albums et fragments d'albums de d'empreintes de panaches ou gorges d'éventails. Ces éléments ont été acquis lors de la vente de la succession Hoguet. Certains portent encore des étiquettes de l'atelier Hoguet Duroyaume, ou des mentions manuscrites faisant référence à l'atelier. 400/500 €

310. Les roses, vers 1900

Éventail de type brisé composé de brins en ivoire* peint de grandes roses. Les panaches en vermeil (800/1000^e, travail allemand, poinçons) gravé de fleurs. Chiffre dans un cartel et sur l'autre, la date du 12 mai 1900. H.t. 25 cm (deux brins fendus, restaurés) NB : deux éventails similaires, datés vers 1870-1880, sont conservés dans la collection Barisch à Bielefeld. Lire M.-L. und G. Barisch, "Fächer, Spiegelbilder ihrer Zeit", Hirmer, 2003, p. 164-165. 300/400 €

311. Van Garden, Le martin-pêcheur, vers 1900

Éventail plié, de forme ballon, la feuille en soie peinte d'un martin-pêcheur piquant vers un étang. Signé « Van Garden » à droite. Revers peint des grandes armes d'alliance des familles royales de Bavière à gauche et du Portugal à droite, sous double couronne royale. Il pourrait s'agir de la duchesse Marie-Josépha du Portugal (1857-1943), épouse de Charles Théodore en Bavière (1839-1909), parents de Elisabeth (1876-1965), reine des Belges. Signé de la maison parisienne **Duvelloyer**. Monture en corne blonde, serpentiforme, rehaussée de paillettes d'acier. Chainette à la rivure. H.t. 26,8 cm-H.t. 17,3 cm (très bon état) Provenance : vente Sothebys, 17 décembre 2008, « Property from Royal and noble families », lot 71. 800/ 1.000 €

312. Bonne année ! vers 1900

Éventail plié, de forme ballon, la feuille en soie crème peinte de branches de houx et de gui mêlées.

Signé à droite « H. Daudet ».

Revers peint au centre des grandes armes de la maison royale de Bavière (Wittelsbach).

Signé à gauche « Duvellero ». Probablement pour l'épouse du prince héritier Rupprecht (1869-1955), la princesse Marie-Gabrielle de Bavière (1878-1912).

Monture en corne blonde, gravée de branches de houx.

H.t. 27 cm-H.f. 17 cm (usures et taches)

Provenance : vente Sothebys, 17 décembre 2008, « Property from Royal and noble families », lot 72/9. 400/500 €

313. Billotey, Les bleuets, vers 1900

Éventail plié, de forme ballon, la feuille en soie couleur café peinte d'œillettes en fleurs. Signé à droite « Billotey ».

Revers signé de la maison parisienne « Duvellero ».

Monture en corne blonde, à double volutes, gravée et peinte de fleurs bleues.

H.t. 27 cm-H.f. 17,5 cm (accidents et manques) 200/300 €

314. La lecture au jardin, vers 1910-1920

Petit éventail plié, la feuille en soie verte ornée de trois cartels dont deux vues de paysages encadrant une scène galante.

Signé « Vanoni ».

Importants ornements évoquant le premier Empire, et rehauts de paillettes dorées.

Revers muet.

Monture en corne couleur miel incrustée de paillettes dorées.

Bélière métallique dorée.

H.t. 19,2 cm-H.f. 11,2 cm (manques et accident au revers, restauration au panache) 200/250 €

315. Prunes Art déco, vers 1940

Petit éventail, la feuille en tissu de forme ballon peinte de prunes.

Monture en matière synthétique couleur miel, les panaches gravés et peints de prunes. Gland de passementerie vert.

H.t. 24,5 cm-H.f. 15,5 cm (usures et restaurations) 200/300 €



316. Paule Garrigue, Les acrobates, 1994

Éventail plié, la feuille double en papier au crayon, à l'encre noire et à la gouache de quatre acrobates sous le chapiteau d'un cirque. Mention manuscrite à l'encre, à gauche, « Togni ».

Signé et daté à droite « Paule Garrigue 94 ».

Revers muet.

Monture en bois noirci.

H.t. 27,2 cm-H.f. 19,3 cm (très bon état)

Dans une boîte en carton portant l'étiquette de l'atelier Hoguet à Paris.

NB : l'artiste Paule Garrigue a pour thème de prédilection la vie des cirques européens dont elle est une familière. Togni désigné dans la feuille pourrait être Darix Togni, fondateur du Cirque National italien. 200/300 €

317. A. Lorraine Taylor-Kent, Vie sous-marine, 1991

Éventail de type brisé en plexiglas gravé et repercé de figures sous-marines.

Signé et daté sur le panache.

H.t. 20,7 cm 150/200 €





318

DENTELLES

318. Luxuriance impériale, vers 1890

Grand éventail, la feuille en dentelle au Point-à-l'aiguille à fin et riche décor de fleurs et de feuillages.

Monture en nacre blanche ajourée, sculptée, gravée, burgautée et dorée à décor de fleurs.

Au revers de la gorge, application d'une couronne impériale en or, gravée.

H.t. 32,5 cm- H.f. 19 cm (quelques accidents et restaurations à la feuille)

1.500/ 2.000€

319. Rubans et fleurs, vers 1900

Éventail, la feuille en dentelle à décor de fleurs, dont quatre roses à pétales détachés, et rubans en application de dentelle aux fuseaux, Bruxelles.

Signé au revers de la maison d'éventails parisienne « E. Kees ».

Monture en écaille blonde**. Sur le panache, chiffre « MR » en diamants. Bélière métallique.

H.t. 25 cm-H.f. 15,5 cm (taches)

200/300 €

320. Lys et roses, vers 1890-1900

Éventail plié, la feuille en dentelle au Point-à-l'aiguille à décor de fleurs et modes variés.

Monture intégralement en écaille blonde**. Guirlande de fleurs en grenat, montées argent, sur le panache avant.

Important chiffre en écaille blonde** en relief, sous couronne comtale sur le panache arrière.

Bélière.

H.t. 36,5 cm-H.f. 22 cm (petits accidents à la dentelle)

Voir illustration page 74.

600/800 €

321. Ed. Creusy, Annonce d'un mariage, vers 1890-1900

Éventail plié, la feuille en dentelle à l'aiguille à décor de fleurs et de volutes encadrant un large cartel peint d'une femme bercée par le vent que l'Amour vise de sa flèche.

Signé à droite « E. Creusy Paris ».

Monture en nacre goldfish découpée, gravée, argentée et dorée. Le chiffre de la destinataire est gravé sur le panache.

Bélière et gland de passementerie.

H.t. 36 cm-H.f. 22,5 cm (très rare état de fraîcheur)

Dans sa boîte recouverte de soie crème. Sous le couvercle, l'adresse de « Ed. Creusy, 48 rue Meslay, Paris ». Avec son ruban de soie crème.

A conservé sa rare boîte de transport d'origine, en carton.

1.200/1.500 €





322. Chiffre sous couronne royale, vers 1870-1880

Éventail plié, la feuille dentelle aux fuseaux noire à décor de volubilis encadrant le chiffre « MT » sous couronne royale, de Marie-Thérèse de Bavière, archiduchesse d'Autriche-Este (1849-1919). Fonds en tissu mordoré scintillant.

Revers muet.

Monture en nacre burgau, gravée et dorée d'oiseaux, de fleurs et d'un arc et d'un carquois. Bélière métallique dorée.

H.t. 27,5 cm-H.f. 14 cm (bon état)

Provenance : vente Sothebys, 17 décembre 2008, « Property from Royal and noble families », lot 71/10.

Voir illustration page 74.

400/500 €

323. Roses de printemps, vers 1900

Éventail plié, la feuille en fine dentelle à l'aiguille à décor de bouquets de roses et de lilas. Neuf roses à pétales détachés en bordure.

Monture en nacre burgau, gravée de branches de lierre argentées.

H.t. 31,2 cm-H.f. 20,3 cm (accidents, restaurations)

500/600 €

324. Roses épanouies, vers 1890

Éventail plié, la feuille en dentelle noire aux fuseaux à décor de trois bouquets de fleurs parmi des volutes.

Monture en écaille brune**. Bélière.

H.t. 33 cm- H.f. 19 cm (bon état)

Dans une boîte recouverte de satin noir.

Provenance : ancienne vente Christie's AP 739. 200/ 300 €

325. Luxuriance, vers 1890

Éventail, la feuille en dentelle à l'aiguille, couleur crème, à riche décor de fleurs.

Monture intégralement en nacre goldfish repercée, gravée et dorée. Bélière métallique et gland de passementerie.

H.t. 33,3 cm-H.f. 21 cm (léger accident)

400/500 €

326. Un, deux, ... cinq bouquets ! vers 1880

Éventail plié, la feuille en tulle orné de dentelle aux fuseaux à décor de cinq bouquets de fleurs. Doublure en satin crème.

Monture en nacre blanche. Bélière métallique dorée.

H.t. 24,5 cm-H.f. 12,5 cm (bon état)

200 /250 €





322

327. Trois bouquets, vers 1880-1900

Éventail plié, la feuille en dentelle noire aux fuseaux à décor de trois bouquets de roses.

Revers de soie rose (remplacé).

Monture en écaille brune**. Chiffre en or sur le panache, sous couronne ducal émaillée rouge et rehaussée de demi-perles d'eau douce.

H.t. 29 cm-H.f. 14 cm (bon état, restauration) 400/500 €

328. Floraison, vers 1890

Éventail, la feuille en dentelle au Point-à-l'aiguille, couleur crème, à décor de fleurs.

Monture en écaille brune**. Les panaches biseautés. Bélière.

H.t. 30,5 cm-H.f. 17 cm (accidents, restaurations) 300/400 €

329. Feuillages et fleurs, vers 1900

Éventail, la feuille en tulle orné d'une dentelle aux fuseaux.

Monture en écaille blonde**. Bélière.

H.t. 22 cm-H.f. 14 cm

Dans une boîte à éventail portant l'adresse de la maison parisienne Buissot, chiffrée « CV ».

150/200 €

329bis. Ténériffe, vers 1890

Éventail plié, la feuille en dentelle dite de Ténériffe.

Connue sous le nom de dentelle brésilienne ou dentelle bolivienne, cette dentelle est une imitation du travail de dentelle à l'aiguille connue en Espagne sous le nom de « Sols »

pour « soleil » à l'image des motifs réalisés.

Monture en nacre goldfish.

Bélière métallique.

H.t. 33 cm-H.f. 22 cm

300/400 €

330. Abondance de roses, vers 1890-1900

Grand éventail, la feuille en dentelle à l'aiguille, Point-de-Gaze, à décor de roses et à modes variés, doublée de tulle mécanique.

Monture en écaille blonde**. Bélière.

H.t. 36 cm – H.f. 23,5 cm (bon état)

400/500 €

331. Feuillages et fleurs, vers 1900

Éventail, la feuille en tulle orné d'une dentelle aux fuseaux.

Monture en écaille blonde**. Bélière.

H.t. 22 cm-H.f. 14 cm

Dans une boîte à éventail portant l'adresse de la maison parisienne Buissot, chiffrée « CV ».

150/200 €

332. Clochettes, vers 1890-1900

Grand éventail, la feuille en dentelle noire composée de bouquets de fleurs et de volutes.

Monture en écaille brune**. Bélière.

H.t. 36 cm-H.f. 23,5 cm (petits accrocs)

200/250 €



320

PLUMES

333. COTY, Égyptomanie, vers 1900-1920

Étonnant écran à main. Le manche en argent 800 millième, orné d'une plaque d'émail à fleurs mauves cerclées de violet, et du « signe de vie » ou « croix de vie », symbole d'immortalité et d'éternité dans l'Égypte des Pharaons. Signé sur la face, en bas, « COTY ». Poinçon ancien de décharge.

Les plumes d'autruches teintées en violet.

Le revers avec une application de dentelle mécanique argentée, moderne.

H.t. 61 cm (restaurations)

NB : il s'agit vraisemblablement de François Coty (1874-1934), parfumeur, fondateur des parfums Coty. Grand industriel, collectionneur et mécène, il est précurseur en créant des gammes de produits de beauté. Cet éventail pourrait avoir été créé à l'occasion d'un événement mondain.

Cet éventail est à rapprocher des grands bals dont celui sur le thème égyptien de la comtesse de Béarn en 1914. Ou des ballets russes, Léon Bakst ayant collaboré avec François Coty.

Provenance : vente Sothebys, 17 décembre 2008, « Property from Royal and noble families », lot 71/10. 400/500 €

334. Rayures de faisan argenté, vers 1920

Très élégant éventail composée de plumes de faisan argenté, rehaussées de duvet.

Monture en nacre blanche.

H.t. 57 cm (petites taches, certaines plumes recoupées)

Voir illustration page 77. 800/1.000 €

335. Couleur aubergine, vers 1900-1920

Éventail de forme ballon ornée d'une marqueterie de plumes de poules, teintées couleur aubergine.

Monture en écaille brune**/ Bélière et gland de passementerie.

H.t. 29 cm

Dans une boîte provenant du joaillier belge Altenloh.

Voir illustration page 78. 600/800 €

336. Grands Tétrás, vers 1900

Éventail en plumes de grands tétras ou coqs de bruyère.

Monture en écaille brune**. Couronne princière allemande

surmontant le chiffre « E » sur le panache. Le chiffre « E » pourrait être celui de Eléonore, princesse Zu Sayn-Wittgenstein-Berleburg, duchesse de Bavière (1880-1965). Bélière.

H.t. 39 cm environ (très bon état)

Dans une boîte à éventail, en carton.

Provenance : vente Sothebys, 17 décembre 2008, « Property from Royal and noble families », lot 72/9.

Voir illustration page 78. 400/500 €

337. Plumes de tétras, vers 1870-1880

Éventail en plumes de tétras ou coq de bruyère.

Monture en écaille brune**. Bélière et gland de

passementerie. Chiffre « L » en or sur le panache, sous couronne royale. Le chiffre « L » pourrait être serait très probablement celui de la duchesse Ludovica (1808-1892), épouse de Maximilien duc en Bavière, mère d'Elisabeth d'Autriche.

H.t. 32 cm environ (bon état)

Dans une boîte en carton.



Provenance : vente Sothebys, 17 décembre 2008, « Property from Royal and noble families », lot 71/10. 200/300 €

Voir illustration page 78.

NB : Nous remercions Cyrille Boulay, expert en souvenirs historiques pour l'identification de la provenance des éventails 336 et 337.

338. Plumes de geai, vers 1880-1900

Éventail en plumes de geai, au dessin régulier.

Monture en écaille brune**. Couronne comtale en or (18 carats, poinçon) sur le panache. Bélière.

H.t. 34 cm

Avec un cadre en plexiglas à la forme.

Voir illustration page 78.

600/800 €

339. Blancher, vers 1880-1890

Éventail en plumes d'autruches blanches. Monture en écaille blonde**. Chiffre en or sur le panache.

H.t. 42 cm (fil à repasser)

Dans sa boîte d'origine, recouverte de soie crème, portant l'adresse de la maison Faucon sous le couvercle.

150/ 200 €

340. Petit geai, vers 1900

Petit éventail en plumes de geais.

Monture en écaille brune**, la rivure sertie d'une pierre bleue.

H.t. 27 cm (manques)

Dans sa boîte d'origine portant l'adresse de la maison

Duvelloyer à Paris.

300/400 €



343

341. Plumes de colombe, début du XX^e siècle

Monture en écaille blonde**.

H.t. 28 cm

Avec un cadre en plexiglas, à la forme.

100/200 €

342. Plumes vertes, vers 1900.

Monture en écaille brune**.

H.t. 46 cm

Avec un cadre en plexiglas, à la forme.

400/500 €

343. Rose, vers 1900

Éventail en plumes d'autruches (blondines) teintées rose fuchsia.

Monture en matière synthétique marbré.

Bélière. H.t. 60 cm environ

300/400 €

344. Noir, c'est noir, vers 1900

Éventail en plumes d'autruches (blondines) teintées noir.

Monture en matière synthétique ocre jaune.

A conservé ses papiers de protection sur la gorge.

Bélière. H.t. 56 cm environ

300/400 €

345. Flammes bleues, vers 1900

Rare éventail en plumes de pintades vulturines.

Monture en matière synthétique à l'imitation de l'écaille brune.

H.t. 24 cm (nombreuses plumes décollées)

80/100 €

346. Plumes de faisans, vers 1900

Éventail en plumes de faisans.

Monture en écaille blonde**, gravée « **Duvelleroy** » sur le premier panache.

H.t. 33 cm (quelques plumes décollées)

Dans un cadre en plexiglas à la forme.

N.B. : un éventail similaire, de la maison Duvelleroy, est photographié dans « Le commerce et l'industrie de la plume pour parures » par Ed. Lefèvre, Paris 1914, p. 319.

Voir illustration page 78.

300/400 €

347. Plumes de faisan teintées rouges, vers 1900-1920

Monture en matière synthétique à l'imitation de l'écaille brune.

H.t. 67 cm

Avec un cadre en plexiglas, à la forme.

300/400 €

348. Plumes de faisan, vers 1900

Petit éventail en plumes de faisan.

Monture en écaille blonde**. Bélière.

Dans sa boîte en carton portant l'adresse de la maison Balbi, fabrique d'objets en écaille.

H.t. 19 cm

100/150 €

349. Plumes d'aigles, vers 1900

Grand éventail asymétrique en plumes d'aigles de Hongrie.

Monture en écaille brune**.

H.t. 46 cm (manques)

200/250 €

350. Plumes brunes et beige, vers 1900

Éventail en plumes de faisans.

Monture en écaille brune**. Bélière. Gravé « **Duvelleyroy** » sur le panache arrière.

H.t. 35 cm

Avec un cadre en plexiglas à la forme.

Voir illustration page 78.

200/300 €

351. Pour Hélène Waddington, vers 1920-1930

Éventail en plumes d'autruches blanches.

Monture en écaille blonde**. Le panache orné d'un important chiffre « **HW** », pour Hélène Waddington, orné de diamants.

H.t. 47 cm

Dans une boîte recouverte de satin crème (accidents).

400/500 €

352. Chiffre en diamants, vers 1920-1930

Éventail en plumes d'autruches.

Monture en écaille brune**. Le panache orné d'un chiffre en diamants.

H.t. 41 cm

Dans une boîte de la maison Duvelleyroy.

200/250 €

353. Geai et paon, vers 1920

Petit éventail en plumes de geai, de pintade et de paon.

Monture en matière synthétique imitant l'écaille brune.

H.t. 19 cm

100/200 €

354. Chiffre en or, vers 1880-1900

Éventail en plumes d'autruches noires.

Monture en écaille brune**. Chiffre en or 18 carats sur le panache.

H.t. 40 cm

Dans une boîte en carton chiffré « **LB** » sur le couvercle, portant l'adresse de « **A. Hezode** ».

150/200 €

355. Autruche blanche, vers 1880-1900

Éventail en plumes d'autruches blanches.

Monture en écaille blonde**. Bélière. Chiffre en or 18 carats sur le panache.

H.t. 46 cm (petites taches)

150/200 €





350



336



338



346



335



337



COUTAU-BÉGARIE & ASSOCIÉS

ORDRE D'ACHAT / *BID FORM*

MARDI 30 MARS 2021
ÉVENTAILS

A envoyer à / *Send to :*

60, avenue de La Bourdonnais - 75007 Paris
Tel : 01 45 56 12 20 - Fax : 01 45 56 14 40
www.coutaubegarie.com - information@coutaubegarie.com
Coutau Begarie sarl - ventes aux enchères publiques - agrément n° 2002-113

- DEMANDE D'APPEL TÉLÉPHONIQUE / *PHONE CALL REQUEST*
- ORDRE FERME / *ABSENTEE BID*

Après avoir pris connaissance des conditions de vente, je déclare les accepter et vous prie d'acquiescer pour mon compte aux limites indiquées en euros, les lots que j'ai désignés ci-dessous (les limites ne comprenant pas les frais).

I have read the conditions of sale and the guide buyers and agree to abide by them. I grant you permission to purchase on my behalf the following items within the limits indicated in euros (these limits do not include buyer's premium and taxes).

Nom et Prénom _____
Name

Adresse _____
Address

Téléphone _____
Phone

E-mail _____

Les ordres d'achat doivent être reçus au moins 24 heures avant la vente.
Les enchères par téléphone ne sont recevables que pour les lots dont l'estimation basse est supérieure à 100 €.

*To allow time for processing, absentee bids should be arrived at least 24 hours before the sale begins.
Telephone bidding can only be arranged for lots with sale estimates of over 100 €.*

Lot n° <i>Lot n°</i>	Description du lot <i>Lot description</i>	Limite en € <i>Top limite of bid in €</i>

RÉFÉRENCES BANCAIRES OBLIGATOIRES / *REQUIRED BANK REFERENCES*

Code banque <i>Bank code</i>	Code guichet <i>Bank sort code</i>	Numéro de compte <i>Account number</i>	Clé <i>Key</i>

PHOTOCOPIE CARTE D'IDENTITÉ OU PASSEPORT / *IDENTIFICATION PAPER-PASSPORT COPY*

Je confirme mes ordres ci-dessus et certifie l'exactitude des informations qui précèdent.
I confirm my bids above and certify that all information provided is true and complete.

Date et signature :
Date and signature :

CONDITIONS DE VENTE / CONDITIONS OF SALE

CONDITIONS GÉNÉRALES :

La vente est faite expressément au comptant.

Les objets sont vendus en l'état, une exposition préalable permettant aux acquéreurs de se rendre compte de l'état des objets mis en vente, il ne sera admis aucune réclamation une fois l'adjudication prononcée.

L'adjudicataire sera le plus offrant et dernier enchérisseur. Il devra acquitter, en sus de l'enchère, les frais de vente de 28,80 % TTC (frais 24% plus TVA à 20%) y compris pour les ventes de livres avec une TVA à 5,5%.

Les indications portées au catalogue engagent la responsabilité de la Société de Vente, compte tenu des rectifications annoncées au moment de la présentation de l'objet et portées au procès verbal de la vente.

Les dimensions, les poids et les estimations ne sont donnés qu'à titre indicatif. Le réentoilage, parquetage ou doublage sont considérés comme une mesure conservatoire et non comme un vice.

En cas de contestation, au moment de l'adjudication, c'est-à-dire s'il y a double enchère, le lot sera immédiatement remis en vente au prix proposé par les enchérisseurs et tout le public sera admis à enchérir de nouveau.

Le requérant qui retire avant la vente un objet confié s'engage à supporter les frais engagés pour cette vente, notamment de publicité et catalogue, et à s'acquitter d'un droit de retrait forfaitaire de 10% HT du prix de réserve fixé pour ledit objet, ou à défaut de son estimation.

TRANSPORT DES LOTS / EXPORTATION :

Dès l'adjudication prononcée, les achats sont sous l'entière responsabilité de l'adjudicataire, le magasinage et le transport de l'objet n'engagent pas la responsabilité de la Société de Vente.

Aucune expédition des lots ne sera assurée par l'étude Coutau Bégarie.

Pour toutes demandes d'expédition, veuillez vous adresser directement à Mail Boxes Etc. après règlement du bordereau.

Contact : 01.84.73.08.80, Email : mbe2509exp@mbeFrance.fr.

Des droits de garde seront perçus au prorata de l'encombrement si les lots ne sont pas retirés rapidement après la vente.

PAIEMENT / DÉFAUT DE PAIEMENT :

Aucun lot ne sera remis aux acquéreurs avant acquittement de l'intégralité des sommes dues. En cas de paiement par chèque, le transfert de propriété de l'objet n'aura lieu qu'après encaissement du chèque.

Le paiement par chèque sans provision ou le défaut de paiement n'entraîne pas la responsabilité de la Société de Vente et en conséquence la délivre de l'obligation de paiement au vendeur.

A défaut de paiement, l'objet pourra être remis en adjudication sur folle enchère.

La vente sera conduite en euros.

Le règlement des objets, ainsi que celui des taxes s'y appliquant, sera effectué dans la même monnaie.

Le paiement en espèces est limité, taxes et frais compris à 1 000 € pour les ressortissants français, et 15 000 € pour les ressortissants étrangers, sur justificatifs de leur identité (décret n°2015-741 du 24 juin 2015.)

Les chèques tirés sur une banque étrangère ne seront autorisés qu'après accord préalable de la Société de Vente.

Pour cela, il est conseillé aux acheteurs d'obtenir, avant la vente, une lettre accreditive de leur banque pour une valeur avoisinant leur intention d'achat, qu'ils transmettront à la Société de Vente.

A défaut de paiement du montant de l'adjudication et des frais, une mise en demeure sera adressée à l'acquéreur par lettre recommandée avec avis de réception aux frais de l'acquéreur. A expiration du délai d'un mois après cette mise en demeure et à défaut de paiement de la somme due, il sera perçu sur l'acquéreur et pour une prise en charge des frais de recouvrement des honoraires complémentaires de 10% du prix d'adjudication, avec un minimum de 250 euros. L'application de cette cause ne fait pas obstacle à l'allocation de dommages-intérêts et aux dépens de la procédure qui serait nécessaire, et ne préjuge pas de l'éventuelle mise en œuvre de la procédure de folle enchère.

ORDRES D'ACHAT :

La Société de Vente et l'Expert peuvent exécuter tout ordre d'achat sans aucun frais supplémentaire, il convient d'en faire la demande par écrit, 24 heures avant la vacation, à l'aide du formulaire inclus dans le présent catalogue, dûment complété et accompagné d'un chèque ou d'un relevé d'identité bancaire.

La Société de Vente agira pour le compte de l'enchérisseur, selon les instructions contenues dans le formulaire d'ordre d'achat, ceci afin d'acheter le ou les lots au prix le plus bas possible et ne dépassant, en aucun cas, le montant maximum indiqué par l'enchérisseur.

Enchères par téléphone : l'acheteur désireux de se faire appeler pendant la vente utilisera le formulaire selon les conditions énoncées ci-dessus.

Les ordres d'achat sont une facilité pour les clients. La Société de Vente ne sera pas tenue responsable pour avoir manqué d'exécuter un ordre par erreur, ou, pour toute autre cause.

Les lots volumineux acquis sur ordre d'achat seront conservés au magasinage de Drouot (voir les conditions appliquées).

Les petits lots seront conservés à l'étude, au delà d'une semaine, un forfait de 3 € par jour sera appliqué.

Achat via la plateforme Drouot Live:

Pour tout achat via Drouot Live, des frais supplémentaires de 1.5% HT seront appliqués (soit 1.8% TTC).

Achat via la plateforme Invaluable:

Pour tout achat via Invaluable, des frais supplémentaires de 3% HT seront appliqués (soit 3.6% TTC).

CONDITIONS OF SALE

Coutau-Bégarie Auction House guarantees the authenticity of attribution of property listed in the catalogue which can be modified by saleroom notices or oral indications given at the time of the sale, recorded in the official sale record.

The correctness of the catalogue or other description of the physical condition, size, quality, rarity, importance, medium, provenance, exhibitions or historical relevance of any property is a statement of opinion only.

Any illustrations in the catalogue are solely for the guidance of prospective buyers and are not to be relied upon in terms of colour or necessarily to reveal imperfections in any lot.

Many lots are of an age or nature which precludes their being in mint condition and some descriptions in the catalogue make reference to damage or restoration. Such information is given for guidance only and the absence of such a reference does not imply that a lot is free from defects not either does any reference to particular defects imply the absence of others.

It is the responsibility of prospective bidders to inspect the property before bidding to determine its condition, size and to determine if it has been repaired or restored and to request a condition report.

Buyers must satisfy themselves to all matters referred above by inspection or otherwise prior to the date of the auction. They should carefully inspect items about the condition of each lot, as this is not necessarily stated in the catalogue.

A buyer's premium will be added to the successful bid price and is payable by the purchaser based on a percentage of the hammer price. It is important to remember that there is 28,80% TTC (buyers premium 24% + TVA 20%) on top of the hammer price.

Subject to any reserve price, the highest bidder shall be the buyer and a dispute shall be settled by the auctioneer who may at any time at his absolute discretion and regardless of the fall of the hammer re-open the bidding or withdraw the lot from sale.

Payment is in euro and is expected almost immediately after bidding for an item. We accept cash, pre-approved cheque or credit card. Bank commissions and expenses have to be paid by the buyer.

Every item becomes the entire responsibility of the new owner for any damages as soon as the auctioneer announces that an item has been sold.

Once payment is received you will be issued an invoice and a collection sheet. Items can be collected after payment has been made. Buyers cannot take possession of or remove their purchases from the auction until the total purchase price, including applicable taxes or fees, has been paid in full.

All property must be removed from either our premises by the purchaser at his expense as soon as possible after the sale otherwise an handling charge, until its removal, will be payable to the Auction House by the purchaser.

BATCH TRANSPORT / EXPORT :

As soon as the award is pronounced, the purchases are under the entire responsibility of the successful bidder, the storage and transport of the object do not engage the responsibility of the Sales Company.

The Coutau Bégarie office will not be responsible for any shipment of the lots.

For all shipping requests, please contact Mail Boxes Etc. directly after payment of the slip.

Contact : 01.84.73.08.80, Email: mbe2509exp@mbeFrance.fr.

Custody fees will be charged in proportion to the size of the lot if the lots are not collected promptly after the sale.

In the event a successful bidder fails to pay any amounts due, within one month, the Auction House reserves the right to cancel the sale and re-sell the lot according to the «Folle Enchère» French law (law of July 10th 2000). The purchaser will be charged for all the expenses caused by the re-auctioning of the property. If the new auction price does not reach the former one, the failing purchaser have to pay the difference.

In any case, the purchaser will be liable for any deficiency, any and all costs, handling charges, late charges, expenses, legal fees, expenses and incidental damages.

PHONE OR ABSENTEE BIDS

The Auction House will execute absentee bids and accept telephone bids as a courtesy to clients who are unable to attend the auctions.

"Phone or Absentee Bid" forms are available online or from the head office. Therefore, we take no responsibility for any errors or omissions in connection with this service.

For the Phone bid, when the auctioneer is approaching the particular lot number, a staff member will phone and you can instruct them to bid on your behalf.

For the Absentee bid, you must nominate an amount indicating the maximum price you are prepared to pay for the item.

The auctioneer will bid on your behalf until the price has reached your nominated amount.

If bidding doesn't reach this amount, you win the item for the price at which the bidding ceased.

Bulky lots acquired on absentee bids will be kept on Drouot's storage (see the conditions applied).

Small lots will be kept at Coutau-Bégarie's office, beyond a week, 3 € per day will be applied.

Purchase via the Drouot Live platform:

For any purchase via Drouot Live, additional costs of 1.5% excluding tax will be applied (i.e. 1.8% including tax).

Purchase via the Invaluable platform:

For any purchase via Invaluable, additional costs of 3% excluding tax will be applied (i.e. 3.6% including tax).





EXPERT

Georgina LETOURMY-BORDIER

Expert SFEP - CEDEA

Expert près la Cour d'Appel de Versailles

+33 (0)6 14 67 60 35

georginaletourmy@gmail.com

COUTAUBEGARIE.COM