

AUCTIONART

rémy le fur & associés

ARTS DU XX^{ÈME}

VENDREDI 5 AVRIL 2019

À 14H00

DROUOT RICHELIEU, SALLE 5

9, RUE DROUOT - 75009 PARIS

EXPERT

Guillaume ROULIN

Tél. + 33 (0) 6 84 84 19 00

fiftease2@wanadoo.fr

CONTACT ÉTUDE



Perrine MINOT

+ 33 (0) 1 40 06 06 08

p.minot@auctionartparis.com



Simon MEYNEN

Lots 1 à 80

+ 33 (0) 1 40 06 06 08

s.meynen@auctionartparis.com

EXPOSITIONS PUBLIQUES À DROUOT

21 Jeudi 4 avril de 11h à 21h

12 Vendredi 5 avril de 11h à 12h

CATALOGUE ET VENTE SUR INTERNET

www.AuctionArtParis.com

DrouotLIVE

AUCTION^{FR}

ie interencheres

9, rue de Duras - 75008 Paris | tél. : +33 (0)1 40 06 06 08 | fax : +33 (0)1 42 66 14 92

SVV agrément N 2008-650 - www.AuctionArtParis.com - contact@auctionartparis.com

Rémy Le Fur, Théo Lavignon & Grégoire Veyrès, commissaires-priseurs habilités

GÉRARD SINGER

1929-2007



Né en 1929, Gérard Singer dessine et peint dès son plus jeune âge. Il participe ainsi pour la première fois au Salon des Indépendants de 1937 alors qu'il n'a que huit ans, participation qu'il renouvèlera les années suivantes. Réfugié dans le midi pendant la guerre avec sa famille, il n'interrompt pas pour autant son activité et dessine le maquis.

À la Libération, il s'inscrit dans l'atelier de la Grande-Chaumière. Il y reçoit son premier enseignement artistique. Il adhère également au parti communiste. En écho à ses convictions politiques, Singer devient un peintre engagé illustrant la réalité du quotidien socialiste. Il s'inscrit ainsi dans le mouvement du réalisme socialiste qui veut répercuter dans une peinture figurative, une vérité implacable et objective du quotidien du prolétariat. *Le Tourneur* (lot n°7) et *La Quille* (lot n°9) reproduisent à grande échelle cette réalité du travail.

Cette peinture « Art du parti » fut au centre de polémiques, notamment à l'occasion du Salon d'Automne de 1950. Singer y présente le grand tableau *Le 10 février 1950 à Nice* montrant des travailleurs jetant à la mer une rampe de V2. Celui-ci fut dénoncé comme œuvre de propagande politique par le gouvernement de l'époque qui ordonna son décrochage par la police avec sept autres toiles.

À la fin des années 1950, Gérard Singer se détourne de la peinture figurative au contact des matériaux, blocs électriques et transformateurs du Centre atomique de Saclay. Singer avait obtenu une autorisation spéciale pour étudier l'architecture de ce premier laboratoire atomique de France en été 1958. Ces peintures sont présentées en 1959 à la Galerie Lorenceau (lots n°12, 13 et 14).

Saclay sera une expérience charnière dans l'œuvre de l'artiste. Elle lui permet d'évoluer vers une construction abstraite de l'espace et d'enchaîner sur ses recherches sur la matière et les formes qui transformeront progressivement le peintre en sculpteur. L'intérêt de Singer se déplace de la surface vers l'occupation de l'espace.

Au cours des années 1960, Gérard Singer expérimente le relief. Il teste les matières, les textures et en découvre la puissance de l'expressivité tout comme nombre d'artistes européens de l'époque, tels que Staël, Dubuffet ou encore Tapiés. De plus, les aspirations personnelles de Singer attisent encore le désir d'élévation. Grand passionné d'alpinisme, Singer construit ses sculptures comme on escalade un mur : il monte par des élévations de strates successives une structure, qui au départ d'une surface plane, prend la forme d'une sculpture. Les réalisations monumentales qu'il réalise alors témoignent de cette emprunte rocheuse. Il conçoit dans ces années-là des reliefs muraux d'envergures pour les lycées d'Orthez et de Vincennes, et travaille à ses premières sculptures cheminement : présentation du *Passage pour l'autre côté* au Musée Galliera (1965, sculpture bleue de 4 m par 6 m), la *Girouette romaine* (1966) pour la Caisse des Dépôts et Consignation de la ville de Marseille, *Abulomire* (1968, présentation à la Galerie Jean-Bucher, 1971 implantation à Vitry-sur-Seine). Au cours de ces différents projets, Gérard Singer met au point sa technique : l'utilisation de moules en polystyrène expansé qu'il façonne en négatif dans lesquels il coule du béton blanc ou de la résine.

En 1967, il élabore un nouveau procédé de transformation du plastique au moyen du thermoformage. C'est également cette année là qu'il rencontre Dubuffet qui deviendra un ami proche. Il sera présent tout au long de sa carrière et y jouera un rôle important. C'est lui qui présentera Singer à Jean-François Jaeger, directeur de la Galerie Jean-Bucher, rencontre qui marquera le début d'une longue collaboration. En 1968, il présente à la Galerie Jean-Bucher *L'Abulomire* qui reçut un très bon accueil des critiques. Tout comme quelques années plus tard, en 1972, *Les Olibulles*. L'affiche

de l'exposition même est un manifeste en soit (présentée ici, sous les lots n°29, 30 et 31). La machine qu'utilise Singer pour ces thermoformages est à Ivry, à l'enseigne de Vacuart. Elle permet de partir d'un moule en négatif – ou sans moule en ce qui concerne les *Bubulles* – d'imprimer sous vide un motif en relief sur une plaque de pvc.

Les années 1970-1980 sont les années de succès au cours desquelles Gérard Singer réalise ses plus grands chantiers : *Le Déambulateur* (1972-1976), promenade monumentale en résine bleue à Evry, le projet du *Grand Intercalaire* (1974) pour l'Esplanade de la Défense qui ne sera pas réalisé.

De 1978 à 1982, Singer se consacre à la réalisation du *Cheminement de l'Isle-d'Abeau* pour le Lycée Saint-Bonnet. Celui-ci relie par une passerelle en béton supporté cette formation rocheuse caractéristique de l'école et la ville (lots n°45 et 46). Ce projet représente une phase déterminante dans le combat de Singer à montrer qu'un artiste contemporain est capable de mener à bien, et de façon indépendante, un projet architectural d'envergure.

Gérard Singer gagne encore en notoriété avec l'exposition du *Permutant, dispositif paysagé* à la Galerie Jeanne-Bucher en 1983. Elle obtient un grand retentissement dans la presse, interrogeant sur le rôle de la sculpture dans la nature et dans la ville. Nous présentons ici la maquette de ce grand projet (lot n° 47).

Enfin, la carrière du sculpteur-architecte culmine avec le *Canyoneaustrate*. Cette imposante fontaine située dans le prolongement du Palais des Omnisport de Bercy à Paris marque l'accomplissement de l'artiste. Le projet, commencé en 1982, est inauguré par Jacques Chirac, alors maire de Paris, le 26 octobre 1988. Il s'agit d'une sculpture-chute d'eau de 40 m de côté, composée d'un bassin au centre duquel se

présente un « canyon » formé sur des strates rocheuses sur lesquelles ruisselle l'eau. À l'inverse des fontaines traditionnelles qui expulsent par jets l'eau au dessus du bassin, le *Canyoneaustrate* « se propose comme un lac s'écoulant en cascade dans un canyon pour rendre à l'élément liquide sa signification vitale et nourricière », tel que l'expliquait Jean-Luc Daval dans *L'Aventure de la sculpture moderne*.¹

Gérard Singer parachève son œuvre en s'intéressant à un nouveau mode de production artistique, l'informatique, en tant qu'outil de mesure et de création. En 1990, il présente à la Galerie Jean-Bucher ses dessins par ordinateur qui font événement. Jean-Luc Daval explique que Singer « s'intéresse à l'informatique car elle représente pour lui un autre moyen artistiquement vierge de réminiscence, où la liberté est donc totale. »² « L'ordinateur lui permet de tourner autour de ses objets de pénétrer la troisième dimension, de faire bouger en bougeant, d'agir sur la couleur et la lumière, de décaler, d'approcher et d'éloigner, de juxtaposer des séquences... »³

En 1991, Gérard Singer victime d'un AVC ne peut poursuivre ses recherches. Il décède en 2007, laissant à son atelier de la rue de Vaugirard les œuvres de ses débuts qu'il avait conservées pour lui, ses études et projets pour les sculptures, ainsi que ses dernières œuvres par ordinateur. C'est cet ensemble que nous présentons aujourd'hui, l'occasion pour nous de resituer cet artiste complet méconnu et d'attirer le regard sur son œuvre.

¹ Jean-Luc Daval, *L'Aventure de la sculpture moderne*, Genève, Skira, 1988. Cité dans Bernard Ceysson, Jean-Luc Daval et Daniel Abadie, Gérard Singer, Genève, Skira, 1995, p. 126.

² Bernard Ceysson, Jean-Luc Daval et Daniel Abadie, Gérard Singer, Genève, Skira, 1995, p. 88.

³ *Ibid.*, p. 94.



Gérard Singer en 1985.



1.



2.

1
GÉRARD SINGER (1929-2007)
Visage de femme, 1949
Bas-relief en plâtre signé et daté
en bas à droite contrecollé
sur panneau
50 x 65 cm
400 / 500 €

2
GÉRARD SINGER (1929-2007)
Femme de profil, 1949
Bas-relief en plâtre monogrammé et
daté en bas au centre, garniture de
velours rouge
28,5 x 23 cm
400 / 500 €



3.



Le 10 février 1950 à Nice
Huile sur toile 290 x 390 cm
Présentée au salon d'automne
en 1951.
Propriété de l'État polonais.

3

GÉRARD SINGER (1929-2007)
Le 10 février 1950 à Nice
Deux lithographies en noir signées et
titrées au crayon dont une recto verso
constituant trois états
50 x 65 cm
100 / 150 €



4.

4

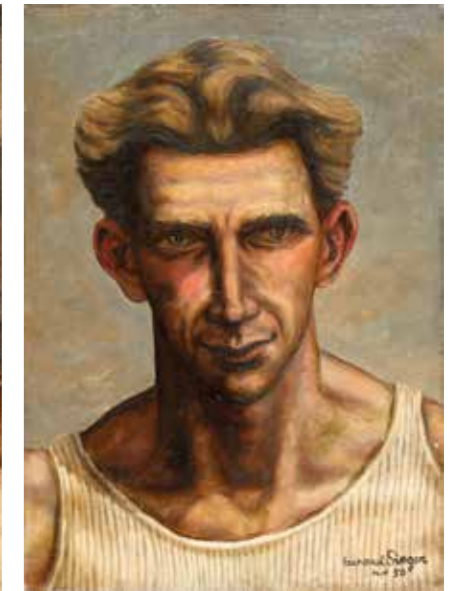
GÉRARD SINGER (1929-2007)
Etude de personnage pour "Le 10
février 1950" ou "Le V2 à la mer"
Dessin au crayon et estompe mis
au carreau
104 x 65 cm
(Déchirures)
200 / 300 €



5.

5

GÉRARD SINGER (1929-2007)
Etude pour une tête d'homme pour
"Le 10 février 1950" ou "le V2 à la mer"
Huile sur papier signée au dos
marouflée sur toile fine
33 x 24 cm
200 / 300 €



6.

6

GÉRARD SINGER (1929-2007)
Portrait d'homme au débardeur,
août 1950
Huile sur toile signée et datée en bas
à droite
46 x 33 cm
400 / 500 €



7.

7
GÉRARD SINGER (1929-2007)
 Le tourneur, 1952
 Huile sur toile signée et datée en bas à droite
 116 x 81 cm
 600 / 800 €



8.

8
GÉRARD SINGER (1929-2007)
 Portrait du soudeur de La Ciotat
 Huile sur toile
 23 x 16,5 cm
 150 / 200 €
 Gérard Singer réalise ce petit tableau sur le chantier naval de la Ciotat. L'Etat lui avait accordé une bourse de voyage pour y travailler en 1955. Les peintures réalisées lors de sont séjour seront exposées à la galerie Lorenceau en 1957.

9
GÉRARD SINGER (1929-2007)
 La quille, 1952
 Huile sur toile signée et datée en bas à gauche
 195 x 130 cm
 (Craquelures)
 600 / 800 €



9.

10
GÉRARD SINGER (1929-2007)
 Irène et Frédéric Joliot-Curie, ca 1956
 Huile sur toile signée au dos
 73 x 92 cm
 300 / 400 €



10.



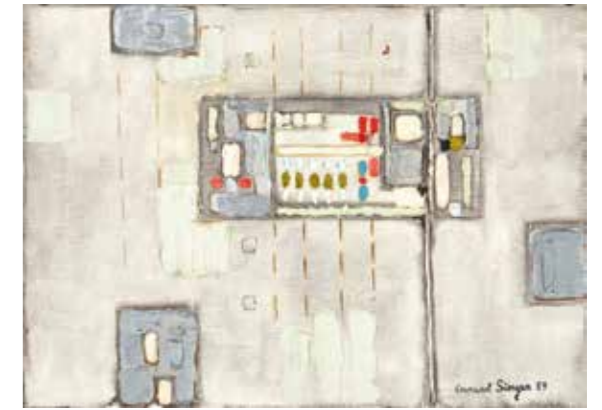
11.

11
GÉRARD SINGER (1929-2007)
 Vue de Paris, 1954
 Huile sur toile signée et datée en haut
 à droite
 128 x 191 cm
 (Craquelures)
 600 / 800 €

Cette grande toile s'inscrit dans une série de paysages monumentaux réalisés par Gérard Singer au milieu des années 1950. Ceux-ci attirèrent l'attention d'Aragon, qui en tant que grand défenseur du réalisme social, porta Singer sur le devant de la scène. Il consacra en effet un long commentaire à son tableau *Les environs de Laon*, présenté par Singer au Salon d'Automne 1953. Aragon qualifia cette œuvre de « Paysage des paysages... », dans ce texte élogieux du n° 490 des *Lettres françaises*.

SACLAY

12
GÉRARD SINGER (1929-2007)
 Saclay, Electronique, 1959
 Vinavyle, sable et huile sur toile signé
 et daté en bas à droite, titré sur une
 étiquette au dos
 33 x 46 cm
 200 / 300 €



12.

13
GÉRARD SINGER (1929-2007)
 Peille, 1960
 Huile signée et datée au dos
 60 x 73 cm
 300 / 500 €



13.

14
GÉRARD SINGER (1929-2007)
 Saclay, commande d'accélération, 1960
 Huile sur toile de jute signée et datée
 en bas à droite
 130 x 90 cm
 (Petites craquelures)
 500 / 700 €



14.



15.

15

GÉRARD SINGER (1929-2007)
Vue d'avion, 1960
Vinavyle, sable et huile sur toile signé et daté au dos
50 x 65 cm
400 / 500 €



16.

16

GÉRARD SINGER (1929-2007)
Champs et fleuve, 1961
Vinavyle, sable et huile sur toile signé, daté et titré au dos sur le châssis
56 x 55 cm
300 / 400 €



17.

17

GÉRARD SINGER (1929-2007)
Sans titre
Maquette en résine sur bois signée au dos
32 x 43 cm
300 / 400 €



18.

18

GÉRARD SINGER (1929-2007)
Planibulle
Maquette en résiné sur bois signée au dos
33 x 42 cm
300 / 400 €



19.

19

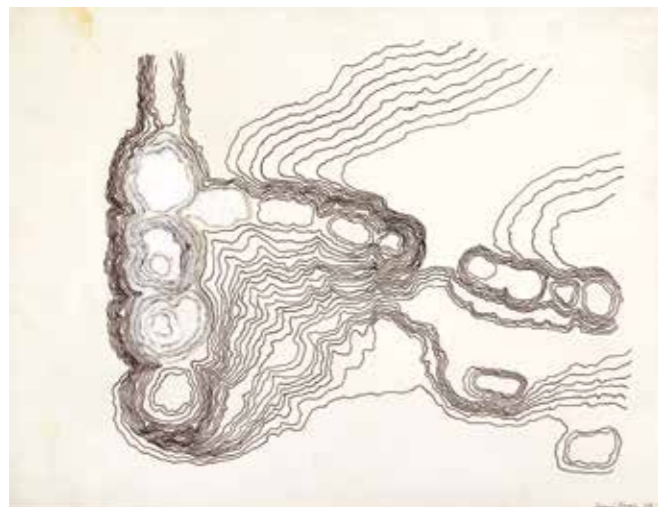
GÉRARD SINGER (1929-2007)
Géobulle
Maquette en résine sur bois signée au dos
31,5 x 43,5 cm
300 / 400 €



20.



21.



22.

20

GÉRARD SINGER (1929-2007)
Planibulle
Maquette en résine sur bois signée
au dos
29 x 39 cm
300 / 400 €

21

GÉRARD SINGER (1929-2007)
Planibulle tribulle
Maquette en résine sur bois signée
au dos
34 x 44,58 cm
300 / 400 €

22

GÉRARD SINGER (1929-2007)
Sans titre, 1973
Dessin relief à l'encre et polystyrène
signé et daté en bas à droite contrecollé
sur panneau
50 x 65 cm
200 / 300 €



23.



24.



25.

23

GÉRARD SINGER (1929-2007)
Géobulle, 1970
Thermoformage signé et daté en bas
à droite monté sur plexiglass
34 x 44 cm
300 / 400 €

24

GÉRARD SINGER (1929-2007)
Planibulle, 1970
Thermoformage monogrammé et daté
en haut à gauche
42 x 33 cm
300 / 500 €

25

GÉRARD SINGER (1929-2007)
Géologie, 1974
Thermoformage signé et daté en bas
à droite
42 x 31,5 cm
(Accidents)
300 / 500 €



26.



26.



27.



28.

26
GÉRARD SINGER (1929-2007)
Deux affiches d'exposition à la Galerie
Jeanne Bucher en 1968
Thermoformages transparents, l'un
réhaussé au feutre indélébile
66 x 37 cm
(Accidents)
200 / 300 €

27
GÉRARD SINGER (1929-2007)
Deux affiches d'exposition
Thermoformages blancs
66 x 42 cm
(Accidents)
200 / 300 €

28
GÉRARD SINGER (1929-2007)
Bubulle
Pvc thermoformé jaune fluo
60 x 85 cm
300 / 400 €



29.



30.



31.

29
GÉRARD SINGER (1929-2007)
Les Oliobulles
Affiche pour l'exposition Galerie
Jeanne Bucher, 53 rue de Seine
Thermoformage vert
57 x 35 cm
200 / 300 €

30
GÉRARD SINGER (1929-2007)
Les Oliobulles
Affiche pour l'exposition Galerie
Jeanne Bucher, 53 rue de Seine
Thermoformage bleu
57 x 35 cm
200 / 300 €

31
GÉRARD SINGER (1929-2007)
Les Oliobulles
Affiche pour l'exposition Galerie
Jeanne Bucher, 53 rue de Seine
Thermoformage rouge
57 x 35 cm
200 / 300 €

32
GÉRARD SINGER (1929-2007)
Deux cartes de visite
Thermoformages transparents
27 x 33 cm
150 / 200 €



32.

32B
GÉRARD SINGER (1929-2007)
Deux cartes de visite
Thermoformages transparents
27 x 33 cm
150 / 200 €

32C
GÉRARD SINGER (1929-2007)
Carte de visite
Thermoformage transparent
27 x 33 cm
80 / 120 €



33
GÉRARD SINGER (1929-2007)
 Bulobulle, 1971
 Thermoformage bleu et transparent
 monogrammé en bas à droite
 46 x 60,5 cm
 300 / 400 €

34
GÉRARD SINGER (1929-2007)
 Bulobulle, 1971
 Thermoformage bleu et transparent
 monogrammé et numéroté 22/45
 en bas à droite
 46 x 60,5 cm
 300 / 400 €



35
GÉRARD SINGER (1929-2007)
 Les seins de Marianne, 1969
 Deux thermoformages monogrammés
 et datés en bas à droite
 35 x 32 cm
 (Accidents)
 300 / 400 €



36
GÉRARD SINGER (1929-2007)
 Les Oliobulles, Galerie Jeanne Bucher,
 Paris, 1972
 Livre objet de neuf feuillets
 en rhodoïde thermoformé et coloré
 Exemplaire signé
 250 / 350 €

37
GÉRARD SINGER (1929-2007)
 Les Oliobulles, Galerie Jeanne Bucher,
 Paris, 1972
 Livre objet de neuf feuillets
 en rhodoïde thermoformé et coloré
 Exemplaire signé et numéroté 82/100
 250 / 350 €



38
GÉRARD SINGER (1929-2007)
 Tribulles bleues centre bleu
 Trois thermoformages monogrammés,
 deux exemplaires numérotés sur un
 tirage de 45
 94 x 93 cm
 (Accidents)
 500 / 700 €



39
GÉRARD SINGER (1929-2007)
 Tribulle bleue centre transparent
 Thermoformage monogrammé
 94 x 93 cm
 200 / 300 €



40.



41.

40
GÉRARD SINGER (1929-2007)
 Sans titre
 Maquette en résine et polystyrène ocre
 et bleu sur plexiglass signée au dos
 500 / 700 €

41
GÉRARD SINGER (1929-2007)
 Sans titre, 1969
 Maquette en résine signée et datée en
 bas à gauche
 45,5 x 65 cm
 500 / 700 €

LA MABOULE, 1973



42.



42.

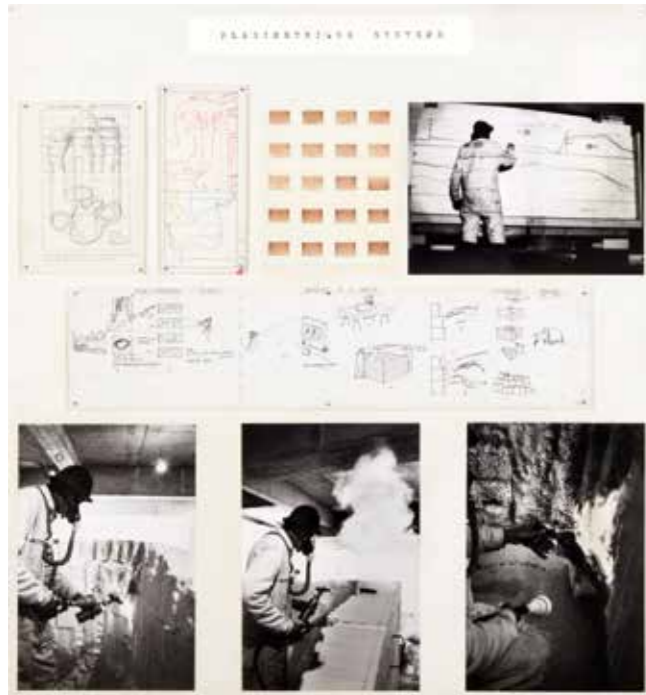


43.

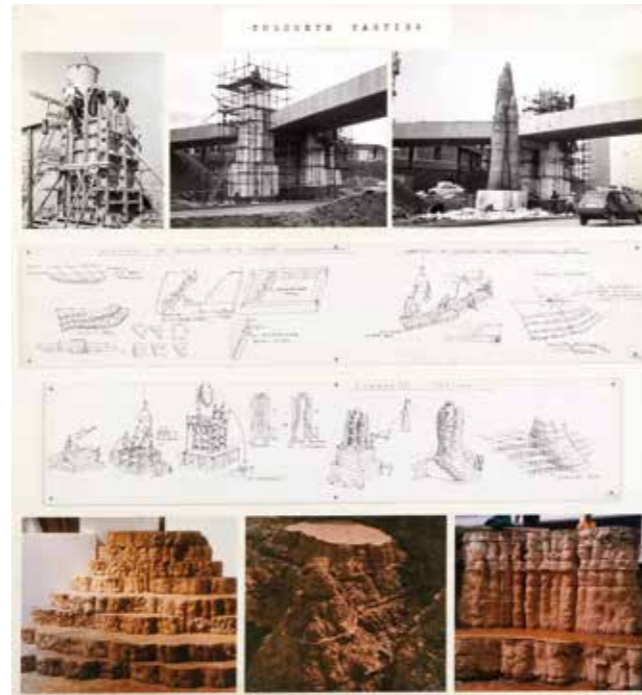
42
GÉRARD SINGER (1929-2007)
 Maboule, 1968
 Maquette en résine époxy bleue
 signée et datée en dessous
 H. 58 cm, diam. 75 cm
 1 000 / 1 500 €

43
GÉRARD SINGER (1929-2007)
 Sans titre
 Maquette en résine époxy bleue sur
 plaque de polystyrène
 60 x 84 x 28 cm
 400 / 500 €

LES GRANDS CHANTIERS



44.



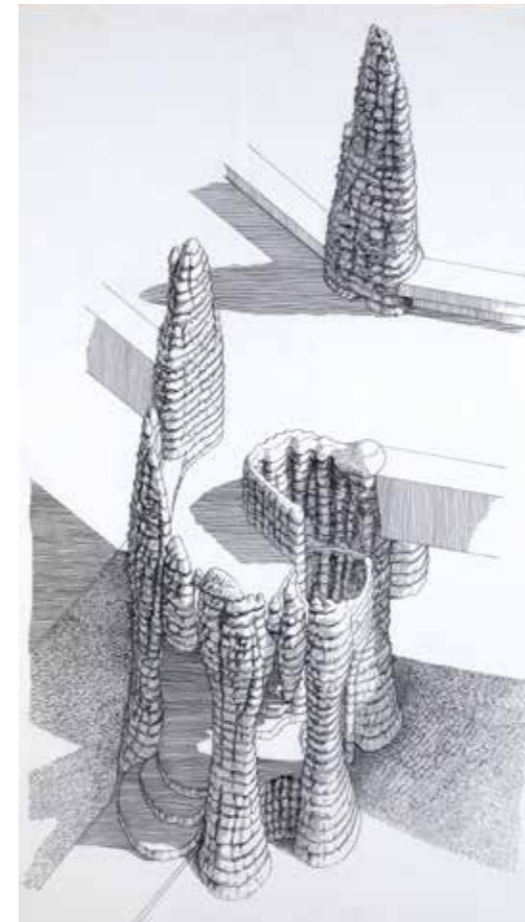
44.



44.

44
GÉRARD SINGER (1929-2007)
 Planimétrique system
 Most significative works
 Concrete casting
 Trois assemblages originaux de descriptifs de la technique et du travail de Gérard Singer comportant des dessins originaux et photos sur plaques de zinc
 120 x 100 cm chaque
 300 / 500 €

CHEMINEMENT DE L'ISLE D'ABEAU 1978-1982



45.

45
GÉRARD SINGER (1929-2007)
 Projet pour l'Isle d'Abeau, 1979
 Dessin à l'encre sur papier calque
 201 x 113 cm
 Au dos n° 6734, Galerie Jeanne Bucher
 500 / 700 €

46
GÉRARD SINGER (1929-2007)
 Orogénèse, élément pour l'Isle d'Abeau
 Sculpture en résine
 H. 69 cm
 300 / 400 €



46.

LE PERMUTTANT 1982-1983



47.



48.

47
GÉRARD SINGER (1929-2007)
Le Permutant, 1982-1983
Maquette en ciment coloré comprenant un assemblage de modules, murets et plateaux
200 x 120 x 55 cm
2 000 / 3 000 €

48
ENSEMBLE DE CINQ PHOTOGRAPHIES
en couleurs et noir et blanc
des réalisations de Singer : Bercy, Evry, le Permutant
De dimensions diverses
150 / 200 €

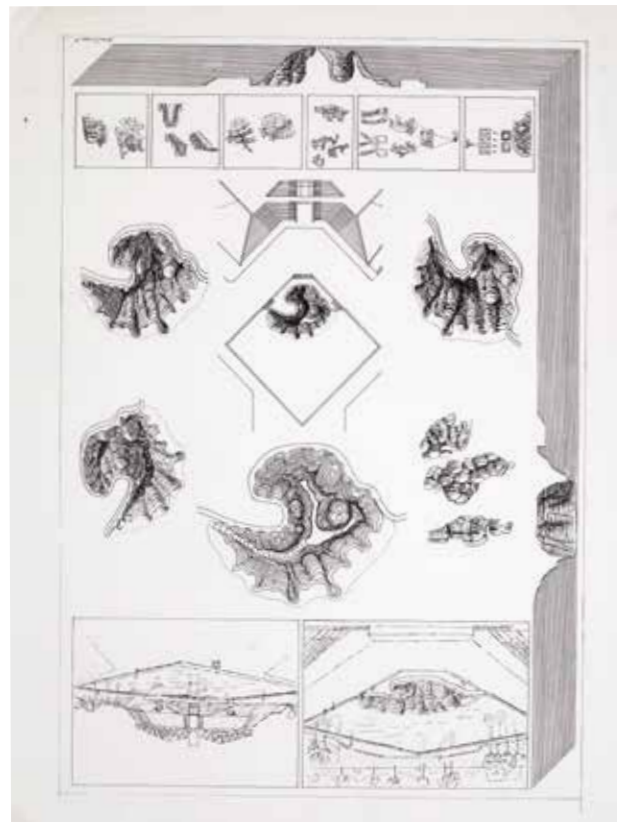
« D'un récent voyage en Chine, Gérard Singer a appris l'existence d'un usage millénaire consistant à orner non de sculpture mais de pierres le jardin chinois... Tant par leur volonté de réaffirmer dans l'espace urbain la dimension de la nature que dans le hasard contrôlé qui préside à leur élaboration, les œuvres de Singer ne sont pas sans rapports avec les pierres chinoises... »

« Avec les *Permutants*, l'espace peut désormais se générer lui-même, devenir un lieu mental, aléatoire. C'est là invitation à ne plus s'arrêter aux anciens parapets, mais à redécouvrir l'errance et ses surprises. »¹

¹ Daniel Abadie, « Le Théâtre des Permutant », préface du catalogue *Gérard Singer. Permutant, Dispositif paysager*, Paris, Galerie Jeanne Bucher, 1983.



CANYONEAUSTRATE BERCY 1982-1988



49.

49

GÉRARD SINGER (1929-2007)
Projets pour le Canyoneaustrate, 1985
Onze dessins sur ordinateur imprimés
sur papiers divers, de grands formats
De dimensions diverses
300 / 400 €

50

GÉRARD SINGER (1929-2007)
Projet pour le Canyoneaustrate, 1985
Dessin à l'encre sur papier calque mo-
nogrammé et daté en bas à gauche
60 x 53 cm
200 / 300 €



50.

51

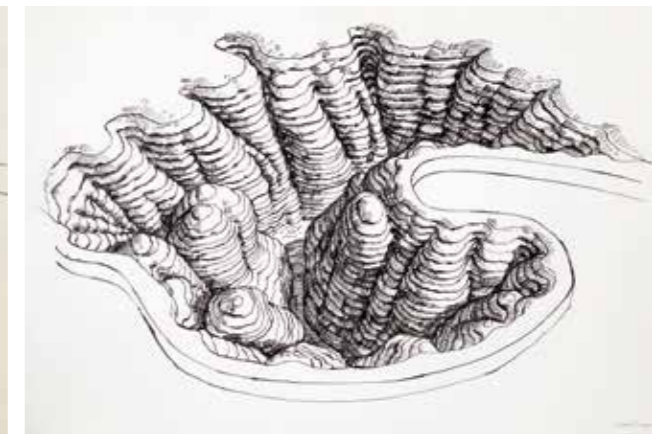
GÉRARD SINGER (1929-2007)
Projet pour le Canyoneaustrate
et le parvis de Bercy
Reproductions imprimées sur papier
et contrecollées sur zinc
100 / 200 €



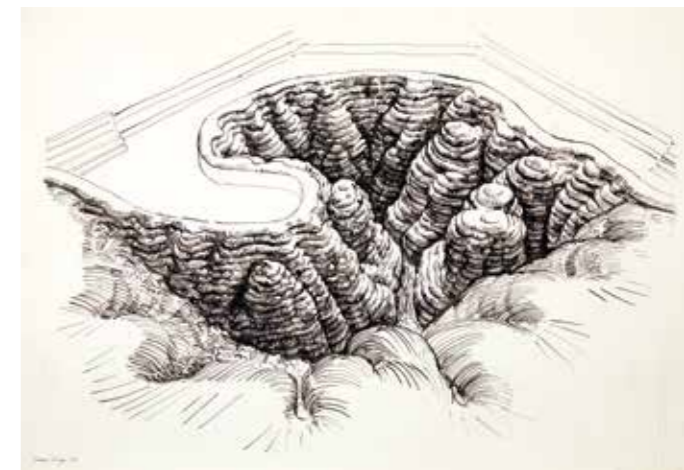
52.



54.



53.



55.

52

GÉRARD SINGER (1929-2007)
Étude pour le Canyoneaustrate, 1985
Dessin à l'encre signé et daté en bas
à droite
60 x 91 cm
(Taches)
400 / 500 €

53

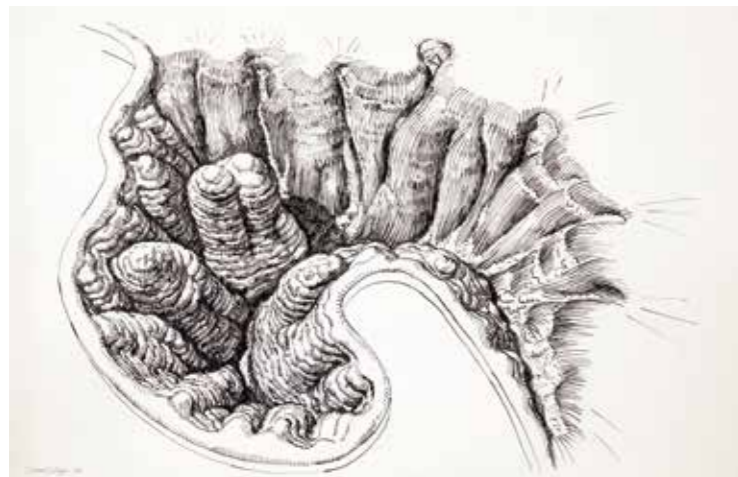
GÉRARD SINGER (1929-2007)
Étude pour le Canyoneaustrate, 1985
Pierre noire monogrammée et datée
en bas à droite
50 x 65 cm
300 / 400 €

54

GÉRARD SINGER (1929-2007)
Étude pour le Canyoneaustrate, 1985
Dessin à l'encre signé et daté en bas
à droite
65 x 100 cm
400 / 500 €

55

GÉRARD SINGER (1929-2007)
Étude pour le Canyoneaustrate, 1985
Dessin à l'encre signé et daté en bas
à gauche
65 x 100
(Taches)
400 / 500 €



56.



58.



57.

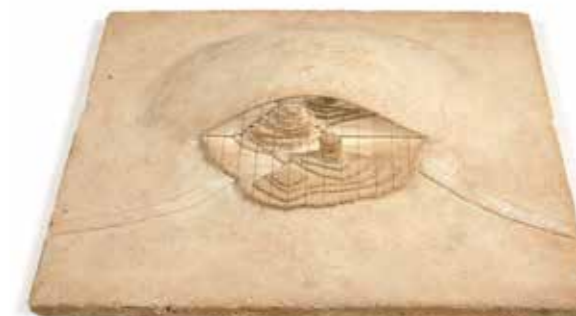
56
GÉRARD SINGER (1929-2007)
 Étude pour le Canyoneaustrate, 1985
 Dessin à l'encre signé et daté en bas à droite
 (Déchirure)
 400 / 500 €

57
GÉRARD SINGER (1929-2007)
 Étude pour le Canyoneaustrate, 1985
 Dessin à l'encre signé et daté en bas à gauche
 65 x 100 cm
 200 / 300 €

58
GÉRARD SINGER (1929-2007)
 Études pour le Canyoneaustrate, 1985
 Six dessins sur ordinateur imprimés sur papiers divers, de grands formats
 De dimensions diverses
 200 / 300 €



59.



61.



60.



61.

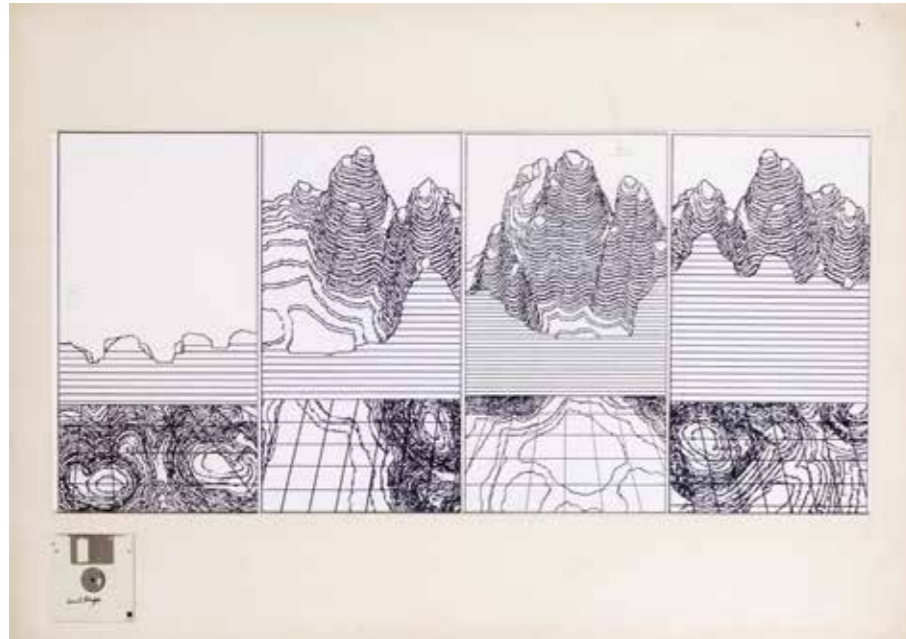
59
GÉRARD SINGER (1929-2007)
 Projet miroir
 Maquette en béton et miroir monogrammée au dos
 53 x 71 cm
 400 / 500 €

60
GÉRARD SINGER (1929-2007)
 Sans titre, 1986
 Sculpture maquette en béton et encre sur papier calque monogrammé et daté en bas à droite
 71 x 10 x 23 cm
 300 / 400 €

61
GÉRARD SINGER (1929-2007)
 Projet miroir
 Maquette en béton et miroir monogrammée au dos
 60 x 65 cm
 400 / 500 €

62
GÉRARD SINGER (1929-2007)
 Projet miroir
 Maquette en béton et miroir monogrammée au dos
 76 x 63 cm
 (Eclat)
 400 / 500 €

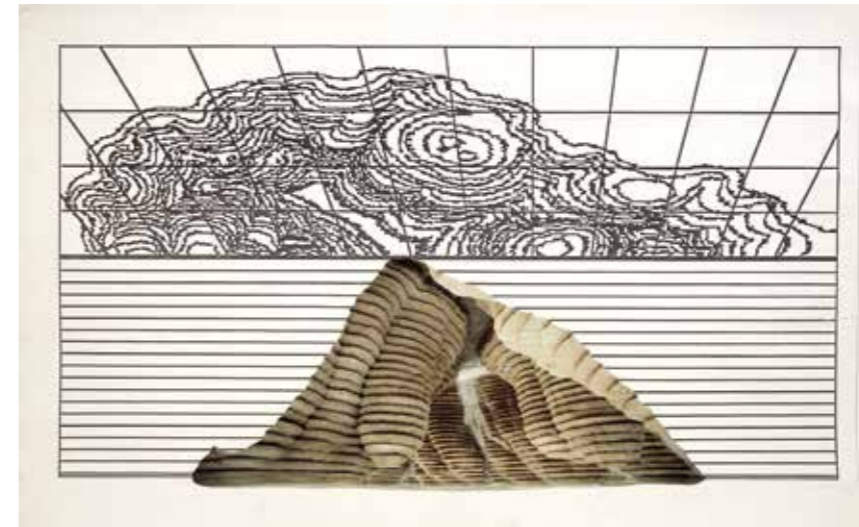
LES DESSINS PAR ORDINATEUR 1984 - 1990



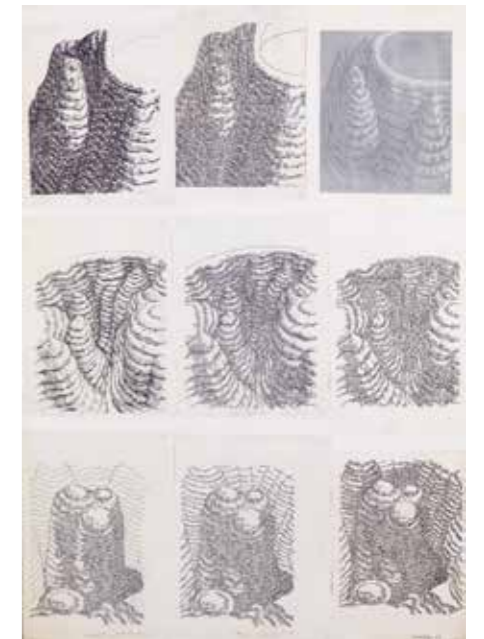
63



64



65



66

63

GÉRARD SINGER (1929-2007)
Projet pour le Canyoneaustrate
Dessin sur ordinateur imprimé sur
papier contrecollé sur carton signé sur
la disquette en bas à gauche
69 x 100 cm
400 / 600 €

64

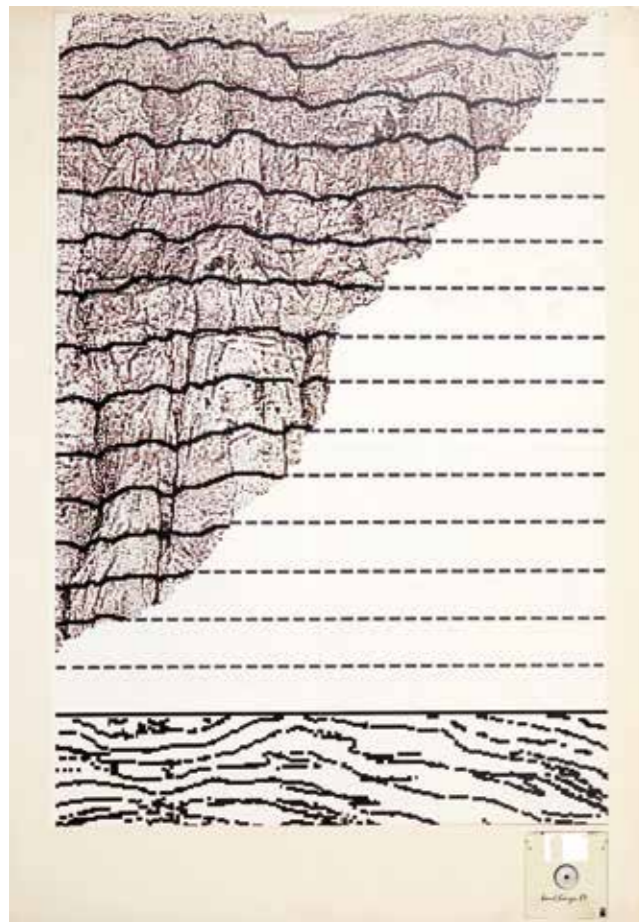
GÉRARD SINGER (1929-2007)
Projets pour le Canyoneaustrate,
1985. Cinq dessins sur ordinateur
imprimés sur papiers divers,
de grands formats
De dimensions diverses
200 / 300 €

65

GÉRARD SINGER (1929-2007)
Projets pour le Canyoneaustrate, 1987
Ensemble de neuf dessins sur
ordinateur imprimés sur papier signés
et datés en bas à droite sous un même
encadrement
100 x 70 cm
Au dos n° 7953, Galerie Jeanne Bucher
400 / 600 €

66

GÉRARD SINGER (1929-2007)
Projets pour le Canyoneaustrate, 1985
Six dessins sur ordinateur imprimés
sur papiers divers et collages
De dimensions diverses
200 / 300 €



67.

67

GÉRARD SINGER (1929-2007)
Vercors, 1989
Dessin sur ordinateur imprimé sur papier contrecollé sur carton signé sur la disquette
100 x 70 cm
400 / 600 €



68.

68

GÉRARD SINGER (1929-2007)
Vercors, 1989
Dessin sur ordinateur imprimé sur carton signé et daté sur la disquette en haut à gauche
101 x 70 cm
Au dos étiquette de la Galerie Jeanne Bucher n° 8909
400 / 600 €

69

GÉRARD SINGER (1929-2007)
Relief
Dessin sur ordinateur imprimé sur papier contrecollé sur carton
113 x 81 cm
200 / 300 €



69.

70

GÉRARD SINGER (1929-2007)
Projet de sculpture
Dessin sur ordinateur imprimé sur papier contrecollé sur carton
70 x 58 cm
150 / 200 €



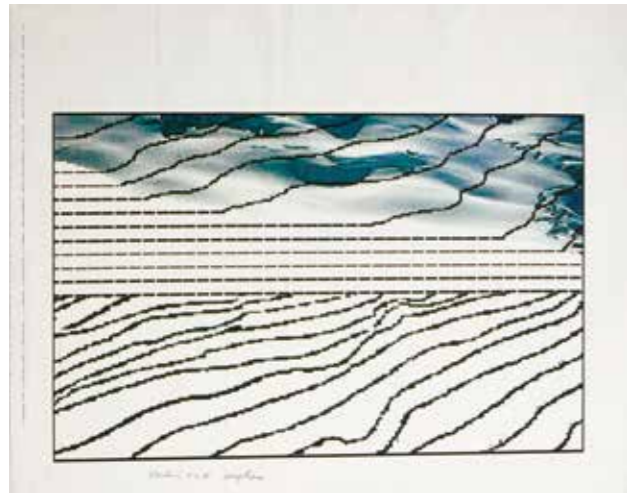
70.

71

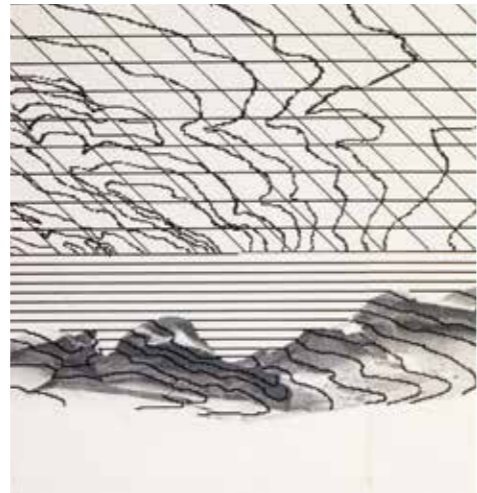
GÉRARD SINGER (1929-2007)
Montagne
Dessin sur ordinateur imprimé sur papier contrecollé sur carton
67 x 48 cm
150 / 200 €



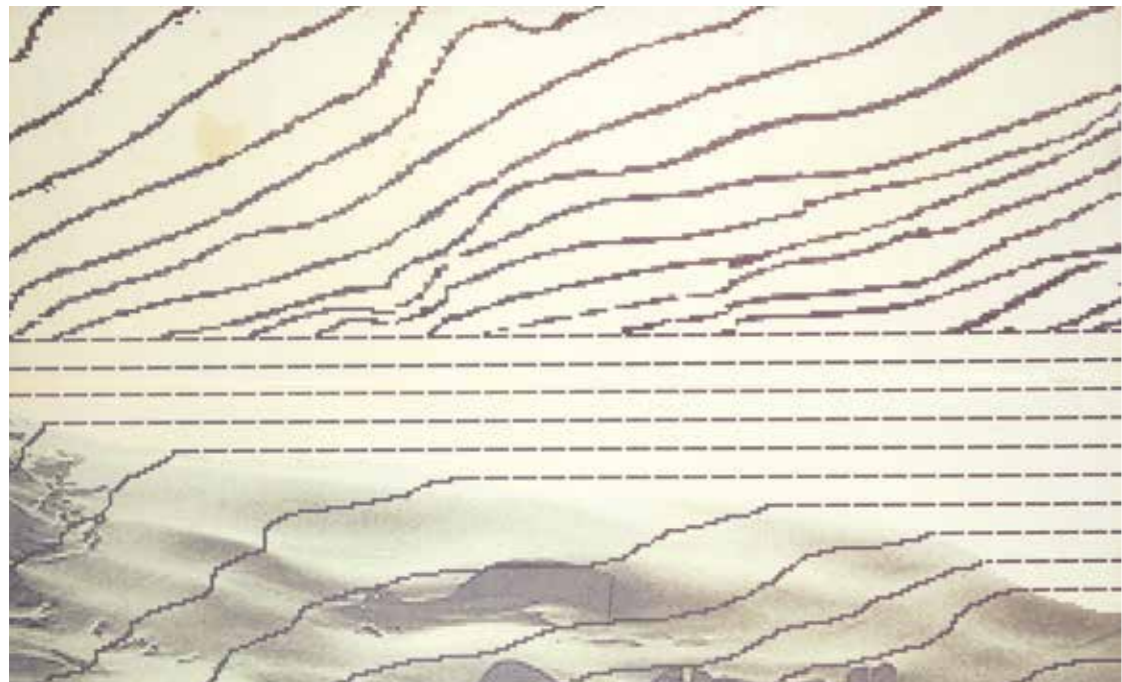
71.



72.



72.



73.

72

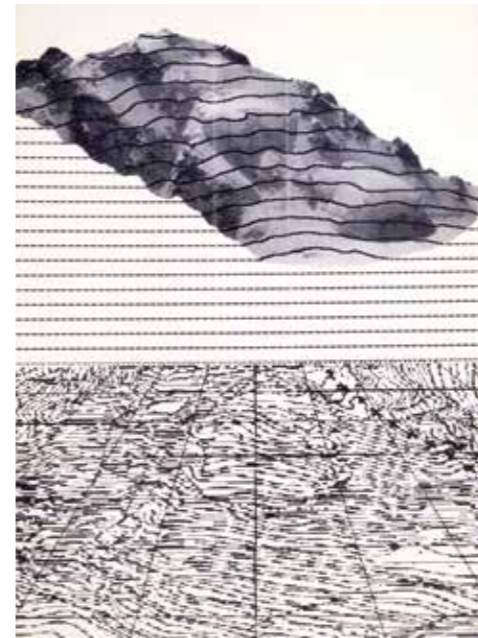
GÉRARD SINGER (1929-2007)
Glaciers
Deux dessins sur ordinateur imprimés sur papier dont un contrecollé sur feuille
70 x 450 cm et 50 x 61 cm
200 / 250 €

73

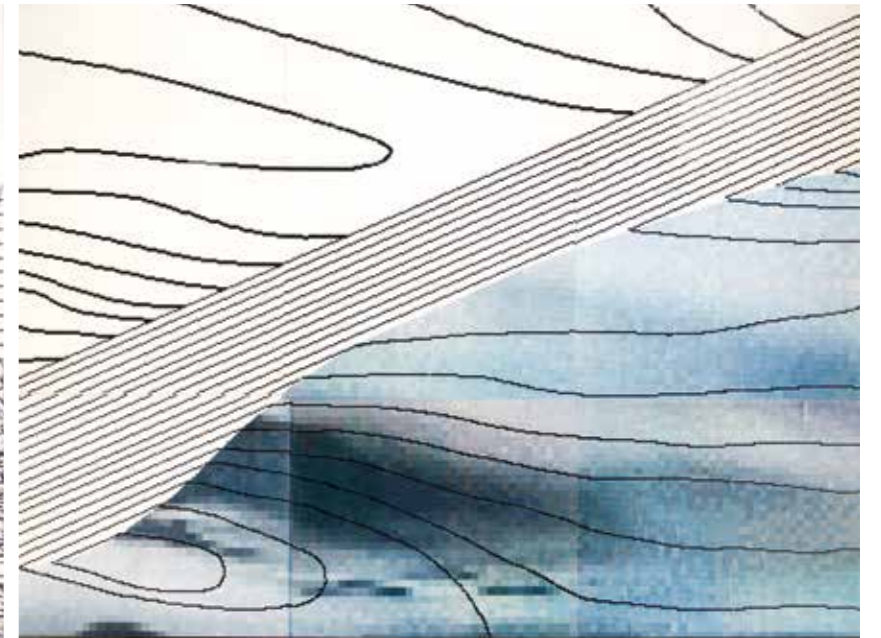
GÉRARD SINGER (1929-2007)
Glacier
Dessin sur ordinateur imprimé sur papier maroufflé sur toile
107 x 169 cm
200 / 300 €

74

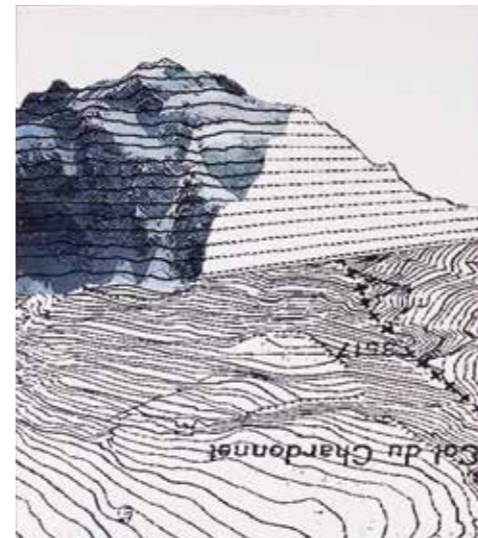
GÉRARD SINGER (1929-2007)
Auber (Alpes suisses)
Dessin sur ordinateur imprimé sur papier contrecollé sur zinc
130 x 99 cm
200 / 300 €



75.



76.



77.



78.

75

GÉRARD SINGER (1929-2007)
Montagne
Quatre dessins sur ordinateur imprimés sur papier contrecollés sur feuilles
De dimensions diverses
200 / 300 €

76

GÉRARD SINGER (1929-2007)
Glacier
Dessin sur ordinateur imprimé sur papier contrecollé sur carton
68 x 100 cm
150 / 200 €

77

GÉRARD SINGER (1929-2007)
Col du Chardonnet
Dessin sur ordinateur imprimé sur papier contrecollé sur carton
112 x 85 cm
200 / 300 €

78

GÉRARD SINGER (1929-2007)
Montagne
Dessin sur ordinateur imprimé sur papier
150 / 200 €

ROGER TAILLIBERT ARCHITECTE ET PEINTRE



Roger Taillibert est un architecte français connu pour avoir développé en France l'utilisation des voiles de béton inspirées par le travail de l'architecte mexicain Felix Candela et de Jørn Utzon. Véritable leitmotiv, ce parti pris sera développé et perfectionné au travers d'importants chantiers qui feront la réputation mondiale de l'architecte. Ainsi en sera-t-il du projet grandiose du Parc des Princes juché au dessus du périphérique de Paris (1972), du Stade Olympique de Montréal (1976), de la Faculté de Sciences Pharmaceutiques de Toulouse (1979), du Centre Sportif et Culturel « D'Conque » au Luxembourg (1982), jusqu'au Golf Club d'Abidjan

(1984), le Club des Officiers d'Abu Dhabi (1987) ou encore, l'Ensemble Nautique de Nogent-sur-Oise (1995) et plus récemment, le Complexe Educatif et Sportif « Aspire » à Doha (2003). Pas seulement constructeur, Roger Taillibert est également un grand amateur d'art et peintre lui-même. Ses œuvres, de grands formats carrés, témoignent ainsi d'une mise à plat de son architecture. Elles sont empruntes de ce jeu des couleurs et de la gestuelle du peintre chinois Zao Wou-Ki et s'inscrivent à la suite du mouvement de l'abstraction lyrique et de l'œuvre d'Olivier Debré qui en est un représentant majeur.

79

ROGER TAILLIBERT (1928)
Composition grise et orange
Huile sur toile
150 x 150 cm
4 000 / 6 000 €



79.

80

ROGER TAILLIBERT (1928)
Chutes du Saint-Laurent, 2010
Huile sur toile signée et datée en bas
à droite
150 x 150 cm
4 000 / 6 000 €



80.



81
CHARLES GALLÉ (1818-1902) & SAINT-CLÉMENT

Paire d'encriers en faïence à décor en camaïeu de bleu de fleurs, coq avec citation et date du 8 mars 1868. 6,5cm x 9cm x 6,5 cm. Signé et situé au revers. Restauration et manque.
 120 / 150 €

82
ÉMILE GALLÉ (1846-1904) & NANCY

Assiette en faïence à décor central en camaïeu de bleu d'un blason. Diamètre 26 cm. Signé et situé au revers, vers 1880.
 60 / 80 €

83
CHARLES GALLÉ (1818-1902) & SAINT-CLÉMENT

Rafraîchissoir en faïence à lèvres festonnées et anses à décor en camaïeu de bleu et de rose de guirlandes et chérubins. Hauteur 12 cm et longueur 34 cm. Signé et situé au revers, vers 1880. Petits éclats.
 200 / 300 €

84
ÉMILE GALLÉ (1818-1902) & SAINT-CLÉMENT

Suite de trois assiettes en faïence à l'aile ajourée et décor floral en camaïeu de rouge et de vert avec citation. Diamètre 23,5 cm. Signé et situé au revers, vers 1880.
 500 / 600 €

85
CHARLES GALLÉ (1818-1902) & SAINT-CLÉMENT

Paire d'assiettes en faïence à l'aile ajourée et décor en camaïeu de bleu d'armoiries. Diamètre 23,5 cm. Signé et situé au revers, vers 1870.

On joint une assiette en faïence à décor en camaïeu de bleu et de jaune d'un dragon. Diamètre 26 cm. Signé et situé au revers, vers 1880. Éclats et fêle.
 80 / 120 €

86
ÉMILE GALLÉ (1846-1904) & NANCY

Paire d'assiettes en faïence à décor de fleurs et insectes en camaïeu de rouge et de vert. Diamètre 23 cm. Signé et situé au revers, vers 1880.
 150 / 200 €

87
ÉMILE GALLÉ (1846-1904) & NANCY

Dessous de plat en faïence polychrome à décor de personnages dans le style du Moyen-Age et orné de la citation « Douceur n'est faiblesse ». Diamètre 19 cm. Signé et situé au revers, vers 1880.

200 / 300 €



88
ÉMILE GALLÉ (1846-1904) & NANCY

Paire de lions héraldiques porte-torchère en faïence en camaïeu de bleu agrémenté d'un candélabre en bronze argenté à sept lumières de style rocaille. Hauteur totale 77cm. Signature émaillée dans le décor, vers 1870. Une bobèche à refixer.
 3 000 / 5 000 €

88.



89.

91.

90.

89

DAUM & NANCY

Coupe circulaire sur pied en verre doublé à décor floral gravé et fond givré à l'acide nuancé de rose, monture en métal argenté à décor ciselé identique.
Diamètre 20,5 cm et hauteur 6,5 cm.
Signé et situé à l'or au revers, vers 1900.
200 / 300 €

90

ÉMILE GALLÉ (1846-1904) (ATTRIBUÉ À)

Assiette en verre dit « Clair de lune » aux extrémités modelées à chaud et décor émaillé polychrome d'œillets.
Diamètre 25 cm.
Signature peinte ou émaillée probablement effacée, vers 1880.
300 / 500 €

91

ÉMILE GALLÉ (1846-1904) & NANCY

Comptier en faïence émaillée polychrome à décor de tomates et libellules.
Hauteur 10,5 cm et diamètre 22,5 cm.
Signé et situé au revers, vers 1880.
300 / 400 €



92.

92

ÉMILE GALLÉ (1846-1904)

Flacon à parfum en verre multicouche à décor gravé en intaille, rehaussé à l'or et émaillé d'orchidées sauvage sur fond dans les tons de jaune et rouge nuancés, monture et bouchon en argent à décor ciselé de lierres.
Hauteur 15 cm.
Signature gravée en intaille dans le décor, poinçons, vers 1890.
1 000 / 1 500 €

93

ÉMILE GALLÉ (1846-1904) & LEOPOLDO JANESICH (1802-1880)

Vase ovoïde en verre multicouche et décor gravé en camée à la roue de glycines dans les tons de rose sur fond blanc givré, monture en bronze argenté au col et à la base à décor ciselé de masques de grotesques et guirlandes.
Hauteur 23 cm.
Signature gravée au revers « Cristallerie de Gallé Nancy » et monture signée avec poinçon d'orfèvre, vers 1870.
3 000 / 5 000 €



93.



94.

94.

94

ÉMILE GALLÉ (1846-1904)

Important vase à corps cylindrique bourrelé et col évasé en verre ambré à décor émaillé polychrome stylisé de fleurs et d'une sauterelle avec rehauts d'or.
Hauteur 21,5 cm et diamètre 25,5 cm.
Signature manuscrite émaillée sous la base, Nancy, vers 1880.
3 000 / 5 000 €



95
ÉTABLISSEMENTS GALLÉ
 Important vase ovoïde sur talon à haut col évasé en verre multicouche et décor gravé en camée à l'acide d'un paysage campagnard dans les tons nuancés de brun et de vert. Hauteur 33 cm. Signature en relief dans le décor, vers 1920.
 600 / 800 €

96
ÉTABLISSEMENTS GALLÉ
 Important vase cornet à haut col évasé sur piédouche en verre multicouche et décor gravé en camée à l'acide de giroflées dans les tons orangés sur fond blanc. Hauteur 43,5 cm. Signature gravée dans le décor, vers 1920.
 800 / 1 000 €

97
ÉTABLISSEMENTS GALLÉ
 Important vase à corps pansu et long col évasé pincé à chaud en verre multicouche et décor floral gravé en camée à l'acide dans les tons de jaune et mauve pâle. Hauteur 40 cm. Signature en relief dans le décor, vers 1900.
 1 800 / 2 000 €

98
DAUM NANCY
 Coupe à corps quadrangulaire en verre multicouche et décor gravé en camée à l'acide de physalis dans les tons de vert et orangés sur fond marmoréen orangé. 7,5cm x 14cm x 8,5 cm. Signature en relief dans le décor, vers 1920
 150 / 200 €

99
ÉTABLISSEMENTS GALLÉ
 Vaporisateur de forme boule sur talon avec bague en argent au col, en verre multicouche et décor gravé en camée à l'acide d'anémones dans les tons orangés sur fond blanc nuancé. Hauteur 15 cm. Signature en relief dans le décor, vers 1900. Mécanisme manquant.
 200 / 300 €

100
ÉTABLISSEMENTS GALLÉ
 Vase ovoïde sur talon en verre multicouche et décor gravé en camée à l'acide de volubilis dans les tons nuancés de violet sur fond blanc. Hauteur 18,5 cm. Signature en relief dans le décor, vers 1900. Col meulé.
 300 / 400 €

101
ÉTABLISSEMENTS GALLÉ
 Vase boule à panse aplatie et col évasé en verre multicouche et décor gravé en camée à l'acide de fleurs des champs dans les tons de brun. Hauteur 15,5 cm. Signature en relief dans le décor, vers 1910. Petit éclat à la base.
 600 / 800 €



102
JAN EISENLOEFFEL (1876-1957) (ATTRIBUÉ À)
 Portemanteaux en métal doré et laiton à base tripode partiellement ajourée, fût cylindrique et deux rangs de patères notamment sur un cerclage en partie haute. Hauteur 199 cm. Pays-bas, vers 1910. On y joint trois cintres en métal doré.
 1 200 / 1 500 €

103
ATELIER D'ÉMILE GALLÉ
 Deux études de fleurs, aquarelles sur papier avec annotations au crayon. 47 cm x 28,5 cm et 50,5 cm x 33,5 cm. Vers 1880. Légères brunissures.
 600 / 800 €

104
TRAVAIL ÉTRANGER VERS 1920
 Table à volets en citronnier à un tiroir en ceinture et marqueterie à décor géométrique stylisé, reposant sur six pieds dont deux rétractables. 75 cm x 108 cm x 49,5 cm. Traces de transformations ultérieures et un pied à recoller.
 600 / 800 €



105
TRAVAIL ANGLAIS VERS 1890
 Suite de trois lampes torchères en métal argenté à base carrée percée aux extrémités pour fixation et fût constitué de fines lames vissées entre elles terminées par un cône ajouré. Hauteurs 77 cm et 96 cm. Travail Arts and Crafts à rapprocher notamment, des créations de la Birmingham Guild of Handicraft dirigée par Arthur Stansfield Dixon. Désargenté. N.B. : Photo argentique d'époque d'une torchère in-situ jointe au lot
 500 / 700 €



106.



107.



108.



109.

106
RENÉ LALIQUE (1860-1945)
Coupe plate modèle « Pissenlit N°1 » en verre pressé-moulé patiné. Diamètre 30 cm. Modèle créé en 1921 et non repris après 1947, signature gravée « R. Lalique France » au revers. 150 / 200 €

108
RENÉ LALIQUE (1860-1945)
Coupe grand modèle « Marguerites » en verre pressé-moulé patiné. Diamètre 36 cm. modèle créé en 1941 et repris après 1951, signature gravée « Lalique France » au revers, édition moderne. 400 / 500 €

109
RENÉ LALIQUE (1860-1945)
Vase modèle " Domrémy dit aussi aux chardons " en verre pressé-moulé opalescent. Hauteur 22,5 cm. Modèle créé en 1926 et supprimé du catalogue en 1932. Signature moulée " R. Lalique " sous la base. 800 / 1 000 €



110.

107
RENÉ LALIQUE (1860-1945)
Assiette modèle « Coquilles N°1 » en verre pressé-moulé opalescent. Diamètre 30 cm. Modèle créé en 1924 et non repris après 1947, signature gravée « R. Lalique France » au revers. 200 / 250 €

110
DAUM NANCY
Vase ovoïde sur piédouche en verre incolore à décor en empreinte gravé à l'acide et fond givré, pied noir rapporté. Hauteur 17,5 cm. Signé et situé à la pointe sur le pied, vers 1935. 100 / 150 €



111.



112.



112.

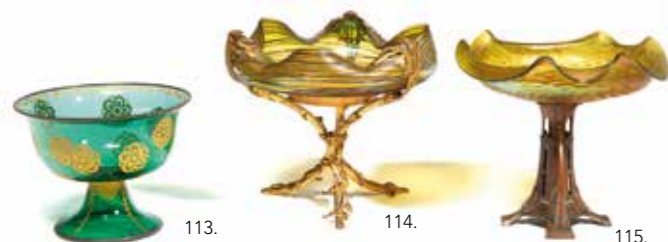


112.

111
MAURICE BRIANCHON (1899-1979) & PINTON FRÈRES AUBUSSON POUR LA COMPAGNIE DES ARTS FRANÇAIS
« Le Sommeil de Diane », importante tapisserie basse lisse représentant Diane chasserresse et l'une de ses suivantes assoupies. 193 cm x 226 cm. Signée dans la trame des initiales de l'artiste, des cachets de la manufacture et de la C.A.F., Aubusson, 1942.

N.B. : Première des six tapisseries d'après un carton de l'artiste, commandées par Jacques Adnet alors directeur de la Compagnie des Arts Français et dont un exemplaire fût acquis par le mobilier national pour décorer la chambre du président René Coty. 3 000 / 4 000 €

112
FRANCIS JOURDAIN (1876-1958) (DANS LE GOÛT DE)
Mobilier de salon en chêne verni à dossiers ajourés marquetés comprenant un canapé, un fauteuil et un chaise, assise en cordage tressé. Canapé : 119 cm x 50 cm et hauteur 76cm ; Fauteuil : 55 cm x 47 cm et hauteur 77 cm ; Chaise : 43 cm x 42 cm et hauteur 93,5 cm. Vers 1920. Assises modifiées. 3 000 / 4 000 €



113.

114.

115.



116.

117.

118.

119.

113

JOSEF RIEDEL JR (1862-1924)
(ATTRIBUÉ À)

Coupe sur pied en verre teinté vert et décor stylisé peint à l'or, cerclage métallique aux extrémités.
Hauteur 13,5 cm et diamètre 20 cm.
Manufacture Riedel, Bohême, vers 1900.

60 / 80 €

114

PALME KÖNIG & HABEL

Coupe sur pied en verre irisé vert modelé à chaud et monture tripode façon branchage en métal doré.
Hauteur 22,5 cm et diamètre 25,5 cm.
Manufacture Palme König & Habel, Bohême, vers 1900.

600 / 800 €

115

JOHANN LOETZ WITWE

Coupe sur pied en verre irisé vert modelé à chaud de la série « Candia Silberiris Diaspora » et monture en métal cuivré ciselé.

Hauteur 21,5 cm et diamètre 24 cm.

Manufacture Johann Loetz Witwe, Bohême, vers 1900.

Fixation coupe à revoir.

300 / 400 €

116

JOSEF RIEDEL JR (1862-1924)

Vase en verre opalescent et décor stylisé peint à l'or aux contours émaillés blanc.

Hauteur 26 cm.

Manufacture Riedel, Bohême, vers 1900, numéro peint « 253/76 » au revers.

100 / 150 €

117

JOSEF RIEDEL JR (1862-1924)

Vase en verre aventuriné vert et décor naturaliste peint à l'or aux contours émaillés blanc.

Hauteur 28 cm.

Manufacture Riedel, Bohême, vers 1900

100 / 150 €

118

ERNST WAHLISS (1837-1900)

Vase Jugendstil en porcelaine émaillée polychrome irisée à décor en haut relief de femmes stylisées.

Hauteur 37 cm.

Manufacture Ernst Wahliss Turn, Vienne, Autriche, cachet au revers, vers 1900.

150 / 200 €

119

DELPHIN MASSIER (1836-1907)

Vase à corps renflé avec anses en céramique émaillée irisée et décor naturaliste.

Hauteur 21 cm.

Signature émaillée des initiales au revers, vers 1880.

100 / 150 €

120

JOHANN LOETZ WITWE

Pied de lampe à pétrole en verre irisé vert nuancé modelé à chaud de la série « Martelé » et monture en métal doré.

Hauteur 55 cm.

Manufacture Johann Loetz Witwe, Bohême, vers 1900.

Électrification postérieure et feuille en métal cassée.

300 / 400 €

121

JOHANN LOETZ WITWE

Paire de vases de forme libre et col corolle en verre irisé vert modelé à chaud de la série « Crete chiné ».

Hauteur 32 cm.

Manufacture Johann Loetz Witwe, Bohême, vers 1900.

200 / 300 €



122

TRAVAIL ART NOUVEAU

Complet en barbotine émaillée polychrome comprenant une vasque et sa colonne à décor peint et en haut relief de fleurs de type gerberas ou myosotis.

Hauteur 145 cm et diamètre vasque 63 cm.

Accidents et légers manques.

2 000 / 3 000 €



122.



123.



124.



125.



125.



126.

123

LÉON KANN (1859-1925)

Coupe navette mouvementée en bronze à patine dorée et décor en bas-relief d'ombelles dont les tiges forment la base.
Hauteur 9 cm et longueur 21,5 cm.
Signature manuscrite gravée dans le décor et cachet du fondeur Siot-Decauville sous la base, vers 1900.
300 / 500 €

124

FERDINAND BARBEDIENNE (1810-1892)

Coupe sur talon avec anses en bronze doré ciselé à décor de végétaux.
Hauteur 6,5 cm et diamètre 14,5 cm.
Signature gravée dans le décor, vers 1860.
200 / 300 €

125

LÉON KANN (1859-1925) & SIOT

Paire de vases ovoïdes sur talon en bronze à patine brune et dorée avec anses et col bulbaire à décor gravé en bas-relief d'ombelles.
Hauteur 22,5 cm.
Signatures manuscrites de l'artiste et du fondeur Siot à Paris, gravées en creux sur le corps de la pièce, vers 1900.
600 / 800 €

126

EDGAR BRANDT (1880-1960)

Paire de chenets en fer forgé patiné noir à décor d'oiseaux stylisés huppés et décor de volutes latérales, barre de foyer se terminant par une volute.
35 cm x 19 cm et hauteur 36 cm.
Signé du cachet en creux en façade, vers 1925.
Oxydations.
600 / 800 €



127.

127

RENÉ FUMERON (1921-2004) & LES TENTURES D'ILE DE FRANCE

« Aurore », tapisserie de laines en basse lisse à décor d'animaux et paysage stylisés dans les tons de noir, de vert et de orange sur fond beige.
110 cm x 180 cm.
Atelier des Tentures d'Ile de France, signature de l'artiste et monogramme du lissier dans la trame, bolduc au revers, vers 1960.
800 / 1 000 €

128

KOLOMAN MOSER (1868-1918) (ATTRIBUÉ À) & THONET

Sellette en bois teinté noir verni à plateau circulaire et trois pieds arqués avec tablette d'entrejambe triangulaire en partie basse.
Hauteur 81 cm et largeur 51 cm.
Édition Thonet à rapprocher du modèle n°9334, Autriche, vers 1900.
800 / 1 000 €



128.



129.

129

PIERRE-ADRIEN DALPAYRAT (1844-1910)

Important vase cylindrique à double renflement et col évasé en grès à couverte émaillée dans les tons sang de bœuf, beige, bleu et vert.

Hauteur 36 cm.

Signé en creux au revers, vers 1890.

3 000 / 4 000 €

131

MAISON DIM : RENÉ JOUBERT (1878-1931)

& PHILIPPE PETIT (1885-1945)

Plafonnier avec plaque carrée à ressaut formant cache-belière en métal chromé et perles suspendues sur deux niveaux.

34 cm x 28 cm x 28 cm.

Édition DIM, vers 1920.

Provenant d'un appartement aménagé par Francis Jourdain.

3 000 / 4 000 €



131.



130.

130

FRANCIS JOURDAIN (1876-1958)

Guéridon en chêne verni avec plateau circulaire à large bandeau, montants de section carrée sur plateau circulaire en partie basse et quatre pieds boules.

Diamètre 41 cm et hauteur 52 cm.

Stampille au fer sous le plateau, vers 1923.

1 500 / 2 000 €

132

LUCIE RENAUDOT (DÉCÉDÉE EN 1939) (ATTRIBUÉ À)

Table à jeu en palissandre verni avec plateau carré dissimulant aux angles, un casier fermé par un volet coulissant, sur un piétement cruciforme plein.

71 cm x 90 cm x 90 cm.

Édition Dumas, vers 1925.

1 800 / 2 000 €



132.



133.

133

ANDRÉ METTTHEY (1871-1920)
Coupe creuse circulaire sur petit talon en terre chamottée à décor géométrique émaillé polychrome avec rehauts d'or et médaillon central émaillé bleu et gris à décor d'une jeune femme dénudée tenant une colombe. Hauteur 6cm et diamètre 23 cm. Signé du cachet émaillé tréflé en creux au revers, vers 1900.
800 / 1 000 €

134

JOSÉ DE ANDRADA (BRÉSIL, ACTIF À PARIS DANS LA PREMIÈRE MOITIÉ DU XX^{ÈME} SIÈCLE)

Table d'appoint en palissandre à plateau carré à ressaut. 45 cm x 52 cm x 52 cm. Provenant du salon de Mr et Mme K. décoré par José de Andrada vers 1925.

Bibliographie : Encyclopédie des métiers d'art, tome II, éditions Albert Morancé, Paris, 1925, meuble reproduit planches 41 et 42.
N.B. : Né au Brésil, José de Andrada se manifeste pour la première fois en 1920 au Salon des Artistes Décorateurs avec des toiles imprimées éditées par l'Atelier Français. En suiveur de Le Corbusier et Francis Jourdain, il s'oriente ensuite vers du mobilier de structure simple à l'intention du plus grand nombre. Il figure dans les annuaires de la Société des Artistes Décorateurs jusqu'en 1938 (source : Pierre Kjellberg, les Maîtres du mobilier Art Déco, les éditions de l'Amateur, Paris, 1990)
1 000 / 1 500 €

135

JOSÉ DE ANDRADA (BRÉSIL, ACTIF À PARIS DANS LA PREMIÈRE MOITIÉ DU XX^{ÈME} SIÈCLE)

Table d'appoint en palissandre à plateau carré et piétement d'angle. 45 cm x 43 cm x 43 cm. Numérotée au pied « 5766 », provenant du salon de Mr et Mme K. décoré par José de Andrada vers 1925.

Bibliographie : Encyclopédie des métiers d'art, tome II, éditions Albert Morancé, Paris, 1925, meuble reproduit planche 41.

N.B. : Né au Brésil, José de Andrada se manifeste pour la première fois en 1920 au Salon des Artistes Décorateurs avec des toiles imprimées éditées par l'Atelier Français. En suiveur de Le Corbusier et Francis Jourdain, il s'oriente ensuite vers du mobilier de structure simple à l'intention du plus grand nombre. Il figure dans les annuaires de la Société des Artistes Décorateurs jusqu'en 1938 (source : Pierre Kjellberg, les Maîtres du mobilier Art Déco, les éditions de l'Amateur, Paris, 1990)
1 000 / 1 500 €



136.



137.

136

PIERRE DUMAS (1895-1976) (ATTRIBUÉ À)

Suspension moderniste à trois lumières et large diffuseur circulaire en verre partiellement sablé avec fixations en métal chromé. Hauteur 15 cm et diamètre 75 cm. Vers 1920.
400 / 600 €

137

ANONYME

Important tapis rectangulaire en laine au point noué à décor abstrait dans les tons de brun et de blanc dans un camaïeu de bleu et de gris. 195 cm x 315 cm. Vers 1930.

Provenance :
Vente Poulain – Le Fur, 20 avril 2000, lot 136, comme Jean Burkhalter
8 000 / 10 000 €



134.



135.



138.

138

JEAN PERZEL (1892-1986)
Lampe à poser cubisante à base trapézoïdale en ébène de Macassar et diffuseur en éventail constitué de plaques de verre blanc dépoli fixées à un réseau en métal patiné. Hauteur 19 cm et largeur 30,5 cm. Édition Perzel, vers 1925.
4 000 / 5 000 €

139

LUCIE RENAUDOT (DÉCÉDÉE EN 1939) (ATTRIBUÉ À)
Table basse en noyer verni à épais plateau circulaire et quatre pieds rectangulaires. Hauteur 42 cm et diamètre 60 cm. Édition Dumas, vers 1925.
1 500 / 2 000 €

140

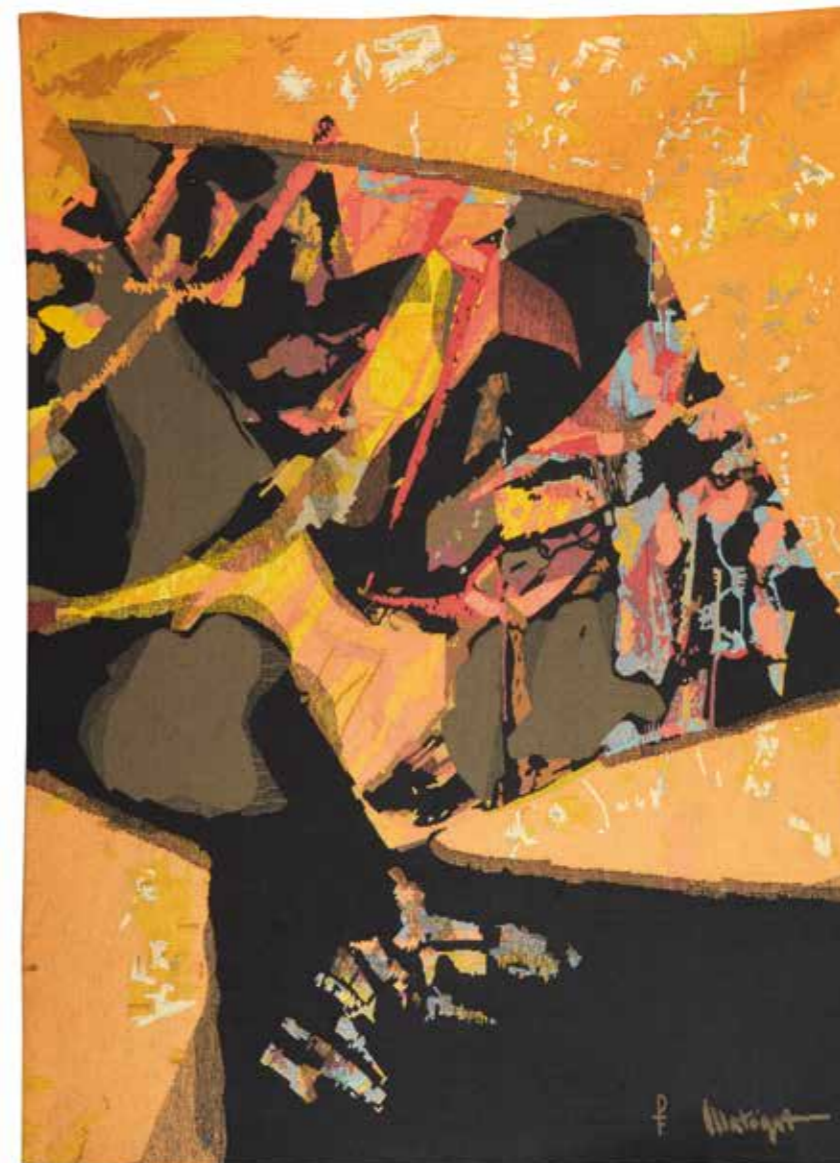
PIERRE DARIEL (1886-1945)
Paire de chaises en chêne teinté verni à dossier bas ajouré et ceinture mouvementée, assise en cuir brun foncé. 69 cm x 47 cm x 45 cm. Vers 1925.
1 000 / 1 500 €



139.



140.



141.

141

MATHIEU MATÉGOT (1910-2001) & ATELIER PINTON FRÈRES
« Castille », tapisserie de laines en basse lisse à décor abstrait dans les tons de noir, de rouge et de jaune sur fond orange. 160 cm x 118 cm. Atelier Pinton Frères, Aubusson, signature de l'artiste et monogramme du lissier dans la trame, bolduc au revers, numérotée 1/6, vers 1960. (Insolée)
2 000 / 3 000 €



142B.



142.

142.



143.



144.



145.



146.



146.

142

JACQUES ADNET (1900-1984)
(DANS LE GOÛT DE)

Paire de fauteuils club cubiques recouverts de tissu velours or et reposant sur quatre larges pieds en bois verni. 70 cm x 75 cm x 75 cm.

Vers 1930.

300 / 500 €

142B

TRAVAIL ART DÉCO

Lustre à monture et corps quadrangulaire en métal doré ciselé et plaques de verre sablé.

Hauteur 79 cm et largeur 41 cm.

200 / 300 €

143

JACQUES ADNET (1900-1984)

Lampadaire à base carrée et fût quadrangulaire évasé en bois laqué crème soulignés de joncs et plaque en métal doré, large vasque éclairante en métal doré.

Hauteur 175 cm.

La Compagnie des Arts Français, vers 1935.

Bibliographie : Alain-René Hardy et Gaëlle Millet, «Jacques Adnet», les éditions de l'Amateur, Paris, 2009, modèle reproduit page 246.

2 000 / 3 000 €

144

TRAVAIL FRANÇAIS VERS 1930

Suite de trois appliques à un bras de lumière en bronze à patine verte et abat-jour rhodoïd.

Hauteur 32 cm et largeur 16 cm.

300 / 500 €

145

JACQUES ADNET (1900-1984)

Fauteuil en palissandre à structure et accotoirs à pans coupés formant piétement, assise et dossier recouverts de tissu beige.

89 cm x 60 cm x 77 cm.

La Compagnie des Arts Français, vers 1930.

1 500 / 2 000 €

146

JACQUES ADNET (1900-1984)

Paire de fauteuils en palissandre à structure et accotoirs à pans coupés formant piétement, assise et dossier recouverts de tissu beige.

89 cm x 60 cm x 77 cm.

La Compagnie des Arts Français, vers 1930.

3 000 / 4 000 €



147.



148.



149.



150.



151.



152.

147

MARC EROL & CHARLES GOETZ
ÉDITION LA CRÉMAILLÈRE
Lampe moderniste en métal chromé
modèle « Saturne » à deux bras de
lumière fixés à une sphère centrale
formée de disques, diffuseurs coniques
en verre dépoli aux extrémités en
métal chromé.
Hauteur 24 cm et largeur 67 cm.
Édition La Crémaillère, 1928.

Bibliographie : Revue Les Échos des
Industries d'Art, n°41, décembre 1928,
modèle décrit et reproduit page 24.
2 000 / 3 000 €

148

JACQUES ADNET (1900-1984)
Table basse en acajou verni à structure
en « U » inversé formant piétement
avec base en retrait et plateau
en métal doré.
42 cm x 53 cm x 48 cm.
La Compagnie des Arts Français,
vers 1930.
3 000 / 4 000 €

149

JACQUES ADNET (1900-1984)
Lampe moderniste en métal chromé
à base rectangulaire et ressaut en
palissandre avec deux montants qua-
drangulaires supportant un déflecteur
hémisphérique.
Hauteur 25 cm et largeur 30 cm.
La Compagnie des Arts Français, vers
1930.

Bibliographie : Alain-René Hardy et
Gaëlle Millet, « Jacques Adnet », les édi-
tions de l'Amateur, Paris, 2009, modèle
reproduit page 241.
1 500 / 2 000 €

150

GEORGES-ANDRÉ MARTIN
& **GARETTO ÉDITION DAMON**
Lampe dite « Cardan » à base, structure
et diffuseur sphérique mobiles en métal
chromé.
Hauteur 31 cm.
Édition Damon, Paris, vers 1930.

Bibliographie : Revue Art et Décora-
tion, novembre 1930, modèle similaire
reproduit page V ; Mobilier et Décora-
tion, n°2, février 1931, modèle similaire
reproduit page 22.
2 000 / 3 000 €

151

LOUIS DAMON (1860-1947)
Paire de lampes à base circulaire en
verre et fût cintré avec déflecteur hé-
misphérique réglable en métal chromé.
Hauteur 20 cm.
Édition Damon, Paris, vers 1930.

Bibliographie : Revue Mobilier et
Décoration, n°2, février 1934, modèle
similaire reproduit page 14.
1 000 / 1 500 €

152

JACQUES ADNET (1900-1984)
Table basse en palissandre verni à
épais plateau rectangulaire sur deux
pieds pleins débordants arrondis en
partie haute.
55 cm x 89 cm x 45 cm.
La Compagnie des Arts Français,
vers 1935.
2 000 / 3 000 €



153.



154.

153

TRAVAIL FRANÇAIS VERS 1940

Suite de trois appliques à deux bras de lumière en fer forgé patiné doré, bobèches circulaires en verre sablé. Hauteur 35 cm.

Un disque accidenté.

200 / 300 €

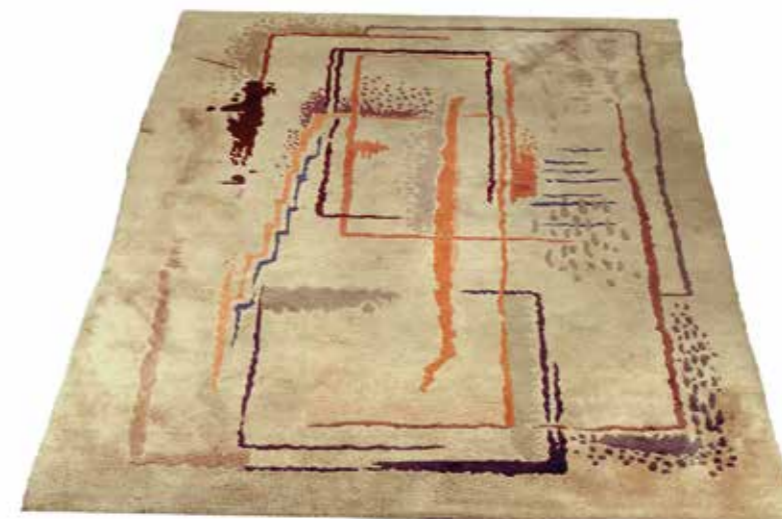
154

JACQUES ADNET (1900-1984)

Table basse en chêne ciré à plateau circulaire sur trois pieds pleins débordants arrondis en partie haute. Hauteur 52 cm et diamètre 71 cm. La Compagnie des Arts Français, 1935.

Bibliographie : Revue Mobilier et Décoration, n°10, octobre 1935, modèle similaire reproduit page 284 ; Alain-René Hardy et Gaëlle Millet, « Jacques Adnet », les éditions de l'Amateur, Paris, 2009, modèle similaire reproduit page 41.

2 000 / 3 000 €



155.

155

KATSUJIRO KINOSHITA (JAPON, ACTIF À PARIS DANS LES ANNÉES 1920/30)

Important tapis rectangulaire en laine au point noué à décor abstrait dans les tons de rose, parme et violet sur fond beige. 210 cm et 298 cm.

Édition La Compagnie des Arts Français, vers 1930.

Bibliographie : Raymon Cogniet, « Technique et esthétique des tapis nouveaux », Art et Décoration, édition Albert Lévy, octobre 1931, modèle reproduit page 120.

8 000 / 10 000 €



156.



157.

156

MARC EROL & CHARLES GOETZ
ÉDITION LA CRÉMAILLÈRE
(ATTRIBUÉ À)
Lustre moderniste à arcature et
cache-bélière en métal chromé sup-
portant sept lumières avec diffuseurs
coniques en verre dépoli dont six avec
extrémité en métal chromé .
Hauteur 40 cm et diamètre 58 cm.
Vers 1930.

3 000 / 3 500 €

157

JACQUES ADNET (1900-1984)
Table basse en bois teinté noir verni à
plateau rectangulaire avec plaque en
opaline noire dans un encadrement
mouluré orné d'un liseré couleur or, sur
deux larges pieds pleins débordants
arrondis en partie haute.
37 cm x 160 cm x 58 cm.
La Compagnie des Arts Français, 1947.
Bibliographie : Revue Le Décor d'Au-
jourd'hui, n°38, 1947, table reproduite
page 12 ; Alain-René Hardy et Gaëlle
Millet, «Jacques Adnet», les éditions
de l'Amateur, Paris, 2009, modèle
reproduit page 106.
4 000 / 6 000 €



158.

158.

159.

158.

158

TRAVAIL ÉTRANGER VERS 1930
Théière, cafetière et sucrier en argent
avec prises et anses en ébène de
Macassar.
Hauteurs 22,5 cm, 16,5 cm et 11,5 cm.
Poinçons au revers.
400 / 600 €

159

LUC LANEL (1893-1965)
& **CHRISTOFLE**
Seau à champagne en métal argenté
modèle «Ondulations».
Hauteur 21 cm.
Orfèvre Christofle, Paris, cachets d'or-
fèvre et numéros au revers, vers 1932.
200 / 300 €



160.



161.

160

TRAVAIL ÉTRANGER VERS 1930
Partie de ménagère en argent com-
prenant 71 pièces au total, dont douze
couverts à entremets, six couverts et
six couteaux et quinze cuillères à moka.
Poinçons et monogramme.
700 / 800 €

161

JEAN MARAIS (1913-1998)
Vase balustre sur piédouche en céra-
mique émaillée noire.
Hauteur 29 cm.
Signé en creux sur le corps de la pièce.
250 / 350 €



162.

162

**JEAN-MICHEL FRANK
(D'APRÈS) & MAISON COMTÉ**

Paire de lampes à deux plaques en bronze doré enchâssées en croisillons. Hauteurs 34 cm et 33,5 cm ; largeur 17 cm.

Édition Comté Buenos Aires, Argentine. Défauts de moulage et d'assemblage sur une lampe.

Travail à rapprocher d'un modèle de Jean-Michel Frank conçu pour l'appartement de François Mauriac en 1931 et interprété par Comté.

2 000 / 3 000 €



163.

163

**JEAN-MICHEL FRANK
(D'APRÈS) & MAISON COMTÉ**

Table basse en bois vernis à piétement courbe en « x » avec entretoise, plateau rectangulaire recouvert de trente plaques de parchemin.

52 cm x 120 cm x 56,5 cm.

Plaque métallique au revers de la maison Comté à Buenos Aires et numéro en creux « 3152 ».

Traces de plaque manquante.

Travail simplement inspiré de modèles de Jean-Michel Frank.

Plaques partiellement décollées.

1 000 / 1 500 €



164.

164

**JEAN-MICHEL FRANK
(D'APRÈS) & MAISON COMTÉ**

Petite armoire en palissandre à deux portes pleines en façade avec marqueterie en éventail d'acajou. Pieds avant profilés en gradins.

136 cm x 120 cm x 39 cm.

Plaque métallique intérieur de la maison Comté à Buenos Aires, Argentine. Éclat et soulèvement arrière en partie haute.

Travail à rapprocher d'un modèle de Jean-Michel Frank conçu en marqueterie de paille et interprété par Comté.

2 000 / 3 000 €



164.



165.



166.

167.



168.



169.

170.

165

JEAN-MICHEL FRANK (D'APRÈS) & MAISON COMTÉ

Banquette à pieds profilés et moulurés vernis, coussins d'assise en cuir noir. 60 cm x 157 cm x 57 cm. Maison Comté, Buenos Aires, Argentine.

Travail simplement inspiré de modèles de Jean-Michel Frank.

A rapprocher d'un tabouret de la collection Karl Lagerfeld, lot 116 de la vente Sotheby's du 15 mai 2003.

600 / 800 €

166

JEAN-MICHEL FRANK (D'APRÈS) & MAISON COMTÉ

Table liseuse en acajou vernis à plateau de forme rognon en placage de ronce et un tiroir en ceinture. 71 cm x 105 cm x 37,5 cm. Plaque métallique au revers de la maison Comté à Buenos Aires et numéro en creux « 7727 ».

Travail à rapprocher d'un modèle de Jean-Michel Frank conçu en chêne blond et interprété par Comté

1 000 / 1 500 €

167

MAISON COMTÉ

Table basse en acajou à plateau circulaire en placage de loupe et ceinture moulurée, quatre pieds effilés moulurés terminés par un sabot en bronze doré. Hauteur 55 cm et diamètre 78 cm. Plaque métallique au revers de la maison Comté à Buenos Aires et numéro en creux « 2 188 ».

Travail inspiré de modèles de la Sécession Viennoise.

800 / 1 000 €

168

TRAVAIL FRANÇAIS VERS 1930

Paire de fauteuils en bois verni dans le style provençal à assise paillée et dossier ajouré partiellement paillé. 112,5 cm x 63,5 cm x 46,5 cm.

200 / 300 €

169

TRAVAIL FRANÇAIS VERS 1930

Lampe à corps évasé en métal oxydé et base en bois. Hauteur 26 cm.

80 / 100 €

170

MAISON DOMINIQUE - ANDRÉ DOMIN (1883-1962) & MARCEL GENEVRIÈRE (1885-1967) (ATTRIBUÉ À)

Guéridon à plateau circulaire, large ceinture et piétement plein en X en placage de palissandre, embouts pieds en métal chromé. Hauteur 45 cm et diamètre 70 cm. Vers 1930. Marques et rayures d'usage.

1 000 / 1 200 €



171.

171

MAISON DOMINIQUE : ANDRÉ DOMIN (1883-1962) & MARCEL GENEVRIERE (1885-1967) (ATTRIBUÉ À)

Suite de quatre chaises à structure, piétement et dossier haut ajouré en bois teinté noir verni, assise en tissu beige.

93 cm x 39 cm x 43 cm.

Vers 1940.

N.B. : A rapprocher du modèle présenté dans le pavillon de « l'architecture privée » lors de l'exposition internationale des arts et techniques dans la vie moderne à Paris en 1937.

2 000 / 3 000 €



172.

172

TRAVAIL MODERNISTE ÉTRANGER

Bar roulant à structure en métal chromé et deux plateaux en bois laqué noir.

78,5 cm x 87,5 cm x 46,5 cm.

Vers 1940.

Traces d'oxydation.

150 / 200 €



173.

173

LOUIS SOGNOT (1892-1969) & G. CHEVALLIER

Chaise à coque formant assise en moelle de rotin sur un piétement cruciforme en bois verni.

77 cm x 43 cm x 54 cm.

Édition G. Chevallier et Cie, 1948.

Bibliographie : Revue le Décor d'Aujourd'hui, n°43, 1948, modèle reproduit page 38

800 / 1 000 €



174.

174

VADIM ANDROUSOV (1895-1975)

« Orphée et Eurydice », Bas-relief en stuc sur châssis bois.

Hauteur 171 cm et largeur 130 cm.

1951.

Commande pour un appartement parisien aménagé par Raymond Pargamin et Gilbert Poillerat.

Accident et manques.

4 000 / 6 000 €



175.



176.

176.



178.

178.

179.

177.



180.



181.

175

BAROVIER & TOSO

Lustre à trois lumières en métal doré et verre doublé avec inclusion de paillettes d'or à décor façon coquilles sur deux rangs.

Hauteur 46 cm et diamètre 45 cm.

Venise, Italie, vers 1940.

300 / 500 €

176

EERO SAARINEN (1910-1961) & KNOLL INTERNATIONAL

Paire de fauteuils modèle « 71 » à coque ajourée formant assise et dossier recouverte de tissu velours beige, sur un piétement en métal tubulaire laqué noir.

77 cm x 65 cm x 62 cm.

Édition Knoll international, USA, 1950.

400 / 600 €

177

TRAVAIL MODERNE

Table basse rectangulaire néo-classique à structure et piétement avec entretoise en métal à patine canon de fusil et dorée, plateau en verre.

41 cm x 120 cm x 55 cm.

Vers 1950.

200 / 300 €

178

TRAVAIL FRANÇAIS VERS 1930

Paire de lampes à corps évasé sur large base circulaire en métal cuivré et doré.

Hauteur 27,5 cm.

Vers 1930.

Une lampe à fixer.

100 / 150 €

179

ATELIER PERZEL

Lampe conique en métal cintré à patine extérieure dorée.

Hauteur 19,5 cm et largeur 15 cm.

Signé du cachet gravé.

Marques d'usage.

100 / 150 €

❖180

GILBERT POILLERAT (1902-1988) (DANS LE GOÛT DE)

Guéridon à ceinture et piétement arqué en fer forgé de section carrée, entretoise torsadée et patins carrés débordants en fer forgé à patine dorée, plateau circulaire constitué d'une épaisse dalle de Verre.

Vers 1940. Traces d'oxydation.

1 000 / 1 500 €

181

CHRISTIAN KRASS (1868-1955) (ATTRIBUÉ À)

Suite de quatre fauteuils bridge à accotoirs et piétement effilés en sycomore, assise et dossier recouverts de tissu velours orangé.

81 cm x 59 cm x 56 cm.

Marques d'usage.

1 000 / 1 200 €



182.



183.



184.

182

**PABLO PICASSO (1881-1973)
& ATELIER MADOURA**

« Tête de taureau », Coupe creuse circulaire en céramique à décor émaillé en bas-relief à l'engobe verte et blanche. Hauteur 6 cm et diamètre 17 cm. Cachet en creux au revers, datation dans le décor, Atelier Madoura, Vallauris, modèle créé le 30 janvier 1954, empreinte originale de Picasso, édition à cent exemplaires. Sauts d'émail.

Bibliographie : Alain Ramié, « Picasso, catalogue de l'œuvre céramique édité 1947-1971 », éditions Madoura, 1988, modèle reproduit page 124 sous le numéro 232

1 000 / 1 500 €

183

**PABLO PICASSO (1881-1973)
& ATELIER MADOURA**

« Picador », Coupe creuse circulaire en céramique à décor émaillé en bas-relief à l'engobe verte et blanche. Hauteur 6 cm et diamètre 17,5 cm. Cachet en creux au revers, datation dans le décor, Atelier Madoura, Vallauris, modèle créé le 30 janvier 1954, empreinte originale de Picasso, édition à cent exemplaires. Sauts d'émail.

Bibliographie : Alain Ramié, « Picasso, catalogue de l'œuvre céramique édité 1947-1971 », éditions Madoura, 1988, modèle reproduit page 123 sous le numéro 229.

1 000 / 1 500 €

184

AMEDEO GENNARELLI (1881-1943)

Sculpture taille directe en marbre de carrare d'une femme nue allongée. 6 cm x 26 cm x 12 cm. Signature gravée dans le décor, vers 1930.

800 / 1 000 €



185.

185

MAISON LELEU

Meuble bar en laque vert bouteille nuancée et décor gravé à l'or aux entrées de serrure, ouvrant en partie haute par un abattant et deux portes en partie basse, original piétement en bronze à deux patines canon de fusil et dorée. Intérieur en sycomore doublé de miroirs et casiers à bouteilles en métal doré.

133 cm x 81 cm x 38 cm.

Décor et laque réalisés par Sain et Tambuté d'après un dessin de Paule Leleu, édition Maison Leleu, Paris, vers 1955. Petit enfoncement en façade.

5 000 / 7 000 €



186.



187.



186.

186

LUDWIG MIES VAN DER ROHE (1886-1989) & KNOLL INTERNATIONAL
 Paire de fauteuils modèle « 250 dit Barcelona » à structure formant piétement en lames d'acier chromées cintrées, coussin d'assise et dossier en cuir capitonné noir.
 74 cm x 78 cm x 78 cm.
 Création 1929 et édition Knoll international, USA, 1948.
 Cachet éditeur au revers des assises.
 3 000 / 5 000 €

187

JACQUES ADNET (1900-1984)
 Importante table basse à plateau circulaire en verre, ceinture et piétement tripode joint en lames de métal gainées de cuir noir piqué sellier. Jonction des pieds et de la ceinture ornée d'un anneau en laiton.
 Hauteur 104 cm et diamètre 48 cm.
 Vers 1950.
 Rayures d'usage sur le plateau et garniture refaite à neuf.

Bibliographie : Alain-René Hardy et Gaëlle Millet, « Jacques Adnet », les éditions de l'Amateur, Paris, 2009, modèle similaire reproduit p.210.
 3 500 / 4 000 €



189.

188

NON VENU

189

MAISON JANSEN
 Table ouvrante et pliante modulable à plateau ovale laqué noir reposant sur huit pieds à roulettes en bronze à patine canon de fusil et bagues en métal doré.
 76 cm x 140 cm x 100 cm, longueur avec allonge 200 cm.
 Édition Jansen, vers 1950.
 Quelques rayures d'usage.

Bibliographie : Jean évêque, Antoinette Berveiller et Gérard Bonal, « Jansen Décoration », Paris, 1971, modèle reproduit pages 116, 120 et 121. Revue Art et Décoration, n°33, 1952, modèle reproduit page 26.
 4 000 / 5 000 €



190.



191.

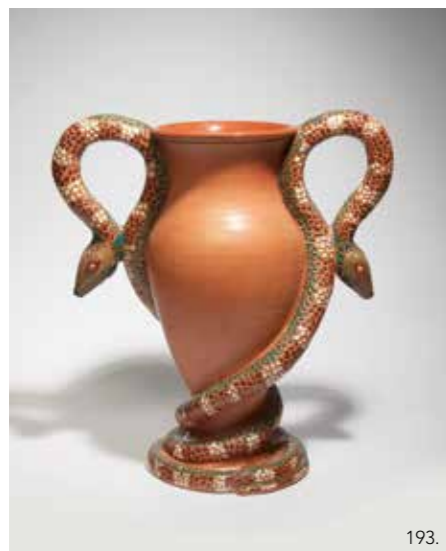
190
SYLVAIN KINSBURGER (1855-1935)
 « Le Gouffre », sculpture sculptée et modelée en terre cuite.
 Hauteur 20 cm.
 Signature en creux dans le décor et mention au revers
 « Gouffre, esquisse originale ».
 Taille réduite de la sculpture présente au parc des
 Buttes-Chaumont à Paris depuis 1933.
 Accident et manque.
 200 / 300 €



192.

191
PIERRE DUNAND (1914-1996)
 Panneau en laque de Chine noire, bleue et or à décor de
 deux grues survolant un lac sur fond aventuriné rouge et or.
 34,5 cm x 54 cm.
 Signé en bas à droite , vers 1950.
 Petit éclat sur le champ.
 1 500 / 2 000 €

192
VASSIL IVANOFF (1897-1973)
 Sculpture anthropomorphe en grès à l'émail brun rougeâtre.
 Hauteur 18,5 cm et longueur 24,5 cm.
 Signature manuscrite en creux au revers, La Borne,
 vers 1950.
 Un bras recollé.
 800 / 1 000 €



193.

193
JEAN MARAIS (1913-1998)
 Important vase balustre sur piédouche en céramique ocre
 partiellement émaillée et décor de deux serpents entrelacés
 formant anses avec pastilles émaillées vert, blanc et rouge.
 Hauteur 53 cm.
 Signé en creux sur le pied.
 Pièce unique.
 Offert par l'artiste à Françoise Fabian.
 Collection particulière, Paris.
 600 / 800 €



194.

194
JEAN LURÇAT (1892-1966)
& ATELIER GOUBELY GATIEN
 « Abécédaire », tapisserie de laines en
 basse lisse à décor de visages, animaux
 et végétaux stylisés dans les tons de
 noir, de rouge et de jaune sur fond
 bordeaux.
 176 cm x 265 cm.
 Atelier Suzanne Goubely Gatién,
 Aubusson, signature de l'artiste et
 monogramme du lissier dans la trame,
 vers 1950.
 3 000 / 5 000 €



195.

196.



195

TRAVAIL FRANÇAIS VERS 1950

Lampadaire à base tripode et fût cylindrique en fer forgé à patine dorée.

Hauteur 175 cm.

150 / 200 €

196

TRAVAIL FRANÇAIS VERS 1930

Table d'appoint rectangulaire en placage de merisier à deux plateaux et montants décalés profilés.

72 cm x 75 cm x 50 cm.

Marques d'usage et soulèvement de placage.

200 / 300 €

197

BAROVIER & TOSO

Lampadaire à base en volutes en métal doré, fût alternant des sphères en bois doré et éléments de verre Rostrato, vasque éclairante en métal chromé.

Hauteur 190 cm.

Venise, Italie, vers 1940.

600 / 800 €

198

BAROVIER & TOSO

Lampadaire à base circulaire, fût cylindrique et vasque éclairante en verre doublé blanc avec inclusion de paillettes d'or, base et bagues en métal doré.

Hauteur 183 cm.

Venise, Italie, vers 1940.

Petit enfoncement sur la base métallique et vasque à refixer.

1 000 / 1 200 €

199

TRAVAIL FRANÇAIS VERS 1950

Banquette rectangulaire à ceinture et piétement mouvementé en métal doré, assise tissu façon peau de girafe.

39 cm x 95 cm x 41 cm.

300 / 400 €



200.

201.



203.

202.

202.

200

JACQUES TOURNUS (ATTRIBUÉ À)

Table basse rectangulaire à ceinture avec anneaux et piétement mouvementé en fer forgé, plateau en verre églomisé doré.

51,5 cm x 93 cm x 47 cm.

Vers 1950.

200 / 300 €

201

TRAVAIL MODERNE

Lampadaire à base tripode avec pieds griffes et fût cylindrique en métal à patine canon de fusil et dorée.

Hauteur 156 cm

150 / 200 €

202

ÉTIENNE-HENRI MARTIN (1905-1998)

Paire de fauteuils bridge à accotoirs et piétement effilés en merisier, assise et dossier recouverts de tissu soie vert pâle.

93 cm x 59 cm x 59 cm.

Vers 1950.

Marques d'usage et tissu usagé.

800 / 1 200 €

203

TRAVAIL ITALIEN VERS 1950

Console à plateau oblongue en verre sur un piétement en bois verni à pieds effilés réunis par une entretoise.

80 cm x 134 cm x 30 cm.

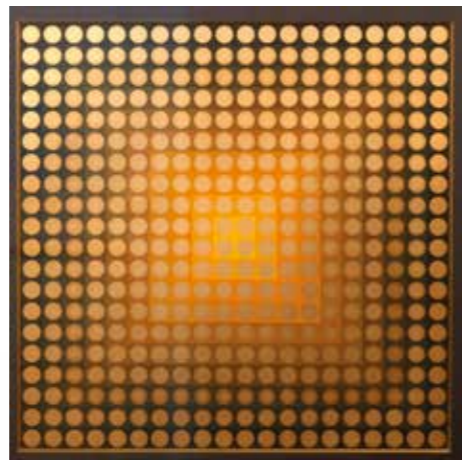
1 000 / 1 200 €



199.



204.



205.



206.

204

HANS-AGNE JAKOBSSON (1919-2009) (ATTRIBUÉ À)
 Paire de lampadaires en métal laqué blanc à rapprocher du modèle « G178 » à base circulaire et fût cylindrique terminé par un déflecteur en ailettes. Hauteur 130 cm.
 Édition H.-A. Jakobsson AB, Suède, vers 1960.
 400 / 500 €

205

VICTOR VASARELY (1906-1997)
 Taller (1968)
 Sérigraphie couleurs
 67 x 67 cm
 Encadrée
 400 / 600 €

206

FLORENCE KNOLL (1917-2019) & KNOLL INTERNATIONAL
 Canapé deux places modèle « 2556 » recouvert de tissu laine couleur sable à coussins d'assise et dossiers capitonnés sur un piétement de section carrée en métal chromé.
 78 cm x 160 cm x 85 cm.
 Édition Knoll international, USA, 1955.
 1 000 / 1 500 €



207.



208.



209.



211.

210.

211.

211.

211.

207

PAUL KALLOS (1928-2001)
 Intérieur, 1964
 Gouache et encre, signé et daté en bas à droite
 15 x 19 cm. (à vue)
 250 / 300 €

208

PAUL KALLOS (1928-2001)
 Composition, 1959
 Aquarelle et encre, signé et daté en bas à droite
 10,5 x 7,5 cm.
 200 / 250 €

209

PAUL KALLOS (1928-2001)
 Composition, 1959
 Aquarelle signée et datée en bas à droite
 7 x 10 cm. (à vue)
 200 / 250 €

210

EERO SAARINEN (1910-1961) & KNOLL INTERNATIONAL
 Table de salle à manger modèle « 173M » à plateau circulaire en marbre blanc veiné gris sur un pied tulipe en fonte d'aluminium laqué blanc. Hauteur 73,5 cm et diamètre 107 cm.
 Édition Knoll international, USA, 1957, Étiquette éditeur au revers et cachet moulé sous la base du pied.
 Verni jauni et marques d'usage.
 600 / 800 €

211

EERO SAARINEN (1910-1961) & KNOLL INTERNATIONAL
 Suite de cinq chaises pivotantes modèle « 151 » à coque moulée en plastique blanc avec galette d'assise couleur moutarde, sur un pied tulipe en fonte d'aluminium laqué blanc.
 80 cm x 49 cm x 55 cm.
 Édition Knoll international, USA, 1956, étiquette éditeur sous les assises.
 Légères marques d'usage.
 800 / 1 000 €



212.



213.



214.



217.



218.



219.



215.



216.



220.

212

PAUL KALLOS (1928-2001)
Composition, 1958
Aquarelle et encre, signé en daté en bas à droite
8,5 x 6,5 cm.
200 / 250 €

213

PAUL KALLOS (1928-2001)
Composition, 1958
Aquarelle et encre, signé en daté en bas à droite
9 x 9 cm. (à vue)
200 / 250 €

214

PAUL KALLOS (1928-2001)
Composition, 1964
Aquarelle et encre, signé et daté en bas à droite
13,5 x 12,5 cm. (à vue)
250 / 300 €

215

CHARLES (1907-1978) ET RAY EAMES (1912-1988)
Fauteuil pivotant modèle « Lobby chair » dit « Time life » à structure et piétement étoile en fonte d'aluminium polie, assise et dossier recouverts de cuir marron capitonné.
77 cm x 71 cm x 60 cm.
Édition Herman Miller, USA, 1960.
Cuir partiellement usagé et deux patins aux pieds manquants.
400 / 600 €

216

TRAVAIL ITALIEN VERS 1965
Meuble console à deux tiroirs en façade et deux plateaux en bois vernis et cuir fauve, structure formant piétement en lames d'acier chromées.
92,5 cm x 100 cm x 30 cm.
Mobilier provenant de l'aménagement du paquebot italien Michelangelo, mis en service en 1965.
Facture d'époque
300 / 500 €

217

PAUL KALLOS (1928-2001)
Composition, 1959
Aquarelle et encre, signé et daté en bas à droite
8,5 x 7,5 cm.
200 / 250 €

218

PAUL KALLOS (1928-2001)
Intérieur, 1968
Aquarelle et encre, signé et daté en bas à droite
11 x 10 cm. (à vue)
200 / 250 €

219

PAUL KALLOS (1928-2001)
Composition, 1958
Aquarelle et encre, signé et daté en bas à droite
10 x 7 cm. (à vue)
200 / 250 €

220

TRAVAIL ITALIEN VERS 1965
Bureau plat à plateau mouvementé, cinq tiroirs et cinq façades de tiroirs en ceinture en bois vernis et cuir fauve, deux caissons ouverts à deux plateaux en bois vernis et structure formant piétement en lames d'acier chromées.
73,5 cm x 170 cm x 70 cm.
Mobilier provenant de l'aménagement du paquebot italien Michelangelo, mis en service en 1965.
Facture d'époque
800 / 1 000 €



221.

221

TONI ZUCCHERI (1937-2008)
(ATTRIBUÉ À) & VENINI

Lustre constitué de trente six pende-
loques de trois tailles différentes en
verre quadrangulaire translucide ou
teinté jaune, bleu et rose.

Hauteur 80 cm.

Édition Venini, Murano, Italie, vers
1970.

Accidents et manques.

500 / 700 €



222.

222

ERIC H. OLSON (1907-1995)

« Optchromi -T6 », plaques de verre
polarisé fumé avec décor de bandes
verticales bleues-jaunes et fixations
formant support en plastique noir et
métal chromé.

Hauteur 27,5 cm et largeur 18 cm.

Titree et datée 1967 au revers, avec
étiquette de la galerie Dwan, New York.

Petit éclat à un angle supérieur.

1 500 / 2 000 €



223.

223

TAPIO WIRKKALA (1915-1985)
& IITTALA

Vase de forme organique de la série
« Kantarelli / Chanterelle » en verre
translucide modelé à chaud et décor
de lignes symétriques verticales gra-
vées à la roue.

Hauteur 15,5 cm et diamètre 23 cm.

Édition Iittala, Finlande, vers 1960,
signature manuscrite gravée à la pointe
sous la base.

Marques d'usage.

400 / 500 €



224.



225.

224

ASGER JORN (1914-1973)

Tête de cheval, 1950

Encre et aquarelle signée et datée en
bas à gauche

26 x 20 cm

2 000 / 3 000 €

225

PAUL LE GEARD

Bureau plat à structure formant piéte-
ment et deux tiroirs suspendus en inox,
plateau rectangulaire en verre.

73 cm x 170 cm x 78 cm.

Édition DOM, vers 1970.

Rayures d'usage et éclats sur le plateau,
une plaque inox arrière manquante.

300 / 500 €



226.



227.



228.



229.



230.



231.



232.



233.

226

LINE VAUTRIN (1913-1997)

Broche en bronze doré à décor incisé de têtes de lion stylisées.

Diamètre 6,2 cm.

Signé en creux au revers.

300 / 400 €

227

LINE VAUTRIN (1913-1997)

Broche en bronze doré modèle « Moïse ou la traversée du désert » à décor incisé.

Diamètre 5,8 cm.

300 / 400 €

228

LINE VAUTRIN (1913-1997)

Broche en bronze doré à décor incisé d'une femme nue stylisée.

Diamètre 5,5 cm.

Sauts de patine.

150 / 180 €

229

LINE VAUTRIN (1913-1997) (ATTRIBUÉ À)

Broche en bronze doré à décor incisé d'une tête de taureau stylisée.

Hauteur 8 cm.

Aiguille manquante.

150 / 180 €

230

LINE VAUTRIN (ATELIER DE)

Lézard stylisé en Talosel beige et petits miroirs verts ou rouge incrustés.

Longueur 26 cm et largeur 12 cm.

Travail d'élève.

500 / 700 €

231

LINE VAUTRIN (ATELIER DE)

Coupe circulaire stylisée en Talosel beige et petits miroirs polychrome en baguettes.

Hauteur 2 cm et diamètre 9 cm.

Travail d'élève.

80 / 100 €

232

GEORGES JOUVE (1910-1964)

Pichet en céramique à couverture émaillée blanche finement lignée de noir.

Hauteur 30 cm.

Défaut de cuisson sur la panse.

Double signature émaillée en creux sous la base, vers 1950.

Bibliographie:

Michel Faré, « Georges Jouve », éditions Art et Industrie, 1965, modèle similaire reproduit page 31.

1 500 / 2 000 €

233

JACQUES INNOCENTI (1926-1958) & VALLAURIS

Service à orangeade comprenant un pichet et six gobelet en céramique à couverture émaillée partielle blanche et décor de stries en réserve et bases noirs.

Hauteurs 22,5 cm et 10,5 cm.

Signé des initiales au revers, Vallauris, vers 1950.

800 / 1 000 €



234.

235.

236.

236.

237.



238.

234
OLIVIER GAGNÈRE (NÉ EN 1952)
 Vase en faïence à corps renflé émaillé blanc et pastilles dorées, col galbé en faïence émaillée bleue.
 Hauteur 25,5 cm.
 Édition Au nom de la rose, signature manuscrite émaillée sous la base.
 Éclat au revers de la base sur le pourtour.
 400 / 600 €

235
MANUFACTURE NATIONALE DE SÈVRES
 Important vase balustre en porcelaine émaillée bleue à décor de fleurettes et filets or.
 Hauteur 40 cm.
 Cachets sous la base et daté 1985.
 Mention au revers « Offert par le président de la république française ».
 300 / 400 €

236
TRAVAIL MODERNE
 Suite de deux vases à double renflement en verre doublé et inclusion d'émaux bruns.
 Hauteurs 20 cm et 29 cm.
 Cachet au revers, dans le goût de Biot.
 60 / 80 €

237
TRAVAIL MODERNE
 Important vase soliflore sur piedouche à trois éléments en verre doublé avec inclusions partielles d'émaux jaunes orangés.
 Hauteur 55 cm
 100 / 150 €

238
HENRI GARELLI
 Table basse rectangulaire en fer forgé à décor de têtes de cygne et pieds griffes, plateau en verre fumé.
 47 cm x 134cm x 90 cm.
 Travail moderne.
 800 / 1 200 €



239.

239
DIEGO GIACOMETTI (DANS LE GOÛT DE)
 Lustre à trois lumières à armature en fil de métal recouverte de papier et plâtre à décor stylisé d'oiseaux, feuilles et cône suspendu.
 Hauteur 100 cm.
 Vers 1980.
 1 500 / 2 000 €



240.

240

DAUM FRANCE

Lampe cylindrique sur talon à décor de trois têtes de cheval en pâte de cristal dans les tons de vert et de jaune, supportant une sphère éclairante en verre sablé. Hauteur 42 cm. Signé à la pointe sur la tranche de la base. Une tête à refixer. 800 / 1 000 €

242

DAUM FRANCE

Paire de vases évasés en cristal incolore et pied en pâte de cristal façon feuilles et serpent dans les tons de vert, brun et rose. Hauteur 29,5 cm. Signé à la pointe au revers. 400 / 600 €

243

DAUM FRANCE

Paire de coupes en cristal incolore et sous-assiettes en pâte de cristal façon feuilles dans les tons de vert et de brun. Hauteur 8cm et largeur 26 cm. Signé à la pointe au revers. 150 / 200 €

244

DAUM FRANCE

Paire de bougeoirs en pâte de cristal façon feuilles et escargot dans les tons de vert et de brun. Hauteur 12,5 cm. Signé à la pointe au revers. 100 / 150 €

245

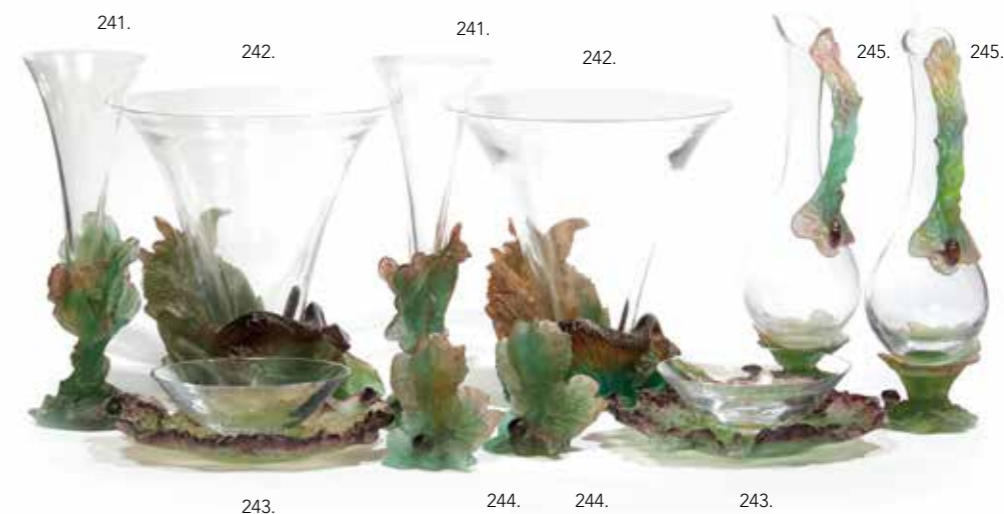
DAUM FRANCE

Paire de carafes en cristal incolore, pied et anse en pâte de cristal façon feuilles et escargot dans les tons de vert et de brun. Hauteur 38,5 cm. Signé à la pointe au revers. 300 / 500 €

246

DAUM FRANCE

Suite de trois coupes vide-poche en pâte de cristal façon feuilles et décor de lézard et papillon dans les tons de vert, jaune, orange et parme. Hauteur 4,5 cm et 6,5 cm, longueur 13 cm et 20 cm. Signé à la pointe au revers. 200 / 300 €



247

DAUM FRANCE

Suite de trois coupes vide-poche en pâte de cristal façon feuilles et décor d'escargot dans les tons de vert, orange et brun. Hauteur 4,5 cm et 7 cm, longueur 8,5cm et 17,5 cm. Signé à la pointe au revers. 200 / 300 €

248

DAUM FRANCE

Lot de cinq coupes vide-poche en pâte de cristal façon feuilles et décor notamment de grenouille et visage dans les tons de vert, brun, orange et parme. Hauteur 7 cm et longueur 15 cm pour la plus grande. Signé à la pointe au revers. 400 / 600 €

249

DAUM FRANCE

Paire de bougeoirs à trois lumières en pâte de cristal façon feuilles et escargot dans les tons de vert, brun et orange. Hauteur 22,5 cm. Signé à la pointe au revers. Un pique métallique manquant. 300 / 500 €



250.



251.

250

PIERO FORNASETTI (1913-1988)
Plumier porte-crayon de bureau en bois sérigraphié à décor de pipes.
13 cm x 31 cm.
Édition Fornasetti, Milan, Italie, étiquette éditeur au revers, vers 1950.
100 / 150 €

251

BACCARAT
Cendrier octogonal en verre opalin noir.
Hauteur 2,7 cm et diamètre 16 cm.
Cachet au revers.
Quelques marques d'usage.
60 / 80 €

252

NON VENU

253

NON VENU



254.

254

OLIVIER GAGNÈRE (NÉ EN 1952) & VERONESE
Lustre vénitien en cristal translucide ou teinté blanc et bleu à douze bras de lumière en cristal teinté blanc, bleu et pailleté or.
Hauteur 110 cm et diamètre 130 cm.
Édition Veronese, Murano, Italie, 2004
2 000 / 3 000 €



255.

255

GEORGES JEANCLOS (1933-1997)
Deux personnages allongés
Terre cuite signée et datée 28/2/80 ?
40 x 50 x 26 cm
(petits accidents et restaurations)
2 500 / 3 500 €



256.

256

JORGE BORRAS (NÉ EN 1952)
Bronze à patine brune, jeune femme
agenouillée.
Hauteur 24 cm.
Signature gravée sur la terrasse, numé-
rotée 1/8 et cachet du fondeur.
2 000 / 2 500 €



257.

257

HUBERT LE GALL (NÉ EN 1961)
«Vénus à moitié ensevelie dans le
sol est agglomérée à des fragments
d'autres sculptures antiques : le temps
a fait son oeuvre. Vénus devenue
Messaline est repoussée par ses
fantômes, elle se détourne pour
échapper à sa réalité.»
Hubert Le Gall

Sculpture à l'antique en résine
à patine bronze et miroirs.
185 cm x 105 cm x 70 cm.
Accidents et manques.

Commande particulière, pièce unique.
2 000 / 3 000 €



258-259-260.



261-262.



263.



264.



265.

258

CHRISTIAN LIAIGRE (NÉ EN 1943)
Lampadaire modèle « Merlot » à fût oblong en noyer teinté et base rectangulaire en acier patiné, abat-jour papier aquarelle.
Hauteur 164 cm.
Quelques marques d'usage.
1 000 / 1 500 €

259

CHRISTIAN LIAIGRE (NÉ EN 1943)
Lampadaire modèle « Merlot » à fût oblong en noyer teinté et base rectangulaire en acier patiné, abat-jour papier aquarelle.
Hauteur 164 cm.
Quelques marques d'usage.
1 000 / 1 500 €

260

CHRISTIAN LIAIGRE (NÉ EN 1943)
Lampadaire modèle « Merlot » à fût oblong en noyer teinté et base rectangulaire en acier patiné, abat-jour papier aquarelle.
Hauteur 164 cm.
Quelques marques d'usage.
1 000 / 1 500 €

261

CHRISTIAN LIAIGRE (NÉ EN 1943)
Suite de quatre appliques modèle « Ré » à structure rectangulaire et bras de lumière coudé en métal époxy brun.
Hauteur 70 cm et profondeur 18 cm.
Abat-jour papier aquarelle manquants.
800 / 1 000 €

262

CHRISTIAN LIAIGRE (NÉ EN 1943)
Paire d'appliques modèle « Ré » à structure rectangulaire et bras de lumière coudé en métal époxy brun.
Hauteur 70 cm et profondeur 18 cm.
Abat-jour papier aquarelle manquants.
400 / 600 €

263

CHRISTIAN LIAIGRE (NÉ EN 1943)
Suite de quatre appliques modèle « Ré » à structure rectangulaire et bras de lumière coudé en métal époxy gris.
Hauteur 70 cm et profondeur 18 cm.
Abat-jour papier aquarelle manquants.
800 / 1 000 €

264

SALVADOR DALI (1904-1989) (D'APRÈS) & ATELIER ROBERT FOUR
« Les Moustaches », tapisserie de laines en basse lisse dans les tons de noir et de rouge sur fond blanc.
80 cm x 117 cm.
Atelier Robert Four, Aubusson, signature de l'artiste et monogramme du lissier dans la trame, numéroté 2/6.
600 / 800 €

265

JEAN-MICHEL WILMOTTE (NÉ EN 1948)
Table rectangulaire modèle « Attila » à épais plateau en ardoise sur un piétement d'angle et ceinture ajourée constitués de tiges et lames d'acier laquées noires.
75,5 cm x 160 cm x 80 cm.
Édition Academy, 1983.
1 000 / 1 500 €





266.



267.



268.



269.

266
JACQUES VILLEGLE (NÉ EN 1926)
 Alphabet sociologique
 Estampe en couleurs sur papier
 76 x 56 cm
 200 / 300 €

267
TONY SOULIE (1955)
 Composition
 Gouache et collages sur papier signée
 en bas à droite
 64 x 91,5 cm
 600 / 800 €

268
GÉRARD KOCH (1926-2014)
 Sculpture abstraite taille directe en
 ébène sur socle quadrangulaire.
 34 cm x 25 cm x 21,5 cm.
 Signature manuscrite gravée.
 800 / 1 000 €

269
WILLY RIZZO (1928-2013)
 Table basse modèle « TR-3M » à pla-
 teau rectangulaire aux angles arrondis
 et piétement plein en retrait en bois
 laqué noir.
 30 cm x 138 cm x 80 cm.
 Marques d'usage.
 600 / 800 €



270.

270
NATHALIE DECOSTER
 (NÉE EN 1965)
 « Le temps qui passe », sculpture en
 bronze et acier à patine noire.
 98 cm x 100 cm x 25 cm.
 Signé et numéroté 2/8 sur la terrasse.
 3 000 / 5 000 €



271.



272.

271
SABHAN ADAM (1972)
 Personnage zoomorphe, 2004
 Technique mixte signée et datée en haut à gauche
 35 x 24,5 cm
 400 / 600 €

272
TRAVAIL MODERNE
 Paire de fauteuils dits « de chasse » à structure formant piétement constituée de bois de cerf, assise et dossier recouverts de peau de daim.
 105 cm x 75 cm x 75 cm.
 1 000 / 1 500 €



273.



274.

273
BANKSY (1974)
 Save or Delete Greenpeace campaign, 2002
 Offset
 42 x 60 cm
 150 / 200 €

274
RON ARAD (NÉ EN 1951)
 Table modèle « No Waste » à plateau mouvementé et piétement découpé constitué d'une seule feuille d'aluminium alvéolaire sans déchets d'usinage et champs noircis pour une utilisation à l'extérieur.
 73 cm x 225 cm x 123 cm.
 Édition Moroso, 2004.
 1 000 / 1 500 €



275.



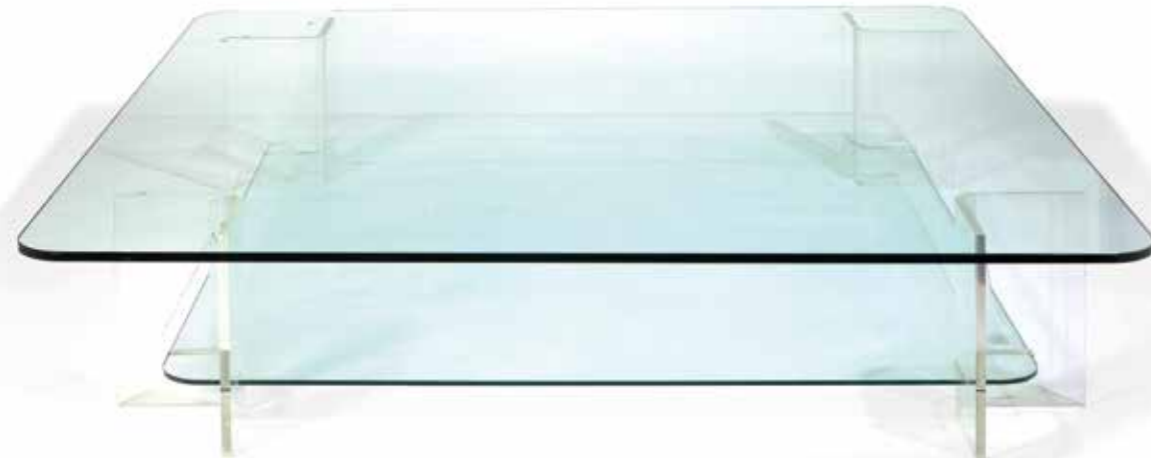
276.



278.



279.



277.



280.

275
JACQUES VILLEGLE (NÉ EN 1926)
Affiches lacérées sur panneau perforé
Signé en bas à droite et annoté EA
en bas à gauche dans la composition
76 x 56 cm
600 / 800 €

276
ISABEL ALBRECHT (1968)
Composition géométrique grise
et bleue
Aquarelle sur papier
103 x 54 cm
400 / 600 €

277
TRAVAIL MODERNE
Importante table basse carrée à deux
plateau en verre dont un enchâssé
dans les quatre pieds courbes en plexi-
glas translucide.
36 cm x 160 cm x 160 cm.
200 / 300 €

278
BANKSY (1974)
Di-Faced Ten Pound Notes (two notes).
Offset lithographie couleurs
17 x 14 cm
300 / 400 €

279
BANKSY (1974)
Di-Faced tenner note (10 pounds) and
Rude snowman
Offset lithographie couleurs signée au
dos dans la planche
24 x 17 cm
200 / 300 €

280
RON ARAD (NÉ EN 1951)
Table modèle « No Waste » à plateau
mouvementé et piétement découpé
constitué d'une seule feuille d'alumi-
nium alvéolaire sans déchets d'usinage
et champs noircis pour une utilisation à
l'extérieur.
73 cm x 225 cm x 123 cm.
Édition Moroso, 2004.
1 000 / 1 500 €

VENDU SUR DESIGNATION



281.

281

ITALO ROTA

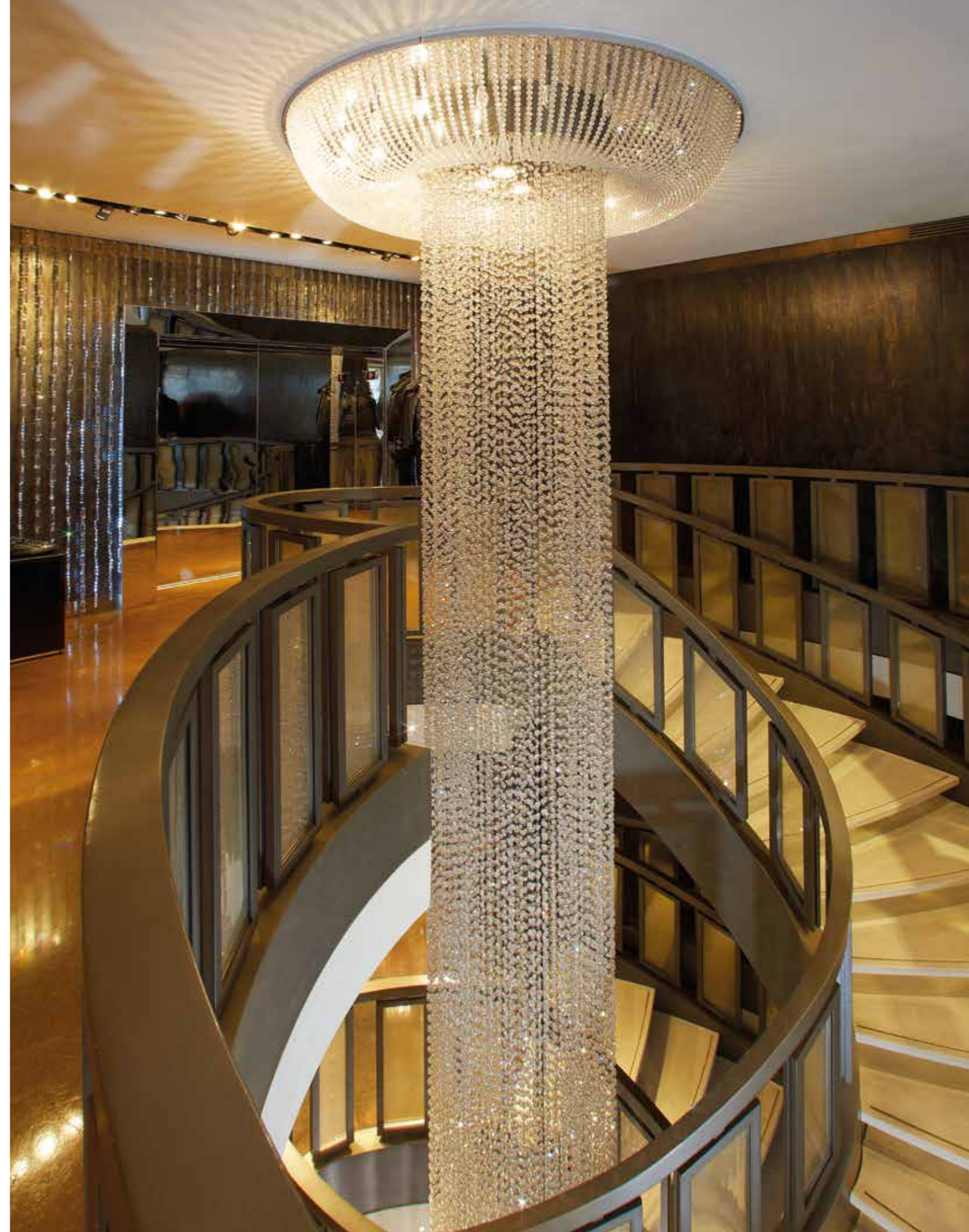
Composition lumineuse constituée d'un plafonnier circulaire éclairant composé de chaînes de perles en cristal de Swarovski. En son centre, importante chute de perles à l'identique.

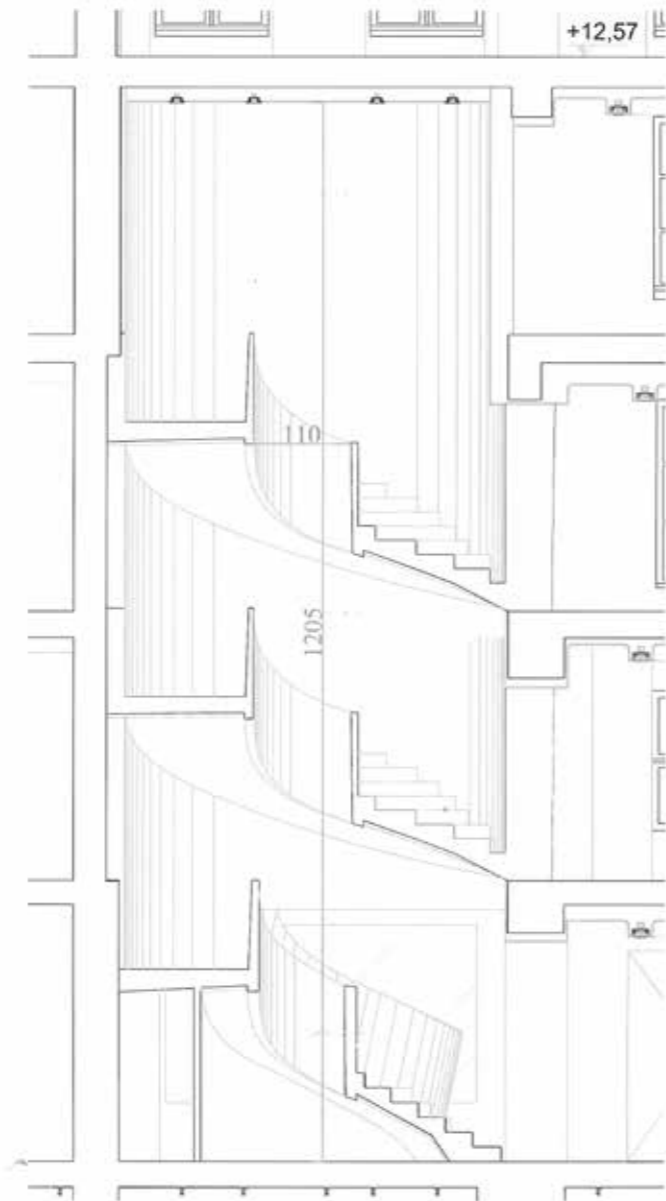
Environ 12 m.

Poids total : environ 240kg.

Pièce unique créée pour la boutique Roberto Cavalli, Paris.

50 000 / 60 000 €





Plan du lot 281.

Staircase Chandelier
 Crystal chains with Swarovski Strass® Beads
 Ceiling element with center column of strings with 14 mm Strass Beads, ca. 18.000 Pcs.
 Led lighting strips inside column, ca. 4w/ m total ca. 250 W
 Weight center ca. 100 Kgs
 Two stages with crystal chains 8-18 mm
 going to outer perimeter of staircase
 Beads are crimped onto thin steel wire,
 distance ca. 40-50 mm between the beads
 Distance between the chains;
 center ca. close < 1.5mm, outside perimeter: ca. 5 cm
 ca. 7.500 Swarovski Strass Beads 8 mm,
 ca. 7.500 Swarovski Strass Beads 10 mm,
 ca. 7.500 Swarovski Strass Beads 12 mm,
 ca. 7.500 Swarovski Strass Beads 14 mm,
 ca. 7.500 Swarovski Strass Beads 16 mm,
 ca. 7.500 Swarovski Strass Beads 18 mm
 Lighting with spotlights from the outside,
 ceiling balustrade or wall mounted
 Best to use adjustable build into the wall/ceiling light units
 Total weight: ca. 240 Kgs, each string ca. 0,600-0,750 Kg



TABLEAUX
MODERNES



GUSTAVE CAILLOTTE, (1848-1894)
Massif de jacinthes, jardin Petit Gennevilliers
Huile sur toile signée en bas à droite
63 x 73 cm

MARDI 19 JUIN 2019
HÔTEL DROUOT - SALLE 6