

ESTAMPES MODERNES
COLLECTION DE MONSIEUR B. **LOTS 1 à 102**

TABLEAUX MODERNES
SUCCESSION DE MONSIEUR E. ET À DIVERS

VENDREDI 17 MARS 2017

DROUOT RICHELIEU, SALLE 6 - 14H
9, RUE DROUOT - 75009 PARIS

CONTACT ÉTUDE

Marie-Hélène Corre
Tél. : +33 (0)1 40 06 06 08
mh.corre@auctionartparis.com

EXPOSITION PUBLIQUE

Jeudi 16 Mars de 11h à 21h.
Vendredi 17 Mars de 11h à 12h.

EXPERT POUR LES ESTAMPES : LOTS 1 à 115 - 117 - 118

Antoine Cahen : + 33 (0) 1 40 20 90 51
antoine@galerieterrades.com

CONSULTANT POUR LES TABLEAUX : LOTS 132 à 148 - 151 à 161 - 167 à 178 - 181

Raoul Laurent : 06.07.46.15.88
raoullaurent-mat@wanadoo.fr

CATALOGUE ET VENTE SUR INTERNET

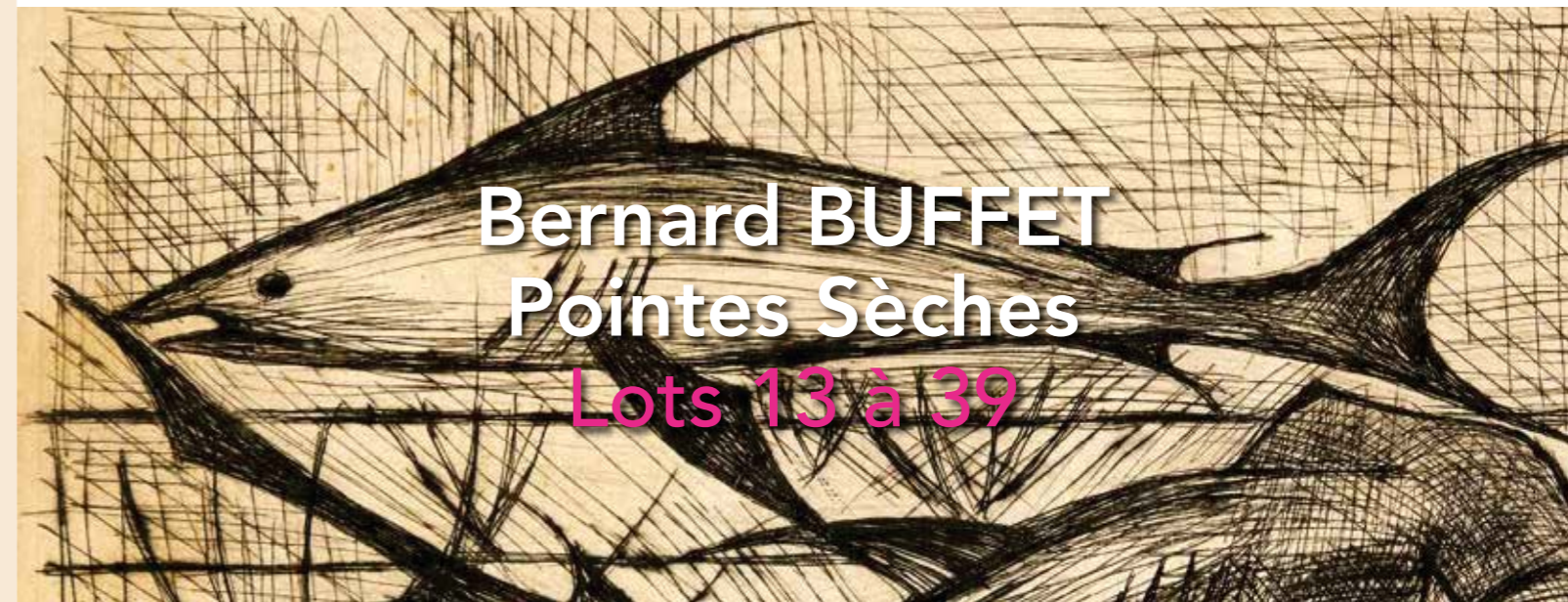
www.AuctionArtParis.com

DrouotLIVE

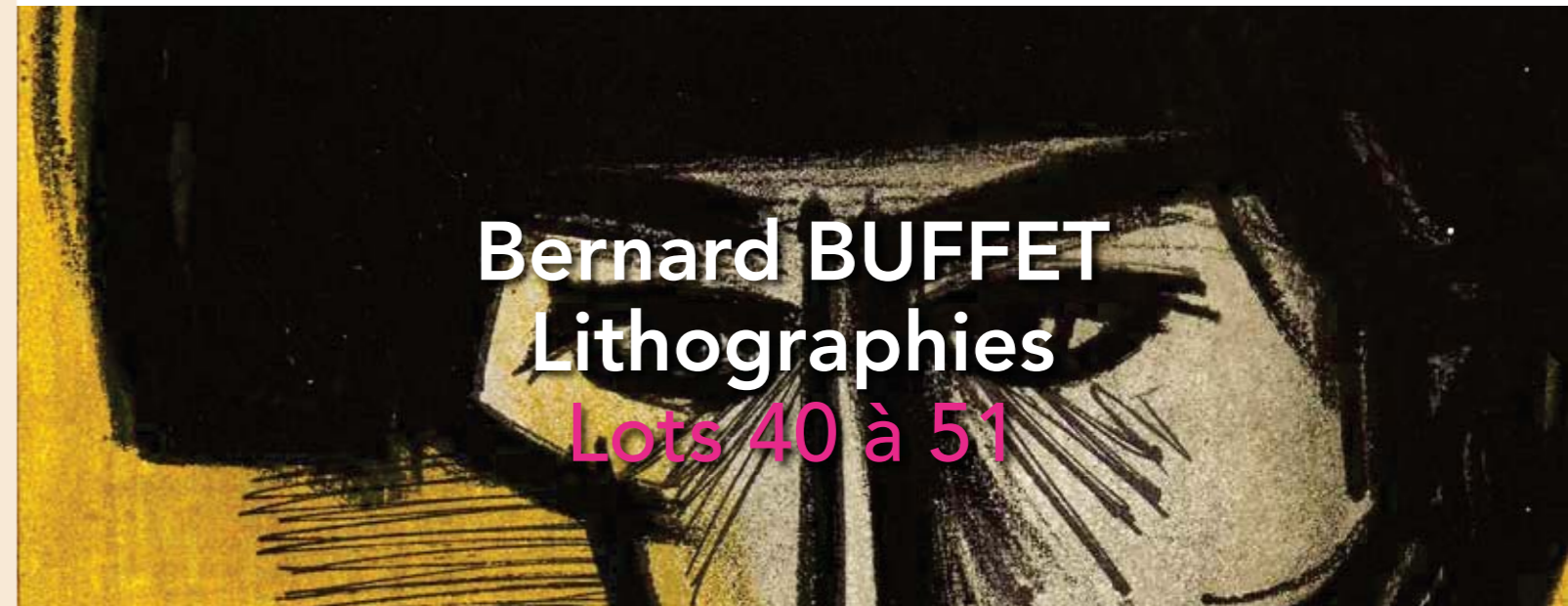
AUCTION[®]

i2 interencheres

ESTAMPES MODERNES



Bernard BUFFET
Pointes Sèches
Lots 13 à 39

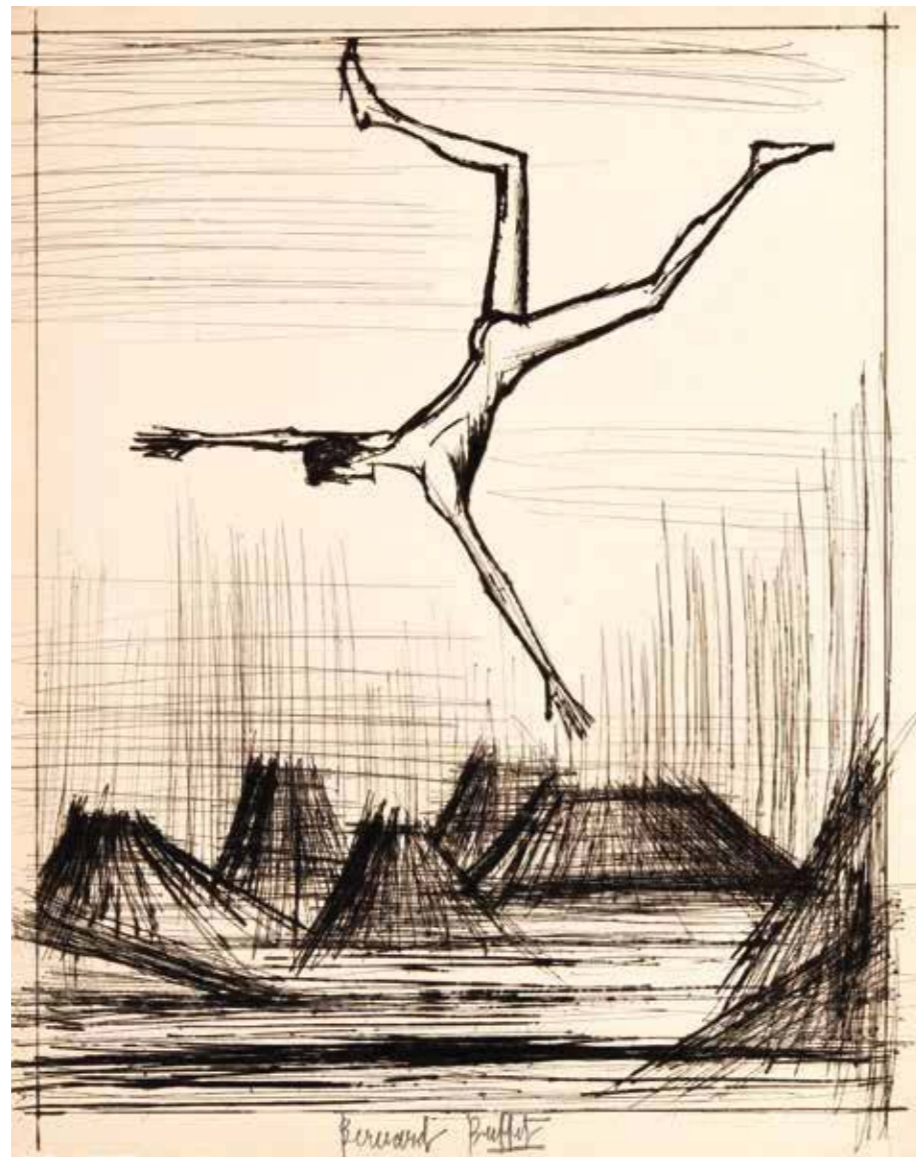


Bernard BUFFET
Lithographies
Lots 40 à 51



Luc Fournol
1931 - 2007
Lots 119 à 131

La plupart des estampes de cette collection sont encadrées.
L'indication NEHC (non examinée hors du cadre) indiquent celles
qui n'ont pas été décadrées.



Partie du lot 35



4.

1

ESTAMPES MODERNES

Ensemble d'estampes par ou d'après Jean Cocteau, Jean Arp, Joan Miro, Sonia Delaunay, Serge Poliakoff, Berto Lardera, Jacques Villon, Kees van Dongen, Paul Colin, Juan Gris, Henri Laurens, Léopold Survage, Pierre Gastaud, etc., lithographies, sérigraphies ou reproductions. Ensemble environ 20 pièces.

300 / 400 €

2

MARC CHAGALL, EMPREINTE DE LA MAIN DE L'ARTISTE

Lithographie d'après l'empreinte de la main de l'artiste par Jean-Pascal Lorriaux, environ 30 épreuves sur différents papiers.

50 / 80 €

3

LÉONARD FOUJITA, JACQUES VILLON, JEAN COCTEAU, GEORGES MATHIEU, JEAN LURÇAT ET DIVERS, EMPREINTE DE LA MAIN DE L'ARTISTE

Lithographies d'après l'empreinte des mains des artistes par Jean-Pascal Lorriaux, environ 35 épreuves sur différents papiers.

50 / 80 €

4

PABLO PICASSO, EMPREINTE DE LA MAIN DE L'ARTISTE,

Lithographie d'après l'empreinte de la main de l'artiste par Jean-Pascal Lorriaux
Environ 30 épreuves sur différents papiers.

50 / 80 €



5.

5

D'APRÈS GEORGES BRAQUE (1882-1963)

Vanitas,
lithographie en couleurs, 37,5 x 54 cm, marges environ 43 x 58 cm (Maeght 1010, Vallier p. 293), belle épreuve portant une signature et numérotée 21/70, édition Maeght, NEHC. On joint d'après le même, Carte de vœux pour Maeght, reproduction, 11 x 16 cm, marges environ 15 x 18 cm, NEHC. Ensemble 2 pièces.

180 / 200 €



6.

6

D'APRÈS GEORGES BRAQUE (1882-1963)

Corbeille de fruits,
lithographie en couleurs, 33 x 50 cm, marges environ 37 x 57 cm (Maeght 1011, Vallier p. 93), belle épreuve, tirage à 400 exemplaires, édition Maeght, NEHC. On joint d'après le même, Carte de vœux pour Maeght, reproduction, 11 x 16 cm, marges environ 15 x 18 cm, NEHC. Ensemble 2 pièces.

180 / 200 €



10.

9

D'APRÈS GEORGES BRAQUE (1882-1963)

Héra,
planche de la suite Métamorphoses, lithographie en couleurs, feuille environ 42 x 51 cm, NEHC.

120 / 150 €

10

D'APRÈS GEORGES BRAQUE (1882-1963)

Hébé,
planche de la suite Métamorphoses, lithographie en couleurs, 60 x 47,5 cm, marges environ 67 x 53 cm, belle épreuve numérotée 79/99, NEHC.

120 / 150 €



11.



9.

11

DERRIÈRE LE MIROIR

G. Braque, n°48-49, 1952, in-4e (38 x 28 cm), en feuilles, comprenant 5 lithographies d'après Braque : Bouquet jaune (couverture), Marine, Corbeille de fruits, Verre et pichet et Compotier (Maeght 1009, 1011, 1012, 1013 et 1015, Vallier p. 92-93), bon état général.

80 / 100 €

12

D'APRÈS GEORGES BRAQUE (1882-1963)

Hecate,
planche de la suite des Métamorphoses, lithographie en couleurs, 47 x 60 cm, marges 51 x 63 cm, belle épreuve pliée en 4.

On joint Vanitas (Maeght 1010), Oiseaux, Oiseaux bleus, Oiseaux noirs (3 ex.), Nature morte (par H. Deschamps, non signée ni numérotée) et 2 affiches, lithographies ou sérigraphies.

Ensemble 10 pièces.

200 / 300 €



7.

7

D'APRÈS GEORGES BRAQUE (1882-1963)

Le Lierre,
lithographie en couleurs, 34 x 22, marges environ 42 x 32 cm (Maeght 1021, Vallier p. 294), belle épreuve numérotée 297/400, édition Maeght, légèrement jaunie, NEHC. On joint d'après le même, Nature morte aux fruits, reproduction, feuille environ 27 x 20 cm, NEHC. Ensemble 2 pièces.

180 / 200 €



8.

8

D'APRÈS GEORGES BRAQUE (1882-1963)

Fleurs d'automne,
lithographie, feuille environ 33 x 24 cm, belle épreuve portant une signature et numérotée 47/75, jaunie, NEHC.

180 / 200 €

Bernard BUFFET

Pointes Sèches

Lots 13 à 39

13

BERNARD BUFFET (1928-1999)

La plage, 1957, pointe sèche, 45 x 49,5 cm, marges 45 x 66 cm (Reims 13), belle épreuve sans marge supérieure et inférieure, non signée, tirage à environ 75 épreuves.

200 / 250 €

14

BERNARD BUFFET (1928-1999)

Tête de hibou, 1959, pointe sèche, feuille environ 22,5 x 30 cm (Reims 24), belle épreuve signée et numérotée 64/125, tirage à 125 épreuves signées pour l'édition de tête du catalogue de l'exposition « Les Oiseaux » à la galerie David et Garnier, NEHC.

200 / 250 €

15

BERNARD BUFFET (1928-1999)

Rose, 1961, pointe sèche, 27 x 18 cm, marges environ 34 x 23 cm (Reims 30), belle épreuve d'artiste signée, planche réalisée pour l'édition de tête de « Paris de mon cœur », poèmes de Tetsura Furukaki, tirage à environ 40 épreuves, NEHC.

200 / 250 €

16

BERNARD BUFFET (1928-1999)

Rose, 1961, pointe sèche, 27 x 18 cm, marges environ 34 x 23 cm (Reims 30), belle épreuve d'artiste signée, planche réalisée pour l'édition de tête de « Paris de mon cœur », poèmes de Tetsura Furukaki, tirage à environ 40 épreuves, NEHC.

200 / 250 €

17

BERNARD BUFFET (1928-1999)

Église Saint-Germain-des-Près, 1970, pointe sèche, 21 x 17 cm, marges environ 25 x 20 cm (Rheims 72), belle épreuve d'artiste exceptionnellement signée, tirage à environ 600 épreuves comme carte de vœux pour 1971 de la galerie Sagot-Le Garrec, NEHC.

150 / 200 €

18

BERNARD BUFFET (1928-1999)

Église Saint-Germain-des-Près, 1970, pointe sèche, 21 x 17 cm, marges environ 25 x 20 cm (Rheims 72), belle épreuve d'artiste exceptionnellement signée, tirage à environ 600 épreuves comme carte de vœux pour 1971 de la galerie Sagot-Le Garrec, NEHC.

150 / 200 €

19

BERNARD BUFFET (1928-1999)

Église Saint-Germain-des-Près, 1970, pointe sèche, 21 x 17 cm, marges environ 25 x 20 cm (Rheims 72), belle épreuve d'artiste exceptionnellement signée, tirage à environ 600 épreuves comme carte de vœux pour 1971 de la galerie Sagot-Le Garrec, NEHC.

150 / 200 €

20

BERNARD BUFFET (1928-1999)

Perspective, planche pour Les Chants de Maldoror du comte de Lautréamont, 1952, pointe sèche, feuille environ 31 x 22,5 cm (Reims 175), belle épreuve d'artiste exceptionnellement signée, tirage du livre à environ 150 épreuves, NEHC.

200 / 250 €

21

BERNARD BUFFET (1928-1999)

Un dauphin et une raie, illustration pour Les Chants de Maldoror du comte de Lautréamont, 1952, pointe sèche, feuille environ 14,5 x 24,5 cm (Reims 120), belle épreuve d'artiste exceptionnellement signée, tirage du livre à environ 150 épreuves, NEHC.

200 / 250 €

22

BERNARD BUFFET (1928-1999)

Un échassier, planche pour Les Chants de Maldoror du comte de Lautréamont, 1952, pointe sèche, feuille environ 63 x 24 cm (Reims 124), belle épreuve d'artiste exceptionnellement signée, tirage du livre à environ 150 épreuves, NEHC.

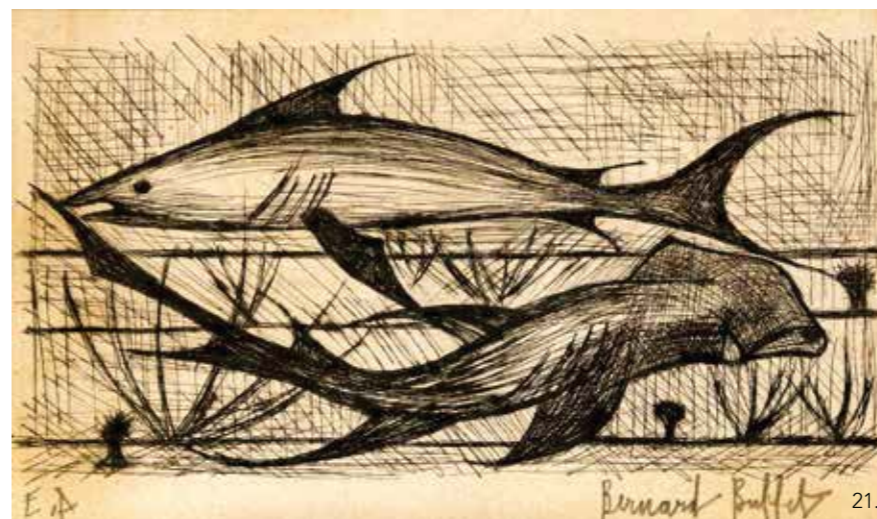
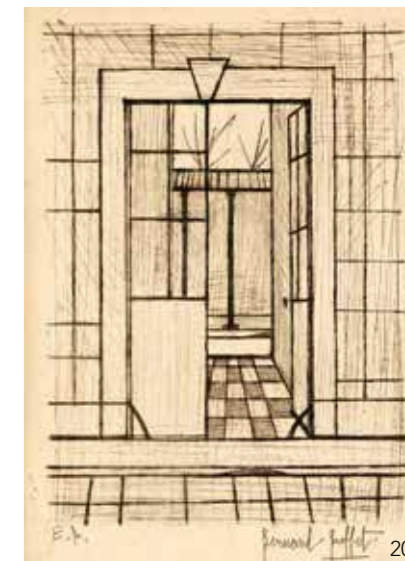
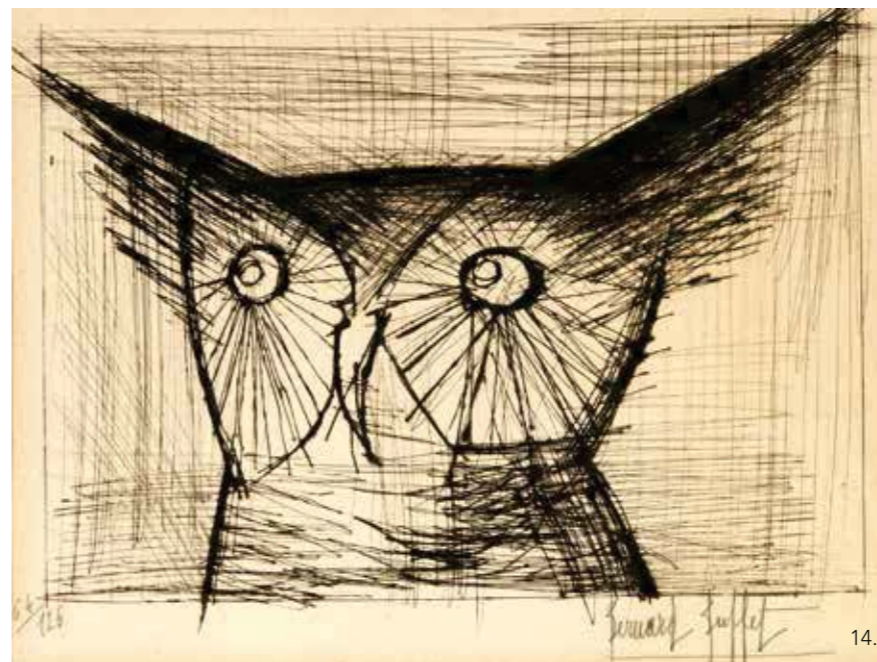
200 / 250 €

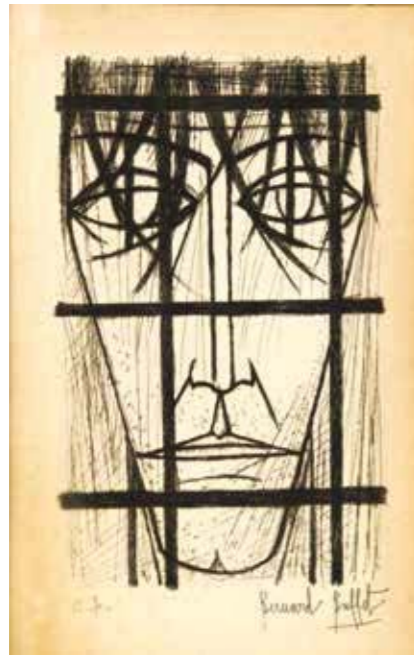
23

BERNARD BUFFET (1928-1999)

Paysage aux deux volcans, planche pour Les Chants de Maldoror du comte de Lautréamont, 1952, pointe sèche, feuille 37 x 27,5 cm (Reims 163), belle épreuve exceptionnellement signée, tirage du livre à environ 150 épreuves, NEHC. On joint du même, Nu sur la plage, 1963 (Reims 41), Église Saint-Germain-des-Près, 1970 (Reims 72) et Le Doris, 1980 (Reims 111), belles épreuves non signées ni numérotées. Ensemble 4 pièces.

200 / 250 €





24.



26.



28.



30.



25.



27.



29.



31.

24

BERNARD BUFFET (1928-1999)

Visage derrière les barreaux,
planche pour Les Chants de Maldoror du comte de Lautréamont, 1952, pointe sèche, feuille environ 33,5 x 21,5 cm (Reims 179), belle épreuve d'artiste exceptionnellement signée, tirage du livre à environ 150 épreuves, NEHC.

200 / 250 €

25

BERNARD BUFFET (1928-1999)

Chouette,
planche pour Les Chants de Maldoror du comte de Lautréamont, 1952, pointe sèche, feuille environ 30 x 21,5 cm (Reims 227), belle épreuve d'artiste exceptionnellement signée, tirage du livre à environ 150 épreuves, NEHC.

200 / 250 €

26

BERNARD BUFFET (1928-1999)

Hibou,
planche pour Les Chants de Maldoror du comte de Lautréamont, 1952, pointe sèche, feuille environ 30 x 21 cm (Reims 204), belle épreuve d'artiste exceptionnellement signée, tirage du livre à environ 150 épreuves, NEHC.

200 / 250 €

27

BERNARD BUFFET (1928-1999)

Les grands arbres,
planche tirée des Voyages fantastiques, pages choisies de Cyrano de Bergerac, 1958, pointe sèche, 43,5 x 37,5 cm, marges environ 53 x 42 cm (Reims 313), belle épreuve d'artiste exceptionnellement signée, tirage de l'ouvrage à environ 285 épreuves et tirage à grandes marges à 37 épreuves signées et numérotées, NEHC.

200 / 250 €

28

BERNARD BUFFET (1928-1999)

Tête d'homme,
planche tirée des Voyages fantastiques, pages choisies de Cyrano de Bergerac, 1958, pointe sèche, 43,5 x 37,5 cm, marges environ 50 x 43 cm (Reims 322), belle épreuve d'artiste exceptionnellement signée, tirage de l'ouvrage à environ 285 épreuves et tirage à grandes marges à 37 épreuves signées et numérotées, NEHC.

200 / 250 €

29

BERNARD BUFFET (1928-1999)

Le Perroquet,
planche tirée des Voyages fantastiques, pages choisies de Cyrano de Bergerac, 1958, pointe sèche, feuille environ 40,5 x 30 cm (Reims 325), belle épreuve d'essai avant le nettoyage des marges et la signature gravée, signée manuscritement dans le sujet, tirage de l'ouvrage à environ 285 épreuves et tirage à grandes marges à 37 épreuves signées et numérotées, NEHC.

200 / 250 €

30

BERNARD BUFFET (1928-1999)

Le Perroquet,
planche tirée des Voyages fantastiques, pages choisies de Cyrano de Bergerac, 1958, pointe sèche, 43,5 x 37,5 cm, marges environ 51 x 42 cm (Reims 325), belle épreuve d'artiste exceptionnellement signée, tirage de l'ouvrage à environ 285 épreuves et tirage à grandes marges à 37 épreuves signées et numérotées, NEHC.

200 / 250 €

31

BERNARD BUFFET (1928-1999)

La Chouette,
planche tirée des Voyages fantastiques, pages choisies de Cyrano de Bergerac, 1958, pointe sèche, feuille environ 45 x 38 cm (Reims 326), belle épreuve d'artiste exceptionnellement signée et dédiée « pour Serge », tirage de l'ouvrage à environ 285 épreuves et tirage à grandes marges à 37 épreuves signées et numérotées, NEHC.

200 / 250 €



32

BERNARD BUFFET (1928-1999)

Saint Jean,
planche pour L'Apocalypse, 1961, pointe sèche, 40,5 x 32 cm, marges environ 45 x 34 cm (Reims 368), belle et rare épreuve exceptionnellement signée, tirage du livre à 7 exemplaires, NEHC.

300 / 350 €



33

BERNARD BUFFET (1928-1999)

L'Agneau,
planche pour L'Apocalypse, 1961, pointe sèche, 40,5 x 32 cm, marges environ 44 x 38 cm (Reims 369), belle et rare épreuve exceptionnellement signée, tirage du livre à 7 exemplaires, NEHC.

300 / 350 €



34.

34

BERNARD BUFFET (1928-1999)

Portrait d'homme,
pointe sèche, 36,5 x 24,5 cm, marges environ 46 x 31 cm (Reims non décrit), belle épreuve d'artiste signée, tirage à environ 120 épreuves, NEHC.

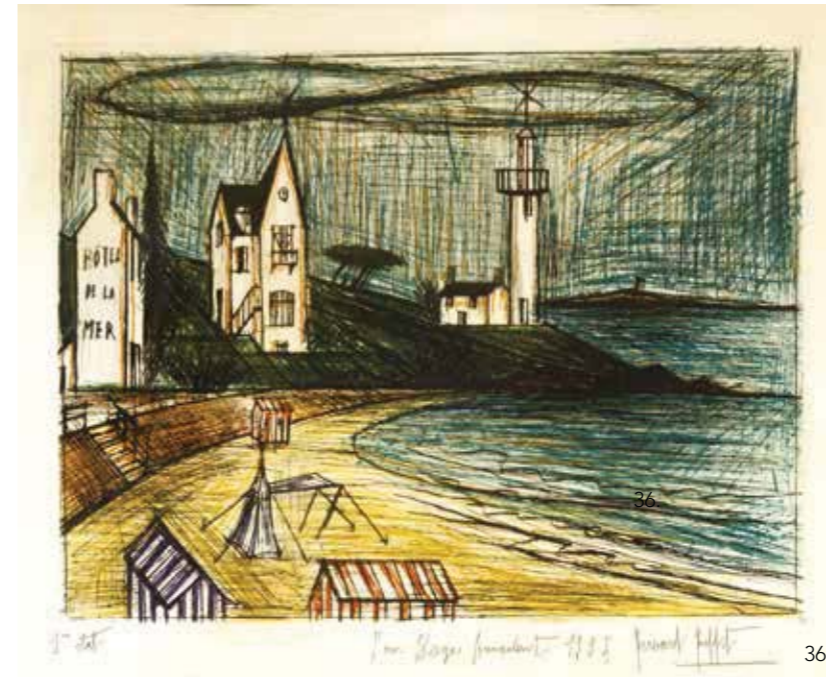
150 / 200 €

35

BERNARD BUFFET (1928-1999)

Cinq planches tirées des Voyages fantastiques, pages choisies de Cyrano de Bergerac, 1958, pointes sèches, feuilles 41 x 32,5 ou 41 x 65 cm (Reims 310, 312, 318, 319 et 320), belles épreuves, quatre exceptionnellement signées, tirage de l'ouvrage à environ 285 épreuves et tirage à grandes marges à 37 épreuves signées et numérotées. Ensemble 5 pièces.

400 / 600 €



36.

36

BERNARD BUFFET (1928-1999)

Le Phare, 1995 ?,
pointe sèche en couleurs, 49,5 x 64 cm, marges environ 58 x 75 cm (Reims non décrit), très belle épreuve annotée « 1er état », signée et dédiée « Pour Serge, amicalement 1995 », légèrement jaunée, NEHC. Le sujet est proche de la planche Plage des Côtes du Nord (Reims 32), pointe sèche de 1961.

600 / 800 €

37

BERNARD BUFFET (1928-1999)

Deux plantes en pot,
pointe sèche, 24,5 x 36,5 cm, marges environ 33 x 44 cm (Reims non décrit), belle épreuve portant une signature repassée, NEHC.

150 / 200 €

38

BERNARD BUFFET (1928-1999)

Homme assis,
pointe sèche, 20 x 15 cm, marges environ 29 x 21 cm (Reims non décrit), belle épreuve HC signée et numérotée 14/100, NEHC. Cette planche semble avoir été publiée dans la revue suisse Formes et couleurs, vers 1948, mais n'est cependant pas décrite par Reims.

150 / 200 €

39

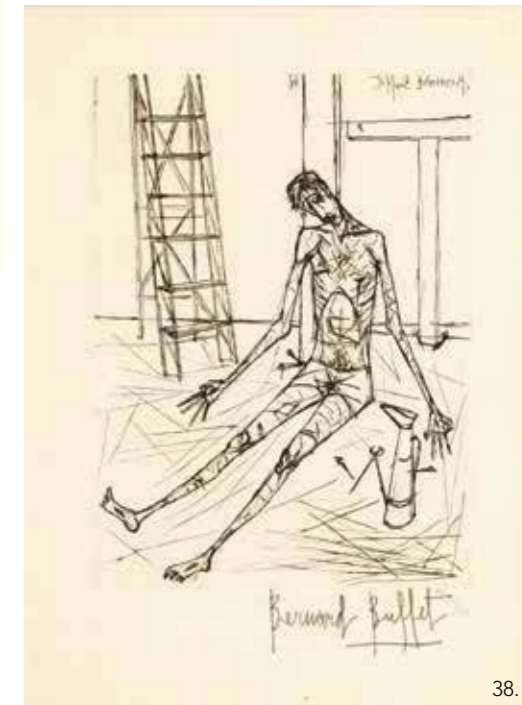
BERNARD BUFFET (1928-1999)

Le Corbeau, 1996 ?,
pointe sèche, 61,5 x 46,5 cm, marges environ 69 x 52 cm (Reims non décrit), belle épreuve d'artiste signée et dédiée « Pour Serge », NEHC.

150 / 200 €



37.



38.



39.

Lithographies

Lots 40 à 51



40.

40

BERNARD BUFFET (1928-1999)
Les Ponts Neufs, 1979,
lithographie en couleurs, 51 x 66 cm, marges environ
58 x 76 cm (Sorlier 274), belle épreuve d'artiste signée
et dédiée « Pour Serge 1996 », tirage à environ 180
épreuves, NEHC. Il s'agit probablement d'une épreuve
d'essai aux coloris légèrement différents de ceux habituels.
200 / 250 €

41

BERNARD BUFFET (1928-1999)
Les deux amies,
planche de la suite Jeux de dames, 1970, lithographie
en couleurs, 61 x 48 cm, marges environ 66 x 53 cm
(Sorlier 216), belle épreuve d'artiste, portant une signature
imprimée dans la marge inférieure, signée manuscritement
et dédiée « pour Serge » dans le sujet, tirage de
l'ouvrage à environ 250 exemplaires, NEHC. Il s'agit
probablement d'une épreuve d'essai aux coloris légèrement
différents de ceux habituels.
800 / 1 000 €

42

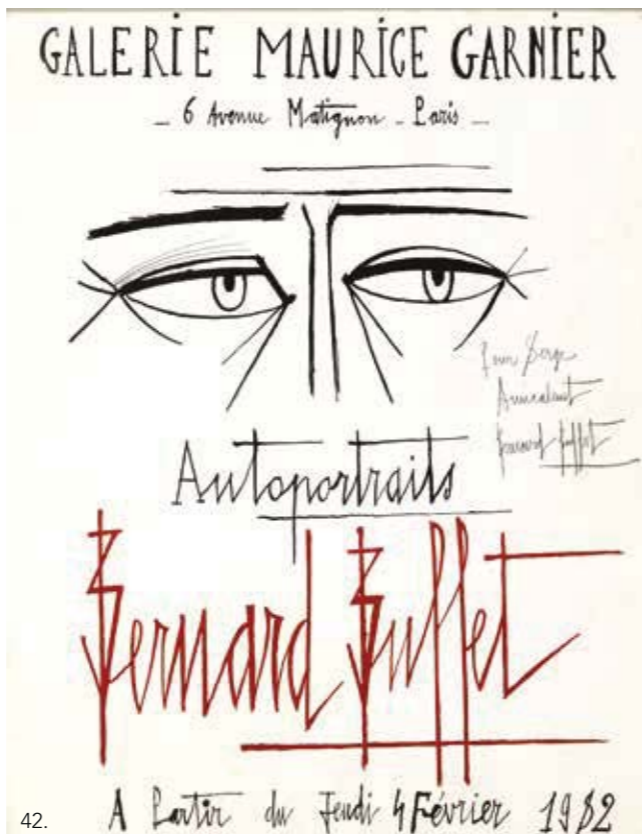
BERNARD BUFFET (1928-1999)
Bernard Buffet, Autoportraits, Paris, galerie Maurice Garnier,
1982, lithographie en couleurs, feuille environ 65 x 50 cm
(Sorlier 396 bis), belle épreuve signée manuscritement
et dédiée dans le sujet « Pour Serge / amicalement »,
tirage à environ 2500 épreuves, NEHC.
100 / 120 €

43

BERNARD BUFFET (1928-1999)
Lithographies l'œuvre complet 1959-1979, Paris, galerie
Maurice Garnier, 1980, lithographie en couleurs, feuille 67 x
52 cm (Sorlier 336bis), belle épreuve, tirage à environ 4000
épreuves.
100 / 120 €



41.



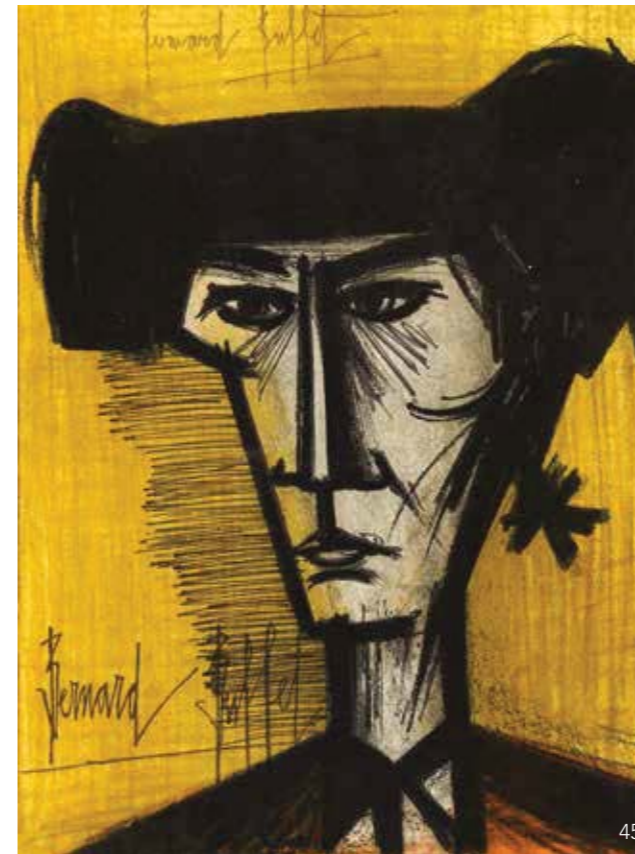
42.



44.

44

BERNARD BUFFET (1928-1999)
Rue à Plurien, 1979,
lithographie en couleurs, 47 x 66 cm, marges 59,5 x
78 cm (Sorlier 273), belle épreuve signée et dédiée
« Pour Serge 1996 », tirage à environ 180 épreuves. Il
s'agit probablement d'une épreuve d'essai aux coloris
légèrement différents de ceux habituels.
200 / 250 €



45.

45

BERNARD BUFFET (1928-1999)
Le Torero, 1967,
illustration pour Bernard Buffet, Œuvre gravé de F. Mourlot,
1967, lithographie en couleurs, feuille environ 30 x 23 cm
(Sorlier 115), belle épreuve, signée manuscritement dans
le sujet, tirage de l'ouvrage à environ 3000 exemplaires,
NEHC.
200 / 250 €



46.

46

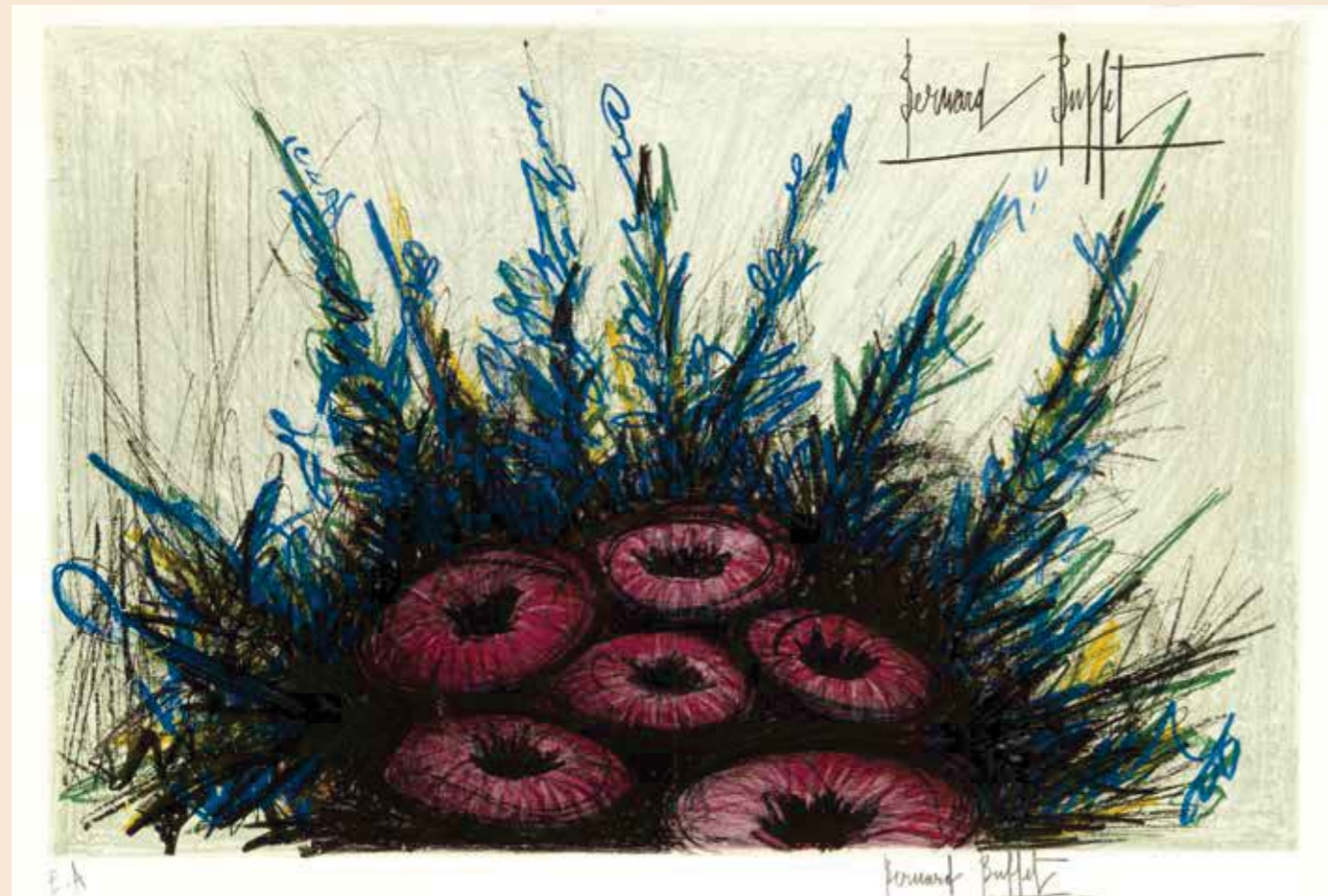
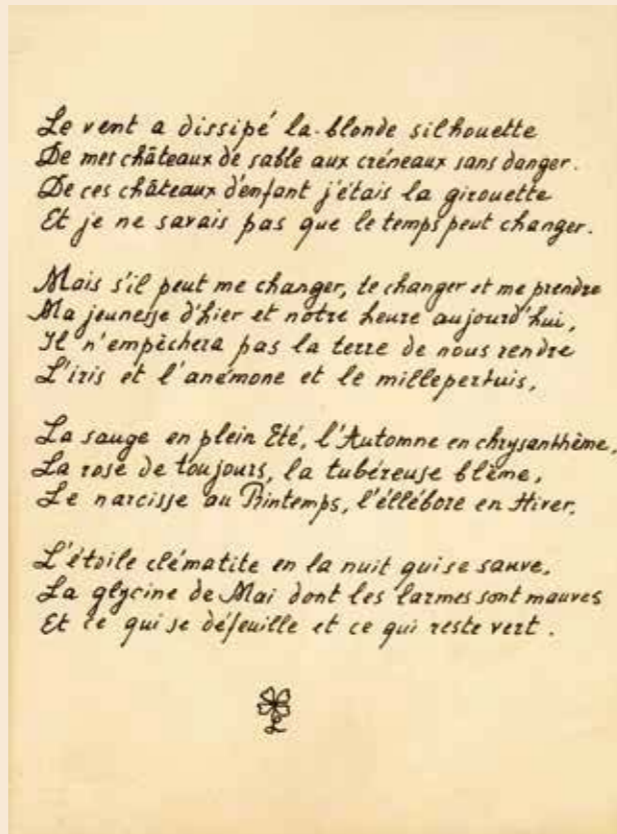
BERNARD BUFFET (1928-1999)
Le Lucane, 1964,
lithographie en couleurs, 66 x 48 cm, marges environ 71
x 51 cm (Sorlier 51), belle épreuve signée et numérotée
70/150, légèrement jaunie, NEHC.
600 / 800 €

47

BERNARD BUFFET (1928-1999)

Massif de fleurs, 1966,
lithographie en couleurs, 39 x 59 cm, marges environ 43
x 63 cm (Sorlier 67), belle et rare épreuve d'artiste signée,
tirage à quelques épreuves non pliées et signées, NEHC.
Cette planche a été préparée mais non utilisée pour
l'illustration de l'Herbier, poèmes de Louise de Vilmorin.

400 / 500 €



48

BERNARD BUFFET (1928-1999)

Bouquet de jonquilles, 1986,
lithographie en couleurs, 65 x 50 cm, marges environ 75 x
57 cm (Sorlier 481), belle épreuve signée
et numérotée 144/150, tirage à environ 180 épreuves,
NEHC.

600 / 800 €



49

BERNARD BUFFET (1928-1999)

Nature morte à la casserole rouge, 1982, lithographie en
couleurs, 52 x 66 cm, marges environ 57 x 72 cm (Sorlier
409), belle épreuve signée et numérotée 27/150, tirage à
environ 180 épreuves, NEHC.

600 / 800 €



50

BERNARD BUFFET (1928-1999)

Le Panier de fruits, 1984,
lithographie en couleurs, 50 x 64 cm, marges environ 57
x 75 cm (Sorlier 444), belle épreuve signée et numérotée
132/150, tirage à environ 180 épreuves, NEHC.

600 / 800 €

51

BERNARD BUFFET (1928-1999)

Bernard Buffet, Les Pays-Bas, Paris, galerie Maurice Garnier,
1986, lithographie en couleurs, feuille environ 65 x 50 cm
(Sorlier 474 bis), belle épreuve signée manuscritement dans
le sujet, tirage à environ 5000 épreuves, NEHC.

100 / 120 €

52

D'APRÈS BERNARD BUFFET (1928-1999)

La Gazette de l'Hôtel Drouot (planche réalisée pour le centenaire de la Gazette), 1991, reproduction en couleurs, 50 x 40 cm, marges environ 62 x 50 cm, belle épreuve signée et numérotée 257/400, fortes taches noires, NEHC.

120 / 150 €

53

D'APRÈS BERNARD BUFFET (1928-1999)

Tête de mort et crucifix, 1961, reproduction en couleurs, 32 x 23 cm, marges environ 36 x 26 cm, belle épreuve signée, NEHC.

120 / 150 €

54

D'APRÈS BERNARD BUFFET (1928-1999)

Le Microscope, lithographie en couleurs par Ch. Sorlier, 55 x 42 cm, marges environ 62 x 49 cm (Sorlier 316), belle épreuve d'artiste signée, épreuve avant la lettre de l'affiche pour l'exposition des Peintres Témoins de leur Temps, Paris, Palais Galliera, 1969, tirage à environ 500 épreuves avant la lettre, NEHC.

180 / 200 €

55

D'APRÈS BERNARD BUFFET (1928-1999)

Bouquet d'iris, reproduction en couleurs, 32 x 25 cm, marges 37 x 28 cm, belle épreuve d'artiste signée, NEHC.

120 / 150 €

56

D'APRÈS BERNARD BUFFET (1928-1999)

Sagan (Françoise), Toxique, illustrations de Bernard Buffet, Paris, Juillard, 1964, in-4 (31,5 x 24,5 cm environ), 72 pages, broché sous couverture illustré à rabats, édition originale, dos insolé, petits frottements, bon état général.

100 / 120 €

57

D'APRÈS BERNARD BUFFET (1928-1999)

Annabel, 1979, lithographie par Ch. Sorlier, feuille environ 28 x 30 cm (Sorlier 499), belle épreuve signée, probablement une épreuve d'essai imprimée en noir et gris, avec une lettre différente.

100 / 120 €

58

D'APRÈS BERNARD BUFFET (1928-1999)

Annabel, 1979, lithographie en couleurs par Ch. Sorlier, feuille environ 37 x 24 (Sorlier 499), belle épreuve d'artiste, signée, du tirage sans la lettre et la signature imprimée à environ 150 épreuves, NEHC.

100 / 120 €

59

D'APRÈS BERNARD BUFFET (1928-1999)

La Fidélité du chardon, reproduction, feuille environ 30 x 24,5 cm, belle épreuve d'artiste signée, NEHC. On joint d'après le même Charles Baudelaire et Jules Vallès, reproductions, feuille environ 15,5 x 9 cm, rousseurs, NEHC.

120 / 150 €

60

D'APRÈS BERNARD BUFFET (1928-1999)

Ensemble d'affiches d'expositions, 1978-1995, reproductions en couleurs, dimensions variées, signées manuscritement, NEHC. Ensemble 3 pièces.

40 / 60 €

61

D'APRÈS BERNARD BUFFET (1928-1999)

Vue de Venise, reproductions en couleurs, 26,5 x 17,5 cm, marges environ 34 x 28 cm, belle épreuve d'artiste signée, NEHC. On joint Ca d'Oro, Venise, reproduction en couleurs, feuille environ 83 x 81 cm, belle épreuve, NEHC.

120 / 150 €

62

D'APRÈS BERNARD BUFFET (1928-1999)

Ensemble d'affiches d'exposition de la galerie Garnier, 1987-1996, reproductions en couleurs, feuilles environ 65 x 50 cm, la majorité signées manuscritement, NEHC. Ensemble 16 pièces.

80 / 120 €

63

D'APRÈS BERNARD BUFFET (1928-1999)

Onze planches tirées de Paris de mon cœur, dessins de Bernard Buffet de T. Furukami, Paris, Forest, 1961, reproductions, feuilles environ 31 x 25 cm, belles épreuves, 10 planches exceptionnellement signées par Bernard Buffet. On joint Furukaki (Tetsuro), Paris de mon cœur, dessins de Bernard Buffet, Paris, Forest, 1961, in-4e en feuilles, sous coffret rouge de l'éditeur, exemplaire incomplet. Ensemble un volume et 11 p.

200 / 250 €

64

D'APRÈS BERNARD BUFFET (1928-1999)

Un lot de 6 reproductions d'après B. Buffet, certaines signées ou numérotées.

40 / 60 €

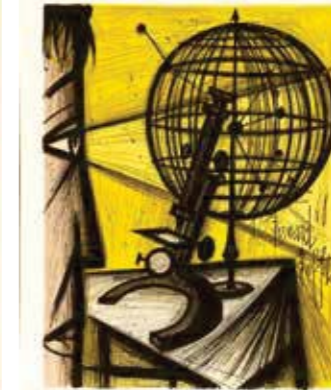
52.



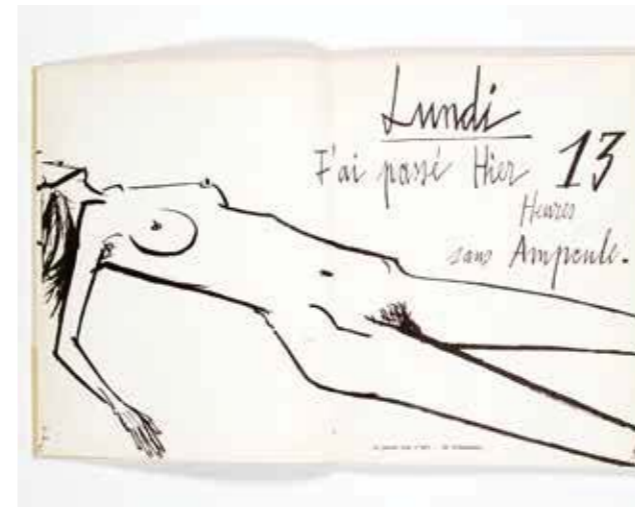
53.



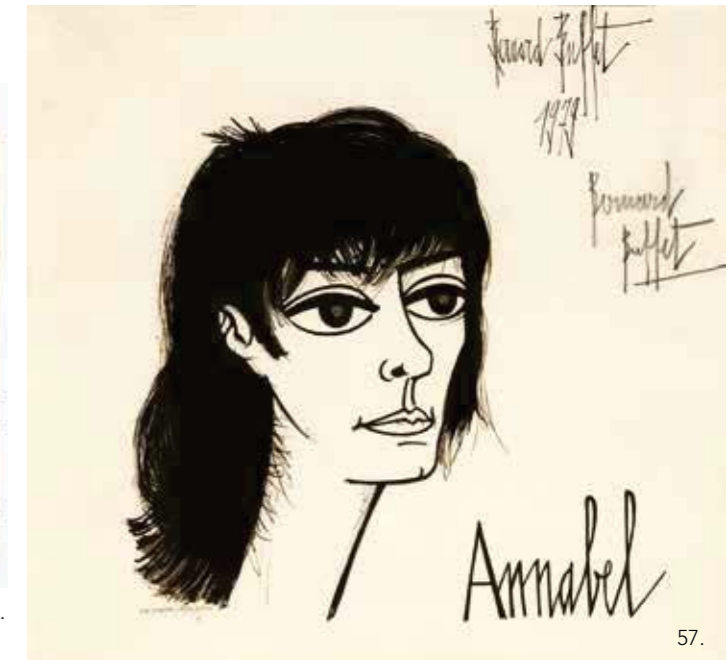
54.



55.



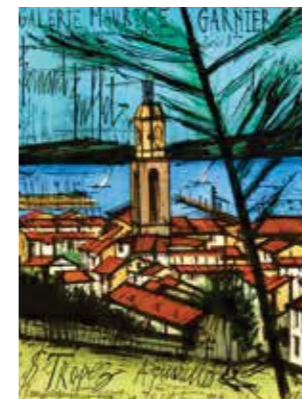
56.



57.



59.



60.



61.



61.

65

JEAN COCTEAU (1889-1963)

Carnaval de Nice, 1954,
lithographie en couleurs, 49,5 x 39 cm, marges environ 58 x 46 cm, belle épreuve signée, tirage de luxe à environ 100 épreuves de l'affiche pour le Carnaval de Nice de 1954, jaunie, NEHC.

150 / 180 €

66

D'APRÈS JEAN JOSEPH CROTTI (1878-1958)

Mouvement cosmique,
lithographie en couleurs, 47 x 36 cm, marges environ 53 x 43 cm, belle épreuve numérotée 32/70, timbre de l'atelier, NEHC.

On joint de Paul Colin, Composition, lithographie en couleurs, 42 x 26 cm, marges environ 54 x 37 cm, belle épreuve signée, NEHC. Ensemble 2 pièces.

150 / 180 €

67

SONIA DELAUNAY-TERK (1885-1979)

Diagonale, 1974,
lithographie en couleurs, 54 x 50 cm, marges environ 72 x 53 cm, belle épreuve d'artiste signée en bas à droite, tirage à environ 75 épreuves, NEHC.

600 / 800 €

68

D'APRÈS SALVADOR DALI (1904-1989)

Portrait de Picasso,
lithographie, 38 x 26 cm, marges environ 68 x 55 cm, belle épreuve hors commerce signée, jaunie, NEHC.

200 / 250 €

69

D'APRÈS SALVADOR DALI (1904-1989)

Les monstres gélatines de l'espace-temps,
planche de la suite La Conquête du cosmos, 1974, pointe sèche et pochoir, 74,5 x 55,5 cm, marges environ 92 x 65 cm (Michler et Löpsinger 648), belle épreuve signée et numérotée 146/195 sur Arches, NEHC.

400 / 500 €

70

TSUGUHARU FOUJITA (1886-1968)

Maison close,
illustration pour La Rivière enchantée, 1951, eau-forte, 26 x 20 cm, marges environ 32 x 26 cm (Buisson B 51.176), belle épreuve portant une signature, NEHC.

200 / 300 €

71

GEN PAUL (1895-1975)

Le Moulin de la galette,
lithographie en couleurs, feuille environ 35 x 27 cm, belle épreuve signée et numérotée 11/99, NEHC.

On joint de Demetrios Galanis, Nature morte au pichet, vers 1948, manière noire, 15 x 15 cm, marges environ 26 x 32 cm, belle épreuve signée et numérotée 38/100, NEHC. Ensemble 2 pièces.

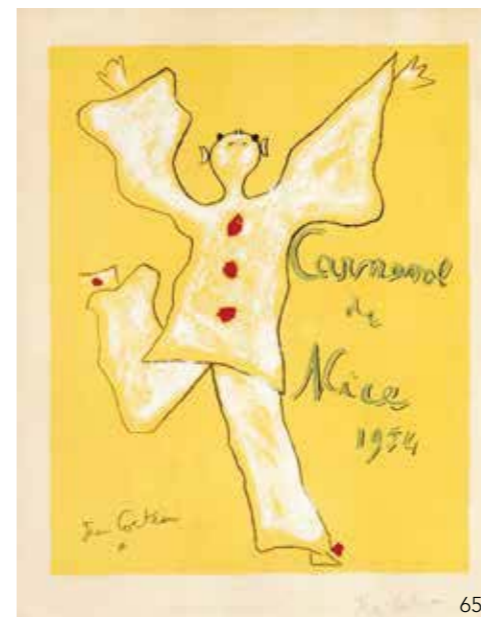
180 / 200 €

72

PHILIPPE HIQUILY (1925-2013)

La Tahitienne, 1997,
eau-forte, 33 x 25 cm, marges environ 47 x 37 cm, belle épreuve signée et numérotée 64/100, NEHC.

100 / 200 €



65.



66.



67.



68.



69.



70.



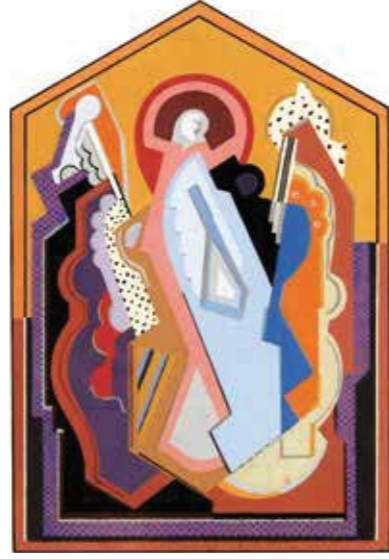
71.



72.



74.



75.



76.



73.

73

ALBERT GLEIZES (1881-1953)
Décoration pour la gare de Moscou, pochoir en dix-huit couleurs, 37 x 29 cm, marges environ 52 x 42 cm (Loyer II), belle épreuve signée et datée 20 (date de la peinture), légère trace jaune, légèrement gondolée, NEHC.
Pochoir réalisé d'après Espace rythmé selon le plan, esquisse pour la gare de M... (Grenoble, musée).
500 / 600 €

74

ALBERT GLEIZES (1881-1953)
Peinture à trois éléments, pochoir en treize couleurs, 37,5 x 29 cm, marges environ 59 x 49 cm (Loyer III), belle épreuve signée et datée 20 (date de la peinture), NEHC.
Pochoir réalisé d'après la peinture Peinture à trois éléments (Lund, musée).
500 / 600 €

75

ALBERT GLEIZES (1881-1953)
Composition à trois éléments, pochoir en dix-neuf couleurs, 40 x 27 cm, marges environ 51 x 38 cm (Loyer IV), belle épreuve d'essai, titrée, timbre de l'atelier, rousseurs, NEHC.
300 / 400 €

76

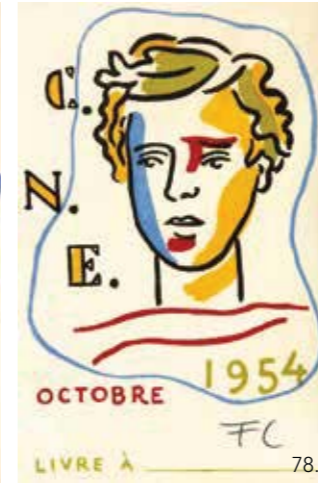
ALBERT GLEIZES (1881-1953)
Composition abstraite, pochoir en couleurs, 47 x 45 cm, marges environ 55 x 49 cm (Loyer non décrit), belle épreuve d'artiste, timbre de l'atelier, légères rousseurs, NEHC.
300 / 400 €

77

ALBERT GLEIZES (1881-1953)
L'Homme vit, la mort à ses côtés, planche d'essai pour l'illustration des Pensées de B. Pascal, 1950, eau-forte, (24 x 18 cm), marges (Loyer 10), belle épreuve, tirage à 45 exemplaires pour le tirage de tête de l'ouvrage.
180 / 200 €



78.



78.

78

D'APRÈS FERNAND LÉGER (1881-1955)
Le Roi de coeur, lithographie d'après un tableau (reprise de la lithographie Saphire 41, The King of Hearts), 67,5 x 46 cm, marges environ 70 x 48 cm, belle épreuve, les coloris légèrement affadis, légèrement jaunies, NEHC.
On joint d'après le même, Arthur Rimbaud, feuille 13 x 8,5 cm, NEHC.
Ensemble 2 pièces.
300 / 400 €



80.



79.

79

D'APRÈS HENRI MATISSE (1869-1954)
Affiches d'exposition réalisées depuis 25 ans par l'imprimerie Mourlot, affiche, 1952, lithographie par Mourlot, 55,5 x 51 cm, marges environ 59 x 53 cm, belle épreuve légèrement jaunies, probablement avant la lettre, NEHC.
300 / 400 €

80

D'APRÈS HENRI MATISSE (1869-1954)
La Gerbe, 1953, reproduction en couleurs, feuille environ 58 x 77 cm, NEHC.
On joint d'après le même Femme à l'amphore, La Danse, Les Mille et une nuits, Le Cygne, Nu bleu I et La Chute d'Icare, lithographies ou sérigraphies, dimensions variées, belles épreuves très fraîches. Ensemble 7 pièces dont 1 cadre.
400 / 500 €

81

ANDRÉ LHOTE
Nature morte au livre et aux vases, eau-forte et aquarelle en couleurs, 28 x 37,5 cm, marges 38 x 55,5 cm, belle épreuve signée.
150 / 180 €

82

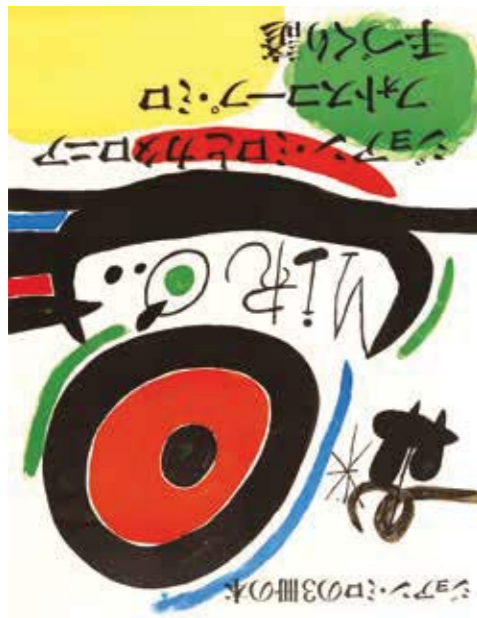
D'APRÈS FERNAND LÉGER (1881-1955)
Liberté j'écris ton nom et Maternité, lithographies en couleurs, dimensions variées, marges environ 75 x 50, belles épreuves. Ensemble 2 pièces.
180 / 200 €



81.



83.



84.

83

D'APRÈS PAUL JOUVE (1878-1973)

Jaguar noir assis, lithographie, 20 x 19 cm, marges environ 26 x 20 cm, belle épreuve HC portant une signature, NEHC.

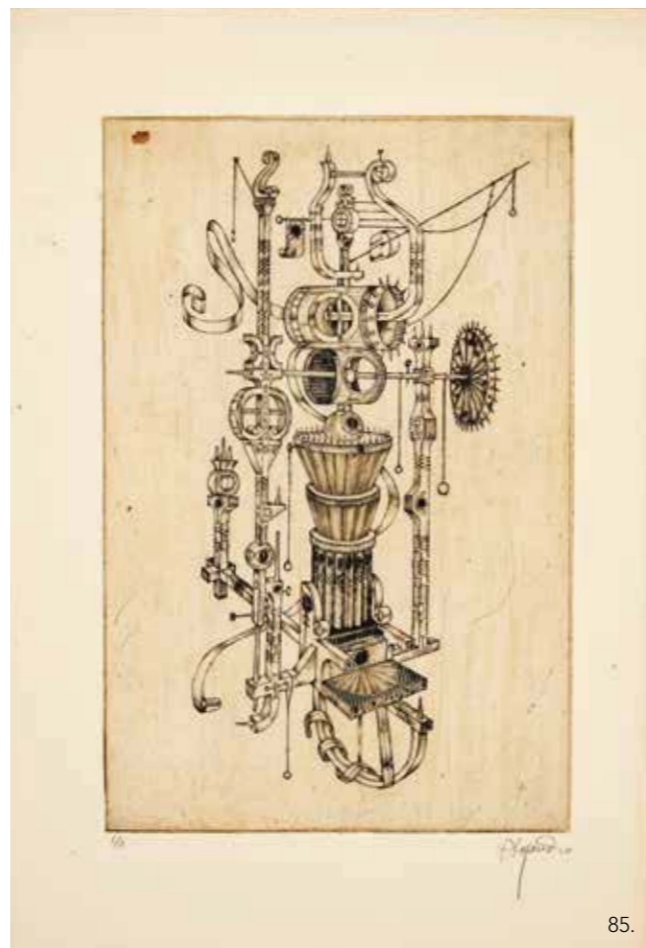
400 / 600 €

84

D'APRÈS JOAN MIRO (1893-1983)

Peintures murales, affiche, 1961, lithographie en couleurs, feuille 67 x 49 cm (Mourlot 227), belle épreuve avec la lettre. On joint du même, Osaka exhibition, 1970, lithographie en couleurs (Mourlot 680), belle épreuve avec la lettre en japonais. Ensemble 2 pièces.

300 / 400 €



85.

85

ALEJANDRO RAMON

Dix pointes sèches, 1965, album factice de 10 estampes, dimensions variées, album 50,5 x 35 cm, belles épreuves d'artiste pour la plupart, toutes signées. On joint du même Composition, aquarelle, 20,5 x 13 cm, signée et datée 1963.

86

JOAN MIRO (1893-1983)

Miró, a cura di Carmine Benincasa, Turin, Edizioni Seat, 1987, in-folio (54 x 40 cm) en feuilles, comprenant une introduction de 24 pages et 50 reproductions, exemplaire n°1394, tirage à 3000 exemplaires, emboîtement toilé rouge d'origine, bon état général.

200 / 250 €

87

ANDRÉ MASSON

Mythologie, Éditions de la revue Fontaine, Paris, 1946, in-4 broché, couverture illustrée, édition originale illustrée comprenant trois séries de dessins titrées « Mythologie de la nature », « Mythologie de l'Être » et « L'Homme emblématique », 38 illustrations à pleine page et 2 en-tête, exemplaire numéroté 669 sur Rives, tirage à environ 830 exemplaires, débroché, couverture abimée.

100 / 120 €



88.

88

PABLO PICASSO (1881-1973)

L'Écuyère, 1960, lithographie, 50 x 64, marges environ 53 x 67 cm (Bloch 999, Mourlot 333), belle épreuve, tirage à 1000 épreuves avec la signature imprimée, jaunie, NEHC.

500 / 600 €



89.

89

PABLO PICASSO (1881-1973)

Le Vieux roi, 1959, lithographie, 65 x 49 cm, marges environ 66 x 50 cm (Bloch 869, Mourlot 317), belle épreuve, tirage à 1000 épreuves avec la signature imprimée en rouge, NEHC.

500 / 600 €



90.

90

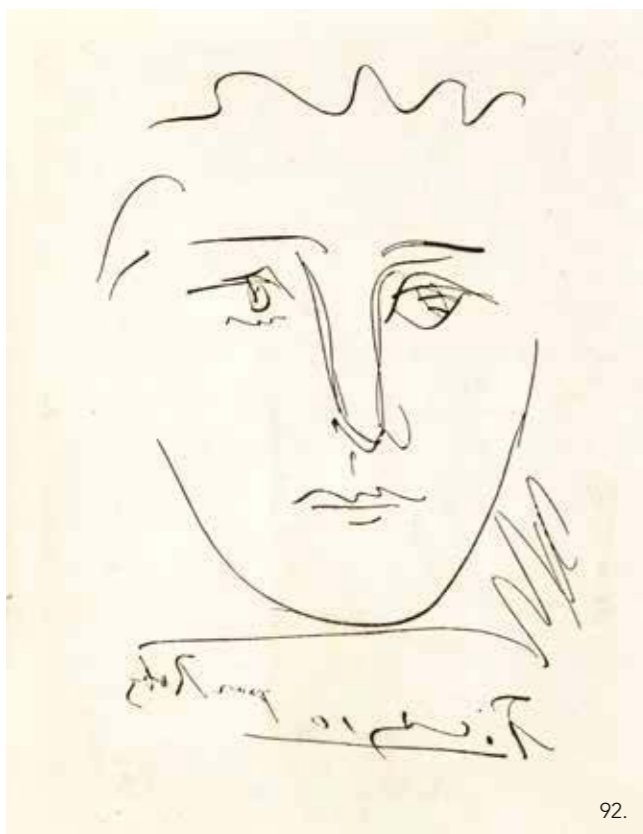
PABLO PICASSO (1881-1973)

L'Atelier de Cannes, 7 avril 1956, couverture pour Ces peintres nos amis de G. Duclaud, tome II, 1960, lithographie en couleurs en partie originale et en partie par Mourlot feuille environ 44 x 32 cm (Bloch 794, Mourlot 279), belle épreuve fortement jaunie, apparemment collée, manque dans la partie supérieure (sans la dédicace en haut au centre), NEHC.

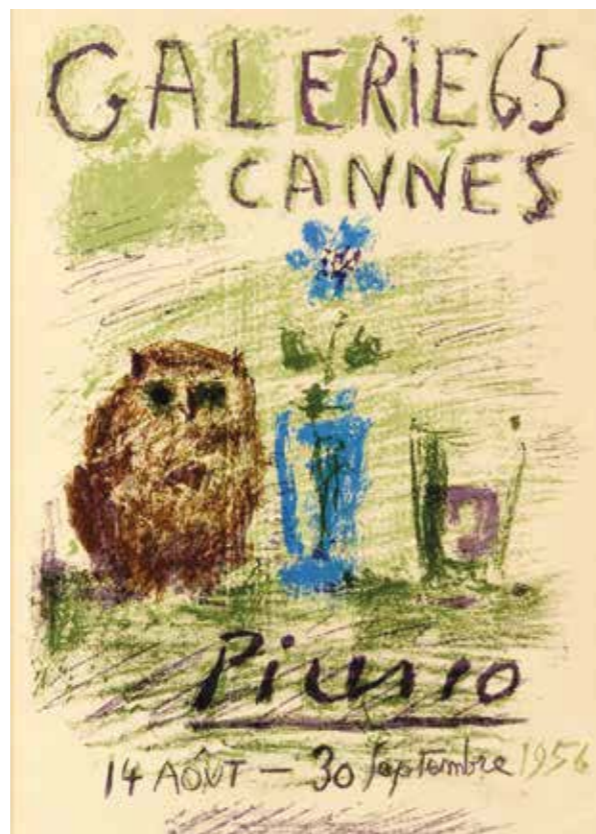
200 / 300 €



91
PABLO PICASSO (1881-1973)
 La Colombe volant (à l'arc-en-ciel), 1952,
 lithographie en couleurs, 50 x 65 cm,
 marges environ 52 x 67 cm (Bloch 712,
 Mourlot 214), belle épreuve, tirage à
 nombre, NEHC.
 400 / 500 €



92
PABLO PICASSO (1881-1973)
 Portrait de femme, illustration pour le tirage de tête de
 l'ouvrage L'Age du soleil de Robert-J. Godet, 1950, eau-
 forte, 23 x 18 cm, marges environ 26 x 21 cm (Bloch 680,
 Cramer 57), belle épreuve sur japon nacré, NEHC.
 200 / 300 €



93
PABLO PICASSO (1881-1973)
 Picasso, Galerie 65, Cannes, 1956,
 lithographie en couleurs, feuille environ 64,5 x 46 cm (Bloch
 1272, Mourlot 282, Czwikliter 21), belle épreuve, tirage
 à environ 2225 épreuves, NEHC.
 300 / 400 €

94
D'APRÈS PABLO PICASSO (1881-1973)
 Maternité,
 aquatinte par J. Villon, 65 x 42 cm, marges environ 71 x 48
 cm (Ginestet et Pouillon E 670), belle épreuve en tirage de
 la Chalcographie, non signée, NEHC.
 80 / 120 €



94.

95
D'APRÈS PABLO PICASSO (1881-1973)
 Le Patriote, 6 mars 1962,
 couverture illustrée par Picasso.
 On joint d'après le même, Assiette, Faunes dansant,
 Faune au branchage, Buste de femme et deux affiches,
 sérigraphies ou reproductions, épreuves très fraîches.
 Ensemble 7 pièces.
 200 / 300 €



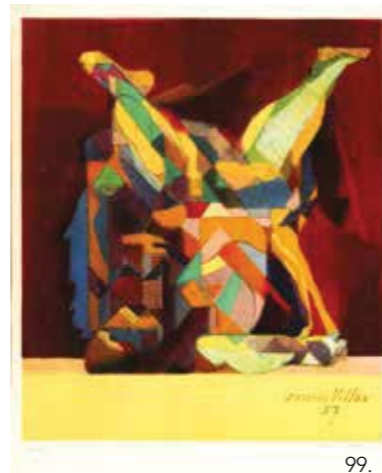
96.

96
D'APRÈS PABLO PICASSO (1881-1973)
 Planche tirée de Vingt-neuf portraits imaginaires, 1971,
 lithographie en couleurs par M. Salinas d'après des
 peintures sur carton, feuille 75 x 56 cm, belle épreuve,
 probablement une épreuve d'essai à très grandes marges,
 non numérotée, tirage total à environ 500 épreuves.
 400 / 500 €



97.

97
D'APRÈS PABLO PICASSO (1881-1973)
 Faunes et flore,
 lithographie en couleurs, feuille environ 63 x 47 cm, signée
 dans la planche, 1959, NEHC. On joint d'après le même,
 Portrait de Cocteau, 1916, reproduction, feuille environ 48
 x 44 cm, portant une signature, NEHC. Ensemble 2 pièces.
 200 / 300 €



98.

ABRAHAM GERARDUS VAN VELDE (1895-1981)

Composition XVIII, 1970, lithographie en couleurs, 59 x 44 cm, marges environ 63 x 47 cm (Mason et Putman 60), belle épreuve signée et numérotée 137/300, NEHC.

On joint d'André Lansky, Composition, lithographie en couleurs, 64,5 x 49,5 cm, marges environ 70 x 54 cm, belle épreuve signée et numérotée 55/125, NEHC. Ensemble 2 pièces.

200 / 300 €

99.

D'APRÈS JACQUES VILLON (1875-1963)

La lutte, 1957, lithographie en couleurs, 51 x 44 cm, marges environ 59 x 48 cm (Pouillon et Ginestet app. 97), belle épreuve signée et numérotée 92/150, légèrement jaunie, NEHC.

On joint de Jean Véber, Les Trois bons amis, 1903, lithographie en couleurs, 24,5 x 35 cm, marges environ 39 x 49 cm (Lacroix et Véber 82), belle épreuve signée et numérotée 57/100, jaunie, trace de passe-partout, NEHC. Ensemble 2 pièces.

200 / 300 €

100.

LÉOPOLD SURVAGE (1879-1968)

Exposition Survage, Galerie Lucie Weill - Au Pont des Arts, affiche, 1963, lithographie en couleurs, 40 x 44,5 cm, marges environ 53 x 48 cm, belle épreuve avant la lettre, signée et numérotée 31/50, NEHC.

80 / 100 €

101.

OSSIP ZADKINE (1890-1967)

Le Poète, lithographie en couleurs, 60 x 42 cm, marges environ 69 x 47 cm (Czwiklizer 183), belle épreuve d'artiste signée, tirage à environ 75 épreuves, NEHC.

200 / 300 €

102.

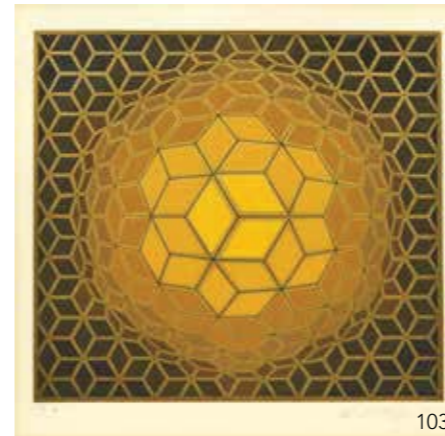
OSSIP ZADKINE (1890-1967)

Le Poète, lithographie en couleurs, 60 x 42 cm, marges 75 x 53 cm (Czwiklizer 183), belle épreuve signée et numérotée 11/75.

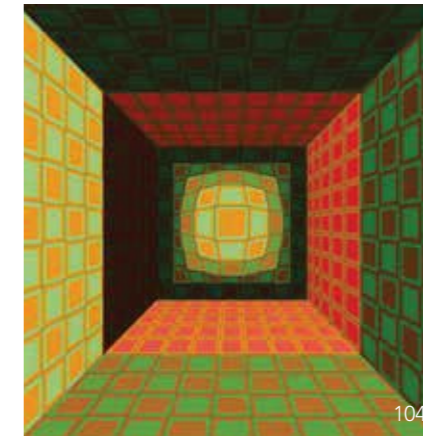
200 / 300 €



101.



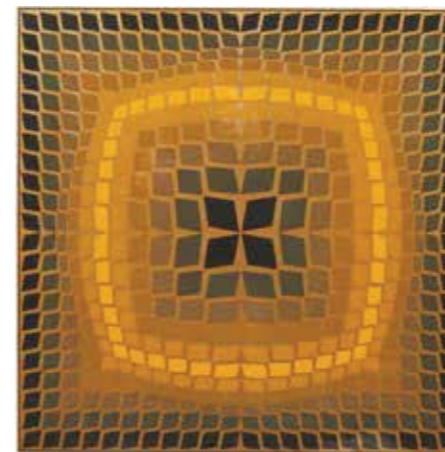
103.



104.



105.



106.



107.

103.

VICTOR VASARELY (1906-1997)

Composition cinétique, jaune, brun, noir, sérigraphie en couleurs, 27,5 x 30 cm, marges 32,5 x 33 cm, belle épreuve d'artiste signée, tirage à environ 125 épreuves, non examinée hors du cadre.

300 / 500 €

104.

VICTOR VASARELY (1906-1997)

Composition cinétique, vert, rouge, orange, sérigraphie en couleurs, 66 x 66 cm, marges 85,5 x 76 cm, belle épreuve sur vélin fort, signée et numérotée 12/250.

400 / 500 €

105.

VICTOR VASARELY (1906-1997)

Composition cinétique, cylindres et polygones, gris, noir, rouge et rose, sérigraphie en couleurs, 78,5 x 67,5 cm, 94 x 78,5 cm, belle épreuve sur vélin fort, signée et numérotée 137/250.

400 / 500 €

106.

VICTOR VASARELY (1906-1997)

Composition cinétique, lithographie en couleurs, 40 x 40 cm, marges environ 59 x 49 cm, belle épreuve signée et numérotée 23/150, NEHC.

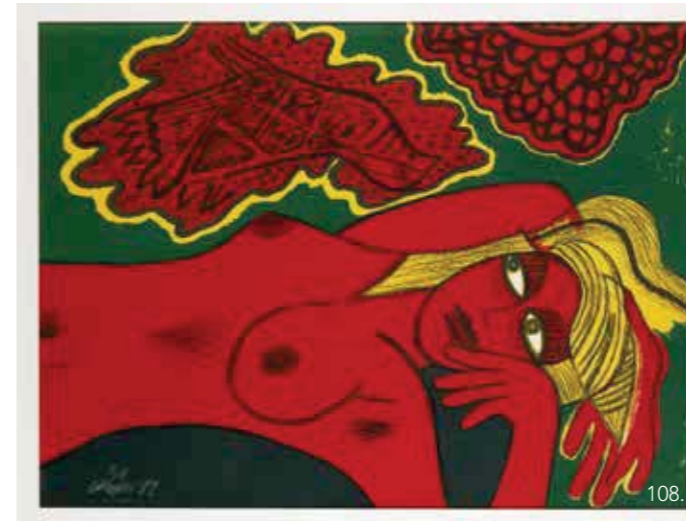
400 / 500 €

107.

MARINO MARINI (1901-1980)

Giocolieri, 1955, lithographie en couleurs, 63 x 44 cm, marges environ 66 x 46 cm (Gustalla L48), belle épreuve monogrammée en bas à droite, tirage à environ 50 épreuves, NEHC.

600 / 800 €



108
GUILLAUME VAN BEVERLOO DIT CORNEILLE
 Femme rouge, 1989,
 lithographie en couleurs, feuille 53 x 70,5 cm, belle épreuve
 d'artiste signée et datée, NEHC.
 200 / 300 €



109
GUILLAUME VAN BEVERLOO DIT CORNEILLE
 Fête tropicale (Femme bleue), 1986,
 eau-forte et aquatinte en couleurs, 25,5 x 32 cm, marges
 environ 31 x 36 cm, belle épreuve signée, datée et
 numérotée 17/90, NEHC.
 200 / 300 €



110
GUILLAUME VAN BEVERLOO DIT CORNEILLE
 Oiseau-poisson, 1991,
 lithographie en couleurs, 19 x 25 cm, marges environ 25 x
 30 cm, belle épreuve signée, datée et numérotée 11/160,
 NEHC.
 200 / 300 €



111
GUILLAUME VAN BEVERLOO DIT CORNEILLE
 Femme orange, 1987,
 lithographie en couleurs, feuille 15 x 21 cm, belle épreuve
 signée et datée, NEHC.
 200 / 300 €



112
GUILLAUME VAN BEVERLOO DIT CORNEILLE
 Oiseau-poisson, 1992,
 lithographie en couleurs, 30 x 39,5 cm, marges environ
 48 x 64 cm, belle épreuve signée, datée et dédiéee,
 NEHC.
 200 / 300 €



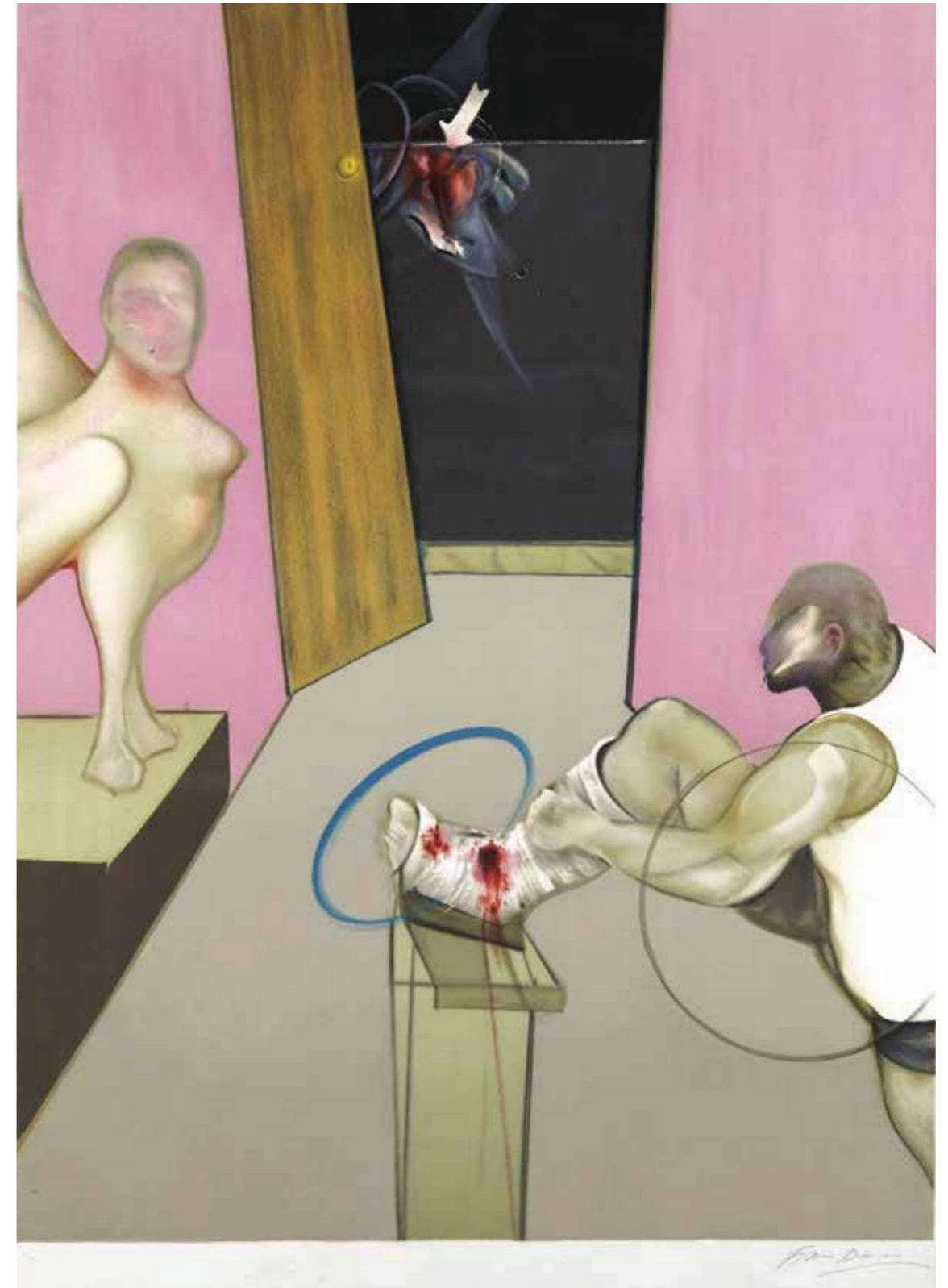
113
GUILLAUME VAN BEVERLOO DIT CORNEILLE
 Femme orange, 1987,
 eau-forte et aquatinte en couleurs, 17,5 x 23,5 cm, marges
 environ 40 x 51 cm, belle épreuve signée, datée et
 numérotée 23/90, NEHC.
 200 / 300 €



114
CHU TEH CHUN (1920-2014)
 Composition,
 lithographie en couleurs, 60 x 50 cm, marges environ 65 x
 55 cm, belle épreuve signée, NEHC.
 800 / 1 000 €



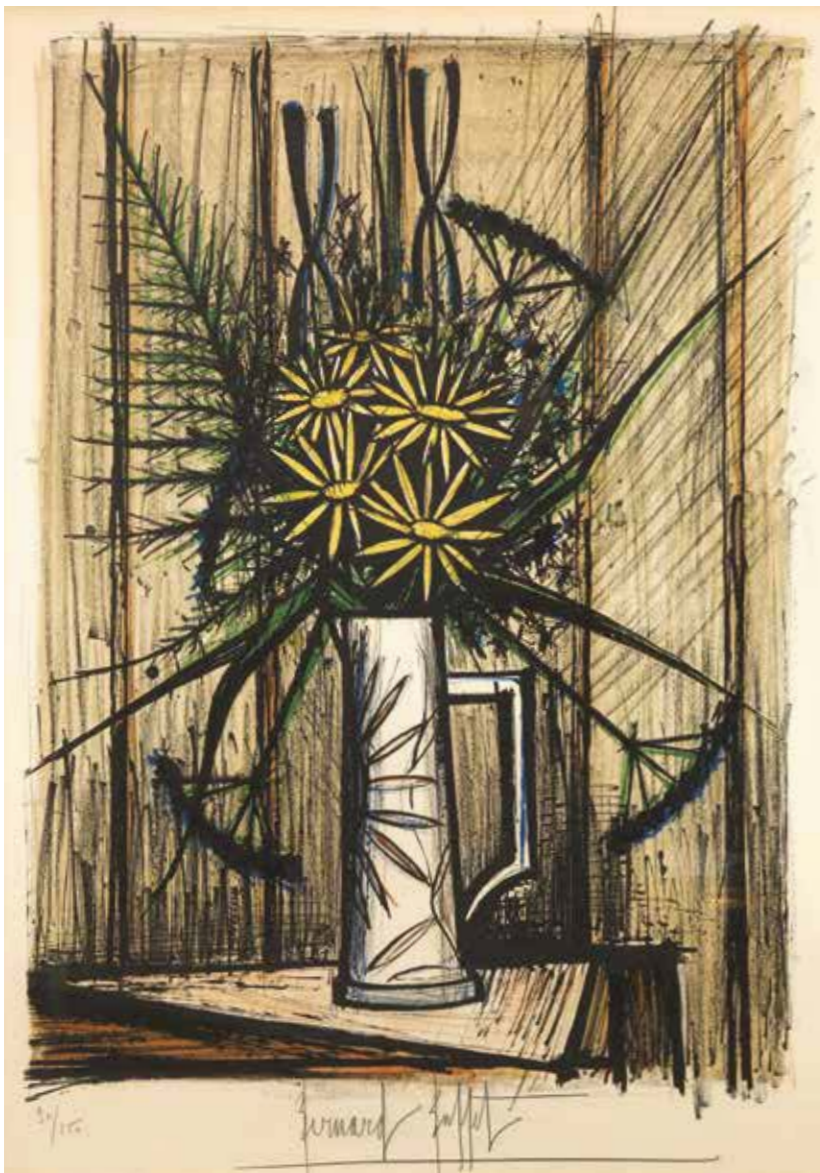
115
ANTONI CLAVÉ (1913-2005)
 Composition,
 gravure au carborundum en couleurs, feuille 75 x 55 cm,
 belle épreuve signée et numérotée 52/80, NEHC.
 300 / 350 €



116
FRANCIS BACON (1909-1992)
 Œdipe et le Sphinx (d'après Ingres), 1984,
 lithographie en couleurs, 116 x 85,5 cm, marges environ 128 x 89 cm (Sabatier 18), belle épreuve hors
 commerce signée, tirage à environ 150 épreuves, NEHC.
 10 000 / 12 000 €

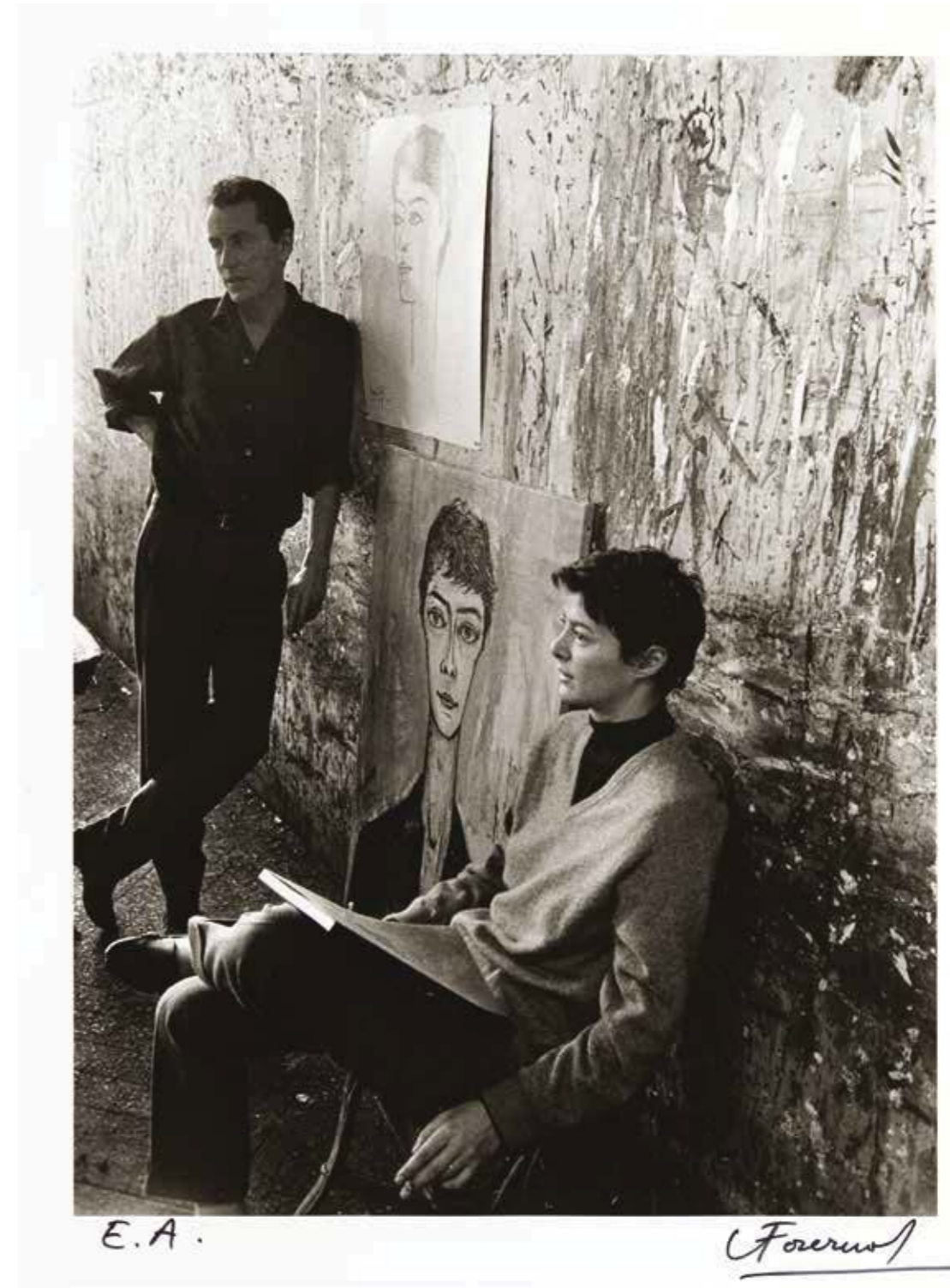


117
BERNARD GANTNER (NÉ EN 1928)
 Vue d'Alsace
 Lithographie signée en bas à droite et
 numérotée EA 28/35 en bas à gauche.
 37 x 53 cm
 80 / 120 €



118
BERNARD BUFFET (1928-1999)
 Marguerite et iris, 1970,
 lithographie en couleurs, 66 x 48 cm,
 marges environ 74 x 54 cm (Sorlier 196),
 belle épreuve signée et numérotée
 90/150, NEHC.
 600 / 800 €

Luc Fournol 1931 - 2007 Lots 119 à 131



E.A.

Fournol

Luc Fournol 1931 - 2007

119

LUC FOURNOL (1931-2007)
Annabel et Bernard Buffet
Tirage argentique, E.A., signé en bas à droite et signé Annabel et Buffet
44 x 39 cm
On joint une photo identique non signée (44 x 34 cm)
150 / 250 €

120

LUC FOURNOL (1931-2007)
Marlon Brando
Tirage argentique signé en bas à droite
46 x 36 cm
150 / 250 €

121

LUC FOURNOL (1931-2007)
Paul Leautaud
Tirage argentique n° 1/15
38 x 48 cm
150 / 250 €

122

LUC FOURNOL (1931-2007)
Georges Pompidou
Tirage argentique signé en bas à droite, n° 4/15
48 x 38 cm
150 / 250 €

123

LUC FOURNOL (1931-2007)
Chagall
Tirage argentique signé en bas à gauche
40 x 26,5 cm
150 / 250 €

124

LUC FOURNOL (1931-2007)
Jean-Paul Belmondo
Tirage argentique signé en bas à droite, n° 1/15
48 x 38 cm
150 / 250 €

125

LUC FOURNOL (1931-2007)
Dali
Tirage argentique signé en bas à droite
36 x 44 cm
150 / 250 €

126

LUC FOURNOL (1931-2007)
Jean Cocteau
Tirage argentique signé en bas à droite, n°8/15
49 x 39 cm
150 / 250 €

127

LUC FOURNOL (1931-2007)
Georges Braque
Tirage argentique signé en bas à droite, E.A.
32 x 45 cm
150 / 250 €

128

LUC FOURNOL (1931-2007)
Tennessee Williams
Tirage argentique signé en bas à droite, n°9/15
48 x 38 cm
150 / 250 €

129

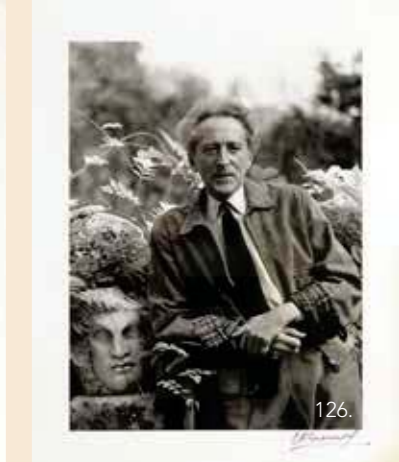
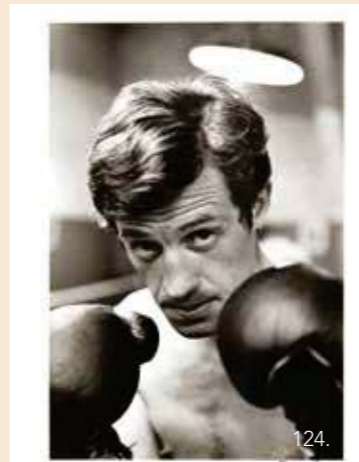
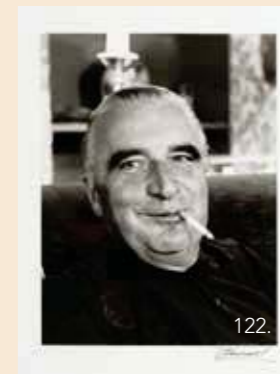
LUC FOURNOL (1931-2007)
Picasso trompettiste
Deux tirages argentiques signés en bas à droite, E.A.
35 x 44 cm
150 / 250 €

130

LUC FOURNOL (1931-2007)
Gérard Philippe
Tirage argentique signé en bas à droite, n° 5/15
35 x 44 cm
150 / 250 €

131

LUC FOURNOL (1931-2007)
Arletty et Céline
Tirage argentique signé en bas à droite, H.C.
36 x 46 cm
150 / 250 €



TABLEAUX MODERNES





132.

132
HENRI VAN MELLE (1859-1930)
 Jeune femme à la coiffe blanche lisant
 Huile sur toile signée en bas à droite
 56 x 46 cm
 (rentoilée, restaurations)
 1 200 / 1 500 €

133
ABEL JULES FAIVRE (1867-1945)
 Portrait de femme assise au chapeau jaune et bleu
 Pastel signé en bas à gauche
 35 x 24 cm
 Porte une étiquette et un tampon au dos en date du 2
 février 1909 et numéro 35.
 300 / 400 €

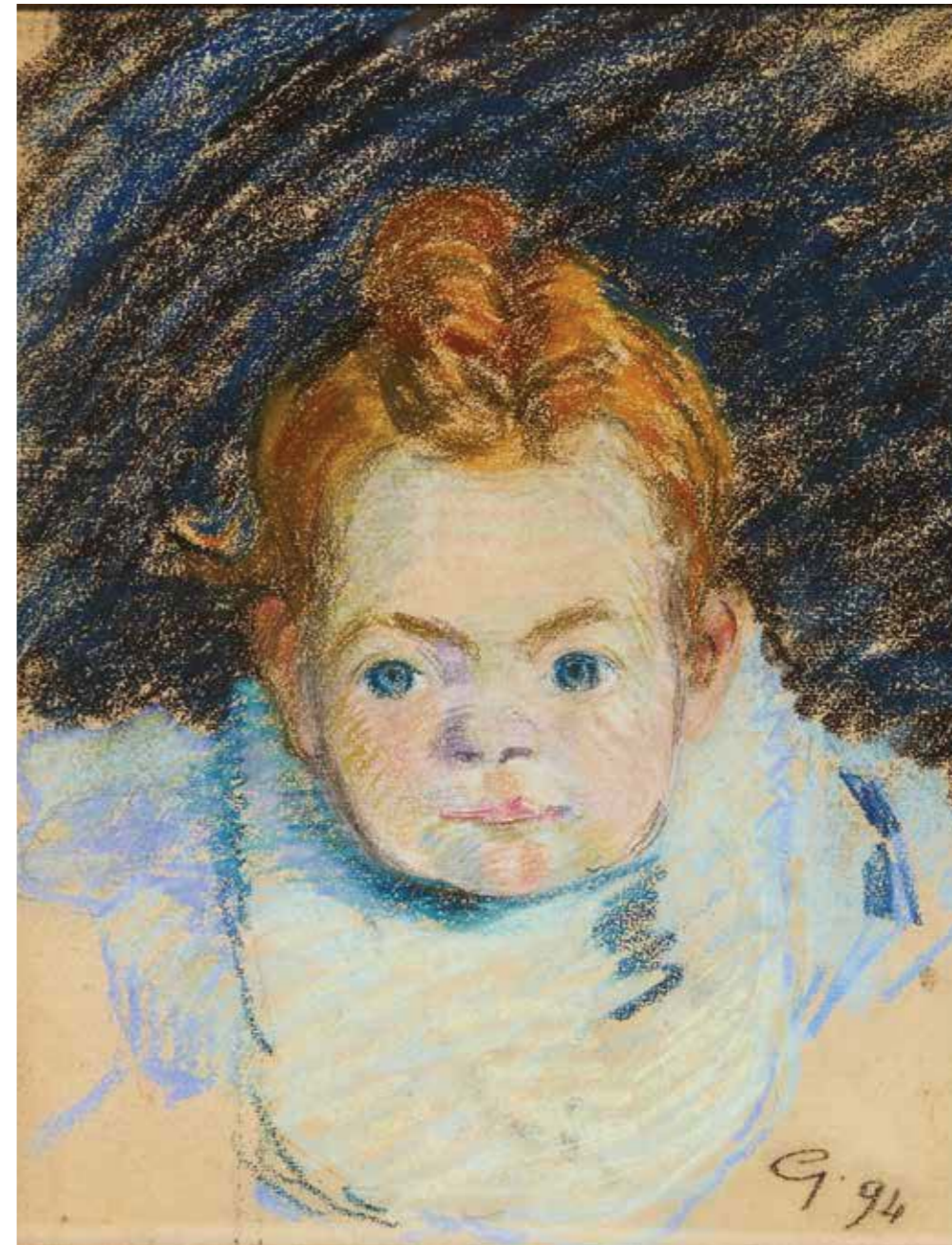
134
LOUISE ABBÉMA (1858-1927)
 Sarah Bernhardt, 1889
 Huile sur toile signée et datée en bas à gauche
 147 x 89 cm
 (Repeints)
 3 000 / 3 500 €



133.



134.



135
ARMAND GUILLAUMIN (1841 - 1927)
 Portrait d'enfant aux yeux bleus, 1894
 Pastel monogrammé et daté en bas à droite
 35 x 27 cm

Provenance :
 Versailles, Vente Maître Blache, 2 décembre 1984

Cette oeuvre sera reproduite au tome II du Catalogue Raisoné en préparation par le Comité Guillaumin (Dominique Fabiani, Stéphanie Chardeau-Botteri et Jacques de la Béraudière)

Un certificat délivré par Messieurs Serret et Fabiani en date du 22 octobre 1984 sera remis à l'acquéreur.

2 000 / 3 000 €

135B°
JEAN-DOMINIQUE VAN CAULAERT (1897-1979)
 Femme au bar de dos
 Dessin au crayon signé et situé New-York en bas à droite
 14 x 9 cm
 80 / 120 €

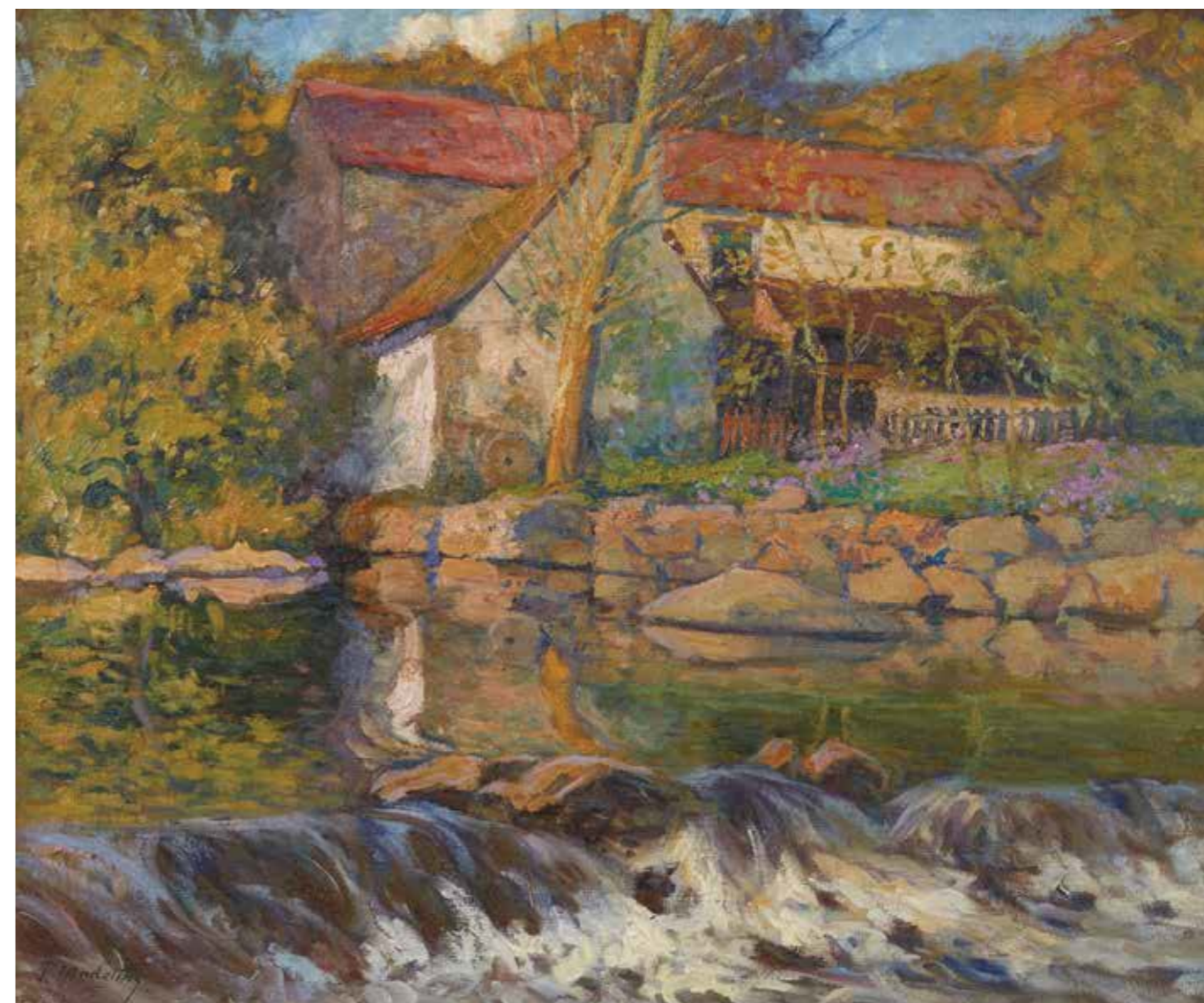


136
MAXIMILIEN LUCE (1858 - 1941)
Paysage aux environs de Rolleboise
Huile sur papier maroufflé sur toile signée en bas à droite
16 x 27 cm

Nous remercions Madame Denise Bazetoux de nous avoir confirmé l'authenticité de cette oeuvre.
2 000 / 3 000 €



137
ABEL LAUVRAY (1870 - 1950)
Bord de Seine à Vétheuil
Huile sur toile signée en bas à droite
65 x 81 cm
2 000 / 3 000 €



138
PAUL MADELINE (1863 - 1920)
Le moulin en Creuse, 1905
Huile sur toile signée et datée en bas à gauche
46 x 55 cm
4 000 / 6 000 €



139

CLAUDE ÉMILE SCHUFFENECKER (1851-1934)

Paysanne sur un vieux pont
Huile sur toile signée en bas à droite
65 x 82 cm

Provenance :

Sotheby's, 25 avril 1968, lot n°328
Cologne, Lempertz, 28 avril 1971
Amsterdam, P. Brandt, 30 novembre et 6 décembre 1976,
lot n°320
Londres, Christie's, 3 décembre 1985, lot n°206

Bibliographie :

Jill-Elyse Grossvogel, Catalogue Raisonné, tome III, n°392,
p. 147.

8 000 / 10 000 €





140

MAXIMILIEN LUCE (1858 - 1941)

Saint Tropez, 1903

Huile sur toile marouflée sur carton signée et datée en bas à gauche
20 x 30 cm

Au dos, étiquette de la Galerie Durand-Ruel

Provenance :

New York, Sotheby's, 28 septembre 1994

Le Touquet, Pilon, 13 novembre 1996

Bibliographie :

Denise Bazetoux et Jean Bouin-Luce, Maximilien Luce, Catalogue Raisonné de l'Oeuvre Peint, tome III, n°583, p. 150
Michel Ipas, Les peintres de Saint Tropez, Couleurs Sud, Edition Equinox, 1999, reproduit en couleur p. 41

3 000 / 5 000 €



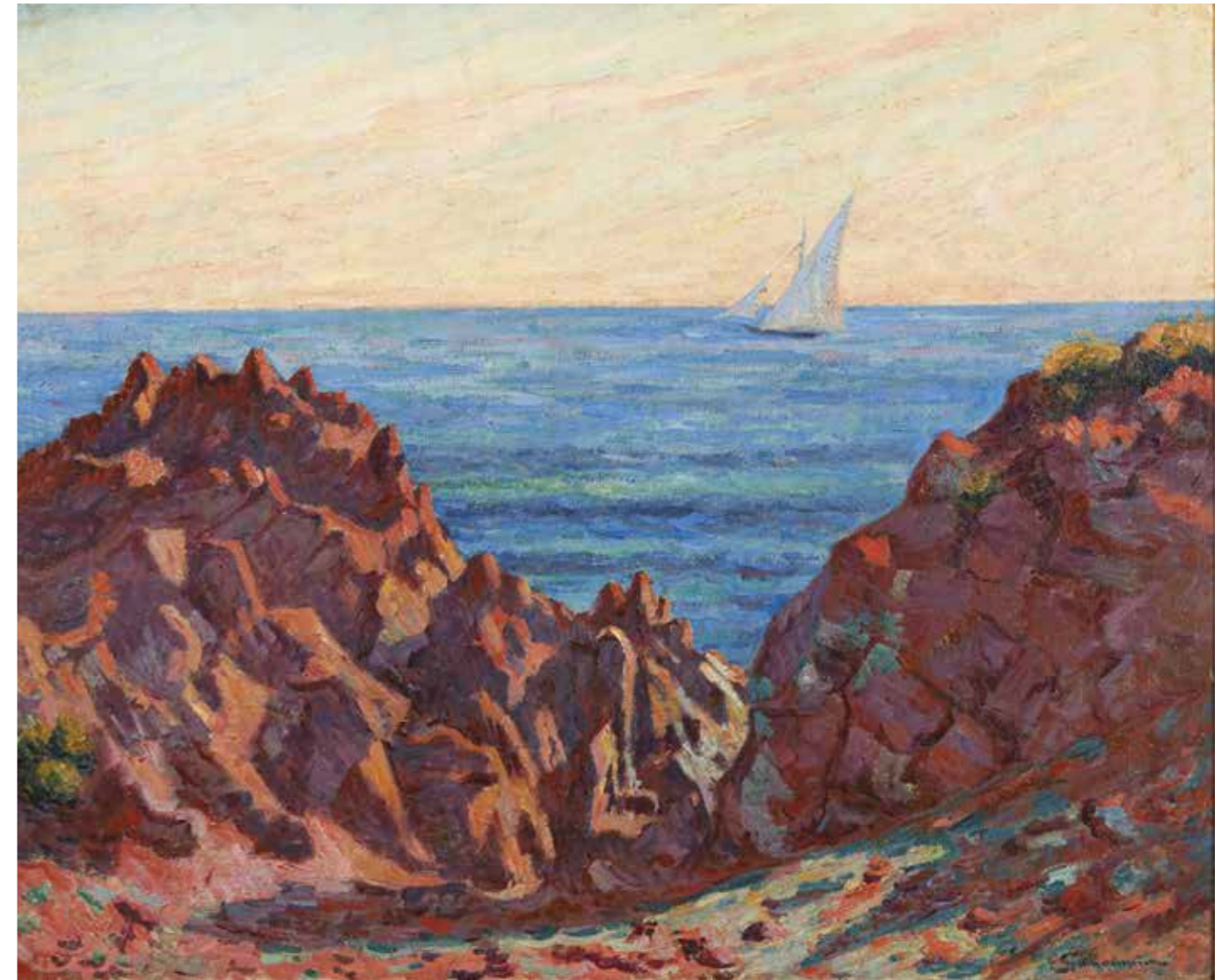
141

EMILE OTHON FRIESZ (1879-1949)

Baie du midi, Esterel

Huile sur toile signée en bas à gauche
65 x 81 cm

15 000 / 18 000 €



142

ARMAND GUILLAUMIN (1841 - 1927)
Le Cap Long à Agay, circa 1905
Huile sur toile signée en bas à droite
60 x 73 cm

Provenance :
Paris, Vente Maître Picard, 24 novembre 1994

Cette oeuvre sera reproduite au tome II du Catalogue Raisoné en préparation
par le Comité Guillaumin (Dominique Fabiani, Stéphanie Chardeau-Botteri et Jacques de la Béraudière)

Un certificat délivré par Dominique Fabiani et Philippe Cazeau
en date du 5 octobre 1999 sera remis à l'acquéreur.
20 000 / 25 000 €



143

ALFRED RETH (1884 - 1966)

Composition cubiste au plat sur une table, 1911

Huile sur toile signée en bas à droite

50 x 60 cm

(Fragments d'étiquettes au dos)

Bibliographie :

Kalman Maklary, Krisztina Passuth, Julia Cserba Csaba Kopeczky,

Alfred Reth 1884 - 1966 Du cubisme à l'abstraction, Kalman Maklary

Fine Arts, 2003, n° 50, pp 136-137

20 000 / 25 000 €



144

ALBERT ANDRÉ (1869-1954)

Les autobus, 1920

Huile sur toile signée n bas à gauche
65 x 81 cm

Provenance :

Durand-Ruel, Paris, acquis auprès de l'artiste en février 1921

Durand-Ruel, New-york

Collection particulière reçu en cadeau de Durand-Ruel en 1928

Exposition :

New-York, Durand-Ruel, Exposition Albert André, février 1921, n° 12

35 000 / 40 000 €



145

ALBERT ANDRÉ (1869 - 1954)

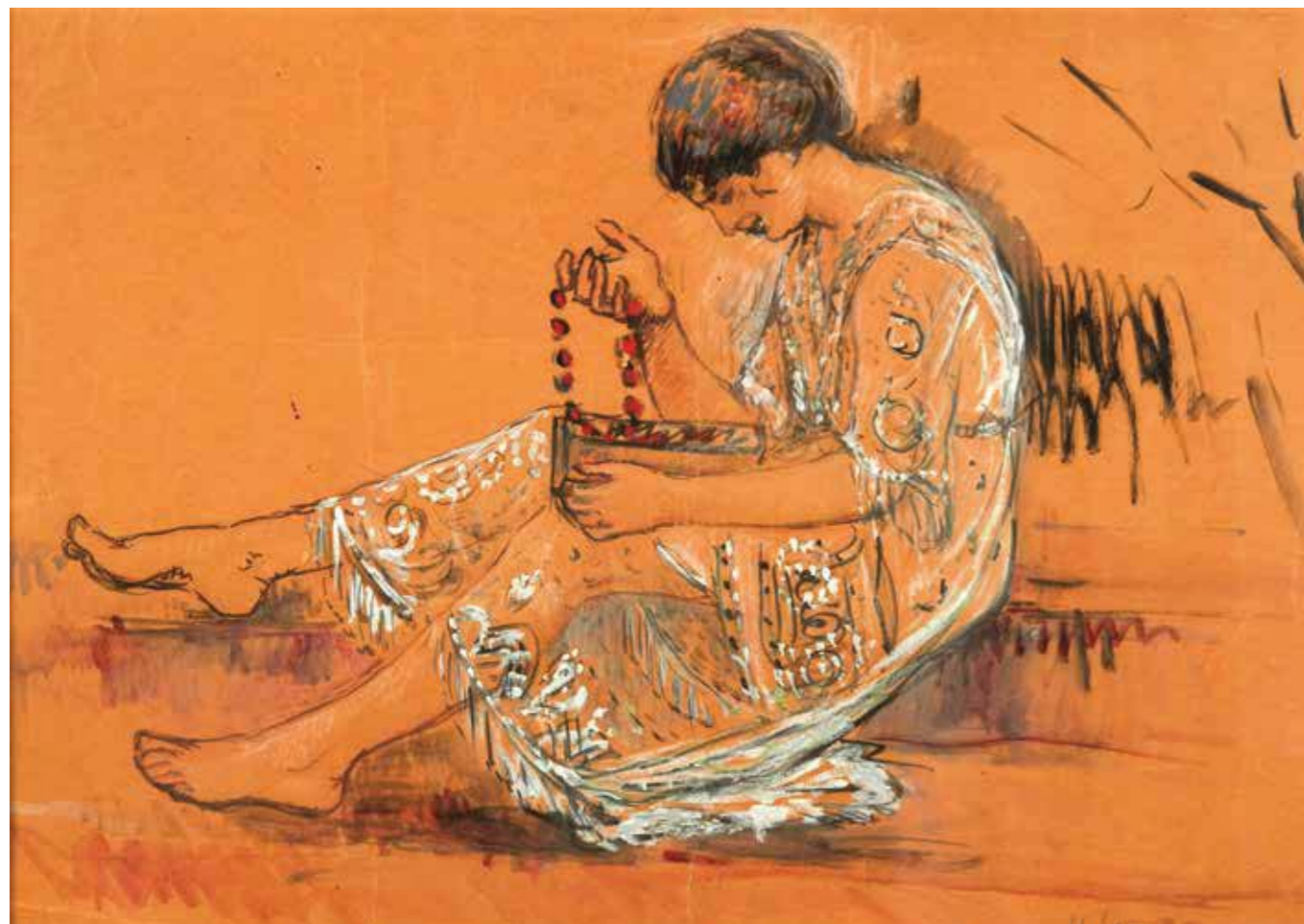
Vue de Paris, le cirque Bouglione à Pigalle et la sortie des métros

Huile sur toile signée en bas à gauche

60 x 73 cm

Au dos, étiquette de la Galerie Durand-Ruel

15 000 / 20 000 €



146

HENRI BAPTISTE LEBASQUE (1865 - 1937)
Femme au collier, étude pour l'offrande au jardin, 1917
Gouache sur papier brun signée en bas à droite
42 x 58 cm
(Traces de pliures et petite déchirure)
4 000 / 5 000 €



147

VICTOR CHARRETON (1864 - 1936)
Place de village
Huile sur toile signée en bas à droite et dédiée "Souvenirs, bien affectueusement..."
35 x 27 cm
3 000 / 4 000 €



148
PAUL ÉMILE PISSARRO (1884-1972)
Verger en fleurs
Huile sur toile signée en bas à droite
46 x 55 cm
6 000 / 8 000 €



149
ALEXANDRE FALGUIÈRE (1831-1900)
Buste de Diane
Groupe en bronze à patine brun-vert signé
Haut : 45 cm
1 500 / 1 800 €



150
CHARLES DESPIAU (1874-1946)
Mère et son enfant
Groupe en bronze à patine brune signé
Haut : 35 cm
2 000 / 3 000 €



151

LOUIS VALTAT (1869-1952)

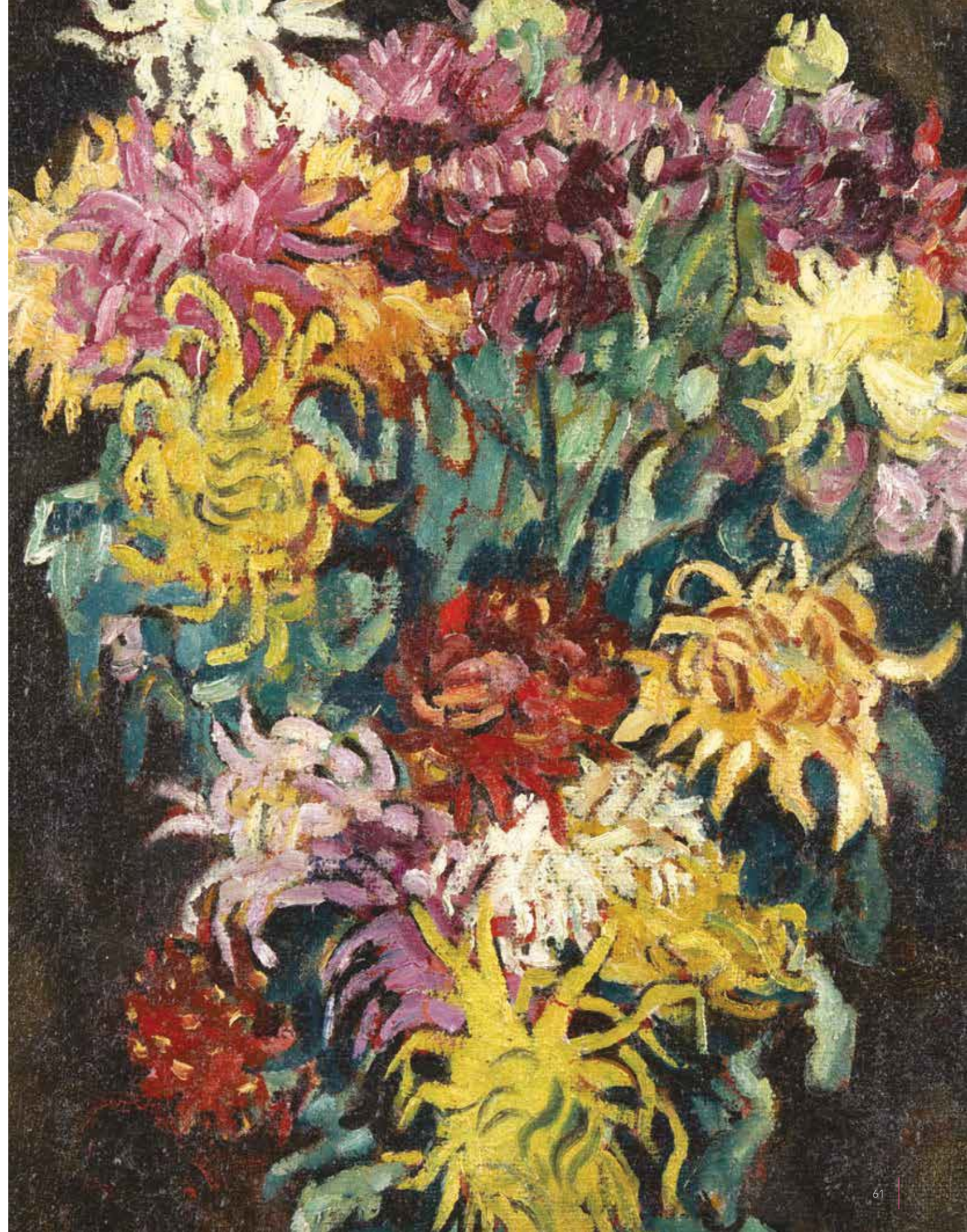
Bouquet de dahlias dans une cruche, 1921

Huile sur toile (épaisse) monogrammée en bas à droite
81 x 45 cm

Bibliographie :

Jean Valtat, Louis Valtat, Catalogue Raisonné de l'Oeuvre Peint 1869-1952,
Paris 1977, vol. I, n° 1524, p. 170 reproduit.

55 000 / 60 000 €



152

MARIE LAURENCIN (1883-1956)

Buste de femme à l'étoile rose, 1926

Huile sur toile signée et datée en bas à droite
46,5 x 38 cm

Provenance :

Galerie Paul Rosenberg
Knoedler & Co., New-York, 1926
James Carstairs Jr., Pensylvanie, 1927
Mrs Henry Parish, New-York, 1932
Carroll-knight gallery, Saint-Louis
Collection particuliere

Bibliographie :

Daniel Marchesseau, Marie Laurencin, Catalogue Raisonné de l'Oeuvre Peint,
Tokyo 1986, vol. I, n°377, p. 184 reproduit.

28 000 / 30 000 €





153
 EMILE OTHON FRIESZ (1879 - 1949)
 L'entrée du port d'Honfleur
 Huile sur panneau signée en bas à gauche
 16 x 27 cm
 3 000 / 5 000 €



154
 MAURICE DE VLAMINCK (1876 - 1958)
 Village au bord de l'eau
 Aquarelle et gouache signée en bas à gauche
 39 x 51 cm
 8 000 / 10 000 €



155
FRANK-WILL (1900 - 1951)
 Le Louvre et le bord de Seine
 Huile sur toile signée en bas à gauche
 33 x 46 cm
 600 / 1 000 €



156
ANDRÉ LHOTE (1885-1962)
 Vue de Saint-Tropez
 dessin à l'encre noire signé en bas
 à droite et annoté n°19
 17,5 x 27 cm
 600 / 800 €

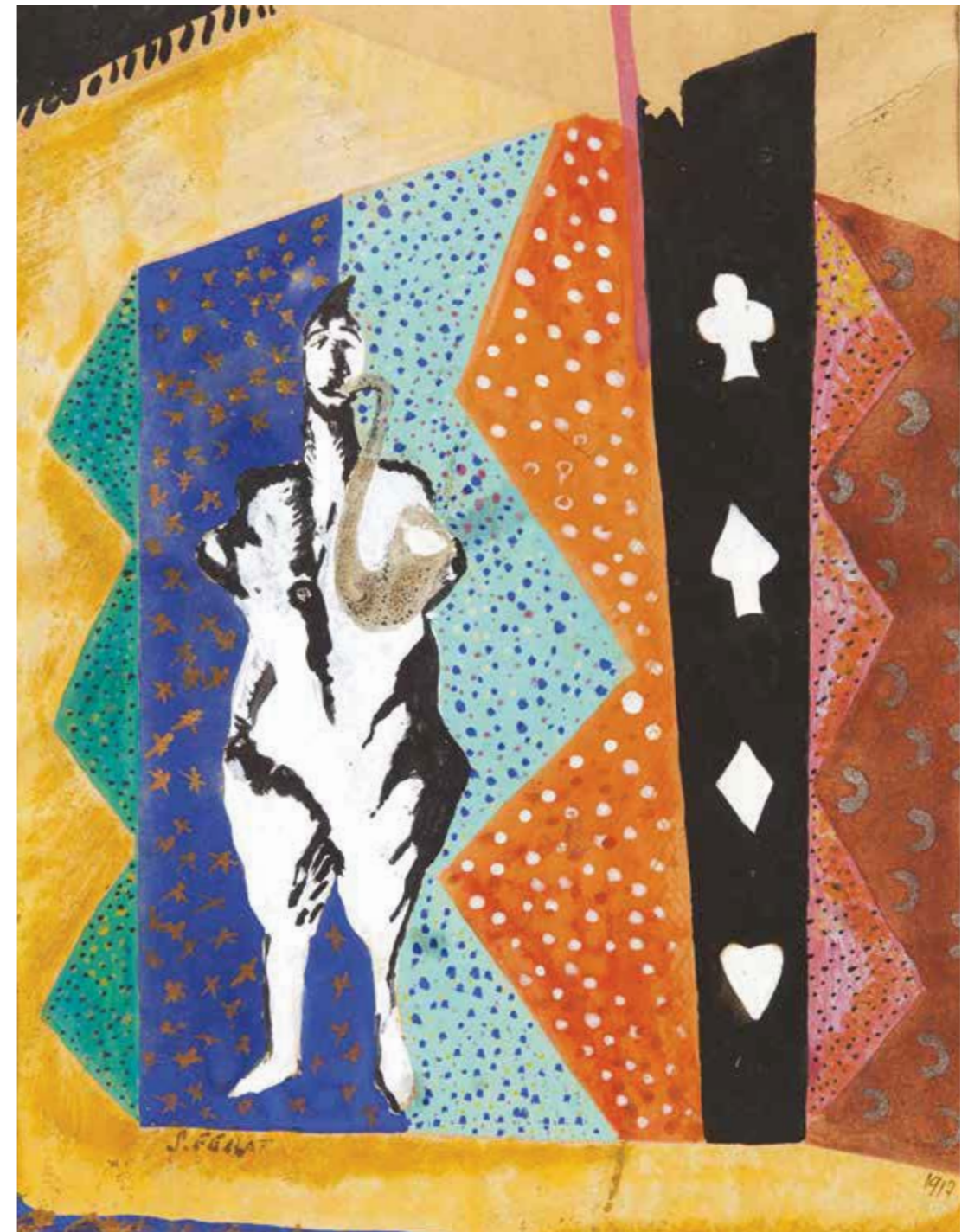


157
PIERRE EUGÈNE MONTEZIN (1874 - 1946)
 Rue d'Orléans à Dreux
 Huile sur toile signée en bas à gauche et titrée au verso
 65 x 50 cm

Nous remercions Monsieur Cyril Klein-Montezin de nous
 avoir confirmé l'authenticité de cette oeuvre
 4 000 / 6 000 €



158
ANGEL ZARRAGA (1886 - 1946)
 Les footballeurs, 1927
 Huile sur panneau signée et datée en bas à gauche
 35 x 26 cm
 3 000 / 5 000 €



159
SERGE FERAT (1881 - 1958)
 Le saxophoniste, 1917
 Aquarelle et gouache signée en bas à gauche et datée
 en bas à droite
 22,5 x 16,5 cm
Provenance :
 Versailles, Vente Maître Blache, 13 décembre 1987
Exposition :
 Paris, Galerie Berès, Exposition Serge Ferat
 2 000 / 2 500 €



160
GEORGES PAPAZOFF (1894 - 1972)
 Composition au feuillage, circa 1925
 Huile sur toile signée en bas à gauche
 27 x 35 cm
 2 500 / 3 500 €



161
MOÏSE KISLING (1891-1953)
 Portrait de femme aux cheveux noirs, 1925
 Huile sur toile signée en haut à gauche
 24 x 23 cm
Bibliographie :
 Jean Kisling, Kisling 1891-1953, Paris 1971, vol.I, n°64,
 p.155 reproduit.
 25 000 / 28 000 €



162

FRANÇOIS POMPON (1855-1933)

Paon

Bronze à patine brun foncé signé sur la terrasse, cire perdue, cachet du fondeur Hebrard, n° C. 4
Haut : 8,5 Long : 18 Larg : 3 cm
(Une patte accidentée)

Bibliographie :

Catherine Chevillot, Liliane Colas et Anne Pinget, François Pompon, id., p. 216, n. 136C

Vendu sur bordereau impayé de Monsieur T., France.

5 000 / 7 000 €



163

SERGE FERAT (1881 - 1958)

Forêt

Huile sur toile signée en bas à droite, titrée au dos sur une étiquette

81 x 60 cm

Au dos, étiquette de la Galerie René Drouin, Paris

6 000 / 8 000 €



164

CHARLES KVAPIL (1884 - 1957)
Femme nue allongée sur la berge
Huile sur panneau
27 x 35 cm
800 / 1 200 €



165

LUCIEN MIGNON (1865 - 1944)
Modèle de profil
Huile sur panneau signée en bas à droite
28 x 17 cm
1 000 / 1 500 €



166

MARCEL GROMAIRE (1892 - 1971)
Nu devant la fenêtre, 1949
Aquarelle et gouache signée et datée en bas à droite
43 x 33 cm

Provenance :

Paris, Galerie Louis Carré
New York, Collection Charles et Genia Zadok, vente Sotheby's 1988

Nous remercions Madame Florence Chibret-Plaussy de nous avoir confirmé l'authenticité de cette oeuvre.

6 000 / 8 000 €



167
LOUIS LATAPIE (1891 - 1972)
 Nature morte, circa 1954
 Huile sur toile signée en bas à droite
 46 x 33 cm

Nous remercions Madame Laure Latapie de nous avoir confirmé l'authenticité de cette oeuvre.

2 000 / 3 000 €



168
EDOUARD PIGNON (1905 - 1993)
 Femme à la cuisine, 1949
 Huile sur toile signée et datée en bas à droite
 73 x 92 cm

Nous remercions Monsieur Philippe Bouchet de nous avoir confirmé l'authenticité de cette oeuvre. Celle-ci sera incluse dans le catalogue raisonné de l'artiste en préparation sous la référence Cat 1277.

8 000 / 10 000 €



169
PIERRE HODE (1889 - 1942)
 Pont au pied d'un village fortifié
 Huile sur toile signée en bas à droite
 55 x 65 cm
 8 000 / 10 000 €



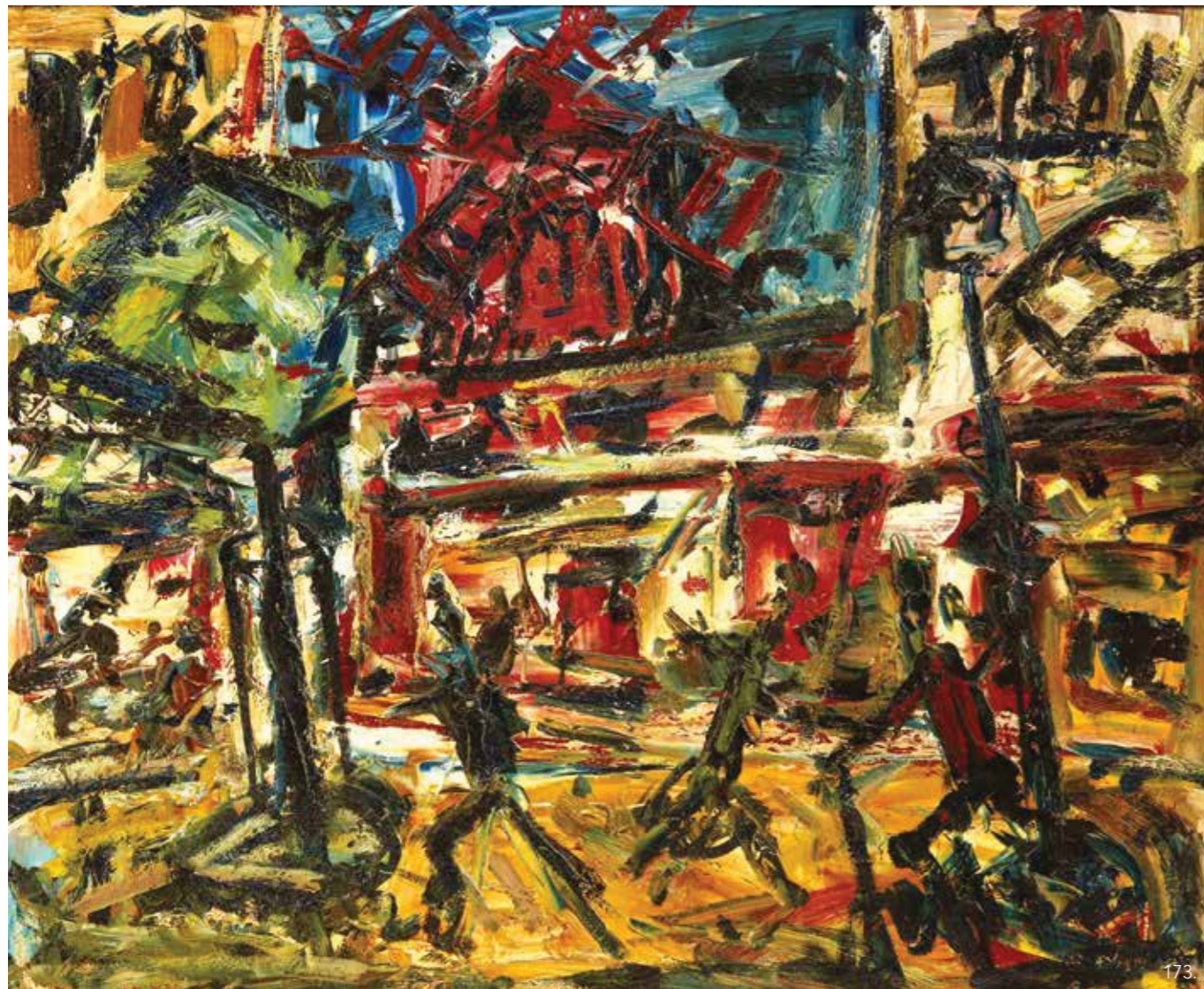
170
SERGE CHARCHOUNE (1888 - 1975)
 Le moulin à café
 Huile sur carton signée en bas à gauche
 16 x 24 cm
 3 000 / 5 000 €



171
HANS ERNI (1909-2015)
Couple endormi, 1952
Tempera sur toile marouflée sur carton signée et datée en
bas à droite
38 x 35 cm
Traces au crayon noir de repentirs
Au dos, étiquette de la Main Street Gallery, Chicago, Illinois
3 000 / 4 000 €



172
JEAN JANSEM (1920-2013)
Les trois fifres
Huile sur toile signée en bas à droite
33 x 41 cm
10 000 / 12 000 €



173
GEN PAUL (1895-1975)
 Le Moulin de la Galette, 1975
 Huile sur toile signée et datée au dos
 54 x 65 cm
 3 000 / 4 000 €



174
GEORGES HERMET (1896-1982)
 Bouquet de renoncules
 Huile sur isorel signée en bas à droite
 35 x 27 cm
 80 / 120 €

174.



175
JEAN JANSEM (1920-2013)
 Pot de marguerites
 Huile sur toile signée en bas à gauche
 35 x 24 cm
 5 000 / 6 000 €



176

BERNARD BUFFET (1928 - 1999)

Bord de plage

Huile sur isorel signée en haut à droite, titrée et numérotée

83B au dos.

27 x 35 cm

Nous remercions la Galerie Maurice Garnier de nous avoir confirmé que cette oeuvre figurait dans ses archives.

20 000 / 25 000 €



177
BERNARD BUFFET (1928-1999)
 Maison-café et moulin, 1993
 Dessin au fusain signé et daté en haut à gauche, dédicace
 au dos.
 49 x 63 cm
 3 000 / 4 000 €



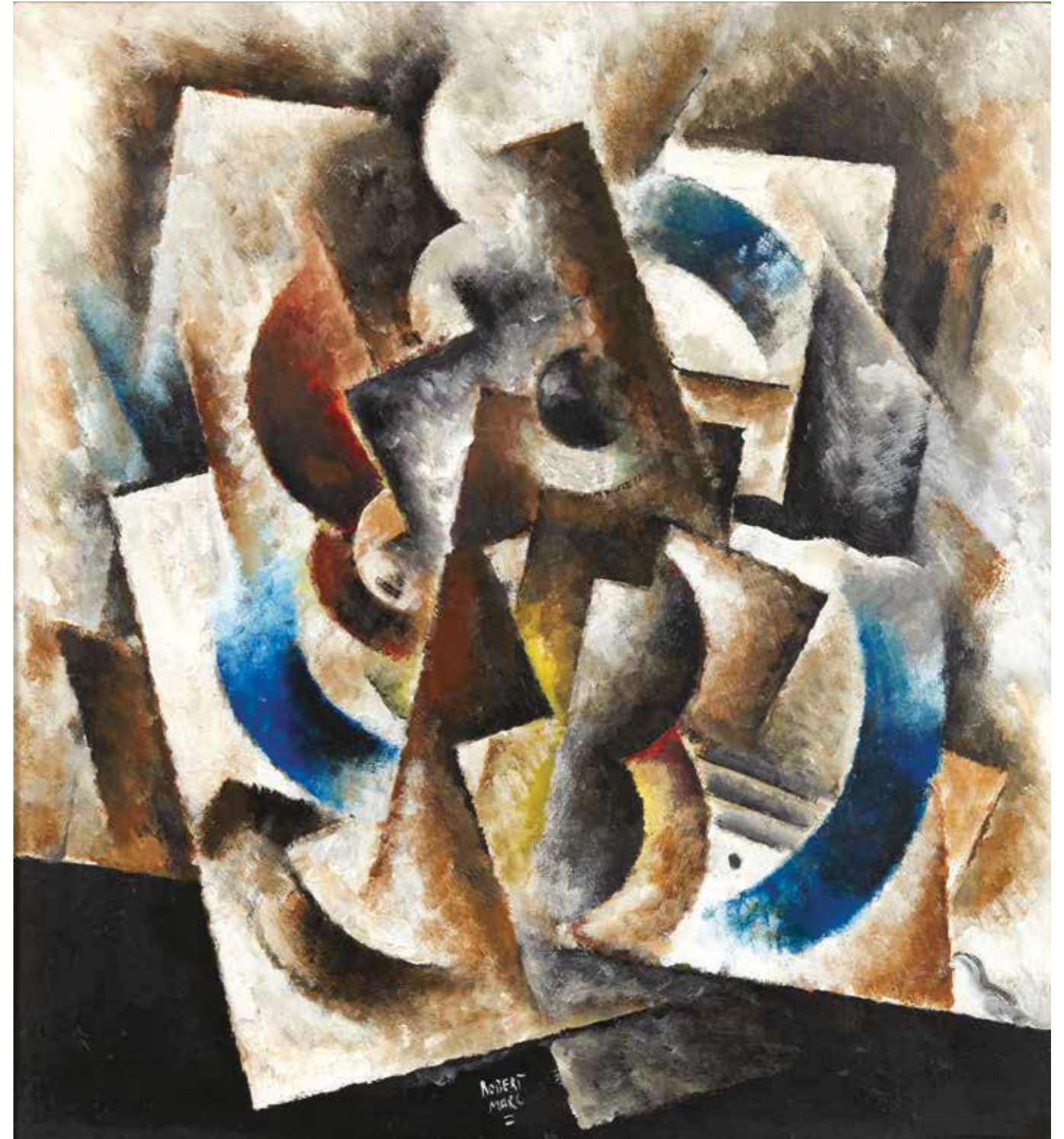
178
BERNARD BUFFET (1928-1999)
 Hotel de la mer, Saint-Cast, 1992
 Dessin au fusain signé et situé en haut à droite
 Au dos, dédicacé et daté Noël 1992.
 50 x 63,5 cm
 (Traces de rouille)
 4 000 / 5 000 €



179
ANONYME
 L'orchestre
 Gouache sur carton
 50 x 75 cm
 (accidents)
 150 / 250 €



180
GEORGES GROSS (XXÈME SIÈCLE)
 La pêche
 Aquarelle et gouache sur papier calque
 19 x 13 cm
 Projet de vitrail pour le stand de la pêche à l'exposition de Nancy en 1953.
 100 / 150 €



181
ROBERT MARC (1943 - 1993)
 Composition
 Huile sur carton signée en bas au milieu
 65 x 60 cm
Provenance :
 Paris, Vente Robert Marc, Etude Poulain - Le Fur, 17 novembre 1987
 3 000 / 4 000 €



182
STANISLAW WALACH (1919-1983)
 Verdun, 1973
 Huile sur toile signée et titrée en bas à gauche, datée et
 située Piennes en bas à droite.
 106 x 193 cm
 700 / 900 €



183
ANDRÉ TELEKI (1928-1999)
 Chateau Promise, 1972
 Huile sur papier marouflé sur
 toilesignée en bas à droite,
 contresignée, titrée et datée au
 dos.
 33 x 41 cm
 500 / 700 €



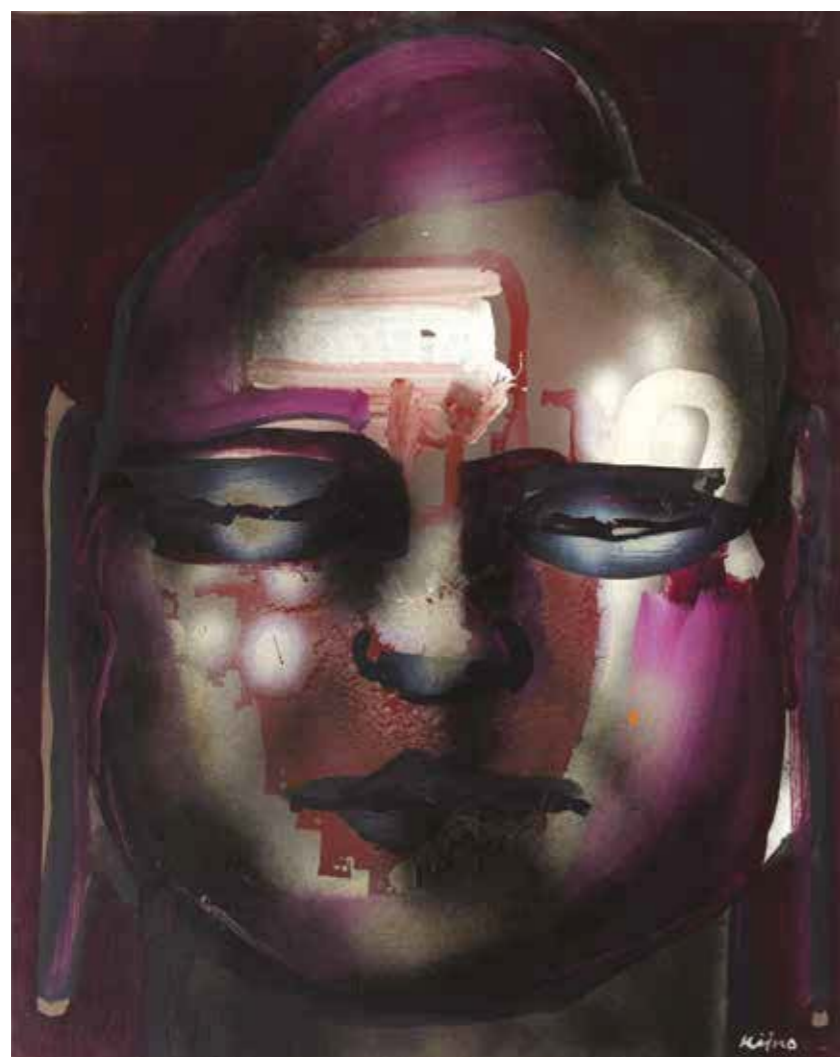
184
ALEJANDRO RAMON (1943)
 Les oscillations du Yin et du Yang, 1968
 Huile sur toile signée, titrée et datée au dos
 130 x 195 cm
 1 500 / 2 000 €



185
ALEJANDRO RAMON (1943)
 Vaisseau spacial, 1968
 Huile sur toile signée et datée au dos
 116 x 88 cm
 1 200 / 1 500 €



186
BURKHARD ENGELMANN (1944)
 Masque, 1972
 Gouache signée et datée vers la droite
 50 x 61,5 cm
 200 / 300 €

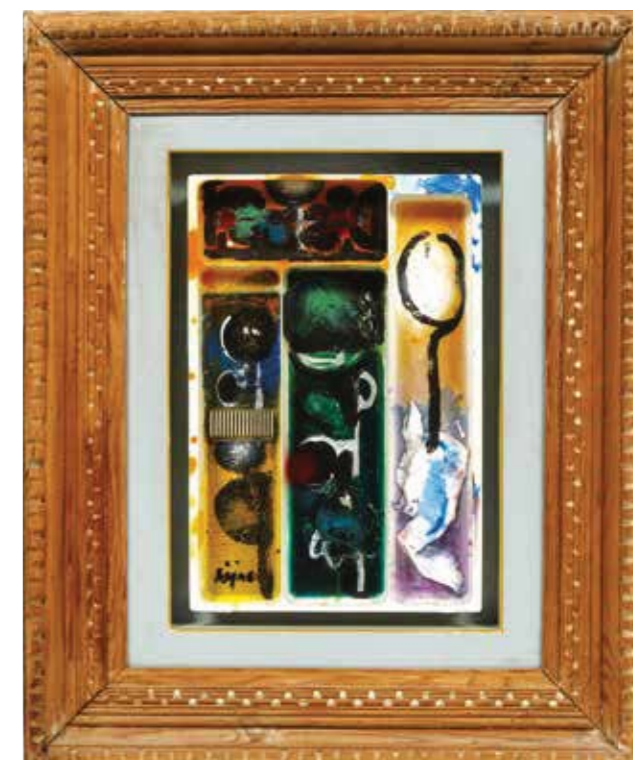


187
LADISLAS KIJNO (1921-2012)
 Tete de bouddha, 1984
 Acrylique sur toile signée en bas à droite,
 datée au dos
 92 x 73 cm
 De la série des bouddhas de Datong.
 1 000 / 1 500 €



188
BENGT LINDSTRÖM (1925 - 2008)
 Trois visages
 Gouache signée en bas à droite.
 56 x 85 cm
 (rayures)
 400 / 500 €

189
LADISLAS KIJNO (1921-2012)
 Composition dans un casier à couverts
 Acrylique signée en bas à gauche.
 47 x 31 cm
 1 000 / 1 500 €





190
PIERRE GASTAUD (1920-2009)
 Composition rouge et bleue
 Gouache signée en bas au milieu.
 25 x 17 cm
 100 / 150 €

191
PIERRE GASTAUD (1920-2009)
 Composition bleue et rose
 Aquarelle signée en bas à droite et dédiée.
 58 x 51 cm
 100 / 150 €

192
PIERRE GASTAUD (1920-2009)
 Composition bleue
 Acrylique sur toile signée en bas à gauche.
 73 x 60 cm
 300 / 500 €

193
PIERRE GASTAUD (1920-2009)
 3 dessins aux crayons de couleurs signés
 et dédiés pour 2.
 33 x 42 cm
 50 / 80 €

194
PIERRE GASTAUD (1920-2009)
 Composition jaune, bleue et rose
 Aquarelle signée en bas à gauche.
 27 x 20 cm
 80 / 120 €



195
PHILIPPE HIQUILY (1925-2013)
 L'aurige androgyne, 1998
 Dessin au feutre signé et daté en bas à droite.
 38 x 27,5 cm
 600 / 800 €



196
PIERRE GASTAUD (1920-2009)
 Composition bleue, rouge, jaune
 Aquarelle signée en bas à droite.
 57 x 40 cm
 100 / 150 €



197
PIERRE GASTAUD (1920-2009)
 Composition orange, violette, rouge
 Aquarelle signée en bas à droite.
 61 x 49 cm
 100 / 150 €



198
ANTOINE DE CASTELLANE (1934)
Composition
huile sur toile signée en bas à droite.
81 x 60 cm
200 / 300 €



199
ANONYME
Composition surréaliste
Huile sur toile.
92 x 73 cm
200 / 300 €



200
PHILIPP WEICHBERGER
(1936 - 1985)
Touco, 1959
Huile sur toile signée et datée en
haut à gauche, contresignée, titrée
et datée au dos.
100 x 100 cm
(Trou)
Exposition :
La Rochelle, Galerie Philippe
Moutard, Philippe Weichberger,
1988
300 / 500 €



201
PHILIPP WEICHBERGER
(1936 - 1985)
Saint-Trop., 1958
Acrylique sur toile signée et datée
en haut à droite, contresignée, datée
et titrée au dos.
80 x 80 cm
300 / 500 €

ORDRE D'ACHAT / ABSENTEE BID FORM

NOM / NAME _____
 PRÉNOM / FIRST NAME _____
 ADRESSE / ADDRESS _____

**ESTAMPES MODERNES
 TABLEAUX MODERNES**

Vendredi 17 Mars 2017
 Drouot Richelieu - Salle 6

TÉLÉPHONE / PHONE PORTABLE / MOBILE _____
 FIXE / HOME _____
 FAX _____

ORDRE D'ACHAT FIXE / ABSENTEE BID
 ORDRE D'ACHAT PAR TÉLÉPHONE / TELEPHONE BID

RÉFÉRENCES BANCAIRES OBLIGATOIRES RIB / REQUIRED BANK REFERENCES (SWIFT-IBAN) : _____

DATE _____ CARTE DE CREDIT / CREDIT CARD : _____ EXPIRE FIN / EXPIRATION _____
 |_|_|_| |_|_|_| |_|_|_| |_|_|_| |_|_|_|

LOT N°	DESCRIPTION DU LOT / LOT DESCRIPTION	LIMITE EN € MAXIMUM PRICE IN €

Ordre d'achat téléphonique : Tout demande d'enchère téléphonique suppose un ordre d'achat fixe à l'estimation basse plus une enchère, au cas où la communication serait impossible ou pour toute autre raison. La SVV AuctionArt & Associés se charge d'exécuter gracieusement les ordres d'achat qui lui sont confiés et ne peut être tenue pour responsable en cas de non-exécution.

Après avoir pris connaissance des conditions de ventes décrites dans le catalogue, je déclare les accepter et vous prie d'acquiescer pour mon compte aux limites indiquées en euros, les lots que j'ai désignés ci-dessus (les limites ne comprenant pas les frais légaux).
 I have read conditions of the sale and agree to abide by them. I grant your permission purchase on my behalf the following items within the limits in euros (these limits do not include fees and taxes).

Date : _____
 Signature obligatoire / Required signature

Les ordres d'achat doivent impérativement nous parvenir au moins 24 heures avant la vente.
 To allow time for processing, absentee bids should be received at least 24 hours before the sale begins.

CONDITIONS DE VENTE

La vente sera faite expressément au comptant : l'adjudicataire s'engage à régler personnellement et immédiatement le prix de l'adjudication prononcée ainsi que les frais de ventes et taxes suivants : 25 % TTC et pour les livres 22 % TTC.

Pour les lots hors CEE (indiqués par ❖ au catalogue), il convient d'ajouter la TVA à l'import (5,5 % de l'adjudication).
 La TVA sur commission ainsi que TVA à l'import peuvent être rétrocédées à l'acquéreur sur présentation d'un justificatif d'exportation hors CEE.

Moyens de paiement :
 - espèce (sur présentation d'une pièce d'identité) :

Jusqu'à 1 000 € taxes comprises lorsque le débiteur a son domicile fiscal en France ou agit pour les besoins d'une activité professionnelle.
 Jusqu'à 15 000 € frais et taxes comprises lorsque le débiteur justifie qu'il n'agit pas son domicile fiscal en France et n'agit pas pour les besoins d'une activité professionnelle.

- chèque,
- virement,
- cartes de crédit (visa et mastercard).

En cas de paiement par chèque ou par virement, le retrait des objets sera différé jusqu'à l'encaissement. Dans ce cas, AuctionArt se réserve le droit de facturer des frais de magasinage, transport et manutention.

Une exposition préalable permettant aux acquéreurs de se rendre compte de l'état des objets mis en vente, il ne sera admise aucune réclamation une fois l'adjudication prononcée. Les indications portées au catalogue engagent la responsabilité du Commissaire-Priseur habilité compte tenu des rectifications annoncées au moment de la vente et portées au procès-verbal de la vente.

Les dimensions, les poids et les estimations sont indiqués à titre indicatif et ne sauraient constituer une quelconque garantie. Le réentoilage, parquetage ou doublage sont considérés comme une mesure conservatoire et non comme un vice.

Les rapports de condition sont à la disposition de ceux qui en feront la demande pendant la durée de l'exposition.

Dès l'adjudication, l'objet sera sous l'entière responsabilité de l'acquéreur qui sera lui-même chargé de faire assurer ses acquisitions. AuctionArt décline toute responsabilité quant aux dommages que l'objet pourrait encourir, et ce dès l'adjudication prononcée. L'ordre du catalogue sera suivi.

La vente d'une oeuvre n'emporte pas au profit de son propriétaire le droit de reproduction de celle-ci.

DÉFAUT DE PAIEMENT

A défaut de paiement du montant de l'adjudication et des frais, une mise en demeure sera adressée à l'acquéreur par lettre recommandée avec avis de réception aux frais de l'acquéreur.

A l'expiration du délai d'un mois après cette mise en demeure et à défaut de paiement de la somme due, il sera perçu sur l'acquéreur et pour prise en charge des frais de recouvrement un honoraire complémentaire de 10% du prix d'adjudication, avec un minimum de 25 €.

L'application de cette cause ne fait pas obstacle à l'allocation de dommages-intérêts et aux dépens de la procédure qui serait nécessaire, et ne préjuge pas de l'éventuelle mise en oeuvre de la procédure de folle-enchère.

Folle enchère : à défaut de paiement par l'adjudicataire, après mise en demeure restée infructueuse, le bien est remis en vente à la demande du vendeur sur folle enchère de l'adjudicataire défaillant : si le vendeur ne formule pas cette demande dans un délai d'un mois à compter de l'adjudication, la vente est résolue de plein droit, sans préjudice de dommage. Intérêts dus par l'adjudicataire défaillant.

ORDRES D'ACHAT & ENCHÈRES PAR TÉLÉPHONE

AuctionArt agira pour le compte de l'enchérisseur afin d'essayer d'acheter le ou les lots dans les meilleures conditions possible et ne dépassant, en aucun cas, le montant maximum fixé.

Les ordres d'achat et les demandes d'enchères par téléphone doivent nous parvenir par écrit et, au plus tard 24h avant la vente. Afin de garantir votre ordre, il convient de nous fournir un relevé d'identité bancaire, vos coordonnées bancaires, avec le numéro de téléphone de votre banque et le nom du responsable de votre compte, un chèque en blanc à l'ordre d'AuctionArt ou votre numéro de carte de crédit via le formulaire joint.

Les informations recueillies sur les formulaires d'enregistrement sont obligatoires pour participer à la vente puis pour la prise en compte et la gestion de l'adjudication.

Vous pouvez connaître et faire rectifier les données vous concernant, ou vous opposer pour motif légitime à leur traitement ultérieur, en adressant une demande écrite accompagnée d'une copie de votre pièce d'identité à l'opérateur de vente par courrier ou par email.

L'opérateur de vente volontaire est adhérent au Registre central de prévention des impayés des commissaires-priseurs auprès duquel les incidents de paiement sont susceptibles d'inscription.

Les droits d'accès, de rectification et d'opposition pour motif légitime sont à exercer par le débiteur concerné auprès du Symev, 15 rue Freycinet 75016 Paris.

Les ordres d'achat et enchères par téléphone étant de simples facilités, elles ne peuvent engager, en cas d'inexécution ou de mauvaise exécution, la responsabilité d'AuctionArt à quelque titre que ce soit.

Dans le cas où plusieurs ordres d'achats seraient identiques, le premier reçu sera préféré.

PHOTOGRAPHIES : Stéphane Briolant - stephane@briolant.com

CONCEPTION/RÉALISATION : Agence Rébellion www.rbln.fr - IMPRIMERIE ARLYS - 01 34 53 62 69